

ČESKÁ ZEMĚDĚLSKÁ UNIVERZITA V PRAZE

Provozně ekonomická fakulta

Katedra statistiky



DIPLOMOVÁ PRÁCE

**Hodnocení výběru pojistného na sociální zabezpečení a příspěvek na
státní politiku zaměstnanosti**

Autor diplomové práce:

Bc. Jindřiška Merhoutová

Vedoucí diplomové práce:

doc. Ing. Rudolf Zeipelt, CSc.

Plzeň 2009 ©

Čestné prohlášení

Prohlašuji, že svou diplomovou práci "Hodnocení výběru pojistného na sociální zabezpečení a příspěvek na státní politiku zaměstnanosti" jsem vypracovala samostatně pod vedením vedoucího diplomové práce a s použitím odborné literatury a dalších informačních zdrojů, které jsou citovány v práci a uvedeny v seznamu literatury na konci práce. Jako autorka uvedené diplomové práce dále prohlašuji, že jsem v souvislosti s jejím vytvořením neporušila autorská práva třetích osob.

V Plzni dne 5.4.2009

Podpis:

Poděkování

Na tomto místě bych ráda poděkovala vedoucímu diplomové práce panu doc. Rudolfu Zeipeltovi za trpělivost, ochotu a odbornou pomoc při jejím zpracování. Dále bych zde chtěla poděkovat své rodině a svým nejbližším za celoživotní trpělivou podporu a spolehlivé rodinné zázemí.

Hodnocení výběru pojistného na sociální zabezpečení a příspěvek na státní politiku zaměstnanosti

Souhrn

Pojistné na sociální zabezpečení a příspěvek na státní politiku zaměstnanosti slouží každému z nás v době, kdy nejsme schopni (krátkodobě či dlouhodobě) pracovat a vydělat si tak na svůj příjem. Cílem této diplomové práce bylo analyzovat a zhodnotit celý proces výběru pojistného a seznámit tak podrobněji s touto problematikou.

Diplomová práce ve své úvodní části vymezuje některé obecné pojmy ve věcech pojistného na sociální zabezpečení a příspěvku na státní politiku zaměstnanosti. Samotná analytická část práce je věnována nejprve charakteristice Plzeňského kraje z makroekonomického pohledu a následně analýze vybraných ukazatelů charakterizujících výběr pojistného pomocí dat orgánů sociálního zabezpečení v Plzeňském kraji. S ohledem na probíhající finanční krizi byl v jedné ze závěrečných kapitol popsán také možný budoucí vývoj ve výběru pojistného.

Výsledky práce jsou přehledně prezentovány ve formě tabulek a grafů.

Klíčová slova:

Sociální pojištění, ekonomický vývoj, demografický vývoj, nezaměstnanost, výběr pojistného, poplatníci a plátcí pojistného, průměrná platba pojistného, sankce v pojistném, úspěšnost výběru pojistného, pohledávky na pojistném, vymáhání pohledávek.

Insurance premiums collection for State social benefits and contribution for State employment policy

Summary

Insurance premiums collection for state social benefits and contribution for state employment policy serve for us in the period of time when we are not able to work (in a short or long term) and earn money. The aim of this diploma work was to analyse and evaluate the whole process of insurance premiums collection in order to introduce the topic in a detailed way.

The introduction part of diploma work defines some of the general concepts concerning premium on social insurance and on contribution for state employment policy. The analytical part of the work in the first place presented characteristic of Pilsen region from the macro-economic point of view and then various indicators are analysed within data out of social security administration in Pilsen region. According to financial crisis being in progress one of the final chapters described the possible development of insurance premium collection.

The results of the work are presented in tables and charts.

Key words:

Social insurance, economic development, demographic development, unemployment, insurance premiums collection, premium ratepayers and premium payers, average payment of premium, sanctions on premium, fruitfulness of premium collection, receivables, debt collection

Obsah

1. Úvod.....	5
2. Cíl a metodika práce.....	6
3. Literární rešerše (úvod do sociálního pojištění).....	8
3.1. Sociální pojištění v České republice	8
3.1.1. Příspěvek na státní politiku zaměstnanosti	9
3.1.2. Nemocenské pojištění.....	9
3.1.3. Důchodové pojištění.....	10
3.2. Financování sociálního pojištění	11
3.3. Faktory ovlivňující výběr pojistného	12
3.3.1. Ekonomický vývoj.....	12
3.3.2. Demografický vývoj.....	13
3.3.3. Zaměstnanost a trh práce.....	13
4. Pojistné na sociální zabezpečení.....	14
5. Plzeňský kraj. Charakteristika regionu a jeho specifika	17
5.1. Ekonomický vývoj regionu.....	17
5.1.1. Cenová dynamika	18
5.1.2. Mzdová dynamika.....	19
5.2. Demografický vývoj.....	20
5.3. Zaměstnanost a trh práce.....	22
6. Hodnocení výběru pojistného na sociální zabezpečení a příspěvku na státní politiku zaměstnanosti v Plzeňském kraji.....	26
6.1. Průměrná platba jednoho poplatníka v Plzeňském kraji.....	28
6.2. Počet poplatníků a plátců v Plzeňském kraji.....	31
6.3. Sankce v sociálním pojištění používané v Plzeňském kraji	34
6.3.1. Penále	34
6.3.2. Pokuta.....	38
6.3.3. Přirážka k pojistnému	41
6.3.4. Stanovení pravděpodobné výše pojistného	42
6.4. Úspěšnost výběru pojistného.....	44
6.4.1. Pohledávky.....	47
6.4.2. Odpis nedobytného dluhu	52
6.4.3. Prominutí penále	55

6.4.4.	<i>Vymahatelnost pohledávek</i>	56
6.4.5.	<i>Vymáhání a právní zajištění pohledávek</i>	59
6.5.	<i>Závěr hodnocení pojistného</i>	62
7.	<i>Prognóza ve výběru pojistného</i>	64
8.	<i>Závěr</i>	66
9.	<i>Seznam grafů, tabulek a příloh</i>	68
9.1.	<i>Seznam grafů</i>	68
9.2.	<i>Seznam tabulek</i>	69
9.3.	<i>Seznam příloh</i>	69
10.	<i>Použitá literatura</i>	70
10.1.	<i>Publikace, materiály</i>	71
10.2.	<i>Elektronické materiály</i>	72
11.	<i>Přílohy</i>	73

1. Úvod

Sociální pojištění je součástí státního rozpočtu. Je financováno průběžnou metodou, tzn. právě vybrané pojistné a jeho příslušenství jsou rozpočtovým příjmem, výdaje na dávky ze sociálního zabezpečení rozpočtovým výdajem. Pro rovnováhu a efektivitu tohoto systému je důležitá mezigenerační rovnováha plátců pojistného a příjemců dávek.

Ačkoliv zatím je situace z pohledu České republiky stále ještě vyvážená, naše země bude brzy obětí rychlého demografického stárnutí. Plzeňský kraj je nejstarším krajem z celé republiky, žije zde průměrně nejstarší obyvatelstvo v zemi. S přibývajícím počtem ekonomicky neaktivních obyvatel by mohlo brzy dojít k deficitům důchodového pojištění, neboť se budou snižovat počty poplatníků a plátců pojistného na jedné straně a na straně druhé poroste počet příjemců dávek.

Ekonomický vývoj kraje je v posledních několika letech úspěšný, kraj byl z celorepublikového pohledu v roce 2007 třetím nejbohatším regionem v přepočtu HDP na obyvatele, míra nezaměstnanosti je dlouhodobě pod celorepublikovým průměrem. Může se zdát, že Plzeňský kraj prochází úspěšným obdobím. Demografickou hrozbu se v kraji doposud dařilo odsouvat díky kladnému přírůstku obyvatel, způsobenému migrací cizinců do regionu. Plzeňský kraj byl dosud pro cizince lákavým cílem díky jeho příznivému ekonomickému vývoji a možná i díky jeho výhodné poloze mezi Prahou a Německem.

Bohužel s blížící se finanční krizí by se mohla situace rychle změnit. Zaměstnavatelé by díky chybějícímu odbytí mohli začít masivně propouštět své zaměstnance. Nejen, že tím vzroste nezaměstnanost a ubude tak poplatníků a plátců pojistného, kraj by mohl také prvně začít pociťovat přirozený úbytek obyvatel. Objeví-li se stejný trend také v dalších krajích, český důchodový systém se může začít propadat do deficitů dříve, než politici i odborníci původně předpokládali.

2. Cíl a metodika práce

Cílem této diplomové práce bylo analyzovat a zhodnotit výběr pojistného na sociální zabezpečení a příspěvku na státní politiku zaměstnanosti v Plzeňském kraji a podrobněji seznámit s touto problematikou.

Rešeršní částí práce je třetí a čtvrtá kapitola. Třetí kapitola shrnuje teoretické a obecné poznatky o sociálním pojištění, jeho financování v České republice a o základních makroekonomických jevech, které sociální pojištění nejvíce ovlivňují. Ve čtvrté kapitole jsou vysvětleny základní pojmy v pojistném a některé legislativní změny. Tyto obecné pojmy v pojistném pak podrobně rozpracovává analytická část práce v šesté kapitole. Nejpoužívanějším zdrojem pro zpracování literární rešerše byly (mimo děl uvedených v seznamu použité literatury) tyto zdroje:

- *Úplná znění zákonů sociálního pojištění za rok 2009 a 2008* [12, 13],
- *Pojistné na sociální zabezpečení* (podle stavu k 1.1.2009) [17],
- *Sociální politika* V. Krebse [5],
- *Pojistněmatematická zpráva MPSV za rok 2008* [28],
- *Webové stránky MPSV a ČSSZ* [25, 27].

Analytické části práce je věnována pátá a šestá kapitola. Pátá kapitola se nejprve zabývá charakteristikou Plzeňského kraje z makroekonomického hlediska. Jeho vývoj je sledován zpravidla pomocí dat za období roku 2005 až 2008. Stěžejní kapitolou celé práce je šestá kapitola. Podrobně popisuje problematiku výběru pojistného v Plzeňském kraji v letech 2005 až 2008 a dosažené výsledky shrnuje ve svém stručném závěru. Data pro zpracování analytické části práce byla nejčastěji čerpána z těchto pramenů (mimo dalších zdrojů uvedených v seznamu použité literatury):

- *Český statistický úřad* [26],
- *Český statistický úřad Plzeňského kraje* [24],
- *Měsíční účetní zprávy ČSSZ – Pracoviště Plzeň* [23].

Sedmá kapitola se pokouší nastínit možný budoucí vývoj ve výběru pojistného zejména s ohledem na probíhající finanční krizi a některé legislativní návrhy.

Osmá kapitola, závěr diplomové práce, shrnuje veškeré poznatky a výsledky předchozích kapitol.

Data prezentovaná v této práci jsou nejčastěji zobrazována formou samostatně zpracovaných tabulek a grafů. K převzatým tabulkám a grafům jsou vždy uvedeny použité zdroje. Seznam všech grafů a tabulek použitých v diplomové práci je uveden v samostatné deváté kapitole. Součástí deváté kapitoly je navíc i seznam příloh.

Při zpracování diplomové práce byly použity metody :

- *čerpání poznatků z odborné literatury*, která je uvedena v seznamu použité literatury, popřípadě prostřednictvím bibliografických citací je použita literatura uvedena přímo v textu,
- *sběr a zpracování statických dat*, jejich analýza a interpretace. Data byla získávána především z webových stránek Českého statistického úřadu a Českého statistického úřadu - Plzeň, Správy služeb zaměstnanosti, z Pojistněmatematické zprávy MPSV a ze Zpráv o činnosti ČSSZ. Nejvíce dat bylo čerpáno z měsíčních účetních zpráv České správy sociálního zabezpečení – pracoviště Plzeň za období let 2005 – 2008. Data byla nejčastěji zpracována formou časových řad s využitím jejich základních charakteristik.
- *Grafické zobrazení zpracovaných dat pomocí tabulek a grafů* vypracovaných v programu MS Excel. Nejčastěji používaným typem grafů byly sloupcové, spojnicové a výsečové. Periodické časové řady byly pro nezřetelný trend zpravidla vyrovnány metodou průměru a sezónnost vyjádřena graficky pomocí odchylek od průměru.

3. Literární rešerše (úvod do sociálního pojištění)

3.1. Sociální pojištění v České republice

Sociální pojištění v ČR je součástí komplexního systému sociálního zabezpečení. Jeho smyslem je připravit (pojistit) občana na situace spojené s krátkodobou či dlouhodobou ztrátou příjmu. Sociální pojištění je financováno z pojistného, které platí povinně podle §3, odst. 1-6 zákona o pojistném č. 589/1992 zaměstnanci, zaměstnavatelé, osoby samostatně výdělečně činné (OSVČ), osoby dobrovolně účastné důchodového pojištění a zahraniční zaměstnanci [12].

Organizačně jej zajišťují svoji činností specializované instituce - orgány sociálního zabezpečení, zabývající se výběrem pojistného a prováděním sociálního pojištění. Podle §3, odst. 3 zákona o organizaci a provádění sociálního zabezpečení č. 582/1991 těmito orgány jsou:

- Ministerstvo práce a sociálních věcí (MPSV),
- Česká správa sociálního zabezpečení (ČSSZ),
- okresní správy sociálního zabezpečení (OSSZ),
- Ministerstvo vnitra,
- Ministerstvo spravedlnosti,
- Ministerstvo obrany.

Sociální pojištění je upraveno několika zákony a dalšími právními předpisy. Těmi základními jsou:

- zákon o pojistném na sociální zabezpečení a příspěvku na státní politiku zaměstnanosti č. 589/1992,
- zákon o organizaci a provádění sociálního zabezpečení č. 582/1991,
- zákon o důchodovém pojištění č. 155/1995,
- zákon o nemocenském pojištění č. 187/2006.

Ze sociálního pojištění jsou poskytovány dávky nemocenského pojištění, důchodového pojištění a dávky související s prováděním státní politiky zaměstnanosti. Jejich smyslem je pomoci poplatníkům překonat takové sociální události, které souvisejí se ztrátou příjmu z výdělečné činnosti. Platby pojistného na sociální zabezpečení v sobě proto zahrnují:

- příspěvek na státní politiku zaměstnanosti,

- nemocenské pojištění,
- důchodové pojištění.

3.1.1. Příspěvek na státní politiku zaměstnanosti

Jeho smyslem je „pojistit“ občana pro případ ztráty zaměstnání a výdělku. Poplatník jím přispívá na výdaje a služby aktivní či pasivní politiky zaměstnanosti státu. Příspěvek na státní politiku zaměstnanosti je částí odvodu pojistného na sociální zabezpečení, kterou odvádí plátce prostřednictvím OSSZ do státního rozpočtu. Zákon o pojistném na sociální zabezpečení zavádí v úvodním ustanovení legislativní zkratku „pojistné“, ačkoliv příspěvek na státní politiku zaměstnanosti má od pojistného na nemocenské a důchodové pojištění jednu odlišnost.

Oproti důchodovému a nemocenskému pojištění okresní správy realizují pouze jeho příjmovou stránku, resp. zajišťují výběr příspěvku, kontrolu správnosti odvodu a rozhodují o něm v řízení o pojistném na sociální zabezpečení. Okresní správy jej vybírají spolu s pojistným, přičemž alikvotní část, stanovenou z vyměřovacího základu procentní sazbou, jsou povinny účetně oddělit a vykazovat zvlášť od vybraného pojistného. Díky tomu pak může být výše příspěvku na státní politiku zaměstnanosti sledována odděleně ve státním rozpočtu.

3.1.2. Nemocenské pojištění

Už v roce 2006 nabytí platnosti zákon o nemocenském pojištění č. 187/2006, který (po dvou odkladech účinnosti a šesti novelizacích) nabytí definitivně své účinnosti 1.1.2009 [22]. Nový zákon o nemocenském pojištění přináší dvě základní změny oproti dosud účinnému zákonu o nemocenském pojištění č. 54/1956 – přenesení provádění nemocenského pojištění z organizací na okresní správy sociálního zabezpečení, a poskytování nemocenských dávek až od 15. dne trvání dočasné pracovní neschopnosti. Prvních 14 dní dočasné pracovní neschopnosti je poskytována zaměstnavatelem tzv. náhrada mzdy, jejíž úprava je zakotvena v zákoníku práce. Další novinkou nového zákona o nemocenském pojištění je zavedení třídní karenční lhůty, tj. marodění po tuto první dobu dočasné pracovní neschopnosti zadarmo.

Z nemocenského pojištění jsou poskytovány dávky, které mají finančně zabezpečit ekonomicky aktivního občana v době krátkodobé ztráty příjmu z důvodu nemoci či

mateřství. Účastni nemocenského pojištění mohou být podle zákona o NP zaměstnanci, osoby samostatně výdělečně činné a zahraniční zaměstnanci. Účast na nemocenském pojištění zaměstnanců vzniká ze zákona při nástupu zaměstnance do zaměstnání, osoby samostatně výdělečně činné (dále OSVČ) a tzv. zahraniční zaměstnanci si mohou platit nemocenské pojištění dobrovolně. Z nemocenského pojištění zaměstnanců jsou vypláceny čtyři druhy dávek:

- nemocenské,
- ošetřovné,
- vyrovnávací příspěvek v těhotenství a mateřství (VPTM),
- peněžitá pomoc v mateřství.

OSVČ a zahraniční zaměstnanci, kteří si dobrovolně platí nemocenské pojištění, mají nárok pouze na dávky dvě:

- nemocenské,
- dávky peněžitě pomoci v mateřství.

Veškeré dávky poskytované z nemocenského pojištění vyplácejí příslušné okresní správy sociálního zabezpečení (dále OSSZ). Povinností zaměstnavatele je přijímat od zaměstnanců (i bývalých) uplatňujících nárok na dávky nemocenského pojištění žádosti o dávky NP. K žádosti zaměstnavatel připojuje další tiskopisy pro OSSZ a vše jí neprodleně předává. Pouze žádost o nemocenské zasílá zaměstnavatel příslušné OSSZ až po 14 dnech trvání dočasné pracovní neschopnosti, tj. po skončení nároku na výplatu náhrady mzdy podle Zákoníku práce. Zaměstnavatel plní vůči OSSZ ohlašovací a oznamovací povinnost, tzn. je povinen přihlásit zaměstnance k nemocenskému pojištění do 8 dnů po jeho nástupu do zaměstnání, popřípadě jej po skončení zaměstnání ve stejné lhůtě odhlásit či nahlásit příslušné OSSZ změnu v osobních údajích zaměstnance. OSVČ a zahraniční zaměstnanci se k účasti na nemocenském pojištění přihlašují sami.

3.1.3. Důchodové pojištění

Nárok na výplatu dávek důchodového pojištění mají plátcí pojistného, kteří se z důvodu stáří, invalidity a úmrtí živitele ocitli v situaci dlouhodobé ztráty příjmu. Základním předpisem upravujícím tuto část sociálního zabezpečení je zákon o důchodovém pojištění č. 155/1995, účinný od roku 1996. Upravuje nároky na výplatu

dávek důchodového pojištění, způsob stanovení jejich výše a podmínky výplaty. Z důchodového pojištění jsou poskytovány důchody [22, 25, 27]:

- starobní,
- plné invalidní,
- částečně invalidní,
- vdovské, vdovecké,
- sirotčí.

Každý z důchodů se skládá ze dvou složek, ze základní a procentní výměry. Základní výměra je stanovena pevnou částkou bez ohledu na zásluhovost, tj. dobu pojištění a výši výdělku. Procentní výměra je naopak stanovena pouze podle zásluhovosti. O přiznání nároku na důchod, jeho výši a výplatě občanům ČR rozhoduje ČSSZ. O důchodovém pojištění příslušníků silových resortů rozhodují příslušná ministerstva (obrany, vnitra, spravedlnosti).

Povinné zákonné důchodové pojištění ve smyslu zákona č. 155/1995 je prvním pilířem českého důchodového systému. Jde o dávkově definovaný (DB) a průběžně financovaný (PAYGO) model, vztahující se na všechny ekonomicky aktivní osoby – s odlišnou administrativní a organizační úpravou pro příslušníky silových resortů. Druhý a třetí pilíř českého důchodového systému není součástí sociálního pojištění ve smyslu zákona 582/1991. Pouze pro úplnost - za druhý pilíř jsou v Evropské unii považovány zaměstnavatelské penzijní systémy, které však v ČR zatím úplně chybějí. Třetím pilířem je dobrovolné penzijní připojištění se státním příspěvkem, což je příspěvkově definovaný (DC) a kapitálově financovaný model důchodového systému. Lze do něho zahrnout také komerční životní pojištění. Třetí pilíř spadá v ČR organizačně do působnosti ministerstva financí a obecně se dá shrnout, že důchody z něho vyplácené se na příjmech důchodců podílejí jen zanedbatelně.

3.2. Financování sociálního pojištění

Sociální zabezpečení může být financováno [5]:

- *státem* prostřednictvím daní plynoucích do státní pokladny. Z rozpočtu jsou pak občanům vypláceny dávky za zákonem stanovených podmínek. Tento způsob financování byl v ČR uplatňován do roku 1993.

- ze *sociálního pojištění* formou pojistného, kterým se poplatník pojišťuje pro případ budoucí pojistné (sociální) události, eventuálně jej pojišťuje někdo jiný (stát, zaměstnavatel).

Sociální pojištění může být financováno dvěma způsoby:

- kapitálově,
- průběžně.

Při *Kapitálovém financování* se nahromaděný kapitál z vybraných příspěvků použije k investování a výnosy z investice jsou poté použity k úhradě nákladů na vyplácené dávky, snížení příspěvků, nebo ke zvýšení dávek. Nebezpečím těchto fondů je inflace, nízká úroková míra a nedostatek perspektivních investic. Proto je kapitálové financování u nás využíváno pouze jako systém doplňkový v podobě penzijního připojištění nebo kapitálového pojištění komerčních pojišťoven.

Průběžné financování funguje na principu přerozdělení, takže vybrané pojistné se ihned vyplatí poživatelům dávek. Nevýhodou je vysoká citlivost na demografický vývoj a na počty ekonomicky aktivních obyvatel. Nevytváří žádné fondy, proto také nelze počítat s kapitálovými výnosy. Výhodou je snadné přizpůsobení vyplácených dávek inflaci, přizpůsobení pojistného vývoji mezd na pracovním trhu. Podstatou průběžného financování je rozpočet, snahou tedy je, aby výdaje nepřevyšovaly příjmy.

3.3. Faktory ovlivňující výběr pojistného

Na výši vybraného pojistného působí nejzásadněji ekonomický a demografický vývoj země a podmínky na trhu práce [5, 28].

3.3.1. Ekonomický vývoj

- ekonomický růst nebo stagnace (dynamika HDP),
- cenová dynamika (inflace),
- mzdová dynamika.

Sledujeme-li vyrovnanost příjmů a výdajů sociálního pojištění, je největším nebezpečím období recese, vysoké míry inflace a nízkého tempa růstu mezd na pracovním trhu. V těchto obdobích se zvyšují výdaje oproti příjmům a sociální pojištění se stává vysokými výdaji brzdou hospodářského růstu. Naproti tomu je určitou pojistkou, neboť zabraňuje radikalizaci obyvatel garancí příjmu v dobách krize.

3.3.2. Demografický vývoj

- stárnutí populace,
- index ekonomické zátěže starou populací (IEZ_{SP}),
- index ekonomického zatížení (IEZ_C).

Vyrovnané příjmy a výdaje průběžně financovaného sociálního pojištění jsou reálné, pokud dávky ekonomicky neaktivních obyvatel hradí ze svých příjmů dostatečné množství obyvatel ekonomicky aktivních. V České republice dochází díky prodlužování střední délky dožití k poklesu úmrtnosti, ovšem za trvale nízké míry porodnosti. Jinak řečeno starých obyvatel přibývá rychleji než mladých, budoucích ekonomicky aktivních. Svědčí to o nezbytnosti důchodové reformy.

3.3.3. Zaměstnanost a trh práce

- míra ekonomické aktivity (ekonomicky aktivní/15 letí a starší)
- míra nezaměstnanosti (nezaměstnaní/zaměstnaní a nezaměstnaní)

Zjednodušeně řečeno ekonomicky aktivní obyvatelé odvádí pojistné, neaktivní zpravidla pobírají dávky. Míra ekonomické aktivity v Čechách dlouhodobě klesá díky demografickému stárnutí obyvatel. Starších lidí přibývá a pracuje jich malé procento, zatímco pracujících v produktivním věku přibývá pomaleji díky nízké porodnosti. Ve jmenovateli tak přibývá ekonomicky neaktivních (pracovat nechtějí nebo nemohou) a v čitateli jen pomalu přibývá lidí, kteří pracovat chtějí. S klesající mírou ekonomické aktivity poroste deficit sociálního pojištění, neboť relativně ubývá počtu plátců a poplatníků pojistného. Pojistné odvádějí (zjednodušeně řečeno) pouze zaměstnaní, proto růst míry nezaměstnanosti výběru pojistného škodí současně ze dvou směrů – méně lidí odvádí pojistné (zatímco výdaje na dávky jsou díky průběžnému financování v ideálním případě stejné). Přibývá ale nezaměstnaných, jejichž příjem je nahrazen čerpáním dávek - nejvíce nemocenských z ochranné lhůty, ale díky předčasnému odchodu do důchodu také důchodových (čímž se zvyšují výdaje na dávky ze sociálního pojištění).

4. Pojistné na sociální zabezpečení

Pro přehlednost bude v této kapitole uvedeno pouze to nejpodstatnější ve věcech pojistného, včetně a některých změn. Pojistné na sociální zabezpečení a příspěvek na státní politiku zaměstnanosti [12, 17, 22] slouží k úhradě výdajů na:

- dávky důchodového pojištění,
- dávky nemocenského pojištění,
- dávky a služby státní politiky zaměstnanosti,
- provádění (správní výdaje) nemocenského, důchodového pojištění a státní politiky zaměstnanosti.

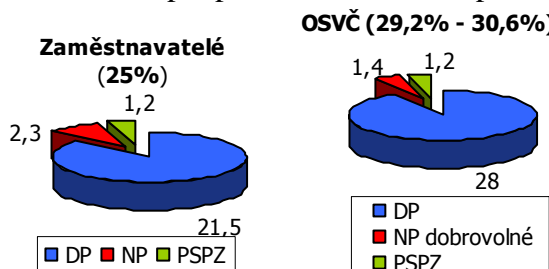
Povinnost platit pojistné mají zaměstnavatelé, zaměstnanci, osoby samostatně výdělečně činné a lidé dobrovolně důchodově pojištění (od 1.1.2009 navíc i zahraniční zaměstnanci). Výše pojistného se stanovuje procentní sazbou z vyměřovacího základu vypočítaného za rozhodné období. Rozhodným obdobím je u zaměstnanců kalendářní měsíc, za který se pojistné platí, pro OSVČ je rozhodným obdobím kalendářní rok.

Vyměřovacím základem zaměstnavatele je součet vyměřovacích základů zaměstnanců, VZ zaměstnance je započitatelný příjem ze zaměstnání zúčtovaný mu zaměstnavatelem za kalendářní měsíc a jeho maximální výše je omezena zákonem. Pro osobu samostatně výdělečně činnou je vyměřovacím základem libovolně stanovená částka, minimálně 50% z rozdílu mezi příjmy a výdaji dosaženého z podnikatelské činnosti a maximálně částka odpovídající 48násobku průměrné mzdy (stanovené podle §14 odst. 2 zákona o pojistném č. 589/1992). Výše maximálního vyměřovacího základu OSVČ je shodná s VZ zaměstnance.

Sazby pojistného na nemocenské pojištění se od 1.1.2009 snížily v souvislosti se změnou zákona o nemocenském pojištění, který zcela omezuje poskytování náhrady mzdy v prvních 3 dnech dočasné pracovní neschopnosti a na zaměstnavatele přenáší od roku 2009 povinnost výplaty náhrady mzdy podle zákoníku práce. Navíc se ještě některým poplatníkům snížila sazba pro odvod příspěvku na státní politiku zaměstnanosti.

- zaměstnavatelé 25% (*);

* Graf č. 1 – 2 – Sazby zaměstnavatelů a OSVČ



- zaměstnanci 6,5% pouze na DP;
- OSVČ povinně 29,2% na DP a PSPZ, dobrovolně dalších 2,3% na NP (*);
- osoby dobrovolně účastné důchodového pojištění 28% z minimálního VZ,
- zahraniční zaměstnanci 1,4% VZ pouze na NP.

Zaměstnavatelé si od 1.1.2009 odečítají z pojistného polovinu náhrady mzdy za dobu dočasné pracovní neschopnosti vyplacené zaměstnancům v kalendářním měsíci podle zákoníku práce. V roce 2010 se sazba pojistného zaměstnavatelům snižuje znovu (§7, odst. 2 zákona o pojistném č. 589/92). Pojistné za sebe i za zaměstnance odvádí zaměstnavatelé na účet OSSZ.

Pojistné se platí v české měně převodem z účtu nebo v hotovosti prostřednictvím banky či pošty. Částku do 5.000 Kč mohou plátcí složit v hotovosti na pokladně OSSZ. **Plátcí pojistného** jsou zaměstnavatelé (do roku 2008 se rozlišovaly „organizace“ a „malé organizace“, kritériem bylo 25 zaměstnanců), OSVČ a osoby s dobrovolnou účastí na DP (od 1.1.2009 také zahraniční zaměstnanci). **Poplatníky** pojistného jsou kromě výše uvedených také zaměstnanci.

Zaměstnavatel odpovídá za výpočet pojistného za sebe i za zaměstnance a odpovídá také za to, že zaměstnanci bude pojistné sraženo z příjmu. Zaměstnanec není nijak odpovědný za odvod pojistného. Jinými slovy dluží-li zaměstnavatel pojistné, nemá to žádný vliv na nároky zaměstnance ve věcech nemocenského či důchodového pojištění. Výjimka platí pro jednatele a osoby v čele obchodních společností či družstev – doba pojištění se jim započítává pouze za ta období, ve kterém jejich společnost nedlužila na pojistném.

Od 1.1.2009 je jednotně pro všechny plátce stanovena **splatnost pojistného** od 1. do 20. následujícího kalendářního měsíce, za který se pojistné platí. Ve stejné lhůtě jsou nově zaměstnavatelé povinni OSSZ předložit „Přehled o výši pojistného a vyplacených dávkách“ za kalendářní měsíc. Od 1.1.2009 došlo ke změně čísla účtu OSSZ, nově zaměstnavatelé platí pojistné na účet s předčíslem 21012 vedený u ČNB (dosud účet s předčíslem 1011). Na „starý“ účet s předčíslem 1011 se po 1.1.2009 platí pouze důchodové pojištění OSVČ. Nemocenské pojištění OSVČ a zahraničních zaměstnanců se po 1.1.2009 platí na nově zřízený účet s předčíslem 11017. Zaměstnavatelům byly díky změnám účtů přiděleny nové variabilní symboly [25].

Sankce v pojistném udělují OSSZ plátcům pojistného při porušení jejich zákonných povinností. Okresní správy mají k dispozici čtyři formy sankcí - penále, pokutu, přírážku k pojistnému a pravděpodobnou výši pojistného. Jde o tzv. příslušenství k pojistnému. Dlužné pojistné a penále vyčísluje okresní správa plátcům výkazem nedoplatků a platebním výměrem. V případě nezaplacení vyměřeného dlužného pojistného a penále přistupuje okresní správa k jejich vymáhání prostřednictvím výkonu rozhodnutí.

Úspěšnost výběru pojistného je podíl úhrad pojistného (vč. příslušenství) k předpisu pojistného (a příslušenství). Do určité míry je ovlivněna regionálními specifiky krajů, okresní správy ji však mohou ovlivnit včasným a pravidelným vystavováním výkazů nedoplatků a platebních výměrů, pravidelnými i mimořádnými kontrolami plátců pojistného prováděnými pracovníky okresních správ, popřípadě kvalitou, úrovní a formou vymáhání.

Pohledávky na pojistném (a příslušenství) se kumulují od roku 1993, kdy se začalo vybírat sociální pojištění podle výše uvedené právní úpravy. Jejich vymahatelnost je ovlivněna mnoha faktory. Mezi obtížně vymahatelné pohledávky patří dluhy za odhlášenými plátcí; dluhy, jejichž výše překročila ekonomické možnosti plátců, tj. dluh za 1 plátcem je příliš vysoký. Pohledávky v úpadkovém řízení bývají uspokojeny zpravidla až po dlouhé době a pouze v poměrných částkách díky nemajetnosti úpadců.

Vymáhání a právní zajištění pohledávek je realizováno prostřednictvím správního a soudního výkonu rozhodnutí. Správním výkonem je např. výzva k úhradě dluhu v náhradní lhůtě, srážky ze mzdy, příkázání pohledávky z účtu dlužníka, zástavní právo k nemovitosti. Soudním výkonem rozhodnutí je prodej movitých a nemovitých věcí, zřízení soudcovského zástavního práva, prodej podniku. Okresní správa může využít také návrh na provedení exekuce soudním exekutorem. Poměrného uspokojení pohledávek se mohou okresní správy domáhat uplatněním svých pohledávek při likvidaci organizace a do roku 2007 v konkurzním řízení nebo nuceném vyrovnání. Tyto dvě úpadkové formy nahradilo od roku 2008 insolvenční řízení.

5. Plzeňský kraj. Charakteristika regionu a jeho specifika

Plzeňský kraj [24, 29] leží na jihozápadě České republiky, jeho rozloha činí 7 561 km². Je třetím největším krajem v České republice, počtem obyvatel je až na 9. místě. Po Plzni plní v kraji funkci center města Domažlice, Klatovy, Rokycany a Tachov. Sedm bývalých okresů (Plzeň-město, Plzeň-jih, Plzeň-sever, Domažlice, Klatovy, Rokycany, Tachov) představuje územní celky s odlišným charakterem krajiny, počtem a skladbou obyvatel, ekonomickým potenciálem i hustotou a velikostí osídlení.

Převážně v oblasti okolo Plzně jsou zásoby černého uhlí, žáruvzdorných a keramických jílu, stavebního kamene, na Šumavsku se těží vápenec. Kraj má vhodné podmínky pro zemědělství a lesní hospodářství (zemědělská půda zabírá 50,5% celkové rozlohy kraje, z toho orná půda 68,7%. Lesní plocha zabírá 39,6% rozlohy kraje).

Tabulka č. 1 – Obyvatelstvo Plzeňského kraje

Rozloha	7 561 km ²
Počet obyvatel (k 30.9.2008)	567 321
Počet obyvatel na 1 km ²	73
Počet obcí	501
Podíl městského obyvatel (obce se statutem města)	67,30%
Podíl obyvatel ve městech s 10 000 a více obyvateli	43,80%

Zdroj: Portál Plzeňského kraje [29].

5.1. Ekonomický vývoj regionu

Plzeňský kraj [24] patří mezi průměrně ekonomicky rozvinuté kraje, standardně se na tvorbě HDP České republiky podílí cca 5%. V roce 2007 byl přepočtem HDP na obyvatele na třetím místě v republice s hodnotou 322.162 Kč. Samotné město Plzeň vytváří podle odhadů téměř dvě třetiny celkového HDP kraje.

Tabulka č.2 - Vývoj HDP v ČR a v Plzeňském kraji v mld. Kč

Rok	ČR		Plzeňský kraj	
	HDP	Roční růst (%)	HDP	podíl na ČR (%)
2001	2 352,20	2,5	119,25	5,07
2002	2 464,40	1,9	121,89	4,95
2003	2 577,10	3,6	129,59	5,03
2004	2 814,80	4,5	145,92	5,18
2005	2 983,90	6,3	150,28	5,04
2006	3 215,60	6,8	162,83	5,06
2007	3 551,40	6,6	179,55	5,06

(V běžných cenách)

Nejvýznamnějším průmyslovým odvětvím v kraji je strojírenství, potravinářství, průmysl stavebních hmot a keramiky, výroba a distribuce energií, hutnictví. Odvětvím s největším objemem tržeb je průmysl potravinářský a elektrotechnický. Nejvýznamnějšími podniky jsou Plzeňský Prazdroj a.s. - člen 2. největší pivovarnické mezinárodní skupiny SABMiller a největší český exportér piva. Dalšími významnými podniky jsou Stock Plzeň a.s., Bohemia Sekt Českomoravská vinařská a.s., Škoda a.s., Dioss Nýřany a.s., Okula Nýrsko a.s., Lasselsberger ČR a.s., Solo Sirkárna a.s. v Sušici, Sklárna Heřmanova Huť a.s. a další. Společnosti s účastí zahraničního kapitálu představují cca 3,4% podíl na celkovém počtu průmyslových podniků v kraji, což dvojnásobně převyšuje celorepublikový průměr. Plzeňský kraj je zahraničními investory vyhledávaným regionem hlavně díky své výhodné poloze mezi Německem a Prahou. K největším producentům se zahraniční účastí patří např. japonský podnik Panasonic AVC Network Czech s.r.o., YAZAKI Wiring Technologies Czech s.r.o., Vishay Electronic s.r.o., Alcoa Fujikura Czech s.r.o., Borgers CS s.r.o., MD ELMONT spol. s r.o. a Daikin Industries Czech Republic s.r.o.

Krajské město Plzeň je významným dopravním uzlem. Koncentrace průmyslu a husté dopravy se bohužel projevuje zhoršenou kvalitou životního prostředí zejména v okrese Plzeň – město, kde jsou několikrát překračovány limity emisí a hluku.

5.1.1. Cenová dynamika

Průměrná míra inflace v ČR jako přírůstek indexu spotřebitelských cen v roce 2008 proti průměru roku 2007 činila 6,3 % [26]. Oproti roku 2007 tak došlo k výraznému nárůstu spotřebitelských cen, neboť průměrná míra inflace v roce 2007 činila 2,8 %. V roce 2008 sužovala českou ekonomiku nejvyšší roční míra inflace za posledních deset let, vyšší byla jen v roce 1998, kdy inflace dosáhla více než deseti procent. Tento vývoj ovlivnil zejména citelný vzestup cen potravin, zvýšení sazby DPH z 5 % na 9 % u některého zboží a služeb, zvýšení spotřební daně u tabákových výrobků, zvýšení cen energií, regulovaného nájemného a zavedení regulačních poplatků ve zdravotnictví.

Ke konci roku 2008 se meziroční nárůst inflace začal zpomalovat také z důvodu nastupující finanční krize, díky které začaly výrazně klesat ceny pohonných hmot a ceny automobilů. Mírný meziroční pokles zaznamenaly také ceny oděvů, domácích spotřebičů, foto zařízení nebo mobilních telefonů. Naopak nižší meziroční cenový

nárůst zaznamenala většina potravin, což ale bylo způsobeno jejich vyšší cenou již v roce 2007. Největší vliv na meziroční nárůst cen pak měly ceny v oblasti bydlení a ceny tabákových výrobků. Výrazně totiž na konci roku 2008 vzrostly ceny zemního plynu, elektřiny, tepla a teplé vody, tuhých paliv i nájemné.

Tabulka č. 3 - Míra inflace v ČR

Rok/Měsíc	1	2	3	4	5	6	7	8	9	10	11	12
2000	2,1	2,2	2,3	2,4	2,8	2,6	2,9	3,1	3,3	3,6	3,8	3,9
2001	4	4	4	4,1	4,2	4,3	4,5	4,6	4,7	4,7	4,7	4,7
2002	4,6	4,6	4,6	4,5	4,3	3,9	3,5	3,1	2,7	2,4	2,1	1,8
2003	1,5	1,1	0,8	0,5	0,3	0,2	0,2	0,1	0	0	0,1	0,1
2004	0,3	0,5	0,8	1	1,2	1,4	1,7	2	2,2	2,5	2,7	2,8
2005	2,8	2,7	2,6	2,6	2,5	2,4	2,2	2,1	2	2	1,9	1,9
2006	2	2,1	2,2	2,3	2,4	2,5	2,6	2,7	2,8	2,7	2,6	2,5
2007	2,4	2,3	2,2	2,2	2,1	2,1	2,1	2	2	2,2	2,5	2,8
2008	3,4	3,9	4,3	4,7	5	5,4	5,8	6,1	6,4	6,6	6,5	6,3
2009	5,9	5,4	-	-	-	-	-	-	-	-	-	-

Zdroj: ČSÚ [26]. (% změna průměrné cenové hladiny za 12 posledních měsíců proti průměru 12-ti předchozích měsíců)

5.1.2. Mzdová dynamika

Průměrná hrubá měsíční nominální mzda v ČR dosáhla v roce 2008 výše 23.542 Kč, v meziročním srovnání činil její přírůstek 2.015 Kč (růst o 9,4 %). Naproti tomu se ale zvýšily spotřebitelské ceny za rok 2008 o 6,3 %, takže reálná hrubá mzda v ČR vzrostla o 3,1 %, což je nejméně od roku 2001. Nejinak tomu bylo i s čistou mzdou, která díky vysoké inflaci v podstatě stagnovala – vzrostla o pouhé 0,3%. V podnikatelské sféře je průměrná hrubá mzda standardně vyšší než ve sféře nepodnikatelské [26].

V Plzeňském kraji je hrubá průměrná mzda nižší než republikový průměr, nicméně v porovnání s předchozím rokem vzrostla v roce 2008 daleko nejrychleji od roku 2002 – o 8,1%. Po očištění o inflaci však její reálný nárůst činil pouze 1,8% [24].

Tabulka č. 4 – Průměrná měsíční nominální mzda v ČR a v Plzeňském kraji

Rok	Česká republika (Kč/měs.)		ČR - Index (předchozí rok = 100%)				Plzeňský kraj (Kč/měs.)		
	Hrubá	Čistá	Hrubá	Reálná	Čistá	Reálná	Hrubá	Index	Reálná
2001	14 640	11 324	108,5	103,8	108,4	103,7	13 871	-	-
2002	15 711	12 082	107,3	105,5	106,7	104,9	14 835	106,9	105,1
2003	16 769	12 807	106,7	106,6	106,0	105,9	15 818	106,6	106,5
2004	17 882	13 601	106,6	103,8	106,2	103,4	16 820	106,3	103,5
2005	18 809	14 252	105,2	103,3	104,8	102,9	17 648	104,9	103,0
2006	20 050	15 506	106,6	104,1	108,8	106,3	18 733	106,1	103,6
2007	21 527	16 509	107,4	104,6	106,5	103,7	20 046	107,0	104,2
2008	23 542	17 594	109,4	103,1	106,6	100,3	21 663	108,1	101,8

Reálná mzda = očištěná o míru inflace

5.2. Demografický vývoj

V Plzeňském kraji žije nejstarší obyvatelstvo z celé republiky [24]. Zvyšuje se průměrný věk jeho obyvatel, což má příčinu v nízkém počtu narozených dětí, neboli jednoduše řečeno ve stárnutí populace. Zatímco průměrný věk obyvatel Plzeňského kraje v roce 2000 byl 39,2 roků, na konci roku 2007 již činil 40,7 let. Index stáří je ukazatel, vyjadřující počet osob starších 65 let na 100 osob mladších 14 let (včetně). Index stáří v Plzeňském kraji v roce 2000 činil 91,1. V roce 2004 téměř dosáhl hodnoty 1, když se počet osob starších 65 let téměř vyrovnal počtu osob mladších 14 let. Od roku 2005 tedy index stáří převyšuje hodnotu 100, přičemž v roce 2007 dosáhl hodnoty 107,3 – tedy na 100 osob mladších 14 let připadá 107 osob starších 65 let.

Tabulka č. 5 - Věková struktura obyvatel v Plzeňském kraji a jejich rozmístění

Rok	Průměrný věk	Index stáří	Okres	Počet	Průměrný věk	Hustota zalidnění
				obyvatel		
2000	39,2	91,1	Domažlice	59 731	40,0	53
2001	39,5	92,9	Klatovy	88 345	40,8	45
2002	39,7	94,6	Plzeň-město	180 799	41,9	695
2003	40,0	96,9	Plzeň-jih	59 651	40,7	60
2004	40,2	99,9	Plzeň-sever	73 061	39,8	57
2005	40,4	102,9	Rokycany	46 762	41,2	81
2006	40,6	105,5	Tachov	52 725	38,6	38
2007	40,7	107,3				

Rozmístění obyvatel v kraji je nerovnoměrné, mezi nejhustěji zalidněné oblasti patří okresy Plzeň-město, Rokycany a Plzeň-jih. Žije zde také věkově nejstarší obyvatelstvo, průměrný věk zde převyšuje krajskou průměrnou hodnotu 40,7 let. Na Klatovsku žijí

lidé v průměrném věku 40,8 let, ale díky Šumavskému pohoří je v této oblasti druhá nejnižší hustota zalidnění z celého kraje. Nejstarší obyvatelstvo žije v okrese Plzeň-město, naproti tomu Tachov je okresem s nejnižší hustotou zalidnění a věkový průměr zde nedosahuje ani 39 let – v roce 2007 zde věkový průměr dosáhl hodnoty 38,6 let.

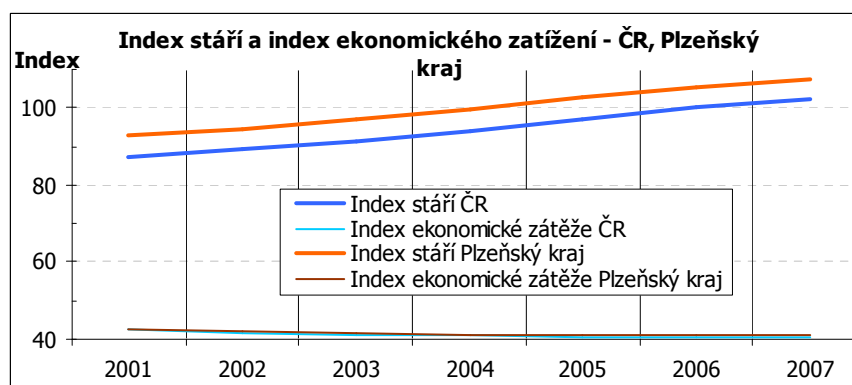
Tabulka č. 6 - Věková struktura obyvatel v Plzeňském kraji

Rok	Věková skupina						Celkem obyvatel počet osob	IEZ _{sp}	IEZ _c
	0-14 let		15-64 let		65 a více let				
	počet osob	Podíl (%)	počet osob	Podíl (%)	počet osob	Podíl (%)			
2000	86 686	15,72	385 663	69,96	78 932	14,32	551 281	91,1	42,94
2001	84 914	15,45	385 792	70,20	78 894	14,35	549 600	92,9	42,46
2002	83 516	15,20	386 831	70,41	79 027	14,38	549 374	94,6	42,02
2003	81 848	14,88	388 931	70,70	79 334	14,42	550 113	96,9	41,44
2004	80 199	14,59	389 337	70,84	80 082	14,57	549 618	99,9	41,17
2005	79 032	14,33	391 166	70,92	81 330	14,75	551 528	102,9	41,00
2006	78 308	14,12	393 643	70,99	82 586	14,89	554 537	105,5	40,87
2007	78 533	14,00	398 284	70,99	84 257	15,02	561 074	107,3	40,87

IEZ_c = Index ekonomického zatížení; IEZ_{sp} = Index stáří

Z Tabulky č. 6 a Přílohy č. 1 vyplývá jednoznačný trend pro Českou republiku i Plzeňský kraj, a to snižování podílu osob mladších 14 let na celkovém počtu obyvatel. Zatímco podíl osob ekonomicky aktivních osob (15 - 64 let) se od roku 2000 pravidelně zvyšoval, v roce 2007 dochází z celorepublikového pohledu prvně k jeho nepatrnému poklesu, v Plzeňském kraji pak ke stagnaci. Podíl osob starších 65 let neustále roste, což je způsobeno stárnutím populace – tj. nízkou porodností, nízkou úmrtností a delší střední dobou dožití.

Graf č. 3 – Index stáří a index ekonomického zatížení



Index stáří (IEZ_{sp}) v Plzeňském kraji je vyšší než republikový, což je způsobeno vyšším počtem osob starších 65 let žijících v kraji oproti celorepublikovému průměru.

V Plzeňském kraji žije průměrně 14,6% osob starších 65 let, zatímco v celé ČR je průměrný podíl populace starší 65 let na celkové populaci na úrovni 14,1%. Index stáří v obou případech roste, což je způsobeno rostoucím podílem osob starších 65 let, zatímco podíl osob mladších 14 let se snižuje díky nízké porodnosti.

Index celkového ekonomického zatížení (IEZ_c) má odlišný trend od indexu stáří, a to mírně klesající až do roku 2006. Mírný pokles byl způsoben dostatečně velkým přírůstkem podílu ekonomicky aktivního obyvatelstva v poměru k přírůstku populace ekonomicky neaktivní. Ukazatel se pro Plzeňský kraj i celou Českou republiku liší pouze nepatrně, pro Plzeňský kraj je stejně jako IEZ_{sp} také nepatrně vyšší, což znovu způsobuje vyšší podíl starší populace charakteristický pro tento region. V roce 2007 se z celorepublikového pohledu IEZ_c zvýšil o 0,01 na hodnotu 40,45 a z pohledu Plzeňského kraje stagnoval na úrovni 40,87. Jinými slovy znamená to, že 100 osob ekonomicky aktivních vydělává na 40,87 osob ekonomicky závislých – tj. důchodců a dětí do 14 let. Tento vývoj je způsoben stagnujícím počtem ekonomicky aktivní populace, za současného růstu počtu důchodců a poklesu počtu dětí do 14 let. Přičemž tempo růst podílu populace starší 65 let je rychlejší, než je tempo poklesu dětí. Tak, jak bude česká populace stárnout, začne se index ekonomické zátěže zvyšovat, neboť stejný (ale spíše stále nižší) podíl ekonomicky aktivní populace bude muset vydělat na stále se zvyšující podíl závislých osob. Podle některých odhadů [9] by měl tento index pro ČR už v letech 2010-2020 dosáhnout hodnoty 75-77. Může tedy být jeho stagnace v roce 2007 počátkem nového trendu?

5.3. Zaměstnanost a trh práce

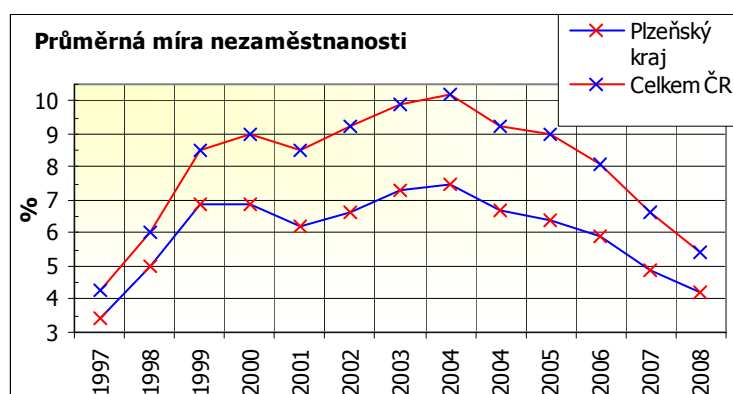
Kraj patří k oblastem ČR s dlouhodobě nižší mírou nezaměstnanosti, v roce 2008 byla v kraji 3. nejnižší míra registrované nezaměstnanosti z celé republiky [24, 31]. Od roku 2004 míra nezaměstnanosti v Plzeňském kraji pomalu klesá, v roce 2008 dosáhla 4,2%, zatímco v ČR činila 5,4%. Nižší míra nezaměstnanosti byla v roce 2008 pouze ve Středočeském a Jihočeském kraji, kde činila 4,0%.

Tabulka č. 7 – Míra registrované nezaměstnanosti v ČR a v okresech Plzeňského kraje

Region	2004	2005	2006	2007	2008	Okres	2004	2005	2006	2007	2008
Středočeský kraj	6,6	6,3	5,7	4,6	4,0	Plzeň-jih	4,8	4,8	4,3	3,7	3,0
Jihočeský kraj	6,1	6,3	6,0	4,8	4,0	Plzeň-město	6,6	5,9	5,3	4,2	3,3
Plzeňský kraj	6,7	6,4	5,9	4,9	4,2	Plzeň-sever	5,9	5,6	5,4	4,6	3,9
Královéhradecký kraj	7,1	7,3	6,6	5,2	4,2	Rokycany	7,0	6,7	5,6	4,5	3,9
Pardubický kraj	8,3	8,3	7,3	5,8	5,0	Domažlice	6,4	6,4	5,7	4,9	4,4
Vysočina	8,3	8,2	7,4	6,1	5,2	Klatovy	7,5	7,9	7,7	6,3	5,5
Zlínský kraj	9,4	9,2	8,4	6,6	5,5	Tachov	8,9	8,2	8,1	6,7	6,6
Liberecký kraj	8,4	7,8	7,4	6,5	6,0	Plzeňský kraj	6,7	6,4	5,9	4,9	4,2
Olomoucký kraj	11,2	11,0	9,6	7,4	6,2						
Jihomoravský kraj	10,3	10,1	9,2	7,6	6,2						
Karlovarský kraj	10,2	10,2	9,5	8,0	6,9						
Ústecký kraj	15,9	15,4	14,5	12,2	9,9						
Celkem ČR	9,2	9,0	8,1	6,6	5,4						

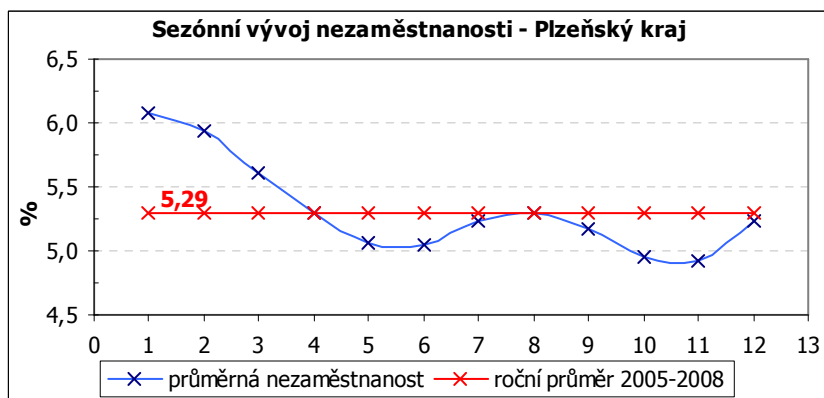
Zdroj: Správa služeb zaměstnanosti, ČSÚ Plzeň [31, 24].

Graf č. 4 – Průměrná míra nezaměstnanosti v ČR a v Plzeňském kraji



Nejnižší **míra nezaměstnanosti** je v okresech Plzeň-jih (3,0) a Plzeň-město (3,3), nejvyšší v okrese Tachov (6,6) a Klatovy (5,5). V roce 2007 mělo 38,6% ekonomických subjektů registrovaných v kraji sídlo v okrese Plzeň-město. Mezi největší zaměstnavatele v kraji patří např. Fakultní nemocnice Plzeň, Psychiatrická léčebna Dobřany, Plzeňský Prazdroj a.s., Západočeská univerzita v Plzni, Panasonic AVC Network Czech s.r.o., Vishay Electronic s.r.o., MD ELMONT s.r.o., KS Katalog – Servis s.r.o. Štáhlavy, HP Pelzer k.s., Lasselsberger a.s., Statutární město Plzeň, Plzeňské městské dopravní podniky a.s., Finanční ředitelství v Plzni [24].

Graf č. 5 – Sezónní vývoj nezaměstnanosti v Plzeňském kraji (2005 – 2008)



Graf zachycuje průměrný vývoj míry nezaměstnanosti v Plzeňském kraji na průměrných hodnotách za období 4 let. Míra nezaměstnanosti z hlediska jednoho kalendářního roku je v lednu nejvyšší, dosahuje hodnoty mírně přes 6%. Dlouhodobý průměr přitom činí 5,29%. Míra nezaměstnanosti klesá až do května a června, kdy dosahuje téměř 5%. Do srpna opět doroste do průměrné hodnoty. Během září klesá, v říjnu se dostává pod úroveň 5%, což přetrvává ještě v listopadu. V prosinci se průměrná míra nezaměstnanosti začíná posouvat výš směrem k dlouhodobému průměru.

Sezónní vývoj nezaměstnanosti dokládají také Přílohy č. 3 - 5, zachycující průměrný roční vývoj počtu plátců pojistného na sociální zabezpečení z evidence orgánů sociálního zabezpečení v Plzeňském kraji. V první polovině roku roste v průměru za stejné období daleko nejrychleji počet malých organizací (do 25 zaměstnanců) a osob samostatně výdělečně činných. Počet velkých organizací se pohybuje víceméně stále okolo průměrné hodnoty 1.663 plátců, zvyšuje se nebo snižuje pouze nepatrně v řádu jednotek plátců (ačkoliv organizace zaměstnávají většinu zaměstnanců v kraji). V září, říjnu a listopadu je nadprůměrný počet plátců v kategorii OSVČ a malých organizací, v listopadu se začíná v průměru snižovat počet velkých organizací. V prosinci se snižuje počet všech plátců pojistného.

Míra ekonomické aktivity je podíl ekonomicky aktivní populace, tj. všech pracujících včetně pracujících důchodců, pracujících studentů a učňů, osob na mateřské dovolené a nezaměstnaných, ke všem osobám starším 15ti let. Míra ekonomické aktivity pomalu klesá, a to z pohledu celorepublikového i krajského. V Plzeňském kraji klesla od roku 2001 do roku 2007 z hodnoty 60,79% na 58,97%. Standardně míra ekonomické aktivity je vyšší u mužů než u žen. Zatímco průměrná míra ekonomické

aktivity u žen je 51,19%, u mužů dosahuje 69,09%. Klesající míra ekonomické aktivity popisuje, že z celkového počtu osob starších 15 let jich je stále menší procento ekonomicky aktivních. Dále z tabulky plyne, že od roku 2001 do 2007 roste pomalu míra ekonomické aktivity osob starších 55 let s tím, že v Plzeňském kraji jsou průměrné hodnoty o málo vyšší než je republikový průměr (Příloha č. 2). Přestože se tedy generace osob ve věku od 55 do 64 let více než dříve zapojuje do pracovního poměru, přírůstky osob ekonomicky neaktivních jsou větší.

Tabulka č. 8 – Míra ekonomické aktivity v Plzeňském kraji

Rok	Celkem			55-59 let	60-64 let
	celkem	muži	ženy		
2001	60,79	70,90	51,20	53,20	16,70
2002	60,37	69,70	51,60	56,30	21,30
2003	59,56	68,10	51,50	62,40	19,10
2004	59,64	68,90	50,90	63,27	21,82
2005	60,40	69,60	51,70	69,50	26,20
2006	59,49	68,70	50,80	66,67	25,49
2007	58,97	67,73	50,64	69,30	27,70
Průměr	59,89	69,09	51,19	62,95	22,62

6. Hodnocení výběru pojistného na sociální zabezpečení a příspěvku na státní politiku zaměstnanosti v Plzeňském kraji

Od roku 2009 došlo k některým změnám týkajícím se pojistného (např. úhrada na nemocenské pojištění OSVČ je již placena odděleně na nově zřízený účet; ČSSZ se také „potýká“ se změnou ve způsobu vedení účetnictví výběru pojistného, díky čemuž do dne tvorby této práce nebyla k dispozici nejnovější statistická data po 1.1.2009). Pro sledování a hodnocení výběru pojistného pro tuto práci proto postačí data do roku 2008. Zaměstnavatelé se v této době rozlišovali podle počtu zaměstnaných pracovníků na „malé organizace“ a „organizace“ (v textu použit i pojem „velké organizace“ jako ekvivalent pojmu „organizace“). Pojistné na nemocenské a důchodové pojištění i příspěvek na státní politiku zaměstnanosti odváděli plátcí pojistného jedinou částkou na příjmový účet státního rozpočtu s předčíslem 1011 vedený u České národní banky. Pojistné na důchodové pojištění je vedeno (i dosud) na zvláštním účtu s předčíslem 2014, sem převádějí všechny OSSZ každý měsíc zpětně část z vybraného pojistného odpovídající podílu pojistného na důchodové pojištění.

Tabulka č. 9 – Pojistné na SZ a PSPZ v Plzeňském kraji (v mil. Kč)

Rok	Důchodové pojištění	Nemocenské pojištění	Příspěvek na státní politiku zaměstnanosti	Úhrady pojistného	Koeficient růstu y_i/y_{i-1}
2005	12 859	1 932	735	15 526	-
2006	13 739	2 069	785	16 592	106,87%
2007	15 038	2 244	859	18 141	109,33%
2008	15 802	2 365	903	19 070	105,12%

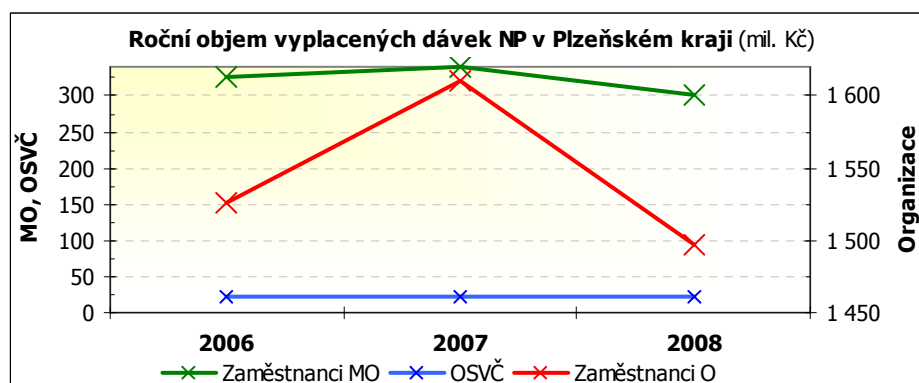
V Plzeňském kraji plátcí pojistného odvedli v roce 2008 na pojistném celkem téměř 19,1 mld. Kč. Z toho 15,8 mld. Kč na důchodové pojištění, 2,4 mld. Kč na nemocenské pojištění a 0,9 mld. Kč na úhradu nákladů státní politiky zaměstnanosti. Od roku 2005 se úhrady pojistného pravidelně zvyšovaly, což způsobuje vývoj mezd.

Hovoříme-li o příjmech z pojistného, je potřeba zmínit také výdajovou stránku rozpočtu sociálního pojištění. Dávky důchodového pojištění jsou vypláceny centrálně přímo Českou správou sociálního zabezpečení, data o jejich počtu a výši za konkrétní kraje bohužel nejsou proto k dispozici. Již dříve bylo zmíněno jakési specifikum příspěvku na státní politiku zaměstnanosti – okresní správy se zabývají pouze výběrem příspěvků. Ani o výplatě dávek souvisejících s politikou zaměstnanosti orgány sociálního zabezpečení nemají dostupná data. V této práci budou proto rozebrány jen

dávky poskytované z nemocenského pojištění. Do roku 2008 vyplácely orgány sociálního pojištění dávky nemocenského pojištění zaměstnancům malých organizací a osobám samostatně výdělečně činným. Organizace vyplácely dávky nemocenského pojištění svým zaměstnancům samy, jejich výši si každý měsíc odečetly z pojistného na sociální zabezpečení. K dispozici jsou proto data pouze o výši vyplacených dávek za tyto plátce, nikoliv přesné údaje o jejich počtu.

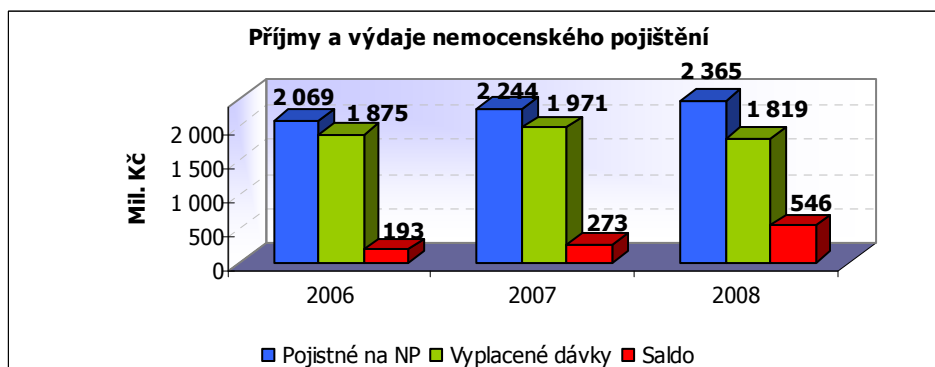
Díky tomu, že v organizacích je zaměstnáváno nejvíce zaměstnanců v celém Plzeňském kraji, je objem dávek vyplácený pro tento typ plátců nejvyšší – v roce 2008 činila výplata všech dávek nemocenského pojištění zaměstnancům organizací téměř 1,5 mld. Kč. Objem dávek vyplacených zaměstnancům organizací (O) je v grafu zachycen na pravé ose Y. Zaměstnancům malých organizací (MO) bylo vyplaceno 300 mil. Kč a OSVČ standardně dávky NP čerpají nejméně – za rok 2008 jim bylo na dávkách vyplaceno pouze 23 mil. Kč. Přestože v této částce jsou zahrnuty veškeré dávky poskytované z nemocenského pojištění, na první pohled je patrný nejnižší objem vyplacených dávek u zaměstnanců O a MO v roce 2008. Pokles nepochybně způsobila změna nemocenského zákona od 1.1.2008 a první 3 dny pracovní neschopnosti zadarmo (do 29.6.2008 zdarma, od 30.6.2008 60% denního vyměřovacího základu a od 1.9.2008 25% denního VZ).

Graf č. 6 – Dávky NP vyplacené poplatníkům v Plzeňském kraji (v mil. Kč)



Stav k 31.12.

Graf č. 7 – Saldo nemocenského pojištění v Plzeňském kraji (mil. Kč)



Stav k 31.12.

Díky legislativní změně se tak v roce 2008 zvýšil přebytek nemocenského pojištění na 546 mil. Kč.

6.1. Průměrná platba jednoho poplatníka v Plzeňském kraji

Průměrná mzda v kraji roste od roku 2005 přibližně o 5% ročně, přičemž každý rok se zvyšuje o další procento. V roce 2008 vzrostla průměrná mzda v kraji o 8%. Průměrný vyměřovací základ v organizacích a malých organizacích evidovaný orgány sociálního zabezpečení v Plzeňském kraji je vypočítán jako vážený aritmetický průměr průměrné mzdy vykázané těmito plátcí, kde vahami jsou počty zaměstnanců. Růst průměrného VZ zaměstnavatelů je každoročně cca o 6%.

Tabulka č. 10 – Vývoj průměrné mzdy a průměrného VZ v Plzeňském kraji

Rok	Plzeňský kraj		Orgány SZ	
	Hrubá mzda	Koeficient růstu	Vyměřovací základ*	Koeficient růstu
2005	17 648	104,9	16 028	-
2006	18 733	106,1	17 007	106,1
2007	20 046	107,0	18 137	106,6
2008	21 663	108,1	19 321	106,5

(*VZ zaměstnanců MO a O)

Průměrný vyměřovací základ (tj. průměrná mzda zaměstnanců) vykázaný plátcí jako základ pro výpočet pojistného je standardně vyšší u zaměstnanců velkých organizací, tj. organizací zaměstnávajících více než 25 pracovníků.

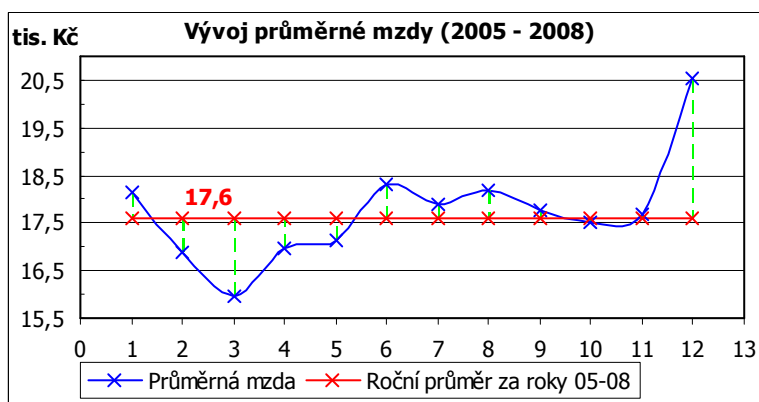
Tabulka č. 11 – Průměrná měsíční mzda v MO, O

Rok	Organizace	Průměrná mzda			Počet zaměstnanců (*)		
		Malé organizace	Celkem		Organizace	Malé organizace	Celkem
2005	16 776	13 290	16 028	173 952	47 533	221 485	
2006	17 773	14 141	17 007	176 603	47 196	223 799	
2007	18 943	15 079	18 137	179 631	47 314	226 945	
2008	20 163	16 126	19 321	179 136	47 221	226 357	

* Roční průměr

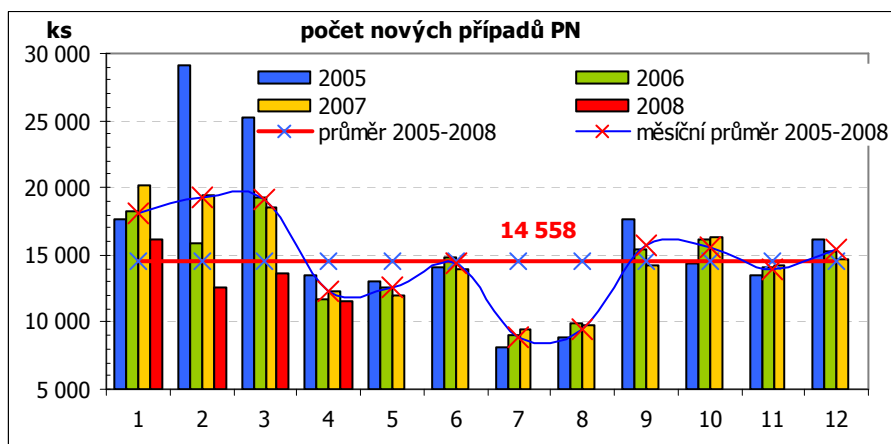
Vývoj průměrného vyměřovacího základu malých organizací a organizací z hlediska sezóny (kalendářního roku) popisuje přiložený graf pomocí průměrných hodnot za období let 2005 – 2008. Roční průměrný vyměřovací základ činí cca 17,6 tis. Kč. Nadprůměrné mzdy jsou zaměstnancům O a MO vypláceny v měsících leden, červen – září, listopad a prosinec. Prosincové extrémní výplaty mohou být způsobeny ročními odměnami vyplácenými zpravidla před Vánocemi. Někteří zaměstnavatelé vyplácejí odměny také v lednové mzdě popřípadě v pololetí.

Graf č. 8 – Sezónní vývoj průměrné mzdy (průměrného VZ zaměstnanců) v O a MO



Češi jsou národ s poněkud „liberální“ úpravou nemocenské (alespoň tomu tak bylo do roku 2008), v Grafu č. 9 je proto zachycen průměrný vývoj pracovní neschopnosti v kraji v průběhu roku. Protože nemocenská dávka snižuje průměrnou vyplácenou mzdu v následujícím období, mohla by být prokázána shoda vývoje.

Graf č. 9 – Průměrný počet případů pracovní neschopnosti (2005 – 2008)



Mzda je splatná zpětně za předchozí kalendářní měsíc, prosincová pracovní neschopnost se proto odrazí až v lednové mzdě atd. Leden – zvýšená mzda možná díky

odměnám, počet nových případů pracovních neschopností je na jedné z nejvyšších hodnot, v prosinci byl ale počet nových pracovních neschopností nižší. S lednovým chřipkovým obdobím trvajícím zpravidla do března koresponduje množství pracovních neschopností i nízká mzda. Z teorie vybočuje dubnová mzda splatná za březnové období, kdy je vysoký počet pracovních neschopností, ačkoliv mzda roste. Vysvětlením by mohla být snižující se míra nezaměstnanosti. Od dubna do srpna je „příliš hezké počasí na marodění“, od května se začíná zvyšovat také průměrná mzda, která je nad dlouhodobým průměrem až do září. Říjen i listopad je z hlediska průměrné mzdy průměrný, stejně jako počty pracovních neschopností. Ty se pohybují okolo průměru až do prosince, ve kterém průměr mezd zkresluje mimořádné odměny.

Tabulka č. 12 - Průměrný vyměřovací základ OSVČ v Plzeňském kraji

Rok	Počet OSVČ	Roční VZ	Měsíční VZ
2005	49 911	-	-
2006	48 968	135 922,14	11 326,84
2007	48 814	154 798,36	12 899,86
2008	49 703	163 256,83	13 604,74

Průměrné hodnoty

Ve vyměřovacím základu pro odvod pojistného osob samostatně výdělečně činných existuje proti VZ zaměstnanců určitá disproporce. OSVČ si roční vyměřovací základ stanovují samy, povinně jej tvoří minimálně 50% z rozdílu mezi příjmy a výdaji dosaženého z podnikatelské činnosti v předchozím kalendářním roce. OSVČ platí pojistné formou záloh. V dubnu a v červenci, po podání „Přehledu o příjmech a výdajích“, je jim vyúčtován rozdíl zaplacených záloh od skutečného dosaženého vyměřovacího základu, tj. výdělku vykázaného v přehledu. Průměrný měsíční vyměřovací základ pro odvod pojistného OSVČ činil v roce 2008 13,6 tis. Kč, což je oproti 19,3 tis. Kč mzdě nepoměrně méně. Pro stanovení ročního vyměřovacího základu OSVČ existuje minimální a maximální limit. Minimální hranice ročního vyměřovacího základu činila v roce 2008 při výkonu hlavní činnosti 64.680 Kč a 25.872 Kč při výkonu vedlejší výdělečné činnosti s povinnou účastí na důchodovém pojištění. Maximální roční vyměřovací základ osoby samostatně výdělečně činné pro odvod pojistného za rok 2008 činil 1.034.880,- Kč a jeho výše byla stejná od roku 2008 také pro zaměstnance.

Dosáhl-li zaměstnancův roční příjem zúčtovaný mu zaměstnavatelem v roce 2008 částky 1.034.880 Kč (48 násobek průměrné mzdy, která v roce 2008 činila 21.560 Kč),

přestává zaměstnavatel odvádět svých 26% a rovněž zaměstnanci přestane strhávat jeho 8% z měsíčního VZ (z hrubé mzdy)¹. Pokud zaměstnanec pracuje u více zaměstnavatelů, výše vyměřovacích základů z každého zaměstnání se sčítá a částka odvedená nad výši maximálního VZ se zaměstnanci vrací na základě žádosti a s doložením potvrzení o výši příjmů v každém ze zaměstnání. Zaměstnavatelé nárok na vrácení přeplatku pojistného, zaplaceného (v souhrnu) nad maximální VZ zaměstnance, nemají. Požádat o vrácení přeplatku na pojistném může zaměstnanec rok zpětně, pouze do 5 let od roku jeho vzniku.

Maximální vyměřovací základ pro zaměstnance byl zaveden za účelem zvýšit spravedlnost a přiblížit výši odvodů k výši čerpaných dávek a také za účelem snížit mzdové náklady zaměstnavatelů. Jeho zavedením se jednoznačně snižuje průměrná platba poplatníků. Je otázkou, jestli v systému průběžného financování má být prostor pro spravedlnost. Národ stárne, systému budou brzy chybět peníze. Sociální pojištění je systém z principu více solidární nežli spravedlivý - založený čistě na solidaritě bohatých s chudými, zaměstnaných s nezaměstnanými, zdravých s nemocnými a mladých se starými. Zavedením stropu pro odvod pojistného se vytváří výjimka pro bohaté, která může demotivovat a vzbuzovat ve společnosti nevraživost vůči úspěšným. Z druhé strany vzato je to krok k podpoře ekonomiky, vzdělání a odbornosti. Odborníci byli dosud pro podniky „luxusním zbožím“, za které draze zaplatily státu. Vyčerpané dávky „bohatým“ jednotlivcem nemohly nikdy odpovídat skutečně zaplacenému pojistnému; I přes strop na VZ je beztak do systému zaplacen jednotlivcem dost peněz.. V úvahách o jeho výhodách a nevýhodách bychom mohli pokračovat.

6.2. Počet poplatníků a plátců v Plzeňském kraji

Počet plátců i poplatníků koreluje přímo úměrně s množstvím vybraného pojistného, stejně jako jejich složení. Díky vyšší vyplácené mzdě a většímu množství zaměstnanců má pro výši příspěvků do pojistného systému o něco větší význam počet organizací ve srovnání s počtem malých organizací a OSVČ. V souhrnu je však každý pokles počtu plátců a pojištěnců pro výběr pojistného klíčový. Pro úplnost je potřeba dodat, že plátcí pojistného jsou mimo MO, O a OSVČ ještě osoby s dobrovolnou účastí na důchodovém pojištění (zahraniční zaměstnanci až od roku 2009). Protože jejich podíl je

¹ Sazby pojistného platné v roce 2008 (pozn. autora).

zanedbatelný, zabývá se tato práce pouze OSVČ, MO a O. Osob s dobrovolnou účastí na DP bylo k 31.12.2008 v Plzeňském kraji evidováno 110, vybrané pojistné za měsíc činilo 704.232,- a za rok 2008 cca 3,9 mil. Kč.

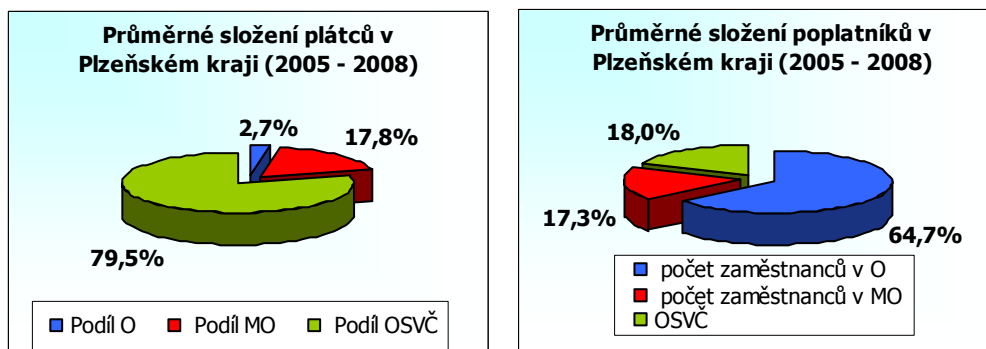
Tabulka č. 13 – Složení plátců a poplatníků

Rok	Plátcí				Poplatníci		
	počet O	počet MO	OSVČ	Celkem	Zaměstnanci O	Zaměstnanci MO	Celkem (*)
2005	1 669	11 095	49 911	62 675	173 952	47 533	271 396
2006	1 650	11 087	48 968	61 705	176 603	47 196	272 767
2007	1 668	11 056	48 814	61 538	179 631	47 314	275 759
2008	1 672	11 089	49 703	62 464	179 136	47 221	276 060

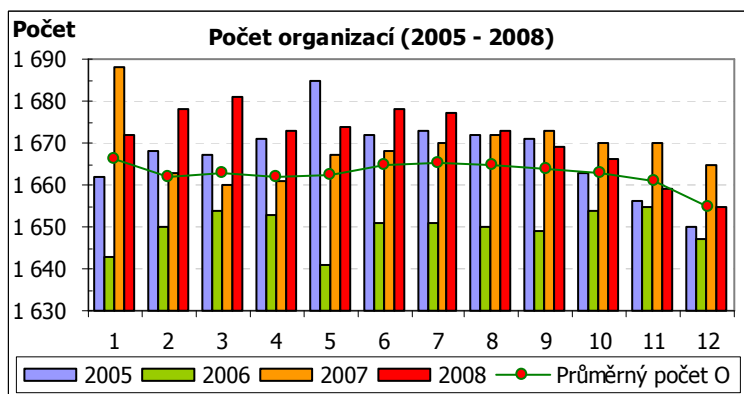
(* včetně OSVČ)

Složení plátců je od roku 2005 přibližně stejné. Podíl organizací činí stabilně 2,7%, podíl malých organizací se pohybuje cca na úrovni okolo 18%, zbylých 79,5% představují OSVČ, které jsou současně plátcí i pojištěnci zároveň. Nejvíce zaměstnanců, tj. pojištěnců, je standardně zaměstnáno v organizacích - téměř 65% všech pojištěnců v kraji. Podíl zaměstnanců malých závodů se pohybuje okolo 17% (do roku 2007 mírně klesal ve prospěch organizací). Podíl OSVČ se pohybuje okolo 18% celkového počtu pojištěnců. V roce 2008 se snížil počet zaměstnanců organizací i malých organizací. Počet zaměstnanců těchto dvou plátců poklesl proti předchozímu roku přibližně o 530, počet osob samostatně výdělečně činných se naopak navýšil o 890.

Graf č. 10 – Složení poplatníků a plátců v Plzeňském kraji

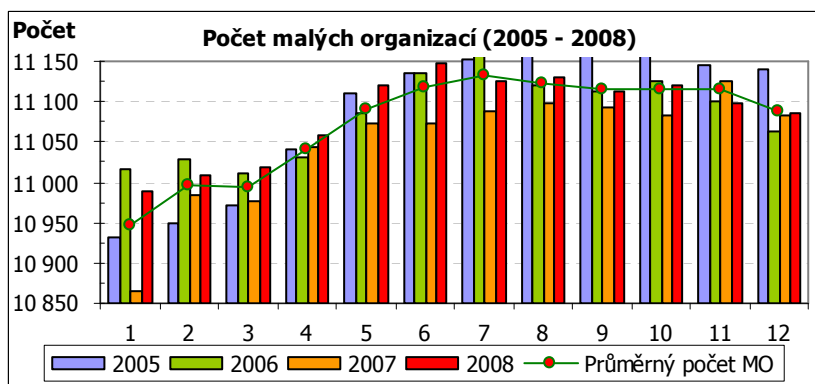


Graf č. 11 – Struktura plátců a dlouhodobý průměrný vývoj - organizace



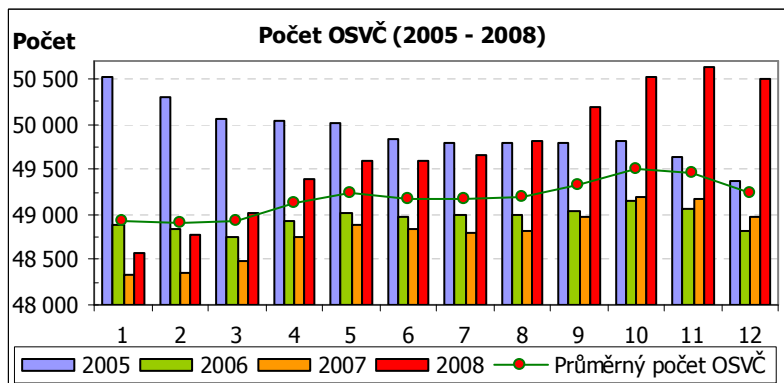
Přestože průměrný počet organizací za rok 2008 činil 1.672, což je nejvíce za sledované období, od 2. poloviny 2008 je v měsíčních hodnotách na první pohled patrný pokles v jejich počtu. Z počtu 1.677 organizací evidovaných v kraji k 31.7. jich do 31.12. zaniklo 22, kdy jejich počet činil 1.655. Podobný vývoj byl ale také v roce 2005, proto může být předčasné vyvozovat z tohoto náhlého poklesu další závěry.

Graf č. 12 – Struktura plátců a dlouhodobý průměrný vývoj – malé organizace



Počet malých organizací zaznamenává každoročně zpravidla v 1. pololetí nárůst, ve 2. pololetí roku se jejich počet nepatrně snižuje. Průměrný roční počet těchto plátců činil v roce 2008 celkem 11.089. Počet osob samostatně výdělečně činných se naproti tomu v Plzeňském kraji v roce 2008 výrazně navýšil.

Graf č. 13 – Struktura plátců a dlouhodobý průměrný vývoj - OSVČ



Začíná se na počtu plátců a pojištěnců v Plzeňském kraji již projevovat probíhající finanční krize a silná koruna? Řada pro region klíčových zaměstnavatelů je závislá na exportu, který trpěl kolísavým kurzem koruny v průběhu roku 2008. Díky krizi podniky šetří, mnohé už propouštějí. Zdá se, že díky nízké poptávce po službách brzy hrozí regionu odchod některých zahraničních logistických firem.

Krize přinese vyšší míru nezaměstnanosti, vyšší výdaje na dávky. Lidé, kteří přišli o práci půjdou marodit v ochranné době, kdo bude moci, odejde do předčasného důchodu. Kdo ne, půjde na úřad práce. Dlouhodobým rizikem pro pojistné je ale klesající míra ekonomické aktivity a demografické stárnutí Čechů. Začíná-li skutečně stagnovat počet lidí v ekonomicky aktivním věku, zaměstnavatelé by mohli mít potíže s obsazením volných pracovních míst. Pojistné vybírané v dnešní výši již brzy nemusí stačit ke krytí nákladů příjemců dávek. Je zřejmé, že reforma sociálního pojištění je nezbytná a její příprava a realizace by již neměla být odkládána.

6.3. Sankce v sociálním pojištění používané v Plzeňském kraji

6.3.1. Penále

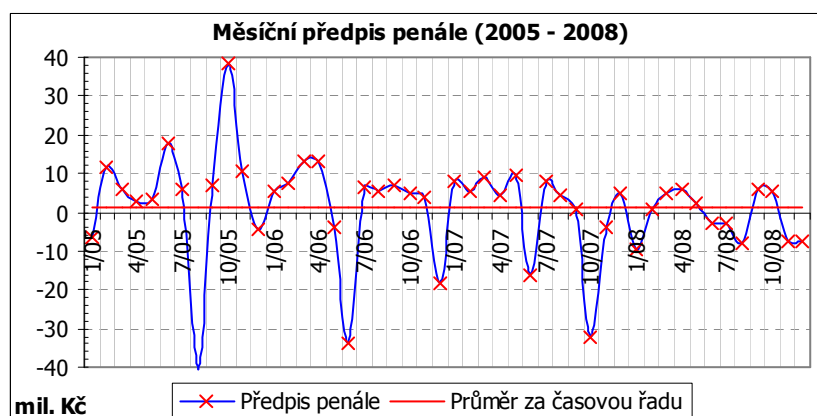
Orgány sociálního pojištění mají k dispozici několik druhů sankcí, kterými mohou přimět plátce k dodržování zákonných povinností. Za pozdní nebo nižší úhrady pojistného jsou plátci penalizováni. **Penále** nabíhá ve výši 0,05% z dlužné částky od prvního dne trvání dluhu, až do dne jeho úhrady (včetně). Požádá-li plátce o splátkový kalendář na svůj dluh, jeho snaha splácet své závazky je odměněna nižší penalizací dlužného pojistného – ve výši 0,025%. Dojde-li k porušení dohodnutého splátkového

režimu a k jeho zrušení okresní správou, penále se dlužníkovi dopočítá zpětně do plné výše, a to od doby splatnosti první splátky.

Penále se neplatí v případech stanovených §20, odst. 5 zákona 589/92 o pojistném – jde např. o ukončení činnosti OSVČ nebo zaměstnavatele (tj. např. odhlásí-li zaměstnavatel svého posledního zaměstnance), za dobu prvních 15 dnů po doručení platebního výměru plátcí (tj. do dne jeho vykonatelnosti, pokud bylo do té doby zapláceno vyměřené dlužné pojistné), po dobu prohlášeného konkurzu na plátce, vstupu do likvidace, jestliže byl zamítnut insolvenční návrh pro nedostatek majetku.

Penále je plátcí předepisováno výkazem nedoplatků nebo platebním výměrem. Graf č. 14 popisuje měsíční časovou řadou předpis penále v Plzeňském kraji od roku 2005 do konce roku 2008. Záporné hodnoty představují tzv. odpis. K odpisu dochází například při prominutí penále nebo při převodu plátce do jiného regionu z důvodu změny místní příslušnosti OSSZ (na novou OSSZ se plátce „stěhuje“ i se svým dluhem). Nejčastěji a v největším rozsahu se odpis penále (a pojistného) provádí podle §123a a §123b zákona č. 582/91, tj. odpis dluhu na pojistném a penále, který k 31.12. nepřesáhne 100 Kč a odpis dluhu nedobytného. Za nedobytný dluh se považuje dluh, který byl bezúspěšně vymáhán a další jeho vymáhání již zřejmě nepovede k úspěchu. Nedobytným dluhem je dále dluh za plátcem, který byl vymazán z obchodního nebo jiného rejstříku (a nepřešel na právního nástupce), nebo dluh za zemřelou fyzickou osobou, pokud její dluh nepřešel na dědice.

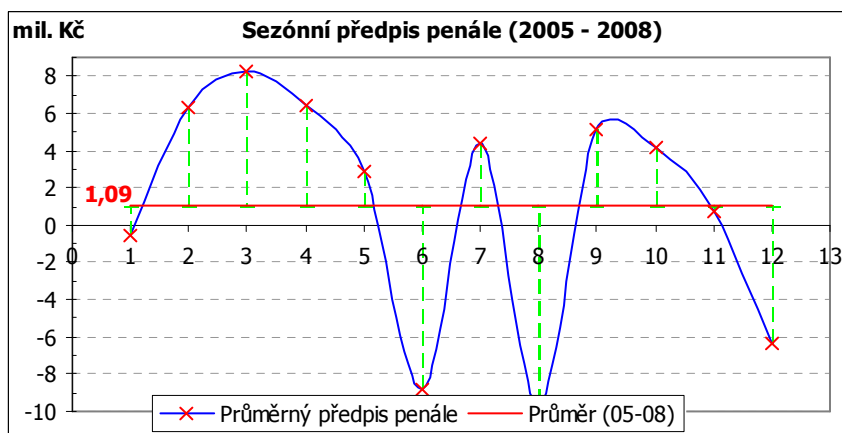
Graf č. 14 – Dlouhodobý měsíční předpis penále v Plzeňském kraji (2005 – 2008)



Časová řada předpisu penále vykazuje určitou periodicitu, proto je v následujícím grafu zkoumána také z hlediska sezónnosti v průběhu jednoho roku. Předpis penále se

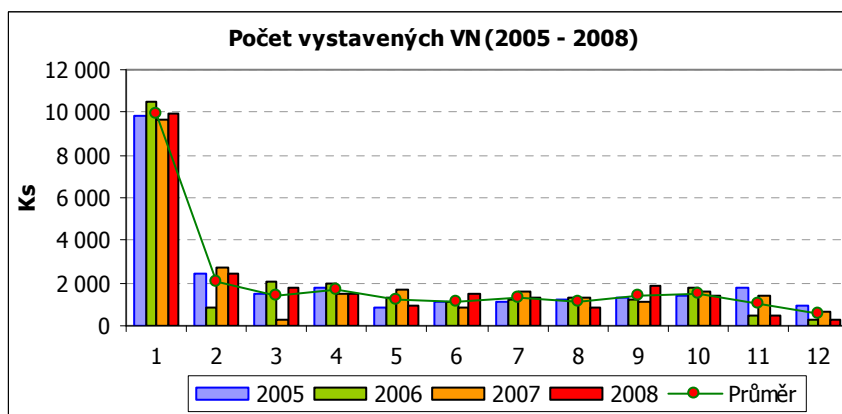
do května zpravidla pohybuje nad dlouhodobým průměrem, který činí cca 1,1 mil. Kč dluhu nově dopočítaného plátcům na dlužném penále. V červnu, srpnu a prosinci dochází k vysokému odpisu penále, který zpravidla přesahuje 6 mil. Kč.

Graf č. 15 – Průměrný předpis penále v průběhu 1 kalendářního roku



K malému odpisu dochází také ještě začátkem roku, v lednu. To odpovídá odpisu dluhu nižšího 100 Kč podle §123a zákona o organizaci a provádění sociálního zabezpečení. Provádí se každoročně v lednu s výpočtem k 31. prosinci kalendářního roku tak, jak nařizuje zákon. Lednovému odpisu dluhu do 100,- odpovídá také extrémní množství vystavených výkazů nedoplatků v průběhu ledna, které popisuje následující graf.

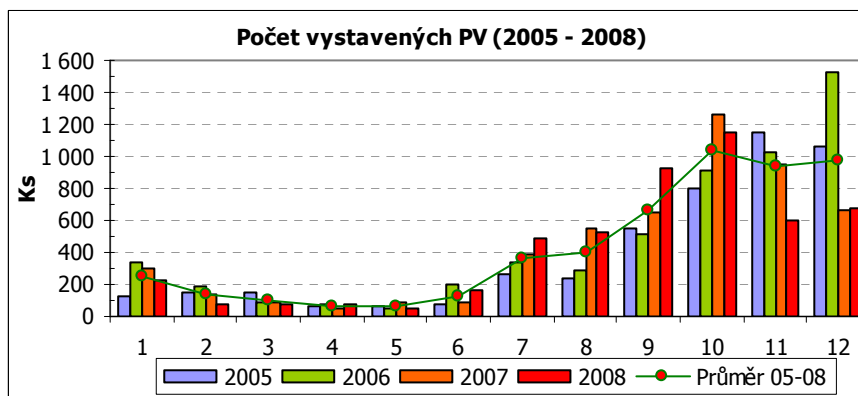
Graf č. 16 – Počet vystavených výkazů nedoplatků, Plzeňský kraj (2005 – 2008)



Výkazy nedoplatků se vystavují průběžně během celého roku v podobném množství - okolo roční průměrné hodnoty cca 1.410 ks. Dlouhodobý roční průměr byl vypočítán bez nejvyšších a nejnižších extrémních hodnot v lednu a v prosinci. Prosincový nízký průměrný počet těchto vystavovaných titulů má příčinu v kratším

účetním období díky vánočním svátkům a také díky práci na jiných činnostech souvisejících s roční účetní uzávěrkou, která je standardně složitější než běžné měsíční. V grafu je na první pohled zřejmý výkyv v počtu vystavených výkazů nedoplatků v březnu 2007. Ten byl způsoben legislativní chybou v ustanovení §5 odst. 6 zákona o pojistném, kdy „zákonodárce zapomněl“ pro období 1 - 2/07 legislativně upravit vyměřovací základ organizací a malých organizací. Zaměstnavatelé byli proto povinni po tuto dobu odvádět pouze pojistné ve výši 8% z vyměřovacích základů zaměstnanců, tedy pouze pojistné za zaměstnance. Chyba byla napravena hned v březnu Nařízením vlády č. 39/07 s tím, že zaměstnavatelé neodvedené pojistné za období leden a únor 2007 ve výši 26% úhrnu vyměřovacích základů zaměstnanců odvedli ihned další účetní období spolu s pojistným splatným v březnu. Tato legislativní chyba přivodila množství práce spojené s přeúčtováním předpisu pojistného do dalšího účetního období a mimo jiné právě také způsobila omezení ve vystavování výkazů nedoplatků.

Graf č. 17 – Počet vystavených platebních výměrů v Plzeňském kraji (2005 – 2008)



Platební výměry jsou po výkazech nedoplatků dalším titulem, kterým lze plátcům předepsat dlužné pojistné a penále z něho vzniklé. Počet platebních výměrů je mírně zvýšený v lednu a v únoru zhruba na 200 ks platebních výměrů, od března do května se jejich počet pohybuje průměrně okolo 100 ks. Jejich počet se významně zvyšuje od června, kdy se vystaví v průměru okolo 160 ks platebních výměrů. V červenci již průměrné množství vystavených titulů činí okolo 400 ks a rychle se zvyšuje až do října, kdy jejich průměrný počet dosahuje přibližně 1.000 kusů. V takto vysokém počtu jsou PV vystavovány přibližně do prosince.

Sezónní výkyvy způsobuje proces vyúčtování nedoplatku na pojistném osob samostatně výdělečně činných. Ty mají povinnost do konce dubna (popřípadě do konce

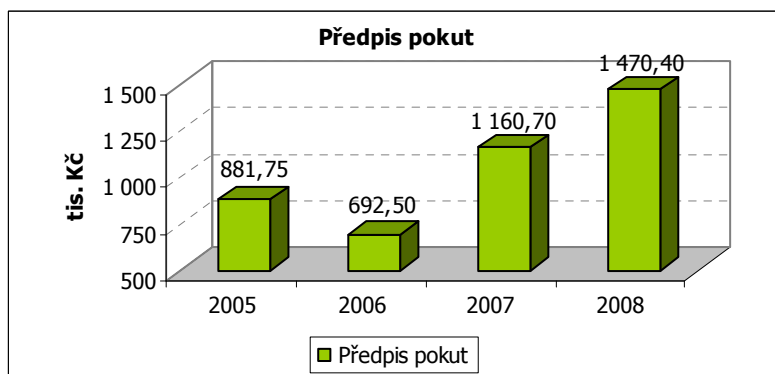
července, mají-li daňového poradce) předložit okresní správě „Přehled o příjmech a výdajích za kalendářní rok“ a poté do 8 kalendářních dnů zaplatit případný nedoplatek na pojistném. Pokud tak neučiní, od 9. dne se rozebíhá penále. OSVČ jsou OSSZ nejprve vyzývány k úhradě nedoplatku na pojistném. Pokud na výzvu nezareagují, okresní správa přistoupí k vystavení platebního výměru, ve kterém OSVČ předepíše dlužné pojistné a penále za dobu ode dne splatnosti pojistného. První platební výměry se na okresních správách vystavují v průběhu června, do účetnictví se dostávají nejdříve 15 dní po jejich doručení plátcí, tedy v červenci zvyšují průměrnou hodnotu tak, jak je vidět v grafu. Platební výměry OSVČ se ve větším rozsahu vytvářejí zpravidla ještě v lednu, případně v únoru následujícího kalendářního roku. Počet těchto titulů se ustaluje cca během 2. čtvrtletí roku průměrně na hodnotě do 100 ks platebních výměrů, což představuje tituly vystavované zaměstnavatelům při kontrolní činnosti prováděné pracovníky okresních správ.

6.3.2. Pokuta

Další formou sankce, kterou má okresní správa k dispozici při porušení povinností plátců, je **pokuta**. Pokut se v sociálním pojištění uděluje několik druhů [12] – jednak jde o pokuty podle §22 zákona o pojistném č. 589/92 (např. za pozdní předložení přehledu plátce, za zamlčení informace o probíhajícím insolvenčním řízení na plátce při uplatnění žádosti o povolení splátek na dlužné pojistné a penále aj.), o pokuty ze zákona o provádění a organizaci sociálního pojištění, tj. podle §54 zákona č. 582/91; Od roku 2009 jde také navíc ještě o pokuty ze zákona o nemocenském pojištění, tj. ze zákona č. 187/06. Zákon o nemocenském pojištění umožňuje okresním správám uložit plátcům pokutu za tzv. správní delikty, tj. podle §127-141 (např. za nesdělení údajů potřebných pro provádění nemocenského pojištění) a pořádkové pokuty podle §74, odst. 4), §76, odst. 4), §98, odst. 3) a §104, odst. 2).

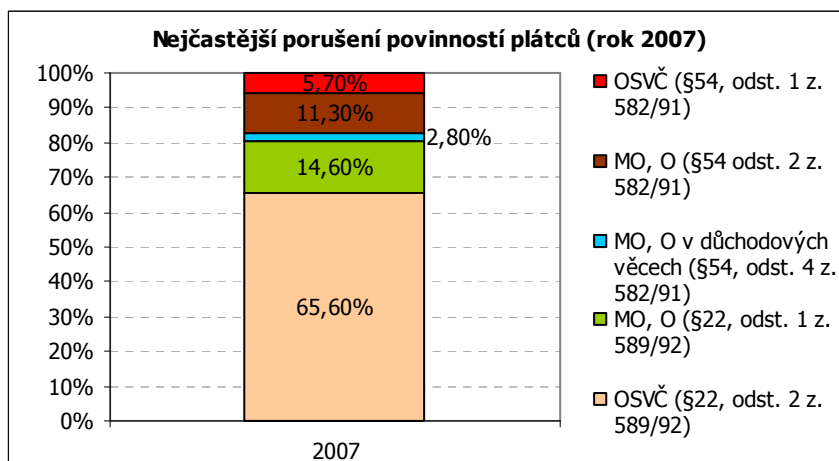
Předpis pokut je z hlediska příjmů i celkového předpisu spíše zanedbatelný, tvoří pouhou 0,01 – 0,03% celkového předpisu a stejné procento z celkových úhrad. Celkový roční předpis pokut od roku 2006 stoupá, v roce 2006 bylo předepsáno na pokutách celkem 693 tis. Kč, v roce 2008 téměř 1,5 mil. Kč. Pokuty mají mít pro plátce preventivní a donucující význam, jejich smyslem je zabránit opakovanému porušování povinností, případně napravit stav věci.

Graf č. 18 – Roční předepsané pokuty v Plzeňském kraji (2005 – 2008)



Nejvíce pokut se uděluje podle příkladu z roku 2007 (zobrazuje graf č. 19 ve dvou nejspodnějších dílech) osobám samostatně výdělečně činným a zaměstnavatelům podle zákona o pojistném č. 589/92 (např. za nepředložení přehledu), dohromady se jedná o cca 80% případů udělených pokut.

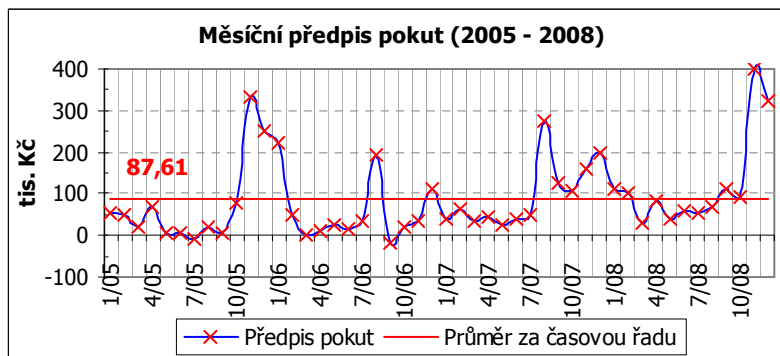
Graf č. 19 – Nejčastěji udělované pokuty v Plzeňském kraji (2007)



Pokuty za nesoučinnost plátců s orgány sociálního zabezpečení udělované podle §54 odst. 1 a 2 zákona č. 582/91 jsou znázorněny v horních dvou dílech grafu (např. za nesoučinnost plátců při kontrole prováděné okresní správou). Osobám samostatně výdělečně činným bylo uloženo 5,7% pokut a malým organizacím a organizacím 11,3%. Za porušení povinností zaměstnavatelů ve věcech důchodového pojištění podle §54 odst. 4 zákona č. 582/91 (např. za nepředložení evidenčních listů důchodového zabezpečení) bylo v roce 2007 uloženo 2,8% z celkové částky předepsaných pokut.

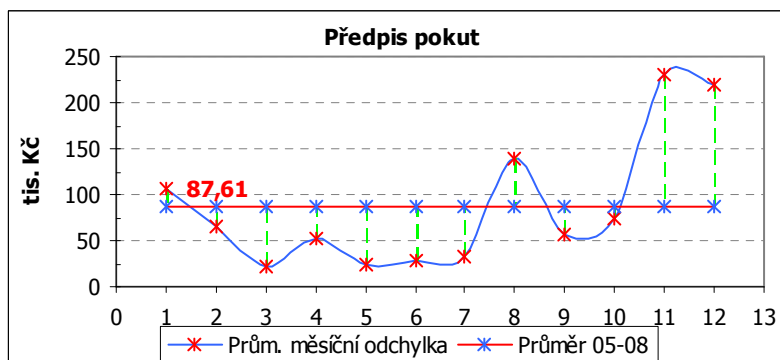
Z příložené časové řady v grafu č. 20 vyplývá, že počet udělených pokut se zvyšuje ve 2. polovině kalendářního roku. Jejich předpis z hlediska sezónnosti znázorňuje Graf č. 21.

Graf č. 20 – Časová řada předpisu pokut v Plzeňském kraji (2005 – 2008)



Průměrný měsíční předpis pokut v Plzeňském kraji činí cca 90 tis. Kč. Tento dlouhodobý měsíční průměr byl vytvořen z dat za období let 2005 – 2008. Pomocí měsíčních průměrů za stejná období byly vytvořeny následující sezónní odchylky.

Graf č. 21 – Sezónnost v předpisu pokut v Plzeňském kraji (2005 – 2008)

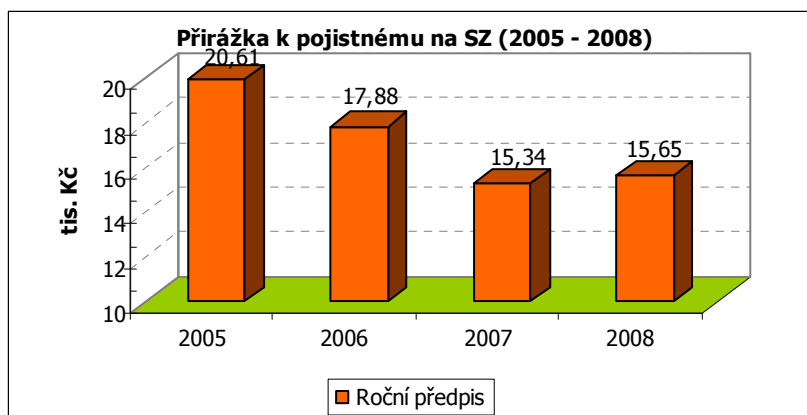


O něco více pokut se uděluje průměrně v lednu, srpnu, listopadu a prosinci. Nutno dodat, že předpis pokuty se do účetnictví, které bylo zdrojem dat, dostává s ještě o něco větším zpožděním než platební výměr (až po uplynutí lhůty pro odvolání včetně několikadenní lhůty splatnosti podle správního řádu tak, aby již bylo zajištěno, že se plátce proti uloženému rozhodnutí o pokutě neodvolá a nebude třeba předpis stornovat, tj. zpoždění cca 1 měsíc). Z grafů je možné soudit, že zpravidla v první polovině roku jsou plátci (a podle Grafu č. 19 nejčastěji OSVČ) nejprve vyzýváni a urgováni ke splnění povinností. K udělení pokuty je přistupováno zpravidla až koncem kalendářního roku, když je zřejmé, že žádné z těchto opatření nedonutilo plátce k nápravě zanedbaných povinností.

6.3.3. Přirážka k pojistnému

Třetí formou sankce je **přirážka k pojistnému**. Tu použije okresní správa sociálního zabezpečení, nevyhovuje-li plátce podle příslušných odborných orgánů předpisům o bezpečnosti práce, hygienickým nebo zdravotnickým normám, popřípadě není v provozu předepsané zařízení na ochranu života a zdraví zaměstnanců. Přirážka k pojistnému může činit až 5% z vyměřovacího základu zaměstnanců, které příslušný odborný orgán uvede ve svém rozhodnutí. Platí se od prvního dne měsíce, kdy nabylo právní moci rozhodnutí orgánu bezpečnosti práce o porušení předpisů, do posledního dne měsíce, kdy byly nedostatky odstraněny. Zpravidla orgán inspekce práce určí lhůtu, do které mají být nedostatky odstraněny a nejsou-li odstraněny, přirážka k pojistnému se platí až od 1. dne měsíce, v němž tato lhůta marně prošla [12].

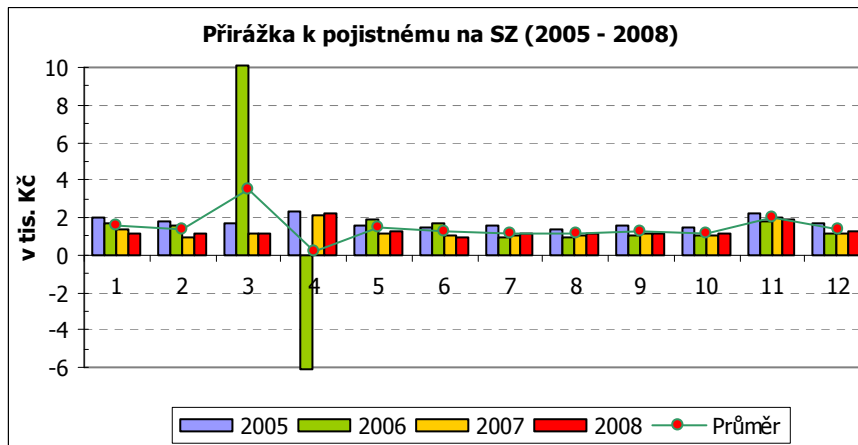
Graf č. 22 – Roční předpis přirážky k pojistnému v Plzeňském kraji



Přirážka k pojistnému je v Plzeňském kraji předepisována pouze v řádech tisíců Kč, v roce 2005 činil její roční předpis cca 21 tis. Kč. Klesal přitom do roku 2007, kdy bylo plátcům předepsáno 15,3 tis. Kč formou přirážky k pojistnému. V roce 2008 byla výše jejího předpisu téměř stejná - 15,7 tis. Kč. Nízký předpis potvrzuje, že plátci se snaží dobrovolně si zbytečně nezvyšovat vyměřovací základ pro odvod pojistného, proto jsou přirážky ukládány spíše ojediněle a jsou spíše dlouhodobé, což prezentuje Graf č. 23. Popisuje téměř monotónní průběh předpisu této sankce, který může značit např. dlouhodobé stavební překážky na pracovišti, jejichž odstranění je jen obtížné a plátce za ně tedy musí platit dlouhodobě (např. snížený strop na pracovišti). Výkyv v březnu a dubnu 2006 mohl být způsoben změnou místní příslušnosti plátce – v březnu mohl být

do kraje převeden některý plátce platící vyšší přírážku k pojistnému a v dubnu zase z kraje odejít, popřípadě chybou v zaúčtování.

Graf č. 23 – Měsíční předpis přírážky pojistného v Plzeňském kraji (2005 – 2008)



6.3.4. Stanovení pravděpodobné výše pojistného

Posledním typem sankce, kterou mají orgány sociálního zabezpečení k dispozici, je **stanovení pravděpodobné výše pojistného**. K jeho použití dochází, nepředloží-li zaměstnavatel „Přehled o výši pojistného a vyplacených dávkách“, nebo OSVČ „Přehled o příjmu a výdajích za kalendářní rok“. Okresní správa při rozhodnutí o stanovení PVP vychází z údajů, které má k dispozici sama a také z údajů, které jí v součinnosti poskytnou další státní orgány. Zákon č. 589/92 výpočet PVP upravuje v §22b, odst. 2. Z takto vyměřeného pojistného plátci běží penále v obvyklé výši a rozhodnutí o stanovení PVP je také řádným titulem pro výkon rozhodnutí. Plátce má dvě možnosti – zaplatí stanovenou výši pojistného, nebo předloží okresní správě požadovaný přehled tak, jak mu ukládá zákon. Penále z pravděpodobné výše pojistného běží do doby, než plátce zaplatí dlužné pojistné stanovené OSSZ. Dojde-li k dodatečnému předložení přehledu, okresní správa platební výměr o vyměření pravděpodobné výši pojistného zruší nově vydaným rozhodnutím. Pokud plátce nezaplatil pojistné vykázané v přehledu, přestává mu běžet penále z PVP a nabíhá z dlužného pojistného vykázaného předloženým přehledem. Je-li pojistné v přehledu nižší než činila pravděpodobná výše pojistného, vyšší penále napočítané z PVP se zpět nevrací ani se nepřepočítává [12].

Před tím, než okresní správa přistoupí k vyměření pravděpodobné výše pojistného, musí být plátce na chybějící přehled upozorněn a vyzván k jeho předložení v náhradní lhůtě s upozorněním na možnost vyměření pravděpodobné výše pojistného, pokud tak neučiní. Vyměření PVP je sankcí, kterou okresní správa běžně používá v případech, kdy plátce přehled nepředložil, neboť tím plátce významně komplikuje práci orgánům sociálního zabezpečení. Tím, že plátce nesdělí okresní správě výši předepsaného pojistného za kalendářní měsíc (nebo rok v případě OSVČ), brání okresní správě ve vystavení řádného titulu - výkazu nedoplatků. V případě, že by na plátce byl následně prohlášen konkurz nebo vstoupil do insolventního řízení, okresní správa nemůže stanovit přesnou výši své pohledávky a tu do úpadečného řízení přihlásit. Tento druh sankce je tedy nutným opatřením při správě státních prostředků. Pokud byla plátci vyměřena OSSZ pravděpodobná výše pojistného, není tím nijak dotčena zároveň možnost uložit mu také pokutu za porušení jeho zákonných povinností.

Přestože je stanovení PVP běžným opatřením okresní správy, je potřeba říci, že při rozhodování o jeho uložení je nutná jistá obezřetnost z několika objektivních důvodů. Za prvé se jedná o předpis pojistného, kterým se v případě neúhrady zvyšují pohledávky státu. Za druhé penále neběží za dobu, kdy plátce přestal být zaměstnavatelem, popřípadě přestal vykonávat samostatnou výdělečnou činnost. Pokud okresní správa přistoupí k uložení této sankce, musí plátce nějakou dobu vyzývat ke splnění povinností a upozorňovat jej na možnost jejího uložení. Když plátce na urgence nereaguje, může OSSZ teprve PVP vyměřit a z vyměřeného pojistného se rozebíhá penále. Je ale také možné, že plátce mezi tím přestal podnikat. Každá OSSZ eviduje několik zaměstnavatelů a OSVČ, kteří jsou i několik let tzv. nedosažitelní. Znamená to, že ačkoliv mají u OSSZ stále otevřenou registraci, přestali zcela komunikovat. Nepředkládají přehledy, nereagují na výzvy k provedení kontroly, ale přitom neohlásili ukončení činnosti. OSSZ samozřejmě může vystavit PVP, ale neexistuje jistota, že plátce neukončil svoji činnost a OSSZ toto pouze nesdělil. Vyměřené pravděpodobné pojistné nebylo donedávna možné zpětně zrušit, toto je nově možné až od roku 2009 za předpokladu, že zaměstnavatel nebo OSVČ prokáží ukončení činnosti za dobu, kdy byla PVP stanovena.

Stanovení pravděpodobné výše pojistného je důležitý nástroj, který má okresní správa k dispozici, neboť bez jeho použití vznikají pohledávky, které jsou tzv.

nešetřené a není je možné žádným způsobem vymáhat nebo dokonce uplatňovat jejich úhradu v případném úpadkovém řízení. Při rozhodování o něm je ale nutný individuální přístup okresní správy ke každému plátcí.

O stanovení pravděpodobné výše pojistného se rozhoduje formou platebního výměru, zvláštní data o jejich počtu a výši nejsou k dispozici, jsou zahrnuty v údajích s „běžnými“ tituly - tedy mezi dalšími vystavenými platebními výměry v Grafu č. 17.

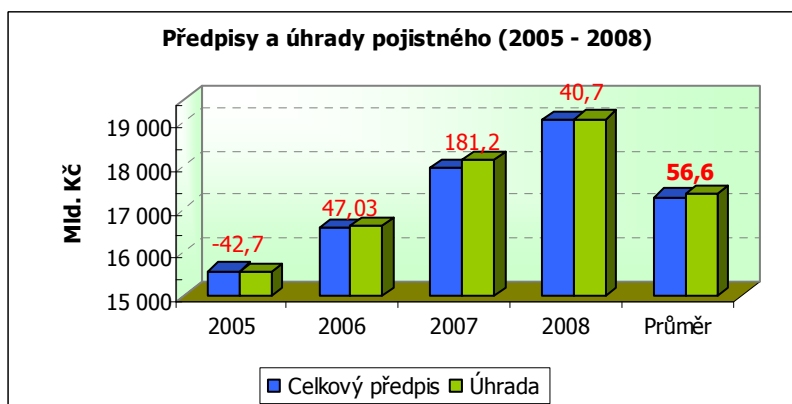
6.4. Úspěšnost výběru pojistného

Ročně je na pojistném v Plzeňském kraji předepsáno plátcům průměrně 17,28 mld. Kč. Pojistné tvoří cca 99,9% předepsaných příjmů do sociálního pojištění. Zbývající 0,1% celkového předpisu je tvořena předpisem příslušenství, který se skládá z velké většiny z penále (téměř 90%), pokut (cca 7,3%), přírážky (0,1%) a tzv. jiných předepsaných příjmů (2,6%), kam patří:

- předpis diskontního úroku bankám podle §19, odst. 5 zákona o pojistném č. 589/92 (tj. při pozdním připsání platby bankou či poštou na účet OSSZ),
- náhrady dávek (při přeplatku na dávce – jestliže byla příjemci vyplacena dávka ve vyšší výši, než měla být),
- ostatní nahodilé výnosy (např. úhrady nedobytných pohledávek),
- ostatní předepsané příjmy.

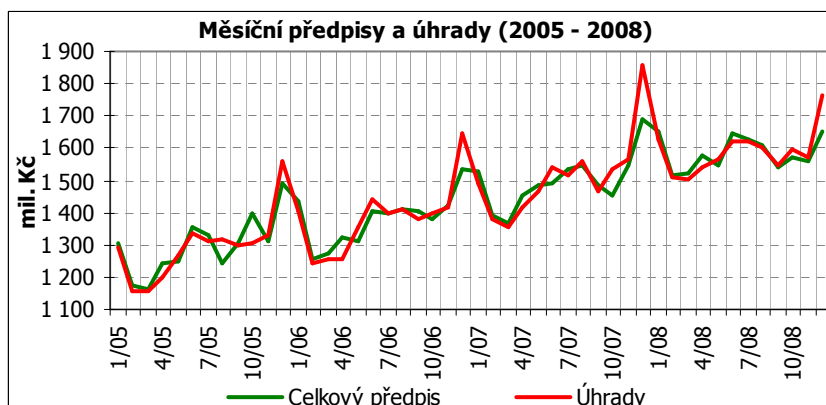
Předpis příslušenství znázorňuje Příloha č. 6. Úspěšnost výběru pojistného se posuzuje jako podíl úhrad na celkovém předpisu pojistného a příslušenství. Výši jednotlivých předpisů, úhrad a procenta úspěšnosti v letech 2005 – 2008 zachycuje Příloha č. 7. Graf č. 24 je zachycuje v řádu mil. Kč roční i průměrný předpis pojistného s příslušenstvím a výši jeho úhrad. Červeně je vyznačeno saldo, tj. rozdíl úhrad proti celkovému předpisu.

Graf č. 24 – Celkové předpisy a úhrady pojistného vč. příslušenství v Plzeňském kraji



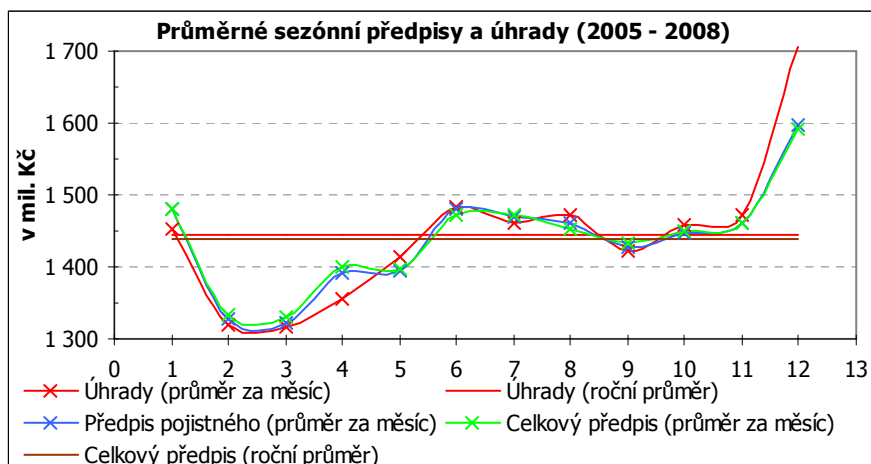
Z časové řady měsíčního vývoje celkového předpisu a úhrad lze konstatovat rostoucí trend, který vykazuje určitou monotónnost a vyplatí se proto jej prozkoumat také z hlediska sezónního vývoje. V prvním čtvrtletí se předepíše i vybere na platbách nejméně, přibližně do poloviny roku rostou úhrady i předpisy. Zhruba v polovině roku je možné několikrát pozorovat větší pokles celkového předpisu oproti úhradám a ke konci roku je patrný vysoký nárůst úhrad oproti předpisům. Průměrný roční vývoj je zobrazen v Grafu č. 26.

Graf č. 25 – Časová řada měsíčního celkového předpisu (vč. příslušenství) a úhrad



Úhrady jsou z pohledu jednoho kalendářního roku zpravidla nižší než předpis pojistného i celkový předpis, a to přibližně do dubna. V květnu poprvé úhrady převyšují předpis, stane se tak ještě v srpnu a pak od října do prosince. Ve všech těchto obdobích je celkový předpis ve srovnání s předpisem pojistného na stejné úrovni nebo dokonce nižší. Nemusí proto jít pouze o „neobvykle“ vyšší úhrady, ale také o snížení předpisu, resp. o odpis. Vývoj předpisu téměř kopíruje křivku průměrného vyměřovacího základu zaměstnavatelů (Graf č. 8) - jde o procentní sazbu z vyměřovacího základu.

Graf č. 26 – Průměrný roční vývoj předpisů a úhrad



Nižší úhrady proti předpisu jsou způsobeny problémovými plátcí – z celkového množství plátců registrovaných na okresních správách je určité procento, které pojistné neplatí. Zatímco předpisy pojistného se tvoří měsíčně po celou dobu registrace plátce do doby, dokud nedojde k odhlášení činnosti, úhrady od nich v některých případech nepřicházejí žádné nebo pouze nižší. Okresní správy pohledávky za plátcí vymáhají, úhrady za ně tedy přicházejí s určitým zpožděním. Některé pohledávky jsou vymáhány dlouhodobě, mohou procházet úpadečným řízením a jejich úhrady jsou tedy často „během na dlouhou trať“.

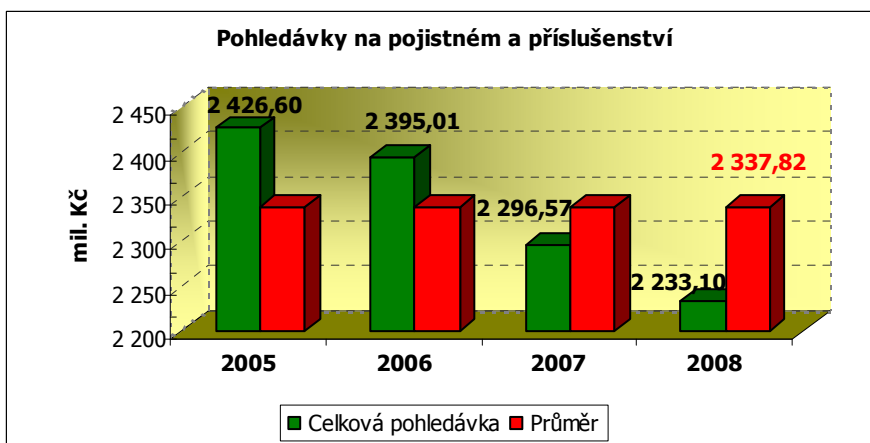
Pro co nejvyšší inkaso předepsaného pojistného a příslušenství je důležitá častá komunikace s plátcí ze strany okresních správ. Ty plátce urgují a vyzývají k řádnému předkládání přehledů, což je základem pro vyměření pojistného. Jsou-li doloženy přehledy, je snaha o pravidelné vystavování výkazů nedoplatků zaměstnavatelům a platebních výměrů osobám samostatně výdělečně činným, neboť tím je plátce pravidelně a včas informován o stavu svých závazků vůči okresní správě a zabraňuje se tak extrémnímu nárůstu dluhu. Plátce má možnost případný dluh vypořádat formou splátek dlužného pojistného a dlužného penále. V případě neexistence dluhu na pojistném (tzn. za podmínky úplné úhrady dlužného pojistného) má plátce možnost požádat okresní správu o prominutí penále. U plátců jsou pravidelně v dvouletých intervalech prováděny kontroly plnění povinností v odvodu pojistného, při ukončení činnosti plátce je prováděna pracovníky OSSZ tzv. likvidační kontrola. Mimo tyto intervaly může být u plátce provedena mimořádná kontrola, existuje-li pro to důvod (např. plátce přestane bez zřejmého důvodu komunikovat, vykáže náhle neobvyklou

částku pojistného svědčící o určité účelovosti atp.). Těmito kroky může okresní správa předcházet vzniku pohledávek a napomáhat pravidelným a přesným úhradám předepsaných příjmů.

6.4.1. Pohledávky

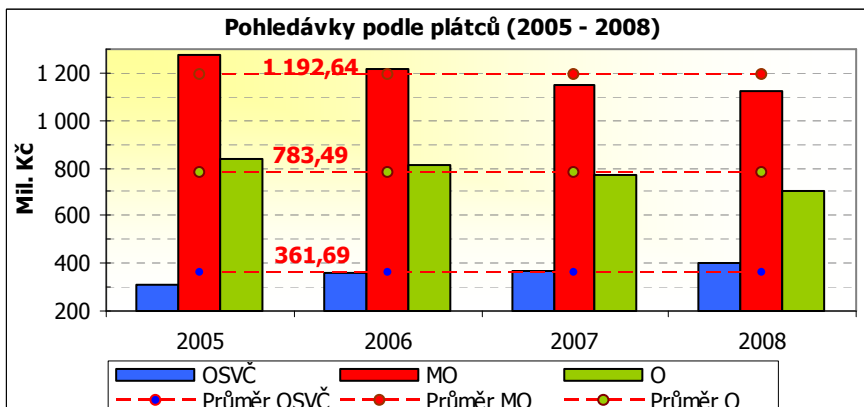
V období, kdy je předepsaný příjem z pojistného na sociální zabezpečení vyšší oproti úhradám rostou pohledávky evidované za plátcí pojistného a opačně. Celkovou pohledávku evidovanou za plátcí se daří od roku 2005 pomalu snižovat, ačkoliv tempo jejího poklesu je pomalé - hovoříme ročně o tempu poklesu maximálně do 4%. Absolutně tento pokles znamenal téměř 194 mil. Kč úbytku z celkové hodnoty dluhu od roku 2005 (kdy jeho výše činila 2,43 mld. Kč) do roku 2008, kdy se celková pohledávka snížila na 2,23 mld. Kč.

Graf č. 27 – Celková pohledávka v mil. Kč v Plzeňském kraji (2005 – 2008)



Za kterými plátcí se pohledávka snižuje nebo naopak roste, zachycuje Graf č. 28 a Tabulka č. 14.

Graf č. 28 – Pohledávky za plátcí v Plzeňském kraji (2005 – 2008)

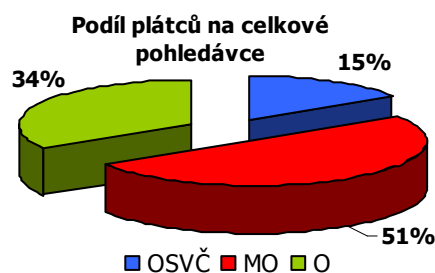


Zatímco pohledávky za organizacemi i malými organizacemi mají ve sledovaném období klesající trend, pohledávky OSVČ naopak rostou. Největší podíl na celkové pohledávce mají malé organizace, jejichž pohledávky činí průměrně 51% celkového dluhu. Organizace se podílejí na celkové pohledávce ze cca 34% a OSVČ z 15%.

Tabulka č. 14 – Pohledávky za plátcí v Plzeňském kraji
v mil. Kč

Rok	OSVČ	MO	O	Celkem
2005	313,31	1 273,77	839,51	2 426,60
2006	360,60	1 219,32	815,09	2 395,01
2007	371,63	1 150,36	774,59	2 296,57
2008	401,21	1 127,12	704,77	2 233,10
průměr	361,69	1 192,64	783,49	2 337,82

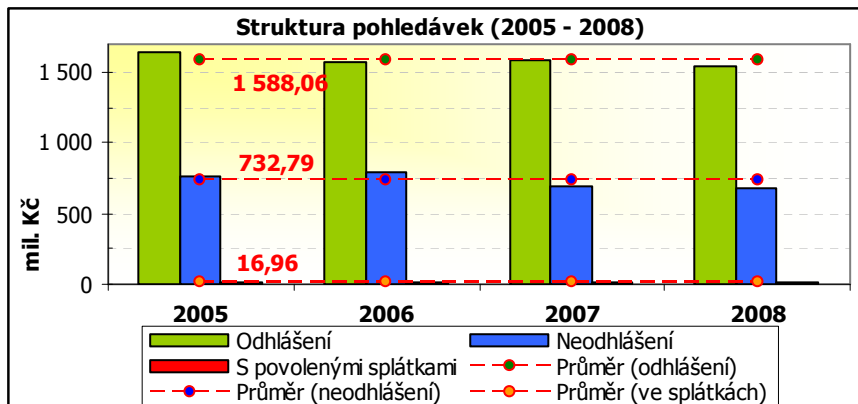
Stav k 31.12. (2005 – 2008)



Graf č. 29 – Podíl plátců na celkové pohledávce (%)

Podle Grafu č. 30 dochází k pomalému snižování pohledávek za plátcí odhlášenými, neodhlášenými (tj. tzv. živými, kteří pokračují v podnikání) a bohužel také pohledávek ve splátkovém režimu.

Graf č. 30 – Složení pohledávek za plátcí dle jejich stavu v Plzeňském kraji



Stav k 31.12.

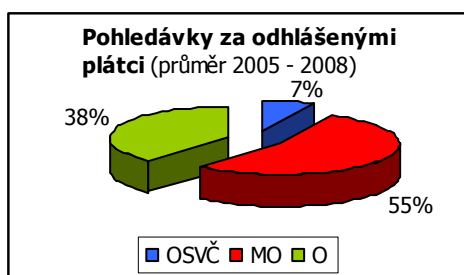
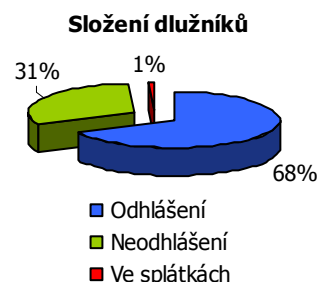
Mezi dlužníky jsou průměrně ze 68% odhlášení plátcí, kteří svoji činnost již ukončili, takže už jim nenabíhá další penále z dlužného pojistného. Přibližně 31% dlužníků jsou plátcí, kteří dále pokračují v činnosti, tj. neodhlášení. Pouhé necelé 1% dlužníků má na svůj dluh povolen splátkový režim.

Tabulka č. 15 – Struktura pohledávek dle stavu plátce (v mil. Kč)

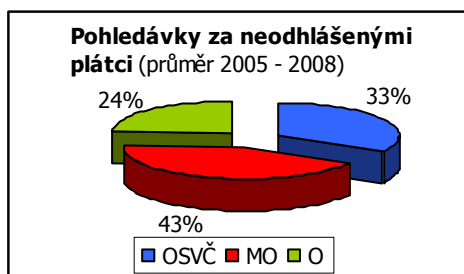
Rok	Odhlášení	Neodhlášení	Ve splátkách	Celkem
2005	1 644,28	761,98	20,34	2 426,60
2006	1 579,08	799,26	16,67	2 395,01
2007	1 586,96	693,19	16,42	2 296,57
2008	1 541,94	676,75	14,41	2 233,10

Stav k 31.12.

Graf č. 31 – 34 – Pohledávky dle stavu plátce



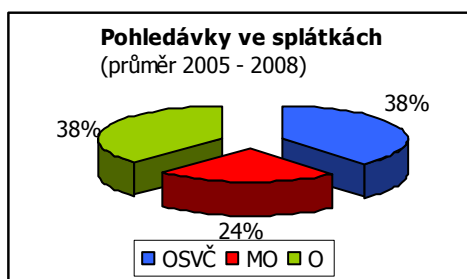
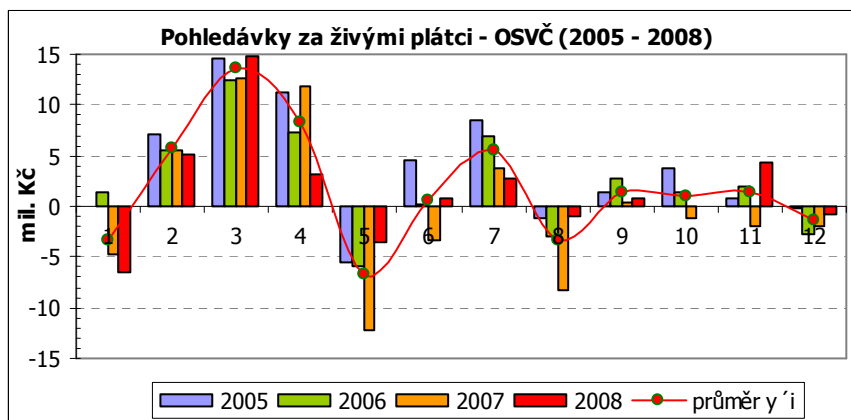
Dluhy za odhlášenými plátcí vznikají víceméně náhodně s tím, jak jednotliví plátcí ukončují svoji podnikatelskou činnost. Může dojít k přelévání pohledávek mezi živými a odhlášenými plátcí tak, jak dlužníci ukončují popřípadě znovu zahajují svoji činnost nebo mění místní příslušnost okresní správy toho regionu, ve kterém právě podnikají (v případě neukončených plátců). Sezónnost ve vývoji pohledávek za odhlášenými plátcí nebyla nalezena téměř žádná. Snížit pohledávky za odhlášenými plátcí se může podařit spíše po určité době úspěšným vymáháním nebo odpisem do nedobytných pohledávek (např. při skončení úpadkového řízení). Největšími dlužníky mezi odhlášenými plátcí jsou malé organizace, jejichž pohledávky činí 55% a organizace s podílem 38% na celkové výši pohledávky za odhlášenými plátcí. Za odhlášenými OSVČ je evidováno 7% těchto pohledávek. Pohledávky za odhlášenými plátcí patří k obtížně vymahatelným, často není po kom vymáhat. Jejich podíl na celkové pohledávce je vysoký - průměrně 68% a absolutně v roce 2008 jejich výše činila 1,5 mld. Kč.



Dluhy za živými plátcí, tedy za plátcí s neukončenou registrací u orgánů sociálního zabezpečení, činí průměrně 31% z celkové pohledávky evidované okresními správami v Plzeňském kraji. Výše dluhu je nižší oproti dluhu za odhlášenými plátcí, k 31.12.2008 bylo evidováno na pohledávkách za plátcí, kteří pokračují v podnikání téměř 677 mil. Kč. Na této pohledávce se podílejí ze 43% malé organizace, organizace z 24% a OSVČ ze 33%.

Ze všech plátců mají nejjednoznačnější sezónní průběh pohledávky za neukončenými osobami samostatně výdělečně činnými. Zachycuje jej Graf č. 35. Pohledávky se začínají zvyšovat od února do dubna, v červenci a v září - tedy v období, kdy OSVČ začínají předkládat přehled a s vyúčtováním záloh je jim vyčíslen doplatek na pojistném. Ve 3. čtvrtletí zvyšuje pohledávky množství platebních výměrů, které bývá touto dobou vystavováno a kterými OSSZ předepisují nedoplatky na pojistném.k úhradě Pohledávky za neodhlášenými OSVČ se naopak snižují v květnu, srpnu a v prosinci. V květnu a srpnu je pokles způsoben úhradami doplatku na pojistném z vyúčtovaného přehledu „neproblémovými“ plátcí. V průběhu posledního čtvrtletí (a především v prosinci) se snižují pohledávky za těmi OSVČ, kteří uposlechli výzvy k úhradě dluhu v náhradní lhůtě, jíž začíná proces vymáhání dosud neuhrazených platebních výměrů. Mnoho OSVČ také platí své závazky vůči OSSZ za celý rok až ke konci roku, a to i přes to, že je jim zbytečně napočítáno penále téměř za celý rok.

Graf č. 35 – Vývoj dluhu za živými plátcí – OSVČ (2005 – 2008)



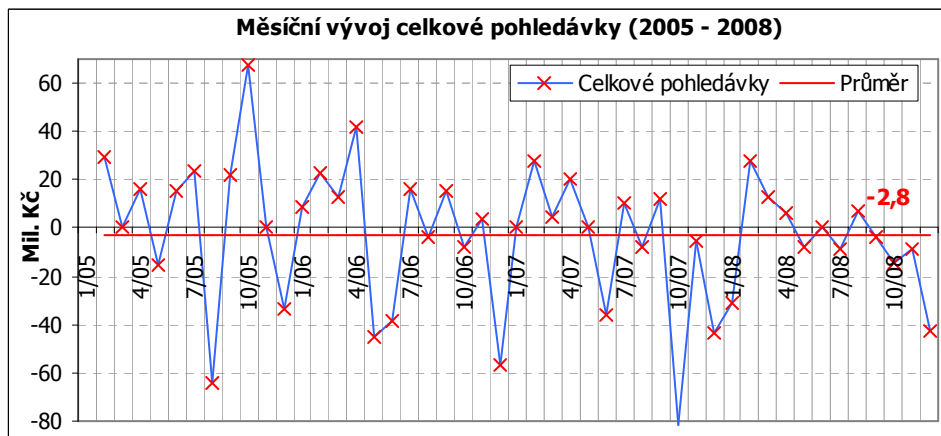
Pohledávky s povoleným splátkovým režimem představují pouze 0,7% celkové pohledávky evidované za plátcí pojistného v Plzeňském kraji. Absolutně tento podíl představuje pouze cca 17 mil. Kč. Pro vývoj

pohledávek ve splátkách lze usuzovat slabou přímo úměrnou závislost na pohledávkách za živými plátcí, ačkoliv Požádat o splátkový režim může i plátce s ukončenou registrací. Rozložení těchto pohledávek mezi plátce je přibližně shodné – ze 38% se na nich podílejí organizace a OSVČ, z 24% malé organizace. Počet povolených

splátkových režimů v měsíci je náhodný, závisí na počtu podaných žádostí samotnými plátcí a na uvážení okresní správy. O povolení splátkového kalendáře rozhoduje okresní správa sociálního zabezpečení, na kladné vyřízení žádosti neexistuje právní nárok. OSSZ rozhoduje o žádostech plátců individuálně a s přihlédnutím k mnoha okolnostem např. plnění povinností plátce, spolupráce s orgány sociálního zabezpečení. Okresní správa má možnost povolený splátkový kalendář zrušit z důvodu neplnění povinností plátce [17].

Měsíční časová řada od února 2005 do prosince 2008 popisující vývoj celkového dluhu je zachycena v Grafu č. 36. Dlouhodobě se pohledávku daří v průměru snižovat, dlouhodobý průměr činí -2,8 mil. Kč. Z časové řady je však zřejmé, že se jedná zpravidla ve většině měsíců o kladné odchylky ve směru nahoru, tzn. nejčastěji nárůst dluhu do cca 20 mil. Kč, v některých měsících jde o nárůst i vyšší. Pravidelně se opakuje nárůst pohledávek v měsících únor a duben, snad i červenec a září, ačkoliv rok 2008 už by z této periody mohl vybočovat.

Graf č. 36 – Měsíční vývoj celkové pohledávky v Plzeňském kraji (2005 – 2008)



V grafu vidíme naopak periodicitu v opačných, tj. záporných hodnotách, kdy se méně často, zato ale v poměrně vysokých částkách celkový dluh „pravidelně“ snižuje někdy v hodnotě do 20 mil. Kč, ale někdy také o 60 a 80 mil. Kč. Tato sezónnost určitě zahrnuje prosinec každého roku, což by odpovídalo prosincovému vysokému rozdílu úhrad proti předpisu, vrátíme-li se výše na Graf č. 25. O sezónnosti poklesu by se dalo hovořit také v období květen, červen, srpen, někdy také říjen.

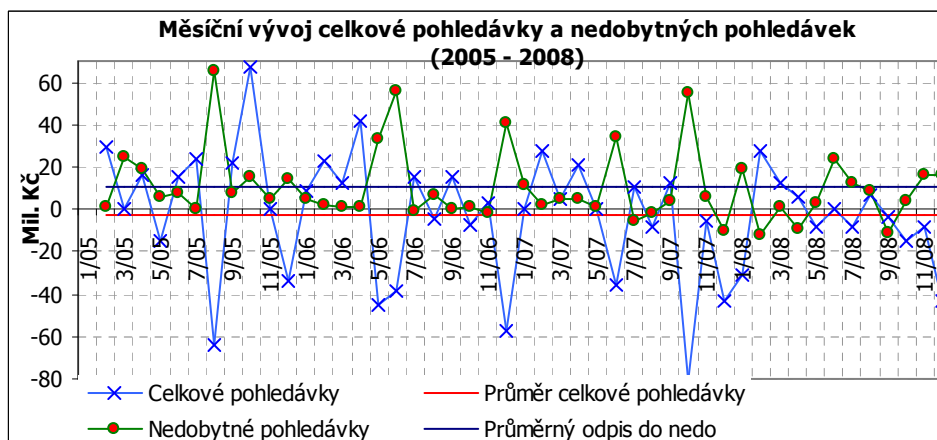
6.4.2. Odpis nedobytného dluhu

Okresní správy mají možnost odepsat dluh na pojistném a penále, který byl bezvýsledně vymáhán nebo jehož náklady na vymáhání by přesáhly výsledek, tzv. pro nedobytnost. Umožňuje jim to §123b zákona o organizaci a provádění SZ č. 582/91. O odpisu nedobytného dluhu se plátce nevyrozumívá neboť, dluh na pojistném i penále trvá dál, a to dokud nedojde k promlčení práva vymáhat tento dluh. Promlčení práva vymáhat dluh na pojistném nastává za 10 let od právní moci platebního výměru, jímž byl dluh vyměřen. Promlčení práva předepsat dlužné pojistné nastává za 10 let ode dne splatnosti. Pokud byl proveden ze strany OSSZ úkon k vyměření dluhu, plyne nová promlčecí lhůta ode dne, kdy se o tomto úkonu plátce dozvěděl. Promlčení pojistného upravuje §18 zákona 589/92 o pojistném [12, 17].

Odpis nedobytného dluhu se projevuje tak, že se sníží zůstatek účtu s pohledávkami, ve prospěch účtu s nedobytnými pohledávkami. Hodnoty jsou tedy na obou účtech reciproké. Na účtu nedobytných pohledávek může dojít i k zápornému odpisu. Takto se projevuje třeba promlčení nedobytného dluhu, které nastane za 10 let ode dne nabytí právní moci titulu předepisujícího dluh plátcí k úhradě. Další operací, která sníží zůstatek účtu s nedobytnými pohledávkami, je úhrada nedobytného dluhu. Protože plátce se o odpisu dluhu pro nedobytnost nevyrozumívá, může se stát, že po nějaké době začne svůj dluh opět splácet, popřípadě jej celý uhradí. Taková úhrada je účtována jako ostatní nahodilý výnos. Může se také stát, že dluh je ze zvláštního účtu pro nedobytné pohledávky opět odúčtován mezi běžné pohledávky, což se také projeví minusovým odpisem z účtu nedobytných pohledávek (a zvýšením celkových pohledávek).

Do nedobytných pohledávek se zpravidla odepisují takové dluhy, které byly vymáhány všemi dostupnými prostředky a přesto jejich vymáhání nevedlo k žádnému výsledku. Pro nedobytnost jsou také odepisovány dluhy ze skončených konkurzních a insolvenčních řízení, které se nepodařilo uspokojit.

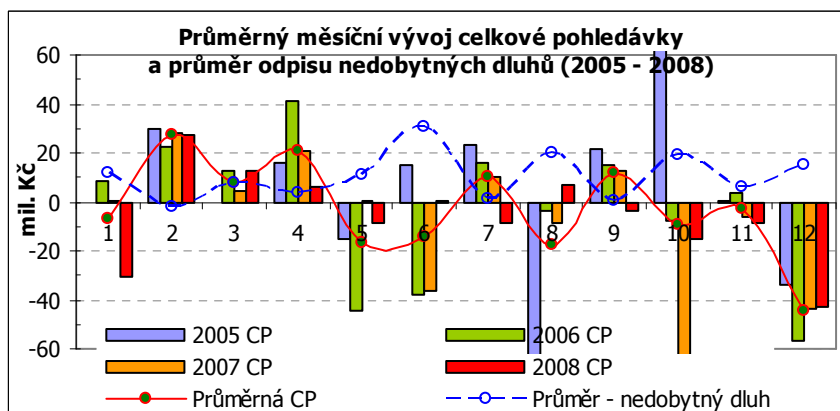
Graf č. 37 – Měsíční vývoj pohledávek a odpisu nedobytného dluhu v Plzeňském kraji (2005 – 2008)



V grafu přibližně korespondují období s vysokým snížením pohledávek s odpisy nedobytných dluhů. Je zřejmé, že zpravidla každé vysoké snížení pohledávek s sebou nese odpis na účet nedobytných pohledávek. Přesto se však občas v menší míře podaří snížit celkovou pohledávku nezávisle na odpisu nedobytných dluhů. Tak tomu je podle grafu např. v období 5 a 12/05, 10/06, 8/07, 12/07, 10 a 12/08.

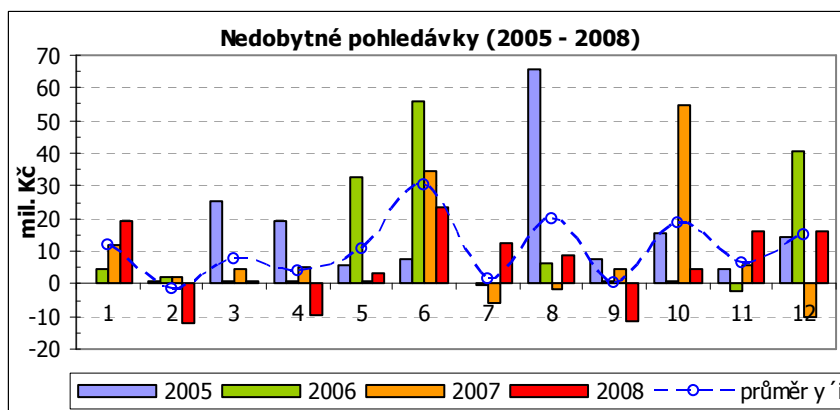
Zobrazením celkové pohledávky pomocí měsíčních hodnot a jejich průměrů lze posoudit existenci sezónnosti ve zvyšování nebo snižování dluhů. Modře je v Grafu č. 38 znázorněn měsíční průměrný vývoj odpisů pro nedobytnost. Vývoj v jednotlivých měsících a letech je zpravidla různý, ovšem ne každý měsíc. Průměrný vývoj pohledávek nepřímo úměrně koreluje s odpisem nedobytných dluhů. V dlouhodobém průměru je snížení celkového dluhu zpravidla spojeno s téměř totožným zvýšením zůstatku účtu nedobytných pohledávek. O výjimce by se dalo hovořit pouze v období duben až květen, kdy je pokles průměru celkových pohledávek rychlejší a nepatrně větší než je průměr odpisu nedobytných dluhů. Další výjimkou by mohl být prosinec, kdy se celkové pohledávky průměrně snižují o 44,3 mil. Kč, zatímco průměrné zvýšení nedobytného dluhu ve stejném období činí jen 15,2 mil. Kč.

Graf č. 38 – Sezónní vývoj pohledávek v Plzeňském kraji (2005 – 2008)



Průměry za jednotlivé kalendářní měsíce jsou diskutabilní díky různému vývoji v jednotlivých letech 2005 – 2008. Stejný směr vývoje pohledávek je shodný v měsících únor, březen, duben – pohledávky v tomto období rostou cca okolo 10 - 20 mil. Kč měsíčně. O průměrném růstu pohledávek by se dalo hovořit ještě v období červenec a září, o poklesu pak v květnu a prosinci.

Graf č. 39 – Sezónní vývoj odpisu nedobytných pohledávek v Plzeňském kraji (2005 – 2008)

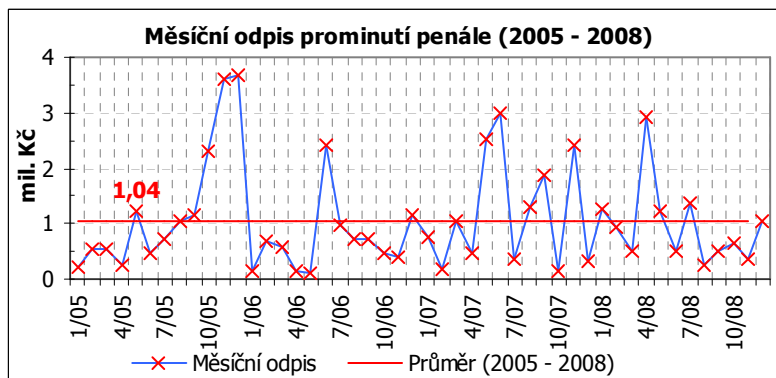


Také u odpisů nedobytných pohledávek je vývoj v jednotlivých letech a měsících podobně rozkolísaný, což svědčí spíše o průběžném odpisu podle potřeby a situace, nicméně určitá pravidelnost odpisů se dá přisoudit měsícům leden, březen, květen, červen, říjen. V červnu bývá odpis dluhů zpravidla největší. V prosinci docházelo od roku 2005 každoročně k odpisům dluhů průměrně v hodnotě 15 mil. Kč, pouze rok 2007 byl výjimkou.

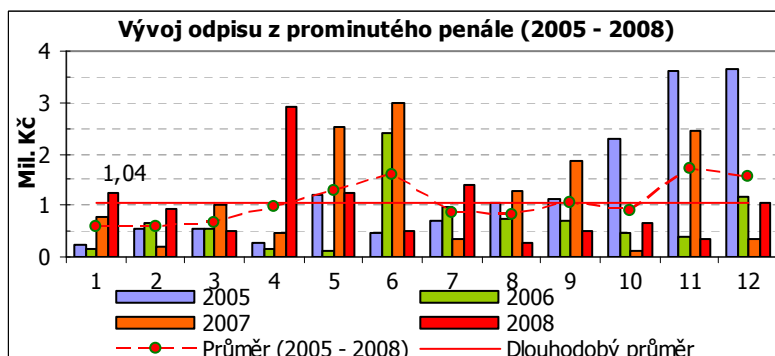
6.4.3. Prominutí penále

Další možností, jak mohou okresní správy snížit výši pohledávek na dlužném penále, je **prominutí penále** plátců podle §104ch zákona č. 582/91. Proti rozhodnutí o prominutí penále se nelze odvolat. O jeho úplném nebo částečném prominutí se rozhoduje z důvodu odstranění tvrdosti zákona a toto rozhodování je v částce nepřesahující 1 milion Kč přeneseno z MPSV na ČSSZ nebo OSSZ (podle vyhlášky MPSV č. 161/1998). Penále nesmí být prominuto, pokud existuje za plátcem dluh na pojistném, vstoupil-li do likvidace nebo byl vůči plátcovi podán návrh na zahájení insolvenčního řízení. Od vstupu ČR do Evropské unie se prominutí penále považuje za veřejnou podporu (tzv. „de minimis“, což omezuje odpuštění penále max. do výše 200.000 EUR - pokud v posledních 3 letech plátců nebyly poskytnuty jiné veřejné podpory). Výše podpory de minimis je různá pro odvětví podnikání, vždy se vztahuje k posledním 3 rokům (např. pro zemědělce je omezena na 7.500 EUR, pro rybolov na 30.000 EUR, silniční dopravce na 100.000 EUR, podnikatelům v uhelném průmyslu penále nelze prominout vůbec). O výši poskytnuté podpory de minimis musí plátce při podání žádosti o prominutí penále doložit prohlášení [12, 17].

Graf č. 40 – Měsíční vývoj odpisu z prominutého penále v Plzeňském kraji

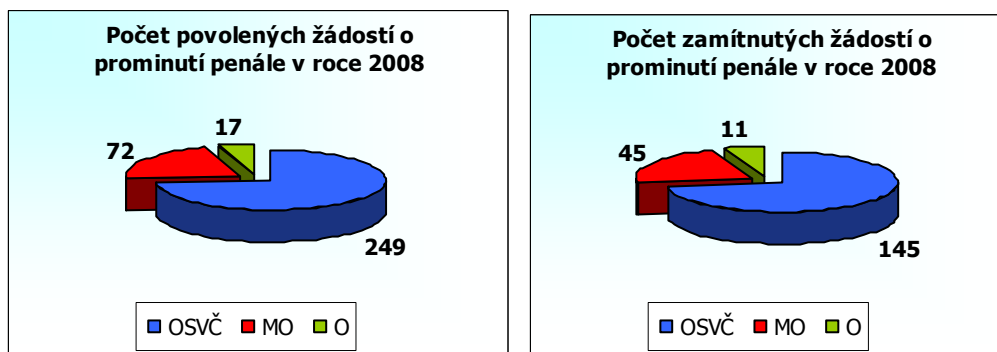


Graf č. 41 – Průměrný sezónní odpis prominutého penále v Plzeňském kraji



Grafy č. 40 a 41 vypovídají spíše o průběžném odpisu penále než o sezónnosti. Největší skupinou žadatelů o odpuštění penále jsou OSVČ.

Graf č. 42 – Počet žádostí plátců o prominutí penále v roce 2008



6.4.4. Vymahatelnost pohledávek

Příliš vysoká pohledávka je pro plátce obtížně splatitelná a také pro okresní správu se stává hůře vymahatelnou. Dlužníků s pohledávkou ve výši 5-10 mil. Kč evidovaly okresní správy v Plzeňském kraji k 31.12.2008 celkem 26. Z toho bylo 20 plátců odhlášených, 6 plátců neodhlášených, 16 plátců procházelo (nebo prošlo) úpadkovým řízením. Pohledávky plátců, jejichž dluh byl ve výši 5 – 10 mil. Kč, činily 8% podíl na všech pohledávkách, evidovaných za plátci v Plzeňském kraji. Jejich výše dosahovala ke konci roku 2008 absolutně 180 mil. Kč. Struktura dlužníků je různá a liší se také podle okresů. Největší podíl dlužníků s pohledávkou 5-10 mil. Kč na celkových pohledávkách byl evidován v okresech Plzeň – jih (téměř 29%), Plzeň – sever (14%) a Tachov (13%).

Tabulka č. 16 – Dlužníci s pohledávkou 5 – 10 mil. Kč v Plzeňském kraji

Počet	Okres	Dlužník	Pohledávka	Poznámka	Stav
1	PM	QAQ production s.r.o.	9 897 242,00		bez přehledů
2	PJ	Václav Petráš, Merklín u Přeštic	8 860 838,00		3 zaměstnanci
3	PJ	ZOD Vrčeň	8 801 727,88		odhlášen
4	KT	Zemědělská obch. spol. Plánice	8 698 120,12	Konkurz od 19.8.02	odhlášen
5	PM	Vladyka Stanislav, Ing. Plzeň	8 239 206,00	Nedosažitelná (nekomunikuje)	odhlášen
6	TC	Strojplast, a.s., Tachov	7 938 004,00	Konkurz od 24.10.06	odhlášen
7	PS	Květoslava Kondelíková	7 756 435,00	Konkurz od 7.11.02	odhlášen
8	PJ	Jiří Mathauser, Štěnovice	7 743 798,00		7 zaměstnanců
9	PJ	Mlékárna Dvorec s.r.o.	7 689 573,00	Konkurz od 26.10.07	odhlášen
10	PM	Postřihač Antonín, Ing. Csc.	7 378 950,00	Konkurz od 10.4.01	odhlášen
11	PM	STAVOMONT PLZEŇ spol. s r.o.	7 218 670,00	Konkurz od 5.12.06	odhlášen
12	PJ	Jiří Beran Utomont Dobřany	7 167 679,00		odhlášen
13	PS	MB CLASSICO s.r.o.	6 815 672,60		odhlášen
14	PJ	ZD Útušice	6 700 920,50	Konkurz od 30.3.04	odhlášen
15	PS	Ladislav Bechyně-BESI, Touškov	6 581 090,08	Konkurz od 10.1.07	odhlášen
16	PM	PTR – METAL s.r.o. Plzeň	6 525 841,00	Konkurz ukončen	odhlášen
17	TC	Klas Milan – JUMBO, Tachov	6 116 130,00	Konkurz od 17.4.02	odhlášen
18	DO	H+H Metallbau s.r.o.	6 039 371,00	Konkurz od 20.4.04	1 zaměstnanec
19	PM	Štefl Jan Pozemní a vodní stavby	6 008 554,42	Konkurz ukončen	odhlášen
20	PM	Zpč. Truhlářské družstvo Plzeň	5 961 316,06		odhlášen
21	KT	Plas Jiří Ing., Nalžické Hory	5 918 639,80	Konkurz ukončen	odhlášen
22	TC	Masokombinát Štěpánek Planá	5 614 745,00	Konkurz od 30.6.06	odhlášen
23	KT	Stavební podnik Klatovy	5 585 291,00	Konkurz od 26.7.07	5 zaměstnanců
24	PJ	Václav Polívka - VAPO	5 051 081,00		3 zaměstnanci
25	PS	PK PLAST s.r.o.	5 026 828,00		odhlášen
26	PM	Vodní stavby, a.s. v likvidaci	5 010 914,00	Konkurz od 4.9.03	odhlášen
Celkem			180 346 637,46		

Stav k 31.12.2008

Tabulka č. 17 – Struktura dlužníků s pohledávkou

5 - 10 mil. Kč v Plzeňském kraji

OSSZ	Počet dlužníků	Dluh přes 5 mil./plátce	Celková pohledávka	Podíl
DO	1	6 039 371,00	118 885 901,46	5,08%
KT	3	20 202 050,92	301 408 765,40	6,70%
PM	8	56 240 693,48	920 168 994,46	6,11%
PJ	7	52 015 617,38	181 067 065,23	28,73%
PS	4	26 180 025,68	183 108 828,87	14,30%
RO	0	-	376 525 115,57	-
TC	3	19 668 879,00	151 931 899,08	12,95%
celkem	26	180 346 637,46	2 233 096 570,07	8,08%

Stav k 31.12.2008

Pohledávky přesahující 10 mil. Kč dosáhlo k 31.12.2008 v Plzeňském kraji celkem 21 plátců. Těchto 21 plátců dlužilo orgánům sociálního zabezpečení dohromady cca 764 mil. Kč, což představuje 34% všech pohledávek evidovaných v Plzeňském kraji. Nejhorší situace je v okrese Rokycany, kde výše pohledávek přes 10 mil. Kč dosáhla k 31.12.2008 cca 81% veškerých pohledávek evidovaných OSSZ Rokycany. Přičemž na tomto dluhu se podílejí pouze 4 plátci. V Klatovech dosahuje výše pohledávek přes 10 mil. Kč na jednoho plátce podílu 48% z celkové pohledávky, v okrese Plzeň – město

25%, v okresech Domažlice a Plzeň – sever po 20% veškerých pohledávek evidovaných na okresních správách.

Tabulka č. 18 – Dlužníci s pohledávkou přesahující 10 mil. Kč v Plzeňském kraji (31.12.2008)

Počet	Okres	Dlužník	Pohledávka	Poznámka	Stav
1	RO	ŽELEZÁRNÝ Hrádek a.s.	202 629 189,74		odhlášen
2	KT	ŠKODA KLATOVY s.r.o.	88 064 631,00	Konkurz od 10.12.02	odhlášen
3	RO	BIKE TECHNOLOGY & PUBLIC	72 913 796,00	Konkurz od 10. 2.06	odhlášen
4	PM	KAVEX-GRANIT HOLDING	60 660 111,00	Konkurz od 19.8.03	92 zaměstnanců
5	KT	Masokombinát Klatovy a.s	57 836 974,00	Konkurz od 16.11.00	odhlášen
6	PM	JATKY Plzeň a.s.	35 829 630,00	Konkurz od 11.3.98	odhlášen
7	PM	HELIOS Praha a.s.	26 600 677,60	Konkurz od 1.8.02	odhlášen
8	PM	Stavební podnik Plzeň-sever	21 428 994,32	Konkurz od 18.6.97	odhlášen
9	PM	ŠKODA, a. s., Plzeň	20 162 943,00	Konkurz od 12.9.01	bez přehledů
10	PM	LIAZ SIPOX, a.s. v likvidaci	19 233 017,00	Konkurz od 18.7.07	odhlášen
11	PS	Aktiva a.s. Kaznějov	18 249 553,00	Konkurz od 29.11.04	odhlášen
12	RO	ŽH-Doprava,a.s. - v likvidaci	17 407 786,83	likvidace od 1.11.03	odhlášen
13	PJ	ZD Ves Touškov	16 508 217,70	Konkurz od 30.3.01	odhlášen
14	PS	FEXIM s.r.o. Nýřany	16 030 651,00	Konkurz od 4.3.99	odhlášen
15	PM	PRVNÍ POZEMNÍ STAVITELSTVÍ	14 816 270,00	Konkurz od 26.7.99	odhlášen
16	TC	KOREM s.r.o.	14 300 457,00	Konkurz od 25.9.03	odhlášen
17	PM	Pavel Fadrný-KAZÁDO	13 465 930,00	Konkurz zrušený	odhlášen
18	RO	Favorit Rokycany, a.s.	13 014 158,00	Konkurz od 13.11.01	odhlášen
19	PM	Liberecký Energomont s.r.o.	12 864 975,00	Insolvenční řízení od 15.7.08	3 zaměstnanci
20	DO	HODETA, spol. s r.o.	11 082 245,00	Konkurz od 23.1.07	4 zaměstnanci
21	DO	SVA Holýšov a.s.	10 860 072,00		163 zaměstnanců
Celkem			763 960 279,19		

Stav k 31.12.2008

Tabulka č. 19 – Struktura dlužníků s pohledávkou přesahující 10 mil. Kč v Plzeňském kraji

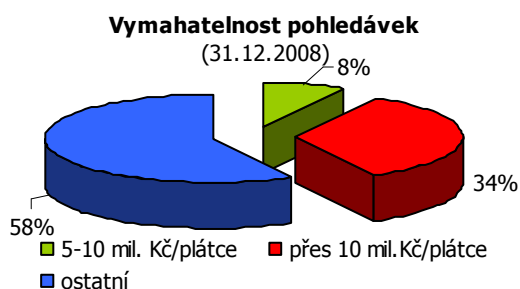
OSSZ	Počet dlužníků	Dluh přes 10 mil./plátce	Celková pohledávka OSSZ	Podíl
DO	2	21 942 317,00	118 885 901,46	18,46%
KT	2	145 901 605,00	301 408 765,40	48,41%
PM	9	225 062 547,92	920 168 994,46	24,46%
PJ	1	16 508 217,70	181 067 065,23	9,12%
PS	2	34 280 204,00	183 108 828,87	18,72%
RO	4	305 964 930,57	376 525 115,57	81,26%
TC	1	14 300 457,00	151 931 899,08	9,41%
celkem	21	763 960 279,19	2 233 096 570,07	34,21%

Stav k 31.12.2008

Ze všech 21 plátců, jejichž pohledávka přesáhla výši 10 mil. Kč, bylo k 31.12.2008 16 plátců odhlášených, 5 pokračuje v podnikání (4 z tohoto počtu jsou v úpadkovém řízení). Pouze 3 plátců neprošli nebo neprocházejí konkurzním/insolvenčním řízením, jeden z nich je ale v likvidaci. Na zbývajících 18 plátců byla vyhlášena (popřípadě již ukončena) úpadková řízení. Zpravidla se jedná o složitá řízení, jejichž ukončení trvá i několik let.

Je-li zaznamenán pokles pohledávek těchto „nejproblémovějších“ plátců, jde zpravidla o odpisy pohledávek podle §123b zákona č. 582/91, tj. pro nedobytnost po skončení konkurzního a insolvenčního řízení. Takto vysoké pohledávky jsou prakticky nevymahatelné, popřípadě jen v minimálním rozsahu. V Plzeňském kraji dosahuje jejich výše dohromady 42% z celkové výše pohledávek všech plátců.

Graf č. 43 – Podíl „nevymahatelných“ pohledávek na celkové pohledávce



6.4.5. Vymáhání a právní zajištění pohledávek

Množství vystavených titulů a rychlost, s jakou je titul předán právnímu oddělení při jeho neúhradě, mají vliv na rychlost a úspěch vymáhání pohledávek. Vymáhání pohledávek zpravidla začíná odesláním výzvy k uhrazení předepsaného dluhu v náhradní lhůtě, což je prvním krokem **správního výkonu rozhodnutí**. Tento krok bývá úspěšný zejména u OSVČ a dlužníků, jejichž dluh se pohybuje v nižších částkách a jde tedy o krátkodobé dluhy nepřekračující ekonomické možnosti plátců. V některých případech, je-li to opodstatněné, může okresní správa přistoupit rovnou k exekuci bez předchozího vyzvání dlužníka k úhradě dluhu v náhradní lhůtě. K tomu přistupuje pouze v závažných případech, když je potřeba jednat rychle (např. hrozí-li, že dlužník svůj majetek prodá nebo převede na jiného vlastníka). Není-li dluh uhrazen ani v náhradně stanovené lhůtě, přistupuje se k dalším formám správního nebo soudního výkonu rozhodnutí, k exekuci.

Nejvyužívanější formou správního výkonu rozhodnutí [19] je exekuce z účtu dlužníka vedeného u některého peněžního ústavu. Bohužel tento druh správního výkonu rozhodnutí v Plzeňském kraji nebývá úspěšný u OSVČ – ty mnohdy nemají vlastní účet zřízen vůbec nebo už je zatížen jiným výkonem rozhodnutí, popřípadě jej užívají osoby blízké s dispozičním právem k účtu. Další možnou formou správního výkonu rozhodnutí jsou srážky ze mzdy dlužníka, což ale podle zkušeností v Plzeňském kraji

bývá realizovatelné pouze stěží. Většina podnikatelů totiž není v zaměstnaneckém poměru, nastupuje do něho často až po ukončení podnikatelské činnosti, čímž se vymáhání pohledávek stává dlouhodobým procesem. Pro okresní správy byl navíc ještě donedávna velký problém zjistit existenci zaměstnaneckého poměru dlužníka, který začal pracovat pro zaměstnavatele v jiném regionu. Dnes se situace pomalu zlepšuje díky investicím ČSSZ do informačních technologií.

§104i zákona č. 582/91 umožňuje okresní správě vlastním rozhodnutím zřídit zástavní právo, což má ale některé procesní nevýhody oproti soudcovskému zástavnímu právu (hrozí zde vylučovací žaloba ze strany povinného a z toho vzniklé soudní náklady). I přesto však je tento krok v Plzeňském kraji využíván právním oddělením tří okresních správ Domažlice, Plzeň-sever a Tachov, k čemuž je nutí nečinnost příslušných okresních soudů.

Soudní výkon rozhodnutí je další možností vymáhání pohledávky, která se nabízí okresní správě po odeslání výzvy, popřípadě (je-li to vhodné) také před tím. V Plzeňském kraji je nejvíce využívanou formou výkon rozhodnutí prodejem movitých věcí, který ale bývá současně nejméně efektivní. Nejefektivnější cestou vymáhání pohledávek je zřízení soudcovského zástavního práva k nemovitostem, neboť pohledávka se tak stává lépe vymahatelná. Jednak je to tím, že dlužníci často z obavy o ztrátu nemovitosti raději pohledávku dobrovolně zaplatí, jednak také tím, že při neúhradě dluhu a prodeji nemovitosti bývá takto zajištěná pohledávka při dobrém pořadí uspokojena v rámci odděleného uspokojení často s výrazně vyšším procentem plnění. Není-li žádná forma výkonu rozhodnutí účinná, bývá v některých případech pohledávka předána soudnímu exekutorovi. Je zajímavé, že soudní exekutoři bývají úspěšní i v případech, kdy před tím soud výkon rozhodnutí ukončil z důvodu nenalezení povinného, bezvýslednosti, nebo prohlášení o majetku. K vymáhání pohledávek soudními exekutory je přistupováno spíše mimořádně a pouze některými okresními správami. Tato forma vymáhání bývá úspěšná také v případě cizinců (kteří bývají standardně nejproblémovějšími dlužníky). Často pohledávku uhradí sami dobrovolně z obav ze soudního exekutora. Dosud nikdy nebyly po OSSZ v Plzeňském kraji soudním exekutorem vyžadovány zálohy ani náklady neúspěšné exekuce.

Tabulka č. 20 – Vymáhání a právní zajištění pohledávek v Plzeňském kraji (v mil. Kč)

Rok	Správní VR				Soudní VR				Celkem VR			
	Ks	Uplatněno	Úhrada	%	Ks	Uplatněno	Úhrada	%	Ks	Uplatněno	Úhrada	%
2005	7 499	329,79	210,74	63,9	2 803	264,26	104,19	39,4	10 302	594,05	314,92	53,0
2006	7 246	431,60	192,18	44,5	2 867	312,64	53,67	17,2	10 113	744,24	245,85	33,0
2007	6 991	517,14	273,15	52,8	4 260	373,34	119,11	31,9	11 251	890,49	392,26	44,1
2008	7 360	635,41	275,12	43,3	5 442	240,47	91,19	37,9	12 802	875,88	366,31	41,8

Zdroj: ČSSZ [19, 33].

V roce 2008 vzrostl počet uplatněných správních i soudních výkonů rozhodnutí. Snížila se bohužel efektivita správních výkonů rozhodnutí, což ale může být způsobeno krátkou dobou mezi vystavením titulů a okamžikem jejich předání právnímu oddělení. Pro efektivitu výkonu rozhodnutí je lepší, aby tituly byly vystavovány průběžně, na nižší částky, které jsou plátcem snáze splatitelné. Pokud nejsou tituly vystavovány průběžně celý rok, ale až během 4. čtvrtletí (zejména u OSVČ), nestačí právní oddělení zahájit výkony rozhodnutí do konce roku a úhrady za sledovaný rok jsou pak nižší. V roce 2008 došlo celkově k nárůstu počtu návrhů na výkon rozhodnutí, zatímco se snížila uplatňovaná částka. Svědčí to o tom, že je právně ošetřováno větší množství titulů s nižšími částkami, tj. s pohledávkami se pracuje pružně a okamžitě co nejdříve od jejich předání právnímu oddělení.

Úpadkové řízení je poslední možností, jak mohou okresní správy vymoci své pohledávky. Přestože v Plzeňském kraji přesahuje průměrná výše plnění v úpadkovém řízení celostátní průměr, pohledávky uspokojené v úpadkovém řízení mají pouze nepatrný vliv na úroveň výběru pojistného.

Tabulka č. 21 – Úpadková řízení v Plzeňském kraji

Rok	Konkurzní řízení				Insolvenční řízení			Úpadkové řízení celkem		
	Ks	Přihlášená částka	Uspokojeno	%	Ks	Přihlášená částka	Uspokojeno	Ks	Přihlášená částka	Uspokojeno
2005	36	39,66	6,63	16,7	-	-	-	-	-	-
2006	52	133,77	14,39	10,8	-	-	-	-	-	-
2007	53	93,51	15,57	16,7	-	-	-	-	-	-
2008	13	6,33	8,52	-	19	19,37	0,01	32	25,71	8,53

Zdroj: ČSSZ [19, 33].

V roce 2008 byla v Plzeňském kraji přihlášena do úpadkového řízení celková pohledávka 25,7 mil. Kč. Z toho 6,33 mil. Kč bylo přihlášeno do konkurzního řízení, 19,4 mil. Kč do insolvenčního řízení. Uspokojeno bylo v průběhu roku 2008 celkem 8,5 mil. Kč z již probíhajících konkurzních řízení. Z probíhajících insolvenčních řízení bylo plnění z přihlášených pohledávek v roce 2008 pouze 12,3 tis. Kč, neboť díky krátké

účinnosti insolvenčního zákona dosud nebylo žádné insolvenční řízení skončeno. Plnění plyne z povoleného splátkového režimu v rámci probíhajícího oddlužení 1 plátce. Efektivita úpadečného řízení v roce 2008 je zkrslena legislativními změnami, proto není v tabulce uváděna. Do 31.12.2007 platil zákon o konkurzu a vyrovnání, podle něhož se přihlašovaly pohledávky do těch konkurzních řízení, která byla zahájena do doby účinnosti ZKV. Ještě v prvním čtvrtletí roku 2008 tedy byly přihlašovány pohledávky do konkurzního řízení, pokud byl návrh na konkurz soudu podán do konce roku 2007. Od 1.1.2008 začal platit nový insolvenční zákon, který však díky některým nejasnostem v praxi způsobil v počátku roku malé zdržení v prohlašování úpadku a následně i v přihlašování pohledávek.

Celkově bylo tedy v roce 2008 přihlášeno do úpadečného řízení 32 pohledávek ve výši 25,7 mil. Kč, což je nejnižší částka od roku 2005. Nízká částka přihlášených pohledávek je příznivý stav, který svědčí o průběžném a poměrně úspěšném vymáhání pohledávek v období před úpadečným stavem dlužníků. Úspěšného plnění v konkurzních a insolvenčních řízení lze dosáhnout zajištěním pohledávek zástavním právem k nemovitostem úpadce, při dobrém pořadí zástavy. Často však dlužníci nemovitosti nevlastní a uspokojení věřitelů prodejem movitého majetku či pohledávek úpadce nebývá vysoké. Mnohdy ani zajištění nemovitosti zástavním právem nezaručí vyšší uspokojení pohledávky, neboť banky a popřípadě nabyvatelé jejich pohledávek mají při zřízení smluvních zástavních práv k nemovitostem lepší pořadí a přednostně tak bývá uhrazena jejich pohledávka.

6.5. Závěr hodnocení pojistného

Zatímco o budoucím vývoji počtu plátců můžeme kvůli finanční krizi pochybovat, zdá se podle rostoucího počtu poplatníků (tj. pojištěnců), že v Plzeňském kraji zatím není narušena mezigenerační rovnováha sociálního pojištění. Ekonomický vývoj Plzeňského kraje byl celorepublikově dosud na velmi dobré úrovni. Demografické složení obyvatel je však neodvratitelnou hrozbou v horizontu několika let. Reforma důchodového pojištění je nezbytností, kterou bychom jako společnost neměli více odkládat. Bohužel je to krok natolik zásadní a vyžadující shodu všech politických stran, že současná politická reprezentace se na ní zřejmě brzy shodnout nedokáže.

Česká správa sociálního zabezpečení dosahuje dlouhodobě velmi dobré úspěšnosti výběru pojistného a daří se jí snižovat celkovou pohledávku za plátcí. Bohužel je to mnohdy cestou odpisu nedobytných dluhů, což ovšem (společně s vysokým procentem úspěšnosti výběru pojistného) vypovídá o tom, že pohledávky, které vymoci lze, jsou vymoženy díky flexibilnímu a individuálnímu přístupu jednotlivých okresních správ.

7. Prognóza ve výběru pojistného

Od roku 2008 se svět potýká s dopady finanční krize. Během 3. a 4. čtvrtletí roku 2008 ji začala pociťovat také Česká republika nejprve díky automobilkám, které začaly mít potíže s odbytem na zahraničních trzích. Přidaly se problémy s výkyvy kurzu koruny. Pokles odbytu začali pociťovat i další exportéři, k denním propadům na burze se přidaly první krachující podniky. Finanční krize již zasáhla českou ekonomiku a ta začíná zpomalovat svůj výkon. V obavách o budoucí poptávku a zachování výroby tak Národní ekonomická rada vlády přemýšlí nad tím, jak co nejvíce omezit dopady hospodářské krize.

Jedním z opatření, které již prošlo prvním čtením v Poslanecké sněmovně Parlamentu ČR, je návrh na snížení sociálního pojištění formou slevy pro obyvatele s podprůměrnými příjmy – ti jsou podle ministra práce a sociálních věcí Petra Nečase dosud nejčastější obětí propouštění. Sleva na sociálním pojištění by podle něho měla platit nejdéle od poloviny roku 2009 a státní rozpočet by s ní měl přijít cca o 18 mld. Kč. Na druhou stranu by opatření mělo ušetřit až 50 – 70 tisíc pracovních míst [30]. Z informací MPSV vyplývá také důležitá zpráva, že český důchodový systém by se letos mohl prvně ocitnout v deficitu díky slábnoucímu výkonu ekonomiky v důsledku hospodářské krize [32].

Jaký bude dopad hospodářské krize pro sociální pojištění? Snížení poptávky se projeví růstem nezaměstnanosti. Podniky nebudou mít odbyt pro své produkty a služby a ukončí výrobu, případně ji přesunou jinam. Vše se projeví v sociálním pojištění poklesem počtu plátců i poplatníků, přibude příjemců dávek. S rostoucí nezaměstnaností může dojít ke snížení průměrných mezd, neboť konkurence na trhu práce bude veliká. Tím by došlo ke snížení průměrného odvodu pojistného.

Dá se očekávat zhoršená platební morálka plátců a obtížnější vymáhání pohledávek, neboť plátců budou primárně hradit jiné závazky související se zachováním výroby. Mnoho podniků skončí svoji činnost a vzrostou ještě o něco více pohledávky za odhlášenými plátců. Už od počátku roku 2009 je možné na webových stránkách, kde je provozován Insolvenční rejstřík Ministerstva spravedlnosti ČR, pozorovat enormní nárůst návrhů na zahájení insolvenčního řízení. Tento trend bude zřejmě pokračovat, poroste podíl pohledávek přihlášených do úpadečného řízení. Díky přechodu ČSSZ na

nový účetní systém v účetnictví výběru pojistného, který probíhá od 1.1.2009 díky účinnosti nového zákona o nemocenském pojištění, se dá bohužel předpokládat alespoň po dobu 1. pololetí roku 2009 snížení počtu vystavených výkazů nedoplatků a s tím související pokles úspěšnosti výběru pojistného. Alespoň pokud nebude nárůst pohledávek „účetně korigován“ odpisem nedobytných dluhů.

ČSSZ v době hospodářské krize přijala opatření, jehož snahou je co nejvíce usnadnit plátcům jejich tíživou hospodářskou situaci plynoucí z ekonomické krize. Byl proto vydán interní pokyn doporučující okresním správám v co největší možné míře vyhovět žádostem o prominutí penále, povolení splátkového režimu dlužného pojistného a penále, schválení úpadkových forem oddlužení a reorganizace - jsou-li potíže podniku spojené s ekonomickou krizí.

Bohužel navíc zákony jsou u nás často přijímány na poslední možnou chvíli a do posledního okamžiku není jasné, v jakém znění bude definitivně zákon schválen. Vytváří se tím nepřehledná situace, která stěžuje práci nejen orgánům sociálního zabezpečení, ale ani zhoršující se ekonomice nijak nepomůže.

Jak se zdá, hrozbu demografického stárnutí obyvatel předběhla světová hospodářská krize a je možné, že uvrhne systém sociálního zabezpečení do deficitu dříve, než politici i odborníci původně předpokládali.

8. Závěr

Plzeňský kraj byl v roce 2007 krajem s třetím nejvyšším podílem HDP na obyvatele v České republice. V období sledovaném v této práci je ekonomická kondice kraje poměrně dobrá, což se projevuje také na výběru pojistného na sociální zabezpečení a příspěvku na státní politiku zaměstnanosti.

Počty plátců a poplatníků jsou spíše stabilní a stále se ještě zvyšují. Výše platby připadající na jednoho poplatníka roste společně s růstem průměrné mzdy. S rostoucím počtem plátců a jejich strukturou jde ruku v ruce také předpis sankcí – nejčastěji předepisovanými sankcemi jsou penále a pokuty. Penále je plátcům předepisováno pravidelně vystavovanými tituly, předpis pokut pozvolna roste s tím, jak roste podíl „nedisciplinovaných“ plátců.

I přes nedisciplinovanost některých plátců se však daří stále udržovat úspěšnost výběru pojistného na vysoké úrovni - linie předpisů a úhrad jsou ve velmi těsné blízkosti. Pohledávky za plátců se daří pomalu snižovat, alespoň je tomu tak u malých organizací a organizací. Pohledávky za osobami samostatně výdělečně činnými bohužel narůstají, což souvisí s jejich zvyšujícím se počtem, s jejich horší platební morálkou i s obtížnější vymahatelností jejich pohledávek díky časté nemajetnosti. Mnohdy se jejich dluhy podaří vymoci až po delší době, kdy skončí s podnikáním a vstoupí do zaměstnání. Přestože okresní správy mají možnost navrhnout zrušení živnostenského oprávnění OSVČ, standardně se snaží tento krok nepoužívat. Uvědomují si totiž rozsah takového kroku, mnohdy je pro fyzickou osobu živnostenský list jedinou možností zdroje příjmů. Bohužel, struktura pohledávek v Plzeňském kraji není „šťastná“ – 68% celkové pohledávky je vedeno za odhlášenými subjekty, převážně za organizacemi a malými organizacemi, 42% všech pohledávek přesahuje výši pěti milionů Kč na dlužníka, téměř 29% z celkové pohledávky je v úpadkovém řízení. Pohledávky v úpadkovém řízení se bohužel pravděpodobně podaří snížit až po určité době a pouze díky účetnímu odpisu pro nedobytnost.

V Čechách je bohužel i 20 let po pádu komunismu stále příliš benevolentní legislativa, která zvýhodňuje dlužníky proti státu. Ve Švédsku je například pověřena vymáháním pohledávek specializovaná instituce, která vymáhá dluhy státního i soukromého sektoru. Jestliže plátce dluží orgánům sociálního zabezpečení a nereaguje

na výzvy k zaplacení, je titul předáván této instituci k vymáhání. Ta ihned uveřejní dlužníka na „černé listině dlužníků“, což znemožňuje do budoucna dlužníkům přístup k úvěrům i zakázkám. Jsou tím více motivováni k vyrovnání svých závazků. Orgány sociálního zabezpečení ve Švédsku mohou navíc sami rozhodnout o tom, že představitel společnosti je odpovědný za dluh obchodní společnosti vůči orgánům sociálního zabezpečení a ten po něm pak také dále vymáhat. Dokud svůj dluh neuhradí, má jistotu, že si dále „nezapodniká“.

My máme v Čechách bohužel podle mého názoru podivné pojetí ochrany osobních dat - úřadům se na jednu stranu brání zveřejnit i rodné číslo, ačkoliv jsem se na druhou stranu snad ještě nesetkala s tím, že by některé zneužití osobních dat bylo potrestáno. Čeští dlužníci se tak bouří naopak i proti tomu, že jejich jméno je uveřejněno od roku 2008 v insolvenčním rejstříku. O obtížnosti vymáhat pohledávky za zadluženými odhlášenými obchodními společnostmi snad raději ani nehovořím.

9. Seznam grafů, tabulek a příloh

9.1. Seznam grafů

Graf č. 1 – 2 – Sazby pojistného zaměstnavatelů a OSVČ.....	14
Graf č. 3 – Index stáří a index ekonomického zatížení.....	21
Graf č. 4 – Průměrná míra nezaměstnanosti v ČR a v Plzeňském kraji.....	23
Graf č. 5 – Sezónní vývoj nezaměstnanosti v Plzeňském kraji (2005 – 2008).....	24
Graf č. 6 – Dávky NP vyplacené poplatníkům v Plzeňském kraji (v mil. Kč).....	27
Graf č. 7 – Saldo nemocenského pojištění v Plzeňském kraji (mil. Kč).....	28
Graf č. 8 – Sezónní vývoj průměrné mzdy (průměrného VZ zaměstnanců) v O a MO.....	29
Graf č. 9 – Průměrný počet případů pracovní neschopnosti (2005 – 2008).....	29
Graf č. 10 – Složení poplatníků a plátců v Plzeňském kraji.....	32
Graf č. 11 – Struktura plátců a dlouhodobý průměrný vývoj - organizace.....	33
Graf č. 12 – Struktura plátců a dlouhodobý průměrný vývoj – malé organizace.....	33
Graf č. 13 – Struktura plátců a dlouhodobý průměrný vývoj - OSVČ.....	34
Graf č. 14 – Dlouhodobý měsíční předpis penále v Plzeňském kraji (2005 – 2008).....	35
Graf č. 15 – Průměrný předpis penále v průběhu 1 kalendářního roku.....	36
Graf č. 16 – Počet vystavených výkazů nedoplatků, Plzeňský kraj (2005 – 2008).....	36
Graf č. 17 – Počet vystavených platebních výměrů v Plzeňském kraji (2005 – 2008).....	37
Graf č. 18 – Roční předepsané pokuty v Plzeňském kraji (2005 – 2008).....	39
Graf č. 19 – Nejčastěji udělované pokuty v Plzeňském kraji (2007).....	39
Graf č. 20 – Časová řada předpisu pokut v Plzeňském kraji (2005 – 2008).....	40
Graf č. 21 – Sezónnost v předpisu pokut v Plzeňském kraji (2005 – 2008).....	40
Graf č. 22 – Roční předpis přírážky k pojistnému v Plzeňském kraji.....	41
Graf č. 23 – Měsíční předpis přírážky pojistného v Plzeňském kraji (2005 – 2008).....	42
Graf č. 24 – Celkové předpisy a úhrady pojistného vč. příslušenství v Plzeňském kraji.....	45
Graf č. 25 – Časová řada měsíčního celkového předpisu (vč. příslušenství) a úhrad.....	45
Graf č. 26 – Průměrný roční vývoj předpisů a úhrad.....	46
Graf č. 27 – Celková pohledávka v mil. Kč v Plzeňském kraji (2005 – 2008).....	47
Graf č. 28 – Pohledávky za plátcí v Plzeňském kraji (2005 – 2008).....	47
Graf č. 30 – Složení pohledávek za plátcí dle jejich stavu v Plzeňském kraji.....	48
Graf č. 31 – 34 – Pohledávky dle stavu plátce.....	49
Graf č. 35 – Vývoj dluhu za živými plátcí – OSVČ (2005 – 2008).....	50
Graf č. 36 – Měsíční vývoj pohledávek v Plzeňském kraji (2005 – 2008).....	51
Graf č. 37 – Měsíční vývoj pohledávek a odpisu nedobytného dluhu v Plzeňském kraji (2005 – 2008).....	53
Graf č. 38 – Sezónní vývoj pohledávek v Plzeňském kraji (2005 – 2008).....	54
Graf č. 39 – Sezónní vývoj odpisu nedobytných pohledávek v Plzeňském kraji (2005 – 2008).....	54
Graf č. 40 – Měsíční vývoj odpisu z prominutého penále v Plzeňském kraji.....	55

Graf č. 41 – Průměrný sezónní odpis prominutého penále v Plzeňském kraji	56
Graf č. 42 – Počet žádostí plátců o prominutí penále v roce 2008	56
Graf č. 43 – Podíl „nevymahatelných“ pohledávek na celkové pohledávce	59

9.2. Seznam tabulek

Tabulka č. 1 – Obyvatelstvo Plzeňského kraje	17
Tabulka č. 2 - Vývoj HDP v ČR a v Plzeňském kraji v mld. Kč	17
Tabulka č. 3 - Míra inflace v ČR	19
Tabulka č. 4 – Průměrná měsíční nominální mzda v ČR a v Plzeňském kraji	20
Tabulka č. 5 - Věková struktura obyvatel v Plzeňském kraji a jejich rozmístění	20
Tabulka č. 6 - Věková struktura obyvatel v Plzeňském kraji	21
Tabulka č. 7 – Míra registrované nezaměstnanosti v ČR a v okresech Plzeňského kraje	23
Tabulka č. 8 – Míra ekonomické aktivity v Plzeňském kraji	25
Tabulka č. 9 – Pojistné na SZ a PSPZ v Plzeňském kraji (v mil. Kč)	26
Tabulka č. 10 – Vývoj průměrné mzdy a průměrného VZ v Plzeňském kraji	28
Tabulka č. 11 – Průměrná měsíční mzda v MO, O	28
Tabulka č. 12 - Průměrný vyměřovací základ OSVČ v Plzeňském kraji	30
Tabulka č. 13 – Složení plátců a poplatníků	32
Tabulka č. 14 – Pohledávky za plátci v Plzeňském kraji v mil. Kč	48
Tabulka č. 15 – Struktura pohledávek dle stavu plátce (v mil. Kč)	49
Tabulka č. 16 – Dlužníci s pohledávkou 5 – 10 mil. Kč v Plzeňském kraji	57
Tabulka č. 17 – Struktura dlužníků s pohledávkou 5 – 10 mil. Kč v Plzeňském kraji	57
Tabulka č. 18 – Dlužníci s pohledávkou přesahující 10 mil. Kč v Plzeňském kraji (31.12.2008)	58
Tabulka č. 19 – Struktura dlužníků s pohledávkou přesahující 10 mil. Kč v Plzeňském kraji	58
Tabulka č. 20 – Vymáhání a právní zajištění pohledávek v Plzeňském kraji (v mil. Kč)	61
Tabulka č. 21 – Úpadková řízení v Plzeňském kraji	61

9.3. Seznam příloh

Příloha č. 1 – Věková struktura obyvatel v ČR	73
Příloha č. 2 – Míra ekonomické aktivity v ČR	73
Příloha č. 3 – Sezónní vývoj plátců v Plzeňském kraji – malé organizace (2005 – 2008)	73
Příloha č. 4 – Sezónní vývoj plátců v Plzeňském kraji – OSVČ (2005 – 2008)	74
Příloha č. 5 – Sezónní vývoj plátců v Plzeňském kraji – organizace (2005 – 2008)	74
Příloha č. 6 – Průměrný podíl předpisu příslušenství (v %)	74
Příloha č. 7 – Předepsané pojistné a příslušenství v Plzeňském kraji v mil. Kč (2005 – 2008)	74

10. Použitá literatura

1. *Abeceda mzdové účetní 2007*. Olomouc: ANAG, 2007. ISBN 978-80-7263-373-9 (17. vydání).
2. BAŘINOVÁ, D. *Konkurzní řízení v praxi z pohledu věřitele i úpadce*. Praha: GRADA, 2006. ISBN 80-247-0909-0 (2. vydání).
3. DURDISOVÁ, J. a kol. *Sociální politika v ekonomické praxi* (1. vydání). Praha: Oeconomica, 2005. ISBN 80-245-0850-8.
4. Kolektiv autorů. *Meritum MZDY 2008*. Praha: ASPI, a.s., 2008, ISBN 978-80-7357-343-0.
5. KREBS, V. a kol. *Sociální politika*. Praha: ASPI, a.s., 2005, ISBN 80-7357-050-5.
6. KROPÁČ, J. *Statistika B – Jednorozměrné a dvourozměrné datové soubory, Regresní analýza, Časové řady*. Brno: VUT v Brně, FP, 2007. ISBN 80-214-3295-0.
7. KUNEŠOVÁ-SKALOVÁ, J. *Pohledávky: komplexní účetní a daňový pohled*. Ostrava: Sagit, a.s., 1999. ISBN 80-7208-132-2 (4. vydání).
8. MERHOUTOVÁ, J. *Bakalářská práce. Vývoj výběru pojistného na sociální zabezpečení a příspěvek na státní politiku zaměstnanosti*. Plzeň. PEF ČZU v Praze, katedra ekonomických teorií, 2007.
9. RABUŠIČ, L. *Česká společnost stárne*. Brno: Georgetown, 1995. ISBN 80-901604-2-5.
10. SVATOŠOVÁ, L.; PRÁŠILOVÁ M. *Statistické metody v příkladech*. Praha: ČZU v Praze, PEF, 2008. ISBN 978-80-213-1673-7.
11. SVATOŠOVÁ, L.; KÁBA, B.; PRÁŠILOVÁ, M. *Zdroje a zpracování sociálních a ekonomických dat učební texty*. Praha: ČZU v Praze, PEF, 2006. ISBN 80-213-1189-4.
12. *ÚZ Sociální pojištění 2009* (podle stavu k 12.1.2009), č. 701. Ostrava: Sagit, a.s., 2009. ISBN 978-80-7208-716-7.

13. *ÚZ Sociální pojištění 2008* (podle stavu k 14.1.2008), č. 644. Ostrava: Sagit, a.s., 2008. ISBN 978-80-7208-657-3.
14. *ÚZ Sociální pojištění 2007*, č. 546. Ostrava: Sagit, 2006. ISBN 80-7208-570-0.
15. *ÚZ Sociální pojištění: pojistné na sociální zabezpečení, nemocenské pojištění, důchodové pojištění, penzijní připojištění, organizace a provádění sociálního zabezpečení podle stavu k 20.8.2007*. Ostrava: Sagit, 2007. ISBN 987-80-7208-635-1.
16. *Vymáhání pohledávek: výklad k právnímu stavu k 1.12.2006*. Praha: ASPI, 2006. ISBN 978-80-7357-230-3.
17. ŽENÍŠKOVÁ, M. *Pojistné na sociální zabezpečení* (stav k 1.1.2009), 1. vydání. Olomouc: ANAG, spol. s r.o., 2009. ISBN 978-80-7263-508-5.
18. ŽENÍŠKOVÁ, M. *Pojistné na sociální zabezpečení* (stav k 1.1.2008), 12. aktualizované vydání. Olomouc: ANAG, spol. s r.o., 2009. ISBN 978-80-7263-426-2.

10.1. Publikace, materiály

19. Interní materiál ČSSZ – pracoviště Plzeň „Rozbor vývoje pohledávek na pojistném, stavu ve vymáhání a zajišťování pohledávek, v konkursním, insolvenčním a vyrovnacím řízení a v promíjení penále za rok 2008“. Plzeň: ČSSZ, 2009.
20. *Statistická ročenka Plzeňského kraje 2008*. Plzeň: Český statistický úřad, Plzeň, 2008. ISBN 978-80-250-1774-6.
21. Účelová publikace „Příručka OSVČ pro oblast sociálního zabezpečení v roce 2009“. Praha: ČSSZ, 2009. ISBN 978-80-87039-15-1.
22. Účelová publikace „Sociální zabezpečení 2009“. Praha: ČSSZ, 2009. ISBN 978-80-87039-13-7.
23. *Účetní zprávy OSSZ za kalendářní měsíc*. Plzeň: ČSSZ – pracoviště Plzeň, 2005 – 2008.

10.2. Elektronické materiály

24. Český statistický úřad Plzeňského kraje. <http://www.plzen.czso.cz/>
25. ČSSZ. <http://www.cssz.cz>
26. ČSÚ. <http://www.czso.cz/>
27. MPSV. <http://www.mpsv.cz>
28. *Pojistněmatematická zpráva o sociálním pojištění 2008*. Praha: MPSV, 2008.
http://www.mpsv.cz/files/clanky/5886/zprava_2008_cz.pdf
29. Portál Plzeňského kraje.
<http://www.kr-plzensky.cz/article.asp?sec=245>
30. Server IHNED.cz. 5.4.2009 [online]:
<http://domaci.ihned.cz/c1-35076140-necas-prosadir-slevy-na-pojisteni-vime-jak-budou-vypadat>
31. Správa služeb zaměstnanosti. Integrovaný portál MPSV.
<http://portal.mpsv.cz/sz/stat>
32. Zpravodajský server ČT24. 5.4.2009 [online]:
[http://www.ct24.cz/ekonomika/ceska-republika/50561-poslanci-cssd-podporili-
vladni-protikrizova-opatreni/](http://www.ct24.cz/ekonomika/ceska-republika/50561-poslanci-cssd-podporili-vladni-protikrizova-opatreni/)
33. *Zpráva o činnosti ČSSZ, rok 2007*. Praha: ČSSZ, 2008.
<http://www.cssz.cz/cz/informace/informacni-materialy/zpravy-o-cinnosti.htm>

11. Přílohy

Příloha č. 1 – Věková struktura obyvatel v ČR

Rok	Věková skupina						Celkem obyvatel v tis.	IEZ _{sp}	IEZ _c
	0-14 let		15-64 let		65 a více let				
	v tis.	Podíl (%)	v tis.	Podíl (%)	v tis.	Podíl (%)			
2001	1 622	15,89	7 170	70,25	1 415	13,86	10 207	87,24	42,36
2002	1 590	15,58	7 196	70,52	1 418	13,90	10 204	89,18	41,80
2003	1 554	15,22	7 234	70,85	1 423	13,94	10 211	91,57	41,15
2004	1 527	14,94	7 259	71,02	1 435	14,04	10 221	93,98	40,80
2005	1 501	14,64	7 293	71,14	1 456	14,20	10 251	97,00	40,55
2006	1 480	14,39	7 325	71,21	1 482	14,41	10 287	100,14	40,44
2007	1 477	14,23	7 391	71,20	1 513	14,57	10 381	102,44	40,45

Zdroj: Pojistněmatematická zpráva MPSV [28].

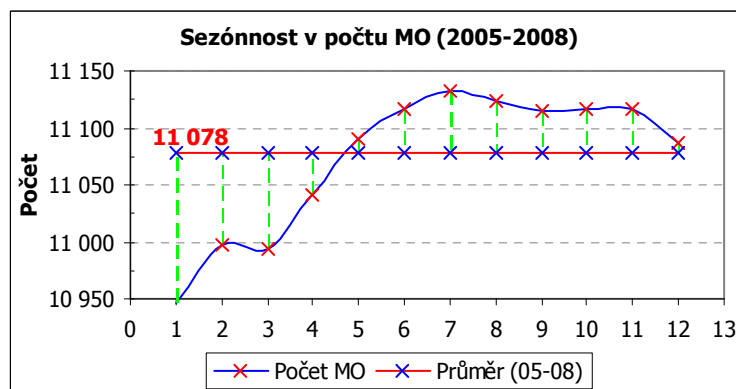
IEZ_{sp} = index stáří; IEZ_c = index ekonomického zatížení

Příloha č. 2 – Míra ekonomické aktivity v ČR.

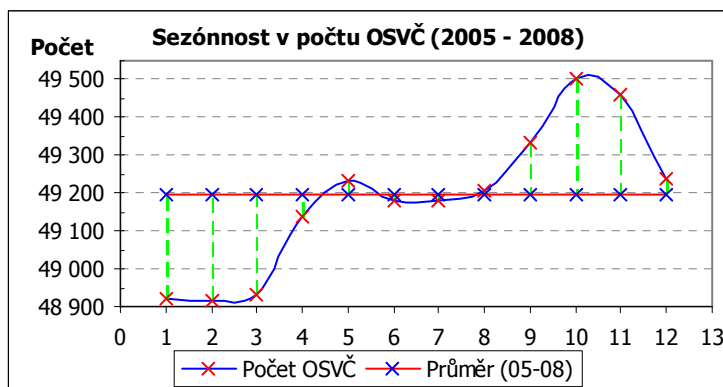
Rok	Celkem			55-59 let	60-64 let	55-64 let
	celkem	muži	ženy			
2001	60	69,4	51,3	54,3	18,2	39
2002	59,8	69,4	51	57,9	20,9	42,4
2003	59,4	68,7	50,8	60,4	21,9	44,2
2004	59,2	68,4	50,5	62,8	21,4	45,1
2005	59,4	68,7	50,6	65,4	23	47
2006	59,3	68,6	50,5	66,7	23,8	47,7
2007	58,8	68,3	49,8	66,9	26,4	48,2
Průměr	59,41	68,79	50,64	62,06	22,23	44,80

Zdroj: Pojistněmatematická zpráva MPSV [28].

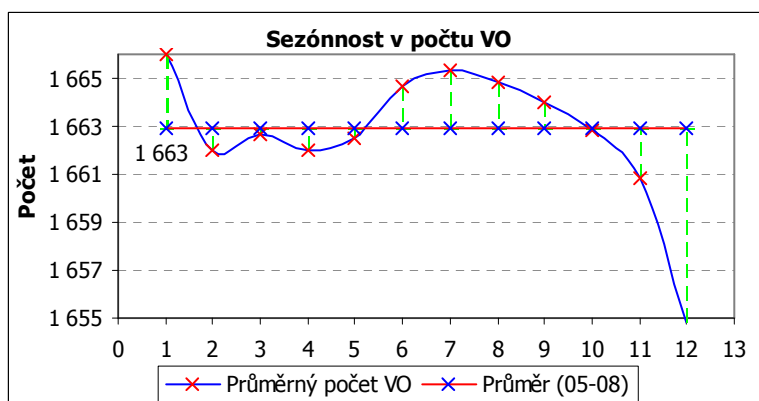
Příloha č. 3 – Sezónní vývoj plátců v Plzeňském kraji – malé organizace (2005 – 2008)



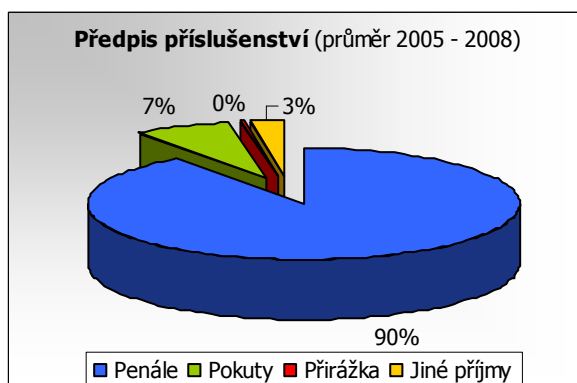
Příloha č. 4 – Sezónní vývoj plátců v Plzeňském kraji – OSVČ (2005 – 2008)



Příloha č. 5 – Sezónní vývoj plátců v Plzeňském kraji – organizace (2005 – 2008)



Příloha č. 6 – Průměrný podíl předpisu příslušenství (v %)



Příloha č. 7 – Předepsané pojistné a příslušenství v Plzeňském kraji v mil. Kč (2005 – 2008)

Předpisy a úhrady	2005	2006	2007	2008	Průměr
Předepsané pojistné	15 514,43	16 533,56	17 956,19	19 040,81	17 261,25
Předepsané penále	52,64	10,53	1,90	-12,90	13,04
Předepsané pokuty	0,882	0,693	1,161	1,470	1,051
Přirážka k pojistnému	0,021	0,018	0,015	0,016	0,017
Jiné předepsané příjmy	0,319	0,582	0,367	0,259	0,382
Celkový předpis	15 568,30	16 545,38	17 959,63	19 029,66	17 275,74
Úhrada	15 525,59	16 592,42	18 140,87	19 070,32	17 332,30
Úspěšnost výběru	99,73%	100,28%	101,01%	100,21%	100,31%

