

Univerzita Palackého v Olomouci
Filozofická fakulta
Katedra psychologie

NARCISMUS VE VÝVOJOVÉ
PERSPEKTIVĚ
NARCISSISM IN DEVELOPMENTAL PERSPECTIVE



Bakalářská práce

Autor: **Václav Štefek**
Vedoucí práce: **PhDr. Olga Pechová, Ph.D.**

Olomouc

2020

Poděkování

Rád bych na tomto místě poděkoval PhDr. Olze Pechové, Ph.D. za podnětné připomínky, odborné komentáře a všechnen včas, který mi věnovala při mé práci. Dále bych chtěl poděkovat všem respondentům za ochotu zúčastnit se výzkumu a všem dalším lidem, kteří při mně stáli. Oni ví.

Místopřísežně prohlašuji, že jsem bakalářskou diplomovou práci na téma: „Narcismus ve vývojové perspektivě“ vypracoval samostatně pod odborným dohledem vedoucí diplomové práce a uvedl jsem všechny použité podklady a literaturu.

V Olomouci dne

Podpis

OBSAH

OBSAH	3
ÚVOD	5
TEORETICKÁ ČÁST	6
1 HISTORICKÉ KONCEPCE NARCISMU	6
1.1 Vznik pojmu	6
1.2 Sigmund Freud.....	6
1.3 Humanistická psychoanalýza.....	8
1.3.1 Erich Fromm.....	8
1.3.2 Karen Horneyová	10
1.4 Objektní vztahy a psychologie self.....	12
1.4.1 Melanie Kleinová.....	12
1.4.2 Otto Kernberg	12
1.4.3 Heinz Kohut.....	14
1.5 Narcismus a společnost	16
1.5.1 Christopher Lasch	16
1.5.2 Gilles Lipovetsky	17
2 CHARAKTERISTIKA NARCISMU: OBECNÁ	19
2.1 Současné pojetí narcismu	19
2.2 Narcistická porucha osobnosti.....	19
2.3 Nástroje k měření narcismu.....	21
2.3.1 Narcissistic Personality Inventory (NPI).....	21
2.4 Normální a patologický narcismus	23
2.5 Grandiózní a vulnerabilní narcismus	24
2.6 Narcismus u mužů a žen.....	25
3 CHARAKTERISTIKA NARCISMU: VÝVOJOVÁ	27
3.1 Etiologie narcismu	27
3.1.1 Narcismus a rodičovská výchova.....	27
3.1.2 Narcismus a kulturní vlivy	27
3.2 Narcismus jako vývojový konstrukt	28
3.2.1 Teorie sociálních investic	29
3.2.2 Výzkum vývojových aspektů narcismu	30
3.3 Charakteristika vývojových období	31
3.3.1 Narcismus a období vynořující se dospělosti	32
3.3.2 Narcismus a období střední dospělosti.....	33

VÝZKUMNÁ ČÁST	35
4 VÝZKUMNÝ PROBLÉM, CÍLE, HYPOTÉZY	35
5 POPIS METODOLOGICKÉHO RÁMCE A METOD.....	37
5.1 Typ výzkumu.....	37
5.2 Narcissistic Personality Inventory (NPI).....	37
5.3 Sběr dat.....	38
5.4 Etické hledisko výzkumu	39
6 METODY ZPRACOVÁNÍ A ANALÝZA DAT	40
7 POPIS VÝZKUMNÉHO SOUBORU.....	41
8 VÝSLEDKY	44
8.1 Výzkumný nástroj NPI.....	44
8.2 Výsledky testování hypotéz.....	44
8.3 Explorace demografických údajů	46
9 DISKUZE	48
9.1 Typologie narcismu během vývoje	48
9.2 Narcissistic Personality Inventory	48
9.3 Narcismus ve vývojové perspektivě	49
9.4 Narcismus u mužů a žen.....	50
9.5 Narcismus a sociální investice.....	50
9.6 Metodologie, limity, doporučení	51
10 ZÁVĚRY	52
11 SOUHRN	53
LITERATURA	56
SEZNAM PŘÍLOH	60

ÚVOD

Při pohledu na dnešní svět lze říci, že čím dál víc stoupá význam jednotlivce, jehož svoboda nalézají pouze ty hranice, které jsou stanoveny jeho vlastním svědomím. Řekl bych, že to, co pravil Erich Fromm již v roce 1941, platí dodnes, ne-li s větší intenzitou: „*Každý může dělat, co chce, pokud nezasahuje do legitimních nároků druhých*“ (Fromm, 2014, str. 132). Svědectví o tomto fenoménu podávají díla humanitních myslitelů od 20. století po současnost. Individualismus a egocentrismus jedince se stávají stále častějšími charakteristickými rysy osobnosti žijící v demokratické a kapitalistické společnosti. S neustálým vývojem společnosti vedoucím k rostoucímu prospěchu jedince nelze nepovažovat téma narcismu za aktuální. Nabízí se otázka, do jaké míry je dnes narcismus vnímán negativně a do jaké míry se jako patologie stal normalitou, neutrálním až žádoucím fenoménem. Mytologický Narcis se kdysi nakláněl nad studánkou, aby se pokochal svým obrazem na vodě. Narcis současnosti však vyměnil studánku za selfie tyč a neomezenou možnost prezentace na sociálních sítích.

Lidé běžně označují jako narcise člověka, který je zahleděný do sebe, posedlý svým vzhledem, neschopný přijmout pohled druhého a ve vztahu k druhým je lhostejný a arogantní. Když se nad tím zamyslíme, narcismus je velmi širokým pojmem zahrnujícím nespočet osobnostních vlastností a projevů chování, jež slouží prospěchu vlastního já. Méně jsou však v laickém povědomí skutečnosti, které by takové chování dovedly vysvětlit. Psychologie se již nějakou dobu zabývá zkoumáním různých příčin narcismu. Při zkoumání etiologie narcismu je pozornost věnována především vlivům rodičovské výchovy a sociálně-kulturním faktorům. Existují však i jiné faktory.

Tato práce aspiruje přispět k poznání příčin narcismu zkoumáním jeho vývojové perspektivy. Cílem práce je zkoumat povahu narcismu v závislosti na vývojovém stádiu osobnosti, nikoliv jako permanentní osobnostní vlastnost. Teoretickou inspiraci práce čerpá z přehledové studie (Hill & Roberts, 2011), která představila termín narcismus jako vývojový konstrukt i jeho bližší specifika. Je možné, že v tomto pojetí lze na narcismus pohlížet i pozitivně, a to do té míry, do jaké slouží našim vývojovým úkolům, záměrům i cílům a zároveň v únosné míře nepoškozuje naše okolí a v konečném důsledku nás samotné.

TEORETICKÁ ČÁST

1 HISTORICKÉ KONCEPCE NARCISMU

1.1 Vznik pojmu

Narcismus nese jméno po chlapci Narkissovi, který je symbolem nezdravé sebelásky, arogance a sobectví. Věštba mu předpověděla dlouhý život, ale pouze v tom případě, nepozná-li sám sebe. Narkissos byl však již ve věku šestnácti let zahleděn jen do sebe, do vlastní krásy a nedbal žádného ze svých nápadníků a nápadnic. Nemesis, bohyně odplaty, pak vyhověla spravedlivé žádosti jednoho z nich a Narkissa odsoudila k neukojitelné sebelásce. Nakloněn nad průzračným pramenem vody se zamiloval do svého odrazu na hladině, kterého se v následné nekončící sebelítosti nemohl ani dotknout, ani se od něj odtrhnout. Nedbalý spánku, hladem vyzáblý a nešťastnou láskou znavený na osudném místě umírá. Narkissův příběh je propleten s příběhem nymfy Échó, která byla jeho nápadnicí. Échó byla potrestána podobně jako Narkissos, avšak za odlišné provinění. Bohyně Iuno jí za následky její upovídanosti vzala moc nad jazykem a dovolila jí promlouvat až poté, co promluví někdo jiný – stala se ozvěnou (Ovidius, 1998).

Do psychologické literatury se pojem narcismu dostal zásluhou Ellise v roce 1898, kdy použil termín „narcissus-like“ pro označení jedince, u něhož byly sexuální emoce orientovány do sebelásky. O rok později Näcke definuje „narcismus“ jako sexuální perverzi člověka, který vnímá své tělo jako objekt sexuální touhy a autostimulací dosahuje sexuálního uspokojení. Näckeho článek pak upoutá pozornost Freuda, který narcismus staví do centra psychoanalytické pozornosti (Raskin & Terry, 1988).

1.2 Sigmund Freud

V roce 1914 ve článku *K uvedení narcismu* Freud téma narcismu široce otevírá. Narcismus je dle něj způsoben investicí libida do vlastního já, tudíž stažením libida z vnějších objektů či jejich dosavadním neobsazením. Obsazení vlastního já libidem má za následek pocity velikášství a vede jedince k autoerotickým aktivitám (Freud, 1971).

Freud zavádí pojem primární narcismus jako všem bytostem vrozený a výchozí stav, ve kterém je libidinózní energie soustředěna na vlastní osobu. Primární narcismus chápe jako přirozené vývojové stádium subjektivní omnipotence a nezdolnosti. Během vývoje se jedinec začne vztahovat ke světu a libidem obsazuje vnější objekty, ačkoliv se nikdy nezbaví

svého narcismu úplně. Narcistické neboli jáské libido se tímto mění v libido objektové. Nejvyšším stavem objektového libida je stav absolutní zamilovanosti, kdy se jedinec vzdává vlastní osobnosti ve prospěch milovaného objektu (Freud, 1971).

Z jáského libida vystupuje energie k objektivnímu obsazení a zpětně se do něj vrací při jeho stažení. Stažením libida z objektů v dospělosti vzniká sekundární narcismus. V ideálním případě však narcismus mizí, když jsou libidinózní pudová hnutí vytěšňována sociokulturními vlivy a nahrazuje je ideál já, kterého se jedinec nadále snaží dosáhnout namísto infantilního narcismu. O neustálé srovnávání aktuálního a ideálního já se stará svědomí jako významná psychická instance superega vytvořená pravidly, příkazy a zákazy z vnějšího prostředí (Freud 1971).

Formy sekundárního narcismu mají společné stažení libida do vlastního já, každá však odlišným způsobem. Freud mezi ně řadí stavy organické nemoci, hypochondrii a spánek. Spánek je přechodný stav, který má charakter stažení se do vlastní osoby. Egoismus trpícího nemocného je způsoben zabýváním se svou nemocí, totéž platí u hypochondra, u něhož však nenacházíme fyziologické odůvodnění. Bolestně pocíťovaný orgán vysvětluje Freud erogenitou, kterou považuje za obecnou vlastnost všech orgánů, v nichž je vyvoláno podráždění stejně jako v genitálu při stavu vzrušení. Erogenita tedy má vliv na obsazení libida v já. Nelibé stavy jsou výsledkem vyššího napětí, které překročilo míru únosnosti a vyzývají jedince k opuštění narcistické pozice. Dle Freuda „*silný egoismus chrání před onemocněním, ale jednou je konečně nutné začít milovat, abychom neonemocněli, a musíme onemocnět, jestliže následkem odeřetí milovat nemůžeme*“ (Freud, 1971, str. 123). K oživení narcismu dochází ve vztahu rodičů k dětem, do nichž se snaží promítnout vlastní nevyplněné tužby (Freud, 1971).

Počáteční orientace na uspokojování jáských pudů v dětském a dospívajícím věku se postupně rozmělnjuje ve volbě objektů. Prvními sexuálními objekty jsou pro dítě osoby, které uspokojují prvotní pudy – čili matka a otec (či jiné náhradní osoby). Tyto objekty řadí do kategorie volby dle opěrného typu. U lidí s poruchou vývoje však odlišuje volbu dle narcistického typu, u níž lidé volí objekt podle vzoru vlastní osoby (Freud, 1997).

Freud rozlišuje mužskou a ženskou objektní volbu. K čisté objektní lásce dle opěrného typu mají blíže muži, kteří svůj sexuální objekt přeceňují z důvodu ztráty vlastního narcistického libida. „*Ženskosti*“ Freud připisuje „*větší míru narcismu, která mívá vliv i na volbu objektu, takže žena cítí větší potřebu být milována než milovat*“ (Freud, 1997, str. 108). Upozorňuje však, že situace může být i zcela opačná. Narcismus jedné osoby je přitahován

osobou, která vlastního narcismu pozbyla, jako by jí záviděla vlastní nedotknutelnost, kterou již sama ztratila (Freud, 1997).

Na základě konečného umístění libida v duševním aparátu Freud popisuje narcistický libidinózní typ, který postrádá regulaci superega a je orientován na vlastní prospěch. Ačkoliv mu připisuje vesměs negativní vlastnosti, vyzdvihuje silnou osobnost, vlohy k vůdcovství a společenskou prospěšnost. Touha být milován je u něj však silnější než milovat druhé, což vysvětluje i sebevědomí, které narcističtí jedinci mají, jelikož v lásce a odevzdání se objektu vysoké sebevědomí mizí a člověk se stává pokornějším (Freud, 1971).

V knize *Totem a tabu* se dotýká tématu tzv. intelektuálního narcismu ve spojitosti s všemohoucností myšlenek, kterou pozoruje u chování neurotiků jako neurotickou tendenci vykládat si vnější realitu na základě vnitřních pochodů. Vývoj všemohoucnosti myšlenek vykládá na základě analogie mezi historií názorů lidstva na svět a vývojem libidinózních snah od raného dětství. Animistické fázi přiřazuje stav primárního narcismu, jelikož v obou těchto stavech je svět vykládán čistě ze subjektivního hlediska. Náboženská fáze představuje pokrok, při němž člověk přiznal část všemohoucnosti bohům a ve vývoji libida dosáhl objektivního obsazení. Vědecká fáze je ideálním stavem, ve kterém se člověk všemohoucnosti a slasti vzdává, přiznává svou malost a postupuje k hledání reality (Freud, 2017).

1.3 Humanistická psychoanalýza

1.3.1 Erich Fromm

Fromm podobně jako Freud pojednává o primárním narcismu dítěte ve vztahu k rodičům. Na počátku stojí matka, která poskytuje bezpečí a jistotu formou bezpodmínečné lásky. Mateřská láska v sobě nese narcistický prvek – matka vnímá dítě jako část sebe samé. Milované dítě by se však ve vývoji mělo začít vztahovat k vnějšímu světu, začít samo milovat a vnímat potřeby ostatních lidí jako rovné těm svým. K odtržení se od matky má dítěti pomoci nejen matka sama tím, že se vzdá své závislosti na něm, ale i komplementární protipól – láska otcovská, která je podmíněná. Syntéza mateřské a otcovské lásky je základem duševní zralosti. Jednostranný vztah k jednomu z rodičů je patologický, jelikož připoutání k otci vede k vývoji v bezcitnou osobnost a jednostranná náklonnost k matce zase k subjektivnímu vidění sebe sama a pokračování narcistické iluze (Fromm, 2015).

Považuji za důležité zmínit, že Fromm nepovažuje sebelásku za patologickou součást narcismu, jako je tomu u Freuda, ale za důležitý předpoklad zralé lásky k ostatním. Láska pro něj znamená lásku k člověku jako takovému. Sebelásku dokonce pokládá za protiklad sobectví (Fromm, 2015).

V díle *Lidské srdce* je narcismus společně s láskou ke smrti a incestuálními svazky postaven do triády tzv. syndromu rozpadu, který dle Fromma tvoří nejhorší formu lidské charakterové orientace směřující proti zákonům lidské přirozenosti, jež hájí tzv. syndrom růstu tvořený protikladnými tendencemi výše zmíněných patologií – láskou k člověku, láskou k životu a nezávislostí (Fromm, 1969). Tyto tendence nazývá charakterem podmíněné vášně a předpokládá, že aspekty obou syndromů se v jednotlivci mísí a navenek se v chování projevuje jejich poměrná síla (Fromm, 1997). Právě z toho důvodu je nutné zdůraznit, že ony patologie včetně narcismu mají i své slabé formy, které jsou ve své podstatě neškodné, někdy dokonce i příznivé (Fromm, 1969).

Fromm vymezuje charakteristiku průměrné narcistické osobnosti takto: má obvykle velmi pozitivní vztah k vlastnímu tělu, oplývá pocity vlastní důležitosti, chová lhostejnost k názorům a zájmům druhých a je přecitlivělá na kritiku. Do narcistického sebeobrazu si může vtáhnout cokoliv, co se s ní pojí – své myšlenky, vlastní dítě, partnera. Fromm však nevidí v narcismu pouze negativní aspekty, v onom zaměření na vlastní prospěch spatřuje i důležitou biologickou funkci, kterou člověk disponuje, aby mohl přežít. Na rozdíl od zvířat, která mají pro přežití od přírody instinkty, byl člověk obdařen narcismem. Úroveň narcismu by však neměla přesáhnout sociálně přijatelnou hranici, jelikož by člověku jako společenské bytosti narcismus bránil při vytváření či udržování vztahů s druhými lidmi (Fromm, 1969).

Z této skutečnosti vyvozuje maligní (zhoubný) narcismus a rozlišuje jej od benigního (prospěšného). Ztráta objektivity a život v nereálných přesvědčeních nejen o vlastní osobě jsou ve výkladech Fromma stěžejními charakteristikami patologického narcismu. Výstižně to poznamenává při srovnání dětského a dospělého narcismu: „*Jestliže se pro dítě ještě okolní svět nevynořil jako skutečný, pro duševně chorou osobu skutečným být přestal*“ (Fromm, 1969, str. 52). Co je pro narcistu označováno jako „mé“, je přeceňováno, nehledě na skutečnost. Společně s předpojatostí a jednostranností názorů, vysoce narcistický člověk postrádá sebereflexi a své hodnotové soudy pokládá za objektivní. Narcistická osoba je velmi citlivá na kritiku, kterou často nelehce snáší (Fromm, 1969). Zraněný narcismus je jedním ze zdrojů obranné agrese, jelikož narcismus je součástí sebepojetí člověka. Útok na narcistickou představu znamená útok na jedince samotného (Fromm, 1997).

Jinak je tomu u prospěšného narcismu, který přirovnává k zasloužené pýše, kterou jedinec chová ke svému dílu. Pýcha samotná by byla patologická, stejně jako u maligního narcismu, avšak člověk, který něco skutečně vytváří se se svým úsilím a opravdovým zájmem vztahuje ke světu. Hlavní rozdíly obou forem narcismu Fromm vyjádřil následovně:

„Ten, kdo se naučil něčeho dosahovat, si nemůže pomoci a musí uznat, že jiní dosáhli podobných věcí podobnými způsoby – třebaže ho jeho narcismus může přesvědčit, že čeho dosáhl on, je větší než to, čeho dosáhli druzí. Ten, kdo nedosáhl ničeho, bude shledávat nesnadným ocenit to, čeho dosáhli druzí, a bude nucen se rostoucí měrou izolovat ve své narcistické skvělosti“ (Fromm, 1969, str. 62).

Fromm nepopisuje pouze narcismus individuální, ale ve skupinách, jakými jsou např. rasa, národ či politická strana, dle něj existuje také narcismus sociální. Liší se tím, že narcistické jádro je tvořeno jednotlivými členy, kteří svůj díl narcistické energie investují do zájmů skupiny, přičemž lze opět pozorovat benigní i maligní formu (Fromm, 1969).

1.3.2 Karen Horneyová

Práce Karen Horneyové popisuje neurotické procesy, které člověku brání v duševním růstu. Narcismus zcela jistě je jednou z těchto patologií. Ačkoliv konkrétním vyústěním neuróz, včetně narcistické, nevěnuje ve své práci tolik prostoru, její detailní popis o neurotickém procesu vypovídá mnohé o lidské touze po dokonalosti, která je narcismu nadmíru vlastní.

Horneyová rozlišuje pravé já a idealizované já jako dva protipóly zdravého a neurotického vývoje. Pravé já představuje vrozenou jedinečnost člověka, která vlastní růstové potenciály. Jeho opakem je idealizované já. Neurotický vývoj nastává tehdy, když je základní důvěra člověka v dětství vystavena nepříznivým podmínkám – nejčastěji vlivem výchovy neurotických rodičů jednajících příliš dominantně, shovívavě či hyperprotektivně (Horneyová, 2000). Kromě rodičů hrají velkou roli i kulturní podmínky, které modifikují samotnou individuální zkušenost z dětství. Horneyová (1937) se sama vymezuje vůči tvrzení, že duševní stav v dospělosti má svůj původ jen a pouze v dětství.

Negativní faktory vedou u dítěte ke vzniku základní úzkosti, která ochromuje spontaneitu, vyvolává nejistotu a pocity ohrožení. V sociální oblasti dochází ke vzniku neurotických pohybů, pomocí kterých se dítě vyrovnává s vnějším tlakem. Dle charakteru neurotického působení rodičů si dítě vytvoří neurotický pohyb k lidem, proti lidem anebo od lidí. Konflikt se však jen prohlubuje, což vede k rozporuplným postojům, ztrátě sounáležitosti a poklesu sebedůvěry. Výsledkem je sebeodcizení. Jedinec již plně neřídí své chování. Ztracený pocit identity si během vývoje nahrazuje idealizovaným sebeobrazem, ve kterém nalézá alespoň nějakou vnitřní jistotu. Idealizace probíhá v oblasti řešení konfliktu daného příslušným neurotickým pohybem. Jedinec s neurotickým pohybem k lidem si idealizuje své já jako poddajné a láskyplné, agresivita či síla je uplatněna při pohybu proti

lidem, nezávislost a domnělá moudrost jsou ideálem při pohybu od nich. Proces sebeidealizace Horneyová (2000) nazývá celkovým neurotickým řešením.

Zdravé růstové potenciály jsou nahrazeny neurotickými vnitřními diktáty, jež si berou za vzor ideál já vybudovaný fantazií. Diktáty jsou tvořeny navzájem spletenými pohnutkami, jakými jsou touha po dokonalosti, neurotické ambice či pomstychtivost. Jejich úkolem je sebeglorifikace a zvýšení pocitu vlastní hodnoty. Mezi rysy těchto tendencí patří nutkavost, neplodná fantazie a touha po absolutnu – vyjadřující neurotickou omnipotenci a popírání hranic vlastních možností. Fantazie a absolutno chrání životnost ideálu já a poskytují neurotikovi bezpečí, jelikož realita a poznání konečných, byť přirozených hranic existence ohrožují jeho idealizované sebepojetí. Neurotik však neztrácí kontakt s realitou, čímž se liší od psychotika, stále se potřebuje orientovat v okolním světě. Sebeidealizace je v určité míře žádoucí, dokonce nezbytná, chce-li se člověk vyvíjet a zlepšovat své kvality. Fantazie sledující reálné hranice je pozitivním prvkem růstu (Horneyová, 2000).

Neurotické nároky jsou neurotikem považovány za potřebu, jsou ale velice přemrštěné a nereálné. Pro jejich naplnění by neměl vyvinout ani sebemenší námahu. Směr neurotických požadavků je oboustranný. Neurotik má přehnané nároky na své okolí, ale je přísný i na sebe prostřednictvím vnitřních diktátů. Při honbě za dokonalostí by měl být takový, jaký je jeho idealizovaný sebeobraz (Horneyová, 2000).

Konflikt je vyhrocen střetem fantazie a vnější reality. Zprostředkovatelem tohoto střetu je proces externalizace, při kterém neurotik své požadavky promítá do svého okolí. Nereálnost myšlenek proto nutně vede k narušení mezilidských vztahů. Neurotik se nestává terčem kritiky pouze ze strany jiných, pro neúplnou ztrátu kontaktu s realitou na sebe nazírá negativně i on sám. Poškozená sebedůvěra je nahrazována neurotickou pýchou tvořící jakousi auru kolem ideálu já. Zdravé sebedůvěře je však vratká a přecitlivělá neurotická pýcha pouze slabou náhražkou. Kladné vlastnosti osobnosti jsou paradoxně opomíjeny a fantazie se z neurotických vlastností snaží vytvořit ctnostné a morální komponenty. Samotná pýcha je vybavena mnoha strategiemi sebeobnovy, které chrání sebepojetí do budoucna – např. alibismem (Horneyová, 2000).

Neurotická pýcha není jedinou důležitou součástí sebeidealizace, jejím nezbytným doplňkem je sebenenávist. Horneyová tuto komplementaritu nazývá jako systém pýchy. Jeho funkci lze vysvětlit jako formu vyrovnávací strategie. Pýcha představuje ideál, který je nutné uctívat, oproti tomu má sebenenávist kontrolní funkci. Objektem sebenenávisti je skutečné já, které si zaslouží despekt a pohrdání, jelikož nekoresponduje s ideálem. Skutečné já je navzdory všem iluzím neurozy skutečným nositelem potřeb, pocitů a přání. Ve střetu

sil pravého já a sil ideálu vzniká ústřední vnitřní konflikt, v němž zdravé potenciály mohou utlumit neurotický růst (Horneyová, 2000).

Dle povahy řešení ústředního vnitřního konfliktu Horneyová (2000) vyvozuje tři skupiny konkrétního vyústění neurózy. Expanzivní řešení se vyznačuje snahou o dokonalé ovládnutí života, velikášstvím či pocity nadřazenosti. Expanzivní neurotik užívá pohybu proti lidem, expanduje na úkor ostatních. Vše, co expanzi brání a stanovuje limity, v něm vzbuzuje strach. Všemi možnými prostředky jsou vlastní nedostatky externalizovány či popírány. Kritika druhých lidí v něm vyvolává pocit studu a ponížení. Narcismus je jeden z typů expanzivního řešení, při němž je osoba zamilována do svého já ideálu, touží po bezpodmínečném přijetí a vlivem velikášství nestanovuje hranice svým možnostem. Navenek chce působit optimisticky, radostně a bezstarostně, uvnitř je však sklíčená, jelikož cíl každé neurózy, včetně té narcistické, je nedosažitelný.

1.4 Objektní vztahy a psychologie self

1.4.1 Melanie Kleinová

Dílo Melanie Kleinové, která sledovala koncept pudu smrti a jeho manifestace v raném dětství, poskytuje možný popis mechanismu vzniku patologie v dospělosti. Vztah matky a dítěte je dle ní zprostředkován matčíným prsem. Případné útoky na matčin prs a všemožná nespokojenost dítěte s podmínkami při kojení jsou důkazem destruktivních impulsů smíšených s puzením uspokojovat životní potřeby. Dítě matce závidí, že prsem disponuje. Závist vede dítě k devalvací objektu, což vztah k matce narušuje. Mateřská péče a míra integrace dobrého a špatného objektu vedou buď ke zdravému vývoji, či pozdější patologii. Neschopnost zachování vděčnosti k primárnímu objektu se promítá do vztahu k ostatním lidem, ve schopnosti jedince prožívat radost a vyrovnávat se s přirozenými stavy závidi či nenávisti v dospělosti. Silné a stabilní ego je v dospělosti schopno chovat lásku ke druhým lidem navzdory jejich nedostatkům, slabé ego nikoliv (Kleinová, 2005).

1.4.2 Otto Kernberg

V díle Kernberga je znát jistá paralela k Freudově teorii pudů, kterou poupravil do podoby emočních procesů. Dítě nemá pudová hnutí jako taková, vnímá pouze pozitivní či negativní afektivitu stavů, jež jsou ve vývoji později integrovány do dvou motivačních systémů – lásky a nenávisti (Plháková, 2011). Emoce obsahují kromě tělesnosti ještě sociální roli, která zprostředkovává vztah s vnějším objektem skrze uspokojování potřeb. „*Emoční stav v sobě*

zahrnuje zvnitřněný objektivní vztah, v podstatě určitou reprezentaci self, jež se vztahuje k určité reprezentaci objektu pod vlivem působení určité emoce (Kernberg, 1999, str. 39).

Proces integrace dobrých i špatných reprezentací self vede k vybudování sebeúcty dítěte a vědomí sebe sama. K tomu dochází za interakce s pečujícími osobami, které buď sebeúctu podporují, či ji devalvují nedostatečnou oporou. Při devalvací dochází k narušení objektivních vztahů, které jsou předpokladem pro integraci ega, což ovlivňuje pozdější mezilidské vztahy, především partnerské a sexuální. Pokud realistického sebepojetí není dosaženo do věku tří let, vzniká patologický narcismus a grandiózní self. Infantilní narcismus pokračuje do dospělosti, přičemž jsou pozitivní aspekty ega posilovány a negativní aspekty vytěsňovány a promítány do ostatních. Kernberg charakterizuje narcismus zejména oslabenou morálkou, pocity velikášství a zabývání se sebou samým (Plháková, 2011; Seléšová, Bob, Kukla & Ptáček, 2013).

V kontextu antisociální poruchy Kernberg (1992) pojednává o narcistické poruše osobnosti. Dle něj právě ona společně s konstelací systému morálky jedince a jeho zvnitřněnou historií objektivních vztahů tvoří jádro i první indikace antisociální poruchy. Narcismus lze posuzovat v následujících oblastech. Oblast patologické sebelásky se vyznačuje sebestředností, závislostí na obdivu, bezohledností a nadřazeností k druhým. Oblast patologických objektivních vztahů představuje sklon k závisti, vykořisťování a samotnou neschopnost udržovat vzájemně rovnocenné vztahy. Dále se jedná o nedostatky ega a superega, které jsou prožívány jako vnitřní prázdnota doprovázená izolací, strádáním a všeobecnou neschopností učit se ze zkušenosti. Hodnotový systém narcisty je nevyzrálý, stejně jako emoční citění, které je oploštělé, či extrémně nestálé.

Kernberg (1992) uvádí syndrom maligního narcismu jako stav, který stojí na rozhraní narcistické a antisociální poruchy a charakterizuje jej následujícími faktory: 1) narcistickou poruchou osobnosti, 2) antisociálním chováním, 3) ego-syntonní agresí či sadismem, které jsou uplatňovány vůči druhým i v rámci sebezničujících tendencí a 4) silnou paranoidní orientací. V centru maligního narcismu stojí grandiózní self, které umožňuje konsolidaci nezdravého self a poskytuje vnitřní stabilitu, kontinuitu v čase, schopnost předvídat realitu a plánovat budoucnost.

V otázce mezilidských vztahů Kernberg vymezuje úlohu narušených objektivních vztahů, u nichž nedochází ani k uspokojivé sebeidentifikaci, ani ke schopnosti idealizovat si druhé. Tato skutečnost brání člověku s narcistickou poruchou v dosažení zralé sexuální lásky, jejímž předpokladem je schopnost vytvořit si ego-ideál partnera (Seléšová et al., 2013). Narcistický partner si na milostném objektu idealizuje aspekty osobnosti, které jsou

hodny obdivu, jako například tělesná krása či společenská prestiž. Ideál, který si narcis vytvoří, je měřítkem, od kterého se partner nesmí odchýlit – partner by měl být právě takový, jak diktuje ideál – ani lepší, aby narcistu nezastínil, ani horší, aby jím nepohrdal. Navenek se pak projevuje svým grandiózním self a znehodnocené části vlastního já projikuje na partnera, přičemž očekává obdiv, jelikož „*obdiv ze strany druhých podporuje a potvrzuje sebehodnocení, sebeidealizaci patologického grandiózního self. Obdiv druhých nahrazuje normálně protektivní funkce, regulující sebehodnocení oslabeného a narušeného superega, zejména ego-ideálu*“ (Kernberg, 1999, str. 181-182). Ambivalence porušených objektních vztahů vysvětluje i povahu nevědomého konfliktu ve vztahu k partnerům. Narcis touží po tom být milován, ale zároveň schopnost milovat svému protějšku závidí (Kernberg, 1999).

1.4.3 Heinz Kohut

Psychologie self představuje dle autora samotného (Kohut, 1991) nutný doplněk k teorii psychopatologie vykládané v termínech klasické psychoanalýzy. Kohut staví pojem self do centra psychologického univerza a zabývá se způsoby jeho zkoumání.

Zatímco klasická psychoanalýza považuje za výsledek patologie neúspěšné řešení vnitřních konfliktů, Kohut vyzdvihuje roli self, které v konsolidované podobě představuje jedincovo integrované sebepojetí a jež je v závislosti na úrovni svého vývoje náchylné k patologiím či nikoliv (1991). Self lze také chápat jako složku osobnosti řídící chování a prožívání, zejména posuzující identitu a vlastní hodnotu (Plháková, 2011).

Ustavení self u dítěte v nejranějším dětství dochází v interakci s rodiči neboli selfobjekty, kteří prvotní empatickou citlivostí vytvářejí nukleární self, jež je následným výchovným procesem nadále vyvíjeno. Proces je charakterizován zejména zvnitřněním kontaktů a emočních zážitků se selfobjekty, které by měly vést ke zdravému sebehodnocení a vzniku pozitivních postojů k ostatním lidem (Plháková, 2011).

Nukleární self má dva póly – ambice a cíle. Pól ambic je závislý na prvotních kontaktech s matkou jako selfobjektem, které dítěti poskytují zrcadlení formou chvály, obdivu a výchovné kritiky. Tato forma ocenění a obdivu je nutná pro potvrzení autonomie dítěte a potvrzení vlastní hodnoty. Období této fáze Kohut zasazuje mezi 2. a 4. rok. Pól cílů následuje od 4 do 6 let a představuje dětskou snahu idealizovat si svůj druhý selfobjekt – otce. Internalizace vzoru opět obohacují funkce self. Pořadí selfobjektů není nutně stanoveno takto, různé okolnosti mohou vést k opačnému pořadí. Oba póly self jsou dle Kohuta spojeny tzv. tenzním obloukem, který slouží k rozvoji schopností a dovedností obou pólů (1991).

K problému ve vývoji self dochází tehdy, je-li narušen vztah mezi self a selfobjektem – není-li dítě dostatečně pozitivně zrcadleno nebo není-li rodič pro dítě vzorem. Dítě by mělo být vystaveno tzv. optimální frustraci, která vede k vybudování příslušných self struktur vyrovnávajících se s normální hladinou úzkosti. Tvrdá i hyperprotektivní výchova jsou proto na perifériích osy stejně vzdáleny ctnostnému středu, kterým je výchova poskytující optimální frustraci (Kohut, 1991). Řídí-li se dítě necitlivými požadavky rodičů, vyvíjí se tzv. falešné self, které znemožňuje autenticitu a reálné prožívání sebe sama (Praško, 2015). Míra frustrace poté určuje závažnost psychopatologie. Psychické poruchy Kohut označuje jako defekty centrální struktury self, popř. jeho částí. Koheze self je narušena tzv. fragmentací čili rozpadáním self na jeho části – doprovázené sníženým sebehodnocením, úzkostí, vnitřním zmatkem či nejistotou (Plháková, 2011). Kromě primárního defektu struktury self však Kohut (1991) rozlišuje ještě sekundární strukturální útvary dvojího typu – defenzivní a kompenzační struktury, které jsou vytvořeny jako reakce na porušení self.

Centrální defekt self lze vyjádřit jako abnormalitu pudů a ega, jelikož slabost self vede k ustavení pudových fixací. K vysvětlení mechanismu self nelze využít pudový jazyk klasické psychoanalýzy až do té doby, není-li narušena integrita self. Jinými slovy, tam, kde je self, jsou pudy pod kontrolou. V případě fragmentovaného, narušeného či chybějícího self pudy vládou. Ohrožujícími však nejsou pudy samotné, ale zhroucená či patologická struktura self, kterou je nutné obnovit (Kohut, 1991).

Kohut rozděluje poruchy self na primární a sekundární, přičemž sekundární představují spíše normativní, akutní či chronické reakce konsolidovaného self na změny prožitků v různých obdobích života. Mezi primární poruchy řadí psychózy, hraniční stavy, schizoidní a paranoidní stavy, narcistickou poruchu osobnosti (NPO) a narcistické poruchy chování (NPCH). První tři skupiny považuje za neanalyzovatelné, jelikož takto poškozené self není schopné vstoupit do analýzy (1991). Nutno podotknout, že Kohut nestaví narcismus jednoznačně do jedné vymezené kategorie, ale považuje jej za univerzální projev patologie self obecně (Pechová & Dostál, 2018).

Self lidí s NPO se vyznačuje tím, že má nedostatečně rozvinuté oba póly ambic i cílů. Jedinci žijí ve vnitřní prázdnotě, mají sníženou schopnost radovat se ze života, jsou velmi citliví na kritiku a na přehlížení často reagují agresí a vztekem. Touha po zrcadlení a obdivu je přítomna právě proto, že v dětství se jim žádného nedostalo – vnitřní zranitelnost však paradoxně vytváří obrany, kvůli kterým se jedinec stává méně dostupným i kýženému zrcadlení (Plháková, 2011). NPCH se od NPO odlišují tím, že u nich nedošlo k vývoji ani

minimálních kompenzačních struktur. Proto je pro NPCH charakteristická promiskuita, sadistické chování, sklony ke kriminalitě a abúzus alkoholu či drog (Kohut, 1991).

V terapii narcismu Kohut využívá vstupu self do analýzy. Terapie spočívá v zajištění emoční korekce špatné zkušenosti a dělí se na několik typů: 1) idealizující přenos, při kterém ze sebe analytik vytvoří ideální vzor k internalizaci, 2) zrcadlící přenos, kdy analytik korektivně poskytuje pozitivní emoční zrcadlení a 3) dvojčecí přenos, při kterém se analytik nechá idealizovat jako pacientova představa o něm samém. Cílem terapie je obnova self, již Kohut nazývá jako funkční rehabilitaci, při které jsou selfobjekty řádně přeměněny v odpovídající psychické struktury (Kohut, 1991; Plháková, 2011).

1.5 Narcismus a společnost

1.5.1 Christopher Lasch

Od poloviny 20. století se narcismus stává vlivem sociologických myslitelů základem nového typu historicko-sociální struktury osobnosti (Bartoš, 2009). Jedním z nich je Christopher Lasch, který se jako kulturní historik a sociolog zabývá proměnou amerického způsobu života v minulém století, jehož kulturu označuje jako narcistickou.

Charakteristickou změnou 20. století je dle něj proměna typu pacientů, kteří namísto klasických neuróz trpí poruchami osobnosti, obecnou nespokojeností se životem, pocity prázdnoty a touží po sebeúctě. Namísto silného superega, které kdysi stálo za neurózami, je moderní člověk řízen spíše svým id. Dle Lasche byl člověk 19. století vnitřně veden k sebekázni, zatímco moderní člověk 20. století touží po opaku – nutkání id přijímá jako smysl svého života. V systému hodnot jsou zdrženlivé hodnoty superega nahrazeny hodnotami id, které se staly symbolem kultury hédonismu. V tomto ohledu kritizuje terapeutické postupy, jelikož dle něj je bezprostřední uspokojení potřeb stavěno do centra terapie namísto toho, aby byl jedinec veden k podřízení svých potřeb čemukoliv jinému mimo sebe. Lasch v tom spatřuje princip morální nezodpovědnosti moderní doby, jenž brání jedinci ve svépomoci – niterné introspekci vlastních neduhů (2016).

Smyslem života se stala orientace na „tento“ okamžik. Člověk nehledí na minulost ani na budoucnost, a cítí, že žije „ve světě, kde minulost neskýtá žádné poučení pro přítomnost a kde se budoucnost stává zcela nepředpověditelnou“ (Lasch, 2016, str. 85). Pro tyto důvody je narcismus dle Lasche nejlepší reakcí na podmínky moderního života. Zaplňuje prázdnotu, kterou životem sužovaný člověk pociťuje, a poskytuje zdánlivý pocit spokojenosti. Iluze však skrývá jedince, který nežije autentický a spontánní život, udržuje povrchní lidské vztahy a trpí bludnými pocity velikášství. Kultura tvoří společnost, která

slouží kapitalistickým cílům a představuje narcismus „*pod rouškou osobního růstu a uvědomění*“ jako „*nejvyšší dosažení duchovního osvícení*“ (Lasch, 2016, str. 253).

Hlavním znakem kapitalismu je konzum, který z vlastnictví učinil smysl života a symbol společenské prestiže. Pomocí reklamy a propagandy komodit je konzumní styl života nejen udržován, ale vytvářením nových potřeb i prohlubován. Komplementaritu narcismu a kapitalismu Lasch dokládá skutečností, že reklama „*promlouvá k duševní i duchovní pustině moderního života a navrhuje spotřebu jako lék*“ (Lasch, 2016, str. 90). Vysoké standardy kapitalismu jsou ospravedlněny potřebami id řízeného principem slasti.

S pocitem prázdnoty a ztrátou spontaneity člověk netouží po obdivu svého chování, ale přímo adoraci jeho osobnostních vlastností, která zhojí nejistotu křehkého self. V sociální interakci je člověk moderní společnosti neustále srovnáván s ostatními, přičemž ztrácí důvěru ve své pocity i v pocity druhých, protože hodnocení probíhá dle společenských ideálů. Lasch vyzdvihuje roli společenské konvence, která dříve usnadňovala mezilidská setkání svými jasnými hranicemi. Hraní rolí obnášející jak zrcadlení druhými, tak ztrátu spontaneity s sebou nese sebeodcizení, které vede k ochrannému ironickému odstupu pomocí zdánlivé povznesenosti, rádoby nadhledu, vtipkování či cynismu (Lasch, 2016).

Lasch analyzuje situaci rodiny v narcistické společnosti, která vlivem byrokratických zásahů, patriarchálního úpadku či přebírání polopravd odborníků o výchově dítěte ztrácí svůj pevný, socializační status. Záplava laické společnosti odbornými poznatky o normativním vývoji člověka má dle Lasche negativní dopady na sebevědomí rodičů. Nejistota matek vede ke ztrátě přirozené mateřské spontaneity. Matky uměle přejímají dogmata o autenticitě či bezpodmínečném přijetí. Lasch vyhodnocuje o to hůř, když v rodinách absentuje otec, čímž je bez vzoru otcovské autority umocněn vývoj omnipotentního superega dítěte. V konečném důsledku není dítě schopno pevné identifikace s rodičovskými postavami. U selhání rodičovských selfobjektů Lasch odkazuje na Kohutovu psychologii self a předpokládá u jedince vývoj patologické struktury self s jeho kompenzačními strukturami (Lasch, 2016).

1.5.2 Gilles Lipovetsky

Francouzský sociolog Lipovetsky (2008) hodnotí narcistickou kulturu jako výsledek historické proměny vztahu mezi jedincem a společností. Poukazuje na změnu postavení jedince 20. století, ve kterém byl anonymním členem davu, zatímco v postmoderní době je tomu naopak. Vládne individualistická ideologie, která vyzdvihuje jedince nad společenský systém, jeho konvence, tradice i sociální vztahy.

Proces, který historickou transformaci společnosti uvádí do pohybu, označuje Lipovetsky jako personalizaci, která se vyznačuje přizpůsobováním společnosti potřebám jedince. Ačkoliv základní hodnotou postmodernismu zůstává nadále člověk, jeho život s nekonečnou možností je cestou k individualismu, který se historicky odchýlil od protestantských zásad disciplinovanosti a ctnosti. Největším negativem personalizace je zánik socializace na základě disciplíny. Původní zdroj disciplíny, veřejný sektor, je neustále zužován ve prospěch soukromého sektoru (Lipovetsky, 2008).

Prvkem systematické personalizace v různých podobách je „svůdnost“, která poskytuje nadměru možností volby, slouží v kapitalismu samoobslužnému a bezmeznému uspokojování potřeb a nabízí bezpočet kombinací individuální realizace (Lipovetsky, 2008).

Instituce stojící ve veřejné sféře ztrácejí svou podstatu a prestiž stejnou rychlostí, jakou roste síla jednotlivce. Personalizace vede ke stírání hranic společenských postavení, včetně autorit a moci z nich plynoucích. Lipovetsky v úpadku institucí shledává čirou lhostejnost, apatii, která u lidí vyvolává touhu po odpoutání a nastolení stavu pohody. O to víc, když je zásadním prvkem apatie samotná přemíra možností. Apatii pokládá za důsledek programové atomizace společnosti, při které se jedinec ocitá sám ve své zranitelné vnitřní prázdnotě, jelikož možnosti jsou nekonečné, nestálé a rychle proměnlivé. Apatie je tak pouze zdánlivá, slouží jako obranný mechanismus proti úzkosti a depresi (Lipovetsky, 2008).

Ztráta ukotvení vede ke vzniku Narcise, pro něhož je hédonistický kapitalismus možností k dosažení vlastního blahobytu a vyšší životní úrovně. Narcis je posedlý vlastním tělem, jelikož žije ve společnosti, která v rámci kultu těla stanovuje normy. Vládne osobnost a subjektivní pohled jedince, který je posedlý sám sebou, odhalováním své intimity a konvence uctívá pouze tehdy, když nabývají osobního významu. Společným jmenovatelem narcistických sklonů je nadměrné zaměření na vlastní já, jelikož právě sebezkoumání vede k nejistotě a zrcadlení vnitřní prázdnoty. Tendence k sebezkoumání dává za vinu mimo jiné terapeutickým směrům, zejména psychoanalytické terapii (2008).

Lipovetsky (2008) podotýká, že „*proces personalizace působí ve prospěch demokracie, neboť ve všech oblastech usiluje o uznání plurality a svobody*“ (str. 205), zároveň však tvrdí, že legitimita demokracie sílí společně s narcismem. Personalizace je tak posilována samotným demokratickým zřízením. Systém vytváří ambivalence a rozpory zároveň, kde má každý zdánlivě pozitivní prvek personalizace negativní odezvu: „*...čím více se společnost polidšťuje, tím více se šíří pocit anonymity; čím více je shovívavosti a tolerance, tím méně mají lidé sebedůvěry, čím déle lidé žijí, tím větší mají strach ze stárnutí; čím méně lidé pracují, tím méně se jim chce pracovat...*“ (str. 201).

2 CHARAKTERISTIKA NARCISMU: OBECNÁ

2.1 Současné pojetí narcismu

Definice narcismu je poměrně komplikovaná. Oblasti psychologie pracují s odlišnými konstrukty, což činí sjednocená pozorování či empirická měření obtížnými. Východiska se liší zejména odlišným důrazem na škodlivost narcismu. Kliničtí psychologové operují s diagnózou narcistické poruchy osobnosti a s patologickým narcismem. Sociální a osobnostní psychologie zase s termínem normální narcismus, který má adaptivní vlastnosti a je chápán spíše jako rys osobnosti (Pincus & Lukowitsky, 2010; Cain, Pincus & Anselm, 2008).

Laicky se mezi těmito kategoriemi často nerozlišuje, do obecného povědomí o narcistických kvalitách jedince patří zejména arogance, pocit nadřazenosti, péče o zevnějšek, namyšlenost a v interakci s takovým člověkem jsou často znát nároky na zvláštní zacházení.

Ve výzkumech jsou narcisté popisováni jako manipulativní, sebevzdvihující se, s agresivními sklony, vykazující dominanci v meziosobních interakcích (Cain et al., 2008). Narcismus je spojován s nedostatkem empatie, individualismem či soutěživostí. Přítomná bývá touha po moci, snaha upoutat pozornost a vychloubačnost. Narcisté mají snahu vyzařovat kladné osobnostní charakteristiky v souladu s pozitivním konceptem sebe sama a často se vnímají jako výjimeční lidé. Přehodnocování vlastních kvalit však překrucuje realitu (Bartoš, 2010). Pozitivní sebeobraz je prostředkem k seberegulaci a kontrole emocí. Předpokladem pozitivního sebeobrazu je potřeba hledání potvrzení a obdivu v sociálním prostředí (Pincus & Roche, 2011). Bonelli (2018) považuje narcismus za získanou poruchu charakteru a sebeidealizaci, upírání hodnot druhým lidem a neschopnost transcendence označuje jako tzv. narcistickou triádu, která tvoří pouta, jimiž se narcista sám spoutává.

2.2 Narcistická porucha osobnosti

Diagnóza narcistické poruchy osobnosti (Narcissistic Personality Disorder) vznikla na popud klinických psychologů, kteří však museli při vytváření kritérií postupovat v souladu s terminologií a pravidly, který využívá DSM (Diagnostický a statistický manuál mentálních poruch). Jelikož jsou diagnostická kritéria DSM zaměřena na pozorovatelné jevy, při klasifikaci NPD nebyly příliš využity psychoanalytické koncepce narcistické psychopatologie (Pechová & Dostál, 2018).

Roku 1980 byla v DSM-III tato kritéria NPD: *grandiózní pocity vlastní důležitosti a jedinečnosti; zabývání se fantaziemi o neomezeném úspěchu, moci, kráse nebo ideální lásce; exhibicionismus; lhostejnost, vztek, stud či ponížení v reakci na kritiku, porážku či nezáměr druhých; pocity oprávněnosti a zvláštních výsad; vykořisťování druhých, vztahy proměnlivě charakteristické nadměrnou idealizací a devalvací a nedostatek empatie* (Reynolds & Lejuez, 2011). Na základě původních kritérií NPD byl vytvořen měrný nástroj narcismu Narcissistic Personality Inventory.

V následujících verzích DSM byla kritéria postupně měněna. Změny byly prováděny zejména na základě podobnosti kritérií s kritérii jiných osobnostních poruch – např. histriónské či hraniční. Kritéria byla vyloučena zcela, rozdělena do dílčích bodů nebo byla provedena jejich jazyková korektura pro lepší diferenciaci poruch. Kromě toho byla přidána i nová kritéria. Pozdější analýza však ukázala, že diagnostická kritéria NPD jsou příliš úzká (Reynolds & Lejuez, 2011). Zejména poznatky o vulnerabilním narcismu vedly k zamyšlení nad tím, zda by kritéria NPD v následujícím DSM-5 neměla být schopna jej odlišovat od narcismu grandiózního (Pincus & Lukowitsky, 2010).

Aktuální verze v DSM-5 obsahuje devět kritérií NPD: *1) pocity grandiozity a vlastní důležitosti, 2) představy o bezmezném úspěchu, moci, neobyčejném nadání, kráse nebo ideální lásce, 3) přesvědčení o výjimečnosti a jedinečnosti, 4) vyžadování nadměrného obdivu, 5) dojmy oprávněnosti k přednostnímu zacházení, 6) vykořisťování druhých, 7) absence empatie, 8) závist vůči ostatním či domněnky o tom, že závidí ostatní oné osobě a 9) arogantní, povýšené chování a postoje* (Raboch, 2015). Vydání DSM-5 však předcházela diskuze o vyřazení NPD společně s dalšími čtyřmi poruchami osobnosti. Mnoho odborníků však nesouhlasilo, a proto nově vznikla alternativní diagnostická kritéria pro poruchy osobnosti obecně i pro jednotlivé poruchy zvlášť. Alternativní kritéria pro NPD tvoří čtyři poruchy ve funkčních schopnostech osobnosti, jimiž jsou: identita a její výkyvy, nepřiměřené sebeřízení, snížená empatie a povrchní intimita – z nichž musí pro diagnózu osobnost splňovat alespoň dvě. Dále musí NPD splňovat obě tyto podmínky – grandiozitu a vyžadování pozornosti (Raboch, 2015; Pechová & Dostál, 2018).

MKN-10 obsahuje podobně znějící kritéria jako v DSM, z nichž musí být pro diagnózu NPD splněno nejméně pět kritérií: *velikášská představa o vlastní důležitosti; zaujetí fantaziemi o vlastní skvělosti; víra, že je „zvláštní“ a jedinečný; potřeba nekonečného obdivu; představa o zvláštní privilegovanosti; využívání interpersonálních vztahů ve svůj prospěch; chybění empatie, váhavost a neochota rozpoznat nebo se vžít do pocitů nebo potřeb druhých; často závidí jiným nebo věří, že jiní závidí jemu; arogantní, zpupné chování*

nebo přístupy (Praško, 2015). V současné době je však již schválena 11. revize MKN, jež má vstoupit do platnosti v roce 2022. Poruchy osobnosti v ní mají být tříděny podle závažnosti a jejich specifické vlastnosti udávány jako rysy (Mohr, 2017).

Praško (2015) uvádí, že prevalenci narcistické poruchy osobnosti je obtížné stanovit, jak tomu ostatně bývá i u jiných poruch osobnosti. Nicméně, charakteristiky narcistické poruchy osobnosti podávají mnoho informací o projevech narcismu u jedinců s narcistickými rysy, u nichž se však objevují jemnější a neextrémní nuance narcismu (Raskin & Hall, 1979).

2.3 Nástroje k měření narcismu

Pro měření narcismu bylo vyvinuto velmi mnoho metod, které mají povahu diagnostického rozhovoru, pozorovacích škál či sebeposuzovacích inventářů. Jednotlivé metody se často zvláště specializují na měření odlišných aspektů narcismu. Řadí se do skupin, které měří narcistickou poruchu osobnosti, patologický narcismus, grandiozitu, vulnerabilitu či jejich kombinace (Pincus & Lukowitsky, 2010). Mnohé z těchto nástrojů vznikly jako reakce na nedostatky hojně užívaného NPI (Pechová & Dostál, 2018).

Mezi známější kvantitativní měrné nástroje patří *Narcissism-Hypersensitivity Scale* vycházející ze škály *Minnesota Multiphasic Personality Inventory (MMPI)*, *Maladaptive Covert Narcissism Scale*, *Pathological Narcissism Inventory*, *Psychological Entitlement Scale* anebo *Narcissism Grandiosity Scale* (Pechová & Dostál, 2018). V českém prostředí byla vytvořena Škála měřící intenzitu neklinického narcismu (Bartoš, 2010), která se svými sedmnácti položkami dosahuje úctyhodných psychometrických vlastností.

Od doby svého vzniku je však nepoužívanějším měrným nástrojem narcismu *Narcissistic Personality Inventory*, zejména v sociální a osobnostní psychologii (Cain et al., 2008) a to i přes své mnohé nedostatky (Bartoš, 2010).

2.3.1 Narcissistic Personality Inventory (NPI)

NPI byl vytvořen Robertem Raskinem a Calvinem Hallem na základě osmi diagnostických kritérií NPD v DSM-III na konci sedmdesátých let. Při sestavování bylo vytvořeno 223 dvojic tvrzení – narcistického a nenarcistického. 80 položek dosáhlo hranice signifikance a jejich split-half reliabilita hodnoty 0,80 (Raskin & Hall, 1979). V následujícím testování alternativní formy reliability byly tyto položky rozděleny na dvě poloviny po čtyřiceti a administrovány s časovým odstupem osmi týdnů. Koeficient reliability dosáhl uspokojivé hodnoty 0,72 (Raskin & Hall, 1981). Na základě analýzy vnitřní konzistence se poté inventář

zkrátil na 54 položek. Užitím metody hlavních komponent a tetrachorické korelace na souboru odpovědí 1018 vysokoškolských studentů identifikovali autoři sedm faktorů inventáře, jimiž jsou: autorita (authority), exhibicionismus (exhibitionism), nadřazenost (superiority), marnivost (vanity), využívání druhých (exploitativeness), nárokování si (entitlement) a soběstačnost (self-sufficiency). Po vyloučení položek, které dosahovaly nízké korelace s celkovým skórem nebo nízkého faktorového náboje byl vytvořen inventář NPI-40 (Raskin & Terry, 1988).

Sedmifaktorová struktura původního inventáře byla kritizována pro nízkou vnitřní konzistenci a mnoho autorů navrhlo řešení čítající pouze dva až čtyři faktory (Pechová & Dostál, 2018). Již krátce po vytvoření inventáře identifikoval Emmons (1984) čtyři faktory: vykořisťování/nárokování si, vůdcovství/autorita, nadřazenost/arogance a zaměření na sebe/sebeláska. Podobnou strukturu, avšak třífaktorovou, navrhl Ackerman a kolektiv. Opakuje se zde vůdcovství/autorita, nárokování si/vykořisťování a třetím faktorem je grandiózní exhibicionismus. Důraz na přesnou faktorovou strukturu je kladen také pro odlišování adaptivních či maladaptivních aspektů narcismu (Ackerman, Donnellan, Trzesniewski, Robins & Kashy, 2011).

Stabilitou NPI v čase se zabývali Rosario a White (2005, in Pechová & Dostál, 2018), kteří 175 vysokoškolským studentům administrovali NPI znovu po třinácti měsících. Ukázalo se, že NPI měří stabilní rys osobnosti, korelace test-retest dosáhla hodnoty 0,81.

Pechová & Dostál (2018) uvádějí, že zároveň s debatou o spolehlivosti NPI proběhly pokusy o vytvoření zkrácené verze, která by vyřešila problematickou délku verze čtyřicetipoložkové. Mnohé pokusy vedly ke snížení vnitřní konzistence a lišily se faktorovou strukturou. Nejúspěšnějším pokusem bylo vytvoření verze s šestnácti položkami (NPI-16) (Ames, Rose & Anderson, 2006). Metoda po sérii výzkumů vykazovala přiměřeně stejné vlastnosti jako NPI-40 a měla přijatelnou vnitřní konzistenci. NPI-16 je doporučován tehdy, nejsou-li výzkumné podmínky nakloněny délce NPI-40.

Významným tématem v rámci debat o spolehlivost NPI je také otázka, zda měří adaptivní či maladaptivní narcismus (Cain et al., 2008). Subklinickou povahu inventáře zdůrazňovali již samotní autoři (Raskin & Hall, 1979), tudíž se blíží spíše k měření normálního či adaptivního narcismu. Ackerman a kolektiv podotýkají, že maladaptivnost narcismu měřeného NPI není odhalena z důvodu užívání celkového skóru, který mísí adaptivní a maladaptivní narcistické aspekty osobnosti (Ackerman et al., 2011).

2.4 Normální a patologický narcismus

Narcismus není spojován pouze s negativními vlastnostmi. Kladné vlastnosti narcismu a jeho normální hladinu v každém jedinci vyzdvihl již Freud (1997). Také Horneyová (2000) uznává, že zdravá míra sebeidealizace je nutností ve vývoji. Fromm (1969) považuje narcismus za sebezáchovnou biologickou funkci, která může nabývat prospěšné formy, maligní se stává tehdy, narušuje-li duševní růst člověka a jeho vztahy s okolními lidmi.

Normální a patologický narcismus lze jinak nazvat jako adaptivní či maladaptivní narcismus, jelikož rozlišují povahu jeho funkčnosti v životě jednotlivce. Normální narcismus se u lidí vyznačuje zvýšeným sebevědomím a zvýšenou motivací dosahovat vytyčených cílů. Navenek se projevuje asertivně dominantním chováním a soutěživostí, s cílem dosažení uspokojení. Obecně se normální narcismus vyznačuje tendencí udržovat pozitivní sebeobraz a minimalizovat negativní prvky osobnosti. Tyto tendence nejsou patologické a jsou vlastní každému jedinci. Potřeba uznání je vlastní každému člověku, hledání gratifikace ze vnějšího okolí však nesmí být doprovázena přehnaně negativní emoční odezvou při případném zklamání (Pincus & Lukowitsky, 2010).

Oproti tomu patologický narcismus nedokáže ustát střet pozitivního sebeobrazu s vnější realitou. Takový jedinec vyvíjí nedostatečné, maladaptivní strategie chování, které nedokážou adekvátně čelit zklamáním a hrozbám pozitivního sebeobrazu. Maladaptivní vzorce chování jsou ústřední patologií poruch osobnosti obecně. Potřeby a motivy uznání se u patologických narcistů stávají extrémními a jsou spojeny s narušenou seberegulací (Pincus & Roche, 2011; Praško, 2015).

Je otázkou, zda lze vnímat normální a patologický narcismus bipolárně, anebo jako dva samostatné typy. Pincus & Lukowitsky (2010) bipolaritu odmítají, jelikož nepřítomnost patologického narcismu nepředstavuje přítomnost normálního. Přiznávají, že sdílejí jisté obecné charakteristiky, klinická teorie však mezi nimi rozlišuje právě proto, že normální narcismus má funkčně-adaptivní charakter a patologický nikoliv.

V rámci patologického narcismu jsou rozlišovány ještě další dvě podskupiny, které jsou aktuálním tématem psychologie v této oblasti. Jsou jimi grandiózní a vulnerabilní narcismus (Pincus & Roche, 2011). Nabízí se otázka, do jaké míry mezi nimi můžeme rozlišovat v rámci normálního narcismu. Jak již bylo zmíněno, narcismus měřený pomocí NPI je charakterizován spíše jako neklinický, adaptivní a grandiózní.

2.5 Grandiózní a vulnerabilní narcismus

Tyto tváře narcismu představují postavy z mýtu, Narcis a Echo, jimž je společné nezdravé zaměření na vlastní osobu, u každé z nich odlišným způsobem. Arogance, vysoké sebevědomí, grandiozita a sobeckost patřící Narcisovi představuje formu narcismu otevřeného. Echo jako plachá, stydlivá, s nízkým sebevědomím, leč upovídaná tak, že nikoho nepustí ke slovu, představuje narcismus uzavřený (Seléšová et al., 2013).

Výrazy grandiozita a vulnerabilita mají v literatuře své příbuzné a podružné pojmy. Patří mezi ně již výše zmíněné pojmy „otevřený“ a „uzavřený“, ale také pojmy „zjevný“ (overt) či „skrytý“ (covert), poslední dva představují expresivní subtypy narcismu – tzn. do jaké míry je jejich narcistické chování viditelné navenek. Pincus & Lukowitsky (2010) jsou přesvědčeni o tom, že narcismus jedince je určen nejen relativním poměrem grandiozity a vulnerability, ale také zjevností či skrytostí obou.

Výše již bylo zmíněno, že původní kritéria narcistické poruchy osobnosti byla úzce zaměřena právě na aspekty grandiozity. Pro zopakování, jedná se o pocity oprávněnosti spojené s povýšeným sebeobrazem, nadhodnocování vlastních schopností, dovedností a onnipotentní fantazie. Navenek se aspekty velkoleposti projevují sklony k vykořisťování, nedostatkem empatie, exhibicionismem a agresí (Pincus & Lukowitsky, 2010).

Zranitelný neboli vulnerabilní narcismus zůstával léta skryt psychologickému zkoumání. Byl odhalován teprve v průběhu vývoje měrných nástrojů narcismu, kdy výzkumníci pátrali po kritériích, jež by správně diferenciovaly narcistickou poruchu osobnosti od ostatních (Reynolds & Lejuez, 2011). Na rozdíl od grandiozity je charakterizován poruchami seberegulace, kontroly emocí a příslušnými poruchami chování. Zranitelnost je doprovázena pocity prázdnoty, nízkým sebevědomím, studem, vyhýbáním se osobním vztahům a objevují se také sebevražedné sklony (Pincus & Roche, 2011).

Výzkumníci poznamenávají, že je nutné mezi těmito podtypy narcismu rozlišovat už jen z praktických důvodů (Pincus & Roche, 2011). Na druhou stranu se však objevují názory, že se stavy grandiozity mohou střídat či spoluobjevovat se stavy zranitelnosti (Pincus & Lukowitsky, 2010). V posledních desetiletích je proto kladen důraz na odlišení těchto typů a jednotnou konceptualizaci. Kromě diagnostických účelů je tento přístup nutný kvůli obecnému porozumění narcismu (Cain et al., 2008).

2.6 Narcismus u mužů a žen

Freud (1997) předpokládal, že vyšší míra narcismu je vlastní ženám, jelikož podle něj jsou to muži, kteří přeceňují význam sexuálního objektu, což u nich má značit větší ztrátu narcistického libida. Opačného názoru je však Horneyová, která předpokládá celoživotní vliv falické fáze na mužský narcismus. Výkonnost, potence a hrdost se stávají ideálem mužnosti, který má zapůsobit na ženskost. Horneyová je toho názoru, že naopak u žen tomu tak není (2004). Dnešní poznatky pojednávají spíše o vyšší míře narcismu u mužů.

Stejně jako v jiných oblastech i u narcismu hraje významnou roli pohlaví. Bonelli (2018) podotýká, že pohlaví určuje vyšší frekvencovanost sexuálních poruch, alkoholismu, agrese či narcismu u mužů, ženy zase naopak trpí častěji poruchami příjmu potravy, úzkostmi či hraniční poruchou osobnosti. Společně s vyšším sebevědomím, orientací na soutěživost a nižší sociální citlivostí a dalšími narcistickými projevy dle něj není divu, že muži narcismem trpí dvakrát více než ženy.

Empirická zjištění tato stanoviska potvrzují. V metaanalytickém výzkumu (Grijalva, Newman, Tay, Donnellan, Harms, Robins & Yan, 2014), který byl realizován v USA, bylo na 355 studiích narcismu provedených mezi lety 1990-2013 s více než 470 000 respondenty zjištěno, že vyšší úroveň narcismu dosahuje mužská populace napříč různými věkovými skupinami, a to i v průběhu času, který výzkumy vymezují. Většina těchto studií byla prováděna pomocí NPI, ale i jiných nástrojů měřících grandiózní i vulnerabilní narcismus.

Autoři zmíněného výzkumu nabízejí vysvětlení v rámci teorie sociálních rolí. Role muže a ženy je dána historicky jak evolučně, tak sociokulturně. V určitém čase je typicky ženská i mužská role spojena s určitým očekáváním toho, že jedinec bude vykazovat vzorce chování i rysy osobnosti, které příslušnému pohlaví náleží. Stereotypy, které tímto způsobem vznikají, mají svůj vliv na sociální očekávání, tím pádem na odlišné chování mužů a žen. Narcismus je dle autorů vyšší u mužů proto, že jejich očekávaná sociální role je častěji spojována s charakteristikami jako soutěživost, dominantnost či potřeba úspěchu. V angličtině spadají tyto charakteristiky pod obtížněji přeložitelný pojem *agent*, kterým lze popsat člověka jako jednajícího či aktivního v dosahování cíle. Oproti tomu je ženská role spojována se společnějším vzorcem chování dle stereotypů mateřství, rodičovství a obecným vnímáním žen jako něžnějšího pohlaví. U mužské sociální role autoři předpokládají vyšší identifikaci s narcistickými vlastnostmi, jejichž osvojení ženami by bylo spíše maladaptivní (Grijalva et al., 2014).

Na druhou stranu se objevují názory, které tyto závěry korigují. Zaprvé, inventář NPI vykazuje nerovnou validitu měření ve vztahu k pohlavím, jelikož v inventáři NPI převládají faktory, které odkazují na aspekty bližší mužské sociální roli, jako vykořisťování či pocity oprávněnosti (Tschanz, Morf, & Turner, 1998), zatímco položek zabývajících se fyzickým vzhledem, které mají blíže ženskému narcismu, je v inventáři podstatně méně (Pechová & Dostál, 2018). Zadruhé, Grijalva et al. (2014) i Twenge (2009) poukazují na nárůst narcismu u žen v průběhu času a vysvětlují jej sbližováním genderových rolí. Zdá se, že sociální očekávání je ve vztahu k ženám v průběhu času uvolněnější a dovoluje jim osvojovat si charakteristiky dříve vnímané spíše jako mužské.

3 CHARAKTERISTIKA NARCISMU: VÝVOJOVÁ

V této kapitole se od obecných úvah přesunu k samotnému jádru problematiky této práce – k vývojovým aspektům narcismu. Než se k nim však dostanu, rád bych se chvíli zabýval dvěma stejně důležitými, doplňujícími perspektivami, které od vývojové perspektivy narcismu nelze oddělovat – perspektiva výchovy a kultury.

3.1 Etiologie narcismu

3.1.1 Narcismus a rodičovská výchova

Výše jsem se již zmiňoval o Kohutově termínu optimální frustrace. Je-li dítě frustrováno příliš či nedostatečně, může si vlivem pocitu vlastní nedostatečnosti vytvořit narcistický sebeobraz (1991). Záleží na charakteru rodičovského výchovného stylu, jenž je určen poměrnou kombinací úrovní těchto tří kategorií: 1) vřelost (warmth), pomocí níž rodič zajišťuje dítěti emocionální i materiální potřeby; 2) monitorování (monitoring) představuje zájem o dítě ve smyslu kontroly jeho chování a 3) psychologická kontrola (psychological control) – do níž spadají kontrolní výchovné prostředky, které zasahují do psychologického a emocionálního vývoje dítěte (např. manipulace, majetnická kontrola dítěte nebo vyjádření zklamání se v dítěti). Autoritativní styl se vyznačuje vysokou úrovní vřelosti i monitorování a nízkou úrovní psychologické kontroly. Autoritářská výchova se projevuje nízkou vřelostí a vysokým monitorováním i psychologickou kontrolou. Permisivní styl má zase naopak vysokou úroveň vřelosti a nízkou úroveň monitorování i psychologické kontroly. Autoritářský a permisivní styl jsou možnými příčinami rozvoje narcismu, jak v jeho grandiózní, tak i vulnerabilní podobě – jak udávají psychoanalytické teorie. Oproti nim se zdá být autoritativní styl nejvhodnějším. Autoritativní rodič je vřelý, má zájem o projevy chování dítěte, ale příliš neužívá prostředků psychologické kontroly (Horton, 2011).

3.1.2 Narcismus a kulturní vlivy

Kulturní podmínky, které mají vliv na narcismus, zkoumá Twenge (2011). Zabývá se spíše americkou kulturou, jeho úvahy však lze přenést i do jiného prostředí. Kulturní vlivy dělí do tří oblastí, ačkoliv jsou spolu funkčně propojeny: 1) produkty kultury, 2) efekt místního/oblastního vlivu a 3) generační rozdíly. Produkty kultury, k nimž patří knihy, časopisy, média, populární hudba, nabývají dle výsledků mnoha studií čím dál více narcistického obsahu, např. názvy písní i jejich texty velebící vlastní já. Co se týče oblastního

vlivu, existuje předpoklad, že západní národy jsou individualističtější než východní národy a s vysokým individualismem se nutně objevuje i narcismus. Oblasti světa se dle výše narcismu umístily v sestupném pořadí: USA, Evropa, Kanada, Asie a Střední východ (Foster, Campbell & Twenge, 2003). Generační rozdíly jsou stěžejní otázkou ve zkoumání narcismu z vývojového hlediska. Při srovnávání věkových skupin je totiž obtížné určit, jakou mírou se na výsledcích studií podílí kulturně-generační a vývojový faktor. Nehledě na tuto skutečnost více studií již zaznamenalo nárůst narcismu u generací v průběhu času.

Vliv produktů dnešní kultury se zřejmě významně liší od dob minulých (zejména možnosti internetu a sociálních sítí) a utváří více narcistickou generaci (Twenge, 2011). Nárůst narcismu u mladších generací popsal Twenge, Campbell & Gentile (2012) ve své vlivné studii *Generation Me* a sleduje také generační nárůst pozitivního sebehodnocení, zvýšeného sebevědomí, asertivity a vysokých očekávání. Twenge et al. (2008) uvádí, že generace je lepším prediktorem narcismu nežli pohlaví. Existují však i protichůdné názory. Se závěry *Generation Me* nesouhlasí Trzesniewski, Donnellan & Robins (2008), kteří studii zkritizovali zejména za nereprezentativní soubor. Na dle nich reprezentativním vzorku populace výsledky studie Twenge et al. (2008) nedokázali replikovat. Wetzel et al. (2017) zaznamenali dokonce nízký pokles narcismu při sledování tří věkových kohort studentů.

3.2 Narcismus jako vývojový konstrukt

Ústřední myšlenka práce je převzata z přehledové studie *Examining “Developmental Me“*, která narcismus pojímá jako osobnostní rys proměnlivý v závislosti na vývojovém období, ve kterém se jedinec nachází. Autoři Hill & Roberts (2011) sledují proměny narcismu v těchto vývojových obdobích – dětství, adolescenci, vynořující se dospělosti a dospělosti. Docházejí k závěru, že narcismus dosahuje svého vrcholu v období adolescence a vynořující se dospělosti a postupně klesá až do pozdního věku. Věkové rozdíly v narcismu jsou dle nich jedním z nejmarkantnějších nálezů ve zkoumání osobnostních rysů z hlediska vývoje. Ke stejnému závěru došli i jiné studie (Foster, Campbell & Twenge, 2003; Grubbs et al. 2017).

Na základě svých úvah Hill & Roberts (2011) stanovují tři kritéria, která by měla být brána v potaz při zkoumání vývojového narcismu:

- a) narcismus se mění během celého života a není stabilním osobnostním rysem po dosažení určitého životního období (např. adolescence či mladá dospělost)
- b) narcistické tendence se proměňují očekávaným způsobem jako důsledek identifikovatelných spouštěčů: např. vlivem rodinného prostředí, vývojových požadavků anebo sociálních očekávání

- c) narcismus se ukazuje jako adaptivní v reakci na vývojové výzvy, pokud jsou tyto výzvy způsobeny zvýšeným zaměřením na sebe sama.

V této perspektivě je nutno chápat narcismus jako konstrukt reagující na dynamické změny v jednotlivých obdobích života. Události dětství, které byly po dlouhou dobu považovány za základ osobnosti, skutečně jsou důležitým podkladem pro vývoj narcismu v pozdějším věku, ačkoliv dle prvního kritéria nejsou definitivní. Jak jsem uvedl výše, vliv rodičovských výchovných stylů je samostatnou etiologickou otázkou narcismu.

V souladu s psychodynamickými teoriemi jsou pro zkoumání vývojového narcismu klíčová tzv. období egokonstrukce či egorekonstrukce. Dle druhého kritéria se tato období objevují tehdy, je-li jedinec vystaven určitým identifikovatelným spouštěčům. Adolescence je vrcholným obdobím narcismu právě proto, že je náročnou fází plnou vývojových požadavků, které u mladých lidí nutně vedou k orientaci na sebe sama a navenek vysokému sebevědomí. V reakci na normativní vývojové změny je narcismus dle třetího kritéria adaptivním činitelem ve službách sebezáchovy (Hill & Roberts, 2011).

Kromě výše zmíněných kritérií je neoddělitelnou součástí vývojového konceptu narcismu také teorie sociálních investic. Individuální investice jedince do sociálních rolí totiž představují praktický důsledek druhého kritéria (reagovat na identifikovatelné spouštěče z okolí) a umožňují vysvětlení tohoto konceptu i individuální rozdíly v narcismu v jednotlivých obdobích života (Hill & Roberts, 2011).

3.2.1 Teorie sociálních investic

Sociální investice lze definovat jako osvojení dospělých sociálních rolí (DSR), jež jsou osvojovány zejména v oblasti práce, rodiny a společenství a vedou ke změně osobnosti. Důležitou úlohu v takové socializaci však hraje míra identifikace se sociální rolí. Klíčovým výrazem je oddanost, která tuto identifikaci vyjadřuje, nejedná se tedy o pouhé povrchní osvojení role. V jednotlivých oblastech si to lze představit jako oddání se svému zaměstnání, vstup do partnerství či manželství, oddání se své rodinné pozici (např. otce, syna, bratra), plné angažování se v ní a v obecném měřítku jako zúčastnění se aktivit, které mají pozitivní společenský důsledek. V kontextu narcismu se jedná o sociální role, které oproti zaměřením na sebe sama předpokládají investici vlastní energie do čehokoliv mimo sebe. Osvojení DSR, zejména při přechodu adolescence do dospělosti, je normativním aspektem vývoje, prospěšným jedinci i společnosti (Lodi-Smith & Roberts, 2007). Twenge et al. (2008) trefně poznamenávají, že pozitivní charakter mívá nárůst narcismu u jedince v krátkých obdobích, po delší době se stává negativním proto, že má negativní dopady na ostatní lidi a společnost.

Teorie sociálních investic tímto mechanismem vytváří rámec pro změnu osobnosti, která je závislá na vývojovém období a aktuálně působících sociálních očekáváních, které změnu osobnosti vyžadují. Osvojení DSR předpokládá nabytí osobnostních atributů, jakými jsou svědomitost, emocionální stabilita, ochota (Hill & Roberts, 2011) či individuální zodpovědnost (Lodi-Smith & Roberts, 2007). V konečném důsledku rámec sociálních investic předpokládá u jedinců vysokou míru narcismu před oddáním se DSR a předpovídá pokles narcismu tehdy, jsou-li DSR osvojovány (Hill & Roberts, 2011). Jelikož autoři sledují postupný pokles narcismu v průběhu života, lze předpokládat, že s přibývajícím věkem přibývá DSR, které si lze osvojit – např. v rodinné oblasti může existovat vývojová linie: partnerství, manželství, rodina s dětmi, rodina s vnoučaty atd.

3.2.2 Výzkum vývojových aspektů narcismu

Vývojovým aspektem narcismu se zabývaly i jiné výzkumy, které docházely k podobným závěrům, ve prospěch vyšší úrovně narcismu u mladších dospělých. Foster, Campbell & Twenge (2003) se domnívají, že narcismus se během života proměňuje z nejméně těchto tří důvodů: 1) osobnostní rysy, které bývají součástí poruch osobnosti, jako např. narcismus, mají tendenci s věkem klesat; 2) vyšší frekvence zažitých neúspěchů během života vede k nižší úrovni narcismu (mladší osoby jsou vlivem nezkušenosti více narcistické než starší osoby, které již s neúspěchem zkušenost mají) a 3) nelze opomíjet rozdílnost generací – starší osoby vyrůstaly v méně individualisticky orientovaných kulturních podmínkách, než je tomu v posledních generacích.

Berenson, Ellison a Clasingová (2017) řešili otázku, zda existují rozdíly ve vnímání žádoucnosti narcismu u osob různého věku. Jejich studie se zúčastnilo 869 respondentů ve věku 18-60 let. Výzkum byl proveden formou internetového dotazování, ve kterém se lidé vyjadřovali k ne/žádoucnosti prezentovaných tvrzení, které byly převzaty z NPI (např. Jsem výjimečný člověk). Respondenti posuzovali zvláště narcistická a nenarcistická tvrzení. Na rozdíl od NPI však nehodnotili sami sebe, ale měli posoudit pozitivní či negativní povahu dané vlastnosti u člověka stejného pohlaví. Tvrzení hodnotili pomocí osmibodové Likertovy škály s krajními možnostmi hodnocení od „Extrémně negativní kvalita u muže/ženy“ až po „Extrémně pozitivní kvalita u muže/ženy“. Žádoucnost narcismu výzkumníci hodnotili v rámci celého inventáře i s bližším zaměřením na faktory, které identifikoval Ackerman et al. (2011) – vůdcovství/autorita, grandiózní exhibicionismus a nárokování si/vykořisťování. Bylo zjištěno, že mladší respondenti vnímají narcistická tvrzení jako méně nežádoucí, narcistické položky vůdcovství/autorita dokonce jako silně žádoucí, zatímco

nenarcistická tvrzení hodnotili spíše negativně ve srovnání se staršími respondenty. Je tedy více než možné, že výsledné skóry NPI jsou ovlivněny vnímanou žádoucností jednotlivých odpovědí, která je dána věkovými rozdíly respondentů. Studie také ukazují, že všechny věkové skupiny, zejména však starší osoby, hodnotí lidi ve věku adolescence a vynořující se dospělosti jako nejvíce narcistická v porovnání s jinými. Dle výzkumu Grubbse et al. (2019) vyšší narcismus přiznávají i respondenti ve věku vynořující se dospělosti. Ačkoliv však na ono „nálepkování“ ze strany druhých reagují spíše negativně, skupina respondentů ve věku nižším než 25 let hodnotila narcismus pozitivně častěji než starší věkové skupiny.

Dosud nejdelší longitudinální studii narcismu trvající 23 let publikovali Wetzel, Grijalva, Robins & Roberts (2019). Skupina respondentů byla sledována od věku mladé dospělosti 18 let až do střední dospělosti 41 let věku. Užitím inventáře NPI bylo zjištěno, že průměrný skór NPI s věkem klesá, na celkové škále i u výzkumníky zvolených faktorů – vůdcovství, marnivosti a nárokování si. Společně s narcismem byly u respondentů sledovány jejich životní události týkající se pracovního úspěchu, rodinného života, zdraví či udržování vztahů s druhými lidmi. Konkrétně zajímal výzkumníky vliv narcismu na vývoj osobnosti v těchto oblastech i vliv pozitivních či negativních událostí na narcismus – „*iniciativa*“ vývoje „*vychází z obou stran!*“ (Říčan, 2004, str. 24). U respondentů s vysokým faktorem nárokování si byla pozorována vyšší tendence prožívat negativní životní události. Faktor marnivosti vedl u respondentů k nižšímu počtu dětí, častější rozvodovosti a obecně vyhýbání se blízkým vztahům. Pozitivním aspektem marnivosti se ukázalo být dobré zdraví a její největší pokles byl zaznamenán po začátku života v partnerství nebo po narození dítěte. Respondenti s vysokou úrovní vůdcovství byli v pozdější dospělosti častěji ve vůdčích pozicích. Wetzel et al. (2019) se nepodařilo prokázat, že adaptivní aspekt vůdcovství s věkem narůstá. Chopik & Grimm (2019) zaznamenali u osob ve věkovém rozmezí od 13 do 77 let jak pokles maladaptivních forem narcismu, jakými jsou přecitlivělost či umíněnost, tak nárůst adaptivní formy, kterou je autonomie.

3.3 Charakteristika vývojových období

Teoretická i praktická část práce cílí na dvě skupiny osob ve věku 18-26 a 35-50 let. Do první skupiny lze sloučit vícero vývojových období – adolescenci, vynořující se dospělost a časnou/mladou dospělost, vezmu-li v potaz odlišná věková vymezení (Langmeier & Krejčířová, 2006; Říčan, 2004; Thorová, 2015). Za nejvhodnější označení této cílové skupiny však považuji vynořující se dospělost. Rozdílné vymezení panuje i u období střední dospělosti, z možného výběru jsem však zvolil vymezení 35–50 let dle Thorové (2015) pro

věkový odstup mezi sledovanými skupinami. O obou věkových skupinách stručně pojednávám v samostatných podkapitolách. Podstatná část vývojových specifík relevantních k narcismu bylo probrána již výše.

Poznatky o vývojovém konstruktu narcismu stanovují užší zaměření na vývojové aspekty vynořující se dospělosti a starší dospělosti – z hlediska sociálních investic, poměrné lability/stability v daném období, náročnosti pro fungování ega (např. egorekonstrukce). U obou období bezpochyby existují obousměrné tendence vývoje, směrem k narcismu i od něj. Pro výše zmíněné skutečnosti však lze předpokládat, že u mladých lidí můžeme nalézt více náročných vývojových situací, které narcismus podněcují, ačkoliv ani u starších dospělých nelze vyloučit občasné narcistické sebezaměření.

3.3.1 Narcismus a období vynořující se dospělosti

Věkové rozmezí 18 až 26 let stanovené v této práci bylo zvoleno z praktických důvodů, jelikož udává hranice studentského věku od maturity po vypršení možného statusu studenta.

Od osmnácti let je život plný nových situací, které si žádají orientaci na vlastní osobu. Jako příklad je možné uvést maturitu, nástup na vysokou školu či do zaměstnání, adaptace na nové prostředí, ve kterém je nutné se prosadit, zvýšená nezávislost, často spojená s částečným osamostatněním se od primární rodiny, ať už po emocionální či finanční stránce. Tyto vývojové přechody a úkoly mají nejčastěji normativní charakter a jsou zakotveny v očekáváních společenských norem (Thorová, 2015) a zcela nepochybně jsou součástí socializačního programu (Říčan, 2004). Úvaha o přechodu jako vývojové krizi je také na místě. Jak uvádí Blos, setkání s neúspěchem či nesprávné rozhodnutí v tomto období může vést k pochybám o sobě samém a pocitům nedostatečnosti. Adolescenti jsou náchylnější k tomu, aby se drželi grandiózní představy o sobě samých kvůli dosažení a zachování soběstačnosti (1962, in Hill & Roberts, 2011).

Jeffrey Arnett (2014) vydělil toto bouřlivé post-adolescentní období z období mladší dospělosti a nazval jej jako vynořující se dospělost. Její věkové hranice stanovuje od 18 let s rozptylem do 25 až 29 let, přičemž zdůrazňuje její proměnlivost a individuální rychlost vývoje. Vynořující dospělost chápe jako přechod mezi adolescencí a mladou dospělostí, který nese tyto charakteristiky: hledání identity, nestabilita, orientace na vlastní osobu, pocit nezařazenosti (feeling in-between) a možnosti/optimismus. V souladu s teorií narcismu jako vývojového konstruktů jsou lidé v tomto věku orientováni na vlastní osobu, přičemž postupují k osvojování dospělých sociálních rolí (Hill & Roberts, 2011).

Arnett (2014) udává výčet kulturních vlivů působících na vývoj mladé osobnosti. Nutno podotknout, že jiní autoři (Lasch, 2016; Lipovetsky, 2008) dávají podobné faktory do vztahu s narcistickou kulturou. Arnett (2014) zmiňuje čtyři společenské revoluce, které dle něj položily základy ke vzestupu vynořující se dospělosti a prodloužily mladým lidem cestu do dospělosti: 1) technologická revoluce způsobila nutnost dlouhého vzdělávání před vstupem do pracovního procesu, kde je potřeba ovládat nové technologie a pracovat s informacemi; 2) sexuální revoluce, zejména masivní nástup antikoncepce ve 20. století, měla za důsledek rozvolnění sexuální morálky a přehodnotila navazování sexuálních vztahů mladých dospělých bez užších partnerských závazků; 3) nástup ženské emancipace umožnil ženám pomýšlet na vysokoškolské vzdělání či kariérní růst, přičemž na ně již nenaléhaly sociální normy ohledně sňatku a plození dětí v mladém věku; 4) poslední revoluci nazývá Arnett termínem Youth Movement čili „hnutí mladých“, kterou charakterizuje kult mládí a obecná tendence mladých lidí k odsouvání závazků, manželství či zakládání rodiny a setrvávání v nevázaném, indefinitním životě mladého člověka. Společenské mínění moderní doby je dle Arnetta tolerantní k postupnému dospívání mladší generace. Ve společnosti jsou povoleny odchylky od norem, které neumožňovaly individuální variabilitu délky dospívání, jakou známe dnes (Langmeier & Krejčířová, 2006).

Ačkoliv Arnett (2014) zkoumá americkou společnost, přenositelnost těchto závěrů potvrzují čeští badatelé. Možný (2002) popisuje individuaci ve vztahu k rodině v naší zemi již od 20. století, která se nese ve znamení stále častějšího odkládání rodičovství i sňatku, rozvoje nesezdaného soužití anebo zvýšení počtu domácností s jedním dítětem. Bartoš (2010) dodává, že v Česku dosahují nejvyšších skóre v narcismu mladí lidé ve věku 18-29 let, bezdětné a svobodné osoby.

3.3.2 Narcismus a období střední dospělosti

Skutečnost, která je v kontextu narcismu rozhodující v charakteristice střední dospělosti, je kontrast, který vykazuje ve vztahu k mladší a vynořující se dospělosti. Jak sděluje Řičan: „*Třicátník je už v životě pevně usazen, miluje a pracuje naplno*“ (2004, str. 271), což se o nestabilním období vynořující dospělosti říct nedá. Ústřední složkou střední dospělosti se zdá být generativita, která reguluje narcismus skrze mechanismus sociálních investic.

Dle Eriksona se mladší dospělý (či vynořující se dospělý) nachází v období intimity vs. izolace. Ctností stádia je láska, nutná k navázání partnerství, spolupráci a přijatelnému soupeření s lidmi v rozsahu významných vztahů. Základní antipatií je výlučnost, která vede k neúspěšné afiliaci a orientaci na vlastní osobu. Ve střední dospělosti je přítomen konflikt

generativity a stagnace, jenž obnáší míru, do jaké ego člověka investuje do péče o druhé „osoby, výtvořiny a ideje, o něž se člověk naučil dbát“ (Erikson, 2014, str. 71). Antipatií je odmítnutí čili nezájem pečovat o své okolí. Úspěch či neúspěch řešení jednotlivé krize však není závislý na příslušném stádiu, ale na povaze vyřešení předešlých krizí. Kontinuitě mladší a střední dospělosti předchází adolescence a krize identity, důležitý předpoklad k afiliaci s ostatními (Erikson, 2014).

V obou vývojových stádiích lidé očividně mají možnost semknout se do společenství s druhými lidmi a vyhnout se narcistickému sebezaměření. Autoři teorie sociálních investic také odkazují na Eriksonův model. Adolescentní krize identity a hledání intimity v mladém dospělosti jsou předpokladem pro sociální investice do pracovní a partnerské oblasti, zatímco generativita představuje oddání se svým dětem či společnosti (Lodi-Smith & Roberts, 2007). Ačkoliv jsou však u mladších osob sociální investice souhlasně předpokládány, dosahují stabilně vyšších skóre v narcismu. Nestabilní období mladém dospělosti se zdá být důvodem k vytvoření narcistických sebeobrazů u mladých lidí. Nevede potom stabilita a dosažení mnohých životních cílů po třicátém roce života ke spokojenosti? Na tuto otázku již odpověděli Hill & Roberts (2011) v rámci vývojové teorie narcismu. Osvojení dospělých sociálních rolí a jejich rozšiřování dle nich vede ke snížení narcismu. Generativita má na narcismus nepřímý vliv skrze řešení psychosociálních krizí, jelikož představuje alespoň v této podobě rozšíření sociálních rolí dospělého skrze péči o druhé (Lodi-Smith & Roberts, 2011). Spojení narcismu a generativity však zřejmě není pouze negativní. Newton, Herr, Pollack & McAdams (2014) provedli studii, ve které zkoumali narcismus a generativitu ve vztahu k dědictví, které po smrti lidé zanechají mladším generacím. Ukázalo se, že lidé s vysokou touhou zanechat na světě po své smrti odraz své činnosti vykazují vysokou úroveň narcismu i generativity.

Vytržením z relativní stability období kolem 40 let je krize středního věku. Ne každý ji v životě musí zažít, ale pokud ano, proces krize se přirovnává k hledání identity. Oproti adolescentní krizi je však jejím tématem zhodnocení dosavadního snažení v životě a hledání smyslu (Říčan, 2004). Jiným výrazem lze krizi nazvat jako období bilancování, které může vést k ukončení životní etapy a zahájení nové (Langmeier & Krejčířová, 2006). Thorová (2015) uvádí aktivní a pasivní formu krize, z níž se první vyznačuje navýšením aktivit a činností různého druhu a druhá spočívá v rezignaci, úzkosti a negativním ladění. Zmiňuji se o krizi středního věku z toho důvodu, že na ni lze pohlížet jako na období egorekonstrukce a je relevantní k vývojovým aspektům narcismu (Hill & Roberts, 2011).

VÝZKUMNÁ ČÁST

4 VÝZKUMNÝ PROBLÉM, CÍLE, HYPOTÉZY

Nevyčerpatelnost témat v psychologii a neustálou nutnost ověřování dosavadních poznatků jen a jen potvrzuje také neustále živý zájem o narcismus. Obsáhlá historie narcismu, kterou jsem se stručně pokusil vymezit v první kapitole, je stále doplňována novými zjištěními. Od dob Freudova příspěvku *K uvedení narcismu* se zkoumání posunulo k různorodým pojetím – k pojetí osobnostního rysu či klinického pojetí narcistické poruchy osobnosti. Různorodost však do jisté míry může vést k nejasnosti pojmů napříč psychologickými obory (Cain, Pincus & Anselm, 2008), i samotná existence narcistické poruchy osobnosti byla vážně přehodnocována před vydáním DSM-5 (Reynolds & Lejuez, 2011). Podstatnou součástí debaty v oblasti zkoumání narcismu je i typologické rozlišování normálního/patologického narcismu či grandiózního/vulnerabilního (Pincus & Roche, 2011).

Definice výzkumného problému této práce však neleží v oblasti obecné typologie narcismu, ani nepřispívá ke sjednocení různorodé terminologie. Narcismus jako vývojový konstrukt lze řadit mezi etiologické teorie narcismu, které zkoumají jeho průvodní příčiny. Úvahy o příčinách narcismu se linou dlouhou historií psychoanalytického bádání a jisté počátky zkoumání etiologie narcismu, ať už z hlediska rodičovské výchovy, či všudypřítomných kulturních vlivů, lze sledovat v pracích mnoha psychoanalytiků – rodičovský self-objekt v Kohutově pojetí (1991), skupinový rozměr narcismu u Fromma (1969) anebo vyčerpávající popis kulturních vlivů na neurotické procesy v podání Horneyové (2000). Pozorování však byla směřována spíše na raná období vývoje osobnosti, na jejichž základech byly vysvětlovány dynamické proměny v pozdějších letech života. Svébytnost vývojového konstruktu narcismu je ověřována teprve v posledních desetiletích, přičemž je stěžejní záležitostí výzkumů rozlišovat generační vlivy, jež lze připsat na vrub kulturnímu prostředí a skutečné vývojové vlivy závislé na věku a aktuálním životním období (Foster, Campbell & Twenge, 2003). Ve své podstatě jsou u jednotlivců tyto vlivy neoddělitelné – každá osoba se v nějakém věku nachází v určitém kulturním prostředí. Při zkoumání etiologie je proto nutné na tuto skutečnost pamatovat.

Inspirací výzkumu v této práci je přehledová studie *Examining “Developmental Me”* (Hill & Roberts, 2011) jež představila narcismus jako vývojový konstrukt a s pomocí teorie sociálních investic demonstrovala postupný pokles narcismu celým životem od svého vrcholu v adolescenci. Klíčovým mechanismem postupného klesání narcismu je dle autorů

socializace jedince v určitém vývojovém období pomocí adopce dospělých sociálních rolí – vstup do partnerství, oddání se zaměstnání, navazování společenských vztahů, rozšiřování rodiny, budování a uchovávání širších rodinných vazeb apod.

Pro zopakování uvedu kritéria zkoumání narcismu ve vývojové perspektivě (Hill & Roberts, 2011): 1) narcismus se mění v průběhu života a není stabilním osobnostním rysem, 2) narcistické tendence jsou reakcemi na identifikovatelné životní spouštěče a 3) narcismus je adaptivní tehdy, slouží-li v situacích s nutným zaměřením na sebe sama.

Přehledová studie svou povahou stanovila užší výzkumné zaměření na období vynořující se dospělosti a období střední dospělosti, jejichž věková vymezení byla v práci stanovena mezi 18-26 a 35-50 let. Při spojení stručně probraných vývojových charakteristik a výše zmíněných kritérií tak lze u mladších lidí ve vývoji očekávat vyšší počet normativních životních spouštěčů, při nichž je přítomen narcismus jako adaptivní činitel. Tento předpoklad tvoří hlavní výzkumnou otázku práce a je podstatou vývojového konstruktů narcismu.

V rámci vývojového aspektu i mimo něj je cílem výzkumu také sledování narcismu v závislosti na pohlaví. Z teorie vyplývá, že s přibývajícím věkem obecně klesá průměrný skóre v narcismu, v tomto výzkumu však budou ověřovány rozdíly obou věkových skupin stejného pohlaví zvlášť – srovnání mladších a starších žen i mužů.

Mimo vývojový aspekt stojí sledování rozdílu v narcismu mezi muži a ženami bez ohledu na věk, jak tomu bývá u většiny podobných výzkumů, které opakovaně docházejí ke stabilnímu zjištění – k vyššímu skóru narcismu u mužů.

Souhrnně vyjádřeno, dílčími výzkumnými cíli této práce je:

- ověřit, zda existují rozdíly v narcismu mezi lidmi ve věku vynořující se dospělosti a střední dospělosti.
- ověřit, zda existují rozdíly v narcismu mezi lidmi stejného pohlaví, ale různého věku.
- ověřit, zda muži dosahují vyšších skóre narcismu nežli ženy.
- prozkoumat vztah narcismu a vybraných demografických ukazatelů (bližší popis vybraných demografických ukazatelů se nachází v následující kapitole).

Pro statistické testování byly stanoveny tyto hypotézy:

H1: Průměrný skóre NPI u mladší skupiny je vyšší než u starší skupiny.

H2: Průměrný skóre NPI u mladší skupiny mužů je vyšší než u starší skupiny mužů.

H3: Průměrný skóre NPI u mladší skupiny žen je vyšší než u starší skupiny žen.

H4: Průměrný skóre NPI u mužů je vyšší než u žen.

5 POPIS METODOLOGICKÉHO RÁMCE

A METOD

5.1 Typ výzkumu

Použitím dotazníkové metody na větším počtu respondentů je výzkumná část této práce nutně kvantitativního charakteru. Pomocí stanovených hypotéz je ověřována teorie narcismu ve vývojové perspektivě. V rámci výzkumu je sledovanou proměnnou celkové skóre v inventáři NPI ve spojitosti s věkovou kategorií (18-26 nebo 35-50 let), pohlavím a jinými vybranými demografickými ukazateli.

Hlavní pozornost je věnována samozřejmě narcismu ve vývojové perspektivě. Srovnáním dvou věkových kategorií v celkovém skóru NPI tato práce aspiruje k zachycení nepravé vývojové změny – jedná se tedy o vývojové zkoumání narcismu příčně sekční metodou (Thorová, 2015). Věkovými kohortami jsou zde věkové skupiny, které spadají do vývojového období vynořující se dospělosti a střední dospělosti. Také proto je starší skupina věkově rozsáhlejší, hranice rozmezí určuje vývojová psychologie jako vývojové období, které je delší již ze své podstaty.

5.2 Narcissistic Personality Inventory (NPI)

Jediným užitým nástrojem v tomto výzkumu je NPI, přesněji ve své plné čtyřicetipoložkové verzi NPI-40. I přes existenci kratší a do výzkumu často praktičtější šestnáctipoložkové verze NPI-16 (Ames, Rose & Anderson, 2006) jsem zvolil plnou délku inventáře (Raskin & Terry, 1988) právě proto, že je kromě krátkého úvodního dotazníku jedinou metodou sběru dat. Inventář je tvořen čtyřiceti dvojicemi tvrzení, u nichž je respondent principem nucené volby vyzván k tomu, aby se identifikoval s narcistickým, či nenarcistickým tvrzením (např. položka č. 10: A. Nejsem si jistý/á, zda bych byl/a dobrým vůdcem; B. Považuji se za dobrého vůdce.), nebo se k jedné z nich alespoň přiklonil. V inventáři je možné dosáhnout 0 až 40 bodů na celkové škále narcismu.

Subškály NPI-40 tvoří sedm faktorů: autorita, exhibicionismus, nadřazenost, marnivost, využívání druhých, nárokování si a soběstačnost. V rámci výzkumu však bude sledována pouze celková škála, ačkoliv někteří autoři uvádějí (Ackerman et al. 2011), že s užitím celkového skóru nelze oddělit maladaptivní a adaptivní aspekty narcismu. Na druhou stranu je NPI od svého vzniku spojován spíše s aspekty grandiózního narcismu (Pincus & Roche, 2011), který je bližší mému výzkumnému zájmu, jelikož narcismus ve

službách vývoje nabývá spíše grandiózně-adaptivního charakteru (Hill & Roberts, 2011). Maladaptivní aspekty narcismu NPI do takové míry neidentifikuje, jak dokazuje jeho nízká korelace s Pathological Narcissism Inventory, $r = ,13$ (Ackerman et al., 2011), což je v tomto výzkumu nanejvýš žádoucí.

Až na výše zmíněný vliv žádoucnosti vnímané respondenty různého věku na úrovni jednotlivých položek (Berenson et al., 2017) je NPI jako měrný nástroj prokazatelně odolný vůči sociální žádoucnosti (Twenge et al., 2008). I přesto byl však předložený NPI respondentům představen obecným pojmenováním jako „Sebeposuzovací inventář“ a jeho skutečný název prozrazen až po jeho vyplnění.

5.3 Sběr dat

Dotazování probíhalo skrze internetovou platformu Google Forms. Dotazník byl sestaven z úvodní informativní hlavičky, dotazníku pro vstupní demografické údaje, samotného inventáře NPI-40 a na konci dotazníku bylo uvedeno poděkování, doplňující údaje o výzkumu a debriefing.

V sekci pro vstupní údaje (Příloha 3) byli respondenti tázáni na věk, kraj bydliště, rodinný stav, nejvyšší dosažené vzdělání, aktuální zaměstnání, mají-li děti, hlásí-li se k nějaké náboženské organizaci (popřípadě k jaké a jsou-li praktikujícími věřícími). Demografické údaje byly vybrány jak pro zjištění charakteristik výzkumného souboru, tak kvůli exploračním záměrům výzkumu narcismu zejména v souvislosti teorie sociálních investic (Lodi-Smith & Roberts, 2007) – zda jsou ve vztahu, investují-li energii do rodiny, práce či náboženské skupiny. Inventář NPI-40 byl rozdělen na čtyři samostatné strany pro postupné a pocitově plynulejší vyplnění. Závěr dotazníku popisují v další podkapitole.

Sběr dat byl zahájen 15. 10. 2019. Dotazník byl distribuován skrze emailovou poštu a sociální síť Facebook. Respondenti byli oslovováni s prosbou o účast ve výzkumu přímo mnou anebo sekundárním způsobem skrze vyvěšení dotazníku na internet. Tímto způsobem bylo možné cílit zejména na mladší cílovou skupinu ve věku 18-26, jejichž aktivita na Facebooku je v porovnání se starší cílovou skupinou větší. Osobám ve věku 35-50 let byl pro menší dostupnost dotazník rozeslán vesměs skrze emailovou poštu – příležitostným výběrem jsem kontaktoval cílové respondenty a požádal jsem o šíření dotazníku ať už k jejich rodinnému, pracovnímu či zájmovému sociálnímu okruhu. Respondenti tak do výzkumu vstupovali pomocí příležitostného výběru, na základě dobrovolnosti či díky ochotě mnohých zúčastněných také metodou sněhové koule. Sběr dat byl ukončen 1. 12. 2019 a trval celkem 49 dní.

5.4 Etické hledisko výzkumu

Před vstupem do výzkumu byli respondenti řádně informováni o dobrovolnosti a zaručení anonymity. Anonymita byla zaručena už jen tím, že výzkum probíhal formou internetového dotazování. O účelu a cíli mého výzkumného snažení byli respondenti informováni zčásti před vyplněním a zčásti po vyplnění dotazníku.

Jediným etickým dilematem bylo představení dotazníku obecným názvem: „Sebeposuzovací inventář“, aby nedošlo k možnému zkreslení výsledků ze strany respondentů. Narcismus je přece jen sociálně nežádoucím fenoménem. Respondenti tak byli zčásti klamáni. Skutečný název inventáře Narcissistic Personality Inventory i téma této bakalářské práce „Narcismus ve vývojové perspektivě“ společně s doplňujícími informacemi o výzkumu byly respondentům odtajněny v závěru dotazníku.

Po náležité omluvě, vysvětlení a debriefingu měli respondenti také možnost v závěru dotazníku uvést svůj nesouhlas s dalším zpracováním svých odpovědí a ihned vystoupit z výzkumu. Možnosti využilo 7 respondentů a jejich odpovědi byly z výzkumu vyřazeny.

Úvodní i závěrečná část dotazníku jsou k dispozici k nahlédnutí v Příloze 3 a 4.

6 METODY ZPRACOVÁNÍ A ANALÝZA DAT

Po ukončení sběru dat byli z výzkumu vyřazeni respondenti, kteří si přáli odstoupit anebo jejichž odpovědi nebyly shledány věrohodnými. Tabulková úprava dat před charakteristikou souboru a statistickou analýzou spočívala ve sjednocení kategorií či jejich zobecnění do větších skupin. Díky možnosti otevřených odpovědí respondenti udávali často specifické a k analýze nejednotné údaje.

Respondenti byli rozděleni do dvou cílových věkových kategorií 18-26 a 35-50 let. Beze změny zůstaly kategorie: pohlaví, dosažené vzdělání a rodičovství. U kategorie kraj bydliště byli respondenti žijící mimo ČR zařazeni do kategorie zahraničí. Specifické odpovědi u kategorie rodinný stav, jako např. čerstvě rozvedená/ý byly sjednoceny do tří kategorií – svobodný/á, v partnerském vztahu, či ženatý/vdaná; popř. do dvou kategorií – ve vztahu, či bez něj. U pracovního statusu jsem si kladl za cíl odlišit aktuálně pracující a aktuálně nepracující, včetně rozdílu mezi studenty a pracujícími studenty. Náboženská vyznání byla také sjednocena a údaje o náboženské praxi ponechány pouze u těch respondentů, kteří uvedli příslušnost k nějakému společenství či organizaci.

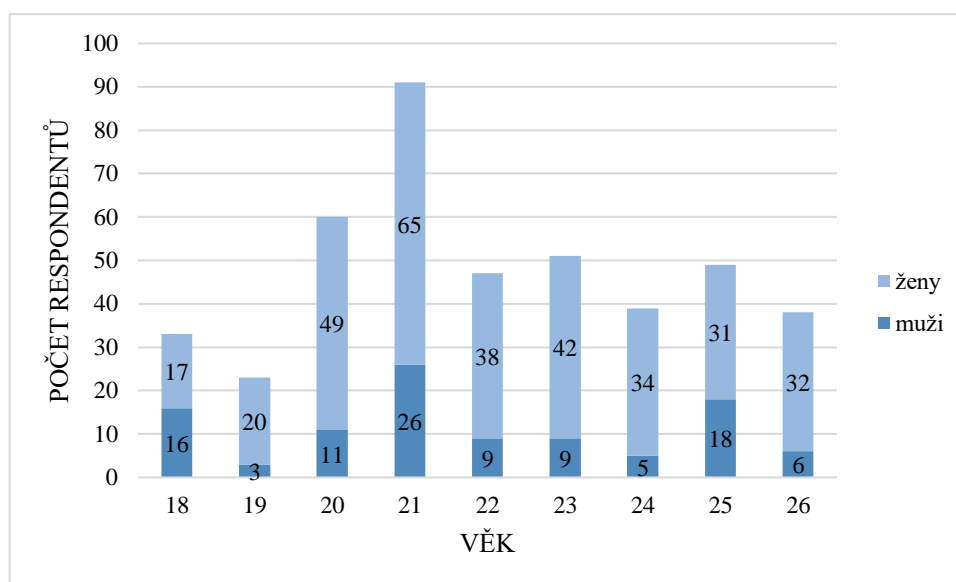
Odpovědi z inventáře NPI-40 byly přeformátovány do tabulky ve formátu nul a jedniček, z níž bylo možné sečíst celkový skóre každého respondenta. Pro statistickou analýzu bylo využito programu Statistica. K testování hypotéz a exploraci, v nichž je zkoumán rozdíl mezi dvěma skupinami, bylo použito t-testu pro dva nezávislé výběry. K prozkoumání vztahu věku a dosaženého skóre v inventáři narcismu byl také použit Pearsonův korelační koeficient.

7 POPIS VÝZKUMNÉHO SOUBORU

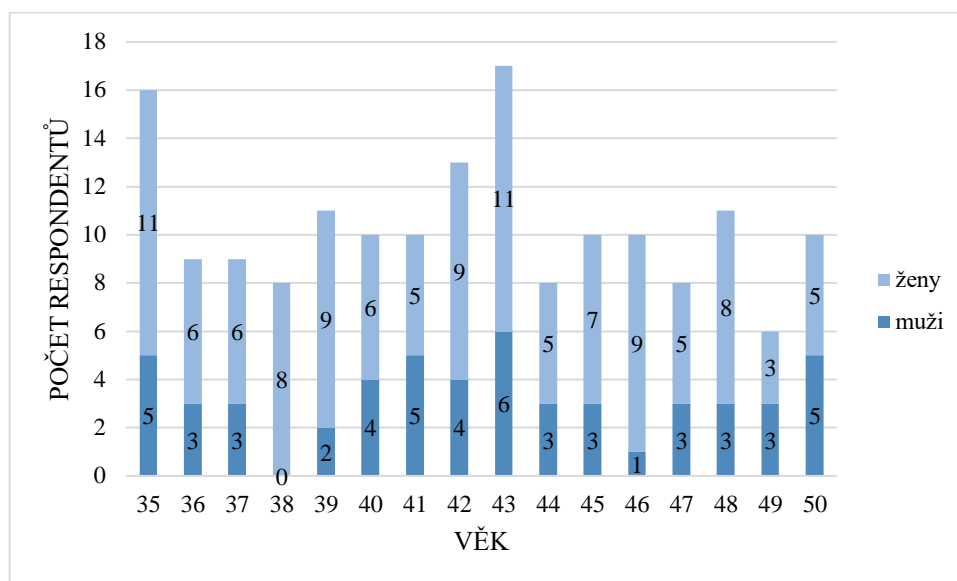
Do výzkumu vstoupilo celkem 605 respondentů, z nichž si 7 přálo v závěru odstoupit a 1 byl pro nevěrohodnou povahu vyplněných údajů z výzkumu vyřazen. Do závěrečné analýzy tak postoupilo celkem 597 respondentů, z nichž 441 jsou ženy (73,87 %) a 156 muži (26,13 %). Počet žen v souboru je tak významně vyšší, a to jak v mladší skupině se 76,10 %, tak ve starší věkové skupině se 68,07 %. Nižší účast mužských respondentů v rámci dotazníkového šetření přes internet je v podobných výzkumech častým jevem (Pechová & Dostál, 2018).

Pro povahu výzkumného cíle popíšu charakteristiky věkových kategorií zvlášť. Mladší skupina ve věku 18-26 let čítá celkem 431 respondentů ($N_{\text{ženy}} = 328$, $N_{\text{muži}} = 103$) s průměrným věkem 22,04 let ($SD = 2,32$). Mladší skupina žen je přibližně o třetinu roku starší ($M = 22,12$; $SD = 2,26$) než mladší skupina mužů ($M = 21,77$; $SD = 2,49$). Starší skupina ve věku 35-50 tvoří minoritu 27,81 % výzkumného souboru s celkovým počtem 166 respondentů ($N_{\text{ženy}} = 113$, $N_{\text{muži}} = 53$). Výsledný nepoměr mezi skupinami potvrdil očekávání ohledně nižší dostupnosti osob ve středním věku (v rámci možností výzkumu), jak již bylo předpokládáno před sběrem dat. Starší skupina mužů je proto nejméně početná nejen díky pohlaví, ale také věku. Průměrný věk starší skupiny dosáhl 42,15 let ($SD = 4,56$) a ženy jsou téměř o tři čtvrtě roku mladší ($M = 41,93$; $SD = 4,49$) než muži ($M = 42,60$; $SD = 4,72$). Podrobnější skladba věkových skupin je znázorněna v Grafu 1 a 2.

Graf 1: Věkové rozložení mladší skupiny



Graf 2: Věkové rozložení starší skupiny



Co se týče uvedeného místa bydliště, nejvíce respondentů pochází z Moravskoslezského (36,68 %) a Olomouckého kraje (20,77 %), což je nejspíše způsobeno místem mého bydliště a oblastí působení, ve kterých jsem měl možnost oslovovat respondenty. Následuje kraj Zlínský (8,88 %), Jihomoravský (7,87 %), Praha (6,03 %), Pardubický (5,53%), Středočeský (3,02 %), Královéhradecký (2,35 %), Vysočina (2,01 %), respondenti ze zahraničí (1,68 %), Ústecký (1,51 %), Liberecký (1,34 %), Plzeňský (1,17 %), Jihočeský (1,01 %) a Karlovarský kraj (0,17 %). Největší počet respondentů pochází z Moravy a Slezska a nejedná se o reprezentativní soubor v rámci celé České republiky.

V oblasti vzdělání 38 (6,37%) respondentů uvedlo nejvyšší dosažené vzdělání základní, středoškolského vzdělání s maturitou dosáhlo 299 (50,08 %), středoškolského bez maturity 26 (4,36 %), vysokoškolského odborného (17 2,85 %) a vysokoškolského 217 (36,35 %) respondentů. Kromě vzdělání uváděli respondenti také aktuální pracovní stav. Více než polovinu respondentů tvoří studenti (56,28 %), z nichž 156 pouze studuje a 180 při škole pracuje. 218 respondentů uvádí, že jsou zaměstnaní (36,52 %) a 76 z nich je mladších věku 26 let včetně. Osob samostatně výdělečně činných je v souboru 14 (2,68 %). Zbytek souboru tvoří 27 osob, které aktuálně nepracují (4,52 %) a patří mezi ně nezaměstnaní, invalidní důchodci, osoba dlouhodobě pracovní neschopná a osoby na rodičovské dovolené.

Z celkového souboru žije 121 (20,27 %) respondentů v manželském svazku, 227 (38,02 %) v partnerském a 249 (41,71 %) respondentů uvedlo aktuální status svobodný/á. Bezdětných osob je 445 a tvoří 74,54 % souboru, děti má pouze 9 osob z mladší skupiny a celá starší skupina kromě 23 jedinců.

Posledním demografickým ukazatelem je náboženská příslušnost. Valná většina 462 (77,55 %) respondentů uvedla, že se nehlásí k žádné církvi. Naopak tomu je u 134 respondentů, kteří uvedli příslušnost k těmto církvím či náboženským společenstvím: Církev římskokatolická 99 respondentů (73,87 %), křesťanské vyznání bez specifikace 20 (14,93 %), Apoštolská církev 4 (2,99 %), Českobratrská církev evangelická 6 (4,48 %) a každý 1 ze zbývajících 5 respondentů (3,73 %) se hlásí k Bratrské jednotě baptistů, Církvi bratrské, Evangelické církvi augsburského vyznání, judaismu či Církvi řeckokatolické. Kromě vyznání byli respondenti také tázáni na to, zdali jsou praktikujícími věřícími, což uvedlo 104 respondentů, převážná většina z Církve římskokatolické.

8 VÝSLEDKY

8.1 Výzkumný nástroj NPI

Jediným výzkumným nástrojem této práce je inventář NPI. K jeho vyhodnocení bylo využito odpovědí celkem 597 respondentů, jejichž minimální a maximální skóry dosáhly rozpětí od 0 do 37 bodů, což je téměř celá možná škála odpovědí inventáře. Nástroj NPI dosáhl velmi uspokojivé reliability 0,93 – Cronbachova alfa byla zjištěna pomocí tetrachorického korelačního koeficientu. Souhrnně jsou deskriptivní statistiky NPI zobrazeny v Tabulce 3.

Tabulka 3: Deskriptivní statistiky inventáře NPI

N = 597	M	SD	Cronbachova α	Min.	Max.
celkový skór NPI	10,71	6,33	0,93	0	37

8.2 Výsledky testování hypotéz

U všech hypotéz byla ověřena normalita rozdělení souborů pomocí Shapir-Wilkova testu, aby bylo možné použít parametrické metody – t-test pro dva nezávislé výběry. Hodnoty deskriptivních statistik jsou souhrnně a detailně rozepsány v Tabulce 5.

Hypotéza 1: Průměrný skór NPI u mladší skupiny je vyšší než u starší skupiny.

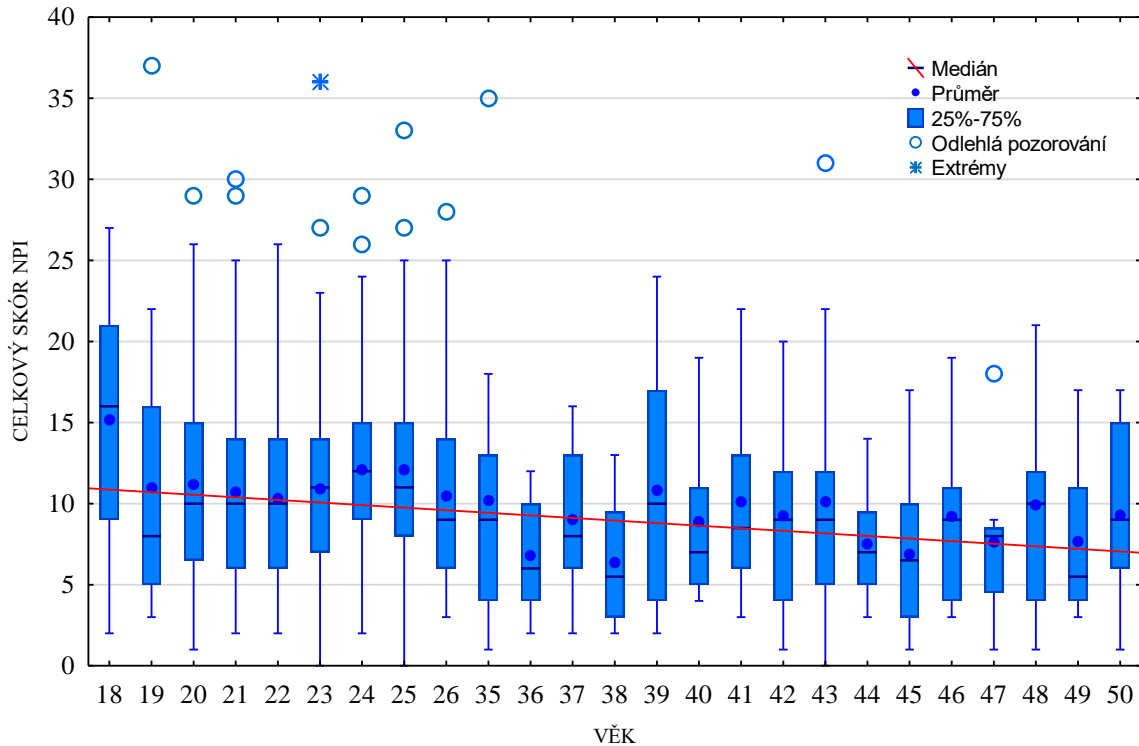
Testování ústřední hypotézy této práce ukázalo, že mladší skupina opravdu dosahuje průměrně vyšších skóru v inventáři narcismu $t(595) = 4,25$; $p < 0,001$; $d = 0,39$.

Je však důležité upozornit na skutečnost, že t-test pro dva nezávislé výběry odhalí pouze rozdíly mezi skupinami, ne však rozdíly mezi jednotlivci různého věku v rámci stejné věkové kategorie. Porovnává příslušníky vnořující se dospělosti a osoby ve střední dospělosti. Pomocí Pearsonova korelačního koeficientu by tak bylo možné lépe zachytit vývojový aspekt – stoupající věk a klesající skór v narcismu, jak avizovali Hill & Roberts (2011). Nejspíš díky tomu, že typ výzkumu má spíše komparační charakter a výzkumný soubor není věkově kontinuální (s absencí osob ve věku 27-34 let a starších 50 let), Pearsonův korelační koeficient nalézá sice signifikantní, avšak slabý záporný vztah mezi věkem a celkovým skórem v narcismu, $r(597) = -0,18$; $p < 0,001$.

Klesající tendenci narcismu v závislosti na věku ilustruje krabicový graf (Graf 4) – hlavním ukazatelem je medián, který je v rámci celého souboru blízky hodnotě průměru (Med = 10; M = 10,71). Graf však postrádá již zmíněnou věkovou kontinuitu. Hodnota mediánu celkového skóru NPI lineárně klesá. Patrný je nejvyšší průměr u osob 18 let věku, který překročil hodnotu 15 bodů a do věku 26 let kolísá mezi 10 a 13 body. U mladší skupiny

lze také častěji sledovat odlehlá pozorování a extrémy, u starší skupiny se však výjimky příliš nevyskytují. Ve starší skupině průměrné hodnoty věkových skupin nedosahují často ani 10 bodů, s občasnými výkyvy kolem 40. roku s nejvyšší hodnotou průměru ve 39 letech, která se blíží průměrným hodnotám kolem 20 let věku.

Graf 4: Krabicový graf věku a celkového skóru NPI



Hypotéza 2: Průměrný skór NPI u mladší skupiny mužů je vyšší než u starší skupiny mužů.

Vyšší skór v narcismu je dle teorie předpokládán u mužů a osob v mladším věku okolo adolescence a vynořující se dospělosti. Statistický test tento předpoklad potvrzuje, skupina mladších mužů dosahuje signifikantně vyššího skóru narcismu NPI než starší skupina mužů, $t(154) = 3,55$; $p < 0,001$; $d = 0,6$ a je také nejvíce narcistickou podskupinou výzkumného souboru s průměrnou hodnotou NPI 14,64 (SD = 7,02).

Hypotéza 3: Průměrný skór NPI u mladší skupiny žen je vyšší než u starší skupiny žen.

Mladší skupina žen dosahuje také signifikantně vyšších skóru v narcismu než starší skupina žen, $t(439) = 3,34$; $p < 0,001$; v porovnání s muži je však patrný menší rozdíl mezi skupinami žen při pohledu na nižší míru účinku ($d = 0,36$). Zajímavostí také je, že mladší skupina žen dosahuje přibližně stejné hodnoty průměrného skóru NPI ($M = 10,36$) jako starší skupina mužů ($M = 10,28$).

Hypotéza 4: Průměrný skór NPI u mužů je vyšší než u žen.

Také u poslední hypotézy byl předpoklad statisticky potvrzen. Bez ohledu na věk muži dosahují vyšších skórů v narcismu než ženy, $t(595) = 5,78$; $p < 0,001$. Rozdíl v narcismu mezi pohlavími je při hodnotě míry účinku $d = 0,54$ velmi signifikantní.

Tabulka 5: Souhrn deskriptivních statistik a výsledků testování hypotéz

Hypotéza	N	M	SD	T-test			d
				T	df	p	
1	18–26 let	431	11,38	4,25	595	<,001***	0,39
	35-50 let	166	8,96				
2	muži 18-26	103	14,64	3,55	154	<,001***	0,6
	muži 35-50	53	10,28				
3	ženy 18-26	328	10,36	3,34	439	<,001***	0,36
	ženy 35-50	113	8,34				
4	muži	156	13,16	5,78	595	<,001***	0,54
	ženy	441	9,84				

Poznámka: M a SD představují průměrný skór a směrodatnou odchylku dané skupiny o velikosti N v inventáři NPI (Narcissistic Personality Inventory); t – statistika t; df – počet stupňů volnosti; p – hodnota významnosti; d – míra účinku (Cohenovo d).

Jelikož statistické testování pokaždé odhalilo velmi vysoce signifikantní rozdíly, přijímám všechny čtyři alternativní hypotézy.

8.3 Explorace demografických údajů

Sociální investice mají na osobnost člověka vliv, který spočívá v přijetí sociální role dospělého v různých oblastech života – partnerství, rodina, práce a kariéra, společensky prospěšné činnosti či oddání se náboženské společnosti (Lodi-Smith & Roberts, 2007). Hill & Roberts (2011) sociální investice spojují s narcismem a tvrdí, že přijetí role dospělého představuje investici vlastní energie do čehokoliv mimo vlastní já, odklon od egoistického sebezaměření, a vede ke snížení narcismu.

S tímto předpokladem se nyní přesouvám k bližšímu prozkoumání demografických údajů jako doplňku k hlavnímu tématu práce. Jednotlivé demografické údaje v kontextu sociálních investic lze vnímat jako dichotomie, např. je-li dotyčná osoba rodičem, či ne, žije-li ve vztahu s druhým člověkem, anebo je svobodná apod. Nabízí se tak otázka, zda mezi těmito a podobnými skupinami neexistují rozdíly v narcismu – a to je cílem následující explorační. Mezi osobami 1) v manželství/partnerství a osobami svobodnými nebyl nalezen statisticky významný rozdíl, stejně jako mezi 2) aktuálně ne/pracujícími, 4) lidmi s, či bez náboženského vyznání. Výsledky explorační a bližší deskriptivní statistiky jsou v Tabulce 6.

Statisticky významný rozdíl byl nalezen pouze u dvou ukazatelů: 3) mezi rodiči a bezdětnými osobami, $t(595) = 2,96$; s vysoce signifikantní hodnotou významnosti ($p < 0,01$) jak u oboustranné, tak u jednostranné varianty ve prospěch nižšího narcismu u rodičovských osob, $d = 0,28$. Také byl nalezen signifikantně vyšší průměrný skóre v narcismu u 5) nepraktikujících věřících ve srovnání s praktikujícími, $t(132) = 1,91$; $p < 0,05$; $d = 0,4$.

Tabulka 6: Souhrn deskriptivních statistik a výsledků explorační

explorace		N	M	SD	T – test			d
					t	df	p	
1	v manželství/partnerství	348	10,38	6,08	1,51	595	0,13	0,13
	svobodní	249	11,17	6,65				
2	aktuálně pracující	414	10,5	6,11	1,17	595	0,24	0,1
	aktuálně nepracující	183	11,16	6,81				
3	s dětmi	152	9,4	6,37	2,96	595	<,01**	0,28
	bezdětní	445	11,15	6,27				
4	s náboženským vyznáním	136	10,01	6,36	1,46	595	0,14	0,14
	bez náboženského vyznání	461	10,91	6,32				
5	praktikující věřící	104	9,33	5,59	1,91	132	<,05*	0,4
	nepraktikující věřící	30	11,8	8,2				

Poznámka: M a SD představují průměrný skóre a směrodatnou odchylku dané skupiny o velikosti N v inventáři NPI (Narcissistic Personality Inventory); t – statistika t; df – počet stupňů volnosti; p – hodnota významnosti; d – míra účinku Cohena d; všechny uvedené p-hodnoty jsou oboustranné kromě těch signifikantních.

9 DISKUZE

9.1 Typologie narcismu během vývoje

Vzhledem k tomu, jak byl narcismus ve vývojové perspektivě popsán, mu lze z hlediska typologií přiřadit normální/adaptivní a grandiózní kategorii. Normálním a adaptivním se narcismus stává z hlediska funkčnosti, kterou plní při vývojovém přechodu, není vnímán jako patologie, jelikož by zdárnému vývoji zabraňoval.

Mezi typologiemi a vývojovým konstruktem však dochází k rozporu v otázce grandiozity. Pincus & Roche (2011) řadí grandiózní narcismus mezi patologické jevy, zatímco vývojový aspekt narcismu grandiozité připisuje adaptivní funkci. Stav zvýšeného sebezaměření ve vývoji však nemůže být doprovázen vulnerabilitou, pocity nedostatečnosti jsou nahrazeny právě grandiózními představami o sobě samém (Blos, 1962, in Hill & Roberts, 2011). Zdá se tedy, že grandiozita v kontextu vývoje nabývá odlišného, nepatologického rozměru. Tohoto paradoxního rozporu nabývá i samotný inventář NPI, jelikož jej sami autoři od počátku považovali za nástroj pro subklinické měření narcismu (Raskin & Hall, 1979), ačkoliv byl postaven na původních kritériích narcistické poruchy osobnosti v DSM-III, které nabývaly grandiózního charakteru (Pincus & Roche, 2011). Z tohoto důvodu byl také NPI vhodným nástrojem pro zkoumání narcismu během vývoje.

9.2 Narcissistic Personality Inventory

Před interpretací výsledků je nutné nejprve upozornit na to, že průměrné skóry v inventáři NPI v této práci jsou ve srovnání s jinými výzkumy odlišné. Průměrný skór všech respondentů se totiž ukazuje být podprůměrný. Celkový průměrný skór NPI dosáhl v tomto výzkumu ($N = 597$) hodnoty 10,71 ($SD = 6,33$). Nejvyššího skóru v narcismu pravidelně dosahují Američané, roku 1988 uvádějí Raskin & Terry průměrný skór 15,55 ($SD = 6,66$). Foster, Campbell & Twenge (2003) při srovnávání různých světových regionů naměřili v USA pomocí NPI konzistentní hodnoty $M = 15,3$ ($SD = 6,8$). Evropany ($N = 304$) však ve studii staví na druhé místo s průměrnou hodnotou $= 15$ ($SD = 6,3$), následuje Kanada, Asie a nejnižše umístěným světovým regionem v této studii je Střední východ ($M = 13,9$; $SD = 6,9$). Ve srovnání se studiemi je celkový skór narcismu souboru výrazně podprůměrný. Nižší průměrný skór lze sledovat i v dílčí skupině mladších osob, $M = 11,38$ ($SD = 6,37$) ve srovnání s výsledky obdobného souboru respondentů ve věku 19-30 let, $M = 12,72$ ($SD = 6,56$) (Pechová & Dostál, 2018). Podobně je tomu také při srovnání výsledků u pohlaví. Pechová & Dostál (2018) zjistili průměrný skór u mužů 14,7 ($SD = 7,13$) a u žen

12,14 (SD = 6,28). Oproti tomu v mém výzkumném souboru muži dosahují 13,16 (SD = 7,53) a ženy 9,84 (SD = 5,61), ačkoliv není toto srovnávání nejvhodnější vzhledem k přítomnosti starších respondentů. Při interpretaci výsledku tak lze sledovat rozdíly v narcismu, ale v narcismu pohybujícím se pod hranicí obvykle sledovaného průměru.

9.3 Narcismus ve vývojové perspektivě

Při pohledu na dosažené výsledky lze konstatovat, že předpoklady vývojového konstruktů narcismu (Hill & Roberts, 2011) společně s dalšími podklady prezentovanými v teoretické části práce byly správné. Všechny hypotézy týkající se vývojového narcismu byly přijaty.

Mladší skupina (18-26 let) se ukázala být více narcistická než starší (35-50) a to i v rámci obou pohlaví zvlášť. Závěry jsou konzistentní s předloženou teorií (Hill & Roberts, 2011) i se studii, ve kterých mladší lidé vykazují vyšší úroveň narcismu než starší, ať už se jedná o příčně sekční studie, či longitudinální (Foster, Campbell & Twenge, 2003; Chopik & Grimm, 2019; Wetzel et al., 2019). Největšího věkového rozdílu v narcismu dosáhli muži ($d = 0,6$). Ženy dosahují obecně nižších skóre v narcismu, proto není divu, že rozdíl mezi skupinami žen je nejméně výrazný ze všech testovaných dvojic skupin ($d = 0,36$).

Při spoléhání se na teorii sociálních investic je však nutno přiznat, že míra socializace každého jednotlivce nebyla při výzkumu nijak empiricky ověřována. Vyšší míra adopce dospělých sociálních rolí byla jednoduše předpokládána u starší věkové skupiny. Pokud by se dalo v tomto ohledu spolehnout na teorii sociálních investic, výsledky výzkumu by podpořily tvrzení, že motivace a vedení mladých lidí k adopci sociálních rolí by měla vést ke snížení narcismu (Hill & Roberts, 2011).

Ačkoliv předpoklady byly statisticky potvrzeny, nelze s jistotou říci, že se tímto příčně sekčním přístupem podařilo zachytit nepravou vývojovou změnu. Výsledky mohou být kontaminovány mnoha dalšími faktory, které se nyní pokusím uvést. Největším ohrožením při zkoumání vývojové změny příčně sekčními metodami jsou kulturní a generační vlivy (Foster, Campbell & Twenge, 2003). Tudiž nelze rozdíly jednoznačně připisat věku, vývojovým obdobím, která byla sledována. Generační rozdíly mohou být o to markantnější, je-li vývoj společnosti nejen v oblasti technologií stále rychlejší – přičemž odkazují na poznatky Arnetta (2014) o vlivech těchto proměn na dospívající jedince. Kulturní vlivy jistě hrají svou roli v rozdílech v narcismu u jednotlivců, jejich existence je všudypřítomná (Twenge, 2011). Tak či tak, v očích společnosti jsou nejvíce narcističtí právě adolescenti a vynořující se dospělí (Grubbs et al., 2019; Berenson et al., 2017; Hill & Roberts, 2011) a závěry výzkumu to potvrzují. Narcismus a jeho pokles v rozmezí od

18 do 41 let zaznamenali také Wetzel et al. (2019) v dosud nejdelší longitudinální studii, která se zabývala kontinuitou narcismu v průběhu lidského života. 23 let dlouhá studie odhalila snižující se úroveň narcismu ($d = -0,79$).

9.4 Narcismus u mužů a žen

Muži dosáhli průměrného skóru 13,16 ($SD = 7,53$), zatímco ženy skončily pod hranicí 10 bodů ($M = 9,84$; $SD = 5,61$). Závěr potvrzuje téměř všemi výzkumy ověřenou skutečnost, že muži dosahují vyšších skóre v narcismu než ženy (Grijalva et al., 2014; Pechová & Dostál, 2018). Výsledky výzkumu neodpovídají závěrům studií, které pojednávají o snižování rozdílu v narcismu mezi muži a ženami a sblížování genderových rolí (Grijalva et al., 2014; Twenge, 2009). Soubor respondentek v tomto výzkumu dosahuje stále markantně nižší úrovně narcismu, než jaké dosahují muži ($d = 0,54$). Rozdíl v závěrech studií může být dán odlišným kulturním prostředím, sblížování genderových rolí je sledováno především v Americe, která se zajisté zásadně liší od českého prostředí.

Nabízí se také otázka, proč je mladší skupina mužů nejvíce narcistická ($M = 14,64$). Dosažený výsledek koresponduje hned se dvěma teoriemi, o nichž jsem pojednával výše. Dle teorie sociálních rolí je v současném kulturním prostředí pro muže výhodnější, aby si osvojovali narcistické rysy (Grijalva et al., 2014), a zároveň bylo zjištěno, že mladší generace posuzuje narcistické vlastnosti častěji jako žádoucí (Berenson et al., 2017).

9.5 Narcismus a sociální investice

Významné rozdíly v narcismu mezi demografickými skupinami nebyly nalezeny, kromě rozdílů mezi ne/rodičovskými osobami a ne/praktikujícími věřícími. Nelze však s jistotou říci, zda je při zkoumání sociálních investic možné se na tyto povrchní charakteristiky spolehnout. Jak autoři teorie zdůraznili (Lodi-Smith & Roberts, 2007), kvalitativním kritériem proměny osobnosti je oddanost sociální roli při socializaci. Při uvedení statusu „jsem, či nejsem zadaný“ osoba nevyjadřuje svou míru oddanosti partnerovi, ale pouze aktuální stav. Nehledě na to, že partnerské vztahy jsou proměnlivými fenomény, u nichž se snížení narcismu předpokládá zejména v prvotní fázi zamilovanosti, kterou již Freud považoval za nejvyšší stav objektového libida (1971). Podobně tomu může být u zaměstnání či příslušnosti k církvi. Nalezená nižší míra narcismu u rodičů a praktikujících věřících by však určitou oddanost sociální roli již naznačovat mohla.

Nelze však opomenout, že rodičovská skupina se do velké míry překrývá se starší věkovou skupinou a náboženská praxe je stále poněkud diskutabilním kritériem. Zkoumání

narcismu z hlediska sociálních investic by si tak žádalo hlubší zaměření s použitím dalších výzkumných metod, nikoliv pouze explorační vstupních údajů respondentů. Ačkoliv tak byla nalezena statistická významnost, praktická významnost výsledků zůstává diskutabilní.

9.6 Metodologie, limity, doporučení

Při zpětném zhodnocení výběru výzkumného nástroje se NPI-40 osvědčil jako spolehlivý způsob měření narcismu. NPI-40 dosáhl vnitřní konzistence 0,93, což je v porovnání s jinými výsledky velmi uspokojivá hodnota. V původním článku k nástroji Raskin & Terry (1988) uvádějí hodnotu 0,83. Ackerman et al. (2011) naměřili nejvyšší hodnotu reliability 0,84; stejně jako Pechová & Dostál (2018).

Nedostatky svého výzkumu sledávám v nepoměru mezi mladší/starší skupinou osob a mezi muži a ženami. Jak jsem již zmiňoval, z praktického hlediska byla starší skupina osob ve věku 35-50 let méně dostupná, jelikož dotazník koloval zejména po sociálních sítích. Muži jsou také obecně méně ochotní účastnit se internetových výzkumů. Soubor žen a soubor mladších osob je tak výrazně početnější, což bylo možné očekávat již před zahájením sběru dat. Výsledné minority přesahují ¼ dílčích souborů (z hlediska věkové kategorie a pohlaví). Nicméně, výsledný počet respondentů (N = 597) předčil všechna očekávání a absolutní četnost skupin byla v tomto poměru přijatelná pro statistickou analýzu. Úskalím může být také povaha užitých metod pro výběr respondentů – příležitostný výběr a metoda sněhové koule, ačkoliv jediným kritériem pro účast ve výzkumu byla příslušná věková kategorie. Zejména účast osob starší skupiny byla podmíněna ochotou jiných respondentů.

Usuzuji, že zkoumání vývoje narcismu by mohlo být komplexnější, kdybych soubor respondentů neomezil pouze na dvě ohraničené věkové skupiny. Tímto způsobem došlo ke komparaci dvou skupin osob. Pokud bych měl možnost výzkum zopakovat, zaměřil bych se na sledování narcismu napříč celým životem. Zachováním kontinuity věku by bylo možné sledovat závislost narcismu na zvyšujícím se věku.

Budoucí studie by tak mohly těžit ze zaměření na celoživotní vývoj narcismu, bližší prozkoumání vztahu narcismu a věku se zjištěním síly této závislosti. Další výzkumy by se také mohly zaměřit na dílčí aspekty narcismu – např. pracovat s trojfaktorovou strukturou NPI, nejen s celkovým skórem inventáře.

10 ZÁVĚRY

Na základě dosažených výsledků lze formulovat tyto závěry:

- ✓ Lidé ve věku vynořující se dospělosti dosahují vyšší míry narcismu než lidé ve věku střední dospělosti.
- ✓ Muži ve věku vynořující se dospělosti dosahují vyšší míry narcismu než muži ve věku střední dospělosti.
- ✓ Ženy ve věku vynořující se dospělosti dosahují vyšší míry narcismu než ženy ve věku střední dospělosti.
- ✓ Muži dosahují vyšší míry narcismu než ženy.

11 SOUHRN

V centru zájmu předložené práce stojí narcismus jako vývojový konstrukt, jak jej popsali Hill & Roberts (2011). V tomto pojetí je narcismus chápán jako adaptivní činitel ve službách vývoje, ve kterém nenabývá své patologické podoby narcistické poruchy osobnosti a je proměnlivým osobnostním rysem závislým na aktuálním vývojovém období.

Práce je členěna na teoretickou a výzkumnou část. Teoretická část má tři kapitoly, ve kterých z obecných koncepcí postupuji ke specifickému pohledu na narcismus. Postupně rozebírám historické koncepce narcismu, obecné poznatky o narcismu a poté vývojový konstrukt narcismu s charakteristikou relevantních cílových skupin. Ve výzkumné části jsou prezentovány výsledky výzkumu, ve kterém byly srovnávány úrovně narcismu mezi osobami ve věku vynořující se dospělosti a střední dospělosti a dalšími proměnnými.

První kapitola je věnována psychoanalytickým koncepcím narcismu, jelikož to byli právě psychoanalytičtí autoři, kteří narcismus postavili do centra svého zájmu. Čtenář má možnost stručně nahlédnout do vývoje konceptu narcismu od dob Freuda (1911), skrz pohled kulturních psychoanalytiků Fromma (1969) a Horneyové (2000), na dětství zaměřený přístup Kleinové (2005), Kernberga (1992, 1999) či Kohuta (1991) až po oblast stojící mimo psychoanalytický přístup – sociologické koncepce narcismu v podání Lasche (2016) a Lipovetského (2008). Napříč těmito koncepcemi je znát rozdílný přístup k narcismu. Zpočátku je chápán jako sexuální fenomén, později jsou však zkoumány také kulturní vlivy prostředí, narcismus v kontextu neurotického vývoje či interakce rodičů s dětmi a jejich výchovné styly, které mají při vzniku narcismu nemalý význam. Pozornost nebyla věnována pouze příčinám v dětství, ale také projevům narcismu v dospělosti. Jejich zkoumáním byly položeny základy pro koncept narcistické poruchy osobnosti. Sociologové poté dokreslují celkový obraz narcismu na historicko-sociologické úrovni, v němž shledávají kulturu aktuální společnosti jako narcistickou.

Druhá kapitola teoretické části je stručným shrnutím dosavadního empirického přístupu k narcismu. Byla v ní uvedena také diagnóza narcistické poruchy osobnosti, jelikož na jejích kritériích byl vytvořen Narcissistic Personality Inventory (NPI) (Raskin & Hall, 1979), který je zde také představen, jelikož byl použit v této práci jako výzkumný nástroj. I přes své nedostatky je stále nejužívanějším inventářem pro měření narcismu. Další podkapitoly jsou věnovány typologiím narcismu – dnešní terminologie rozlišuje hned několik typů narcismu na základě jeho vnitřní povahy. Patří mezi ně zejména rozlišování mezi normálním/patologickým narcismem a grandiózním/vulnerabilním narcismem (Pincus

& Lukowitsky, 2010). Poslední z těchto podkapitol pojednává o rozdílech v narcismu mezi muži a ženami. Téměř všechny dosavadní výzkumy potvrzují, že muži jsou více narcističtí než ženy (Grijalva et al., 2014).

Třetí kapitola popisuje vývojový konstrukt narcismu, jak jej popsali Hill & Roberts (2011) v přehledové studii *Examining „Developmental Me“*. V této studii autoři předkládají celoživotní koncept vývoje narcismu, jehož vrchol zasazují do období adolescence a předpokládají jeho postupný pokles až do pozdního věku života. Mechanismus, pomocí kterého pokles vysvětlují, je postaven na teorii sociálních investic. Sociální investice, osvojení dospělé sociální role, je dle autorů opakem sebezaměření a egocentrismu, při nichž je vnitřní energie investována do společenského prospěchu, a vede tak ke snížení narcismu. Hill & Roberts (2011) proto předpokládají vyšší míru narcismu před osvojením těchto sociálních rolí, tudíž v období adolescence a vynořující se dospělosti. Konkrétní sociální investice nabývají mnohých podob – oddání se partnerovi, role manžela/manželky, založení rodiny, sounáležitost v pracovním či jiném sociálním kolektivu (Lodi-Smith & Roberts, 2007). Lidé ve věku střední dospělosti jsou tímto v pokročilejší fázi života, v níž vyšší míru osvojení sociálních rolí lze předpokládat. Čtenáři jsou představeny i další argumenty, které předpokládají pokles narcismu v průběhu života. Teorii dokreslují výsledky longitudinálních studií, která tento předpoklad potvrzují (Chopik & Grimm, 2019; Wetzel et al., 2019). Samostatně jsou také popsána vývojová období vynořující se dospělosti (18-26) a střední dospělosti (35-50), jejichž zástupci byli poté vybráni do výzkumné části této práce.

V praktické části jsem provedl kvantitativní výzkum na celkem 597 respondentech, jimž byl internetovou formou předložen inventář NPI společně s dotazníkem pro osobní údaje (v němž byli tázáni na věk, pohlaví, bydliště, nejvyšší dosažené vzdělání, pracovní a rodinný stav, děti, náboženské vyznání, náboženskou praxi). Výzkumný soubor tvořilo 441 žen a 156 mužů, přičemž osob ve věku 18-26 let bylo 431 a osob ve věku 35-50 let bylo 166. Respondenti se výzkumu zúčastnili pomocí příležitostného výběru a metody sněhové koule. Hlavními sledovanými proměnnými byla věková kategorie (18-26 a 35-50 let) a pohlaví (obecně, i s dílčím členěním do mladší či starší věkové kategorie).

Na základě teorie byly stanoveny čtyři hypotézy. Pro nalezení rozdílu mezi skupinami byl při statistické analýze použit t-test pro dva nezávislé výběry, u kterého byl sledován průměr, směrodatná odchylka, hodnoty t-testu a míra účinku Cohenovo d. Vývojový aspekt narcismu byl tedy zkoumán příčně sekční metodou – sledovanými kohortami jsou skupiny osob ve věku vynořující se dospělosti a střední dospělosti.

Všechny naměřené rozdíly byly shledány jako velmi vysoce signifikantní. Byl potvrzen předpoklad, že mladší osoby dosahují vyšších průměrných skóre v narcismu než starší osoby, a to jak mužská, tak i ženská část souboru zvlášť. Byl také potvrzen předpoklad, že muži jsou více narcističtí než ženy. U mužů byl také zjištěn největší pokles narcismu z období vynořující se dospělosti do střední dospělosti. Dle průměrných výsledků se muž ve věku střední dospělosti pohybuje zhruba na úrovni narcismu, které dosahuje žena ve věku vynořující se dospělosti. Nejméně narcistickou skupinou jsou ženy ve středním věku. Naopak nejvíce narcističtí jsou muži ve věku 18-26 let. Při bližší exploraci jiných demografických údajů nebyly nalezeny významné rozdíly mezi skupinami.

Výsledky výzkumu odpovídají předpokladům vývojového konstruktů narcismu, který popsali Hill & Roberts (2011), ale také výsledkům nedávno publikované longitudinální studie, která potvrdila klesající tendenci narcismu během života (Wetzel et al., 2019). Rozdíly u pohlaví ve prospěch vyššího narcismu u mužů se potvrdily, výsledky se tak ukazují být ve zkoumání genderových rozdílů v narcismu stabilními (Grijalva et al., 2014).

Nedostatkem aktuální studie je nepoměr mezi sledovanými skupinami, společně s metodami jejich výběru do výzkumu – příležitostný výběr a metoda sněhové koule.

Za přínos práce lze považovat přiblížení vývojového konstruktů narcismu českému prostředí. I v celosvětovém měřítku je tento fenomén stále mladým tématem, jemuž se dostalo pozornosti teprve v posledních desetiletích.

LITERATURA

- 1) Ackerman, R. A., Witt, E. A., Donnellan, M. B., Trzesniewski, K. H., Robins, R. W., & Kashy, D. A. (2011). What Does the Narcissistic Personality Inventory Really Measure? *Assessment*, 18(1), 67–87.
- 2) Ames, D. R., Rose, P., & Anderson, C P. (2006). The NPI-16 as a short measure of narcissism. *Journal of Research in Personality*, 40(4), 440–450.
- 3) Arnett, J. J. (2014). *Emerging Adulthood: The Winding Road from the Late Teens Through the Twenties* (Second Edition). New York: Oxford University Press.
- 4) Bartoš, F. (2009). Narcismus: Teorie, výzkumy a možnosti jeho měření. *Antropowebzín*, 1, 1–11.
- 5) Bartoš, F. (2010). Škála měřící intenzitu neklinického narcismu: konstrukce a zjištění. *Sociologický časopis*, 46(1), 101–124.
- 6) Berenson, K. R., Ellison, W. D., & Clasing, R. (2017). Age Differences in the Desirability of Narcissism. *Journal of Individual Differences*, 38(4), 230–240.
- 7) Bonelli, M. R. (2018). *Mužský narcismus*. Praha: Portál.
- 8) Cain, N. M., Pincus, A. L., & Ansell, E. B. (2008). Narcissism at the crossroads: Phenotypic description of pathological narcissism across clinical theory, social/personality psychology, and psychiatric diagnosis. *Clinical Psychology Review*, 28(4), 638–656.
- 9) Chopik, W. J., & Grimm, K. J. (2019). Longitudinal Changes and Historic Differences in Narcissism From Adolescence to Older Adulthood. *Psychology and Aging*, 34(8), 1109–1123.
- 10) Emmons, R. A. (1984). Factor Analysis and Construct Validity of the Narcissistic Personality Inventory. *Journal of Personality Assessment*, 48(3), 291–300.
- 11) Erikson, E. H. (2015). *Životní cyklus rozšířený a dokončený: devět věků člověka*. Praha: Portál.
- 12) Foster, J. D., Campbell, W. K., & Twenge, J. M. (2003). Individual differences in narcissism: Inflated self-views across the lifespan and around the world. *Journal of Research in Personality*, 37, 469–486.
- 13) Freud, S. (1997). *Nová řada přednášek k úvodu do psychoanalýzy*. Praha: Psychoanalytické nakladatelství.
- 14) Freud, S. (2017). *Totem a tabu*. Praha: Portál.
- 15) Freud, S. (1971). *Vybrané spisy III*. Praha: Avicenum.

- 16) Fromm, E. (1997). *Anatomie lidské destruktivity*. Praha: Lidové noviny.
- 17) Fromm, E. (1969). *Lidské srdce: jeho nadání k dobru a zlu*. Praha: Mladá fronta.
- 18) Fromm, E. (2014). *Strach ze svobody*. Praha: Portál.
- 19) Fromm, E. (2015). *Umění milovat*. Praha: Portál.
- 20) Grijalva, E., Newman, D. A., Tay, L., Donnellan, M. B., Harms, P. D., Robins, R. W., & Yan, T. (2014). Gender Differences In Narcissism: A Meta-Analytic Review. *Psychological Bulletin*, 141(2), 261–310.
- 21) Grubbs, J. B., Exline, J. J., McCain, J., Campbell, W. K., & Twenge, J. M. (2019). Emerging adult reactions to labeling regarding age-group differences in narcissism and entitlement. *PLoS ONE*, 14(5), 1–33.
- 22) Hill, L. P., & Roberts, W. B. (2011). Examining „Developmental Me“: A Review of Narcissism as a Life Span Construct. In Campbell, W. K., & Miller, J. D. (Eds.), *The Handbook of Narcissism and Narcissistic Personality Disorder*, 191–201, New Jersey: Wiley.
- 23) Horneyová, K. (2000). *Neuróza a lidský růst*. Praha: Triton.
- 24) Horneyová, K. (1937). *The neurotic personality of our time*. New York: W. W. Norton.
- 25) Horneyová, K. (2004). *Ženská psychologie*. Praha: Triton.
- 26) Horton, S. R. (2011). Parenting as a Cause of Narcissism: Empirical Support for Psychodynamic and Social Learning Theories. In Campbell, W. K., & Miller, J. D. (Eds.), *The Handbook of Narcissism and Narcissistic Personality Disorder*, 181–90, New Jersey: Wiley.
- 27) Kernberg, O. F. (1992). *Aggression in personality disorders and perversions*. New Haven: Yale University Press.
- 28) Kernberg, O. F. (1999). *Normální a patologická láska*. Praha: Portál.
- 29) Kleinová, M. (2005). *Závist a vděčnost a další práce z let 1946-1963*. Praha: TRITON.
- 30) Kohut, H. (1991). *Obnova self*. Praha: Psychoanalytické nakladatelství.
- 31) Langmeier, J., & Krejčířová, D. (2006). *Vývojová psychologie*. Praha: Grada.
- 32) Lasch, C. (2016). *Kultura narcismu: americký život ve věku snižujících se očekávání*. Praha: Triton.
- 33) Lipovetsky, G. (2008). *Éra prázdnoty: úvahy o současném individualismu*. Praha: Prostor.

- 34) Lodi-Smith, J., & Roberts, B. W. (2007). Social Investment and Personality: A Meta-Analysis of the Relationship of Personality Traits to Investment in Work, Family, Religion, and Volunteerism. *Personality and Social Psychology Review*, 11(1), 68–86.
- 35) Mohr, P. (2017). Co přinese nová klasifikace MKN-11? *Česká a slovenská psychiatrie*, 113(4), 147–148.
- 36) Možný, I. (2002). *Sociologie rodiny*. Praha: Sociologické nakladatelství.
- 37) Newton, N. J., Herr, J. M., Pollack, J. I., & McAdams, D. P. (2014). Selfless or Selfish? Generativity and Narcissism as Components of Legacy. *Journal of Adult Development*, 21(1), 59–68.
- 38) Ovidius. (1998). *Proměny*. Praha: Avatar.
- 39) Pechová, O., & Dostál, D. (2018). *Narcismus jako rys osobnosti*. Olomouc: Univerzita Palackého v Olomouci.
- 40) Pincus, L. A., & Lukowitsky, M. R. (2010). Pathological Narcissism and Narcissistic Personality Disorder. *Annual Review of Clinical Psychology*, 6(1), 421–446.
- 41) Pincus, L. A. & Roche, J. M. (2011). Narcissistic Grandiosity and Narcissistic Vulnerability. In Campbell, W. K., & Miller, J. D. (Eds.), *The Handbook of Narcissism and Narcissistic Personality Disorder*, 31–40, New Jersey: Wiley.
- 42) Plháková, A. (2011). *Úvod do psychoanalytických teorií*. Olomouc: Univerzita Palackého v Olomouci.
- 43) Praško, J. (2015). *Poruchy osobnosti*. Praha: Portál.
- 44) Raboch, J. (Ed.) (2015). *DSM: diagnostický a statistický manuál*. Praha: Hogrefe.
- 45) Raskin, R. N., & Hall, C. S. (1979). A narcissistic personality inventory. *Psychological Reports*, 45(2), 590.
- 46) Raskin, R., & Hall, C. S. (1981). The Narcissistic Personality Inventory: Alternative Form Reliability and Further Evidence of Construct Validity. *Journal of Personality Assessment*, 45(2), 159–162.
- 47) Raskin, R., & Terry, H. (1988). A Principal-Components analysis of the Narcissistic Personality Inventory and Further Evidence of Its Construct Validity. *Journal of Personality and Social Psychology*, 54(5), 890–902.
- 48) Reynolds, E & Lejuez, C. (2011). Narcissism in the DSM. In Campbell, W. K., & Miller, J. D. (Eds.), *The Handbook of Narcissism and Narcissistic Personality Disorder*, 14–21, New Jersey: Wiley.
- 49) Říčan, P. (2004). *Cesta životem*. Praha: Portál.

- 50) Séléšová, P., Bob, P., Kukla, L., & Ptáček, R. (2013). Historie konceptu narcismu z psychodynamické perspektivy. *Československá psychologie*, 57(1), 30–41.
- 51) Thorová, K. (2015). Vývojová psychologie: proměny lidské psychiky od početí po smrt. Praha: Portál.
- 52) Trzesniewski, K. H., Donnellan, M. B., & Robins, R. W. (2008). Is “Generation Me” Really More Narcissistic Than Previous Generations? *Journal of Personality*, 76(4), 903–918.
- 53) Tschanz, B. T., Morf, C. C., & Turner, C. W. (1998). Gender Differences in the Structure of Narcissism: A Multi-Sample Analysis of the Narcissistic Personality Inventory. *Sex Roles*, 38(9–10), 863–870.
- 54) Twenge, J. M. (2009). Status and Gender: The Paradox of Progress in an Age of Narcissism. *Sex Roles: A Journal of Research*, 61(5–6), 338–340.
- 55) Twenge, J. M., Campbell, W. K., & Gentile, B. (2012). Generational Increases in Agentic Self-evaluations among American College Students, 1966–2009. *Self & Identity*, 11(4), 409–427.
- 56) Twenge, J. M., Konrath, S., Foster, J. D., Campbell, W. K., & Bushman, B. J. (2008). Egos Inflating Over Time: a Cross-Temporal Meta-Analysis of the Narcissistic Personality Inventory. *Journal Of Personality*, 76(4), 875–902.
- 57) Wetzel, E., Brown, A., Hill, P. L., Chung, J. M., Robins, R. W., & Roberts, B. W. (2017). The Narcissism Epidemic Is Dead; Long Live The Narcissism Epidemic. *Psychological Science*, 28, 1833–1847.
- 58) Wetzel, E., Grijalva, E., Robins, R. W., & Roberts, B. W. (2019). You’re Still so Vain: Changes in Narcissism From Young Adulthood to Middle Age. *Journal of Personality and Social Psychology*.

SEZNAM PŘÍLOH

Příloha 1: Abstrakt v českém jazyce

Příloha 2: Abstrakt v anglickém jazyce

Příloha 3: Úvodní část dotazníku

Příloha 4: Závěrečná část dotazníku

Příloha 1: Abstrakt v českém jazyce

Abstrakt bakalářské práce

Název práce: Narcismus ve vývojové perspektivě

Autor práce: Václav Štefek

Vedoucí práce: PhDr. Olga Pechová, Ph.D.

Počet stran a počet znaků: 59 stran, 126 707 znaků

Počet příloh: 4

Počet titulů použité literatury: 58

Abstrakt:

Tato práce se zabývá vývojovým konstruktem narcismu, který je charakterizován jako proměnlivý a adaptivní osobnostní rys. Byl realizován kvantitativní výzkum s užitím inventáře Narcissistic Personality Inventory (NPI). Sběr dat probíhal formou internetového dotazování. Respondenti byli do výzkumu získáni pomocí příležitostného výběru a metodou sněhové koule. Výzkumný soubor se skládal celkem z 597 respondentů, 441 žen a 156 mužů ve věku 18-26 a 35-50 let. Mladší skupina byla složena ze 431 a starší skupina ze 166 respondentů. Vývojový aspekt narcismu byl zkoumán příčně sekční metodou. Sledovanými kohortami jsou osoby ve věku vynořující se dospělosti a střední dospělosti. U mladší skupiny byl předpokládán vyšší průměrný skóre v inventáři NPI než u starší skupiny, a to i v rámci obou pohlaví. Také bylo předpokládáno, že muži skórují v inventáři NPI výše než ženy. Výzkum potvrdil všechny tyto předpoklady.

Klíčová slova: narcismus, Narcissistic Personality Inventory, vývojová perspektiva, vynořující se dospělost, střední dospělost

Abstract of thesis

Title: Narcissism in developmental perspective

Author: Václav Štefek

Supervisor: PhDr. Olga Pechová, Ph.D.

Number of pages and characters: 59 pages, 126 707 characters

Number of appendixes: 4

Number of references: 58

Abstract:

This work is concerned with developmental construct of narcissism, which is characterized as changeable and adaptive personality trait. A quantitative research was carried out, using Narcissistic Personality Inventory (NPI). Data collection was carried out by means of internet questioning. The respondents were acquired into the research via occasional and snowball sampling. A research sample consisted of 597 respondents, 441 women and 156 men aged 18-26 and 35-50 years. The younger age group consisted of 431 respondents and the older age group of 166 respondents. The developmental aspect of narcissism was examined by cross-sectional method. The observed cohorts are those of emerging adulthood and middle adulthood. The younger age group was expected to reach a higher average NPI score than the older group, even within both genders. It was also assumed that men reach a higher NPI score than women. The research confirmed all these assumptions.

Key words: narcissism, Narcissistic Personality Inventory, developmental perspective, emerging adulthood, middle adulthood

Sebeposuzovací inventář

Dobrý den,

jmenuji se Václav Štefek a jsem studentem 3. ročníku psychologie na Univerzitě Palackého v Olomouci. V rámci výzkumu své bakalářské práce bych se na Vás rád obrátil s prosbou o účast ve výzkumu. Jedná se o vyplnění inventáře o čtyřiceti položkách, který má sebeposuzovací charakter a jehož vyplnění Vám nezabere déle než 10 minut.

Dovolím si Vás také informovat, že vyplnění dotazníku je z důvodu výzkumných cílů práce určeno pouze osobám ve věku 18-26 a 35-50 let.

Formulář se skládá z tohoto úvodu, sekce pro vyplnění vstupních demografických údajů a ze samotného inventáře rozděleného do čtyř sekcí.

Veškeré údaje, které v dotazníku uvedete, jsou zcela anonymní a budou použity pouze pro výzkumné účely.

Velice Vám děkuji nejen za vaši ochotu zúčastnit se výzkumu, ale také za poctivost při vyplňování dotazníku.

Vstupní údaje

Před vyplněním samotného inventáře bych Vás rád požádal o následující vstupní údaje, které mohou být použity k vyhodnocení výzkumu:

- Jaký je Váš věk?
- Jakého jste pohlaví?
- Ve kterém kraji bydlíte?
- Jaký je Váš rodinný stav?
- Jaké je Vaše nejvyšší dosažené vzdělání?
- Jaké je Vaše zaměstnání?
- Máte děti?
- Hlásíte se k nějaké církvi nebo náboženské společnosti?
- Pokud ano, uveďte prosím k jaké:
- Pokud ano, jste praktikující věřící (tzn. zda se zúčastníte někdy bohoslužeb či jiných náboženských aktivit)?

Příloha 4: Závěrečná část dotazníku

Děkuji Vám za vyplnění inventáře!

... a nyní bych Vám rád podal zbytek informací o tomto inventáři a mé bakalářské práci.

Narcismus ve vývojové perspektivě

Ačkoliv inventář, který jste právě vyplnili, opravdu má sebezposuzovací charakter, jeho skutečné jméno je Narcissistic Personality Inventory, který se užívá pro měření neklinického narcismu. Pro povahu výzkumného tématu Vám byl skutečný záměr výzkumu představen až nyní. Přijměte prosím mou omluvu za neúplné informace i jejich opodstatnění. Výsledek Vašeho dotazníku poslouží srovnávání narcismu dvou skupin osob ve věku 18-26 a 35-50 let.

Přejete-li si však od výzkumu odstoupit, můžete tak učinit bez udání důvodu. Pro vyřazení Vašich výsledků, prosím, uveďte svůj nesouhlas níže v boxu Odstoupení z výzkumu.

Ještě jednou Vám děkuji a přeji hezký zbytek dne.

Kontakt

Máte-li jakékoliv dotazy, připomínky či komentáře k dotazníku, neváhejte se na mě prosím obrátit.

Václav Štefek

vaclav.stefek@seznam.cz