

UNIVERZITA PALACKÉHO V OLOMOUCI  
Přírodovědecká fakulta  
Katedra geografie

Nikola Látalová

**Prostorová distribuce kulturně-historických  
předpokladů cestovního ruchu  
v Jihomoravském kraji**

Bakalářská práce

Vedoucí práce: Mgr. Pavel Klapka, Ph.D.

Olomouc 2017

## **Bibliografický záznam**

- Autor (osobní číslo):** Nikola Látalová (R140407)
- Studijní obor:** Regionální geografie
- Název práce:** Prostorová distribuce kulturně-historických předpokladů cestovního ruchu v Jihomoravském kraji
- Title of thesis:** Spatial distribution of cultural-historical preconditions for tourism in the South Moravian region
- Vedoucí práce:** Mgr. Pavel Klapka, Ph.D.
- Rozsah práce:** 47 stran, 4 vázané přílohy
- Abstrakt:** Cílem bakalářské práce je uskutečnění prostorové analýzy kulturně-historických předpokladů cestovního ruchu Jihomoravského kraje. Práce se zabývá rozmístěním kulturních památek a vztahem k určitému území. Součástí práce jsou i mapy rozmístění kulturně-historických předpokladů cestovního ruchu v Jihomoravském kraji.
- Klíčová slova:** prostorová analýza, cestovní ruch, Jihomoravský kraj
- Abstract:** The aim of this bachelor's thesis is the implementation of spatial analysis of cultural and historical assumptions of tourism in the South Moravian region. It is further concerned with the placement of cultural sights and with their relation to a particular region. A part of my thesis is also a set of maps that distribute cultural and historical assumptions of tourism in the South Moravian region.
- Keywords:** spatial analysis, tourism, South Moravian region

Prohlašuji, že jsem zadanou bakalářskou práci vypracovala samostatně pod vedením Mgr. Pavla Klapky, Ph.D. a že jsem uvedla veškerou použitou literaturu a příslušné zdroje, z nichž bylo čerpáno.

V Olomouci dne 2. května 2017

.....  
podpis

Poděkování patří vedoucímu této práce Mgr. Pavlu Klapkovi, Ph.D. za odborné konzultace a připomínky při zpracování této bakalářské práce.

UNIVERZITA PALACKÉHO V OLMOUCI  
Přirodovědecká fakulta  
Akademický rok: 2015/2016

**ZADÁNÍ BAKALÁŘSKÉ PRÁCE**  
(PROJEKTU, UMĚLECKÉHO DÍLA, UMĚLECKÉHO VÝKONU)

Jméno a příjmení: **Nikola LÁTALOVÁ**  
Osobní číslo: **R140407**  
Studijní program: **B1301 Geografie**  
Studijní obor: **Regionální geografie**  
Název tématu: **Prostorová distribuce kulturně-historických předpokladů  
cestovního ruchu v Jihomoravském kraji**  
Zadávací katedra: **Katedra geografie**

**Z á s a d y p r o v y p r a c o v á n í :**

Práce bude teoreticky vycházet z Mariotova funkčně chorologického modelu cestovního ruchu. Cílem práce bude provést prostorovou analýzu vybraných lokalizačních předpokladů cestovního ruchu v Jihomoravském kraji. Dále bude provedena typologie faktorů podle zvolených kritérií. Nedílnou součástí práce bude mapové znázornění výsledků a jejich interpretace.

Rozsah grafických prací: **Podle potřeb zadání**

Rozsah pracovní zprávy: **5 000 - 8 000 slov**

Forma zpracování bakalářské práce: **tištěná/elektronická**

Seznam odborné literatury:

- GARDAVSKÝ, V. (1993): On Geography of Recreation. Acta Univ. Car., Geographica 28: 2, UK, Praha, s. 47-54.**
- HALL, C. M., PAGE, S. J. (2002): The Geography of Tourism and Recreation: environment, place, and space. Routledge, London and New York, 399 s.**
- MARIOT, P. (1983): Geografia cestovného ruchu. Veda, Bratislava, 252 s.**
- PEARCE, D. (1995): Tourism Today: a geographical analysis. Longman, Harlow, 240 s.**
- ROBINSON, G. M. (1998): Methods and Techniques in Human Geography. Wiley and sons, Chichester, 572 s.**
- SHAW, G., WILLIAMS, A. M. (2002): Critical Issues in Tourism: a geographical perspective. Blackwell Publishing, Oxford, 371 s.**
- TOUŠEK, V., KUNC, J., VYSTOUPIL, J. eds. (2008): Ekonomická a sociální geografie. Vydavatelství a nakladatelství Aleš Čeněk, Plzeň, 411 s.**
- VEAL, A. J. (1997): Research Methods for Leisure and Tourism: a practical guide. Prentice Hall Financial Times, Harlow, 320 s.**
- VEAL, A. J. (2002): Leisure and Tourism Policy and Planning. CABI Publishing, Oxon, 288 s.**

Vedoucí bakalářské práce: **Mgr. Pavel Klapka, Ph.D.**

Katedra geografie

Datum zadání bakalářské práce: **31. března 2016**

Termín odevzdání bakalářské práce: **30. dubna 2017**

L.S.

prof. RNDr. Ivo Frébort, CSc., Ph.D.  
děkan

doc. RNDr. Zdeněk Szczyrba, Ph.D.  
vedoucí katedry

V Olomouci dne 31. března 2016

## Obsah

1	Úvod a cíle .....	8
2	Metodika práce .....	9
3	Geografie cestovního ruchu .....	11
3.1	Pojmy .....	12
3.2	Druhy cestovního ruchu .....	13
3.3	Formy cestovního ruchu .....	14
3.4	Předpoklady cestovního ruchu .....	15
3.4.1	Lokalizační předpoklady cestovního ruchu .....	16
3.4.2	Selektivní předpoklady cestovního ruchu .....	18
3.4.3	Realizační předpoklady cestovního ruchu .....	20
4	Charakteristika Jihomoravského kraje .....	21
4.1	Fyzicko-geografická charakteristika .....	22
4.2	Socio-ekonomická charakteristika .....	24
5	Prostorová distribuce kulturně-historických předpokladů .....	25
6	Závěr .....	40
7	Summary .....	41
	Použitá literatura .....	42
	Přílohy .....	44

## 1 Úvod a cíle

Cestovní ruch a jeho současný rozvoj a řízení představuje hospodářský přínos společnosti a má velký vliv na zachování původních kultur a tradic, ale i také na ochranu životního prostředí. Výrazným způsobem přispívá k rozvoji regionu, podílí se na zvyšování zaměstnanosti a je součástí hrubého domácího produktu. Často bývá označován za nejvýznamnější odvětví, ve kterém vzniká nejvíce pracovních příležitostí. Odvětví cestovního ruchu patří mezi nejvýznamnější součásti národního i celosvětového trhu. Stal se nedílnou součástí moderního života, cestujeme všichni a to odnepaměti. Cestovní ruch je složitý sociálně ekonomický jev, který se dotýká ekonomických i mimoekonomických procesů a činností – zboží a služeb a stává se tedy ekonomickým fenoménem. Cestovní ruch nezahrnuje pouze cestování, jedná se o otevřený a dynamický systém tvořící dva podsystémy a jejich vzájemné vazby. První subjekt cestovního ruchu představuje účastník cestovního ruchu a na straně druhé objekt, který je tvořen vším, co se stává cílem změny místa pobytu účastníka cestovního ruchu. Na oba podsystémy působí zevnější okolí, které zastupuje prostředí ekologické, ekonomické, politické a sociální.

Pro bakalářskou práci bylo zvoleno území Jihomoravského kraje. Svoji výhodnou polohou na hranicích se dvěma zeměmi evropské unie ho lze považovat za křižovatku Evropy. Jihomoravský kraj nabízí pestré druhy a formy cestovního ruchu. Zastoupen je zde nejvíce kulturně-poznávací cestovní ruch, lázeňský, sportovní, vinařský apod.

Cílem této práce bylo zpracovat prostorové rozložení kulturně-historických předpokladů cestovního ruchu v Jihomoravském kraji. Práce je zaměřena na analýzu kulturních památek a jejich vztah k prostoru z hlediska historického a geografického.

V úvodních kapitolách je práce zaměřena na problematiku cestovního ruchu, definice, druhy, formy a předpoklady cestovního ruchu, které jsou zde stručně charakterizované. Důležitou kapitolou jsou také fyzicko-geografické a socio-ekonomické charakteristiky daného regionu a prostorová analýza vybraných kulturních památek. Závěrečná část představuje prostorové rozmístění kulturně-historických předpokladů a zhodnocuje rozmístění památek pomocí vytvořených map.



## 2 Metodika práce

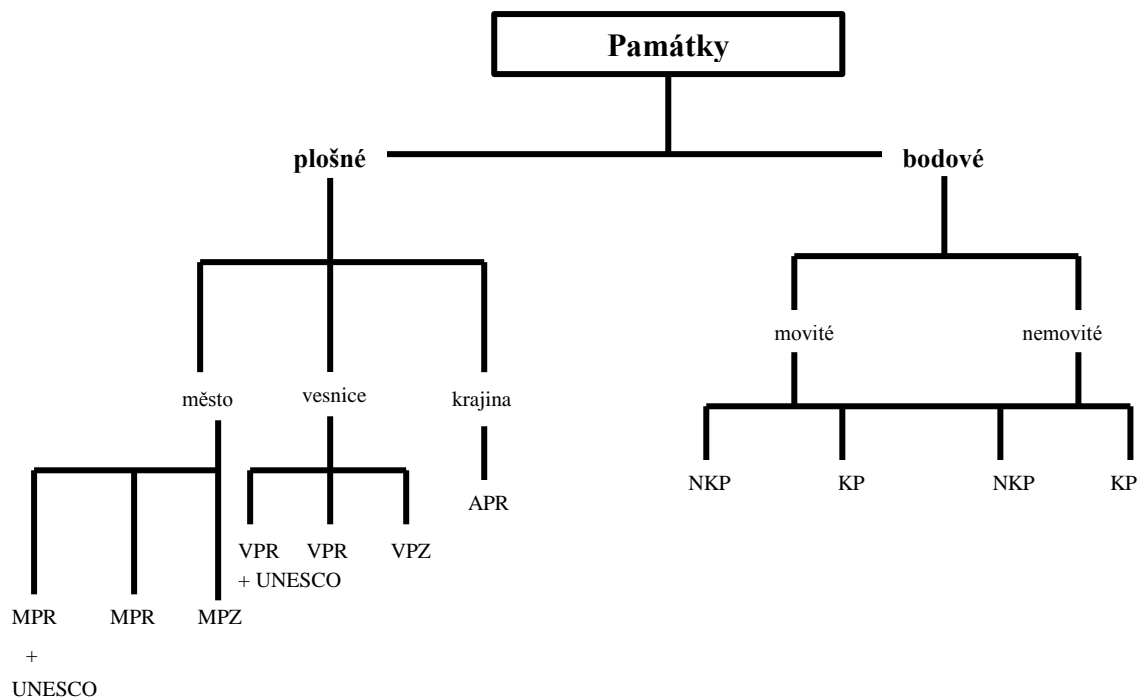
Při zpracování této bakalářské práce bylo využito několika tištěných i elektronických zdrojů zabývajících se problematikou cestovního ruchu. Stěžejním zdrojem pro řešenou problematiku je publikace Geografie cestovního ruchu (Mariot P., 1983), autor se v tomto případě zabývá funkčně-chronologickým hodnocením předpokladů cestovního ruchu, které dále dělí do tří kategorií. Důležitou částí práce bylo vytvoření klasifikace kulturně-historických předpokladů na území daného regionu. Prostorová analýza vybraných kulturních památek Jihomoravského kraje je hlavní metodou práce. Data pro vytvoření klasifikace byla použita z veřejně přístupného portálu MonumNet.

Dalším důležitým knižním zdrojem byla publikace Ekonomická a sociální geografie (Toušek V., Kunc J., Vystoupil J. a kol 2008). Kniha představuje vhodnou formou popsána naše nejvýznamnější města daného regionu a jejich charakteristik.

Kulturně-historické předpoklady byly rozděleny na plošné a bodové památky. Členění plošných památek bylo rozčleněno na město, vesnice a krajina. Následně na městské památkové rezervace, vesnické památkové zóny, archeologické památkové rezervace a ostatní plošné památky. Bodové památky byly rozčleněny do dvou obecných skupin a to na movité a nemovité památky, které byly členěny dále do podskupin národní kulturní památky, kulturní památky a ostatní. Seznamy národních památek byly použity z veřejně přístupného Národního památkového ústavu MonumNet.

Na území Jihomoravského kraje se nachází řada samotných kulturních památek, z tohoto důvodu bylo zapotřebí vytvořit seznam vybraných zajímavostí regionu. Vybrány byly památky většího významu, stavby významné z hlediska cestovního ruchu a památky zajímavé z historického hlediska. Drobné stavby jako památníky, sloupy nebo sochy nebyly do seznamu zařazeny. Specifickou kategorií pak tvoří národní kulturní památky a UNESCO.

Data, která jsme především použily z Národního památkového ústavu a dále i z jiných veřejně přístupných internetových zdrojů, byly dále použity pro tvorbu map v programu ArcGis 10 od společnosti Esri. Tyto mapy vznikly na podkladu digitální vektorové geografické databáze ArcČR 500.



Obr. 1: Schéma znázorňující rozdělení památek do jednotlivých kategorií  
(Pramen: vlastní zpracování)



Obr. 2: Schéma členění kulturně- historického potenciálu  
(Pramen: vlastní zpracování)

### 3 Geografie cestovního ruchu

Geografie cestovního ruchu je forma studia zabývající se studiem zákonitostí prostorových vztahů mezi dvěma subjekty a to cestovním ruchem a rekreací na straně jedné a krajinnou sférou na straně druhé. Také se zabývá zákonitostmi a faktickým rozmístěním cestovního ruchu v různých oblastech prostorového rozmístění. Zároveň se zabývá studiem lokalizačních, selektivních a realizačních předpokladů (Toušek a kol., 2008).

Jednou z nejvíce používaných definic cestovního ruchu je podle C. Kaspara (1975), který říká: „Cestovní ruch neboli turismus představuje komplex vztahů a jevů vznikajících při cestách a pobytu osob, pro které místo pobytu není místem jejich stálého bydliště ani pracoviště“

Samotný cestovní ruch lze definovat mnoha způsoby. Podle světové organizace cestovního ruchu UNWTO, oficiálně přijatá definice zní „Cestovní ruch zahrnuje aktivity osob cestujících do míst či přebývajících v místech, které se nacházejí mimo jejich obvyklé prostředí, a ne déle než jeden rok, za účelem dovolené, pracovních závazků či z jiných důvodů“ (Charles R. Goeldner, J. R. Brent Ritchie, 2014).

Jedná se o zprostředkovanou účinnost cestovního ruchu na ekonomiku státu, tím že cestovní ruch působí na ekonomický rozvoj celé řady dalších odvětví národního hospodářství. Nejčastěji se vyjadřuje pomocí multiplikátorů. „*Ty můžeme chápat jako koeficienty, které vyjadřují množství příjmů vyvolaných (generovaných) v určité oblasti jednotkou turistické útraty*“ (HALL, C. M, PAGE, S. J., 2002).

VEAL, A. J. (2002), upozorňuje na definiční překrytí v tom smyslu, že i cestování za prací (tzn. za výdělkem, např. konferenční cestovní ruch) taktéž náleží do cestovního ruchu.

### 3. 1 Pojmy

*Cestovní ruch (tourism)*- soubor aktivit osob cestujících do míst mimo jejich běžné prostředí a setrvávají v těchto místech po dobu ne delší než rok, za záměrem trávení volného času, podnikání nebo jiným účelem.

*Domácí cestovní ruch (domestic travel/tourism)*- představuje způsob cestování a pobytu jedince mimo místo běžného pobytu za účelem využití volného času, profesních povinností či jiným účelem, realizovaný pouze ve vlastním státě.

*Destinace cestovního ruchu (tourism destination)*- cílové místo, pro které je podstatná bohatá nabídka atraktivit a služeb cestovního ruchu.

*Pasivní cestovní ruch (outbound travel/tourism, outgoing)*- druh cest, při kterých občané daného státu vyjíždějí do zahraničí.

*Příjezdový cestovní ruch (inbound travel/tourism, incoming tourism)*- účastníci cestovního ruchu v dané oblasti, pohybující se mimo jejich obvyklé prostředí a pobývajících zde po dobu delší než jeden rok, za účelem trávení volného času, podnikání či jiným záměrem.

*Středisko cestovního ruchu (resort)*- sídelní jednotka, představující lokalitu nabízející relativně komplexní infrastrukturu cestovního ruchu. Nabízejí účastníkovi cestovního ruchu realizaci variantních kombinací forem cestovního ruchu a vyznačují se vysokou intenzitou cestovního ruchu.

*Turista (tourist, overnight visitor)*- osoba, která vycestuje mimo místo trvalého bydliště do cílové oblasti alespoň na 24 hodin za účelem využití volného času.

*Výjezdový cestovní ruch (outbound travel/tourism)*- cestovní ruch obyvatel dané země, realizovaný cestou do jiných zemí, jejichž délka pobytu je kratší než jeden rok za účelem podnikání, trávení volného času nebo za jiným účelem.

*Zahraniční cestovní ruch (foreign tourism)*- kategorie cestovního ruchu, při které dochází k překročení státních hranic. Je tvořen dvěma složkami a to výjezdového zahraničního cestovního ruchu a příjezdového (Toušek a kol., 2008).

### 3. 2 Druhy cestovního ruchu

Díličními druhy cestovního ruchu může být v závislosti na zvolených kritériích celá řada prvků, která může vyjadřovat například délku pobytu, motiv účasti, způsob dopravy, místo realizace apod. (Toušek a kol., 2008).

Mnohdy se vychází z následujících kritérií (Toušek a kol., 2008):

- podle místa realizace
  - domácí cestovní ruch
  - zahraniční cestovní ruch
  
- podle způsobu účasti a formy úhrady nákladů
  - volný (komerční cestovní ruch)- všechny náklady si účastník hradí sám a také se samostatně rozhoduje o místě, termínu apod.
  - vázaný cestovní ruch- náklady za účastníky jsou v tomto případě hrazeny plně ze společenských fondů, například zdravotní pojištění, které zahrnuje ozdravné léčebné pobyty, dětská letní rekreace apod.
  
- podle způsobu a organizace zabezpečení služeb
  - neorganizovaný cestovní ruch- účastník cestovního ruchu si vše zajišťuje sám, eventuálně využívá služeb cestovní kanceláře nebo dalších organizací
  - organizovaný cestovní ruch- určitá organizace zajišťuje pobyt i cestu (např. cestovní kancelář)
  
- podle velikosti skupin
  - skupinový (hromadný cestovní ruch)- představuje způsob cestování v rámci formální či neformální skupiny (např. školní skupin proti neformální skupině přátel)
  - individuální cestovní ruch- způsob cestování účastníků samostatně nebo se svou rodinou
  
- podle délky účasti
  - krátkodobý cestovní ruch- pobyt účastníka mimo trvalé bydliště po dobu tří dnů, respektive nejvýše dvě přenocování

- dlouhodobý cestovní ruch- účastník je na delší dobu než tři dny mimo trvalé bydliště, nikoliv však delší než 6 měsíců
- podle časového rytmu
  - každodenní
  - víkendový
  - týdenní
  - dlouhodobější
- podle rozložení během roku
  - sezonní (v první řadě letní a zimní sezona)
  - celoroční

### **3.3 Formy cestovního ruchu**

Druhou možností jak můžeme cestovní ruch rozdělit, jsou formy cestovního ruchu, které vycházejí ze zaměření cestovního ruchu na uspokojování specifických potřeb účastníků. Tyto potřeby představují specifický charakter, důraz je však kladen na způsob realizace a zabezpečení služeb. Členění je tvořeno především obchodní, pracovní nebo propagační označení, a proto se stále vyvíjí.

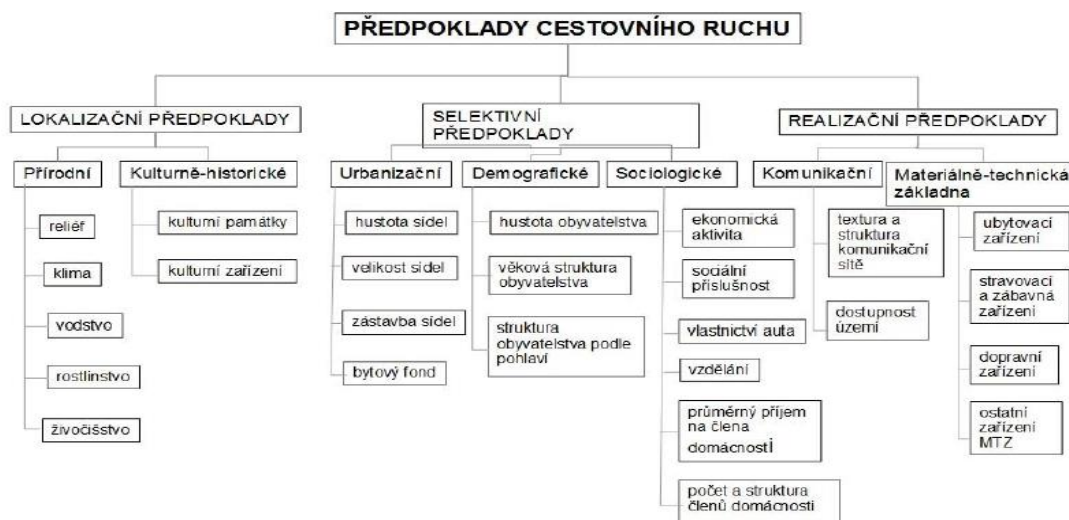
Základní formy cestovního ruchu podle (Štěpánek a kol., 2001):

- pobytový cestovní ruch- představuje nejčastější formu rekreace. Zaměřuje se na aktivity s cílem fyzické a duševní regenerace člověka, spojenou s pobytem na jednom místě. Dílčí složkou pobytu zpravidla sportovní činnost, vycházka do lesa, koupání apod.
- poznávací cestovní ruch- zaměřený především na poznávání přírodních a kulturních památek, návštěva muzeí, tradice a zvyky, galerie, apod.
- sportovní a sportovně-turistický cestovní ruch- forma zaměřující se na aktivní udržování fyzické kondice. Mezi následující formy řadíme turistiku, horolezectví, lyžování, vodní turistiku, apod. Patří sem i pasivní (divácká) účast na sportovních akcích, jako jsou mistrovství světa, olympijské hry, apod.

- léčebný cestovní ruch- zaměřuje se na aktivní udržování kondice, často spojený s kulturním a poznávacím účelem.
- kongresová turistika
- incentivní cestovní ruch
- venkovský (rurální) cestovní ruch- představuje způsob využití vhodné venkovské krajiny, spojené s méně finančně náročnými formami krátkodobého i dlouhodobého pobytu na venkově. Příkladem může být agroturistika představující pobyt na zemědělské farmě, zelená turistika, chalupaření, lov a rybolov, apod.

### 3. 4 Předpoklady cestovního ruchu

V současné době se nejčastěji používá funkčně-chronologický přístup hodnocení předpokladů cestovního ruchu. Peter Mariot (1983) tento model rozvádí ve svém díle *Geografie cestovního ruchu*. Předpoklady cestovního ruchu lze chápat jako soubor prvků podílejících se na rozvoji cestovního ruchu. Mezi základní prvky patří poloha území, vodstvo, reliéf, kulturně-historické památky, dále i některé urbanizační, demografické a socioekonomické charakteristiky, materiálně technická základna cestovního ruchu, apod. Z hlediska cestovního ruchu tyto předpoklady můžeme dle této teorie rozdělit na tři základní skupiny, a to lokalizační předpoklady, selektivní a realizační předpoklady cestovního ruchu (Mariot, P., 1983).



Obr. 3: Schéma funkčně-chronologického členění předpokladů cestovního ruchu (Pramen: Mariot, 1983)

### **3. 4. 1 Lokalizační předpoklady cestovního ruchu**

Skupinu lokalizačních předpokladů rozdělujeme na přírodní předpoklady (klima, reliéf, vodstvo, apod.), které se uplatňují hlavně v plošně rozsáhlých areálech. Druhou skupinou kulturně-historické předpoklady (technické památky, lidová architektura, kulturní památky, apod.), vzniklé činností člověka na rozdíl od přírodních předpokladů. Lokalizační faktory určují místo výskytu cestovního ruchu (Mariot, 1983).

#### **Přírodní předpoklady cestovního ruchu**

##### **➤ Reliéf**

Reliéf patří mezi základní strukturní prvky přírodních předpokladů. Různorodé tvary reliéfu určují oblasti výskytu cestovního ruchu a rekreace. Povrch krajiny posuzujeme z hlediska morfologického členění krajiny, tzv. makroformy reliéfu (velehory, hornatiny, vrchoviny a roviny), které vyvolávají zájem obyvatel z morfologicky odlišných území. Pro některé významné rekreační aktivity (horolezectví, turistika, zimní sporty) jsou nejvýznamnější složkou reliéfu hory a pohoří. Ve většině případů platí pravidlo, že atraktivita cestovního ruchu území roste s nadmořskou výškou. Morfologický charakter pobřeží pro rekreační využitelnost je také významným činitelem, podobně i typ pláží (písečné, kamenné), rozsah pobřeží (drobné ostrovy v pobřežní linii, jeskyně). Reliéf lze charakterizovat jako nejdůležitější prvek z jednotlivých charakteristik z hlediska výběru a realizace rekreačních a turistických aktivit (výšková poloha, hustota říční sítě, sklonitost reliéfu, délka údolí apod.) (Toušek a kol., 2008).

Přírodní podmínky Jihomoravského kraje jsou vázány především na reliéf. Region leží na rozhraní geologicky starého Českého masivu na západě a mladšího systému Karpat na východě. Území Jihomoravského kraje postrádá základní přírodní předpoklad pro masový cestovní ruch a to horské oblasti (Štěpánek a kol., 2001).

##### **➤ Klimatické poměry**

Mezi základní přírodní předpoklady řadíme rovněž klimatické poměry. Vliv klimatických podmínek posuzujeme ze dvou základních hledisek, a to jako působení horizontální a vertikální zonálnosti podnebí na Zemi, a jako působení klimatických



prvků, respektive mikroklimatických (teplota vzduchu, počet letních a tropických dní, srážkové poměry, inverze, vítr, výskyt mlh, apod.) (Toušek a kol., 2008).

### ➤ **Vodstvo**

Vodstvo patří mezi nejvýznamnější prvky přírodního rekreačního potenciálu. Hydrologické podmínky mají vliv na polohu, rozsah, intenzitu a směr turistických proudů a rekreačních pobytů. Vodstvo se dělí na povrchové a podpovrchové vody. Povrchové vody podporují hlavně rozvoj sezónního rekreačního cestovního ruchu, které jsou významným lokalizačním činitelem. Největší význam z povrchových vod představují moře. Jejich charakteristiky závisí i na geografické poloze a klimatických prvcích. Z podzemních vod jsou nejatraktivnější termální prameny s léčebnými účinky. V okolí vývěru pramenů vznikají lázeňské střediska. Pozitivní vliv na potenciál cestovního ruchu, v menším vlivu mají minerální prameny bez léčebných účinků, které přispívají k formování volného cestovního ruchu (Mariot, 1983).

Jihomoravský kraj postrádá vodní plochy vhodné pro letní rekreaci. Celé území kraje leží v povodí Moravy, většina regionu je odvodňována jejím významným pravostranným přítokem, Dyjí. Na území Jihomoravského kraje se nachází soustava tří vodních nádrží, a to vodní nádrž Nové Mlýny, Vranovská přehrada a Brněnská přehrada. Léčivé prameny se nachází v obci Petrov u Strážnice, dále v obci Sedlec u Mikulova, Tišnov, Čejč, Šitbořice, apod. (Toušek a kol., 2005).

### ➤ **Fauna a flóra**

Flóra neboli rostlinstvo je důležitou složkou, která dotváří celkový charakter krajiny. Tento prvek podmiňuje tedy rozvoj turistiky a letní rekreace. Mezi základní prvky patří les, především lesy mírného pásu. Fauna neboli živočišstvo má nejmenší vliv na rozmístění cestovního ruchu. Uplatnění nachází ve specifických rekreačních činnostech jako je lov zvěře či rybolov (Mariot, 1983).

### **Kulturně historické předpoklady cestovního ruchu**

Další skupinou komponentů, které utvářejí komplex lokalizačních předpokladů, jsou kulturně-historické předpoklady, vzniklé činností člověka. Tyto předpoklady se odlišují od přírodních předpokladů nejen odlišným původem ale i specifickým rozmístěním. Kulturně-historické předpoklady zahrnují takové atraktivní cestovního ruchu, které

svou hodnotou přitahují určitý okruh návštěvníků a zároveň vystupují jako součást potenciálu krajiny a určují směry jejího využívání. Lze je rozdělit do tří základních podskupin, a to kulturní zařízení a akce, kulturně-historické památky a sportovní akce (Mariot, 1983).

➤ **Kulturně-historické památky**

Kulturně-historické památky mají významný vliv. Prostřednictvím těchto kulturních objektů se účastníci cestovního ruchu seznamují s historií, technickými památkami, architekturou a kulturou daného území. Skupina zahrnuje architektonické objekty (hrady, zámky, apod.), technické památky (mlýny, tunely, přehrady, rozhledny, apod.), památky lidové architektury a památky přírodní (Toušek a kol., 2008).

➤ **Kulturní zařízení a kulturní akce**

Skupina představující komplex kulturně-historických předpokladů, které jsou velmi různorodé, a úloha v cestovním ruchu je rozdílná. Lze je podle charakteru rozdělit do tří skupin, a to na muzea a galerie, divadla, koncerty, festivaly, kongresy a folklórní slavnosti (Toušek a kol., 2008).

➤ **Sportovní akce**

Představují stále významnější místo v oblasti cestovního ruchu. Jsou významná i z hlediska v rozvíjení přátelských vztahů mezi národy a jednotlivými kulturami (Toušek a kol., 2008).

### **3. 4. 2 Selektivní předpoklady cestovního ruchu**

Podle Petera Mariota, představují selektivní předpoklady cestovního ruchu především vliv účasti obyvatelstva na cestovním ruchu. Z ekonomického hlediska určují charakter a velikost poptávky. Jejich koncentrace formuluje vznik hlavních oblastí poptávky, které jsou z regionálního hlediska protipólem oblasti spotřeby určených příznivými lokalizačními předpoklady. Rozlišujeme tři skupiny selektivních předpokladů cestovního ruchu, a to urbanizační předpoklady, demografické a sociologické předpoklady. Například hustota obyvatelstva, výše příjmu, stupeň urbanizace, délka a rozložení volného času, apod. (Mariot, 1983).

#### ➤ **Demografické faktory**

Tato skupina činitelů má diferencující vliv nejen na účasti obyvatelstva na krátkodobém i dlouhodobém cestovním ruchu. Demografické faktory zahrnují například hustotu obyvatelstva, strukturu obyvatelstva podle pohlaví a věkovou strukturu obyvatelstva. (Mariot, 1983).

#### ➤ **Urbanizační faktory**

Míra rozvoje urbanizace, má v menším rozsahu vliv na intenzitu obyvatelstva na cestovním ruchu. Úloha a význam různých urbanizačních faktorů se z místa na místo mění. Přesto lze ze souboru urbanizačních činitelů vybrat ty, které se v menší nebo větší intenzitě zapojují do formování selektivních předpokladů cestovního ruchu bez ohledu na charakter okolního prostředí. Tyto komponenty urbanizačních faktorů tvoří významné podklady při analýze krajinného systému. Mezi urbanizační faktory patří hustota sídel, velikost sídel, zástavba sídel a bytový fond (Mariot, 1983).

#### ➤ **Sociologické faktory**

Tyto činitele vnáší do hodnocení selektivních předpokladů také hledisko, které přímo souvisí s konkrétním životem a chováním jedince, nebo specifickou skupinou obyvatelstva. Obsahují rozsáhlé spektrum předpokladů. Od celkové úrovně ekonomiky země a z toho vyplývající životní úrovně obyvatel, jejich disponibilní příjmy, zda např. vlastní dopravní prostředek či objekt individuální rekreace, přes jejich vzdělání, počet a strukturu členů domácností po sociální příslušnost obyvatel, jejich životní styl, mentalitu, názory atd. (Mariot, 1983).

### **3. 4. 3 Realizační předpoklady cestovního ruchu**

Prostřednictvím těchto předpokladů je umožněno realizovat cestovní ruch. Realizační předpoklady mají pro rozvoj cestovního ruchu stejně tak důležitou roli jako předpoklady lokalizační a selektivní. Tyto předpoklady zahrnují dvě základní odvětví, a to komunikační předpoklady a materiálně-technickou základnu cestovního ruchu. Umožňují realizovat zájem o účast na cestovním ruchu na území, které má na to vhodné předpoklady (Mariot, 1983).

### ➤ **Komunikační předpoklady**

Komunikační předpoklady jsou zejména struktura komunikační sítě a dostupnost území. Při geografických analýzách cestovního ruchu je důležité studovat druh komunikací, jejich kvalitativní znaky a teritoriální rozmístění. Při posuzování komunikačních poměrů vystupují proto dva hlavní pohledy na studované území. První formuluje analýzu textury a strukturní komunikační sítě, dále formuluje analýzu dostupnosti území. Dopravní prostředky a síť umožňují účastníkům cestovního ruchu cestovat z místa trvalého pobytu do specifických cílových oblastí cestovního ruchu a rekreace (Mariot, 1983).

### ➤ **Materiálně-technická základna cestovního ruchu**

Část údajů, které charakterizují podle Petera Mariota (1983) materiálně-technickou základnu cestovního ruchu, poskytují informace o jeho rozmístění, stavu, struktuře a kapacitě. Jedná se o důležité číselné podklady, které nám pomáhají určit celkovou intenzitu cestovního ruchu. Jedná se tedy o zařízení, která umožňují obyvatelstvu účast na cestovním ruchu. V rámci infrastruktury cestovního ruchu rozlišujeme pět základních skupin, a to ubytovací zařízení (hotely, botely, chaty, kempy, apod.), stravovací a zábavné zařízení (restaurace, pivnice, vinárny, kavárny, bary, apod.), dopravní zařízení (výtahy, lanovky, vleky), speciální služby (bazény, sauny, rekreační aktivity, apod.) a cestovní kanceláře (Mariot, 1983).

## 4 Charakteristika Jihomoravského kraje

Jihomoravský kraj se nachází v jihovýchodní části České republiky při hranicích s Rakouskem a Slovenskem. Centrem Jihomoravského kraje je druhé největší město České republiky Brno. Celková plocha kraje je 7 065 km<sup>2</sup> a v roce 2016 žilo na území Jihomoravského kraje 1 175 023 obyvatel (ČSÚ, ©2016). Území je tvořeno 673 obcí, z nichž 49 nese statut města. Kraj je rozdělen na 7 okresů, na 21 správních obvodů s rozšířenou působností a 34 správních obvodů s pověřeným obecním úřadem. Na severu tvoří Jihomoravský kraj společné hranice s krajem Pardubickým, na východě sousedí s krajem Zlínským, na jihu hraničí s rakouskou spolkovou zemí Dolní Rakousy a na západě s krajem Jihočeským



Obr. 4: Vymezení Jihomoravského kraje  
(Pramen: vlastní zpracování v programu ArcGis 10, data ArcČR 500)

Region se řadí mezi významné oblasti z hlediska cestovního ruchu. Vedle přírodních krás je v kraji mnoho kulturních a stavebních památek. K zajímavostem dané oblasti patří známé archeologické naleziště v Dolních Věstonicích, proslavené nálezem sošky Věstonické Venuše. Turisticky vyhledávanou atraktivitou je také Veselí nad Moravou a to vodní cesta Bařův kanál. Na Masarykově okruhu jsou pořádány závody Grand prix Česka v rámci mistrovství světa motocyklů a cestovních automobilů. Je to nejmodernější závodní okruh ve střední Evropě. V obci Strážnice se nachází skanzen s lidovou architekturou (Bursa, M., 2005).

Z hlediska potenciálu cestovního ruchu v této oblasti představuje Jihomoravský kraj, velmi omezenou nabídku přírodních atraktivit. Významnou část představují kulturní a historické památky a společenské akce, mezi které patří lidové tradice, slavnosti a zvyky. Tyto objekty se dále promítají do lidové architektury, gastronomie, pořádání různých festivalů, apod. Za součást Jihomoravského kraje považujeme i rozšířené vinařství, které jsou soustředěny do dolní části Pomoraví a Valašsko. Mezi nejznámější lokality charakterizované každoročními lidovými festivaly, se řadí město Strážnice. Mezinárodně významné jsou především památky světového kulturního dědictví UNESCO, krajinářský komplex Lednicko-valtický areál a vila Tugendhat v Brně. Druhé největší sídlo České republiky Brno, z hlediska cestovního ruchu se uplatňuje zejména jako mezinárodní veletržní středisko. Podobně jako v jiných částech republiky i v Jihomoravském kraji představují významnou část turistické nabídky hrady a zámky. Nejvíce navštěvované jsou např. Pernštejn, Vranov nad Dyjí, Buchlov, Buchlovice a další. Vzhledem k tradiční religiozitě Jihomoravského kraje je v regionu velké množství církevních staveb. Cílem mnoha poutníků je například bazilika na Velehradě, nebo chrámy na svatém Hostýně a ve Křtinách. Dobrou perspektivu z hlediska mezinárodní návštěvnosti mají židovské památky, dochované v komplexech např. Boskovice, Mikulov či Třebíč. Vzhledem k tomu, že do jihomoravských nížin zasahovalo jádro středověké Velké Moravy, jsou na území Jihomoravského kraje poměrně četné i archeologické vykopávky (Štěpánek a kol., 2001).

#### **4.1 Fyzicko-geografická charakteristika**

Kraj leží na rozhraní dvou základních geologických systémů Českého masivu a Karpat. Rozmezí mezi jednotkami je široký pás Vněkarpatských sníženin skládající se z Dyjskosvrateckého a Dolnomoravského úvalu a Vyškovské brány. Do jihovýchodní

části regionu zasahuje severní výběžek Vídeňské pánve, kde se nachází bohatá ložiska ropy a zemního plynu. Na rozmanitém a členitém reliéfu se podílí nejúrodnější nížiny Dolnomoravského úvalu, jehož středem protéká řeka Morava. Za hranicemi se vlévá do Dunaje. Další rozsáhlou nížinou v kraji je Dyjsko-svratecký úval, který se nachází na soutoku řeky Dyje a Svratky. Krajina se od nížin směrem k severu a severozápadu zvedá v pohoří Chřiby až v Dražanskou vrchovinu. Zde se nachází unikátní krasové jevy, jako je Moravský kras. Nejvyšším bodem celého kraje je hora Čupec, která měří 819 metrů. V jihozápadní části kraje se nachází jeden ze čtyř národních parků České republiky a to Národní park Podyjí. Úvaly jsou považovány za nejúrodnější oblasti ČR a to díky úrodné půdě bohaté na minerály a stálému příznivému počasí na tomto území. Daří se zde pěstování teplomilných plodin, jako je vinná réva, meruňky a broskve. Na hranici Jihomoravského kraje a Slovenské republiky se nachází pohoří Bílé Karpaty, které se vyznačuje statutem CHKO. Mezi známé chráněné krajinné oblasti patří i Pálava na jihu kraje. Území Jihomoravského kraje se nachází v povodí řeky Moravy. Většinu kraje odvodňuje pravý přítok Moravy, řeka Dyje. Soutok řeky Moravy a Dyje je nejnižším bodem regionu. Okolí řek a říčního údolí bylo změněno zásahem člověka při budování přehrad a nádrží. Nejznámější a zároveň největší jsou nádrže Nové Mlýny, Vranovská přehrada na řece Dyji a Brněnská přehrada na řece Svratka. Na severozápadě kraje je oblast vyznačující se vyšší nadmořskou výškou a chladnějším podnebím, zasahuje zde okraj Českomoravské a Dražanské vrchoviny, jejímž podcelkem je Moravský kras. CHKO Moravský kras je nejznámější krasové území střední Evropy. Českomoravská vrchovina je charakteristická mírně zvlněným reliéfem se spoustou lesů, polí a pastvin, které jsou rozčleněné údolními svahy řek Svratky, Jihlavy, Oslavy, Jevišovky, Rokytné a Dyje. Krajina v okolí Dyje je chráněná oblast Národní park Podyjí (Toušek a kol., 2005).

Jihomoravský kraj leží ve srážkovém stínu Českomoravské vrchoviny, území je nejteplejším místem České republiky s nejnižšími úhrny srážek. Podnebí má spíše vnitrozemský charakter. Klima v regionu lze podle makroklimatické regionalizace rozdělit do tří klimatických oblastí, a to teplé, mírně teplé a chladné. Průměrná teplota vzduchu na území Jihomoravského kraje je 8,6 °C a průměrný roční úhrn srážek činí 574 mm. Podnebí Jihomoravského kraje je mírně teplé až teplé, je zde velmi málo srážek. Město Hodonín se může pyšnit tím, že je to nejteplejší město České republiky (ČHMÚ, ©2017).

## 4.2 Socio-ekonomická charakteristika

Jihomoravský kraj patří mezi regiony se značným nárůstem obyvatelstva. Hustota obyvatelstva na 1 km<sup>2</sup> činí 162,6 obyvatel, což je v porovnání s celostátním průměrem o 29,3 osob více. Nejmenší hustotu zalidnění má okres Znojmo a to 71 obyvatel na km<sup>2</sup> a Vyškov 104 obyvatel na km<sup>2</sup>. Naopak nejvyšší hustota je v sídelním městě Brno. Stupeň urbanizace v Jihomoravském kraji (definovaný zde jako podíl obyvatel žijících ve všech obcích se statutem města) je o 7,1 procentního bodu nižší než v ČR (ČSÚ, ©2017).

Jihomoravský kraj patří k regionům s významným ekonomickým potenciálem. Vzhledem k průmyslové tradici Brna a jeho okolí má stále významné postavení v ekonomice kraje zpracovatelský průmysl. V jižních oblastech kraje převládá zemědělský průmysl. Je to především vinařství, ovocnářství a zelinářství, v kraji se nachází více jak 90 % plochy vinic České republiky. Vinohradnictví je rozvinuto především v okrese Břeclav a Hodonín. Okrajové regiony trpí vysokou nezaměstnaností a řada obyvatel je již nezaměstnatelných. V těchto územích chybí pracovní příležitosti a dochází k vyliďňování. Obecná míra nezaměstnanosti v kraji činí 5,5 % (ČSÚ, ©2016).

Česká pošta, podobně jako v jiných krajích jsou největším zaměstnavatelem v regionu společně s Českými drahami. Nejvýznamnější zastoupení má strojírenský průmysl, více než stoletou tradici má v kraji i elektronický průmysl a v posledních letech je rychle rozvíjejícím průmysl potravinářský. Na území Jihomoravského kraje se nachází řada průmyslových podniků. Významnými centry je město Brno nebo Blansko. Mezi velké průmyslové podniky patří strojírna Brno Zetor (světoznámý výrobce traktorů), Tyco Electronics Czech Kuřim, Boskovice Minerva nebo Břeclav OTIS Escalators. K významným zaměstnavatelům z neprůmyslových podniků patří Masarykova univerzita, Mendelova univerzita v Brně nebo Fakultní nemocnice Brno.

Z hlediska dopravy má Jihomoravský kraj významnou tranzitní funkci. Územím prochází dálnice D1, D2 a rychlostní komunikace R43 a R52. Důležitý dopravní uzel v případě silniční, dálniční a železniční dopravy a integrovaného dopravního systému Jihomoravského kraje představuje město Brno. Letiště v Brně – Tuřanech je celoročně schopno přijímat všechny typy letadel. Regionem prochází dva hlavní železniční koridory propojující země Evropské unie a město Brno. Železniční síť je přibližně dlouhá 746 km, I. tranzitní železniční koridor SRN – Děčín – Praha – Česká Třebová –



Brno – Břeclav – Rakousko/Slovensko a II. tranzitní železniční koridor Rakousko – Břeclav – Brno – Přerov – Ostrava – Bohumín – Polsko.

Území Jihomoravského kraje se může pyšnit nejen bohatou historií, ale také lidovým folklorem. Tradičně se zde pořádají folklórní festivaly a velmi známé jsou i brněnské mezinárodní veletrhy. Veletržní areál v Brně je největší výstavní areál v celé České republice. Z přírodních krás zdejšího regionu je jedinečná Moravský Kras se soustavou jeskynní a propastí Macochou. Panenská oblast úrodného Podyjí je známá jako Národní park Podyjí. Výjimečné postavení v tomto kraji mají místa zapsaná do Seznamu UNESCO. Jako ukázka soustavy lesů, luk a vodních ploch, znamenitě doplněných romantickými stavbami chrámů a altánů a hlavně zámky v Lednicích a Valticích je nezbytné na prvním místě určit Lednicko-valtický areál, který byl v roce 1996 zapsán na Seznam světového kulturního dědictví a vila Tugendhat v Brně jako nejvýznamnější evropská stavba architekta Ludwiga Miese van der Rohe byla na Seznam světového kulturního dědictví UNESCO zapsána v roce 2001. Historicky významná jsou i další města kromě Brna jako jedno z nejstarších moravských měst Znojmo a Mikulov, která jsou vedená jako městské památkové rezervace. Za zmínku stojí i Lázně Hodonín, které jsou jedny z nejmladších lázní u nás. V letní sezóně lze využít k rekreačním příležitostem Vranovskou a Brněnskou přehradu s rekreační lodní dopravou. K nejatraktivnějším kulturním památkám patří hrady Špilberk, Státní Hrad Veveří, Lukov, Letovice a zámek Kunštát (Toušek a kol., 2005).

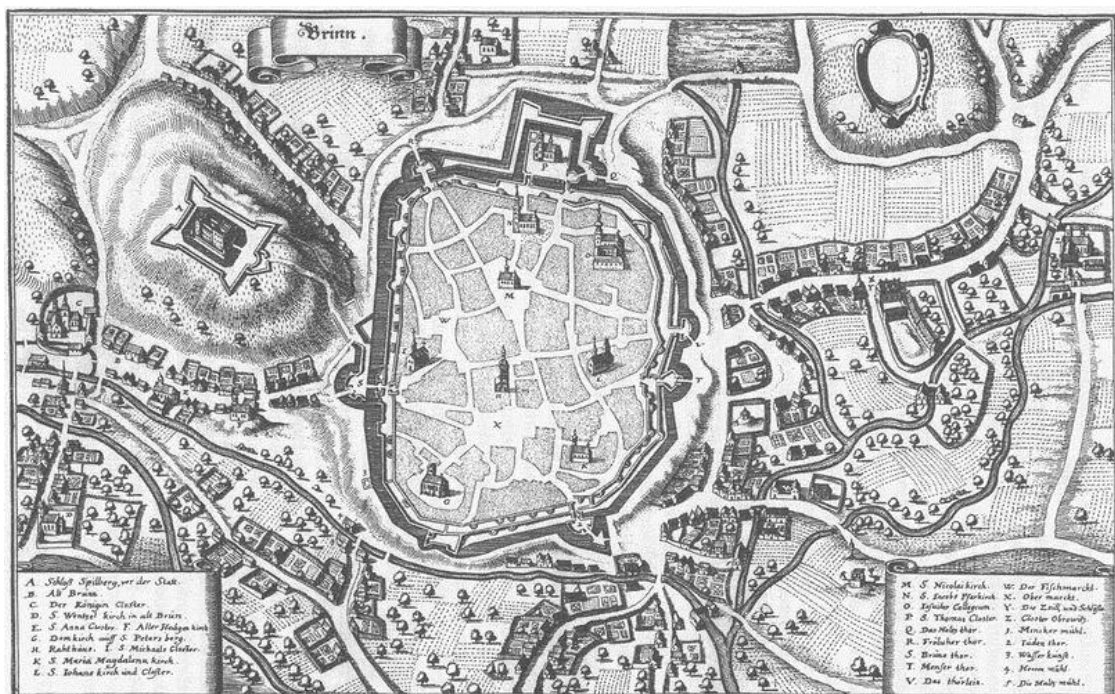
Součástí regionu jsou také dvě biosférické rezervace UNESCO, a to Dolní Morava a Bílé Karpaty. Významnou pozici z hlediska kulturních památek zaujímá město Brno. Poblíž Brna se nachází bojiště jedné z nejkrvavějších napoleonských válek, která je známá jako bitva tří císařů u Slavkova. Region je známí svou vinařskou tradicí a nachází se zde mnoho unikátních vinařských staveb. Obec Přímětice nabízí možnost návštěvy jednoho z největších křížových sklepů na světě, za zmínku stojí i památkově chráněné petrovské Plže a barokní sklepy v Pavlově. V jižní části Jihomoravského kraje se nachází také řada cyklotras (ČSÚ, ©2016).

## **5 Prostorová distribuce kulturně historických předpokladů**

Památkové rezervace znázorňují vzácná dochovaná území kulturních památek vyhlášené nařízením vlády, které se na území České republiky nachází. Mají podobu městských, vesnických a archeologických rezervací. Tyto oblasti se obvykle vyznačují

kompaktní, historickou zástavbou s velkým podílem architektonicky hodnotných staveb, z nichž mnohé jsou prohlášenými nemovitými kulturními památkami. Předmětem ochrany jsou tedy nejen jednotlivé kulturní památky, ale i ostatní objekty, historické podzemní prostory, urbanistická struktura, historické zahrady apod. (NPÚ ©2015).

Na území Jihomoravského kraje nalezneme tři městské památkové rezervace nacházející se ve střední a jižní části regionu. Významná památková rezervace se nachází v hlavním městě Jihomoravského kraje a to v centru města Brna. Tato rezervace byla vyhlášena v roce 1989. Památková rezervace je druhou největší v České republice, hlavním předmětem ochrany je historické jádro centra města Brno (NPÚ ©2015).

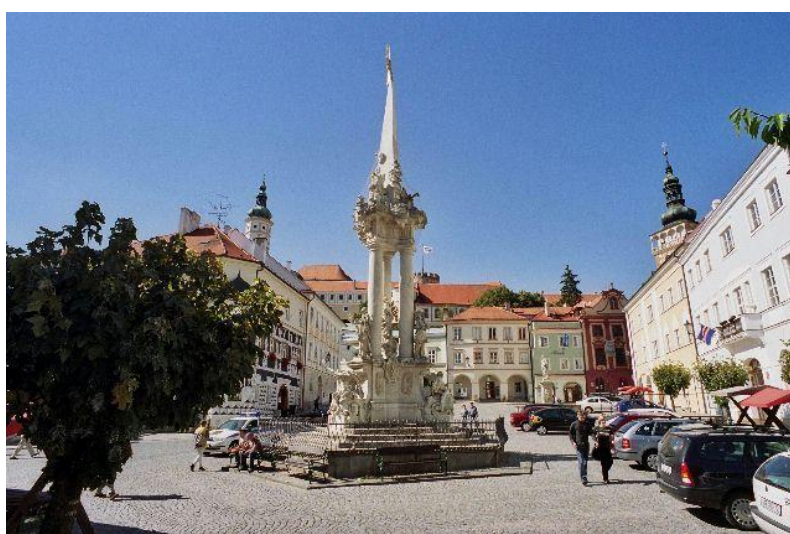


Obr. 5: Brněnské opevnění za třicetileté války  
(Pramen: AUTOR NEZNÁMÝ. *Válka* [online]. [cit. 22. 4. 2017]. Dostupný na:  
<http://forum.valka.cz/topic/view/28986/Pevnost-Brno>)



Obr. 6: letecký pohled na historické centrum Brno  
(Pramen: AUTOR NEZNÁMÝ. Foto z letadla [online]. [cit. 22. 4. 2017]. Dostupná na:  
<http://www.fotozletadla.cz/letecke-snimky/letecke-snimky-mesta-brno-z>)

Druhou městskou památkovou rezervací je město Mikulov nacházející se na hranicích s Rakouskem. Díky své geografické poloze bylo město místem, kde se setkávaly kulturní a náboženské proudy různých etnik. První písemná zmínka pochází z roku 1173. V této době bylo město tvořeno menším jádrem centra obehnané hradbami a rozsáhlým předměstím. Výstavba železnice, nového dopravního spojení Brna a Vídně přes Břeclav v polovině 19. století, vyčlenila Mikulov z hlavní sítě obchodních cest. Roku 1982 byl Mikulov vyhlášen městskou památkovou rezervací, jejíž součástí je významná památka zámek Mikulov, synagoga, sloup Nejsvětější Trojice, který zdobí Mikulovské náměstí.



Obr. 7: Městská památková rezervace Mikulov  
(Pramen: AUTOR NEZNÁMÝ. *Czechtourism* [online]. [cit. 22. 4. 2017]. Dostupná na:  
<https://www.czecot.cz/results/zobrobr.php?w=st&id=16866&orig=1>)



Třetí městskou památkovou rezervací je Znojmo, středověké královské město s výjimečným počtem zachovalých církevních památek. V roce 1971 bylo vyhlášeno městskou památkovou rezervací. Mezi nejznámější patří rotunda sv. Kateřiny v předhradí, která skrývá vzácné nástěnné malby z 12. století, dále gotický farní kostel sv. Mikuláše s bohatou výzdobou, kláštery minoritský, dominikánský a kapucínský. První písemná zmínka o Znojmě pochází z roku 1048. Město bylo osídleno již v době prehistorické, což dokazují vzácné archeologické nálezy. Význam hradu Znojmo umocňovalo i tržiště, které vzniklo těsně před ním u křižovatky významných kupeckých cest.



Obr. 8: Město Znojmo v roce 1523  
(Pramen: AUTOR NEZNÁMÝ. *Znojmo* [online]. [cit. 22. 4. 2017]. Dostupná na: <http://www.znojmo.net/uploads/images/Rytina.jpg>)

Památková zóna je sídelní útvar, který má dochovaný půdorys s nižším podílem zachovalých staveb, zejména historické jádro a zástavba kolem náměstí. Mají podobu vesnické nebo městské zóny, která představuje nižší kategorii ochrany památkově chráněného území. Památkovou zónou nemusí být pouze konkrétní sídlo, ale také historické prostředí nebo část krajinného celku, který uskutečňuje kulturní hodnotu. Městská památková zóna je část určitého města, která je historicky významná. Památkové zóny jsou zastoupena renesanční horní města, lázeňská nebo urbánní celky spojené v minulosti s rozvojem určité části města v souvislosti s průmyslovou výrobou a výstavbou nájemních bytů. Patří sem i novodobé obytné a vilové čtvrti z 20. století. Vesnická památková zóna je místo kde převládá koncentrace architektonicky a konstrukčně cenných staveb, dokládající bohatost staveb forem venkovské zástavby a dochovaných objektů (NPÚ, ©2015).

Městské a vesnické památkové zóny se zejména koncentrují v severní a střední části Jihomoravského kraje. Z geografického hlediska se města a vesnice budovaly v oblasti závislé na ekonomických, společenských a přírodních podmínkách. Nejčastěji se

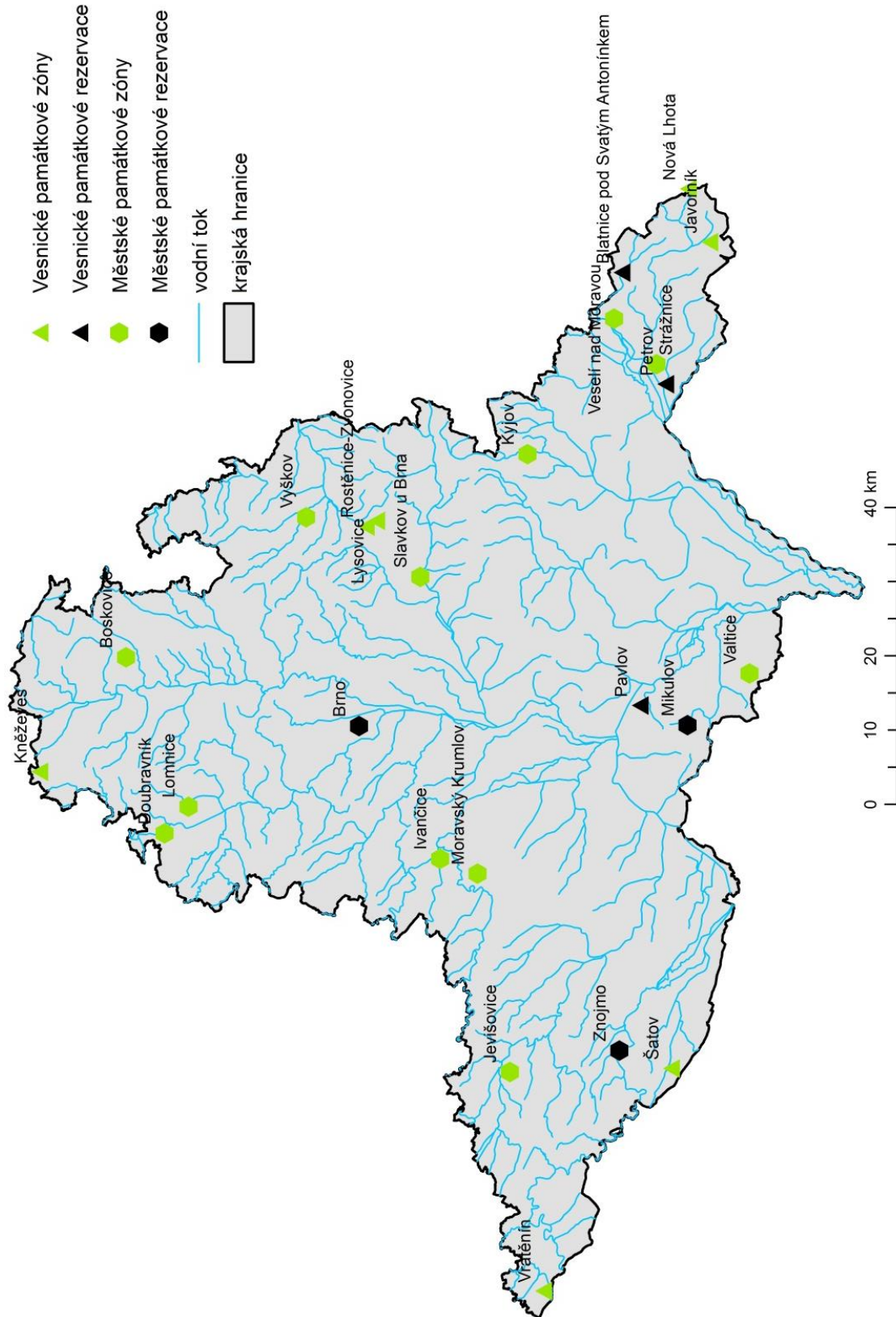
zakládaly v blízkosti řek a v oblasti významných obchodních cest. Také mohly být založeny v rámci obranné polohy.

Přítomnost městských památkových zón a rezervací (obr. 9) se shoduje s jejich historickou významností. V Jihomoravském regionu byly vymezeny tři městské památkové rezervace a také tři vesnické památkové rezervace. Prostorové rozmístění vesnické památkové rezervace nacházející se na území regionu je nerovnoměrné vzhledem k velké ploše daného území. V okrese Břeclav se nachází vesnická rezervace Pavlov, která představuje soubor vinařských domů s řadou selských gruntů. Kouzelná vesnice se nachází na úbočích Pálavy. Další vesnické památkové rezervace se nachází v okrese Hodonín, v obci Blatnice pod Svatým Antonínkem a v obci Petrov. Proslulé Petrovské Plže jsou sobory vinných sklepů ve svazích nad obcí Petrov.

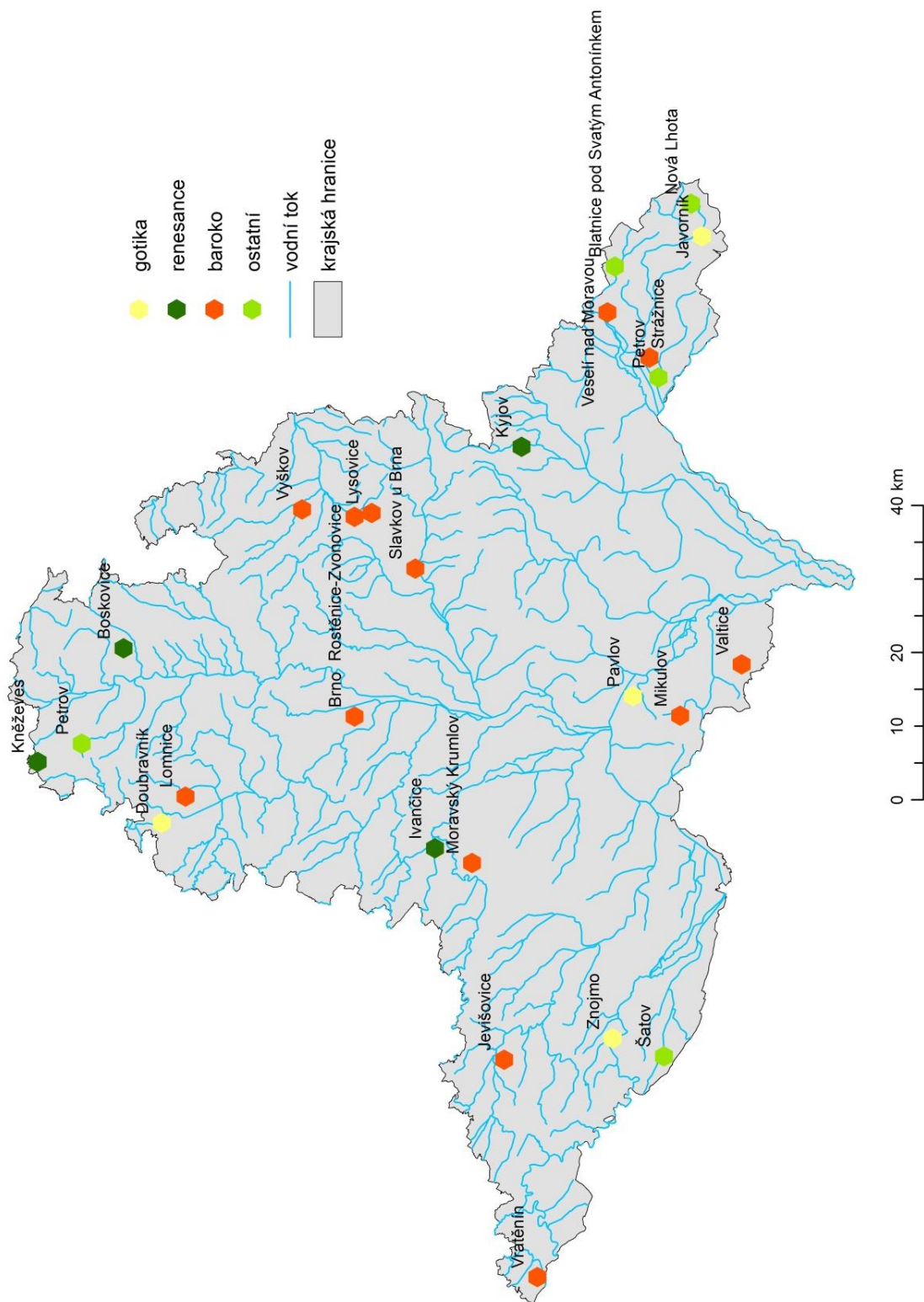
Městské a památkové zóny a rezervace jsou nejčastěji postaveny v barokním slohu (obr. 10). V průběhu válek docházelo k přestavbám z původních gotických a renesančních slohů na barokní. Mezi typická barokní města řadíme především město Brno a Mikulov. V severní části Jihomoravského převažují slohy renesance a gotiky.



Obr. 9: Pohled na město Mikulov v roce 1848  
(Pramen: Hebera. Mikulov [online]. [cit. 26. 4. 2017]. Dostupná na:  
<http://www.fotohistorie.cz/FullFoto.aspx?photoID=4400>)



Obr. 10: Městské a vesnické památkové zóny a rezervace v Jihomoravském kraji  
(Pramen: vlastní zpracování v programu ArcGis 10, data ArcČR 500)



Obr. 11: Architektonické slohy převládající v městských a vesnických památkových zónách a rezervacích v Jihomoravském kraji  
(Pramen: vlastní zpracování v programu ArcGis 10, data ArcČR 500)



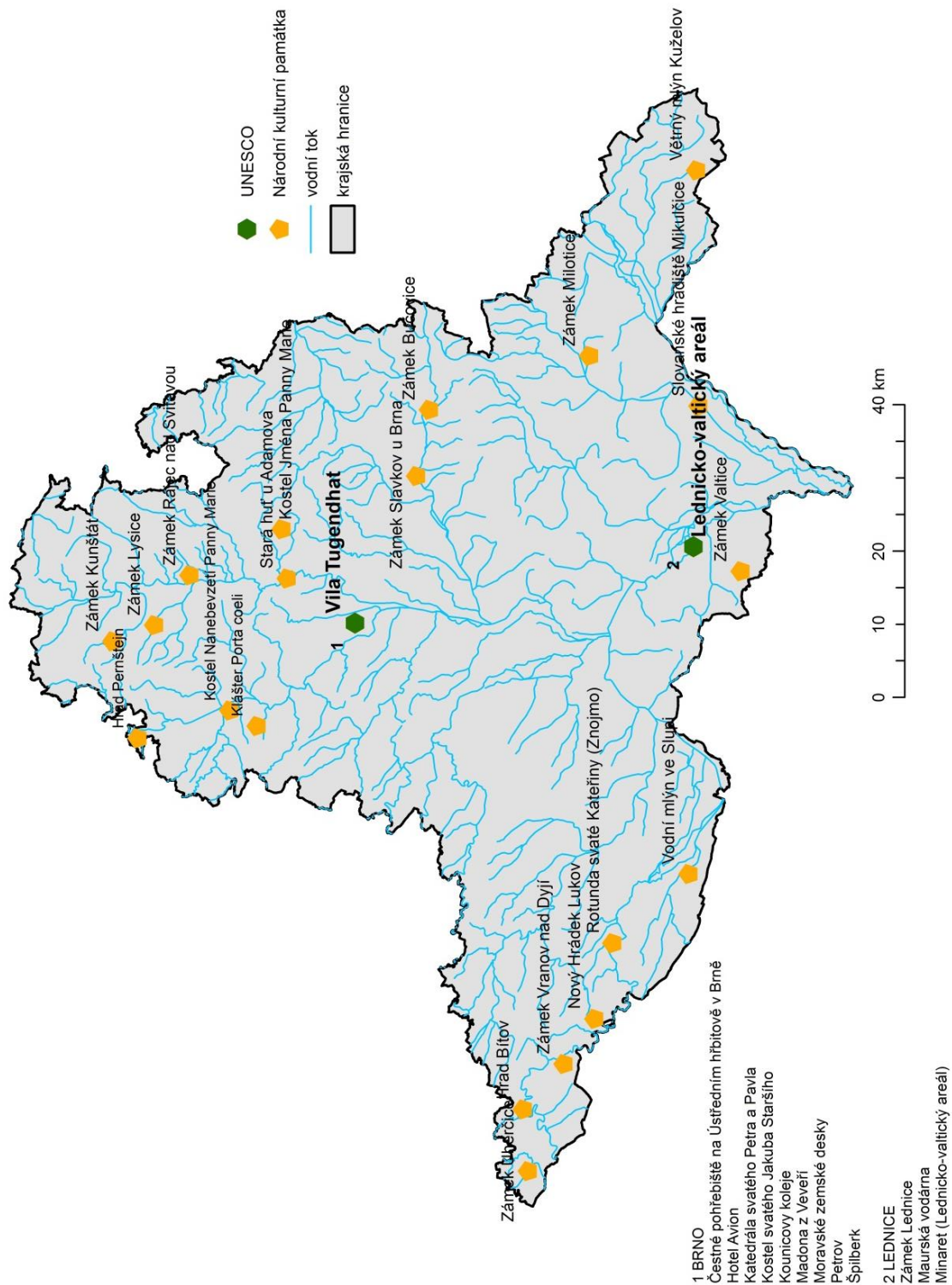
Národní kulturní památka jsou typem kulturních památek, který je nejvýznamnější dílčí částí národního kulturního bohatství. V současnosti seznam národních kulturních památek zahrnuje 296 objektů. Vláda České republiky rozhoduje o jejich výběru a ustanovuje podmínky jejich památkové ochrany (Národní památkový ústav, 2010). Nejvíce památek se koncentruje v severní části Jihomoravského kraje. Národní kulturní památky jsou rozděleny na movité a nemovité podle charakteru pro zpracování komplexní analýzy. Movité kulturní památky zahrnují umělecká výtvarná díla, sochařství, malířství, hudební památky, archeologické nálezy, apod. Kategorie nemovitých památek zahrnuje státní hrady, zámky, soubory lidové architektury, církevní stavby, městské budovy, specifické druhy staveb, apod.

Na území Jihomoravského kraje se nachází dvě památky UNESCO. Představuje úmluvu o ochraně světového kulturního a přírodního dědictví. V České republice se používá termín Seznam památek UNESCO a zahrnuje celkem 12 památek. Na území regionu se nachází Vila Tugendhat v okrese Brno. Jedná se o funkcionalistické dílo německého architekta Ludwiga Miese van der Rohe. V roce 2001 byla vila zapsána do seznamu světového dědictví UNESCO, druhá památka nacházející se v našem kraji je Lednicko-valtický areál, který je součástí světového a kulturního dědictví od roku 1996. Jedná se o komplex loveckých zámečků, vyhlídek a různých krajnotvorných prvků. Součástí jsou také dva zámky, rybníky, parky a několik dalších drobných staveb a zámečků.

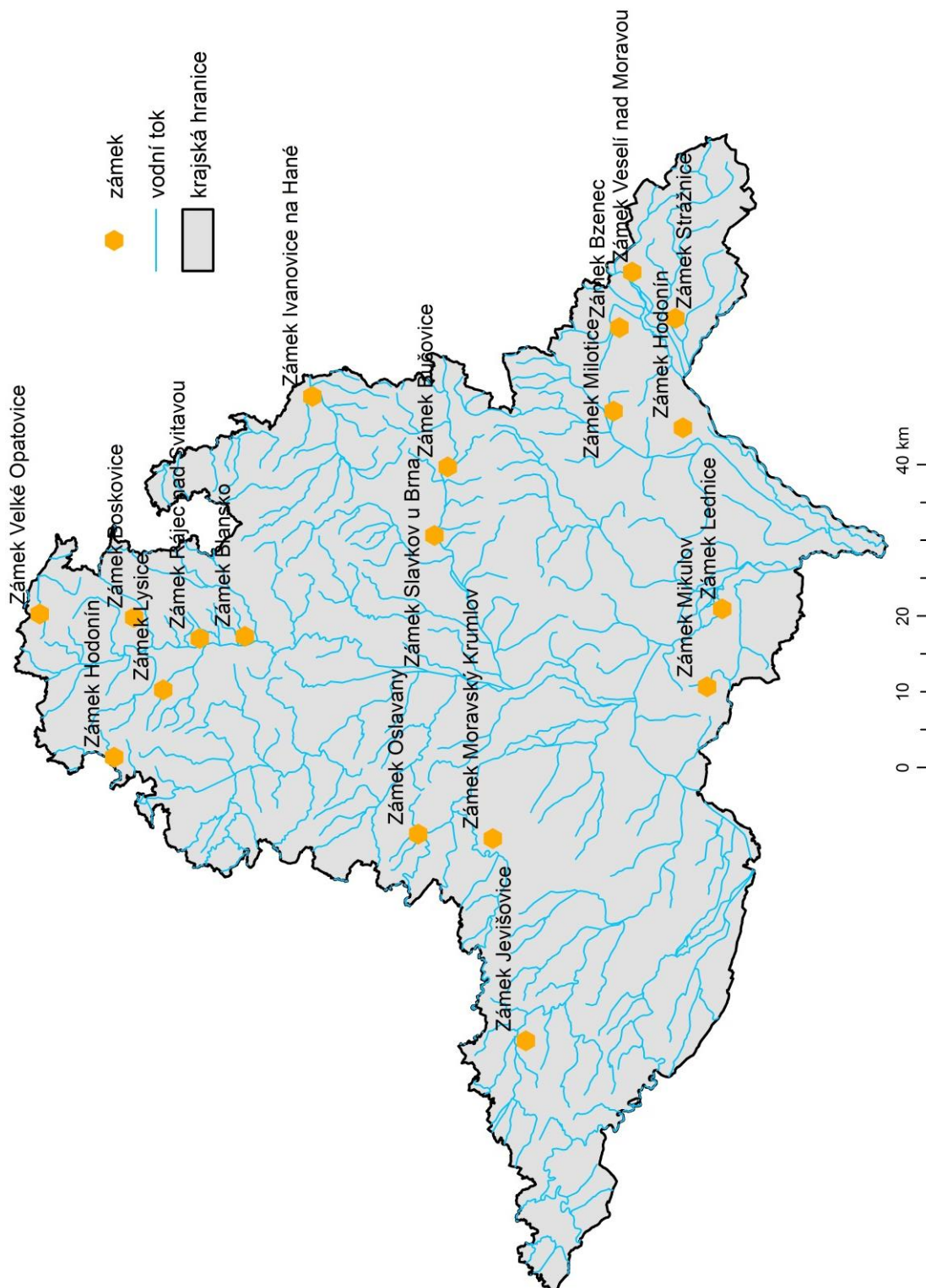


Obr. 12: Zámek Lednice  
(Pramen: AUTOR NEZNÁMÝ. *Lednice* [online]. [cit. 22. 4. 2017]. Dostupná na: [https://www.zamek-lednice.com/pamatky/lednice/fotogalerie/00\\_zamek/011.jpg](https://www.zamek-lednice.com/pamatky/lednice/fotogalerie/00_zamek/011.jpg))

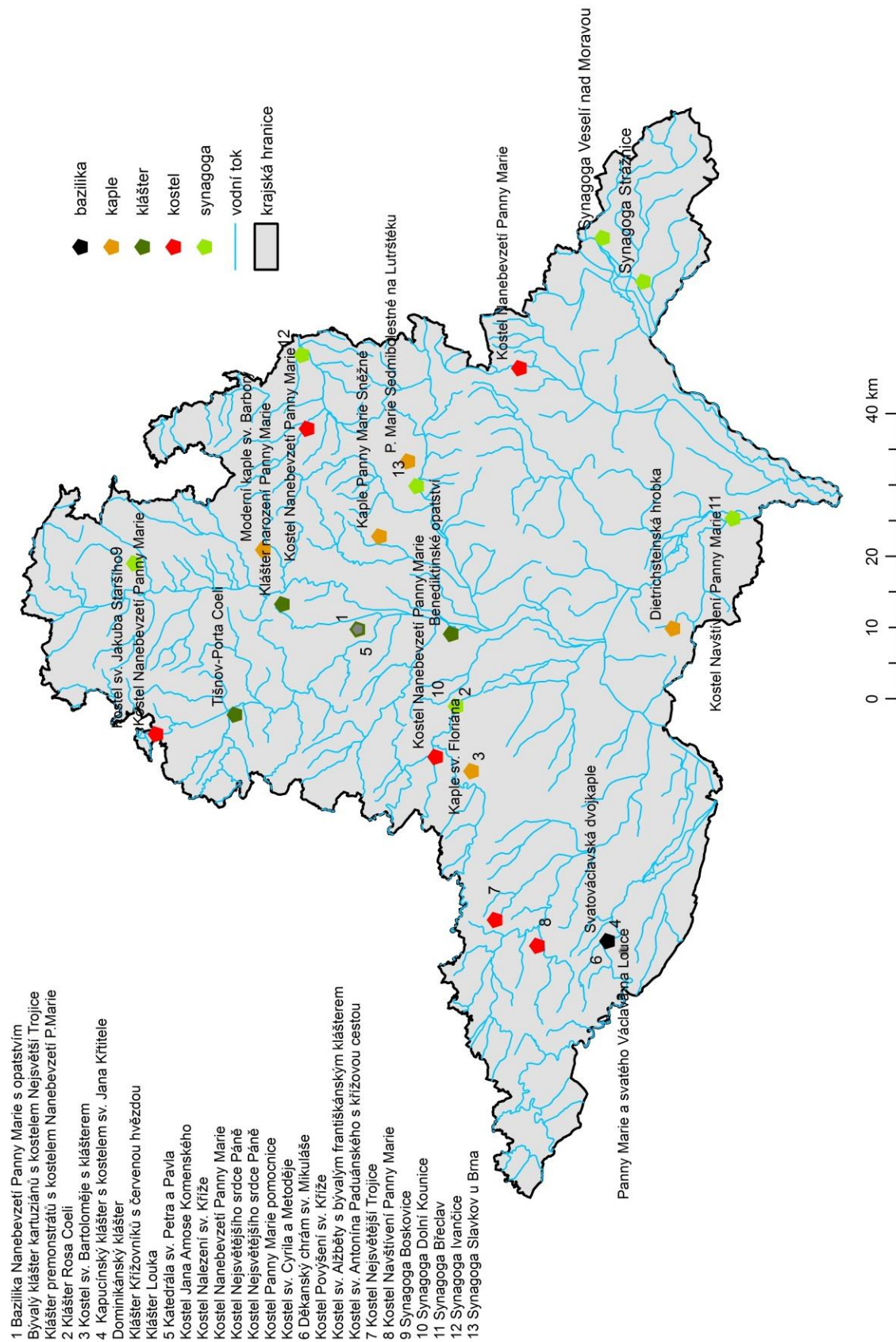




Obr. 13: UNESCO a Národní kulturní památky v Jihomoravském kraji  
 (Pramen: vlastní zpracování v programu ArcGis 10, data ArcČR 500)

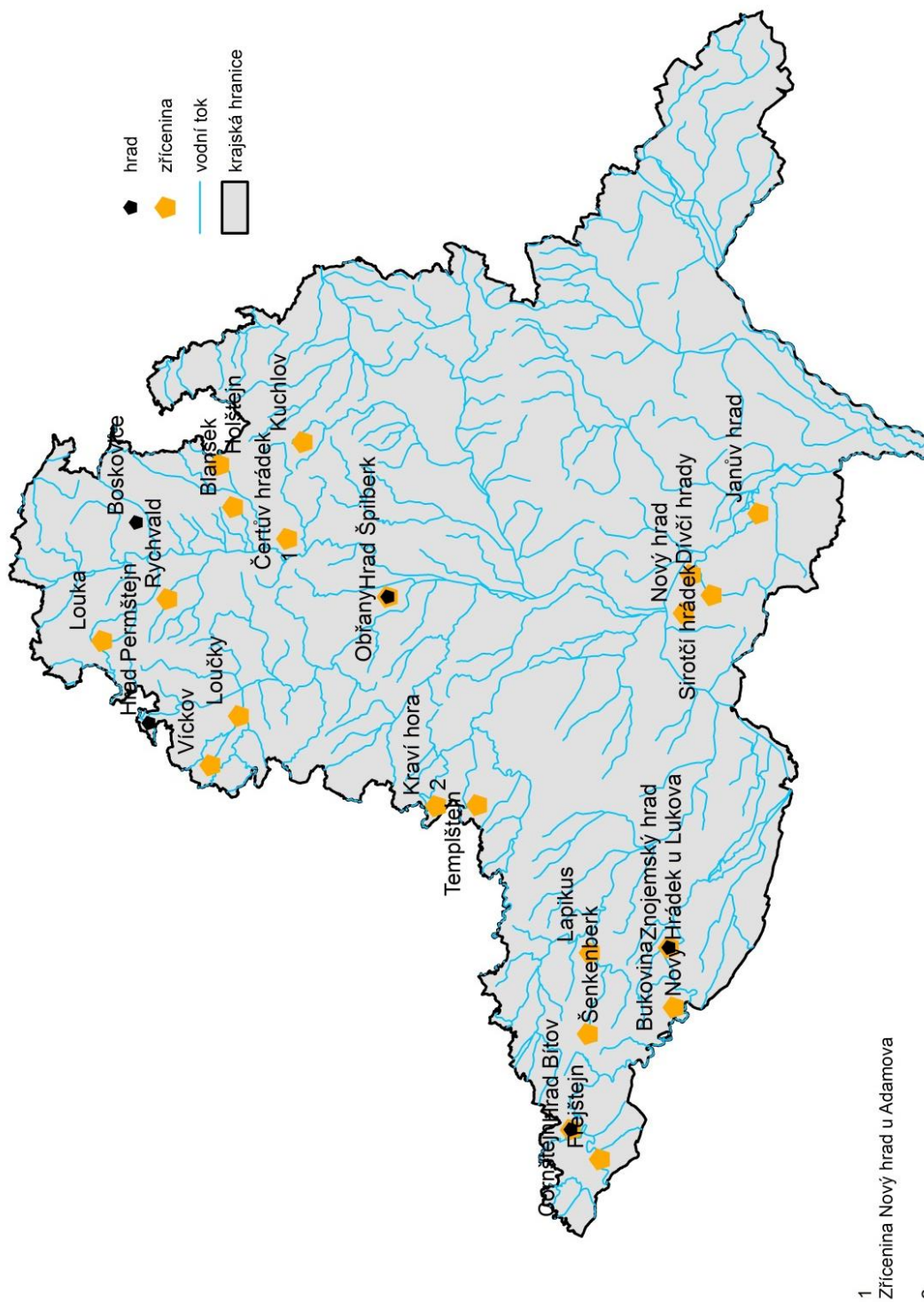


Obr. 14: Přístupné zámky na území Jihomoravského kraje  
(Pramen: vlastní zpracování v programu ArcGis 10, data ArcČR 500)



Obr. 15: Církevní stavby v Jihomoravském kraji  
 (Pramen: vlastní zpracování v programu ArcGis 10, data ArcČR 500)





Obr. 16: Hrady a zříceniny na území Jihomoravského kraje  
(Pramen: vlastní zpracování v programu ArcGis 10, data ArcČR 500)

Nejčastější skupinu památek v Jihomoravském kraji tvoří světské památky, tedy zámky, hrady a zříceniny. Největší rozmístění je viditelné v severní a jihozápadní části regionu. Většina zámků vznikla pro šlechtické rody v blízkosti bývalých královských měst (obr. 13). Pro jejich výstavbu byla rozhodující jejich poloha na skalnatých výběžcích nad vodními toky. Zámky vznikaly především v českých poddanských středověkých městech, tedy Brno, Blansko, Znojmo, Mikulov, Hodonín.

Historie zámeckých staveb se začala ojediněle rozvíjet na konci středověku, byly budovány na základě přijatého románského a později gotického slohu. Nejstarší dochované šlechtické sídlo představuje zámek Kunštát v okrese Blansko. Na místě dnešního zámku stával původně středověký hrad, sídlo Kuny z Kunštátu. Zámek Milotice je jeden z nejkrásnějších barokních zámků nacházející se v okrese Hodonín. Představuje unikátní komplex barokních staveb a zahradní architektury. Původně gotický hrad, přestavěný v 16. století na renesanční zámek, jenž byl koncem 17. století upraven barokně, později též empírově a novogoticky, je zámek Letovice.

Prostorové rozmístění církevních staveb v Jihomoravském kraji je velice nerovnoměrné, většina staveb se vyskytuje v centrech nebo v blízkosti obcí. Církevní stavby zahrnují kostely, kaple, poutní místa, synagogy a kláštery. Na území regionu se nachází nemalé množství těchto staveb.

Rozmístění zřícenin a hradů se koncentruje především na území severní a jihozápadní části kraje. Hrady plnily v Jihomoravském kraji řadu funkcí, především obytnou a obranou. Byly budovány zejména ve vyvýšených oblastech chráněných z několika stran strmými svahy. Hrady v blízkosti královských měst vznikaly z důvodů ochrany. Na území kraje se nachází malé množství hradních staveb, příkladem může být jeden z nejkrásnějších a nejvýznamnějších moravských hradů, hrad Pernštejn. Tento hrad se dostal díky své nedobytnosti v době třicetileté války na seznam zemských pevností. Významný přemyslovský hrad se nachází v okrese Znojmo a to stejnojmenný Znojemský hrad.

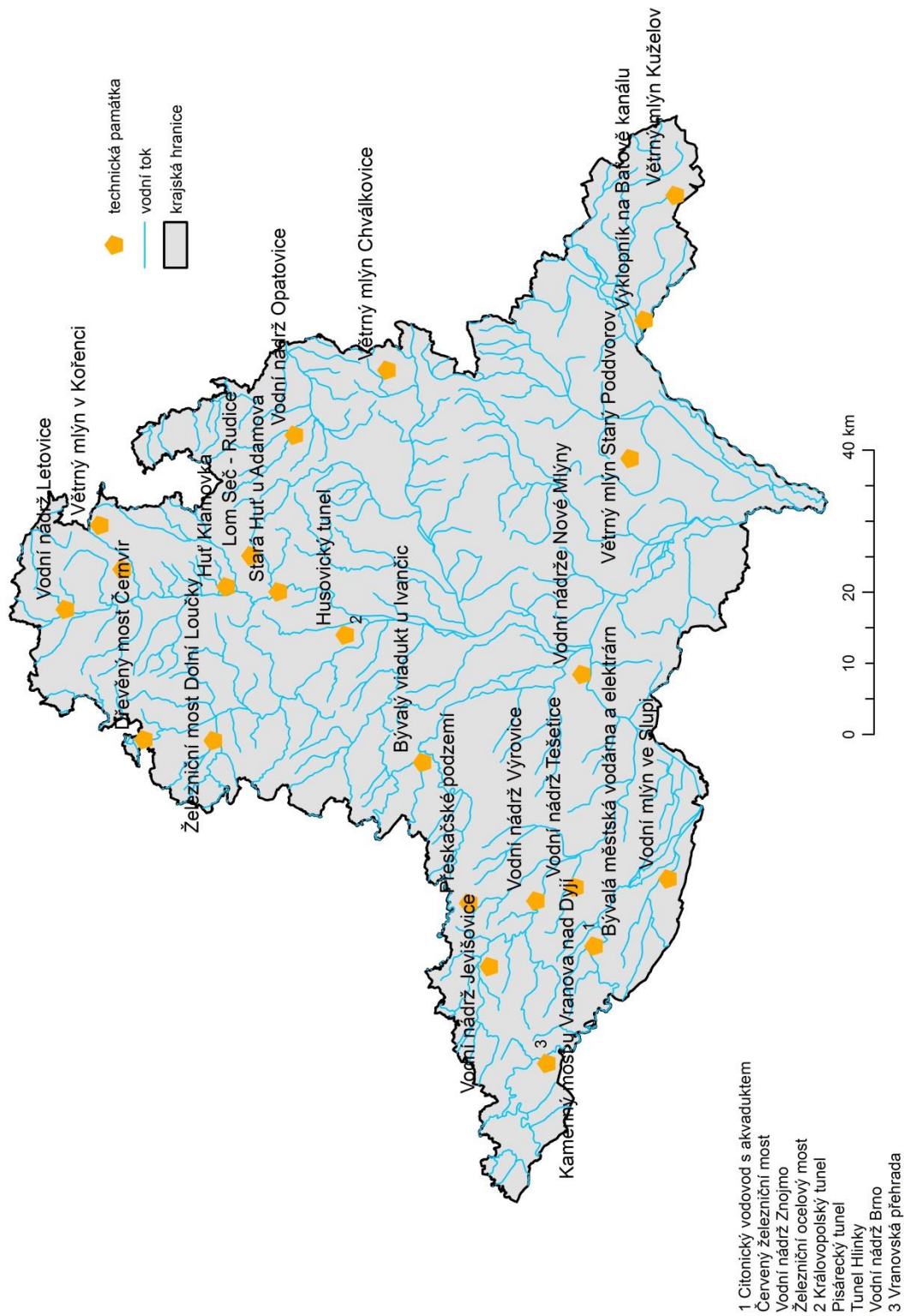
Z hlediska návštěvnosti území pro cestovní ruch, jsou světské a sakrální památky doplněny památkami technickými, které nebyly stavěny pro obdiv ale pro svou určitou funkci. Mohly být využívány pro těžbu surovin nebo pro průmyslovou výrobu. Mezi významné technické památky patří vodní nádrže, které zejména slouží pro odběr pitné vody, a to vodní nádrž Boskovice a Opatovice. Pro rekreaci slouží vodní nádrž Brno,

Jevišovice, Letovice, Opatovice, Těšetice a vodní nádrž Výrovice. Mezi další technické památky řadíme i větrné mlýny, železniční a dřevěné mosty, hutě, lomy, tunely, kamenný most, apod. Větrný mlýn Kuželov byl postaven v roce 1842, kdy sloužil k mletí obilí až do konce první světové války. Od roku 1946 pak sloužil pouze ke šrotování. Tento objekt bývalého mlýna slouží jako expozice mlynářství. Vodní mlýn ve Slupi v okrese Znojmo, patří mezi největší zachovalé objekty svého druhu. První písemná zmínka pochází z roku 1512, budova mlýna nese stopy složitého stavebního vývoje, počátky můžeme sledovat již ve středověku. Svým rozsahem a architektonickým ztvárněním byl zvolen Národní kulturní památkou.

Bohatá a rozmanitá historie měst Jihomoravského kraje, zde zanechala řadu sakrálních a světských kulturních památek, dále z některých byly vyhlášeny Národní kulturní památky. Tyto stavby jsou součástí městských památkových zón a rezervací. Velké množství památek je koncentrováno v centru Jihomoravského kraje ve městě Brno.



Obr. 17: Vodní mlýn ve Slupi  
(Pramen: AUTOR NEZNÁMÝ. *Kam dnes vyrazíme* [online]. [cit. 26. 4. 2017]. Dostupný na: <http://www.kamdnesvyrazime.cz/katalog/vodni-mlyn-ve-slupi-43242m#fotografie>)



Obr. 18: Technické památky v Jihomoravském kraji  
(Pramen: vlastní zpracování v programu ArcGIS 10, data ArcČR 500)



## 6 Závěr

Z hlediska cestovního ruchu je Jihomoravský kraj velmi bohatý na všechny typy chráněných objektů. Region je tvořen velkým množstvím kulturních památek od světských, církevních až po památky technické. Osídlování prvních měst a vesnická kolonizace byly důležitým faktorem podmiňující prostorovou distribuci daného území. Zanechaly zde řadu významných památkových rezervací a zón, s dochovanou architekturou mnoha slohů. Územím Jihomoravského kraje vedla celá řada obchodních stezek a dopravních tras, které zapříčinily vznik největších měst v dané oblasti. Dopravní trasy a významné obchodní trasy, byly střeženy místními hrady, které také plnily funkci obrannou, zejména v oblasti hranic se sousedními zeměmi. Za výstavbou zámků a zámeckých sídel, jsou převážně pánové známého rodu Pernštejnů. Jihomoravský kraj je především cílovou oblastí poznávacího či pobytového relaxačního cestovního ruchu s dominancí letní sezóny, z důvodu absence hornatin. Z hlediska turistiky se výrazně uplatňují folklórní zvyky a lidová architektura i vinařství.

Druhým důležitým faktorem pro prostorové rozmístění památek je hustá říční síť, která je rozložená po celém území Jihomoravského kraje. Velké množství kulturních památek se nachází na toku řeky Dyje, Svatky a Moravy. Pod Břeclaví Dyje napájí soustavu rybníků Lednicko-valtického areálu, který je od roku 1996 pod ochranou UNESCO jako místo světového kulturního dědictví. V Břeclavi se také nachází největší moravský rybník Nesyt.

Obecně se dá shrnout, že prostorové rozložení kulturně-historických předpokladů na území Jihomoravského kraje souvisí hlavně s historií osídlování, působením významných panovníků a rodů. Ve většině situací, mapové analýzy prostorového distribuce kulturně-historických předpokladů, se objekty daného území koncentrují v severní, severozápadní a v menší míře jižní části regionu. V Jihomoravském kraji tvoří hrady, zámky a zříceniny velkou část památek. Z nichž zpřístupněné jsou jen některé. Atraktivnost z hlediska cestovního ruchu by byla posílena v případě obnovy některých chátrajících objektů, které jsou dnes využívány například jako sídla úřadů.



## **7 Summary**

In this bachelors thesis we have dealt with the analysis of the cultural-historical assumptions, tourism in the region South-Moravian from the classification of the Slovak geographer Peter Mariot. Tourism is one of the fastest growing sectors of the national economy. Tourism deals with the study of the connections of spatial relations between tourism and recreation and landscape sector, further study of localization, selective and implementation assumptions and conditions depending on the development of tourism. Based on the analysis we can say that the defined area from the viewpoint of the tourism potential is very rich in all types of protected objects.

Settlement of the first cities and village colonization were an important factor in the spatial distribution of the territory. There have been many remarkable heritage reserves and zones, with a preserved architecture of many styles. The territory of the South Moravian Region has led a number of business trips and transport routes that have led to the emergence of the largest cities in the region. Traffic routes and important trade routes were provided by local castles, which also perform a defensive function, especially in the border area with neighboring countries. The construction of castles and chateau quarters is predominantly a pan of the well-known Pernštejn family. South-Moravian region is primarily a target area of cognitive or residential relaxation tourism with the dominance of the summer season because of the absence of mountain. From the point of view of tourism, folklore customs and folk architecture, as well as viticulture, are used extensively.

## 8 Použitá literatura

### Tištěné zdroje

- BURSA, M. (2005): Stručný socioekonomický přehled krajů Česka. Univerzita J.E. Purkyně v Ústí nad Labem, Ústav přírodních věd, 2005
- GOELDNER, Charles R a J RITCHIE. Cestovní ruch: principy, příklady, trendy. 1. vyd. Brno: BizBooks, 2014, xviii, 545 s. ISBN 978-80-265-0298-2.
- HALL, C. M., PAGE, S. J.: *The Geography of Tourism and Recreation, Environment, Place and Space*. 3 rd ed, Routledge, London, 2002, ISBN 0415335604, 399 p.
- MARIOT, P. (1983): Geografia cestovného ruchu. Veda, Bratislava, 252 s.
- SOUKUP, V., DAVID P., THOMA Z.(2012): 1000 divů Česka. Nejkrásnější výtvořy přírody i člověka. 2. Praha: Knižní klub. ISBN 978-80-242-3729-9
- ŠTĚPÁNEK, V., KOPAČKA, L., ŠÍP, J. (2001): Geografie cestovního ruchu. Univerzita Karlova v Praze – nakladatelství Karolinum, Praha, 228 s.
- TOUŠEK, V., KUNC, J., VYSTOUPIL, J. eds. (2008): Ekonomická a sociální geografie. Vydavatelství a nakladatelství Aleš Čeněk, Plzeň, 411 s.
- TOUŠEK, V., SMOLOVÁ, I., FŇUKAL, M., JUREK, M., KLAPKA, P. (2005): Česká republika: portréty krajů. MMR, Praha, 136 s.
- VEAL, A. J. (2002): Leisure and tourism policy and planning. New York: CABI Publishing.

### Internetové zdroje

- ARCDATA Praha. *Geografické informační systémy*. ArcČR©500. [online]. 2017. [cit. 2017-04-26]. Dostupné na: <http://www.arcdata.cz/produkty-a-sluzby/geograficka-data/arccr-500/>
- Asociace krajů české republiky. *Charakteristika Jihomoravského kraje*. [online]. 2013. [cit. 2017-04-20]. Dostupné na: <http://www.asociacekraju.cz/kraje-cr/jihomoravsky-kraj/charakteristika-kraje-12/>
- Atlas Česka. *Turistické cíle – Jihomoravský kraj*. [online]. 2007-2017. [cit. 2017-04-23]. Dostupné na: <http://www.atlasceska.cz/jihomoravsky-kraj/hrady-a-zamky/>
- Brno. *Go to brno*. [online]. 2013-2017. [cit. 2017-04-20]. Dostupné na: <http://www.gotobrno.cz/>
- ČSÚ. *Statistická ročenka Jihomoravského kraje*. [online]. 2016. [cit. 2017-04-20]. Dostupné na: <https://www.czso.cz/csu/czso/statisticka-rocenka-jihomoravskeho-kraje-2016>

- ČHMÚ. *Územní teploty v roce 2016*. [online]. 2017. [cit. 2017-04-19]. Dostupné na: <http://portal.chmi.cz/historicka-data/pocasi/uzemni-teploty#>
- Hrady.cz. *Hrady a zámky*. [online]. 1995-2017. [cit. 2017-04-10]. Dostupné na: <http://www.hrady.cz/index.php>
- Jižní Morava. *Centrála cestovního ruchu Jižní Morava*. [online]. 2014-2017. [cit. 2017-04-22]. Dostupné na: <http://www.jizni-morava.info/mikulov/>
- Jihomoravský kraj. *Jihomoravský kraj*. [online]. 2017. [cit. 2017-04-19]. Dostupné na: <http://www.kr-jihomoravsky.cz/>
- Movité památky (2011): *Národní památkový ústav* [online]. [cit. 2017-04-02]. Dostupné na: <http://www.npu.cz/pro-odborniky/pamatky-a-pamatkova-pece/pamatkovy-fond/movite-pamatky/>
- Nemovité památky (2003): *Národní památkový ústav* [online]. 2003-2017 [cit. 2017-04-02]. Dostupné z: <http://monumnet.npu.cz/pamfond/hledani.php>
- Národní památkový ústav. *Databáze Monumnet*. [online]. 2003-2015. [cit. 2017-04-22]. Dostupné na: <http://monumnet.npu.cz/monumnet.php>
- Světové dědictví, NKP, chráněná území (2003): *Národní památkový ústav* [online]. 2003-2017 [cit. 2017-04-16]. Dostupné na: <http://monumnet.npu.cz/monumnet.php>
- Turistický atlas. *Jihomoravský kraj*. [online]. 2016. [cit. 2017-04-22]. Dostupné na: <https://turistickyatlas.cz/vse/kraj/jihomoravsky.html>
- Turistické regiony České republiky (2015): *Turistické regiony ČR* [online]. [cit. 2017-04-15]. Dostupné na: <http://www.tourism.cz/encyklopedie/objekty1>
- Znojmo. *O městě Znojmě*. [online]. 2009. [cit. 2017-04-22]. Dostupné na: <http://www.znojmo.net/historie>

## **PŘÍLOHY**

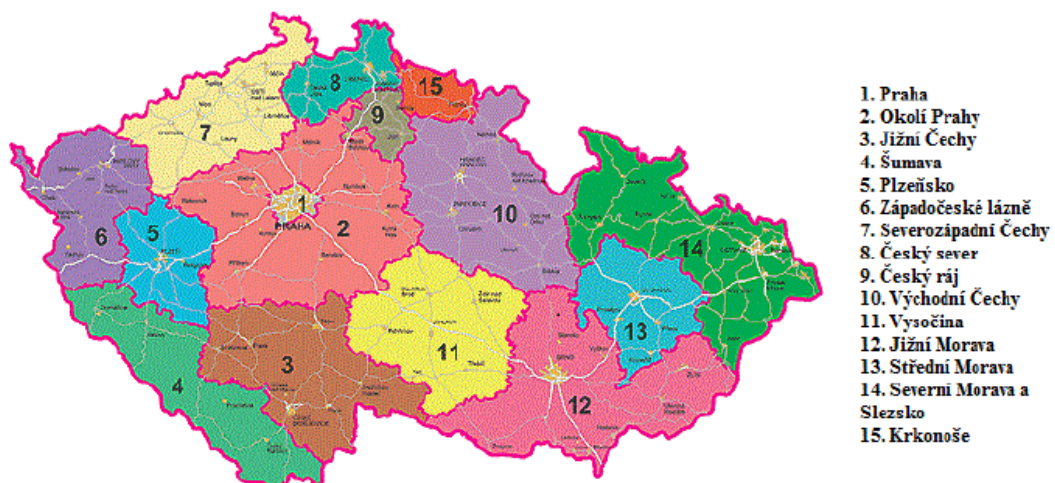
## **Seznam příloh**

Obr. 1: Turistické regiony v České republice

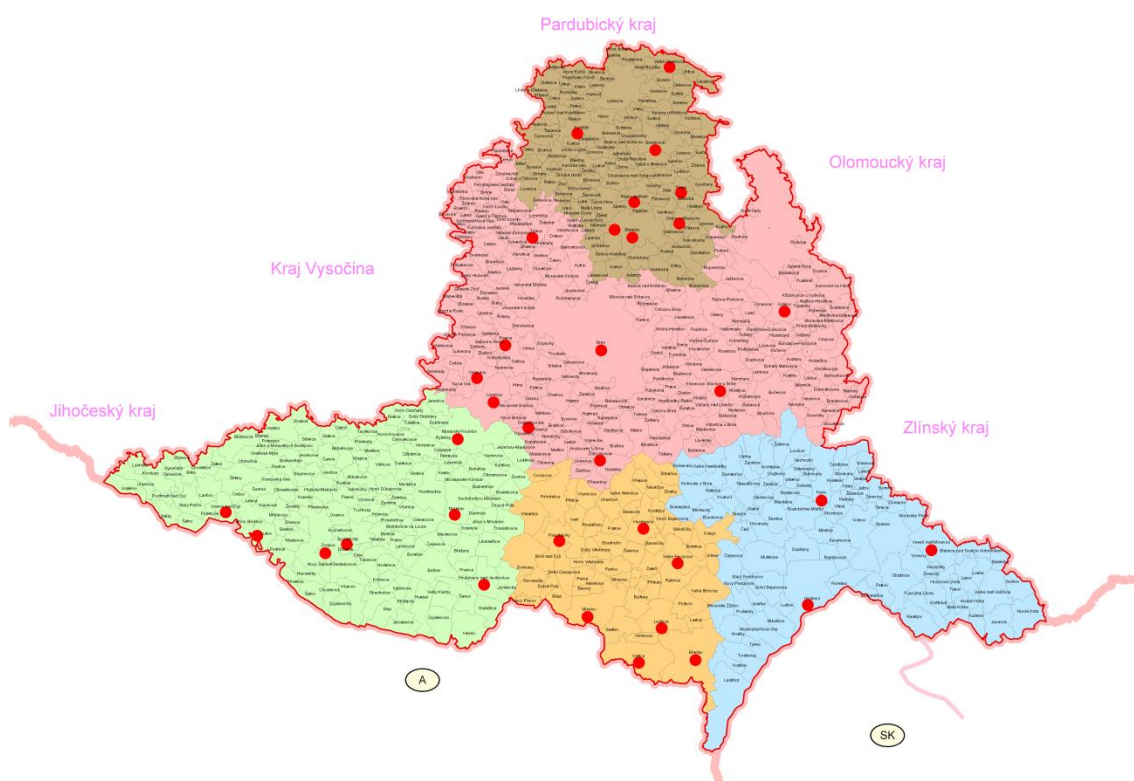
Obr. 2: Turistické destinace Jihomoravského kraje

Obr. 3: Ukázka lidové architektury Vinné sklepy Plže

Obr. 4: Hrad Špilberk



Obr. 1: Turistické regiony v České republice



Obr. 2: Turistické destinace Jihomoravského kraje





Obr. 3: Ukázka lidové architektury Vinné sklepy Plze



Obr. 4: Hrad Špilberk