

UNIVERZITA PALACKÉHO V OLMOUCI
PEDAGOGICKÁ FAKULTA
Ústav pedagogiky a sociálních studií



Bakalářská práce

Erika Jarůšková

Příprava dětí v DD Moravská Třebová
na vstup do samostatného života

Prohlašuji, že jsem bakalářskou práci na téma: „Příprava dětí v DD Moravská Třebová na vstup do samostatného života“ vypracovala samostatně pod odborným dohledem vedoucí bakalářské práce a použila jen uvedené bibliografické a elektronické zdroje.

V Olomouci 22.4.2015

.....

Erika Jarůšková

Upřímně děkuji Mgr. Dagmar Pitnerové, Ph.D, za odborné vedení mé bakalářské práce. Děkuji ředitelce DDMT paní Ireně Mazánkové a sociální pracovníci DDMT paní Evě Krejčířové za cenné rady při zpracování této bakalářské práce a za jejich pomoc při realizaci průzkumného šetření. Také velmi děkuji své rodině za podporu a trpělivost.



Obrázek č. 1 - Dětský domov Moravská Třebová¹

„Kdyby si děti mohly vybírat své rodiče, ušetřili bychom spoustu rodičů.“

Jiří Žáček

¹ autorka

ANOTACE

Jméno a příjmení:	Erika Jarůšková
Katedra:	Ústav pedagogiky a sociálních studií
Vedoucí práce:	Mgr. Dagmar Pitnerová, Ph.D.
Rok obhajoby:	2015

Název práce:	Příprava dětí v DD Moravská Třebová na vstup do samostatného života
Název v angličtině:	The Training of Moravská Třebová Children's Home Residents to Join the Independent Life
Anotace práce:	<p>Bakalářská práce se zabývá systémem přípravy dospívajících dětí na odchod z dětského domova. Hlavním cílem je popsat systém přípravy dětí v Dětském domově Moravská Třebová.</p> <p>Bakalářskou práci tvoří 4 kapitoly. První je věnována rodině, poruchám funkcí rodiny a náhradní rodinné péči. Další kapitola se podrobně zabývá ústavní výchovou. Třetí kapitola je orientovaná na Dětský domov Moravská Třebová.</p> <p>Závěr práce tvoří výzkumné šetření, při kterém byla použita výzkumná metoda polostrukturovaného rozhovoru.</p>
Klíčová slova:	Dětský domov, ústavní výchova, funkce rodiny, pomáhající projekty, samostatné bydlení
Anotace v angličtině:	<p>Bachelor thesis is focused on preparation systém of teenagers to leave the childrens home.</p> <p>The aim of the thesis is to describe preparation systém of children at childrens home in Moravská Třebová.</p> <p>Bachelor thesis includes of four chapters. First charter is focused on family, disfuncional family and foster family care. The second one is focused on institutional education. The third chapter is focused on Children's home in Moravská Třebová.</p> <p>Conclusion of thesis contains research. As research method was used semi structured interview.</p>
Klíčová slova v angličtině:	Childrens home, institutional education, family functions, helping projects, independent living
Přílohy vázané v práci:	Příloha č. 1: Umíst'ování dětí a mladistvých do náhradní

	<p>rodinné, ústavní a ochranné výchovy v roce 2013</p> <p>Příloha č. 2: Počet dětí v náhradní rodinné péči (pěstounská péče, osobní péče poručníka a výchova jiné fyzické osoby než rodiče)</p> <p>Příloha č. 3: Počet dětí s nařízenou ústavní výchovou nebo uloženou ochrannou výchovou umístěných v ústavních zařízeních</p> <p>Příloha č. 4: Rozmístění DD v ČR k 15.3.2014</p> <p>Příloha č. 5: Přepis rozhovorů s ředitelkou a sociální pracovnící DDMT</p>
Rozsah práce:	56 stran
Jazyk práce:	Český jazyk

OBSAH

ÚVOD	8
1 RODINA	10
1.1 FUNKCE RODINY	11
1.2 PORUCHY FUNKCE RODINY	13
1.3 NÁSTROJE OCHRANY DĚTÍ	15
1.4 NÁHRADNÍ RODINNÁ PÉČE.....	16
2 ÚSTAVNÍ VÝCHOVA	20
2.1 PŘÍČINY UMÍSTĚNÍ DĚTÍ DO ÚSTAVNÍ VÝCHOVY.....	20
2.2 ZAŘÍZENÍ ÚSTAVNÍ VÝCHOVY	21
3 DĚTSKÝ DOMOV MORAVSKÁ TŘEBOVÁ	27
3.1 ORGANIZAČNÍ STRUKTURA	29
3.2 POMÁHAJÍCÍ PROJEKTY	31
4 VÝZKUMNÉ ŠETŘENÍ.....	37
4.1 CÍL A VÝZKUMNÉ OTÁZKY	37
4.2 METODOLOGIE	37
4.3 VÝSLEDKY ŠETŘENÍ	38
4.4 INTERPRETACE.....	40
ZÁVĚR	41
SEZNAM ZKRATEK	42
SEZNAM ODBORNÝCH ZDROJŮ	43
SEZNAM PŘÍLOH	

ÚVOD

Ne každé dítě má to obyčejné štěstí, že může vyrůstat ve fungující a milující rodině. Některé děti rodinu nepoznají vůbec, rodinné zázemí jiných je natolik problematické či nefunkční, že je nutné dítě z rodiny odebrat. Děti, kterým nelze z různých důvodů zajistit náhradní rodinnou péči (dále jen NRP), jsou umístovány do zařízení ústavní výchovy. Takové dítě potom čeká nelehká cesta životem. Mnoho dětí, které vyrůstají v zařízení ústavní výchovy, má sníženou schopnost sociální integrace, mají potíže v navazování vztahů a jsou ohroženy sociálně-patologickými jevy. Mladí lidé, kteří dosáhnou plnoletosti a z ústavů odcházejí, mají sklony k psychické deprivaci. Krátkou definici psychické deprivace uvádí MATĚJČEK: „*Psychická deprivace je psychický stav vzniklý následkem takových životních situací, kdy subjektu není dána příležitost k ukojení některé jeho základní (vitální) psychické potřeby v dostačující míře a po dosti dlouhou dobu.*“² Podle Matějčka nejsou lidé, kteří byli v dětství postiženi psychickou deprivací, schopni dávat nebo přijímat lásku. Jsou velmi ochuzeni právě v citové oblasti. Jak tedy mají samostatně začít žít, když mají tak těžkou startovací pozici ať již jde o oblast emocionální, tak i materiální. Mladí lidé, vyrůstající v rodinách, se celý život vracejí domů, byť jen na návštěvu, kde cítí jisté zázemí a oporu. Oproti tomu mladí, opouštějící dětské domovy, se nemají kam vracet. Musejí se okamžitě, téměř ze dne na den, postavit na vlastní nohy.

Při své praxi v rámci studia jsem se dostala do Dětského domova v Moravské Třebové (dále uváděno jako DDMT), kde mě velice oslovil projekt „Samostatné bydlení“. Proto jsem se rozhodla zabývat se tímto projektem důkladněji.

Hlavním cílem je popsat systém přípravy dětí v DDMT na odchod do samostatného života.

Hlavního cíle chci dosáhnout pomocí stanovených dílčích cílů, kterými jsou:

- Identifikovat poruchy funkce rodiny
- Shrnout důvody umístění dětí do ústavní výchovy
- Popsat systém ústavní výchovy v ČR
- Charakterizovat DDMT

² LANGMAJER, Josef a Zdeněk MATĚJČEK. *Psychická deprivace v dětství*. Praha: SZ nakladatelství, 1963. s. 267

Bakalářskou práci tvoří čtyři kapitoly. V první kapitole, věnované rodině, popisují základní funkce rodiny, zabývám se otázkou problémové, dysfunkční a afunkční rodiny, uvádím nástroje ochrany dětí a rozebírám formy náhradní rodinné péče. V kapitole druhé, věnované ústavní výchově, objasňuji příčiny umístění dětí do ústavní výchovy a podrobněji rozepisují jednotlivá zařízení ústavní výchovy. Třetí kapitola je orientovaná na DDMT, jeho organizační strukturu, systém péče o děti a především projekty, které pomáhají integraci dětí z DD do samostatného života.

Při realizaci výzkumného šetření jsem využila kvalitativní výzkumnou metodu a to metodu rozhovoru. Pro svůj výzkum jsem vedla rozhovory s ředitelkou DDMT a sociální pracovnící.

Při psaní této práce jsem pracovala s odbornou literaturou zabývající se ústavní výchovou a to především od autorů Zdeňka Matějčka, Oldřicha Matouška a Jiřího Dunovského. Ze zahraničních autorů uvádím Stephena Vaudreyma, který je odborný konzultant s 30-ti letou praxí a zkušenostmi s náhradní rodinnou péčí na pozici sociálního pracovníka a ředitele odboru ochrany a sociální péče pro děti v Londýně – Greenwichi.

1 Rodina

Rodina je základní společenská jednotka všech osob, které jsou spjati pokrevně, uzavřením manželství, nebo adopcí. Základní rodinu tvoří rodiče a děti, rodina rozšířená zahrnuje ostatní příbuzné jako prarodiče, strýce, tety, sestřenice atd. Rodina poskytuje svým členům místo bezpečí, lásky, porozumění a podpory. Znamená také jistotu ekonomickou. *„Je to malá sociální skupina, která plní řadu funkcí. Je založena na svazku ženy a muže. Jednotliví členové plní určené role, které plynou ze společného soužití.“*³

Podle KOHOUTKA je *„rodina základním životním prostředím člověka, které zároveň odráží problémy doby.“*⁴

*„V současnosti by bylo v našem typu společnosti přiměřenější než o rodině mluvit o rodinném soužití lidí. Jádrem tohoto soužití, pokud spolu dospělí lidé žijí, je citová vazba mezi nimi. Dospělí partneři mohou být opačného i stejného pohlaví. Existuje množství forem rodinného soužití zahrnující všechny myslitelné kombinace biologického příbuzenství, legalizovaných i nelegalizovaných vztahů mezi dospělými i mezi dospělými a dětmi či mezi samotnými dětmi.“*⁵

V dnešní době nároky na rodinu stále vzrůstají. Společnost posílila význam rodiny jako útočiště před veřejným světem. V době pracovní a s tím spojené ekonomické nejistoty, rodina představuje často jediný záchytný bod, místo, kam se její členové mohou uchýlit.

Podle MATĚJČKA by *„rodina měla znamenat pro dítě základní životní jistotu. To je ten nejlepší vklad, který mu můžeme dát.“*⁶

Pokud se na rodinu podíváme z pohledu sociální psychologie, je to malá primární skupina, sociologie upřednostňuje pojmenování malá společenská instituce, pedagogové zdůrazňují hlavně výchovně-socializační funkci a z hlediska ekonomů hovoříme o výrobní či spotřební jednotce. Rodina ze své podstaty plní čtyři základní funkce.

³ MATĚJČEK, Zdeněk. *O rodině vlastní, nevlastní a náhradní*, Praha:Portál, 1994. ISBN 80-85282-83-6. s. 98

⁴Psychologie v teorii a praxi.cz [online]. ©2009 [cit2015-04-10], Dostupné z: <http://rudolfkohoutek.blog.cz/0912/vliv-rodiny-na-rozvoj-osobnosti-clouveka>

⁵ MATOUŠEK, Oldřich a Hana PAZLAROVÁ. *Hodnocení ohroženého dítěte a rodiny*, Praha:Portál, 2010. ISBN 978-80-7367-739-8. s. 13

⁶ MATĚJČEK, Zdeněk. *O rodině vlastní, nevlastní a náhradní*, Praha : Portál, 1994. ISBN 80-85282-83-6. s. 17

1.1 Funkce rodiny

„Rodina je důležitá sociální skupina, která plní celou řadu biologických, ekonomických sociálních a psychologických funkcí. Poskytuje svým členům potřebné zázemí, uspokojuje jejich potřeby a zprostředkovává zkušenosti, které nelze získat jinde. Každý jedinec zde má určité role, které se stávají součástí jeho identity.“⁷

Většina autorů uvádí, že rodina plní čtyři základní funkce: reprodukční neboli biologickou, ekonomickou, emocionální a výchovnou. Bližší specifikaci jednotlivých funkcí rodiny uvádí např. KOPECKÁ

Reprodukční funkce

Rodina je základní legitimní jednotka pro plození i dětí. Základní funkcí rodiny je reprodukce, ale také uspokojování biologických a sexuálních potřeb. Díky reprodukci jsou zajištěni pokračovatelé nejen rodiny, ale celé společnosti. V dnešní době bývá ovšem dítě mnohdy vnímáno jako překážka v kariérním růstu a seberealizaci rodičů. Rodiny pouze s jedním dítětem jsou dnes naprosto běžné. Podle současnému trendu se stávají ženy matkami v pozdějším věku a velice moderní jsou matky samoživitelky, čímž se naprosto vytrácí klasický model rodiny. Rodina by měla sloužit jako prostředí pro regeneraci tělesných a duševních sil, což právě díky velmi hektickému a stresovému způsobu životního stylu nabývá na významu.

Emoční funkce

Jedním z velmi důležitých a zásadních úkolů rodiny je vytváření pocitu sounáležitosti, budování a udržování pozitivního rodinného klimatu. Rodina poskytuje emoční uspokojení všem svým členům. Emoční výchova se přímo odvíjí od lásky rodičů k dítěti. Je to základ, na kterém děti rozvíjejí svoji sebedůvěru a postoj ke světu. Rodina má svým členům poskytovat lásku, bezpečí, oporu, porozumění. Má být přístavem a jistotou.

Socializačně-výchovná funkce

Dítě se v rodině učí přizpůsobovat se sociálnímu životu, osvojuje si základní návyky a způsoby chování běžné v dané společnosti. Podle známého hesla „Příklady táhnou“ se děti

⁷ VÁGNEROVÁ, Marie. *Psychopatologie pro pomáhající profese*. Praha: Portál, 2008. ISBN 978-80-7367-414-4. s. 589.

mnohem více učí podle toho, co vidí, nikoli podle toho, co je jim předkládáno. Role rodiny v tomto směru je naprosto nenahraditelná.

Ekonomická/hospodářská funkce

Ekonomická, nebo také vyživovací funkce je důležitá pro zabezpečení rodiny po stránce materiální. „Přestože je v dnešní společnosti rodina spíše spotřební jednotkou (převážná část produktů se dá koupit), některé výrobní prvky v rodině zůstávají. Jedná se např. o vaření domácích jídel, ruční výroba oděvů nebo pěstování užitkových rostlin.“⁸

Jiný pohled na funkci rodiny nabízí HELUS, podle kterého rodina především uspokojuje primární potřeby dítěte v raném období, a také potřebu organické sounáležitosti dítěte. Poskytuje dítěti od nejútlejšího věku prostor pro jeho aktivní projev, součinnost s druhými a činnou seberealizaci. Pozvolna aktivuje dítě do vztahu k věcem rodinného vybavení. Určuje prvopočáteční prožitek sebe sama jako dívky nebo chlapce. Poskytuje dítěti bezprostředně působící příklady a vzory. Zakládá, upevňuje a rozvíjí v dítěti vědomí zodpovědnosti, povinnosti, ohleduplnosti a úcty jako něčeho, co je zcela samozřejmé. Otevírá dítěti příležitost vstoupit do mezigeneračních vztahů. Dítě má možnost proniknout do chápání lidí různého věku, různého postavení rodičů, prarodičů, starších sourozenců, příbuzných nebo přátel. V neposlední řadě rodina své dítě učí představě o širším okolí, společnosti či světě a stává se místem, kde děti a dospělí mohou očekávat radost nebo se mohou svěřit.⁹

KOPECKÁ dále uvádí, že velkým problémem v dnešní hektické době je nedostatek času, který lidé věnují své rodině. Toto často směřuje k výchytkám v zabezpečování základních funkcí, a tím i ohrožuje rodinu jako celek. Každé selhání rodiny v jakékoli oblasti její funkce zasahuje do jejího běžného života a dopady jsou velmi citlivě vnímány všemi členy rodiny. Zejména pro děti, které jsou na rodině zcela závislé, znamená narušení funkce rodiny mnohdy ztrátu jistoty a zázemí. Rodina je nenahraditelným zdrojem podnětů, které ovlivňují správný vývoj dítěte. Formuje psychické, sociální a fyzické vlastnosti dítěte od narození až do období dospělosti, zejména ovlivňuje komunikační schopnosti dítěte, jeho kognitivní a emoční vývoj, postoje, předsudky a hodnotové orientace. Ne každá rodina ale

⁸ KOPECKÁ, Ilona, *Psychologie 1. Díl: Učebnice pro obor sociální činnost*. Praha: Grada Publishing, a.s., 2011. ISBN 978-80-247-3875-8. s. 155

⁹ HELUS, Zdeněk. *Osobnost a její vývoj*. Praha: Fortuna, 1998, ISBN 80-7168-406-6. s. 120

svoje základní přirozené funkce plní. Pokud se vyskytnou v rodině nějaké poruchy, můžeme hovořit o rodině problémové.¹⁰

1.2 Poruchy funkce rodiny

„Poruchy rodiny chápeme jako situaci, kdy rodina z nějakého důvodu a v různé míře neplní základní požadavky a úkoly dané společenskou normou a vyjádřené v očekávání na adekvátní začlenění jejích členů do společnosti. Porucha je tedy selhání některého nebo některých členů rodiny projevující se v nedostatečném plnění některých nebo všech základních funkcí rodinných.“¹¹

V současné době můžeme najít mnoho důvodů, proč lze hovořit o rodině jako o problémové. Je jím např. nezaměstnanost některého člena rodiny a s tím spojené finanční problémy nebo naopak workoholismus. Vysoká rozvodovost, násilí v rodině, různé závislosti ať již na lécích, drogách nebo gamblerství, nebo také alkoholismus.

Problémová rodina je taková, v níž se sice vyskytnou závažnější poruchy některých funkcí, ale neohrožují vážněji rodinný systém či vývoj dítěte. Rodina je schopna tyto problémy řešit vlastními silami nebo přijmout jednorázovou či krátkodobou pomoc zvenčí. Pokud ale již rodina není schopna si přes veškerou snahu pomoci, jedná se o vážnější problém, jakým je rodina dysfunkční.

Rodina, ve které se vyskytnou vážné poruchy některých funkcí, a které přímo ohrožují nebo poškozují rodinu jako celek, je označována jako dysfunkční. Zvláště nutné je vyzdvihnout skutečnost, že dysfunkční rodina především negativně působí na vývoj a prospěch dítěte. DUNOVSKÝ rozlišuje poruchy rodin podle faktu, kterou funkci rodina neplní. Porucha biologické funkce je dána tím, kdy rodina z různých důvodů děti nemá nebo má děti se zdravotním či psychickým postižením. *„Zvláštní problém představuje nezodpovědné rození dětí do nepříznivých životních podmínek.“¹²* Porucha ekonomické funkce vyplývá z toho, že se rodiče nemohou nebo nechtějí zapojit do pracovního procesu. Zde lze nejlépe vidět závislost rodiny a jejího života na společenském systému. Pokud rodina nefunguje po stránce emoční, dotýká se toto všech ostatních sfér uvnitř rodiny. *„Z hlediska*

¹⁰ KOPECKÁ, Ilona, *Psychologie I. Díl: Učebnice pro obor sociální činnost*. Praha: Grada Publishing, a.s., 2011. ISBN 978-80-247-3875-8. s. 155

¹¹ DUNOVSKÝ, Jiří. *Dítě a poruchy rodiny*. Praha: Avicenum, 1986. s. 12

¹² DUNOVSKÝ, Jiří. *Dítě a poruchy rodiny*. Praha: Avicenum, 1986. s. 13

*dítěte ohrožuje porucha emocionální funkce rodiny především klidnou a vyrovnanou rodinnou atmosféru. Dítě je o ni připraveno rodinným rozvratem rozchodem rodičů, nedostatečným zájmem rodičů, vyústujícím až v opuštění či dokonce týrání a zneužívání.*¹³ Poruchu socializačně-výchovné funkce uvádí DUNOVSKÝ jako nejzávažnější a dělí ji na tři skupiny.

Rodiče se o dítě nemohou starat – důvody lze spatřovat mimo jiné v poruchách fungování rodinného systému (např. velký počet dětí), ve členech rodiny nebo nejzávažnějším důvodem je úmrtí jednoho či obou rodičů

Rodiče se o dítě nedovedou starat – jde o situace, kdy rodiče neumí zajistit dětem přiměřený vývoj a uspokojit jejich základní potřeby

Rodiče se o dítě nechtějí starat – příčinou je většinou porucha osobnosti rodiče. Zájem rodiče o dítě je minimální nebo žádný.

Jak uvádí VÁGNEROVÁ, ne každý má přirozené předpoklady k plnění rodičovských rolí. Určité vlastnosti rodičů zvyšují riziko špatného zacházení s dětmi. Jde především o nedostatky v sociální orientaci, nízká schopnost empatie, neporozumění potřebám jiného člověka, problematické sebehodnocení, nízká sebedůvěra, nedostatečná sebekontrola, nízké sebeovládání, impulzivita a v neposlední řadě špatná zkušenost z vlastního dětství. Asi 70% lidí, se kterými rodiče v dětství nezacházeli přiměřeným způsobem, má sklon chovat se stejně. *„Rodina se tak může stát zdrojem zátěže a příčinou vzniku psychických problémů, eventuálně závažnějšího narušení osobnosti svých členů.*“¹⁴

Dysfunkčním rodinám se snaží pomoci sociální práce formou sanace rodiny. *„Cílem sanace rodiny je předcházet, zmírnit nebo eliminovat příčiny ohrožení dítěte a poskytnout rodičům i dítěti pomoc a podporu k zachování rodiny jako celku. Jedná se o činnosti směřující k odvrácení možnosti odebrání dítěte mimo rodinu. Nedílnou součástí sanace rodiny jsou činnosti podporující udržitelnost kvalitativních změn v rodině dítěte po jeho návratu ze zařízení pro výkon ústavní výchovy.*“¹⁵

¹³ DUNOVSKÝ, Jiří. *Dítě a poruchy rodiny*. Praha: Avicenum, 1986. s. 15

¹⁴ VÁGNEROVÁ, Marie. *Psychopatologie pro pomáhající profese*. Praha: Portál, 2008. ISBN 807-1782-14-9. s. 25.

¹⁵ BECHYŇOVÁ, Věra a Marta KONVIČKOVÁ. *Sanace rodiny*. Praha: Portál, 2008. ISBN 978-80-7367-3925. s. 18

Cílem sociální práce je zachování rodiny jako celku. Má zájem hlavně na tom, aby dítě vyrůstalo v prostředí rodiny, která své funkce plní. Sociální práce ukazuje lidem správnou cestu a napomáhá jim uvědomovat si vlastní problémy. Povzbuzuje u lidí aktivity, aby své problémy řešili a hledali východiska.

Pokud se již v rodině vyskytují poruchy tak velkého rázu, že rodina přestává plnit své základní úkoly a závažným způsobem škodí dítěti nebo je dokonce ohrožuje na životě, mluvíme o rodině afunkční.¹⁶ MATĚJČEK uvádí, že o afunkční rodině mluvíme v případě, že rodina neplní vůči dítěti svůj účel a dítě vysloveně ohrožuje. V rodině se hromadí patologické projevy, kdy se situace obrací proti dítěti do té míry, že hledání nápravy v rodině už nebývá úspěšné. Je nutné hledat řešení mimo tuto rodinu. Většinou se tak děje prostřednictvím soudu, který rozhodne o umístění dítěte mimo afunkční rodinu, popřípadě dojde ke zbavení rodičů rodičovských práv.¹⁷ V případě, kdy je rodina afunkční, je sanace již bezpředmětná a zbytečná. Jediným řešením pro dítě je jeho odebrání, odchod z rodiny a následné umístění do NRP.

1.3 Nástroje ochrany dětí

PTÁČEK uvádí, že sociálně-právní ochrana dětí (dále jen SPOD) se snaží dětem z problémových rodin pomáhat. Nedostatečná péče o děti je velmi často projevem mnohem závažnějších sociálních problémů rodin, zejména pak špatných socioekonomických podmínek. Pomoc rodinám přichází např. v podobě finanční, čili v podobě prevence chudoby. V našich podmínkách se jedná o soubor sociálních dávek státní sociální podpory, hmotné nouze a sociální péče. Rodinám pomáhají různé oblasti sociální politiky realizované státní správou i samosprávou. Jde o rodinnou politiku, prevenci kriminality, podporu volnočasových aktivit dětí. Dále také podpora poskytovatelů sociálních služeb např. azylových domů, krizových center či nízkoprahových center. Všechny tyto instituce se snaží řešit problematiku ohrožených dětí.¹⁸

¹⁶ KRAUS, Blahoslav. *Základy sociální pedagogiky*. Praha: Portál, 2008. ISBN 97880-7367-383-3. s. 76-79.

¹⁷ MATĚJČEK, Zdeněk. O rodině vlastní, nevlastní a náhradní. Praha: Portál, 1994, s. 25-26.

¹⁸ PTÁČEK, Radek a Terezie PEMOVÁ. *Sociálně-právní ochrana dětí pro praxi*. České Budějovice: Protisk, 2012. ISBN 978-80-247-4317-2. s. 30

Pomoci problémovým rodinám se podle Zákona č. 359/1999 Sb. snaží především OSPOD. Hlavním úkolem pracovníků MPSV je při plnění činností spojených s výkonem sociálně-právní ochrany dětí nejlepší zájem, prospěch a blaho dítěte, ochrana rodičovství a rodiny a vzájemné právo rodičů a dětí na rodičovskou výchovu a péči. Pozornost je věnována zejména dětem, jejichž rodiče zemřeli nebo neplní povinnosti plynoucí z rodičovské odpovědnosti či nevykonávají nebo zneužívají práva plynoucí z rodičovské odpovědnosti.

Dále monitorují a řeší situaci dětí, které byly svěřeny do výchovy jiné osoby odpovědné za výchovu dítěte, které vedou zahálčivý nebo nemravný život, nepracují, i když nemají dostatečný zdroj obživy, požívají alkohol nebo návykové látky, žijí se prostitutci, nebo spáchaly trestný čin. Pozornost je soustředěna také na děti, které jsou ohrožovány násilím.¹⁹

Do pomoci rodinám, které se ocitly v nepříznivé situaci, zasahují také terénní asistenční služba nebo sociálně aktivizační služby. Jedná se o terénní služby, které poskytují pomoc a podporu rodinám s nezaopatřenými dětmi, které se ocitly v nepříznivé sociální situaci a nedaří se jim tuto situaci řešit vlastními silami. Pomáhají rodičům zajistit vhodné a bezpečné prostředí pro zdravý vývoj jejich dětí, motivují a podporují je k převzetí vlastní zodpovědnosti za další rozvoj dětí a zlepšení situace v rodině. Sociálně aktivizační služby pro rodiny s dětmi jsou vymezeny zákonem č.108/2006 Sb., o sociálních službách, § 65 jako služby terénní, popřípadě ambulantní služby poskytované rodině s dítětem, jehož vývoj je ohrožen v důsledku dopadů dlouhodobé krizové sociální situace, kterou rodiče nedokážou sami bez pomoci překonat, a u kterého existují další rizika ohrožení jeho vývoje.²⁰

Při řešení situace ohroženého dítěte mnohdy není možné jiné východisko, než zajistit dítěti náhradní rodinnou péči.

1.4 Náhradní rodinná péče

„NRP je formou péče, kdy dítě nemůže být z nejrůznějších důvodů vychovááno ve vlastní biologické rodině.“²¹ NRP je taková forma péče o dítě, kdy je dítě vychovááno

¹⁹ ČESKO. Zákon č. 359 ze dne 9.12.1999 o sociálně-právní ochraně dětí. Dostupný z: <http://www.mpsv.cz/cs/19923>

²⁰ AGENTURA PRO SOCIÁLNÍ ZAČLEŇOVÁNÍ. Sociální-začleňování.cz[online]. ©2015 [cit.2015-04-10]. Dostupné z: <http://www.socialni-zaclenovani.cz/socialne-aktivizacni-sluzby-pro-rodiny-s-detmi>

²¹ MATĚJČEK, Zdeněk., *Náhradní rodinná péče*. Praha: Portál, 1999. ISBN 80-7178-304-8. s. 21.

náhradními rodiči v takovém prostředí, které se nejvíce podobá přirozené rodině. K 31.12.2013 byl zrušen zákon o rodině č. 94/41963, Sb. a od 1.1.2014 je NRP upravena primárně zákonem č. 89/2012 Sb., občanským zákoníkem, a zákonem č. 359/1999 Sb., o sociálně-právní ochraně dětí. K základním vnitrostátním normám, které upravují, nebo se dotýkají institutu NRP, patří i Listina základních práv a svobod, konkrétně článek 32 odstavec 4 a Úmluva o právech dítěte.

Formy náhradní rodinná péče

Osvojení – „*Osvojení vedle svého hlavního poslání, kterým je a zůstává nahradit nezletilému dítěti chybějící stabilní rodinné prostředí, přispívá výchovou, péčí a láskou zároveň k naplňování smyslu života osvojitelů, v jejichž rodině začíná osvojenec žít.*“²² Podle §794 Občanského zákoníku se osvojením rozumí přijetí cizí osoby za vlastní. Rozlišujeme dva druhy osvojení a to zrušitelné, jinak také osvojení prosté, které může soud na návrh osvojitele nebo osvojenec zrušit a nezrušitelné, o kterém může být soudně rozhodnuto pouze u dítěte staršího 1 roku.

Než soud rozhodne o osvojení, musí být dítě v péči budoucího osvojitele po dostatečně dlouhou dobu, aby bylo možno přesvědčivě zajistit, zda se mezi osvojitelem a dítětem vytvořil takový vztah, který je smyslem a cílem osvojení. Podle nového občanského zákoníku je osvojení vnímáno jako forma rodičovství nikoli jako NRP.

Pěstounská péče – v občanském zákoníku se nově objevuje právní úprava pěstounské péče jako jedné z forem náhradní péče. I zde je nutné soudní rozhodnutí. Podrobná úprava pěstounské péče je obsažena v zákoně č. 359/1999, o sociálně-právní ochraně dětí. Povinností soudu je si před vydáním rozhodnutí vyžádat vyjádření orgánu sociálně-právní ochrany dětí (dále jen OSPOD) o osobě, která se má stát pěstounem. Zda je či není osobou vhodnou pro tuto péči. Svěření dítěte do pěstounské péče nemá vliv na trvání vyživovací povinnosti rodičů k dítěti. Soud stanoví rodičům rozsah výživného s ohledem na jejich možnosti, schopnosti a majetkové poměry a odůvodněné potřeby dítěte. Pěstounská péče zaniká zletilostí dítěte.

Pěstounská péče na přechodnou dobu – hlavním úkolem pěstounské péče na dobu určitou je poskytnout rodičům čas, aby si mohli dát své poměry do pořádku a byli opět schopni převzít dítě do své péče. Jde tedy pouze o dočasný institut. Pokud je dítě svěřeno do péče na dobu určitou, je povinností soudu nejméně jedenkrát za 3 měsíce přezkoumat, zda

²² MATĚJČEK Z. a kol. *Osvojení a pěstounská péče*. Praha: Portál, 2002, ISBN 80-7178-637-3. s. 13

důvody pro svěření dítěte do pěstounské péče stále trvají. K tomuto účelu vypracovává zprávu příslušný OSPOD. Pěstounská péče na přechodnou dobu může trvat maximálně 1 rok. „*To neplatí v případě, že jsou do pěstounské péče téhož pěstouna svěřeni sourozenci dítěte, kteří byli do této péče svěřeni později, ne však na dobu delší, než po kterou má trvat pěstounská péče u sourozence, který byl do pěstounské péče na přechodnou dobu témuž pěstounovi svěřen jako poslední.*“²³

Svěření dítěte do výchovy jiné fyzické osoby než rodiče – pokud je to v zájmu dítěte, může soud přistoupit ke svěření dítěte do výchovy jiné osoby než rodiče, pokud tato osoba zaručí dítěti řádnou výchovu a se svěřením do péče souhlasí. Toto upravuje ust. § 953 a násl. OZ. „*Pečujícím osobám je vždy rozhodnutím soudu vymezen rozsah práv a povinností k dítěti. Zpravidla se jedná o právo a povinnost zajistit péči o dítě a zastupovat je v běžných záležitostech.*“²⁴

Poručenství – je upraveno v ustanovení §928 a násl. OZ. Pokud nemá dítě žádného rodiče, soud dítěti ustanoví poručníka, který nezletilé dítě zastupuje, vychovává a spravuje jeho majetek do doby jeho zletilosti. Poručník dítě nemusí osobně vychovávat. Pokud ho vychovává, dohlíží na výchovu soud.

Jak uvádí PTÁČEK „*Proces ochrany dětí musí být transparentní, efektivní a systematický. Diagnostika ohrožených dětí musí vycházet z komplexního hodnocení situace dítěte, jeho rodiny a komunity. Hodnocení slouží k vytvoření plánu ochrany dítěte a intervenční strategie, nikoli k trestání rodiny.*“²⁵

Stále častěji se mluví o náhradní rodinné péči jako o lepší a přirozenější možnosti péče o dítě než je výchova v DD. Pro srovnání např. ve Velké Británii, kde podle slov Stephena Vaudreyma²⁶ ještě v 50. letech minulého století bylo do DD umístováno 90% ze všech ohrožených dětí, dnes je to již jen 9%. Stephen Vaudreym je odborný konzultant, který má 30 let zkušeností s náhradní rodinnou péčí jako sociální pracovník a ředitel odboru ochrany

²³ VYSKOČIL, Filip. *Právní úprava náhradní rodinné péče v České republice*, Praha: Středisko náhradní rodinné péče, 2014, spolek Praha

²⁴ VYSKOČIL, Filip. *Právní úprava náhradní rodinné péče v České republice*, Praha: Středisko náhradní rodinné péče, 2014, spolek Praha

²⁵ PTÁČEK, Radek a Terezie PEMOVÁ. *Sociálně-právní ochrana dětí pro praxi*. České Budějovice: Protisk, 2012. ISBN 978-80-247-4317-2. s. 30

²⁶ Hledáme rodiče.cz [online], ©2015 [cit2015-03-06], Dostupné z: <http://www.hledamerodice.cz/9-z-10--ohrozenych-deti-vyrusta-v-britanii-v-nahradnich-rodinach-news-26.html>

a sociální péče pro děti v Londýně – Greenwichi. Stephen Vaudreym dále uvádí, že v Británii nejen sociální pracovníci, ale i široká veřejnost věří, že nejlepší místo pro výchovu dětí je v rodině. Pěstounská péče je tam velmi populární a na povolání pěstouna je pohlíženo s respektem. Pěstouni pravidelně dostávají ocenění od místních samospráv. Dle názoru Stephena Vaudreyma je obrovskou motivací mít respektované povolání a možnost dělat zajímavou a obohacující práci.

V okamžiku, kdy selžou všechny možnosti a dítě není možné umístit do NRP, přichází na řadu péče ústavní. K tomuto kroku dochází vždy na základě rozhodnutí soudu.

Shrnutí: Tato kapitola vysvětluje pojem rodina a popisuje její funkce. V okamžiku, kdy rodina některou ze svých přirozených funkcí přestává plnit, hovoříme o rodině problémové. Podle závažnosti problému, které se v rodině vyskytují, mluvíme o rodině dysfunkční až afunkční. Jsou uvedeny možnosti řešení problémů v rodinách od sanace rodiny po NRP a také definovány možnosti NRP.

2 Ústavní výchova

Úmluva o právech dítěte z roku 1989 uvádí, že pokud je dítě v jeho zájmu zbavené svého rodinného prostředí, ať již dočasně nebo trvale, má právo na zvláštní ochranu a pomoc od státu. Tuto pomoc je možné zajistit ústavní výchovou.

Podle MATOUŠKA je hlavní funkcí ústavů podpora a péče. „*Kdyby tyto ústavy neexistovaly, kvalita života jejich klientů by byla nepřiměřeně nízká, v některých případech by nebyli schopni v běžných podmínkách přežít.*“²⁷

Ústavní výchova by měla být považována za poslední alternativu řešení nepříznivé situace dítěte, až v okamžiku, kdy selžou ostatní opatření pro dítě vhodnější a šetrnější. Soud by vždy měl upřednostňovat či zvažovat svěřením dítěte fyzické osobě. Zákon uvádí, že nedostatečné bytové poměry, nebo majetkové poměry rodičů dítěte nejsou považovány za vážné ohrožení výchovy. Jsou bohužel stále situace, kdy je ústavní výchova nevyhnutelná.

Ústavní výchova je výchovné opatření, které soud nařídí, jestliže je výchova dítěte vážně ohrožena nebo vážně narušena a jiná výchovná opatření nevedla k nápravě, nebo jestliže z jiných závažných důvodů nemohou rodiče výchovu dítěte zabezpečit. Před nařízením ústavní výchovy je soud povinen zkoumat, zda výchovu dítěte nelze zajistit náhradní rodinnou péčí nebo rodinnou péčí v zařízení pro děti vyžadující okamžitou pomoc, které mají přednost před výchovou ústavní.²⁸

Ústavní výchovu vymezuje Zákon č.109/2002 Sb. ve znění pozdějších předpisů.

2.1 Příčiny umístění dětí do ústavní výchovy

Pokud rodina neplní svoje funkce a nedokáže zajistit dítěti takovou výchovu, aby nebyl ohrožen jeho jak fyzický tak psychický vývoj, je nutné zajistit mu NRP nebo dítě umístit do ústavní výchovy. Nejčastější důvody pro přijetí dítěte do DD jsou podle VOCILKY následující:

Zneužívání a týrání dětí - V současné době je v odborné literatuře syndrom zneužívaného a zanedbávaného dítěte označen zkratkou CAN – Child Abuse and Neglect. tedy syndrom

²⁷ MATOUŠEK, Oldřich. *Ústavní péče*. Praha: Sociologické nakladatelství, 1991. ISBN 80-85850-76-1. s. 22

²⁸ STŘEDISKO NÁHRADNÍ RODINNÉ PÉČE. Nahradnirodina.cz [online]. ©2013 [cit2015-04-10]. Dostupné z: http://www.nahradnirodina.cz/ustavni_pece

týraného, zneužívaného a zanedbávaného dítěte, definovaný Zdravotní komisí Rady Evropy v roce 1992, zahrnuje fyzické týrání, psychické týrání, sexuální zneužívání, ohrožující prostředí (závislost rodiče, závažné onemocnění rodiče, domácí násilí aj.), zanedbávání, rozvodovou problematiku, rozvodové spory o dítě.²⁹ Ke zneužívání a týrání dětí dochází z převážné části ze strany rodičů a nejbližších příbuzných.

Nízká sociální úroveň – stále častěji se objevující problém rodin, způsobený vysokou nezaměstnaností, který narušuje jak ekonomickou funkci rodiny, tak hlavně emoční a výchovnou. Nedostatečné finanční zabezpečení rodiny ohrožuje psychický i fyzický vývoj dítěte.³⁰

Alkoholismus – závislost na alkoholu jednoho nebo i obou rodičů dítě velmi vážně ohrožuje. Alkohol, jako nejdostupnější droga je také nejrozšířenější. Rodiče alkoholici věnují mnohem více času konzumaci alkoholu, než výchově dětí. Alkoholem posilněné osoby bývají nezdůdka agresivní a v případě rodičů i pro děti nebezpeční.

Trestná činnost – trestná činnost rodičů je vážnou příčinou nefunkční rodiny. Při nástupu rodiče do výkonu trestu je dítě odkázáno na pomoc širší rodiny. V případě nefungující rodiny je nutné přistoupit k umístění dítěte do ústavní výchovy.

2.2 Zařízení ústavní výchovy

Tam, kde z nejrůznějších důvodů selže výchova dětí v rodinném prostředí (např. zanedbávání, zneužívání a týrání dětí, alkoholismus, osíření), nastupuje ústavní výchova, která je nařízena rozhodnutím soudu a měla by dítěti poskytnout péči, kterou potřebuje pro správný růst a vývoj každého jedince. Dne 4. ledna 2012 schválila vláda ČR novou strategii, podle které by od roku 2014 nemělo v kojeneckém ústavu skončit ani jedno dítě ve věku do 3 let. Kojenecké ústavy budou postupně transformovány a děti budou umísťovány do pěstounských rodin. V roce 2016 by do ústavů neměly být posílány ani děti do 7 let věku.

Podle Ministerstva práce a sociálních věcí byla polovina dětí v kojeneckých ústavech ze sociálních důvodů, proto se ministerstvo zaměřuje na pečlivou sociální práci s rodinami, aby

²⁹ DKC. Detskekrizovecentrum.cz [online]. © 2012 [cit2015-04-10]. Dostupné z: <http://www.ditekrize.cz/syndrom-can>

³⁰ VOCILKA, Miroslav. *Dětské domovy v České republice* - (charakteristika jednotlivých dětských domovů). Praha: Aula, 1999. ISBN 80-902667-6-2. s. 153.

děti mohly zůstat v původním prostředí. Pokud to nebude možné, jsou děti umísťovány do pěstounské péče nebo dočasné pěstounské péče. Ministerstvo v současné době rozšiřuje řady pěstounů, sjednocuje systém jejich přípravy a v cílených kampaních získává pěstouny nové.

„Ústavní výchovu navrhuje sociální kurátor pro děti a mládež u takových dětí, o něž se rodiče řádně nestarají, a žádný jiný způsob výchovy dítěte není žádoucí, nebo není dostupný. Ústavní výchova a její podmínky jsou upraveny v občanském soudním řádu a v zákoně o výkonu ústavní výchovy nebo ochranné výchovy ve školských zařízeních a o preventivně výchovné péči ve školských zařízeních a o změně dalších zákonů. Sociální kurátor podá návrh na ústavní výchovu k místně příslušnému soudu, který ale o ústavní výchově může rozhodnout i bez návrhu.“³¹

Diagnostický ústav

Ústavní zařízení pro děti od 3 do 18 let pro krátkodobý pobyt, který trvá většinou 8 týdnů. Po dobu pobytu je dítěti provedeno kompletní psychologické a speciálně pedagogické vyšetření. Jedná se o zařízení, do kterého se dostávají děti s poruchami chování. Jsou sem umísťovány děti s nařízeným předběžným opatřením, nařízenou ústavní výchovou nebo uloženou ochrannou výchovou.³² Zde je jim poskytována preventivně výchovná péče. Diagnostický ústav plní podle potřeb dítěte úkoly:

Diagnostické, které spočívající ve vyšetření dítěte formou pedagogických a psychologických činností

Vzdělávací, v jejichž rámci se zjišťuje úroveň dosažených znalostí a dovedností, stanovují a realizují se specifické vzdělávací potřeby v zájmu rozvoje osobnosti dítěte přiměřeně jeho věku, individuálním předpokladům a možností

Terapeutické, které prostřednictvím pedagogických a psychologických činností směřují k nápravě poruch v sociálních vztazích a v chování dítěte, výchovné a sociální, vztahující se k osobnosti dítěte, k jeho rodinné situaci a nezbytné sociálně-právní ochraně; podle potřeby zprostředkovává zdravotní vyšetření dítěte

Organizační, související s umísťováním dětí do zařízení v územním obvodu diagnostického ústavu vymezeném ministerstvem, popřípadě i mimo územní obvod; spolupracuje s orgánem

³¹ MATOUŠEK, Oldřich a Andrea KROFTOVÁ. *Mládež a delikvence*. Praha: Portál, 2003. ISBN 80-7178-771-X

³² ČESKO: Zákon č.109/2002 Sb. ve znění pozdějších předpisů

sociálně-právní ochrany při přípravě jeho návrhu na nařízení předběžného opatření, které bude vykonáváno v diagnostickém ústavu nebo na návrh diagnostického ústavu v jiném zařízení

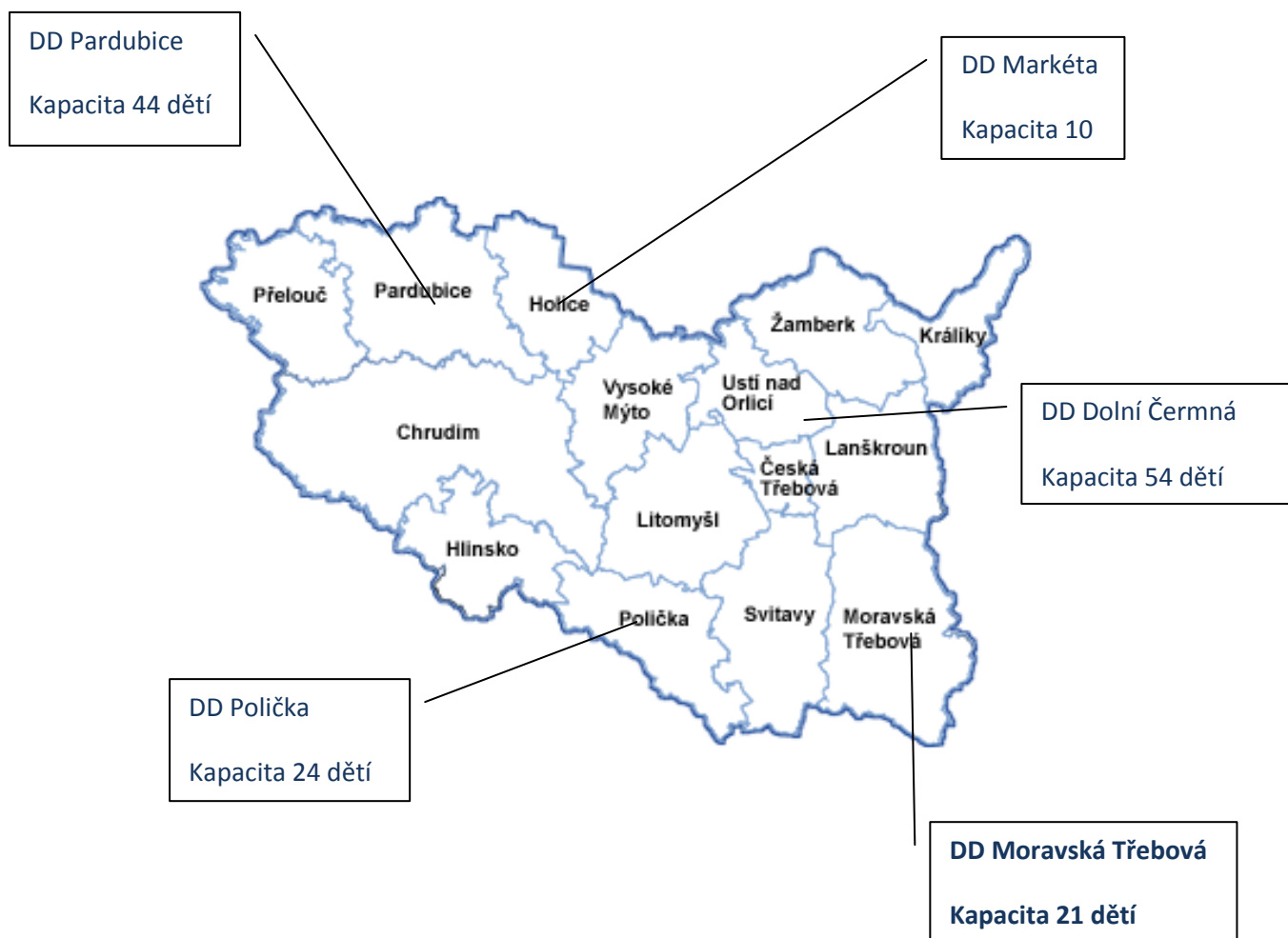
Koordinační, směřující k prohloubení a sjednocení odborných postupů ostatních zařízení v rámci územního obvodu diagnostického ústavu, k ověřování jejich účelnosti a ke sjednocení součinnosti s orgány státní správy a dalšími osobami, zabývajícími se péčí o děti.

Dětský domov

Podle zákona č. 109/2002 Sb. je DD ústavní výchovné zařízení pro děti od 3 do 18 (26) let, určené pro děti, které nemají možnost vyrůstat ve vlastní rodině či jiné formě náhradní rodinné péče a nemají závažné poruchy chování. Do DD se také umísťují nezletilé matky spolu se svými dětmi. JÁNSKÝ uvádí, že jde o speciální školské zařízení, do kterého jsou přijímány děti prostřednictvím místně příslušného diagnostického ústavu. Umísťovány jsou zde děti, které nemohou být vychovávány ve vlastní rodině, či v jiné formě NRP a nemají závažné poruchy chování. Mohou se tedy vzdělávat ve školách, které nejsou součástí DD.³³ Trendem současné doby je fakt, že do DD jsou umísťovány děti z důvodu chudoby. Jde o děti pocházející z rodin, které nejsou dostatečně materiálně zabezpečené. DD nahrazují dítěti sociální a výchovné zázemí. Velké procento dětí, které je umístěno v DD, přichází z rozpadlých rodin. Jak uvádí Česká správa sociálního zabezpečení ve své tiskové zprávě ze dne 1.8.2014, žije v dětských domovech v současné době přes čtyři tisíce dětí viz přílohy č.1, 2 a 3. V České republice se směřuje k trendu náhradní rodinné péče, přesto stále funguje velké množství DD. Podle údajů Federace dětských domovů ČR³⁴ k 15.3.2014 to bylo přesně 147 DD. Jen v Pardubickém kraji, do kterého spadá DDMT, se nachází 6 DD s celkovou kapacitou 189 dětí

³³ JÁNSKÝ, Pavel., *Problémové dítě a náhradní výchovná péče ve školských zařízeních*, Hradec Králové: Gaudeamus, 2004. ISBN 80-7041-114-7.

³⁴ Federace dětských domovů.cz [online], ©2015 [cit2015-03-10], Dostupné z: <http://www.fddcr.cz/node/120>



Obrázek č. 2 - Rozmístění dětských domovů v Pardubickém kraji³⁵

³⁵ autorka

Zákonem č. 109/2002 Sb. je stanovena základní organizační jednotka fungující v DD při práci s dětmi. Je to malá rodinná skupina, tvořená nejméně 6 a nejvíce pak 8 dětmi, zpravidla různého věku a pohlaví, přičemž sourozenci se většinou zařazují do stejné rodinné skupiny. V DD je možné zřídit nejméně 2 a nejvíce 6 rodinných skupin.

Do DD jsou umísťovány děti z dětských diagnostických ústavů na základě předběžného opatření nebo nařízení ústavní výchovy. DD zajišťují dětem výchovu, hmotnou a sociální péči včetně věcného vybavení, stravování a ošacení. Přes veškerou snahu bohužel platí, že ústavní výchova nemůže nahradit péči rodinnou. Děti s nařízenou ústavní výchovou a mladí lidé odcházející z ústavní výchovy jsou mnohem více ohroženi sociálně-patologickými jevy než jejich vrstevníci vyrůstající v rodině. Výsledky četných výzkumů ukazují, že jedinci, kteří velkou část dětství prožili v ústavu, nejsou schopni se integrovat do společnosti bez problémů. Většinou mívají nemalé potíže při plnění rodičovských rolí, jejich děti bývají nezdědka týrány a zanedbávány. *„Lidé, kteří byli postiženi psychickou deprivací v dětství, často vyrostou v osobnosti zvláště ochuzené v citové oblasti, takže nejsou dobře schopni lásku ani dávat, ani přijímat. Platí to o lásce milenecké a manželské, ale také o lásce k dětem.“*³⁶

V DD jsou ze zákona jasně stanovena práva a povinnosti dětí. Každé dítě má povinnost dodržovat vnitřní řád DD. V případě porušení kázně jsou také zákonem stanovena opatření ve výchově, která dávají vychovatelům možnosti potrestání dětí. Mimo jiné je možné dítěti snížit kapesné, zakázat či omezit návštěvy.

Mladí lidé, kteří odcházejí z ústavních zařízení, jsou zvyklí na všestrannou péči ze strany vychovatelů, kteří se o ně starali v průběhu jejich pobytu v zařízení. Po odchodu z tohoto zařízení se potom potýkají s velkým množstvím problémů, na které nebyli připraveni. Jak uvádí metodická příručka poradenského centra pro děti a mládež s nařízenou ústavní výchovou Centra J.J.Pestalozziho Chrudim³⁷, mezi největší problémy mladých patří neschopnost hospodařit s finančními prostředky, nemožnost zajistit si z vlastních prostředků takový standart bydlení, na který byli zvyklí, absence kladných rodičovských vzorů a z toho vyplývající efekt vykořenění, který se projevuje nedostatečnou sebedůvěrou. Ve vztazích bývají často velice naivní, velice snadno se spřátelí, jsou velice důvěřiví, nejsou schopni integrovat se do společnosti a mají velké problémy při plnění svých rodičovských rolí.

³⁶ MATĚJČEK, Zdeněk. *Co děti nejvíc potřebují*. Praha: Portál, 2003, ISBN 80-7178-853-8. s 26

³⁷ Dlouhodobá příprava dětí s nařízenou ústavní výchovou na vstup do samostatného života, Metodická příručka Poradenského Centra pro děti a mládež s nařízenou ústavní výchovou Centra J.J.Pestalozziho Chrudim

Dětský domov se školou

Zařízení pro děti školního věku, které je určeno především pro děti s vážnými poruchami chování, nebo pro děti, které mají nařízenou ochrannou výchovu. Děti se vzdělávají ve škole, která je přímo součástí DD. Tyto ústavy mají za úkol především zajistit výchovu, vzdělávání a léčebnou péči. Základní organizační jednotkou je rodinná skupina a tvoří ji 5-8 dětí různého věku i pohlaví. Lze zřídit nejméně 2 a nejvíce 6 rodinných skupin.

Mohou zde být umístěny děti od 6 let do ukončení povinné školní docházky. Pokud během školní docházky pominou důvody, pro které bylo dítě zařazeno do školy patřící k DD, může být na základě žádosti ředitele DD se školou umístěné do školy, která není součástí DD se školou. Pokud má dítě po ukončení povinné školní docházky přetrvávající poruchy chování a nemůže nastoupit na střední školu mimo zařízení, nebo neuzavře-li pracovněprávní vztah, je přeřazeno do výchovného ústavu³⁸

Výchovný ústav

Výchovný ústav pečuje o děti starší 15 let se závažnými poruchami chování, popřípadě o děti starší 12 let, které mají uloženou ochrannou výchovu a projevují se u nich tak závažné poruchy chování, že nemohou být umístěny do dětského domova se školou. Jako součást výchovného ústavu se zřizuje základní, speciální nebo střední škola. Základní organizační jednotkou je zde výchovná skupina, kterou tvoří 5-8 dětí. Děti se do výchovných skupin zařazují na základě jejich výchovné, zdravotní nebo vzdělávací potřeby.³⁹

Shrnutí: Tato kapitola se věnuje příčinám umístění dětí do ústavních výchovných zařízení. Je zde popsán plán Ministerstva práce a sociálních věcí na transformaci ústavních zařízení a také podrobně definována jednotlivá zařízení ústavní výchovy.

³⁸ ČESKO. Zákon č. 109/2002 Sb., ze dne 5. února 2002, o výkonu ústavní výchovy nebo ochranné výchovy ve školských zařízeních a o preventivně výchovné péči ve školských zařízeních a o změně dalších zákonů

³⁹ ČESKO. Zákon č. 109/2002 Sb., ze dne 5. února 2002, o výkonu ústavní výchovy nebo ochranné výchovy ve školských zařízeních a o preventivně výchovné péči ve školských zařízeních a o změně dalších zákonů

3 Dětský domov v Moravské Třebové

DDMT je zapsán ve školském rejstříku jako školské zařízení pro děti s nařízenou ústavní výchovou nebo na základě soudem vydaného předběžného opatření. Jeho zřizovatelem je Pardubický kraj. Budova DD stojí v Moravské Třebové již od roku 1926. Stavba sloužila původně jako sirotčinec. V letech 2000 – 2002 proběhly velmi rozsáhlé úpravy. Budova byla kompletně zrekonstruována a dostavěna. Díky této velké stavební úpravě vznikly v budově dvě samostatné části pro dvě rodinné skupiny. V jedné skupině může být umístěno maximálně 8 dětí.

Činnost DDMT se řídí zákonem 109/2002 Sb. a vyhláškou č. 438/2006 Sb., kterou se upravují podrobnosti výkonu ústavní výchovy a ochranné výchovy ve školských zařízeních. Primárním úkolem DDMT je zajišťovat nezletilým osobám a to zpravidla ve věku 3 – 18 let, případně zletilým osobám do 19-ti let na základě rozhodnutí soudu o ústavní výchově nebo o předběžném opatření náhradní výchovnou péči v zájmu jejich zdravého rozvoje, řádné výchovy a vzdělávání. V DD mohou být i osoby starší 18-ti let, které se připravují na povolání a to na základě Smlouvy o pobytu zletilé osoby v DD.

DDMT sdružuje:

- DD s kapacitou 21 lůžek
- Školní jídelnu s kapacitou 28 jídel
- Byt – místo poskytovaného vzdělávání a školských služeb

DDMT přijímá výhradně děti prostřednictvím Dětského diagnostického ústavu v Hradci Králové. O přijetí může rozhodnout i MŠMT na základě zákona 109/2002 Sb., § 5, odstavec 7, kde se uvádí: „Do DD mohou být děti umístěny pouze diagnostickým ústavem, v jehož územním obvodu se DD nachází. Umístit dítě do některého z uvedených zařízení v územním obvodu jiného diagnostického ústavu lze po předchozí dohodě diagnostického ústavu, v jehož péči se dítě nachází, s územně příslušným diagnostickým ústavem a orgánem sociálně-právní ochrany, který dítě eviduje. Nedojde-li k dohodě, rozhodne o umístění dítěte do příslušného

zařízení ministerstvo na návrh diagnostického ústavu, v jehož péči se dítě nachází, a s přihlédnutím k vyjádření orgánu sociálně-právní ochrany, který dítě eviduje. ⁴⁰

Jak uvádí vnitřní řád DDMT, je při přijímání dítěte vždy přítomna ředitelka, dále může být přítomna i sociální pracovnice a vychovatelé. Sociální pracovnice přebírá veškerou dokumentaci o dítěti. Vychovatelé dítě ubytují, zajistí mu vstupní zdravotní prohlídku, vybaví dítě hygienickými školními potřebami apod. Sociální pracovnice musí do tří dnů od přijetí dítěte do DD oznámit tuto skutečnost příslušnému soudu, orgánu sociálně právní ochrany a osobám odpovědným za výchovu, kterým musí navíc sdělit informace o adrese DD, návštěvních hodinách, vyživovacích povinnostech, telefonický kontakt apod. Do 24 hodin oznámí přijetí dítěte diagnostickému ústavu v Hradci Králové. S dítětem je nutné provést vstupní pohovor, seznámit ho s vychovateli i ostatními pracovníky DD, a také mu sdělit jeho práva a povinnosti vyplývající z vnitřního řádu DD.

Dítě je možné přemístit do jiného výchovného ústavu. K takovému kroku lze přistoupit na žádost DD, osob odpovědných za výchovu dítěte nebo orgánu sociálně právní ochrany. Je přitom nezbytně nutný souhlas diagnostického ústavu. Při přemístění dítěte do jiného školského zařízení pro výkon ústavní nebo ochranné výchovy náleží dítěti veškeré ošacení a obuv, které mělo v užívání před přemístěním včetně všech osobních věcí a dárků.⁴¹

DDMT má ve svém rámcovém programu zakotveno, jak pracovat s dětmi, které budou z DD odcházet. Zásadní roli hrají okolnosti, za kterých mladý člověk odchází. Jde o to, kdy odchází, zda má dokončené vzdělání, kam odchází, zda půjde do samostatného bydlení, zpět do rodiny, do chráněného bydlení či do domu na půl cesty. Je také důležité, zda odchází dobrovolně podle svého naplánování nebo na základě náhlého rozhodnutí. Před samotným odchodem musí být dítě poučeno, na koho se může v případě potřeby obrátit. Musí mu být sděleny kontakty na tyto osoby a to především na sociální pracovnice DD, OSPOD, sociálního kurátora, vychovatele v DD a popř. další osoby z DD. S dětmi se pracuje systematicky a hlavně dlouhodobě.

Před odchodem z DD pomáhá dítěti sociální pracovnice, která mu vyhledává vhodné bydlení a pomáhá s hledáním zaměstnání. Rozesílá životopisy, vyplňuje různé tiskopisy,

⁴⁰ ČESKO. Zákon č. 109/2002 Sb., ze dne 5. února 2002, o výkonu ústavní výchovy nebo ochranné výchovy ve školských zařízeních a o preventivně výchovné péči ve školských zařízeních a o změně dalších zákonů

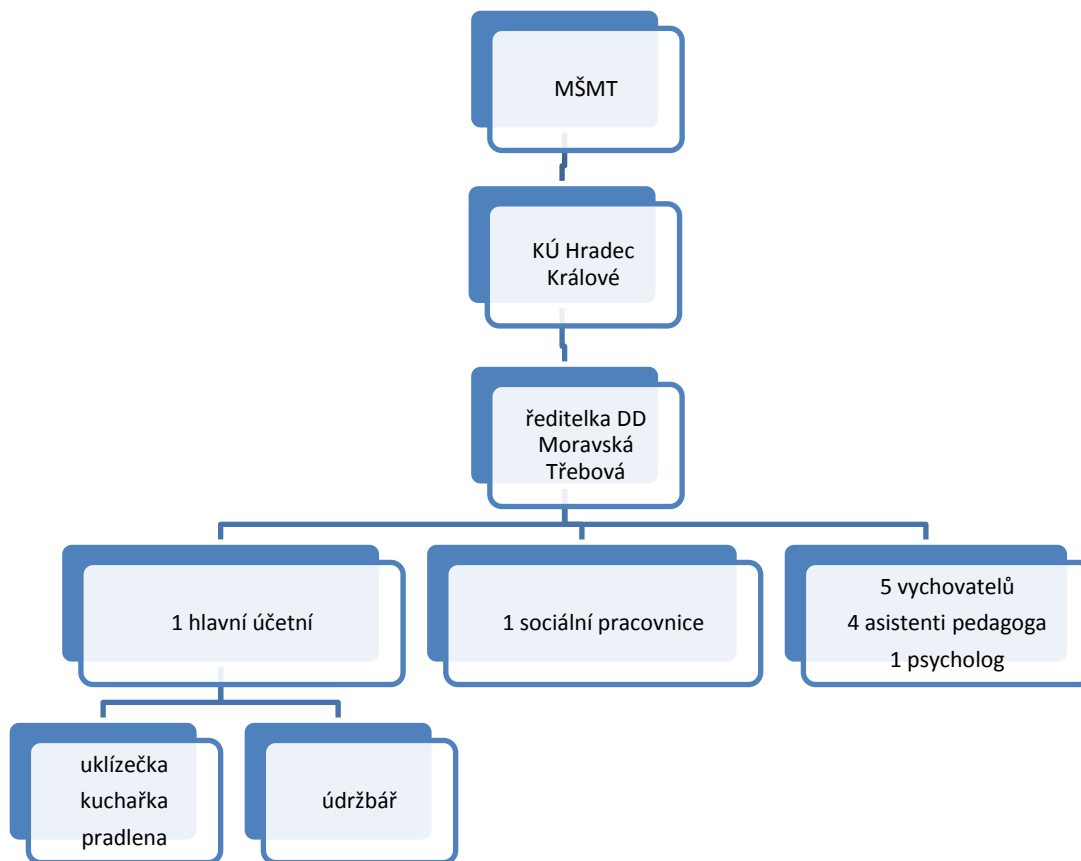
⁴¹ Vnitřní řád DDMT

zakládá bankovní účet apod. Hlavním úkolem sociální pracovníce je v tomto okamžiku zajistit odcházejícímu dítěti co možná neideálnější podmínky pro úspěšné začlenění do společnosti. Snaží se především také spolupracovat s rodinou dítěte a pokusit se je zapojit do pomoci dítěti. Některé děti mají do začátku našetřené peníze z výživného či ze sirotčího důchodu. Tyto peníze mají uložené na své vkladní knížce, kterou si v den odchodu převezmou.

3.1 Organizační struktura a spolupráce

DDMT jako školní zařízení spadá pod MŠMT. Děti přijímá výhradně ve spolupráci s Diagnostickým ústavem Hradec Králové. V čele DDMT stojí ředitelka, pod kterou spadají následující pozice: jedna sociální pracovníce, 5 vychovatelů a 4 asistenti vychovatelů. Jednou týdně nebo dle potřeby dochází do DD psychologka. DD má jednu hlavní účetní. Dále zde působí kuchařka, uklízečka, švadlena a údržbář.⁴²

⁴² Vnitřní řád DDMT



Graf č. 1 Organizační struktura DDMT⁴³

DDMT při své činnosti spolupracuje nejen s diagnostickým ústavem Hradec Králové, ale velkou spoutou organizací a institutů. Úzká spolupráce probíhá mezi DD a OSPOD. Děti v DDMT nejsou pouze z Moravské Třebové a okolí, ale mnohé mají v evidenci OSPOD po celé ČR. Záleží na skutečnosti, kde jsou přihlášeny k trvalému pobytu. Dále DD spolupracují se školami, kam děti docházejí, se zdravotnickými zařízeními, krajským úřadem, Policií, se soudy, s úřady práce a mnohými dalšími.

Děti, které jsou po dosažení zletilosti nuceni ústavní výchovu opustit, jsou velmi málo připravené na samostatný život. Je možné říci, že tyto děti se prakticky ze dne na den ocitnou ve světě dospělých a musejí se o sebe začít starat samy bez pomoci rodiny. Proto se DD zapojují do velkého množství různých pomáhajících projektů a nadací, které se snaží pomáhat

⁴³ autorka

dětem se vstupem do života všemi možnými způsoby. Některé z těchto projektů si přiblížíme v následující kapitole.

3.2 Pomáhající projekty

V České republice neexistuje žádná metodika, která by poskytovala pokyny, jak děti v DD připravovat na odchod. Je pouze na každém DD, jak se k této otázce postaví. Je to zcela individuální záležitost. Přitom každý rok opouští podle neziskové organizace Spolu dětem DD cca 600 mladistvých.

V současné době již existuje celá řada projektů, které se zabývají různými formami pomoci mladým, kteří odcházejí z DD. Častou formou je podpora vzdělávání, víkendové a týdenní pobyty s motivačními programy, zaměřenými na zvládání života mimo ústav. Dále poskytování finančních i materiálních darů apod.

Nadace Terezy Maxové

Hlavním a základním cílem této nadace je umožnit všem dětem, aby mohly vyrůstat v rodině. *Účelem nadace je všestranná podpora a pomoc znevýhodněným a opuštěným dětem s cílem umožnit jim zdravý a bezpečný život v rodinném prostředí. Nadace Terezy Maxové si klade za cíl snížit počet dětí vyrůstajících v ústavní výchově v ČR, finanční podporou všech činností, které přispívají k účinnému naplnění cílů nadace a jež jsou v souladu s jejich statutem.*⁴⁴

Nadace se mimo jiné věnuje i podpoře mladým s jejich začleněním do samostatného života a to především podporou vzdělávání, všestranným rozvojem a pomocí při opuštění výchovného ústavu.

Dejme dětem šanci

Tento projekt se věnuje převážně dospívajícím dětem, které již brzy budou opouštět DD a také mladým lidem, kteří již svůj samostatný život začali žít. Podle údajů Dejme dětem šanci o.p.s. věnovala tato organizace za posledních 3,5 roku částku přesahující 6 mil. korun, které byly použity na podporu více jak dvou tisíc dětí a mladých lidí. Projekt Dejme dětem šanci nabízí několik projektů, s konkrétními cíli:

⁴⁴ NadaceTerezyMaxové.cz [online], ©2009-2014 [cit. 2014-09-18]. Dostupné z: <http://www.nadaceterezymaxove.cz/>

Podporuj mě... aneb adoptce nablízko Tato část projektu Dejme dětem šanci nabízí zájemcům možnost pomoci konkrétnímu dítěti žijícímu v DD tím, že mu budou posílat měsíčně určitou částku na účet. Tato částka se spoří a mladý člověk ji dostane po opuštění DD. Na internetových stránkách Nadace Terezy Maxové je zveřejněný seznam dětí, které jsou zařazeny do tohoto projektu. Zájemce si vybere konkrétní dítě a existuje i možnost se s dítětem osobně seznámit a podporovat ho i po opuštění DD.

Najdi si mě... Projekt pomáhá dětem se začleněním do společnosti po opuštění dětského domova. Nabízí formu doprovázení dospívajících. *„Má pomoci co nejvíce dětem najít kontaktní osobu mimo dětský domov – jejich „PATRONA”, který bude s dítětem v kontaktu (písemném či osobním) jižv době pobytu dítěte v domově a bude mu nápomocen ve chvíli, kdy dítě bude opouštět dětský domov v počátku jeho samostatného života“.*⁴⁵ Jde o konkrétní pomoc „patrona“ konkrétnímu dítěti a to ve velice širokém rozpětí. Patron může dítě doprovázet do zájmových kroužků, přispívat finanční částkou, brát si dítě na návštěvu nebo na výlety. Naprosto přirozeným způsobem tak dítěti ukazovat život mimo dětský domov, fungování rodiny, sociální a také citové vazby.

Přál(a) bych si... V této části projektu mají děti možnost zveřejnit svá přání na internetových stránkách. Zájemci si mohou vybrat konkrétní dítě nebo přání a přání splnit nebo přispět finanční částkou na jeho realizaci. Seznam dětí je zveřejněn celoročně na:
www.dejmedetemsanci.cz

Pomoz mi do života Tento projekt se snaží nabídnout dětem pomoc právě při opuštění DD v době zletilosti. Nabízí také pomoc při studiu a přípravě na povolání.

Stipendijní program – je určen pro děti od 14-ti let, umožňuje dětem studovat jimi vybraný obor. Zaměřuje se hlavně na pokrytí školného, náklady spojené s cestováním do školy, úhrada školních pomůcek, ale také nájemné ve startovacích bytech

Startovací balíčky – balíček materiální pomoci pro děti, které z důvodu zletilosti odcházejí z dětského domova. Tento balíček obsahuje základní věci každodenní potřeby, jako jsou ručníky, ložní prádlo, nádobí, příbory, žehlička či vysavač

⁴⁵ Dejme dětem šanci.cz [online], ©2011 [cit. 2014-09-19]. Dostupné z: <http://www.dejmedetemsanci.cz/4/projekty/44/najdi-si-me.html>

Pomoc v začátku samostatného života – zaměřený hlavně na pomoc při hledání ubytování a pracovního uplatnění

Děti bez dluhů... V tomto projektu Mgr. Aleny Vlachové z advokátní kanceláře VEPŘEK CASKA VLACHOVÁ poskytuje bezplatnou právní pomoc všem mladým lidem, kteří se ne svojí vinou ocitli v pasti exekucí. Každé dítě je po narození zapsáno k trvalému pobytu na adrese biologické matky, třebaže na tomto místě nikdy nebylo. Z tohoto faktu vyplývá, že je povinností hradit za dítě náklady na komunální odpad. Ve většině případů ale rodiče za dítě umístěné v dětském domově tyto poplatky nehradí, čímž se částka neustále zvyšuje. V okamžiku, kdy mladý člověk opustí dětský domov, má již na svém účtu velkou částku dluhu včetně nákladů na exekuční řízení. *„Vždy je v první řadě usilováno o řešení právní cestou a až když selžou všechny ostatní možnosti a dítěti bezprostředně hrozí exekuce, přistupuje se k oddlužení dítěte, tj. zaplacení jeho dluhů z peněz poskytnutých za tímto účelem dárce.“*⁴⁶

Múzy dětem

Občanské sdružení „Múzy dětem“ existuje od roku 2003. Během posledních 6 let se zaměřilo hlavně na pomoc dospívajícím dětem. Projekt dostal název „Život nanečisto“ a věnuje se přípravě dospívající mládeže po opuštění ústavní péče. Nejprve navštíví mladé lidi přímo v dětském domově a poté pro ně organizují tři interaktivní víkendové kurzy mimo dětský domov. *„Kurzy jsou zaměřeny na integraci ve všech oblastech společenského života - hledání práce, bydlení, zvyšování kvalifikace, pracovní i další smlouvy, rizika nezaměstnanosti, formy efektivních investic finančních prostředků atd. Klienti mají během kurzů pochopit, že na sobě musí intenzivně pracovat a nevzdávat se po prvním neúspěchu. Vychovatelé a lektori pracují následně s mládeží po celý rok a jejich spolupráce je zakončena dalším kurzem.“*⁴⁷

Domácnost - *„Kurz je zaměřen motivačně. Tým získává pozornost a zájem klientů, učí je sdílet prožitky, otevřít se, pojmenovávat a vyhodnocovat prožitě. Klienti se setkávají s novými situacemi, hledají si bydlení v neznámém objektu a podepisují smlouvy. V obměňovaných skupinách zažívají práci v týmu, ústřední je téma domácnosti, odpovědnosti a fungování ve*

⁴⁶ Dejme dětem šanci.cz [online], ©2011 [cit. 2014-09-19]. Dostupné z: <http://www.dejmedetemsanci.cz/4/projekty/522/deti-bez-dluhu.html>

⁴⁷ Múzy dětem o.s. [online], ©2014 [cit. 2014-09-19]. Dostupné z: <http://www.muzydetem.cz/projekty>

společenství. Skupina se zároveň sblízuje a kromě praktických činností se zamýšlí nad svým konáním. ⁴⁸

Práce - Jak již napovídá název, kurz je zaměřený na získávání zkušeností z oblasti práce především z pohledu zaměstnance. Konkrétně získávají povědomí o úskalí pracovních smluv, o jejich podepisování, dodržování, porušování, řeší pracovní i osobní problémy týkající se práce a v neposlední řadě se učí zacházet se mzdou, čímž získávají finanční gramotnost.

Odchod z DD a co dál??? - *„Kromě nabídky sítě služeb po opuštění DD a postupů, jak se zachovat v obtížných situacích, se věnuje posilování klientovy schopnosti orientovat se v sociální síti a schopnosti požádat o kvalifikovanou a fundovanou pomoc. V rámci kurzu se upevňují a zhodnocují i zážitky a návyky z kurzů předešlých. Charakteristickým prvkem závěrečného kurzu je flexibilita týmu a schopnost reagovat na individuální poptávku ze strany klientů.* ⁴⁹

Tilia, o.s.

Tilia projekt se zaměřuje na mladé lidi, kteří opouštějí DD. Dlouhodobě a komplexně pracuje s klienty v době před jejich odchodem z DD. Program, který Tilia nabízí je složen z deseti kurzů pro osoby ve věku 15 až 18 let, které probíhají v průběhu jednoho roku. Účastníci zde získávají znalosti a dovednosti, které potřebují pro své aktivní zapojení se do každodenního života občanské společnosti.

Těmito kurzy prošlo dosud cca 20 mladých lidí ve věku 15 až 18 let z dětských domovů - DD Pyšely, DD Nové Strašecí, DD Lety a DD Radost.

Vteřina poté

Skupina „Vteřina poté“ je složena z mladých lidí, kteří všichni prošli ústavní péčí. Hlavní myšlenkou této skupiny je podporovat koncept sociálního vývoje dítěte v jeho vlastní rodině, nebo v rodině náhradní. Péči ústavní považují pouze na řešení přechodné na nezbytně nutnou dobu. Maximálně podporuje transformaci náhradní péče. K jejich cílům patří především: *přenášet hlas dětí na národní úroveň, prosazovat zájmy dětí, sdílet podněty dětí*

⁴⁸ Múzy dětem o.s. [online], ©2014 [cit. 2014-09-19]. Dostupné z: <http://www.muzydetem.cz/projekty>

⁴⁹ Múzy dětem o.s. [online], ©2014 [cit. 2014-09-19]. Dostupné z: <http://www.muzydetem.cz/projekty>

*s institucemi, které se zabývají problematikou ústavní výchovy, zvýšit informovanost dětí v oblasti práv a povinností, podpořit dětskou sebedůvěru v komunikaci s okolím, naučit děti formulovat a vhodně vyjadřovat vlastní názory*⁵⁰

DDMT spolupracuje v rámci výše uvedených projektů především s Nadací Terezy Maxové a s projektem Dejme dětem šanci, kde se zapojuje do všech jejich dílčích projektů. Velmi intenzivně také spolupracuje s Centrem J.J.Pestalozzi Chrudim s pobočkou ve Svitavách.

Centrum J.J.Pestalozziho *„je nestátní nezisková organizace, která dlouhodobě a velmi úspěšně poskytuje poradenské, vzdělávací a sociální služby ohroženým a znevýhodněným skupinám obyvatel v České republice s důrazem na kraje Pardubický a Vysočinu. Organizace usiluje o znovuzařazení klientů do společnosti a zlepšení jejich kvality života. Cílem všech poskytovaných služeb je řešení akutní krizové situace dětí a mladých lidí v regionu, integrace dlouhodobě institucionalizovaných klientů zpět do společnosti, vytvoření záchranné sítě s nabídkou víceúrovňového systému sociální pomoci pro oběti domácího násilí, právní pomoc všem cílovým klientům a prevence sociálně-patologických jevů.“*⁵¹ Poradenské centrum již téměř 10 let nabízí ambulantní i terénní služby dětem a mladým lidem, kteří jsou v DD a výchovných ústavech, nebo již odešli, ale nadále potřebují podporu. Cílem je připravit děti na odchod do samostatného života. Centrum nabízí komplexní systém činností, jako jsou víkendové sociálně-terapeutické pobyty, poradenství a to jak osobně, tak telefonicky nebo např. prostřednictvím Facebooku, dále také jednorázové semináře a ukázky institutů a úřadů. Při odchodu z DD dostávají mladí lidé příručku „Odcházející“, kde najdou veškeré důležité informace potřebné pro samostatný život (kontakty, rady, návody...)

Centrum spolupracuje s Nadací Terezy Maxové a díky této spolupráci bylo možné např. roku 2014 uskutečnit 10 víkendových pobytů. DDMT spolupracuje s centrem Pestalozzi dlouhodobě. Sociální pracovníce společně s vychovateli určí vhodné kandidáty, kteří se následně zapojují do různých seminářů, jezdí do poraden a účastní se pobytů. Tuto spolupráci považuje DDMT za velmi přínosnou a dětmi vítanou.

⁵⁰ Vteřina poté [online], ©2014 [cit.2014-09-19]. Dostupné z: <http://www.vterinapote.cz/o-nas/>

⁵¹ PESTALOZZI. Pestalozzi.cz.[online]. © 2014[cit. 2015-04-10]. Dostupné z: <http://pestalozzi.cz/>

Shrnutí: Kapitola je věnovaná DDMT. Vysvětluje pojem DD, vymezuje zákony, kterými se činnost DD řídí, objasňuje pravidla pro přijímání dětí do DD. Představuje organizační strukturu DD a především se věnuje pomáhajícím projektům, se kterými DD spolupracují a které se věnují pomoci při přípravě dětí na odchod z DD.

DDMT využívá v rámci svých možností všech projektů, které se nějakým způsobem zapojují do přípravy dětí na odchod z DD.

4 Výzkumné šetření

Bakalářská práce obsahuje i část praktickou, která je zaměřená na výzkumné šetření. V rámci výzkumné části bakalářské práce byly uskutečněny rozhovory s ředitelkou a sociální pracovnící DDMT.

4.1 Cíl bakalářské práce

Hlavním cílem je popsat systém přípravy dětí v DDMT na odchod do samostatného života. V šetření byly položeny následující otázky:

1. Jaké formy přípravy dětí jsou používány v DDMT při přípravě dětí na samostatný život?
2. Mají děti reálné představy, jak funguje běžná domácnost a jak hospodařit s penězi?
3. Vědí děti, jak jednat s úřady jako např. ÚP, se SSZ apod.?
4. S jakými pomáhajícími projekty DDMT spolupracuje?

4.2 Metodologie

Pro realizaci výzkumu byla zvolena výzkumná metoda formou polostrukturovaného rozhovoru. Slovo rozhovor neboli interview pochází z anglického původu a je složeno ze dvou částí. *Inter* znamená mezi a *view* znamená názor nebo pohled. Rozhovor je výzkumnou metodou, která umožňuje zachytit nejen fakta, ale i hlouběji proniknout do motivů a postojů respondentů. Je možné tak pohotově usměrňovat další kladení otázek.⁵²

Rozhovory byly vedeny s ředitelkou DDMT, která poskytla základní důležité informace o DD, o startovacím bytě, jeho chodu a plánech do budoucna. Detailnější informace byly poté získány od sociální pracovníce. Otázky byly zaměřeny především na problematiku startovacího bytu, který DDMT využívá. Byl zachován předem připravený seznam otázek, který byl doplňován v průběhu realizace o další vhodné otázky. Jak uvádí GAVORA „U polostrukturovaného interview je stanovené základní obsahové schéma a několik základních otázek. Další otázky vznikají v jeho průběhu“.⁵³

⁵² GAVORA, Peter. *Úvod do pedagogického výzkumu*. Brno: Paido, 2010. ISBN 978-80-7315-185-0. s. 201.

⁵³ GAVORA, Peter. *Úvod do pedagogického výzkumu*. Brno: Paido, 2010. ISBN 978-80-7315-185-0. s. 137.

Rozhovor s ředitelkou uvedeného zařízení byl veden 23. 2. 2015 v DD. Probíhal v příjemné atmosféře a odpovědi byly prokládány zajímavými interními příhodami. Její informace byly pro toto šetření stěžejní.

Rozhovor se sociální pracovníci byl realizován dne 10. 3. 2015 přímo v prostorách bytu, který je využíván jako samostatné bydlení.

	Ředitelka = R1	Sociální pracovnice = R2
vzdělání	VŠ	VOŠ sociální práce
Délka praxe v DD	23 let	6 let
Motivace k práci	Podat dětem v těžké životní situaci pomocnou ruku	zájem pomáhat dětem a jejich rodinám, popř. hledat NRP. Usnadnit dětem, v rámci možností, jejich situaci (umístění do DD). Starší děti a mladé dospělé provázet k úspěšnému dokončení studia a podporovat přípravu na samostatný život.
Úskalí profese	Přílišná administrativa	Psychická náročnost

Tabulka č. 1 - Respondenti⁵⁴

4.3 Výsledky šetření

Jaké formy přípravy dětí využívá DDMT?

R1 - Hlavní předností DD je samostatné bydlení, od kterého si vychovatelé slibují velký přínos. DDMT úzce spolupracuje s Centrem Pestalozzi, které se věnuje přípravě dospívajících dětí na samostatný život.

⁵⁴ autorka

R2 – doplnila, že s dětmi se intenzivně mluví o jejich budoucnosti, nabízí jim pomoc ve formě hledání pracovního uplatnění a bydlení. Dětem jsou poskytnuty veškeré kontakty na osoby, které jim budou v případě potřeby kdykoli k dispozici.

Mají děti reálné představy, jak funguje běžná domácnost a jak hospodařit s penězi?

R1 – trendem ve výchově dětí v našem DD je demonstrovat běžné fungování domácnosti. Děti jsou zapojovány do chodu DD tím, že samostatně rozhodují např. o víkendovém menu, na které je jim přidělen rozpočet. Z tohoto rozpočtu musí zajistit celovíkendovou stravu. Děti se zapojují do úklidu i do běžných domácích prací.

R2 - Velká pozornost je věnována především finanční gramotnosti. K tomuto jsou vedeny převážně děti starší 15-ti let Nejvíce odpovědnosti je kladeno na děti, které bydlí ve startovacím bytě. Těm je přidělena měsíčně částka, se kterou samostatně hospodaří a záleží pouze na dětech samotných, na co částku použijí. Vychovatelé pouze dohlížejí na to, aby byly uhrazeny výdaje spojené s provozem bytu.

Vědí děti, jak jednat s úřady jako např. s ÚP, se správou sociálního zabezpečení apod?

R1 – Děti jsou vedeny k tomu, aby uměly jednat samostatně. Dostávají prostor k realizaci. Při jednání s úřady či jinými institucemi absolvují první návštěvu s vychovatelem nebo sociální pracovníci. Předem jsou připraveny na to, jak jednání bude probíhat. Dalšího postupu se již účastní zcela samostatně.

R2 – Hlavně dospívající děti jsou vedeny k samostatnosti. Učí se od jednoduchých úkonů např. poslání doporučeného dopisu nebo složenky až po náročnější záležitosti jako výběr financí z vkladní knížky, které stále využíváme.

S jakými pomáhajícími projekty DDMT spolupracuje?

R1 – Především s Nadací Terezy Maxové. Tato nadace hradí nájemné na projekt samostatného bydlení a to již od jeho začátku, tedy od roku 2011. Velmi intenzivně spolupracujeme takto s pomáhajícím projektem Dejme dětem šanci.

R2 – DDMT spolupracuje se všemi pomáhajícími projekty, které se nějakým způsobem zapojují do přípravy dětí na odchod z DD.

4.4 Interpretace

Z realizovaného rozhovoru vyplývá, že DDMT využívá pro přípravu dětí spolupráci s pomáhajícími projekty a to především s Nadací Terezy Maxové. Tento projekt sám financuje celoroční nájem bytu využívaného dětským domovem k samostatnému bydlení. Dalším významným projektem je program Dejme dětem šanci, který zajišťuje dětem například startovací balíčky v hodnotě 15.000,-Kč. Startovací balíčky obsahují čisticí prostředky, nádobí, ložní prádlo či přibory. Jak uvádí sociální pracovnice: *“Balíčky jsou určeny pouze dětem, které odcházejí do vlastního bydlení nebo do Domu na půl cesty. Dětem, které se vracejí do své rodiny, tyto balíčky určené nejsou.”*

Úzce spolupracuje také s Centrem Pestalozzi ve Svitavách.

Největší přínos vidí vychovatelé v nově zřízeném samostatném bydlení, které využívá DD pro přípravu dětí již od roku 2011. Jedná se o bytovou jednotku velikosti 3 + 1. Byt byl získán díky výborné spolupráci s Městským úřadem MT, který pružně zareagoval na poptávku a nabídl k dispozici dva byty. Jeden z nich se nacházel na okraji města, přičemž se jednalo o byt v neobydleném domě. Druhý byl situován přímo na Masarykově náměstí. Ředitelka po uvážení zvolila byt v centru města, a to z následujících důvodů: *“děti se zde ocitnou v reálném sociálním prostředí. Myslím tím, že vidí příklady fungujících rodin s dětmi, vidí sousedy, kteří chodí do práce, jsou zasazeny do reálného života.”* komentuje svou volbu ředitelka.

Na začátku realizace příprav bytu věnoval Krajský úřad Pardubice částku ve výši 60.000,-- Kč, která byla použita na zařízení bytu. Díky vstřícnosti Městského úřadu se na byt vztahuje deregulace nájemného. Místní podnikatelé věnovali např. připojení internetu zdarma na dobu neurčitou, vybavení kuchyně a koupelny a taktéž uhradili výdaje spojené s opravami bytu. Zaměstnanci DD se setkali s velmi vstřícným postojem jak vedení města, tak místních podnikatelů, což je velmi pozitivní zhodnocení.

Ředitelka uvádí: *„Byt je uzpůsobený pro 4-5 dětí. V současné době zde bydlí 2 dívky a 2 chlapci. Z toho 1 dívka a 1 chlapec jsou již zletilí a přes týden bydlí na internátě. Na bytě tráví pouze víkendy. Na byt je možné umístit děti po ukončení ZŠ, tedy asi od 15-ti let. Ve výjimečných případech zde mohou bydlet děti mladší a to pouze tehdy, jednalo-li by se o sourozence. Děti a mladí dospělí, žijící v bytě, získávají reálnější představu o životě. Zlepšuje se jejich finanční gramotnost a to hlavně díky samostatnému hospodaření.“*

Za dobu fungování samostatného bydlení odešly již 3 děti, které v bytě bydlely. Jedna dívka studuje soukromou střední školu, bydlí přes týden na internátě a na víkendy jezdí ke svému příteli. Jeden chlapec odešel zpátky ke své rodině a jeden bydlí v domě na půl cesty.

ZÁVĚR

Hlavní a dílčí cíle bakalářské práce byly naplněny. Z výsledků šetření vyplynulo, že myšlenka samostatného bydlení je správná. Pokud v životě dítěte dojde k tomu, že musí vyrůstat bez vlastní rodiny a je tak okradeno o přirozené prostředí, ztrácí časem reálné představy o životě. Děti mohou nabývat dojmu, že pokaždé, když přijdou do jídelny, je zde připraveno jídlo. Špinavé prádlo se rázem ocitne opět čisté a ve skříni, elektřina funguje a teplá voda teče. Je to velmi zjednodušené, ale podle slov ředitelky DDMT děti to takto skutečně mohou vnímat.

Na základě informací, získaných z výpovědí sociální pracovnice a ředitelky DDMT mohou na základní otázku odpovědět souhlasně. Ano, děti v DDMT jsou v rámci možností dostatečně připravovány na vstup do samostatného života. Zřízení samostatného bytu je výbornou myšlenkou, která velmi pozitivně přispěla k této přípravě. Díky tomuto projektu mají mladí jasnou představu, co je čeká po opuštění DD. Umí lépe hospodařit s financemi, zvládají komunikaci s různými úřady, dokáží udržovat chod domácnosti. Jejich představy jsou reálné a založené na vlastní zkušenosti, což je výborné pro jejich snadnější socializaci.

Dětem se po odchodu z DD nezavírají dveře zpět, vracejí se stejně, jako se vracejí mladí lidé ve fungujících rodinách domů. Někdo častěji, jiný párkrát do roka a někdo vůbec. Je to zcela individuální záležitost. Všichni zaměstnanci DDMT se snaží, dle svých možností, maximálně mladým lidem pomáhat. Nikdo neodejde bez toho, aby věděl, kam jde, kde bude bydlet, co bude dělat a na koho se může v případě potřeby obrátit.

Nejlepší cestou by bylo, nemít dětské domovy vůbec, toto je ale běh na dlouhou trasu.

„Když je láska, je všechno. A jednu maminku nenahradí ani 20 vychovatelek.“⁵⁵

⁵⁵ Sociální pracovnice DDMT Eva Krejčířová

SEZNAM ZKRATEK:

apod	a podobně
cca	přibližně
Cit.	citováno
Č.	číslo
DD	dětský domov
DDMT	dětský domov Moravská Třebová
MěÚ MT	Městský úřad Moravská Třebová
MPSV	Ministerstvo práce a sociálních věcí
MŠMT	Ministerstvo školství, mládeže a tělovýchovy
Násl.	následně
NRP	náhradní rodinná péče
OZ	občanský zákoník
OSPOD	Orgán sociálně právní ochrany dětí
s.	strana
Sb.	sbírky
Ust.	Ustanovení
ZŠ	základní škola

SEZNAM ODBORNÝCH ZDROJŮ

BECHYŇOVÁ, Věra a Marta KONVIČKOVÁ. Sanace rodiny. Praha: Portál, 2008. 182 s. ISBN 978-80-7367-3925.

DUNOVSKÝ, Jiří. Dítě a poruchy rodiny. Praha: Avicenum, 1986. 139 s.

GAVORA, Peter. Úvod do pedagogického výzkumu. 2. rozšířené vydání. Brno: Paido, 2010. 261 s. ISBN 978-80-7315-185-0

HELUS, Zdeněk. Osobnost a její vývoj. Praha: Fortuna, 1998. 103 s. ISBN 80-7168-406-6

JÁNSKÝ, Pavel. Problémové dítě a náhradní výchovná péče ve školských zařízeních. Hradec Králové: Gaudeamus, 2004. 169 s. ISBN 80-7041-114-7

KOPECKÁ, Ilona, Psychologie 1. Díl: Učebnice pro obor sociální činnost. Praha: Grada Publishing, a.s.. 2011. 200 s. ISBN 978-80-247-3875-8. s. 155

KRAUS, Blahoslav. Základy sociální pedagogiky. Praha: Portál, 2008. 215 s. ISBN 97880-7367-383-3.

LANGMAIER, Josef a Zdeněk MATĚJČEK. Psychická deprivace v dětství. Praha: SZ nakladatelství, 1974. 397 s.

MATĚJČEK, Zdeněk. Co děti nejvíc potřebují. Vyd. 3. Praha: Portál, 2003. 108 s. ISBN 80-7178-853-8.

MATĚJČEK, Zdeněk., Náhradní rodinná péče, Praha: Portál, 1999. 183 s. ISBN 80-7178-304-8.

MATĚJČEK, Zdeněk. O rodině vlastní, nevlastní a náhradní. 1.vyd. Praha: Portál, 1994. 98 s. ISBN 80-85282-83-6

MATĚJČEK, Zdeněk. a kol. Osvojení a pěstounská péče, 1.vyd, Praha: Portál, 2002. 155 s. ISBN 80-7178-637-3

MATOUŠEK, Oldřich. Ústavní péče. 2.vyd., Praha: Sociologické nakladatelství, 1991. 160 s. ISBN 80-85850-76-1

MATOUŠEK, Oldřich a Andrea KROFTOVÁ. Mládež a delikvence. 2.vyd., Praha: Portál, 2003. 344 s. ISBN 80-7178-771-X

MATOUŠEK, Oldřich a Hala PAZLAROVÁ. Hodnocení ohroženého dítěte 1.vyd., Praha: Portál, 2010. 183 s. ISBN 978-80-7367-739-8

PTÁČEK, Radek a Terezie PEMOVÁ. Sociálně-právní ochrana dětí pro praxi. České Budějovice: Protisk, 2012. 187 s. ISBN 978-80-247-4317-2.

VÁGNEROVÁ, Marie. *Psychopatologie pro pomáhající profese*. Praha: Portál, 2008. 872 s. ISBN 978-80-7367-414-4

VOCILKA, Miroslav. Dětské domovy v České republice - (charakteristika jednotlivých dětských domovů). Praha: Aula, 1999. 268 s. ISBN 80-902667-6-2

VYSKOČIL, Filip. Právní úprava náhradní rodinné péče v České republice, Praha: Středisko náhradní rodinné péče, 2014. 91 s.

LEGISLATIVA:

ČESKO. Zákon č. 109/2002 Sb., Zákon o výkonu ústavní výchovy nebo ochranné výchovy ve školských zařízeních a o preventivně výchovné péči ve školských zařízeních a o změně dalších zákonů

ČESKO. Zákon č. 359 ze dne 9.12.1999 o sociálně-právní ochraně dětí. Dostupný z: <http://www.mpsv.cz/cs/19923>

ČESKO: Zákon č. 89/2012 Sb. Občanský zákoník

INTERNETOVÉ ZDROJE:

AGENTURA PRO SOCIÁLNÍ ZAČLEŇOVÁNÍ. Sociální-začleňování.cz[online]. ©2015 [cit.2015-04-10]. Dostupné z: <http://www.socialni-zaclenovani.cz/socialne-aktivizacni-sluzby-pro-rodiny-s-detmi>

DEJME DĚTEM ŠNACI, Dejme dětem šanci.cz [online], ©2011 [cit. 2014-09-19]. Dostupné z: <http://www.dejmedetemsanci.cz/4/projekty/44/najdi-si-me.html>

DKC. Detskekrizovecentrum.cz [online]. ©2012 [cit2015-04-10]. Dostupné z: <http://www.ditekrize.cz/syndrom-can>

FEDERACE DĚTSKÝCH DOMOVŮ, Federace dětských domovů.cz [online], ©2015 [cit2015-03-10], Dostupné z: <http://www.fddcr.cz/node/120>

HLEDÁME RODIČE, Hledáme rodiče.cz [online], ©2015 [cit2015-03-06], Dostupné z: <http://www.hledamerodice.cz/9-z-10--ohrozenych-deti-vyrusta-v-britanii-v-nahradnich-rodinach-news-26.html>

MÚZY DĚTEM, Múzy dětem o.s. [online], ©2014 [cit. 2014-09-19]. Dostupné z: <http://www.muzydetem.cz/projekty>

NADACE TEREZY MAXOVÉ, Nadaceterezymaxove.cz [online], ©2009-2014 [cit. 2014-09-18]. Dostupné z: <http://www.nadaceterezymaxove.cz/>

PESTALOZZI. Pestalozzi.cz.[online]. © 2014[cit. 2015-04-10]. Dostupné z: <http://pestalozzi.cz/>

PSYCHOLOGIE V TEORII A PRAXI, rudolfkohoutekblog.cz [online]. ©2009 [cit2015-04-10], Dostupné z:<http://rudolfkohoutek.blog.cz/0912/vliv-rodiny-na-rozvoj-osobnosti-cloveka>

STŘEDISKO NÁHRADNÍ RODINNÉ PÉČE. Nahradnirodina.cz [online]. ©2013 [cit2015-04-10]. Dostupné z: http://www.nahradnirodina.cz/ustavni_pece

VTEŘINA POTÉ, Vteřina poté [online], ©2014 [cit.2014-09-19]. Dostupné z: <http://www.vterinapote.cz/o-nas/>

OSTATNÍ:

Dlouhodobá příprava dětí s nařízenou ústavní výchovou na vstup do samostatného života; Metodická příručka Poradenského centra pro děti a mládež s nařízenou ústavní výchovou Centra J.J.Pestalozziho, Chrudim

Statistická ročenka z oblasti práce a sociálních věcí, Praha: Ministerstvo práce a sociálních věcí, 2014. ISBN 978-80-7421-075-4

SEZNAM PŘÍLOH

Příloha č. 1: Umístování dětí a mladistvých do náhradní rodinné, ústavní a ochranné výchovy v roce 2013

Příloha č. 2: Počet dětí v náhradní rodinné péči (pěstounská péče, osobní péče poručníka a výchova jiné fyzické osoby než rodiče)

Příloha č. 3: Počet dětí s nařízenou ústavní výchovou nebo uloženou ochrannou výchovou umístěných v ústavních zařízeních

Příloha č. 4: Rozmístění DD v ČR k 15.3.2014

Příloha č. 5: Přepis rozhovorů s ředitelkou a sociální pracovnící DDMT

UMÍSTĚVÁNÍ DĚTÍ A MLADISTVÝCH DO NÁHRADNÍ RODINNÉ, ÚSTAVNÍ A OCHRANNÉ VÝCHOVY V ROCE 2013⁵⁶

Územní jednotka	Počet umístěných dětí						Počet dětí neumístěných do ústavní péče na konci sledovaného roku
	do péče budoucích osvojitelů	osvojení	do výchovy jiných fyzických osob než rodičů	do péče budoucích pěstounů	do zařízení pro děti vyžadující okamžitou pomoc na základě rozhodnutí soudu	do zařízení pro děti vyžadující okamžitou pomoc na základě žádosti zákonného zástupce, žádosti dítěte a žádosti OSPOD	
Hlavní město Praha	45	54	71	54	37	74	1
Středočeský kraj	61	58	101	27	62	61	2
Jihočeský kraj	22	39	71	5	40	28	3
Plzeňský kraj	21	34	81	24	39	63	2
Karlovarský kraj	42	22	72	27	3	11	1
Ústecký kraj	80	72	204	49	142	139	8
Liberecký kraj	11	19	57	14	34	30	1
Královéhradecký kraj	19	26	28	18	24	51	0
Pardubický kraj	9	35	34	26	16	41	0
Kraj Vysočina	12	13	29	4	17	32	0
Jihomoravský kraj	42	48	100	48	70	94	4
Olomoucký kraj	24	22	73	22	20	34	2
Zlínský kraj	6	10	15	17	20	36	1
Moravskoslezský kraj	32	52	242	68	83	150	4
Celkem ČR	426	504	1 178	403	607	844	29

Pramen: MPSV

⁵⁶ Statistická ročenka z oblasti práce a sociálních věcí 2013

POČET DĚTÍ V NÁHRADNÍ RODINNÉ PÉČI (pěstounská péče, osobní péče poručníka a výchova jiné fyzické osoby než rodiče)⁵⁷

Územní jednotka	Počet dětí v náhradní rodinné péči k 1. 1. 2013	Počet dětí umístěných v průběhu sledovaného roku		Počet dětí v náhradní rodinné péči k 31. 12. 2013		Zánuk náhradní rodinné péče				Předání spisu jinému OSPOD
		celkem	z toho zdravotně postižených	celkem	z toho zdravotně postižených	na návrh pěstouna	na návrh OSPOD	zletilostí dítěte	jinak	
Hlavní město Praha	1 010	273	13	1 110	26	5	3	77	48	40
Středočeský kraj	1 552	414	13	1 650	48	17	4	129	116	50
Jihočeský kraj	865	229	13	904	31	16	3	62	85	24
Plzeňský kraj	867	262	9	951	46	9	7	50	77	35
Karlovarský kraj	708	176	2	727	7	21	10	56	54	16
Ústecký kraj	2 231	527	8	2 329	39	32	12	186	131	68
Liberecký kraj	701	178	11	760	18	8	0	46	48	17
Královéhradecký kraj	689	169	7	746	36	6	1	49	39	17
Pardubický kraj	668	199	48	742	33	19	3	50	28	25
Kraj Vysočina	544	101	2	571	14	8	2	36	20	8
Jihomoravský kraj	1 237	281	13	1 317	38	11	13	103	51	23
Olomoucký kraj	893	250	2	941	14	4	11	91	66	30
Zlínský kraj	634	113	3	640	35	7	4	58	30	8
Moravskoslezský kraj	2 661	672	7	2 786	42	21	14	232	164	116
Celkem ČR	15 260	3 844	151	16 174	427	184	87	1 225	957	477

Pramen: MPSV

Poznámka: NRP = náhradní rodinná péče, OSPOD = orgán sociálně-právní ochrany dětí

⁵⁷ Statistická ročenka z oblasti práce a sociálních věcí 2013

POČET DĚTÍ S NAŘÍZENOU ÚSTAVNÍ VÝCHOVOU NEBO ULOŽENOU OCHRANNOU VÝCHOVOU UMÍSTĚNÝCH V ÚSTAVNÍCH ZAŘÍZENÍCH⁵⁸

Územní jednotka	Počet umístěných dětí s nařízenou ústavní výchovou ve sledovaném roce	Ve sledovaném roce byla ústavní výchova ukončena z důvodu				Počet dětí s nařízenou ústavní výchovou k 31. 12. 2013	Počet umístěných dětí s uloženou ochrannou výchovou ve sledovaném roce	Ve sledovaném roce byla ochranná výchova ukončena z důvodu				Počet dětí s uloženou ochrannou výchovou k 31. 12. 2013
		návratu do původní rodiny	umístění do NRP	zletlosti	ostatní*			návratu do původní rodiny	umístění do NRP	zletlosti	ostatní*	
Hlavní město Praha	128	40	21	90	19	429	2	0	0	2	0	11
Středočeský kraj	163	59	47	124	12	628	2	0	0	5	0	2
Jihočeský kraj	97	17	10	54	13	306	0	0	0	1	0	4
Plzeňský kraj	91	27	18	54	14	382	0	0	0	1	0	3
Karlovarský kraj	97	18	33	62	15	343	2	0	0	3	0	3
Ústecký kraj	227	49	57	132	56	1 126	4	0	0	3	0	12
Liberecký kraj	73	12	11	36	7	296	0	0	0	3	0	2
Královéhradecký kraj	76	26	5	65	3	313	2	0	0	3	0	4
Pardubický kraj	68	21	13	39	3	285	0	0	0	0	0	0
Kraj Vysočina	42	12	7	32	7	245	0	1	0	1	0	1
Jihomoravský kraj	154	56	38	91	26	708	7	2	0	1	1	19
Olomoucký kraj	82	24	11	65	15	430	5	0	0	2	0	13
Zlínský kraj	45	7	9	39	4	184	1	0	0	0	0	2
Moravskoslezský kraj	232	91	71	107	19	851	15	0	0	10	0	30
Celkem ČR	1 575	459	351	990	213	6 526	40	3	0	35	1	106

* zahrnuje rovněž případy dětí, u kterých byla ve sledovaném roce změněna ÚV na OV a naopak

Pramen: MPSV

⁵⁸ Statistická ročenka z oblasti práce a sociálních věcí 2013

ROZMÍSTĚNÍ DD V ČR K 15.3.2014

Místo	počet DD
Praha	3
Středočeský kraj	17
Plzeňský kraj	7
Královehradecký	8
Jihočeský	9
Ústecký	17
Olomoucký	13
Liberecký	7
Vysočina	10
Jihomoravský	13
Zlínský	12
Moravskoslezský	18
Karlovarský	6
Pardubický	7
Celkem	147

ROZHOVORY

Rozhovor vedený s ředitelkou DDMT paní Irenou Mazánkovou

S paní ředitelkou jsem vedla rozhovor přímo v DD, ve velmi příjemném prostředí kanceláře. Rozhovor byl uskutečněn 23.2.2015. Paní ředitelka si vyčlenila čas, byla vstřícná a odpovídala nejen na mé otázky, ale prokládala odpovědi interními příhodami. Její informace byly pro mě stěžejní.

Kde se vzal nápad zřídit pro děti samostatné bydlení?

Na základě mnoholetých zkušeností s výchovou dětí v DD a také s problémy spojenými s jejich odchodem z DD po dosažení zletilosti jsme se rozhodli zřídit pro svoje děti samostatné bydlení. Měli jsme již spoustu pozitivních referencí od DD, které samostatné bydlení již využívají.

A co bylo tou hlavní myšlenkou na zřízení samostatného bydlení?

Hlavní myšlenkou zřízení bytu bylo zkvalitnění přípravy dospívajících dětí na samostatný život po opuštění DD. Děti si v bytě naprosto samostatně hospodaří. Cílem je, aby děti formou osobní zkušenosti získávaly a upevňovaly potřebné kompetence, nezbytné pro kvalitní a plnohodnotný samostatný život. Děti a mladí dospělí takto získávají reálnější představu o životě. Zlepšuje se jejich finanční gramotnost a to hlavně díky samostatnému hospodaření v rámci rodinné skupiny. Děti si ve své vlastní režii nakupují, vaří, kontrolují spotřebu energií.

Jak probíhala realizace?

Nejdříve bylo nutné zažádat u zřizovatele, tedy Krajského úřadu, o změnu zápisu v rejstříku škol a nechat zapsat detašované pracoviště DD. Potom jsem se obrátila na vedení města Moravská Třebová se žádostí o pronájem městského bytu. Měla jsem požadavek, že byt musí být velikosti 3+1. Město vyšlo mojí žádosti maximálně vstříc a během velice krátké doby mi dalo k dispozici 2 byty, ze kterých jsem si mohla vybrat. Jeden byt se nacházel na okraji města, druhý v centru. Zvolila jsem byt v centru města, přímo na náměstí T.G.Masaryka. Byt je umístěn v domě, kde jsou také další bytové jednotky obsazené obyvateli města.

Z čeho jste byt financovali?

Jako DD jsme žádali u Nadace Terezy Maxové o podporu tohoto projektu. Nadace projekt odsouhlasila a od začátku fungování bytu, tedy od 1.11.2011, hradí celý nájem, který činí cca 50 tisíc ročně. O úhradu nájmu musíme žádat opakovaně, vždy jedenkrát ročně.

Jak jste o příspěvek žádali a co vše bylo nutné uvést?

Bylo nutné popsat a obhájit záměr zřízení samostatného bydlení, uvést cíl záměru, cílovou skupinu dětí, pro které se bydlení zřizuje, realizaci, financování a spolupráci s ostatními institucemi.

A z čeho jste hradili ostatní počáteční výdaje, které jistě bylo nutné do bytu zainvestovat?

Na samém začátku příprav bytu jsme oslovili místní podnikatele se žádostmi o sponzoring. Tato praxe sice není pro náš DD běžná, přistoupili jsme k tomuto kroku pouze ve spojitosti se zařizováním bytu. Díky sponzoringu je např. v bytě připojen internet zdarma. Smlouva je podepsaná na dobu neurčitou. Stejným způsobem bylo do bytu získáno vybavení kuchyně, koupelny i obývacího pokoje. Krajský úřad Pardubice věnoval na rozjezd bytu částku ve výši 60.000,- Kč, které byly taktéž využity na zařízení bytu a také na drobné úpravy. Díky vstřícnému jednání MěÚ MT se na byt vztahuje deregulace nájemného, což znamená, že nájemné se nenavysuje. Musím říci, že komunikace s MěÚ MT výborná a MěÚ se vždy snažil vyjít nám maximálně vstříc v co nejkratší možné době.

Před stěhováním bylo ještě nutné udělat nějaké stavební úpravy, aby byt vyhovoval také hygienickým požadavkům. Bylo například nutné vyměnit v koupelně vanu za sprchový kout, což zajistily technické služby města.“

Setkali jste se s odmítavým postojem?

To naštěstí ne. Všichni, koho jsme oslovili, nám vycházeli vstříc. Je příjemné vidět, že osud dětí z našeho DD není lhostejný ani vedení města, ani soukromým firmám, které ve městě působí. Jediná mírně negativní reakce přišla od obyvatel domu, ve kterém jsme byt zřizovali. Nájemníci měli obavy, že naše děti budou problémové. Báli se především rušení klidu.

Pro kolik dětí je byt zařízený?

Byt je uzpůsobený pro 4-5 dětí. V současné době zde bydlí 2 dívky a 2 chlapci. Z toho 1 dívka a 1 chlapec jsou již zletilí a přes týden bydlí na internátě. Na bytě tráví pouze víkendy. Na byt

je možné ubytovat děti po ukončení ZŠ, tedy asi od 15-ti let. Ve vyjimečných případech zde mohou bydlet děti mladší a to pouze tehdy, jednalo-li by se o sourozence.

Co si od samostatného bydlení slibujete?

Naším očekáváním je hlavně zlepšení finanční gramotnosti dětí a to prostřednictvím samostatného hospodaření v rámci rodinné skupiny, nákupy, vaření, přehled o spotřebě energií. Dalším velice důležitým přínosem pro děti je fakt, že se ocitnou v reálném sociálním prostředí. Myslím tím, že vidí příklady fungujících rodin s dětmi, vidí sousedy, kteří chodí do práce. Jsou zasazeni do reálného života. Hlavním cílem je vést děti k samostatnosti a posilovat jejich sebedůvěru

Jak podle vás vnímají byt sami děti?

Většinou velmi pozitivně. Jsou na bytě rády. Vnímají to jako osamostatnění. Sice na ně neustále dohlížíme, ale o většině věcí si rozhodují sami.

Je, podle Vašeho názoru, byt pro děti přínosem?

Zcela nepochybně. Máme především informace od ostatních DD. Náš DD využívá byt relativně krátce, ale i přesto vidíme, že je to správná cesta, jak k dospívajícím dětem přistupovat. Jak jim přiblížit reálný život, nikoli ten ústavní. Třebaže se v DD snažíme, aby děti nebyly nijak izolované od okolí, přece jen jde stále o ten uzavřený dům, kde tety vždy vše zařídí, kuchařka uvaří a uklízečky uklidí. Snažíme se pro svoje děti využívat všech dostupných metod, jak jim jejich nelehkou cestu životem zpříjemnit. Jak jim ukázat, že mohou vést „normální“ život.

Paní ředitelko, moc Vám děkuji za Vaše odpovědi.

Rozhovor vedený se sociální pracovnící paní Evou Krejčířovou

Rozhovor se sociální pracovnící se uskutečnil přímo v bytě, který DD využívá jako samostatné bydlení. Přítomna byla i jedna dívka, která se ve svém pokoji připravovala do školy. Sociální pracovnice byla velmi milá a ochotně mi celý byt ukázala.

Už vím, že byt je uzpůsobený pro 4-5 dětí. Zajímalo by mě, kolik dětí z těch, které prošly bytem, už z DD odešlo?

Odešly 3 děti. Jedna dívka studuje soukromou střední školu, bydlí přes týden na internátě a na víkendy jezdí ke svému příteli. Jeden chlapec odešel zpátky ke své rodině a jeden bydlí v domě na půl cesty.

Jste v kontaktu s dětmi, které z DD již odešly?

Odchodem dětí se vazby nepřetrhají. Snažíme se mapovat, jak si vedou v samostatném životě. Jsme velice rádi, když se k nám mladí lidé vrací. Někteří si chodí pro rady, jiní přijdou ukázat a pochlubit se se svými novými rodinami, s dětmi a partnery. Vítáme každý takový kontakt. Mnohdy jsme pro děti jedinou rodinou, tak je samozřejmé, že se vrací. A my jsme za to velice rádi.

Mohla byste mi říct, kolik dětí odešlo od roku 2012 a kam?

Tak od roku 2012 od nás odešlo 7 dospělých mladých lidí. Jedna dívka odešla do domu na půl cesty do Květné, další dívka se přestěhovala do rodiny svého přítele, kde žije dodnes. Jedna dospělá dívka, která prošla bytem, odešla ke svému příteli, ale nakonec bohužel skončila u mámy na ubytovně. Další dospělá dívka, které se smlouvou prodlužoval pobyt v DD, se nakonec vrátila k mámě. Odešel i jeden chlapec, o kterém bohužel nemáme žádné zprávy. Další chlapec se přestěhoval do domu na půl cesty v Hrochově Týnci a poslední dívka, která odešla bydlí v podnájmu v Brně a dodělává si učební obor.

Vrátíme se, prosím, k bytu. Je s dětmi na bytě stále někdo přítomen?

S dětmi musí být neustále nějaký dozor. Vlastně je to stejné jako na budově DD, jen dětem dáváme větší prostor pro samostatnou realizaci. Ale dohled a výchova je nutné i na bytě. Pokud je nějaké dítě nemocné, je na bytě vychovatel přítomen 24 hodin denně. Jinak pokud chodí děti do školy, docházíme na byt až v odpoledních hodinách, po skončení vyučování.

Jak děti hospodaří s financemi?

Sami si rozhodují, co a kdy se koupí. Učíme je, že prioritou je úhrada nájemného, elektřiny a dalších věcí s bytem spojených a ze zbylé částky se hradí vše potřebné pro děti. Sami si potom rozhodují, jestli si někdo koupí nové boty, nebo na to už nezbudou peníze. Je to jen na nich. Musíme tedy občas zasáhnout a smělé plány usměrnit. Je to stejné jako v rodině s dospívajícími dětmi.

Učí se děti komunikovat například s úřady?

Samozřejmě. Je to jedním z hlavních cílů spojeným se samostatným bydlením. Děti jsou připravovány na to, že v budoucnu si budou muset svoje záležitosti vyřizovat sami. Snažíme se, aby děti byly schopné jednání na úřadu práce, zdravotní pojišťovně, poště nebo i Policii. Děláme jim pouze doprovod, ukazujeme, jak jednat na úřadech, pomáháme s vyplňováním různých tiskopisů. Pro děti vyrůstající jen v DD může být problémem třeba i vyplnění poštovní poukázky nebo podacího lístku. My se tady snažíme být dětem oporou, ale nechat jim maximální samostatnost. Zastáváme roli asistentů, čili podporujeme, ale nezasahujeme. Je také velmi důležité ukázat dětem, jak může být nebezpečné podepsat smlouvu např. u pouličních zástupců telefonních společností. Nedávno nám jeden chlapec podepsal na ulici právě takovou smlouvu. Musel zaplatit vše, co mu smlouva ukládala z vlastního kapesného. Pomáhala jsem mu smlouvu ukončovat, což bylo názorným příkladem pro ostatní děti na bytě, taková škola života.

Jak jsou děti připravovány na odchod z DD po finanční stránce?

V našem DD mají děti, které mají nějaký příjem, ať již důchod nebo výživné, založené klasické vkladní knížky. Vidíme výhodu hlavně v tom, že máme jak my, tak děti přehled o vkladech i výběrech. Knížky jsou uzamčené v DD v trezoru, pokud si dítě chce vybrat hotovost, musí si knížku vyzvednout oproti podpisu a vrátit ji bez zbytečných prodlev. Vybírat ale mohou pouze děti zletilé. Velmi se nám tento systém osvědčil a zatím nepomýšlíme na přechod na bankovní účty. Pokud mají děti finanční možnost, zakládáme jim stavební spoření, které mohou později využít na pořízení vlastního bydlení.

Děti mají z podle zákona č.109/2002 Sb. nárok po dosažení zletilosti na věcnou pomoc nebo jednorázový příspěvek až do výše 25000,-Kč. Částka se upravuje podle vnitřního řádu DD a také podle individuálního posouzení. Posuzujeme délku pobytu dítěte v DD, celkové chování, zájem o spolupráci atd. Děti mají taky nárok na startovací balíčky v hodnotě 15000,-Kč, které děti získávají přes nadaci Terezy Maxové Dejme dětem šanci. Tyto balíčky obsahují

mimo jiné např. nádobí, čisticí prostředky, ložní prádlo, přístroje apod. Balíčky jsou určeny pouze dětem, které odcházejí do vlastního bydlení nebo do domu na půl cesty. Dětem, které se vrací do své rodiny, tyto balíčky určeny nejsou.

A co se týká ostatní pomoci...?

S dětmi hlavně hodně mluvíme o budoucnosti, teda pokud mají zájem. Jak si to představují, jestli mají nějaký plán, co by chtěly. Některé děti se nám vrací do svých rodin. Ostatním pomáhám s hledáním bydlení, většinou v domech na půl cesty. Některé děti začínají rovnou bydlet se svými partnery nebo v pronájmu. Hledáme společně nejen bydlení, ale také pracovní uplatnění. Dáváme dětem velkou spoustu kontaktů na lidi, kteří jim budou vždy k dispozici v případě potřeby. Každé dítě má v DD svého oblíbeného člověka, ke kterému se vrací i po opuštění DD. Nemusí to být vždy jen vychovatel nebo sociální pracovníce. Může to být i uklízečka nebo kuchařka. Prostě člověk blízký. V současné době fungují úžasným způsobem sociální sítě jako je facebook. Děti jsou s námi v kontaktu mnohem častěji. Máme vždy velkou radost, když za námi jezdí děti na návštěvy, ukázat se, pochlubit se.

Můžete už porovnat, jaké jsou rozdíly mezi přípravou dětí na odchod v DD a v samostatném bydlení?

Ze strany vychovatelů tam téměř žádný rozdíl není. Přístupujeme ke všem stejně. Snažíme se děti připravovat co nejlépe. Ale co se týká samostatných dětí, je rozdíl myslím vidět. I když v DD mají také své soukromí, zapojují se do chodu DD, do nakupování, vaření atd., děti, které bydlí na bytě, si mohou připadat jako v normální rodině. Samostatné bydlení hraje v přípravě na samostatný život nezastupitelnou roli. Jak říká jeden současný nájemník bytu: Je to prostě stejný jak doma.

Život v bytě simuluje přirozené rodinné prostředí. Děti si na vlastní pěst zkoušejí, jak funguje rodina a domácnost. Získávají tady konkrétní znalosti a schopnosti, které pak uplatňují v životě. Jde především o běžné věci jako je nakupování, vaření, péče o domácnost, úklid, přehled o výdajích za energie a mnoho dalších věcí, které jsou pro mladé lidi, vyrůstající v běžné fungující rodině, naprosto přirozené.

Moc Vám děkuji za rozhovor a přeji hodně spokojených nájemníků.