

**Česká zemědělská univerzita v Praze**

**Fakulta agrobiologie, potravinových a přírodních zdrojů**

**Katedra zahradní a krajinné architektury**



**Obnova historických zahrad a parků v Čechách, projekt  
obnovy parku horního zámku v Panenských Břežanech**

**Bakalářská práce**

**Autor práce: Mariana Tomková, DiS.**

**Obor studia: Zahradní a krajinářská architektura**

**Vedoucí práce: doc. Ing. arch. Jan Vaněk, CSc.**

### **Čestné prohlášení**

Prohlašuji, že svou bakalářskou práci " Obnova historických zahrad a parků v Čechách, projekt obnovy parku horního zámku v Panenských Břežanech " jsem vypracovala samostatně pod vedením vedoucího bakalářské práce a s použitím odborné literatury a dalších informačních zdrojů, které jsou citovány v práci a uvedeny v seznamu literatury na konci práce. Jako autorka uvedené bakalářské práce dále prohlašuji, že jsem v souvislosti s jejím vytvořením neporušil autorská práva třetích osob.

V Praze dne 21. 4. 2017

---

### **Poděkování**

Ráda bych touto cestou poděkovala panu doc. Ing. arch. Janu Vaňkovi, za odborné vedení a konzultace při psaní bakalářské práce. Dále bych ráda poděkovala panu Ing. Jiřímu Pillerovi, vedoucímu památníku Národního odboje a útlaku horního zámku v Panenských Břežanech za pomoc, cenné informace a spolupráci na psaní práce. Velké poděkování patří i mé rodině na psychickou a finanční podporu při mých studiích.

# **Obnova historických zahrad a parků v Čechách, projekt obnovy parku horního zámku v Panenských Břežanech**

## **Souhrn**

Cílem bakalářské práce je shromáždění historických údajů zámeckého parku u horního zámku v Panenských Břežanech, zhodnocení současného stavu a posouzení výsledků pro následnou obnovu.

Obec Panenské Břežany, ve kterých se nachází tzv. horní zámek, je součástí středočeského kraje v okrese Praha- východ, necelých 14 km severně od hlavního města Prahy mezi obcemi Klíčany, Předboj a Odolena Voda.

Historie obce a první zmínky o ní spadají až do roku 1228, kterou deklaruje listina sepsaná mezi králem Přemyslem Otakarem I. a abatyší Anežkou z kláštera Benediktinek u sv. Jiří na Pražském Hradě o právech nad usedlostí Břežan a okolních vsí, které byly v majetku anenského kláštera. Hospodářství spravoval řád Benediktinek až do zrušení Svatojiřského kláštera Josefem II. v roce 1782.

Barokní zámeček, nově vystavěná kaple sv. Anny od známého architekta Jana Blažeje Santini- Aichela a areál parku vešel do veřejné dražby a vystřídal mnoho majitelů. Mezi významné majitele patří například hrabě August Ledebour, František Bloch- Bauer a pražský továrník Bedřich Gerstel, který musel odejít do emigrace. Za druhé světové války převzali zámek Němci a usídlil se zde nacistický pohlavár K. H. Frank. Po válce se ze zámku stalo školicí středisko pro funkcionáře KNV a poté domov pro seniory. Po roce 1989 je domov zrušen a areál přebírá oblastní muzeum Praha- východ. V posledních letech byly zámek s kaplí zrestaurovány a otevřeny veřejnosti. Park na svou obnovu stále čeká, ale dokončení je odhadnuto na konec roku 2018.

Práce je řešena ve dvou částech. Část literárního přehledu neboli rešerše a část řešící souhrn a vlastní obnovu objektu. V literárním přehledu jsou popisovány hlavní použité styly zahradního a krajinářského umění, kterými zámek a park prošel od založení po současnost. Hlavní zaměření je na dobu baroka, kde byl vytvořen park před zámkem a kaple sv. Anny. Od této doby park prochází menšími změnami až do období zahradních úprav 19. a 20. století, kdy dostává novou, pseudobarokní podobu. Na konci literárního přehledu je část věnovaná samotné obnově a ochraně památek zahradního umění.

Metodika bakalářské práce je dělena na čtyři části. Část popisující obecnou lokalitu řešeného území, stávající stav objektů obnovy, ekonomické zhodnocení obnovy parku a část rozebírající současnou obnovu. V sekci popisující stávající stav objektů jsou zhodnoceny



dílní práce a rekonstrukce objektů včetně vyhodnocení, které porovnává a analyzuje historické podklady, mapy, plány a fotografie s dnešní podobou.

Přílohová část pak je doplněna dostupnými plány parku, kaple a zámku a pohlednicemi, které jsou řádně popsány a očíslovány. V poslední části je vytvořena fotodokumentace s popisy. Všechny použité zdroje jsou citovány a uvedeny v bibliografii.

**Klíčová slova:** Panenské Břežany, horní zámek, baroko, Jan Blažej Santini Aichel

## Summary

Revitalisation of historical gardens and parks in Czech republic, revitalisation project of the manor park of Horní zámek in Panenské Břežany.

The aim of the bachelor thesis is to collect historical data about the manor park of Horní zámek in Panenské Břežany, and to evaluate its current state and review the results for following revitalisation. Horní zámek is part of the Panenské Břežany commune which is located 14km north from the capital city of Prague, in between the communes Klíčany, Předboj and Odolena Voda. It has been firstly noted in 1228, which is documented in the declaration between the king Přemysl Otakar I. and mother superior Anežka from Benedikts saint Jiri's monastery at the Prague Castle. The document declare the rights on the property of Břežany estate and surrounding villages which belonged to the monastery. The estate was managed by the Benedikts until the abolishment of the monastery by Josef II., in 1782. Therefore the baroque manor, new chappel saint Anna from Jan Blažej Santitni Aichel and the whole park area was offered in public sale. Since then it often changed its owners. From the many distuingeshed owners some should be mentioned, for example the count August Lebedour, František Bloch- Bauer and prague manufacturer Bedřich Gerstel. who by the time had to emigrate and leave to country for good. During the times of the second world war the manor was taken by Germans and established as a home to the nazis boss K. H. Frank. After the war the manor became a education institution for KNV managers and later on it had changed its function to the house for elderly people. By the end of the 1989 the house was abolished and the manor became part of the Praha –Východ museum. In the last years the manor and the chappel was renovated and opened up to the public. The manor parc is yet waiting to be renovated but this is estimated to be finished by the end of 2018.

The thesis consists of two parts. The literar research, summary that evaluates the research and actual revitalisation of the park. The research describe the main styles of garden and landscape design which has been implemented and used on the manor and the park from its establishment until nowadays. The main interest is in the baroque period when the parc, in front of the manor and chappel, has been conconstructed. Since then and until the times of garden design, in 19th and 20th century, the park has been going through changes until its final pseudobaroque shape. The last part of the literar research focus on the actual renovation and protection of historical garden heritage.

The methodology is divided into four parts. The first part generally describes the location, second declares the actual state of the objects of renovations, the third focus

on economical evaluation of the renovations and the last part writes about nowadays revitalisations. In the second part, each works and reconstructions of historical objects is evaluated, compared and historical data is analysed, such as maps, plans and photos, to its nowadays shape. The plans of parc, manor and chappel as well as the postcards, has been marked and enumerated, are part of the thesis annex. All used sources are cited and mentioned in the bibliography.

**Keywords:** Panenske Břežany, Horní zámek, Barocco, Jan Blažej Santini Aichel

# Obsah

<b>1</b>	<b>ÚVOD</b> .....	<b>1</b>
<b>2</b>	<b>CÍL PRÁCE</b> .....	<b>2</b>
<b>3</b>	<b>LITERÁRNÍ PŘEHLED HISTORICKÉHO VÝVOJE</b> .....	<b>3</b>
<b>3.1.</b>	<b>Počátky založení a historické prameny</b> .....	<b>3</b>
<b>3.2.</b>	<b>Barokní umění v Českých zemích</b> .....	<b>4</b>
3.2.1	Doba a architektura .....	5
3.2.2	Santini, jeho život a tvorba .....	6
3.2.3	Kaple sv. Anny .....	7
3.2.3.1	Kompozice stavby.....	7
3.2.4	Barokní zahrady .....	9
3.2.5	Krajinářský park .....	10
3.2.6	Zámecký park v barokní podobě.....	11
<b>3.3.</b>	<b>Následní majitelé zámku a parku</b> .....	<b>12</b>
3.3.1	Úpravy na přelomu 19. a 20. století .....	12
<b>3.4.</b>	<b>Doby temna</b> .....	<b>15</b>
3.4.1	Období druhé světové války .....	15
3.4.2	Nástup komunismu .....	16
3.4.2.1	Popis parku v poválečném období .....	17
<b>3.5.</b>	<b>Nový začátek v novém tisíciletí</b> .....	<b>17</b>
<b>3.6.</b>	<b>Obnova a ochrana památek zahradního umění</b> .....	<b>18</b>
3.6.1	Mezinárodní charta o ochraně památek .....	18
3.6.2	Ochrana a obnova památek v České republice .....	18
3.6.3	Financování obnovy historických památek.....	21
3.6.4	Nemovitá kulturní památka Panenských Břežan.....	23
<b>4</b>	<b>ZHODNOCENÍ PODKLADOVÝCH ÚDAJŮ</b> .....	<b>24</b>
<b>4.1</b>	<b>Obec Panenské Břežany</b> .....	<b>24</b>
4.1.1	Popis lokality .....	24
4.1.2	Přírodní charakteristika .....	26
<b>4.2</b>	<b>Současný stav vegetace</b> .....	<b>27</b>
<b>4.3</b>	<b>Současný stav architektonických objektů</b> .....	<b>29</b>
4.3.1	Obnova exteriéru .....	29
4.3.2	Obnova interiéru.....	29
4.3.3	Expozice horního zámku a kaple sv. Anny .....	29
<b>4.4</b>	<b>Současný stav zámeckého parku</b> .....	<b>30</b>
<b>4.5</b>	<b>Porovnání historických podkladů se současností</b> .....	<b>34</b>
4.5.1	Historické mapování .....	34

4.5.1.1	Müllerovo mapování .....	34
4.5.1.2	I. Vojenské mapování- josefské.....	34
4.5.1.3	Císařské otisky .....	35
4.5.1.4	II. vojenské mapování- Františkovo.....	35
4.5.2	Porovnání fotografií minulosti a současnosti .....	36
4.5.2.1	Severozápadní průčelí zámku.....	36
4.5.2.2	Kaple sv. Anny a její okolí.....	38
4.5.3	Porovnání leteckých snímků .....	39
4.5.3.1	Ortofoto mapa (50. léta 20. století) .....	39
4.5.3.2	Ortofoto mapa (2013) .....	40
<b>4.6</b>	<b>Ekonomické zhodnocení parku .....</b>	<b>41</b>
<b>4.7</b>	<b>Výsledky.....</b>	<b>43</b>
<b>5</b>	<b>ZÁVĚR.....</b>	<b>45</b>
<b>6</b>	<b>BIBLIOGRAFIE.....</b>	<b>46</b>
<b>7</b>	<b>PŘÍLOHY .....</b>	<b>49</b>
<b>7.1</b>	<b>Územní plán obce Panenské Břežany .....</b>	<b>49</b>
<b>7.2</b>	<b>Situační plán a projekt zavodnění zámeckého parku .....</b>	<b>50</b>
<b>7.3</b>	<b>Kaple sv. Anny.....</b>	<b>51</b>
7.3.1	Osy stavby .....	51
7.3.2	Další zajímavé půdorysy stavby .....	52
<b>8</b>	<b>FOTODOKUMENTACE .....</b>	<b>53</b>
<b>8.1</b>	<b>Pohlednice minulosti a současnosti.....</b>	<b>53</b>
<b>8.2</b>	<b>Vnější pohledy na park se zámekm .....</b>	<b>54</b>
<b>8.3</b>	<b>Rekonstrukce zámku .....</b>	<b>55</b>
<b>8.4</b>	<b>Rekonstrukce parku.....</b>	<b>56</b>
<b>8.5</b>	<b>Jarní aspekt parku .....</b>	<b>57</b>
<b>8.6</b>	<b>Podzimní aspekt parku .....</b>	<b>58</b>
<b>8.7</b>	<b>Sochy svatých v zámeckém parku .....</b>	<b>59</b>
<b>8.8</b>	<b>Expozice památníku Národního útlaku a odboje .....</b>	<b>60</b>
<b>8.9</b>	<b>Kaple sv. Anny.....</b>	<b>61</b>

# 1 Úvod

Ve středních Čechách se nachází mnoho památek zahradního umění, které si zaslouží pozornost z hlediska jejich ochrany a obnovy pro zachování historického bohatství naší vlasti. Pro téma bakalářské práce byl vybrán méně známý park v obci Panenské Břežany, který se nachází necelých 14 km severně od hlavního města Prahy. Zámecký park je součástí tzv. horního zámku rozkládající se na návrší s krásným výhledem.

Hlavní volbou výběru tohoto areálu bylo zlepšení negativního povědomí o této kulturní památce od doby druhé světové války, kdy zde sídlili dva nejznámější nacističtí pohlaváři K. H. Frank a Reinhard Heidrich. Dalším důvodem byl blízký vztah ke stavbám slavného architekta Jana Blažeje Santiniho, který v areálu parku vytvořil unikátní dílo v podobě kaple sv. Anny.

Bakalářská práce zaznamenává chronologický historický vývoj zámku a zámeckého parku od jeho založení až po současnost, jak je vypsán v literární rešerši. V jednotlivých kapitolách historie se zároveň popisuje stav konkrétní památky v daném období. Nedílnou a důležitou součástí práce je popisování fungování samotné obnovy historických památek zahradního umění na našem území a jejich financování. V oblasti vlastní práce jsou pak vyhodnocovány podkladové údaje získané díky literární rešerši. Popisuje se zde současný stav obce, zámku, architektonických prvků a parku za dobu probíhající rekonstrukce v letech 2015 až 2017 a následně po ní. Výsledky práce mají dopomoci ke kvalitní obnově historického parku a jeho podoby do budoucnosti.

## **2 Cíl práce**

Bakalářská práce má za cíl dokumentovat historický vývoj a aktuální stav zámeckého parku na základě vypracované historické rešerše. Díky analýzám a terénním průzkumům je možno vytvořit přehled o historickém kontextu vývoje návrhů parku a vegetačního potenciálu. Zhodnocuje jednotlivé souvislosti v návaznosti na park a jejich přínos pro park v jednotlivých obdobích vývoje.

### 3 Literární přehled historického vývoje

V obci Panenské Břežany se nacházejí dva zámky, horní tzv. Starý zámek, který byl do dnešní podoby přestavěn v polovině 18. století a dolní tzv. Nový zámek vystavěn až v roce 1840. Oba historické parky jsou památkami zahradního umění a jsou těsně spjaty svou podobou s daným architektonickým slohem a jeho přeměnou během vývoje v zahradní a krajinné architektuře (Pacáková- Hošťálková et al., 1999, s. 260).

V následujících kapitolách bude popsán vývoj zámeckého parku u horního zámku a jeho nedílných architektonických součástí od jeho vzniku až po obnovu v 21. století.

#### 3.1. Počátky založení a historické prameny

Pověsti a mýty o původu obce a jejím jménu začínají v dobách osidlování Slovanů severně od Prahy za Kobylí vsí (dnešní Kobylisy), kde slovanští předkové obývali hojná území kolem řeky Vltavy a hory Říp. Krajina byla plná lesů, mírně zvlněná a břehů (staroslovansky břez- od slova pobřeží). Vzniká zde nová tvrz a odtud dostává název právě od slova Břež- Břežany. Obec byla chráněna tvrzí zvanou „Na vrchách“ a byla poddanská hradnímu pánovi. Vrchnímu pánovi, jenž sídlil na Hradě pražském, byl přímo podřízený a odevzdával mu část daní. Tato původní tvrz však vyhořela, na jejím místě vznikl kamenný klášter, kterých v té době, kolem roku 1200, vznikala celá řada. Díky klášteru panen od Svatého Jiří vzniká přízvisko panenské a utváří se jméno obce Panenské Břežany. (Kronika Panenských Břežan, informativní pramen městského úřadu).

První písemný doklad o existenci obce deklaruje až listina českého krále Přemysla Otakara I. a ctihodné abatyše Anežky, podle které patřily Břežany s okolními usedlostmi anenskému klášteru Benediktinek. Listina je psaná roku 1228 a tudíž je možno jej považovat za pravdivý a rok v něm uvedený, za rok vzniku obce samotné.

Anenský klášter benediktinek u sv. Jiří na Hradě pražském, založeným roku 915 knížetem Vratislavem, měl ve svých vrcholných dobách ohromné jmění a skládalo se ze 129 vsí. V okrese severně od Prahy to byly například: Řež, Bohnice, Husinec, Brnky, Panenské Břežany, Čenkov, Bořanovice, Střížkov aj. V samotných Panenských Břežanech byly dva dvory a tři popluže (Pátrová, 2012, s. 9-11).



Farnost Benediktinek svatojiřského kláštera Hradu Pražského měla správu kláštera až do dob husitských válek, přesně do roku 1420, kdy podle kronik se obce zmocnili Pražané. Několik let po husitských válkách, roku 1441 byla břežanská tvrz vrácena klášteru po dohodách ohledně restitucí klášterních majetků. Řeholnice získaly i sousední ves Předboj, Bořanovice a Sedlec. Dále byly Panenské Břežany popisovány v kronikách jako statek Břežany, které jsou dohromady s okolními majetky označeny jako hospodářské středisko podle berní nuly. Při rozšiřování statku Panenských Břežan svatojiřským klášterem dochází i k rekonstrukci tvrze v novou barokní zástavbu (Kronika Panenských Břežan, informativní pramen městského úřadu); (Pátrová, 2012, s. 12).

### **3.2. Barokní umění v Českých zemích**

Zámek a park postupně získávaly svou podobu podle nového nastupujícího směru, baroka, který do našich zemí přichází v 17. století počátkem 18. století. V této době byl prostor stále zpravován řádem Benediktinek u sv. Jiří na Pražském Hradě a to abatyší Františkou Helenou Pieroni da Gagliano. Vzniká zde barokní zámeček, který má podobu jednopatrové budovy s trojdílnou dispozicí vnitřního členění. Hlavní průčelí zámku člení po stranách čabrakové pilastry. Okna mají tvar obdélníka, v prvním patře jsou zdobené parapety a supraporty s páskovou ornamentikou. Nad hlavním vstupem do zámečku je zvlněný balkón taktéž s páskovou ornamentikou. Barokní podobu zámku známe dodnes. Úpravu stavby zhotovil architekt Filip Spannbrucker (Herout, 1970; Poche, 1980).

V nedaleké blízkosti zámečku byla, díky abatyši Františce, vystavěna kaple sv. Anny. Stavba kaple bude popsána v následujících jednotlivých kapitolách. Abatyše se dále zasloužila o rekonstrukci samotné obce, která byla poničena požárem. Barokní stavby a rekonstrukce tak zdůraznily význam samotných Panenských Břežan, jako hospodářského centra církve. Zámeček sloužil především samotným řeholnicím v čele s matkou představenou a správním úředníkům řeholního řádu a kaple sloužila i poddaným k bohoslužbám nejen Panenských Břežan, ale i širokého okolí. Kaple sv. Anny byla v té době jedinou sakrální stavbou, určená k tomuto účelu, mezi Prahou a Mělníkem (Pátrová, 2012, s. 17-18).

### 3.2.1 Doba a architektura

Barokní umění a architektura vzniká v 16. století v Itálii odkud se dále dostává do celé Evropy. Označení pojmu „*barok*“ nebo „*baroque*“ pochází z francouzského slova pokřivený, pokroucený, podivný a podle (Herout, 1970, s. 123) naráží na rozdíly oproti klasické renesanční architektuře. V 17. století přichází barokní umělecký směr do českých zemí po bitvě na Bílé hoře (Hurych et al., 2011).

Raný časný barok zaujímá téměř celé 17. století pobělohorské doby a je úzce spjat s italskou architekturou a stále se inspiruje v renesanci, avšak až vrcholný barok se v českých zemích plně rozšiřuje. Nejvýznamnějšími architekty jsou Kryštof a Kilián Ignác Diezenhoferové, kteří podle (Herout, 1970, s. 123): „*pozvedají naši architekturu na nejvyšší úroveň podunajského barokního umění.*“

Vrcholný barok můžeme zařadit do období zhruba od devadesátých let 17. století. Stavební architektura vrcholného baroku je typická svou dynamikou, vše ovládajícími křivkami, typickým půdorysem, tvarem oken i obrysy staveb, jak v církevní architektuře, tak u městských domů (Herout, 1970, s. 124-125).

Barokní gotika je souběžná s vrcholným barokem a zaujímá v naší architektuře krátký časový úsek v první čtvrtině 18. století. V tomto stylu nebyl zrealizován velký počet staveb, avšak vesměs jsou na vynikající úrovni. Jejím nejvýraznějším představitelem je malíř, stavitel a architekt Jan Blažej Santini Aichel, který se přímo podílel na rozvoji architektury u horního zámku v Panenských Břežanech. Santini, i jiní umělci té doby, samozřejmě užívali klasické barokní názvosloví a jen v určitých případech sahalí k tzv. barokní gotice (Herout, 1970, s. 127-128).

Možnosti použití jim dávaly např. obnovy velkých klášterních kostelů původem ze středověku, zejména cisterciáckých. Nesnažili se však napodobovat gotiku, ale inspirovali se jí. Detail, skladebnost a použití jsou barokní. Zachovali se např. lomené oblouky, žebra, fiály nebo motivy opěrného systému. „*Umělci se snaží přiblížit se duchu staveb vyzvedaných z trosk, ale způsobem tvůrčím a plně odpovídajícím jejich době*“ podle (Herout, 1970, s. 128). V ojedinělých případech však vznikají i novostavby, jako Santiniho poutní kostel sv. Jana Nepomuckého na Zelené hoře u Žďáru nad Sázavou a kaple sv. Anny v Panenských Břežanech (Sedlák, 1987).

### 3.2.2 Santini, jeho život a tvorba

Jan Blažej se narodil zřejmě 3. února roku 1677 jako nejstarší syn kamenického mistra Santina Aichla, který se také narodil v Praze. Janův praotec se však narodil v Itálii, nejspíše



ve městečku Roveredo (německy zvané jako Aichel), odkud přišel kolem třicátých let 17. století. Žil a pracoval na Malé Straně, později na Starém Městě jako zedník. Jeho otec se vyučil kamenickému řemeslu, kde se značně vypracoval nejen po stránce finanční, ale i společenské oproti svému otci. Předčasně zemřel a kromě nejstaršího Jana, zanechal po sobě dceru a nejmladšího syna Františka (Sedlák, 1987).

Obrázek 1. Portrét Jana Blažeje Santiniho Aichla.

Dostupné z <<http://www.pamatkopin.cz/pamatky/osobnost/109-jan-blazej-santini>>

V Praze byla v té době zvýšená stavební aktivita, hlavním stavitelem a architektem byl známý Jan Babtista Mathey, jež byl jmenován dvorním umělcem arcibiskupa pražského. Jan Blažej šel samozřejmě v rodinných stopách kamenické tvorby, a proto tesal kamenné architektonické práce pro Matheyho stavby. Pracoval také např. na Černínském paláci od arch. Carottiho a v kapli sv. Zikmunda v katedrále sv. Víta. Jeho prací bylo mnoho, avšak podle jistých dochovaných informací, které se můžeme dočíst v (Sedlák, J., 1987), byl Jan chromý. Jeho tělesná vada tak nejspíš zapříčinila, že v otcových stopách nepokračoval, a tak se stal malířem a vyučil se patrně v císařské dílně královského malíře Kristiána Schöndera. Shodou okolností tak začínal profesní dráhu jako J. B. Mathey. Také i Santini se později stal věhlasným architektem nejen v Českých zemích. Zasloužil se také o dokončení a převzetí některých staveb od Matheyho a co je důležité, částečně se inspiroval stylem architektury. Pro jeho pozdější tvorbu bylo přínosem jeho putování po Rakousku a Itálii, kde mnohé viděl a naučil (Sedlák, 1987).

Kolem roku 1705 dostal od Menšího Města pražského měšťanské právo a na tehdejší dobu byl Santini velmi dobře majetkově zajištěn. Po úmrtí manželky a dětí z prvního manželství se podruhé výhodně oženil a tím jako architekt povýšil do šlechtického stavu a rozšířil své společenské styky, získal nové sponzory a mecenáše pro svá budoucí díla.

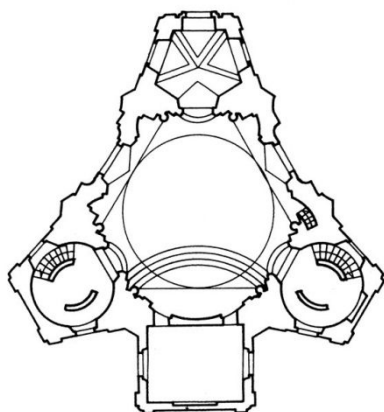
Když Santini dodělal hrubou stavbu v Sedlci, dostal nabídku od abatyše kláštera benediktinek od Sv. Jiří na Pražském hradě na projekt kaple sv. Anny v Panenských Břežanech (Sedlák, 1987).

Giovani Santini Aichel je jeden z nejpřednější barokních architektů té doby a jeho díla jsou dodnes velkou záhadou nejen pro odborníky zabývající se architekturou. Stavby jsou skvělou ukázkou mistrovi geniality, především citem pro osovost v geometrii, symboliku čísel a práce se světlem a stínem. Díky jeho znalostem stavitelství, umění a prací předních italských a rakouských architektů, se kterými měl možnost spolupracovat během svého nepřítliš dlouhého života, se stal často vyhledávaným architektem nejen v českých zemích (Herout, 1970; Moučka, 2008; Sedlák, 1987).

### 3.2.3 Kaple sv. Anny

Kaple byla vystavěna jako barokní novostavba v letech 1705- 1707 na objednávku abatyše Františky Heleny Pieroni da Gagliano spolu s obnovou zámku a vesnice, která byla poničena požárem. Kaple sloužila pro potřeby nejen samotné abatyše, ale i věřících ze širokého okolí

a spadala pod farnost Odolena Voda. Po předchozích gotizujících stavbách Santiniho i zde po hlubším zkoumání, můžeme nalézt nejen jeden gotický element v barokní formě. Stavbu provedl rakouský stavitel zámku Filip Spannbrucker podle sanitního návrhu (Moučka, 2008; Poche, 1980; Sedlák, 1987).



Obrázek 2: Půdorys kaple sv. Anny.

Dostupné z <[https://cs.wikipedia.org/wiki/Kaple\\_svat%C3%A9\\_Anny\\_\(Panensk%C3%A9\\_B%C5%99e%C5%BEany](https://cs.wikipedia.org/wiki/Kaple_svat%C3%A9_Anny_(Panensk%C3%A9_B%C5%99e%C5%BEany)>

#### 3.2.3.1 Kompozice stavby

Kaple je navržena jako osově souměrná od průčelí k oltáři a ze středu k rohům je pravidelně třísměrná. Půdorys připomíná tvar okoseného rovnostranného trojúhelníka. Kompozičně se jedná o tři totožné pravidelné pětiúhelníky s osami tvaru kruhu (Obrázek 2). Kompoziční síť je složená z dvaadvaceti kružnic stejného poloměru (Moučka, 2008).

Všeobecně je známo, že Santini velmi často používá ve svých dílech symboliku čísel. Číslo dvacet dva je spojováno s židovskou a křesťanskou kabalou tzn. „*tajuplné výpočty umožňující předvídat různá data známé jen zasvěcencům*“ podle (Linhart, 2002, s. 181). To nám může mnoho vypovědět o samotném umělcově charakteru.

Santini skvěle pracoval se světlem. Jelikož je oltář orientován na jiho-jihozápad, podle geometrické studie stavby „*člověku stojícímu proti oltáři umožňuje vnímat po většinu dne optimální proudění světla*“ podle (Moučka, 2008). Pro zvýraznění bohatého členění stěn slouží patnáct oken v patře s ochozem a balkóny. Boční fasády člení přízemí i v patře lizénové rámce a šest obdélníkových oken se zdobnými parapety a supraportami v přízemí.

Vnitřní výška klenby je 21,8 metrů, zvenku je šestiboká a zevnitř kruhová se šesti velkými okny. Tento mohutný světlík je zevnitř vnesen šesti čabrakovými pilastry nad centrální kruhovou lodí se třemi hlavními oblouky. Tímto důmyslným systémem vniká jediné přímé světlo do kaple a umocňuje celkovou výšku stavby. Střecha světlíku je zvoncově zakončena a rohové pětistěny oltářů jsou též zakončeny zvoncovitými střechami s vrcholky 11,9 metrů a protažené 3 metry vysokými pětiúhelnými lucernami (Moučka, 2008).

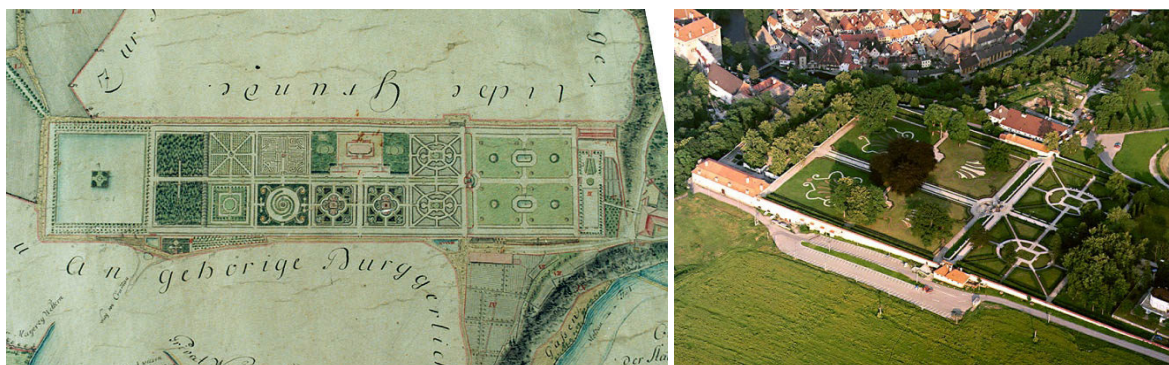
Oltáře jsou umístěny v rohových pětistěnných ramenech, usazené do válcových nik. Niky jsou doplněny levo a pravotočivým kruhovým schodištěm spojujícím kaple s vnitřním balkonovým ochozem s páskovou ornamentikou. V interiéru je značná podobnost s Borrominiho římským kostelem S. Ivo, nebo G. Guariniho kaplí S. Sidone v Turíně (Sedlák, 1987).

Interiér kaple je zdoben hlavním oltářem z dílny M. Jäckela. Oltářní architektuře tvořené archou a sloupy vynášejícími rozeklaný fronton dominuje obraz sv. Anny Samotřetí nesený dvěma anděly. Po stranách stojí na konzolách sochy českých patronů sv. Václava a sv. Víta. Barokní je ještě kazatelna se stříškou, na níž je drobná socha sv. Jiří a řečniště zdobí reliéfy církevních učitelů. Po Santiniho smrti roku 1723, asi za patnáct let, byla ke kapli přistavěna obdélníková sakristie, která těsně přiléhá k venkovní oltářní stěně (Moučka, 2008).

Součástí kaple jsou také čtyři venkovní barokní sochy na sloupech s mohutným soklem. Dříve ohraničovaly příjezdovou alej, z jedné strany od zámku a druhé strany z vesnice (Sedlák, 1987).

### 3.2.4 Barokní zahrady

Počátek barokních zahrad je úzce spjat s architekturou. Zahrady vždy vyžadovaly specifický přístup a postoj a to především zahrady barokní architektury, které odrážejí stále vyšší nároky jejich vlastníků. Přední krajinný a zahradní architekti často propojovali umění matematiky, přírodních věd a geometrie, které vtáhli do kompozice zahrady a okolní krajiny (Rogers, 2001; Turner, 2005, s. 188).



Obrázek 3;4: Půdorys z pol. 18. století a letecký snímek příkladu barokní zahrady v Českém Krumlově.

Dostupné z <[http://www.castle.ckrumlov.cz/docs/cz/zamek\\_zahrada\\_zalozce.xml](http://www.castle.ckrumlov.cz/docs/cz/zamek_zahrada_zalozce.xml)>

Klasická barokní zahrada je typická svým formálním charakterem, ale nepostrádá na dynamice, kterou baroko umělo dokonale využít, oproti přesně vymezeným, pravidelným zahradám v renesanci (Obrázek 3;4). Vodní prvek je hlavní součástí zahrad, pracuje především s klidnou hladinou pro dosažení co nejefektivnějšího zrcadlení. Používaly se i různé stavební a umělecké doplňky v podobě vodních staveb, bazénů, kanálů, fontán, kaskád, a vodotrysků se sochami nebo sousošími božstev a různých mytologických výjevů. Jak v architektuře, tak i v zahradním umění je důležitý pojem iluze, představa nekonečného a neomezeného prostoru, který je uplatňován v jednotlivých parterech, např. i ohradní zdi s iluzivními malbami působily jako pohledové kulisy (Hurych et al., 2011, s. 26; Pacáková-Hošťálková et al., 1999).

Příjezdová cesta k zámkům a panským sídlům je řešena dlážděným čestným dvorem a cesty jsou lemovány dlouhým stromořadím. Přístup do zahrady je tvořen buď z přízemního vestibulu, bohatě zdobenou síní Sala Terrenou, nebo z kamenné terasy prvního patra tzv. piana nobile s předloženým jednostranným nebo rozvinutým schodištěm doplněným o balustrády.

Hlavní parter v těsné blízkosti zámku je tvořen broderiemi, ornamenty s dekorem květin a střihaných živých plůtků v kombinaci sypaných písků, cihlovou drtí, drcenou křídou

a dalšími barevnými dostupnými materiály. Postranní zákoutí byly tvořeny boskety, tvarovanou vysokou zelení lesíků, které vytvářeli svou intimitou samostatné zahradní úpravy. Umísťovaly se do nich například bludiště, sbírky cizokrajných rostlin, kabinety a pavilony s posezením. Základem kompozice zahrad a parků byl půdorys z více os, často ve tvaru kříže a hvězdic pokračujících do alejí mimo samotný prostor zahrady. Vše je doplněno o průhledy na hlavní architektonické prvky, výhledy do krajiny a na zámek samotný. Park byl doplněn o další atraktivní prvky např. umělé jeskyně neboli grotty, voliéry s ptactvem, zříceniny, divadla a koncertní pavilony, ale i plastiky, v podobě kamenných váz a soch (Pacáková-Hošťálková et al., 1999; Hurych et al., 2011, s. 26).

### 3.2.5 Krajinářský park

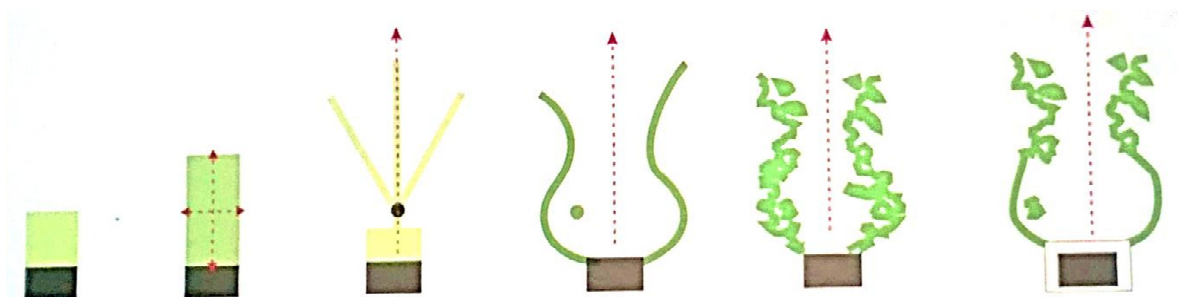
Barokní zahrady byly úzce spjaty i s okolní krajinou a přírodou na kterou často navazovaly, na rozdíl od uzavřených zahrad renesančních. Geometrické tvary postupně přecházejí do tzv. přírodně krajinářského stylu. Toto pojení a chápání zahrady jako takové velmi ovlivnil nastupující romantismus. Využívalo se toho u francouzských barokních zahrad, v podobě umělých jeskyní, romantických staveb a zahradních pavilonů uvnitř bosketů. Vyvrcholení nastalo až v romantické anglické krajině kolem 18. století. Přispěla k tomu odlišná mocenská uskupení, klimatické podmínky a krása anglické přírody, která ovlivnila nemálo básníků, filozofů, umělců, architektů a státníků. V Anglii dochází ke kritice pravidelných zahrad a tak vznikají základy nového směru, přírodně krajinářského neboli anglického parku (Hurych et al., 2011; Sullivan et Boults, 2010).



Obrázek 5;6: Půdorys příkladu krajinářského parku v Dačicích po zásadních úpravách zač. 19.století z archivu NPÚ. Dostupné z <<https://www.zamek-dacice.eu/cs/o-parku/historicky-vyvoj>>



Krajinářský park se vyznačuje oblibou v kvetoucích dřevinách přírodního tvaru, které se hojně uplatňují a ve velkém dovážejí z Asie a Severní Ameriky. Vliv cizích zemí, převážně Orientu, se výrazně objevuje v parcích v podobách drobných romantických staveb. Stavěli se např. čínské pavilony a chrámy, pagody či arabské mešity. Později se přešlo ve stavění pomníků a památníků slavných osobností. Hlavním prvkem tohoto slohu je důmyslná práce a propojení přírody, práce s terénem a zapojení výsadeb a velkých travnatých ploch (Obrázek 5;6). Cestní síť se nyní vine v různých zákrutech po jednotlivých partiích parku a vede účastníka na vyhlídková místa. Nepostradatelným prvkem barokní zahrady i krajinářského parku je voda, která je v parku v podobě potoků, rybníků a jezírek přírodního charakteru. Když pozemek dělila hranice, byla co možná nejpřirozeněji maskovaná výsadbami nebo vytvořením terénního valu či příkopu (Hurych et al., 2011).



Obrázek 7: Schéma ukazující geometrický vývoj zahradních plánů od renesance po přírodně krajinářský park. Zdroj: (Turner, 2005).

### 3.2.6 Zámecký park v barokní podobě

Park u horního zámku byl v době baroka z části typického pravidelného charakteru s pozdějším doplněním přírodně krajinářského parku s výhledem do krajiny. Hlavní parter před zámečkem má pravidelný obdélníkový tvar s travnatou plochou, které dotváří reprezentativní prostředí zámečku. Kompozice byla doplněna o rokokovou sochařskou výzdobu v podobě kamenných váz na podstavcích, kamenných lavic na posezení, sochami a sousošími vyobrazující nejrůznější postavy a svaté. Jelikož se nedochovaly žádné plány, můžeme jen odhadovat přesnou podobu a charakter parku v tomto období, která vystupuje později v pseudobarokním stylu, ze kterého můžeme vycházet (Pacáková- Hošťálková et al., 1999, s. 260).



### 3.3. Následní majitelé zámku a parku

S koncem baroka končí i éra klášterů nejen v Českých zemích. Svatojiřský klášter byl zrušen roku 1782 Josefem II. a jejich farnosti vešly do veřejné dražby. Roku 1811 koupil Břežanské panství Ondřej Josef von Popper za 270 000 zlatých podle (Pátrová, 2012), který přenechal práva panství roku 1816 hraběti Augustovi Ledebouovi. Ten však již roku 1823 prodal vše hraběti Janu Sorušichovi, v jehož držení bylo panství velmi krátkou dobu a po pěti letech roku 1828 prodal Panenské Břežany Matyáši Bedřichovi, svobodnému pánu z Riese-Stallburgu.

Správcem majetku na přelomu 20. století je Hospodářská úvěrní banka pro Čechy a významným majitelem se stává od 4. ledna 1909 cukrovarnický podnikatel židovského původu, Ferdinand Bloch- Bauer. Jeho manželka Adele Blochová je známa z obrazů secesního malíře Gustava Klimta, který podle ní namaloval tzv. „Dáma ve zlatém“. Stal se tak součástí významné a zámožné rakouské rodiny.

Při koupi zámku patřilo k obci Panenské Břežany i panství blízkých vesnic: Vodolka (dnes Odolena Voda), Bořanovice, Čenkov, Předboj, Dolínek, Dřínov, Vodochody, Sedlec, Zálezlice a část vsí Bukolí a Kozárovic. Při sčítání lidu roku 1910 bylo v obci Panenské Břežany 81 čísel popisných s 568 obyvateli (Pátrová, 2012).

Počátkem dvacátého století přichází nová vlna myšlení v plánování zahrad a zamýšlením nad samotnou koncepcí evropské krajiny a to především díky rozvoji vědy, umění a architektury. Vzniká osobitý vztah člověka k přírodě, za použití nových materiálů a jejich kombinací např. betonu a skla při plánování jak ve městech a předměstích, tak na venkově (Philip Pregill, 1999).

#### 3.3.1 Úpravy na přelomu 19. a 20. století

Po dobu, kdy na zámku sídlil Ferdinand Bloch- Bauer, došlo k mnoha mimořádným proměnám. Nechal zrekonstruovat zámek do původní barokní podoby, dal opravit sochařskou rokokovou výzdobu a znovu ji zapojil do kompozice parku. Obnovil a rozšířil cestu od klíčanské silnice v šíři šesti metrů a nechal je osázet stromořadím. Podle (zápis v kronice obce Panenské Břežany z roku 1934, informativní zdroj) prošel i zámecký park částečnou obnovou. Na severní a západní straně zámku se park rozšířil a byl zpřístupněn občanům obce. V jihovýchodní části parku byl podle záznamů vysázen višňový sad, který Ferdinand

Bloch- Bauer nechal částečně přeměnit na park, část u zámku a zbytek ponechal v původním stavu. Prostor parku před kaplí svaté Anny, zvaný na Vrchách, který původně sloužil občanům pro konání poutí, zrekonstruoval a starou tradici obnovil.

Roku 1923 prodává Ferdinand Bloch- Bauer zámek a jeho panství Bedřichu Brdlíkovi, ten jej



Obrázek 8.: Dobová fotografie interiéru zámku s vybavením,  
Zdroj: Památník národního útlaku a odboje

vlastnil do roku 1927, a sám odchází do emigrace. V této době nedošlo k žádným podstatným změnám jak v zámku, tak ani v zámeckém parku. Znovu se horní zámek dostává do veřejné dražby. Ještě téhož roku 1927 je prodán pražskému továrníku Bedřichu Gerstelovi, který vlastní podnik na výrobu nábytku v pražských Vysočanech. Díky němu byl zámecký interiér vybaven nejmodernějším nábytkem té doby (Obrázek 8).

Následují další výrazné změny v parku. Zbytek višňového sadu vedoucí ke kapli proměňuje na park, avšak s původním záměrem Ferdinanda Bloch- Bauera, že ponechá prostor k užívání místních občanů, se ne zcela ztotožnil, právě naopak. Vysázel kolem kaple živý plot a ohradil ho ostnatým drátem, nechal volný pouze hlavní vchod pro vlastní účely. Zahradil i cestu k sakristii a znemožnil průchod sloužící farnímu obce Odolena voda, dále pro příjezd ke kapli a veřejnosti při křtinách, svatbách a jiným zvyklostem. Další změnou bylo vybudování prádelny při ohradní zdi zámku (Kronika Panenských Břežan, informativní pramen městského úřadu).

Pro přesný popis parku je dochován Situační plán parku a plán zavodnění z března roku 1928 od ateliéru Artesia. Park v této době získal podobu zahrad prvorepublikových vil. Je to typický příklad zahradní tvorby známého architekta Františka Thomayera, který se zasloužil o jeho typické pojetí, jak je dnes známe (Pacáková- Hošťálková et al., 1999).

Prostor obytné části zámku byl spojen s širším prostorem parku. Půdorys hlavního parteru z části vycházel z půdorysu původního barokního stylu, ale nový styl tvorby vilových zahrad

období konce 19. století a první poloviny 20. století přinesl i řadu změn a úprav. Hlavní prostor před zámkem byl tedy řešen geometricky a osově souměrnou plochou parterového trávníku s mlatovými cestami, které tento prostor ohraničovaly. V okrajových částech parku se uplatňovaly v osázení přírodně krajinářské prvky. Park byl doplněn typickými stavbami této doby, pergolou s trelážemi pro popínavé rostliny nacházející se v jižní části parku, která byla součástí bazénu obdélníkovitého tvaru a tenisového kurtu. Vše bylo propojeno dlážděnými cestami a šlapákovými pěšinami (Hurych et al., 2011, s. 34).

Podle záznamu (Přílohy 2, Situační plán parku a plán zavodnění) byl hlavní parter obklopen důmyslným systémem kanálů, čerpajícím vodu ze studny s hloubkovým čerpadlem ve východní části parku. Tento systém také dodával vodu do bazénu pomocí přečerpávací stanice. K zámeckému parku patřila i blízká zelinářská zahrada, která se nacházela jižně od areálu a vodovodní systém zavlažoval i tento užitkový prostor. V těchto dobách často vznikaly u tzv. nižších vrstev obyvatelstva, které neměly u domu dostatek místa užitkové zahrady v zahrádkových koloniích tzv. koloniové zahrádky. A můžeme se domnívat, že i okolní prostory zámku byly takto využívány (Hurych et al., 2011, s. 34).

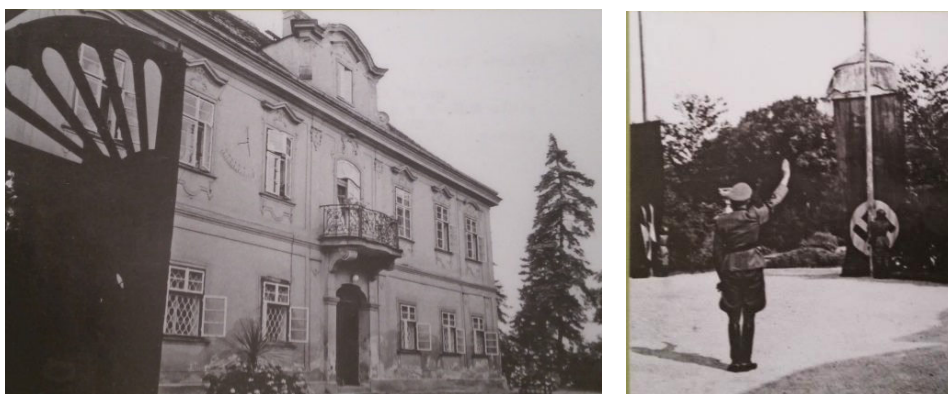
Vilové zahrady u nás dosáhly největšího rozmachu mezi první a druhou světovou válkou. Použití dřevin se v době vilových zahrad obohatilo o mnoho cizokrajných druhů, i v tomto případě byla kompozice zámeckého parku doplněna o nejrůznější pěkně kvetoucí dřeviny, jehličnaté dřeviny různých tvarů, dřeviny malokorunné, převislé, sloupovité, ale i popínavé různých druhů a barev. Kvetoucí dřeviny byly často sázeny rovnou do trávníku, bez jakékoliv obruby, takto sázeny byly např. pěnišníky (*Rhododendron* sp.), nebo pivoňkami (*Paeonia* sp.). Dochází tak ke spojení konceptu pravidelného s krajinářským, spojení těchto dvou různých prvků je často označováno jako tzv. smíšený sloh (Hurych et al., 2011, s. 33; Vaněk, 1925).

Hojně se vyvíjí použití trvalek tzv. peren, které jsou vysazovány ve formách perenových rabat (Obrázek 9;10;11). Rabata se často kombinovala s vysokými a nízkými růžemi, ovocnými dřevinami na kmínku a malokorunnými dřevinami. Rabata se nejčastěji umísťovala podél cest a hlavního parteru, kde tvořila široký pás. Trvalky byly sázeny do hustého sponu a v pestrých kombinacích. V rabatech kolem zámeckého parteru byly umístěny původní kamenné vázy a plastiky na podstavcích porostlých popínavou dřevinou. Často se před hlavní budovou,



který zde žil se svou celou rodinou až do 27. 5. 1942. Po atentátu a operaci Antropoid žili občané Panenských Břežan v neustále nejistotě a v obavách o svůj život (Kronika Panenských Břežan, informativní pramen městského úřadu).

Horní tzv. starý zámek na druhé straně obce byl obsazen rodinou státního tajemníka SS Obergruppenführera Karl Hermana Franka (Obrázek 12;13). Jak píše (Kronika Panenských Břežan, informativní pramen městského úřadu): „*Lidé se tomuto pánovitému a ješitnému majiteli horního zámku vyhýbali, kde mohli, přesto však došlo někdy k nepříjemným incidentům, které naštěstí neměli vážných následků.*“



Obrázek 12;13.: Dobové fotografie z 2. sv. války po zabrání zámku nacistickými vojsky.  
Zdroj: Památník národního útlaku a odboje

### 3.4.2 Nástup komunismu

Nastává rok 1945 a květnové pražské povstání, v lidech se probouzí nová očekávání, ideje a touha po svobodném životě tak dlouho jim odpíraných. Podle (Kronika Panenských Břežan, informativní pramen městského úřadu) se k Pražanům připojili i obyvatelé Panenských Břežan a sousedské obce. Již v prvních dnech revoluce byla vyvěšena vlajka u pomníku padlých a zazněla v obci po dlouhé době československá hymna. Německé posádky, které ještě sídlily na obou zámcích, byly odzbrojeny a povstal revoluční národní odboj obce.

9. května přijeli do Panenských Břežan první vojáci „slavné“ Rudé armády a ubytovali se v prostorách obou zámků. Lina, vdova po Reinhardu Heidrichovi zůstala s dětmi v Břežanech až do konce války.

Jak v životech lidí, tak v posledních stránkách kroniky obce, se zapisuje společné úsilí o pozvednutí obce moderní směrem komunistického proudu. Bohužel, jak píše (Kronika Panenských Břežan, informativní pramen městského úřadu): „*Zašlé časy připomínají už jen oba zámecké objekty.*“ Nový režim brzo našel uplatnění i pro ně. Bývalé letní sídlo

benediktýnských sester se proměnilo ve školici středisko pro funkcionáře KNV do roku 1957. Poté se ze zámeckého objektu i s parkem stal domov pro seniory. Působil zde např. známý Průhonický zahradník Josef Král. Do prostor dolního zámku byl umístěn Výzkumný ústav kovů (Němec et Soukup, 1989; Pacáková- Hošťálková et al., 1999).

#### 3.4.2.1 Popis parku v poválečném období

Pro zkoumání a porovnání změn zámeckého areálu v průběhu těchto let dokládá Polohopisné zaměření zámeckého parku v Panenských Břežanech, který zaměřila a vypracovala Ing. Vilma Dědková pro Středisko státní památkové péče a ochrany přírody, roku 1968. V plánu je stále znatelná členitost a rozdělení jednotlivých pravidelných parterů a propojení s krajinářskou částí parku cestní sítí. Plán znázorňuje zahuštěnost porostů v daném období, kdy byl park mapován a celkově je i znatelný podíl jehličnatých dřevin vůči listnatým. Park byl v té době značně hustě ohraničen listnatými dřevinami. Okruh parku sloužil pouze obyvatelům domova pro seniory, pro veřejnost byl zcela uzavřen. Plán parku je k dispozici pouze v Národním archivu a elektronická kopie není zatím přístupná.

### 3.5. Nový začátek v novém tisíciletí

Po pádu komunismu v roce 1989 nastupují i lepší časy pro horní zámek a celý zámecký areál. Domov pro seniory je zrušen a přesunut, zámeček se stává od roku 2012 zázemím pro oblastní muzeum Praha- východ, které s ním má velkolepé plány. Dochází k postupné a šetrné rekonstrukci vnitřních prostorů, vnější fasády se slunečními hodinami a obnově interiéru a exteriéru kaple sv. Anny. Vše je spolufinancováno díky fondům evropské unie, státní a krajské prodpory. V barokním zámku vzniká Památník národního útlaku a odboje druhé světové války s interaktivní expozicí „Zločin a trest“ o potrestání válečných zločinnů a kolaborantů Dostupné online z <<http://www.muzeumbrandys.cz/cz/zamek-pnuo-panenske-brezany>>.

Od prosince 2016 se začínají v přízemí horního zámku umisťovat nejrůznější výstavy a expozice úzce spojené s 2. světovou válkou. Téma ke dni 9. 12. 2016 je zde výstava Josefa Čapka- Diktátorské boty s motem: „*Život je velmi krásný a velmi těžký- a právě proto nesmí v nás býti špatný*“.

### **3.6. Obnova a ochrana památek zahradního umění**

Podle (Otruba, 2002, s. 180-181): „*Památkami v tomto smyslu rozumíme díla, která zobrazují vývoj a historii krajinářské architektury jako jednoho z oborů umění- umění tvorby zahrad, parků a krajiny.*“ Vývoj těchto památek, jejich umělecká hodnota a význam může být různý, ale ukazují nám jakými změnami stylů a slohů prošly a to i ve vztazích ekonomických, společenských a filozofických (Otruba, 2002, s. 181).

#### **3.6.1 Mezinárodní charta o ochraně památek**

Obnova a ochrana památek podléhá různým legislativním úpravám a to do problematiky oblasti památkové péče, ne do kategorie ochrany přírody. Historická zeleň má dva nejdůležitější dokumenty o obnově památkové péče a to jsou Florenská a Benátská charta založené v minulém století. Florenská charta vznikla na zasedání ve Florencii roku 1981 na popud Mezinárodního výboru pro historické zahrady a historické lokality ICOMOS- IFLA. Byla zde doplněna i charta Benátská a vznikl závazný dokument na ochranu historických parků, zahrad a sadů, který byl registrován 15. prosince téhož roku. Florenská charta tak udává, že historická zahrada a vegetační kompozice, která má celospolečenský význam v dějinách i uměny, musí být považována za památku. Charta má tak za cíl pečovat a zároveň deklarovat o kultuře, stylu, jednotlivém období, popř. o zakladateli těchto památek. Má své slovo i v oboru územního plánování, plánovacích a zastavovacích dokumentech. V současné době stále více sílí zájem o ochranu historických zahrad a parků, městských památkových rezervací a o krajinu (Hendrych et al., 2011; Otruba, 2002, s. 181; Pacáková-Hošťálková et al., 1999, s. 11).

#### **3.6.2 Ochrana a obnova památek v České republice**

V současné době obnovu památek zahradního umění informuje § 14 zákona č. 20/1987 Sb. o Státní památkové péči. Ochrana a obnova památek v České republice byla značně ovlivněna totalitním režimem, a proto se tato problematika začala řešit až kolem devadesátých let, ze kterých je i Zákon o státní památkové péči. Zákon je bez větších změn používán dodnes ve znění pozdějších předpisů (Hendrych, 2005, s. 175).

Podle Ministerstva kultury České republiky (dále jen MKČR) řeší zákon č. 20/1987 Sb. mimo jiné základní ustanovení:

(1) Stát chrání kulturní památky jako nedílnou součást kulturního dědictví lidu, svědectví jeho dějin, významného činitele životního prostředí a nenahraditelné bohatství státu. Účelem zákona je vytvořit všestranné podmínky pro další prohlubování politicko-organizační a kulturně výchovné funkce státu při péči o kulturní památky, o jejich zachování, zpřístupňování a vhodné využívání, aby se podílely na rozvoji kultury, umění, vědy a vzdělávání, formování tradic a vlastenectví, na estetické výchově pracujících a tím přispívaly k dalšímu rozvoji společnosti.

(2) Péče státu o kulturní památky (dále jen „státní památková péče“) zahrnuje činnosti, opatření a rozhodnutí, jimiž orgány a odborná organizace státní památkové péče (§ 25 až 32) v souladu se společenskými potřebami zabezpečují zachování, ochranu, zpřístupňování a vhodné společenské uplatnění kulturních památek. Ostatní orgány státní správy a organizace spolupracují v oboru své působnosti s orgány a odbornou organizací státní památkové péče a pomáhají jim při plnění jejich úkolů.

Kulturní památky jsou dle zákona o Státní památkové péči MKČR rozdělovány mezi movité a nemovité věci, či jejich soubory:

- a) které jsou významnými doklady historického vývoje, životního způsobu a prostředí společnosti od nejstarších dob do současnosti, jako projevy tvůrčích schopností a práce člověka z nejrůznějších oborů lidské činnosti, pro jejich hodnoty revoluční, historické, umělecké, vědecké a technické,
- b) které mají přímý vztah k významným osobnostem a historickým událostem.

Díky této definici zákona č. 20 z roku 1987 o Státní památkové péči MKČR, zařazují se historické parky, zahrady a části krajiny, jako kulturní památky a jsou rozdělovány na jednotlivé územní typy (Hendrych, 2005, s. 176):

- 1) Oblasti kultivované krajiny s charakteristickou sídelní strukturou.
- 2) Krajinné kompozice a systémy vázané na architektonické soubory.
- 3) Hospodářské feudální celky v zemědělské krajině.
- 4) Kultivační a technické počiny člověka v krajině.
- 5) Kulturně historicky významná území.



Prohlašování věci za kulturní památku v České republice má jedině MKČR, který je povinen vyžádat vyjádření od krajského úřadu a obecního úřadu obce s rozšířenou působností, kterých se památka týká. Dokládání archeologických nálezů (§ 23) je brán pouze návrh od Akademie věd České republiky. Následně je od MKČR vyrozuměn vlastník památky, ti jsou povinni hlásit jakékoliv zamýšlené změny, umožnit prohlídku příslušným orgánům a pořídit vědecké dokumentace, jsou-li vyžádány. Podrobnosti jsou stanovené obecně závazným právním předpisem.

Kulturními památkami jsou chápány:

- 1) Kulturní památky
- 2) Národní kulturní památky
- 3) Památkové rezervace
- 4) Památkové zóny
- 5) Ochranné pásmo nemovité kulturní památky
- 6) Nemovité národní kulturní památky

Vyřazené kulturní památky jsou evidovány v Ústředním seznamu kulturních památek České republiky a vede jí odborná organizace státní památkové péče. Podrobnosti o evidenci stanovuje obecně závazný právní předpis.

Základem pro obnovu kulturních památek zahradního umění je první řadě seznámit se s historií objektu, zahrady či parku, s jejím vývojem z hlediska architektonického a kompozičního. Zpracovává se celá řada analýz na základě nashromážděných historických dokumentů. Za historické dokumenty se považují zdroje jak písemné, mapové, tak obrazové. Mezi písemné zdroje se zařazují např. kroniky měst a obcí, odborná literatura, místopisy, deníky a nejrůznější dokumentace. V mapových zdrojích se nejčastěji využívají historická mapování jako jsou I., II. a III. vojenské mapování, Müllerovo mapování a císařské otisky Stablního katastru, které jsou volně k dispozici na internetových stránkách a zachycují celé území Čech a Moravy. Dále mapy, plány jednotlivých zámeckých zahrad a parků a architektonické plány staveb, které jsou často na vyžádání k dispozici buď v daném objektu nebo v archivech NPÚ, dále v Národním archivu, Národního zemědělského muzea a Národního technického muzea a na dalších podobných pracovištích. Pro badatele jsou často využívány přímo zámecké knihovny a depozitáře. Mezi obrazové zdroje se zařazují historické obrazy a krajinomalby, rytiny, pohlednice a dobové fotografie. Tyto zdroj lze hledat i v galeriích a muzeích. Součástí průzkumu bývá i archeologický průzkum objektu a průzkum

architektonický. V druhé části obnovy se tyto poznatky zpracovávají a porovnávají se současností. S aktuální podobou vegetačního patra parku či zahrady, s kompozicí a současnou a budoucí využívaností památky. Za základě těchto informací se v konečné fázi zhotovuje vlastní plán či návrh opatření a zásahů, adekvátních na jejich minulost a současnost. Vlastní péče o památky zahradního umění je podrobně specifikovaná dle § 9 památkového zákona. Ta ukládá vlastníkovvi dané kulturní památky, že je povinen ze zákona se o ni starat, udržovat a chránit. Vlastníkům v ochraně pomáhá specializovaný orgán státní památkové péče- Národní památkový ústav a Ministerstvo kultury. Kontrolu pak provádí Památková inspekce pod vedením již zmiňovaného Ministerstva kultury (Stejskalová et al, 2012).

### **3.6.3 Financování obnovy historických památek**

Pro obnovu historických památek nejen zahradního umění je velmi důležitý způsob a zdroje financování, bez kterých by samotná rekonstrukce nebyla možná. Existuje mnoho variací jak tyto zdroje využívat. V případě obnovy, kácení a dosadeb dřevin, kdy dochází k ekologické újmě, lze využít možnost zvanou náhradní opatření, tento způsob podporují úřady ochrany přírody a odbor památkové péče. Další formy finančních podpor jsou např. dary nebo dotace, které poskytují nejčastěji soukromé firmy nebo fyzické osoby. Možnost dotací je v dnešní době velmi využívanou formou čerpání finanční podpory. Tento způsob je však určen pro jasně definované účely a za velmi přísných opatření. Dotace poskytují např. samotné obce, kraje či stát, různé nadace a státní fondy nebo podpora Evropské unie (Stejskalová et al, 2012).

Dotace čerpané díky fondům Evropské unie jsou v dnešní době nejčastějším způsobem čerpání. Evropské fondy mohou čerpat v rámci tzv. dotačních programů jednotlivé kraje a obce. Po zažádání a splnění všech aspektů čerpání dotací touto formou, musí kraj nebo obce vyčerpat dané fondy během jednoho kalendářního roku, což bývá častým problémem. Pro víceleté čerpání fondů je nutné si zažádat o státní fondy, které jsou mimo rozpočet státu. Samotné fondy mají své určité programy a rozdělení (Stejskalová et al, 2012).

Druhy dotací:

Krajské dotace

Jedná se o program, který mohou využívat jednotlivé kraje zvlášť. Fond je pod záštitou Odboru kultury a památkové péče. Fond lze čerpat na žádost samotného hejtmána kraje elektronickou a písemnou formou. Jedním z důležitých fondů kultury a obnovy památek v našem odvětví je např.: Podpora obnovy kulturních památek, které však musejí být zapsány v Ústředním seznamu kulturních památek České republiky. Žadatelem je pouze vlastník objektu, nikoliv kraj samotný (Stejskalová et al, 2012).

Dotace Ministerstva kultury (MK) a životního prostředí (MŽP)

Programy se mohou čerpat jen z prostředků vypsaných ministerstev nebo ze Státního fondu životního prostředí. Jedná se např. o dotační opatření specifických programů MK:

Program záchrany architektonického dědictví, Program pro památky UNESCO, Program péče o vesnické památkové rezervace, vesnické památkové zóny a krajinné památkové zóny nebo Program obnovy kulturních památek prostřednictvím obcí s rozšířenou působností.

Programy MŽP jsou určeny spíše na obnovu a péči o krajinu a přírodu, např.:

Program péče o krajinu a Program na podporu obnovy přirozené funkce krajiny (Stejskalová et al, 2012).

Dotace z Evropských fondů

Jednotlivé programy jsou poskytovány Evropskou unií a mohou je čerpat různí žadatelé a obce s různými cíli a stylem podpory. Pro obnovu a ochranu historické zeleně se využívají nejčastěji tyto programy:

Program rozvoje venkova, Regionální operační program (NUTS II Střední Čechy), Obnova krajinných struktur, Operační program životního prostředí a různé Integrované programy (Stejskalová et al, 2012).

V případě nemovité kulturní památky Panenské Břežany- obnovy Památníku Národního útlaku a odboje byl projekt spolufinancován Evropskou unií z Evropského fondu pro regionální rozvoj. Do tohoto projektu spadá i obnova kaple sv. Anny a přilehlého zámeckého parku.

### 3.6.4 Nemovitá kulturní památka Panenských Břežan

Zámek s kaplí svaté Anny v obci Panenské Břežany č.p. 11 patří mezi nemovité kulturní památky (Tabulka 1;2), zapsány byly do státního seznamu před rokem 1988, přesně se staly památkou 3.5.1958. Podle seznamu NPÚ- MonumNet mají úřední číslo v rejstříku ÚSKP: 41314/2-2129, Praha- východ. Spadají pod obec s rozšířenou působností Brandýs nad Labem- Stará Boleslav a stavebního úřadu Odolena Voda. Do ochrany NPÚ patří mimo zámku a kaple i původní kamenné zahradní vázy, ohradní zeď s branami a čás domu č.p. 12. K nemovitým kulturním památkám patří i samotný zámecký park, sochy a drobné plastiky, bazén z meziválečného období s dvojicí altánů a pergolou a ohradní zdi. Mezi sochy památkově chráněné patří socha sv. Vavřince, sv. Floriana a socha Nejsvětější Trojice před kaplí.

<b>Památka :</b>	<b>zámek s kaplí sv. Anny</b>
<b>Ochrana stav/typ uzavření :</b>	zapsáno do státního seznamu před r.1988
<b>Památkou od :</b>	3.5.1958
<b>Číslo rejstříku ÚSKP :</b>	41314/2-2129
<b>Název okresu :</b>	Praha-východ
<b>Sídelní útvar (město/ves) :</b>	Panenské Břežany
<b>Část obce :</b>	Panenské Břežany
<b>Katastrální území :</b>	Panenské Břežany
<b>Ulice,nám./umístění :</b>	
<b>Číslo popisné :</b>	11
<b>Číslo orientační :</b>	,0
<b>Obec s rozšířenou působností :</b>	Brandýs nad Labem- Stará Boleslav
<b>Obec (obecní úřad) :</b>	Panenské Břežany
<b>Stavební úřad :</b>	Stavební úřad - Městský úřad Odolena Voda
<b>Finanční úřad :</b>	Finanční úřad pro Středočeský kraj, územní pracoviště Praha-východ
<b>Historická země :</b>	Čechy
<b>Identifikátor záznamu (IdReg) :</b>	153421

Tab. 1: Vypis nemovitých kulturních památek v obci Panenské Břežany. Dostupné z

<<http://monumnet.npu.cz/pamfond/list.php?IdReg=153421&Uz=B&PrirUbytOd=03.05.1958&PrirUbytDo=05.04.2017&Limit=25>>

#### Parcely:

ř.	parc.	díl	%pl.	omezení památkové ochrany:	specifikace/poznámka
<b>Katastrální území: Panenské Břežany</b>					
<b>st.</b>	11/1		100	jen část staveb	zámek čp. 11, zahradní vázy, ohradní zeď s branami
<b>st.</b>	11/2		100	jen část staveb	dům čp. 12
<b>st.</b>	11/3		100	bez staveb	
<b>st.</b>	12		100		kaple sv. Anny
<b>pp.</b>	6/2		100		park, sochy a drobné plastiky v parku, bazén s dvojicí altánů a pergolou, ohradní zdi, (bez stavby zahradního domku)
<b>pp.</b>	6/6		100		park
<b>pp.</b>	6/8		100		park, socha sv. Vavřince, socha Nejsvětější Trojice a sv. Floriana
<b>pp.</b>	459		100		park (cesta)

Tab. 2: Specifikace jednotlivých parcel a objektů nemovité kulturní památky Panenské Břežany. Dostupné z

<<http://monumnet.npu.cz/pamfond/list.php?IdReg=153421&Uz=B&PrirUbytOd=03.05.1958&PrirUbytDo=05.04.2017&Limit=25>>

## 4 Zhodnocení podkladových údajů

Podkladové údaje jsou zpracovány v první části bakalářské práce na základě vyhledání a sestavení historických údajů od počátku vzniku objektu do současnosti. Posouzení podkladů slouží jako podklad pro obnovu a péči historické památky dle MKČR zákona č. 20/1987 Sb. o Státní památkové péči.

### 3.7. Obec Panenské Břežany

#### 4.1.1 Popis lokality

Posuzovaný park se nachází ve Středočeském kraji, okrese Praha- východ, necelých 14 km severně od centra hlavního města Prahy. Park je součástí zámeckého areálu tzv. horního zámku v obci Panenské Břežany čísla popisného 11, mezi ulicemi Hlavní, Za zámek a Ke křížku. Obec se rozkládá mezi obcemi Klíčany, Bášť, Dolínek a Předboj. Katastrální výměra činí 581 ha, pro rok 2017 má 567 obyvatel (1. 1. 2010) a patří ke správnímu celku obce Odolena Voda. Panenské Břežany mají vlastní infrastrukturu, kterou tvoří obecní úřad



s obecní knihovnou, obchod s potravinami, základní a mateřskou školou. Veřejnou dopravu zajišťují příměstské autobusové linky Praha Kobylisy- Neratovice, Korycany a Libiš- Odolena Voda. Zastávky autobusu jsou dvě, jedna na návsi u obecního úřadu a druhá přímo u zámku cca 1 min od hlavního vstupu do zámku. Vedle zastávky u zámku je možnost parkování na neplaceném parkovišti s omezenou kapacitou.

Obrázek 14.: Znak obce Panenské Břežany.  
Dostupné z <[https://cs.wikipedia.org/wiki/Panensk%C3%A9\\_B%C5%99e%C5%BEany](https://cs.wikipedia.org/wiki/Panensk%C3%A9_B%C5%99e%C5%BEany)>

Nedílnou součástí okolní krajiny je dálnice D8 a rychlostní silnice 608, které procházejí severozápadně od obce (Obrázek 15). Dále pak blízký areál letiště Aero Vodochody, jehož historie založení spadá do roku 1919, kde se zaměřili na výrobu letadel, leteckých dílů a oprav letadel. V současné době má areál povolení provozovat samostatné letiště, jehož novým cílem je areál zmodernizovat na podobu mezinárodního letiště. Od okolních obcí a obce samotné byl podán návrh na vyřešení Ochranného hlukového pásma na OHP Krajské hygienické stanice a jsou zapojeny do iniciativy Stop Letišti Vodochody.



Obrázek 15.: Ortofoto mapa Panenských Břežan a úzkého okolí- zemědělských ploch a lesů s vyznačením zámeckého areálu a orientačních směrů. Dostupné z <<http://geoportal.cuzk.cz/geoprohlizec/>>

V okolí zámeckého areálu jsou podle Územního plánu (Právní stav po změně územního plánu obce Panenské Břežany, 2014) urbanizovaná- zastavitelná území s bydlením trvalým a přechodným. Samotný park je veden jako park v zastavěném území a veřejná zeleň. Jižně od parku při příjezdu do obce je část prostoru věnovaná lesům, souvislým stromům a porostům. Tvoří společně s plochami pro ÚSES přírodní bariéru mezi obcí a plochami sloužící pro výrobní průmysl, zemědělské sklady, služby a ornou půdou, které tvoří velkou část jihovýchodní části Panenských Břežan zvaných Nad svatou Annou a V jezírkách (Přílohy 1: Územní plán obce).



Obrázek 16.: Ortofoto mapa horního zámku a zámeckého parku s kaplí, okolní zástavbou., dopravní obslužností v okolí a vstupem do zámku (žluté barvy).

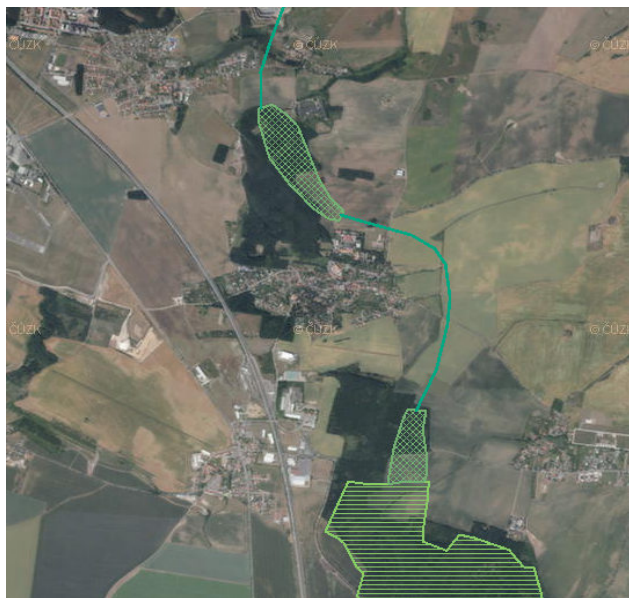
Dostupné z <<http://geoportal.cuzk.cz/geoprohlizec/>>



#### 4.1.2 Přírodní charakteristika

Severozápadně od obce se rozléhá Středolabská tabule, která volně přechází do České tabule a zaujímá centrální postavení blízko soutoku dvou velkých řek- Vltavy a Labe. Celkově spadá krajina do Hercynské podprovincie podle členění na regiony a bioregiony České republiky, oblast okolí Panenských Břežan spadá do bioregionu Řípského. Charakteristikou tohoto bioregionu jsou rovinaté zemědělské plochy- orné půdy a široké lány, místy rozrušené návršími, vyhlídkovými místy, kulturními lesíky a remízky. Lesy jsou složeny převážně ze zbytků dubohabřin a doubrav s příměsí borů. Typické podnebí mezi Prahou a Kralupy nad Vltavou je velmi teplé a suché, s teplotami mezi 8-9 °C (Culek et al., 2013).

Obec má údolní charakter, samotný zámek s parkem je umístěn na jižním návrší v nadmořské výšce 275 m. n. m, střed obce, který je pod kopcem je v nadmořské výšce 245 m. n. m. Pramení zde také Kojetický potok, který v Neratovicích vtéká do řeky Labe. Nejbližším přírodním návrším je vrch Mích (283 m. n. m.), Na Kočárku (252 m. n. m.) a Čenkov u Odolena Vody (285 m. n. m.). Některé z nich mají v největší míře vulkanický původ. Celkový charakter krajiny tak vytváří pohledově otevřený segment krajiny s rozptýlenou zelení.

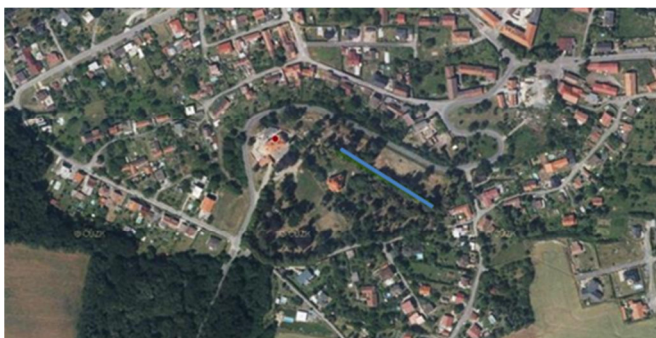


Obec obklopují dva přírodní biotopy (AOPK ČR)- jsou to formační skupiny lesních biotopů a biotopů sekundárních trávníků. Dle Územního systému ekologické stability kolem obce prochází spojení regionálních biokoridorů do jižního regionálního biocentra s názvem Beckov (Obrázek 17). Mezi obcemi Panenské Břežany, Sedlec a Bášť se nacházejí listnaté porosty s druhově pestrým zastoupením bylin.

Obrázek 17.: Ortofoto mapa obce kde prochází regionální biokoridor do jižního regionálního biocentra s názvem Beckov.  
Dostupné z <<http://geoportál.cuzk.cz/geoprohlizec/>>

### 3.8. Současný stav vegetace

Zámecký park má přibližnou výměru 34000 m<sup>2</sup>. Převážná část parku se zámek je ve vlastnictví Středočeského kraje a severní prostor parku před kaplí sv. Anny spolu s alejí a starou přístupovou cestou z Hlavní ulice náleží obci Panenské Břežany. V parku se nachází významný prvek ve formě lipového stromořadí (Arnika, VÚKOZ, 2017), je v severní části zahrady a přímo navazuje na kapli (Obrázek 18). Stromořadí a park je doplněn jarními efemerními rostlinami, jako jsou ladoňky (*Scilla L.*), ladoničky (*Chionodoxa L.*), krokusy (*Crocus sp.*) a prvosenky (*Primula sp.*).



Obrázek 18.: Ortofotomapa s vyznačením významného vegetačního prvku ve formě lipového stromořadí (Arnika, VÚKOZ, 2017).

Dostupné z <<http://geoportal.cuzk.cz/geoprohlizec/>>

I když v tomto stromořadí nejsou registrované památné stromy, vyskytují se zde důležité a potenciačně významné ekotypy domácích druhů (*Tilia cordata* a *Fagus sylvatica*), které utvářejí výraznou část krajinného rázu a zasluhují tak péči a speciální ochranu o staré a památné stromy.



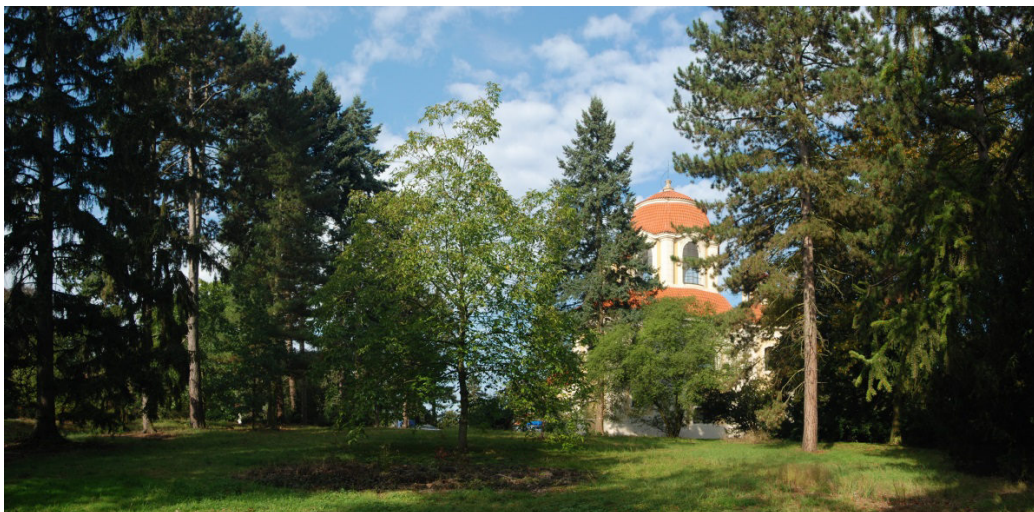
Fotografie 1;2: Pohled na jarní efemery v popředí a lipovém stromořadí v pozadí. Fotografováno jaro 2016 při rekonstrukci a jaro 2017 po rekonstrukci kamenných soch a kaple sv. Anny.

Samotný park je přírodním a krajinným fenoménem, vyžadujícím ochranu a kvalitní péči tomu odpovídající. Pro posuzování hodnoty je důležitý dendrologický průzkum, odpovídající



údržba a vhodná dosadba (především použitím vhodných druhů dřevin). V nedávné době započaly probírky a dosadby. Dendrologický průzkum pro daný park byl zhotoven specializovanou arboristickou firmou v květnu 2011, není však součástí bakalářské práce, z důvodu velkých obměn mezi rokem 2011 a současnou obnovou.

Kostru celého parku tvoří z listnatých stromů buk lesní (*Fagus sylvatica*), lípa srdčitá (*Tilia cordata*) a smrk ztepilý (*Picea abies*) z jehličnatých dřevin. Dalšími listnatými dřevinami nacházející se v parku jsou: buk lesní (*Fagus sylvatica* 'Atropunicea'), dub letní (*Quercus robur* 'Fastigiata'), javor stříbrný (*Acer saccharinum*), jerlín japonský (*Sophora japonica*), liliovník tulipánokvětý (*Liliodendron tulipifera*) a jírovec maďal (*Aesculus hippocastanum*). Vše doplňují jehličnaté dřeviny, kromě smrku ztepilého jsou to např.: douglaska tisolistá (*Pseudotsuga menziesii*) a tis červený (*Taxus baccata*). Celý areál parku je lemován již zmiňovanými výsadbami vzrostlých jírovců (*Aesculus hippocastanum*) s podrostem tisů (*Taxus baccata*).



Fotografie 3: Zastoupení jehličnatých (*Pseudotsuga menziesii*, *Picea abies*) a listnatých (*Liliodendron tulipifera*) dřevin v parku.

Celkovou kompozici doplňuje listnaté a jehličnaté keřové patro, které je nyní součástí obnovy. Celý areál zámeckého parku dotváří volné travnaté plochy, v hlavní části před zámekem je travnatý povrch s intenzivní péčí a části krajinářského parku jsou plochy s extenzivnější péčí.

### **3.9. Současný stav architektonických objektů**

#### **4.1.3 Obnova exteriéru**

Horní zámek a kaple sv. Anny prošly v letech 2016- 2017 složitou rekonstrukcí pod dohledem NPÚ a za pomoci grantu z Evropské unie. Celková částka obnovy činí kolem 80 mil. korun, mimo rekonstrukci parku. Obě stavby, spolu se vstupní branou a okolními budovami, získaly novou podobu jak v exteriéru, tak v interiéru. Restaurování vnějších částí objektů spočívala v obnovení fasád, odstranění zkorodovaných částí zdiva, nahrazení novou dozdívkou a kompletním novým štukem a nátěry. Střecha byla také součástí nových rekonstrukcí v období 2. poloviny roku 2015. Při obnově došlo k celkovému odvlhčení spodní stavby zámku a kaple.

#### **4.1.4 Obnova interiéru**

Rekonstrukce interiéru spočívala v kompletní opravě elektrické instalace, výměny oken, repasování podlah a doplnění chybějících částí. Vnitřní části zámku a kaple byly vyštukovány a obnoveny dle původních plánů, které mělo NPÚ k dispozici. Zařízení interiéru bylo částečně repasováno a doplněno. Pro bezbariérový přístup po celém objektu slouží, který byl v zámku vystavěn již v době působení domova pro seniory. Interiér kaple v podobě oltáře, křtitelnice, kazatelny, soch a obrazů nebyly restaurovány. Původní varhany budou v polovině května 2017 opraveny, v kapli se tak budou moci konat koncerty a mše, jak tomu bylo kdysi.

#### **4.1.5 Expozice horního zámku a kaple sv. Anny**

Od 1. 4. 2017 je celý zámek i kaple zpřístupněna veřejnosti v podobě dvou komentovaných okruhů. V zámku vytvořili stálou expozici Památníku národního odboje a útlaku druhé světové války s názvem „Zločin a trest“. V přízemí se může člověk seznámit s životem na zámku v meziválečném období, díky nábytku a exponátům té doby. Část prohlídky ve druhém patře je věnována historii samotného zámku a jejich majitelům. Zbytek expozice je pak zaměřena na období druhé světové války, od zániku Československé republiky, zabrání Sudet, přes atentát na Heidricha a operaci Antropoid, po odsouzení nacistických pohlaváru a kolaborantů. Celá prohlídka je doplněna o nejrůznější interaktivní programy, zvukové záznamy a ukázky nacistické propagandy. Vystavena je zde např. replika pankrácké gilotiny, kancelář Konrada Henleina či soudní síň, ve které se odsuzovali váleční zločinci. Neobyčejný

zážitek si člověk odnese z místnosti, která navozuje obludnou atmosféru transportu do koncentračních táborů, kterým procházelo židovské obyvatelstvo.

Druhý okruh prohlídky se přesouvá do kaple sv. Anny, kde je popisována historie vzniku a pozvání architekta Jana Blažeje Santiniho Aichela do Panenských Břežan abatyší Františkou Helenou Pieroni da Gagliano. Průvodce seznamuje účastníky se Santiniho specifickou architekturou, jeho životem a další tvorbou.

### 3.10. Současný stav zámeckého parku

Zámecký park stále čeká na svou kompletní obnovu, která by měla být v plánu roku 2018, po výběrovém řízení na adekvátní projekt zahradní a krajinné architektury, kterou vyhláší podle zákona č. 20/1987 Sb. o Státní památkové péči, Ministerstvo kultury České republiky a projde zvolenou komisí.

V letech 2016 a 2017 probíhají v areálu drobné terénní modelace a stabilizační práce. Hlavním úkolem bylo zajištění svahu proti sesuvu v severozápadní části parku, u silnice v ulici Hlavní. Díky včasnému zásahu se předejde následným kolizním situacím.

V jarních měsících březen a duben probíhají v parku důležité arboristické práce na starších dřevinách, které značnou část svého vývoje nebyly ošetřovány. Proto jejich řez byl radikální povahy. Bylo nutné provést stabilizační řez obvodovou redukcí, stabilizací sekundární koruny a řezu sesazovacího. Na dřevinách byly dále provedeny zásahy v podobě nutných urdžovacích řezů ve formě řezu bezpečnostního, zdravotního a redukčního. Ve dvou případech byly



Fotografie 4: Nová výsadba ovocných dřevin v severní části parku.

použity stabilizační prvky a instalovány bezpečností vazby tzv. kobry jako preventivní vazbu z důvodu bezpečnosti. Kvůli zahuštění výsadeb a stáří dřevin bylo nutno provést zásadní průklest a zmlazení okrasných listnatých keřů a odstranění přestárklých jehličnatých dřevin (Hamata, 2014). K novým výsadbám parku patří výsadba ovocných



druhů (*Malus* sp.) v severní části parku, směrem k silnici, kde za doby Ferdinanda Bloch-Bauera stával ovocný sad a obnova azalkových a pěnišníkových porostů (*Rhododendron* sp.) s novou výsadbou.



Fotografie 5: Nová výsadba ovocných azalek a pěnišníků v severovýchodní části parku, náhrada za původní druhů.

Kvůli prováděným zásahům v parku, průjezdem těžké techniky při rekonstrukci zámku a dlouhodobou absencí zásahů na travnatých plochách v hlavním parteru před zámkem je nutno založit zcela nový travní pokryv do původní reprezentativní podoby. Také je nezbytná obnova bočních vodních kanálů, v současné se zkoumá stav studně, která dříve sloužila pro závlahu a napájení kanálů a bazénu umístěným v jižní části parku. Bazén samotný s přílehlými altány a pergolou bude procházet složitou obnovou podle původní podoby z dob první republiky. Díky sondám a průzkumům se také zjistilo, že součástí prostoru u bazénu byla travertinová plocha, i ta by mohla být součástí obnovy.



Fotografie 6: Bazén a altány s pergolou z úpravy parku konce 19. a začátkem 20. století.



Fotografie 7: Pohled na část vodního kanálu v hlavním parteru parku.

Restaurováním procházejí i původní drobné umělecké prvky v podobě kamenných váz a lavic, sochy svatých a sousoší. Vše bude po obnově umístěno buď v replikách nebo v origálech do expozic parku.



Fotografie 8;9;10: Původní rokokové kamenné sochy a vázy na podstavcích různě umístěné v parku.

Cestní síť tvořená mlatovými povrchy také prochází obnovou a bude zřízen pěší okruh v původních hranicích cest a bude tak spojovat jednotlivé partie parku se zámek, kaplí a bazénem. V současné době není jisto zda bude součástí rekonstrukce obnova původního kamenného schodiště vedoucím od od kaple k silnici v ulici Hlavní, jelikož část tohoto prostoru není majetkem kraje, ale obce a je rozdělen plotem. Ovšem z iniciativy zámeckého zahradníka pana inženýra J. Pillera došlo k odebrání travního drnu a částečného restaurování původních kamenných stupňů.



Fotografie 11;12: Pohled na původní kamenné schodiště spojující dříve kapli sv. Anny a ulici Hlavní jako přístup pro obyvatele obce Panenské Břežany.



Hlavní prostor před zámkem, který je částečně oddělen původní cihlovo kamennou zdí, je nově zrekonstruován, odstraněly se původní přestárlé dřeviny, kromě jednoho kusu tisu červeného (*Taxus baccata*) a vzrostlých buků lesních (*Fagus sylvatica*), pod kterými se vytvořily dva prostory připravené pro novou výsadbu. Nádvoří je nově pokryto mlatovým povrchem s pojezdovou nosností a doplněno o mobiliář ve formě laviček a odpadkových košů. Záhony jsou odděleny od nádvoří prefabrikovanými dílci betonových obrubníků.



**Fotografie 13;14:** Pohled z nádvoří zámku s mlatovým povrchem a bočními záhony pod stromy. Prostor je doplněn mobiliářem v podobě laviček a odpadkových košů. Na fotografii 14 je znázorněn důležitý kompoziční pohled na kapli sv. Anny.

K rekonstrukci zámku patří i rekonstrukce hlavní příjezdové brány a administrativní budovy, která nyní slouží jako zázemí pro pracovníky zámku a parku. Brána a hlavní vchod do zámku je přístupný z ulice Hlavní, v severozápadní části areálu. Před jednopodlažní budovou správy parku a zámku je také založen nový prostor pro výsadbu, který stylově navazuje na předchozí záhony před zámkem.



**Fotografie 14:** Nově zrekonstruovaná vstupní brána přístupná v severozápadní části areálu.



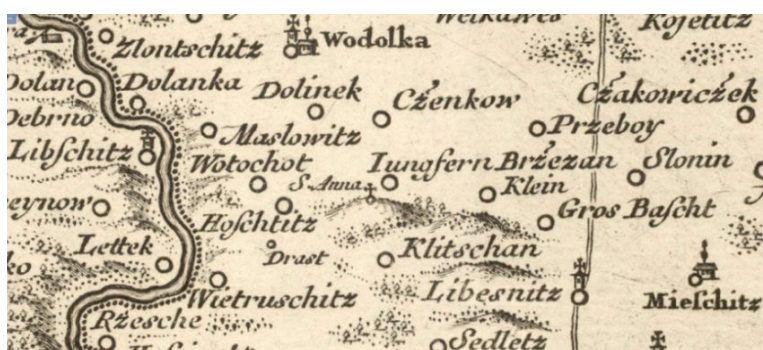
**Fotografie 15:** Pohled na jednopodlažní administrativní budovu správy parku a zámku.

### 3.11. Porovnání historických podkladů se současností

#### 4.1.6 Historické mapování

##### 4.1.6.1 Müllerovo mapování

K nejstarším mapováním na území Čech patří Müllerovo mapování z roku 1720 podle Jana Kryštofa Müllera. Zachycuje postavení Panenských Břežan, dříve Jungfern Bréžan, vyobrazením kaple sv. Anny na návrší obce. Kaple byla vybudovaná v letech 1705- 1707 na objednávku abatyše Františky Heleny Pieroni da Gagliano, jedná se tedy o zachycení relativně nové stavby. Díky vyznačení kaple je tedy znatelná důležitost tohoto poutního místa.



Mapa zároveň zachycuje částečný reliéf krajiny a samotných Břežan, avšak k popisu samotného parku není tak důležitá jako následující mapování.

Obrázek 17.: Müllerovo mapování 1720. Dostupné z <<http://oldmaps.geolab.cz/map>>

##### 4.1.6.2 I. Vojenské mapování- josefské

I. Vojenské mapování- josefské z let 1764 - 1768 a 1780 - 1783. Mapy vznikly z Müllerova mapování a zachycují především rozvoj komunikací (císařské silnice a cesty), vodohospodářskou situaci řek a potoků, využití orné půdy, pastvin a lesů a barevně rozlišují různé typy budov, kostely, mlýny a další hospodářská stavení. Velkou změnou v Panenských



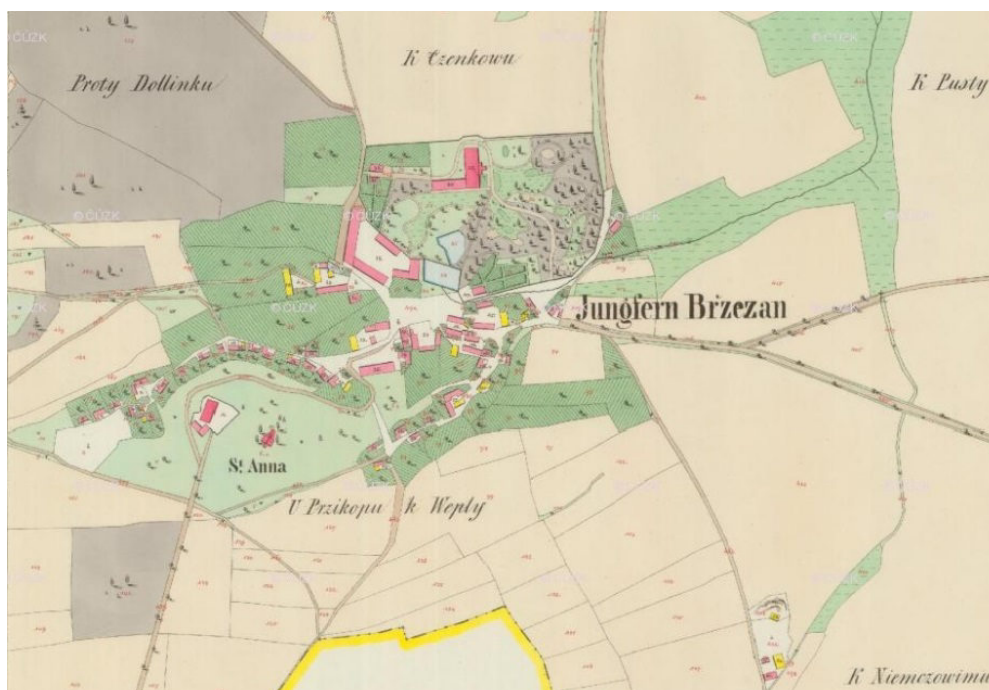
Břežanech bylo zrušení kláštera sv. Jiří na Pražském hradě roku 1782 Josefem II a jejich farnosti vešli do veřejné dražby, výjimkou nebylo ani panství Benediktinek, jakožto i záměčku s kaplí a zámeckým parkem. Význam těchto objektů upadá a nejsou tak ani vyobrazeny na vojenském mapování.

Obrázek 18.: I. Vojenské mapování- josefské 1764 – 1768 a 1780 – 1783.

Dostupné z <<http://oldmaps.geolab.cz/map>>

#### 4.1.6.3 Císařské otisky

Pro sledování vývoje krajiny a obce Panenské Břežany, dříve Jungfern Březan, slouží také mapy Stablního katastru. Jedná se o povinné císařské otisky center měst a obcí, které přesně zaznamenávají stav v době mapování v letech 1826-1843. Na mapě je již znatelný půdorys zámeckého parku, který se do dnešních let zásadně nezměnil. Oproti I. vojenskému mapování vede k zámku od obce Klíčany, dříve Klitschan, přímá silnice se stromořadím. V této době jsou prostory zámku a parku majetkem Matyáše Bedřicha, který však žádné změny neuskutečnil. V okolí zámku a obce jsou vidět jednotlivě rozdělené zemědělské polnosti a usedlosti. Oproti řešenému hornímu zámku, je na mapě vidět detailnější rozkreslení dolního tzv. nového zámku s hospodářskými budovami. Ten je vystavěn kolem roku 1840 a jako novostavba přebírá vůdčí postavení v obci.



Obrázek 20.: Císařské otisky stablního katastru 1826-1843.

Dostupné z <<http://archivnimapy.cuzk.cz/mapy/map>>

#### 4.1.6.4 II. vojenské mapování- Františkovo

II. vojenské mapování- Františkovo z let 1836-1852. Přesnost mapování oproti I. vojenskému mapování je značně přesnější. Podkladem byly povinné císařské otisky Stablního katastru. Mapa vznikla v době počátku průmyslové revoluce a zintenzivnění zemědělství pro mapování zvětšování orné půdy, měst a obcí a lesních ploch. Zámek je stále majetkem Matyáše



Bedřicha, svobodného pána z Riese-Stallburgu až do zastavení majetků, které přebírá Hospodářská úvěrní banka pro Čechy a stává se správcem majetku zámku a statků k nim patřících.



Obrázek 20;21.: II. vojenské mapování- Františkov 1836-1852. Dostupné z <<http://oldmaps.geolab.cz/map>>

#### 4.1.7 Porovnání fotografií minulosti a současnosti

##### 4.1.7.1 Severozápadní průčelí zámku

Pro popis a posouzení změn v zámeckém parku slouží fotografie z filmu „Příklady táhnou“, režie Miroslav Cikán, z roku 1939. Díky záběrům z filmu se můžeme lépe přiblížit době úprav zeleně konce 19. století a první poloviny 20. století. Dále fotografie z doby kolem roku 2010 a 2012 kdy zámek přebírá Oblastní muzeum Středočeského kraje s fotografií ze současné rekonstrukce ze zimy roku 2017.



Fotografie 16: Záběr z filmu „Příklady táhnou“ z roku 1939.

Na prvním snímku (Foto 16) jsou vidět jasné rysy zahradního umění konce 19. století a první pol. 20. století. Přední prostor před zámkem a původní zámeckou zdí je tvořen hustou výsadbou okrasných keřů v kombinaci jehličnatých dřevin a listnatých stromů. Hlavní parter před zámkem tvoří reprezentativní travnatá plocha v pseudobarokní podobě. Ohraničení parteru tvoří jasně vymezené pravidelné mlatové cesty v doprovodu perenových rabat. Na záběru je i vidět nové využití tzv. bodové zeleně v trávníku tvořených často z pivoňek. Je zde také

vidět zapojení uměleckých prvků v podobě původních kamenných váz umístěných na podstavce s popínavou rostlinou a osázením.

Na druhém snímku (Foto 17) jsou vidět znatelné zásahy, které park i zámek prodělal v poválečném období a v období kdy objekt sloužil jako domov pro seniory. Hlavní kostra



**Fotografie 17: Fotografie domova pro seniory působící na zámku do roku 1990. Zdroj: Památník národního útlaku a odboje**

stromového patra byla zachována v podobě listnatých a jehličnatých stromů avšak spodní patro bylo zredukováno a nahrazeno novou výsadbou. Mlatové cesty a perenovábata v hlavním travnatém parteru byly zrušeny a zatravněny. Celkový charakter pseudobarokní podoby byl tak tímto zásahem narušen.

V současné době probíhají v hlavním parteru parku zásadní úpravy. Zámek na fotografii (Foto 18) je již po rekonstrukci a dostává nový vzhled v podobě nové žlutobílé fasády. Kvůli pojezdům těžké techniky mezi zámkem, ohradní zdí a parkem je hlavní travnatá plocha prozatím zrušena a připravuje se na obnovu. Probíhají zde terénní modelace a přípravné práce na obnovu bočních vodních kanálů, cest a reprezentativní travnaté plochy. Stromové patro v podobě dubů je zachováno a tvoří rámování objektu, jehličnaté dřeviny smrků a tisů



**Fotografie 18: Fotografie současné podoby z rekonstrukce zámku a parku z roku 2017.**

(Foto 18) byly odstraněny, nebo částečně redukovány. Osázení keřových porostů před ohradní zdí bylo zcela zrušeno již v době počátku první obnovy roku 2012.

#### 4.1.7.2 Kaple sv. Anny a její okolí

Pohled na kapli od zámku je jeden z nejvýznamnějších pohledů kompozice parku. Na fotografiích je tak dobře vidět vývoj vegetačního patra a úzkého okolí od doby natáčení filmu roku 1939, přes dobu, kdy areál využíval domov pro seniory, do roku 1990 a současnou podobou, kdy v parku probíhají rekonstrukce.



Fotografie 19: Záběr z filmu „Příklady táhnou“ z roku 1939 na kapli sv. Anny.

Na prvním snímku (Foto 19) jsou v popředí znatelné husté výsadby perenových rabat, které byly typické pro zahradní tvorbu v meziválečném období. Za postavami z filmu je vidět samotná kaple, ohraničená vysokou vegetací jehličnatých a listnatých dřevin, především tisů, smrků a borovic s hustým podrostem. Znatelné je i vedení mlatové cesty kolem hlavního parteru, kde vede i vodní kanál, v té době již nevyužívaný.

Podoba parku v poválečném období z hlediska vegetace byla znatelně pozměněna (Foto 20).



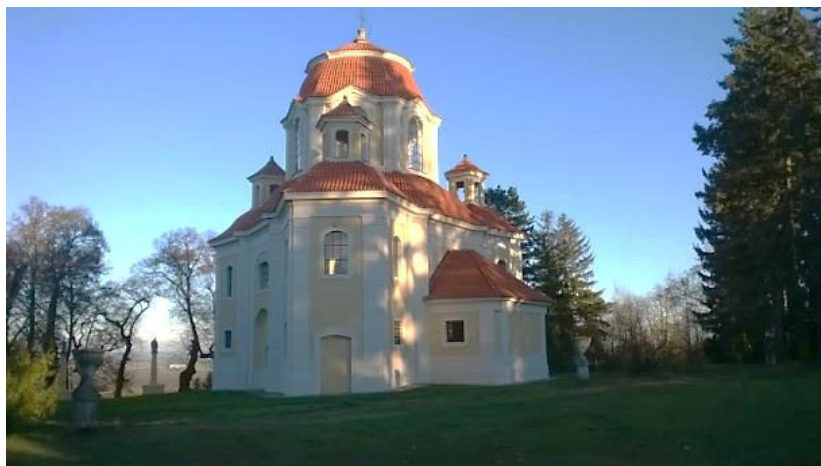
Fotografie 20: Ústřední pohled na kapli od zámku v dobách fungování domova pro seniory v dobách 1969- 1990. Zdroj: Památník národního útlaku a odboje.

Vysoké dřeviny byly odraněny a zůstaly zde pouze podrostové dřeviny, které však nenarušují pohled na kapli. U kaple je umístěn mobiliář a ačkoliv není vidět cestní síť, lze tak odhadnout že tam stále je a byla zrušena až pozdních dobách. Travnatá plocha je z pohledu více extenzivní než reprezentativní. Perenová raba jsou zrušena a hlavní podoba pseudobarokního stylu je potlačena.

Při rekonstrukci zámku byla současně provedena i rekonstrukce kaple. Na snímku (Foto 21) je vidět nová podoba korespondující s podobou zámku v barvách žluto bílé. Je vidět znatelné rozdíly ve vegetačním charakteru kolem kaple. Dřeviny kvůli rekonstrukci a opravě střechy



byly zcela odstraněny. Pozici bývalé cestní sítě dokládají pouze kamenné vázy na podstavcích, které jsou vidět na fotografiích. Nová podoba parku bude uskutečňovaná v letech 2017 až 2018.



Fotografie 21: Současná podoba kaple a ústředního okolí z roku 2017.

#### 4.1.8 Porovnání leteckých snímků

Historické mapování České republiky v 50. letech 20. století slouží v dnešní době jako ideální podkladový materiál pro představu změny krajiny, měst a obcí, v tomto případě jsou rozpoznat některé změny zámeckého parku v Panenských Břežanech, které jsou popsány v následujících odstavcích.

##### 4.1.8.1 Ortofoto mapa (50. léta 20. století)



Obrázek 22: Ortofoto mapa zámeckého parku pořizena roku 1953.

Dostupné z <<http://kontaminace.cenia.cz/>>

V době pořízení letecké fotografie roku 1953 byl zámek, opuštěný po druhé světové válce, již ve vlastnictví státu. Poté se stalo z bývalého letního sídla benediktýnských sester školicí středisko pro funkcionáře KNV do roku 1957 a následně se ze zámeckého objektu i s parkem stal domov pro seniory. Na fotografii je vidět velmi zachovalý park s pseudobarokním formálním parterem a v hlavní ose zámku se symbolem sovětské hvězdy. Areál parku je velmi hustě pokryt vegetací, v severovýchodní části je zratelná pravidelná výsadba dřevin, kterým byl nejspíš ovocný sad. Dobře viditelný je i tenisový kurt obdélníkového tvaru vedle bazénu v jihozápadní části z meziválečného období první a druhé světové války.

#### 4.1.8.2 Ortofoto mapa (2013)

V porovnání s mapou z roku 2013 je park ve zcela odlišném stavu. Park za dobu mapování prošel nejen změnou režimu, ale také změnou v péči a úpravou. Areál sloužil jako domov pro seniory do roku 1989, následně se dostal do správy Oblastního muzea Středočeského kraje, který zámek, kapli a park postupně restaurují. Na fotografii jsou vidět je částečné pozůstatky po pseudobarokní podobě hlavního parteru, který byl na předchozí fotografii dobře viditelný. Vegetace za dobu fotografování prořídla a sad v severovýchodní části zmizel úplně.



Obrázek 23: Ortofoto mapa zámeckého parku pořízena roku 2010.

Dostupné z <<http://kontaminace.cenia.cz/>>

### 3.12. Ekonomické zhodnocení parku

Hodnocení zahradnických prací v zámeckém parku je vytvořeno na základě odhadového objemového rozpočtu a plánu údržby během vegetačního období, který může sloužit jako podklad pro vytvoření položkového rozpočtu dle Katalogu popisů a směrných cen stavebních prací HSV 2017 823-1 Plochy a rekultivace a 823-2 Rekultivace (ÚRS, 2017), který bude zpracován, ale není součástí bakalářské práce. Výměry jsou zpracovávány pomocí katastrální mapy ÚZK- Nahlížení do katastru nemovitostí.

PLOCHA	VÝMĚRA/ POČET
Katastrální výměra	581 ha
Pozemky obce Panenské Břežany	3500 m <sup>2</sup>
Hlavní parter pravidelné části parku- plocha travnaté části pravidelně sečená	3000 m <sup>2</sup>
Zpevněné a zastavěné plochy zámku	2300 m <sup>2</sup>
Zpevněné a zastavěné plochy kaple sv. Anny	800 m <sup>2</sup>
Plocha krajinářské části parku	21600 m <sup>2</sup>
Cestní síť	v rekonstrukci
Keřové plochy	1800 m <sup>2</sup>
Stromy stávající	245 ks

Současná údržba parku během vegetačního období:

- Sečení travního pokryvu
  - hlavní parter- celkem 3hod /2x měsíčně- kombinace sečení traktůrkem a strunovou sekačkou
  - severní část krajinářského parku na svahu- 8 hod/ 1 měsíčně
- Hrabání travního pokryvu- ne
- Přihnojení travního pokryvu
  - hlavní parter+ ostatní travnaté plochy- regenerační přihnojení jaro- podzim
- Odstranění 2děložných plevelů herbicidem- 1l/ na celkovou plochu
- Hrabání listí- 3 týdny/ 1 osoba- kombinace ruční práce a sběrače
- Průklest dřevin- bez štěpkování- odvoz zbytků do kompostárny
  - udržovací řez a zmlazení dřevin
  - výchovný řez po zmlazení dřevin

- Úklidové práce- zajišťování čistoty parku
  - vynášení košů, úklid

Všechny práce zajišťuje:

- 1 stálý pracovník na celoroční údržbu parku
- 1 pomocná síla na sezónní výpomoc na údržbu parku

Všechny práce v parku budou ovlivněny obnovou stávajícího stavu a novým návrhem. V roce 2016 započaly práce hrubé a jemné modelace terénu. V severní části parku se provedly práce na obnovu a zabezpečení svahu, směrem k ulici Hlavní. Před zámekem, na hlavním parteru se vytváří nový travnatý povrch v podobě reprezentativního trávníku a popř. vybudováním závlahy a drenáží pro udržení povrchu. Dílčí práce na péči a údržbu této části budou odpovídat struktuře nového povrchu. Travnaté partie v ostatních částech parku nebudou rušeny, ale případně dosety.

Cestní síť parku bude vytvořena z mlatových povrchů, v části kolem bazénu jsou již vytvořeny a budou zrekonstruovány na základě příslušných technologií zakládání. V dalších partiích bude nutno vybudovat nové cesty z téhož materiálu. Cesty musí být účelně doplněny drobným mobiliářem v podobě odpadkových košů, laviček a různých posezení s výhledy do parku. Údržba v tomto ohledu se také zvýší v četnosti na péči na základě frekvence a ročních období.

Obnovou vodních kanálů v hlavním parteru a bazénu se zvýší nároky na péči a údržbu. Bude nutná kontrola a stav vody kvůli přísným mikroklimatickým hydrologickým podmínkám, které musejí splňovat veřejné parky. V období podzimu bude nutné vybírat spadlé listy ze žlabů a bazénu a zajišťovat jejich funkčnost. V zimním období bude pak celý systém vypuštěn a zkontrolován. Veškeré práce budou po obnově znovu zaznamenány a vyhodnoceny na základě položkového rozpočtu dle Katalogu popisů a směrných cen stavebních prací HSV 2017 823-1 Plochy a rekultivace a 823-2 Rekultivace (ÚRS, 2017).

### 3.13. Výsledky

Poslední částí práce je doporučení postupu pro obnovu zámeckého parku u horního zámku v Panenských Břežanech na základě posouzení a porovnání historických podkladů se současností, které byly zpracovány v první a druhé části bakalářské práce. Park je z hlediska obnovy rozdělen na dvě části. Část hlavního parteru s prostorem před zámkem a ostatní část parku v přírodním stylu.

Dle zhodnocení podkladových údajů vyplývá důležitost barokního období, na které později navazovaly úpravy na přelomu 20. století v pseudobarokním stylu. Hlavní parter se doporučuje udržet v tomto stylu a postupovat dle dobových fotografií posuzovaných v kapitole 4.4.2 Porovnání fotografií minulosti a současnosti. Hlavní parter byl tvořen reprezentativní travnatou plochou s obvodovými mlatovými cestami a systémem vodních kanálů a sochařské výzdoby. Parter může být doplněn stříhanou nízkou zelení nebo perenovými rabaty. V hlavní části je nutno zachovat hlavní osu pohledu a vedlejší pohledy a průhledy na kapli a bazén s altány a zpětnými pohledy na zámek. Cenné jsou také výhledy z nádvoří zámku do krajiny a na samotné Panenské Břežany (viz. Schéma parku 1).

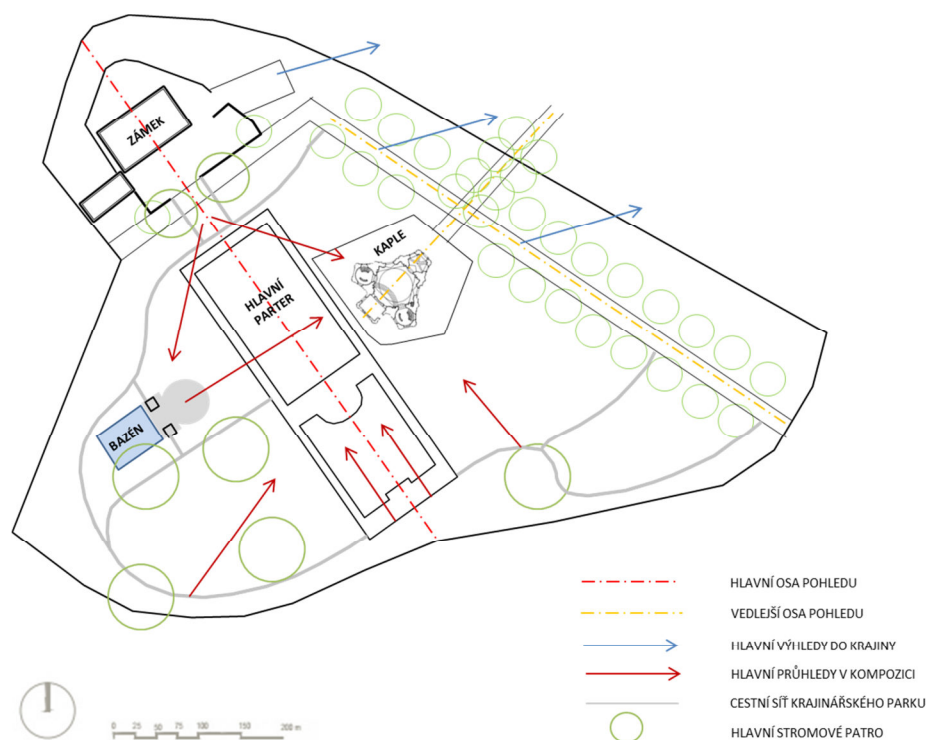
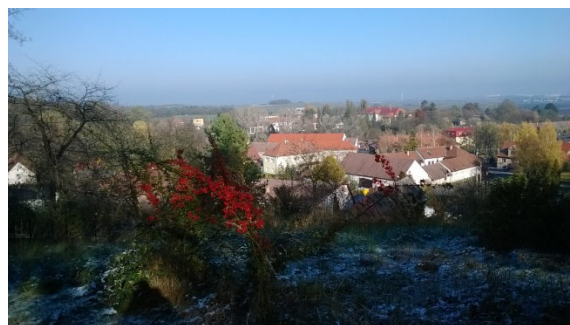


Schéma parku 1: Vyznačení hlavní pravidelné části pseudobarokní podoby parku, cestní sítě v krajinářské části a hlavních prvků.



V druhé části obnovy se doporučuje postupovat v duchu přírodně krajinářského parku, vytvořením a obnovením cestní sítě s jednotlivými expozicemi. Cesty by měly spojovat důležitá místa v parku jako je pravidelný bazén s altány, kapli sv. Anny se stromořadím a zámek. Při obnově je nutno vyzdvihnout důležité pohledy na jednotlivé stavby v souladu se stávající a navrhovanou zelení a její budoucí podobou (viz. Schéma parku 1). Nedílnou součástí je i samotná obnova bazénu postupovaná dle adekvátních technologií vůči stávajícímu stavu památky a obnovy travertinové plochy před bazénem, které byly objeveny na základě archeologické sondy.

Obnovou musí projít i vegetační struktura dřevin v pravidelné i krajinářské části parku, vzhledem k jejich zdravotnímu stavu, estetické hodnotě a umístění v kompozici. Tyto zásahy budou provedeny na základě nové dendrologické analýzy stávajících dřevin, plánem kácení a dosadeb, která bude vypracovaná samostatně v navazující diplomové práci. Výsadby musí být adekvátní vůči přirozené struktuře vegetačního patra a na základě vyhodnocení výsledků kompoziční analýzy výhledů a průhledů v parku a do krajiny.



**Fotografie 22;23: Fotografie důležitých výhledů z parku do krajiny a na obec Panenské Břežany. Pohledy jsou orientovány severovýchodně, směrem k Neratovicím.**

## 5 Závěr

Bakalářská práce obnovy historického parku u horního zámku v Panenských Břežanech splnila tyto vytyčené cíle:

- Zpracování podrobného historického vývoje sestaveného chronologicky od jeho založení, přes podobu v jednotlivých obdobích, až po současnost.
- Zhodnocení podkladových údajů na základě vypracované historické rešerše, porovnání historických dokumentů, map a fotografií se současnou podobou.
- Vypracování odhadového ekonomického zhodnocení prací v zámeckém parku před a po rekonstrukci.
- Popis výsledků zhodnocených údajů pro vytvoření kvalitní revitalizace historického parku.

Vytvořená práce, díky svým nashromážděným odborným údajům, by mohla být uplatněna jako výchozí materiál při obnově dané nemovité kulturní památky a návratu k původní podobě v její nejslavnější podobě období baroka.

## 6 Bibliografie

- Culek, M., Grulich, V., Laštůvka, Z., Divíšek, J. 2013. Biogeografické regiony České republiky. 1. Masarykova univerzita. Brno. ISBN: 978-80-210-6693-9.
- Barlow Rogers, Elizabeth. 2001. Landscape Design: A Cultural and Architectural History. 1. Harry N. Abrams, INC, Publisher. New York. ISBN: 0-8109-4253-4.
- Hamata, M. 2014. Zakládání a péče o vybrané vegetační prvky. 1. Česká zemědělská univerzita v Praze. Praha. ISBN: 978-80-213-2449-7.
- Hendrych, J. 2005. Tvorba krajiny a zahrad: historické zahrady, parky a krajina jako významné prvky kulturní krajiny; jejich proměny, hodnoty, význam a ochrana. Vyd. 2., přepracované. Vydavatelství ČVUT. Praha. ISBN: 8001031632.
- Hendrych, J., Kupka, J., Vorel, I., Líčeniková, M. 2011. Slavné zahrady a parky Středočeského kraje. 1. Foibos. Praha. ISBN: 978-80-87073-36-0.
- Herout, J. 1970. Staletí kolem nás. Herout, Jaroslav. Staletí kolem nás: Přehled stavebních slohů. 3. Orbis. Praha. s. 312. ISBN: 7923.
- Hurych, V., Stejskalová, J., Ezechel, M., Svoboda, S., Michálková, R. 2011. Tvorba zeleně: Sadovnictví- krajinářství. autorů, Kolektiv. 1. Grada. Mělník. ISBN: 978-80-904782-0-6.
- Linhart, J. 2002. Slovník cizích slov pro nové století. Linhart, Jiří. Slovník cizích slov pro nové století. Dialog. Litvínov. s. 412. ISBN: 80-85843-61-7.
- Moučka, L. 2008. Kaple Svaté Anny v Panenských Břežanech - Jan Blažej Santini Aichel. Moučka, Ladislav. Kaple Svaté Anny v Panenských Břežanech - Jan Blažej Santini Aichel: geometrická analýza půdorysu stavby. Půdorys. Praha. s. 32.
- Němec, J., Soukup, V. 1989. Výlety do okolí Prahy. 1. Panorama. Praha. ISBN: 80-7038-003-9.
- Otruba, I. 2002. Zahradní architektura pro střední a vysoké školy. Otruba, Ivan. Zahradní architektura pro střední a vysoké školy. 1. ERA. Šlapanice. s. 1-357. ISBN: 80-86517-13-6.
- Pacáková- Hošťálková, B., Petřů, J., Riedl, D., Svoboda, A. 1999. Zahrady a parky v Čechách, na Moravě a ve Slezsku. Libri. Praha. ISBN: 80-85983-55-9.
- Pátrová, K. 2012. Studie a zprávy: historický sborník pražského okolí. 1. Státní oblastní archiv v Praze - Státní okresní archiv Praha-východ ; Dobřichovice : Státní

oblastní archiv v Praze - Státní okresní archiv Praha-západ ; Brandýs nad Labem–Stará Boleslav : Oblastní mu. Praha. ISBN: 978-80-86772-66-0. ISSN: 1805-3874.

- Philip Pregill, N. 1999. Landscapes in History. Pregill, Philip a Nancy Volkman. Landscapes in History: Design and Planning in the Eastern and Western Traditions. 2. John Wiley & Sons. New York. s. 864. ISBN: 0-471-29328-8.
- Poche, E. 1980. Umělecké památky Čech. Poche, Emanuel. Umělecké památky Čech 3. 1. Academia. Praha. s. 538. ISBN: S10468/3.
- Sedlák, J. 1987. Jan Blažej Santini. Sedlák, Jan. Jan Blažej Santini: Setkání baroku s gotikou. 1. Vyšehrad. Praha. s. 251. ISBN: S 13934.
- Stejskalová, J., Vlasák, M., Ezechel, M. 2012. Památky zahradního umění a historická krajina středních Čech. 1. Vyšší odborná škola zahradnická a střední zahradnická škola Mělník. Mělník. s. 140. ISBN: 978-80-87610-03-9.
- Sullivan, C., Boult, E. 2010. Illustrated History of Landscape Design. Sullivan, Chip a Elizabeth Boult. Illustrated History of Landscape Design. 1. Wiley. New Jersey. s. 272. ISBN: 978-0-470-28933-4.
- Turner, T. 2005. Garden History Philosophy and Design. Turner, Tom. Garden History Philosophy and Design: 2000 BC- 2000 AD. 1. Taylor & Francis. New York. s. 294. ISBN: 0-415-31748-7.
- ÚRS, . 2017. HSV- Katalog popisů a směrných cen stavebních prací. 1. ÚRS Praha. Praha. ISBN: 978-80-7369-705-1.
- Vaněk, J. 1925. České zahrady (II. díl): album plánů moderních zahrad. Zahrada. Chrudim. ISBN: S2b2.

### **Internetové zdroje**

- <http://nahlizeni.dokn.cuzk.cz/VyberKatastrMapa.aspx>
- [http://oldmaps.geolab.cz/map\\_root.pl?lang=cs&map\\_root=1vm](http://oldmaps.geolab.cz/map_root.pl?lang=cs&map_root=1vm)
- <http://kontaminace.cenia.cz/>
- <http://geoportal.cuzk.cz/>
- <http://www.muzeumbrandys.cz/cz/navstivte-nas-pnuo>
- <http://www.panenskebrezany.cz/>
- <http://monumnet.npu.cz/pamfond/hledani.php>

- <https://www.npu.cz/cs/npu-a-pamatkova-pece/pamatky-a-pamatkova-pece/pravni-predpisy-a-mezinarodni-dokumenty/zakon-o-pamatkove-peci>
- <http://lotusesprit.rajce.idnes.cz/>
- <http://www.pamatkopin.cz/pamatky/osobnost/109-jan-blazej-santini>
- [https://cs.wikipedia.org/wiki/Kaple\\_svat%C3%A9\\_Anny\\_\(Panensk%C3%A9\\_B%C5%99e%C5%BEany](https://cs.wikipedia.org/wiki/Kaple_svat%C3%A9_Anny_(Panensk%C3%A9_B%C5%99e%C5%BEany))
- [https://cs.wikipedia.org/wiki/Panensk%C3%A9\\_B%C5%99e%C5%BEany](https://cs.wikipedia.org/wiki/Panensk%C3%A9_B%C5%99e%C5%BEany)
- [http://www.castle.ckrumlov.cz/docs/cz/zamek\\_zahrada\\_zaloze.xml](http://www.castle.ckrumlov.cz/docs/cz/zamek_zahrada_zaloze.xml)
- <https://www.zamek-dacice.eu/cs/o-parku/historicky-vyvoj>
- <http://www.pereny.eu/pereny-trvalky.php>

### **Další zdroje**

I. vojenské mapování- Josefské

II. vojenské mapování- Františkovo

Archiv fotografií Ing. Jiřího Pillera

Archiv fotografií Mariany Tomkové

Archiv fotografií internetového zdroje [www.rajce.idnes.cz](http://www.rajce.idnes.cz)

Archiv Národního památkového ústavu Středočeského kraje

Archivní mapa Oblastního muzea Brandýs nad Labem

Kronika obce Panenské Břežany

Mapy Stabilního katastru- povinné císařské otisky

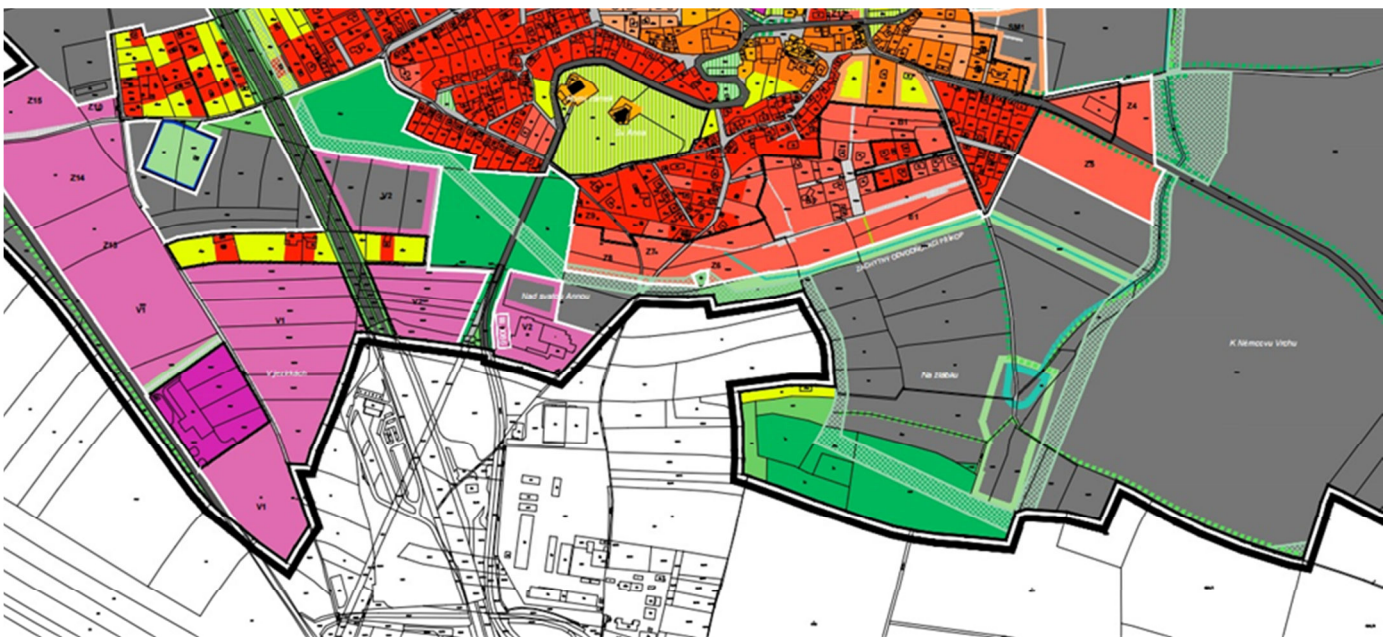
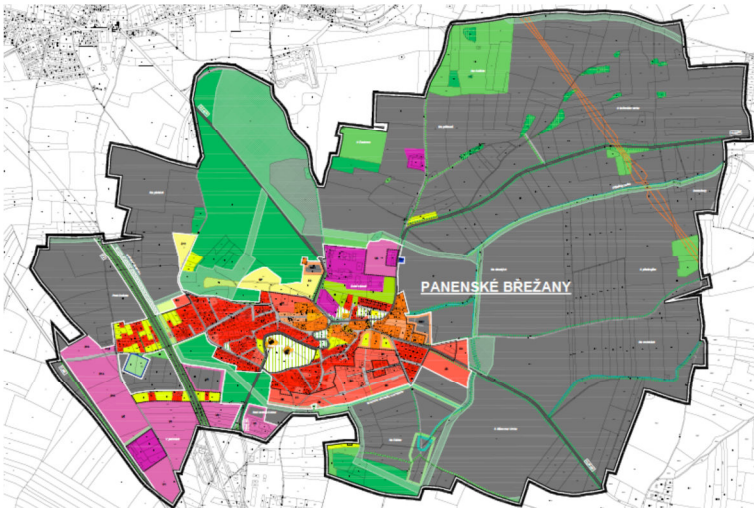
Müllerovo mapování

Územní plán obce Panenské Břežany

ÚZK- Nahlížení do katastru nemovitostí

## 7 Přílohy

### 3.14. Územní plán obce Panenské Břežany



#### ZÁKLADNÍ ČLENĚNÍ

	hranice katastrálního území - řešené území
	hranice součas. zastavěného území obce
	hranice zastavitelného území obce

#### URBANIZOVANÉ - ZASTAVITELNÉ ÚZEMÍ

	bydlení trvalé a přechodné
	smíšené funkce venkovského charakteru
	občanská vybavenost
	tělovýchova, sport
	výroba prům. a zemědělská, sklady, služby
	zařízení technické infrastruktury
	parky v zastavěném území
	zahrady v zastavěném území
	veřejná zeleň
	památkové chráněné objekty, areály
	místní komunikace, veřejná prostranství
	dálnice, silnice II. a III. třídy
	železnice

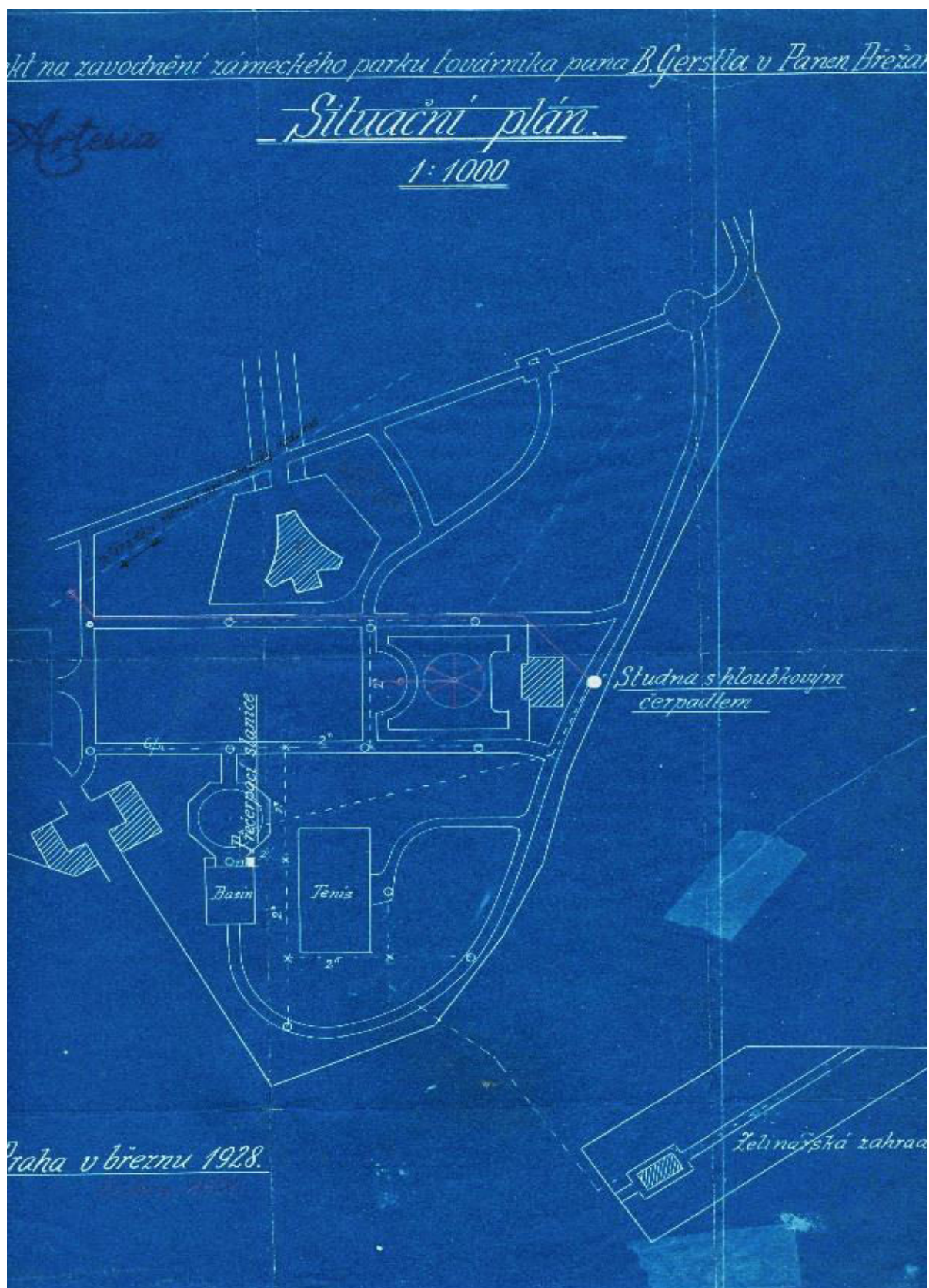
#### NEURBANIZOVANÉ - NEZASTAVITELNÉ ÚZEMÍ

	ZPF - orná půda
	ZPF - louky, pastviny, travníkové porosty
	ZPF - zahrady
	lesy - (PUPFL), souvislé strom. porosty
	významná zeleň solitérní
	významná zeleň lniová
	vodní plochy, toky
	plochy pro USES (biokoridory, biocentra)





### 3.15. Situační plán a projekt zavodnění zámeckého parku



Situační plán- Projekt na zavodnění zámeckého parku, březen 1928, Artesia.  
Zdroj: Oblastní muzeum Středočeského kraje.

### 3.16. Kaple sv. Anny

#### 7.1.1 Osy stavby

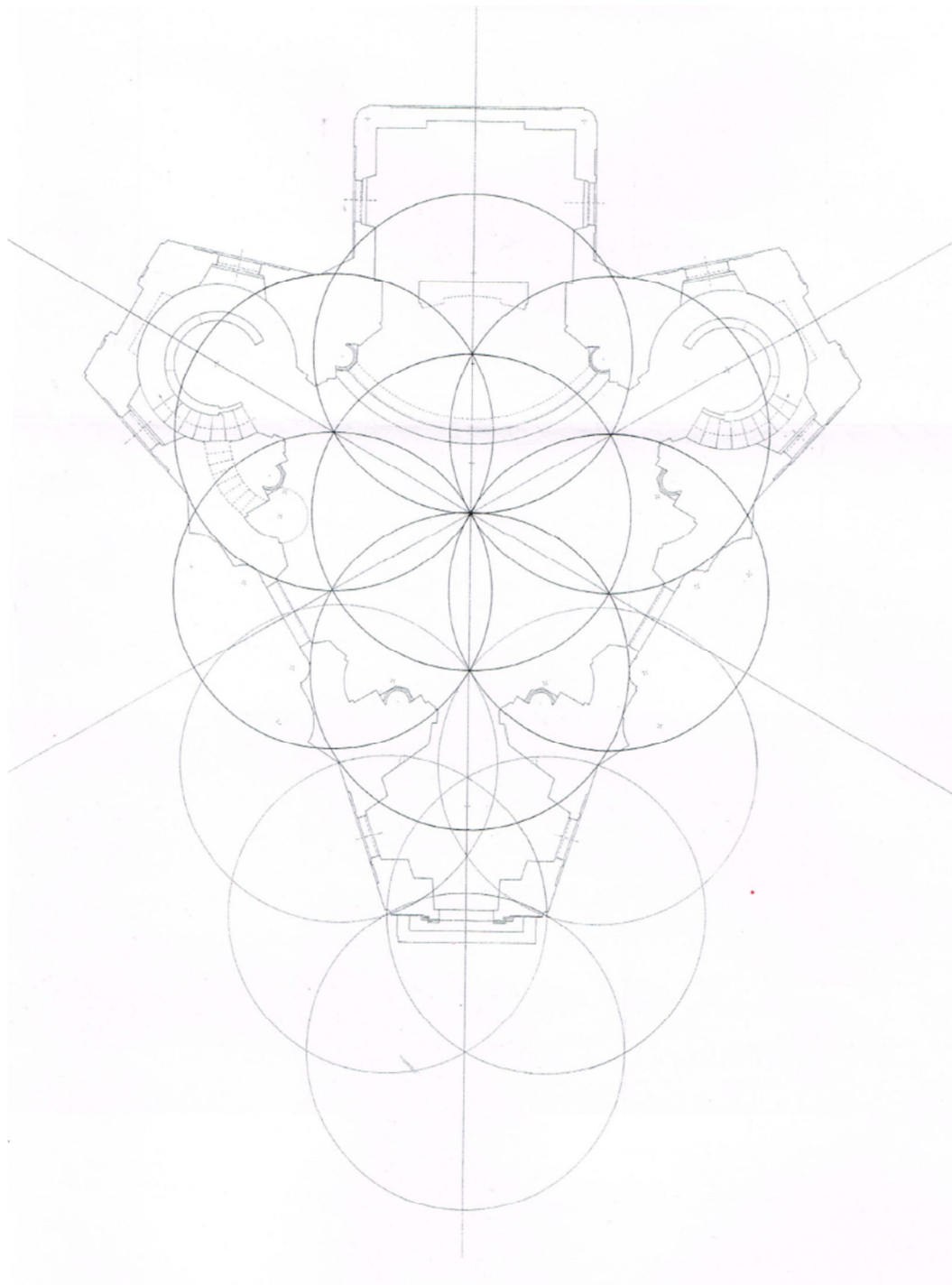


Schéma 1: Centrální šestiúhelník kaple sv. Anny. Zdroj: Moučka, L. 2008



### 7.1.2 Další zajímavé půdorysy stavby

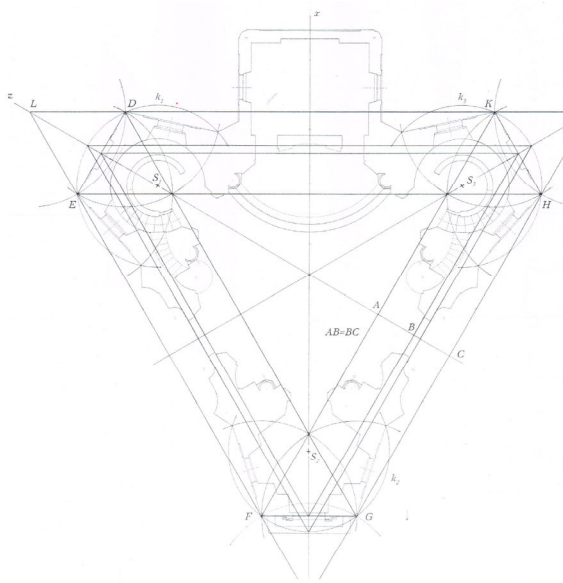


Schéma 2: Vytyčení hlavních bodů stavby. Zdroj: Moučka, L. 2008

Schéma 3: Proporce schodišť, průmět luceren do půdorysu stavby. Zdroj: Moučka, L. 2008

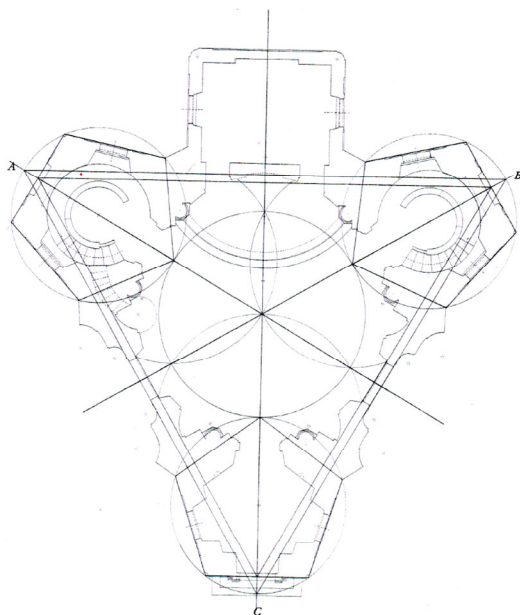
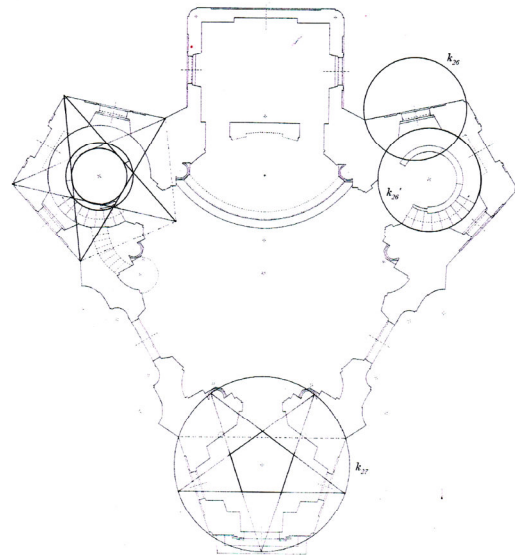


Schéma 4: Určení konkávního průhybu stěn kaple. Zdroj: Moučka, L., 2008

## 8 Fotodokumentace

### 3.17. Pohlednice minulosti a současnosti



Obrázek 1: Pohlednice Panenských Břežan z první pol. 20. století, vyobrazení návsi, dolního zámku a horního zámku s kaplí sv. Anny.

Obrázek 2: Pohlednice z druhé pol. 20. století, vyobrazení samotné kaple sv. Anny, obce Panenské Břežany, horního zámku na levé straně a dolního zámku na straně levé.



Obrázek 3: Pohled z devadesátých let zobrazuje pohled na Panenské Břežany z parku horního zámku, vstupní brána do horního zámku a zámek a pohled z parku na kapli sv. Anny se sochařskou výzdobou.

Obrázek 4: Současná pohlednice z roku 2017 vytvořená jako kolekce památek vytvořených Janem Blažejem Santini Aichelem.





### 3.18. Vnější pohledy na park se zámkem



Fotografie 1: Ústřední pohled na horní zámek se vstupní branou při příjezdu do Panenských Břežan od hlavního města a obce Klíčany.



Fotografie 2: Pohled na zámek a park z ulice Hlavní a zároveň hlavní silnice vedoucí na náves obce. Spodní část parku lemují vzrostlé lípy srdčité.



Fotografie 3: Spodní pohled na kapli sv. Anny a zámecký park z ulice Hlavní, který je od silnice oddělen lehkých plotem z pletiva.



### 3.19. Rekonstrukce zámku



Fotografie 4: Počáteční rekonstrukce zámku a střechy v letech 2015 – 2016. Současně se prováděly hrubé a přípravné práce v interiérech a výměna oken.



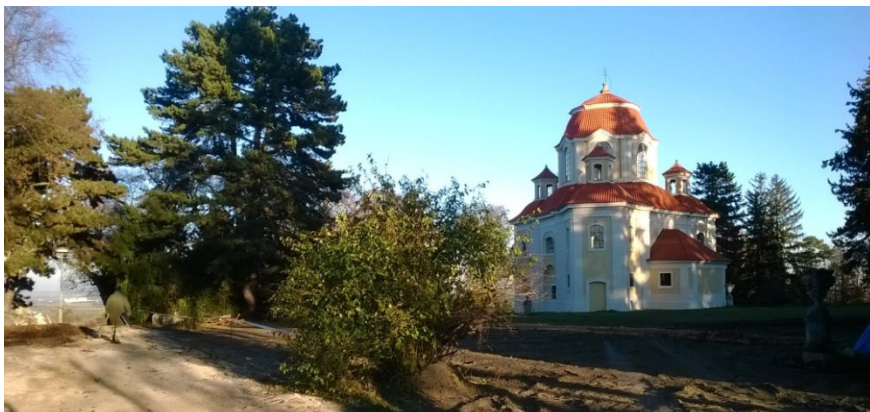
Fotografie 5: Pokračování rekonstrukcí roku 2016 na vnější fasádě zámku, interiéřů, nádvoří a sousedních budov s hlavní branou.



Fotografie 6;7: Bližší pohled na obnovu fasády se slunečními hodinami a barokního štítu.



### 3.20. Rekonstrukce parku



Fotografie 8: Počátky obnovy zámeckého parku v roce 2016. Při rekonstrukci zámku a kaple došlo k narušení ústřední plochy od pojezdů těžké techniky.



Fotografie 9: Průběh obnovy v polovině listopadu 2016. Navážení a stabilizace svahu mezi zámek, kaplí a ulicí Hlavní. Jižní pohled na spodní část parku.



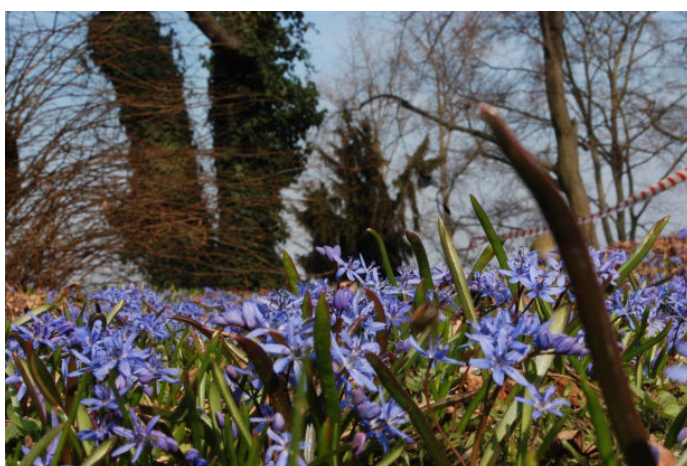
Fotografie 10: Průběh obnovy v polovině listopadu 2016. Navážení a stabilizace svahu mezi zámek, kaplí a ulicí Hlavní. Jižní pohled na spodní část parku.



### 3.21. Jarní aspekt parku



Fotografie 11: Jarní kvetení ladoněk (*Scilla* sp.) v prostorách lipového stromořadí mezi zámkem a kaple sv. Anny v počátku rekonstrukce 2016.



Fotografie 12;13: Kombinace kvetení v jarních měsících efemérních rostlin ladoněk (*Scilla* sp.) a sněženek (*Galanthus nivalis*) ve volné travnaté ploše pod stromořadím lip. Z dalších drobných cibulovin jsou zde i petrklíče (*Primula* sp.) a šafrán jarní (*Crocus vernus*).



### 3.22. Podzimní aspekt parku



Fotografie 14: Krajina parku horního zámku v polovině listopadu 2016. Pohled ze severního okraje parku směrem k bazénu s altány a pergolou.



Fotografie 15: Středová část parku s kaplí požřízena z postranní ulice Za zámkem. Na záběru jsou vrostlé stromy jírovců (*Aesculus*), smrků (*Picea*) a douglasek (*Pseudotsuga*).



Fotografie 16: Pohled na starou cestu lemovanou lipovou alejí směrem ke kapli sv. Anny. Na ose pohledu se přímo nachází sochy svatých na sloupový.



### 3.23. Sochy svatých v zámeckém parku



Fotografie 17: Sloup Nejsvětější Trojice se sochou umístěný v zámeckém parku severně od kaple sv. Anny, přesně na pravé straně od hlavního portálu. Fotografie jsou pořízeny před restaurováním sloupu a sochy samotné. V současné době je sloup štukován žlutou barvou.

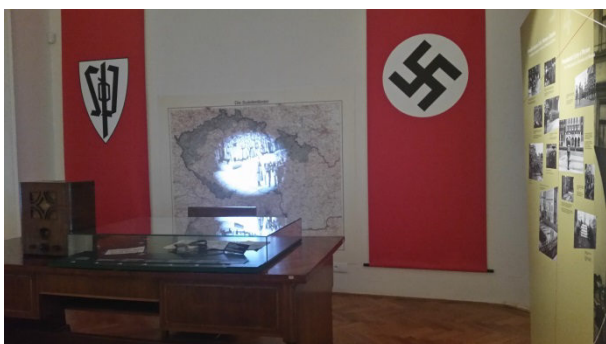


Fotografie 18. Sloup se sochou s vyobrazením sv. Vavřince umístěný nalevo od sloupu Nejsvětější Trojice.

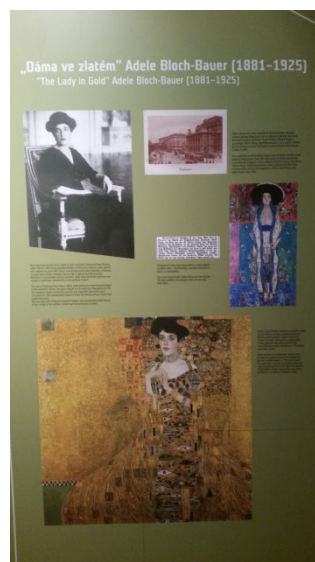
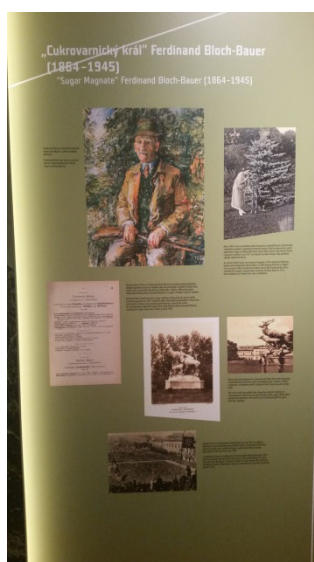


Fotografie 19. Sloup se sochou sv. Floriána, který je umístěn na středové ose aleje, vedoucí podél kaple sv. Anny.

### 3.24. Expozice památníku Národního útlaku a odboje



Fotografie 20;21: V exteriérech zámku vznikl unikátní památník Národního útlaku a odboje věnované druhé světové válce. Část expozice v prvním patře, zavádí návštěvníky např. do pracovny samotného Hermana Henleina, nebo do soudní síně, kde byli po válce souzeni kolaboranti a nacističtí pohlaváři se záběry ze samotných procesů.



Fotografie 22;23;24: Druhá část expozice se zabývá historií a podobou barokního záměčku od počátku založení benediktinským řádem, přes vlastnictví a úpravy zámku Ferdinandem Bloch- Bauerem a zabrání objektu nacisty až do současné podoby.



Fotografie 25: V jedné z místností expozice je nainstalovaná replika transportu do koncentračních táborů z pohledu židů odsouzených na smrt.

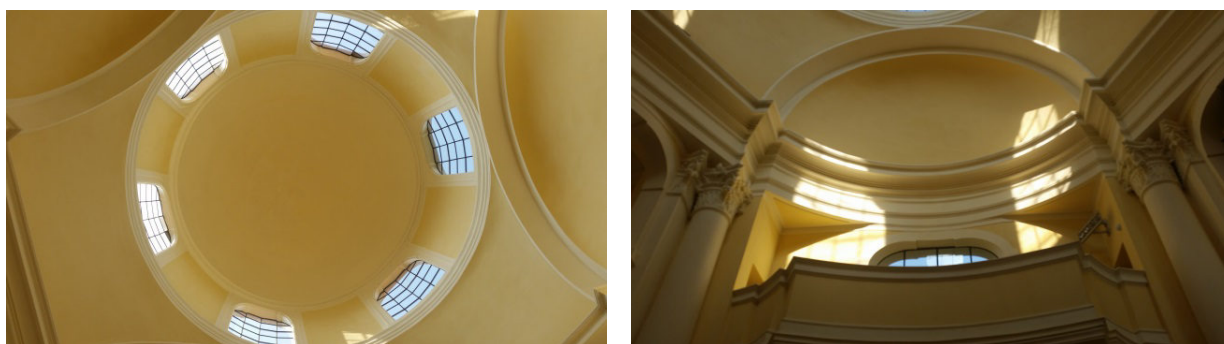
Fotografie 26: Vše doplňují pracně nashromážděné exponáty z této temné doby, audiovizuální projekce a fotografie s různými dokumenty.



### 3.26. Kaple sv. Anny



Fotografie 27;28;29: Nedílnou součástí obnovy historického areálu byla i náročná rekonstrukce kaple sv. Anny od jedinečného architekta Jana Blažeje Santiniho Aichela. Pohledy na kapli jsou zaznamenané v období jaro až zima 2016 po rekonstrukci.



Fotografie 30;31: Interiér kaple je jedinečným architektonickým zážitkom. Santini uměl dokonale využiť prácu svetla stínu a to i díky netradičnej orientácii kaple na juho-jihozápad.



Fotografie 32;33;34: Kaple je navrhovaná v netradičnej baroknej gotice. Interiér je doplnený baroknou kazateľnou, oltárom, sochami svätých a pôvodnými varhanami. Díky skvelým akustikám sa v nově rekonštruovanej kapli pořádajú rôzne koncerty a mše.



Fotografie 35: Díky značnému úsilí zaměstnanců Okresního muzea Středočeského kraje, odborníkům z oboru zahradní a krajinářské architektury, památkové péče, financováním státu a Evropské unie postupně vzniká nový, jedinečný park s bohatou historií.