



Pedagogická  
fakulta  
Faculty  
of Education

Jihočeská univerzita  
v Českých Budějovicích  
University of South Bohemia  
in České Budějovice

Jihočeská univerzita v Českých Budějovicích  
Pedagogická fakulta  
Katedra geografie

Bakalářská práce

# ANALÝZA CESTOVNÍHO RUCHU MĚSTA TELČ

Vypracoval: Lenka Němcová

Vedoucí práce: Mgr. Růžena Štemberková

České Budějovice 2014

Prohlašuji, že svoji bakalářskou práci jsem vypracovala samostatně pouze s použitím pramenů a literatury uvedených v seznamu použitých zdrojů.

Prohlašuji, že v souladu s § 47b zákona č. 111/1998 Sb. v platném znění, souhlasím se zveřejněním své bakalářské práce, a to v nezkrácené podobě elektronickou cestou ve veřejně přístupné části databáze STAG provozované Jihočeskou univerzitou v Českých Budějovicích na jejích internetových stránkách.

Souhlasím také s tím, aby v souladu s uvedeným ustanovením zákona č. 111/1998 Sb. byly zveřejněny posudky vedoucího práce a oponenta práce i záznam o průběhu a výsledku obhajoby kvalifikační práce toutéž elektronickou cestou.

6. května 2014

Lenka Němcová

Děkuji vedoucí bakalářské práce Mgr. Růženě Štemberkové za vstřícný postoj při odborném vedení práce, dále také za cenné rady a připomínky ke kvalifikační práci. Dále také děkuji MÚ Telč, který mi při tvorbě práce vždy ochotně poskytoval potřebná data.

## **Anotace**

NĚMCOVÁ, L. (2014): *Analýza cestovního ruchu města Telč*. Bakalářská práce. Katedra geografie, Pedagogická fakulta, Jihočeská univerzita, České Budějovice.

Klíčová slova: cestovní ruch, Telč, kulturní památky, kulturní akce

Bakalářská práce se věnuje cestovnímu ruchu ve městě Telč. Hlavním cílem práce je analýza a komplexní zhodnocení rozvoje cestovního ruchu města Telč. Dále se práce zabývá analýzou předpokladů rozvoje cestovního ruchu ve městě Telč, zhodnocením dosavadního vývoje cestovního ruchu a v neposlední řadě definování potřeb ze strany podnikatelů a ze strany uživatelů cestovního ruchu. Úvodní kapitoly se zabývají obecným vymezením cestovního ruchu. Práce se zabývá definováním a popisem jednotlivých nejdůležitějších kulturních památek či kulturních a sportovních akcí, které probíhají v Telči. Dotazníkové šetření, obsažené v bakalářské práci, se věnuje jak definování potřeb v oblasti cestovního ruchu z hlediska podnikatelů, provozujících svou činnost v oblasti ubytování, stravování a pohostinství, tak také z pohledu turistů, kteří se rozhodli navštívit Telč.

## **Annotation**

NĚMCOVÁ, L. (2014): *Analysis of tourism in the town Telč*. Bachelor thesis. Department of Geography, Pedagogical Faculty, University of South Bohemia in České Budějovice.

Key words: tourism, Telč, cultural sights, cultural events

The bachelor's thesis deals with tourism in the town Telč. The main aim of this work is based on analysis and complex evaluation of development of tourist industry in the town Telč. Next the work deals with analysis of assumptions of development of tourist industry in town Telč, evaluation of existing development of tourist industry and last but not least define needs of entrepreneurs and users of tourist industry. Introductory chapters deals with general definition of tourist industry. The work deals with definition and description of the most important cultural sights or cultural and sporting events which is take place in Telč. Survey contained in the bachelor's thesis deals not only with defining of needs in area of tourist industry from the point of view of entrepreneurs who conduct their bussines in area of accomodation, eating and restaurant services but also from the point of view of tourists who decide to visit Telč.

# OBSAH PRÁCE:

|   |    |
|---|----|
| 1. ÚVOD A CÍLE PRÁCE  | 8  |
| 2. TEORETICKÁ VÝCHODISKA PRÁCE                                    | 9  |
| 2.1. DEFINICE ZÁKLADNÍCH POJMŮ CESTOVNÍHO RUCHU                   | 9  |
| 2.1.1. Geografie cestovního ruchu a rekreace                      | 9  |
| 2.1.2. Organizace cestovního ruchu                                | 9  |
| 2.1.3. Typologie cestovního ruchu                                 | 11 |
| 2.1.4. Lokalizační faktory  | 13 |
| 2.1.4.1. Přírodní předpoklady                                     | 13 |
| 2.1.4.2. Kulturně - historické předpoklady                        | 14 |
| 2.1.5. Selektivní faktory   | 14 |
| 2.1.6. Realizační faktory   | 15 |
| 2.1.6.1. Komunikační předpoklady                                  | 15 |
| 2.1.6.2. Základní a doprovodná infrastruktura cestovního<br>ruchu | 15 |
| 2.1.7. Typologie turisty  | 15 |
| 2.1.8. Životní cyklus destinace                                   | 16 |
| 2.1.9. Aktéři cestovního ruchu                                    | 17 |
| 2.1.10. Vývoj cestovního ruchu v České republice                  | 18 |
| 2.2. METODIKA PRÁCE   | 19 |
| 3. CHARAKTERISTIKA ÚZEMÍ TELČSKA                                  | 21 |
| 3.1. FYZICKO - GEOGRAFICKÁ CHARAKTERISTIKA                        | 21 |
| 3.1.1. Geologie   | 21 |
| 3.1.2. Geomorfologie  | 22 |
| 3.1.3. Pedogeografie  | 23 |
| 3.1.4. Klima  | 23 |
| 3.1.5. Hydrologie   | 23 |
| 3.1.6. Biogeografie   | 24 |
| 3.1.7. Ochrana přírody  | 24 |
| 3.1.8. Přírodní zdroje  | 25 |
| 3.2. SOCIOEKONOMICKÁ CHARAKTERISTIKA – VYBRANÍ<br>UKAZATELE       | 25 |
| 3.2.1. Obyvatelstvo   | 25 |
| 3.2.2. Hospodářství   | 25 |
| 3.2.2.1. Zemědělství  | 25 |
| 3.2.2.2. Průmysl  | 26 |
| 3.2.3. Doprava a služby   | 26 |
| 3.2.3.1. Doprava  | 26 |
| 3.2.3.2. Služby   | 27 |
| 3.3. HISTORIE MĚSTA TELČ  | 28 |
| 4. ATRAKTIVITY CESTOVNÍHO RUCHU V TELČI                           | 29 |
| 4.1. DŮLEŽITÉ KULTURNÍ PAMÁTKY MĚSTA TELČ                         | 29 |
| 4.1.1. Státní zámek Telč  | 29 |
| 4.1.2. Městská památková rezervace                                | 30 |
| 4.1.3. Muzeum   | 31 |
| 4.1.4. Telčský dům  | 32 |

|  |    |
|--|----|
| 4.1.5. Městská galerie Hasičský dům  | 32 |
| 4.1.6. Rozhledna Oslednice   | 32 |
| 4.1.7. Věž sv. Ducha   | 33 |
| 4.1.8. Věž sv. Jakuba  | 33 |
| 4.1.9. Židovský hřbitov  | 33 |
| 4.1.10. Hrad Roštejn   | 34 |
| 4.1.11. Parní mlýn   | 34 |
| 4.2. KULTURNÍ AKCE, FESTIVALY V TELČI  | 34 |
| 4.2.1. Veteránská revue  | 34 |
| 4.2.2. Bm(x)treme fest   | 35 |
| 4.2.3. Arts&Film   | 35 |
| 4.2.4. Horácký jarmark   | 35 |
| 4.2.5. Prázdniny v Telči   | 35 |
| 4.2.6. Léto s párou  | 36 |
| 4.2.7. Balóny nad Telčí  | 36 |
| 4.2.8. Hasičský den  | 37 |
| 5. ANALÝZA CESTOVNÍHO RUCHU MĚSTA TELČ   | 37 |
| 5.1. Návštěvnost města Telč  | 37 |
| 5.2. Návštěvnost jednotlivých kulturních památek v Telči                         | 39 |
| 5.3. Hromadná ubytovací zařízení   | 42 |
| 6. DOTAZNÍKOVÉ ŠETŘENÍ   | 44 |
| 6.1. VYHODNOCENÍ VÝZKUMU MEZI RESPONDENTY  | 44 |
| 6.1.1. Propagace Telče   | 44 |
| 6.1.2. Typologie respondentů   | 45 |
| 6.1.3. Ubytovaní a stravování respondentů  | 47 |
| 6.1.4. Zhodnocení pobytu z pohledu respondentů                                   | 47 |
| 6.2. VYHODNOCENÍ VÝZKUMU MEZI MÍSTNÍMI PODNIKATELI<br>V OBLASTI CESTOVNÍHO RUCHU | 50 |
| 6.2.1. Zhodnocení podniků v oblasti cestovního ruchu v Telči                     | 50 |
| 6.2.2. Propagace   | 51 |
| 6.2.3. Spolupráce s ostatními subjekty nebo veřejnou správou                     | 51 |
| 6.2.4. Cestovní ruch v Telči z pohledu místních podnikatelů                      | 51 |
| 7. ZÁVĚR   | 53 |
| 8. SEZNAM POUŽITÝCH ZDROJŮ   | 55 |
| 8.1. SEZNAM POUŽITÉ LITERATURY   | 55 |
| 8.2. POUŽITÉ INTERNETOVÉ ZDROJE  | 57 |
| 9. PŘÍLOHY   | 59 |

# 1. ÚVOD A CÍLE PRÁCE

Cestovní ruch je v současné době jedním z nejvýznamnějších odvětví ekonomik v celém světě. Rozmach cestovního ruchu byl způsoben nárůstem fondu volného času lidí. Cestování se tak stává jednou z nejoblíbenějších možností jak trávit volný čas. Cestovní ruch tedy uspokojuje potřeby lidí a zároveň v něm lidé realizují své zájmy a záliby. Na cestovním ruchu se však podílejí i lidé, kteří svojí podnikatelskou činností (ubytování, stravování atd.) umožňují ostatním cestování realizovat.

Město Telč se historicky nachází na hranici mezi Čechy a Moravou. Jedná se o téměř šesti tisícové město ležící na jihozápadě kraje Vysočina. Toto malebné město bylo roku 1992 zapsáno na Seznam světového dědictví UNESCO. Proto vyniká svojí kulturní i historickou hodnotou v celorepublikovém i mezinárodním měřítku. Do Telče díky tomuto faktu proudí mnoho turistů jak z České republiky, tak také ze zahraničí. Potenciál města v oblasti cestovním ruchu je tak velmi významný.

Hlavním cíle této práce je analýza a komplexní zhodnocení současného stav cestovního ruchu v Telči a s ním spojená predikce perspektiv vývoje cestovního ruchu v budoucnosti spolu s navrženými doporučeními pro oživení cestovního ruchu ve městě Telč. V bakalářské práci je obsažena i analýza předpokladů rozvoje cestovního ruchu ve vybraném městě, ať již fyzickogeografických, tak i socioekonomických. Nedílnou součástí práce bude zhodnocení struktury návštěvníků, kteří se rozhodli Telč navštívit v roce 2013. Současně bude vytvořen dotazník, jak pro návštěvníky, tak i pro místní podnikatele provozující svou činnost v oblasti ubytování a pohostinství, který definuje současné potřeby uživatelů i podnikatelů v oblasti cestovního ruchu v městě Telč. V rámci bakalářské práce jsou stanoveny dvě hypotézy, které budou následně v závěru práce zhodnoceny.



## 2. TEORETICKÁ VÝCHODISKA PRÁCE

### 2.1. DEFINICE ZÁKLADNÍCH POJMŮ CESTOVNÍHO RUCHU

#### 2.1.1. Geografie cestovního ruchu a rekreace

Cestovní ruch je v dnešní době jedním z nejvýznamnějších odvětví ekonomik na celém světě. Geografie cestovního ruchu a rekreace je jedna z nejmladších disciplín geografie. Její počátky se datují do 30. let 20. století. Ve 30. a 40. letech minulého století dochází k velkému rozvoji geografie cestovního ruchu a rekreace, který spočíval v definování předmětu výzkumu, definovaly se základní pojmy. Docházelo však také k typologii a regionalizaci oblastí cestovního ruchu, v neposlední řadě se také hodnotily přírodní předpoklady pro cestovní ruch a rekreaci. Po druhé světové válce vznikají samostatné geografické školy zabývající se cestovním ruchem. Stále se však nahlíží na cestovní ruch spíše z ekonomického hlediska. Přelom v tomto myšlení můžeme zaznamenat v 60. letech, kdy se v geografii cestovního ruchu a rekreace začala zohledňovat i sociologická hlediska (Toušek, Kunc, Vystoupil 2008).

Od 80. let minulého století až do současnosti můžeme pozorovat boom geografie cestovního ruchu a rekreace ve většině vyspělých zemí světa. Způsobila ho hlavně skutečnost, že se cestovní ruch a rekreace stávají důležitým společenským jevem (Toušek, Kunc, Vystoupil 2008).

Cestovní ruch je komplexní společenský jev, který zahrnuje všechny jevy, vztahy a dopady v časoprostorovém kontextu. Je provázán s rostoucí mobilitou lidí, kteří chtějí uspokojovat své potřeby ve svém volném čase. Náplní cestovního ruchu pak jsou souhrnné aktivity účastníků, procesy související s budováním a provozováním zařízení pro tyto účastníky, kterým takto poskytují služby, dále souhrn politických a veřejně správních aktivit (propagace, regulace cestovního ruchu). Cestovní ruch nabízí široké spektrum jak uspokojit potřeby lidí. Základní potřebou je poznání, prožitek, změna životního stylu či odpočinek a rekreace (Zelenka, Pásková 2002).

#### 2.1.2. Organizace cestovního ruchu

UNWTO (United Nations World Tourism Organization – Světová organizace cestovního ruchu) definovala cestovní ruch jako „činnost osob cestujících do míst a pobývajících v místech mimo své obvyklé prostředí po dobu kratší než jeden ucelený

rok, za účelem trávení volného času a služebních cest (osoba nesmí být odměňována ze zdrojů navštíveného místa).“ (Parmová, Dvořák, Frková 2013).

AIEST (Association Internationale d'Experts Scientifiques du Tourisme – Mezinárodní sdružení vědeckých pracovníků v cestovním ruchu) určilo cestovní ruch jako „soubor vztahů a jevů, které vyplývají z cestování a pobytu osob, pokud s pobytem není spojeno trvalé usazení a vykonávání výdělečné činnosti.“ (Galvasová a kol. 2008).

CzechTourism charakterizuje cestovní ruch jako mnohostranné odvětví. Obsahuje totiž dopravu, turistická zařízení, služby cestovních kanceláří a agentur, průvodcovské služby, turistické informační systémy apod. Cestovní ruch je považován za hospodářsko-ekonomické odvětví budoucnosti, z hlediska toho, že ovlivňuje zaměstnanost, nové pracovní příležitosti, socioekonomický rozvoj regionů, podílí se na tvorbě HDP, přináší příjem do místních rozpočtů obcí a podporuje investiční aktivitu v regionech (CzechTourism 2013).

Odvětví cestovního ruchu patří bezesporu tedy mezi nejvýznamnější součást národní a světové ekonomiky. Cílem cestovního ruchu je uspokojit potřeby uživatelů, především se jedná o cestování, poznávání, rekreaci a aktivní odpočinek. Rozvoj cestovního ruchu neznamená pouze hospodářské přínosy, ale také má pozitivní vliv například na zachování tradic a kultur dané společnosti. Cestovní ruch nemá pouze pozitivní dopady jako jsou nová pracovní místa, zvýšení příjmů obce, zlepšení infrastruktury nebo rekonstrukce kulturních památek, ale je nutné zde zdůraznit i negativní dopady, mezi které patří životní prostředí, ztráta jedinečnosti památky, negativní vnímání turistů místními obyvateli apod. (Parmová, Dvořák, Frková 2013).

Udržitelnost cestovního ruchu je v poslední době jedno z nejvýznamnějších paradigmat v geografii cestovního ruchu a rekreace. V podstatě jde o to, aby aktivity poskytovatelů služeb návštěvníkům a obecně i aktivity návštěvníků nevratně neomezily či nezměnily místní komunitu, její zvyky a prostředí. Proto by aktivity cestovního ruchu měly být realizovány tak, aby negativa byla co nejvíce minimalizována (Pásková, Zelenka 2002). Podle UNWTO (2013) udržitelný rozvoj cestovního ruchu „uspokojuje potřeby současných turistů a hostitelských regionů a zároveň chrání a zvyšuje tyto možnosti do budoucna. Má vést k řízení všech zdrojů tak, aby byly uspokojeny ekonomické, sociální a estetické potřeby při zachování kulturní identity, biologické různorodosti a procesů, které umožňují život. Produkty udržitelného cestovního ruchu

jsou takové, jenž fungují v souladu s místním životním prostředím, společností a kulturou tak, aby se tyto nestaly obětí rozvoje cestovního ruchu.“

Tím, že se cestovní ruch projevuje čím dál více v celosvětovém hospodářství, v důsledku se stává stále významnějším činitelem v regionálním rozvoji. Podpora regionálního rozvoje spočívá v tom, že cestovní ruch tvoří pracovní místa a v rámci něj dochází také ke kumulaci investičních aktivit. Rozvoj cestovního ruchu je však vázán na místo (destinaci cestovního ruchu), tím pádem podporuje a rozvíjí pouze daný region či místo. Právě ekonomicky slabým regionům významně může cestovní ruch napomáhat, kdy tvoří ekonomické prostředí relativně odolné vůči strukturálním problémům. Problematika cestovního ruchu je pak obsažena ve Strategii regionálního rozvoje, Národního rozvojového plánu a v různých regionálních rozvojových strategiích nebo programů jak krajů, tak i měst a obcí (Wokoun, Malinovský, Damborský, Blažek a kol. 2008). „Cestovní ruch dokáže při relativně nízkých investičních nákladech generovat pracovní místa, a může být tak využit pro řešení problémů regionů, které se potýkají s vysokou nezaměstnaností. Dotační programy podporující cestovní ruch jsou často významným nástrojem regionální politiky...“ (Wokoun, Malinovský a kol. 2008).

### **2.1.3. Typologie cestovního ruchu**

Typologií cestovního ruchu zde rozumíme jako členění cestovního ruchu na formy, druhy a jistým způsobem i typy. Je důležité takto rozdělovat cestovní ruch, protože je závislý na požadavcích uživatelů, které se odvíjejí od účelu pobytu a cestování osob. Toto členění cestovního ruchu však musíme chápat jako proměnlivé, protože se neustále vyvíjejí další v závislosti na na poptávce účastníků cestovního ruchu (Galvasová a kol. 2008).

Druhy cestovního ruchu (viz tabulka č. 1) závisí na realizaci cestovního ruchu, kterou ovlivňují geografické, ekonomické, společenské a jiné podmínky. Cestovní ruch pak dělíme (Galvasová a kol. 2008):

Tabulka č.1: Druhy cestovního ruchu

| <u>dělení</u>                     | <u>druhy</u>                                       | <u>poznámky</u>   |
|-----------------------------------|--|---|
| podle místa realizace             | <i>domácí cestovní ruch</i>                        | -   |
|                                   | <i>zahraniční cestovní ruch</i>                    | -   |
| dle vztahu k ekonomii státu       | <i>příjezdový cestovní ruch (incoming tourism)</i> | příjezd zahraničních hostů do státu   |
|                                   | <i>tranzitní cestovní ruch</i>                     | průjezd zahraničních osob přes daný stát  |
|                                   | <i>výjezdový cestovní ruch (outgoing tourism)</i>  | výjezd občanů z daného státu  |
| podle počtu účastníků             | <i>individuální</i>                                | -   |
|                                   | <i>kolektivní (skupinový)</i>                      | -   |
|                                   | <i>masový</i>                                      | velká koncentrace účastníků   |
| podle délky trvání                | <i>krátkodobý</i>                                  | max. 3 přenocování  |
|                                   | <i>dlouhodobý</i>                                  | 4 a více přenocování  |
| podle způsobu zabezpečení průběhu | <i>organizovaný</i>                                | cestu a pobyt zajišťuje zprostředkovatel, např. cestovní kancelář                                   |
|                                   | <i>neorganizovaný</i>                              | účastník si vše zajišťuje sám   |
| podle způsobu financování         | <i>volný</i>                                       | všechny náklady si platí účastník sám   |
|                                   | <i>vázaný</i>                                      | částečná či plná úhrada nákladů účastníka jiným subjektem, např. zdravotní pojištění, zaměstnavatel |

Zdroj: Galvasová a kol. (2008): Průmysl cestovního ruchu, zpracoval: Němcová L.

Formy cestovního ruchu se váží na uspokojování určitých potřeb účastníků cestovního ruchu, vystihují tak charakter trávení času ze strany účastníka. *Rekreační cestovní ruch* je nejčastější formou cestovního ruchu. Jedná se o fyzickou i duševní relaxaci účastníka. *Kulturně poznávací cestovní ruch* je spjat s poznáváním náboženství, kultury, tradic a zvyků jiných společností. Další formou cestovního ruchu můžeme označit *společensky orientovaný cestovní ruch*, který se vyznačuje motivací účastníka k nějakému setkání. Většinou taková setkání probíhají formou návštěv příbuzných či známých. *Sportovní cestovní ruch* se dělí na aktivní a pasivní. Aktivní sportovní cestovní ruch je založen na trávení času v daném místě se sportovní náplní, naopak pasivní sportovní cestovní ruch si zakládá na sportovním diváctví. Cestovní ruch, který probíhá v pracovní době pracovníka se nazývá *ekonomicky orientovaný cestovní ruch*. Jde o různé formy obchodu spojeného s cestovním ruchem, například kongresový cestovní ruch. Další formy cestovního ruchu jsou již spíše specifickými. Můžeme však zmínit nákupní cestovní ruch nebo vojenský cestovní ruch apod. (Galvasová a kol. 2008).

Typy cestovního ruchu již mají konkrétní podobu a specifický charakter. Opět je nutno zmínit, že tyto typy nejsou konečné, protože se neustále tvoří další specifické

typy. Velký význam mají typy cestovního ruchu na samotné zacílení a nalákání návštěvníků. V dnešní době patří mezi nejoblíbenější aktivní turistika (pohybově aktivní strávení času), incentivní turistika (zvýšení motivace pracovníků ale i zákazníků, jde o zájezd zpravidla menší skupiny osob, které jsou ubytovány ve vícehvězdičkových hotelích, kde se řídí podle programu, který jim stanovil organizátor akce, spojení zábavné akce s teambuildingovou akcí či kongresem), poznávací turistika (poznání jak hmotných, tak i nehmotných specifik dané oblasti), venkovská turistika (uživatelé tráví svůj čas a relaxují v přírodě respektive ve venkovském prostředí), kongresová a veletržní turistika. Cílem této turistiky je „účast na odborně zaměřené akci zpravidla mezinárodního významu“ (Galvasová a kol. 2008). Takové akce označujeme jako kongres, konference či sympozia. Pokud se zaměříme na veletržní turistiku, pak můžeme říci, že se jedná o zpravidla výstavní akci, která slouží obchodníkům a výrobcům ke zpropagování jejich činnosti. Tento typ cestovního ruchu je spojen s městy mezinárodního významu, která nabízejí několik možností využití a nabízí ubytování ve více než tříhvězdičkovém hotelu. Lázeňská turistika je v České republice velice specifická. Může být provozována pouze v místech, která mají určité zdroje minerálních vod. Mezi specifické typy cestovního ruchu pak patří ještě například městská turistika, nákupní turistika, gastroturistika a turistika za uměním (Galvasová a kol. 2008).

#### **2.1.4. Lokalizační faktory**

##### **2.1.4.1. Přírodní předpoklady**

Přírodní zdroje a předpoklady jsou nejzákladnějším faktorem aktivit cestovního ruchu. Geografie cestovního ruchu studuje tzv. přírodní rekreační potenciál. Právě toto studium je důležité z pohledu geografie, protože zásadní úkol spočívá ve formování rekreačních systémů v prostorových vztazích, od rekreační lokality po rekreační oblast (Toušek, Kunc, Vystoupil 2008).

Povrchové tvary reliéfu umožňují různé využití pro rekreaci a cestovní ruch. Nejvýznamnější složkou reliéfu z hlediska návštěvnosti jsou hory a pohoří, neméně významnou složkou pro rekreační využitelnost tvoří například i typ pláží či zvláštnost pobřeží. Klimatické faktory také významně ovlivňují volbu uživatelů (Galvasová a kol. 2008). Podle Touška, Kunce, Vystoupila (2008) záleží především na horizontální nebo vertikální zonálnosti (př. průměrná teplota, srážky, sněhová pokrývka, sluneční svit nebo relativní vlhkost vzduchu) podnebí na rekreační využití území. Hydrologické podmínky

mají jeden z rozhodujících vlivů na lokalizaci, určení rozsahu, intenzity a směru turistických proudů a rekreačních pobytů. Největší význam z hlediska hydrologie zaujímá moře. Rostlinstvo a živočišstvo pak již jen doplňují daný krajinný ráz (Galvasová a kol. 2008).

#### 2.1.4.2. Kulturně-historické předpoklady

Tyto předpoklady vznikly lidskou činností a jsou charakteristické bodovým rozmístěním, čímž se odlišují od přírodních předpokladů. Mezi tyto předpoklady patří kulturně-historické památky, díky nimž se účastníci cestovního ruchu seznamují s historií, architekturou a kulturou daného území, dále také kulturní zařízení (např. divadla, muzea, galerie) a společenské akce (kulturní, sportovní, kongresové a výstavní akce) (Vystoupil a kol. 2007).

#### **2.1.5. Selektivní faktory**

Selektivní předpoklady vyjadřují způsobilost společnosti k účasti na cestovním ruchu. Uvádějí v činnost rekreační a turistické procesy, které závisí na socioekonomických předpokladech a možnostech dané společnosti. Ovlivňuje tedy intenzitu účasti obyvatelstva na cestovním ruchu a rekreaci (Mirvald a kol. 1992). Rozdíly v aktivitě obyvatelstva na cestovním ruchu pak vyvolávají demografické faktory, urbanizační faktory, ekonomické faktory a sociálně kulturní a politické faktory (Toušek, Kunc, Vystoupil 2008). Hrala (1998) dále zmiňuje i tzv. subjektivní faktory, které jsou ovlivněny psychologickými pohnutkami obyvatelstva. Přitom významnou roli hraje reklama a propagace dané oblasti, která zapříčiňuje módnost těchto středisek.

Demografické faktory mají rozhodující vliv na intenzitu účasti obyvatelstva na cestovním ruchu a zároveň i na rozmístění jednotlivých druhů aktivit. Jiné nároky vykazují lidé svobodní, rodina s dětmi či starší lidé (Galvasová a kol. 2008). Stupeň urbanizace také ovlivňuje účast obyvatel na cestovním ruchu. Můžeme sledovat různé nároky venkovského a městského obyvatelstva. Obecně více cestují obyvatelé velkých měst (Mirvald a kol. 1992). Sociální politika státu vytváří podmínky účasti obyvatelstva na cestovním ruchu. Cestovní ruch je závislý na životní úrovni obyvatelstva. Pokud roste stupeň ekonomické aktivity obyvatelstva, pak spolu s ním roste i stupeň aktivity obyvatelstva v cestovním ruchu (Toušek, Kunc, Vystoupil 2008).

### **2.1.6. Realizační faktory**

Realizační faktory uskutečňují cestovní ruch a rekreaci. Vytváří spojovací článek mezi oblastí zájmů o cestovní ruch a oblastí, kde se cestovní ruch realizuje. Realizaci těchto vztahů podmiňuje základní a doprovodná infrastruktura cestovního ruchu a komunikační předpoklady (Galvasová a kol. 2008).

#### **2.1.6.1. Komunikační předpoklady**

Zprostředkovávají spojení mezi výchozím a cílovým místem, respektive mezi trvalým bydlištěm a vybranou rekreační oblastí. Komunikační systém patří k nejzákladnějším faktorům realizace a rozvoje cestovního ruchu (Mirvald a kol. 1992). Pokud jeví větší zájem návštěvníci o danou destinaci cestovního ruchu, pak se zároveň s rozvojem tohoto místa rozvíjí i doprava (např. nutnost modernizace tratí, výstavba nových tratí atd.). Dobrá dostupnost destinace však nemusí být pouze pozitivním vlivem. Je důležité dopravou nezatížit jak životní prostředí v dané lokalitě, tak únosnou kapacitu návštěvníků v daném území. (Hrala 1998).

#### **2.1.6.2. Základní a doprovodná infrastruktura cestovního ruchu**

Vedle přírodních předpokladů a dopravního systému realizuje cestovní ruch právě infrastruktura cestovního ruchu. Základním úkolem infrastruktury cestovního ruchu je co nejefektivnější využívání středisek a oblastí cestovního ruchu a rekreace (Galvasová a kol. 2008). Podle Touška, Kuncce a Vystoupila (2008) jde v širším slova smyslu o všechny hmotné prostředky, které se podílí na tvorbě a realizaci služeb pro účastníky cestovního ruchu (doprava, obchod, stravování, služby atd.). V užším slova smyslu jde o hmotné prostředky, které slouží pouze potřebám cestovního ruchu (cestovní kanceláře, které zabezpečují i pobyt v turistických střediscích).

### **2.1.7. Typologie turisty**

Subjekt cestovního ruchu je účastník cestovního ruchu, který je osoba, která pobývá přechodně mimo místo trvalého bydliště, přičemž motivací pro cestu není výdělečná činnost. Nejobecnějším označením pro účastníka cestovního ruchu je návštěvník. Návštěvníci se dělí na turisty, jednodenní návštěvníky a tranzitující návštěvníky. Jednodenním návštěvníkem bývá označována osoba, která se zdrží v navštíveném místě pouze jeden den (noc), ale nepřenocuje tam. Tranzitující návštěvník se zastaví v dané

lokalitě na své cestě do jiného cíle cesty. Turista je návštěvník, který alespoň jednou přenocuje mimo své obvyklé prostředí (CzechTourism 2013).

Plog (1991) rozdělil návštěvníky do dalších kategorií. Prvním typem návštěvníka je alocentrik. Tito lidé upřednostňují místa neobvyklá, exotická, která nejsou masově navštěvována ostatními účastníky cestovního ruchu. Preferují individuální cestování. Úplným opakem je psychocentrik, který bývá izolován od navštíveného prostředí. Tito návštěvníci preferují dobře známé rekreační centra, kam proudí davy ostatních návštěvníků.

Dále se tímto tématem zabýval také Cohen (in Pelíšek 2007), který rozdělil návštěvníky na čtyři typy: organizovaný masový turista, individuální masový turista, objevitel a drifter (tulák). Drifter odpovídá extrémnímu alocentriku, kdy tento návštěvník má snahu maximálně se sžít s místní kulturou. Cestu a pobyt nemá drifter předem naplánovanou. Objevitel neboli průzkumník či alocentrik si organizuje cestu sám, nevyhledává společnost ostatních turistů. Avšak neztotožňuje se s místní kulturou, ale udržuje si jisté „standardy“ v ubytování a dopravě či stravování. Organizovaný masový návštěvník, neboli podle Ploga psychocentrik, volí často navštěvované destinace jinými turisty. Většinu pobytu pak tráví v hotelech či hotelových komplexech s daným programem a nedostává se do kontaktu s místními obyvateli. Individuální masový návštěvník má však narozdíl od organizovaného masového návštěvníka možnost svobody ve využití času na dovolené. Sám si často někde vycestuje mimo ubytovací komplex a tím prozkoumává i místní kulturu.

#### **2.1.8. Životní cyklus destinace**

Dle definice WTO (World Travel Organization) je destinací chápáno území (stát, region či místo), které si návštěvník vybírá jako svůj cíl cesty. Výkladový slovník cestovního ruchu hovoří o destinaci v užším slova smyslu jako o cílové oblasti, pro kterou je typická významná nabídka atraktivit a infrastruktury v cestovním ruchu (Pásková, Zelenka 2002).

Destinace cestovního ruchu prochází určitým životním cyklem. Nejpoužívanějším modelem životního cyklu destinace je Butlerův model. Tento model má několik fází – fáze objevení, fáze vtažení, fáze rozvoje, fáze konsolidace, fáze stagnace a fáze poststagnace (Hesková a kol. 2006).



*Fáze objevení* spočívá v představení nově vytvořené destinace, která nevykazuje vysokou návštěvnost. Pokud danou oblast začne navštěvovat více návštěvníků a část místních obyvatel má příjmy z ubytovacích a stravovacích služeb, pak hovoříme o *fázi vtažení*. V této fázi je typická sezónnost cestovního ruchu (Galvasová a kol. 2008). Ve *fázi rozvoje* navštěvuje v hlavní sezóně tuto destinaci mnoho turistů, jejich počet převyšuje i počet místních obyvatel. Rozvoj destinace přechází do rukou podnikatelů mimo dané území. Návštěvníci mají vyšší nároky na kvalitu služeb a vybavení. Ke zpomalení tempa růstu návštěvnosti dochází ve *fázi konsolidace*. Cestovní ruch se stává pro danou destinaci klíčový. Převládají příjmy z cestovního ruchu na území vybrané destinace, cestovní ruch významně ovlivňuje i zaměstnanost v regionu. V této fázi také dochází k prvním sociálním konfliktům mezi místními obyvateli a návštěvníky. *Fáze stagnace* se nese ve znamení poklesu návštěvnosti. Již je nasycena únosná kapacita destinace. Poslední fází je *fáze poststagnace*, kdy jsou možné tři závěry a to nevratný pokles až úpadek, stabilizace či adaptace destinace nebo omlazení destinace, kdy nastává nový životní cyklus (Hesková a kol. 2006).

#### **2.1.9. Aktéři cestovního ruchu**

Pokud chceme zefektivnit rozvoj cestovního ruchu v daném území, je nutné, aby složky, které se na tomto rozvoji podílejí, spolupracovali. Obecněji můžeme rozlišit několik typů subjektů, dle vztahu, který k řešenému problému mají. Pak tedy členíme subjekty na podílející se (shareholders), zainteresované (stakeholders) a na dotčené (placeholders). Podílející se jsou takové subjekty, které připravují či řeší daný problém či aktivitu. Jako příklad můžeme uvést spolupracující obce a podnikatele. Na zainteresované subjekty pak daná aktivita bude působit. Jsou to tedy návštěvníci nebo obyvatelé dané destinace. Přes dotčené subjekty se pak daná aktivita realizuje, bývají to právě například krajské úřady, ministerstvo či správa CHKO (Galvasová a kol. 2008).

Z hlediska ekonomického je členění jiné. V tomto členění je důležité, že různé sektory mají jiné předpoklady pro poskytování služeb, tím více mohou využívat silné stránky a eliminovat slabé stránky destinace. Vymezení těchto sektorů je zjednodušeně následující: veřejný sektor, podnikatelský sektor a sektor občanský (Galvasová a kol. 2008).

Veřejným sektorem míní Galvasová a kol. (2008) veřejnou správu. Finance plynou z veřejného rozpočtu. Tento sektor vytváří a připravuje vhodné prostředí pro rozvoj

území v rámci cestovního ruchu. Nejvyšší úrovní, která tyto podmínky připravuje, je vláda České republiky, potažmo Ministerstvo pro místní rozvoj ČR (MMR). MMR zřizuje celostátní organizaci, která představuje poradce a partnera v oblasti cestovního ruchu, Czech Tourism. Krajská úroveň již spravuje své zájmové území, v kterém podporuje rozvoj cestovního ruchu a zřizuje určité odbory pro rozvoj cestovního ruchu. Konkrétním způsobem již ovlivňuje cestovní ruch v destinaci regionální až lokální úroveň. Jsou to převážně obce, či svazky obcí.

Podnikatelský sektor nabízí v dané destinaci služby (ubytování, stravování, volnočasové aktivity atd.). Podnikatelským sektorem míníme podnikatele nebo soukromé subjekty. S rozvojem podnikatelského sektoru v destinaci s sebou nese i výrazný vliv na zaměstnanost místních obyvatel. V současnosti lze říci, že podnikatelský sektor nebývá zapojován do organizace cestovního ruchu (Galvasová a kol. 2008).

V občanském sektoru jsou produkovány určité statky (nejčastěji budování doprovodné infrastruktury, její vybavení a údržba), na které jsou získávány finance z pravidelných dotací od různých subjektů. Tento sektor již přímo ovlivňuje rozvoj cestovního ruchu na lokální úrovni, kdy dochází ke komunikaci a definování potřeb místních obyvatel. Nejznámější občanskou organizací je v České republice Klub českých turistů (Galvasová a kol. 2008).

#### **2.1.10. Vývoj cestovního ruchu v České republice**

V České republice se začal rozvíjet cestovní ruch v 17. století. Projevoval se formou cest šlechticů a tovaryšů za zkušenostmi. V masovější formě rozvoje dochází v 19. století. V meziválečném období se realizoval cestovní ruch většinou v letní sezóně a podílely se na něm nejvíce vyšší vrstvy obyvatelstva. Dobu největšího rozmachu cestovního ruchu můžeme charakterizovat do doby po 2. světové válce (Pelíšek 2007).

Do roku 1989 se výrazně do rozvoje cestovního ruchu podepsala tzv. studená válka. Rozvíjí se cestování formou služebních cest, později pak i formou podnikové rekreace či zdravotních pobytů mládeže a pracujících. Veškerá ubytovací zařízení byla znárodněna, ubytování v soukromí se neprovozovalo. Cestovní ruch se intenzivně rozvíjí. Došlo ke zkrácení pracovního týdne, vzrostl motorismus a rozšiřuje se materiálně-technická základna. Ani ta však nedokáže pokrývat poptávku po ubytovacích službách obyvatel a proto se rozvíjí forma individuálních chatových zařízení v soukromém vlastnictví. Jde

tedy o vznik tzv. „druhého bydlení“, kdy lidé provozují domácí cestovní ruch a to převážně v letních měsících. Pokud obyvatelstvo cestuje do zahraničí, pak se jedná o socialistické země (Hesková a kol. 2006).

Po roce 1989 prošel cestovní ruch dynamickým rozvojem a změnami. Rychle se přechází na tržní princip a demokratizuje se společnost. Došlo k nárůstu zahraničního cestovního ruchu. Vliv na cestovní ruch mělo i rozdělení ČSFR na dva samostatné státy. Obecně však platí, že Česká republika patří mezi nejnavštěvovanější státy světa (Pelíšek 2007).

## **2.2. METODIKA PRÁCE**

Teoretická východiska práce byla založena na důkladném prostudování dostupné literatury a následném zpracování těchto informací do kapitol. Dále byly stanoveny pracovní hypotézy na dané téma. Následující část bakalářské práce se věnuje charakteristice území města Telče. Tato charakteristika je zpracovaná dle fyzickogeografických a socioekonomických předpokladů. Následně je v této kapitole vložena i stručná historie města Telč. Další částí mé práce je definování nejdůležitějších atraktivit cestovního ruchu města Telč. Zde jsem čerpala nejčastěji z datové základny Infocentra Telč a interních dat majitelů či provozovatelů kulturních památek a akcí. Kapitola obsahuje popis důležitých kulturních památek a akcí v městě Telči, který byl zpracován především pomocí internetových stránek daných památek či akcí, nebo také díky rozhovorům spojených s tímto popisem. Obsahem práce je i kapitola analýza cestovního ruchu města Telč. Zde byla shromážděna data k návštěvnosti Telče, či k počtu hromadných ubytovacích zařízení ve městě.

Poslední částí bakalářské práce bylo vyhodnocení dotazníkového šetření. Vypracované dotazníky pro návštěvníky města Telč byly zhotoveny ve dvou jazykových mutacích, a to v češtině a angličtině. Dotazníky měly jak papírovou formu, tak také elektronickou. Papírová forma dotazníku byla umístěna k vyplnění na Infocentru Telč a dále jsem dotazníky šířila osobně návštěvníkům Telče na náměstí Zachariáše z Hradce ve dnech od 24. února do 7. dubna 2014. Elektronické dotazníky s názvem Analýza cestovního ruchu města Telč byly umístěny na internetovou stránku Survio.com, kde byly k dispozici od 3. března 2014 do 30. března 2014. Celkem vyplnilo dotazníky 72 respondentů. Jednalo se o turisty, kteří navštívili v dané dny město Telč, nebo o ty, kteří Telč sice navštívili, avšak zvolili elektronickou formu dotazníku. Respondenti byli

vybírání zcela náhodně a to jak v pracovní dny, tak také o víkendu. Dotazník obsahoval celkem 11 uzavřených otázek, respondent tedy vybíral odpověď z nabízených možností. Dotazníkové šetření mezi místními podnikateli provozujícími svou činnost v oblasti ubytování a pohostinství probíhalo formou řízeného rozhovoru. Tento rozhovor byl veden mezi různými podnikateli formou stejných otázek jim kladených. Celkem bylo ochotno odpovědět na dané otázky 20 zařízení, které se skládaly ze 4 hotelů, 4 restaurací s ubytováním, 6 ubytovacích zařízení (apartmány, penziony, priváty apod.) a 6 restaurací. Dotazníkové šetření se týkalo zařízení přímo umístěných na náměstí Zachariáše z Hradce i zařízení mimo hlavní turistické trasy v Telči. Řízený rozhovor byl vždy uskutečněn buď s majitelem zařízení, nebo s vedoucím pracovníkem zařízení.

V rámci práce také byly stanoveny následující hypotézy:

1. Dopravní infrastruktura je základní pilíř rozvoje cestovního ruchu v dané oblasti (Galvasová a kol. 2008). Komunikační systém patří k základním předpokladům realizace a rozvoje cestovního ruchu a rekreace. Dopravní síť a dopravní prostředky umožňují účastníkům cestovního ruchu přemísťovat se z místa trvalého pobytu do vybraných rekreačních oblastí (Toušek, Kunc, Vystoupil 2008). Rozhodování o druhu použitého prostředku je ovlivněno vzdáleností a dostupností krajiny pro jednotlivé prostředky (Mirvald a kol. 1992). Vzhledem k nepříznivé dopravní poloze města Telč (žádná tranzitní ani jiná významná dopravní tepna) lze předpokládat, že touto dopravní infrastrukturou bude rozvoj i realizace cestovního ruchu limitována. Pokud přihlédneme k druhu dopravního prostředku, předpokládám, že uživatelé budou více využívat osobní dopravu před ostatními druhy dopravy.

2. Dle literatury (Toušek, Kunc, Vystoupil 2008) existuje jistá sezónnost v cestovním ruchu závislá na klimatu daného území. Vliv podnebí lze sledovat na rekreačním využití území, v tomto případě na městě Telči. Podle Galvasová a kol. (2008) je sezónnost nejvíce patrná v mírném klimatu, kdy se realizace cestovního ruchu odvíjí od letního a zimního období. Dalším limitujícím faktorem je i sezónní otevírací doba památek. Proto lze říci, že masová většina návštěvníků vzhledem k výhodným klimatickým poměrům bude přijíždět do města Telč v letních měsících, kdy se tato oblast dá využívat hned několika způsoby. Oproti tomu zase v zimních měsících bude počet návštěvníků zanedbatelný, protože zde nebude mít takové využití, ať již sportovní nebo relaxační, jako v letních měsících.

### 3. CHARAKTERISTIKA ÚZEMÍ TELČSKA

Telč se nachází v jihozápadní části kraje Vysočina. Telčsko sousedí s Jihočeským krajem a s bývalým okresem Třebíč. ORP Telč sousedí na severu s ORP Jihlava, na východě s ORP Třebíč a Moravské Budějovice a na jihu a západě pak s již zmíněných Jihočeským krajem. Historicky tímto regionem vedla zemská hranice mezi Čechami a Moravou (Vlastivěda moravská, 2005). Vzhledem k vývoji správního členění v ČR se oblast Telče převážně vyskytovala na periferii buď dříve Jihomoravského kraje, tak v současnosti na periferii kraje Vysočina. Tato periferní poloha tak ovlivnila samotný rozvoj města, které nebylo dostatečně ukotveno ve vyšším územním celku. Telčí neprochází žádná významná silniční ani železniční trať, ba dokonce můžeme tvrdit, že se zde nalézají taková železniční trať, která slouží jako přípojka a spojuje Telč s Kostelcem u Jihlavy, tudíž se není možné bez přestupu dostat ani do krajského města tímto druhem dopravy. Podobně jsou na tom i ostatní druhy dopravy. Nejbližším významnějším městem je krajské město Jihlava, které skýtá potencionální rozvoj a služby obyvatelům Telče v celkem dostupné vzdálenosti, cca 40 km. Obecně je kraj Vysočina spíše zemědělským regionem, což vykazuje vyšší procento zaměstnanosti obyvatel v priméru, tento fakt můžeme vztáhnout i na samotné město. Co se týká průmyslu, pak Telč nepatří mezi města s vysokým počtem průmyslových podniků, které by soustředily většinu obyvatel města a nabízely jim tak možnost zaměstnání. Telč je však správním centrem ORP Telč, takže nabízí svým obyvatelům nejdůležitější a potřebné služby.

V okolí Telče se také nachází nejvyšší vrchol Českomoravské vrchoviny Javořice (837 m n.m.). Samotná Telč se rozkládá v nadmořské výšce 514 m n.m. Za zmínku také stojí fakt, že oblastí Telčska probíhá hlavní evropské rozvodí (Vlastivěda moravská, 2005).

#### 3.1. FYZICKO - GEOGRAFICKÁ CHARAKTERISTIKA

##### 3.1.1. Geologie

Území Telčska je budováno krystalinikem moldanubika, které představuje předkambrickou jednotkou, která dále prošla metamorfózou a později se zde projevila i regionální migmatitizace. Mezi převládající horniny Telčska patří biotitické, silimaniticko-biotitické pararuly a granitické horniny, které tvoří největší část moldanubického masivu. Ty vznikly metamorfózou jílovitých břidlic, vyskytujících se v oblasti. Moldanubický sedimentární komplex obsahuje však i kvarcity, které vznikly

z pískovců, krystalické vápence, vzniklé z karbonátových hornin, nebo amfibolity, které jsou přeměněné bazické lávy čedičového složení. Toto souvrství bylo zvrásněno, metamorfováno a pak i z části denudováno. Během varijské orogeneze byla moldanubická kra rozlámána, díky rozlámání dochází k intruzi magmatu. Intruzi lemují široká pásma cordieriticko-biotitických rul a migmatitů. V závěru intruze zde vznikají drobná ložiska olova, zinku, stříbra a zlata. V druhohorách dochází k zvětrávání, odnosu a zarovnávaní terénu. Došlo také k zaplavení oblasti mořem. Během alpského vrásnění došlo ke zdvihu i poklesu některých částí oblasti. V neogénu se tu opět objevilo moře, které na konci třetihor však ustupuje. Ve čtvrtohorách se na tvorbě reliéfu podílela ledovcová činnost (Vlastivěda moravská 2005). V příloze č.1 je geologická mapa Telčska, Dačicka a Slavonicka v měřítku 1:200 000.

### 3.1.2. Geomorfologie

Zájmová oblast patří do Hercynského systému, hercynského pohoří, do provincie Česká vysočina (I), do Českomoravské subprovincie (I2), dále do oblasti Českomoravská vrchovina (I2C). Členění Českomoravské vrchoviny je popsáno v tabulce č.1:

Tabulka č.2: Geomorfologické členění zájmové oblasti

| Oblast                  | Celek                   | Podcelek                      | Okrsek                  |                    |
|-------------------------|-------------------------|-------------------------------|-------------------------|--------------------|
| Českomoravská vrchovina | Křižanovská vrchovina   | Dačická kotlina               | Vyderská pahorkatina    |                    |
|                         |                         | Brtnická vrchovina            | Slatinské kopce         |                    |
|                         | Javořická vrchovina     | Jihlavské vrchy               | Mutenský hřbet          | Řasenská vrchovina |
|                         |                         |                               | Mrákotinská kotlina     | Pivničský hřbet    |
|                         |                         |                               | Třešská pahorkatina     |                    |
|                         |                         |                               | Novobystřická vrchovina | Rudolecký prolom   |
|                         |                         | Jemnická kotlina              |                         |                    |
|                         | Jevišovická pahorkatina |                               |                         |                    |
|                         | Křemešnická vrchovina   | Jindřichohradecká pahorkatina |                         |                    |
|                         |                         | Pacovská pahorkatina          |                         |                    |

Zdroj: Vlastivěda moravská 2005

Město Telč se nachází v Dačické sníženině, která patří do Křižanovské vrchoviny. Jedná se o ploché území s nejnižší výškovou členitostí. Ta se pohybuje kolem 50-100 m, střední výška dosahuje 527 m n.m. Nejnižší částí Dačické sníženiny zastupují údolní nivy Moravské Dyje (490 m n.m.), nejvyšší části pak nalezneme na pásech pahorkatiny táhnoucí se na obou stranách sníženiny (Skalní kopec-574 m n.m.). Směr Dačické sníženiny SSV-JJZ je shodný s průběhem tektonické struktury krušnohorského směru. V nejvyšších polohách Dačické sníženiny můžeme nalézt mrazové sruby, skalní věže nebo kamenná moře, jako projev periglaciální činnosti. Dochází také k mohutné soliflukci v době opakovaných mrznutí a tání. Nejhojněji je zde

však zastoupena eolická činnost, která dala vzniknout spraším (Vlastivěda moravská 2005).

### **3.1.3. Pedogeografie**

Nejčtenějšími půdami jsou v oblasti hnědé lesní půdy (kambizemě), které se nacházejí v nadmořské výšce 450 - 800 m n.m., v mírně teplém podnebí s ročním úhrnem srážek 500 - 900 mm. Z těchto hnědých půd pak přímo v Dačické sníženině převládá hnědá půda kyselá (kambizem mesobazická), která tvoří pokryv žul a rul. Dále zde nalezneme i illimerizované půdy, které jsou pokryvem spraší, též hojných v oblasti Telčska. Tyto půdy jsou ochuzené, neboť se humusová vrstva vymývá do spodnějších vrstev (Vlastivěda moravská, 2005). Dále se zde vyskytují ve vrcholových částech podzolové půdy. Oglejené půdy se vyskytují na místech, kde je vysoká úroveň hladiny podzemní vody, v Telči je nalezneme v prostoru Lipek (MÚ Telč 2014).

### **3.1.4. Klima**

Telč patří podle E.Quitta do mírně teplé klimatické oblasti. Telč spadá do klimatické jednotky MT5, charakteristické normálním až krátkým létem, mírném až mírně chladném, suchém až mírně suchém. Přejídné období je normální až dlouhé s mírným jarem a mírným podzimem. Zima pak bývá normálně dlouhá, mírně chladná, suchá až mírně suchá s normální až krátkou sněhovou pokrývkou. Klimatickou jednotku MT5 pak lemují MT3, která vykazuje podobné charakteristiky (Vlastivěda moravská, 2005). Dlouhodobé průměrné roční teploty vzduchu se pohybují kolem 6 - 7 °C. Roční úhrn srážek v dlouhodobém průměru nabývá hodnoty 617 mm (MÚ Telč 2014). Na Telčsku zůstává sněhová pokrývka 60 - 100 dní v roce. Počet letních dnů se pohybuje kolem 20 až 40, tropických dnů, tedy při teplotách nad 30 °C a více, je v průměru asi 6. Mrazových dnů je v oblasti mnoho, bývá to 110 - 160 dnů v roce, kdy teplota klesá pod 0 °C (Chalupová 2007).

### **3.1.5. Hydrologie**

Městem protéká Telčský potok, který pramení asi 5 km severozápadně od města. Telčský potok se poté vlévá jako pravostranný přítok do Moravské Dyje asi 2 km od města. V katastrálním území Telče je zapsáno 32 rybníků. V letních měsících pak kvůli nízkým průtokům je nedostatek vody, s tím je spojená i kvalita vody (MÚ Telč 2014). V blízkosti města je vybudována rybníční soustava. Přimo v městě se rozprostírá

Staroměstský rybník, který je zároveň v blízkém okolí Telče i největší, dále nalezneme v Telči ještě Štěpnický rybník (10 ha) a Ulický rybník. Nad Telčí byl vybudován Roštejnský rybník velký 12 ha. Nedaleko Telče se nachází největší rybník mikroregionu Telčsko, a to rybník Žibřid (23 ha), nacházející se v Mrákotíně (Vlastivěda moravská 2005).

### **3.1.6. Biogeografie**

Květěna se zformovala během poslední doby poledové. Původní lesní květěna nevykazovala bohatou druhovou rozmanitost, nejvíce se zde vyskytují acidofyty, tedy druhy rostoucí na kyselém podloží. Území Telčska spadá do fytogeografického regionu Hercynicum. Flóra je poměrně chudá a jednotvárná. Z hlediska původní přirozené vegetace by měly převažovat kyselé bikové bučiny s druhově chudým bylinným patrem. V současné době se na Telčsku vyskytují smrkové monokultury, tvořené smrkem ztepilým, popřípadě i jedlí nebo borovicí. Za zajímavé druhy této oblasti můžeme považovat například leknín bělostný, pcháč různolistý, d'áblík bahenní nebo plavuň pučivou (Vlastivěda moravská 2005).

Živočišstvo spadá do západopalearktické arboreální fauny, která opět není druhově nijak bohatá. Žijí zde typičtí zástupci této fauny, jako je například liška obecná, rak říční, skokan skřehotavý, volavka popelavá, poštolka obecná, krtek obecný, vydra říční, srnec obecný, zajíc polní či prase divoké. Mezi vzácné šelmy patří výskyt rysa ostrovida v okolí Javořice (Vlastivěda moravská 2005).

### **3.1.7. Ochrana přírody**

Telčsko se pyšní velice dochovanou krajinou, imisní zatížení je zde malé. Tyto charakteristiky obecně platí pro celou Vysočinu. Přírodní park nalezneme v okolí Telče a je jím Javořická vrchovina. Mezi zvláště chráněná území patří přírodní rezervace Luh u Telče, jedná se o izolovaný lesní porost a bývalou bažantnici. Přírodní rezervací se stal právě kvůli starému listnatému porostu, který tvoří dub, jasan a lípa. Dalšími významnými přírodními rezervacemi v okolí Telče jsou Velký pařezitý rybník, Mrhatina, nebo přírodní památka Černíčský rybník, Míchova skála. Mezi významné krajinné prvky pak patří porost dřevin u parního mlýna v Telči. Z památných stromů pak vyniká osmset let stará lípa velkolistá v nedalekých Práskolesích. Město má velký podíl zeleně, kterou tvoří zámecký park, zeleň u rodinných domků a mezi významné patří i stromová alej Lipky (Vlastivěda moravská 2005).



### **3.1.8. Přírodní zdroje**

Na Telčsku se dříve těžilo zlato, stříbro a železo. Z nerudných surovin se těží například grafit, vápenec nebo stavební suroviny (žula). Z minerálů zde můžeme nalézt apatit, biotit, granát, pyrit, azurit nebo malachit (Chalupová 2007).

## **3.2. SOCIOEKONOMICKÁ CHARAKTERISKA - VYBRANÍ UKAZATELE**

Město Telč se nachází na jihozápadě kraje Vysočina. K roku 2013 čítá samotné město Telč 5 493 obyvatel. Město se rozkládá na katastrálním území o výměře 24,87 km<sup>2</sup>. Město Telč se dělí na několik městských částí, a to jsou Studnice, Podolí, Staré Město, Štěpnice a Vnitřní Město. Telč je obcí s rozšířenou působností, jejím starostou je Roman Fabeš (Telč, 2013c). Mezi partnerská města města Telče patří Belp (Švýcarsko), Figeac (Francie), Rothenburg ob der Tauber (Německo), Waidhofen an der Thay (Rakousko), Šal'a (Slovensko) a Wilber (Nebraska, USA) (MÚ Telč 2014).

### **3.2.1. Obyvatelstvo**

Podle ČSÚ (Český statistický úřad 2013b) v Telči a jejích spádujících obcích žije 5 576 obyvatel k 1.1.2013. Z toho je 2 688 mužů a 2 888 žen, což nám dokazuje, že složení obyvatelstva podle pohlaví je následovné: 51% žen a 49% mužů. Průměrný věk obyvatelstva v městě Telči činí 42,6 let.

65% populace Telče tvoří lidé ve věku 15 až 64 let, což nám dokazuje, že v Telči platí všeobecný trend stárnutí populace, které se projevuje v celé České republice. Co se týká sňatečnosti a rozvodovosti, pak statistiky říkají, že v Telči za rok 2012 připadlo 4,7 sňatků na 1 000 obyvatel. Z toho se asi 77 % manželů rozvede (na 100 sňatků připadá 76,9 rozvodů). Počet živě narozených dětí v Telči je v průměru 9,7 dítěte na 1 000 obyvatel. V absolutních číslech se pak v Telči za rok 2012 narodilo 54 dětí. Mortalita je pak o něco větší, tedy za rok 2012 zemřelo v Telči 71 lidí. Obecně nám tedy vychází záporný přirozený přírůstek. Tento trend nám nedorovná ani migrace obyvatelstva do města. Kromě roku 2009 je celkový přírůstek záporný (-4,7 ob./1 000 obyv.) (Český statistický úřad 2013a).

### **3.2.2. Hospodářství**

#### **3.2.2.1. Zemědělství**

Zemědělské družstvo Telč v současné době spravuje nejvíce pozemků v katastrálním území města Telče. V Telči se pěstují z rostlinné výroby převážně obilniny, technické

plodiny (řepka olejná) a sadbové či průmyslové brambory. V oblasti chovu převažuje chov dobytka, v minulosti byl významný také chov prasat, který dnes upadá. Do 19. století znamenala zemědělská výroba zdroj obživy místních obyvatel. V současnosti však jeho význam upadá, tento trend můžeme pozorovat po celé České republice (Chalupová 2007). Chov a prodej ryb je také významnou položkou zemědělství v Telči, existuje zde Rybářství Telč, a.s., které obhospodařuje všechny rybníky v Telči (Rybářství Telč, a.s. 2012).

### **3.2.2.2. Průmysl**

Největším zaměstnavatelem ve městě byl v 2. polovině 20. století Motorpal. Závod se specializoval na výrobu vstřikovacích čerpadel a výtlačných ventilů k motorům. Tato firma v roce 2004 zanikla a nahradila ji firma Telčská strojírenská a.s., která má podobnou oblast výroby a stále zaměstnává nejvíce lidí ve městě (Vlastivěda moravská 2005). V Telči funguje také firma EKOPLAST Telč, která se specializuje na výrobu bazénu, čištění odpadních vod apod. Mezi nejvýznamnější firmy specializující se na stavitelství patří SATES Čechy s.r.o. a Trojstav s.r.o. (MÚ Telč 2014). V minulosti v oblasti potravinářství byly významné Západomoravské lihovary, n.p. nebo a.s. Jihlavské mlékárny Jihlava, v současné době již tyto podniky v Telči nefungují (Vlastivěda moravská 2005). Místní lesy obhospodařují Lesy ČR, těžbou dřeva se dále zabývá i Lesní společnost Telč, a.s. Opravy zemědělské techniky zajišťují Opravy Telč, a.s. (MÚ Telč 2014).

### **3.2.3. Doprava a služby**

#### **3.2.3.1. Doprava**

Silniční doprava je v Telči prezentována hlavním tahem, silnicí č. 23, který spojuje České Budějovice a Brno. Telč leží přímo v polovině této cesty. Dalšími silnicemi, které protínají Telč je silnice č. 406, která spojuje krajské město Jihlava s Dačicemi, silnice č. 112 pak spojuje okresní město Pelhřimov se Želetavou, kde i tato silniční trať končí. Telč se tak stává důležitým uzlem autobusové dopravy. Nejrušnějším silničním tahem v Telči je však silnice č. 23, z hlediska celorepublikového významu je tento tah spíše středně či málo frekventovaný.

Železniční dopravu zastupuje v Telči místní trať č. 203, která spojuje Kostelec u Jihlavy se Slavonicemi. V minulosti tato trať byla mezinárodní, vedla dále ze Slavonic do rakouského Fratres, v současné době je však toto spojení nevyužíváno. Vzhledem

k tomu, že trať č. 203 není hlavním tahem, ale pouze místní přípojkou na železniční uzel Kostelec u Jihlavy, pak není divu, že tento typ dopravního spojení se obyvatel téměř nevyužívá.

Telč protíná i několik cyklostezek (Chalupová 2007). Nejvýznamnější cyklostezkou pro naše území je cyklostezka č. 16, která protíná Telč a vede až do Slavonic, kde se napojuje již na další cyklostezku č. 48. Tyto cyklostezky patří do Greenways, které jsou typické souladem s přírodou a přinášejí užitek v oblasti ochrany přírody a kulturního dědictví (Greenways 2013). Dalšími cyklostezkami jsou cyklostezka č. 5091, 5125, 1113 a 5126, tyto cyklostezky již však mají pouze místní význam a spojují okolní obce (Chalupová 2007).

### **3.2.3.2. Služby**

Místní školy jsou zřizovány městem. Jedná se o jednu mateřskou školu, 2 základní školy, Gymnázium Otokara Březiny a Střední odbornou školu Telč. Svoji pobočku zde má i České vysoké učení technické v Praze a nachází se zde i univerzitní centrum Masarykovy univerzity Brno. Pro talentované děti existuje v Telči Základní umělecká škola, kde se nachází i místní městská knihovna, a Dům dětí a mládeže. Pro děti s nařízenou ústavní výchovou je zde k dispozici Dětský domov, pro seniory pak Dům s pečovatelskou službou a Domov pro seniory (MÚ Telč 2014).

Zdravotnictví zde zastupuje Poliklinika Telč s pobočkou Zdravotnické záchranné služby kraje Vysočina a další soukromí lékaři (praktičtí lékaři pro děti i dospělé, zubní lékaři atd.). Nedílnou součástí integrovaného záchranného systému je i obvodní oddělení Policie ČR a požární stanice Hasičského záchranného sboru kraje Vysočina (MÚ Telč 2014).

Ke kulturnímu vyžití v městě Telči slouží samozřejmě kulturní dům, kde se konají různé akce. Ke sportovnímu vyžití jsou k dispozici ve městě tenisové kurty, volejbalové hřiště, fotbalové hřiště a zimní stadion. V okolí Telče se pak nalézá i golfové hřiště (Chalupová 2007). Mezi nejvýznačnější spolky patří Myslivecké sdružení, Český svaz včelařů, TJ Sokol, Sbor dobrovolných hasičů, Klub českých turistů, folklorní taneční soubor Podjavoříčan, dětský folklorní soubor Kvítek a další (Vlastivěda moravská 2005). Služby jsou dále zastoupeny několika menšími samoobsluhami, dvěma supermarkety (významnějším pak je vzhledem k zaměstnanosti Tesco Supermarket Telč),

poštou, spořitelnou, dvěma lékárnami. Nachází se zde také dvě čerpací stanice a své služby také nabízejí dvě místní autoškoly (MÚ Telč 2014).

### 3.3. HISTORIE MĚSTA TELČ

„Území dnešní Telče bylo osídleno již před 12.stoletím, kdy zde na křižovatce obchodních cest na vyvýšenině vznikl zeměpanský dvorec s kostelem“ (Vlastivěda moravská 2005). První písemná zmínka o Telči je však až z roku 1331. Po roce 1339 připadla Telč pánům z Hradce. V roce 1366 připadlo město Jindřichu II. z Hradce a tento rok je také považován za vznik středověkého města. Při požáru roku 1386 vyhořelo téměř 30 domů na náměstí, protože byla většina zástavby dřevěná. Po tomto požáru se začaly raně gotické domy stavět z kamene. Stavěly se jednopatrové blokové domy, v této době ještě bez loubí (Vlastivěda moravská 2005).

Během husitských válek město bylo dobyto Janem Hvězdou z Vícemilic. V Telči roku 1437 zastavil průvod císaře Zikmunda na cestě z Čech. Roku 1458 bylo město obsazeno vojskem Jiřího z Poděbrad, který městu potvrdil stará privilegia (zejména mílové právo, prodej soli, vaření piva). K přestavbě domů dochází v Telči po roce 1530, kdy vypukl v městě velký požár, který zničil většinu domů na náměstí. Právě tato přestavba domů, staví se totiž typická loubí, zvětšuje prostor na náměstí (Vlastivěda moravská 2005).

Nejdůležitějším mezníkem města bylo získání panství Telč Zachariášem z Hradce v roce 1550. Ten přivádí do města italské kameníky, stavitele a umělce, kteří přestavují telčský hrad na renesanční zámek. Až do konce 16.století probíhá renesanční přestavba Telče, jedná se o přestavbu fasád domů na náměstí (poslední drobné úpravy probíhají ještě v barokní době). Toto období lze považovat na největší rozkvět Telče. Zachariáš zvětšil panství a rozšířil významně privilegia města. Telč byla středem největšího panství na jihozápadní Moravě. Roku 1604 přebírá vládu Vilém Slavata a tím upadá vliv Telče. Již není rezidenčním městem vrchnosti, ta sídlila v Jindřichově Hradci. Během třicetileté války město trpělo průtahy císařských vojsk. Ve druhé polovině 17.století byla založena v městě jezuitská kolej, díky níž bylo vystavěno i gymnázium (Vlastivěda moravská 2005).

V roce 1691 se dostalo panství Telč do rukou rodu Lichtenštejnů-Kastelkornů. Telč však byla zatížena dluhy předchozích majitelů, takže se nemohla dále rozvíjet.

V období vlády Marie Terezie obsadily na čas město saská vojska. Byl zrušen jezuitský řád, tím pádem přestalo fungovat jezuitské gymnázium a stala se z něj hlavní škola. Za napoleonských válek bylo město roku 1805 obsazeno Francouzi. Židovský podnikatel zde zakládá továrnu na výrobu jemných suken, tato výroba však skončila koncem 50.let 19.století. Roku 1886 bylo v Telči založeno nejstarší muzeum na jihozápadní Moravě. V roce 1898 se podařilo zavést železnici do města, byla to lokální dráha z Kostelce. Město bylo elektrifikováno v roce 1930 (Vlastivěda moravská 2005).

Během světových válek nedocházelo v Telči v ničemu významnému. Války neumožňovaly rozvoj města a tak většina hospodářských činností byla utlumena. Od 50.let 20.století dochází k plynofikaci města, byla zdokonalena kanalizační síť města, vzniká čistírna odpadních vod, zimní stadion. Ve městě nedochází v komunistické éře k dramatické přestavbě, to znamená, že v Telči nevznikají obrovská sídliště a panelové domy. Také nedochází k výstavbě domů na náměstí, a proto zůstávají domy na náměstí v nezměněné podobě. To vše díky tomu, že již v roce 1970 bylo historické jádro města prohlášeno za Městskou památkovou rezervaci. V roce 1992 bylo právě toto historické jádro Telče zapsáno na Seznam světového dědictví UNESCO (Vlastivěda moravská 2005).

## 4. ATRAKTIVITY CESTOVNÍHO RUCHU V TELČI

### 4.1. DŮLEŽITÉ KULTURNÍ PAMÁTKY MĚSTA TELČ

#### 4.1.1. Státní zámek Telč

Telčský zámek je jedním z klenotů moravské renesanční architektury. Zachovány jsou zde původní interiéry, které reprezentují zásah italského umění na našem území. Původní gotický hrad ze 14. století byl přestavěn na renesanční zámek Zachariášem z Hradce roku 1550, který ovlivněn italskou renesancí přestavuje své sídlo. V zámku nalezneme tzv. sklípkové klenby, renesanční sály s dřevěnými kazetovými stropy, nízké arkádové ochozy rámuující renesanční zahradu, bohatě vyzdobené interiéry, nejmajestátnějším pak je Zlatý sál. Zpřístupněné jsou i obytné části majitelů zámku. V areálu zámku se nachází také pohřební kaple Všech svatých, zámeckou zahradu, zámecký park a také pobočka Muzea Vysočiny (podrobněji dále v jiné kapitole). V současné době jsou zpřístupněny dvě prohlídkové trasy (renesanční sály, obytné místnosti) a to od dubna do října. Na zámeckém nádvoří probíhá každoročně část koncertů v rámci Prázdnin v Telči. Zámek slouží i pro svatební účely, kdy je umožněn

civilní sňatek jak v interních, tak i v externích prostorách zámku. Nejpohádkovějším zámekem ho označují filmaři, v prostorách telčského zámku byla natočena spousta pohádek a filmů (Zámek Telč 2014).

Kaple Všech svatých sloužila jako hrobní kaple. Nalezneme zde bohatou a náročnou výzdobu, nejvíce za povšimnutí stojí výpravná štuková výzdoba, nebo i ornamentální renesanční malba typu grotesek. Kaplí se v současné době neprovází, je však možnost nahlédnutí do interiéru (Zámek Telč 2014).

Zámecká zahrada lemovaná arkádami patří k nejstarším architektonickým zahradám v České republice. Známým je také štukový reliéf Neptuna se čtyřspřežím na stěnách starého paláce (Zámek Telč 2014).

Severozápadně od zámku se rozkládá rozsáhlý komplex zámeckého parku, který byl zbudován v 16. století. Park tvoří vzácné dřeviny, staleté stromy a velký klasicistní skleník (Zámek Telč 2013c). Zámecký park je prořat systémem rybníků. Ze dvou stran ho obklopují rybník Ulický a Štěpnický. Právě na Štěpnickém rybníku si můžeme zapůjčit loďky a plavit se po celé ploše rybníka s výhledem na zámecký park a domy na náměstí (MÚ Telč 2014).

#### **4.1.2. Městská památková rezervace**

Náměstí spolu se Státním zámekem Telč jsou zapsány na Seznam světového dědictví UNESCO. Celé náměstí je obklopeno vroubenými malebnými domy se štíty a podloubím, některé se dochovaly i přes četné přestavby v renesanční podobě, jiné při přestavbě v 15. století, kdy bylo přestavěno podloubí a celá průčelí se štíty, nesou znaky baroka. Mezi typické renesanční domy patří dům č. 39, kde během svého studia bydlel básník Otokar Březina. Mezi nejtypičtější barokní domy můžeme zařadit dům č. 59, 32 a 48. Dům číslo 15 je rohový měšťanský dům s arkýřem, okna mají kamenná gotická ostění, fasáda je zdobená sgrafity a jako jediný dům na náměstí má také cimbuří. Mezi zajímavosti patří dům č. 61, který nechal vyzdobit pekař Michal sgrafity jedenácti starozákonních vojevůdců. Dům č. 71 sloužil dříve jako panská sýpka a stavebně náležel k zámku. Mohutnou stavbu na náměstí tvoří dům č. 10, tedy radnice, která vznikla spojením dvou gotických domů. Vnější je zdoben sgrafitovým kvádrováním, na čelní straně v podloubí nalezneme osazenou desku připomínající zápis města na Seznam světového dědictví UNESCO v roce 1992. Další dvojice domů č. 2 a 3 představuje

bývalou jezuitskou kolej a jezuitské gymnázium, vystavěné v 16. století. Přizemí jezuitské koleje má křížovou klenbu, z původní fasády se dochoval jen portál. Po zrušení jezuitského řádu sloužila kolej jako kasárna, později zde působila měšťanská, obecní a střední škola. V současné době je sídlem Univerzitního centra Masarykovy univerzity v Brně. V budově jezuitského gymnázia po roce 1852 sídlila nižší reálka, první na Moravě s vyučovacím českým jazykem, dnes zde nalezneme odloučené pracoviště Českého vysokého učení technického Praha (MÚ Telč 2014).

Prostor náměstí pak zdobí dvě kašny a Mariánský sloup. Obě kašny byly původně dřevěné. Dolní kašna se sochou patronky města sv. Markéty získala dnešní podobu v roce 1611. Horní kašna je pozdější (upravená v roce 1827) a zdobí ji socha Silena s malým Dionýsem v náručí. Mariánský sloup je situován uprostřed náměstí a znázorňuje Pannu Marii stojící na zeměkouli, na podstavci jsou pak umístěni svatí. Jako zdroj pitné vody slouží i nově renovovaná pumpa na náměstí. V Telči se dochovaly také původní hradby ze 14. století, které tvořily spolu s rybníky a příkopy důmyslný systém obrany města. Dochovala se zde i válcovitá románská bašta, která byla dříve součástí dvojité hradby s meziprostorem, tzv. parkán. Součástí opevnění jsou i dolní a horní brána. Dolní brána je menší a stavebně navazuje na zámek. Horní neboli Velká brána byla tvořena dvěma průjezdnými věžemi. Vnější brána je doposud zachována a tvoří ji jednopatrová budova z 16. století, zdobená sgrafitem. Vnitřní brána byla zbořena v roce 1833 (MÚ Telč 2014).

#### **4.1.3. Muzeum**

Na jihozápadní Moravě patří toto muzeum mezi nejstarší. Bylo založeno roku 1886 Jaroslavem Janouškem. V dané době se stalo dokumentačním, regionálně vlastivědným a osvětovým střediskem jihozápadní Moravy. Od roku 1987 sídlí v jihozápadním křídle Státního zámku Telč. V muzeum můžeme shlédnout předměty zachycující život ve městě, dále model historického centra. Zajímavým je i měšťanský pokoj či selská jizba, obě vybaveny dobovým nábytkem. Zvláštností telčského muzea pak je i africká sbírka etnografických předmětů manželů Foitových. Ve vlastnictví muzea je již od roku 1908 i unikátní mechanický betlém vytvořený převážně z papíru (MÚ Telč 2014).

#### **4.1.4. Telčský dům**

V Telčské domu nalezneme stálou výstavu Historie a legendy z Telče a okolí. Současně je tento dům čp. 31 prodejnou suvenýrů a keramiky. Telčský dům stál na náměstí podle dochovaných památek již v období gotiky, ale nalezené románské stavební prvky ve sklepe naznačují, že počátky tohoto domu budou ještě staršího data. Telčský dům proto nabízí možnost prohlídky zrenovovaných sklepních prostor a seznámení s jeho historií (Telčský dům 2014).

#### **4.1.5. Městská galerie Hasičský dům**

Galerie byla dříve součástí gotické brány, kterou se vcházelo do masných krámů v Telči. Po velkém požáru roku 1871 se masné krámy zbouraly a na jejich místě byla vystavěna hasičská zbrojnice pro potřeby nově vzniklého sboru dobrovolných hasičů. Tento dům se tak stal nejmladší budovou na telčském náměstí (MÚ Telč 2014). Jako hasičská zbrojnice sloužil dům až do roku 2001, kdy započala přestavba a slavnostní otevření Městské galerie Hasičský dům proběhlo v roce 2004. Galerie realizuje krátkodobé i dlouhodobé výstavy výtvarného umění, fotografie, plastiky, keramiku či umělecké předměty z depozitářů muzeí a galerií. Ročně se zde takto zrealizuje přibližně pět autorských výstav (Kraj Vysočina 2014).

#### **4.1.6. Rozhledna Oslednice**

Rozhledna na Oslednicích byla slavnostně otevřena v roce 2000. Dříve zde stála dřevěná věž zbudovaná Aloisem Kulhánkem v roce 1898. Tato původní 16 metrů vysoká věž sloužila právě jako rozhledna, kde mohli lidé obdivovat krásu samotného města Telč i blízkého okolí, včetně nejvyššího vrchu Českomoravské vrchoviny Javořice. Dřevěná konstrukce však nevydržela a na tomto místě zbyl pouze původní železný kříž. Roku 1999 se začal na vrchu Oslednice stavět vysílač, který měl pokrýt území signálem telekomunikačního operátora. Tato stavba však byla naprojektována tak, že samotný vysílač by sloužil i jako rozhledna. Tak vznikla současná 36 metrů vysoká železná konstrukce rozhledny s ochozem ve výšce 31,2 metrů. Rozhledna je otevřena od dubna do října, ale pouze v letních měsících denně, jinak pouze o víkendu (MÚ Telč 2014).



#### **4.1.7. Věž sv. Ducha**

Tato pozdně románská 49 m vysoká věž je nejstarší dochovanou stavební památkou v Telči. Vystavěna byla z velkých, pečlivě opracovaných kamenných kvádrů. Jednotlivá patra věže oddělují dřevěné ploché stropy na trámech. Výstup do věže vede po vnějších dřevěných schodech. V nejvyšších patrech je umístěna expozice obrazů Jana Křena. Lákavý průchod se z věže sv. Ducha do kostela sv. Ducha naskýtá návštěvníkům i veřejnosti v hlavní turistické sezóně (MÚ Telč 2014).

#### **4.1.8. Věž sv. Jakuba**

Věž sv. Jakuba sahá do výšky 60 metrů. Přístupná je 40 kamennými a 105 dřevěnými schody. V minulosti sloužila část věže jako příbytek hlásného. Z vyhlídkového ochozu můžeme shlédnout celé město, které máme jako na dlani. Dochovaly se zde dva zvony z 16. století. Věž je součástí farního kostela sv. Jakuba vystavěného ve 14. století. V předsíni kostela nalezneme pro Telč typický památník padlým v 1. světové válce (MÚ Telč 2014).

#### **4.1.9. Židovský hřbitov**

Židovský hřbitov na Oslednicích byl založen roku 1879. Ten se skládá z náhrobních kamenů, kterých je na tomto hřbitově 154, obřadní hřbitovní budovy a tento komplex je obehnan zdí. Náhrobní kameny se dělí na 5 řad, z nichž jedna řada tvoří dětské oddělení. Zvláštností dětských náhrobků bývá v Telči výtvarné zdobení, které není obvyklé na jiných židovských hřbitovech. Pouze několik náhrobků je opatřeno hebrejskými nápisy, většinou se kombinovala hebrejšтина s němčinou či češtinou. Im memoriam jsou zmíněny i příslušníci rodin, kteří zemřeli v koncentračních táborech ve 2. světové válce (MÚ Telč 2014).

Počátky židovské komunity v Telči sahají až roku příchodu Zachariáše z Hradce do Telče. V 17. století vyšlo nařízení o omezení počtu židovských rodin v Telči, proto písemné prameny zaznamenávají pouze tři rodiny. V 18. století musí telčští Židé opustit domy na náměstí a jsou přestěhováni do jižní části města. Dále vychází i „famiantský zákon“, který zakazuje navýšení počtu rodin v Telči a tak se telčská komunita Židů stává nejmenší na Moravě. Během 2. světové války byla většina Židů z Telče transportována do Terezína, později i do Osvětimi (MÚ Telč 2014).

#### **4.1.10. Hrad Roštejn**

Tento pozdně gotický hrad se nachází nedaleko Telče. Vybudovali ho páni z Hradce v první polovině 14. století. V 16. století hrad nechal přestavět Zachariáš z Hradce v duchu renesance na lovecký hrádek s rozlehlou oborou. K hradu náleží i sedmiboká pozdně gotická kamenná strážní věž, která je 45 metrů vysoká a nabízí návštěvníkům nádherný daleký výhled do okolí. Nejzajímavější z celého hradu je Erbovní sál se stěnami pokrytými pozdně renesanční nástěnnou freskou 700 erbů. Hrad Roštejn nabízí dvě prohlídkové trasy a je otevřen od dubna do října. Oblíbené jsou noční prohlídky, které se konají pouze v červenci a srpnu (Hrad Roštejn 2014).

#### **4.1.11. Parní mlýn**

Parní mlýn nacházející se pod hrází Staroměstského rybníka je zapsán do Ústředního seznamu nemovitých kulturních památek ČR. Nalezneme zde pozůstatky velkého komplexu starého mlýna, který byl v první polovině 19. století pomalu slučován s továrnou na jemná sukna, kterou zřídil Jakub Lang, tím se z mlýna stává barvírna, přádelna a tkalcovna. V roce 1863 získala tento komplex Amálie Podstatzká-Liechtenstein a zahájila přestavbu budov opět na mlýn. Díky této přestavbě došlo ke změně pohonu mlýna, mlýn začal být poháněn parním strojem, který je dochovaný dodnes. V současné době tvoří technické vybavení mlýna unikátní soubor, v kterém nalezneme vantroky z 19. století, vodní turbínu i vodní kolo. Od roku 2004 o památku pečuje společnost MILLenium regio coeli, o.p.s., která se snaží obnovit řádný vodní režim (MÚ Telč 2014).

### **4.2. KULTURNÍ AKCE, FESTIVALY V TELČI**

#### **4.2.1. Veteránská revue**

Veteránskou revue pořádá v Telči již pátým rokem Spolek telčských velocipedistů. Jedná se o třídní akci v květnu, kde se vystavují historické automobily, motocykly i bicykly. Přehlídka dobového oblečení, jízda na bicyklech i živá hudba jsou nedílnou součástí této akce. První den Veteránské revue se sjíždějí historické automobily do Telče z různých koutů republiky. Například v roce 2013 se sjelo do Telče 160 registrovaných účastníků. Druhý den pak bývá ve znamení přehlídky těchto automobilů pro návštěvníky akce, je odstartována i historická jízda po náměstí pro automobily předválečné výroby. Vše doprovází jazzové a swingové kapely. Třetí den se koná rallye historických vozidel,

která startuje v Telči a končí na hradu Sádek nedaleko Třebíče (Spolek telčských velocipedistů 2014).

#### **4.2.2. Bm(x)treme fest**

Bm(x)treme fest je směsicí sportovních zážitků a koncertů kapel. BMX je adrenalinový sport, kde se soutěží na speciálně upravených kolech. Tato akce probíhala již pátým rokem v bike parku v Telči. Letošní ročník byl o to zajímavější, že se zde konalo mistrovství České republiky v BMX flatlandu (triky s kolem na rovném povrchu). Po tomto odpoledním programu pak následuje večerní program, tedy dvě stage hostily různé kapely nebo DJs. Bm(x)treme fest se nejčastěji koná koncem června (Bmxtreme fest 2014).

#### **4.2.3. Arts&film**

Mezinárodní filmový festival o evropském umění Arts&film pořádá město Telč a AVANT Promotion s.r.o. již od roku 2004. „Záměrem mezinárodního festivalu Arts&film je šíření a hledání tvůrčích cest k lepšímu pochopení evropského umění a kultury. Zpřístupnění, soustředění a ocenění filmových děl/snímků/prezentací, zabývající se širokou oblastí všech existujících uměleckých oborů, skupin a odvětví.“ (Arts&film 2014). Součástí festivalu, konaného v červnu, je i doprovodný program jako různé výstavy, besedy, odborné semináře i vystoupení hudebních kapel a ochutnávka tradičních pokrmů z Vysočiny. Festivalová projekce snímků byla přístupná široké veřejnosti (Arts&film 2014).

#### **4.2.4. Horácký jarmark**

Horácký folklórní soubor Podjavoříčan, který působí právě v Telči, pořádá každoročně v červenci již 21 let Horácký jarmark. Jedná se o celodenní kulturní program. Na náměstí je uspořádán řemeslný trh, kde se nachází na 150 stánků s typickou lidovou výrobou a stánků s ukázkami lidových řemesel. Celá tato akce je doprovázena několika folklórními kapelami, dechovkami a vystoupeními souboru Podjavoříčan (Folklórní sdružení ČR 2008).

#### **4.2.5. Prázdniny v Telči**

Prázdniny v Telči je 17 denním festival plný koncertů, divadel a workshopů. Tato akce již probíhá od roku 1982 a tím se řadí mezi nejstarší festivaly na území České

republiky. Během festivalu vystupují nejrůznější kapely mnoha žánrů, od folklóru přes bluegrass, country, rock až po alternativu, rock'n'roll či elektro. Každý den začíná program na odpoledne na pódiu na náměstí Zachariáše z Hradce divadelním představením, většinou se jedná o pohádky pro děti. Poté probíhá vystoupení kapel, které se nevejdou do hlavního programu na Kocouří scéně, jedná se o druhou scénu také na náměstí. Hlavní scéna se nachází na nádvoří zámku a startuje obvykle ve večerních hodinách. Koncerty probíhají pod širým nebem, vystupují zde již tradiční oblíbení interpreti, ale také zahraniční hvězdy, či vycházející hvězdy v českém prostředí. Po této hlavní scéně je možné pokračovat nočními koncerty, tzv. Nocturno. Jedná se o večírky po hlavních koncertech. Prázdniny v Telči nejsou pouhým festivalem hudby. Kromě koncertů stojí na náměstí trh s nejrůznějšími uměleckými, také i historickými předměty, oblečením, keramikou či šperky. Jsou zde otevřeny i tvůrčí dílny, kde je možné se naučit nejrůznější rukodělnou činnost (batikování, drátkování, linoryt, tisk na trička atd.). Prázdniny v Telči probíhají na přelomu července a srpna, zvláštností pak bývají Vánoční prázdniny v Telči, při kterých je možnost shlédnout několik málo koncertů (Prázdniny v Telči 2014).

#### **4.2.6. Léto s párou**

Tato akce probíhá od konce července po konec srpna již od roku 1999. Jedná se o víkendové jízdy na vybraných úsecích železnice historickým parním vlakem v čele s lokomotivou 213.901. Jízda je možná na trase Kostelec u Jihlavy - Slavonice, kdy je Telč jednou ze zastávek. Během akce probíhají i doprovodné programy pokaždé v jiné zastávce na této trase (jsou to například výstavy historických vozů, koncerty kapel atd.) (Po koleji 2013).

#### **4.2.7. Balóny nad Telčí**

Toto setkání probíhá v srpnu na telčském náměstí již od roku 1997. V té době se jednalo spíše o Mistrovství České republiky či I. a II. kolo balónové ligy. Od roku 2004 se původní soutěžení odsunulo a uskutečňují se spíše romantické lety s krásným výhledem na krajinu i samotné město. Na tuto akci se sjíždí na dvě desítky horkovzdušných balónů a každý návštěvník si může zakoupit let. Akce probíhá jeden víkend v srpnu a je možno zrealizovat ranní, večerní či noční let s východem slunce (Balóny nad Telčí 2014).

#### **4.2.8. Hasičský den**

Hasičský den v Telči je představován soutěží jednotek sborů dobrovolných hasičů v požárním útoku. Tato soutěž probíhá začátkem září přímo na náměstí a je rozdělena na několik kategorií. Již od rána se představují družstva mládeže v požárním útoku. Odpoledne se připravují na soutěž družstva žen a nejvyšším vrcholem Hasičského dne je noční soutěž v požárním útoku družstev mužů. Návštěvníci tak mohou shlédnout jak místní družstva, tak i extraligová či openligová družstva z celé České republiky a být zároveň při dalším pokoření rekordů v požárním útoku.

## **5. ANALÝZA CESTOVNÍHO RUCHU MĚSTA TELČ**

### **5.1. Návštěvnost města Telč**

Městská památková rezervace Telč patří na Seznam světového dědictví UNESCO, čímž se řadí mezi atraktivní destinace cestovního ruchu v České republice. V celkovém hodnocení turisticky atraktivních území v ČR se dá Telč i samotné Telečsko označit za lokalitu s atraktivitou nadregionálního významu (Vystoupil, J. a kol. 2006). Samotná Telč se však nezaměřuje pouze na cestovní ruch. Vystoupil a kol. (2006) zařadil Telč mezi obce s malou turisticko - rekreační funkcí.

Pokud se zaměříme na typologii středisek cestovního ruchu, pak Telč zařadíme jednoznačně do střediska, které je zaměřeno na městský cestovní ruch. Telč patří spolu s krajským městem Jihlavou mezi nejvýznamnější a nejnavštěvovanější historická města národního i mezinárodního významu na Vysočině (Vystoupil a kol. 2006).

Podle agentury Czech Tourism (2013) patří Telč, respektive Státní zámek Telč, do TOP 5 nejnavštěvovanějších míst v kraji Vysočina. Hned po Zoologické zahradě v Jihlavě vykazuje Státní zámek Telč nejvyšší návštěvnost v kraji Vysočina. Tuto příčku již několik let po sobě obsazuje pravidelně a výrazně se nemění ani ostatní nejnavštěvovanější cíle v kraji Vysočina. Viz tabulka č. 3:

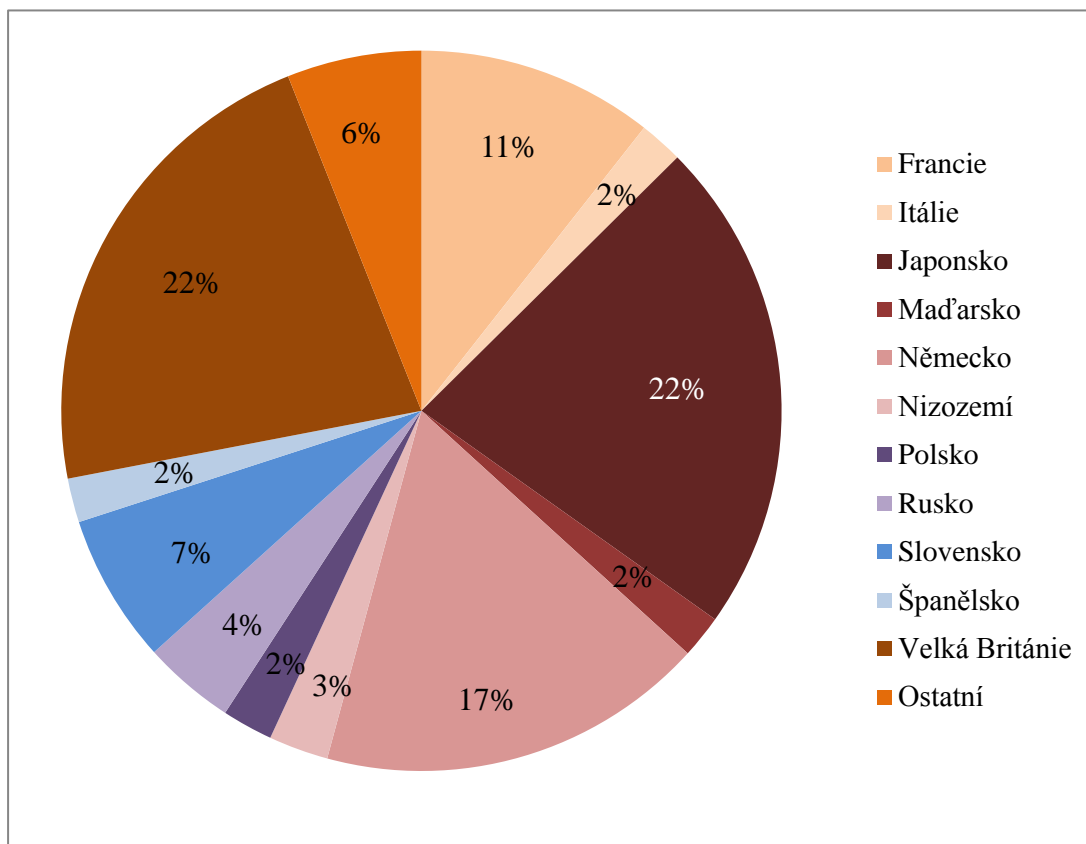
Tabulka č. 3: TOP 5 nejnavštěvovanějších cílů v kraji Vysočina pro rok 2012

|   | <b>název objektu</b>                 | <b>(tis.n.)</b> |
|---|--------------------------------------|-----------------|
| 1 | Zoologická zahrada Jihlava           | 244,0           |
| 2 | Státní zámek Telč                    | 68,9            |
| 3 | Western Šiklův Mlýn                  | 60,0            |
| 4 | Státní zámek Jaroměřice nad Rokytnou | 33,9            |
| 5 | Památkový areál Zelená Hora          | 27,3            |

Zdroj: Czech Tourism (2013)

Turistické informační centrum v Telči navštívilo za rok 2013 přes 49 tisíc turistů (Infocentrum Telč 2014). Infocentrum je umístěno na náměstí Zachariáše z Hradce a je tedy velmi dobře dostupné turistům. Trendem návštěvnosti je pozvolný růst (v roce 2009 navštívilo infocentrum přes 117 tisíc turistů), avšak v roce 2010 došlo k velkému poklesu, zřejmě byl ovlivněn celosvětovou ekonomickou krizí, kdy do Telče proudilo méně turistů než v několika letech předchozích (Infocentrum Telč 2014).

Graf č. 1: Struktura zahraničních návštěvníků Informačního střediska Telč v roce 2013



Zdroj: Infocentrum Telč (2014): Návštěvnost památek a IS v Telči 1992 – 2013, zpracovala: Němcová L.

8 295 zahraničních turistů přijelo v roce 2013 do Telče a zároveň navštívilo místní infocentrum (viz graf č. 1). Nejvíce turistů proudí do Telče podle statistik infocentra z Japonska, jedná se o 22,25 %, v absolutních hodnotách pak tvoří 1 846 návštěvníků. Japonští turisté tak tvořili za rok 2013 největší podíl zahraničních turistů v Telči. Téměř 22 % zahraničních turistů pocházelo z Velké Británie a 17 % turistů pak přijelo do Telče z Německa. Oproti očekávání proudí do Telče pouhých 7 % návštěvníků ze Slovenské republiky. Nejvíce turistů přijíždí do Telče v červenci a srpnu, jak prokazuje samotná návštěvnost Infocentra za jednotlivé měsíce v roce 2013, která je zanesena do tabulky č. 4. Oproti zimním měsícům narůstá počet turistů, kteří navštíví Telč, respektive Infocentrum v Telči, až desetinásobně. V období od června do srpna tak navštívilo telčské infocentrum 30 310 turistů. Zahraniční klientela celkové návštěvnosti infocentra za celý rok 2013 pak tvoří 11 % turistů. Platí tedy, že Telč navštěvují zejména čeští turisté (Infocentrum Telč 2014).

Tabulka č. 4: Návštěvnost Infocentra Telč za rok 2013

| Leden |       |       | Únor |       |       | Březen |       |       | Duben |       |       |
|-------|-------|-------|------|-------|-------|--------|-------|-------|-------|-------|-------|
| Dom.  | Zahr. | Míst. | Dom. | Zahr. | Míst. | Dom.   | Zahr. | Míst. | Dom.  | Zahr. | Míst. |
| 290   | 111   | 1153  | 242  | 85    | 766   | 480    | 121   | 643   | 963   | 551   | 558   |
| 1554  |       |       | 1093 |       |       | 1244   |       |       | 2072  |       |       |

| Květen |       |       | Červen |       |       | Červenec |       |       | Srpen |       |       |
|--------|-------|-------|--------|-------|-------|----------|-------|-------|-------|-------|-------|
| Dom.   | Zahr. | Míst. | Dom.   | Zahr. | Míst. | Dom.     | Zahr. | Míst. | Dom.  | Zahr. | Míst. |
| 2348   | 1183  | 1101  | 2666   | 969   | 593   | 9361     | 1333  | 582   | 12216 | 1778  | 812   |
| 4632   |       |       | 4228   |       |       | 11276    |       |       | 14806 |       |       |

| Září |       |       | Říjen |       |       | Listopad |       |       | Prosinec |       |       |
|------|-------|-------|-------|-------|-------|----------|-------|-------|----------|-------|-------|
| Dom. | Zahr. | Míst. | Dom.  | Zahr. | Míst. | Dom.     | Zahr. | Míst. | Dom.     | Zahr. | Míst. |
| 2385 | 1055  | 594   | 1251  | 779   | 577   | 355      | 125   | 546   | 341      | 228   | 554   |
| 4034 |       |       | 2607  |       |       | 1026     |       |       | 1123     |       |       |

Převzato: Infocentrum Telč (2014): Návštěvnost památek a IS v Telči 1992 – 2013

## 5.2. Návštěvnost jednotlivých kulturních památek v Telči

Návštěvnost vybraných kulturních památek Telče za rok 2013 dokumentuje tabulka č. 5. Státní zámek Telč navštívilo celkem 87 847 turistů. Tato návštěvnost (počet turistů za rok) patří v období let 1992 - 2013 mezi ty nejvyšší. Státní zámek je tak nejnavštěvovanější kulturní památkou v Telči. Počet turistů navštěvujících Státní zámek Telč je ovlivněn zařazením tohoto objektu na Seznam světového dědictví UNESCO, také jistě povědomím turistů o atraktivnosti zámku v souvislosti s filmaři (v areálu zámku se natáčelo hned několik českých i zahraničních filmů či pohádek). Druhou

nejnavštěvovanější kulturní památkou v Telči je hrad Roštejn. Ten v roce 2013 navštívilo téměř 26 tisíc turistů. Návštěvnost hradu Roštejna v roce 2013 výrazně poklesla oproti předchozím rokům, tento propad je zapříčiněn uzavřením části hradu z důvodu rozsáhlé rekonstrukce elektroinstalace a bezpečnostního i protipožárního zabezpečení. V předchozích letech hrad Roštejn pravidelně navštěvovalo kolem 35 tisíc turistů. Turisticky zajímavou památkou je i Věž sv. Jakuba, návštěvnost zde dosahovala v roce 2013 téměř 11 tisíc turistů. Tato návštěvnost v období let 1999 - 2013 se pohybuje tradičně kolem stejné hodnoty, tj. 10 - 11 tisíc návštěvníků. Rozhlednu na Oslednicích pak navštívilo v roce 2013 téměř 5 tisíc turistů (Infocentrum Telč 2014).

Tabulka č. 5: Návštěvnost jednotlivých kulturních památek v Telči v roce 2013

| <b>kulturní památka</b> | <b>počet návštěvníků</b> |
|-------------------------|--------------------------|
| Státní zámek Telč       | 87 847                   |
| Muzeum                  | 979                      |
| Věž sv. Ducha           | 3 400                    |
| Věž sv. Jakuba          | 10 802                   |
| Rozhledna Oslednice     | 4 959                    |
| Hrad Roštejn            | 25 903                   |
| Galerie Hasičský dům    | 3 200                    |

Převzato: Infocentrum Telč (2014): Návštěvnost památek v Telči 1992 – 2013

Návštěvnost hradu Roštejna během roku 2013 v jednotlivých měsících, kdy je hrad otevřen, je zobrazena v následující tabulce. Hrad je otevřen sezónně, tedy od dubna do října. Během těchto měsíců můžeme sledovat výrazné kolísání návštěvnosti. V období od dubna do června se návštěvnost pomalu zvyšuje z původních 735 až na 3 565 platících návštěvníků. K největšímu nárůstu počtu návštěvníků dochází v měsíci červenec, kdy hrad navštívilo 8 056 turistů. Obdobným číslem dosáhla návštěvnost i v měsíci srpnu. V součtu počtu návštěvníků během měsíců červenec a srpen dosáhla návštěvnost 65 % celkové návštěvnosti objektu. Od září dochází opět k výraznému poklesu počtu návštěvníků, a to až k čtyřnásobnému, kdy hrad Roštejn navštíví 1 530 turistů (Vaníčková 2014). Rozhledna na Oslednicích vykazuje podobná čísla. V dubnu, září a říjnu navštíví rozhlednu v průměru kolem 300 turistů za měsíc. Od května však dochází k velkému nárůstu, který trvá až do srpna. V červnu 2013 rozhlednu navštívilo 1 204 turistů. Během těchto měsíců je návštěvnost čtyřikrát větší než v zimních



měsících. V listopadu se rozhledna otvírá pouze při jednorázové kulturní či sportovní akci a návštěvnost tak klesá až na desítku turistů, kteří navštíví rozhlednu (Mašátová 2014). Pokud srovnáme návštěvnost rozhledny s hradem Roštejnem (viz tabulka č. 6) pak platí, že v letních měsících (červen, červenec, srpen) návštěvnost prudce roste oproti zimním měsícům, kdy je návštěvnost minimální. Obě zmíněné památky přes zimní měsíce (listopad, prosinec, leden, únor, březen) navíc nejsou zpřístupněny. Lze tedy na tomto příkladu předpokládat, že v podobné situaci budou i ostatní kulturní památky v Telči, kdy největší návštěvnosti budou dosahovat opět v měsících červenec, srpen. Ostatní měsíce pak budou oproti „letní“ sezóně velice podprůměrné. Důležité je zohlednit i fakt, že většina kulturních památek v Telči přes zimní měsíce nemá otevřeno, tudíž zde není možnost zlepšení či zvýšení návštěvnosti a dalšímu přílivu turistů.

Tabulka č. 6: Návštěvnost hradu Roštejn a rozhledny na Oslednicích v roce 2013

|                          | <b>hrad Roštejn</b>                             | <b>rozhledna Oslednice</b>                      |
|--------------------------|---|---|
| <b>jednotlivé měsíce</b> | <b>počet platících návštěvníků<sup>1)</sup></b> | <b>počet platících návštěvníků<sup>2)</sup></b> |
| duben                    | 735   | 218   |
| květen                   | 2 240   | 1 064   |
| červen                   | 3 565   | 1 204   |
| červenec                 | 8 056   | 1 041   |
| srpen                    | 8 773   | 1 017   |
| září                     | 1 530   | 346   |
| říjen                    | 1 004   | 357   |
| listopad                 | zavřeno   | 19  |
| <b>celkem</b>            | <b>25 903</b>                                   | <b>5 266</b>                                    |

Převzato: 1) Vaničková 2014

2) Mašátová 2014

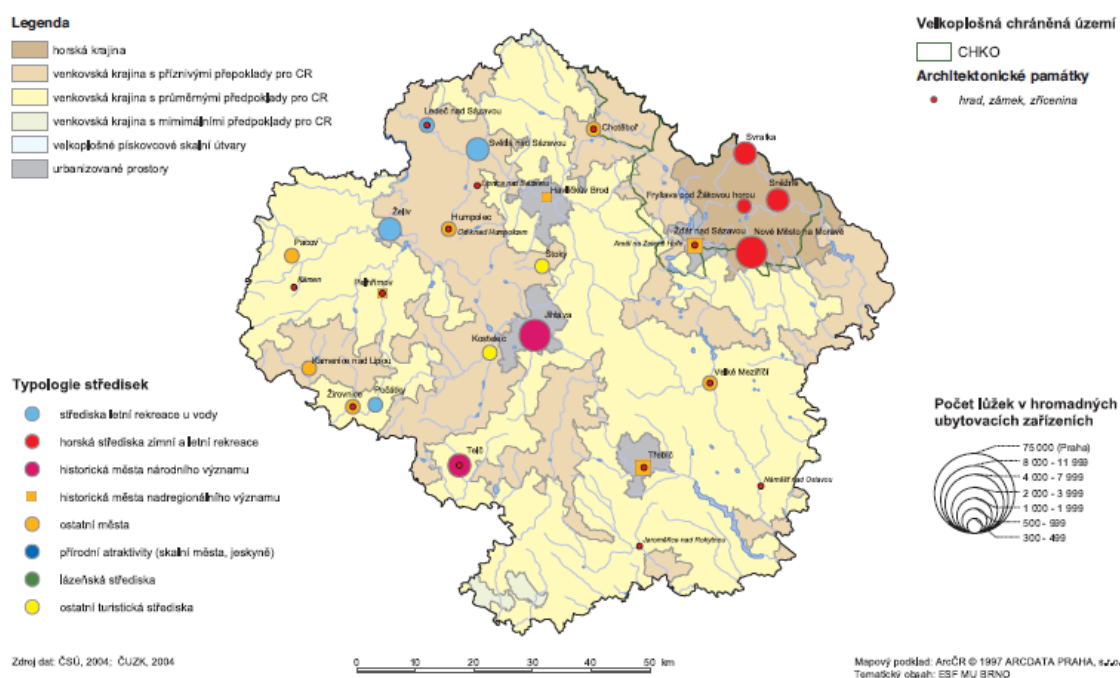
Historické jádro Telče ve stylu italské renesance spolu s městskými domy a Státním zámkem Telč bylo zapsáno na Seznam světového dědictví UNESCO již v roce 1992, což znamená, že bylo v České republice vyhlášeno mezi prvními spolu s Českým Krumlovem. Tím samozřejmě Telč získává prestižní postavení v rámci celé České republiky, proto městskou památkovou rezervaci Telč můžeme označit za památku národního i mezinárodního významu (Vystoupil a kol. 2006). Pokud se zaměříme na samotné památky mimo městskou památkovou rezervaci Telči, pak jediný hrad Roštejn nabývá národního významu. Ostatní památky (rozhledna na Oslednicích, židovský hřbitov či parní mlýn) jsou spíše regionálně zajímavé.

### 5.3. Hromadná ubytovací zařízení

Samotná Telč nevykazuje velké množství hromadných ubytovacích zařízení ani počet lůžek ve srovnání s jinými městy České republiky, které patří na Seznam světového dědictví UNESCO. Pokud se zaměříme na samotnou Telč v kontextu s Vysočinou, pak můžeme říci, že nepatří mezi města s vysokým počtem lůžek v hromadných ubytovacích zařízení, avšak se řadí k průměru celého kraje. Kapacitu nad tisíc lůžek v hromadných ubytovacích zařízení nalezneme pouze v krajském městě Jihlava a v Novém Městě na Moravě (Vystoupil a kol. 2006).

Mapa č. 1: Kraj Vysočina

#### KRAJ VYSOČINA



Zdroj: Vystoupil a kol. (2006): Atlas cestovního ruchu České republiky

V Telči nalezneme 7 hotelů, z kterých jsou pouze dva čtyřhvězdičkové a zbytek tříhvězdičkový, přes 30 penzionů, apartmánů či privátů, nedílnou součást tvoří i turistické ubytovny, které se v Telči nacházejí dvě. Telč nabízí svým návštěvníkům celkem 281 pokojů s 731 lůžky, kde se mohou přímo ve městě ubytovat. Nejvíce lůžek nabízí penziony a to 309. Do této kategorie jsou zahrnuty apartmány, penziony i priváty, které se v Telči nacházejí. Druhou největší kapacitu lůžek zauímají tříhvězdičkové hotely, které svým návštěvníkům zprostředkovávají 225 lůžek. Vše je znázorněno v tabulce č. 7.

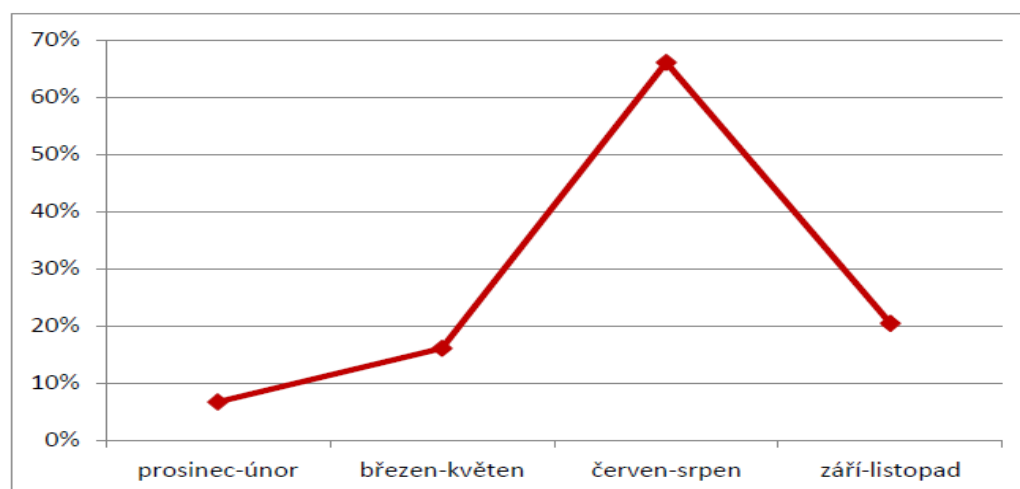
Tabulka č. 7: Kapacita hromadných ubytovacích zařízení pro rok 2013

|                     | zařízení | pokoje | lůžka |
|---------------------|----------|--------|-------|
| hotely ****         | 2        | 59     | 130   |
| hotely ***          | 5        | 95     | 225   |
| penziony            | 33       | 110    | 309   |
| turistické ubytovny | 2        | 17     | 67    |
| celkem              | 42       | 281    | 731   |

Zpracovala: Němcová L.

Dle Marketingového průzkumu cestovního ruchu v Telči 2012 - 2013 (Vysoká škola polytechnická 2013) můžeme říci, že obsazenost těchto zařízení během roku kolísá. Bylo zjištěno, že v zimním období využití lůžkové kapacity klesá až k 7 %. V jarním a podzimním období se využití lůžek pohybuje kolem 15 – 20 %. Nejvýraznější je pak léto, kdy je v Telči obsazeno na 66 % lůžek (viz graf č. 2). Obecně však ani tato hodnota není uspokojivá. Od roku 2007 celoroční průměr využití lůžkové kapacity klesl z 37 % na 27 %, pro srovnání, v letním období roku 2007 dosahovala obsazenost lůžek 82 %. Tuto situaci si můžeme promítnout na následujícím grafu č. 2. Téměř 80 % všech ubytovacích zařízení v Telči poskytuje ubytování v cenové relaci do 500 Kč za osobu na noc. Průměrná cena za ubytování byla v roce 2012 přibližně 440 Kč za osobu na noc. Tato nižší cenová relace je zřejmě ovlivněna nedostatečným využitím lůžkové kapacity během roku. Vystoupil a kol. (2006) pak definoval zaměstnanost v cestovním ruchu. Město Telč spadá do kategorie 2,3 - 4,0 %, což znamená, že právě tolik procent z ekonomicky aktivních obyvatel v Telči pracuje či podniká v pohostinství a ubytování.

Graf č. 2: Průměrné využití lůžkové kapacity ubytovacích zařízení v Telči



Převzato: Vysoká škola polytechnická (2013): Marketingový průzkum cestovního ruchu v Telči 2012 – 2013

## 6. DOTAZNÍKOVÉ ŠETŘENÍ

### 6.1. VYHODNOCENÍ VÝZKUMU MEZI RESPONDENTY

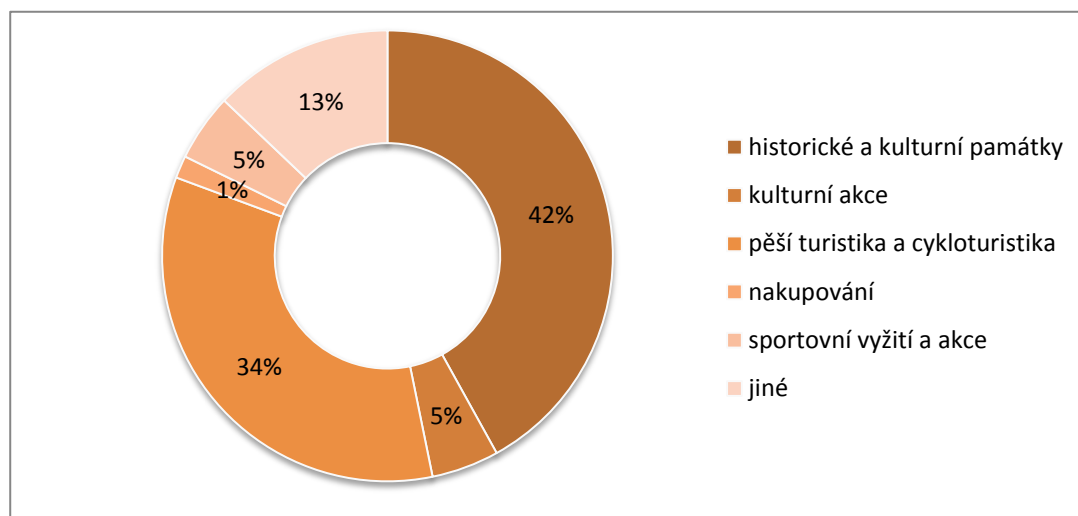
#### 6.1.1. Propagace Telče

Celkem 82 % respondentů uvedlo, že dotazníkem zjišťovaná návštěva Telče není jejich první. Vzhledem k těmto odpovědím můžeme konstatovat, že Telč navštěvují nejvíce turisté, kteří mají s návštěvou Telče předchozí zkušenosti, dokonce můžeme říci, že se do Telče opakovaně vrací. Tento jev je pro město velice významný a pozitivní, lze totiž říci, že v oblasti cestovního ruchu má Telč dobrý potenciál a již v této době je úspěšným produktem vzhledem k oblíbenosti a opakovanému vracení se do Telče. Marketingový průzkum cestovního ruchu v Telči 2012 - 2013 (Vysoká škola polytechnická 2013) pak ve svém dotazníkovém šetření zmiňuje, že 56 % respondentů se do Telče vrací opakovaně, a téměř 40 % z celkového počtu návštěvníků dokonce minimálně po čtvrté.

Jak již vyplývá z předchozích odpovědí, téměř 47 % respondentů uvedlo, že informace o Telči získali z vlastní předchozí zkušenosti. 24 % respondentů navštívilo Telč na základě doporučení a 13 % respondentů uvedlo, že informace o Telči získali pomocí médií (tedy internetu, televize, tisku atd.). 16 % odpovědí uvedlo možnost jiných zdrojů získání informací o Telči.

Dále součástí dotazníkového šetření bylo zjištění největšího lákadla města Telč vzhledem k cestovnímu ruchu (viz graf č. 3). 30 respondentů (tj. 42 %) považuje za hlavní důvod své návštěvy města historické a kulturní památky. 25 turistů (tj. 34 %) přijelo do Telče kvůli kulturním akcím, konaným právě v Telči. 12 % respondentů zvolilo odpověď jiné, avšak v rámci této odpovědi bylo nejčastějším odůvodněním volba všech nabízených možností, či návštěva přátel, nebo pravidelné návštěvy z osobních důvodů (úřady, příbuzní apod.). Pokud výsledky šetření srovnáme s výsledky Marketingového průzkumu cestovního ruchu v Telči (Vysoká škola polytechnická 2013), pak dostaneme podobné výsledky, tj. nejvíce návštěvníků proudí do Telče kvůli poznávací turistice (kulturní a historické památky) a kvůli kulturním akcím a zábavě.

Graf č. 3: Důvod návštěvy města Telč z pohledu respondentů



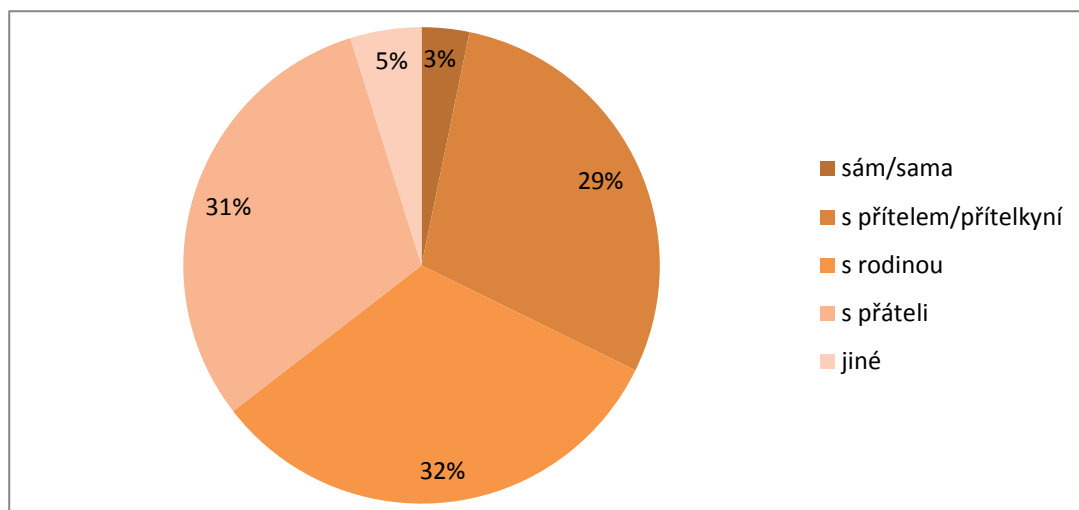
Zdroj: vlastní šetření

### 6.1.2. Typologie respondentů

V této části dotazníkového šetření se budeme věnovat délce pobytu, skupině, s kterou trávili návštěvníci svůj pobyt a také druhu dopravního prostředku, který návštěvníci Telče zvolili. 71 % respondentů v Telči strávilo pouze jeden den bez přenocování. 13 % turistů pak v Telči stráví víkend (tj. 1 - 2 stravené noci), jedná se tedy o víkendový pobyt. Pouhých 5 % respondentů uvedlo, že v Telči strávilo celý týden (3 a více nocí stravených v lokalitě). Pokud porovnáme výsledky tohoto šetření s výsledky Marketingového výzkumu cestovního ruchu v Telči (Vysoká škola polytechnická 2013), pak můžeme říci, že výsledky se opět shodují. V tomto výzkumu 61 % respondentů uvádí, že Telč navštívili pouze jako výletníci, tedy zde strávili den, avšak bez přenocování v lokalitě.

32 % dotazovaných uvedlo, že pobyt v Telči tráví s rodinou. Srovnatelně, tedy 31 % respondentů trávilo v Telči svůj čas s přáteli a 29 % respondentů pak bylo v Telči s přítelem, či přítelkyní. Do Telče přijíždí 63 % respondentů ve skupině, tedy s přáteli nebo s rodinou. Nezanedbatelnou položkou je i trávení pobytu s přítelem/přítelkyní, která by se také dala zahrnout do malé skupiny. Pouhé 4 % respondentů navštěvuje Telč samostatně, tj. možnost sám/sama. 3 dotazovaní uvedli možnost jiné, kdy se jednalo o kombinace všech nabízených možností (viz graf č. 4).

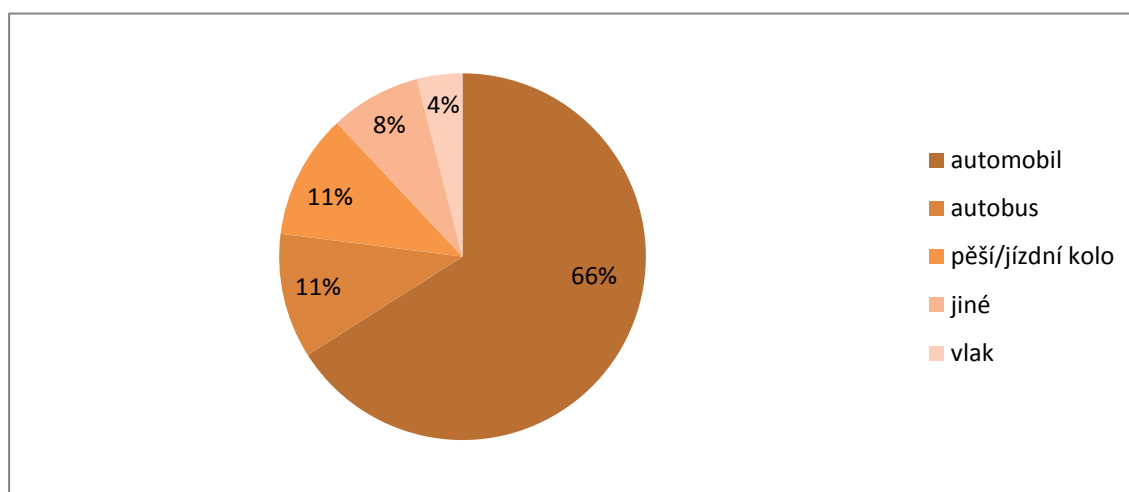
Graf č. 4: Skupina, s kterou návštěvníci přijeli do Telče



Zdroj: vlastní šetření

Nejčastější odpovědí z nabízených možností pro dotazníkovou otázku na druh dopravního prostředku, kterým návštěvníci přicestovali do Telče, byl automobil (až 66 % respondentů). Možnost autobusu nebo možnost pěší/jízdní kolo zvolilo stejně respondentů, tj. 11 %. Vlák, jako druh dopravního prostředku použitého k návštěvě Telče, zvolili 4 % respondentů. Možnost jiné opět zvolili respondenti v případě, že využívají kombinaci všech nabízených dopravních prostředků (viz graf č. 5). Marketingový průzkum cestovního ruchu v Telči (Vysoká škola polytechnická 2013) uvádí 61 % respondentů, kteří využili automobil pro návštěvu Telče. Můžeme tedy konstatovat, že automobil se stává nejčastěji využívaným prostředkem při návštěvě Telče, tento fakt lze pozorovat i v celostátním měřítku.

Graf č. 5: Volba dopravního prostředku k návštěvě města Telč

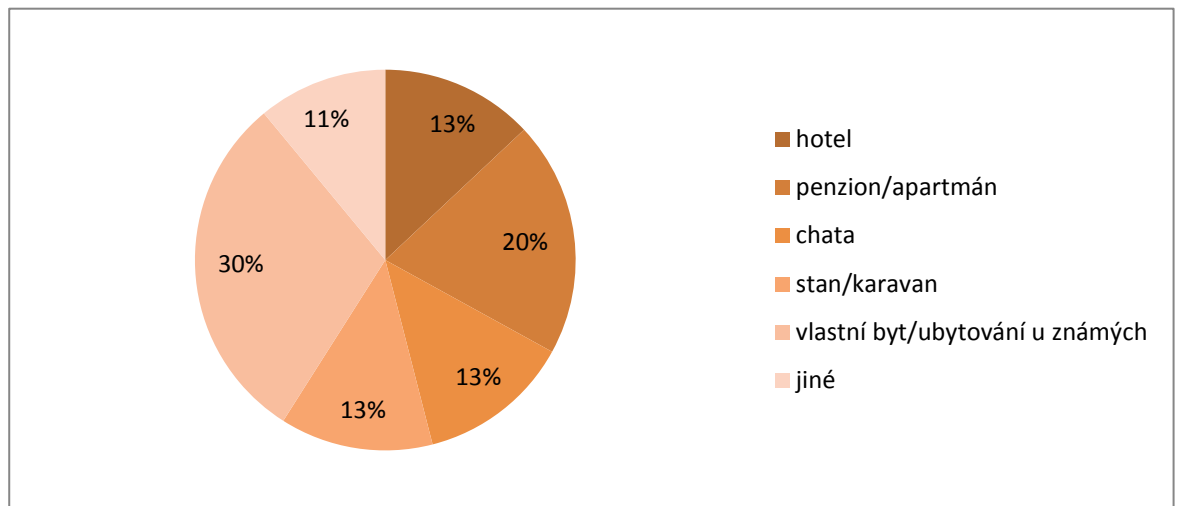


Zdroj: vlastní šetření

### 6.1.3. Ubytování a stravování respondentů

Dotazníková otázka týkající se volby typu ubytovacího zařízení, pokud návštěvníci strávili více jak jeden den bez přespání v lokalitě, byla pro respondenty nepovinná. Odpovědělo celkem 30 respondentů (téměř polovina z původních 72 respondentů). Z těchto 30 respondentů má vlastní byt nebo přespává u známých celkem 9, tj. téměř třetina respondentů. 21 respondentů (29 % z celkových 72 dotazovaných) tedy využilo místní ubytovací zařízení (viz graf č. 6). Pokud vynecháme možnost vlastní byt/ubytování u známých, pak si celkem pětina respondentů vybrala ubytování v soukromí (tj. penzion nebo apartmán). Možnost hotelu uvedlo 13% respondentů z 30 dotazovaných, kteří odpověděli na tuto otázku. Stejně procento respondentů zvolilo i odpověď chata, hotel, či stan/karavan.

Graf č. 6: Typ ubytovacího zařízení



Zdroj: vlastní šetření

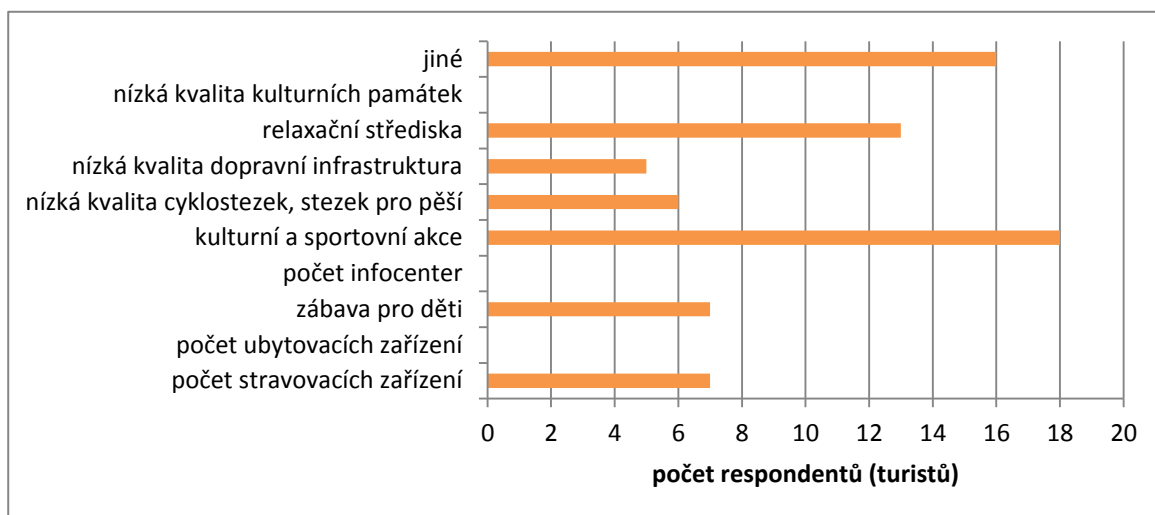
Z celkových 72 respondentů se 62 % stravovalo v restauracích. Vlastní stravování využilo 28 % dotazovaných. Pouhých 5 % respondentů zvolilo stravování v rámci polopenze či plné penze v ubytovacím zařízení. Možnost hromadného stravovacího zařízení (např. jídelny) neodpověděl ani jeden z respondentů. Možnost jiné uvedli 4 respondenti, jednalo se opět o kombinace několika z nabízených možností.

### 6.1.4. Zhodnocení pobytu z pohledu respondentů

Návštěvníci (tj. respondenti, turisté) měli v dotazníkovém šetření definovat největší nedostatek Telče v oblasti cestovního ruchu (viz graf č. 7). Z grafu vidíme, že návštěvníci Telče shledávají největší nedostatek v kulturních a sportovních akcích. Tuto možnost zvolilo 18 respondentů. Dalším znatelným nedostatkem lze označit minimální

množství či neexistence různých druhů relaxačních středisek (např. fitness, sauna, solárium, různé salóny, koupaliště) v Telči. Naopak kvalitu kulturních památek, počet infocenter nebo počet ubytovacích zařízení neshledávají návštěvníci Telče na špatné úrovni, tyto možnosti totiž nezvolil ani jeden respondent. Možnost jiné zvolila celkem 16 respondentů, kteří uváděli největší nedostatky v malém množství veřejných WC, finanční dostupnosti památek, větším počtu laviček k odpočinku. Nejvíce se však objevovaly odpovědi typu, že všeho je dostatek vzhledem k velikosti Telče a tudíž návštěvníci nemají pocit, že by v Telči existoval nějaký nedostatek v oblasti cestovního ruchu v Telči.

Graf č. 7: Největší nedostatky Telče z pohledu návštěvníků



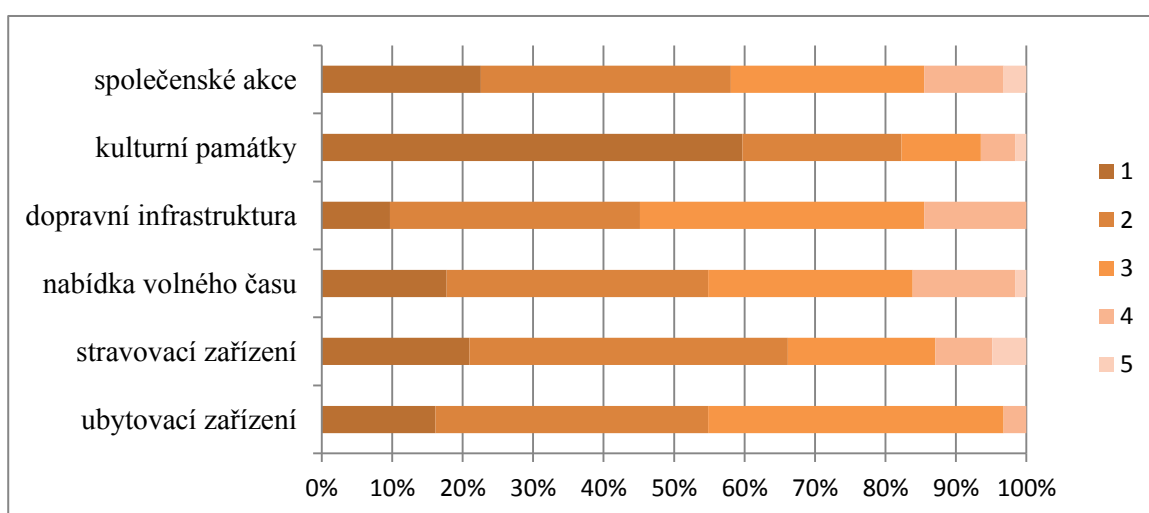
Zdroj: vlastní šetření

Dále měli respondenti zhodnotit nabízené služby v oblasti cestovního ruchu v Telči. Hodnocení bylo založeno na spokojenosti návštěvníka, a proto byla možnost hodnotit služby od 1 do 5, kdy 5 znamenala nejhorší a 1 nejlepší hodnocení (viz graf č. 8). Společenské, tedy kulturní i sportovní, akce byly ohodnoceny 58 % respondentů 1 nebo 2, což svědčí o tom, že současný stav kulturních a sportovních akcí v Telči je na ucházející úrovni, respektive na nadprůměrné úrovni. Zbýlých 42 % respondentů ohodnotilo současné společenské akce 3 a hůře. Kulturní památky jsou na tom o poznání ještě lépe. 60 % dotazovaných je ohodnotilo 1 a dalších 23 % respondentů kulturním památkám přiřadilo 2. Pouhých 17 % respondentů pak zhodnotilo kulturní památky 3 nebo hůře. Kulturní památky tak dosahují vysoké kvality a z hlediska respondentů také vysoké spokojenosti s nimi. Nabídka strávení volného času v Telči s těmito dvěma kategoriemi souvisí. Telč podle návštěvníků nabízí spíše průměrné využití. Nejvíce respondentů zhodnotilo nabídku strávení volného času známkou 2. Dopravní



infrastruktura byla nejčastěji hodnocena 2 a 3 (76 % dotazovaných). Tento fakt svědčí o průměrné dopravní infrastruktuře (tj. parkoviště, dostupnost památek, obecně i dostupnost Telče jako takové). Pokud srovnáme ubytovací a stravovací zařízení, pak lze jednoznačně říci, že lépe jsou na tom stravovací zařízení z hlediska respondentů. 66 % dotazovaných hodnotí stravovací zařízení spíše nadprůměrně (známky 1 a 2). Kvalita i počet stravovacích zařízení je zřejmě pro návštěvníky vyhovující. Ubytovací zařízení pak byly hodnoceny nejvíce respondenty známkou 3 (tedy 42 % dotazovaných). Dalších 39 % ohodnotilo ubytování známkou 2.

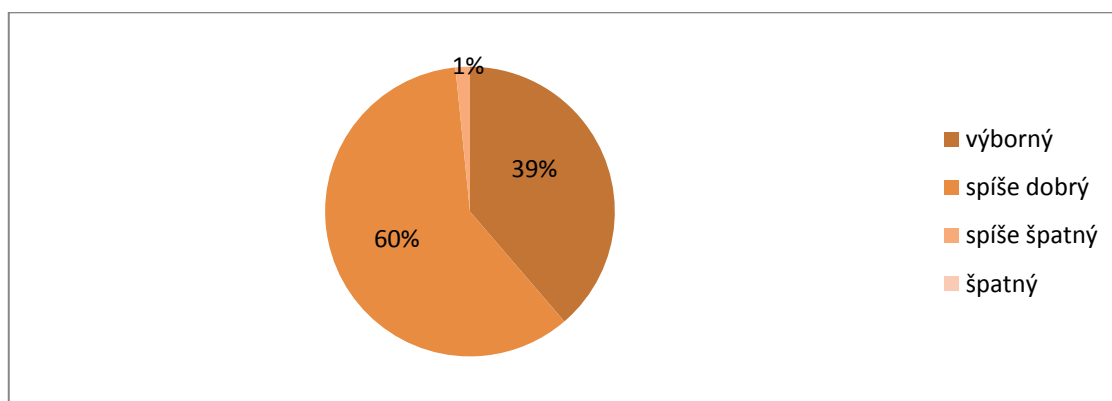
Graf č. 8: Zhodnocení vybraných služeb, které nabízí Telč, z pohledu návštěvníků



Zdroj: vlastní šetření

Poslední otázka se týkala celkového zhodnocení pobytu z pohledu návštěvníka Telče. Nejvíce respondentů zhodnotilo svůj pobyt jako spíše dobrý (60 %). Jako výborný uvedlo svůj pobyt 39 % dotazovaných. 2 % dotazovaných návštěvníků hodnotí svůj pobyt v Telči jako spíše špatný (viz graf č. 9).

Graf č. 9: Celkové zhodnocení pobytu z pohledu návštěvníka v Telči



Zdroj: vlastní šetření

## **6.2. VYHODNOCENÍ VÝZKUMU MEZI MÍSTNÍMI PODNIKATELI V OBLASTI CESTOVNÍHO RUCHU**

### **6.2.1. Zhodnocení podniků v oblasti cestovního ruchu v Telči**

Téměř 90 % podniků provozuje svoji činnost celoročně. Ačkoliv převažuje celoroční provoz, je v Telči patrná orientace podniků na letní sezónu. Téměř všechna zařízení uvedla, že v letních měsících je obsazenost jejich zařízení vysoká, avšak v zimních měsících je obsazenost minimální, někdy až nulová, kdy se takový provoz nachází na hranici smysluplnosti provozu. Zajímavé bylo také zjištění, že v restauracích na periferii (tj. mimo historické jádro Telče) takové výkyvy mezi letní a zimní sezónou nejsou. Tento fakt ovlivňuje stálá klientela a také to, že pro turisty, kteří zavítají za památkami v Telči, a tudíž pohybuujícími se v historickém jádře Telče, nejsou až tak dobře dostupná.

Dále bylo zjišťováno s jakým záměrem bylo zařízení vybudováno, či koupeno, a na jaký typ turistů je zařízení zaměřeno. Tři čtvrtiny podniků jsou ve vlastnictví provozovatele a orientace pouze na cestovní ruch v Telči není. Toto zjištění je důležité pro samotnou Telč, kdy s vytvářením vhodných podmínek pro podnikání, lze vytvořit velice dobré zázemí pro služby v oblasti cestovního ruchu pro návštěvníky regionu. Převážně hotely se zaměřují jak na zahraniční, tak i na domácí klientelu. Hotel Celerin uvedl, že v současné době zahraniční klientela převažuje nad domácími turisty. Hotel Antoň se především orientuje na firemní či zájezdovou turistiku. Všechna zařízení však nemají svoji specifickou orientaci a jsou ráda za „každého turistu“, který se zde ubytuje, či stravuje. Největší část podnikatelů v Telči se zaměřuje na jednotlivce, či rodiny s dětmi. Záměr podnikatelů je také různý. Restaurace bez ubytování byly převážně vystavěny kvůli celoroční nabídce poledního menu pro místní. Majitelka Pizzerie Marečková, první svého druhu v Telči, uvedla, že „jako žena a matka jsem viděla, že v Telči takový podnik chybí“, což nasvědčuje záměru podnikatelů zaplnit tzv. mezery na trhu.

Co se pak týká zkvalitňování či vylepšení daných zařízení, lze jednoznačně říci, že všichni provozovatelé zařízení se snaží ze svých prostředků neustále zkvalitňovat služby a vylepšovat interiéry či exteriéry pro větší spokojenost klientů. Například Hotel U Hraběnky v současné době nabízí mimo ubytování a stravování také masáže, wellness, bowling či úschovnu kol.

### **6.2.2. Propagace**

Propagace je nedílnou součástí rozvoje každého zařízení. 80 % zařízení má své webové stránky, ostatní zařízení pak propagují svou činnost na Infocentru v Telči, respektive na stránkách města, či formou inzerce v tisku. 3 z 20 zařízení uvedlo také peněžní částku, kterou věnují na samotnou propagaci. Roční náklady na propagaci v těchto třech zařízeních se pohybovaly v rozmezí od 5 000,- do 20 000,-. Pro doplnění informací o nákladech na propagaci zařízení použijeme výsledky z Marketingového průzkumu cestovního ruchu v Telči pro roky 2012 až 2013 (Vysoká škola polytechnická 2013). Nejvíce se v Telči nachází takových podniků, které investují do propagace svého zařízení maximálně 5 000,-. Dále 31 % podniků vynakládá z prostředků 5 000,- až 10 000,-. Částku od 10 000,- do 50 000,- uvolňuje 16 % podnikatelů na propagaci svého zařízení. Zbývá 3 % pak investuje na propagaci více než 50 000,-.

### **6.2.3. Spolupráce s ostatními subjekty nebo veřejnou správou**

Polovina dotazovaných (tj. 10 podnikatelských subjektů) uvedlo, že s městem spolupracují pravidelně. Město pořádá schůzky s místními podnikateli, kde se domlouvají na společné spolupráci v rámci ubytování a stravování pro nadcházející rok. 25 % podnikatelů pak zmínilo, že s městem spolupracují pouze příležitostně. 25 % dotazovaných neuvádělo žádnou spolupráci s městem. 8 z 20 podnikatelů spolupracuje i s jinými podnikatelskými subjekty ve městě. Tato spolupráce spočívá v provázanosti s jinými poskytovateli stejných služeb, tj. pokud má dané ubytovací zařízení obsazené lůžka, informuje o tom jiné zařízení a turista se zde pak může ubytovat. Jeden podnikatelský subjekt také uvedl, že pravidelně spolupracuje se Státním zámekem Telč.

### **6.2.4. Cestovní ruch v Telči z pohledu místních podnikatelů**

Za největší lákadlo Telče v oblasti cestovního ruchu považují místní podnikatelé Státní zámek Telč, který spolu s náměstím tvoří městskou památkovou rezervaci zapsanou na Seznam světového dědictví UNESCO. Festival Prázdniny v Telči označili podnikatelé jako druhé největší lákadlo, které Telč nabízí. Jako další nedílnou součást atraktivnosti Telče považují dotazovaní také okolní přírodní podmínky.

Místní podnikatelé měli také definovat největší nedostatek Telče v oblasti cestovního ruchu. V šetření uvedli čtyři podnikatelé, že nedostatek v oblasti cestovního ruchu není. 11 podnikatelů se však shodlo na nedostatek volnočasových aktivit, které Telč nabízí.

Podnikatelům v Telči chybí hlavně bazén, respektive alespoň malé koupaliště, které by udrželo turisty ve městě a okolí. Nejbližší koupaliště se nachází 20 km od Telče. Dále by podnikatelé uvítali přítomnost multikulturního sálu, který by plnil funkci kina, koncertního sálu či divadla, který by udržel turisty ve městě a znamenal by i kulturní vyžití po celý rok jak pro turisty, tak také pro místní. Ostatních 5 zařízení dále odpovídalo rozdílně. Nedostatky pak podle nich jsou například neustálé stavební práce (oprava silnic uvnitř města) v turistické sezóně, které ztěžují dostupnost památek i samotné Telče. Dále pak nedostatek v oblasti cestovního ruchu vidí podnikatelé v malém kulturním a sportovním vyžití pro turisty, v otevírací době Státního zámku Telč, v neschopnosti udržet turisty ve městě delší dobu než jeden den, či v nižší kvalitě obchodů a restaurací.

Poslední otázka měla zjistit, co by podnikatelé doporučovali pro zvýšení počtu turistů v Telči během zimních měsíců. 6 z 20 zařízení by doporučovala otevření kulturních památek právě přes zimní období, avšak si jsou vědomi, že vzhledem k finanční náročnosti apod., otevření památek přes zimu není možné realizovat. Dvě zařízení pak vidí v propagaci zimních sportů (běžky, sjezdovka, přestavba stávajícího zimního stadionu) tu správnou cestu, jak oživit cestovní ruch právě v zimních měsících. Zbylá zařízení pak uvedlo, že zvýšení počtu turistů v zimě způsobí výstavba multifunkčního sálu, krytého koupaliště, či relaxačního centra. Právě toto chybí podnikatelům pro dostatečné kulturní i sportovní vyžití rodin s dětmi, které při nepřízní počasí nemají v Telči kam jít. V souvislosti s výstavbou multifunkčního sálu předpokládají podnikatelé, že se v Telči rozroste i počet pořádaných kulturních akcí. I přesto si však uvědomují, že zvýšení počtu pořádaných kulturních akcí nemusí zaručit dostatečný příliv turistů.

## 7. ZÁVĚR

Městská památková rezervace Telč, respektive město Telč, bylo zapsáno na Seznam světového dědictví UNESCO, čímž se zařadilo mezi atraktivní destinace cestovního ruchu v České republice s vysokou kulturní i historickou hodnotou v celorepublikovém i mezinárodním měřítku. Můžeme tedy říci, že Telč má výhodné lokalizační faktory, dokonce i velký potenciál pro další rozvoj cestovního ruchu. Dotazníkové šetření nám také prokázalo, že návštěvníci Telče jsou spokojeni se současnou situací (kvalita kulturních památek, stravovací a ubytovací zařízení, kulturní akce) a rádi se do Telče vrací. Největším problémem města však zůstává výrazná sezónost v oblasti cestovního ruchu, kterou dále ovlivňují také jednodenní pobyty návštěvníků. Tyto dva výrazné faktory (sezónost, jednodenní návštěvníci) pak znamenají nedostatečné využití hlavně ubytovacích zařízení. Spolupráce podnikatelů mezi sebou či s veřejnou správou také není výrazná. Méně jak polovina podnikatelských subjektů kooperuje mezi sebou, či městem, avšak tento podíl je nedostačující a může být limitujícím faktorem pro další rozvoj cestovního ruchu v Telči, který spočívá v „nalákání“ potencionálních turistů do města i mimo hlavní turistickou sezónu. Pokud máme zhodnotit letní sezónu v městě Telči, pak můžeme hovořit o vysoké návštěvnosti místních kulturních památek, obecně i návštěvnost kulturních akcí je vysoká (nejvíce pak Prázdniny v Telči). Telč tedy v tomto období patří mezi nejnavštěvovanější města na Vysočině i v České republice. Dobrá propagace města tuto návštěvnost ještě více podporuje, mezi kterou patří přeshraniční spolupráce (příliv turistů ze zahraničí), natočené filmy či pohádky, které také z velké části uvádí Telč do povědomí turistů, samozřejmě i známé festivaly zde pořádané.

Právě celoroční vyžití pro turisty ve městě chybí, a proto je nutná kooperace jednotlivých zařízení, města i místních obyvatel, která by v tomto ohledu mohlo napomoci zlepšení současného stavu cestovního ruchu v Telči a mohla by také vytvořit nové příležitosti pro návštěvníky. Dle dotazníkového šetření můžeme říci, že místní podnikatelé by uvítali výstavbu multifunkčního sálu nebo relaxačního centra (wellness, fitness, posilovna, masáže apod.), větší propagaci zimních sportů na Telčsku (běžkařské tratě okolo nejvyššího vrcholu Českomoravské vrchoviny - Javořice, sjezdovka v Mrákotíně, přestavba zimního stadionu), či otevření některých kulturních památek veřejnosti i přes zimní období. Toto se hlavně týká Státního zámku Telč, který navštěvuje nejvíce turistů, a proto je správné se domnívat, že celoroční provoz by mohl

přilákat více turistů. Je však nutné zhodnotit také provozní náklady, kvůli kterým právě tato možnost zatím není realizovatelná.

Tato skutečnost nám pak potvrzuje druhou stanovenou hypotézu o výrazné sezónosti cestovního ruchu v Telči. Jak již bylo zmíněno, sezónost cestovního ruchu v Telči silně ovlivňuje sezónní otevírací doba památek, v neposlední řadě se většina kulturních akcí či festivalů koná opět v letních měsících. Telč se řadí ke střediskům s převažujícím městským cestovním ruchem, proto také zimní měsíce nemusejí být pro turisty atraktivní. Pokud pak přihlédneme k ostatním typům cestovního ruchu (tj. aktivní, poznávací či venkovská turistika), které je možné v dané lokalitě provozovat, pak je opět Telč silně vázána na teplejší období roku (např. období roku od měsíce dubna do října).

První hypotéza se týkala volby dopravního prostředku ze strany návštěvníků města Telč, kdy bylo stanoveno, že převládajícím druhem dopravního prostředku bude automobil. Z vyhodnoceného dotazníkového šetření tedy můžeme konstatovat, že hypotéza byla potvrzena. Je to zapříčiněno excentrickou polohou města Telč. Sice zde prochází regionálně významná silnice č. 23, avšak na tomto silničním tahu nenalezneme uspokojivý počet autobusových spojů, které by podněcovaly lepší dostupnost Telče pro turisty. Telčí prochází železnice místního významu, která spojuje pouze několik obcí v okolí s Dačicemi, respektive se Slavonicemi a Kostelcem u Jihlavy. Místní železniční spoje opět nejsou dosti frekventované a pro potencionálního turistu jsou velmi náročné z hlediska přestupování a časové náročnosti, nehledě na vlakové soupravy, které jsou zastaralé a nepohodlné. Osobní doprava, tedy pomocí automobilu, se tak jeví pro turistu nejvýhodnější, nejen z časového hlediska, ale také i z hlediska finančního, či v otázce pohodlnosti a spokojenosti. Samotné dotazníkové šetření prokázalo, že automobil využilo 66 % respondentů pro návštěvu města Telč.

Pro oživení cestovního ruchu v Telči je zapotřebí již zmiňovaná spolupráce několika subjektů, protože není silách pouze jednoho z nich, aby dokázal vytvořit vhodné podmínky pro budoucí rozvoj cestovního ruchu v Telči. Tento rozvoj bude spočívat ve vybudování multifunkčního zařízení, buď pro potřeby kina či divadla, nebo pro potřeby relaxace, tedy wellness, fitness atd. Dále si myslím, že zlepšení návštěvnosti v zimních měsících by podpořily různé akce, například vouchery, právě v návaznosti na nově zřízené relaxační či kulturní zařízení. Obecně lze však říci, že má Telč dobré předpoklady pro udržitelný rozvoj v oblasti cestovního ruchu. Většina turistů se do

města vrací a většinou svůj pobyt hodnotí jako výborný či velmi dobrý, což podmiňuje stálou klientelu Telče.

## 8. SEZNAM POUŽITÝCH ZDROJŮ

### 8.1. SEZNAM POUŽITÉ LITERATURY

CZECHTOURISM (2003): Cestovní ruch v regionech České republiky. Enterprise plc, Ostrava.

DROBNÁ, D., MORÁVKOVÁ, E. (2004): Cestovní ruch pro střední školy a pro veřejnost. Fortuna, Praha. 208 s.

FORET, M., FORETOVÁ, V. (2001): Jak rozvíjet místní cestovní ruch. GRADA Publishing, Praha. 180 s.

GALVASOVÁ, I., BINEK, J., HOLEČEK, J., CHABIČOVSKÁ, K., SZCZYRBA, Z. a kol. (2008): Průmysl cestovního ruchu. Ministerstvo pro místní rozvoj ČR, Praha. 264 s.

HESKOVÁ, M. a kol. (2006): Cestovní ruch pro vyšší odborné školy a vysoké školy. Fortuna, Praha. 224 s.

HRALA, V. (1998): Geografie cestovního ruchu. Fakulta mezinárodních vztahů, Vysoká škola ekonomická, Praha.

CHALUPOVÁ, D. (2007): Komplexní geografická charakteristika okolí mého bydliště (Region historické Telče a jejího zázemí). Bakalářská práce. Pedagogická fakulta, Masarykova univerzita, Brno.

INFOCENTRUM TELČ (2014): Návštěvnost památek a IS v Telči 1992 - 2013. Infocentrum Telč, Telč.

MAŠÁTOVÁ, J. (2014): Návštěvnost rozhledny Oslednice 2013. Interní data návštěvnosti rozhledny na Oslednicích, Telč.

MIRVALD, S., DOKOUPIL, J., MATUŠKOVÁ, A., NOVOTNÁ, M., SUDA, J. (1992): Geografie cestovního ruchu. Katedra geografie, Pedagogická fakulta, Západočeská univerzita, Plzeň. 121 s.

- MUSIL, M. a kol. (2010): Udržitelný rozvoj cestovního ruchu (metody, postupy, přístupy, teoretické aspekty). Sborník příspěvků z kulatého stolu. Fakulta managementu Jindřichův Hradec, Vysoká škola ekonomická, Praha. Oeconomica.
- NOVACKÁ, L. (2010): Cestovní ruch a Európska Únia. Sprint dva, Bratislava. 150 s.
- NOŽIČKOVÁ, V. (2010): Jakými směry se ubírá geografie cestovního ruchu a rekreace na Přírodovědecké fakultě Univerzity Karlovy v Praze? Informace ČGS, 29, č.1, s. 11-22.
- PARMOVÁ, D., DVOŘÁK, V., FRKOVÁ, I. (2013): Kapitoly z cestovního ruchu pro praxi. Ekonomická fakulta, Jihočeská univerzita, České Budějovice. 178 s.
- PÁSKOVÁ, M., ZELENKA, J. (2002): Výkladový slovník cestovního ruchu. Ministerstvo pro místní rozvoj ČR, Praha. 448 s.
- PELÍŠEK, P. (2007): Analýza cestovního ruchu v Českých Budějovicích. Katedra řízení, Ekonomická fakulta, Jihočeská univerzita, České Budějovice.
- PLOG, S. a kol. (1991): Making it a Growth Market Again. Jon Wiley and Sons, New York.
- TOUŠEK, V., KUNC, J., VYSTOUPIL, J. a kol. (2008): Ekonomická a sociální geografie. Aleš Čeněk, Plzeň. 411 s.
- VANÍČKOVÁ, Z. (2014): Návštěvnost hradu Roštěj 2013. Interní data o návštěvnosti hradu Roštěj, Správa hradu Roštěj, Telč.
- VLASTIVĚDA MORAVSKÁ (2005): Dačicko, Slavonicko, Telčsko. Muzejní a vlastivědná společnost, Brno. 1070 str.
- VYSOKÁ ŠKOLA POLYTECHNICKÁ (2013): Marketingový průzkum cestovního ruchu v Telči 2012 - 2013. Katedra cestovního ruchu, Vysoká škola polytechnická, Jihlava.
- VYSTOUPIL, J. a kol. (2006): Atlas cestovního ruchu České republiky. Ekonomicko-správní fakulta, Masarykova univerzita, Brno. 157 s.
- VYSTOUPIL, J., HOLEŠINSKÁ, A., KUNC, J., ŠAUER, M. (2007): Návrh nové rajonizace cestovního ruchu ČR. Katedra regionální ekonomie a správy, Ekonomicko-správní fakulta, Masarykova univerzita, Brno.



WOKOUN, R., MALINOVSKÝ, J. a kol. (2008): Regionální rozvoj (Východiská regionálního rozvoje, regionální politika, teorie, strategie a programování). Linde Praha, a.s., Praha. 475 str.

## **8.2. POUŽITÉ INTERNETOVÉ ZDROJE**

Arts&film (2014): Oficiální stránky festivalu Arts&film. <http://www.arts-film.com/> (30.3.2014)

Balóny nad Telčí (2014): Historie. <http://www.telc.balon.cz/cs/historie> (30.3.2014)

Bmxtreme fest (2014): Oficiální stránky Bmxtreme festu. <http://www.bmxtreme.cz/> (30.3.2014)

Czech Tourism (2013): Oficiální stránky agentury Czech Tourism. <http://www.czechtourism.cz/> (30.12.2013)

Český statistický úřad (2013a): Demografická ročenka měst (2003-2012).

<http://www.czso.cz/csu/2013edicniplan.nsf/p/4018-13> (30.12.2013)

Český statistický úřad (2013b): Počet obyvatel v obcích Vysočiny.

[http://www.czso.cz/xj/redakce.nsf/i/pocet\\_obyvatel\\_v\\_obcich\\_vysociny](http://www.czso.cz/xj/redakce.nsf/i/pocet_obyvatel_v_obcich_vysociny) (30.12.2013)

Folklórní sdružení ČR (2008): Horácký jarmark.

<http://www.folklornisdruzeni.cz/horacky-jarmark> (30.3.2014)

Hrad Roštejn (2014): Oficiální stránky hradu Roštejn. <http://www.hrad-rostejn.cz/> (1.3.2014)

Greenways (2013): Greenways jsou.

<http://www.greenways.cz/Vse-o-Greenways/Greenways-jsou.aspx> (30.12.2013)

Kraj Vysočina (2014): Městská galerie Hasičský dům v Telči.

<http://www.kr-vysocina.cz/mestska-galerie-hasicky-dum-v-telci/d-988824/p1=2967/> (30.3.2014)

MÚ Telč (2014): Oficiální stránky města Telč. <http://www.telc.eu/> (30.3.2014)

Telčský dům (2014): Oficiální stránky Telčského domu. <http://www.telcky-dum.cz/> (30.3.2014)

Po koleji (2013): Tisková zpráva - Léto s párou 2013.

<http://www.pokoleji.cz/aktuality/tiskova-zprava-leto-s-parou-2013/> (30.3.2014)

Prázdniny v Telči (2014): Zpravodaj.

<http://www.prazdninyvtelci.cz/galerie/v/2013/leto/zpravodaje/> (30.3.2014)

Rybářství Telč, a.s. (2012): O nás. <http://www.fisch.cz/cz/> (30.3.2014)

Spolek telčských velocipedistů (2014): Veteránská revue 2013.

<http://www.velocipedy-telc.cz/fotogalerie/a2013/veteranska-revue/> (30.3.2014)

UNWTO (2013): About UNWTO. <http://www2.unwto.org/content/who-we-are-0>  
(12.12.2013)

Wikipedie (2013): Telč. <http://cs.wikipedia.org/wiki/Tel%C4%8D> (30.12.2013)

Zámek Telč (2014): Oficiální stránky Státního zámku Telč. <http://www.zamek-telc.eu/>  
(1.3.2014)

## 9. PŘÍLOHY

Tabulka č. 1: Návštěvnost památek a IS v Telči 1992 – 2013 (Infocentrum Telč 2014)

|                      | 1992   | 1993   | 1994   | 1995   | 1996   | 1997   | 1998   | 1999   | 2000   |
|----------------------|--------|--------|--------|--------|--------|--------|--------|--------|--------|
| Státní zámek Telč    | 85 221 | 85 692 | 89 511 | 96 110 | 90 087 | 90 161 | 73 489 | 89 197 | 90 000 |
| Muzeum               | 6 766  | 5 755  | 6 899  | 6 681  | 6 545  | 5 000  | 5 784  | 5 331  | 5 500  |
| Věž sv. Ducha        | -      | -      | -      | -      | -      | -      | 13 500 | 5 951  | 8 273  |
| Věž sv. Jakuba       | -      | -      | -      | -      | -      | -      | -      | 9 300  | 9 600  |
| Rozhledna Oslednice  | -      | -      | -      | -      | -      | -      | -      | -      | 6 493  |
| Hrad Roštejn         | 24 455 | 21 391 | 23 954 | 29 629 | 29 821 | 30 400 | 34 999 | 37 352 | 37 590 |
| Galerie Hasičský dům | -      | -      | -      | -      | -      | -      | -      | -      | -      |
| Infocentrum          | -      | -      | -      | -      | -      | -      | -      | -      | -      |

|                      | 2001   | 2002   | 2003   | 2004   | 2005   | 2006   | 2007   | 2008   | 2009    |
|----------------------|--------|--------|--------|--------|--------|--------|--------|--------|---------|
| Státní zámek Telč    | 96 000 | 93 751 | 87 563 | 71 090 | 95 419 | 90 221 | 82 524 | 60 074 | 63 124  |
| Muzeum               | 5 460  | 6 251  | 4 931  | 4 615  | 4 805  | 3 322  | 3 652  | 3 360  | zavřeno |
| Věž sv. Ducha        | 6 042  | 6 679  | 3 940  | 2 977  | 2 054  | 2 789  | 3 939  | 4 397  | 4 154   |
| Věž sv. Jakuba       | 9 781  | 9 415  | 9 600  | 10 292 | 10 122 | 10 512 | 11 846 | 11 920 | 12 052  |
| Rozhledna Oslednice  | 4 570  | 5 914  | 5 717  | 5 371  | 4 824  | 4 683  | 5 952  | 5 835  | 6 247   |
| Hrad Roštejn         | 24 455 | 21 391 | 23 954 | 29 629 | 31 400 | 31 229 | 32 658 | 36 494 | 39 500  |
| Galerie Hasičský dům | -      | -      | -      | 5 024  | 6 164  | 4 945  | 4 282  | 2 643  | zavřeno |
| Infocentrum          | -      | -      | -      | 42 580 | 55 020 | 62 582 | 65 196 | 91 418 | 117 150 |

|                      | 2010   | 2011   | 2012   | 2013   |
|----------------------|--------|--------|--------|--------|
| Státní zámek Telč    | 75 000 | 65 391 | 66 000 | 87 847 |
| Muzeum               | 1 209  | 5 548  | 1 049  | 979    |
| Věž sv. Ducha        | 4 307  | 3 000  | 3 624  | 3 400  |
| Věž sv. Jakuba       | 10 595 | 9 957  | 12 711 | 10 802 |
| Rozhledna Oslednice  | 6 156  | 5 200  | 5 453  | 4 959  |
| Hrad Roštejn         | 44 500 | 45 452 | 34 254 | 33 944 |
| Galerie Hasičský dům | 3 712  | 1 697  | 1 858  | 3 200  |
| Infocentrum          | 59 874 | 41 265 | 45 378 | 48 572 |

Tabulka č. 2: Struktura zahraničních návštěvníků Informačního střediska Telč v roce 2013 (Infocentrum Telč 2014)

| země        | absolutní počet | v %   |
|-------------|-----------------|-------|
| Austrálie   | 10              | 0,12  |
| Belgie      | 16              | 0,19  |
| Bulharsko   | 1               | 0,01  |
| Čína        | 114             | 1,37  |
| Dánsko      | 2               | 0,02  |
| Finsko      | 24              | 0,29  |
| Francie     | 880             | 10,61 |
| Chorvatsko  | 15              | 0,18  |
| Indie       | 4               | 0,05  |
| Island      | 4               | 0,05  |
| Itálie      | 163             | 1,97  |
| Izrael      | 4               | 0,05  |
| Japonsko    | 1846            | 22,25 |
| Jižní Korea | 19              | 0,23  |
| Kanada      | 8               | 0,1   |
| Maďarsko    | 160             | 1,93  |
| Mexico      | 2               | 0,02  |
| Německo     | 1448            | 17,46 |

| země                  | absolutní počet | v %   |
|-----------------------|-----------------|-------|
| Nizozemí              | 222             | 2,68  |
| Nový Zéland           | 1               | 0,01  |
| Ostatní africké země  | 4               | 0,05  |
| Ostatní americké země | 3               | 0,04  |
| Ostatní asijské země  | 42              | 0,51  |
| Ostatní evropské země | 4               | 0,05  |
| Polsko                | 189             | 2,28  |
| Portugalsko           | 3               | 0,04  |
| Rakousko              | 85              | 1,02  |
| Rumunsko              | 4               | 0,05  |
| Rusko                 | 343             | 4,14  |
| Slovensko             | 555             | 6,69  |
| Španělsko             | 164             | 1,98  |
| Švýcarsko             | 4               | 0,05  |
| Ukrajina              | 8               | 0,1   |
| USA                   | 121             | 1,46  |
| Velká Británie        | 1823            | 21,98 |

Obrázek č. 1: Městská památková rezervace Telč (MÚ Telč 2014)



Obrázek č. 2: Státní zámek Telč (MÚ Telč 2014)



Obrázek č. 3: Náměstí Zachariáše z Hradce (MÚ Telč 2014)



Obrázek č. 4: Balóny nad Telčí (MÚ Telč 2014)



Obrázek č. 5: Hrad Roštejn (Hrad Roštejn 2014)



Obrázek č. 6: Text dotazníku pro turisty - strana 1



### DOTAZNÍK PRO TURISTY V MĚSTĚ TELČ

Dotazník č. ....

1. Jste poprvé v Telči?
  - a) ano
  - b) ne
2. Kde jste zjistil/a informace o městě Telči?
  - a) média (internet, televize, tisk, ...)
  - b) propagační materiály infocentra
  - c) doporučení
  - d) vlastní předchozí zkušenost
  - e) jiné
3. Proč jste se rozhodl/a navštívit město Telč?
  - a) historická a kulturní památky
  - b) péři turistika a cykloturistika
  - c) kulturní akce
  - d) nakupování
  - e) sportovní využití a akce
  - f) jiné (jaké? .....
4. Váš pobyt je ....
  - a) jednodenní (není zahrnut nocleh)
  - b) víkendový (1-2 přenocování)
  - c) týdenní (5-7 přenocování)
  - d) jiný (jaký? .....
5. S kým trávíte pobyt ve městě Telč?
  - a) sám/sama
  - b) s přítelem/s přítelkyní
  - c) s rodinou
  - d) s přáteli
  - e) jiné

Obrázek č. 7: Text dotazníku pro turisty - strana 2



6. Jaký dopravní prostředek jste rozhodl/a použít pro návštěvu města Telč?
  - a) automobil
  - b) autobus
  - c) vlak
  - d) pěší, jízdní kolo
  - e) jiné (jaké? .....
7. Kde jste ubytovaný/á?
  - a) hotel
  - b) penzion/apartmán
  - c) vlastní byt/ubytování u známých
  - d) chata
  - e) stan, karavan
  - f) jiné (kde? .....
8. Kde se během pobytu nejčastěji stravujete?
  - a) vlastní stravování
  - b) restaurace
  - c) stravování v rámci polopenze, plné penze v ubytovacím zařízení
  - d) hromadná stravovací zařízení ( jídelny apod.)
  - e) jiné (jaké? .....
9. Co hodnotíte jako největší nedostatek v oblasti cestovního ruchu ve městě Telč?
  - a) počet stravovacích zařízení
  - b) počet ubytovacích zařízení
  - c) zábava pro děti
  - d) počet infocenter
  - e) kulturní a sportovní akce
  - f) nízká kvalita cyklostezek, stezek pro pěši
  - g) nízká kvalita dopravní infrastruktura (dostupnost památek, silnice, parkoviště apod.)
  - h) relaxační střediska (fitness, sauna, solárium, posilovna, různé salony apod.)
  - i) nízká kvalita památek
  - j) jiné (co? .....

Obrázek č. 8: Text dotazníku pro turisty - strana 3



10. Jak jste spokojen/a se službami v městě Telč? (1-nejlepší, 5-nejhorší)

| Služby:                 | 1 | 2 | 3 | 4 | 5 |
|-------------------------|---|---|---|---|---|
| ubytovací zařízení      |   |   |   |   |   |
| stravovací zařízení     |   |   |   |   |   |
| nabídka volného času    |   |   |   |   |   |
| dopravní infrastruktura |   |   |   |   |   |
| kulturní památky        |   |   |   |   |   |
| společenské akce        |   |   |   |   |   |

11. Jak by jste zhodnotil/a Váš pobyt v městě Telč?

- a) výborný
- b) spíše dobrý
- c) spíše špatný
- d) špatný

Děkuji Vám za zodpovězení otázek.

Jihočeská univerzita v Českých Budějovicích, Pedagogická fakulta, Katedra geografie,  
Jecelova 10, 371 15 České Budějovice  
www.pf.jcu.cz  
Vedoucí katedry: doc. RNDr. Dagmar Popjaková, PaDr., dpopjakova@pf.jcu.cz  
Bakalářská práce: Analýza cestovního ruchu města Telč  
Zpracovatel: Lenka Němcová, sem.lenca@seznam.cz  
Vedoucí BP: Mgr. Růžena Štemberková, ruzena.stemberkova@seznam.cz

Obrázek č. 9: Text dotazníku pro turisty - strana 1



### QUESTIONNAIRE FOR TOURISTS IN TELČ

Questionnaire No. ....

1. Have you ever been in Telč?

- a) yes
- b) no

2. Where did you find out information about Telč?

- a) media (internet, TV, newspaper, ...)
- b) promotional materials from infocentrum
- c) recommendation
- d) your previous experience
- e) other

3. Why did you decide to visit Telč?

- a) see sighting
- b) hiking, biking
- c) events
- d) shopping
- e) sports
- f) other (what? .....

4. You are staying in Telč for ...

- a) one-day (not sleeping)
- b) weekend
- c) week
- d) other (what? .....

5. With whom are you spending your visit in Telč?

- a) alone
- b) with girlfriend/boyfriend
- c) with family
- d) with friends
- e) other



Obrázek č. 10: Text dotazníku pro turisty - strana 2



6. What mode of transport did you decide to use to visit Telč?
- a) car
  - b) bus
  - c) train
  - d) bicycle, by foot
  - e) other (what? \_\_\_\_\_ )
7. Where are you staying?
- a) in hotel
  - b) in penzion/apartment
  - c) in own apartment/accommodation for known
  - d) in camp (bungalow, cottage)
  - e) in tent or caravan
  - f) other (what? \_\_\_\_\_ )
8. Where do you go to eat in Telč?
- a) own meal
  - b) to restaurant
  - c) full-board or half-board catering
  - d) to public catering equipment
  - e) other (what? \_\_\_\_\_ )
9. What do you consider the greatest shortage in tourism in Telč?
- a) low quality of catering equipment (restaurant, pizzeria, ...)
  - b) low quality of accommodation
  - c) fun for children
  - d) infocentrum
  - e) events
  - f) low quality of cycle paths
  - g) low quality of transport infrastructure
  - h) wellness center (fitness, sauna, solarium, gym, beauty etc.)
  - ch) low quality of sights
  - i) other (what? \_\_\_\_\_ )

Obrázek č. 11: Text dotazníku pro turisty - strana 3



10. How satisfied are you with the services in Telč? (1-the best, 5-the worst)

| Services:                | 1 | 2 | 3 | 4 | 5 |
|--------------------------|---|---|---|---|---|
| accommodation            |   |   |   |   |   |
| restaurants              |   |   |   |   |   |
| spending free time       |   |   |   |   |   |
| transport infrastructure |   |   |   |   |   |
| sights                   |   |   |   |   |   |
| events                   |   |   |   |   |   |

11. How would you evaluate your stay in Telč?

- a) excellent
- b) rather good
- c) rather bad
- d) the worst

Thank You for answering my questions.

University of South Bohemia in České Budějovice, Faculty of Education, Department of Geography,  
 Jersnjmova 10, 371 15 České Budějovice  
 www.pfjcu.cz  
 Head of department: doc. RNDr. Dagmar Pospjšková, Ph.D., dpospjskova@pfjcu.cz  
 Bachelor's thesis: Analýza cestovního ruchu města Telč  
 Thesis Author: Lenka Němcová, nemlenca@studium.cz  
 Thesis Supervisor: Mgr. Růžena Štomborčková, ruzena.stomborkova@seznam.cz