









2500 5000 10000m M1:500 ↑



VYSOKÉ UČENÍ TECHNICKÉ V BRNĚ

BRNO UNIVERSITY OF TECHNOLOGY

FAKULTA ARCHITEKTURY

FACULTY OF ARCHITECTURE

ÚSTAV PROSTOROVÉ TVORBY

DEPARTMENT OF SPATIAL DESIGN

KREATIVNÍ CENTRUM – KOPŘIVNICE

CREATIVE CENTRE - KOPRIVNICE

DIPLOMOVÁ PRÁCE

MASTER'S THESIS

AUTOR PRÁCE

AUTHOR

Bc. Eva Rušarová

VEDOUCÍ PRÁCE

SUPERVISOR

Ing. arch. Jiří Marek

BRNO 2021

Zadání diplomové práce

Číslo práce: FA-DIP0068/2020
Ústav: Ústav prostorové tvorby
Studentka: **Bc. Eva Rušarová**
Studijní program: Architektura a urbanismus
Studijní obor: Architektura
Vedoucí práce: **Ing. arch. Jiří Marek**
Akademický rok: 2020/21

Název diplomové práce:

Kreativní centrum – Kopřivnice

Zadání diplomové práce:

Cílem je návrh využití potenciálu prostoru v centru města Kopřivnice pro umístění Kreativního centra, které vytvoří prostředí pro zkoumání, prezentaci a diskusi o zásadních společenských tématech, kde vizuální umění, literatura, performing arts a další umělecké disciplíny umožňují kritický přístup k tzv. realitě dnešního světa.

První fází diplomové práce bude analyzovat současné trendy a příklady podobných center současného umění a dále analýza vybraného místa, vyřešení napojení na jeho okolí, definice jeho možné funkční využití a návrh smysluplné vize pro budoucí obnovu. Je doporučeno pracovat s historickým potenciálem místa, zejména ve vazbě na designérskou tradici automobilky Tatra. Pro tuto část práce bude zpracována urbanistická studie ve vhodném měřítku, například 1:500.

Cílem diplomové práce pak bude navázat na potenciál návrhu území a vypracovat konkrétní návrh Kreativního centra v jedné z budov v měřítku 1:100.

Práce by měla sloužit jako podklad pro veřejnou diskusi o rozvoji území pro obyvatele a zastupitelstvo města Kopřivnice.

KLÍČOVÁ SLOVA

Kopřivnice, Tatra, současné umění, výstavní galerie, edukace, archiv

Rozsah grafických prací:

CHARAKTERISTIKA PROBLEMATIKY ÚKOLU

- analytická část posuzující stav a charakter území,
- textová část analýz, fotodokumentace, závěry pro koncept, teoretická východiska řešerše minimálního rozsahu 5 normostran,
- konceptuální část, dokumentace vývoje návrhu, prezentace výsledného konceptu.
- analysis of territory characteristics,
- text, photodocumentation, conclusions for concept, theoretical basis of the research – in minimum of 5 standard pages
- concept, documentation of the proposal development, presentation of the final concept.

OSNOVA DIPLOMNÍ PRÁCE:

Teoretická východiska:

- analýzy místa,
- závěry podstatné pro formování návrhu,
- koncept.

Podrobná dokumentace:

- situace širších a bližších vztahů 1:1000/1:500,
- půdorysy, řezy, pohledy 1:200/1:100,
- konstrukční schéma vybraného objektu,
- vybrané detaily 1:20 – 1:1,
- perspektiva/axonometrie (exteriér, interiér),
- model území v měřítku 1:1000, případně model 1:200 vybrané stavby a jejího nejbližšího okolí.

Seznam literatury:

DOPORUČENÁ LITERATURA

[1] JEHLÍK, Jan. Obec a sídlo: o krajině, urbanismu a architektuře. Praha: Ausdruck Books, 2013, 159 s. ISBN 978-80-260-5399-6.

[2] WITTMANN, Maxmilián. Urbánní prostředí v souvislostech: utváření udržitelného města a jeho přírodní zázemí v souvisejících tématech. Brno: Akademické nakladatelství CERM, 2012, 107 s. : il., plány. ISBN 978-80-7204-802-1.

[3] GEHL, Jan. Města pro lidi. Brno: Partnerství, 2012, xi, 261 s. : il. (převážně barev.), plány ; 26 cm. ISBN 978-80-260-2080-6

[4] GEHL, Jan. Život mezi budovami: užívání veřejných prostranství. Brno: Nadace Partnerství, 2000, 202 s. : il. (některé barev.) ; 21 cm. ISBN 80-85834-79-0.

Termín zadání diplomové práce: 15.2.2021

Termín odevzdání diplomové práce: 24.5.2021

Diplomová práce se odevzdává v rozsahu stanoveném vedoucím práce; současně se odevzdává 1 výstavní panel formátu B1 a diplomová práce v elektronické podobě.

Bc. Eva Rušarová
student(ka)

Ing. arch. Jiří Marek
vedoucí práce

doc. Ing. arch. Jiří Palacký, Ph.D.
vedoucí ústavu

V Brně dne 15.2.2021

Ing.arch. MArch Jan Kristek, Ph.D.
děkan

ČESTNÉ PROHLÁŠENÍ

Prohlašuji, že předložená bakalářská práce je původní a zpracovala jsem ji samostatně. Prohlašuji, že použité prameny jsou uvedeny úplně, že jsem ve své práci neporušila autorská práva (ve smyslu Zákona č. 121/2000 Sb., o právu autorském a o právech souvisejících s právem autorským).

Bc. Eva Rušarová
V Brně dne 22. 5. 2021

KREATIVNÍ CENTRUM V KOPŘIVNICI

MOTIVAČNÍ ÚVOD, VYMEZENÍ CÍLŮ

Cílem diplomové práce bylo navrhnout Kreativní centrum v Kopřivnici, které naplní potenciál lukrativního prostoru řešeného území v centru města. Takové prostředí, které podníká prezentaci o diskusi o základních společenských tématech, kde vizuální umění, literatura, performing arts a další umělecké disciplíny umožňují kritický přístup k tzv. realitě dnešního světa. Práce by měla sloužit jako podklad pro veřejnou diskusi o rozvoji území pro obyvatela a zastupitelstvo Kopřivnice.

ŠIRŠÍ VZTAHY

Kopřivnice leží v okrese Nový Jičín v Moravskoslezském kraji, 10 km východně od Nového Jičína a 28 km jižně od Ostravy na potoce Kopřivnička. Žije zde přibližně 22 000 obyvatel. Jedná se poměrně o mladé a dynamické město, historicky velmi úzce spojené s výrobou slavné automobilové značky TATRA. Spolu se sousedním malebným Štramberkem, Freudovým Příborem a Janáčkovými Hukvaldy tvoří pomyslnou Lašskou bránu Beskyd. Ačkoliv je území města velmi malé, svou nabídkou je velmi pestré. Vyznačuje se půvabnou přírodou, vzácnými památkami a turistickými zajímavostmi.

Řešené území se nachází v samotném centru města Kopřivnice. Z jihozápadu je vymezeno ulicí Štefánikova, ze severovýchodní strany parcelu lemují železnice. Vzhledem k liniovému charakteru zástavby města tvoří železnice velmi silnou bariéru oddělující průmysl od zbytku města.

Až do roku 2017, kdy na místě vypukl požár, stál na řešeném území komplex halových objektů, kde byl dříve provoz lisovny, svařovny, lakovny a obrobny společnosti Tatra. Při požáru bylo 6 objektů nenávratně zničeno a na jejich místě ihned vyrostlo několik nových převážně montovaných obchodních domů.

Před požárem se podařilo uchránit tři halové objekty v jižní části parcely, ve kterých nadále průmysl funguje. V rámci Kopřivnice se jedná už spíše o ojedinělý případ umístění průmyslu západně od železnice a většina podobných subjektů se přesouvá do prázdných prostor po provozech Tatra.

Vzhledem k lukrativní poloze řešeného území takřka na nároží náměstí je uvažování o umístění městotvorného objektu jako je kreativní centrum, dle mého názoru na místě.

KONCEPT

Jedním z problémů, se kterým se Kopřivnice dlouhodobě potýká, je velký odliv mladých obyvatel z města do větších okolních měst ať už za prací nebo školou. Z analytické části práce také vyplynulo, že v Kopřivnici je nevyhovující bytový fond, jehož výstavba se zastavila v minulém tisíciletí a nové příležitosti pro bydlení nevznikají. Poptávka je zejména po malých a středních startovacích bytech pro mladé. Navrhované řešení v lokalitě by si tak mělo klást za cíl vytvořit nové pracovní příležitosti pro obyvatele města, přilákat do města turismus spojený buď s kreativními obory nebo s historickou stopou značky Tatra a v neposlední řadě zajistit alespoň částečnou dostavbu bydlení.

NÁVRH

V severní části řešeného území, která je nejvzdálenější od centra města, je v mém návrhu umístěna skupina osmi čtyřpodlažních bytových domů. Charakteristické rozmištění objektů do dvou menších skupinek zajišťuje intimitu spolubydlení jejich obyvatel a komunitní zahrádky u domů napomáhají při vytvoření vřelejších sousedských vztahů. Referenčním příkladem pro tento typ bydlení je soubor bytových domů na Vackově v Praze. Hlavním principem tohoto typu navrženého bydlení je dodat obyvatelům maximální komfort v množství zeleně, která koresponduje s okolní beskydskou přírodou, a uprostřed města vytvořit oázu kvalitního, ale dostupného bydlení.

Obytná skupina je se zbytkem parcely, na které se nachází už více veřejný prostor, spojena mezičlánkem tvořeným polyfunkčním domem. Ten plní funkci parkovacího domu s živým parterem a několika administrativní buňkami ve východní části. Díky umístění většiny parkovacích míst do tohoto objektu je možné z řešeného území vytěžit více veřejného prostoru, který je vzhledem k lokalitě žádoucí.

Současná plocha obchodu na řešeném území je cca 5 000 m². V návrhu je stejná prodejní plocha zajištěna přesunem funkce obchodu do halového objektu na jihovýchodě řešeného území, u železnice.

V předprostoru obchodního domu vzniká malé náměstí, které pomyslně zrcadlí Kopřivnické centrum, které se nachází nedaleko a spolu se stínem stromů v centrálním mlátovém ostrůvku tvoří příjemné prostředí pro konání kulturních a společenských akcí, které se k řešenému území pojí.

Do dvou zbývajících stávajících halových objektů je umístěno Kreativní centrum. Vstupní prostor je navržen přes malý objekt kavárny s monumentálně

se otevírajícím prostorem krovu. Věřím, že z návštěvy kavárny po cestě do obchodního domu se může stát záminka pro návštěvu výstavních prostor. Protože, co kdybychom na výstavu chodili jako do obchodáku...?

Podélný princip výstavby objektu haly je podpořen i směrem průchodu návštěvníka, který svou trasu při prohlídce výstavy zahajuje ve štítu stávajícího objektu u pokladny s malým obchodem s knížkami. První část výstavních prostor je oddělená od zbytku, aby zajistila možnost nechat část výstavy bezplatně. V navazujícím výstavním prostoru je osvětlení zajištěno částečně uměle a částečně skrz stávající velkoformátová okna s klenutým nadpražím.

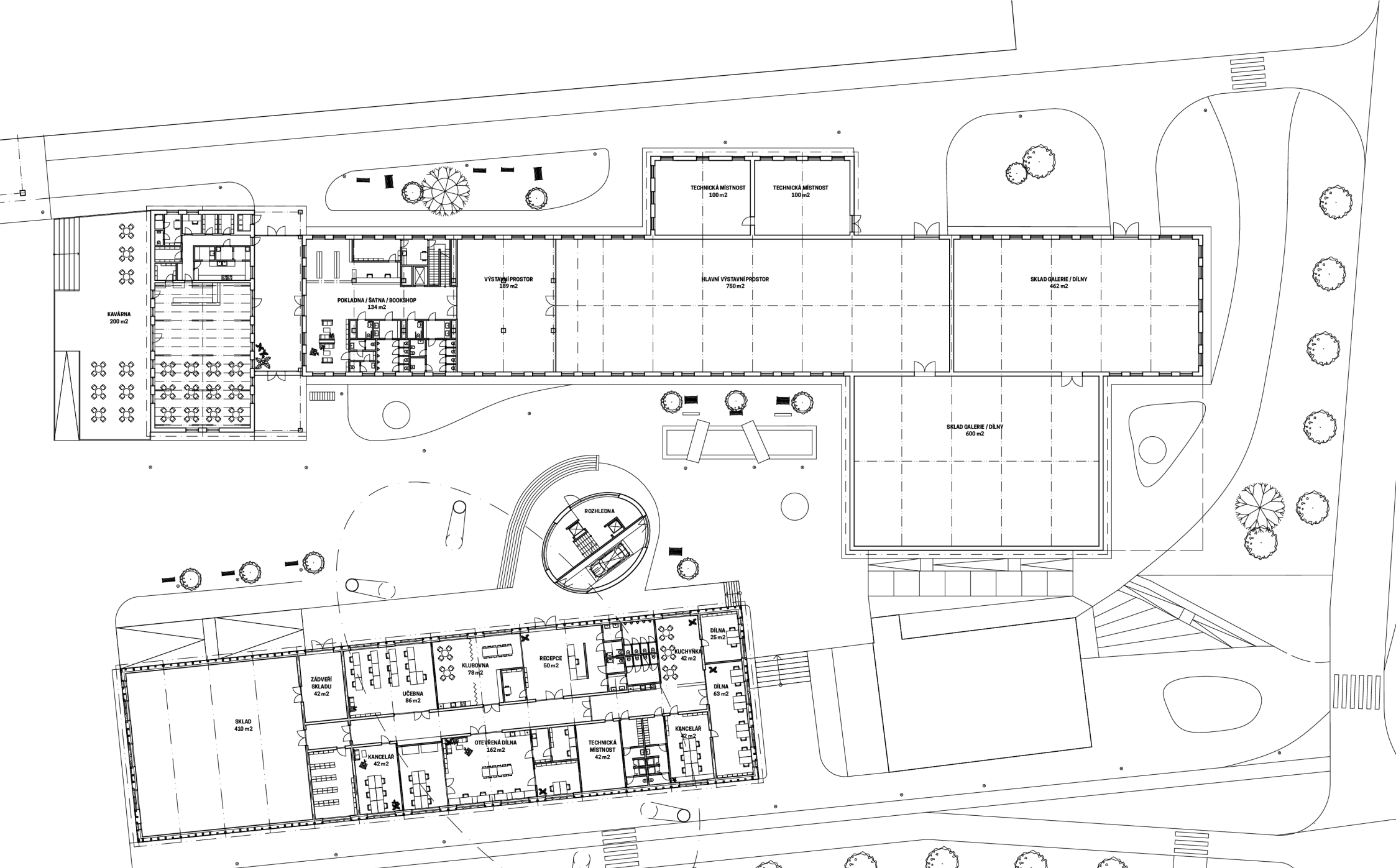
V poslední části výstavy se návštěvník ocitá v tzv. americkém stylu osvětlení výstavních prostor, tj. všechna díla jsou nasvětlena pouze umělým světlem a vypadají tak za všech klimatických podmínek stejně.

Aby byly zajištěny vyhovující tepelně technické podmínky stavby, je celý objekt dodatečně zevnitř vyzděn druhou vrstvou tvárnice a do okenních tabulí je na lícovou stranu v interiéru přidána ještě jedna, čímž vzniká izolační dvojsklo. Celý prostor je tak díky fixní, oknům a specifickým podmínkám proovzu větrán nuceným větráním s ohřevem.

V objektu přístupném přes dvůr, v bývalé tržnici, jsou nyní umístěny prostory provozně doplňující galerii. Tak jako je z principu návštěvník ve výstavních prostorech veden k tomu, aby pouze nasával atmosféru uměleckých děl, tak konverze tržnice na kreativní dílny podmiňuje u návštěvníků pravý opak. Objekt je naplněn učebnami, dílnami, pronajimatelnými ateliéry a po vzoru větších měst také komunitní dílnou a malou lakovnou. Tím doplňuje druhý z objektů a nabízí možnost konání různých vzdělávacích ale i kulturních a společenských akcí s přesahem do kreativního průmyslu.

Nad objektem tržnice se do všeho toho městsky pravidelného pravouúhlého prostoru objevuje prostor auditoria, konstrukce ocelového elipsoidu na čtyřech masivních nohách. Objekt svou polohou a natočením reaguje na výškové stavby v okolí a doplňuje panorama města. Pro zajištění vertikální komunikace buď do objektu auditoria nebo ještě o několik pater výše se tyčí na nádvoří galerie rozhledna.

Monolitický betonový tubus s půdorysem ve tvaru elipsy dosahuje výšky až 45 metrů, čímž dorovná nejvyšší objekty v okolí a poskytuje tak svým návštěvníkům nádherné výhledy do okolní krajiny jak z posledního vyhlídkového patra, tak postupně již při jejich cestě nahoru jednotlivými důmyslně umístěnými průrazy ven. V objektu rozhledny je navržena chráněná úniková cesta typu B, která by měla v případě nebezpečí zajistit bezpečný únik všech návštěvníků auditoria i rozhledny. Nápomocnými při evakuaci budou také oba evakuační výtahy. Tělo tubusu je ve třech podlažích v bezprostřední blízkosti podlaží auditoria doplněno o toalety.



KAVARNA
200 m²

POKLADNA / ŠATNA / BOOKSHOP
134 m²

VÝSTAVNÍ PROSTOR
159 m²

TECHNICKÁ MÍSTNOST
100 m²

TECHNICKÁ MÍSTNOST
100 m²

HLAVNÍ VÝSTAVNÍ PROSTOR
750 m²

SKLAD GALERIE / DÍLNY
462 m²

SKLAD GALERIE / DÍLNY
600 m²

ROZHLEDNA

SKLAD
430 m²

ZÁDVEŘÍ SKLADU
42 m²

UČEBNA
86 m²

KLUBOVNA
78 m²

RECEPCE
50 m²

DÍLNA
25 m²

NUCHYŇKY
42 m²

DÍLNA
69 m²

KANCELÁŘ
42 m²

OTEVŘENÁ DÍLNA
162 m²

TECHNICKÁ MÍSTNOST
42 m²

KANCELÁŘ
42 m²

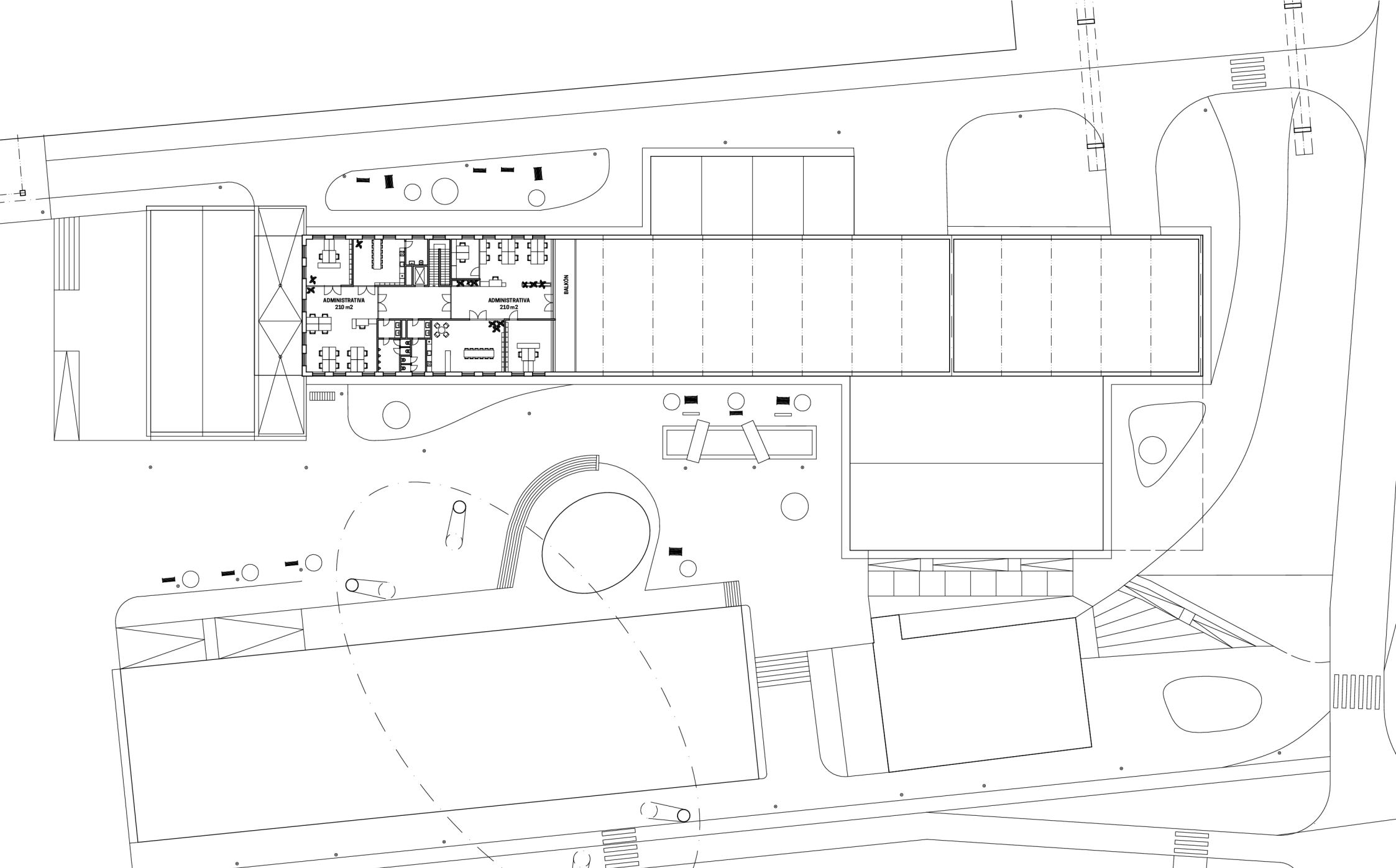
KREATIVNÍ CENTRUM – KOPŘIVNICE

autor | Bc. EVA RUŠAROVÁ
vedoucí | Ing. arch. JIŘÍ MAREK

GALERIE - 1NP



M1:200



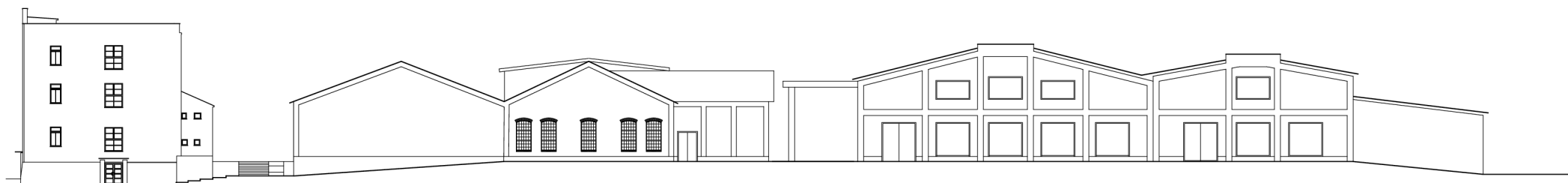
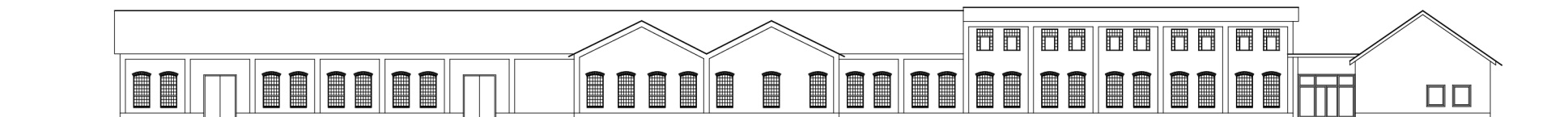
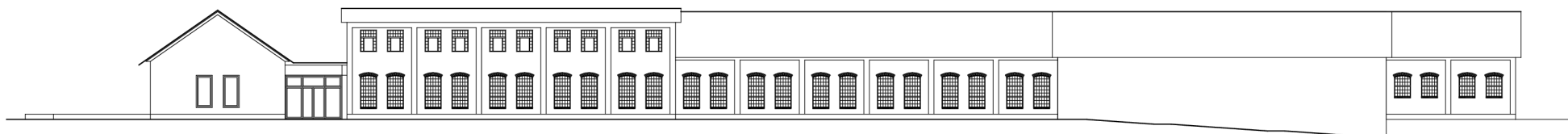
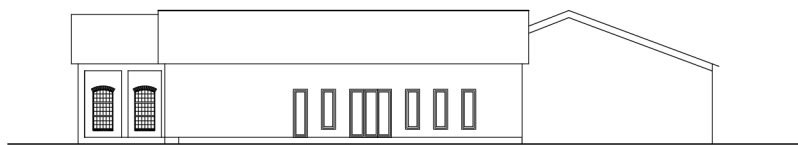
KREATIVNÍ CENTRUM – KOPŘIVNICE

autor | Bc. EVA RUŠAROVÁ
vedoucí | Ing. arch. JIŘÍ MAREK

GALERIE - 2NP

1 2 5 m

M1:200



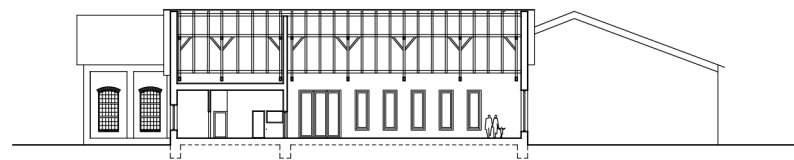
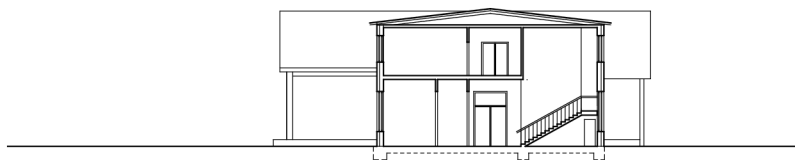
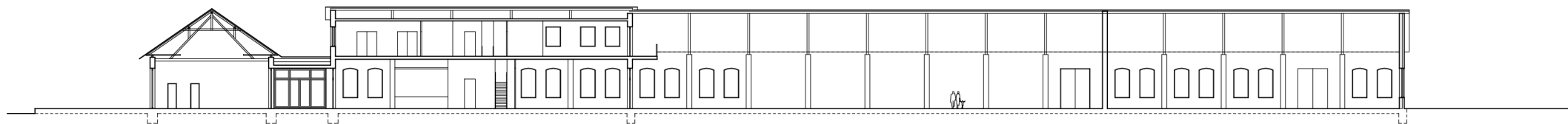
KREATIVNÍ CENTRUM – KOPŘIVNICE

autor | Bc. EVA RUŠAROVÁ
vedoucí | Ing. arch. JIŘÍ MAREK

GALERIE – POHLEDY



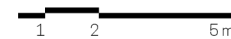
M1:200



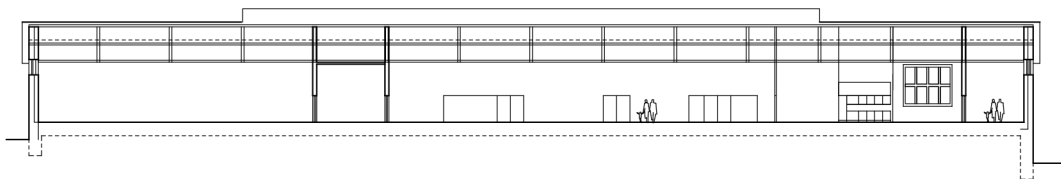
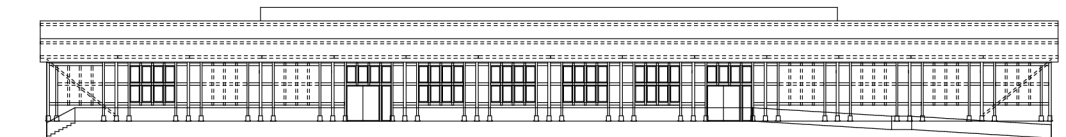
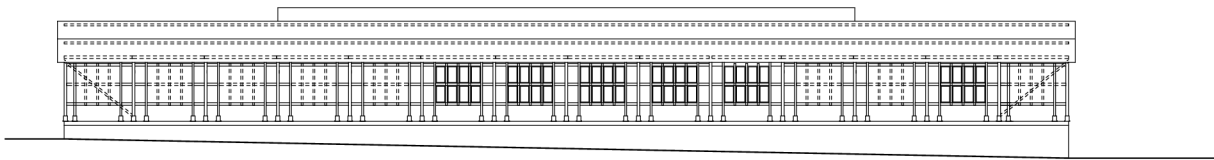
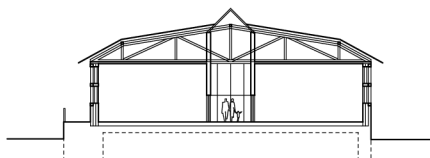
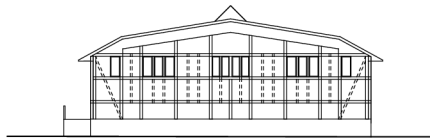
KREATIVNÍ CENTRUM – KOPŘIVNICE

autor | Bc. EVA RUŠAROVÁ
vedoucí | Ing. arch. JIŘÍ MAREK

GALERIE - ŘEZY



M1:200



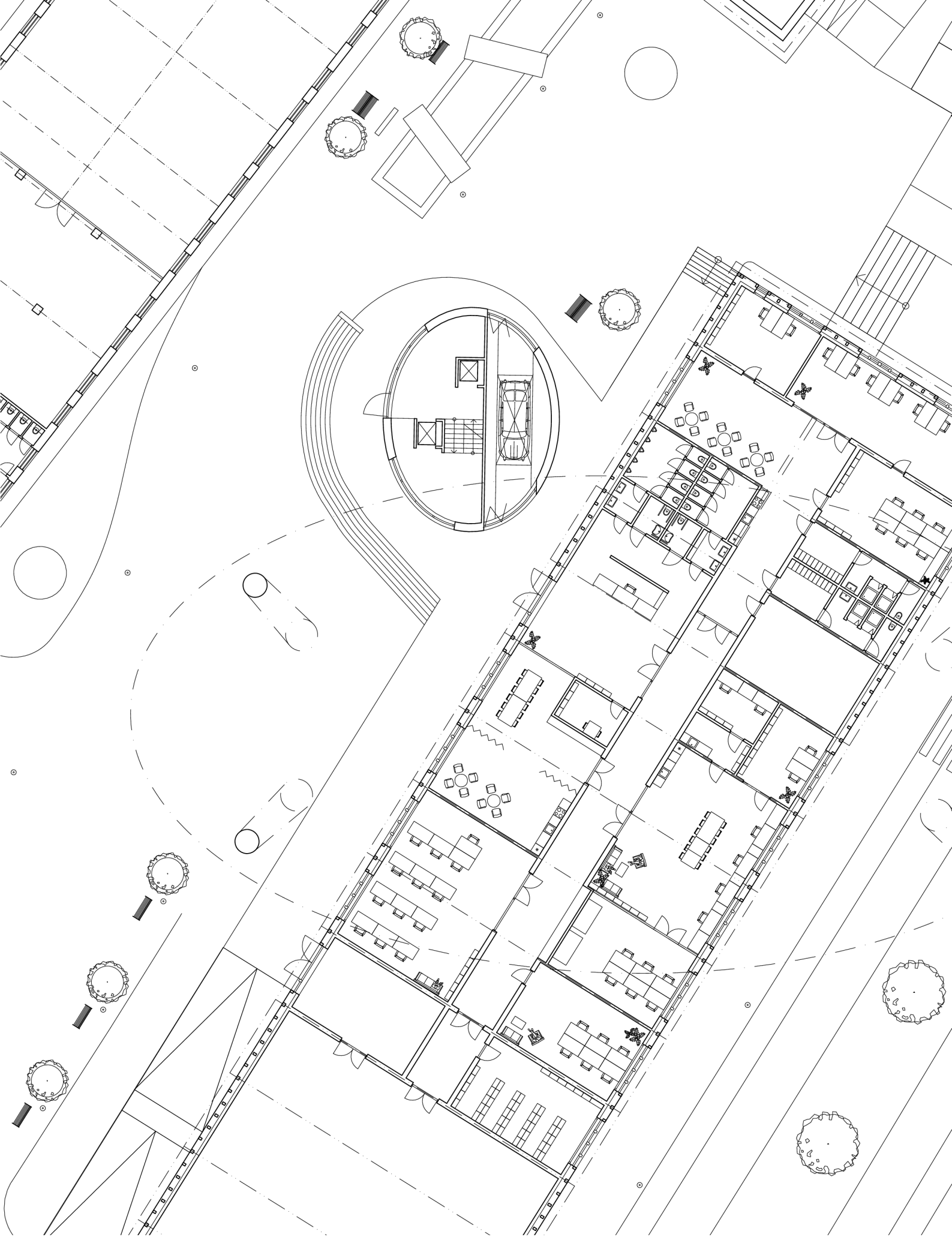
KREATIVNÍ CENTRUM – KOPŘIVNICE

autor | Bc. EVA RUŠAROVÁ
vedoucí | Ing. arch. JIŘÍ MAREK

TRŽNICE - ŘEZY, POHLEDY



M1:200

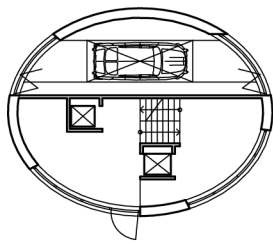


KREATIVNÍ CENTRUM - KOPŘIVNICE

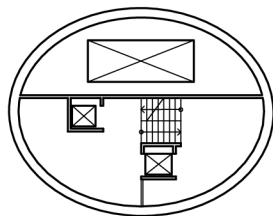
autor | Bc. EVA RUŠAROVÁ
vedoucí | Ing. arch. JIŘÍ MAREK

ROZHLEDNA / TRŽNICE - 1NP

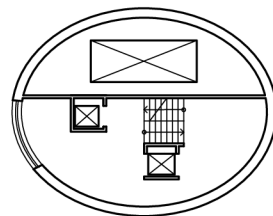
1 2 5m M1:200 ↓



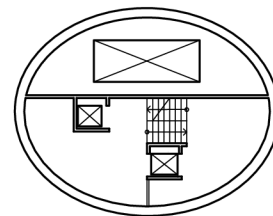
1NP



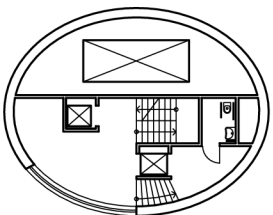
2NP



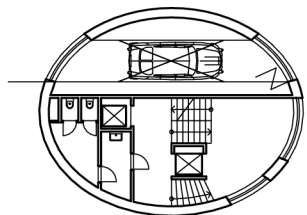
3NP



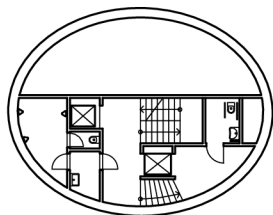
4NP



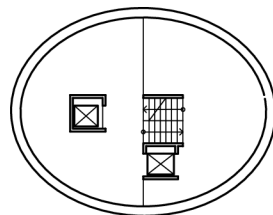
5NP



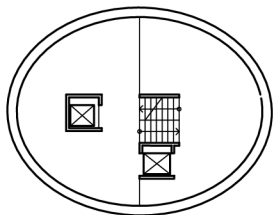
6NP



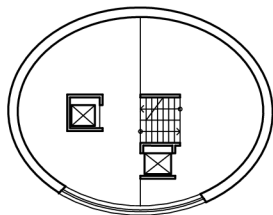
7NP



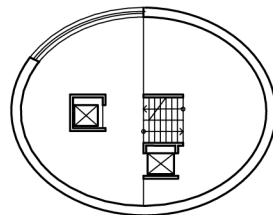
8NP



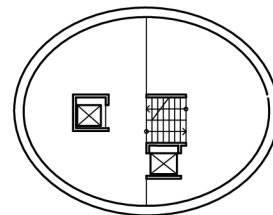
9NP



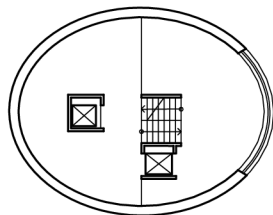
10NP



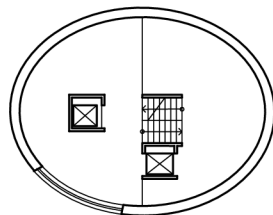
11NP



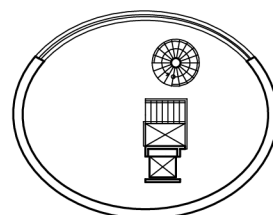
12NP



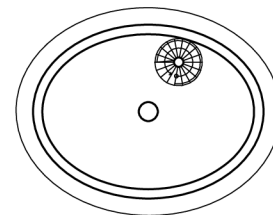
13NP



14NP



15NP



16NP

KREATIVNÍ CENTRUM - KOPŘIVNICE

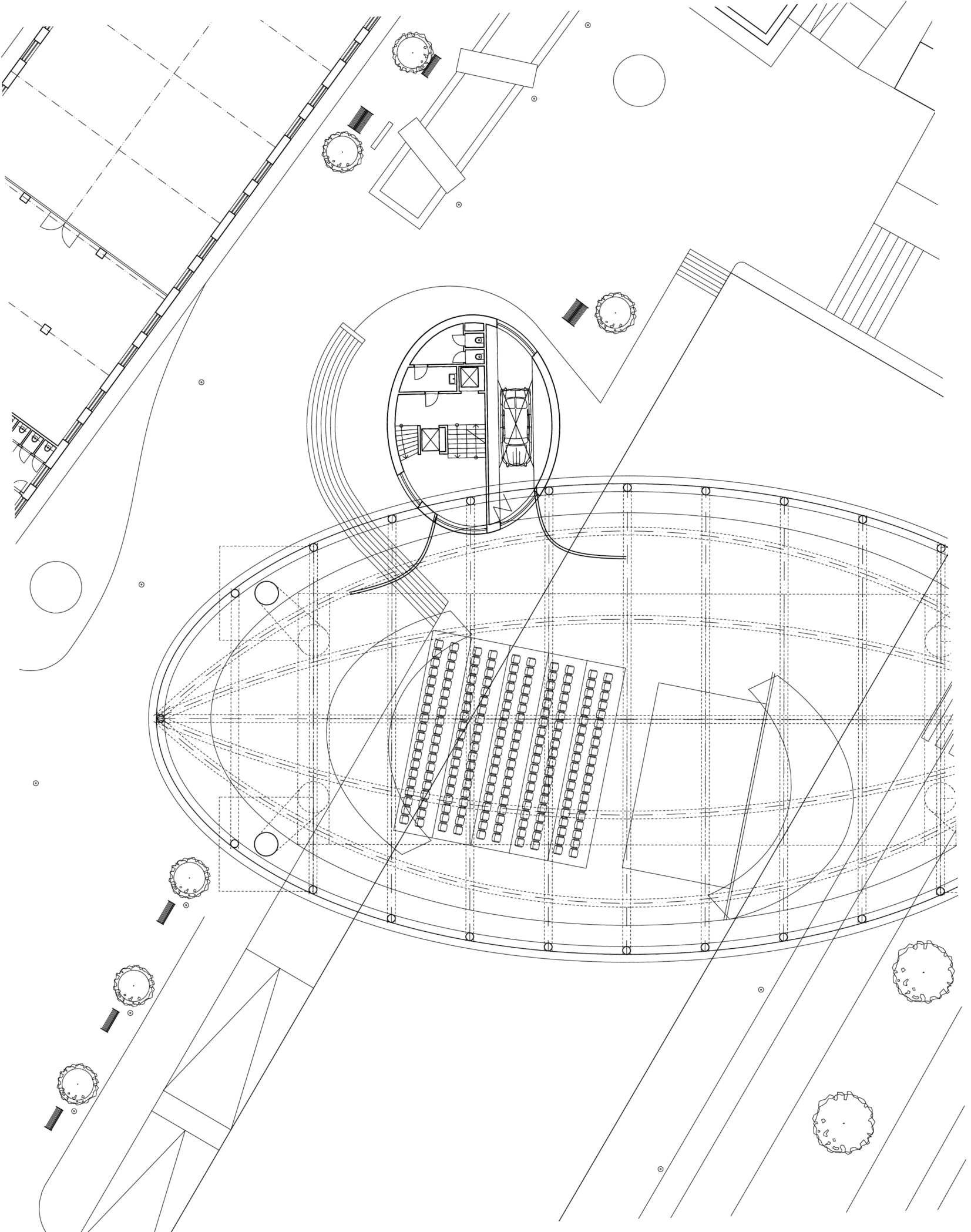
autor | Bc. EVA RUŠAROVÁ

vedoucí | Ing. arch. JIŘÍ MAREK

ROZHLEDNA



M1:200 →



KREATIVNÍ CENTRUM - KOPŘIVNICE

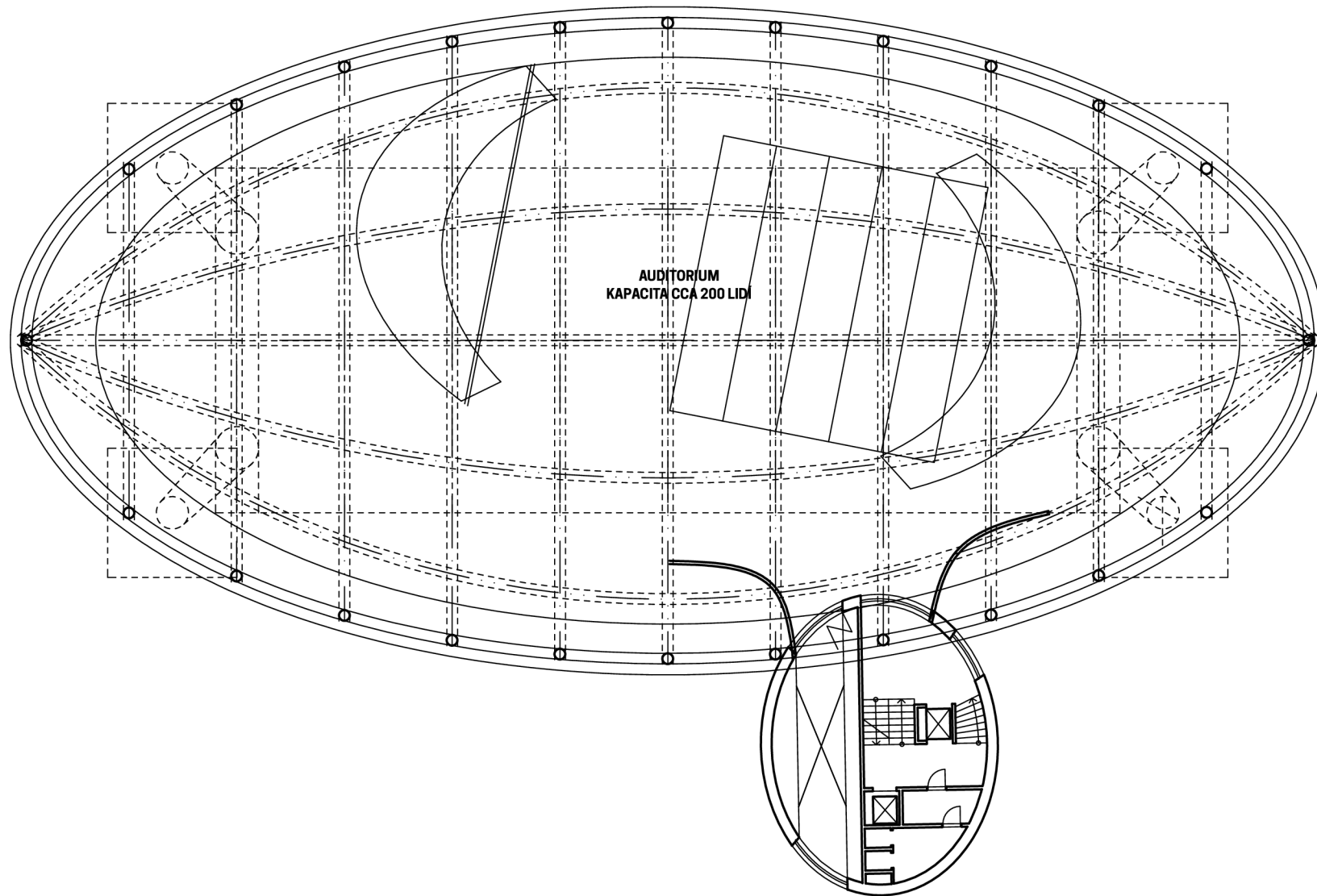
autor | Bc. EVA RUŠAROVÁ
vedoucí | Ing. arch. JIŘÍ MAREK

ROZHLEDNA / AUDITORIUM - 6NP



M1:200





KREATIVNÍ CENTRUM - KOPŘIVNICE

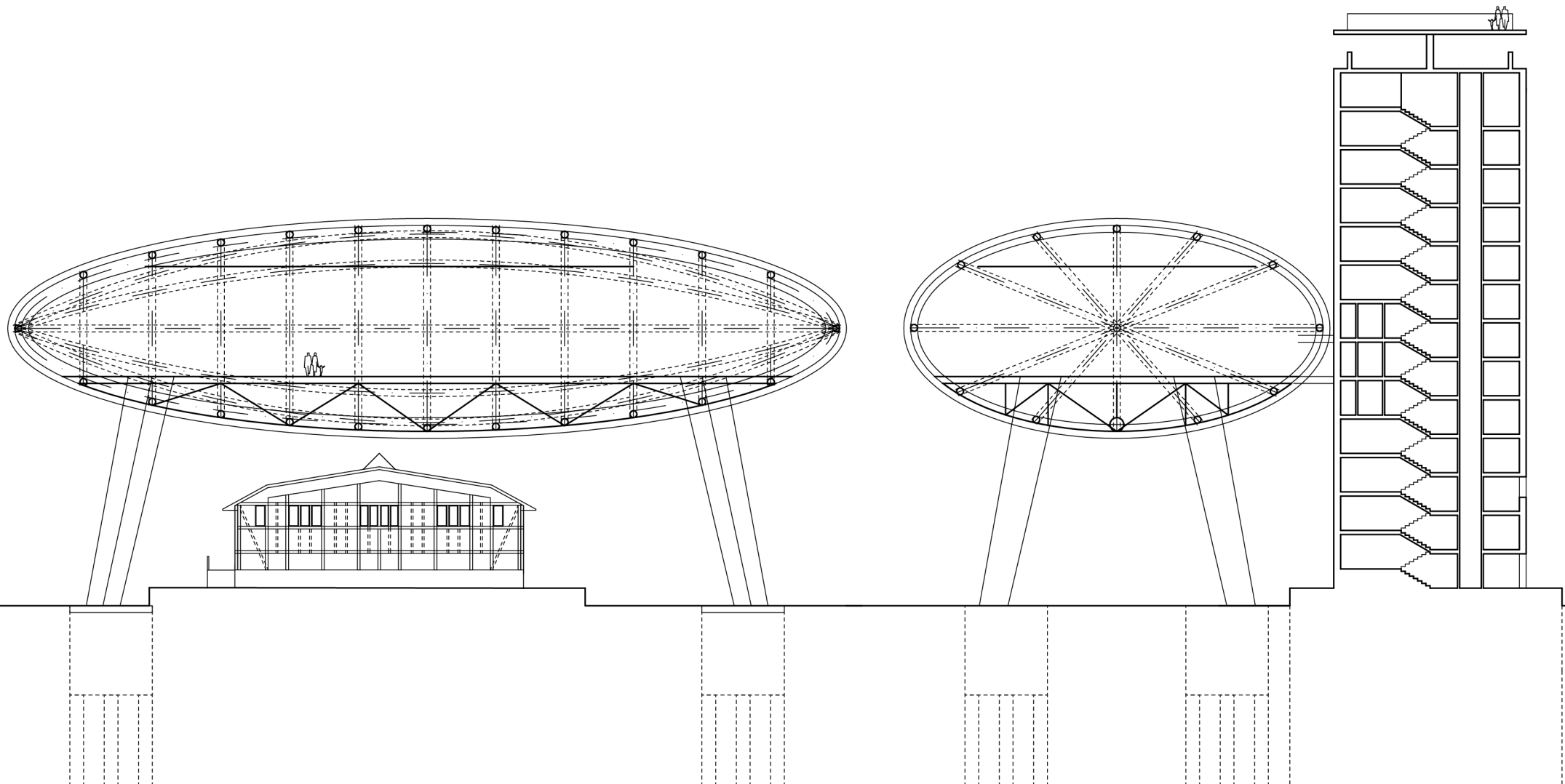
autor | Bc. EVA RUŠAROVÁ

vedoucí | Ing. arch. JIŘÍ MAREK

AUDITORIUM



M 1:200 



KREATIVNÍ CENTRUM - KOPŘIVNICE

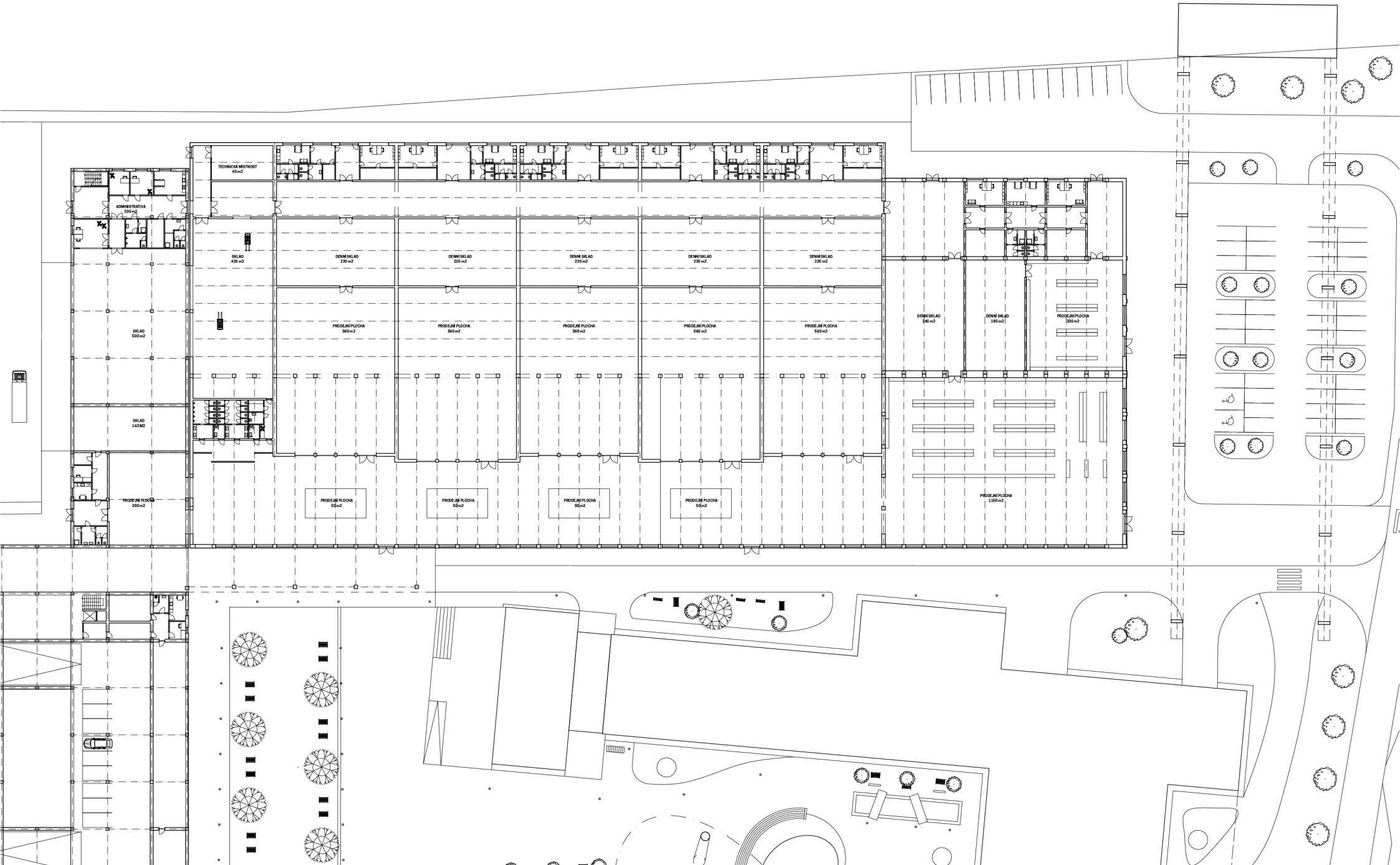
autor | Bc. EVA RUŠAROVÁ

vedoucí | Ing. arch. JIŘÍ MAREK

AUDITORIUM - ŘEZY



M1:200

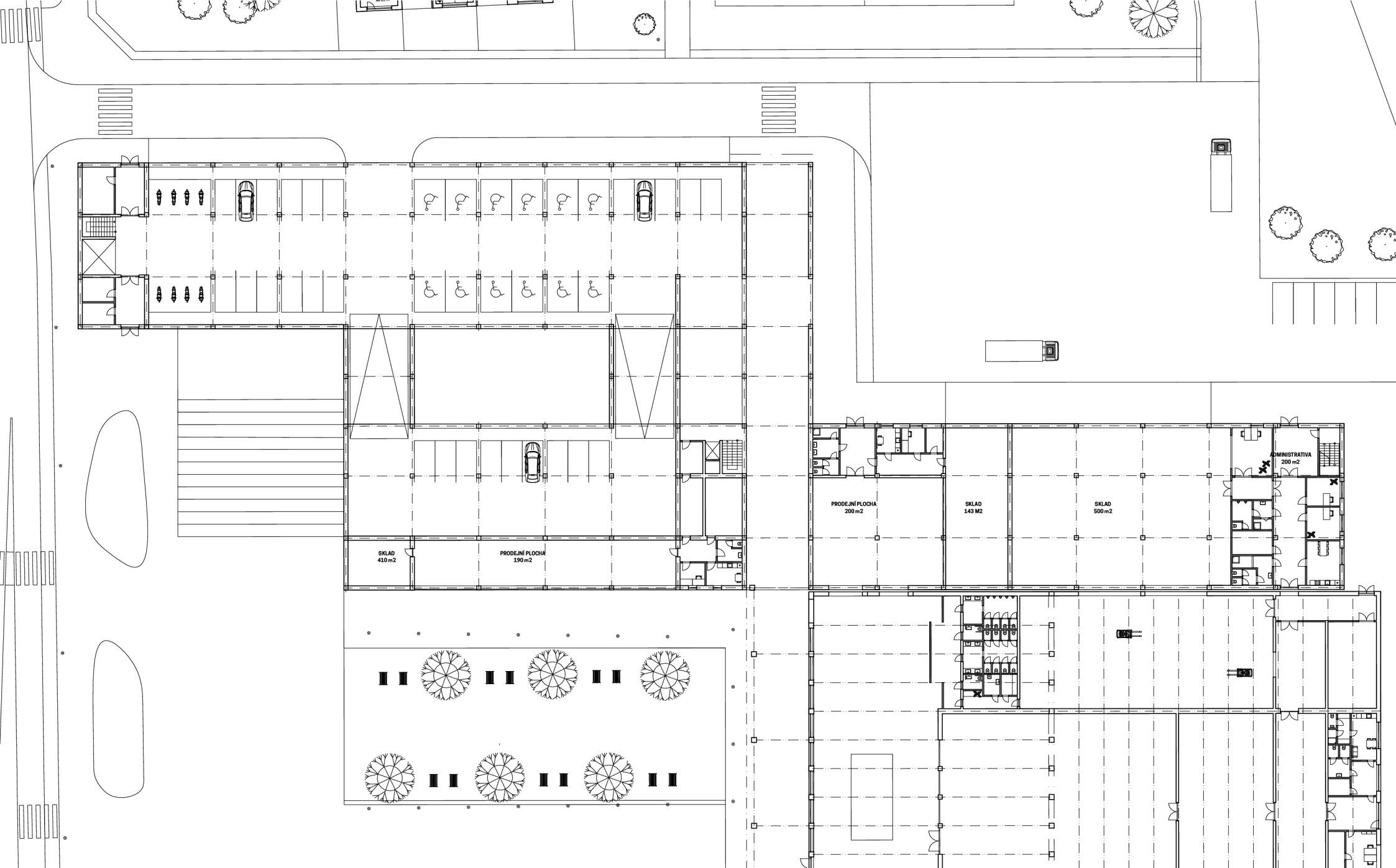


KREATIVNÍ CENTRUM - KOPŘIVNICE

autor | Bc. EVA RUŠAROVÁ
vedoucí | Ing. arch. JIŘÍ MAREK

NÁKUPNÍ CENTRUM



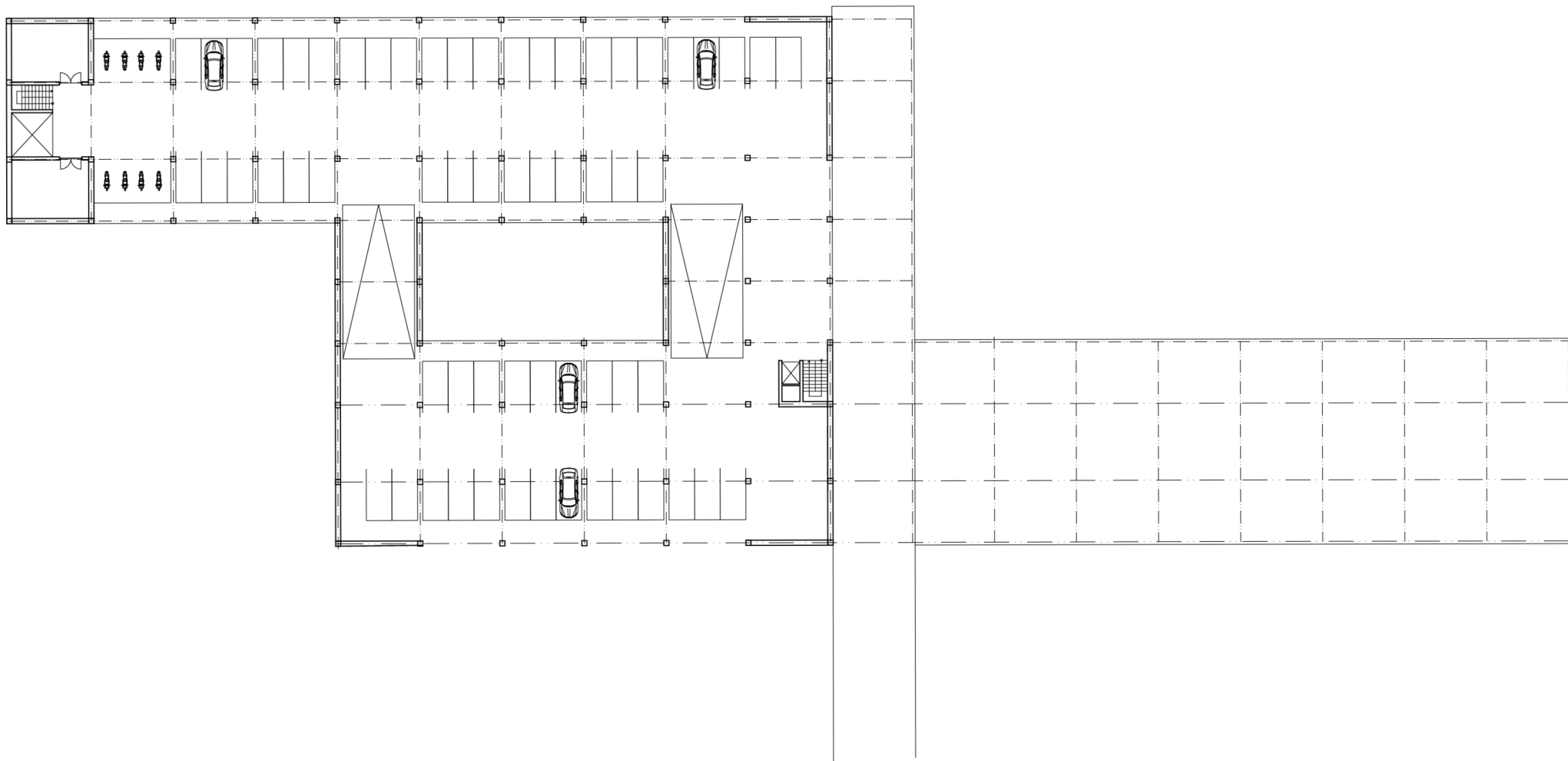


KREATIVNÍ CENTRUM - KOPŘIVNICE

autor | Bc. EVA RUŠAROVÁ
vedoucí | Ing. arch. JIŘÍ MAREK

POLYFUNKČNÍ DŮM - 1NP

1 2 5m M1:200 ↗



KREATIVNÍ CENTRUM - KOPŘIVNICE

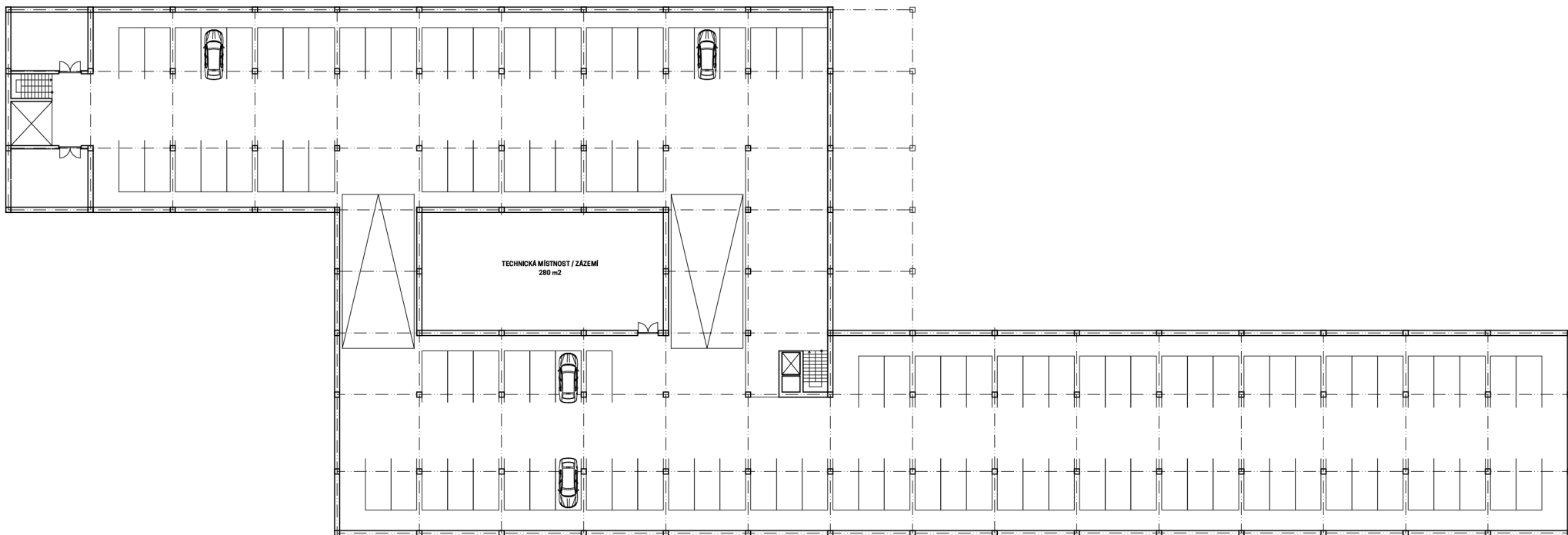
autor | Bc. EVA RUŠAROVÁ
vedoucí | Ing. arch. JIŘÍ MAREK

POLYFUNKČNÍ DŮM - 3NP, 4NP

1 2 5m

M1:200





KREATIVNÍ CENTRUM – KOPŘIVNICE

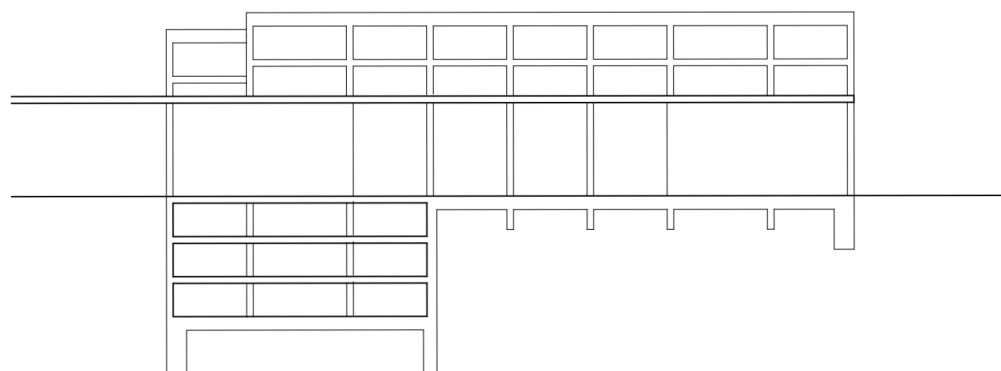
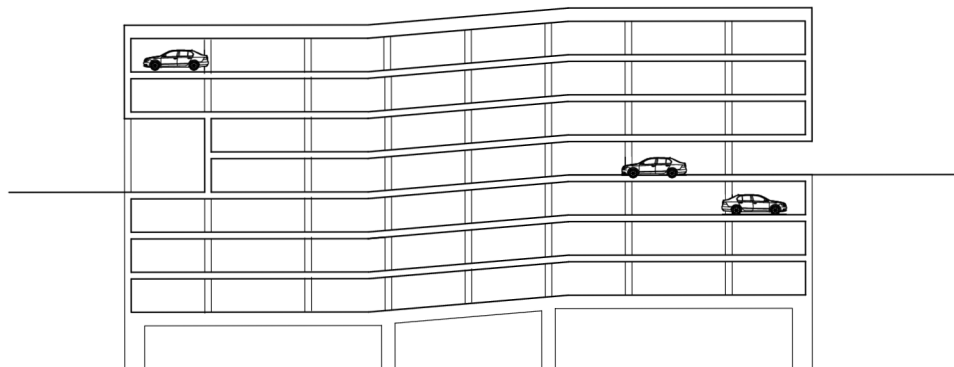
autor | Bc. EVA RUŠAROVÁ
vedoucí | Ing. arch. JIŘÍ MAREK

POLYFUNKČNÍ DŮM – 1PP, 2PP, 3PP



M 1:200





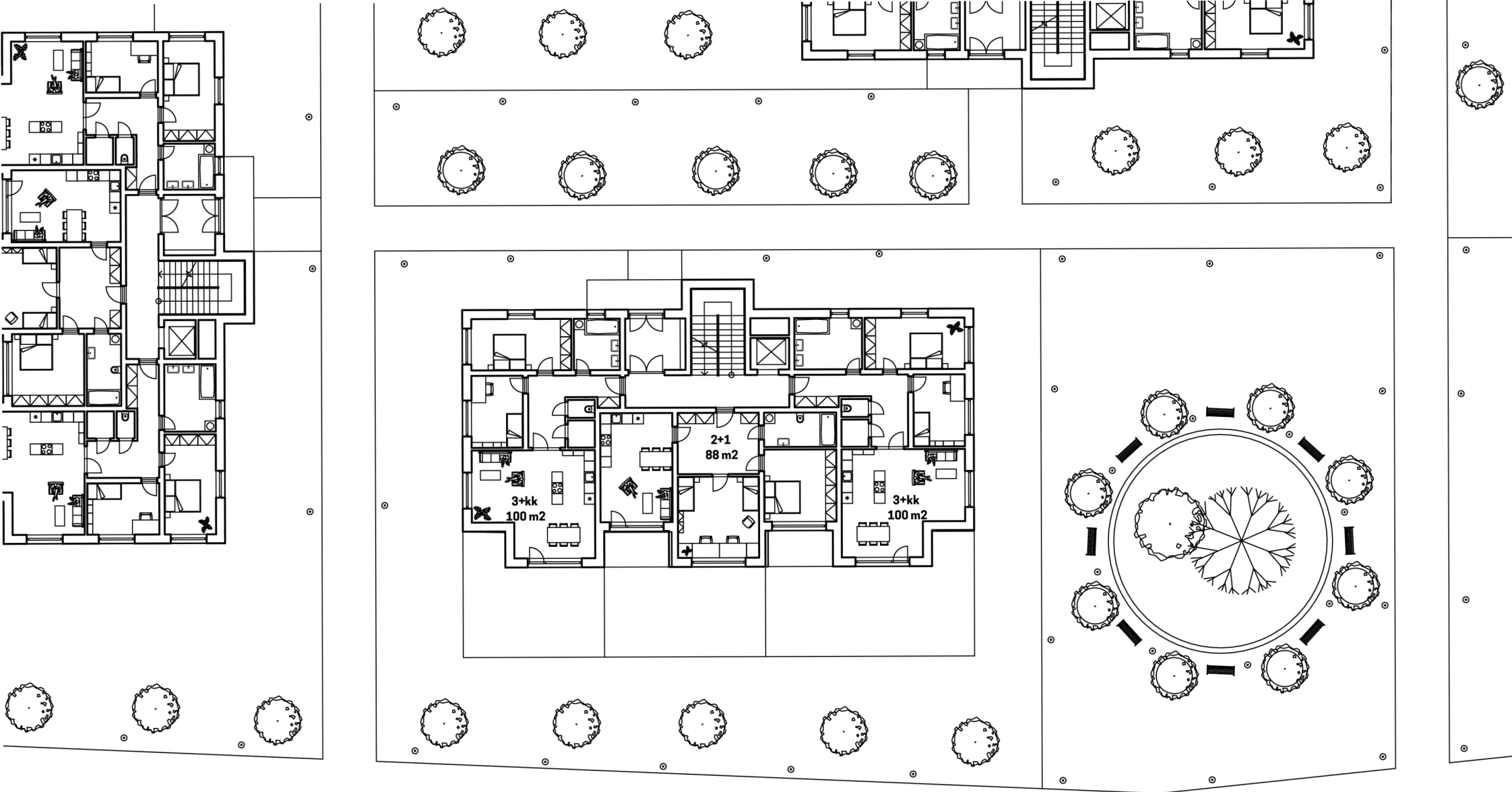
KREATIVNÍ CENTRUM - KOPŘIVNICE

autor | Bc. EVA RUŠAROVÁ
vedoucí | Ing. arch. JIŘÍ MAREK

POLYFUNKČNÍ DŮM - ŘEZY



M1:200



KREATIVNÍ CENTRUM – KOPŘIVNICE

autor | Bc. EVA RUŠAROVÁ

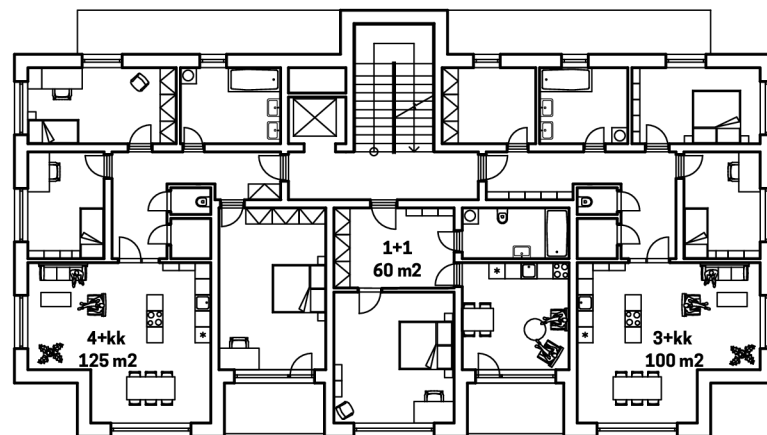
vedoucí | Ing. arch. JIŘÍ MAREK

BYDLENÍ A



M 1: 200





KREATIVNÍ CENTRUM - KOPŘIVNICE

autor | Bc. EVA RUŠAROVÁ

vedoucí | Ing. arch. JIŘÍ MAREK

BYDLENÍ B



M 1:200 