

Česká zemědělská univerzita v Praze

Fakulta agrobiologie, potravinových a přírodních zdrojů

Katedra agroekologie a rostlinné produkce



**Fakulta agrobiologie,
potravinových a přírodních zdrojů**

**Dotace jako nezbytná finanční podpora podnikání
v zemědělství nebo nástroj pokrývající trh s komoditami**

Bakalářská práce

Michaela Karásková

Veřejná správa v zemědělství a krajině

Ing. Jaroslav Tomášek, Ph.D.

Čestné prohlášení

Prohlašuji, že svou bakalářskou práci "Dotace jako nezbytná finanční podpora podnikání v zemědělství nebo nástroj pokrývající trh s komoditami" jsem vypracovala samostatně pod vedením vedoucího bakalářské práce a s použitím odborné literatury a dalších informačních zdrojů, které jsou citovány v práci a uvedeny v seznamu literatury na konci práce. Jako autorka uvedené bakalářské práce dále prohlašuji, že jsem v souvislosti s jejím vytvořením neporušila autorská práva třetích osob.

V Praze dne 21. 4. 2022

Poděkování

Ráda bych touto cestou poděkovala panu Ing. Jaroslavu Tomáškoví, Ph.D. za cenné rady, připomínky a čas věnovaný konzultacím při zpracování této bakalářské práce.

Dále děkuji své rodině za veškerou podporu po celou dobu mého dosavadního studia.

Dotace jako nezbytná finanční podpora podnikání v zemědělství nebo nástroj pokrývající trh s komoditami

Souhrn

Bakalářská práce se zabývá zemědělskými dotacemi. Práce si klade za cíl určit pomocí dostupných zdrojů potenciál dotací v zemědělství. Druhým cílem práce je určit, zda jsou dotace v zemědělství nezbytné pro chod podniků nebo naopak nástroj pokrývající trh se zemědělskými komoditami.

Práce je rozdělena na dvě části. První část se věnuje představení Společné zemědělské politiky s důrazem na podporu příjmu a Program rozvoje venkova. V první části jsou také popsány zemědělské dotace poskytované ze zdrojů ČR a charakteristika českého zemědělství. Ve druhé části jsou uvedeny výstupy jednotlivých analýz. Práce přináší originální přístup k analýze dat poskytnutých dotací mezi lety 2017 a 2020 v kontextu mikroekonomických ukazatelů. Práce se soustředí na to, zda jsou zemědělské dotace vypláceny potřebným subjektům a zda dotace přinášejí efekty, jaké by měly přinášet.

Výstupem práce jsou okomentované tabulky a grafy jednotlivých analýz. Z dosažených výsledků vyplývá, že zemědělské dotace mají své místo v zemědělské politice a v určitých případech dávají smysl – např. podpora firem s živočišnou výrobou nebo podpora firem působících v oblastech s omezeními. Naopak se ukázalo, že především velké firmy by zisk generovaly i při nižší úrovni podpory.

Klíčová slova: PRV, evropské fondy, národní rozpočet, komodity, cena

Subsidies as necessary financial support for business in agriculture or a tool distorting the commodity market

Summary

The present bachelor thesis deals with subsidies in agriculture. The aim of the thesis is to determine the ability of subsidies to support the agriculture business. The second goal is to determine whether subsidies are necessary financial support or a tool distorting the commodity market.

The thesis is divided into two parts. The first part describes the common agriculture policy and focuses on income support and rural development programme. Agriculture subsidies provided by the Czech Republic from national resources and exploration of Czech agriculture are also described in the first part. In the second part results of the analysis are presented. This thesis brings a unique approach to data analysis of allocated subsidies in 2017 – 2020 in the context of micro-economic metrics. The thesis aims at whether the right amounts of agriculture subsidies are allocated to the right establishments, and whether subsidies are effective for growth and development.

The result of this thesis is sheets and graphs from data analysis. From the results is clear that agriculture subsidies are important mainly to companies farming in areas of natural constraints or animal husbandry. Big companies are on the other hand able to make a profit even with a lower level of subsidies.

Keywords: RDP, EU funds, government budget, commodity, price

Obsah

1	Úvod	1
2	Cíl práce	2
3	Literární rešerše	3
3.1	Podnikání v zemědělství	3
3.2	Dotace v tržním prostředí	4
3.2.1	Státní zásahy do cen.....	4
3.2.2	Dotace v zemědělství a jejich ekonomické dopady	5
3.2.2.1	Ekonomické dopady dotací obecně	5
3.2.2.2	Ekonomické dopady zemědělských dotací ve státech EU	6
3.2.2.3	Ekonomické dopady zemědělských dotací v ČR	8
3.3	Společná zemědělská politika	9
3.3.1	Podpora příjmu	9
3.3.1.1	Dobrovolná podpora vázaná na produkci.....	10
3.3.2	Program rozvoje venkova	10
3.3.2.1	Popis vybraných opatření	13
3.3.3	Společná organizace trhů	14
3.3.4	Budoucnost Společné zemědělské politiky.....	14
3.4	Dotace poskytované ze zdrojů ČR	15
3.5	Charakteristika českého zemědělství	15
3.5.1	Struktura českého zemědělství a její vývoj.....	15
3.5.2	Produkce českého zemědělství a její vývoj	17
3.5.3	Ziskovost českého zemědělství ve vztahu k vyplaceným dotacím.....	18
4	Metodika	19
4.1	Popis základního souboru	19
5	Výsledky	21
5.1	Složení dotací vyplacených SZIF podle výše tržeb	21
5.2	Ziskovost bez dotací	22
5.2.1	Ziskovost bez dotací podle výše tržeb	22
5.2.2	Ziskovost bez dotací podle velikosti dotované plochy (SAPS).....	24
5.2.3	Ziskovost bez dotací podle počtu VDJ	25
5.2.4	Ziskovost bez dotací u firem s významným podílem LFA/ANC dotací podle velikosti dotované plochy (SAPS).....	27
5.3	Ziskové firmy i bez dotací	29
5.3.1	Charakteristika souboru	29
5.3.2	Srovnání absolutního objemu a relativních podílů dotací	30

5.4	Účelnost investičních dotací	31
5.4.1	Vliv investičních dotací na růst výkonů	31
5.4.2	Vliv investičních dotací na růst přidané hodnoty	33
6	Diskuze	37
7	Závěr	39
8	Literatura	40
9	Seznam použitých zkratk a symbolů	46
10	Příloha A – ostatní grafy a tabulky	I
11	Seznam tabulek.....	XX
12	Seznam grafů	XXI

1 Úvod

Zemědělské dotace v poslední době nabývají na důležitosti. V současnosti mohou být považovány za nutnou součást zemědělství, bez které by se zemědělské subjekty neobešly. Dotace v zemědělství jsou spojovány s tím, že přispívají ke stabilitě odvětví a zvyšují jistotu výdělku v sektoru hospodářství, které je silně ovlivněno externími vlivy, které zemědělec nemůže úplně eliminovat.

Tato bakalářská práce se na dotace dívá jiným prizmatem. Soustředí se na to, zda jsou zemědělské dotace vypláceny efektivně, zda jsou vypláceny potřebným subjektům a v potřebné výši, zda investiční dotace přinášejí efekty, jaké by měly přinášet. Motivací je zjistit, jestli není záchranná síť dotační politiky příliš plošná a velkorysá. Zároveň se práce snaží odpovědět na otázku, zda je možné specifikovat skupinu příjemců, kteří by i bez zemědělských dotací generovali zisk.

Důvodem výběru tématu je absence ucelené analýzy zemědělských dotací v českém prostředí v souvislosti s ekonomickými ukazateli podniků na agregované úrovni, která by reflektovala situaci za poslední roky. Většina prací s podobnou tematikou se zabývá buď dotacemi v teoretické rovině, nebo se detailně zaměřují na 1 vybraný zemědělský podnik. Práce přináší originální analýzu dat zkombinovaných z více veřejných zdrojů a dané téma zkoumá z různých pohledů. Zemědělské dotace jsou dány do kontextu mikroekonomických ukazatelů.

2 Cíl práce

Prvním cílem práce je určit pomocí dostupných zdrojů potenciál dotací v zemědělství.

Druhým cílem BP je určit, zdali jsou dotace v zemědělství nezbytné pro chod podniků nebo naopak nástroj pokrývající trh se zemědělskými komoditami.

3 Literární rešerše

3.1 Podnikání v zemědělství

Občanský zákoník (ČR 2012a) rozděluje osoby na fyzické a právnické. Za podnikatele je považována osoba, která „samostatně vykonává na vlastní účet a odpovědnost výdělečnou činnost živnostenským nebo obdobným způsobem se záměrem činit tak soustavně za účelem dosažení zisku.“ Podnikání právnických osob upravuje zákon o obchodních společnostech a družstvech (zákon o obchodních korporacích), který rozlišuje tyto právní formy obchodních korporací (ČR 2012b):

- obchodní společnosti
 - veřejná obchodní společnost,
 - komanditní společnost,
 - společnost s ručením omezeným,
 - akciová společnost,
 - evropská společnost,
 - evropské hospodářské zájmové sdružení;
- družstva
 - družstvo,
 - evropská družstevní společnost.

Podnikatelé jsou zapisováni do obchodního rejstříku. Zákon (ČR 2013) stanovuje podmínky, za jakých je fyzická osoba (podnikatel) povinna podat návrh na zápis do obchodního rejstříku. Druhou možností je, že o zápis do obchodního rejstříku fyzická osoba sama požádá. Z právnických osob se do obchodního rejstříku zapisuje všechny obchodní společnosti a družstva. Podnikatel jedná při svém podnikání buď pod svým vlastním jménem, nebo pod obchodní firmou (pokud je zapsán do obchodního rejstříku).

Ke své činnosti potřebuje podnikatel živnostenské příp. jiné oprávnění. Podle zákona o živnostenském podnikání (ČR 1991) je definována živnost jako „soustavná činnost provozovaná samostatně, vlastním jménem, na vlastní odpovědnost, za účelem dosažení zisku a za podmínek stanovených tímto zákonem.“ Podle zákona patří mezi živnosti např. tyto obory činností souvisejících se zemědělstvím:

- poskytování služeb pro zemědělství, zahradnictví, rybníkářství, lesnictví a myslivost,
- diagnostická, zkušební a poradenská činnost v ochraně rostlin a ošetřování rostlin, rostlinných produktů, objektů a půdy proti škodlivým organismům,
- výroba potravinářských a škrobářských výrobků,
- výroba krmiv, krmných směsí, doplňkových látek a premixů.

Živnostmi podle zákona (ČR 1991) naopak mj. nejsou samotná zemědělská výroba a dále prodej nezpracovaných rostlinných a živočišných výrobků z vlastní drobné pěstitelské a chovatelské činnosti (i když se nejedná o živnosti, stále jsou tyto činnosti předmětem podnikání). Podnikání v zemědělství upravuje zákon o zemědělství (ČR 1997), podle kterého jsou všechny osoby podnikající v zemědělství povinny se zapsat do evidence zemědělských podnikatelů (výjimkou je drobná zemědělská činnost).

Podnikající osoby mohou vykonávat 1 nebo více oborů činností, které jsou předmětem jejich podnikání. Statistickou klasifikaci jednotlivých subjektů v ČR má na starost ČSÚ. Podnikající osoby jsou zařazeny do různých tříd na základě Klasifikace ekonomických činností (CZ-NACE), která vychází z klasifikace NACE používané v celé Evropské unii. Pokud subjekt podniká ve více oborech, je mu vybrána 1 hlavní ekonomická činnost na základě toho, která činnost se podílí největší mírou na tvorbě přidané hodnoty subjektu. Klasifikace CZ-NACE rozlišuje tyto skupiny činností v zemědělství:

- 01.1 - Pěstování plodin jiných než trvalých,
- 01.2 - Pěstování trvalých plodin,
- 01.3 - Množení rostlin,
- 01.4 - Živočišná výroba,
- 01.5 - Smíšené hospodářství,
- 01.6 - Podpůrné činnosti pro zemědělství a posklizňové činnosti (ČSÚ 2008).

3.2 Dotace v tržním prostředí

Tato kapitola se věnuje nejprve dotacím a dalším státním zásahům do cen z pohledu ekonomické teorie, následně jsou představeny závěry odborných článků zabývajících se zemědělskými dotacemi v kontextu ekonomických reálií – představeny jsou vybrané mikro- a makroekonomické dopady.

3.2.1 Státní zásahy do cen

Holman (2005) uvádí 6 druhů státních zásahů do cenového systému, které mohou mít vliv na tržní rovnováhu. Prvním ze zásahů je stanovení cenového stropu (maximální ceny). Důvodem může být ochrana spotřebitelů před vysokými cenami určitého statku. Stanovení maximální ceny vyvolává neefektivnost v ekonomice - daný statek začne být nabízen v nižším množství (stane se z něj nedostatkové zboží). Příčinou vysokých cen může být dále zneužití dominantního postavení určitým podnikem (monopol), příp. několika podniky na trhu (oligopol), který si může dovolit prodávat za vyšší než tržně optimální ceny. I v tomto případě cenová regulace může vést k neefektivitě – ceny přestanou lákat nové konkurenty ke vstupu na trh a monopol ztratí motivaci ke snižování nákladů a zlepšování výrobků a služeb. Snahou státu by naopak mělo být otevřít trh konkurenci, což doporučuje i Samuelson & Nordhaus (2007).

Dalším státním zásahem je uvalení spotřební daně na vybrané zboží. Motivací pro zavedení je kromě příjmu do státního rozpočtu snaha omezit spotřebu statků nezdravých pro člověka nebo škodících životnímu prostředí. Břemeno daně dopadá z části na výrobce (utrží méně než bez daně) a z části na spotřebitele (vyšší koncová cena). Spotřební daň vyvolává neefektivnost – sníží se nabízené množství na trhu pod optimální stav (Holman 2005). Další motivací pro uvalení spotřební daně (resp. poplatku nebo pokuty) může být negativní externalita, neboli činnost, při které podnik přenáší část svých nákladů na jiné subjekty - např. znečištění životního prostředí (Samuelson & Nordhaus 2007). Daň by v tomto případě měla být ideálně v takové výši, aby náklady podniku zvýšila na úroveň celospolečenských nákladů (Stiglitz 1997).

Opakem spotřební daně jsou dotace, kdy se stát snaží subvencováním cen podpořit výrobce. Podpora má vliv kromě výrobců i na spotřebitele. I dotace vyvolávají neefektivnost v ekonomice – zvyšuje se cena pro výrobce (utrží více než bez subvence), klesá cena pro spotřebitele a produkce zboží roste nad optimální množství (nadprodukce). Podobně jako u daní, i u subvencí může být důvodem externalita – tentokrát pozitivní. V případě pozitivní externality se část přínosů činnosti podniku přenáší na jiný subjekt - např. veřejné statky poskytované zemědělským podnikem, které nejsou trhem oceněny a proplaceny (Holman 2005; Samuelson & Nordhaus 2007). Pomocí správně vyměřené dotace by měl přínos podnik vzrůst na úroveň celospolečenských přínosů (Stiglitz 1997).

Další cenové opatření – stanovení minimální ceny – je podle Holmana (2005) typické pro zemědělské produkty (např. povinnost vykupovat mléko minimálně za stanovenou cenu). Hlavním důvodem je především snaha pomoci zemědělskému sektoru kvůli dlouhému produkčnímu cyklu, kdy není možné odhadnout poptávku na několik let dopředu a nelze se změnám v poptávce flexibilně přizpůsobit jako v jiných odvětvích. Nadprodukce se ale nevyřešení stanovením minimální ceny (vyšší než tržně optimální ceny), proto může být zmíněné opatření doprovázeno subvencí na vývoz přebytečného statku do zahraničí, což má za následek dopady do mezinárodního obchodu: zvyšování cen, uvalení dovozních cel nebo zavádění subvencí v zemi, kam se importuje (Holman 2005).

U zemědělských produktů se vedle stanovení minimálních cen využívají státní intervenční nákupy jako další nástroj, který by měl zajistit výrobcům vyšší výkupní ceny (s cílem stabilizovat zemědělské ceny v delším období). V případě nadprodukce je přebytek vykoupen a uskladněn státem (příp. soukromým subjektem, který obdrží podporu na úhradu vzniklých nákladů). Ze zásob je potom prodáváno v letech se slabou úrodou. Tyto zásahy nevyvolávají nerovnováhu trhu, ale ekonomicky výhodnějším nástrojem je zahraniční obchod - tzn. přebytek vyvážet a nedostatek kompenzovat dovozem ze zahraničí (Holman 2005).

Pro zemědělství je typický i poslední státní zásah do cen – zavedení produkčních kvót, kdy zemědělci nesmí vyprodukovat více komodity, než kolik je stanovené maximum. Produkční kvóty vyvolávají neefektivnost v ekonomice – vyrobí se nižší množství, než je tržní optimum, omezí se konkurence a sníží se tlak na efektivnost. Z pohledu zemědělců je zmíněné opatření výhodné – kvóty udržují ceny vyšší, než je tržní optimum, a přinášejí jim vyšší zisk (Holman 2005). Spotřebitelům naopak kvóty zdražují zemědělské výrobky. Z pohledu ekonomiky je zavádění produkčních kvót neefektivní i z důvodu, že zemědělci získají méně, než kolik spotřebitelé ztratí (Samuelson & Nordhaus 2007).

3.2.2 Dotace v zemědělství a jejich ekonomické dopady

3.2.2.1 Ekonomické dopady dotací obecně

Efekty státní podpory podniků se zabývá článek od Zemplerové (2006). Autorka na základě kompilace empirických studií uvádí, že dotace způsobují plýtvání zdroji a že při hodnocení efektů dotací převažují negativa nad pozitivními externalitami, a to i na národní úrovni.

Dopadu zemědělských dotací na světový blahobyť se věnuje článek autorů Koo a Kennedy (2006). Článek zkoumá vliv domácích a exportních dotací na rozložení blahobyťu v exportních a importních zemích. Autoři naznačují, že dotace narušují obchodní toky

zemědělského zboží, přičemž větší deformaci mezinárodního obchodu způsobují exportní dotace. U obou forem dotací se ukazuje, že mají za následek ztrátu čistého blahobytu v zemi, která dotaci poskytuje.

3.2.2.2 Ekonomické dopady zemědělských dotací ve státech EU

Článek o autorů Rizov et al. (2013) se věnuje analýze dotací Společné zemědělské politiky EU a jejich vlivu na produktivitu 15 zemí EU. Autoři zkoumali data za období od roku 1990 do roku 2008 s důrazem na zlomový rok 2003, kdy došlo k významné reformě Společné zemědělské politiky, v rámci níž byla podpora příjmu oddělena od produkce. Autoři konstatují, že zkoumané dotace měly před reformou z roku 2003 negativní vliv na produkci 15 zemí (kromě Dánska a Portugalska). V období po reformě je vliv dotací v jednotlivých zemích rozdílný, v několika zemích (Rakousko, Finsko, Švédsko) se změnil na pozitivní, u zbylých zemí se negativní vliv zmírnil.

Dopady zemědělských dotací (oddělených od produkce) na produktivitu irských, dánských a nizozemských podniků zkoumá článek od autorů Kazukauskas et al. (2014). Zdrojem analýzy jsou data za období 2001 až 2007. Autorům se podařilo prokázat pozitivní vliv dotací na produktivitu podniků pouze v Irsku a Dánsku. V případě nizozemských podniků se žádný vliv oddělení podpory od produkce na změnu produktivity neprokázal – autoři to zdůvodňují tím, že nizozemští podnikatelé byli vysoce produktivní už před reformou z roku 2013 a stejně tak byli méně závislí na podpoře vázané na produkci než podniky ve zbylých 2 zemích.

Produktivitě v zemědělství v zemích EU se věnuje také článek od autorů Czyzewski a Smedzik-Ambrozy (2017), v němž se autoři snažili rozdělit regiony evropských zemí do 3 skupin podle způsobů zemědělské podpory. První skupina regionů je zaměřená na přímou podporu kombinovanou s platbami za veřejné statky (mírně udržitelný model) – typické pro nové země EU střední a východní Evropy. Druhá (nejčtenější) skupina je charakterizována slabě udržitelným modelem (především formou jednotné platby na farmu, resp. formou jednotné platby na plochu) je zastoupena např. Německem, Dánskem, Španělskem nebo severní polovinou Francie. Třetí (nejméně početná) skupina kombinuje různé formy podpory, přičemž tento model je označen jako vysoce udržitelný (reprezentována např. Rakouskem a pobaltskými státy). Závěrem práce je, že způsob podpory významně ovlivňuje produktivitu zemědělských podniků (největší ztrátu produktivity zaznamenala třetí skupina, první skupina se potýkala s mírnější ztrátou, naopak druhé skupině je připisován mírný zisk produktivity). V obecně rovině měla podle autorů podpora produkce negativní vliv na zemědělskou produktivitu a naopak podpora oddělená od produkce měla pozitivní vliv na produktivitu. Autoři konstatují, že zatímco země z první skupiny se pravděpodobně v budoucnosti přesunou do udržitelného modelu podpory, pro druhou skupinu odhadují, že tyto regiony zůstanou v aktuálním modelu podpory a že pro ně aktuální podoba Společné zemědělské politiky nemá alternativu. Data analyzovaná v článku se vztahovala k období 2007 až 2012.

Analýzou provozních zemědělských dotací v členských státech EU se zabývá článek od autorů Svoboda et al. (2015). Z databáze Farm Accountancy Data Network jsou vybrána relevantních ukazatelů pro období 2004 – 2012, nad kterými jsou provedeny další analýzy. Pomocí analýzy časových řad jsou vysledovány trendy v čerpání dotací jednotlivých členských

zemí EU (mírný nárůst provozních dotací, přechod na platby odtržené od produkce). Výstupem shlukové analýzy je rozdělení států do skupin podle podobnosti v produkci, nákladech a čerpání dotací. Pomocí korelační a regresní analýzy jsou sledovány vztahy mezi vybranými ukazateli. Autoři zjišťují, že nárůst dotací se neprojevil ve zvýšení produktivity nákladů.

Z dat databáze Farm Accountancy Data Network) vychází i analýza autorů Kryszak et al. (2021), která se věnuje různým faktorům na výši ziskovosti zemědělských podniků. Mimo jinými jsou mezi zkoumanými faktory poměr provozních dotací k celkové produkci a poměr dotací z Programu rozvoje venkova k celkovému objemu dotací. Pro účely analýzy jsou zkoumané podniky rozděleny do 6 skupin podle ekonomické velikosti. Autoři konstatují, že vyšší míra dotací má pozitivní vliv na ziskovost především u středně velkých podniků. Vyšší míra dotací z Programu rozvoje venkova významně přispívá k ziskovosti pouze u malých podniků (u středně velkých podniků má dokonce negativní vliv). Data analyzovaná v článku se vztahovala k období 2007 až 2018.

Latruffe et al. (2016) se zabývali vztahem mezi zemědělskými dotacemi a technickou efektivností podniku (poměr skutečné produkce a maximální potenciální produkce za daných vstupů). Analýza vychází z dat z databáze Farm Accountancy Data Network pro vybraných 9 západoevropských zemí za období 1990 až 2007. Autoři zjistili pozitivní vztah dotací na technickou efektivnost pouze u podniků ve Španělsku a Portugalsku. Naopak dotace vyplácené podnikům v Belgii a Velké Británii měly negativní vliv na technickou efektivitu. V ostatních zemích nebyl potvrzen významný vztah. Pro období po reformě evropské zemědělské politiky, kdy došlo k oddělení podpory od výše produkce, zůstal vztah pro jednotlivé země pozitivní resp. negativní, pouze se pro zmínil. Jedinou výjimkou je Itálie, kde před reformou měly dotace slabě negativní vliv na efektivnost a po reformě naopak slabě pozitivní vliv.

Článek od autorů Staniszewski a Borychowski (2020) zkoumá dopady Společné zemědělské politiky EU na efektivnost zemědělských podniků v závislosti na ekonomické velikosti podniku během období 2007 až 2017 (na základě dat z databáze Farm Accountancy Data Network). Autoři dospěli k závěru, že statisticky významný pozitivní vliv dotací se podařilo potvrdit pouze ve skupině největších podniků. Článek naznačuje, že evropský model zemědělských dotací sice cílí na podporu velkých rodinných podniků, ale z přímých plateb jako základního nástroje podpory profitují především velké podniky. Velké zemědělské podniky dosahují obecně vysoké úrovně efektivnosti, dotace jim tuto úroveň umožňují zvyšovat ve vyšší míře, než se to daří menším podnikům.

Metaanalýza od autorů Minviel a Latruffe (2017) se věnuje vlivu zemědělských dotací na technickou efektivnost podniků. Analýza vychází ze 195 unikátních výsledků 68 studií z let 1986 až 2014 zaměřených na toto téma. Autoři konstatují, že v obecné rovině mají zemědělské dotace převážně negativní vliv na technickou efektivnost podniků (54 % výsledků), pozitivní vliv potvrdilo pouze 24 % výsledků publikovaných studií. V případě skupin typů dotací se podobný nepříznivý poměr vztahuje i na podpory oddělené od výroby (tzn. přímé platby a jednotná platba na farmu): více než dvojnásobný počet evidencí s negativním efektem dotací oproti evidencím s pozitivním efektem. Naopak jedinou skupinou, kde metaanalýza odhalila vyšší poměr evidencí s pozitivním vlivem dotací, jsou investiční dotace (4 % výsledků s pozitivním vlivem oproti 1 % výsledku s negativním vlivem). V tomto případě byl do

metaanalýzy zahrnut velmi malý počet studií, které by odhalily jakoukoliv souvislost investičních dotací a technické efektivity, proto je třeba brát zmíněný závěr s rezervou.

3.2.2.3 Ekonomické dopady zemědělských dotací v ČR

Analýzou nástrojů zemědělské dotační politiky se zabývá článek Kroupové a Malého (2010). Zkoumaným vzorkem je 143 českých ekologicky hospodařících zemědělských podniků během období 2004 – 2008. Nad daty vybraných indikátorů je zkonstruována produkční funkce a pomocí simulace jsou zkoumány scénáře, které mění parametry dotací pro podporu ekologického zemědělství. Hypotéza, že dotace mají pozitivní vliv na produkci ekologických farem, je vyvrácena – dotace podle autorů článku způsobují pokles technické efektivity zemědělských farem. Na základě simulace je vybrán scénář, který ruší sazby na trvalé travní porosty a snižuje podporu na hektar orné půdy, což ve výsledku přináší nejvyšší nárůst zisku a produkce.

Článek od Opatrného (2020) se zabývá dopadem vstupu ČR na společný zemědělský trh EU včetně zapojení do Společné zemědělské politiky na úroveň zemědělské produkce. Autor v závěru konstatuje, že ČR by měla vyšší úroveň rostlinné produkce, pokud by se nezapojila do společného evropského zemědělského trhu. Podkladem pro analýzu byla data Světové banky o zemědělství za období 1995 až 2007 pro ČR a pro Bulharsko. Zatímco v Bulharsku se po zapojení do společného evropského trhu výrazně zvýšila rostlinná produkce (s důrazem na plodiny s malou přidanou hodnotou) a značně poklesl počet malých zemědělských podniků, v ČR zůstala na přibližné úrovni jako před vstupem do EU. Podle Opatrného způsobila rozdílnou reakci ve sledovaných zemích výše přímých plateb ze zdrojů EU. Obě země sice dostávaly podobnou úroveň dotací na hektar, ale v přepočtu na obyvatele byly přímé platby významnější pro bulharské zemědělce.

Analýze účinku dotací na ekonomické chování zemědělských podniků s živočišnou produkcí se věnuje článek autorů Trnková et al. (2012). V článku je na vzorku 173 českých farem analyzováno ekonomické chování podniků, které čerpaly dotace, v porovnání s podniky, které dotace nečerpaly. Výstupem je kvantifikovaný dopad dotací na produkci, náklady a efektivnost farem. Autoři konstatují, že podniky pobírající dotace vykazovaly v průměru o 22 % nižší produkci než podniky bez dotací.

Vlivu dotací z Programu rozvoje venkova na technickou efektivnost zemědělských podniků zkoumala Pechrová (2015). Zkoumaný datový soubor obsahoval data o 454 českých firmách za roky 2007 až 2013. Autorka došla k závěru, že investiční dotace přispěly ke snížení neefektivnosti podniků. Současně ukázala rozdíly v technické efektivnosti podniků, které obdržely investiční dotaci, oproti podnikům bez dotace.

Technické efektivnosti zemědělských podniků se věnuje i článek od autorů Matulová a Čechura (2016), jehož závěrem je potvrzení statistické významnosti kladného vztahu mezi přímými platbami z EU (jednotná platba na plochu - SAPS) a technickou efektivností. Naopak na technickou efektivnost podniků se neprokázal vliv dodatečných přímých plateb ze zdrojů ČR (TOP UP) nebo podnikání v méně příznivých oblastech (LFA). Analýza vychází z dat o 1 228 českých zemědělských podnicích z let 2004 až 2008.

3.3 Společná zemědělská politika

Společná zemědělská politika (SZP) je nejstarší politikou Evropského společenství (byla zavedena v roce 1962). SZP si klade za cíl mj. podporovat a chránit zemědělce, zvýšit produktivitu zemědělství a přispět k více udržitelnému hospodaření s přírodními zdroji. SZP je řízena Evropskou Unií a je také financována z jejího rozpočtu. Společná zemědělská politika je realizována 3 nástroji:

- podpora příjmu prostřednictvím přímých plateb,
- opatření pro rozvoj venkova,
- tržní opatření (EK 2021h).

Pro rok 2021 jsou naplánovány výdaje na SZP ve výši 55,71 mld. EUR, což představuje 33,1 % rozpočtu. Z toho jsou téměř 3/4 prostředků (40,37 mld. EUR) určeny pro přímé platby a přibližně 1/4 prostředků pro opatření rozvoje venkova (EP 2021). V České republice má na starost administraci a kontrolu přímých plateb a plateb Programu rozvoje venkova Státní zemědělský intervenční fond (SZIF 2021e).

Podkapitoly 3.3.1 Podpora příjmu, 3.3.2 Program rozvoje venkova a 3.3.3 Společná organizace trhů se věnují jednotlivým nástrojům SZP.

3.3.1 Podpora příjmu

Podpora příjmu prostřednictvím přímých plateb je prvním pilířem SZP. Evropská komise (2021b) zdůvodňuje potřebu přímých plateb pomocí těchto argumentů:

- průměrný příjem v zemědělství v EU je přibližně na úrovni 40 % průměrné mzdy v celém hospodářství,
- zemědělství je více závislé na klimatu a počasí než jiné sektory průmyslu,
- v zemědělství je typická časová prodleva mezi výdaji a příjmy, resp. mezi poptávkou spotřebitele a uspokojením této poptávky,
- zemědělství poskytuje veřejné statky, které nejsou trhem oceněny a proplaceny (pozitivní externality).

Z tohoto pohledu má uvedený nástroj Společné zemědělské politiky za cíl především navýšit ziskovost zemědělství a podpořit stabilitu příjmu zemědělce. Podpora příjmu v rámci SZP je financována z Evropského zemědělského záručního fondu (EZZF).

Přímé platby zemědělcům jsou sice nárokové, ale podpora je zároveň podmíněná – tzn., že zemědělec musí dodržovat právní předpisy EU (mj. podmínky dobrého zemědělského a environmentálního stavu a povinné požadavky na hospodaření), jinak mu bude podpora snížena, resp. mu hrozí další sankce (EK 2021d).

Podpora se odvíjí podle velikosti obhospodařované plochy. Všechny země EU musí poskytovat 3 formy plateb:

- na základní platbu má nárok každý aktivní zemědělec / zemědělský podnik v EU (v ČR se místo základní platby používá přechodně režim jednotné platby na plochu – SAPS),
- ekologická platba je dodatečnou podporou pro zemědělce, kteří dodržují přísnější povinné postupy příznivé pro životní prostředí (vyčleněno 30 % prostředků),

- na podporu pro mladé zemědělce mají nárok zemědělci do 40 let (vyčleněny maximálně 2 % prostředků).

Volitelně potom mohou evropské státy poskytovat podporu malým a středním podnikům, zemědělcům hospodařícím v oblastech s přírodními omezeními, případně podporu vázanou na vybranou rostlinnou nebo živočišnou produkci (EK 2021a; EK 2021f; EK 2021i).

3.3.1.1 Dobrovolná podpora vázaná na produkci

Na rozdíl od ostatních přímých plateb, kde je oddělena podpora příjmu od konkrétní produkce (s cílem zabránit nadprodukcí určitých produktů), mohou být vybraná odvětví dotována dobrovolnou podporou vázanou na produkci (VCS). Evropská komise (2021c) poskytuje rámec plodin, jaké je možné podpořit, a definuje parametry, jak významně je možné vybranou produkci podpořit. V ČR jsou podporovány tato odvětví (SZIF, 2021a):

- produkce brambor určených pro výrobu škrobu,
- produkce konzumních brambor,
- produkce chmele,
- produkce ovocných druhů s velmi vysokou pracností,
- produkce ovocných druhů s vysokou pracností,
- produkce zeleninových druhů s velmi vysokou pracností,
- produkce zeleninových druhů s vysokou pracností,
- produkce cukrové řepy,
- produkce bílkovinných plodin,
- chov telete masného typu,
- chov krávy chované v systému chovu s tržní produkcí mléka,
- chov bahnice nebo na chov kozy.

3.3.2 Program rozvoje venkova

Rozvoj venkova je druhým pilířem SZP, ve kterém se podporuje udržitelný rozvoj venkovských oblastí, a to jak po stránce hospodářské, tak i sociální a environmentální. Dlouhodobými cíli udržitelného rozvoje venkova jsou:

- zlepšení konkurenceschopnosti sektorů zemědělství a lesnictví,
- podpořit udržitelné využívání přírodních zdrojů,
- zajistit územní rozvoj venkova včetně zachování existujících a tvorby nových pracovních míst (EK 2021g).

Zatímco přímé platby zemědělcům kompenzují provozní náklady (jedná se o provozní dotace), u programu rozvoje venkova (PRV) se typicky jedná o podporu investičního charakteru (investiční dotace).

Programy rozvoje venkova jsou financovány částečně z Evropského zemědělského fondu pro rozvoj venkova (EZFRV), částečně ze státních rozpočtů. Evropská komise má v oblasti podpory rozvoje venkova roli schvalovatele a hodnotitele jednotlivých programů, výběr projektů je v gesci členských států (EK 2021e). V České republice je Program rozvoje venkova řízený Ministerstvem zemědělství (MMR ČR 2021a).

Podle (EK 2021g) musí každý program splňovat nejméně 4 z 6 priorit EZFRV, které jsou uvedené v tabulce 1. V rámci každého programu rozvoje venkova by mělo být nejméně 5 % finančních prostředků určeno pro místní akční skupiny a nejméně 30 % finančních prostředků by mělo směřovat do projektů, které se týkají životního prostředí a změny klimatu.

Tabulka 1: Priority Evropského zemědělského fondu pro rozvoj venkova

Č. priority	Popis priority
Priorita 1	Předávání poznatků a inovací v zemědělství, lesnictví a ve venkovských oblastech
Priorita 2	Životaschopnost a konkurenceschopnost všech typů zemědělství a inovativní zemědělské technologie a trvale udržitelné lesní hospodářství
Priorita 3	Organizace potravinového řetězce, dobré životní podmínky zvířat a řízení rizik v zemědělství
Priorita 4	Účinné využívání zdrojů a přechod na nízkouhlíkovou ekonomiku, která je odolná vůči změně klimatu, v zemědělství, potravinářství a lesnictví
Priorita 5	Obnova, ochrana a zlepšení ekosystémů souvisejících se zemědělstvím a lesnictvím
Priorita 6	Sociální začleňování, opatření proti chudobě a hospodářský rozvoj ve venkovských oblastech

Zdroj: EK 2021g

Pro programové období 2014 – 2020 vyhlásilo v operačním programu Program rozvoje venkova Ministerstvo zemědělství ČR 147 unikátních dotačních titulů, které se týkaly 30 dílčích opatření (zahrnutých v 7 opatřeních M1 – M8 a M16 – M20) a 6 podrobněji nečleněných opatření M10 – M15 (MMR ČR 2021b). Výčet zmíněných opatření (s případným rozpadem na dílčí opatření a označením prioritních oblastí EZFRV, která opatření podporují), v rámci kterých byly vyhlášené dotační tituly je uveden v tabulce 2 **Tabulka 2**.

Tabulka 2: Výčet opatření a dílčích opatření PRV, ve kterých byly vyhlášeny dotační tituly

Kód opatření	Kód dílčího opatření	Název opatření / dílčího opatření	Priorita
M01		Předávání znalostí a informační akce	1,2,3,4,5
	1.1.1	Vzdělávací akce	
	1.2.1	Informační akce	
M04		Investice do hmotného majetku	2,3,4,5
	4.1.1	Investice do zemědělských podniků	
	4.2.1	Zpracování a uvádění na trh zemědělských produktů	
	4.3.1	Pozemkové úpravy	
	4.3.2	Lesnická infrastruktura	
M06		Rozvoj zemědělských podniků a podnikatelské činnosti	2,5,6

	6.1.1	Zahájení činnosti mladých zemědělců	
	6.4.1	Investice do nezemědělských činností	
	6.4.2	Podpora agroturistiky	
	6.4.3	Investice na podporu energie z obnovitelných zdrojů	
M08		Investice do rozvoje lesních oblastí a zlepšování životaschopnosti lesů	2,5,6
	8.1.1	Zalesňování a zakládání lesů	
	8.3.1	Zavádění preventivních opatření v lesích	
	8.4.1	Obnova lesních porostů po kalamitách	
	8.4.2	Odstraňování škod způsobených povodněmi	
	8.5.1	Investice do ochrany melioračních a zpevňujících dřevin	
	8.5.2	Neproduktivní investice v lesích	
	8.5.3	Přeměna porostů náhradních dřevin	
	8.6.1	Technika a technologie pro lesní hospodářství	
	8.6.2	Technické vybavení dřevozpracujících provozoven	
M10		Agroenvironmentálně-klimatické opatření (AEKO)	4,5
M11		Ekologické zemědělství (EZ)	4
M12		Platby v rámci sítě Natura 2000 a podle rámcové směrnice o vodě	4
M13		Platby pro horské oblasti a jiné oblasti s přírodními nebo jinými zvláštními omezeními (ANC)	4
M14		Dobré životní podmínky zvířat	3
M15		Lesnicko-environmentální a klimatické služby a ochrana lesů	4
M16		Spolupráce	1,2,3,4,5
	16.1.1	Podpora operačních skupin a projektů EIP	
	16.2.1	Podpora vývoje nových produktů, postupů a technologií v zemědělské prvovýrobě	
	16.2.2	Podpora vývoje nových produktů, postupů a technologií při zpracování zemědělských produktů a jejich uvádění na trh	
	16.3.1	Sdílení zařízení a zdrojů	
	16.4.1	Horizontální a vertikální spolupráce mezi účastníky krátkých dodavatelských řetězců a místních trhů	
	16.6.1	Horizontální a vertikální spolupráce při udržitelném zajišťování biomasy pro výrobu energie a v průmyslových procesech	
M19		Podpora místního rozvoje na základě iniciativy LEADER (komunitně vedený místní rozvoj)	6
	19.2.1	Podpora provádění operací v rámci komunitně vedeného místního rozvoje	
	19.3.1	Příprava a provádění činností spolupráce místní akční skupiny	

M20		Technická pomoc	
	20.1.1	Podpora na technickou pomoc (kromě CSV)	
	20.2.1	Podpora na zřízení a provoz CSV	

Zdroj: MMR ČR 2015; MMR ČR 2021b; vlastní zpracování

Podle přechodných ustanovení v oblasti SZP jsou pravidla původně určená pro období 2014 – 2020 pro výdaje na rozvoj venkova prodloužena i pro roky 2021 – 2022. Nová pravidla pro podporu rozvoje venkova se budou zavádět v roce 2023 (EK 2021g).

3.3.2.1 Popis vybraných opatření

Opatření „M04 – Investice do hmotného majetku“ je zaměřené především na modernizaci zemědělských podniků, aby se zvýšila jejich produktivita a konkurenceschopnost. Opatření se dále týká podpory pozemkových úprav, které by měly přispět ke zlepšení hospodaření s vodou a půdou, a podpory budování a rekonstrukce lesnické infrastruktury (MMR ČR 2015).

Opatření „M06 – Rozvoj zemědělských podniků a podnikatelské činnosti“ se věnuje především podpoře stavebních a technologických investic, aby si podnik mohl zajistit nový zdroj příjmu z nezemědělské činnosti a aby došlo ke zvýšení využívání energie z obnovitelných zdrojů. Opatření dále investičně podporuje mladé zemědělce při jejich zahájení podnikání (MMR ČR 2015).

Opatření „M10 – Agroenvironmentálně-klimatické opatření (AEKO)“ se zaměřuje především na ochranu a zlepšení životního prostředí. Podporováno je hospodaření, které přispívá k zachování biologické rozmanitosti a k předcházení eroze a degradace půdy. Cílem opatření je omezit používání minerálních hnojiv, pesticidů, podpořit zatravňování orné půdy a zajistit údržbu krajiny (MMR ČR 2015).

Opatření „M11 – Ekologické zemědělství (EZ)“ podporuje systémy hospodaření, které jsou šetrné k životnímu prostředí. Cílem je udržitelné hospodaření s přírodními zdroji, předcházení degradaci a erozi půdy a omezení kontaminace vod a půdy. Vedle podpor pro ekologicky hospodařící zemědělce je podporováno i přechodné období jako motivace k ekologické transformaci konvenčně hospodařících zemědělců (MMR ČR 2015).

Opatření „M13 – Platby pro horské oblasti a jiné oblasti s přírodními nebo jinými zvláštními omezeními (ANC)“ kompenzuje zvýšené náklady a ušlé příjmy zemědělců hospodařících v oblastech, kde je dosahováno nižší produkce než v příznivých oblastech. Cílem je zamezit odlivu zemědělců z oblastí s omezeními a naopak zvýšit plochu půdy v těchto oblastech, která by byla obhospodařovaná (MMR ČR 2015). ANC se dělí na horské, ostatní a specifické oblasti. Do roku 2017 oblasti s omezeními označovaly jako méně příznivé oblasti – LFA. (SZIF 2021b)

Opatření „M14 – Dobré životní podmínky zvířat“ je zaměřeno na zlepšení podmínek v chovu hospodářských zvířat. Týká se pouze zemědělců zaměřených na chov skotu nebo prasat (chov musí zahrnovat minimálně 5 VDJ dojníc, respektive 3 VDJ prasat). Opatření definuje požadavky, které je nutné splnit (např. zajistit určitou velikost plochy na 1 zvíře, pravidelnou hygienu apod.). Z opatření jsou vyloučeny chovy v režimu ekologického zemědělství (MMR ČR 2015).

Opatření „M16 – Spolupráce“ je zaměřeno především podporu vývoje nových produktů, procesů, technologií v zemědělství a při zpracování zemědělských produktů. Podporováno je uvedení výsledků vývoje do praxe a jejich využívání s cílem zvýšení produktivity a konkurenceschopnosti. Opatření dále podporuje spolupráci subjektů, a to jak při sdílení zařízení a zdrojů, tak i při tvorbě krátkých dodavatelských řetězců – tzn. s maximálně jedním zprostředkovatelem mezi zemědělcem a spotřebitelem (MMR ČR 2015).

3.3.3 Společná organizace trhů

Společná organizace trhů (SOT) je třetí oblastí Společné zemědělské politiky (společně s podporou příjmu je řazena do prvního pilíře SZP). Cílem podpor je mj. pomoc zemědělským trhům v EU, jejich stabilizace a zvýšení konkurenceschopnosti, dále organizace producentů a dodavatelských řetězců, regulace výkyvů v nabídce vybraných komodit a ustálení cen pro spotřebitele. Součástí SOT jsou zásahy do fungování trhů v době nízkých výkupních cen formou intervencí, kdy jsou některé produkty (např. pšenice, rýže, hovězí maso nebo sušené mléko) vykoupěny, uskladněny a na trh vráceny po stanovené době. Příp. mohou být soukromým subjektům poskytnuty podpory na úhradu nákladů na uskladnění vybraných produktů po určitou dobu (např. bílý cukr, olivový olej, vepřové maso). Subvence v rámci SOT jsou financovány z Evropského zemědělského záručního fondu (EK 2021e).

3.3.4 Budoucnost Společné zemědělské politiky

V roce 2021 přijala Rada EU (reprezentovaná ministry členských zemí za oblast energetiky) dohodu o nové podobě Společné zemědělské politiky na roky 2023 – 2027. Strategické cíle nové SZP navazují na aktuální podobu SZP (Rada EU 2022a; EK 2022a):

- zvýšit odolnost zemědělství (formou ekonomicky udržitelné podpory příjmu a dalších nástrojů pro dosažení lepšího postavení zemědělců na trhu a zvýšení jejich konkurenceschopnosti),
- zintenzivnit ochranu životního prostředí (tzn. mj. zmírňovat změny klimatu, podporovat efektivní hospodaření s přírodními zdroji a udržitelný rozvoj)
- zvýšit kvalitu života na venkově (podpora zaměstnanosti, mladých zemědělců a modernizace zemědělství)

Podle (Rada EU 2022b; EK 2022b) by se měla zvýšit podpora menších podniků na úkor těch velkých, u kterých navíc dojde k zastropování plateb. Členské státy by měly získat více pravomocí, aby mohly flexibilně uzpůsobit podporu podle lokálních požadavků. Současně však budou státy povinny podrobněji sledovat výsledky jednotlivých opatření. Rozpočet SZP je pro období 2021 až 2027 nižší přibližně o 30 mld. EUR oproti předchozímu období 2014 – 2020. V novém rozpočtovém období bude procentuálně více prostředků vyhrazeno pro první pilíř SZP (EP 2021). Zároveň se zvýší míra podpory pro opatření v oblasti ochrany životního prostředí.

3.4 Dotace poskytované ze zdrojů ČR

Mimo subvencí ze Společné zemědělské politiky mohou zemědělcům členských států EU plynout národní dotace – tzn. výhradně z národních zdrojů. Od roku 2020 je administrace národních dotací do zemědělství plně v kompetenci SZIF (ČR 1997; ČR 2000).

Z národního rozpočtu poskytuje ČR zemědělcům přechodnou vnitrostátní podporu (PVP), která je doplňkem k přímým platbám (SAPS) z evropských zdrojů. V rámci PVP je poskytována podpora na

- zemědělskou půdu,
- chmel,
- brambory určené na výrobu škrobu,
- přežvýkavce,
- krávy bez tržní produkce mléka,
- ovce a kozy (SZIF 2021c).

Kromě PVP jsou zemědělcům vypláceny subvence z širokého spektra dotačních programů, které jsou zaměřeny na živočišnou i rostlinnou výrobu (např. podpora včelařství nebo restrukturalizace ovocných sadů), podporu pořádání vzdělávacích a poradenských akcí, podporu nevládních organizací (např. potravinových bank) nebo zvýšení povědomí o českém zemědělství (SZIF 2021g; SZIF 2021h).

3.5 Charakteristika českého zemědělství

3.5.1 Struktura českého zemědělství a její vývoj

Podle ČSÚ (2021b) bylo v roce 2020 v ČR téměř 29 000 zemědělských subjektů (splňujících prahové hodnoty pro zařazení do šetření), z toho 85 % (24 600) bylo fyzických osob a 15 % (4 300) právnických osob. Celkem bylo těmito subjekty obhospodařováno 3,5 mil. ha zemědělské půdy, z toho 30 % (1 mil. ha) fyzickými osobami a 70 % (2,5 mil. ha) právnickými osobami. Z celkového počtu subjektů působilo 4 500 v ekologickém zemědělství, v rámci kterého bylo obhospodařováno 530 tis. ha zemědělské půdy. Tabulka 3 ukazuje podrobnější data včetně průměrné výměry.

Oproti roku 2000 došlo podle ČSÚ (2021b) k:

- poklesu počtu zemědělských subjektů o čtvrtinu (o 10 tis.),
- poklesu počtu fyzických osob o třetinu (o 11,5 tis.),
- nárůstu počtu právnických osob téměř o polovinu (o 1 400),
- nárůstu počtu akciových společností o 9 % (o 56),
- nárůstu počtu společností s ručením omezeným na téměř dvojnásobek (o 1 400),
- poklesu počtu družstev o třetinu (o 250).

Tabulka 3: Subjekty českého zemědělství podle právní formy

Typ subjektu	Počet subjektů	Obhospodařovaná půda (ha)	Průměrná výměra (ha)
zemědělské subjekty celkem	28 909	3 493 609	120,8
FO celkem	24 648	1 042 605	42,3
FO podnik. dle živ. zákona	563	4 990	8,9
FO podnik. dle jiných zák.	713	56 620	79,4
FO – zemědělský podnikatel	18 667	957 216	51,3
FO – bez právní formy	4 705	23 779	5,1
PO celkem	4 261	2 451 004	575,2
obchodní společnosti celkem	3 571	1 793 127	502,1
<i>veřejné obchodní společnosti</i>	23	7 433	323,2
<i>společnosti s ručením omez.</i>	2 875	934 466	325,0
<i>komanditní společnosti</i>	9	7 553	839,2
<i>akciové společnosti</i>	664	843 675	1270,6
družstva	492	627 717	1275,8
ostatní PO	198	30 160	152,3

Zdroj: ČSÚ 2021b; vlastní zpracování

Podle zaměření výroby je možné zemědělské subjekty rozdělit na 3 skupiny, jak zachycuje tabulka 4. Během posledních 20 let nejvýrazněji poklesl počet subjektů s živočišnou výrobou (na polovinu) a subjektů se smíšenou výrobou (o 43 %). Naopak počet subjektů s rostlinnou výrobou vzrostl o 19 % (Mácová 2021).

Tabulka 4: Subjekty českého zemědělství podle zaměření výroby

Zaměření výroby	Počet subjektů
smíšená výroba	15 794
pouze rostlinná výroba	12 650
pouze živočišná výroba	465

Zdroj: Mácová 2021

Některé zemědělské subjekty se sdružují do zájmových skupin. Mezi nejpočetnější skupiny v ČR patří Asociace soukromého zemědělství ČR, Agrární komora ČR, Zemědělský svaz ČR a Českomoravský svaz zemědělských podnikatelů. Do Asociace soukromého zemědělství ČR je začleněno zhruba 7 500 soukromých zemědělců. Agrární komora ČR zastupuje přes 3 000 právnických osob, které obhospodařují více než 1,6 mil. ha zemědělské půdy (ČTK 2022). Zemědělský svaz ČR sdružuje více než 1 000 členů (převážně právnických osob), kteří hospodaří na zhruba 1,12 mil. ha zemědělské půdy (ZS ČR 2022). Českomoravský svaz zemědělských podnikatelů zastupuje zhruba 1 200 členů (ČMSZP 2021).

Během 20 let se snížil obhospodařované půdy o 130 tis. ha. V roce 2000 byla průměrná výměra 93 ha, za 2 dekády se zvýšila téměř o třetinu. Zatímco u fyzických osob se zvýšila o více než 2/3, u právnických osob naopak o více než 1/3 poklesla. Z pohledu vlastnických

vztahů půdě se u zemědělských subjektů zvýšil podíl vlastní půdy (z 8 % na 27 %), na které hospodařili. Tento podíl se zvýšil u fyzických osob z 27 % na 45 %, u právnických osob z 1 % na 20 % (ČSÚ 2021b).

Podle ČSÚ (2021c) byla průměrná cena zemědělské půdy (obecně) v roce 2020 na úrovni 24 Kč / m² – od roku 2012 se více než ztrojnásobila. Průměrná cena trvalých travních porostů se za stejné období zvýšila téměř 4x (z 5,6 na 21,7 Kč / m²) a průměrná cena orné půdy se ztrojnásobila (z 8,2 na 25,1 Kč / m²). Protože je většina obhospodařované půdy pronajímána, je důležité se zaměřit i na průměrné pachtovné – jeho srovnání s rokem 2001 je zachyceno v tabulce 5. Zatímco fyzickým osobám se průměrné pachtovné zvýšilo 3,5x, právnickým osobám dokonce 10,5x (MZ ČR 2003; MZ ČR 2021).

Tabulka 5: Průměrná výše pachtovného v letech 2000 a 2019

Výrobní oblast	Průměrné pachtovné (Kč / ha)			
	Fyzické osoby		Právnické osoby	
	2000	2019	2000	2019
průměr ČR	649	2 300	345	3 600
kukuřičná	1 330	4 200	597	4 000
řepařská	846	2 600	731	4 200
bramborářská	447	2 100	174	3 400
bramborářsko-ovesná	761	2 100	158	3 000
horská	205	1 500	68	2 400

Zdroj: MZ ČR 2003; MZ ČR 2021

3.5.2 Produkce českého zemědělství a její vývoj

Produkce českého zemědělství v roce 2020 se podle ČSÚ (2021a) zvýšila o 46 % v porovnání s rokem 2002 (z 102,3 mld. Kč na 149 mld. Kč). Zatímco rostlinná výroba vzrostla o 72 % (z 50,9 mld. Kč na 87,4 mld. Kč), živočišná výroba narostla o 9 % (ze 48,3 mld. Kč na 52,6 mld. Kč). Největší podíl na tom měla výroba obilovin, technických plodin, mléka a skotu. Lukovcová (2021) mezi důvody úspěšné rostlinné produkce řadí dobré sklizně, vyšší výnosy na hektar a rostoucí ceny. Za stagnací živočišné výroby vidí především nepříznivý vývoj cen. Vedle toho se zemědělcům zvyšovaly náklady – během 20 let se mezispotřeba zvýšila o 38,2 % (z 30,4 mld. Kč na 97,8 mld. Kč) a náhrady zaměstnancům o 2/3 (z 20 mld. Kč na 33,4 mld. Kč). Hrubá přidaná hodnota (jako rozdíl celkové produkce a mezispotřeby) vzrostla z 30,4 mld. Kč o 68 % na hodnotu 51,2 mld. Kč v roce 2020 (Mácová 2021). Relativně se ale hrubá přidaná hodnota nezměnila, během sledovaného období se pohybovala okolo 1/3 hodnoty celkové produkce.

Celková osevní plocha se od roku 2000 zmenšila o 18 %. Plocha obilovin poklesla o 19 % (nejvýrazněji plocha žita o 29 % a ovesa o 33 %) – pouze plocha kukuřice na zrna vzrostla (dvojnásobně). Výrazně se zredukovala plocha brambor (o 2/3 plochy) a píce (o 30 %). Plocha technických plodin se zvýšila o 7 % (ČSÚ 2021e).

Od roku 2000 poklesl o 10 % stav skotu (1,4 mil. kusů v roce 2020), o 60 % stav prasat (1,5 mil. kusů v roce 2020), o 22 % stav drůbeže (24,2 mil. kusů v roce 2020). Naopak počet ovcí se oproti roku 2000 zvýšil 2,4x na hodnotu 204 tis. kusů (ČSÚ 2021d).

Při srovnání produkcí se zeměmi EU je patrné, že úroveň české produkce obilovin a masa je pod průměrem zemí EU. Z pohledu hektarového výnosu vybraných plodin je ČR nad průměrem zemí EU při produkci pšenice, ječmene a ovsa. Naopak při produkci brambor a cukrovky je průměrný výnos nižší než průměr zemí EU. Při produkci ovsa ČR dokázala zvýšit hektarové výnosy za posledních 10 let téměř o polovinu – 4. nejlepší zlepšení mezi zeměmi EU (ČSÚ 2022a).

Podle ČSÚ (2022c) se ceny zemědělských výrobků od roku 2010 do roku 2020 zvýšily. Rostlinné výrobky (mimo ovoce a zeleniny) se zdražily o 31 % (např. semeno máku o 144 %, oves potravinářský o zhruba 82 %, ječmen o 1/3, brambory pozdní konzumní nebo pšenice potravinářská o 1/4; naopak např. cukrovka technická a žampiony zlevnily o 1 %). Cena živočišných výrobků se zvýšila o 14 % (např. kravské mléko o 16 %, býci jateční o 8 %; naopak např. telata jatečná zlevnila o 1/3, vejce slepičí netříděná o 24 %, slepice jatečné o 18 %). Pro srovnání – od roku 2010 do roku 2020 vzrostla cenová hladina v ČR o 20,2 % (ČSÚ 2022b).

3.5.3 Ziskovost českého zemědělství ve vztahu k vyplaceným dotacím

Podnikatelský důchod (jeden z hlavních ukazatelů Souhrnného zemědělského účtu) se podle Mácové (2021) během 20 let dostal ze záporných hodnot (−1,2 mld. Kč v roce 2000) na částku 19,0 mld. Kč v roce 2020. Významný podíl na tom mají i poskytnuté zemědělské dotace. Zatímco v roce 2000 činily ostatní dotace na výrobu 5,2 mld. Kč (zhruba 5 % celé produkce českého zemědělství), největší nárůst nastal po vstupu ČR do EU (19,0 mld. Kč v roce 2005, což odpovídalo úrovni 18,5 % zemědělské produkce). V roce 2020 se ostatní dotace na výrobu vyšplhaly na hodnotu 32,8 mld. Kč (22 % zemědělské produkce).

Celkem bylo podle výroční zprávy SZIF (2021f) v roce 2020 vyplaceno na přímých platbách 21,8 mld. Kč z EU prostředků 30 tisícům žadatelů (průměrná podpora činila 724 tis. Kč). V rámci celé EU bylo vyplaceno 41,4 mld. EUR dohromady 6,2 milionům farmářů – tzn. 6 677 EUR, resp. 182 tis. Kč na žadatele. Tabulka 6 **Tabulka 6** ukazuje rozdíl struktury českého zemědělství vůči průměrů EU. V ČR je oproti evropskému průměru vyšší míra koncentrace půdy a přímých plateb ve větších subjektech. Zatímco 20 % největších subjektů v EU obhospodařuje 80 % půdy, v případě ČR hospodaří 20 % největších subjektů na 88 % půdy, což je druhá největší koncentrace hned po Slovensku (EK 2021b).

Tabulka 6: Koncentrace půdy v ČR a v EU

Velikost farmy	ČR			Průměr EU		
	Podíl příjemců	Podíl plochy	Podíl přímých plateb	Podíl příjemců	Podíl plochy	Podíl přímých plateb
5 ha a méně	23,9 %	0,6 %	0,5 %	47,8 %	4,5 %	5,3 %
od 5 do 250 ha	66,9 %	23,6 %	23,6 %	50,9 %	67,0 %	71,3 %
více než 250 ha	9,2 %	75,9 %	75,8 %	1,3 %	28,5 %	23,3 %

Zdroj: EK 2021b

4 Metodika

Základní soubor, který je analyzován v této práci, vychází z dat českých zemědělských podniků (právnických osob) získaných ze Seznamu příjemců dotací od SZIF za roky 2017 až 2020. Pro příjemce jsou evidovány název společnosti, obec, okres a částky dotací pro jednotlivá opatření. Data o příjemcích dotací od SZIF byla doplněna o ekonomické a statistické údaje podniků prostřednictvím databáze Albertina (původním zdrojem těchto údajů jsou Sbírkové listiny Obchodního rejstříku a Registr ekonomických subjektů) z let 2016 až 2020: provozní výnosy, finanční výnosy, provozní náklady, finanční náklady, provozní výsledek hospodaření, finanční výsledek hospodaření, zisk před zdaněním (EBT), tržby za prodej zboží, tržby za prodej vlastních výrobků a služeb, změna stavu zásob vlastní činnosti, aktivace, výkonová spotřeba. Data získaná výše popsaným postupem byla následně očištěna o neúplná pozorování.

Zemědělský subjekt byl zařazen do základního souboru, pokud v daném roce splňoval obě tato kritéria:

- provozní výnosy > 0 ,
- provozní výsledek hospodaření je vyplněn.

Celkový počet pozorování zahrnutých do základního souboru je 7 333 za období 2017 až 2020. Tento počet pozorování se týká 2 008 českých zemědělských subjektů. Distribuce prvků souboru ZS je uvedena v tabulce 9. Postup vytvoření základního souboru popisuje následující podkapitola.

4.1 Popis základního souboru

Data, která jsou analyzována v této práci, vycházejí ze dvou zdrojů. Prvním zdrojem je Seznam příjemců dotací od SZIF za roky 2017 až 2020. Ke každému příjemci, který je právnickou osobou, je uveden název společnosti, obec a okres. U fyzických osob je evidováno jméno a okres, pokud je suma dotací za rok nižší než 1 250 EUR, je žadatel anonymizován a uveden pod neveřejným identifikátorem. Pro všechny příjemce jsou dále evidovány částky dotací pro jednotlivá opatření. Celkový počet příjemců včetně celkových částek dotací podle jednotlivých let je uveden v tabulce 7.

Tabulka 7: Počet příjemců, suma dotací od SZIF

Rok	Počet příjemců	Celková suma dotací
2017	32 460	35 089 583 477,94 Kč
2018	33 008	36 311 314 519,87 Kč
2019	33 542	39 319 391 036,37 Kč
2020	33 738	39 586 297 957,18 Kč

Zdroj dat: SZIF, 2021d; vlastní zpracování

Druhým zdrojem je databáze Albertina, která obsahuje ekonomické a statistické údaje o českých a slovenských podnicích, které mají IČO. Pomocí filtrů je možné vybrat množinu firem a dále ji analyzovat.

Záznamy z obou zdrojů je možné propojit přes název firmy. Na základě propojení podle názvu firmy nelze dohledat ekonomické údaje pro fyzické osoby, které měly příjem dotací nižší než 1 250 EUR nebo které nemají přidělené IČO. Celkový počet příjemců, které je možné spárovat, včetně celkových částek jim vyplacených dotací podle jednotlivých let zachycuje tabulka 8.

Tabulka 8: Počet příjemců spárovaných s daty z databáze Albertina, suma dotací od SZIF

Rok	Počet příjemců	Celková suma dotací
2017	2 374	18 476 055 184,92 Kč
2018	2 363	17 850 734 739,41 Kč
2019	2 319	18 352 032 410,74 Kč
2020	1 872	16 006 760 313,02 Kč

Zdroj dat: Bisnode ČR 2021; SZIF, 2021d; vlastní zpracování

Základní soubor (ZS) je vytvořen aplikací filtrů, které vyberou subjekty s vyplněnými základními ekonomickými údaji:

- provozní výnosy > 0,
- provozní výsledek hospodaření je vyplněn.

Ze základního souboru ZS vychází výstupy celé práce. Pokud byl pro dílčí analýzu aplikován dodatečný filtr a vytvořen výběrový soubor, je to uvedeno na začátku dané podkapitoly.

Tabulka 9: Popis základního souboru ZS

Rok	Počet příjemců	Celková suma dotací
2017	1 999	17 139 149 314,84 Kč
2018	1 915	15 962 225 591,31 Kč
2019	1 870	15 969 012 842,48 Kč
2020	1 549	13 218 063 199,99 Kč

Zdroj dat: Bisnode ČR 2021; SZIF, 2021d; vlastní zpracování

5 Výsledky

5.1 Složení dotací vyplácených SZIF podle výše tržeb

Pro sledování firem podle výše tržeb, je ZS omezen na subjekty, u kterých jsou známé tržby za prodej zboží, resp. tržby za prodej vlastních výrobků a služeb (tento soubor je dále označován jako VS_1). Podniky jsou rozřazeny do 6 skupin podle výše tržeb v roce 2017. Distribuce prvků souboru VS_1 je uvedena v tabulce 10. Zařazení plateb jednotlivých opatření do skupin dotací zachycuje tabulka 22 v příloze A.

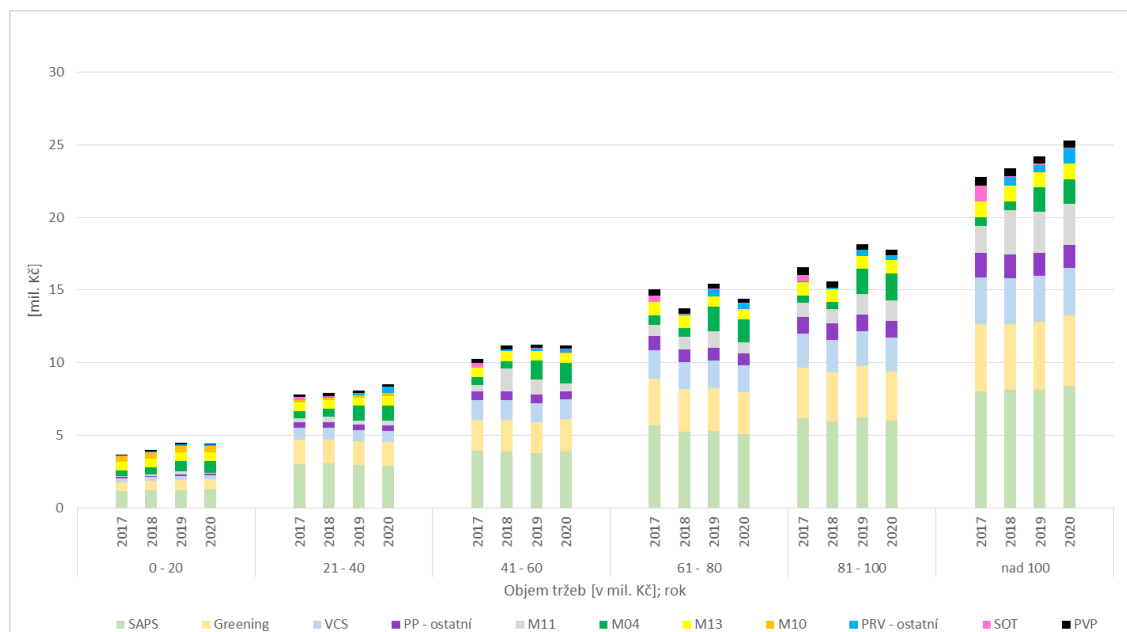
Tabulka 10: Rozdělení četností VS_1 do skupin podle výše tržeb v roce 2017

Skupina (výše tržeb v mil Kč v roce 2017)	Počet příjemců	Počet příjemců s živ. výr.	Počet příjemců s rostl. výr.	Počet příjemců se smíš. výr.
0 – 20	994	169	270	379
21 – 40	321	51	82	172
41 – 60	182	30	34	102
61 – 80	138	27	26	83
81 – 100	90	19	25	43
nad 100	243	78	51	108
celkem	1 968	374	488	887

Zdroj dat: Bisnode ČR 2021; SZIF, 2021d; vlastní zpracování

Na grafu 1 je zobrazeno složení skupin dotací vyplácených SZIF pro skupiny firem podle jejich tržeb. Výška sloupců vyjadřuje průměrný objem vyplácených dotací v dané skupině firmách v dané kategorii podle tržeb. Kategorie dotací jsou seřazeny podle významnosti (nejprve v rámci přímých plateb, poté v rámci Programu rozvoje venkova, nakonec SOT a PVP). Z pohledu na absolutní částky je patrné, že s rostoucími tržbami rostl průměrný objem dotací firmy. Skupiny SAPS, Greening, VCS a ostatní PP rostly s přímou úměrou v závislosti na výši tržeb. Absolutní částky byly pro jednotlivé kategorie stabilní i přes sledované roky 2017 – 2020.

Relativně (viz graf 9 v příloze A) byly největšími dotacemi SAPS, Greening a VCS – dohromady zaujímaly od 52 % (u firem s nejnižšími tržbami) po 2/3 (u ostatních firem) celkového objemu dotací, kde si přes různé skupiny zachovávaly přibližně stejné poměry. U firem s nejnižšími tržbami zabíraly většinu zbytku do 100 % dotace M13 (LFA + ANC), M04 a M10 (AEO + AEKO) – všechny tyto 3 typy dotací dosahovaly největších poměrů u zmíněné množiny. Naopak u firem s vyššími tržbami byly tyto 3 kategorie dotací relativně nižší a rostl podíl především kategorií M11 a PP – ostatní. Ostatní kategorie dotací měly podobný podíl okolo 2 % přes všechny skupiny příjemců.



Graf 1: Složení dotací (absolutní výše) podle výše tržeb. Zdroj dat: Bismode ČR 2021; SZIF, 2021d; vlastní zpracování

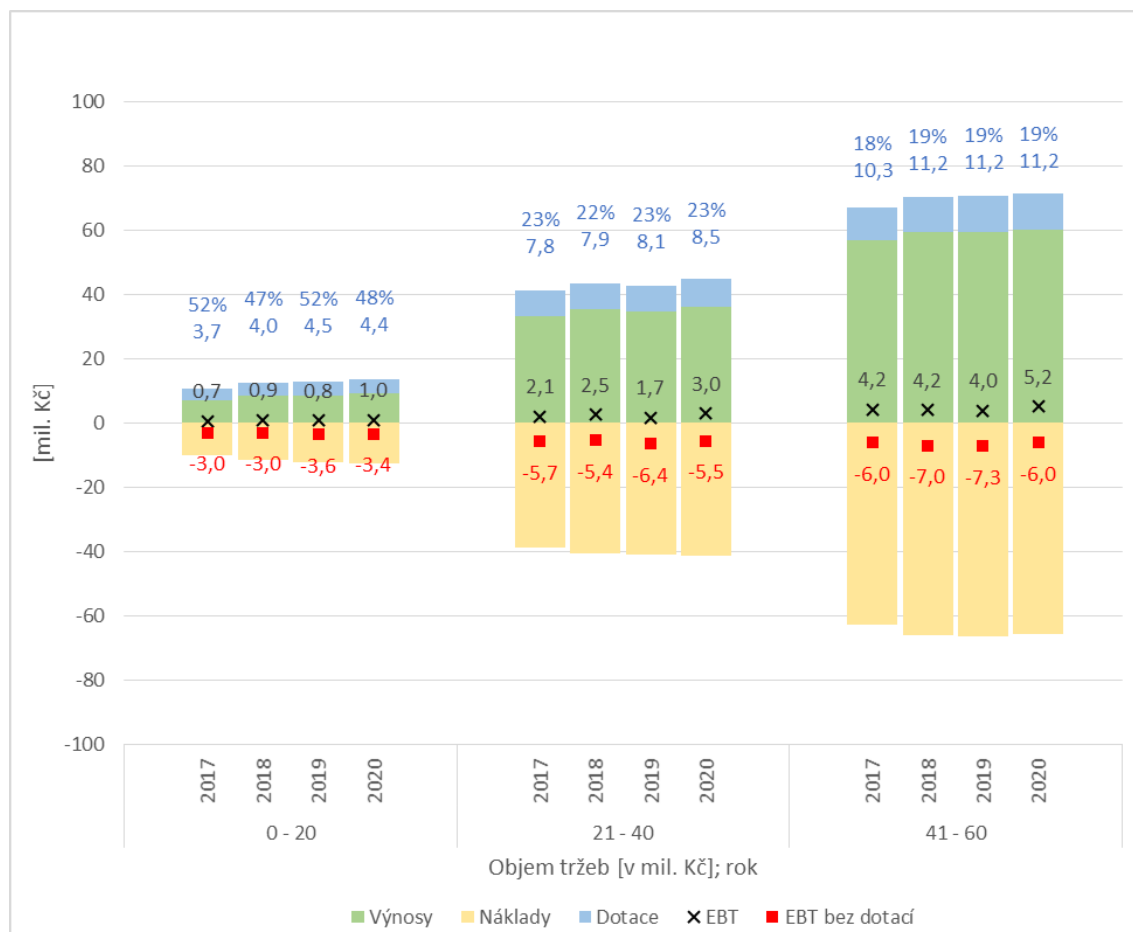
5.2 Ziskovost bez dotací

Celá kapitola 5.2 se věnuje analýze ziskovosti. Jednotlivé podkapitoly sledují ziskovost firem z různých pohledů, tzn., že vodorovná osa se liší (kategorizace firem do skupin a jejich vývoj po letech – v podkapitole 5.2.1 jsou podniky rozděleny do skupin podle výše tržeb, v podkapitolách 5.2.2 a 5.2.4 podle velikosti dotované plochy SAPS, v podkapitole 5.2.3 podle počtu dotovaných VDJ). Jinak je grafická podoba shodná. Na svislé ose jsou znázorněny částky v mil. Kč. Zelený sloupec vyjadřuje průměrný objem výnosů bez celkové částky dotací od SZIF, modrý sloupec vyjadřuje průměrný objem celkových dotací od SZIF, žlutý sloupec pod osou odpovídá průměrnému objemu nákladů. Modrý text nad sloupci popisuje relativní část dotací vzhledem k výnosům (bez dotací) v % a absolutní částku dotací v mil. Kč. Černý křížek značí průměrný zisk před zdaněním – EBT (tzn. rozdíl výnosů a nákladů), jeho výše je uvedena černě nad ním. Červený čtverec naznačuje hypotetickou výši zisku před zdaněním, pokud by firma žádné dotace od SZIF neobdržela (tzn. rozdíl výnosů bez dotací a nákladů), jeho výše je uvedena pod ním červeně. Výška modrého sloupce odpovídá vzdálenosti EBT a hypotetické výše zisku před zdaněním.

5.2.1 Ziskovost bez dotací podle výše tržeb

Pro analýzu je uvažován soubor VS_1 (definovaný v kapitole 5.1). Ziskovost firem podle výše tržeb je zachycena v grafu 2 (první část pro skupiny firem s tržbami do 60 mil. Kč) a v grafu 10 v příloze A (druhá část pro skupiny firem s tržbami od 60 mil. Kč). Z obou grafů je patrné, že průměrný EBT byl pro všechny skupiny firem kladný. Naopak průměrný hypotetický hrubý zisk bez dotací byl pro všechny skupiny záporný. Průměrná výše dotací absolutně rostla s výší tržeb, ale relativně vzhledem k objemu průměrných výnosů klesala se zvyšujícími se tržbami od zhruba 50 % u firem s nejnižšími tržbami až po 11 % u firem

s nejvyššími tržbami. S rostoucími tržbami také rostlo rozpětí mezi reálným hrubým ziskem a hypotetickou výší zisku před zdaněním bez dotací.

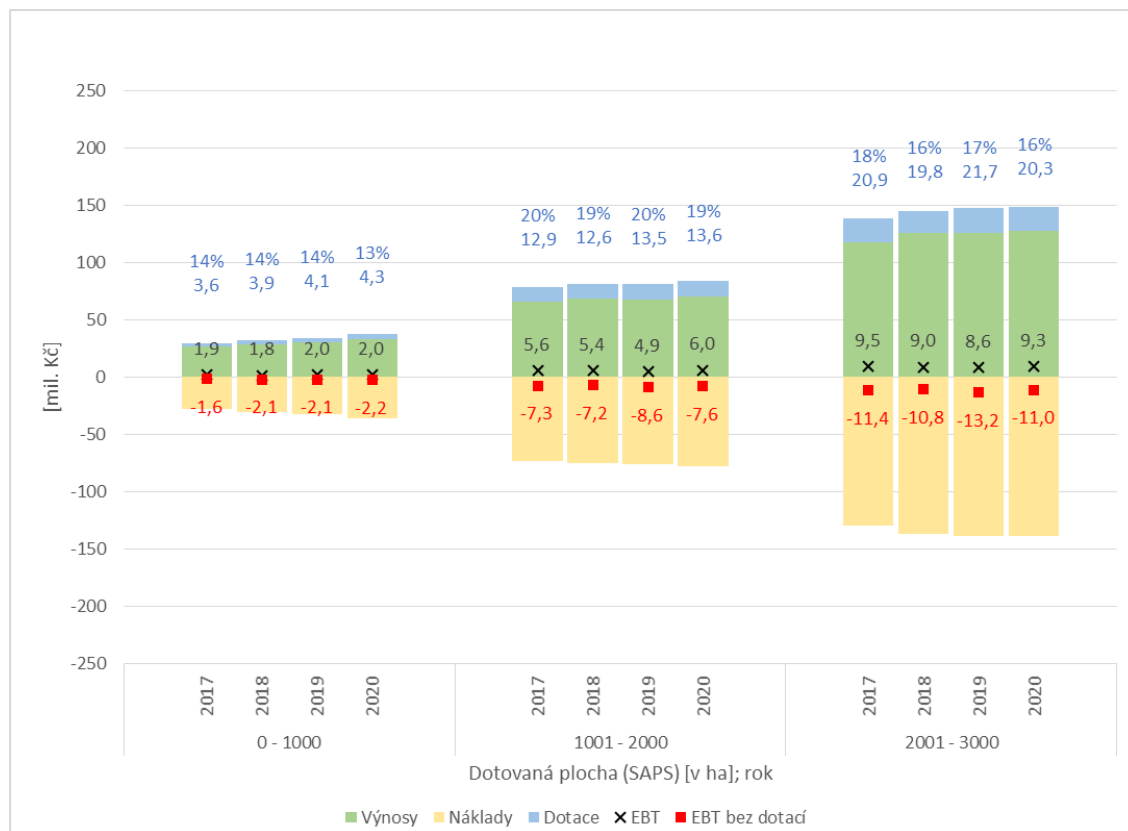


Graf 2: Ziskovost firem podle výše tržeb I. Zdroj dat: Bismode ČR 2021; SZIF, 2021d; vlastní zpracování

Podrobnější analýze ziskovosti se věnují grafy graf 11, graf 12 a graf 13 v příloze A, kde je ziskovost sledována po jednotlivých hlavních ekonomických činnostech. Pro všechny sledované ekonomické činnosti platí stejně jako pro celou množinu, že absolutní výše dotací rostla a relativní výše (vzhledem k výnosům) klesala s rostoucími tržbami. Rozdíl mezi činnostmi je patrný např. u firem s nejnižšími tržbami. Firmy s živočišnou výrobou pobíraly více než dvojnásobný objem dotací oproti firmám s rostlinnou výrobou. Relativně byly dotace ve výši jako samotné výnosy bez dotací (tzn., že celkové výnosy byly tvořeny z poloviny dotacemi), postupně (nejprudčeji oproti ostatním výrobám) relativní poměr k výnosům bez dotací klesal na nejnižší podíl u firem s nejvyššími tržbami (8 %). Firmy s rostlinnou výrobou měly při nejnižších tržbách tento poměr pouze zhruba 23% a ten s růstem tržeb klesal (nejplošeji oproti ostatním výrobám) až na 10 % u firem s nejvyššími tržbami. Firmy se smíšenou výrobou dosahovaly při nejnižších tržbách dotací na úrovni uprostřed mezi rostlinnou a živočišnou výrobou, při vyšších tržbách naopak dominovaly jak absolutní výší, tak i relativním poměrem k výnosům bez dotací.

5.2.2 Ziskovost bez dotací podle velikosti dotované plochy (SAPS)

Pro analýzu je uvažován soubor ZS (definovaný v kapitole 4.1). Podobně jako předchozí podkapitola se i tato věnuje ziskovosti firem – v tomto případě jsou firmy rozděleny do 7 skupin podle velikosti na základě velikosti obhospodařované plochy, na kterou pobíraly základní platbu (SAPS) v roce 2017 – přepočítáno podle sazeb v tabulce 22 v příloze A. Distribuce prvků souboru ZS je uvedena v tabulce 11.



Graf 3: Ziskovost firem podle velikosti dotované plochy (SAPS) I. Zdroj dat: Bisnode ČR 2021; SZIF, 2021d; vlastní zpracování

Ziskovost první části skupin firem s dotovanou plochou do 3 000 ha je zachycena v grafu 3, druhá část pro skupiny firem s plochou od 3 000 ha v grafu 14 v příloze A. Stejně jako v podkapitole 5.2.1 platí, že všechny skupiny měly pozitivní EBT a hypotetický hrubý zisk bez započítání dotací by byl záporný. Zatímco absolutní výše dotací rostla téměř lineárně s výší tržeb, relativní výše dotací nejprve rostla z 13 % na 19 % u firem do 2 000 ha, následně postupně klesala zpět na 14 % u firem nad 4 000 ha.

Podrobněji je ziskovost sledována po jednotlivých hlavních ekonomických činnostech v grafech graf 15, graf 16 a graf 17 v příloze A. Z pohledu na absolutní částky dosahoval objem dotací u firem do plochy 4 000 ha podobných hodnot bez ohledu na ekonomickou činnost – objemy rostly s velikostí plochy. Firmy s rostlinnou výrobou dostávaly absolutně nižší objem dotací bez ohledu na velikost plochy, naopak nejvyšší objem inkasovaly firmy se smíšenou výrobou. Vývoj relativní výše vzhledem k objemu průměrných výnosů byl pro jednotlivé ekonomické činnosti odlišný. U smíšené výroby poměr klesal z 22 % na 13 %, u rostlinné výroby naopak rostl z 12 % na 18 % u firem do 4 000 ha (potom opět klesal na 14 %). Firmy

s živočišnou výrobou měly nejnižší poměr (13 %) při ploše do 1 000 ha, nejvyšší poměr (20 %) při ploše do 2 000 ha, při vyšších plochách se poměr stabilizoval na 14 %. Firmy s rostlinnou výrobou při ploše nad 4 000 ha dosahovaly v letech 2018 a 2019 takové výše zisku, že by hypotetický hrubý zisk bez započítání dotací byl kladný.

Tabulka 11: Rozdělení četností ZS do skupin podle velikosti dotované plochy (SAPS) v roce 2017

Skupina (dotovaná plocha v ha v roce 2017)	Počet příjemců	Počet příjemců s živ. výr.	Počet příjemců s rostl. výr.	Počet příjemců se smíš. výr.
0 – 1 000	1314	227	363	508
1 001 – 2 000	438	93	86	249
2 001 – 3 000	165	36	25	103
3 001 – 4 000	45	10	11	24
nad 4 000	37	11	8	17
Celkem	1 999	377	493	901

Zdroj dat: Bisnode ČR 2021; SZIF, 2021d; vlastní zpracování

5.2.3 Ziskovost bez dotací podle počtu VDJ

Třetím pohledem pro sledování ziskovosti firem je počet dotovaných VDJ (1 VDJ představuje 500 kg živé váhy zvířete). Pro analýzu je ZS omezen na příjemce s živočišnou a smíšenou výrobou a pouze na subjekty, které pobíraly ve sledovaném období dotace v opatřeních (tento soubor je dále označován jako VS_2):

- Dojnice (VCS),
- Tele masného typu (VCS),
- Bahnice a kozy (VCS).

Distribuce prvků souboru VS_2 je uvedena v tabulce 12.

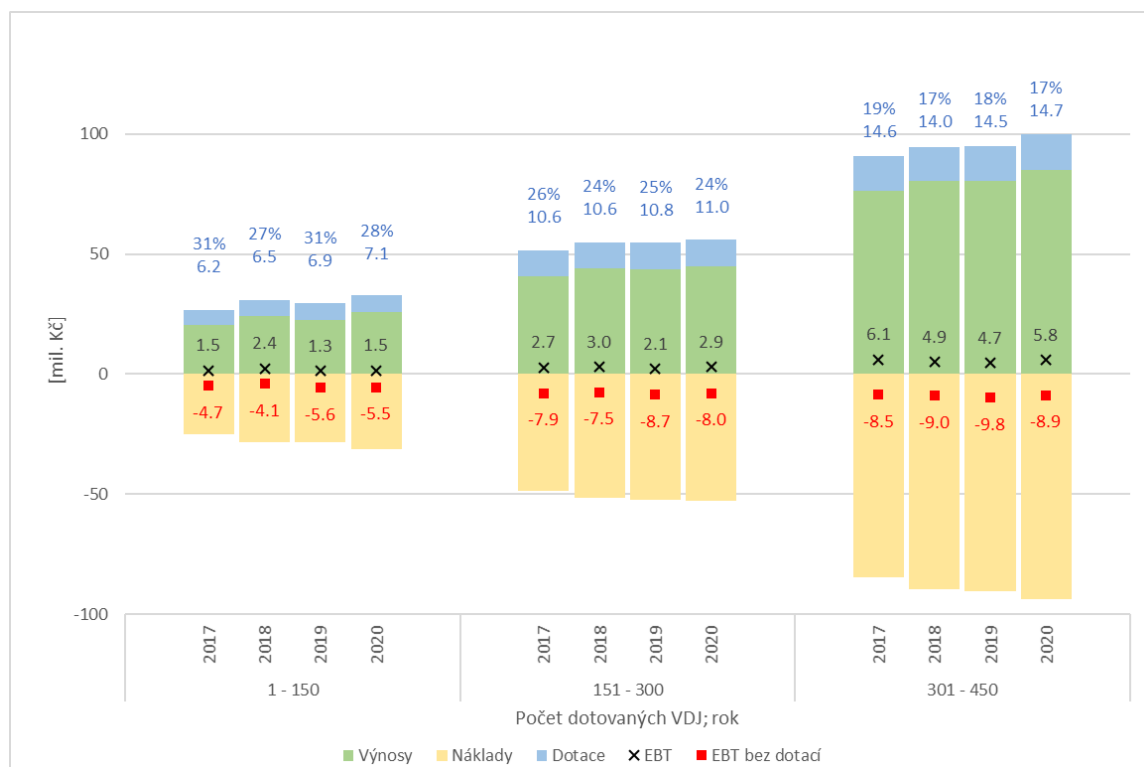
Tabulka 12: Rozdělení četností VS_2 do skupin podle počtu dotovaných VDJ v roce 2017

Skupina (počet dotovaných VDJ v roce 2017)	Počet příjemců	Počet příjemců s živ. výr.	Počet příjemců se smíš. výr.
1 – 150	373	133	240
151 – 300	184	46	138
301 – 450	144	41	103
451 – 600	102	24	78
nad 600	116	25	91
Celkem	919	269	650

Zdroj dat: Bisnode ČR 2021; SZIF, 2021d; vlastní zpracování

Ziskovost první části skupin (do 450 dotovaných VDJ) je zachycena v grafu 4, druhá část pro skupiny firem nad 450 dotovaných VDJ v grafu 18 v příloze A. I v tomto pohledu platí, že všechny skupiny měly pozitivní EBT a hypotetický hrubý zisk bez započítání dotací by byl

záporný. Stejně tak se zvyšovalo rozpětí mezi oběma hrubými zisky se zvyšujícím se počtem dotovaných VDJ. Ačkoliv s růstem VDJ rostl absolutní objem dotací, jejich relativní výše je nejvyšší ve skupině 1 – 150 VDJ (zhruba 30 %), s růstem VDJ se potom snižoval na 15 %.



Graf 4: Ziskovost firem podle počtu VDJ I. Zdroj dat: Bisnode ČR 2021; SZIF, 2021d; vlastní zpracování

Detailní pohled na firmy s živočišnou a smíšenou výrobou zobrazují grafy graf 19 a graf 20 v příloze A. Zatímco u firem se smíšenou výrobou absolutní suma dotací rostla a jejich relativní podíl na výnosech klesal s růstem VDJ (z 35 % na 15 %), u firem s živočišnou výrobou byl relativní podíl nejvyšší ve skupině 151 – 300 VDJ (zhruba 29 %), ve skupinách s vyšším počtem VDJ potom podíl dotací osciloval okolo 16 %.

Druhý podrobnější pohled zachycují grafy graf 21, graf 22 a graf 23 v příloze A, které se věnují konkrétním opatřením (rozdělení četností je obsažena v tabulce 13). Firmy, které pobíraly ze sledovaných VCS (zaměřených na chov) pouze dotace na bahnice a kozy, dostávaly velmi malé dotace jak absolutně, tak i v relativní výši (2 %) oproti jiným opatřením ve skupině do 150 VDJ. Přesto dosahovaly v letech 2018 a 2019 takové výše zisku, že by hypotetický hrubý zisk bez započítání dotací byl kladný. Firmy, které pobíraly z VCS pouze dotace na telata masného typu vykazovaly naopak nadprůměrných absolutních i relativních hodnot, přičemž firmy ve skupině 151 – 300 dostaly dotace téměř 2x vyšší než souhrnný průměr (absolutně), relativně byl objem dotací na úrovni 75 % výnosů bez dotací. Firmy pobírající VCS pouze na dojnice dostávaly ve skupinách do 300 VDJ nižší dotace než souhrnný průměr (absolutně i relativně), ve skupinách nad 300 VDJ už byly souhrnné průměry tvořeny hlavně VCS na dojnice, proto při vyšších počtech VDJ dosahovaly firmy souhrnných průměrů objemů dotací.

Tabulka 13: Rozdělení četností VS_2 do skupin podle počtu dotovaných VDJ v roce 2017 pro vybraná opatření

Skupina dotovaných VDJ (počet v roce 2017)	Počet příjemců – Bahnice a kozy	Počet příjemců – Dojnice	Počet příjemců – Tele masného typu
1 – 150	25	47	256
151 – 300		115	20
301 – 450		110	
451 – 600		76	
nad 600		86	
celkem	25	434	276

Zdroj dat: Bisnode ČR 2021; SZIF, 2021d; vlastní zpracování

5.2.4 Ziskovost bez dotací u firem s významným podílem LFA/ANC dotací podle velikosti dotované plochy (SAPS)

Poslední analýza ziskovosti kategorizuje firmy opět podle velikosti obhospodařované plochy, na kterou pobírají základní platbu (SAPS). V tomto případě je ZS omezen jenom na firmy, u kterých jsou známy tržby za prodej zboží, resp. tržby za prodej vlastních výrobků a služeb a u kterých je podíl výše podpory za ANC (resp. LFA v roce 2017) k výši dotace SAPS je vyšší než 0,5 (tento soubor je dále označován jako VS_3). Pro porovnání jsou vybrány subjekty, které neměly žádnou podporu za LFA/ANC (tento referenční soubor je dále označován jako RS_1). Distribuce prvků souboru VS_3 je uvedena v tabulce 14, souboru RS_1 v tabulce 15.

Tabulka 14: Rozdělení četností VS_3 do skupin podle velikosti dotované plochy (SAPS) v roce 2017

Skupina (dotovaná plocha v ha v roce 2017)	Počet příjemců	Počet příjemců s živ. výr.	Počet příjemců s rostl. výr.	Počet příjemců se smíš. výr.
0 – 1 000	346	108	28	164
1 001 – 2 000	64	23	2	38
2 001 – 3 000	9			9
celkem	419	131	30	211

Zdroj dat: Bisnode ČR 2021; SZIF, 2021d; vlastní zpracování

Souhrnné výsledky jsou zachyceny v grafu 5. Pro srovnání jsou analogické výstupy připraveny v grafu 24 v příloze A pro referenční soubor firem, které naopak žádné dotace vázané na LFA/ANC za sledované období neobdržely. Při porovnání je patrné, že firmy dotované kvůli LFA/ANC měly oproti referenčnímu souboru sice nižší náklady (téměř poloviční při ploše do 1 000 ha), ale výnosy bez dotací zdaleka nižší (zhruba třetinové při ploše do 1 000 ha). Zatímco firmy dotované LFA/ANC dosahovaly relativně nejvyšší hodnoty dotací při ploše do 2 000 ha (40 %) a s růstem plochy tento poměr klesal na 23 %, referenční soubor

naopak při ploše do 1 000 ha má relativně nejnížší hodnoty dotací (8 %) a tento poměr rostl s růstem plochy na 13% při ploše do 3 000 ha. I pro tuto analýzu ziskovosti platí, že všechny skupiny měly pozitivní EBT a hypotetický hrubý zisk bez započítání dotací by byl záporný. Referenční firmy měly při ploše do 1 000 ha nejnížší hypotetické hrubé ztráty ze všech zkoumaných skupin (průměrně minus 0,2 mil. Kč), při ploše nad 4 000 ha dokonce v roce 2019 dosahovaly takové výše zisku, že by hypotetický hrubý zisk bez započítání dotací byl kladný.

Tabulka 15: Rozdělení četností RS_1 do skupin podle velikosti dotované plochy (SAPS) v roce 2017

Skupina (dotovaná plocha v ha v roce 2017)	Počet příjemců
0 – 1 000	688
1 001 – 2 000	154
2 001 – 3 000	54
3 001 – 4 000	17
nad 4 000	12
celkem	925

Zdroj dat: Bisnode ČR 2021; SZIF, 2021d; vlastní zpracování



Graf 5: Ziskovost firem s LFA/ANC podle velikosti dotované plochy (SAPS). Zdroj dat: Bisnode ČR 2021; SZIF, 2021d; vlastní zpracování

Podrobnější analýze ziskovosti se věnují grafy graf 25, graf 26, graf 27 v příloze A, kde je ziskovost sledována po jednotlivých hlavních ekonomických činnostech. Zatímco u firem se smíšenou výrobou relativní objem dotací klesal s růstem plochy (z 39 % na 32 % do 2 000 ha), největší nárůst zaznamenaly firmy s živočišnou výrobou (ze 45 % na 55 % do 2 000 ha).

Z pohledu na absolutní částky dotací se jednotlivé ekonomické činnosti držely souhrnného průměru.

5.3 Ziskové firmy i bez dotací

5.3.1 Charakteristika souboru

Pro analýzu je soubor ZS omezen na příjemce, u nichž je rozdíl objemu výnosů bez dotací od SZIF a objemu nákladů vyšší než 0 (tento soubor je dále označován jako VS₄). Distribuce prvků souboru VS₄ je uvedena v tabulce 16.

Tabulka 16: Rozdělení četností VS₄ do skupin podle výše tržeb v roce 2017

Skupina (výše tržeb v mil Kč v roce 2017)	Počet příjemců	Počet příjemců s živ. výr.	Počet příjemců s rostl. výr.	Počet příjemců se smíš. výr.
0 – 20	128	11	53	39
21 – 40	47	3	17	20
41 – 60	33	5	8	11
61 – 80	25	3	10	12
81 – 100	29	9	6	12
nad 100	86	33	19	33
celkem	348	64	113	127

Zdroj dat: Bisnode ČR 2021; SZIF, 2021d; vlastní zpracování

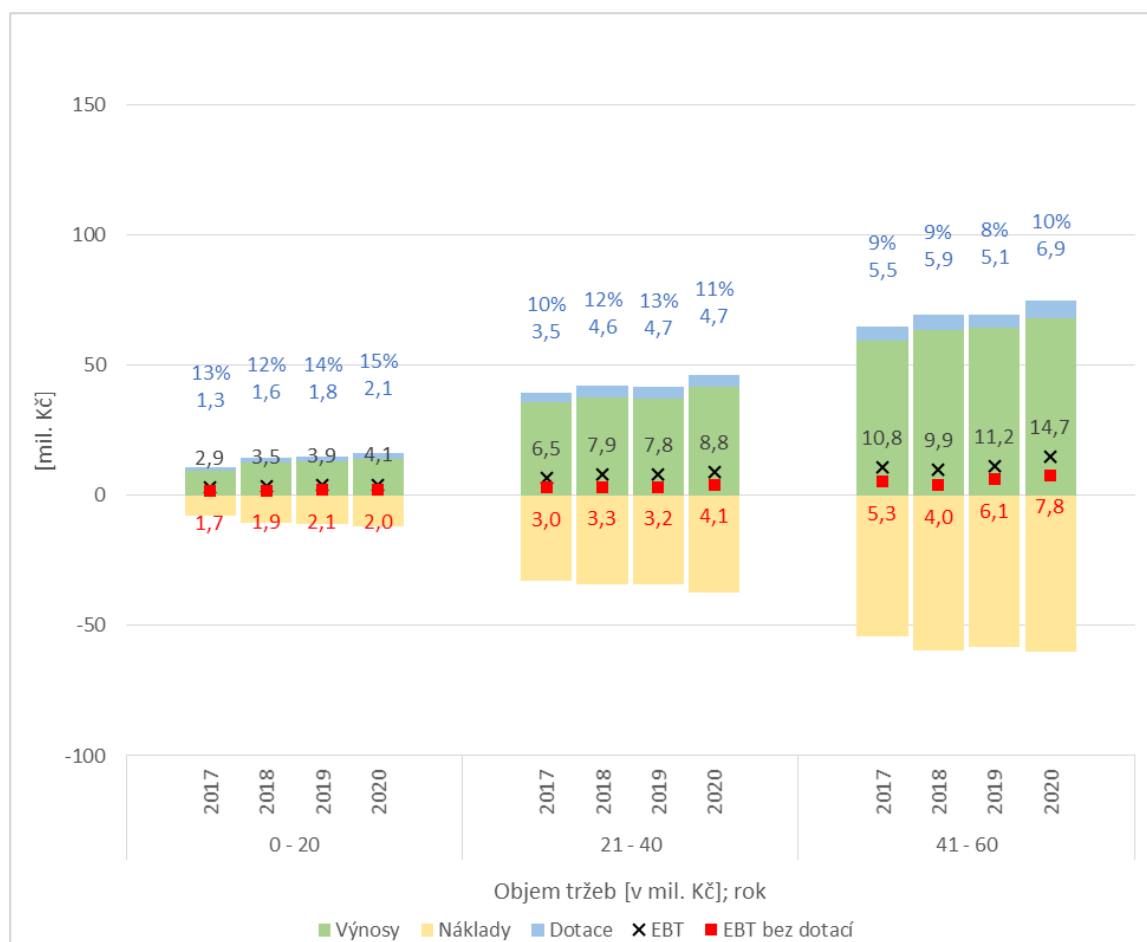
Více než 17 % zkoumaných firem z výběrového souboru VS₁ (zprůměrováno přes sledované roky) během let 2017 až 2020 dosahovalo pozitivního hrubého zisku i bez dotací. Ve dvou skupinách s nejvyššími tržbami (80 mil. Kč a výše) by dosahovalo zisku ve sledovaném období dokonce 27 % firem. Při podrobnější analýze této množiny firem lze zjistit, že ve skupinách s nejnižšími tržbami převažovaly především firmy, které měly jako hlavní ekonomickou činnost rostlinnou výrobu. Naopak ve skupině s nejvyššími tržbami převažovaly firmy, jejichž hlavní ekonomická činnost byla živočišná výroba.

Nejvyšší pravděpodobnost být v zisku i bez dotací (bez ohledu na výši tržeb) měly ze sledovaných ekonomických činností firmy s rostlinnou výrobou (24 %). Téměř každá třetí firma (30,5 %) s rostlinnou výrobou a tržbami vyššími než 60 mil. Kč by byla ve sledovaném období zisková i bez dotací.

U firem s živočišnou výrobou byla pravděpodobnost být v zisku i bez dotací nejnižší při malých tržbách (6 %) a s růstem tržeb se zvyšovala až na 35 % při tržbách nad 100 mil. Kč. Každá třetí firma (33,5 %) s živočišnou výrobou a tržbami vyššími než 80 mil. Kč by byla ve sledovaném období zisková i bez dotací.

Nejnižší pravděpodobnost být v zisku i bez dotací (bez ohledu na výši tržeb) měly ze sledovaných ekonomických činností firmy se smíšenou výrobou (13,5 %). Každá pátá firma (22 %) se smíšenou výrobou a tržbami vyššími než 80 mil. Kč by byla ve sledovaném období zisková i bez dotací.

Ziskovosti těchto firem se věnují grafy graf 6 (první část pro skupiny firem s tržbami do 60 mil. Kč) a graf 28 v příloze A (druhá část pro skupiny firem s tržbami nad 60 mil. Kč). Při srovnání se souborem VS_1 (grafy graf 2 a graf 10) obdržely ziskové firmy v průměru méně dotací než všechny firmy v základním souboru (jak absolutně, tak i relativně vzhledem k výši výnosů bez dotací). Relativní podíly dotací klesaly z 13 % (u firem s nejnižšími tržbami) na 6 % (u firem s nejvyššími tržbami).



Graf 6: Ziskovost firem ziskových i bez dotací podle výše tržeb I. Zdroj dat: Bismode ČR 2021; SZIF, 2021d; vlastní zpracování

5.3.2 Srovnání absolutního objemu a relativních podílů dotací

Na grafech graf 29 a graf 30 v příloze A je zobrazeno absolutní a relativní složení skupin dotací vyplácených SZIF pro ziskové firmy i bez dotací. Při srovnání s grafy graf 1 a graf 9 byla u ziskových firem absolutní výše téměř všech kategorií dotací nižší než referenční soubor, nejvýznamnější absolutní poklesy se týkaly kategorií M11, M13, M04 a M10. Naopak ziskové firmy (především ty s vyššími tržbami) inkasovaly vyšší objem dotace (absolutně) v kategorii PRV – ostatní (konkrétně zejména M01, M06, M08).

Vyšší relativní podíl byl u ziskových firem v kategoriích PP – ostatní, PVP, SAPS a Greening (především u firem s nižšími tržbami) a dále v kategoriích PRV – ostatní a SOT pohledu (především u firem s vyššími tržbami). Nižší relativní podíly se projeví u kategorií

M11, M13, M04 a M10. Podíl dotací SAPS, Greening a VCS dohromady zaujímal od 67 % (u firem s nejnižšími a nejvyššími tržbami) po 3/4 celkového objemu dotací (u ostatních firem).

5.4 Účelnost investičních dotací

Celá kapitola 5.5 se věnuje analýze účelnosti investičních dotací. Jednotlivé podkapitoly sledují různé investice a jejich vliv na efekty v čase. Podoba grafů je stejná – na vodorovné ose jsou zaneseny skupiny firem a jejich vývoj po letech, svislá osa znázorňuje částky v mil. Kč. Modrý sloupec vyjadřuje průměrný objem sledovaného ukazatele (výkonů, resp. přidané hodnoty) v letech 2018 až 2020. Černý čtverec naznačuje, jaký byl průměrný objem sledovaného ukazatele v roce 2016. Černý křížek značí průměrný objem obdržovaných dotací, které by měly mít vliv na sledovaný ukazatel, v roce 2017. Černý text nad sloupcem v prvním řádku vyjadřuje procentuální změnu sledovaného ukazatele oproti roku 2016, v druhém řádku je popsána relativní výše sledovaných obdržovaných dotací vůči výši sledovaného ukazatele v roce 2016 (1 hodnota platná pro všechny 3 roky).

5.4.1 Vliv investičních dotací na růst výkonů

Pro analýzu byl soubor ZS omezen subjekty, u kterých

- jsou známé
 - tržby za prodej zboží,
 - tržby za prodej vlastních výrobků a služeb,
 - výkony,
- byly investice zvyšující výkony v roce 2017 vyšší než 0,
- byly investice zvyšující výkony v letech 2018 až 2020 rovny 0.

Výše uvedenými filtry vzniklý soubor je dále označován jako VS_5. Distribuce prvků souboru VS_5 je uvedena v tabulce 17. Pro porovnání jsou ze souboru soubor ZS vybrány subjekty, které neměly žádné investice zvyšující výkony mezi roky 2017 až 2020 (tento referenční soubor je dále označován jako RS_2).

Objem výkonů je pro účely analýzy spočítán jako

- výkony = tržby za prodej vlastních výrobků a služeb – změna stavu zásob vlastní činnosti – aktivace.

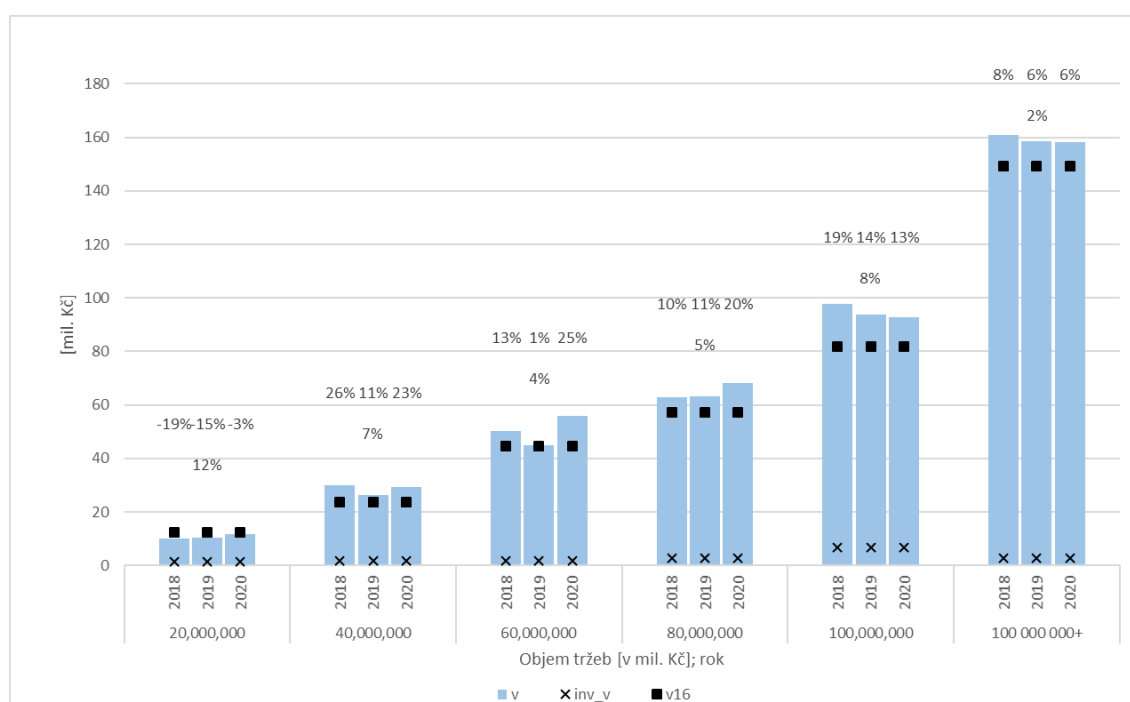
Mezi sledované investice zvyšující výkony jsou podle (Evropská komise, 2021e) zařazena tato opatření z PRV:

- 4.1.1 – Investice do zemědělských podniků,
- 4.2.1 – Zpracování a uvádění na trh zemědělských produktů,
- 16.2.1 – Podpora vývoje nových produktů, postupů a technologií v zemědělské prvovýrobě,
- 16.2.2 – Podpora vývoje nových produktů, postupů a technologií při zpracování zemědělských produktů a jejich uvádění na trh.

Tabulka 17: Rozdělení četností VS_5 a RS_2 do skupin podle výše tržeb v roce 2017

Skupina (výše tržeb v mil Kč v roce 2017)	Počet příjemců (VS_5)	Počet příjemců (RS_2)
0 – 20	15	344
21 – 40	17	127
41 – 60	9	58
61 – 80	12	33
81 – 100	4	33
nad 100	14	41
celkem	71	636

Zdroj dat: Bisnode ČR 2021; SZIF, 2021d; vlastní zpracování



Graf 7: Změna výkonů u firem s investičními dotacemi podle výše tržeb. Zdroj dat: Bisnode ČR 2021; SZIF, 2021d; vlastní zpracování

Vývoj výkonů firem (klasifikovaných podle výše tržeb) na základě investičních dotací je zachycen v grafu 7. Je z něj patrné, že čím vyšší tržby firma měla, tím vyšší investiční dotace obdržela (výjimkou je skupina firem s tržbami od 81 do 100 mil. Kč, které získaly více než dvojnásobný objem investičních dotací oproti trendu). Stejně tak klesal poměr objemu investičních dotací oproti iniciální výši výkonů – od 12 % u firem s nejnižšími tržbami po 2 % u firem s nejvyššími tržbami (u firem s tržbami od 61 do 100 mil. Kč byl tento poměr o jednotky procentních bodů vyšší). Růst výkonů zaznamenaly všechny skupiny kromě firem s nejnižšími tržbami (průměrný pokles o 12 %). Nejvyšší relativní nárůst výkonů (o 20 %) zaznamenaly firmy s tržbami od 21 do 40 mil. Kč. Absolutně nejvyšší nárůst výkonů vykazovala skupina 81 až 100 mil. Kč (kumulativně o téměř 40 mil. Kč za 3 roky) – na druhou stranu poměr kumulativních efektů k investičním dotacím byl u této skupiny vzhledem k vysokým dotacím nejnižší (mimo firmy s nejnižšími tržbami): 5,7. Naopak nejefektivněji investiční dotace

využily s firmy s nejvyššími tržbami (poměr kumulativních efektů a investičních dotací = 10,5), které zároveň zaznamenaly nejnižší relativní nárůst výkonů (o 7 %).

Vývoji výkonů firem bez investičních dotací se věnuje graf 32 v příloze A. Téměř všechny skupiny referenčního souboru nezaznamenaly téměř žádnou změnu ve výkonech (relativní nárůst od – 3 % do 2 %). Jedinou výjimkou byla skupina firem s tržbami 81 až 100 mil. Kč., která vykázala průměrný nárůst výkonů o 12 %. Z porovnání obou souborů vyplývá, že kromě firem s nejnižšími tržbami zaznamenaly firmy s investičními dotacemi vyšší změnu ve výkonech oproti firmám bez investičních dotací. Nejvyšší nárůst byl evidován u firem s tržbami od 21 do 40 mil. Kč (o 18 p. b.), ten se s růstem tržeb snižuje na 5 p. b. u firem s nejvyššími tržbami.

Druhý pohled na vývoj výkonů firem (tentokrát klasifikovaných podle velikosti dotované plochy) na základě investičních dotací je zachycen v grafu 31. Distribuce prvků souboru VS_5 pro tuto analýzu je uvedena v tabulce 18. Z grafu vyplývá, že s růstem dotované plochy rostl objem investičních dotací (kromě firem s největší plochou, u nichž byl průměrný objem dotací podobný jako u firem s nejmenší plochou) a klesal podíl investičních dotací na výši výkonů v roce 2016 (ze 7 % na 1 %). Všechny sledované skupiny vykázaly nárůst výkonů – relativně nejvíce vzrostly firmy s nejmenší plochou (o 14 %), nejméně firmy s největší plochou (o 7 %). Výkony v absolutních číslech a stejně tak poměr kumulativních efektů a investičních dotací rostly s velikostí plochy – z 10 mil. Kč na 44 mil. Kč, resp. z poměru 6,0 na 24,1.

Tabulka 18: Rozdělení četností VS_5 a RS_2 do skupin podle velikosti dotované plochy (SAPS) v roce 2017

Skupina (dotovaná plocha v ha v roce 2017)	Počet příjemců (VS_5)	Počet příjemců (RS_2)
0 – 1 000	25	430
1 001 – 2 000	27	144
2 001 – 3 000	12	46
3 001 – 4 000	3	10
nad 4 000	4	6
celkem	71	636

Zdroj dat: Bisnode ČR 2021; SZIF, 2021d; vlastní zpracování

Vývoji výkonů firem bez investičních dotací se věnuje graf 33 v příloze A. Největšího relativního nárůstu dosáhly firmy s plochou 2 001 až 3 000 ha (o 14 %). Firmám s menší plochou se výkony téměř nezměnily, firmy s větší plochou zaznamenaly pokles (o 11 %, resp. o 14 %). Z porovnání obou souborů vyplývá, že kromě firem s plochou 2 001 až 3 000 ha (pokles o 5 p. b.) zaznamenaly firmy s investičními dotacemi vyšší změnu ve výkonech oproti firmám bez investičních dotací. Nejvyšší nárůst byl evidován u firem s plochou nad 3 000 ha (o 21 p. b.), firmám s plochou do 2 000 ha vzrostly výkony zhruba o 10 p. b.

5.4.2 Vliv investičních dotací na růst přidané hodnoty

Pro analýzu byl soubor ZS omezen subjekty, u kterých

- jsou známe

- tržby za prodej zboží,
- tržby za prodej vlastních výrobků a služeb,
- přidaná hodnota,
- byly investice zvyšující přidanou hodnotu v roce 2017 vyšší než 0,
- byly investice zvyšující přidanou hodnotu v letech 2018 až 2020 rovny 0.

Výše uvedenými filtry vzniklý soubor je dále označován jako VS_6. Distribuce prvků souboru VS_6 je uvedena v tabulce 19. Pro porovnání jsou ze souboru soubor ZS vybrány subjekty, které neměly žádné investice zvyšující přidanou hodnotu mezi roky 2017 až 2020 (tento referenční soubor je dále označován jako RS_3).

Objem přidané hodnoty je pro účely analýzy spočítán jako

- přidaná hodnota = tržby za prodej vlastních výrobků a služeb + tržby za prodej zboží – výkonová spotřeba – změna stavu zásob vlastní činnosti – aktivace.

Mezi sledované investice zvyšující přidanou hodnotu jsou podle (Evropská komise, 2021e) zařazena tato opatření z PRV:

- 4.1.1 – Investice do zemědělských podniků,
- 4.2.1 – Zpracování a uvádění na trh zemědělských produktů,
- 6.4.1 – Investice do nezemědělských činností,
- 6.4.2 – Podpora agroturistiky,
- 6.4.3 – Investice na podporu energie z obnovitelných zdrojů,
- 16.2.1 – Podpora vývoje nových produktů, postupů a technologií v zemědělské prvovýrobě,
- 16.2.2 – Podpora vývoje nových produktů, postupů a technologií při zpracování zemědělských produktů a jejich uvádění na trh.

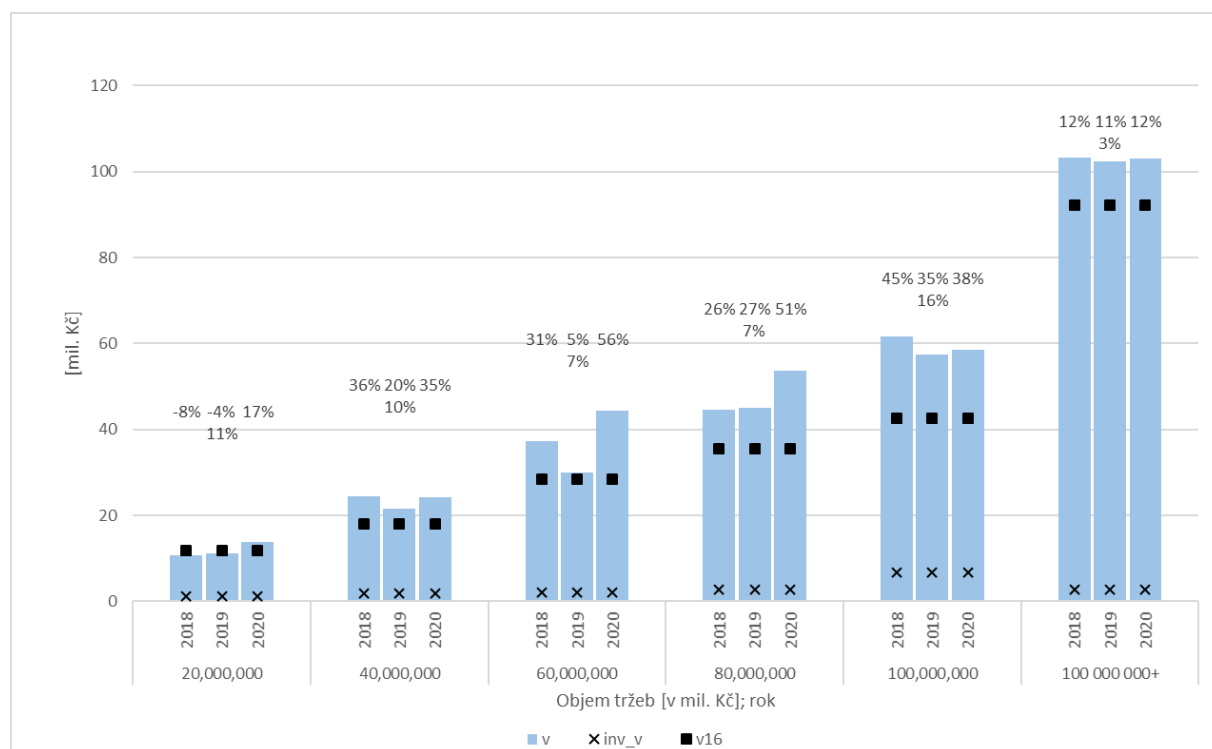
Tabulka 19: Rozdělení četností VS_6 a RS_3 do skupin podle výše tržeb v roce 2017

Skupina (výše tržeb v mil Kč v roce 2017)	Počet příjemců (VS_6)	Počet příjemců (RS_3)
0 – 20	16	340
21 – 40	14	120
41 – 60	8	55
61 – 80	12	32
81 – 100	4	31
nad 100	15	40
celkem	69	618

Zdroj dat: Bisnode ČR 2021; SZIF, 2021d; vlastní zpracování

Vývoj přidané hodnoty firem (klasifikovaných podle výše tržeb) na základě investičních dotací je zachycen v grafu 8. Je z něj patrné, že čím vyšší tržby firma měla, tím vyšší investiční dotace obdržela (výjimkou je skupina firem s tržbami od 81 do 100 mil. Kč, které získaly více než dvojnásobný objem investičních dotací oproti trendu). Stejně tak klesal poměr objemu investičních dotací oproti iniciální výši přidané hodnoty – od 11 % u firem s nejnižšími tržbami po 3 % u firem s nejvyššími tržbami (u firem s tržbami od 81 do 100 mil. Kč byl tento poměr

výrazně vyšší: 16 %). Růst přidané hodnoty zaznamenaly všechny skupiny. Nejvyšší relativní nárůst (o 39 %) a zároveň nejvyšší absolutní nárůst (kumulativně o téměř 50 mil. Kč za 3 roky) přidané hodnoty zaznamenaly firmy s tržbami od 81 do 100 mil. Kč. Naopak nejnižší relativní nárůst (o 1 %) a zároveň nejnižší relativní nárůst (kumulativně o 500 tis. Kč za 3 roky) vykázaly firmy s nejnižšími tržbami, které zároveň zaznamenaly nejnižší poměr kumulativních efektů a investičních dotací: 0,4. Nejefektivněji investiční dotace využily s firmy s tržbami od 61 do 80 mil. Kč (poměr kumulativních efektů a investičních dotací = 13,8), které současně vykázaly 2. nejvyšší relativní nárůst přidané hodnoty (o 34 %).



Graf 8: Změna přidané hodnoty u firem s investičními dotacemi podle výše tržeb. Zdroj dat: *Bisnode ČR 2021; SZIF, 2021d; vlastní zpracování*

Vývoji přidané hodnoty firem bez investičních dotací se věnuje graf 35 v příloze A. Firmy s tržbami 41 až 60 mil. Kč zaznamenaly velmi malou změnu přidané hodnoty (relativní nárůst o 3 %). Ostatní skupiny s tržbami do 80 mil. Kč vykázaly nárůst okolo 10 %, firmy s vyššími tržbami měly nárůst ještě vyšší (nejvíc přidaná hodnota vzrostla skupině s tržbami od 81 do 100 mil. Kč: o 28 %). Z porovnání obou souborů vyplývá, že kromě firem s nejnižšími a nejvyššími tržbami zaznamenaly firmy s investičními dotacemi vyšší změnu ve výkonech oproti firmám bez investičních dotací. Nejvyšší nárůst je evidován u firem s tržbami od 41 do 60 mil. Kč (o 28 p. b.), ten se s růstem / poklesem tržeb snižuje až na pokles o 6 p. b. u firem s nejnižšími tržbami, resp. o 8 p. b. u firem s nejvyššími tržbami.

Druhý pohled na vývoj přidané hodnoty firem (tentokrát klasifikovaných podle velikosti dotované plochy) na základě investičních dotací je zachycen v grafu 34 v příloze A. Distribuce prvků souboru VS_5 pro tuto analýzu je uvedena v tabulce 20. Z grafu je patrné, že s růstem dotované plochy rostl objem investičních dotací (opět s výjimkou firem s největší plochou) a klesal podíl investičních dotací na výši přidané hodnoty v roce 2016 (z 11 % na 1 %). Všechny sledované skupiny vykázaly nárůst výkonů – relativně nejvíce vzrostly firmy s nejmenší

plochou (o 26 %), nejméně firmy s nejmenší plochou (o 3 %). Nejvyšší absolutní nárůst (kumulativně o téměř 37 mil. Kč za 3 roky) a současně nejvyšší poměr kumulativních efektů a investičních dotací (12,5) zaznamenaly firmy s plochou 2 001 až 3 000 ha. Naopak firmám s největší plochou vzrostla přidaná hodnota absolutně nejméně (kumulativně o 11 mil. Kč za 3 roky) a poměr kumulativních efektů a investičních dotací byl u nich nejnižší (6,1).

Vývoji přidané hodnoty firem bez investičních dotací se věnuje graf 36 v příloze A. Největšího relativního nárůstu dosáhly firmy s plochou 2 001 až 3 000 ha (o 29 %). Firmám s menší plochou přidaná hodnota vzrostla o 14 %, firmy s větší plochou zaznamenaly pokles (o 3 %, resp. o 9 %). Z porovnání obou souborů vyplývá, že kromě firem s plochou 2 001 až 3 000 ha (pokles o 4 p. b.) zaznamenaly firmy s investičními dotacemi vyšší změnu v přidané hodnotě oproti firmám bez investičních dotací. Nejvyšší nárůst je evidován u firem s plochou 3 001 až 4 000 ha (o 18 p. b.), ostatní skupiny rostly o 12 p. b.

Tabulka 20: Rozdělení četností VS_6 a RS_3 do skupin podle velikosti dotované plochy (SAPS) v roce 2017

Skupina (dotovaná plocha v ha v roce 2017)	Počet příjemců (VS_5)	Počet příjemců (RS_2)
0 – 1 000	23	422
1 001 – 2 000	27	136
2 001 – 3 000	12	44
3 001 – 4 000	3	10
nad 4 000	4	6
Celkem	69	618

Zdroj dat: Bisnode ČR 2021; SZIF, 2021d; vlastní zpracování

6 Diskuze

Zemědělské dotace jsou důležitou součástí zemědělství. Autoři podobných prací došli k závěru, že zemědělské dotace sice zvyšují ziskovost, na druhou stranu ale nezvyšují efektivnost a produktivitu zemědělců a přispívají spíše k ekonomickým ztrátám na národní úrovni. Naopak Evropská komise argumentuje, že je potřeba zemědělce podporovat, protože dané odvětví je silně závislé na klimatu, přináší pozitivní externality a příjmy jsou podprůměrné. Mj. z těchto důvodů jsou zemědělcům poskytovány subvence ve formě podpory příjmu a dále mj. investiční dotace související s rozvojem venkova.

V českém zemědělství je 85 % zemědělců fyzickými osobami, ale 70 % půdy obhospodařují právnické osoby – největší průměrné výměry dosahují akciové společnosti a družstva. Trendem posledních desetiletí je navíc zvyšování koncentrace půdy do velkých zemědělských subjektů, která už tak je 2. nejvyšší v EU, na základě čehož tyto podniky pobírá většinu subvencí. Z pohledu ziskovosti se daří spíše zemědělcům zabývajícím se rostlinnou výrobou, vzhledem k tomu, že roste výnosnost a rostou ceny výrobků. Naopak cena živočišných produktů v posledním desetiletí rostla pomaleji než inflace. Nejen z těchto důvodů rostl počet subjektů s rostlinnou výrobou a klesal počet zemědělců, kteří se věnovali živočišné výrobě.

Z uvedených důvodů dává smysl podporovat vyšší mírou spíše živočišnou než rostlinnou výrobu. Že se tak děje, potvrdily výstupy analýzy ziskovosti podniků. Firmy s rostlinnou výrobou bez ohledu na výši tržeb nebo velikost plochy pobíraly dotace v nižší míře než podniky s živočišnou výrobou (u firem s nejnižšími tržbami byl absolutní objem dotací dvojnásobný u firem s živočišnou výrobou oproti firmám s rostlinnou výrobou). Největší rostlinářské firmy (z pohledu plochy) dokonce dosahovaly v polovině sledovaného období takové výše zisku, že by byl jejich hrubý zisk kladný i bez započítání dotací.

Dalo by se očekávat, že zemědělské dotace budou podporovat spíše menší subjekty, přesto Evropská komise přiznává, že 20 % největších firem pobírá 80 % dotací určených na podporu příjmu (v ČR 88 %). Výstupy analýzy ziskovosti podniků dále ukázaly, že s růstem tržeb rostla absolutní výše dotací, ale současně klesal relativní podíl na výnosech. Zatímco u nejmenších subjektů byla výše dotací zhruba poloviční v porovnání s výnosy bez dotací, u největších firem to bylo 10 %. Z pohledu velikosti podle plochy ale relativní podíl na výnosech byl nejvyšší při ploše od 1 001 ha do 3 000 ha (a ne u firem s nejmenší plochou) – zhruba 20 %. Neplatí tedy, že by u velkých firem tvořily dotace většinu příjmů. Extrémem jsou firmy chovající telata masného typu, kde ve skupině 151 – 300 VDJ byl relativní podíl 75 %. Zhruba polovinu dotací u firem s nejmenšími tržbami tvořily přímé platby, u ostatních firem to bylo zhruba 75 %. Přesto na investiční dosáhly (a s větším objemem) spíše větší firmy (čím vyšší tržby, tím větší objem).

Speciální kategorií jsou firmy, které pobírají vyšší podíl podpory kvůli obtížnějším podmínkám (ANC, resp. LFA do roku 2017). Při porovnání se skupinou, které nepobíraly žádné LFA/ANC dotace, jsou patrné rozdíly v objemu nákladů a výnosů mezi oběma skupinami. Tyto subvence tedy mají smysl a kompenzují negativa oblastí s omezeními.

Analýzy zaměřené na účelnost dotací se snažily odpovědět na otázku, zda investiční dotace přinášejí efekty, jaké by měly přinášet. V případě investičních dotací zvyšujících výkony došlo ke zvýšení výkonů všech skupin kromě firem s nejnižšími tržbami (kde došlo naopak ke ztrátě). Z výsledků analýzy je patrné, že firmám s většími tržbami generovaly tyto dotace vyšší

zvýšení výkonů. Neefektivněji tyto dotace dokázaly využít firmy s největšími tržbami. Firmám, které tyto dotace nečerpaly, se výkony nezvýšily, příp. se zvýšily mírně. Podobné výsledky přinesla analýza zaměřená na investiční dotace zvyšující přidanou hodnotu. Ačkoliv se přidaná hodnota zvýšila všem skupinám, při srovnání s firmy bez těchto dotací je patrné, že tyto dotace přinesly efekty hlavně firmám s vyššími tržbami a firmy s nejnižšími tržbami generovaly vyšší nárůst přidané hodnoty paradoxně v případě, když dané dotace nečerpaly.

Práce se dále zaměřila na specifikaci skupiny příjemců, kteří by i bez zemědělských dotací generovali zisk. Jednotlivé analýzy ziskovosti odhalily 3 skupiny, jejichž hrubý zisk by byl (alespoň v 1 roce) kladný i bez započítání dotací. Jsou to jednak podniky, které chovaly bahnice a kozy, dále již zmíněné největší rostlinářské firmy (z pohledu plochy) a potom firmy hospodařící úplně mimo oblasti s omezeními (LFA/ANC) – konkrétně s plochou nad 4 000 ha. Ze specifické analýzy ziskových firem i bez dotací vyplynulo, že více než 17 % všech zkoumaných podniků by se obešlo i bez dotací. U firem s tržbami nad 80 mil. Kč by to bylo 27 %. Každá čtvrtá firma s rostlinnou výrobou by byla zisková i bez dotací (u tržeb nad 60 mil. Kč to byla téměř každá třetí firma). Pokud by se ze závěrů vyvodily míry pravděpodobnosti, tak do tržeb 80 mil. Kč byla vyšší šance u rostlinářských podniků, že budou ziskové i bez dotací, nad 80 mil. Kč měly větší šanci být v zisku i bez dotací firmy s živočišnou výrobou. Závěry ukazují na rezervy v dotační politice.

Práce zkoumala pouze hypotetickou výši hrubého zisku, pokud se nezapočítají dotace. V reálné situaci by podniky byly více motivovány, aby se vyhnuly ztrátě, což vyplývá ze závěrů většiny článků uvedených v kapitole 3.2. Uvedená redukce dotací z této práce by tedy mohla být razantnější.

7 Závěr

Prvním cílem práce bylo určit pomocí dostupných zdrojů potenciál dotací v zemědělství. Nejprve byly v kapitole 3.1 popsány možnosti podnikání v zemědělství, následované kapitolou 3.2 zaměřenou na státní zásahy do cen z pohledu ekonomické teorie a výsledky článků, které se týkaly dotací v zemědělství a jejich mikro- a makroekonomickými dopady. Následně byla v kapitole 3.3 představena Společná zemědělská politika, na což navazovaly v kapitole 3.4 informace o zemědělských dotacích poskytovaných ze zdrojů ČR. Nakonec bylo v kapitole 3.5 charakterizováno české zemědělství včetně jeho ziskovosti ve vztahu k dotacím. Kapitolou 3 byl naplněn první cíl práce.

Druhým cílem práce bylo určit, zda jsou dotace v zemědělství nezbytné pro chod podniků nebo naopak nástroj pokrývající trh se zemědělskými komoditami. Nejprve byl v kapitole 4.1 popsán základní soubor včetně postupu jeho vytvoření. Následně bylo v kapitole 5.1 charakterizováno absolutní a relativní složení dotací ve skupinách firem rozdělených podle výše tržeb. Na ni bylo navázáno kapitolou 5.2, která byla celá zaměřená na analýzu ziskovosti. Její jednotlivé podkapitoly se potom zabývaly ziskovostí z různých dimenzí. Následující kapitola 5.3 se věnovala firmám ziskovým i bez dotací. Nakonec byly v kapitole 5.4 představeny výsledky analýzy účelnosti investičních dotací. Kapitolou 5 byl naplněn první cíl práce.

Z dosažených výsledků vyplývá, že zemědělské dotace mají své místo v zemědělské politice a v určitých případech dávají smysl – např. podpora firem s živočišnou výrobou nebo podpora firem působících v oblastech s omezeními. Naopak se ukázalo, že především velké firmy by zisk generovaly i při nižší úrovni podpory. Více než 17 % všech zkoumaných podniků by se obešlo bez dotací. Zhruba každá čtvrtá firma s rostlinnou výrobou generovala zisk i při nulové úrovni zemědělských dotací (u tržeb nad 60 mil. Kč to byla téměř každá třetí firma). V případě investičních dotací plynou pozitivní efekty především velkým podnikům, naopak malé podniky dosahovaly vyšší úrovně efektů v případě, kdy investiční dotace nečerpaly.

Přínosem práce je originální přístup ke zkombinování více veřejných zdrojů a analýze dotací v kontextu ekonomických ukazatelů.

Autorka si je vědoma následujících omezení práce:

- neřeší se jiné dotace mimo dotací vyplácených SZIF,
- pro zjednodušení je uvažováno, že všechny dotace od SZIF zvyšují výnosy,
- pro zjednodušení se předpokládá, že dotace vyplacené v daný rok jsou v plné výši zohledněny výkazu zisku a ztrát pro dané období,
- pro zjednodušení kalkulace se neuvažuje s inflací,
- analýza podmnožiny všech žadatelů – nebylo možné zkoumat všechny subjekty s dotacemi (hlavně FO), ale z pohledu PO se jednalo o necelou polovinu celkového počtu subjektů, které zároveň čerpaly více než 1/3 celkových prostředků,
- ne všechny prvky základního souboru měly vyplněné všechny atributy – v různých pohledech se základní soubor liší,
- pro dané analýzy se základní / výběrový soubor kategorizuje do skupin – skupiny nejsou stejně velké; primární snahou bylo, aby byla shodná šířka kategorií pro možnost srovnání.

8 Literatura

- Bisnode ČR. 2021. Databáze firem a institucí ALBERTINA CZ | Gold Edition (accessed December 2021).
- Czyzewski B, Smedzik-Ambrozy K. 2017. The regional structure of the CAP subsidies and the factor productivity in agriculture in the EU 28. *Agricultural Economics – Czech* **63**:149–163.
- Česká republika. 1991. Zákon 455/1991 Sb. o živnostenském podnikání (živnostenský zákon), ve znění pozdějších předpisů. Pages 2122-2160 in *Sbírka zákonů České republiky, 1991, částka 87*. Česká republika.
- Česká republika. 1997. Zákon 252/1997 Sb. o zemědělství, ve znění pozdějších předpisů. Pages 4826-4830 in *Sbírka zákonů České republiky, 1997, částka 85*. Česká republika.
- Česká republika. 2000. Zákon 256/2000 Sb. o Státním zemědělském intervenčním fondu, ve znění pozdějších předpisů. Pages 3608-3615 in *Sbírka zákonů České republiky, 2000, částka 74*. Česká republika.
- Česká republika. 2012a. Zákon 89/2012 Sb. občanský zákoník, ve znění pozdějších předpisů. Pages 1026-1365 in *Sbírka zákonů České republiky, 2012, částka 33*. Česká republika.
- Česká republika. 2012b. Zákon 90/2012 Sb. o obchodních společnostech a družstvech (zákon o obchodních korporacích), ve znění pozdějších předpisů. Pages 1370-1482 in *Sbírka zákonů České republiky, 2012, částka 34*. Česká republika.
- Česká republika. 2013. Zákon 304/2013 Sb. o veřejných rejstřících právnických a fyzických osob, ve znění pozdějších předpisů. Pages 3501-3522 in *Sbírka zákonů České republiky, 2013, částka 116*. Česká republika.
- Česká tisková kancelář. 2022. Na protest proti změnám dotací vyjeli na silnice zemědělci s traktory. *České noviny*. Available from <https://www.ceskenoviny.cz/zpravy/na-protest-proti-zmenam-dotaci-vyjeli-na-silnice-zemedelci-s-traktory/2147991> (accessed January 2022).
- Českomoravský svaz zemědělských podnikatelů. 2021. 2020 výroční zpráva. Českomoravský svaz zemědělských podnikatelů. Available from <https://cmszp.cz/content/uploads/2021/10/Zpr%C3%A1va-2021-nekonsolidovan%C3%A1-1.pdf>
- Český statistický úřad, 2021a. Česko v číslech - 2021. Český statistický úřad. Available from <https://www.czso.cz/documents/10180/150808213/32020321.pdf> (accessed December 2021).
- Český statistický úřad. 2008. Klasifikace ekonomických činností (CZ-NACE). Český statistický úřad. Available from <https://www.czso.cz/documents/10180/20565267/021608.pdf> (accessed March 2022).
- Český statistický úřad. 2021b. Integrované šetření v zemědělství – 2020. Český statistický úřad. Available from <https://www.czso.cz/csu/czso/integrované-setreni-v-zemedelstvi-2020> (accessed December 2021).

- Český statistický úřad. 2021c. Průměrné ceny zemědělské půdy. Český statistický úřad. Available from https://www.czso.cz/documents/10180/142872054/ipccr102521_71.xlsx/b9bcc0e6-6aff-405c-b425-5d660404fe48?version=1.1 (accessed December 2021).
- Český statistický úřad. 2021d. Soupis hospodářských zvířat - 2021. Český statistický úřad. Available from <https://www.czso.cz/csu/czso/soupis-hospodarskych-zvirat-2021> (accessed December 2021).
- Český statistický úřad. 2021e. Soupis ploch osevů - k 31. 5. 2021. Český statistický úřad. Available from <https://www.czso.cz/csu/czso/soupis-ploch-osevu-k-31-5-2021> (accessed December 2021).
- Český statistický úřad. 2022a. Česká republika v mezinárodním srovnání (vybrané údaje) - 2021. Zemědělství, lesnictví. Český statistický úřad. Available from <https://www.czso.cz/csu/czso/zemedelstvi-lesnictvi-n0rusr44dq> (accessed February 2022).
- Český statistický úřad. 2022b. Inflace - druhy, definice, tabulky. Český statistický úřad. https://www.czso.cz/csu/czso/mira_inflace (accessed February 2022).
- Český statistický úřad. 2022c. Průměrné ceny zemědělských výrobků - časové řady. Český statistický úřad. Available from https://vdb.czso.cz/vdbvo2/faces/cs/index.jsf?page=vystup-objekt&z=T&f=TABULKA&katalog=31785&pvo=CEN02AA&evo=v874_!_CEN02AA-R_1 (accessed February 2022).
- Evropská komise. 2021a. Další volitelné režimy. Evropská komise - European Commission. Available from https://ec.europa.eu/info/food-farming-fisheries/key-policies/common-agricultural-policy/income-support/additional-optional-schemes_cs (accessed May 2021).
- Evropská komise. 2021b. Direct payments to agricultural producers - graphs and figures. Available from https://ec.europa.eu/info/sites/default/files/food-farming-fisheries/key_policies/documents/direct-aid-report-2020_en.pdf (accessed December 2021).
- Evropská komise. 2021c. Dobrovolná podpora vázaná na produkci. Evropská komise - European Commission. Available from https://ec.europa.eu/info/food-farming-fisheries/key-policies/common-agricultural-policy/income-support/additional-optional-schemes/voluntary-coupled-support_cs (accessed May 2021).
- Evropská komise. 2021d. Jak funguje podpora příjmu. Evropská komise - European Commission. Available from https://ec.europa.eu/info/food-farming-fisheries/key-policies/common-agricultural-policy/income-support/income-support-explained_cs#whyfarmersneedsupport (accessed May 2021).
- Evropská komise. 2021e. Jak fungují tržní opatření. Available from https://ec.europa.eu/info/food-farming-fisheries/key-policies/common-agricultural-policy/market-measures/market-measures-explained_cs (accessed May 2021).
- Evropská komise. 2021f. Oblasti s přírodními či jinými zvláštními omezeními. Evropská komise - European Commission. Available from https://ec.europa.eu/info/food-farming-fisheries/key-policies/common-agricultural-policy/income-support/additional-optional-schemes/anc_cs (accessed May 2021).

- Evropská komise. 2021g. Rozvoj venkova. Evropská komise - European Commission. Available from https://ec.europa.eu/info/food-farming-fisheries/key-policies/common-agricultural-policy/rural-development_cs (accessed May 2021).
- Evropská komise. 2021h. Stručný přehled společné zemědělské politiky. Evropská komise - European Commission. Available from https://ec.europa.eu/info/food-farming-fisheries/key-policies/common-agricultural-policy/cap-glance_cs (accessed May 2021).
- Evropská komise. 2021i. Základní platba. Evropská komise - European Commission. Available from https://ec.europa.eu/info/food-farming-fisheries/key-policies/common-agricultural-policy/income-support/basic-payment_cs (accessed May 2021).
- Evropská Komise. 2022a. Hlavní politické cíle nové SPZ. Evropská Komise. Available from https://ec.europa.eu/info/food-farming-fisheries/key-policies/common-agricultural-policy/new-cap-2023-27/key-policy-objectives-new-cap_cs (accessed March 2022).
- Evropská Komise. 2022b. The new common agricultural policy: 2023-27. Evropská Komise. Available from https://ec.europa.eu/info/food-farming-fisheries/key-policies/common-agricultural-policy/new-cap-2023-27_cs (accessed March 2022).
- Evropský parlament. 2021. Financování společné zemědělské politiky. Fakta a čísla o Evropské unii. Available from <https://www.europarl.europa.eu/factsheets/cs/sheet/106/financovani-spolecne-zemedelske-politiky> (accessed May 2021).
- Holman R. 2005. *Ekonomie*. C.H. Beck, Praha.
- Kazukauskas A, Newman C, Sauer J. 2014. The impact of decoupled subsidies on productivity in agriculture: a cross-country analysis using microdata. *Agricultural Economics* **45**:327–336.
- Koo WW, Kennedy LP. 2006. The Impact of Agricultural Subsidies on Global Welfare: *American Journal of Agricultural Economics* **88**:1219-1226.
- Kroupová Z, Malý M. 2010. Analýza nástrojů zemědělské dotační politiky: aplikace produkčních funkcí. *Politická ekonomie* **58**:774-794.
- Kryszak Ł, Guth M, Czyżewski B. 2021. Determinants of farm profitability in the EU regions. Does farm size matter?. *Agricultural Economics – Czech* **67**:90–100.
- Latruffe L, Bravo-Ureta BE, Carpentier A, Desjeux Y, Moreira VH. 2017. Subsidies and technical efficiency in agriculture: Evidence from European dairy farms. *American Journal of Agricultural Economics* **99**:783-799.
- Lukavcová T. 2021. Ekonomické výsledky zemědělství. *Statistika&My*. **11**:34-35.
- Mácová M, Čermáková K. 2021. Zemědělských subjektů ubylo, ty zbývající se zvětšily. *Statistika&My* **11**:26-29.
- Matulová K, Čechura L. 2016. Technological heterogeneity, technical efficiency and subsidies in Czech agriculture. *Journal of Central European Agriculture* **17**:447-466.

- Ministerstvo pro místní rozvoj ČR. 2015. Program rozvoje venkova na období 2014-2020. DotaceEU. Available from https://www.dotaceeu.cz/Dotace/media/SF/FONDY%20EU/2014-2020/Programy/Program_rozvoje_venkova_final.pdf (accessed May 2021).
- Ministerstvo pro místní rozvoj ČR. 2021a. Program rozvoje venkova. DotaceEU. Available from <https://www.dotaceeu.cz/cs/fondy-eu/kohezni-politika-eu/operacni-programy/program-rozvoje-venkova> (accessed May 2021).
- Ministerstvo pro místní rozvoj ČR. 2021b. Výzvy. DotaceEU. Available from <https://www.dotaceeu.cz/cs/jak-ziskat-dotaci/vyzvy> (accessed May 2021).
- Ministerstvo zemědělství ČR. 2020. Ministr zemědělství schválil sazby přímých plateb pro rok 2020. eAGRI. Available from https://eagri.cz/public/web/mze/tiskovy-servis/tiskove-zpravy/x2020_ministr-zemedelstvi-schvalil-sazby.html (accessed May 2021).
- Ministerstvo zemědělství ČR. 2021. Zelená zpráva 2019. eAGRI. Available from https://eagri.cz/public/web/file/675582/Zelena_zprava_2019.pdf (accessed December 2021).
- Ministerstvo zemědělství ČR. 2003. Zelená zpráva 2000. eAGRI. Available from <https://eagri.cz/public/web/file/110681/ZZ2000.pdf> (accessed May 2021).
- Minviel JJ, Latruffe L. 2017. Effect of public subsidies on farm technical efficiency: a meta-analysis of empirical results. *Applied Economics* **49**:213-226.
- Opatrný M. 2020. The Impact of EU Accession on Farm Production in the Czech Republic: A Synthetic Control Method Approach. *Finance a úvěr-Czech Journal of Economics and Finance* **70**:281-307.
- Pechrová M. 2015. Impact of the Rural Development Programme Subsidies on the farms' inefficiency and efficiency. *Agricultural Economics – Czech* **61**:197–204.
- Rada EU. 2022a. Infografika – Budoucnost zemědělské politiky EU. Rada EU a Evropská rada. Available from <https://www.consilium.europa.eu/cs/infographics/cap-reform-objectives/> (accessed March 2022).
- Rada EU. 2022b. Společná zemědělská politika na období 2023–2027. Rada EU a Evropská rada. Available from <https://www.consilium.europa.eu/cs/policies/cap-introduction/cap-future-2020-common-agricultural-policy-2023-2027/> (accessed March 2022).
- Rizov M, Pokrivcak J, Ciaian P. 2013. CAP Subsidies and Productivity of the EU Farms. *Journal of Agricultural Economics* **64**:537–557.
- Samuelson PA, Nordhaus WD. 2007. *Ekonomie*. NS Svoboda, Praha.
- Staniszewski J, Borychowski M. 2020. The impact of the subsidies on efficiency of different sized farms. Case study of the Common Agricultural Policy of the European Union. *Agricultural Economics – Czech* **66**:373–380.
- Státní zemědělský intervenční fond. 2017. Sazby jednotlivých dotačních titulů 2017. Státní zemědělský intervenční fond. Available from <https://www.szif.cz/cs/CmDocument?>

- rid=%2Fapa_anon%2Fcs%2Fdokumenty_ke_stazeni%2Fnepub%2F1512030645990.pdf (accessed May 2021).
- Státní zemědělský intervenční fond. 2018. Sazby jednotlivých dotačních titulů 2018. Státní zemědělský intervenční fond. Available from https://www.szif.cz/cs/CmDocument?rid=%2Fapa_anon%2Fcs%2Fdokumenty_ke_stazeni%2Fnepub%2F1515760676040%2F1543388859350.pdf (accessed May 2021).
- Státní zemědělský intervenční fond. 2019. Sazby jednotlivých dotačních titulů 2019. Státní zemědělský intervenční fond. Available from https://www.szif.cz/cs/CmDocument?rid=%2Fapa_anon%2Fcs%2Fdokumenty_ke_stazeni%2Fnepub%2F1579005010539%2F1579005058507.pdf (accessed May 2021).
- Státní zemědělský intervenční fond. 2021a. Dobrovolná podpora vázaná na produkci (VCS). Státní zemědělský intervenční fond. Available from <https://www.szif.cz/cs/vcs> (accessed May 2021).
- Státní zemědělský intervenční fond. 2021b. M13 Platby pro horské oblasti a jiné oblasti s přírodními nebo jinými zvláštními omezeními (ANC). Státní zemědělský intervenční fond. Available from <https://www.szif.cz/cs/prv2014-m13> (accessed March 2022).
- Státní zemědělský intervenční fond. 2021c. Sazby jednotlivých dotačních titulů 2021. Státní zemědělský intervenční fond. Available from https://www.szif.cz/cs/CmDocument?rid=%2Fapa_anon%2Fcs%2Fdokumenty_ke_stazeni%2Fnepub%2F1610096699167%2F1634202604367.pdf (accessed May 2021).
- Státní zemědělský intervenční fond. 2021d. Seznam příjemců dotací. Státní zemědělský intervenční fond. Available from <https://www.szif.cz/cs/seznam-prijemcu-dotaci> (accessed December 2021).
- Státní zemědělský intervenční fond. 2021e. SZIF. Státní zemědělský intervenční fond. Available from <https://www.szif.cz/cs/szif> (accessed May 2021).
- Státní zemědělský intervenční fond. 2021f. Výroční zpráva za rok 2020. Státní zemědělský intervenční fond. Available from https://www.szif.cz/cs/CmDocument?rid=%2Fapa_anon%2Fcs%2Fdokumenty_ke_stazeni%2Fsystemova_navigace%2Fo_nas%2Fvyrocni_zpravy_szif%2F1624441026207.pdf (accessed December 2021).
- Státní zemědělský intervenční fond. 2021g. Základní informace. Státní zemědělský intervenční fond. Available from <https://www.szif.cz/cs/nd-zakladni-informace#> (accessed May 2021).
- Státní zemědělský intervenční fond. 2021h. Zásady, kterými se stanovují podmínky pro poskytování dotací pro rok 2022. Státní zemědělský intervenční fond. Available from https://www.szif.cz/cs/CmDocument?rid=%2Fapa_anon%2Fcs%2Fdokumenty_ke_stazeni%2Fnarodni_dotace%2Fnarodni_dotace%2Fzakladni_informace%2F1645524539417.pdf (accessed December 2021).
- Stiglitz J. 1997. *Ekonomie veřejného sektoru*. Grada, Praha.

- Svoboda J, Lososová J, Zdeněk R. 2015. Analysis of Operating Costs of Subsidies in the Field of Agriculture of EU Countries. *Agris On-line Papers in Economics and Informatics* **7**:161-173.
- Trnková G, Malá Z, Vasilenko A. 2012. Analysis of the Effects of Subsidies on the Economic Behavior of Agricultural Businesses Focusing on Animal Production. *Agris on-line Papers in Economics and Informatics* **4**:115-126.
- Zemědělský svaz ČR. 2022. Členská struktura. Zemědělský svaz České republiky. Available from <https://www.zscr.cz/onas/struktura-svazu/clenska-struktura-149> (accessed January 2022).
- Zemplinerová A. 2006. Efekty státní podpory podniků. *Politická ekonomie* **54**:204-213.

9 Seznam použitých zkratk a symbolů

AEKO	Agroenvironmentálně-klimatické opatření
AEO	Agroenvironmentální opatření
ANC	Areas with Natural Constraints (Horské oblasti a jiné oblasti s přírodními nebo jinými zvláštními omezeními)
CSV	Celostátní síť pro venkov
ČMSZP	Českomoravský svaz zemědělských podnikatelů
ČSÚ	Český statistický úřad
ČTK	Česká tisková kancelář
ČR	Česká republika
EBT	Earnings before Taxes (Zisk před úroky a zdaněním)
EU	Evropská unie
EK	Evropská komise
EP	Evropský parlament
EZFRV	Evropský zemědělský fond pro rozvoj venkova
EZZF	Evropský zemědělský záruční fond
IČO	Identifikační číslo osoby
LFA	Less Favoured Areas (Méně příznivé oblasti)
MMR ČR	Ministerstvo pro místní rozvoj České republiky
MZ ČR	Ministerstvo zemědělství České republiky
PP	Přímé platby
PVP	Přechodné vnitrostátní podpory
PRV	Program rozvoje venkova
RS	Referenční soubor
SAPS	Single Area Payment Scheme (Systém jednotné platby na plochu)
SOT	Společná organizace trhů
SZIF	Státní zemědělský intervenční fond
SZP	Společná zemědělská politika
VCS	Voluntary coupled support (Dobrovolná podpora vázaná na produkci)
VDJ	Velká dobytčí jednotka (1 VDJ představuje 500 kg živé váhy zvířete)
VS	Výběrový soubor
ZS	Základní soubor
ZS ČR	Zemědělský svaz České republiky

10 Příloha A – ostatní grafy a tabulky

Tabulka 21: Zařazení dotačních opatření do skupin dotací

Skupina	Název opatření
Greening	Greening
M04	4,1,1-Investice do zemědělských podniků
	4,2,1-Zpracování a uvádění na trh zemědělských produktů
	4,3,1-Pozemkové úpravy
	4,3,2-Lesnická infrastruktura
M10	AEKO-Agroenvironmentálně-klimatické opatření (AEKO)
	AEO-Agroenvironmentální opatření 2007-13 (AEO)
M11	EKOZ-Ekologické zemědělství (EZ)
M13	ANC-ANC
	LFA-Méně příznivé oblasti (LFA)
	PPO-PPO
PP – ostatní	ELESP-Péče a náhrada
	LEOD-Lesnicko-environmentální opatření (LEO)
	NAT-Natura 2000 na zemědělské půdě
	Opatření v oblasti propagace - Platby ze strany členských st
	Organizace producentů
	Podpora spotřeby školního mléka
	Propagace zemědělských produktů
	Zvláštní podpora včelařství
PRV – ostatní	1,1,1-Vzdělávací akce
	1,2,1-Informační akce
	16,1,1-PE 16,1,1
	16,2,1-Podpora vývoje nových produktů, postupů a technologií
	16,2,2-Podpora vývoje nových produktů, postupů a technologií
	16,3,1-PE 16,3,1
	19,2,1-Podpora provádění operací v rámci komunitně vedeného
	19,3,1-PE 19,3,1
	20,1-Podpora technické pomoci (mimo CSV)
	20,2-Podpora pro zřízení a činnost CSV
	6,1,1-Zahájení činnosti mladých zemědělců
	6,4,1-Investice do nezemědělských činností
	6,4,2-Podpora agroturistiky
	6,4,3-Investice na podporu energie z obnovitelných zdrojů
	8,3,1-Zavádění preventivních opatření v lesích
	8,4,1-Obnova lesních porostů po kalamitách
	8,4,2-Odstraňování škod způsobených povodněmi
	8,5,1-Investice do ochrany melioračních a zpevňujících dřeví
	8,5,2-Neproduktivní investice v lesích
	8,5,3-Přeměna porostů náhradních dřevin
	8,6,1-Technika a technologie pro lesní hospodářství
	8,6,2-Technické vybavení dřevozpracujících provozoven
	Finanční kompenzace
	Mimořádná podpora na vepřové maso
	Mladý zemědělec

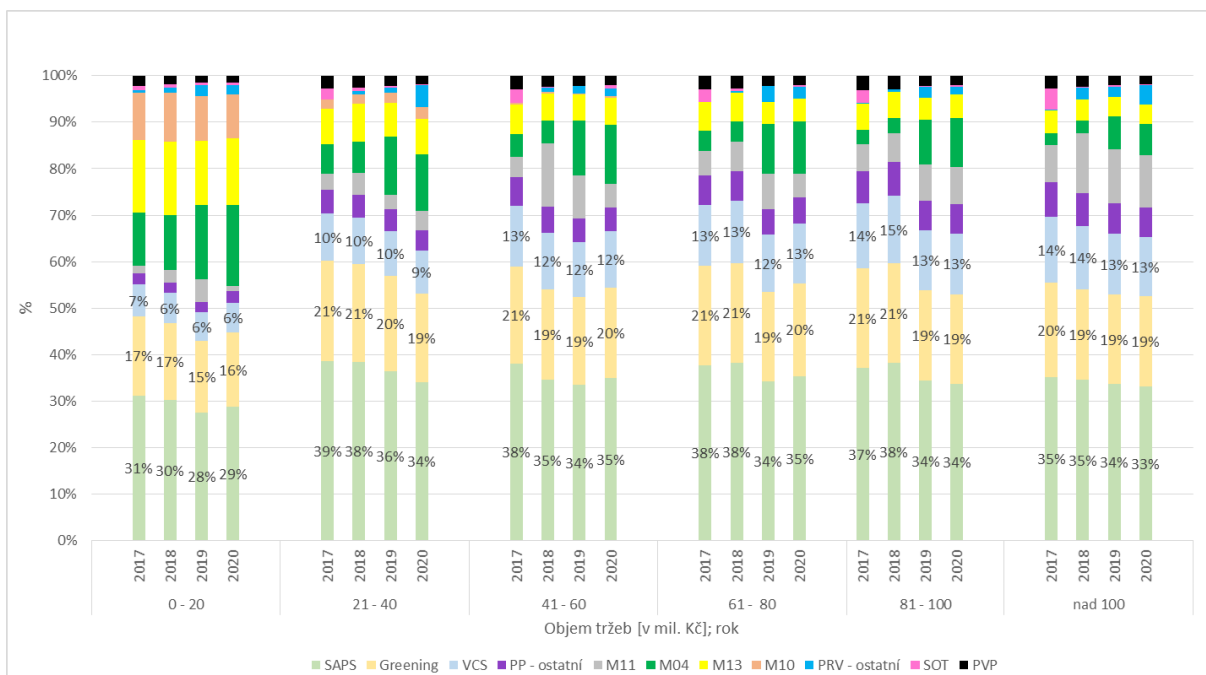
PRV – ostatní	Mléko pro školy
	Operační fondy pro organizace producentů
	Ostatní opatření (mléko a mléčné výrobky)
	Ovoce a zelenina do škol
	POR-Zachování porostního typu
	Projekt Ovoce do škol
	PUZCP-Předčasné ukončení zemědělské činnosti (PUZČ)
	Restrukturalizace a přeměna vinic
	Vnitrostátní programy podpory pro odvětví vína
	WLF-Dobré životní podmínky zvířat (Welfare/DŽPZ)
	Zvláštní podpora pro včelařství
	SAPS
SOT	GEN-GEN
	I,3,1,b-Další odborné vzdělávání a informační činnost
	III,1,3,b-Ubytování, sport
	LESND-Natura 2000 v lesích
	Oddělená platba za cukr
	Organizace a seskupení pěstitelů ovoce a zeleniny
	Ostatní opatření (ovoce a zelenina)
	Soukromé skladování
	Soukromé skladování mléčných výrobků
	ZZPLP-Zalesnění zemědělské půdy (ZZP)
ZZPPN-Podpora zalesňování/zakládání lesů včetně nákladů na z	
VCS	Bahnice a kozy (VCS)
	Bílkovinné plodiny (VCS)
	Brambory konzumní (VCS)
	Brambory pro výrobu škrobu (VCS)
	Cukrová řepa (VCS)
	Dojnice (VCS)
	Chmel (VCS)
	Ovoce s velmi vysokou pracností (VCS)
	Ovoce s vysokou pracností (VCS)
	Tele masného typu (VCS)
	Zelenina s velmi vysokou pracností (VCS)
	Zelenina s vysokou pracností (VCS)

Zdroj: autorka podle dat z SZIF 2021d

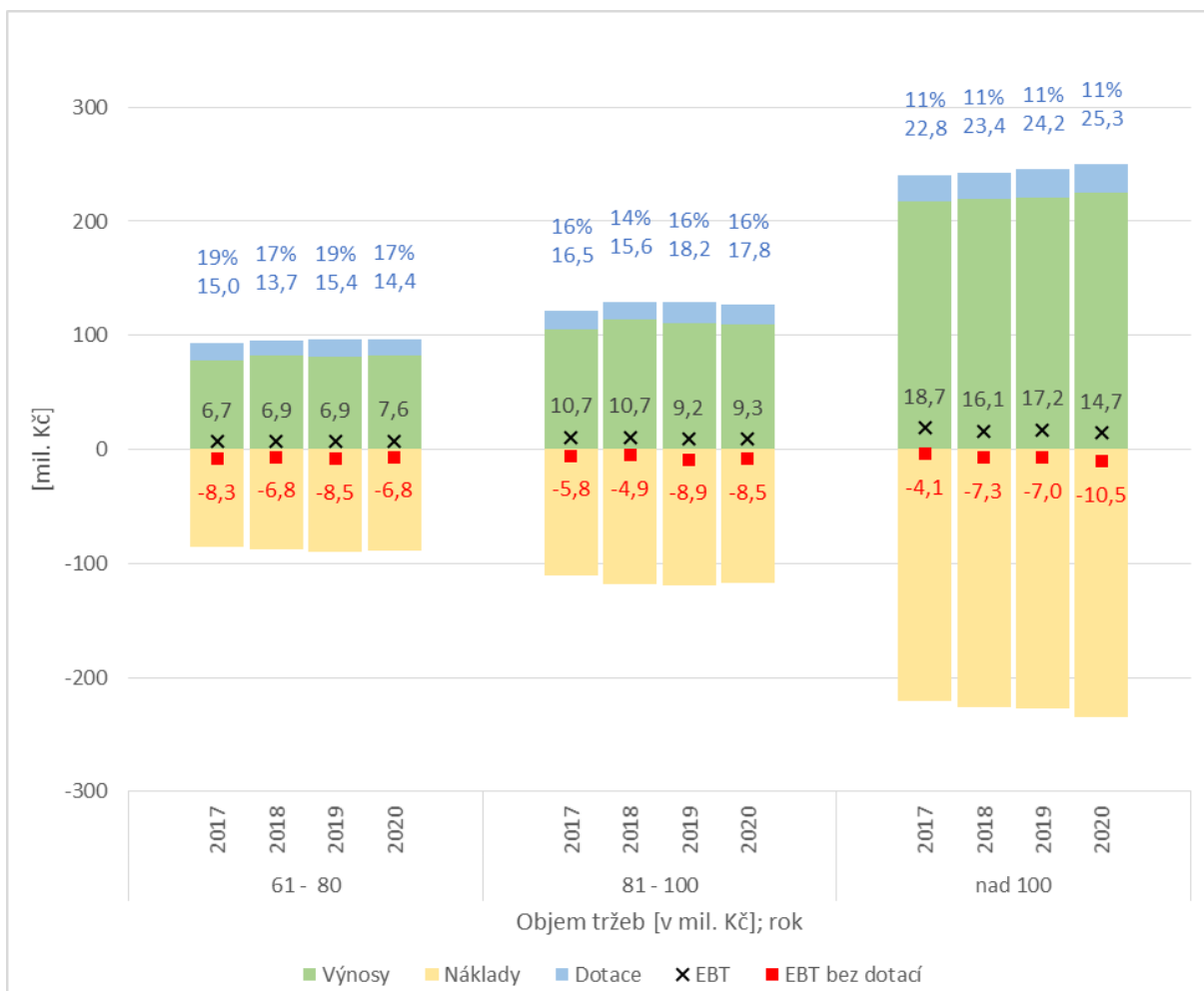
Tabulka 22: Sazby vybraných opatření přímých plateb (2017 – 2020)

Opatření	2017	2018	2019	2020
Platba na plochu (SAPS) – Kč/ha	3377,73	3388,15	3394,11	3644,19
Greening – Kč/ha	1853,35	1877,38	1884,30	2013,64
Bahnice a kozy (VCS) – Kč/VDJ	3402,87	3551,78	3865,27	4471,70
Dojnice (VCS) – Kč/VDJ	3597,20	3687,10	3730,46	4012,38
Tele masného typu (VCS) – Kč/VDJ	8560,25	8688,90	8083,99	8852,41

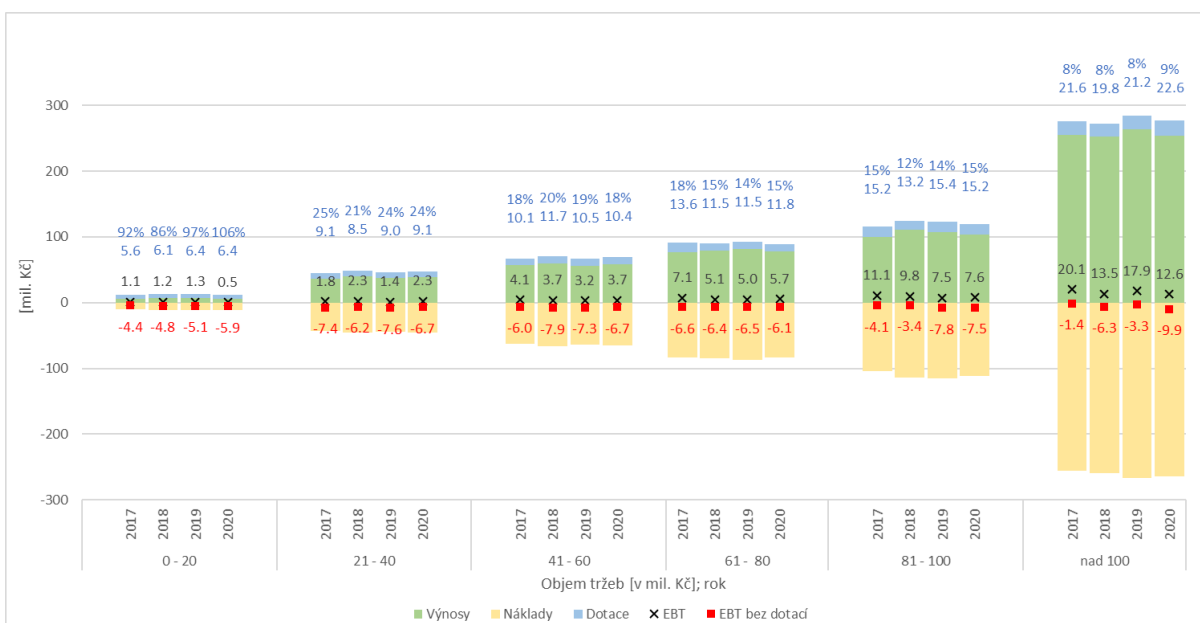
Zdroj: SZIF 2017; SZIF 2018; SZIF 2019; MZ ČR 2020; vlastní zpracování



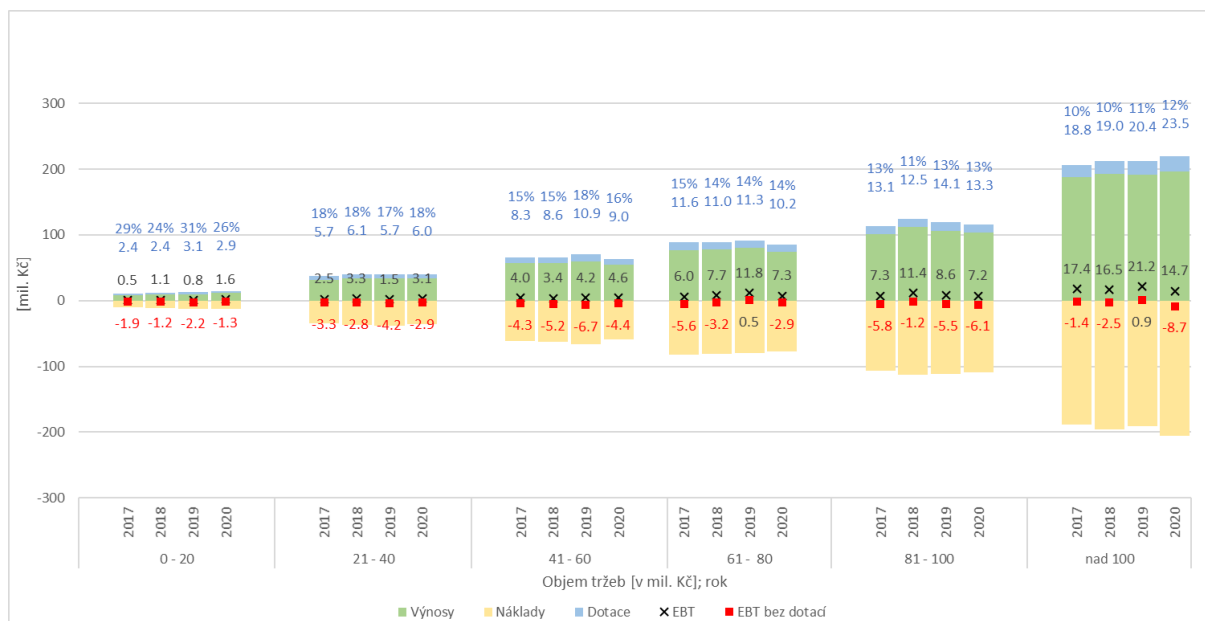
Graf 9: Složení dotací (relativní výše) podle výše tržeb. Zdroj dat: Bismode ČR 2021; SZIF, 2021d; vlastní zpracování



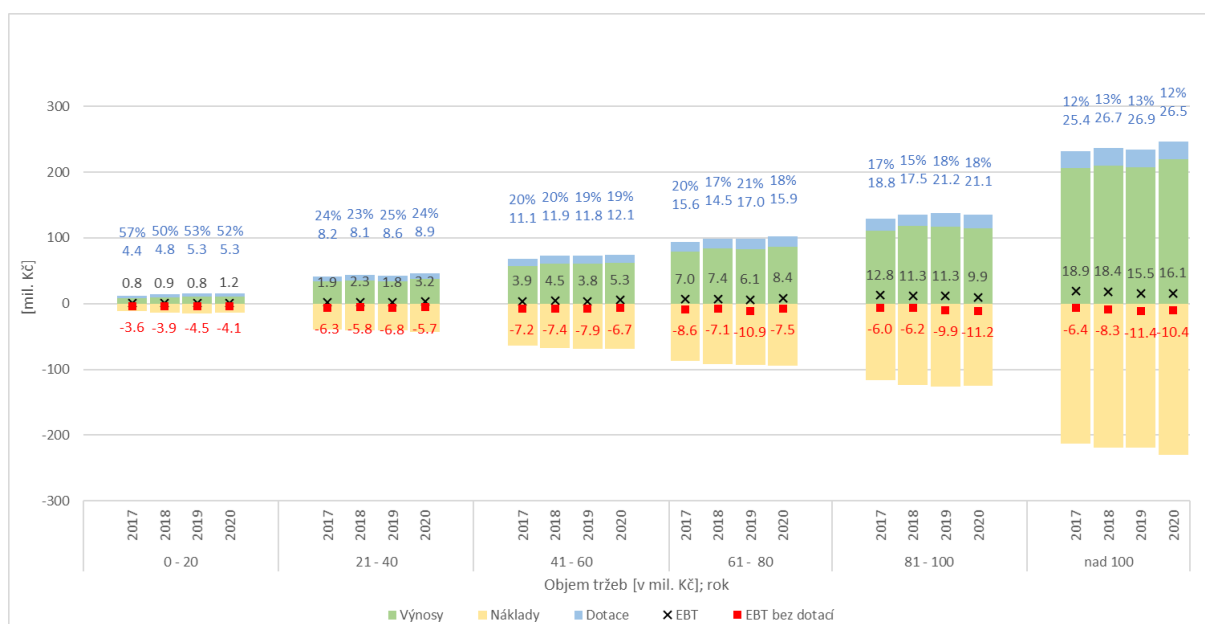
Graf 10: Ziskovost firem podle výše tržeb II. Zdroj dat: Bisnode ČR 2021; SZIF, 2021d; vlastní zpracování



Graf 11: Ziskovost firem podle výše tržeb - živočišná výroba. Zdroj dat: Bisnode ČR 2021; SZIF, 2021d; vlastní zpracování



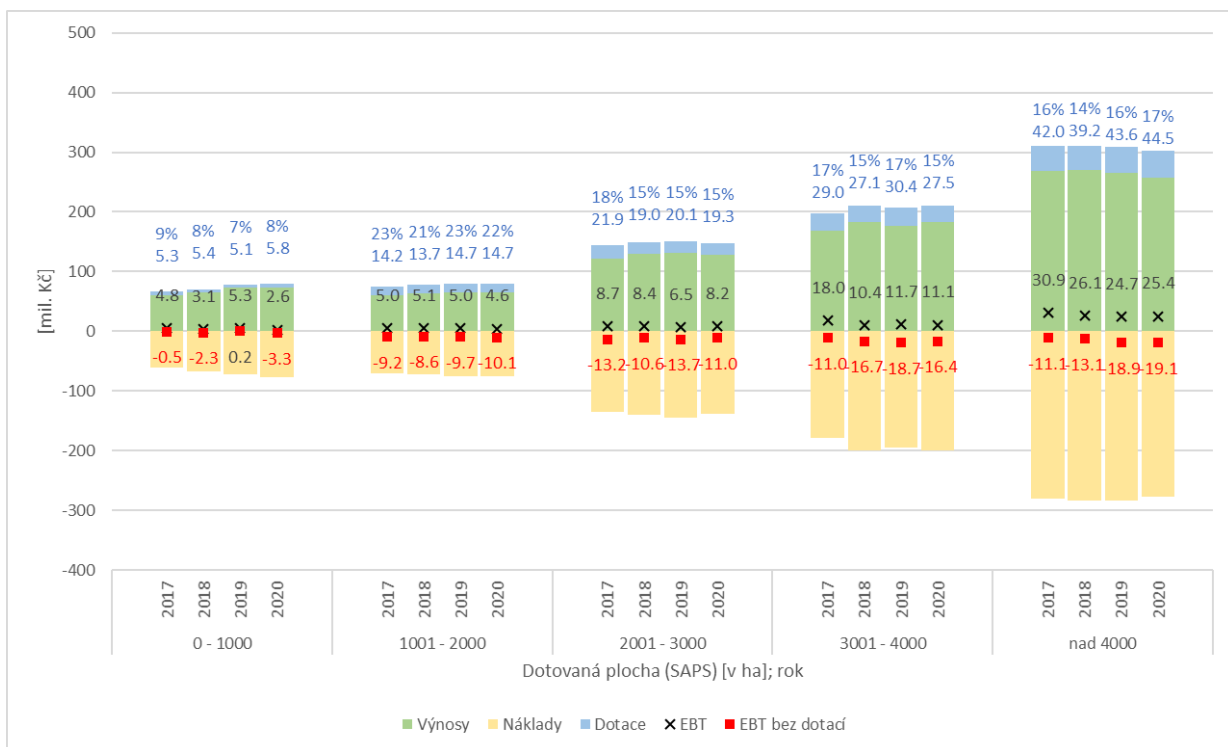
Graf 12: Ziskovost firem podle výše tržeb - rostlinná výroba. Zdroj dat: Bisnode ČR 2021; SZIF, 2021d; vlastní zpracování



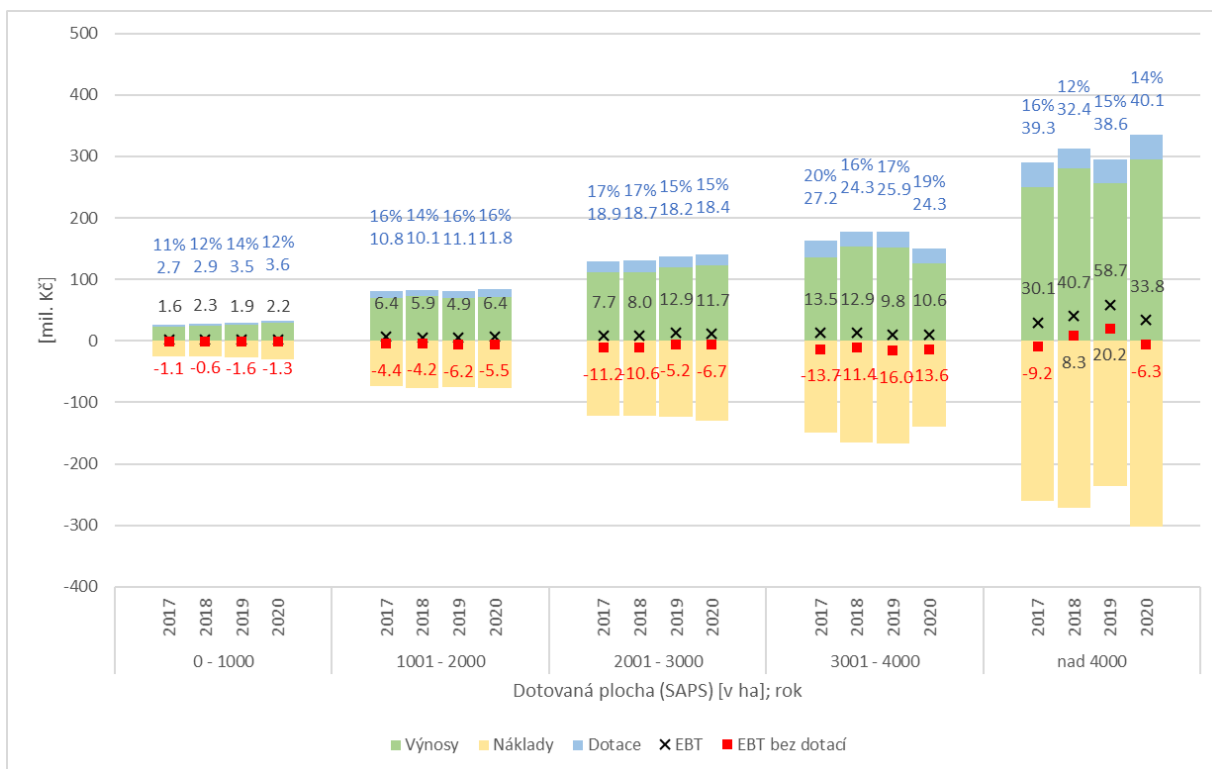
Graf 13: Ziskovost firem podle výše tržeb (smíšená výroba). Zdroj dat: Bisnode ČR 2021; SZIF, 2021d; vlastní zpracování



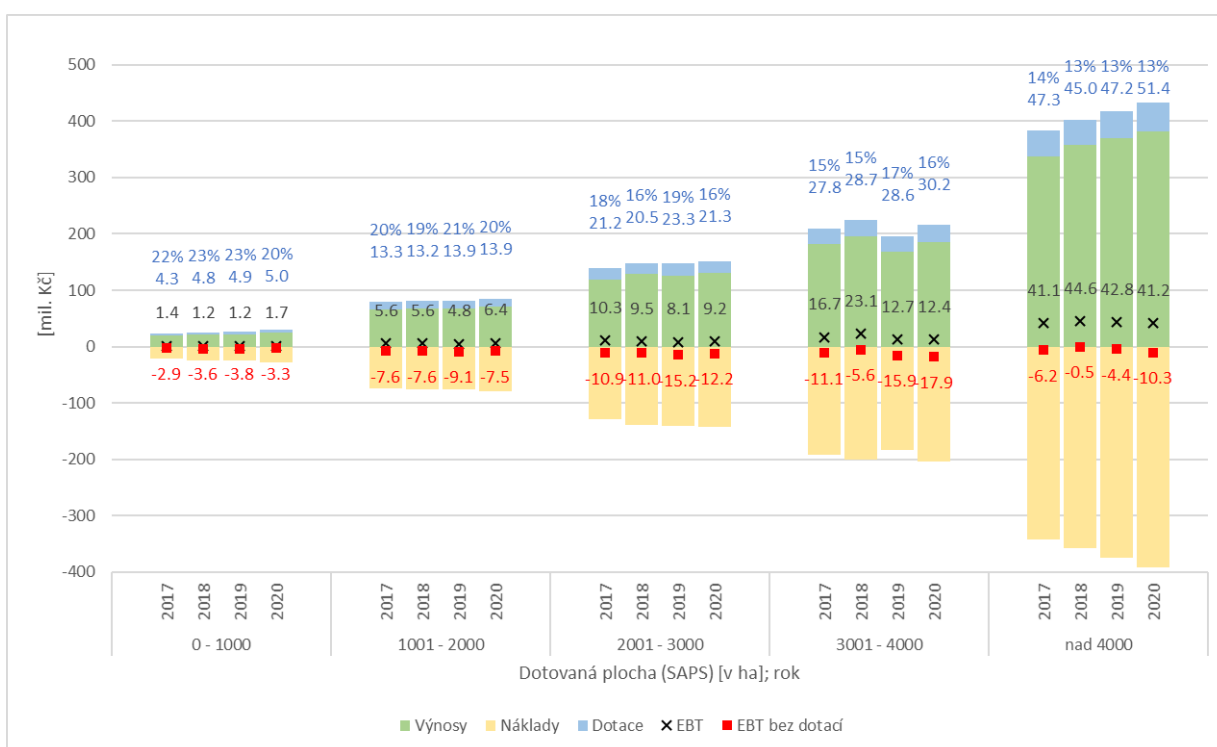
Graf 14: Ziskovost firem podle velikosti dotované plochy (SAPS) II. Zdroj dat: Bismode ČR 2021; SZIF, 2021d; vlastní zpracování



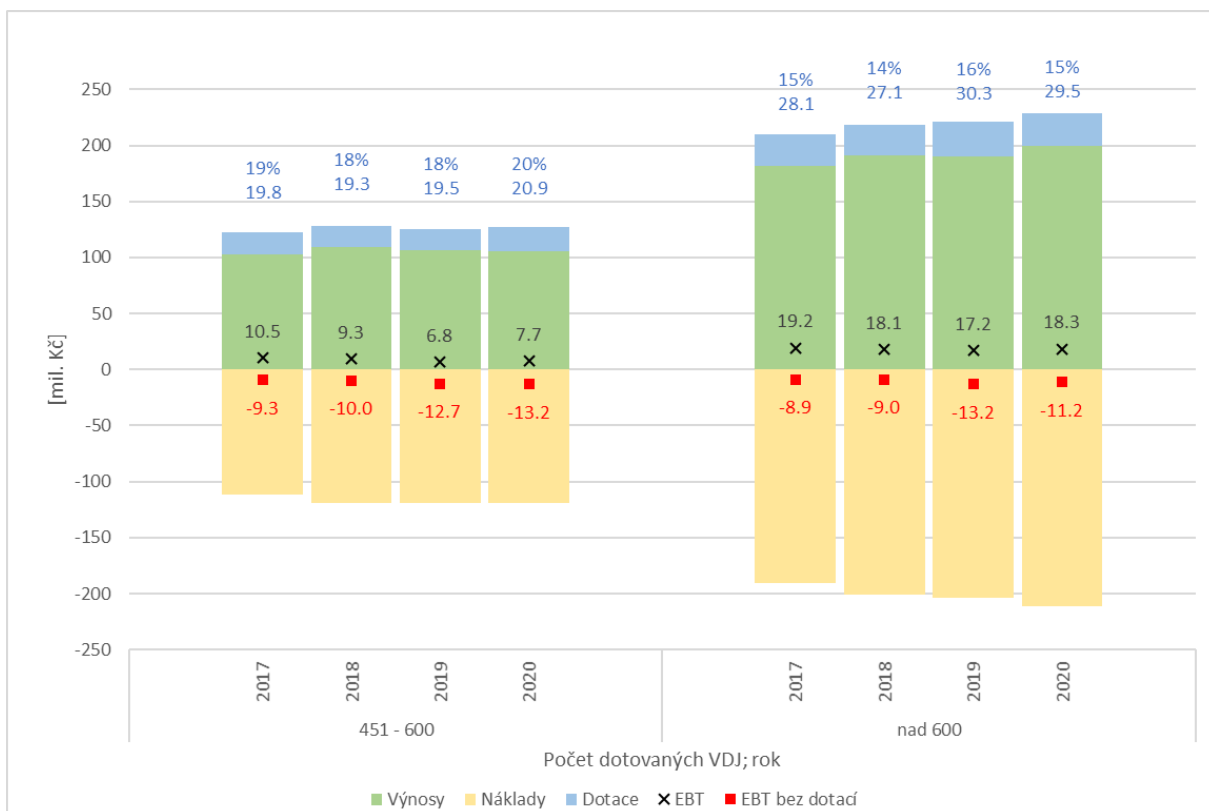
Graf 15: Ziskovost firem podle velikosti dotované plochy (SAPS) - živočišná výroba. Zdroj dat: Bismode ČR 2021; SZIF, 2021d; vlastní zpracování



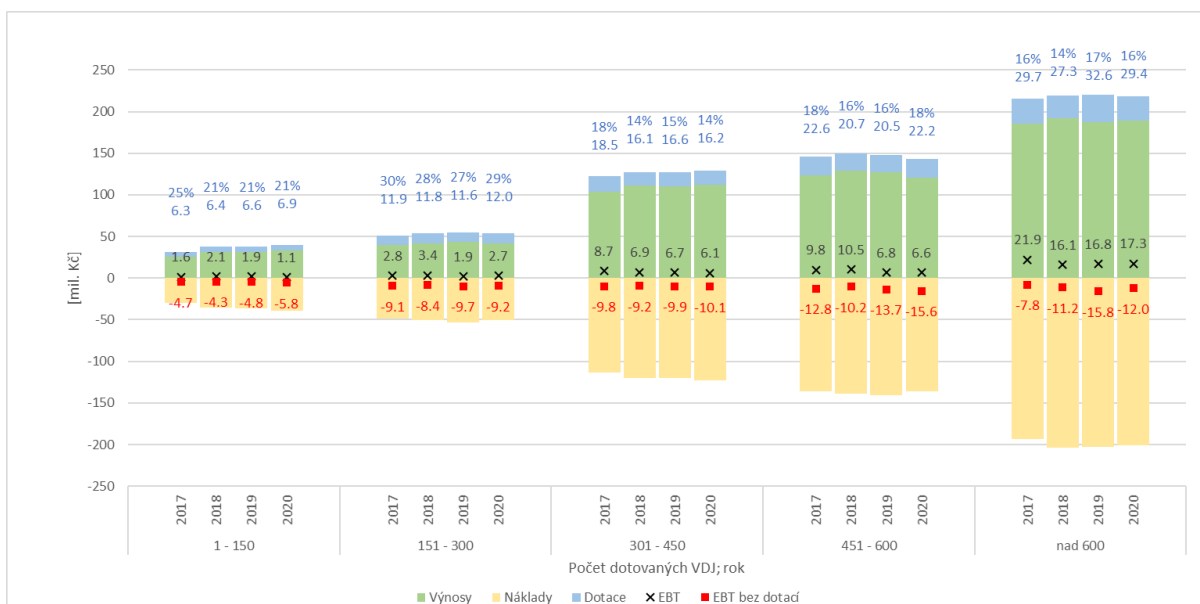
Graf 16: Ziskovost firem podle velikosti dotované plochy (SAPS) - rostlinná výroba. Zdroj dat: Bismode ČR 2021; SZIF, 2021d; vlastní zpracování



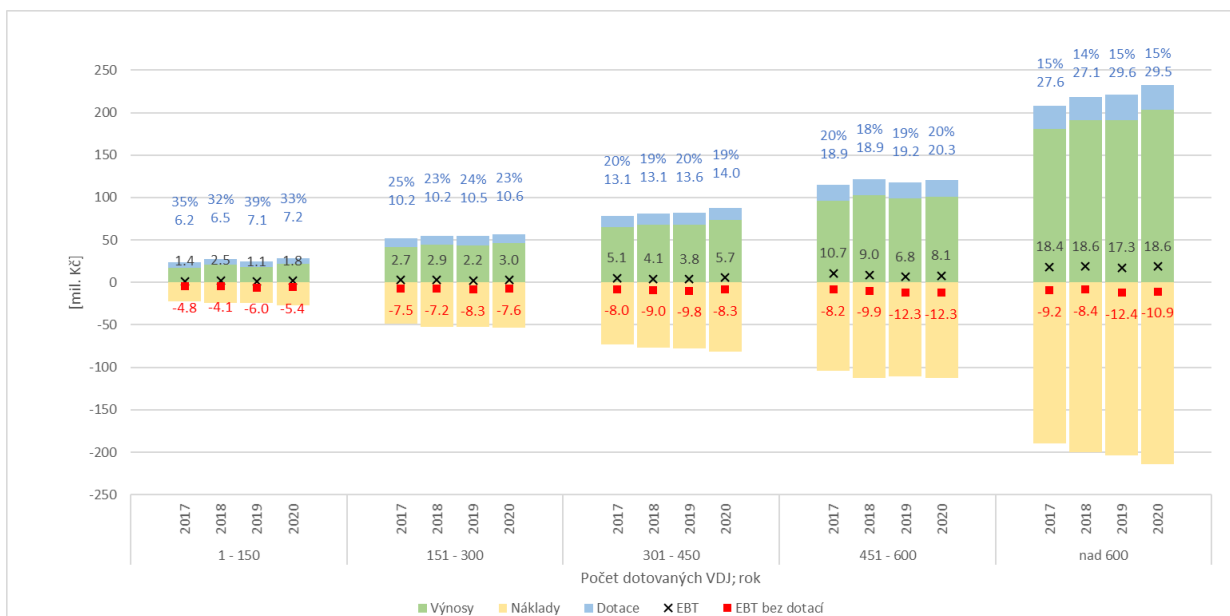
Graf 17: Ziskovost firem podle velikosti dotované plochy (SAPS) - smíšená výroba. Zdroj dat: Bismode ČR 2021; SZIF, 2021d; vlastní zpracování



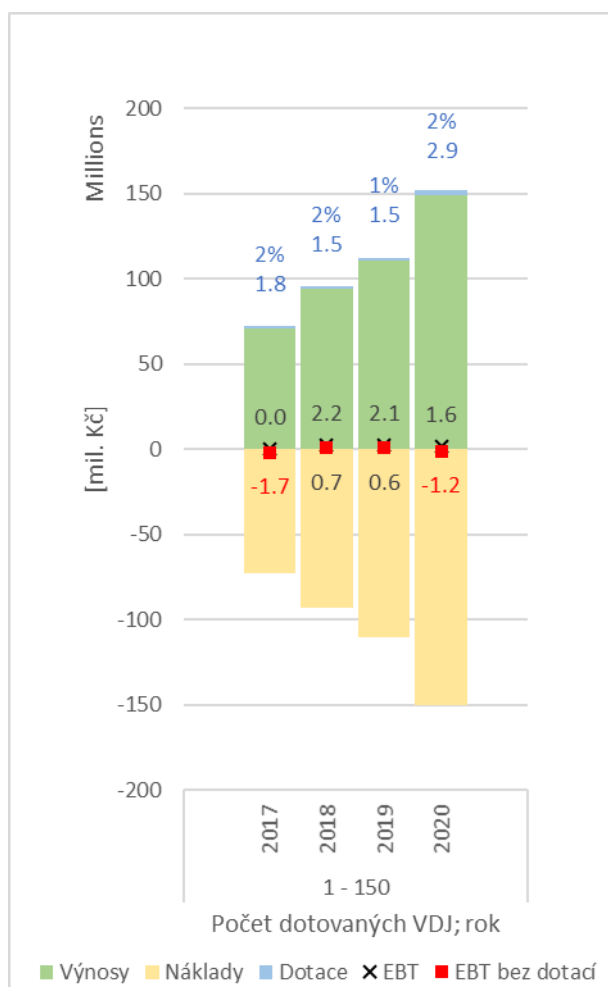
Graf 18: Ziskovost firem podle počtu VDJ II. Zdroj dat: Bismode ČR 2021; SZIF, 2021d; vlastní zpracování



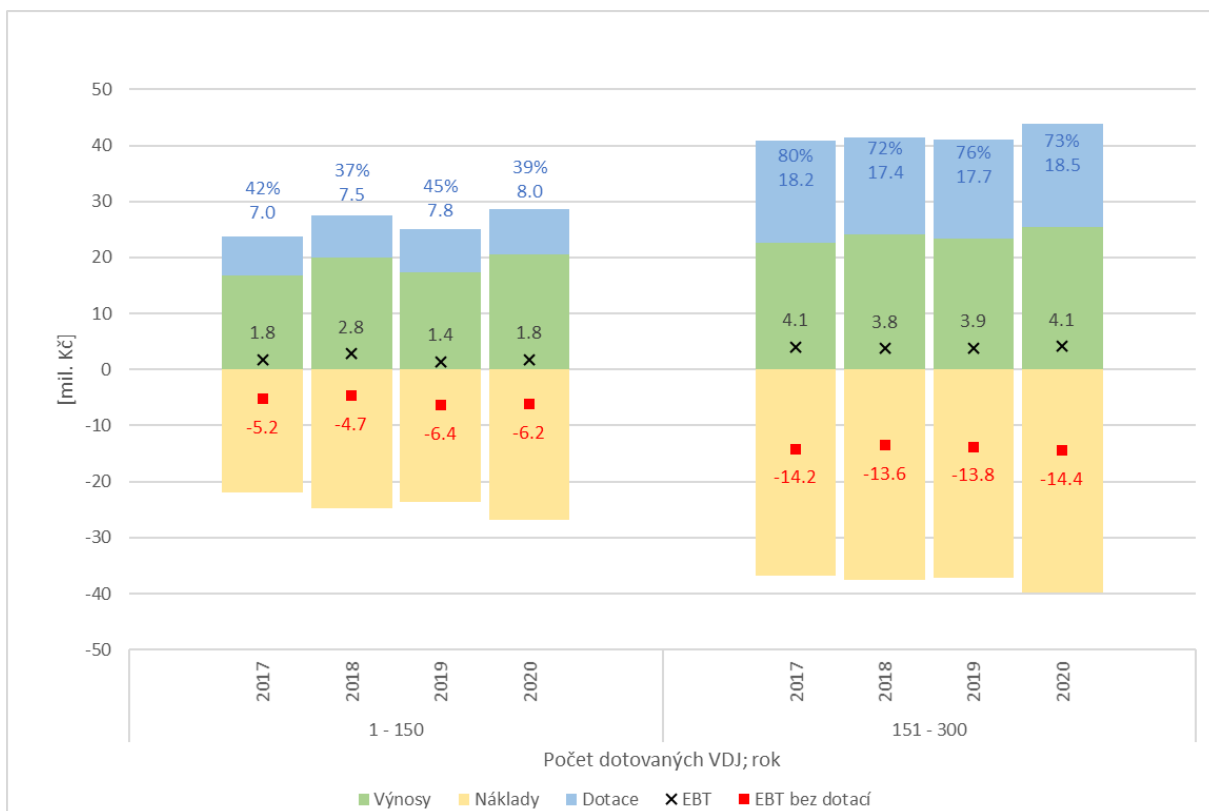
Graf 19: Ziskovost firem podle počtu VDJ - živočišná výroba. Zdroj dat: Bismode ČR 2021; SZIF, 2021d; vlastní zpracování



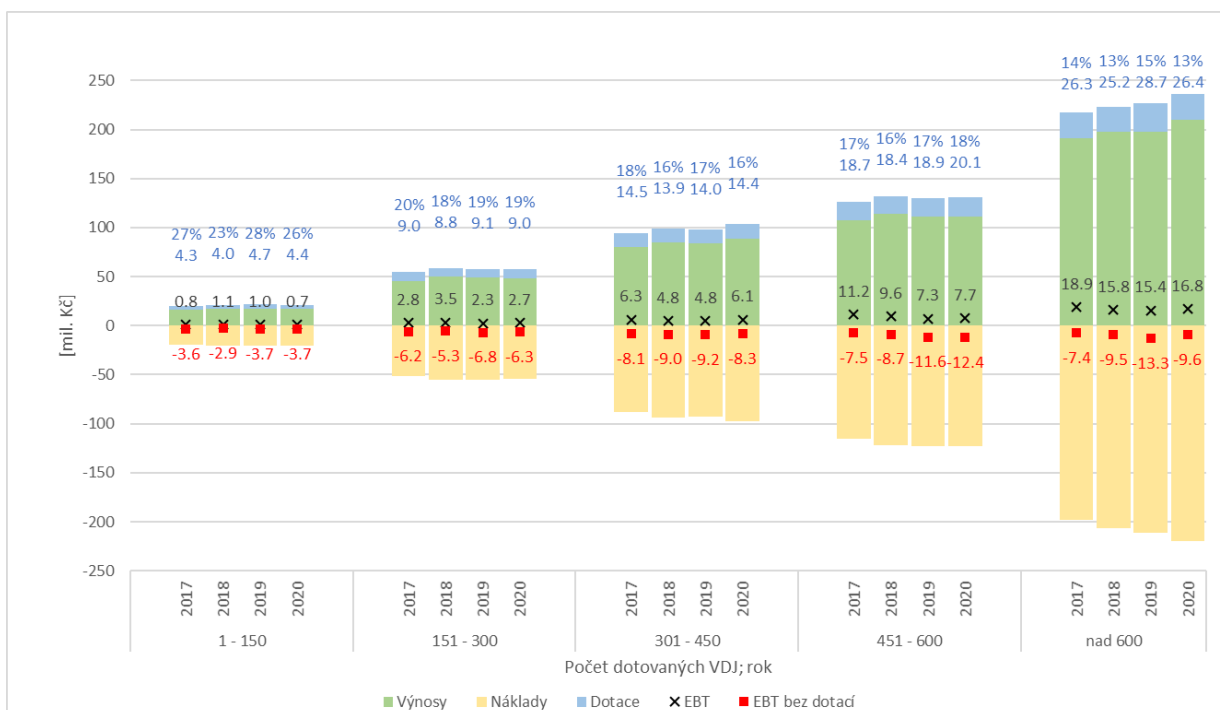
Graf 20: Ziskovost firem podle počtu VDJ - smíšená výroba. Zdroj dat: Bisnode ČR 2021; SZIF, 2021d; vlastní zpracování



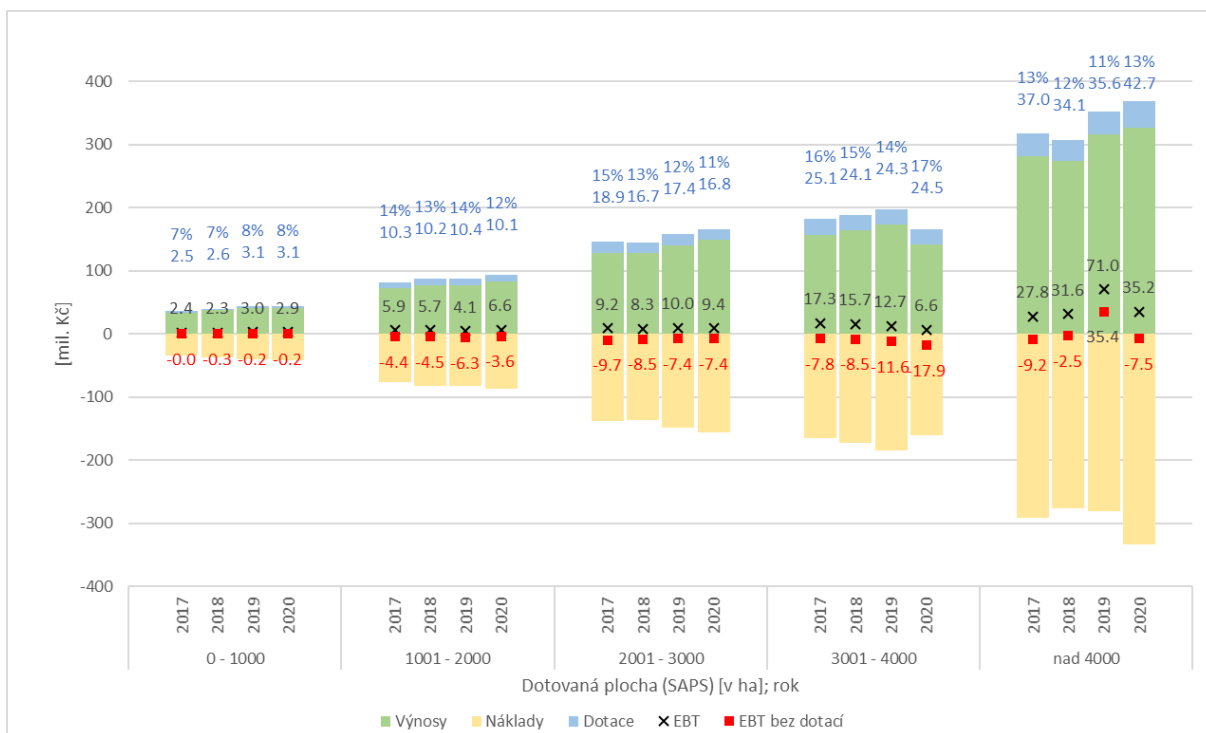
Graf 21: Ziskovost firem podle počtu VDJ - bahnice a kozy. Zdroj dat: Bisnode ČR 2021; SZIF, 2021d; vlastní zpracování



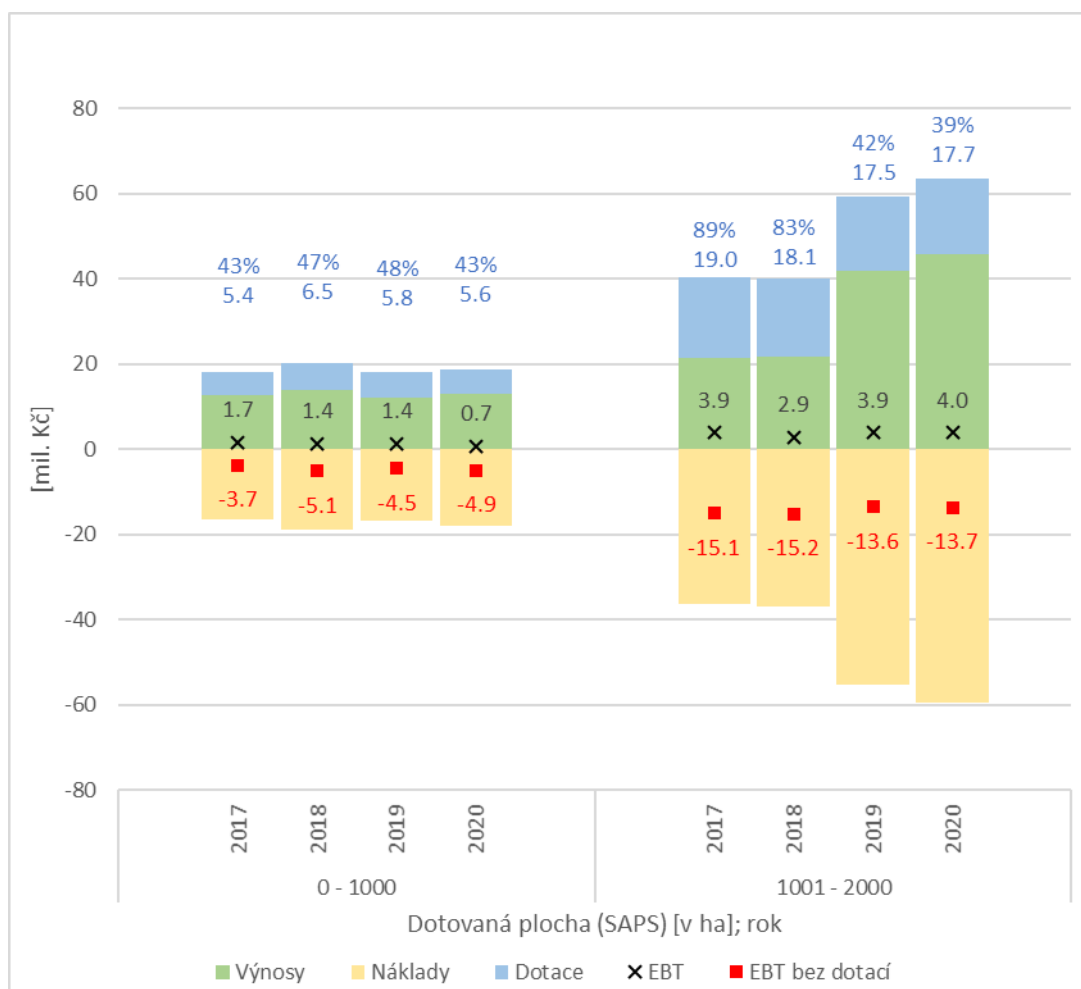
Graf 22: Ziskovost firem podle počtu VDJ – telata. Zdroj dat: Bisnode ČR 2021; SZIF, 2021d; vlastní zpracování



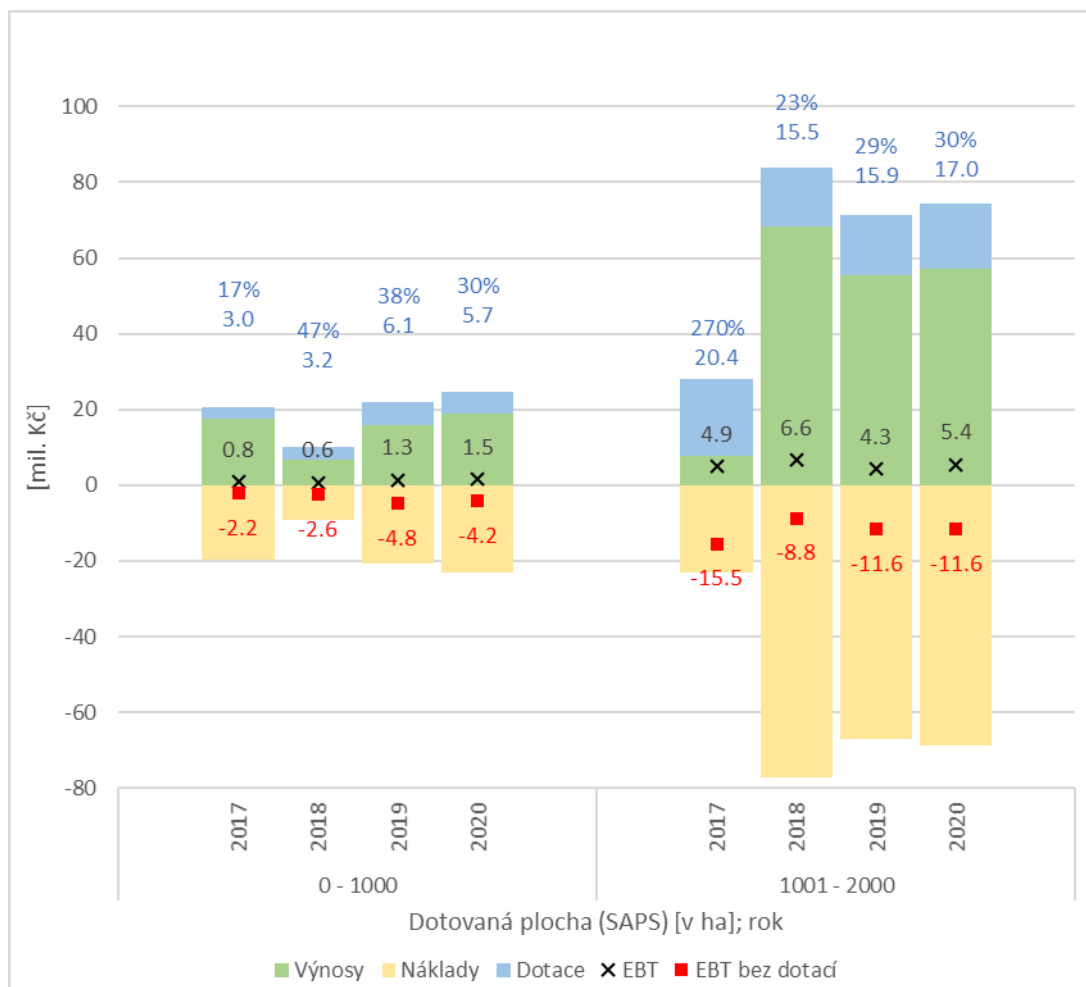
Graf 23: Ziskovost firem podle počtu VDJ – dojnice. Zdroj dat: Bisnode ČR 2021; SZIF, 2021d; vlastní zpracování



Graf 24: Ziskovost firem bez LFA/ANC podle velikosti dotované plochy (SAPS). Zdroj dat: Bismode ČR 2021; SZIF, 2021d; vlastní zpracování



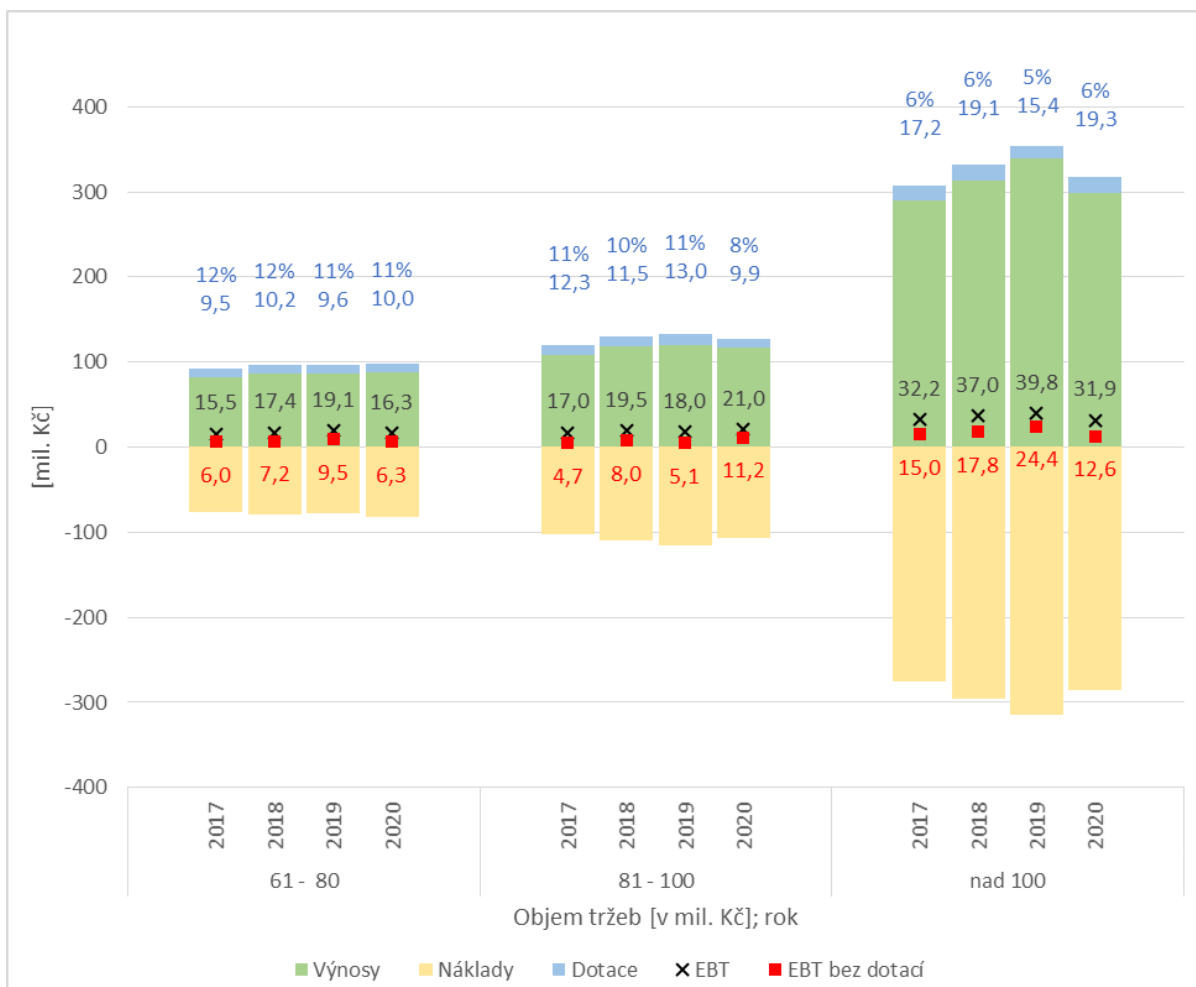
Graf 25: Ziskovost firem s LFA/ANC podle velikosti dotované plochy (SAPS) - živočišná výroba. Zdroj dat: Bismode ČR 2021; SZIF, 2021d; vlastní zpracování



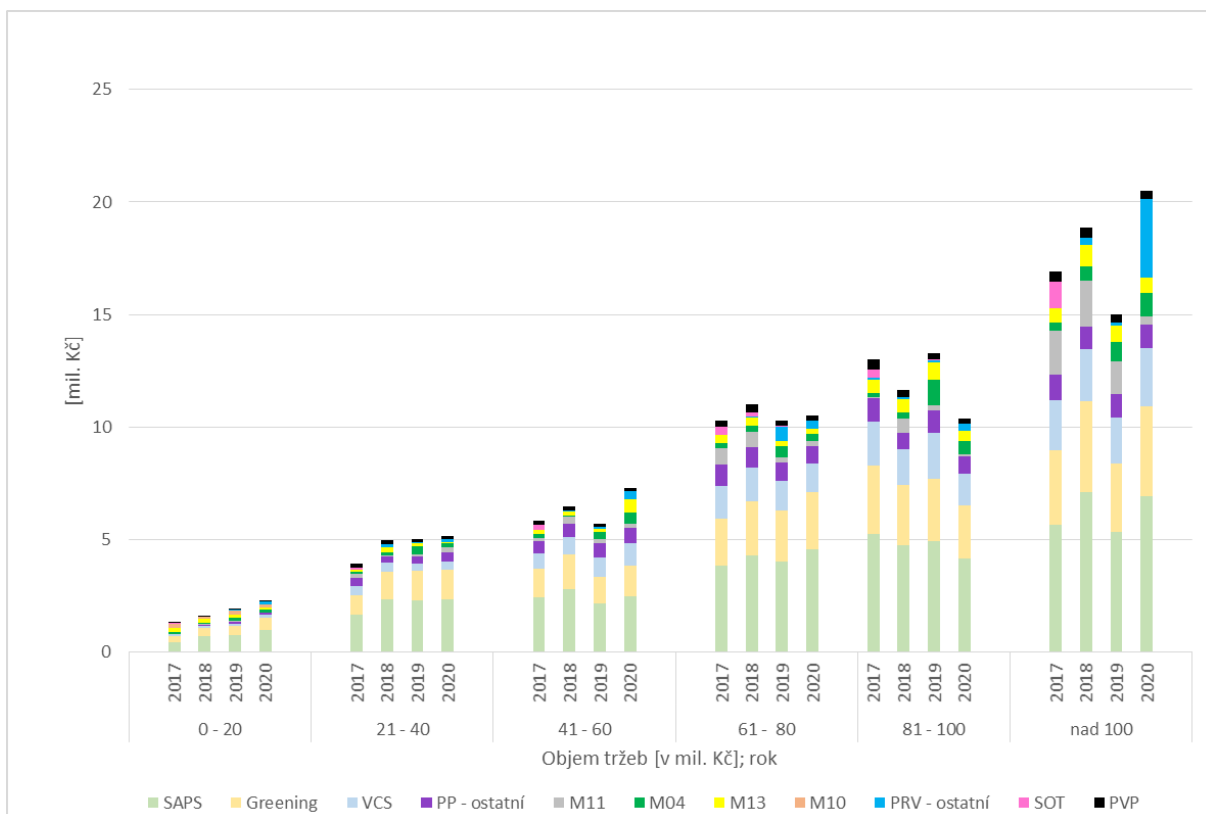
Graf 26: Ziskovost firem s LFA/ANC podle velikosti dotované plochy (SAPS) - rostlinná výroba. Zdroj dat: Bismode ČR 2021; SZIF, 2021d; vlastní zpracování



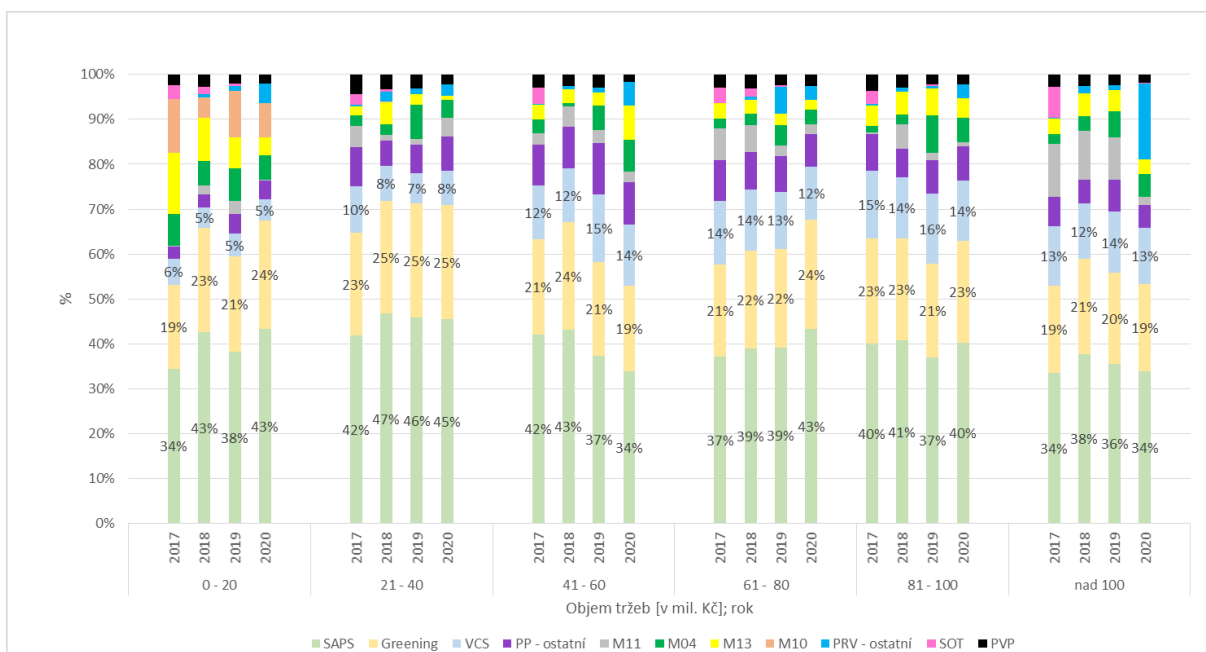
Graf 27: Ziskovost firem s LFA/ANC podle velikosti dotované plochy (SAPS) - smíšená výroba. Zdroj dat: Bismode ČR 2021; SZIF, 2021d; vlastní zpracování



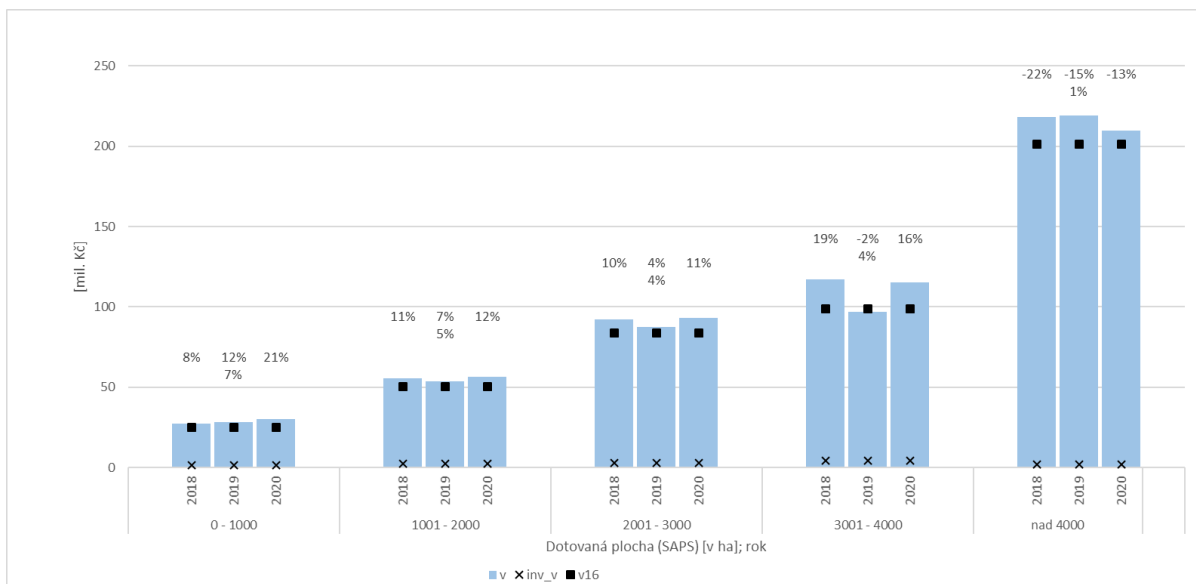
Graf 28: Ziskovost firem ziskových i bez dotací podle výše tržeb II. Zdroj dat: Bisnode ČR 2021; SZIF, 2021d; vlastní zpracování



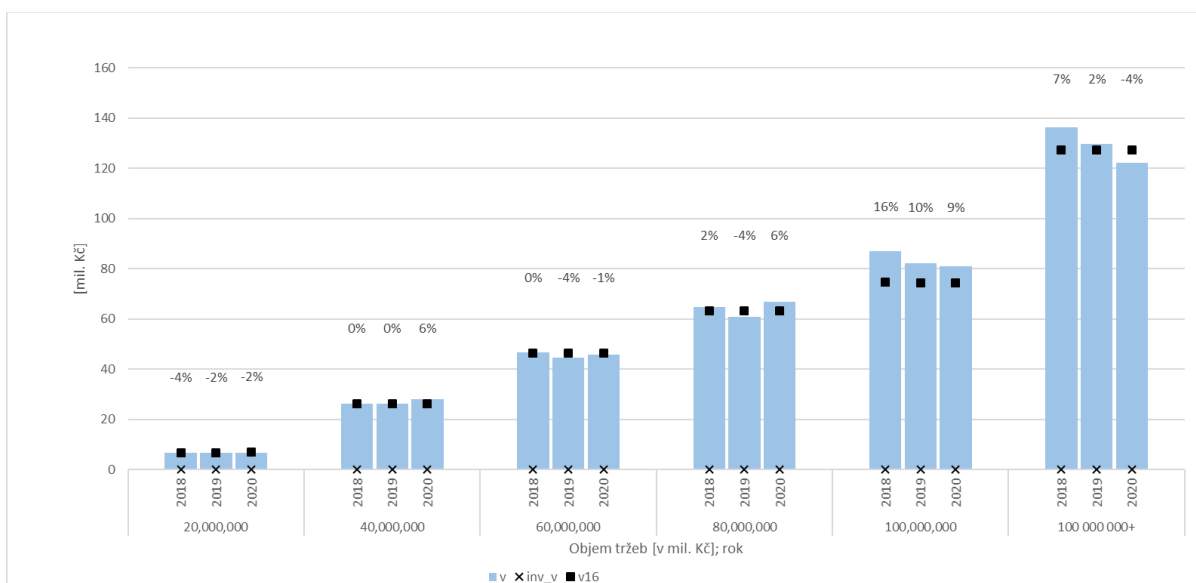
Graf 29: Složení dotací (absolutní výše) firem ziskových i bez dotací podle výše tržeb. Zdroj dat: *Bisnode ČR 2021; SZIF, 2021d; vlastní zpracování*



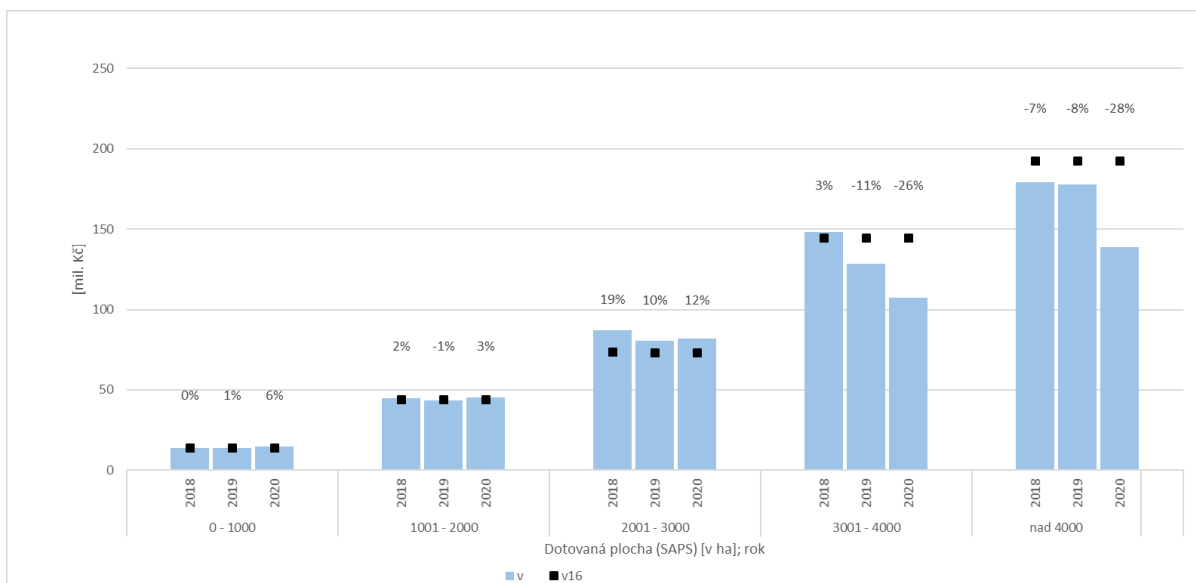
Graf 30: Složení dotací (relativní výše) firem ziskových i bez dotací podle výše tržeb. Zdroj dat: *Bisnode ČR 2021; SZIF, 2021d; vlastní zpracování*



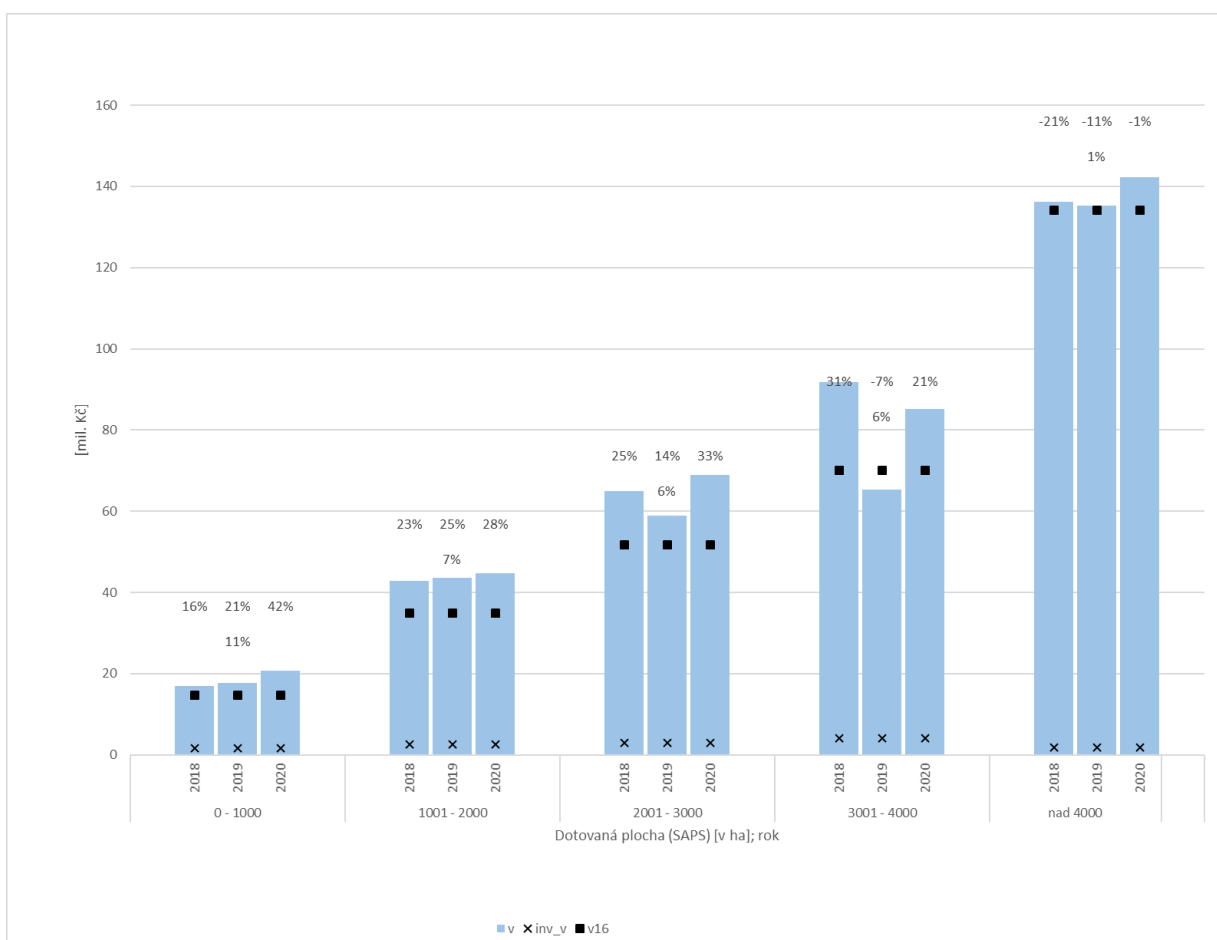
Graf 31: Změna výkonů u firem s investiční dotací podle velikosti dotované plochy (SAPS). Zdroj dat: Bisnode ČR 2021; SZIF, 2021d; vlastní zpracování



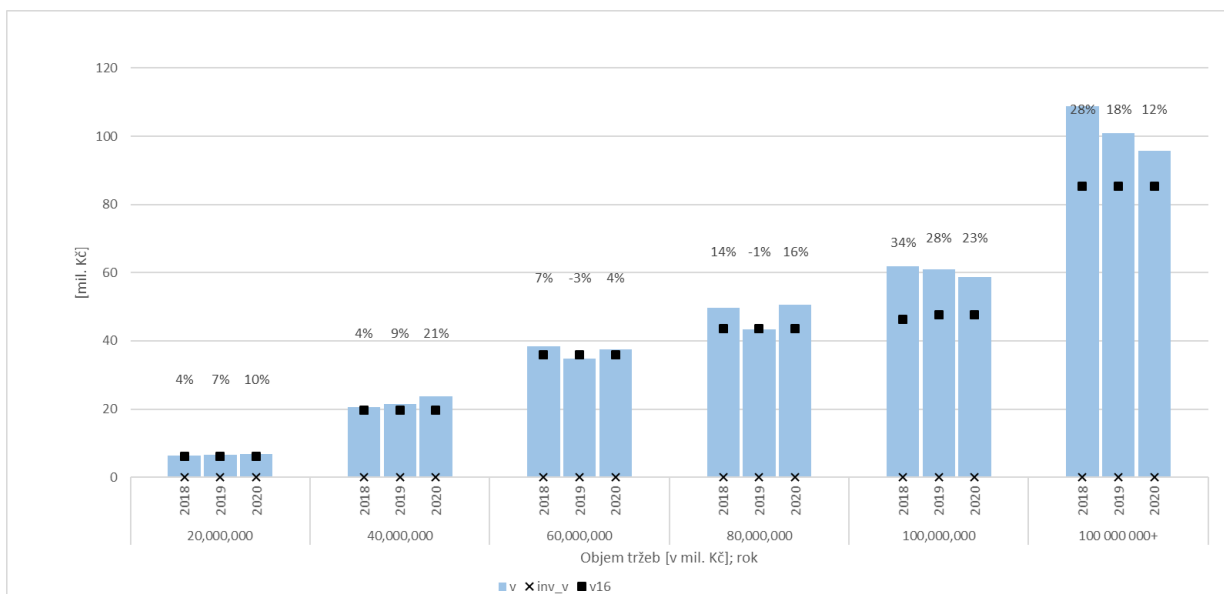
Graf 32: Změna výkonů u firem bez investičních dotací podle výše tržeb. Zdroj dat: Bisnode ČR 2021; SZIF, 2021d; vlastní zpracování



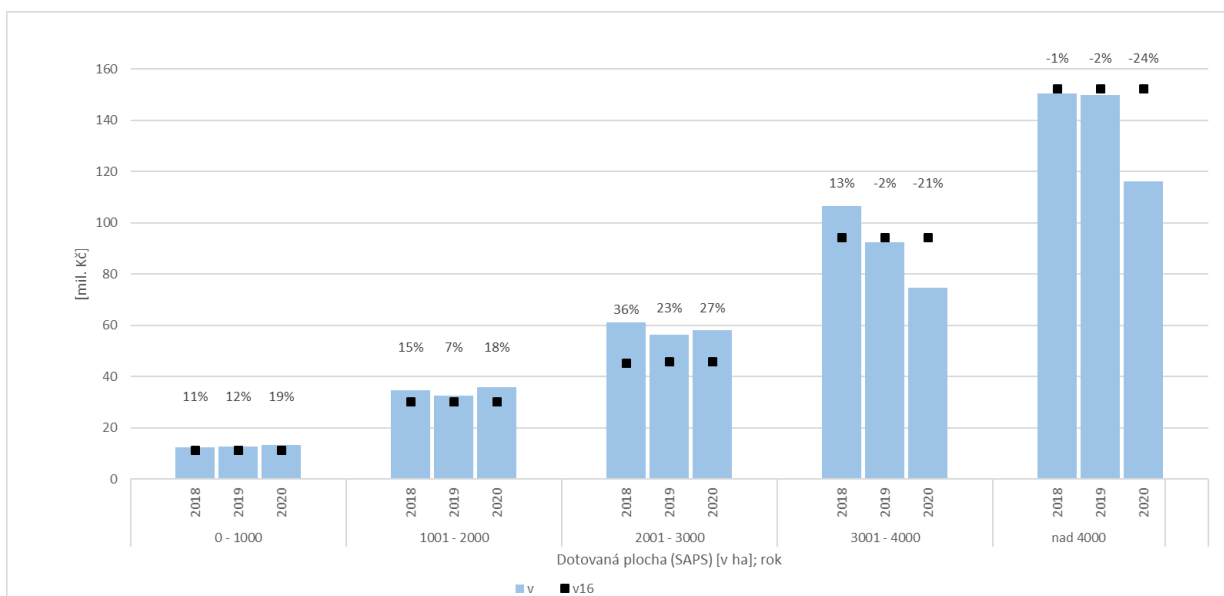
Graf 33: Změna výkonů u firem bez investičních dotací podle velikosti dotované plochy (SAPS). Zdroj dat: Bisnode ČR 2021; SZIF, 2021d; vlastní zpracování



Graf 34: Změna přidané hodnoty u firem s investiční dotací podle velikosti dotované plochy (SAPS). Zdroj dat: Bisnode ČR 2021; SZIF, 2021d; vlastní zpracování



Graf 35: Změna přidané hodnoty u firem bez investiční dotace podle výše tržeb. Zdroj dat: *Bisnode ČR 2021; SZIF, 2021d; vlastní zpracování*



Graf 36: Změna přidané hodnoty u firem bez investiční dotace podle velikosti dotované plochy (SAPS). Zdroj dat: *Bisnode ČR 2021; SZIF, 2021d; vlastní zpracování*

11 Seznam tabulek

Tabulka 1: Priority Evropského zemědělského fondu pro rozvoj venkova	11
Tabulka 2: Výčet opatření a dílčích opatření PRV, ve kterých byly vyhlášeny dotační tituly	11
Tabulka 3: Subjekty českého zemědělství podle právní formy.....	16
Tabulka 4: Subjekty českého zemědělství podle zaměření výroby.....	16
Tabulka 5: Průměrná výše pachtovného v letech 2000 a 2019	17
Tabulka 6: Koncentrace půdy v ČR a v EU	18
Tabulka 7: Počet příjemců, suma dotací od SZIF	19
Tabulka 8: Počet příjemců spárovaných s daty z databáze Albertina, suma dotací od SZIF ..	20
Tabulka 9: Popis základního souboru ZS.....	20
Tabulka 10: Rozdělení četností VS_1 do skupin podle výše tržeb v roce 2017	21
Tabulka 11: Rozdělení četností ZS do skupin podle velikosti dotované plochy (SAPS) v roce 2017	25
Tabulka 12: Rozdělení četností VS_2 do skupin podle počtu dotovaných VDJ v roce 2017.	25
Tabulka 13: Rozdělení četností VS_2 do skupin podle počtu dotovaných VDJ v roce 2017 pro vybraná opatření	27
Tabulka 14: Rozdělení četností VS_3 do skupin podle velikosti dotované plochy (SAPS) v roce 2017.....	27
Tabulka 15: Rozdělení četností RS_1 do skupin podle velikosti dotované plochy (SAPS) v roce 2017.....	28
Tabulka 16: Rozdělení četností VS_4 do skupin podle výše tržeb v roce 2017	29
Tabulka 17: Rozdělení četností VS_5 a RS_2 do skupin podle výše tržeb v roce 2017	32
Tabulka 18: Rozdělení četností VS_5 a RS_2 do skupin podle velikosti dotované plochy (SAPS) v roce 2017	33
Tabulka 19: Rozdělení četností VS_6 a RS_3 do skupin podle výše tržeb v roce 2017	34
Tabulka 20: Rozdělení četností VS_6 a RS_3 do skupin podle velikosti dotované plochy (SAPS) v roce 2017	36
Tabulka 21: Zařazení dotačních opatření do skupin dotací.....	I
Tabulka 22: Sazby vybraných opatření přímých plateb (2017 – 2020)	II

12 Seznam grafů

Graf 1: Složení dotací (absolutní výše) podle výše tržeb. Zdroj dat: Bisnode ČR 2021; SZIF, 2021d; vlastní zpracování	22
Graf 2: Ziskovost firem podle výše tržeb I. Zdroj dat: Bisnode ČR 2021; SZIF, 2021d; vlastní zpracování	23
Graf 3: Ziskovost firem podle velikosti dotované plochy (SAPS) I. Zdroj dat: Bisnode ČR 2021; SZIF, 2021d; vlastní zpracování	24
Graf 4: Ziskovost firem podle počtu VDJ I. Zdroj dat: Bisnode ČR 2021; SZIF, 2021d; vlastní zpracování	26
Graf 5: Ziskovost firem s LFA/ANC podle velikosti dotované plochy (SAPS). Zdroj dat: Bisnode ČR 2021; SZIF, 2021d; vlastní zpracování	28
Graf 6: Ziskovost firem ziskových i bez dotací podle výše tržeb I. Zdroj dat: Bisnode ČR 2021; SZIF, 2021d; vlastní zpracování	30
Graf 7: Změna výkonů u firem s investičními dotacemi podle výše tržeb. Zdroj dat: Bisnode ČR 2021; SZIF, 2021d; vlastní zpracování	32
Graf 8: Změna přidané hodnoty u firem s investičními dotacemi podle výše tržeb. Zdroj dat: Bisnode ČR 2021; SZIF, 2021d; vlastní zpracování	35
Graf 9: Složení dotací (relativní výše) podle výše tržeb. Zdroj dat: Bisnode ČR 2021; SZIF, 2021d; vlastní zpracování	III
Graf 10: Ziskovost firem podle výše tržeb II. Zdroj dat: Bisnode ČR 2021; SZIF, 2021d; vlastní zpracování	IV
Graf 11: Ziskovost firem podle výše tržeb - živočišná výroba. Zdroj dat: Bisnode ČR 2021; SZIF, 2021d; vlastní zpracování	IV
Graf 12: Ziskovost firem podle výše tržeb - rostlinná výroba. Zdroj dat: Bisnode ČR 2021; SZIF, 2021d; vlastní zpracování	V
Graf 13: Ziskovost firem podle výše tržeb (smíšená výroba). Zdroj dat: Bisnode ČR 2021; SZIF, 2021d; vlastní zpracování	V
Graf 14: Ziskovost firem podle velikosti dotované plochy (SAPS) II. Zdroj dat: Bisnode ČR 2021; SZIF, 2021d; vlastní zpracování	VI
Graf 15: Ziskovost firem podle velikosti dotované plochy (SAPS) - živočišná výroba. Zdroj dat: Bisnode ČR 2021; SZIF, 2021d; vlastní zpracování	VI
Graf 16: Ziskovost firem podle velikosti dotované plochy (SAPS) - rostlinná výroba. Zdroj dat: Bisnode ČR 2021; SZIF, 2021d; vlastní zpracování	VII
Graf 17: Ziskovost firem podle velikosti dotované plochy (SAPS) - smíšená výroba. Zdroj dat: Bisnode ČR 2021; SZIF, 2021d; vlastní zpracování	VII
Graf 18: Ziskovost firem podle počtu VDJ II. Zdroj dat: Bisnode ČR 2021; SZIF, 2021d; vlastní zpracování	VIII
Graf 19: Ziskovost firem podle počtu VDJ - živočišná výroba. Zdroj dat: Bisnode ČR 2021; SZIF, 2021d; vlastní zpracování	VIII
Graf 20: Ziskovost firem podle počtu VDJ - smíšená výroba. Zdroj dat: Bisnode ČR 2021; SZIF, 2021d; vlastní zpracování	IX
Graf 21: Ziskovost firem podle počtu VDJ - bahnice a kozy. Zdroj dat: Bisnode ČR 2021; SZIF, 2021d; vlastní zpracování	IX

Graf 22: Ziskovost firem podle počtu VDJ – telata. Zdroj dat: Bisnode ČR 2021; SZIF, 2021d; vlastní zpracování	X
Graf 23: Ziskovost firem podle počtu VDJ – dojnice. Zdroj dat: Bisnode ČR 2021; SZIF, 2021d; vlastní zpracování	X
Graf 24: Ziskovost firem bez LFA/ANC podle velikosti dotované plochy (SAPS). Zdroj dat: Bisnode ČR 2021; SZIF, 2021d; vlastní zpracování	XI
Graf 25: Ziskovost firem s LFA/ANC podle velikosti dotované plochy (SAPS) - živočišná výroba. Zdroj dat: Bisnode ČR 2021; SZIF, 2021d; vlastní zpracování	XII
Graf 26: Ziskovost firem s LFA/ANC podle velikosti dotované plochy (SAPS) - rostlinná výroba. Zdroj dat: Bisnode ČR 2021; SZIF, 2021d; vlastní zpracování	XIII
Graf 27: Ziskovost firem s LFA/ANC podle velikosti dotované plochy (SAPS) - smíšená výroba. Zdroj dat: Bisnode ČR 2021; SZIF, 2021d; vlastní zpracování	XIV
Graf 28: Ziskovost firem ziskových i bez dotací podle výše tržeb II. Zdroj dat: Bisnode ČR 2021; SZIF, 2021d; vlastní zpracování	XV
Graf 29: Složení dotací (absolutní výše) firem ziskových i bez dotací podle výše tržeb. Zdroj dat: Bisnode ČR 2021; SZIF, 2021d; vlastní zpracování	XVI
Graf 30: Složení dotací (relativní výše) firem ziskových i bez dotací podle výše tržeb. Zdroj dat: Bisnode ČR 2021; SZIF, 2021d; vlastní zpracování	XVI
Graf 31: Změna výkonů u firem s investiční dotací podle velikosti dotované plochy (SAPS). Zdroj dat: Bisnode ČR 2021; SZIF, 2021d; vlastní zpracování	XVII
Graf 32: Změna výkonů u firem bez investičních dotací podle výše tržeb. Zdroj dat: Bisnode ČR 2021; SZIF, 2021d; vlastní zpracování	XVII
Graf 33: Změna výkonů u firem bez investičních dotací podle velikosti dotované plochy (SAPS). Zdroj dat: Bisnode ČR 2021; SZIF, 2021d; vlastní zpracování	XVIII
Graf 34: Změna přidané hodnoty u firem s investiční dotací podle velikosti dotované plochy (SAPS). Zdroj dat: Bisnode ČR 2021; SZIF, 2021d; vlastní zpracování	XVIII
Graf 35: Změna přidané hodnoty u firem bez investiční dotace podle výše tržeb. Zdroj dat: Bisnode ČR 2021; SZIF, 2021d; vlastní zpracování	XIX
Graf 36: Změna přidané hodnoty u firem bez investiční dotace podle velikosti dotované plochy (SAPS). Zdroj dat: Bisnode ČR 2021; SZIF, 2021d; vlastní zpracování	XIX