

Česká zemědělská univerzita v Praze

Institut vzdělávání a poradenství



Analýza www stránek vybraných SOŠ

Bakalářská práce

Autor: **Ing. Roman Stratil**

Vedoucí práce: Ing. Karel Němejc, Ph.D.

2015



Česká zemědělská univerzita v Praze

Institut vzdělávání a poradenství

Katedra pedagogiky

ZADÁNÍ BAKALÁŘSKÉ PRÁCE

Autor práce:	Ing. Roman Stratil
Studijní program:	Specializace v pedagogice
Obor:	Učitelství odborných předmětů
Vedoucí práce:	Ing. Karel Němejc, Ph.D.
Název práce:	Analýza www stránek vybraných SOŠ
Název anglicky:	Analysis of web sites of selected secondary vocational schools
Cíle práce:	Cílem práce je monitoring a analýza internetových stránek vybraných středních odborných škol z hlediska obsahu, formy a funkčnosti.
Metodika:	Cíle práce budou naplněny na základě prostudování odborné literatury a dostupných odborných online zdrojů, výběru a objektivního zhodnocení webových prezentací vybraných škol. Stanoveny budou otázky, na jejichž základě bude provedena analýza jednotlivých internetových prezentací škol. Nashromážděná data budou vyhodnocena, získané poznatky vyhodnoceny a sumarizovány. Z dosažených výsledků budou navržena konkrétní doporučení pro praxi.
Doporučený rozsah práce:	Dle pravidel pro psaní bakalářských prací.
Klíčová slova:	analýza, internet, internetová prezentace, SEO, střední odborná škola, validita, webová stránka
Doporučené zdroje informací:	<ol style="list-style-type: none">1. EGER, L. Komunikace vzdělávacích organizací s veřejností na internetu. Praha: Česká andragogická společnost, 2010, 116 s. Česká a slovenská andragogika, sv. 5. ISBN 978-808-7306-079.2. HOLČÍK, T. 1001 tipů a triků pro WWW stránky. Brno: Computer Press, 2003, 402 s. ISBN 80-722-6756-6.3. MINISTERSTVO INFORMATIKY ČESKÉ REPUBLIKY. Best practice Pravidla pro tvorbu přístupného webu [online]. 2004 [cit. 2014-04-02]. Dostupné z: http://blindfriendly.cz/download/doc/MI_best_practice.pdf4. NEUMAJER, O. Budujeme školní web. Brno: CP Books, 2005, 133 s. ISBN 80-251-0612-8.5. VYSEKALOVÁ, J. Psychologie spotřebitele: jak zákazníci nakupují. Praha: Grada, 2004, 283 s. ISBN 80-247-0393-9.6. Zákon č. 106/1999 Sb., o svobodném přístupu k informacím.7. Zákon č. 561/2004 Sb., o předškolním, základním, středním, vyšším odborném a jiném vzdělávání (školní zákon).
Předběžný termín obhajoby:	2015/06 (červen)

Elektronicky schváleno: 10. 3. 2015
prof. Ing. Milan Slavík, CSc.
Ředitel

Prohlášení

Prohlašuji, že jsem bakalářskou práci na téma:

Analýza www stránek vybraných SOŠ

vypracoval samostatně a použil jen pramenů, které cituji a uvádím v seznamu použitých zdrojů.

Jsem si vědom, že odevzdáním bakalářské práce souhlasím s jejím zveřejněním dle zákona č. 111/1998 Sb., o vysokých školách a o změně a doplnění dalších zákonů, ve znění pozdějších předpisů, a to i bez ohledu na výsledek její obhajoby.

Jsem si vědom, že moje bakalářská práce bude uložena v elektronické podobě v univerzitní databázi a bude veřejně přístupná k nahlédnutí.

Jsem si vědom, že na moji bakalářskou práci se plně vztahuje zákon 121/2000 Sb., o právu autorském, o právech souvisejících s právem autorským a o změně některých zákonů, ve znění pozdějších předpisů, především ustanovení § 35 odst. 3 tohoto zákona, tj. o užití tohoto díla.

.....

(podpis autora)

V Karlových Varech dne 14. 03. 2015

Poděkování

Děkuji vedoucímu bakalářské práce Ing. Karlu Němejcovi, Ph.D. za odborné vedení, cenné rady a věnovaný čas.

Abstrakt

Cílem bakalářské práce „Analýza www stránek vybraných SOŠ“ je monitoring a analýza obsahu, formy a funkčnosti internetových stránek vybraných středních odborných škol v Karlovarském kraji a současně vyhodnocení nashromážděných poznatků, na jejichž základě jsou vypracována konkrétní doporučení. Práce je rozdělena na teoretickou a praktickou část.

Teoretická část je zaměřena na vysvětlení základních pojmů a na popis způsobů analýzy internetových stránek dle dostupných materiálů. Dále na charakteristiku střední odborné školy, na obsah internetových prezentací středních odborných škol a na nástroje, dle kterých lze jednotlivé prezentace středních odborných škol analyzovat.

V rámci praktické části je popsán způsob výběru a charakteristika analyzovaných středních odborných škol. Dále jsou v praktické části stanoveny otázky, které si lze položit při návštěvě internetových prezentací a na základě těchto otázek je provedena samotná analýza. V poslední kapitole praktické části jsou výsledky analýzy sesumarizovány a vyhodnoceny dle analyzovaných kritérií.

V závěrečné části jsou na základě analýzy navržena konkrétní doporučení pro potřeby praxe.

Klíčová slova

analýza, internet, internetová prezentace, SEO, střední odborná škola, validita, webová stránka

Abstract

The aim of the thesis "Analysis of web sites of selected secondary vocational schools" is the monitoring and analysis of the content, form and functionality of websites of selected secondary vocational schools in Karlovy Vary Region, and simultaneously the evaluation of the collected data that are the source of particular recommendations. The work is divided into theoretical and practical part.

The theoretical part is focused on explanation of basic concepts and description of methods of analysis of websites based on available sources. Furthermore, it is focused on characteristics of secondary vocational schools, on the content of their web presentations, and on tools, according to which, the individual presentations of secondary vocational schools can be analyzed.

In the practical part selection and characterization of the analyzed secondary vocational schools are described. Besides, there is the set of questions that can be asked when visiting web sites. Based on these questions, the analysis itself is carried out. The last chapter includes summarized and evaluated results of the analysis deriving from the defined criteria.

The final part of the thesis presents suggestions of particular recommendations for the needs of practice.

Key words

analysis, internet, internet presentation, Search Engine Optimization, secondary technical school, validity, website

Obsah	Strana
1. Úvod.....	9
2. Cíl a metodika práce	11
3. Teoretická část	13
3.1 Vysvětlení pojmů.....	13
3.1.1 Internet	13
3.1.2 WWW (stránky)	14
3.1.3 Obsah WWW stránek.....	14
3.1.4 Forma WWW stránek.....	15
3.1.5 Analýza WWW stránek.....	15
3.1.6 Použitelnost WWW stránek	16
3.1.6.1 Zákony použitelnosti	16
3.1.6.2 Pravidla použitelnosti.....	17
3.1.6.3 Test použitelnosti	18
3.1.7 Přístupnost WWW stránek	18
3.1.8 SEO	21
3.1.9 Validita.....	22
3.1.10 Funkčnost WWW stránek.....	22
3.2 Metody analýzy WWW stránek.....	22
3.2.1 Nielsenova Heuristická analýza použitelnosti.....	23
3.2.2 Testování přístupnosti	23
3.2.3 Uživatelské testování použitelnosti.....	24
3.2.3.1 Eye tracking.....	24
3.2.4 Dotazování	25
3.2.5 A/B a MVT testování	25
3.3 Střední odborná škola	26
3.3.1 WWW stránky středních odborných škol	26
3.3.2 Obsah WWW stránek středních odborných škol	27
3.3.2.1 Povinně zveřejňované informace	27
3.3.2.2 Autorský zákon	27
3.3.2.3 Zásady bezpečného školního webu	28
3.3.2.4 Doporučení pro školní web	29
3.3.3 Analýza WWW stránek středních odborných škol	30
4. Praktická část práce	32
4.1 Výběr analyzovaného vzorku	32
4.2 Stručná charakteristika vybraných středních odborných škol	32
4.2.1 Okres Cheb.....	34

4.2.2 Okres Karlovy Vary	35
4.2.3 Okres Sokolov	36
4.3 Stanovení otázek k provedení analýzy	37
4.3.1 Otázky k obsahu	38
4.3.2 Otázky k formě.....	39
4.3.3 Otázky k funkčnosti	40
4.4 Vlastní analýza obsahu, formy a funkčnosti webových prezentací.....	41
5. Výsledky a jejich vyhodnocení.....	43
5.1 Vyhodnocení jednotlivých otázek	44
5.2 Vyhodnocení dle celkového počtu bodů.....	53
5.3 Vyhodnocení dle obsahu.....	54
5.4 Vyhodnocení dle formy	54
5.5 Vyhodnocení dle funkčnosti	55
5.6 Vyhodnocení dle titulní stránky internetové prezentace	55
5.7 Vyhodnocení dle ostatních stránek internetové prezentace.....	56
5.8 Vyhodnocení dle okresů	56
5.9 Vyhodnocení dle kapacity žáků u škol	58
5.10 Vyhodnocení dle právní formy	59
5.11 Vyhodnocení dle hlavních skupin oborů	59
5.12 Souhrnné vyhodnocení	61
6. Závěr a doporučení	62
7. Seznam použitých zdrojů.....	64
7.1 Monotematické publikace.....	64
7.2 Elektronické dokumenty	65
7.3 Internetové prezentace jednotlivých středních odborných škol.....	69
7.3.1 Okres Cheb	69
7.3.2 Okres Karlovy Vary	70
7.3.3 Okres Sokolov	71

1. Úvod

Předložená bakalářská práce je zaměřená na monitoring a analýzu internetových stránek vybraných středních odborných škol v Karlovarském kraji.

V dnešní době se střední odborné školy potýkají s nedostatkem žáků, jsou různě slučovány či úplně zanikají. Těto skutečnosti nepřispívá ani fakt, že v mnoha regionech krachují firmy, v nichž nacházeli uplatnění především žáci středních odborných škol. Dříve pro svou odbornost velmi uznávané školy se musí této skutečnosti přizpůsobovat a nabízet tak potenciálním žákům co nejrozmanitější možnost uplatnění. Nabízejí tak obory, které by si v minulosti s danou školou nikdo nespojoval, popř. přizpůsobují názvy oborů tak, aby přilákaly co nejvíce žáků. Jedním z příkladů je například Střední průmyslová škola keramická a sklářská v Karlových Varech. Tato škola byla dříve nejen v regionu vyhlášena svými obory zaměřenými na porcelán, chemii a stavitelství. V současnosti je rozhodnutím zřizovatele sloučená se Středním odborným učilištěm keramickým a sklářským a obory týkající se stavitelství již vůbec nenabízí. Naopak nabízí například obory oděvní design, ekologie a životní prostředí či obor užitá fotografie a média.

Jedním ze způsobů, jak ovlivnit rozhodnutí žáka a jeho rodičů při výběru sekundárního vzdělávání je propagace a v dnešní elektronické době je nejjednodušším a mnohdy i nejméně finančně nákladným prostředkem veřejná internetová prezentace.

Slouží-li internetová prezentace správně svému účelu lze posoudit dle několika atributů. Mezi ty základní patří obsah, forma a funkčnost.

Z pohledu obsahové stránky by internetová prezentace měla v ideálním případě návštěvníkovi poskytnout právě ty informace, které očekává, že nalezne. Jelikož je každý návštěvník jinak zaměřený a náročný, nelze zajistit, aby každý našel vše, co hledá. U středních odborných škol lze strukturu návštěvníků očekávat a dle nich je možné obsahovou stránku přizpůsobit. Žákům posledních ročníků základních škol a jejich rodičům by internetová prezentace měla poskytnout veškeré informace o dané škole. Mezi ty základní patří například poskytované obory vzdělání, informace o přijímacích zkouškách, vyučované předměty, možnosti praxe, velikost školy, historie školy, informace ze života školy nebo uplatnění absolventů po studiu. Důležitým dokumentem, který poskytuje velké množství informací v souhrnu za celý školní rok je výroční zpráva. Pro stávající žáky a jejich rodiče jsou zase důležité informace týkající se již samotné výuky. Patří mezi ně například harmonogram školního roku, kontakty na jednotlivé učitele, učební materiály a také školní informační systém poskytující informace o prospěchu a docházce žáka.

I po obsahové stránce ideální prezentace může však návštěvníka odradit. Stačí, aby byla prezentace například nelogicky uspořádána, nebo aby vyhledávání informací bylo komplikované a neintuitivní. Proto mezi důležité atributy patří i forma, kterou je obsah prezentován. Obsah by měl být prezentován vhodnou formou pro všechny návštěvníky. Ani zde nelze vyhovět všem návštěvníkům, ale při dodržování obecných pravidel je toho možné dosáhnout.

Třetím důležitým atributem je funkčnost internetových prezentací a jejich jednotlivých prvků. Ani to, že je prezentace ideální po obsahové stránce a tento obsah je prezentován vhodnou formou, nemusí vést k oslovení návštěvníka. Návštěvníka může odradit nefunkčnost použitých prvků, která může být například důvodem k nenalezení informací i když je prezentace obsahuje. Nefunkčnost určitých prvků může mít za následek i nenalezení dané školy dle názvu ve vyhledávači.

Bakalářská práce je tak zaměřena převážně na analýzu těchto tří důležitých atributů internetových prezentací u středních odborných škol v Karlovarském kraji. Zabývá se i vysvětlením základních pojmů pro snadnější orientaci v dané problematice a metodami, kterými je možné analýzu provést. Důležitou částí je vlastní analýza vybraného vzorku a její vyhodnocení.

Analýzou internetových stránek středních odborných škol v Karlovarském kraji bych chtěl zjistit, jaký je jejich obsah a je-li opravdu takový, aby poskytl co nejvíce informací nejen potenciálním žákům a žákům stávajícím, ale také jejich rodičům, pracovníkům školy a novým učitelům, dále prozkoumat, jakou formou je tento obsah prezentován a zda jsou veškeré použité prvky plně funkční.

2. Cíl a metodika práce

Cílem bakalářské práce je monitoring a analýza obsahu, formy a funkčnosti internetových stránek vybraných středních odborných škol a současně vyhodnocení nashromážděných poznatků, na jejichž základě budou vypracována konkrétní doporučení.

K dosažení cíle práce byl zvolen následující postup:

V teoretické části práce jsou vysvětleny základní používané pojmy a dle dostupných materiálů je popsáno, jakými způsoby a z jakých hledisek je možné internetové stránky monitorovat a analyzovat. Také je v ní charakterizována střední odborná škola a obsaženo zaměření na to, co mohou veřejné internetové stránky středních odborných škol obsahovat a na to, co naopak obsahovat nemohou nebo by obsahovat neměly. V rámci teoretické části jsou také popsány nástroje k analýze internetových stránek určené pro školní prostředí.

V kapitolách zabývajících se praktickou částí práce je proveden výběr analyzovaných škol a uvedena jejich stručná charakteristika. Dále jsou na základě získaných poznatků stanoveny otázky, které si lze položit při návštěvě jednotlivých internetových prezentací středních odborných škol a na jejichž základě je možné provést jejich analýzu. Otázky jsou rozděleny do oblastí obsah, forma a funkčnost.

V rámci vlastní analýzy byly vyhledány a navštíveny internetové stránky jednotlivých vybraných středních odborných škol a pomocí stanovených otázek a kritérií byla provedena analýza obsahu, formy a funkčnosti jejich internetových prezentací.

V kapitole výsledky a jejich vyhodnocení jsou sumarizovány a vyhodnoceny získané poznatky a porovnány internetové prezentace jednotlivých středních odborných škol. Vyhodnocení bylo provedeno dle následujících kritérií:

- jednotlivé stanovené otázky,
- celkový počet bodů,
- počet bodů za otázky týkající se obsahu,
- počet bodů za otázky týkající se formy,
- počet bodů za otázky týkající se funkčnosti,
- počet bodů za otázky týkající se titulní stránky,
- počet bodů za otázky týkající se ostatních stránek,
- okresy,
- kapacita žáků,
- právní forma,

- hlavní skupiny oborů.

V závěrečné části práce jsou na základě vlastní analýzy navržena konkrétní doporučení pro jednotlivé střední odborné školy.

3. Teoretická část

Teoretická část práce je rozdělena do tří hlavních kapitol. V první kapitole jsou vysvětleny základní pojmy, které jsou používány. Druhá kapitola popisuje metody analýzy WWW stránek, ze kterých je čerpáno v praktické části práce. Třetí kapitola je zaměřena na charakteristiku střední odborné školy. Její hlavní částí je obsahová stránka internetových prezentací středních odborných škol, a to i v souvislosti s různými zákony. Součástí je i kapitola věnovaná analýze internetových prezentací škol.

3.1 Vysvětlení pojmů

Tato kapitola vysvětluje základní pojmy používané v bakalářské práci. Patří mezi ně Internet, WWW, obsah WWW stránek, forma WWW stránek, analýza WWW stránek, použitelnost WWW stránek, přístupnost WWW stránek, SEO, validita a funkčnost WWW stránek.

3.1.1 Internet

V dnešní době se každý s pojmem internet setkal a někteří lidé si bez něj dokonce nedokážou představit svůj život. Nejjednodušší definicí je, že je to celosvětová počítačová síť, kdy jsou počítače mezi sebou propojeny a tím spolu mohou vzájemně komunikovat a předávat si data (BROŽA, 1999; SPŠ, SOŠ a SOU, NOVÉ MĚSTO NAD METUJÍ, ŠKOLNÍ 1377, 2012).

Část českých uživatelů služeb internetu za internet považují WWW stránky, u kterých jsou používány alternativní názvy jako web, webové stránky či internetové stránky. Tento omyl zřejmě pramení z doby, kdy se v České republice začínaly služby internetu využívat a objevovaly se první nabídky služeb na připojení k internetu. Všichni si jistě pamatují „magickou“ větu pana učitele ve škole popř. lektora na školení typu připojte se k internetu dvojitým kliknutím myši na ikonu modré „e“. Ve skutečnosti byl otevřen pouze program na prohlížení WWW stránek a ještě ke všemu u všech se stejnou přednastavenou domácí stránkou. O této skutečnosti píše například DRAHOVZAL (1999), BEDNÁŘ (2009) či ŠEPS (2014). Přitom WWW stránky (přesněji pouze WWW) jsou pouze jednou ze služeb internetu. Dalšími hojně využívanými službami jsou například sociální sítě, elektronická pošta či přenos souborů.

3.1.2 WWW (stránky)

Pojem WWW je zkratka k označení služby internetu World Wide Web skládající se z prvních písmen těchto tří anglických slovíček (BROŽA, 1999). Volný překlad tohoto výrazu je celosvětová pavučina a 12. března 1989 byl poprvé použit jako nápad ve švýcarském vědeckovýzkumném středisku CERN (Centre Europeen pour Recherche Nucleare), který vymyslel Tim Berners-Lee (PETERKA, 2014).

Služba WWW, označovaná také jako web, je nejvíce využívanou a nejdůležitější službou internetu, která je založena na WWW stránkách. Každá jednotlivá stránka, která je součástí webu, se nazývá webová stránka. Soubor těchto webových stránek, které mají společné téma a jsou obvykle umístěny na jedné WWW adrese, se nazývá web. WWW stránky a jejich obsah jsou přístupné prostřednictvím různých prohlížečů (MUSIL, 2003; SMIČKA, 2004; MACHALÍK A KOL., 2008).

Při tvorbě WWW stránek je nejdůležitější jejich obsah a forma, kterou je obsah veřejnosti prezentován (HAGGARD, 1999). Dle JANOVSKEHO (2004a) by měl být dodržen určitý poměr mezi obsahem a formou WWW stránek neboli jejich grafickým provedením. Graficky zdařilé stránky, jejichž obsah je potlačen do ústraní, nebudou svému účelu sloužit stejně jako stránky obsahově zajímavé, které jsou ztvárněny nevhodně graficky.

Dle EGERA (2010) patří mezi hlavní cíle WWW stránek získávání nových klientů a udržení těch stávajících, snížení nákladů na reklamu, zlepšení prezentace organizace u veřejnosti, získávání nových kvalifikovaných zaměstnanců a také splnění informačních povinností.

3.1.3 Obsah WWW stránek

Obsahem WWW stránek jsou veškeré informace, které jsou publikovány prostřednictvím služby WWW. Stránky mohou obsahovat text, grafiku a odkazy. Patří sem například informace o produktech a službách, nejnovější zprávy, různé hry či možnosti diskuze (HAGGARD, 1999; SMIČKA, 2004). Dle NEUMAJERA (2005) je tím nejdůležitějším důvodem, proč se návštěvníci na stránky vracejí jejich kvalitní obsah.

Obsah WWW stránek je důležité předem naplánovat, aby při jejich samotné tvorbě bylo zřejmé, co bude prezentováno, jakým způsobem a jak budou jednotlivé informace uspořádány, aby byla zajištěna jejich úplnost a aktuálnost (HAGGARD, 1999).

Mezi obvyklé součásti WWW stránek patří představení organizace, kontakty, informace o novinkách a aktualitách, jazykové verze a také například pracovní nabídky (EGER, 2010).

Obsah, který je určitou formou prezentován prostřednictvím služby internetu WWW, je označován jako webová či internetová prezentace. Ve většině případů se ale setkáme pouze s označením web, například firemní web, školní web.

3.1.4 Forma WWW stránek

Dle Internetové jazykové příručky ÚSTAVU PRO JAZYK ČESKÝ AKADEMIE VĚD ČR, V. V. I. (2014a) se formou rozumí vnější tvar, podoba, vzhled, způsob provedení nebo ztvárnění obsahu.

U WWW stránek se forma týká například jejich pozadí, způsobu používání obrázků a animací, používání barev, čitelnosti písma, jednotného rázu a dalších méně pozorovatelných prvků, kterými jsou např. kulaté rohy nebo stíny (HOLČÍK, 2003; JANOVSKEÝ, 2004a).

Dle VYSEKALOVÉ (2004) má způsob provedení WWW stránek vliv na jejich návštěvnost. Jako doporučení pro tvorbu stránek uvádí jednoduchost jejich obsluhy, výrazně rozlišit text od pozadí a tím zvýšit čitelnost písma, omezit používání barev pro text a pozadí a nepoužívat příliš barevné pozadí.

3.1.5 Analýza WWW stránek

Analýza WWW stránek slouží k odhalení jejich hlavních nedostatků. Výsledkem je návrh doporučení, která povedou k odstranění zjištěných nedostatků a k úpravám problematických oblastí (H1.CZ S.R.O., 2014).

U WWW stránek můžeme analyzovat jejich nejdůležitější vlastnosti, kterými jsou použitelnost a přístupnost. V rámci analýzy těchto dvou atributů se zjišťuje, jsou-li dodržována obecná pravidla použitelnosti a přístupnosti. Analýza může být zaměřena i konkrétněji například na analýzu SEO, kdy je kontrolována míra optimalizace pro vyhledávače. Dále je možné zaměřit se na analýzu validity, v rámci které je zjišťováno dodržování standardů značkovacího jazyka pro psaní WWW stránek. Jak SEO, tak i validita však souvisí s použitelností i přístupností.

3.1.6 Použitelnost WWW stránek

Použitelnost WWW stránek se zabývá vzájemným působením mezi člověkem a počítačovými systémy. *Dobrá použitelnost zaručuje, že se návštěvníci na webu snadno orientují, rychle pochopí jeho uspořádání a ovládání a odnesou si hodnotný uživatelský zážitek* (NEUMAJER, 2005).

JAKOB NIELSEN (2012), který je považován za krále použitelnosti, definuje použitelnost jako *atribut kvality, který hodnotí, jak snadno jsou uživatelská rozhraní uživateli používána*. Dále uvádí, že je použitelnost důležitá pro samotnou existenci webu. Je-li web obtížné používat, návštěvníci z něj odejdou a s největší pravděpodobností se na něj již nevrátí.

3.1.6.1 Zákony použitelnosti

Odborník na použitelnost webu STEVE KRUG (2006) stanovil tři hlavní zákony použitelnosti:

- *Nenuťte mě přemýšlet,*
- *Nezáleží na tom, kolikrát musím klepnout, pokud jde vždy o bezmyšlenkovitou a jednoznačnou volbu,*
- *Zbavte se poloviny slov na každé stránce, A potom se zbavte poloviny toho, co zbylo.*

První zákon *Nenuťte mě přemýšlet* považuje Krug za základní. Dle tohoto pravidla by každá webová stránka měla být *intuitivní, pochopitelná a samovysvětlující*. Používání stránek by mělo být bezmyšlenkovité a nejlépe bez prvků, které nás nutí přemýšlet. Při pohledu na webovou stránku by mělo bez přemýšlení být patrné, na jaké stránce se nacházíme, kde máme začít, kde se nachází jaké informace, co je na stránce nejdůležitější a význam použitého názvosloví. Důležitost tohoto pravidla Krug vysvětluje prostřednictvím skutečnosti, že *většina lidí je stránkám ochotna věnovat daleko méně času, než bychom si sami přáli. Mají-li být stránky efektivní, musí být jejich kouzlo zřejmé na první pohled* (KRUG, 2006).

Druhý zákon *Nezáleží na tom, kolikrát musím klepnout, pokud jde vždy o bezmyšlenkovitou a jednoznačnou volbu* zdůvodňuje Krug tím, že i příliš velkým počtem nutných kliknutí se nemusí uživatel cítit frustrován, pokud tato klepnutí nevyžadují jeho přemýšlení. Jak Krug podotýká: *Tři bezmyšlenkovitá jednoznačná klepnutí se rovnají jednomu klepnutí, které vyžaduje přemýšlení*. Dodržováním tohoto pravidla bude používání stránek pro uživatele jednodušší, jelikož nebude muset při setkání s různými možnostmi voleb o výběru přemýšlet (KRUG, 2006).

Třetí zákon *Zbavte se poloviny slov na každé stránce, A potom se zbavte poloviny toho, co zbylo* Krug obhajuje vlastním zjištěním, že pokud se na většině webových stránkách sníží počet slov na polovinu, jejich hodnota tím neutrpí. Nejen že příliš mnoho souvislého textu zabírá na webové stránce místo a zřejmě jej celý nikdo číst nebude, ale uživatel si o něm také může myslet, že ho bude muset celý přečíst, čímž se může cítit frustrován. Za nejvíce nepotřebné Krug považuje dlouhé úvodní texty a návody k obsluze. Odstraněním slov, která nikdo nebude číst, docílíme těchto účinků: *sníží se hladina šumu na stránkách, užitečný obsah bude nápadnější, stránky budou kratší a uživatelé uvidí víc, aniž by je museli posunovat* (KRUG, 2006).

3.1.6.2 Pravidla použitelnosti

Jako pravidla použitelnosti uvádí EGER (2010) celkem deset bodů, které vzešly z různých výzkumů a testování:

- *Rychlé nalezení webových stránek firmy pomocí zadání klíčového slova (slov příbuzných, slovních spojení) do vyhledávače.*
- *Každá stránka by měla odkazovat na úvodní stránku a na hlavní stránku sekce, ve které se nachází. Stále viditelná navigace, nejlépe stejná na všech stránkách webu.*
- *Umístění základních prvků webu (logo, navigace, hlavní nadpis) by mělo být konzistentní na všech stránkách webu.*
- *Stránka by měla být vizuálně rozdělena do logických bloků. Měla by být použita vizuální hierarchie pro rozlišení důležitých a méně důležitých prvků.*
- *Úvodní strana by měla uživatele informovat o účelu webu a ukázat mu, co může na webu najít.*
- *Na každé stránce by mělo být uživateli zřejmé, kde se v rámci webu nachází.*
- *Stále umístění formuláře pro vyhledávání.*
- *Mapa webu. Pomocná ruka těm, kteří nemohou najít požadovanou stránku.*
- *Tisk stránky. Možnost tisknout jen potřebné informace (bez navigačního panelu, bez reklamních proužků). Tzn. přizpůsobení stránky tisku, bezpatkové písmo, na okraji adresu webu a datum vytištění.*
- *Datová náročnost. Představuje požadavek optimalizace stránek z hlediska jejich nároků na objem stahovaných dat.*

3.1.6.3 Test použitelnosti

Test použitelnosti slouží ke zjištění, jakým způsobem budou uživatelé web používat, na jaká úskalí při tom narazí a jaké prvky jim práci s webem usnadňují. Test je možné provádět opakovaně a měl by být proveden vždy před samotným zveřejněním webu. Použitelnost si může každý otestovat sám, ale nejvhodnější je test provádět s jedinci spadajícími do skupiny, pro kterou je web určen (KRUG, 2006).

Testování lze provádět dvěma způsoby. Prvním je sledování uživatele při práci s webem, zda například pochopil jeho funkce, účel a celkovou strukturu. Druhým způsobem je zadávání určitých úkolů uživateli a sledování jak snadné či obtížné je tyto úkoly na webu splnit (KRUG, 2006).

Jak uvádí NEUMAJER (2005), měli bychom si při testování použitelnosti jakékoliv náhodně vybrané stránky webu být schopni odpovědět na následující otázky:

- *O čem pojednává tato stránka?*
- *Jak se stránka nazývá?*
- *Jaké jsou hlavní rubriky tohoto webu?*
- *V jaké hlavní rubrice se momentálně nacházíte?*
- *Jaká je nadřazená rubrika?*
- *Jak přejdu na hlavní stránku?*
- *Jak se dostanu na hlavní stránku aktuální sekce?*
- *Co označují skupiny odkazů?*
- *Jak se lze dostat na tuto stránku z titulní stránky?*

3.1.7 Přístupnost WWW stránek

Přístupné WWW stránky jsou takové stránky, na kterých jsou uveřejňovány informace tak, aby byly přístupné nejen pro uživatele se zdravotním postižením, ale i pro potřeby jejich dalšího zpracování nejen asistivními technologiemi, ale třeba i automatizovanými systémy analýzy obsahu (MINISTERSTVO VNITRA ČESKÉ REPUBLIKY, 2008). ŠPINAR (2004b) považuje za přístupné takové WWW stránky, které svým uživatelům při jejich používání nekladou překážky a uvádí, že oproti obecnému významu tohoto pojmu je přístupnost u WWW stránek chápána jako funkčnost této internetové služby. NEUMAJER (2005) píše, že pro přístupnost je často používáno synonymum bezbariérovost a přístupnost WWW stránek definuje jako *stránky respektující uživatele Internetu nezávisle na jeho postižení, schopnostech, znalostech, zkušenostech a zobrazovacích možnostech*. JANOVSÝ (2004b)

uvádí, že přístupné WWW stránky by se měly dát ovládat i například bez použití myši, bez přednastavených obrázků, při použití černobílého monitoru nebo v mobilním telefonu.

Například nevidomým uživatelům mohou být WWW stránky zprostředkovány pomocí speciálních programů, které umí přečíst text z obrazovky. Uživatel si vybírá oblasti, které má program přečíst a pomocí odkazů může přecházet na další stránky. Ani tyto speciální programy nedokážou nevidomému uživateli zpřístupnit obsah stránek, ve kterém se nachází nevhodné bariéry. Mezi takové bariéry patří například uvádění obrázků bez alternativního textu, kdy nemá program uživateli co přečíst a uživatel tak ani neví, že se na stránce nějaký obrázek nachází. Další bariérou je rozdělení obsahu jedné stránky do několika rámců. Každý dílčí obsah je pak „orámován“ a chová se jako samostatná stránka a uživatel již neví, že se vedle nachází nějaký další obsah. Za bariéru je považováno i nenastavení pořadí vyplňujících políček ve formulářích. Může-li uživatel pracovat s myší, nemusí pro něj tato skutečnost bariéru znamenat. Ale v případě, kdy je odkázán pouze na klávesnici a čtecí program, stává se pro něj vyplnění takového formuláře skoro nesplnitelným úkolem (HOLČÍK, 2003).

Uživatele internetu, kteří jsou nějakým způsobem znevýhodněni, lze rozdělit do několika skupin. Na uživatele se zdravotním omezením, mezi které patří uživatelé se zrakovým postižením, s poruchami sluchu, s tělesným postižením či s poruchami soustředěnosti. Další skupinou jsou uživatelé bez zkušenosti s internetem, mezi které patří starší lidé nebo lidé, kteří internet používají pouze výjimečně. Dále na uživatele, kteří pro přístup k internetu a WWW stránkám používají jiné zařízení než je stolní počítač, mezi které patří například mobilní telefon, tablet nebo v dnešní době také televizor. Za znevýhodněné uživatele jsou považováni i ti, kteří používají jiné než nejpoužívanější a nejrozšířenější operační systémy a prohlížeče WWW stránek. Aby byly WWW stránky přístupné, musí být při jejich tvorbě brán zřetel na všechny typy uživatelů (NEUMAJER, 2005).

ŠPINAR (2004a) rozděluje znevýhodněné uživatele internetu do šesti skupin. Na uživatele postižené zrakově, sluchově nebo pohybově. Dále na uživatele se zobrazovacími problémy a na uživatele s poruchami učení a soustředění. Jako šestou skupinu uvádí roboty vyhledávačů, jejichž prostřednictvím na WWW stránky přicházejí noví návštěvníci. Zrakově postižené uživatele ŠPINAR (2004a) dále rozděluje na zcela nevidomé a jinak zrakově postižené, slabozraké, barvoslepé a na uživatele s dočasně zhoršenou možností vidět. Uživatelé se zobrazovacími problémy rozděluje na uživatele používající jiný než obvyklý prohlížeč WWW stránek a na uživatele používající jiné než klasické zobrazovací zařízení a jako příklady uvádí kapesní počítače nebo hlasové čtečky.

MINISTERSTVO INFORMATIKY ČESKÉ REPUBLIKY ve svém dokumentu Best practise Pravidla pro tvorbu přístupného webu (2004) vybralo a zformulovalo ve spolupráci s organizací nevidomých a slabozrakých 37 nejdůležitějších pravidel týkajících se přístupnosti WWW stránek. Pravidla byla vyhotovena, aby byla používána jako doporučující materiál pro tvorbu WWW stránek institucemi veřejné správy. Pravidla jsou rozdělena do šesti kapitol. První se týká obsahu, druhá práce s WWW stránkou, třetí srozumitelnosti a přehlednosti informace, čtvrtá ovládání WWW stránek, pátá odkazů a šestá kódu WWW stránek.

Metodický pokyn MINISTERSTVA VNITRA ČESKÉ REPUBLIKY (2008) stanovuje celkem 33 pravidel o přístupnosti WWW stránek pro orgány veřejné správy, která jsou však na rozdíl od pravidel z roku 2004 povinná. Celkem osm pravidel je povinných podmíněně. Pravidla jsou stejně jako v dokumentu Ministerstva informatiky České republiky rozdělena do šesti kapitol. Většina pravidel vychází z pravidel roku 2004, která byla upravena a u některých pravidel rozšířena. Největší změnou oproti dokumentu z roku 2004 je změna sloves u jednotlivých pravidel. Zatímco v dokumentu v roce 2004 jsou u pravidel použita slovesa typu „jsou“, „je“, „má“, „mají“, tak v dokumentu z roku 2008 jsou u většiny pravidel i názvů kapitol použita slovesa „musí být“, „musí mít“, nebo „nesmí“. Další změnou je vypuštění kapitoly týkající se odkazů a přidání nové kapitoly týkající se prohlášení o přístupnosti.

Čísla a názvy jednotlivých kapitol a počet stejných a odlišných pravidel u obou dokumentů je znázorněn v Tabulce č. 1. Dokument z roku 2008 obsahuje celkem 25 pravidel z roku 2004, jejichž obsah byl zahrnut do 20 pravidel. 12 pravidel z roku 2004 není v dokumentu z roku 2008 obsaženo vůbec a 13 pravidel je v dokumentu z roku 2008 nových oproti dokumentu z roku 2004. Pravidla z roku 2004, která nebyla v dokumentu z roku 2008 obsažena, se týkají například typu písma, uvádění kontaktu na technického správce či obrázkové mapy. Nová pravidla z roku 2008 stanovují oproti roku 2004 například postupy týkající se uvádění multimediálních prvků, časového limitu práce s WWW stránkou či uvádění určitých informací ve zdrojovém kódu.

Tabulka č. 1 - Pravidla přístupnosti WWW stránek

Číslo kapitoly	Název kapitoly	Počet pravidel		Počet stejných pravidel		Počet odlišných pravidel	
		2004	2008	2004	2008	2004	2008
1	Obsah	6	7	4	4	2	3
2	Práci řídí uživatel	6	7	3	4	3	3
3	Srozumitelnost a přehlednost informací	6	3	2	2	4	1
4	Ovládání	8	8	8	7	0	1
5	Odkazy (2004)	5		2		3	
	Technická způsobilost a strukturovanost zdrojového kódu (2008)		6		3		3
6	Technická způsobilost a strukturovanost kódu (2004)	6		6		0	
	Prohlášení o přístupnosti (2008)		2		0		2
Celkem		37	33	25	20	12	13

zdroje: MINISTERSTVO INFORMATIKY ČESKÉ REPUBLIKY, 2004;
MINISTERSTVO VNITRA ČESKÉ REPUBLIKY, 2008

3.1.8 SEO

SEO je zkratkou termínu Search Engine Optimization používaného pro optimalizaci pro vyhledávače. *SEO je metoda, jak dostat určitou stránku na přední místa ve vyhledávačích, čímž se zvýší i návštěvnost webu* (NEUMAJER, 2005).

Tato metoda je velmi důležitá, jelikož velká část návštěvníků přichází na stránky právě prostřednictvím vyhledávačů (EGER, 2010).

Na přední místa ve vyhledávačích lze stránku dostat dvěma způsoby. Prvním je zaplatit přímo vyhledávači a druhým neplaceným je metoda SEO. Za optimalizaci metodou SEO platíme tedy pouze zaměstnanci, který web vytváří, popř. firmě, u které jsme si tvorbu webu objednali (SMIČKA, 2004).

Vyhledávače disponují velkými databázemi stránek, které obsahují informace o tom, která slova jednotlivé internetové stránky obsahují. Tyto informace jsou shromažďovány prostřednictvím speciálních programů, které procházejí web (JANOVSKÝ, 2004c).

Jednotlivé vyhledávače si stanovují pravidla, jak má být web správně optimalizován a tím pádem se umisťoval na předních místech při vyhledávání. Některá z pravidel

korespondují s pravidly přístupnosti. Web splňující pravidla přístupnosti se tedy bude ve vyhledávacích umisťovat na přednějších místech než web, který tato pravidla nesplňuje. Například celosvětový vyhledávač GOOGLE INC. (2010) se ve svých pravidlech pro optimalizaci zaměřuje na názvy, popisy a obsah jednotlivých stránek, na odkazy, obrázky, na správné použití zdrojového kódu a také na propagaci stránek. Kromě optimalizace pro klasické stolní počítače věnuje pozornost i optimalizaci pro mobilní telefony. Podobná pravidla pro optimalizaci v nápovědě k vyhledávání uvádí i český vyhledávač SEZNAM.CZ, A.S. (2014). Ten uvádí a popisuje i nevhodné a zakázané optimalizační techniky, kterých se je potřeba při provádění optimalizace webu vyvarovat. Dále se věnuje i popisu komunikace s vyhledávacím programem.

3.1.9 Validita

Internetová jazyková příručka ÚSTAVU PRO JAZYK ČESKÝ AKADEMIE VĚD ČR, V. V. I. (2014b) uvádí jako význam pojmu validita platnost, právoplatnost něčeho.

U WWW stránek validita znamená, že splňují normu kódu značkovacího jazyka, kterým jsou tyto stránky napsány (JANOVSKÝ, 2004d). Je-li kód bezchybný dle některé z norem, lze ověřit pomocí tzv. validátorů. Možné je použít například validátor organizace W3C (World Wide Web Consortium), která stála u zrodu pravidel pro vytváření stránek (tzv. webových standardů) a zabývá se vyvíjením a vydáváním specifikací a doporučení, která se stávají důležitými standardy služby WWW (NEUMAJER, 2005).

3.1.10 Funkčnost WWW stránek

Vytvořená webová prezentace by měla správně sloužit účelu, ke kterému byla vytvořena. Veškeré umístěné prvky by měly být plně funkční a to ve všech prohlížečích a pro všechny uživatele.

3.2 Metody analýzy WWW stránek

Pro analýzu WWW stránek existuje několik metod, které je možné použít v návaznosti na analyzovanou oblast. Pro potřeby této bakalářské práce jsou zmíněny metody, ze kterých je čerpáno. Jsou jimi Nielsenova Heuristická analýza použitelnosti, testování přístupnosti, uživatelské testování a dotazování. Dále je zmíněna jedna z nejzákladnějších metod, kterou je A/B a MVT testování. Pro zajímavost je zmíněna metoda Eye tracking, kterou je možné zařadit do uživatelského testování.

3.2.1 Nielsenova Heuristická analýza použitelnosti

JAKOB NIELSEN (1995) stanovil deset základních pravidel, dle kterých je možné provést všeobecnou heuristickou analýzu WWW stránek.

- *viditelnost stavu systému*: systém by měl uživatele informovat o tom, co se děje,
- *zápas mezi systémem a reálným světem*: systém by měl hovořit jazykem uživatelů,
- *uživatelská kontrola a svoboda*: činnost řídí uživatel a má možnost ji kdykoliv přerušit,
- *konzistence a standardy*: uživatelé by se neměli ptát, zda různá slova, situace nebo akce znamenají totéž,
- *prevence chyb*: předcházení vzniku chyb,
- *raději rozpoznat než vzpomínat*: minimalizování zátěže paměti uživatele tím, že objekty, akce a možnosti jsou viditelné,
- *flexibilita a efektivita používání*: možnost urychlení interakce pro odborné uživatele,
- *estetické a minimalistické zpracování*: dialogy nesmí obsahovat informace, které nejsou podstatné, nebo jsou jen zřídka potřebné,
- *pomoc uživatelům rozpoznat, diagnostikovat a zotavit se z chyb*: chybové zprávy by měly být vyjádřeny v jednoduchém jazyce a měl by být přesně uveden problém a návrh jeho řešení,
- *nápověda a dokumentace*: nápověda a veškerá dokumentace by měly být snadno dohledatelné.

3.2.2 Testování přístupnosti

Přístupnost WWW stránek lze testovat třemi způsoby. Prvním způsobem je ruční kontrola, kterou si jejich provozovatel může provést sám. Tato kontrola je závislá na důslednosti a jednotlivé stránky se kontrolují například při vypnuté grafice, bez barev nebo za použití pouze klávesnice bez používání počítačové myši. Druhým způsobem je automatická kontrola prostřednictvím různých volně dostupných programů. Každý program však kontroluje jen určitá pravidla přístupnosti a jen ta, u kterých se dá nastavit automatická kontrola. Je tedy potřeba pro kontrolu použít několik dostupných programů a ta pravidla, která programy nekontrolují dokontrolovat ručním způsobem. Třetím způsobem je kontrola prostřednictvím odborníka na přístupnost. Tento způsob by měl být zárukou, že WWW stránky splňují pravidla přístupnosti. Na rozdíl od prvních dvou způsobů je tato kontrola prováděna za úplatu (ŠPINAR, 2004c).

3.2.3 Uživatelské testování použitelnosti

Testování na samotných uživateli má o kvalitě webu vysokou vypovídající hodnotu, protože je prováděno na jedincích, kteří budou web ve skutečnosti využívat. Na základě tohoto testování lze web přizpůsobit podmínkám a požadavkům skutečných uživatelů.

Uživatelské testování slouží ke zjištění problémů, které se na webu vyskytují. Prostřednictvím uživatelů se zjišťuje, jsou-li jednotlivé prvky stránek pro uživatele srozumitelné, jakým způsobem se na stránkách dokážou orientovat a na základě výsledků jsou navržena doporučení k odstranění zjištěných problémů (DOBRÝ WEB, S. R. O., 2011).

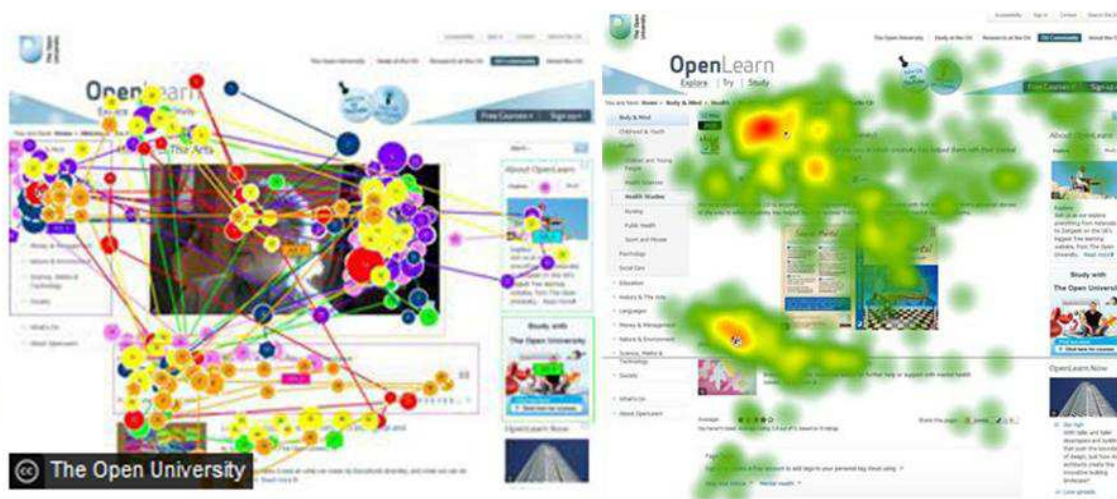
Při výběru uživatelů pro testování mohou být vybíráni buď uživatelé nejvíce odpovídající cílové skupině, která bude web využívat, nebo uživatelé bez ohledu na cílovou skupinu pouze se zkušenostmi s používáním webu. I uživatelé nespádající do cílové skupiny problémy s používáním webu odhalí (KRUG, 2006).

Použitelnost by měla být testována v několika kolech s maximálním počtem čtyř uživatelů. Testování v tomto rozsahu je jednodušší jak pro testované, tak i pro samotné vyhodnocování a opravu zjištěných problémů. Zjištěné problémy po prvním kole jsou před kolem druhým opraveny, a jelikož se jimi již testování uživatelé nemusí zabývat, odhalí v dalších kolech většinou problémy jiného typu (KRUG, 2006).

3.2.3.1 Eye tracking

Při této metodě je prostřednictvím oční kamery sledován a zaznamenáván pohyb očí uživatele po monitoru. Výsledkem je mapa znázorňující jednotlivá místa webu dle délky pohledu uživatele (viz Obrázek č. 1). Místa jsou barevně odlišena většinou v návaznosti na intenzitě tepla. Na tepelné mapě jsou červeně znázorněna místa s nejčastějším výskytem. Metoda slouží ke zvýšení použitelnosti a přístupnosti webu (KROTITELE SEO S.R.O., 2014).

Obrázek č. 1 - Výsledek uživatelského testování s využitím oční kamery



zdroj: THE OPEN UNIVERSITY, 2013

3.2.4 Dotazování

Tato metoda je realizována pomocí předem sestaveného dotazníku a dotazování odpovídají na jednotlivé otázky sestavené v návaznosti na oblast, která se dotazníkem analyzuje. Dotazování může probíhat za přímého kontaktu tazajícího a dotazovaného, které by se dalo zařadit do uživatelského testování. Dotazník může být sestaven i tak, kdy dotazovaný na otázky odpovídá bez přítomnosti tazajícího. Dotazník může mít respondent buď vytištěný a zaškrťávat odpovědi, nebo na otázky odpovídat přímo na testovaných stránkách. Papírová forma je praktičtější, jelikož se uživatel nemusí stále navracet k dotazníku.

Dotazování může probíhat i prostřednictvím různých k tomu určených programů. V programu jsou nastavené otázky, na které program po zadání adresy webu a jeho analýze automaticky odpoví a také automaticky vyhodnotí výsledky. Tímto způsobem se provádí například analýza přístupnosti nebo validity.

U uživatelského dotazování týkající se celkové analýzy webu lze dle LUKASE a MAREŠE (2012) otázky rozdělit do pěti hlavních kategorií. Na otázky týkající se základních informací o organizaci, formy jejich prezentace, splnění požadavků kladených na podobu webu, souladu s platnými vyhláškami a informací o autorech stránek a aktualizaci.

3.2.5 A/B a MVT testování

A/B a MVT (multivariantní) testování jsou marketingové techniky zvyšující jak účinnost jednotlivých marketingových nástrojů, tak i celých webů. Principem je navržení několika variant webových stránek, které se náhodně zobrazují návštěvníkům. U A/B testování jsou v poměru 1:1 zobrazovány dvě varianty webových stránek či reklamních

poutačů různým návštěvníkům a jsou shromažďována data o tom, kolik uživatelů navštívilo stránky prostřednictvím jakého poutače. Pomocí MVT testování se najednou porovnává více prvků umístěných na jedné stránce. Jsou vytvořeny určité kombinace prvků a sleduje se, které jsou neúčinnější. Výsledkem je např. zjištění, které barevné kombinace jsou nevhodnější, nebo jaké je nejlepší rozmístění jednotlivých prvků v rámci webu (NĚMEC, 2014).

3.3 Střední odborná škola

V dokumentu Organizace vzdělávací soustavy České republiky 2008/09 je střední odborná škola definována jako *označení střední školy, která uskutečňuje čtyřleté obory středního vzdělání s maturitní zkouškou a/nebo jedno- či dvouleté obory středního vzdělání, ukončeného závěrečnou zkouškou. Připravuje zpravidla pro výkon odborných činností, zejména technickohospodářských, zdravotnických, pedagogických, uměleckých. Obory ukončené maturitní zkouškou připravují pro studium na vysoké škole* (VÝKONNÁ AGENTURA PRO VZDĚLÁVÁNÍ, KULTURU A AUDIOVIZUÁLNÍ OBLAST, 2008).

3.3.1 WWW stránky středních odborných škol

WWW stránky školy slouží ke zveřejňování různých druhů informací. Informací týkajících se například bohaté historie školy, záměrů školy, či témat, která lze nalézt v diskusních fórech nebo komentářích (LUKAS, MAREŠ, 2012).

NEUMAJER (2005) uvádí dvanáct nejčastějších cílů, k jejichž naplnění může webová prezentace školy sloužit:

- *obecně představují školu,*
- *umožňují informovat rodiče o organizaci školního roku,*
- *prohlubují komunikaci školy s žáky a rodiči,*
- *zprostředkovávají přijímací řízení pro nové žáky,*
- *informují o formách a výsledcích výchovně-vzdělávacího procesu školy,*
- *nabízejí kurzy pro externí studenty či informace o dalších kurzech a seminářích pro veřejnost,*
- *zprostředkovávají výměnu pedagogických zkušeností,*
- *dělají reklamu doplňkové činnosti školy,*
- *tvoří platformu pro spolupráci s partnerskými školami,*
- *umožňují zákonným zástupcům žáků přístup ke klasifikaci a výsledkům,*
- *zprostředkovávají administraci soutěže, kterou škola organizuje,*
- *slouží jako výkladní skříň prací žáků.*

Mezi cílové skupiny, pro které může být webová prezentace školy určena NEUMAJER (2005) řadí rodiče současných a potenciálních žáků, nové učitele, zaměstnance jiných škol, zástupce z řad veřejnosti, různé komunity, sponzory, speciální partnery, zřizovatele, zástupce Ministerstva školství mládeže a tělovýchovy, Českou školní inspekci a další kontrolní orgány a v neposlední řadě žáky a studenty.

3.3.2 Obsah WWW stránek středních odborných škol

Obsah WWW stránek středních odborných škol je pro návštěvníky tím nejdůležitějším důvodem, kvůli kterému se na ně vracejí. Měl by tedy co nejvíce odpovídat cílovým skupinám, pro které je určen. Je-li obsah stránek příliš stručný a neobsahuje-li základní informace, nebude příliš navštěvován a nebude ani plnit svou funkci. Naopak na stránky, které slouží jako informační zdroj, poskytují informace o celkovém dění ve škole, umožňují například formou diskusního fóra i výměnu názorů a jsou pravidelně aktualizované, se budou návštěvníci zcela jistě vracet (NEUMAJER, 2005).

3.3.2.1 Povinně zveřejňované informace

Dle § 2 zákona č. 106/1999 Sb., o svobodném přístupu k informacím, v platném znění, jsou školy povinnými subjekty, které mají povinnost poskytovat informace vztahující se k jejich působnosti. Jsou-li tyto informace zveřejňovány v elektronické podobě, musí být dle § 4 zveřejněny i ve volně dostupném formátu, při jehož použití není uživatel omezován. Zveřejňované informace definuje § 5. Dle prvního odstavce tohoto paragrafu patří mezi tyto informace například důvod a způsob založení subjektu, podmínky a principy dle kterých je činnost provozována nebo popis organizační struktury. Čtvrtý odstavec § 5 stanovuje povinnost zveřejňovat informace také způsobem, který umožňuje dálkový přístup. Dle písmene n § 2 zákona č. 365/2000 Sb., o informačních systémech veřejné správy a o změně některých dalších zákonů, v platném znění, se dálkovým přístupem rozumí například přístup s využitím internetu.

3.3.2.2 Autorský zákon

Dle § 2 zákona č. 121/2000 Sb., o právu autorském, o právech souvisejících s právem autorským a o změně některých zákonů (autorský zákon), v platném znění se za autorské dílo považuje *dílo literární a jiné dílo umělecké a dílo vědecké, které je jedinečným výsledkem tvůrčí činnosti autora a je vyjádřeno v jakékoli objektivně vnímatelné podobě včetně podoby elektronické, trvale nebo dočasně, bez ohledu na jeho rozsah, účel nebo význam (dále jen „dílo“)*. Dílem je zejména *dílo slovesné vyjádřené řečí nebo písmem, dílo hudební, dílo*

dramatické a dílo hudebně dramatické, dílo choreografické a dílo pantomimické, dílo fotografické a dílo vyjádřené postupem podobným fotografií, dílo audiovizuální, jako je dílo kinematografické, dílo výtvarné, jako je dílo malířské, grafické a sochařské, dílo architektonické včetně díla urbanistického, dílo užitého umění a dílo kartografické.

Dle § 35 zákona č. 121/2000 Sb., o právu autorském, o právech souvisejících s právem autorským a o změně některých zákonů (autorský zákon), v platném znění, může sice škola díla vytvořená žáky využívat, ale pouze za účelem k výuce nebo k vlastní vnitřní potřebě. Při zveřejňování školních děl na svém webu se škola tímto zákonem řídit musí.

Při umístování různých obrázků, videí, prezentací a prací žáků na web se musí škola řídit autorským zákonem, jelikož školní web není provozován za účelem výuky. Je potřeba dbát na to, aby k těmto dílům měla škola povolení od autorů a v případě nezletilých žáků povolení od jejich zákonných zástupců. Při využití znění § 31 zákona č. 121/2000 Sb., o právu autorském, o právech souvisejících s právem autorským a o změně některých zákonů (autorský zákon), v platném znění, je možné bezplatně v odůvodněné míře použít výňatky ze zveřejněných děl jiných autorů, ale vždy u tohoto výňatku musí být uveden jeho autor, název díla a pramen.

3.3.2.3 Zásady bezpečného školního webu

Školní web neslouží pouze k veřejné prezentaci školy, ale může obsahovat i informace z běžného dění ve škole. Může tak obsahovat například hromadné fotografie žáků, odkazy na osobní stránky žáků, fotogalerie ze školních akcí, výletů nebo vědomostních či sportovních soutěží. Při zveřejňování informací tohoto typu by se měla brát v úvahu skutečnost, že stránky školy nenavštěvují pouze návštěvníci s dobrými úmysly. Návštěvníky mohou být i například jedinci s duševními poruchami. Obsah stránek by měl být například přizpůsoben tak, že by z nich nemělo být možné jednotlivé žáky identifikovat zároveň dle jména i fotografie (NEUMAJER, 2005).

Dle §§ 84 a 85 zákona č. 89/2012 Sb., občanský zákoník, v platném znění, je možné zachytit a dále rozšiřovat podobiznu člověka pouze s jeho svolením. Dle § 86 nesmí nikdo zasahovat do soukromí někoho jiného, nemá-li k tomu zákonný důvod. Týká se to pořizování zvukových, obrazových či jiných záznamů a jejich používání třetí osobou či jejich šíření. §§ 89 a 90 stanovují, že podobiznu nebo zvukové či obrazové záznamy sloužící k vědeckému nebo uměleckému účelu a pro tiskové, rozhlasové nebo televizní zpravodajství je bez svolení

člověka možné pořídit pouze přiměřeným způsobem, ale tyto záznamy nesmí být využity nepřiměřeným způsobem a v rozporu se zájmy člověka.

NEUMAJER (2005) shrnul hlavní zásady bezpečného školního webu do sedmi bodů:

- *Chraňte soukromí žáků* - v obsahu školního webu nesmí být dohledatelné osobní informace žáků typu telefon, e-mailová adresa, adresa bydliště, rodné číslo,
- *Nezveřejňujte fotografie se jmény* - na webových stránkách školy by neměl mít návštěvník možnost spojit si dohromady fotografii se jménem žáka a tím její identifikovat, zveřejněna by měla být buď fotografie bez jména žáka, nebo jméno žáka bez fotografie,
- *Dbejte na vhodné pojmenování obrázků* - jména žáků by se neměla objevit ani v textovém popisu obrázků či fotografií,
- *Vyžádejte si souhlas rodičů* - ke všem zveřejněným fotografiím žáků, vývěskám nebo vydáním školního časopisu by si škola měla opatřit písemný souhlas rodičů,
- *Upřednostňujte hromadné fotografie před portréty* - místo detailních fotografií jednotlivých žáků, zobrazovat fotografie hromadné,
- *Kontrolujte odkazy a reklamu* - u všech odkazů vedoucích ze školního webu musí být zkontrolováno, jestli nevedou na stránky se sexuálním nebo jinak nevhodným obsahem,
- *Ved'te žáky ke správnému chování na síti* - všichni žáci by měli být informováni o nebezpečích, která hrozí používáním internetu, o zásadách, jak jim předcházet a o pravidlech, jak v takových případech reagovat.

Tato pravidla by měla být brána v úvahu i při prezentaci školy pomocí sociální sítě. V dnešní době stále se rozvíjejících sociálních sítí je mít profil na nějaké ze sociálních sítí pro školu skoro již nezbytné a ani v takovém profilu by nemělo být možné určitě osobní informace dohledat. I žáci by v hodinách například informatiky měli být poučeni, jaké informace je nevhodné prostřednictvím sociálních sítí zveřejňovat.

3.3.2.4 Doporučení pro školní web

NEUMAJER (2005) navrhuje několik doporučení pro jednotlivé prvky školního webu. V souladu s pravidly použitelnosti a přístupnosti jsou především doporučení týkající se titulní stránky školy a kontaktních informací:

- Titulní stránka školy by měla obsahovat přesný název a adresu školy, kontaktní informace, formulář pro vyhledávání, možnost přepínání mezi jazykovými verzemi, přehlednou navigaci, datum poslední aktualizace, prohlášení o přístupnosti a u

rozsáhlých webů mapu webu. Aby byla titulní stránka svým objemem dat co nejmenší, je potřeba se vyvarovat umístování velkých obrázků, náročných grafických prvků nebo zvukového doprovodu. Titulní stránka je většinou tou první, která se návštěvníkům zobrazí a neměla by je odradit hned na začátku svým příliš dlouhým načítáním.

- Uvádění kontaktních informací je důležitým prvkem při komunikaci mezi žáky a učiteli. Na titulní stránce by měl být uveden minimálně univerzální kontakt a podrobným kontaktům věnovat samostatnou stránku. Na stránce kontaktů by měla být uváděna plná jména jednotlivých zaměstnanců a neměly chybět jejich funkce, telefonní čísla a e-mailové adresy. E-mailové adresy by měly být zabezpečeny proti automatickému rozesílání nevyžádané pošty.

Webová prezentace školy může dle NEUMAJERA (2005) obsahovat i další prvky, které jsou specifické pro školní prostředí:

- Školní informační systém sloužící na principu třídní knihy a žákovské knížky, kam mají přístup jak učitelé, tak samotní žáci a jejich rodiče.
- Informace o studiu pomáhající novým žákům při rozhodování o výběru školy. Patří mezi ně například nabídka předmětů, podmínky a forma přijímacího řízení a výsledky z minulých let.
- Elektronické studijní materiály sloužící například k zadávání úkolů, k podpoře konkrétního předmětu nebo obsahující rozšiřující informace k již probranému tématu.
- Rozpis vyučovacích hodin sloužící převážně rodičům k orientaci ve výuce.
- Informace o možnosti školního stravování včetně aktualizovaného jídelního lístku.
- Virtuální prohlídku školy, pomocí které si návštěvník může školu „projít“ prostřednictvím počítače a internetového připojení, aniž by školu osobně navštívil.
- Anonymní formulář, jehož prostřednictvím mohou být zasílány připomínky, stížnosti nebo náměty týkající se školy na adresu ředitele školy.
- Školní časopis, který pod dohledem učitelů vytvářejí sami žáci.
- Informace o historii školy a ze školní kroniky, ze kterých je patrná tradice školy a je možné je srovnávat s aktuálním stavem.

3.3.3 Analýza WWW stránek středních odborných škol

Analýzou WWW stránek škol se zabývali například NEUMAJER (2007), EGER (2010) a LUKAS a MAREŠ (2012). Neumajer s Lukasem a Marešem se zaměřují všeobecně

na školní prostředí a Eger na srovnávání internetových prezentací vybraných gymnázií Karlovarského a Plzeňského kraje.

EGER (2010) při hodnocení webových prezentací vychází z metodiky vypracované odborníky v oblasti marketingu na internetu a grafického vzhledu webových prezentací, u které byly některé položky upraveny, a bylo provedeno zjednodušení. Některé položky, u nichž je kladen důraz na komunikaci s veřejností, vychází z metodiky NEUMAJERA (2007). U webových prezentací jsou sledovány jejich použitelnost, grafický design, technické řešení, marketingová komunikace a přínos pro uživatele. Každý z faktorů má stanovenou určitou váhu důležitosti a maximální počet bodů.

NEUMAJERŮV nástroj na hodnocení školního webu (2007) je sestaven z kritérií rozdělených do pěti hlavních kapitol. První kapitola *Obsah a poskytované informace* obsahuje devět kritérií. Druhá kapitola *Publikování na Internetu* obsahuje čtyři kritéria. Třetí kapitola *Webdesign* obsahuje dvě kritéria. Čtvrtá kapitola *Bezpečnost a legislativa* obsahuje tři kritéria. Pátá kapitola obsahuje čtyři penalizační kritéria a sedm kritérií bonusových. Kritéria prvních čtyř kapitol lze ohodnotit rozmezím nula až pět bodů, dle popisů uvedených u každého kritéria. Nulou až jedním bodem je ohodnocen *Školní web k dopracování*, dvěma až třemi body *Užitečný školní web* a čtyřmi až pěti body *Příkladný školní web*. Za bonusová kritéria v páté kapitole jsou přičítány tři body a za penalizační odečítáno bodů pět. Na základě celkově získaného počtu bodů je web zařazen do jedné z pěti kategorií s příslušným komentářem:

- pod třicet bodů - *Vybudujme školní web*,
- 30 až 49 bodů - *Školní web k přepracování*,
- 50 až 69 bodů - *Užitečný školní web*,
- 70 až 89 bodů - *Dobrý školní web*,
- 90 až 115 bodů - *Kandidát na ocenění*.

LUKASŮV a MAREŠŮV nástroj (2012) je sestaven ve formě dotazníku určeného pro vedení školy a slouží ke zhodnocení internetových stránek školy z obsahového a formálního hlediska. Jeho vyplněním by měl být pověřen někdo z vedení školy popřípadě učitel informačních a komunikačních technologií. Dotazník má celkem 36 otázek, které jsou rozděleny do čtyř částí. *Obecné otázky*, *Obsahové otázky*, *Aspekty komunikace*, *Technické aspekty*. Na základě vybraných odpovědí u jednotlivých otázek je vytvořena celková hodnotící zpráva jednotlivých částí. V závěru je také ponechána vyplňovateli možnost vlastního vyjádření ke zjištěným skutečnostem.

4. Praktická část práce

Praktická část práce se zabývá samotnou analýzou vybraných středních odborných škol. Je rozdělena do čtyř kapitol. V první kapitole je popsán výběr analyzovaného vzorku. Druhá kapitola stručně charakterizuje vybrané střední odborné školy. Ve třetí kapitole je popsán výběr jednotlivých otázek týkajících se obsahu, formy a funkčnosti internetových prezentací vybraných středních odborných škol, dle kterých je provedena analýza. Čtvrtá kapitola je zaměřena na vlastní analýzu internetových prezentací vybraných středních odborných škol.

4.1 Výběr analyzovaného vzorku

Analyzované střední odborné školy byly vybrány dle Rejstříku škol a školských zařízení (verze 2.39) provozovaného MINISTERSTVEM ŠKOLSTVÍ, MLÁDEŽE A TĚLOVÝCHOVY (2015b). V rejstříku byla v kolonce „Druh školy/zařízení:“ vybrána kategorie „C. Střední vzdělávání-školy“. V kolonce „Kraje/okresy:“ byl vybrán Karlovarský kraj pod označením CZ041. Dále bylo zaškrtnuto kritérium zobrazení výběru podle oborů a zde zvolena kategorie „M - Střední vzdělání s maturitní zkouškou (dříve Úplné střední odborné vzdělání s maturitou (bez vyučení))“. Kategorie „M“ byla zvolena dle Klasifikace oborů MINISTERSTVA ŠKOLSTVÍ, MLÁDEŽE A TĚLOVÝCHOVY (2015a), dle které je tímto kódem označeno *úplné střední odborné vzdělání s maturitou (bez vyučení)*. Po provedení výběru se zobrazilo celkem 26 školských zařízení odpovídajících zadaným kritériím.

4.2 Stručná charakteristika vybraných středních odborných škol

Z celkového počtu 26 školských zařízení jich 6 spadá do území okresu Cheb, 14 do území okresu Karlovy Vary a 6 do území okresu Sokolov. Šest školských zařízení je soukromých a dvacet veřejných. U veřejných subjektů je v 19 případech zřizovatelem Karlovarský kraj a v jednom případě Město Kraslice. V krajském městě Karlovy Vary se nachází celkem devět škol, z toho čtyři soukromé. Nejdéle činnost provozuje Střední průmyslová škola keramická a sklářská Karlovy Vary (od 02. 01. 1923) a nejkratší dobu Střední škola, základní škola a mateřská škola Kraslice (od 01. 09. 2011). Na školách je vyučováno celkem 93 oborů s kódovým označením „M“. Nejvyšší zastoupení má obor „Obchodní akademie“, který je zastoupen 10x a dále obory „Ekonomika a podnikání“ a „Zdravotnický asistent“, které jsou zastoupeny 6x. Kapacita škol se pohybuje v rozmezí od 150 žáků do 2 246 žáků. Celková kapacita všech škol je 15 386 žáků (MINISTERSTVO ŠKOLSTVÍ, MLÁDEŽE A TĚLOVÝCHOVY, 2015b).

Vyučované obory spadají do celkem 17 hlavních skupin oborů dle soustavy oborů vzdělání poskytujících střední vzdělání s maturitní zkouškou (NÁRODNÍ ÚSTAV PRO VZDĚLÁVÁNÍ, ŠKOLSKÉ PORADENSKÉ ZAŘÍZENÍ A ZAŘÍZENÍ PRO DALŠÍ VZDĚLÁVÁNÍ PEDAGOGICKÝCH PRACOVNÍKŮ, 2015). Zastoupení hlavních skupin oborů je znázorněno v Tabulce č. 2. Nejvyšší zastoupení má skupina č. 63 „Ekonomika a administrativa“ v počtu 17 oborů, poté skupina č. 75 „Pedagogika učitelství a sociální péče“ v počtu 11 oborů a třetí nejvyšší zastoupení má skupina č. 53 „Zdravotnictví“ v počtu 10 oborů.

Tabulka č. 2 - Zastoupení hlavních skupin oborů na vybraných středních odborných školách

Hlavní skupina oborů	Počet vyučovaných oborů	Počet škol, kde jsou obory vyučovány	Vyučované obory
16 Ekologie a ochrana životního prostředí	1	1	Ekologie a životní prostředí
18 Informatické obory	5	5	Informační technologie
23 Strojírenství a strojírenská výroba	6	4	Strojírenství
			Dopravní prostředky
26 Elektrotechnika, telekomunikační a výpočetní technika	3	2	Elektrotechnika
28 Technická chemie a chemie silikátů	2	1	Aplikovaná chemie
			Technologie silikátů
36 Stavebnictví, geodézie a kartografie	5	4	Stavebnictví
			Technická zařízení budov
37 Doprava a spoje	2	1	Logistické a finanční služby
			Provoz a ekonomika dopravy
41 Zemědělství a lesnictví	8	4	Agropodnikání
			Chovatelství
			Lesnictví
			Zahradnictví
53 Zdravotnictví	10	2	Asistent zubního technika
			Laboratorní asistent
			Nutriční asistent
			Zdravotnický asistent
63 Ekonomika a administrativa	17	11	Ekonomika a podnikání
			Informatika v ekonomice
			Obchodní akademie
65 Gastronomie, hotelnictví a turismus	3	2	Cestovní ruch
			Hotelnictví
			Hotelnictví a turismus
68 Právo, právní a veřejnosprávní činnost	6	5	Bezpečnostně právní činnost
			Veřejnosprávní ochrana
			Veřejnosprávní činnost
69 Osobní a provozní služby	1	1	Masér sportovní a rekondiční
72 Publicistika, knihovnictví a informatika	1	1	Informační služby
75 Pedagogika, učitelství a sociální péče	11	2	Předškolní a mimoškolní pedagogika
			Sociální činnost
			Sociální péče - pečovatelská činnost
			Výchovná a humanitární činnost - sociálně výchovná činnost

78 Obecně odborná příprava	8	7	Ekonomické lyceum
			Pedagogické lyceum
			Přírodovědné lyceum
			Technické lyceum
			Zdravotnické lyceum
82 Umění a užité umění	4	1	Grafický design
			Modelářství a návrhářství oděvů
			Užitá fotografie a média
			Výtvarné zpracování keramiky a porcelánu

zdroj: MINISTERSTVO ŠKOLSTVÍ, MLÁDEŽE A TĚLOVÝCHOVY, 2015b

4.2.1 Okres Cheb

Do území okresu Cheb spadá šest středních odborných škol, jejichž základní charakteristika je uvedena v Tabulce č. 3. Jedna škola je soukromá. Jedna škola se nachází ve městě Aš, dvě školy ve městě Cheb a tři školy ve městě Mariánské Lázně. Nejdéle činnost provozuje Hotelová škola Mariánské lázně (od 20. 09. 1928) a nejkratší dobu JEZDECKÁ AKADEMIE - střední odborná škola Mariánské Lázně s.r.o. (od 01. 09. 2006). Na školách je vyučováno celkem 26 oborů s kódovým označením „M“. Nejvyšší zastoupení má obor „Zdravotnický asistent“, který je zastoupen 4x. Kapacita škol se pohybuje v rozmezí od 150 žáků do 1 500 žáků. Celková kapacita škol je 4 485 žáků (MINISTERSTVO ŠKOLSTVÍ, MLÁDEŽE A TĚLOVÝCHOVY, 2015b).

Tabulka č. 3 - Charakteristika vybraných středních odborných škol nacházejících se v okrese Cheb

Sídlo školy	Počet obyvatel k 31. 12. 2013	Název školy	Zřizovatel	Zahájení činnosti	Kapacita žáků	Počet vyučovaných „M“ oborů
Město Aš	13 163	Gymnázium a střední odborná škola Aš	Karlovarský kraj	01. 09. 1990	615	3
Město Cheb	32 617	Integrovaná střední škola Cheb	Karlovarský kraj	21. 08. 1952	1 500	8
		Střední zdravotnická škola a vyšší odborná škola Cheb		01. 09. 1951	360	9
Město Mariánské Lázně	13 289	Gymnázium a obchodní akademie Mariánské Lázně	Karlovarský kraj	06. 09. 1945	790	2
		Hotelová škola Mariánské Lázně		20. 09. 1928	1 070	2
		JEZDECKÁ AKADEMIE - střední odborná škola Mariánské Lázně s.r.o.	společnost s ručením omezeným	01. 09. 2006	150	2
				Celkem	4 485	26

zdroje: ČESKÝ STATISTICKÝ ÚŘAD 2014;

MINISTERSTVO ŠKOLSTVÍ, MLÁDEŽE A TĚLOVÝCHOVY, 2015b

4.2.2 Okres Karlovy Vary

Do území okresu Karlovy Vary spadá čtrnáct středních odborných škol, jejichž základní charakteristika je uvedena v Tabulce č. 4. Čtyři školy jsou soukromé. Dvě školy se nachází v obci Dalovice, devět škol ve městě Karlovy Vary a jedna škola ve městech Nejdek, Ostrov a Žlutice. Nejdéle činnost provozuje Střední průmyslová škola keramická a sklářská Karlovy Vary (od 02. 01. 1923) a nejkratší dobu TRIVIS - Střední škola veřejnoprávní Karlovy Vary, s.r.o. (od 10. 12. 2001). Na školách je vyučováno celkem 47 oborů s kódovým označením „M“. Nejvyšší zastoupení mají obory „Obchodní akademie“ a „Předškolní a mimoškolní pedagogika“, které jsou zastoupeny 4x. Kapacita škol se pohybuje od 180 žáků do 750 žáků. Celková kapacita škol je 6 147 žáků (MINISTERSTVO ŠKOLSTVÍ, MLÁDEŽE A TĚLOVÝCHOVY, 2015b).

Tabulka č. 4 - Charakteristika vybraných středních odborných škol nacházejících se v okrese Karlovy Vary

Sídlo školy	Počet obyvatel k 31. 12. 2013	Název školy	Zřizovatel	Zahájení činnosti	Kapacita žáků	Počet vyučovaných „M“ oborů
Obec Dalovice	1 951	Střední odborná škola logistická a střední odborné učiliště Dalovice	Karlovarský kraj	01. 09. 1953	397	2
		Střední zemědělská škola Dalovice		01. 09. 1963	180	1
Město Karlovy Vary	49 864	Obchodní akademie, vyšší odborná škola cestovního ruchu a jazyková škola s právem státní jazykové zkoušky Karlovy Vary	Karlovarský kraj	01. 10. 1992	528	3
		Soukromá obchodní akademie Podnikatel, spol. s r.o.	společnost s ručením omezeným	19. 06. 1996	230	3
		Střední odborná škola Karlovy Vary, s.r.o.		21. 06. 1996	286	1
		Střední odborná škola obchodu, provozu hotelů a střední odborné učiliště s.r.o.		24. 07. 1996	680	1
		Střední odborná škola pedagogická, gymnázium a vyšší odborná škola Karlovy Vary	Karlovarský kraj	01. 09. 1965	570	9
		Střední odborná škola stavební Karlovy Vary		01. 09. 1982	460	1
		Střední průmyslová škola keramická a sklářská Karlovy Vary		02. 01. 1923	370	7

		Střední zdravotnická škola a vyšší odborná škola zdravotnická Karlovy Vary		01. 09. 1949	500	7
		TRIVIS - Střední škola veřejnoprávní Karlovy Vary, s.r.o.	společnost s ručením omezeným	10. 12. 2001	450	2
Město Nejdek	8 156	Střední odborná škola a střední odborné učiliště Nejdek	Karlovarský kraj	01. 09. 1983	486	1
Město Ostrov	17 182	Střední průmyslová škola Ostrov	Karlovarský kraj	01. 09. 1962	750	6
Město Žlutice	2 484	Střední lesnická škola Žlutice	Karlovarský kraj	01. 09. 1988	260	3
				Celkem	6 147	47

zdroje: ČESKÝ STATISTICKÝ ÚŘAD 2014;
MINISTERSTVO ŠKOLSTVÍ, MLÁDEŽE A TĚLOVÝCHOVY, 2015b

4.2.3 Okres Sokolov

Do území okresu Sokolov spadá šest středních odborných škol, jejichž základní charakteristika je uvedena v Tabulce č. 5. Jedna škola je soukromá. Jedna škola se nachází ve městech Chodov, Kraslice a Loket a tři školy ve městě Sokolov. Nejdéle činnost provozuje Střední průmyslová škola Loket (od 01. 09. 1954) a nejkratší dobu Střední škola, základní škola a mateřská škola Kraslice (od 01. 09. 2011). Na školách je vyučováno celkem 20 oborů s kódovým označením „M“. Nejvyšší zastoupení má obor „Obchodní akademie“, který je zastoupen 4x. Kapacita škol se pohybuje v rozmezí od 200 žáků do 2 246 žáků. Celková kapacita škol je 4 754 žáků (MINISTERSTVO ŠKOLSTVÍ, MLÁDEŽE A TĚLOVÝCHOVY, 2015b).

Tabulka č. 5 - Charakteristika vybraných středních odborných škol nacházejících se v okrese Sokolov

Sídlo školy	Počet obyvatel k 31. 12. 2013	Název školy	Zřizovatel	Zahájení činnosti	Kapacita žáků	Počet vyučovaných „M“ oborů
Město Chodov	14 045	Gymnázium a obchodní akademie Chodov	Karlovarský kraj	01. 08. 1991	408	2
Město Kraslice	6 952	Střední škola, základní škola a mateřská škola Kraslice	Město Kraslice	01. 09. 2011	200	1
Město Loket	3 117	Střední průmyslová škola Loket	Karlovarský kraj	01. 09. 1954	300	5
Město Sokolov	23 879	Integrovaná střední škola technická a ekonomická Sokolov	Karlovarský kraj	01. 08. 1991	2 246	7
		Soukromá obchodní akademie Sokolov, s.r.o.	společnost s ručením omezeným	19. 06. 1996	300	3

		Střední škola Živnostenská Sokolov, příspěvková organizace	Karlovarský kraj	01. 09. 2007	1 300	2
				Celkem	4 754	20

zdroje: ČESKÝ STATISTICKÝ ÚŘAD 2014;
MINISTERSTVO ŠKOLSTVÍ, MLÁDEŽE A TĚLOVÝCHOVY, 2015b

4.3 Stanovení otázek k provedení analýzy

Při stanovování otázek k provedení analýzy obsahu, formy a funkčnosti internetových stránek vybraných středních odborných škol bylo čerpáno z následujících zdrojů:

- z pravidel použitelnosti dle NIELSENA (1995),
- ze zákona č. 106/1999 Sb., o svobodném přístupu k informacím, v platném znění,
- ze zákona č. 121/2000 Sb., o právu autorském, o právech souvisejících s právem autorským a o změně některých zákonů (autorský zákon), v platném znění,
- z pravidel použitelnosti, doporučení pro školní web a ze zásad bezpečného školního webu dle NEUMAJERA (2005),
- ze zákonů použitelnosti dle KRUGA (2006),
- z nástroje pro hodnocení školního webu dle NEUMAJERA (2007),
- z pravidel přístupnosti Metodického pokynu MINISTERSTVA VNITRA ČESKÉ REPUBLIKY (2008),
- z pravidel použitelnosti a metodiky pro hodnocení webových prezentací dle EGERA (2010),
- z nástroje k hodnocení internetových stránek školy dle LUKASE a MAREŠE (2012).

Celkem bylo stanoveno 57 otázek s maximálním hodnocením 100 bodů. Z toho 28 otázek k obsahu za celkem 53 bodů, 16 otázek k formě za celkem 29 bodů a 13 otázek k funkčnosti za celkem 18 bodů.

Některé ze stanovených otázek lze přiřadit do více než jedné z oblastí, proto není u jednotlivých oblastí stanovena váha důležitosti, ale je použito kritérium celkového počtu dosažených bodů. Otázky týkající se titulní stránky jsou hodnoceny dvojnásobným počtem bodů, jelikož je tato stránka na celé webové prezentaci nejdůležitější a je většinou první stránkou, která se uživateli zobrazí.

4.3.1 Otázky k obsahu

Z hlediska obsahu byly internetové stránky vybraných středních škol analyzovány na základě 28 následujících otázek. Jejich abecední seřazení je následující:

- Je na stránkách zpřístupněn Školní vzdělávací program ke každému oboru? (ano 2b, částečně 1b, ne 0 b),
- Je na webu k dispozici stručné představení školy? (celkem 3b, stručné 1b, počet žáků a tříd, zaměření školy, studijní obory, historie školy, představení vedení školy - vše 2b, víc jak polovina těchto informací 1b),
- Je na webu umístěna zřizovací listina školy? (1b),
- Je u publikovaných obrázků, textů a děl uveden autor? (1b),
- Je v kontaktech uveden odkaz na mapu s umístěním školy? (1b),
- Je z webu patrné, kdo odpovídá za obsah webu? (1b),
- Jsou na stránkách dohledatelné citlivé údaje o žácích? (celkem 2b, rodná čísla nebo data narození, adresy bydliště - za každý uvedený údaj mínus 1b),
- Jsou na stránkách umístěny výstupy ze žákovských prací a projektů (například školní časopis)? (1b),
- Jsou na stránkách uváděna data vytvoření popř. aktualizace? (u novinek, článků, dokumentů apod., 1b),
- Jsou na stránkách uvedeny fotografie se jmény žáků, které je dle nich možné identifikovat? (nejsou-li uvedeny 1b),
- Jsou na stránkách zveřejněny informace dle zákona č. 106/1999 Sb., o svobodném přístupu k informacím? (sekce k tomuto účelu a její popis, 1b),
- Jsou na webu umístěny aktuální důležité termíny školního roku? (1b),
- Jsou na webu umístěny inspekční zprávy? (1b),
- Jsou na webu umístěny výroční zprávy? (1b),
- Jsou na webu umístěny výsledky testování žáků? (Scio, Kalibro, apod., 1b),
- Jsou na webu umístěny výsledky žáků v přijímacích řízeních na vyšší stupeň školy? (1b),
- Jsou na webu uvedeny úplné kontakty na zaměstnance školy? (celkem 2b, plná jména, funkce, telefony, e-maily - za každé dva údaje 1b),
- Jsou pro žáky na stránkách k dispozici studijní materiály? (1b),
- Obsahuje každá webová stránka výstižný název odpovídající jejímu obsahu? (jak název celého webu, tak název konkrétní stránky, 1b),

- Obsahuje titulní stránka webové prezentace školy základní informace? (celkem 12b, přesný název organizace, úplná adresa školy, základní telefonický kontakt, základní e-mailový kontakt, identifikace školy dle Red_IZO, IČ nebo IZO, prohlášení o přístupnosti - za každý údaj 1b x 2),
- Obsahuje titulní stránka webové prezentace základní prvky? (celkem 10b, logo školy, navigační menu, formulář pro vyhledávání, možnost přepnutí na cizojazyčnou verzi, možnost vstupu do školního informačního systému - za každý prvek 1b x 2),
- Obsahuje web sekci novinky popřípadě aktuality? (1b),
- Obsahuje web sekci pracovní nabídky? (1b),
- Obsahují stránky fotogalerie? (1b),
- Obsahují stránky možnosti diskuze? (1b),
- Obsahují stránky odkaz na sociální sítě? (1b),
- Obsahují stránky sekci informace pro nové žáky? (1b),
- Směřují odkazy na nevhodné stránky? (nesměřují-li 1b).

4.3.2 Otázky k formě

Forma internetových stránek vybraných středních odborných škol byla analyzována na základě 16 stanovených otázek. Jejich abecední seřazení je následující:

- Jak dlouho trvá načtení titulní stránky? (celkem 4b, standardně dlouhou dobu jako u jiných webových stránek, delší dobu než je běžné u jiných webových stránek - z důvodu umístění obrázků, videí nebo grafických prvků, příliš dlouhou dobu oproti běžné době - příliš velké obrázky, videa nebo náročné grafické prvky - běžná doba 2b x 2),
- Jak intuitivně je titulní stránka školy zpracována? (celkem 10 b, na první pohled je zřejmé, že se jedná o web školy, na první pohled je zřejmé umístění navigačního menu, jednotlivé umístěné prvky jsou logicky uspořádány, uspořádání stránky a ovládání jednotlivých prvků je pochopitelné - za každý prvek 1b x 2),
- Je forma použití jednotlivých prvků webových stránek stejná v rámci celé webové prezentace? (1b),
- Je klikání při vyhledávání informací intuitivní? (1b),
- Je na každé stránce patrné, ve které části webové prezentace se uživatel právě nachází? (1b),
- Je navigační menu zřetelně odděleno na všech stránkách? (1b),

- Je obsah publikován jednoduchým jazykem (bez odborných výrazů, cizích slov) a srozumitelnou formou? (celkem 2b, jednoduchý jazyk - 1b, srozumitelná forma - 1b),
- Je počet kliknutí k vyhledání určité informace přiměřený? (1b),
- Je text výrazně odlišený od pozadí (čitelnost písma a obsahu celkově)? (1b),
- Je u všech stránek webu použit jednotný ráz? (1b),
- Je zvolena vhodná forma domény? (1b),
- Jsou důležité termíny přehledné? (1b, nejsou-li uvedeny 0b),
- Jsou jednotlivé stránky přehledné? (1b),
- Jsou rozsáhlé obsahové bloky rozděleny do menších výstižně nadepsaných celků? (1b),
- Jsou veškeré povinné informace a všechny dokumenty volně ke stažení zveřejněny ve volně dostupném formátu (pdf, odt, rtf)? (1b, nejsou-li zveřejněny vůbec 0b),
- Obsahuje každá stránka (kromě titulní) odkaz na titulní stránku? (1b).

4.3.3 Otázky k funkčnosti

K analýze funkčnosti internetových prezentací vybraných středních odborných škol bylo sestaveno celkem 13 otázek. Jejich abecední seřazení je následující:

- Fungují stránky při vypnutých funkcích (bez obrázků, animací, grafických prvků)? (1b),
- Je možné web používat v černobílé verzi? (1b),
- Je možné web používat bez použití myši? (1b),
- Je možné zvětšit písmo? (1b),
- Je webová prezentace funkční na mobilním telefonu? (1b),
- Je webová prezentace funkční prostřednictvím webového prohlížeče televizoru? (1b),
- Jsou jednotlivé prvky funkční na všech ostatních stránkách webu? (1b),
- Jsou jednotlivé prvky použité na titulní straně funkční? (celkem 2b - 1b x 2),
- Jsou jednotlivé stránky školy dle validátoru validní? (1b),
- Jsou veškeré odkazy uvedené na stránkách plně funkční? (1b),
- Lze pomocí nástroje vyhledávání opravdu vyhledat požadované informace? (1b, není-li možnost vyhledávání - 0b),
- Zobrazují se stránky školy na prvních pěti místech ve vyhledávačích při zadání názvu školy (Google, Seznam.cz)? (celkem 2b, za každý vyhledávač 1b),
- Zobrazují se webové stránky ve všech prohlížečích stejně (Explorer, Chrome, Mozilla, Opera)? (celkem 4b, za každý prohlížeč 1b).

4.4 Vlastní analýza obsahu, formy a funkčnosti webových prezentací

K vlastní analýze byla zvolena aplikace Firefox vytvořená organizací Mozilla, kterou je možné zdarma stáhnout na stránkách organizace <https://www.mozilla.org/cs/>. Verze aplikace pro provedení analýzy byla 34.0.

V rámci vlastní analýzy byly jednotlivé otázky logicky uspořádány tak, aby na ně bylo možné odpovídat postupně dle pohybu v jednotlivých internetových prezentacích. Jako první byla zvolena otázka k funkčnosti týkající se zobrazování stránek školy ve vyhledávačích.

Následně byly vybrány otázky týkající se obsahu, formy a funkčnosti vztahující se k titulní stránce internetové prezentace školy. Cílem bylo na titulní stránku nahlížet co nejvíce nezávisle a z pohledu návštěvníka, který na školní web zavítal poprvé.

Dále byly zvoleny otázky týkající se analýzy formy ostatních webových stránek ve vztahu ke stránce titulní. Za tyto otázky byly zařazeny všechny zbývající otázky týkající se obsahu a následně zbývající otázky týkající se toho, jakou formou je tento obsah prezentován.

Na závěr byly zařazeny zbývající otázky vztahující se k funkčnosti zanalyzovaného obsahu a formy. U těchto otázek již bylo potřeba mít určitou znalost obsahu a přehled o formě analyzovaného webu.

Internetové prezentace 26 vybraných středních odborných škol byly analyzovány prostřednictvím všech 57 otázek. U každé školy byl u jednotlivých otázek zaznamenán získaný počet bodů a případně uvedena poznámka ke zjištěné skutečnosti.

Otázky týkající se prohlášení o přístupnosti a zákona o svobodném přístupu k informacím byly ponechány i pro analýzu soukromých škol. Soukromé školy sice nejsou veřejnou institucí, na které se povinnost prohlášení a informací vztahuje, ale jsou poskytovateli stejné veřejné služby jako školy veřejné.

U otázky týkající se zobrazení v různých druzích prohlížečů byly zvoleny první tři nejpoužívanější prohlížeče za období listopad 2013 až listopad 2014, kterými jsou Windows Internet Explorer od společnosti Microsoft, Chrome od společnosti Google a Firefox od společnosti Mozilla. Dále byl zvolen prohlížeč Opera od společnosti Opera Software ASA, jehož využití se pohybuje na hranici jednoho procenta (NET APPLICATIONS, 2014).

Prohlížeč Windows Internet Explorer byl použit ve verzi č. 9.0.8112.16421, prohlížeč Chrome ve verzi č. 39.0.2171.95 a prohlížeč Opera ve verzi č. 26.0.1656.60.

U otázky týkající se zobrazení webové prezentace na mobilním telefonu bylo využito mobilního telefonu s operačním systémem Google Android a prohlížeče Opera Mini ve verzi č. 7.6.40125.

U otázky týkající se vyhledávačů byly vybrány Google a Seznam.cz, první dva nejnavštěvovanější vyhledávače v České republice za účelem vyhledání firemních webů za rok 2013 (EFFECTIX.COM, S.R.O., 2014).

K zodpovězení otázky týkající se validity byl použit validátor organizace W3C, která stála u zrodu pravidel pro vytváření stránek (viz kapitola 3.1.9) dostupný na webové adrese <http://validator.w3.org> a doplněk k analýze zvolené aplikace Firefox „Web Developer“ ve verzi 1.2.5.

5. Výsledky a jejich vyhodnocení

Výsledky analýzy byly samostatně vyhodnoceny u každé otázky.

Dále bylo vyhodnocení výsledků analýzy provedeno jak z celkového pohledu, tak samostatně z pohledu obsahu, formy a funkčnosti. Samostatně byly vyhodnoceny i otázky týkající se titulní stránky internetové prezentace a ostatní otázky, které se titulní stránky netýkaly.

Vyhodnocení bylo provedeno také dle okresů, ve kterých se školy nachází, dle kapacity žáků u škol a dle hlavních skupin oborů, do kterých jsou zařazeny školami nabízené obory vzdělání. Samostatně byly školy vyhodnoceny i dle jejich právní formy.

Pro účely vyhodnocení výsledků byla školám přidělena pořadová čísla, kterými jsou dále označovány. Čísla jsou uvedena v Tabulce č. 6.

Tabulka č. 6 - Pořadová čísla jednotlivých škol

Pořadové číslo	Název školy
1	Gymnázium a obchodní akademie Mariánské Lázně
2	Gymnázium a střední odborná škola Aš
3	Hotelová škola Mariánské Lázně
4	Integrovaná střední škola Cheb
5	JEZDECKÁ AKADEMIE - střední odborná škola Mariánské Lázně s.r.o.
6	Střední zdravotnická škola a vyšší odborná škola Cheb
7	Obchodní akademie, vyšší odborná škola cestovního ruchu a jazyková škola s právem státní jazykové zkoušky Karlovy Vary
8	Soukromá obchodní akademie Podnikatel, spol. s r.o.
9	Střední lesnická škola Žlutice
10	Střední odborná škola a střední odborné učiliště Nejdek
11	Střední odborná škola Karlovy Vary, s.r.o.
12	Střední odborná škola logistická a střední odborné učiliště Dalovice
13	Střední odborná škola obchodu, provozu hotelů a střední odborné učiliště s.r.o.
14	Střední odborná škola pedagogická, gymnázium a vyšší odborná škola Karlovy Vary
15	Střední odborná škola stavební Karlovy Vary
16	Střední průmyslová škola keramická a sklářská Karlovy Vary

17	Střední průmyslová škola Ostrov
18	Střední zdravotnická škola a vyšší odborná škola zdravotnická Karlovy Vary
19	Střední zemědělská škola Dalovice
20	TRIVIS - Střední škola veřejnoprávní Karlovy Vary, s.r.o.
21	Gymnázium a obchodní akademie Chodov
22	Integrovaná střední škola technická a ekonomická Sokolov
23	Soukromá obchodní akademie Sokolov, s.r.o.
24	Střední průmyslová škola Loket
25	Střední škola živnostenská Sokolov, příspěvková organizace
26	Střední škola, základní škola a mateřská škola Kraslice

5.1 Vyhodnocení jednotlivých otázek

Jednotlivé otázky byly vyhodnoceny dle uspořádání použitého při vlastní analýze.

Otázka č. 1 (funkčnost): Zobrazují se stránky školy na prvních pěti místech ve vyhledávacích při zadání názvu školy (Google, Seznam.cz)? (celkem 2b, za každý vyhledávač 1b):

- za tuto otázku analyzované školy získaly celkem 46 bodů (z 52 možných), což je 88,46% úspěšnost. Ve vyhledávači Google se 24 škol zobrazilo na prvním místě a dvě školy na místě druhém. Ve vyhledávači Seznam.cz se na prvním místě zobrazilo 18 škol, na druhém, pátém, osmém a devátém místě se zobrazilo po jedné škole a ve čtyřech případech nebyly internetové prezentace škol nalezeny vůbec.

Otázka č. 2 (forma, titulní stránka): Jak dlouho trvá načtení titulní stránky? (celkem 4b, standardně dlouhou dobu jako u jiných webových stránek, delší dobu než je běžné u jiných webových stránek - z důvodu umístění obrázků, videí nebo grafických prvků, příliš dlouhou dobu oproti běžné době - příliš velké obrázky, videa nebo náročné grafické prvky - běžná doba 2b x 2):

- za tuto otázku získaly školy celkem 66 bodů (ze 104 možných), což je 63,46% úspěšnost. U 11 škol se titulní stránka načítala standardně dlouhou dobu, u 11 škol delší dobu než je běžné a u 4 škol se titulní stránka z důvodu příliš náročných grafických prvků načítala příliš dlouhou dobu.

Otázka č. 3 (forma): Je zvolena vhodná forma domény? (1b):

- za tuto otázku získaly školy celkem 22 bodů (z 26 možných), což je 84,62% úspěšnost. Doména není vhodně zvolena u celkem čtyř škol. U jedné školy je zvolena doména s koncovkou „.com“, což není u české školy příliš vhodné. Jedna ze škol (Střední odborná škola obchodu, provozu hotelů a střední odborné učiliště s.r.o.) zvolila doménu „.sssou“, kde je za sebou nevhodně umístěno třikrát „s“ a tento tvar ani příliš neidentifikuje danou školu a vzhledem k názvu není logický. Další ze škol (Soukromá obchodní akademie Sokolov, s.r.o.) zvolila doménu s nevhodně umístěným „e“ na začátku domény (e-soas) a místo „s“ na konci by bylo vhodnější například uvést celý název města, kde škola sídlí. Čtvrtou školou je Střední škola, základní škola a mateřská škola Kraslice, jejíž doména ve tvaru „.zskraslice“ vystihuje pouze základní školu a střední a mateřská škola je opomenuta.

Otázka č. 4 (forma, titulní stránka): Jak intuitivně je titulní stránka školy zpracována? (celkem 10 b, na první pohled je zřejmé, že se jedná o web školy, na první pohled je zřejmé umístění navigačního menu, jednotlivé umístěné prvky jsou logicky uspořádány, uspořádání stránky a ovládání jednotlivých prvků je pochopitelné - za každý prvek 1b x 2):

- za tuto otázku získaly školy celkem 222 bodů (z 260 možných), což je 85,38% úspěšnost. Celkem 17 škol získalo u této otázky plný počet bodů (10), jedna škola 8 bodů, šest škol 6 bodů a dvě školy 4 body. U jedné školy nebylo patrné, že se jedná o web školy. U dvou ze škol nebylo na první pohled zřejmé umístění navigačního menu. U osmi škol nebyly jednotlivé umístěné prvky logicky uspořádány. U tří škol nebylo uspořádání titulní stránky pochopitelné a u pěti škol nebylo pochopitelné ovládání jednotlivých prvků.

Otázka č. 5 (obsah, titulní stránka): Obsahuje titulní stránka webové prezentace školy základní informace? (celkem 12b, přesný název organizace, úplná adresa školy, základní telefonický kontakt, základní e-mailový kontakt, identifikace školy dle Red_IZO, IČ nebo IZO, prohlášení o přístupnosti - za každý údaj 1b x 2):

- za tuto otázku získaly školy celkem 118 bodů (z 312 možných), což je 37,82% úspěšnost. Pouze jedna škola získala plný počet bodů (12). Tři školy získaly 10 bodů, dvě školy 8 bodů, čtyři školy 6 bodů, tři školy 4 body, dvanáct škol 2 body a jedna škola 0 bodů. Ve dvou případech nebyl na titulní stránce umístěn přesný název organizace. U 13 škol nebyla na titulní stránce umístěna úplná adresa školy. U 16 škol nebyl na titulní stránce umístěn základní telefonický a u 19 škol základní e-mailový

kontakt. 22 titulních stránek neobsahovalo identifikaci školy dle Red IZO, IČ nebo IZO a v 25 případech nebylo na titulní stránce umístěno prohlášení o přístupnosti.

Otázka č. 6 (obsah, titulní stránka): Obsahuje titulní stránka webové prezentace základní prvky? (celkem 10b, logo školy, navigační menu, formulář pro vyhledávání, možnost přepnutí na cizojazyčnou verzi, možnost vstupu do školního informačního systému - za každý prvek 1b x 2):

- za tuto otázku získaly školy celkem 170 bodů (z 260 možných), což je 65,38% úspěšnost. U dvou webových prezentací obsahovala titulní stránka všechny prvky a školy získaly 10 bodů. Osm škol získalo 8 bodů, jedenáct škol získalo 6 bodů a pět škol získalo 4 body. U dvou webových prezentací chybělo na titulní stránce logo školy. U jedné webové prezentace chybělo navigační menu. U jedenácti webových prezentací nebyl k dispozici formulář pro vyhledávání. U 23 prezentací nebyla možnost přepnutí na cizojazyčnou verzi a v osmi případech nebylo z titulní stránky možné vstoupit do školního informačního systému.

Otázka č. 7 (funkčnost, titulní stránka): Jsou jednotlivé prvky použité na titulní straně funkční? (celkem 2b - 1b x 2):

- za tuto otázku získaly školy celkem 40 bodů (z 52 možných), což je 76,92% úspěšnost. U 20 webových prezentací byly jednotlivé prvky na titulní stránce funkční a u 6 prezentací funkční nebyly.

Otázka č. 8 (funkčnost): Jsou jednotlivé prvky funkční na všech ostatních stránkách webu? (1b):

- za tuto otázku získaly školy celkem 20 bodů (z 26 možných), což je 76,92% úspěšnost. U 20 webových prezentací byly jednotlivé prvky funkční i na všech ostatních stránkách webu a u 6 prezentací funkční nebyly. U všech šesti prezentací byly u ostatních stránek webu nefunkční stejné prvky, jako u titulní stránky. Dvě webové prezentace obsahovaly i jiné nefunkční prvky než ty, které byly nefunkční i na titulní stránce.

Otázka č. 9 (forma): Je forma použití jednotlivých prvků webových stránek stejná v rámci celé webové prezentace? (1b):

- za tuto otázku získaly školy celkem 16 bodů (z 26 možných), což je 61,54% úspěšnost. U 16 webových stránek byla forma použití jednotlivých prvků stejná v rámci celé webové prezentace a v deseti případech stejná nebyla.

Otázka č. 10 (forma): Je navigační menu zřetelně odděleno na všech stránkách? (1b):

- za tuto otázku získaly školy celkem 21 bodů (z 26 možných), což je 80,77% úspěšnost. Celkem u 21 prezentací bylo navigační menu zřetelně odděleno na všech stránkách.

Otázka č. 11 (forma): Obsahuje každá stránka (kromě titulní) odkaz na titulní stránku? (1b):

- za tuto otázku získaly školy celkem 18 bodů (z 26 možných), což je 69,23% úspěšnost. Celkem u 18 prezentací obsahovala každá stránka odkaz na stránku titulní.

Otázka č. 12 (forma): Je na každé stránce patrné, ve které části webové prezentace se uživatel právě nachází? (1b):

- za tuto otázku získaly školy celkem 11 bodů (z 26 možných), což je 42,31% úspěšnost. U 11 webových prezentací bylo na každé stránce patrné, ve které její části se uživatel právě nachází.

Otázka č. 13 (forma): Je u všech stránek webu použit jednotný ráz? (1b):

- za tuto otázku získaly školy celkem 18 bodů (z 26 možných), což je 69,23% úspěšnost. Celkem u 18 webových prezentací byl použit jednotný ráz u všech stránek.

Otázka č. 14 (forma): Je text výrazně odlišený od pozadí (čitelnost písma a obsahu celkově)? (1b):

- za tuto otázku získaly školy celkem 16 bodů (z 26 možných), což je 61,54% úspěšnost. U 16 webových prezentací byla zajištěna dobrá čitelnost písma a obsahu. Častým problémem byla nevhodně zvolená barva textů, které tak splývaly s pozadím.

Otázka č. 15 (forma): Jsou jednotlivé stránky přehledné? (1b):

- za tuto otázku získaly školy celkem 16 bodů (z 26 možných), což je 61,54% úspěšnost. U 16 webových prezentací byly jednotlivé stránky přehledné.

Otázka č. 16 (obsah): Obsahuje každá webová stránka výstižný název odpovídající jejímu obsahu? (jak název celého webu, tak název konkrétní stránky, 1b):

- za tuto otázku získaly školy celkem 8 bodů (z 26 možných), což je 30,77% úspěšnost. Pouze u 8 webových prezentací byl u každé webové stránky uveden výstižný název odpovídající jejímu obsahu. U některých prezentací byl u všech stránek použit jeden a ten samý název (většinou název školy) a u některých jen obecné názvy nepřidatelné ke konkrétní škole. V některých případech nebyla vůbec pojmenována titulní stránka prezentace a u některých stránek neodpovídal název obsahu.

Otázka č. 17 (obsah): Je na webu k dispozici stručné představení školy? (celkem 3b, stručné 1b, počet žáků a tříd, zaměření školy, studijní obory, historie školy, představení vedení školy - vše 2b, víc jak polovina těchto informací 1b):

- za tuto otázku získaly školy celkem 29 bodů (ze 78 možných), což je 37,18% úspěšnost. Celkem pět webových prezentací vůbec představení školy neobsahovalo. Všech 21 prezentací obsahujících představení školy jej mělo zpracováno stručnou formou, ale pouze 8 prezentací obsahovalo více informací než jen základní informace o škole. Plný počet bodů za tuto otázku nezískala žádná ze škol.

Otázka č. 18 (obsah): Obsahuje web sekci novinky popřípadě aktuality? (1b):

- za tuto otázku získaly školy celkem 17 bodů (z 26 možných), což je 65,38% úspěšnost. Sekci novinky popřípadě aktuality obsahovalo celkem 17 prezentací.

Otázka č. 19 (obsah): Obsahuje web sekci pracovní nabídky? (1b):

- za tuto otázku získaly školy celkem 2 body (z 26 možných), což je 7,69% úspěšnost. Pouze u dvou škol byla v rámci webové prezentace k dispozici sekce pracovní nabídky.

Otázka č. 20 (obsah): Obsahují stránky sekci informace pro nové žáky? (1b):

- za tuto otázku získaly školy celkem 14 bodů (z 26 možných), což je 53,85% úspěšnost. Čtrnáct webových prezentací obsahovalo sekci informace pro nové žáky.

Otázka č. 21 (obsah): Jsou na webu umístěny aktuální důležité termíny školního roku? (1b):

- za tuto otázku získaly školy celkem 18 bodů (z 26 možných), což je 69,23% úspěšnost. Důležité termíny školního roku byly umístěny v 18 webových prezentacích.

Otázka č. 22 (obsah): Jsou na webu uvedeny úplné kontakty na zaměstnance školy? (celkem 2b, plná jména, funkce, telefony, e-maily - za každé dva údaje 1b):

- za tuto otázku získaly školy celkem 32 bodů (z 52 možných), což je 61,54% úspěšnost. Celkem v sedmi webových prezentacích byly uvedeny úplné kontakty na zaměstnance školy. V 18 případech byly uvedené kontakty neúplné, většinou bez telefonních čísel. V jednom případě nebyly kontakty na zaměstnance školy uvedeny vůbec.

Otázka č. 23 (obsah): Jsou na stránkách uváděna data vytvoření popř. aktualizace? (u novinek, článků, dokumentů apod., 1b):

- za tuto otázku získaly školy celkem 20 bodů (z 26 možných), což je 76,92% úspěšnost. Celkem u 20 prezentací byla u jednotlivých článků, novinek či dokumentů uváděna data vytvoření popřípadě aktualizace.

Otázka č. 24 (obsah): Jsou na stránkách zveřejněny informace dle zákona č. 106/1999 Sb., o svobodném přístupu k informacím? (sekce k tomuto účelu a její popis, 1b):

- za tuto otázku získaly školy celkem 2 body (z 26 možných), což je 7,69% úspěšnost. Pouze dvě školy měly na stránkách zveřejněny informace dle zákona č. 106/1999 Sb.

Otázka č. 25 (obsah): Obsahují stránky odkaz na sociální sítě? (1b):

- za tuto otázku získaly školy celkem 14 bodů (z 26 možných), což je 53,85% úspěšnost. Odkaz na sociální sítě obsahovalo 14 prezentací.

Otázka č. 26 (obsah): Obsahují stránky možnosti diskuze? (1b):

- za tuto otázku získaly školy celkem 0 bodů (z 26 možných), což je 0% úspěšnost. Možnost diskuze neobsahovala žádná z webových prezentací vybraných škol.

Otázka č. 27 (obsah): Je na stránkách zpřístupněn Školní vzdělávací program ke každému oboru? (ano 2b, částečně 1b, ne 0 b):

- za tuto otázku získaly školy celkem 19 bodů (z 52 možných), což je 36,54% úspěšnost. Celkem osm škol mělo na stránkách zpřístupněno plné znění Školního vzdělávacího programu. Tři školy měly školní vzdělávací program zpřístupněn ve zkrácené formě a 15 škol nemělo Školní vzdělávací program zpřístupněn vůbec.

Otázka č. 28 (obsah): Jsou pro žáky na stránkách k dispozici studijní materiály? (1b):

- za tuto otázku získaly školy celkem 12 bodů (z 26 možných), což je 46,15% úspěšnost. Dvanáct škol mělo na stránkách pro žáky k dispozici studijní materiály.

Otázka č. 29 (obsah): Je na webu umístěna zřizovací listina školy? (1b):

- za tuto otázku získaly školy celkem 1 bod (z 26 možných), což je 3,85% úspěšnost. Pouze jedna škola měla na webu umístěnu zřizovací listinu.

Otázka č. 30 (obsah): Je v kontaktech uveden odkaz na mapu s umístěním školy? (1b):

- za tuto otázku získaly školy celkem 18 bodů (z 26 možných), což je 69,23% úspěšnost. U 18 webových prezentací byl v kontaktech uveden odkaz na mapu s umístěním školy.

Otázka č. 31 (obsah): Jsou na webu umístěny inspekční zprávy? (1b):

- za tuto otázku získaly školy celkem 2 body (z 26 možných), což je 7,69% úspěšnost. Pouze dvě školy měly na webu umístěny inspekční zprávy.

Otázka č. 32 (obsah): Jsou na webu umístěny výroční zprávy? (1b):

- za tuto otázku získaly školy celkem 18 bodů (z 26 možných), což je 69,23% úspěšnost. Celkem 18 škol mělo na webu umístěny výroční zprávy.

Otázka č. 33 (obsah): Jsou na webu umístěny výsledky testování žáků? (Scio, Kalibro, apod., 1b):

- za tuto otázku získaly školy celkem 0 bodů (z 26 možných), což je 0% úspěšnost. Žádná ze škol neměla na webu umístěny výsledky testování žáků.

Otázka č. 34 (obsah): Jsou na webu umístěny výsledky žáků v přijímacích řízeních na vyšší stupeň školy? (1b):

- za tuto otázku získaly školy celkem 0 bodů (z 26 možných), což je 0% úspěšnost. Žádná ze škol neměla na webu umístěny výsledky žáků v přijímacích řízeních na vyšší stupeň školy.

Otázka č. 35 (obsah): Jsou na stránkách umístěny výstupy ze žákovských prací a projektů (například školní časopis)? (1b):

- za tuto otázku získaly školy celkem 9 bodů (z 26 možných), což je 34,62% úspěšnost. Devět webových prezentací obsahovalo výstupy ze žákovských prací a projektů.

Otázka č. 36 (obsah): Obsahují stránky fotogalerie? (1b):

- za tuto otázku získaly školy celkem 22 bodů (z 26 možných), což je 84,62% úspěšnost. 22 prezentací obsahovalo fotogalerie.

Otázka č. 37 (obsah): Jsou na stránkách dohledatelné citlivé údaje o žácích? (celkem 2b, rodná čísla nebo data narození, adresy bydliště - za každý uvedený údaj mínus 1b):

- za tuto otázku získaly školy celkem 52 bodů (z 52 možných), což je 100% úspěšnost. U žádné z prezentací nebyly dohledatelné žádné citlivé údaje o žácích.

Otázka č. 38 (obsah): Jsou na stránkách uvedeny fotografie se jmény žáků, které je dle nich možné identifikovat? (nejsou-li uvedeny 1b):

- za tuto otázku získaly školy celkem 20 bodů (z 26 možných), což je 76,92% úspěšnost. Celkem u šesti webových prezentací bylo možné přiřadit jméno k žákovi dle zveřejněné fotografie.

Otázka č. 39 (obsah): Je u publikovaných obrázků, textů a děl uveden autor? (1b):

- za tuto otázku získaly školy celkem 12 bodů (z 26 možných), což je 46,15% úspěšnost. V rámci 12 prezentací byl u publikovaných obrázků, textů a děl uváděn jejich autor.

Otázka č. 40 (obsah): Směřují odkazy na nevhodné stránky? (nesměřují-li 1b):

- za tuto otázku získaly školy celkem 26 bodů (z 26 možných), což je 100% úspěšnost. U žádné z prezentací nebyly odkazy směřovány na nevhodné stránky.

Otázka č. 41 (funkčnost): Jsou veškeré odkazy uvedené na stránkách plně funkční? (1b):

- za tuto otázku získaly školy celkem 17 bodů (z 26 možných), což je 65,38% úspěšnost. Plná funkčnost u všech odkazů uvedených na stránkách byla u 17 webových prezentací.

Otázka č. 42 (obsah): Je z webu patrné, kdo odpovídá za obsah webu? (1b):

- za tuto otázku získaly školy celkem 3 body (z 26 možných), což je 11,54% úspěšnost. Pouze u tří webových prezentací bylo patrné, kdo odpovídá za obsah webu.

Otázka č. 43 (forma): Je klikání při vyhledávání informací intuitivní? (1b):

- za tuto otázku získaly školy celkem 9 bodů (z 26 možných), což je 34,62% úspěšnost. Při vyhledávání informací bylo klikání intuitivní u 9 webových prezentací.

Otázka č. 44 (forma): Jsou důležité termíny přehledné? (1b, nejsou-li uvedeny 0b):

- za tuto otázku získaly školy celkem 15 bodů (z 26 možných), což je 57,69% úspěšnost. Celkem 15 prezentací obsahovalo přehledné důležité termíny.

Otázka č. 45 (forma): Je počet kliknutí k vyhledání určité informace přiměřený? (1b):

- za tuto otázku získaly školy celkem 12 bodů (z 26 možných), což je 46,15% úspěšnost. Počet kliknutí nutný k vyhledání určité informace byl přiměřený u 12 webových prezentací.

Otázka č. 46 (forma): Jsou veškeré povinné informace a všechny dokumenty volně ke stažení zveřejněny ve volně dostupném formátu (pdf, odt, rtf)? (1b, nejsou-li zveřejněny vůbec 0b):

- za tuto otázku získaly školy celkem 8 bodů (z 26 možných), což je 30,77% úspěšnost. Povinné informace a dokumenty byly ve volném formátu zveřejněny u 8 webových prezentací.

Otázka č. 47 (forma): Je obsah publikován jednoduchým jazykem (bez odborných výrazů, cizích slov) a srozumitelnou formou? (celkem 2b, jednoduchý jazyk - 1b, srozumitelná forma - 1b):

- za tuto otázku získaly školy celkem 52 bodů (z 52 možných), což je 100% úspěšnost. U všech webových prezentací byl obsah publikován jednoduchým jazykem a srozumitelnou formou.

Otázka č. 48 (forma): Jsou rozsáhlé obsahové bloky rozděleny do menších výstižně nadepsaných celků? (1b):

- za tuto otázku získaly školy celkem 25 bodů (z 26 možných), což je 96,15% úspěšnost. Jen u jedné prezentace nebyly rozsáhlé bloky rozděleny do menších výstižně nadepsaných celků.

Otázka č. 49 (funkčnost): Lze pomocí nástroje vyhledávání opravdu vyhledat požadované informace? (1b, není-li možnost vyhledávání - 0b):

- za tuto otázku získaly školy celkem 14 bodů (z 26 možných), což je 53,85% úspěšnost. Z patnácti prezentací, kde byl umístěn formulář pro vyhledávání, bylo možné ve 14 případech požadované informace skutečně vyhledat.

Otázka č. 50 (funkčnost): Zobrazují se webové stránky ve všech prohlížečích stejně (Explorer, Chrome, Mozilla, Opera)? (celkem 4b, za každý prohlížeč 1b):

- za tuto otázku získaly školy celkem 103 bodů (ze 104 možných), což je 99,04% úspěšnost. Jen jedna webová prezentace se zobrazovala odlišně a to pouze v prohlížeči Explorer.

Otázka č. 51 (funkčnost): Je možné web používat bez použití myši? (1b):

- za tuto otázku získaly školy celkem 10 bodů (z 26 možných), což je 38,46% úspěšnost. V deseti případech byly webové prezentace funkční při nepoužívání myši.

Otázka č. 52 (funkčnost): Je možné zvětšit písmo? (1b):

- za tuto otázku získaly školy celkem 25 bodů (z 26 možných), což je 96,15% úspěšnost. Jen u jedné prezentace nebylo možné zvětšit písmo.

Otázka č. 53 (funkčnost): Jsou jednotlivé stránky školy dle validátoru validní? (1b):

- za tuto otázku získaly školy celkem 0 bodů (z 26 možných), což je 0% úspěšnost. Žádná z prezentací nebyla dle validátoru validní. Jedna z prezentací měla sice uveden odkaz, že je validní dle validátoru, ale po jeho použití byla prezentace zkontrolována s výsledkem, že validní není.

Otázka č. 54 (funkčnost): Je možné web používat v černobílé verzi? (1b):

- za tuto otázku získaly školy celkem 24 bodů (z 26 možných), což je 92,31% úspěšnost. Ve dvou případech nebylo web možné používat v černobílé verzi.

Otázka č. 55 (funkčnost): Fungují stránky při vypnutých funkcích (bez obrázků, animací, grafických prvků)? (1b):

- za tuto otázku získaly školy celkem 21 bodů (z 26 možných), což je 80,77% úspěšnost. Celkem 21 prezentací bylo funkčních i při vypnutých funkcích.

Otázka č. 56 (funkčnost): Je webová prezentace funkční na mobilním telefonu? (1b):

- za tuto otázku získaly školy celkem 19 bodů (z 26 možných), což je 73,08% úspěšnost. Na mobilním telefonu bylo funkčních 19 webových prezentací.

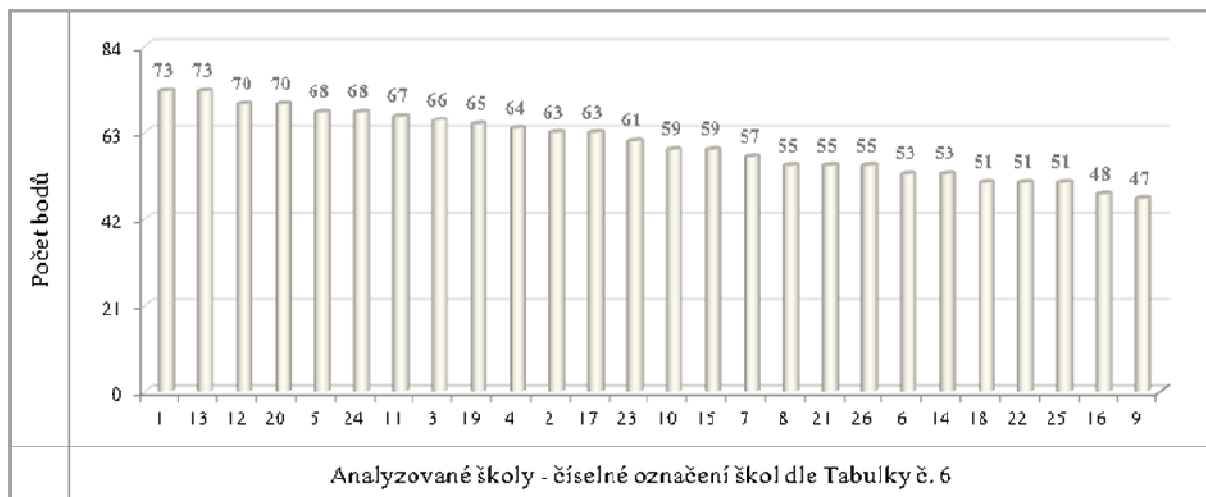
Otázka č. 57 (funkčnost): Je webová prezentace funkční prostřednictvím webového prohlížeče televizoru? (1b):

- za tuto otázku získaly školy celkem 21 bodů (z 26 možných), což je 80,77% úspěšnost. Prostřednictvím webového prohlížeče televizoru bylo funkčních 21 webových prezentací.

5.2 Vyhodnocení dle celkového počtu bodů

Vyhodnocení otázek dle celkového počtu bodů znázorňuje Graf č. 1. Z celkového počtu 57 otázek získaly nejvyšší počet bodů (73 bodů) dvě školy: Gymnázium a obchodní akademie Mariánské Lázně a Střední odborná škola obchodu, provozu hotelů a střední odborné učiliště s.r.o.

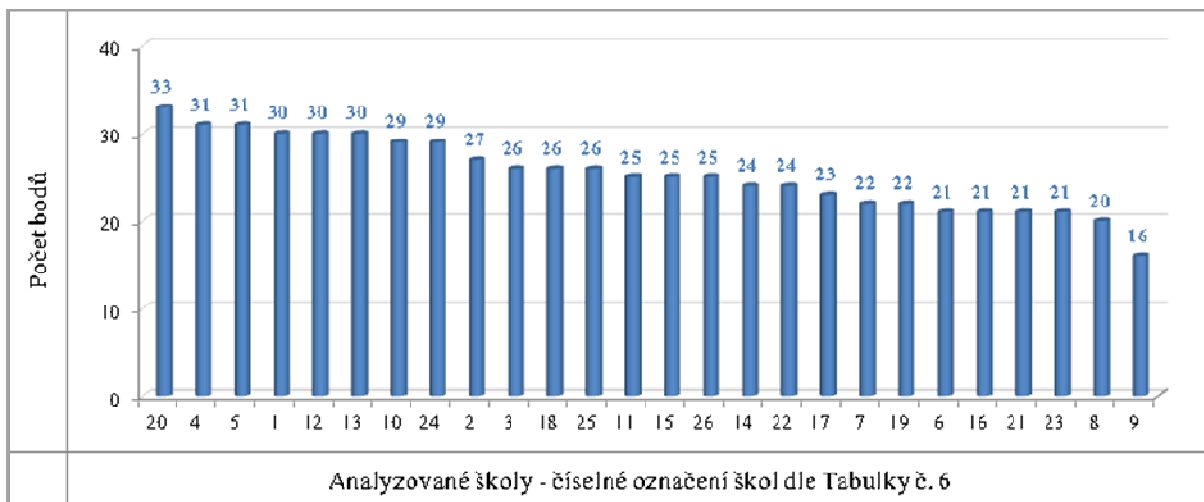
Graf č. 1 - Celkový počet bodů (maximálně 100 bodů)



5.3 Vyhodnocení dle obsahu

Vyhodnocení dle otázek týkajících se obsahu znázorňuje Graf č. 2. Z celkového počtu 28 otázek získala nejvíce bodů škola TRIVIS - Střední škola veřejnoprávní Karlovy Vary, s.r.o. (33 bodů).

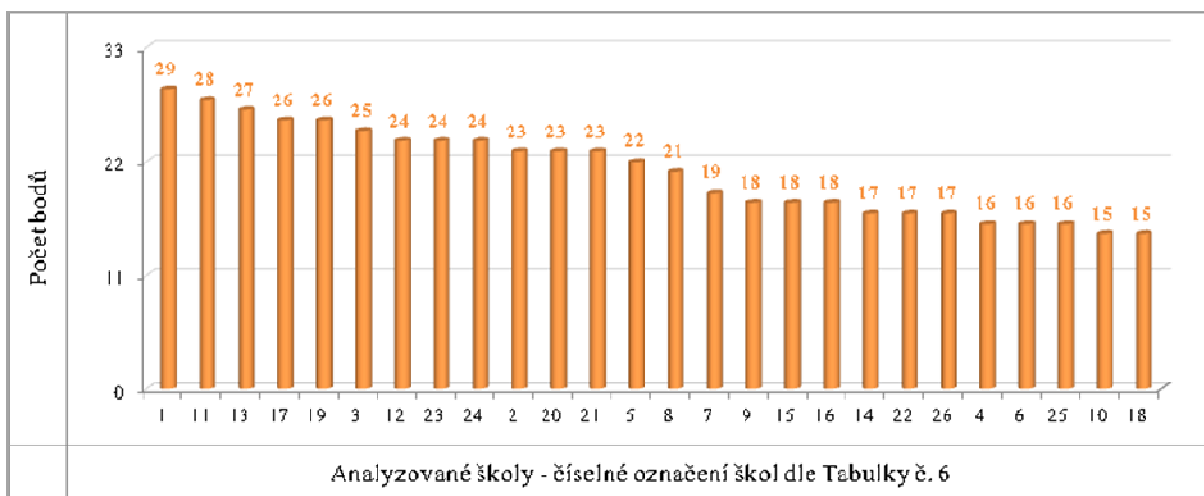
Graf č. 2 - Počet bodů u otázek týkajících se obsahu (maximálně 53 bodů)



5.4 Vyhodnocení dle formy

Vyhodnocení dle otázek týkajících se formy znázorňuje Graf č. 3. Z celkového počtu 16 otázek získala plný počet bodů škola Gymnázium a obchodní akademie Mariánské Lázně (29 bodů).

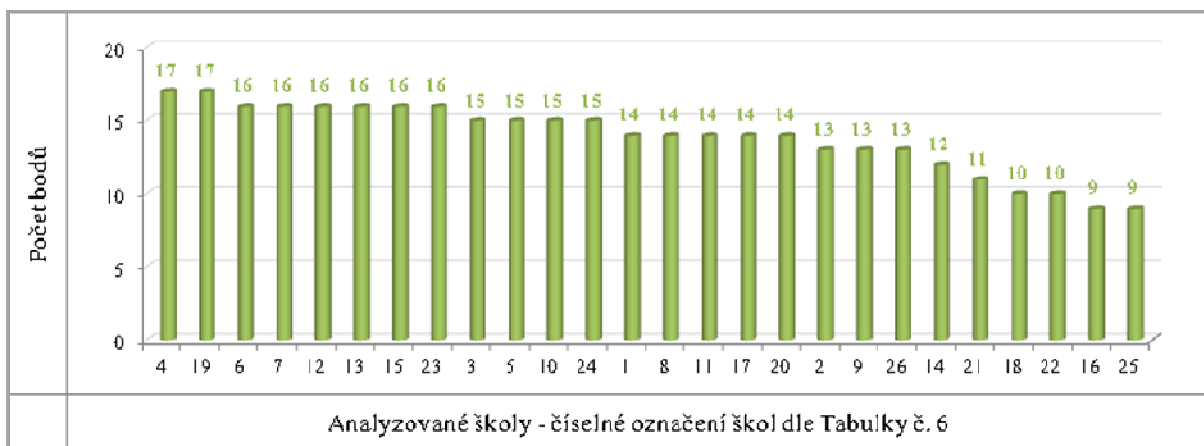
Graf č. 3 - Počet bodů u otázek týkajících se formy (maximálně 29 bodů)



5.5 Vyhodnocení dle funkčnosti

Vyhodnocení dle otázek týkajících se funkčnosti znázorňuje Graf č. 4. Z celkového počtu 13 otázek získaly nejvíce bodů (17 bodů) školy Integrovaná střední škola Cheb a Střední zemědělská škola Dalovice.

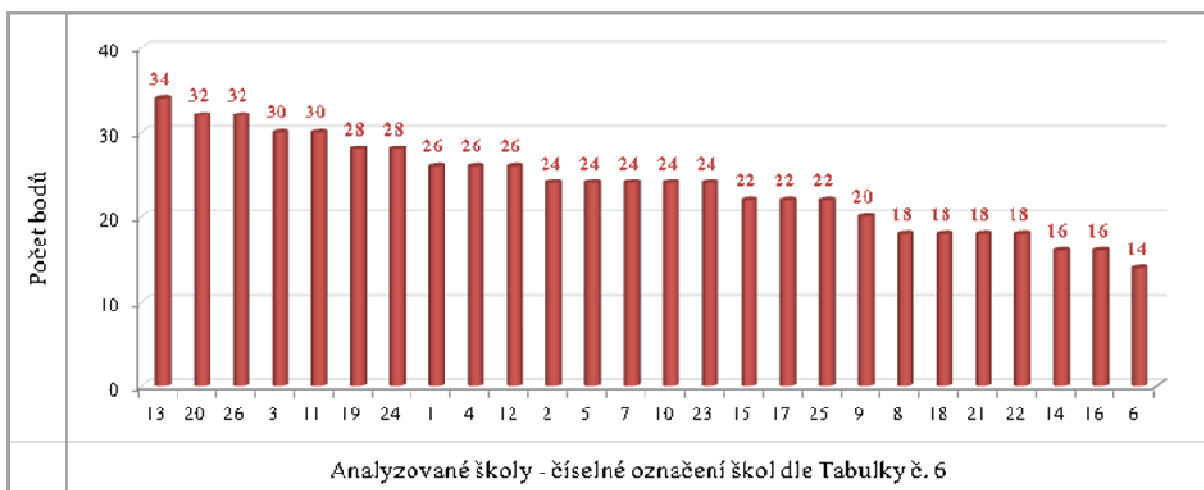
Graf č. 4 - Počet bodů u otázek týkajících se funkčnosti (maximálně 18 bodů)



5.6 Vyhodnocení dle titulní stránky internetové prezentace

Vyhodnocení dle otázek týkajících se titulní stránky znázorňuje Graf č. 5. Z celkového počtu 5 otázek získala nejvíce bodů Střední odborná škola obchodu, provozu hotelů a střední odborné učiliště s.r.o. (34 bodů).

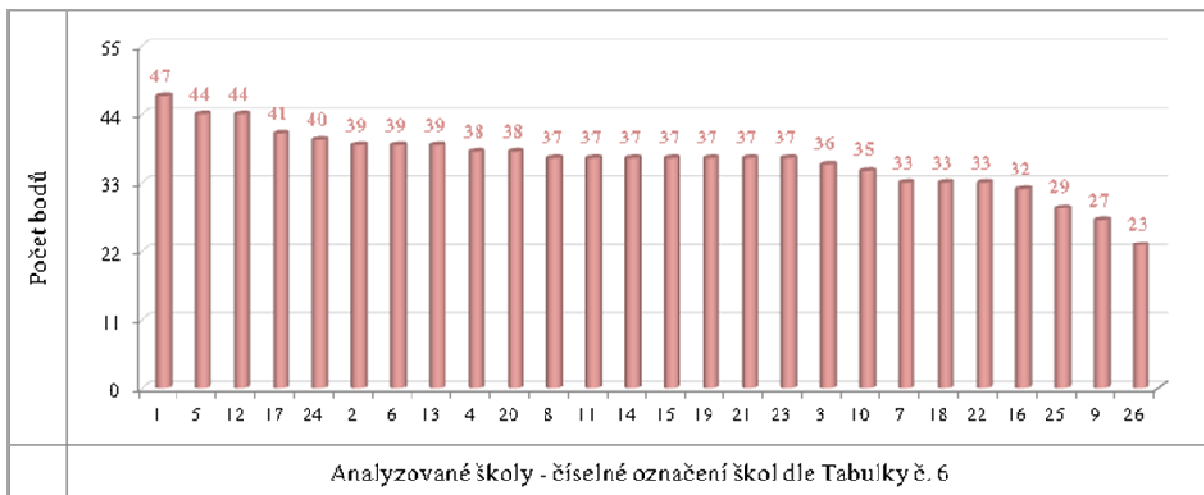
Graf č. 5 - Počet bodů u otázek týkajících se titulní stránky (maximálně 38 bodů)



5.7 Vyhodnocení dle ostatních stránek internetové prezentace

Vyhodnocení u ostatních otázek netýkajících se titulní stránky znázorňuje Graf č. 6. Z celkového počtu 52 otázek získala nejvíce bodů škola Gymnázium a obchodní akademie Mariánské Lázně (47 bodů).

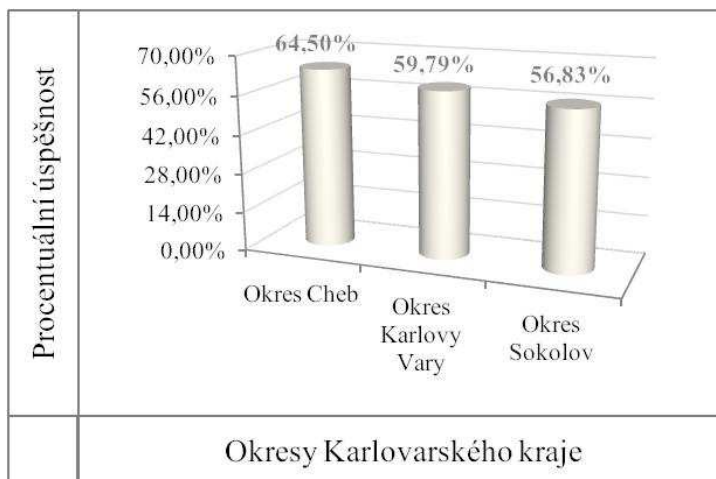
Graf č. 6 - Počet bodů u otázek netýkajících se titulní stránky (maximálně 62 bodů)



5.8 Vyhodnocení dle okresů

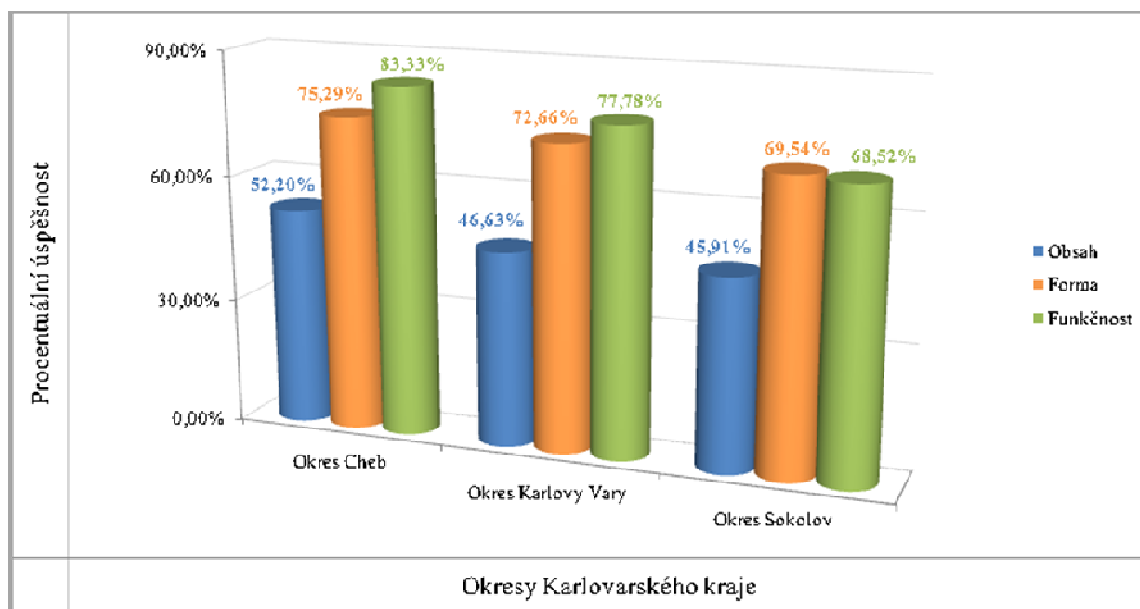
Dle celkového počtu bodů dopadly nejlépe internetové prezentace středních odborných škol v okrese Cheb, které z maximálně možných 600 bodů získaly 387 bodů. Školy v okrese Karlovy Vary získaly 837 bodů z 1 400 maximálně možných a školy v okrese Sokolov získaly 341 bodů z 600 maximálně možných. Úspěšnost v souvislosti s celkovým počtem bodů dle okresů znázorňuje Graf č. 7.

Graf č. 7 - Úspěšnost okresů dle celkového počtu bodů



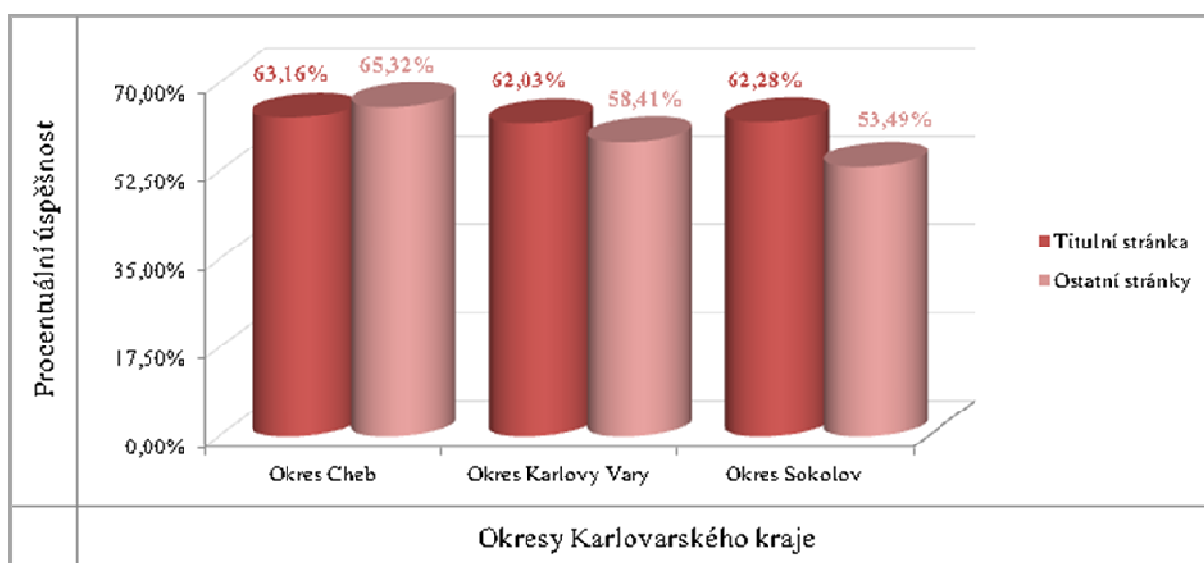
Školy v okrese Cheb získaly v porovnání s ostatními okresy nejvíce bodů u všech tří kategorií otázek, což znázorňuje Graf č. 8. U otázek týkajících se obsahu získaly 166 bodů z 318 možných, u otázek týkajících se formy získaly 131 bodů ze 174 možných a u otázek týkajících se funkčnosti získaly 90 bodů ze 108 možných.

Graf č. 8 - Úspěšnost kategorií otázek u jednotlivých okresů



Také u otázek týkajících se titulní stránky a u otázek týkajících se ostatních stránek získaly nejvíce bodů školy v okrese Cheb, což znázorňuje Graf č. 9.

Graf č. 9 - Úspěšnost dle otázek ve vztahu k titulní stránce u jednotlivých okresů

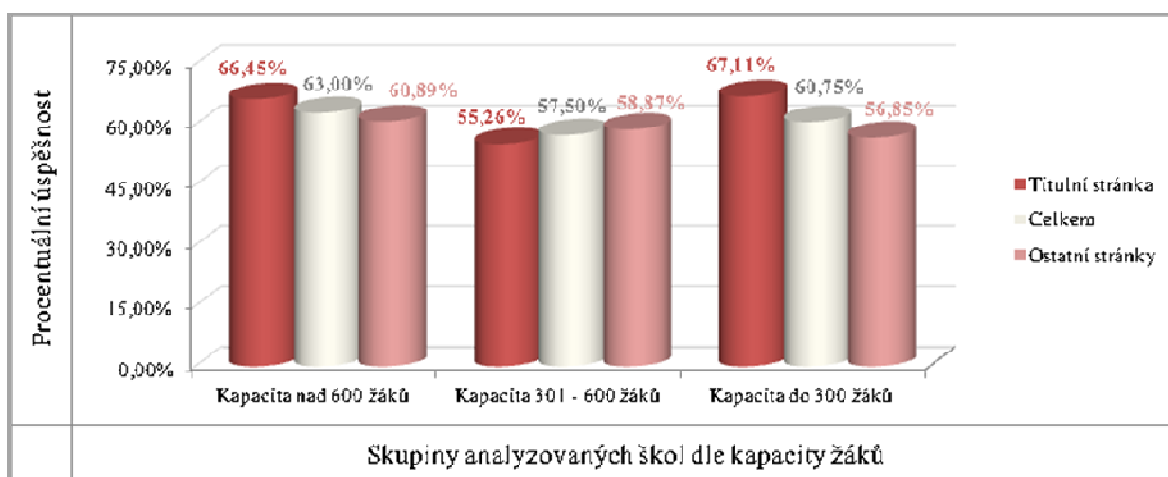


5.9 Vyhodnocení dle kapacity žáků u škol

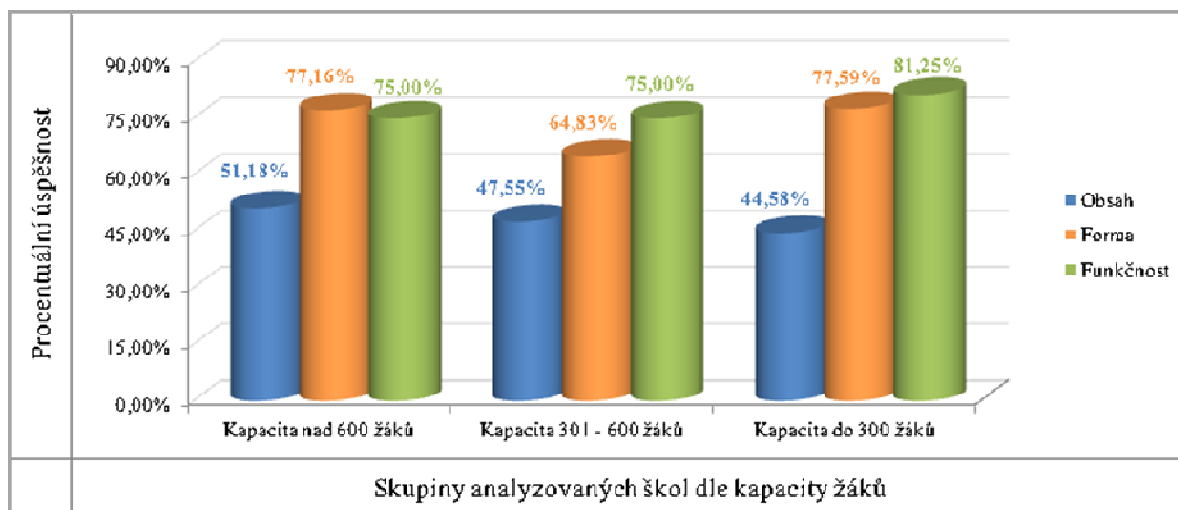
Z pohledu kapacity žáků byly vybrané školy rozděleny do tří skupin. Do skupiny s kapacitou do 300 žáků, kam spadá 8 škol s kapacitou žáků od 150 do 300. Dále do skupiny s kapacitou od 301 do 600 žáků, kam spadá 10 škol s kapacitou žáků od 360 do 570 a do skupiny s kapacitou nad 600 žáků, kam spadá 8 škol s kapacitou žáků od 615 do 2246.

Úspěšnost jednotlivých kategorií otázek ve vztahu ke kapacitě žáků u škol znázorňují Graf č. 10 a Graf č. 11. Dle souhrnu bodů všech 57 otázek získaly nejvíce bodů školy s kapacitou nad 600 žáků, které získaly nejvíce bodů i u otázek týkajících se obsahu a u otázek týkajících se ostatních stránek kromě titulní. U otázek týkajících se titulní stránky získaly nejvíce bodů školy s kapacitou do 300 žáků, které získaly nejvíce bodů i u otázek týkajících se formy a funkčnosti.

Graf č. 10 - Úspěšnost u celkově získaných bodů a u otázek vztahujících se k titulní stránce ve vztahu ke kapacitě žáků u škol



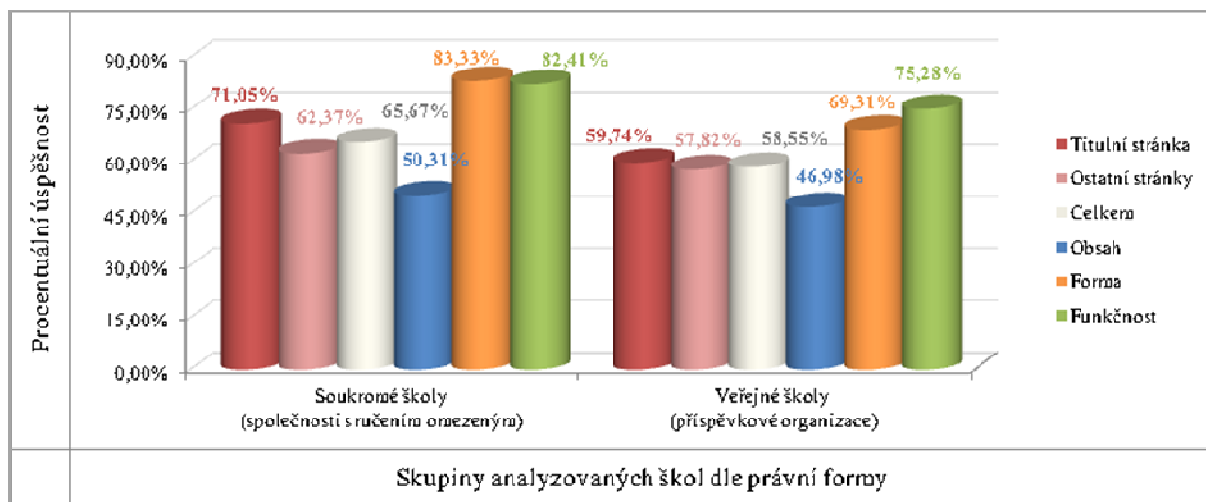
Graf č. 11 - Úspěšnost otázek k obsahu, formě a funkčnosti ve vztahu ke kapacitě žáků u škol



5.10 Vyhodnocení dle právní formy

V analyzovaném vzorku středních odborných škol je 6 soukromých škol s právní formou společnost s ručením omezeným a 20 škol veřejných s právní formou příspěvková organizace. Úspěšnost škol dle kategorií otázek znázorňuje Graf č. 12. Ve všech kategoriích otázek byly úspěšnější soukromé školy.

Graf č. 12 - Úspěšnost jednotlivých kategorií otázek ve vztahu k právní formě školy



5.11 Vyhodnocení dle hlavních skupin oborů

Na vybraných středních odborných školách jsou vyučovány obory spadající do 17 hlavních skupin oborů. Úspěšnost jednotlivých kategorií otázek ve vztahu k hlavním skupinám oborů znázorňuje Tabulka č. 7. Nejvyšší celkovou úspěšnost má skupina č. 37 Doprava a spoje, která má nejvyšší úspěšnost kromě kategorie vztahující se k titulní stránce ve všech kategoriích. U otázek týkajících se funkčnosti má nejvyšší úspěšnost společně se skupinou oborů č. 69 Osobní a provozní služby. U otázek k titulní stránce má nejvyšší úspěšnost skupina oborů č. 65 Gastronomie, hotelnictví a turismus.

Tabulka č. 7 - Úspěšnost jednotlivých kategorií otázek ve vztahu k hlavním skupinám oborů

Hlavní skupina oborů	Celková úspěšnost	Úspěšnost dle jednotlivých kategorií otázek				
		Titulní stránka	Ostatní stránky	Obsah	Forma	Funkčnost
16 Ekologie a ochrana životního prostředí	48,00 %	42,11 %	51,61 %	39,62 %	62,07 %	50,00 %
18 Informatické obory	61,80 %	62,11 %	61,61 %	50,57 %	73,10 %	76,67 %
23 Strojírenství a strojírenská výroba	61,50 %	61,84 %	61,29 %	50,47 %	71,55 %	77,78 %
26 Elektrotechnika, telekomunikační a výpočetní technika	57,00 %	52,63 %	59,68 %	44,34 %	74,14 %	66,67 %
28 Technická chemie a chemie silikátů	48,00 %	42,11 %	51,61 %	39,62 %	62,07 %	50,00 %
36 Stavebnictví, geodézie a kartografie	60,50 %	61,84 %	59,68 %	51,42 %	64,66 %	80,56 %
37 Doprava a spoje	70,00 %	68,42 %	70,97 %	56,60 %	82,76 %	88,89 %
41 Zemědělství a lesnictví	61,00 %	64,47 %	58,87 %	47,17 %	70,69 %	86,11 %
53 Zdravotnictví	52,00 %	42,11 %	58,06 %	44,34 %	53,45 %	72,22 %
63 Ekonomika a administrativa	61,00 %	62,68 %	59,97 %	48,20 %	74,92 %	76,26 %
65 Gastronomie, hotelnictví a turismus	61,50 %	71,05 %	55,65 %	45,28 %	75,86 %	86,11 %
68 Právo, právní a veřejnosprávní činnost	62,20 %	68,42 %	58,39 %	53,58 %	68,28 %	77,78 %
69 Osobní a provozní služby	53,00 %	36,84 %	62,90 %	39,62 %	55,17 %	88,89 %
72 Publicistika, knihovnictví a Informatika	51,00 %	57,89 %	46,77 %	49,06 %	55,17 %	50,00 %
75 Pedagogika, učitelství a sociální péče	53,00 %	39,47 %	61,29 %	42,45 %	56,90 %	77,78 %
78 Obecně odborná příprava	58,14 %	58,65 %	57,83 %	46,09 %	71,92 %	71,43 %
82 Umění a užité umění	48,00 %	42,11 %	51,61 %	39,62 %	62,07 %	50,00 %

5.12 Souhrnné vyhodnocení

Z pohledu všech 57 otázek byla celková průměrná úspěšnost školy 60,19 %. Celkem školy získaly 1 565 bodů z maximálně možných 2 600 bodů. Nejvyšší úspěšnost byla 73 %, nejnižší 47 %.

Nejnižší průměrná úspěšnost byla u otázek týkajících se obsahu (47,75 %), u kterých školy získaly 658 bodů z maximálně možných 1 378 bodů. Nejvyšší úspěšnost u obsahových otázek byla 62,26 %, nejnižší 30,19 %.

Nejvyšší průměrná úspěšnost byla u otázek týkajících se funkčnosti (76,92 %). Za tyto otázky školy získaly 360 bodů z maximálně možných 468 bodů. Nejvyšší úspěšnost u otázek k funkčnosti byla 94,44 %, nejnižší 50 %.

U otázek týkajících se formy byla průměrná úspěšnost 72,55 %. Školy celkem získaly 547 bodů z maximálně možných 754 bodů. Nejvyšší úspěšnost u otázek k formě byla 100 %, nejnižší 51,72 %.

Otázky vztahující se k titulní stránce internetové prezentace měly průměrnou úspěšnost 62,35 %. U těchto otázek školy získaly 616 bodů z maximálně možných 988 bodů. Nejvyšší úspěšnost u otázek k titulní stránce byla 89,47 %, nejnižší 36,84 %.

Ostatní otázky kromě otázek k titulní stránce internetové prezentace měly průměrnou úspěšnost 58,87 % a školy celkem získaly 949 bodů z maximálně možných 1 612 bodů. Nejvyšší úspěšnost těchto otázek byla 75,81 %, nejnižší 37,10 %.

V okresech Cheb a Karlovy Vary měly nejvyšší úspěšnost otázky týkající se funkčnosti. V okrese Sokolov měly nejvyšší úspěšnost otázky týkající se formy.

Nejvyšší úspěšnost měly otázky týkající se funkčnosti také u škol s kapacitou žáků do 300 žáků a u škol s kapacitou žáků od 301 do 600 žáků. U škol s kapacitou žáků nad 600 žáků měly nejvyšší úspěšnost otázky týkající se formy.

U soukromých škol měly nejvyšší úspěšnost otázky týkající se formy a u veřejných škol otázky týkající se funkčnosti.

6. Závěr a doporučení

Služby internetu se v dnešní době stávají stále využívanějšími a prostřednictvím internetových prezentací je možné získávat nové zákazníky. V případě středních odborných škol je jejich prostřednictvím možné získávat nové žáky a byla by škoda, kdyby této možnosti školy nevyužívaly. Už jen z toho důvodu, že dnešní žáci základních škol tráví „na internetu“ převážnou část minimálně svého volného času. V případě nerozhodnosti žáka při výběru střední odborné školy mohou být právě internetové stránky stěžejním prvkem, díky kterému se rozhodne pro jednu z vybraných škol. Je ale nutné, aby internetová prezentace splňovala určité požadavky na obsah a formu, kterou je obsah prezentován a také aby byla plně funkční.

Některé školy v rámci analyzovaného vzorku tyto požadavky splňují více a jiné méně. Během analýzy byly zjištěny dva dočasné nedostatky, které lze považovat za nejzávažnější. Prvním z nich byla nedostupnost a tím i celková nefunkčnost jedné webové prezentace trvající minimálně jeden celý den. Druhým byla omezená funkčnost jedné z prezentací, kdy byla funkční pouze titulní stránka, a ostatní stránky webové prezentace nebyly dostupné. Tato omezená funkčnost trvala minimálně po dobu dvou týdnů.

Častým nedostatkem analyzovaných webových prezentací byla příliš velká datová náročnost titulních stránek, kvůli které se titulní stránka příliš dlouho načítala. Snaha na první pohled zaujmout návštěvníka je jistě na místě, ale při použití příliš velkého objemu dat tato snaha ztrácí na významu. Problémem není pouze první zobrazení webové prezentace, ale také každý návrat na titulní stránku z ostatních stránek prezentace. Prvním doporučením je neumisťovat na titulní stránku příliš velké obrázky a videa a nepoužívat náročné grafické prvky. Na druhou stranu by bylo vhodné se u titulní stránky zaměřit na takzvané „rychlé“ informace o škole, kterými jsou adresa, telefonní či e-mailový kontakt. U poloviny webových prezentací obsahovala titulní stránka pouze název školy. Přitom základní telefonní kontakt je velmi důležitý i například pro rodiče k omlouvám absence žáka.

Nejméně bodů získaly webové prezentace v otázkách vztahujících se k obsahu. Zde by bylo dobré se zamyslet, jaké informace by mohli návštěvníci na stránkách hledat. Základem by měla být pasáž věnovaná stručnému představení školy, což u některých prezentací nebylo splněno. Povinností by mělo být zveřejňování informací dle zákona č. 106/1999 Sb., o svobodném přístupu k informacím. Tuto povinnost však splňují pouze dvě školy a z toho jedna soukromá. Z důvodu zpětné vazby by bylo vhodné u publikovaných obrázků, děl a textů uvádět autory těchto děl, což nebylo splněno u více jak poloviny prezentací.

Z hlediska formy dopadly webové prezentace v celkovém pohledu poměrně dobře. U některých prezentací by se však jejich autoři měli zamyslet nad celkovým uspořádáním a přehledností prezentace. Jedním z častých problémů bylo neintuitivní vyhledávání jakýchkoliv informací a nepřiměřený počet nutných kliknutí k nalezení informace.

Nejvíce bodů získaly webové prezentace u otázek týkajících se funkčnosti. V této kategorii nedosáhla žádná z prezentací na maximální počet bodů. Stejným nedostatkem u všech prezentací bylo nesplnění normy značkovacího jazyka, kterým jsou internetové stránky psány. Nejčastěji chyběly základní prvky jako názvy obrázků, nadpisy a pojmenování odkazů.

Dle mého názoru a výsledků analýzy nepoužívají všechny školy v Karlovarském kraji internetovou prezentaci jako nástroj k přilákání žáků. Některé ze škol se snaží zaujmout hned při prvním setkání s prezentací slogany typu „bud' in, studuj u nás“. Ale některé z prezentací jsou spíše jen nutností mít internetovou prezentaci a k získávání žáků příliš neposlouží.

U školních organizací je pochopitelné, že na rozsáhlé internetové prezentace nemusejí v rozpočtu zbyť finanční prostředky. V dnešní době je však možné finanční prostředky na tento typ projektů získat z různých dotačních programů Evropské unie.

Každá ze škol má k dispozici „své klienty“, a to jak samotné žáky a jejich rodiče, tak své zaměstnance. Určitě by bylo užitečné například v rámci předmětu informatiky se žáky internetovou prezentací projít a zaměřit se na to, jaký obsah by chtěli mít k dispozici a jaká forma zpracování je pro ně přijatelná. Stejně tak rodičům a zaměstnancům, kteří s internetovou prezentací pravidelně pracují, by bylo vhodné nechat vyplnit krátký dotazník a na jeho základě prezentaci poupravit.

Jelikož se elektronický svět stále vyvíjí, je mým hlavním doporučením jak pro autory analyzovaných internetových prezentací, tak pro autory internetových prezentací obecně, neustálá aktualizace a doplňování obsahu prezentací, přizpůsobování formy, kterou je obsah prezentován „klientům“ a pravidelné kontrolování jak celkové funkčnosti, tak funkčnosti jednotlivých dílčích prvků obsažených v prezentaci.

7. Seznam použitých zdrojů

7.1 Monotematické publikace

BROŽA, Petr. *Tvorba WWW stránek pro úplné začátečníky*. Brno: Computer Press, 1999, 128 s. ISBN 80-722-6164-9.

EGER, L. *Komunikace vzdělávacích organizací s veřejností na internetu*. Praha: Česká andragogická společnost, 2010, 116 s. Česká a slovenská andragogika, sv. 5. ISBN 978-808-7306-079.

HAGGARD, Mary. *Příručka tonoucího webmastera: Jak plánovat, vytvářet a spravovat kvalitní a úspěšný web*. Praha: Computer Press, 1999, 173 s. ISBN 80-722-6139-8.

HOLČÍK, T. *1001 tipů a triků pro WWW stránky*. Brno: Computer Press, 2003, 402 s. ISBN 80-722-6756-6.

KRUG, Steve. *Web design: nenuťte uživatele přemýšlet!*. 2. aktualiz. vyd. Překlad Jan Škvařil. Brno: Computer Press, 2006, 167 s. ISBN 80-251-1291-8.

LUKAS, Josef a Jan MAREŠ. *Internetová prezentace školy: posuzovací arch*. Praha: Národní ústav pro vzdělávání, 2012, 27 s. Evaluační nástroje. ISBN 978-80-87063-58-3.

NEUMAJER, O. *Budujeme školní web*. Brno: CP Books, 2005, 133 s. ISBN 80-251-0612-8.

SMIČKA, Radim. *Optimalizace pro vyhledávače - SEO: jak zvýšit návštěvnost webu*. Kralice na Hané: Zásilkové knihkupectví J. Smičkové, 2004, 126 s. ISBN 80-239-2961-5.

VYSEKALOVÁ, Jitka. *Psychologie spotřebitele: jak zákazníci nakupují*. Praha: Grada, 2004, 283 s. ISBN 80-247-0393-9.

Zákon č. 106/1999 Sb., o svobodném přístupu k informacím, v platném znění.

Zákon č. 121/2000 Sb., o právu autorském, o právech souvisejících s právem autorským a o změně některých zákonů (autorský zákon), v platném znění.

Zákon č. 365/2000 Sb., o informačních systémech veřejné správy a o změně některých dalších zákonů, v platném znění.

Zákon č. 89/2012 Sb., občanský zákoník v platném znění.

7.2 Elektronické dokumenty

BEDNÁŘ, Vojtěch. Web není Internet, a jak vám to pokazí život. *Web není Internet, a jak vám to pokazí život - Lupa.cz* [online]. 2009 [cit. 2014-11-29]. Dostupné z: <http://www.lupa.cz/clanky/web-neni-Internet-a-jak-vam-to-pokazi-zivot/>.

ČESKÝ STATISTICKÝ ÚŘAD. Veřejná databáze ČSÚ. *Veřejná databáze ČSÚ* [online]. 2014 [cit. 2015-01-02]. Dostupné z: http://vdb.czso.cz/vdbvo/tabparam.jsp?cislotab=UAP6030UU_OB&kapitola_id=327&voa=tabulka&go_zobraz=1&aktualizuj=Aktualizovat&pro_1_90=554499.

DOBRÝ WEB, S. R. O. Uživatelské testování použitelnosti - Dobrý web. *Pomůžeme vám k úspěchu v online světě - Dobrý web* [online]. 2011 [cit. 2014-12-28]. Dostupné z: <http://www.dobryweb.cz/uzivatelske-testovani>.

DRAHOVZAL, Antonín. *Časopis ABC*. Praha: CZECH NEWS CENTER a.s., 1999, roč. 1999, č. 26. ISSN 1213-8991. Dostupné z: <http://www.abicko.cz/archiv-vydani/detail/10/1999/26>.

EFFECTIX.COM, S.R.O. V českém vyhledávání opět posílil Google nad Seznamem - Effectix.com. *Effektivní novinky - Effectix.com* [online]. 2014 [cit. 2015-01-01]. Dostupné z: <http://www.effectix.com/cz/pro-media/241-v-ceskem-vyhledavani-opet-posilil-google-nad-seznamem-2>.

GOOGLE INC. *Začínáme s optimalizací pro vyhledávače* [online]. 2010 [cit. 2014-12-07]. Dostupné z: <https://static.googleusercontent.com/media/www.google.cz/cs/cz/intl/cs/webmasters/docs/search-engine-optimization-starter-guide-cs.pdf>.

H1.CZ S.R.O. Analýzy webu - expertní hodnocení webových stránek. *Jednička v internetovém poradenství* | *H1* [online]. 2014 [cit. 2014-12-24]. Dostupné z: <http://www.h1.cz/sluzby/pouzitelnost-a-pristupnost/analyzy-webu/>.

JANOVSKÝ, Dušan. O co jde na Internetu? Obsah / forma. *Jak psát web, návod na html stránky* [online]. 2004a [cit. 2014-12-22]. ISSN 1801-0458. Dostupné z: <http://www.jakpsatweb.cz/obsah-forma.html>.

JANOVSKÝ, Dušan. Použitelnost stránek. *Jak psát web, návod na html stránky* [online]. 2004b [cit. 2014-12-06]. ISSN 1801-0458. Dostupné z: <http://www.jakpsatweb.cz/pouzitelnost.html>.

JANOVSKÝ, Dušan. Vyhledávače, jak fungují. *Jak psát web, návod na html stránky* [online]. 2004c [cit. 2014-12-07]. ISSN 1801-0458. Dostupné z: <http://www.jakpsatweb.cz/vyhledavace.html>.

JANOVSKÝ, Dušan. XHTML, jak se liší od HTML. *Jak psát web, návod na html stránky* [online]. 2004d [cit. 2014-12-23]. ISSN 1801-0458. Dostupné z: <http://www.jakpsatweb.cz/html/xhtml.html>.

KROTITELE SEO S.R.O. Eye tracking SEO-Expert.cz. *SEO s garantovanými výsledky = Optimalizace od SEO Expert* [online]. 2014 [cit. 2014-12-24]. Dostupné z: <http://www.seo-expert.cz/eye-tracking>.

MACHALÍK, Stanislav, František MACHALÍK, Petr VESELÝ a Ľubomír SADLOŇ. *WWW. Úvod do informačních technologií* [online]. 2008 [cit. 2014-11-30]. Dostupné z: http://ct.upce.cz/machalik/puitk-stare/internet/internet_7_www.pdf.

MINISTERSTVO INFORMATIKY ČESKÉ REPUBLIKY. *Best practice Pravidla pro tvorbu přístupného webu* [online]. 2004 [cit. 2014-04-02]. Dostupné z: http://blindfriendly.cz/download/doc/MI_best_practice.pdf.

MINISTERSTVO ŠKOLSTVÍ, MLÁDEŽE A TĚLOVÝCHOVY. Klasifikace oborů, MŠMT ČR. *MŠMT ČR* [online]. 2015a [cit. 2015-01-02]. Dostupné z: <http://www.msmt.cz/vzdelavani/skolstvi-v-cr/klasifikace-oboru>.

MINISTERSTVO ŠKOLSTVÍ, MLÁDEŽE A TĚLOVÝCHOVY. *Rejstřík škol* [online]. 2015b [cit. 2015-01-02]. Dostupné z: <http://rejskol.msmt.cz>.

MINISTERSTVO VNITRA ČESKÉ REPUBLIKY. *Metodický pokyn k vyhlášce č. 64/2008 Sb., o formě uveřejňování informací souvisejících s výkonem veřejné správy prostřednictvím webových stránek pro osoby se zdravotním postižením (vyhláška o přístupnosti)* [online]. 2008 [cit. 2014-04-02]. Dostupné z: <http://www.dotinfo.cz/files/MP-PW-016.pdf>.

MUSIL, Marek. Služby Internetu. *Historie sítě Internet* [online]. 2003 [cit. 2014-11-30]. Dostupné z: <http://ihistory.webzdarma.cz/chap/sluzbyInternetu.php>.

NÁRODNÍ ÚSTAV PRO VZDĚLÁVÁNÍ, ŠKOLSKÉ PORADENSKÉ ZAŘÍZENÍ A ZAŘÍZENÍ PRO DALŠÍ VZDĚLÁVÁNÍ PEDAGOGICKÝCH PRACOVNÍKŮ. Nová soustava oborů vzdělání poskytujících střední vzdělání s maturitní zkouškou obory kategorie M a L. *Národní ústav pro vzdělávání* [online]. 2015 [cit. 2015-01-11]. Dostupné z: http://zpd.nuov.cz/celkove_lm.htm.

NEUMAJER, Ondřej. Ondřej Neumajer - Náležitosti školního webu - autoevaluační asistent. *Ondřej Neumajer - domovská stránka* [online]. 2007 [cit. 2014-12-29]. Dostupné z: <http://ondrej.neumajer.cz/skolniweb/aea/>.

NET APPLICATIONS. *Market share for mobile, browsers, operating systems and search engines* | *NetMarketShare* [online]. 2014 [cit. 2015-01-01]. Dostupné z: <http://www.netmarketshare.com/>.

NĚMEC, Robert. A/B testování a multivariantní testování (MVT) - efektivní, snadné, rychlé | *RobertNemec.com. Digitální agentura RobertNemec.com - SEO, PPC, internetový marketing* [online]. 2014 [cit. 2014-12-23]. Dostupné z: <http://robertnemec.com/umime/zvyseni-miry-konverze/ab-testovani-mvt/>.

NIELSEN, Jakob. Usability 101: Introduction to Usability. *Nielsen Norman Group: UX Training, Consulting, & Research* [online]. 2012 [cit. 2014-12-23]. Dostupné z: <http://www.nngroup.com/articles/usability-101-introduction-to-usability/>.

NIELSEN, Jakob. Usability 10 Heuristics for User Interface Design: Article by Jakob Nielsen. *Nielsen Norman Group: UX Training, Consulting, & Research* [online]. 1995 [cit. 2014-12-23]. Dostupné z: <http://www.nngroup.com/articles/ten-usability-heuristics/>.

PETERKA, Jiří. Celosvětová pavučina má 25 let. Web vytvořil sir z CERNu. *Celosvětová pavučina má 25 let. Web vytvořil sir z CERNu - Aktuálně.cz* [online]. 2014 [cit. 2014-11-30]. Dostupné z: <http://zpravy.aktualne.cz/ekonomika/svetova-ekonomika/pavucina-ma-dnes-25-let-web-vytvoril-sir-z-cernu/r~91f5afd2a9da11e39bef0025900fea04/>.

SEZNAM.CZ, A.S. *Fulltextové vyhledávání* [online]. 2014 [cit. 2014-12-07]. Dostupné z: <http://napoveda.seznam.cz/cz/fulltext-hledani-v-internetu/zadavani-dotazu/>.

SPŠ, SOŠ A SOU, NOVÉ MĚSTO NAD METUJÍ, ŠKOLNÍ 1377. Výuka Informatiky - Komunikace - Světová síť - Internet: Světová síť - Internet. *SPŠ, SOŠ a SOU Nové Město nad Metují - Nabídka 2015/2016* [online]. 2012 [cit. 2014-11-29]. Dostupné z: <http://info.spsnome.cz/Komunikace/Internet>.

ŠEPS, Josef. Realita uživatelů internetu - SEPA.CZ. *SEPA.CZ - o všem co mě baví, počítače, web, fotografie, auta a motorismus a počasí* [online]. 2014 [cit. 2014-11-29]. Dostupné z: <http://www.sepa.cz/138-realita-uzivatele-internetu/>.

ŠPINAR, David. Přístupnost: Hendikepování uživatelé Internetu. *Přístupnost: Web a weblog věnovaný přístupnosti webových stránek* [online]. 2004a [cit. 2014-12-26]. Dostupné z: <http://pristupnost.nawebu.cz/texty/hendikepovani-uzivatele.php>.

ŠPINAR, David. Přístupnost: Charakteristika a výhody přístupnosti. *Přístupnost: Web a weblog věnovaný přístupnosti webových stránek* [online]. 2004b [cit. 2014-12-06]. Dostupné z: <http://pristupnost.nawebu.cz/texty/charakteristika-vyhody.php>.

ŠPINAR, David. Přístupnost: Testování přístupnosti. *Přístupnost: Web a weblog věnovaný přístupnosti webových stránek* [online]. 2004c [cit. 2014-12-26]. Dostupné z: <http://pristupnost.nawebu.cz/texty/testovani.php>.

THE OPEN UNIVERSITY. Eye tracking in research and evaluation - OpenLearn - Open University. *Distance Learning Courses and Adult Education - The Open University* [online].

2013 [cit. 2015-02-14]. Dostupné z: <http://www.open.edu/openlearn/science-maths-technology/engineering-and-technology/technology/eye-tracking-research-and-evaluation>.

ÚSTAV PRO JAZYK ČESKÝ AKADEMIE VĚD ČR, V. V. I. Internetová jazyková příručka - forma. *Internetová jazyková příručka* [online]. 2014a [cit. 2014-12-22]. Dostupné z: <http://prirucka.ujc.cas.cz/?slovo=forma&Hledej=Hledej>.

ÚSTAV PRO JAZYK ČESKÝ AKADEMIE VĚD ČR, V. V. I. Internetová jazyková příručka - validita. *Internetová jazyková příručka* [online]. 2014b [cit. 2014-12-23]. Dostupné z: <http://prirucka.ujc.cas.cz/?slovo=validita&Hledej=Hledej>.

VÝKONNÁ AGENTURA PRO VZDĚLÁVÁNÍ, KULTURU A AUDIOVIZUÁLNÍ OBLAST. *Organizace vzdělávací soustavy České republiky 2008/09* [online]. 2008 [cit. 2014-12-26]. Dostupné z: http://www.msmt.cz/uploads/VKav_200/Eu_CZ_2010/educz_0910.pdf.

WORLD WIDE WEB CONSORTIUM (W3C). The W3C Markup Validation Service. *World Wide Web Consortium (W3C)* [online]. 2015 [cit. 2015-01-03]. Dostupné z: <http://validator.w3.org/>.

7.3 Internetové prezentace jednotlivých středních odborných škol

7.3.1 Okres Cheb

Gymnázium a obchodní akademie Mariánské Lázně
<http://www.goaml.cz>

Gymnázium a střední odborná škola Aš
<http://www.gymsos.com>

Hotelová škola Mariánské Lázně
<http://www.hotelovaskola.cz>

Integrovaná střední škola Cheb
<http://www.iss-cheb.cz>

JEZDECKÁ AKADEMIE - střední odborná škola Mariánské Lázně s.r.o.

<http://www.jezdeckaakademie.cz>

Střední zdravotnická škola a vyšší odborná škola Cheb

<http://www.szsavoscheb.cz>

7.3.2 Okres Karlovy Vary

Obchodní akademie, vyšší odborná škola cestovního ruchu a jazyková škola s právem státní jazykové zkoušky Karlovy Vary

<http://www.oakv.cz>

Soukromá obchodní akademie Podnikatel, spol. s r.o.

<http://www.soapodnikatel.cz>

Střední lesnická škola Žlutice

<http://www.slszlutice.cz>

Střední odborná škola a střední odborné učiliště Nejdek

<http://www.sosnejdek.cz>

Střední odborná škola Karlovy Vary, s.r.o.

<http://www.soskv.cz>

Střední odborná škola logistická a střední odborné učiliště Dalovice

<http://www.logistickaskola.cz>

Střední odborná škola obchodu, provozu hotelů a střední odborné učiliště s.r.o.

<http://www.sssou.cz>

Střední odborná škola pedagogická, gymnázium a vyšší odborná škola Karlovy Vary

<http://www.pedgym-kv.cz>

Střední odborná škola stavební Karlovy Vary

<http://www.stavebniskolakv.cz>

Střední průmyslová škola keramická a sklářská Karlovy Vary

<http://www.spskkv.cz>

Střední průmyslová škola Ostrov

<http://www.spsostrov.cz>

Střední zdravotnická škola a vyšší odborná škola zdravotnická Karlovy Vary

<http://www.zdravkakv.cz>

Střední zemědělská škola Dalovice

<http://www.szes-dalovice.cz>

TRIVIS - Střední škola veřejnoprávní Karlovy Vary, s.r.o.

<http://www.trivis-kv.cz>

7.3.3 Okres Sokolov

Gymnázium a obchodní akademie Chodov

<http://www.goachodov.cz>

Integrovaná střední škola technická a ekonomická Sokolov

<http://www.isste.cz>

Soukromá obchodní akademie Sokolov, s.r.o.

<http://www.e-soas.cz>

Střední průmyslová škola Locket

<http://www.spsloket.cz>

Střední škola živnostenská Sokolov, příspěvková organizace

<http://www.zivnostenska-sokolov.cz>

Střední škola, základní škola a mateřská škola Kraslice

<http://www.zskraslice.cz>