

Dotace pro městskou část Brno-Líšeň

Bakalářská práce

Vedoucí práce:

doc. JUDr. Ing. Radek Jurčík, Ph.D.

Petra Kupská

Brno 2016

Poděkování

Tímto bych ráda poděkovala doc. JUDr. Ing. Radku Jurčíkovi, Ph.D. za jeho čas, ochotu a cenné rady při zpracovávání mé bakalářské práce.

Čestné prohlášení

Prohlašuji, že jsem tuto práci: **Dotace pro městskou část Brno-Líšeň** vypracoval/a samostatně a veškeré použité prameny a informace jsou uvedeny v seznamu použité literatury. Souhlasím, aby moje práce byla zveřejněna v souladu s § 47b zákona č. 111/1998 Sb., o vysokých školách ve znění pozdějších předpisů, a v souladu s platnou *Směrnicí o zveřejňování vysokoškolských závěrečných prací*.

Jsem si vědom/a, že se na moji práci vztahuje zákon č. 121/2000 Sb., autorský zákon, a že Mendelova univerzita v Brně má právo na uzavření licenční smlouvy a užití této práce jako školního díla podle § 60 odst. 1 Autorského zákona.

Dále se zavazuji, že před sepsáním licenční smlouvy o využití díla jinou osobou (subjektem) si vyžádám písemné stanovisko univerzity o tom, že předmětná licenční smlouva není v rozporu s oprávněnými zájmy univerzity, a zavazuji se uhradit případný příspěvek na úhradu nákladů spojených se vznikem díla, a to až do jejich skutečné výše.

V Brně dne 23. května 2016

Abstract

This thesis "Subsidies for the district Brno-Líšeň" deals with the possibilities of district raise subsidies from European Union funds. The first part describes what the district has the powers and responsibilities of independent competence and what it should provide for its citizens. In the second part, the author deals with the possibilities of the municipality (district) to receive subsidies in the previous programming period 2007-2013 and what grant opportunities are municipalities (districts) in the current programming period 2014-2020. The aim of the study is to evaluate the projects that were implemented by the Brno-Líšeň and funded by grants from the European Union and to propose suitable subsidy programs for the future development of the district.

Keywords

Subsidies from European Union funds, Statutory city Brno, district of Brno, financing needs of the district

Abstrakt

Tato bakalářská práce „Dotace pro Městskou část Brno-Líšeň“ se zabývá možností městské části čerpat finanční prostředky z fondů Evropské unie. V první části je uvedeno, jaké má městská část pravomoci a povinnosti v samostatné působnosti a co by měla zajišťovat pro své občany. V druhé části se autorka zabývá možnostmi obce (městské části) čerpat dotace v minulém programovém období 2007–2013 a jaké dotační příležitosti mají obce (městské části) v současném programovém období 2014–2020. Cílem práce je zhodnotit projekty, které byly realizované městskou částí Brno-Líšeň a financované z dotací z Evropské unie a navrhnout vhodné dotační tituly pro budoucí rozvoj městské části.

Klíčová slova

Dotace z fondů Evropské unie, Statutární město Brno, městská část, financování potřeb městské části

Obsah

1	Úvod	11
2	Cíl práce a metodika	12
3	Statutární město Brno	14
3.1	Samostatná působnost městské části.....	15
3.1.1	Zastupitelstvo	15
3.1.2	Majetek.....	16
3.1.3	Rozpočet městské části.....	17
3.2	Činnosti městské části	19
3.2.1	Územní rozvoj a výstavba	19
3.2.2	Hospodářský rozvoj, regenerace a propagace města, evropské projekty	19
3.2.3	Tvorba a ochrana životního prostředí	20
3.2.4	Bydlení.....	20
3.2.5	Doprava a silniční hospodářství.....	20
3.2.6	Kultura a památková péče	21
3.2.7	Školství.....	21
3.2.8	Mládež, tělovýchova, sport a rekreace.....	21
3.2.9	Požární ochrana	21
3.3	Financování aktivit městské části.....	22
4	Dotace z fondů Evropské Unie	24
4.1	Fondy Evropské unie	24
4.2	Programové období 2007–2013	25
4.2.1	Operační programy České republiky.....	27
4.3	Programové období 2014–2020	30
4.3.1	Operační programy České republiky.....	32
5	Městská část Brno-Líšeň	35
5.1	Úvod.....	35

5.2	Realizované projekty.....	36
5.3	Řízený rozhovor s pracovníkem městského úřadu.....	39
5.4	Budoucí rozvoj.....	39
6	Diskuze	44
7	Závěr	45
8	Literatura	47
9	Seznam obrázků	51
10	Seznam tabulek	52

1 Úvod

V současné době se stále zvyšuje úloha nižších územních samosprávných celků, dochází k přesouvání pravomocí a povinností na nižší úroveň veřejné správy a uplatňování principů subsidiarity, rozhodování o věcech na co nejnižší úrovni. Právě nižší územní samosprávy mají lepší povědomí o potřebách svých občanů a mohou tak pro ně lépe zajišťovat veřejné statky a služby. Z teorií fiskální decentralizace vyplývá, že poskytování veřejných statků na lokální úrovni je efektivnější a hospodárnější a to z důvodů, že lépe odpovídá preferencím obyvatel, umožňuje přímou účast občanů a jejich účinnější kontrolu. (Provazníková, Sedláčková, 2009)

Územní samospráva, jako reprezentant společenství občanů, by se měla kromě hlavního cíle, tedy poskytování veřejných statků, starat o jejich zkvalitňování a o rozvoj svého území. Mezi veřejné statky poskytované nižšími územně samosprávnými celky patří zejména vzdělávací systém – budování základních a mateřských škol, zabezpečení jejich provozu a údržba, zdravotní a sociální služby, hromadná doprava, údržba místní komunikací a sběr odpadu. K tomu aby tyto statky a služby mohly zajišťovat, potřebují územně samosprávné celky dostatek finančních prostředků. Problémem je, že nižší územně samosprávné celky jako jsou menší obce či městské části nedisponují dostatkem finančních prostředků, které jsou jim přiděleny nadřazenými územními celky nebo které vytvoří svou vlastní hospodářskou činností, a proto stále více využívají dotací ze strukturálních fondů Evropské unie. Právě využívání dotací z fondů Evropské unie, jako prostředku financování potřeb městské části, se budu zabývat ve své bakalářské práci.

Pro posouzení financování veřejných statků a služeb z dotací z Evropské unie jsem si vybrala městskou část Brno-Líšeň, která je jednou z 29 městských částí statutárního města Brna. Město plní důležitou funkci, protože zajišťuje veřejné statky a služby nejen pro své občany, ale tak pro obyvatele svého okolí (spádové oblasti), kteří jezdí do města za prací a kulturním vyžitím, či využívají městských zdravotních a vzdělávacích zařízení. Proto se klade velký důraz na plánování rozvoje města a využívání jeho území.

2 Cíl práce a metodika

Cílem bakalářské práce je posouzení využívání dotací z fondů Evropské unie jako prostředku pro financování potřeb městské části tzn., zda městská část využívá způsobilé dotační tituly pro zajišťování výkonu samosprávy a jak se realizované projekty podílí na rozvoji městské části, jsou-li vhodné pro jeho rozvojové priority. Dále je náplní této práce zjištění potřeb městské části a jejich vizí do budoucnosti a doporučení vhodných dotačních titulů pro jejich realizaci.

Práce bude obsahovat teoretickou a praktickou část. V teoretické části bude provedena literární rešerše a analýza právní úpravy vztahující se k dotacím z fondů Evropské Unie. Ve třetí kapitole této práce bude vymezeno jaké postavení má statutární město Brno a jeho městské části, jakými pravomocemi disponuje a jaké mu vyplývají ze zákona povinnosti. Kapitola bude zaměřena na samostatnou působnost městské části. Bude v ní uvedené, jaké pravomoci má zastupitelstvo městské části, jakožto hlavní orgán samostatné působnosti. Dále jaký majetek je svěřen městské části a jak s ní smí hospodařit a rozbor rozpočtu městské části. Jako zdroj informací bude sloužit zejména zákon č. 128/2000 Sb., o obcích a Statut města Brna. V kapitole bude také uvedeno, co by měla městská část zabezpečit pro své občany a jakou činnost provozuje v samostatné působnosti. Bude popsáno z jakých zdrojů má možnost městská část financovat své činnosti. Podrobněji potom budou rozebrány ve čtvrté kapitole dotace z fondů Evropské unie a to konkrétně jaké byly možnosti využití dotací v programovém období 2007–2013 a jaké mají obce (městské části) dotační příležitosti v aktuálním čerpacím období 2014–2020. K těmto účelům poslouží odborná literatura a internetové zdroje (materiály) dostupné ze stránek Ministerstva pro místní rozvoj.

V praktické části bude krátce představena městská část Brno-Líšeň. Hlavním náplní páté kapitoly bude analýza projektů realizovaných městskou částí. Bude veden řízený rozhovor se zaměstnancem městského úřadu s cílem zjistit prioritní osy rozvoje městské části a její vize do budoucnosti, zejména její budoucí rozvoj. Následně bude provedena SWOT analýza, ze které bude vybráno na jaké cíle a činnosti by se měla městská část zaměřit a jaké projekty realizovat. Budou uvedeny možnosti využití dotací z fondů Evropské unie a vhodné dotační tituly.

V diskuzi bude uvedeno zhodnocení realizovaných projektů, zda byly dotační tituly uzpůsobené a vhodné pro rozvojové priority městské části Brno-Líšeň.

V rámci zadání byly stanoveny tyto výzkumné otázky:

1. Zda rozpočet městské části Brno-Líšeň odpovídá po stránce finanční požadavkům kladeným mezinárodními smlouvami, tj. Evropskou chartou místní samosprávy.
2. Potřeby městské části v určitých oblastech je nutné zajistit prostřednictvím využití dotačních titulů?

3. Dotační tituly pro potřeby městské části odpovídají obsahem a podmínkami potřebám městské části a existují vhodné dotační tituly pro městskou část?

Odpovědi na tyto otázky budou uskutečněny v závěru této práce.

3 Statutární město Brno

Statutárními městy jsou města přímo vyjmenovaná v zákonu o obcích. Statutární město má právní subjektivitu, navenek je zastupováno primátorem města. Mezi jeho orgány patří zastupitelstvo města, rada města, magistrát, výbory a zřízené komise. Statutární město může, po rozhodnutí zastupitelstva města, dále dělit své území na městské obvody nebo městské části. Městské obvody nebo městské části jako takové nejsou právními osobami, jednají jménem statutárního města. Správa města a jeho městských částí (obvodů) je upravena statutem, který je vydáván obecně závaznou vyhláškou. (Koudelka, Ondruš, Průcha, 2009) Statut vymezí územní městských částí (obvodů), stanoví pravomoc orgánů statutárního města a orgánů městských částí (obvodů) na úseku přenesené a samostatné působnosti, zajistí organizaci spolupráce mezi jednotlivými městskými částmi (obvody), zdroje peněžních příjmů městských částí (obvodů), vymezí majetek města, který svěřuje městským částem (obvodům) a rozsah práv s tímto majetkem nakládat, určí rozsah oprávnění městských částí (obvodů) zakládat, zřizovat a rušit právní osoby a organizační složky (§ 130 Zákona č. 128/2000 Sb., o obcích, v aktuálním znění).

Statutární město Brno rozdělilo své území na 29 městských částí. Každá městská část má své zastupitelstvo, radu, starostu a úřad.

Obr. 1 Městské části Statutárního města Brna



Zdroj: Správa města Brna – městské části, 2016

3.1 Samostatná působnost městské části

3.1.1 Zastupitelstvo

Zastupitelstvo je hlavním orgánem v oblasti samostatné působnosti městské části a rozhoduje o rozpočtu městské části, o jejím hospodaření a investičních aktivitách. Má pravomoc rozhodnout, jak se bude hospodařit se svěřeným majetkem městské části a na jaké účely budou použity její finanční prostředky. Statut města Brna zastupitelstvu městské části vyhrazuje následující pravomoci:

- „schvalovat program rozvoje městské části,
- schvalovat rozpočet, závěrečný účet a účetní závěrku městské části, projednávat rozpočtový výhled městské části,
- zřizovat trvalé a dočasné fondy městské části,
- zřizovat a rušit příspěvkové organizace nebo organizační složky městské části a jiné právnické osoby,
- schvalovat zřizovací listiny příspěvkových organizací a organizačních složek městské části,

- rozhodovat o účasti městské části v již založených právnických osobách (po souhlasu Rady města Brna),
- delegovat zástupce městské části (s výjimkou obchodních společností, v nichž je městská část jediným akcionářem či jediným společníkem) na valnou hromadu obchodních společností, v nichž má městská část majetkovou účast,
- navrhnout zástupce městské části do ostatních orgánů obchodních společností, v nichž má městská část majetkovou účast, a navrhnout jejich odvolání,
- rozhodovat o vyhlášení místního referenda na území městské části kromě referenda v celoměstské působnosti nebo s celoměstským dopadem,
- stanovit výši osobních a věcných nákladů na činnost úřadu městské části,
- plnit funkci zadavatele veřejné zakázky podle zvláštních předpisů,“ (Statut města Brna, čl. 11 odst. 1 a 2, 2016)
- a další.

Dále městské části přísluší podle § 85 a 133 zákona o obcích rozhodovat v právních jednáních vztahujících se ke svěřenému majetku statutárním městem:

- nabývání nemovitého majetku do vlastnictví města,
- poskytování věcných darů v hodnotě nad 20 000 Kč a peněžitých darů ve výši nad 20 000 Kč fyzickým a právnickým osobám v jednom kalendářním roce,
- poskytování dotací a návratných finančních výpomocí nad 50 000 Kč v jednotlivém případě fyzickým nebo právnickým osobám,
- uzavření smlouvy o poskytnutí úvěru na opravy, modernizace nebo regenerace bytových domů, na který je možno čerpat finanční podporu z veřejných rozpočtů celostátní úrovně

3.1.2 Majetek

Městská část majetek nevlastní, pouze spravuje majetek, který jí byl svěřen statutárním městem. Městské části je svěřen majetek, o kterém rozhodlo zastupitelstvo města a majetek, „který nabudou majetkoprávními úkony nebo jej pořídí investiční činností“ (Statut města Brna, čl. 75, odst. 2, 2016). Do svěřeného majetku patří zejména školy, školská zařízení, obytné domy a pozemky tvořící s nimi jeden celek.

Městská část má za úkol s tímto majetkem efektivně hospodařit a spravovat ho. Zajišťuje jeho ekonomické využití, údržbu a potřebné opravy. O svěřeném majetku vede evidenci a účetnictví.

Městská část má oznamovací povinnost pokud nabude nemovitý majetek jménem města nebo pokud získá majetek vlastní investiční činností. Ohlášení musí splnit bezodkladně Radě města. Movitý majetek může městská část nabývat a převádět bez omezení. (Statut města Brna, čl. 75, 2016)

Město může svěřený majetek městské části odejmout, pokud s ním nakládá proti právním předpisům a pokus své nedostatky spojené s tímto jednáním neodstraní ve lhůtě stanovené statutárním městem. Tato lhůta musí činit minimálně 60 dní. O odejmutí majetku městské části rozhoduje Zastupitelstvo města. (§ 132, odst. 2 Zákona č. 128/2000 Sb., o obcích, v aktuálním znění).

3.1.3 Rozpočet městské části

Podle zákona o obcích dělí statutární město svůj rozpočet na rozpočet města a rozpočty jednotlivých městských částí. Rozpočty jsou sestavovány samostatně na příslušný rozpočtový rok, kterým je kalendářní rok. Město a městské části také sestavují rozpočtový výhled a to na období nejméně 5 let následujících po roce, na který se sestavuje roční rozpočet, a každý rok rozpočtový výhled aktualizují. Zastupitelstvo města Brna schvaluje rozpočet města, který zahrnuje také finanční vztahy k městským částem. (Statut města Brna, čl. 76, odst. 1 až 6, 2016)

Městská část si může zřídit své právnické osoby, kterým potom vede účetnictví a kontroluje jejich hospodaření s finančními prostředky. (Statut města Brna, čl. 24, 2016)

Zastupitelstvo městské části má na starosti schvalování svého rozpočtu, ten by měl být v souladu s rozpočtem města. Při sestavování rozpočtu by se především mělo zabezpečit krytí výdajů na výkon povinností daných zákonem v oblasti samostatné a přenesené působnosti. Schválený rozpočet včetně seznamu kapitálových výdajů realizovaných z rozpočtu městské části je povinna městská část předat do 15 dní příslušnému orgánu Magistrátu města Brna. Hospodařit by měla městská část v souladu se schváleným rozpočtem, za tuto činnost nese zodpovědnost Zastupitelstvo. Zastupitelstvo také rozhoduje, k čemu budou použity neúčelové dotace. Nevyužití účelové dotace má povinnost městu vrátit. (Statut města Brna, čl. 79, odst. 28 až 33, 2016)

Příjmy městské části

Jednu část příjmů tvoří dotace. Poskytují se účelové a neúčelové dotace. Účelové dotace jdou zejména ze státního rozpočtu a z rozpočtu města. Účelové dotace z rozpočtu města jsou určeny „na pečovatelskou službu, odlehčovací služby a centra denních služeb, pro jednotky dobrovolných hasičů, pro vedení zvláštních matrik, na zajištění činností souvisejících s výkonem práv a povinností k veřejně přístupným účelovým komunikacím a dopravním plochám v majetku města“. (Statut města Brna čl. 76, odst. 8, 2016) Na základně výměry městské části, počtu jejích obyvatel, počtu dětí mateřských škol a počtu žáků základních škol městské části, velikosti plochy veřejné zeleně ve správě městské části, délky silnic, místních komunikací v majetku města, na kterých městská část provádí udržovací a čistící práce se rozdělují neúčelové dotace z rozpočtu města. Váhu každého kritéria a jeho následný podíl na celkovém objemu poskytnuté neúčelové dotace určí Zastupitelstvo města. Činní tak každý rok a to nejpozději do 15. 11. předchozího roku. (Statut města Brna čl. 76, odst. 9, 2016) Město poskytuje městským částem specifické do-

tace na plnění funkcí celoměstského významu. Mezi příjmy patří také dotace poskytované během roku ze státního rozpočtu, státních fondů a z rozpočtu kraje a dotace přijaté z jiných veřejných rozpočtů.

Další část příjmů tvoří příjmy z prodeje nemovitého majetku. Mezi městské části rozdělí město podle stejných kritérií jako pro neúčelové dotace 20 % příjmů z prodeje nemovitého majetku města (příjmy jsou sníženy o daň z převodu nemovitosti a výdaje spojené s prodejem). Do rozpočtu městské části plyne 50 % příjmů z prodeje svěřeného nemovitého majetku, jehož prodej se uskutečnil na jejím území a to do 6. 11. 2003 (zbylých 50 % příjmů připadne městu).

Mezi další příjmy městské části patří:

- „příjmy ve výši 10 % z kupní ceny pozemků s bytovými domy, bytů a nebytových prostor vymezených v domech svěřených městské části,
- příjmy ze svěřeného majetku a majetkových práv,
- příjmy z výsledků vlastní hospodářské činnosti městské části,
- příjmy z hospodářské činnosti právnických osob zřízených městem – příslušnou městskou částí,
- příjmy z místních poplatků (vyjma poplatků za povolení k vjezdu motorových vozidel a poplatků spojených se správou komunálních odpadů),
- příjmy ze správních poplatků a z pokut v působnosti města (pokuty v přestupkovém řízení),
- příjmy z poplatků za vypouštění škodlivých látek do ovzduší,
- příjmy z příspěvků na sdruženou nebo společnou činnost od jiných subjektů určené městské části,
- dary, nahodilé příjmy a podobné příspěvky od různých subjektů“ (Statut města Brna, čl. 79, odst. 12 až 20, 2016)

Výdaje městské části

Výdaje tvoří:

- úhrady závazků vyplývajících pro městskou část z plnění povinností uložených jí zákonem a statutem,
- výdaje na vlastní činnost městské části v její samostatné působnosti, zejména výdaje spojené se správou svěřeného majetku a jeho rozvojem,
- výdaje spojené s výkonem státní správy,
- úhrady závazků vyplývajících pro městskou část z uzavřených smluvních vztahů,
- úhrady úroků z půjček a úvěrů přijatých z pověření města,
- výdaje na podporu subjektů provádějících veřejně prospěšné činnosti,
- dary a příspěvky na sociální nebo jiné humanitní účely,

- pokuty, sankce a náhrady škod uložené městu v důsledku porušení povinností městskou částí“ (Statut města Brna, čl. 79, odst. 12, 2016)

3.2 Činnosti městské části

Městská část se stará o hospodářský rozvoj města, zabezpečuje pro své občany veřejné statky a služby, rozhoduje o efektivním využívání svého území, stará se o dopravní a technickou infrastrukturu. Měla by vytvářet příležitosti pro rozvoj podnikání a cestovního ruchu. Pro své občany zajišťuje vzdělávací a zdravotnická zařízení, bydlení, kulturní a sportovní aktivity, bezpečnost v podobě hasičských, záchranných a policejních sborů. Snaží se o to, aby veřejné služby byly kvalitní a dostupné pro všechno sociální skupiny. Ve vzdělávacích službách se městská část zaměřuje především na budování mateřských a základní škol, poskytování sportovních a kulturních aktivit pro mládež. V oblasti bydlení pak na zřizování bytových fondů, poskytování bydlení pro občany nižších sociálních vrstev a opravy bytů. Dále by se měla starat o kvalitní životní prostředí, určuje, jak bude využito veřejné prostranství, rozhoduje o výstavbě veřejných parků a sportovišť. (Kadeřábková, Peková, 2012)

3.2.1 Územní rozvoj a výstavba

Městská část vypracovává program rozvoje svého území, ten musí být v souladu s územním plánem města. Plánování rozvoje města a územní plánování je zvláště pro město velmi důležité, kvůli rostoucímu počtu obyvatel stěhujících se do měst za prací, zvyšování podílu zastavěných ploch pro účely bydlení, dopravy a obchodních center nabízejících zboží a služby. (Slepička, 2008)

Městská část může rozhodovat o svých investičních aktivitách v rámci svého rozpočtu. Vykovává funkci investora a objednavatele. S prostředky které se rozhodnou investovat musí nakládat účelně a efektivně. Dále městská část může vyjadřovat své stanoviska k investičním akcím hrazených z rozpočtu města, které se realizují na jejím území. (Statut města Brna, čl. 18, 2016)

3.2.2 Hospodářský rozvoj, regenerace a propagace města, evropské projekty

V tomto oboru vykovává činnosti v samostatné působnosti především město Brno, jednotlivé městské části se pak na těchto činnostech podílejí. Město vytváří koncepci hospodářské rozvoje a regenerace města. Sestavuje komplexní nabídku investorských příležitostí pro průmyslový rozvoj a podporu podnikání na území města, vypracovává projekty na zainvestování území zejména s využitím pobídek vlády ČR. Město poskytuje informace o regionálním rozvoji města a o podnikatelských oblastech. Mezi další činnosti v tomto oboru patří příprava, realizace a monitoring projektů realizovaných v rámci programů podporovaných ze strukturálních fondů Evropské unie a Fondů soudržnosti.

Městské části se podílí zejména na tvorbě nabídky pro investory, přípravě a realizaci projektů čerpající finanční prostředky z fondů Evropské unie. Podporují rozvoj města a jeho regeneraci, spolupracují s městem při přípravě a realizaci propagace města a jeho částí. (Statut města Brna čl. 19 a 20, 2016)

3.2.3 Tvorba a ochrana životního prostředí

Městská část vypracovává koncepci péče o životní prostředí ve svém obvodu, kde se zaměřuje na racionální využívání přírodních zdrojů. Provozuje sběrná střediska odpadů, spravuje a provádí údržbu na plochách veřejné zeleně a volných neudržovaných plochách na svém území, zřizuje výběhy pro psy. Mezi pravomoci městské části patří také vyjádření stanovisek ke koncepci odpadového hospodářství, které zpracovává město Brno. V koncepci se řeší nakládání s komunálním odpadem, systémem jeho sběru a třídění. (Statut měst Brna, čl. 22, 2016)

3.2.4 Bydlení

Strategií města Brna a jeho městských částí, kterou by měly naplňovat, je poskytnout kvalitní, bezpečné a finančně dostupné zázemí pro všechny sociální a věkové skupiny obyvatel. Hlavními cíly jsou zlepšení všeobecné kvality bydlení ve městě Brně, zvýšení nabídky bytů, podpora bydlení pro specifické skupiny obyvatel tzv. sociální bydlení, odstraňování zanedbanosti stávajícího bytového fondu, využívání potenciálu území pro novou bytovou výstavbu, posílení spoluodpovědnosti obyvatel za řešení vlastní bytové situace a vytvoření příznivých podmínek pro zapojení soukromých prostředků při realizaci nové bytové výstavby. (Strategie bydlení města Brna, 2009)

Město má za úkol zpracovávat koncepci bydlení ve městě a rozborů potřeb bydlení a stavu bytového fondu v majetku města i majetku svěřeného městským částem. Samotné městské části městu poskytují informace a podklady pro zpracování této koncepce a rozborů. Městské části jsou pronajímateli jim svěřeným domů a nebytových prostor. Zajišťují tedy pronájem bytů ve svěřených domech a nebytových prostor, vedou evidenci svěřených obytných domů, bytů a jejich nájemců a žadatelů o pronájem bytů. Dále mohou podat městu návrh na zpracování žádosti o státní dotace na podporu bydlení, žádost ovšem podává město. (Statut města Brna, čl. 28, 2016)

3.2.5 Doprava a silniční hospodářství

Městská část zajišťuje pro své občany správu místních komunikací a realizuje jejich opravy a údržbu. Zabezpečuje čišťení a zimní údržbu všech místních vozovek, chodníků, schodů a cyklistických stezek. Stará se o vybavení zastávek městské hromadné dopravy na svém území. Vyjadřuje se k organizaci individuální a osobní hromadné dopravy na svém území a ke změnám v dopravě, které navrhne město. Spolu s městem se pak podílí na rozvoji dopravy ve svém obvodu. (Statut města Brna, čl. 30, 2016)

3.2.6 Kultura a památková péče

Úkolem městské části je vytvářet podmínky pro kulturní činnosti na svém území a pečovat o kulturní památky ve vlastnictví města svěřené jim statutem. Městské části mohou pro své občany pořádat kulturní akce, zřizovat kulturní centra, divadla a knihovny, podporovat místní folklórní tradice. Městské části také vedou kroniky, zřizují a spravují místní kulturní zařízení. Úřad městské části má povinnost poskytovat informace pro pořadatele kulturních akcí a sdělovat jim jaká povolení musí obstarat pro pořádání kulturních akcí v jejich obvodu. (Statut města Brna, čl. 48 a 50, 2016)

3.2.7 Školství

Městská část zřizuje nebo ruší se souhlasem města školy a školská zařízení místního významu. Stará se o chod těchto školských zařízení, zejména zabezpečuje opravy a údržbu školních budov a hřišť. Navrhuje městu spádové obvody pro základní školy nacházející se na území městské části. (Statut města Brna, čl. 60, 2016)

3.2.8 Mládež, tělovýchova, sport a rekreace

Městská část by měla podporovat rozvoj sportu, měla by se starat o zájmovou činnost dětí a mládeže v oblasti volného času a k tomuto účelu budovat např. veřejná hřiště, zřizovat organizace poskytující zájmové kroužky, může také pořádat pro své občany sportovní akce. Statut ukládá městské části povinnost spravovat svěřená sportovní a sportovně-rekreační zařízení jako jsou sportovní komplexy, stadiony a plavecké bazény. Aby zkvalitnila poskytované služby, může městská část předkládat městu projekty pro získání finančních prostředků na činnost dětí, mládeže a pro oblast tělovýchovy a sportu. (Statut města Brna, čl. 62, 2016)

3.2.9 Požární ochrana

Městská část ve své samostatné působnosti může zřídit jednotku sboru dobrovolných hasičů. O sbor se potom musí náležitě starat. V první řadě by měla udržovat akceschopnost hasičského sboru, zajistit jejich odbornou přípravu a zabezpečit jeho chod po finanční stránce a vybavit sbor potřebnými statky. Členům hasičského sboru zajišťuje zdravotní prohlídky, případně jim nahrazuje ušlý výdělek. Dále by měla udržovat v chodu objekty požární ochrany a jejich zařízení, zajišťovat zdroje vody pro hašení požárů a jejich trvalou použitelnost. Městská část také zpracovává dokumentaci požární ochrany. Umožňuje dislokaci jednotek Hasičského záchranného sboru na území městské části podle nařízení kraje a přispívá na provoz a jejich vybavení, spolupracuje s jinými městskými částmi na zabezpečení požární ochrany a organizuje preventivně-výchovnou činnost. (Statut města Brna, čl. 68, 2016)

3.3 Financování aktivit městské části

Na to aby městská část mohla pro své občany zajišťovat veřejné statky a služby, musí získat určité finanční prostředky. Příjmy musí být dostatečně velké, aby pokryly všechny výdaje, o tom vypovídá pravidlo vyrovnaného rozpočtu. Příjmy můžeme dělit na nenávratné, mezi které patří daňové příjmy, dotace a transfery a ne-daňové příjmy a návratné, čím jsou myšleny úvěry a půjčky územních samospráv.

Daňové příjmy mohou mít formu lokálních (obecních) daní, sdílených daní či svěřených daní. U lokálních daní si obce samy určují daňový základ, sazbu a osvobození od daně. Zákonem je určeno, které daně vybírané celostátně plynou do obecního rozpočtu a v jakém podílu (daň z nemovitosti, část daně z příjmu fyzických osob ze samostatné výdělečné činnosti a podnikání). U svěřených daní mohou obce ovlivnit daňové sazby pouze v rámci daného rozmezí sazeb. Sdílené daně mají celostátně stanovenou daňovou základnu a konstrukci, již obce nemají možnost ovlivnit. Mezi sdílené daně patří daň z příjmu fyzických osob ze závislé činnosti, část daně z příjmu fyzických osob ze samostatné výdělečné činnosti a podnikání, daň z příjmu právnických osob, daň z přidané hodnoty.

Dalším významným příjmem nižších územních celků jsou dotace, které mohou být účelové nebo neúčelové. U účelových dotací se můžeme setkat s problémem omezení autonomie územní samosprávy, tedy vyšší územní samosprávy určují, na jaké účely mají být dotace použity a tím omezují rozhodování územní samosprávy. Na druhou stranu neúčelové dotace mohou být využity neefektivně a zkreslovat tak skutečné náklady na služby. Proto jsou účelové dotace ve většině využívány zejména na financování služeb, které jsou územně samosprávné celky povinny ze zákona zajistit, a to na financování sociálních a zdravotních služeb, vzdělávacích aktivit, dopravy a údržby silnic. Účelové dotace potom dále dělíme na běžné a kapitálové. Běžné účelové dotace slouží k financování provozních potřeb, převážně v přenesené působnosti, kapitálové účelové dotace nazývané také jako investiční jsou určeny k zajištění určitého standardu poskytovaných veřejných statků.

Dotace mohou nižším územně samosprávným celkům plynout ze státního rozpočtu, od krajů a z Evropské unie. Ze státního rozpočtu se jedná o dotace z kapitoly všeobecná pokladní správa nebo z rozpočtových kapitol jednotlivých ministerstev např. Ministerstva pro místní rozvoj, Ministerstva práce a sociálních věcí a Ministerstva dopravy. Stát také poskytuje dotace ze státních mimorozpočtových fondů. Nejčastější jsou vypláceny dotace ze Státního fondu životního prostředí určeny na ochranu životního prostředí a investice do ekologických projektů, dále pak ze Státního fondu rozvoje bydlení, kdy mají dotace sloužit na podporu bytové výstavby. Státní fond infrastruktury pak poskytuje dotace na opravy a údržbu místních komunikací. Kraje vytváří své vlastní jednotlivé programy, ze kterých poskytují dotace obcím a městům. Jedná se např. o dotace na rozvoj cestovního ruchu či nákup požárních vozidel.

Jednotlivé obce a města mohou podat žádost a čerpat dotace ze strukturálních fondů Evropské unie (viz kapitola č. 4 Dotace z fondů Evropské unie). Tyto dotace jsou

zpravidla přísně účelové, důležitou podmínkou také je, že se jednotlivé územně samosprávné celky musí na financování budoucího projektu, na který žádají dotace, podílet.

Mezi nedaňové příjmy potom řadíme příjmy z vlastního podnikání – zejména příjmy z prodeje nebo pronájmu majetku, uživatelské poplatky za smíšené veřejné statky a služby, příjmy ze správní činnosti - poplatky za správní úkony, pokuty, příjmy z mimorozpočtových fondů - hojně využívám hlavně bytový fond, a také sem patří nahodilé příjmy, jako jsou dary či výnosy z veřejných sbírek. (Provazníková, Sedláčková, 2009)

4 Dotace z fondů Evropské Unie

Při vstupu České republiky do Evropské unie se otevřela možnost podílet se na politice hospodářské a sociální soudržnosti a čerpat tak finanční prostředky z fondů Evropské unie. Pro naplňování cílů sdílené politiky Evropské unie byly vytvořeny strukturální fondy – Evropský fond regionálního rozvoje a Evropský sociální fond. Dále slouží k financování cílů Fond soudržnosti a fondy poskytují dotace na podporu zemědělství a rybolovu a to Evropský zemědělský fond pro rozvoj venkova a Evropský námořní a rybářský fond.

Pro čerpání finančních prostředků z Evropských fondů jsou určena sedmiletá období, která mají vytyčeny cíle a oblasti podpory. Jednotlivé členské státy potom vytvářejí své operační programy, naplňující tyto cíle, ze kterých potom jejich územní celky mohou žádat o dotace. Jednotlivé projektové žádosti jsou posuzovány z hlediska naplňování cílu specifikovaných v programových dokumentech a následně jsou pak poskytovány dotace na projekty splňující tato kritéria.

Územní samosprávné celky si musí zajistit dostatečné finanční prostředky na realizaci celého projektu, jelikož platby z operačních programů jsou propláceny zpětně až po předložení faktur či dokladů prokazujících uskutečněné výdaje. Subjekty jsou tak nuceny se podílet na celkových nákladech projektu nebo si vzít úvěr. Subjekty také musí počítat s vynaložením prostředků na zpracování projektové dokumentace. (Provazníková, Sedláčková, 2009)

4.1 Fondy Evropské unie

Evropský fond pro regionální rozvoj je zaměřen na modernizaci a rozvoj hospodářství. Z fondu jsou podporovány investice do infrastruktury – budování silnic a železnic, rekonstrukce veřejných prostranství, výsadba regenerační zeleně, oprava a údržba kulturních památek. Dále jsou podporovány projekty na rozvoj podnikatelského prostředí, rozvoj a obnovu sportovních areálů. Dotace jsou poskytovány také na elektronizaci veřejné správy.

Na podporu zaměstnanosti a rozvoj lidských zdrojů je určen Evropský sociální fond. Je zaměřený na podporu aktivní politiky na trhu práce, zajištění různých příležitostí pro všechny při získávání práce a zlepšování mobility pracovní síly. Jsou z něj spolufinancovány zejména neinvestiční projekty, jako jsou vzdělávací programy, programy pro znevýhodněné skupiny obyvatel či rekvalifikační programy pro nezaměstnané. Podporován je také rozvoj institucí služeb zaměstnanosti.

Pro méně rozvinuté země, na realizaci projektů o podporu jejich rozvoje, byl vytvořen Fond soudržnosti, který se zaměřuje na budování dopravní infrastruktury mezinárodního významu a ochranu životního prostředí. Jeho primárním cílem je zamezit prohlubování rozdílů mezi jednotlivými členskými státy.

Evropský zemědělský fond pro rozvoj venkova se zaměřuje na zkvalitnění života ve venkovských oblastech, usiluje o zlepšení životního prostředí. Podporuje programy na zvýšení konkurenceschopnosti zemědělství a lesnictví a posílení podnikání v zemědělské výrobě. Slouží jako finanční nástroj pro společnou zemědělskou politiku Evropské unie.

Evropský námořní a rybářský fond s cílem zaměřeným na rozvoj rybolovu a modernizaci plavidel, financuje projekty týkající se mořského i vnitrozemského rybolovu, projekty podporující životní prostředí a zkvalitňování akvakultury.

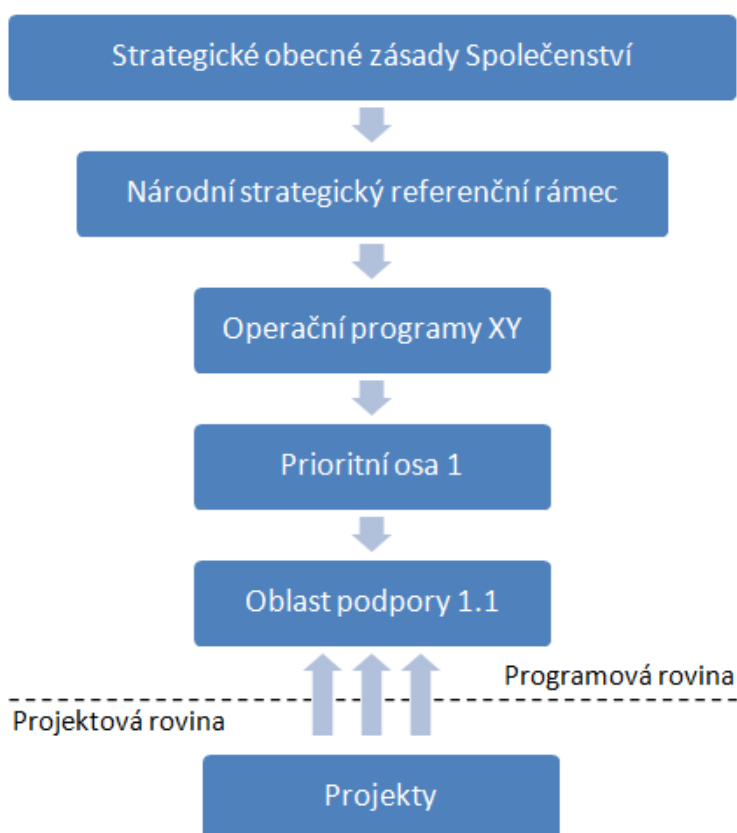
Dále byl vytvořen Fond solidarity a Evropský fond pro přizpůsobení se globalizaci, které se řadí mezi ostatní fondy. Při větších přírodních katastrofách mohou země Evropské unie požádat o finanční podporu z Fondu solidarity. Budou poskytovány dotace členským státům, kterým přírodní katastrofa způsobí škodu větší než 0,6 % HDP postiženého státu. O příspěvky z Evropského fondu pro přizpůsobení se globalizaci mohou žádat pouze členské státy a to na účel vytvoření programů pomoci pracovníkům propuštěným v důsledku globalizace. (Nahodil, 2014; Evropské strukturální a investiční fondy – Informace o fondech, 2016)

4.2 Programové období 2007–2013

Hlavní programovým dokumentem pro období 2007–2013 byly Strategické zásady Společenství schválené Radou Evropské unie 6. října 2006. V nich jsou vymezeny hlavní cíle a priority hospodářské a sociální politiky soudržnosti. Každý členský stát zpracovává Národní rozvojový plán pro účel získání finanční podpory ze strukturálních fondů. Národní rozvojový plán definuje priority a cíle rozvoje daného státu. V návaznosti na Národní rozvojový plán jsou pak vytvářeny jednotlivé operační programy. Může se stát, že cíle a priority členského státu úplně neodpovídají společným cílům Evropské unie na nadnárodní úrovni. Ke sladění těchto cílů a k vymezení realizace hospodářské a sociální politiky soudržnosti na území členského státu slouží Národní strategický referenční rámec. Ten je potom rozhodující pro čerpání finančních prostředků členským státem z fondů Evropské unie.

Operační programy jsou komplexní programové dokumenty zaměřující se na danou oblast podpory. Jsou zpracovávány vládou členského státu a následně jsou schvalovány Evropskou komisí. Ze strukturálních fondů jsou poskytnuty finanční prostředky jednotlivým operačním programům, ze kterých se potom čerpají dotace na realizaci konkrétních projektů.

Obr. 2 Soustava strategických programových dokumentů



Zdroj: Provazníková, Sedláčková, 2009, s. 161

Pro realizaci regionální a strukturální politiky Evropské unie byly vymezeny následující cíle:

1. Konvergence
2. Regionální konkurenceschopnost a zaměstnanost
3. Evropská územní spolupráce

Smyslem konvergence je snížit rozdíly mezi jednotlivými regiony (NUTS II) a dostat je tak na stejnou úroveň. Podpořit hospodářský a sociální rozvoj regionů a to zejména tvorbou pracovních míst a podporu jejich růstu. Pro plnění tohoto cíle byly poskytovány prostředky z Evropského fondu pro regionální rozvoj, Evropského sociálního fondu a Fondu soudržnosti. Možnost čerpat podporu měly regiony, jejichž HDP na osobu je nižší než 75 % průměru všech členských států a také státy s nižším hrubým národním produktem na obyvatele než 90 % průměru Společenství.

Při naplnění druhého cíle Regionální konkurenceschopnost a zaměstnanost měla být posílena konkurenceschopnost a přitažlivost regionů a jejich zaměstnanost.

Byly podporovány investice do lidských zdrojů a podniků, na tvorbu pracovních míst a investice týkající se ochrany životního prostředí a zlepšení kvality života v regionech.

Pomocí třetího cíle se snažila Evropská unie o posílení spolupráce mezi jednotlivými členskými státy a jejich regiony a udržitelný rozvoj evropského území. Jednalo se o podporu projektů realizovaných mezi členskými státy a jejich regiony, ale i zapojení států mimo Evropskou unii jako je Norsko a Švýcarsko. Česká republika spolupracovala zejména s Rakouskem, Slovenskem, Bavorskem, Saskem a Polskem. (Provazníková, Sedláčková, 2009)

4.2.1 Operační programy České republiky

V tomto programovém období bylo České republice vyčleněno 26,7 miliard eur. Vláda České republiky vytvořila 24 operačních programů.

Jednotlivé regiony soudržnosti měly možnosti čerpat dotace z fondů Evropské unie pomocí regionální operačních programů. Regiony soudržnosti mohly lépe definovat potřeby rozvoje svého území. Regionální operační programy byly zaměřeny na podporu cestovního ruchu, výstavbu a opravy komunikací, vytvoření lepšího prostředí pro podnikání malých a středních podniků a zkvalitnění života občanů na venkově a ve městech.

Pro náročnější projekty na zpracování a uskutečnění a pro projekty větších rozsahů byl určen Integrovaný operační program řízený Ministerstvem pro místní rozvoj. Jeho cílem bylo poskytnout finanční podporu projektů rozvíjejících vědu a výzkum či podporujících cestovní ruch.

Ministerstva se podílela na tvorbě odvětvových programů specializovaných na jednotlivé sektory, jako je průmysl, doprava, vzdělávání, životní prostředí a další.

Na rozvoj evropské územní spolupráce sloužily operační programy Přeshraniční spolupráce a Nadnárodní a meziregionální spolupráce.

Hlavní město Praha pak mělo na svůj rozvoj speciální operační programy Adaptabilita a Konkurenceschopnost.

Rozdělení finančních prostředků mezi jednotlivé programy ukazuje následující tabulka.

Tab. 1 Rozdělení finančních prostředků z fondů EU mezi programy pro období 2007–2013

Druh operačního programu	Mil. Eur
Cíl 1 - Konvergence	
OP Podnikání a inovace	3 041,3
OP Výzkum, vývoj, inovace	2 070,7
OP Lidské zdroje a zaměstnanost	1 837,4
OP Vzdělávání a konkurenceschopnost	1 828,7
OP Životní prostředí	4 917,9
OP Doprava	5 759,1
OP Technická pomoc	247,8
Integrovaný operační program	1 582,4
Regionální operační programy regionů soudržnosti	4 659,0
Celkem	25 944,3
Cíl 2 - Regionální konkurenceschopnost a zaměstnanost	
OP Konkurenceschopnost - region soudržnosti Praha	234,9
OP Adaptabilita - region soudržnosti Praha	108,4
Celkem	343,3
Cíl 3 - Evropská územní spolupráce	
OP Přeshraniční spolupráce	351,5
OP Nadnárodní a meziregionální spolupráce	38,4
Celkem	389,9
Finance EU celkem	26 677,5

Zdroj: Provazníková, Sedláčková, 2009, s. 165

Nejvíce finančních prostředků bylo vymezeno na realizaci projektů a investic v rámci OP Doprava, OP Životního prostředí a jednotlivých Regionálních operačních programů. Česká republika se zaměřila hlavně na plnění cíle Konvergence.

Vhodné pro financování potřeb územní samospráv byly zejména operační programy IROP, ROP, OP Životní prostředí, OP Lidské zdroje a zaměstnanost a OP Vzdělávání pro konkurenceschopnost. OP Podnikání a inovace byl spíše zaměřen na podnikatelské subjekty, v OP Doprava a OP Věda a výzkum pro inovace neměly územní samosprávy přímou možnost žádat o dotace. (Provazníková, Sedláčková, 2009)

Integrovaný regionální operační program

Prioritní osy IROPu byly modernizace veřejné správy, zavádění ICT (informační a komunikační technologie) v území veřejné správy, zvýšení kvality a dostupnosti veřejných služeb, národní podpora cestovního ruchu, národní podpora územního rozvoje a technická pomoc.

Obcí se týkala zejména prioritní osa Národní podpora územního rozvoje, která podporovala projekty obnovy kulturních památek a prezentace kultury pro veřejnost. Dále pak poskytovala dotace na zkvalitnění života obyvatel problémových

sídlišť ve městech s více jak 20 tisíci obyvatel. Dotace byly poskytovány na regeneraci veřejných prostranství – např. úprava prostorů kolem sídlišť, vybavení parků městským mobiliářem, budování volně přístupných ploch pro sportovní a rekreační využití a regeneraci bytových domů.

Obce mohly žádat dotace v rámci prioritní osy Zavádění ICT v území, kde podporovanými aktivitami byly např. „zapojování orgánů územní veřejné správy k systému sdílení dat – pořízení technického vybavení umožňující připojení k základním registrům veřejné správy“ či zřizování kontaktních míst veřejné správy jakou je Czech Point. (Integrovaný operační program pro období 2007–2013, 2007)

Regionální operační programy

Všeobecně se regionální operační programy tematicky zaměřily na dopravu, rozvoj cestovního ruchu, rozvoj území a rozvoj podnikání. V rámci dopravy mohla být realizována výstavba silnic a cyklostezek, potřeby veřejné dopravy – nákup vozidel veřejné dopravy, opravy zastávek, modernizace informačních systémů. Projekty jako je modernizace lázeňských center, turistických tras a sportovních areálů, marketingové kampaně na podporu cestovního ruchu s nadregionálním dopadem či vybudování nových ubytovacích zařízení měly podpořit rozvoj cestovního ruchu. V oblasti podnikání byly podporovány investice do průmyslových zón a vybavení škol zaměřených na vzdělávání v této oblasti. Pro územní rozvoj sloužily projekty na revitalizaci veřejných prostranství či vybavení středisek volného času. (Evropské strukturální a investiční fondy – Regionální operační programy, 2016)

OP Životní prostředí

Hlavním cílem operačního programu je zlepšovat kvalitu životního prostředí v regionech a tím tak podpořit zaměstnanost, jejich hospodářský růst a konkurenceschopnost. Na plnění hlavního cíle se podílí zlepšování kvality vod a ovzduší, využívání energeticky udržitelných zdrojů, zabraňování průmyslovému znečištění a odstraňování starých ekologických zátěží, ochrany přírody a krajiny a zvyšování povědomí veřejnosti o ochraně životního prostředí.

Územním samosprávám se naskytly možnosti žádat o dotace ve všech oblastech osmi prioritních os – Zlepšování vodohospodářské infrastruktury a snižování rizika povodní, Zlepšování kvality ovzduší a snižování emisí, Udržitelné využívání zdrojů energie, Zkvalitnění nakládání s odpady a odstraňování starých ekologických zátěží, Omezování průmyslového znečištění a snižování environmentálních rizik, Zlepšování stavu přírodní krajiny, Rozvoj infrastruktury pro environmentální vzdělávání, poradenství a osvětu, Technická pomoc. V rámci tohoto programu se mohla uskutečnit výstavba čističek odpadních vod, projekty s cílem zlepšení zásobování pitnou vodou v obcích nad 2 tisíce obyvatel, zateplování budov (např. školských zařízení či bytových jednotek), regenerace izolační zeleně oddělující obytnou zástavbu od průmyslových staveb či nákup vybavení a pomůcek podporující environmentálního vzdělávání. (Programový dokument OPŽP pro období 2007–2013, 2012)

OP Lidské zdroje a zaměstnanost

Operační program je zaměřen na zvýšení zaměstnanosti a kvalifikace zaměstnanců, zlepšení vzdělávacího systému, modernizaci veřejné správy, začleňování sociálně vyloučených skupin na trh práce. Pro územní samosprávy mohly realizovat programy např. v prioritní ose Sociální integrace a rovné příležitosti, kde jsou podporovány projekty na pomoc sociálně vyloučeným osobám (zaměřeno na romské komunity), zvyšování kvality a dostupnosti sociálních služeb pro tyto osoby, aktivity prosazující rovné příležitosti žen a mužů na trhu práce. Územní samosprávy také mohly využít finančních prostředků z tohoto programu na zefektivnění veřejné správy a to na vzdělávání úředníků územní samospráv, zvýšení transparentnosti veřejné správy, vytvoření a zprovoznění informačního systému o veřejných službách. (Operační program Lidské zdroje a zaměstnanost, 2012)

OP Vzdělávání pro konkurenceschopnost

Oblastmi podpory OP Vzdělávání pro konkurenceschopnost jsou Počáteční vzdělávání, Terciární vzdělávání, výzkum a vývoj, Další vzdělávání, Systémový rámec celoživotního vzdělávání, Technické pomoc. K realizaci projektů obcemi byla určena zejména prioritní osa Počáteční vzdělávání, jelikož obce mají na starost základní a mateřské školy ve svém obvodu. Obce mohly žádat dotace na zavádění vyučovacích metod zvyšujících kvalitu výuky cizích jazyků, vybavení učeben moderními technologiemi a interaktivními pomůckami, programy podporující vzdělávání cizinců a programy na prevenci rasismu. (Operační program Vzdělávání pro konkurenceschopnost, 2013)

Obce mohly v programovém období 2007–2013 žádat o dotace z Evropského zemědělského fondu pro rozvoj venkova pomocí **Programu rozvoje venkova**. Cíle Programu rozvoje venkova byly zlepšení životního prostředí, snížení negativních vlivů intenzivního zemědělského hospodaření a zvýšení konkurenceschopnosti zemědělství, lesnictví a potravinářství. Finanční prostředky byly poskytovány na rozvoj vesnic, tvorbu územně plánovací dokumentace a rozvoj kulturního dědictví venkova. (Provazníková, Sedláčková, 2009)

4.3 Programové období 2014–2020

Důležitým dokumentem při tvorbě programů byla Strategie EU 2020. Byl kladen důraz na to, aby pomocí čerpání finančních prostředků z fondů Evropské unie byly v maximálně míře naplňovány cíle Strategie EU 2020. Realizací regionální politiky by se tedy měl naplnit nejen obecný cíl snižování rozdílů mezi jednotlivými regiony členských států, ale i cíle této strategie. Strategie EU 2020, jinak zvaná Strategie pro inteligentní a udržitelný růst podporující začlenění, se snaží dosáhnout následujících cílů:

- „zaměstnat 75 % osob ve věkové kategorii od 20 do 64 let
- investovat do výzkumu a vývoje 3 % HDP Evropské unie
- snížit emise skleníkových plynů o 20 % ve srovnání se stavem v roce 1990

- zvýšit podíl energie z obnovitelných zdrojů na 20 %
- zvýšit energetickou účinnost o 20 %
- snížit míru nedokončení studia pod 10 %
- dosáhnout ve věkové kategorii od 30 do 34 let alespoň 40% podílu vysokoškolsky vzdělaného obyvatelstva
- snížit alespoň o 20 milionů počet lidí, kteří žijí v chudobě a sociálním vyloučení nebo jsou na pokraji chudoby a hrozí jim sociální vyloučení“ (Evropa 2020 – Cíle strategie Evropa 2020, 2016)

Pomocí této strategie a jejich jednotlivých cílů by měla Evropa dosáhnout udržitelného hospodářského růstu, založeného na znalostní ekonomice a s důrazem na tvorbu pracovních míst a snižování chudoby.

V programovací období 2014–2020 jsou vymezeny dva cíle a to Investice pro růst a zaměstnanost a Evropská územní spolupráce. Dále bylo pro tvorbu jednotlivých operačních programů uvedeno 11 tematických oblastí a podle nařízení Evropské komise musí každý operační program navazovat alespoň na jednu uvedenou tematickou oblast:

1. „Investice do výzkumu, vývoje a inovací pro praxi
2. Rozvoj využívání informačních a komunikačních technologií
3. Podpora malých a středních podniků
4. Snižování energetické náročnosti ekonomiky
5. Omezování přírodních rizik, povodní a ekologické zátěže
6. Ochrana životního prostředí a využívání přírodního bohatství
7. Modernizace dopravní infrastruktury a ekologická doprava
8. Zvyšování zaměstnanosti a kvalitní pracovní síla
9. Fungující sociální systém a boj proti chudobě
10. Zkvalitnění systému vzdělávání
11. Kvalitní, efektivní a transparentní veřejná správa a instituce“(Provazníková, 2015, s. 146)

Aby měl členský stát možnost čerpat finanční prostředky z fondů Evropské unie, musí zpracovat programový dokument tzv. Dohodu o partnerství, kterou schvaluje Evropská komise. K naplňování dohody přispějí jednotlivé programy. Dohoda slouží k vymezení priorit a cílů členského státu a zároveň ke koordinaci těchto cílů se Strategií EU 2020. Na tuto Dohodu navazují jednotlivé operační programy podporující danou oblast.

V současném programovacím období může Česká republika vyčerpat z Evropských strukturálních a investičních fondů až 23,85 miliard eur, jež rozdělila podle důležitosti mezi vytvořené operační programy.

Tab. 2 Rozdělení finančních prostředků z fondů EU mezi programy pro období 2014–2020

Druh operačního programu	Mil. Eur
Cíl 1 - Investice pro růst a konkurenceschopnost	
OP Podnikání a inovace pro konkurenceschopnost	4 331,1
OP Výzkum, vývoj a inovace	2 779,6
OP Zaměstnanost	2 145,7
OP Životní prostředí	2 636,6
OP Doprava	4 695,8
OP Praha - Půl růstu	201,6
OP Technická pomoc	223,7
Integrovaný regionální operační program	4 629,2
Program rozvoje venkova	2 170,3
OP Rybářství	31,4
Celkem	23 505,0
Cíl 2 - Evropská územní spolupráce	
Programy přeshraniční spolupráce	296,7
Nadnárodní a mezinárodní spolupráce	43,0
Celkem	339,7
Finance EU celkem	23 844,7

Zdroj: Provažníková, 2015, s. 152 (upraveno autorkou)

4.3.1 Operační programy České republiky

Oproti minulému období bylo vytvořeno méně operačních programů. Byly zrušeny Regionální operační programy pro jednotlivé regiony soudržnosti, ale byl ponechán Integrovaný regionální operační program, který by na ně měl navazovat. Dále se také zjednodušila administrativa, byl vytvořen portál www.dotaceeu.cz, kde lze podat elektronickou žádost na získání finančních prostředků z fondů Evropské unie.

Nejvíce finančních prostředků je určeno pro investice do dopravy, značná část jich je přidělena Integrovanému regionálnímu operačnímu programu a také OP Podnikání a inovace pro konkurenceschopnost.

Územní samosprávy potom mohou žádat o finanční podporu ve většině operačních programů zejména pak v IROPu, OP Životní prostředí, OP Výzkum, vývoj a vzdělání a OP Zaměstnanost.

Integrovaný regionální operační program

Cílem programu je podpora rozvoje území a zmírnění prohlubování negativním rozdíly mezi regiony, využití ekonomického potenciálu území a zvýšení jeho konkurenceschopnosti. Je zaměřen na snížení energetické náročnosti budov, infrastrukturu, sociální bydlení, ochranu kulturních památek, zvyšování efektivity veřejné správy a integrovaný záchranný systém. Jeho prioritní osy jsou Konkuren-

ceschopné, dostupné a bezpečné regiony, Zkvalitnění veřejných služeb a podmínek života pro obyvatele regionů, Dobrá správa území a zefektivnění veřejných institucí, Komunitně vedený místní rozvoj a Technická pomoc.

Obce pomocí toho programu mohou realizovat nákup nízkoemisních vozidel pro veřejnou hromadnou dopravu, výstavbu záchytných parkovišť v přímé návaznosti na veřejnou hromadnou dopravu, výstavbu cyklostezek. Dále pak mohou zařídit sociální bydlení pro své občany, rozšířit kapacity mateřských škol, vybavit základní školy pomůckami zkvalitňující vzdělávání v oblasti přírodních věd (modernizace učeben fyziky a chemie), cizích jazyků a informatiky. (Integrovaný regionální operační program pro období 2014-2020, 2014)

Operační program Životní prostředí

Hlavním cílem programu je ochrana a zajištění kvalitního životního prostředí pro obyvatele České republiky, snížení negativních dopadů lidské činnosti na životní prostředí a podpora využívání obnovitelných zdrojů. V prioritní ose Zlepšování kvality vod a snižování rizika jsou podporovanými aktivitami výstavba čistíren odpadních vod, přivaděčů a rozvodných sítí pitné vody. Prioritní osa Zlepšování kvality ovzduší v lidských sídlech poskytuje finanční prostředky na náhradu stávajících stacionárních spalovacích zdrojů v domácnostech (výměna kotlů), kdy obce mohou být příjemcem dotace, který ji dále bude rozdělovat domácnostem. Prioritní osa Odpady a materiálové toky, ekologické zátěže a rizika je zaměřena na předcházení vzniku komunálních a průmyslových odpadů. Obce mohou získat dotaci na výstavbu a modernizace zařízení pro sběr, třídění a úpravu odpadů. V oblasti Energetické úspory mohou obce obdržet dotace na zateplení budovy, izolaci střechy a výměnu oken např. základní či mateřských škol. Podporovanou oblastí programu je také Ochrana a péče o přírodu a krajinu. (Operační program Životní prostředí 2014–2020, 2014)

Operační program Výzkum, vývoj a vzdělávání

Operační program je zaměřen na zkvalitnění vzdělávacích systémů a podporu vědy a výzkumu. Principem je dosažení vzdělané pracovní síly a kvalitních výsledků výzkumu, kterých lze využít pro zvýšení konkurenceschopnosti České republiky. Podporovanými oblastmi jsou Posilování kapacit pro kvalitní výzkum, Rozvoj vysokých škol a lidských zdrojů pro výzkum a vývoj, Rovný přístup ke kvalitnímu předškolnímu, primárnímu a sekundárnímu vzdělávání a technická pomoc.

Jelikož jsou obce zřizovateli školských zařízení (základních a mateřských škol) je pro jejich čerpání finančních prostředků z tohoto programu určena především prioritní osa Rovný přístup ke kvalitnímu předškolnímu, primárnímu a sekundárnímu vzdělávání. Osa je zaměřena na zlepšení kvality předškolního vzdělávání, podporu spolupráce základních a mateřských škol pro usnadnění přechodu dětí na základní školy a rozšíření kvalifikace pedagogických pracovníků. Specifickými cíly potom jsou např. zvýšení zájmu dětí a žáků o studium technických a přírodovědných oborů či zkvalitnění vzdělávání zejména v obcích se sociálně vyloučenými lokalitami

a řešení specifických situací ve vzdělávání romských dětí a žáků. (Operačního programu Výzkum, vývoj a vzdělávání, 2015)

Operační program Zaměstnanost

OP Zaměstnanost zacílený na lepší lidského kapitálu obyvatel a veřejné správy v České republice obsahuje 5 prioritních os - Podpora zaměstnanosti a adaptability pracovní síly, Sociální začleňování a boj s chudobou, Sociální inovace a mezinárodní spolupráce, Efektivní veřejná správa, Technická pomoc. Obce mohou realizovat projekty zejména v rámci prioritní osy Sociální začleňování a boj s chudobou, kde jsou např. podporovány aktivity vedoucí k zlepšení dostupnosti sociálního bydlení nebo v rámci prioritní osy Efektivní veřejná správa, která je zaměřená na zlepšení komunikace mezi veřejnou správou a občany (aplikace nástrojů e-Governmentu). (Operační program Zaměstnanost 2014–2020, 2015)

Obce se také mohou podílet na evropské územní spolupráci a čerpat tak finanční prostředky v rámci operačních programů přeshraniční spolupráce. Mezi programy přeshraniční spolupráce patří Interreg V-A Česká republika - Polsko, Interreg V-A Slovenská republika - Česká republika, Interreg V-A Rakousko - Česká republika, Program přeshraniční spolupráce Česká republika - Svobodný stát Bavorsko Cíl EÚS 2014-2020 a Program spolupráce Svobodný stát Sasko - Česká republika 2014–2020. (Evropské strukturální a investiční fondy – Programy pro programové období 2014–2020, 2016)

5 Městská část Brno-Líšeň

5.1 Úvod

Brno-Líšeň je jednou z 29 městských částí Brna a svou rozlohou 15,71 km² se rozprostírá na východě města. V Líšni bydlí 26 781 obyvatel, což ji činí čtvrtou nejlidnatější městskou částí Brna (Malý lexikon obcí České republiky, 2015). Líšeň je rozdělena historicky na dvě části tzv. starou Líšeň a novou Líšeň. Zatímco ve staré Líšni se nachází staré venkovské stavby, novou Líšeň tvoří především sídliště vybudované v 80. letech minulého století. Pro přepravu po Líšni a dále do města lze využít třináct linek městské hromadné dopravy z toho je sedm denních autobusových linek a tři autobusové linky noční, dvě trolejbusové linky a jedna linka tramvajová, která je nejvíce zatížená. Součástí Líšně a jejího okolí jsou rozsáhlé lesy a rekreační oblast Mariánské údolí. Do části Líšně zasahuje také CHKO Moravský kras. Mezi kulturní památky městské části lze zařadit Líšeňský zámek s kaplí Panny Marie Pomocnice a kostel Sv. Jiljí, nacházející se na náměstí Karla IV. Pro své občany Líšeň vede a spravuje 11 mateřských škol a 6 základních škol. Děti a mládež také mají možnost využít přes 40 dětských a sportovních hřišť, nacházejících se na území Líšně. O kulturní a společenské akce se stará Kulturní centrum Líšeň, které pořádá např. cimbálové večery nebo divadelní představení, či tradiční hodo-
vé slavnosti ve spolupráci s Folklorním souborem Stará Líšeň. (Základní údaje o Líšni, 2016)

Tab. 3 Přehled příspěvkových organizací zřízených či založených městskou částí Brno-Líšeň

Základní školy
Základní škola a mateřská škola, Brno, Horníkova 1
Základní škola, Brno, Holzova 1
Základní škola, Brno, Masarova 11
Základní škola, Brno, Novolíšeňská 10
Mateřské školy
Mateřská škola POHÁDKA, Brno, Bratří Pelíšků 7
Mateřská škola, Brno, Hochmanova 25
Mateřská škola RADOST, Brno, Michalova 2
Mateřská škola, Brno, Neklež 1a
Mateřská škola, Brno, Puchýřova 13a
Mateřská škola SLUNÍČKO, Brno, Strnadova 13
Mateřská škola, Brno, Synkova 24
Mateřská škola SEDMIKRÁSKA, Brno, Šimáčkova 1
Mateřská škola, Brno, Trnkova 81
Ostatní příspěvkové organizace
Kulturní centrum Líšeň
Správa majetku Líšeň

Zdroj: Příloha č. 9 Statutu města Brna, 2016

K tomu, aby městská část zajistila pro své občany kvalitnější služby a zlepšila tak život v městské části, využila Líšeň dotací ze strukturálních fondů Evropské unie. Městská část může městu podat návrh projektů, které by chtěla uskutečnit a o dotaci tak bude žádat Statutární město Brno. Nebo městská část o dotace bude žádat sama, musí k tomu však mít souhlas Rady města. V tomto případě projektové žádosti zpracovává městská část sama. V městské části Brno-Líšeň byly z dotací z evropských fondů realizovány následující projekty.

5.2 Realizované projekty

Realizované projekty z dotací z fondů Evropské unie (programové období 2007–2013):

- Úprava dětského hřiště a zahrady v přírodním stylu mateřské školy SEDMIKRÁSKA 1 v Brně-Lišni

Projekt byl realizován v rámci Operačního programu Životní prostředí, řízeného Ministerstvem životního prostředí, z oblasti podpory Rozvoj infrastruktury pro realizaci environmentálních vzdělávacích programů, poskytování environmentálního poradenství a environmentálních informací. Byla provedena úprava dětského hřiště a zahrady v přírodním stylu a vytvořeny interaktivní pomůcky. Celkové náklady na projekt činily

1 608 084 Kč, z toho výše poskytnuté dotace byla 1 405 875 Kč. (Úprava dětského hřiště mateřské školy SEMIKRÁSKA, 2016)

- Úprava dětského hřiště a zahrady v přírodním stylu mateřské školy ZŠ a MŠ Horníkova 1

Pomocí projektu s celkovými náklady 2 009 765 Kč a podporou z Operačního programu Životní prostředí ve výši 1 778 803 Kč bylo opraveno dětské hřiště v ZŠ a MŠ Horníkova. Byla vytvořena zahrada a pískoviště za využití především dřevěných a kamenných prvků. Součástí hřiště jsou dřevěné sochy zvířátek. (Úprava dětského hřiště ZŠ a MŠ Horníkova, 2016)

- Úprava dětského hřiště a zahrady v přírodním stylu mateřské školy Puchýřova 13a v Brně-Líšni

V rámci Operačního programu Životního prostředí v oblasti bylo vybudováno dětské hřiště s jednotlivými stanovišti se zaměřením na poznávání Moravského krasu. Účelem projektu je seznámit děti s přírodními úkazy, které se nachází v Moravském krasu, jako jsou jeskyně, propadání a povrchové lomy na kámen a také bohatou flórou. Na hřišti byla postavena obložená kamenná zítka imitující povrchové lomy a také byla vybudována zahrada s typickými rostlinami Moravského krasu. Celkové náklady projektu činily 1 930 734 Kč z toho dotace ve výši 1 737 661 Kč. (Úprava dětského hřiště mateřské školy Puchýřova, 2015)

- Úprava dětského hřiště a zahrady v přírodním stylu mateřské školy Synkova 24 v Brně-Líšni

S celkovými náklady 1 205 936 Kč (dotace 1 085 342 Kč) vznikla v mateřské škole užitková zahrada. Cílem projektu je seznámit děti se starostmi o rostliny a jejich případným dalším využitím, vychovat v dětech kladný přístup k přírodě a ochraně životního prostředí. (Úprava dětského hřiště mateřské školy Synkova, 2015)

- Obdobné projekty realizované z OP Životní prostředí:

- Úprava dětského hřiště a zahrady v přírodním stylu mateřské školy Trnkova 81 v Brně-Líšni
- Úprava dětského hřiště a zahrady v přírodním stylu mateřské školy POHÁDKA v Brně-Líšni
- Úprava dětského hřiště a zahrady v přírodním stylu mateřské školy Neklež 1 v Brně-Líšni

- Živá příroda, MŠ Šimáčkova

Pro uskutečnění projektu Živá příroda byly použity finanční prostředky získané ze Státního fondu životního prostředí. Dotace ve výši 379 957 Kč, doplněná vlastními prostředky (149 560 Kč), sloužila na pořízení exteriérových materiálů a pomůcek investičního charakteru. Městská část využila pro získání dotace výzvy Ministerstva životního prostředí v rámci Programu podpory environmentálního vzdělávání, osvěty a poradenství na podpo-

ru zkvalitnění a modernizace služeb v oblasti environmentálního vzdělávání, výchovy a osvěty a environmentálního poradenství. Program byl zaměřen na vybavení učeben a poraden pro EVVO a EP a to na pořízení technického vybavení vycházející z EVVO a EP, interiérových didaktických a interaktivní modelů a prvků, pořízení exteriérových materiálů a pomůcek investičního charakteru. (Živá příroda, MŠ Šimáčkova, 2016; Výzva pro oblast environmentálního vzdělávání, 2016)

- Rekonstrukce a rozšíření sportovně rekreačních ploch v areálu ZŠ a MŠ Brno, Horníkova 1

Součástí rekonstrukce sportovního areálu bylo vybudování umělého trávníku na fotbalovém hřišti, výstavba umělého osvětlení a laviček. Z finančních prostředků byly pořízeny venkovní posilovací stroje, postaveno hřiště na streetball a dřevěný altán, který slouží žákům jak pro odpočinek tak jako venkovní učebna. Rekonstrukce areálu byla provedena s pomocí dotace ve výši 7 144 000 Kč z Regionálního operačního programu NUTS II Jihovýchod, se zaměřením na udržitelný rozvoj měst a venkovských sídel a rozvoj urbanizačních center. (Rekonstrukce sportovně rekreačních ploch v areálu ZŠ a MŠ Horníkova, 2015)

- Výstavba sportovního areálu při základní škole Masarova

Cílem projektu byla oprava již zastaralého sportoviště a zkvalitnění sportovní výuky na základní škole. Sportovní areál mohou využívat nejen žáci základní školy v rámci výuky ale i družina či veřejnost o víkendech a prázdninách. V areálu vzniklo hřištěm na nohejbal, tenis, menší hřiště na fotbal a kurty na volejbal. Součástí nově zrekonstruovaného hřiště je běžecká dráha a sektory pro skok do dálky a vrh koulí. Projekt s náklady 7 960 798 Kč z toho příspěvek z fondů Evropské unie 5 430 243 Kč byl realizován v rámci Regionálního operačního programu NUTS II Jihovýchod s prioritní osou rozvoj urbanizačních center. (Výstavba sportovního areálu ZŠ Masarova, 2015)

- Snížení energetické náročnosti ZŠ Masarova
- Dětské hřiště – centrální park ROKLE městské části Brno-Líšeň

Projekt byl realizován v rámci ROP Jihovýchod, oblast podpory Udržitelný rozvoj měst a venkovských sídel – Rozvoj urbanizačních center. Byl financován z ERDF a výše dotace činila 5 611 928 Kč. Byla vybudována dětská hřiště, klecové sportoviště a fitpark. Dětská hřiště jsou vybavena jednotlivými hracími prvky, které slouží nejenom k zabavení dětí, ale především k jejich motorické obratnosti. Areál je doplněn dalším vybavením, jako jsou centrální infotabule, lavičky, odpadkové koše a pítko. (Dětské hřiště – centrální park ROKLE městské části Brno-Líšeň, 2016)

5.3 Řízený rozhovor s pracovníkem městského úřadu

1. Jaké jsou prioritní osy městské části Brno-Líšeň?

Městská část se zaměřuje na školství, zejména opravu škol a školek, snižování energetické náročnosti těchto budov. Další osou je údržba veřejného prostranství a zlepšení jeho využití. Městská část realizuje výstavbu dětských hřišť a regeneraci veřejné zeleně, chtěla by se zaměřit na výstavbu parkovišť.

2. Z jakých finančních zdrojů financujete činnosti městské části? Jsou tyto zdroje dostatečné?

Městská část využívá k financování běžných výdajů vlastních zdrojů. Realizuje to, co jí dovoluje rozpočet. Čerpání dotací ze strukturálních fondů Evropské unie využívá ke zkvalitnění poskytovaných služeb a statků a to zejména na výstavbu a opravy dětských hřišť, budování sportovišť a vytváření veřejných parků pro rekreaci.

3. Jaké projekty byly realizovány v minulém období a z jakých operačních programů se čerpaly dotace?

Byly realizovány projekty se zaměřením na environmentální vzdělávání dětí a rozvoj urbanizačních center. Ve valné většině bylo využito dotací z Operačního programu životní prostředí, vytvořených Ministerstvem životního prostředí a dotací z Regionálního operačního programu Jihovýchod, osa Udržitelný rozvoj měst a venkovských sídel.

4. Jste spokojeni s procesem čerpání dotací z EU? Jsou nějaké oblasti podpory, které chybí a rádi byste je využili k financování svých projektů?

S čerpáním dotací z fondů EU nebyly problémy, nemusely se žádné finanční prostředky vracet ani nebyla porušena pravidla čerpání dotací.

Problémem je náročná administrativa a proces schvalování realizace projektu Radou města.

V některých oblastech jsou podporovány jen projekty větších rozsahů, na které městská část nedosáhne. Např. budování parkovišť.

5. Jak vidíte budoucí rozvoj městské části, jaké projekty byste rádi realizovali?

Městská část by ráda rekonstruovala park Trnková, dále pokračovala v budování sportovišť a rekreačních ploch v areálu Rokle. Chtěla by také vybudovat cyklostezky. Potřebné je i vybudování parkovacích míst hlavně v sídlištích a oprava místních komunikací a chodníků.

5.4 Budoucí rozvoj

Budoucí rozvoj se bude zaměřovat na opravy školských budov, výstavbu dětských hřišť a sportovišť, zateplování budov a úspory energie. Dále je potřeba vystavit nové bytové domy a zajistit opravu některých budov. Městská část by pro své ob-

čany také chtěla zvelebit veřejná prostranství. Je potřebná i úprava veřejných prostranství v sídlištích pro účely parkování osobních automobilů.

Tab. 4 SWOT analýza

Silné stránky	Slabé stránky
<ul style="list-style-type: none"> • Schopnosti pracovníků městského úřadu ve zpracování projektů (projekty byly úspěšné, žádné problémy s vrácením dotací) • Správa ZŠ a MŠ – znalost jejich potřeb • Kulturní centrum Líšeň • Velké komunikace, MHD a správu komunálních odpadů a vodovodů obstarává město pro všechny městské části – menší zátěž rozpočtu městské části 	<ul style="list-style-type: none"> • Projekty malých rozsahů – městská část nesplní podmínky dotačního titulu • Nutnost schvalování projektů Radou města (dvoustupňové podávání žádosti) • Cíle podporovaných projektů se nekryjí s potřebami městské části • Nedostatek finančních prostředků
Příležitosti	Hrozby
<ul style="list-style-type: none"> • Dotace na vybavení učeben ZŠ (IROP) • Dotace na zateplení budov (OP ŽP) • Dotace na výstavbu cyklostezek (IROP) • Možnost podání projektové žádosti elektronicky • Dotace na opravy kulturních památek (IROP) 	<ul style="list-style-type: none"> • Dotace jsou poskytovány na projekty velkých rozsahů • Přísně účelové dotace • Nevhodné programy a absence oblastí podpory, ve kterých by se dali realizovat chtěné projekty • Náročná administrativa, přísná kontrola projektů • Porušení rozpočtové kázně • Spolufinancování projektů

Zdroj: Vlastní zpracování

Strategie SW

Městská část by mohla pomocí zkušeností svých zaměstnanců se zpracováváním projektových žádostí využít příležitostí financovat zateplení budov, výstavy cyklostezek či pořízení vybavení do učeben školských zařízení z dotací z fondů Evropské unie. K realizaci projektů spojených se základními a mateřskými školami uplatní svou silnou stránku v podobě dobrých znalostí potřeb základní a mateřských škol, jelikož má na starosti jejich správu.

V rámci svého budoucího rozvoje by mohla městská část pro realizaci projektů využít následujících operačních programů:

Tab. 5 OP Životní prostředí – Energetické úspory

OP Životní prostředí	
Prioritní osa	5 Energetické úspory
Specifický cíl	5.1 Snížit energetickou náročnost veřejných budov a zvýšit využití obnovitelných zdrojů energie
Příjemce dotace	kraje, obce, dobrovolné svazky obcí, organizační složky státu, státní organizace, veřejné výzkumné instituce, veřejnoprávní instituce, městské části hl. města Prahy, příspěvkové organizace, vysoké školy, školy a školská zařízení, nestátní neziskové organizace, církve a náboženské společnosti a jejich svazy

Zdroj: Vlastní zpracování

Podporované oblasti: snižování spotřeby energie zlepšením tepelně technických vlastností obvodových konstrukcí budov, včetně dalších opatření vedoucích ke snížení energetické náročnosti budov

Městská část může dotace využít např. na zateplení obvodového pláště budovy, výměnu oken nebo instalaci solárně-termických kolektorů pro přitápění nebo přípravu teplé vody ve školských zařízeních. (Operační program Životní prostředí 2014-2020, 2014)

Tab. 6 Integrovaný regionální operační program – Zkvalitnění veřejných služeb a podmínek života pro obyvatele regionů

Integrovaný regionální operační program	
Prioritní osa	2 Zkvalitnění veřejných služeb a podmínek života pro obyvatele regionů
Specifický cíl	2.5 Snížení energetické náročnosti v sektoru bydlení
Příjemce dotace	vlastníci bytových domů a společenství vlastníků jednotek

Zdroj: Vlastní zpracování

Ministerstvo pro místní rozvoj ČR vyhlásilo 7. 12. 2015 16. výzvu Energetické úspory v bytových domech. Dotace jsou poskytovány pro bytové domy na území ČR s výjimkou hlavního města Prahy.

Městská část jako vlastník bytových domů, může využít této výzvy na zateplení obvodových konstrukcí a výměnu oken či výměnu zdroje tepla. Maximální výše celkových způsobilých výdajů na jeden projekt je 90 milionů Kč, minimální výše celkových způsobilých výdajů činí 300 000 Kč. Realizace podpořených projektů musí být ukončena nejpozději do 30. září 2018. (Výzva č. 16 Energetické úspory v bytových domech, 2016)

Tab. 7 Integrovaný regionální operační program – Konkurenceschopné, dostupné a bezpečné regiony

Integrovaný regionální operační program	
Prioritní osa	1 Konkurenceschopné, dostupné a bezpečné regiony
Specifický cíl	1.2 Zvýšení podílu udržitelných forem dopravy
Příjemce dotace	kraje, obce, dobrovolné svazky obcí, organizace zřizované nebo zakládané kraji, organizace zřizované nebo zakládané obcemi, organizace zřizované nebo zakládané dobrovolnými svazky obcí, provozovatelé dráhy nebo drážní dopravy

Zdroj: Vlastní zpracování

Výzva č. 18 Podpora bezpečnosti dopravy a cyklo dopravy vyhlášená Ministerstvem pro místní rozvoj ČR 10. 12. 2015 nabízí městské části realizovat výstavbu a modernizace cyklostezek. Dále také na pořízení doprovodné infrastruktury např. stojanů na kola, úschoven kol, odpočívadel a dopravního značení. Doplnkově lze do projektu zařadit zeleň, např. zelené pásy a liniové výsadby u cyklostezek a cyklotras. Podpořeny mohou být cyklostezky a cyklotrasy sloužící k dopravě do zaměstnání, škol a za službami. Maximální výše celkových způsobilých výdajů na jeden projekt je 30 milionů Kč, minimální výše celkových způsobilých výdajů činí 2 miliony Kč. Realizace podpořených projektů musí být ukončena nejpozději 31. 12. 2018. (Výzva č. 18 Podpora bezpečnosti dopravy a cyklo dopravy, 2015)

Tab. 8 Integrovaný regionální operační program – Zkvalitnění veřejných služeb a podmínek života pro obyvatele regionů

Integrovaný operační program	
Prioritní osa	2 Zkvalitnění veřejných služeb a podmínek života pro obyvatele regionů
Specifický cíl	2.4 Zvýšení kvality a dostupnosti infrastruktury pro vzdělávání a celoživotní učení
Příjemce dotace	zařízení péče o děti do 3 let, školy a školská zařízení v oblasti předškolního, základního a středního vzdělávání a vyšší odborné školy, další subjekty podílející se na realizaci vzdělávacích aktivit, kraje, organizace zřizované nebo zakládané kraji, obce, organizace zřizované nebo zakládané obcemi, nestátní neziskové organizace, církve, církevní organizace, organizační složky státu, příspěvkové organizace organizačních složek státu

Zdroj: Vlastní zpracování

Městská část může žádat o dotace na vybavení učeben pro zajištění rozvoje žáků v oblastech cizích jazyků, technických a řemeslných oborů, přírodních věd a digi-

tálních technologií. Podporovanými aktivitami jsou také stavební úpravy prostor pro výuku zájmových kroužků s cílem rozvoje klíčových kompetencí v oblasti techniky u dětí školního věku, jako předpoklad pro jejich budoucí zapojení na trh práce. (Integrovaný regionální operační program pro období 2014–2020, 2014)

6 Diskuze

Městská část uskutečnila projekty zaměřené především na děti a mládež. Jednalo se o úpravy dětských hřišť a sportovních areálů. Na úpravu hřišť v mateřských a základních školách čerpala ve většině případů dotací z Operačního programu Životní prostředí a snažila se plnit cíle v oblasti environmentálního vzdělávání, výchovy a osvěty (EVVO) a environmentálního poradenství (EP). Pro děti byla vytvořena hřiště s interaktivními pomůckami, zahrady a venkovní prostory za využití především přírodních materiálů sloužící k poznání přírody. To by mělo u dětí budovat kladný vztah k přírodě a rozvíjet jejich motoriku. Byly zvolené vhodné dotační tituly a s čerpáním dotací, vyjma náročné administrativy a zdoluhavosti schvalovacího procesu, nebyly žádné problémy.

K zlepšení nabídky sportovního využití a ke zkvalitnění tělesné výchovy na školách bylo využito dotací z Regionálního operačního programu Jihovýchod, oblasti podpory Udržitelný rozvoj měst a venkovských sídel – Rozvoj urbanizačních center. Pro žáky i veřejnost byla vybudována nová sportoviště sloužící k mnohému využití. Realizovanými projekty tak byl naplněn částečný cíl tohoto programu a to „zařízení občanské vybavenosti včetně zařízení pro kulturu, sport, práci s dětmi a mládeží“ (Prioritní osa – Udržitelný rozvoj měst a venkovských sídel, 2016), který je součástí hlavního cíle „posilování rozvojového potenciálu měst a stabilizací osídlení ve venkovském prostoru“ (Prioritní osa – Udržitelný rozvoj měst a venkovských sídel, 2016).

Projekty také naplňují cíle rozvoje městské části Brno-Líšeň, jejíž prioritou je správa a údržba školských zařízení a efektivní využití veřejných prostranství. Na opravy komunikací a vybudování veřejných parkovišť musely být použity vlastní finanční prostředky městské části, jelikož se nedalo využít vhodných operačních programů, neboť byly zaměřeny na projekty větších rozsahů a z toho důvodu chtěná realizace projektů městskou částí nesplňovala vysoké požadavky na nárok o dotaci.

7 Závěr

Městská část jako nižší samosprávný celek má na starosti spravovat svěřený majetek a zajišťovat pro své občany veřejné statky a služby. Hospodaří podle vlastního rozpočtu a má určité pravomoci a povinnosti ve své samostatné působnosti. Jsou však činnosti, které zajišťuje pro všechny městské části město. Jsou to například správa dopravních komunikací, městské hromadné dopravy a údržba vodovodů a kanalizace. V těchto oblastech má město jako celek lepší znalosti a může tak lépe plánovat jejich rozvoj a výstavbu, jelikož jsou vzájemně provázané mezi více městskými částmi.

K financování poskytování veřejných statků a služeb městská část využívá jak svých vlastních zdrojů, tak i dotací z fondů Evropské unie. Problémem dotací ze strukturálních fondů je jejich přísná účelovost. Česká republika jakou jedna ze členských zemí Evropské unie se podílí na společenské politice hospodářského rozvoje a tak by měla i naplňovat její cíle. Každá členská země si pak tvoří své vlastní operační programy, které si může upravit podle svých potřeb, ale stále jsou vázány na tyto cíle.

Na jedné straně je tu snaha o přenesení rozhodování a realizace na co nejnižší úroveň, pro lepší zajištění potřeb občanů. K tomu ovšem nižší celky nedisponují dostatečnými pravomocemi o rozhodování účelu využití finančních prostředků od vyšší územní celků či ze státní úrovně. Možnost rozhodování nižších samospráv, na co budou dotace využívány, je zakotveno i v Evropské chartě místní samosprávy a to:

„Dotace místním společenstvím se pokud možno předem neváží na financování konkrétních projektů. Poskytování dotací nelikviduje základní svobodu místních společenství uplatňovat v rámci své působnosti volné uvážení.“ (Evropská charta místní samosprávy, čl. 9, odst. 7)

Dotace z fondů Evropské unie tím pádem z části nerespektují článek 9, odstavec 7 Evropské charty místní samosprávy, protože jsou přísně účelové. Nižší územní samosprávy tak musí zajistit finanční prostředky vlastní činností a to na oblasti, které podporované nejsou. Dotace ze strukturálních fondů potom využívat pouze na oblasti, které se shodují s jejich prioritami a v nich se podílet na čerpání podpory a realizaci projektů, které budou přínosné jak pro místní územní samosprávu tak budou naplňovat strategické cíle regionální politiky České republiky a cíle Evropské unie.

V rámci zadání byly stanoveny tyto výzkumné otázky:

1. Zda rozpočet městské části Brno-Líšeň odpovídá po stránce finanční požadavkům kladeným mezinárodními smlouvami, tj. Evropskou chartou místní samosprávy.
2. Potřeby městské části v určitých oblastech je nutné zajistit prostřednictvím využití dotačních titulů?

3. Dotační tituly pro potřeby městské části odpovídají obsahem a podmínkami potřebám městské části a existují vhodné dotační tituly pro městskou část?

Odpovědi na tyto výzkumné otázky založené na obsahu této práce jsou – shrnuto – následující:

Ad 1. Do rozpočtu plynou v převážné části účelové dotace. Po analýze rozpočtu městské části Brno-Líšeň za rok 2015 jsem dospěla k závěru, že některé akce financované zejména z dotací Evropské unie neodpovídají vždy principům Evropské charty místní samosprávy, vzhledem k tomu, že tato klade důraz na samostatné rozhodování o účelu, na který budou prostředky použity.

Ad 2. Rozpočet městské části nemá dostatečné příjmy na zajištění svých potřeb a poskytnutí kvalitních statků a služeb pro své občany. Městská část může realizovat jen to, co jí dovolí rozpočet. Proto městská část využívá dotací z fondů Evropské unie jako prostředku pro financování statků a služeb pro své občany. V rámci rozpočtu by si např. mohla dovolit opravu vybrané školy jednou za 3 roky, pomocí dotací si potom může dovolit opravit více budov škol v kratším období, jelikož její finanční prostředky doplní dotace z Evropské unie.

Ad 3. Prioritní osy rozvoje městské části Brno-Líšeň se shodovaly s oblastmi podpory operačních programů vytvořených vládou České republiky pro období 2007–2013. Městská část mohla pomocí OP Životní prostředí realizovat opravy škol a školek, výstavbu dětských hřišť. V rámci ROP Jihovýchod potom opravit pro své občany sportovní areály a zkvalitnit tak jejich volnočasové aktivity. Líšeň ale nemohla pomocí dotací z fondů Evropské unie realizovat výstavbu parkovišť v sídlištích, jelikož v rámci operačních programů výstavba v chtěném rozsahu nebyla podporovanou aktivitou.

V rámci návrhových doporučení lze uvést, že by bylo vhodné v tomto směru přizpůsobit dotační podmínky pro podmínky městské části. Jinak řečeno, samotná Evropská charta místní samosprávy, kterou je Česká republika jako mezinárodní smlouvou vázána, stanoví, že by převážná (výlučná) část rozpočtových prostředků měla být vynakládána dle účelu závislém na rozhodnutí územního samosprávného celku, což v případě dotací z Evropské unie není vždy splněno a de lege ferenda by bylo vhodné tyto podmínky dotačních titulů změnit tak, aby byly v souladu s cíli a principy Evropské charty místní samosprávy.

8 Literatura

- Dětské hřiště – centrální park ROKLE městské části Brno-Líšeň* [online]. 2016. [cit. 2016-05-09]. Dostupné z: <http://www.jihovychod.cz/rack/dotace/0000795>
- Evropa 2020 – Cíle strategie Evropa 2020* [online]. 2016. [cit. 2016-04-21]. Dostupné z: http://ec.europa.eu/europe2020/europe-2020-in-a-nutshell/targets/index_cs.htm
- Evropská charta místní samosprávy* [online]. 2016. [cit. 2016-05-12]. Dostupné z: <https://isap.vlada.cz/Dul/CESTY.NSF/91b9f824a0923e3bc1256dde0052230a/dd6e004154b6dc2a802566d70030a760?OpenDocument>
- Evropské strukturální a investiční fondy – Informace o fondech* [online]. 2016. [cit. 2016-04-15]. Dostupné z: <http://www.strukturalni-fondy.cz/cs/Fondy-EU/Informace-o-fondech-EU>
- Evropské strukturální a investiční fondy – Programy pro programové období 2014–2020* [online]. 2016. [cit. 2016-04-25]. Dostupné z: <http://www.strukturalni-fondy.cz/cs/Fondy-EU/2014-2020/Operacni-programy>
- Evropské strukturální a investiční fondy – Regionální operační programy* [online]. 2016. [cit. 2016-04-24]. Dostupné z: <http://www.strukturalni-fondy.cz/cs/Fondy-EU/Programove-obdobi-2007-2013/Programy-2007-2013/Regionalni-operacni-programy>
- Integrovaný operační program pro období 2007–2013* [online] Ministerstvo pro místní rozvoj. Praha. Prosinec 2007. [cit. 2016-04-24]. Dostupné z: <http://www.strukturalni-fondy.cz/cs/Microsites/Integrovaný-OP/Dokumenty>
- Integrovaný regionální operační program pro období 2014-2020*, [online]. Ministerstvo pro místní rozvoj. 2014. [cit. 2016-04-25]. Dostupné z: <http://www.strukturalni-fondy.cz/cs/Fondy-EU/2014-2020/Operacni-programy/Integrovaný-regionalni-operacni-program>
- KADEŘÁBKOVÁ, J., PEKOVÁ, J. *Územní samospráva - udržitelný rozvoj a finance*. 1. vydání. Praha: Wolters Kluwert ČR, 2012. 300 s. ISBN 978-80-7357-910-4.
- KOUDELKA, Zdeněk, ONDRUŠ, Radek a PRŮCHA, Petr. *Zákon o obcích - Komentář*. 4. vydání. Praha: Linde Praha a.s., 2009. 486 s. 818. ISBN 978-80-7201-760-7.
- Malý lexikon obcí České republiky – 2015*. Jihomoravský kraj – okres Brno-město [online]. Praha: Český statistický úřad, 2015-12-15, [cit. 2016-04-16]. Dostupné z: <https://www.czso.cz/csu/czso/maly-lexikon-obci-ceske-republiky-2015>
- NAHODIL, František et. al. *Veřejná správa a financování veřejného sektoru*. Plzeň: Aleš Čeněk, 2014. 366 s. ISBN 978-80-7380-536-4.

- Operační program Lidské zdroje a zaměstnanost* [online]. Ministerstvo práce a sociálních věcí. 2012. [cit. 2016-04-24]. Dostupné z: <http://www.strukturalni-fondy.cz/cs/Fondy-EU/Programove-obdobi-2007-2013/Programy-2007-2013/Tematicke-operacni-programy/OP-Lidske-zdroje-a-zamestnanost>)
- Operačního programu Výzkum, vývoj a vzdělávání* [online]. Ministerstvo školství, mládeže a tělovýchovy. 2015. [cit. 2016-04-25]. Dostupné z: [http://www.strukturalni-fondy.cz/cs/Fondy-EU/2014-2020/Operacni-programy/OP-Vyzkum,-vyvoj-a-vzdelavani-\(1\)](http://www.strukturalni-fondy.cz/cs/Fondy-EU/2014-2020/Operacni-programy/OP-Vyzkum,-vyvoj-a-vzdelavani-(1))
- Operační program Vzdělávání pro konkurenceschopnost* [online]. Ministerstvo práce a sociálních věcí. 2013. [cit. 2016-04-24]. Dostupné z: <http://www.op-vk.cz/cs/siroka-verejnost/zakladni-dokumenty-op-vk/op-vzdelavani-pro-konkurenceschopnost.html>)
- Operační program Zaměstnanost 2014-2020* [online]. Ministerstvo práce a sociálních věcí. 2015. [cit. 2016-04-25]. Dostupné z: http://www.strukturalni-fondy.cz/getmedia/2ec9a47a-9e48-4013-9897-da0d2febff1b/OPZ_2014-2020_FINAL.pdf?ext=.pdf
- Operační program Životní prostředí 2014-2020* [online]. Ministerstvo životního prostředí. 2014. [cit. 2016-04-25]. Dostupné z: <http://www.strukturalni-fondy.cz/cs/Fondy-EU/2014-2020/Operacni-programy/OP-Zivotni-prostredi>
- Prioritní osa – Udržitelný rozvoj měst a venkovských sídel* [online]. 2016. [cit. 2016-05-10]. Dostupné z: <http://www.jihovychod.cz/tiskove-centrum/strucne-rop-jv/udrzitelny-rozvoj-mest-a-venkovskych-sidel>
- Programový dokument OPŽP pro období 2007-2013, 2012*, [online]. Ministerstvo životního prostředí. 2012. [cit. 2016-04-24]. Dostupné z: <http://www.strukturalni-fondy.cz/cs/Fondy-EU/Programove-obdobi-2007-2013/Programy-2007-2013/Tematicke-operacni-programy/OP-Zivotni-prostredi>
- PROVAZNÍKOVÁ, Romana. *Financování měst, obcí a regionů: teorie a praxe*. 3. aktualizované a rozšířené vydání. Praha: Grada Publishing, 2015. Finance. ISBN 978-80-247-5608-0.
- PROVAZNÍKOVÁ, Romana, SEDLÁČKOVÁ, Olga. *Financování měst, obcí a regionů: teorie a praxe*. 2., aktualiz. a rozš. vyd. Praha: Grada, 2009. Finance. ISBN 978-80-247-2789-9.
- Rekonstrukce sportovně rekreačních ploch v areálu ZŠ a MŠ Horníkova* [online]. 2015. [cit. 2016-05-09]. Dostupné z: <http://www.brno-lisen.cz/rekonstrukce-a-rozsireni-sportovne-rekreacnich-ploch-v-arealu-zs-a-ms-brno-hornikova-1/t4094>
- SLEPIČKA, A. *Prostorové plánování*. IN: Kol. autorů. Úvod do regionálních věd a veřejné správy. 2., rozšířené vydání. Plzeň: Vydavatelství a nakladatelství Aleš Čeněk, 2008. Vysokoškolské učebnice. ISBN 978-80-7380-086-4.

- Správa města Brna – městské části* [online]. 2016. [cit. 2016-03-18]. Dostupné z: www.brno.cz/sprava-mesta/mestske-casti
- Statut města Brna* [online]. Březen 2016. [cit. 2016-03-15]. Dostupné z: <https://www.brno.cz/sprava-mesta/dokumenty-mesta/statut-mesta-brna/>
- Strategie bydlení města Brna – aktualizace 2009* [online]. Listopad 2009. [cit. 2016-03-30]. Dostupné z: <https://www.brno.cz/sprava-mesta/magistrat-mesta-brna/usek-hospodarsky/bytovy-odbor/strategie-bydleni-mesta-brna/>
- Úprava dětského hřiště mateřské školy Puchýřova* [online]. 2015. [cit. 2016-05-09]. Dostupné z: <http://www.brno-lisen.cz/uprava-detskeho-hriste-a-zahrady-v-prirodnim-stylu-materske-skoly-puchyrova-13a-v-brne-lisni/t3999>
- Úprava dětského hřiště mateřské školy SEDMIKRÁSKA* [online]. 2016. [cit. 2016-05-09]. Dostupné z: <http://www.brno-lisen.cz/uprava-detskeho-hriste-a-zahrady-v-prirodnim-stylu-materske-skoly-sedmikraska-1-v-brne-lisni/t4446>
- Úprava dětského hřiště mateřské školy Synkova* [online]. 2015. [cit. 2016-05-09]. Dostupné z: <http://www.brno-lisen.cz/uprava-detskeho-hriste-a-zahrady-v-prirodnim-stylu-materske-skoly-synkova-24-v-brne-lisni/t3998>
- Úprava dětského hřiště ZŠ a MŠ Horníkova* [online]. 2016. [cit. 2016-05-09]. Dostupné z: <http://www.brno-lisen.cz/uprava-detskeho-hriste-a-zahrady-v-prirodnim-stylu-materske-skoly-zs-a-ms-hornikova-1/t4435>
- Výstavba sportovního areálu ZŠ Masarova* [online]. 2015. [cit. 2016-05-09]. Dostupné z: <http://www.brno-lisen.cz/vystavba-sportovniho-arealu-pri-zakladni-skole-masarova/t3988>
- Výzva č. 16 Energetické úspory v bytových domech* [online]. 2016. [cit. 2016-05-08]. Dostupné z: <http://www.dotaceeu.cz/cs/Microsites/IROP/Vyzvy/Vyzva-c-16-Energeticke-uspory-v-bytovych-domech>
- Výzva č. 18 Podpora bezpečnosti dopravy a cyklodopravy* [online]. 2016. [cit. 2016-05-08]. Dostupné z: <http://www.dotaceeu.cz/cs/Microsites/IROP/Vyzvy/Vyzva-c-18-Podpora-bezpecnosti-dopravy-a- cyklodopravy>
- Výzva pro oblast environmentálního vzdělávání* [online]. 2016. [cit. 2016-05-09]. Dostupné z: <https://www.sfzp.cz/clanek/193/2441/ministerstvo-vyhlasilo-9-vyzvu-pro-oblast-environmentalniho-vzdelavani/>
- Základní údaje o Líšni* [online]. 2016. [cit. 2016-05-02]. Dostupné z: <http://www.brno-lisen.cz/zakladni-udaje-o-lisni/t1127>
- Zákon č. 128/2000 Sb., o obcích (obecním řízení) v aktuálním znění*. IN: *Zákony 2015: sborník úplných znění zákonů pro státní správu, veřejnou správu a školství k 1. 1. 2015*. V, *Zákon o obcích - Zákon o krajích - Školský zákon - Zákon o matrikách - Zákon o ochraně osobních údajů - Přístup k informacím - Zákon o státním občanství*. Český Těšín: Poradce, 2015. 398 s. ISSN 1802-8306.

Živá příroda, MŠ Šimáčkova [online]. 2016. [cit. 2016-05-09]. Dostupné z: <http://www.brno-lisen.cz/ziva-priroda-ms-simackova/t4441>

9 Seznam obrázků

Obr. 1	Městské části Statutárního města Brna	15
Obr. 2	Soustava strategických programových dokumentů	26

10 Seznam tabulek

Tab. 1	Rozdělení finančních prostředků z fondů EU mezi programy pro období 2007–2013	28
Tab. 2	Rozdělení finančních prostředků z fondů EU mezi programy pro období 2014–2020	32
Tab. 3	Přehled příspěvkových organizací zřízených či založených městskou částí Brno-Líšeň	36
Tab. 4	SWOT analýza	40
Tab. 5	OP Životní prostředí – Energetické úspory	41
Tab. 6	Integrovaný regionální operační program – Zkvalitnění veřejných služeb a podmínek života pro obyvatele regionů	41
Tab. 7	Integrovaný regionální operační program – Konkurenceschopné, dostupné a bezpečné regiony	42
Tab. 8	Integrovaný regionální operační program – Zkvalitnění veřejných služeb a podmínek života pro obyvatele regionů	42