

Česká zemědělská univerzita v Praze

Fakulta životního prostředí

Katedra ekologie krajiny



DIPLOMOVÁ PRÁCE

Destinační limity únosnosti zájmového území Chráněné
krajinné oblasti Český ráj

Destination load limits of the area under the Protected
Landscape Area of the Czech Paradise

Autor práce: Veronika Horáková

Vedoucí práce: Mgr. Karel Houdek

Praha 2011

Prohlášení

Prohlašuji, že jsem tuto diplomovou práci vypracovala samostatně pod vedením Mgr. Karla Houdka a že jsem uvedla všechny literární prameny, ze kterých jsem čerpala.

V Praze 19. 4. 2012

.....

Poděkování

Děkuji všem, kteří mi pomohli ke zdárnému dokončení této práce. Především panu Mgr. Karlu Houdkovi za odborné vedení. Dále panu Mgr. Alešovi Hořenímu ze správy CHKO Český ráj a zástupcům dotyčných obcí za poskytnutí důležitých informací.

V Praze 19. 4. 2012

.....

Abstrakt

Cestovní ruch patří k nejdynamičtěji rozvíjejícím se ekonomickým odvětvím. Přináší s sebou řadu možností, ale i ohrožení pro destinace. Největší ohrožení spočívá v devastaci přírodního prostředí, na kterém je cestovní ruch zejména v Českém ráji postaven. Vyhlášení světového Geoparku Český ráj pravděpodobně zvýší návštěvnost této lokality. Podle odhadů v hlavní turistické sezoně navštíví nejatraktivnější místa denně kolem 2000 návštěvníků. Problémem celého území je prolínání pěších a cyklotras. Dalším zásadním problémem je poloha území, které spadá do 3 krajů, a tak stále nebyl vytvořen jednotný systém řízení cestovního ruchu.

Část práce je zaměřena na sedm obcí v jižní části Českého ráje, pro které byla zpracována detailní analýza stavu cestovního ruchu. Většina obcí spadá do 3. a 4. zóny CHKO. V obci Hrubá Skála se naopak nacházejí nejcennější lokality a dochází zde k překročení limitů únosnosti. Na základě zjištěných výsledků a posouzení možností sledovaných obcí byla navržena opatření k rozvoji cestovního ruchu s ohledem na trvale udržitelný rozvoj.

Klíčová slova: návštěvnost, cestovní ruch, trvale udržitelný rozvoj

Abstract

Tourism is one of the fastest growing industries. It brings along number of possibilities but it as well jeopardises the destinations. The greatest danger lies in nature devastation, the Czech Paradise can be used as an example of negative effects of tourism. The Czech Paradise is going to be declared a world “geopark”, this distinction is likely to attract more visitors to this destination. According to the surveys, the most attractive destinations are visited by about 2000 individuals daily. The issue arises from blending pedestrian and cycle routes together in this area. Another radical problem is the location; this region is divided into three zones and a united tourism structure has not been established yet.

A section of the essay focuses on seven villages located in the southern part of the Czech Paradise, for which a detailed analysis of tourism quality has been performed. The majority of these villages are part of the third and fourth CHKO zone. The most valuable areas are in Hrubá Skála territory and the bearing capacity is constantly being surpassed. Based on the outcome of the research and potential assessment of these villages several tourism sustainable growth arrangements have been proposed.

Key words: visit rate, tourism, sustainable growth

Obsah

1	Úvod.....	6
2	Cíle práce	7
3	Literární rešerše.....	8
3.1	Cestovní ruch.....	8
3.1.1	Typologie cestovního ruchu	9
3.1.2	Působení cestovního ruchu.....	11
3.2	Cestovní ruch v České republice	12
3.2.1	Právní úprava cestovního ruchu v ČR.....	14
3.3	Udržitelný cestovní ruch a destinační management	15
3.3.1	Vymezení pojmů	15
3.3.2	Trvale udržitelný cestovní ruch.....	16
3.3.3	Cestovní ruch a limity území	19
4	Metodika	22
5	Charakteristika studijního území.....	23
5.1	CHKO Český ráj.....	23
5.2	Přírodní atraktivity.....	25
5.3	Kulturně historické atraktivity.....	25
5.4	Sportovně-rekreační atraktivity	26
6	Současný stav řešené problematiky	28
6.1	Turistický region Český ráj	28
6.1.1	SWOT analýza	29
6.1.2	Zonace CHKO Český ráj	33
6.1.3	Monitorování cestovního ruchu	34
6.2	Poškození způsobená vlivem cestovního ruchu	37
6.2.1	Poškození terénu	37
6.2.2	Poškození živé přírody	37
6.2.3	Znečištění prostředí.....	38
6.2.4	Narušení faktorů pohody.....	38
7	Výsledky	39
7.1	Analýza zájmového území	39
7.1.1	Struktura obyvatelstva.....	43

7.1.2	Kapacita a návštěvnost	44
7.1.3	Dopravní intenzita.....	47
7.1.4	Potenciál cestovního ruchu a jeho využití.....	48
7.2	Navrhovaná opatření	50
8	Diskuse.....	54
9	Závěr	56
10	Přehled literatury a použitých zdrojů	57
11	Přílohy.....	63

1 Úvod

Odpočinek patří k základním potřebám člověka. Jeho aktivní forma je bezpochyby spojena s cestovním ruchem. Tato potřeba člověka se postupně přesunuje z potřeb luxusních do potřeb běžných, které jsou nedílnou součástí spokojeného života. Dnešní doba přináší nepřehledné množství nabídek turistického vyžití. Rozvoj cestovního ruchu, a hlavně ten trvale udržitelný, se stává hlavním úkolem všech turistických destinací. Jelikož je cestovní ruch v celosvětovém měřítku významných ekonomických odvětvím, věnuje se mu značná pozornost.

Česká republika je vyhledávanou turistickou destinací a Český ráj patří mezi její domény. Atraktivita tohoto území spočívá v rozmanitosti a koncentraci přírodních a historických zajímavostí. Český ráj je nejstarší velkoplošné chráněné území v České republice (vyhlášeno 1. 3. 1955). Jedinečnost oblasti ale může být zničena nekvalitním destinačním managementem.

Hlavním problémem Českého ráje je koncentrace návštěvníků v jádrových oblastech, prolínání pěších a cyklotras a sezonní výkyvy. Vyhlášení této oblasti světovým geoparkem zvyšuje pravděpodobnost dalšího nárůstu počtu návštěvníků, který by ale mohl mít destruktivní následky.

Tato diplomová práce je zaměřena na problematiku cestovního ruchu. V zájmovém území bude analyzován současný stav cestovního ruchu, jeho následky a možný rozvoj.

2 Cíle práce

- Shrnout problematiku cestovního ruchu dle dostupných pramenů.
- Zhodnotit stav cestovního ruchu v Českém ráji. Poukázat na negativní dopady.
- Ve vybraných sedmi obcích provést analýzu současného stavu cestovního ruchu. Zhodnotit možnosti dalšího rozvoje. Navrhnout soubor opatření k eliminaci negativních vlivů a k posílení destinační kapacity.

3 Literární rešerše

3.1 Cestovní ruch

Cestovní ruch se stává v dnešní době neodmyslitelnou součástí životního stylu a potřeb lidí, zároveň patří ke stále významnější a nepostradatelnější části ekonomiky. Vymezit a definovat ho je velmi obtížné. Horner et Swarbrooke (2003) obecně definují cestovní ruch jako „krátkodobý přesun lidí na jiná místa, než jsou místa jejich obvyklého pobytu, za účelem pro ně příjemných činností“. Poukazují však na to, že definice nezahrnuje oblast služebních cest, kde hlavním smyslem cestování není zábava, ale práce. Světová organizace cestovního ruchu (WTO) definuje cestovní ruch jako „činnost osoby, cestující na přechodnou dobu do místa mimo její běžné životní prostředí (mimo místo bydliště), a to na dobu kratší, než je stanovena, přičemž hlavní účel její cesty je jiný než vykonávání výdělečné činnosti v navštíveném místě“. Cestovní ruch nezahrnuje jen cestování, ale i související služby jako ubytování, stravování, sportovní vyžití a zábava. (Palatková 2006)

Průmysl cestovního ruchu představuje výraznou část českého a hlavně světového hospodářství. V některých zemích představuje hlavní zdroj příjmů obyvatelstva. Ve vyspělých zemích se stává ukazatelem životní úrovně. Stále se zvyšující trend kvalitního využití volného času způsobuje masovost cestovního ruchu. To sice na jedné straně zlepšuje ekonomiku, na straně druhé ale přináší devastaci krajiny. (Hrala 1997) Kučerová (1997) uvádí tzv. aktivní zahraniční cestovní ruch (příjezd zahraničních turistů do země, kteří platí za služby) jako nejvíce ekonomicky přínosný druh cestovního ruchu. Dalším zásadním ekonomickým přínosem turismu je tvorba pracovních míst, a to v široké škále profesí a různorodé náročnosti, a stimulace podnikatelských a investičních aktivit. (Drobná et Morávková 2004) K získání celkového přehledu o vlivu cestovního ruchu na ekonomiku slouží turistický satelitní účet. To je způsob statistického výkaznictví, který umožňuje získat celkový přehled o vlivu cestovního ruchu na ekonomiku státu v rovnováze s jinými odvětvími národního hospodářství. Pro Českou republiku byl zpracován za období 2003 – 2007, kdy podíl cestovního ruchu na HDP (101,8mld Kč) činil 2,9%. (Czech tourism 2011b) V rámci Evropy přináší řadu výhod pro cestovní ruch vstup zemí do Evropské unie. Volný pohyb osob, zboží, služeb a kapitálu výrazně zjednodušuje cestování mezi členskými státy. Přestože Evropa patří k nejnavštěvovanějším oblastem světa, Mazilu (2010) ve své práci uvádí, že množství turistů se oproti světovému průměru snižuje.

Hlavními přínosy členství v EU jsou: (Drobná et Morávková 2004)

- rozvoj příhraniční spolupráce obcí a měst
- přístup k finančním zdrojům EU
- nová právní úprava podnikání v cestovním ruchu

3.1.1 Typologie cestovního ruchu

Odborná literatura charakterizuje cestovní ruch (dále jen CR) z hlediska forem CR (kde zkoumáme motivaci - souhrn vnitřních a vnějších podnětů vedoucích k účasti lidí na CR) a druhů CR (kde bereme v úvahu způsob realizace CR).

Formy cestovního ruchu (Drobná et Morávková 2004):

- Rekreční CR – odpočinková forma, hlavní motiv reprodukce duševních a fyzických sil člověka
- Kulturně-poznávací CR – poznávání historických památek, kulturních zařízení a akcí
- Sportovně-turistický CR – pobyty spojené se sportovní náplní (pěší, vodní, horská turistika, cykloturistika)
- Zdravotně-orientovaný CR – hlavní důvod zlepšení zdravotního stavu
 - Lázeňský CR
- Přírodní CR – motivem je pobyt a poznání přírody
 - Ekoturismus – pobyt v přírodě, který nenarušuje přirozené prostředí
- Venkovský CR – pobyty na venkově
 - Agroturismus - pobyty na farmách spojené s přímou účastí na zemědělských činnostech
 - Ekoagroturismus – pobyty na farmách s alternativním zemědělstvím
- Vzdělávací CR – motivací je získání znalostí a dovedností
- Kongresový CR – zájem odborníků z určitého oboru setkat se se svými kolegy a získat či vyměnit si informace
- CR se společenskými motivy – hlavní motiv je navázání kontaktů s lidmi
- Náboženský, lovecký, nákupní CR

Zajímavé formy CR v České republice: (Czech tourism 2011a)

- Zdravotní turistika (medical tourism, health tourism) – Česko je vyhledávanou destinací také pro zdravotní zákroky (plastická a estetická chirurgie, stomatologie, reprodukční turistika).
- Kulinářská turistika (culinary tourism) – velký nástup v Česku, snaha obnovit původní českou gastronomii. Restaurace označené logem Czech Specials nabízejí pravé české a moravské speciality.
- Dark tourism - cestování na místa spojená s tragédií nebo neštěstím (např. Terezín, věznice národů na Špilberku v Brně, bojiště bitvy u Slavkova apod.).
- Filmový cestovní ruch – cestování na místa, kde se odehrávaly americké velkofilmové (např. zámek Kroměříž – Amadeus, Tiské skály – Letopisy Narnie, Karlovy Vary – James Bond: Casino Royale), ale i české pohádky (Telč – Pyšná princezna, Z pekla štěstí, Švihov – Popelka).
- Gay and lesbian tourism – Praha a Česko patří mezi nejtolerantnější země Evropy, gayové a lesbičky patří mezi movitou klientelu, tzv. „růžové peníze“ utrácejí za cestování, kulturu, zážitky.
- Voluntary tourism – cestování dobrovolníků. Kombinuje poznání a dobrovolnickou práci, přitahuje především mladé. V Česku je spojeno hlavně s výpomocí v zemědělských usedlostech.

Druhy cestovního ruchu: (Drobná et Morávková 2004, Ryglová 2009)

- z hlediska území, na kterém probíhá:
 - Domácí CR- cesty domácího obyvatelstva na území svého státu
 - Zahraniční CR – účastníci překračují hranice svého státu
 - Výjezdový (pasivní) CR – občané dané země vyjíždějí do zahraničí
 - Příjezdový (aktivní) CR – zahraniční občané přijíždějí do dané země
 - Tranzitní CR – průjezd cestujícího přes území státu do jiného cílového státu. Pohyb cestujícího v letištním prostoru při mezipřistání letadla
- podle délky pobytu:
 - Krátkodobý CR – pobyt do 3 přenocování
 - Dlouhodobý CR – pobyt více než 3 přenocování, ale méně než 6 měsíců v domácím CR a méně než 1 rok v zahraničním CR
- podle vlivu na platební bilanci státu:
 - Aktivní CR – příjezd zahraničních návštěvníků, kteří v dané zemi spotřebovávají zboží a služby
 - Pasivní CR – obyvatelé určité země nakupují zboží a služby v jiné zemi
- podle způsobu zabezpečení cesty a pobytu:

- Organizovaný CR – cestování zajišťováno např. cestovní kanceláři
- Neorganizovaný CR – účastník si služby zabezpečuje sám
- podle příslušnosti účastníků ke skupině:
 - individuální CR – účastník cestuje sám nebo s rodinou
 - Skupinový CR – účastníci tvoří kolektiv, např. ze školy, práce
- podle způsobu financování:
 - Komerční (volný) CR – veškeré výdaje si účastník hradí z vlastních zdrojů
 - Sociální (vázaný) CR - část výdajů je za určitých podmínek hrazena, např. dětské tábory, léčebné pobyty
- podle dopadu na životní prostředí:
 - Měkký CR – minimální narušení přirozeného prostředí
 - Tvrdý CR – působí výrazné změny v původním prostředí

3.1.2 Působení cestovního ruchu

Názor, že turismus je ekonomické odvětví, které nemá negativní vliv na životní prostředí, je dnes minulostí. Dokazují to nejen dostupné studie, ale i pohled do samotné krajiny. Cestovní ruch znamená pro každou lokalitu jednak příležitost, ale zároveň i ohrožení. Vliv CR může být pozitivní, nebo negativní, přímý, či nepřímý, s trváním krátkodobým, či dlouhodobým, nebo může probíhat v lokálním, či globálním měřítku. Co se týče globálního působení Gössling (2002) uvádí, že cestovní ruch se podílí na změnách využívání krajiny (land cover, land use), na využití energetických zdrojů, na biologické změně a vymírání rostlinných a živočišných druhů, přispívá k rozšiřování nemocí. Pásková (2009) uvádí, že pro cestovní ruch se stále více stává typický demonstrační efekt, kdy dochází ke stírání rozdílů mezi kulturami, a v globálním hledisku tak dochází k vytváření unifikované krajiny (univerzální turistické areály – přenos architektonických stylů i nepůvodní vegetace).

Pozitivní význam CR

- podílí se na všestranném rozvoji osobnosti
- umožňuje obnovu fyzických a duševních sil
- slouží k účelnému využití volného času
- pomáhá utvářet nový životní styl – přenosem zvyků
- slouží jako nástroj vzdělávání a kulturní výchovy člověka
- přispívá k vzájemnému poznávání a porozumění mezi lidmi, motivuje k získání jazykových znalostí

- umožňuje výměnu informací a vědeckých poznatků
- dbá na zachování a rekonstrukce archeologických a architektonických památek, které zvyšují atraktivitu území
- zabráňuje nadměrnému průmyslovému využití území
- znamená ekonomické přínosy – vytváří pracovní příležitosti, přináší devizové prostředky do státní pokladny
- zvyšuje životní standard místních obyvatel, kteří mohou využívat zařízení vybudovaná pro návštěvníky regionu

(Hladká 1997, Ryglová 2009)

Negativní působení CR

- zábor zemědělské a lesní půdy výstavbou objektů cestovního ruchu
- ohrožení zdrojů pitné vody
- znečištění krajiny odpady
- zvýšené nebezpečí požárů
- změna chemismu depozicemi, vlivem fekálního znečištění
- poškození krajiny provozem motorových vozidel, přízemní ozon z dopravy
- mechanické poškození památek
- zavlečení nepůvodních, mnohdy invazních druhů rostlin, šíření plevelů
- sešlapávání půdy, nitrifikace
- rušení nebo hubení živočichů, ztěžování přirozené migrace zvěře oplocováním pozemků
- přidružené negativní sociální jevy: narkomanie, krádeže uměleckých předmětů, prostituce, terorismus, rasové napětí, alkoholismus
- masovost CR vede ke ztrátě identity
- vize podnikatelského zisku z cestovního ruchu vede v některých zemích k podivným rozhodnutím (např. rozvoj CR na úkor přírody)

(Štulc et Götz 1994, Pásková 2004, Kuna 2009 in Zelenka et Mls 2009)

3.2 Cestovní ruch v České republice

Česká republika má pro cestovní ruch téměř ideální podmínky. Velké množství přírodních a kulturních atraktivit zvyšuje prestiž této destinace. Česká republika je vhodným místem pro aktivní turistiku (propracovaný systém značení husté sítě propojených turistických cest). Vysoký potenciál spočívá v městské a poznávací turistice (různorodost kulturních a architektonických památek zapsaných

na seznamu UNESCO). Při kvalitním managementu má naše republika velké šance stát se atraktivní konkurenceschopnou turistickou destinací. (Ryglová 2009)

Podle informací dostupných od Českého statistického úřadu docházelo od roku 2008 k poklesu návštěvnosti ČR. Ke stále trvajícím zvyšování dochází teprve od roku 2010. Za rok 2008 byla zpracována návštěvnost turistických cílů. Z výzkumu vyplývá, že nejúspěšnějším územím je bezesporu Praha. V desítku nejnavštěvovanějších turistických cílů obsazuje hned 6 příček. Co se týče Českého ráje - Prachovské skály jsou druhou nejnavštěvovanější přírodní památkou.

Tab. 1: Top 5 nejnavštěvovanějších přírodních památek v ČR 2008 (Czech tourism 2011c)

Pořadí	Přírodní památka	Počet návštěvníků
1	Jeskyně Moravského krasu	360 tis
2	Prachovské skály	135 tis
3	Koněpruské jeskyně	95 tis
4	Lednicko – Valtický areál – lodní doprava	90 tis
5	Baťův kanál	65 tis

Současný cestovní ruch v České republice vykazuje od roku 2000 charakteristické znaky. Za zdůraznění stojí (Ryglová 2009):

- pozitivní trend v rozvoji cestovního ruchu
- zvyšující se stabilita podnikání v cestovním ruchu
- rozvoj specifických forem turistiky
- specializace činností cestovních kanceláří
- účast zahraničních společností
- soulad s legislativou EU
- důraz na regionální aspekty rozvoje
- propagace ČR jako bezpečné destinace
- roste ochota utrácet za cestování
- **úroveň a rozsah služeb má stále značné rezervy**

3.2.1 Právní úprava cestovního ruchu v ČR

Jelikož sektor cestovního ruchu zasahuje do různých sfér národního hospodářství, nemá v současné době jasně rozdělené kompetence řídicích orgánů. Problematika cestovního ruchu se prolíná několika ministerstvy, zároveň spadá na úroveň poslanecké sněmovny i na úroveň senátu. Řízením cestovního ruchu je pověřeno Ministerstvo pro místní rozvoj ČR, které je zřizovatelem státní příspěvkové organizace Česká centrála cestovního ruchu – CzechTourism. Jejím hlavním úkolem je prezentace a propagace České republiky v zahraničí. Rozvoj cestovního ruchu ovšem nejvíce závisí na snaze krajů a konkrétních obcí, které nesou zodpovědnost za rozvoj obce. (Tittelbachová 2006 in Wokoun et Mates 2006)

Normy týkající se výlučně cestovního ruchu:

České:

- Zákon č. 159/1999 Sb., o některých podmínkách podnikání v oblasti cestovního ruchu a o změně občanského zákoníku a zákona o živnostenském podnikání ve znění pozdějších předpisů

Evropské:

- EV/ISO 18513:2003 „Služby cestovního ruchu – hotely a ostatní kategorie turistického ubytování – terminologie“
- EN 13809:2003 „Služby cestovního ruchu – cestovní agentury a cestovní kanceláře – terminologie“

Normy, které zasahují do oblasti cestovního ruchu:

- Zákon o živnostenském podnikání
- Obchodní zákoník
- Občanský zákoník
- Daňové zákony
- Zákon o ochraně spotřebitele
- Devizový zákon
- Celní zákon
- Zákon o cestovních dokladech

3.3 Udržitelný cestovní ruch a destinační management

3.3.1 Vymezení pojmů

Destinace

Dle WTO je destinace chápána jako geografický prostor (stát, místo, region), který si návštěvník (segment) vybírá jako svůj cíl cesty.

Palatková (2006) definuje destinace jako svazek různých služeb koncentrovaných v určitém místě nebo oblasti, které jsou poskytovány v návaznosti na potenciál cestovního ruchu (atraktivity) místa nebo oblasti.

Pásková (2009) popisuje destinaci jako územní celek, který se vyznačuje společným postupem při využívání potenciálu pro rozvoj cestovního ruchu, sdílenou kapacitou území pro tento rozvoj, společným životním cyklem CR a společnými procesy CR.

Charakteristickými komponenty destinace jsou (Ryglová 2009):

- Attractions (atraktivity) – primární nabídka CR (přírodní, kulturní, sportovní potenciál atd.)
- Accessibility and ancillary services (dostupnost a doplňkové služby) – všeobecná infrastruktura a služby
- Ametities (vybavenost) – realizační podmínky CR (ubytovací, hostinská, sportovní, společenská zařízení)
- Available packages (dostupné balíčky) – připravené produkty
- Activities (aktivity)

Návštěvník je dle WTO v mezinárodním turismu osoba cestující do jiné země, než je ta, v níž má trvalé bydliště, na dobu kratší jednoho roku za jiným účelem cesty než je vykonávání výdělečné činnosti v navštívené zemi. V domácím turismu jde o osobu s trvalým bydlištěm v dané zemi cestující na jiné místo mimo své bydliště na dobu kratší 6 měsíců za jiným účelem cesty než je vykonávání výdělečné činnosti.

Turista je dle WTO v mezinárodním turismu osoba cestující do jiné země, než je země trvalého bydliště, na dobu kratší jednoho roku, ale delší než jedno přenocování, za jiným účelem cesty než je výkon výdělečné činnosti. V domácím turismu jde o osobu s trvalým bydlištěm v zemi, cestující do jiného místa v téže zemi po dobu minimálně jednoho přenocování a maximálně šesti měsíců za účelem cesty jiným, než je výkon výdělečné činnosti.

Exkurzionista je dle WTO označení pro osobu, která v mezinárodním turismu cestuje do jiné země, než je země jejího trvalého bydliště, na dobu kratší 24 hodin (bez přenocování) za účelem cesty jiným než vykonávání výdělečné činnosti v navštívené zemi. V domácím turismu jde o osobu trvale usídlenou v dané zemi, cestující do místa odlišného od místa trvalého bydliště na dobu kratší 24 hodin (bez přenocování) za účelem cesty jiným než vykonávání výdělečné činnosti.

Destinační management je strategie a cesta pro silné regiony, které mají odvahu ke koncentraci sil pro společný rozvoj, organizaci a aktivní prodej svých klíčových výhod. Touto cestou vznikají destinace, nabízející klientovi perfektně zorganizovaný řetězec služeb odpovídající jeho volbě, který zahrnuje celý proces od informace a pohodlnou rezervaci přes bezchybný průběh pobytu až po návrat domů. (Bartl et Schmidt 1998)

Pásková et Zelenka (2002) uvádějí destinační management jako soubor technik, nástrojů a opatření používaných při koordinovaném plánování, organizaci, komunikaci, rozhodovacím procesu a regulaci CR v dané destinaci. Výsledkem takového procesu jsou udržitelné a konkurenceschopné produkty CR, společně sdílené logo, značka kvality, společný (sdílený) informační a rezervační systém, tvorba cenové politiky, provádění výzkumu a sběru statistických dat z oblasti CR, iniciace partnerství soukromého a veřejného sektoru CR i podpora vzniku profesních spolků, sdružení a organizací.

3.3.2 Trvale udržitelný cestovní ruch

Cestovní ruch je řazen mezi největší odvětví světové ekonomiky. I v budoucnu se předpokládá jeho růst v globálním měřítku. Dokonce ani hospodářská krize se na něm příliš nepodepsala. Klíčem k úspěchu byla konkurenceschopnost destinací a správné strategie rozvoje cestovního ruchu. Současným vývojovým trendem je značný růst významu a podílu kontaktních forem CR (návštěvy veletrhů, kongresů, konferencí, kulturně zábavných a sportovních akcí, ale i známých a příbuzných, dále účast na služebních cestách, vzdělávacích kurzech). Jelikož úspěch CR (poptávka po produktech CR) je závislý na kvalitě životního prostředí, na nezníčené přírodě, je potřeba si uvědomovat odpovědnost turistického průmyslu k trvale udržitelnému rozvoji. Turismus je třeba směřovat tak, aby dlouhodobě nenarušoval přírodní, kulturní a sociální prostředí. (Pásková 2009, Ryglová 2009, Terryn 2011)

„Evropská charta“ je mezinárodní organizace sdružující velkoplošná chráněná území Evropy a další subjekty činné v ochraně přírody. Její snahou je maximální

ekonomický, sociální a environmentální prospěch z existence chráněných území. Krom jiného se zabývá zlepšením udržitelnosti a řízení cestovního ruchu. (Pásková et Zelenka 2010)

Desatero principů udržitelného turismu podle Evropské charty (zkráceno):

- partnerství místních obyvatel, podnikatelů v cestovním ruchu a ochránců přírody
- řízení cestovního ruchu podle připravené a zavedené strategie
- ochrana přírodního a kulturního dědictví pro turismus a před jeho nadměrným rozvojem (monitorování vlivu na flóru a faunu a regulace turismu v citlivých oblastech)
- zajištění vysoké kvality zážitků pro návštěvníky
- účinné informování návštěvníků o zvláštních kvalitách území
- vytváření specifických produktů umožňujících poznávání a porozumění území
- zvyšování znalostí všech účastníků cestovního ruchu o chráněném území
- nesnižování kvality života místních obyvatel vlivem cestovního ruchu
- zvyšování přínosů z cestovního ruchu pro místní ekonomiku
- monitorování vlivů návštěvnosti a redukce negativních dopadů

Aby byl cestovní ruch trvale udržitelný, je potřeba respektovat únosnou kapacitu destinací, navrhnout vhodný vývoj cestovního ruchu pro konkrétní místa (destinační management), zvyšovat osvětu účastníků CR, v neposlední řadě neustále sledovat a monitorovat vlivy cestovního ruchu. Cestovní ruch musí být v lokálním měřítku kontrolován, protože jen tak může být trvale udržitelný a pro hostitelskou zemi ekonomicky přínosný. (Horner et Swarbrooke 2003)

Zájmem řady institucí na celém světě je budoucí rozvoj cestovního ruchu. Na základě analýz jeho vývoje zpracovala Světová organizace cestovního ruchu (UNWTO) prognózu rozvoje do roku 2020. Největší rozmach se očekává v oblasti východní Asie a Tichomoří. Evropa by si měla zachovat své prvenství v absolutním počtu příjezdů, i když dojde k podstatnému snížení tempa růstu. Rozvoj cestovního ruchu tak reaguje na nové trendy: (Indrová 2010)

- tvorba nových a diverzifikovaných produktů
- zahrnutí obcí do procesu plánování i konečného výkonu služeb
- rozvoj partnerského vztahu mezi úřady a poskytovateli služeb
- tvorba hodnot a eliminace amatérismu
- investice do životního prostředí
- cílený marketing a propagace

Prognózy vývoje cestovního ruchu do roku 2020 slibují roční nárůst mezinárodních turistických příjezdů přes 4%. Česká republika by v roce 2020 měla patřit k desíctce nejnavštěvovanějších zemí světa. Mělo by k nám přijet 44 milionů turistů. (Foret et Foretová 2001) Je důležité uvědomit si, že nárůst návštěvnosti s sebou přináší větší ohrožení, zejména pro přírodu. Tomu lze zabránit kvalitním destinačním managementem, který únosnou kapacitu zvyšuje. Základním předpokladem úspěchu managementu je partnerství, tzv. princip tříP (public – private – partnership). Jedná se o společnou snahu všech hlavních poskytovatelů služeb, organizací zainteresovaných na cestovním ruchu v destinaci a řídicích samosprávních a správních institucí. (Ryglová 2009)

K monitorování udržitelnosti cestovního ruchu slouží klíčové **indikátory**, které vymezila Světová organizace cestovního ruchu. Významným indikátorem rozvoje je **multiplikátor cestovního ruchu**, který je vyjádřen podílem přímých dopadů cestovního ruchu (příjmy, zaměstnanost) na celkových efektech cestovního ruchu. (Pásková 2009)

- Indikátory: ochrana území, stres, intenzita užívání, sociální dopady, kontrola rozvoje, odpadové hospodářství, proces plánování, kritické ekosystémy, spokojenost spotřebitelů, spokojenost místních obyvatel.
- Indikátory pro lokální úroveň: sezonnost CR, negativní dopady na přírodu, degradace kulturního kapitálu.
- Složené indikátory: únosná kapacita, tlak na místo (lokalitu), atraktivnost

Destinace cestovního ruchu se musí soustředit jednak na udržitelný rozvoj, ale i na konkurenci. Aby byla destinace dlouhodobě funkční a konkurenceschopná, musí umět produkty cestovního ruchu na svém území prodat a udržitelnost průběžně zajišťovat. K tomu slouží marketing destinace. Ten kromě propagace a reklamy přináší i výzkum a informace o chování trhu. Snahou marketingu je přilákat jednak turisty, ale i investory, budovat image a propagovat destinace, vyhovět přáním a potřebám zákazníka (turisty) nebo komunikovat s veřejností. (Horner et Swarbrooke 2003, Pásková 2009)

Úspěšný **marketingový plán** destinace je založen na pěti krocích (Palatková 2006):

- audit destinace a monitorování vnitřních a vnějších vlivů (SWOT analýza)
- vytyčení strategických cílů a tvorba marketingového mixu

- identifikace klientů/segmentů (tržních příležitostí) a identifikace jejich přání a potřeb v současnosti a předpovědi do budoucna při zahrnutí vlivů vnějšího prostředí
- stanovení nutných organizačních opatření pro implementaci marketingového plánu
- provádění opatření, kontrola a zhodnocení výsledků

S trvale udržitelným rozvojem cestovního ruchu se stále více pojí tzv. „zelené“ otázky (starost o životní prostředí, zdroje vody či energie, problém odpadů, zdravý životní styl, ochrana zvířat včetně testování kosmetických přípravků na zvířatech) a „zelený“ zákazník (zákazník, který chce kupovat produkty šetrné k životnímu prostředí i lidské společnosti). Green management se používá především v ubytovacích zařízeních (úspora energie, čisticí prostředky, minimalizace a třídění odpadu, stimulace k environmentálně příznivému chování). Horner a Swarbrooke (2003) uvádějí mezi hlavními důvody, proč se organizace cestovního ruchu přiklánějí k „zelené“, tyto:

- potřeba vyhovět legislativě (snížení hluku, emisí)
- zavádění takových postupů, které přinášejí úsporu nákladů
- víra, že „zelené“ zaměření zlepší image, přinese konkurenční výhodu
- reakce na konkurenci nebo osobní přesvědčení majitele

3.3.3 Cestovní ruch a limity území

Hlavním ukazatelem intenzity cestovního ruchu je **únosná kapacita**. Ta měří zranitelnost lokality a identifikuje změny v její schopnosti unést reprezentativní soubor na ní provozovaných turistických aktivit. Jejím cílem je odhadnout mezní hodnoty počtu návštěvníků provozujících formy cestovního ruchu, které jsou pro danou lokalitu typické. (Pásková et Zelenka 2002) Únosná kapacita udává maximální míru zatížení daného území aktivitami souvisejícími s cestovním ruchem, při níž ještě nedochází k nevratnému snížení kvality fyzických i sociálních aspektů životního prostředí destinace. (Pásková 2009)

Složkami únosné kapacity jsou: (Pásková et Zelenka 2002)

- **Fyzicky únosná kapacita** – určuje nejvyšší možnou zátěž (např. maximální počet osob), kterou může systém daného objektu či prostranství snést nárazově, avšak opakování či pravidelnost takové zátěže mu může způsobit nevratné škody.
- **Ekologicky únosná kapacita** – udává maximální úroveň dlouhodobě chápané turistické zátěže, se kterou se ekosystém vyrovná bez trvalých následků. Je přímo úměrná autoregulační schopnosti (pružnosti) daného ekosystému.
- **Ekonomicky únosná kapacita** – stanovuje míru maximálního ekonomického přínosu cestovního ruchu pro destinaci při současné minimalizaci čerpání kapitálu cestovního ruchu. Určuje dlouhodobě udržitelný kompromis mezi ekonomickou výtěžností a kvalitou životního prostředí v destinaci.
- **Socio-kulturně únosná kapacita** – představuje hranici rozvoje cestovního ruchu, při jejímž překročení aktivity cestovního ruchu způsobují místní komunitě negativní nevratné změny. Překročením limitu dochází k narušení lokálního životního stylu, postupné ztrátě identity a změně v hodnotové hierarchii.
- **Psychologicky únosná kapacita (percepční kapacita)** – zahrnuje subjektivní ukazatele indikující maximální stupeň rozvoje turismu (intenzity návštěvnosti), který je ještě kompatibilní s určitým typem turistického zážitku, jaký je vyhledávaný v daném objektu či prostranství.

Únosná kapacita je proměnná veličina. Mění se v závislosti na vzájemně souvisejících faktorech. Je to zejména úroveň návštěvnického managementu, míra sezonnosti, míra prostorové koncentrace, úroveň environmentální technologie, struktura a profily návštěvnických segmentů, úroveň údržby a technických inovací, rekonstrukcí, regulačních mechanismů a úroveň destinačního managementu obecně. (Pásková 2003) Wall (1982) uvádí, že velikost únosné kapacity území je ve značné míře závislá na kvalitě časoprostorového managementu destinace. Je tedy důležité v maximální možné míře ovlivňovat pohyb návštěvníků v destinaci (navnadění na méně preferovaná časová období a místa v území).

Stanovení únosné kapacity je prováděno na základě monitorování vlivů cestovního ruchu a jejich dopadů na konkrétní destinaci. Monitorování je dlouhodobá činnost, spočívající ve sledování a vyhodnocování zvolených indikátorů, jejichž hodnoty lze přímo zjistit či získat výpočtem. Podle Moldan (1996) by indikátory

měly vykazovat tyto vlastnosti: snadná a jednoznačná interpretace, dobrá vypovídající schopnost, dobrá měřitelnost, minimální negativní účinky na životní prostředí při zjišťování, vysoký užitek z použití, nízké zjišťovací náklady a spolehlivost.

Zásadním problémem cestovního ruchu je jeho masovost (překročení únosnosti) v nejcennějších lokalitách. Místa, kde je nadměrné množství turistů, či jejich chování může mít negativní dopad, se snaží o omezení turistiky. Nebo se snaží alespoň minimalizovat škodlivé následky. Rozvoj marketingu objevil pro tyto situace nový přístup – **demarketing**. Ten využívá takové marketingové techniky, aby odradil zákazníky od kupování určitého produktu. S demarketingem se však musí velmi opatrně, neboť by si destinace mohly návštěvníky nadobro odlákat. (Horner et Swarbrooke 2002)

Typy demarketingu:

- snaha snížit počty lidí navštěvujících určitá místa
- snaha snížit počty lidí navštěvujících určitá místa v určitou dobu
- snaha odradit určité skupiny lidí od návštěvy nějakého místa

4 Metodika

Úvodní část diplomové práce – literární rešerše spočívala v nastudování dostupných pramenů zaměřených na problematiku cestovního ruchu a vyústila v přehled současného stavu cestovního ruchu, jeho vlivu na okolí a poukázala na možnosti řízení cestovního ruchu vedoucích k trvale udržitelnému stavu.

Pro oddíl Charakteristika studijního území jsem použila výroční zprávy či Plán péče správy CHKO Český ráj. Dále jsem nastudovala strategické plány rozvoje, které vytvořily společnosti či sdružení v turistickém regionu Český ráj.

Podrobná analýza stavu cestovního ruchu byla zpracována pro sedm obcí (Sobotka, Mladějov, Libošovice, Kněžmost, Branžež, Hrubá skála a Jičín). Pro účely této diplomové práce jsem použila převzatá data od různých společností. Kromě toho jsem se pro bližší upřesnění a aktualizaci dotazovala ve zmiňovaných obcích. Následně jsem vyhodnotila zjištěné informace a provedla návrh opatření ke zvýšení turistické atraktivity v souladu s trvale udržitelným rozvojem.

Po domluvě s vedoucím diplomové práce panem Karlem Houdkem, jsem u dotyčných obcí sledovala zejména vývoj návštěvnosti a vývoj dopravní intenzity. Počty osob byly porovnávány v průběhu několika let a v několika sférách. Použité hodnoty jsou většinou převzaty z databáze Českého statistického úřadu nebo je přímo poskytly sledované objekty. Kromě návštěvnosti hraje důležitou roli pro cestovní ruch vývoj dopravy. Dopravní intenzita byla zpracována podle statistických měření, které provedlo Ředitelství silnic a dálnic ČR v letech 2000, 2005 a 2010. Další důležité informace o potenciálu cestovního ruchu v lokalitě Českého ráje byly převzaty od Ústavu územního rozvoje.

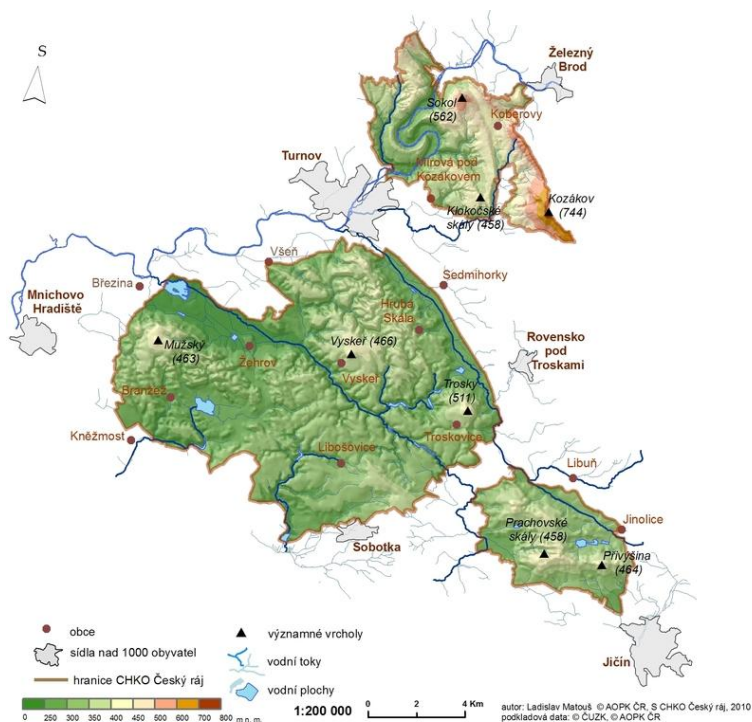
5 Charakteristika studijního území

5.1 CHKO Český ráj

Český ráj je nejstarší velkoplošné chráněné území v České republice. Dne 1. 3. 1955 bylo toto území vyhlášeno jako Chráněná krajinná oblast Český ráj, a to vyhláškou Ministerstva kultury ČSR č.j. 70261/54. Oblast zahrnovala 18 obcí o celkové výměře 92,53 km². (Mackovčín 2002) Rozloha ale nesplňovala potřebnou ochranu, ani nepokrývala všechny zajímavosti. Proto se usilovalo o rozšíření, kterého bylo docíleno vládním nařízením z 14. 10. 2002 vydaného ve Sbírce zákonů pod č. 508/2002 Sb. dne 5. 12. 2002. Celková výměra činí 181,5 km² a zahrnuje 41 obcí. (Správa CHKO Český ráj 2004) Za první oficiální uznání přírodovědných a estetických hodnot území lze však považovat v roce 1933 vyhlášení skalního města Prachovské skály přírodní rezervací. (Říha 2004)

CHKO leží přibližně 80 kilometrů na severovýchod od Prahy na rozhraní Středočeského, Libereckého a Královéhradeckého kraje. Samotné území se skládá ze tří větších areálově nesouvisajících částí. Geograficky je ohraničen spojnici Mnichovo Hradiště, Turnov, vrch Kopanina, Železný Brod, Lomnice nad Popelkou, Jičín a Sobotka. Na východě přechází Český ráj v Podkrkonoší a na severu je ohraničen pásmem Jizerských hor a předhůřím Krkonoš. Ze západní, jižní a jihovýchodní strany navazují pahorkatiny pokrývající střední a východní Čechy.

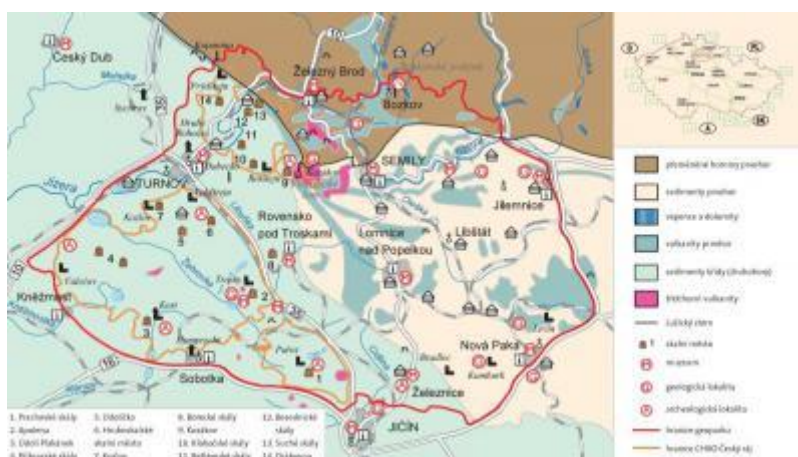
Obr. č. 1: Mapa CHKO Český ráj (Agentura ochrany přírody 2011)



Centrální část je v mírně teplé oblasti s průměrnou roční teplotou kolem 7,7°C a srážkami kolem 680mm ročně. Důležitou roli zde hraje mikroklima s teplotními zvraty (inverze) v kaňonovitých údolích, kde umožňuje například existenci horských druhů rostlin. Region leží v povodí Labe a z větší části v dílčím povodí Jizery. Menší, jihovýchodní část spadá do povodí Cidliny, která zde také pramení. Rybníky zde nejsou hlavním krajinným prvkem, ale i tady hrají významnou roli. CHKO se nachází ve východní okrajové části Chráněné oblasti přirozené akumulace vod (CHOPAV) Severočeská křída. (Mrkáček 1997)

Tato krajina je velmi pestrá, představuje významné přírodní, zároveň i kulturní dědictví České republiky. Již několik let se usiluje o zapsání Českého ráje na Seznam UNESCO. Původním záměrem bylo nominovat Český ráj jako smíšenou památku, ale Pásková (2003) poukazuje na vhodnější pojetí tohoto regionu jako dědictví kulturní krajiny. Případným zápisem by tak turistický region dostal oficiálně nejprestižnější značku globálního trhu destinací. Prestižnost této turistické destinace stoupla již v říjnu 2005, kdy byl vyhlášen Geopark Český ráj. Český ráj se tak stal prvním českým geoparkem v Síti evropských geoparků a současně ve Světové síti geoparků. Území o rozloze téměř 700 km² výrazně přesahuje stejnojmennou chráněnou krajinnou oblast a zahrnuje širokou škálu geologických fenoménů, paleontologické, mineralogické a archeologické lokality i historické památky. (Geopark Český ráj 2011)

Obr. č. 2: Mapa Geoparku Český ráj (Geopark Český ráj 2011)



5.2 Přírodní atraktivity

Toto území nabízí pestrou škálu přírodních zajímavostí. Velké množství přirozených lesních a mokřadních ekosystémů, trvalých travních porostů, impozantních skalních měst, rybníků i cenných nalezišť drahých kamenů je hlavním důvodem neustálého zájmu turistů. (Mrkáček 1997) Pásková (2003) řadí Český ráj k nejvyhledávanějším turistickým regionálním destinacím České republiky. Na území se nachází 24 maloplošných zvláště chráněných území: 2 národní přírodní památky, 11 přírodních památek, 11 přírodních rezervací; 21 památných stromů. K Českému ráji ještě patří národní přírodní památka Bozkovské jeskyně a Strážník.

Jedinečnost Českého ráje je dána zdejšími skalními městy. Za skalní město je považováno seskupení pískovcových skalních věží a rozčleněných skalních stohů, doplněných skalními bloky, stěnami, sloupy a dalšími útvary jako jsou okna, brány, tunely apod., které vznikly výběrovým zvětráváním a odnosem v holocénu a mladším pleistocénu. Rozmanitost skalních útvarů je nekonečná. Díky tomu je dáno mikroklima konkrétního místa, to zároveň umožňuje výskyt různých forem života blízko u sebe. Zdejší geomorfologická hodnota nadregionálního dosahu patří pseudozávrtům. To jsou uzavřené povrchové sníženiny obvykle kruhovitěho či eliptického tvaru s průměrem od několika metrů do několika desítek metrů. (Mrkáček 1997)

Skalní města Českého ráje: Hruboskalské skalní město, Věžický rybník, Podtrosecká údolí, Borecké skály, Apoléna, Prachovské skály, Údolí Plakánek, Vranovský hřeben, Suché skály, Maloskalská Drábovna, Skály u Besedic, Drábské světničky, Příhrazské skály, Měsíční údolí, Drábovna, Klokočské skály, Betlémské skály.

5.3 Kulturně historické atraktivity

Atraktivitu Českého ráje kromě přírodních krás dotváří četné stavební památky. Jejich hodnota spočívá hlavně v jejich vysoké koncentraci na relativně malé ploše, v jejich zasazení do krajiny, v jejich historii, v použití domácích materiálů i v citu jejich tvůrců. Velké množství hradů (Kost, Valdštejn), zřícenin hradů (Trosky, Vranov, Frýdštejn, Rotštejn, Valečov) a zámků (Humprecht, Hrubý Rohozec, Sychrov, Dětenice, Hrubá Skála) se stalo z hlediska krajinného rázu místními dominantami. Pro lidovou architekturu jsou typické roubené stavby obdélného půdorysu se zděnou hospodářskou částí. Takové jsou nejvíce zachovalé v obci Vesec u Sobotky. Na území se hojně vyskytují drobné sakrální památky (křížky, Boží muka, kapličky). (Mrkáček 1997, Správa CHKO Český ráj 2004)

5.4 Sportovně-rekreační atraktivita

V Plánu péče jsou vymezeny tyto druhy sportovně-rekreačního využití (Správa CHKO Český ráj 2004):

Pěší turistika patří k nejčastějšímu rekreačnímu využití. Český ráj má velmi hustou síť turisticky značených cest. Z velké části se jedná o lesní cesty. Dají se zde najít okruhy krátké i dlouhé, snadné i náročné. Nejvytíženější je tzv. Zlatá stezka Českého ráje, vedoucí nejzajímavějšími místy regionu. Největším problémem pěší turistiky je její prolínání s cykloturisty na jedné cestě (např. Údolí Plakánek).

Cykloturistika patří k nejvíce dynamicky se rozvíjející činnosti. Český ráj byl jedním z prvních míst, kde byla kompletní síť cyklotras vyznačena pásovými značkami žluté barvy. Přestože bylo od roku 1996 vydáno velké množství cyklomap a průvodců, způsobuje tento druh turistiky značné škody na vegetaci a vytváří podmínky pro erozi. To je dáno hlavně neukázněností turistů, kteří nerespektují vyznačené cesty.

Orientační běh patří k tradičním sportům Českého ráje. Díky místním oddílům jsou důkladně zmapovány téměř všechny lesní oblasti. Ročně je pořádáno 5 (výjimečně více) závodů. Z důvodu negativního vlivu zvýšené nárazové zátěže jsou vymezeny oblasti, kde nelze závodní trať vytyčovat. Jedná se zejména o místa 1. zóny odstupňované ochrany.

Horolezectví. Český ráj je považován za kolébku českého horolezectví. Její historie se datuje od roku 1907 do Prachovských skal. Atraktivnost zdejších skalních měst s sebou přináší devastaci biologických hodnot i na místech, které jsou běžnému turistovi skryty. Aby byly tyto výjimečné biologické hodnoty zachovány, jsou vymezeny přístupové cesty k jednotlivým skalním věžím, jsou dána pravidla a časová omezení pro lezení.

Vodní sporty. Koupání neodmyslitelně patří k létu, které je pro tento turistický region dominantní. Bohužel poměrně velké množství koupališť nevyhovuje hygienickým normám a koupání v rybnících je z důvodu brzkého přemnožení sinic na vlastní nebezpečí. Rekreačně využívány jsou Jinolické rybníky, rybník Věžák, Nebák či Komárovský. Kdo nemá rád koupání v přírodě, může využít aquaparky nebo kryté bazény. Na kanoích či raftech se dá splout Jizera.

Agroturistika a hypoturistika. Do těchto odvětví cestovního ruchu je vkládán potenciál rozvoje. O kvalitní ubytování a ekologicky vhodný způsob pohybu ve volné krajině se snaží nejen místní správa, ale dokonce i někteří turisté.

Častým způsobem rekreace je sběr lesních plodů. Oblíbenost stoupá u netradičních sportů, zejména adrenalinových. Například z plošiny na Kozákově je provozován **paragliding**. Velmi oblíbené se stávají **vyhlídkové lety** horkovzdušným balonem nebo letadlem a sportovní rybolov. V zatopených lomech se provozuje sportovní potápění i podvodní fotografování. Dále jsou zde lanová a lezecká centra, půjčovny motokár a čtyřkolek, střelnice a lukostřelnice, golfová hřiště, tenisové kurty. K velkému zlepšení došlo u nabídky relaxačních služeb. Zajít na masáž, do vířivky, sauny či solária dnes není problém. Zlepšilo se i sportovní vyžití v zimním období. Je zde řada sjezdovek a běžeckých tratí. K bruslení lze využít kromě zamrzlých rybníků i zimní stadiony. (Sdružení Český ráj 2010)

6 Současný stav řešené problematiky

6.1 Turistický region Český ráj

Český ráj má charakter venkovského regionu. Místní ekonomika se opírá převážně o zemědělskou činnost. Dalšími zdroji příjmů jsou řemesla, služby cestovního ruchu, stavebnictví a průmysl. Jakožto venkovský region má výjimečné přírodní bohatství a kvalitní životní prostředí. To jsou hodnoty, kterých lze využít k rozvoji rekreačních aktivit. Následně tak k zlepšení ekonomické situace. Slabou stránkou venkova je nedostatečné osídlení, omezená nabídka pracovních míst a hlavně fakt, že zde chybí četné služby. Což brzdí rozvoj turistiky. Situace je taková, že na území turistické destinace Český ráj lze konstatovat místně vyhovující stav elektrické, vodovodní a telekomunikační sítě. Nevyhovující je stav splaškové kanalizace. Ve většině obcí je potřeba rekonstrukce veřejného osvětlení, plynofikace probíhá jen v malé míře. Stav státních silnic je značně nevyhovující, místy až v havarijním stavu. Dopravní obslužnost většiny obcí je poměrně uspokojivá, nedostatečná ovšem v letních měsících díky přílivu turistů. Prakticky celé území se potýká s nedostatkem parkovacích ploch a tuhý komunální odpad je hlavně ukládán na skládky, jen malá část odpadu se využívá. (Lacina 2007, MAS Český ráj a Střední Pojizeří 2008, Mikroregion Český ráj 2008)

V letní turistické sezoně 2010 provedlo Sdružení Český ráj dotazníkové šetření mezi návštěvníky. Kromě jiného bylo zjišťováno hodnocení služeb v Českém ráji. Nejlépe hodnocenou službou bylo mezi dotazovanými označeno Poskytování informací o regionu (návštěvníci z ČR známka 1,49, návštěvníci ze zahraničí 1,89). Nejhůře hodnocená byla Dopravní infrastruktura – komunikace, parkoviště (návštěvníci z ČR 2,34, zahraniční návštěvníci 2,43). (Sdružení Český ráj 2011)

Tento turistický region láká velké množství návštěvníků. Zcela zásadním problémem je prolínání pěších a cykloturistů v několika jádrových lokalitách. Zde pak dochází k překročení destinačních limitů a zachování přirozené reprodukce je ohroženo. Intenzivním využíváním dochází k narušení přírodní rovnováhy, k devastaci přírody i památek, na nichž je založena existence celého turistického regionu. (Mackovčín 2002) Jedinečná geomorfologická konfigurace a historický vývoj zdejší krajiny (zejména skalních měst) značně omezuje její turisticky únosnou kapacitu. Český ráj je tak ve srovnání s většinou průměrných českých regionálních turistických destinací daleko zranitelnější. Jeho turisticky únosnou kapacitu dále výrazně snižují sezonní výkyvy návštěvnosti a koncentrace aktivit cestovního ruchu v jeho přírodně cenném jádru. (Pásková 2003)

6.1.1 SWOT analýza

Všechny zmiňované skutečnosti vedou k tomu, že je nezbytné směřovat k trvale udržitelnému rozvoji cestovního ruchu. V roce 2002 provedla Agentura regionálního rozvoje s.r.o., Liberec v rámci Programu trvale udržitelného rozvoje cestovního ruchu v turistickém regionu Český ráj souhrnnou SWOT analýzu. Z té byly následně stanoveny hlavní strategické cíle.

Souhrnná SWOT analýza (ARR Nisa 2002a)

Silné stránky
<ul style="list-style-type: none">• Mimořádný potenciál přírodních, historických a kulturních památek a atraktivit regionálního i nadregionálního významu a jejich koncentrace na malém území.• Centrální geografická poloha regionu v rámci ČR a Evropy.• Tradiční turistická oblast s hustou sítí značených turistických a cyklistických tras.• Obecně rozšířené povědomí o nutnosti ochrany Českého ráje (nejstarší CHKO v ČR).• Činnost sdružení Český ráj zaměřená na rozvoj cestovního ruchu.• Poměrně vysoký počet ubytovacích a stravovacích zařízení, stabilizace řady poskytovatelů základních služeb v ČR a vyšší podnikatelská aktivita v centrálních lokalitách.• Dobrá dostupnost území z Prahy a příhraničních oblastí Německa a Polska, vedení rychlostní komunikace na hranici regionu.• Hustá železniční síť (poměrně vysoký podíl příjezdu návštěvníků vlakem), provoz turistických autobusů v letní sezoně.

Slabé stránky
<ul style="list-style-type: none">• Poškození přírody nešetrným provozováním turistiky, horolezectvím, nevhodným zemědělským hospodařením a těžebními aktivitami. Neexistence profesionálních strážců ochrany přírody a omezené možnosti postihu nevhodného chování v přírodě.• Nedostatečná kvalita základních služeb a zařízení cestovního ruchu, nízký počet doplňkových služeb, malá nabídka produktů cestovního ruchu

(balíček služeb a zážitků) a možností alternativních sportovních a kulturních aktivit.

- Problematické zařazení regionu z hlediska územně správního členění (oblast spadá do působnosti tří krajů a pěti okresů), pro oblast jako celek není zpracována platná územně plánovací a strategická dokumentace.
- Nedostatečně intenzivní a málo efektivní propagace oblasti v zahraničí ze strany regionu i ČCCR.
- Nedostatečná spolupráce a angažovanost zainteresovaných veřejných, privátních a neziskových subjektů v oblasti rozvoje CR.
- Špatný technický stav památek a objektů v obcích a městech, malé využití historických objektů pro služby cestovního ruchu.
- Nevhodná urbanizace území a nedostatečná kultivace krajiny (nedostatečná péče o krajinnou a urbanistickou zeleň).
- Nekvalitní a kapacitně nevyhovující technická a dopravní infrastruktura, nedostatek doplňkové dopravní infrastruktury.
- Velké zatížení oblasti a turistických lokalit individuální dopravou a nedostatečné využívání hromadné a alternativní dopravy.
- Nedostatečný dopravně - navigační systém.
- Vysoký počet kolizních úseků (střet cyklistů s automobily a pěšími), nedostatek cyklostezek a pěších zón v intravilánu měst a obcí.

Příležitosti

- Zápis skalních měst do seznamu UNESCO, vzrůst atraktivity regionu na zahraničních trzích.
- Vytvoření fungujícího systému řízení aktivit cestovního ruchu jako základu pro vybudování destinačního managementu, zřízení společného fondu na podporu aktivit a projektů cestovního ruchu.
- Tvorba nových produktů cestovního ruchu podporujících prodloužení sezony a využití kapacit cestovního ruchu i v mimosezonních obdobích, rozvoj efektivní spolupráce s cestovními kancelářemi a agenturami.
- Vytvoření motivačního systému pro větší angažovanost provozovatelů ubytovacích a stravovacích zařízení (certifikace zařízení).
- Podpora sdružení, spolků a dalších organizací neziskového sektoru zaměřených na aktivity související s cestovním ruchem.

- Optimalizace vedení turistických tras a regulace toků návštěvníků a jejich rozptýlení i mimo jádrové území.
- Nové formy ekologicky orientované zemědělské výroby, zavedení motivačního systému na údržbu krajiny a vzhledu obcí.
- Rozvoj a propojení informačních systémů jednotlivých subjektů v regionu a jejich napojení na nadregionální informační systémy.
- Získání a využití finančních prostředků předstrukturálních a strukturálních fondů EU, vhodných dotačních titulů a jiných nestandardních finančních zdrojů.
- Výstavba a vhodné trasování R35, napojení na evropskou dálniční síť.
- Zvýšení rychlosti a četnosti vlakových spojů : Praha – Liberec a Žitava - Liberec – Hradec Králové, vybudování rychlostního koridoru Liberec - Praha
- Snížení individuální dopravy v jádrovém území, vybudování systému řízené turistické dopravy se sítí záchytných parkovišť s využitím hromadné a alternativní dopravy.

Ohrožení

- Intenzivní rozvoj nekoordinovaných aktivit v území vedoucích k devastaci přírody a památek vytvářejících atraktivitu regionu.
- Vysoký nárůst obav místních obyvatel z negativních doprovodných efektů turistiky, negativní veřejné mínění zaměřené proti rozvoji cestovního ruchu a obecné nedocenění významu cestovního ruchu pro rozvoj regionu.
- Nedostatek externích finančních prostředků na rozvoj regionu, obtížné získávání úvěrů a nezájem investorů.
- Nezájem veřejných a soukromých zainteresovaných subjektů na spolupráci při realizaci aktivit na podporu rozvoje cestovního ruchu.
- Zvýšení daňového zatížení v oblasti služeb cestovního ruchu.
- Nevhodná státní politika při využívání a provozu památkových objektů.
- Nevhodné trasování hlavních silnic a silný dopravní provoz poškozující životní prostředí.

Hlavní strategické cíle
SC1 - Udržení kvality přírodního, historického a kulturního bohatství regionu. Zlepšení péče o vzhled a údržbu obcí a krajiny. Využití zemědělského potenciálu pro rozvoj venkovského cestovního ruchu.
SC2 - Vytvoření fungujícího systému řízení a koordinace aktivit subjektů zainteresovaných na rozvoji regionálního cestovního ruchu realizovaného profesionálním týmem, zajišťujícího rozvoj vzájemné spolupráce subjektů a implementaci jednotlivých projektů.
SC3 - Kvalitní a efektivní marketingové aktivity realizované na základě pravidelných průzkumů poptávky a nabídky na trhu cestovního ruchu v regionu. Zajištění kvality a kvantity informačních služeb v regionu.
SC4 - Dobrý technický stav historických objektů, obnova a rekonstrukce zanedbaných objektů, drobné a lidové architektury. Optimální a efektivní využití potenciálu kulturního a historického dědictví pro cestovní ruch.
SC5 - Dostatečné kapacity a kvalita základní a doplňkové infrastruktury cestovního ruchu s kvalitními službami, které uspokojí co nejširší vrstvy turistů včetně vyšších příjmových skupin.
SC6 - Prodloužení délky pobytu a turistické sezony v regionu. Rozšíření nabídky doplňkových aktivit a nových produktů cestovního ruchu umožňujících celoroční využití kapacit cestovního ruchu.
SC7 - Rozvoj cestovního ruchu v doposud nepřiliš vyhledávaných lokalitách regionu a rozptýlení turistů do okrajových oblastí mimo centrální turistické lokality.
SC8 - Růst významu cestovního ruchu pro rozvoj regionu, zvyšování příjmů z cestovního ruchu a zvyšování životní úrovně obyvatel. Rozvoj cestovního ruchu v souladu se životem místních obyvatel. Zajištění bezpečnosti místních obyvatel i turistů.
SC9 - Fungující turistický dopravní systém snižující kvantitu individuální dopravy a využívající hromadnou a alternativní dopravu v oblasti. Kvalitní základní a doplňková dopravní infrastruktura a informačně-navigační systém.
SC10 - Optimalizace vedení turistických, cykloturistických tras a vybudování sítě hipostepek, minimalizace kolizních míst a obtížně sjízdných tras. Vybudování nových cyklostezek, dobudování doplňkové infrastruktury na turistických trasách včetně kvalitního turistického navigačního a informačního systému a doplňkových služeb.

6.1.2 Zonace CHKO Český ráj

Hlavním nástrojem pro regulaci cestovního ruchu je u chráněných krajinných oblastí zonace neboli odstupňovaná ochrana přírody. Vyhláška č. 488/2004 ze dne 2. září 2004 rozčlenila území CHKO Český ráj do 4 zón odstupňované ochrany, mapa zonace viz příloha č. 1. (Správa CHKO Český ráj, 2004)

- **I. zóna** (přírodní jádrová: území s nejvýznamnějšími přírodními hodnotami, zejména přirozené nebo málo pozměněné ekosystémy a další mimořádně hodnotná území, zejména vybrané části územního systému ekologické stability krajiny nadregionálního a regionálního významu)
21,9 km², 12,06 % území

Cíl: Uchování přírodních hodnot unikátního prostředí a podpora samořídících funkcí přírodě blízkých ekosystémů; rekreace nepobytová a poznávací turistika. Redukce turistických a cyklistických stezek.

- **II. zóna** (polopřirozená: území hospodářsky využívaných lesních a zemědělských ekosystémů s místně zachovalými přírodními hodnotami, vhodná pro hospodářské využívání k přírodě šetrným způsobem, území nezbytná pro uchování přírodních hodnot v I. zóně, samoty a drobné enklávy zástavby s dochovanou lidovou architekturou)
40,2 km², 22,15 % území

Cíl: Ochrana přírodních a kulturních hodnot, uchování druhové pestrosti a její zvyšování, zvyšování ekologické stability a přibližování přirozeně funkčním ekosystémům; rekreace převážně nepobytová, zaměření především na pěší turistiku a cykloturistiku.

- **III. zóna** (kulturně-krajinná: člověkem značně pozměněné ekosystémy, intenzivně využívané lesní a zemědělské pozemky a nesouvisle zastavěná území sídel s územní rezervou)
114,7 km², 63,20 % území

Cíl: Uchování a dotváření krajinného rázu s ochranou dochovaných krajinných a přírodních prvků; rozvoj služeb pro trvale udržitelný rozvoj turistického a cestovního ruchu.

- **IV. zóna** (okrajová sídelní: člověkem poškozené části přírody a souvisle zastavěná území sídel s územní rezervou a navazující obdělávaná zemědělská půda)
4,7 km², 2,59 % území

Cíl: Zabezpečení prostoru pro rozvoj obcí, realizace údržby a tvorby prvků systému ekologické stability.

6.1.3 Monitorování cestovního ruchu

Předpoklad stále se zvyšujícího počtu návštěvníků klade důraz na monitorování cestovního ruchu v regionu. Patzelt (2010) uvádí, že kromě základního logického důvodu pro monitorování cestovního ruchu – tedy z důvodu ochrany přírody před nadměrnou zátěží turisty, je důležitý i druhý pohled – cílem monitorování je umožnit maximální využití ekonomického potenciálu přírodně atraktivních území. Princip každého monitorování spočívá ve sledování indikátorů, které se mohou vyvíjet v čase, a teprve dostatečně dlouhé časové řady mají vypovídající hodnotu. A zde je první kámen úrazu. Pro Český ráj stále nebyl vytvořen jednotný systém monitorování (hlavní důvod – území spadá do 3 krajů). Různé organizace či jedinci provedli četná sledování. Sledování však nebyla provedena stejnou metodou, neobsahovala stejné lokality ani netrvala stejnou dobu, a tak jejich výsledky nemají správnou vypovídající hodnotu. Toto není problém pouze Českého ráje, ale i celé České republiky. Nepřetržité monitorování je omezeno pouze na prosté sčítání návštěvnosti v několika oblastech. Proto jsou vyvíjeny metody monitorování turistických destinací v širším pojetí. Kromě kvantitativních parametrů (jako např. počet návštěvníků, kapacita parkovišť) by měly být sledovány i kvalitativní parametry (např. certifikace kvality ubytování, index spokojenosti návštěvníků) a environmentální parametry (podíl ekologicky šetrných forem dopravy, čištění odpadních vod, stav populací prioritních druhů). (Patzelt 2010)

Turistika Českého ráje v číslech

První sčítání návštěvníků proběhlo 7. 7. 2001 – den, kdy bylo možné očekávat největší návštěvnost. Jednalo se o sobotu, které předcházely dva dny státních svátků. Ruční sčítání probíhalo ve vybraných skalních městech. Průzkum ukázal 12900 návštěvníků (DHV 2001).

O rok později proběhlo propracovanější šetření. Sčítání proběhlo 6. 7. 2002 opět na významných skalních lokalitách, dále byla sledována návštěvnost historických památek, muzeí a galerií a obsazenost parkovišť. V rámci šetření bylo zjištěno, že do oblasti skalních měst vstoupilo celkem 9946 osob z toho 8843 pěších a 1103 cyklistů (nejnavštěvovanější Prachovské skály - 2500 osob). Zajímavé byly výsledky obsazenosti parkovišť. Zhruba polovina sledovaných parkovišť byla vytížena do 50%, naopak kapacita zbylých parkovišť byla mnohonásobně překročena a auta parkovala i mimo značená místa (ARR Nisa 2002c).

V letech 2004 – 2006 byl proveden zásadní monitoring celého chráněného území – Sledování procesu změn vyvolaných cestovním ruchem na životní prostředí v CHKO Český ráj. Sledování provedla společnost Kolpron CZ, s.r.o. Byl proveden Botanický monitoring, Hydrologický, hydrogeologický a pedologický monitoring a Monitoring turistických zátěží a percepce návštěvníků.

Výsledky monitoringu (Kolpron CZ, s.r.o. 2006a):

- Počet návštěvníků byl sledován na 7 místech. Jednalo se o ruční sběr dat. V roce 2005 ve sledovaném období jaro – léto tato místa navštívilo **40230 návštěvníků**. V roce 2006 to bylo pouze **27872 návštěvníků**. (podrobná tabulka viz příloha č. 2)
- Nejzatíženější úsek pro pěší v sezóně i mimo ni je Prachov vstup – Prachovské skály, kdy **průměrná denní návštěvnost je 457 osob mimo sezónu a 796 v sezóně**.
- Celkově nejzatíženějším stanovištěm byla Kost, kdy **za sezónu jaro – léto 2005 a 2006 celkem prošlo 16552 návštěvníků** (všechna stanoviště dohromady 68002 návštěvníků).

- Dotazníkové setření:
 - ❖ Průměrná délka pobytu jsou 4,1 dny.
 - ❖ Hlavním motivem pobytu v Českém ráji je příroda a její krásy, dále sportovní vyžití.
 - ❖ Největším problémem CHKO je podle návštěvníků problematika odpadů. Nejlépe je hodnocena kvalita ovzduší.
 - ❖ Oblast, která by se měla nejvíce zlepšit, je vybavenost pro turisty a technická infrastruktura.
 - ❖ S informačním systémem je téměř 55% dotazovaných spíše spokojeno.
 - ❖ Více jak polovina dotazovaných souhlasí s malým omezením vstupu do nejohroženějších částí.

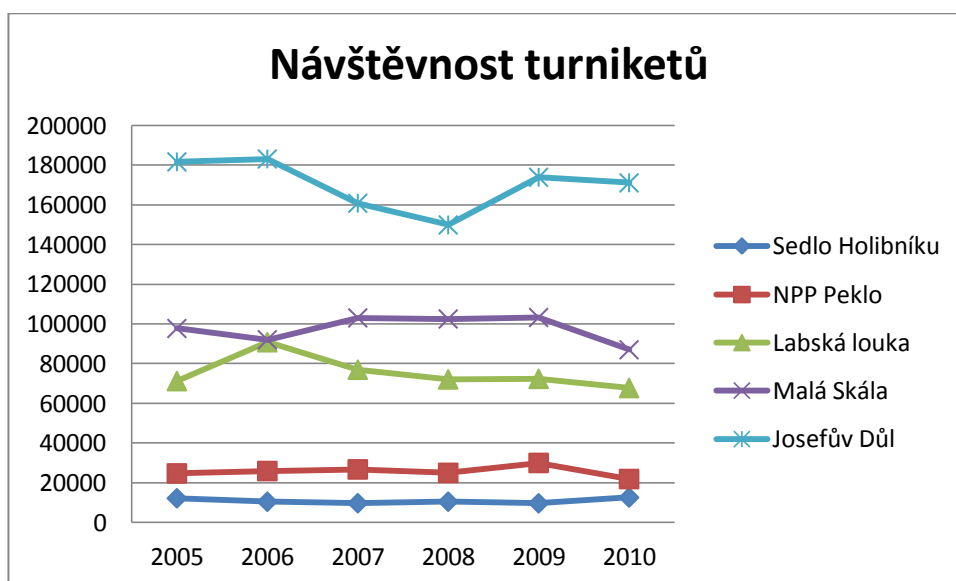
Značnou vypovídající hodnotu mají měření, která nechal vyhotovit Krajský úřad Libereckého kraje. V rámci studie Objektivní měření zatížení turistických lokalit Libereckého kraje jsou k dispozici data ze sčítacího turniketu Malá Skála - Panteon (turniket zprovozněn 20. 4. 2004). Specifikem tohoto turniketu je skutečnost, že toto místo využívají pouze pěší turisté, neboť pro cyklisty i běžecké lyžování je oblast zcela nevyužitelná (oproti ostatním sledovaným lokalitám). Přesto je Malá Skála druhou nejnavštěvovanější lokalitou, graf níže. Z grafu je patrné, že v roce 2010 došlo ke snížení návštěvnosti téměř všech sledovaných míst (velký propad na Malé Skále – snížení o 16275 návštěvníků, což je o 15,8% - nejnižší počet průchodů od zprovoznění). Naopak nejméně navštěvovaná lokalita Josefův Důl si polepšila o 2904 návštěvníky, což je zvýšení o 30%. Turnikety jsou v provozu již od roku 2005, některé již od roku 2004, což je poměrně dlouhá doba, a je tedy možné časové řady návštěvnosti porovnat s dalšími faktory. Z provedených podrobných rozborů vyplynulo, že dominantním faktorem ovlivňujícím návštěvnost jsou povětrnostní podmínky. (Nisa o.p.s. 2011a)

Tab. č. 2: Návštěvnost lokality Malá Skála – Panteon (NISA o.p.s. 2011b)

	Počet návštěvníků	Denní průměr	Denní maximum
2004*	91657	344	1797 (31. 7. a 1. 8.)
2005	97764	268	1840 (30. července)
2006	92086	252	2003 (29. července)
2007	103083	282	2458 (28. července)
2008	102544	280	2555 (26. července)
2009	103297	282	2579 (26. července)
2010	87022	238	2939 (31. července)

Pozn. :* hodnoty platí pro období od 21. dubna do 31. prosince 2004

Obr. č. 3: Porovnání návštěvnosti jednotlivých turniketů 2005 – 2010 (zpracováno podle Nisa o.p.s. 2011a)



Je patrné, že nejnavštěvovanější lokalitou Českého ráje je Přírodní rezervace Prachovské skály. Paradoxem je skutečnost, že je to jediné území Českého ráje, které je zpoplatněno. Přitom poplatky za vstup do chráněných území u veřejnosti vzbuzují bouřlivé debaty. Vystává otázka, zda by nebylo od věci zpoplatnit i jiné lokality. Vstupné do Prachovských skal je dlouhodobou záležitostí a je vnímáno jako samozřejmost. Časem by tomu tak bylo i u jiných míst, navíc vstupné může být pouze symbolické. Zpoplatnění umožňuje zvýšení úrovně turistické vybavenosti, následně tak i atraktivnosti. V neposlední řadě lze díky výběru vstupného sledovat vývoj cestovního ruchu, popřípadě koordinovat počet i tok návštěvníků. Je ale důležité podotknout, že nepřímou a přitom velmi rozšířenou formou zpoplatnění je výběr parkovného.

6.2 Poškození způsobená vlivem cestovního ruchu

Přírodní prostředí Českého ráje je proměňováno již po tisíciletí. Ale teprve od 90. let minulého století, kdy došlo k rapidnímu zvýšení počtu turistů, dochází k nevratným a nepřírozeným proměnám. Mnohé vzácné rostlinné druhy jsou kriticky ohrožené, naopak některé invazní druhy jsou zavlečeny. Zvýšená eroze půdy a synantropizace vegetace mění krajinu k nepoznání. Historické památky i skalní útvary hzdí nepěkné „obrázky“.

6.2.1 Poškození terénu

Zvýšení zátěže nad únosnou mez znamená nastartování lokální až plošné eroze. Zatímco území s nivními a sprašovými půdami se s následky zátěže poměrně snadno vyrovnají, erozní poškození písčitých půd jsou nevratná a často vytvářejí zcela novou kvalitu reliéfu lokality. Největší popsána eroze je odnos několika výškových metrů písčité cesty. Na několika místech dochází k sešlapu půdy na čedičových vyvěřelých sucích. Veškeré narušené plochy jsou velmi intenzivně splachovány vodou, eroze tak velice rychle postupuje. Poškození skalního povrchu je rychlé a bohužel nenahraditelné. (ARR Nisa 2002b)

6.2.2 Poškození živé přírody

Rostlinná společenstva

Ohrožení Českého ráje spočívá především v ruderalizaci a synantropizaci vegetace. Na turisticky exponovaných lokalitách dochází k sešlapávání a nitrifikaci, ke změně vlhkostních poměrů a k ústupu původní přirozené vegetace. Přirozenou vegetaci nejvíce ohrožují tzv. neindigenofyty – alloctonní druhy, které zde zdomácněly. Jedná se zejména o netýkavku žláznatou (*Impatiens glandulifera*), křen selský (*Armoracia rusticana*), křídlatku japonskou (*Reynoutria japonica*), rozrazil nitkovitý (*Veronica filiformis*), zlatobýl kanadský (*Solidago canadensis*). Synantropní druhy jsou takové, které se rozšiřují v důsledku lidských aktivit. Mezi nejvíce ohrožené druhy patří střevíčník pantoflíček (*Cypripedium calceolus*) a vstavač kukakačka (*Orchis morio*). Velmi ohrožené jsou také bledulové lokality. Obecně platí, že atraktivní druhy rostlin jsou poškozovány. (Kolpron CZ, s.r.o. 2006b)

Živočišná společenstva

Škody, které způsobuje turistický ruch, spočívají hlavně v rušení zvěře v období hnízdění. Jedná se zejména o hnízdění výra velkého (*Bubo bubo*), čápa černého (*Ciconia nigra*) a orla mořského (*Haliaeetus albicilla*). Nepříznivým faktorem je i vytlačování zvěře do klidnějších lokalit. Dochází tak ke kumulaci zvěře a následně ke škodám na lesních porostech a na přirozeném zmlazení. (Správa CHKO Český ráj 2004)

6.2.3 Znečištění prostředí

Množství turistů s sebou přináší i velké množství odpadu. V CHKO neexistuje žádná řízená skládka ani zařízení ke zneškodnění odpadu. Odpady je nutné vyvážet. Dalším problémem je neukázněnost turistů a odhazování odpadků podél cest. Negativním faktorem je zatížení okolí cest exkrementy. Podstatná je i míra znečištění ovzduší automobilovou dopravou. (ARR Nisa 2002b)

6.2.4 Narušení faktorů pohody

Toto „poškození“ není na první pohled patrné, avšak ve velké míře ovlivňuje celkový dojem z návštěvy Českého ráje. Nadměrná zátěž prostředí vzbuzuje odpor u místních obyvatel, kteří přicházejí o pocit soukromí. Zároveň negativně působí i na samotné návštěvníky, kteří odjíždějí s nepříjemnými pocity. Dlouhé fronty, les plný lidí, davy a hluk – za tím nikdo cíleně nejezdí. (ARR Nisa 2002b)

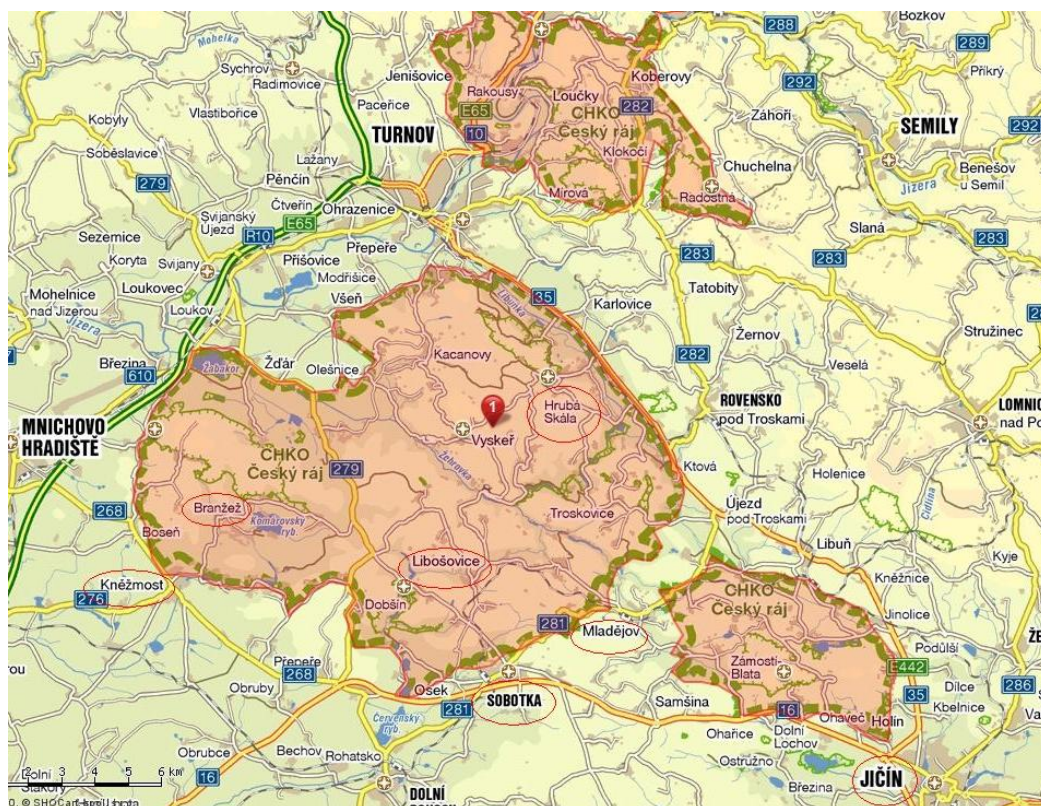
7 Výsledky

7.1 Analýza zájmového území

Detailnější analýzu stavu cestovního ruchu a jeho možného rozvoje jsem zpracovala pro několik obcí z jižní části turistického regionu. Pro obce Branžež, Kněžmost, Sobotka, Libošovice, Mladějov, Jičín a Hrubá Skála (viz obr. č. 4).

Jedná se o poměrně malé obce v jižní části Českého ráje, ale v jejich těsné blízkosti se nacházejí největší dominanty, jako zřícenina hradu Trosky, hrad Kost nebo Prachovské skály. Město Jičín neleží přímo v chráněném území, ale s Českým rájem je neodmyslitelně spjata.

Obr. č. 4: Zájmové obce (Seznam 2011)



Níže uvedené základní informace o obcích jsou zpracovány podle oficiálních internetových stránek obcí a na základě osobních konzultací se zástupci dotyčných obcí.

Sobotka

okres: Jičín

kraj: Královéhradecký

katastrální výměra: 19,31 km²

Městu se říká jižní brána Českého ráje. Malebné městečko má 2435 obyvatel. Je zde mateřská i základní škola, obvodní oddělení Policie ČR, pošta a zdravotní středisko. Celá obec je napojena na vodovod a kanalizaci s ČOV, přibližně 60% domů má zaveden plyn, zbytek je plánován na rok 2013. V loňském roce byl otevřen sběrný dvůr. Problémem je parkovací kapacita, která je sice poměrně velká, ale nepřehledná a ve špatném technickém stavu. Oprava by znamenala celkovou rekonstrukci náměstí a na to nejsou finance. Obec má dobré autobusové i vlakové spojení. Co se týče turistických atraktivit, má Sobotka co nabídnout. Dominantou města je zámek Humprecht, dále se zde nachází koupaliště s kempem a zachovalá lidová architektura. Kulturní tradicí se stal literární festival Šrámkova Sobotka, Sobotecký jarmark s festivalem řemesel a hudební festival Sobofest. Sportovní vyžití nabízí horolezecká stěna. Ubytování je na průměrné úrovni a kromě znovu otevřeného zrekonstruovaného hotelu se jedná o priváty, či malé penziony. Sobotkou prochází několik turistických cest, nejvytíženější je tzv. Zlatá stezka Českého ráje, která spojuje nejzajímavější místa chráněné oblasti. V loňském roce bylo nainstalováno velké dopravní značení, které upozorňuje na Městskou památkovou zónu Sobotka a zámek Humprecht. Co se týče zámku, tak v jednání je využití 2. patra a zatraktivnění lesoparku pod ním. V bližší době by mělo dojít k rekonstrukci veřejného WC a sprch. Nutná je oprava koupaliště, které nesplňuje hygienické požadavky. Ale mnohamilionová investice do cca 3 měsíční sezony nikoho zatím neláká. Zvýšený zájem je o muzeum F. Šrámka. (Město Sobotka 2011)

Libošovice

okres: Jičín

kraj: Královéhradecký

katastrální výměra: 1982 ha

Perspektivní rozvíjející se obec má 457 obyvatel, je zde mateřská škola, dům pro seniory, pošta. Obec je dostupná vlakem i autobusem. Část obce je napojena na kanalizaci, chybí ČOV. Plynofikace v bližší době není v plánu. V loňském roce byly podél turistických cest vystavěny lavičky. Turisticky nejvytíženější je Prokopské údolí, které spojuje Libošovice a hrad Kost.

Mladějov

okres: Jičín

kraj: Královéhradecký

katastrální výměra: 1204 ha

Tato malá vesnička má 470 obyvatel, je dostupná vlakem i autobusem. V provozu je mateřská škola. Je zde pošta, vodovod, ovšem kanalizace a plynofikace chybí. Výstavba nové kanalizace je už v řízení. Kvůli vysokému rozpočtu obec předpokládá realizaci cca za 10 let. O plynu se momentálně vůbec neuvažuje. Obec kromě své polohy není příliš turisticky lákavá. Kromě zámečku a sportovního hřiště nemá moc co nabídnout. Ubytování je možné v penzionech. V bližší době bude zvýšena lůžková kapacita v obecním domě Mladějov o 12 míst. (Obec Mladějov 2011)

Jičín

okres: Jičín

kraj: Královéhradecký

katastrální výměra: 572659 ha

Město Jičín se nenachází přímo v CHKO, ale s Českým rájem je neodmyslitelně spjato. Jičín má 16888 obyvatel a zná ho prakticky každé dítě díky Rumcajsovi, který odsud pochází. Město si na pohádkách zakládá. Každoročně se tu koná známý festival Jičín město pohádky. Jičín hraje pro Český ráj důležitou roli. Je turisty vyhledáván nejen pro své zajímavosti, ale hlavně pro služby, které ostatní malé obce nejsou schopny nabídnout. Luxusní ubytování, aquacentrum, lázeňské služby, sportovní vyžití všeho druhu. Pro návštěvníky Českého ráje je důležitý také pro blízkost zdravotní pohotovosti. Jičín spolu s Mladou Boleslaví a Turnovem tvoří síť veškerých služeb pro návštěvníky Českého ráje. V současné době se zde připravuje nová naučná „planetární“ stezka Cesta ke slunci. Jde o model vzájemného rozmístění a poměru planet jako ve vesmíru. Obliba stoupá u Synagogy Jičín. (Město Jičín 2011)

Hrubá Skála

okres: Semily

kraj: Liberecký

katastrální výměra: 1383 ha (na území leží přírodní rezervace Hruboskalsko a Podtrosecká údolí)

Hrubá Skála je obec s velikým turistickým potenciálem. Má 583 obyvatel, mateřskou školu, základní školu (do 5. třídy), poštu, je dostupná vlakem i autobusem. Obec je plynofikována, částečně napojena na kanalizaci, ale bez ČOV. V současné době probíhá oprava veřejného osvětlení a místních komunikací. Absolutně nedostatečné jsou parkovací plochy a veřejná WC. Ovšem na jakékoliv zlepšení turistického zázemí momentálně nejsou ani v bližší době nebudou peníze. Prakticky celá obec leží v CHKO, tudíž tu není žádný průmysl a většina budov slouží k turistickým účelům. Ubytování je všeho druhu, od kempu po luxusní ubytování přímo na zámku. Hlavním turistickým lákadlem je zámek Hrubá Skála a Hruboskalské skalní město, v oblíbě jsou i místní rybníky. (Obec Hrubá Skála 2011)

Branžež

okres: Mladá Boleslav

kraj: Středočeský

katastrální výměra: 670 ha

Tato malá obec, čítající 216 obyvatel, těží ze své strategické polohy. Díky těsné blízkosti Komárovského rybníka je vyhledávána hlavně milovníky kempování. Ovšem náročný turista si zde na své nepřijde. V průběhu hlavní turistické sezony je v provozu letní kino. Problémem je technické zázemí obce, chybí kanalizace a ČOV, o zavedení plynu se zatím neuvažuje. V bližší době se ani nepočítá s rozšířením či zlepšením turistického zázemí. Obec je dostupná pouze autobusem, ale vede přes ni řada cyklostezek. (Obec Branžež 2011)

Kněžmost

okres: Mladá Boleslav

kraj: Středočeský

katastrální výměra: 4047 ha

Kněžmost je poměrně velká obec (1837 obyvatel), ležící na okraji CHKO Český ráj. Nachází se zde pošta, škola i zdravotní středisko, ale policie ne. Obec je napojena na vodovod, kanalizaci (ČOV), zaveden je i plyn. Byl vybudován sběrný dvůr s kompostárnou. Chybí vlakové spojení. Je zde koupaliště, sportovní hřiště a divadelní spolek, ale chybí turisticky lákavá památka. Přes léto je v provozu sezonní informační centrum. Pod Kněžmost spadá malinká osada Srbsko, kde se ovšem

nachází velké multifunkční sportovní centrum, které nabízí celoroční vyžití. (Obec Kněžmost 2011)

7.1.1 Struktura obyvatelstva

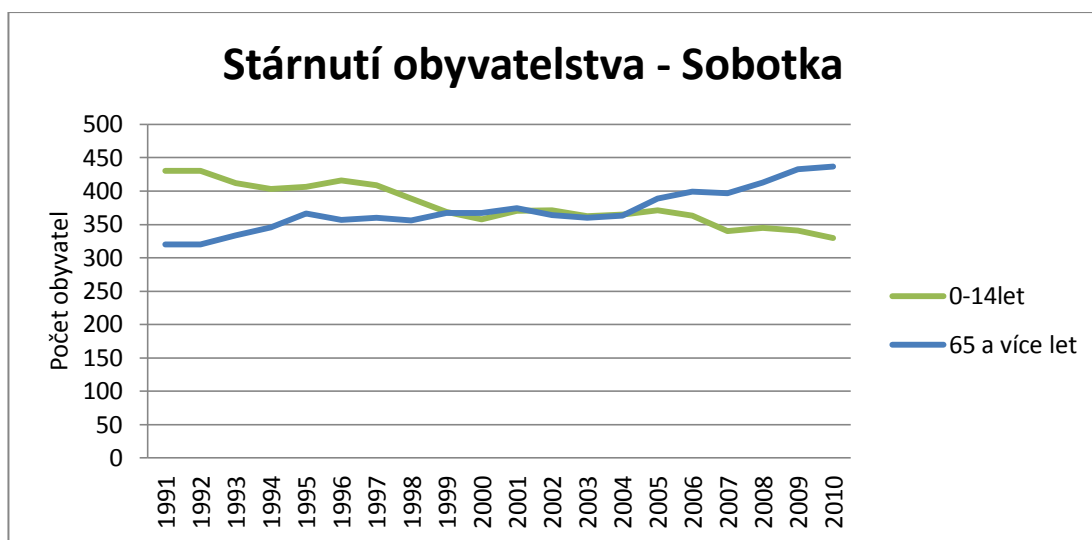
Místní obyvatelstvo je pro rozvoj obcí jedna z nejdůležitějších věcí. Nejen že se od počtu obyvatel odvozují finanční dotace, ale hlavně i možnosti obce. Z následující tabulky je patrné, že počet obyvatel má lehce stoupající tendenci. Jen v obci Mladějov dochází ke snížení počtu obyvatel.

Tab č. 3: Počet obyvatel ve vybraných obcích (ČSÚ, 2012)

Počet obyvatel	2000	2005	2010
Sobotka	2305	2337	2497
Libošovice	432	419	457
Mladějov	532	470	470
Hrubá Skála	524	527	583
Branžež	182	214	216
Kněžmost	1481	1648	1837
Jičín	16659	16253	16888
Česká republika	10266546	10251079	10532770

Kromě počtu obyvatel je velmi důležitá věková struktura obyvatelstva. Mimo obce Kněžmost vykazují všechny obce trend „stárnutí obyvatelstva“ (graf níže - příklad obec Sobotka). To může být v budoucnu limitujícím faktorem pro místní rozvoj. Z posledních statistických dat (2010) vyplývá, že přibližně 68% obyvatel je v produktivním věku, v poproduktivním je 18% a pouze 14% je v předproduktivním věku. Se stárnutím obyvatelstva se potýká celá Česká republika. Příčinou stárnutí obyvatelstva pro zkoumané obce může být migrace obyvatel do větších měst.

Obr. č. 5: Graf trendu stárnutí obyvatelstva, na příkladu obce Sobotka



Tab. č. 4: Věková struktura za rok 2010 v % (upraveno podle ČSÚ 2012)

	0-14 let	15-64 let	65 a více let
Sobotka	13	69	18
Libošovice	15	16	20
Mladějov	10	69	21
Hrubá Skála	16	65	19
Branžež	14	69	17
Kněžmost	18	68	14
Jičín	13	72	15
Česká republika	14	70	16

7.1.2 Kapacita a návštěvnost

Sčítání turistů či sledování vývoje návštěvnosti je důležité pro představu o vytíženosti lokality a pro následné stanovení limitů cestovního ruchu. Obce, které nemají konkrétní návštěvní cíl (hrad, zámek nebo muzeum), nevedou statistiky počtu návštěvníků. Je ale možné sledovat vývoj návštěvnosti ubytovacích zařízení.

Následující tabulky ukazují nepatrné změny v počtu lůžek v ubytovacích zařízeních. Ale vyplývá z nich, že od roku 2000 došlo k výraznému snížení počtu ubytovaných, klesla i průměrná délka pobytu. K největšímu propadu došlo v obci Branžež (pokles z 30639 na 2250 návštěvníků za rok). Důvodem zřejmě bude pokles zájmu o ubytování v kempech.

Tab. č. 5: Počet stálých lůžek v ubytovacích zařízeních (Český statistický úřad 2011a)

Lůžka	2000	2005	2010
Sobotka	94	-	-
Libošovice	191	190	195
Mladějov	360	271	271
Hrubá Skála	241	411	269
Branžež	256	269	330
Kněžmost	435	440	457
Jičín	442	442	402
ČR	437440	433211	449068

Tab. č. 6: Návštěvnost hromadných ubytovacích zařízení (celkem) / průměrná délka pobytu (Český statistický úřad 2011b)

Návštěvnost	2000		2005		2010	
Sobotka	1057	3,9	1356*	4,1*	-	-
Libošovice	4878	3,9	3969	3,9	4416	3,7
Mladějov	5761	5,4	3280	4,5	1719*	4,1*
Hrubá skála	7771	3,7	11425	3,4	9687	3,2
Branžež	30639	3,6	5226	5,9	2250	3,5
Kněžmost	6618	3,9	4154	4,3	3959	4,1
Jičín	13691	4,2	12329	2,7	6957	3,1
ČR	10863772	5,1	12361793	4,3	12211878	4,0

Pozn.:* hodnota pro Sobotku odpovídá za rok 2004, hodnota pro Mladějov odpovídá za rok 2009

Sledované obce oplývají kulturními památkami, které tvoří dominanty obce, některé jsou i dominantami celého Českého ráje – hrad Trosky a hrad Kost. U kulturních památek se dobře sleduje návštěvnost. Některé obce nemají přímo svoji památku, ale leží v poměrně těsné blízkosti. To znamená, že velká část návštěvníků musí sledovanými obcemi projet či projít, neboť tvoří přístupové cesty - příliv potenciálních turistů, a to hlavně pěší nebo cyklisté. Dalším plusem je atraktivnost ubytování v blízkosti historické památky. Zřícenina hradu Valečov leží nedaleko obce Kněžmost a Branžež. Hrad Kost je v těsné blízkosti obce Libošovice a zřícenina hradu Trosky je u obce Mladějov. Hrady Kost a Trosky patří mezi 40 nejvíce navštěvovaných kulturních památek. V roce 2010 obsadil hrad Kost 36. místo a hrad Trosky dokonce 27. místo. V roce 2000 Trosky patřily do TOP 10 hradů a zámků, a to s návštěvností 173 654 osob.

Z následující tabulky je patrné, že všude dochází k mírnému poklesu návštěvnosti. Výraznější propad nastal u zámku Humprecht a zříceniny hradu Valečov.

Tab. č. 7: Návštěvnost turistických míst (NIPOS 2012)

Památka	Místo	2005	2006	2007	2008	2009	2010
Hrad Trosky	Rovensko p. Troskami	97159	105561	112805	*	107301	91488
Hrad Kost	Mladějov	60820	67131	73615	67638	68852	63221
Zámek Humprecht	Sobotka	36071	36643	32567	*	26694	23600
Valdická brána	Jičín	*	*	*	27000	21816	21846
Zámek Jičín	Jičín	22467	24361	34470	*	*	*
Zámek Hrubá Skála	Hrubá Skála	3972	4254	*	2722	*	*
Hrad Valečov	Boseň	20289	19869	22906	*	18923	15033

Pozn. * nebyl dán souhlas ke zveřejnění

Návštěvnost je dále možné sledovat v informačních střediscích. Sobotka a Jičín mají celoroční městská informační střediska. V Kněžmostě a na Hrubé Skále jsou v provozu sezonní informační centra. Ta však nevedou statistiky návštěvnosti. IC Kněžmost má podle pracovníků každoročně větší návštěvnost. IC Arboretum Bukovina odhaduje počet návštěvníků za sezónu (1. 7. – 31. 8.) kolem 5000.

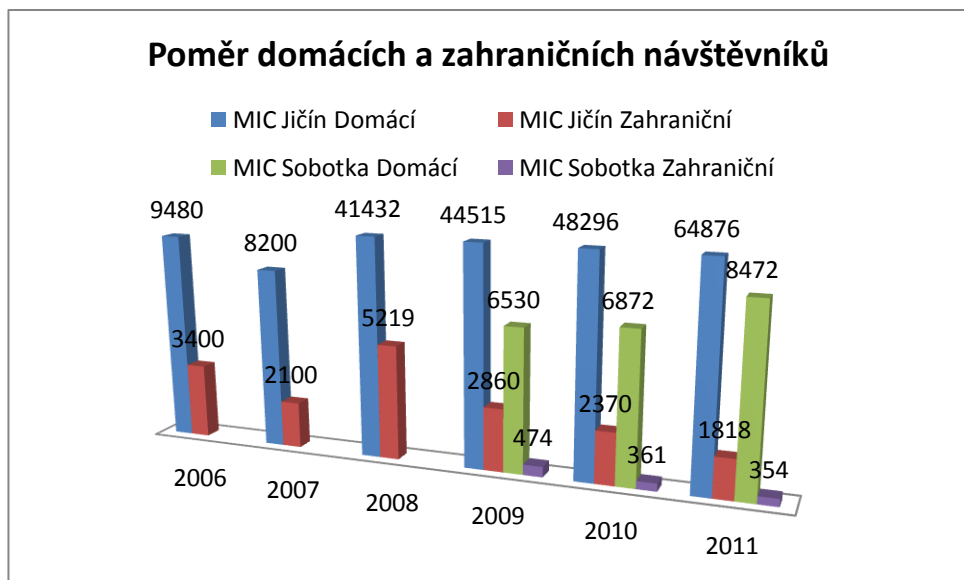
Tabulky níže uvádějí sezonní návštěvnost MIC v Sobotce a Jičíně. Vyplyvá z nich, že městská informační centra jsou stále více navštěvována. Zatímco v Sobotce se jedná o mírný vzestup, Jičín vykazuje značný nárůst. Ten je v roce 2008 způsoben zabudováním fotobuňky na sčítání. Vliv na velké zvýšení počtu návštěvníků i v dalších letech může mít téměř každoroční prodloužení otevírací doby. Přes zvýšení počtu návštěvníků se u obou MIC projevuje od roku 2009 poměrně značný pokles zahraničních návštěvníků, obr. č. 6.

Tab. č. 8: Návštěvnost městských informačních center (data poskytl MIC Jičín a MIC Sobotka)

MIC Jičín	červen	červenec	srpen	září	sezona celkem
2006	1363	4198	4101	3218	12880
2007	880	3680	3450	2290	10300
2008	7553	14438	16303	8353	46647
2009	7596	15145	16122	8512	47375
2010	7310	16830	16825	9701	50666
2011	12108	21710	21339	11537	66694

MIC Sobotka	červen	červenec	srpen	září	sezona celkem
2009	1128	3049	2827		7004
2010	905	2992	2703	633	7233
2011	1229	3071	3364	1162	8826

Obr. č. 6: Poměr návštěvníků MIC Jičín a Sobotka



7.1.3 Dopravní intenzita

Pro cestovní ruch je velmi důležitá silniční a dálniční síť. Výhoda silničních vozidel spočívá zejména v jejich přepravní rychlosti, flexibilitě a dostupnosti prakticky do všech míst. Silniční síť mikroregionu Český ráj není v dobrém stavu. Většina silnic 2. a hlavně 3. třídy je v havarijním stavu. Dalším problémem pro Český ráj je velmi diskutovaný návrh výstavby rychlostní komunikace dálničního typu R35 Turnov – Jičín. Řeší se 3 varianty, ale prakticky všechny naruší zdejší jedinečnou přírodu a krajinný ráz.

Zájmové obce jsou dostupné většinou silnicemi 2. a 3. třídy, důležitou roli hraje rychlostní silnice R35 a R16 (viz. obr. č. 7). Ze statistických měření, která provedlo Ředitelství silnic a dálnic v roce 2000, 2005 a 2010 vyplývá, že téměř všechny měřící úseky vykazují nárůst dopravy v roce 2005 oproti roku 2000. V roce 2010 došlo k poklesu intenzity dopravy. Je ale důležité podotknout, že v roce 2010 se nákladní vozidla s přívěsy a tahače s návěsy na rozdíl od předchozích výsledků počítají za jedno vozidlo.

Zajímavé hodnoty vykazuje úsek mezi Dolním Bousovem a Sobotkou na silnici č. 281 a úsek Kněžmost – Branžež na silnici č. 2687, kde v roce 2005 došlo k poklesu dopravy a v roce 2010 ke zvýšení. K největšímu zvýšení počtu vozidel v roce 2010 došlo na úseku Jičín – Železnice na silnici č. 286, a to z 2824 na 3631 vozidel. Celkový přehled vývoje dopravy v zájmovém území je uveden v příloze č. 3. (Ředitelství silnic a dálnic ČR 2011)

Obr. č. 7: Dopravní komunikace (upraveno podle Seznam 2011)



7.1.4 Potenciál cestovního ruchu a jeho využití

V roce 2009 provedl Ústav územního rozvoje (ÚÚR) aktualizaci potenciálu cestovního ruchu v České republice. Jedná se o složitý systém územních podmínek a předpokladů pro rozvoj cestovního ruchu, zpracovaný pro obce s rozšířenou působností. Segmenty potenciálu cestovního ruchu jsou rozděleny do dvou skupin. Na potenciál atraktivit cestovního ruchu (konkrétní objekty, cíle návštěvníků) a na potenciál ploch a linií ovlivňujících cestovní ruch (širší pojetí územních předpokladů pro rozvoj cestovního ruchu). Každý segment je bodově ohodnocen. Porovnání dosažených bodů pak udává celkový potenciál cestovního ruchu. Pozn. první územní vyhodnocení potenciálu bylo v roce 2001. Bylo zpracováno pro každou obec na základě zastoupení některé z vymezených 24 potenciálních složek cestovního ruchu. (ÚÚR 2010a)

Tab. č. 9: Potenciál cestovního ruchu v zájmovém území (ÚÚR 2010a)

Obvod ORP	Celkový potenciál	Převod
Jičín (Sobotka, Mladějov, Libošovice, Jičín)	1295 b	3 středně velký potenciál
Turnov (Hrubá Skála)	1675 b	2 rozsáhlý potenciál
Mnichovo Hradiště (Kněžmost, Branžež)	970 b	3 středně velký potenciál

Kromě potenciálu je velmi důležité také jeho využití. Míra využití potenciálu je pojímána jako srovnání dvou čísel, z nichž první udává úroveň určité aktivity ovlivňující cestovní ruch (včetně rekreace) na území obvodu ORP a druhé vyjadřuje velikost zdejšího potenciálu cestovního ruchu. Dosahují-li obě čísla zhruba stejných hodnot, je potenciál cestovního ruchu využíván přiměřeně. Při převaze prvního čísla nad druhým je potenciál využíván silně, při opačné konstelaci slabě.

K zjištění míry využití potenciálu cestovního ruchu je třeba různých převodů bodových hodnot do pětistupňových škál, zhodnocení v 9 kategoriích a následné sečtení výsledků. Důležitou roli hraje míra nevyrovnanosti využití potenciálu (čím vyšší číslo, tím je obvod ORP v rámci využití potenciálu nevyrovnaný). (ÚÚR 2010b)

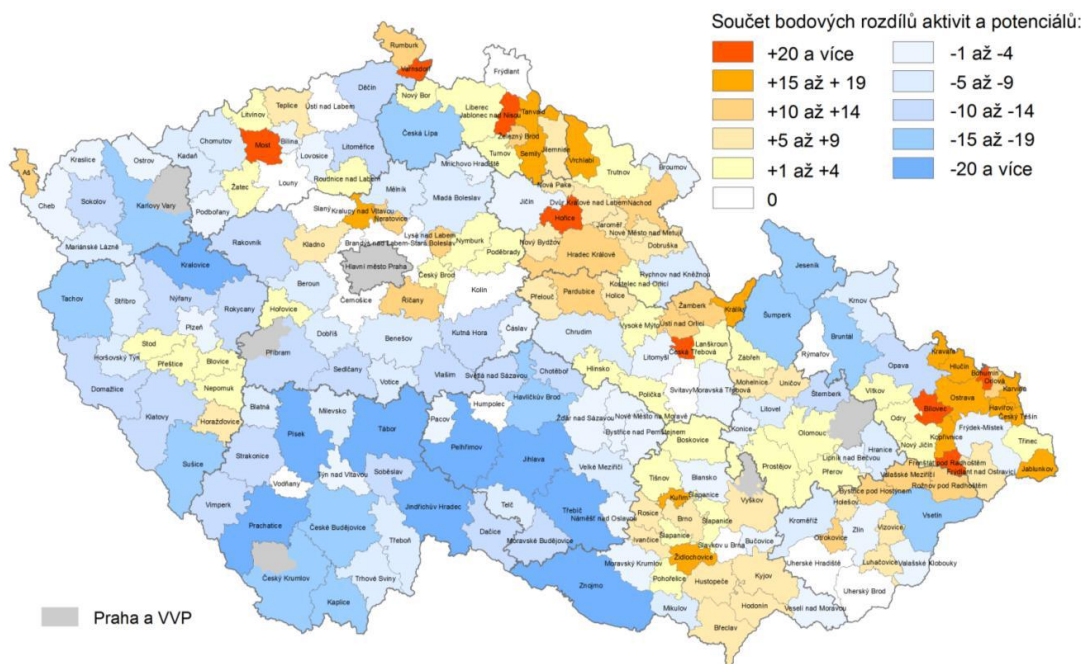
Tab. č. 10: Využití potenciálu cestovního ruchu v zájmovém území (ÚÚR 2010b)

Obvod ORP	Využití potenciálu*	Míra nevyrovnanosti
Jičín (Sobotka, Mladějov, Libošovice, Jičín)	-3	6
Turnov (Hrubá Skála)	2	6
Mnichovo Hradiště (Kněžmost, Branžež)	-2	8

Pozn. * rozpětí od -4 do +4 odpovídá střední přiměřené intenzitě využívání potenciálu cestovního ruchu

Obr. č. 6: Využití potenciálu cestovního ruchu obvodů ORP (ÚÚR 2010b)

Souhrnné vyjádření využití potenciálu cestovního ruchu obvodů ORP



7.2 Navrhovaná opatření

Všechny sledované obce mají poměrně veliký potenciál cestovního ruchu. Zejména města Sobotka, Jičín a Hrubá Skála mají šanci uspět na konkurenčním trhu turistických destinací. Nejen tyto obce, ale i celý Český ráj se potýká s problémem, že jejich atraktivnost je omezena pouze na letní sezonu. Hlavním úkolem celého turistického regionu by tedy měl být zájem o prodloužení turistické sezony a o rozšíření nabídky doplňkových aktivit a nových produktů cestovního ruchu, které by umožnily celoroční využití.

Z výše uvedených vyhodnocení je patrné, že na sledovaném území dochází k snížení počtu ubytovaných, k poklesu průměrné délky pobytu i k mírnému poklesu návštěvnosti turistických míst. Zejména dochází k poklesu počtu zahraničních návštěvníků. Navrhovala bych v první řadě zlepšit propagaci a informovanost. K tomu v dnešní době nejlépe poslouží moderní informační technologie – internet. Sledované obce mají své www stránky, ale většinou se zaměřují pouze na povrchní informování o obecních záležitostech a o přehledu místních zajímavostí, navíc nejsou aktualizované. Internetové stránky tak slouží zejména místním obyvatelům. Přitom propagační možnosti internetu jsou nekonečné. Jak uvádí Trhlínová (2005), je možné pomocí internetu svůj potenciál využívat mnohem hlouběji: umožnění on-line operací; rezervace ubytování i vstupenek na různé aktivity; podrobné praktické pokyny týkající se příjezdu, odjezdu, stravování, kulturních i sportovních programů;

pohledy webových kamer. Možnost prezentovat informace v několika světových jazycích. Profesionální přístup k využití internetových stránek v cestovním ruchu se projevuje i tehdy, kdy na příslušné stránky narazí i náhodný návštěvník prostřednictvím dobře zpracovaných odkazů a stránky ho zaujmou natolik, že se zmíněné místo rozhodne navštívit.

Návrhy pro konkrétní obce

Branžež

Zdejší přírodní potenciál je velmi vysoký, ale obec ho neumí dostatečně využít. Komárovský rybník, krásné kostecké lesy a pískovcové monumenty jsou jak dělané pro naučnou stezku, či nenáročnou turistiku doplněnou o programy zaměřující se na poznávání přírody s výkladem průvodce. Navíc je zde problém technického zázemí obce (absence kanalizace s ČOV, zavedení plynu momentálně naprosto nereálné), který se neslučuje s trvale udržitelným rozvojem. Pro zvýšení turistické atraktivity navrhuji v první řadě zlepšení úrovně kempů, kterých je tu hned několik. Ovšem jejich návštěva je pouze pro otrlé. Kdyby se zainvestovalo do bývalého vyhlášeného hotelu, bylo by možné nalákat i náročné turisty. Dále navrhuji zvýšení nabídky přidružených aktivit, zejména vodních sportů, pro které se Komárovský rybník přímo nabízí. Propagací velkého sportovního areálu, který s obcí těsně sousedí, a nabídkou příjemného, ale levnějšího ubytování, by bylo možné prodloužit turistickou sezonu.

Kněžmost

Tato obec je vhodná pro rozvoj cestovního ruchu, je zde kanalizace s ČOV, plyn i kompostárna. Ovšem chybí jí určité kouzlo, které by sem turisty nalákalo. Považuji za rozumné, aby se obec soustředila na nabídku kvalitního ubytování v blízkosti hlavních turistických atraktivit Českého ráje. Dále na nabídku kvalitních základních i doplňkových služeb, které ostatní malé obce nejsou schopné nabídnout. Zejména kulturní vyžití, které je jinak poměrně opomíjeno.

Sobotka

Ze všech sledovaných obcí považuji právě toto město za největšího kandidáta na rozvoj cestovního ruchu. Řada přírodních, kulturních i historických památek utváří jedinečnou atmosféru městečka. Navíc je zde dobré technické zázemí obce, které se slučuje s trvale udržitelným rozvojem. Dalším pozitivem je přítomnost policie, zdravotní služby a městského informačního centra. Problémem je ale technický stav turistického mobiliáře, který by se měl co nejdříve zlepšit. Krom toho bych navrhovala lepší propagaci obce a místních výrobků (zejména farmářských, a to

minimálně v hlavní turistické sezoně). Nachází se zde několik chovatelů koní, pořádají se zde i republikové koňské závody. Přitom se hypoturistice nikdo nevěnuje. Pro milovníky přírody je ideální lesopark pod zámek Humprecht. Navrhovala bych vytvoření naučné stezky, která by se zaměřila hlavně na rostlinný aspekt a drobný hmyz. Díky kulturní a literární tradici Sobotky by bylo možné prodloužit turistickou sezonu, neboť tento druh zábavy nevyžaduje letní počasí. Navíc jsou k tomu i prostory – Galerie Karla Samšiňáka, Muzeum Fráni Šrámka či prostory zámku. Výstavy či semináře se zde už konají, ale vesměs určeny pro náročného pozorovatele. Mimo hlavní sezonu by bylo vhodnější zaměřit se na širší veřejnost, zejména pak na děti.

Jičín

Město Jičín má propracovaný a zřejmě i dobře fungující systém řízení cestovního ruchu. Ačkoliv je to velké město, svojí architekturou působí velmi malebně. Výhoda velkého města spočívá v široké nabídce služeb všeho druhu. Jediné co navrhuji, je zvýšení propagace nejen na republikové ale i na celosvětové úrovni.

Libošovice, Mladějov

Tyto obce si jsou poměrně dost podobné. Technické zázemí obce není dořešené, chybí vlastní turistické lákadlo. Leží ale v těsné blízkosti dominant Českého ráje – hrad Kost a zřícenina hradu Trosky. Obce tak tvoří přístupové cesty k těmto turisticky velmi navštěvovaným místům. Prochází jimi také řada cyklotras. Proto navrhuji zaměřit se na odpočinková místa pro procházející turisty s kvalitním občerstvením, která by mohla být doplněna informačními tabulemi o historii obce a jejich zajímavostech. V dnešní době je velmi populární rodinná turistika, a tak by u odpočinkových míst měla být vytvořena zábavná zákoutí pro děti. U hradů bývá posezení přeplněné a chaotické, navíc občerstvení předražené. A tak si myslím, že velká část lidí, zejména rodiny s malými dětmi, dá přednost klidnému posezení, kdy cíl cesty je už prakticky v dohledu. Dále bych navrhovala, podobně jako u obce Kněžmost, propagaci levného příjemného ubytování v blízkosti hlavních turistických zajímavostí.

Hrubá Skála

Ze všech sledovaných obcí je Hrubá Skála jediným místem, kde v hlavní turistické sezoně opravdu dochází k překročení limitů únosnosti. Podle místních obyvatel ale nedochází k jejich omezení, až na problém parkování. K přeplnění dochází zejména v jádrových lokalitách (u zámku Hrubá Skála a u hlavních turistických cest v Hruboskalském skalním městě). Propagaci méně navštěvovaných

částí skalního města a vhodným nasměrováním by bylo možné rozptýlit návštěvníky a odlehčit tak nejohroženějším lokalitám. Pro prodloužení turistické sezóny bych navrhovala vytvoření naučných programů nenáročné turistiky s odborným výkladem průvodce v jarním a podzimním období, které by se zaměřily třeba na jarní aspekt, poznávání ptáků nebo proměny přírody před zimou.

8 Diskuse

Průmysl cestovního ruchu se stává hlavním zájmem většiny regionů. Přináší řadu možností, které se ale neobejdou bez možného ohrožení nejcennějších míst regionu. Kvalitní management cestovního ruchu se tak stává základem pro rozvoj. Tím narážím na hlavní problém Českého ráje – poloha na území 3 krajů (Královéhradecký, Liberecký a Středočeský kraj). Tato skutečnost přináší řadu komplikací a doposud nebyl vytvořen jednotný systém řízení cestovního ruchu pro celé území Českého ráje.

Význam cestovního ruchu pro region je tím vyšší, čím více využívá místní zdroje a místní ekonomiku. A to se podle mého názoru poslední dobou poměrně daří. Propagace regionálních produktů je patrná zejména na místních oslavách, závodech či jiných hromadných akcích, ale i to je krok dopředu.

Návštěvnost tohoto jedinečného území má dle zjištěných analýz stoupající tendenci. Zřejmě vlivem nástupu ekonomické krize došlo v poslední době ke stagnaci růstu, ovšem návštěvnost je stále velmi vysoká. Důležitým faktem je skutečnost, že stoupá počet českých turistů. Zájem zahraničních návštěvníků, kteří jsou ochotnější utratit peníze, však poklesl. Podle mého názoru za to může nízká úroveň technického zázemí celého regionu a nedostatečná nabídka doplňkových služeb.

Co se týká sledovaných obcí, tak jejich potenciál pro rozvoj cestovního ruchu je poměrně vysoký, ale nedostatečně využitý. Jednoduše řečeno, obce neumějí ze svých možností vytěžit maximum. Příkladem může být i to, že Obecně prospěšná společnost Český ráj získala v rámci evropského programu Leader dotace (50 mil. korun) na rozvoj regionu v letech 2009 – 2013. Dotace jsou rozdělovány autorům projektů v tematických okruzích:

- Modernizace zemědělských podniků
- Rozvoj ostatních podniků
- Lesy
- Cestovní ruch v obci
- Vesnice
- Krajina
- Vzhled obce
- Spolkový život

Ze sledovaných obcí byly úspěšnými žadateli obce Sobotka (rekonstrukce ulic a veřejných prostranství, rekonstrukce sokolovny a sociálního zařízení u zámku Humprecht, modernizace masérského a kadeřnického salonu), Libošovice (vybavení a údržba sportovní střelnice), Hrubá Skala (oprava místních komunikací) a Kněžmost (oprava místních komunikací, zlepšení vzhledu obce, vybavení sportoviště, dětské

hřiště, rekonstrukce jezdeckého oddílu). Paradoxem je skutečnost, že Branžež a Mladějov, tedy obce, které by nejvíce potřebovaly zainventovat do technického i turistického zázemí, podaly prozatím pouze jednu žádost, se kterou ani neuspěly. (OPS Český ráj 2012)

9 Závěr

Tato diplomová práce sledovala vliv cestovního ruchu na chráněná území a možnosti rozvoje v souladu s trvale udržitelným rozvojem. Bylo zjištěno, že hlavním problémem v Chráněné krajinné oblasti Český ráj je prolínání pěších tras a cyklotras, na nichž pak dochází k vyšlapávání nových cest, zvyšuje se eroze a mění se přirozené druhové složení. Jak podotýká sama Správa CHKO, je potřeba řešit rapidní nárůst cykloturistiky a dosavadní cyklotrasy přebudovat. Dalším zásadním problémem je parkovací kapacita a hromadění návštěvníků v nejcennějších lokalitách.

Část práce je věnována sedmi obcím z jižní části Českého ráje, které jsou reprezentativním vzorkem obcí zdejšího regionu. Zastoupeno je velké okresní město Jičín a průměrné malé obce s různým stupněm rozvoje.

Sledované obce vykazují mírný nárůst počtu obyvatel, ale dochází ke stárnutí obyvatelstva. To může být do budoucna limitující faktor pro rozvoj obce. Jediná obec Kněžmost tento trend nevykazuje. U většiny obcí je patrný pokles zájmu o ubytování a dochází i ke snížení průměrného počtu přenocování. Dochází hlavně k poklesu zahraničních turistů, kteří vyhledávají luxusnější ubytování, které tyto obce vesměs neposkytují. Návštěvnost kulturních památek také trošičku v posledních několika letech poklesla. Zvýšený zájem je ovšem o služby, které poskytují informační centra. Toho je zapotřebí využít k propagaci méně známých míst a k nabídce možností zábavy i mimo hlavní turistickou sezonu, která je omezena na dva letní prázdninové měsíce.

Prodloužení turistické sezóny a rozptýlení návštěvníků i do méně atraktivních lokalit by mělo být hlavním cílem celého turistického regionu. Za vhodné považují zvýšit nabídku poznávacích tras spojených se zajímavým výkladem zasvěceného průvodce. Jednalo by se o lehkou turistiku pro všechny věkové skupiny, která by kromě naučné plnila i osvětovou funkci. Propagací těchto poznávacích programů zejména v jarním a podzimním období, kdy příroda prochází nejzajímavějšími proměnami, by došlo k prodloužení turistické sezóny. Ke znovu vzbuzení zájmu zahraničních návštěvníků bych doporučovala zvýšit a zkvalitnit prezentaci regionu na internetu. Na místě pak použití jazykových mutací na informačních tabulích, či propagačních materiálech.

Výsledky této práce jsou směrodatným podkladem pro změny v řízení cestovního ruchu v obci, a to nejen pro dotyčné obce, ale i ostatní části Českého ráje. Návrhy jsou v souladu s trvale udržitelným rozvojem a měly by zvýšit zájem u domácích i zahraničních návštěvníků, a tak přispět k ekonomické stabilitě regionu.

10 Přehled literatury a použitých zdrojů

- Agentura ochrany přírody, 2011: Správa CHKO Český ráj. Online: http://www.ceskyraj.ochranaprirody.cz/wps/portal/cs/cesky-raj/o-sprave-chko!/ut/p/c5/hc9db4IwFABgX7S0BcvHZaFQOJ2AEqA3CyprOkq7jWVRfv3wzmxwO-fyyZtzXsDBsrr7lqL7kkZ3CjSAOy-7TeHjGK8g8ysC07UfOeWeIs93Fm_v_WDjxSubBFVoQYb-SWeAC2WOy52anoYLNUTQiJbTHECVHK1slzIZZxtDom2inkbtXvNggKfCboWhoz5I_NnMeaFcBVomUS371eaNwWkdWm2j0ZlfpYvx-YLYScbTx9mraJir0hGv7tbYMahvfR9-CDP82_2uzl8MASC58SMPXgfm7kfSu8HimbBzA!!/dl3/d3/L2dBISEvZOFBIS9nQSEh/, cit. 10.10.2011.
- ARR Nisa 2002a: Rámcová strategie rozvoje cestovního ruchu v turistickém regionu Český ráj. Program trvale udržitelného rozvoje cestovního ruchu v turistickém regionu Český ráj 2. etapa. Agentura regionálního rozvoje, Liberec.
- ARR Nisa, 2002b: Koncept limitů únosnosti území z hlediska zatížení cestovním ruchem Program trvale udržitelného rozvoje cestovního ruchu v turistickém regionu Český ráj 3. etapa. Agentura regionálního rozvoje, Liberec.
- ARR Nisa, 2002c: Sčítání turistů ve skalních městech a dalších turistických lokalitách v Českém ráji 6. 7. 2002. Program trvale udržitelného rozvoje cestovního ruchu v turistickém regionu Český ráj 3. etapa. Agentura regionálního rozvoje, Liberec.
- Bartl H. et Schmidt F., 1998: Destination Management. Institut für regionale Innovation, Wien.
- Czech tourism, 2011a: Charakteristika a význam cestovního ruchu. Online: <http://www.czechtourism.cz/didakticke-podklady/1-charakteristika-a-vyznam-cestovniho-ruchu-v-cesku/>, cit. 27. 6. 2011.
- Czech tourism, 2011b: Základní data a fakta o cestovním ruchu v ČR. Online: <http://www.czechtourism.cz/didakticke-podklady/6-zakladni-data-a-fakta-o-cestovnim-ruchu-v-cr/>, cit. 8. 7. 2011.
- Czech tourism, 2011c: Aktuální informace. Online: <http://www.czechtourism.cz/statistiky-a-trendy/aktualni-informace/>, cit. 9. 7. 2011.

- Český statistický úřad, 2011a: Lůžka podle kategorie ubytovacích zařízení. Online:
http://vdb.czso.cz/vdbvo/tabparam.jsp?childsel0=8&cislotab=CRU9032CU&kapitola_id=653&voa=tabulka&go_zobraz=1&childsel0=8&pro_6_37=572659&aktualizuj=Aktualizovat cit. 26. 9. 2011.
- Český statistický úřad, 2011b: Návštěvnost hromadných ubytovacích zařízení podle kategorie ve vybraném území. Online:
http://vdb.czso.cz/vdbvo/tabparam.jsp?childsel0=8&cislotab=CRU9010CU&kapitola_id=654&voa=tabulka&go_zobraz=1&childsel0=8&druh_1_18=51&pro_7_31=536041&aktualizuj=Aktualizovat cit. 26.9.2011.
- Český statistický úřad, 2012: Stav obyvatelstva ve vybraném území – časová řada. Online:
http://vdb.czso.cz/vdbvo/tabparam.jsp?voa=tabulka&cislotab=DEM1030CU&vo=tabulka&kapitola_id=370 cit. 18. 1. 2012.
- DHV CR, spol. s.r.o., 2001: Analýza potenciálu území turistického regionu Český ráj. Městský úřad Turnov, Turnov.
- Drobná D. et Morávková E., 2004: Cestovní ruch pro střední školy a pro veřejnost. Fortuna, Praha: 208s.
- Foret M. et Foretová V., 2001: Jak rozvíjet místní cestovní ruch. Grada Publishing, Praha: 180s.
- Geopark Český ráj, 2011: Geopark Český ráj. Online:
<http://www.geoparkceskyraj.cz/redakce/index.php?clanek=7549&xuser=&lang=cs&slozka=7536&xsekce=7538>.(cit, cit. 9.6.2011.
- Gössling S., 2002: Global environmental consequences of tourism. Global Environmental Change, 12/4: 283-303.
- Hladká J., 1997: Technika cestovního ruchu. Grada Publishing, Praha: 168s.
- Horner S. et Swarbrooke J., 2003. Cestovní ruch, ubytování a stravování, využití volného času. Aplikovaný marketing služeb. Grada Publishing, Praha: 488s.
- Hrala V., 1997: Geografie cestovního ruchu. Idea servis, Praha:168s.

- Indrová J., 2010: Cestovní ruch – důležitá součást ekonomiky a významný faktor rozvoje destinací. Ochrana přírody – zvláštní číslo: 3-7.
- Kolpron CZ, s.r.o., 2006a: Sledování procesu změn vyvolaných cestovním ruchem na životní prostředí v CHKO Český ráj – Monitoring turistických zátěží a percepce návštěvníků (závěrečná zpráva). Kolpron CZ, Praha.
- Kolpron CZ, s.r.o., 2006b: Sledování procesu změn vyvolaných cestovním ruchem na životní prostředí v CHKO Český ráj – Botanický monitoring (závěrečná zpráva). Kolpron CZ, Praha.
- Kučerová I., 1997: Ekonomika se zaměřením na cestovní ruch. Idea servis, Praha:153s.
- Kuna Z., 2009: Cestovní ruch, životní prostředí, agroturismus. In: Zelenka J. et Mls K. (eds.): Dobrá praxe v udržitelnosti cestovního ruchu. Gaudeamus, Hradec Králové: 37 – 43.
- Lacina K., 2007: Regionální rozvoj a veřejná správa. Vysoká škola finanční a správní, o.p.s., Praha:70s.
- Mackovčín P. (ed.), 2002: Chráněná území ČR – Liberecko. Agentura ochrany přírody, Praha.
- MAS Český ráj a Střední Pojizeří, 2008: Strategický plán Leader. Turnov.
- Mazilu M., 2010: A new Strategy for Relaunching Tourism in Evrope. Annals of the University of Petrosani 10/1: 177-182.
- Město Jičín, 2011: Jičín. Online: <http://www.jicin.org/cs/region/jicin.html>. cit. 7.11.2011.
- Město Sobotka, 2011: Základní informace. Online: <http://www.sobotka.cz/o-meste> cit. 6.11.2011.
- Mikroregion Český ráj, 2008: Integrovaný projekt mikroregionu Český ráj – dodatek č. 1. Online: <http://www.craj.e-obec.cz/download.php?sekce=7> cit. 25. 11. 2011.
- Moldan B., 1996: Indikátory trvale udržitelného rozvoje. MŽP ČR, Phare.
- Mrkáček Z., 1997: Příroda v Českém ráji. Nakladatelství RA, Turnov.

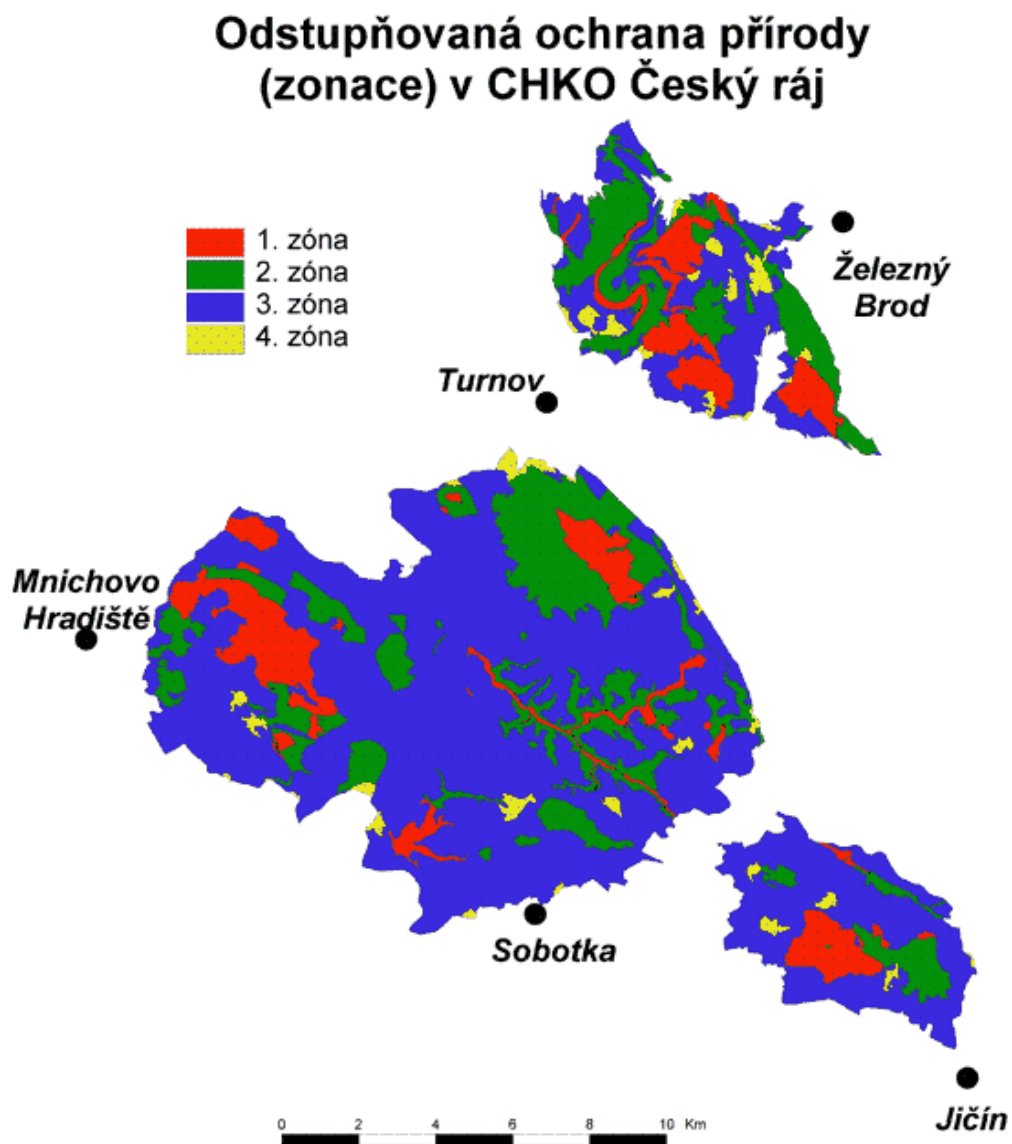
- Národní informační a poradenské středisko pro kulturu, 2012: Návštěvnost památek v krajích ČR. Online: <http://new.nipos-mk.cz/?cat=126> cit 1. 2. 2012.
- NISA o.p.s., 2011a: Objektivní měření zatížení turistických lokalit Libereckého kraje 2010. NISA o.p.s., Rychnov u Jablonce nad Nisou.
- NISA o.p.s., 2011b: Objektivní měření zatížení turistických lokalit Libereckého kraje 2010/1-12 Český ráj, Malá Skála - Panteon. NISA o.p.s., Rychnov u Jablonce nad Nisou.
- Obec Branžez, 2011: Informace o obci. Online: <http://www.branzez.cz/informace-o-obci/> cit 5. 11. 2011.
- Obec Hrubá skála, 2011: Statistické informace. Online: http://hrubaskala.craj.cz/zakladni_informace/statisticke_informace/ cit. 6.11.2011.
- Obec Kněžmost, 2011: Základní informace. Online: <http://www.knezmost.cz/search.php?rsvelikost=sab&rstext=all-phpRS-all&rstema=6> cit 5.11.2011.
- Obec Mladějov, 2011: Informace o obci. Online: <http://www.mladejov.e-obec.cz/search.php?rsvelikost=sab&rstext=all-phpRS-all&rstema=4> cit. 6.11.2011.
- OPS Český ráj, 2012: Seznam žádostí a podpořené projekty. Online: <http://www.craj-ops.craj.cz/search.php?rsvelikost=sab&rstext=all-phpRS-all&rstema=33>.
- Palatková M., 2006: Marketingová strategie destinace cestovního ruchu. Grada Publishing, Praha.
- Pásková M. et Zelenka J., 2002: Výkladový slovník cestovního ruchu. MMR ČR, Praha.
- Pásková M., 2003: Kapacita území turistického regionu Český ráj pro udržitelný rozvoj cestovního ruchu. COT Business 6/příloha 1-8.

- Pásková M., 2004: Kapacita území turistického regionu Český ráj pro udržitelný rozvoj cestovního ruchu. Ministerstvo pro životní prostředí ČR, Praha.
- Pásková M., 2009: Udržitelnost rozvoje cestovního ruchu. Gaudeanus, Hradec Králové.
- Pásková M. et Zelenka J., 2010: Udržitelnost cestovního ruchu a ochrana přírody a krajiny v České republice. Ochrana přírody – zvláštní číslo: 19-22.
- Patzelt Z., 2010: Význam monitorování cestovního ruchu. Ochrana přírody – zvláštní číslo: 29-30.
- Ryglová K., 2009: Cestovní ruch. Soubor studijních materiálů. Key Publishing s.r.o., Ostrava.
- Ředitelství silnic a dálnic ČR, 2011: Intenzita dopravy. Online: <http://www.rsd.cz/Silnicni-a-dalnicni-sit/Intenzita-dopravy> cit. 24. 10. 2011.
- Říha K., 2004: Aplikace institucionálního přístupu při řízení a rozvoji cestovního ruchu na území CHKO (modelové území Český ráj). Magisterská práce, PřF UK, Praha.
- Sdružení Český ráj, 2010: Katalog ubytování a služeb – dovolená v Českém ráji. Sdružení Český ráj, Turnov.
- Sdružení Český ráj, 2011: Výstupy dotazníkového šetření mezi návštěvníky Českého ráje – léto 2010. Online: <http://www.cesky-raj.info/cs/info/sdruzeni-cesky-raj/statistiky-navstevnosti/vystupy-dotaznikoveho-setreni-mez-navstevniky-ceskeho-raje-8211-leto-2010.html> cit. 16. 11. 2011.
- Seznam, 2011: Mapy. Online: http://www.mapy.cz/#x=15.275939&y=50.543260&z=10&l=2&d=area_190_1&c=23-2-8-3-15-29-25-t&t=s&q=CHKO%20%C4%8Cesk%C3%BD%20r%C3%A1j&qp=10.917418_48.054851_20.020071_51.399978_6 cit 5.11.2011.
- Správa CHKO Český ráj, 2004: Plán péče o Chráněnou krajinnou oblast Český ráj. Správa CHKO Český ráj, Turnov.
- Štulz M. et Götz A., 1994: Krajina a životní prostředí pohledem geografie. Český ekologický ústav, Praha.

- Tittelbachová Š., 2006: Podpora rozvoje cestovního ruchu jako specifický nástroj regionální politiky. In: Wokoun R. et Mates P. (eds.): Management regionální politiky a reforma veřejné správy. Linde Praha, a.s., Praha:225-234.
- Terryn I. C., 2011: Ecological Modernisation of the Tourism. CES Working Papers 1: 143-161.
- Trhlínová Z., 2005: Cestovní ruch, regionální rozvoj a informační technologie ve veřejné správě. In: VŠE v Praze: Regionální politika, úloha euroregionů, rozvojová kooperace, financování obcí a IT ve veřejné správě. Oeconomica, Praha: 30 – 35.
- ÚÚR, 2010a: Aktualizace potenciálu cestovního ruchu v České republice. Závěrečná zpráva. Brno.
- ÚÚR, 2010b: Využití potenciálu cestovního ruchu v České republice. Závěrečná zpráva. Brno.
- Wall G., 1982: Cycles and capacity: Incipient theory or conceptual contradiction?. Tourism Management 3: 188-192.

11 Přílohy

Příloha č 1.: Zonace CHKO Český ráj (Správa CHKO Český ráj 2004)



Příloha č. 2: Monitoring návštěvnosti 2005-2006 (Kolpron CZ, s.r.o. 2006a)

Stanoviště	2005						2006						celkem
	jaro			léto			jaro			léto			
	pěší	cyklisté	celkem	pěší	cyklisté	celkem	pěší	cyklisté	celkem	pěší	cyklisté	celkem	
Kost	2984	1249	4233	4415	1180	5595	793	238	1031	4179	1514	5693	16552
Krásná vyhlídka	990	166	1156	1163	174	1337	372	4	376	1287	144	1431	4300
Prachov - vstup	2848	98	2946	5714	244	5958	995	35	1030	5226	297	5523	15457
Vidlák	595	792	1387	1316	1384	2700	393	262	655	1172	122	1294	6036
Hrubá Skála	2341	1071	3412	3740	1260	5000	1635	234	1869	4255	1364	5619	15900
Besedice	0	0	0	2144	36	2180	0	0	0	1105	31	1136	3316
Pantheon	0	0	0	4176	50	4226	0	0	0	2209	6	2215	6441
celkem	9758	3376	13134	22668	4328	26996	4188	773	4961	19433	3478	22911	68002

Příloha č. 3: Vývoj dopravy v zájmovém území (upraveno podle Ředitelství silnic a dálnic ČR 2011)

města	silnice	úsek	2000	2005	2010	Poznámka
			S (součet všech motorových vozidel)	S (součet všech motorových vozidel)	S (součet všech motorových vozidel)	
MB-K	276	1-3120	2139	2102	1811	
MH-K	268	1-1560	3250	4007	3527	
K-S	268	1-1550	2936	3423	2680	
K-Branžez-Srbsko	2687	1-6400	681	641	699	
MB-S	R16	1-1520	16194	19902	12697	
		1-1530	10835	13750	9905	
		1-1540	10695	13750	9905	
		1-3648		11584	10328	
		5-1156	9229	11594	10328	
S-J	R16	5-1160	9491	10635	10367	
		5-1170	9491	10635	10367	
J-Nová Paka	R16	5-1190	8763	10395	8639	
S-Mladějov-Újezd	281	5-2490	1087	1139	838	
S-Dolní Bousov	281	5-2500	1349	1115	1133	
J-HK	R35	5-0360	10370	12331	10976	
J-Turnov	R35	5-0340	6702	7575	6877	
		5-0339	5887	6595	6323	Újezd p. Troskama
		5-0338	5887	8598	6323	Troskovice

		5-0320	7701	8529	7218	Hrubá Skála
		5-0310	7701	8529	7218	
Troskovice- Rovensko	282	5-4586	1360	1521	1418	
J-Železnice	286	5-1110	2762	2824	3631	
J-Kopidlno	R32	5-1120	7229	8187	7498	

MB Mladá Boleslav

K Kněžmost

MH Mnichovo Hradiště

S Sobotka

J Jičín

HK Hradec Králové