

Univerzita Palackého v Olomouci
Fakulta tělesné kultury, Katedra rekreologie

**ANALÝZA DOTAČNÍ POLITIKY MĚSTA MORAVSKÉ BUDĚJOVICE
V OBLASTI SPORTU A VOLNOČASOVÝCH AKTIVIT**

Diplomová práce (bakalářská)

Autor: Miroslav Šplíchal

Vedoucí práce: doc. Ing. Vladimír Hobza, Ph.D.

Olomouc 2014

Jméno a příjmení autora: Miroslav Šplíchal

Název bakalářské práce: Analýza dotační politiky města Moravské Budějovice v oblasti sportu a volnočasových aktivit

Pracoviště: Univerzita Palackého v Olomouci, Fakulta tělesné kultury, Katedra rekreologie

Vedoucí diplomové práce: doc. Ing. Vladimír Hobza, Ph.D.

Rok obhajoby: 2014

Abstrakt:

Bakalářská práce propojuje oblast tělesné kultury a municipální politiky. Cílem práce je analýza rozpočtu a dotační politiky města Moravské Budějovice týkající se sportu a volnočasových aktivit za dané období.

Přináší interpretaci vývoje financování sportovních a volnočasových aktivit, a prezentaci výsledků pomocí tabulek, grafů a komentářů. Zároveň předkládá návrh řešení problémových oblastí.

Klíčová slova: tělesná kultura, sport, obec, municipální politika, financování, rozpočet, dotace.

Name and surname: Miroslav Šplíchal

Title of the Bachelor thesis: Analysis of the subsidy policy of the town Moravske Budejovice in the field of sports and free-time activities.

Department: Department of Recreationology

Thesis Supervisor: doc. Ing. Vladimír Hobza, Ph.D.

Year of thesis defence: 2014

Abstract:

The Bachelor thesis interconnects the area of sports and municipal policy. The aim of this thesis is to analyze the budget and subsidy policy of the town of Moravske Budejovice regarding sports and free-time activities for the set period.

It also interprets the development of financing of sports and free-time activities. It shows the results via charts, graphs and comments. It also offers a draft solution for problematic areas.

Key words: sport, municipality, municipal policy, financing, budget, and subsidies.

Prohlašuji, že jsem bakalářskou práci zpracoval samostatně s odbornou pomocí doc. Ing. Vladimíra Hobzy, Ph.D., uvedl všechny použité literární i odborné zdroje a dodržoval zásady vědecké etiky.

V Moravských Budějovicích dne 30. července 2014

.....

Děkuji doc. Ing. Vladimíru Hobzovi, Ph.D. za cenné rady a odborné připomínky udělené při zpracování diplomové práce. Děkuji všem, kteří mi poskytli potřebné informace.

OBSAH

| | | |
|-------|---|----|
| 1 | ÚVOD..... | 8 |
| 2 | PŘEHLED POZNATKŮ..... | 9 |
| 2.1 | TĚLESNÁ KULTURA..... | 9 |
| 2.1.1 | Tělesná výchova..... | 10 |
| 2.1.2 | Sport..... | 11 |
| 2.1.3 | Pohybová rekreace..... | 11 |
| 2.1.4 | Vztah tělesné kultury a sociálního systému..... | 12 |
| 2.1.5 | Orgány činné v oblasti tělesné kultury..... | 13 |
| 2.2 | EKONOMICKÉ ASPEKTY TĚLESNÉ KULTURY V ČR..... | 14 |
| 2.2.1 | Národní hospodářství, tělesná kultura a jejich souvislosti..... | 14 |
| 2.2.2 | Členění národního hospodářství..... | 15 |
| 2.3 | FINANCOVÁNÍ TĚLESNÉ KULTURY V ČR..... | 16 |
| 2.3.1 | Financování ze soukromého sektoru..... | 17 |
| 2.3.2 | Financování z veřejného sektoru..... | 17 |
| 2.3.3 | Legislativní ukotvení financování z veřejného sektoru..... | 18 |
| 2.3.4 | Formy finanční podpory z veřejného sektoru..... | 18 |
| 2.3.5 | Dotace ze státního rozpočtu..... | 19 |
| 2.3.6 | Dotace z místních rozpočtů..... | 19 |
| 2.3.7 | Další možné zdroje příjmů..... | 20 |
| 2.4 | FINANCOVÁNÍ TĚLESNÉ KULTURY NA MUNICIPALNÍ ÚROVNI..... | 22 |
| 2.4.1 | Komunální politika..... | 22 |
| 2.4.2 | Financování tělesné kultury na municipální úrovni..... | 23 |
| 3 | CÍLE PRÁCE..... | 25 |
| 4 | METODIKA..... | 26 |
| 5 | VÝSLEDKY..... | 27 |
| 5.1 | CHARAKTERISTIKA MĚSTA MORAVSKÉ BUDĚJOVICE..... | 27 |
| 5.1.1 | Územní samospráva města a její orgány..... | 29 |
| 5.1.2 | Orgány města činné v přerozdělování financí do oblasti tělesné kultury..... | 30 |
| 5.1.3 | Strategický a akční plán města Moravské Budějovice..... | 31 |
| 5.2 | ANALÝZA FINANČNÍ PODPORY TĚLESNÉ KULTURY V ROZPOČTU MĚSTA MORAVSKÉ BUDĚJOVICE..... | 31 |
| 5.2.1 | Příjmové kapitoly rozpočtu..... | 33 |
| 5.2.2 | Výdajové kapitoly rozpočtu..... | 35 |

| | | |
|-------|---|----|
| 5.3 | ANALÝZA INSTITUCIONÁLNÍ PODPORY | 35 |
| 5.4 | ANALÝZA NEINSTITUCIONÁLNÍ PODPORY | 38 |
| 5.4.1 | Charakteristika Fondu aktivity obyvatel města..... | 38 |
| 5.4.2 | Finanční analýza FAOM..... | 39 |
| 5.4.3 | Návrh řešení pro rozdělování jednorázových ročních příspěvků..... | 41 |
| 5.4.4 | Rozbor pravidel FAOM a návrh změn..... | 43 |
| 5.5 | SWOT ANALÝZA FINANCOVÁNÍ SPORTU A VOLNOČASOVÝCH AKTIVIT V MORAVSKÝCH BUDĚJOVICÍCH..... | 45 |
| 6 | DISKUZE | 46 |
| 7 | ZÁVĚR | 48 |
| 8 | SOUHRN | 50 |
| 9 | SUMMARY | 51 |
| 10 | REFERENČNÍ SEZNAM | 52 |
| 11 | SEZNAM PŘÍLOH..... | 55 |

1 ÚVOD

Žijeme ve vyspělé společnosti, v bohatší části světa, v míru. V době rozvoje informačních technologií a elektronizace. Máme k dispozici poznatky z oblasti lékařské vědy, biologie, zdravého životního stylu i výživy. Přesto se současné generace stále více potýkají s nadváhou, onemocněním cévního systému, kouřením, alkoholem a drogami. V boji s těmito fenomény je fyzický pohyb jednoznačným prostředkem k nápravě.

Tělesná výchova, sport, pohybová rekreace – to jsou pojmy, ze kterých budu ve své práci vycházet. Budu se zamýšlet nad jejich rolí v pohybových aktivitách v naší společnosti a nad tím, jak stát, potažmo obec, může pomáhat rozvoji tělesné kultury. Poznatky získané z literatury a z veřejných zdrojů budu aplikovat na město Moravské Budějovice, ve kterém žiji a znám podmínky pro sportovní aktivity jeho obyvatel.

Každá organizace v oblasti sportu a volnočasových aktivit má dnes nejen materiální, ale i organizační podmínky k tomu, aby zdokonalovala svoji činnost. Na příkladu Moravských Budějovic uvedu, jak i v malém městě mohou existovat různé subjekty v oblasti tělesné kultury a sportu, a jak jim obec může v jejich aktivitách pomáhat.

Dnešní sport se jistě neobejde bez soukromých finančních prostředků. Zejména jedná-li se o sport vrcholový. Obec má celou řadu jiných priorit, které ve svém financování musí pokrýt – základní školství, infrastruktura, doprava, komunální služby, stavební rozvoj obce apod. Přesto se v obecních rozpočtech nacházejí prostředky pro podporu sportu a tělesné kultury, neboť ty se mohou vrátit v podobě spokojených, zdravých a zdatných obyvatel. Navíc, představitelé města mohou být článkem spojujícím zájmy občanů a sportovních či volnočasových organizací na jeho území. Obce mohou finančně i morálně oceňovat jejich práci, která směřuje k zapojování dětí, mládeže, dospělých i seniorů do sportovních a jiných pohybových aktivit. Domnívám se, že právě v malých městech se může dařit vytvářet dobrou občanskou společnost prostřednictvím sportovních, kulturních a jiných volnočasových aktivit.

Rozborem dotační podpory sportu a volnočasových aktivit chci poukázat na složitost celého problému i na jeho řešení v malém městě. Během své práce jsem se seznámil s danou problematikou podrobněji a zjistil jsem, že některé aspekty městské dotační politiky do oblasti sportu a volnočasových aktivit by mohly být tématem dalších kapitol nebo samostatných prací.

2 PŘEHLED POZNATKŮ

V úvodu teoretické části této práce je pro porozumění všech souvislostí důležité vyjasnit některé základní pojmy týkající se sportu a volnočasových aktivit a jejich ekonomických stránek. Nedílnou součástí je i podrobná charakteristika vybrané lokace - města Moravské Budějovice - se zaměřením na financování sportovních aktivit a rekreace.

2.1 TĚLESNÁ KULTURA

Jak z názvu práce vyplývá, základními pojmy této práce jsou sport a volnočasové aktivity. Jsou různorodé, co se týká obsahu i definic. Lze je zaštitit slovním spojením tělesná kultura.

Pojmy tělesná kultura a sport jsou občas považovány za synonyma. Spojení slov „tělesná kultura“ je v současné době používáno hlavně v odborných kruzích. U laické veřejnosti je zaměňován výrazem sport, který podle Hodaně (2006) nahrazuje vše, co se týká tělesné výchovy, sportu, rekreace a turistiky. Přitom je používání spojení „tělesná kultura“ hluboce zakotveno v historii.

Pojem tělesná kultura lze chápat jako „socio-kulturní systém, který jako výsledek činnosti, tvorby hodnot, vztahů a norem zabezpečuje specifickými tělocvičnými prostředky uspokojování zvláštních biologických a sociálních potřeb člověka v oblasti fyzického, psychického a sociálního rozvoje s cílem jeho socializace a kultivace“ (Hobza, Rektořík, 2006).

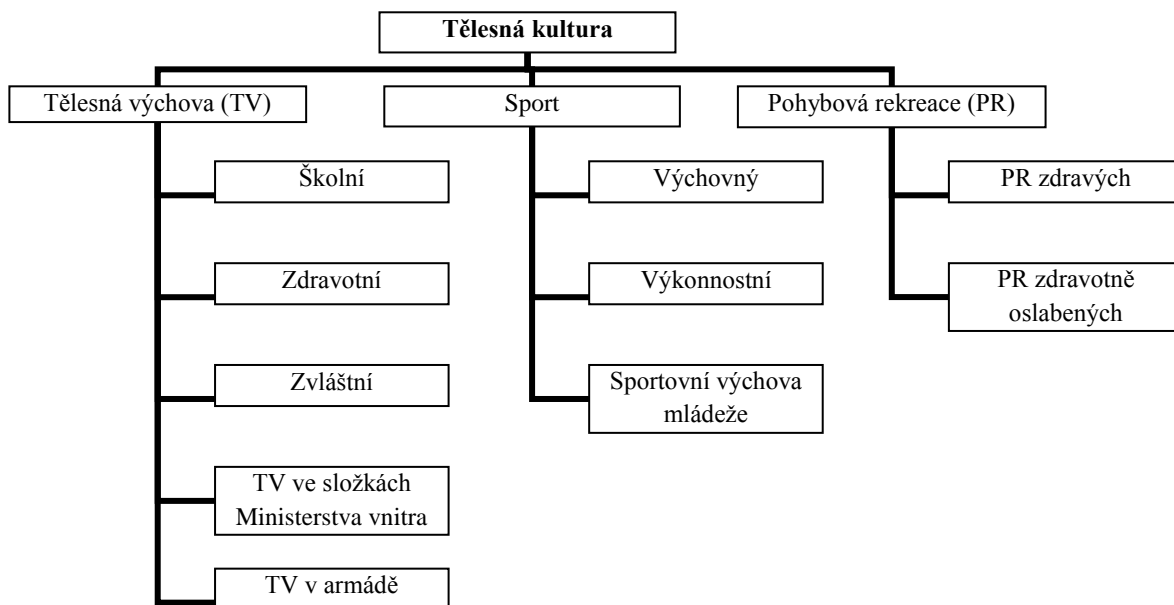
Jak uvádí Kössl, Štumbauer a Waic (2008) z historického hlediska byla tělesná kultura (sport) chápána jako příprava k boji nebo jako součást náboženských rituálů. V současnosti je cílem sportu bavit, vítězit, případně dosahovat zisku. Podobně lze k této problematice použít latinský pojem „disportare“ nebo starofrancouzské „le désporter“, což znamená bavit se, nebo příjemně trávit volný čas (Novotný, 2000, s. 13).

Tělesnou kulturu lze chápat jako nadřazený pojem třem dílčím pojmům: tělesná výchova, sport, pohybová rekreace (viz Obr. 1).

Tělesná kultura přináší člověku hodnoty do všech životních oblastí:

- Fyzická oblast - sílu, výkonnost, získání nových a rozvíjení pohybových dovedností, zdraví.

- Psychická oblast - vyšší psychickou odolnost, zdokonalení v některých oblastech (soustředění apod.).
- Sociální oblast - prestiž, sociální kontakty, toleranci, úctu.
- Etická oblast - zodpovědnost, respektování pravidel, plnění si povinností, smysl pro poctivou hru.
- Estetická oblast - smysl pro krásu pohybu, umožňuje vnímání prostředí z jiného úhlu.



Obr. 1 Subsystémy tělesné kultury (Hodaň, 1997, s. 49 - upraveno autorem)

2.1.1 Tělesná výchova

Pojem „tělesná výchova“ vyjadřuje činnost (hodina školní tělesné výchovy), ale i určitý vzdělávací systém. Je součástí pedagogického procesu, během kterého je využíváno tělesného cvičení k všestrannému rozvoji člověka. V tělesné výchově není cílem výkon. Výkon je pouze prostředkem, jak člověka a jeho pohybové dovednosti rozvíjet (Hobza, Rektořík et., 2006, s. 9).

Školní tělesná výchova je povinnou součástí školních vzdělávacích programů. Nelze ji tak řadit do oblasti trávení volného času. Ale má vliv na vybudování pozitivního vztahu k tělesné kultuře jako takové. Tělesná výchova má jak výchovný, vzdělávací tak i zdravotní cíl, ale také umožňuje poznat vnitřní motivace k pohybu - nadšení ze hry, rychlosti, vlastní síly, rizika a osvojení si nové pohybové dovednosti (Čurdová, 2002, s. 114).

2.1.2 Sport

Sport jako pojem lze definovat konkrétní činností (trénink, soutěž), anebo je součástí systému (kluby, svazy a organizované soutěže).

Pojem sport je podstatným subsystémem tělesné kultury. Podle Hodaně (2006, s. 171) je sport „specifická, přísně organizovaná činnost tělocvičného i jiného pohybového, technického či intelektuálního charakteru s dominující výkonovou motivací a z ní vyplývající prožitkovostí, realizující se v dosahování absolutně či relativně maximálního výkonu v přesně vymezených a kontrolovaných podmínkách“.

Evropská charta sportu pro všechny definuje sport jako ty formy tělesné činnosti, „které ať už prostřednictvím organizované účasti či nikoliv si kladou za cíl projevení či zdokonalení tělesné i psychické kondice, rozvoj společenských vztahů nebo dosažení výsledků v soutěžích na všech úrovních.“

Sport přináší lidem do života prestiž ve své lokalitě a zcela jistě má vliv na jejich míru sebevědomí, zvyšuje možnost navázání sociálních kontaktů (Sekot, 2004).

Jinak řečeno, sport není vnímán pouze jako aktivní pohybová a herní aktivita, ale hlavně jako sociální fenomén. Je součástí našeho volného času, ale i životního stylu. Pojem sport patří k často diskutovaným jevům současné společnosti ve spojení s jeho přesahem do roviny sociální, ekonomické i kulturní. V dnešní době je využíván ke ztělesnění obdivovaných hodnot - radosti z pohybu, výkonu, zdraví a krásy. Sport je součástí naší kultury.

2.1.3 Pohybová rekreace

Pojem rekreace vyjadřuje způsob aktivního trávení volného času vymezeného pro odpočinek. Stejně jako pojmy „tělesná výchova“ a „sport“ může vyjadřovat jak druh činnosti, tak i vyjádření určitého systému, který rekreace realizuje (Hodaň, 2006, s. 9).

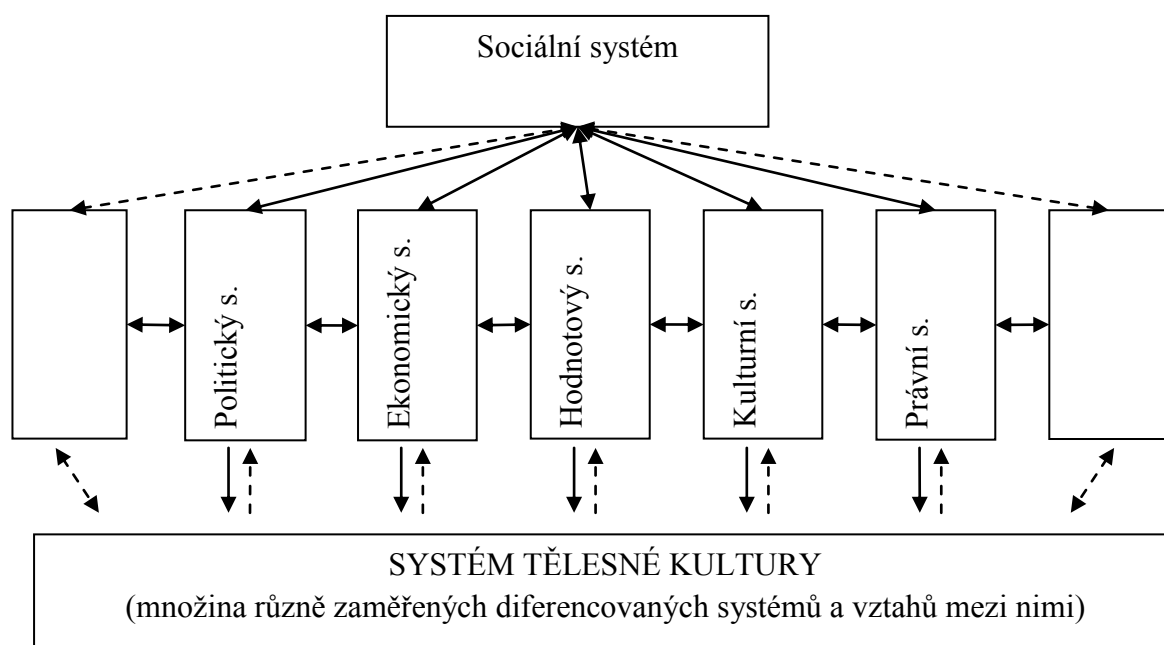
Pohybová rekreace nám umožňuje regeneraci a kultivaci psychického, fyzického a tvořivého potenciálu člověka. Jde o aktivní přístup k využití volného času, který umožňuje vyvážené utváření a rozvoj osobnosti po mnoha stránkách - psychické, fyzické i sociální (Hobza, Rektořík et., 2006, s. 154).

Rekreace a s ní spojené aktivity mohou mít mnoho podob, záleží na osobě, již je aktivita určena, co považuje za svou rekreační aktivitu - odpočinek, zábava, vzdělání.

2.1.4 Vztah tělesné kultury a sociálního systému

Propojit pojmy tělesná kultura a sociální systém je důležité pro pochopení systémového pojetí tělesné kultury a návaznost myšlenek jednotlivých kapitol této práce. Zároveň dokazují vztah k ekonomické, tedy i finanční problematice.

Hodaň (2006, s. 28) ukazuje v jednom z grafických zobrazení, že sociální (společenský) systém je hierarchicky nejvyšší. Ale právě i sociální systém má své již zmiňované subsystemy, které propojují vzájemné vazby. Na druhou stranu se všechny tyto subsystemy provazují s tělesnou kulturou. A zde je ona přímá vazba tělesné kultury a sociálního systému.



Obr. 2 Systém tělesné kultury jako subsystemu sociálního (Hodaň, 1997, s. 47)

Jinými slovy: Sociální systém je komplex prvků, které propojují vzájemné interakce - politické, ekonomické, hodnotové, kulturní a právní systémy. To vše je součástí sociálního systému. Zároveň tyto jednotlivé subsystemy, každý sám za sebe, ovlivňují tělesnou kulturu jako takovou.

Tělesnou kulturu tak lze chápat jako součást sociálního systému, která má i své vlastní další subsystemy.

2.1.5 Orgány činné v oblasti tělesné kultury

Pro pochopení systému financování je důležité nastínit i systém státních i nestátních institucí, které tělesnou kulturu v České republice řídí.

Vrchním orgánem státní sféry je Vláda ČR, pod kterou spadá činnost jednotlivých ministerstev. Oblasti tělesné kultury se týká hlavně činnost tří ministerstev: Ministerstva školství, mládeže a tělovýchovy (MŠMT), Ministerstva vnitra (MV), Ministerstva obrany (MO) a jejich dílčích pracovišť: např. MŠMT řídí Odbor tělesné výchovy a sportu, pod který spadá Reprezentační komise a Rada tělesné výchovy a sportu. Tři ministerstva řídí Rezortní sportovní centra, což jsou „odborná pracoviště Ministerstva školství, mládeže a tělovýchovy, Ministerstva obrany a Ministerstva vnitra, která vytvářejí organizační, materiální, sociální, personální, zdravotní a sportovně technické podmínky pro přípravu sportovců s nejvyšší výkonností ke sportovní reprezentaci státu“ (Koncepte státní podpory sportu v České republice, MŠMT - online).

Podstatnou roli má i Ministerstvo obchodu řídící živnostenské úřady, kterých se týká podnikatelská sféra sportu.



Obr. 3 Struktura hlavních orgánů ovlivňujících tělesnou kulturu v ČR (upraveno autorem)

Pod ministerskou úrovní funguje 14 samosprávných krajů České republiky a jejich krajské úřady. Jejich prostřednictvím lze čerpat finance pro oblast tělesné kultury z krajských rozpočtů.

Na další úrovni jsou pak obce a jejich obecní rozpočty.

Do nestátní sféry řadíme všechny organizace, které jsou autonomní vůči státu (jsou charakteristické samostatnou správou). Mohou mít různou právní formu: sportovní klub, spolek, veřejně prospěšná společnost. Většinou rozšiřují a vhodně doplňují nabídku státního

sektoru. Tyto organizace lze pak dělit na ziskové a neziskové. Jak již napovídá název - výsledkem činnosti ziskové organizace je zisk, ale produktem neziskové organizace je veřejná prospěšnost. I přesto mohou neziskové organizace generovat zisk. Případný zisk ale investují zpět do organizace a její činnosti. Tyto organizace čerpají finance nejčastěji z dotací, darů a členských příspěvků.

Nejdůležitější institucí, která zastřešuje sportovní organizace v České republice je Česká unie sportu (dříve ČSTV - Český svaz tělesné výchovy a sportu). Dobrovolně sdružuje sportovní svazy, kluby, tělovýchovné jednoty, ale i sdružení (nyní obecně prospěšné společnosti), jejichž hlavní činnost se týká tělesné kultury. Česká sportovní unie uvádí, že je „otevřenou, demokratickou, nezávislou a nepolitickou organizací“ (Česká unie sportu, on-line).

2.2 EKONOMICKÉ ASPEKTY TĚLESNÉ KULTURY V ČR

Ekonomie - je věda o efektivním přerozdělování dostupných zdrojů mezi jednotlivá alternativní využití (projekty, instituce, organizace apod.). Existují různé ekonomické směry (školy), z nichž některé používají odlišné definice (Samuelson et., 2007).

V této kapitole dojde k propojení pojmů tělesná kultura a financování (popř. ekonomie). Dochází zde k definicím dalších oblastí a vysvětlení jejich návazností nebo propojení s tělesnou kulturou (národní hospodářství, orgány činné ve financování tělesné kultury, ziskový/neziskový sektor, atd.).

2.2.1 Národní hospodářství, tělesná kultura a jejich souvislosti

Pod pojmem národní hospodářství si lze představit souhrn činností hospodářského charakteru uskutečněných podnikatelskými subjekty nebo občany na území státu (Blažek, 2010). Od tohoto pojmu se odráží celá problematika financování tělesné kultury.

Jednotlivé subsystémy tělesné kultury (viz kapitola 2.1) jsou vymezeny v různých právních podobách. Mají odlišné formy, organizační nebo správní uspořádání. Jak již bylo uvedeno výše, všechny subsystémy tělesné kultury mají společné dva jmenovatele - činnost a systém. A právě přes tyto činnosti a systémy produkují organizované či neorganizované aktivity, skrze které jsou provázané s národním hospodářstvím a ekonomikou jako takovou.

Díky tomu tělesná kultura značně ovlivňuje různá odvětví národního hospodářství, ale také rozvoj regionů a municipalit. V rámci jednotlivých aktivit zmiňovaných subsystémů

vzniká množství stabilních pracovních příležitostí. Pozitivně tak ovlivňují průmysl volného času, cestovní ruch i oblast služeb (Hobza, Rektořík et., 2006).

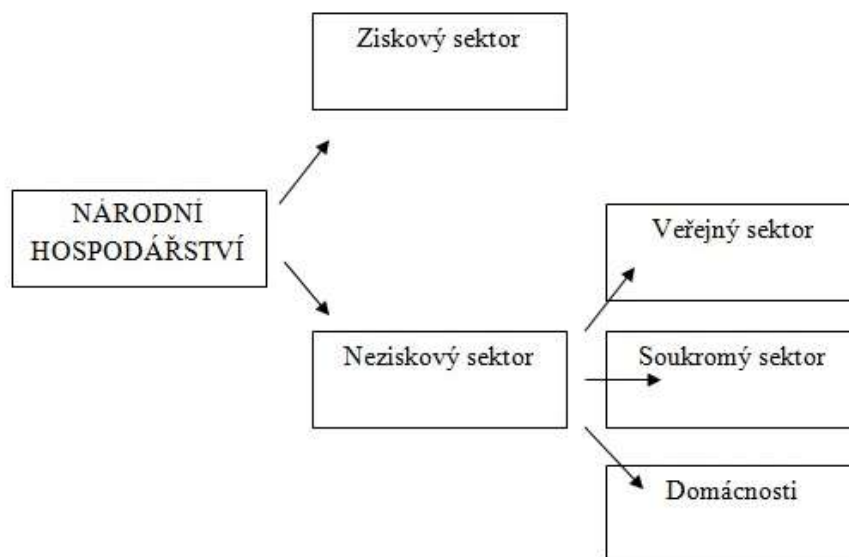
Ekonomické aspekty mohou mít na tělesnou kulturu pozitivní i negativní vliv:

- **Pozitiva** - podpora zdraví a tělesné kultury (vliv na životní styl společnosti, propagace, ovlivňování zdravotního stavu); formování osobnosti člověka a zdravých životních návyků, hodnot a idejí; ovlivňování tvorby a kvality sociálních vztahů; propagace státu, regionu, municipalit.
- **Negativa** - komercializace tělesné kultury a z toho vyplývající negativní vliv na zdraví člověka. Pěstování fenoménu krásy a trvalého mládí na úkor zdravých pohybových návyků.

Z ekonomického hlediska má tělesná kultura dva aktéry: strana nabídky a strana poptávky.

2.2.2 Členění národního hospodářství

Tělesná kultura a její tři subsystémy - tělesná výchova, pohybová rekreace a sport - jsou v České republice finančně podporovány prostřednictvím národního hospodářství. Lze jej mimo jiné rozčlenit na oblast ziskového sektoru a neziskového sektoru.



Obr. 4 Národní hospodářství a jeho členění (upraveno autorem)

Ziskovým sektorem míníme část národního hospodářství, která čerpá finance z činnosti ziskových subjektů. Jak už pojem sám o sobě napovídá, cílem tohoto sektoru je zisk. Subjekty činné v této části nejsou hojně zastoupené, ale z ekonomického hlediska mají větší vliv na produkci HDP (Hobza, Rektořík, 2006).

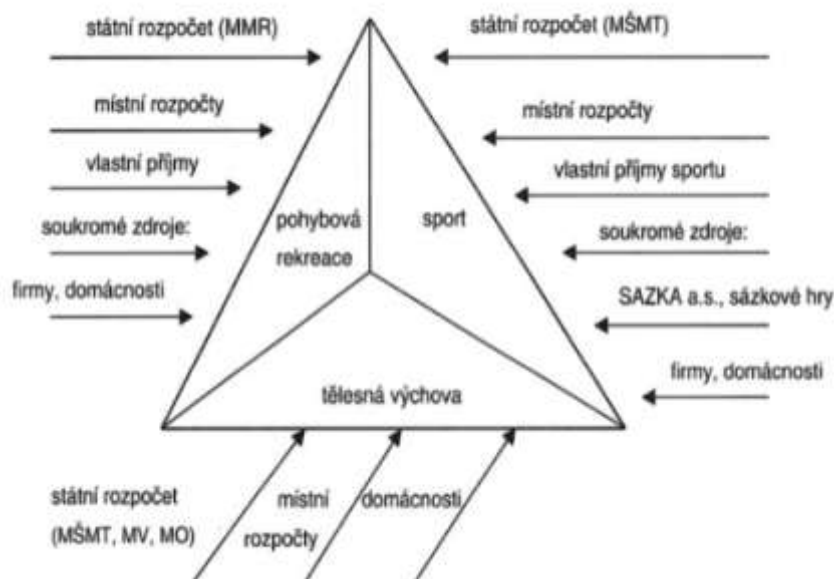
Neziskový sektor je oproti tomu ukázkou vícezdrojového financování (viz Obr. 4). Znamená to, že své prostředky získává ze smíšených statků, ale také přerozdělovacích procesů. Cílem tohoto sektoru není zisk, ale smysluplné poslání, ze kterého vyplývá užitek pro společnost. (Rektořík et., 2007, s. 18)

2.3 FINANCOVÁNÍ TĚLESNÉ KULTURY V ČR

V předchozích podkapitolách byly zpracovány základy pro následující text, který se bude týkat přímo financování tělesné kultury v České republice. Jádrem této práce je dotační politika na obecní úrovni, proto se jí budeme věnovat podrobně.

Tělesná kultura má v současné době dva hlavní zdroje financování - veřejný a soukromý sektor, které se prolínají. S jednozdrojovým financováním - tedy využíváním pouze veřejného nebo pouze soukromého sektoru - se často nesetkáváme. Což potvrzuje i Hobza et. (2006), který připomíná, že v českých podmínkách je nejčastěji pro financování tělesné kultury využíváno tzv. vícezdrojové financování.

Jinými slovy, tělesná kultura může být financována jak ze státního rozpočtu, z rozpočtů municipalit, ale také např. prostřednictvím sponzoringu (darů firem nebo občanů).



Obr. 5 Vícezdrojové financování tělesné kultury (Hobza, Rektořík, 2006)

2.3.1 Financování ze soukromého sektoru

Do problematiky čerpání financí ze soukromého sektoru nespádají pouze finanční dary firem a osob, jak by se mohlo zdát. Hobza, Rektořík (2006) uvádí další možnosti příjmů. Konkrétními zdroji soukromého sektoru jsou tak sponzoring, sportovní reklama, dary, *noming rights* (pojmenování sportoviště nebo klubu jménem firmy), nadace a nadační fondy, příjmy z vlastní činnosti (hospodářské, sportovní), členské příspěvky.

Nicméně pravdou zůstává, že právě finanční dary firem a osob jsou nejčastějším a nejobemnějším zdrojem financí, které plynou ze soukromého sektoru přímo k organizacím činným v oblasti tělesné kultury.

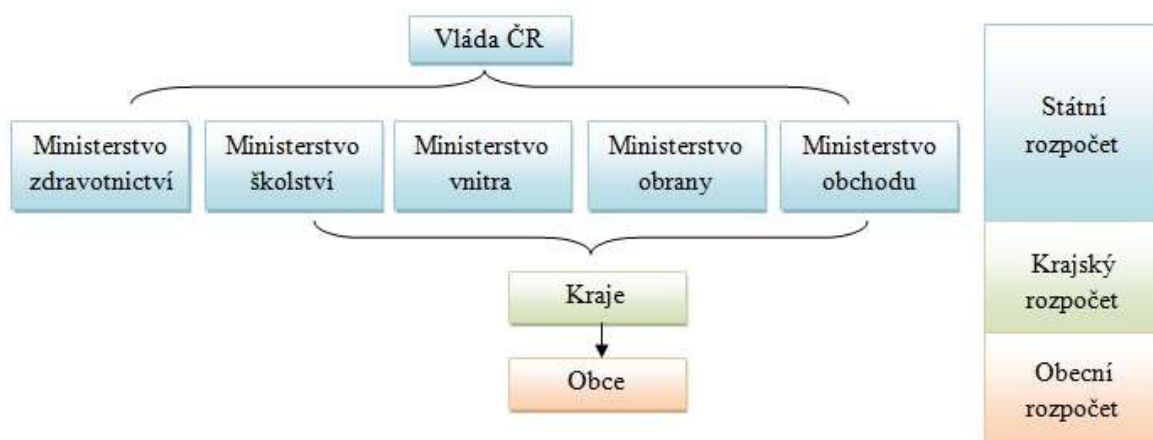
2.3.2 Financování z veřejného sektoru

Financování tělesné kultury z veřejného sektoru má v České republice dlouhodobou tradici a má i silné zakotvení v legislativě České republiky. Veřejné prostředky zahrnují čerpání financí ze tří zdrojů:

- dotací ze státního rozpočtu,
- dotací z místních rozpočtů (krajské, městské a obecní),
- nadační investiční fondy.

Rektořík uvádí ještě čtvrtý zdroj: financování školní tělesné výchovy (Rektořík, 2007, s. 159).

V kapitole 2.1.5. Orgány činné v oblasti tělesné kultury, byla popsána hierarchie institucí. Následující grafické zobrazení již konkretizuje úrovně veřejných dotačních zdrojů, ze kterých mohou sportovní organizace čerpat.



Obr. 6 Orgánů ovlivňující financování tělesné kultury v ČR (upraveno autorem)

2.3.3 Legislativní ukotvení financování z veřejného sektoru

Současné právní předpisy týkající se přímo sportu v ČR vycházejí z usnesení vlády ČR na podporu sportu a zdravého životního stylu z let 1999, 2000 a 2003. Díky nim mají kraje a obce povinnost vyčleňovat finanční prostředky na podporu sportu. Základním právním předpisem je zákon č. 115/2001 Sb., o podpoře sportu, ve znění pozdějších předpisů.

Kromě předpisů upravujících problematiku sportu, sportovišť, zdravotních podmínek se dotýkají oblasti sportu i další zákony z různých oblastí, např. předpisy na úseku finanční správy (daňové předpisy), správního práva (např. stavební zákon), předpisy upravující vznik jednotlivých organizovaných skupin sportovců (např. obchodní zákoník, živnostenský zákon, zákon o sdružování občanů). Okrajově zasahují do problematiky sportu i následující zákony: např. Občanský zákoník, zákon na ochranu osobnosti, zákony upravující vysílání sportovních přenosů apod.

Jak je uvedeno v Konceptu státní podpory sportu (2011) „na právní rámec sportu v ČR mají vliv i předpisy EU. Ty mají závazný nebo doporučující charakter. Doporučení zdůrazňují podporu sportu, jeho veřejnou prospěšnost, ochranu zdraví občanů a pobízejí členské státy EU ke konkrétním akcím na podporu sportu (např. daňové benefity). Většina předpisů a doporučení EU není v ČR aktivně využívána a aplikována.“

2.3.4 Formy finanční podpory z veřejného sektoru

Pojmem **dotace** se v ekonomii rozumí peněžní dar ze strany státu nebo územněsprávního celku (v ČR kraj, obec nebo město, popřípadě městská část). Dotace je udělena nějakému subjektu za účelem snížení ceny určitého statku. Udělené dotace musí mít status veřejné prospěšnosti (Blažek, 2010). Slovo „dotace“ je v současné době známým termínem, kterým se podle Hendrycha (2003, s. 160) „označuje poskytování peněžních prostředků zpravidla bez právního nároku“. Jak uvádí Maříková, Petrušek a Vodáková (1996), tento pojem pochází z latinského slova „dotatio“, odvozeného od „dotare“, což v překladu znamená opatřit darem, věnem.

Poskytnutí dotace bývá často vázáno na jistou míru vlastní spoluúčasti příjemce, většinou vyjádřenou v procentech.

Další možností jak čerpat příspěvky z rozpočtů jsou kromě dotací také **příspěvky**. Ty musí být účelově přesně vymezeny. Často jsou poskytovány nejen organizacím, ale také

fyzickým osobám. Příjemce pak na rozdíl od dotací nemá povinnost po použití příspěvku dokládat naplnění účelu, protože ten bývá obecně známý.

2.3.5 Dotace ze státního rozpočtu

Tělesná kultura je podle Rektora (2007, s. 162) z velké části financována ze státních dotací investičního a neinvestičního charakteru prostřednictvím státního rozpočtu. Tělesná kultura čerpá finance především z kapitoly 333 státního rozpočtu, která je určena Ministerstvu školství, mládeže a tělovýchovy.

Ministerstvo školství je ústředním orgánem státní správy, který má na starosti podporu a rozvoj sportu. Přerozdělování jednotlivých státních prostředků posuzuje Rada pro tělovýchovu a sport (poradní orgán Ministerstva školství, mládeže a tělovýchovy), která předkládá svá doporučení o rozhodnutí ministru školství, mládeže a tělovýchovy. Členové tohoto poradního orgánu jsou odborníci a představitelé největších občanských sdružení zaměřujících svou činnost na tělesnou kulturu.

Podle rozboru, který provedla Vláda České republiky naposledy v roce 2011, plynulo z rozpočtu 36,9% financí do kapitoly č. 333 Ministerstva školství, mládeže a tělovýchovy. Nestátním neziskovým organizacím zabývajících se tělovýchovou bylo poskytnuto ze státního rozpočtu 2 140,4 mil. Kč (37,3%) a do oblasti zájmových činností a rekreace plynulo 3,3% z celkového objemu dotací.

Státní dotace pro tělesnou kulturu jsou členěny do tří oblastí:

- státní sportovní reprezentace,
- veřejně prospěšné programy,
- programové financování reprodukce majetku v oblasti sportu a tělovýchovy.

Kromě výše zmíněného MŠMT podporuje finančně rozvoj sportu také Ministerstvo obrany a Ministerstvo vnitra. Tato ministerstva svou činnost realizují pomocí rezortních sportovních center, která podporují hlavně přípravu ke sportovní reprezentaci a přípravu sportovních talentů.

2.3.6 Dotace z místních rozpočtů

Meritem této práce je analýza dotací na municipální (tj. komunální, obecní, městské) úrovni. Proto je důležité věnovat se tomuto tématu nejpodrobněji. I tato dotační oblast má své konkrétní legislativní ukotvení. Stejně jako státní dotace vychází ze zákona č. 115/2001 Sb., o podpoře sportu.

Dotace z místních rozpočtů - čímž míníme krajské, městské (obecní) a dotace městských částí - jsou další možností jak mohou sportovní organizace pravidelně i jednorázově získávat finanční prostředky pro svou činnost. Dotace z těchto rozpočtů podporují sportovní organizace a aktivity činné v daném regionu. Jsou realizovány jak finančním plněním (dotací, příspěvkem), tak i nefinančním plněním (věcné dary, poskytnutí materiálu na opravu, sportovního vybavení apod.). Dotace mohou být přidělovány jako investiční i neinvestiční prostředky.

Jak uvádí Rejzler et. (2007, s. 80) „kraje a obce disponují svými vlastními příjmy, tvořenými daněmi, správními a místními poplatky, příjmy z vlastní činnosti a hospodaření, odvody od příspěvkových organizací, příjmy z vlastnictví akcií a podílů v obchodních společnostech a příjmy z prodeje a pronájmu majetku“.

Co se týče vytváření podmínek, ale také pravidel a příležitostí pro rozvoj sportovních aktivit obyvatel nebo sportovně zaměřených organizací, má krajská a municipální politika důležitou úlohu. Světová zdravotnická organizace, sídlící ve švýcarské Ženevě (dále jen WHO), potvrzuje v publikaci „Podpora fyzické aktivity a aktivního života v městském prostředí“ (2006), že komunitní samospráva má klíčovou roli pro vytváření prostředí, které aktivně podporuje příležitosti pro aktivní styl života občanů. A právě představitelé, vedoucí pracovníci veřejné komunitní správy spolu s odbornými pracovníky, případně i se zástupci z řad odborné veřejnosti, mohou ovlivňovat vytváření podmínek a opatření podporující rozvoj aktivního života spoluobčanů.

2.3.7 Další možné zdroje příjmů

Aby byl výčet možností získávání finančních příjmů pro tělesnou kulturu kompletní, a uvádím krátké charakteristiky i dalších zdrojů.

Jako další možný zdroj financování z veřejného sektoru lze uvést i Nadační investiční fond a daňová zvýhodnění.

Nadační investiční fond - veřejný sektor neobsahuje pouze státní, krajské a městské dotační systémy, ale od roku 1991 lze k nim řadit i Nadační investiční fond (NIF), který byl zřízen zákonem České národní rady (předchůdce Poslanecké sněmovny ČR). Nadační investiční fond byl zřízen za účelem podpory nadací, které nominuje Vláda České republiky (Fórum dárců, on-line).

Daňová zvýhodnění - finančním zdrojem neziskových sportovních organizací mohou být i daňové úlevy, které jsou chápány jako nepřímá daňová podpora určená k zajištění a zachování zdrojů pro financování aktivit neziskových organizací. Jedná se o finanční prostředky, které neziskové organizace neodvádí do státního rozpočtu, mohou si je ponechat a vynaložit na svou činnost. Tato částka je limitována - min. 300 tis. Kč a max. 1 mil. Kč. Hlavní zákon, který upravuje tuto možnost je zákon č. 586/1992 Sb., o daních z příjmů (Ministerstvo financí, on-line).

Dalšími možnými zdroji mimo soukromý a veřejný sektor jsou:

Bankovní půjčky a úroky - podle Novotného (2000, s. 61) neměly sportovní organizace v době před rokem 1989 možnost si brát bankovní úvěry. Tato možnost byla obnovena až se změnou systému československého tělovýchovného hnutí. Bylo navrženo zřízení speciální banky, která by umožňovala čerpat těmto organizacím výhodné půjčky od komerčních bank, a mohly se tak vyhnout nevýhodným půjčkám. K jejímu zřízení nikdy nedošlo.

V současnosti banky poskytují úvěry na sport velmi nerady. I když by neměl být problém získání bankovního úvěru, protože ve většině případů tělovýchovné organizace vlastní nějaký majetek. Podmínkou k poskytnutí úvěru bývá především zastavení protihodnoty - pro organizace to znamená vlastní nemovitost, kterou by mohly ručit. Záleží rovněž na schopnostech vedení organizace - managementu a marketingu. Příčinou neposkytnutí úvěru totiž může být malá nebo nízká připravenost vedení.

Existuje také jiná forma výpůjčky - tzv. výpůjčka od členů klubu, ta ale není často využívána.

Loterie a sázky - jak vyplývá ze zákona č. 202/1990 Sb. o loteriích a jiných podobných hrách ve znění novelizací č. 300/2011 Sb. a č. 112/2013 Sb., kterými se uvedený zákon mění, jsou v současné době všechny loterijní a herní společnosti vystaveny stejným pravidlům odvodů do státního rozpočtu. Poplatníci, tedy provozovatelé loterií a jiných podobných her, odvádějí ze základu odvodu finanční prostředky, které Státní finanční úřad (SFÚ) přerozděluje obcím. Tato částka spolu s odvodem od provozovatelů výherních hracích přístrojů (VHP) tvoří základní příjmovou položku rozpočtu obce, která může být využívána pro financování sportu, kultury, dobročinných akcí aj. ve městě. Celkový finanční obnos může obec navýšit i z jiných zdrojů.

Evropská unie - Česká republika je členem Evropské unie od roku 2004 a od té doby mohou sportovní organizace čerpat finanční prostředky z evropských fondů. Čerpání dotací z fondů Evropské unie není pro většinu organizací jednoduché, ale přesto existuje celá řada grantových programů EU, které se alespoň okrajově sportu dotýkají a ze kterých mohou sportovní organizace profitovat.

Rok 2004 byl vyhlášen jako Evropský rok výchovy prostřednictvím sportu. Evropská komise poskytla finanční podporu ve výši 11,5 mil. eur. V České republice bylo koordinací Evropského roku sportu pověřeno Ministerstvo školství, mládeže a tělovýchovy.

2.4 FINANCOVÁNÍ TĚLESNÉ KULTURY NA MUNICIPALNÍ ÚROVNI

2.4.1 Komunální politika

Dále se budeme věnovat pouze oblasti financování tělesné kultury na municipální úrovni, protože to je meritem této práce. Je důležité vysvětlit a definovat základní pojmy spojené s touto problematikou.

Jak je uvedeno v publikaci s názvem „Podpora fyzické aktivity a aktivního života v městském prostředí“, vydané Světovou zdravotnickou organizací (World Health Organization, 2006), právě municipality mají nejdůležitější roli při vytváření a rozvoji podmínek pro pohybové vyžití obyvatel. Opatření a podmínky, které mohou podpořit aktivní životní styl obyvatel tak mají v rukou hlavní představitelé a kompetentní pracovníci veřejné správy municipalit.

Obec - je pojem, který mimo jiné vymezuje i zákon č. 128/2000 Sb., o obcích. Definuje obec jako základní samosprávnou jednotku, její působnost vymezují hranice území. Obec je definovaná jako společenství, jež má vlastní majetek, finanční prostředky a sestavený rozpočet, se kterými hospodáří. Co se týče právních vztahů má charakteristiku a odpovědnost jako právnické osoby. Díky samosprávnímu celku pečuje o své hospodářství, území, potřeby a zájmy občanů.

Úkoly obce v oblasti rozvoje sportu jsou dány také zákonem, konkrétně zákonem č. 115/2001 Sb., o podpoře sportu, který byl již zmiňovaný. V § 6 tohoto zákona se hovoří o konkrétních podmínkách, které by obec měla vytvářet pro rozvoj tělesné kultury na svém území.

Obce:

- a) zabezpečují rozvoj sportu pro všechny a přípravu sportovních talentů, včetně zdravotně postižených;
- b) zajišťují výstavbu, rekonstrukce, udržování a provozování svých sportovních zařízení a poskytují je pro sportovní činnost občanů;
- c) kontrolují účelně využívání svých sportovních zařízení;
- d) zabezpečují finanční podporu sportu ze svého rozpočtu.

Z těchto zákonem daných podmínek vyplývají povinnosti a úkoly obce. Jejich případné neplnění je chápáno jako protiprávní jednání té dané obce.

Dělení obcí - lze je dělit podle jejich působnosti na obec se samostatnou působností (její charakteristika je vymezena výčtem úkolů, které musí obec zajišťovat - sociální péče, zajištění potřeb bydlení, bezpečí, zdraví, dopravy, informací, výchovy a vzdělávání, kultury apod.) a obec s přenesenou působností (je vedena nepřímo prostřednictvím obcí a jejich orgánů a ne prostřednictvím státní správy), (Provazníková, Sedláčková, 2009). Rozlišení obcí dle působnosti je důležité kvůli právním i finančním záležitostem.

Orgány obce - nejvyšším správním orgánem obce, s nejvíce pravomocemi, je zastupitelstvo (např. schvalování rozpočtu obce, rozhodování o majetku obce, schvalování plánů rozvoje obce, zřizování finančních fondů, zřizování, řízení a rušení příspěvkových organizací, vydávání obecně závazných vyhlášek, volení osob do vedení města, schvalování smluv apod.). Počet členů zastupitelstva je dán zákonem a odvíjí se od celkového počtu obyvatel.

Dalšími orgány a osobami působícími ve vedení obce jsou starosta (zastupuje obec navenek), rada obce (výkonný orgán obce) a obecní úřad (jeho odbory, výbory, komise).

Rozpočet obce - charakterizuje jej zákon č. 250/2000 Sb., o rozpočtových pravidlech územních rozpočtů, jako finanční plán obce. Tvorba a schvalování rozpočtu města přísluší orgánům obce - konkrétně zastupitelstvu, finančním výborům, komisím a odborům. Složkou rozpočtu jsou rozpočtová opatření, která charakterizuje výše zmíněný zákon, a slouží k realizaci rozpočtových změn v průběhu kalendářního roku po schválení rozpočtu.

2.4.2 Financování tělesné kultury na municipální úrovni

Financování tělesné kultury na krajské, místní neboli obecní úrovni (tzn. municipální) je dáno především zákonem č. 115/2001 Sb., o podpoře sportu, ale zároveň ho ovlivňuje hospodaření jednotlivých obcí.

Hospodaření obcí je stanovené předem sestaveným rozpočtem. Rozpočet obce je závazný. Jeho neplnění znamená být v rozporu s § 2, zákona č. 250/2000 Sb., o rozpočtových pravidlech územních rozpočtů, kterým se musí kraje, města i obce řídit. Jak uvádí Hodaň a Hobza (2010, s. 99) ze státního rozpočtu neplynou konkrétní dotace do rozpočtů měst a obcí věnovaných na rozvoj tělesné kultury. Předpokládají, že municipality směřují do tohoto odvětví pouze 2 - 3% ze svých rozpočtů. Z těchto faktů plyne závěr, že snaha dotovat tělesnou kulturu na obecní úrovni musí být především prioritou té dané obce.

Města a obce mohou aktivity v oblasti tělesné kultury podporovat dvěma základními způsoby:

- **Institucionální podporou sportu** - municipality mohou vlastnit a provozovat svá sportovní zařízení. V takovém případě hradí provoz a investiční náklady těchto zařízení přímo z rozpočtu města. Tento tip podpory nespadá pod problematiku grantové politiky. Takovými zařízeními mohou být: atletický, fotbalový, plavecký, zimní stadion, koupaliště; z oblasti rekreace pak aquaparky, rekreační plochy (např. parky), dětská hřiště, cyklostezky atd.).
- **Neinstitucionální podporou sportu** - jde o systémy přerozdělování financí a tedy podporu cizích subjektů. Lze ji dělit na grantovou (kritéria přerozdělování jsou předem daná municipalitou; většinou je velice dbáno na efektivitu využití takto získaných financí; lze s nimi pokrýt aktuální potřeby, ale také nenadálé výkyvy poptávky a nabídky sportovních akcí) a negrantovou (většinou jednorázová nebo náhlá dotace konkrétnímu subjektu; neprochází řízením; mohou být přidělena na základě doporučení komisí a následného schválení zastupitelstva, nebo pouze na základě rozhodnutí zmiňovaného zastupitelstva).

3 CÍLE PRÁCE

Hlavní cíl

Hlavním cílem práce je provedení ucelené analýzy dotační politiky města Moravské Budějovice pro oblast sportu a volnočasových aktivit.

Dílčí cíle

Dílčím cílem je:

- zmapování a zpracování teoretických poznatků z odborné literatury a ze sekundárních zdrojů dat poskytnutých Městským úřadem Moravské Budějovice;
- analýza rozpočtu města Moravské Budějovice v letech 2012 a 2013;
- zmapování a rozbor dotační politiky města;
- navrhnout případná opatření týkající se efektivity přerozdělování finanční podpory sportu a volnočasových aktivit.

Úkoly

Konkrétními úkoly pro zpracování výše zmíněných cílů jsou:

- studium odborné literatury;
- sběr a studium sekundárních dat a informací (informace o městě a městském úřadu, rozpočet města, dokumenty týkající se dotační politiky);
- analýza rozpočtu municipality;
- provedení SWOT analýzy dotačního programu;
- vyhodnocení dotační podpory sportu a volnočasových aktivit;
- vypracovat návrh opatření pro efektivnější přerozdělování finančních podpor.

4 METODIKA

Pro každou odbornou práci je důležité uvést zvolené metody a techniky, které budou v rámci výzkumu použity. Jsou to nástroje, které využíváme ke splnění vytyčených cílů a dílčích cílů.

Metody a techniky

Vhodnými metodami pro tento druh výzkumu, které jsem zvolil, jsou:

- historická metoda - umožňuje sběr dat ze sekundárních zdrojů a třídění získaných informací;
- statistická metoda - umožňuje kvantifikaci a sumarizaci dat, pro další hodnocení a výstupy, pro které budou nejčastěji využívána čísla a grafy;
- popisná metoda - poskytuje možnost uvedení do souvislostí s normami a legislativou;
- introspektivní metoda - dovoluje vnést do výzkumu vlastní zkušenost nebo znalost na základě osobní účasti v daném prostředí;
- komparativní metoda - umožňuje srovnání dvou vzorků.

Technikami využitými v této práci jsou:

- analýza - rozbor primárních a sekundárních zdrojů (dokumentů) týkajících se tématu;
- syntéza - navazuje na analýzu, umožňuje ucelené propojení poznatků;
- SWOT analýza - umožňuje rozbor současného stavu a lepší formulaci výstupů.

Vybrané zdroje

Hlavními zdroji, které byly vybrány k analýze, jsou rozpočty města a dokumenty týkající se dotačního programu Fond aktivity obyvatel města z let 2012 - 2013. Tyto dokumenty byly vybrány záměrně díky změnám v rozpočtových pravidlech v roce 2013. Lze tak srovnat a zaznamenat rozdíly mezi dvěma po sobě jdoucími roky.

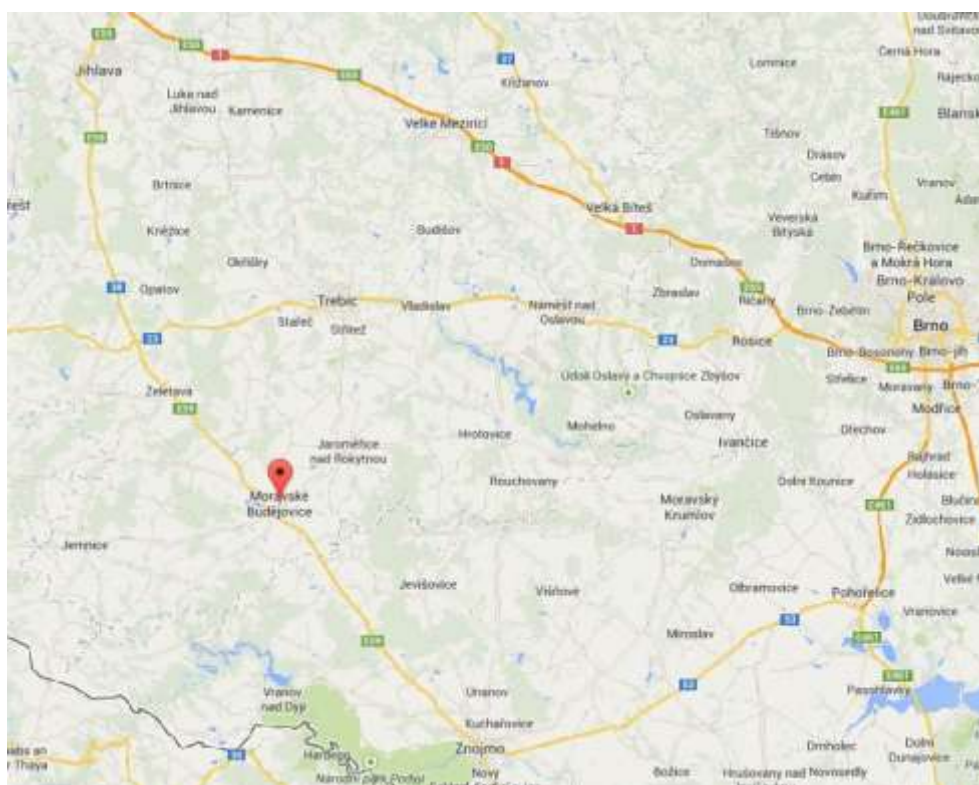
Získaná a analyzovaná data budou prezentována především ve formě tabulek, grafů a doprovázena souhrnnou syntézou poznatků.

Seznam použitých dokumentů: schválené rozpočty, závěrečné účty, pravidla Fondu aktivity obyvatel města (FAOM), formulář žádosti o finanční příspěvek z FAOM, tabulka pro hodnocení žádosti FAOM, smlouva o poskytnutí příspěvku, formulář pro vyúčtování příspěvku, dokumenty zaznamenávající čerpání z FAOM.

5 VÝSLEDKY

5.1 CHARAKTERISTIKA MĚSTA MORAVSKÉ BUDĚJOVICE

Město Moravské Budějovice leží na jihovýchodním okraji Kraje Vysočina. Z geografického hlediska je obec součástí Českomoravské vrchoviny v oblasti Jevišovické pahorkatiny. Obec od svého počátku (12. nebo první polovina 13. století) těžila z výhodné polohy. Byla a je součástí tzv. Haberské stezky, která dříve spojovala Čechy a Moravu. V současné době jde spíše o spojení mezi Prahou a Vídní. Tato trasa je v současnosti známá spíše pod názvem Císařská cesta.



Obr. 7 Mapa polohy Moravských Budějovic (Zdroj: maps.google.cz)

Moravské Budějovice disponují rozšířenou působností III. stupně. Zahrnují pod svůj správní obvod další čtyři obce - Jackov, Lažínky, Vesce a Vranín. Celková rozloha území Moravských Budějovic je 3 715 ha. Při posledním sčítání lidu v roce 2009 město mělo 7 700 obyvatel. Město v kopcovité krajině, protéká jím Rokytky, jako přítok řeky Rokytné.

V roce 2000 se starostové 23 sousedících obcí usnesli na založení zájmového sdružení právnických osob, které dodnes nese název „Moravskobudějovický mikroregion“. Mikroregion je charakterizován jako dobrovolný svazek obcí se sídlem v Moravských Budějovicích. Nejvyšším orgánem je členská schůze se statutárními zástupci z jednotlivých

obcí. Výkonným orgánem je rada s předsedou sdružení. V současnosti Moravskobudějovický mikroregion tvoří 24 obcí.

„Obecným cílem a úkolem je všeobecná spolupráce, koordinace vzájemné činnosti a podpora rozvoje celého mikroregionu. Sdružení chce spolupracovat se všemi podnikateli, organizacemi a institucemi, které mají zájem podporovat hospodářský, sociální, kulturní a společenský rozvoj mikroregionu. Je samozřejmé, že se tato spolupráce vztahuje i na další instituce a sousední mikroregiony.“ (Turistické informační centrum Moravské Budějovice, on-line). Vznik a fungování tohoto mikroregionálního uskupení je velice inspirativní a přináší do Města Moravské Budějovice zajímavé projekty.

Moravské Budějovice nabízí rozsáhlé sportovní vyžití a aktivity. Je tu mnoho organizací, které nabízejí své kroužky, lekce, ale i prostory. Mezi největší a nejvýznamnější organizace patří:

- **Tělocvičná jednota Sokol Moravské Budějovice** - druhá největší jednota v Kraji Vysočina. Provozuje mnoho oddílů nejen pro všechny věkové kategorie - od cvičení rodičů s dětmi po seniory, ale také na různých úrovních - na své si přijdou začátečníci, pokročilí i ti s ambicemi na soutěžní úroveň. Je vlastníkem rozsáhlého areálu (historická budova Sokolovny a její přilehlé prostory, kino, tenisové kurty, fotbalové hřiště) a má dobré vybavení, které slouží ke každodennímu sportování širokých vrstev obyvatel z Moravských Budějovic a okolí. Zároveň TJ Sokol organizuje řadu soutěží, závodů a turnajů.
- **Dům dětí a mládeže Budík** - organizace spadá pod Základní školu Moravské Budějovice, ul. Havlíčkova. Finance čerpá skrze ni. Samostatně si o finance z rozpočtu města nežadá. Instituce s již tradiční nabídkou aktivit nejen v oblasti tělesné kultury. Každoročně pořádá již tradiční Moravskobudějovický triatlon.
- **Orel Moravské Budějovice** - také nabízí některé tělovýchovné aktivity. Svou nabídkou spíše pružně reaguje na poptávku svých členů. Je tradičním pořadatelem soutěží v dálkovém běhu. Je provozovatelem squashového hřiště.
- **Sportovní klub JeMoBu** - věnuje se hlavně florbalovému sportu.
- **Základní škola T. G. Masaryka Moravské Budějovice a Základní škola Moravské Budějovice, Havlíčková ul.** - nabízí školní kroužky pro své žáky.
- **ZIKOS příspěvková organizace** - provozovatel zimního stadionu a letního koupaliště
- **Kynologický klub Moravské Budějovice** - věnují se výcviku psovodů a jejich psů.

- **Sbor dobrovolných hasičů** - kromě hlavní činnosti se věnuje hasičskému sportu dětí, mládeže a dospělých.
- **Hokejový klub Moravské Budějovice** - klub věnující se hokejovému sportu.
- **Junák - svaz skautů a skautek** - zajišťují volnočasové aktivity mládeže.
- **Sportovní klub Moravské Budějovice** - jedná se o fotbalový klub.

5.1.1 Územní samospráva města a její orgány

Nejvyšším orgánem v tomto samosprávném celku je zastupitelstvo města. Počet členů zastupitelstva je dán počtem obyvatel. Na celkový počet 7 700 tisíc tak připadá 21 zastupitelů. Kontrolními orgány zastupitelstva jsou kontrolní a finanční výbor.

Výkonným orgánem města je rada města, která má 7 členů. Je tvořena starostou města, místostarostou a zástupci politických stran. V orientaci s konkrétní problematikou pomáhají radě ustanovené komise a pracovní skupiny. V současném volebním období město zřídilo tyto komise:

- výběrová komise
- bytová komise
- komise prevence kriminality
- komise výstavby a rozvoje města
- kulturní komise
- sociální, zdravotní a školská komise
- pracovní skupina programu regenerace městské památkové zóny.

Město má stanovené tyto zvláštní orgány: komise sociálně-právní ochrany dětí, povodňová komise a bezpečnostní rada.

Konkrétní úkoly vzešlé z jednání komisí, rady a městského zastupitelstva plní jednotlivé odbory Městského úřadu. Osobou pověřenou vedením úřadu je tajemnice městského úřadu. Moravské Budějovice využívají činnosti těchto odborů:

- odbor kanceláře starosty a školství
- odbor finanční a obecní živnostenský úřad
- odbor strategického rozvoje a investic
- odbor výstavby a územního plánování
- odbor sociální

- odbor organizační
- odbor dopravy a silničního hospodářství
- odbor životního prostředí.

Dalším fungujícím výkonným orgánem místní samosprávy je městská policie, která je přímo podřízena starostovi města.

5.1.2 Orgány města činné v přerozdělování financí do oblasti tělesné kultury

Výše uvádím výčet orgánů místní samosprávy, ale pouze některé z nich mají přímý vliv na tok financí do oblasti tělesné kultury.

- **Odbor finanční a obecní živnostenský úřad** - zajišťuje, koordinuje a realizuje zpracování a případné úpravy rozpočtu města Moravské Budějovice. Při jeho tvorbě se odráží od analýz minulých rozpočtů, jejich hospodářských výsledků, plánovaných investic atd. Provádí účetnictví města, účtování příjmů, výdajů a hospodářské činnosti města, kontroluje vyúčtování projektů.

Odbor využívá konzultací s jinými odbory, výbory, komisemi nebo kvalifikovanými odborníky, které by mohly přispět k efektivnějšímu financování.

- **Zastupitelstvo a rada města** - tvoří, připomínkují a schvalují rozpočet města. Mohou tak svým jednáním ovlivnit množství peněz do institucionální a neinstitutonální podpory sportu ve městě.
- **Finanční výbor** - je poradním orgánem Zastupitelstva města Moravských Budějovic, dohlíží na rozdělování finančních prostředků prostřednictvím rozpočtu.
- **Sociální, zdravotní a školská komise** - je zřízena radou města, a podle získaných informací spadá do její kompetence i rozvoj tělesné kultury ve městě. Ale podle mých zkušeností tato komise v této oblasti aktivní činnost nevyvíjí. Nejčastěji se věnuje sociálním tématům a problematice na území Moravských Budějovic.
- **Odbor strategického rozvoje a investic** - tento odbor má přímo v náplni činnosti rozvoj města a cestovního ruchu. Zároveň také zabezpečuje proces strategického plánování, ve kterém subsystemy tělesné kultury figurují. Vyhledává a získává zdroje a finance z projektů vyšších správních celků (kraj, stát, EU).
- **Odbor výstavby a územního plánování** - s tímto odborem dochází ke spolupráci např. v oblasti výstavby nových budov, cyklostezek, sportovních objektů apod. Poskytuje odborný názor, projektování a dohled nad různými stavbami.

5.1.3 Strategický a akční plán města Moravské Budějovice

Město Moravské Budějovice vytvořilo strategický plán pro roky 2008 - 2013 za pomoci jednotlivých odborů městského úřadu. Je základním dokumentem určující další rozvoj města. Na něj navazuje Akční plán města Moravské Budějovice, který upřesňuje časový plán a dílčí kroky k naplnění strategických cílů. Akční plán je stanoven pouze na první tři roky. Vše vychází z provedené SWOT analýzy. Všechny tyto dokumenty jsou přílohou této práce.

Město má ve strategickém plánu stanovené cíle týkající se bezpečnosti, bydlení, dopravy, životního prostředí, vzdělání a sociálních i zdravotních služeb, podnikatelského prostředí, zaměstnanosti, cestovního ruchu, a posílení pozice města na regionální úrovni (Strategický plán rozvoje města Moravské Budějovice, 2008, s. 4). Detailně uvádím bod B strategického plánu, protože se přímo týká problematiky tělesné kultury: „Město chce zkvalitněním zázemí a atraktivní nabídkou programů posílit podmínky pro plnohodnotné využití volného času obyvatel v oblasti sportu a kultury.“

Z akčního plánu lze vybrat tyto body týkající se problematiky tělesné kultury: dostavba zimního stadionu, vybudování skateparku, regenerace městských parků (Akční plán města Moravské Budějovice, 2008, s. 6, 23, 31).

Výše uvedený bod B stanovený ve strategickém plánu je dobře formulován, ale domnívám se, že aktivity uvedené v akčním plánu odpovídají pouze zkvalitňování zázemí. Zatraktivnění nabídky programů akční plán už neřeší. Zásadní chybou je absence akčního plánu na roky 2011 až 2013. Město by se mělo zaměřit na aktualizaci akčního plánu. Domnívám se, že by tak mohlo učinit smysluplnější finanční podporou organizací, které nabízejí mnoho programů a aktivit. Město by tak posílilo jejich činnost a fungování.

5.2 ANALÝZA FINANČNÍ PODPORY TĚLESNÉ KULTURY V ROZPOČTU MĚSTA MORAVSKÉ BUDĚJOVICE

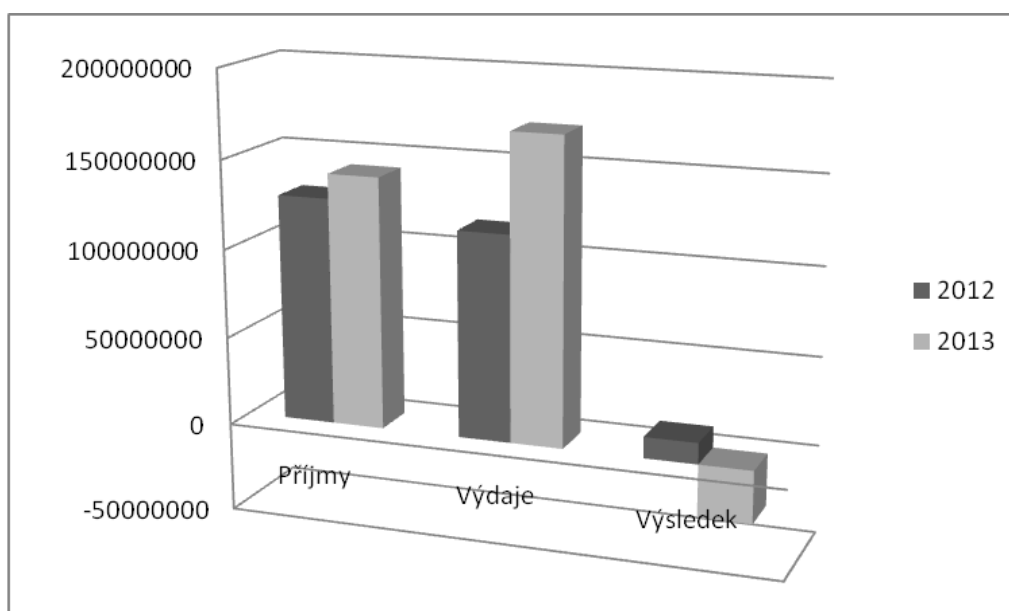
Výsledky analýzy rozpočtu interpretuji se zaměřením na základní oblasti rozpočtu, a poté na oblast tělesné kultury. Data jsou čerpána z příloh 3 - 6.

Město Moravské Budějovice sestavuje pro každý kalendářní rok rozpočet města, přičemž se řídí danou legislativou - zákon č. 250/2000 Sb. o rozpočtových pravidlech územních rozpočtů. Při jeho sestavování je brán zřetel na roky předešlé a na plánované výdaje (výstavby, projekty apod.). Jako každý rozpočet je i městský složen z příjmů a výdajů.

Příjmy obce tvoří příjmy z daní, nedaňové příjmy, kapitálové příjmy a přijaté transfery. Výdaje jsou součtem běžných a kapitálových výdajů. Součástí výdajů mimo běžných výdajů i příspěvky na provoz příspěvkových organizací města, tj.:

- Mateřská škola,
- Základní umělecká škola,
- Základní škola Moravské Budějovice, Havlíčkova ul.,
- Základní škola T. G. Masaryka,
- Městské kulturní středisko Beseda,
- ZIKOS příspěvková organizace (provozovatel zimního stadionu a letního koupaliště).

Výdajová složka rozpočtu obsahuje i položku Fond aktivity obyvatel města (dále jen FAOM), který je hlavním předmětem této práce. Financemi, které plynou příspěvkovým organizacím a do Fondu aktivity obyvatel měst, a se budu podrobně zabývat níže.



Obr. 8 Grafické zobrazení hospodářského výsledku (Zdroj: Závěrečné účty města Moravské Budějovice - upraveno autorem)

Z grafu je jasně vidět hospodářský výsledek města za rok 2012 a 2013. V případě plusového i minusového hospodářského výsledku je rozpočet vždy dorovnán prostřednictvím financování - dorovnání splátek z úvěrů nebo využití bankovních úvěrů. Výsledky hospodaření z předchozího roku vždy ovlivní výši výdajů roku následujícího.

Analýza rozpočtu města umožnila získání dat o příjmech a výdajích, které se týkají oblasti sportu a volnočasových aktivit. V následujících podkapitolách budou analyzovány data z příjmů a výdajů města, týkajících se přímo tělesné kultury. Analýza probíhala zároveň s konzultacemi s pracovníky Městského úřadu Moravské Budějovice, Odboru finančního a územního živnostenského úřadu.

5.2.1 Příjmové kapitoly rozpočtu

Finance, které plní položky věnované sportu a volnočasovým aktivitám, jsou naplňovány z rozpočtových příjmů. Konkrétně z položek uvedených v následující tabulce, které jsou získány z příloh 1 - 4 (rozpočty a závěrečné účty města Moravské Budějovice).

Tab. 1 Rozpočet města - příjmy (v Kč), (Zdroj: Závěrečné účty města Moravské Budějovice - upraveno autorem)

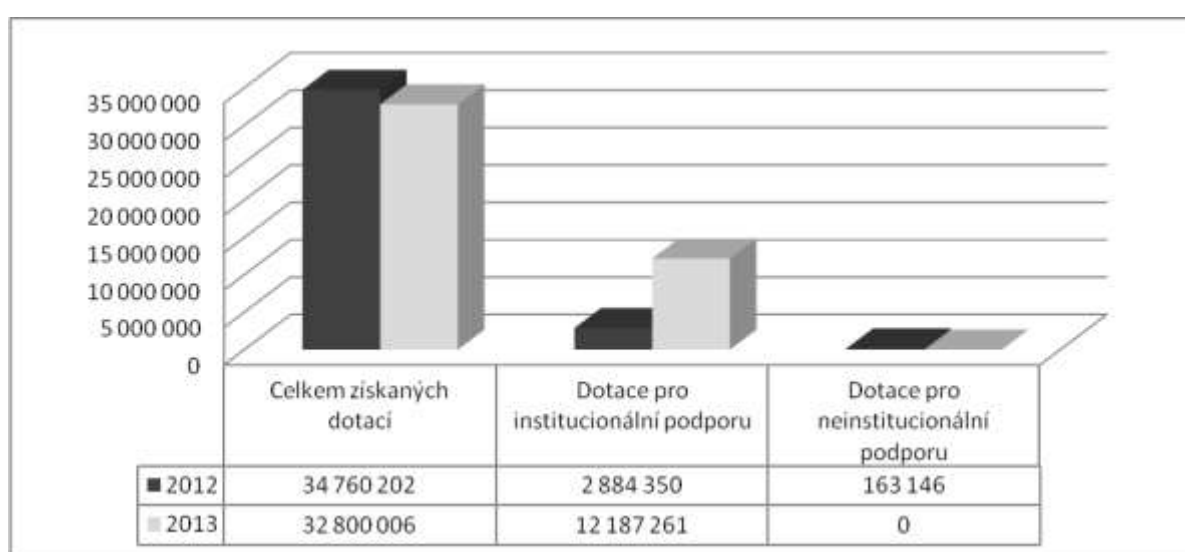
| Příjem | 2012 | 2013 |
|--|-----------------------------|--------------------------------|
| Poplatky z provozování výherních hracích přístrojů | 450 000 | - |
| Odvod z loterií - 30% celostátního hrubého výnosu - Státní finanční úřad | - | 250 000 |
| Odvod z tržeb výherních hracích přístrojů (VHP) | 140 000 (6% z tržeb VHP) | 1 600 000 (80% z tržeb VHP) |
| Dotace | 3 047 496 | 12 187 261 |
| Celkem | 3 637 496 | 14 037 261 |

Z tabulky jsou patrné změny v zákonech týkajících se loterií a jiných podobných her. Zatím co v roce 2012 byl přenos peněz na místní úroveň realizován pomocí poplatků z provozování výherních hracích přístrojů, v roce 2013 byla tato problematika realizována skrze Státní finanční úřad a navýšením procent odvodu z tržeb výherních hracích přístrojů.

Jak vyplývá ze zákona č. 202/1990 Sb. o loteriích a jiných podobných hrách ve znění novelizací č. 300/2011 Sb. a č. 112/2013 Sb., kterými se uvedený zákon mění, jsou v současné době všechny loterijní a herní společnosti vystaveny stejným pravidlům odvodů do státního rozpočtu. Poplatníci, tedy provozovatelé loterií a jiných podobných her, odvádějí ze základu odvodu finanční prostředky, které Státní finanční úřad (SFÚ) přerozděluje obcím. Tato částka spolu s odvodem od provozovatelů výherních hracích přístrojů (VHP) tvoří základní příjmovou položku rozpočtu obce, která může být využívána pro financování

sportu, kultury, dobročinných akcí aj. ve městě. Celkový finanční obnos může obec navýšit i z jiných zdrojů (např. dotací, rozpočtové rezervy).

Analýza dotací přijatých do rozpočtu Města ukázala, že v roce 2012 bylo z celkového objemu dotací přesunuto do oblasti institucionální podpory sportu a volnočasových aktivit (příspěvkové organizace) a neinstitutonální podpory (neziskové organizace a aktivity) pouze 8,7%. K podstatnému navýšení došlo v roce 2013. Pro institucionální a neinstitutonální podporu bylo určeno až 37,2% z celkového objemu získaných dotací.



Obr. 9 Analýza přijatých dotací (Zdroj: Závěrečné účty města Moravské Budějovice - upraveno autorem)

Z analýzy dotačních příjmů je zřejmé, že nejvíce dotací směřujících do oblasti tělesné kultury je určeno příspěvkovým organizacím města. Ze získaných informací ale vyplývá, že z celkového objemu dotací pro příspěvkové organizace směřovalo pouze asi 30% přímo k podpoře sportovních a volnočasových aktivit, zatímco větší položky mají investiční charakter (vybavení, investice do základních škol, rekonstrukce kulturních prostor aj).

Slabou stránkou je získávání financí pro oblast neinstitutonální podpory. Tedy dotací přímo určených na podporu aktivit neziskových organizací. Ojedinelou a náhodnou snahou města bylo získání dotací pro neinstitutonální podporu v roce 2012 ve výši 163 146

Kč z Kraje Vysočina, které byly určeny na činnost sportovních a zájmových aktivit. Shánění financí z krajských, státních nebo evropských dotací a fondů na své aktivity, je stále hlavním břemenem a úkolem neziskových organizací. Z konzultací vyplývá, že město podporuje organizace v získávání dotačních prostředků. V případě, že je v projektu požadována spoluúčast nebo záštita města, je vstřícné, a organizacím pomáhá s jejich podáním a plní si své části projektů.

5.2.2 Výdajové kapitoly rozpočtu

Celkové výdaje, které směřují do oblasti tělesné kultury ve městě Moravské Budějovice, jsou zobrazeny v Tab. 2. Z celkových výdajů města plynulo do oblasti sportu a volnočasových aktivit v roce 2012 5,2%, a v roce 2013 došlo k navýšení o 6,9%.

Tab. 2 Rozpočet města - výdaje (v Kč), (Zdroj: Závěrečné účty města Moravské Budějovice - upraveno autorem)

| Výdaje rozpočtu | 2012 | v % | 2013 | v % |
|------------------------------|-------------|------------|-------------|------------|
| Celkem výdaje | 116 016 817 | x | 171 515 924 | x |
| Sport a volnočasové aktivity | 6 053 086 | 100 | 7 383 921 | 100 |
| - Institucionální podpora | 5 163 146 | 85,3 | 5 963 440 | 80,8 |
| - Neinstitucionální podpora | 889 940 | 14,7 | 1 420 481 | 19,2 |

Na základě analýzy a informací zjištěných během konzultací, můžeme konstatovat, že dochází k navyšování financí pro sportovní a volnočasové aktivity v Moravských Budějovicích. Město se snaží udržet výši financí pro příspěvkové organizace a jejich aktivity sportovního a volnočasového charakteru. Jako pozitivní hodnotím nárůst financí určených neinstitucionální podpoře, ze které plynou finance prostřednictvím dotační podpory přímo neziskovým organizacím.

5.3 ANALÝZA INSTITUCIONÁLNÍ PODPORY

Nároky na moderní sportoviště a sportovní haly jsou díky technickému vývoji stále vyšší. Moderní vybavení láká vyšší počet obyvatel aktivně využívajících tyto prostory, ale zároveň je třeba počítat se stoupajícími náklady a jejich návratností. Většina velkých sportovních hal ve městě Moravské Budějovice je součástí příspěvkových organizací, které jsou financovány prostřednictvím institucionální podpory.

Podpora příspěvkových organizací města Moravské Budějovice je konkrétně realizována formou grantové politiky. To znamená, že:

- finance plynou přímo z rozpočtu;
- pravidla ani kritéria přidělování nejsou jasně daná;
- výše podpory závisí na finančních zprávách z předchozích let, hospodářských výsledcích a plánovaných výdajích. Stanovuje ji odbor finanční ve spolupráci s příspěvkovými organizacemi a finančním výborem;
- navrhovaná suma prochází schválením v Zastupitelstvu města Moravské Budějovice;
- nejde o nárokové složky - jsou přidělovány na kalendářní rok na činnost, kterou daná organizace vykazuje;
- organizace vede dokumentaci, která umožní vyúčtování příspěvku a jeho finanční kontrolu.

Město Moravské Budějovice má šest příspěvkových organizací (viz kapitola 5.4.). Jejich finanční podpora je zajišťována přímo z rozpočtu města. Čtyři organizace jsou školského charakteru. Posláním další organizace - Městské kulturní středisko Beseda - je organizační zajištění kulturních akcí (finance pro tuto organizaci nejsou v analýzách zahrnuty). Jedinou příspěvkovou organizací, která má v náplni činnosti pouze sportovní aktivity, je ZIKOS příspěvková organizace. Provozuje letní koupaliště a zimní stadion, tedy dvě střediska, jejichž vlastníkem je město Moravské Budějovice.

Jak ukazuje tabulka níže, z celkového objemu financí, kterými byly v letech 2012 a 2013 zafinancovány příspěvkové organizace, šlo v obou letech 97% z celkové částky pouze provozovateli ZIKOS příspěvková organizace. V analyzovaných letech šlo o částky 5 000 000 Kč v roce 2012, a 5 800 000 Kč v roce 2013. Tato suma pokrývala pouze zajištění provozu sportoviště a jeho dobudování (např. sociálního zázemí pro veřejnost, vstupních prostor, dobudování sítě solárních panelů pro ohřev vody).

Tab. 3 Institucionální podpora (v Kč), (Zdroj: Závěrečný účet města Moravské Budějovice - upraveno autorem)

| Institucionální podpora | 2012 | v % | 2013 | v % |
|--------------------------------|-------------|------------|-------------|------------|
| Celkem | 5 163 146 | 100 | 5 963 440 | 100 |
| ZIKOS příspěvková organizace | 5 000 000 | 97 | 5 800 000 | 97 |
| Ostatní příspěvkové organizace | 163 146 | 3 | 163 440 | 3 |

Vzhledem k velkému rozsahu, který ZIKOS příspěvková organizace má - ať už v rámci čerpání finanční podpory z rozpočtu, tak i velikosti spravované plochy a obsahu činnosti - uvádím níže charakteristiku a popis činnosti této organizace.

Zimní stadion využívá jak veřejnost, tak místní i hostující hokejové týmy ke svým tréninkům a zápasům městské ligy. Městská liga se dělí do dvou výkonnostních skupin I. (19 týmů) a II. ligy (18 týmů). Ve městě působí i hokejový klub HC Žihadla Moravské Budějovice, který v sezóně 2013/2014 hrál II. ligu v národní soutěži. I jiné instituce si již navykly využívat jeho služeb a pronajímat si ledovou plochu i jeho zázemí. Ledová plocha má rozměry 57 x 27 m, je dovybavena světelnou tabulí ve tvaru kostky, která je umístěna přímo nad plochou. Tato tabule byla nemalou investicí města, a její instalace byla požadavkem pro konání zápasů národní soutěže. Vyžádala si i další investice z důvodu dostavby podpůrného zařízení stropu, aby mohla být kostka umístěna. Součástí zimního stadionu je i tribuna s 1 350 místy ke stání a rozsáhlé parkoviště okolo areálu ZIKOS příspěvková organizace

Letní koupaliště je již dlouholetou a zavedenou provozovnou. Rozkládá se na ploše 2,5 ha, z toho 1,5 ha tvoří zatravněné plochy určené k relaxaci i mimovodním aktivitám. Součástí vybavení je plavecký bazén o délce 50 m, bazén s tobogánem, dětský bazén a brouzdaliště pro nejmenší. Pro mimovodní aktivity jsou určena dvě hřiště pro plážový volejbal, jedno pro plážový fotbal, jedno hřiště s umělým povrchem pro tenis, nohejbal či badminton, betonové hřiště pro streetball. Pro děti od 3 do 5 let je k dispozici autodráha s elektromobily. Nejmenším dětem jsou určeny dva dětské koutky (u občerstvení a druhý s houpačkou a skluzavkou u dětského bazénu), dětská klouzačka a vodní hřib v dětském bazénu, pískoviště. V nejbližších letech čekají město Moravské Budějovice velké investice do sociálního zázemí areálu, které již chátrá a není moderní. Nemalou investicí v posledních letech byly finance určené pro solární panely k ohřevu vody v plaveckém bazéně. Letní koupaliště tak disponuje 50 solárními panely o ploše 100 m², které přehřívají vodu o 1-2 °C.

Co se týká hospodaření letního koupaliště, úspěšnost sezóny záleží na počasí. Koupaliště v minulých letech často zůstávalo zavřené z důvodu negativní předpovědi počasí. Což často kritizovali plavci - tím myslím obyvatele, kteří navštěvují koupaliště za účelem kondičního nebo rekreačního plavání a nevyužívají relaxačních ploch ani zábavních atrakcí. Nyní jsou již vidět snahy vyjít vstříc právě plavcům, ať už otevírací dobou i při ne ideálním počasí, tak zavedením 2hodinového vstupu a přiměřeného vstupného.

5.4 ANALÝZA NEINSTITUCIONÁLNÍ PODPORY

Jedná se o finance přerozdělované formou grantové podpory, která je:

- cílená na konkrétní oblast, problematiku,
- má předem stanovená pravidla,
- může pomoci při výkyvu poptávky s financováním konkrétní sportovní akce nebo zajištění potřeb organizace.

Město Moravské Budějovice má vytvořenu pouze jednu cestu neinstitutcionální podpory a tou je grantová podpora prostřednictvím Fondu aktivity obyvatel města (FAOM). Dříve byl realizován i Fond rodičů s dětmi pro obnovu a rozvoj sportovních zařízení ve městě (FORD), který není od roku 2008 aktivní z důvodu nezájmu.

5.4.1 Charakteristika Fondu aktivity obyvatel města

Jedním z dílčích úkolů této práce je analýza Fondu aktivity obyvatel města (dále jen FAOM) z let 2012 a 2013. Tyto dva roky jsem zvolil záměrně, protože v roce 2013 došlo ke změnám pravidel přidělování financí z FAOM, díky tomu bude mimo jiné možné provést porovnání a pojmenovat kroky, které město v minulosti realizovalo pro rozvoj sportovních a volnočasových aktivit obyvatel.

FAOM je finanční nástroj města Moravské Budějovice, který umožňuje poskytovat finanční podporu sportovním, kulturním, vzdělávacím, výchovným a společenským aktivitám na území Moravských Budějovic. Umožňuje rozvoj sportovních, kulturních a společensky prospěšných činností občanů, spolků, zájmových organizací.

Na webových stránkách města jsou zveřejněny materiály, které umožňují žadatelům vyplnění potřebných dokumentů a podání žádosti. Město má sepsána pravidla, jejichž prostřednictvím je možná základní orientace ve FAOM (viz příloha 5).

Pravidla FAOM určují účel poskytování příspěvků, stanovují jeho výši, kontrolu a vyhodnocení. Kromě toho stanovují pravidla jak pro poskytování jednorázových ročních příspěvků, tak příspěvků na akci.

Jednorázové roční příspěvky jsou poskytovány organizacím, jejichž činnost je tradiční, a vykazují svou ji po celý rok. Tyto organizace musí svou žádost podat do 31. 3. kalendářního roku. O výši tohoto příspěvku rozhoduje zastupitelstvo města až po úplném schválení rozpočtu města na daný kalendářní rok. Tímto způsobem získávají jednorázové

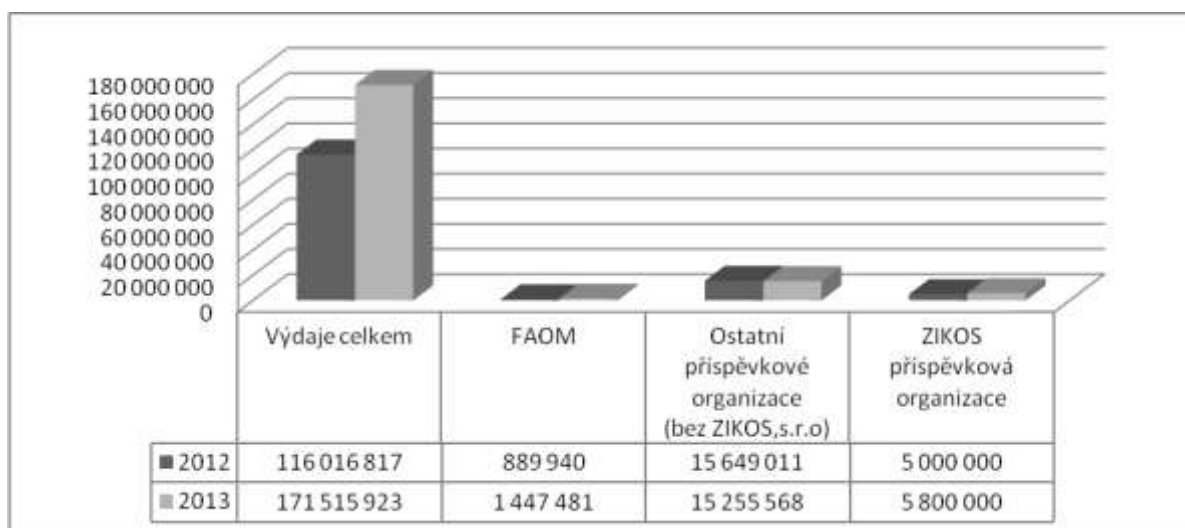
roční příspěvky sportovní organizace jako např.: Tělovýchovná jednota Sokol, Hokejový klub Moravské Budějovice, Orel Moravské Budějovice, Sportovní klub JeMoBu aj.

Příspěvky na akce jsou určeny na konkrétní akce tradičního, nového nebo inovativního charakteru. Žádosti o příspěvky na takové akce lze podávat opakovaně v průběhu kalendářního roku (např. volejbalový turnaj Antuka tour, Skatecontest, Jezdecké hobby závody apod.). Tato žádost je součástí příloh - příloha 6.

5.4.2 Finanční analýza FAOM

Hlavními zdroji dat pro tuto kapitolu jsou rozpočty a závěrečné účty, a tabulky čerpání příspěvků z FAOM (přílohy 1 - 4 a 10 - 11).

Finanční analýzu FAOM uvádím grafem zobrazujícím rozložení výdajů mezi institucionální a neinstitucionální podporu. Je zřejmé, že částky určené pro FAOM tvoří 0,74% v roce 2012 a 0,84% v roce 2013 z celkových výdajů.



Obr. 10 Porovnání výdajových položek v rozpočtu města Moravské Budějovice (v Kč), (Zdroj: Rozpočty města Moravské Budějovice - upraveno autorem)

Dále jsem se věnoval zjišťování, jaký je poměr mezi jednorázovými ročními příspěvky pro velké organizace a příspěvky na jednotlivé akce.

Tab. 4 FAOM - poměr jednorázových ročních příspěvků a příspěvků na akci (zpracováno autorem)

| | 2012 | | | 2013 | | |
|--------------------------------------|------------------|----------------|-------------|------------------|------------------|-------------|
| | Požadováno | Poskytnuto | v % | Požadováno | Poskytnuto | v % |
| Jednorázové roční příspěvky - celkem | 930 000 | 705 000 | 75,8 | 1 694 932 | 1 249 981 | 73,7 |
| Příspěvky na akce - celkem | 235 926 | 184 940 | 78,4 | 262 500 | 197 500 | 75,2 |
| FAOM celkem | 1 165 926 | 889 940 | 76,3 | 1 957 432 | 1 447 481 | 73,9 |

Z tabulky vyplývá, že v uplynulých dvou letech město Moravské Budějovice přerozdělilo prostřednictvím FAOM 2 337 421 Kč. V roce 2012 město poskytlo žadatelům 76,3% z celkové požadované částky, v roce 2013 to bylo 73,9%.

Rada města zpracovává jednotlivé žádosti a navrhuje výši příspěvku. Žádosti do 50 000 Kč schvaluje rada města. Většinou se jedná o financování konkrétních akcí, na které jsou požadovány nižší částky. Částky vyšší než 50 000 Kč musí projednat a schválit zastupitelstvo města, které dostává od rady veškeré podklady od jednotlivých žadatelů. Rozhoduje potom, zda rozdělení proběhne podle návrhu rady, anebo může rozdělení financí pozměnit.

Rada města kromě toho zmocňuje starostu k poskytování příspěvků organizacím do výše 1 000 Kč na jednu akci ročně bez schválení radou.

Systém přidělování příspěvků znázorňuje následující tabulka.

Tab. 5 Přidělování příspěvků v rámci FAOM (zpracováno autorem)

| VÝŠE PŘÍSPĚVKU (v Kč) | PŘIDĚLUJE | TYP PŘÍSPĚVKU |
|--------------------------|---|---|
| do 1 000 | starosta města (bez schválení rady a zastupitelstva) | příspěvky na akce |
| 1 000 - 50 000 | rada města (se schválením zastupitelstva města) | příspěvky na akce a jednorázové roční příspěvky |
| nad 50 000 | zastupitelstvo města | příspěvky na akce a jednorázové příspěvky |

Další tabulka znázorňuje výsledky hlubší analýzy přidělování jednorázových ročních příspěvků jednotlivým žadatelům, kteří vykazují svoji činnost v průběhu celého roku.

Tab. 6 Jednorázové roční příspěvky přidělené v letech 2012 a 2013

| Název organizace | 2012 | | 2013 | |
|---|----------------|----------------|------------------|----------------|
| | Požadováno | Poskytnuto | Požadováno | Poskytnuto |
| TJ Sokol Mor. Budějovice | 150 000 | 70 000 | 389 970 | 250000 |
| SDH Mor. Budějovice | 50 000 | 50 000 | 80 000 | 80000 |
| HC Mor. Budějovice | 205 000 | 205 000 | 400 000 | 300000 |
| Orel Mor. Budějovice | 40 000 | 20 000 | 400 00 | 40000 |
| Vodácký oddíl | 45 000 | 35 000 | 35 000 | 30000 |
| Junák - svaz skautů a skautek | 0 | 0 | 80 000 | 80000 |
| Kynologický klub | 0 | 0 | 30 000 | 0 |
| SK Mor. Budějovice | 350 000 | 250 000 | 500 000 | 50000 |
| Sportovní klub JeMoBu | 75 000 | 75 000 | 106 000 | 100000 |
| Svaz postižených civilizačními chorobami v ČR | 15 000 | 0 | 6 000 | 6000 |
| Rostislav Šidélko | 0 | 0 | 27 962 | 13981 |
| CELKEM | 93 0000 | 70 5000 | 16 94 932 | 949 981 |

Výše příspěvků závisí na kvalitě zpracování žádosti, kterou posuzuje rada i zastupitelstvo města. V žádosti musí žadatelé uvádět: název žadatele, počty členů podle věku, adresu sídla organizace a číslo účtu, jméno a kontakt na zastupující osobu. Dále pak údaje týkající se konkrétní akce: název, datum konání, počet organizátorů, počet účinkujících (soutěžících), počet diváků. Údaje o financích: celkové náklady akce, výše spoluúčasti organizátora, výše požadovaného příspěvku. Žadatel musí také uvést konkrétní výpis materiálu, služby apod., která bude z příspěvku hrazena. Součástí je i popis akce a odůvodnění požadované částky.

Z uvedeného vyplývá, že město nemá stanoveny kvantitativní ukazatele, které by umožnily empirické porovnání jednotlivých žádostí. Každá žádost je posuzována individuálně na základě znalosti prostředí.

5.4.3 Návrh řešení pro rozdělování jednorázových ročních příspěvků

Při hlubší analýze čísel z roku 2013 bylo zjištěno, že ani počet členů v současné době není směrodatným ukazatelem pro přidělování příspěvků. Na příkladu TJ Sokol Moravské Budějovice uvádím výpočet, který umožňuje srovnání žadatelů. Z jednotlivých žádostí jsem

zjišťoval celkový počet členů a z toho počet členů do 18 let. Díky tomu jsem mohl stanovit výši příspěvku na jednoho člena a určit koeficient, který vyjadřuje poměr mezi příspěvkem na jednoho člena TJ Sokol Moravské Budějovice v poměru k jiné organizaci. Např.:

$$\frac{\text{příspěvek na jednoho člena SK Mor. Budějovice}}{\text{příspěvek na jednoho člena TJ Sokol Mor. Budějovice}} = \text{výsledný koeficient}$$

příspěvek na jednoho člena TJ Sokol Mor. Budějovice

$$\frac{889}{577} = 2,17$$

Tento koeficient znázorňuje, že Sportovní klub Moravské Budějovice podle současného přerozdělování financí získává 2,17x prostředků více než TJ Sokol Moravské Budějovice, ačkoliv počet členů má TJ Sokol Moravské Budějovice o 153 více.

Tab. 7 Srovnání přidělených příspěvků v roce 2013

| | Počet členů | | Přidělené příspěvky celkem (v Kč) | Příspěvek na jednoho člena (v Kč) | Výsledný koeficient |
|-------------------------------|-------------|--------|-----------------------------------|-----------------------------------|---------------------|
| | do 18 let | celkem | | | |
| HC Mor. Budějovice | | 53 | 300 000 | 5 660 | 9,81 |
| SK Mor. Budějovice | | 280 | 350 000 | 1 250 | 2,17 |
| SDH Mor. Budějovice | 14 | 89 | 80 000 | 899 | 1,56 |
| Junák - svaz skautů a skautek | 78 | 98 | 80 000 | 816 | 1,41 |
| TJ Sokol Mor. Budějovice | 137 | 433 | 250 000 | 577 | 1,00 |
| Sportovní klub JeMoBu | 142 | 197 | 100 000 | 508 | 0,88 |
| Orel Mor. Budějovice | 68 | 184 | 40 000 | 217 | 0,38 |

Stejný postup s použitím výpočtu koeficientu lze uplatnit i pro srovnání ostatních organizací. Ale v praxi se tím nelze řídit, protože finanční nákladovost každého sportu je jiná. I Ministerstvo školství, mládeže a tělovýchovy používá koeficient sportovní nákladovosti, který je standardním ukazatelem pro určování státního příspěvku. Nákladovost

jednotlivých sportů je bodově ohodnocena. Koeficient nemá přesný matematický vzorec, ale je koncipován jako ukazatel, který srovnává náklady sportů ve speciálním vybavení. Opírá se o výkaznictví jednotlivých sportovních svazů, které posuzuje odborná skupina, jejíž výstupy jsou respektovány.

Tab. 8 Bodové hodnoty nákladovosti některých sportů (MŠMT, upraveno autorem)

| Sport | Body | Sport | Body |
|--------------|-------------|--------------|-------------|
| Atletika | 121 | Nohejbal | 60 |
| Badminton | 211 | Plavání | 108 |
| Basketbal | 153 | Squash | 200 |
| Box | 148 | Stolní tenis | 192 |
| Florbal | 184 | Šachy | 12 |
| Fotbal | 359 | Tenis | 254 |
| Gymnastika | 172 | Triatlon | 810 |
| Kulturistika | 78 | Volejbal | 17 |
| Lední hokej | 1330 | | |

5.4.4 Rozbor pravidel FAOM a návrh změn

Pravidla FAOM se skládají z 9 článků (viz příloha 5). Uvádím nedostatky zjištěné prvotní analýzou a prostřednictvím vlastní zkušenosti a zároveň uvádím návrhy řešení.

Nesystémové a nejasné zpracování dotačních pravidel, názvy článků neodpovídají obsahu. Návrh řešení: Členit články následovně - účel poskytování finančního příspěvku, charakteristika žadatele, formy příspěvků, orgány činné v přerozdělování příspěvků, výše příspěvků, náležitosti žádostí, hodnotící ukazatele, přidělovací proces (právní nárok, oznámení výsledků, převod poskytnutých příspěvků), vyúčtování příspěvků, kontrola využití příspěvků.

Není určena horní hranice počtu žádostí na jednotlivé akce od jedné organizace. Návrh řešení: Maximálně tři žádosti od jedné organizace v kalendářním roce.

Není vytvořen formulář pro jednorázové roční příspěvky. Návrh řešení: Vytvořit samostatný formulář pro žádosti o jednorázové roční příspěvky, ze kterého lze vygenerovat hodnotící ukazatele. Měl by být odlišný od formuláře pro příspěvky na akce.

V žádostech o finance na akce chybí v některých částech vysvětlení pojmů. Návrh řešení: Doplnění žádostí o vysvětlivky nebo komentáře např. položka počet účastníků nebo soutěžících a položka počet diváků - každá akce může mít jinou náplň a těžko lze v některých případech definovat, kdo je účastník, kdo soutěžící a kdo divák.

Nevhodné formátování žádosti o příspěvek na akci a tabulky pro hodnocení žádosti o příspěvek. Návrh řešení: Jednotlivé body jsou doplněny tečkovanými řádky, které jsou vhodné pro ruční vyplňování, ale nevhodné pro zpracování v počítači. Tabulku pro hodnocení by bylo vhodné doplnit komentářem s vysvětlením některých položek. Dokument nemá charakter tabulky, jsou zde pouze jednotlivé body s odrážkami.

Při přerozdělování obou forem příspěvků má velkou váhu vlastní zkušenost a znalost prostředí hodnotitelů. Návrh řešení: V kapitole 5.6.3 jsem uvedl příklad, jak využívat koeficientu pro přerozdělování financí.

Nedostačující formulář pro vyúčtování příspěvku. Návrh řešení: Doplněním tohoto formuláře o jednoduchou účetní tabulku s vypsáním výdajovými položkami (název položky, výše položky), lze zjednodušit a urychlit kontrolu vyúčtování.

Není vytvořen formulář pro zápis z osobní kontroly akce. Návrh řešení: Situaci může vyřešit jednoduchý formulář pro vytvoření zápisu z osobní kontroly akce, který by měl podle mé zkušenosti obsahovat: název a datum konání akce, slovní popis průběhu akce, popis vizuální kontroly využití příspěvku, podpis kontrolora a žadatele.

Není uveden způsob, jakým město informuje žadatele o výsledcích přidělovacího procesu. Návrh řešení: V pravidlech jasně vydefinovat jak bude žadatel o výsledcích informován - písemně, telefonicky či osobně.

Neefektivní změny pravidel provedené v minulém roce. Popis změn:

Čl. 4 - Pravidla pro poskytnutí příspěvku - Příspěvek na akci - jeho definice byla rozšířena o výčet povinných příloh k závěrečné účetní uzávěrce a popis kroků, které budou následovat při nedodržení tohoto pravidla.

Čl. 7 - Poskytování finančního příspěvku - doposud bylo popsáno pouze poskytnutí jednorázového ročního příspěvku. V roce 2013 byl doplněn popis poskytnutí příspěvku na akci.

Čl. 9 - Veřejná podpora - další, zatím nezmíněnou problematickou oblastí, je článek č. 9. Nese název „Veřejná podpora“ a obsahem jsou odkazy na legislativní ukotvení povinnosti poskytovat podporu malého rozsahu. V jeho úvodu plně chybí jeho vysvětlení a návaznost na další články a projekt jako takový. Jsou v něm uvedeny zkratky, které nejsou popsány. Informace se opakují a ztěžují orientaci a pochopení textu. Podle zjištěných informací žadatelé, kteří se neorientují v těchto předpisech, často nechápou obsah a význam toho článku, který je v podstatě pouze informativní a pro žadatele nemá žádný větší význam.

5.5 SWOT ANALÝZA FINANCOVÁNÍ SPORTU A VOLNOČASOVÝCH AKTIVIT V MORAVSKÝCH BUDĚJOVICÍCH

Pro přehledné uspořádání zjištěných dat v této práci slouží SWOT analýza, která umožňuje nejen shrnutí silných a slabých stránek, ale také stanovení příležitostí a ohrožení financování sportu a volnočasových aktivit.

Tab. 9 SWOT analýza dotační podpory města

| Silné stránky | Slabé stránky |
|---|---|
| <ul style="list-style-type: none"> - podpora rozvoje sportovních a volnočasových aktivit - zvyšování příjmů pro sport a volnočasové aktivity pomocí získávání dotací - obyvatelé vyhledávají akce sportovního charakteru určené rodinám s dětmi a široké veřejnosti <p>Institucionální podpora:</p> <ul style="list-style-type: none"> - dotace pro ZŠ - státní, evropské <p>Neinstitucionální podpora:</p> <ul style="list-style-type: none"> - uvědomělé vedení města - nechce dosavadní dotační podporu rušit - snaha managementu města o zlepšení dotační podpory | <ul style="list-style-type: none"> - neexistence komise přímo pro problematiku sportu a volného času - nevyužití stávajících komisí - nerozpracovaný akční plán <p>Institucionální podpora:</p> <ul style="list-style-type: none"> - 97% institucionální podpory plyne ZIKOS příspěvkové organizaci <p>Neinstitucionální podpora:</p> <ul style="list-style-type: none"> - dotační podpora směřující výhradně na práci s dětmi a mládeží - neúplná a nejasná pravidla a hodnocení dotační podpory - slabá aktivita při získávání dotační podpory z krajské, státní nebo evropské úrovně pro neziskové organizace |
| Příležitosti | Ohrožení |
| <ul style="list-style-type: none"> - vytvoření pracovní skupiny pro sport a volný čas z odborné veřejnosti - aktivní práce se strategickým a akčním plánem - zvyšování povědomí o aktivním trávení volného času a sportovních příležitostech ve městě <p>Institucionální podpora:</p> <ul style="list-style-type: none"> - vyrovnání rozdílu mezi příspěvkovými organizacemi <p>Neinstitucionální podpora:</p> <ul style="list-style-type: none"> - systematické získávání dotační podpory z krajské, státní a evropské úrovně - změna systému dotační podpory sportu a volnočasových aktivit - podpora spolupráce neziskového sektoru | <ul style="list-style-type: none"> - financování sportu rodinami - úbytek financí na sport a volný čas v rozpočtu <p>Institucionální podpora:</p> <ul style="list-style-type: none"> - existence velké příspěvkové organizace ZIKOS - velké náklady na provoz ZIKOS příspěvkové organizace <p>Neinstitucionální podpora:</p> <ul style="list-style-type: none"> - méně zájemců o dostupné aktivity - nestrukturované přerozdělování financí - změna složení obyvatelstva Moravských Budějovic |

Ze SWOT analýzy vyplývá, že největší hrozbou v Moravských Budějovicích v oblasti dotační politiky je nevyvážené rozdělování financí. Ostatní výsledky budou diskutovány v následující kapitole.

6 DISKUZE

Praktická část diplomové práce byla zaměřena na provedení analýzy dotační politiky města Moravské Budějovice a její analýzu. Podrobně se věnuje analýze následujících dokumentů:

Rozpočty a závěrečné účty - město Moravské Budějovice má každoročně zpracovaný rozpočtový výhled, odsouhlasený rozpočet i závěrečné účty, během roku průběžně probíhají rozpočtové úpravy. Vše je k dispozici on-line na webových stránkách Města.

Dílčím cílem práce bylo provedení analýzy rozpočtu města z let 2012 - 2013. Rozpočtové dokumenty i závěrečné účty vypadaly na první pohled i přečtení jasně, konkrétně a bezchybně. Po podrobnějším studiu musely proběhnout konzultace na Odboru finančním a obecním živnostenském úřadu Moravských Budějovic. Důvodem byly chyby v těchto dokumentech nalezené: čísla v komentářích a doprovodných tabulkách nesouhlasila, čísla v tabulkách byla špatně sečtena, úvodní komentář s konkrétními položkami příjmů a výdajů nesouhlasil s příjmy a výdaji na koci zprávy apod. Pracovníci úřadu nemohli chyby ihned objasnit. Ale po několika dnech mi poskytli opravené dokumenty.

Strategický a akční plán - město má zpracováno tyto dokumenty, avšak strategický plán obsahuje pouze jeden bod týkající se tématu rozvoje sportu a volnočasových aktivit. Akční plán, který by jej měl konkretizovat, pracuje pouze s částí stanoveného cíle. Městu se daří naplňovat cíle týkající se výstavby nebo rekonstrukce sportovišť, ale v rámci cílů, které se týkají zvýšení kvality poskytovaných sportovních služeb, činné není.

Město s těmito dokumenty aktivně nepracuje, neaktualizuje je. Důkazem je chybějící Akční plán pro období 2011 - 2013.

Dokumenty FAOM - na začátku spolupráce s městským úřadem mi byly poskytnuty veškeré dokumenty, které k fondu má vytvořené. Všechny tyto dokumenty jsou pro žadatele dostupné on-line.

Při bližší analýze jsem zjistil, že pravidla FAOM jsou sepsána nepřehledně a jeho přílohy nejsou zcela správně uchopeny. Až postupné získávání dat a jejich třídění mi umožnilo získat ucelená a interpretovatelná data. Jednotlivé články mají jasné názvy, ale jejich obsah jim často neodpovídá.

Ze získaných informací vyplývá, že ani vedení města, ani žadatelé nejsou spokojeni se současnou formou FAOM a jeho pravidel. Po mnoha letech realizace této grantové

podpory (FAOM je poskytován od roku 2000), nenasbírali tvůrci pravidel FAOM takové zkušenosti, aby byla ucelená, strukturovaná, smysluplná, úplná, a umožňovala efektivnější, spravedlivější a průhlednější financování tělesné kultury ve městě.

Rozdělování FAOM mezi velké organizace je vždy předmětem dlouhých jednání. V minulých letech se zastupitelé (za přítomnosti zástupců hlavně sportovních organizací) pokoušeli několikrát stanovit přesná výpočtová pravidla – rozdělení příspěvků podle počtu členů, počtu dětí, počtu výkonných sportovců, dosahovaných výsledků, úrovně reprezentace apod.

Vždy se však ukázalo, že ve městě, jako jsou Moravské Budějovice, ve kterém existuje poměrně velké množství organizací, je lepší individuální přístup při rozhodování. Nelze poměřit a matematicky vyjádřit, zda má dostat více financí organizace, která své sportovce dostává na vrcholové i mezinárodní soutěže (např. Sportovní klub JeMoBu) nebo umožňuje tělovýchovné aktivity v mnoha sportech s širokou dětskou i dospělou základnou (např. Sokol, Orel, fotbalový SK). Radní města tedy studují každou žádost zvlášť, sledují, zda splňuje kritéria daná Pravidly pro čerpání FAOM. Totéž činí zastupitelé města.

Na základě ústní ankety s představiteli sportovních organizací a některými zastupiteli se lze domnívat, že ačkoliv nikdy nebudou spokojeni všichni s rozdělením finančních prostředků, v posledních letech se městu podařilo nastavit celkem průchozí způsob financování sportovních a tělovýchovných aktivit.

Limity práce

Při zpracovávání analýz bylo možné vycházet pouze z dokumentů, které mi pracovníci městského úřadu poskytli a jsou veřejně dostupné. Některé položky, které plynou do oblasti sportu a volnočasových aktivit nejsou zřetelně ve schváleném rozpočtu uvedeny. Mohou být pod jinými označeními nebo aktivitami. Například: město Moravské Budějovice financuje osadní výbory integrovaných obcí (Lažínky, Vesce, Jackov, Vranín), které také vyvíjejí různorodé sportovní aktivity a organizují soutěže. Dohledávání celkových částek určených těmto příjemcům je mimo rámec této práce. Podrobnější zjišťování takovýchto dat by byl jistě zajímavý. Z dostupného závěrečného účtu už nejsou zřejmé žádné konkrétní položky věnované na sport a volnočasové aktivity, kromě položek tak, jak byly analyzovány v této práci.

7 ZÁVĚR

Práce se věnovala problematice dotací pro sport a volnočasové aktivity ve městě Moravské Budějovice. V mnoha částech má popisný charakter.

V první kapitole této práce byly shrnuty současné poznatky k tématu sportu a volnočasových aktivit. Ty mají různorodé obsahy, charakteristiky, ale také organizační formy. Jejich nadřazeným pojmem je „tělesná kultura“. Byla vysvětlena i návaznost tělesné kultury na sociální systém a pojmenovány orgány, které jsou v této oblasti aktivní v České republice na státní a municipální úrovni. Popis ekonomických poznatků pak propojil pojmy tělesná kultura a financování.

Pro praktickou část práce - provedení analýz, bylo důležité stanovit si cíle a dílčí cíle a metody zpracování. Nejprve byla provedena analýza rozpočtu a tím zjištěny kapitoly, ze kterých plynou finance do oblastí sportu a volnočasových aktivit. Následně byla uskutečněna i analýza dotačního fondu, ze kterého jsou tyto aktivity přímo financovány. Komparativní metodou byla srovnána dotační pravidla fondu z roku 2012 a 2013, kdy podle získaných informací mělo dojít k podstatným změnám v jejich obsahu. Ve skutečnosti nebylo co srovnávat a hodnotit. V pravidlech přibylo pouze pár informací, které přidělování dotací významně neovlivnilo.

Z dokumentů a rozhovorů, které mi byly poskytnuty, jsem se snažil zpracovat co nejvíce plnohodnotných a směrodatných dat. Z výsledků analýz může město Moravské Budějovice čerpat informace a doporučení pro zlepšení situace ve věci čerpání finančních prostředků pro sport a volnočasové aktivity. Město samo není spokojené se současným stavem financování tělesné kultury, ale zároveň neví jak změny nastavit a provést.

Důležitým zjištěním je, že tak malé město, jako jsou Moravské Budějovice, má fond přímo určený k podpoře aktivit tělesné kultury. I přes zjištění dílčích nedostatků je přínosem pro tuto oblast. Je znát, že městu záleží nejen na vybudování a rekonstrukci sportovišť, ale v jeho zájmu je i podpora jednotlivých aktivit, čehož se nechce vzdát i přes vědomí mnoha úskalí a nedostatků.

Hlavní cíl a dílčí cíle práce byly splněny. Poznatky, ale také doporučení, která doplňují tuto práci, mohou přispět ke zlepšení stávající situace a sloužit jako podklad pro utřídění a zkvalitnění dotačních pravidel Fondu aktivity obyvatel města.

Rozborem dotační podpory sportu a volnočasových aktivit chci poukázat na složitost celého problému i na jeho řešení v malém městě. Během své práce jsem se seznámil s danou

problematikou podrobněji a zjistil jsem, že některé aspekty městské dotační politiky do oblasti sportu a volnočasových aktivit by mohly být tématem dalších kapitol nebo samostatných prací.

8 SOUHRN

Sportovní a volnočasová aktivita je součástí života a je mnoho variant, jak lze tyto aktivity pojmout. Z vlastního pozorování dění ve městě Moravské Budějovice mohou konstatovat nárůst zájmu o sportovní i volnočasové aktivity, jak organizovanou, tak individuální formou.

Města pocítují přesun odpovědnosti, ale také kompetencí týkajících se dotační politiky směrem od státu a krajů na municipální úroveň. Města už dobře ovládají získávání prostředků na sportoviště, jejich rozvoj, výstavby i rekonstrukce. Horší situace je v oblasti finančních prostředků přímo pro sportovní aktivity. S tím souvisí nejen osvojení si dovedností a orientace v přerozdělování prostředků, ale také jejich aktivní získávání. Finance, které je město schopno přidělit na malé akce, nejsou často pro organizace stěžejní, ale v mnoha případech pomohou k uskutečnění nebo rozvíjení dané aktivity.

Organizace, které mají jako náplň činnosti rozvoj a organizaci sportovního a volnočasového vyžití obyvatel města, se také musí učit mapovat a získávat jiné zdroje financí. Učí se aktivně oslovovat sponzory a vyhledávat příslušné dotační tituly.

Finanční zátěž týkající se sportu a volnočasových aktivit se čím dál více přesunují také na úroveň rodin a jedinců. A s tím je potřeba v blízké budoucnosti počítat.

Tyto vyjmenované tendence jsou aktuální. Stát postupně přesouvá finanční odpovědnost na nižší úrovně. Ponechává si pouze dotace investičního charakteru. Na tyto skutečnosti nenavazují opatření, která by například rodinám pomohla finančně zabezpečit sportovní vyžití dětí.

9 SUMMARY

Sports and free-time activities is a part of our life and there are many variants of them. From my own experience I can observe the increasing interest about sports and free-time activities in both organized and individual form.

Municipality can feel the shift of responsibility, and also authorities from the state and county level in subsidy policy. Municipalities have learned the process of acquiring financial resources for sports fields and their development, maintenance and reconstruction. Worse situation can be found in the area of financial resources directed straight on sports activities. It is connected not only with learning certain abilities and orientation in redistribution of resources, but also with active obtaining them.

Organizations focused primarily on development and organizing of sports and free-time activities of inhabitation of the town are also pushed to learn to map and acquire different resources. They are actively learning to cooperate with donors and to react to current subsidy offers.

The financial burden regarding sports and free-time activities are being more and more shifted toward families and individuals level. And this is something that will have to be taken account of in the near future.

These enumerated trends are current. The state has been gradually shifting the financial responsibility to the lower levels, maintaining only subsidies of investment character. Nonetheless this process lacks measures, which would help families to provide children with sufficient sports activities. This can be increase for example in the salaries or allowances aimed on the support of the active life of children or whole family.

10 REFERENČNÍ SEZNAM

Blažek, Jiří. 2010. *Základy ekonomie I*. Brno: Doplněk.

Čáslavová, E. 2009. *Management a marketing sportu*. Praha: Olympia.

Čurdová, Julie. 2002. *Volnočasové pohybové aktivity osob s postižením*. In Hodaň, Bohuslav. *Volný čas a jeho současné problémy*. Olomouc: Fakulta tělesné kultury, Univerzita Palackého v Olomouci.

Durdová, Irena. 2004. *Sociálně-ekonomické aspekty sportu*. Ostrava: Vysoká škola báňská

Hendrych, Dušan. 2003. *Právní slovník*. Praha: C. H. Beck

Hobza, Vladimír, Rektořík, Jaroslav. 2006. *Základy ekonomie sportu*. Praha: Ekopress, s.r.o.

Hodaň, Bohuslav. 1997. *Úvod do teorie tělesné kultury*. Olomouc: Univerzita Palackého v Olomouci.

Hodaň, Bohuslav. 2002. *Volný čas a jeho současné problémy*. Olomouc: Henex.

Hodaň, Bohuslav. 2006. *Sociokulturní kinantropologie I, Úvod do problematiky*. Brno: Masarykova univerzita

Hodaň, Bohuslav, Hobza, Vladimír. 2010. *Financování tělesné kultury jako složky občanské společnosti*. Olomouc: Univerzita Palackého v Olomouci.

Komise evropských společenství. 2007. *Bílá kniha o sportu*. Brusel: Komise evropských společenství.

Kössl, Jiří, Štambauer, Jan, Waic, Marek. 2004. *Vybrané kapitoly z dějin tělesné kultury*. Praha: Karolinum.

Maříková, Petrušek, Vodáková. 1996. *Velký sociologický slovník*. Praha: Karolinum.

Novotný, Jiří. 2000. *Ekonomika sportu*. Praha: ISV nakladatelství.

Provazníková, R., Sedláčková, O. 2009. *Financování měst, obcí a regionů*. Praha: Grada Publishing.

Rektořík, J. et al. 2007. *Ekonomika a řízení odvětví veřejného sektoru*. Praha: Ekopress, s.r.o.

Samuelson, Paul, A., Nordhaus, William. 2007. *Ekonomie*. Praha: NS Svoboda.

Sekot, A. 2003. *Sport a společnost*. Brno: Paido.

Sekot A. 2004. *Kapitoly ze sportu*. Brno: Masarykova univerzita v Brně.

Skoumal, Jiří, Hobza, Vladimír. 2009. *Základy strategického rozvoje tělesné kultury měst v České Republice*. Olomouc: Univerzita Palackého.

Švarcová, Jana. 2011. *Ekonomie- Stručný přehled*. Zlín: CEED.

Zákon č. 115/2001 Sb., o podpoře sportu, ve znění pozdějších předpisů. 2001. Praha: Ministerstvo vnitra České republiky.

Zákon č. 128/2000 Sb., o obcích. 2000. Praha: Ministerstvo vnitra České republiky.

Zákon č. 202/1990 Sb. o loteriích a jiných podobných hrách (ve znění novelizací č. 300/2011 Sb. a č. 112/2013 Sb.). 2013. Praha: Ministerstvo vnitra České republiky

Zákon č. 250/2000 Sb., o rozpočtových pravidlech územních rozpočtů. 2000. Praha: Ministerstvo vnitra České republiky

Zákon č. 320/2001 Sb., o finanční kontrole ve veřejné správě a o změně některých zákonů 2001. Praha: Ministerstvo vnitra České republiky.

Zákon č. 586/1992 Sb., o daních z příjmů. 1992. Praha: Ministerstvo vnitra České republiky.

Vyhláška č. 323/2002 Sb., o rozpočtové skladbě. 2002. Praha: Ministerstvo financí České republiky.

On-line zdroje:

České unie sportu. 2013. O nás. Co je ČUS? Dostupné z: <<http://www.cuscz.cz/o-nas/co-je-cus.html>> (10. 7. 2014)

Fórum dárců / Czech donors. 2010. Nadační investiční fond. Dostupné z: <<http://www.donorsforum.cz/nadace-a-fondy/nadacni-investicni-fond.html>> (9. 6. 2014)

Ministerstvo financí České republiky. 2012. Financování neziskových organizací. Dostupné z: <<http://www.mfcr.cz/cs/verejny-sektor/podpora-z-narodnich-zdroju/neziskove-organizace/zakladni-informace>> (1. 6. 2014)

Ministerstvo školství, mládeže a tělovýchovy. 2002. *Evropská charta sportu*. Dostupné z: <<http://www.msmt.cz/sport/evropska-charta-sportu>> (25. 6 2014)

Ministerstvo školství, mládeže a tělovýchovy. 2011. *Koncepce státní podpory sportu v České republice*. Dostupné z: <<http://www.msmt.cz/sport/koncepce-statni-podpory-sportu-v-ceske-republice>> (15. 6. 2014)

Turistické a informační centrum Moravské Budějovice. 2008. Moravskobudějovický mikroregion. Dostupné z: <<http://www.infomb.cz/moravskobudejovicky-mikroregion>> (10. 7. 2014).

Vláda ČR. 2011. *Rozbor financování nestátních neziskových organizací z veřejných rozpočtů*. Dostupné z: <http://www.vlada.cz/assets/ppov/rnno/dokumenty/rozbor_2011.pdf> (5. 6. 2014)

World Health Organization. 2006. Podpora fyzické aktivity a aktivního života v městském prostředí. Geneva: World Health Organization. Dostupné z: <http://www.euro.who.int/__data/assets/pdf_file/0009/98424/E89498.pdf> (8. 6. 2014)

11 SEZNAM PŘÍLOH

Příloha 1 Rozpočet města Moravské Budějovice 2012

Příloha 2 Závěrečný účet města Moravské Budějovice za rok 2012

Příloha 3 Rozpočet Města Moravské Budějovice 2013

Příloha 4 Závěrečný účet města Moravské Budějovice za rok 2013

Příloha 5 Rady města Moravské Budějovice pro poskytování finanční podpory - Fond Aktivity obyvatel města

Příloha 6 Žádost o finanční příspěvek z FAOM

Příloha 7 Tabulka pro hodnocení žádostí o příspěvek z FAOM

Příloha 8 Smlouva o poskytnutí příspěvku

Příloha 9 Vyúčtování zálohy příspěvku z FAOM

Příloha 10 Čerpání z fondu aktivity obyvatel města v roce 2012

Příloha 11 Čerpání z fondu aktivity obyvatel města v roce 2013