

**Česká zemědělská univerzita v Praze**

**Provozně ekonomická fakulta**

**Katedra ekonomiky**



**Bakalářská práce**

**Vývoj nezaměstnanosti v Ústeckém kraji u absolventů  
škol a mladistvých**

**Simona Vágnerová**

© 2016 ČZU v Praze

# ČESKÁ ZEMĚDĚLSKÁ UNIVERZITA V PRAZE

Provozně ekonomická fakulta

## ZADÁNÍ BAKALÁŘSKÉ PRÁCE

Simona Vágnerová

Veřejná správa a regionální rozvoj

Název práce

Vývoj nezaměstnanosti u absolventů škol a mladistvých v Ústeckém kraji

Název anglicky

The development of unemployment among school-leavers and juveniles in the Usti region

---

Cíle práce

Cílem bakalářské práce je zpracování analýzy nezaměstnanosti a jejího vývoje u absolventů vysokých škol a mladistvých v Ústeckém kraji. Dílčím cílem práce bude sběr dat a vyhodnocení příčin a souvislostí zkoumaného problému a návrh možných řešení.

Metodika

Bakalářská práce bude rozdělena na část teoretickou a praktickou. Teoretická část se bude zabývat základními pojmy a fakty, která budou získána z rešerše odborné literatury. Praktická část bude založena na zhodnocení vývoje nezaměstnanosti pomocí statistických metod. Výchozími údaji pro vypracování budou data Českého statistického úřadu a Ministerstvo práce a sociálních věcí. V práci budou použity deskriptivní a komparativní metody zkoumání a statistické metody hodnocení dat.

Doporučený rozsah práce

40 – 60

Klíčová slova

nezaměstnanost, hrubý domácí produkt, trh práce, Ústecký kraj

---

Doporučené zdroje informací

ČERVINKA, Tomáš et al. Zaměstnávání občanů se zdravotním postižením, důchodců, mladistvých a studentů, absolventů škol, žen a dalších kategorií, Olomouc : ANAG, 2003

HORA, Ondřej. Strategie dlouhodobě nezaměstnaných : vstupní analýza problému : (původní, rozšířená verze). Praha : VÚPSV, výzkumné centrum Brno, 2008. 384, 9 s. ; 30 cm. ISBN 978-80-7416-004-2 (brož.)

PLESNÍK, Vladimír; RICHTEROVÁ, Bohdana; QUISOVÁ, Silvie. Problém dlouhodobé nezaměstnanosti : praxe a východiska. Krnov : Reintegra, 2006. 99 s. : il. ; 22 cm. ISBN 80-239-7140-9 (brož.)

---

Předběžný termín obhajoby

2015/16 LS – PEF

Vedoucí práce

doc. Ing. Mansoor Maitah, Ph.D. et Ph.D.

Garantující pracoviště

Katedra ekonomiky

---

Elektronicky schváleno dne 25. 2. 2016

prof. Ing. Miroslav Svatoš, CSc.

Vedoucí katedry

Elektronicky schváleno dne 26. 2. 2016

Ing. Martin Pelikán, Ph.D.

Děkan

V Praze dne 10. 03. 2016

---

### Čestné prohlášení

Prohlašuji, že svou bakalářskou práci "Vývoj nezaměstnanosti v Ústeckém kraji u absolventů škol a mladistvých" jsem vypracovala samostatně pod vedením vedoucího bakalářské práce a s použitím odborné literatury a dalších informačních zdrojů, které jsou citovány v práci a uvedeny v seznamu literatury na konci práce. Jako autorka uvedené bakalářské práce dále prohlašuji, že jsem v souvislosti s jejím vytvořením neporušila autorská práva třetích osob.

V Praze dne 8.3.2016

---

## Poděkování

Ráda bych touto cestou poděkovala doc. Ing. Mansoor Maitah, Ph.D. et Ph.D. za odborné vedení mé bakalářské práce a za pomoc v průběhu vytváření mé práce. Dále bych chtěla poděkovat pracovníkům Ministerstva práce a sociálních věcí za užitečné rady.

# Vývoj nezaměstnanosti v Ústeckém kraji u absolventů škol a mladistvých

## Souhrn

Má bakalářská práce se dělí na část teoretickou a praktickou. Teoretická část se bude zabývat základními pojmy a fakty, které budou získány z rešerše nebo-li ze studia odborné literatury. Praktická část je pak založena na zhodnocení vývoje nezaměstnanosti pomocí statistik a dat. Výchozími údaji pro vypracování budou stránky Českého statistického úřadu a Ministerstvo práce a sociálních věcí. V práci budou použity deskriptivní a komparativní metody zkoumání. Cílem této bakalářské práce je pak podrobně přiblížit nezaměstnanost u absolventů škol a mladistvých v Ústeckém kraji a vyhodnotí data, která jsou v bakalářské práci použita. Dalším cílem je pak zhodnocení dat následně navržením možných řešení.

**Klíčová slova:** Trh práce, nezaměstnanost, absolvent, mladistvý, uchazeč o zaměstnání, podíl nezaměstnaných, Ústecký kraj, Úřad práce, dosažitelný, pracovní síla

# **The development of unemployment among school-leavers and juveniles**

## **Summary**

My bachelor thesis is divided to the theoretical and the practical part. The theoretical part examines the basic facts obtained from my research - a study of specialist literature. The practical part is based on evaluation of unemployment's development with help of different statistics and data resources. The websites of the Czech Statistical Office and the Ministry of Labour and Social Affairs are the baseline data for my work. There are descriptive and comparative methods used in my thesis. The aim of the thesis is to present the detail zoom of absolvents' unemployment from region Ústecký and to evaluate the data used in this research. The other aim of the thesis is the evaluating the data used in this research and then propose solution.

**Keywords:** Labour market, unemployment, school – leaver, juvenile, job applicant, employed share, region Ústecký, job centre, achievable, labour force

1	Úvod.....	10
2	Cíl práce a metodika .....	11
2.1	Cíl práce .....	11
2.2	Metodika práce .....	11
3	Nezaměstnanost .....	12
3.1	Charakteristika nezaměstnanosti.....	12
3.2	Co je nezaměstnanost, kdo je nezaměstnaný .....	12
4	Dělení nezaměstnanosti .....	14
4.1	Frikční nezaměstnanost.....	14
4.2	Strukturální nezaměstnanost .....	14
4.3	Cyklická nezaměstnanost.....	15
4.4	Dobrovolná a nedobrovolná nezaměstnanost .....	15
4.5	Dlouhodobá nezaměstnanost .....	16
4.6	Nepravá nezaměstnanost, neúplná nezaměstnanost.....	16
5	Měření nezaměstnanosti .....	17
5.1	Přirozená míra nezaměstnanosti .....	17
6	Dopady nezaměstnanosti .....	19
7	Podpora v nezaměstnanosti.....	20
8	Tři pohledy na nezaměstnanost.....	21
8.1	Liberálové .....	21
8.2	Keynes .....	21
8.3	Marxistické paradigma .....	21
9	Trh práce .....	22
9.1	Definice trhu práce.....	22
9.2	Nabídka práce .....	22
9.3	Poptávka po práci.....	23
9.4	Rovnováha na trhu práce .....	24
9.5	Institucionální vlivy na trhu práce .....	24
9.6	Segmentace na trhu práce .....	25
	Trhy práce můžeme rozdělit na trhy primární a sekundární. Primární trh práce je takový trh práce, kdy se na tomto trhu vyskytuje více lepších a výhodnějších pracovních pozic, tato místa jsou stabilní, je tady možnost kvalifikace a vyšší mzdy. ....	25
10	Politika zaměstnanosti .....	26
10.1	Aktivní politika zaměstnanosti .....	26
10.1.1	Podpora zaměstnanosti .....	26
10.1.2	OP Zaměstnanost .....	27
10.1.3	Rekvalifikace .....	27
10.2	Pasivní politika zaměstnanosti.....	28
11	Nezaměstnanost v Ústeckém kraji.....	29
11.1	Ústecký kraj .....	29
11.2	Nezaměstnanost v Ústeckém kraji.....	29
11.3	Aktivní politika zaměstnanosti v Ústeckém kraji.....	31
12	Nezaměstnanost v Ústeckém kraji u absolventů škol a mladistvých.....	32
12.1	Definice pojmu absolvent a mladistvý.....	32
13	Vývoj nezaměstnanosti v Ústeckém kraji u absolventů škol a mladistvých v roce 2004 - 2015 .....	32
13.1	Definice pojmu uchazeč o zaměstnání.....	32
13.2	Podíl nezaměstnanosti u absolventů škol a mladistvých .....	32



13.3	Rok 2004.....	33
13.4	Rok 2005.....	34
13.5	Rok 2006.....	35
13.6	Rok 2007.....	36
13.7	Rok 2008.....	37
13.8	Rok 2009.....	38
13.9	Rok 2010.....	39
13.10	Rok 2011.....	40
13.11	Rok 2012.....	41
13.12	Rok 2013.....	42
13.13	Rok 2014.....	43
13.14	Rok 2015.....	44
14	Vývoj nezaměstnanosti v Ústeckém kraji a jeho okresech u absolventů škol a mladistvých za rok 2015 .....	46
14.1	Leden 2015 .....	46
14.2	Únor 2015 .....	46
14.3	Březen 2015 .....	46
14.4	Duben 2015.....	47
14.5	Květen 2015.....	47
14.6	Červen 2015.....	47
14.7	Červenec 2015 .....	47
14.8	Srpen 2015.....	48
14.9	Září 2015.....	48
14.10	Říjen 2015.....	48
14.11	Listopad 2015 .....	48
14.12	Prosinec 2015.....	48
15	Závěr.....	49
16	Seznam literatury a zdrojů .....	53
16.1	Použitá literatura .....	53
16.2	Internetové zdroje .....	55
17	Seznam tabulek, grafů a obrázků .....	55

# 1 Úvod

Tato bakalářská práce na téma Vývoj nezaměstnanosti v Ústeckém kraji se skládá z teoretické části a z praktické. Teoretická část popisuje základní pojmy a fakta, které jsou získány z rešerše. V teoretické části jde o vysvětlení nezaměstnanosti a pojmů, které s ní úzce souvisí. Praktická část je pak založena na podrobném sběru dat ze stránek ČSÚ a portálu MPSV.

První kapitola mé bakalářské práce se zabývá charakteristikou nezaměstnanosti a definicí pojmu nezaměstnaného. Další kapitola pak rozebírá 3 typy nezaměstnanosti, dobrovolnou a nedobrovolnou nezaměstnanost, dlouhodobou nezaměstnanost, nepravou a neúplnou. V třetí kapitole se bakalářská práce zabývá měření nezaměstnaností. Pátá kapitola je věnována podpoře nezaměstnanosti a šestá třem pohledům na nezaměstnanost z hlediska ekonomických teorií. Sedmá kapitola teoretické části je zaměřena na trh práce a s tím související poptávku po práci, nabídku práce a rovnováhu na tomto trhu. Konec této kapitoly je pak věnován institucionálním vlivům na trhu práce a segmentaci na trhu práce. Jako poslední kapitola teoretické části je politika zaměstnanosti, která zahrnuje aktivní politiku práce (se kterou souvisí podpora zaměstnanosti, operační program Zaměstnanost a rekvalifikace) a pasivní politiku práce.

Praktická část je založena na zhodnocení vývoje nezaměstnanosti v Ústeckém kraji u absolventů škol a mladistvých pomocí statistik a dat. Výchozími údaji pro vypracování budou stránky Českého statistického úřadu a Ministerstvo práce a sociálních věcí. První kapitola se zabývá nezaměstnaností v Ústeckém kraji, jeho charakteristikou, aktuálním stavem nezaměstnaných a aktivní politikou nezaměstnanosti. Druhá kapitola je věnována sběru dat. Sběr dat byl proveden na sledovaném období od ledna 2004 do prosince 2015. V každém roce jsou zobrazeny měsíční data. Nakonec se má bakalářská práce zabývat rokem 2015 a jeho podrobným sestavením měsíčních dat pro nezaměstnanost absolventů škol a mladistvých, ve kterých jsou zahrnuty i údaje z okresů.

Nakonec má bakalářská práce obsahuje závěr, kde dochází ke shrnutí předchozích kapitol v praktické části. Následně jsou v této kapitole popisována možná řešení pro snížení nezaměstnanosti absolventů v Ústeckém kraji.

## **2 Cíl práce a metodika**

### **2.1 Cíl práce**

Cílem bakalářské práce je zpracování analýzy nezaměstnanost a jejího vývoje u absolventů vysokých škol a mladistvých v Ústeckém kraji. Dílčím cílem práce bude sběr dat a vyhodnocení příčin a souvislostí zkoumaného problému a návrh možných řešení.

### **2.2 Metodika práce**

Bakalářská práce bude rozdělena na část teoretickou a praktickou. Teoretická část se bude zabývat základními pojmy a fakty, která budou získána z rešerše odborné literatury. Praktická část bude založena na zhodnocení vývoje nezaměstnanosti pomocí statistických metod. Výchozími údaji pro vypracování budou data Českého statistického úřadu a Ministerstvo práce a sociálních věcí. V práci budou použity deskriptivní a komparativní metody zkoumání a statistické metody hodnocení dat.

## 3 Nezaměstnanost

### 3.1 Charakteristika nezaměstnanosti

Jedním z nejzávažnějších problémů, který postihuje společnost po více než 50 let je nezaměstnanost, která je brána jako běžná součást našich životů. S tímto problémem se setkávají země po celém světě a stále si kladou otázku „, na jak dlouho tomu tak bude a jak s tímto problémem nakládat ?,,. Není to tedy problém jen u nás, tedy v České republice, nýbrž je to problém globální. Politické reprezentace zemí a státní orgány se neustále snaží nastolit plnou zaměstnanost, ale je to problém, který dopadá na ekonomiky všech zemí. Jestliže je vysoká nezaměstnanost, způsobuje to vysoké ekonomické ztráty, jelikož země s vysokou nezaměstnaností, tedy bez lidí, kteří by mohli pracovat, nevyrábí tolik produktů a služeb, kolik by vyráběly s plnou zaměstnaností. Podniky jsou pak nuceny snižovat mzdy svým zaměstnancům. Proto udržení nízké míry nezaměstnanosti je jeden z hlavních cílů makroekonomické politiky. Nezaměstnanost však není jen problémem z ekonomického hlediska, ale také z hlediska sociálního. Je zcela nepochybné, že nezaměstnanost má dopad na společenský život. Lidé, kteří jsou nezaměstnaní nemají příjem a tak klesá jejich životní úroveň. Sociální dopad nezaměstnanosti se týká především dlouhodobé nedobrovolné nezaměstnanosti a má vliv jak na psychický stav jedince, tak i na fyzický.<sup>1</sup>

### 3.2 Co je nezaměstnanost, kdo je nezaměstnaný

Pro bližší pochopení této problematiky je nutné nejprve vysvětlit co nezaměstnanost je a kdo je nezaměstnaný. Populace dané země se dělí na ekonomicky aktivní obyvatelstvo a ekonomicky neaktivní obyvatelstvo. Mezi ekonomicky neaktivní obyvatelé se řadí zejména děti, tzn. ve věku 0-14, lidé nad 64 let, tedy důchodci, lidé na rodičovské dovolené a osoby, které nejsou zařazeni do skupiny nezaměstnaných, neboť nehledají aktivně práci a nestojí o ní. Další skupinu lidí tvoří ekonomicky aktivní obyvatelé, kteří se dále dělí na zaměstnané a nezaměstnané. Nezaměstnaní lidé jsou lidé, kteří nemají placená zaměstnání, aktivně hledají práci a jsou ochotni nastoupit do 14 dnů. Ekonomicky aktivní obyvatelstvo dané země se

---

<sup>1</sup> MAREŠ, Petr. *Nezaměstnanost jako sociální problém*, 3.vyd.,upraveno. Praha: SLON, 2002. ISBN 80-86429-08-3.

tak dělí na osoby zaměstnané, což jsou osoby starší 15ti let, které mají vazbu k zaměstnání a jsou tak placeni a na osoby nezaměstnané. Je důležité tyto skupiny lidí rozlišovat, neboť mezi sebou vykazují velký rozdíl. Lidé, kteří nemají zájem o práci a ani si žádnou nehledají, nemají nárok na podporu v nezaměstnanosti. Zatímco nezaměstnaní lidé, kteří jsou přihlášeni na úřadu práce, mají možnost se aktivně podílet na hledání nového zaměstnání a mají nárok na podporu v nezaměstnanosti.<sup>2</sup>

---

<sup>2</sup> HOLMAN, Robert. *Ekonomie – Sbíрка řešených otázek a příkladů*, 4 vyd. Praha: C.H.Beck, 2005. ISBN 80-7179-891-6.

## 4 Dělení nezaměstnanosti

Z pohledu příčin rozlišuje ekonomická teorie 3 druhy nezaměstnanosti. Jedná se o frikční nezaměstnanost, strukturální a cyklickou.

### 4.1 Frikční nezaměstnanost

Frikční nezaměstnanost nebo-li krátkodobá nezaměstnanost je typ nezaměstnanosti, který je brán jako nejméně závažný. Vzniká z důvodu neustálého pohybu pracovních sil mezi zaměstnáními a doba nezaměstnání je krátká. Frikční nezaměstnanost nejčastěji vzniká přesunem absolventů škol do svého prvního zaměstnání a přitom se předpokládá, že tento přesun netrvá dlouho. Dále se tento typ nezaměstnanosti týká osob, kteří opouštějí svá zaměstnání z důvodu nedostačujícího platu, špatným geografickým podmínkám nebo nevyhovujícímu pracovnímu prostředí. Tyto příklady jsou brány jako normální změny v nezaměstnanosti a předpokládá se, že osoba po opuštění svého stávajícího zaměstnání je schopna se rychle zorientovat na trhu práce a najít si práci novou.<sup>3</sup>

### 4.2 Strukturální nezaměstnanost

Vedle frikční nezaměstnanosti, nebo-li krátkodobé zaměstnanosti, se na trhu práce ocitá i zaměstnanost strukturální. V tomto případě dochází k eliminaci starých odvětví a s nimi mizí i některé pracovní pozice, které jsou s nimi spojené. Tato situace je způsobena například příchodem nových technologií, tzn., že ruční práce nahrazují stroje a řada pracovníků, kteří již nejsou potřeba bývají propuštěni. Mění se tak struktura ekonomiky a kvalifikační charakteristiky propuštěných osob hledající si novou práci neodpovídají požadavkům zaměstnavatelů. Vzniká nerovnováha na trhu, protože nabídka práce neodpovídá poptávce po práci.

„ Paradoxem strukturální nezaměstnanosti je, že do ní mohou upadnout i vysoce kvalifikovaní pracovníci, jejich kvalifikace v důsledku změn výroby ztrácí na trhu práce smysl a není nadále potřebná. Častou jsou to osoby s dlouho pracovní kariérou ve svém

---

<sup>3</sup>MAREŠ, Petr. *Nezaměstnanost jako sociální problém*, 3.vyd.,upraveno. Praha: SLON, 2002. ISBN 80-86429-08-3.

LIŠKA, Václav a kolektiv. *Makroekonomie*, 1.vyd. Praha: Professional Publishing, 2002. ISBN 978-80-8641-954-1

oboru a s bohatými zkušenostmi a znalostmi, o které najednou nikdo nestojí. Tento osud potkal řadu profesí, které byly v průmyslové společnosti považovány dlouhá léta za vysoce kvalifikované a elitní.“

### **4.3 Cyklická nezaměstnanost**

Cyklická nezaměstnanost je typ nezaměstnanosti, který byl charakteristický především v 19.století a na začátku 20.století. Někdy bývá cyklická nezaměstnanost označována také jako sezónní. Jde o celkový hospodářský pokles, kdy se firmám snižuje produkce a tak se snižuje i hrubý domácí produkt. Dochází pak k propouštění zaměstnanců a zaměstnavatelé poptávají méně práce než lidé nabízejí. Jako příklad si můžete například představit situaci v zemědělství a v turistice. Zemědělství dosahuje největší produktivity v létě a tomu je tak i v turistice, kdy v létě je lidem nabízeno větší množství služeb než v zimě.<sup>4</sup>

### **4.4 Dobrovolná a nedobrovolná nezaměstnanost**

Nezaměstnanost se dále dělí na dobrovolnou a nedobrovolnou. Na trhu práce existují lidé, kteří nejsou spokojeni se svým zaměstnáním a dobrovolně své povolání opouštějí. Jsou to především lidé, kteří nejsou spokojeni se svou mzdou a požadují mzdu vyšší než je na trhu práce. Někteří lidé se po opuštění svého zaměstnání snaží rekvalifikovat, aby se mohli co nejrychleji vrátit do práce a požadovat vyšší mzdu. Je tady ale i skupina lidí, kteří svou práci opustí a novou si nehledají, přihlásí se na úřad práce a pobírají sociální dávky. Nemají tedy důvod novou práci hledat a dobrovolně zůstávají nezaměstnaní.

Na rozdíl od dobrovolně nezaměstnaných, kteří si novou práci nehledají a ani nechtějí, jsou tady tací, kteří si práci hledají, ale zaměstnavatelé žádnou nepoptávají. Nedobrovolně nezaměstnaní by dokonce přijali i práci za mzdu nižší než je na trhu práce, ale zaměstnavatelé nemohou přijímat další zaměstnance. Je to z důvodu výše mezd, kterou zaměstnavatelé vyplácejí svým zaměstnancům a nezbyvají tak finance na to, aby mohli platit další zaměstnance. Ani snížení mzdy není možná, protože odbory brání poklesu mezd.<sup>5</sup>

---

<sup>4</sup> HOLMAN, Robert. *Ekonomie – Sběrka řešených otázek a příkladů*, 4 vyd. Praha: C.H.Beck, 2005. ISBN 80-7179-891-6.

MAREŠ, Petr. *Nezaměstnanost jako sociální problém*. Vyd. 3., upr. Praha: Sociologické nakladatelství, 2002. ISBN 8086429083

<sup>5</sup> HOLMAN, Robert. *Základy ekonomie: pro studenty vyšších odborných škol a neekonomických fakult VŠ*. 3. vydání. V Praze: C.H. Beck, 2015. ISBN 9788074000072.

## 4.5 Dlouhodobá nezaměstnanost

Dlouhodobá nezaměstnanost je taková nezaměstnanost, kdy délka nezaměstnanosti je více jak 12 měsíců. Je to problém, který postihuje hodně jedinců a taktéž je to problém, který zatěžuje státní rozpočet. Pokud existují jedinci, kteří jsou nezaměstnaní více jak 12 měsíců, stát musí vynaložit obrovské výdaje na věci sociálního charakteru jako jsou například sociální dávky. Mnoho lidí pak nemá motivaci si nějakou práci hledat, protože jsou zvyklí na příjem v podobě sociálních dávek. Dlouhodobá nezaměstnanost má také vlivy na sociální životy, jedinec, který nemůže najít práci je často frustrovaný, znechucený a v nějakých případech už pak nemá chuť na hledání nové práce.<sup>6</sup>

Délku dlouhodobé nezaměstnanosti je možné vypočítat. Existují dva případy. Prvním z nich je, že délka nezaměstnanosti je totožná s dobou mezi datem registrace na Úřadu práce a datem provedení výpočtu. Tato metoda ale nezachytí řadu případů krátkodobé nezaměstnanosti, protože byly ukončeny ještě před rozhodujícím datem. Druhým způsobem je výpočet délky nezaměstnanosti pomocí data registrace na úřadě a data vyřazení z registrace. Tento způsob pak zachytí jak krátkodobou, tak i dlouhodobou nezaměstnanost.<sup>7</sup>

## 4.6 Nepravá nezaměstnanost, neúplná nezaměstnanost

Nepravá nezaměstnanost je taková nezaměstnanost, kdy člověk, který je přihlášen na úřadu práce jako nezaměstnaný, chce co nejvíce využívat sociální podpory. Patří sem také lidé, kteří jsou zaregistrováni na úřadu práce, ale pracují v šedé ekonomice.

Neúplná nezaměstnanost je práce na poloviční úvazek, tzn. zkrácený úvazek. Patří sem například ženy, které potřebují pouze zkrácený úvazek z důvodu starání se o domácnost. Můžeme sem také zařadit studenty, kteří nemají čas a nemohou pracovat na plný úvazek.<sup>8</sup>

---

BROŽOVÁ, Dagmar. *Společenské souvislosti trhu práce*. Vyd. 1. Praha: Sociologické nakladatelství, 2003, Studijní texty (Sociologické nakladatelství). ISBN 8086429164.

<sup>6</sup> HOLMAN, Robert. *Základy ekonomie: pro studenty vyšších odborných škol a neekonomických fakult VŠ*. 3. vydání. V Praze: C.H. Beck, 2015. ISBN 9788074000072.

<sup>7</sup> MAREŠ, Petr. *Nezaměstnanost jako sociální problém*. Vyd. 3., upr. Praha: Sociologické nakladatelství, 2002. Studijní texty (Sociologické nakladatelství). ISBN 8086429083

<sup>8</sup> Tamtéž



## 5 Měření nezaměstnanosti

Pro vypočítání míry nezaměstnanosti se do roku 2013 používal tzv. ukazatel míry nezaměstnanosti ( $u$ ). Tento ukazatel se vypočítá jako podíl nezaměstnaných ( $E$ ) k ekonomicky aktivnímu obyvatelstvu ( $L$ ) a tento podíl pak vynásobíme stem, abychom dostali číslo v procentech. Ekonomicky aktivní obyvatelstvo vypočítáme jako sumu zaměstnaných ( $U$ ) a nezaměstnaných. Míra nezaměstnanosti se tedy vypočítá jako  $u = U/L+U \times 100$ .

Míra nezaměstnanosti má dva ukazatele a to registrovanou nezaměstnanost a obecnou míru nezaměstnanosti.<sup>9</sup>

Do registrované nezaměstnanosti patří nezaměstnaní, kteří jsou evidováni na Úřadu práce. Tyto údaje pak zveřejňuje ministerstvo práce a sociálních věcí. Druhým ukazatelem je obecná míra nezaměstnanosti, která je založena na výběrovém šetření pracovních sil a vychází se z dat Českého statistického úřadu.

Od roku 2014 se pro výpočet nezaměstnanosti používá tzv. podíl nezaměstnanosti, který se vypočítá jako podíl uchazečů o zaměstnání a počet obyvatel ve věku 15-64 let.<sup>10</sup>

### 5.1 Přirozená míra nezaměstnanosti

Přirozená míra nezaměstnanosti je taková nezaměstnanost, při které je skutečný produkt  $Y$  na úrovni potenciální produktu  $Y^*$ , tedy že dochází k plnému využití zdroje v ekonomice. Pokud je skutečný produkt pod úrovní potenciální produktu, existuje nezaměstnanost, která překračuje přirozenou míru. Přirozená míra nezaměstnanosti nastává, pokud je ekonomika v dlouhodobé rovnováze.<sup>11</sup>

---

<sup>9</sup> JUREČKA, Václav. *Makroekonomie*. 2., aktualiz. vyd. Praha: Grada, 2013. Expert (Grada). ISBN 9788024743868.

<sup>10</sup> VLČEK, Josef. *Ekonomie a ekonomika*. 4., zcela přeprac. vyd. Praha: Wolters Kluwer Česká republika, 2009. ISBN 9788073574789.

<sup>11</sup> BRČÁK, Josef, Bohuslav SEKERKA a Dana STARÁ. *Makroekonomie - teorie a praxe*. Plzeň: Vydavatelství a nakladatelství Aleš Čeněk, 2014. ISBN 9788073804923.

Existující zaměstnanost je pouze tedy dobrovolná a zaměstnaní jsou všichni, kteří chtějí za danou mzdu pracovat.<sup>12</sup>

Obecné determinanty přirozené míry nezaměstnanosti:

- Hledání práce, které vyžaduje čas
- Nepružnost minimálních mezd<sup>13</sup>

---

<sup>12</sup> JUREČKA, Václav. *Makroekonomie*. 2., aktualiz. vyd. Praha: Grada, 2013. Expert (Grada). ISBN 9788024743868.

<sup>13</sup> BRČÁK, Josef, Bohuslav SEKERKA a Dana STARÁ. *Makroekonomie - teorie a praxe*. Plzeň: Vydavatelství a nakladatelství Aleš Čeněk, 2014. ISBN 9788073804923.

## 6 Dopady nezaměstnanosti

Z hlediska sociálního ztráta zaměstnání patří mezi nejvíce traumatizující zážitky, má dopad na naše sociální životy. Se ztrátou zaměstnání klesá naše životní úroveň, musí se obejít bez standardu, na který byl doposud zvyklý. Leckdy ztráta zaměstnání způsobí i zdravotní potíže. Pokud jedinec ztratí zaměstnání, změní se i jeho chování, nemá chuť si hledat novou práci, nemá chuť žít společenským životem.

Z ekonomického hlediska je nezaměstnanost obrovským problémem, se kterou se společnost potýká již řadu let. Pokud lidé přicházejí o svá zaměstnání, nemají dostatečné finanční prostředky, méně utrácejí a tím pádem jde méně peněz do státního rozpočtu. Stát také musí vydat mnohem více finančních prostředků na věci sociálního charakteru jako jsou například sociální dávky, při vyšší zaměstnanosti odchází více peněz ze státního rozpočtu a zároveň méně peněz do rozpočtu přichází.

Dalším příkladem ekonomického dopadu nezaměstnanosti může být například, když odvětví postihne velké snížení nezaměstnanosti, ekonomika nemůže vyrábět tolik, aby ztráty z nezaměstnanosti dohnala. Dalším ekonomickým problémem je výběr daní, čím méně je pracujících lidí, tím méně se vybere daní.<sup>14</sup>

---

<sup>14</sup> PAVELKA, Tomáš. *Makroekonomie: základní kurz*. 3., aktualiz. vyd. Praha: Vysoká škola ekonomie a managementu, 2010. ISBN 978-80-86730-55-4.

## 7 Podpora v nezaměstnanosti

Člověk, který přišel o zaměstnání a je tedy nezaměstnaný, má nárok na vyplacení podpory. Existuje několik podmínek, které musí každý splnit, pokud žádá o podporu.

*„Nárok na podporu v nezaměstnanosti má uchazeč o zaměstnání, který získal v posledních dvou letech před zařazením do evidence uchazečů o zaměstnání zaměstnáním nebo jinou výdělečnou činností dobu důchodového pojištění podle zvláštního právního předpisu v délce alespoň 12 měsíců, požádal krajskou pobočku Úřadu práce ČR, u které je veden v evidenci uchazečů o zaměstnání, o poskytnutí podpory v nezaměstnanosti a ke dni, k němuž má být podpora v nezaměstnanosti přiznána, není poživatelem starobního důchodu.“<sup>15</sup>*

Nárok na podporu má osoba, která žije na území ČR a je přihlášena na Úřadu práce v místě trvalého bydliště a má podanou písemnou žádost o podporu v nezaměstnanosti.

Výše podpory je pro každého jiná. Počítá se jako průměr měsíčního čistého výdělku z posledního zaměstnání. První měsíc se vyplácí 65 %, třetí a čtvrtý měsíc je podpora stanovena ve výši 50 % z průměrného měsíčního výdělku a zbytek měsíců je dán 45 %. Je ale dána maximální výše podpory a to 14 604 Kč (2015).<sup>16</sup>

---

<sup>15</sup> Ministerstvo práce a sociálních věcí: podpora v nezaměstnanosti [online]. [cit. 2016-01-22]. Dostupné z: <http://www.mpsv.cz/cs/14156>

<sup>16</sup> Ministerstvo práce a sociálních věcí: podpora v nezaměstnanosti [online]. [cit. 2016-01-22]. Dostupné z: <http://socialnireforma.mpsv.cz/cs/5>

## 8 Tři pohledy na nezaměstnanost

### 8.1 Liberálové

Liberalistická ekonomie je založena na trhu a na jeho rovnováze. Pracovní síla je brána jako zboží, tudíž je nezaměstnanost brána jako působení tržního mechanismu. Jde o krátkodobé narušení ekonomické rovnováhy, rovnováhy mezi nabídkou práce a poptávkou po práci. Podle Liberálu u nezaměstnanosti jde o nepružnost nabídky na trhu práce. V tomto případě je nezaměstnanost brána jako přirozená míra nezaměstnanosti, která se rovná dobrovolné.<sup>17</sup>

### 8.2 Keynes

Keynes rozděluje nezaměstnanost na 4 druhy, jde o dočasnou nezaměstnanost, sezónní, cyklickou a strukturální. Dočasná nezaměstnanost znamená, že lidé opouštějí svá zaměstnání a hledají si jiná, jde zpravidla o krátkodobou nezaměstnanost. Sezónní nezaměstnanost je založena na teorii, že v některých obdobích některá odvětví ztrácí předmět výroby. U cyklické nezaměstnanosti jde o pokles hospodářského cyklu, firmám se snižuje produkce a dochází k propouštění zaměstnanců, klesá poptávka po práci. Pokud mizí poptávka po práci i pracovní místa, mluvíme o strukturální nezaměstnanosti. Strukturální nezaměstnanost je dána mizením některých odvětví. Na rozdíl od liberalistické teorie, která definuje nezaměstnanost jako krátkodobou a dobrovolnou, podle Keynesiánců je výchozím bodem stálá nedobrovolná nezaměstnanost.<sup>18</sup>

### 8.3 Marxistické paradigma

Podle marxistické teorie nezaměstnanost souvisí s kapitalismem, tedy s ekonomickým systémem, kdy výrobní prostředky jsou v soukromém vlastnictví. Kapitalismus je neschopný vyhnout se krizím a tudíž i masové nezaměstnanosti. Podle marxismu je centralizace kapitálu jeden z důvodů technického převratu a tudíž i klesající poptávky po práci.<sup>19</sup>

---

<sup>17</sup> MAREŠ, Petr. *Nezaměstnanost jako sociální problém*. Vyd. 3., upr. Praha: Sociologické nakladatelství, 2002. Studijní texty (Sociologické nakladatelství). ISBN 8086429083.

<sup>18</sup> Tamtéž

<sup>19</sup> JANDOUREK, Jan. *Úvod do sociologie*. Vyd. 2. Praha: Portál, 2009. ISBN 978-80-7367-644-5.

## 9 Trh práce

### 9.1 Definice trhu práce

Ekonomie rozlišuje kromě trhu statků a služeb i trh práce. Trh práce je prostor, kde se setkává poptávka po práci a nabídka práce. Nabídka práce je tvořena lidmi s kvalifikací, dovednostmi a schopnostmi. Na straně poptávky pak stojí subjekty národního hospodářství a to domácnosti, firmy a stát. Domácnosti mohou být zahraniční i domácí. Kromě nabídky práce a poptávky po práci se na trhu nachází i cena práce nebo-li mzda, která je nabízena zaměstnavateli v určité výši.<sup>20</sup>

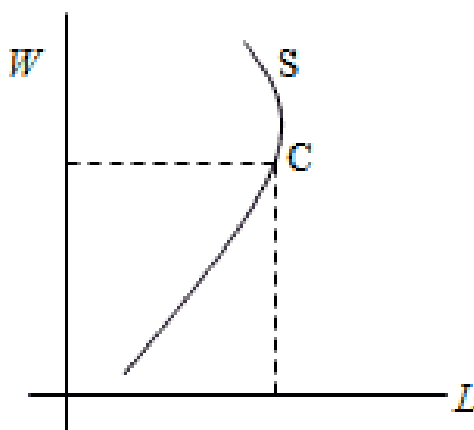
### 9.2 Nabídka práce

Nabídka práce je jeden z faktorů, který se nachází na trhu práce. Nabídkou se rozumí počet lidí, kteří vstupují na trh a nabízejí své schopnosti a dovednosti. Nabídkou práce můžeme také rozumět počet hodin odpracovaných ve výdělečné činnosti. Tento faktor je závislý na člověku a sám člověk se rozhoduje zda pracovat či ne. Jeden z nejdůležitějších faktorů, podle kterého se člověk rozhoduje, zda do zaměstnání nastoupí či ne, je mzda. Čím vyšší je nabízená mzda, tím je také vyšší pravděpodobnost, že do zaměstnání nastoupí. Pokud se člověk rozhodne do zaměstnání nenastoupit, získává tak statek ve formě volného času, i když nedostává žádnou mzdu. Proto se my sami musíme rozhodnout, zda je pro nás výhodnější užitek ve formě mzdy nebo užitek ve formě volného času. Abychom mohli posoudit, jestli je pro nás výhodnější volný čas nebo mzda, potřebujeme znát tzv. cenu volného času. Pokud se rozhodneme nepracovat, nedostáváme žádnou mzdu, ale získáváme volný čas. Ušlá mzda je tedy cenou volného času. Pokud se zvýší mzda, každá další odpracovaná hodina nám přinese větší výdělek a člověk bude chtít pracovat i o svůj volný čas, aby si vydělal více. Bude tedy pracovat na úkor svého volného času. Z tohoto příkladu jasně vyplívá substituční efekt růstu mzdy. Jedná se o nahrazování volného času prací. Na druhou stranu tady máme efekt důchodový. Mzda je také důchod a za důchod si kupujeme statky, takže také volný čas. Pokud nakupuje za mzdu volný čas, snižuje se tak nabídka práce. Oba efekty působí protichůdně a záleží na tom, který z nich převládá.

---

<sup>20</sup> JÍROVÁ, Hana. *Trh práce a politika zaměstnanosti*. Vyd. 1. Praha: Vysoká škola ekonomická, 1999, ISBN 8070796359.

**Graf 1 – Nabídka práce**



*Miras lebl - personal web: Trh práce* [online]. [cit. 2016-01-22]. Dostupné z: <http://www.miras.cz/seminarky/mikroekonomie-n111-trh-prace.php>

Na grafu můžeme vidět osu x a osu y, osa x nám popisuje mzdu, kterou zaměstnanec dostává a osa y nám zobrazuje počet hodin, které odpracuje. S růstem mzdy se zvyšuje počet hodin, které zaměstnanec odpracuje a zároveň se zmenšuje počet hodin volného času (substituční efekt), ale jak můžeme vidět, při dalším růstu mzdy se počet odpracovaných hodin zmenšuje právě díky důchodovému efektu.<sup>21</sup>

### 9.3 Poptávka po práci

Poptávka po práci znamená poptávka po pracovní síle. Na straně poptávky většinou stojí firmy, které se snaží o maximalizaci svého zisku. Přijetí nové pracovní síly však pro firmy neznamená vždy jen zisk. Pokud se rozhodnou přijmout nového zaměstnance, zvýší se celková produkce firmy, ale zároveň se zvýší mzdové náklady. Je proto potřeba vycházet z hodnoty mezního produktu, který je určen jako přírůstek produktu při zaměstnání dodatečné jednotky práce. Mezní produkt klesá s růstem počtu zaměstnanců, kteří do zaměstnání nastupují. Firma bude najímat nové pracovníky a tím zvyšovat i svůj zisk až do té doby, než se hodnota mezního produktu bude rovnat reálné mzdě. Pod touto úrovní zaměstnanosti je hodnota mezního produktu vyšší než hodnota reálné mzdy a tím pádem firma maximalizuje svůj zisk. Pokud však nastane ta situace, že je vyšší úroveň zaměstnanosti, tak hodnota mezního produktu je menší než hodnota reálné mzdy a podnik

<sup>21</sup> KUCHAR, Pavel. *Trh práce: Sociologická analýza*, 1 vyd. Praha: Karolinum, 2007. ISBN 978-80-246-1383-3.

HOLMAN, Robert. *Ekonomie – Sbíрка řešených otázek a příkladů*, 4 vyd. Praha: C.H.Beck, 2005. ISBN 80-7179-891-6.

se dostává do bodu, kdy nevydělává, tzn. přijetí další jednotky práce je pro firmu nevýhodné.<sup>22</sup>

#### **9.4 Rovnováha na trhu práce**

Rovnováha na trhu práce znamená vzájemná interakce nabídky práce a poptávky po práci. Poptávka po práci má klesající charakter a to z toho důvodu, že při zvyšující se mzdové sazbě firmy poptávají méně pracovních sil. Naopak nabídka práce má rostoucí charakter, protože při zvyšující se mzdové sazbě domácnosti nabízejí více práce. V místě, kde se poptávka po práci a nabídka práce střetnou, vzniká rovnováha a dochází k tzv. vyčištění trhu práce. Znamená to, že je nabízeno i poptáváno rovnovážné množství práce při rovnovážné mzdové sazbě. Pokud tedy dojde k rovnováze na trhu práce, všichni, kdo chtějí pracovat, tak pracují a firmy při dané mzdové sazbě najdou pracovníky. Jestliže je ale mzdová sazba vyšší než rovnovážná, dochází na trhu práce k přebytku a vzniká nezaměstnanost. Naopak pokud je mzdová sazba nižší než rovnovážná, dostáváme se do situace, kdy na trhu práce je nedostatek pracovní síly.<sup>23</sup>

#### **9.5 Institucionální vlivy na trhu práce**

Trh práce se odlišuje v mnoha věcech od ostatních trhů. Jako příklad si můžeme ukázat pružnost nabídky a poptávky. Na trhu statků a služeb je jak poptávka, tak i nabídka vysoce pružná, čím větší je poptávka, tím vyšší je nabídka a výrobci mohou vysoce poptávané zboží zdražit. U trhu práce to tak ale nefunguje, cena práce se příliš nemění, pokud je vysoká nabídka práce, cena práce zůstává ve většine případů stejná. Pokud by byla vysoká nabídka práce na jednu profesi, zaměstnavatel se nemůže rozhodnout, že sníží mzdu, je to také dané z důvodu minimální mzdy a tu nemůže měnit nikdo. I kdyby byli lidé ochotni pracovat za mzdu, která je nižší než minimální, bylo by to protizákonné.<sup>24</sup>

---

<sup>22</sup> MANKIW, N. *Zásady ekonomie*. 1. vyd. Praha: Grada, 1999. Profesionál. ISBN 8071698911.

<sup>23</sup> BRČÁK, Josef, Bohuslav SEKERKA a Dana STARÁ. *Makroekonomie - teorie a praxe*. Plzeň: Vydavatelství a nakladatelství Aleš Čeněk, 2014, ISBN 9788073804923.

<sup>24</sup> JÍROVÁ, Hana. *Trh práce a politika zaměstnanosti*. Vyd. 1. Praha: Vysoká škola ekonomická, 1999, ISBN 8070796359.



## 9.6 Segmentace na trhu práce

Trhy práce můžeme rozdělit na trhy primární a sekundární. Primární trh práce je takový trh práce, kdy se na tomto trhu vyskytuje více lepších a výhodnějších pracovních pozic, tato místa jsou stabilní, je tady možnost kvalifikace a vyšší mzdy.

Na opak sekundární trhy znamenají nižší výskyt lepších pracovních pozic. U takových povolání je požadovaná kvalifikace nižší. Tato pracovní místa jsou také charakteristická nižší prestiží.<sup>25</sup>

Dále můžeme trhy rozdělit na interní trh a externí trh. Na externím trhu se setkávají lidé, kteří nabízejí práci a firmy, které práci poptávají, je to tak klasický trh práce s poptávkou po práci a nabídkou práce.

Na druhou stranu existuje trh interní, to znamená, že pracovní trh existuje v rámci nějaké firmy. Jde o pohyb zaměstnanců v rámci kvalifikačního a kariérního růstu.<sup>26</sup>

---

<sup>25</sup> JÍROVÁ, Hana. *Trh práce a politika zaměstnanosti*. Vyd. 1. Praha: Vysoká škola ekonomická, 1999, ISBN 8070796359.

<sup>26</sup> BRDEK, Miroslav a Hana JÍROVÁ. *Sociální politika v zemích EU a ČR*. Vyd. 1. Praha: Codex Bohemia, 1998, ISBN 808596371x.

## 10 Politika zaměstnanosti

„Politika zaměstnanosti, která je součástí hospodářské politiky státu, usiluje o dosažení rovnováhy mezi nabídkou práce a poptávkou po práci. Zpravidla je výsledkem úsilí státu, zaměstnavatelů, zaměstnanců a odborů.“<sup>27</sup>

### 10.1 Aktivní politika zaměstnanosti

Aktivní politika nezaměstnanosti má za cíl snížení nezaměstnanosti a to pomocí odstraňování nevýhodných podmínek, se kterými se nezaměstnaní musejí potýkat.<sup>28</sup>

Aktivní politika zaměstnanosti má mnoho nástrojů, prostřednictvím kterých se snaží o vysokou míru zaměstnanosti a především o hledání pracovních míst. Aktivní politiku zaměstnanosti má na starosti Ministerstvo práce a sociálních věcí. Mezi hlavní nástroje patří zejména rekvalifikace, která pomáhá uchazečům najít nová nebo lepší pracovní místa, dále investiční pobídky jimiž jsou podpora v tvorbě nových pracovních míst a podpora školení a rekvalifikace zaměstnanců. Mezi další nástroje patří například individuální přístupy k nezaměstnaným, hledání pracovních míst pro rodiče po mateřské dovolené, lidem nad 50 let, osobám se zdravotním postižením, lidem s nedokončeným vzděláním. Aktivní politika nezaměstnanosti má na starosti nejen poptávku po práci, ale stará se i o zaměstnavatele, kteří přijali uchazeče o práci a kterým poskytuje finanční prostředky.<sup>29</sup>

#### 10.1.1 Podpora zaměstnanosti

Ministerstvo práce a sociálních věcí realizuje investiční pobídky, které nejsou spojeny s aktivní politikou zaměstnanosti. MPSV momentálně realizuje dvě investiční pobídky a to podpora tvorby nových pracovních míst a podpora rekvalifikace a školení zaměstnanců.

---

<sup>27</sup> KLIKOVÁ, Christiana a Igor KOTLÁN. *Hospodářská politika*. 3. vyd. Ostrava: Institut vzdělávání Sokrates, 2012, ISBN 9788086572765.

<sup>28</sup> BRČÁK, Josef, Bohuslav SEKERKA a Dana STARÁ. *Makroekonomie - teorie a praxe*. Plzeň: Vydavatelství a nakladatelství Aleš Čeněk, 2014, ISBN 9788073804923.

<sup>29</sup> *Integrovaný portál MPSV: aktivní politika zaměstnanosti* [online]. [cit. 2016-01-22]. Dostupné z: <https://portal.mpsv.cz/sz/zamest/dotace/apz>

JÍROVÁ, Hana. *Trh práce a politika zaměstnanosti*. Vyd. 1. Praha: Vysoká škola ekonomická, 1999, ISBN 8070796359.

Podpora tvorby nových pracovních míst spočívá ve finanční podpoře, která je ve výši 50 tisíc korun a tato podpora je poskytnuta okresu, který má míru nezaměstnanosti vyšší nejméně o 50 % než je průměrná míra nezaměstnanosti v ČR.

Podpora rekvalifikace a školení zaměstnanců je opět zaměřena pouze na okresy, kde míra nezaměstnanosti je o 50 % vyšší než průměrná míra nezaměstnanosti v ČR a je ve výši 25 % z nákladů vynaložených na podporu rekvalifikace a školení zaměstnanců.

„V případě rekvalifikace nebo školení zaměstnanců se zdravotním postižením nebo znevýhodněných zaměstnanců, a to v souladu s nařízením Komise (ES) č. 800/2008 ze dne 6. srpna 2008, činí výše hmotné podpory u velkých podniků 35 %, u středních podniků 45 % a u malých podniků 55 % z nákladů na rekvalifikaci nebo školení těchto zaměstnanců.“<sup>30</sup>

### **10.1.2 OP Zaměstnanost**

Pro programové období 2014 – 2020 je připraveno 10 operačních programů, které jsou spolufinancovány z Evropského strukturálního a investičního fondu (ESIF). Mezi tyto programy se řadí i operační program Zaměstnanost, který je řízen Ministerstvem práce a sociálních věcí.

Mezi hlavní cíle národního operačního programu Zaměstnanost patří zlepšení lidského kapitálu a také veřejné správy v České republice. Dále se operační program zabývá pracovními příležitostmi žen a mužů a podporuje jejich rovnost. Mezi další cíle se pak řadí adaptabilita zaměstnanců a zaměstnavatelů, sociální začleňování, zdravotní služby, modernizace veřejné správy a služeb a jiné.<sup>31</sup>

### **10.1.3 Rekvalifikace**

Rekvalifikace je jedním z hlavních nástrojů aktivní politiky zaměstnanosti. Rekvalifikace je získání nové kvalifikace a rozšíření stávající kvalifikace. U tohoto nástroje aktivní politiky

---

<sup>30</sup> *Integrovaný portál MPSV: podpora zaměstnanosti* [online]. [cit. 2016-01-22]. Dostupné z: [https://portal.mpsv.cz/sz/politikazamest/podpora\\_zamest](https://portal.mpsv.cz/sz/politikazamest/podpora_zamest)

<sup>31</sup> *Ministerstvo pro místní rozvoj ČR: strukturální fondy EU* [online]. [cit. 2016-01-22]. Dostupné z: <http://www.strukturalni-fondy.cz/cs/Fondy-EU/2014-2020/Operacni-programy/OP-Zamestnanost>

zaměstnanosti záleží na dosavadní kvalifikaci jedince, zdravotním stavu, jeho schopnostech, aby se mohl určit obsah a rozsah rekvalifikace.

Rekvalifikace se dělí na dva základní typy. Prvním typem je rekvalifikace uchazečů o zaměstnání a zájemců o zaměstnání a druhým typem je rekvalifikace zaměstnanců. První typ je častější a jde o dohodu mezi zájemcem o zaměstnání nebo uchazečem o zaměstnání a Úřadem práce. Tato dohoda musí být písemná, jinak neplatí. Rekvalifikace zaměstnanců je založena na dohodě mezi zaměstnancem a zaměstnavatelem. Zaměstnavatel se pak rozhodne, jestli uzavře dohodu s Úřadem práce nebo s rekvalifikačním zařízením. Pokud zaměstnavatel uzavře dohodu s Úřadem práce, zaměstnavateli nebo rekvalifikačnímu zařízení může být plně nebo částečně hrazeny náklady rekvalifikace.<sup>32</sup>

## **10.2 Pasivní politika zaměstnanosti**

Oproti aktivní politice zaměstnanosti existuje i pasivní, která má za úkol vytváření přijatelných podmínek pro občany, kteří jsou dočasně nezaměstnaní. Mezi hlavní nástroj této politiky patří vyplácení podpor v nezaměstnanosti. Jsou zde zahrnuty osoby, které nemají práci, ale snaží se jí aktivně najít. Podmínkou pro získání podpory je registrace na úřadu práce v místě trvalého bydliště.

---

<sup>32</sup> *Právní předpisy o zaměstnanosti*. Vyd. 7. Praha: Ministerstvo práce a sociálních věcí, 2009, ISBN 9788086878928.

## 11 Nezaměstnanost v Ústeckém kraji

### 11.1 Ústecký kraj

Ústecký kraj se nachází na severozápadě České republiky. Sousedí s Libereckým krajem, Karlovarským, Plzeňským a Středočeským krajem.

*„Ke konci roku 2012 měl Ústecký kraj 826 764 obyvatel, což jej řadí na páté místo v republice. Hustota obyvatel ( 155 obyvatel/km<sup>2</sup> ) je vyšší než vykazuje celostátní průměr (133 obyvatel/km<sup>2</sup>) a je po Hlavním městě Praze, Moravskoslezském a Jihomoravském kraji čtvrtou nejzaldněnější oblastí. Rozloha kraje je 5 335 km<sup>2</sup>, což představuje 6,8 % rozlohy České republiky.“*

Ústecký kraj se dělí na 7 okresů, které se dále člení na 354 obcí. Okresy Ústeckého kraje jsou Děčín, Chomutov, Litoměřice, Louny, Most, Teplice a Ústí nad Labem.<sup>33</sup>

### 11.2 Nezaměstnanost v Ústeckém kraji

Jak už jsem zmínila v předchozích kapitolách, zaměstnanost není problémem jen ekonomickým, ale i sociálním. Způsobuje negativní dopady na náš společenský život, má vliv jak na psychický stav jedince, tak i na fyzický.

V České republice je nezaměstnanost závažným problémem, se kterým se naše společnost potýká již velmi dlouho.<sup>34</sup>

*„Podle výběrového šetření pracovních sil je v kraji zaměstnáno přibližně 354,1 tisíc osob, z nichž nejvíce je pracujících ve zpracovatelském průmyslu (95 tisíc osob dle klasifikace NACE).“<sup>35</sup>*

Úřady práce evidovaly 50 778 nezaměstnaných, oproti minulému roku se tak úroveň nezaměstnanosti snížila o 10 046 osob. Ústecký kraj se tak řadí na první místo s největším

---

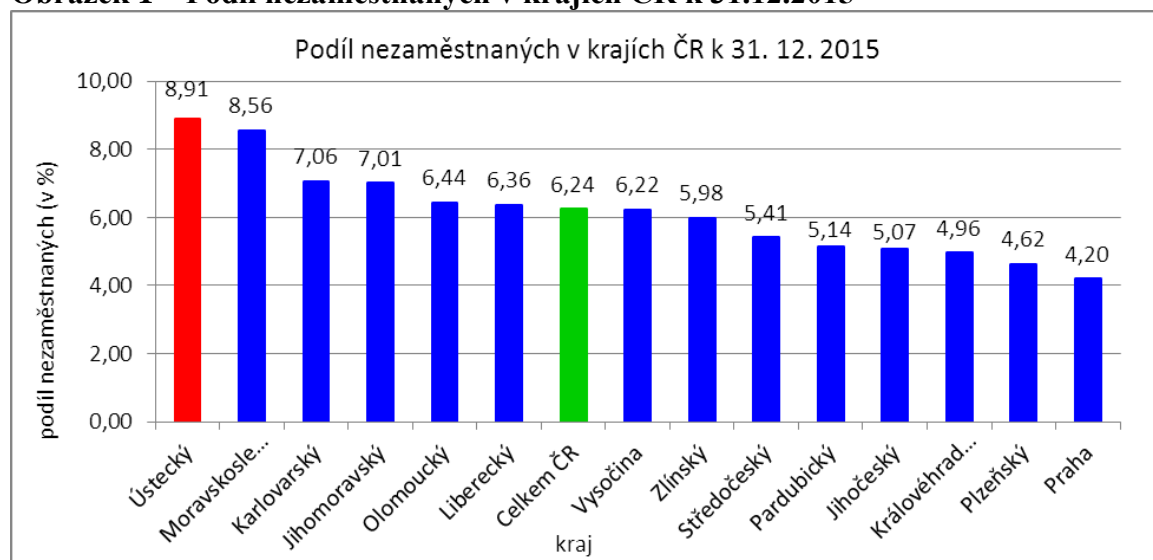
<sup>33</sup> Český statistický úřad: *charakteristika Ústeckého kraje* [online]. [cit. 2016-01-22]. Dostupné z: [https://www.czso.cz/csu/xu/charakteristika\\_kraje](https://www.czso.cz/csu/xu/charakteristika_kraje)

<sup>34</sup> MAREŠ, Petr. *Nezaměstnanost jako sociální problém*, 3.vyd.,upraveno. Praha: SLON, 2002. ISBN 80-86429-08-3.

<sup>35</sup> Český statistický úřad: *charakteristika Ústeckého kraje* [online]. [cit. 2016-01-22]. Dostupné z: [https://www.czso.cz/csu/xu/charakteristika\\_kraje](https://www.czso.cz/csu/xu/charakteristika_kraje)

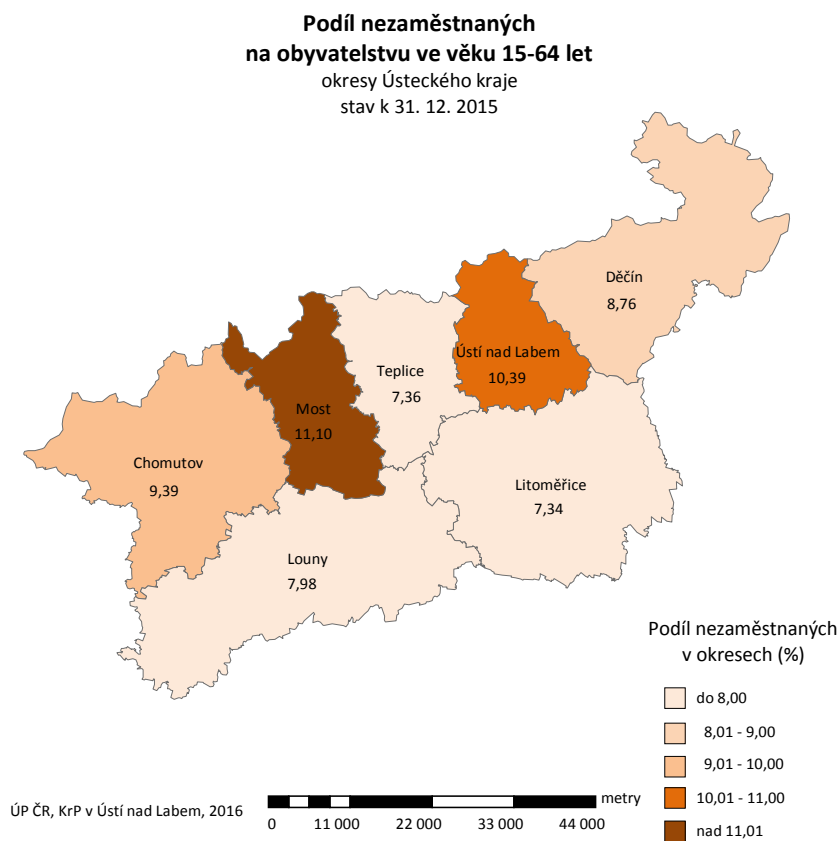
podílem nezaměstnaných a to 8,91 %. Celkem v České republice je podíl nezaměstnaných 6,24 %, což je o 0,3 % více než v předchozím měsíci.

**Obrázek 1 – Podíl nezaměstnaných v krajích ČR k 31.12.2015**



Integrovaný portál MPSV: statistické bulletiny [online]. [cit. 2016-01-22]. Dostupné z: <http://portal.mpsv.cz/upcr/kp/ulk/informace/bulletiny/2015>

**Obrázek 2 – Podíl nezaměstnaných na obyvatelstvu ve věku 15 – 64 let**



*Integrovaný portál MPSV: statistické bulletiny* [online]. [cit. 2016-01-22]. Dostupné z: <http://portal.mpsv.cz/upcr/kp/ulk/informace/bulletiny/2015>

### **11.3 Aktivní politika zaměstnanosti v Ústeckém kraji**

Jak jsem již zmínila v předešlé kapitole, aktivní politika nezaměstnanosti je součástí hospodářské politiky státu, která má za cíl snížení nezaměstnanosti za pomoci odstraňování nevýhodných podmínek, se kterými se nezaměstnaní musejí potýkat.<sup>36</sup>

Ústecký kraj provádí aktivní politiku zaměstnanosti prostřednictvím několika nástrojů, které jsou financovány ze státního rozpočtu, ale i z fondu ESF. Evropský sociální fond je jeden ze čtyř strukturálních fondů, který má za cíl zlepšení budoucího pracovního uplatnění. Zaměřuje se na specifické skupiny lidí, například absolventi, ženy, lidé nad 50 let či zdravotně postižení.<sup>37</sup>

Mezi nástroje patří zejména rekvalifikace, obecně prospěšné práce, které jsou financovány z rozpočtu České republiky a z projektů EU a vyhrazená účelová pracovní místa, kdy úřad práce přispívá zaměstnavateli určitou částkou na mzdu zaměstnance. Mezi cíle aktivní politiky nepatří jen podpora budoucích zaměstnanců, ale i podpora zaměstnavatelů, kteří zaměstnávají osoby se zdravotním pojištěním. Od začátku roku 2015 se prostřednictvím nástrojů aktivní politiky zaměstnanosti vytvořilo 14 213 pracovních míst a podporu dostalo 14 424 osob.<sup>38</sup>

---

<sup>36</sup> BRČÁK, Josef, Bohuslav SEKERKA a Dana STARÁ. *Makroekonomie - teorie a praxe*. Plzeň: Vydavatelství a nakladatelství Aleš Čeněk, 2014, ISBN 9788073804923.

<sup>37</sup> *Integrovaný portál MPSV: Evropský sociální fond* [online]. [cit. 2016-01-22]. Dostupné z: <https://portal.mpsv.cz/sz/politikazamest/esf>

<sup>38</sup> *Integrovaný portál MPSV: statistické bulletiny* [online]. [cit. 2016-01-22]. Dostupné z: <http://portal.mpsv.cz/upcr/kp/ulk/informace/bulletiny/2015>

## **12 Nezaměstnanost v Ústeckém kraji u absolventů škol a mladistvých**

### **12.1 Definice pojmu absolvent a mladistvý**

Absolvent je člověk, který dokončí školu prostřednictvím maturity, výučního listu, absolutoriem, promoce. Mladistvý je osoba, která je ve věku 15 – 18 let a má ukončenou povinnou školní docházku. Tato skupina patří mezi rizikové a na trhu práce těžko nacházejí uplatnění. Hlavním důvodem špatného uplatnění nebo žádného je fakt, že mladiství nemají dostatečnou kvalifikaci, kterou zaměstnavatelé požadují. Dalším důvodem jsou pak zakazy některých prací, které mladiství nemohou vykonávat.<sup>39</sup>

## **13 Vývoj nezaměstnanosti v Ústeckém kraji u absolventů škol a mladistvých v roce 2004 - 2015**

### **13.1 Definice pojmu uchazeč o zaměstnání**

V této kapitole se budu zabývat podrobným vývojem nezaměstnanosti od roku 2004 do roku 2015. V této části bakalářské práce se bude objevovat často pojem uchazeč o zaměstnání. Kdo se tedy může stát uchazečem o zaměstnání? Uchazeč o zaměstnání je kterákoliv fyzická osoba, která si podala žádost o zprostředkování zaměstnání na Úřadu práce České republiky. Je to zároveň osoba, která má trvalý pobyt v ČR a nemá trvalé zaměstnání, tzn. že není v pracovněprávním vztahu.<sup>40</sup>

### **13.2 Podíl nezaměstnanosti u absolventů škol a mladistvých**

Všechna sledovaná období, tj. od roku 2004 do roku 2015 budou obsahovat měsíční statistiky uchazečů o zaměstnání u absolventů škol a mladistvých v Ústeckém kraji, je ale

---

<sup>39</sup> HALÁSKOVÁ, Renáta. *Trh práce a politika zaměstnanosti*. Vyd. 1. Ostrava: Ostravská univerzita, 2001, 93 s. ISBN 8070425954.

<sup>40</sup> *Integrovaný portál MPSV: práva a povinnosti uchazeče o zaměstnání* [online]. [cit. 2016-01-22]. Dostupné z: [https://portal.mpsv.cz/sz/obcane/pravpov\\_uch](https://portal.mpsv.cz/sz/obcane/pravpov_uch)



důležité tyto hodnoty vyjádřit v procentech. Podíl nezaměstnanosti se vypočítá jako podíl uchazečů u absolventů škol a mladistvých v Ústeckém kraji a počet obyvatel ve věku 15 – 64 let v kraji. I když se do roku 2013 nezaměstnanost vyjadřovala prostřednictvím míry nezaměstnanosti, využijí metodu podílu nezaměstnanosti. Z důvodu snadného porovnávání údajů mezi jednotlivými roky.<sup>41</sup>

### 13.3 Rok 2004

Za sledované období, tj. od ledna 2004 do prosince 2004 se průměrná hodnota počtu uchazečů absolventů škol a mladistvých pohybuje okolo 5542. V tabulce vidíme měsíční údaje podílu nezaměstnaných, pokud tyto podíly zprůměrujeme, vyjde nám, že roční průměrný podíl nezaměstnaných absolventů škol a mladistvých je 0,94 %. Pokud srovnáme všechna sledovaná období, zjistíme, že v roce 2004 je průměrný počet uchazečů nejvyšší. Za měsíc leden je jejich počet nejvyšší a to 6252. Od února ale tato hodnota klesá až do června, kdy tento měsíc vykazuje nejnižší počet uchazečů a to 4637. Se začátkem druhého pololetí se počet zvyšuje, ale od října se hodnota snižuje až na konečnou hodnotu 5215. V tabulce můžeme vidět počet uchazečů za každý měsíc a jejich podíl a grafické zobrazení vývoje tohoto počtu za rok 2004. Tabulka obsahuje i hodnoty podílu nezaměstnaných, který se vypočítá jako podíl uchazečů a obyvatel ve věku 15 – 64 let v Ústeckém kraji. Můžeme vidět, že v lednu byl podíl největší a to 1,06 %, poté klesl na červnovou hodnotu 0,79. Prosincový podíl nezaměstnaných je 0,88 %.<sup>42</sup>

**Tabulka 1 – Počet uchazečů a podíl nezaměstnaných za rok 2004**

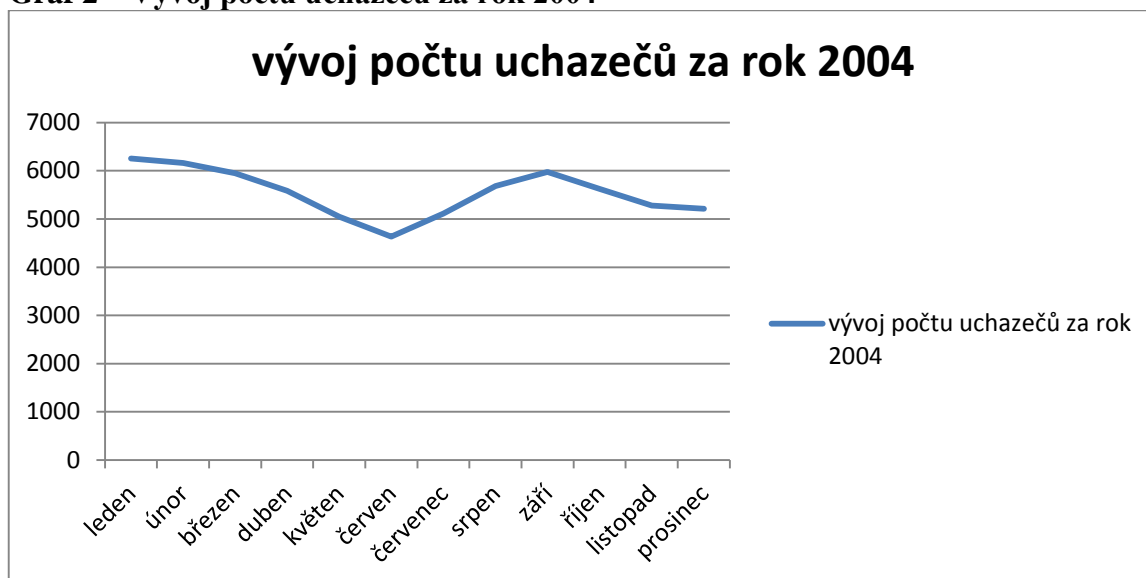
počet uchazečů a podíl nezaměstnaných za rok 2004											
leden	únor	březen	duben	květen	červen	červenec	srpen	září	říjen	listopad	prosinec
6252	6164	5953	5587	5045	4637	5114	5683	5978	5626	5281	5215
1,06	1,05	1,01	0,95	0,86	0,79	0,87	0,96	1,01	0,95	0,90	0,88

Vlastní zpracování na základě dat Ministerstva práce a sociálních věcí.  
*Integrovaný portál MPSV: měsíční statistiky* [online]. [cit. 2016-01-22]. Dostupné z:  
<http://portal.mpsv.cz/sz/stat/nz/mes>

<sup>41</sup> *Integrovaný portál MPSV: statistické bulletin* [online]. [cit. 2016-01-22]. Dostupné z:  
<http://portal.mpsv.cz/upcr/kp/ulk/informace/bulletiny/2015>

<sup>42</sup> *Tamtéž*

**Graf 2 – Vývoj počtu uchazečů za rok 2004**



Vlastní zpracování na základě dat Ministerstva práce a sociálních věcí.  
*Integrovaný portál MPSV: měsíční statistiky* [online]. [cit. 2016-01-22]. Dostupné z:  
<http://portal.mpsv.cz/sz/stat/nz/mes>

### 13.4 Rok 2005

V roce 2005 byla průměrná hodnota uchazečů absolventů škol a mladistvých o 986 menší než v roce 2004, dosahovala hodnoty 4556. Roční průměr podílu nezaměstnaných je na úrovni 0,77 %. Tento rozdíl je způsoben především nižším počtem přihlášených absolventů a mladistvých na Úřadu práce v lednu 2005 v porovnání s lednem 2004, kdy počet uchazečů byl o 1181 větší. Prvních šest měsíců má hodnota počtu uchazečů klesající tendenci stejně tak jako podíly nezaměstnaných, v červenci se pak tato hodnota zvyšuje o 200 a do prosince je klesající. V lednu je podíl nezaměstnaných menší než ve stejném měsíci v lednu a to skoro o 3 desetiny procenta.<sup>43</sup>

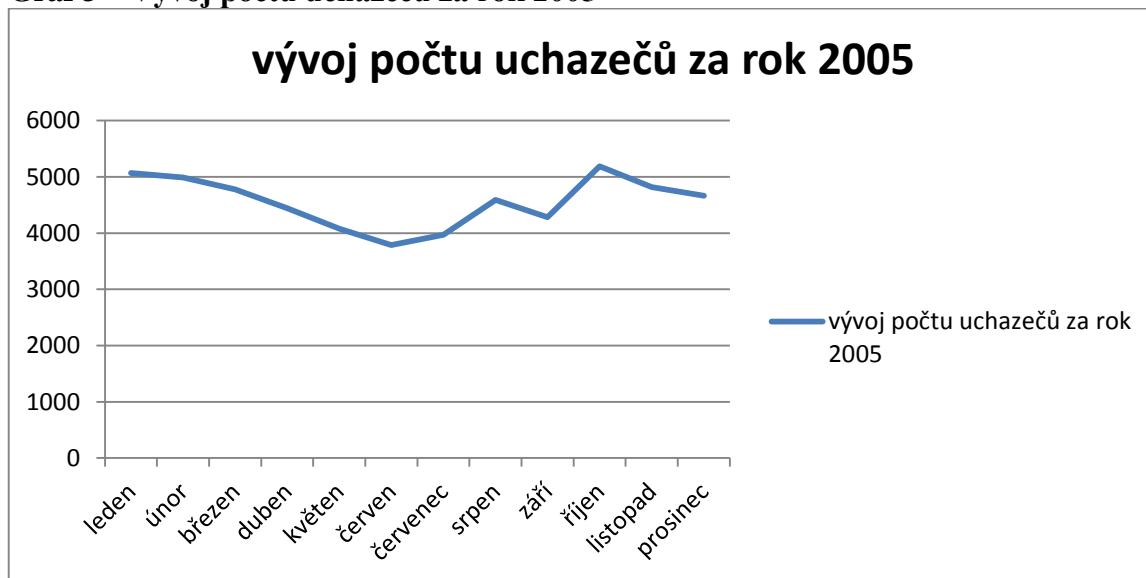
**Tabulka 2 – Počet uchazečů a podíl nezaměstnaných za rok 2005**

počet uchazečů a podíl nezaměstnaných za rok 2005											
leden	únor	březen	duben	květen	červen	červenec	srpen	září	říjen	listopad	prosinec
5071	4992	4776	4444	4078	3789	3972	4589	4286	5191	4821	4664
0,86	0,85	0,81	0,75	0,69	0,64	0,67	0,78	0,73	0,88	0,82	0,79

<sup>43</sup> *Integrovaný portál MPSV: měsíční statistiky* [online]. [cit. 2016-01-22]. Dostupné z:  
<http://portal.mpsv.cz/sz/stat/nz/mes>

Vlastní zpracování na základě dat Ministerstva práce a sociálních věcí.  
*Integrovaný portál MPSV: měsíční statistiky* [online]. [cit. 2016-01-22]. Dostupné z:  
<http://portal.mpsv.cz/sz/stat/nz/mes>

**Graf 3 – Vývoj počtu uchazečů za rok 2005**



Vlastní zpracování na základě dat Ministerstva práce a sociálních věcí.  
*Integrovaný portál MPSV: měsíční statistiky* [online]. [cit. 2016-01-22]. Dostupné z:  
<http://portal.mpsv.cz/sz/stat/nz/mes>

### 13.5 Rok 2006

V roce 2006 je průměrná hodnota úrovně 4190,25, vykazuje tedy druhou nejhorší průměrnou hodnotu hned po roce 2004, kdy tato úroveň byla o cca 1354 větší. Průměr podílů je 0,71 %. V tabulce můžeme vidět vývoj uchazečů o zaměstnání a podíl nezaměstnaných za sledované období, tj. od ledna 2006 do prosince 2006. Pokud se podíváme do tabulky, uvidíme, že počet uchazečů má opět klesající tendenci až do června, v červenci se tato hodnota zvyšuje až do září kdy dosahuje čísla 4928 a od tohoto měsíce začíná opět klesat až na konečných 4027.<sup>44</sup>

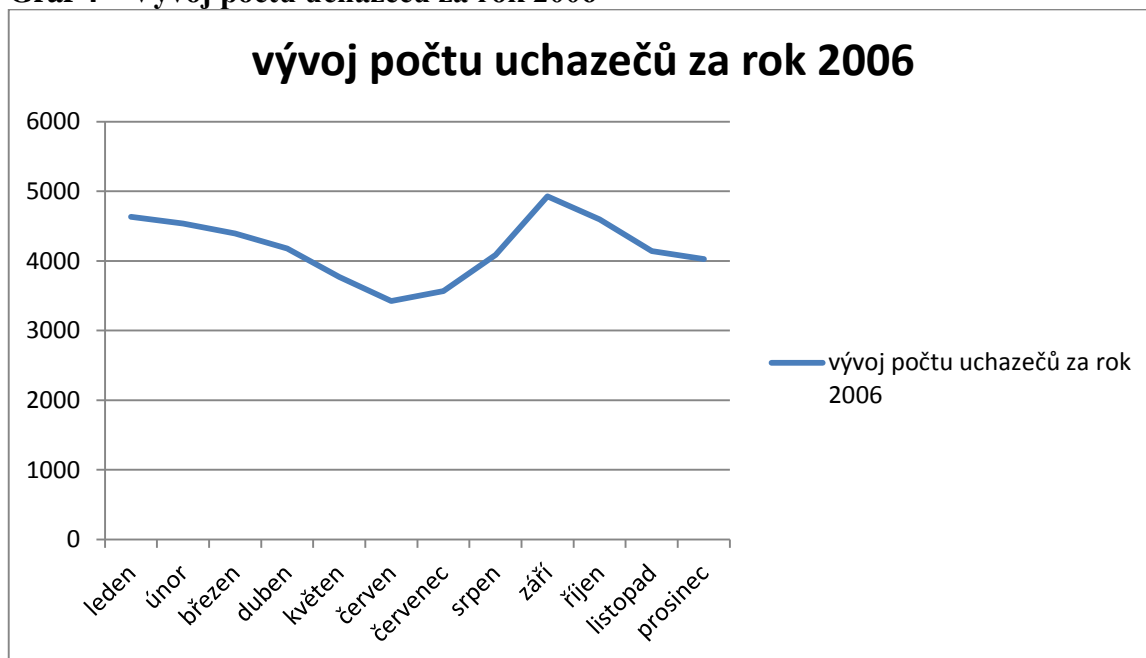
**Tabulka 3 – Počet uchazečů a podíl nezaměstnaných za rok 2006**

počet uchazečů a podíl nezaměstnaných za rok 2006											
leden	únor	březen	duben	květen	červen	červenec	srpen	září	říjen	listopad	prosinec
4632	4539	4395	4179	3768	3425	3568	4086	4928	4596	4140	4027
0,78	0,77	0,74	0,71	0,64	0,58	0,60	0,69	0,84	0,78	0,70	0,68

Vlastní zpracování na základě dat Ministerstva práce a sociálních věcí.  
*Integrovaný portál MPSV: měsíční statistiky* [online]. [cit. 2016-01-22]. Dostupné z:  
<http://portal.mpsv.cz/sz/stat/nz/mes>

<sup>44</sup> *Integrovaný portál MPSV: měsíční statistiky* [online]. [cit. 2016-01-22]. Dostupné z:  
<http://portal.mpsv.cz/sz/stat/nz/mes>

**Graf 4 – Vývoj počtu uchazečů za rok 2006**



Vlastní zpracování na základě dat Ministerstva práce a sociálních věcí.

*Integrovaný portál MPSV: měsíční statistiky* [online]. [cit. 2016-01-22]. Dostupné z: <http://portal.mpsv.cz/sz/stat/nz/mes>

### 13.6 Rok 2007

V tomto období je průměrný počet uchazečů 3219 a průměrný podíl 0,54 %. Pokud budeme poměřovat hodnoty v jednotlivých měsících, zjistíme, že u všech měsíců oproti předchozím měsícům se hodnoty snižují kromě měsíce srpen a září. Největší rozdíl je mezi měsíci srpen a září, kdy měsíc září vykazuje vyšší hodnotu o 880. V prosinci 2007 je počet uchazečů 2894, v poměru k lednu se tak tato hodnota snížila o 1051. Podíl nezaměstnaných v lednu je 0,66 % a za celých 12 měsíců se tento podíl snížil o 0,17 %.<sup>45</sup>

**Tabulka 4 – Počet uchazečů a podíl nezaměstnaných za rok 2007**

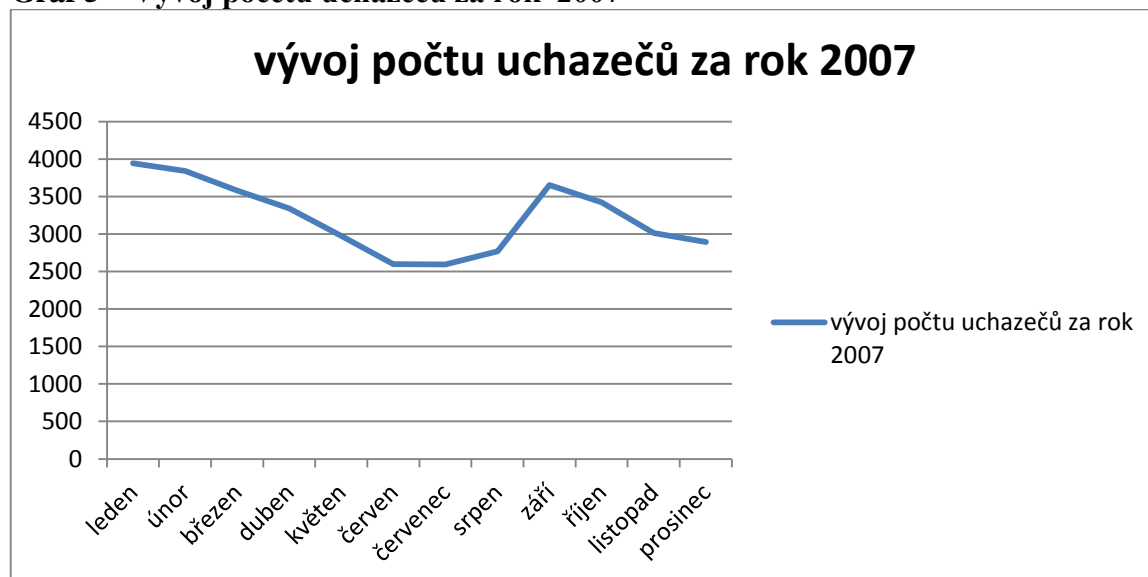
počet uchazečů a podíl nezaměstnaných za rok 2007											
leden	únor	březen	duben	květen	červen	červenec	srpen	září	říjen	listopad	prosinec
3945	3841	3582	3342	2974	2599	2595	2771	3651	3420	3012	2894
0,66	0,64	0,60	0,56	0,50	0,44	0,44	0,46	0,61	0,57	0,51	0,49

Vlastní zpracování na základě dat Ministerstva práce a sociálních věcí.

<sup>45</sup> *Integrovaný portál MPSV: měsíční statistiky* [online]. [cit. 2016-01-22]. Dostupné z: <http://portal.mpsv.cz/sz/stat/nz/mes>

Integrovaný portál MPSV: měsíční statistiky [online]. [cit. 2016-01-22]. Dostupné z: <http://portal.mpsv.cz/sz/stat/nz/mes>

**Graf 5 – Vývoj počtu uchazečů za rok 2007**



Vlastní zpracování na základě dat Ministerstva práce a sociálních věcí.

Integrovaný portál MPSV: měsíční statistiky [online]. [cit. 2016-01-22]. Dostupné z: <http://portal.mpsv.cz/sz/stat/nz/mes>

### 13.7 Rok 2008

Tento rok vykazuje druhý nejmenší průměr a to 2662. Průměr podílů je také druhý nejmenší – 0,45 %. Co se týče jednotlivých úhrnů uchazečů za sledované měsíce, můžeme říci, že tyto hodnoty vykazují nejmenší kolísavost za sledované období. V prosinci 2008 v poměru k lednu 2004 se hodnota zvýšila zhruba o 100. Na grafu můžeme vidět, že růstovou tendenci mají měsíce červenec, srpen ale i září, poté hodnota klesá. Největší počet uchazečů bylo zaznamenáno v měsíci září, kdy tato hodnota dosahuje čísla 3315. Podíl nezaměstnaných je také klesající až do června, poté se tato hodnota zvyšuje až na konečných 0,49 %.<sup>46</sup>

**Tabulka 5 – Počet uchazečů a podíl nezaměstnaných za rok 2008**

počet uchazečů a podíl nezaměstnaných za rok 2008											
leden	únor	březen	duben	květen	červen	červenec	srpen	září	říjen	listopad	prosinec
2885	2820	2672	2506	2254	2032	2145	2312	3315	3109	2949	2945
0,48	0,47	0,45	0,42	0,38	0,34	0,36	0,39	0,55	0,52	0,49	0,49

Vlastní zpracování na základě dat Ministerstva práce a sociálních věcí.

Integrovaný portál MPSV: měsíční statistiky [online]. [cit. 2016-01-22]. Dostupné z: <http://portal.mpsv.cz/sz/stat/nz/mes>

<sup>46</sup> Integrovaný portál MPSV: měsíční statistiky [online]. [cit. 2016-01-22]. Dostupné z: <http://portal.mpsv.cz/sz/stat/nz/mes>

**Graf 6 – Vývoj počtu uchazečů za rok 2008**



Vlastní zpracování na základě dat Ministerstva práce a sociálních věcí.

*Integrovaný portál MPSV: měsíční statistiky* [online]. [cit. 2016-01-22]. Dostupné z: <http://portal.mpsv.cz/sz/stat/nz/mes>

### 13.8 Rok 2009

Díky nízkému počtu absolventů škol a mladistvých přihlášených na Úřadu práce v prosinci roku 2008, je hodnota v lednu 2009 třetí nejnižší ze všech sledovaných měsíců za sledovaná období, tj. od 2004-2015, tato hodnota činí 3071. Za celý rok 2009 se počet uchazečů zvýšil o 586, což je největší nárůst v porovnání s ostatními sledovanými obdobími. Největší hodnotu zaznamenal měsíc září - o 962 vyšší než činí celkový průměr za rok 2009. Na grafu můžeme vidět, že počet uchazečů za měsíc leden-duben je vyrovnaný, poté začíná klesat až do července na hodnotu 2386. Největší průlom můžeme na grafu vidět v srpnu a v září, kdy v září je počet zhruba o 1200 vyšší. Od října se hodnoty snižují až na prosinec - 3657. Podíl nezaměstnaných se tak v lednu a prosinci liší o 0,9 %.<sup>47</sup>

**Tabulka 6 – Počet uchazečů a podíl nezaměstnaných za rok 2009**

počet uchazečů a podíl nezaměstnaných za rok 2009											
leden	únor	březen	duben	květen	červen	červenec	srpen	září	říjen	listopad	prosinec
3071	3108	3078	3094	2834	2409	2386	2802	4033	3947	3740	3657
0,52	0,52	0,52	0,52	0,48	0,41	0,40	0,47	0,68	0,66	0,63	0,61

Vlastní zpracování na základě dat Ministerstva práce a sociálních věcí.

<sup>47</sup> *Integrovaný portál MPSV: měsíční statistiky* [online]. [cit. 2016-01-22]. Dostupné z: <http://portal.mpsv.cz/sz/stat/nz/mes>

Integrovaný portál MPSV: měsíční statistiky [online]. [cit. 2016-01-22]. Dostupné z: <http://portal.mpsv.cz/sz/stat/nz/mes>

**Graf 7 – Vývoj počtu uchazečů za rok 2009**



Vlastní zpracování na základě dat Ministerstva práce a sociálních věcí.

Integrovaný portál MPSV: měsíční statistiky [online]. [cit. 2016-01-22]. Dostupné z: <http://portal.mpsv.cz/sz/stat/nz/mes>

### 13.9 Rok 2010

V tomto roce je průměrná hodnota cca 3386. V prosinci byl počet uchazečů 3606, tato hodnota je tak o 116 nižší než v lednu 2010 a podíl nezaměstnaných se liší o 0,02 %. Do června číslo klesá, rozdíl mezi lednem 2010 a červencem 2010 je 1133 osob. Tento úbytek můžeme vidět i na grafu, kdy křivka má klesající tendenci právě do měsíce červenec. Od tohoto měsíce se hodnota zvyšuje až do září, kdy činí 3953 a podíl je 0,67 %, za jeden měsíc se tak počet zvýšil o 1068. Výrazný nárůst za měsíc září můžeme vidět i na grafu, kde křivka má růstovou tendenci. Konečný počet nezaměstnaných přihlášených na Úřadu práce v měsíci prosinec činí 3606 osob a podíl je 0,61 %.<sup>48</sup>

**Tabulka 7 – Počet uchazečů a podíl nezaměstnaných a za rok 2010**

počet uchazečů a podíl nezaměstnaných za rok 2010											
leden	únor	březen	duben	květen	červen	červenec	srpen	září	říjen	listopad	prosinec
3722	3712	3621	3439	3033	2654	2589	2885	3953	3793	3636	3606
0,63	0,63	0,61	0,58	0,51	0,45	0,44	0,49	0,67	0,64	0,62	0,61

Vlastní zpracování na základě dat Ministerstva práce a sociálních věcí.

<sup>48</sup> Integrovaný portál MPSV: měsíční statistiky [online]. [cit. 2016-01-22]. Dostupné z: <http://portal.mpsv.cz/sz/stat/nz/mes>

*Integrovaný portál MPSV: měsíční statistiky* [online]. [cit. 2016-01-22]. Dostupné z: <http://portal.mpsv.cz/sz/stat/nz/mes>

**Graf 8 – Vývoj počtu uchazečů za rok 2010**



Vlastní zpracování na základě dat Ministerstva práce a sociálních věcí.

*Integrovaný portál MPSV: měsíční statistiky* [online]. [cit. 2016-01-22]. Dostupné z: <http://portal.mpsv.cz/sz/stat/nz/mes>

### 13.10 Rok 2011

Průměrná hodnota v tomto roce činí 3213 a průměr podílů nezaměstnaných činí 0,56 %. Do července má hodnota opět klesající tendenci, v srpnu, kdy činí 2728, následně se zvyšuje a dostává se na konečných 3401 osob. Největší rozdíl je mezi měsíci květen a červen, kdy v červnu byl počet uchazečů skoro o 500 menší.<sup>49</sup>

**Tabulka 8 – Počet uchazečů a podíl nezaměstnaných za rok 2011**

počet uchazečů a podíl nezaměstnaných za rok 2011												
leden	únor	březen	duben	květen	červen	červenec	srpen	září	říjen	listopad	prosinec	
3597	3551	3486	3355	3001	2559	2480	2728	3479	3524	3404	3401	
0,62	0,62	0,60	0,58	0,52	0,44	0,43	0,47	0,60	0,61	0,59	0,59	

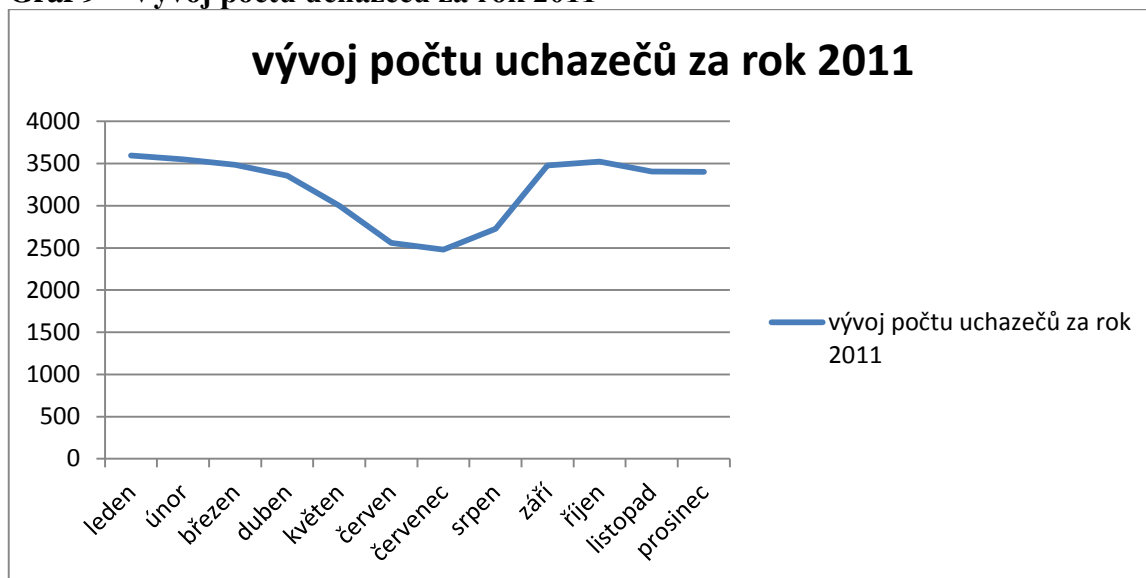
Vlastní zpracování na základě dat Ministerstva práce a sociálních věcí.

*Integrovaný portál MPSV: měsíční statistiky* [online]. [cit. 2016-01-22]. Dostupné z: <http://portal.mpsv.cz/sz/stat/nz/mes>

<sup>49</sup> *Integrovaný portál MPSV: měsíční statistiky* [online]. [cit. 2016-01-22]. Dostupné z: <http://portal.mpsv.cz/sz/stat/nz/mes>



**Graf 9 – Vývoj počtu uchazečů za rok 2011**



Vlastní zpracování na základě dat Ministerstva práce a sociálních věcí.  
*Integrovaný portál MPSV: měsíční statistiky* [online]. [cit. 2016-01-22]. Dostupné z:  
<http://portal.mpsv.cz/sz/stat/nz/mes>

### 13.11 Rok 2012

V tomto roce je průměrná hodnota nezaměstnaných absolventů škol a mladistvých přihlášených na Úřadu práce 2938, rok 2012 se tak řadí mezi tři roky s nejnižším průměrem nezaměstnaných. V lednu 2012 je počet uchazečů 3238, až do července klesá, kdy tato hodnota je 2106. Od srpna se pak až do prosince úhrn nezaměstnaných zvyšuje. Konečný počet nezaměstnaných činí 3655 a podíl je 0,64 %.<sup>50</sup>

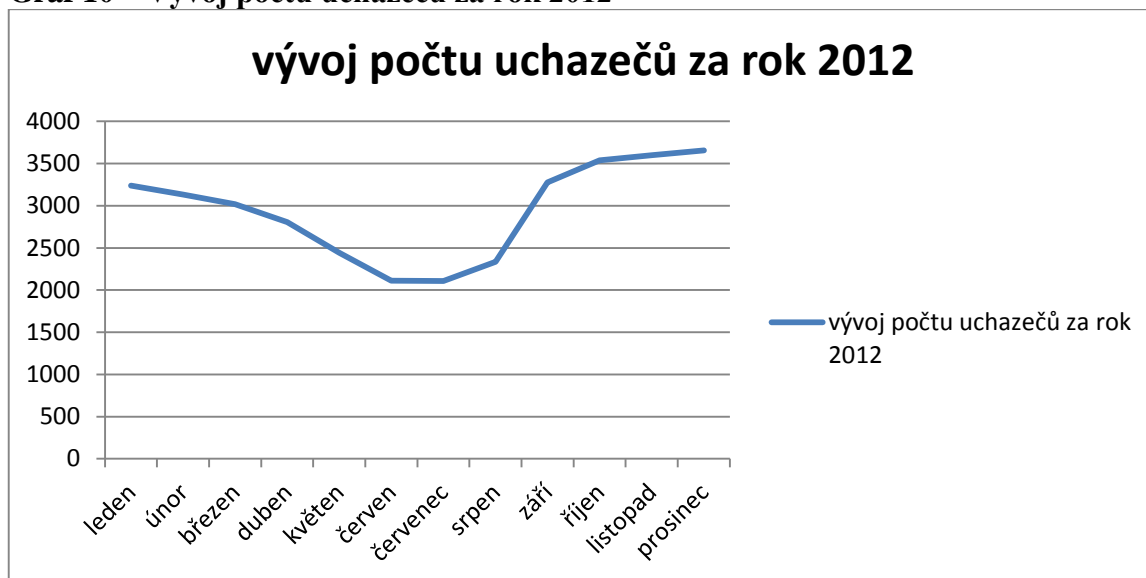
**Tabulka 9 – Počet uchazečů a podíl nezaměstnaných za rok 2012**

počet uchazečů a podíl nezaměstnaných za rok 2012											
leden	únor	březen	duben	květen	červen	červenec	srpen	září	říjen	listopad	prosinec
3238	3131	3020	2805	2443	2110	2106	2335	3278	3540	3601	3655
0,57	0,55	0,53	0,49	0,43	0,37	0,37	0,41	0,58	0,62	0,63	0,64

Vlastní zpracování na základě dat Ministerstva práce a sociálních věcí.  
*Integrovaný portál MPSV: měsíční statistiky* [online]. [cit. 2016-01-22]. Dostupné z:  
<http://portal.mpsv.cz/sz/stat/nz/me>

<sup>50</sup> *Integrovaný portál MPSV: měsíční statistiky* [online]. [cit. 2016-01-22]. Dostupné z:  
<http://portal.mpsv.cz/sz/stat/nz/mes>

**Graf 10 – Vývoj počtu uchazečů za rok 2012**



Vlastní zpracování na základě dat Ministerstva práce a sociálních věcí.

*Integrovaný portál MPSV: měsíční statistiky* [online]. [cit. 2016-01-22]. Dostupné z: <http://portal.mpsv.cz/sz/stat/nz/mes>

### 13.12 Rok 2013

Průměrný počet nezaměstnaných za toto období je čtvrté nejvyšší a to 3633, větší průměr mají léta 2004, 2005, 2006. Opět se rok rozděluje na dvě pololetí, kdy první pololetí zaznamenává nižší počet nezaměstnaných než pololetí druhé. V prosinci je úhrn nezaměstnaných 3999 což je opět čtvrtá nejvyšší hodnota za sledovaná období a jeho podíl je 0,71 %. Nejvíce nezaměstnaných bylo v měsíci říjen, kdy jejich počet byl 4156.<sup>51</sup>

**Tabulka 10 – Počet uchazečů a podíl nezaměstnaných za rok 2013**

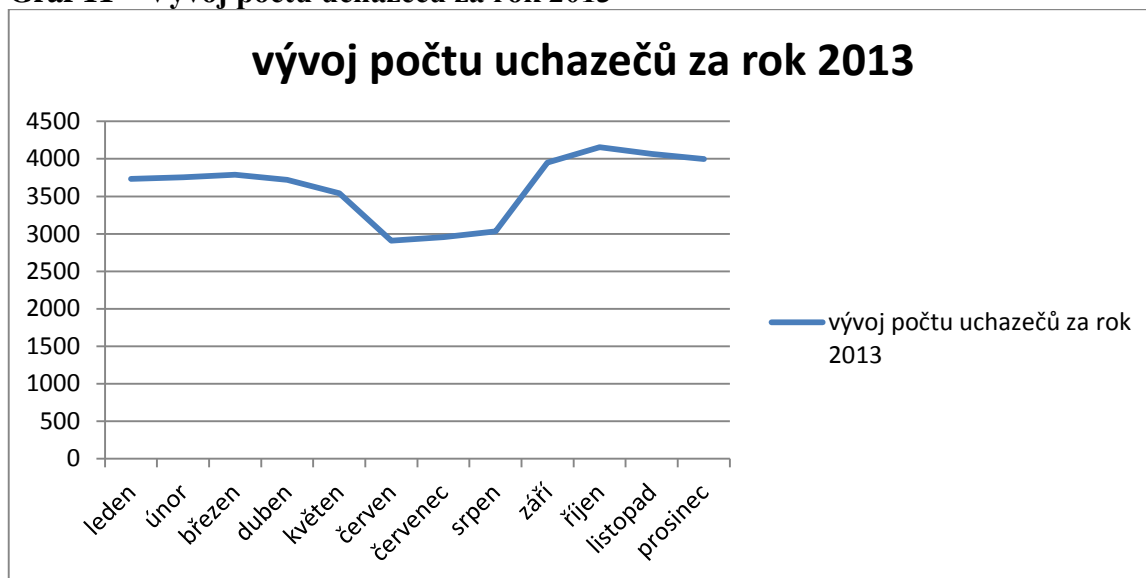
počet uchazečů a podíl nezaměstnaných za rok 2013											
leden	únor	březen	duben	květen	červen	červenec	srpen	září	říjen	listopad	prosinec
3732	3756	3788	3721	3540	2908	2954	3033	3950	4156	4064	3999
0,67	0,67	0,68	0,66	0,63	0,52	0,53	0,54	0,70	0,74	0,72	0,71

Vlastní zpracování na základě dat Ministerstva práce a sociálních věcí.

*Integrovaný portál MPSV: měsíční statistiky* [online]. [cit. 2016-01-22]. Dostupné z: <http://portal.mpsv.cz/sz/stat/nz/mes>

<sup>51</sup> *Integrovaný portál MPSV: měsíční statistiky* [online]. [cit. 2016-01-22]. Dostupné z: <http://portal.mpsv.cz/sz/stat/nz/mes>

**Graf 11 – Vývoj počtu uchazečů za rok 2013**



Vlastní zpracování na základě dat Ministerstva práce a sociálních věcí.  
*Integrovaný portál MPSV: měsíční statistiky* [online]. [cit. 2016-01-22]. Dostupné z:  
<http://portal.mpsv.cz/sz/stat/nz/mes>

### 13.13 Rok 2014

Průměr za toto období je 2903, je tak na druhém místě v průměrném počtu nezaměstnaných. Rok 2004 vykazuje největší rozdíl mezi počtem nezaměstnaných v lednu a počtem nezaměstnaných v prosinci. Rozdíl činí pokles o 1505 osob, kdy v prosinci je počet nezaměstnaných 2577, což je nejmenší prosincová konečná hodnota za sledovanou období. V lednu je počet nezaměstnaných 4082 a v únoru 4172, od tohoto měsíce do července mají hodnoty klesající tendenci a od srpna měsíční hodnoty kolísají. Z grafu je patrné, že měsíční hodnoty kolísají a rok 2014 se tak odlišuje od předešlých let. Předchozí období byly rozděleny na pololetí, kdy každé z nich mělo buď růstovou tendenci nebo klesající, v roce 2014 tomu tak ale není.<sup>52</sup>

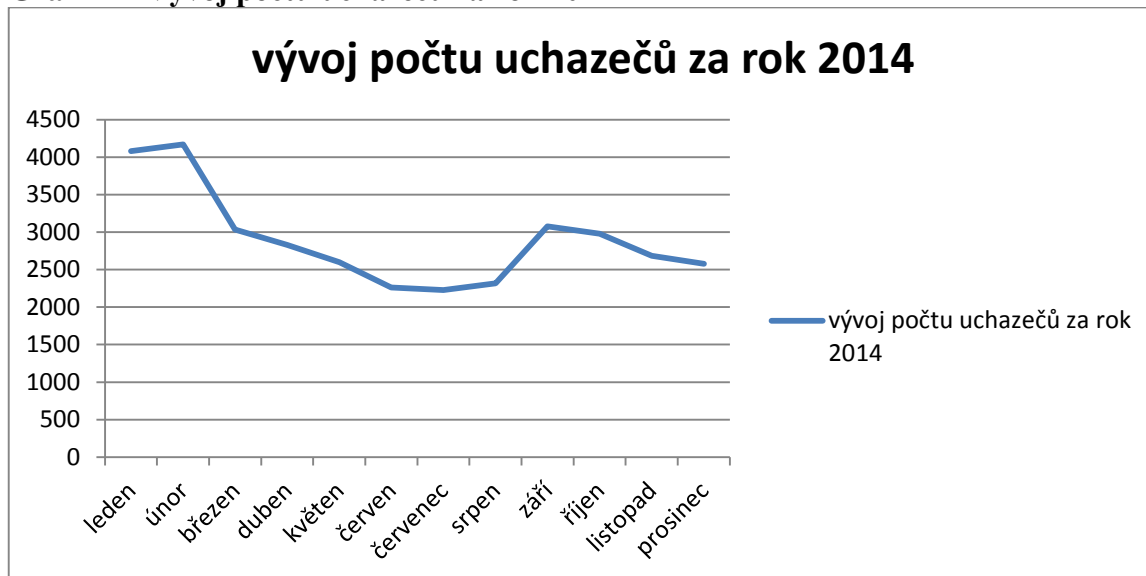
**Tabulka 11 – Počet uchazečů a podíl nezaměstnaných za rok 2014**

počet uchazečů a podíl nezaměstnaných za rok 2014											
leden	únor	březen	duben	květen	červen	červenec	srpen	září	říjen	listopad	prosinec
4082	4172	3035	2829	2601	2263	2229	2317	3075	2979	2686	2577
0,74	0,75	0,55	0,51	0,47	0,41	0,40	0,42	0,56	0,54	0,48	0,47

<sup>52</sup> *Integrovaný portál MPSV: měsíční statistiky* [online]. [cit. 2016-01-22]. Dostupné z:  
<http://portal.mpsv.cz/sz/stat/nz/mes>

Vlastní zpracování na základě dat Ministerstva práce a sociálních věcí.  
*Integrovaný portál MPSV: měsíční statistiky* [online]. [cit. 2016-01-22]. Dostupné z:  
<http://portal.mpsv.cz/sz/stat/nz/mes>

**Graf 12 – Vývoj počtu uchazečů za rok 2014**



Vlastní zpracování na základě dat Ministerstva práce a sociálních věcí.  
*Integrovaný portál MPSV: měsíční statistiky* [online]. [cit. 2016-01-22]. Dostupné z:  
<http://portal.mpsv.cz/sz/stat/nz/mes>

### 13.14 Rok 2015

Průměrná nezaměstnanost absolventů škol a mladistvých v tomto roce činila 2 213, což je nejnižší průměrná hodnota za sledované období, tj. od ledna 2004 do prosince 2015. V Lednu 2015 byl úhrn nezaměstnaných 2 516, poté až do června tato hodnota klesala. Od července se nezaměstnanost zvýšila, v září byla 2 448 a až do prosince byla nezaměstnanost klesající. V prosinci tato hodnota činila 2 134, což je nejmenší prosincový úhrn nezaměstnaných za sledované období.<sup>53</sup>

**Tabulka 12 – Počet uchazečů a podíl nezaměstnaných za rok 2015**

počet uchazečů a podíl nezaměstnaných za rok 2015											
leden	únor	březen	duben	květen	červen	červenec	srpen	září	říjen	listopad	prosinec
2 516	2 509	2 373	2 252	2 014	1 840	1 887	1 965	2 448	2 389	2 231	2 134
0,46	0,46	0,43	0,41	0,37	0,34	0,35	0,36	0,45	0,44	0,41	0,39

Vlastní zpracování na základě dat Ministerstva práce a sociálních věcí.  
*Integrovaný portál MPSV: měsíční statistiky* [online]. [cit. 2016-01-22]. Dostupné z:  
<http://portal.mpsv.cz/sz/stat/nz/mes>

<sup>53</sup> *Integrovaný portál MPSV: měsíční statistiky* [online]. [cit. 2016-01-22]. Dostupné z:  
<http://portal.mpsv.cz/sz/stat/nz/mes>

**Graf 12 – Vývoj počtu uchazečů za rok 2015**



Vlastní zpracování na základě dat Ministerstva práce a sociálních věcí.

*Integrovaný portál MPSV: měsíční statistiky* [online]. [cit. 2016-01-22]. Dostupné z:  
<http://portal.mpsv.cz/sz/stat/nz/mes>

## **14 Vývoj nezaměstnanosti v Ústeckém kraji a jeho okresech u absolventů škol a mladistvých za rok 2015**

### **14.1 Leden 2015**

V lednu činila celková nezaměstnanost v České republice 556 191, což je největší počet nezaměstnaných za rok 2015. Z celkového počtu nezaměstnaných bylo 26 185 nezaměstnaných absolventů škol a mladistvých. Co se týče nezaměstnaných absolventů škol a mladistvých, kteří byli přihlášení na Úřadu práce, tak tato hodnota činí 2516.

Ústecký kraj má 7 okresů a to Děčín, Chomutov, Litoměřice, Louny, Most, Teplice a Ústí nad Labem. Největší nezaměstnanost zaznamenal okres Děčín a to 433 nezaměstnaných absolventů škol a mladistvých. S počtem 422 nezaměstnaných je na druhém místě krajské město Ústí nad Labem, dále Most s počtem 412 a následně Chomutov s 399 nezaměstnanými, Litoměřice s 316, Louny s 276 a Teplice s 258 nezaměstnanými.

### **14.2 Únor 2015**

V únoru 2015 úřady evidovaly o 8074 méně nezaměstnaných než v lednu 2015. Počet nezaměstnaných absolventů a škol je 26 141, z toho 2 509 je nezaměstnaných absolventů a škol v Ústeckém kraji. Co se týče okresů, Děčín má opět nejvyšší nezaměstnanost a to 459. Litoměřice mají nejnižší počet nezaměstnaných a to 313.

### **14.3 Březen 2015**

Celková nezaměstnanost v České republice se snižuje a dostává se na hodnotu 525 315. Spolu s celkovou nezaměstnaností se snižuje i nezaměstnanost absolventů škol a mladistvých v České republice a to na hodnotu 25 177, což je cca o 1000 uchazečů méně než předešlý měsíc. Co se týče Ústeckého kraje, uchazečů o zaměstnání je také méně a to 2 373. Okres s největším počtem nezaměstnaných absolventů je opět Děčín, který zaznamenal 406 nezaměstnaných, ale těsně za ním, s počtem 403 uchazečů o zaměstnání je

okres Most. Okres s nejmenším počtem nezaměstnaných nemají tentokrát Litoměřice, ale okres Louny s počtem uchazečů 227.

#### **14.4 Duben 2015**

V dubnu 2015 dochází opět ke snížení celkové nezaměstnanosti, v tomto měsíci se pohybuje na úrovni 491 585. Nezaměstnaných absolventů škol a mladistvých v České republice je 23 451, což je o 1726 méně než v předchozím měsíci. Ústecký kraj zaznamenal 2 252 nezaměstnaných. Okres s největším počtem nezaměstnaných absolventů je překvapivě krajské město Ústí nad Labem, naopak nejmenší počet uchazečů zaznamenal okres Louny, který měl nejmenší počet nezaměstnaných i předchozí měsíc. Teplice mají zhruba o 20 nezaměstnaných více.

#### **14.5 Květen 2015**

V květnu úřady zaznamenaly celkovou nezaměstnanost na úrovni 465 689. Nezaměstnaných absolventů škol a mladistvých bylo na úřadech zaznamenáno o 3 092 méně než předchozí měsíc a to 20 359, z toho v Ústeckém kraji jich bylo celkem 2 014. V okrese Most bylo nejvíce uchazečů o zaměstnání a to 374. Nejméně uchazečů mělo opět Louny – 196.

#### **14.6 Červen 2015**

Celková nezaměstnanost v tomto měsíci činila 451 395, to je skoro o 14 300 méně než v měsíci květen. Co se týče nezaměstnanosti absolventů v České republice, také klesá, její hodnota je na úrovni 18 142, z toho v Ústeckém kraji 1 840. Nejvyšší počet nezaměstnaných byl v okrese Most. Naopak nejnižší byla nezaměstnanost v Lounech, kde činila 179, je to tak nejmenší hodnota za sledované období v okresech Ústeckého kraje.

#### **14.7 Červenec 2015**

V měsíci červenec se celková nezaměstnanost oproti měsíci červen zvýšila o 4 946 a to na hodnotu 456 341. Nezaměstnanost absolventů škol a mladistvých v České republice byla 19 775. V Ústeckém kraji 1 887. Největší počet uchazečů byl opět v okrese Most – 338 a nejnižší v okrese Louny – 193.

## **14.8 Srpen 2015**

Celková nezaměstnanost se oproti předchozímu měsíci snížila a byla 450 666. Počet nezaměstnaných absolventů a škol v Ústeckém kraji byl na úrovni 21 633, což je o 1 858 více než v předchozím měsíci. Ústecký kraj zaznamenal také nárůst počtu uchazečů a to 78. Nejvíce nezaměstnaných absolventů je v okrese Most, nejméně pak v okrese Louny.

## **14.9 Září 2015**

V září 2015 je celková nezaměstnanost 441 892. V České republice je počet nezaměstnaných absolventů a škol na úrovni 26 593. Nárůst počtu nezaměstnaných absolventů a škol zaznamenal Ústecký kraj a to o 483 uchazeče. Most má opět nejvíce nezaměstnaných – 404, nejméně Louny.

## **14.10 Říjen 2015**

V měsíci říjen je zaznamenáno nejméně nezaměstnaných absolventů škol a mladistvých, jejich počet je 430 432. Nezaměstnaných absolventů škol a mladistvých bylo v České republice 25 238, z toho v Ústeckém kraji jich bylo 2 389. Most má nejvíce nezaměstnaných, Louny nejméně.

## **14.11 Listopad 2015**

Celkový počet nezaměstnaných je v listopadu 431 364. Absolventů škol a mladistvých v ČR bylo zaznamenáno 25 238, z toho v Ústeckém kraji 2 231. Okresy s nejnižším a nejvyšším počtem nezaměstnaných absolventů škol a mladistvých je opět okres Louny a Most.

## **14.12 Prosinec 2015**

K 31.12.2015 bylo evidováno 453 118 nezaměstnaných, z toho 22 023 bylo nezaměstnaných absolventů škol a mladistvých. Co se týče Ústeckého kraje, tak prosincový úhrn nezaměstnaných absolventů škol a mladistvých byl 2 134. Nejvyšší počet nezaměstnaných měl za tento měsíc okres Most a to 399. Naopak okres s nejnižším počtem nezaměstnaných byl okres Louny s počtem 211.<sup>54</sup>

---

<sup>54</sup> *Integrovaný portál MPSV: měsíční statistiky* [online]. [cit. 2016-01-22]. Dostupné z: <http://portal.mpsv.cz/sz/stat/nz/mes>



## **15 Závěr**

Cílem této bakalářské práce bylo definovat pojem nezaměstnanost a náležitosti, které s tímto pojmem souvisí a blíže přiblížit nezaměstnanost u absolventů škol a mladistvých v Ústeckém kraji pomocí teoretické části. Cílem praktické části bylo co nejpodrobnější popsání vývoje nezaměstnanosti v Ústeckém kraji u absolventů škol a mladistvých za

sledované období, tj. od ledna 2004 do prosince 2015 a následně podrobný sběr dat z roku 2015. Praktická část tedy obsahuje úhrn dat o nezaměstnanosti absolventů škol a mladistvých za sledovaná období a jejich porovnávání mezi sebou. Následně jsem podrobně rozebrala rok 2015, který je popsán nejen z hlediska měsíčních dat o úhrnu nezaměstnaných, ale zahrnuje i měsíční údaje nezaměstnaných absolventů a škol v jednotlivých okresech.

Ústecký kraj sčítá kolem 824 000 obyvatel, což ho řadí na páté místo v České republice. Nezaměstnanost v České republice je k 31.12.2015 na úrovni 453 118. I když Ústecký kraj eviduje méně uchazečů na Úřadu práce než například kraj Jihomoravský a Moravskoslezský, celkový podíl nezaměstnaných je nejvyšší ze všech krajů. Je to způsobeno vyšším počtem obyvatel v Ústeckém kraji než v Jihomoravském a Moravskoslezském. Například v měsíci prosinec 2015 bylo v Moravskoslezském kraji evidováno zhruba o 20 tisíc uchazečů více než-li v kraji Ústeckém, přesto podíl nezaměstnaných je v tomto kraji 8,9 %, zatímco v kraji Moravskoslezském je podíl 8,6 %.

V České republice k 31.12.2015 bylo evidováno 22 023 absolventů škol a mladistvých, pokud bychom srovnali všechny kraje k tomuto datu, Moravskoslezský kraj má opět nejvíce uchazečů, hned za ním se řadí kraj Jihomoravský a na třetím místě je kraj Ústecký. Ústecký kraj se tak podílí na celkové nezaměstnanosti 9,7 %.

Pokud budeme poměřovat počet uchazečů absolventů škol a mladistvých s obyvatelstvem ve věku 15 – 64 let v Ústeckém kraji, podíl bude cca 0,4 %.

Pokud srovnáme všechna sledovaná období, tj. leden 2004 až prosinec 2015 vyjde nám, že největší počet uchazečů a tedy nezaměstnaných byl v roce 2004, naopak nejnižší počet vykazuje rok 2015. Při poměření průměrných hodnot uchazečů za rok 2004 a 2015 je rozdíl mezi těmito průměry cca 3 332 uchazečů. Ostatní měsíce pak vykazují průměrné hodnoty mezi 3 000 – 4 500. Co se týče vývoje počtu uchazečů v jednotlivých měsících, vidíme, že hodnoty uchazečů mají klesající tendenci do června či července a následně se počet uchazečů přihlášených na Úřadu práce zvyšuje. Podíly nezaměstnaných závisí na počtu uchazečů v jednotlivých měsících a tudíž odpovídají hodnotám počtu uchazečů.

Již po ukončení základní školní docházky je nesmírně důležité, jakou školu si student vybere a bude se vzdělávat všeobecně, či například se zaměřením. Dalším mezníkem je výběr vysoké školy, se kterou podle mého názoru mají absolventi středních škol největší problém. Je možné, že je to dáno tím, že vysokých škol je opravdu mnoho a student neví, která z vysokých škol je svým zaměřením pro něj ta nejlepší. Často dochází i k tomu, že student odkládá studium vysoké školy až na další léta. Myslím si, že je to dáno tím, že absolventi si nejsou jistí tím, která škola je pro ně nejlepší, a tak raději dají přednost práci.

Pokud se zaměříme na střední školy, tak nejvíce absolventů je se středním vzděláním s maturitou, dále pak střední odborné s výučním listem a na třetím místě jsou to gymnazisté. Největší uplatnění po absolvování školy našli studenti technických oborů, naopak nejmenší uplatnění pak studenti ze stavebních oborů. Podle mého názoru to není dáno tím, že by ve stavebnictví nebylo dostatek práce, ale zaměstnavatelé požadují pracovní síly, které již mají nějakou praxi a zkušenosti, nýbrž je to rizikové odvětví a zkušenost je zde vyžadována. Stavební firmy si pak vybírají pracovní síly, které zkušenosti mají a nebo zahraniční firmy.

Absolventi škol a mladiství představují velký problém v oblasti zaměstnanosti. Jedním z problému je, že pracovní místa nejsou vytvořena, je jich nedostatek. Dalším problémem je praxe a zkušenost, kterou absolvent nemá. Zaměstnavatel tak dává přednost člověku, který již má nějakou praxi a zkušenost. Je to většinou otázka dlouhodobého charakteru než si student najde vhodné zaměstnání. Ústecký kraj jakožto kraj s největším podílem nezaměstnaných se snaží dosáhnout maximální míry zaměstnanosti. Základním nástrojem pro snížení nezaměstnanosti je aktivní politika zaměstnanosti, o které jsem mluvila již v předchozích kapitolách. Aktivní politika se pak snaží prostřednictvím několika nástrojů o snížení nezaměstnanosti. Patří sem investiční pobídky, rekvalifikační kurzy a jiné.

Jedním z návrhů na snížení nezaměstnanosti jsou investiční pobídky. Jedná se o investory, kteří rozmisťují svoje investice na území Ústeckého kraje. Dostává se jim tak podpora ve formě investiční pobídky. Od roku 1998 bylo podpořeno 868 projektů a bylo tak vytvořeno 153 264 míst. V Ústeckém kraji bylo podpořeno částkou 115 916 mil. nejvíce projektů – 148. Investiční pobídky tak v tomto kraji zastávají velkou roli. Za poslední rok a půl byla

zahájena realizace 30 projektů, které budou podpořeny částkou 36,3 mld. Počítá se s vytvoření 4 500 pracovních míst.<sup>55</sup>

Dalším nástrojem pro snížení nezaměstnanosti u absolventů navrhuji rekvalifikaci. Může jít o rekvalifikaci zaměstnanců nebo rekvalifikaci uchazečů o zaměstnání. Existuje mnoho rekvalifikačních kurzů zaměřených na různé obory. Úřady práce nabízejí rekvalifikační kurzy, které absolventům samy zařídí a ve většině případů i zaplatí. Absolvent ale musí být zaregistrován na Úřadu práce jako uchazeč o zaměstnání, aby si mohl zažádat o rekvalifikační kurz. Následně se účastní pohovoru, ve kterém úředník rozhoduje o tom, zda mu rekvalifikační kurz pomůže a jaké pro to má dispozice.

Jako poslední návrh na snížení nezaměstnanosti bych uvedla zavedení povinných praxí. Na středních školách by student musel absolvovat dlouhodobý kurz podle jeho oboru a následně z něj podstoupit zkoušku. Nedojde tak k tomu, že student bude po absolvování studia bez praxe a bez zkušeností.

Nezaměstnanost absolventů je velkým problémem, se kterým se potýká nejen Evropa, ale celý svět. Mnoho lidí po ukončení povinné školní docházky dále nepokračují, nevzdělávají se a spokojí se s pomocí státu. Je nesmírně důležité, aby studenti základních škol věděli, že pokračování na vyšší stupeň vzdělání je nezbytné a pro budoucí život a práci potřebné. Stejně tak výhodou pro mnoho studentů je pokračování ve studiu ze střední školy na vysoké školy, absolventi vysokých škol mají větší uplatnění a větší výhodu na trhu práce.<sup>56</sup>

---

<sup>55</sup> *Hospodářská a sociální rada Ústeckého kraje: dokumenty: Investiční pobídky* [online]. [cit. 2016-02-23]. Dostupné z: <http://www.hsr-uk.cz/hsr-uk/dokumenty/brozura-ustecky-kraj-investori-cz.pdf>

<sup>56</sup> Jeny Burdová Petra Drahoňovská Ivana Eliášková Daniela Chamoutová Jan Koucký Martin Lepič Pavlína Šťastnová Jana Trhlíková Helena Úlovcová Jiří Vojtěch. *Uplatnění absolventů škol na trhu práce – rok 2012*. Praha. Národní ústav pro vzdělávání, školské poradenské zařízení a zařízení pro další vzdělávání pedagogických pracovníků, 2013 ISBN 978-80-87652-99-2

## **16 Seznam literatury a zdrojů**

### **16.1 Použitá literatura**

MAREŠ, Petr. *Nezaměstnanost jako sociální problém*, 3.vyd.,upraveno. Praha: SLON, 2002. ISBN 80-86429-08-3.

HOLMAN, Robert. *Ekonomie – Sbíрка řešených otázek a příkladů*, 4 vyd. Praha: C.H.Beck, 2005. ISBN 80-7179-891-6.

LIŠKA, Václav a kolektiv. *Makroekonomie*, 1.vyd. Praha: Professional Publishing, 2002. ISBN 978-80-8641-954-1

BROŽOVÁ, Dagmar. *Společenské souvislosti trhu práce*. Vyd. 1. Praha: Sociologické nakladatelství, 2003, Studijní texty (Sociologické nakladatelství). ISBN 8086429164.

JUREČKA, Václav. *Makroekonomie*. 2., aktualiz. vyd. Praha: Grada, 2013. Expert (Grada). ISBN 9788024743868.

VLČEK, Josef. *Ekonomie a ekonomika*. 4., zcela přeprac. vyd. Praha: Wolters Kluwer Česká republika, 2009. ISBN 9788073574789.

BRČÁK, Josef, Bohuslav SEKERKA a Dana STARÁ. *Makroekonomie - teorie a praxe*. Plzeň: Vydavatelství a nakladatelství Aleš Čeněk, 2014. ISBN 9788073804923.

PAVELKA, Tomáš. *Makroekonomie: základní kurz*. 3., aktualiz. vyd. Praha: Vysoká škola ekonomie a managementu, 2010. ISBN 978-80-86730-55-4.

JANDOUREK, Jan. *Úvod do sociologie*. Vyd. 2. Praha: Portál, 2009. ISBN 978-80-7367-644-5.

JÍROVÁ, Hana. *Trh práce a politika zaměstnanosti*. Vyd. 1. Praha: Vysoká škola ekonomická, 1999, ISBN 8070796359.

KUCHAŘ, Pavel. *Trh práce: Sociologická analýza*, 1 vyd. Praha: Karolinum, 2007. ISBN 978-80-246-1383-3.

MANKIW, N. *Zásady ekonomie*. 1. vyd. Praha: Grada, 1999. Profesionál. ISBN 8071698911.

BRDEK, Miroslav a Hana JÍROVÁ. *Sociální politika v zemích EU a ČR*. Vyd. 1. Praha: Codex Bohemia, 1998, ISBN 808596371x.

KLIKOVÁ, Christiana a Igor KOTLÁN. *Hospodářská politika*. 3. vyd. Ostrava: Institut vzdělávání Sokrates, 2012, ISBN 9788086572765.

*Právní předpisy o zaměstnanosti*. Vyd. 7. Praha: Ministerstvo práce a sociálních věcí, 2009, ISBN 9788086878928.

HALÁSKOVÁ, Renáta. *Trh práce a politika zaměstnanosti*. Vyd. 1. Ostrava: Ostravská univerzita, 2001, 93 s. ISBN 8070425954.

BURDOVÁ, Jeny, DRAHOŇOVSKÁ, Petra, ELIÁŠKOVÁ, Ivana, CHAMOUTOVÁ, Daniela, KOUCKÝ, Jan, LEPÍČ, Martin, ŠŤASTNOVÁ, Pavlína, TRHLÍKOVÁ, Jana, ÚLOVCOVÁ Helena, VOJTĚCH, Jiří. *Uplatnění absolventů škol na trhu práce – rok 2012*. Praha. Národní ústav pro vzdělávání, školské poradenské zařízení a zařízení pro další vzdělávání pedagogických pracovníků, 2013 ISBN 978-80-87652-99-2

## 16.2 Internetové zdroje

*Český statistický úřad: charakteristika Ústeckého kraje* [online]. [cit. 2016-01-22].  
Dostupné z: [https://www.czso.cz/csu/xu/charakteristika\\_kraje](https://www.czso.cz/csu/xu/charakteristika_kraje)

*Integrovaný portál MPSV: Evropský sociální fond* [online]. [cit. 2016-01-22]. Dostupné z:  
<https://portal.mpsv.cz/sz/politikazamest/esf>

*Integrovaný portál MPSV: statistické bulletiny* [online]. [cit. 2016-01-22]. Dostupné z:  
<http://portal.mpsv.cz/upcr/kp/ulk/informace/bulletiny/2015>

*Integrovaný portál MPSV: práva a povinnosti uchazeče o zaměstnání* [online]. [cit. 2016-01-22]. Dostupné z: [https://portal.mpsv.cz/sz/obcane/pravpov\\_uch](https://portal.mpsv.cz/sz/obcane/pravpov_uch)

*Integrovaný portál MPSV: měsíční statistiky* [online]. [cit. 2016-01-22]. Dostupné z:  
<http://portal.mpsv.cz/sz/stat/nz/mes>

*Ministerstvo práce a sociálních věcí: podpora v nezaměstnanosti* [online]. [cit. 2016-01-22]. Dostupné z: <http://www.mpsv.cz/cs/14156>

*Integrovaný portál MPSV: aktivní politika zaměstnanosti* [online]. [cit. 2016-01-22].  
Dostupné z: <https://portal.mpsv.cz/sz/zamest/dotace/apz>

*Ministerstvo pro místní rozvoj ČR: strukturální fondy EU* [online]. [cit. 2016-01-22].  
Dostupné z: <http://www.strukturalni-fondy.cz/cs/Fondy-EU/2014-2020/Operacni-programy/OP-Zamestnanost>

*Miras lebl - personal web: Trh práce* [online]. [cit. 2016-01-22].  
Dostupné z: <http://www.miras.cz/seminarky/mikroekonomie-n11-trh-prace.php>

*Hospodářská a sociální rada Ústeckého kraje: dokumenty: Investiční pobídky* [online]. [cit. 2016-02-23]. Dostupné z: <http://www.hsr-uk.cz/hsr-uk/dokumenty/brozura-ustecky-kraj-investori-cz.pdf>

## 17 Seznam tabulek, grafů a obrázků

Tabulka 1 – Počet uchazečů a podíl nezaměstnaných za rok 2004

Tabulka 2 – Počet uchazečů a podíl nezaměstnaných za rok 2005

Tabulka 3 – Počet uchazečů a podíl nezaměstnaných za rok 2006

Tabulka 4 – Počet uchazečů a podíl nezaměstnaných za rok 2007

Tabulka 5 – Počet uchazečů a podíl nezaměstnaných za rok 2008

Tabulka 6 – Počet uchazečů a podíl nezaměstnaných za rok 2009

Tabulka 7 – Počet uchazečů a podíl nezaměstnaných a za rok 2010

Tabulka 8 – Počet uchazečů a podíl nezaměstnaných za rok 2011

Tabulka 9 – Počet uchazečů a podíl nezaměstnaných za rok 2012

Tabulka 10 – Počet uchazečů a podíl nezaměstnaných za rok 2013

Tabulka 11 – Počet uchazečů a podíl nezaměstnaných za rok 2014

Tabulka 12 – Počet uchazečů a podíl nezaměstnaných za rok 2015

Graf 1 – Nabídka práce

Graf 2 – Vývoj počtu uchazečů za rok 2004

Graf 3 – Vývoj počtu uchazečů za rok 2005

Graf 4 – Vývoj počtu uchazečů za rok 2006

Graf 5 – Vývoj počtu uchazečů za rok 2007

Graf 6 – Vývoj počtu uchazečů za rok 2008

Graf 7 – Vývoj počtu uchazečů za rok 2009

Graf 8 – Vývoj počtu uchazečů za rok 2010

Graf 9 – Vývoj počtu uchazečů za rok 2011

Graf 10 – Vývoj počtu uchazečů za rok 2012

Graf 11 – Vývoj počtu uchazečů za rok 2013



Graf 12 – Vývoj počtu uchazečů za rok 2014

Graf 13 – Vývoj počtu uchazečů za rok 2015

Obrázek 1 – Podíl nezaměstnaných v krajích ČR k 31.12.2015

Obrázek 2 – Podíl nezaměstnaných na obyvatelstvu ve věku 15 – 64 let