

natur
kultur
stadt

Centrum lokální komunity, reflexe tradice a autonomie



VYSOKÉ UČENÍ TECHNICKÉ V BRNĚ

BRNO UNIVERSITY OF TECHNOLOGY

FAKULTA ARCHITEKTURY

FACULTY OF ARCHITECTURE

ÚSTAV NAVRHOVÁNÍ

DEPARTMENT OF DESIGN

**NATURKULTURSTADT BRNO ŽIDENICE – CENTRUM
LOKÁLNÍ KOMUNITY, REFLEXE TRADICE A AUTONOMIE**

NATURKULTURSTADT BRNO ŽIDENICE – LOCAL COMMUNITY CENTER, REFLECTION ON TRADITION
AND AUTONOMY

DIPLOMOVÁ PRÁCE

MASTER'S THESIS

AUTOR PRÁCE

AUTHOR

Bc. Klára Vaculíková

VEDOUCÍ PRÁCE

SUPERVISOR

doc. Ing. arch. Josef Kiszka

BRNO 2022

Zadání diplomové práce

Číslo práce: FA-DIP0068/2021
Ústav: Ústav navrhování
Studentka: **Bc. Klára Vaculíková**
Studijní program: Architektura a urbanismus
Studijní obor: bez specializace
Vedoucí práce: **doc. Ing. arch. Josef Kiszka**
Akademický rok: 2021/22

Název diplomové práce:

Naturkulturstadt Brno Židenice – Centrum lokální komunity, reflexe tradice a autonomie

Zadání diplomové práce:

Zpracování koncepce, programu a návrhu strukturální intervence a souvisejících prostorů v lokalitě dle masterplánu a protoprogramu z před-diplomu.

Zvolená koncepce bude reflektovat jak obecné environmentální a sociokulturní otázky, tak psychosomatické potřeby jedince a jeho plnohodnotného života. Těžištěm práce bude vztah principů města kompaktního, zahradního a modernistického a hledání možností rovnováhy mezi symbiotickým systémem a autonomií a tradicí.

Rozsah grafických prací:

Cílem je sanace, naturalizace, revitalizace, transformace, sukcesivní růst a extenze a aktivizace vnitřní periferie urbanity prostoru Židenic pod Vinohrady východně od bulváru Gajdošova na tradiční živý urbánní prostor nasycený komunitními aktivitami a službami, návrh městské materie a substance a návrh strukturálních a environmentálních intervencí s akcentací koncepce míst a forem pro stabilizaci lokálních komunit.

Řešení bude obsahovat praktikum – a) urbanistické návaznosti a řešení, b) definitivní program intervencí, c) řešení a návrh zvoleného reprezentanta/ů struktury a prostoru (veřejného/sociálního, vyhrazeného) a části teoretické zdůvodňující premisy, intervence a návrh – a) urbanismus/kontext, b) utility a procesy (vč. udržitelnosti), c) vystavenost/struktura, d) forma (artikulace, konkretizace), e) sémiotika a významy, vše verbálně s grafickou podporou (schémata a ilustrace).

Návrh reprezentanta/ů bude v rozsahu studie (arch. situace, standardní 2D rysy, prostorová vyobrazení 3D i modelová, arch. detail, reprezentanti vnitřních i vnějších prostorů, schematické koncepce jednotlivých profesí vč. technologie a konstrukcí).

Seznam literatury:

SENNET, A. R. Garden Cities in Theory and Practice. Vol. I. London: Bemrose and Sons, 1905

Hnilička, P. 2005. Sídelní kaše. ERA Group, Brno.

Howard, E. 1946. Garden Cities of To-Morrow. Faber and Faber, London.

Hrůza, J. 2011. Stavitelé měst. Agora, Praha.

Hrůza, J., Zajíc, J. 1996. Vývoj urbanismu II. ČVUT, Praha.

KEVIN LYNCH, OBRAZ MĚSTA

PIERRE VON MEISS: OD FORMY K MÍSTU

NORBERG-SCHULZ, CH.: GENIUS LOCI, ODEON, PRAHA, 1994.

NORBERG-SCHULZ, CH.: Význam v architektuře Západu

GEHL, JAN: MĚSTA PRO LIDI. BRNO: PARTNERSTVÍ, 2012.

Camillo Sitte: Tvorba měst podle uměleckých zásad, Praha 1995.

Kratochvíl, P.: Městský veřejný prostor, Zlatý řez 2015

Web IPR Praha (http://app.iprpraha.cz/apl/app/service_viewer/)

KAM Brno a GIS

Normy ČSN Odborné časopisy a publikace;

Termín zadání diplomové práce: 24.5.2022

Termín odevzdání diplomové práce: 25.8.2022

Diplomová práce se odevzdává v rozsahu stanoveném vedoucím práce; současně se odevzdává 1 výstavní panel formátu B1 a diplomová práce v elektronické podobě.

Prohlašuji, že jsem diplomovou práci vypracovala
samostatně s využitím uvedených pramenů a literatury.

.....

Úvodem práce chci poděkovat doc. Ing. arch. Josefu Kizskovi
za odborné vedení práce, cenné podněty, rady a diskusi.

anotace:

Práce se zabývá obnovou kulturní krajiny, pozastavením její degradace a prací s fragmenty původní vesnické zástavby v novém kontextu, který jim dala významná urbánní změna.

Cílem je tvorba lokálních center posilujících obdělávání půdy, které je zásadní pro ekosystém kulturní krajiny a paralelní benefity lokální produkce a rekreace pro místní obyvatele

Dvě silné polarity - městské centrum a biocentrum - v těsném sousedství vytváří otázku jejich vzájemných vztahů a jejich možných vztahů v budoucnosti.

Po připojení vsi Židenice k Brnu roku 1919 a necitlivé sanaci původní návsi a historického centra v 80. letech docházelo nejenom k strukturální proměně sídla, vykořenění vesnice a její kultury, ale ruku v ruce i k proměně a degradaci přilehlé kulturní krajiny, sadů, vinic a polí na židenickém kopci.

Také pomocí sepsaných vzpomínek spisovatele Bohumila Hrabala, který se na tomto místě narodil a prožil mnoho let svého života ještě předtím, než byla vesnice městem zdeformována, se nám připomíná důležitost této opomíjené vrstvy sídla a její vztah ke krajině.

Úvahu uzavírá návrh komunitního centra se zaměřením na propojení kultury a pěstování.

klíčová slova:

kompaktní město, venkov, město, sídelní kaše, sanace, krajina, kulturní krajina, druhová diverzita, ekoton, „kompaktní biotopy“, komunitní centrum, Bohumil Hrabal, topos, literární koláž

anotation:

The work deals with the recovery of the cultural landscape in the locality of contrasting polarities of the city and the village, that were joined together, and what this junction means for urbanity and for the landscape

key words:

compact city, rural, city, landscape, urban sprawl, biodiversity, „compact habitats“, landscape mosaic, Bohumil Hrabal, topos

I/ kontext

12/ širší vztahy

17/ analýzy

43/ krajina

50/ z pohledu spisovatele...

II/ východiska návrhu

54/ urbánní a krajinná východiska návrhu

64/ návrh-masterplan

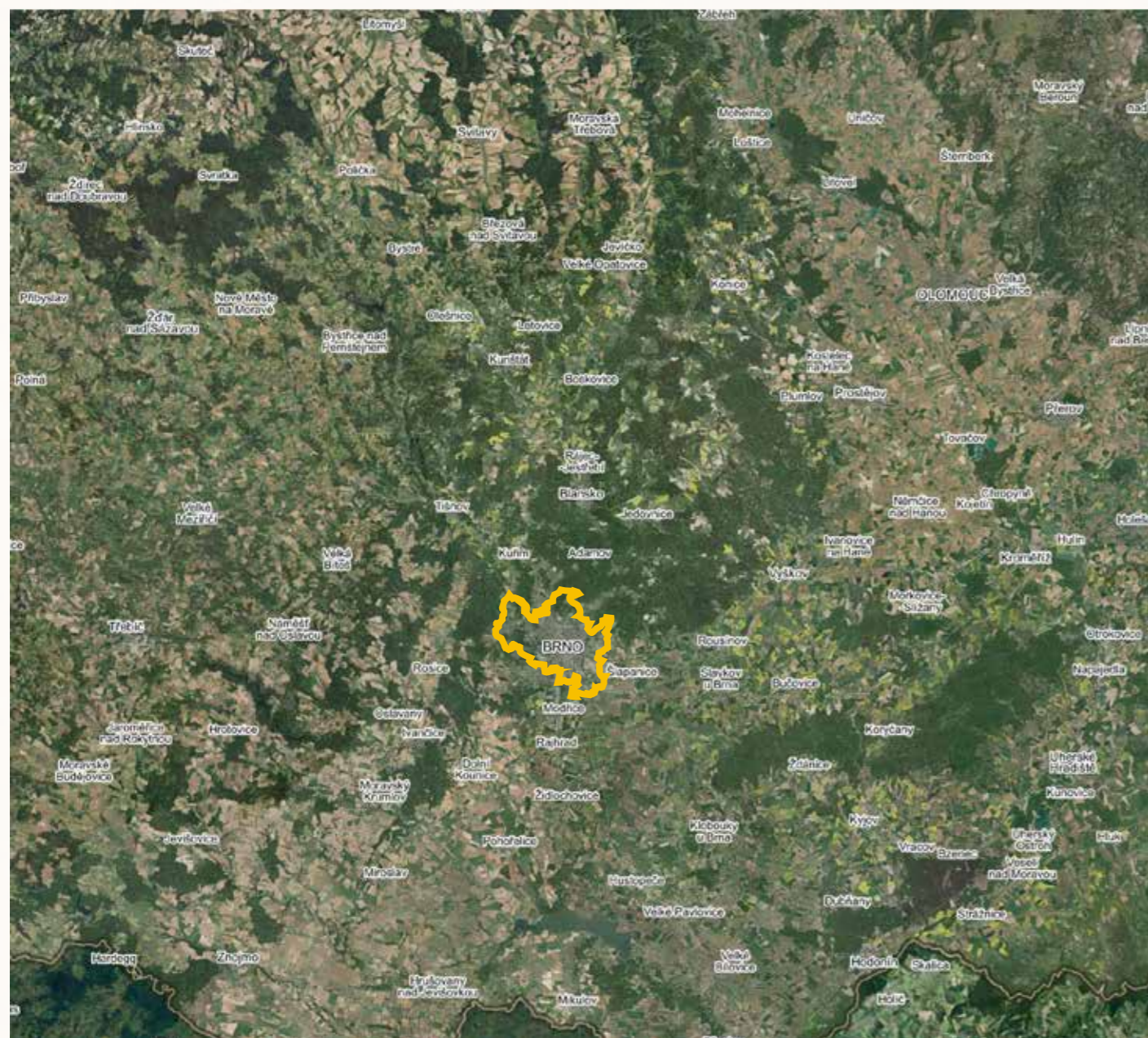
72/řešené území

90/ funkční a formální východiska návrhu

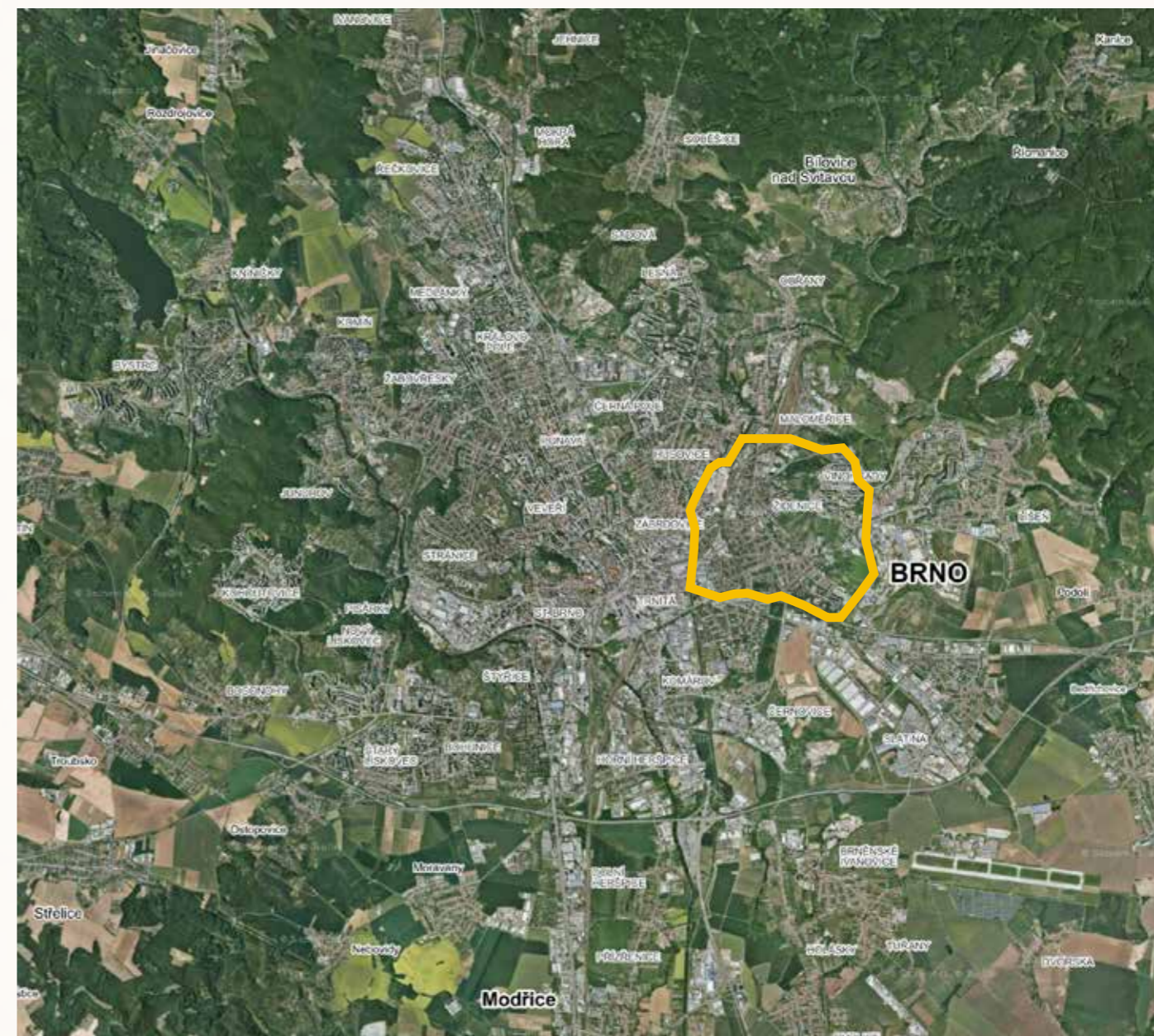
98/ návrh - komunitní centrum

kontext

v rámci ČR



v rámci Brna



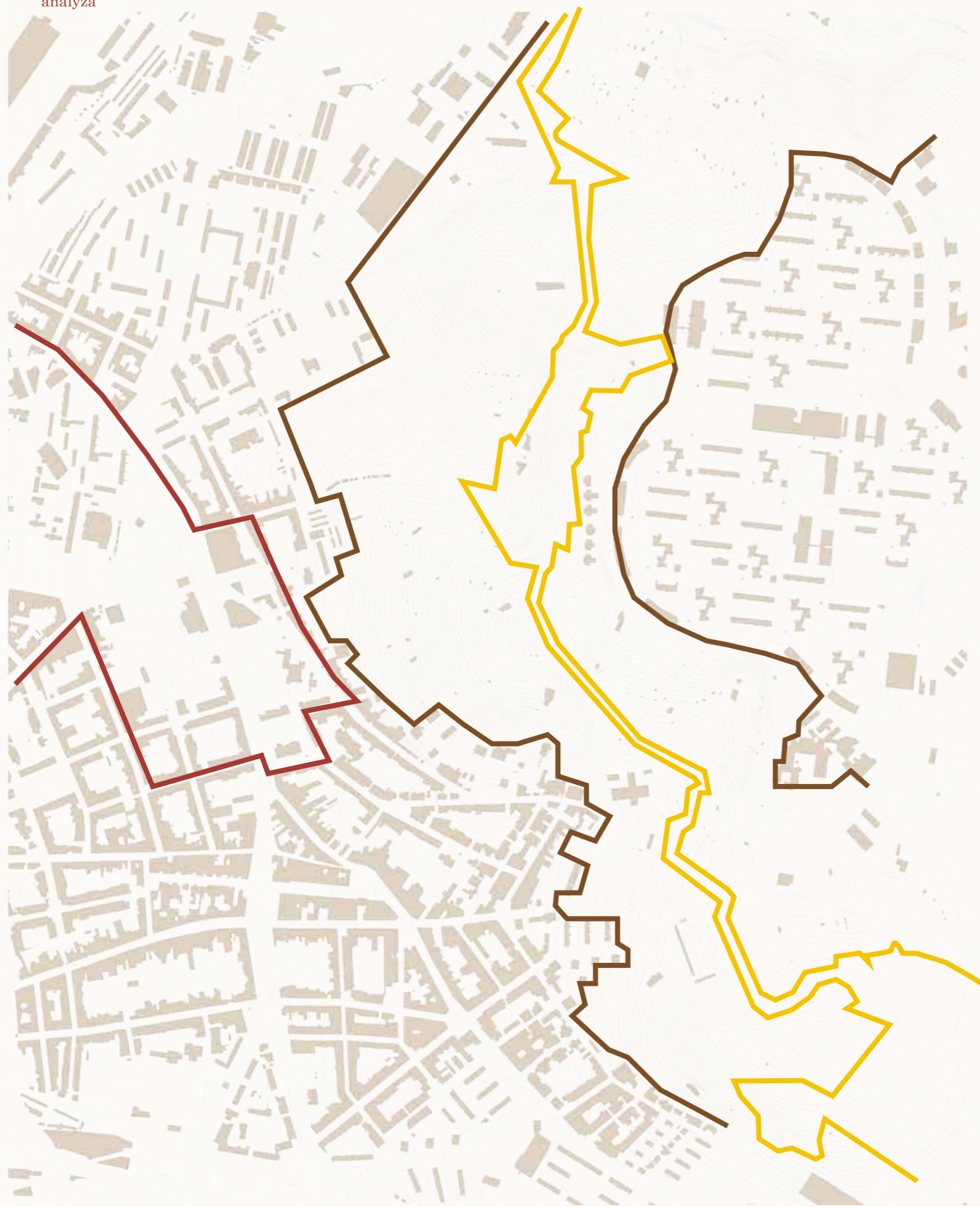


Řešená lokalita se nachází v Židenicích. Na samém počátku projektu mě zaujala urbánní osa ulice Gajdošovy, která svou šířkou a dopravní vytížeností velmi zřetelně území rozděluje. Kolem tohoto hlavního tahu se hromadí obchody, služby a občanská vybavenost. Gajdošova se tak spolu se Starou Osadou a ulicí Bubeníčkovou dá považovat za jednu z os tohoto lokálního městského centra. Směrem k židenickému kopci však zastavby rapidně ubývá a tvoří tak jen velmi tenkou hranici mezi centrem a nezastavěným územím.

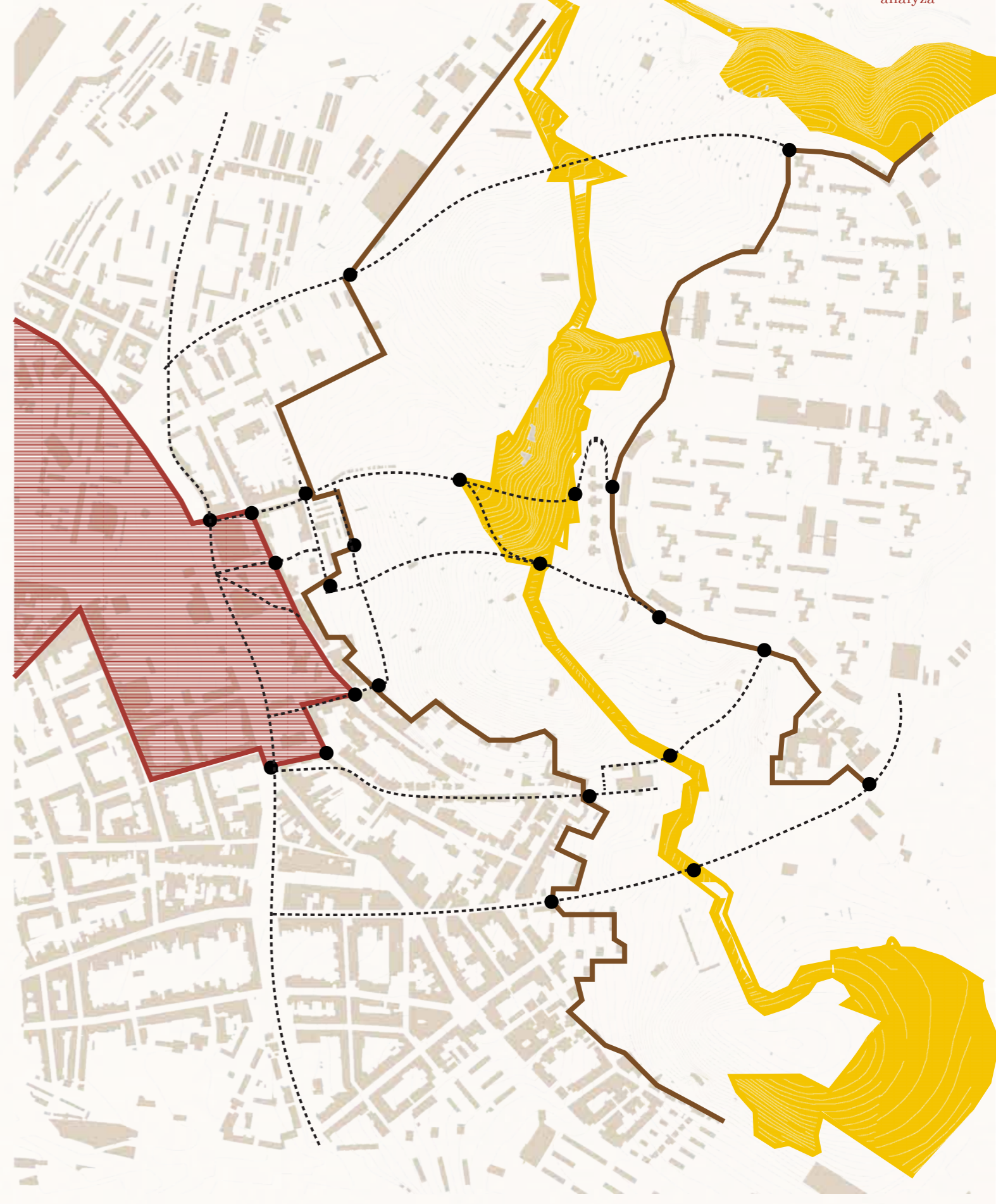
Výchozím bodem práce bylo zaujetí tímto kontrastem...

obraz města
Brno - Židenice





- hranice centra
- hranice urbanity
- hranice biocentra



- - - - - prostupnost území
- brány do území

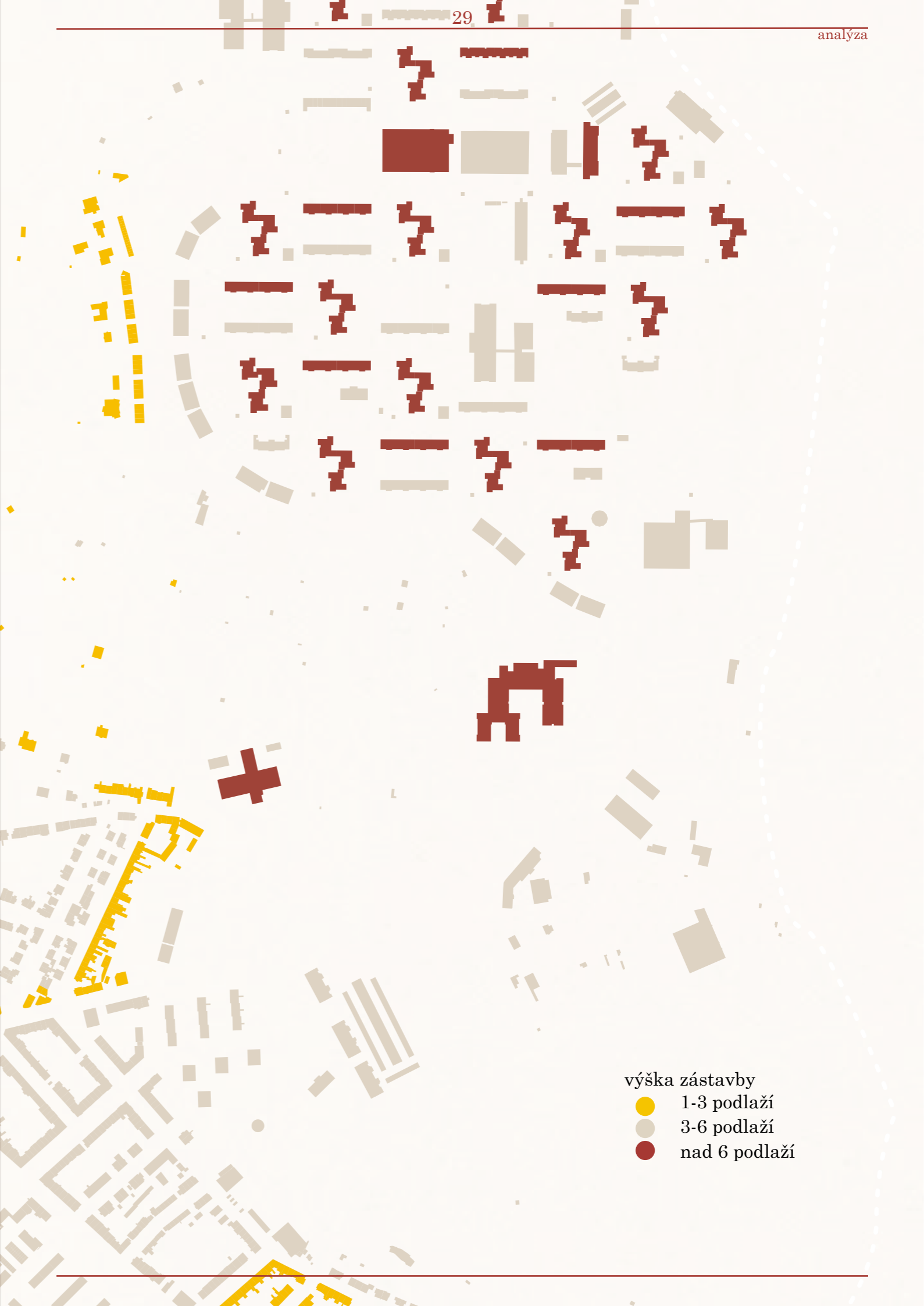




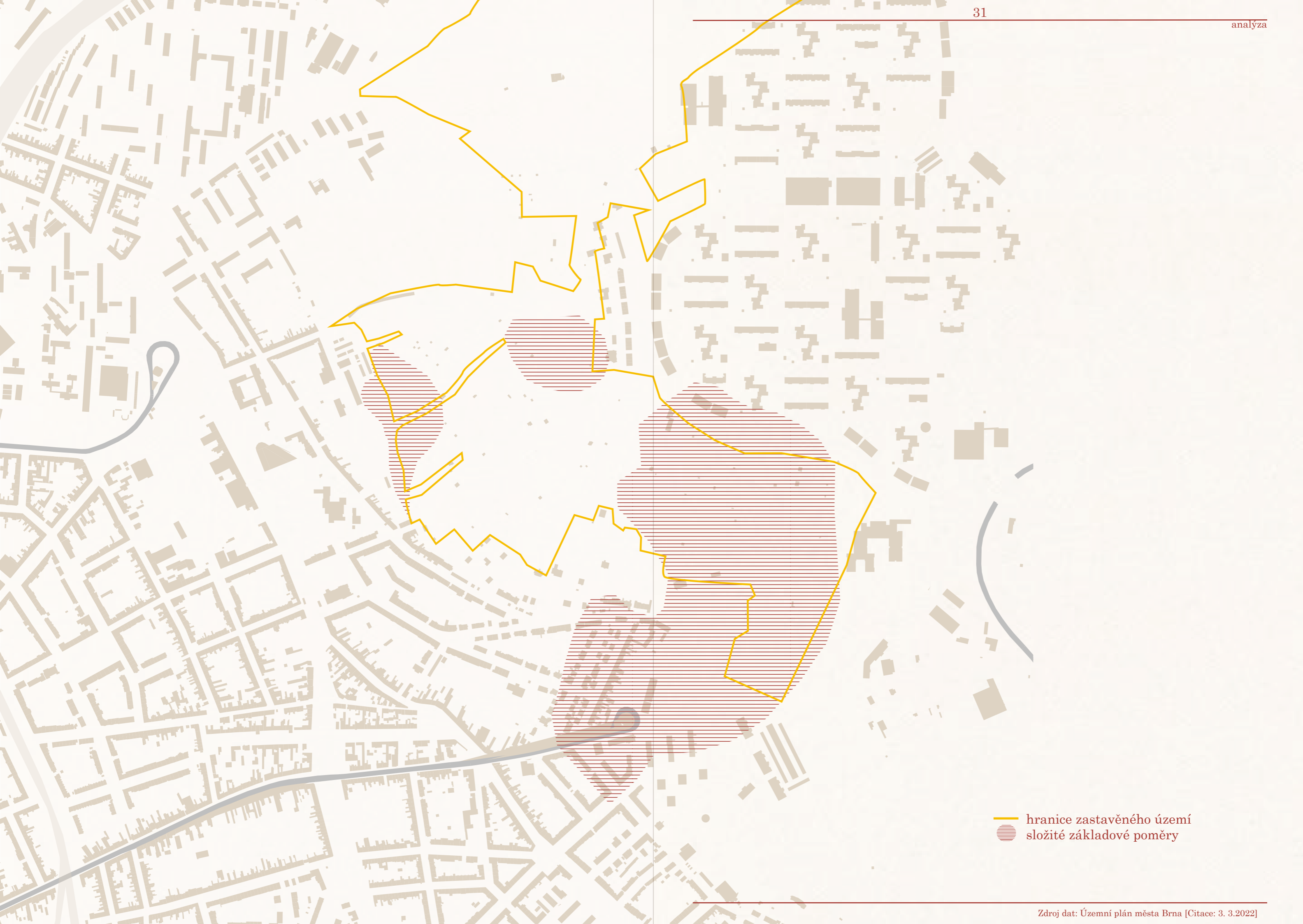
prostupnost územím



- typ zástavby
- vesnická zástavba
 - volná zástavba
 - městská zástavba

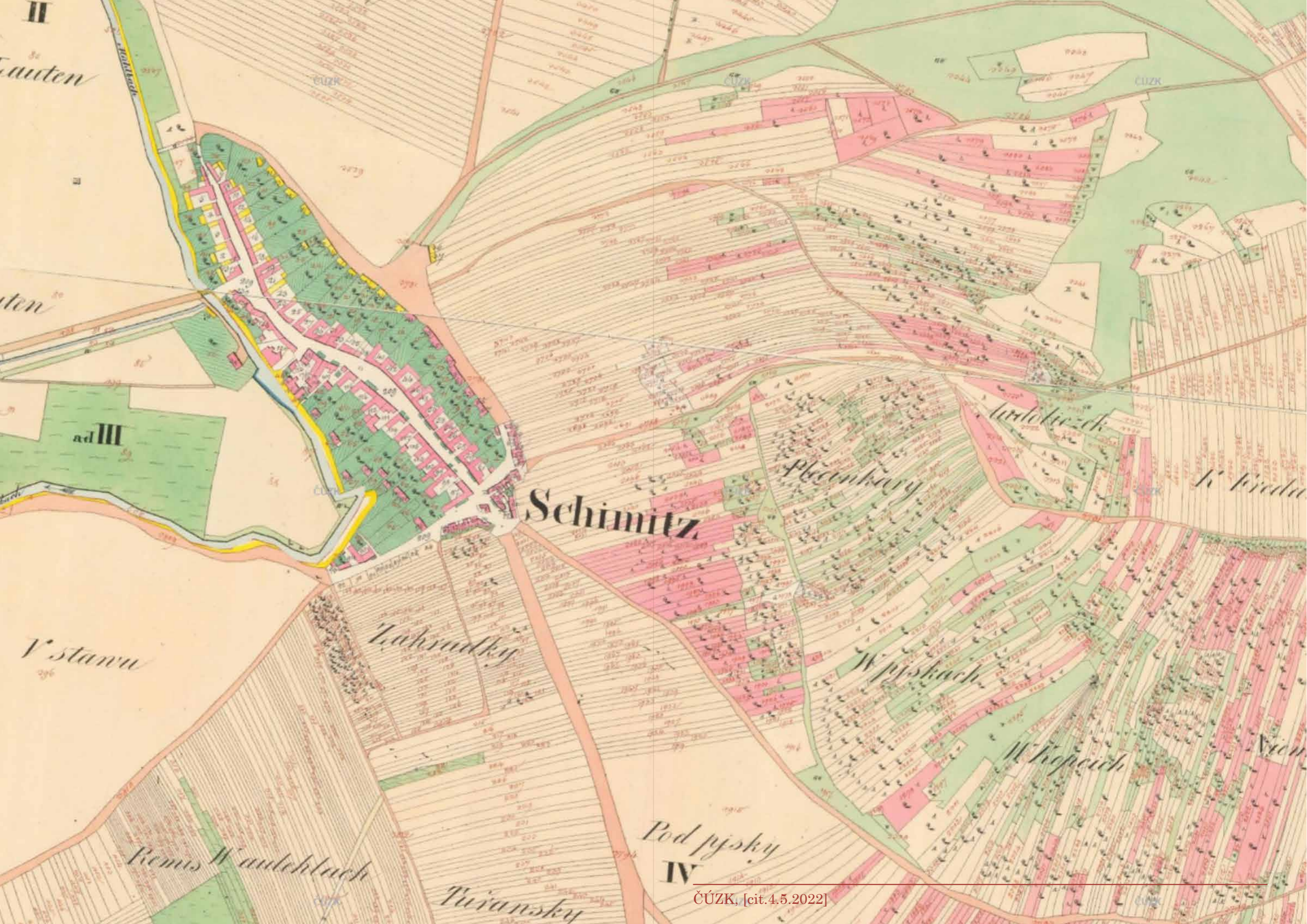


- výška zástavby
- 1-3 podlaží
 - 3-6 podlaží
 - nad 6 podlaží



— hranice zastavěného území
▨ složité základové poměry

„Simice“



II
Tauten

ten

ad III

V stavn

Remis Waudelbach

Turansky

Schmitz

Vahradky

Pod pjsky
IV

Plecentberg

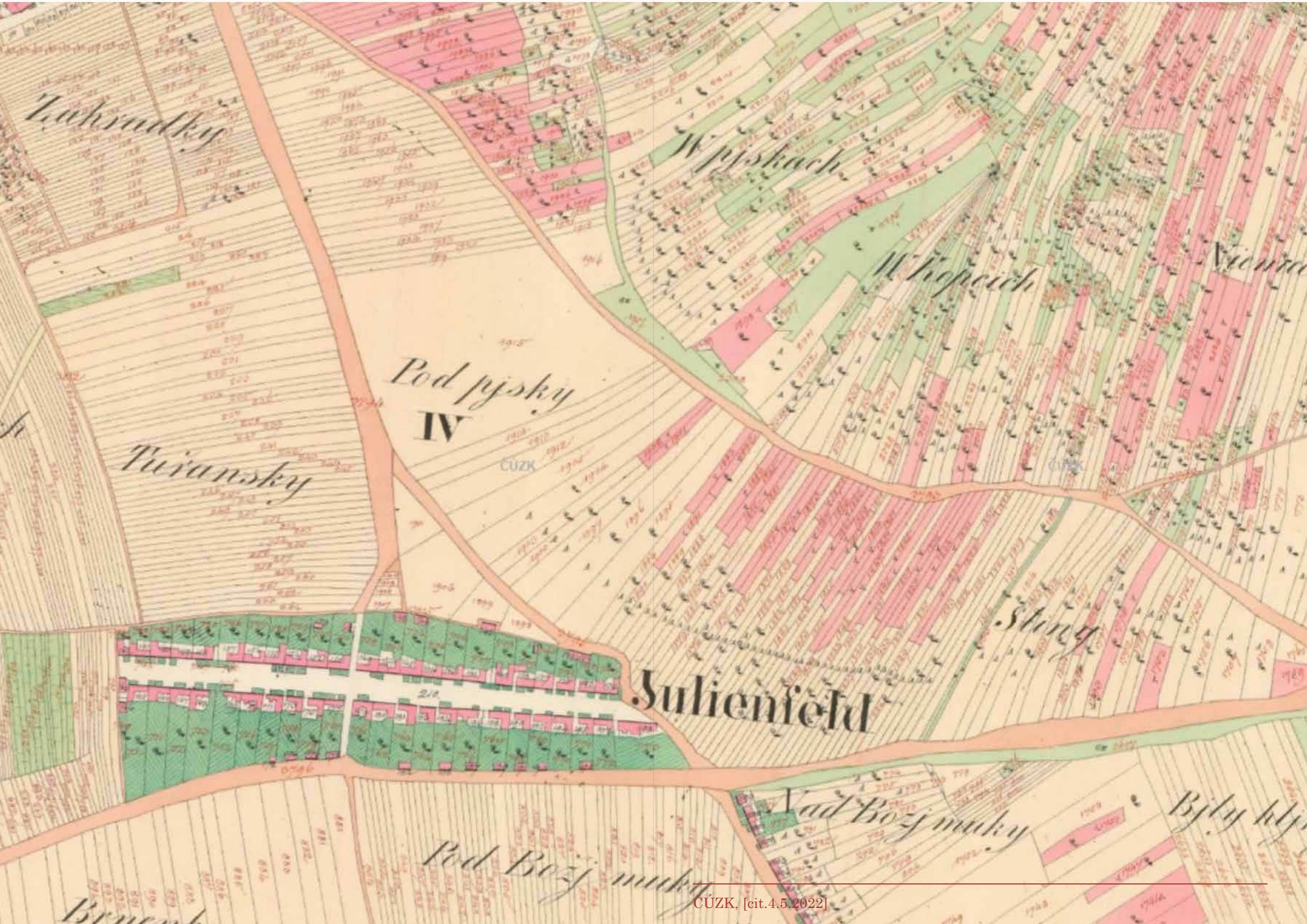
W pjskach

W Topcech

Ludobiezek

K Breda

Vien



Tahradky

W. Pyskach

W. Topceich

Vicunec

Pod pýsky
IV

Turansky

CÚZK

Sting

Julienfeld

Pod Bož mucky

Vad Bož mucky

Bjly hlj

Brumek



1953

Historický kontext:

V minulosti na území dnešní městské části Brno - Židenice rozkládalo několik menších obcí. Židenice (místními přezdíváné „Šimice“, z německého Schimitz), Juliánov a Zábrdovice.

Tento pomyslný trojúhelník spojovaly dvě hlavní cesty - dnešní Bubeníčková a Gajdošova, které se ze Zábrdovic a Juliánova sbíhaly na židenické návsi.

1850- připojení Juliánova k Židenicím

1873 - vznik základní školy

1891 - založení hřbitova

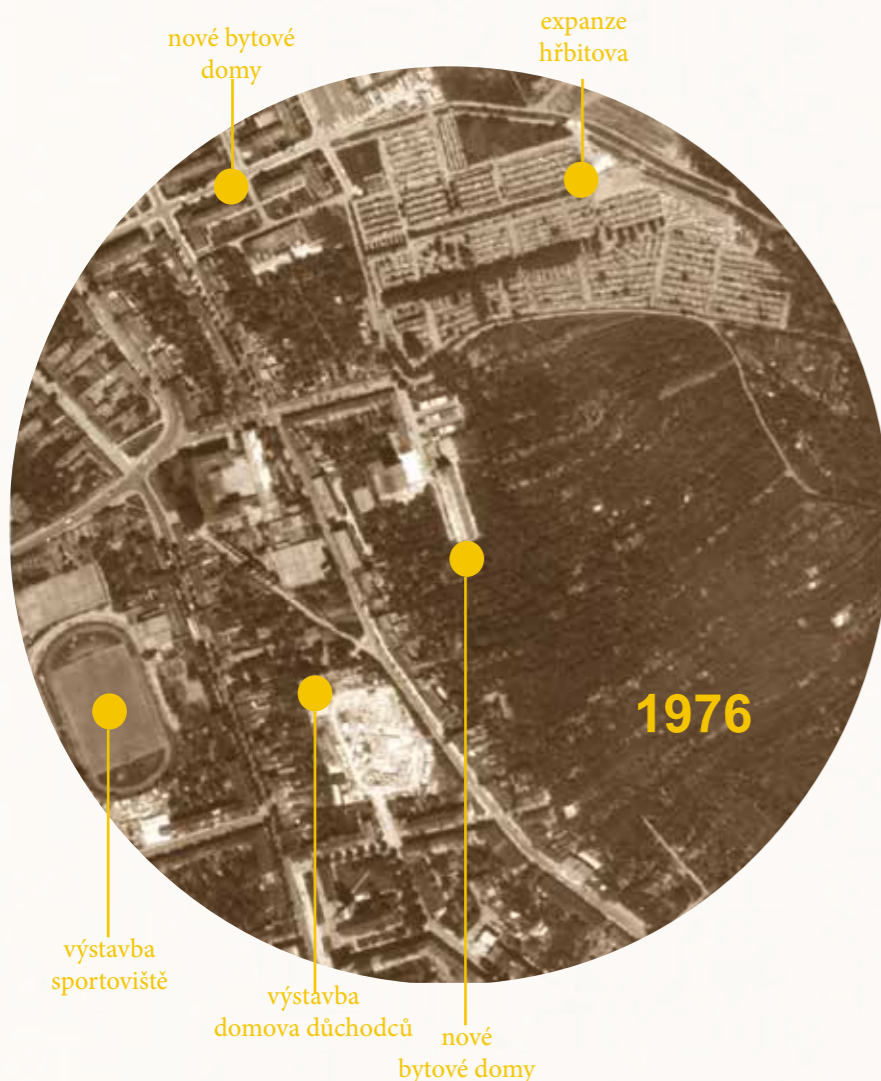
1919 - připojení Židenic k Brnu

1944 - bombardování Židenic

70. léta - panelová výstavba

Problematika vesnic a měst pohlcených aglomerací, vytváří mnoho otázek o novém chování dvou systémů které spolu nevyrostaly a o změně dynamiky a významů místa.

Židenice, stejně jako ostatní vesnice, které pohltilo Brno, se staly obětí změn, na které jejich struktura nebyla vývojově připravená. Vedle sebe se tísní drobné domky a disproporční objemné kolosy. Je na místě vidět, že jeho struktura nerostla postupně a vizuálně nás ruší vertical urban sprawl.



1976

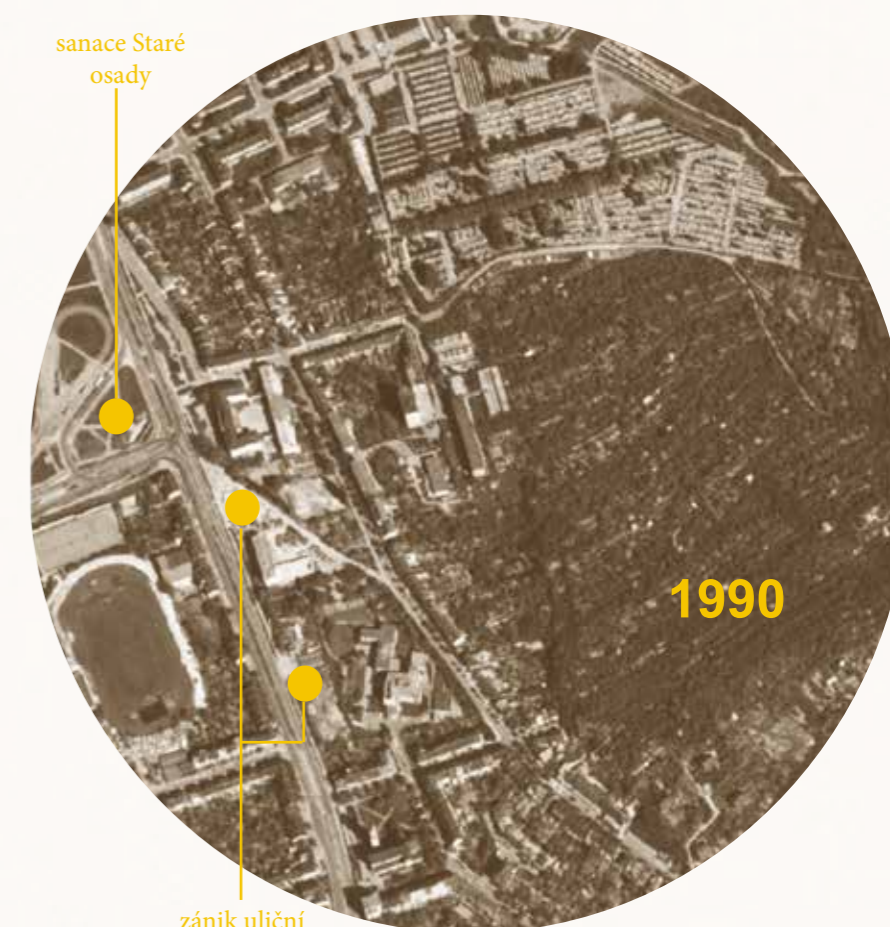
nové bytové domy

expanze hřbitova

výstavba sportoviště

výstavba domova důchodců

nové bytové domy



1990

sanace Staré osady

zánik uliční čáry

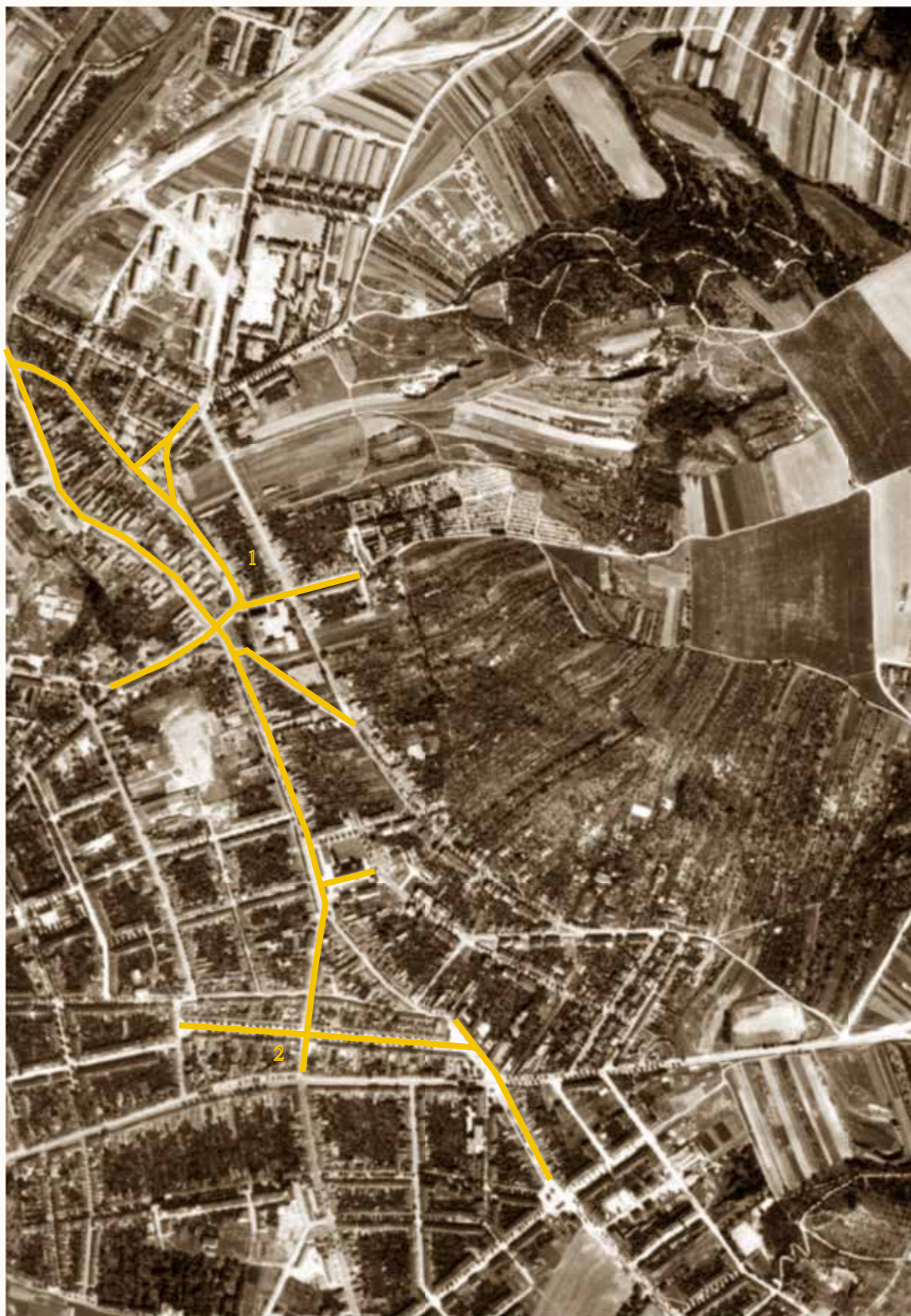
Původní obec Židenice byla po připojení k Brnu vyklesána zásadní sanací svého centra na Staré Osadě (podobný osud potkal centrum starého Juliánova) a tato byla nahrazena čtyřproudou silnicí a tamvajovou točnou, která se stala podivným novým městským centrem.

Obec „Šimice“ ve své podstatě zanikla. Původní struktury v kontextu města již většinou nejsou schopné plnit své původní účely, jelikož kromě změny životního stylu došlo u velké části struktury k porušení kontaktu s kulturní krajinou, výjimkou z pravidla zůstal židenický kopec, patrně kvůli svému složitému terénu.



2010

původní historická centra obcí roku 1953



100 200 500



legenda
 Židenice 1
 Juliánov 2

schéma sanací



100 200 500



legenda
 struktury postižené sanací
 dnešní struktura

kulturní krajina



struktury funkčních sadů a vinic roku 1953

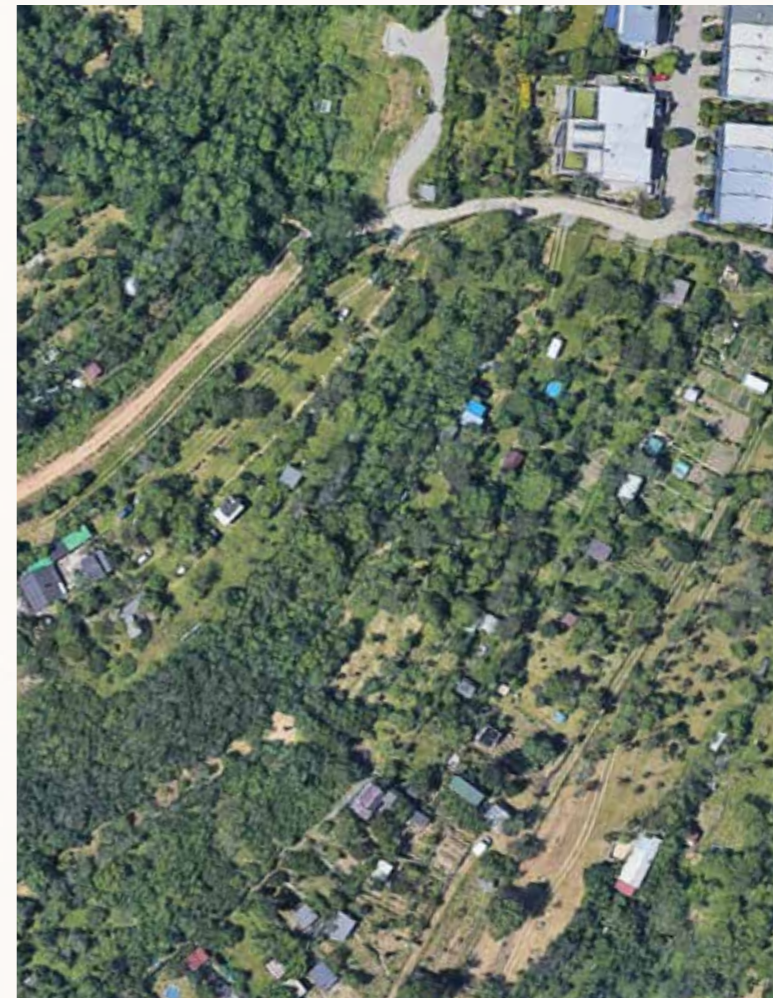




atrofované struktury sadů a vlnic - současnost



je patrné, že intenzita využití kopce jako zemědělské půdy byla oslabena a že původně udržované a zřetelné struktury kulturní krajiny degradují



*Z pohledu
spisovatele...*

Bohumil Hrabal

Bohumil Hrabal byl jedním z nejvýznamnějších autorů české prózy druhé poloviny 20. století. Narodil se do komplikované rodinné situace svobodné matce Marii Killiánové v Židenicích roku 1914, kde vyrůstal do svých necelých tří let a kam se však často později vracel, za svou babičkou a kde později přechodně pobýval za dob svého studia na gymnasiu. Příjmení Hrabal si osvojil po svém kmotru, obchodníku Františku Hrabalovi.

Hrabal si vytvořil unikátní styl psaní, který byl silně inspirovaný vlastní autobiografií. Motivy a inspiraci čerpal z postav a míst jemu blízkých. Byl ovlivněn surrealistickými díly Franze Kafky a tvorbou Skupiny 42, která se proslavila naivními motivy s prvky surrealismu.

Přestože se v mnoha zdrojích dočteme, že je Hrabal brněnský rodák, není to pravdou, jelikož Hrabal se narodil ve vsi Židenice, které, ač o pár let později k Brnu byly oficiálně připojeny, svoji strukturu a povahu si udržely až do druhé poloviny 20. století.

„Jsem ze Židenic, přesněji – ze Šimic z Balbínky“¹

Z povídky „Obrazy ze kterých žiji“, máme jedinečnou možnost dozvědět se, jak místo zažil Hrabal a odkrýt tak další pohled na historickou stopu místa. Úryvek vyprávění zařazuji do práce jako další formu analýzy místa.

Hrabal vzpomíná...

...na výhled ze svého okna:

„Pamatuji se na jedno takové ráno ve slunci, pootevřené okno, tam se objevila lidská ruka, pootevřela okno ještě víc, pak ta ruka mezi okna položila cosi v zeleném, poprvé když tohle viděl, lekal jsem se, pak přišla babička, vzala ten předmět, rozbalila jej, do vinného listu tam bylo zabalené máslo, které mělo na hřbetě obtištěnou ratolest. Pak jsem dvakrát týdně čekal na tuhle ruku, byla to ruka putračky, ženské z Líšně, ta ruka tam dvakrát týdně v jitřních hodinách položila čtvrt kila másla zabaleného do vinného listu.“¹

...na pohřební průvody:

„Pamatuji se na pohledy z tohoto okna, vždy odpoledne, každý den, se ozývala tesklivá hudba, díval jsem se vyjeven tím oknem na ulici, třikrát, čtyřikrát za den tady stoupal pohřební průvod, děsil jsem se pohřebních koní a lesklého černého vozu, pod našimi okny vždy pohřeb zastavil, ulice stoupala vzhůru, byl tady veliký vzestup, zřízenec v černém chocholu podložil za kolo cihlu a koně odpočívali, díval jsem se na lesklou rakev, na sbor lidí v černých šatech a ti za vozem byli celí zachumlaní do černých závojų, vždy někoho museli podpírat, jak se hroutil v pláči, na rozích vozu byly zavěšeny ohromné věnce, pak kočí zvedl jen bič, koně zabrali, dodnes si pamatuji, jak zpod podkov jim odstříkoval písek, kočíčí zlato, jak na zadcích se těm koňům vrásčila kůže, a průvod stoupal ještě víc, do zatáčky, kde pak cesta ještě příkřeji stoupala na hřbitov...“²

...na sad:

„Pamatuji si, jak mne babička brávala s sebou na vinohrad do slunce, posadila mne vždycky do trávy a sama okopávala grackou brambory, jablůška, fazulku, hrál jsem si s květinami, babička, když slunce se pohnulo, šla ke mně a odnesla mě kousek dál, do trávy, na plné slunce, tak mě několikrát odnesla, protože na vinohradě byly stromy.“

HRABAL. B, BEDNÁŘOVÁ. J. (ed.): Rozhovory sám se sebou. In: Domácí úkoly. [online]. Praha. 2019: Městská knihovna, Dostupné z: https://web2.mlp.cz/koweb/00/04/48/05/03/domaci_ukoly.pdf

¹ RZOUNEK. V(ed.): Obrazy ze kterých žiji. In: Bohumil Hrabal Můj svět. Praha. 1988: KNIHOVNA ČESKÉ PRÓZY 1945-1985, s.11.

² TAMTÉŽ, s 11

³ TAMTÉŽ, s 11-12

urbánní a krajinná východiska návrhu

Krajinná a urbánní východiska návrhu

Řešená lokalita je ambivalentní povahy, která pramení z přítomnosti města a zároveň fragmetů původní vesnice a kulturní krajiny. Je to místo kolize dvou polarit.

„Venkov umí být co nejvíc nezávislý na civilizaci a kultuře, město chce být co nejvíc nezávislé na přírodě.“¹

Vesnice ve své podstatě kontinuálně zanikala od roku 1919, razantněji však až od 80. let, kdy došlo k sanaci historické návsi a centra obce. Zásadní změny struktury jsou tak relativně nedávné a nedošlo ještě k úplné proměně struktury v městskou.

Analogicky docházelo k degradaci sadových, viničních a jiných kulturních porostů na židenickém kopci, jehož kontakt s původní vesnickou urbanitou na patě kopce však zůstal narozdíl od jiných přilehlých polností zásadně nepoškozen.

Při úvaze nad podstatou krajiny židenického kopce, bylo pro mou práci důležité se zamyslet nad jejím vznikem a vývojem. Ten byl historicky určen bezprostřední blízkostí vsi a odvíjel se od zemědělské činnosti místních obyvatel. Zemědělské využití kopce přetrvalo do dnešních dní ve formě zahrádkářské kolonie, která by se i přes svou degradaci stále dala klasifikovala jako kulturní krajina. Pro pochopení vztahů mezi sídlem a krajinou je nutné se přestat dívat na člověka jako pro přírodu pouze škodného a nežádoucího, jak je někdy zobrazován v souvislosti s ekologickými tématy, hlavně znečišťováním, globálním oteplováním a devastací přírody. Z holistického pohledu je člověk jedním ze živočichů biocenózy, je přirozenou součástí některých ekosystémů a může pro ně být dokonce nepostradatelný a potřebný k jejich udržení. Blažek (2004, str. 16) vyjadřuje několik důležitých myšlenek:

„ Tady by se dalo namítnout: Když je venkov tak životaschopný, přestaňme o něj pečovat a nechme jej, ať se postará sám o sebe. Jenomže venkov nemá vitalitu divoké přírody, která by se nepochybně obešla bez člověka(...)“¹

„Venkov jsou člověkem přetvořené a v mnoha případech výrazně dotvořené ekosystémy, které s aktivní rolí člověka a také jím pozměněných, domestikovaných rostlin a živočichů počítají a neobejdou se bez nich. Venkov je úplnější označení pro kulturní krajinu, což je pojem, který umožňuje až příliš snadno zapomenost na její obyvatele, zakladatele a udržovatele.“¹

„(...) nikoliv divočina, ve které člověk tak snadno a rychle hyne, ale právě ekosystémy s člověkem člověku umožnily žít v bezprostředním dialogu s přírodou. Ne jako její kozument, uživatel ani obyvatel, ale jako hospodář a spoluvůrce.“²

¹ BLAŽEK, Bohuslav. Venkovy: anamnéza, diagnóza, terapie. Šlapanice: ERA, 2004. ISBN 80-86517-90-x, str 20

² BLAŽEK, Bohuslav. Venkovy: anamnéza, diagnóza, terapie. Šlapanice: ERA, 2004. ISBN 80-86517-90-x, str 21

Změnou kontextu oblasti (z vesnice město) došlo k narušení důležitých vazeb, krom urbánních také v oblasti životního stylu

Zachování kulturní krajiny židenického kopce je hospodářským způsobem života podmíněna a na lidském udržování závisí, pokud si má zachovat svou hodnotu a nepodlehnout zcela degradaci, plevelům nebo nepromyšleným urbánním zásahům.

Vznikla inspirace pracovat s územím jako s transformovaným venkovem a snažit se o vytvoření nového systému návaznosti urbanity na krajinu, aby byla umožněna její rekultivace, přestože původní historické vazby byly již přerušeny.

Absenci člověka v ekosystému je možné zvrátit uplatněním organizačních změn, které umožní intenzivnější obdělávání degradujících pozemků formou komunitních zařízení založených na společné péči nebo pronájmu jednotek (sadu, záhonu, stromu, skleníku, včelnice, aj.) Pro návrat člověka do systému jsou zde ideální předpoklady - blízkost lokality k centru Židenic i skvělá dopravní dostupnost v rámci celého Brna - blízkosti k nádraží na Staré Osadě.

V posledních letech velmi diskutované téma zahušťování měst zdůrazňuje negativní vlivy progredujícího problému sídelní kaše. Ten má vliv nejenom na integritu urbánního prostoru, ale také na integritu krajiny.

Podle článku „How should we grow cities to minimize their biodiversity impacts?“ prezentovaného ve vědeckém časopisu Global Change Biology měla města s vyšší hustotou zástavby vyšší výskyt původních druhů ptáků, než města rozmělněná (urban sprawl). Závěr výzkumu jednoznačně podporoval zahuštěný rozvoj města a ideální stav charakterizoval jako město s hustou zástavbou a rozsáhlejšími zelenými plochami, které zároveň nahrazují obyvatelům přístup do přírody, o který vlivem zahušťování přicházejí ztrátou soukromých zahrádek a nahrazování rodinných domů domy bytovými² (tento trend pozorujeme i v řešeném území Židenic).

Přestože projekt artikuluje ideje krajiny ve městě, vymezuje se zásadně proti představě zahradního města, jak jej definoval Ebenezer Howard, tedy města s nízkou hustotou obyvatel.

Projekt prosazuje rozvojové řešení přírodní plochy židenického kopce analogicky k principům kompaktního města, tedy jako zahuštění přírodních ploch („kompaktní biotopy“), To má spočívat v návrhu krajinné mozaiky, která je klíčem ke zvýšení druhové pestrosti a to v tomto kontextu považuji za zahuštění. Mozaika rozličných ploch - menších sadů, remízků, zahrad, mezí, luk, stepí, atd. vytváří v území tzv. ekotonální efekt, kdy na hranicích a překryvech jednotlivých ploch vznikají přechodové zóny, tzv. ekotony, které jsou charakteristické vysokou druhovou diverzitou.²

Zvýšení druhové pestrosti v lokalitě nesleduje pouze ekologické cíle, ale paralelně má vést i ku prospěchu místních obyvatel zatraktivněním lokality pro rekreaci, možností pěstovat, případně sbírat potravu, léčivé byliny nebo materiály.

Návrhová část projektu se zabývá rozmístěním pěstebních center, jejich návazností na stávající modrozelenou infrastrukturu, hlavně na území spadající do Územního systému ekologické stability, které kopcem prochází (lokální biocentrum a lokální biokoridor). V menším měřítku návrhu pak vybraným reprezentantem pěstebního a komunitního centra.

¹Sushinsky J.R., Rhodes J.R., Possingham H.P., Gill T.K., Fuller R.A. 2013: How should we grow cities to minimize their biodiversity impacts? Global Change Biology 19: 401-410.

²VACULÍKOVÁ, K. Naturkulturstadt. Brno, 2021, nepublikovaná akademická práce, vedoucí práce: doc. Ing. arch. Josef Kiszka



kompaktní biotopy jako...



protiklad kompaktního města



- hustá vzrostlá zeleň
- řídká středně vzrostlá zeleň
- velmi nízká řídká zeleň

biocenóza

je soubor všech druhů živých organismů - živočichů, rostlin a hub v biotopu

biotop

je přírodní stanoviště

antropocenózy

jsou biocenózy se spoluprací člověka
pole, sady, zahrady, městské parky, ...

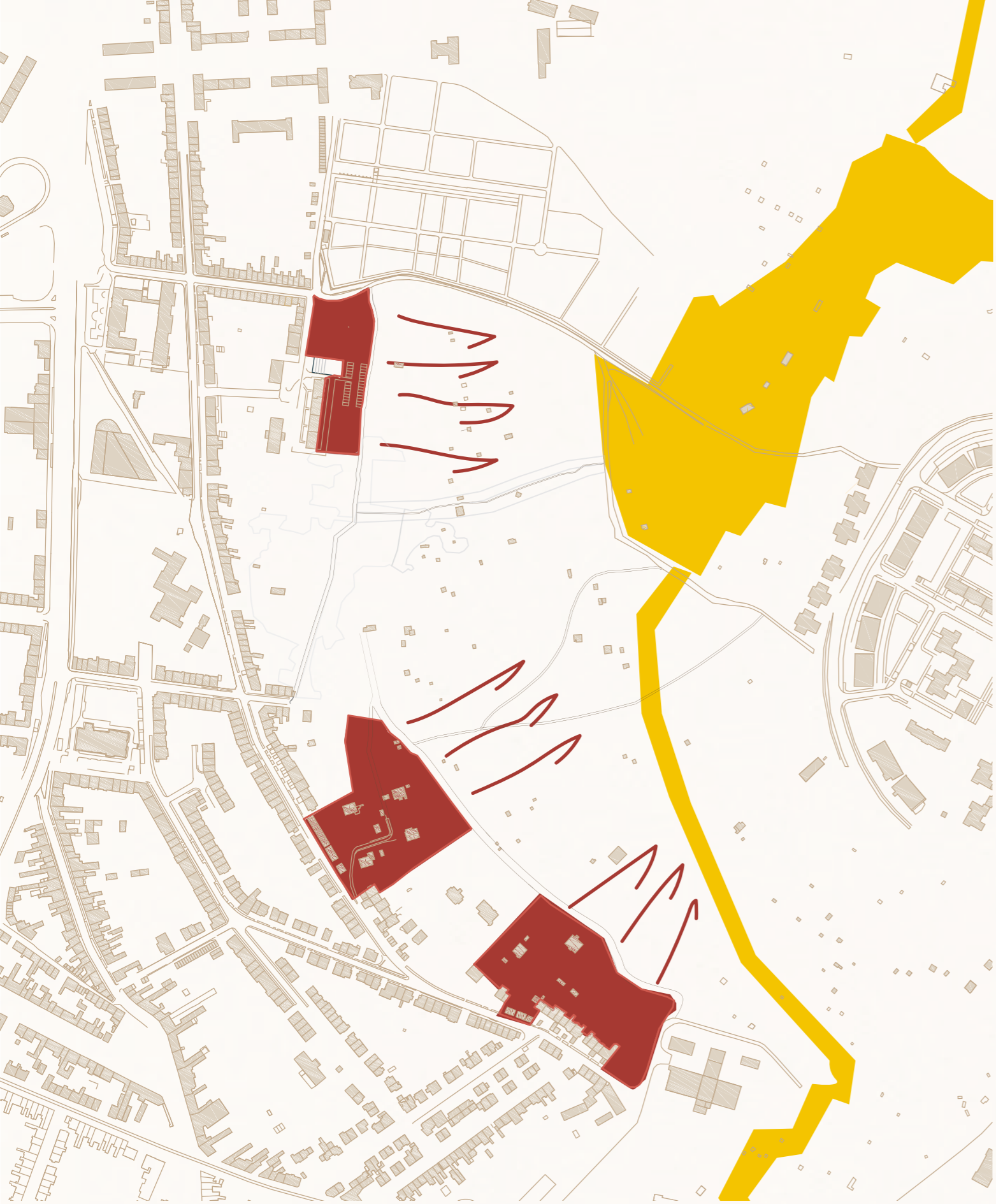
přirozené biocenózy

jsou biocenózy, které působí blíže přírodě, ale člověkem jsou přesto ovlivněné
louky, remízky, pastviny i lesy...

ekotony

překryvy dvou nebo více biocenóz, které jsou z hlediska druhů nejbohatší.

pro větší variabilitu a
**kombinace antropocenóz
a
přirozených biocenóz**



antropocenózy

prolnutí

prolnutí

přirozené biocenózy

zintenzivnění péče o některé zanedbané sady, vinice a zahrady

prolnutí

snížení intenzity péče

prolnutí

návrh - masterplan


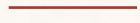




důležité stávající body

- 1/ smuteční síň (1985, Ivan Ruller)
- 2/ hlavní vstup na hřbitov
- 3/ centrum / dopravní uzel Židenice
- 4/ biocentrum
- 5/ Židenická vyhlídka
- 6/ rodný dům Bohumila Hrabala
- 7/ ZŠ
- 8/ MŠ
- 9/ park Bohumila Hrabala
- 10/ park - Tyršův sad
- 11/ domov pro seniory
- 12/ biokoridor
- 13/ poliklinika
- 14/ kostel
- 15/ centrum Juliánova

návrhové plochy

- a/ komunitní centrum/ komunitní farming
- b/ rezidence/farming
- c/ komunitní farming/green therapy/rekreace
- d/ rezidence/farming

legenda

-  hranice návrhového území
-  komunikace
-  navržené struktury
-  symbolické body (sochy, studny, aj)
-  plochy obnovy zemědělské půdy
-  potenciální plochy extenze biocentra






důležité stávající body

- 1/ smuteční síň (1985, Ivan Ruller)
- 2/ hlavní vstup na hřbitov
- 3/ centrum / dopravní uzel Židenice
- 4/ biocentrum
- 5/ Židenická vyhlídka
- 6/ rodný dům Bohumila Hrabala
- 7/ ZŠ
- 8/ MŠ
- 9/ park Bohumila Hrabala
- 10/ park - Tyršův sad
- 11/ domov pro seniory
- 12/ biokoridor
- 13/ poliklinika
- 14/ kostel
- 15/ centrum Juliánova

návrhové plochy

- a/ komunitní centrum/ komunitní farming
- b/ rezidence/farming
- c/ komunitní farming/green therapy/rekreace
- d/ rezidence/farming

legenda

-  významné urbánní osy
-  navržené struktury
-  symbolické body (sochy, studny, aj)



1:5000






důležité stávající body

- 1/ smuteční síň (1985, Ivan Ruller)
- 2/ hlavní vstup na hřbitov
- 3/ centrum / dopravní uzel Židenice
- 4/ biocentrum
- 5/ Židenická vyhlídka
- 6/ rodný dům Bohumila Hrabala
- 7/ ZŠ
- 8/ MŠ
- 9/ park Bohumila Hrabala
- 10/ park - Tyršův sad
- 11/ domov pro seniory
- 12/ biokoridor
- 13/ poliklinika
- 14/ kostel
- 15/ centrum Juliánova

návrhové plochy

- a/ komunitní centrum/ komunitní farming
- b/ rezidence/farming
- c/ komunitní farming/green therapy/rekreace
- d/ rezidence/farming

legenda

-  hranice detailněji řešeného území
-  navržené struktury
-  symbolické body (sochy, studny, aj)



1:5000



řešené území

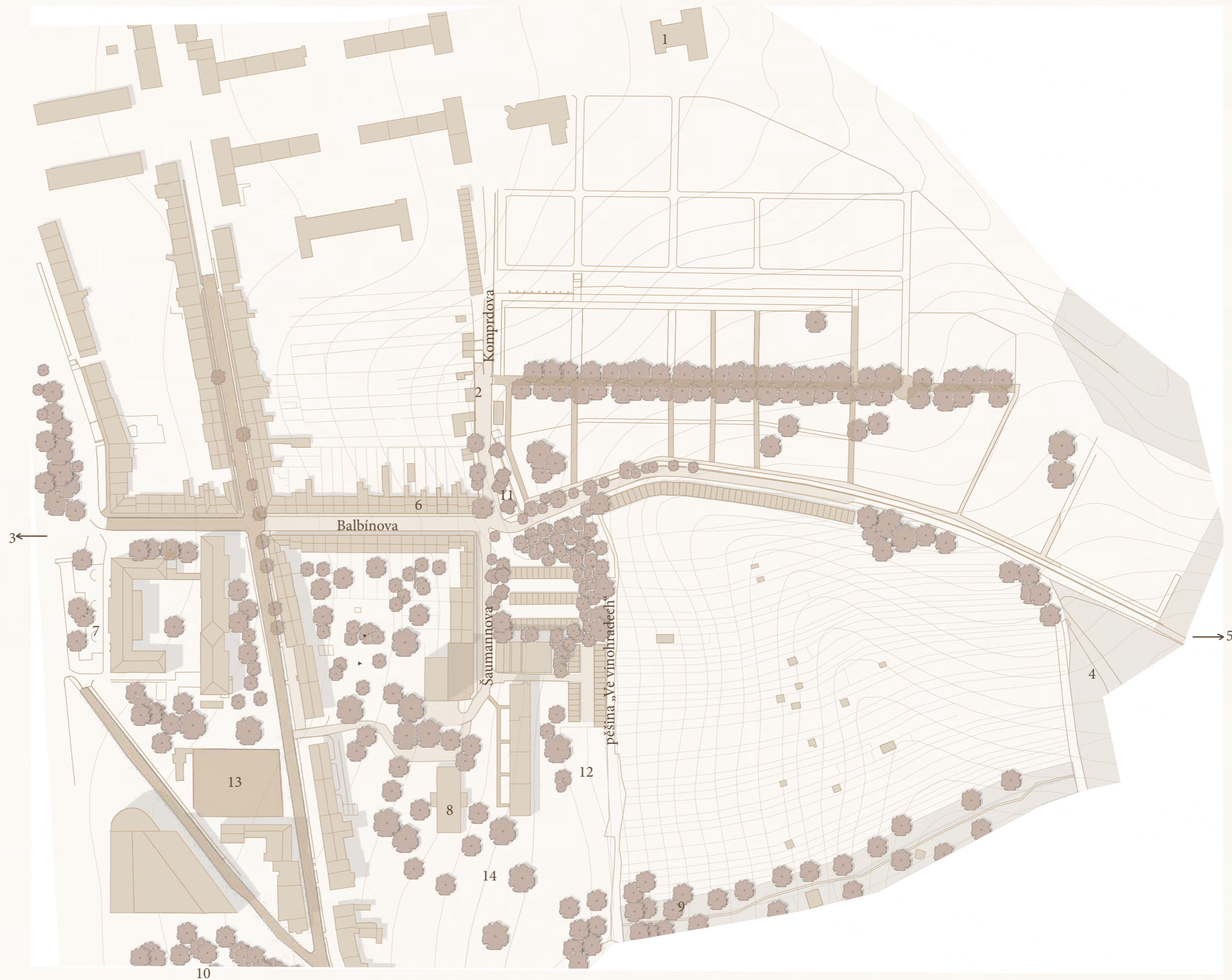
výkres stávajícího stavu

důležité stávající body

- 1/ smuteční síň (1985, Ivan Ruller)
- 2/ hlavní vstup na hřbitov
- 3/ centrum / dopravní uzel Židenice
- 4/ biocentrum
- 5/ Židenická vyhlídka
- 6/ rodný dům Bohumila Hrabala
- 7/ ZŠ
- 8/ MŠ
- 9/ park Bohumila Hrabala
- 10/ park - Tyršův sad
- 11/ pomník Bohumila Hrabala
- 12/ komunitní zahrada
- 13/ hřiště
- 14/ hřiště MŠ



1:2000





pohled do ulice Komprdova



garáže



pohled na parcelu z ulice Balbínova



ulice Šaumannova



pohled z parcely do ulice Balbínova





pomník Bohumila Hrabala



ulice Komprdova/příjezdová cesta na hřbitov



ulice Balbínova



hlavní vstup na hřbitov







pěšina „Ve vinohradech“





komunitní zahrada



hřiště MŠ



pohled do vnitrobloku



formální a provozní východiska návrhu

Lokalita návrhu si žádá o reflexi některých důležitých okolností:

významu lokality jako brány mezi urbanitou a „krajinou“



vytvoření nového zázemí pro péči o krajinu

navržený objekt jako spojka mezi městem a pěstebními pozemky

blízkosti městského hřbitova a osové návaznosti na smuteční síň



zohlednění rituálu pohřbívání

potřeba veřejného prostranství
smuteční sešlost
smuteční hostina

je také místem, kde se narodil významný spisovatel Bohumil Hrabal



memento slavného spisovatele

tvorba prostoru inspirovaná Hrabalovou literární kompozicí

převládající charakter ponechané zástavby



pokračování a aktualizace stávajících forem

výchozím stavem je dům se sedlovou střechou

Smyslem hledání hmotového konceptu, bylo získat abstraktní kód, který by se nevázal jen na obsah autorova prozaického sdělení, ale na jeho kompozici a strukturu, použít literární kompozici jako východisko kompozice architektury a připomenout autora jinak, než obligátním pomníkem. Škála děl Bohumila Hrabala je stylem kompozice i motivů pestrá, můžeme však identifikovat některé nejdůležitější:

- +autobiografické prvky
- +surrealistické prvky
- +kontrast naivity a protřelosti
- +kontrasty všeobecně
- +život běžných lidí

Za povšimnutí stojí, že sám autor nám v jednom ze svých textů sděluje, jak kompozici a strukturu své tvorby vnímá on sám a která dokonce příhodně vychází z prostorového zážitku. Dozvídáme o Hrabalově nostalgii a vlastní interpretaci svého stylu psaní na motivu města Nymburk, kde během svého života též pobýval:

„to vlastně je obsah, nebo šifra, symbol mého psaní, taky tak všechno mačkám na sebe, události, figurky, příběhy a mikrokresby, teď to vím, že za těch pětadvacet let, kdy jsem denně chodil tímhle Nymburkem, že ty domečky a zahrádky, valící se do Labička tak, jako by byly postaveny na svažující se střeše selského stavení, nebo na spádu, jaký má deset metrů sjezdové trati, to mi dalo ten můj styl zachytit a stěsnat na malou plochu maximum informací...“¹

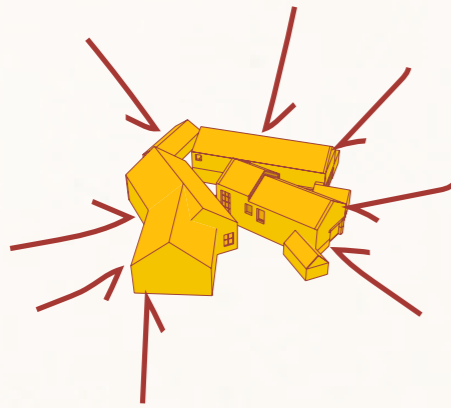
¹ HRABAL. B, BEDNÁŘOVÁ. J. (ed.): Rozhovory sám se sebou. In: Domácí úkoly. [online]. Praha. 2019: Městská knihovna, Dostupné z: https://web2.mlp.cz/koweb/00/04/48/05/03/domaci_ukoly.pdf



Koláž poskládaná z úryvků:

HRABAL. B, BEDNÁŘOVÁ. J. (ed.): Rozhovory sám se sebou. In: Domácí úkoly. [online]. Praha. 2019: Městská knihovna, Dostupné z: https://web2.mlp.cz/koweb/00/04/48/05/03/domaci_ukoly.pdf

koncepty podle Bohumila Hrabala



koncept „namačkání na sebe“

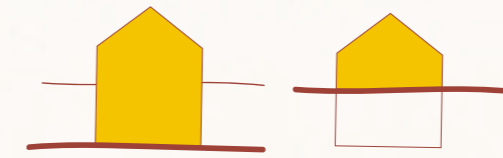
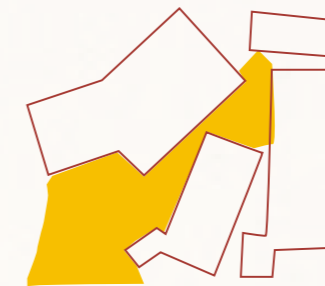
schéma?

surrealismus



naivita

koncepty podle dispozic parcely

využití terénu
změna měřítka
„z města na venkov“veřejná prostranství
jako místa setkávání komunityotevření se
„zvaní dovnitř“

návrh - komunitní centrum

Průvodní zpráva

Urbanistické řešení

Návrh se snaží o vytvoření nového lokálního centra, která přímo navazuje na centrum Židenic a dopravní uzel židenického nádraží a o znovubonovení vztahu mezi urbanitou a krajinou, který byl zpřetřhán sanací centra původní vesnice.

Zvolená parcela se nachází na průsečíku důležitých urbánních os. Osy mezi městským centrem a biocentrem a na ose spojující parcelu a veřejné prostranství před smuteční síní navržené Ivanem Rullerem (1985), která v současné době žel chátrá. Téma Rullerovy síně je tématem stále aktuálním a již mnoho let se vedou debaty o její rekonstrukci nebo demolici. Návrh má podpořit myšlenku rekonstrukce a obnovení síně a její znovuuvedení do provozu. Tímto vzniká potenciál pro vytvoření důstojné „ružové cesty“ kolem židenického hřbitova a vytvoření osy Síň - vstup na hřbitov - komunitní centrum. Z tohoto důvodu je v programu komunitního centra začleněn také sál propojený s kuchyní - pro možnost pořádání trachty.

V návrhu se zaměřuji na vytvoření sítě vzájemně propojených veřejných prostranství a hlavního okruhu vedoucího kolem městského hřbitova. Okruh spojuje mnou nově navržené prostranství před komunitním centrem, navržené prostranství před vstupem na hřbitov, prostor před smuteční síní a dále pokračuje na židenickou vyhlídku, která opět navazuje na komplex komunitního centra.

Urbánní kompozice objektů je pavilonová a vychází z konceptu mačkání inspirovaného tvorbou Bohumila Hrabala. Směrem k urbanitě se zástavba zkomplektuje a směrem do krajiny je stále uvolněnější, až krajina nakonec převládne. Situace řešených pozemků končí na hranici lokálního biocentra, lesoparku Akátka, kde zahrady, políčka a louky končí a začíná lesní porost.

Architektonické a provozní řešení

Parcela se nachází v místě s převýšením 10 metrů, v minulosti navíc byla kvůli výstavbě garáží odkopána pata kopce a parcela byla zcela vyrovnána. Při návrhu bylo důležité zohlednit původní podobu kopce a pokusit se opět vytvořit plynulý vzestup veřejných prostranství, kvůli zajištění optimálního denního osvětlení a vyzvednutí „utopených“ prostorů. Z tohoto důvodu jsou prostranství rozdrobena na menší dvorky, plynule stoupající podle původní morfologie kopce.

Uprostřed kompozice se nachází nejdůležitější budova komunitního centra - edukační centrum s hlavním sálem. V interiéru sálu se podruhé uplatňuje koncept založený na díle Bohumila Hrabala - tedy koncept literární koláže. Tedy koláže „malých lidských příběhů“. V konceptu vycházím z Hrabalovy povídky Kafkárna, která obsahuje zajímavou figuru střídání velmi krátkých příběhů a proudu abstraktních slov, které oddělují (nebo snad spojují?) jednotlivé příběhy. Pohled do příběhu - pohyb - pohled do příběhu - pohyb - pohled do příběhu - pohyb - pohled do příběhu. V interiéru využívám čitých oken do jednotlivých dvorků jako pohledů do „malých lidských příběhů“ a okna do schodišť fungují jako dynamické abstraktní spojující prvky mezi jednotlivými příběhy. Páté okno se nachází ne ve stěně, ale ve střeše, jako zakončení spirálovitě stoupající kompozice oken a i v duchu pohřební tematiky směřuje tento poslední příběh k pohledu na oblohu.

Provoz komunitního centra je částečně celoroční a částečně sezónní kvůli sezónnosti zahradních prací. Hlavní budovou je budova edukačního centra se sálem s kapacitou 300 osob, na který navazuje sklad nábytku a depozit. Primárními fncemi sálu je trachta, nebo výstavní akce. Kvůli funkci trachty navazuje na prostor sálu provoz kuchyně, která slouží jako zázemí pro pořádání pohřebních hostin, ale zároveň i jako kuchyně cvičná, ve které se v rámci edukačního centra mohou pořádat workshopy a akce zaměřené na zpracování vypěstovaných produktů (například workshop zavařování/sušení ovoce/výroby kosmetiky, aj...).

K provozu kuchyně náleží také sklady pro uchování surovin. Druhé podlaží edukačního centra obsahuje 2 seminární místnosti a experimentárium - učebna představující alternativní způsoby pěstování, například hydroponii, a má sloužit jako malá edukační laboratoř například pro školní exkurze.

Nad edukačním centrem se nachází pergola s posezením kolem ohniště - do pergoly je možné dopravit připravené potraviny výtahem.

Dalším pavilonem je budova komunitní dílny. Dílna přímo navazuje na hlavní veřejné prostranství, je tedy příležitost rozšíření workshopu i do venkovního prostoru. Součástí dílny je i dílna keramická. V 2.NP budovy se nachází hlavní klubovna a malá čítárna, druhé podlaží je propojeno krátkým schodištěm s prvním zvýšeným dvorkem.

Z druhého dvorku je přístupná také lisovna se sklípkem. Přístup je do 1 NP, budova má dvě podlaží, 1NP a 1PP. V budově lisovny najdeme prostor pro zpracování sklizeného ovoce, především lis, pro výrobu moštu nebo pro lisování vína. V lisovně se také nachází přístroj pro stáčení medu. Prostor lisovny je chodbou propojen s administrativní částí, kde se nachází 2 kanceláře a sekretariát pro kontakt s veřejností. Administrativní část má své vlastní hygienické zázemí a kuchyňku. V 1PP se nachází 8 menších individuálních sklípků pro uskladnění produktů, místnost pro kvašení vína a degustační místnost. S 1NP je 1PP propojeno dvou-ramenným schodištěm a přepravu ovoce nebo jiných těžkých břemen je zajištěno výtahem přímo z prostoru lisovny.

Z dvorku v úrovni +3.000 je přístupná budova šaten. Slouží pro členy komunity, kteří se přímo podílejí na pěstitelské činnosti (mají pronajatý vlastní záhon na pozemcích). U šaten se předpokládá primárně sezónní provoz. Budova je rozdělena na šatny pro muže a šatny pro ženy, společně mají pouze zádveří. Šatny dále vedou do individuálních zádveří a ven. Z každé šatny jsou přístupné sprchy a toalety. Účelem je, aby návštěvník mohl v čistém oblečení přijít a po práci též v čistém oblečení odejít.

Dalšími pavilony na kopci jsou dva skleníky, dvě kryté včelnice, stodola a sklad osiv a hnojiv. Tyto budovy fungují sezónně a nejsou zatepleny.

Bezbariérovost veřejných prostorů je zajištěna z úrovně -0.5000 do dvorku na úrovni +2.000 pomocí rampy, ostatní prostory jsou přístupné jedním ze tří výtahů.

Materiálové řešení

Jednotlivé dvorky a schodiště jsou řešeny v pohledovém betonu, Stavby jsou zděné s výjimkou pergoly, šatny a komunitní dílny, které jsou řešeny jako dřevostavby. Sál a edukační centrum jsou z exteriéru materiálově řešeny omítkou a bílým nátěrem. Zvolená okna jsou v kovovém provedení s úzkými rámy. Zastřešení je plechové.

Technické řešení

Odkopaná pata svahu je po celém obvodu zajištěna opěrnou zdí o mocnosti 200 mm. Opěrná zeď je zbudovaná taktéž pod hřbitovní zdí, aby mohlo být rozšířeno veřejné prostranství v její návaznosti.

Dešťová voda je pro účely zálivky ze střešních a ze dvorků sváděna do dvou betonových retenčních nádrží s přepadem umístěných pod dvorky. Rozvody jsou vedeny v podhledech. Edukační centrum, dílna, šatny a budova lisovny mají vlastní vzduchotechnickou rekuperační jednotku.

výkres sanací

důležité stávající body

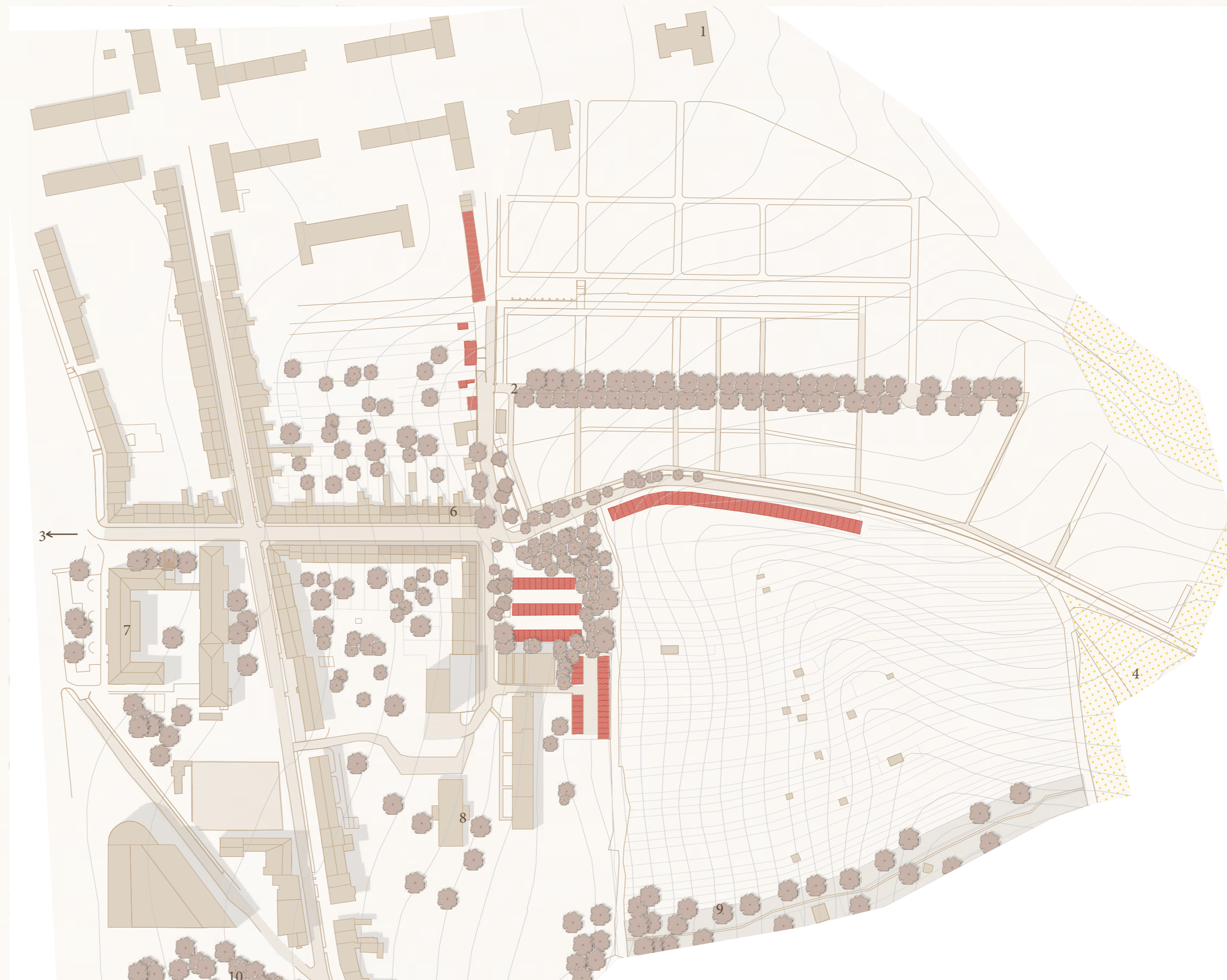
- 1/ smuteční síň (1985, Ivan Ruller)
- 2/ hlavní vstup na hřbitov
- 3/ centrum / dopravní uzel Židenice
- 4/ biocentrum
- 5/ Židenická vyhlídka
- 6/ rodný dům Bohumila Hrabala
- 7/ ZŠ
- 8/ MŠ
- 9/ park Bohumila Hrabala
- 10/ park - Tyršův sad

legenda

 navržené sanace



1:2000



důležité stávající body

- 1/ smuteční síň (1985, Ivan Ruller)
- 2/ hlavní vstup na hřbitov
- 3/ centrum / dopravní uzel Židenice
- 4/ biocentrum
- 5/ Židenická vyhlídka
- 6/ rodný dům Bohumila Hrabala
- 7/ ZŠ
- 8/ MŠ
- 9/ park Bohumila Hrabala
- 10/ park - Tyršův sad

navrhované objekty

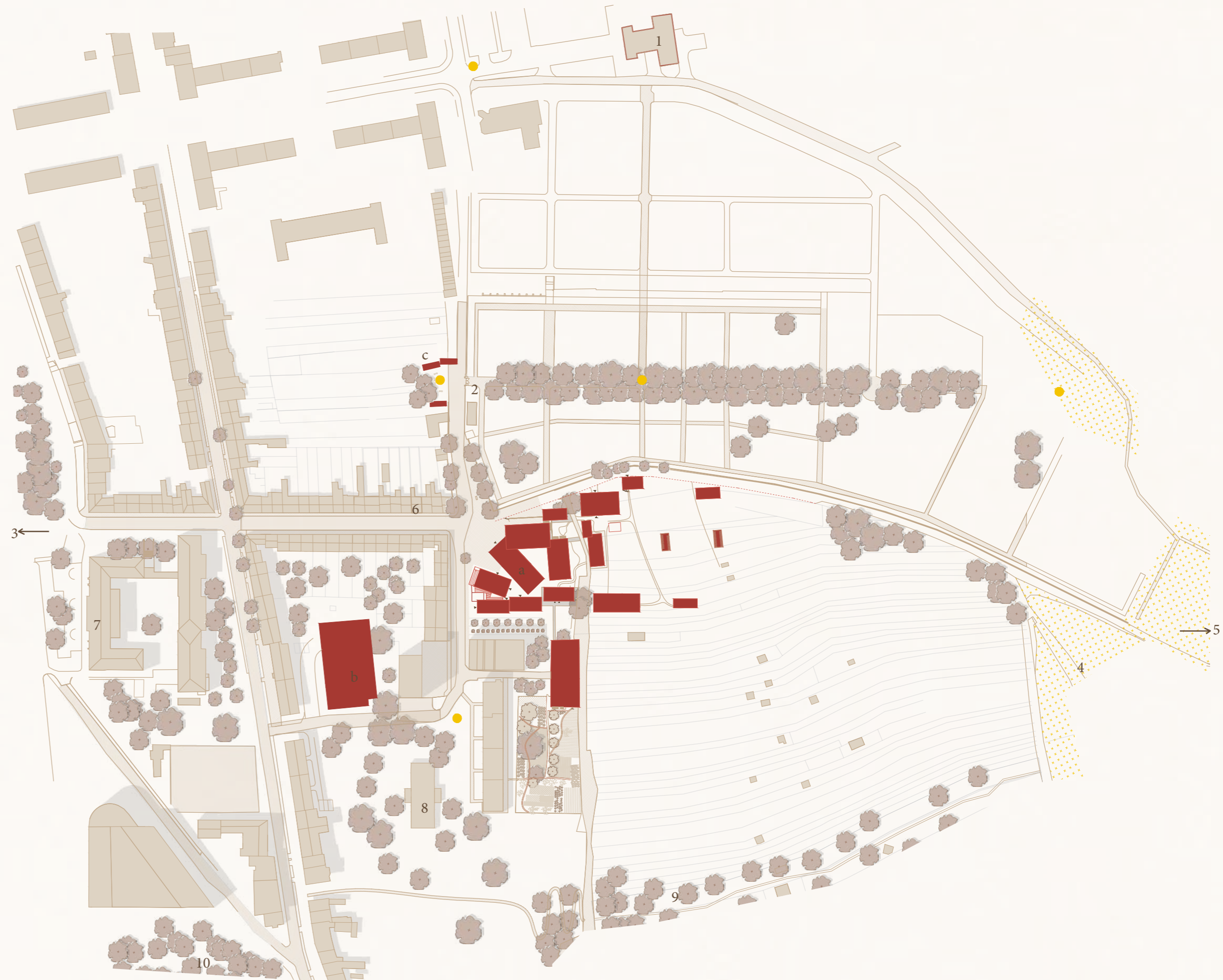
- a/ komunitní centrum
- b/ parkovací dům
- c/ stánky/květinářství

legenda

- navržené struktury
- symbolické body (sochy, studny, aj)



1:2000



1A.01	vestibul
1A.02	šatna
1A.03	sál
1A.04	sklad nábytku
1A.05	depozit
1A.06	kuchyně
1A.07	chodba
1A.08	wc ženy
1A.09	wc invalidé
1A.10	wc muži
1A.11	sklad chlazených potravin
1A.12	sklad
1A.13	chodba
1A.14	šatna
1A.15	odpady

1C.01	zádveří
1C.02	dílna
1C.03	keramická dílna
1C.04	wc ženy
1C.05	wc muži

1D.01	sklep	8,3
1D.02	sklep	5,3
1D.03	sklep	5,3
1D.04	sklep	5,3
1D.05	chodba	16,9
1D.06	sklep	5,3
1D.07	sklep	5,3
1D.08	sklep	5,3
1D.09	kvašení	12,4
1D.10	chodba	5,5
1D.11	schodiště	9,6
1D.12	degustace	48,1
1D.13	wc	5,2
1D.14	sklad	7,2

INP



1:250



- 2A.01 chodba
- 2A.02 wc invalidé
- 2A.03 wc muži
- 2A.04 wc ženy
- 2A.05 aula
- 2A.06 seminární místnost
- 2A.07 seminární místnost
- 2A.08 úklidová místnost

- 1E.01 zádveří
- 1E.02 šatna ženy
- 1E.03 koupelna
- 1E.04 zádveří
- 1E.05 šatna muži
- 1E.06 zádveří
- 1E.07 koupelna
- 1E.08 wc muži
- 1E.09 wc ženy
- 1E.10 sklad

- 1B.01 experimentárium/laboratoř
- 1B.02 skleník

- 1F.01 pergola
- 1G.01 sklad náradí

- 2C.01 chodba
- 2C.02 klubovna
- 2C.03 knihovna
- 2C.04 wc ženy
- 2C.05 wc muži

- 1H.01 stodola
- 1H.02 sklad hnojiv a osiv
- 1H.03 sklad
- 1H.04 sklad
- 1H.05 sklad
- 1H.06 sklep

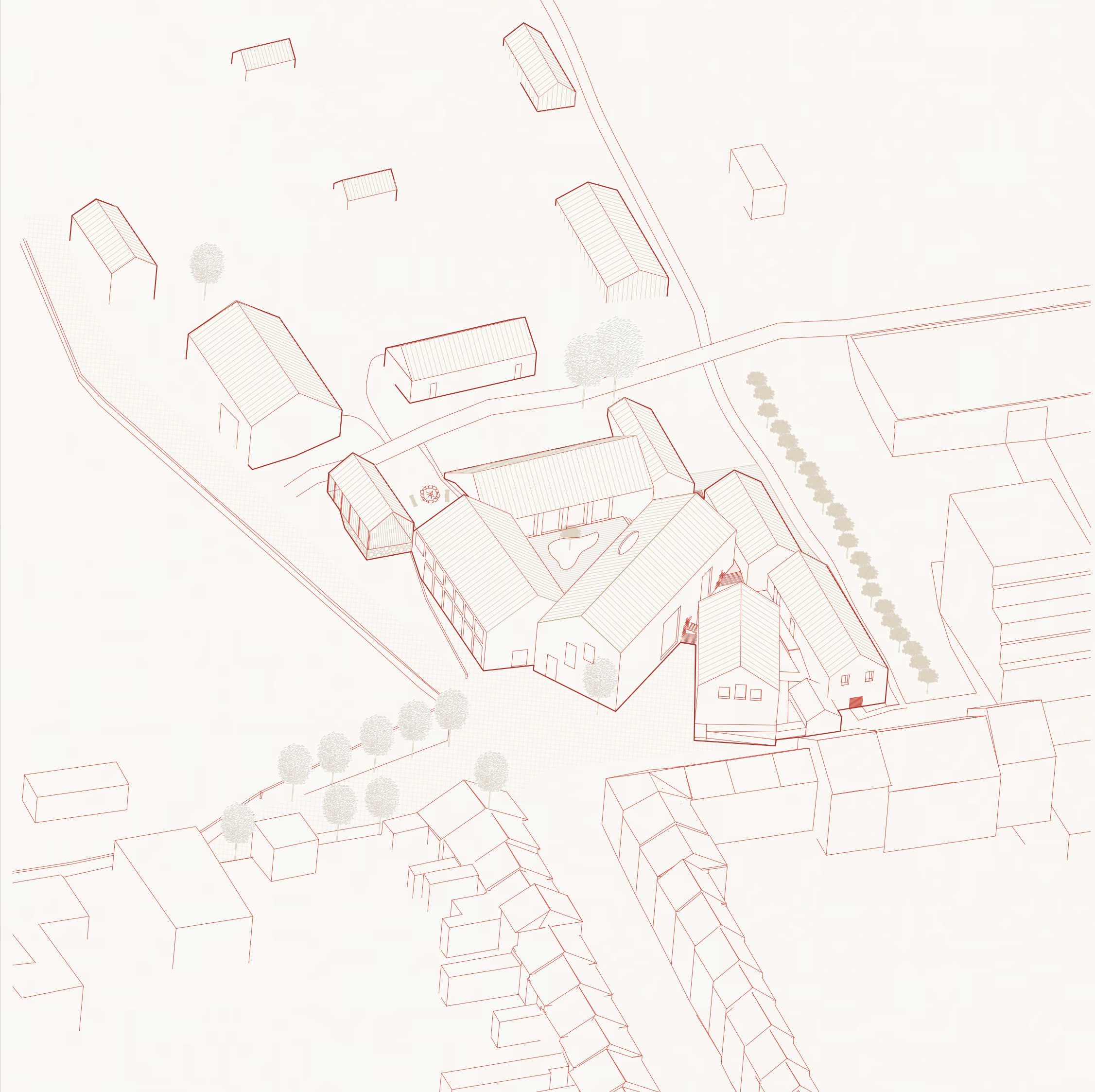
- 2D.01 lisovna 45,7
- 2D.02 sklad zpracování ovoce 5,9
- 2D.03 stáčení medu 9,1
- 2D.04 sklad 12,5
- 2D.05 kancelář 9,4
- 2D.06 kancelář 13,2
- 2D.07 sekretariát 13,1
- 2D.08 chodba 12,4
- 2D.09 úklid 1,2
- 2D.10 wc zaměstnanci 2,3
- 2D.11 wc ženy 5,2
- 2D.12 wc muži 5,2

- I skleník
- J kurník
- K skleník
- L skleník
- M včelnice
- N včelnice
- O pergola

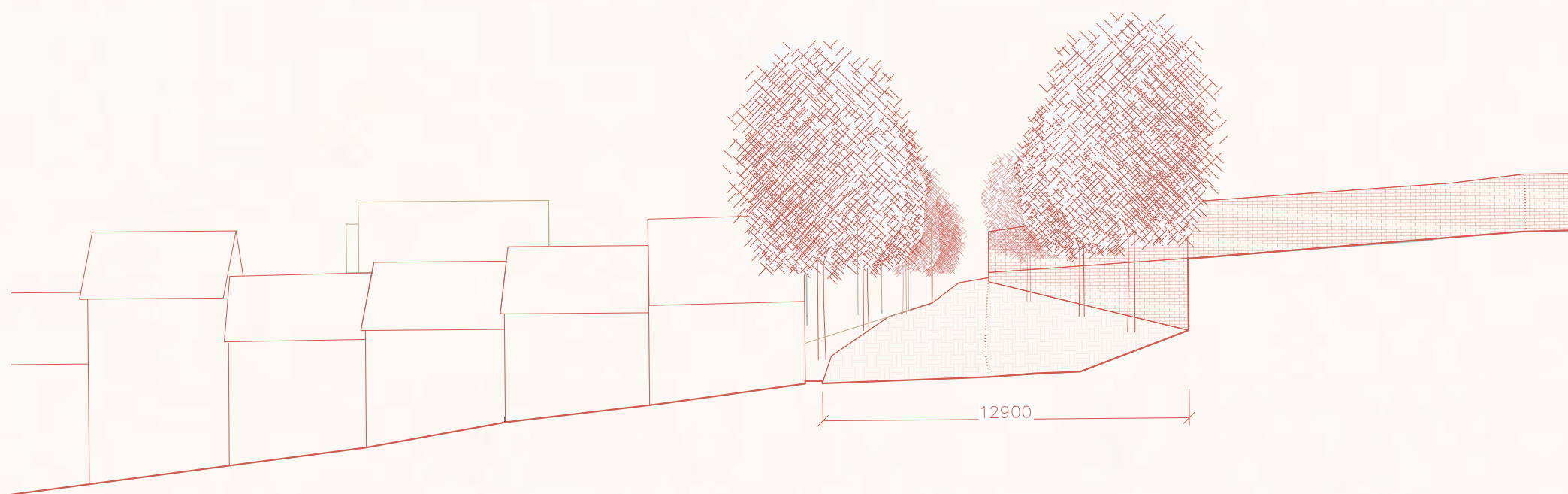
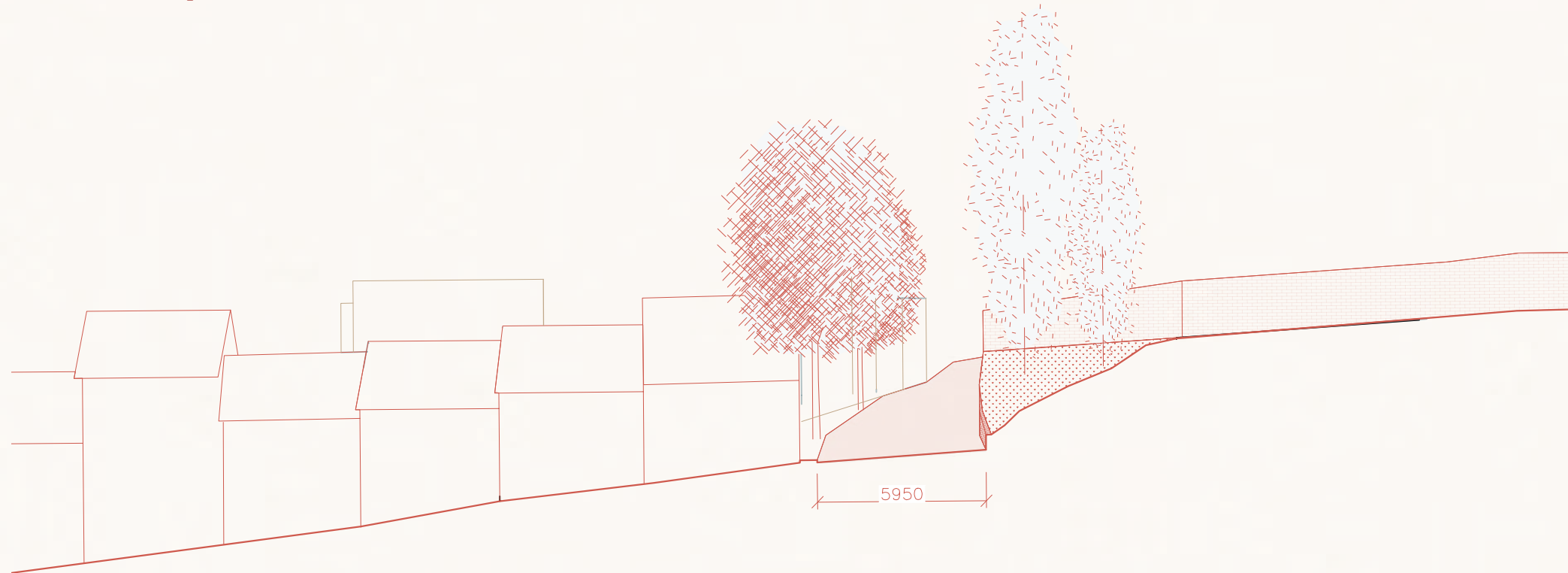
2NP
a 1NP budov ve svahu



axonometrie



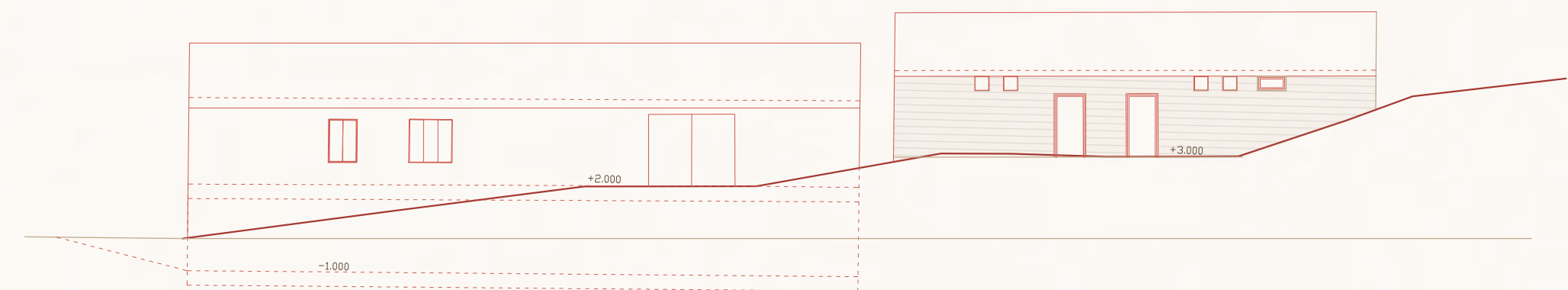
úprava veřejného prostranství podél
hřbitovní zdi - vybudování opěrné zdi kvůli
rozšíření uličního profilu



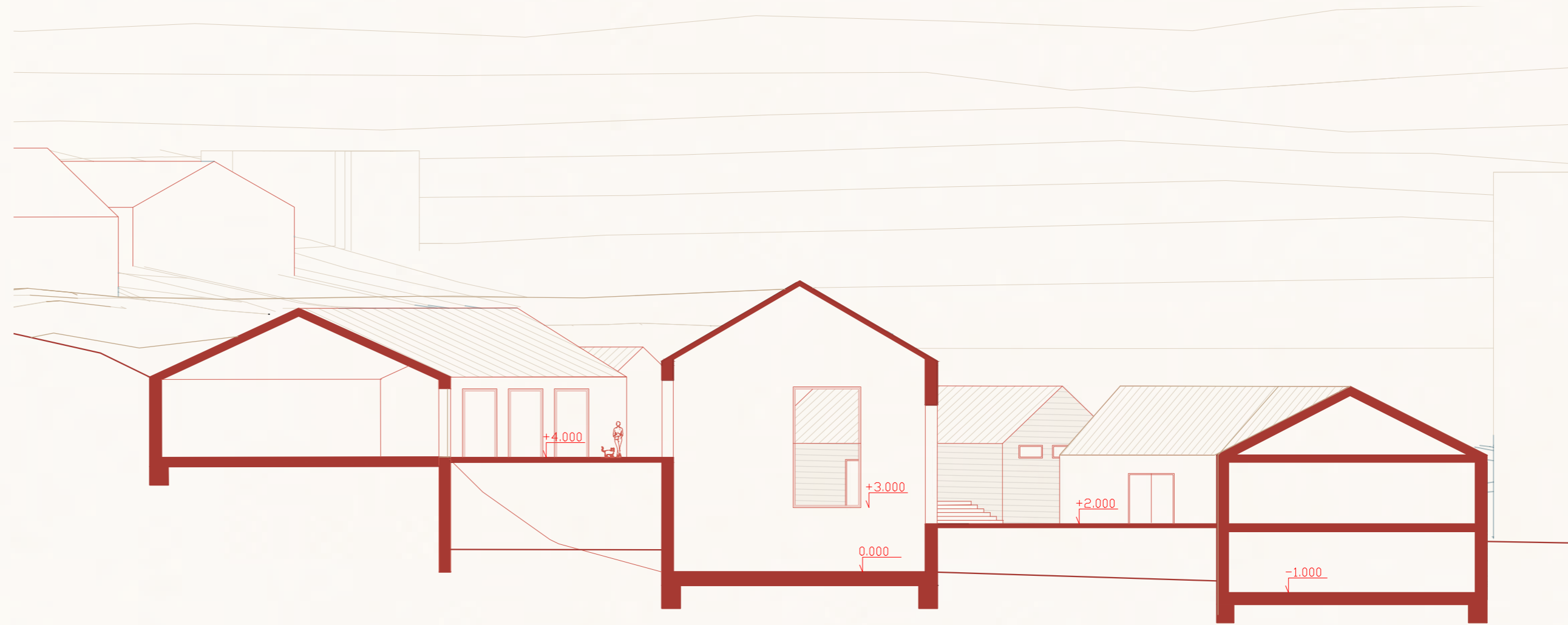
západní pohled



jižní pohled
(lisovna, šatny)



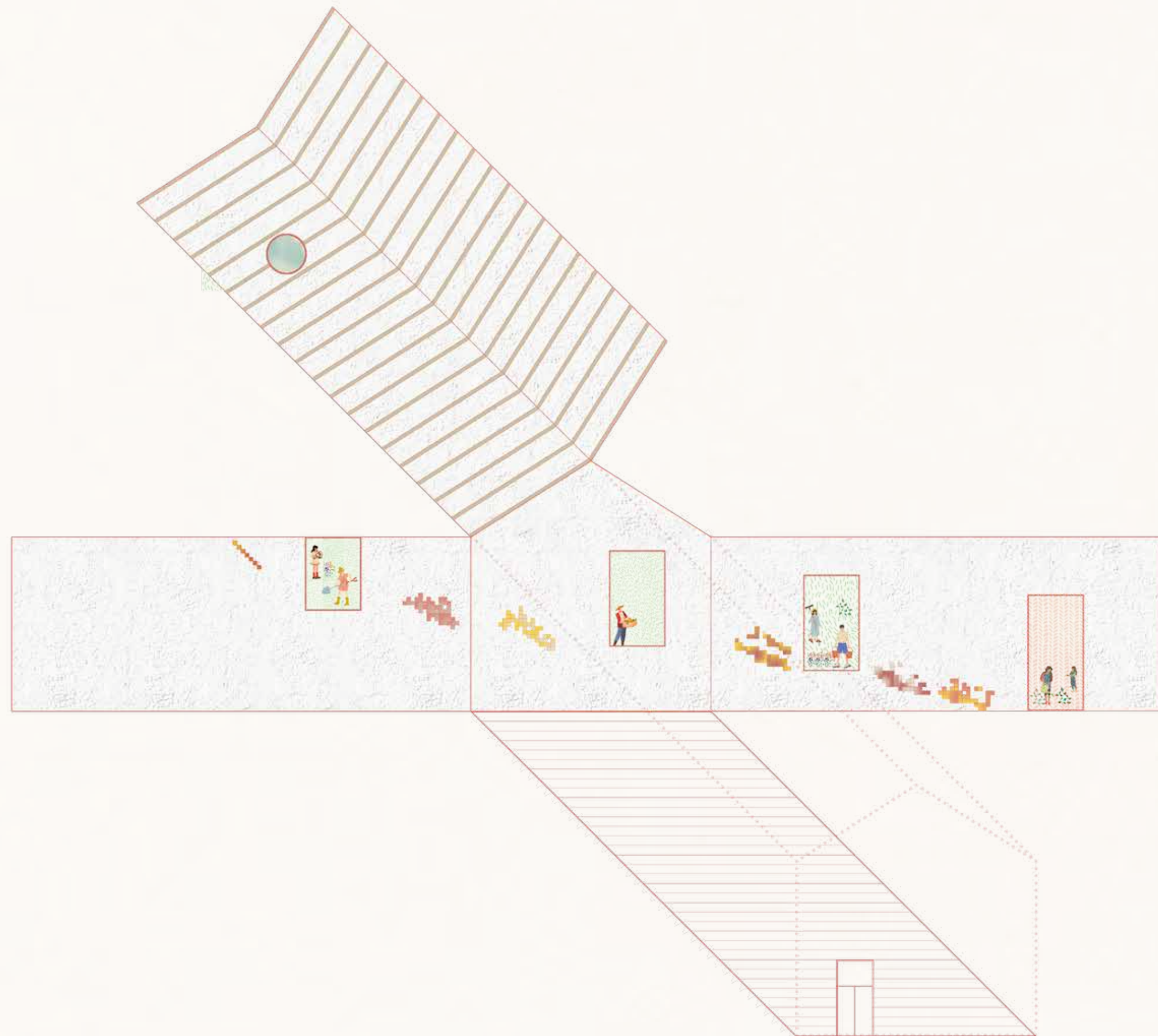
řez A



Hrabalova povídka Kafkárna obsahuje zajímavou figuru střídání velmi krátkých příběhů a proudu abstraktních slov, které oddělují (nebo snad spojují?) jednotlivé příběhy. Pohled do příběhu - pohyb - pohled do příběhu - pohyb - pohled do příběhu - pohyb - pohled do příběhu

ideová grafika:

Literární koláž jako koláž „malých lidských příběhů“.
Okna z interiéru sálu vedou do dvorků, jako pohledy do malých příběhů.
Pohledy do schodišť jako dynamický abstraktní spojovací prvek.



SEZNAM POUŽITÝCH ZDROJŮ

BLAŽEK, Bohuslav. Venkovy: anamnéza, diagnóza, terapie. Šlapanice: ERA, 2004. ISBN 80-86517-90-x

HNILIČKA, Pavel. Sídelní kaše: Otázky k suburbánní výstavbě rodinných domů. 1. Brno: ERA, 2005. ISBN 80-7366-028-8

Sushinsky J.R., Rhodes J.R., Possingham H.P., Gill T.K., Fuller R.A. 2013: How should we grow cities to minimize their biodiversity impacts? *Global Change Biology* 19: 401-410.

ŠTIKOVÁ, Irena. Čas a společnost. Sociální čas v proměnách staletí [online]. Praha, 2012 [cit. 2022-04-27]. Dostupné z: <https://dspace.cuni.cz/bitstream/handle/20.500.11956/44293/130067531.pdf?sequence=1&isAllowed=y> Bakalářská práce. Univerzita Karlova v Praze, Fakulta sociálních věd. Vedoucí práce Miloslav PETRUSEK

Geografický informační systém města Brna, <https://gis.brno.cz/>, , Historická ortofota

Registrační záznamy, Listoklad ZM 10, Geologická mapa 1 : 50 000. In: Svahové nestability [online]. Praha: Česká geologická služba [cit. 2022-04-01]. Dostupné z: https://mapy.geology.cz/svahove_nestability/

OPATŘENÍ K POSÍLENÍ INFILTRAČNÍCH PROCESŮ V KRAJINĚ
M e t o d i k a, ISBN 978-80-87361-52-8

Půdní mapa 1 : 50 000, Klad listů ZM50, Rastrová Půdní mapa 1 : 50 000. In: Půdní mapa 1 : 50 000 [online]. Praha: Česká geologická služba [cit. 2022-04-03]. Dostupné z: <https://mapy.geology.cz/pudy/>

VACULÍKOVÁ, K. *Naturkulturstadt*. Brno, 2021, nepublikovaná akademická práce, vedoucí práce: doc. Ing. arch. Josef Kiszka

LIETAVOVÁ, V. *Rast židenického kopca*. Brno, 2021, nepublikovaná akademická práce, vedoucí práce: doc. Ing. arch. Josef Kiszka

MANN, J. *Naturkulturstadt*. Brno, 2021, nepublikovaná akademická práce, vedoucí práce: doc. Ing. arch. Josef Kiszka

MACHÁTOVÁ, Tereza. Autobiografická próza Bohumila Hrabala [online]. Brno, 2014 [cit. 2022-04-27]. Dostupné z: <https://is.muni.cz/th/z2t72/>. Bakalářská práce. Masarykova univerzita, Filozofická fakulta. Vedoucí práce Jan TLUSTÝ.

TVRDÍKOVÁ , Linda. Motiv města ve vybraných prózách Bohumila Hrabala [online]. Praha, 2014 [cit. 2022-04-27]. Dostupné z: https://dspace.cuni.cz/bitstream/handle/20.500.11956/67166/BPTX_2013_1_11210_0_344387_0_143124.pdf?sequence=1&isAllowed=y. Bakalářská práce. Univerzita Karlova v Praze, Filozofická fakulta. Vedoucí práce Michal ŠPIRIT

RZOUNEK. V(ed.): Obrazy ze kterých žiji. In: Bohumil Hrabal Můj svět. Praha. 1988: KNIHOVNA ČESKÉ PRÓZY 1945-1985, s.11.

HRABAL. B, BEDNÁŘOVÁ. J. (ed.): Rozhovory sám se sebou. In: Domácí úkoly. [online]. Praha. 2019: Městská knihovna, Dostupné z: https://web2.mlp.cz/koweb/00/04/48/05/03/domaci_ukoly.pdf