

Vliv migrační krize na regionální rozvoj a turismus v Turecku

Bakalářská práce

Vedoucí bakalářské práce:

Ing. Zbyšek Korecki, Ph.D.

Vypracovala:

Lucie Machálková

Brno 2017

Poděkování

Ráda bych poděkovala vedoucímu mé bakalářské práce panu Ing. Zbyškovi Koreckimu Ph.D. za jeho profesionální vedení a cenné rady při vypracování této práce. Také bych ráda poděkovala své rodině a všem blízkým, kteří mě po celou dobu studia plně podporovali a bez jejich pomoci by nebylo možné tuto práci dokončit.

Čestné prohlášení

Prohlašuji, že jsem tuto práci: *Vliv migrační krize na regionální rozvoj a turismus v Turecku* vypracovala samostatně a veškeré použité prameny a informace jsou uvedeny v seznamu použité literatury. Souhlasím, aby moje práce byla zveřejněna v souladu s § 47b zákona č. 111/1998 Sb., o vysokých školách ve znění pozdějších předpisů, a v souladu s platnou Směrnicí o zveřejňování vysokoškolských závěrečných prací.

Jsem si vědoma, že se na moji práci vztahuje zákon č. 121/2000 Sb., autorský zákon, a že Mendelova univerzita v Brně má právo na uzavření licenční smlouvy a užití této práce jako školního díla podle § 60 odst. 1 Autorského zákona.

Dále se zavazuji, že před sepsáním licenční smlouvy o využití díla jinou osobou (subjektem) si vyžádám písemné stanovisko univerzity o tom, že předmětná licenční smlouva není v rozporu s oprávněnými zájmy univerzity, a zavazuji se uhradit případný příspěvek na úhradu nákladů spojených se vznikem díla, a to až do jejich skutečné výše.

V Brně dne 17. května 2017

Abstrakt

Bakalářská práce analyzuje dopady současné migrační krize na regionální rozvoj a turismus v Turecku. Zkoumá příčinné souvislosti mezi migrační krizí a snížením úrovně turismu. V práci je využita analýza ekonomické, politické, sociální a bezpečnostní situace v zemi. Migrační krize vyvrcholila v roce 2015 a od tohoto roku došlo k významnému snížení počtu příchozích turistů. Nejvíce ovlivněné jsou provincie u Egejského a Černého moře. Práce navrhuje změny politiky v oblasti ekonomického a regionálního rozvoje a turismu.

Klíčová slova

Turecko, migrační krize, turismus, regionální rozvoj, Egejské moře, Černé moře

Abstract

The bachelor thesis analyzes the impacts of the current migration crisis on regional development and tourism in Turkey. Examines causations between the migration crisis and the decrease in the level of tourism. The thesis analyzes the economic, political, social and security situation in the country. The Migration crisis culminated in 2015 and after this year there has been a significant reduction in the number of incoming tourists. The most affected are the provinces near the Aegean and Black Sea. The thesis is proposed a change of policy in the area of economic and regional development and tourism.

Keywords

Turkey, migration crisis, tourism, regional development, Aegean Sea, Black Sea

Obsah

Úvod.....	9
Cíl práce a metodika	10
1 Teoretické přístupy migrační politiky a regionálního rozvoje.....	11
1.1 Migrační teorie a terminologie.....	11
1.1.1 Migrační ukazatele.....	15
1.2 Teorie regionálního rozvoje	16
1.2.1 Hlavní vývojové etapy	17
1.2.2 Lokalizační a neoklasické teorie.....	18
1.2.3 Keynesiánské období	19
1.2.4 Marxistické a strukturalistické teorie.....	20
1.3 Rozvojové indikátory	21
1.4 Teorie turistického ruchu	22
2 Dopady migrace na regionální rozvoj a změny úrovně turistického ruchu	23
2.1 Historie migrace Turecka.....	23
2.2 Vývoj vztahů EU a Turecka a úroveň současné migrace.....	25
2.3 Úroveň změn regionálního rozvoje v Turecku.....	30
2.4 Změny úrovně turistického ruchu	41
3 Návrhová část	46
Závěr	50
Seznam použité literatury	51
Internetové zdroje	53
Seznam zkratk	57
Seznam tabulek.....	58
Seznam grafů	59
Přílohy.....	60

A.	Strukturální indikátory EU	60
B.	Hlavní migrační trasy ze Sýrie 2015	61
C.	Východní a centrální středomořské trasy 2016	62
D.	Hlavní teroristické útoky v Turecku od července 2015.....	63
E.	Oběti hlavních teroristických útoků v Turecku od července 2015	64
F.	Hlavní teroristické útoky v Turecku v roce 2016	65

Úvod

Současná migrační nebo uprchlická krize má počátky již v roce 2008 (Frontex, 2015). Dochází k velkému počtu migrujících lidí z arabských států směrem do Evropy. K největšímu nárůstu migrantů došlo po tzv. arabském jaru, což je označení pro vlnu protestů, nepokojů, povstání a revolucí namířených proti autoritářským režimům a nedemokratickým systémům v arabských státech. Účelem povstání je autoritářské režimy reformovat, nebo úplně nahradit. Arabské jaro se postupně rozšířilo v pásu zemí severní Afriky a Středního východu od konce roku 2010.

Proces arabského jara se nevyhnul žádné arabské zemi. Jako první proběhl v Tunisku kvůli vysoké nezaměstnanosti, v současné době dochází k procesu demokratizace. V Turecku, Egyptě, Libyi, Sýrii, Bahrajnu a Jemenu proces proběhl intenzivně. V Maroku, Alžírsku, Libanonu, Jordánsku a Saudské Arábii proces arabského jara jen rezonoval ve vnitropolitickém vývoji (Mendel, 2015).

Migrační krize představuje krizi i pro Turecko. Revoluční situace v Sýrii se postupně přeměnila na občanskou válku s významnou participací vnějších subjektů. Lidé jsou vlivem „push“ faktorů nuceni opustit svoje domovy. Migrují do evropských států přes turecko-řeckou hranici, která představuje už od roku 2008 jednu z hlavních migračních tras (východní středomořská trasa). Turecko se potýká s přílivem nelegálních migrantů, který má vliv na regionální rozvoj a turismus (Frontex, 2016). Turistický sektor je pilířem turecké ekonomiky a v létě roku 2016 navštívilo Turecko nejméně lidí za posledních 17 let (euro.cz, 2016).

Evropská unie uzavřela s Tureckem 20. března 2016 dohodu, která má zastavit příliv nelegálních uprchlíků z Turecka do Řecka a rozbít obchodní model pašeráckých gangů. Unie za to Ankaře přislíbila značnou finanční pomoc (euroskop.cz, 2016).

Cíl práce a metodika

Cílem bakalářské práce je na základě analýzy rozvoje turismu v Turecku navrhnout změny politiky v oblasti ekonomického a regionálního rozvoje, které by eliminovaly dopady snížení úrovně turismu. Změny úrovně jsou zkoumány prostřednictvím ekonomického, rozvojového a demografického charakteru v období před i během migrační krize.

Závěrečná práce vychází z předpokladu, že je nutné zkoumat a následně prostřednictvím metod dedukce a indukce definovat všeobecné a zvláštní podmínky při zkoumání faktorů ekonomického a regionálního rozvoje jako důsledek migrační krize a formulovat přímé a nepřímé následky na turismus.

Pro zpracování teoretické části jsou použity jak primární, tak sekundární zdroje, které přináší celkový pohled na migraci, regionální rozvoj a turismus.

Metodika zkoumané části vychází z analýzy makroekonomických ukazatelů charakterizujících stav a výkon ekonomiky. Mezi vybrané ukazatele patří HDP, míra nezaměstnanosti a míra inflace. Data jsou získána především z internetových zdrojů a odborných publikací. Další informace jsou získány z mezinárodních webových stránek obsahující výroční zprávy.

1 Teoretické přístupy migrační politiky a regionálního rozvoje

Za poslední století se migrace změnila z typického odlivu z Evropy do USA, Austrálie a Kanady na migraci směrem do Evropy. Dříve docházelo k migraci z východu na západ, v současné době dochází spíše k migraci z jihu na sever. Hospodářsky nejvýkonnější státy EU jsou cílové pro imigranty z rozvojového světa, avšak tyto migrační toky zasahují i do jižních států jako je Řecko, Itálie, Španělsko, Turecko a státy Balkánského poloostrova. Od zmíněných států se očekává, že migrační krizi zvládnou. Nejsou ale na krizi řádně připravené, což už se v minulosti projevilo (Triandafyllidou, 2013, str. 7).

Migrace se stala celosvětovým fenoménem. Zkoumání příčin a důsledků migračních vln (současných i minulých) může usnadnit pochopení problémů v imigračních politikách. Stejně tak mohou pomoci konkrétní teorie regionálního rozvoje, které představují ucelený systém vysvětlující působení základních faktorů, subjektů, mechanismů a dalších souvislostí regionálního rozvoje (Blažek, 2008).

1.1 Migrační teorie a terminologie

Dle definice Organizace spojených národů lze za migranta považovat každou osobu, která překročí mezinárodní hranice a zůstává v jiné zemi déle než jeden rok (UNSD, 2012).

Rabušic a Burjanek (2003) dělí migranty do sedmi kategorií. *Uprchlíci* jsou na základě Ženevské úmluvy osoby, které se nacházejí mimo svou vlast a mají oprávněné obavy před pronásledováním z důvodů rasových, náboženských, národnostních či z důvodů příslušnosti k určité společenské vrstvě či zastávání určitých politických názorů, které nejsou schopny přijmout ochranu své vlasti. *Osoby pobývající mimo svoji mateřskou zemi* jsou lidé, kteří se nechtějí nebo nemohou vrátit do země původu na základě odůvodněných obav z pronásledování z národnostních, rasových, politických a jiných příčin

Žadatelé o azyl jsou osoby, které opustily svoji mateřskou zemi z obav z pronásledování, a v azylovém řízení se u nich proěřuje, zda splňují kritéria Ženevské úmluvy. Pokud tyto podmínky splňují, stávají se azylanty. *Ilegální migranti* jsou lidé, kteří jsou přítomni v cílové zemi bez potřebných dokumentů.

Pracovní migranti jsou dočasně pracující lidé, kteří se po ukončení pracovního poměru vracejí zpět do mateřské země. Vysoce kvalifikovaní migranti pobývají v cílové zemi za účelem práce. *Navrátilci* jsou osoby, které se po určité době vracejí zpět do mateřské země.

Termín „migrace“ je uváděn v souvislosti se změnou trvalého bydliště, termín „mobilita“ zahrnuje všechny druhy pohybu osob (včetně dočasného pohybu) s různou periodicitou, účelem, směrem či vzdáleností (Palát, 2013).

Migrace je dle Matouše (2003) definována jako stěhování obyvatel z jednoho regionu či země do jiného regionu či země, jedná se tedy o jev vnitrostátní i mezinárodní. Rozlišujeme migraci vnější a vnitřní, kdy vnější migrace je proces, při kterém dochází k trvalému, dlouhodobému nebo krátkodobému přesunu jednotlivců či skupin lidí v prostoru přes hranice země. Vnitřní migrace je charakteristická pohybem obyvatelstva uvnitř hranicemi vymezené oblasti.

Časově lze migraci rozdělit na krátkodobou, dlouhodobou, přechodnou a kyvadlovou. Krátkodobá migrace má trvání do jednoho roku, dlouhodobá více než jeden rok. K přechodné migraci dochází pouze na určitou časově omezenou dobu, kdy migrant dále opustí zemi a směřuje do jiné cílové země. Kdežto při kyvadlové migraci se migrant vrací do země svého původu (Uherek at al., 2004).

Rozlišujeme různé typy a formy migrace. Podle počtu migrantů, kteří směřují do cílových zemí musíme migraci rozdělovat na individuální migraci a masovou. Pokud migranti nejsou součástí vlnové migrace z určitého regionu a rozhodují se individuálně bez vlivu emocí davu, jedná se o individuální migraci. Pokud migruje velké množství migrantů z jednoho či více podobných regionů a nemají představu o konkrétním místě, ani co budou v dané zemi dělat, jedná se o masovou migraci (Janáčková, 2016).

Migrace se člení na legální a nelegální. Pokud migranti splňují veškeré zákonné podmínky v zemích, ve kterých se pohybují, pracují či žijí, jedná se o legální migraci. Pokud některou ze zákonných podmínek porušují, jedná se o nelegální migraci.

Prostorové mobilitě obyvatelstva se věnoval v roce 1885 a 1889 Ernst Georg Ravenstein, který napsal první detailnější studie o migraci. Ve své knize *The Laws of Migration* uvádí těchto 9 zákonitostí migračních procesů:

Většina migrantů preferuje kratší vzdálenosti. Migranti, kteří cestují na větší vzdálenosti, míří do obchodních a průmyslových center. Každý proud migrace generuje migrační protiproud. Nárůst obyvatelstva velkých měst je z větší části způsoben spíše přisunem migrantů než přirozeným růstem původního obyvatelstva. Objem migrace roste spolu s vývojem průmyslu a obchodu a s rozvojem dopravy. Většina migrantů pochází ze zemědělských oblastí a míří do průmyslových a obchodních center. Většina faktorů migrace má ekonomický charakter. Migranti, kteří se posunují do cílových oblastí, nechávají za sebou „prázdná místa“, která jsou naplněna jinými migranty z jiných oblastí. Ženy migrují častěji než muži v případě kratších vzdáleností, u delších vzdáleností je tomu opačně (1889, s. 286-289).

Migrační pohyb může být výslednicí sil, které migranta nutí opustit mateřskou zemi („push“ faktory) a sil, které migranta přitahují do cílové země („pull“ faktory). Mezi „push“ faktory podle Leeho (1966) patří nedostatek pracovních míst v zemi původu, málo příležitostí v mnoha ohledech, špatná zdravotní péče, ztráta bohatství, diskriminace, znečištění, špatné podmínky bydlení, válka a další. Mezi tzv. „pull“ faktory patří pracovní příležitosti, lepší životní podmínky, politická a náboženská svoboda, lepší zdravotní péče, vzdělávání, bezpečnostní důvody a další.

V neoklasické ekonomii je migrace vysvětlována na úrovni celé země (makroekonomický přístup), nebo na úrovni jednotlivce (přístup mikroekonomický). Dle první z nich je migrace důsledkem mezery ve mzdách a příležitostech mezi jednotlivými zeměmi. V mikroekonomickém přístupu je zdůrazněna role racionálně uvažujících jednotlivců, kdy se lidé rozhodují na základě racionální kalkulace možných nákladů a přínosů, které s sebou migrace nese.

Nová ekonomie pracovní migrace je vysvětlována na domácí úrovni. Říká, že jednotliví migranti jsou ovlivněni domácími jako kolektivním aktérem v ekonomickém přežití. Tedy že rozhodnutí o migraci nevzniká u jednotlivých izolovaných aktérů, ale ve větších celcích, které spolu souvisejí.

Teorie duálního trhu práce říká, že lidé v rozvinutých zemích čelí motivačním problémům pro vstup do nižších pozic na pracovním trhu, protože tato místa mají ve společnosti nízký status a málo možností pro kariérní postup. A konečně teorie světových systémů spočívá v pronikání kapitalistických ekonomických vztahů do periferních společností. To

v důsledku vytváří mobilní populaci, která je připravena k migraci do zahraničí (Palát, 2013).

Tabulka 1: Vysvětlení mezinárodní migrace v ekonomické teorii

Teoretický přístup	Stupeň analýzy	Vysvětlení migrace
Neoklasická ekonomie – makroekonomický přístup	Země	Důsledek mezery ve mzdách mezi jednotlivými zeměmi
Neoklasická ekonomie – mikroekonomický přístup	Jednotlivec	Rozhodnutí na základě racionální kalkulace možných nákladů a přínosů migrace
Nová ekonomie pracovní migrace	Domácnost	Jednotliví migranti ovlivnění domácností jako kolektivním aktérem v ekonomickém přežití
Duální trh práce	Strukturální (vnitřní)	Strukturální poptávka z rozvinutých zemí
Teorie světových systémů	Strukturální (mezinárodní)	Tržní a kulturní pronikání z jádra na periferii

(Zdroj: Palát, 2013).

Carrington et al. (1996) vysvětlují teorii sítí, která předpokládá, že migranti tvoří v cílové zemi tzv. síť, které snižují náklady migrace novým migrantům a tím podporují jejich příchod. Piore (1979) vypracoval tzv. teorii dvojího trhu, která částečně vycházela z neoklasického mikroekonomického přístupu. Teorie říká, že migrace je determinována poptávkou po migrantech v cílové zemi a hlavní příčina migrace vychází ze strukturálních potřeb přijímací ekonomiky, která řeší nedostatek pracovní síly ve vybraných sektorech (viz i Massey et al., 1993).

Migračních teorií je velké množství, ale žádná nedokáže plně vysvětlit celistvý problém migrace. Díky realizovaným studiím můžeme předcházet a předvídat jevy, které s tímto fenoménem souvisejí. Umožňují nápravu již vzniklých problémů, jako je otázka integrace cizinců do většinové společnosti, marginalizace lidí na trhu práce, sociální exkluze, rasová segregace a ghettoizace přistěhovalců, kriminalita apod. (Palát, 2013).

1.1.1 Migrační ukazatele

Základním ukazatelem migračního pohybu je *suma osob* (objem migrace), které se migračního pohybu zúčastňují, tj. suma imigrantů a emigrantů určité regionální jednotky.

Objem migrace můžeme rozdělit na:

-hrubou emigraci = suma všech emigrantů,

-hrubou imigraci = suma všech imigrantů.

Lepší vypovídací schopnosti má *index mobilnosti* (intenzita migračního obratu), který je definován jako relativní podíl všech migrantů a středního stavu obyvatel daného území.

Výpočet:

$$Mi = \frac{I + E}{S} \cdot c$$

kde: Mi = index mobilnosti,

I = počet imigrantů,

E = počet emigrantů,

S = střední stav obyvatelstva daného regionu,

c = konstanta (zpravidla $c = 1000$ – přepočteno na 1000 obyvatel, tj. v ‰).

Migrační saldo je rozdíl mezi počtem imigrantů a emigrantů. Pokud je výsledné číslo kladné ($I - E > 0$), jedná se o čistou imigraci. V opačném případě jde o čistou emigraci ($I - E < 0$). Pro porovnatelnost se neuvádí v absolutních číslech, ale v přepočtu na 1000 obyvatel středního stavu.

Efektivita migrace je významný ukazatel definovaný jako poměr migračního salda a objemu migrace. Pokud jsou hodnoty kladné, převažuje imigrace. Pokud jsou hodnoty záporné, převažuje emigrace.

Výpočet:

$$E_m = \frac{|I - E|}{I + E} \cdot 100 \text{ (v ‰)}$$

kde: E_m = efektivita migrace,

I = počet imigrantů,

E = počet emigrantů.

Kladné E_m znamená převažující imigraci, $E_m = 0$ – stejný rozsah imigrace i emigrace. Záporné hodnoty E_m vyjadřují převažující emigraci. $E_m = -1$ – tato hodnota je možná pouze tehdy, pokud se v regionu vyskytuje pouze emigrace (is.muni.cz, 2004).

1.2 Teorie regionálního rozvoje

Snaha zajistit pozitivní rozvoj regionů přirozeně existuje velmi dlouho (až tři tisíce let př. n. l.), avšak byl řízen spíše intuitivně. Od 18. století dochází vlivem osvícenství k postupnému pronikání vědeckých metod do oblasti regionálního rozvoje (Krejčí, 2013).

Podle Blažka (2008) teorie regionálního rozvoje představují ucelený systém, vysvětlující působení základních faktorů, subjektů, mechanismů a dalších souvislostí regionálního rozvoje. Od dob osvícenství vzniklo velké množství konkrétních teoretických konceptů, některé teorie jsou ve vzájemném rozporu a v určitých případech vystupují i zřetelně kriticky vůči sobě navzájem. Proto bylo nutné teorie regionálního rozvoje klasifikovat (Krejčí, 2013).

Blažek a Uhlíř (2002) uvádějí, že neexistuje komplexní klasifikace teorií regionálního rozvoje a vždy záleží na zvolených kritériích. Pokud budeme za kritérium považovat trend, jakým se podle teorie regiony rozvíjejí (zda dochází ke snižování nebo naopak zvětšování rozdílů mezi nimi), rozeznáváme teorie konvergenční a divergenční. Konvergenční teorie předpokládá postupné vyrovnávání rozdílů mezi regiony, naopak pro divergenční teorii je základní tendencí zvětšování meziregionálních rozdílů formou diferenciačních procesů (Hampl, 2005 in Krejčí, 2013).

1.2.1 Hlavní vývojové etapy

Tabulka 2: Hlavní vývojové etapy teorií regionálního rozvoje a regionální politiky

Obecný přístup	Převažující teorie regionálního rozvoje	Regionální politika
Neoklasický (1920-1940)	Teorie regionální rovnováhy (zejména tzv. neoklasické modely)	základní koncept - „dělníci za prací“, používány nástroje zvyšující mobilitu pracovních sil
Keynesiánský (1950-1975)	Teorie regionální nerovnováhy (např. teorie kumulativních příčin, teorie pólů růstu)	„práce za dělníky“, nástroje podporující příliv investic ze soukromého i veřejného sektoru do problémových regionů (investiční dotace, relokační instituce)
Neomarxistický (1970-1985)	Teorie regionální nerovnováhy (např. teorie nerovné směny)	návrhy na opatření neomarxisté neformulovali; v některých socialistických zemích byla regionální politika velmi účinná (např. v bývalé ČSSR), ale za cenu ztráty ekonomické výkonnosti a vnější konkurence schopnosti celého státu
Neoliberalní (1975-)	Teorie regionální rovnováhy i nerovnováhy (např. nová teorie růstu, teorie závislosti na zvolené cestě)	„podpora lokální iniciativy“, podpora malých a středních firem, decentralizace kompetencí, deregulační opatření
Institucionální (1980-)	Teorie regionální nerovnováhy (např. teorie průmyslového okrsku, teorie učících se regionů)	„spolupráce a inovace“, podpora malých a středních firem, šíření inovací, networking, gradualistická proměna místních institucí založená na učení

(Zdroj: upraveno podle Blažek 1999, in Blažek a Uhlíř, 2011).

Neoklasická teorie vznikla na mikroekonomických základech, zaměřená na analýzu chování jednotlivců a firem na trhu, především na analýzy reakcí tržních subjektů na změny poptávky. Neoklasické teorii se přisuzuje zásluha o „zvědečtění“ ekonomické vědy a rysem je předpoklad racionality aktérů, který vede spolu s předpokladem dokonalé mobility výrobních faktorů k dosažení stavu tržní rovnováhy. Během neoklasické teorie dochází k plnému využívání zdrojů, tedy ničím neomezené úsilí o dosažení maximálního

užitku. K nejefektivnější alokaci zdrojů dochází působením tržních principů, tudíž jsou intervence do tržního mechanismu nežádoucí (Blažek a Uhlíř, 2002).

Za protipól neoklasické teorie lze označit *keynesiánskou ekonomii*, která počítá se zásahy do ekonomiky a tvrdí, že trh nemusí nutně směřovat k rovnováze. Za „zlatou dobu keynesiánství“ lze považovat období po 2. světové válce. Základní myšlenkou Keynesiánství bylo, že krizi způsobila nerovnost mezi objemem úspor a objemem investic, takže stát se má snažit o vyrovnání tohoto objemu (Blažek a Uhlíř, 2002).

V 70. letech 20. století se zjistilo, že keynesiánská politika není z dlouhodobého hlediska udržitelná a účinná, proto vznikl nový směr – *neomarxismus*. Neomarxisté rozlišovali dva názorové směry: první usiloval o úplné odstranění kapitalismu a druhý o větší kontrolu nad kapitálem.

Dalším směrem, který reagoval na problémy a neúspěchy keynesiánství, byla tzv. *neoliberalní ekonomie*. Upřednostňuje jedince, očekává jeho racionální chování a podobně jako neoklasici předpokládá směřování trhu k rovnováze. Neoliberalisté přisuzují státu roli „tvůrce pravidel hry“ a ostatní ponechávají na volném trhu. Další vliv státu podle nich vede k nižší výkonnosti a všeobecnému chudnutí ekonomiky (např. daňová zátěž – Lafferova křivka).

Institucionální ekonomie se snažila objasnit změny podstatné pro dynamiku v hospodářství a začala si uvědomovat příčiny vzniku a vývoje ekonomických rozdílů mezi zeměmi a regiony. Tyto oblasti jsou klíčové při hledání příčin regionálních nerovností (Krejčí, 2013).

1.2.2 Lokalizační a neoklasické teorie

Lokalizační teorie bývají označovány jako předchůdci teorií regionálního rozvoje. Vychází z předpokladu, že každé místo v prostoru disponuje určitými zdroji a na druhou stranu zase každá socioekonomická aktivita má určité požadavky (potřeby). Z toho vyplývá, že aktéři vždy hledají pro svoje aktivity optimální místo, které disponuje optimálními zdroji (maximalizace zisku).

Za první lokalizační model bývá označován *Model lokalizace zemědělských aktivit* Johanna Heinricha von Thüнена, který byl přesvědčen, že zemědělský trh má omezený dosah odbytu a je závislý na vzdálenosti od zdroje. Vypozoroval, že aktivity se koncentrovaly do určitých zón kolem střediska a vytvořil model lokalizace zemědělských

aktivit. Ekonom Alfred Weber na Johanna Heinricha von Thüнена navázal a za hlavní faktor ovlivňující lokalizaci průmyslového závodu považoval dopravní náklady, náklady na pracovní sílu a aglomerační efekt (Krejčí, 2013).

Hottelingův model opouští předpoklad dokonalé konkurence (jeden z předpokladů neoklasické ekonomie) a tvrdí, že každá firma (i malá) se snaží v rámci svých možností dosáhnout pozice monopolu. Dalším neoklasickým předpokladem byla dokonalá mobilita, kdy Walter Christaller vypracoval optimální prostorové řešení – *sít pravidelných šestiúhelníků*, které spolu vzájemně sousedí a v jejichž středech jsou lokalizovaná střediska (centrální místa). Zmíněná teorie inspirovala Augusta Lösch, který předpokládal motivaci maximalizace zisku a snahu o monopolní postavení aktérů, což povede k nerovnováze na trhu (Blažek a Uhlíř, 2002).

1.2.3 Keynesiánské období

Neoklasické modely růstu zanedbávají význam faktorů na straně poptávky a zdůrazňují význam faktorů na straně nabídky (Chrisholm, 1990). Keynesiánství je inspirováno myšlenkami britského ekonoma Johna Maynarda Keynesa (1883-1946), který jako jediný dokázal přijít s teorií, která do tehdejší nejistoty po Velké ekonomické depresi vnesla nové poznání.

Keynes zastával názor, že vlády jednotlivých zemí mají možnost i povinnost ovlivňovat výkyvy hospodářského cyklu prostřednictvím nástrojů fiskální a měnové politiky (Kohout, 2005 in Krejčí, 2013). Za hnací motor byla v keynesiánském období požadována existence tržní nerovnováhy a velikost poptávky po zboží z daného regionu v ostatních oblastech (Blažek a Uhlíř, 2002).

Základem Northovy (1920-2015) *teorie exportní základny* je rozlišení ekonomiky do dvou hlavních sektorů. Do základního (exportního) sektoru jsou počítána odvětví, která produkují zboží a služby určené na export. Doplňková odvětví zabezpečují chod odvětví základního sektoru (Blažek a Uhlíř, 2002).

Autorem *teorie růstových pólů* je Francois Perroux (1903-1987), podle které je pólem rozvoje hnací ekonomická jednotka (hnací firma, odvětví) nebo soubor vytvořený z takových jednotek, přičemž platí, že hnací podniky, obory či odvětví představují hlavní sílu ekonomického rozvoje, neboť vyvolávají impulsy k rozvoji dalších firem, odvětví a lokalit (Adamčík, 2002 in Krejčí, 2013).

Další významnou teorií je *teorie kumulovaných příčin*, jejíž autorem je švédský ekonom Gunnar Myrdal (1898-1987), který odmítal hypotézu o automatické tendenci sociálního systému ke stabilizaci. Tvrdí, že změna nevyvolá reakci opačného směru, ale další změny, které ji umocní. Bohaté regiony ještě více bohatnou a chudé naopak chudnou, jelikož bohaté regiony mohou využívat vnější a vnitřní úspory (Blažek a Uhlíř, 2002).

Ekonom Albert Hirschman (1958) vytvořil *teorii nerovnoměrného rozvoje*, podle které nemůže být zaostalost vysvětlena tím, že by chyběl ten či onen konkrétní faktor rozvoje. Úkolem není nalézt optimální kombinaci stávajících zdrojů, ale najít zdroje, které jsou skryté nebo špatně využívané (Blažek a Uhlíř, 2002).

1.2.4 Marxistické a strukturalistické teorie

Marxistické a strukturalistické teorie regionálního rozvoje navazují na původní filosofický a ekonomický systém marxismus, u jehož zrodu stáli v 19. století Karel Marx (1818-1883) a Bedřich Engels (1820-1895) (Krejčí, 2013).

Marxistické teorie se podle Peeta a Hartwika (2009) řadí mezi nekonvenční a kritické teorie, které se vymezují proti dosavadním kapitalistickým strukturám. Marxisté považují státní intervence za účelem zmírnění nerovnoměrného regionálního rozvoje za neúčinné, protože se tímto způsobem řeší pouze následky, nikoli příčiny (Blažek a Uhlíř, 2002).

Hlavním autorem *teorie mezoekonomiky* je ekonom Stuart Holland (1940-), který tvrdil, že za rozdíly v distribuci moci mohou velké firmy. Podle Hollanda jedno až dvě procenta velkých firem vytvářejí ve vyspělých zemích přes 50 % veškeré produkce a dosahují pozice monopolu či oligopolu. Ekonomickou základnu méně vyspělých regionů tvoří malé a pomalu inovující firmy, které ale nejsou schopné konkurovat těmto velkým firmám z vyspělejších regionů. Řešením by podle teorie mezoekonomiky bylo posílení regulační role státu, posílení role odborů a dělnického hnutí, využití nástrojů spojených s fiskální politikou využití legislativních nástrojů (Blažek a Uhlíř, 2002).

Podle *houpačkové teorie nerovnoměrného rozvoje*, jejíž autorem je geograf Neil Smith (1954-2012), se kapitál přesouvá vždy do oblastí s nejvyšší mírou zisku. Kapitál se neustále přelévá podle míry ziskovosti z jednoho místa do druhého, prosperující oblasti se mění v úpadkové, a naopak zaostalé v prosperující (Krejčí, 2013).

Ekonom Arghiri Emmanuel (1911-2001) byl přesvědčen, že z mezinárodního obchodu bohatnou rozvinuté a chudnou rozvojové země (Peet a Hartwick, 2009). Podle

Emmanuelovy *teorie nerovné směny* vzájemný mezinárodní obchod neprobíhá za oboustranně výhodných podmínek (Blažek a Uhlíř, 2002).

1.3 Rozvojové indikátory

Rozvojové indikátory jsou důležitým nástrojem k monitoringu pokroku směrem k udržitelnosti lidské společnosti. Pomáhají určit, kde bylo dosaženo úspěchů a kde je potřeba vyvinout větší úsilí. Do popředí se dostává hodnocení vybraných činností, které rozvoj společnosti podmiňují dlouhodobě. Důraz není kladen jen na dosahování zisku, sleduje i stav životní úrovně (tzv. „blaha obyvatel“). Svědčí o rostoucí vyspělosti sociálně ekonomických vztahů a politického rozhledu při správě státu a určují efektivitu použitých zdrojů.

Oblasti posuzování strukturálních indikátorů EU jsou: ekonomická úroveň, zaměstnanost, vzdělanost, podnikatelské investice, „chudoba“ podle sociálních transferů a životní prostředí (Hrabánková, 2011).

Indikátory udržitelného rozvoje hodnotí rozvoj měst a kvalitu života obyvatel. Prvním indikátorem je *spokojenost obyvatel s místním společenstvím* (úroveň spokojenosti občanů obecně a s ohledem na různé rysy fungování obce). Dalším indikátorem je *uhlíková stopa*, která určuje místní příspěvek ke globální změně klimatu (ekvivalentní emise CO₂ – celkové množství a změna vzhledem k referenčnímu roku).

Mobilita a místní přeprava cestujících (druh dopravy, počet cest a čas strávený cestováním, průměrná vzdálenost na osobu apod.), *dostupnost veřejných prostranství a služeb* (přístup občanů k blízkým veřejným prostranstvím a jiným základním službám) a *kvalita místního ovzduší* (počet případů překročení mezních hodnot vybraných látek znečišťujících ovzduší, existence a stupeň zavedení plánu řízení kvality ovzduší).

Cesty dětí do a ze školy (způsob dopravy dětí z domova do školy a zpět, pocit bezpečí na této cestě), *nezaměstnanost* (dlouhodobá míra nezaměstnanosti, registrovaná míra nezaměstnanosti absolventů, počet volných pracovních míst apod.) a *zatížení prostředí hlukem* (podíl populace vystavené dlouhodobě vysoké hladině hluku z vnějšího prostředí, hlukové hladiny ve vybraných částech obce, existence a stupeň uplatňování akčního protihlukového plánu).

Mezi poslední indikátory patří *udržitelné využívání území* (urbanizovaná část, opuštěná, ladem ležící a kontaminovaná území – brownfield, intenzita využívání, nový rozvoj, obnova městského území, chráněná území) a *ekologická stopa města* (porovnává zdroje spotřebované obyvateli a institucemi se zdroji, které má město k dispozici a jeho biokapacitou) (ECI, 2013).

1.4 Teorie turistického ruchu

Cestovní ruch je mezinárodně definován jako činnost osob cestujících do míst a pobývajících v místech mimo své obvyklé prostředí po dobu kratší než jeden ucelený rok, za účelem trávení volného času, obchodu a za jinými účely nevztahujícími se k činnosti, za kterou jsou z navštíveného místa odměňováni.

Druhý domov je rekreační zařízení (chata, chalupa), které není trvalým bydlištěm. Některá rekreační zařízení spadají do obvyklého prostředí, a tudíž se návštěvy druhých domovů vylučují z cestovního ruchu (czso.cz, 2017).

Účastníkem cestovního ruchu je *návštěvník*. Jednodenní návštěvníci se zúčastní cestovního ruchu bez přenocování. Turista přenocuje alespoň jednu noc mimo své obvyklé prostředí. Tranzitní návštěvník je samostatnou kategorií, neboť může být obecně jednodenní, ale také turista. Jedná se o návštěvníky, kteří se zastaví v dané lokalitě nebo zemi na své cestě do jiného cíle cesty. Z hlediska definice sem spadají rovněž letecké transfery.

Kromě výše zmíněné typologie lze návštěvníka rozlišit na *rezidenta a nerezidenta*. Rezident (domácí návštěvník) je občan sledované země i cizí státní příslušník žijící ve sledované zemi. Rezidentská země rezidenta je stejná jako navštívená země. Nerezident (zahraniční návštěvník) je občan sledované země trvale žijící v cizině. Země sídla nerezidenta je jiná než navštívená země (czso.cz, 2017).

V závislosti na zvolených kritériích lze cestovní ruch třídit podle pobytu (domácí či zahraniční), délky stráveného času (krátkodobý či dlouhodobý pobyt), způsobu dopravy (autem, vlakem, letadlem) apod. Základním kritériem je účel cestování. Např. rekreační, kulturně poznávací, společenská (poznávat nové lidi, navštívit příbuzné, vzpomínkové akce), zdravotní (lázně), sportovní, poznávání přírody, adrenalinová, profesní turistika (obchodní služební cesty), nákupní cestovní ruch apod. (uhk.cz, 2015).

2 Dopady migrace na regionální rozvoj a změny úrovně turistického ruchu

Turecko je charakteristické vysokou emigrací i imigrací již od Osmanské říše. Postupem času se stalo vyhledávanou destinací na letní dovolenou. Avšak v současné době je spíše útočištěm a tranzitní zemí pro lidi, kteří utíkají před válkou, chudobou a přírodními katastrofami a turistů ubývá. Turecko je zemí s největším počtem migrantů a uprchlíků na světě. Zvýšený počet migrantů a uprchlíků vede k dalším problémům, které se týkají strategií řízení migrace, humanitární pomoci a ochrany migrujících.

Turecká republika je nejdůležitější tranzitní zemí pro lidi, kteří směřují do EU. Je to dáno geografickou polohou země a vízovou politikou Turecka. Jelikož je turismus pro Turecko klíčový sektor, snaží se, aby bylo hlavním turistickým cílem a uvedeno na seznamu nejlepších pěti zemí, které obdrží nejvyšší počet turistů do roku 2023. Během posledních pár let se ale cestovní ruch propadl a v létě roku 2016 bylo v Turecku na dovolené nejméně turistů za posledních 17 let (euro.cz, 2016).

Dobře rozvinutý průmysl je schopen obstarat lodě, bezpečné domy, vozidla a falešné cestovní doklady. Turecko podporuje leteckou dopravu, což umožňuje velkému množství potenciálních nelegálních migrantů získat snadný přístup přes hranice do schengenského prostoru EU (Frontex, 2016).

Čistá míra migrace je záporná, konkrétně -1.2 migrantů/1 000 obyvatel (2016 est.). Více lidí se z Turecka odstěhuje, než přistěhuje (cia.gov, 2017). V současné době se odhaduje, že přibližně 3,6 milionů Turků žije v evropských zemích (Kirisci, 2003).

2.1 Historie migrace Turecka

Předchůdcem Turecké republiky byla Osmanská říše, která měla dlouhou historii migrace, emigrace a nucené migrace. Postupné zmenšování území Osmanské říše a vznik nových států vedlo k vyhnání miliónů křesťanů a muslimů z Osmanské domoviny na konci 19. a počátku 20. století. Mezi vysídlené osoby patřili Arméni z východní Anatólie, Řekové ze střední a západní Anatólie, muslimští Albánci, Bosňané, Pomaci, Tataři a Turci z Balkánu.

V roce 1923 byla vyhlášena Turecká republika a prezidentem se stal Mustafa Kemal zvaný Atatürk, který provedl sérii politických, právních, kulturních, sociálních i ekonomických reforem. Prezident Atatürk provedl důslednou odluku církve od státu. Došlo k masivní výměně obyvatelstva mezi Řeckem a Tureckem. Do pohybu se v letech 1922-1923 dalo více jak 2 miliony obyvatel, z toho 1,5 milionů Řeků a půl milionu Turků. V letech 1923 až 1997 se více jak 1,6 milionu lidí přistěhovalo do Turecka, převážně z balkánských zemí. Během studené války prchalo tisíce lidí z komunistických států východní Evropy a Sovětského svazu a žádalo zde o azyl.

Od 60. až do 70. let 20. století se mnoho lidí z Turecka stěhovalo do západoevropských zemí, především do Německa. Tato emigrace pokračuje do současnosti kvůli slučování rodin migrantů a azylové trati.

Během druhé světové války se Turecko stalo zemí azylu pro více jak 100 000 Židů z německy okupované Evropy. Nakonec došlo k přesídlení Židů většinou do Palestiny a Izraele. Útočiště také hledali lidé z Balkánských zemí, muslimové a etničtí Turkové z Bulharska, Řekové od Egejského moře a Italové z Dodekanů (řecké ostrovy).

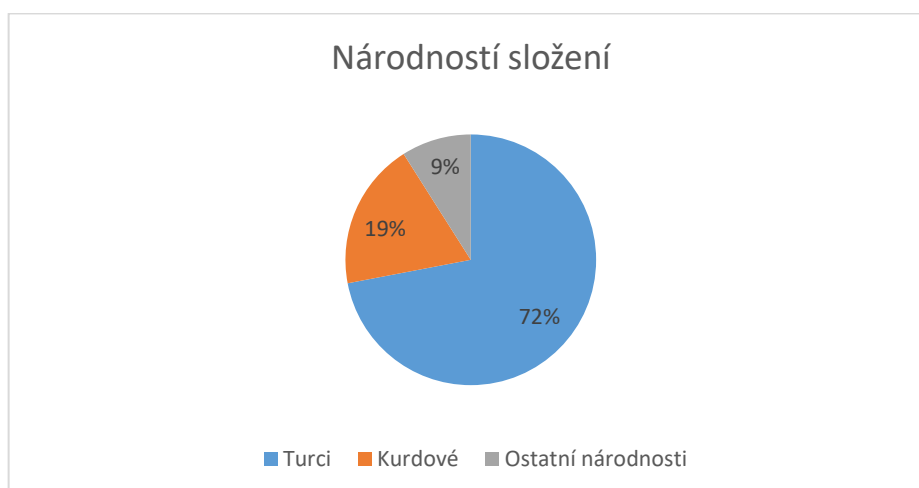
30. října 1961 byla podepsána smlouva mezi Bonnem a Ankarou, která měla poskytnou německé ekonomice levnou pracovní sílu (a zároveň zmenšit řadu nezaměstnaných v Turecku), kterou Německo hledalo v Turecku a dalších okolních státech. Turecko podepsalo podobnou dohodu s Rakouskem, Belgií, Holandskem, Francií a Švédskem.

Hospodářský pokles v západní Evropě, který přišel s ropnou krizí v roce 1973, ukončil nábor pracovní síly z Turecka. Na druhou stranu došlo k ekonomickému rozmachu na Středním východě, takže turečtí pracovníci emigrovali do zemí jako je Libye, Saúdská Arábie a Irán.

Po skončení nábory pracovníků z Turecka docházelo v 80. a 90. letech nadále k turecké emigraci do Evropy, vzhledem k bezpečnostně politickým změnám a následnému zásahu turecké armády v roce 1980. Došlo k nárůstu násilí v okolí a snaze potlačit separatistické hnutí kurdské menšiny, která tvoří asi 20 % tureckého obyvatelstva a činí si nárok na vlastní území (Kirisci, 2003).

Složení obyvatelstva v Turecku je různorodé. Turků je okolo 70-75 %, Kurdové zaujímají přibližně 19 % a zbytek obyvatelstva tvoří Arméni, Arabové, Řekové, Albánci, Gruzíni, Lazové, Čerkesové, Židé a další (cia.gov, 2016) (mzv.cz, 2015).

Graf 1: Národností složení v Turecku v roce 2016



(Zdroj: vlastní zpracování na základě dat z cia.gov, 2016).

Mezi lety 1988 až 1999 zažilo Turecko masový příliv téměř půl milionu převážně kurdských uprchlíků z Iráku, Albánie, bosenských muslimů a Pomaků (Bulharsky hovořící muslimové).

V roce 1992-1995 bylo Turecko dočasným útočištěm pro 20 000 Bosňanů, kteří utíkali před válkou v Jugoslávii. A v roce 1998 a 1999 přišlo do Turecka přibližně 18 000 uprchlíků z Kosova, kteří hledali ochranu před nepokoji v jejich rodné vlasti (Kirisci, 2003).

2.2 Vývoj vztahů EU a Turecka a úroveň současné migrace

Turecko je pro EU ekonomickým i strategickým partnerem a už v roce 1959 se ucházelo o užší spolupráci s tehdejším Evropským hospodářským společenstvím (EEC). V současné době je čekatelem na přijetí do EU.

V roce 1963 podepsaly oba subjekty Asociační dohodu, která nastínila proces postupného (tří fázového) sblížení. V dubnu roku 1987 podalo Turecko žádost o vstup do Společenství a v prosinci roku 1999 mu byl udělen status kandidátské země, který stále trvá. Kyperská otázka blokuje zásadnější proces.

V roce 1974 došlo k vytvoření nezávisle Kyperské republiky a Severokyperské turecké republiky (STRK). STRK není mezinárodním společenstvím uznávána jako samostatný stát (uznává ji jen Turecko) a Kyperská republika je naproti tomu uznávána všemi státy,

kromě Turecka. Kyperská republika je od roku 2004 v EU. Od tohoto roku má spor o Kypr významné důsledky nejen pro Turecko a Řecko, ale i na vztah EU a Turecka, EU a NATO a EU a STRK (Hlaváček, 2012).

V lednu v roce 1996 Turecko vstoupilo do celní unie (Tuček, 2017).

V roce 2010 vzrostl počet migrantů ze Sýrie, Iráku a Afganistánu. Řecká vláda požádala evropskou agenturu Frontex o vybudování plotu poblíž turecko-řeckých hranic. V říjnu 2010 překračovalo denně hranici 300 uprchlíků, což vyvolalo intervenci Frontexu – RABIT (Rabit Border Intervention Team), do které se zapojilo 175 strážců. V březnu roku 2011 byla dokončená výstavba plotu, který mírně zpomalil příval uprchlíků, avšak způsobil zvýšení atraktivnosti cesty přes moře (Triandafyllidou, 2013). Atraktivnost cesty přes moře posílil zvýšený počet převaděčů nejen z Turecka, kteří jsou koncentrováni nejenom v Istanbulu, ale také v Izmiru, Edirne a Ankaře. Dalším faktorem, který zjednodušuje cestu uprchlíků z Afriky je vízová politika Turecka vůči africkým státům (Frontex, 2016).

Turecko má otevřenou vízovou politiku nejenom pro občany EU, ale také pro přibližně šedesát asijských a afrických států. Proto mohou do Turecka snadno cestovat lidé z chudých nebo nedemokratických zemí a pokusit se o přechod přes hranice směrem do EU. V současné době ale Turci nemohou bez víza cestovat po EU (turecko.org, 2017).

Začátky migrační krize se váží především k roku 2015, avšak Frontex (2016) uvádí, že nelegální překračování hranic přes Turecko do Řecka začalo už na přelomu let 2008-2009.

V létě roku 2015 bylo Turecko centrem největšího stěhování lidí od druhé světové války. Zvýšený počet migrantů a uprchlíků vede k dalším problémům, které se týkají strategií řízení migrace, humanitární pomoci a ochrany migrujících. Na konci roku 2015 hledalo více jak 2,5 milionů obyvatel dočasnou ochranu nebo azyl v rámci tureckých hranic – především lidé ze Sýrie, Iránu a Afghánistánu (iom.int, 2017).

Mezi nejčastější způsoby migrace z Afriky, Blízkého východu a Středního východu patří cesta přes východní středomořskou trasu, která vede podél řeky Evros (přírodní hranice mezi Tureckem a Řeckem), cesta lodí (skrz Egejské moře a ostrovy nacházející se v řeckých NUTS II regionech – Severoegejský region a Juhoegejský region) anebo

letadlem přímo z Istanbulu. Méně využívaná cesta je z Turecka do Bulharska anebo plavba přes Kypr (Frontex, 2015).

Z Tabulky 3 vyplývá, že počet lidí přepravujících se přes moře přes východní středomořskou trasu byl v roce 2009 necelých 29 000. V dalších letech lidé volili cestu přes pevninu, avšak v roce 2012 dochází k úbytku migrace přes pevninu a znovu se zvyšuje počet lidí migrujících přes moře. V roce 2015 došlo ke statisícům migrujících lidí. Z tabulky je patrné, že celkový počet migrantů se zvyšuje a tím se snižuje pravděpodobnost, že dvanácti kilometrovou oblast přejde vysoký počet osob, aniž by byli pohraniční strážníci zaznamenáni (Frontex, 2016).

Tabulka 3: Vývoj počtu nepravidelné migrace přes východní středomořskou trasu

	2009	2010	2011	2012	2013	2014	2015
Přes pevninu	11 127	49 513	55 558	32 854	12 968	6 777	12 207
Přes moře	28 848	6 175	1 467	4 370	11 831	44 057	873 178
Celkem	39 975	55 688	57 000	37 200	24 800	50 830	885 386

(Zdroj: vlastní zpracování na základě dat z Frontex, 2016).

Zvyšující se migrace do EU vzrostla v letech 2013-2014 o 6 %. Nárůst lze částečně spojit s rostoucím počtem cestujících pocházejících z Blízkého východu, zejména z Dubaje a Dauhá.

V létě roku 2015 byl největší počet detekovaných lidí překračujících hranice zaznamenán přes východní středomořskou trasu, která je nejnebezpečnější. Na této trase se ztratilo a zemřelo nejvíce osob.

Z Tabulky 4 vyplývá, že došlo k významnému nárůstu počtu migrujících lidí přes východní středomořskou trasu v roce 2015 oproti roku 2014. Největší podíl na počtu uprchlíků mají Syřané, ke konci roku 2015 vzrost i počet Afghánců. Nejoblíbenější cesta vede přes Egejské moře (Frontex, 2016).

Hlavními národnostmi byli Syřané a Afghánci. Velký počet migrantů znemožňuje orgánům identifikovat všechny národnosti, což vede k masivnímu nárůstu podílu migrantů, jejichž země původu je neznámá. Jediná západní balkánská země Kosovo

nepodepsala dohodu o uvolnění vízového režimu. Zůstává hlavním zdrojem nelegálního překračování hranice (Frontex, 2016).

Tabulka 4: Počet lidí migrujících přes východní středomořskou trasu v letech 2014 a 2015

	2014	2015
Národnost neznámá	153	556 258
Sýrie	7 320	90 065
Afghánistán	8 342	53 237
Ostatní	27 542	64 478
Celkem	43 357	764 038

(Zdroj: vlastní zpracování na základě dat z Frontex, 2016).

EU uzavřela s Tureckem dohodu, která umožňuje navracet nelegální migranty z řeckých ostrovů zpět do Turecka s platností od 20. března 2016. Cílem dohody je zastavit ilegální migraci do EU a ukončit obchodní model pašeráckých gangů (vlada.cz, 2016). Přistěhovalci, kteří přijíždějí do Řecka po 20. březnu, jsou ubytováni v uzavřených přijímacích zařízeních, kde čekají zhruba měsíc na konečné rozhodnutí o jejich návratu do Turecka nebo o případném přemístění do EU (Frontex, 2016).

Jako kompenzaci dostane Turecko 6 miliard euro a tureckým občanům by měl být povolen bezvízový volný pohyb po Evropě. Až se začne snižovat počet nelegálních příchodů, dojde k přesídlování Syřanů z Turecka do dalších evropských zemí. Během roku 2016 počet ilegálních příchodů do Evropy významně klesl.

27. února 2017 byl počet syrských uprchlíků v Turecku 2,8 milionů a přesídleno bylo do států EU pouze 3 565 lidí. Godou (2017) uvádí, že Turecko není schopné zajistit efektivní ochranu, jak je definována mezinárodním právem. Turecké úřady mají problémy naplnit i základní lidské potřeby.

V Tabulce číslo 5 je podle Frontex (2016) uveden počet lidí, kterým Turecko zamezilo vstup do země. Turecko v roce 2016 zaujímalosmé místo na světě v žebříčku států, které byly seřazeny podle toho, kolika lidem zamezily vstup do své země.

Tabulka 5: Počet zamítnutých vstupů do země

	A	B	C	D	E	F	G	H	I	Celkem
Turecko	289	16	1961	24	339	253	91	108	68	3149

(Zdroj: vlastní zpracování na základě dat z Frontex, 2016).

A – neplatný cestovní doklad (neplatné dokumenty)

B – falešný cestovní doklad

C – neplatné vízum, neplatné povolení k pobytu

D – falešné/padělané vízum/povolení k pobytu

E – žádná vhodná dokumentace k povolení pobytu

F – již pobývá tři měsíce během šestiměsíčního období na území členských států EU

G – nemá dostatečné prostředky na živobytí

H – odmítnutí vstupu do SIS nebo do národního rejstříku

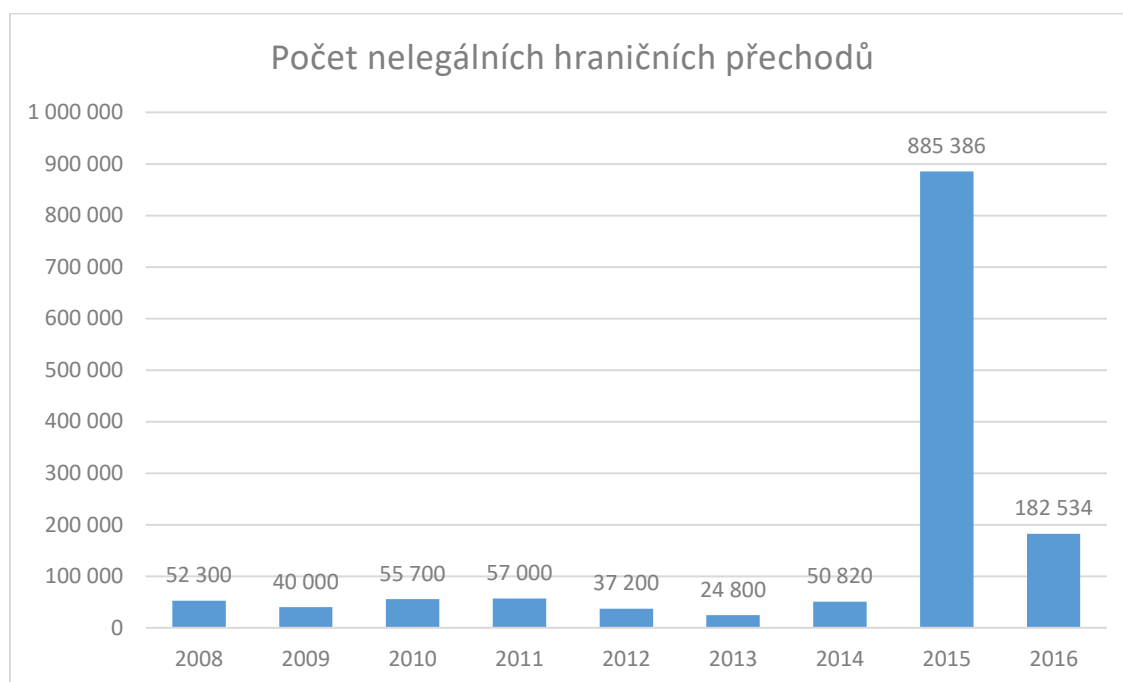
I – osoba je považována nebezpečnou pro veřejnost (Frontex, 2016).

Nelegální překračování hranice přes Turecko směrem do Řecka začalo už na přelomu let 2008-2009. Podle Grafu 2 se počet lidí v letech 2008-2014 pohyboval okolo 45 000 lidí za rok. V roce 2015 vidíme významný nárůst, kdy do EU přijelo přes východní středomořskou trasu přes 885 000 migrantů, což je 17krát více než v roce 2014. Počet migrantů se postupně od ledna roku 2015 zvyšoval a v říjnu dosáhl maxima. Počet migrantů se v listopadu a v prosinci mírně snížil s nástupem zimy, ale hodnoty byly i tak výrazně vyšší než údaje za stejné období v roce 2014 (Frontex, 2017).

Během roku 2015 agentura Frontex nasadila na řecké ostrovy větší počet důstojníků a lodí, aby pomohli hlídkovat na moři a zaznamenávat migrující obyvatele. V prosinci agentura spustila program Poseidon Rapid Intervention poté, co řecké orgány požádaly o další pomoc na svých hranicích.

Většina migrantů na této trase v roce 2015 pocházela ze Sýrie, Afghánistánu a Somálska. Většina migrantů pokračovala ve své cestě na sever a opouštěla Řecko přes hranice s bývalou jugoslávskou republikou Makedonií.

Graf 2: Počet nelegálních hraničních přechodů na východní středomořské trase v letech 2008-2016



(Zdroj: Vlastní zpracování na základě dat z frontex.europa.eu, 2017).

Mořská a pevninská trasa není jedinou možností pro migraci do Evropy. Vzdušná trasa je populární u těch, kteří mají na cestu dostupné prostředky, přičemž létají přímo do evropských měst z Istanbulu.

2.3 Úroveň změn regionálního rozvoje v Turecku

Primárním cílem dnešní regionální politiky je konvergence. Od roku 1989 bylo vytvořeno několik projektů za účelem snížení regionálních rozdílů v Turecku. Např. Projekt pro jihovýchodní Anatólii (GAP), Východní anatolský rozvojový program (DAKP) a Projekt východního Černého moře (DOKAP).

EU vytvořila fondy IPA realizovány prostřednictvím tří víceletých operačních programů: Operační program pro životní prostředí (EOP), Dopravní operační program (TOP) a Operační program regionální konkurenceschopnosti (RCOP). Cílem programu EOP je podpora zlepšování životního prostředí prostřednictvím investic do oblasti vodního hospodářství a nakládání s pevným odpadem. TOP je zaměřen na zlepšování dopravy, konkrétně v oblasti železniční infrastruktury a přístavů. Program RCOP podporuje konvergenci s EU prostřednictvím zvyšování konkurenceschopnosti tureckého hospodářství a snižování regionálních socioekonomických rozdílů zaostalých regionů.

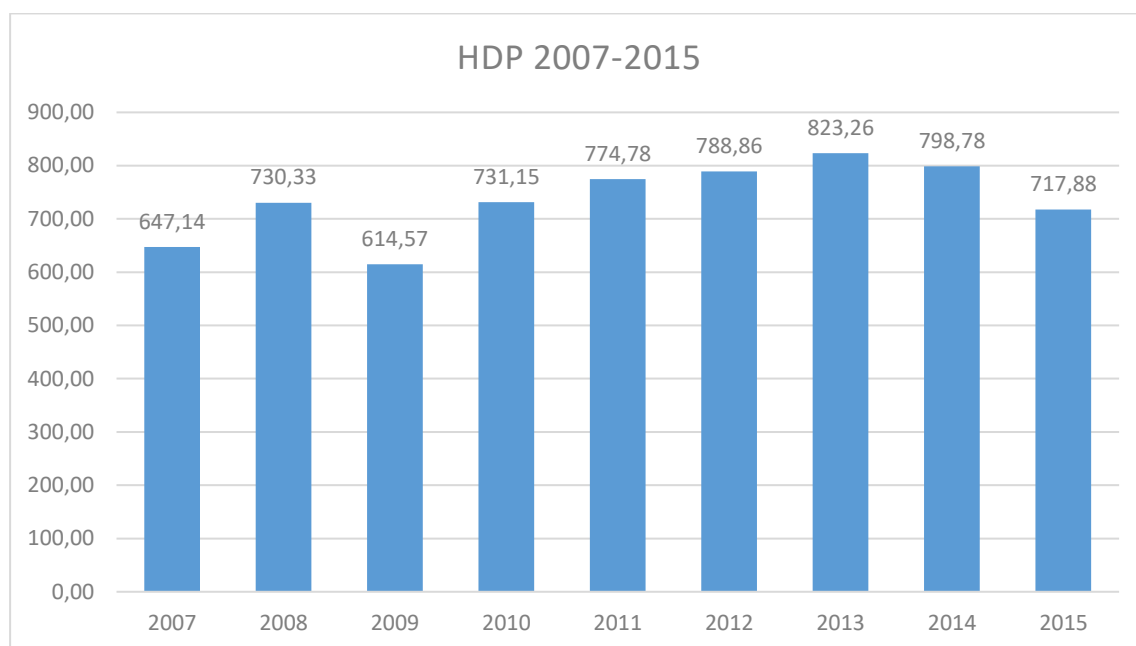
OECD (2014) vytvořila Desátý národní plán rozvoje (2014-2018), který stanovuje střednědobé priority Turecka z hlediska regionální politiky. Tento plán přispívá k národnímu rozvoji, konkurence schopnosti a zaměstnanosti zvýšením produktivity regionů. Řešením je snižování regionálního a venkovsko-městských rozdílů. Mezi hlavní oblastní patří zvýšení soudržnosti a účinnosti politik na centrální úrovni, rozvinutí prostředí na základě místní dynamiky, zvyšování institucionální kapacity na místní úrovni a urychlení rozvoje venkova.

Nomenklatura územních jednotek pro účely statistiky (NUTS) je v Turecku od roku 2002 klasifikována do třech úrovní. NUTS-1 zahrnuje 12 regionů, NUTS-2 zahrnuje 26 subregionů a NUTS-3 zahrnuje 81 provincií. Pod úrovní NUTS se nachází dvě LAU úrovně. LAU-1 zahrnuje 923 okresů a LAU-2 zahrnuje 37 675 obcí (ec.europa.eu, 2015).

Turecko je na základě ekonomických výsledků z posledních let považováno za zemi s nově industrializovanou a rychle se rozvíjející ekonomikou. V roce 2008 došlo ke zpomalení, ale i tak si Turecko udrželo ekonomický růst. S dopady globální krize se země vyrovnala lépe než jiné státy v regionu. V roce 2011 vykazovala turecká ekonomika růst 8,5 %, čímž se zařadila mezi jednu z nejrychleji rostoucích ekonomik.

Trend růstu Hrubého domácího produktu (HDP) se v posledních letech viditelně zpomalil (propad z 8,5 % růstu HDP v roce 2011 na 2 % v roce 2012 a v roce 2013 na 4 % růst). V roce 2014 turecké HDP dosáhlo 798,78 mld. USD v běžných cenách a hodnota přímých zahraničních investic dosáhla v květnu téměř 195 miliard dolarů. Ve srovnání s předchozím rokem se jedná o 2,8% propad, který byl způsoben znehodnocováním domácí měny v průběhu loňského roku a nedostatečné poptávce spotřebitelů jak na domácím trhu, tak v Evropě.

Graf 3: HDP v Turecku v letech 2007-2015



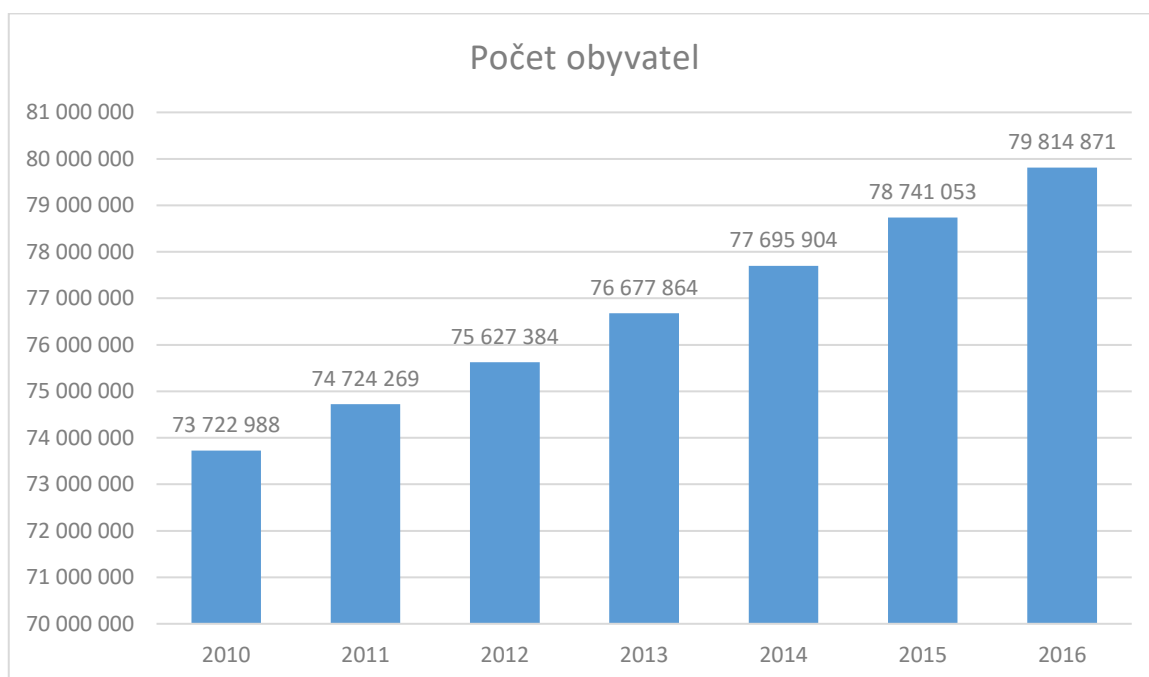
(Data jsou uvedena v miliardách USD, zdroj: vlastní zpracování na základě údajů z tradingeconomics.com, 2017).

Vysoké úrokové sazby přispěly také ke zpomalení růstu, protože Turecko výrazně zvýšilo úrokové sazby v lednu 2014 s cílem posílit měnu země a snížit inflaci. V domácí měně dosáhl HDP v roce 2014 hodnoty 1,75 biliónu tureckých lir, což představuje v meziročním srovnání růst HDP o cca 11,6 %. Na obyvatele v běžných cenách kleslo HDP z 10 822 USD (r. 2013) na 10 404 USD v roce 2014 (mzv.cz, 2015).

Turecko v únoru roku 2015 snížilo úrokové sazby, aby podnítilo hospodářský růst. HDP kleslo na 717,88 miliard amerických dolarů (USD), což představuje 1,16 % světové ekonomiky. Průměrné HDP v letech 1960 až 2015 bylo 217,33 miliard USD. Největší HDP bylo 823,26 miliard USD v roce 2013 a rekordní minimum 8,02 miliard USD v roce 1961. HDP od roku 2013 klesá (tradingeconomics.com, 2017).

Počet obyvatel se v Turecku do konce roku 2016 neustále zvyšoval, jak je zřejmé z Grafu číslo 4. Současné tempo růstu je 0,9 %, takže počet obyvatel se s největší pravděpodobností bude i nadále zvyšovat. Nej hustěji osídlená oblast se nachází kolem Bosporu na severozápadě Turecka. 20 % obyvatelstva žije v Istanbulu. Ve městech žije 73,4 % z celkové populace (cia.gov, 2017).

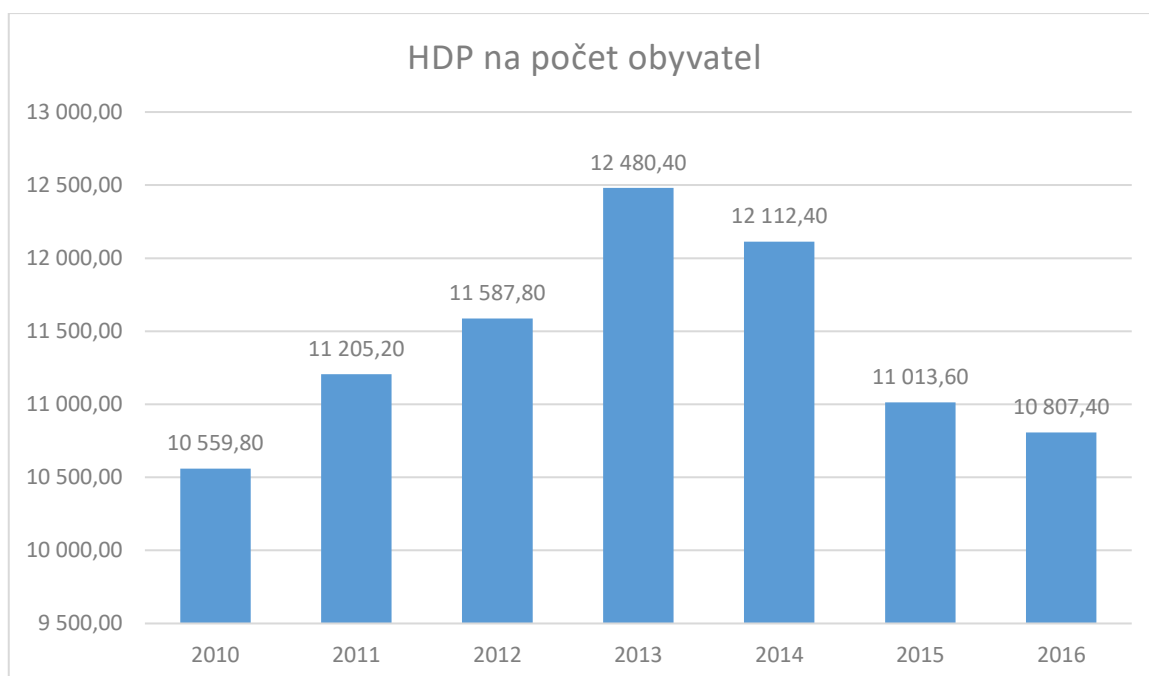
Graf 4: Vývoj počtu obyvatel v Turecku



(Zdroj: vlastní zpracování podle biruni.tuik.gov.tr, 2017).

Pokud se počet obyvatel neustále zvyšuje a HDP se snižuje (od roku 2013), HDP na počet obyvatel se bude také zmenšovat, což dokládá Graf číslo 5.

Graf 5: HDP Turecka na počet obyvatel



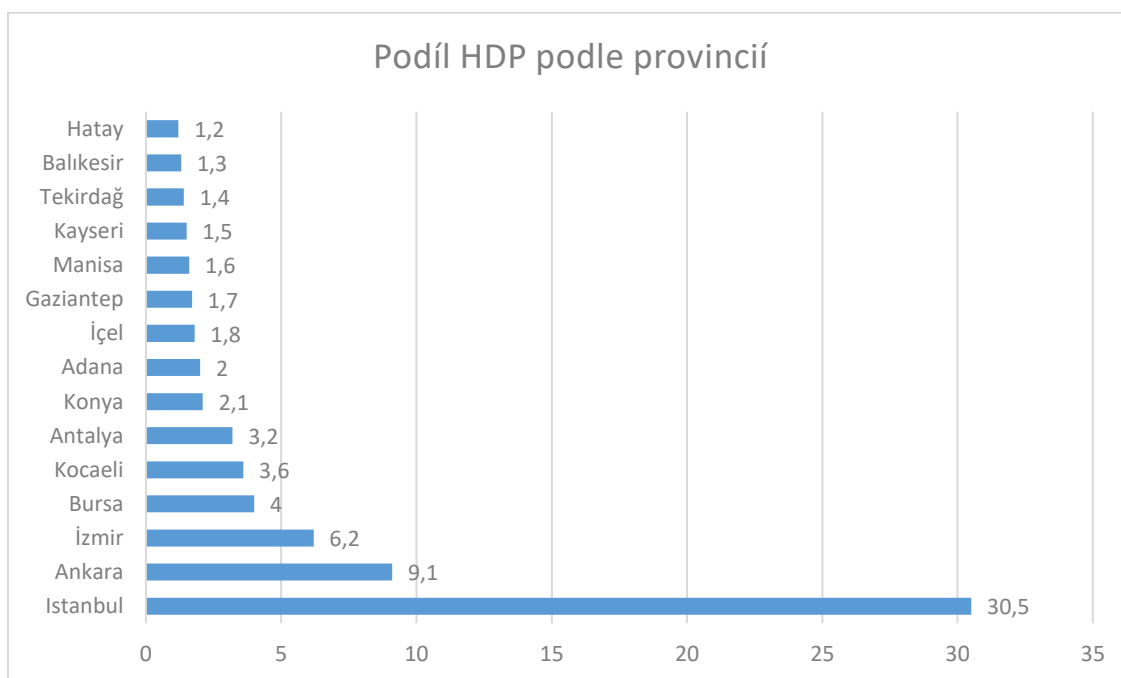
(Data jsou uvedena v USD. Zdroj: vlastní zpracování podle biruni.tuik.gov.tr, 2017).

Turecko podle HDP na počet obyvatel zaujímá 62. místo ze 190 států, ve kterých se měření provádí. Největší HDP na obyvatele bylo v Turecku naměřeno v Istanbulu, Marmarském regionu a v Západní Anatólie (cia.gov, 2017).

Graf číslo 6 popisuje prvních 15 provinciích, které mají největší podíl na HDP v roce 2014 a Graf číslo 7 popisuje 15 provincií, které mají nejnižší podíl na HDP ve stejném roce. Zatímco první čtyři provincie s nejvyšším podílem HDP představovaly 49,9 % celkového HDP, posledních patnáct provincií s nejnižším podílem HDP získalo v roce 2014 pouze 2,1 % celkového HDP.

Největší podíl HDP v roce 2014 měla provincie Istanbul 30,5 %, Ankara 9,1% a provincie İzmir tvořila 6,2 % podíl. V tomto roce bylo čtrnáct provincií nad průměrem HDP na obyvatele.

Graf 6: Podíl hrubého domácího produktu prvních patnácti provincií v roce 2014

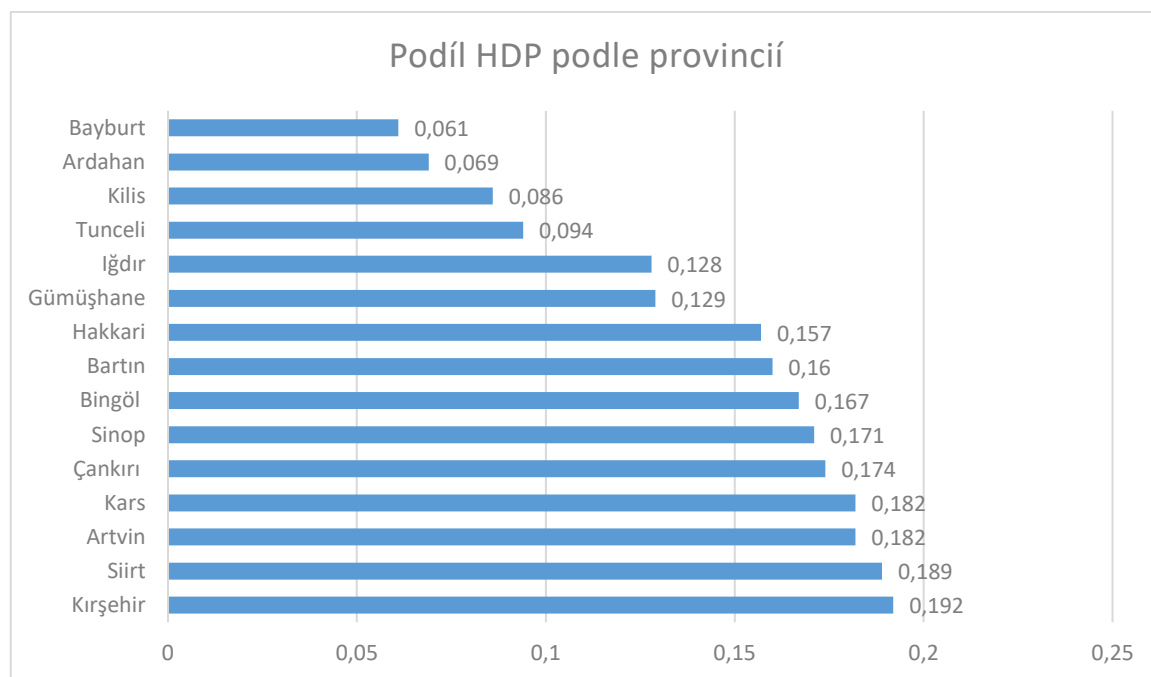


(Zdroj: vlastní zpracování podle dat z turkstat.gov.tr, 2015).

Největší podíl na celkovém HDP tvoří Istanbul, největší město Turecka. Druhou provincií, která tvoří přes 9 % HDP, je hlavní město Ankara. İzmir je vyhledávaným turistickým cílem s mnoha historickými památkami, který se nachází u Egejského moře. Bursa je čtvrtým nejlidnatějším městem v Turecku. Antalya je turistickým letoviskem v Turecké riviéře na jihu země. Na jihu země se také nachází provincie Adana, Gaziantep a provincie İçel. Kayseri je významným průmyslovým střediskem. Největšími letovisky jsou města na jihu a jihozápadě země u Egejského moře a Turecké riviéry.

Nejmenší podíl na HDP tvoří provincie, které leží ve východní a jihovýchodní části Turecka. Tyto provincie nepatří mezi turistické oblasti (turecko.org, 2017).

Graf 7: Podíl hrubého domácího produktu posledních patnácti provincií v roce 2014



(Zdroj: vlastní zpracování podle dat z turkstat.gov.tr, 2015).

Celková míra nezaměstnanosti je v Turecku vysoká, pohybuje se kolem 10 % a u žen bývá vždy o něco vyšší. V roce 2012 byla celková nezaměstnanost nejnižší, avšak v posledních letech se zvyšuje.

Nezaměstnanost mládeže od 15 do 24 let byla v Turecku v roce 2014 celkem 17,8 %. V lednu roku 2015 dosáhla nezaměstnanost mladých lidí 20 %, což představuje přibližně 453 tis. osob.

Největší míru nezaměstnanosti zaznamenaly provincie na východě a jihovýchodě země (cca 24 % v provinciích Mardin, Batman, Siirt, Sirnak; nad 17 % Dيارbakir a Sanliurfa) (mzv.cz, 2015).

V únoru roku 2017 celková míra nezaměstnanosti vzrostla na 13 %, u mladých lidí je už 24,5 %. Příčinou jsou náklady spojené se syrskými uprchlíky, vysoký počet bankrotů, zpomalení ekonomiky, slabá měna, propouštění v soukromém sektoru a snížené příjmy z cestovního ruchu (zahranicni.eurozpravy.cz, 2017).

Tabulka 6: Míra nezaměstnanosti v Turecku v letech 2010-2016

	2010	2011	2012	2013	2014	2015	2016
Míra nezaměstnanosti mužů (%)	10,4	8,3	7,6	7,9	9,0	9,2	9,6
Míra nezaměstnanosti žen (%)	11,4	10,1	9,4	10,6	11,8	12,6	13,6
Celková míra nezaměstnanosti (%)	10,7	8,8	8,2	8,7	9,9	10,2	10,8

(Zdroj: vlastní zpracování na základě dat data.oecd.org, 2017).

V roce 2013 činily výdaje na vzdělání 4,8 % HDP země. V roce 2015 byla gramotnost lidí ve věku 15 let a více 95 % (muži 98,4 % a ženy 91,8 %). Průměrná školní docházka představovala v roce 2013 u mužů 17 let a u žen 16 let (mzv.cz, 2015).

Dalším strukturálním indikátorem EU je objem zahraničních investic (FDI, Foreign Direct Investment). V roce 2015 představoval 48,8% podíl na celkovém HDP Turecka (351,06 mld. USD). Jedná se o pokles ve srovnání s předcházejícím rokem o 12,2 %. Zájem zahraničních investorů o investice v Turecku je znatelný po zahájení přístupových rozhovorů s EU.

Nejvyšší hodnoty přímých zahraničních investic byly v roce 2007 (22 mld. USD). Během finanční a ekonomické krize v roce 2008-9 ve světě se projevil nižší příliv investic. Poté se opět investice zvýšily, zejména v roce 2011. Na začátku roku 2012 objem FDI klesl a tento trend pokračuje do konce roku 2016 (businessinfo.cz, 2017). Výjimku tvoří rok 2015, kdy stouply investice na 17,6 mld. USD (invest.gov.tr, 2017).

Nejvyšší příliv FDI proudí do Turecka ze států EU. V roce 2011 byly investice nejvyšší (11,5 mld. USD) a tvořily 71,3 % všech investic (businessinfo.cz, 2017).

Tabulka 7: Přímé zahraniční investice celkem, z EU a ve vybraných státech EU (v mil. USD)

	Přímé zahraniční investice celkem	EU	Německo	Rakousko	Francie
2010	9 086	4 737	597	1 584	623
2011	16 126	11 495	665	2 418	999
2012	13 283	7 303	491	1 519	86
2013	12 257	5 272	1 968	647	217
2014	12 146	5 517	693	50	280
2015	17 600				
2016	12 300				

(Vlastní zpracování na základě dat z businessinfo.cz, 2017).

Rok 2015 a 2016 invest.gov.tr, 2017).

Ve strukturálních indikátorech EU je zahrnuta i chudoba podle sociálních transferů, která je definována podle Eurostatu na úroveň 60 % mediánu příjmů v dané společnosti. Ukazatel odpovídá počtu osob, které jsou ohroženy chudobou, jsou výrazně znevýhodněny, nebo žijí v domácnostech s velmi nízkou intenzitou práce. Osoby jsou počítány pouze jednou, i když jsou přítomny v několika dílčích indikátorech.

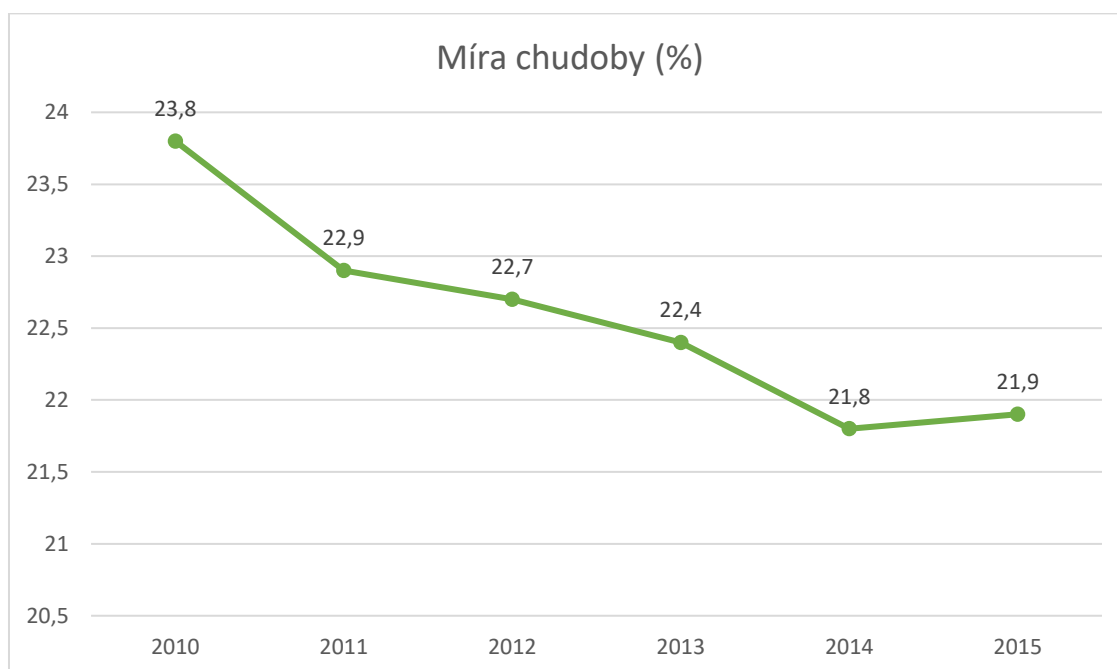
Osoby, které žijí pod úrovní chudoby, zažívají nejméně 4 z 9 následujících věcí: nemohou si dovolit platit nájemné nebo účty za služby, udržovat teplo v domově, nemohou čelit neočekávaným výdajům, jíst maso každý druhý den, týdenní dovolenou mimo domov, auto, pračku, barevný televizor nebo telefon. (ec.europa.eu, 2017).

Míra chudoby byla v roce 2014 zaznamenána u 21,8 % Turků. V následujícím roce se počet obyvatel pod hranicí chudoby zvýšil na 21,9 %, což představuje 17 milionu tureckých obyvatel (biruni.tuik.gov.tr, 2017). Během posledních 10 let došlo k prohloubení chudoby na venkově, především ve východní části Turecka. Zde jsou rodiny téměř dvojnásobné oproti západu země, míra gramotnosti je vyšší a počet lékařů nižší. Zemědělská produkce je ve venkovských oblastech na jednoho obyvatele nižší a mezi zaměstnanci je méně žen jak mužů.

V současné době žije v chudobě více venkovských lidí než lidí ve městech. Celková míra chudoby je uváděna přibližně 22 %, avšak ve venkovských domácnostech je to až 35 %. Tato míra se snižuje, protože stále více venkovských lidí migruje do městských oblastí, především do prosperující západní části země.

Chudoba je nejhlubší ve vzdálených horských oblastech, kde jsou chudí venkovští lidé z ekonomického, fyzického, intelektuálního i sociálního hlediska izolováni od zbytku národa. Především se jedná o oblasti ve východní a jihovýchodní Anadolii a kolem pobřeží Černého moře. Příjmy v těchto oblastech jsou o 40 % nižší, než je celostátní průměr (ruralpovertyportal.org, 2014).

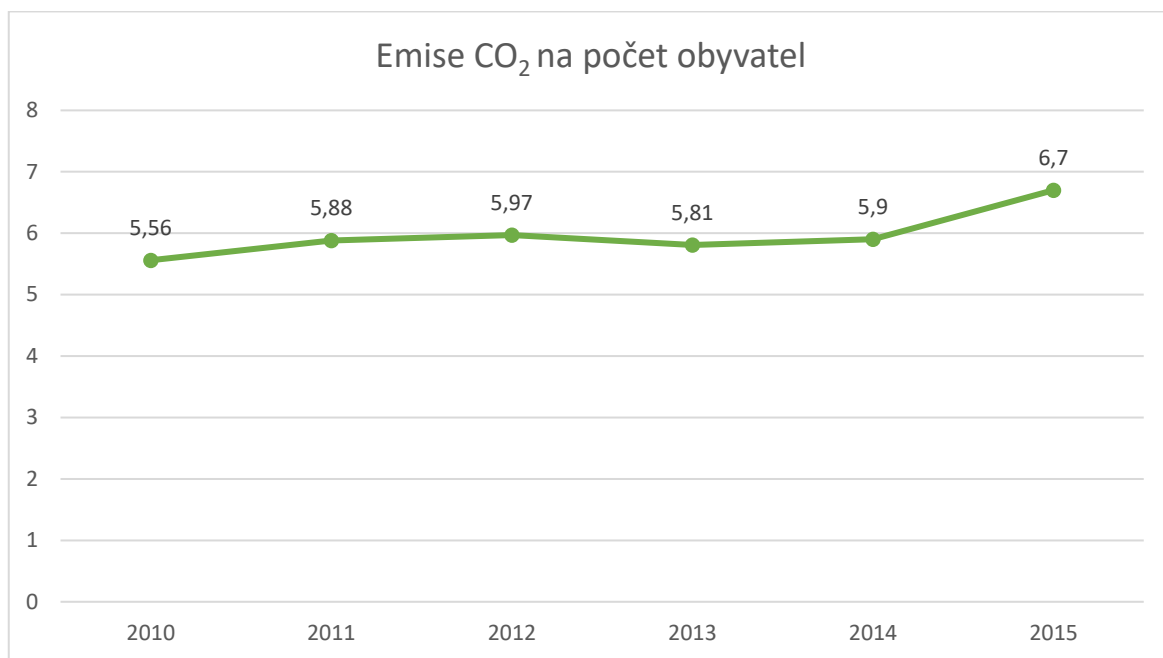
Graf 8: Míra chudoby v Turecku (%)



(Vlastní zpracování na základě dat z biruni.tuik.gov.tr, 2017).

Posledním indikátorem EU je stav životního prostředí. Emise CO₂ na počet obyvatel v Turecku se rok od roku zvyšují. Ve srovnání s Českou republikou jsou ale tyto data skoro poloviční. Emise CO₂ na počet obyvatel v Česku v roce 2013 byly 9,38 tun oproti stejnému roku v Turecku, kde byly 5,81 tun na počet obyvatel. Avšak v České republice dochází každým rokem k poklesu emisí. Jak dokládá Graf číslo 9, v Turecku je to naopak (biruni.tuik.gov.tr, 2017).

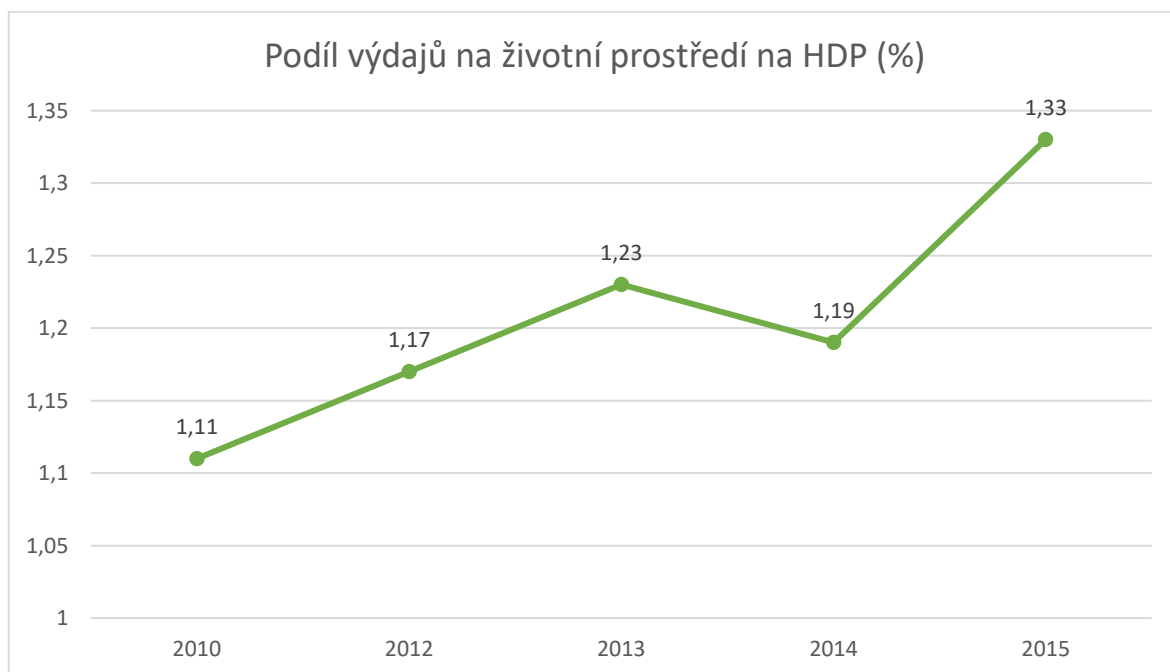
Graf 9: Emise CO₂ na počet obyvatel



(Data jsou uvedena v tunách CO₂ na počet obyvatel. Zdroj: vlastní zpracování na základě dat z biruni.tuik.gov.tr, 2017).

V Turecku roste křivka emisí pořád nahoru, i když se výdaje podle Grafu 10 každým rokem zvyšují. Jenom v roce 2014 došlo k nepatrnému poklesu (biruni.tuik.gov.tr, 2017).

Graf 10: Podíl výdajů na životní prostředí na HDP (%)



(Zdroj: vlastní zpracování na základě dat z biruni.tuik.gov.tr, 2017).

Důležitým makroekonomickým ukazatelem je inflace, která je definována jako opakovaný růst většiny cen v dané ekonomice. Jedná se o oslabení reálné hodnoty dané měny vůči zboží a službám, které spotřebitel kupuje. Pokud je tedy v ekonomice přítomna inflace spotřebitelských cen, za nákup stejného koše zboží a služeb spotřebitel potřebuje čím dál více jednotek měny dané země (cnb.cz, 2017).

Inflace v Turecku v prosinci roku 2014, i přes výkyvy v některých měsících, dosáhla úrovně 8,17 %. V lednu 2015 se snížila na 7,24 % a v dubnu vzrostla na 7,91 % ve srovnání s cenami ve stejném období roku 2014. V roce 2016 se zvýšila na 8 %.

Trading Economics (2017) uvádí, že v dubnu roku 2017 došlo k nárůstu inflace až na 11,29 %. Jedná se o nejvyšší inflaci od října roku 2008. Míra inflace v Turecku dosáhla v průměru 35,68 % od roku 1965 do roku 2017.

Tabulka 8: Inflace v Turecku v letech 2011-2016

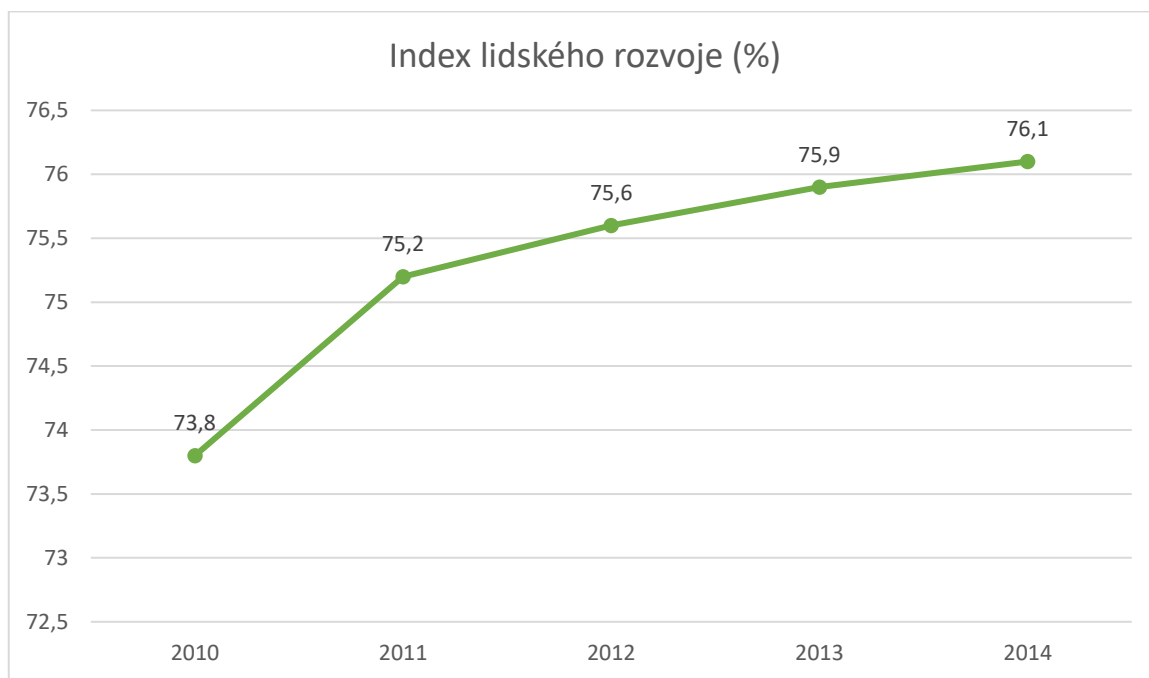
	2011	2012	2013	2014	2015	2016
Inflace (%)	10,45	6,2	7,4	8,17	7,7	8

(Zdroj: vlastní zpracování na základě dat z mzv.cz, 2015 a cia.gov.com, 2016).

HDP neodráží kvalitu lidského života, a proto je důležité zmínit i index lidského rozvoje, který zahrnuje kvalitu lidského života a nepodřizuje se pouze hospodářskému růstu. Index lidského rozvoje je kompilován z HDP na osobu, úrovně dosaženého vzdělání a očekávané délky života při narození. HDI indikuje, do jaké míry je stát rozvinut a je uváděn jako číslo od 0 do 1. Země, které mají vyšší HDI než HDP, jsou „lidsky“ rozvinutější, než by odpovídalo jejich bohatství a naopak.

HDI Turecka je uváděno ve srovnání s ostatními státy jako vysoké a v průběhu let se postupně zvyšuje. Ze 188 států, ve kterých se HDI počítá, se Turecku umístilo na 72. místě (Česko je na 28. místě s 87 % HDI) (hraozemi.cz, 2007).

Graf 11: Index lidského rozvoje (%)



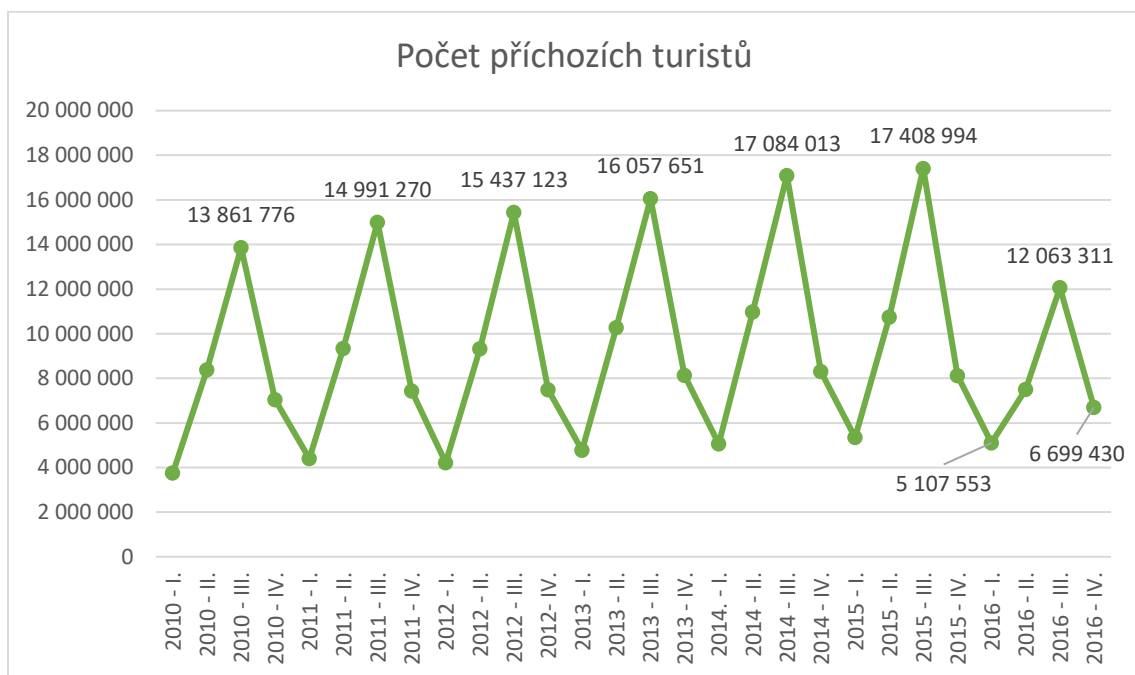
(Vlastní zpracování na základě dat z countryeconomy.com/hdi/turkey, 2017).

2.4 Změny úrovně turistického ruchu

Z Grafu 12 je zřejmé, že turismus se do III. čtvrtletí roku 2015 neustále zvyšoval a v tomto čtvrtletí byl zároveň historicky nejvyšší. Avšak již ve IV. čtvrtletí roku 2015 je zdánlivě nepatrný pokles ve srovnání s IV. čtvrtletím roku 2014. Tento pokles představoval o 185 587 příchozích turistů méně.

Ve III. čtvrtletí roku 2016 došlo k obrovskému poklesu příjezdu turistů v důsledku teroristických útoků, politické situace, migrační krize a počet turistů klesá i nadále. Přílety z Německa představovaly největší podíl (14,7 %), Írán (13,1 %), Gruzie (6,5 %), Bulharsko (6 %) a Rusko (3 %). V I. čtvrtletí roku 2017 se počet cizinců, kteří přijíždějí do Turecka, snížil o 6,4 % na 3,8 milionů (biruni.tuik.gov.tr, 2017).

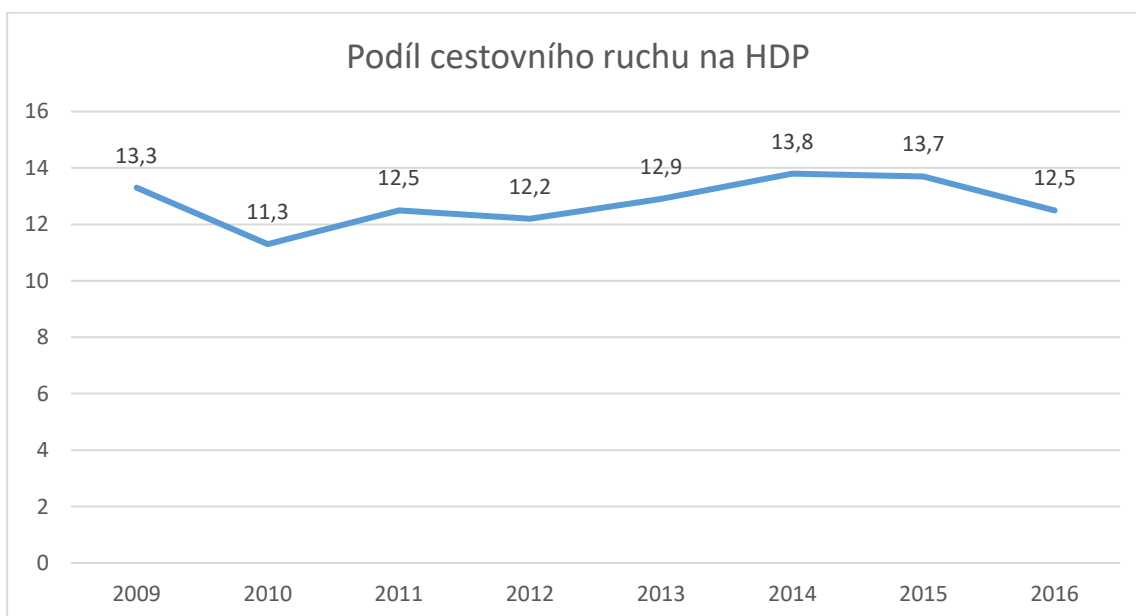
Graf 12: Počet příchozích turistů do Turecka, bydlištěm v zahraničí



(Zdroj: vlastní zpracování podle biruni.tuik.gov.tr, 2017).

Jak dokládá Graf číslo 13, podíl cestovního ruchu na HDP Turecka je vysoký. Průměrně představuje 12,7 % HDP. Do roku 2014 vystoupal na 13,8 %, avšak v dalších letech klesá (knoema.com, 2017).

Graf 13: Podíl cestovního ruchu na HDP Turecka v letech 2009-2016



(Zdroj: vlastní zpracování na základě dat z knoema.com, 2017).

Tabulka 9: Podíl cestovního ruchu na HDP

Rok	Hodnota (%)	Změna oproti předchozímu roku (%)
2016	12,5	-8,81
2015	13,7	-0,48
2014	13,8	6,35
2013	12,9	5,82
2012	12,2	-2,53
2011	12,5	10,85
2010	11,3	-14,92
2009	13,3	12,90

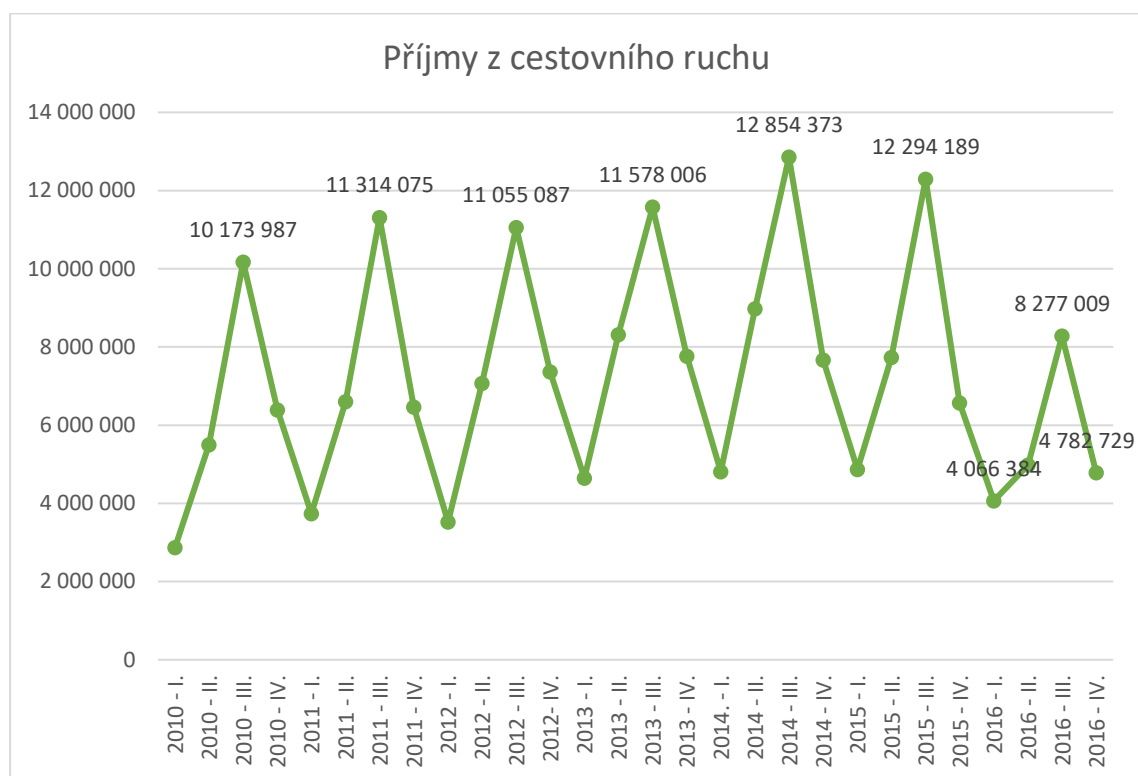
(Zdroj: vlastní zpracování na základě dat z *knoema.com*, 2017).

Pro Turecko je typická sezónnost turistického ruchu, kdy jsou příjmy nejvyšší ve III. čtvrtletí, což je od července do září. Příjmy z cestovního ruchu vidíme na Grafu číslo 14. V průběhu let mají rostoucí tendenci, výjimku tvoří až na rok 2012, kdy došlo k mírnému poklesu. Největší příjmy v historii Turecka byly ve III. čtvrtletí roku 2014 a to 12 854 373 tisíc amerických dolarů.

Výnosy z cestovního ruchu v Turecku klesly v I. čtvrtletí roku 2017 na 3 369 mil. USD z 4 066 mil. USD, což je o 17,1 % méně než ve stejném období loňského roku. Počet návštěvníků se snížil o 5,4 % na 4,8 milionů kvůli obavám o bezpečnost po sérii teroristických útoků v roce 2016.

Příjmy z cestovního ruchu v Turecké republice dosahovaly v průměru 1205,41 mil. USD od roku 1990 do roku 2017 a v srpnu roku 2014 dosáhly rekordní výše (*tradingeconomics.com*, 2017).

Graf 14: Příjmy z cestovního ruchu v Turecku (tis. USD)



(Zdroj: vlastní zpracování podle biruni.tuik.gov.tr, 2017).

Na regionální rozvoj a turismus mají vliv i teroristické útoky, které nabourávají bezpečnost v zemi. V prosinci roku 2012 začaly rozhovory mezi tureckou vládou a Stranou kurdských pracujících (PKK), během níž bylo dohodnuto příměří. Po bombovém útoku v Surucu v Turecku 20. července 2015 příměří skončilo, zemřeli 2 turečtí policisté. Od roku 2015 došlo v jihovýchodním Turecku k nárůstu teroristické aktivity PKK. Mezi způsoby útoků patří ozbrojené útoky, sebevražedné útoky, bombové útoky na automobily, raketové útoky a improvizované výbušné zařízení, které zanechali teroristé v koši na odpady na přeplněných místech. Mezi mrtvými se nacházeli i turisté ze zahraničí.

Došlo k řadě útoků jiných skupin včetně sebevražedných útoků tzv. Islámského státu a kurdské separatistické skupiny TAK. Nejvíce obětí zemřelo po útocích tzv. Islámského státu a mezi nejčastěji zasažené oblasti patří Istanbul, Ankara a oblast v jihovýchodním Turecku. Během roku 2016 bylo v Turecku spácháno 14 teroristických útoků. Poslední teroristický útok byl spáchán 1. ledna 2017 v Istanbulu, zabito bylo 39 osob a 69 zraněno.

Dalším problémem jsou i únosy lidí teroristickými skupinami, které působí v Sýrii. Únosy jsou používány jako taktika. Osoby, které se zabývají humanitární pomocí nebo žurnalistikou jsou považovány za legitimní cíle (gov.uk, 2017).

3 Návrhová část

Na základě zjištěných makroekonomických ukazatelů a strukturálních indikátorů je zřejmé, že migrační krize má na regionální rozvoj a turismus v Turecku negativní vliv. Od roku 2013 se HDP snižuje, nezaměstnanost se od roku 2012 zvyšuje a v roce 2016 došlo k propadu přímých zahraničních investic o více jak 5 miliard dolarů oproti předchozímu roku. Turismus klesl v roce 2016 na 12,5% podíl HDP. Zahraničních turistů a zároveň příjmů z cestovního ruchu ubývá od konce roku 2015.

Největší podíl na HDP má provincie Istanbul, která tvořila do roku 2015 jednu z hlavních migračních tras. Druhý největší podíl na HDP má Ankara, přes kterou v roce 2016 začalo migrovat více lidí. Z provincie İzmir se migranti snaží dostat přes Egejské moře na některý z ostrovů Řecka. Dalším městem, přes které vede migrační trasa, je přístavní město Çeşme západně od provincie İzmir. Na západě Turecka přístavní město Ayvalık a na jih od Çeşme přístavní město Bodrum, které leží blízko řeckého ostrova Kós.

Aby docházelo k plynulé registraci uprchlíků, měla by být v jihovýchodní části Turecka zajištěna dostatečná kapacita přijímacích center (tzv. hotspotů). Registrace uprchlíků musí probíhat plynule a na to je potřeba dostatečné technické zařízení a personál. Důležité je, aby přijímací centra byla mimo turistické oblasti a na spolupráci se mohly podílet i dobrovolnické organizace. Uprchlíkům by měly být poskytnuty co nejpřesnější informace, ohledně současné situace, jaké potřebují dokumenty a na co mají a nemají právo a nárok.

Přijímací centra by měla přetíženým úřadům pomáhat s rychlou identifikací, sejmutím otisků prstů a registrací. Tím by se urychlil proces rozhodování, koho vrátit zpět tam, odkud pochází. EU by měla najít humánní a efektivní způsob, jak vracet nelegální migranty zpět do země původu. Jako jediní, kteří mají právo na cestu do Evropy, jsou Syřané, Eritrejci a Iráčané. Je nutné, aby lidé zodpovědní za kontrolu dokladů uměli arabsky a kladli migrantům takové otázky, podle kterých poznají skutečnou národnost migranta.

Problémem ale zůstává, kde budou migranti žít do doby, než bude jejich registrace vyřízena, aby nedocházelo k porušování lidských práv. Dle Amnesty International (2017) není Turecko schopné zajistit efektivní ochranu, která je definována mezinárodním

právem. Turecko neposkytuje lidem, kteří nejsou z Evropy status uprchlíka, a tudíž tito lidé nemají práva, která se s tímto statutem pojí.

Musí být vystavěna přechodná centra, kde bude uprchlíkům poskytnuta základní zdravotní pomoc, jídlo a dočasné ubytování. V těchto centrech musí být tlumočníci, kteří budou schopni uprchlíkům odpovědět na jejich otázky nejen ohledně procesu registrace.

Je důležité podpořit bezpečnost v přijímacích i přechodných centrech. Policisté a další bezpečnostní složky by měly absolvovat speciální školení, které by je připravilo na střetnutí a eskort migrantů. Policisté musí být schopni zklidnit případné nepokoje, které se již v minulosti v těchto centrech odehrály i například v Řecku.

Další reforma se týká oživení upadajícího přílivu turistů. Turistů od roku 2015 ubývá kvůli sníženému statusu bezpečnosti. Důsledkem není jen vysoký příchod migrujících obyvatel, ale také teroristické útoky, které se v posledních letech v zemi staly. Pro oživení turismu je především důležité, aby bylo v zemi bezpečno a turisté si mohli svou dovolenou užít. Velkou roli také hraje vzhled turistických center, který hraje významnou úlohu při volbě turistické destinace.

Je důležité, aby Turecko identifikovalo a řešilo faktory, které přispívají k radikalizaci osob, které páchají teroristické činy. Snahou musí být zabránit plánování a organizování akcí a následné postavení těchto osob před soud. Důležitá je výměna informací mezi jednotlivými složkami státu a zároveň sdílení těchto informací s okolními státy. Pro teroristy jsou klíčové finanční prostředky a snahou by mělo tyto prostředky omezit na minimum. Pokud budou tyto faktory identifikovány a efektivně řešeny, počet teroristických útoků bude omezen.

Pro turistické oblasti v západním Turecku by mohly být zavedeny daňové úlevy, které by pomohly turistickým rezortům a také podnikatelům v turismu. Pomoc by mohla přijít i ve formě dotací na oživení turismu v turistických částech země.

Mezi hlavní problémy Turecka patří vysoká nezaměstnanost, převážně mezi mládeží ve věku 15 až 24 let. Největší míru nezaměstnanosti zaznamenaly provincie na východě a jihovýchodě země. V únoru roku 2017 celková míra nezaměstnanosti vzrostla na 13 %, u mladých lidí je už 24,5 %. Podle OECD (2017) je přibližně 28 % mladých ve věku 15-29 let klasifikováno jako NEET – youth, tedy mládež, která je nezaměstnaná, není ve škole ani v žádném kurzu. Tato skupina stojí Turecko 3,4 % HDP, což je přibližně

25 miliard dolarů. Bylo zjištěno, že více nezaměstnaných je absolventů vysokých škol než těch, kteří absolvovali pouze základní vzdělání.

Nezaměstnanost sebou přináší i další problémy, jako jsou drobné krádeže, podvody, vloupání a domácí násilí.

Nárůst nezaměstnanosti (nejen mladých lidí) je částečně způsoben špatnou politikou vzdělávání. Turecko nemá dostatek odborných škol, které by byly zaměřené na cestovní ruch a hotelnictví, zemědělství a ekologii, technické obory apod. Chybí i školy v oblasti stavebnictví, pokrývačství, instalace vody a elektřiny. Mladí jsou místo toho směřováni na university. Problém je i nedostatečné vzdělávání cizího jazyka. Je nutné, aby byly zřízeny školy podle potřeby pracovního trhu. Pomohly by i rekvalifikační kurzy. Zároveň klesne negramotnost obyvatelstva a chudoba.

Hlavním problémem Turecka je i vysoká míra chudoby, se kterou se nejvíce potýkají lidé na venkově ve východní a jihovýchodní Anatolii a kolem pobřeží Černého moře. Zde je míra chudoby uváděna až 35 %. Lidé v této části země mají velké rodiny, ale malé pozemky. Potýkají se s dlouhodobými environmentálními problémy, v některých částech dochází k nadměrnému pěstování a erozi půdy. Problémem je i nedostačená infrastruktura a malé množství obchodů. V této oblasti je i malý počet lékařů a nedostatečné sociální zabezpečení.

V současné době se v Turecku nachází i chudí migrující obyvatelé, kteří chtějí také práci, což vede ke snížení mezd a pracovních podmínek. Kvůli zařazení Syřanů do zemědělské produkce byla část místních pracovníků vyloučena. Problémem je i dětská práce, jelikož s migrujícím obyvatelstvem migrují i děti, které zde nechodí do školy. A děti mají bohužel jen jednu volbu: pracovat na polích a sadech.

Děti Turků i migrujících obyvatel musí dodržovat pravidelnou školní docházku a nesmí pracovat. Pro zaměstnance musí být nastaveny přijatelné pracovní podmínky a za svoji práci musí dostávat odpovídající plat. Je důležité, aby podepsali pracovní smlouvu.

V boji proti chudobě musí Turecko poskytnout dětem kvalitní vzdělání, díky němuž získají také životní dovednosti. Je důležité odstraňovat překážky, které brání mnoha dětem (zejména děvčatům) před školní docházkou. Dalším úkolem je zpřístupnit zdravotní péči. Turecko musí vybudovat více zdravotních klinik, vyškolit zdravotnické pracovníky a investovat do vybavení a medicíny. Dále je nutné zřídit a udržovat

vodohospodářská místa, aby lidé měli přístup k pitné vodě. Ke snížení chudoby by také mohlo pomoci školení chudých farmářů, jak na své půdě vypěstovat více potravin.

Závěr

Autorka v práci popsala vývoj migrační krize, která má počátky už v roce 2008. Vrcholem krize byl rok 2015, kdy se přes východní středomořskou trasu vydalo téměř 900 000 migrantů. V dubnu roku 2016 EU s Tureckem podepsala dohodu, která umožňuje navracet nelegální migranty z řeckých ostrovů zpět do Turecka. Poté počet migrujících směřujících do evropských států rapidně klesl.

Turecko je historicky emigrační i imigrační zemí a žije zde mnoho národnostních kultur. Je to dáno polohou státu a vízovou politikou, která je otevřená pro šedesát asijských a afrických států. Proto mohou do Turecka snadno cestovat lidé z chudých nebo nedemokratických zemí a pokusit se o přechod přes hranice směrem do EU za vidinou lepšího života.

Turecko je oblíbená turistická destinace a turismus tvoří významný podíl HDP. Turismus také vytváří mnoho pracovních míst. Avšak vlivem migrační krize a zvýšeného počtu spáchaných teroristických útoků počet příchozích turistů významně klesl. V současné době je nejnižší za posledních 17 let. Oblíbená letoviška se nachází na pobřeží Egejského moře na západě země, přes které lidé migrují přes moře do Řecka.

Istanbul představoval důležitou migrační trasu do roku 2015, v dalším roce došlo k odklonu migrační trasy směrem na západ Turecka do provincie İzmir a přístavního město Çeşme. V Istanbulu žije nejvíce obyvatel Turecka, tvoří největší podíl HDP a je oblíbenou turistickou destinací. V roce 2016 zde došlo k nárůstu teroristických útoků, k poslednímu došlo 1. ledna 2017, kde zemřelo 39 lidí a 69 bylo zraněno. K nárůstu terorismu došlo i v Evropě, jelikož s migrujícími obyvateli cestují do Evropy i teroristé.

Mezi největší problémy Turecka patří vysoká míra nezaměstnanosti a významné množství chudých lidí především ve východní a jihovýchodní části země. Je velice důležité, aby došlo k reformám ve školství a v zaměstnávání lidí, jelikož současné indikátory poukazují na fakt, že Turecko může být do budoucna vystaveno velkému množství nepokojů a povstání.

Seznam použité literatury

ADAMČÍK, S. *Zdroje teorie regionální politiky a regionálního rozvoje*. Ostrava: Vysoká škola báňská, 2002.

BLAŽEK, J. (1999): Teorie regionálního vývoje: je na obzoru nové paradigma či jde o pohyb v kruhu? *Geografie-Sborník ČGS*, č.3, s. 141-159

BLAŽEK, J; UHLÍŘ, D. *Teorie regionálního rozvoje : nástin – kritika – klasifikace*. Praha : Karolinum, 2002. 211 s.

BLAŽEK, Jiří a David UHLÍŘ. *Teorie regionálního rozvoje: nástin, kritika, implikace*. Vyd. 2., přeprac. a rozš. Praha: Karolinum, 2011. ISBN 978-80-246-1974-3.

BLAŽEK, M. Ekonomickogeografická regionalizace, *Studia geographica* 53. Brno : GÚ ČSAV, 1997.

CARRINGTON, W. J.; DETRAGIACHE, E.; VISHWANATH, T. 1998. Migration with Endogenous Moving Costs. *American Economic Review*. 1996, vol. 86, no. 4, s. 909-930. ISSN 0002-8282.

HAMPL, M. *Geografická organizace společnosti v České republice: transformační procesy a jejich obecný kontext*. Praha : DemoArt, 2005. 147 s.

HRABÁNKOVÁ, Magdalena. *Faktory regionálního rozvoje a jejich vliv na sociálně-ekonomický potenciál regionu: vědecká monografie*. Brno: Akademické nakladatelství CERM, 2011. ISBN 978-80-7204-752-9.

CHRISHOLM, M. (1990): *Regions in Recession and Resurgence*, London, Unwin, 217 s.

JANÁČKOVÁ, Stanislava, Jan SKOPEČEK, Martin SLANÝ, et al. *Masová imigrace: záchrana, nebo zkáza Evropy?*. Praha: Institut Václava Klause, 2016. Publikace (Institut Václava Klause). ISBN 978-80-7542-007-7.

MASSEY, D. S.; ARANGO, J.; HUGO, G.; KOUAOUCI, A.; PELLEGRINO, A.; TAYLOR, E. 1993. Theories of International Migration: A Review and Appraisal. *Population and Development Review*. 1993, vol. 19, no. 3, s. 431-466. ISSN 0098-7921

MATOUŠEK, O. *Slovník sociální práce*. Praha: Portál, 2003. ISBN 80-7178-549-0.

MENDEL, Miloš. *Arabské jaro: historické a kulturní pozadí událostí na Blízkém východě*. Praha: Academia, 2015. Orient (Academia). ISBN 978-80-200-2474-9.

Migration theory talking across disciplines -Caroline B. Brettell and James ISBN 978-0-415-95426-6

KREJČÍ, Tomáš. *Regionální rozvoj: teorie, aplikace, regionalizace*. Vyd. 2., nezměn. Brno: Mendelova univerzita v Brně, 2013. ISBN 978-80-7375-914-8.

PALÁT, Milan. *Ekonomické aspekty mezinárodní migrace: teorie a praxe v Evropské unii*. Ostrava: Key Publishing, 2013. Monografie (Key Publishing). ISBN 978-80-7418-161-0.

PEET, R.; HARTWICK, E. *Theories of Development*. [s.1] : The Guilford Press. 2009. 324 s.

PIERE, M. J. 1979. *Birds of passage: Migrant labor and industrial societies*. London; New York; Melbourne : Cambridge University Press, 1979. ISBN 0-521-22452-7.

PROCHÁZKOVÁ Illinitchi, Cristina. *Vybrané teorie migrace a jejich význam při vytváření migračních politik*. Acta oeconomica Pragensia: vědecký časopis Vysoké školy ekonomické v Praze. Praha: Nakladatelství Oeconomica, Vysoká škola ekonomická, 2010, 18(6). ISSN 0572-3043.

RABUŠIC, L., BURJANEK, A. *Imigrace a imigrační politika jako prvek řešení české demografické situace*. Brno: VÚPSV, 2003. 58 pp.

RAVENSTEIN, E. G. 1889. The Laws of Migration. *Journal of the Royal Statistical Society*. 2003, vol. 52, no. 2. s. 241-305. ISSN 0952-8285

SZALÓ, Csaba. *Transnacionální migrace: proměny identit, hranic a vědění o nich*. Brno: CDK (Centrum pro studium demokracie a kultury), 2007. ISBN 978-80-7325-136-9.

UHEREK Z., et al. *Migrace do České republiky, sociální integrace a lokální společnosti v zemích původu*. Praha, Etnologický ústav, 2004. ISBN 80-85019-69-0.

Internetové zdroje

CIA. *The World Factbook: Turkey* [online]. 2017 [cit. 2017-03-08]. Dostupné z: <https://www.cia.gov/library/publications/the-world-factbook/geos/tu.html>

Co je to inflace?: Česká národní banka [online]. 2017 [cit. 2017-05-03]. Dostupné z: https://www.cnb.cz/cs/faq/co_to_je_inflace.html

CZSO. *Základní pojmy a definice* [online]. [cit. 2017-02-27]. Dostupné z: <https://www.czso.cz/documents/10180/20557193/921108m.pdf/b6571837-6a2e-4138-912c-59da6de43de4?version=1.0>

Dohoda EU s Tureckem, 18. března 2016: Vláda ČR [online]. 2016 [cit. 2017-04-22]. Dostupné z: <https://www.vlada.cz/cz/media-centrum/dulezite-dokumenty/dohoda-eu-s-tureckem--18--brezna-2016-148971/>

Eastern and Central Mediterranean Routes [online]. 2016 [cit. 2017-05-08]. Dostupné z: http://ec.europa.eu/echo/refugee-crisis_en

ECI. *Společné evropské indikátory* [online]. 2013 [cit. 2017-02-13]. Dostupné z: <http://ci2.co.cz/cs/spolecne-evropske-indikatory-eci>

FDI in Turkey: Invest in Turkey [online]. 2017 [cit. 2017-05-02]. Dostupné z: <http://www.invest.gov.tr/en-US/investmentguide/investorguide/Pages/FDIinTurkey.aspx>

FRONTEX. 2015. *Annual Risk Analysis 2015* [online]. Warsaw [cit.2016-11-10]. ISBN 978-92-95205-19-2. Dostupné z: <http://frontex.europa.eu/publications/>

FRONTEX. 2016. *Annual Risk Analysis 2016* [online]. Warsaw [cit.2016-11-10]. ISBN 978-92-95205-46-8. Dostupné z: <http://frontex.europa.eu/publications/>

Frontex: Eastern Mediterranean Route [online]. 2017 [cit. 2017-04-27]. Dostupné z: <http://frontex.europa.eu/trends-and-routes/eastern-mediterranean-route/>

GOGOU, Kondylia. *Dohoda mezi EU a Tureckem: Rok ostudy pro Evropu* [online]. 2017 [cit. 2017-04-22]. Dostupné z: <https://amnesty.cz/blog/3847/dohoda-mezi-eu-a-tureckem-rok-ostudy-pro-evropu>

HLAVÁČEK, Karel. *Vztah Kyperské republiky a Turecka* [online]. 2012 [cit. 2017-04-27]. Dostupné z: <https://www.psp.cz/sqw/text/orig2.sqw?idd=131397>

Index lidského rozvoje [online]. 2007 [cit. 2017-05-02]. Dostupné z: [http://www.hraozemi.cz/index-lidskeho-rozvoje-\(hdi\).html](http://www.hraozemi.cz/index-lidskeho-rozvoje-(hdi).html)

IOM. *International Organization for Migration: Turkey* [online]. 2017 [cit. 2017-03-08]. Dostupné z: <https://www.iom.int/countries/turkey>

KIRISCI, Kemal. *A Transformation from Emigration to Immigration: Turkey* [online]. 2003 [cit. 2017-03-08]. Dostupné z: <http://www.migrationpolicy.org/article/turkey-transformation-emigration-immigration>

KOHOUT, P. *Nesmrtelný Keynes* [online]. 2005 [cit. 2017-03-08]. Dostupné z WWW: <http://www.finmag.cz/clanek/5800/>.

LEE, E. S. *Theory of Migration*. University of Pennsylvania, 1966. [online]. [cit. 2017-01-24]. Available from: <http://www.jstor.org/pss/2060063>.

Nezaměstnanost v Turecku stoupla [online]. 2017 [cit. 2017-04-23]. Dostupné z: <http://zahranicni.eurozpravy.cz/blizky-vychod/187450-nezamestnanost-v-turecku-stoupla-nejvyse-za-poslednich-sedm-let/>

OECD Data: Turkey [online]. 2017 [cit. 2017-04-23]. Dostupné z: <https://data.oecd.org/turkey.htm>

People at risk of poverty or social exclusion: Eurostat [online]. 2017 [cit. 2017-05-03]. Dostupné z: http://ec.europa.eu/eurostat/web/products-datasets/-/t2020_50&lang=en

Recent policy developments [online]. 2014 [cit. 2017-05-16]. Dostupné z: <http://www.oecd.org/cfe/regional-policy/Turkey.pdf>

Rural poverty in Turkey [online]. 2014 [cit. 2017-05-16]. Dostupné z: <http://www.ruralpovertyportal.org/country/home/tags/turkey>

Statistické regiony mimo EU: Kandidátské země [online]. 2015 [cit. 2017-04-22]. Dostupné z: <http://ec.europa.eu/eurostat/web/nuts/statistical-regions-outside-eu>

Syrian refugee crisis in maps [online]. 2015 [cit. 2017-05-08]. Dostupné z: https://www.edmaps.com/html/syrian_refugee_crisis_in_maps.html

Terrorism: Turkey travel advice - GOV.UK [online]. 2017 [cit. 2017-05-05]. Dostupné z: <https://www.gov.uk/foreign-travel-advice/turkey/terrorism>

Terrorism in Turkey: threat from two sides [online]. 2016 [cit. 2017-05-12]. Dostupné z: <http://www.dw.com/en/terrorism-in-turkey-threat-from-two-sides/a-19365350>

Trading Economics: Turkey GDP [online]. 2017 [cit. 2017-04-02]. Dostupné z: <http://www.tradingeconomics.com/turkey/gdp>

Trading Economics: Turkey Tourism Revenues [online]. 2017 [cit. 2017-05-03]. Dostupné z: <http://www.tradingeconomics.com/turkey/tourism-revenues>

TRIANDAFYLLIDOU, Anna. 2013. *Migration in Greece Developments in 2013: Report prepared for the OECD Network of International Migration Experts*. Hellenic Foundation For European And Foreign policy. Available from: <http://journals.sagepub.com/doi/pdf/10.1177/1468796813483287>

TUČEK, Filip. *Euroskop.cz: Turecko* [online]. 2017 [cit. 2017-03-15]. Dostupné z: <https://www.euroskop.cz/9132/sekce/turecko/>

- Turecká politika* [online]. 2017 [cit. 2017-05-03]. Dostupné z: <https://www.turecko.org/politika.html#vizova>
- Turecko* [online]. 2017 [cit. 2017-05-08]. Dostupné z: <https://www.turecko.org/>
- Turecko: Zahraniční obchod a investice* [online]. 2017 [cit. 2017-05-02]. Dostupné z: <http://www.businessinfo.cz/cs/clanky/turecko-zahranicni-obchod-a-investice-19210.html#sec5>
- Turecký prezident pohrozil otevřením hranice pro uprchlíky*. Euroskop.cz [online]. 2016 [cit. 2017-01-23]. Dostupné z: <https://www.euroskop.cz/8956/28125/clanek/turecky-prezident-pohrozil-otevrenim-hranice-pro-uprchliky/>
- Turismus v Turecku chřadne. Propad je největší za 17 let* [online]. 2016 [cit. 2017-04-23]. Dostupné z: <http://www.euro.cz/byznys/turismus-v-turecku-chradne-propad-je-nejvetsi-za-17-let-1299475>
- Turkey Economy. *FOCUS ECONOMICS: Economic Forecasts from the World's Leading Economists* [online]. [cit. 2017-04-03]. Dostupné z: <http://www.focus-economics.com/countries/turkey>
- Turkey GDP: 1960-2017* [online]. 2017 [cit. 2017-05-03]. Dostupné z: <http://www.tradingeconomics.com/turkey/gdp>
- Turkey: Human Development Index - HDI 2014* [online]. 2017 [cit. 2017-05-02]. Dostupné z: <http://countryeconomy.com/hdi/turkey>
- Turkey Inflation Rate: 1965-2017* [online]. 2017 [cit. 2017-05-03]. Dostupné z: <http://www.tradingeconomics.com/turkey/inflation-cpi>
- Turkey map of major terrorist attacks in 2016* [online]. 2016 [cit. 2017-05-12]. Dostupné z: <https://southfront.org/turkey-map-of-major-terrorist-attacks-in-2016/>
- Turkey : OECD Data* [online]. 2017 [cit. 2017-05-12]. Dostupné z: <https://data.oecd.org/turkey.htm>
- Turkish Statistical Institute* [online]. [cit. 2017-04-25]. Dostupné z: <https://biruni.tuik.gov.tr/gosterge/?locale=en>
- Turkish Statistical Institute: Gross Domestic Product by Provinces 2004-2014* [online]. 2015 [cit. 2017-04-22]. Dostupné z: <http://www.turkstat.gov.tr/PreHaberBultenleri.do?id=24920>
- Turkey Travel & Tourism: Total Contribution to GDP* [online]. 2017 [cit. 2017-05-03]. Dostupné z: <https://knoema.com/atlas/Turkey/topics/Tourism/Travel-and-Tourism-Total-Contribution-to-GDP/Total-Contribution-to-GDP-percent-share>
- UHK. *Cestovní ruch – trendy, druhy a formy* [online]. 2015 [cit. 2017-03-05]. Dostupné z: <https://www.uhk.cz/cs-CZ/portal-cestovniho-ruchu/Multimedialni-strukturovane-ucebni-texty/Udrzitelny-cestovni-ruch/Cestovni-ruch-trendy,-druhy-a-formy>

Ukazatele migrace [online]. 2004, 19 [cit. 2017-04-02]. Dostupné z:
https://is.muni.cz/el/1431/jaro2004/Z0044/29000/Mobilita_3.pdf

UNSD. *United Nations Statistics Division*, 2012. [online]. [cit. 2017-01-24]. Available from: <http://unstats.un.org/unsd/default.htm>.

ZILLMAN, Claire. *Turkey referendum 2017: Erdogan's Victory in Turkey's Referendum Could Be a Loss for Women* [online]. 2017 [cit. 2017-05-05]. Dostupné z:
<http://fortune.com/2017/04/18/turkey-referendum-2017-erdogan-women/>

Seznam zkratek

apod.	A podobně
CO ₂	Oxid uhličitý
EU	Evropská unie
HDP	Hrubý domácí produkt
HFC	Fluorované uhlovodíky
CH ₄	Methan
N ₂ O	Oxid dusný
PFC	Perfluoruhlovodíky
SF ₆	Fluorid sírový
USD	Americký dolar

Seznam tabulek

Tabulka 1: Vysvětlení mezinárodní migrace v ekonomické teorii	14
Tabulka 2: Hlavní vývojové etapy teorií regionálního rozvoje a regionální politiky	17
Tabulka 3: Vývoj počtu nepravidelné migrace přes východní středomořskou trasu	27
Tabulka 4: Počet lidí migrujících přes východní středomořskou trasu v letech 2014 a 2015	28
Tabulka 5: Počet zamítnutých vstupů do země	29
Tabulka 6: Míra nezaměstnanosti v Turecku v letech 2010-2016	36
Tabulka 7: Přímé zahraniční investice celkem, z EU a ve vybraných státech EU (v mil. USD).....	37
Tabulka 8: Inflace v Turecku v letech 2011-2016	40
Tabulka 9: Podíl cestovního ruchu na HDP	43

Seznam grafů

Graf 1: Národnostní složení v Turecku v roce 2016.....	25
Graf 2: Počet nelegálních hraničních přechodů na východní středomořské trase v letech 2008-2016	30
Graf 3: HDP v Turecku v letech 2007-2015	32
Graf 4: Vývoj počtu obyvatel v Turecku	33
Graf 5: HDP Turecka na počet obyvatel.....	33
Graf 6: Podíl hrubého domácího produktu prvních patnácti provincií v roce 2014.....	34
Graf 7: Podíl hrubého domácího produktu posledních patnácti provincií v roce 2014..	35
Graf 8: Míra chudoby v Turecku (%)	38
Graf 9: Emise CO ₂ na počet obyvatel	39
Graf 10: Podíl výdajů na životní prostředí na HDP (%).....	39
Graf 11: Index lidského rozvoje (%)	41
Graf 12: Počet příchozích turistů do Turecka, bydlištěm v zahraničí	42
Graf 13: Podíl cestovního ruchu na HDP Turecka v letech 2009-2016	42
Graf 14: Příjmy z cestovního ruchu v Turecku (tis. USD)	44

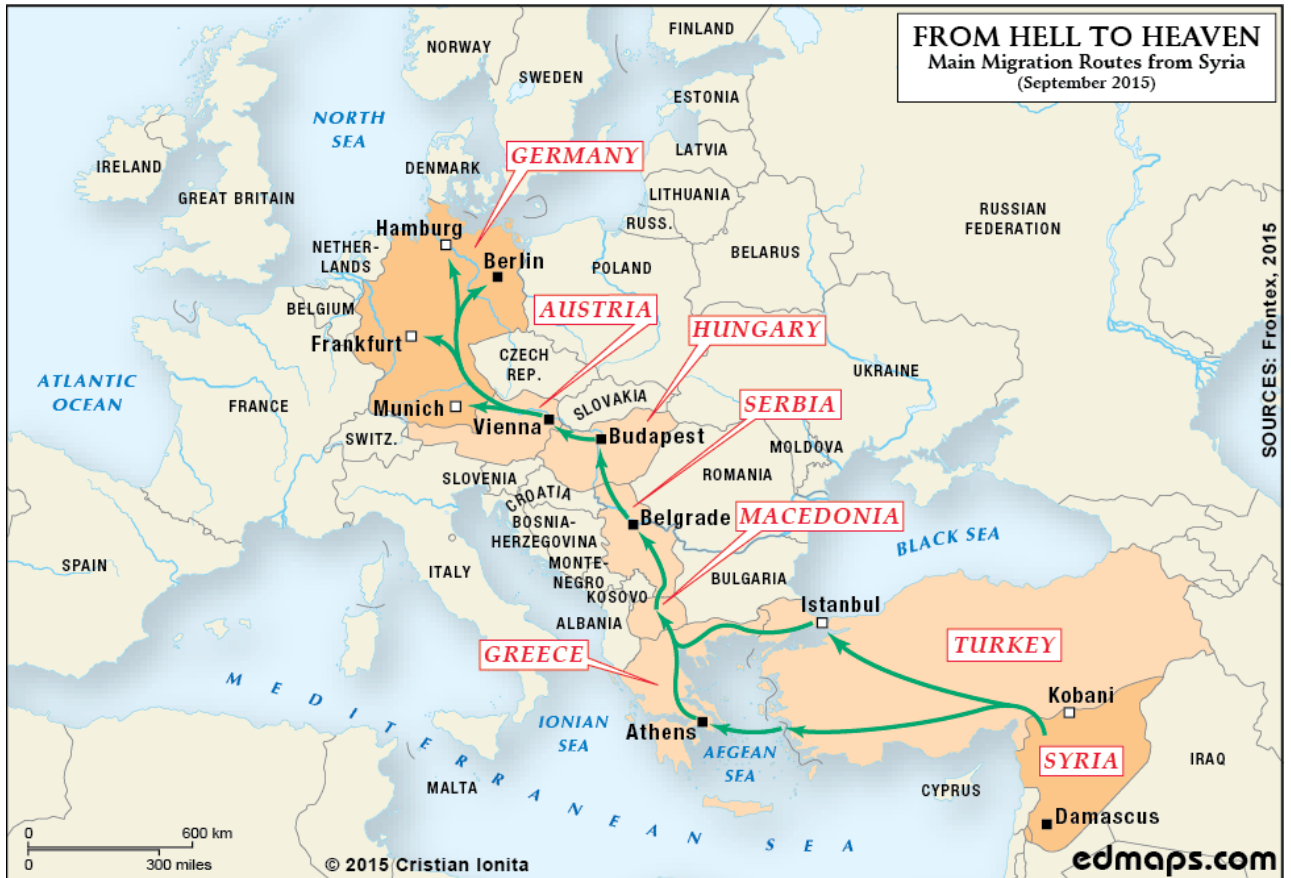
Přílohy

A. Strukturální indikátory EU

Oblast posuzování	Indikátor
1. Ekonomická úroveň	<ul style="list-style-type: none">• HDP ve standardu kupní síly na obyvatele• HDP ve standardu kupní síly na aktivní pracovní sílu• Parita kupní síly obyvatel regionu
2. Zaměstnanost	<ul style="list-style-type: none">• Zaměstnanost ve věkové kategorii 15-64 let v poměru k celkovému počtu obyvatel této věkové skupiny (celkem, muži, ženy)• Zaměstnanost ve věkové kategorii 55-64 let v poměru k celkovému počtu obyvatel této věkové skupiny (celkem, muži, ženy)• Podíl dlouhodobě nezaměstnaných v regionu z celkového počtu nezaměstnaných• Variační koeficient nižších územních jednotek uvnitř regionu
3. Vzdělanost	<ul style="list-style-type: none">• Podíl obyvatel ve stáří 20-24 let s ukončeným všeobecným nebo odborným vzděláním (střední škola) v poměru k celkovému počtu obyvatel tohoto věku (celkem, muži, ženy)• Podíl prostředků ve vědě a výzkumu
4. Podnikatelské investice	<ul style="list-style-type: none">• Objem investic do privátního sektoru (možné srovnání vývoje investic ve vztahu k HDP)
5. „Chudoba“ podle sociálních transferů	<ul style="list-style-type: none">• Počet obyvatel s příjmovou úrovní pod definovanou hranicí chudoby
6. Životní prostředí	<ul style="list-style-type: none">• Procentuální změny emisí CO₂, CH₄, N₂O, HFC, PFC a SF₆ oproti stanovenému bazickému období• Spotřeba energie (typy)• Index objemu přepravy

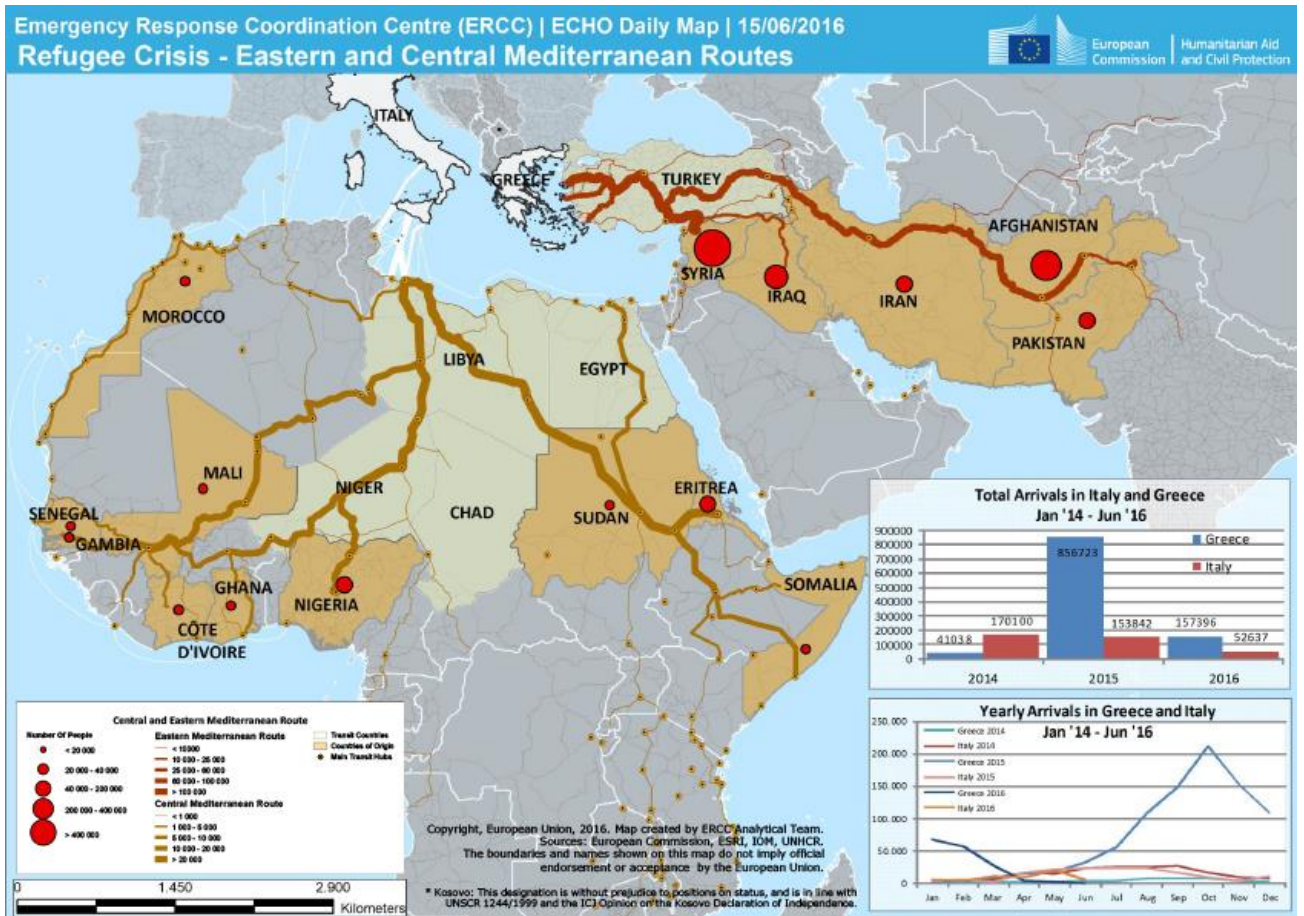
Zdroj: Hrabánková, 2011.

B. Hlavní migrační trasy ze Sýrie 2015



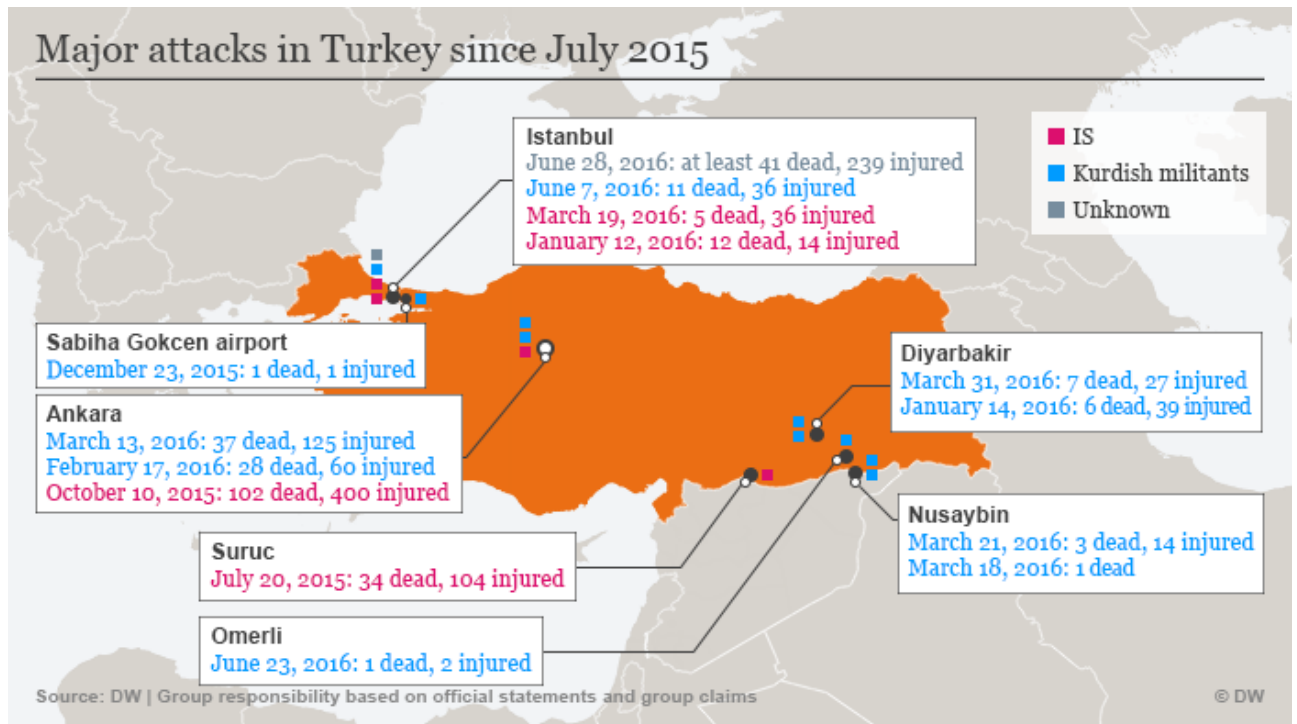
Zdroj: edmaps.com, 2015.

C. Východní a centrální středomořské trasy 2016



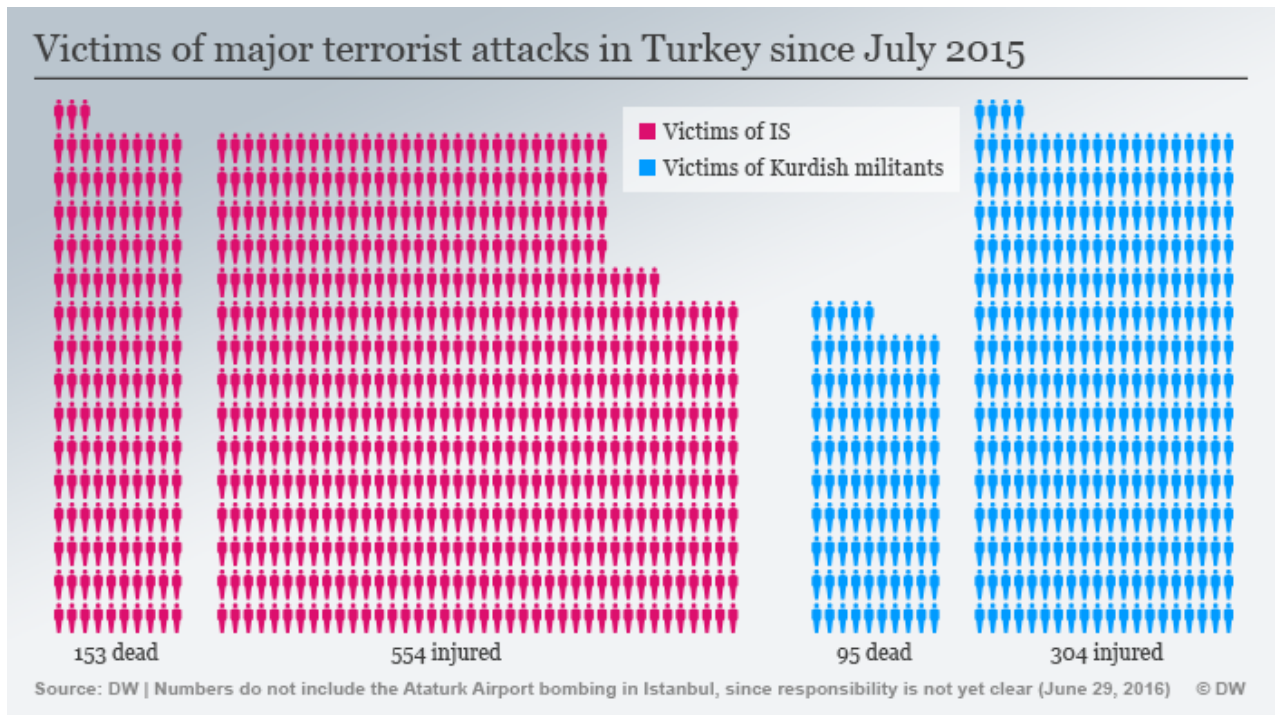
Zdroj: ec.europa.eu, 2016.

D. Hlavní teroristické útoky v Turecku od července 2015



Zdroj: dw.com, 2015.

E. Oběti hlavních teroristických útoků v Turecku od července 2015



Zdroj: dw.com, 2016.

F. Hlavní teroristické útoky v Turecku v roce 2016



Zdroj: southfront.org, 2016.