

Česká zemědělská univerzita v Praze

Provozně ekonomická fakulta

Katedra humanitních věd



Diplomová práce

Podpora ekologického zemědělství v EU

se zaměřením na Pardubický kraj

Eliška Nováková

© 2014 ČZU v Praze



Česká zemědělská univerzita v Praze
Provozně ekonomická fakulta
Katedra humanitních věd

Akademický rok: 2014/2015

ZADÁNÍ DIPLOMOVÉ PRÁCE

Autorka práce: Bc. Eliška Nováková
Studijní program: Hospodářská politika a správa
Obor: Veřejná správa a regionální rozvoj
Název tématu: **Podpora ekologického zemědělství v EU se zaměřením na Pardubický kraj**
Anglický název: **Support of Ecological Farming in the European Union Focused on the Pardubice Region**

Cíl:

Cílem je zmapování podpory zemědělství formou dotací v ČR se zaměřením na Pardubický kraj a vyhodnocení náročnosti získávání dotací.

Rozsah práce: 60 - 80 stran

Zásady pro vypracování:

1. Porovnání a grafické znázornění počtu žadatelů a výše dotací dle statistiky Ministerstva zemědělství České republiky a Státního zemědělského a intervenčního fondu
Statistické šetření přímým dotazováním příjemců dotací formou internetového dotazníku

Seznam odborné literatury:

1. MACHÁLEK, Emil, PĚLUCHA, Martin a kol., České zemědělství v podmínkách reformy SZP EU a nástroje k její realizaci: přímé platby a cross-compliance, (program rozvoje venkova), 1. vydání, IREAS, Praha, 2008, 84 s., ISBN: 978-80-86684-52-9
2. MOLDAN, Bedřich, KOVANDA, Jan, HÁK, Tomáš, Situační zpráva ke Strategickému rámci udržitelného rozvoje ČR, MŽP, Praha, 2012, 44 s., ISBN 978-80-7212-576-0
3. Program rozvoje venkova v období 2014 - 2020, MZe ČR, 2014, 404 s.
4. TOMŠÍK, Karel, Vývoj a perspektivy evropského venkova, Wolters Kluwer ČR, Praha, 2009, 205 s., ISBN 978-80-7357-495-6
5. Zemědělství 2008, MZe, 2009, 122 s., ISBN 978-80-7084-847-0
6. Zemědělství 2009, MZe, 2010, 118 s., ISBN 978-80-7084-924-8
7. Zemědělství 2011, MZe, 2012, 128 s., ISBN 978-80-7434-033-8
8. Zemědělství 2012, MZe, 2013, 126 s., ISBN 978-80-7434-111-3
9. Zpráva o stavu zemědělství České republiky za rok 2010, MZe, 2011, 220 s., ISBN 978-80-7434-005-5
10. ČAMROVÁ, Lenka, Ekonomie a životní prostředí, Alfa Publishing, 2007, 400 s., ISBN 978-80-86851-69-3

Předběžné datum obhajoby:

Elektronicky schváleno: 12. 11. 2014
doc. PhDr. Michal Lošťák, Ph.D.
Vedoucí katedry

Elektronicky schváleno: 13. 11. 2014
Ing. Martin Pelikán, Ph.D.
Děkan PEF ČZU

Čestné prohlášení

Prohlašuji, že svou diplomovou práci " Podpora ekologického zemědělství v EU se zaměřením na Pardubický kraj" jsem vypracovala samostatně pod vedením vedoucího diplomové práce a s použitím odborné literatury a dalších informačních zdrojů, které jsou citovány v práci a uvedeny v seznamu literatury na konci práce. Jako autorka uvedené diplomové práce dále prohlašuji, že jsem v souvislosti s jejím vytvořením neporušila autorská práva třetích osob.

V Praze dne 25. 11. 2014

Poděkování

Ráda bych touto cestou poděkovala panu Mgr. Janu Brabcovi, Ph.D. za jeho vedení a pomoc při přípravě a v průběhu psaní této práce, za jeho rady a podnětné návrhy, které mi ochotně poskytl.

Podpora ekologického zemědělství v EU se zaměřením na Pardubický kraj

Souhrn

Diplomová práce se zabývá podporou zemědělství v Pardubickém kraji formou dotací v letech 2008 – 2012. Cílem práce je zmapování prostředků Evropské unie použitých na podporu zemědělství, zvláště ekologického zemědělství. Zdrojem pro výzkum byla data poskytnutá Státním zemědělským intervenčním fondem a údaje z dotazníkového šetření u příjemců dotací.

Kvůli náročnosti zemědělského oboru a jeho nízké ziskovosti je zcela nezbytná podpora ze strany státu i Evropské unie. Bohužel není pro každého snadné tuto podporu získat. Nejvýznamnější je pro zemědělce podpora finanční, ale důležitá je i marketingová podpora formou specializovaných akcí a soutěží, které přibližují zemědělství a jeho produkty široké veřejnosti.

Klíčová slova

společná zemědělská politika, zemědělské dotace, ekologické zemědělství, přímé platby, plošné platby, biopotraviny, regionální potraviny.

Support of Ecological Farming in the European Union Focused on the Pardubice Region

Summary

The Diploma Paper deals with the support to the Pardubice Region farming in the form of subsidies in the period 2008-2012. The aim of the paper is the overview of the European Union subsidies used to support agriculture, particularly the ecological farming. The main source of the research was data provided by the State Agriculture Intervention Fund and data collected by a questionnaire distributed to the beneficiaries.

The EU and state support to farming is inevitable due to the high demands and low profitability of agriculture. However, the required funds are not easy to obtain. Farmers need financial resources and also marketing support in the form of specialized events and competitions bringing farming and its products closer to the general public.

Keywords

common agricultural policy, subsidy programmes, ecological farming, direct payments, flat tariff payments, organic food, regional food

Obsah

| | | |
|----------|---|-----------|
| 1 | ÚVOD | 10 |
| 2 | CÍL PRÁCE A METODIKA | 11 |
| 3 | SYSTÉM PODPORY ZEMĚDĚLSTVÍ | 11 |
| 3.1 | SPOLEČNÁ ZEMĚDĚLSKÁ POLITIKA EVROPSKÉ UNIE | 11 |
| 3.2 | ZEMĚDĚLSKÁ POLITIKA ČESKÉ REPUBLIKY..... | 13 |
| 3.2.1 | <i>Dotační program podle Zásad Ministerstva zemědělství ČR, kterými se stanovují podmínky pro poskytování dotací.</i> | 14 |
| 3.2.2 | <i>Státní zemědělský intervenční fond</i> | 18 |
| 3.2.3 | <i>Dotační programy Společné zemědělské politiky</i> | 22 |
| 3.3 | EKOLOGICKÉ ZEMĚDĚLSTVÍ..... | 33 |
| 3.3.1 | <i>Podpora ekologického zemědělství v EU</i> | 34 |
| 3.3.2 | <i>Podpora ekologického zemědělství v ČR</i> | 35 |
| 3.3.3 | <i>Certifikace ekologického zemědělství</i> | 42 |
| 3.3.4 | <i>Právní úprava ekologického zemědělství</i> | 43 |
| 3.3.5 | <i>Kontrolní systém</i> | 44 |
| 3.3.6 | <i>Regionální potravina</i> | 45 |
| 4 | REALIZACE SPOLEČNÉ ZEMĚDĚLSKÉ POLITIKY V PRAXI | 47 |
| 4.1 | PODPORA ZEMĚDĚLSTVÍ V PARDUBICKÉM KRAJI..... | 47 |
| 4.2 | PODPORA EKOLOGICKÉHO ZEMĚDĚLSTVÍ V PARDUBICKÉM KRAJI..... | 60 |
| 4.3 | REGIONÁLNÍ POTRAVINY V PARDUBICKÉM KRAJI | 63 |
| 5 | ZÁVĚR | 65 |
| 6 | SEZNAM POUŽITÝCH ZDROJŮ | 67 |
| 7 | PŘÍLOHY | 69 |

Seznam tabulek

| | | |
|------------|---|----|
| Tab. č. 1 | Dotační programy pro zemědělství podle „Zásad“ MZe + Povodně v letech 2011 a 2012 | 17 |
| Tab. č. 2 | Podrobný přehled výdajů SZIF na SZP a marketing k 31. 12. 2012 | 20 |
| Tab. č. 3 | Sazba jednotné platby na plochu, tzv. SAPS | 22 |
| Tab. č. 4 | Vyplacené prostředky na přímé platby v r. 2012 | 24 |
| Tab. č. 5 | Vyplacené prostředky na nároková opatření Osy II PRV za r. 2012 | 28 |
| Tab. č. 6 | Vývoj výměry plochy a počtu farem v ekologickém zemědělství ČR | 36 |
| Tab. č. 7 | Srovnání nárůstu zemědělské půdy v režimu ekologického zemědělství v letech 2012/2013 | 37 |
| Tab. č. 8 | Dotace do ekologického zemědělství v ČR | 39 |
| Tab. č. 9 | Počet přidělených zem. dotací v okrese Pardubice 2008 – 2012 | 50 |
| Tab. č. 10 | Počet přidělených zem. dotací v okrese Chrudim 2008 – 2012 | 51 |
| Tab. č. 11 | Počet přidělených zem. dotací v okrese Svitavy 2008 – 2012 | 52 |
| Tab. č. 12 | Počet přidělených zem. dotací v okrese Ústí n. O. 2008 – 2012 | 53 |
| Tab. č. 13 | Počet přidělených zem. dotací v Pardubickém kraji 2008 – 2012 | 54 |
| Tab. č. 14 | Plošné dotace v Pardubickém kraji 2008 – 2012 | 55 |
| Tab. č. 15 | Zemědělské dotace v Pardubickém kraji podle výměry 2008 – 2012 | 56 |
| Tab. č. 16 | Dotace do ekologického zemědělství v Pardubickém kraji 2008 – 2012 .. | 61 |

Seznam grafů

| | | |
|------------|--|----|
| Graf č. 1 | Počet přidělených zem. dotací v okrese Pardubice 2008 – 2012 | 50 |
| Graf č. 2 | Počet přidělených zem. dotací v okrese Chrudim 2008 – 2012 | 51 |
| Graf č. 3 | Počet přidělených zem. dotací v okrese Svitavy 2008 – 2012 | 52 |
| Graf č. 4 | Počet přidělených zem. dotací v okrese Ústí n. Orlicí 2008 – 2012 | 53 |
| Graf č. 5 | Počet přidělených zem. dotací v Pardubickém kraji 2008 – 2012 | 54 |
| Graf č. 6 | Zaměření respondentů | 57 |
| Graf č. 7 | Délka čerpání dotací | 58 |
| Graf č. 8 | Dostupnost dotací | 58 |
| Graf č. 9 | Počet dotací na jednoho příjemce | 59 |
| Graf č. 10 | Význam dotací jako zdroj příjmů | 60 |
| Graf č. 11 | Počet přidělených dotací do ekologického zemědělství v Pardubickém kraji v letech 2008 – 2012 | 61 |

Seznam příloh

| | | |
|--------------|---|----|
| Příloha č. 1 | Jednotná žádost | 69 |
| Příloha č. 2 | Žádost o registraci osoby podnikající v ekologickém zemědělství | 73 |
| Příloha č. 3 | Dotazník | 75 |
| Příloha č. 4 | Odpovědi respondentů | 77 |
| Příloha č. 5 | Český sedlák – leták | 81 |
| Příloha č. 6 | Regionální potraviny Pardubického kraje – leták | 82 |

1 Úvod

Evropská unie (EU) pokrývá území států a regionů, mezi nimiž jsou velké rozdíly dané kulturními, historickými a podnebními odlišnostmi. Venkovské oblasti představují 77 % území 28 členských států EU (47 % je zemědělská půda a 30 % lesy) a žije v nich přibližně polovina jejich obyvatel. V Evropě hospodaří 12 milionů zemědělců na průměrné rozloze 15 ha. Pro porovnání, v USA hospodaří necelé 2 miliony zemědělců na průměrné rozloze 180 ha na hospodářství. Posílení evropské politiky rozvoje venkova je proto jednou z hlavních priorit EU. Cílem je zachovat životaschopnost venkova prostřednictvím podpory programů na investice, modernizaci a stimulaci zemědělských i nezemědělských činností ve venkovských oblastech.

Ve své práci se věnuji podpoře zemědělství v ČR v letech 2008 – 2012. Hlavním tématem je zmapování podpory zemědělství v Pardubickém kraji formou dotací z EU. Vzhledem k tomu, že ve své bakalářské práci jsem se věnovala ekologickému zemědělství, a vzhledem k tomu, že Evropská unie posiluje agroenvironmentální opatření, podporuje ekologické zemědělství a projekty spojené s investicemi prospěšnými pro životní prostředí, zaměřila jsem se i na dotace pro ekologické zemědělce. Kdo může žádat o podporu ve formě dotací? Je splnění podmínek pro přidělení dotace dle názoru farmářů snadné nebo obtížné? O jaké dotační tituly je ze strany farmářů největší zájem? Jsou pro farmáře dotace jen doplňkovým nebo naopak nezbytným zdrojem příjmů?

Pro zodpovězení těchto otázek jsem si vyžádala data o poskytování dotací ze Státního zemědělského intervenčního fondu a zároveň jsem provedla vlastní šetření u příjemců dotací. Ze zjištěných údajů jsem vypracovala tabulky a grafy v členění dle jednotlivých okresů i celého Pardubického kraje, kde jsou přehledně zobrazeny počty dotací podle dotačních opatření v letech 2008 – 2012. Šetření potvrdilo, že kvůli náročnosti zemědělského oboru, ale i pro jeho podíl na vzhledu venkovské krajiny a zaměstnanosti, je zcela nezbytná jeho podpora ze strany státu i Evropské unie. Nejvýznamnější je samozřejmě pro zemědělce podpora finanční, ale důležitá je i marketingová podpora formou specializovaných akcí a soutěží, které přibližují zemědělství a jeho produkty široké veřejnosti.

2 Cíl práce a metodika

Cílem práce je zmapování prostředků Evropské Unie použitých na podporu zemědělství v ČR se zaměřením na Pardubický kraj a vyhodnocení náročnosti získávání dotací.

Hlavní cíle práce

- zhodnocení příčin podpory zemědělství v Evropské Unii
- zhodnocení dotací do ekologického zemědělství v Pardubickém kraji v letech 2008 – 2012
- zhodnocení náročnosti získávání dotací z hlediska farmářů

Metodika

- porovnání a grafické znázornění počtu žadatelů a výše dotací dle statistiky Ministerstva zemědělství ČR a Státního zemědělského intervenčního fondu
- statistické zpracování metodou kvantitativního výzkumu
- statistické šetření přímým dotazováním příjemců dotací formou elektronického dotazníku
- statistické ověření - vzhledem k nízké návratnosti dotazníků a vysoké variabilitě odpovědí nebylo možno provést
- zpracováno v programu Microsoft Office Excel 2007

3 Systém podpory zemědělství

3.1 Společná zemědělská politika Evropské Unie

Společná zemědělská politika (SZP, anglická zkratka CAP – Common Agriculture Policy) je jednou ze tří společných politik v hospodářské oblasti Evropské Unie (EU). Počátek formování základů SZP EU se datuje do období po skončení 2. světové války, kdy se svět rozdělil na dvě poloviny. V r. 1962 byla přijata Společná zemědělská politika, která navazuje na Římské dohody přijaté v r. 1958 šesti zakládajícími státy Evropského Společenství (ES)/EU, kde byly formulovány první politické aspekty zemědělské politiky:

- zajistit všem svým občanům stálou dodávku bezpečných a cenově dostupných potravin,
- zajistit zemědělcům přiměřenou životní úroveň, avšak současně umožnit rozvoj a modernizaci zemědělského odvětví,
- zajistit možnost dalšího provozování zemědělství ve všech regionech EU.

SZP se postupně vyvíjela v souladu s požadavky občanů EU a tak stoupal význam jejích úkolů:

- zvyšování kvality potravin v EU,
- zajištění bezpečnosti potravin,
- zajištění dobrých životních podmínek venkovské společnosti,
- zajištění zachování zdravého životního prostředí pro další generace,
- zajištění lepšího zdraví a lepších životních podmínek zvířat,
- plnění výše uvedených úkolů s co nejnižšími náklady v rámci rozpočtu EU.¹

Náklady na SZP nese EU, na rozdíl od jiných odvětví, např. obrany, dopravy či zdravotnictví, jejichž náklady nesou jednotlivé členské státy. Zpočátku činily výdaje na SZP více než dvě třetiny rozpočtu EU. To vedlo postupně od zajištění dostatku potravin až k nadprodukcí a přebytkům a následně k přijetí zásadní reformy SZP v červnu 2003, která zcela změnila způsob podpory farmářů. Podpora je nyní vyplácena nezávisle na objemu produkce a měla by farmáře motivovat k větší konkurenceschopnosti a orientaci na tržní produkci, ale zároveň jim také zaručit jistou úroveň příjmů. Zdůrazňovány jsou zemědělské programy dbající na ekologickou produkci, dobré zacházení se zvířaty a kvalitu výroby.

Kvůli obtížnosti práce a vysokým investicím, které jsou nezbytné pro rozjezd zemědělského podniku, zemědělců v Evropě ubývá. V současnosti je 4,5 milionům zemědělců v Evropě přes 65 let (37,5 % zemědělců). Jen 6 % jich je mladších než 35 let. Je nutné zvýšit atraktivitu tohoto povolání a povzbudit mladé lidi, aby si ho vybírali. Aby se

¹ MACHÁLEK, Emil, PĚLUCHA, Martin a kol. *České zemědělství v podmínkách reformy SZP EU a nástroje k její realizaci: přímé platby a cross-compliance, (program rozvoje venkova)*, 1. vydání, IREAS, Praha, 2008, 84 s. ISBN: 978-80-86684-52-9.

tohoto cíle dosáhlo a podpořila se generační výměna v zemědělském odvětví, počítá SZP s podpůrnými opatřeními pro zahájení činnosti. Reforma z roku 2013 navrhuje nový druh podpory pro mladé zemědělce – bonus ve výši 25 % z částky přímých plateb pro mladé zemědělce během prvních pěti let činnosti.

Cílem SZP v oblasti rozvoje venkova je zachovat životaschopnost venkova prostřednictvím podpory programů na investice, modernizaci a stimulaci zemědělských i nezemědělských činností ve venkovských oblastech. Členské země si samy vybírají opatření, která odpovídají jejich konkrétním potřebám, a řídí si své programy. Evropská unie nese jen část nákladů („spolufinancování“). Přesto rozpočet SZP pro všech 28 členských států na období 2014 – 2020 činí 95 miliard eur (v současných cenách). Tyto peníze jdou z Evropského zemědělského fondu pro rozvoj venkova (EAFRD).²

3.2 Zemědělská politika České republiky

Zemědělství České republiky (ČR) je spojeno se všemi celosvětovými i evropskými problémy, jako je intenzifikace zemědělské výroby, vodní deficit, změny podmínek pro biologickou rozmanitost, dlouhodobé změny klimatu, tj. vlny teplých či deštivých období, záplavy či sucha. Stále pokračuje pokles počtu pracovníků v zemědělských podnicích a snižuje se i podíl zemědělství na celkové zaměstnanosti v národním hospodářství. Sice se v zemědělství zvyšuje produktivita práce, to se však neprojevuje ve vývoji mezd, které výrazně zaostávají za národohospodářským průměrem.

Zemědělsky využívaná plocha v ČR je evidována na 54,2 % celkové rozlohy ČR, tj. na 4273 tis. ha. Kolem 60 % zemědělské půdy se nachází v horských a podhorských oblastech nebo je horší kvality. Podíl trvalých travních porostů (TTP) na zemědělské půdě je přitom s ohledem na přírodní a klimatické podmínky neúměrně nízký, jen 22,7 % v porovnání s 35 – 50 % v zemích EU s přibližně stejnými přírodními a klimatickými podmínkami.

² Společná zemědělská politika a zemědělství v Evropě – časté otázky, dostupné z http://europa.eu/rpid/press-release_MEMO-13-631_cs.htm. [cit. 2014-05-17]

Dědictvím minulého režimu jsou extrémně velké zemědělské pozemky, zbavené remízků, mokřadů, malých vodních ploch, mezí, polních cest s alejemi stromů apod. Podíl orné půdy na zemědělské půdě (71,8 %) je mimořádně velký, což přispívá nejen ke zhoršování kvality půdy, ale i ke zmenšování početnosti populací a snižování druhové diverzity fauny a flóry. Zejména v příhraničních oblastech a v oblastech s méně příznivými přírodními a klimatickými podmínkami je opouštění tradičních způsobů hospodaření příčinou ztráty cenných přírodních stanovišť a dochází k rozvoji plevelných společenstev a k šíření plevelů a jiných nežádoucích rostlinných druhů.

Základní podmínky pro zemědělství ČR vycházejí z legislativních opatření EU ve vztahu k životnímu prostředí, bezpečnosti potravin apod. Koncepce agrární politiky ČR musí být kompatibilní s principy a opatřeními SZP EU ve vztahu k zemědělství, bezpečnosti potravin, životnímu prostředí a rozvoji venkova. Je postavena na významném posílení environmentálních, sociálních a ekonomických principů trvale udržitelného českého zemědělství. Základními dlouhodobými cíly je zachování kulturní krajiny, obnovování biodiverzity a ochrana půdy a vody po dlouhodobém působení industriálně orientovaného zemědělství a zachování venkova jako dobrého místa pro život.³

3.2.1 Dotační program podle Zásad Ministerstva zemědělství ČR, kterými se stanovují podmínky pro poskytování dotací.⁴

Ministerstvo zemědělství (MZe) na základě zákona č. 252/1997 Sb. O zemědělství každoročně vydává Zásady, kterými se stanovují podmínky pro poskytování dotací. Cílem dotačních programů podle „Zásad“ je udržování výrobního potenciálu zemědělství a jeho podílu na rozvoji venkovského prostoru a zajištění konkurenceschopnosti českého zemědělství na evropském i světovém trhu.

³ Koncepce agrární politiky České republiky pro období po vstupu do Evropské unie (2004 – 2013), dostupné z <http://mze/ministerstvo-zemedelstvi/koncepce-a-strategie/koncepce-agrarni-politiky-cr-2004-2013.htr>. [cit. 2014-06-12]

⁴ Praktická příručka Zásady, kterými se stanovují podmínky pro poskytování dotací pro rok 2014 na základě § 2 a § 2d zákona č. 252/1997 Sb. o zemědělství, dostupné z http://eagri.cz/public/web/file/307091/Prakticka_prirucka_Zasady_2014.pdf [cit. 2014-02-26].

Dotace a podpory podle „Zásad“ poskytované v letech 2008 – 2012 – viz tab. č. 1:

- *1.D* (číslo dotačního programu) *Podpora včelařství* (název dotačního programu) – účelem dotace bylo zabezpečení opylování zemědělských hmyzosubných plodin.
- *1.I Podpora vybudování kapkové závlahy v ovocných sadech, chmelnicích, vinicích a ve školkách* – způsob zavlažování, kterým se docílí stabilita produkce a zvýšení její kvality, při minimalizaci spotřeby vody.
- *1.R Podpora restrukturalizace ovocných sadů* – účelem bylo zlepšení zdravotního stavu ovocných strojů a zlepšení kvality produkovaného ovoce.
- *2.A Udržování a zlepšování genetického potenciálu vyjmenovaných hospodářských zvířat* – podpory byly vypláceny na ověřování původu, zavádění a vedení plemenných knih, kontrolu užitkovosti, výkonnostní zkoušky, výkonnostní testy a kontrolu dědičnosti užitkových vlastností a zdraví u vyjmenovaných hospodářských zvířat.
- *3. Podpora ozdravování polních a speciálních plodin* – cílem bylo zvýšení kvality rostlinné produkce cestou náhrady chemického ošetření a prevence šíření karanténních virových a bakteriálních chorob a chorob přenosných osivem.
- *5. Podpora Národnímu hřebčínu Kladruby nad Labem, státní podnik, Zemskému hřebčinci Písek, státní podnik a Zemskému hřebčinci Tlumačov, státní podnik* – účelem této dotace bylo zachování chovu starokladrubskeho koně v Národním hřebčínu Kladruby nad Labem a zajištění péče o rozvoj plemenářství v chovu koní v Zemských hřebčincích.
- *6. Podpora genetických zdrojů* – cílem byla ochrana genetických zdrojů pro výživu a zemědělství. Tento program zahrnoval tři podprogramy: Národní program ochrany a využití genetických zdrojů hospodářských zvířat a ostatních živočichů využívaných pro výživu a zemědělství, Národní program konzervace a využívání genetických zdrojů rostlin a agrobiodiversity a Národní program konzervace a využití genetických zdrojů mikroorganismů a drobných organismů hospodářského významu.
- *8. Nákazový fond* – cílem programu byla podpora vybraných činností zaměřených proti rozšiřování nebezpečných nákaz hospodářských zvířat, a částečná úhrada nákladů spojených s udržováním příznivé nákazové situace v chovech hospodářských

zvířat a minimalizace rizik šíření nález přenosných ze zvířat na člověka. Program byl rozdělen do několika podprogramů.

- *9. Poradenství a vzdělávání* – cílem programu bylo poskytnout podnikatelům v resortu zemědělství dostatek informací a vzdělání formou seminářů, školení pro pěstitele i chovatele a pořádání výstav. Dále byly podpořeny školní závody pro vytvoření podmínek pro zajištění praktické přípravy ve vybraných zemědělských, lesnických a potravinářských oborech a také čeští vystavovatelé na vybraných mezinárodních veletrzích a výstavách v zahraničí.
- *10.D Podpora evropské integrace nevládních organizací* – program napomáhá začleňování českých nevládních agrárních organizací do evropských struktur.
- *10.E Podpora technologických platforem v působnosti resortu MZe* – účelem dotace byla podpora informační a propagační činnosti, vč. Zajištění přenosu informací mezi vědou výzkumem a podnikatelskou praxí s důrazem na malé a střední podnikání z oblasti výroby potravinářských produktů.
- *13. Podpora zpracování zemědělských produktů* – účelem dotace bylo zvýšení kvality zpracování zemědělských produktů a krmiv a zvyšování konkurenceschopnosti potravinářských podniků na evropském trhu z hlediska jakosti, nezávadnosti a dohledatelnosti výrobků.
- *15. Podpora mimoprodukčních funkcí rybníků* – šlo o částečnou kompenzaci újmy rybářským subjektům vzniklé zajišťováním vodohospodářských a celospolečenských funkcí rybníků.

Tabulka č. 1

Dotační programy podle „Zásad“ MZe + Povodně v letech 2011 a 2012

| Program | Název programu | Podpory 2011 | Podpory 2012 | Index 2012/11 |
|--------------------------------|---|------------------|------------------|------------------|
| | | (v tis. Kč) | | v % |
| 1 | D. Podpora včelařství | 54 872 | 74 835 | 136,38 |
| | I. Podpora vybudování kapkové závlahy v ovocných sadech, chmelnicích a vinicích | 19 132 | 10 999 | 57,49 |
| | R. Podpora restrukturalizace ovocných sadů | 49 998 | 49 901 | 99,81 |
| 2 | A. Udržování a zlepšování genetického potenciálu vyjmenov. hospodářských zvířat | 183 829 | 183 759 | 99,96 |
| 3 | Podpora ozdravování polních a speciálních plodin | 92 007 | 89 277 | 97,03 |
| 5 | Podpora NH Kladruby n. L., ZH Písek a ZH Tlumačov | 27 000 | 25 200 | 93,33 |
| 6 | Podpora genetických zdrojů | 59 999 | 60 000 | 100,00 |
| 8 | Nákazový fond | 444 180 | 582 119 | 131,05 |
| 9 | A. Speciální poradenství | 25 833 | 25 494 | 98,69 |
| | E. Školní závody | 6 980 | 9 333 | 133,71 |
| | F. Podpora poradenství v zemědělství | 6 961 | 3 639 | 52,28 |
| | H. Podpora marketingu a propagace | 29 | 125 | 431,03 |
| | I. Podpora zlepšování výuky v produkčním rybářství | ^{a)} | 700 | |
| 10 | D. Podpora evropské integrace nevládních organizací | 10 046 | 11 426 | 113,74 |
| | E.a. Podpora české technologické platformy – potraviny | 9 922 | 9 998 | 100,77 |
| | E.b. Podpora české technologické platformy – biosložky | 730 | 989 | 135,48 |
| | E.c. Podpora české technologické platformy – ekologické zemědělství | 750 | 1 000 | 133,33 |
| 13 | Zpracování zemědělských produktů | 120 734 | 131 745 | 109,12 |
| 15 | Podpora mimoprodukčních funkcí rybníků | 69 910 | 29 734 | 42,53 |
| | Povodně - L1 | 1 491 | | 0,00 |
| | Povodně – Z1 | 92 383 | | 0,00 |
| | Povodně – Z2 | 7 981 | | 0,00 |
| | Rozlivy | 6 000 | 134 | 2,23 |
| Celkem DP podle „Zásad“ | | 1 290 767 | 1 300 407 | 100,74 |

a) Dotační program nebyl v uvedeném roce realizován

Zdroj: *Zemědělství 2012*, MZe, 2013, 126 s., ISBN 978-80-7434-111-3.

V roce 2012 nebyl realizován program Povodně, který se spouští při mimořádných okolnostech, tedy rozsáhlých povodních a povodňových škodách, a díky tomu byl navýšen Nákazový fond, zvýšila se podpora včelařství, školních závodů, biosložek v dopravě

a chemickém průmyslu a ekologického zemědělství. Nejvyšší nárůst byl u podpory marketingu a propagace na vybraných mezinárodních veletrzích a výstavách v zahraničí.

Úkolem ministerstva zemědělství není řídit či plánovat zemědělskou, lesnickou nebo potravinářskou výrobu, ale vymezit příslušnými právními předpisy mantinely, v nichž se mohou naši podnikatelé pohybovat. MZe přitom vychází z vládní zemědělské politiky, z programového prohlášení vlády a ze Společné zemědělské politiky Evropské unie. Jeho cílem je podpora „Evropského modelu zemědělství“ s důrazem na rozvoj multifunkčního zemědělství, zaměřeného jednak na zemědělskou produkci, ale i na zajišťování služeb údržby a tvorby krajiny, na další environmentální služby a na nezemědělské činnosti. Stále většího významu nabývá hlubší propojení zemědělství s obnovou a rozvojem venkova.

3.2.2 Státní zemědělský intervenční fond⁵

Za účelem komunikace se zemědělskou veřejností a poskytování služeb zemědělcům byl zákonem č. 256/2000 Sb. zřízen Státní zemědělský intervenční fond (SZIF), kterému byla v r. 2004 udělena akreditace jako Platební agentuře pro provádění opatření SZP financovaných ze záruční sekce Evropského zemědělského orientačního a záručního fondu a v r. 2007 jako Platební agentuře pro provádění SZP financované z Evropského zemědělského záručního fondu a Evropského zemědělského fondu pro rozvoj venkova (EAFRD).

SZIF zajišťuje zejména následující činnosti:

- rozhoduje o poskytnutí dotace a kontroluje plnění podmínek poskytnutí dotace,
- provádí intervenční nákupy zemědělských výrobků a potravin a zajišťuje skladování, případně zpracování takto nakoupených zemědělských výrobků a potravin,
- prodává nebo jiným způsobem převádí intervenčně nakoupené zemědělské výrobky a potraviny,

⁵ Státní zemědělský intervenční fond, dostupné z <http://szif.cz/cs/o-nas> [cit. 2014-04-25].

- provádí vládou schválené programy zaměřené na nepotravinářské využití a zpracování zemědělských výrobků,
- provádí činnosti související se systémem produkčních kvót,
- poskytuje subvence při vývozu zemědělských výrobků a potravin,
- rozhoduje o poskytnutí licence při dovozu a vývozu zemědělských výrobků a potravin a kontroluje plnění podmínek poskytnutí licence,
- provádí činnosti související se systémem záruk pro zemědělské výrobky a potraviny,
- ukládá, vybírá a odvádí finanční dávky z výroby cukru a v odvětví mléka a mléčných výrobků,
- provádí programy strukturální podpory a Program rozvoje venkova,
- provádí činnosti související se systémem schvalování, registrace, evidence nebo uznávání producentů zemědělských výrobků nebo potravin v oblasti společných organizací trhu a strukturálních opatření,
- vykonává dozor nad plněním povinností vyplývajících pro fyzické a právnické osoby z přímo použitelného předpisu EU,
- provádí podporu marketingu zemědělských výrobků a potravin,
- provádí činnosti zprostředkujícího subjektu podle přímo použitelných předpisů EU upravujících strukturální fondy nebo Evropský rybářský fond.

V tabulce č. 2 je uveden přehled výdajů SZIF v členění na dotace ze zdrojů České republiky a Evropské unie a zároveň v členění podle jednotlivých dotačních programů. Nejvyšší podpora EU je poskytována na jednotnou platbu na plochu (SAPS). Z českých prostředků je nejvyšší podpora poskytována programům v Ose II Programu rozvoje venkova. Celkem je z evropských zdrojů hrazeno přes 80 % dotačních titulů.

Tabulka č. 2

Podrobný přehled výdajů SZIF na SZP a marketing k 31. 12. 2012 (v tis. Kč) – část I

| Název programu | Použito prostředků | | Celkem |
|--|--------------------|-------------------|-------------------|
| | ČR | EU | |
| I. Přímé platby celkem (PP) | 655 868 | 21 829 525 | 22 485 393 |
| Dotace z kapitoly Mze na rok 2012 | 0 | 19 531 775 | 19 531 775 |
| V tom: Jednotná platba na plochu (SAPS) | 0 | 18 474 438 | 18 474 438 |
| Oddělená platba za cukr (SSP) | 0 | 1 047 114 | 1 047 114 |
| Oddělená platba za rajčata (STP) | 0 | 10 223 | 10 223 |
| Zvláštní podpora (SS) | 0 | 0 | 0 |
| Dotace z nespotřebovaných výdajů Mze 2011 | 649 169 | 2 280 244 | 2 929 413 |
| V tom: Jednotná platba na plochu (SAPS) | 0 | 830 910 | 830 910 |
| Oddělená platba za cukr (SSP) | 0 | 658 967 | 658 967 |
| Oddělená platba za rajčata (STP) | 0 | 4 248 | 4 248 |
| Zvláštní podpora (SS) | 0 | 786 112 | 786 112 |
| Platba pro pěstování energetických plodin (EP) | | 7 | 7 |
| Národní doplňková přímá platba (Top-Up) | 649 169 | 0 | 649 169 |
| Zůstatek SZIF z roku 2011 | 6 558 | 16 160 | 22 718 |
| Ostatní PP (vratky prostředků, příjmy z úroků) | 141 | 1 346 | 1 487 |
| II. Společná organizace trhu (SOT) | 495 567 | 480 533 | 976 100 |
| 1) Finanční podpory celkem | 117 498 | 139 355 | 256 853 |
| V tom: Podpora spotřeby „školního mléka“ | 43 077 | 9 606 | 52 683 |
| Podpora soukromého skladování másla | 0 | 0 | 0 |
| Podpora soukr. skladování vepř. masa | 0 | 0 | 0 |
| Podpora zlepš. výroby včel. produktů | 33 210 | 33 210 | 66 240 |
| Podpora organizací producentů ovoce a zeleniny s OP | 0 | 45 2636 | 45 236 |
| Podpora předběž. uzn. organizací producentů ovoce a zeleniny | 3 415 | 110 245 | 113 660 |
| Ovoce do škol | 37 796 | 41 058 | 78 854 |
| 2) Vývozní subvence celkem | 0 | 3 613 | 3 613 |
| V tom: Vývozní subvence na zpracované výr. | 0 | 0 | 0 |
| Vývozní subvence na nezpracované výrobky | 0 | 3 613 | 3 613 |

Tabulka č. 2

Podrobný přehled výdajů SZIF na SZP a marketing k 31. 12. 2012 (v tis. Kč) – část II

| Název programu | Použito prostředků | | Celkem |
|--|--------------------|-------------------|-------------------|
| | ČR | EU | |
| 3) Dotace a odvody celkem | 284 594 | 161 993 | 446 587 |
| V tom: Prémie pro výrobce bram. škrobu | 0 | 16 684 | 16 684 |
| Národní doplňková platba pěstitelům brambor | 4 750 | 0 | 4 750 |
| Odvod dávek z cukru | 279 844 | 0 | 279 844 |
| Z toho: Odvod dávek z cukru do EU | 209 883 | 0 | 209 883 |
| Převod části dávek z cukru do správních výdajů | 69 961 | 0 | 69 691 |
| Investice v rámci SOT s vínem | 0 | 54 926 | 54 926 |
| Podpora zpracování lnu a konopí | 0 | 0 | 0 |
| Podpora zpracování sušených krmiv | 0 | 17 895 | 17 895 |
| Podpora restrukturalizace vinic | 0 | 72 488 | 72 488 |
| 4) Intervenční nákupy (IN) celkem | 21 144 | 528 | 21 672 |
| IN obilovin | 53 | 0 | 53 |
| IN másla | 0 | 0 | 0 |
| IN SOM | 25 | 121 | 146 |
| Splátka úvěrů na IN | 19 106 | 0 | 19 106 |
| Odvod DPH z prodeje | 19 958 | 0 | 19 958 |
| Refundace poměrné části nákladů na IN | 2 | 407 | 409 |
| 5) Podpora propagace zem. produktů | 2 699 | 4 498 | 7 197 |
| Propagace spotřeby medu | 1 992 | 3 320 | 5 312 |
| Propagace spotřeby mléka | 707 | 1 178 | 1 885 |
| 6) Ostatní náklady související se SOT | 21 343 | 3 060 | 24 403 |
| V tom: Distribuce potravin nejchudším osobám | 287 | 2 060 | 2 347 |
| Ostatní výdaje | 21 056 | 0 | 21 056 |
| III. Program rozvoje venkova (PRV) | 3 415 666 | 9 714 187 | 13 129 853 |
| Z toho: OSA I. | 791 371 | 2 374 111 | 3 165 482 |
| OSA II. | 1 151 284 | 4 604 971 | 5 756 255 |
| OSA III. | 486 376 | 1 459 129 | 1 945 505 |
| OSA IV. | 180 634 | 722 532 | 903 166 |
| OSA V. | 11 287 | 33 862 | 45 149 |
| OP Zemědělství – Zalesňování nevyuž. půd | 16 | 62 | 78 |
| HRDP – Agroenvironmentální opatření (AEO) | 6 | 26 | 32 |
| HRDP – Lesnictví (LES) | 1 594 | 6 376 | 7 970 |
| HRDP – Předčasné ukončení zem. činnosti | 10 436 | 31 308 | 41 744 |
| HRDP – Zakládání skupin výrobců | 267 | 801 | 1 068 |
| Splátka půjčky PGRLF na PRV | 650 000 | 0 | 650 000 |
| Výdaje na SZP celkem | 4 381 535 | 31 269 757 | 35 651 292 |
| Marketing celkem | 251 664 | 0 | 251 664 |
| V tom: Marketingová podpora | 190 017 | 0 | 190 017 |

Zdroj: Zemědělství 2012, MZe, 2013, 126 s., ISBN 978-80-7434-111-3.

3.2.3 Dotační programy Společné zemědělské politiky

V rámci SZP jsou zahrnuty přímé platby, společná organizace trhu a Program rozvoje venkova včetně Horizontálního plánu rozvoje venkova.

A) Přímé platby⁶

Jednotná platba na plochu – (SAPS - Single Area Payment Scheme) je hlavní platbou přímých plateb. O tuto platbu může žádat fyzická nebo právnická osoba obhospodařující zemědělskou půdu, která je na žadatele vedena v evidenci využití zemědělské půdy podle užívatelských vztahů (LPIS – Land Parcel Identification System). Tato platba je plně hrazena z prostředků EU. Výše podpory = základní sazba na 1 ha zem. půdy (v Kč) x zjištěná plocha zem. půdy (v ha)

Směnný kurz pro výplaty přímých plateb je stanoven nařízením Rady vždy k poslednímu směnnému kurzu stanovenému Evropskou centrální bankou před 1. říjnem kalendářního roku. Tento kurz je závazný pro výplaty žádostí podaných v příslušném roce.

Výše platby je vypočtena pro každý stát na základě zemědělské produkce. Konkrétní výše sazby SAPS v Kč/ha v jednotlivých letech závisí především na počtu žádostí o platby a na vývoji směnného kurzu koruny vůči euru.

Tabulka č. 3

Sazba SAPS (v EUR/ha)

| Rok | Sazba SAPS |
|-------------|-------------------|
| 2007 | 101,40 |
| 2008 | 124,60 |
| 2009 | 147,43 |
| 2010 | 165,07 |
| 2011 | 189,32 |
| 2012 | 214,28 |
| 2013 | 235,86 |
| 2014 | 218,88 |

Zdroj: Zpravodaj AGRObase, Informační noviny Agrární komory České republiky, 26. 8. 2014

⁶ Příručka pro žadatele, SZIF, 2013, 74 s.

Národní doplňkové platby Top-Up (nově Přechodné vnitrostátní podpory PVP) k přímým podporám jsou plně hrazeny z rozpočtu ČR a slouží k dorovnání vybraných komodit, které byly zjednodušením plateb v systému jednotné platby na plochu zemědělské půdy (SAPS) znevýhodněny oproti plnému systému přímých podpor v původních, tzv. starých zemích EU. Top-Up jsou platby poskytované k jednotné platbě na plochu (SAPS) a jsou upraveny nařízením vlády č. 112/2008 Sb.

Žádost o poskytnutí podpory Top-Up je podávána v rámci jednotné žádosti, a to do 15. května kalendářního roku. Žadatel je shodný s žadatelem o platbu SAPS. Všeobecné podmínky pro poskytnutí platby Top-Up jsou shodné s podmínkami pro platbu SAPS. Pokud nebude žadateli přiznána platba SAPS, nemá nárok ani na platbu Top-Up.

- *Oddělená platba za cukr (SSP)*

Podmínkou poskytnutí Oddělené platby na cukr je přiznání SAPS. Žadatel musel uzavřít pro hospodářský rok 2008/2006 smlouvu na dodávku cukrové řepy s výrobcem cukru, který má sídlo v České republice a který byl držitelem kvóty cukru.

Výše podpory SSP = sazba na 1 t cukrové řepy (v Kč) x individuální množství cukrové řepy.

- *Oddělená platba za rajčata (STP)*

Podmínkou poskytnutí Oddělené platby za rajčata je přiznání SAPS. Žadatel musel uzavřít pro hospodářský rok 2006/2007 smlouvu na dodávku rajčat s organizací producentů ovoce a zeleniny, která má sídlo v České republice.

Výše podpory STP = sazba na 1 t rajčat (v Kč) x individuální množství rajčat.

- *Zvláštní podpora (SS)*

Zvláštní podpora na krávy chované v systému s tržní produkcí mléka (dojnice).

Zvláštní podpora na tele masného typu.

Zvláštní podpora na bahnice, popř. kozy pasené na travních porostech.

Zvláštní podpora na brambory pro výrobu škrobu.

Zvláštní podpora na chmel.

Tabulka č. 4

Vyplacené prostředky na přímé platby v r. 2012 (v tis. Kč)

| Přímé platby | | Počet jednotek | Počet vyplacených žádostí | Finanční prostředky vyplacené v roce 2012 (v tis. Kč) | | |
|----------------------------|----------------------|-----------------|---------------------------|---|-------------------|-------------------|
| | | | | ČR | EU | Celkem |
| SAPS | Žádosti 2006 | 11,71 ha | 1 | 0 | 29 | 29 |
| | Žádosti 2009 | 770,92 ha | 2 | 0 | 2 858 | 2 858 |
| | Žádosti 2010 | 678,84 ha | 9 | 0 | 2 756 | 2 756 |
| | Žádosti 2011 | 177 607,38 ha | 2 031 | 0 | 832 357 | 832 357 |
| | Žádosti 2012 | 3 420 862,95 ha | 54 248 | 0 | 18 429 215 | 18 429 215 |
| | SAPS celkem | | | 56 291 | 0 | 19 267 215 |
| SSP | Žádosti 2011 | 1 926 384 t | 644 | 0 | 661 905 | 661 905 |
| | Žádosti 2012 | 2 861 833 t | 704 | 0 | 998 780 | 998 780 |
| | SSP celkem 11 | | | 1 348 | 0 | 1 660 685 |
| STP | Žádosti 2011 | 5 490 t | 12 | 0 | 4 716 | 4 716 |
| | Žádosti 2012 | 6 440 t | 4 | 0 | 5 793 | 5 793 |
| | STP celkem | | | 16 | 0 | 9 245 |
| SS | Žádosti 2011 | 363 062 VDJ | 1 998 | 0 | 786 112 | 786 112 |
| | SS celkem | | | 1 998 | 0 | 786 112 |
| EP | Žádosti 2009 | 203 ha | 1 | 0 | 7 | 7 |
| TOP-UP | Žádosti 2006 | (viz poznámka) | 1 | 31 | 0 | 31 |
| | Žádosti 2008 | | 1 | 5 | 0 | 5 |
| | Žádosti 2009 | | 1 | 10 | 0 | 10 |
| | Žádosti 2010 | | 10 | 121 | 0 | 121 |
| | Žádosti 2011 | | 10 487 | 650 769 | 0 | 650 769 |
| | TOP-UP celkem | | | 10 498 | 650 936 | 0 |
| Přímé platby celkem | | | 70 152 | 650 936 | 21 724 528 | 22 375 464 |

Zdroj: Zemědělství 2012, MZe, 2013, 126 s., ISBN 978-80-7434-111-3.

Poznámka: Top-Up žádosti 2006 byly vyplaceny na 14,81 jednotek (VDJ/ha), žádosti 2008 na 3,54 jednotek, žádosti 2009 na 13,23 jednotek, žádosti 2010 na 140,04 jednotek a žádosti 2011 na 648 270,37 jednotek.

Celkem bylo v rámci přímých plateb vyplaceno 22 375 464 tis. Kč, z toho 650 936 tis. Kč ze státního rozpočtu a 21 724 528 tis. Kč z rozpočtu EU.

B) Plošné platby

Kromě přímých plateb existují tzv. plošné platby. Jsou to platby do méně příznivých oblastí (LFA), Agro-Environmentální platby (AEO) a platby do ekologického zemědělství (EZ). Tyto platby se v jednotlivých státech významně liší a jsou specifické. Jsou vypláceny jen těm zemědělcům, kteří hospodaří v obtížných podmínkách anebo se zaváží splňovat „objednávku“ státu podle předem definovaných podmínek a na určitou dobu. V ČR jsou tyto platby zahrnuté v Programu rozvoje venkova, Osa II.

Program rozvoje venkova⁷

Program rozvoje venkova České republiky (PRV) je nástrojem pro získání podpory poskytované Evropskou unií z Evropského zemědělského fondu pro rozvoj venkova .

PRV je členěn do čtyř základních skupin opatření se stejným cílem – tzv. Os. Ke zlepšení konkurenceschopnosti zemědělství, potravinářství a lesnictví napomáhá první skupina opatření – Osa I, zahrnující zejména projektová opatření obdobně jako Osa III. Zvýšit biologickou rozmanitost, chránit vodu a půdu a zmírnit klimatické změny je společný cíl druhé skupiny opatření – Osy II. Úkolem opatření Osy III je pak zkvalitnit život ve venkovských oblastech a podpořit diverzifikaci hospodářství venkova. Cílem Osy IV je napomoci obyvatelům venkovských mikroregionů vypracovat vlastní strategii rozvoje území, ve kterém žijí, a podpořit projekty pro jeho rozvoj – metoda LEADER.

Celkový objem finančních prostředků určených pro dotace z PRV tvořil spolu s příspěvkem ze státního rozpočtu cca 93,6 mld. Kč (cca 3,7 mld. EUR) na období 2007 – 2013.

Osa I je zaměřena na podporu konkurenceschopnosti zemědělství a lesnictví a posílení dynamiky podnikání v zemědělské výrobě a v navazujícím potravinářství. Finanční alokace na osu I činí 22,86 % celkových prostředků EAFRD, tedy podílu EU.

Osa II – Zlepšování životního prostředí a krajiny

Osa II obsahuje tři priority – Biologická rozmanitost, zachování a rozvoj zemědělských a lesnických systémů s vysokou přidanou hodnotou a tradičních zemědělských krajin, Ochrana vody a půdy a Zmírňování klimatických změn. Její váha na celkové finanční alokaci EAFRD, tedy podílu EU, činí 54,06 %. Celkový rozpočet veřejných zdrojů na Osu II za celé programové období (2007 – 2013) byl 1 930 910 tis. EUR.

⁷ Program rozvoje venkova na období 2014, dostupné z <http://eagri.cz/public/web/mze/dotace/program-rozvoje-venkova-na-obdobi-2014>.

Podpory v rámci Osy II jsou poskytovány prostřednictvím následujících neprojektových opatření:

II.1.1. Platby za přírodní znevýhodnění poskytované v horských oblastech a platby poskytované v jiných znevýhodněných oblastech (LFA).

Podpory jsou vypláceny na travní porosty a mají nejen charakter ekonomicko-sociálních podpor směřujících k udržení příjmové stability zemědělců hospodařících v horších přírodních podmínkách, ale také povahu restrukturalizačního opatření, které podporuje chov skotu a dalších hospodářských zvířat, využívajících travní porosty.

Podpora je poskytována celkem ve třech typech znevýhodněných oblastí, které jsou vymezeny na základě konkrétních kritérií. Jedná se o horské oblasti, ostatní méně příznivé oblasti (nízká výnosnost půdy) a oblasti se specifickými omezeními (nízká výnosnost půdy, vysoká sklonitost pozemků).

Žadatel musí hospodařit v oblastech LFA na minimální výměře nejméně po dobu 5 let. Dále musí zajistit, aby byly travní porosty alespoň 1x ročně spaseny nebo 2x ročně posečeny, a musí dodržovat intenzitu chovu skotu, ovcí, koz a koní. Doposud minimálně 1,2 velké dobytčí jednotky (VDJ) na 1 ha travního porostu, tj. 5 ha na 1 krávu, maximálně 1,5 VDJ na 1 ha zemědělské půdy. Nově od r. 2014 3 ha na kus, tj. 0,3 VDJ/ha. Tyto podmínky platí i pro platby Natura 2000.

II.1.2. Platby v rámci oblasti Natura 2000

Opatření je zaměřeno na podporu zemědělců v oblastech Natura 2000 a současně v 1. zónách NP a CHKO, kteří hospodaří na druhově bohatých společenstvích luk a pastvin. Na těchto lokalitách je ze zákona omezeno hnojení, a proto existuje hrozba, že zde zemědělci upustí od hospodaření a tyto lokality budou degradovat. Cílem je přispět k zachování venkovské krajiny, podpořit systémy hospodaření šetrné k životnímu prostředí a pomoci zajistit pro zemědělce odpovídající úroveň příjmů.

II.1.3. Agroenvironmentální opatření (AEO)

Opatření má za úkol podpořit způsoby využití zemědělské půdy, které jsou v souladu s ochranou a zlepšením životního prostředí, krajiny a jejich vlastností. Dále podporuje zachování obhospodařovaných území vysoké přírodní hodnoty, přírodních zdrojů, biologické rozmanitosti a údržbu krajiny. Toto opatření se skládá ze třech podopatření:

Podopatření II.1.3.1 Postupy šetrné k životnímu prostředí podporuje zemědělce, kteří hospodaří v souladu s pravidly ekologického zemědělství nebo integrované produkce.

Podopatření II.1.3.2 Ošetřování travních porostů je zaměřeno na dodržení cílených managementů na plochách travních porostů podle specifických požadavků daného biotopu.

Podopatření II.1.3.3 Péče o krajinu podporuje zemědělce, kteří dodržují specifické podmínky hospodaření na určitých stanovištích, pro které byly vypracovány managementy ošetřování odpovídající daným potřebám. Podpory jsou poskytovány na zatravnění orné půdy, pěstování meziplodin a biopásy.

II.2.1 Zalesňování zemědělské půdy

Opatření umožňuje zemědělcům, popřípadě vlastníkům či nájemcům zemědělské půdy, získat podporu na zalesnění zemědělského pozemku. Tato podpora vytváří prostor pro diverzifikaci výroby a snižuje podíl zornění půdy, a to bez rizika zvýšení podílu neobhospodařované zemědělské půdy. Žadatel může žádat o dotaci na založení lesního porostu, dotaci na péči o založený porost a o náhradu za ukončení zemědělské výroby na zalesněném zemědělském pozemku.

II.2.2 Platby v rámci Natura 2000 v lesích

Toto opatření podporuje zachování stávajícího porostního typu hospodářského souboru resp. optimální druhové skladby (listnaté a jedlové porosty a tzv. nízký les) lesních porostů v soukromém vlastnictví na území Natura 2000.

II.2.3 Lesnicko-environmentální platby

Podpora je poskytována na pěstování porostů odpovídající druhové a prostorové skladby a na zajištění udržení a rozvoje biodiverzity v soukromých a obecních lesích.

Jedná se o posílení zastoupení melioračních a zpevňujících dřevin, které se vyznačují vyšší tolerancí ke škodlivým činitelům a melioračními účinky na půdu.

Tabulka č. 5

Vyplacené prostředky na nároková opatření Osy II PRV za r. 2012 (v Kč)

| PRV | | Finanční prostředky vyplacené 1. 1. – 31. 12. 2012 (v Kč) | | | Počet vyplac - ných žádostí |
|---|---------------|--|----------------------|----------------------|--------------------------------------|
| | | ČR | EU | Celkem | |
| LFA | Žádosti 2006 | 4 383 | 1 096 | 5 479 | 1 |
| | Žádosti 2010 | 250 321 | 62 580 | 312 901 | 1 |
| | Žádosti 2011 | 64 285 369 | 16 071 342 | 80 356 711 | 342 |
| | Žádosti 2012 | 901 611 161 | 225 402 790 | 1 127 013 952 | 1 673 |
| | Celkem | 966 151 234 | 241 537 809 | 1 207 689 043 | 2 017 |
| Natura 2000 | Žádosti 2011 | 653 933 | 163 483 | 817 416 | 12 |
| | Celkem | 653 933 | 163 483 | 817 416 | 12 |
| AEO | Žádosti 2007 | 25 795 | 6 449 | 32 244 | 1 |
| | Žádosti 2010 | 1 314 411 | 328 603 | 1 643 014 | 16 |
| | Žádosti 2011 | 3 534 422 679 | 883 605 670 | 4 418 028 349 | 16 342 |
| | Celkem | 3 535 762 886 | 883 940 722 | 4 419 703 608 | 16 359 |
| Zalesňování | Žádosti 2010 | 1 848 682 | 462 171 | 2 310 853 | 10 |
| | Žádosti 2011 | 39 851 358 | 9 962 839 | 49 814 197 | 1 125 |
| | Žádosti 2012 | 8 628 045 | 2 157 011 | 10 785 057 | 916 |
| | Celkem | 50 328 085 | 12 582 021 | 62 910 106 | 2 051 |
| Natura 2000 v lesích | Žádosti 2011 | 1 206 982 | 301 745 | 1 508 727 | 16 |
| | Celkem | 1 206 982 | 301 745 | 1 508 727 | 16 |
| Leso-envi | Žádosti 2010 | 664 424 | 166 106 | 830 530 | 7 |
| | Žádosti 2011 | 1 474 776 | 368 694 | 1 843 470 | 41 |
| | Celkem | 2 139 200 | 534 800 | 2 674 000 | 48 |
| Neprojektová opatření celkem | | 4 556 242 320 | 1 139 060 580 | 5 695 302 900 | 30 613 |

Zdroj: Zemědělství 2012, MZe, 2013, 126 s., ISBN 978-80-7434-111-3.

Kromě žádostí, na které byly poskytovány dotace v souladu s podmínkami Programu rozvoje venkova na období 2007 – 2013, byly vypláceny i závazky z předchozího programového období 2004 – 2006 (z Horizontálního plánu rozvoje venkova). Na základě zařazení do HRDP v letech 2004 – 2006 bylo možno v roce 2012 podávat pouze žádosti o náhradu za ukončení zemědělské výroby na zalesněném pozemku. V tabulce jsou pro jednotlivé roky uvedeny finance, které byly v roce 2012 vyplaceny na žádosti zařazené v rámci PRV, zároveň byly vyplaceny jednotky žádostí na opatření LFA a AEO v rámci závazků HRDP.

Osa III je zaměřena na tvorbu pracovních příležitostí, na růst a kvalitu života na venkově a na vzdělávání. Finanční alokace na osu III činí 16,85 % celkových prostředků EAFRD, tedy podílu EU.

Osa IV – Leader je osou metodickou a je uskutečňována prostřednictvím realizací cílů jednotlivých opatření Os I. - III. Hlavním přínosem Osy IV Leader je způsob, jakým jsou akce rozvoje venkova realizovány a vzájemně propojeny. Účelem Osy IV Leader je především zlepšení kvality života ve venkovských oblastech, posílení ekonomického potenciálu a zhodnocení přírodního a kulturního dědictví venkova, spolu s posílením řídicích a administrativních schopností na venkově. Jde o spojení různých subjektů, které doplňují místní samosprávu v úsilí o obnovu a rozvoj obcí a přispívají i k rozvoji zemědělství a péči o přírodu a krajinu.

Operační program Rybářství

MZe zpracovalo Národní strategický plán pro odvětví rybářství na léta 2007 – 2013. ČR využívá především dotace na investice do chovu ryb, jejich zpracování a uvádění na trh, na investice do akvakultury, na ochranu a udržování tradičních charakteristik akvakulturních oblastí a na všeobecnou propagaci ryb a rybářství. Žádosti o dotaci z OP Rybářství byly poprvé registrovány v roce 2008.

Podpurný a garanční rolnický a lesnický fond (PGRLF)

Tento fond podporuje jednak dlouhodobé investice, které nejsou považovány za přijatelné výdaje v rámci PRV – Program Zemědělec, a jednak eliminuje rizika zemědělského podnikání formou kompenzace pojistného plodin, hospodářských zvířat a sadby lesních dřevin.

V rámci Jednotné žádosti, což je základní žádost pro zemědělce žádající o finanční podporu (příloha č. 1), lze v roce 2014 žádat o následující podpory:

- Jednotná platba na plochu zemědělské půdy (SAPS)
- Přečhodné vnitrostátní podpory (TOP-UP)
- Platba v méně příznivých oblastech (LFA)
- Platba v oblastech Natura 2000 na zemědělské půdě

- Oddělená platba na cukr (SSP)
- Oddělená platba na rajčata (STP)
- Zvláštní podpora na krávy chované v systému s tržní produkcí mléka (Dojnice)
- Zvláštní podpora na tele masného typu
- Zvláštní podpora na bahnice, popř. kozy, pasené na travních porostech
- Zvláštní podpora na brambory pro výrobu škrobu
- Zvláštní podpora na chmel
- Agroenvironmentální opatření (AEO)

Pro žadatele platí podmínky jako povolený druh kultury, pravidly daná výměra, zápis žadatele do LPIS (evidence využití půdy podle užívatelských vztahů) a dodržování podmínek podmíněnosti (cross-compliance). Každý žadatel o platby v rámci Jednotné žádosti musí na formuláři vykázat veškerou zemědělskou půdu, kterou má k dispozici.

Kontrola podmíněnosti – cross compliance⁸

Systém Kontroly podmíněnosti byl v roce 2003 iniciován reformou Společné zemědělské politiky a stal se klíčovým prvkem k vyjednávání o zachování evropských podpor do zemědělství. S ohledem na zavedení tohoto systému je i v České republice vyplácení přímých plateb, některých podpor z Osy II Programu rozvoje venkova a některých podpor společné organizace trhu s vínem podmíněno plněním podmínek a dodržováním vybraných legislativních předpisů. V případě, že žadatel o podpory tyto podmínky nedodrží, může mu být snížena nebo, v krajním případě, neposkytnuta výplata vybraných podpor. Plnění těchto povinností je ověřováno pomocí tzv. kontrolovaných požadavků. Jejich formu a metodu kontroly si každá země EU stanovuje sama, dle národních specifik.

⁸ *Kontrola podmíněnosti, cross compliance*, Průvodce zemědělce Kontrolou podmíněnosti platný při rok 2013, DVD, MZe, Praha, 2013.

Kontrola podmíněnosti zahrnuje dvě části:

- standardy Dobrého zemědělského a environmentálního stavu (GAEC), tj. standardy hospodaření, které jsou definované členskými státy EU v souvislosti se zachováním kvality půdy, minimální úrovní péče a ochrany vody a hospodaření s ní,
- a povinné požadavky na hospodaření (SMR), které jsou uvedené ve vybraných člancích 18ti aktů (nařízení a směrnic EU) z oblasti Životního prostředí, Veřejného zdraví, zdraví zvířat a rostlin a Dobrých životních podmínek zvířat. Jejich dodržování je ověřováno 102 kontrolovanými požadavky. V jejich rámci jsou vyhodnocovány i Minimální požadavky pro použití hnojiv a přípravků na ochranu rostlin v rámci agroenvironmentálních opatření (AEO), což jsou zemědělské činnosti směřující k ochraně, udržení a zvyšování environmentální kvality zemědělské půdy. Patří sem, mimo jiné, i údržba travních porostů či podpora ekologického zemědělství. Minimální požadavky pro použití hnojiv a přípravků na ochranu rostlin se vztahují na žadatele o podpory v rámci AEO a již od roku 2007 jsou povinnou podmínkou pro poskytnutí podpory. Jejich dodržování je ověřováno 11 kontrolovanými požadavky.

Z aktivit SZIF zaujímají platby, o které se žádá prostřednictvím Jednotné žádosti, největší podíl v objemu vyplácených finančních prostředků.

Vláda v červenci 2014 schválila Program rozvoje venkova na období 2014 - 2020 předložený Marianem Jurečkou (od ledna 2014 ministrem zemědělství ve vládě Bohuslava Sobotky). Jde o základní dokument MZe pro čerpání dotací z Evropského zemědělského fondu pro rozvoj venkova v daném programovém období. Na podporu českých zemědělců, potravinářů a lesníků je připraveno zhruba 84 miliard korun⁹.

Nový Program rozvoje venkova navazuje na předchozí úspěšné programy MZe. Jeho zaměření je ale užší, protože kvůli úsporám EU má oproti období 2007 - 2013 rozpočet nižší o zhruba 16 miliard korun. V rámci nového PRV proto nebudou nadále

⁹ České zemědělství získá v příštích sedmi letech v rámci Programu rozvoje venkova 84 miliard korun, dostupné z http://eagri.cz/public/web/mze/tiskovy-servis/tiskove-zpravy/x2014_ceske-zemedelstvi-ziska-v-pristich-sedmi.html [cit. 2014-07-09].

zařazeny podpory pro obce a nezemědělské podnikatele, ty budou řešeny prostřednictvím operačních programů ostatních resortů.

PRV obsahuje opatření cílená na investice do zemědělských podniků včetně podpory mladých zemědělců a diverzifikace činnosti, kdy budou předmětem podpory např. stáje, sklady, technologie pro živočišnou i rostlinnou výrobu, jímky, hnojiště, speciální stroje, kotelny na biomasu, technologie a provozovny pro nezemědělskou činnost, bioplynové stanice či agroturistika. Dále budou podporovány investice do zpracování zemědělských produktů, balení a značení výrobků včetně monitoringu kvality. Pokud jde o oblast investic do lesního hospodářství, půjdou peníze zejména na rekonstrukce a výstavbu lesních cest, na pořízení lesnických strojů a technologií šetrných k životnímu prostředí, zpracování dřeva v malých pilařských provozovnách, budování retenčních nádrží, hrazení bystřin, protipovodňová opatření nebo obnovu po kalamitách. Nadále budou podporovány pozemkové úpravy. Ve srovnání s předchozím obdobím bude větší důraz kladen na projekty spolupráce - sdílení zařízení a zdrojů, inovace v zemědělství a potravinářství, podporu krátkých dodavatelských řetězců včetně podpory operačních skupin Evropského inovačního partnerství, které přispějí k předávání znalostí.

Další součástí programu jsou opatření plošná, zaměřená na udržitelné hospodaření na zemědělské a lesní půdě. Stěžejní Agroenvironmentálně-klimatická opatření (AEKO), Ekologické zemědělství (EZ) a Platby pro oblasti s přírodními či jinými zvláštními omezeními (LFA) budou podmíněny dodržáním minimální intenzity chovu hospodářských zvířat, což nepřímo podpoří živočišnou výrobu. Na základě intenzivní diskuze byla sjednocena podmínka intenzity pro AEKO a EZ na úrovni 0,3 velké dobytčí jednotky na hektar travního porostu, tj. 3 ha na 1 krávu. Výsledkem úpravy by mělo být mimo jiné zvýšení zaměstnanosti, na kterou má živočišná výroba výrazně příznivější vliv než rostlinná. U opatření ekologického zemědělství jsou upraveny podmínky, které zajistí transparentnost a efektivnost vynakládaných finančních prostředků. Nově je do PRV zařazeno opatření nazvané Dobré životní podmínky zvířat (welfare) zaměřené na skot a prasata, na které se počítá s cca 1,5 mld. Kč na období do r. 2020.

Na využití metody LEADER - komunitně vedený místní rozvoj - je vyčleněno 5 % z rozpočtu PRV, do jeho implementace se nově zapojí i programy z jiných ministerstev, a to Integrovaný regionální operační program (MMR), OP Zaměstnanost (MPSV) a OP Životní prostředí (MŽP). Metoda LEADER dokáže preference projektů nastavit tak, aby byly více zaměřeny na potřeby jednotlivých regionů. Z PRV bude hrazena ta část strategie tzv. Místních akčních skupin (MAS), která se zabývá modernizací zemědělských a potravinářských podniků nebo například investicemi v lesním hospodářství.

Program rozvoje venkova bude předložen ke schválení Evropské komisi. Ministerstvo zemědělství jako Řídící orgán PRV předpokládá vyjednávání programu s EK ve 4. čtvrtletí roku 2014 a jeho schválení začátkem roku 2015. Na termín schválení bude navazovat harmonogram příjmů žádostí nejprve pro plošná opatření v rámci jednotné žádosti o platbu v květnu 2015, následovat bude vyhlášení termínů pro příjem jednotlivých projektových žádostí.¹⁰

3.3 Ekologické zemědělství

Ekologickým zemědělstvím je takové zemědělské hospodaření, které dbá na životní prostředí a jeho jednotlivé složky omezením či zákazy používání látek a postupů, které zatěžují, znečišťují nebo zamožují životní prostředí nebo zvyšují rizika kontaminace potravního řetězce, a který zvýšeně dbá na vnější životní projevy a chování a na pohodu chovaných hospodářských zvířat. Nejde o návrat do minulosti, ale o moderní systém udržitelného hospodaření. Základem ekologického hospodaření je zdravá půda. Půda vyživuje rostliny a je proto předpokladem i našeho zdraví. V ekologickém zemědělství se pomocí organického hnojení, pestrých osevních postupů a šetrného zpracování půdy postupně dosáhne přirozené úrodnosti půdy. Nepoužívání průmyslových hnojiv a pesticidů vede k větší rozmanitosti užitečných půdních mikroorganismů, které jsou nezbytné pro tvorbu humusu. Ekologičtí zemědělci se zříkají nejen používání průmyslových hnojiv,

¹⁰ České zemědělství získá v příštích sedmi letech v rámci Programu rozvoje venkova 84 miliard korun, dostupné z http://eagri.cz/public/web/mze/tiskovy-servis/tiskove-zpravy/x2014_ceske-zemedelstvi-ziska-v-pristich-sedmi.html [cit. 2014-07-09].

syntetických pesticidů, herbicidů ale i odrůd získaných cestou genového inženýrství (GMO).¹¹

Ekologické zemědělství prodělalo během posledních několika desítek let dramatický vývoj co do průběhu i objemu. V režimu ekologického zemědělství se celosvětově obhospodařuje více než 31 mil. ha půdy. Největší plocha obhospodařovaná tímto způsobem se nachází v Austrálii (12,1 mil. ha), následuje Čína (3,4 mil. ha) a Argentina (2,8 mil. ha). Německo se celosvětově umístilo na sedmém místě (800 000 ha). Největší část ekologicky obhospodařovaných ploch se nachází v Oceánii (39 %), následuje Evropa (21 %), Latinská Amerika (20 %), Asie (13 %), Severní Amerika (4 %) a Afrika (3 %). Pokud se jedná o podíl ekologicky obhospodařované plochy z celkové zemědělské půdy, jsou na vrcholu alpské země, jako je např. Švýcarsko s více než 10 %, podobně jako skandinávské země. Plochy obhospodařované v systému ekologického zemědělství stále rostou. Hodnota globálního biotruhu v roce 2004 byla vyčíslena na 23,5 mld. EUR, přičemž většina bioproduktů se prodává v Evropě a Severní Americe. Razantně se budou rozvíjet také trhy v dalších zemích, jako jsou Brazílie či Blízký východ.¹²

3.3.1 Podpora ekologického zemědělství v EU

V 70. letech se průkopníci EZ celosvětově sdružili a založili mezinárodní federaci – International Federation of Organic Agriculture Movements (Mezinárodní federace sdružení za organické zemědělství – IFOAM). Tato organizace se sídlem v Německu měla velký vliv na oficiální uznání EZ v Evropě, kde bylo v roce 1991 přijato nařízení Rady Evropského hospodářského společenství č. 2092/91 o EZ a označování zemědělských produktů a potravin.¹³

V současnosti je evropské ekologické zemědělství v ostatním světě uznávanou alternativou ke konvenčnímu zemědělství. Patří k hlavním pilířům trvale udržitelného

¹¹ URBAN, Jiří, ŠARAPATKA, Bořivoj a kol. *Ekologické zemědělství*, I. díl, 1. vydání, MŽP, Praha, 2003, 334 s. ISBN: 80-7212-274-6.

¹² VONDRÁŠKOVÁ, Šárka, *Vývojové trendy ekologického zemědělství*, Praha, 2006, 63 s. UZPI, Informační přehledy.

¹³ MOLDAN, Bedřich, KOVANDA, Jan, HÁK, Tomáš, *Situační zpráva ke Strategickému rámci udržitelného rozvoje ČR: Souhrn*, MŽP, Praha, 2012, 44 s. ISBN: 978-80-7212-576-0.

zemědělství. V posledních letech zaznamenalo v evropských státech značný rozvoj. Trvale se zvyšuje počet Evropanů, kteří upřednostňují zemědělské produkty získávané z ekologického zemědělství před produkty z konvenčního zemědělství. I nedávné krize, které se týkaly potravin (BSE, dioxiny, PCB aj.), přispěly k tomu, že se ekologická produkce v řadě evropských zemí zvýšila.

3.3.2 Podpora ekologického zemědělství v ČR

V ČR byly první zmínky o EZ publikovány teprve koncem 80. let, když se lidé začali více zajímat o svůj zdravotní stav a rostl zájem o zdravou výživu jako prevenci před civilizačními chorobami. Bohužel velké socialistické podniky nemohly na tuto poptávku rychle reagovat. Teprve po r. 1989 se díky změnám ve společnosti dočkalo EZ popularity a začalo se rychle rozvíjet.

Již v r. 1990 byla v ČR formálně přijata rámcová směrnice IFOAM a první dotace pro ekologicky hospodařící podniky. V r. 1992 byly dotace pro EZ bez náhrady zrušeny a znovu zavedeny až v r. 1998. Další rozvoj EZ byl poměrně rychlý - viz tabulka č. 6.

Předmětem dotací v rámci titulu EZ je zemědělská půda obhospodařovaná v režimu přechodného období nebo certifikovaném EZ s kulturou travní porost, orná půda, vinice, ovocný sad nebo chmelnice. Dotace jsou poskytovány na plochu a liší se podle obhospodařované kultury – orná půda, trvalé travní porosty, zelenina a speciální byliny na orné půdě, trvalé kultury (sady, vinice, chmelnice), trvalé kultury (extenzivní sady).

Dne 1. 1. 2012 nabyl účinnosti zákon č. 344/2011 O ekologickém zemědělství. Hlavním smyslem novely bylo zjednodušit administrativu kolem registrace nových osob podnikajících v ekologickém zemědělství, včetně výrobců biopotravin a obchodníků s biopotravinami. Proto se již neplatí správní poplatek za podání žádosti o registraci a místo dosavadních pěti formulářů je jednotný formulář pro všechny typy osob podnikajících v ekologickém zemědělství.

Tabulka č. 6

Vývoj výměry plochy a počtu farem v ekologickém zemědělství ČR

| Rok | Počet farem hospodařících v EZ | Celková plocha v EZ (ha) | Podíl z celkové výměry ZPF (%) | Meziroční změna počtu farem v EZ (%) | Meziroční změna celkové plochy v EZ (%) |
|--------|--------------------------------|--------------------------|--------------------------------|--------------------------------------|---|
| 1990 | 3 | 480 | - | - | - |
| 1991 | 132 | 17 507 | 0,41 | - | - |
| 1992 | 135 | 15 371 | 0,36 | 2,3 | -12,2 |
| 1993 | 141 | 15 667 | 0,37 | 4,4 | 1,9 |
| 1994 | 187 | 15 818 | 0,37 | 32,6 | 1,0 |
| 1995 | 181 | 14 982 | 0,35 | -3,2 | -5,3 |
| 1996 | 182 | 17 022 | 0,40 | 0,6 | 13,6 |
| 1997 | 211 | 20 239 | 0,47 | 15,9 | 18,9 |
| 1998 | 348 | 71 621 | 1,67 | 64,9 | 253,9 |
| 1999 | 473 | 110 756 | 2,58 | 35,9 | 54,6 |
| 2000 | 563 | 165 699 | 3,86 | 19,0 | 49,6 |
| 2001a) | 654 | 217 869 | 5,09 | 16,2 | 31,5 |
| 2002 | 721 | 235 136 | 5,50 | 10,2 | 7,9 |
| 2003 | 810 | 254 995 | 5,97 | 12,3 | 8,4 |
| 2004 | 836 | 263 299 | 6,16 | 3,2 | 3,3 |
| 2005 | 829 | 254 982 | 5,98 | -0,8 | -3,2 |
| 2006 | 963 | 281 535 | 6,61 | 16,2 | 10,4 |
| 2007 | 1 318 | 312 890 | 7,35 | 36,9 | 11,1 |
| 2008 | 1 946 | 341 632 | 8,04 | 47,6 | 9,2 |
| 2009 | 2 689 | 398 407 | 9,38 | 38,2 | 16,6 |
| 2010 | 3 517 | 448 202 | 10,55 | 30,8 | 12,5 |
| 2011 | 3 920 | 482 927 | 11,10 | 11,5 | 7,7 |
| 2012 | 3 934 | 488 658 | 11,46 | 0,4 | 1,2 |
| 2013 | 4 060 | 493 394 | 11,68 | 3,2 | 1,0 |

a) Pro výměru celkové plochy v EZ pro rok 2001 existují oficiálně dva různé údaje a to 218 114 ha a 217 869 ha.

Zdroj: Základní statistické údaje EZ, dostupné z http://eagri.cz/public/web/file/308851/Statistika_EZ_zakladni_31._12._2013.pdf [cit. 2014-07-07].

Vliv ekologického zemědělství na životní prostředí nebyl v ČR dosud v dostatečné míře posuzován, a proto v této oblasti není dostatek regionálně specifických informací. Nicméně některé výzkumy prokázaly pozitivní vliv ekologicky obhospodařované plochy na okolní biodiverzitu a stabilitu biotopů.

Tabulka č. 7

Srovnání nárůstu zemědělské půdy v režimu EZ v letech 2012/2013

| | 31.12.2012 | 31.12.2013 | Nárůst 2012/2013 (počet) | Nárůst 2012/2013 (%) |
|--|------------|------------|--------------------------------|----------------------------|
| Počet výrobců biopotravin | 454 | 493 | 39 | 8,6 |
| Počet ekofarem | 3 934 | 4 060 | 126 | 3,2 |
| Výměra zemědělské půdy v ekologickém zemědělství (ha) | 488 658 | 493 394 | 4 736 | 1,0 |
| Podíl ekologického zemědělství na celkové výměře zemědělské půdy (%) | 11,46 | 11,68 | 0,22 | 1,9 |
| Výměra orné půdy (ha) | 58 489 | 57 654 | - 835 | -1,4 |
| Výměra trvalých travních porostů (ha) | 407 219 | 411 015 | 3 796 | 0,9 |
| Výměra trvalých kultur (sady) (ha) | 6 672 | 6 792 | 120 | 1,8 |
| Výměra trvalých kultur (vinice) (ha) | 1 000 | 1 037 | 37 | 3,7 |
| Výměra trvalých kultur (chmelnice) (ha) | 11 | 14 | 3 | 27,3 |
| Ostatní plochy (ha) | 17 371 | 16 882 | - 489 | - 2,8 |

Zdroj: Základní statistické údaje EZ, dostupné z

http://eagri.cz/public/web/file/308851/Statistika_EZ_zakladni_31._12._2013.pdf.

Hnací silou rozvoje EZ v ČR jsou zejména dotace vyplácené v rámci agroenvironmentálních opatření a v neposlední řadě i zájem spotřebitelů a obchodníků o české biosuroviny a rozvoj domácího trhu s biopotravinami. V současné době je v ČR obhospodařováno v systému EZ 493.394 ha, což představuje 11,68 % z celkové výměry zemědělské půdy. V tomto ohledu je ČR nad průměrem Evropské unie (EU). Jedná se asi o 4 060 zemědělských podniků, které jsou velmi různé velikosti, v produkčním zaměření stále převažují travní porosty, producentů tržních plodin však přibývá. Máme malé ekologické farmy o výměře do 5 ha, i celá bývalá družstva nebo státní statky o výměře více než 1 000 ha na jeden podnik. Přibližně 80 % výměry v EZ tvoří trvalé travní porosty.

Důvodem je především vysoký podíl méně příznivých oblastí v ČR (především horských a podhorských oblastí). Pro tyto oblasti je důležitá údržba krajiny, protože v těchto příhraničních oblastech je vysoký podíl území s příkázaným režimem hospodaření (národní parky, chráněné krajinné oblasti). Zemědělská produkce na orné půdě zde není vhodná, proto je základem obhospodařování těchto území pastva hospodářských zvířat, která tak přispívá nejen k údržbě krajiny, ale i k zachování pestré škály chráněných rostlinných druhů. Za poslední dva roky rapidně stoupl počet vinařů, kteří vstoupili do systému EZ, a předpokládá se jejich další navýšení. Důvodem jejich zájmu jsou i neobsazené pozice na trhu s biovinem a možnost exportu. Česká republika je lídrem v oboru EZ mezi novými členskými státy EU. Na dotacích se ekologickým zemědělcům v ČR ročně vyplácí přes miliardu korun.¹⁴

Hlavní stimuly dalšího rozvoje ekologického zemědělství v ČR je nutné realizovat prostřednictvím dotační politiky, protože legislativní pravidla EZ jsou jasně daná na evropské úrovni. Z hlediska náročnosti dotací pro státní rozpočet je důležité, že 80 % dotací je financováno z evropského fondu EAFRD, pouze 20 % ze státního rozpočtu.

Koncepce a rozvoj ekologického zemědělství v ČR je v kompetenci ministerstva zemědělství (odbor environmentální a ekologického zemědělství). Jeho hlavní úlohou je garance systému kontroly a garance a vyplácení dotací na EZ. Dotace jsou vypláceny stejně jako v ostatních členských státech EU v rámci Programu rozvoje venkova. Ekologické zemědělství je programem číslo 1 v tzv. agroenvironmentálních opatřeních. Dozor nad plněním závazků, vyplývajících z poskytovaných dotací, provádí platební agentura Státní zemědělský a intervenční fond (SZIF) formou delegovaných kontrol, které od roku 2010 vykonává Ústřední kontrolní a zkušební ústav zemědělský (ÚKZÚZ).¹⁵

¹⁴ *Akční plán ekologického zemědělství*, MZe, 2010, 31 s., ISBN 978-80-7434-007-9, s. 3.

¹⁵ *Akční plán ekologického zemědělství*, MZe, 2010, 31 s., ISBN 978-80-7434-007-9, s. 17.

Tabulka č. 8

Dotace do ekologického zemědělství v ČR (v Kč)

| Rok | Vyplacené finanční prostředky | Rok | Vyplacené finanční prostředky |
|------|-------------------------------|------|-------------------------------|
| 1998 | 48 091 000 | 2006 | 304 995 064 |
| 1999 | 84 168 000 | 2007 | 536 410 176 |
| 2000 | 89 101 971 | 2008 | 687 594 517 |
| 2001 | 167 966 104 | 2009 | 980 809 000 |
| 2002 | 210 861 131 | 2010 | 1 154 028 000 |
| 2003 | 230 810 809 | 2011 | 1 160 709 973 |
| 2004 | 292 200 000 | 2012 | 1 245 193 855 |
| 2005 | 285 828 855 | 2013 | 1 256 975 454 |

Zdroj: Základní statistické údaje EZ, dostupné z http://eagri.cz/public/web/file/308851/Statistika_EZ_zakladni_31._12._2013.pdf.

V tabulce č. 8 vidíme prudký nárůst vyplacených finančních prostředků v rámci agroenvironmentálního opatření „Ekologické zemědělství“ – dotace na plochu zařazenou do ekologického zemědělství v letech 1998 – 2013. Za 15 let se zvýšila podpora o neuvěřitelných 2 613 %!

Výše dotace byla pro rok 2013 následující:

- a) 155 EUR/ha při hospodaření na orné půdě, s výjimkou pěstování zeleniny nebo speciálních bylin,
- b) 89 EUR/ha při hospodaření na travních porostech pro 100 % ekologického zemědělce (bez souběhu s konvenčním zemědělstvím), 71 EUR/ha pro zemědělce se souběhem,
- c) 849 EUR/ha, při obhospodařování vinic, ovocných sadů nebo chmelnic/ 510 EUR/ha při obhospodařování extenzivních ovocných sadů,
- d) 564 EUR/ha při pěstování zeleniny nebo speciálních bylin na orné půdě.

Od roku 2007 začalo být EZ podporováno nejenom v rámci dotace na plochu v Ose II PRV, ale také bodovým zvýhodněním ekologických zemědělců při hodnocení investičních projektů v rámci Osy I a III PRV. Ekologičtí zemědělci tak měli mnohem vyšší šanci, že jejich projekt bude schválen a financován. V Ose I byly ekologičtí

zemědělci bodově zvýhodněni v rámci Opatření „Modernizace zemědělských podniků“ a „Zahájení činnosti mladých zemědělců“, v Ose III v rámci opatření „Podpora cestovního ruchu“ (agroturistika) a „Diverzifikace činností nezemědělské povahy“.

Podobně jako ekologičtí zemědělci, i výrobci biopotravin byli bodově zvýhodněni v Ose I PRV v rámci opatření „Přidávání hodnoty zemědělským i potravinářským produktům“. V rámci tohoto opatření byli podpořeni i faremní zpracovatelé biopotravin. Výrobci biopotravin tak měli možnost s podporou státu investovat do výstavby nebo rekonstrukce prostor na výrobu nebo skladování biopotravin, nebo do marketingu. K výraznému nárůstu počtu výrobců biopotravin přispěla také zvýšená poptávka spotřebitelů.

Bioprodukce má v zemědělské produkci již své trvalé místo, existuje trvalá státní garance celého systému prostřednictvím legislativních pravidel, kontrolního a certifikačního systému, dotací, nebo poptávky spotřebitelů díky informačním a propagačním akcím.

Biopotraviny jsou pěstované v ekologickém zemědělství. Nepoužívají se na ně žádné chemické prostředky, jako jsou umělá hnojiva a postřiky. Během výroby produktů do nich nejsou přidávány žádné chemické konzervační látky, barviva ani aroma. Výrobky ekologických zemědělců nakupuje čím dál více domácností v České republice. Zatímco v r. 2010 to bylo 37 procent, dnes biopotraviny nakupuje více než 41 procent domácností.

Nejvíce kupované jsou mléčné výrobky. Vybírá si je téměř 70 procent těch, kteří biopotraviny pravidelně kupují. Dále je to zelenina a ovoce, poté maso a uzeniny. Ty nakupuje téměř 40 procent domácností, které biopotraviny nakupují. Nejčastěji lidé biopotraviny nakupují na trzích, vč. farmářských. Zvýšený prodej hlásí i obchodní řetězce. Např. hypermarket Globus má meziroční nárůst tržeb z prodeje biopotravin 20 procent. Tyto produkty tvoří přes tři procenta jeho celkové nabídky potravin. I obchodnímu řetězci Tesco stoupá prodej tohoto sortimentu o desítky procent ročně, a to už několik let. Také řetězec Billa nabízí zhruba 250 biovýrobků ve všech svých prodejnách. Hypermarket

Albert má v nabídce více než 160 druhů bioporavin. Specializovaný sortiment má také drogerie DM.¹⁶

Hlavním strategickým dokumentem v oblasti dalšího rozvoje produkce biopotravín je Akční plán ČR pro rozvoj EZ v letech 2011 – 2015¹⁷, který připravilo MZe v úzké spolupráci s nevládními organizacemi a který byl v r. 2010 přijat vládou ČR. Důležitým požadavkem Akčního plánu je dosažení 15 % podílu EZ do roku 2015. Hlavní cíle jsou následující:

- vybudování stabilního, dlouhodobě prosperujícího a konkurenceschopného trhu s bioprodukcí, vyráběnou efektivně a zároveň podle principů EZ, s ohledem na pohodu zvířat, životní prostředí a šetrné zpracovatelské metody,
- vytvoření takové infrastruktury, která bude umožňovat dlouhodobě udržitelný rozvoj a zároveň bude vytvářet podmínky k tomu, aby mohla být bioprodukce významnou položkou českého EZ,
- dosažení efektivního propojení prvovýroby a zpracovatelských aktivit zemědělského i nezemědělského charakteru v rámci celého EZ.

Konkrétním cílem je dosáhnout 3 % podíl biopotravín na celkovém množství zpracovaných potravin a zvýšení podílu českých biopotravín na 60 % na trhu s biopotravínami do roku 2015. Nejvyšší podíl biopotravín je v současné době v Dánsku (6 %), Rakousku (5,3 %), Švýcarsku (4,5 %) a Německu (3,2 %). Typickými biokomoditami, po kterých je největší poptávka, jsou mléko a mléčné výrobky, ovoce, zelenina, pečivo, maso, nápoje, obiloviny, mouka apod. V současné době se asi 60 % bioprodukce do ČR dováží.¹⁸

¹⁶ Biopotraviny kupuje stále více domácností, [cit. 2014-10-01] dostupné z <http://ihned.cz/domaci/c1-62881560-biopotraviny-kupuje-stale-vice-domacnosti-narust-potvrzují-i-retezce>.

¹⁷ Akční plán ekologického zemědělství, MZe, 2010, 31 s., ISBN 978-80-7434-007-9.

¹⁸ Akční plán ekologického zemědělství, MZe, 2010, 31 s., ISBN 978-80-7434-007-9, s. 10.

3.3.3 Certifikace ekologického zemědělství

Každý nový zájemce, který hodlá podnikat v ekologickém zemědělství, musí podat na MZe žádost o registraci osoby podnikající v ekologickém zemědělství (příloha č. 2). Žadatel nejdříve uzavře smlouvu s příslušnou kontrolní organizací, přihlásí se u ní ke kontrole a certifikaci, poté kontrolní organizace provede u žadatele vstupní kontrolu a na základě výsledku vstupní kontroly vystaví příslušné potvrzení, na jehož základě MZe žadatele zaregistruje.

Nařízení Rady (ES) č. 834/2007 o ekologickém zemědělství a jeho prováděcí předpisy vstoupily v platnost 1. ledna 2009. Toto nařízení zahrnuje předpisy týkající se produkce, zpracovávání, obchodování a dovozu bioproduktů v rámci celé EU a stanovuje pravidla pro jejich kontrolu a značení, čímž zamezuje zneužívání chráněných značek „bio“ a „eko“. Vztahuje se na všechny podniky, které se zabývají výrobou ekologických potravin, jejich zpracováním, obchodem a dovozem ze třetích zemí. Tyto podniky musí minimálně dodržovat zákonné standardy v souladu s Nařízením Rady (ES) a podrobovat se pravidelným kontrolám, které toto Nařízení předepisuje.

Nařízení Rady (ES) o ekologickém zemědělství obsahuje všechny důležité předpisy týkající se ekologické produkce potravin:

- Producenti a zpracovatelé těchto potravin nesmí používat žádné geneticky modifikované organismy nebo jejich deriváty.
- Hlavním cílem ekologické produkce je dosáhnout co nejvíce uzavřeného výrobního procesu, který zahrnuje půdu, rostliny, zvířata a člověka.
- Producenti při ekologickém pěstování rostlin
 - kladou důraz na podporu přirozené úrodnosti půdy;
 - nepoužívají syntetické pesticidy zatěžující životní prostředí ani snadno rozpustná minerální hnojiva;
 - používají osevní postupy s využitím leguminóz fixujících dusík – např. jetel, který zvyšuje úrodnost půdy a funguje i jako přirozená ochrana rostlin;
 - používají osivo a sazenice v ekologické kvalitě.

- U ekologického chovu zvířat
 - se klade důraz na přirozené chování a přirozené životní potřeby zvířat, dostatečnou podestýlku a dodržování požadovaných rozměrů při ustájení zvířat i ploch pro jejich volný výběh;
 - mají zvířata kdykoli k dispozici výběh i pastvu podle svých přirozených potřeb;
 - je zakázáno celoroční vazné ustájení skotu a chov slepic a selat v klecích;
 - se využívají jen vitální a odolná zvířata s ekologickým původem;
 - se upřednostňuje používání krmiv z vlastní ekologické produkce.
- Kromě toho definuje Nařízení Rady (ES) i požadavky na přesnou deklaraci zboží.

3.3.4 Právní úprava ekologického zemědělství

Pravidla pro ekologické zemědělství a produkci biopotravin jsou daná legislativou, a to evropskou legislativou (nařízením Rady 834/2007 a nařízením Komise 889/2008 a 271/2010) a národní legislativou (zákon č. 242/2000 Sb. a vyhláška č. 16/2006 Sb.). MZe provádí dozor nad dodržováním této legislativy, kontrolní a certifikační systém ekologického zemědělství a biopotravin je tak garantován státem.

Evropské značení



Zdroj: Loga a značení, dostupné z <http://eagri.cz/public/web/mze/zemedelstvi/ekologicke-zemedelstvi/loga-a-znaceni>.

Vedle povinného užívání loga EU pro ekologickou produkci na balených biopotravinách platí od 1. července 2010 také povinnost označovat na obalu rovněž místo, kde byly vyprodukovány zemědělské suroviny, z nichž se produkt skládá. Pro biopotravinu dovezené do EU ze třetích zemí je evropské logo dobrovolné.

Národní značení



Zdroj: Loga a značení, dostupné z <http://eagri.cz/public/web/mze/zemedelstvi/ekologicke-zemedelstvi/loga-a-znaceni>.

Grafický znak BIO, tzv. biozebra, s nápisem „Produkt ekologického zemědělství“ a s číslem kontrolní organizace CZ-BIO-001, CZ-BIO-002, CZ-BIO-003 nebo CZ-BIO-004, se v ČR používá jako celostátní ochranná známka pro biopotraviny. Biopotraviny z dovozu mohou být označeny biozebrou, ale nemusí.

Ministerstvo zemědělství pověřuje kontrolní organizace, které přímo na ekologických farmách a ve výrobnách biopotravin kontrolují dodržování legislativních pravidel. V případě, že jsou legislativní pravidla plněna, vydá kontrolní organizace pro daný zemědělský podnik certifikát. Certifikovanou biopotravinu pozná spotřebitel podle evropského loga BIO, označení původu surovin, národního loga BIO a podle kódu příslušné kontrolní organizace.

3.3.5 Kontrolní systém

Nové nařízení týkající se změn v oblasti kontrolního systému nabylo účinnosti od 1. 1. 2014. Jedná se o nařízení Komise (EU) 392/2013. Jeho účelem je především zpřesnit, zpřísnit i lépe koordinovat výkon kontrolního a certifikačního systému ekologického zemědělství. Hlavní oblasti nového nařízení jsou:

- odběry vzorků, počet vzorků, které musí být každoročně kontrolní organizací odebrány a podrobeny analýze, musí být minimálně 5% z celkového počtu jím kontrolovaných subjektů,
- analýza rizik, kontrolní organizace musí mít zpracovávánu analýzu rizik, v souladu s touto analýzou musí v daném roce proběhnout minimálně u 10 %

kontrolovaných subjektů dodatečné kontroly a dále musí být alespoň u 10 % kontrolovaných subjektů provedeny neohlášené kontroly,

- musí být jasně stanoven proces výměny informací mezi kontrolními organizacemi, zejména se jedná o výměnu informací o kontrolovaných subjektech při změně kontrolní organizace,
- také musí být zpracován konkrétní seznam porušení pravidel ekologického zemědělství, které mají vliv na certifikaci produkce.¹⁹

V současné době jsou pověřeny výkonem kontroly a certifikace v ekologickém zemědělství 4 kontrolní organizace (KEZ o.p.s., ABCERT AG, BIOKONT CZ, s.r.o. a Bureau Veritas Czech Republic s.r.o.). Všechny 4 kontrolní organizace musí plnit podmínky normy ČSN EN 45011 (závazná norma pro kontrolní a certifikační postupy), inspektoři provádějící kontrolu musí mít dostatečné vzdělání a praxi, organizace musí mít dostatečné technické a materiální vybavení.

3.3.6 Regionální potravina



Zdroj: Regionální potravina, dostupné z http://eagri.cz/public/web/file/3429/logo_20regionalni_20potravina_2002.jpg.

¹⁹ Základní statistické údaje EZ, dostupné z http://eagri.cz/public/web/file/308851/Statistika_EZ_zakladni_31._12._2013.pdf.

Již pátým rokem uděluje Ministerstvo zemědělství značku “Regionální potravina” nejkvalitnějším zemědělským nebo potravinářským výrobkům, které zvítězí v krajských soutěžích. Projekt má za cíl podpořit domácí producenty lokálních potravin a motivovat zákazníky k jejich vyhledávání na pultech obchodů, na farmářských trzích či přímo u výrobců. Spotřebitelé mohou zatím vybírat z celkem 475 oceněných výrobků.

Zelenomodré logo Regionální potravina na obalech výrobků spotřebiteli zaručí, že produkt i suroviny použité při jeho výrobě pocházejí z domácí produkce. Produkt musí být vyroben na území kraje, ve kterém bylo ocenění uděleno, a ze surovin dané oblasti. Podíl těchto surovin musí tvořit minimálně 70 %. Hlavní surovina musí být ze 100 % tuzemského původu. Díky krátkým distribučním cestám od výrobce ke spotřebiteli jsou tyto produkty čerstvější, mají lepší chuť i vůni. Potraviny dovezené ze zahraničí musí strávit dlouhou dobu na cestách. Například sušené švestky putují z Chile přes 12 tisíc kilometrů, hovězí z Irska má na tachometru 2,5 tisíce a majoránka z Egypta 5 tisíc kilometrů. To neprospívá jejich čerstvosti a chuti a doprava ze vzdálených míst navíc zatěžuje životní prostředí.²⁰

Oceněné regionální potraviny splňují ty nejpřísnější evropské i národní požadavky na kvalitu potravin. Domácí producenti jsou totiž oproti dovozcům více vystaveni tlaku na kvalitu jak ze strany spotřebitelů, kteří jsou s nimi v bližším kontaktu, tak ze strany kontrolních inspekcí. Výrobky oceněné značkou Regionální potravina prokazují jedinečnost v porovnání s běžnou produkcí dostupnou na trhu. Ať už se jedná o tradiční recepturu typickou pro daný kraj, originální výrobní postup nebo využití specifické regionální suroviny.

Počet obchodníků, kteří se začínají specializovat na tuzemské regionální a ekologické potraviny, v poslední době rychle roste. Regionální potraviny nabízejí v České republice také sítě farmářských obchodů Sklizeno, Český sedlák (příloha č. 5) či Náš Grunt a desítky farmářských trhů (příloha č. 6). Nákupem potravin označených logem Regionální potravina zákazník získává nejen záruku kvality a chuti, ale podpoří také svůj

²⁰ *České jídlo z tramtárie*, MF Dnes, 19. – 20. 7. 2014, Příloha.

kraj. Prosperující zemědělci, producenti i prodejci zaručují udržení či dokonce rozšíření počtu pracovních míst v regionech.

4 Realizace Společné zemědělské politiky v praxi

4.1 Podpora zemědělství v Pardubickém kraji

Pardubický kraj se rozkládá na východě České kotliny. Jeho území zahrnuje jižní část Orlických hor a nejzápadnější svahy Hrubého Jeseníku a severní část Českomoravské vrchoviny – Žďárské vrchy a Železné hory. Střed a západ kraje je již částí úrodného Polabí. Rozloha Pardubického kraje činí 4.519 km², tj. 5,73 % plochy ČR, a počet obyvatel je 520 tisíc. Největší část rozlohy zaujímá úrodná zemědělská půda s velmi příznivým podnebím. Zemědělské půdy je téměř 60,8 % - 2. největší podíl těsně po Středočeském kraji. Orná půda v tom činí 44,8 % celkové rozlohy kraje – 4. největší podíl mezi kraji. Převážně se zde pěstují obiloviny, řepa, kukuřice, brambor a řepka olejka. V podhorských oblastech zemědělci pěstují oves, brambory a len. Živočišná výroba se zaměřuje na chov skotu.

Kraj se dělí na čtyři okresy: Pardubice, Chrudim, Svitavy a Ústí nad Orlicí. Okresem s největší rozlohou jsou Svitavy, ve kterém ale žije nejmenší podíl obyvatel kraje. Naopak nejmenší rozlohu a největší počet obyvatel má okres Pardubice. V okrese Chrudim se většina zemědělské půdy nachází v teplém a mírně vlhkém regionu, který je z hlediska klimatických podmínek hodnocen v rámci ČR jako nejpříznivější pro zemědělskou výrobu. Tento klimatický region zasahuje i cca třetinu rozlohy okresu Pardubice, v menší míře i další dva okresy. V okrese Ústí nad Orlicí je téměř třetina výměry zemědělské půdy v mírně chladném, vlhkém a chladném, vlhkém klimatickém regionu s podstatně kratší vegetační dobou. V okresech Ústí nad Orlicí a Svitavy se zemědělská půda nachází na výrazných svazích, které se obtížněji obdělávají, jsou náchylné k vodní erozi a vhodné jen pro travní porosty. Více než 10 % celkové výměry okresu Chrudim zasahují chráněné oblasti.

Prosperita a rozvoj venkova jsou bezprostředně spjaty s rozvojem podnikatelských aktivit ve venkovském prostoru. Pokud nejsou v blízkosti venkovských oblastí větší

městské aglomerace poskytující pracovní příležitosti, potom hlavním nositelem podnikatelských aktivit je zemědělská činnost.

Pardubický kraj potřebuje funkční a konkurenceschopné zemědělství, které vedle odpovídajících produkčních aktivit zabezpečí i rozhodující podíl na údržbě venkova, krajiny, životního prostředí i zaměstnanosti. Bez podpory a dotací do zemědělství by výsledek hospodaření nebyl pro zemědělce v konkurenčním prostředí EU rentabilní.

V méně příznivých oblastech v okresech Ústí nad Orlicí a Svitavy se snižuje zornění zemědělské půdy ve prospěch krajinnotvorných a environmentálních opatření (zatravnění, zalesnění, výstavba rybníků apod.). V oblasti živočišné výroby se rozšiřuje extenzivní chov masného skotu a ovcí. Jednotlivé zemědělské farmy se více specializují a rozšiřují finalizaci rostlinné i živočišné výroby s důrazem na krajové speciality.

Na základě Zákona o svobodném přístupu k informacím č. 106/1999 Sb. jsem požádala SZIF o přehled žadatelů a výši přidělených prostředků na zemědělské dotace v Pardubickém kraji v letech 2008 – 2012. Podle těchto údajů byly zpracovány tabulky č. 9 – 15 a grafy č. 1 – 10. Následně byl v období červenec – srpen 2014 proveden sběr dat u téměř 200 příjemců zemědělských dotací z Pardubického kraje formou dotazníku (příloha č. 3), zahrnujícího informace o příjemci dotací (zaměření farmy, specializace na ekologické zemědělství, výroba regionálních potravin), o využití zemědělských dotací (přidělené dotační tituly a doba jejich využívání) a o náročnosti jejich získávání a přístupu úředníků SZIF. Stejný dotazník jsem použila na akci Dožínky v Pardubicích v září 2014. Bohužel z oslovených účastníků Dožínek bylo na místě jen málo odpovědných osob, které by měly o vyplácených podporách přehled.

Většina zemědělců využívá dotace již od vstupu České republiky do Evropské unie a, jak sami zemědělci přiznávají, je to pro jejich hospodaření významným až nezbytným zdrojem příjmů. Zemědělci se zavazují k plnění určitých podmínek (dle dotačních opatření) po dobu pěti let. Kromě toho se zavazují dodržovat zásady správné zemědělské praxe. Na počátku trvání závazku je jeho plnění spojeno s vyššími náklady, ale později pak převažují finanční výnosy z dotačních opatření.

Krajský úřad v Pardubicích podporuje poradenskou činnost zaměřenou na vypracování podkladů pro získání podpor z fondů Evropské unie. Ve všech okresech fungují regionální pracoviště SZIF, dřívější Agentury pro zemědělství a venkov, které zprostředkovávají finanční podpory z EU i národních zdrojů. Úředníci SZIF poskytují zemědělcům prvotní informace ohledně nároku na příjem dotací, pomáhají jim vyplnit žádosti, kontrolují splnění podmínek i výplatu peněžních prostředků. Dle hodnocení samotných farmářů jako příjemců dotací jsou úředníci vstřícní a ochotní.

Počet přidělených zemědělských dotací v Pardubickém kraji má kromě roku 2011 mírně vzrůstající tendenci, zvláště u Agroenvironmentálních opatření, LFA a SAPS. U přechodné vnitrostátní podpory TOP-UP došlo v roce 2011 k výraznému snížení ve všech okresech Pardubického kraje (tab. 9 – 12). Toto snížení bylo zapříčiněno novelizací nařízení vlády č. 87/2011 Sb., kterým byla pro rok 2011 zrušena platba TOP-UP na zemědělskou půdu. Platby TOP-UP byly dále poskytovány jen pro chmel, brambory pro výrobu škrobu, přežvýkavce, krávy bez tržní produkce mléka, ovce a kozy.

Podpora AEO se od roku 2011 přesunula z fondu Horizontální plán rozvoje venkova do Evropského zemědělského fondu pro rozvoj venkova EAFRD. Od roku 2010 začali zemědělci využívat Zvláštní podporu na pasené bahnice a Zvláštní podporu na telata masného typu, v okrese Chrudim i Zvláštní podporu na brambory pro výrobu škrobu (tab. 10). Od roku 2010 již také není vyplácena podpora na energetické plodiny (např. řepka olejná pro výrobu bionafty).

V tabulce č. 9 a grafu č. 1 vidíme názorně porovnání počtu plošných a přímých dotací v okrese Pardubice v letech 2008 – 2012. Je zde, díky výše uvedenému nařízení, výrazný propad přímých dotací v r. 2011. Mírnější propad je i v ostatních okresech (graf č. 2 – 4).

Tabulka č. 9

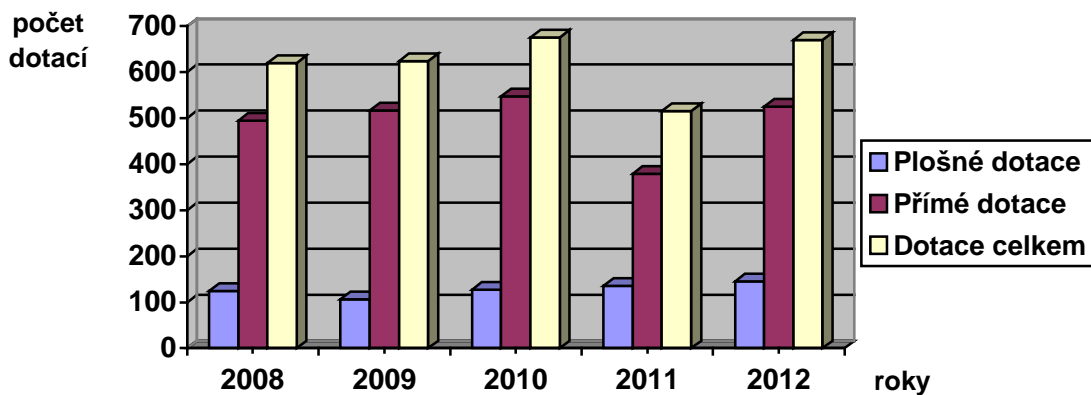
**Počet přidělených zemědělských dotací podle dotačních opatření
v okrese Pardubice v letech 2008 – 2012 (ks)**

| Okr. | Dotační opatření | 2008 | 2009 | 2010 | 2011 | 2012 | CELKEM |
|-----------|--|------------|------------|------------|------------|------------|-------------|
| Pardubice | AEO HRDP | 88 | 10 | 9 | 0 | 0 | 107 |
| | AEO EAFRD | 27 | 86 | 104 | 119 | 125 | 461 |
| | LFA EAFRD | 10 | 11 | 14 | 17 | 20 | 72 |
| | NATURA 2000 | 0 | 0 | 0 | 0 | 0 | 0 |
| | Plošné celkem | 125 | 107 | 127 | 136 | 145 | 640 |
| | Energetické plodiny | 18 | 13 | 0 | 0 | 0 | 31 |
| | SAPS | 227 | 240 | 252 | 261 | 269 | 1 249 |
| | SSP (cukr) | 23 | 24 | 26 | 26 | 27 | 126 |
| | TOP-UP | 227 | 240 | 252 | 77 | 186 | 982 |
| | Zvl. podpora - brambory pro výrobu škrobu | 0 | 0 | 0 | 0 | 0 | 0 |
| | Zvl. podpora - pasené bahnice | 0 | 0 | 0 | 0 | 11 | 11 |
| | Zvl. podpora - tele masného typu | 0 | 0 | 0 | 0 | 17 | 17 |
| | Zvl. podpora na krávy s tržní produkcí mléka | 0 | 0 | 18 | 15 | 15 | 48 |
| | Přímé celkem | 495 | 517 | 548 | 379 | 525 | 2464 |
| | CELKEM | 620 | 624 | 675 | 515 | 670 | 3104 |

Zdroj: SZIF

Graf č. 1

**Počet přidělených zemědělských dotací v okrese Pardubice
v letech 2008 – 2012 (ks) - viz. tab. č. 9**



Tabulka č. 10

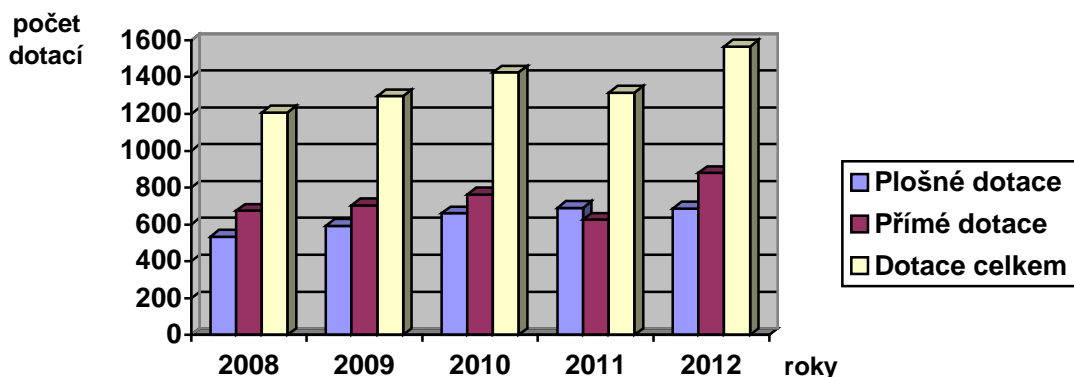
**Počet přidělených zemědělských dotací podle dotačních opatření
v okrese Chrudim v letech 2008 – 2012 (ks)**

| Okr. | Dotační opatření | 2008 | 2009 | 2010 | 2011 | 2012 | CELKEM |
|---------|--|-------------|-------------|-------------|-------------|-------------|-------------|
| Chrudim | AEO HRDP | 173 | 46 | 34 | 0 | 0 | 253 |
| | AEO EAFRD | 193 | 369 | 430 | 487 | 475 | 1954 |
| | LFA EAFRD | 168 | 178 | 197 | 202 | 211 | 956 |
| | NATURA 2000 | 0 | 0 | 1 | 1 | 1 | 3 |
| | Plošné celkem | 534 | 593 | 662 | 690 | 687 | 3166 |
| | Energetické plodiny | 21 | 23 | 0 | 0 | 0 | 44 |
| | SAPS | 313 | 327 | 346 | 363 | 370 | 1 719 |
| | SSP (cukr) | 27 | 27 | 27 | 27 | 27 | 135 |
| | TOP-UP | 313 | 327 | 346 | 196 | 319 | 1 501 |
| | Zvl. podpora - brambory pro výrobu škrobu | 0 | 0 | 0 | 0 | 2 | 2 |
| | Zvl. podpora - pasené bahnice | 0 | 0 | 0 | 0 | 59 | 59 |
| | Zvl. podpora - tele masného typu | 0 | 0 | 0 | 0 | 63 | 63 |
| | Zvl. podpora na krávy s tržní produkcí mléka | 0 | 0 | 44 | 40 | 39 | 123 |
| | Přímé celkem | 674 | 704 | 763 | 626 | 879 | 3646 |
| | CELKEM | 1208 | 1297 | 1425 | 1316 | 1566 | 6812 |

Zdroj: SZIF

Graf č. 2

**Počet přidělených zemědělských dotací v okrese Chrudim
v letech 2008 – 2012 (ks) - viz. tab. č. 10**



Tabulka č. 11

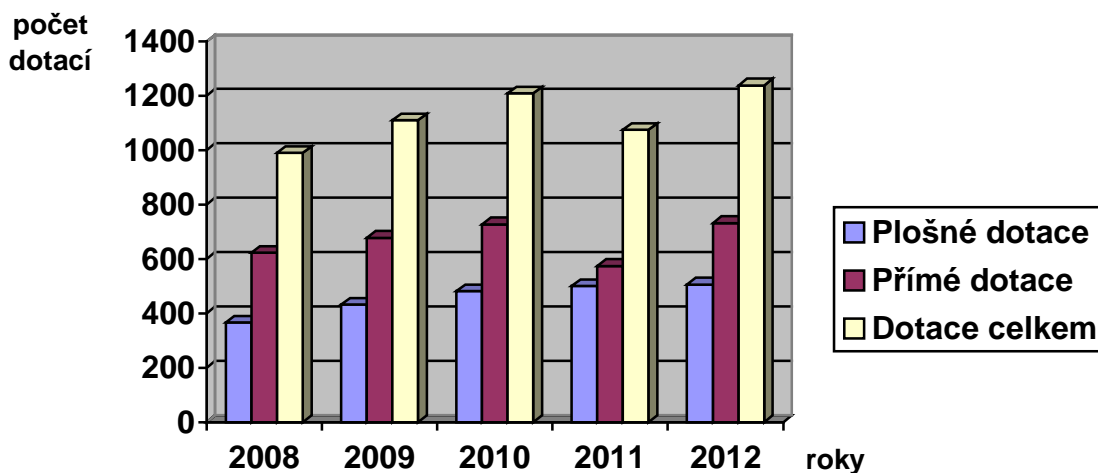
**Počet přidělených zemědělských dotací podle dotačních opatření
v okrese Svitavy v letech 2008 – 2012 (ks)**

| Okr. | Dotační opatření | 2008 | 2009 | 2010 | 2011 | 2012 | CELKEM |
|---------|--|------------|-------------|-------------|-------------|-------------|-------------|
| Svitavy | AEO HRDP | 165 | 22 | 18 | 0 | 0 | 205 |
| | AEO EAFRD | 44 | 240 | 283 | 307 | 305 | 1179 |
| | LFA EAFRD | 156 | 169 | 179 | 192 | 200 | 896 |
| | NATURA 2000 | 1 | 1 | 1 | 1 | 1 | 5 |
| | Plošné celkem | 366 | 432 | 481 | 500 | 506 | 2285 |
| | Energetické plodiny | 13 | 11 | 0 | 0 | 0 | 24 |
| | SAPS | 301 | 329 | 337 | 356 | 370 | 1 693 |
| | SSP (cukr) | 8 | 9 | 9 | 9 | 9 | 44 |
| | TOP-UP | 301 | 329 | 337 | 169 | 235 | 1 371 |
| | Zvl. podpora - brambory pro výrobu škrobu | 0 | 0 | 0 | 0 | 0 | 0 |
| | Zvl. podpora - pasené bahnice | 0 | 0 | 0 | 0 | 36 | 36 |
| | Zvl. podpora - tele masného typu | 0 | 0 | 0 | 0 | 43 | 43 |
| | Zvl. podpora na krávy s tržní produkcí mléka | 0 | 0 | 44 | 40 | 39 | 123 |
| | Přímé celkem | 623 | 678 | 727 | 574 | 732 | 3334 |
| | CELKEM | 989 | 1110 | 1208 | 1074 | 1238 | 5619 |

Zdroj: SZIF

Graf č. 3

**Počet přidělených zemědělských dotací v okrese Svitavy
v letech 2008 – 2012 (ks) - viz. tab. č. 11**



Tabulka č. 12

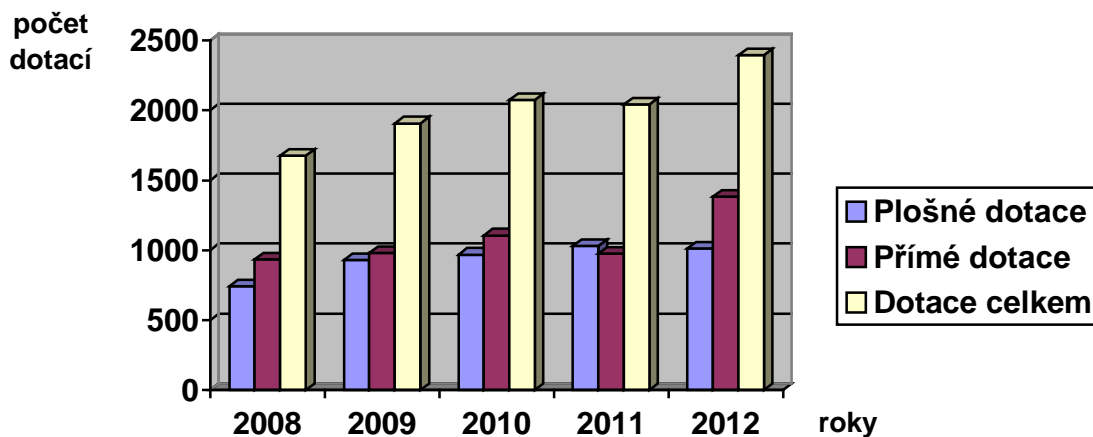
**Počet přidělených zemědělských dotací podle dotačních opatření
v okrese Ústí nad Orlicí v letech 2008 – 2012 (ks)**

| Okr. | Dotační opatření | 2008 | 2009 | 2010 | 2011 | 2012 | CELKEM |
|-----------------|--|-------------|-------------|-------------|-------------|-------------|--------------|
| Ústí nad Orlicí | AEO HRDP | 248 | 28 | 22 | 0 | 0 | 298 |
| | AEO EAFRD | 153 | 541 | 590 | 659 | 639 | 2582 |
| | LFA EAFRD | 340 | 358 | 355 | 369 | 371 | 1793 |
| | NATURA 2000 | 1 | 1 | 1 | 1 | 2 | 6 |
| | Plošné celkem | 742 | 928 | 968 | 1029 | 1012 | 4679 |
| | Energetické plodiny | 7 | 6 | 0 | 0 | 0 | 13 |
| | SAPS | 459 | 482 | 506 | 523 | 546 | 2 516 |
| | SSP (cukr) | 10 | 10 | 12 | 12 | 12 | 56 |
| | TOP-UP | 459 | 482 | 506 | 360 | 522 | 2 329 |
| | Zvl. podpora - brambory pro výrobu škrobu | 0 | 0 | 0 | 0 | 0 | 0 |
| | Zvl. podpora - pasené bahnice | 0 | 0 | 0 | 0 | 56 | 56 |
| | Zvl. podpora - tele masného typu | 0 | 0 | 0 | 0 | 168 | 168 |
| | Zvl. podpora na krávy s tržní produkcí mléka | 0 | 0 | 82 | 80 | 78 | 240 |
| | Přímé celkem | 935 | 980 | 1106 | 975 | 1382 | 5378 |
| | CELKEM | 1677 | 1908 | 2074 | 2004 | 2394 | 10057 |

Zdroj: SZIF

Graf č. 4

**Počet přidělených zemědělských dotací v okrese Ústí nad Orlicí
v letech 2008 – 2012 (ks) - viz. tab. č. 12**



Tabulka č. 13

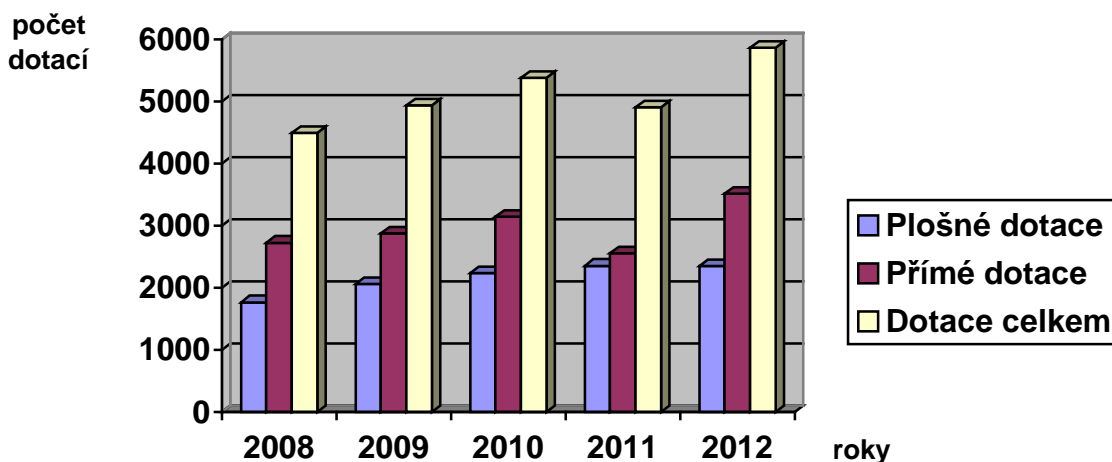
**Počet přidělených zemědělských dotací podle dotačních opatření
v Pardubickém kraji v letech 2008 – 2012 (ks)**

| Kraj | Dotační opatření | 2008 | 2009 | 2010 | 2011 | 2012 | CELKEM |
|-----------------|--|-------------|-------------|-------------|-------------|-------------|--------------|
| Pardubický kraj | AEO HRDP | 674 | 106 | 83 | 0 | 0 | 863 |
| | AEO EAFRD | 417 | 1236 | 1407 | 1572 | 1544 | 6176 |
| | LFA EAFRD | 674 | 716 | 745 | 780 | 802 | 3717 |
| | NATURA 2000 | 2 | 2 | 3 | 3 | 4 | 14 |
| | Plošné celkem | 1767 | 2060 | 2238 | 2355 | 2350 | 10770 |
| | Energetické plodiny | 59 | 53 | 0 | 0 | 0 | 112 |
| | SAPS | 1 300 | 1 378 | 1 441 | 1 503 | 1555 | 7 177 |
| | SSP (cukr) | 68 | 70 | 74 | 74 | 75 | 361 |
| | TOP-UP | 1 300 | 1 378 | 1 441 | 802 | 1262 | 6 183 |
| | Zvl. podpora - brambory pro výrobu škrobu | 0 | 0 | 0 | 0 | 2 | 2 |
| | Zvl. podpora - pasené bahnice | 0 | 0 | 0 | 0 | 162 | 162 |
| | Zvl. podpora - tele masného typu | 0 | 0 | 0 | 0 | 291 | 291 |
| | Zvl. podpora na krávy s tržní produkcí mléka | 0 | 0 | 188 | 175 | 171 | 534 |
| | Přímé celkem | 2727 | 2879 | 3144 | 2554 | 3518 | 14822 |
| | CELKEM | 4494 | 4939 | 5382 | 4909 | 5868 | 25592 |

Zdroj: SZIF

Graf č. 5

**Počet přidělených zemědělských dotací v pardubickém kraji
v letech 2008 – 2012 (ks) - viz. tab. č. 13**



Tabulka č. 14

Přidělení plošných dotací dle dotačních podopatření v Pardubickém kraji (počet v ks)

| Dotační opatření | Dotační podopatření | | Počet dotací | | | | | Celkem |
|---------------------------------|---------------------|--|--------------|--------------|--------------|--------------|--------------|---------------|
| | | | 2008 | 2009 | 2010 | 2011 | 2012 | |
| AEO HRDP | A | Ekologické zemědělství | 15 | 1 | 0 | 0 | 0 | 16 |
| | B1 | Ošetřování travních porostů | 370 | 29 | 17 | 0 | 0 | 416 |
| | C1 | Zatrávňování orné půdy | 76 | 61 | 57 | 0 | 0 | 194 |
| | C3 | Pěstování meziplodin | 186 | 5 | 5 | 0 | 0 | 196 |
| | C4 | Trvale podmáčené louky a rašelinné louky | 4 | 0 | 0 | 0 | 0 | 4 |
| | C5 | Ptačí lokality na travních porostech | 10 | 0 | 0 | 0 | 0 | 10 |
| | C6 | Biopásy | 9 | 7 | 4 | 0 | 0 | 20 |
| | E1 | Integrované systémy pěstování ovoce | 4 | 3 | 0 | 0 | 0 | 7 |
| CELKEM AEO HRDP | | | 674 | 106 | 83 | 0 | 0 | 863 |
| AEO EAFRD | AE1 | Ekologické zemědělství | 32 | 71 | 104 | 145 | 139 | 491 |
| | AE2 | Integrovaná produkce ovoce | 4 | 5 | 9 | 10 | 10 | 38 |
| | EB1 | Louky | 99 | 336 | 376 | 407 | 399 | 1617 |
| | EB2 | Mezofilní a vlhkomilné louky | 48 | 156 | 175 | 184 | 183 | 746 |
| | EB3 | Horské a suchomilné louky | 3 | 5 | 5 | 5 | 4 | 22 |
| | EB4 | Trvale podmáčené a rašelinné louky | 7 | 31 | 31 | 31 | 32 | 132 |
| | EB5 | Ptačí lokality na trav. porost. - bahňák | 0 | 2 | 1 | 1 | 2 | 6 |
| | EB6 | Ptačí lokality na TP Chřástal polní | 9 | 34 | 36 | 37 | 37 | 153 |
| | EB7 | Pastviny | 81 | 275 | 304 | 337 | 336 | 1333 |
| | EB8 | Druhově bohaté pastviny | 46 | 120 | 126 | 131 | 131 | 554 |
| | EB9 | Suché stepní trávníky a vřesoviště | 0 | 3 | 3 | 4 | 4 | 14 |
| | EC1 | Zatrávňování orné půdy | 76 | 110 | 145 | 182 | 170 | 683 |
| | EC2 | Pěstování meziplodin | 5 | 78 | 79 | 80 | 81 | 323 |
| | EC3 | Biopásy | 7 | 10 | 13 | 18 | 16 | 64 |
| CELKEM AEO EAFRD | | | 417 | 1 236 | 1 407 | 1 572 | 1 544 | 6 176 |
| LFA EAFRD | H | Horské oblasti | 294 | 316 | 327 | 335 | 340 | 1 612 |
| | O | Ostatní méně příznivé oblasti | 368 | 389 | 406 | 430 | 444 | 2 037 |
| | S | Oblasti se specifickými omez. typu S | 12 | 11 | 12 | 15 | 18 | 68 |
| CELKEM LFA EAFRD | | | 674 | 716 | 745 | 780 | 802 | 3 717 |
| NATURA 2000 | | | 2 | 2 | 3 | 3 | 4 | 14 |
| ZEMĚDĚLSKÉ DOTACE CELKEM | | | 1 767 | 2 060 | 2 238 | 2 355 | 2 350 | 10 770 |

Zdroj: SZIF

Tabulka č. 15

**Přidělené zemědělské dotace v Pardubickém kraji podle výměry
v letech 2008 – 2012 (Kč/ha)**

| | Rok | | | | | CELKEM za 5 let |
|----------------------------------|------------------|------------------|------------------|------------------|------------------|--------------------|
| | 2008 | 2009 | 2010 | 2011 | 2012 | |
| Výměra Pce (ha) | 163 421 | 176 255 | 181 466 | 136 692 | 147 189 | 805 023 |
| Výměra Chr (ha) | 237 625 | 238 992 | 244 701 | 200 513 | 222 329 | 1 144 160 |
| Výměra Sv (ha) | 228 699 | 231 829 | 244 302 | 174 492 | 222 878 | 1 102 200 |
| Výměra UO (ha) | 251 123 | 249 985 | 266 947 | 205 142 | 249 740 | 1 222 937 |
| Výměra KRAJ | 880 868 | 897 061 | 937 416 | 716 839 | 842 136 | 4 274 320 |
| Výše dotace Pce (v mil. Kč) | 246 499 | 276 210 | 274 422 | 274 769 | 295 632 | 1 367 532 |
| Výše dotace Chr (v mil. Kč) | 347 789 | 377 058 | 372 670 | 386 422 | 395 996 | 1 879 935 |
| Výše dotace Sv (v mil. Kč) | 447 063 | 475 361 | 472 843 | 468 081 | 498 035 | 2 361 383 |
| Výše dotace OU (v mil. Kč) | 485 651 | 515 713 | 525 828 | 512 971 | 524 038 | 2 564 201 |
| Výše dotace KRAJ | 1 527 002 | 1 644 342 | 1 645 763 | 1 642 243 | 1 713 701 | 8 173 051 |
| Průměrná dotace na ha - Pce (Kč) | 1 508 | 1 567 | 1 512 | 2 010 | 2 009 | 1 699 |
| Průměrná dotace na ha - Chr (Kč) | 1 464 | 1 578 | 1 523 | 1 927 | 1 781 | 1 643 |
| Průměrná dotace na ha - Sv (Kč) | 1 955 | 2 050 | 1 935 | 2 683 | 2 235 | 2 142 |
| Průměrná dotace na ha - UO (Kč) | 1 934 | 2 063 | 1 970 | 2 501 | 2 098 | 2 097 |
| Průměr na ha KRAJ (Kč) | 1 734 | 1 833 | 1 756 | 2 291 | 2 035 | 1 912 |

Zdroj: SZIF

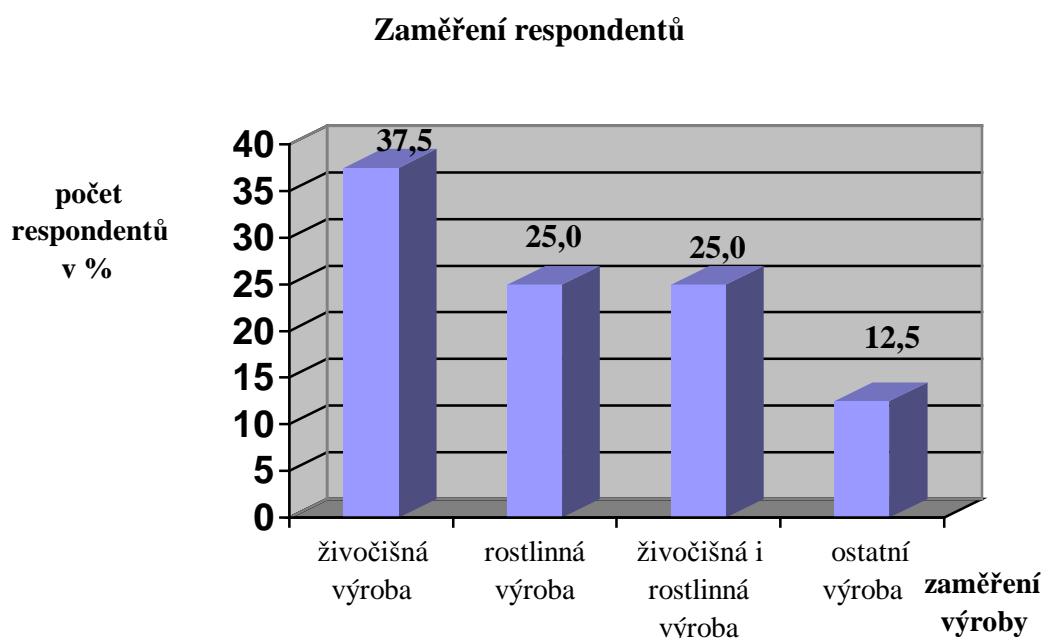
V tabulce č. 15 je přehled dotací vyplacených v Pardubickém kraji podle hektarů. V roce 2011 byly vyplaceny podpory na 716 839 ha, což bylo o 220 577 ha méně než v roce 2010. Tento pokles byl zapříčiněn již zmíněnou zrušenou platbou TOP-UP na

zemědělskou půdu. Vyplacené finanční prostředky na dotace v Kč však zůstaly v roce 2011 v okrese Pardubice ve stejné výši jako v roce 2010, v okresech Svitavy a Ústí nad Orlicí byly nepatrně nižší a v okrese Chrudim se dokonce zvýšily. Tím se zvýšila i průměrná výše dotace v Kč na hektar v roce 2011. Bylo to dáno především nižším počtem žádostí o platby. V okrese Chrudim činila podpora 1 927 Kč/ha, v okrese Pardubice 2 010 Kč/ha, v okrese Ústí nad Orlicí 2 501 Kč/ha a v okrese Svitavy dokonce 2 683 Kč/ha.

Na základě údajů poskytnutých SZIF jsem se pokusila zjistit elektronické adresy žadatelů o dotace. U právnických osob jsem byla poměrně úspěšná, ale zjistit elektronické adresy většiny fyzických osob se mi nepodařilo. Oslovila jsem dvě stě žadatelů o dotace, ale pouze 32 jich reagovalo a dotazník vyplnili – příloha č. 4.

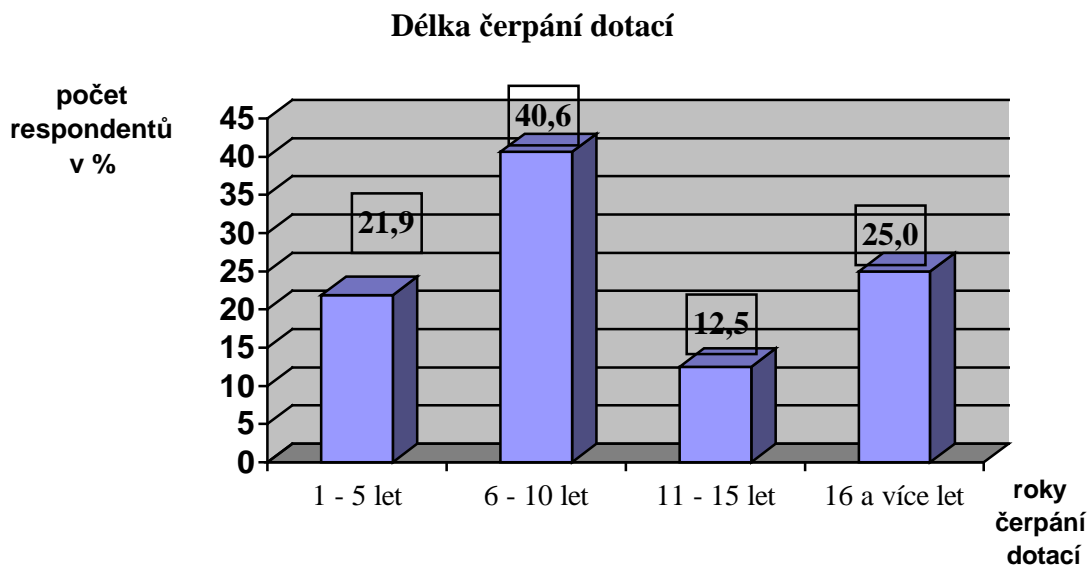
Mezi těmi, kteří odpověděli, převažují producenti živočišné výroby. Dále tam jsou zástupci kombinované či pouze rostlinné výroby, po jednom dokonce z oboru stavebnictví, výroby elektrické energie, bioplynové stanice či rekreačního zaměření – graf č. 6.

Graf č. 6



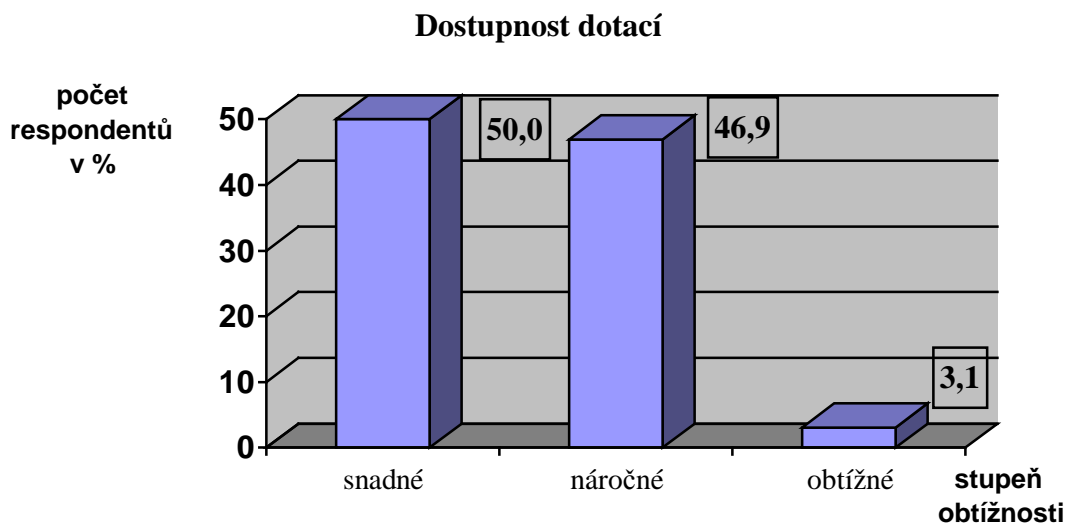
Co se týče délky čerpání dotací, téměř 80 procent respondentů dostává dotace 6 a více let – graf č. 7.

Graf č. 7



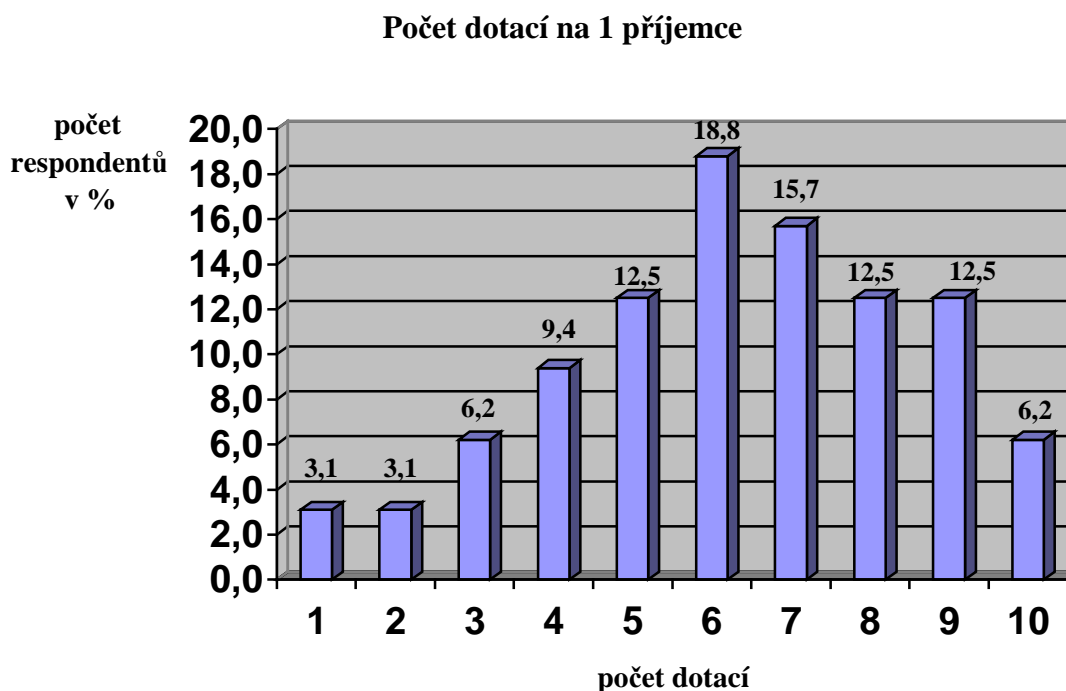
Splnění podmínek pro přidělení dotací je pro polovinu respondentů snadné, pro druhou polovinu náročné – graf č 8.

Graf č. 8



Všichni ale oceňují velkou pomoc úředníků SZIF, kteří jim vycházejí vstříc a s vyplněním žádostí jim ochotně pomáhají. Zemědělci mohou žádat o více dotačních titulů v rámci Jednotné žádosti, což hodně využívají – graf č. 9.

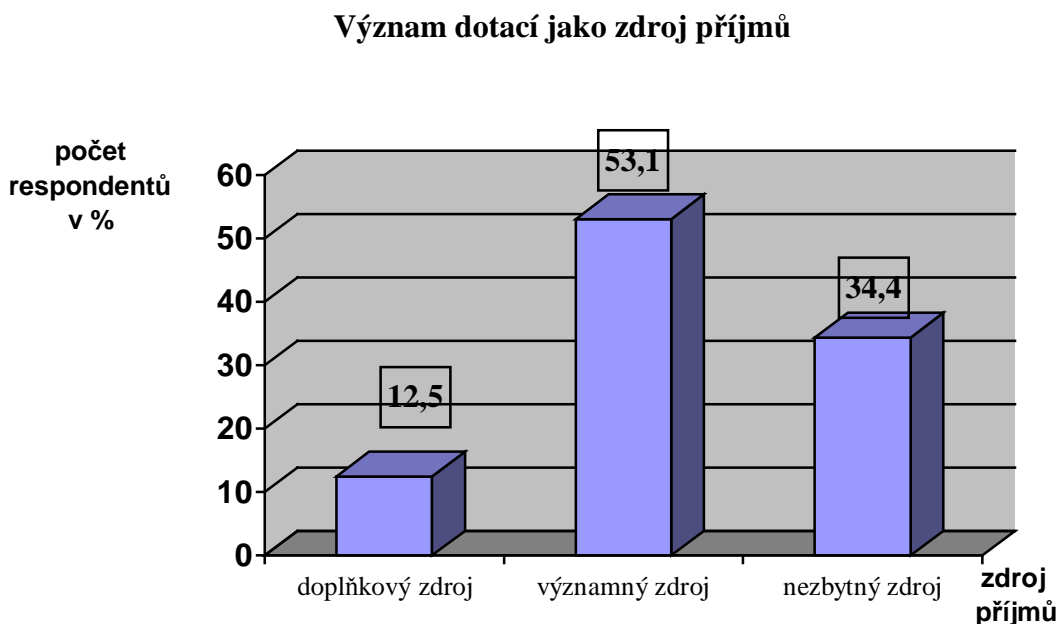
Graf č. 9



Pro výraznou většinu respondentů (84 %) je podpora formou různých dotačních titulů významným až nezbytným zdrojem příjmů. Z 32 odpovědí je jen pro 4 farmáře, tedy 12,5 procenta z těch, kteří odpověděli, dotace doplňkovým zdrojem příjmů – graf č. 10.

Zmíněným nedostatkem při využívání dotací je dle žadatelů o podporu nemožnost plánování finančních toků v delším časovém horizontu a časté změny a úpravy podmínek pro vyplácení.

Graf č. 10



4.2 Podpora ekologického zemědělství v Pardubickém kraji

Úkolem Krajského úřadu Pardubického kraje z hlediska životního prostředí a rozvoje venkova a zemědělství je neustále vytvářet a obnovovat předpoklady pro trvale udržitelný rozvoj krajiny. Tento přístup nabyl na významu zejména po našem přistoupení k Evropské unii, což nám umožnilo čerpání finančních podpor z tohoto společenství. Díky těmto podporám se začal rozvíjet i do té doby zanedbatelný podíl ekologického zemědělství. Koncepce zemědělské politiky kraje vychází z principů SZP EU. Co se týče ekologického zemědělství, roste počet žádostí o certifikaci i dotace – viz tab. č. 16 a graf č. 11.

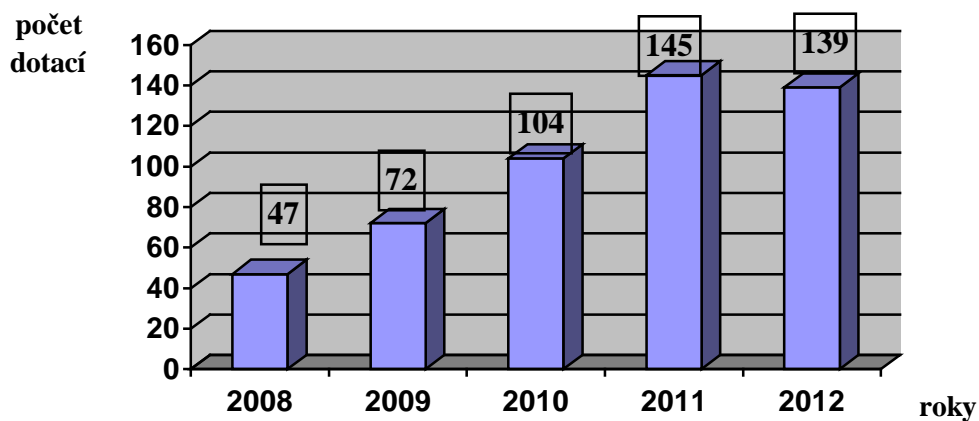
Tabulka č. 16

Porovnání počtu přidělených dotací do ekologického zemědělství a ostatních zemědělských dotací v Pardubickém kraji v letech 2008 – 2012 (ks)

| Okr. | Zem. dotace | 2008 | 2009 | 2010 | 2011 | 2012 | CELKEM |
|-----------------|----------------|--------------|--------------|--------------|--------------|--------------|---------------|
| Pardubice | Eko dotace | 3 | 4 | 7 | 9 | 10 | 33 |
| | Ostatní dotace | 617 | 620 | 668 | 506 | 660 | 3071 |
| | CELKEM | 620 | 624 | 675 | 515 | 670 | 3 104 |
| Svitavy | Eko dotace | 8 | 14 | 22 | 30 | 28 | 102 |
| | Ostatní dotace | 981 | 1 096 | 1 186 | 1 044 | 1 230 | 5 517 |
| | CELKEM | 989 | 1 110 | 1 208 | 1 074 | 1 258 | 5 619 |
| Chrudim | Eko dotace | 9 | 12 | 20 | 34 | 33 | 108 |
| | Ostatní dotace | 1 199 | 1 285 | 1 405 | 1 282 | 1 533 | 6 704 |
| | CELKEM | 1 208 | 1 297 | 1 425 | 1 316 | 1 566 | 6 812 |
| Ústí nad Orlicí | Eko dotace | 27 | 42 | 55 | 72 | 68 | 264 |
| | Ostatní dotace | 1 650 | 1 866 | 2 019 | 1 859 | 2 255 | 9 793 |
| | CELKEM | 1 677 | 1 908 | 2 074 | 1 931 | 2 323 | 10 057 |
| Pardubický kraj | Eko dotace | 47 | 72 | 104 | 145 | 139 | 507 |
| | Ostatní dotace | 4 447 | 4 867 | 5 278 | 4 764 | 5 729 | 25 085 |
| | CELKEM | 4494 | 4939 | 5382 | 4909 | 5868 | 25592 |

Graf č. 11

Počet přidělených dotací do ekologického zemědělství v Pardubickém kraji v letech 2008 – 2012 (ks)



Ekologické zemědělství je považováno za systém, který jako celek může do značné míry uspokojit požadavky na ochranu přírody a krajiny. Proto je jeho šíření věnována zejména v chráněných územích značná pozornost. Naprostá většina půdy v ekologickém zemědělství jsou travní porosty.

V zónách chráněných krajinných oblastí (CHKO) v okresech Chrudim a Svitavy, kde jsou cenné plochy z hlediska biodiverzity, je zemědělské hospodaření méně atraktivní, a tato půda je ohrožena zarůstáním dřevinami. Podpora ekologického zemědělství s podmínkou sečení nebo pasení umožňuje sblížit zájmy zemědělců a zástupců ochrany přírody a krajiny.

Přímo v okrese Pardubice podnikají tito ekologičtí zemědělci:

- jako právnické osoby: Agrofruct, a.s., Dolní Ředice, Ranč Bělečko, s.r.o. a VITAGRO, s.r.o., Staré Holice,
- jako fyzické osoby: Kopecký Jiří, Ostřetín, Nováková Jana, Přelouč, Píchová Jitka, Horní Ředice, Pospíšil Miloš, Rokytno, Rejnek Zdeněk, Borek, Sochor Tomáš, Dolany, Vraný Miroslav, Pardubice a Vohralík Luboš, Mohelnice.

Zajímavostí je, že Ing. Jitka Píchová z Horních Ředic, která ale nežádá o žádné dotace z důvodů velké náročnosti na administrativu, se stala nejlepší ekologickou farmářkou v České republice za rok 2013. Je absolventkou zemědělské fakulty brněnské Mendelovy univerzity a na ekofarmě hospodaří od roku 2007. Pěstuje biozeleninu a bioovoce na téměř 3 ha pozemků. Košťáloviny, kořenovou zeleninu, česnek a cibuli pěstuje na poli i ve fóliovníku spolu s rajčaty a paprikami, kromě toho je producentem brambor, dýní a melounů. Věnuje se i pěstování bylinek, prodává je čerstvé, sušené nebo jako sazeničky v květináčích. Svou produkci prodává Jitka Píchová ze dvora nebo na jarmarcích a dováží ji zájemcům formou biobedýnek. V ovocnářství se zaměřuje na stromy a keře různých druhů. Mezi nově vysazované druhy patří například oskeruše, mišpule, rakytník. Vedle rostlinné produkce je na farmě malý kůň, čtyři kozy a slepice, jejichž vejčíka mají certifikát bio. Tradiční cenu nejlepšímu ekologickému zemědělci za uplynulý rok uděluje Nadační fond Bartákův hrnec. Hrnec je pojmenován podle Ing. Richarda J. Bartáka, CSc., nestora českého ekologického zemědělství a autora této již tradiční

propagační akce. Ekozemědělec přebere putovní hrnec plný symbolických zlat'áků v podobě desetikorun čerstvé ražby, poté následuje exkurze po hospodářství. Ing. Barták (83 let) každoročně cenu předává a odměnou mu bývají biobuchty posledního držitele titulu. V historii od roku 1993 byl Hrnec předán již 22. držiteli, v tomto případě držitelce, u které zůstává až do další akce.²¹

4.3 Regionální potraviny v Pardubickém kraji

Jitka Píchová zároveň vyhrála krajskou soutěž o nejlepší regionální potravinu roku 2014 se svojí jarní cibulkou. Projekt Regionální potravina se zaměřuje na podporu malých a středních zemědělců a producentů potravin. Netýká se pouze ekologických produktů, ale hlavní důraz je kladen na to, jak se výrobek váže k regionu, z jakých je surovin a v čem je jeho kvalita nadstandardní. Dalším měřítkem je také vzhled a barva, chuť a vůně nebo design výrobku. Ve všech krajích výrobky hodnotí odborná porota složená ze zástupců MZe, Krajského úřadu, SZIF, Státní zemědělské a potravinářské inspekce, Státní veterinární správy ČR, Agrární komory ČR a Potravinářské komory ČR.

Prezentace produktů se značkou Regionální potravina probíhá tradičně na výstavě Země živitelka v Českých Budějovicích. V Pardubicích se ochutnávky a prodej výrobků oceněných v soutěži Regionální potravina Pardubického kraje konaly naposledy 21. září 2014 na tradičních dožínkách. Jak již bylo zmíněno, v kategorii Ovoce a zelenina vyhrála Jitka Píchová, v kategorii Alkoholické a nealkoholické nápoje zvítězila společnost Veselka Litomyšl s.r.o. s Bedřichovou jedenáctkou. Vítězi v ostatních oborech byly firmy Nature Notea, s.r.o., Smékalovo pekařství, s.r.o., Marie Černilová a Jitka Lanškroun, s.r.o.

Pardubický krajský úřad však podporuje malé a střední potravinářské provozy i místními soutěžemi. V r. 2014 se konal již 8. ročník soutěže o nejkvalitnější potravinářský výrobek Pardubického kraje – MLS Pardubického kraje. Jedná se o obdobnou soutěž jako Regionální potravina, ale je již o tři roky starší a je tradiční součástí výstavy Koně v akci, pořádané každoročně v září. Produkt musí být vyroben

²¹ Cenu pro nejlepší ekofarmářku získá Jitka Píchová z Ředic, MF Dnes, vydání pro Pardubický kraj, 31. 5. 2014, str. B1, B2

v Pardubickém kraji, pochází výlučně z domácích surovin a vykazuje nezaměnitelné mikroregionální charakteristiky.



Zdroj: Mls Pardubického kraje, dostupné z <http://pardubickykraj.cz/mls-pardubickeho-kraje>.

V r. 2014 se do soutěže přihlásilo 27 výrobců s 92 výrobky. Mezi výrobci, kteří se přihlásili poprvé, byla i Jitka Píchová – zelenina, okres Pardubice, Josef Morávek – masné výrobky, okres Ústí nad Orlicí, Zuzana Popíková – mléčné výrobky, okres Ústí nad Orlicí, firma Veselka Litomyšl, pivovar, okres Svitavy, firma Frencl s.r.o. – lahůdky, okres Pardubice a firma Jenta s.r.o. – pekárenské výrobky, okres Pardubice. Hodnotící komise i spotřebitelé měli z čeho vybírat. Oceněno bylo 26 výrobků. Kromě tradičních uzenin a pečiva tentokrát porotce zaujala i kozí či perníková zmrzlina, patřící do kategorie mléčných výrobků.²²

Kozí zmrzlina vznikla proto, že alergici na kravské mléko nemají v létě žádnou možnost ochlazení. Je vyrobena z kozího mléka, kozí syrovátky, cukru a stabilizátoru.

²² Katalog 8. ročníku soutěže o nejlepší potravinářské produkty a příklady dobré praxe žadatelů z Programu rozvoje venkova 2014, Agrovenkov, o.p.s., 2014.

Neobsahuje chemická barviva. Může být vanilková, jahodová, ořechová, jogurtová, s lesním ovocem a kávová. Prodej této zmrzliny je v prodejně u výrobce Zbyňka Štěpánka na kozí farmě v Prosetíně nebo na farmářských trzích.

Naproti tomu perníková zmrzlina od Janošů je osvěžující pochoutkou z místních surovin. Obsahuje kvalitní strouhaný perník vlastní výroby a včelí med od včelařů z Pardubického kraje a z Vysočiny. Můžeme ji ochutnat ve dvou cukrárnách v Pardubicích. Firma Pavel Janoš má více jak stoletou rodinnou tradici ve výrobě cukrářských výrobků a perníku. Je držitelem značek Regionální potravina Pardubického kraje za sadu Pardubického perníku a MLS Pardubického kraje za tuto zmrzlinu.

Přínosem soutěže MLS, všech s tím spojených prezentací a ochutnávek je, že se víc staráme o toho, kdo a jak připravuje potraviny na náš stůl. A když to víme, když známe svého výrobce, můžeme si bez starostí užívat dobré chutě našeho venkova.

5 Závěr

Ve své práci jsem se zaměřila na podporu zemědělství v Pardubickém kraji v letech 2008 – 2012. Vyžádala jsem si údaje ze Státního zemědělského intervenčního fondu, které jsem zpracovala do tabulek a grafů a provedla jsem srovnání okresů Pardubického kraje podle počtu přidělených dotací a podle dotačních opatření. Přidělené dotace kopírují rozložení a kvalitu zemědělské půdy v jednotlivých okresech. Nejméně jsou využívány dotace v okrese Pardubice co do počtu žádostí, rozlohy i financí. Je to dáno tím, že v okrese Pardubice převažuje městská zástavba. V okrese Ústí nad Orlicí je hojně využívána podpora pro znevýhodněné oblasti, stejně jako podpora chráněných oblastí a ekologického zemědělství. Nejvyužívanějším dotačním titulem je SAPS, který pobírá nejvíce žadatelů, následovaný AEO HRDP. Jeden žadatel může být zařazen do několika opatření.

Pardubický kraj podporuje zemědělství ve všech svých okresech formou poradenské činnosti regionálních pracovišť SZIF, ale také marketingovými akcemi typu Regionální potravina nebo MIs Pardubického kraje.

Pro zjištění, zda je podpora dostatečná a dostupná pro jednotlivé zemědělce, jsem provedla dotazníkové šetření u příjemců dotací z Pardubického kraje. Zemědělci velmi kladně hodnotili přístup a pomoc úředníků SZIF. Přesto je pro polovinu těchto žadatelů o dotace náročné splnit podmínky pro přidělení dotací. Zároveň kritizují nemožnost plánování finančních toků v delším časovém horizontu a časté změny a úpravy podmínek pro vyplácení.

Pro drtivou většinu zemědělců, téměř 90 procent, jsou dotační podpory významným až nezbytným zdrojem příjmů. Bez podpory a dotací do zemědělství by výsledek hospodaření nebyl pro české zemědělce v konkurenčním prostředí EU rentabilní a zemědělství by nemohlo plnit svoji významnou ekonomickou, sociální a environmentální funkci v rámci českého venkova.

6 Seznam použitých zdrojů

Knižní publikace

MACHÁLEK, Emil, PĚLUCHA, Martin a kol. *České zemědělství v podmínkách reformy SZP EU a nástroje k její realizaci: přímé platby a cross-compliance, (program rozvoje venkova)*, 1. vydání, IREAS, Praha, 2008, 84 s. ISBN: 978-80-86684-52-9

MOLDAN, Bedřich, KOVANDA, Jan, HÁK, Tomáš, *Situační zpráva ke Strategickému rámci udržitelného rozvoje ČR: Souhrn*, MŽP, Praha, 2012, 44 s. ISBN: 978-80-7212-576-0

URBAN, Jiří, ŠARAPATKA, Bořivoj a kol. *Ekologické zemědělství*, I. díl, 1. vydání, MŽP, Praha, 2003, 334 s. ISBN: 80-7212-274-6

VONDRÁŠKOVÁ, Šárka, *Vývojové trendy ekologického zemědělství*, Praha, 2006, 63 s. UZPI, Informační přehledy

Publikace Ministerstva zemědělství České republiky

Akční plán ekologického zemědělství, MZe, 2010, 31 s., ISBN 978-80-7434-007-9

Katalog 8. ročníku soutěže o nejlepší potravinářské produkty a příklady dobré praxe žadatelů z Programu rozvoje venkova 2014, Agrovenkov, o.p.s., 2014

Kontrola podmíněnosti, cross compliance, Průvodce zemědělce Kontrolou podmíněnosti platný při rok 2013, DVD, MZe, Praha, 2013

Metodika k provádění Nařízení vlády č. 79/2007 Sb., MZe, 2013, 107 s.

Příručka pro žadatele, SZIF, 2013, 74 s.

Zemědělství 2008, MZe, 2009, 122 s., ISBN: 978-80-7084-847-0

Zemědělství 2009, MZe, 2010, 118 s., ISBN: 978-80-7084-924-8

Zpráva o stavu zemědělství ČR za rok 2010, MZe, 2011, 210 s., ISBN: 978-80-7434-005-5

Zemědělství 2011, MZe, 2012, 128 s., ISBN 978-80-7434-033-8

Zemědělství 2012, MZe, 2013, 126 s., ISBN 978-80-7434-111-3

Zpravodaj AGRObase, Informační noviny Agrární komory České republiky, 26. 8. 2014, Příloha Společná zemědělská politika po reformě – I. pilíř

Články v denním tisku

Cenu pro nejlepší ekofarmářku získá Jitka Píchová z Ředic, MF Dnes, vydání pro Pardubický kraj, 31. 5. 2014, str. B1, B2

České jídlo z tramtárie, MF Dnes, 19. – 20. 7. 2014, Příloha

Internetové zdroje

Biopotraviny kupuje stále více domácností, dostupné z <http://ihned.cz/domaci/c1-62881560-biopotraviny-kupuje-stale-vice-domacnosti-narust-potvrzují-i-retezce> (1. 10. 2014)

České zemědělství získá v příštích sedmi letech v rámci Programu rozvoje venkova 84 miliard korun, dostupné z http://eagri.cz/public/web/mze/tiskovy-servis/tiskove-zpravy/x2014_ceske-zemedelstvi-ziska-v-pristich-sedmi.html

Koncepce agrární politiky České republiky pro období po vstupu do Evropské unie (2004 – 2013), dostupné z <http://mze/ministerstvo-zemedelstvi/koncepce-a-strategie/koncepce-agrarni-politiky-cr-2004-2013.htr>

Loga a značení, dostupné z <http://eagri.cz/public/web/mze/zemedelstvi/ekologicke-zemedelstvi/loga-a-znaceni/>

Mls Pardubického kraje, dostupné z <http://pardubickykraj.cz/mls-pardubickeho-kraje>

Praktická příručka Zásady, kterými se stanovují podmínky pro poskytování dotací pro rok 2014 na základě § 2 a § 2d zákona č. 252/1997 Sb. o zemědělství, dostupné z http://eagri.cz/public/web/file/307091/Prakticka_prirucka_Zasady_2014.pdf (26.2.2014)

Program rozvoje venkova na období 2014, dostupné z <http://eagri.cz/public/web/mze/dotace/program-rozvoje-venkova-na-obdobi-2014>

Regionální potravina, dostupné z http://eagri.cz/public/web/file/3429/logo_20regionalni_20potravina_2002.jpg

Společná zemědělská politika a zemědělství v Evropě – časté otázky, dostupné z http://europa.eu/rpid/press-release_MEMO-13-631_cs.htm

Státní zemědělský intervenční fond, dostupné z <http://szif.cz/cs/o-nas>

Základní statistické údaje EZ, dostupné z http://eagri.cz/public/web/file/308851/Statistika_EZ_zakladni_31._12._2013.pdf

7 Přílohy

Příloha č. 1

Jednotná žádost

| | | | |
|--|---|---|----------|
| 14 / F I D / | Strana 1 / 4 (strana/celkový počet stran) | | |
| Registrační číslo žádosti o poskytnutí dotace (spisová značka)* | | | |
|  SZIF Státní zemědělský intervenční fond | Jednotná žádost 2014 | | |
| | Ve Smečkách 33 110 00 Praha 1 tel: +420 222 871 871 http://www.szif.cz | | |
| Razítko místa příjmu žádosti* | Registrační číslo žadatele | Kontrola vyplněných údajů | |
| | Datum příjmu žádosti* | Podpis osoby* | |
| | Příjmení osoby* | | |
| 1. Údaje o žadateli | | | |
| 1. Obchodní firma vč. právní formy | 2. Identifikační číslo | 3. FO PO** | |
| 4. Příjmení žadatele | 5. Jméno žadatele | 6. Rodné číslo | |
| Adresní údaje (položky 7.-13.) vyplní pouze žadatel, který není evidován v Základních registrech*** | | | |
| 7. Adresa sídla/trv. bydliště - Ulice | 8. Číslo popisné | 9. Číslo orientační | 10. Obec |
| 11. Část obce, městská část | 12. Kraj (dle NUTS-3) | 13. PSČ | |
| 14. Telefon 1 | 15. Fax/Telefon 2 | 16. E-mail | |
| 2. Adresa pro doručování (je-li odlišná od adresy sídla nebo adresy trvalého bydliště fyzické osoby) | | | |
| 17. Adresa - Ulice | 18. Číslo popisné | 19. Číslo orientační | 20. Obec |
| 21. Část obce, městská část | 22. Kraj (dle NUTS-3) | 23. PSČ | |
| 3. Bankovní spojení žadatele | | | |
| 24. Název banky | 25. Číslo účtu | 26. Kód banky | |
| V případě bankovního účtu v zahraničí vyplňte: | | | |
| 27. IBAN | 28. BIC | | |
| 4. Právní nástupnictví | | | |
| Opatření: | | | |
| <input type="checkbox"/> Oddělená platba na cukr (SSP) | <input type="checkbox"/> Přechodné vnitrostátní platby - Přežvýkavci | | |
| <input type="checkbox"/> Oddělená platba na rajčata (STP) | <input type="checkbox"/> Přechodné vnitrostátní platby - Chmel | | |
| <input type="checkbox"/> Zvláštní podpora na tele masného typu | <input type="checkbox"/> Přechodné vnitrostátní platby - Brambory pro výrobu škrobu | | |
| Údaje původního žadatele: | | | |
| Reg. číslo původního žadatele | Obchodní firma vč. právní formy | Identifikační číslo | |
| Příjmení | Jméno | Rodné číslo | |
| | | | |
| * žadatel nevyplňuje | | | |
| ** žadatel zaškrtně FO - fyzická osoba nebo PO - právnická osoba | | | |
| *** cizinci, právnické osoby bez IČ, subjekty neevidované v Registru osob: - příspěvkové organizace zřízené ministerstvem; - příspěvkové org. zřízené územním samospr. celkem (krajem, obcí) před 1.1.2001 | | | |
| F100101001 | Číslo předtisku: |  | |

5. Žádám o poskytnutí dotace v rámci následujících opatření:

Přímé platby

| | | | |
|---|----------------------|--|------------------------|
| <input type="checkbox"/> Jednotná platba na plochu (SAPS) | Počet listů | <input type="checkbox"/> Oddělená platba za cukr (SSP) | <input type="text"/> t |
| <input type="checkbox"/> Energetické plodiny | <input type="text"/> | <input type="checkbox"/> Oddělená platba za rajčata | <input type="text"/> t |

Méně příznivé oblasti (LFA), Natura 2000 na zemědělské půdě

| | | | |
|------------------------------|----------------------|---|----------------------|
| <input type="checkbox"/> LFA | Počet listů | <input type="checkbox"/> Natura 2000 na zem. půdě | Počet listů |
| | <input type="text"/> | | <input type="text"/> |

Top-Up

| | | | |
|--|----------------------|--|--------------------------|
| <input type="checkbox"/> Platba na zemědělskou půdu | Počet listů | <input type="checkbox"/> Platba na přežvýkavce | <input type="text"/> VDJ |
| <input type="checkbox"/> Platba na pěstování chmele | <input type="text"/> | <input type="checkbox"/> Platba na chov ovcí a koz | |
| <input type="checkbox"/> Platba na chmel | <input type="text"/> | <input type="checkbox"/> Platba na chov krav bez TPM | |
| <input type="checkbox"/> Platba na pěstování lnu na vlákno | <input type="text"/> | <input type="checkbox"/> Platba na škrob | <input type="text"/> t |

Agroenvironmentální opatření (EAFRD)

| | | | |
|--|----------------------|---|----------------------|
| <input type="checkbox"/> A1 Ekologické zemědělství | Počet listů | <input type="checkbox"/> B1 Ošetřování travních porostů | Počet listů |
| <input type="checkbox"/> A2-O Integrovaná produkce ovocných sadů | <input type="text"/> | <input type="checkbox"/> C1 Zatravňování orné půdy | <input type="text"/> |
| <input type="checkbox"/> A2-V Integrovaná produkce vinné révy | <input type="text"/> | <input type="checkbox"/> C2 Pěstování meziplodin | <input type="text"/> |
| <input type="checkbox"/> A2-Z Integrovaná produkce zeleniny | <input type="text"/> | <input type="checkbox"/> C3 Biopásy | <input type="text"/> |

Agroenvironmentální opatření (HRDP)

| | | | |
|--|----------------------|---|----------------------|
| <input type="checkbox"/> A Ekologické zemědělství | Počet listů | <input type="checkbox"/> C5 Ptačí lokality na tr. porostech | Počet listů |
| <input type="checkbox"/> B Ošetřování travních porostů | <input type="text"/> | <input type="checkbox"/> C6 Biopásy | <input type="text"/> |
| <input type="checkbox"/> C1 Zatravňování orné půdy | <input type="text"/> | <input type="checkbox"/> D Osevní postup v OZ jeskyní | <input type="text"/> |
| <input type="checkbox"/> C2 Tvorba travnatých pásů | <input type="text"/> | <input type="checkbox"/> E1 Integrovaná produkce ovoce | <input type="text"/> |
| <input type="checkbox"/> C3 Pěstování meziplodin | <input type="text"/> | <input type="checkbox"/> E2 Integrovaná produkce révy vinné | <input type="text"/> |
| <input type="checkbox"/> C4 Trvale podmáčené a rašelinné louky | <input type="text"/> | | |

Razítko a podpis žadatele (u PO dle OR)

Místo vyhotovení žádosti:

Datum (den, měsíc, rok):

F100101001

číslo předtisku:

6. Povinné přílohy

Společné přílohy

Platný doklad prokazující právní subjektivitu žadatele (nepředkládá FO) Počet listů

Mapa půdních bloků popřípadě dílů půdních bloků

Číslo mapy

není v papírové podobě přiložena Počet listů

je přiložena k této Jednotné žádosti

je přiložena k žádosti o zařazení v rámci AEO

je přiložena k žádosti o změnu zařazení podané k zařazení AEO s registračním číslem:

□□ / □□□ / □□□□ / □□□□□□□□

Přílohy k SAPS, LFA, Natura 2000, Energetické plodiny, oddělené platby cukru a rajčat

Uznávací list o uznání osiva konopí (včetně návěsek z obalů) * Počet listů

Smlouva o dodávce cukrové řepy uzavřená s držitelem individuální produkční kvóty

Smlouva o dodávce rajčat uzavřená s organizací producentů ovoce a zeleniny

Smlouva žadatele o platbu na pěstování energetických plodin

Prohlášení při pěstování víceletých energetických plodin

Prohlášení při pěstování energetických plodin pro spotřebu ve vlastním hospodářství

Doklad o pořízení energetického zařízení (popřípadě jeho úředně ověřená kopie) včetně technické dokumentace, která prokazuje možnost zpracování energetických plodin

Doklad vodoprávního úřadu o výměře travních porostů v OPVZ 1. stupně ha

Přílohy k Top-Up

Doklad prokazující stav přežvýkavců žadatele Počet listů

Rozhodnutí o mimořádném veterinárním opatření při výskytu nebezpečné nákazy

Smlouva o dodávku brambor pro výrobu škrobu pro hospodářský rok 2007/2008

Doklad prokazující právní nástupnictví, prodej/nájem podniku apod.

Uznávací list o uznání osiva lnu na vlákno *

Daňový doklad o nákupu uznaného osiva (platí pro len na vlákno)

Smlouva žadatele o platbu na pěstování lnu na vlákno o odbytu stonků lnu uzavřená s prvním zpracovatelem schváleným Fondem podle zvláštního právního předpisu

* Jako doklad o uznání osiva lze předložit následující dokumenty:
 Uznávací list o uznání osiva nebo Doklad o uznání osiva vydaný v jiném členském státě EU nebo ISTA certifikát (u osiv z dovozu ze třetích zemích)

Razítko a podpis žadatele (u PO dle OR)

Místo vyhotovení žádosti

Datum (den, měsíc, rok)

Číslo předtisku:

7. Závazky žadatele

Prohlašuji, že:

jesti neobdržel v tomto roce na firmu, případně na účet, pro který je dotace požadována, dotaci ze státního rozpočtu, dotaci z rozpočtu státního fondu nebo dotaci z rozpočtu územní samosprávné celky;

všechny informace uvedené v žádosti a jejích přílohách jsou pravdivé, a že jsem si vědom své trestní odpovědnosti;

jesti si vědom své povinnosti informovat napředně příslušný orgán o všech změnách týkajících se údajů uvedených v žádosti;

souhlasím s nakládáním s mými osobními údaji uvedenými v žádosti a dotaci dle zákona č. 101/2000 Sb., o ochraně osobních údajů, ve znění pozdějších předpisů a dle směrnice 95/46/ES ve znění pozdějších předpisů;

jesti si vědom svých práv, které mi poskytuje zákon č. 106/1999 Sb., o svobodném přístupu k informacím, ve znění pozdějších předpisů a směrnice 95/46/ES, ve znění pozdějších předpisů;

jesti si vědom, že údaje z této žádosti a z rozhodnutí o této žádosti budou zveřejněny v souladu s nařízením Rady (ES) č. 1290/2005 a s nařízením Komise (ES) č. 258/2008 a mohou být zpracovávány subjekty příslušnými v oblasti auditu a kontroly Společenství a České republiky za účelem ochrany finančních zájmů Společenství;

souhlasím s tím, aby údaje z této žádosti byly vedeny Státním zemědělským intervenčním fondem jednak v listinné podobě, jednak v elektronické databázi pro potřeby zpracování žádosti a dále souhlasím, aby byly zpracovány pro účely vlastní administrace, pro statistické, evidenční a účetní účely;

budu uchovávat všechny doklady prokazující poskytnutí a užití dotace po dobu minimálně 10 let;

jesti se seznámil s podmínkami poskytnutí dotace, o kterou žádám, umožním vstup kontrolou pověřeným osobám a dalším subjektům správným provádět kontrolu do svých objektů a na pozemky k ověřování plnění podmínek pro poskytnutí dotace a budu nápomocen při provádění těchto kontrol.

Jsem řádně zkontroloval všechny údaje uvedené v této žádosti a příložených deklaracích, přičemž údaje uvedené v této žádosti a těchto deklaracích vyjadřují mou pravou a skutečnou vůli.

Zavazuji se:
dodržovat podmínky dotace, o kterou žádám;
dodržovat podmínky dobrého zemědělského a environmentálního stavu uvedené v nařízení vlády č. 47/2007 Sb., ve znění pozdějších předpisů (SAPS); č. 75/2007 Sb., ve znění pozdějších předpisů (LPA a Natura 2000); č. 80/2007 Sb., ve znění pozdějších předpisů (SP); č. 79/2007 Sb., ve znění pozdějších předpisů (AEO - SA/POD). Tyto podmínky budu dodržovat po celý kalendářní rok na všech půdních blocích evidovaných na mé jméno v Evidenci využití zemědělské půdy podle užívatelských vztahů („evidence půdy“), vedené podle zákona č. 252/2007 Sb., o zemědělství, ve znění pozdějších předpisů;

Dále pro dotaci na opatření Méně příznivé oblasti a oblasti Natura 2000 na zemědělské půdě se zavazuji, že:

budu zemědělsky hospodářit v méně příznivé oblasti nebo oblasti Natura 2000 nejméně na výměře 1 ha a kulturov tvorní porost po dobu minimálně 5 kalendářních let následujících po roce, za který mi byla poprvé poskytnuta platba pro méně příznivé oblasti nebo oblasti Natura 2000 podle nařízení vlády č. 75/2007 Sb., ve znění pozdějších předpisů nebo po dobu minimálně 5 kalendářních let následujících po roce, za který mi byl poprvé poskytnut vyrovnávací příspěvek podle nařízení vlády č. 241/2004 Sb., ve znění pozdějších předpisů.

Dále pro dotaci podle nařízení vlády č. 242/2004 Sb., ve znění pozdějších předpisů se zavazuji:
plnit úkoly správné zemědělské praxe uvedené v příloze č. 1 nařízení vlády č. 242/2004 Sb., ve znění pozdějších předpisů v budovách a zařízeních sloužících k zemědělské výrobě a na celé výměře mou užívané zemědělské půdy vedené v evidenci půdy.

Dále v případě pěstování a používání energetické plodiny jako suroviny ve vlastním hospodářství se zavazuji, že:
sajetím nejlépe pěstované energetické plodiny uvedené v příloze k nařízení vlády č. 80/2007 Sb., ve znění pozdějších předpisů, mimo území plocha.

Dále v případě pěstování konopí astého prohlašuji, že:
napředně oznámím Státnímu zemědělskému intervenčnímu fondu počátek kvetení konopí, které pěstuji na mou deklarovaných půdních blocích/dílech půdních bloků, a že je budu pěstovat za běžných vegetačních podmínek v souladu s místní praxí nejméně po dobu 10 dnů ode dne skončení květu.

Dále pro dotaci v rámci Top-Up - platba na pěstování lnu se zavazuji, že:
používám uznané savo odrůd dle zákona č. 219/2003 Sb., o uvádění do oběhu osiva a sadby pěstovaných rostlin, ve znění pozdějších předpisů.

Žadatel může předložit pouze jednu jednotnou žádost ročně.

| | | |
|----------------------------------|---------------------------------|--|
| Místo vyhotovení žádosti: | Datum (den, měsíc, rok): | Razítko a ověřený podpis žadatele (a PO žle CR) |
| | | |

Žádost o registraci osoby podnikající v ekologickém zemědělství**Ministerstvo zemědělství****Žádost o registraci osoby podnikající
v ekologickém zemědělství**

Číslo jednací ¹⁾

Datum příjmu žádosti ¹⁾

Těšnov 17
117 05 Praha 1
info: 221 812 025
www.eagri.cz

Povaha činnosti v ekologickém zemědělství²⁾

- Ekologický podnikatel (zemědělec)
- Výrobce biopotravin
- Osoba uvádějící biopotraviny nebo bioprodukty do oběhu (distributor)
- Výrobce nebo dodavatel ekologických krmiv
- Dodavatel ekologického rozmnožovacího materiálu
- Ekologický chovatel včel
- Jiná povaha činnosti (např. ekol. pěstitel hub, ekol. chovatel ryb, ekol. sběrač volně rostoucích rostlin)

1. Údaje o žadateli

1. Obchodní firma vč. právní formy/Název 2. Identifikační číslo 3. FO PO³⁾

4. Příjmení žadatele 5. Jméno/a žadatele 6. Rodné číslo/Datum narození

7. Adresa sídla/trv. pobytu fyzické osoby - Ulice 8. Číslo popisné 9. Číslo orientační 10. Obec

11. Část obce, městská část 12. PSČ 13. Příslušná AZV

14. Telefon 15. Webové stránky 16. E-mail

17. Státní občanství 18. Adresa bydliště cizince mimo území ČR

19. Jméno/a a příjmení člena/ů statutárního orgánu PO 20. Adresa organizační složky zahraniční PO a jméno vedoucího

21. Adresa místa trvalého pobytu člena/ů statutárního orgánu PO

2. Adresa pro doručování (je-li odlišná od adresy sídla nebo trv. pobytu fyzické osoby)

23. Adresa - Ulice 24. Číslo popisné 25. Číslo orientační 26. Obec

27. Část obce, městská část 28. Kraj (dle NUTS-3) 29. PSČ

3. Údaje o provozní jednotce

| | | | |
|---|---|--|----------------------|
| 30.Název (označení) provozní jednotky | 31.Adresa - Ulice | 32.Číslo popisné | 33.Číslo orientační |
| <input type="text"/> | <input type="text"/> | <input type="text"/> | <input type="text"/> |
| 34.Obec | 35.PSČ | 36.Odpovědná osoba | |
| <input type="text"/> | <input type="text"/> | <input type="text"/> | |
| 37.Registrační číslo hospodářství ⁴⁾ | 38.Parcelní číslo dle KN, název/kód KÚ vodní plochy ⁵⁾ | | |
| <input type="text"/> | <input type="text"/> | | |
| 39.Registrační číslo včelaře ⁶⁾ | 40.Číslo stanoviště ⁶⁾ | 41.Parcelní číslo dle KN, název/kód KÚ stanoviště ⁶⁾ | |
| <input type="text"/> | <input type="text"/> | <input type="text"/> | |
| 42.Název stanoviště ⁶⁾ | 43.Počet včelstev na stanovišti ⁶⁾ | V případě většího množství údajů pod čísly 38.-43. napiště další údaje na samostatnou přílohu. | |
| <input type="text"/> | <input type="text"/> | | |

4. Způsob uvádění biopotravin a bioproduktů do oběhu⁷⁾

| | | |
|--------------------------|--------------------------|--------------------------|
| 44.Obchod | 45.Dovoz | 46.Vývoz |
| <input type="checkbox"/> | <input type="checkbox"/> | <input type="checkbox"/> |

| | | |
|---|--|--|
| I. V (místo) | II. Datum (den, měsíc, rok) | III. Razítko a podpis žadatele ⁸⁾ |
| <input type="text"/> | <input type="text"/> | |
| IV. Vráceno žadateli k doplnění z důvodu ¹⁾ | V. Datum (den, měsíc, rok) ¹⁾ | |
| <input type="text"/> | <input type="text"/> | |
| VI. Připojené přílohy | | |
| <input type="checkbox"/> P1 Potvrzení o vstupní kontrole podle § 6 odst. 5 zákona č. 242/2000 Sb. | | |
| <input type="checkbox"/> P2 Osvědčení o zápisu do evidence zeměd. podnikatele podle § 6 odst. 5 písm. d) zákona č. 242/2000 Sb. ⁴⁾ | | |

¹⁾ žadatel nevyplňuje/datum příjmu žádosti je zároveň datum registrace

²⁾ žadatel zaškrtně jednu nebo více možností

³⁾ žadatel zaškrtně FO - fyzická osoba nebo PO - právnická osoba

⁴⁾ vyplní pouze ekologický podnikatel (zemědělec)

⁵⁾ vyplní pouze ekologický chovatel ryb

⁶⁾ vyplní pouze ekologických chovatel včel

⁷⁾ vyplní pouze osoba uvádějící biopotraviny a bioprodukty do oběhu

⁸⁾ tímto podpisem se žadatel ve smyslu čl. 63 odst. 3 písm. d) nařízení Komise (ES) č. 889/2008 zavazuje, že bude provádět činnost v souladu s ustanoveními nařízení Rady (ES) č. 834/2007 a nařízení Komise (ES) č. 889/2008

DOTAZNÍK

Zaměření Vaší farmy:

- rostlinná výroba
- živočišná výroba
- ovocnářství
- Jiné:

Zabýváte se ekologickým zemědělstvím?

- ano
- ne

Vyrábíte bioprodukty nebo regionální potraviny? Jaké?

Do kolonky "jiné" vyplňte prosím jaké.

- ne
- ano
- Jiné:

Které dotační tituly využíváte?

- Jednotná platba na plochu (SAPS)
- Oddělená platba na cukr (SSP)
- Oddělená platba na rajčata (STP)
- Krávy s tržní produkcí mléka
- Platba na tele masného typu
- Platba na bahnice, kozy pasené na travních porostech
- Platba na brambory pro výrobu škrobu
- Platba na chmel
- Méně příznivé oblasti (LFA)
- Natura 2000 na zemědělské půdě
- A1 Ekologické zemědělství
- A2-O Integrovaná produkce ovocných sadů
- A2-V Integrovaná produkce vinné révy

- A2-Z Integrovaná produkce zeleniny
- B Ošetřování travních porostů
- C1 Zatravňování orné půdy
- C2 Tvorba travnatých pásů
- C3 Biopásy
- Zahájení činnosti mladých zemědělců
- Předčasné ukončení zemědělské činnosti
- Modernizace zemědělských podniků
- Program Zemědělec
- Zemědělské pojištění
- Podpora nákupu půdy

Kolik let dostáváte dotace?

Je pro Vás splnění podmínek pro přidělení dotace:

- snadné
- náročné
- obtížné

Jsou pro Vás dotace:

- doplňkovým zdrojem příjmů
- významným zdrojem příjmů
- nezbytným zdrojem příjmů

Ohodnoťte dostupnost a vstřícnost úřadu (SZIF - oddělení příjmu žádostí a LPIS) známkou

jako ve škole od 1 do 5

- 1
- 2
- 3
- 4
- 5

Vaše připomínky:

Příloha č. 4

Odpovědi respondentů

| Časová značka | Zaměření Vaší farmy: | Zabýváte se ekologickým zemědělstvím? | Vyrábíte bioprodukty nebo regionální potraviny? Jaké? | Kolik let dostáváte dotace? | Je pro Vás splnění podmínek pro přidělení dotace: | Jsou pro Vás dotace: | Ohodnoťte dostupnost a vstřícnost úřadu (SZIF - oddělení příjmu žádostí a LPIS) známkou jako ve škole od 1 do 5 | Vaše připomínky: | Které dotační tituly využíváte? |
|-----------------------|----------------------|---------------------------------------|---|-----------------------------|---|---------------------------|---|---|--|
| 10.7.2014 20:43:42 | živočišná výroba | ano | ne | 7 | snadné | významným zdrojem příjmů | 1 | | Jednotná platba na plochu (SAPS), Platba na tele masného typu, Méně příznivé oblasti (LFA), A1 Ekologické zemědělství, B Ošetřování travních porostů, C1 zatravňování orné půdy, Zemědělské pojištění |
| 10.7.2014 21:12:47 | relax | ne | ne | 7 | snadné | doplňkovým zdrojem příjmů | 1 | | Jednotná platba na plochu (SAPS), B Ošetřování travních porostů, C1 zatravňování orné půdy, |
| 10.7.2014 21:58:06 | živočišná výroba | ano | ne | od počátku | náročné | nezbytným zdrojem příjmů | 2 | | Jednotná platba na plochu (SAPS), Platba na tele masného typu, Méně příznivé oblasti (LFA), A1 Ekologické zemědělství, B Ošetřování travních porostů, Zemědělské pojištění |
| 11.7.2014 6:59:23 | živočišná výroba | ne | ne | od nepaměti | snadné | významným zdrojem příjmů | 2 | | Jednotná platba na plochu (SAPS), Krávy s tržní produkcí mléka, Platba na tele masného typu, Méně příznivé oblasti (LFA), Zemědělské pojištění |
| 11.7.2014 7:33:42 | živočišná výroba | ano | ne | 20 | obtížné | nezbytným zdrojem příjmů | 1 | | Jednotná platba na plochu (SAPS), Krávy s tržní produkcí mléka, Platba na tele masného typu, Méně příznivé oblasti (LFA), A1 Ekologické zemědělství, B Ošetřování travních porostů, Modernizace zemědělských podniků, Program Zemědělec, Zemědělské pojištění, Podpora nákupu půdy |
| 11.7.2014 15:05:02 | živočišná výroba | ano | ano, kozí sýr | 10 | snadné | významným zdrojem příjmů | 2 | nemožnost plánování fin. toků s delším časovým horizontem, neustálé změny a úpravy podmínek pro vyplácení | Jednotná platba na plochu (SAPS), Platba na bahnice, kozy pasené na travních porostech, Méně příznivé oblasti (LFA), A1 Ekologické zemědělství, B Ošetřování travních porostů, C1 zatravňování orné půdy, |
| 27.7.2014 23:03:14 | živočišná výroba | ano | ne | 11 | snadné | nezbytným zdrojem příjmů | 1 | | Jednotná platba na plochu (SAPS), Platba na bahnice, kozy pasené na travních porostech, Méně příznivé oblasti (LFA), B Ošetřování travních porostů, C1 zatravňování orné půdy, Zahájení činnosti mladých zemědělců, Modernizace zemědělských podniků, Podpora nákupu půdy |

| Časová značka | Zaměření Vaší farmy: | Zabýváte se ekologickým zemědělstvím? | Vyrábíte bioprodukty nebo regionální potraviny? Jaké? | Kolik let dostáváte dotace? | Je pro Vás splnění podmínek pro přidělení dotace: | Jsou pro Vás dotace: | Ohodnoťte dostupnost a vstřícnost úřadu (SZIF - oddělení příjmu žádostí a LPIS) známkou jako ve škole od 1 do 5 | Vaše připomínky: | Které dotační tituly využíváte? |
|-----------------------|---------------------------|---------------------------------------|---|-----------------------------|---|---------------------------|---|---|---|
| 28.7.2014 12:00:28 | rostlinná a živoč. výroba | ano | ne | 5 let | snadné | nezbytným zdrojem příjmů | 2 | | Jednotná platba na plochu (SAPS), Platba na tele masného typu, Méně příznivé oblasti (LFA), A1 Ekologické zemědělství, B Ošetřování travních porostů, Předčasné ukončení zemědělské činnosti |
| 12.8.2014 6:35:13 | rostlinná výroba | ne | ne | 2005 | náročné | doplňkovým zdrojem příjmů | 2 | | Jednotná platba na plochu (SAPS), Krávy s tržní produkcí mléka, Méně příznivé oblasti (LFA), Natura 2000 na zemědělské půdě, B Ošetřování travních porostů, C1 zatravňování orné půdy, Modernizace zemědělských podniků, Program Zemědělec, Zemědělské pojištění, |
| 12.8.2014 6:35:32 | rostlinná a živoč. výroba | ne | ne | 9 | náročné | významným zdrojem příjmů | 2 | | Jednotná platba na plochu (SAPS), Krávy s tržní produkcí mléka, Platba na tele masného typu, Méně příznivé oblasti (LFA), B Ošetřování travních porostů, Modernizace zemědělských podniků, Program Zemědělec, Zemědělské pojištění, |
| 12.8.2014 6:39:41 | rostlinná a živoč. výroba | ne | mléko | 15 | náročné | významným zdrojem příjmů | 1 | | Jednotná platba na plochu (SAPS), Oddělená platba na cukr (SSP), Krávy s tržní produkcí mléka, C3 Biopásy, Zemědělské pojištění, |
| 12.8.2014 6:43:03 | živočišná výroba | ne | ne | 19 | náročné | významným zdrojem příjmů | 2 | | Jednotná platba na plochu (SAPS), Krávy s tržní produkcí mléka, Platba na tele masného typu, Méně příznivé oblasti (LFA), Natura 2000 na zemědělské půdě, Zemědělské pojištění, |
| 12.8.2014 7:14:45 | rostlinná a živoč. výroba | ne | ne | 20 | náročné | nezbytným zdrojem příjmů | 2 | | Jednotná platba na plochu (SAPS), Krávy s tržní produkcí mléka, Méně příznivé oblasti (LFA), B Ošetřování travních porostů, Modernizace zemědělských podniků, Program Zemědělec, Zemědělské pojištění, |
| 12.8.2014 7:42:03 | rostlinná výroba | ne | ne | | náročné | významným zdrojem příjmů | 3 | | Jednotná platba na plochu (SAPS), Oddělená platba na cukr (SSP), Natura 2000 na zemědělské půdě, Program Zemědělec, Zemědělské pojištění, |
| 12.8.2014 7:39:07 | rostlinná a živoč. výroba | ano | ne | 17 | náročné | významným zdrojem příjmů | 2 | 17 let dostáváme dotace v různých variantách. V souč. době dle vyplnění | Jednotná platba na plochu (SAPS), Oddělená platba na cukr (SSP), Krávy s tržní produkcí mléka, B Ošetřování travních porostů, C2 Pěstování mezipločin, Program Zemědělec, Zemědělské pojištění, Podpora nákupu půdy |
| 12.8.2014 7:42:54 | živočišná výroba | ne | ne | | náročné | nezbytným zdrojem příjmů | 2 | | Jednotná platba na plochu (SAPS), Krávy s tržní produkcí mléka, Méně příznivé oblasti (LFA), B Ošetřování travních porostů, Modernizace zemědělských podniků, Zemědělské pojištění, |

| Časová značka | Zaměření Vaší farmy: | Zabýváte se ekologickým zemědělstvím? | Vyrábíte bioprodukty nebo regionální potraviny? Jaké? | Kolik let dostáváte dotace? | Je pro Vás splnění podmínek pro přidělení dotace: | Jsou pro Vás dotace: | Ohodnoťte dostupnost a vstřícnost úřadu (SZIF - oddělení příjmu žádostí a LPIS) známkou jako ve škole od 1 do 5 | Vaše připomínky: | Které dotační tituly využíváte? |
|-----------------------|------------------------------|---------------------------------------|---|-----------------------------|---|---------------------------|---|------------------|--|
| 12.8.2014 7:52:59 | živočišná výroba | ne | ne | 10 | snadné | významným zdrojem příjmů | 2 | | Jednotná platba na plochu (SAPS), Krávy s tržní produkcí mléka, Méně příznivé oblasti (LFA), B Ošetřování travních porostů, C1 zatravňování orné půdy, C2 Pěstování meziplodin, Modernizace zemědělských podniků, Program Zemědělec, Zemědělské pojištění, |
| 12.8.2014 8:02:22 | rostlinná výroba | ne | ano, pečivo | 12 | náročné | nezbytným zdrojem příjmů | 2 | | Jednotná platba na plochu (SAPS), Krávy s tržní produkcí mléka, Méně příznivé oblasti (LFA), B Ošetřování travních porostů, Modernizace zemědělských podniků, Program Zemědělec, Zemědělské pojištění, Podpora nákupu půdy |
| 12.8.2014 8:28:53 | živočišná výroba | ne | ne | 10 | náročné | významným zdrojem příjmů | 2 | | Jednotná platba na plochu (SAPS), Oddělená platba na cukr (SSP), Modernizace zemědělských podniků, |
| 12.8.2014 8:33:10 | živočišná výroba | ne | ne | asi 15 | náročné | významným zdrojem příjmů | 2 | | Jednotná platba na plochu (SAPS), Krávy s tržní produkcí mléka, Méně příznivé oblasti (LFA), B Ošetřování travních porostů, Modernizace zemědělských podniků, Program Zemědělec, Zemědělské pojištění, |
| 12.8.2014 9:16:19 | živočišná výroba | ne | ne | 9 | náročné | doplňkovým zdrojem příjmů | 1 | | Jednotná platba na plochu (SAPS), Krávy s tržní produkcí mléka, Méně příznivé oblasti (LFA), B Ošetřování travních porostů, C1 zatravňování orné půdy, C2 Pěstování meziplodin, Modernizace zemědělských podniků, Program Zemědělec, Zemědělské pojištění, Podpora nákupu půdy |
| 12.8.2014 9:47:17 | rostlinná a živočišná výroba | ne | ne | | snadné | nezbytným zdrojem příjmů | 2 | | Jednotná platba na plochu (SAPS), Méně příznivé oblasti (LFA), Modernizace zemědělských podniků, Podpora nákupu půdy |
| 12.8.2014 11:23:24 | rostlinná výroba | ne | ne | 9 | snadné | významným zdrojem příjmů | 2 | | Jednotná platba na plochu (SAPS), B Ošetřování travních porostů, |
| 12.8.2014 14:23:30 | rostlinná výroba | ne | ne | 9 | snadné | významným zdrojem příjmů | 2 | | Jednotná platba na plochu (SAPS), Modernizace zemědělských podniků, Program Zemědělec, Zemědělské pojištění, |
| 12.8.2014 14:56:14 | stavebnictví | ne | ne | 5 | snadné | doplňkovým zdrojem příjmů | 1 | | Jednotná platba na plochu (SAPS), |

| Časová značka | Zaměření Vaší farmy: | Zabýváte se ekologickým zemědělstvím? | Vyrábíte bioprodukty nebo regionální potraviny? Jaké? | Kolik let dostáváte dotace? | Je pro Vás splnění podmínek pro přidělení dotace: | Jsou pro Vás dotace: | Ohodnoťte dostupnost a vstřícnost úřadu (SZIF - oddělení příjmu žádostí a LPIS) známkou jako ve škole od 1 do 5 | Vaše připomínky: | Které dotační tituly využíváte? |
|-----------------------|----------------------|---------------------------------------|---|-----------------------------|---|--------------------------|---|--|---|
| 13.8.2014 7:44:05 | bioplyn. stanice | ne | ne | 10 | snadné | významným zdrojem příjmů | 2 | | Jednotná platba na plochu (SAPS), Krávy s tržní produkcí mléka, Méně příznivé oblasti (LFA), Program Zemědělec, Zemědělské pojištění, |
| 13.8.2014 10:10:25 | výroba el. energie | ne | ne | | snadné | nezbytným zdrojem příjmů | 2 | | Jednotná platba na plochu (SAPS), Krávy s tržní produkcí mléka, Platba na tele masného typu, Méně příznivé oblasti (LFA), Natura 2000 na zemědělské půdě, A2-O Integrovaná produkce ovocných sadů, B Ošetřování travních porostů, C1 zatravňování orné půdy, C2 Pěstování meziplodin, |
| 13.8.2014 10:16:41 | rostlinná výroba | ne | ne | 10 | náročné | významným zdrojem příjmů | 2 | Děláme i živočišnou výrobu. Nešlo zaškrtnout | Jednotná platba na plochu (SAPS), Krávy s tržní produkcí mléka, Platba na tele masného typu, Méně příznivé oblasti (LFA), B Ošetřování travních porostů, Zemědělské pojištění, |
| 13.8.2014 14:55:12 | rostlinná výroba | ne | ne | 8 | náročné | nezbytným zdrojem příjmů | 1 | | Jednotná platba na plochu (SAPS), Platba na tele masného typu, Program Zemědělec, Podpora nákupu půdy, |
| 13.8.2014 17:45:25 | RV i ŽV | ne | ne | 20 | snadné | významným zdrojem příjmů | 3 | | Jednotná platba na plochu (SAPS), Platba na tele masného typu, Méně příznivé oblasti (LFA), B Ošetřování travních porostů, C1 zatravňování orné půdy, C2 Pěstování meziplodin, Program Zemědělec, Zemědělské pojištění, |
| 14.8.2014 7:56:44 | rostlinná výroba | ne | ne | cca 20 | snadné | významným zdrojem příjmů | 1 | Nejsou | Jednotná platba na plochu (SAPS), Oddělená platba na cukr (SSP), Krávy s tržní produkcí mléka, Méně příznivé oblasti (LFA), B Ošetřování travních porostů, Program Zemědělec, |
| 20.8.2014 10:33:43 | ŽV a RV | ne | ne | | snadné | nezbytným zdrojem příjmů | 4 | | Jednotná platba na plochu (SAPS), Krávy s tržní produkcí mléka, Méně příznivé oblasti (LFA), B Ošetřování travních porostů, Modernizace zemědělských podniků, Program Zemědělec, Zemědělské pojištění, |



**FARMÁŘSKÉ POTRAVINY K VÁM DOMŮ
ROZVOZ ZDARMA**

Český sedlák je značka sdružující výrobce a zemědělce převážně z východních Čech.
Pomožte nám zachovat tradiční regionální produkci farmářských potravin v prověřené kvalitě, kterou si zasloužíte.
Český sedlák je návrat ke zdravé tradici, k poctivým produktům bez užívání náhražek. Dopřejte si východočeskou kvalitu.

www.sedlakcz.cz
tel.: 602 708 757

**Adresná kvalita z pole až na váš stůl,
kterou nekoupíte v supermarketu**

| | |
|--------------------------------|-------------------------------|
| ■ <i>Mléko, mléčné výrobky</i> | ■ <i>Med, medové výrobky</i> |
| ■ <i>Maso, uzeniny</i> | ■ <i>Luštěniny, těstoviny</i> |
| ■ <i>Pačivo</i> | ■ <i>Paletky</i> |
| ■ <i>Ovoce, zelenina</i> | ■ <i>Léčivé konopí</i> |
| ■ <i>Nápoje</i> | ■ <i>Obilí, krmiva</i> |

















Berte si z Pardubického kraje, chutnají nejlépe!



ARCHIVNÍ SÝR Z MILTRY (MILTRA B S.R.O.) • ČERSTVÉ ZAMPIONY
 (ČIPÍ PÁSEKA) • FIT LINE LAHODNÁ POMAZÁNKA S JOGURTEM RYBÍ
 175 G (CHOCEŇSKÁ MLÉKÁRNA S.R.O.) • PÁSTKA S MEDVĚDÍM ČESNEKEM
 (ŘEZNIČTÍ - UZENÁŘSTVÍ FRANCOUZ, S.R.O.) • PERNŠTÝNSKÝ SALÁM
 (ZDENĚK KOŘÍNEK) • ROSICKÝ KOLÁČ (ZEMĚLÉSKÉ DRUŽSTVO ROSICE
 U CHRÁSTI) • SMĚS NA CHLĚB SLUNEČNICOVÝ (LABETA, A.S.) • PARDUBICKÝ
 TAXIS - 14° SPECIÁLNI SVĚTLÉ PIVO (PARDUBICKÝ PIVOVAR A.S.)

Kvalita a chuť výrobků je zárukou jejich jedinečnosti. Tělo zdravé, tělesné, duševní, citové. A právě potraviny (přesněji řečeno jejich výroba) jsou klíčem k úspěšnému životu a zdraví. Proto se staráme o to, aby naše výrobky byly nejen chutné, ale i zdravé. Protože kvalita potraviny a podpora tak nejvyššího standardu je hlavním cílem, do kterého nás všechny spojuje.

Ministerstvo zemědělství ČR se proto rozhodlo vytvořit podpořené výrobky označené jako Regionální potravina. Často, Město a Sladká Pevnina vznikají jako Regionální potravina jsou zdravé, chutné, pivo, výrobce dává a trvá.

www.regionálnípotravina.cz



MINISTERSTVO ZEMĚDĚLSTVÍ

