

Univerzita Hradec Králové
Pedagogická fakulta
Katedra výtvarné kultury a textilní tvorby

**Obrazové karty jako terapeutická
pomůcka a jako prostředek rozvíjení
představivosti.**

Diplomová práce

Autor: BcA. Vendula Brendlová
Studijní program: N7507 Specializace v pedagogice
Studijní obor: Učitelství výtvarné výchovy pro ZUŠ a SŠ
Vedoucí práce: ak. mal. Gabriela Nováková, Ph.D.
Oponent: Mgr. et Mgr. Klára Zářecká, Ph.D.



Zadání diplomové práce

Autor: BcA. Vendula Brendlová

Studium: P17P0658

Studijní program: N7507 Specializace v pedagogice

Studijní obor: Učitelství výtvarné výchovy pro ZUŠ a SŠ

Název diplomové práce: **Obrazové karty jako terapeutická pomůcka a jako prostředek rozvíjení představivosti.**

Název diplomové práce AJ: Pictures cards as a therapeutic tool and as a means of developing fantasy.

Cíl, metody, literatura, předpoklady:

Diplomová práce představuje nové terapeutické karty jako pomůcku v oboru psychologie. Témata těchto karet jsou rozdělena do několika kategorií. Psychologové prostřednictvím těchto karet mohou pracovat s klienty na jejich problémech, životních situacích, na odbourání strachu či uzavřenosti. Sada karet nemusí být využívána pouze v psychologii. Další využití může být například v nemocnicích, kdy děti pomocí obrazových karet mohou vyjádřit své pocity nebo ve školce či škole, kde mohou sloužit jako ilustrační obrázky k pohádkám či rozvíjet dětskou fantazii. Klíčová slova: obrazové karty, terapeutické karty, psychologie, malba, představivost, pocit.

KLÍMOVÁ, Jarmila a Michaela FIALOVÁ. Proč (a jak) psychosomatika funguje?. Praha: Progressive consulting, 2015. ISBN 978-80-260-8208-8. KAST, Verena. Dynamika symbolů: základy jungovské psychoterapie. Praha: Portál, 2000. Spektrum (Portál). ISBN 80-7178-371-4. Techniky malby. Přeložil Světlana PAVLÍKOVÁ. Praha: Knižní klub, 2017. Universum (Knižní klub). ISBN 978-80-242-5747-1. LOSOS, Ludvík. Malba. Praha: Aventinum, 2010. Výtvarné techniky (Aventinum). ISBN 978-80-7442-008-5. Akvarel: kurz malování pro každého. Přeložil Alexandra NIKLÍČKOVÁ. Říčany: Sun, 2015. ISBN 9788073718879.

Garantující pracoviště: Katedra výtvarné kultury a textilní tvorby,
Pedagogická fakulta

Vedoucí práce: ak. mal. Gabriela Nováková, Ph.D.

Oponent: Mgr. et Mgr. Klára Zářecká, Ph.D.

Datum zadání závěrečné práce: 16.1.2018

Prohlášení

Prohlašuji, že jsem tuto diplomovou práci vypracovala pod vedením vedoucí diplomové práce samostatně a uvedla jsem všechny použité prameny a literaturu.

V Hradci Králové dne

Poděkování

Ráda bych tímto poděkovala své vedoucí práce ak. mal. Gabriele Novákové, Ph.D., za odborné vedení a podnětné rady při psaní diplomové práce. Děkuji také všem, kteří mě v práci podporovali, zejména své rodině.

Anotace

BRENDLOVÁ, Vendula. *Obrazové karty jako terapeutická pomůcka a jako prostředek rozvíjení představivosti*. Hradec Králové: Pedagogická fakulta Univerzity Hradec Králové, 2019. 92 s. Diplomová práce.

Diplomová práce představuje nové terapeutické karty jako pomůcku v oboru psychologie. Témata karet jsou rozdělena do několika kategorií. Psychologové prostřednictvím těchto karet mohou řešit s klienty jejich problémy, životní situace, odbourávat strach či uzavřenost. Sada karet nemusí být využívána pouze v psychologii. Další využití může být například v nemocnicích, kdy děti pomocí obrazových karet mohou vyjádřit své pocity nebo ve školce či škole, kde mohou sloužit jako ilustrační obrázky k pohádkám či rozvíjet dětskou fantazii.

Klíčová slova: obrazové karty, terapeutické karty, psychologie, malba, představivost, pocit, oheň, voda, vzduch, země, živly

Annotation

BRENDLOVÁ, Vendula. *Pictures cards as a therapeutic tool and as a means of developing fantasy* Hradec Králové: Faculty of Education, University of Hradec Králové, 2019. 92 pp. Diploma Thesis.

My diploma thesis introduces new therapeutic cards as a tool in the field of psychology. The themes of the cards are divided into several categories. With help of these cards the psychologists can work with clients upon their problems, life situations or upon stress and introversion elimination. The set of the cards is not usable only in psychology. The other application is possible also in hospitals, schools or kindergartens, where children can express their feelings using these therapeutic cards. They can serve as illustrative fairy tale pictures or expand child's imagination, too.

Keywords: picture cards, therapeutic cards, psychology, painting, imagination, feeling, fire, water, air, earth, elements

Obsah

Úvod	9
1. Teoretická část.....	10
1.1. Živly napříč staletími	10
1.1.1. Živly v antice a středověku.....	10
1.1.2. Živly v náboženství	15
1.1.3. Živly v novověku a moderní době.....	18
1.2. Historie karet.....	20
1.2.1. Tarot	21
1.3. Čtyři živly jednotlivě	22
1.3.1. Živel oheň.....	22
1.3.2. Živel voda.....	27
1.3.3. Živel vzduch	31
1.3.4. Živel země	34
1.4. Projektivní techniky	39
1.4.1. Dělení projektivních technik	40
1.4.2. Rorschachův test.....	41
1.4.3. Rozvíjení obrazu.....	42
1.5. Vývojová psychologie osobnosti	46
1.5.1. Temperament	47
2. Praktická část.....	48
2.1. Práce s kartami	48
2.2. Vznik karet – jednotlivé kroky	49
2.2.1. Studie námětu	50
2.2.2. Výtvarná činnost.....	50
2.2.3. Malba karet.....	52

2.2.4.	Úprava karet k tisku.....	53
2.2.5.	Obal karet	55
3.	Didaktická Část	57
3.1.	Výtvarně didaktický projekt - Živly	57
	Anotace:	57
	Úvod.....	57
	Cíl Projektu	58
	Návaznost na RVP	58
	Klíčové kompetence	59
	Specifika projektu	59
	Motivace.....	59
	Časový harmonogram	60
	Konceptová analýza 1	60
	Konceptová analýza 2	62
	Konceptová analýza 3	64
	Konceptová analýza 4	66
	Konceptová analýza 5	68
	Konceptová analýza 6	70
3.2.	Závěr výtvarně didaktického projektu	71
	Závěr.....	71
	Literatura a prameny.....	72
	Internetové zdroje	73
	Seznam obrázků.....	75
	Seznam tabulek.....	76
	Přílohy	77

Úvod

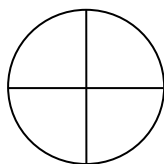
Myšlenka vytvořit obrázkové karty mě napadla na semináři pedagogické psychologie. V rámci semináře jsme měli možnost si vyzkoušet, jak probíhá terapie s těmito kartami. Způsob práce a samotné náměty karet mě natolik oslovily, že jsem se rozhodla vytvořit vlastní obrázkové karty, které se mohou používat nejen při terapii. Osobně mám velmi blízký vztah k výkladovým a tarotovým kartám. Často s těmito kartami pracuji nejen pro jejich výklad, ale také v rámci práce s dětmi. Na základě obrázků dětem vyprávím pohádky nebo nechám děti, aby si samy vytvořily z karet příběh a ten mi poté dovyprávěly.

Z toho důvodu jsem vytvořila multifunkční karty, které se budou moci používat jak v terapii, tak při práci s dětmi. Většinu svého volného času trávím v přírodě a čerpám energii a inspiraci z přírodních krás. Do karet jsem chtěla vložit i část svého života, a proto jsem hledala téma, která by tento můj blízký vztah s přírodou zprostředkovala. Hlavní námět karet jsem proto zvolila živly. Živly jsou v naší společnosti rozděleny na čtyři prvky, a to oheň, vodu, vítr a vzduch. Jedná se o čtyři látky, které představují přírodní elementy. První zmínka o živlech sahá až do období před Kristem, kdy básník a filozof Empedokles sepsal základní nauku o živlech. V lékařství jsou lidské vlastnosti přisuzovány k přírodním živlům, tento myšlenkový přesah učinil Hippokrates z Kósu. Námět je obrázkově zpracován na 44 kartách.

1. Teoretická část

1.1. Živly napříč staletími

Podle prastarých představ byl svět stvořen čtyřmi živly. Tento názor byl až do 18. století běžnou součástí vědeckých teorií. Někteří vědci tvrdí, že náš vesmír započal pravděpodobně před patnácti až dvaceti miliardami let díky „velkému třesku“, z něhož vyšly čtyři síly, které určují dění v celém vesmíru. Jedná se o gravitační sílu, slabou a silnou jadernou sílu a elektromagnetickou sílu. Tyto síly se ztotožnily s dosavadními živly, země odpovídá gravitaci, voda a vzduch jsou zástupci silné a slabé jaderné síly a oheň představuje elektromagnetickou sílu. Tento proces se znázorňuje kruhem, který je rozdělen křížem do čtyř částí.¹



Obrázek 1: Kruh s vepsaným křížem

1.1.1. Živly v antice a středověku

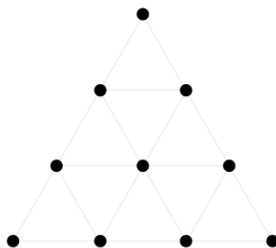
Prvním filosofem, který se zabýval otázkou přírodních elementů, byl Thalés z Milétu (623-546 př. n. l.), který prosazoval myšlenku, že celý svět je tvořen vodou. Všechny přírodní jevy byly tvořeny pouze tímto elementem. Kolem roku 535. př. n. l. se Anaximenés (585-525 př. n. l.) domníval, že prapůvodem všeho je jedině vzduch. Ze vzduchu všechno vzniká a zároveň i zaniká, záleží pouze na míře zhuštění a zředění. Řecký myslitel Démokritos (kol. 460-360 př. n. l.) přišel s myšlenkou, že je svět vytvořen z neviditelných částic, které nazval atomy.²

Pythagoras ze Samu (570 až 490 př. n. l.) výrazně přispěl k tomuto tématu svojí teorií o čísle čtyři. Číslo čtyři hrálo v jeho životě tak velkou roli, že stoupenci jeho tvrzení a učení museli skládat nejvyšší přísahu k tomuto číslu. Přísahou se zavázali k tomu, že v životě budou vycházet z učení o čísle 4. Symbolem pro toto číslo byla tetraktys, což je pyramida z bodů. V této pyramidě se spojují jednotlivé čísla od jedné až do čtyř, součet

¹ Banzhaf, H: *Živly jako obrazy člověka*. Bratislava 2001. ISBN 80-88913-29-2. S20-21.

² *Kniha vědy*. Přeložil Marek CHVÁTAL. Praha: Knižní klub, 2015. Universum (Knižní klub). ISBN 978-80-242-4940-7. S 21.

těchto čísel dává deset. Pythagorejci pokládali číslo deset za symbol dokonalosti, jednotlivé čtyři části představovaly kvality a aspekty celku, jako to je u samotných živlů.



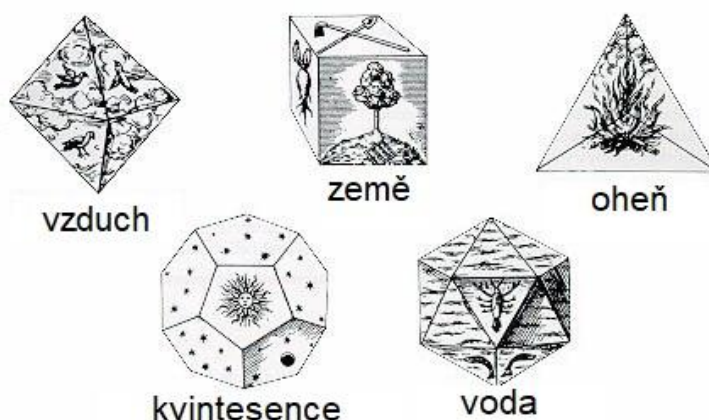
Obrázek 2: Tetraktys, zdroj: <https://cs.wikipedia.org/wiki/Tetraktys>

V době antické byly živly a jejich teorie významně rozšířeny v nauce o čtyřech živlech, jejich autorem je filozof a básník Empedokles (483 až 423 př. n. l.). Prohlásil tyto látky - vodu, oheň, vítr a vzduch, za čtyři základní zdroje všech věcí. Toto prohlášení bylo více než 2000 let až do 18. století považováno za základní pilíř všech vědeckých učen. Tvrdil, že vše, co na světě existuje, je složeno ze čtyř základních látek. Různorodost světa je zapříčiněna neustálým bojem dvou prasil, lásky a nenávisti, jejichž působením se živly mísí v různém poměru.

Pojem stoicheion je převzat z řeckého původu a znamená písmeno. Tímto pojmem se dříve živly nazývaly, než jim Lucrecius (99 - 55 př. n. l.) a Cicero (106 – 43 př. n. l.) přiřadili společný název živel. Dalo by se říci, že dříve byly živly a písmena považovány za to samé. Toto tvrzení prosazoval i Filon Alexandrijský (asi 20 př. n. l. – po roce 40 n. l.), filozof a teolog, nejvýznamnější představitel židovské helénistické filosofie. Jeho myšlení spočívalo v tom, že slova jsou složena z písmen a všechny látky jsou složeny ze čtyř živlů. Z toho důvodu je pojem stoicheion možno používat pro oba významy.

V antice bylo mnoho významných filozofů a myslitelů, kteří svými teoriemi a názory výrazně přispěli k tomuto tématu. Proto se ještě na pár stránkách budeme jejich tvrzeními zabývat. V první řadě zmíním Platona (428 až 348 př. n. l.), jeho práce byla inspirována Pythagorovým učením a Empedoklovou naukou o živlech. Mezi jeho příspěvky k tomuto tématu patří platonská tělesa, což jsou dokonale pravidelná tělesa, která znázorňují jednotlivé živly. Octaedr je tvar znázorňující živel vzduchu, tvoří ho osm stejných rovnostranných trojúhelníků. Hexaedr představuje zemi, jedná se o tvar krychle. Tetraedr je tvořen čtyřmi rovnostrannými trojúhelníky ztělesňujícími živel ohně. Ikosaedr je tvar složený z 20 stěn rovnostranných trojúhelníků. Vyjadřuje živel vody. Posledním

tělesem je dodekaedr, který se skládá z 12 pětiúhlých stěn. Představuje celistvost světa neboli kvintesenci.³



Obrázek 3: Platonská tělesa, zdroj: <https://www.cesta-duhy.cz/platonska-telesa/>

Kvintesence má představovat spirituální pátý živel. Filosof Empedokles ho pojmenoval „titan“. Jak již víme, Platon v něm viděl celistvost světa. Aristoteles páté těleso znázorňující božskou a nebeskou substanci trvajícím věčností pojmenoval „éter“. Indové páté těleso pojmenovali stejným pojmem jako Aristoteles, aby tak zdůraznili protiklad proti osobním živlům. Otázkou zůstává, proč se filozofové domnívali, že existuje páté těleso. „*Antické učení tvrdí, že celé dílo stvoření se skládá ze čtyř živlů, podobně jako slovo se skládá z písmen. To však znamená, že písmena sice dovoluují slovo přečíst, abychom však pochopili jejich smysl, potřebujeme vyšší sílu, která je překračuje. Tato síla je vlastní člověku. Zatím tedy čtyři živly symbolizují veškeré stvoření, pozemskou realitu, jak se nám jeví, pak úkolem páté síly je nacházet v ní podstatu, smysl, vlastní esenci.*“⁴

Síla, která je dána jen člověku, se řadí v mystice k číslu pět, je symbolizovaná pěticípou hvězdou (pentagramem). Pokud je pentagram hrotem vzhůru, představuje poznání vyšších cílů. V opačném případě, kdy pentagram směřuje hrotem dolů, se jedná o znak černé magie, protože síla poznání směřuje na nižší pozemské cíle. Střed u kvintesence je podstatou všeho. Jedná se o místo, kde se střetávají všechny živly. Symbolicky mu odpovídá střed kříže. V rosenkruciánské symbolice je ve středu kříže umístěna pětilistá růže. V alchymii kvintesence představuje elixír, který mění kovy ve zlato a dokáže uzdravit všechny nemoci a neduhy. Elixír života je také nazýván jako kámen

³ Posvátná geometrie. *Probud' se* [online]. Copyright © 2019 PROBUD.SE [cit. 01. 01. 2019]. Dostupné z: <http://probud.se/posvatna-geometrie/>

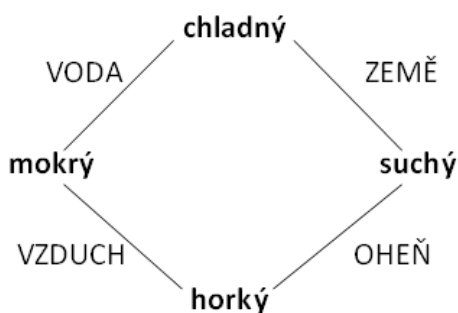
⁴ Banzhaf. H: *Živly jako obrazy člověka*. Bratislava 2001. ISBN 80-88913-29-2. S 208.

mudrců. Kvintesenci také můžeme spatřit v gotických katedrálách, kdy půdorys je založen na tvaru kříže. Na Východě je symbolem celistvosti mandala a v Číně všezahrnující symbol Jin a Jang.

Velmi podstatným tvrzením v Platonových spisech je myšlenka toho, že živly nejsou pevně stanoveny, ale že je zde možná interakce a možnost změnit se v jiný živel. Například: voda se může po zhoustnutí proměnit v kámen, ten poté v hlínu, ta se může opět rozpustit a změnit se v páru nebo vzduch. Podle Platona existují na zemi největší protiklady mezi živly ohněm a zemí. Jeho tvrzení však narušil Aristoteles (384 až 322 př. n. l.), který se domníval, že největší rozdíly jsou u živlů ohně a vody. V průběhu času se nakonec ukázalo jako správné tvrzení Aristotelovo. I v dnešní době používáme obrat, že je to jako oheň a voda.⁵

V Aristotelově pojetí vesmíru je prostor, který se nachází mezi Zemí a Měsícem, zaplněn čtyřmi základními elementy. Vše začíná u Slunce, které představuje element ohně. Pod Sluncem již začíná část, kde se nachází vzduch, poté se na zemském povrchu objevuje voda a pod vodní hladinou země. Na tomto schématu je velmi pozoruhodné, že platí i v opačném směru. Zemský povrch a kůra představují zemi, spodní vody, vzduch v podobě plynů a zemské jádro pak oheň.⁶

Aristoteles předpokládal, že každý živel má dvě vlastnosti. Jednu hlavní a druhou vedlejší. Země byla především suchá, ale zároveň i chladná. Voda byla hlavně chladná, ovšem i mokrá. Vzduch byl především mokrá, ale mohl být i horký. Oheň byl primárně horký, zároveň však suchý. Tyto jmenované vlastnosti podpořily možnosti slučitelnosti jednotlivých živlů. Z tohoto modelu vyplývá i tvrzení, že oheň a voda jsou neslučitelné.⁷



Obrázek 4: Vztahy živlů, zdroj: <https://www.ped.muni.cz/wchem/sm/hc/hist/tov/ctyrizivly.html>

⁵ Banzhaf. H: *Živly jako obrazy člověka*. Bratislava 2001. ISBN 80-88913-29-2.

⁶ ARISTOTELÉS. *O nebi: o vzniku a zániku*. Přeložil Miloslav OKÁL. Bratislava: Pravda, 1985. Filozofické odkazy. S 38.

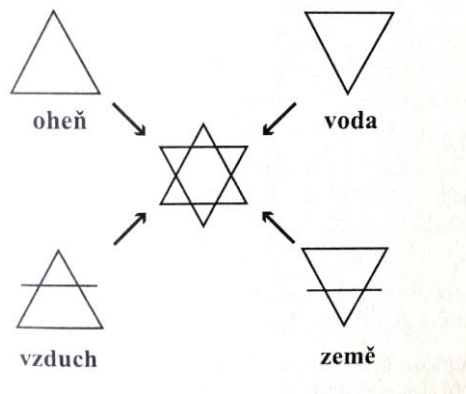
⁷ Historie chemie- studijní materiál. *Pedagogická fakulta MU – Úvod* [online]. Dostupné z: <https://www.ped.muni.cz/wchem/sm/hc/hist/tov/ctyrizivly.html>

Živly se také vtiskly do medicíny, Hippokrates z Kósu (460 až 377 př. n. l) sepsal nauku o léčení, zde z nich učinil základní humorální patologii. Jedná se o první ucelenou koncepci medicíny. Ta pojednává o čtyřech tělesných šťávách (tekutinách): jsou jimi krev, žlutá žluč, černá žluč a hlen. Jedinec s výraznou převahou jedné z těchto šťáv je řazen do určitého typu temperamentu. Převaha krve má charakterizovat sangvinika, převaha hlenu flegmatika, převaha žluté žluče je typická pro cholera a převaha černé žluče charakterizuje melancholika. Z těchto tělesných šťáv se poté vyvinulo učení o čtyřech temperamentech. Dodnes lékaři skládají lékařskou přísahu, kterou ustanovil Hippokrates.

Tabulka 1: Učení podle Hippokrata

Živel	Temperament	Tělesná šťáva	Hlavní orgán
Oheň	cholera	žlutá žluč	játra
Voda	flegmatik	hlen	mozek
Vzduch	sangvinik	krev	srdce
Země	melancholik	červená žluč	slezina

Významnou roli také sehrály čtyři živly v alchymii a středověké magii. Z tohoto odvětví se poté dostaly do symboliky svobodných zednářů, rosenkruciánů a dalších hermetických řádů. Velmi známým a používaným znakem spojení protikladů a harmonického celku je hexagram (šesticípá hvězda). Velká popularita živelů ve středověku souvisela s humorální patologií. „Rukopis Taucunium sanitatis“, který byl sepsán roku 1390, popisoval učení arabského lékaře Ibn Botlána, který sestavil tabulku analogií, kde ke čtyřem živelům přiřadil 280 paralel. Jednalo se o zvířata, léky, roční období atd. Velmi podstatnou roli sehrála svatá Hildegarda z Bingen (1098 - 1179 n. l.), ta sepsala první popis ženského a mužského projevu čtyř živelů. V díle „Causae et curae“ popsala hlavně sexuální chování pro čtyři temperamenty.



Obrázek 5: Čtyři živly spojené v hexagram, zdroj: Banzhaf, H: *Živly jako obrazy člověka*. Bratislava 2001. ISBN 80-88913-29-2. S 47.

1.1.2. Živly v náboženství

Během Kristova života bylo učení o čtyřech elementech velmi rozšířené a v některých kulturách byly tyto živly uctívány. Zmínku o živlech nalezneme také v Novém zákoně, kde s nimi pracuje apoštol Pavel.

Církevní otec Origenes (185 – 254 n. l.) ve třetím století učil, že člověk se skládá ze čtyř živlů a to tak, že maso znázorňuje zemi, voda představuje tekutiny, vzduch souvisí s dechem a oheň se nachází v teple lidského těla. Jak jsem již zmiňovala na straně 5, živly v křesťanství představovaly božskou podstatu. Díky tomu se dostaly do kostelů v podobě malířství a architektury.

Číslo čtyři mělo i jiný mimořádný význam a to ten, že boží jméno je složeno ze čtyř písmen v nejrůznějších jazycích. Tento znak je pojmenován tetragrammaton, což znamená čtyři písmena (tetra – čtyři, gramma – písmeno). Jedná se o souhrn všech božích jmen, která jsou složena ze čtyř písmen.

Aden	Illi	Kabbalisté	Agla
Albánci	Bogo	Kalifornané	Solu
Angličané	Go(o)d	Kanaďané	Biud
Angola	Anup	Konžané	Aned, Anab
Arabové	Alla	Karamani	Suna
Arménci	Abyd	Koptové	Teos
Asyřané	Adad	Krétané	Deos
Atiopové	Abyd	Kyrenaika	Popa
Belgičané	Goed	Latinové	Deus
Bethulie	Sila	Mágové	Orsy
Boiótané	Aris	Malt'ané	Obra
Bráhmani	Pora	Maurové	Alla
Cambos	Miri	Melindah	Abag
Čechy	Bueg (správně	Mexičané	Bosa
buoh - pozn. překl.), burg (hrad)		Mezopotámci	Ella
Chaldejci	Hava	Mongolové	Alli
Chilané	Xana, Hana	Ormuzové	Alai
Číňané	Teli	Paraguay	Piur, pino
Egyptané	Toth, teut	Pársové	Bila
Ekvádorci	Hoba, Hobo	Peloponnésané	Deos
Etruskové	Esar	Peršané	Zimi
Filipiňané	Mora, mara	Peruánci	Zimi
Filozofové	Abda	Poláci	Boog
Francouzi	Dieu	Rusové	Pola
Frygové	Zeut, zent	Řekové	Teos
Germáni	Gott, guth	Samaritánci	Tios
Gruzínci	moti	Saracéni	Agdi, abdi
Gymneoph.	Tara	Skotové	Goot
Habešané	Agzi	Španělé	Dios
Hebrejci	JHVH	Tataři	Anot
Hesperidky	Agad	Thrákové	Kalo
Hiberňané	Dieh, diah	Tibeťané	Gena
Ilyrové	Boog	Turci	Aydy
Indiáni	Tusa, tura	Uhři	Bogy
Irové	Gudi	Zalia	Bora
Japonci	Zaca	Zelamité	Para

Obrázek 6: Boží jména ze čtyř písmen, zdroj: Pramen: Horst E. Mieres, Lexikon des Geheimwissens

Velmi zajímavým jménem je INRI, což je převzato z hebrejského slova Iesus Nazarenus Rex Iudaeorum, česky Ježíš Nazaretský, král židovský. Jednotlivá písmena odpovídají čtyřem živlům.

I - jeuša – země

N - nour – oheň

R - ruach – vzduch

I - iammnim - voda

V samotném bytí člověka v mystériích starých dob hrály živly velkou roli. Člověk se totiž rodil z čistých živlů, které byly v průběhu života znečištěny. Aby mohl být člověk znovuzrozen, musel projít rituálem, kde ke své očistě využil všechny čtyři živly. První fází rituálu bylo zahrabání člověka do země až po hlavu. Dalším úkolem na jeho cestě bylo překročit přes posvátnou vodu, poté na něj byl foukán vzduch, konečná fáze rituálu

spočívala v tom, že osoba musela proběhnout ohněm. Po ukončení rituálu byl člověk očištěn od všech špatností. Tento typ rituálu se prováděl v období starověku na území Řecka a Říma. Velmi podobný způsob očisty si o několik staletí později osvojili svobodní zednáři a přijali jej do svých ceremonií.

Živly v křesťanství se objevují v několika aspektech. Jméno Adam (první biblický člověk na zemi) je notarikon. Jednotlivé písmena představují světové strany, které ztělesňují samotné živly.

A - anatole - východ - vzduch

D - dysis - západ - země

A - arktos - sever - voda

M - mesembria - jih - oheň

Katolické mše ztělesňují živly podobou kadidla (vzduch), Věčného ohně (oheň), vína (voda), chleba (země). Zmínky také naležeme ve Starém zákoně, kde prorok Ezechiel měl vidění v podobě čtyř bytostí, které popisuje jako Cherubíny (jedná se o druh nebeských bytostí). Jedna z bytostí měla tvář býka, druhá orla, třetí lva a čtvrtá měla lidskou tvář. Tyto bytosti ztělesňují i čtyři živly.

Tabulka 2: Náboženské odkazy ke čtyřem živlům, zdroj: BANZHAF, Hajo. *Živly jako obraz člověka*. Bratislava, 2001. 35s. ISBN 80-88913-29-2

Element	Symbol	Evangelista	Apoštol	Prorok	Archanděl	Světové strany	Roční období
oheň	lev	Marek	Marek	Jeremiáš	Michael	jih	léto
voda	orel	Jan	Petr	Ozeáš	Uriel	sever	zima
vzduch	anděl	Matouš	Jan	Izaiáš	Gabriel	východ	jaro
země	býk	Lukáš	Pavel	Ezechiel	Rafael	západ	podzim

Ovšem nemysleme si, že lidé živly vnímali pouze jako nepřirozené bytosti či artefakty. V prvopočátcích se jednalo o déšť, vodopád, řeku, moře, plamen, lávu, slunce, blesk, kámen, písek, skálu, zeminu, mraky, mlhu či vítr. Proč si lidé tyto přírodní síly zvolili jako základ všeho, lze vysvětlit snad tím, že jedině tyto čtyři přírodní živly v podání vody, ohně, větru a země dokážou lidskou rasu ovládnout, přemoci a zničit. Zemětřesení, povodně, požáry, orkány, vichřice či výbuchy sopek vznikají na základě působení živlů.

Z toho důvodu se jim lidé v průběhu věků snažili odvděčit, uctívali je, nosili dary. Od toho už byl jen krůček k vytvoření mystických postav či artefaktů.⁸

1.1.3. Živly v novověku a moderní době

S koncem středověku přichází i úpadek žvlů. Živly a důležitost čísla čtyři se zachovaly pouze v církevním a světském malířství a architektuře. V architektuře nalezneme odkaz této důležitosti například v členění staveb či prostorů do čtyř částí. Příkladem je projekt baziliky sv. Petra, ten zhotovil Donato Bramante (1444-1514). Tvar baziliky je tvořen řeckým křížem, kdy střed všeho tvoří velká kupole. Ke středu baziliky vedou čtyři podpůrné oblouky. Po stranách těchto oblouků se nacházejí čtyři menší boční kupole. Veškerou váhu kupole a klenby měly nést čtyři pilíře ve středu baziliky. Po smrti Bramanteho se na stavbě vystřídal další architekti, kteří pozměnili prvotní návrh baziliky k obrazu svému.⁹

V 16. století lékař Theophrastis Bombastus (1493-1541) z Hohenheimu, také známý pod jménem Paracelsus napsal Spis „O nymfách, sylfech, pygmejích a salamandrech. Ve spise se píše, že živly obývají duchové. Tyto duchové se mají podobat člověku, ale liší se tím, že nemají duši.

V roce 1788 ještě zveřejnil Karl von Eckartshausen (1752-1803) knihu „Vysvětlení k magii na základě ověřených zkušeností“. Obsah knihy tvoří výklad o paralelách ke čtyřem žvlům.

Carl Gustav Jung (1875-1961) byl švýcarský lékař a psychoterapeut. Jeho přínosem je komplexní pohled na psychiku a vývoj osobnosti, je zakladatelem analytické psychologie. Když Jung vytvořil svoji typologii, sestavil čtyři základní funkce vědomí. Jedná se o funkce myšlení, cítění, pocitování a intuice. Dvě tyto funkce slouží k vzniku úsudku (myšlení a cítění) a dvě k vnímání (pocitování a intuice). Propojit živly s Jungovými typy je trochu složitější nežli u předchozích filozofů.¹⁰ „*Přesvědčivá a nepopíratelná je jen jasná paralela mezi myšlením a vzduchem a pocitováním a zemí. Naproti tomu přiřazení ohně a vody není jednoznačné. Na jedné straně hovoří právě spontánní, hodnotící tvorba úsudků pro ztotožnění ohně a cítění, na druhé straně jsou ohnivé kvality jako podnikavost, pionýrský duch, odvaha pouštět se do nových věcí a*

⁸ Banzhaf. H: *Živly jako obrazy člověka*. Bratislava 2001. ISBN 80-88913-29-2. S 12-27

⁹ Bazilika svatého Petra – Wikipedie. [online]. Dostupné z: https://cs.wikipedia.org/wiki/Bazilika_svat%C3%A9ho_Petra

¹⁰ Carl Gustav Jung. *Specializační Studium Vychovného Poradenství* [online]. Dostupné z: <http://www.ssvp.wz.cz/Texty/Jung.html>

*přicházet na trh s novými produkty jasným příznakem intuitivní funkce. Nabíledni je ztotožnění intuice a vody, zvláště vezmeme-li v úvahu, že intuice je popsána jako správných čich a že tento typ také přímo nehodnotí.*¹¹

Tyto čtyři funkce našeho vědomí odpovídají čtyřem živlům. Podle Junga si můžeme uvědomit jen tři aspekty, čtvrtý zůstává trvale skryt v nevědomí. Na základě svých výzkumů ukázal, že v první polovině našeho života rozvíjíme pouze tři funkce osobnosti. Čtvrtou stránku je nemožné rozvíjet současně s ostatními a musíme ji zprvu vypustit. V této první části našeho života, také nazývané jako mužská část života, si musíme uvědomit sami sebe a rozvinout velkou sílu vlastního já proto, aby bylo naše ego v další etapě našeho života dostatečně silné. Této druhé části se říká ženská cesta, kde se obracíme ke své čtvrté stránce.

Za povšimnutí také stojí fakt, že Jungovy typologie jsou popsány ve své introvertní a extrovertní podobě. **Extrovert** se vyznačuje vstřícnou, otevřenou a ochotnou bytostí, snadno se orientuje v dané situaci, rychle navazuje vztahy. **Introvert** je váhavý, reflexivní, uzavřený, bojí se objektů, je vždy trochu v defenzívě a rád se skrývá za nedůvěřivá pozorování. Toto rozlišení můžeme do jisté míry spojit i se čtyřmi živly. *Extrovertní oheň*: nadšenec, s chutí vylepšit svět, prosazuje své názory, rád se staví do role šoumena. *Introvertní oheň*: pevné morální zásady, velmi zbožný člověk, žije v souladu se svým přesvědčením. *Extrovertní země*: lidé dokážou zvládat každodenní realitu s nadšením. Technicky a prakticky založení lidé. Často architekti nebo žena v domácnosti. *Introvertní země*: rychle vnímá vnější podněty a ukládá je ve svém nitru do detailů. Člověk má fotografickou paměť. *Extrovertní vzduch*: Potřebuje publikum, na kterém je závislý, jedná se o živou encyklopedii. *Introvertní vzduch*: Rád zkoumá nové věci, snaží se hlásit pravdu, kterou objevil, nebo to, co pokládá za důležité. A to i přes skutečnost, že je publikum otrávené. *Extrovertní voda*: dokáže vycítit, jaký produkt bude mít na trhu úspěch. Rád pomáhá druhým a je velmi zdatný v tvoření programu. *Introvertní voda*: umělec, básník, vizionář, prorok.

Oskar Adler (1875-1955) významný houslista, filozof a astrolog předvedl součinnost čtyř živlů za pomoci techniky čtyřbarevného tisku. Princip spočívá v tom, že nanesením poslední barvy dostane celá barevná směs ten správný tón a celý tisk je

¹¹ Banzhaf, H: *Živly jako obrazy člověka*. Bratislava 2001. ISBN 80-88913-29-2. S 224.

v optimální barevnosti. Poselství teorie čtyřbarevného tisku zní: aby byl spatřen celek, je zapotřebí rozvinout všechny čtyři prvky a tedy i všechny čtyři funkce svého vědomí.¹²

1.2. Historie karet

Historie karet sahá hluboko do minulosti a je spojena s mnoha legendami. Už jen samotná otázka, odkud karty pocházejí, má hned dvě odpovědi. Několik bájí se přiklání jednoznačně k evropskému původu, jiné zase k Orientu. Karty měl údajně vymyslet antický filozof Chilon, který chtěl pomoci chudým vrstevníkům. Předpokládal, že při hře chudí lidé zapomenou na svoji bídu. Další tvrzení praví, že karty byly darem olympských bohů. Jiná báje zase vypráví o vojínovi Palamedesovi, který karty vytvořil při obléhání města Tróje. Také se můžete dočíst o krásné princezně, která se díky karetní hře vysvobodila ze zajetí zlého loupežníka. Existuje legenda, která vypráví o tom, že karty vytvořily ve dvanáctém století ženy z čínského císařského paláce, aby si tak zkrátily v harému čekání na císaře. Ovšem, kde je ukryta pravda, není lehké vypátrat. Karty byly totiž tištěny na papír a ten není příliš trvanlivý, a proto se nedochovaly žádné prastaré karetní hry. V dobách, kdy církve zakázala karetní hry, byly karty zabavovány a páleny, církve je považovala za nemravné, necudné a především ďábelské dílo.¹³

Pro tvorbu karet se používalo nesčetně mnoho materiálů, dochovaly se zmínky o kartách malovaných do skořápek mušlí, na zvířecí kůži či dřevěné destičky. Nejrozšířenějším materiálem byl a stále je papír. Jednalo se o silný (kartový) nebo tenký papír, ten byl však dodatečně kaširován na karton. Musel se ovšem klást velký důraz na to, aby nebyl na papíru žádný kaz, který by hráči mohli následně využít pro svůj prospěch.

Do českých zemí se karty dostaly začátkem 15. století podle údajů ze spisu Petra Chelčického. Karty se na naše území měly dostat z Německa, je tedy zřejmé, že většina prvotních karetních listů domácího původu je s německou tematikou. Za nejstarší karetní listy jsou považovány karty se znaky Starého města pražského. Obliba karet rostla velkou rychlostí, proto bylo zapotřebí začít karty vyrábět ve velkém. Hanuš Frey (zemřel asi 1554) si roku 1534 pronajal papírnu na Starém městě pražském, jako jediný v té době získal právo vykonávat toto řemeslo a své výrobky následně prodávat. Karty v té době byly

¹² Banzhaf, H: *Živly jako obrazy člověka*. Bratislava 2001. ISBN 80-88913-29-2. S 224-225.

¹³ OMASTA, Vojtěch a Slavomír RAVIK. *Karty, hráči, karetní hry*. Praha: KMa, 2007. ISBN 978-80-7309-521-5.

černobílé nebo malované, malba karet probíhala ruční prací. Malbou se zabývali iluminátoři nebo specializovaní malíři přezdívaní kartáři. Ručně kreslené kontury a později tištěné obrázky vybarvovali ručně, zručnější z nich vyřezávali náměty do dřeva, vytiskli a následně vymalovali.

Náměty zobrazené na kartách jsou přes mnoho staletí konzervativně zachovány i přesto, že v minulosti nechyběly pokusy o vytvoření nových námětů. Zobrazení převážně znázorňovalo soudobé události či běžné jevy ve společnosti. Jako příklad uvedu kartáře z Francie, kteří v 16. století s oblibou zobrazovali postavy z královského dvora. Takových kuriózních karet nalezneme po celém světě mnoho. Každá velká historická událost inspirovala malíře a kartáře k novým motivům. V českých zemích se můžeme setkat s motivy národními, krojovými a místními, např. pražské karty. Mezi významné umělce, kteří se podíleli na výtvarném zpracování karet u nás, můžeme řadit Mikoláše Alše (1852-1913) a Karla Hoffmanna (1906-1998). Důvodem, proč jsou v oblibě klasické karty, které u nás už přetrvávají dlouhou dobu, je pravděpodobně fakt, že samotní hráči rádi používají věci, které dobře znají.¹⁴

Za tu dobu, co se karty používají, vzniklo i mnoho druhů. Jedná se o evropské karetní listy, které se dělí na francouzské karty (námětem jsou káry, srdce, piky a kříže), německé karty (znázorňují kule, srdce, žaludy a listy), italské karty (představují mince, poháry, hole, šavle či meče), španělské karty (velmi podobné italským kartám, liší se v grafickém zpracování a hodnotami), švýcarské karty (zde nalezneme růže, štíty, žaludy a kule) a tarokové karty (u nich záleží barva a hodnota na zemi původu). Dále tu jsou arabské karetní listy, tyto karty se vyznačují náměty mincí, pohárů, holí a mečů. Mezi asijské karetní listy patří indické, čínské, japonské a korejské karty. Věštecké karty (tarotové) sloužily k předpovídání budoucnosti, pravděpodobně byly poprvé pro věštění používány cikány a významně tím přispěli k rozmachu karet po Evropě. A jako poslední jsou kouzelnické karty, jednalo se o listy se speciální úpravou, karty mohly měnit barvy či vzory.¹⁵

1.2.1. Tarot

Tarotové karty se skládají z karet, které představují jednotlivé elementy/živly. Tarotové karty se zaměřují hlavně na podněty každodenního života a jejich zákonitosti,

¹⁴ HONL, Ivan. *Z minulosti karetní hry v Čechách: několik stránek z kulturní historie*. Praha: Vladimír Žikeš, 1947. Žikešovy špalíčky.

¹⁵ OMASTA, Vojtěch a Slavomír RAVIK. *Karty, hráči, karetní hry*. Praha: KMa, 2007. ISBN 978-80-7309-521-5.

výzvy, příležitosti nebo vztahy mezi lidmi. Tarot má dva systémy, prvním systémem je Malá Arkána, ta je rozdělena do čtyř skupin, a to hůl, meč, pohár a mince. Tyto symboly představují jednotlivé živly. K živlu oheň náleží symbol hole, k vodě přísluší pohár, země je spjata s mincí a vzduch je propojen s mečem. U těchto karet také můžeme pozorovat hieratické rozložení, které zavedl řád Golden Dawn. Král-oheň, Královna-voda, Rytíř-vzduch, Páže-země. Ne vždy byly karty vnímány se stejnou vahou, a tak bylo zapotřebí jednotlivé hierarchie rozlišit. Druhý systém Velká Arkána nám předkládá pouť hrdiny, ta tvoří základní strukturu mýtů, legend, pohádek a bájí všech národů. Náměty na kartách znázorňují životní pouť člověka, hlavním úkolem člověka je postup od nevědomí k vědomí a od vědomí k nadvědomí.¹⁶

Tarotové karty se používaly a používají jako průvodce na cestě vnitřního růstu, pro poznání nejhlubších motivů, pro důsledky našeho chování. Někteří lidé věří v to, že jim mohou být tyto karty nápomocny v těžkých životních situacích a používají je jako orákulum.

Wirthův tarot z konce 19. století patří k nejdůležitějším kartám tohoto druhu, byly vytvořeny Osvaldem Wirthem. Ve 20. století se k nejdůležitějším řadí Crowleyův tarot.

1.3. Čtyři živly jednotlivě

1.3.1. Živel oheň

O tomto elementu a o tom, jak se dostal k lidem, se vypráví mnoho bájí a pověstí. Od řeckého básníka Hésioda (na přelomu 8. a 7. století př. n. l.) se dochovaly spisy, které vypráví o tom, že lidem byl oheň odcizen bohy, kteří je chtěli potrestat za to, že vařili maso. Ovšem Prométheus byl přítel lidí, a proto bohům jednoho večera ukradl uhlík z krbu a ve fenyklovém stonku jej přinesl lidem zpátky na zem. Irokézové (jedni z původních obyvatelů Severní Ameriky) vypráví o tom, že jednoho dne uhodil do stromu mohutný blesk a strom vzplanul. Zvířata se dívala na tento zázrak a chtěla si kousek toho zázraku odnést. Pokoušela se o to zvířata silná a velká, ale nepodařilo se jim oheň vzít, buď se popálili, nebo umazali. Nakonec nad ohněm vyžrál pavouk, který přinesl uhlík zabalený v pavučině. Theofrastos (asi 372 - 287 př. n. l.) napsal celý spis o ohni, kde například uvádí, z jakého dřeva se vyráběla zápalková dřívka. Ani v dnešní době nepřestáváme být

¹⁶ Tarot – Malá Arkána. *Oranžové stránky- Astrologie, Reiki, Tarot, léčitelství, léčení, mystika a mnohé další*[online]. Copyright© 2001.[cit. 03.01.2019]Dostupné z: <http://www.oranzovestranky.cz/view.php?cislocianku=2014011902>

tímto živlem udivováni. Ohňostroje, ohňivé show a mnoho dalších prvků nás neustále přesvědčují o tom, jak dokáže být oheň úchvatný a nepředvídatelný.

Předpokladem pro vznik ohně je palivo, oxidant (např. kyslík) a zahřátí paliva na bod vznícení. Oheň se skládá z plamínků, které mají různé barvy. Z barvy plamínku lze usoudit, o jaký druh spalovací látky se jedná. Tmavě žlutý plamen se vyskytuje tam, kde se pálí organické látky s vysokým obsahem uhlíku. Svítivě žlutý plamen vzniká tehdy, když se do sloupce hořlavých plynů dostává více kyslíku než v předchozím případě. Bílý plamen vzniká na bázi velkého přínosu kyslíku. Modrý plamen nesvítivý se vyskytuje u uhlíkatých organických látek po spalování v přebytku vzduchu nebo čistého kyslíku. Modrý plamen je zapříčiněn bezuhlíkatou látkou nebo látkou s nízkým obsahem uhlíku (síra, vodík). Charakteristické úkony ohně jsou svítit, pálit, plápolat, zapalovat, praskat, šlehat a šířit světlo a teplo. Oheň je jediný z elementů, který dokáže zvládnout jedině člověk. Nahlédněme zpět do pravěku, kde se lidé o oheň starali a chránili ho. V případě potřeby dokázali z malého plamínku udělat velký oheň a naopak z velkého ohně malý ohýnek. Již v pradávných dobách lidé v ohni viděli plodivou sílu, jiskru, která zažehuje. Bouři chápali jako proces, kdy mraky nasáklé vodou putují před slunce a tak dlouho se o něho třou, až se začne blýskat a hřmít. Slunce na to reaguje hromem, který kličkuje mezi mraky a vyvolává déšť. Tato vlaha se následně rozlévá po vyschlých krajinách.¹⁷

Symbolika ohně je spojována s mužskou polaritou. Poledne je bráno jako denní úsek, který náleží ohni. Obdobím života je pro tento elementu mládí. Rituály spjaty s ohněm jsou sexuálně posilující a ochranné. Symboly zastupující oheň jsou dýka, oheň, koště, svíce, hůlka. Element ohně spojuje mystické postavy typu salamandři, draci, čerti. Zvířata ohně: ještěrky, sokol, losos, sova, lev, liška, kuň. Roční období je léto. Svátky k tomuto elementu: Noc ohňů, Kupadla, Midsummer.¹⁸

Hajo Banzhaf (1945-2009) autor knihy „*Živly jako obrazy člověka*“ ve své publikaci uvádí, že lze lidské chování a povahu rozdělit do čtyř kategorií podle živlů. K jednotlivým typům přiřadil charakteristické rysy daného znamení. **Člověk ve znamení ohně** je velmi sebedůvěřivý, egoisté mají radost ze života, jsou živelní, jejich zapálení je způsobeno vnitřním žářem, který je žene kupředu. Jako oheň se snaží vždy pohlit vše, k čemu dostanou příležitost. Lidé tohoto živlu touží po rozvinutí a prosazení, vůle a

¹⁷ Wikipedie [online]. Dostupné z: <https://cs.wikipedia.org/wiki/Ohe%C5%88>

¹⁸ Tajemství elementů: Žena svém živlu Země, Vody, Ohně a Vzduchu- svobodnaduse.cz. *svobodnaduse.cz - celostní rozvoj mysli, těla a duše*[online]. Dostupné z: <http://www.svobodnaduse.cz/tajemstvi-elementu-zariva-zena-bohyne-ve-svem-zivlu-zeme-vody-ohne-a-vzduchu/>

vytrvalost k této charakteristice neodmyslitelně patří. Mají velkou motivační schopnost, dokážou přesvědčit a ovlivnit názory mnohých. Je to stejná schopnost jako u ohně, ten chce zapalovat, plát a strhávat vše kolem sebe, neohlíží se. Jedná se o odraz člověka, který si nedělá s ničím starosti, bezohledně se staví do středu a neuvěřitelně se napíná. Rozpíná se tak dlouho na úkor druhých na scénu, nebo vysává životy ostatních, dokud nevyčerpá všechny rezervy a možnosti nabytí. Je zřejmé, že lidé tohoto elementu mají návaly horka a se stejnou vervou přilnou i k objektům své touhy. Ohniví lidé jsou velmi podnikaví, jelikož se nebojí podstoupit riziko s tím spojené, proto je mnoho těchto zástupců ve vedoucích funkcích v hospodářství a samozřejmě v politice. Mohou lidi motivovat, ale i strhávat, v těchto pozicích rozvíjí své schopnosti i organizační předpoklady. Velmi často zastávají své přesvědčení a tento zápal se rozšíří snadno na ostatní. Velmi spontánně vyjadřují své názory a především svou nelibost. Někdy však tento zápal může hraničit s přeháněním, a to způsobí přehřátí. Největším úskalím je podívat se kritice do očí, do ohně proudí světlo a proto stíny mají jen ostatní. Z toho důvodu si nepřipouští možnost pochybení. Vždy bylo zvykem, že se lidé shromažďovali okolo ohně, proto ohnivý člověk rád a dobrovolně zaujímá místo v jeho středu.¹⁹

Ukázkovým příkladem toho, že je oheň rád středem pozornosti, je Slunce. Slunce je hvězda nacházející se v centru sluneční soustavy. Od Země je vzdálena přibližně 150 milionů kilometrů. Jedná se o hvězdu, která je k Zemi nejbližší. Slunce je hvězda plná žhavého plazmatu, která nepřetržitě vytváří ohromné množství energie. Stáří Slunce se odhaduje na 4,6 miliard let. Teplota na povrchu se pohybuje okolo 5 800 K, z toho důvodu ho lidé vnímají jako žluté. Slunce nás zásobuje světlem a teplem. Světlo na povrch Země dorazí přibližně za 8 minut. Energie, která se na naši Zemi dostává, je hnacím pohonem všeho. Souvisí s teplotami, podnebím, počasím, významně se podílí na přílivu a odlivu. Pomáhá udržet vodu v kapalném skupenství, umožňuje živočichům vidět. Sluneční záření se k nám však nedostává v plném rozsahu, zemská atmosféra propouští jen část. Ultrafialové záření stojí za tvorbou vitamínu D, ten vzniká v lidské kůži.²⁰

Umělci pracující s ohněm používají tento živel jako hlavní vyjadřovací prostředek své práce nebo oheň využívají jako prostředek k vytvoření hlubší myšlenky díla. Český výtvarník Svatopluk Klimeš (*1944) začal pracovat s ohněm v šedesátých letech minulého století. Jeho práce se stala charakteristickou právě pro využívání ohně, dýmu a popele.

¹⁹ Banzhaf, H: *Živly jako obrazy člověka*. Bratislava 2001. ISBN 80-88913-29-2. S 71-79.

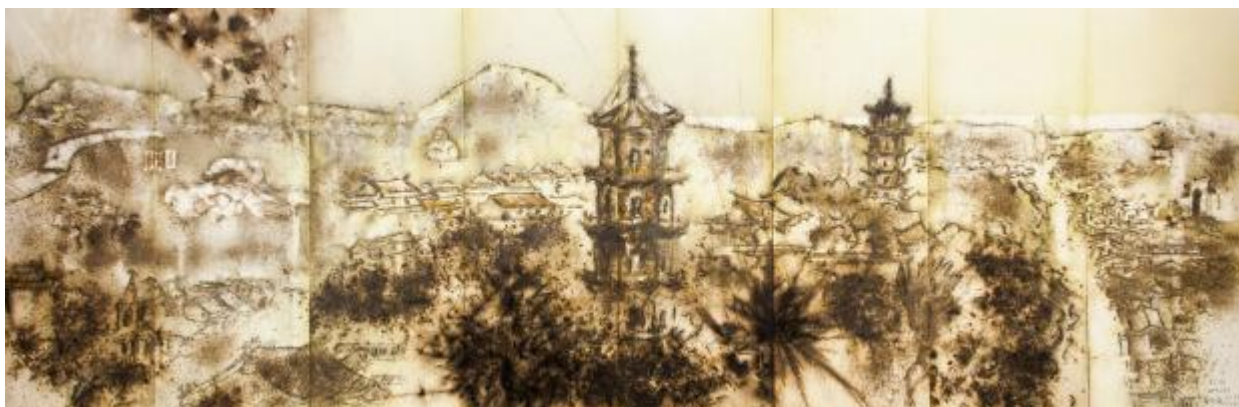
²⁰ Hvězdy – Slunce. [online]. Dostupné z: <http://hvezdy.astro.cz/slunce/727-slunce>

Tyto činitele používá v malbě, kresbě, fotografii a instalacích. Umělec vytváří na hořlavých materiálech, nejčastěji papíře či dřevě, ohnivé stopy, které se z pravidla nedají opravit. Umělec proto pokaždé svádí boj s časem, dějem a jistým napětím, aby vytvořil to, co si představuje.²¹



Obrázek 7: Svatopluk Klimeš, zdroj: <https://www.novinky.cz/kultura/452460-kdo-chce-zapalovat-musi-horet-uvnitř-vytvarnik-svatopluk-klimes-vystavuje-v-prazske-galerii-smecky.html>

Umělec Cai Guo-Qiang (*1957) se ve své výtvarné tvorbě zabývá kresbou střelným prachem. Princip spočívá v tom, že umělec nakreslí pomocí střelného prachu obrazec, který následně zapálí. Místa, která jsou prachem zakryta, se vypálí do dřevěné desky a tím vzniká obraz. Jeho nejznámější dílo, které vytvořil touto technikou, je obraz s názvem „Domovina“. Obraz představuje rodné město umělce, Quanzhou v provincii Fujian.²²



²¹ Artlist – databáze současného umění: Svatopluk Klimeš. *Artlist – databáze současného umění: Artlist – Umělci* [online]. Dostupné z: <https://www.artlist.cz/svatopluk-klimes-1477/>

²² Obraz malovaný kouřem a ohněm – *AsianStyle.cz. Denní zpravodajství z asijské hudby, filmu a kultury – AsianStyle.cz* [online]. Dostupné z: <http://www.asianstyle.cz/zajimavosti/11141-obraz-malovany-kourem-a-ohnem>

Obrázek 8: Cai Guo-Qiang , zdroj: <https://caiguoqiang.wordpress.com/2013/10/01/homeland/>

Dalším českým výtvarným umělcem je Ladislav Vlna (*1976), který se věnuje technice metalurgická malba. Tuto techniku umělec již přes patnáct let vyvíjí a zdokonaluje, jedná se o jeho vlastní techniku, kterou vytvořil. Obraz Vlna vytvořil ručně ohněm na ocelové desky. Metalurgický proces mu umožňuje na desce vytvořit paletu barev a odstínů, které se nachází uvnitř ocelové desky.²³

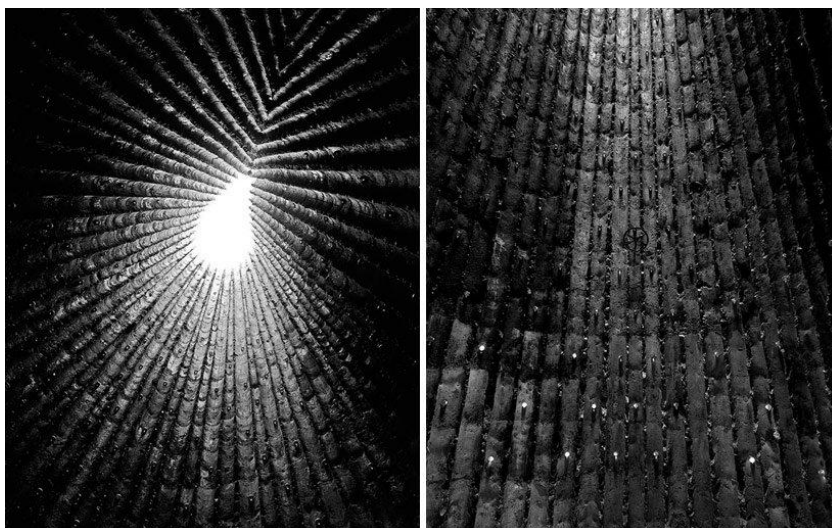


Obrázek 9: Ladislav Vlna, zdroj: <http://martinfryc.eu/vystavy/vernisaz-ladislav-vlna/>

Architekt Peter Zumthor (*1943) využil oheň jako prostředek pro vytvoření originálního a náboženského objektu. Polní kaple Bruder Klaus byla vytvořena nejprve ze smrkových kmenů, které byly upevněny ve stylu týpí. Tato dřevěná konstrukce se následně obložila betonovou vrstvou. Po zaschnutí betonu byla vnitřní dřevěná část zapálena a po smrkových kmenech zbyl v kapli pouze otisk.²⁴

²³ Ladislav Vlna – ArtMap. *Front page – ArtMap* [online]. Dostupné z: <https://www.artmap.cz/ladislav-vlna-1/>

²⁴ Kaple bratra Klause (Wachendorf) – Wikipedie. [online]. Dostupné z: [https://cs.wikipedia.org/wiki/Kaple_bratra_Klause_\(Wachendorf\)](https://cs.wikipedia.org/wiki/Kaple_bratra_Klause_(Wachendorf))



Obrázek 10: Peter Zumthor Polní kaple Bruder Klaus, zdroj: <https://www.designboom.com/architecture/peter-zumthor-celebrates-his-70th-birthday/>

1.3.2. Živel voda

S vodou je spjat nekonečný koloběh, nejprve přirozeně stéká z výšky, odkud ji čeká dlouhá cesta přes hory, údolí, vodopády, potůčky, rybníky až k moři. Voda se shromažďuje v nejhlubším bodě, kde čeká na svůj koloběh. Slunce následně přeměňuje vodu v páru, která stoupá nahoru do vzduchu. V podobě mraků a mlhy se následně pohybuje na obloze, přelétá nad krajinou, a poté klesá v podobě deště či rosy opět k zemi. Nemyslete si však, že v místech, kde voda vyčkává na svoji cestu, je klidná. Při přílivu naráží na pobřeží do skal a útesů a příliv ji následně opět vtahuje zpět. Tato činnost se odehrává dvakrát za den a je zapříčiněna působením gravitační síly Měsíce. Voda přijde během svého koloběhu do styku se všemi ostatními živly, vzduch vodu odnáší, oheň přeměňuje, země vstřebává a dává jí prostor pro svoji cestu. Filozof Thalés z Milétu v 6. století př. n. l. tvrdil, že je voda základní element.

Samotná voda je tvořena chemickou sloučeninou vodíku a kyslíku, známá také pod zkratkou H_2O . V přírodě ji můžeme potkat ve třech skupenstvích, a to v pevném v podobě ledu a sněhu, plynném, což jsou vodní páry a kapalném- to představuje samotná voda. Na naší planetě Zemi se vyskytuje 71 % slané vody v mořích a oceánech, celkem tvoří 91 % celkové vodní hladiny na naší planetě. Voda je obsažena i v lidském těle, kde tvoří 55 až 65 %, pro lidskou existenci je nezbytná. Člověk vydrží bez tekutin 7 až 10 dní. Správně by každý člověk měl denně vypít 2 -3 litry, aby bylo tělo dostatečně hydratováno. Voda se však nenachází pouze na naší planetě, velké množství vody nalezneme ve vesmíru, jedná

se o druhou nejběžnější látku. Zde se vyskytuje v podobě protoplanetární mlhoviny (z ní vzniklo Slunce a celá sluneční soustava) a molekulárních mračen v mezihvězdném prostoru, i v jádru komety je obsaženo určité množství vodní látky.²⁵

Symbolika vody je spojena s ženskou polaritou a zralým věkem člověka. Vodě je připisováno ze symbolického hlediska stmívání a večer. Rituály, které jsou této látce přisuzovány: očistné, věštecké a uzdravující. Totemová zvířata řadící se k tomuto elementu jsou ryby, žáby, raci, vydry, vlci, hadi, datel. Barva je přisuzována tmavě modrá, azurová, a tmavě zelená. Mystické postavy jsou rusalky, sirény, nymfy, vodní panny. Symbolické předměty jsou mušle, skořápky, poháry, kotle, svěcená voda. Roční období je zima.²⁶

Člověk ve znamení vody podle H. Banzhafa dokáže svůj vzhled i náladu měnit každý den. Tento živel je velmi přínosný pro umělce, ti jsou obdařeni fantazií, která jim umožní zprostředkovat obrazy v nevědomí. Dalo by se to přirovnat k mlhám, které stoupají nad hladinu vody a postupně sílí na hustotě, ta potom proniká do všech koutů stejně jako vniknutí či tušení. Voda také charakterizuje lidi s citem a pochopením pro ostatní. Většinou se k tomuto živlu přiřazují lidé s ochotou pomoci či naslouchat, např. terapeuti. V některých kulturách je dodnes zvykem zvolit za léčitele (šamana) tu osobu, která se sama dokázala uzdravit. Oproti ostatním živlům je právě voda tím elementem, který dokáže zraněného, nemocného utěšit. Jen vodní člověk dokáže vycítit tu chvíli, kdy je smrt nevyhnutelná. Oproti tomu se ohnivý člověk snaží o budoucnost plnou nadějí, zemský člověk stále vyčkává a radí, aby vydržel, vzdušný člověk stále prahne po vymoženostech medicíny. Ale se smrtí se vyrovnat nedokážou tak dobře, jako člověk vodní. Nálada, myšlenky a optimismus vodního člověka převážně připomínají koloběh samotné vody. Dlouho se lidé domnívají, že je jeho nápad skvělý, celý jeho život je v klidném tempu, vše se mu daří. Tento moment znázorňuje vodní hladinu, která čeká na svůj proces. Poté se jeho myšlenky povznesou, dostává se do euforie a v tento moment je nejšťastnější, je uvolněný a volný. Tato fáze spadá do procesu, kdy se vodní hladina mění v páry a poletuje nad krajinou, kde se shlukuje do mračen. Ve chvíli, kdy se z páry stanou mraky, je člověk velmi vypjatý a každou chvíli může začít nesouhlasit, namítat či vybuchnout. Moment

²⁵ LUHR, James F., ed. *Země*. Vydání třetí. Přeložila Kateřina DANIELOVÁ, přeložil Marek CHVÁTAL, přeložil Jan PETRÁNEK, přeložil Pavel PŘÍHODA, přeložil Mojmír ŠLACHTA. Praha: Knižní klub, 2015. Universum (Knižní klub). ISBN 978-80-242-4953-7.

²⁶ Tajemství elementů: Žena svým živlu Země, Vody, Ohně a Vzduchu- svobodnaduse.cz. *svobodnaduse.cz.- celostní rozvoj mysli, těla a duše[online]*. Dostupné z: <http://www.svobodnaduse.cz/tajemstvi-elementu-zariva-zena-bohyne-ve-svem-zivlu-zeme-vody-ohne-a-vzduchu/>

výbuchu či ukotvení člověka do reality je moment, kdy z mraků začne voda opět dopadat k zemi a shromažďovat se v místech, kde vyčkává na svůj další proces. Voda na zemi teče tak dlouho, dokud ji v cestě nečeká překážka, na kterou narazí. V momentě nárazu se voda zastaví, ustoupí, dokáže se této situaci přizpůsobit. Tento proces vystihuje nutnost přítomnosti ostatních lidí pro vodní lidi. Jelikož vodní člověk všude přilne, potřebuje zábranu, aby se nerozplynul, tato zábrana mu dává pocit bezpečí a jistoty. Na druhou stranu voda není tak bezbranná, jak se může na první pohled zdát. Každou překážku či odpor hned od začátku obeplouvá, podemílá a také se přes ni přelévá a při větším náporu vody překážku strhne. Tento neustálý tlak vody ustojí jen silné osobnosti. Voda je velmi úzce spjata s duší člověka, proto je člověk mnohem citlivější než jiní. Voda dokáže unést a zároveň se ubránit všemu, co je ploché, duté a lehké. Naopak husté a těžké klesá ke dnu a útoky tohoto typu ve vodním člověku zanechávají hluboké zásahy. Voda musí být neustále v pohybu, nedokážeme jí zabránit v její cestě, každé naše pokusy zmaří a přechytračí. Její pohyb je nepředvídatelný a stejné to je i u lidí. Vždy jdou za svým cílem, dokud nesplynou s mořem.²⁷

Umělci pracující s vodou využívají základní podstatu vody ke své tvorbě nebo ji používají jako prostředek, který dotváří charakter díla. Fotograf Kim Kever (*1950) pracuje s vodou tím způsobem, že do nádoby s vodou vlévá barevné pigmenty. Následnou reakci zachytává na svých snímcích. Tím, že jsou barviva hustější než samotná voda, snaží se prodat ke dnu a v průběhu té cesty vznikají nádherné úkazy.²⁸



Obrázek 11: Kim Kever, zdroj: <https://www.waterhousedodd.com/exhibitions/Kim-Kever-Random-Events?layout=carousel¤t=109687>

²⁷ Banzhaf, H: *Živly jako obrazy člověka*. Bratislava 2001. ISBN 80-88913-29-2. S 80-90.

²⁸ Kim Kever – Painting in water. *Kim Kever – Painting in water* [online]. Dostupné z <https://kimkeever.com/>

Sochař Jason deCaires Taylor (*1974) pracuje s vodou jako s prostorem, do mořské hladiny instaloval své dílo Tichá evoluce. V národním mořském parku v Cancínu se dnes může pochlubit nádhernou sochařskou prací. Jedná se o velmi realistické postavy žen, mužů a dětí. Toto však není jeho první práce v podmořské hladině, jeho sochy se nacházejí v anglické řece a u ostrova Grenada v Malých Antilách. Cílem podmořských muzeí je začlenit vodu k výstavním prostorám. Samotné muzeum se bude měnit v závislosti na přibývajících korálech a podmořských živočiších, kteří začnou toto místo obývat. Autora nejvíce zajímá samotný proces, kdy se mořské prostředí snaží jednotlivé objekty dotvořit. Tyto změny následně fotografuje a vystavuje v muzeích. Svoji prací chce poukázat na to, že každé přírodní prostředí si vždy vše přizpůsobí k obrazu svému.²⁹



Obrázek 12: Jason De Caires Taylor, zdroj: <https://curiator.com/art/jason-de-caires-taylor/21>

Česká umělkyně Jana Kasalová (*1974) v roce 2018 představila výstavu s názvem Mater Urbium, kde se věnuje otázkám vlastních kořenů. Na této výstavě jste mohli vidět kresby provedené mateřským mlékem a také audiovizuální dílo Vltava. Na obrázku č. 14. je zachycen snímek z díla Vltava. Zde se umělkyně snaží zachytit bubliny vody, které mají vyjádřit zrod vody, také je zde patrná tvář její dcery, která mění svůj tvar ve vlnách a bublinkách. Snímek má naznačovat vodu jako počátek a Vltavu jako mateřské lůno.³⁰

²⁹ Jason deCaires Taylor – Wikipedia. [online]. Dostupné z: https://en.wikipedia.org/wiki/Jason_deCaires_Taylor

³⁰ TZ: Jana Kasalová – Artalk.cz. *Artalk.cz – Aktuálně a výtvarném umění* [online]. Copyright© COPYRIGHT 2007 [cit. 21.01.2019]. Dostupné z: <http://artalk.cz/2018/10/01/tz-jana-kasalova-4/>



Obrázek 13: Jana Kasalová, Tvá mysl se podobá řece (Vltava), zdroj: <https://www.youtube.com/watch?v=bkXAPx1y9Bg&feature=share>

1.3.3. Živel vzduch

Vzduch je jediný element, který se šíří a je všude. Je lehký, transparentní, neuchopitelný, přizpůsobivý a neustále v pohybu. Vzduch se dokáže proměnit v bouři, vichřici, uragán, orkán a nadělat spoustu škod. Plynný obal naší Země (atmosféra) je tvořen směsí plynů, které tvoří vzduch ve výšce asi 100 km. Atmosféru dělíme do vrstev, a to na troposféru (0-10 km), tropopauzu (10-20 km), stratosféru (20-50 km), mezosféru, termosféru, exosféru. Dokáže ovlivnit chemické proměny v neživé i živé přírodě. V živé přírodě je nesmírně důležitým prvkem našeho bytí, bez kyslíku by většina organismů nemohla existovat. Velmi se také podílí na koloběhu vody v ovzduší. Na zemi vzduch udržuje přijatelnou teplotu pro život. Je schopný uhasit plamínek či zapříčinit nezkrotný oheň. Neodmyslitelně také patří k průmyslovému odvětví. Kyslík, který je obsažený ve vzduchu, slouží k oxidaci paliv, která se vyskytují ve všech klasických spalovacích motorech. Vzduch je složen z těchto látek: dusík (78%), kyslík (21%), vzácné plyny (0,94%), oxid uhličitý (0,03%), mikroorganismy, vodní páry, částice prachu, vulkanický popel a jiné nečistoty. Vzduch může mít podobu chladivé břízy, vláhého, provoněného jarního vzduchu, jemného večerního vánku, mocného protivětru nebo ledového severáku³¹.

Symbolika vzduchu se váže s mužskou polaritou. V úseku dne se řadí svítání a ráno. Rituály zahrnují cestování, studování a pátrání. Vzduch je řazen k dětskému období života. Barvy tohoto elementu jsou žlutá, bílá, stříbrná, modrošedá, světle modrá. Mystické

³¹ Učebnice chemie – vzduch. *Učebnice chemie* [online]. Dostupné z: <http://ucebnicechemie.wz.cz/index.php?sloucenina=vzduch>

postavy: sylfové, elfové, divoženky. Symboly vzduchu: pera, kouř, meč, kniha stínů, kadidelnice, vonné tyčinky, zvony. Roční období: jaro. Svátky: Hromnice, Velikonoce. Zvířata tohoto znamení: práci, hmyz, motýli.³²

Člověk ve znamení vzduchu podle H. Banzhafa se vyznačuje lehkostí, odstupem, lehkomyšlností, čilou a okřídlenou mentalitou, zvědavě následuje své zájmy. Vzduch je vždy zajímavější, vždy dokáže vyplnit veškerý prázdný prostor. Člověk se pohybuje po světě se zvědavým rozumem a zájmem pro vše, co mu přijde do cesty. Vzduch se však nedokáže dostat do hloubky, pouze zaplní všechny volné skulinky. A pokud je zahrán do úzkých a stísněných prostorů, snaží se nalézt sebemenší skulinku, aby se opět dostal do prostoru. Symbolikou tohoto živlu je rozum a zvědavost, vše však zůstává pouze na povrchu věcí, nelpí na nich a nikdy se nedostane do hloubky. Vzduch si jen tak někdo neosedlá, rád se pohybuje, je rychlý a lehký. Pokud mu do cesty přijdou pomalé a těžké věci, nechává je padnout k zemi nebo je odhazuje. Vzdušní lidé milují abstraktní věci, konkrétní věci padají k zapomnění, jelikož konkrétní je pro ně velké břemeno, které musejí táhnout sebou. Lidé tohoto elementu cestují s malým nebo žádným zavazadlem, neradi s sebou berou věci, které je mohou zdržovat a zatěžkávat. Těmto lidem je často přisuzována povaha roztržitých učňů, kteří perfektně dokážou ovládnout teorii, ale v praktické části jsou ztraceni. Ale vítr může ovládnout i mysl génia, např. abstraktní matematika je stvořená pro tento typ lidí. I mnoho filozofů je právě tohoto elementu. Bez vzdušných lidí by pravděpodobně žádná věda nebyla. Vzduch si své místo našel i v hudbě, kde prostřednictvím tónin dává svým myšlenkám život. Odstup je taktikou vzdušného člověka, ovšem snaží se být všude tam, kde jsou mezery, volné prostory, všude tam, kde se může bohatě rozvinout a může se chovat nezávisle. Uzavřený vzduch se proměňuje v lenivý, mdlý, vyčerpaný s tendencí vybuchnout. Pokud je Vám tento typ společníkem, můžete si být jisti, že se s ním nudit nebudete. Ovšem v osobním vztahu je tento typ na věčné rovině a záleží na modelu vztahu či na pravidlech než na člověku, o kterého jde. Vzduch spojuje všechny objekty, umožňuje nám pohlédnout přes svoji průzračnost na ostatní. Vzduch přenáší zvuk, který nám umožňuje komunikovat s jinými lidmi, také šíří pachy, díky kterým můžeme ostatní cítit. Lidé tohoto elementu jsou družní a lehce navazují nové kontakty. Elegance komunikace a elegance chování jsou jeho druhé já. Velmi dobře ovládá psané a mluvené slovo, je pohotový, dokáže reagovat vtipně, ironicky, suše, zábavně i

³² Tajemství elementů: Žena svém živlu Země, Vody, Ohně a Vzduchu- svobodnaduse.cz. svobodnaduse.cz.- celostní rozvoj mysli, těla a duše[online]. Dostupné z: <http://www.svobodnaduse.cz/tajemstvi-elementu-zariva-zena-bohyne-ve-svem-zivlu-zeme-vody-ohne-a-vzduchu/>

šarmantně. Vždy mu je umožněno sdělit svůj názor. A většinou i diskuzi uzavírá. Vzduch je nejrychlejší ze všech elementů. U lidí se toto projevuje například bleskurychlými myšlenkami a fyzickou rychlostí. I ve zvířecí říši je tomu tak, nejrychlejšími zvířaty jsou ptáci, nejrychlejší plemeno psa je chrt, který závodí s větrem o prvenství.³³

Umělci pracující se vzduchem založili počátkem 20. století výtvarný směr kinetické umění. Jedná se o prostorové práce a instalace, které mají pohyblivou část nebo jsou pohyblivé celé. Tyto objekty se následně prostřednictvím vzduchu, motoru nebo rukou diváka rozpohybovávají. Kinetické umění pracuje se všemi možnými fyzikálními zákonitostmi. Za první kinetickou sochu je považováno Kolo Bicyklu, tuto sochu vytvořil Marcel Duchamp (1887-1968) v roce 1913. Dalším umělcem je Alexander Calder (1898-1976), jeho konstrukce jsou vytvořeny z kusů plechu připevněných na drátech.



Obrázek 14: Marcel Duchamp, Kolo Bicyklu, zdroj: <http://imagi-artgallery.blogspot.com/2014/09/artists-marcel-duchamp.html>

³³ Banzhaf, H: *Živly jako obrazy člověka*. Bratislava 2001. ISBN 80-88913-29-2. S 90-98.



Obrázek 15: Kinetické umění - Alexander Calder, zdroj: <https://vltava.rozhlas.cz/mobily-ze-zacatku-minuleho-stoleti-performujici-sochar-alexander-calder-v-tate-5105328>

Současným umělcem, který pracuje s větrem je Tim Knowles (*1985). Podstatou jeho tvorby je příroda a vítr. Na větve přivazuje kreslící nebo psací potřeby a pod ně umístí plátno. Vítr, který putuje krajinou, dává do pohybu větve a barvy se dostávají na plátno. Jeho projekt se nazývá Stromové výkresy, nalezneme v něm nesčetně mnoho kreseb.³⁴



Obrázek 16: Tim Knowles, zdroj: <https://inhabitat.com/tree-drawings-arbor-interpretations-by-tim-knowles/>

1.3.4. Živel země

Země je třetí planeta sluneční soustavy. Jedná se o jedinou planetu, na které se podle dosavadních výzkumů nachází život. Planeta Země vznikla přibližně před 4,6 miliardami let, akrecí prachu a plynu. Vědci se domnívají, že první život na zemi vznikl

³⁴ TREE DRAWINGS! Tim Knowles Arbor Interpretations Inhabitat – Green Design, Innovation, Architecture, Green Building. *Inhabitat | Design For a Better World!* [online]. Dostupné z: <https://inhabitat.com/tree-drawings-arbor-interpretations-by-tim-knowles/>

před 4 miliardami let. První primitivní organismy vznikly ve vodě. Země se otáčí kolem své osy, toto otočení trvá 24 hodin. Rotace má za příčinu střídání dne a noci. Země se také pohybuje kolem Slunce v eliptické dráze. Toto otáčení způsobuje střídání ročních období (jaro, léto, podzim zima). Astronomické jaro začíná mezi 19. - 21. březnem, v 21. století zpravidla 20. 3. Astronomické léto začíná mezi 20., 21. nebo 22. červnem. Astronomický podzim spadá do období 22. nebo 23. září. Astronomická zima začíná 21. nebo 22. prosince. Země se skládá z několika geosfér, jedná se o litosféru (ta je složena ze zemské kůry a svrchního pláště), pod zemským pláštěm se nachází silové jádro (tekuté a pevné jádro). Zemská kůra je tvořena horninami a ty se skládají z jednoho či více nerostů. Horniny můžeme rozdělit do tří skupin: nánosové, metamorfní a vyvřelé horniny. Zemský povrch je pokryt lesy skoro na jedné třetině. Podle oblasti, teplotních a vlhkostních podmínek se liší druhy stromů. Jedná se o tropický deštný les, mlžný les, tropický střídavě vlhký les, tvrdolistý les, opadavý les, les mírného pásu, severský jehličnatý les (tajga). Na Zemi se nachází i neúrodná místa, která trpí nedostatkem vody, nazývaná poušť. Nejznámějším příkladem pouště je Sahara a Arabská poušť. Biosféra je úzce spjata s naší planetou, jedná se totiž o živé organismy. Země je jediným známým místem, kde se nachází život. Zemskou biosféru lze rozdělit do několika biomů, např. flóra a fauna. Nejrozšířenější skupinou organismů jsou však bakterie, jednobuněčné mikroskopické organizmy. Rostliny se vyživují pomocí fotosyntézy, živočichové se živí organickými látkami. Člověk také spadá mezi živočichy. Na Zemi se nachází sedm kontinentů (velká souvislá pevninská masa), jedná se o Asii, Afriku, Severní Ameriku, Jižní Ameriku, Antarktidu, Evropu, Austrálii a Oceánii.³⁵

Symbolika země souzní s ženskou polaritou. Období života je stáří. Země je spojena s rituály úrody, prosperity, stability. Mystické bytosti země nazýváme gnómové, stromové víly dryády, oreády (víly skal), duchové stromů, zemští a zelení skřítki, trpaslíci, víly. Zvířata radící se k tomuto elementu jsou psi, jezevci, krkci, krávy, jeleni, bobři, želvy, husy, medvědi. Symboly představující zemi: pentakl, sůl, kámen, mince, obilí, semena. Roční období je podzim. Svátky k tomuto živlu jsou Žně, Hody, Mabon.³⁶

Člověk ve znamení země podle H. Banzhafa nemá rád změny a je velmi těžké s ním pohnout, má velkou tendenci k přetrvávání v daném stavu. Země je synonymem pro

³⁵ Planety – Země – Země. [online]. Copyright©2009 [cit. 21.01.2019]. Dostupné z: <http://planety.astro.cz/zeme/1934-zeme>

³⁶ Tajemství elementů: Žena svém živlu Země, Vody, Ohně a Vzduchu- svobodnaduse.cz. *svobodnaduse.cz.- celostní rozvoj mysli, těla a duše[online]*. Dostupné z: <http://www.svobodnaduse.cz/tajemstvi-elementu-zariva-zena-bohyne-ve-svem-zivlu-zeme-vody-ohne-a-vzduchu/>

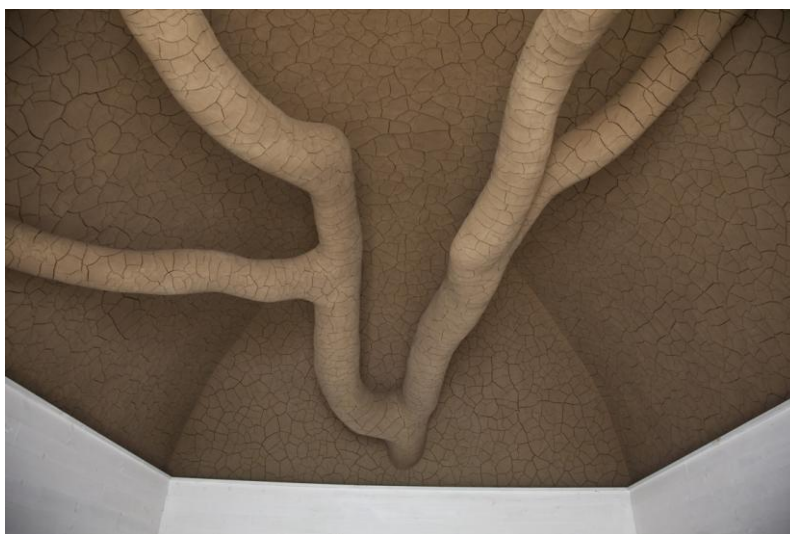
spolehlivost, stabilitu, oporu a trvání. Člověk země se dá do jisté míry formovat, strukturovat, někdy může být i přehlížen. Samotná přeměna této osoby však dá velkou práci, stejně jako otesat skálu a zformovat ji k obrazu svému. Ale tento proces je pro člověka tohoto elementu velmi přínosný, jelikož čím více je materiál opracovaný a uhlazený, tím déle si dokáže udržet novou formu. Je velmi opatrovnický a dbá na tradice. Lidé země si velmi cení všeho základního, důkladného, zásadního, ale i těžkého a uchopitelného. Mají velký sklon brát věci velmi vážně. Země dokáže oproti ostatním žvlům unést mnohem více zátěže, proto jsou lidé země charakterizováni jako dřiči, trpitelé, spolehliví, důslední, vytrvalí, odpovědní a trpěliví lidé. Jedná se o živel, který je ze všech žvlů nejtrpělivější a nejpokornější. Tento člověk stojí oběma nohama na zemi, vyžívá se v konkrétních věcech a abstrakci zavrhuje. Výsledky a skutky jsou pro něho velkou podstatou všeho. Jeho síla je ukryta v soustředění, nedokáže však svoji pozornost upírat k více věcem, mnohostrannost je mu cizí. Svoji existenci nachází ve světě, který vnímá prostřednictvím vůně, sluchu a zraku. To mu dává jistotu své existence. Pokud se podíváme na přírodní katastrofy, jedná se právě o zemětřesení a sesuvy půdy, které zasáhnou člověka nejvíce. Země dlouho svůj hněv skrývá v útrokách a je ostatními nepovšimnut, když však přijde jeho chvíle, je slyšet veliké dunění a objeví se výstražné kouřové signály, poté následuje výbuch a pohrbí vše, co je v dosahu žhavé lávy. Na stejném principu funguje i vztek zemských lidí, kdy mohou působit dobromyslně či nepřítomně, zatímco hluboko v jejich nitru to již vře. Pokud přehlédneme kouřové signály takového člověka, můžeme se ocitnout v opravdovém nebezpečí, jelikož jeho hněv se dlouhou dobu hromadil v útrokách. Na rozdíl od zbylých elementů se země velmi těžko vrací do rovnováhy a někdy se vrátit ani nedokáže. Je za tím skryta velká námaha a nikdy není jistý výsledek obnovení. Než na troskách vznikne něco nového, je zapotřebí mnoho času, trpělivosti a píle. Lidé v tomto elementu nedokážou zapomínat, pokud někomu důvěřují, jejich důvěra je hluboká a trvalá. V případě zneužití jejich důvěry důvěra k tomuto člověku odpadne natrvalo. Láska a nenávisť u tohoto člověka je zaryta hluboko a zanechává trvalé stopy.³⁷

Umělce pracující se zemí bychom mohli zařadit k výtvarnému směru Land Art. Tento směr se poprvé objevil v 60. a 70. letech minulého století. Land Art je úzce spjat s přírodou, do které umělci zasahují a vytváří tak nové objekty z přírodnin. Umělci používají pouze přírodní materiál, jako jsou kameny, hlína, listy, kůra, rostliny či dřevo.

³⁷ Banzhaf. H: *Živly jako obrazy člověka*. Bratislava 2001. ISBN 80-88913-29-2. S 99-104.

Díla se zhotovovala a vystavovala mimo prostory galerií, jedná se o objekty, které se nachází v přírodním prostředí a jsou tak vystavovány přírodním vlivům. Dílo si tedy žije svůj život a mění se v průběhu času.³⁸

Mezi umělce tohoto směru patří Andy Goldsworthy (*1953). Díla vytváří nejčastěji rukama a k práci využívá materiál nalezený v přírodě, který je spjatý s místem realizace. Velmi zajímavým projektem je Tree Fall. Instalace má připomínat odkaz na zastavěný prostor Presidio. Tree Fall je vytvořen ze stromu, který byl součástí Presidia. Strom byl následně instalován a pokryt vrstvou hlíny, která byla přivezena z okolí.³⁹



Obrázek 17: Andy Goldsworthy, Tree Fall, zdroj: <https://www.for-site.org/project/goldsworthy-in-the-presidio-tree-fall/>

Robert Smithson (1938-1973) vytvořil roku 1970 Spiral Jetty, jedná se o útvar ve tvaru spirály, který se nachází na Velkém Solném jezeře v Utahu. Umělec pomocí bahna, kamení, solných krystalků zbudoval na jezeře objekt dlouhý 460 m a široký 4,6m.⁴⁰

³⁸ Land Art | ARTMUSEUM.CZ. ARTMUSEUM.CZ [online]. Copyright © 1999 [cit. 21.01.2019]. Dostupné z: http://www.artmuseum.cz/smery_list.php?smer_id=150

³⁹ Tree Fall – FOR-SITE Foundatio. FOR-SITE Foundation [online]. Copyright © 2018 FOR [cit. 03.03.2019]. Dostupné z: <https://www.for-site.org/project/goldsworthy-in-the-presidio-tree-fall/>

⁴⁰ Robert Smithson. *Robert Smithson* [online]. Copyright © 2001 Holt [cit. 03.03.2019]. Dostupné z: https://www.robertsmithson.com/earthworks/spiral_jetty.htm



Obrázek 18: Robert Smithson - Spiral Jetty, zdroj: https://www.robertsmithson.com/earthworks/spiral_jetty.htm

Richard Long (*1945) pracuje s přírodními materiály a vkládá do nich rituální podobu. K práci využívá větve, kamínky, hlínu, ohořelé klacíky a mnoho dalších materiálů a dává jim různé magické tvary (geometrické tvary, spirály).



Obrázek 19: Richard Long, zdroj: <http://www.richardlong.org/>

Určitě bych neměla opomenout malířku Toyen, které v roce 1950 vytvořila malbu na téma Všechny živly. V této malbě zachytila čtyři elementy, které se střetávají v bretaňské přírodě a jsou zaznamenány v syrové drsné kráse.⁴¹

⁴¹ Francie není jenom Paříž. Čeští umělci v Bretani. [online]. Dostupné z: <https://www.ceskegalerie.cz/cs/recenze/745-francie-neni-jenom-pariz-cesti-umelci-v-bretani>



Obrázek 20: Toyen - Všechny živly 1950, zdroj: <https://www.ceskegalerie.cz/cs/recenze/745-francie-neni-jenom-pariz-cesti-umelci-v-bretani>

1.4. Projektivní techniky

V psychologii se pod pojmem projektivních technik skrývají testové nástroje, které pracují se subjektem v podnětných situacích. Situace jsou mnohovýznamové a neurčité, to z toho důvodu, aby na ně mohl subjekt reagovat podle toho, jak se v této situaci cítí a co pro něho tato situace znamená. Reakce subjektu jsou idiomatická, tj. subjektu vlastní, a odpovídají osobnosti vyšetřovaného. Každý člověk cítí a vnímá určité objekty či situace jinak, na základě tohoto vnímání a samotné interpretaci dokážeme díky projektivním metodám se subjektem pracovat. Testové materiály mají posloužit jako pomůcka, na kterou subjekt reaguje. Lawrence K. Frank stojí za termínem projektivní metody, tento termín poprvé veřejně použil v roce 1939 na přednášce v New York Academy of Sciences.⁴² „Projektivní metody Frank přirovnal k rentgenovým paprskům. V obou případech jde o nepřímé metody hodnocení vnitřního stavu průchodem podnětu, stimulu skrze osobu. Výsledkem je nějaký obraz jen matně reflektující vnitřní stav, takže interpretace se musí vždy ujmout trénovaný profesionál“⁴³

C. G Jung tvrdí, že projekce je obecným psychologickým mechanismem, který přenáší subjektivní obsahy na objekt. Jedná se o nevědomí, které hledá výraz. Tedy pokud shrneme tuto myšlenku, můžeme říci, že projekce je nevědomý, automatický a spontánní

⁴² ŠÍPEK, Jiří. *Projektivní metody*. Praha: ISV, 2000. Psychologie (ISV). ISBN 80-85866-53-6. S 20

⁴³ ŠÍPEK, Jiří. *Projektivní metody*. Praha: ISV, 2000. Psychologie (ISV). ISBN 80-85866-53-6. S 20

fakt. Dá se tedy předpokládat, že existují neuvědomovaná schémata interpersonálního chování. Čím je vědomí u člověka omezenější, tím více se psychické obsahy vyskytují mimo, mohou se projevit jako duchové nebo magické potence, ty jsou následně převtěleny na živé bytosti.⁴⁴ *“Propojení lidské psychiky s děním v přírodě a ve společenském životě v celé hluboké historii vede Junga k názoru, že psychika našich předchůdců fungovala v mnohem větší propojenosti se svým okolím, na něj se jednotlivé prožitky snadno vázaly, res. se v něm zobrazovaly. Všechny mytizované přírodní procesy jako léto a zima, změny Měsíce, období dešťů atd. nejsou rozhodně pouhé alegorie právě těchto objektivních zkušeností, ale jsou spíše symbolickým vědomím pochopit cestou projekce, tedy zrcadlení v přírodních událostech. Projekce je tak důkladná, že bylo zapotřebí několika tisíciletí kultury, aby byla jen částečně oddělena od vnějšího objektu“*⁴⁵

1.4.1. Dělení projektivních technik

Projektivní techniky můžeme rozdělit do dvou skupin, a to na verbální projektivní techniky a apercepčně vizuální projektivní techniky. Pod **verbální projektivní techniky** spadají slovní asociace, Free Association text (Kent Rosanoff), Incomplet sentence blank (J. B. Rotter), Sentence Completion Test (A. R. Rohde), Forer Structured Sentence Completion Test (B. R. Forer) Curtis Completion Form (J. W. Curtis) a Sachs Sentence Completion Test (J. M. Sachs a S. Levy). **Apercepčně vizuální projektivní techniky** zahrnují Rorschachův test (ROR). Metody paralelní k ROR testu - BE-RO test, FU-RO test, Z test, Holtzman Inkblot Technique. Tematický apercepční test (TAT) a jiné obrázkové techniky - test Symondsův (Picture Story Test, PST), Children Apperception Test (CAT), CAT-H, CAT-S (Supplement), Roberts Apperception Test for Children (RATC), Senior Apperception Technique (SAT), Test Jacksonové, technika Kubičky a Fischera, Blacky Picture, Le Test Patte Noire, Four Picture Test, Make a Picture Story (MAPS), Rozenzweig Picture – Frustration Study (PFS), Hand test, Szondiho test. Expresivní techniky - Draw-a-Man (DAM), Draw-a-Person Test (DAP), Figure-Drawing-Test (FDT), Dynamický test kresby lidské postavy, House-Tree-Projective Technique (HTP), Baum Test, Test kresby skupiny, Pohybový kresebný test rodiny, Test kruhu, Test čáry života, Kresba neznámého zvířete, Myokinetická psychodiagnostika (Miray Lopez), Warteggův kresebný test (WZT), Welttest (M. Lowenfeldová), Picture World Test, Sceno-

⁴⁴ ŠÍPEK, Jiří. *Projektivní metody*. Praha: ISV, 2000. Psychologie (ISV). ISBN 80-85866-53-6. S 11-12

⁴⁵ ŠÍPEK, Jiří. *Projektivní metody*. Praha: ISV, 2000. Psychologie (ISV). ISBN 80-85866-53-6. S 12

Test (G. von Staabsová). Doll play test (T. Moora), Mozaikový test (M. Lowenfeldová), Lüscherův barevný test, Barevný pyramidový test (FPT) a Test barevně sémantického diferenciálu (TBSD).⁴⁶

1.4.2. Rorschachův test

Mezi nejvýznamnější projektivní metody patří Rorschachův test a TAT techniky. Tyto techniky se začaly používat již v první polovině dvacátého století. Díky údajům z let 1937 – 1951 víme, že byl Rorschachův test nejcitovanějším psychologickým diagnostickým nástrojem. Hermann Rorschach byl psychiatr, který díky své psychodiagnostice (1921) významně ovlivnil a do jisté míry i změnil psychologii. Testový materiál obsahuje 10 tabulek velikosti 24 x 18 cm. Jedná se o skvrny vytvořené tuší, skvrny mají odstíny šedi i pestrých barev. Zobrazení je symetrické podél svislé osy procházející středem tabule. Tyto motivy vybral H. Rorschach z mnoha pokusů, které sám prováděl. Při výběru dbal na to, aby jednotlivé tabulky měly svébytný vyzývací charakter. Zadní část tabulek je označena římským číslem a nakladatelem. V praxi se tabulky můžou používat s různými mírnými obměnami, co se základních instrukcí týče. Sám Rorschach nabádá k tomu, aby byla objektu položena otázka na bázi „Co by to mohlo být?“ Oproti tomu Zulliger doporučuje upozornit i na možnost interpretace detailů a otáčení s tabulkou na libovolnou stranu. Vše, co se během této projektivní metody děje, se zaznamenává, ať se jedná o slovní výpověď nebo samotné reakce. Tato technika není omezena časově ani počtem odpovědí. Ovšem je dobré si zaznamenat začátek a konec této činnosti, abychom poté mohli vyčíslit průměrný čas na jednu odpověď, nebo si můžeme poznamenat konkrétní časy u jednotlivých tabulek. ROR test nám poskytne závěry týkající se různých aspektů osobnosti- kvalitativní i kvantitativní charakteristiku inteligence, všeobecné postoje, emotivitu, ladění, neurotické rysy atd. Rorschachův test spoléhá na blízký vztah osobnosti a vizuální percepce. Test podněcuje pareidolie, které objekt verbalizují. Avšak i přes velkou oblibu tohoto testu, je samotné používání velmi náročné. Jelikož umožňuje velké množství podnětností a možností a někdy v sobě skrývá i komplikované způsoby interpretace, je zapotřebí se neustále vzdělávat a udržovat odbornou praxi, aby byla metoda správně pochopena a ukotvena. Tento test se může používat od předškolního věku (přibližně od 3 roku života), jedná se pouze o individuální test, není vhodný pro skupinové

⁴⁶ ŠÍPEK, Jiří. *Projektivní metody*. Praha: ISV, 2000. Psychologie (ISV). ISBN 80-85866-53-6. S 23-80

používání. Přibližně v roce 1950 začal upadat zájem o ROR. V terapii se začaly upřednostňovat potřeby validity a reliability.⁴⁷

Samotný princip metody sahá až do renesance, kdy Leonardo da Vinci převzal od Boticelliho myšlenku, podle které se měli malíři inspirovat nahodilými skvrnami. Podobný princip používal psycholog W. Stern, ten používal fotografie mraků jako podnětový materiál⁴⁸.



Obrázek 21: Rorschachův test, zdroj: <http://www.gargas.info/psychology-inkblot-test-secret-behind-10-inkblot-cards-images/>

1.4.3. Rozvíjení obrazu

Další terapeutickou technikou, která zde nesmí být opomenuta, je technika rozvíjení obrazu, ta se řadí do verbální projektivní techniky. Terapeut pracuje s fotografiemi nebo obrázky, které se používají jako odrazový můstek. Práce s těmito obrazovými kartami probíhá tak, že si pacient vybere několik karet, které jsou rozloženy v místnosti. Počet karet může být libovolný a záleží pouze na pacientovi, kolik si jich vybere, nebo počet určí terapeut. Ve chvíli, kdy si pacient začíná vybírat obrazové karty, se z terapeuta stává empirický divák, který se snaží pochopit a procítit volbu pacienta. Terapeut by se měl zdržet verbálního projevu a umožnit pacientovi vyjádřit vše, co má na srdci. Jestliže

⁴⁷ ŠÍPEK, Jirí. *Projektivní metody*. Praha: ISV, 2000. Psychologie (ISV). ISBN 80-85866-53-6. S 27-50

⁴⁸ SVOBODA, Mojmír. *Psychologická diagnostika dospělých*. Vyd. 4., V nakl. Portál 3. Praha: Portál, 2010. ISBN 978-80-7367-706-0. S-154

terapeut zcela nerozumí výkladu, je zde možné pokládat krátké a stručné otázky. Veškeré objasnění přísluší pacientovi. Tento empirický přístup může být velmi přínosný v případě, že některé vyobrazení vyvolá strach. Podle Benedettiho (1992) je důležité, aby terapeut dokázal vstřebat strach a zoufalství pacienta. Vcítění hraje při terapii velmi důležitou roli jak při interpretaci, tak během dalšího zpracování obrazu. Pacient na kartách hledá takzvané symboly, o kterých následně vypráví. Co je to symbol, vystihují dvě definice od Fromma a Junga. Fromm (1966) napsal: „*symbol zastupuje něco jiného...vnitřní prožitek, pocit nebo myšlenku. Symbol tohoto druhu je něco vně samých, avšak to, co symbolizuje, je cosi v nás*“. Jung (1979): „*To co nazýváme symbolem, je výraz, jméno nebo také obraz, který nám může být důvěrně známý z každodenního života, ale vedle svého konvenčního smyslu má navíc zvláštní vedlejší významy*“.⁴⁹ Toto smyslové myšlení je vlastní všem kulturám, můžeme ho spatřit v literatuře, pohádkách, náboženských rituálech a mýtech. Jedná se tedy o to, že předmět nebo smyslový vjem se spojí s emocí a při dalším setkání je pocit opět vyvolán a dochází k vytvoření symbolu. Pod symbolem může být ukryt předmět nebo vše, co dokáže obsáhnout lidské emoce (např: vůně parfému, chuť pečiva). Samotný výběr symbolů je ovlivněn předsudkem, že se daný symbol hodí k současnému prožívání. Výkladem obrazů se symboly rozvíjejí a stávají se pro dotyčného čitelnějšími než v době, kdy si je vybíral. Lidé s obrazem pracují dvěma způsoby, někteří na základě podnětů vypráví barvitě svůj příběh, napadají je stále nové poznatky a ve svém vyprávění jsou velmi živí. Druhý typ lidí není schopen nalézt správná slova, jakoby ztratili schopnost symbolizace. Schází jim pocity, velmi skoupě vysvětlují, proč si daný symbol vybrali a co je s ním pojí. Někdy jsou symboly spojeny s velmi silnými emocemi, které mohou vyvolat výrazné duševní a tělesné reakce (zlost, strach, štěstí...). Tyto emoce se následně mohou projevit i v další práci, kdy se odstraněním nebo změnou umístění symbolu může objevit velká citová reakce - zlost, strach nebo radost, štěstí, ulehčení. V příspěvku *Od symbolu k tělu a od těla k symbolu*, který napsal Flores d'Arcais-Strotmann roku 1998, se můžeme dočíst, že pocity, které jsou vyvolané tělesným stavem, mohou zatěžovat, ale i naopak ulehčit samotný dopad reakcí a emocí na naši osobnost.

Terapeut by měl být obeznámen s jednotlivými symboly, které se na kartách či fotografiích vyskytují. Pochopit jejich význam v kontextu historickém, mytologickém, náboženském, literárním, ikonografickém nebo hudebním. Tyto znalosti potřebuje z toho

⁴⁹ WOLLSCHLÄGER, Maria-Elisabeth a Gerhard WOLLSCHLÄGER. *Symbol v diagnostice a psychoterapii: práce s předmětnými symboly v individuální, rodinné a skupinové terapii*. Praha: Portál, 2002. Spektrum (Portál). ISBN 80-7178-643-8. S-18-19. S-18



Obrázek 25: Karty s příběhem | Storytelling cards, zdroj: <https://www.b-creative.cz/terapeuticke-pomucky-b-creative-karty-s-pribehy--storytelling-cards>

1.5. Vývojová psychologie osobnosti

Zrání nervové soustavy, včetně mozku, je geneticky daný vývojový proces. Rychlost zrání je individuální, a to jak celkově, tak také pokud jde o subsystemy. Zde je zrání podmíněno nástupem jednotlivých psychických funkcí a integrací. Jako příklad a jeden z prvních projevů můžeme uvést sexuální pudy v pubertě. Jedná se o citový vývoj, který ovládá představy a myšlenky člověka, obavy a naděje a dokáže tak ovlivnit způsob života. Zrání představuje důležité a rozhodující limity toho, co se ten který jedinec v kterém věku může naučit. Dnes již můžeme říci, že osvojení abstraktních logických operací se dostavuje převážně až po desátém roce. U mužů můžeme předpokládat plnou zralost mozku až okolo 25. roku, a to z toho důvodu, že některé části mozkové kůry, především ty, které jsou důležité pro předvídaní důsledků vlastního jednání a sebekontrolu, dozrávají déle. U žen se tato hranice pohybuje přibližně o dva roky dříve. K biologickému zrání neodmyslitelně patří vývoj instinktů.

Psychický vývoj je ovlivňován samotným učením, některé případy učení mají pro vývoj zásadní význam, jak v pozitivním tak negativním slova smyslu. Především se jedná o sociální prostředí, ve kterém se člověk nachází, to zcela působí na vývoj jedince. Jedinec díky učení může dosáhnout obdivuhodných výsledků, jindy děsivých nebo bizarních.

Ve vývoji organismu se střídají klidná a bouřlivá období růstu. U člověka bychom mohli tato období přirovnat k mladšímu předškolnímu věku a pubertě. V duševním vývoji je tomu podobně, na jedné straně jsou dány individuálně a na druhé jsou i zákonité.

1.5.1. Temperament

V psychologii se slovo temperament chápe jako vlastnost ve smyslu individuálních rozdílů. Pod temperament spadají city osobnosti a převládající nálada, dále zahrnuje způsob citové a volné vzrušivosti, reaktivity a aktivity – bez ohledu na to, jaký je předmět nebo směr aktivity. Jedná se o charakter života, prožitků a někdy i jejich vnějších projevů. S temperamentem je spojena i myšlenka, že jsou tyto vlastnosti relativně trvalé, neměnné a především vrozené.

Teorie temperamentu sahá až do starověkého Řecka, jak jsem již zmiňovala na str. 14. Teorie vysvětlující temperament čtyřmi tělesnými šťávami je dávno překonána, ale je potvrzeno, že temperament je do značné míry ovlivňován tělesnými vlastnostmi, a to nervovou soustavou, neurotransmitery a hormony.

Ernst Kretschmer (1888-1964) předpokládal, že to, jaký má člověk temperament a nejdůležitější psychické poruchy, je úzce spjato se stavbou těla. Na základě toho vytvořil tři tělesné typy: pyknický, atletický a leptosomní. K pyknickému typu přiřadil cyklotymní temperament, atletický typ souvisí s viskózním temperamentem a leptosomní typ je spojen se schizotymním temperamentem.

Hans Jürgen Eysenck (1916-1997) vytvořil teorii extravertů. Na základě analýzy dotazníků dospěl ke třem základním faktorům, jedná se o introverzi, neuroticismus, psychoticismus. Člověk spadající do skupiny introvertů je tichý, stahuje se do sebe, upřednostňuje knihy před lidmi, rád si drží od ostatních odstup. Neuroticismus je vlastnost odvozená od neurózy. Člověk je velmi úzkostný, neklidný, dělá si zbytečné starosti, chová se nevyzrálé, snadno se podráždí a postrádá sebedůvěru. Psychotismus má tyto rysy: chlad, agrese, neosobnost, impulzivita, antisociálnost, necitelnost, sobectví, na druhou stranu sem patří i určitý stupeň kreativity.

V současné době se studují děti od nejtělejšího věku, kdy vědci ke své práci používají dotazníky a na základě toho zjišťují u dětí rysy temperamentu, emoční ladění, rozsah pozornosti, vytrvalost, impulzivitu, sociabilitu a aktivitu. Toto měření významově

koresponduje s rysy, jež vykazují zkoumaní jedinci v dospívání a dospělosti. Tím je tedy zřejmé, že se jedná o rysy z velké části vrozené, hereditární podmíněné.⁵¹

2. Praktická část

Cílem praktické části bylo vytvořit balíček karet, které budou sloužit pro rozvoj představivosti a jako terapeutická pomůcka. V dnešní době se můžete setkat s různými druhy karet, například se může jednat o karty, které jsou zaměřené na emoce (emotions cards), vyprávění (storytelling cards – vyobrazené náměty jsou fotografie), karty Cope (trauma a stres) či Mythos karty (podmětové obrázky jsou kreslené a zaměřují se na vyprávění). Karty jsou primárně určeny lektorům, psychologům, terapeutům či pedagogickým pracovníkům, ale záleží na každém, zdali chce s těmito kartami pracovat.

Ve své práci jsem se zaměřila na malované karty, které mají vyvolávat u člověka různé podněty a asociace a na základě toho mají lidé následně vyprávět své myšlenky či pocity. Jako výchozí námět karet jsem zvolila živly, ty se na naší planetě vyskytují již od počátku, jsou součástí našeho života a do jisté míry ho i ovlivňují. Živly jsou s naším životem úzce spjaty, jak bylo možné se dočíst v teoretické části diplomové práce. Tyto čtyři základní elementy se pojí s naším temperamentem, osobností a vírou.

Soubor karet, který jsem vytvořila, obsahuje 44 malovaných karet a úvodní kartu, která držitele balíčku seznamuje s obsahem a samotnou prací s nimi.

2.1. Práce s kartami

Tyto karty můžete použít hned několika způsoby, jako první způsob si představíme použití karet v terapii. Karty terapeutovi pomohu navázat kontakt s klientem a hlouběji se seznámit s jeho podvědomím, myšlenkami a pocity. Karty se rozloží v místnosti a terapeut

⁵¹ ŘÍČAN, Pavel. *Psychologie osobnosti: obor v pohybu*. 6., rev. a dopl. vyd., V Grada Publishing 2. Praha: Grada, 2010. Psyché (Grada). ISBN 978-80-247-3133-9.

vyzve klienta, aby si vybral několik karet, které se mu zalíbily nebo v něm něco evokovaly. Kolik karet si klient vybere, záleží zcela na něm. Na základě tohoto výběru pak probíhá diskuse nad vybranými kartami, kdy terapeut pokládá otázky a snaží se zjistit co nejvíce informací. Může se například jednat o otázky typu: Co ve Vás tato karta evokuje? Zkuste mi popsat jednotlivé karty. Vidíte v kartách nějaké propojení s osobním životem? Proč jste si vybral tyto karty? Jaká karta z Vašeho výběru Vás nejvíce oslovuje a proč?

Dále tyto karty lze použít jako didaktickou pomůcku v hodinách výtvarné výchovy a českého jazyka. Ve výtvarné výchově můžeme karty rozdat jednotlivým žákům a vyzvat je, aby zkusili náměty na kartách rozšířit nebo dotvořit (jak by podle nich jednotlivé obrázky dále pokračovali např.: na kartě se nachází výsek z krajiny, žák se pokusí dotvořit okolní prostor) prostřednictvím malby, kresby či perokresby. Karty lze také použít při procvičování rozboru uměleckého díla (barevnost, kompozice, námět). Dále může vyučující rozdat žákovi náhodně několik karet a žák se pokusí tyto karty propojit výtvarnou formou (např.: žák dostane karty s obrázkem medvěda, lesa a oblohy, tyto karty si položí vedle čtvrtky a snaží se jednotlivé náměty zakomponovat do jednoho obrazu. Malba ve výsledku může vypadat tak, že v lese se prochází medvěd a nad lesem je blankytně modrá obloha. Tím žák použil tři různé náměty a aplikoval je do jedné malby). Může se jednat o formu koláže, malby, kresby, jde o to, aby žáci byli schopni jednotlivé karty vzájemně propojit. Dále je mohou žáci použít jako pozadí k vlastnímu příběhu nebo vytvořit různé světy v duchu jednotlivých karet. V českém jazyce mohou žáci na základě obrázků vyprávět příběhy, v rámci slohové práce napsat rozbor obrazu nebo popis obrazu.

Způsob, jakým budou tyto karty používány, je na každém uživateli, variant je mnoho a fantazii se meze nekladou. I věková skupina, která s těmito kartami může pracovat, je neomezená.

2.2. Vznik karet – jednotlivé kroky

V první fázi jsem si stanovila námět, který budu znázorňovat na těchto kartách. Jelikož mám velmi blízký vztah k přírodě, chtěla jsem vytvořit karty, které by zaznamenaly můj vztah. Při průzkumu již zhotovených karet mě napadla myšlenka vytvořit karty ve stylu živlů. Jedná se o téma, které vystihuje všechny podstatné věci, na kterých mi záleží. Po hlubším průzkumu jsem dospěla k závěru, že na trhu se zatím nevyskytují žádné karty v podobném duchu. Živly se tedy staly mým výchozím prvkem.

2.2.1. Studie námětu

Před tím, než jsem se pustila do samotné výtvarné činnosti, jsem si stanovila počet karet v balíčku, a to 44 karet. Pro takové množství jsem se rozhodla z toho důvodu, že je zde přímý odkaz k číslu čtyři, které je s živly úzce spjato. Také některé terapeutické karty mají v balíčku 44 karet. Následně jsem si určila jednotlivá témata a prvky, které budou na kartách znázorněny. Tyto motivy vycházejí ze samotné podstaty živlů a z jejich symbolického významu. U elementu vody jsem si stanovila téma – déšť, řeka, moře, led, sníh, ryby, želvy, vodopád. U živlu země jsem vytyčila témata – země, houby, stromy, květiny, příroda, kamení, úroda (dožínky, sklizeň), zvěř (jelen, medvěd). Oheň jsem spojila s prvky- láva, sopka, oheň, žár, spáleniště, poušť, liška, lev. Element vzduchu jsem propojila s tématy – vítr, nebe, ptactvo, hmyz a mračna. Po vybrání těchto výchozích motivů jsem se pustila do praktické části.

2.2.2. Výtvarná činnost

Pro vytvoření kvalitních a kompozičně i barevně sladěných obrázků jsem nejprve vytvořila návrhy jednotlivých karet. Návrhy jsem malovala pastelkami na formát větší A6, cca 12 x 17 cm. Tyto návrhy sloužily jako odrazový můstek pro práci s finálními kartami. Barevnost karet je laděna převážně do odstínu charakteristických pro daný živel. Karty s námětem vody jsou vytvořeny převážně v modrých a bílých odstínech. Karty s ohněm obsahují odstíny žluté, oranžové, hnědé a černé barvy. Element země je tvořen převážně zemitými barvami hnědé a zelené. Karty vzduchu jsou z velké části vytvořeny odstíny černé, krémové, zelené a modré barvy. U maleb jsem chtěla zachytit charakteristické rysy a barevnost objektu. Abych věrohodně zachytila jednotlivé prvky, čerpala jsem inspiraci z encyklopedií, fotografií, a odborných publikací, kde jsem mohla studovat anatomii zvěře, barevnost vodní hladiny nebo přírodní úkazy. Především se jednalo o publikace: *Anatomie pro výtvarníky/ Zvířata- András Szunyoghy György Fehér*, *Země – James F. Luhr*, *On Drawing Trees and Nature – J. D. Harding*, *The art of Animal Drawing – Ken Hultgren a Drawing nature – Stanley Maltzman*. Velkou roli také hrála příroda v mém okolí, stromy, květiny, potoky, kameny, zvířata. Velmi často jsem chodila do přírody a vytvářela si skici zajímavých objektů či míst, snažila se zachytit dojmy a emoce, které na mě v ten moment působily. A právě tyto aspekty jsem se pokusila vtisknout do karet.



Obrázek 26: Návrhy karet, zdroj: vlastní tvorba

Po vytvoření návrhů bylo zapotřebí zvolit výtvarnou techniku (postup), kterou budu karty vytvářet. Rozhodla jsem se pro dvě techniky, které vyzkouším a zvolím nejvíce vyhovující. Jednalo se o akvarelové barvy a akrylové barvy.



Obrázek 27: Návrhy akvarelovými a akrylovými barvami, zdroj: vlastní tvorba

Od každé techniky jsem namalovala 5 karet a po hlubším uvážení jsem se nakonec rozhodla zvolit jako výchozí akrylové barvy. Tyto barvy mi umožní více propracovat jednotlivé detaily a lépe sjednotit celkový vzhled karet. Akvarelové barvy velmi hezky působily při malbě tématu vody a větru, ale u námětu ohně a země jsem nedokázala zachytit jednotlivé prvky uceleně a vše na mě působilo velmi jemně a nedodělaně. Osobně jsem se jistěji cítila při technice akrylu, a to byl také jeden z hlavních důvodů mé volby.

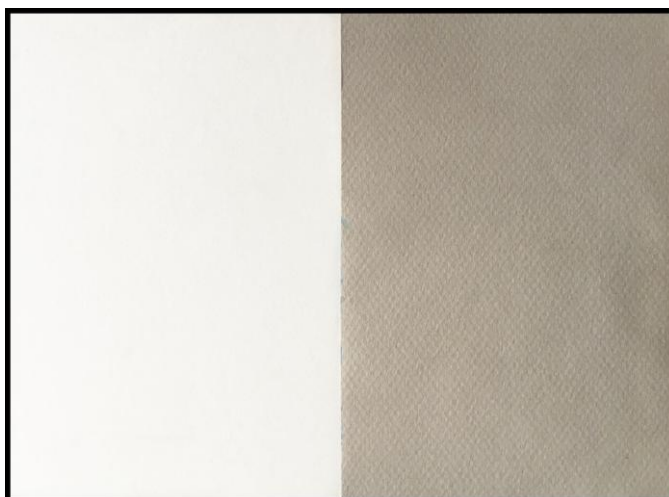
Akrylové barvy

S akrylovými barvami se můžeme setkat teprve v druhé polovině 20. století. Barva je založena na bázi polyakrylové pryskyřice a polymetakrylátů, tyto prvky jsou následně smíchány s pigmentem. Barvy se používají na bázi vody a po zaschnutí by měly být

voděodolné. Samotná trvanlivost barev je přibližně 30-50 let. Práce s akrylovými barvami by měla být rychlá, jelikož barva velmi rychle schne. Měli bychom brát v potaz také samotné malířské náčiní, štětce by měly být po dobu práce namočené ve vodě a po skončení bychom je měli důkladně omýt. Co se podkladu týče, pro akryl můžeme zvolit papír, karton, dřevo, plátno nebo třeba sololit. Určitě bychom měli brát v potaz, že povrch musí být čistý, dostatečně drsný a nemastný. Žádoucí je také podklad nejprve natřít pod akrylovou malbu základní akrylovou barvou.

2.2.3. Malba karet

Pro malbu karet jsem se rozhodla použít dva odstíny papírů, jednalo se o světlý odstín hnědé barvy a papír s nádechem slonové kosti. Tyto odstíny jsem zvolila z toho důvodu, že jsem se rozhodla využít jejich barevnost a zakomponovat ji do svých maleb.



Obrázek 28: Odstíny použitých papírů

Malby jsem vytvářela na formát 13 x 16 cm. Před samotnou malbou jsem si každý papír napnula na podložku a natřela vodou. Při práci jsem měla vždy rozmalované minimálně tři karty, a to proto, abych mohla jednotlivé odstíny barev, které jsem namíchala, použít i u jiných obrázků. Tím jsem chtěla docílit propojení mezi jednotlivými malbami.

Všechny věci mají rub a líc a v tomto případě tomu nebylo jinak. Pro karty jsem namalovala i zadní stranu. Nejprve jsem chtěla použít motiv, který by spojoval všechny živly v jeden, ale po hlubším zvážení jsem se rozhodla vytvořit neutrální zadní část, aby tato strana neodváděla pozornost a lidé se mohli především soustředit na samotné

vyobrazení. Jako výchozí barvu, jsem se rozhodla použít modrou. Modrá barva představuje z psychologického hlediska soulad, klid a uspokojení. Je symbolem něhy, oddanosti, důvěry, věrnosti a tradice. Po studiu psychologických a symbolických vlastností barev jsem věděla, že modrá je správná volba. Tento motiv jsem také použila na úvodní kartu, která seznamuje uživatele s kartami.

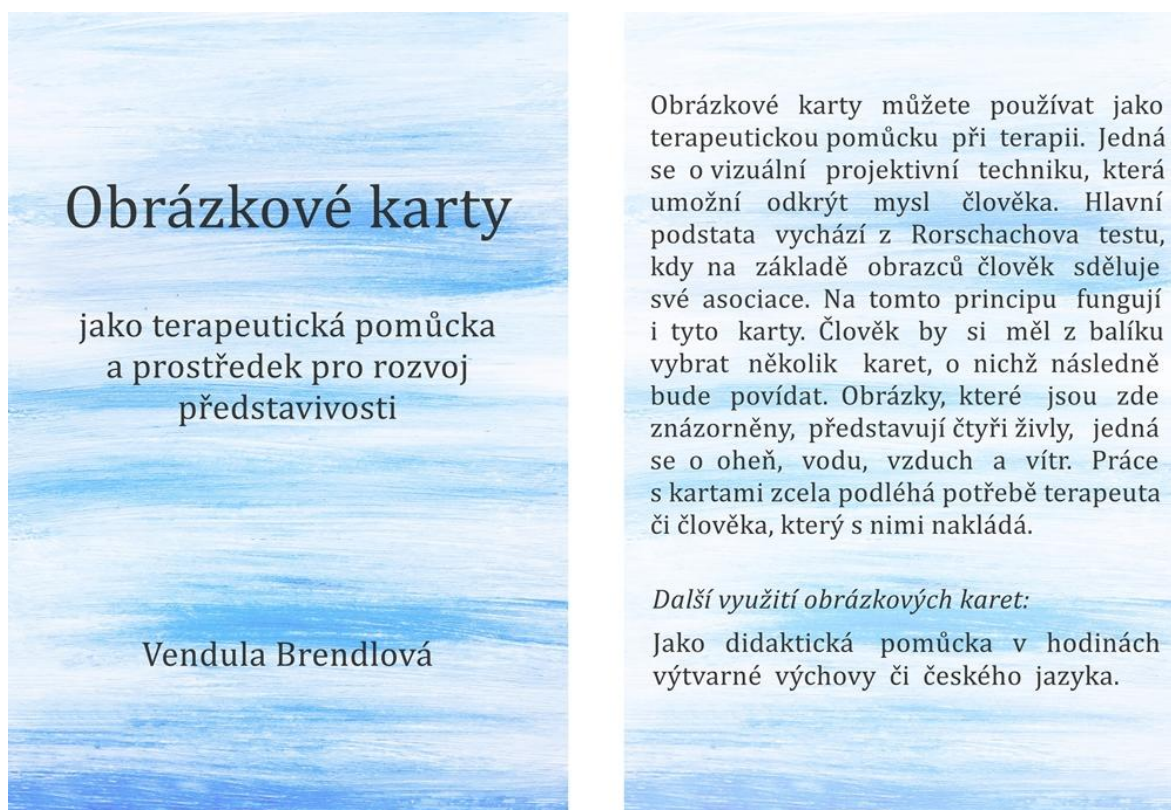


Obrázek 29: Zadní strana karet, zdroj: vlastní tvorba

2.2.4. Úprava karet k tisku

Hotové karty bylo zapotřebí následně převést do digitální podoby. Pro záznam karet jsem zvolila mobilní zařízení, které má velmi dobře přizpůsobený fotografický aparát. Pořízené fotografie věrohodně zaznamenaly jednotlivé odstíny barev a karta nebyla zařízením nijak deformována nebo barevně omezena. Pro srovnání kvality jsem se ještě rozhodla karty naskenovat. Tento způsob záznamu kvalitu karet značně potlačil, barvy byly deformovány a v některých případech byly karty přesvětleny natolik, že splynuly jednotlivé plochy v celek. Veškeré digitální úpravy jsem prováděla v programu PhotoScape a PhotoShop. Při malbě se na některé karty dostaly kaňky, které by bylo velmi složité zapracovat, aniž bych neponičila nebo nezměnila ráz karty. Z toho důvodu jsem musela v počítačovém programu PhotoScape tyto nedostatky odstranit. Jednalo se pouze o drobné úpravy a ničím jiným jsem už do karet nezasahovala, chtěla jsem, aby vynikla samotná malba bez úprav a filtrů. V tomto programu jsem také prvně karty ořízla a odstranila bílé okraje, které malbu rušily. Nyní jsem poprvé pocítila, jak karty působí bez

rušivých elementů. Následně jsem přidala text k úvodní kartě, kdy na přední straně je umístěn název a mé jméno a na zadní části je stručný manuál a možnosti dalšího využití karet. Zadní strana úvodní karty má oproti přední straně stažené barevné odstíny, aby vynikl psaný text a byl dobře čitelný. Font písma jsem použila Cambria (jedná se o font, který byl vytvořen holandským návrhářem Jellem Bosmaem v roce 2004 za pomoci Steva Mattesona a Robina Nicholase). Font Cambria jsem zvolnila proto, že jsem potřebovala čitelný a patkový font, který při tisku malého formátu má rovnoměrné mezery a proporce. V programu PhotoShop jsem karty připravila k tisku, pak následovalo druhé oříznutí karet na 9 x 12,5 cm a převedení formátu na PDF. Takto připravené karty jsem odeslala do tiskárny, která mi karty vytiskla, nařezala a zakulatila rohy.



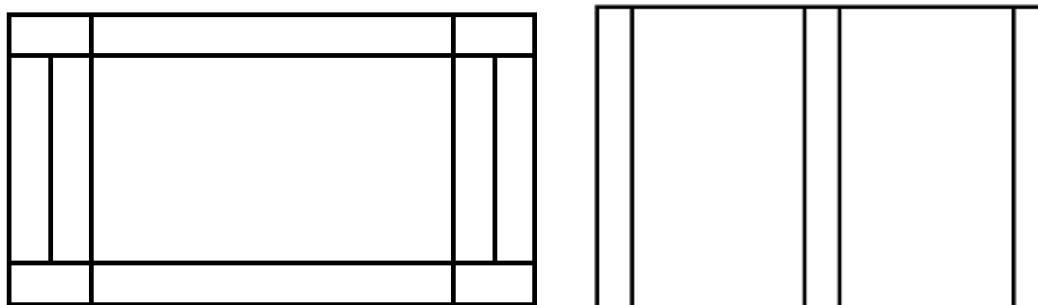
Obrázek 30: Úvodní karta, zdroj: vlastní tvorba



Obrázek 31: Od návrhu až po finální verzi, zdroj: vlastní tvorba

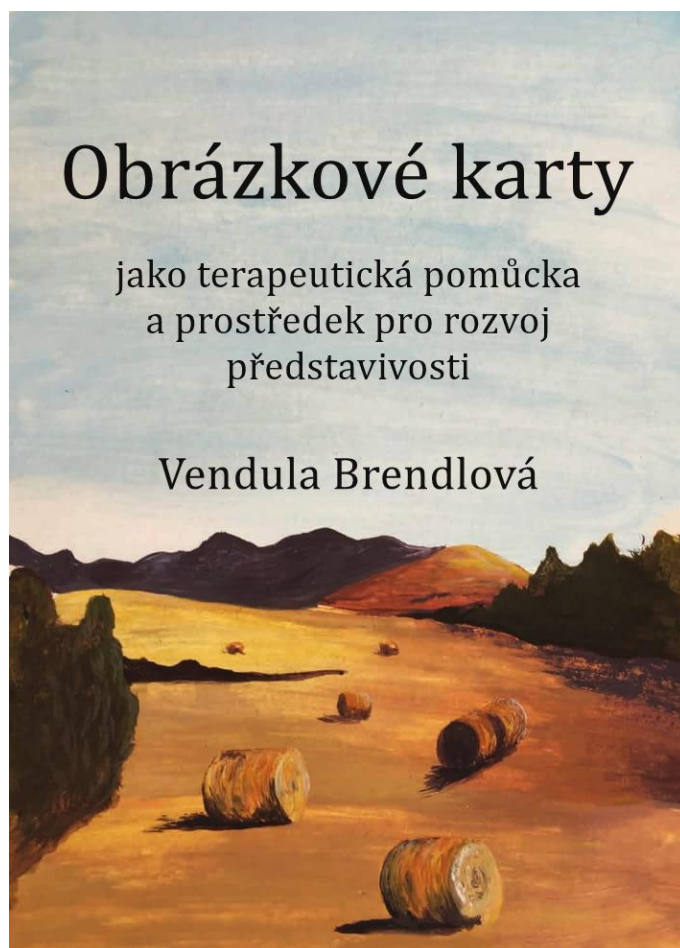
2.2.5. Obal karet

Pro zachování originality a ruční práce jsem se rozhodla vytvořit vlastní obal. Typem obalu jsem zvolila vysouvací krabičku, a to proto, aby samotná manipulace s obalem byla pro uživatele komfortní a při častém používání nedošlo k poničení karet. K práci jsem zvolila chromokarton, jednalo se o bílý papír, který je z jedné strany lesklý a z druhé matný. Před tím, než jsem začala zhotovovat finální krabičku, vytvořila jsem si z podobného papíru o stejné gramáži maketu, abych předešla případným chybám. V první řadě jsem přeměřila vytištěné karty, potřebovala jsem zjistit jejich šířku, délku a výšku celého balíčku. Následně jsem odměřila šířku používaného materiálu. Po zhotovení makety, která odpovídala mým požadavkům, jsem se pustila do zhotovení finální krabičky a zásuvné části. Jednotlivé části krabičky jsou lepené, snažila jsem se zachovat čistotu práce, a proto jsou všechny hrany a lepené strany začištěny.



Obrázek 32: Návrh krabičky a zásuvné části v rozloženém stavu.

Aby krabička dostala ucelený vzhled a aby bylo na první pohled znatelné, co se v krabičce nachází, vytvořila jsem v počítačové grafice polep na vrchní stranu obalu. Z balíčku karet jsem si vybrala pro mě nezajímavější kartu a tu jsem následně dotvořila v programu PhotoScape. Na obrázek jsem přidala popisek a své jméno, aby bylo zřetelné, kdo karty vytvořil a za jakým účelem. Text svým obsahem odpovídá úvodní kartě v balíčku.



Obrázek 33: Polep na vrchní stranu krabičky

3. Didaktická Část

3.1. Výtvarně didaktický projekt - Živly

Projekt bychom mohli charakterizovat jako dlouhodobou, souvislou, plánovanou a promyšlenou činnost, který směřuje ke konkrétním výsledkům. Projekt je zaměřen k ústřednímu tématu, kdy prostřednictvím výukových a výtvarných metod vede žáka k tvůrčí a samostatné schopnosti. Hlavním úkolem je propojit školní a každodenní život a uvést jednotlivé činnosti do kontextu celku.

Anotace:

Pro tvorbu tohoto projektu jsem se inspirovala živly. Lidé již od nepaměti vědí, že základními živly jsou - voda, země, oheň a vzduch. Jedná se o základní podmínky života na Zemi. Tento projekt má studenty seznámit s tímto tématem a prohloubit jejich znalosti. V projektu je sestavená časová osa, kde je ukázáno, jak byly živly chápány napříč staletími od antiky až po současnost. Dále se během projektu seznámíme s umělci, kteří s živly pracují ve své umělecké tvorbě, jako je například: Svatopluk Klimeš, Kim Keever, Alexander Calder a mnoho dalších. V rámci seznamování s těmito umělci si žáci vyzkouší i způsob jejich práce. Na základě těchto znalostí a dovedností budeme s žáky vytvářet výtvarná díla. Projekt bude zakončen výstavou, kde budou žáci prezentovat své práce.

Klíčová slova: živly, element, voda, oheň, země, vzduch, malba, kresba, perokresba, suchý pastel.

Úvod

Téma tohoto projektu je velmi rozsáhlé a zasahuje do mnoha odvětví, proto by bylo dobré v rámci zadání navázat mezioborové vazby. V rámci zeměpisu by se žáci mohli dozvědět podrobnější informace o planetě Zemi, z čeho se Země skládá, na jakém principu funguje, koloběh vody, jak vznikají hory. V biologii se žáci seznámí s živočichy, kteří spadají do symboliky jednotlivých živlů a následně si vysvětlí, jak jsou jednotlivé živly pro živočichy důležité. V matematice si žáci narýsují platonská tělesa a mohou se zamyslet nad

teorií o čísle čtyři, kterou vytvořil filozof Pythagoras. Také v hodinách fyziky a chemie by na základě tohoto tématu mohli provádět pokusy např.: barvení potravin, stlačení vzduchu, určování hustoty jednotlivých kapalin.

Co se vizuální kultury týče, vždy jsem vybírala umělce nebo představitele jednotlivých odvětví tak, že jsem si nejprve o daném tématu zjistila co nejvíce informací a následně jsem vybírala osobnosti, které mě nejvíce oslovily svojí prací. V některých případech jsem jmenovala umělce, které znám a obdivuji a domnívám se, že by o nich studenti měli mít povědomí.

Cíl Projektu

- seznámit žáky s živly (voda, oheň, vzduch, země)
- jak byly živly vnímány napříč staletími (od antiky po současnost)
- seznámení se s výtvarnými umělci, kteří s těmito živly pracují (Richard Long, Andy Goldsworthy, Tim Knowles, Alexander Calder, Jana Kasalová, Kim Keever, Svatopluk Klimeš)
- vyzkoušet si a osvojit nové výtvarné techniky
- vytvoření série maleb a kreseb

Návaznost na RVP

K projektu neodmyslitelně patří rámcový vzdělávací program pro základní umělecké vzdělání. Vzdělávací obsah hodin pracuje s tímto programem a snaží se žáky v jednotlivých sférách vzdělávat. Přikládám odkaz na webové stránky RVP, podle kterého jsou hodiny koncipovány, výtvarná výchova je v dokumentu obsažena na stranách 37- 41.

<http://www.nuv.cz/file/176>

Klíčové kompetence

Během projektu se žák také dostává do interakce s klíčovými kompetencemi. Žák během studia rozvíjí a následně využívá klíčové kompetence ve všech vyučovacích předmětech, stručně se jedná o takzvané univerzální způsobilosti. Během tohoto projektu se žák dostává do kontaktu s kompetencí k učení, komunikační kompetencí a kompetencí řešení problémů. Rozepsané klíčové kompetence naleznete na webovém odkazu: <https://pedagogika.skolni.eu/pedagogika/klicove-kompetence/>⁵²

Specifika projektu

Tabulka 3: Specifikace projektu, zdroj: vlastní tvorba

Věková hranice	13 - 14 let
Délka projektu	10 vyučujících bloků
Délka vyučovacího bloku	3 x 45 minut
Téma projektu	Živly
Použité techniky	Malba, fotografie, kresba, experimentální techniky (vypalování obrazu), práce s přírodninami (inspirace Land Art),

Motivace

- Rozhovor na téma živly
- Práce s obrázkovými kartami
- Žáci si v průběhu projektu vyzkouší nové výtvarné techniky (seznámí se s prací světových umělců, a na základě toho si vyzkouší i jejich způsob tvorby)
- Výstava vytvořených prací žáků

⁵² Klíčové kompetence – Studentům pedagogiky. [online]. Copyright © 2019 Studentům pedagogiky [cit. 04.03.2019]. Dostupné z: <https://pedagogika.skolni.eu/pedagogika/klicove-kompetence/>

Časový harmonogram

Tabulka 4: Časový harmonogram projektu

3 x 45 min	Seznámení se s tématem, vysvětlení si základních pojmů, historický vývoj živlů napříč staletími.
6 x 45 min	Seznámení s umělci, kteří tvoří svá díla pomocí živlu VODA. Žáci si vyzkouší způsob tvorby Kima Keevera. Malba obrazu akvarelovými barvami na téma VODA.
6 x 45 min	Seznámení s umělci, kteří tvoří svá díla pomocí živlu OHĚŇ. Žáci si vyzkouší způsob tvorby Svatopluka Klimeše. Kresba obrazu pastelem na téma OHĚŇ.
6 x 45 min	Seznámení s umělci, kteří tvoří svá díla pomocí živlu ZEMĚ. Hlubší seznámení s uměleckým směrem Land-art. Malba obrazu na téma ZEMĚ temperovými barvami.
6 x 45 min	Seznámení s umělci, kteří tvoří svá díla pomocí živlu VZDUCH. Žáci si vyzkouší způsob tvorby Tima Knowlese. Kresba obrazu na téma VZDUCH perokresbou.
3 x 45 min	Výběr a instalace prací studentů

Konceptová analýza 1

Téma: ŽIVLY

Časová náročnost

3 x 45minut

Anotace edukačního programu

Žáci se v tomto vyučování seznámí s tématem Živly. Dozví se, jak byly živly vnímány napříč staletími od antiky až po současnost. (Tyto informace jsou rozepsány v diplomové práci v teoretické části na str. 10-20). Dále budou žáci obeznámeni s tím, kde všude se s živly setkávají a s čím jsou spojovány.

Kontext výukové situace

Jak bylo zmíněno v anotaci edukačního programu, v této úvodní hodině se žáci seznámí s živly a jejich vnímáním v rámci výtvarné výchovy. Dále budou seznámeni s časovým plánem tohoto projektu a následně i motivováni k samotné práci. Také jim budou sděleny jednotlivé techniky a postupy, které si žáci v rámci tohoto projektu vyzkouší. Techniky, které si žáci vyzkouší u daných témat, jsou vybírány účelně, mají za úkol podtrhnout probíranou látku a obohatit znalosti.

Didaktické uchopení obsahu

Tento blok je věnovaný teoretické a motivační části. Během výkladu budou žákům předkládány vizuální ukázky prostřednictvím médií a odborné literatury. Bude se jednat o ukázky např.: platonských těles, hexagramu čtyř živlů, hracích karet s námětem živlů, mystické postavy přisuzované jednotlivým živlům, symboly jednotlivých živlů. Dále si v rámci motivace vyzkouší test o živlech od Magdaleny Čevelové. Výsledkem testu je určení, k jakému živlu Vaše povaha inklinuje. Tento test je dostupný na webových stránkách, a proto je zapotřebí mít k dispozici počítačovou učebnu. (Test živlů | Magdalena Čevelová. *Magdalena Čevelová marketingová čarodějnice* [online]. Copyright © Magdalena Čevelová 2008 [cit. 04.03.2019]. Dostupné z: <https://www.cevelova.cz/test-zivlu/>). Také bych během tohoto učebního bloku s žáky použila vlastní obrázkové karty, které jsou výstupem mé diplomové práce, kdy na základě jejich vyobrazení žáci budou o sobě povídat.

Analýza edukačního programu

Strukturace obsahu

Tematická vrstva – jak byly živly vnímány napříč staletími, kde všude jsou živly obsaženy, diskuze nad tématem, práce s obrázkovými kartami

Kompetenční vrstva - rozvoj myšlení a tvořivosti u každého žáka individuálně, porozumění odborné terminologii, kompetence k učení, komunikační kompetence

Rozbor transformace s výhledem na alteraci

Žáci se v průběhu tohoto bloku dozvědí nové informace, týkající se živlů. Zvládnou používat novou terminologii díky diskuzi na téma živly. Toto vyučování je především

založeno na teoretické rovině, proto si v této fázi žáci nejvíce osvojí kompetence komunikační a kompetence k učení.

Konceptová analýza 2

Téma: VODA

Časová náročnost

6 x 45minut

Anotace edukačního programu

Žáci se seznámí s živlem vody. V rámci vyučování žáky seznámím s umělci, kteří s vodou pracovali či pracují ve své výtvarné tvorbě a ukážeme si různé přístupy jejich práce. Dále se žáci podrobněji dozvědí informace o Kimu Keveru a pokusí se nafotit sérii fotografií v podobném duchu jeho tvorby. V další části bude následovat samotné výtvarné zadání.

Kontext výukové situace

Žáci se v tomto vyučování naučí pracovat s fotoaparátem a následně i se samotnou kompozicí fotek. Dále budou malovat akvarelovými barvami obraz formátu A2 a dozví se základní údaje o akvarelových barvách.

Didaktické uchopení obsahu

V úvodu vyučování se žáci seznámí s umělci, kteří s vodou pracují, v průběhu výkladu jim budou předkládány vizuální ukázky (tato část nebude probírána do hloubky, žákům chci pouze ukázat, jaké jsou přístupy umělců). Hlouběji se zaměříme na umělce Kima Kevera, který vodu využívá jako prostor pro své umělecké fotografie. (Podrobné informace o umělci a ukázka vizuální kultury jsou obsaženy v teoretické části, diplomové práce na str. 29-31). Na základě jeho tvorby si žáci sami vyzkouší práci s fotoaparátem a pokusí se zaznamenat předměty ve vodě. Může se jednat o jakýkoliv předmět, žáci mají s materiálem experimentovat a nalézt vhodný, který by chtěli zachytit. Může se jednat o ústřížky papírů, textilie, tužky, gumy, nádoby, atd. Žáci tyto předměty nafotí a na základě reflexe s vyučujícím vyberou jednu nejlepší fotografii, která se poté vytiskne na formát A4.

Další část bude věnována výtvarné tvorbě žáka, kdy žák namaluje akvarelovými barvami obraz na téma Voda, formát práce je A2. Tento výtvarný postup byl zvolen záměrně a to z toho důvodu, že barva je úzce spjata s vodou a díky ní můžeme s těmito

barvami pracovat. Akvarelové barvy jsou známé také jako vodové barvy, avšak na rozdíl od školních vodových barev jsou kvalitnější, dostupné v mnoha barvách a prodávají se ve vaničkách nebo kostičkách. Tyto barvy jsou rychleschnoucí, vodou ředitelné, lze je míchat, jsou průsvitné a nelze s nimi docílit takové sytosti jako např. u akrylu. Protože nejsou krycí, nelze je přemalovávat, proto je potřeba s nimi velmi opatrně pracovat. Obraz je potřeba si předem rozmyslet, protože světlá místa musíte ponechat prázdná, jinak je už nezesvětlíte. Jedinou možností je použití běloby, ta je však u malířů neoblíbená, narušuje lehkost malby a prozrazuje vzniklé chyby. Akvarel je oblíbený i pro ilustraci nebo koloraci kresby tužkou nebo tuší. Pro malbu používáme kulaté měkké štětce. Jako podklad se hodí papír, nejlépe akvarelový, který má strukturu hrubší než čtvrtka.⁵³

Analýza edukačního programu

Strukturace obsahu

Tematická vrstva – Seznámení se s umělci, kteří tvoří nebo tvořili v souladu s živlem vody. Jedná se o Kima Keevera, Jasona De Cairese Taylora, Janu Kasalovou. Práce s akvarelovými barvami, práce s fotoaparátem.

Kompetenční vrstva - rozvoj myšlení a tvořivosti u každého žáka individuálně, porozumění odborné terminologii, kompetence k učení a kompetence k řešení problémů.

Rozbor transformace s výhledem na alteraci

V první části žáci experimentují s různým materiálem, který vkládají do nádoby s vodou a snaží se jej zachytit v zajímavé kompozici. Žáci v této části pracují s fotoaparátem, tímto zadáním se snažím žáky naučit propojovat digitální technologie s uměleckou sférou. V dalším úkolu se žáci zamyslí nad tím, co pro ně voda znamená a jak by ji mohli pomocí akvarelových barev znázornit.

Vizuální kultura

⁵³ Akvarel - Výtvarka.cz - Návody a postupy. *Váš portál s návody a postupy pro výtvarné a hobby techniky.* [online]. Copyright © 2016 [cit. 04.03.2019]. Dostupné z: <https://www.vytvarka.cz/akvarel>



Obrázek 34: Výtvarný úkol: focení předmětů ve vodě

Konceptová analýza 3

Téma: OHEŇ

Časová náročnost

6 x 45minut

Anotace edukačního programu

Seznámení se s živlem ohně. Žáci se dozvědí, jací umělci pracují s ohněm ve své tvorbě. Bude se především jednat o Svatopluka Klimeše, Cai Guo-Qiang a Ladislava Vlnu. Na základě nabitých znalostí si žáci vyzkouší experimentovat s ohněm a papírem. Dále bude následovat kresba suchým pastelem.

Kontext výukové situace

V tomto bloku se žáci naučí pracovat s ohněm a využívat jeho schopnosti v umění. Žáci nakreslí suchým pastelem obraz na téma Oheň.

Didaktické uchopení obsahu

Na začátku výuky žákům okrajově představím umělce, kteří oheň využívají nebo využívali ve své tvorbě. Hluběji se zaměříme na Svatopluka Klimeše, který oheň používá pro tvorbu svých obrazů. Na základě jeho práce si následně žáci vyzkouší práci s různými druhy papírů pod ohněm, bude se jednat o karton, kancelářský papír, čtvrtku a hedvábný papír. Nad ohněm žáci na jednotlivé papíry vytvoří kouřové nebo vypálené ornamenty, co bude námětem, nechám zcela na žácích. Především jde v této vyučovací části o to, aby se žáci seznámili s ohněm jako možným výtvarným prostředkem. Jelikož se ve vyučování bude pracovat s otevřeným ohněm, je vhodné místnost přizpůsobit a opatřit bezpečnostní

prvky jako jsou ochranné brýle. Během vyučování musí být zvýšena kontrola práce, vyučující by měl být neustále připraven zasáhnout v případě nezdaru.

V další části žáci nakreslí obraz na téma oheň, jedná se o formát A2. Jako výtvarný postup byl zvolen suchý pastel, a to z toho důvodu, že podstatou suchého pastelu je čistý pigment s minimálním množstvím pojiva. Tento materiál má odkazovat k samotnému živlu ohně, který ke svému životu nepotřebuje žádnou tekutinu. Suchý pastel: Pastel je jedinečná výtvarná technika na pomezí malby a kresby, resp. umožňuje obojí. Barvy se nemíchají na paletě, ale překrýváním, mísením a roztíráním přímo na papíře. Pastely mají nádherné, zářivé barvy a technika umožňuje malíři přímý kontakt s médiem.

Můžeme pracovně rozlišit několik druhů pastelů:

- tvrdé pastely (suché)
- měkké pastely (suché)
- olejové pastely
- suché pastely v tužce.

Měkké pastely - troufám si tvrdit, že měkký pastel k nám do ČR pronikl až v posledních, porevolučních letech a je zatím výsadou zahraničních výrobců. Měkký pastel většinou není od tvrdého na první pohled rozpoznatelný; oba lze bez problému kombinovat. Rozdíl je patrný především při práci s ním a také v širší dostupné paletě barev: barvy měkkých pastelů jsou zářivější a paleta široká, pastely se snadněji roztírají, jsou křehčí a snáze se drolí na prášek. Konkrétní parametry pastelů však vždy závisí na výrobcích. Měkký pastel je taktéž třeba na závěr fixovat.⁵⁴

Analýza edukačního programu

Strukturace obsahu

Tematická vrstva – Seznámení se s umělci, kteří tvoří nebo tvořili v souladu s živlem ohně. Práce se suchým pastelem, nová výtvarná technika.

Kompetenční vrstva - rozvoj myšlení a tvořivosti u každého žáka individuálně, porozumění odborné terminologii, kompetence k učení a kompetence k řešení problémů.

Rozbor transformace s výhledem na alteraci

⁵⁴ Pastel - Výtvarka.cz - Návod a postupy. *Váš portál s návody a postupy pro výtvarné a hobby techniky*. [online]. Copyright © 2016 [cit. 04.03.2019]. Dostupné z: <https://www.vytvarka.cz/pastel>

Oheň je v lidské populaci používán již od nepaměti, a proto mi přijde příhodné žáky naučit s tímto elementem pracovat. Oheň dokáže díky své živelnosti vytvořit krásné obrazce a deformovat papír či jiné prostředky do neuvěřitelných tvarů. Žáci si vyzkouší, jak oheň reaguje s jednotlivými druhy papíru, a na základě těchto zkušeností následně vytvoří vlastní kompozici. Dále následuje kresba suchým pastelem.

Vizuální kultura



Obrázek 35: Zkouška hořlavosti různých druhů papíru.

Konceptová analýza 4

Téma: ZEMĚ

Časová náročnost

6 x 45minut

Anotace edukačního programu

Žáci vytvoří v přírodě objekt z přírodnin, inspirovají se směrem Land art. Žáci se seznámí s předními umělci tohoto směru. Hotové objekty se následně zdokumentují. V další části následuje malba temperovými barvami.

Kontext výukové situace

Úkolem následujícího zadání je naučit se pracovat ve stylu Land art a na základě toho vytvořit vlastní objekt v přírodě. Další úkol je malba temperovými barvami na téma Země.

Didaktické uchopení obsahu

Začátkem vyučování žáky seznámím s umělci, kteří s tímto elementem pracují Andy Goldsworthy, Robert Smithson. Následně žáci mají za úkol vytvořit z přírodnin objekt, jak bude vypadat a jaký materiál žáci použijí, je zcela na nich. Důležité je, aby vytvářeli objekt pouze z přírodnin a snažili se tak přiblížit Land art. Velikost a způsob práce nechám zcela na fantazii žáků. Tato práce bude skupinová, žáci si vytvoří trojice, ve kterých budou objekty tvořit. Vytvořené práce se poté zdokumentují, aby z činnosti vznikla fotodokumentace. Tento projekt může být náročný na prostor, k tomuto zadání je zapotřebí mít v blízkosti školy park, les či zahradu, kde by žáci měli dostatečný přísun přírodnin.

V druhé části vyučování žáci vytvoří obraz temperovými barvami na formát A2. Tématem malby je země, v průběhu této části se žáci dozvědí základní informace o temperových barvách. **Temperové barvy:** temperu používali už středověcí malíři na nástěnnou a deskovou malbu. Malovali vaječnou temperou (pigmenty pojené vejcem), od 15. století začali pracovat s olejovou temperou – malba byla dokončována tenkou vrstvou barvy pojené lněným olejem. Tato technika byla předstupněm pro malbu olejovými barvami. Nyní jsou tempery vedle vodových barev nejpoužívanějšími barvami mezi školáky. Setkal se s nimi snad každý. Její požití je velmi jednoduché, ředí se vodou, jako podklad je nejvhodnější papírová čtvrtka nebo karton. Tempery zasychají velmi rychle, avšak po zaschnutí je možné je znovu rozmýt. Nevýhodou je však to, že malbu nemůžete vrstvit, protože byste si zničili původní vrstvu. Může se také stát, že vám omylem spadne kapka vody na obrázek a smyje vám část barvy. Barvy jsou nelesklé a jejich odstín při zasychání tmavne. Barvy jsou cenově velmi příznivé.⁵⁵

Analýza edukačního programu

Strukturace obsahu

Tematická vrstva – Seznámení se s umělci Land art stylu (Andy Goldsworthy, Robert Smithson). Osvojení si techniky Land art. Práce s temperovými barvami.

Kompetenční vrstva - Rozvoj myšlení a tvořivosti u každého žáka individuálně, porozumění odborné terminologii, kompetence k učení a kompetence k řešení problémů.

Rozbor transformace s výhledem na alteraci

⁵⁵ Tempery a kvaše - Výtvarka.cz - *Návody a postupy. Váš portál s návody a postupy pro výtvarné a hobby techniky.* [online]. Copyright © 2016 [cit. 04.03.2019]. Dostupné z: <https://www.vytvarka.cz/tempery-a-kvase>

Žáci se v průběhu tohoto vyučování seznámí s uměleckým směrem Land art a jeho představiteli. Tento blok má žáky naučit využívat k práci i přírodní materiály a vytvářet pomíjivé a měnící se umění nezávislé na umělci. Dále žáci budou pracovat na vlastním výtvarném zadání temperovými barvami. Žáci se zamyslí nad otázkami typu: Jak moc je pro mě Země užitečná? Co nám všechno země umožňuje? Jak ji nejlépe malbou vyjádřit?

Vizuální kultura



Obrázek 36: Žáci vytvářející Land art objekt, ilustrační fotografie, zdroj: <https://www.randabergskolen.no/grodem/?p=9834>

Konceptová analýza 5

Téma: VÍTR

Časová náročnost

6 x 45minut

Anotace edukačního programu

Seznámení se blíže s živlem vítr. Dále se žáci dozvědí, jaké umělecké směry pracují s větrem, a jakým způsobem ho umělci využívají pro svoji tvorbu. Seznámit žáky s kinetickým uměním. Blíže se seznámí s tvorbou Tima Knowlese, kdy si následně vyzkouší způsob jeho tvorby. V druhé části následuje kresba na téma Vítr.

Kontext výukové situace

Žáci se seznámí s umělci kinetického umění a výtvarníkem Timem Knowlesem. Dále si osvojí nové výtvarné techniky na bázi větru a vytvoří kresbu.

Didaktické uchopení obsahu

V úvodu vyučování proběhne motivační a informační část (opět se bude jednat o okrajové informace). Dále žákům zprostředkují vizuální ukázky umělců. Více se zaměříme na tvorbu a život Tima Knowlese, následně si žáci vyzkouší práci na principu jeho tvorby. V přírodě si vyberou vhodné místo pro tvorbu svého obrazu. Na větve, keře či jiné přírodniny naváží fixy, díky větru na plátně vznikají zajímavé linie. V případě, že by v den realizace vítr nefoukal, žáci budou okolo přírodnin tančit, aby se do větvi dostal pohyb.

V druhé části následuje samotné výtvarné zadání, kdy žáci kresbou vytvoří obraz na formát A2. V dnešní době je velké množství kreslířských potřeb, proto jsem pro práci zvolila způsob perokresby. Opět jsem se snažila výběr postupu koncipovat k samotnému živilu. Vítr je ve své podstatě lehký, nepředvídatelný a volný a stejně tak mohou žáci pracovat s perokresbou. Perokresba: je umělecký směr, jehož výrazovým prostředkem je čára různé tloušťky. Konečná podoba díla se může ještě různě doplňovat například lavírováním, což je roztírání nanesené barvy nebo tuše vodou, nebo kolorováním (akvarel). Mezi základní techniky perokresby patří stínování, kterým se dá zpodobnit objekt jako trojrozměrný a ještě vytvořit stíny. Stínování má několik technik, například přitlakem lze dosáhnout různých odstínů šedé. Klasickým stínováním je šrafování spočívající v kreslení rovnoběžných čar v úhlu 45°. Čím jsou čáry k sobě blíže, tím je stínování sytější a hustší.⁵⁶

Analýza edukačního programu

Strukturace obsahu

Tematická vrstva – Seznámení se s umělcem Kinetického umění a výtvarníkem Timem Knowlesem. Žáci si osvojí nové výtvarné techniky. Práce s kresbou a získání základních informací.

Kompetenční vrstva - rozvoj myšlení a tvořivosti u každého žáka individuálně, porozumění odborné terminologii, kompetence k učení a kompetence k řešení problémů.

Rozbor transformace s výhledem na alteraci

Žáci si osvojí nové výtvarné techniky a možnou práci s větrem. Hodina je postavena na dvou částech, a to teoretické a praktické. Z nabytých znalostí budou čerpat v praktické části, kde žáci vytvoří obraz perokresbou na téma Vítr. Jaký způsob vyjádření použijí, je zcela na žácích, i jakým způsobem se rozhodou vítr na papíře prezentovat.

⁵⁶ Perokresba | Výtvarná výchova. *Výtvarná výchova* | *Výtvarná výchova* [online]. Copyright © Vytvarnavychova.cz, všechna práva vyhrazena. [cit. 04.03.2019]. Dostupné z: <http://vytvarena-vychova.cz/perokresba/>

Vizuální kultura



Obrázek 37: Malba stromů, ilustrační fotografie, zdroj:
<http://www.timknowles.co.uk/Work/TreeDrawings/DragonSpruce/tabid/282/Default.aspx>

Konceptová analýza 6 -

Téma: INSTALACE VÝSTAVY

Časová náročnost

3 x 45minut

Anotace edukačního programu

Pasparta vybraných prací, vytvoření popiseků a následná instalace vytvořených děl.

Kontext výukové situace

Žáci paspartují vybrané práce na výstavu a vytvoří ke svým dílům popisky.

Didaktické uchopení obsahu

Všechny zhotovené obrazy a fotografie si žáci rozloží na svých lavicích. To z toho důvodu, aby mohl vyučující vybrat práce, které se vystaví na výstavě. Vyučující se snaží od každého žáka vybrat minimálně jednu věc, aby všichni zúčastnění měli na výstavě svoji práci. Po výběru bude následovat pasparta prací. Žáci si následně vytvoří i popisek k dílu, které bylo vybráno (na popisku bude jméno žáka, a krátký popis jeho myšlenky nebo postupu). Takto připravené práce se následně rozdělí na čtyři sekce podle živelů. Každý živel bude mít svůj prostor, kde se budou vystavovat práce s touto tematikou.

3.2. Závěr výtvarně didaktického projektu

Tímto projektem bych především chtěla rozšířit povědomí o živlech. Chtěla bych, aby si žáci z tohoto projektu odnesli nové zkušenosti, znalosti, spoustu nezapomenutelných zážitků, a aby dokázali ocenit práci výtvarníků, kteří pracují s živly. Na závěr tohoto projektu bych chtěla podotknout, že tento projekt by mohl sloužit i pro jiné ročníky a jednotlivé výtvarné činnosti by se daly přizpůsobit odpovídajícím schopnostem žáků. Proto bych si přála, aby tento projekt byl zaveden do škol v rámci celé České republiky, aby žáci měli možnost seznámit se s tímto výtvarným světem.

Závěr

Již delší dobu jsem uvažovala o tvorbě terapeutických karet, ale až diplomová práce mi umožnila tento nápad zrealizovat. Díky nim jsem mohla posunout své malířské schopnosti zase o kousek výše. Tato praktická část mi také dodala větší sebevědomí, vytrvalost a naučila mě mnoho zajímavých a důležitých triků, míchat barvy, ovládat kompozici, dát obrazu život a především dokázat zaznamenat viděný obraz. Co se teoretické části týče, vždy jsem tíhla k antickým dějinám a mystice, proto jsem byla ráda, že mohu některé své poznatky uplatnit v této práci.

Byla bych ráda, kdyby se obrázkové karty dostaly do rukou odborníků a našly si tak cestu k potřebným lidem. Nebo aby karty posloužily jako didaktická pomůcka a mohly udělat radost někomu dalšímu. Osobně chci s těmito kartami jako pedagog v hodinách výtvarné výchovy pracovat. Jedná se o téma, které v dnešní době lidi zajímá, promlouvá k nim. Jsou i tací, kteří živlům přikládají hlubší význam. Živly tu byly, jsou a budou a záleží pouze na lidské populaci, jak se dokáže s těmito elementy sžít a přizpůsobit se jejich síle.

Literatura a prameny

1. ARISTOTELÉS. *O nebi: o vzniku a zániku*. Přeložil Miloslav OKÁL. Bratislava: Pravda, 1985. Filozofické odkazy. S 38.
2. Banzhaf, H. *Živly jako obrazy člověka*. Bratislava 2001. ISBN 80-88913-29-2.
3. HARDING, James Duffield. *On drawing trees and nature: a classic Victorian manual with lessons and examples*. Dover ed. Mineola, N.Y.: Dover Publications, 2005. ISBN 0486442934.
4. HONL, Ivan. *Z minulosti karetní hry v Čechách: několik stránek z kulturní historie*. Praha: Vladimír Žikeš, 1947. Žikešovy špalíčky.
5. HULTGREN, Ken. *The art of animal drawing: construction, action analysis, caricature*. New York: Dover, 1993. ISBN 0486274268.
6. *Kniha vědy*. Přeložil Marek CHVÁTAL. Praha: Knižní klub, 2015. Universum (Knižní klub). ISBN 978-80-242-4940-7. S 21.
7. LUHR, James F., ed. *Země*. Vydání třetí. Přeložil Kateřina DANIELOVÁ, přeložil Marek CHVÁTAL, přeložil Jan PETRÁNEK, přeložil Pavel PŘÍHODA, přeložil Mojmír ŠLACHTA. Praha: Knižní klub, 2015. Universum (Knižní klub). ISBN 978-80-242-4953-7.
8. MALTZMAN, Stanley. *Drawing nature*. Cincinnati, Ohio: North Light Books, c1995. ISBN 0891345795.
9. OMASTA, Vojtěch a Slavomír RAVIK. *Karty, hráči, karetní hry*. Praha: KMa, 2007. ISBN 978-80-7309-521-5
10. ŘÍČAN, Pavel. *Psychologie osobnosti: obor v pohybu*. 6., rev. a dopl. vyd., V Grada Publishing 2. Praha: Grada, 2010. Psyché (Grada). ISBN 978-80-247-3133-9.
11. SVOBODA, Tomáš. *Oficiální pravidla karetních her*. Praha: Eminent, c2002. ISBN 80-7281-116-9.
12. SVOBODA, Mojmír. *Psychologická diagnostika dospělých*. Vyd. 4., V nakl. Portál 3. Praha: Portál, 2010. ISBN 978-80-7367-706-0. S-154
13. SZUNYOGHY, András a György FEHÉR. *Anatomie pro výtvarníky*. 3., přeprac. vyd. Přeložil Miroslav ŠVÁTORA, přeložil Kateřina ŠEVČÍKOVÁ. Praha: Slovart, 2013. ISBN 978-80-7391-776-0.
14. ŠÍPEK, Jiří. *Projektivní metody*. Praha: ISV, 2000. Psychologie (ISV). ISBN 80-85866-53-6.
15. WOLLSCHLÄGER, Maria-Elisabeth a Gerhard WOLLSCHLÄGER. *Symbol v diagnostice a psychoterapii: práce s předmětnými symboly v individuální, rodinné a skupinové terapii*. Praha: Portál, 2002. Spektrum (Portál). ISBN 80-7178-643-8.
16. *Země*. Redaktor James F. LUHR. V Praze: Knižní klub, 2004. ISBN 80-242-1225-0.

Internetové zdroje

1. Akvarel - Výtvarka.cz - Návod a postupy. *Váš portál s návody a postupy pro výtvarné a hobby techniky*. [online]. Copyright © 2016 [cit. 04.03.2019]. Dostupné z: <https://www.vytvarka.cz/akvarel>
2. Artlist – databáze současného umění: Svatopluk Klimeš. *Artlist – databáze současného umění: Artlist – Umělci* [online]. Dostupné z: <https://www.artlist.cz/svatopluk-klimes-1477/>
3. Bazilika svatého Petra – Wikipedie. [online]. Dostupné z: https://cs.wikipedia.org/wiki/Bazilika_svat%C3%A9ho_Petra
4. Carl Gustav Jung. *Specializační Studium Výchovného Poradenství* [online]. Dostupné z: <http://www.ssvp.wz.cz/Texty/Jung.html>
5. Francie není jenom Paříž. Čeští umělci v Bretani. [online]. Dostupné z: <https://www.ceskegalerie.cz/cs/recenze/745-francie-neni-jenom-pariz-cesti-umelci-v-bretani>
6. Historie chemie- studijní materiál. *Pedagogická fakulta MU – Úvod* [online]. Dostupné z: <https://www.ped.muni.cz/wchem/sm/hc/hist/tov/ctyrizivly.html>
7. <http://www.nuv.cz/file/176>
- 8.
9. Hvězdy – Slunce. [online]. Dostupné z: <http://hvezdy.astro.cz/slunce/727-slunce>
10. Kaple bratra Klause (Wachendorf) – Wikipedie. [online]. Dostupné z: [https://cs.wikipedia.org/wiki/Kaple_bratra_Klause_\(Wachendorf\)](https://cs.wikipedia.org/wiki/Kaple_bratra_Klause_(Wachendorf))
11. Klíčové kompetence – Studentům pedagogiky. [online]. Copyright © 2019 Studentům pedagogiky [cit. 04.03.2019]. Dostupné z: <https://pedagogika.skolni.eu/pedagogika/klicove-kompetence/>
12. Ladislav Vlha – ArtMap. *Front page – ArtMap* [online]. Dostupné z: <https://www.artmap.cz/ladislav-vlha-1/>
13. Land Art | ARTMUSEUM.CZ. *ARTMUSEUM.CZ* [online]. Copyright © 1999 [cit. 21.01.2019]. Dostupné z: http://www.artmuseum.cz/smery_list.php?smer_id=150
14. Obraz malovaný kouřem a ohněm – AsianStyle.cz. *Denní zpravodajství z asijské hudby, filmu a kultury – AsianStyle.cz* [online]. Dostupné z: <http://www.asianstyle.cz/zajimavosti/11141-obraz-malovany-kourem-a-ohnem>
15. Pastel - Výtvarka.cz - Návod a postupy. *Váš portál s návody a postupy pro výtvarné a hobby techniky*. [online]. Copyright © 2016 [cit. 04.03.2019]. Dostupné z: <https://www.vytvarka.cz/pastel>

16. Perokresba | Výtvarná výchova. *Výtvarná výchova | Výtvarná výchova* [online]. Copyright © Vytvarnavychova.cz, všechna práva vyhrazena. [cit. 04.03.2019]. Dostupné z: <http://vytvarena-vychova.cz/perokresba/>
17. Planety – Země – Země. [online]. Copyright©2009 [cit. 21.01.2019]. Dostupné z: <http://planety.astro.cz/zeme/1934-zeme>
18. Posvátná geometrie. *Probud' se* [online]. Copyright © 2019 PROBUD.SE [cit. 01.01.2019]. Dostupné z: <http://probud.se/posvatna-geometrie/>
19. Robert Smithson. *Robert Smithson* [online]. Copyright © 2001 Holt [cit. 03.03.2019]. Dostupné z: https://www.robertsmithson.com/earthworks/spiral_jetty.htm
20. Tajemství elementů: Žena svém živlu Země, Vody, Ohně a Vzduchu- svobodnaduse.cz. *svobodnaduse.cz.- celostní rozvoj mysli, těla a duše*[online]. Dostupné z: <http://www.svobodnaduse.cz/tajemstvi-elementu-zariva-zena-bohyne-ve-svem-zivlu-zeme-vody-ohne-a-vzduchu/>
21. Tarot – Malá Arkána. *Oranžové stránky- Astrologie, Reiki, Tarot, léčitelství, léčení, mystika a mnohé další*[online]. Copryright© 2001.[cit. 03.01.2019]Dostupné z: <http://www.oranzovestranky.cz/view.php?cisloclanku=2014011902>
22. Tempery a kvaše - Výtvarka.cz - *Návody a postupy. Váš portál s návody a postupy pro výtvarné a hobby techniky.* [online]. Copyright © 2016 [cit. 04.03.2019]. Dostupné z: <https://www.vytvarka.cz/tempery-a-kvase>
23. Test žvlů | Magdalena Čevelová. *Magdalena Čevelová marketingová čarodějnice* [online]. Copyright © Magdalena Čevelová 2008 [cit. 04.03.2019]. Dostupné z: <https://www.cevelova.cz/test-zivlu/>.
24. TREE DRAWINGS! Tim Knowles Arbor Interpretations Inhabitat – Green Design, Innovation, Architecture, Green Building. *Inhabitat | Design For a Better World!* [online]. Dostupné z: <https://inhabitat.com/tree-drawings-arbor-interpretations-by-tim-knowles/>
25. Tree Fall – FOR-SITE Foundatio. FOR-SITE Foundation [online]. Copyright © 2018 FOR [cit. 03.03.2019]. Dostupné z: <https://www.for-site.org/project/goldsworthy-in-the-presidio-tree-fall/>
26. *Web zabývající se astrologií* [online]. Dostupné z: <http://katarin.uton.cz/astrologie-zapadni/zapadni-zivly/>
27. Wikipedie [online]. Dostupné z: <https://cs.wikipedia.org/wiki/Ohe%C5%88>

Seznam obrázků

Obrázek 1: Kruh s vepsaným křížem	10
Obrázek 2: Tetraktys	11
Obrázek 3: Platonská tělesa	12
Obrázek 4: Vztahy živlů	13
Obrázek 5: Čtyři živly spojené v hexagram	15
Obrázek 6: Boží jména ze čtyř písmen	16
Obrázek 7: Svatopluk Klimeš	25
Obrázek 8: Cai Guo-Qiang	26
Obrázek 9: Ladislav Vlna	26
Obrázek 10: Peter Zumthor Polní kaple Bruder Klaus	27
Obrázek 11: Kim Keever	29
Obrázek 12: Jason De Caires Taylor	30
Obrázek 13: Jana Kasalová, Tvá mysl se podobá řece (Vltava)	31
Obrázek 14: Marcel Duchamp, Kolo Bicyklu	33
Obrázek 15: Kinetické umění - Alexander Calder	34
Obrázek 16: Tim Knowles	34
Obrázek 17: Andy Goldsworthy, Tree Fall	37
Obrázek 18: Robert Smithson - Spiral Jetty	38
Obrázek 19: Richard Long	38
Obrázek 20: Toyen - Všechny živly 1950	39
Obrázek 21: Rorschachův test	42
Obrázek 22: Resilio karty Zátěžové situace a zdroje zvládnání	44
Obrázek 23: Život je život Life is life cards	45
Obrázek 24: Karty O TOBĚ Metafory ženské identity	45
Obrázek 25: Karty s příběhem Storytelling cards	46

Obrázek 26: Návrhy karet	51
Obrázek 27: Návrhy akvarelovými a akrylovými barvami	51
Obrázek 28: Odstíny použitých papírů	52
Obrázek 29: Zadní strana karet.....	53
Obrázek 30: Úvodní karta.....	54
Obrázek 31: Od návrhu až po finální verzi.....	55
Obrázek 32: Návrh krabičky a zásuvné části v rozloženém stavu.	55
Obrázek 33: Polep na vrchní stranu krabičky.....	56
Obrázek 34: Výtvarný úkol: focení předmětů ve vodě.....	64
Obrázek 35: Zkouška hořlavosti různých druhů papíru	66
Obrázek 36: Žáci vytvářející Land art objekt, ilustrační fotografie	68
Obrázek 37: Malba stromů, ilustrační fotografie.....	70

Seznam tabulek

Tabulka 1: Učení podle Hippokrata.....	14
Tabulka 2: Náboženské odkazy ke čtyřem živlům.....	17
Tabulka 3: Specifikace projektu	59
Tabulka 4: Časový harmonogram projektu	60

Přílohy

Příloha A: Fotodokumentace jednotlivých karet

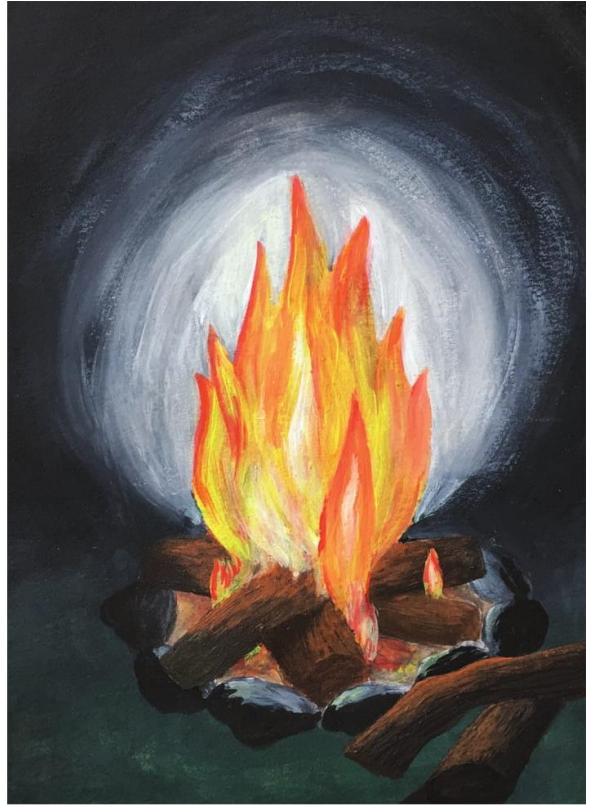
Příloha B: Fotodokumentace obalu

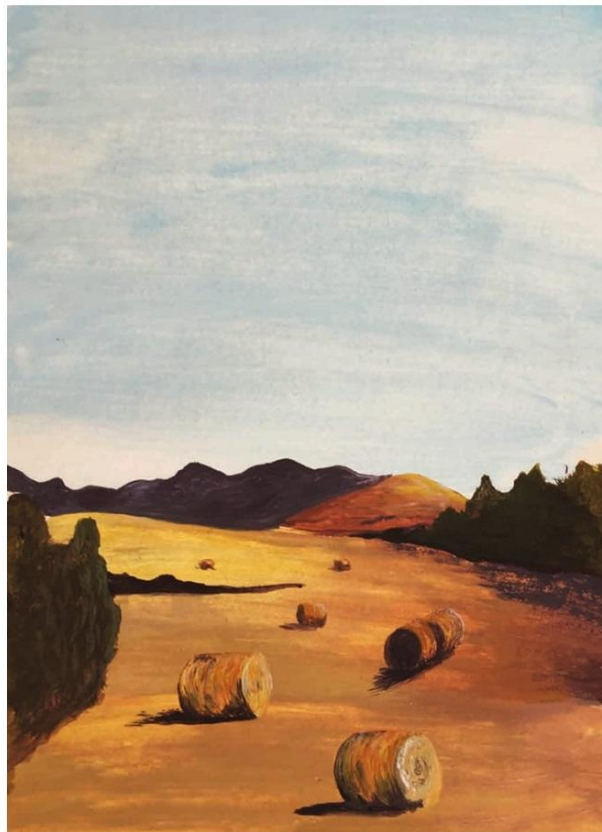
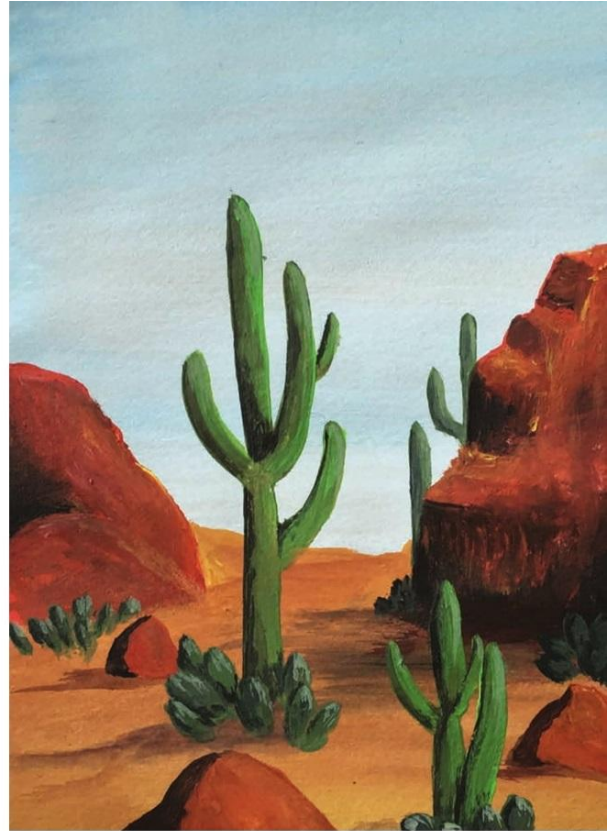
Příloha C: Xeroxová kopie posudku o vytvořených terapeutických kartách z pohledu psychoterapeuta

Příloha A: Fotodokumentace jednotlivých karet

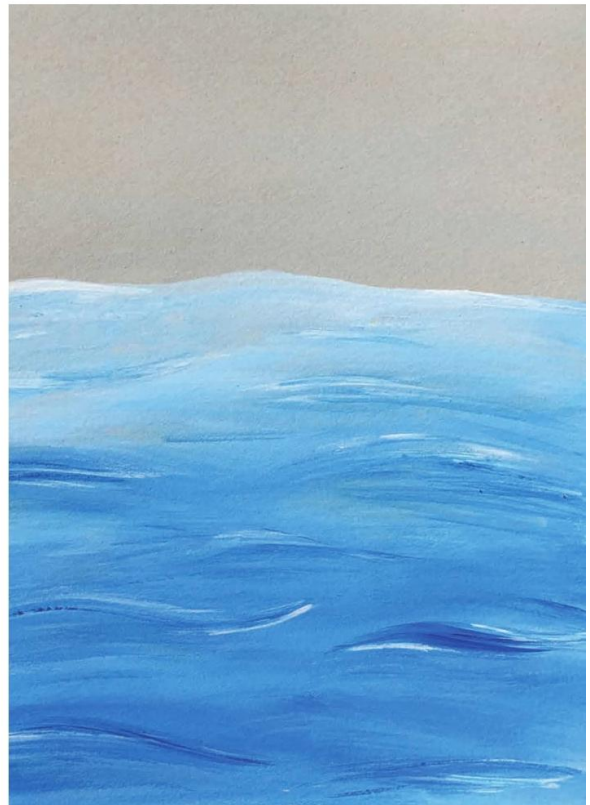
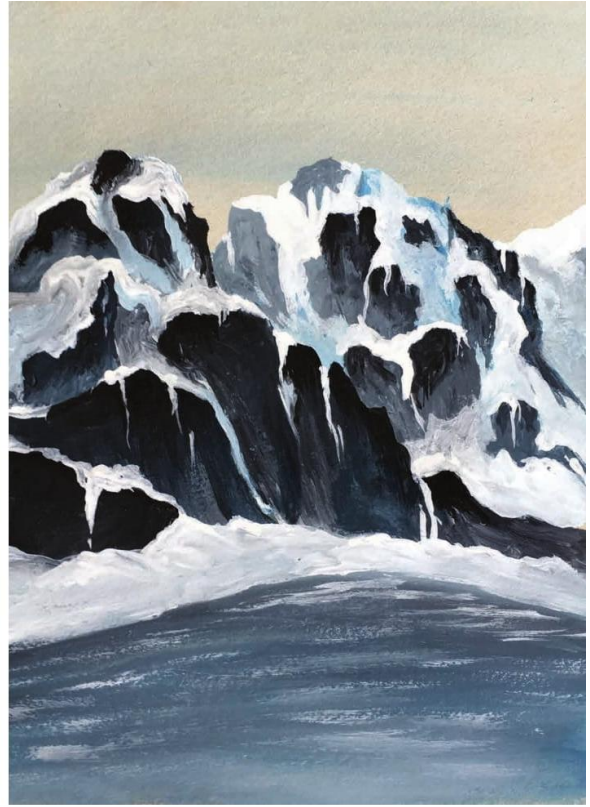
OHEŇ

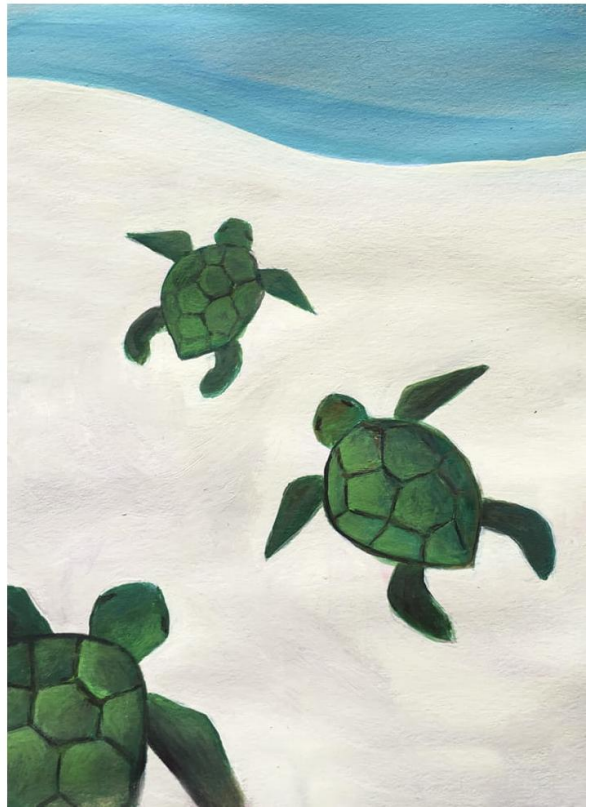
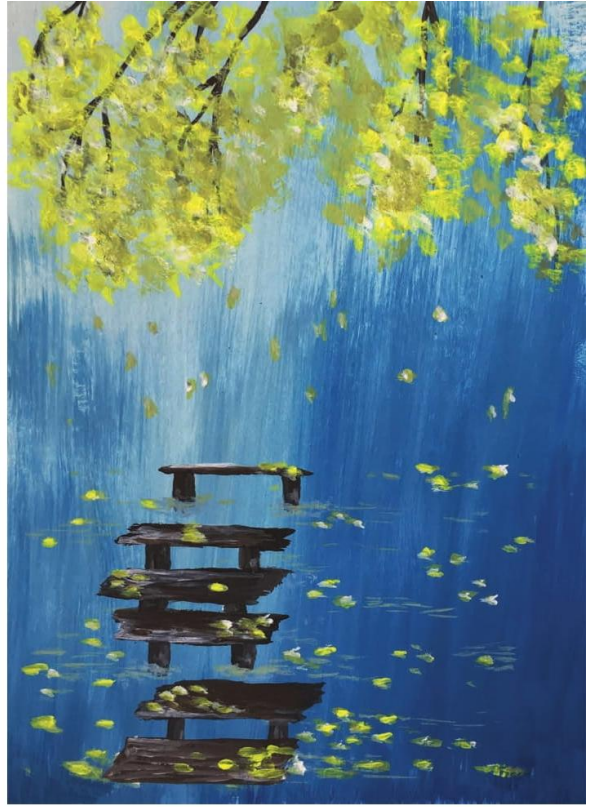


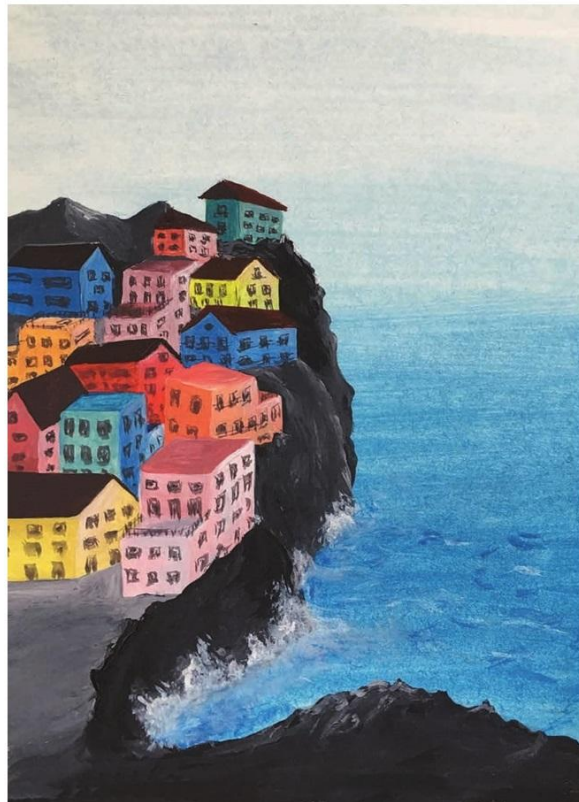
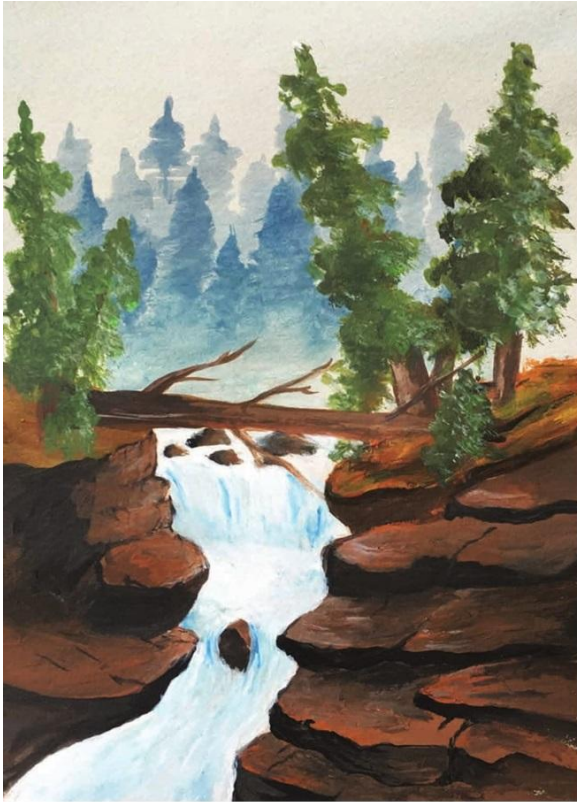




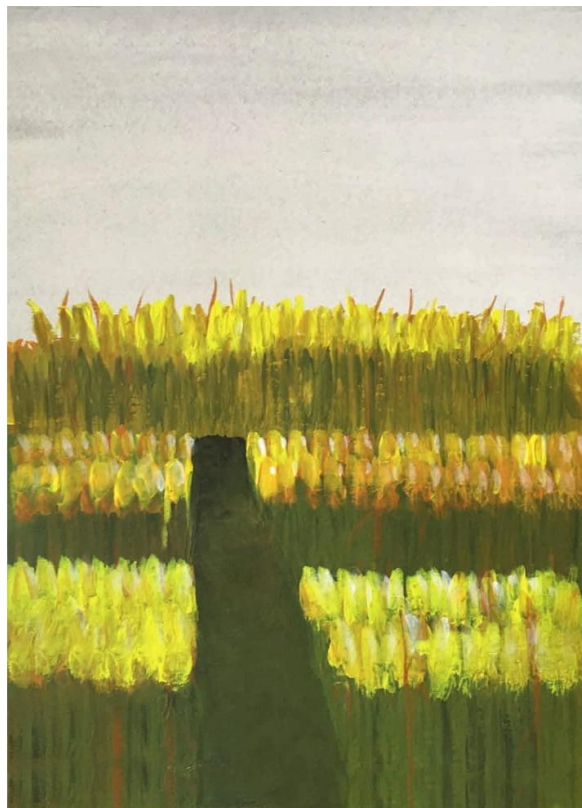
VODA







ZEMĚ

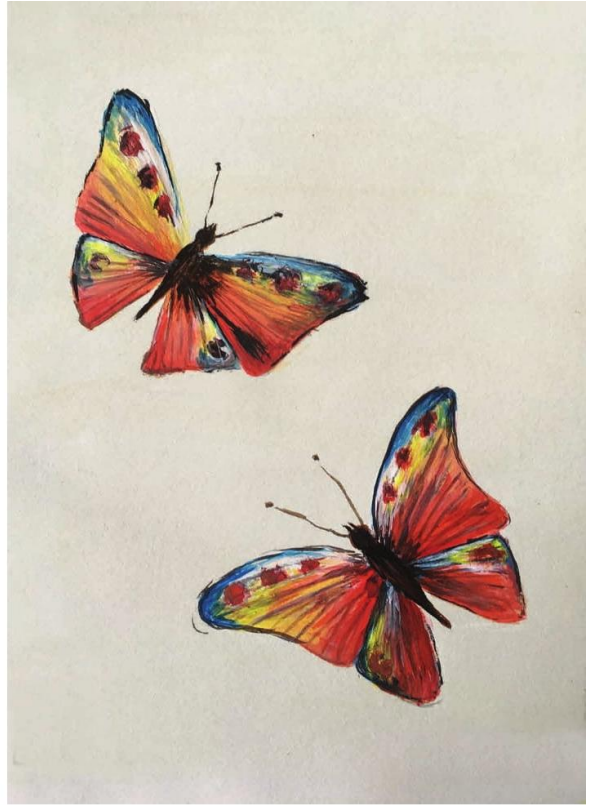






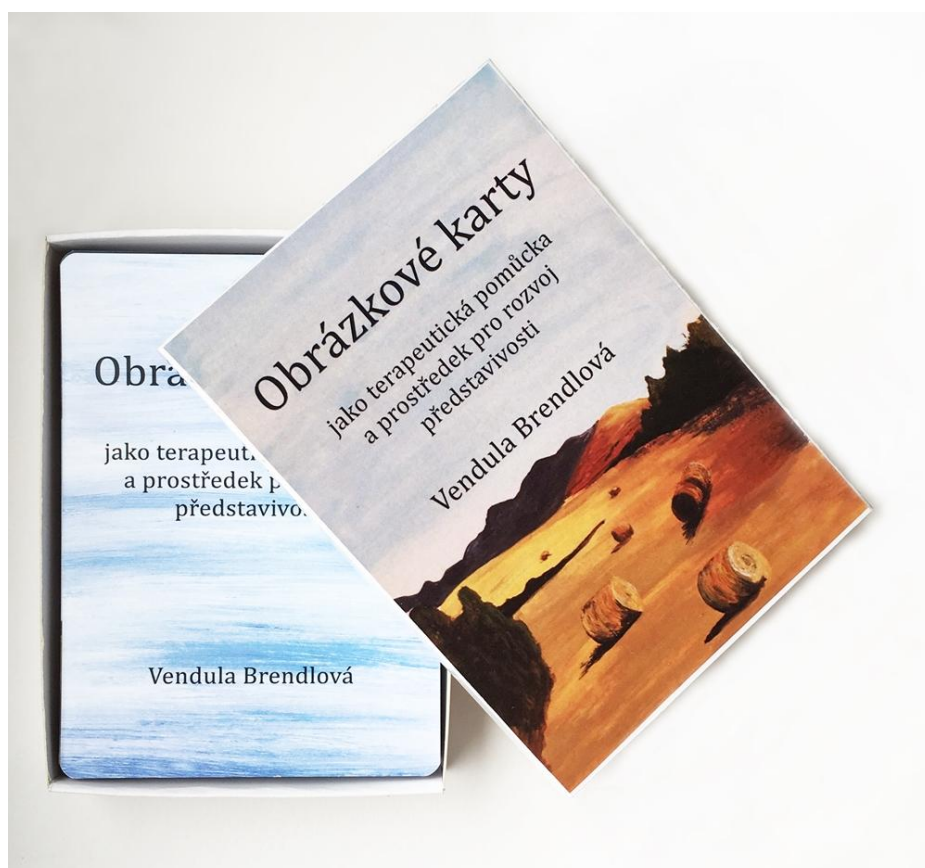
VZDUCH







Příloha B: Fotodokumentace krabičky






Příloha C: Xeroxová kopie posudku o vytvořených terapeutických kartách z pohledu psychoterapeuta

V Hradci králové 6.3.2019

Věc: posouzení terapeutických karet vytvořených studentkou Vendulou Brendlovou z pohledu psychoterapeuta

Pracuji jako psychoterapeut již 15 let a v rámci mé psychoterapeutické praxe, která zahrnuje práci s dětmi i dospělými ráda využívám různé terapeutické karty. Terapeutické karty, které vytvořila studentka Vendula Brendlová, jsou zcela profesionálně provedené po všech stránkách. Mají dobrou velikost, snadno s nimi může manipulovat dítě i dospělý a zároveň jsou obrázky na nich dobře rozeznatelné. Studentka výborně vystihla míru konkrétnosti resp. abstrakce jednotlivých obrazů – pouze tato přesná míra umožňuje klientům v psychoterapii využít karty k projekci vlastních vnitřních obsahů do neurčitého podnětu, tedy v tomto případě karet. Obrazy nesou též přiměřenou míru symboliky, avšak zanechávají též volnost k volné, subjektivní interpretaci, nesvazují kulturními či historickými odkazy. Karty budu ráda používat ve své psychoterapeutické praxi a doporučím je též mým kolegům.

S pozdravem

Mgr. Sylvie Tichotová 

Katedra Pedagogiky a psychologie

Pedagogická fakulta UHK