

Česká zemědělská univerzita v Praze

Fakulta lesnická a dřevařská

Katedra lesnické a dřevařské ekonomiky



Bakalářská práce

**Pasivní důchod a potenciální změny v zaměstnanosti ve
dřevozpracujícím průmyslu**

2021

Václav Pasák

ZADÁNÍ BAKALÁŘSKÉ PRÁCE

Václav Pasák

Dřevařství

Podnikání ve dřevozpracujícím a nábytkářském průmyslu

Název práce

Pasivní důchod a potenciální změny v zaměstnanosti ve dřevozpracujícím průmyslu

Název anglicky

Passive Financial Support and Potential Changes in Employment in the Woodworking Industry

Cíle práce

Cílem je zjistit možnosti zavedení pasivního důchodu v České republice pro všechny obyvatele z aktuálního státního rozpočtu a vypočítat jeho potenciální výši.

Na případové studii se pokusit prokázat případně ekonomicky pozitivní význam pasivního příjmu v dřevozpracujícím průmyslu, od zlepšení pracovní morálky na pracovišti až po lepší kupní sílu, díky vyšším příjmům občanů.

Také případně navrhnout možnosti, jak dojít k lepším výsledkům a jaká k pasivnímu příjmu zavést pravidla.

Metodika

Pasivní příjem je jedna z variant jak reagovat na přicházející Průmysl 4.0 nebo v budoucnu Průmysl 5.0. Na případové studii bude zjišťováno, zda je možné v České republice zavést pasivní důchod, pro všechny obyvatele, z aktuálního státního rozpočtu a vypočítat jeho potenciální výši. Dále budou navrženy možnosti jaká pravidla zavést pro lepší fungování pasivního příjmu v národním hospodářství.

Na případové studii bude navržen potenciální případ pasivního důchodu v České republice a jaké by bylo potřeba základní daňové zatížení v tomto případě.

Pokusit se ekonomicky prokázat pozitivní význam pasivního příjmu v dřevozpracujícím průmyslu, od zlepšení pracovní morálky na pracovišti po lepší kupní sílu, díky vyšším příjmům občanů.

Rovněž bude proveden zhodnocení zaměstnanosti v dřevozpracujícím průmyslu v případě zavedení pasivního příjmu obyvatel.

Rešerše literatury bude odevzdána vedoucímu práce do 30.12.2020.

Práce bude pravidelně konzultována s vedoucí práce a odevzdána v řádném termínu.

Doporučený rozsah práce

40 – 50 stran

Klíčová slova

Pasivní důchod, nezaměstnanost, vzdělání zaměstnanců, průmysl 4.0, průmysl 5.0

Doporučené zdroje informací

BANERJEE, Abhijit V. a Esther DUFLO. Good economics for hard times. New York: PublicAffairs, [2019]. ISBN 1610399501.

BANERJEE, Abhijit V. a Esther DUFLO. Poor economics: a radical rethinking of the way to fight global poverty. New York: PublicAffairs, c2011. ISBN 9781586487980.

O'BRIEN, Robert a Marc WILLIAMS. Global political economy: evolution and dynamics. 4th ed. Basingstoke: Palgrave Macmillan, 2013. ISBN 978-1-137-28737-3.

SHARMA, Ruchir. The 10 rules of successful nations. New York, NY: W. W. Norton & Company, [2020].

Zákon č. 218/2000 Sb., o rozpočtových pravidlech a o změně některých souvisejících zákonů (rozpočtová pravidla) ve znění pozdějších předpisů

Předběžný termín obhajoby

2020/21 LS – FLD

Vedoucí práce

doc. Mgr. Ing. Roman Sloup, Ph.D.

Garantující pracoviště

Katedra lesnické a dřevařské ekonomiky

Elektronicky schváleno dne 30. 11. 2020

prof. Ing. Luděk Šišák, CSc.

Vedoucí katedry

Elektronicky schváleno dne 9. 2. 2021

prof. Ing. Róbert Marušák, PhD.

Děkan

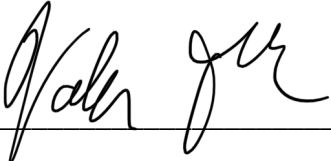
V Praze dne 20. 04. 2021

Čestné prohlášení

Prohlašuji, že jsem bakalářskou práci na téma „Pasivní důchod a potenciální změny v zaměstnanosti ve dřevozpracujícím průmyslu“ vypracoval samostatně pod vedením doc. Mgr. Ing. Romana Sloupa, Ph.D. a použil jen prameny, které uvádím v seznamu použitých zdrojů.

Jsem si vědom, že zveřejněním bakalářské práce souhlasím s jejím zveřejněním dle zákona č. 111/1998 Sb. o vysokých školách v platném znění, a to bez ohledu na výsledek její obhajoby.

V Praze dne 20.4. 2021



Poděkování

Rád bych touto cestou poděkoval doc. Mgr. Ing. Romanovi Sloupovi, Ph. D. za odborné vedení této práce, za jeho čas a cenné poznámky.

Nikitovi Prosvirinovi za to, že mě přivedl k problematice, které se v práci věnuji.

Ing. Monice Pasákové za revizi textu.

Tobiáš Smolíkovi za to, že změnil můj pohled na kapitalismus.

A v neposlední řadě všem přátelům, kteří vždy vyslechli mé názory a doplnili je poznatky, bez kterých by tato práce nebyla úplná.

Pasivní důchod a potenciální změny v zaměstnanosti ve dřevozpracujícím průmyslu

Abstrakt

Práce se zabývá myšlenkou základního příjmu. Klade otázky, zda by bylo přínosné pro společnost hradit všem obyvatelům určitou částku měsíčně, bez omezení. Namísto jiných forem sociálních podpor. Cílem práce bylo zjistit, jaká forma základního příjmu by byla vhodná pro Českou republiku, a jak vysoký by tento příjem byl se současným státním rozpočtem. Dále vzít zjištěné poznatky a formulovat je v případové studii.

Pro navržení optimálních forem základního příjmu je v začátku práce stručná historie vzniku, společně s prvními průkopníky této myšlenky. Jsou zde zmíněné jejich poznatky a názory. V práci se píše o probíhajících experimentech v různých zemích a výsledcích již testovaných experimentů. Píše se zde o výzkumech, které podporují myšlenku zavedení základního příjmu a snaží se najít její formu.

V praktické části práce se nejprve zjišťují data ohledně státního rozpočtu, počtech a rozložení věku obyvatel a různých daních. Poté je navržen základní příjem 3 860 Kč na osobu jako existenční minimum, které by měla pobírat každá osoba bez ostatních podpor od státu. Je vypočítán náklad s ním spojený ve výši 37 376 377 932 Kč ročně, který je poté rozložený do současných výdajů spojených se sociální podporou. To znevýhodní hlavně nezaměstnané a obyvatele na nemocenské dovolené. Následuje navržení a vypočítání daně právnických osob 25 %, se slevou 46 320 Kč za zaměstnance, která má zmírnit následky možné krize nezaměstnanosti, způsobené automatizací průmyslu.

Klíčová slova: Pasivní důchod, univerzální základní příjem, nová daň právnických osob, automatizace, sociální podpora, existenční minimum, krize nezaměstnaných, možné sociální podpory, státní rozpočet, hrubý domácí produkt, průměrný plat, distribuce mezd, náklady státu

Passive Financial Support and Potential Changes in Employment in the Woodworking Industry

Abstract

The study is focused on the idea of universal basic income. It asks whether it would be beneficial for society to pay a certain amount to all residents on a monthly basis, without any restrictions, instead of other forms of social support. The aim of this study was to find out what form of universal basic income would be suitable for the Czech Republic and how high this income would be with the current state budget. Furthermore, take these findings and formulate them in a case study.

To design the optimal forms of universal basic income, work goes thru a brief history at the beginning together with the first pioneers of this idea. The work writes about ongoing experiments in different countries and the results of already tested experiments. It is written about research that supports the idea of introducing universal basic income and tries to find its best form.

In the practical part of the work, data are first obtained, regarding the state budget, numbers and age distribution of the population and various taxes. Then the universal basic income of 3,860 CZK per person is proposed, as the existential minimum, which should be received by every person without other subsidies from the state. The costs associated with this proposal are calculated to the amount of CZK 37,376,377,932 per year, which is then inserted into current expenses related to social support. This is followed by the design and calculation of a 25% corporate tax, with a discount of CZK 46,320 per employee, which is intended to mitigate the consequences of a possible unemployment crisis caused by industrial automation.

Keywords: universal basic income, new corporate tax, automation, social support, existential minimum, crisis of the unemployed, possible social support, state budget, gross domestic product, average salary, salary distribution, state costs

Obsah

Úvod	11
Cíle.....	11
Metodika	12
1 Aproximace pasivního příjmu	13
2 Počátky pasivního příjmu	13
2.1 První zmínky	13
2.2 Navazují myšlenky	14
2.3 Socialistické utopie	15
3 Hlavní myšlenky zavedení	16
3.1 Sociální podpora v krizi	16
3.2 Technologický pokrok	16
3.3 Práce spojené s pokrokem	17
3.4 Problémy s rozložením příjmu	18
4 Možná realizace	18
4.1 Sociální dávky	18
4.2 Materiální podpory	19
4.3 Federální práce	20
4.4 Nepodmíněný příjem.....	20
4.4.1 Negativní daň z příjmu	21
4.4.2 Univerzální ultra základní příjem	22
5 Možné negativní vlivy základního příjmu	23
5.1 Úbytek pracovní síly	23
5.2 Lidé bez práce	24
6 Zastánci a odpůrci.....	25
6.1 Zastánci	25
6.1.1 Andrew Yang	25
6.1.2 Bill Gates	25
6.1.3 Elon Musk.....	26
6.1.4 Tomáš Sedláček	26
6.2 Odpůrci.....	27
6.2.1 Marco Annunziata.....	27
6.2.2 Pavel Sobíšek.....	28
7 Příklady ze světa.....	28
7.1 Příklady z Jižní Korey	28

7.2	Finsko	29
8	Zavedení základního univerzálního příjmu v České republice	30
8.1	Základní data	30
8.1.1	Prostředky pro základní příjem	32
8.1.2	Počet obyvatel České republiky	32
8.1.3	Absolutní počet zaměstnaných osob a nezaměstnaných osob	32
8.2	Životní minimum a hranice chudoby	35
8.3	HDP Česko	36
8.4	Možná forma v České republice	36
8.4.1	Optimální výše při dnešní situaci	36
8.4.2	Současná situace	36
8.4.3	Potřeba práce	37
8.4.4	Optimalizace základního příjmu	37
8.4.5	Daně korporátní vs. daně fyzických osob	38
8.4.6	Výše základního příjmu	38
8.4.7	Existenční minimum a sleva na poplatníka	38
8.4.8	Vyplácení a útrata základního příjmu	39
8.4.8.1	Občanský průkaz se základním příjmem	39
8.5	Aplikace návrhu základního příjmu na Český rozpočet státu s úpravou daně	39
8.5.1	Výdaje a příjmy	39
8.5.1.1	Výdaje celkem	40
8.5.2	Adaptace státního rozpočtu pro základní příjem	40
8.5.2.1	Závěr adaptace na státní rozpočet	42
8.5.3	Navýšení korporátní daně pro budoucí příjem	42
8.5.3.1	Dnešní podoba	42
9	Podpora lidí bez práce	43
9.1	Federální práce	43
9.2	Školy nejen pod 26 let	44
10	Souhrnná případová studie při průmyslu 4.0 a 5.0	44
10.1	HDP Singapuru v ČR	44
10.1.1	Hypotetické příjmy státu	44
10.2	Aplikace daně sociálního zajištění	45
10.3	Postupné navyšování základního příjmu	45
10.3.1	Shrnutí navyšování základního příjmu	46
10.4	Vliv průmyslu 4.0 na dřevařský průmyslu	47
10.4.1	Vliv základního příjmu na distribuci mezd	48
11	Výsledky a diskuse	50
12	Závěr	51

13 Seznam literatury	53
13.1 Tištěné monografie.....	53
13.2 Články v elektronických periodikách.....	53
13.3 Webové stránky institucí.....	55
13.4 Elektronické monografie	55
13.5 Články na webových portálech	56

Seznam grafů

Graf 1 - Mzdové rozložení v roce 2016 a 2018 ⁵⁰	34
Graf 2 - Podíl výše mezd zaměstnanců v %	34
Graf 3 - Graf zaměstnanců upravený podle křivky.....	35
Graf 4 – Zisky z daní PO se slevou a náklady na základní příjem v milionech CZK	45
Graf 5 - Procentuální rozložení zaměstnanců po mzdách s podíly daní z mezd	48
Graf 6 - Výše zdanění u různých mezd.....	49

Seznam tabulek

Tabulka 1 – Příjmy státního rozpočtu ČR	30
Tabulka 2 - Výdaje státního rozpočtu ČR	31
Tabulka 3 - Hospodaření státního rozpočtu	32
Tabulka 4 - Medián mezd po čtvrtletí.....	33
Tabulka 5 - Podíl zaměstnanců podle výše jejich platů v %	33
Tabulka 6 - Součet výdajů za základní příjem.....	40
Tabulka 7 - Výdaje státu na sociální dávky	41
Tabulka 8 - Výpočty k nové korporátní dani	43
Tabulka 9 - Výpočet HDP Singapuru vyjádřeno v % oproti HDP ČR.....	44
Tabulka 10 - Hypotetické příjmy státu z PO	44
Tabulka 11 - Hypotetický zisk z daně sociálního zajištění.....	45
Tabulka 12 - Výpočty hypotetického příjmu státu z daně sociálního zajištění s 2,5 miliony zaměstnaných.....	46
Tabulka 13 – Smyšlené progresivní zdanění	49

Úvod

O tématu své bakalářské práce jsem začal přemýšlet na základě poznatků, které jsem získal po návštěvě mnoha dřevozpracujících podniků. Při návštěvách podniků v zahraničí (Německo, Francie) bylo velmi rychle poznat, jakým směrem půjde i podnikání v České republice. Trendem bude ubývání zaměstnanců a transformace do průmyslu 4.0, v některých podnicích dokonce 5.0. Měl jsem možnost vidět francouzskou firmu, která ve čtvrtinovém obsazení pracovních pozic dosahovala pětinasobného výkonu (pořezu kulatiny) oproti českým středním dřevozpracujícím podnikům. Je tedy zřejmé, že i v České republice se pravděpodobně sníží počet pracovníků a vzroste potřeba po kvalifikovanějších pracovnících ve dřevozpracujícím průmyslu. Tento trend bude následovat veškerý průmysl, nejen ten dřevozpracující.

Abychom získali kvalifikovanější pracovní sílu a zároveň umožnili stávajícím pracovním pozicím pohodlnou možnost přechodu na jiná zaměstnání, nabízí se řešení ve formě zavedení pasivního příjmu pro všechny občany. Od něj je možno si slibovat, že zvýší morálku pracovníkům na nižších pozicích zvýšením jejich platu. Dále pracovníkům, kteří touží po vyšším vzdělání nebo po změně zaměstnání, může tento příjem dát jistotu, kterou potřebují, aby se odhodlali opustit zaměstnání a zaměřili se na novou činnost, nebo by základní příjem mohl podpořit jejich život zcela bez nutnosti pracovat. Můžeme také očekávat nárůst počtu studentů z nižších sociálních vrstev, kteří nebudou omezeni peněžní podporou jejich rodičů na studium, podporu lokálních podniků navýšením spotřebitelů a snížením výdajů státu na byrokracii spojenou se sociálními dávkami.

V této práci budou shromážděny názory a světové průzkumy, které byly dosud provedeny v oblasti základního příjmu (pasivního příjmu). Práce bude postupovat od stručné historie, co vedlo k myšlenkám pasivního příjmu, kdo se později o tyto myšlenky zajímal a jak na něj navázal socialismus.

Budou vyhodnoceny hlavní myšlenky základního příjmu, které budou adaptované na podmínky současného světa.

Součástí práce bude také problematika digitálních korporací, které se nedaří zdanit. Rovněž jak by se společnost mohla připravit pomocí různých daní na automatizovanou budoucnost s výdaji spojenými se základním příjmem.

Cíle

Cílem je zjistit možnosti zavedení základního příjmu v České republice pro všechny obyvatele z aktuálního rozpočtu a vypočítat jeho potenciální možnou výši.

Navrhnout typ daně, která by pomohla vyrovnat krizi způsobenou přechodem na nové typy automatizace a společně s tím postupně zvýšila příjem státu na prostředky použité na základní příjem (pasivní důchod).

Cílem bude rovněž se na případové studii pokusit prokázat ekonomicky pozitivní význam pasivního příjmu v dřevozpracujícím průmyslu, od zlepšení pracovní morálky na pracovištích až po vyšší kupní sílu, díky vyšším příjmům občanů.

Metodika

Pro zavedení základního příjmu pro stát pomocí metody zmíněné v této práci, bude potřeba získat důležitá vstupní data pro výpočty. Bude vypracována metodika výpočtu výše základního příjmu. Všechna vstupní data se vztahují k roku 2019 a jedná se o:

- Státní rozpočet, jeho výdaje a příjmy.
- Počet obyvatel daného státu a jejich rozložení, podle skupin s podporou, jako jsou důchodci, studenti, zaměstnaní, nezaměstnaní a dále potřební pro přesnější vypočítání výsledku.
- Pro zjištění vlivu základního příjmu na zdanění fyzických osob po různých platových třídách, je důležité vytvořit graf distribuce mezd
- Životní minimum a hranice chudoby dané země.
- Hrubý domácí produkt, dále jen HDP, daného státu.
- Celkovou problematiku zaměstnanosti, podle které se vytvoří sociální podpory.
- Již fungující podpory, na které může základní příjem navázat.
- Celkové výše daní právnických osob, dále jen PO a fyzických osob, dále jen FO, včetně plateb na sociálním a zdravotním pojištění.

Pro navržení základního příjmu se musí operativně postupovat s možnostmi daného státu. A vycházet z toho, jaké má již zavedeny sociální podpory, podpory v nezaměstnanosti, nebo slevy na dani pro své obyvatele.

Byl navržen následující metodický postup: pro zjištění celkových výdajů potřebných pro základní příjem se vynásobí počet obyvatel, které se zamýšlejí zahrnout, s výší předpokládaného základního příjmu. Od těchto výdajů se poté odečtou všechny výdaje, které jsou již zahrnuté v dosavadních slevách z daní z příjmů FO, které budou plně nahrazené základním příjmem (jako jiná formy slevy na dani), jako je například sleva na poplatníka, slevy na děti. Dále se odečtou skupiny, které nebudou pro základní příjem zahrnuty (pro tuto práci důchodci, kteří již pobírají státní podporu). Výsledný měsíční výdaj se přepočte na roční.

Z výsledných výdajů se odečtou částky z nestátního rozpočtu, pokud navržený základní příjem podporuje zároveň i zdravotní pojištění (nestátní povinný výdaj, soukromé pojišťovny).

Ze státního rozpočtu se využijí výdaje, které již stát platí za různé sociální podpory. Jde pouze o podpory, u kterých bychom výrazně nesnížili kvalitu života. Náklady na tyto podpory odečteme od nákladů spojených se základním příjmem.

Výše výdajů (v této práci pro Českou republiku) na sociální dávky dává mnoho prostoru pro pokrytí všech nákladů spojených se základním příjmem.

Pro zajištění budoucího základního příjmu, podporu zaměstnanosti a vytvoření spravedlivého daňového prostředí pro veškeré firmy je předpokládáno navýšení korporátní daně daného státu. To se provede za pomoci státních příjmů daní právnických osob, bez odečtů pro kraje a obce. Analyzuje se výše daně sociálního zajištění, přidaného k dani právnických osob. To se provede porovnáním výše příjmu z daní právnických osob a počtem zaměstnaných osob vynásobeným navrhovaným ročním základním příjmem. K tomu se přidá podmínka slevy z daně sociálního zajištění, ve výši ročního základního příjmu obyvatele, za zaměstnance. Tímto způsobem se vytvoří daň sociálního zajištění, která bude ve prospěch nezaměstnaných postupně růst s přicházející automatizací.

Do souhrnné případové studie budou následně shrnuty (za pomoci syntézy) veškerá zjištění a bude vytvořen návrh možného fungování.

1 Aproximace pasivního příjmu

Univerzální pasivní příjem, nazývaný také nepodmíněný příjem, se může definovat jako typ příjmu, který pravidelně dostává každý občan daného státu, bez dalších podmínek a nezávisle na tom, v jaké se nachází ekonomické situaci. Tento příjem by měl být stanoven v takové výši, aby umožnil žít důstojný život ve společnosti. Má být garancí práva na spravedlivý podíl bohatství státu, který občan sdílí s ostatními spoluobčany.¹

2 Počátky pasivního příjmu

2.1 První zmínky

První zmínky o základním příjmu se vyskytují v knize *Utopie* od Thomase More 1516. More se ve své knize zabývá hlavně kriminalitou spojenou s chudobou. Jeho hlavní myšlenkou bylo, že je zbytečné trestat krádeže, které jsou spojené s přežitím. Argumentuje tím, že žádný trest nezastaví hladového člověka při krádeži jídla. Jako důkazem může být informace, že v 16. století v Anglii docházelo k častým krádežím ze strany chudé vrstvy obyvatel i přesto, že platili tresty, jako sekání končetin nebo dokonce trest smrti za krádež. More chtěl řešit tuto situaci poskytnutím nějakého prostředku příjmu, který by chudým zajistil možnost obživy.²

Thomas Paine vydal v roce 1776, při americké krizi, 13 svazků, které poskytl zdarma lidem Filadelfie a v menší míře taky celé Americe. Bojoval hlavně proti nadvládě Britů, kteří ovládali většinu bohatství Ameriky. V jeho svazcích, na jeho dobu velmi odvážně, uvažuje o možnosti rozdělit půdu a její nerostné suroviny, které k ní patří, mezi obyvatele. Jeho argumentem bylo, že půdu a její bohatství nikdo nevyrobil, tedy na ně nikdo vlastně nemá nárok. A proto chtěl garantovat každému legálnímu obyvateli Ameriky právo na část půdy, která mu náleží. Ve své knize dále velmi bojuje proti vládě, vysoce postaveným zkorumpovaným politikům, kteří mají moc ovládat bohatství země a většinu času s ním nakládat ku svému prospěchu. Myslel si, že nejlepší možností, jak zabránit těmto praktikám, bude půdu rozdělit mezi obyvatele. Touto decentralizací majetku, se decentralizuje i moc nad ním a bude docházet k podstatně menší korupci ve vládě.³

Paine ve své další knize *Agrarian Justice* píše o zhoršujícím se stavu rozevírajících se nůžek rozložení bohatství v Severní Americe. Podle něj k tomu dochází kvůli vlastnění a dědění půdy, která by jinak sloužila svým účelem pro všechny obyvatele planety, kteří by pak žily plnohodnotný život. Společenské rozložení té doby mu přišlo nespravedlivé, protože země jakožto volný přírodní zdroj by měla sloužit všem lidem, co se na ní narodili, a ne být rozdělena podle uspořádání, které nový jedinec nedokáže měnit. Půda by tedy měla podléhat nějakému typu zdanění, které by se vztahovalo k tomu, že ji vlastník může obdělávat. Přirovnáno k nerostnému bohatství, budeme-li uvažovat, že pěstováním plodin na půdě

¹ HRUBEC Marek a kol. *Nepodmíněný základní příjem* [online]. První vydání. Praha: Ekumenická akademie, 2013 [cit. 2021-02-07]. Dostupné z:

https://aa.ecn.cz/img_upload/bec9f888010e9f21bb1cdb470322b7c6/0069_ea_psa_nzp_a5.pdf

² MORE, Thomas. *Utopie*. Druhé vydání. Praha: Mladá Fronta, 1978, 359 s. ISBN 978-80-7412-283-5. s. 34-35.

³ PAINE, Thomas. *Common sense*. Třetí vydání. New York: Dover Publications, 1997-04-22, 64 s. ISBN 0486296024.

snižujeme její hodnotu.⁴ To myslím poukazuje na myšlení doby, ve které Paine žil. Kde podle ekonoma Adama Smithe je základem všeho bohatství půda.

Jeho myšlenku poté opakovalo mnoho dalších autorů. A nakonec je možné vidět, že se v některých státech nakonec uskutečnila. Jako dnešní příklad nám může posloužit Aljaška, kde byl v roce 1976 založen „Permanent Fund“. Ten byl založen poté, co se na Aljašce poprvé objevily naleziště ropy. Tento fond měl shromažďovat veškeré zisky z těžby ropy pro budoucí generace. Fond však má i pravidelný příjem, ze kterého jsou obyvatelům vyplácena pravidelná dividendy od roku 1982. Jde v podstatě o jistou formu nepodmíněného příjmu, který je vyplácený jednou ročně. Výše dividendy je vypočtena podle předem daného vzorce. Na peníze má nárok každý rezident, a to bez ohledu na věk, který má v plánu na území Aljašky strávit alespoň jeden rok. Plán vlády je vyplácet dividendu jednou ročně, aby zajistila nákup věcí dlouhodobé spotřeby, na které se musí normálně šetřit. Dividenda tvoří významnou část příjmu domácností v průměru 6 % ročního příjmu.⁵

2.2 Navazují myšlenky

Podle výzkumníků z BIEN – „Basic Income European Network“ existují zmínky o pasivním příjmu již 200 let. Většina dnešních myšlenek pochází od Angličana Thomase Spence, který ve své knize „The Rights of Infants“ navazoval na myšlenky Thomase Paina a Francouzského socialistického utopisty Charlese Fouiery.⁶

Eduardo Suplicy se ve své knize *Citizen's Basic Income: The Answer is Blowing in Wind* zmiňuje o kritice Spence, kterou směřoval proti názorům Paina.

V knize *The Rights of Infants*, kterou Spence napsal roku 1797, navazuje na myšlenky Paina z knihy *Agrarian Justice*, kde se kritizuje Painovo „ohavné budování oportunistů a tolerance, které je budované na zjednodušených pravdách“.

Suplicy dále zmiňuje, že Spence svou myšlenku spravedlivé společnosti poté přeformuloval a neúnavně ji hájil po celou dobu svého mládí.

Spence píše o tom, že každé město by mělo mít aukce na pokrytí všech místních veřejných výdajů, včetně výstavby a údržby nemovitostí, jakožto i daní placených vládě, které by rozdělily čtvrtletně stejné části přebytku mezi všemi obyvateli zajišťujícími jejich obživu. Podle Spence „pokud jde o přebytek, jakmile je zaplacen, měly by být všechny státní daně rozděleny ve stejné výši mezi všechny živé duše farnosti, ať už mužské nebo ženské, vdané nebo svobodné, legitimní nebo nelegitimní, od jednoho dne do věčných dob, který nerozlišuje mezi rodinami bohatých farmářů a obchodníků (...) a rodinami chudých dělníků a řemeslníků (...), dává hlavě každé rodiny plný a stejný podíl na každém jménu pod jeho střechem (...)“⁷

⁴ PAINE, Thomas. *Agrarian Justice* [online]. www.grundskyld.dk, 1999 [cit. 2021-02-08]. Dostupné z: <http://piketty.pse.ens.fr/files/Paine1795.pdf>.

⁵ DUSPIVOVÁ, Kateřina. Základní nepodmíněný příjem výrazně zvyšuje životní úroveň obyvatel na Aljašce. *Www.trexima.cz* [online]. TREXIMA, 2019-12-02 [cit. 2021-02-08]. Dostupné z: <https://www.trexima.cz/zakladni-nepodminen-y-prijem-vyrazne-zvysuje-zivotni-uroven-obyvatel-na-aljasce>.

⁶ MATARAZZO SUPLICY, Eduardo. *Citizen's Basic Income: The Answer is Blowing in Wind* [online]. První vydání. Washington DC: Woodrow Wilson International Center for Scholars, 2006 [cit. 2021-02-08]. Dostupné z: <http://www.usbig.net/papers/152-Suplicy-blowin.pdf>.

⁷ SPENCE, Thomas. *The Rights of Infants* [online]. Basingstoke: The Origins of Universal Grants, 2006 [cit. 2021-02-10]. Dostupné z: https://link.springer.com/chapter/10.1057/9780230522824_8.

2.3 Socialistické utopie

V 19. století v průběhu průmyslové revoluce, hlavně ve velké Británii, pocítily některé společenské vrstvy, zejména dělnické třídy, hlavní nápor kapitalismu. Musely dodržovat nereálné pracovní podmínky na dnešní poměry, byly vykořisťovány a při odchodu z práce jim hrozila chudoba bez jakékoliv podpory. Všechno toto bohatství šlo do rukou vrchní vrstvě tehdejší smetánky. Situace pracovníků, kteří byli vystaveni těmto nelidským podmínkám, se však nadále zhoršovala. Stát nepřijímal žádná opatření pro omezení vykořisťování a kapitalisté u moci „ždímalí“ z lidí co se dalo. Z tohoto důvodu se objevil socialismus, který se vytvářel jako socioekonomický systém, který se snažil vyrovnat s účinky kapitalismu na okraji společnosti.

Socialismus jako takový vznikl k prosazování kolektivního vlastnictví výrobních prostředků a poměrné rozdělení příjmu. Což znělo jako velice lákavý cíl pro sužovanou dělnickou třídu. Byla by volena vláda, která by zajistila znárodnění těchto podniků. Návraty hodnot k masám lidí mohou mít různé podoby, jako bydlení, zdravotní péče a vzdělání zdarma. Účelem tohoto systému je zaručit rovné podmínky bez jakéhokoliv rozlišování tříd na základě vlastních aktiv. Socialismus stál například proti kapitalistické formě vzdělání, která je vidět v západních zemích. Kde se k tomu nejlepšímu vzdělání dostává pouze zlomek lidí, kteří by měli vlastnosti na to studovat, ale vzdělání si nemohou dovolit. Podle Adity Mani zde forma univerzálního pasivního příjmu představuje tzv. „socialistickou utopii“, kde se občanům dostává bezpodmínečných náhrad. Ve svém článku ale tento názor vyvrací. Mani tvrdí, že univerzální pasivní příjem je spíše doplňkem kapitalismu než jeho náhradou. Při tomto příjmu zůstává systém soukromých společností takový, jaký je. Tím se zásadně liší od socialismu, jehož základním principem je restrukturalizace soukromých společností do vlastnění státu. U teorií o pasivním příjmu se však lidé chtějí držet společností v soukromém vlastnictví, jakožto ověřené metody efektivního vedení. Mani tedy uzavírá článek tím, že se může univerzální pasivní příjem podobat socialismu, ale rozhodně se nejedná o stejný systém. Spíše se snaží dosáhnout lepších příležitostí a zlepšení pracovních podmínek lidí jiným způsobem, než jakým se o to snažil socialismus.⁸

⁸ MANI, Aditya. UBI explained: Is UBI a socialist scheme?: Why is UBI called a socialist scheme? *Www.qrius.com* [online]. QRIUS, 2019-02-20 [cit. 2021-02-22]. Dostupné z: <https://qrius.com/ubi-explained-is-ubi-a-socialist-scheme/>.

3 Hlavní myšlenky zavedení

3.1 Sociální podpora v krizi

Autorka jedné z hlavních novodobých knížek o pasivním příjmu, *Give People Money* Annie Lowrey, ve svých textech zachází hluboko do sociálních problémů, které jsou spojeny s nedostatečným příjmem. Její verzi pasivního příjmu by byl příjem takový, který by umožnil lidem přežít, ale jen na nezbytném minimu, jako je společné bydlení, základní jídlo a oblečení a cestovní výdaje. Její návrh je hlavně mířený na oblasti nejvíce zasažené chudobou v Americe. Hlavní benefity vidí v pomoci lidem v nejkrizovějších situacích, které systém přehlédl. Lowrey uvádí například vězně právě puštěného z vězení s chybějícími penězi, které by mu umožnili znovu vstoupit do systému. Je podle ní velmi důležité, aby příjem neměl žádné podmínky k jeho útratě. Chce, aby se dal využít od zaplacení časopisů po splátky na byt, nebo školné. Je „základní“, tedy jen pro to, aby na něm samostatně člověk přežil, ale nedokázal z něj více těžit.

Jednou z hodně zmiňovaných výhod v GPM je možnost změny zaměstnání dle svého uvážení, právě díky pasivnímu příjmu. Lidé by mohli opouštět své nejhůřší zaměstnání a zkoušet nové, bez obavy naprosté chudoby.

S přijetím pasivního příjmu bychom navíc ušetřili za veškeré byrokratické jednotky, které sami osobě spotřebovávají část podpory. Umožnilo by to výrazné omezení úředníků a pracovníků, kteří rozhodují o sociálních podporách, a kteří je přímo vyplácejí.⁹

3.2 Technologický pokrok

Lowrey vidí základní příjem jako nevyhnutelnou součást vývoje lidstva. Uvádí rostoucí technologické pokroky a prosperitu robotů nahrazující lidi. Příkladem je zde trh zaměstnání v mobilitě, kde automatizací řízení by v Americe přišlo o práci více než 3 miliony lidí závislých na pracích jako je taxikář, uber driver, řidiči nákladních vozidel, ale i další jednotky na tento trh navázané, jako například motely a benzínové pumpy s občerstvením. Jako historický příklad uvádí automobilovou krizi v Detroitu, kde se ze 400 tisíc zaměstnanců a prosperujícího průmyslu stalo díky levnější a modernizovanější výrobě ze zahraničí pouze 160 tisíc zaměstnanců a velmi chátrající výroba. Jedním z následků ztráty zaměstnání a jeho výměny za jiné, je spojena relokace. Tato relokace může být velmi nákladná, spojená s opouštěním bytů, které ztratili hodnotu, stěhování majetku a další náklady, na které lidé nejsou ve většině případů připraveni. Stává se to v případě, že se práce v daném státě nachází, jen na jiném místě a na relokaci za práci nezbyvají prostředky. Jednou z největších relokací způsobenou robotizací můžeme pozorovat v zemědělství, kde bylo v 50. letech minulého století zaměstnáno 40 % pracovníků oproti dnešním 2 %. Lidé museli odcházet do měst za novou prací v průmyslu, která z jejich předchozím zaměstnáním měla málokdy něco společného.¹⁰

Podle Martina Forda, který napsal knihu *Rise of the Robots*, bude většina zaměstnání s opakujícím se úkonem velmi pravděpodobně nahrazena v nejbližších letech. „Je to jako kdyby studenti dostali cvičný test, pokud je to v nějakých pracích možné, je velká pravděpodobnost, že se algoritmus jednoho dne naučí práci pomocí tohoto testu, a nakonec zastoupí člověka v práci.“¹¹

⁹ LOWREY, Annie. *Give People Money*. New York: Crown, 2018, 272 s. ISBN 9781524758769, s. 14-46.

¹⁰ Taktéž

¹¹ FORD, Martin. *Rise of the Robots*. Ebook. New York: Basic Books, 2015, 368 s. ISBN 978-0465059997.

Podle výzkumu z Cornell Univerzity, která se dotázala současných AI expertů, se předpokládá, že do roku 2024 budou roboti lepší v překládání jazyků než lidé, 2026 dokážou roboti vygenerovat eseje na úrovni střední školy, 2027 řízení nákladních vozidel, 2031 práce v maloobchodním prodeji, 2049 napíše robot bestseller, 2053 se začnou objevovat roboti vykonávající první chirurgické operace. Účastníci průzkumu se domnívají, že je 50% šance, že umělá inteligence překoná člověka ve všech jeho úkonech do 45 let a nahradí veškerou jeho práci do 120 let.¹²

K tématu technologického pokroku a základního příjmu Ugo Gentili pro světové ekonomické fórum řekl, že roboti mohou lidem vzít bezesporu práci, ale neměli by jim vzít i jejich příjmy z prací spojené. Lidé nahrazení roboty, kterých bude v budoucnu přibývat, by neměli být nechaní napospas, ale být podpořeni sociálními dávkami státu.¹³

3.3 Práce spojené s pokrokem

Annie Lowrey se ve své knize dále zmiňuje o zásadních proměnách prací, které přinesla technologie. Jako první příklad uvádí, že v letech 1950-1970 jsme mohli vidět mladé studenty obsazovat práce ve fastfood řetězcích, kteří si přivydělávali při studiu. Trendem v dnešní Americe je, že tyto práce nejčastěji obsazují lidé středního věku, kteří nemají stabilní příjem a jinou možnost najít si práci. Podle průzkumu Alana Feuera z roku 2013 byl pouze jeden ze tří pracovníků ve fastfood řetězcích teenager a 40 % pracovníků bylo starších 25 let. Čtvrtina z nich vychovávala děti a třetina měla vysokoškolské vzdělání.¹⁴

Jako další příklad Lowrey uvádí, že trendem modernizace práce není v dnešní době méně prací, ale spíše víc špatných prací. Dříve nezmodernizované práce vyžadovaly množství různých úkonů spojené s kreativitou. Jejich složitost a nejednotvárnost byla jedním z prvků spokojených pracovníků. S příchodem pásové výroby jsme fakticky přešli na práce jednotvárné, až úplně nahraditelné stroji. Kde však stroje nedokážou zastat všechnu práci, zůstal mezi nimi člověk. Většinou se jedná o práci doplňování obrobků do stroje. Lidé tuto monotónní práci provádějí celé dny, a to ovlivňuje jejich pocit štěstí z práce, za kterou nevidí další smysl. Například v nových provozovnách rychlého občerstvení už jen stačí zmáčknout tlačítko pro otočení masových prefabrikátů na pánvi, uvádí Lowrey jako případ z praxe.¹⁵

¹²GRACE, Katja. When Will AI Exceed Human Performance? Evidence from AI Experts. *Www.arxiv.org* [online]. Ithaca: Cornell University 30-03-2017 [cit. 2021-02-28]. Dostupné z: <https://arxiv.org/abs/1705.08807v2>.

¹³GENTILI, Ugo a YEMTSOV, Ruslan. Being open-minded about universal basic income. *Www.blogs.worldbank.org* [online]. 06-01-2017 [cit. 2021-02-28]. Dostupné z: <https://blogs.worldbank.org/developmenttalk/being-open-minded-about-universal-basic-income>.

¹⁴FEUER, Alan. Older Workers Are Increasingly Entering Fast-Food Industry. *New York Times* [online]. 28-11-2013 [cit. 2021-02-10]. Dostupné z: <https://www.nytimes.com/2013/12/01/nyregion/older-workers-are-increasingly-entering-fast-food-industry.html>.

¹⁵LOWREY, Annie. *Give People Money*. New York: Crown, 2018, 272 s. ISBN 9781524758769, s. 60.

3.4 Problémy s rozložením příjmu

Dnešní pracující vrstva již netrpí nedostatkem prací jako tomu bylo po různých hospodářských krizích desetiletí nazpět. Dnešní krizi bychom mohli nazvat jako krizi, kde chybí dobré a stálé práce, která začala rokem 2010. Podle dat od ekonomů Emmanuela Saeze a Thomase Piketty přešel podíl příjmu spodní poloviny pracujících z 20 % celkových příjmů na pouhých 13 %, od roku 1979 do roku 2014. Horní jedno procento naopak přešlo z dřívějších 11 % celkových příjmů na 20 %. Podíl extrémně bohatých lidí s pomocí technologie nadále roste a v budoucnu se nůžky příjmů budou nadále rozevírat. Problém můžeme zpozorovat na stagnaci mediánu, který se v podstatě nezměnil posledních 30 let i přes nepopiratelný ekonomický růst ekonomie. Střední třída se zmenšuje a její větší část se dostává blíže chudým než těm bohatým.¹⁶

4 Možná realizace

V knize *Good Economics for Hard Times* (GEHT) autoři probírají velké množství sociálních podpor a jejich různé varianty. Text možné realizace začíná: „V této oblasti již není moc možností na designování nových řešení, alespoň ohledně sociálních programů a pak se tu nachází univerzální pasivní příjem“. Velmi často se s pasivním příjmem spojuje částka 1000 dolarů pro Ameriku. Tato částka by byla velmi malá pro bohaté Američany, ale zásadní pro přežití chudé vrstvy. I přesto, že se tato částka často uvádí jako „základní podpora“, stála by Ameriku 3,9 trilionu dolarů. Tedy celý americký federální rozpočet, nebo také 20 % ročního HDP USA.

Podnikatelé ze Silicon Valley mají neobvykle rádi myšlenku pasivního důchodu, protože si uvědomují, že jejich technologie, které zamýšlí v nejbližších letech vypustit na trh, způsobí velmi velké snížení pracovních pozic.¹⁷

4.1 Sociální dávky

Sociální dávky jsou nejčastější formou podpory chudých lidí. Ať už se jedná o podporu ve formě podpor ve školství, zdravotním pojištění, bydlení, nebo formu podmíněného příjmu. Autoři knihy GEHT zmiňují různé nesmyslné podpurné programy, které jsou v podstatě nedosažitelné, nebo tak byrokraticky náročné, že se nemají šanci dostat k těm správným lidem. Zmiňují program Prospera z Mexika, kde složitost získání podpurné dávky je na takové výši, že jí autoři přirovnávají k proskakování ohnivých kruhů za získání drobné odměny.

Dále absurditu Amerických sociálních programů, kde těhotná dívka dostane vysokou sociální podporu, se kterou si může dovolit vlastní byt, zajistit zdravotní pojištění, nakoupit oblečení a dostatek jídla. To celé pod podmínkou, že neidentifikuje otce svého dítěte. Tím v podstatě systém nabádá, že jeden si žije lépe než dva, protože při identifikaci otce se balíček podpor sníží natolik, že by ani jedné osobě nedokázal zajistit bydlení.

¹⁶ PIKETTY, Thomas; ZUCMAN, Gabriel a SAEZ, Emanuel. Share of Income for the Top 1 and Bottom 50 percent of the Income Distribution. *World Wealth & Income Database* [online]. [cit. 2021-02-10]. Dostupné z: https://wid.world/world/#sptinc_p90p100_z/US:FR:DE:CN:ZA:GB:WO/last/eu/k/p/yearly/s/false/24.339999999999996/80/curve/false/country.

¹⁷ BANERJEE, Abhijit V. a DUFLO, Esther. *Good Economics for Hard Times*. New York: Public Affairs, 2019, 432 s. ISBN 10-1610399501

4.2 Materiální podpory

V názorové oponentuře se můžeme setkat s lidmi, kteří souhlasí s názorem podpory lidí, kteří nemají příjem a chtějí by zajistit prostředí, kde život a přežití je garantované od začátku našeho narození. Tato myšlenka ale nesměruje směrem podpory ve formě peněz, ale ve formě materiální, jako je oblečení, bydlení a jídlo.

Tyto formy podpor nejsou ve světě ničím novým a množství rozvojových zemí je hojně využívá.

Od roku 2013 je můžeme vidět například v Indii, jako program Food security act, který slibuje 5 kilo jídla měsíčně až 2/3 obyvatel Indie. Tuto podporu dostává neuvěřitelných 700 milionů lidí.¹⁸

V Egyptě od roku 2017 spustili podobný program na podporu obyvatel jídlem. Tento program stojí místní vládu 85 bilionů Egyptských liber, tedy 2 % Egyptského HDP.¹⁹

Je ale důležité zmínit, že distribuce takového množství surovin potřebuje velmi komplikovanou a nákladnou logistickou síť. Indický program například spotřebuje 30 % peněz věnovaných na jejich Food security act pouze v logistických operacích distribuce. To přimělo Indickou vládu zvážit možnost, posílat lidem ve vzdálených oblastech peníze rovnou na účet, než procházet obtížným a nákladným procesem rozvozu jídla. Navíc se počítají velké úspory, které spotřebuje korupční jednání v tomto programu. Bohužel tento nápad se nezamlouvá velké většině Indů, kteří by raději dostávali podporu ve formě jídla. Protože proměnit peníze z účtu na jídlo, je v některých oblastech Indie velmi náročný proces. Při dotazníku, jakou podporu by si lidé v Indii přáli, 13 % respondentů, že preferují jídlo. Respondent Tamil Nadu dokonce řekl, že: „Jídlo je mnohem bezpečnější forma podpory, peníze se moc snadno utrací.“ U dalších respondentů se objevovali podobné odpovědi. Je zřejmé, že část respondentů si nevěří v tom, že by peníze utratili smysluplně a přinesly by jim štěstí.²⁰

Zavedení nějaké formy peněžní podpory však bylo zavedeno už v 119 rozvojových zemích, společně s dalšími formami podpory, dosáhl počet podporovaných lidí na jednu miliardu. Velké množství těchto sociálních podpor bylo zavedených v nějaké formě experimentu, aby se zjistilo, jak lidé reagují na nepodmíněný peněžní příjem. Podle získaných dat z experimentů je jasné, že zde není žádný důkaz, že by lidé peníze utráceli za věci, které nepotřebují.

¹⁸BHATTACHARYA, Shrayana, LEAH FALCAO, Vanita a PURI, Raghav. *The Public Distribution System in India*. Washington DC: World Bank, 2017, 310 s. ISBN 978-1-4648-1087-9

¹⁹STAFF, Reuters. Egypt to Raise Food Subsidy Allowance in Bid To Ease Pressure from Austerity.

Www.reuters.com [online]. REUTERS, 2017 [cit. 2021-03-02]. Dostupné z: <https://www.reuters.com/article/us-egypt-economy/egypt-to-raise-food-subsidy-allowance-in-bid-to-ease-pressure-from-austerity-idUSKBN19B2YW>.

²⁰KHERA, Reetika. Cash vs In-Kind Transfers: Indian Data Meets Theory. *Www.sciencedirect.com* [online]. ScienceDirect, 2014. [cit. 2021-03-04]. Dostupné z: <https://doi.org/10.1016/j.foodpol.2014.03.009>.

Velkou většinu těchto podpor lidé utratili právě za jídlo, a ne za cokoli jiného. Dalším pozitivním měřítkem je fakt, že lidé nakoupili více pestré jídlo, než které jim poskytla vláda.

21

4.3 Federální práce

Alternativou k nepodmíněnému příjmu je dobrovolná federální práce. Tedy práce, která je garantovaná pro všechny v každé době. Tato podpora nejde cestou nepodmíněného rozdávání peněz. Jde o podporu, která nabízí lidem jistotu, že v jejich život nemůže nastat situace, kdy budou bez práce nuceni žít v chudobě. Činní to tedy jakýsi odrazový můstek při náhlém ekonomickém výpadku.

Jako příklad můžeme uvést National Rural Employment Guarantee Act (NEGRA) v Indii. Je to jeden z největších programů garantovaných prací na světě. Tento program nabízí 100 dní práce za rok za oficiální minimální mzdu, která však v rozvojových zemích činí mnohdy vyšší částku než mzda, kterou lidé skutečně pobírají.

Problémem této podpory je potřeba vytvořit velké množství prací, které sám trh nenabízí. Zde dochází k problému, na který narazil i program NEGRA. Velká většina žadatelů o práci musela někdy čekat i několik měsíců, než jim byla poskytnuta práce. Tím se ale nevyřešil problém, na který tento program směřoval. Poskytnou lidem práci ve chvíli, kdy žádnou nemají, z důvodu ekonomické krize. Čekání několik měsíců na práci může pro mnoho lidí znamenat ztráty veškerých majetků a extrémní chudobu.

Program NEGRA na víc skončil ne kvůli problémům, které se snažil vyřešit a nevyřešil, ale docházelo zde k nezanedbatelné korupci. Se spuštěním programu negra se snížil medián Indie o 14 %. ²²Docházelo totiž k snížení mezd vlivem státních prací i u soukromých sektorů. Dále se opožďovaly platby od státu za odvedenou práci a celková byrokracie uzmula velký kus těchto platů.

4.4 Nepodmíněný příjem

Při zjišťování, kolik % Američanů by souhlasilo se zavedením univerzálního nepodmíněného příjmu pomocí dotazníků, velmi záleželo na položené otázce. Studie Pew Research Center dotazovala Američany, jestli by souhlasili s poskytnutím základního příjmu zajišťujícího základní potřeby pro přežití všem americkým občanům, kteří přišli o práci důsledkem robotizace. 66 % respondentů bylo pro tento typ podpory. Velký rozdíl byl mezi demokraty a republikány, kde souhlasilo 77 % demokratů a pouze 38 % republikánů. Při otočení otázky, jestli by měla mít vláda povinnost starat se o své nezaměstnané občany důsledkem technologického pokroku, bylo už jen 65 % demokratů pro a 30 % republikánů.

Největším problémem tohoto řešení jsou zajisté peníze. Většina zemí by pro zavedení této podpory musela mnohonásobně zvýšit své daně, ale to se nemůže stát ze dne na den. Většina peněz může přijít z ukončení ostatních podpůrných programů, včetně těch populárních a fungujících, ty ale nelze ukončit před zavedením nepodmíněného příjmu, tím pádem musí dojít k přechodnému období, kdy se budou na jedné straně uzavírat sociální programy a na

²¹ GENTILINI, Ugo; HONORATI, Maddalena a YEMTSOV, Ruslan. The State of Social Safety Nets. *Www.worldbank.org* [online]. World Bank Group, 2018 [cit. 2021-03-04]. Dostupné z: <https://www.worldbank.org/en/topic/socialprotectionandjobs/publication/the-state-of-social-safety-nets-2018>.

²² BANERJEE, Abhijit; DUFLO, Esther; IMBERT, Clement; MATTHEWS, Santhos a PANDE, Rohini. E-Governance, Accountability, and Leakage in Public Programs: Experimental Evidence from a Financial Management Reform in India. *Www.aeaweb.org* [online]. American Economic Association, 2016 [cit. 2021-03-04]. Dostupné z: <https://www.aeaweb.org/articles?id=10.1257/app.20180302>.

straně druhé zavádět nepodmíněný příjem. Toto období bude velmi nákladné na jakýkoliv státní rozpočet a samo o sobě může tuto formu sociální podpory velmi ohrozit při rozhodovacím procesu.

Ve většině zemí Evropy již není moc místa pro zvyšování daní, ale je zde spousta prostoru pro zrušení již běžících státních podpor, které by mohly být shrnuty do jedné jediné platby. Je ale na uvážení, jestli změna již běžících podpor by dosáhla lepšího efektu než již fungující systém.

První testy shrnutí těchto podpor do jedné platby proběhly ve Finsku v letech 2017-2018. Kde 2000 nezaměstnaných pracovníků bylo náhodně vybráno, aby pobíralo pasivní příjem. Zbylých 173 222 sloužilo jako kontrolní skupina. Ani jedna skupina nedosáhla větších příjmů ze získaných prací, které byly spíše konzistentní. Co se ale projevilo, bylo míra štěstí, která byla větší u pracovníků pobírajících jedinou peněžní podporu.²³

Ale je obtížné z této jedné studie určit, jestli budou opravdu lidé šťastnější, pokud by vláda přešla na pasivní příjem, místo ostatních podpor. Mnoho podporovatelů, vyjma chudých, vidí v pasivním příjmu cestu, kterou je možné podpořit neproduktivní obyvatele nové ekonomie, kteří nebudou moci najít práci. Pokud by jim byl poskytnut pasivní příjem, je pravděpodobné, že budou moci přestat hledat práci a soustředit se na jiné věci.

4.4.1 Negativní daň z příjmu

Tento systém je založený na tom, že by každé osobě měl být nejdříve poskytnut minimální příjem, než bude tento příjem zdaněný. Lidem s výdělkem nižším než tato minimální mzda, by se naopak daň přičítala, aby na tento příjem dosáhli. Čím více naopak lidé vydělávají, tím se podpora zmenšuje, až nakonec začnou přispívat do systému. Tento systém je něco jiného než nepodmíněný příjem, protože lidé blízko bodu zlomu, kde přechází z přijímání daně na její placení, nejsou motivováni tohoto bodu dosáhnout. Protože následně by museli svůj plat mnohonásobně pozvednout, aby se jim tato snaha vyplatila.²⁴ Narážíme zde na problém s progresivní daní, která rozděluje společnost do platových vrstev. Lidé totiž budou spíše odmítat pozice blízko tohoto bodu zlomu a budou buď na jeho hraně, nebo budou sahat mnohem výš. To navíc umožňuje rozevřít nůžky distribuce platů a tím ještě více rozdělit společnost.

I přes to, že tento typ podpory snižuje pracovní morálku, dle výzkumu z roku 1985 se tento vliv neprokázal ve velkém měřítku. V průměru se jednalo o snížení času v práci na osobu o zhruba dva až čtyři týdny během jednoho roku pracovníků na plný úvazek.²⁵ Ve větších experimentech (SIME/DIME) se testovala tato podpora na příjmech rodin. Kde muže tato podpora ovlivnila snížením pracovního času o 9 % a ženy o 20 %.²⁶

Závěrem studií může být, že se pracovní morálka opravdu snížila, ale u primárních příjmů rodiny (tedy muže), se snížila jen nepatrně. Tento vliv však není zanedbatelný a při zavádění této podpory se s ním musí počítat.

²³ PANDE, Rohini; JAUHIANEN, Signe; SIMANAINEN, Miska; YLIKÄNNÖ, Mina a KANGAS, Olli. The Basic Income Experiment 2017–2018 in Finland. Preliminary Results. *Www.julkaisut.valtioneuvosto.fi* [online]. VALTIONEUVOSTO STATSRÅDET, 2019 [cit. 2021-03-04]. Dostupné z: <https://julkaisut.valtioneuvosto.fi/handle/10024/161361>.

²⁴ BANERJEE, Abhijit V. a DUFLO, Esther. *Good Economics for Hard Times*. New York: Public Affairs, 2019, 432 s. ISBN 10-1610399501

²⁵ ROBINS, K. Philip. A Comparison of the Labor Supply Findings from the Four Negative Income Tax Experiments. *Www.econpapers.repec.org* [online]. Journal of Human Resources, 1985 [cit. 2021-03-04]. Dostupné z: https://econpapers.repec.org/article/uwpjhriss/v_3a20_3ay_3a1985_3ai_3a4_3ap_3a567-582.htm.

²⁶ REES, Albert. An Overview of the Labor-Supply Results. *Www.jstor.org* [online]. Wisconsin: University of Wisconsin Press, 1974 [cit. 2021-03-04]. Dostupné z: <https://www.jstor.org/stable/144971?seq=1>.

4.4.2 Univerzální ultra základní příjem

Tento typ příjmu se využívá spíše v extrémně chudých oblastech. Je velmi nízký a zajišťuje jen opravdu nutné potřeby pro přežití, například nutričně chudé jídlo. Vytváří pojistku pro náhlou ztrátu práce.

Nejčastěji můžeme tento „příjem“ vidět ve formě půdy. Kde lidé drží malou část půdy a v případě výpadku příjmu se k této půdě přesouvají a pěstují vlastní plodiny pro obživu. V Indickém městě Západní Bengal, kde komunisté vyhráli volby v roce 1977, se hned po jejich zvolení zavedla permanentní práva na malé části půdy, které byly rozděleny mezi obyvatele. Lidé je mohli vlastnit, mohli s nimi nakládat, jak chtějí, ale nesměli je prodat. Protože by tím přišli o svůj ultra základní příjem. O třicet let později však v zemi nastal nedostatek průmyslových inovací a komunisté začali půdy vykupovat zpět, protože potřebovali zvýšit produkci plodin, která se dala zajistit průmyslovou výrobou. To však narazilo na velké protesty vlastníků, kteří si zvykli na jistotu přežít na výrobě vlastních plodin. Většina z nich by půdu prodala, ale jen pod podmínkou jistoty práce, kterou komunistická strana nemohla zajistit. To vedlo k pádu komunistické strany v Indii po masivních protestech a velké ekonomické krizi.²⁷

U ultra základního příjmu se jedná o velmi malé částky. Můžeme nad ním uvažovat jako nad ořezanou verzí příjmu základního. Tento příjem se speciálně hodí pro rozvojové země, které nemají státní rozpočet na takové úrovni a neufinancovaly by základní příjem. Jejich požadavek je ale stejný, a to zajistit formu přežití pro své obyvatele při ztrátě zaměstnání. Země jako Indie se snažila vytvořit nějaký model pro tento příjem. I přes to, že byl zásadně nižší než příjem základní, státní rozpočet Indie na něj pořád nenašel dostatek prostředků pro jeho zavedení. Přišla tedy s různými způsoby, jak ještě ušetřit. Jako jeden z prvních způsobů, jak ušetřit je omezit počet lidí, kteří budou příjem dostávat. To je ovšem obtížné, protože právě jeho univerzalita a bezpodmínečnost pro všechny, je jeho velkou výhodou ke snížení byrokracií. Indie si vypočítala, že by jim postačilo snížit počet zahrnutých obyvatel na 75 % a mohla by tuto podporu zavést.

Přišla s návrhem, že do opravdu chudých částí umístí speciální typy bankomatů, ze kterých se bude dát vybrat jen podpora pro obyvatele, pomocí biometrických údajů. Navíc by se příjem musel pobírat jednou týdně, jinak by se na účtu anuloval. Tím se vyřešily dvě věci zároveň. První bylo zbavení se mrtvých účtů, tedy nežijících osob, jejichž účet by mohl někdo využívat, než by se úřadům dostavila zpráva o úmrtí, což by mohlo trvat v Indii i několik let. A další odstranit 25 % podporu čerpající populace, díky veřejně umístěným bankomatům. Vláda zde využila kastovní systém Indie, kde by lidé s vyššími příjmy museli každý týden navštěvovat chudé oblasti, aby si vybrali pro ně drobnou částku. To těmto výše postaveným obyvatelům nestojí za ztrátu respektu v jejich postavení. Naopak umístění těchto bankomatů právě do chudých oblastí a omezení na týdenní výplaty, by se zajistilo, že k penězům budou mít přístup pouze lidé, kteří je opravdu potřebují.

Bohužel k tomuto typu příjmu nejsou žádná data k průzkumu, takže nemůžeme vědět, jak by na tento typ podpory lidé reagovali. Jak by se zvýšila nebo snížila zaměstnanost a jestli by v dlouhodobém měřítku podporovala blahobyt společnosti. Je ale možné, že v budoucnu uvidíme univerzální ultra základní příjem u více rozvojových zemí.

²⁷ BANERJEE, Abhijit V. a DUFLO, Esther. *Good Economics for Hard Times*. New York: Public Affairs, 2019, 432 s. ISBN 10-1610399501

5 Možné negativní vlivy základního příjmu

5.1 Úbytek pracovní síly

Jako jeden z negativních faktorů bychom mohli považovat menší pracovní morálku. Dávalo by smysl, že lidé, kteří dostanou nějakou formu peněžního příjmu, přestanou pracovat, protože peníze nutné pro jejich přežití již získali. Opak je pravdou a potřeba práce sahá mnohem dále než jen za potřebou přežití.

Don Peck v jedné ze svých esejí pro *The Atlantic* prošel řadu výzkumů zabývajících se nezaměstnaností. Lidé procházející delšími obdobími, kdy jsou bez práce, mnohem častěji trpí depresí a jsou náchylnější k riziku. (více si půjčují, hrají hazardní hry, riskují život). Tito lidé mají také větší sklon k alkoholismu nebo také k fyzickému týrání partnera. Statisticky vychází, že lidé, kteří ve třiceti letech přijdou o své zaměstnání, mají o rok a půl kratší životy, než kdyby o ni nepřišli. Dále pokud jsou lidé dlouhodobě nezaměstnaní, má to na jejich psychiku vliv jako úmrtí partnera.²⁸ Esej nám dokazuje, že práce pro člověka znamená jistou životní potřebu. Lidé zkrátka potřebují mít řadu povinností nebo být někde potřeba kvůli svému psychickému zdraví.

„Všechny evidence, které zmiňujeme v knize (*Good Economics for Hard Times*) ukazují, že většina lidí chce pracovat, ne protože potřebují peníze, ale protože jim práce přináší pocit užitečnosti, hodnoty a pocitu náleženosti do nějaké skupiny“²⁹

Podle výzkumu z roku 2017 pod vedením Abhijita Banerjee není žádný důkaz, že by peněžní podpory nějakým způsobem ovlivňovaly pracovní morálku. Výzkum dokonce navazuje na zajímavé zjištění. Banerjee a jeho tým provedli experiment v Ghaně, kde vytvořili podnik na výrobu batohů. Některým ze svých zaměstnanců poskytli jako benefit různou materiální podporu, nejčastěji kozy. Poté pozorovali, jak se vlastnění jistého živobytí v podobě materiální podpory projeví na pracovní morálce. Došli k závěru, že pracovníci s podporou, kteří nemuseli pracovat více, aby si zajistili dostatek jídla, jako jejich kolegové, byli naopak produktivnější. Jistota živobytí jim v práci poskytla nějaký typ pohody. Lidé tolik nespěchali, byli klidnější a pracovali v konstantním pracovním tempu. Naopak pracovníci bez podpory se snažili vytvořit co nejvíce batohů, byli zbrklí a neefektivní, jejich batohy byly také horší kvality. Nikdo z lidí s podporou však neodešel z práce, což dokazuje tvrzení, že lidé práci chtějí i přes zajištěné živobytí. Výzkum dokonce prokázal pravý opak, lidé s podporou pracují lépe.³⁰

Dosavadní zmíněné průzkumy byly zaměřené pouze na rozvojové země, ale jak by to bylo s vyspělými státy? Podle průzkumu v USA, kde se Banerjee a jeho tým zeptali respondentů, zda by při pasivním příjmu o výši 13 000 dolarů ročně, bez podmínek, ukončili své dosavadní zaměstnání nebo by ho přestali hledat. 87 % odpovědělo negativně.³¹ Tento průzkum společně

²⁸ PECK, Don. How a New Jobless Era Will Transform America. *Www.theatlantic.com* [online]. 03-2010 [cit. 2021-03-04]. Dostupné z: <https://www.theatlantic.com/magazine/archive/2010/03/how-a-new-jobless-era-will-transform-america/307919/safety-nets-2014>.

²⁹ BANERJEE, Abhijit V. a DUFLO, Esther. *Good Economics for Hard Times*. New York: Public Affairs, 2019, ISBN 10-1610399501.

³⁰ BANERJEE, Abhijit; HANNA, Rema; KREINDLER, Gabriel a OLKEN, Ben. Debunking the Stereotype of the Lazy Welfare Recipient: Evidence from Cash Transfer Programs. *Www.academic.op.com* [online]. OXFORD ACADEMIC, 2017 [cit. 2021-03-04]. Dostupné z: <https://doi.org/10.1093/wbro/lkx002>.

³¹ PANDE, Rohini; JAUHIANEN, Signe; SIMANAINEN, Miska; YLIKÄNNÖ, Mina a KANGAS, Olli. The Basic Income Experiment 2017–2018 in Finland. Preliminary Results. *Www.julkaisut.valtioneuvosto.fi* [online]. VALTIONEUVOSTO STATSRÅDET, 2019 [cit. 2021-03-04]. Dostupné z: <https://julkaisut.valtioneuvosto.fi/handle/10024/161361>.

s předchozími nám dává celkem jasný obrázek toho, jestli by lidé přestali pracovat a hrozil by nedostatek pracovníků. Tento nedostatek je sice možný, ale jen pro velmi špatné monotónní práce, kterým by se lidé vyhýbali. Dá se ale předpokládat, že by se tomu průmysl sám přizpůsobil lepšími nabídkami.

5.2 Lidé bez práce

Socializace lidí je jedna z aktivit činící lidí nejvíce šťastné. Zdá se, že je velmi těžké, aby každý individuálně našel smysl svého života.³² Velká většina z nás potřebuje nějakou formu disciplíny poskytovanou strukturou pracovního prostředí. Je to jedna z věcí, které se lidé bojí s příchodem automatizace, že „nebudou nikde potřeba“. V průzkumu Pew Research Center, 64 % respondentů očekává, že budou jen velmi těžce hledat, co dělat dál se svými životy, pokud se budou muset rovnat pokročilým robotům.³³

Lidé bez práce však nejsou problémem v chudých zemích, ale hlavně v zemích bohatých. Podle knihy GEHT největší krize přichází v bohatých zemích, kde mnoho lidí, považujících se za střední vrstvu, ztratí naprostý smysl něco v životě podnikat při ztrátě zaměstnání a bez možnosti nástupu do jiného. Pro mnoho lidí je práce životní statut, kterýho si cení jako úroveň úspěchu, kterého v životě dosáhli. Pro tuto část obyvatel rozhodně není vhodný univerzální příjem, protože jim nedokáže dát pocit úspěchu, o který se zaměstnáním přišli. Musí se tedy zvážít, v jakých zemích má vlastně univerzální příjem smysl. Tento příjem je velmi jednoduchý a nenáročný na zavedení, proto se velmi hodí pro země bez žádných dalších podpor, jako první řešení, se kterým přijít. Nejsou zde potřeba žádné úřady, odbory a další federální jednotky starající se o rozdělování příjmu.

Pro země s kapacitami a prostředky na vedení složitějších sociálních programů, jako je většina zemí Evropy, se tento program spíše nehodí a je třeba ho upravit.

Ve většině rozvojových zemí by si průměrná osoba přála stabilní práci s dobrým příjmem a benefity, ale tito lidé si nemyslí, že k tomu mají dostatečnou kvalifikaci. Velká část těchto lidí podniká, i když by si přáli být zaměstnanci. Jsou systémem, ve kterém žijí, nuceni najít si práci sami. V těchto zemích je velmi běžná nejistota spojená s prací a každý člověk musí být připraven z měsíce na měsíc měnit zaměstnání nebo místo s ním spojené. Je velmi časté u těchto lidí pozorovat až pět prací zároveň. V letních měsících pracují na polích, v suchých obdobích vyrábí cihly a mezi tím se živí prodáváním jídla po ulicích a prací v továrnách na oblečení.

Tito lidé na rozdíl od západních rozvinutých zemí nestaví svůj život kolem práce. Jejich životní náplní jsou skupinová propojení. Jsou velmi často silně věřící, spojení s rodinou, hrají sporty, zapojení do sousedských menšin nebo kast. Tyto skupiny určují, jaké úrovně uznání mohou dosáhnout. Velmi se liší jejich potřeby spojené s prací, kterou západní svět představuje. Musíme si uvědomit, že pro nás je práce symbolem úspěchu, pro rozvojové země nikoliv.

³² KAHNEMAN, Daniel a KRUEGER, Alan G. Developments in the Measurement of Subjective Well-Being. www.aeaweb.org [online]. American Economic Association, 2006 [cit. 2021-03-11]. Dostupné z: <https://www.aeaweb.org/articles?id=10.1257/089533006776526030>.

³³ SMITH, Aaron a ANDERSON, Monica. Americans' Attitudes towards a Future in Which Robots and Computers Can Do Many Human Jobs. www.pewresearch.org [online]. Pew Research Center, 2017 [cit. 2021-03-11]. Dostupné z: <https://www.pewresearch.org/internet/2017/10/04/americans-attitudes-toward-a-future-in-which-robots-and-computers-can-do-many-human-jobs/>.

6 Zastánci a odpůrci

V této kapitole bych chtěl zmínit několik velkých jmen ze světa, která byla v posledních letech nejvíce spojovaná s univerzálním pasivním příjmem. Jsou to zastánci či odpůrci s nápady, kterými je možné přivést utopii o tomto příjmu do reality. Je to směs politiků a ekonomů, kteří se k tomuto příjmu vyjádřili a chtějí ho zavrhnout nebo ho zkouší prosazovat. Mezi několika světovými jmény zmíním i české, které mluví právě o naší situaci a jak by bylo možné nebo naprosto od věci zavádět tento typ příjmů u nás v České republice.

6.1 Zastánci

6.1.1 Andrew Yang

Yang byl kandidátem v amerických prezidentských volbách v roce 2021. Dlouho před samotnými volbami Yang zakládal svoji kampaň právě na univerzálním příjmu. Více než dva roky se tento kandidát snažil přesvědčit své voliče o krizi, která přichází ve spojení s úbytkem práce. Velmi často mluvil o blízké budoucnosti, ve které hrozí, že většina Američanů bude bez práce a nebude mít z čeho přežít v důsledku automatizace velké většiny prací. Yang byl zastáncem již zmiňovaného příjmu ve výši 1000 dolarů na dospělého Američana a 500 dolarů na dítě. Yang americké volby nevyhrál, ale po volbách přeci jen došlo k naslouchání jeho nápadů.

Krise kvůli automatizaci prací sice nenastala, ale za to přišla krize s pandemií koronaviru. Tato krize však stejně jako technologická připravila velkou většinu Američanů o jejich příjmy v důsledku ztráty zaměstnání. Při těchto událostech došlo k náhlému otočení názorů mnoha odpůrců a něco, co se považovalo za utopii, se nestalo pouze předmětem jednání, ale něčím kritickým pro mnoho demokratů i republikánů.

Při posledním rozhovoru pro *New York Times* se Yang vyjádřil o univerzálním příjmu: „Tento příjem bude odsouhlasen a bude to z velmi zřejmého důvodu: Peníze v našich rukách jsou stěžejní pro předejití kolapsu naší ekonomiky“.

I když se v současné situaci v Americe řeší příjem, který by odvrátil krizi a při navrácení zpět do doby před koronavirem by skončil. Yang věří, že je možné, aby nějaká část tohoto příjmu zůstala i nadále. Současný stav zvažování univerzálního příjmu je možná ukázkou stavu pro budoucí krizi spojené se ztrátou zaměstnání v důsledku automatizace. Můžeme zde vidět, že je Amerika připravena jednat a řešit krizi spojené s tímto problémem právě univerzálním základním příjmem.³⁴

6.1.2 Bill Gates

Gates je jeden z největších amerických podnikatelů, investorů a filantropů. Je známý svým přístupem pro lepší budoucnost a věnuje nemalé částky svých peněz na projekty pro podporu chudých a nových technologií. Jeho názory jsou velmi ceněné ve všech oborech, díky jeho velkému rozhledu a jedinečným znalostem. Bill Gates se vyjádřil právě i k základnímu příjmu. I přes jeho kapitalistický náhled na svět je rozhodnutým zastáncem této socialistické ideologie. Avšak nezastává názor, že by se zavedení základního příjmu nijak zvlášť rychle blížilo realitě. Je přesvědčený, že jednoho dne přijde čas na tento příjem společně s tím, jak

³⁴ STEVENS, Matt a GRULLÓN PAZ, Isabella. Andrew Yang's \$1,000-a-Month Idea May Have Seemed Absurd Before. Not Now. *New York Times* [online]. 18-03-2020 [cit. 2021-03-19]. Dostupné z: <https://www.nytimes.com/2020/03/18/us/politics/universal-basic-income-andrew-yang.html>.

budou státy bohatnout, ale nemyslí si, že by k tomu mělo dojít v nejbližších letech. Lidé dle jeho názorů budou mít ještě nějakou dobu možnost různých prací, od služeb po veřejné práce, než bude třeba zavést nějakou formu podpory. Trh ještě nabízí hodně práce. Podle jeho názoru by spíš mělo dojít na formu snížené daně z příjmu pro lidi s nižší příjmem, aby se obsadily práce s nízkým příjmem, které ještě nějakou dobu automatizované nebudou. Tím si myslí, že by se urychlil růst HDP v USA a rychleji bohatnoucí stát má blíže k tomu, aby mohl živit své nepracující obyvatele. „S příchodem automatizace roboti vzali lidem práci, která byla dříve zdaněná, ale roboti dani nepodléhají, a to by se mělo změnit. Mohli bychom práci robotů zdanit stejně, jako práci lidskou.“³⁵

6.1.3 Elon Musk

Musk je největším inovátorem a visionářem naší doby, jeho úspěchy v businessu se nesou právě díky inovacím pomocí umělé inteligence. Musk se velmi často zmiňuje o umělé inteligenci, která změní náš blízký svět a nahradí většinu námi známých prací. Musk vidí univerzální základní příjem jako nevyhnutelné řešení na příchozí situaci. Při rozhovoru po CNBC uvedl: „Je velmi vysoká šance, že skončíme se základním příjmem nebo něčím tomu podobným kvůli automatizaci. Nejsem si jistý, co jiného bychom mohli dělat. Společně se zrychlováním vývoje umělé inteligence a dalších nových technologií se svět mění, a to velmi rychle. Je mnoho nových inovací, které přijdou v nejbližších letech, které přinesou možnosti, jak rychle získat mnoho peněz, ale je zde velké nebezpečí, že to zredukuje velké množství prací. To nám dává za úkol experimentovat s nápady sociálních podpor, jako je základní příjem, v nadcházejících letech, více než kdy dřív.“³⁶

6.1.4 Tomáš Sedláček

Sedláček je hlavní makroekonomický stratég pro ČSOB. Jeho jméno je v České republice velmi známé. Má velmi bohatou historii a pracoval jako člen Národní ekonomické rady vlády. Při rozhovoru pro Český rozhlas se také vyjádřil k základnímu příjmu. V rozhovoru uváděl, že na základní příjem nemá vyhraněný názor, ale z kontextu rozhovoru ho jako odpůrce rozhodně brát nemůžeme. Jeho pohled na věc je spíš někde mezi zastánci a odpůrci. Ale kvůli jeho sociálnímu smýšlení ho v kontextu radím spíše mezi zastánce. Zastává názor, že důkazem vyspělého státu je, aby se staral o své občany tak, aby neumřeli hladu. Navrhl, aby se podpora zavedla na globální úrovni, protože by se tak dostala k těm, kteří jí nejvíce potřebují.

Sedláček není zastáncem, aby se příjem začal v současné době zavádět, ale zůstal jako záloha do budoucna. „Je otázkou, co by lidé dělali, kdyby nemuseli řešit peníze. Jsou práce, které člověka nebaví, dělá ji jen pro peníze. Nebo je pro něj morálně těžko přístupná. Otázkou zůstává, jestli by lidé v této práci zůstali a pokračovali i po zavedení základního příjmu. „A my zkrátka potřebujeme někoho, kdo vynesou popelnice v pět hodin ráno.“

Abychom mohli dospět k názoru, jestli je tato podpora cestou do budoucna, musíme získat mnohem více poznatků o problematice a zavádět nové experimenty.

Se zavedením základního příjmu se pojí další neznámé. Mezi hlavní otázky je i vzdělání. Jestli by se lidé nadále chtěli vzdělávat se zárukou jistého příjmu. Sedláček je názoru, že je na

³⁵ JAVELOSA, June. Bill Gates: The World Isn't Ready for Universal Basic Income Now, But We Will be Soon. *Futurism* [online]. 18-03-2020 [cit. 2021-03-19]. Dostupné z: <https://futurism.com/4-bill-gates-thinks-countries-arent-ready-for-basic-income-yet>

³⁶ CLIFFORD, Catherin. Elon Musk: Free cash handouts 'will be necessary' if robots take humans' jobs. *Futurism* [online]. 18-06-2018 [cit. 2021-03-19]. Dostupné z: <https://www.cnb.com/2018/06/18/elon-musk-automated-jobs-could-make-ubi-cash-handouts-necessary.html>

vzdělání je v České republice špatný náhled. Lidé by se měli vzdělávat, protože jsou zvědavý, ne protože z toho plynou peníze, to je podle něj až sekundární funkce. K otázce, jestli by se odstranila byrokracie státu uvádí, že je to mylná domněnka. Byrokracie funguje všude a má svůj smysl.³⁷

6.2 Odpůrci

6.2.1 Marco Annunziata

Hlavní ekonom General Electric, který mimo jiné působí jako profesor ekonomie v Singapuru a je jedním ze starších přispěvatelů časopisu Forbes, kde napsal článek, v němž se vyjádřil k základnímu příjmu. Od začátku článku se k němu vyjadřuje velmi pesimisticky a zmiňuje Elona Muska a Marka Zuckerberga jako utopisty, kteří se snaží pro svojí automatizovanou budoucnost najít spojení s lidmi a jejich prací.

Jako první zmiňuje fakt, že testujeme základní příjem, abychom zjistili, jestli lidé neztrácejí zájem o práci. Při tom budoucnost, pro kterou plánujeme základní příjem, má být bez práce. Naráží také na problém, jak lidé najdou smysl života ve světě bez práce. „Na tento utopistický problém neumí současné experimenty odpovědět.“ Společně s tím Annunziata zmiňuje, že jsou vlastně všechny experimenty se základním příjmem zaujaté a nemohou nám říct nic o tom, jak ve skutečnosti budou lidé reagovat. Je to spojené s tím, že při experimentech nejde ani tak o náhodnou skupinu, tedy většinou lidí bez práce nebo sociálně slabé. Tím se z univerzální podpory stává podpora s podmínkou a dále také není trvalá. Nikdo při těchto experimentech nepočítá s tím, že by lidem příjem vypláceli na pořád, a proto nevíme, jak se lidé skutečně zachovají.

Dále naráží na jednu z hlavních podstat, že lidé budou mít více volnosti a možnost věnovat se svým vysněným pracím nebo začít podnikat. Zde argumentuje, že ne každý člověk má schopnosti na to, aby mohl své vysněné věci dělat a jsou lidé, kteří prostě nemají touhu nijak měnit svůj život. Naše ekonomika potřebuje víc než dříve spoustu dělníků, svářečů, elektrikářů, instalatérů a dále sestřiček a doktorů. Nějací lidé tyto práce dělají, protože je mají rádi, jiní, protože pomocí nich platí své účty.

Podle Annunziata vysílá základní příjem špatný signál a redukuje lidskou iniciativu pracovat. Společně s tím budou lidé cítit nerovnost mezi těmi, kteří pracují a lidmi žijícími pouze s podpory. Lidé s podporou budou toužit po důstojnějším životě, který nebude v tak velkém kontrastu s životem pracujících lidí, a tak požádají populistické politiky, kteří zvednou základní příjem a nastaví vyšší daně, což jenom odvede další část populace od práce a zvýší nedostatek pracovní síly.

Společně se zmíněnými argumenty jsou současné rozvinuté země už tak přeplněné lidmi s doktoráty, například z řecké literatury, ale ta negarantuje práci a zajištění existenčního minima.

Například v Itálii můžeme pozorovat velký nárůst lidí v důchodu (až jedna třetina obyvatel je v důchodu), kteří již neprodukují hodnoty pro stát, ale potřebují je přijímat. Tato země nutně potřebuje snížit výdaje a zvýšit příjmy. A ne přemýšlet o zavedení základního příjmu, který by její ekonomiku zdevastoval.

Annunziata na závěr píše, že bychom se spíše měli soustředit, jak podpořit lidi, kteří kvůli například zdravotním problémům nezvládnou plnit svou roli ve společnosti nebo ty, kteří se

³⁷ KUCHARÁK, Marek a OCKNECHT, Martin. Každému několik tisíc a žádné dávky; ovšem jen na globální úrovni,“ komentuje zavedení základního příjmu Tomáš Sedláček. *Plus.rozhlas.cz* [online]. Český rozhlas, 17-10-2016 [cit. 2021-03-21]. Dostupné z: <https://plus.rozhlas.cz/kazdemu-nekolik-tisic-a-zadne-davky-ovsem-jen-na-globalni-urovni-komentuje-6599529>

dostali do dluhů a pouze přežívají na základním minimu. Stát by se měl věnovat těmto „záchranným sítím“, aby dostal více lidí do práce. Základní příjem je zabývání se rozdělováním peněz, které nemáme.³⁸

6.2.2 Pavel Sobíšek

Pavel Sobíšek je hlavní ekonom Unicredit Bank pro Českou a Slovenskou republiku. Často se vyjadřuje k různým tématům například do Hospodářských novin. K základnímu příjmu se vyjádřil krátce. Mluvil o něm v rámci dokončeného projektu ve Finsku, kde se zkoušelo, jaký vliv bude mít základní příjem na získávání práce. „Ukázalo se, že pobírání příjmu nezvyšuje motivaci příjemců k hledání práce či přivýdělkům. Experiment byl poté bez náhrady ukončen.“ Sociální dávky by podle Sobíška měly zůstat adresné, nesouhlasí se zavedením a velmi otevřeně se vyslovuje proti. Zmiňuje: „Byl by to velmi drahý experiment“.³⁹ Důležité zmínit, že se Sobíšek vyjádřil k této problematice značně nekomplexně, řešil jen jeden pokus jedné země. Který, jak Sobíšek zmiňuje, zůstal bez náhrady ukončen. Tento experiment, ale neměl žádnou hypotézu, kterou by se snažil ověřit. Byl zkrátka veden, aby se pozorovalo, jak společnost zareaguje. Tyto závěry byly nadále využity pro další návrhy řešení.

7 Příklady ze světa

7.1 Příklady z Jižní Korey

V provincii Gyeonggi pobíhá největší Jihokorejský experiment se základním příjmem, má podobu místní měny. Lidé, kteří mají trvalý pobyt na území provincie a mají přesně 24 let, si mohou každé tři měsíce vybrat 220 dolarů. Tento příjem je vyplácený v místní měně a lze ho tedy utratit jen v místních obchodech. Navíc má výběr příjmu časové omezení, takže pokud jej člověk nestihne utratit v uvedeném čase, tak o peníze (příjem) přichází. Každý člověk tedy zatím může obdržet pouze 4 dávky tohoto příjmu, a to právě jen ve 24 letech (v této provincii to činí okolo 175 000 lidí). Korejská vláda tímto záměrem sleduje podporu mladých lidí, kteří jsou v zemi i s vysokoškolskými tituly nezaměstnaní nebo mají práci, která nedopovídá jejich znalostem. Je to z důvodu velkých inovací v automatizaci. Příjem navíc nepodporuje jen mladé, také je značným přínosem pro lokální ekonomiku. Díky tomu, že se dají peníze utratit jen v místních obchodech, neodchází peníze do velkých řetězců a zůstávají u lidí s nižšími příjmy.⁴⁰

³⁸ ANNUNZIATA, Marco. Universal Basic Income: A Universally Bad Idea. *Forbes* [online]. Frobes, 27-07-2018 [cit. 2021-03-21]. Dostupné z: <https://www.forbes.com/sites/marcoannunziata/2018/07/27/universal-basic-income-a-universally-bad-idea/>

³⁹ EKONOMIA. Začala kampaň za nepodmíněný příjem pro všechny. Podle ekonomů je to nebezpečný sen. *Zpravy.aktualne.cz* [online]. Economia a.s., 17-09-2020 [cit. 2021-03-21]. Dostupné z: <https://zpravy.aktualne.cz/ekonomika/v-cesku-zacala-kampan-za-nepodminen-y-prijem-dle-ekonomu-je-n/r~1ab3c5c0f8f811ea9d470cc47ab5f122/>

⁴⁰ MOON, Grace a kol. South Korea's Universal Basic Income Experiment to Boost the Economy. *Wall Street Journal* [online]. Wall Street Journal, 08-10-2020 [cit. 2021-03-21]. Dostupné z: <https://www.wsj.com/video/south-koreas-universal-basic-income-experiment-to-boost-the-economy/80B60141-6AF5-4CB3-9F97-4101B5128A4B.html>

První výsledky analýzy dopadů základního příjmu byly následovné. Došlo ke zlepšení spokojenosti s životní situací obyvatel, pracovních vyhlídek a úrovně štěstí napříč mladou generací v provincii Gyeonggi vzrostla. Zlepšily se postoje mladých vůči technologiím, podporám od státu a lepšímu životnímu stylu. Byla zde také pozorována větší motivace k práci. Celkově se vylepšila situace mladých lidí.

Z druhé strany studie respondenti věří, že už není mnoho, co by mohla vláda vylepšit na tomto příjmu. Respondenti si stěžovali na omezení, kde mohou peníze utrácet, jako obchody a různé regiony. Chtěli by, aby se základní příjem rozšířil do všech provincií Jižní Koreji. Podle studie většina respondentů plně nepochopila účel a smysl základního příjmu a nedokázala ho plně využít.⁴¹

7.2 Finsko

Finský experiment se základním příjmem běžel po dobu dvou let (2017-2018). Porovnávalo se zde 175 000 lidí, kteří pobírají dávky v nezaměstnanosti a 2000 lidí, na kterých se vyzkoušel základní příjem. Hledaly se rozdíly, které by mohly nastat mezi těmito skupinami. Obě tyto skupiny přijímaly 560 euro měsíčně na osobu. Kontrolní skupina s dávkami v nezaměstnanosti je pobírala ve formě různých podpor a programů a testovací skupina dostala nezávazně celou částku, která nebyla vázána na to, jestli člověk pracuje či nikoliv. Výsledky se získávaly pomocí analýz registru zaměstnanců a dotazníků, které byly plošně položeny 5000 Finů, kde 2000 bylo právě ze sledované skupiny. První výsledky v roce 2019 zjistili, že se zde v podstatě neliší podíl dní, kteří tito lidé za rok odpracovali. Kontrolní skupina uvedla, že byla průměrně 49.6 dní v roce zaměstnaná, zatímco testovací skupina 2000 lidí uvedla 49.3 dní z roku. Co se v experimentu lišilo, byly výsledky spokojenosti s podporou. 7.3 bodů spokojenosti z 10 bodů oproti 6.8 bodů v prospěch základního příjmu. Dále o 10% vyšší ekonomická spokojenost, o 8.4% nižší mentální stres ve prospěch základního příjmu. Respondenti byli také přes 10% optimističtější ke své budoucnosti a o 9% více spokojeni s mírou byrokratické zátěže, opět v prospěch základního příjmu. Reakce na tyto výsledky jsou podle studie smíšené. Zatímco zastánci hlásí úspěch podle zjištěných výsledků, oponenti považují experiment se základním příjmem za neúspěch. Názory se ale schází v několika bodech. Experiment byl směřovaný jen na nezaměstnané lidi, byl limitovaný pouze na 2000 lidí, jeho trvání bylo pouze dva roky a nebylo možné tedy zpozorovat změnu vzorců chování a nebylo možné měřit výsledky lokálně, protože se jednalo o lidi vybrané náhodně z celého státu. Díky všem těmto bodům se každá debata o úspěchu či neúspěchu dá velmi lehko vyvrátit kvůli nespolehlivosti experimentu.⁴²

⁴¹ YOUNG SEONG, Yoo. Analysis on the Policy Effects of Youth Basic Income in Gyeonggi Province : Comparison of Ante and Post Survey. *Wall Street Journal* [online]. Wall Street Journal, 2019 [cit. 2021-03-21]. Dostupné z: <https://english.gri.re.kr/research/?brno=14459&pmo=6533>

⁴² KAGNAS, Olli; JAUHAINEN, Signe; SIMANAINEN, Miska a YLIKÄNNÖ, Mina. *First results from the Finnish basic income experiment* [online]. Ministry of Social Affairs and Health, 09-2019 [cit. 2021-03-21]. Dostupné z:

<https://www.google.com/url?sa=t&rct=j&q=&esrc=s&source=web&cd=&ved=2ahUKEwkpMadgMfvAhUKmlsKHUq2Af0QFjAAegQIBRAD&url=https%3A%2F%2Fec.europa.eu%2Fsocial%2FblobServlet%3FdocId%3D20846%26langId%3Den&usg=AOvVaw0Pp6ymI1Y5MxtkFGikJf3y>

8 Zavedení základního univerzálního příjmu v České republice

8.1 Základní data

Pro zavedení základního příjmu v České republice je potřeba uvést základní data týkající se daní, průměrných platů a výše státního rozpočtu. Všechna data se vztahují k roku 2019. Ve výpočtech se nachází drobná zaujatost, protože v červenci roku 2019 byla změněná daň sociálních odvodů z 31,5 % na 31,3 % ze základu daně. Tato změna není zahrnuta ve výpočtech a počítá se se starou daní 31,5 %.

Je to z důvodu, aby nebylo počítáno s nestandardní situací (koronavirovou krizí) – rokem 2020.

Ministerstvo financí uvádí základní informace týkající se výše státního rozpočtu a jeho jednotlivých položek. Práce se hlavně zaměří na výši příjmů z daní a výdajů v sektoru sociálních dávek, do výpočtů se nebudou započítávat nedaňové transfery. Do následující tabulky se nezahrnou návrhy rozpočtu, ale pouze opravdové čerpání.

Příjmy celkem (v miliardách CZK)	1 523,23
v tom:	
Daňové příjmy celkem	1 314,41
Daňové příjmy (bez pojistného SZ)	762,71
v tom:	
DPH	291,32
Spotřební daně (vč. tzv. energetických daní) - z toho:	158,73
- Spotřební daň z minerálních olejů	84,03
- Spotřební daň z tabákových výrobků *)	55,92
- Odvod z elektřiny ze slunečního záření	2,16
Daně z příjmů PO	123,46
Daně z příjmů FO - v tom:	164,52
- vybíraná srážkou	13,81
- placená plátcí	142,75
- placená poplatníky	7,96
Majetkové daně - v tom:	13,88
- Daň dědická	0
- Daň darovací	0
- Daň z nabytí nemovitých věcí (vč. daně z převodu nem.)	13,87
Poplatky za uložení odpadů	1,69
Odvod za odnětí půdy ze zeměděl. půdního fondu	0,42
Daň z hazardních her (vč. zrušených odvodů z loterií a VHP)	4,96
Ostatní daňové příjmy **)	3,73
Pojistné na SZ - z toho:	551,7
- na důchody	494,06
Nedaňové a kapitálové příjmy a přijaté transfery	208,82
v tom:	
Kapitoly (mimo kapitol OSFA, SD a VPS) - z toho:	164,71
- Příjmy z EU/FM	125,73
- Soudní poplatky	1,18
- Příjmy sdílené s EU	1,85
Kapitola Operace SFA	20,85
Kapitola Státní dluh	0
Kapitola VPS	23,26

Tabulka 1 – Příjmy státního rozpočtu ČR

Výdaje celkem (v miliardách CZK):	1 551,74
Běžné výdaje	1 412,48
v tom:	
Platy a podobné a související výdaje	143,46
Neinvestiční nákupy a související výdaje - z toho:	106,32
- Úroky a ost.finanční výdaje kap. Státní dluh *)	39,55
- Výdaje na realizaci záruk	0,32
Neinvestiční transfery podnikatelským subjektům	57,93
Neinvestiční transfery neziskovým a pod.organizacím	19,39
Neinvestiční transfery státním fondům - z toho:	51,21
- Neinvestiční transfery SZIF	35,74
Neinv. transfery fondům soc. a veřejného zdrav.poj.	71,86
Neinv. transfery veřejným rozpočtům územní úrovně	184,58
Neinv. transfery příspěvkovým a pod. organizacím	77,14
Sociální dávky **) - v tom:	602,13
- Důchody	471,59
- Prostředky na podpory v nezaměstnanosti	8,12
- Ostatní soc.dávky	84,51
- Státní soc.podpora	37,91
Stavební spoření	3,98
Státní příspěvek na důchodové připojištění	7,2
Odvody vlastních zdrojů EU do rozpočtu EU	44,05
Ostatní běžné výdaje ***)	43,23
Kapitálové výdaje	139,26
v tom:	
Investiční nákupy a související výdaje	23,87
Investiční transfery podnikatelským subjektům	13,84
Investiční transfery státním fondům - z toho:	50,88
- Investiční transfery SFDI	44,74
Investiční transfery veřej. rozpočtům územní úrovně	27,5
Investiční transfery příspěvkovým a pod.organizacím	16,45
Ostatní kapitálové výdaje ***)	6,72
Saldo hospodaření SR	-28,52

Tabulka 2 - Výdaje státního rozpočtu ČR

Na samotných daňových příjmech Česká republika za rok 2019 vybrala 762,7 miliardy korun a na sociálním pojištění 551,7 miliardy. Z toho se vybralo 494 miliard na důchody, zbytek 57,7 miliardy je podpora v nezaměstnanosti a nemocenské pojištění. Celkem Česká republika vybrala od poplatníků a plátců 1314,41 miliard korun.

Ve výdajích jsou důležité položky spojené s důchody, kde se vyplatilo 471,59 a důchodové výdaje jsou tedy přes 23 miliard ziskové. Na prostředky v nezaměstnanosti, státní sociální podporu a ostatní sociální dávky odešlo ze státního rozpočtu 130,54 miliardy korun a tím jsou tyto položky 72,82 miliardy korun ve ztrátě.⁴³

Položka	Příjem (miliardy CZK)	Výdaj (miliardy CZK)	Schodek (miliardy CZK)
Daně celkem	1 314,41	1 412,48	-98,07

⁴³MINISTERSTVO FINANČÍ. Výsledek hospodaření státního rozpočtu v roce 2019 je o 11,5 mld. lepší než očekávání [online]. Praha: Ministerstvo financí, 2020 [cit. 2021-03-21]. Dostupné z: <https://www.mfcr.cz/cs/aktualne/tiskove-zpravy/2020/pokladni-plneni-sr-37026>

Daně bez SZ	762,71	810,35	-47,64
Sociální pojištění	551,7	602,13	-50,43
- Důchody	494	471,59	+22,41
- Ostatní	57,7	130,54	-72,84

Tabulka 3 - Hospodaření státního rozpočtu

Nutno podotknout, že nezaměstnanost byla v tomto roce mezi 2 - 2,2 %. ⁴⁴

Podle časopisu Investopedia se většina ekonomů shodne na zdravé míře nezaměstnanosti mezi 4-5 %. ⁴⁵

Tím se může dojít k závěru, že ztráta, kterou stát každý rok vytváří při hospodaření se sociální podporou, by při normálním stavu nezaměstnanosti měla být vyšší. Minimálně o 8 miliard na podporách v nezaměstnanosti.

8.1.1 Prostředky pro základní příjem

Pro zavedení základního příjmu se bude pracovat s penězi, které stát utratí za veškeré sociální dávky. Dále z veškerých příspěvků, které stát věnuje občanům. Příspěvky na důchodové pojištění a stavební spoření, dohromady 11,18 miliardy. Počítá se tedy s možností využít 602,13 miliard. Další peníze, které bude potřeba přidat do nového rozpočtu se musí přidat pouze pomocí navýšení daní. Je to z důvodu, že se nedokáže předpovědět, jaké může mít základní příjem vlivy na ostatní položky rozpočtu, a proto se s nimi nebude počítat ani spekulovat nad jejich výší pro nový rozpočet.

8.1.2 Počet obyvatel České republiky

Podle Českého statistického úřadu je v České republice 10 701 777 obyvatel. Z toho je 1 710 200 osob pod 15 let, 2 131 700 lidí starších 65 let, 81 600 žena a mužů na mateřské dovolené a 1 568 690 studentů (615 690 středních a vysokých škol), se kterými počítám v dalších výpočtech. ⁴⁶

8.1.3 Absolutní počet zaměstnaných osob a nezaměstnaných osob

Počet aktivně zaměstnaných osob v České republice, průměrně za rok 2019, je 5 150 477. Nezaměstnaných je naproti tomu 141 900. ⁴⁷

⁴⁴ČSÚ [Český statistický úřad]. *Míry zaměstnanosti, nezaměstnanosti a ekonomické aktivity - leden 2019* [online]. Praha: Český statistický úřad, 2020 [cit. 2021-03-21]. Dostupné z:

<https://www.czso.cz/csu/czso/cris/miry-zamestnanosti-nezamestnanosti-a-ekonomicke-aktivity-leden-2019>

⁴⁵ KAGAN, Julia. *Natural Unemployment* [online]. Investopedia, 2020, 23-11-2020 [cit. 2021-03-21]. Dostupné z: <https://www.investopedia.com/terms/n/naturalunemployment.asp>

⁴⁶ ČSÚ [Český statistický úřad]. *Obyvatelstvo* [online]. Praha: Český statistický úřad, 2020 [cit. 2021-03-21]. Dostupné z: https://www.czso.cz/csu/czso/obyvatelstvo_lide

⁴⁷ ČSÚ [Český statistický úřad]. *Míry zaměstnanosti, nezaměstnanosti a ekonomické aktivity - prosinec 2019* [online]. Praha: Český statistický úřad, 2020 [cit. 2021-03-21]. Dostupné z:

<https://www.czso.cz/csu/czso/cris/miry-zamestnanosti-nezamestnanosti-a-ekonomicke-aktivity-prosinec-2019>.

Průměrná mzda a její distribuce

Průměrná hrubá měsíční nominální mzda v České republice za rok 2019 dosahovala 36 336 Kč. S průměrným mediánem za všechna čtvrtletí 29 315 Kč.⁴⁸

Čtvrtletí	1.	2.	3.	4.	Průměr
Medián	27 582 Kč	29 127 Kč	29 549 Kč	31 202 Kč	29 315 Kč

Tabulka 4 - Medián mezd po čtvrtletí

Distribuce mezd v tisícových pásech podle Českého statistického úřadu viz tabulka 5. A podíl zaměstnanců podle mzdových pásů v procentech viz graf 3.⁴⁹

	PODÍL ZAMĚSTNANCŮ V %
do 10000	0,02
10001 - 12000	0,24
12001 - 14000	2,36
14001 - 16000	4,17
16001 - 17000	2,34
17001 - 18000	2,28
18001 - 19000	2,15
19001 - 20000	2,27
20001 - 21000	2,65
21001 - 22000	2,53
22001 - 23000	2,66
23001 - 24000	2,84
24001 - 25000	3,08
25001 - 26000	3,14
26001 - 28000	6,46
28001 - 30000	6,43
30001 - 32000	6,10
32001 - 36000	11,18
36001 - 40000	8,91
40001 - 50000	13,79
50001 - 60000	6,06
60001 - 80000	4,65
80001 a více	3,68

Tabulka 5 - Podíl zaměstnanců podle výše jejich platů v %

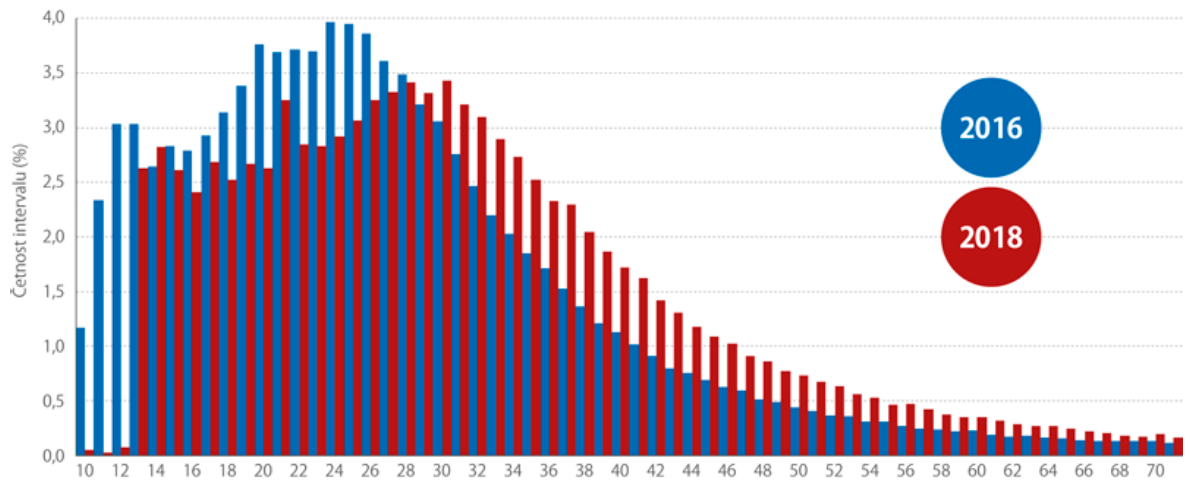
Bohužel poskytnutá distribuce je velmi zkreslená, protože statistický úřad z nějakého důvodu poskytuje data v pásech po tisících, poté po dvou, čtyřech a deseti tisících.

Graf by tedy neukázal hledanou křivku, která by se dala použít. Statistický úřad ani na vyžádání neposkytl jiná data.

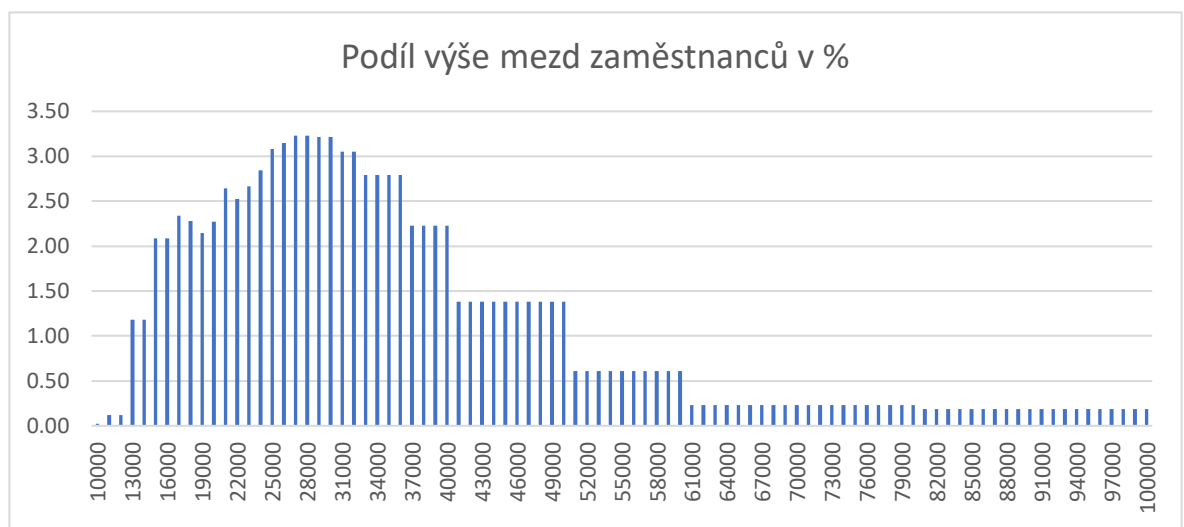
⁴⁸ ČSÚ [Český statistický úřad]. *Průměrné mzdy 1. čtvrtletí 2019* [online]. Praha: Český statistický úřad, 2020 [cit. 2021-03-21]. Dostupné z: <https://www.czso.cz/csu/czso/cr/prumerne-mzdy-1-ctvrtleti-2019>

⁴⁹ ČSÚ [Český statistický úřad]. *Struktura mezd zaměstnanců - 2019* [online]. Praha: Český statistický úřad, 2020 [cit. 2021-03-21]. Dostupné z: <https://www.czso.cz/csu/czso/struktura-mezd-zamestnancu-2019>

Pro získání lepšího přehledu distribuce mezd se bude postupovat podle upravených dat z roku 2018, které zveřejnil magazín statistického úřadu viz graf 1.⁵⁰ Následující grafy 1-3 mají na ose x výše mezd po tisících a osa y zastupuje procentuální podíl lidí, kteří tuto mzdu pobírají. Každá četnost k poskytnutému pásmu po dvou, čtyřech, nebo deseti tisících, se rozdělí na stejné dílce podle tisíců viz graf 2.

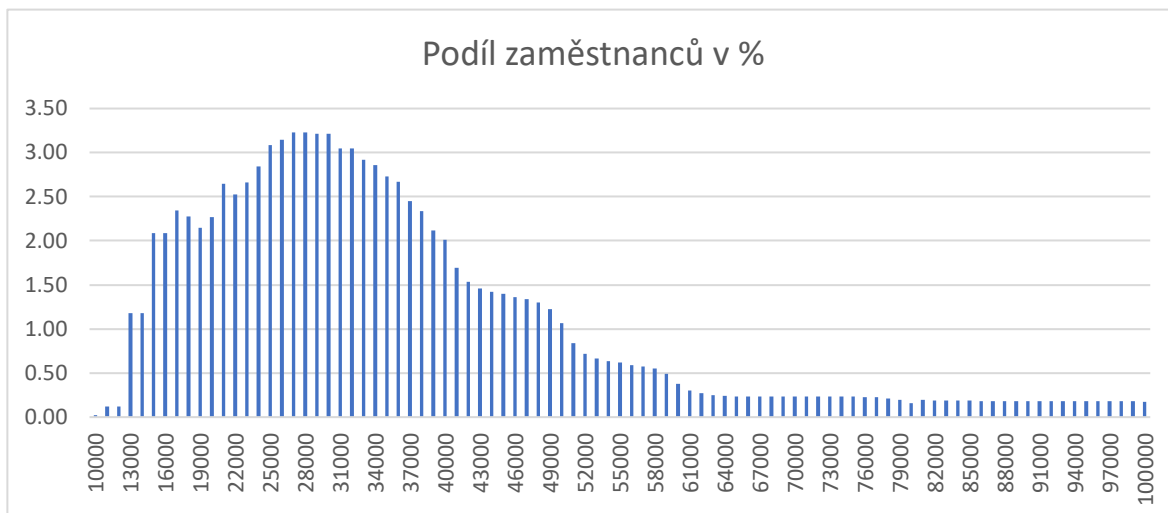


Graf 1 - Mzdové rozložení v roce 2016 a 2018⁵⁰



Graf 2 - Podíl výše mezd zaměstnanců v %

⁵⁰ HOLÝ, Dalibor. Nejrychleji rostly nejnižší mzdy. *Www.statistikaamy.cz* [online]. Magazín Českého statistického úřadu, 20-06-2019 [cit. 2021-03-28]. Dostupné z: <https://www.statistikaamy.cz/2019/06/20/nejrychleji-rostly-nejnizsi-mzdy/>



Graf 3 - Graf zaměstnanců upravený podle křivky

Pro finální upravení grafu 3 je použito vlastního návrhu úpravy grafu pro tuto práci, aby se přiblížilo hodnotám, v grafu 1. se vyrovnají vzniklé horizontální plochy vydělené na stejné dílce. To je provedeno tak, že se použije předchozí hodnota „dílce“ (od x-y tisíc) po tisícových pásech a odečte se od ní průměrná hodnota dalšího dílce. Tím se získá výška obdélníku, který vytváří nerovnoměrný „schod“. Pro další výpočet se použije polovina této výšky a přičte se k ní průměrná hodnota následujícího oddílu. Tato celková hodnota se stane jedním vrcholem obdélníku. Poté se hodnoty po úhlopříčce obrazejí. To znamená, že to, co bylo přidáno na jednom konci oddílu, se z druhého konce odečte, tím procentuálně zůstala stejná distribuce jednoho pásu například od 40 000 – 50 000, kterou se ale zarovná podle křivky blíže referenčnímu grafu 1.

8.2 Životní minimum a hranice chudoby

Minimální výše, za kterou může člověk přežít, tedy životní minimum, se velmi liší stát od státu. V této práci se bude pracovat podle hodnoty dané životním a existenčním minimem stanoveným podle Českého ministerstva práce a sociálních věcí.

To stanovuje existenční minimum pro jednotlivce na 3 860 Kč. V tom nejsou započteny náklady spojené s bydlením.⁵¹

V případě, že bychom měli mluvit o příjmu, který uhradí všechny potřebné výdaje, měli bychom v České republice mluvit alespoň o minimální mzdě. Která činí 15 200 Kč měsíčně v roce 2021.⁵²

K nepodmíněnému příjmu a jeho výši se vyjádřil i ekonom pro Deloitte David Marek. Pokud bychom chtěli nahradit všechny sociální dávky a slevy na dani, pohyboval by se nepodmíněný příjem kolem 7000 Kč, což je zhruba polovina částky odpovídající obvykle

⁵¹ MINISTERSTVO PRÁCE A SOCIÁLNÍCH VĚCÍ. *Životní a existenční minimum* [online]. Praha: Ministerstvo financí, 16-12-2020 [cit. 2021-03-28]. Dostupné z: <https://www.mpsv.cz/zivotni-a-existenci-minimum1>

⁵² MINISTERSTVO PRÁCE A SOCIÁLNÍCH VĚCÍ. *Životní a existenční minimum* [online]. Praha: Ministerstvo financí, 14-12-2020 [cit. 2021-03-28]. Dostupné z: <https://www.mpsv.cz/minimalni-mzda>

používané hranice chudoby. Pokud by měl základní příjem poskytovat přiměřenou životní úroveň, musely by se výrazně zvýšit daně. Podíl daní na HDP dnes dosahuje 36 procent HDP, zavedení základního nepodmíněného příjmu by ho pravděpodobně zvýšilo nad 50 procent HDP.⁵³

8.3 HDP Česko

Podle ČSÚ dosáhlo Česko v roce 2019 HDP ve výši 5 751 391 000 000 Kč.⁵⁴

To činní na obyvatele: 537 423 Kč.

Pokud porovnáme podíl HDP a Českých daňových příjmů z PO zjistíme:

182 903 703 000 (daňové příjmy z PO) / 5 751 391 000 000 (HDP) * 100 = 3,18 % HDP je vybráno na daních PO.

8.4 Možná forma v České republice

Aby se mohlo promítnout, jakou formu by měl základní univerzální příjem obsahovat, musí se adaptovat různé formy myšlenek, pokusů a experimentů ze světa na náš systém. Test základního příjmu v Jižní Koreji, výsledky testů základního příjmu z Finska, myšlenka Billa Gatese o zdanění robotů.

V další kapitole bude navržena cílová podoba pro Českou republiku

Bude se vycházet ze zmíněné hranice chudoby viz 9.2 Životní minimum a hranice chudoby.

8.4.1 Optimální výše při dnešní situaci

Každý jednotlivec v České republice bude od 15 let pobírat minimálně 3 860 Kč. Jako základ pro život. Zároveň budou všem zdarma poskytovány zdravotní služby (1 803 Kč, částka za minimální povinné zdravotní pojištění placené měsíčně za osobu bez zdanitelných příjmů) a možnost zadarmo studovat (spadá do jiného sektoru výdajů, než se kterým počítám a je v současné době funkční, jeho cena se nebude brát v úvahu, protože je již nyní hrazeno z veřejných rozpočtů). Tím se vyšplhá náklad na jednu osobu na 5 663 Kč.

8.4.2 Současná situace

V České republice je velký systém sociálních podpor společně s podporou v nezaměstnanosti. Nachází se zde úřad práce s velkou možností pro zaměstnance najít si zaměstnání.

Míra nezaměstnaných je dlouhodobě velice nízká a o technologickém pokroku, který by vyřadil naši ekonomiku, nemůžeme v současné situaci mluvit.

Lze také zmínit, že Česko už má jistou formu pasivního příjmu, což je oproti Evropským sousedům znatelný pokrok. Vlastní název nemá nic společného s univerzálním, nebo jakýmkoliv příjmem, ale jedná se o slevu na poplatníka. Která k roku 2019 činila 2070 Kč měsíčně na poplatníka.⁵⁵ Do typu základního příjmu bychom jí zařadili mezi negativní daně

⁵³ EKONOMIA. Začala kampaň za nepodmíněný příjem pro všechny. Podle ekonomů je to nebezpečný sen. Zpravy.aktualne.cz [online]. Economia a.s., 17-09-2020 [cit. 2021-03-21]. Dostupné z: <https://zpravy.aktualne.cz/ekonomika/v-cesku-zacala-kampan-za-nepodminen-y-prijem-dle-ekonomu-je-n/r~1ab3c5c0f8f811ea9d470cc47ab5f122/>

⁵⁴ ČSÚ [Český statistický úřad]. *Hrubý domácí produkt - Časové řady ukazatelů čtvrtletních účtů* [Online]. Praha: Český statistický úřad, 2020 [cit. 2021-03-21]. Dostupné z: https://www.czso.cz/csu/czso/hdp_cr

⁵⁵ BĚHOUNEK, Pavel. *Daňové zákony*. Olomouc - Nové Sady: ANAG, spol., 2020, 343 s. ISBN 978-80-7554-248-9.

z příjmu, které jsou přesně zacílené na chudší část obyvatel a mluví se o nich jako o prvním stupni při přechodu zcela na základní příjem. Dále můžeme také mluvit o existenčním minimu, o které si jakýkoliv člověk může v České republice zažádat, aby neumřel hladu. Je patrné, že náš sociální systém je nataven tak, že podporuje své obyvatele alespoň minimálním možným způsobem.

Současná situace daní a slevy na dani bude referenčním bodem, od kterého se bude modelovat možné budoucí dění. Bude kladen důraz na zachování situace, jaká je u nás právě teď i v budoucích letech. Tím se zajistí nevytvoření radikální změny ve společnosti a zároveň se sníží riziko velkých společenských rozdílů způsobených penězi v budoucích letech. Při dnešním rozložení platů v České republice se nedá mluvit o velké nerovnosti příjmů, které můžeme pozorovat například v Americe. Dá se o České republice (dále také jako ČR) mluvit jako o sociálním státu, který zajišťuje své obyvatele velmi dobře ve vztahu k situaci, ve které se nachází.

Dokud tu budou pozice, které zajistí příjem, který překračuje hranici chudoby, je důležité podporovat obyvatele k tomu, aby této práce využili. A to s pohledem na Český pracovní úřad můžeme vidět v alespoň nějaké podobě. Jestli se dá nazvat optimální je spekulativní, ale nelze říct, že neexistuje.

Zároveň současná situace technologií nenasvědčuje tomu, že bychom dokázali vytvořit takový nadbytek, kterým bychom mohli pohodlně žít zbytek nepracujícího obyvatelstva, bez velkého zásahu do daní, které jsou v Evropských zemích už tak vysoké.

8.4.3 Potřeba práce

Podle portálu kurzy.cz, bylo v roce 2019 v České republice mezi 330 000 – 350 000 volných míst. S takto vysokými čísly potřeby po pracovní síle by bylo kontraproduktivní zavádět základní příjem, který by dosahoval podobné výše jako část těchto prací. Je důležité zavést typ podpory, který by co nejvíce podpořil průmysl a lidi samotné. A sám o sobě neupravený základní příjem se pro tuto situaci nehodí.

8.4.4 Optimalizace základního příjmu

Aby se zabránilo radikálnímu snížení zaměstnanosti, je důležité postupovat s podporou méně kvalifikované práce. Navýšení slevy na poplatníka, tzv. negativní daně z příjmu by mělo efekt na zvýšení platů právě u lidí s nižšími příjmy a pomohlo by to zlepšit pracovní morálku na pozicích s nimi spojených. S tím bude spojené procentuální zvýšení daně z příjmu (progresivní zdanění), aby se mohla zaplatit tato sleva na poplatníka.

Je potřeba vytvořit systém, který maximálně podporuje zaměstnané, které při ztrátě zaměstnání, způsobené nějakým typem automatizace, systém podpoří peněžní podporou ve výši minimálního příjmu.

S postupnou automatizací bude přibývat lidí, kteří získají práci více kvalifikovanou, za mnohem vyšší platy, na úkor několika ostatních lidí. Aby se zabránil budoucímu rozevírání příjmových nůžek a zastavil tak postup, který se právě ve společnosti děje, je třeba stanovit určitou výši daně, která rapidní přeliv příjmů vyrovná alespoň na výši hranice chudoby. Tato daň musí být tedy navázaná na nějaký pohyblivý koeficient nebo na pohyblivou hodnotu, která je již současně vypočítávaná podle určitého vzorce, např. HDP, protože bylo by velice nepřehledné hýbat celou daní jako takovou. Aby se mohli ovlivňovat celkové peníze přicházející do rozpočtu a zároveň se tím zanechala přehledná neměnná daň, je třeba vytvořit pohyblivou slevu. Tou se podpoří práce na těch nejnižších pozicích a zároveň dokáže spravedlivě zdanit vysoké příjmy.

8.4.5 Daně korporátní vs. daně fyzických osob

Pokud se požaduje zvýšení výběru peněz na podporu obyvatel bez práce, je třeba se zaměřit na to, který sektor zdanit. Pokud se zdaní fyzické osoby, kterých bude v práci ubývat, moc velkého výběru daně by se nedosáhlo a zároveň by se velkým způsobem zdanila pracující část obyvatel, která nenese žádnou vinu na nahrazení zaměstnanců. Zbývá tedy navýšit korporátní daň. Tento nápad vychází z výše zmíněné myšlenky Billa Gatese, kde přemýšlí o tom, že stroje, které nahrazují člověka, jsou vlastně nezdaněné, ale měli by být.

Nabízí se tu možnost zdanit stroje, ale to se zdá být nereálné. Jak by se mohlo určit, za kolik lidí stroj práci ve skutečnosti vykonává. Musí se postupovat jiným směrem. Jestli by nebylo možné vytvořit systém slevy na poplatníka i pro firmy. Tedy slevy za každého zaměstnance, kterého podnik zaměstnává. Měl by dostat slevu takovou, která by přesně nahradila náklady spojené na člověka, pokud by v práci nebyl. Ta by měla být tak vysoká, jak vysoký by zaměstnanec pobíral základní příjem a byl pojištěn zdravotním pojištěním.

S takto velkou slevou, která počítá s budoucím vývojem trhu práce, bude třeba zvýšit korporátní daň o typ sociálního zajištění k současné korporátní dani. Z tohoto sociálního zajištění se budou platit výdaje, jako slevy na dani (jsou formou základního příjmu) a dále samotný základní příjem. Tím odpadne z daní fyzických osob část na podporu v nezaměstnanosti a také na nemocenské příspěvky. Tyto ztráty ze státního rozpočtu musí být započítány do navýšení zmíněného referenčního rozpočtu, který bude sloužit pro další navýšování základního příjmu.

Tento systém dosáhne další nezmněné výhody, podaří se zdanit moderní technologické giganty, kteří pouze v pár zaměstnancích generují enormní zisky.

Při dalším modelování bude vyhodnoceno, jakou výši přídatku sociálního zajištění ke korporátní dani stanovit. Tento systém by měl zajistit, že vláda nebude muset hlídat vývoj technologických pokroků firem a na ten následně reagovat kvůli nedostatku pracovních míst a lidem žijících v chudobě, ale systém se bude podle zaměstnaných lidí řídit sám a nemělo by dojít k žádným extrémním výkyvům.

8.4.6 Výše základního příjmu

Problém nastává při určení samotné výše základního příjmu, ze které se bude následně odvozovat sleva na sociální zajištění korporátní daně. Bylo by problematické spočítat, kolik si může systém dovolit. Může se postupovat odhadem, co si rozpočet může dovolit teď a na to navázat jako referenční bod. Víme, že systém teď dokáže každému poplatníkovy zajistit slevu na dani 2 070 Kč a také každému v existenčním minimu 3 860 Kč. To se může vzít jako současný základní příjem a vytvořit daňové zatížení stejné, jako je tomu dnes, ale upravené o daň sociálního zajištění. Z té by měly být v následujících letech vyšší zisky, podle kterých bychom řídili výši základního příjmu.

8.4.7 Existenční minimum a sleva na poplatníka

Pokud se bude počítat s existenčním minimem a slevou na poplatníka jako referenčním bodem pro základní příjem, je třeba je sjednotit. Protože existenční minimum stanovené Ministerstvem práce se nemůže z podstaty věci změnit. Musí se proto navýšit sleva na poplatníka na výši existenčního minima. A tím zavést první formu základního příjmu v České republice, které by bylo o výši 3 860 Kč. S tímto drobným navýšením slevy na dani se budou pojit dodatečné náklady, které by se promítly ve státním rozpočtu. Proto se musí navýšený náklad této slevy započítat do nového referenčního rozpočtu a o to navýšit daň.

8.4.8 Vyplácení a útrata základního příjmu

Při vyplácení základního příjmu je nejdůležitější snížit náklady s ním spojené. Je třeba přejít na jiný systém vyplácení peněz, než vidíme dnes skrze úřady. To je velmi nákladné od údržby budov po personální náklady.

Jednou z možných forem, pro inspiraci je z Jižní Koreje, je vyplácení příjmu skrze bankomaty se speciální měnou. Celé plně automatizované. Pokud se ale bude uvažovat o novější verzi možnosti výplaty, může se použít bezkontaktních plateb, které jsou již standardem v České republice. Tím by se také omezilo zneužívání přijímané hotovosti pro jiné než existenční důvody (například nákup drog). Také budeme následovat Jihokorejského příkladu a měna bude umožněna utrácet jen v České republice. To podpoří rozpočet tím, že by se měna musela utratit do konce měsíce. Tím by ji utratili kompletně ti, kteří peníze potřebují nejvíce, a těm kterým na tomto bonusu tolik nezáleží, by ho neutráceli celý a na konci měsíce by o zbytek peněz přišli.

8.4.8.1 Občanský průkaz se základním příjmem

Návrh výplaty základního příjmu pro tuto práci by byl ve formě kreditu, načteného na čip v občanském průkazu. Tímto občanským průkazem by se dalo platit ve všech Českých obchodech (které svou korporátní daň daní v Česku), nebo lokálních obchodech pro podporu místní ekonomiky. Kredit na tomto průkazu by se každý měsíc resetoval na jeho základní výši, která by mohla být znovu utracena. V celku radikálním omezením tohoto kreditu by bylo možnost jeho omezování na určité produkty. Například k zajištění, aby tento příjem někteří neutratili pouze za věci zbytečné. Představa by byla taková, že mohou utratit například 20 % měsíčního kreditu za alkohol nebo tabák, abych zabránil nákupu škodlivých produktů (obdoba spotřební daně). Také by muselo platit omezení na věci, ve kterých se dá hodnota skladovat. Například drahé kovy, palivo a tak dále. Tím by se skutečně omezili lidi, kteří nepotřebují platit tímto kreditem, aby jej neutratili celý.

Tento průkaz by každý občan České republiky získal nabytím 15 let. Zde by se znovu mohlo využít nákupní omezení (alkohol, tabák...).

8.5 Aplikace návrhu základního příjmu na Český rozpočet státu s úpravou daně

8.5.1 Výdaje a příjmy

- Příjmy za děti, důchodce, nezaměstnané a mateřskou dovolenou. Tyto skupiny nemají povinnost platit zdravotní pojištění, které za ně již platí stát, proto se může výdaj za tyto skupiny odečíst od svého celkového výdaje. Do této skupiny se nezapočítají invalidní důchodci, trestanci ani jiní občané, kteří nemají povinnost platit zdravotní pojištění.
- Příjem ze slev na děti.
V České republice je 615 690 studentů středních a vysokých škol, kteří již budou mít nárok na základní příjem. Bez podrobných dat od statistického úřadu se nedá zjistit, kolik lidí využívá slevu na 2. a 3. dítě. Aby se povedlo výsledek odhadnout, bude se počítat s průměrnou hodnotou na první a druhé dítě. Sleva na třetí dítě je mnohem vyšší, ale pravděpodobnost třetích dětí není taková, zároveň prvních dětí bude

podstatně víc než děti druhých. Tedy průměr mezi 1. dítětem (1267) a 2. dítětem (1617) je $(1267 + 1617) / 2 = 1442$.⁵⁶

- Příjem za obyvatele nad 65 let

Není úmyslem zrušit starobní důchod a tím ho převést pouze na základní příjem, který by byl naprosto nespravedlivý pro důchodce. Je pouze možnost základní příjem připočíst k důchodu nebo důchodce ze základního příjmu vyškrtnou úplně.

V budoucnu by mohl základním příjmem zcela nahradit starobní důchod, proto důchodci do tohoto návrhu nejsou zahrnuti. S postupným růstem základního příjmu dojde k tomu, že se vyrovná starobnímu důchodu a v tu chvíli se starobní důchod zruší a zůstane jednotná dávka základního příjmu.

Typ výdaje/příjmu (měsíčně)	Vzorec	Výpočet	Částka
Výdaj za základní příjem	$[(\text{obyvatelé celkem}) - (\text{obyvatelé pod 15 let}) - (\text{obyvatelé nad 65 let})] * \text{základní příjem}$	$[10\,701\,777 - 1\,710\,200 - 2\,131\,700] * 3\,860$	-26 479 125 220 Kč
Příjem za slevu na poplatníka	$(\text{sleva na poplatníka}) * (\text{aktivně zaměstnaných})$	$2\,070 * 5\,150\,477$	+10 661 487 390 Kč
Výdaj za zdravotní pojištění	$(\text{min. zdravotní pojištění pro OBZP}) * (\text{obyvatelé celkem})$	$1\,803 * 10\,701\,777$	-19 295 303 931 Kč
Příjmy za již placené zdravotní pojištění státem	$[(\text{počet osob nad 65 let}) + (\text{počet studentů na středních a vysokých školách}) + (\text{počet osob na mateřské}) + (\text{počet osob pod 15 let})] * (\text{min. zdravotní pojištění pro OBZP})$	$[2\,131\,700 + 615\,690 + 81\,600 + 114\,900 + 1\,710\,200] * 1\,803$	+8 391 324 270 Kč
Příjem ze slev na děti	$[(\text{počet studentů na středních a vysokých školách}) + (\text{počet osob pod 15 let})] * (\text{průměrná sleva na dítě})$	$[1\,710\,200 + 615\,690] * 1\,442$	+3 353 933 380 Kč
Součet výdajů:	x	x	-23 367 684 111 Kč

Tabulka 6 - Součet výdajů za základní příjem

8.5.1.1 Výdaje celkem

Pro základní příjem ve výši 3 860 v České republice pro rok 2019 by byl výdaj, se zahrnutým zdravotnictvím, **23 367 684 111 Kč měsíčně * 12 = 280 412 209 332 Kč** ročně. Tato hodnota by měla být reálně spíš v nižších částkách než hodnota vypočítaná, což je způsobeno výší nezapočítaných minoritních slev.

8.5.2 Adaptace státního rozpočtu pro základní příjem

První částku, která se odečte a ve státním rozpočtu není vidět, je částka **-236 440 000 000 Kč**. Je to částka za zdravotní pojištění, která se již povinně vybírá z hrubých mezd. K této částce se dojde pomocí pojistného na sociální pojištění, které činí 31.5% vybírané částky z hrubé mzdy a poměrově se dopočítá zdravotní pojištění, které činí 13.5 % z hrubé mzdy.

Zdravotní pojištění = 551.7 (miliard) / $(31.5/13.5)$

Zdravotní pojištění = 236 440 000 000.

Může se tedy 280 412 209 332 výdaje celkem - 236 440 000 000 zdravotní pojištění = **43 972 209 332 Kč**.

⁵⁶BĚHOUNEK, Pavel. *Daňové zákony*. Olomouc - Nové Sady: ANAG, spol., 2020, 343 s. ISBN 978-80-7554-248-9.

Aby se povedlo snížit náklady na základní příjem, může se z finálních nákladů odebrat DPH. Jelikož platby budou prováděné přes speciální občanský průkaz a základní příjem bude ve formě tzv. kreditu, můžou se všechny platby spojené s touto kartou osvobodit od DPH. Výše DPH se z množství kreditu odečte, takže občan nebude moc utratit více, než kolik jsou ceny s DPH, ale toto DPH se nebude započítávat do odvodů podniků, ale půjde rovnou zpět do rozpočtu základního příjmu na další měsíc. Pro podniky to bude znamenat to, že z peněz, které získali pomocí kreditů nebudou odvádět DPH. Tento složitý systém je vytvořený, kvůli odečtům z DPH pro kraje a obce. Tím by velká část nákladů na základní příjem směřovala jako příjem obcí a krajů, které se však nepodílejí na jeho financování. Tato úpravu umožní snížit celkové náklady základního příjmu, který bude vidět hlavně ve státním rozpočtu. Přepokládá se, že největší část produktů, které občané nakoupí za základní příjem, bude za potraviny. Bude se proto počítat s 15 % DPH, které se okamžitě vrátí z plateb zpět. Tím se sníží částka požadovaná ze státního rozpočtu na **37 376 377 932 Kč**.

S distribucí peněz lidem v existenčním minimu se také pojí různé náklady. V případě základního příjmu by se přišlo o nemalé náklady na údržbu budov a mzdy lidí pracujících na úřadech. Je ale velmi obtížné odhadnout, jak velká by tato částka byla plošně. Navíc spoustu nákladů spojených s provozem obecních úřadů si obec platí sama, z peněz, které jí byly přiděleny z podílu daně. Ve výsledku by uzavření těchto budov mohlo přinést větší příjmy obcím než státu, a proto se tyto příjmy pro nový rozpočet nezapočítávají.

Částku **37 376 377 932 Kč** je potřeba započítat do státního rozpočtu. Pokud se rozeberou veškeré výdaje na sociální dávky.

Položka rozpočtu	Částka v miliardách
Důchody	471,70 Kč
Prostředky na podpory v nezaměstnanosti	8,12 Kč
Ostatní sociální dávky	84,51 Kč
Státní sociální podporu	37,91 Kč

Tabulka 7 - Výdaje státu na sociální dávky

S důchody se v této práci vůbec nepočítá, protože by se je nepodařilo nahradit plnohodnotným základním příjmem. Dále prostředky na podporu v nezaměstnanosti jsou u nás nastavené dobře a následují nový plán o podpoře lidí v práci, proto se v novém rozpočtu měnit nebudou. Do státní sociální podpory řadíme:

- Přídavek na dítě
- Rodičovský příspěvek
- Příspěvek na bydlení
- Porodné
- Pohřebné

Toto jsou základní věci, ve kterých je velmi těžké vytvářet škrty. Je obtížné lépe naplnit podpory na většinu bodů ze státních podpor. Mohly by se zde pouze zrušit přídavky na dítě a příspěvky na bydlení, které by byly nahrazeny základním příjmem, ty dohromady činní 9,360 miliard (2,279 přídavek na dítě, 7,081 příspěvek na bydlení), které se mohou odečíst od nového rozpočtu.⁵⁷

⁵⁷MINISTERSTVO FINANČÍ. *Míry zaměstnanosti, nezaměstnanosti a ekonomické aktivity- prosinec 2019* [online]. Ministerstvo financí, 2020 [cit. 2021-04-01]. Dostupné z: <https://www.mpsv.cz/documents/20142/1068116/Informace+o+vyplicených+dávkách+v+prosinci+2019.pdf/8db1c122-4122-db1b-b847-930f5787d81f>

Hlavní položku, se kterou se dá nejlépe pracovat, jsou ostatní sociální dávky. Jsou tvořeny 39,1 miliardami dávkami na nemocenské pojištění, 30 miliardami příspěvků na péči, 4,7 miliardy dávků v hmotné nouzi a 2,8 miliardy na dávky pro osoby se zdravotním postižením. Pokud by se dal základní příjem pro lidi, kteří už přijímají nějakou sociální dávku a tato dávka by se ponížila o hodnotu základního příjmu, jejich celkový příjem by se nezměnil, pouze by se jeho část přesunula do dávky základního příjmu. Tím by se mohla ušetřit velká část výdajů na základním příjmu. Bohužel se nedá pomocí volně dostupných dat zjistit, kolik lidí pobírá tyto sociální dávky a tím, kolik by bylo možno ušetřit.

8.5.2.1 Závěr adaptace na státní rozpočet

Pokud se vezmou celkové výdaje z druhé strany, můžeme zjistit, komu se ve výsledku zvýší příjem. Jedná se o 615 619 studentů, kteří dostanou základní příjem, který by jinak nedostali a 5 150 477 pracujících, kterým se sleva na poplatníka zvedne o 1 790 a doručí se v podobě základního příjmu, ale zároveň se jim sníží podpora sleva na děti.

Pokud se roční výdaj **37 376 377 932** Kč rozloží do současného rozpočtu s předchozími návrhy, přihorší se hlavně lidem nezaměstnaným, lidem na nemocenské a lidem s různými sociálními podporami na úkor studentů a pracujících lidí. Je na zvážení, jestli právě takový systém nepřiměje občany pracovat, protože se stane lukrativnější ze strany podpor pracovat nebo studovat spíše než být nezaměstnaný.

Je jisté, že by budoucí systém byl lepší s rovností podpory pro obě tyto strany. Ale v tom případě by podpora musela být na takové úrovni, aby umožnila důstojně nahradit současné sociální podpory, to je bohužel vizí budoucnosti, kdy stroje budou produkovat velkou většinu našeho HDP. Zatím není možné, aby lidé pracující dokázali se svojí produktivitou plnohodnotně živit i ty, kteří nepracují.

8.5.3 Navýšení korporátní daně pro budoucí příjem

Pro budoucí vývoj zaměstnanosti v českém průmyslu je třeba vytvořit novou formu daně, která by při současném stavu zůstala pro většinu firem neměnná díky slevám na zaměstnance. Ale v budoucnu by se zvyšovala s ubývajícím počtem zaměstnanců ve firmě. Při současném 19 % korporátním zdanění je roční zisk na daních 123,46 miliard. Tato částka je pouze 67,5 % z celkové hodnoty, protože je z ní vyřazen zbytek, který dostávají kraje (8,92 %) a obce (23,58 %), jako část daně do svých rozpočtů. Počítá se tedy se 100 % vybraných peněz, které se mohou přibližně zjistit pomocí poměru hodnot. $123,46 / (67,5 / 100) = 182,90$ miliard. Tato daň se navýší o částku sociálního zajištění v nezaměstnanosti, která bude ve 100 % vyplácena do státního rozpočtu a bude z ní placen základní příjem v budoucnu. Při současném stavu by se měl příjem z ní plynoucí rovnat nule. A s budoucím vývojem, při úbytku zaměstnanců, zvyšovat základní příjem, kterým bude stát podporovat ty lidi, kteří o příjem přišli.

Jak už je v práci zmíněno, sleva na zaměstnance by měla pokrýt budoucí základní potřeby občana bez práce a měla by být rovna základnímu příjmu. Zisky z daně sociálního zajištění se zajisté budou v průběhu let zvyšovat společně se základním příjmem, čímž se zvýší i základní příjem.

8.5.3.1 Dnešní podoba

Při současném stavu dokážou sociální dávky přiměřeně peněžně zajistit veškeré lidi bez příjmů. V této práci je snaha o hypotetické navýšení zisků z korporátních daní, aby se podpořili lidé, kteří by v budoucnu přišli o práci. Navýšení korporátních daní společně se

slevou by nemělo být vidět v současném rozpočtu, ale projeví se v budoucím, společně s úbytkem zaměstnanců.

Návrh základního příjmu by byl v současné době ve výši 3 860 Kč a je možné ho financovat ze současných státních příjmů. V důsledku úbytku pracujících lidí se však musí příjmy státu pro tuto podporu navýšit, protože stát přijde o velkou část příjmů z daní fyzických osob. Další výpočet se snaží získat výši nové daně pro právnické osoby.

Hledaná hodnota	Vzorec	Výpočet	Výsledek
Částka, kterou musí stát zaplatit ročně za pomoci korporátní daně	(zaměstnaných obyvatel) * (základní příjem) * (měsíce)	5 150 477 * 3 860 * 12	238 570 094 640 Kč
Výpočet výše nové korporátní daně	(částka, kterou musí nová daň vybrat) / (celková daň z PO) * (současná daň v %)	238 570 094 640 / 182 903 000 000 * 19	24,78 %
Roční sleva na zaměstnance	(základní příjem) * (měsíce)	3 860 * 12	46 320 Kč

Tabulka 8 - Výpočty k nové korporátní dani

Daně z právnických osob se tedy navýší o 25 %, které budou představovat položku sociálního zajištění. Firmy však mají možnost si za každého zaměstnance odečíst slevu ve výši základního příjmu, v tomto případě 46 320 Kč. Tím rozpočet zůstává na nule, ale při případné automatizaci je připraven průběžně reagovat na ztrátu pracovních pozic. V současné podobě alespoň ve formě podpory existenčním minimem. Neměnný rozpočet zůstává pouze teoreticky, protože se dá předpokládat, že existují firmy pouze s velmi malým počtem zaměstnanců vůči svým ziskům. Tím dochází k mnohem většímu zdanění. Na druhé straně firmy s vyšší slevou na dani, než je jejich zisk, si nemohou uplatnit slevu do záporu. (stát nebude vyplácet peníze za zaměstnance navíc). Z toho je jasné, že tato forma daně se slevami přinese do rozpočtu velkou část peněz potřebných na základní příjem v současné podobě, která snižuje podporu hlavně nezaměstnaným a lidem na nemocenské, které bychom mohli opět podpořit v plné míře.

9 Podpora lidí bez práce

Celková výše všech podpor, které jsem navrhl, je tvořena tak, aby maximálně podporovala práci a vzdělání v současné České republice. Pokud budeme uvažovat o budoucím vývoji, kdy počet zaměstnaných lidí skutečně začne ubývat, je naší snahou pro psychické zdraví obyvatel poskytovat vždy nějakou formu práce, jak bylo zmíněno v kapitole 6.1. úbytek pracovní síly. Lidé zkrátka mají touhu mít povinnost a „být někde potřební“.

9.1 Federální práce

Protože nebude možné v budoucnu počítat s tím, že pracovní úřad bude mít stejný počet nabízených prací, bude nutné, aby velkou většinu prací tvořil stát. Tyto federální práce budou věnované veškerým potřebám, které stát potřebuje a bude za ně vyplácena minimální mzda, která by společně se základním příjmem tvořila důstojný příjem. Mezi tyto práce můžeme řadit veřejně prospěšné práce, jako je úklid. Dále dělnické práce a práce spojené s péčí o ostatní lidi (zdravotnictví, školství atd.). Na práce, u kterých bude třeba kvalifikace, bude stát poskytovat zdarma rekvalifikační kurzy pro možnost zaměstnání v těchto činnostech.

9.2 Školy nejen pod 26 let

Školství zdarma podporované státem bude neomezené věkem. Je to důležité pro rekvalifikaci a podporu průmyslu a také pro lidi bez práce, kteří mohou pomocí těchto institucí najít další smysl života.

10 Souhrnná případová studie při průmyslu 4.0 a 5.0

Aby se dalo porovnat reálné HDP, kterého by Česká republika mohla dosáhnout v budoucích letech, poslouží nám jako příklad Singapur. Je to jedna ze zemí s nejvyšším HDP na obyvatele. Pro práci byla vybrána tato země, protože většina jejích příjmů je tvořena právě průmyslem a není typem daňového ráje nebo zemí s velkou zásobou nerostných surovin. Velká část příjmů je taky díky obchodu, protože je Singapur centrální exportní zemí mezi Asií a zbytkem světa. Často se také řadí mezi země s velmi dobrou geografickou polohou pro obchod mezi světem a zeměmi Evropy.⁵⁸

Hledaná hodnota	Vzorec	Výpočet	Hodnota
HDP Singapuru	x	x	8 123 000 000 000 Kč
HDP Singapuru na osobu	x	x	1 432 119 Kč
HDP ČR	x	x	5 647 200 000 000 Kč
HDP ČR na osobu	x	x	537 423 Kč
Rozdíl	(HDP Singapur na osobu) - (HDP ČR na osobu)	1 432 119 - 537 423	894 695 Kč
HDP Singapuru vyjádřeno v % oproti HDP ČR	(HDP Singapur na osobu) / (HDP ČR na osobu) * 100 %	1 432 119 / 537 423 * 100	266 %

Tabulka 9 - Výpočet HDP Singapuru vyjádřeno v % oproti HDP ČR

10.1 HDP Singapuru v ČR

Pokud by Česká republika dokázala dohnat technologického giganta, jako je Singapur a zároveň měla navržené daňové zatížení pro základní příjem, příjmy státu by byly následovné:

10.1.1 Hypotetické příjmy státu

Hledaná hodnota	Vzorec	Výpočet	Hodnota
Hypotetické HDP ČR	(HDP Singapur na osobu) * (obyvatelé ČR)	1 432 119 * 10 701 777	15 326 218 175 463 Kč
Hypotetický příjem ČR z daní PO	(hypotetické HDP ČR) * (podíl HDP a daňových příjmů)	15 326 218 175 463 * 0,0318	487 398 973 233 Kč

Tabulka 10 - Hypotetické příjmy státu z PO

⁵⁸ SHARMA, Ruchir. *The 10 rules of successful nations*. New York: W. W. Norton & Company, 2020, 256 s. ISBN 0393651940.

10.2 Aplikace daně sociálního zajištění

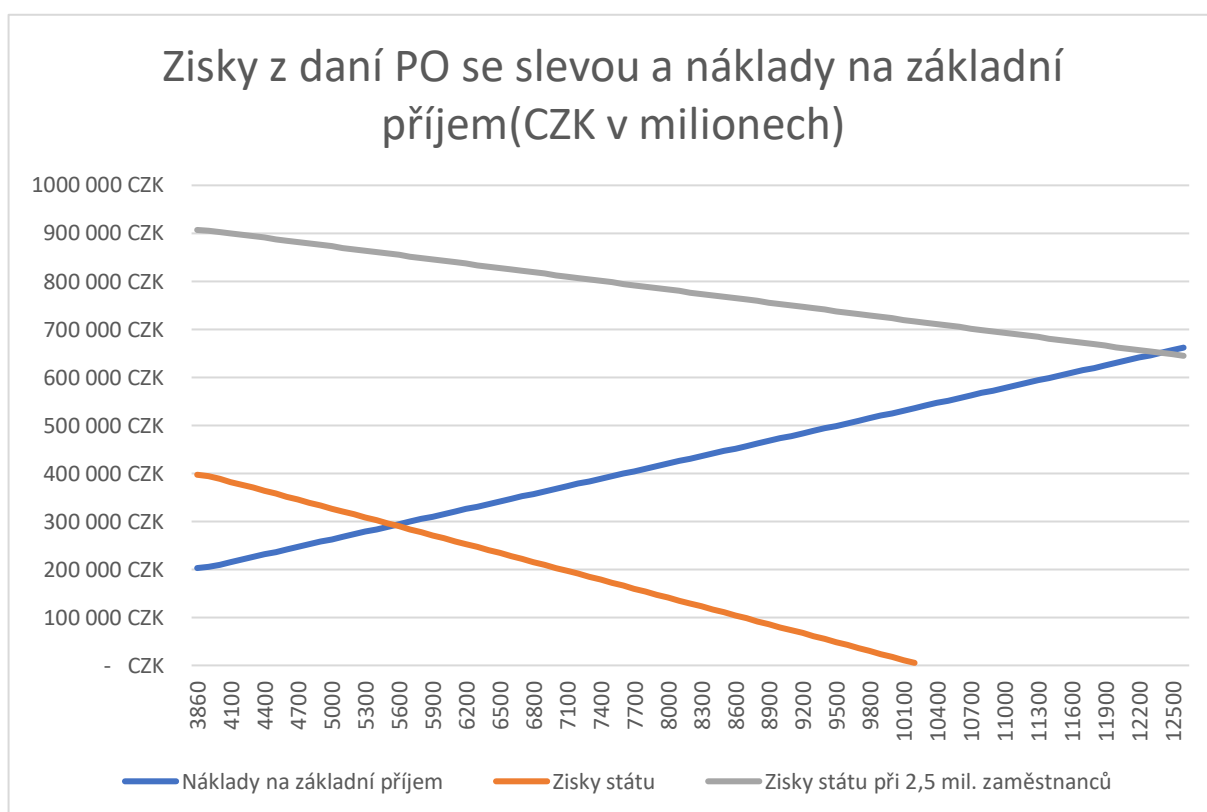
Daň sociálního zajištění 25 % se základem daně ze zisku právnických osob a slevou na zaměstnance ve výši základního příjmu měsíčně. Pokud by se zavedla tato daň na hypotetický příjem, dosáhli bychom:

Hledaná hodnota	Vzorec	Výpočet	Hodnota
Hypotetický zisk z daně sociálního zajištění 25 %, bez slev na dani	(hypotetický příjem ČR z PO) * (podíl daně 25 % a 19 %)	487 398 973 233 * 1,3043	635 737 914 635 Kč
Hypotetický zisk z daně sociálního zajištění 25 %, se slevou na dani	(hypotetický zisk daně) – [(počet pracujících) * (sleva na zaměstnance) * (měsíce)]	635 737 914 635 – (5 150 477 * 3 860) * 12	397 167 819 995 Kč

Tabulka 11 - Hypotetický zisk z daně sociálního zajištění

10.3 Postupné navyšování základního příjmu

Základní příjem bude s postupem růstu HDP navyšován. Zde je potřeba zamyslet se nad jedním z problému v důsledku úbytku zaměstnanců. Protože předpokládáme úbytek, přicházíme zároveň o velkou část daně s nimi spojenou. Tato hodnota se však přenáší do zisků společností a tím budou zisky z daně PO vyšší, protože peníze, které firmy poskytovali zaměstnancům „jen tak nezmizí“, pouze se přesunou do příjmů firem. V následujícím grafu viz graf 4, je počítáno s poměrem, kdy je stále stejný počet zaměstnanců, a proto není vidět poměrové navýšení zisku na dani z příjmů PO. Proto je vytvořena další křivka, která zobrazuje úbytek zaměstnanců na polovinu. Zde se však nepočítá s tím, že by současné nastavení daní dokázalo i při úbytku zaměstnanců na polovinu, pokrýt výdaje na zbylou nezaměstnanou část obyvatel.



Graf 4 – Zisky z daní PO se slevou a náklady na základní příjem v milionech CZK

Graf zisků a nákladů viz graf 4, který se snaží nalézt bod zvratu, kde nebude přebytek rozpočtu a zároveň dosáhne maximální výše základního příjmu. Graf znovu používá slevu DPH. Proto náklady základního příjmu jsou o 15% nižší.

Díky grafu 4 je možné zjistit, jakou výši základního příjmu by mohl stát udržitelně stanovit. Na ose x je postupně narůstající základní příjem a na ose y hodnota CZK v milionech. Je zde vidět, že zisky a náklady státu se protínají ve výši 5 600 Kč základního příjmu. Stát totiž přichází o příjmy s navyšováním základního příjmu kvůli slevě na dani. Zároveň se také navyšuje náklad na jeho provoz. Tyto zisky jsou pro stávající počet zaměstnanců 5 150 477. Zároveň zde můžeme vidět, jak by se choval příjem státu z PO, pokud by byla zaměstnána pouze polovina lidí. Pokud by k tomu došlo mohl by se základní příjem stanovit na 12 500 Kč. Do zisků při 2,5 milionech zaměstnanců je připočítán firmám zisk z průměrné mzdy zaměstnance.

Hledaná hodnota	Vzorec	Výpočet	Hodnota
Průměrné roční náklady zaměstnavatele na zaměstnance s odvody	(průměrná mzda) * (náklady zaměstnavatele s odvody) * (měsíce)	$36\,336 * 1,34 * 12$	584 282 Kč
Relativní bonusové zisky právnických osob	(náklady na zaměstnance) * (nově nezaměstnaní)	$584\,282 * 2\,650\,477$	1 548 628 334 933 Kč
Relativní bonusový příjem pro stát	(relativní bonusové zisky PO) * (daň sociálního zajištění)	$129\,052\,361\,244 * 0,25$	387 157 083 733 Kč
Hypotetický příjem státu z daně sociálního zajištění při HDP o výši Singapuru s bonusem PO	(Relativní bonusový příjem pro stát) + (hypotetický příjem státu z nové daně při HDP Singapuru)	$387\,157\,083\,733 + 635\,737\,914\,635$	1 022 894 998 368 Kč
Zbytek nepracující populace	(současný počet obyvatel) – (počet současně zaměstnaných)	$10\,701\,777 - 5\,150\,477$	5 551 300 Kč

Tabulka 12 - Výpočty hypotetického příjmu státu z daně sociálního zajištění s 2,5 miliony zaměstnaných

Tento výpočet je platný s podmínkou, že se zisky ze standartního sociálního pojištění a daně z příjmu, které budou počítány z nových platů z budoucích kvalifikovanějších prací, se vyrovná nákladům na základní příjem pro zbytek nepracující populace 5 551 300. Mohlo by se spekulovat o budoucích platech a společně tím by se asi operativně měnili daň z příjmu a sociální pojištění. Ale tyto výpočty jsou za hranicí dat, které jsou volně k dispozici. Zároveň se nepočítá se změnami obyvatel, inflací ani navyšováním nákladů na zdravotní pojištění. Je důležité zmínit, že v budoucnu bude zajisté potřeba navýšit daň z příjmu z FO, protože většina zisků lidí nebude pocházet se zaměstnaneckého poměru, ale zisku z podnikání. Příjem FO je zdanění pouze 15 % a nemůže tedy dosáhnout stejné výše, jako zdanění v zaměstnaneckém poměru.

10.3.1 Shrnutí navyšování základního příjmu

V této práci se zjistilo, že kdyby v této situaci Česká republika disponovala HDP na osobu o stejné výši, jak Singapur, mohla by si v rozpočtu dovolit základní příjem o výši 5 600 Kč. Byl by taktó nízký, protože by většina populace byla stále zaměstnaná a nežila by v nouzi. Byla by pouze více podpořena zaměstnání s nejnižší mzdou.

10.4 Vliv průmyslu 4.0 na dřevařský průmyslu

Při HDP na osobu o stejné výši jako Singapur bychom mohli pozorovat velkou míru automatizace ve dřevařských provozech, podobnou jako vidíme u západních sousedů, kde můžeme vidět propad zaměstnanosti v tomto průmyslu přibližně o polovinu. Sledujeme-li případ zaměstnance, který přišel o zaměstnání ve dřevozpracujícím průmyslu z důvodu automatizace, má tento člověk několik dalších možností. Nový systém zanechává podporu v nezaměstnanosti, takže tento člověk má v nejbližších měsících stálou podporu. Má možnost změnit průmysl, jelikož byl zaměstnán jako osoba nekvalifikovaná, může se přesunout na jakoukoliv jinou pozici, kterou průmyslu bude nabízet. Člověk je motivován jít do práce, kvůli omezené podpoře v nezaměstnanosti, zároveň základní příjem, který je rozložený v této podpoře může pobírat i jako zaměstnaný, proto se velmi vyplatí si základní příjem navýšit o standartní příjem. Systém člověka zdarma podporuje k rekvalifikaci, kde si může získat znalosti pro nový průmysl a nemusí se vracet k práci minulé. Pokud člověk podstupuje rekvalifikaci, je mu vyplácena podpora v nezaměstnanosti do té doby, dokud ji neukončí, ale jen po dobu, která je určená této rekvalifikaci a zároveň člověk musí průběžně prokazovat získané znalosti. Při příchodu do nového zaměstnání mu zůstává výhoda základního příjmu ve výši 5 600 Kč. Může tedy stále pomocí občanského průkazu nakupovat potřebné věci, které jsou omezené pouze na firmy se sídlem v České republice a produkty se spotřební daní může nakupovat jen omezeně. Pokud se rekvalifikoval, měl možnost získat práci ve svém bývalém oboru. Zisk firem ve dřevozpracujícím průmyslu se zvyšuje s příchodem automatizace a snižování nákladů. Firmy, které stále nepokročili na další úroveň průmyslu nepodléhají takovým daním díky slevám za zaměstnance a mohou tedy do jisté míry konkurovat firmám z nové úrovně průmyslu.

Pokud firmy potřebují nové méně kvalifikované zaměstnance, shání se jednodušeji, protože firmy ve skutečnosti nabízí vyšší platy díky základnímu příjmu. Zároveň dostudovává větší počet lidí s odborností, protože měli možnost mít základní finanční stabilitu a nebyli omezení prací. Tím dřevozpracující průmysl obsadí všechny potřebné práce pro nové stroje. Můžeme také očekávat větší kupní sílu, hlavně v sektoru B2C, protože nejchudší konzumenti získávají větší množství peněz, které, pokud je dlouhodobě neměnné, dle statistik, rovnou utrácejí za zboží a nešetří tyto peníze. Základní příjem má také vliv na zlevnění nemovitostí a nájmu. Obyvatelé, kteří spíše věří v podporu státu mají tendenci méně spořit a také investovat do nemovitostí a tím více peněz utrácejí okamžitě. Se sníženou potřebou zajišťování se na stáří, díky důvěře lidí v základní příjem, se sníží poptávka po nemovitostech a tím jejich ceny společně s nájmy klesnou.⁵⁹ To se projeví na větší kupní síle a vyšším růstu průmyslu. Společně s tím, že lidé musí každý měsíc tuto částku utratit, pomáhá to rychlejšímu putování peněz v ekonomice a tím podporuje její růst.

Základní příjem podpoří lokální výrobce a prodejce. Náklady státu na základní příjem by měli být nižší, než je předpokládané, jelikož si lidé nemohou odečíst částku na slevách na dani a musí ji utrácet pomocí občanského průkazu. Budou lidé, kteří neutratí celou částku a podpora se tak dostane hlavně k těm, kteří jí potřebují. To se uvidí v budoucích nákladech státu a základní příjem bude moct být operativně navýšen podle předchozích nákladů.

Lidé bez zaměstnání, kteří nejsou přihlášení do žádných rekvalifikačních kurzů a zároveň nehledají práci, budou mít nárok pouze na základní příjem. Jeho výše nebude zatím v takové výši, aby jim umožnila plnohodnotně žít, na takovou částku se bude muset počkat do další technologické revoluce a zvýšení HDP na obyvatele.

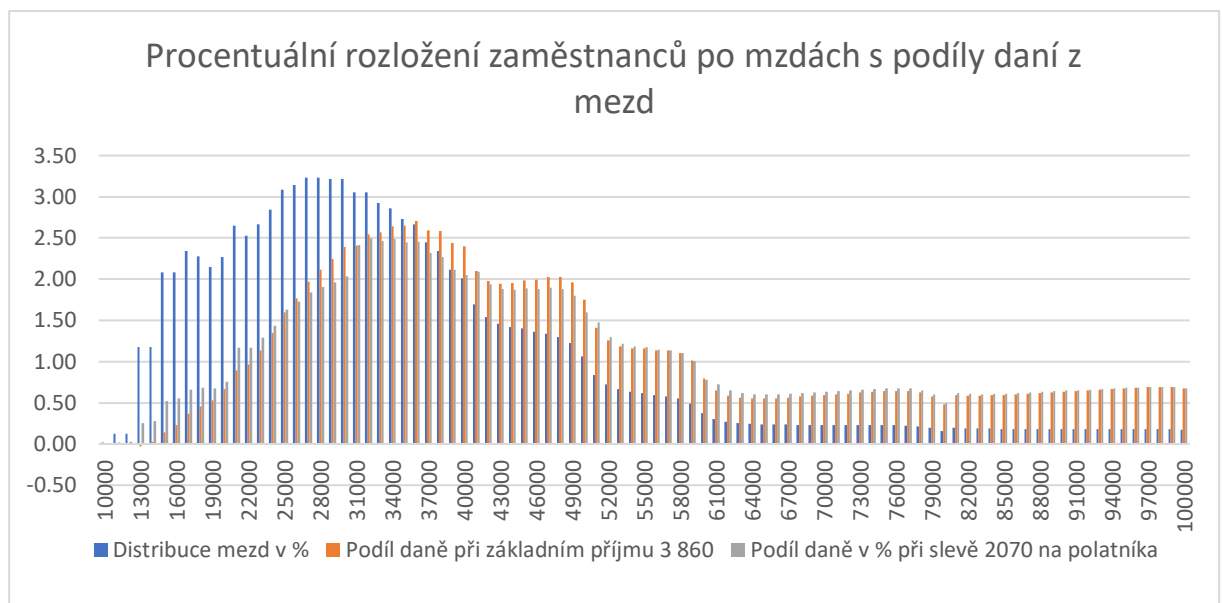
Systém je navržený tak, aby lidé, kteří pracovat chtějí, byli maximálně podporováni,

⁵⁹SHARMA, Ruchir. *The 10 rules of successful nations*. New York: W. W. Norton & Company, 2020, 256 s. ISBN 0393651940.

a aby si našli práci, o kterou mají zájem. Na druhé straně se systém alespoň základním minimem stará o lidi, kteří práci odmítají. Také by měl být spravedlivý natolik, že při úbytku pracovních míst se základní příjem navyšuje, díky slevě na zaměstnance, to dává vyšší než existenční minimum na základní příjem. Tím lidé, kteří mají snahu pracovat, jsou zvýhodňováni oproti těm, kteří nechtějí. V případě, že by nebyl zaměstnaný jediný člověk základní příjem by vystoupal na výši 17 000 Kč. Ale největší snahou tohoto daňového systému je, aby byl maximální počet lidí v práci.

10.4.1 Vliv základního příjmu na distribuci mezd

Následující graf zobrazuje, jak velkou část přináší do rozpočtu různé výše mezd po tisícových pásech. Viz graf 5. Na ose x jsou výše mezd po tisících a na ose y je podíl měřených hodnot v % z celkové součtu celkové množiny. Distribuce mezd ukazuje, kolik procent obyvatel získává určitou výši mzdy měsíčně. K tomu následuje porovnání, kolik procent z celkového příjmu na daních stát získává z každé ze skupin. Na grafu je patrné, že do mzdy okolo 28 000 Kč se procentuální míra zdanění při základním příjmu 3 860 liší v průměru o půl procenta, než se slevou na dani 2 070. Z toho vychází, že čím více se zvedne základní příjem, tím se větší část daní vybere na vyšších mzdách. Tedy pokud by stát v budoucnu chtěl získávat více příjmů od bohatší vrstvy obyvatel a také podpořit obyvatele s nižšími příjmy. Nabízí se možnost celkově zvětšit daň z příjmu a zvýšit základní příjem. Nebo nastavit progresivní zdanění.



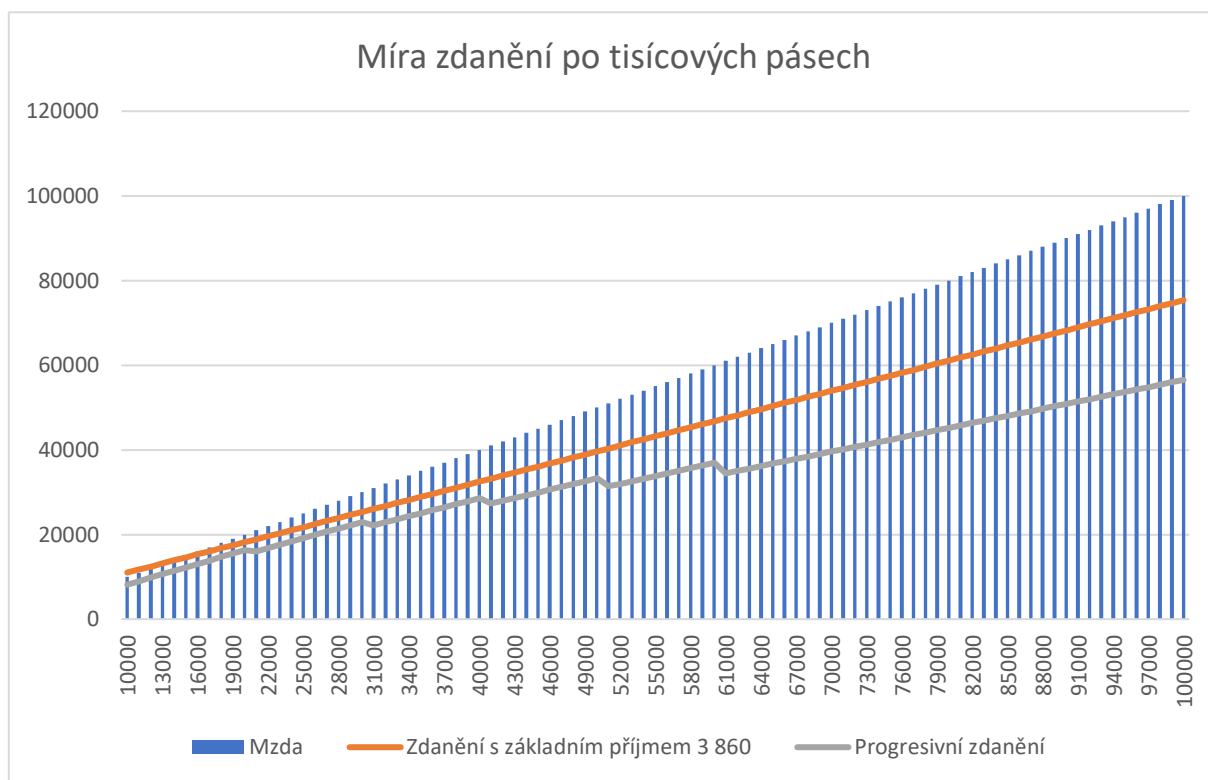
Graf 5 - Procentuální rozložení zaměstnanců po mzdách s podíly daní z mezd

Graf 6 znázorňuje jak velkou část své mzdy odvádí různé výše platových tříd při různých typech zdanění. Na ose x jsou znázorněny mzdy po tisících a na ose y jejich nominální hodnota.

Graf pomocí dvou linií dělí mzdy na dvě části, spodní znázorňuje, kolik lidem zůstává peněz a horní část, kolik dostává stát. Můžeme zde vidět jak základní příjem mění růst této křivky ku prospěchu chudších obyvatel. U další křivky je smyšlené progresivní zdanění, které znázorňuje tabulka 13. Zde jsou znázorněny „schody“ vytvořené sazbou vázanou k určité hodnotě. Nastávají zde poté situace, kde osoba s vyšší mzdou dostává ve výsledku méně. Proto je zapotřebí, aby bylo zdanění konzistentní s určitou slevou na dani nebo základním příjmem. Tím potom nejsou obyvatelé nuceni kalkulovat se svojí mzdou ohledně toho, jaká výše mzdy se jim vyplatí pro vyšší příjem.

Výše mzdy	Procentuální sazba daně
0 – 19 999 Kč	5 %
20 000 – 29 999 Kč	10 %
30 000 – 39 999 Kč	15 %
40 000 – 49 999 Kč	20 %
50 000 – 59 999 Kč	25 %
60 000 Kč +	30 %

Tabulka 13 – Smyšlené progresivní zdanění



Graf 6 - Výše zdanění u různých mezd

11 Výsledky a diskuse

Po výpočtech a návrhu základního příjmu se v práci došlo k výši 3 860 Kč pro stávající rozpočet České republiky. Do podpory byly zahrnuty pouze určité části obyvatel. Příjem by byl poskytován od 15 let věku a zatím by nezahrnoval důchodce ani lidi na ostatních typech podpor. Aby ho bylo možné financovat, bylo třeba ze skupin zahrnutých pro jeho výplatu vyřadit důchodce a obyvatele pod 15 let. Také zrušit slevu na dani a slevu na děti, k tomu by byla od značné části sociálních odečtena výše základního, kterým by byla nahrazena. Dále se také zruší ostatní příspěvky jako příspěvek na bydlení a na dítě, kde se jako nahrazení počítá se základním příjmem.

Základní příjem dle zmiňovaných studií podporuje morálku práce a štěstí lidí, kteří si poté vybírají zaměstnání, které je naplňuje nejvíce. Nejvíce těchto studií bylo čerpáno z knihy *Good Economics for Hard Times* od držitelů Nobelovy ceny A. Banerjee a E. Duflo, která se zaměřovala nejen na studie, které se snažily dokázat prospěšný význam základního příjmu, ale také zmínily jeho možné formy a možnosti jeho financování. Některé z hlavních nápadů a průzkumů byly zmíněné v knize *Give People Money* od A. Lowrey, kde nejsou zmíněné možné podoby, ale spíše studie, které v současné době probíhají, jako například základní příjem v Jižní Koreji. Dále můžeme zmínit *The 10 rules of successful nations* od R. Sharma, kde se píše o historickém vývoji ekonomiky států a různých trhů. Tato kniha spíše komplexně podtrhává celou ideu základního příjmu, jak budovat úspěšnou zemi. Kde 10 zmíněných pravidel by se dalo velmi dobře podpořit základním příjmem.

Aby se státní rozpočet připravil na budoucí možnost úbytku zaměstnanců, mohl by využít úpravy daně z právnických osob, zvýšením o 25 % společně se s uplatněním slevy ve výši základního příjmu (3 860 Kč měsíčně) za každého zaměstnance. Tím bude podpořeno snižování nezaměstnanosti, protože firmám se ekonomicky nevyplatí nahrazovat veškeré zaměstnance roboty, v důsledku slevy na dani z každého z nich. Navíc lidé s nejnižšími platy budou moci utratit více se základním příjmem než doposud. To podpoří místní ekonomiku, u které se bude moci základní příjem ve formě kreditu utrácet, a protože bude kredit časově omezený, zrychlí se oběh peněz. V této práci bylo také možné vidět průběh daňového zatížení v jednotlivých příjmových skupinách, kde se zjistilo, jak se povedlo zdanit nejbohatší vrstvu bez zavedení progresivní daně. Do návrhu nové daně byli také zohledněni technologičtí giganty, u kterých se v poslední době hledá spravedlivý způsob, jak omezit jejich enormně rostoucí příjmy vůči konkurencím (formy digitální daně). Díky slevám na zaměstnance bychom mohli omezit enormní zisky digitálních korporací.

Dle názoru Davida Marka, hlavního ekonoma firmy Deloitte by základní příjem mohl být okolo 7 000 Kč. Zde je však počítáno s nahrazením veškeré sociální podpory, tedy vzít veškeré výdaje státu na sociální pojištění a rozdělit je mezi obyvatele. Tento návrh jedná o základním příjmu bez jakýchkoliv úprav. Je zřejmé, že nemůžeme například důchodcům snížit příjem na 7 000 Kč, proto se s takovým typem základního příjmu v práci nepočítá. Pavel Sobišek, hlavní ekonom Unicredit Bank, se vyjádřil k základnímu příjmu, jako k „velmi drahému sociálnímu experimentu“. Usuzuje tak podle projektu, který byl provedený ve Finsku. Je jedním ze zastánců, že se projekt nevydařil a ukázal nám nefunkčnost základního příjmu. I ve výzkumných pracích projektu se ovšem píše, že vzorek testovaných lidí byl příliš malý a není možné brát výsledek jako platný. Zároveň ale práce nevykazuje žádné známky neúspěchu, náklady na podporu byli v případě základního příjmu obdobné jako u jiné formy a navíc lidé pobírající základní příjem prokázali větší míru štěstí.

Bill Gates navrhuje, že by se nějakým způsobem měla danit práce robotů, kteří nahrazují lidi. Lidé jsou dle Gatese zdaněni velmi dobře a tato část daní tvoří většinu státního rozpočtu, ale to se však netýká robotů, a to by chtěl změnit. Tato práce využívá návrhů Gatese, aby

vylepšila budoucí příjem státu z korporátní daně, za pomoci jejího zvýšení společně s uváděnou slevou na zaměstnance.

Je velmi složité jakýmkoliv způsobem měnit daně. To dává společnosti pouze nedůvěru ve státní systém. Také to přináší nespokojenost podniků, které mohou činit kroky, aby daň odvádět nemuseli nebo začnou přesouvat firmy do daňových rájů. Sen o zavedení typu jednotné korporátní daně, alespoň pro Evropu, je velmi daleko od splnění, jestli je vůbec možný.

Tomáš Sedláček, hlavní makroekonomický stratég ČSOB. Je zastáncem základního příjmu, ale mluví o jeho zavedení spíše v budoucnu. Jeho hlavním návrhem je, když už zavést základní příjem, tak by to mělo být pro celou zemi, aby to bylo spravedlivé. Uvádí, že například Švýcaři díky základnímu příjmu velkou změnu nepocítí, ale chudí lidé například v Africe by takovou podporu velmi ocenili. Tato práce byla zaměřená na vývoj v České republice a nezmiňuje se tedy o této problematice.

Cílem práce bylo vymyslet možný způsob, kterým by se Česká republika dokázala připravit na případnou budoucnost s úbytkem pracovních míst, bez toho, aniž by se radikálně naboural současný systém. Po různých průzkumech a zjištěních se dochází k názoru, že Česká republika je velmi daleko od nové éry průmyslu, ve které většina populace nenalezneme uplatnění. I přes všechny spekulace, jak mohou lidé přijít o práci, lze pozorovat jiný trend na příkladu velmi chudé Indie, kde přesun lidí do služeb vyrovnal nedostatek pracovních míst v průmyslu. Můžeme předpokládat, že pokud se u nás situace vyvine podobně a lidé nebudou moci nalézt práci, zpozorujeme velké množství osobních hospodyní, kuchařů, řidičů a podobných služeb. Základní příjem by však měl tyto lidi s nízkým příjmem podpořit v lepším životě nebo v rekvalifikaci, která jim pomůže adaptovat se na nový průmysl, a to je celým smyslem tohoto návrhu základního příjmu. Podpořit lidi v tom, aby hledali zaměstnání, které je baví. Výrazně méně trpěli v zaměstnáních s nižším příjmem. A aby každému v České republice bylo umožněno studovat bez pomoci příjmů známých.

12 Závěr

Nikdo by neměl žít v chudobě bez možnosti z ní vystoupit. V České republice je zatím spousta možností, kterých lze využít, aby člověk nežil v chudobě a pokud v ní žije, tak si takový život zvolil sám a těmto lidem ani základní příjem nepomůže žít v určitém životním standartu.

Utopistická idea pasivního příjmu, který budeme moc nezávazně rozdělovat, a který kompletně nahradí příjmy na osobu, je stále velmi daleko od zavedení. Je otázkou, jestli je vůbec v lidských možnostech neoceňovat různé schopnosti a čas penězi. Pokud se komodita stane standartní, lidé vždy najdou schopnosti a jiné komodity, které ocenit. Pokud všem dáme základní příjem, čímž z přežití vytvoříme položku „zdarma“, lidé ohodnotí ostatní věci vyšší hodnotou a trh se přesune jinam. V současné době máme v České republice sociální systém, který pokud je správně využíván nenechává nikoho, aby trpěl hlady nebo umíral. Existují u nás různé formy podpor, kterým můžeme vytknout pouze velkou míru byrokracie, která by se skutečně dala nahradit obyčejným základním příjmem, vypláceným měsíčně k občanskému průkazu. Je velmi pravděpodobné, že je spousta řešení problému spojeného s automatizací a ztrátám zaměstnání. V této práci je zastávána myšlenka základního příjmu jako efektivního, elegantního a velmi spravedlivého řešení možné budoucí krize. Návrh práce se schválně zaměřuje na neradikální změny, které v současném stavu postihnou pouze velké digitální firmy, u kterých navíc hledáme možnosti většího zdanění. Také se práce soustředí, jak výrazně nezasahovat do současného fungujícího systému, protože každá položka je v něm spjatá s možnou další a předělávat výdaje spojené s různými příjmy je na práci politiků. V této práci jsou zpracovány hrubé výpočty pro data z výdajů a příjmů. Po konzultaci s Ing.

Petříčkem z ministerstva financí bylo ověřeno, že pomocí těchto výpočtů se dá dostat k hrubým hodnotám, ale nebudou zdaleka přesné a mohou být v realitě úplně jiné. Bohužel přesná data, podle kterých by se mohlo počítat, nejsou volně dostupná. I přes to je navrženo inovativní řešení, které by po drobných úpravách při přechodu na přesná data mohlo být v praxi funkční. Podle výpočtů z práce se došlo k závěru, že by současný Český státní rozpočet mohl nastavit univerzální základní příjem o výši 3 860 Kč, to je částka stanovená Ministerstvem práce a sociálních věcí jako existenční minimum. Aby ho bylo možné financovat, bylo třeba ze skupin zahrnutých pro jeho výplatu vyřadit důchodce a obyvatele pod 15 let. Také zrušit slevu na dani a slevu na děti, k tomu by značná část sociálních podpor byla odečtena o částku základního příjmu, kterým by byla nahrazena. Dále by se také zrušily ostatní příspěvky, jako příspěvek na bydlení a na dítě, kde se jako nahrazení počítá se základním příjmem.

Pro budoucí vývoj nezaměstnanosti byla v práci navržena speciální daň právnických osob, tzv. daň sociálního zajištění, která by byla ve výši 25 % k současné dani z PO. Firmy by ale mohli uplatňovat slevu z této daně, a to ve výši 46 320 Kč ročně, za každého zaměstnance. Při budoucím úbytku zaměstnanců, v důsledku automatizace by měla vybraná částka postupně pokrýt základní příjem, pro nezaměstnané a maximálně podporovat zaměstnání s nižšími příjmy. Při zavedení této daně by se však zisk z ní měl na začátku blížit nule, tato daň by postihla pouze firmy, které mají velmi málo zaměstnanců a enormní zisk. To je pouze výhodou této daně, protože v Evropské unii už se přemýšlí o zavedení tzv. digitální daně pro tyto korporace.

V budoucnu je jen na státu, jestli se chce postupně připravovat na příchod automatizace nebo jednat operativně s jejím příchodem. Celá práce je navržena v dobré víře spravedlivější budoucnosti s příchodem nové technologické revoluce, dle nejlepších schopností a dat která jsou k dispozici. Pokud by bylo třeba celou tuto ideu uvést do reality, bylo by nutné postupovat nejprve ověřením na skutečných datech a poté zavést testy, na kterých by byla funkčnost otestována.

13 Seznam literatury

13.1 Tištěné monografie

MORE, Thomas. *Utopie*. Druhé vydání. Praha: Mladá Fronta, 1978, 359 s. ISBN 978-80-7412-283-5.

PAINE, Thomas. *Common sense*. Třetí vydání. New York: Dover Publications, 1997-04-22, 64 s. ISBN 0486296024.

LOWREY, Annie. *Give People Money*. New York: Crown, 2018, 272 s. ISBN 9781524758769.

FORD, Martin. *Rise of the Robots*. Ebook. New York: Basic Books, 2015, 368 s. ISBN 978-0465059997.

BANERJEE, Abhijit V. a DUFLO, Esther. *Good Economics for Hard Times*. New York: Public Affairs, 2019, 432 s. ISBN 10-1610399501

BHATTACHARYA, Shrayana, LEAH FALCAO, Vanita a PURI, Raghav. *The Public Distribution System in India*. Washington DC: World Bank, 2017, 310 s. ISBN 978-1-4648-1087-9

SHARMA, Ruchir. *The 10 rules of successful nations*. New York: W. W. Norton & Company, 2020, 256 s. ISBN 0393651940.

BĚHOUNEK, Pavel. *Daňové zákony*. Olomouc - Nové Sady: ANAG, spol., 2020, 343 s. ISBN 978-80-7554-248-9.

13.2 Články v elektronických periodikách

FEUER, Alan. Older Workers Are Increasingly Entering Fast-Food Industry. *New York Times* [online]. 28-11-2013 [cit. 2021-02-10]. Dostupné z: <https://www.nytimes.com/2013/12/01/nyregion/older-workers-are-increasingly-entering-fast-food-industry.html>.

PECK, Don. How a New Jobless Era Will Transform America. *Www.theatlantic.com* [online]. 03-2010 [cit. 2021-03-04]. Dostupné z: <https://www.theatlantic.com/magazine/archive/2010/03/how-a-new-jobless-era-will-transform-america/307919/safety-nets-2014>.

STEVENS, Matt a GRULLÓN PAZ, Isabella. Andrew Yang's \$1,000-a-Month Idea May Have Seemed Absurd Before. Not Now. *New York Times* [online]. 18-03-2020 [cit. 2021-03-19]. Dostupné z: <https://www.nytimes.com/2020/03/18/us/politics/universal-basic-income-andrew-yang.html>.

JAVELOSA, June. Bill Gates: The World Isn't Ready for Universal Basic Income Now, But We Will be Soon. *Futurism* [online]. 18-03-2020 [cit. 2021-03-19]. Dostupné z: <https://futurism.com/4-bill-gates-thinks-countries-arent-ready-for-basic-income-yet>

CLIFFORD, Catherin. Elon Musk: Free cash handouts 'will be necessary' if robots take humans' jobs. *Futurism* [online]. 18-06-2018 [cit. 2021-03-19]. Dostupné z: <https://www.cnbc.com/2018/06/18/elon-musk-automated-jobs-could-make-ubi-cash-handouts-necessary.html>

KUCHAŘÍK, Marek a OCKNECHT, Martin. Každému několik tisíc a žádné dávky; ovšem jen na globální úrovni,“ komentuje zavedení základního příjmu Tomáš Sedláček. *Plus.rozhlas.cz* [online]. Český rozhlas, 17-10-2016 [cit. 2021-03-21]. Dostupné z: <https://plus.rozhlas.cz/kazdemu-nekolik-tisic-a-zadne-davky-ovsem-jen-na-globalni-urovni-komentuje-6599529>

ANNUNZIATA, Marco. Universal Basic Income: A Universally Bad Idea. *Forbes* [online]. Forbes, 27-07-2018 [cit. 2021-03-21]. Dostupné z: <https://www.forbes.com/sites/marcoannunziata/2018/07/27/universal-basic-income-a-universally-bad-idea/>

EKONOMIA. Začala kampaň za nepodmíněný příjem pro všechny. Podle ekonomů je to nebezpečný sen. *Zpravy.aktualne.cz* [online]. Economia a.s., 17-09-2020 [cit. 2021-03-21]. Dostupné z: <https://zpravy.aktualne.cz/ekonomika/v-cesku-zacala-kampan-za-nepodminenyy-prijem-dle-ekonomu-je-n/r~1ab3c5c0f8f811ea9d470cc47ab5f122/>

MOON, Grace a kol. South Korea's Universal Basic Income Experiment to Boost the Economy. *Wall Street Journal* [online]. Wall Street Journal, 08-10-2020 [cit. 2021-03-21]. Dostupné z: <https://www.wsj.com/video/south-koreas-universal-basic-income-experiment-to-boost-the-economy/80B60141-6AF5-4CB3-9F97-4101B5128A4B.html>

YOUNG SEONG, Yoo. Analysis on the Policy Effects of Youth Basic Income in Gyeonggi Province : Comparison of Ante and Post Survey. *Wall Street Journal* [online]. Wall Street Journal, 2019 [cit. 2021-03-21]. Dostupné z: <https://english.gri.re.kr/research/?brno=14459&prno=6533>

HOLÝ, Dalibor. Nejrychleji rostly nejnižší mzdy. *Www.statistikaamy.cz* [online]. Magazín Českého statistického úřadu, 20-06-2019 [cit. 2021-03-28]. Dostupné z: <https://www.statistikaamy.cz/2019/06/20/nejrychleji-rostly-nejnizsi-mzdy/>

EKONOMIA. Začala kampaň za nepodmíněný příjem pro všechny. Podle ekonomů je to nebezpečný sen. *Zpravy.aktualne.cz* [online]. Economia a.s., 17-09-2020 [cit. 2021-03-28]. Dostupné z: <https://zpravy.aktualne.cz/ekonomika/v-cesku-zacala-kampan-za-nepodminenyy-prijem-dle-ekonomu-je-n/r~1ab3c5c0f8f811ea9d470cc47ab5f122/>

13.3 Webové stránky institucí

MINISTERSTVO FINANČÍ. *Výsledek hospodaření státního rozpočtu v roce 2019 je o 11,5 mld. lepší než očekávání* [online]. Praha: Ministerstvo financí, 2020 [cit. 2021-03-21].

Dostupné z: <https://www.mfcr.cz/cs/aktualne/tiskove-zpravy/2020/pokladni-plneni-sr-37026>

ČSÚ [Český statistický úřad]. *Míry zaměstnanosti, nezaměstnanosti a ekonomické aktivity - leden 2019* [online]. Praha: Český statistický úřad, 2020 [cit. 2021-03-21]. Dostupné z:

<https://www.czso.cz/csu/czso/cris/miry-zamestnanosti-nezamestnanosti-a-ekonomicke-aktivity-leden-2019>

ČSÚ [Český statistický úřad]. *Obyvatelstvo* [online]. Praha: Český statistický úřad, 2020 [cit. 2021-03-21]. Dostupné z: https://www.czso.cz/csu/czso/obytelstvo_lide

ČSÚ [Český statistický úřad]. *Průměrné mzdy I. čtvrtletí 2019* [online]. Praha: Český statistický úřad, 2020 [cit. 2021-03-21]. Dostupné z:

<https://www.czso.cz/csu/czso/cris/prumerne-mzdy-1-ctvrtleti-2019>

ČSÚ [Český statistický úřad]. *Struktura mezd zaměstnanců - 2019* [online]. Praha: Český statistický úřad, 2020 [cit. 2021-03-21]. Dostupné z: <https://www.czso.cz/csu/czso/struktura-mezd-zamestnancu-2019>

MINISTERSTVO PRÁCE A SOCIÁLNÍCH VĚCÍ. *Životní a existenční minimum* [online]. Praha: Ministerstvo financí, 16-12-2020 [cit. 2021-03-28]. Dostupné z:

<https://www.mpsv.cz/zivotni-a-existencni-minimum1>

MINISTERSTVO PRÁCE A SOCIÁLNÍCH VĚCÍ. *Životní a existenční minimum* [online]. Praha: Ministerstvo financí, 14-12-2020 [cit. 2021-03-28]. Dostupné z:

<https://www.mpsv.cz/minimalni-mzda>

ČSÚ [Český statistický úřad]. *Hrubý domácí produkt - Časové řady ukazatelů čtvrtletních účtů* [Online]. Praha: Český statistický úřad, 2020 [cit. 2021-03-21]. Dostupné z:

https://www.czso.cz/csu/czso/hdp_cr

MINISTERSTVO FINANČÍ. *Míry zaměstnanosti, nezaměstnanosti a ekonomické aktivity - prosinec 2019* [online]. Ministerstvo financí, 2020 [cit. 2021-04-01]. Dostupné z:

<https://www.mpsv.cz/documents/20142/1068116/Informace+o+vyplacených+dávkách+v+prosinci+2019.pdf/8db1c122-4122-db1b-b847-930f5787d81f>

13.4 Elektronické monografie

PAINE, Thomas. *Agrarian Justice* [online]. www.grundskyld.dk, 1999 [cit. 2021-02-08].

Dostupné z: <http://piketty.pse.ens.fr/files/Paine1795.pdf>.

MATARAZZO SUPPLY, Eduardo. *Citizen's Basic Income: The Answer is Blowing in Wind* [online]. První vydání. Washington DC: Woodrow Wilson International Center for Scholars, 2006 [cit. 2021-02-08]. Dostupné z: <<http://www.usbig.net/papers/152-Supply-blowin.pdf>>.

SPENCE, Thomas. *The Rights of Infants* [online]. Basingstoke: The Origins of Universal Grants, 2006 [cit. 2021-02-10]. Dostupné z: https://link.springer.com/chapter/10.1057/9780230522824_8.

HRUBEC Marek a kol. *Nepodmíněný základní příjem* [online]. První vydání. Praha: Ekumenická akademie, 2013 [cit. 2021-02-07]. Dostupné z: https://aa.ecn.cz/img_upload/bec9f888010e9f21bb1cdb470322b7c6/0069_ea_psa_nzp_a5.pdf

KAGNAS, Olli; JAUHAINEN, Signe; SIMANAINEN, Miska a YLIKÄNNÖ, Mina. *First results from the Finnish basic income experiment* [online]. Ministry of Social Affairs and Health, 09-2019 [cit. 2021-03-21]. Dostupné z: <https://www.google.com/url?sa=t&rct=j&q=&esrc=s&source=web&cd=&ved=2ahUKEwikipMadgMfvAhUKmIsKHUq2Af0QFjAAegQIBRAD&url=https%3A%2F%2Fec.europa.eu%2Fsocial%2FblobServlet%3FdocId%3D20846%26langId%3Den&usg=AOvVaw0Pp6ymI1Y5MxtkFGikJf3y>

13.5 Články na webových portálech

DUSPIVOVÁ, Kateřina. Základní nepodmíněný příjem výrazně zvyšuje životní úroveň obyvatel na Aljašce. *Www.trexima.cz* [online]. TREXIMA, 2019-12-02 [cit. 2021-02-08]. Dostupné z: <<https://www.trexima.cz/zakladni-nepodmineniy-prijem-vyrazne-zvysuje-zivotni-uroven-obyvatel-na-aljasce>>.

MANI, Aditya. UBI explained: Is UBI a socialist scheme?: Why is UBI called a socialist scheme? *Www.qrius.com* [online]. QRIUS, 2019-02-20 [cit. 2021-02-22]. Dostupné z: <https://qrius.com/ubi-explained-is-ubi-a-socialist-scheme/>.

GRACE, Katja. When Will AI Exceed Human Performance? Evidence from AI Experts. *Www.arxiv.org* [online]. Ithaca: Cornell University 30-03-2017 [cit. 2021-02-28]. Dostupné z: <https://arxiv.org/abs/1705.08807v2>.

GENTILI, Ugo a YEMTSOV, Ruslan. Being open-minded about universal basic income. *Www.blogs.worldbank.org* [online]. 06-01-2017 [cit. 2021-02-28]. Dostupné z: <https://blogs.worldbank.org/developmenttalk/being-open-minded-about-universal-basic-income>.

STAFF, Reuters. Egypt to Raise Food Subsidy Allowance in Bid To Ease Pressure from Austerity. *Www.reuters.com* [online]. REUTERS, 2017 [cit. 2021-03-02]. Dostupné z: <https://www.reuters.com/article/us-egypt-economy/egypt-to-raise-food-subsidy-allowance-in-bid-to-ease-pressure-from-austerity-idUSKBN19B2YW>.

KHERA, Reetika. Cash vs In-Kind Transfers: Indian Data Meets Theory. *Www.sciencedirect.com* [online]. ScienceDirect, 2014. [cit. 2021-03-04]. Dostupné z: <https://doi.org/10.1016/j.foodpol.2014.03.009>.

GENTILINI, Ugo; HONORATI, Maddalena a YEMTSOV, Ruslan. The State of Social Safety Nets. *Www.worldbank.org* [online]. World Bank Group, 2018 [cit. 2021-03-04]. Dostupné z: <https://www.worldbank.org/en/topic/socialprotectionandjobs/publication/the-state-of-social-safety-nets-2018>.

- BANERJEE, Abhijit; DUFLO, Esther; IMBERT, Clement; MATTTHEWS, Santhos a PANDE, Rohini. E-Governance, Accountability, and Leakage in Public Programs: Experimental Evidence from a Financial Management Reform in India. [Www.aeaweb.org](http://www.aeaweb.org) [online]. American Economic Association, 2016 [cit. 2021-03-04]. Dostupné z: <https://www.aeaweb.org/articles?id=10.1257/app.20180302>.
- PANDE, Rohini; JAUHIANEN, Signe; SIMANAINEN, Miska; YLIKÄNNÖ, Mina a KANGAS, Olli. The Basic Income Experiment 2017–2018 in Finland. Preliminary Results. [Www.julkaisut.valtioneuvosto.fi](http://www.julkaisut.valtioneuvosto.fi) [online]. VALTIONEUVOSTO STATSRÅDET, 2019 [cit. 2021-03-04]. Dostupné z: <https://julkaisut.valtioneuvosto.fi/handle/10024/161361>.
- ROBINS, K. Philip. A Comparison of the Labor Supply Findings from the Four Negative Income Tax Experiments. [Www.econpapers.repec.org](http://www.econpapers.repec.org) [online]. Journal of Human Resources, 1985 [cit. 2021-03-04]. Dostupné z: https://econpapers.repec.org/article/uwpjhriss/v_3a20_3ay_3a1985_3ai_3a4_3ap_3a567-582.htm.
- REES, Albert. An Overview of the Labor-Supply Results. [Www.jstor.org](http://www.jstor.org) [online]. Wisconsin: University of Wisconsin Press, 1974 [cit. 2021-03-04]. Dostupné z: <https://www.jstor.org/stable/144971?seq=1>.
- BANERJEE, Abhijit; HANNA, Rema; KREINDLER, Gabriel a OLKEN, Ben. Debunking the Stereotype of the Lazy Welfare Recipient: Evidence from Cash Transfer Programs. [Www.academic.op.com](http://www.academic.op.com) [online]. OXFORD AXADEMIC, 2017 [cit. 2021-03-04]. Dostupné z: <https://doi.org/10.1093/wbro/lkx002>.
- KAHNEMAN, Daniel a KRUEGER, Alan G. Developments in the Measurement of Subjective Well-Being. [Www.aeaweb.org](http://www.aeaweb.org) [online]. American Economic Association, 2006 [cit. 2021-03-11]. Dostupné z: <https://www.aeaweb.org/articles?id=10.1257/089533006776526030>.
- PIKETTY, Thomas; ZUCMAN, Gabriel a SAEZ, Emanuel. Share of Income for the Top 1 and Bottom 50 percent of the Income Distribution. *World Wealth & Income Database* [online]. [cit. 2021-02-10]. Dostupné z: https://wid.world/world/#sptinc_p90p100_z/US;FR;DE;CN;ZA;GB;WO/last/eu/k/p/yearly/s/false/24.339999999999996/80/curve/false/country.
- SMITH, Aaron a ANDERSON, Monica. Americans' Attitudes towards a Future in Which Robots and Computers Can Do Many Human Jobs. [Www.pewresearch.org](http://www.pewresearch.org) [online]. Pew Research Center, 2017 [cit. 2021-03-11]. Dostupné z: <https://www.pewresearch.org/internet/2017/10/04/americans-attitudes-toward-a-future-in-which-robots-and-computers-can-do-many-human-jobs/>.
- KAGAN, Julia. Natural Unemployment. [Www.investopedia.com](http://www.investopedia.com) [online]. Investopedia, 2020, 23-11-2020 [cit. 2021-03-21]. Dostupné z: <https://www.investopedia.com/terms/n/naturalunemployment.asp>