



**Šetření aktuálního stavu ekologického zemědělství
v Kraji Vysočina se zaměřením na Třebíčsko**

Diplomová práce

Vedoucí práce:

Ing. Tamara Dryšlová, Ph.D.

Vypracovala:

Bc. Martina Macková

MÍSTO PRO ZADÁNÍ

Čestné prohlášení

Prohlašuji, že jsem práci:

„*Šetření aktuálního stavu ekologického zemědělství v Kraji Vysočina se zaměřením na Třebíčsko*“ vypracovala samostatně a veškeré použité prameny a informace uvádím v seznamu použité literatury. Souhlasím, aby moje práce byla zveřejněna v souladu s § 47b zákona č. 111/1998 Sb., o vysokých školách ve znění pozdějších předpisů a v souladu s platnou Směrnicí o zveřejňování vysokoškolských závěrečných prací.

Jsem si vědoma, že se na moji práci vztahuje zákon č. 121/2000 Sb., autorský zákon, a že Mendelova univerzita v Brně má právo na uzavření licenční smlouvy a užití této práce jako školního díla podle § 60 odst. 1 autorského zákona.

Dále se zavazuji, že před sepsáním licenční smlouvy o využití díla jinou osobou (subjektem) si vyžádám písemné stanovisko univerzity, že předmětná licenční smlouva není v rozporu s oprávněnými zájmy univerzity, a zavazuji se uhradit případný příspěvek na úhradu nákladů spojených se vznikem díla, a to až do jejich skutečné výše.

V Brně dne:.....

.....

podpis

PODĚKOVÁNÍ

Touto cestou bych chtěla poděkovat vedoucí diplomové práce Ing. Tamaře Dryšlové, Ph.D., za odborné vedení, cenné rady, vstřícnost při konzultacích a za připomínky při psaní práce. Upřímné poděkování patří manželům Dobrovolným za možnost realizace dotazníkového šetření přímo na jejich farmě v Ratibořicích a za celkovou ochotu při spolupráci. Poděkování patří rovněž firmě Tata Global Beverages Czech Republic, za poskytnuté informace.

Ráda bych na tomto místě také poděkovala mé rodině za podporu a zázemí v průběhu celého studia.

ABSTRAKT

Diplomová práce se zabývá stavem ekologického zemědělství v Kraji Vysočina, se zaměřením na Třebíčsko. V literárním přehledu jsou popsány principy ekologického zemědělství, uvedena platná legislativa, zmíněna problematika biopotravin a kontrolního systému. Je zde také popsán stav ekologického zemědělství v České republice a v Kraji Vysočina. Zmíněny jsou i přírodní podmínky a zemědělská produkce jako taková. Další část je zaměřena na porovnání ekologického zemědělství v rámci jednotlivých okresů, kterými je tvořen Kraj Vysočina. V praktické části je řešeno porovnání typických činností v okrese Třebíč s ostatními kraji a jsou zde popsány významné subjekty. Poslední částí je dotazníkové šetření, zaměřené na dva podniky – biofarma DoRa a Tata Global Beverages Czech Republic. Závěr je tvořen shrnutím zjištěných skutečností.

Klíčová slova: ekologické zemědělství, Kraj Vysočina, Tata Global Beverages Czech Republic, biofarma DoRa

ABSTRACT

Diploma thesis deals with the state of organic farming in the Vysočina Region, with focus on Třebíč district. The theoretical part includes principles of organic farming, current legislation, the problem of organic food and control system. It also describes the state of organic farming in the Czech Republic and in the Vysočina Region. Natural conditions and agricultural production are also mentioned. Another part is focused on comparison of organic agriculture in individual districts, which constitute Vysočina Region. The practical part deals with comparison of typical activities in the Třebíč district with other districts and describes important subjects. The last part is a questionnaire survey focused on two companies – organic farm DoRa and Tata Global Beverages Czech Republic. The conclusion consists of a summary of detected realities.

Keywords: organic farming, Vysočina Region, Tata Global Beverages Czech Republic, organic farm DoRa

OBSAH

1	ÚVOD.....	8
2	CÍL PRÁCE	9
3	LITERÁRNÍ PŘEHLED	10
3.1	Pojem „ekologické zemědělství“, základní principy a podmínky	10
3.1.1	Základní principy ekologického zemědělství	10
3.1.2	Přechod podniku na ekologické zemědělství.....	11
3.1.3	Podmínky pro rostlinnou produkci	12
3.1.4	Podmínky pro živočišnou produkci	13
3.1.5	Základní principy výroby biopotravin	15
3.2	Současný stav ekologické produkce a výroby biopotravin v ČR	16
3.2.1	Stav ekologického zemědělství v ČR	16
3.2.2	Stav ekologického zemědělství v jednotlivých krajích ČR	18
3.2.3	Porovnání jednotlivých krajů v rámci ČR	19
3.2.4	Biopotraviny v ČR.....	23
3.2.5	Označování biopotravin, bioproduktů a ostatních bioproduktů.....	24
3.2.6	Legislativa ekologického zemědělství	25
3.2.7	Kontrolní systém a osvědčování produktů ekologického zemědělství.....	27
3.2.8	Ostatní instituce podporující ekologické zemědělství	29
3.3	Charakteristika Kraje Vysočina	31
3.3.1	Základní údaje o Vysočině	31
3.3.2	Přírodní podmínky a hodnoty	32
3.3.3	Zemědělská produkce obecně.....	33
4	MATERIÁL A METODIKA.....	34
4.1	Metody šetření	34
4.2	Významné subjekty v okrese Třebíč.....	34
4.3	Dotazníkové šetření u vybraných významných subjektů	34
5	VÝSLEDKY A DISKUZE	36
5.1	Přehled stavu ekologického zemědělství v okresech Kraje Vysočina.....	36
5.1.1	Okres Jihlava.....	37
5.1.2	Okres Pelhřimov	37

5.1.3	Okres Havlíčkův Brod	38
5.1.4	Okres Žďár nad Sázavou	38
5.1.5	Okres Třebíč	38
5.2	Významné subjekty v okrese Třebíč.....	39
5.2.1	Biofarma DoRa s. r. o.	40
5.2.2	Tata Global Beverages Czech Republic a. s.	42
5.2.3	Holub František, Ing.	43
5.2.4	Čapková Petra, Mgr.	43
5.2.5	Kooperace Hrotovice, a. s.	45
5.2.6	Přínos zvolených subjektů pro region.....	45
5.3	Dotazníkové šetření	46
5.3.1	Zjištěné skutečnosti z dotazníkového šetření na Biofarmě Dora.....	46
5.3.2	Zjištěné skutečnosti z dotazníkového šetření pro firmu Tata Global Beverages Czech Republic	52
5.4	Diskuze k dotazníkovým šetřením.....	57
5.4.1	Zjištěné skutečnosti o ekologickém zemědělství na Třebíčsku	58
6	ZÁVĚR	62
7	SEZNAM LITERATURY A PRAMENŮ	64
8	SEZNAM OBRÁZKŮ	68
9	SEZNAM ZKRATEK	69

1 ÚVOD

Zemědělství jako takové má v České Republice dlouhodobou tradici a v Kraji Vysočina vždy mělo významné postavení. Hlavním cílem tohoto oboru je zajistit obživu a také potravinovou soběstačnost. Ekologické zemědělství klade důraz nejen na produkci kvalitních potravin a produktů, ale také na zachování zdraví ve všech složkách životního prostředí. Dále přispívá k zachování koloběhů v přírodě a významně napomáhá k udržitelnému rozvoji na planetě Zemi. Ekologičtí zemědělci dodržují základní stanovené principy v celém svém systému hospodaření. Důležité je také dodržování legislativy, a to jak na národní, tak na evropské úrovni.

Vzhledem k tomu, že si spotřebitelé stále více uvědomují negativa zemědělství konvenčního a věnují zvýšenou pozornost tomu, co konzumují, nabývá postavení ekologického zemědělství rok od roku na významu. Je však důležité věnovat neustálou pozornost vzdělávání, osvětě a propagaci proto, aby se tento systém hospodaření dostával do povědomí stále více lidem. Aby důvěra v ekologické zemědělství byla co nejvyšší, je zaveden přísný režim kontroly a certifikace výsledných bioproduktů, ostatních bioproduktů a biopotravin.

Diplomová práce na téma „*Šetření aktuálního stavu ekologického zemědělství v Kraji Vysočina se zaměřením na Třebíčsko*“ poukazuje na stav ekologického zemědělství v tomto zákoutí republiky. V práci je provedena analýza srovnání Vysočiny s ostatními kraji, ale také srovnání jednotlivých okresů v rámci Kraje Vysočina. Praktická část je zaměřena na okres Třebíč, ve kterém bylo u vybraných významných subjektů provedeno dotazníkové šetření se zaměřením na jejich klienty. U těchto klientů byla prověřena spokojenost s dostupností nabízených produktů daného subjektu, ale také obecná znalost základních principů a pojmů spojených s ekologickým zemědělstvím.

2 CÍL PRÁCE

Diplomová práce má následující cíle:

1. Zpracovat literární přehled zaměřený na principy ekologického zemědělství a výroby biopotravin. Zjistit celkový stav ekologické produkce v ČR.
2. Popsat Kraj Vysočina a provést analýzu stavu ekologického zemědělství v tomto kraji za využití registru ekologických podnikatelů (REP).
3. Detailně zmapovat činnosti v okrese Třebíč a následně porovnat s ostatními okresy a zvolit významné subjekty na Třebíčsku.
4. Provést dotazníkové šetření u klientů vybraných subjektů, se zaměřením na povědomí o znalostech ekologické produkce a spokojenosti s dostupností nabízených produktů.

3 LITERÁRNÍ PŘEHLED

V této kapitole jsou řešeny základní pojmy a principy ekologické produkce, dále je stručně popsán stav ekologického zemědělství v ČR a v jednotlivých krajích. Je zde také řešena problematika biopotravin, legislativy a kontrolních organizací. Poslední část se zabývá Krajem Vysočina, který je pro tuto práci stěžejní, je zde zejména uvedena základní charakteristika, jako jsou např. přírodní podmínky a podmínky pro zemědělskou produkci.

3.1 Pojem „ekologické zemědělství“, základní principy a podmínky

Ekologické zemědělství (dále EZ), bývá v cizích zemích označováno jako organické nebo biologické. Vzniklo jako reakce spotřebitelů a zemědělců na negativa zemědělství konvenčního (DVORSKÝ a URBAN, 2014).

Zákon č. 242/2000 Sb. o ekologickém zemědělství tento pojem definuje následovně: *„Ekologickým zemědělstvím se rozumí zvláštní druh zemědělského hospodaření, který dbá na životní prostředí a jeho jednotlivé složky. Stanovuje omezení či zákazy používání látek a postupů, které zatěžují, znečišťují nebo zamořují životní prostředí nebo zvyšují rizika kontaminace potravního řetězce, a který zvýšeně dbá na vnější životní projevy a chování a na pohodu chovaných hospodářských zvířat.“*

V Evropě i v České republice je EZ oborem, který má významné postavení jak z pohledu spotřebitelů, tak vědců. Pouze zemědělci, zapojeni do tohoto režimu hospodaření, jsou oprávněni k označování svých produktů jako EKO nebo BIO. Cílem EZ je mimo jiné podporovat trvalou udržitelnost a chránit přírodní zdroje. (URBAN, ŠARAPATKA a kol., 2003).

3.1.1 Základní principy ekologického zemědělství

Pro pochopení motivace ekologických zemědělců k hospodaření tímto způsobem je důležité porozumět hlavním zásadám EZ. Jedná se o principy zahrnující neodmyslitelné cíle a zásady, které jsou velmi důležité pro výrobu kvalitních potravin a hospodaření způsobem, který podporuje udržitelný rozvoj a je šetrný k přírodě (REGANOLD, TAJI a KRISTIANSEN, 2006).

Za základní principy EZ jsou považovány následující: princip zdraví, ekologie, spravedlnosti a péče.

Princip zdraví zahrnuje propojení ekosystémů a lidské společnosti. Říká, že pouze zdravá půda může produkovat zdravé rostliny, které následně konzumují zvířata i lidé. Jde tedy o zdraví všech zúčastněných složek v celém systému. Základním požadavkem je vyloučení používání látek na ochranu rostlin, veterinárních léků, hormonů, potravních aditiv či látek s možným negativním vlivem na zdraví.

Druhým principem je ekologie. Jedním ze základních požadavků EZ je respektování přirozených koloběhů v přírodě a kladení důrazu na udržení ekologické rovnováhy přírody. Neodmyslitelnou součástí je také opětovné využívání surovin a recyklace, což vede k šetření a úspoře vstupních surovin. Důraz je kladen také na ochranu jednotlivých složek životního prostředí (dále ŽP), jako je např. voda, půda, vzduch, biodiverzita či klima.

Spravedlnost zdůrazňuje rovnoprávné postavení člověka a ostatních živých bytostí. Princip říká, že všichni lidé zapojení do systému EZ by měli mít rovnocenné podmínky, ať už se jedná o zemědělce, zaměstnance, zpracovatele, obchodníky, distributory nebo o konečné spotřebitele – zákazníky. Tento systém by měl také napomáhat ke snižování chudoby a zajištění soběstačnosti v otázce obživy. Dále bere ohled na systém chovu hospodářských zvířat, kterým by měly být zajištěny vhodné podmínky pro život v souladu s jejich přirozeným chováním, welfare a také fyziologií.

Posledním principem je princip péče, který se zabývá pokrokem vědy a technologií. Hovoří o tom, že nejdůležitější je předběžná opatrnost a odpovědnost. EZ předchází možným rizikům tím, že přijímá vhodné technologie a zamítá ty, jejichž důsledky se nedají předvídat. Věda je neodmyslitelnou součástí EZ z hlediska ověřování bezpečnosti, správného fungování a důrazu na zdraví (BIO-INFO, 2009).

3.1.2 Přejít na ekologické zemědělství

V případě, že se podnik rozhodne přejít na ekologický způsob hospodaření, musí projít přechodným obdobím (dále PO). Toto období je různě dlouhé, v případě travních kultur trvá minimálně 2 roky od výsevu nebo použití plodiny jako krmiva pro ekologicky chovaná zvířata. U jiných než travních kultur je PO dlouhé minimálně 3 roky od sklizně.

PO začíná dnem oznámení činnosti a zapojením se do kontrolního systému. Chov zvířat je úzce navázán na rostlinnou produkci a zvířata, jejichž produkty mají být označovány jako bio, musí být nakupována z ekologických chovů. V případě původu z chovu konvenčního musí absolvovat PO a jedná se o následující dobu:

- 12 měsíců u skotu na produkci masa.
- 6 měsíců pro zvířata k produkci mléka, prasata a malé přežvýkavce.
- 10 týdnů u drůbeže na maso.
- 6 týdnů u drůbeže na vejce (ŠARAPATKA, URBAN, 2006).

3.1.3 Podmínky pro rostlinnou produkci

Podmínky rostlinné produkce, které musí být v ekologickém systému hospodaření bezpodmínečně dodrženy, jsou uvedeny v různých právních předpisech. Jedná se např. o nařízení Rady (ES) č. 834/2007 o ekologické produkci a označování ekologických produktů, z něhož vyplývají např. tyto zásady:

- Způsoby obdělávání a pěstitelské postupy dbají na zachování nebo zvýšení obsahu organických látek v půdě, zvyšují také její stabilitu a biologickou rozmanitost, zabraňují zhutnění a erozi.
- Vhodné je víceleté střídání plodin, zařazování luskovin a jiných plodin využívaných na zelené hnojení, používání chlévské mrvy a organických materiálů pocházejících z EZ. Tyto postupy podporují úrodnost a biologickou aktivitu půdy.
- Používání biodynamických přípravků je povoleno.
- Minerální dusíkatá hnojiva jsou zakázána.
- Dbáno je na minimalizaci znečištění ŽP z rostlinné výroby.
- V rámci prevence škod způsobených škůdci, chorobami a plevely se využívá ochrany přirozenými nepřáteli, volí se vhodné odrůdy, střídání plodin a vhodné pěstitelské postupy.
- Lze využívat pouze osivo a rozmnožovací materiál pocházející z EZ.
- Sběr volně rostoucích rostlin a jejich částí se smí provádět pouze v lesích nebo přírodních a zemědělských oblastech, které nebyly minimálně 3 roky ošetřeny jinými než schválenými produkty.

Další zásady vyplývají z nařízení Komise (ES) č. 889/2008 Sb., kterým se stanoví prováděcí pravidla k nařízení Rady (ES) č. 834/2007 a jedná se např. o tyto:

- Výživa rostlin je zajištěna především půdním ekosystémem.
- Omezení používání pesticidů se škodlivým účinkem na ŽP nebo vedoucích ke vzniku reziduí ve výsledných produktech.
- Je stanovena horní mez obsahu dusíku ve statkových hnojivech při aplikaci na zemědělskou půdu, max. 170 kg/ha/rok, aby nedocházelo ke znečištění složek ŽP – voda, půda.
- Živočišná produkce má vazbu na půdu a vyprodukovaná statková hnojiva se používají k výživě rostlin.
- V příloze I jsou uvedena povolená hnojiva, pomocné půdní látky a živiny.
- Příloha II upravuje vhodnost použití pesticidů – přípravků na ochranu rostlin.

3.1.4 Podmínky pro živočišnou produkci

Nedílnou součástí EZ je chov hospodářských zvířat. Významné postavení mají zvířata v produkci organické hmoty, která je následně využívána jako hnojivo na půdu. Také v průběhu svého života spotřebují značné množství biomasy. Významnou roli při ekologickém chovu zvířat hraje tzv. welfare neboli životní pohoda zvířat, která je založena na dodržování tzv. pěti svobod:

- Svoboda od hladu a žízně,
- svoboda od nepohodlí,
- svoboda od bolesti, zranění a onemocnění,
- svoboda od strachu a stresu,
- svoboda projevit přirozené chování (URBAN, ŠARAPATKA a kol., 2005).

Dle Vyhlášky č. 16/2006 Sb., kterou se provádějí některá ustanovení zákona o ekologickém zemědělství, se v tomto režimu smí chovat pouze tato hospodářská zvířata: skot, koně, prasata, ovce, kozy, králíci, drůbež, ryby a včely. U včel se jedná o středoevropské ekotypy včely medonosné. Ve vyhlášce je speciálně upraven chov králíků. Tyto druhy zvířat odpovídají právu Evropského společenství.

Pravidla chovu hospodářských zvířat v EZ jsou zaměřeny především na ohleduplné zacházení a životní pohodu. Z nařízení Rady (ES) č. 834/2007 o ekologické produkci a označování ekologických produktů vyplývá např. následující:

- Zvířata chovaná v EZ se rodí v ekologických podnicích a jsou v nich odchována.

- Chov musí splňovat vývojové, fyziologické a etologické potřeby zvířat (intenzita chovu a podmínky ustájení).
- Zvířata mají za vhodných podmínek stálý přístup na otevřené prostranství.
- Počet zvířat je omezen, aby se zabránilo nadměrnému spásání porostu, udusání půdy, šíření eroze nebo znečištění.
- Uvazování nebo izolace zvířat je zakázána. Možná pouze na omezenou dobu např. z veterinárních důvodů.
- Při přepravě zvířat se dbá na co nejkratší dobu.
- Porážka a jakékoliv utrpení musí být na co nejnižší úrovni během celého života.
- Včelíny musí být umístěny v oblastech, kde je zdrojem nektaru a pylu především ekologický materiál nebo v oblastech, kde jsou lesy, vegetace, a plodiny ošetřovány metodami s nízkým dopadem na ŽP.
- Při rozmnožování jsou preferovány metody přirozené, ale umělé oplodnění není zakázané.
- Krmivo se získává především z ekologického podniku, kde jsou zvířata chována, nebo z ekologických podniků v daném regionu.
- Nesmí se používat růstové stimulanty ani syntetické aminokyseliny.
- Mláďata savců se krmí mateřským mlékem.
- Prevence nálezů je zajištěna výběrem vhodného plemene, chovatelskými postupy, kvalitním krmivem, tělesným pohybem, vhodným ustájením a dodržováním hygienických podmínek.

Nařízení Komise (ES) č. 889/2008 Sb., kterým se stanoví prováděcí pravidla k nařízení Rady (ES) č. 834/2007, určuje další zásady a jsou to např. tyto:

- Důraz je kladen na uspokojování etologických potřeb zvířat – větrání, světlo, prostor. Cílem je zajistit zvířatům vysokou životní úroveň.
- Intenzita chovu musí umožňovat pohodlí a vyhovovat specifickým potřebám daného plemene s ohledem na věk. Jedná se o velikost skupiny, pohlaví, dostatečný prostor pro ležení, otočení, očistu atd.
- Nejsou prováděny zdravotní zásahy, jako je krácení ocasů, ořezávání zubů, odstraňování rohů či krácení zobáku.
- Živočišná produkce bez návaznosti na zemědělskou půdu je zakázána.
- Intenzita chovu nesmí překročit limit dusíku 170 kg/ha/rok ve vztahu k zemědělské půdě.

- V příloze III je uvedena minimální vnitřní a venkovní plocha a další charakteristiky ustájení dle jednotlivých druhů a typů produkce.
- Maximální počty zvířat na hektar jsou uvedeny v příloze IV.
- Příloha V uvádí povolené krmné suroviny minerálního původu.
- Příloha VI obsahuje seznam doplňkových látek, které je možno použít ve výživě ekologicky chovaných živočichů.
- Produkty pro čištění a desinfekci jsou vymezeny v příloze VII.

3.1.5 Základní principy výroby biopotravin

Biopotravina je produkt, který je vyprodukován v souladu s požadavky zákona č. 242/2000 Sb., o ekologickém zemědělství a s příslušnými nařízeními. Zákon definuje biopotravinu následovně: „*potravina vyrobená za podmínek uvedených v tomto zákoně a předpisech Evropské unie splňující požadavky na jakost a zdravotní nezávadnost stanovené zvláštními právními předpisy.*“

Kvalita biopotravin je odrazem celého hospodářského systému a zpracovatelského postupu. Biopotraviny musí mimo jiné vyhovovat všem požadavkům, které jsou kladeny na potraviny konvenční. Vzhledem ke zvyšujícímu se podílu spotřebitelů preferujících biopotraviny je potřeba zaměřovat se v budoucnu na rozvoj výzkumu jejich kvality (URBAN, ŠARAPATKA a kol., 2003).

V ČR je produkována široká škála biopotravin (mléko, mléčné výrobky, hovězí, vepřové a drůbeží maso, vejce, ovoce, zelenina, mouka, pečivo, pochutiny, víno a další). I přes existující a stále se rozrůstající ekologickou produkci není v ČR produkováno množství některých biopotravin tak vysoké, aby pokrylo nároky všech spotřebitelů. Mezi biopotraviny, které se v ČR nevyrábí a jsou tedy závislé na importu z jiných zemí, patří např. olej (MINISTERSTVO ZEMĚDĚLSTVÍ, 2016).

Při výrobě biopotravin musí být striktně dodržována základní pravidla a zásady, jedná se např. o tyto:

- Jsou zpracovávány z kontrolovaných výrobků EZ.
- Neobsahují cizorodé látky či přísady, dochucovadla, emulgátory, syntetická barviva a aromatické či konzervační látky.
- Neobsahují geneticky modifikované organismy.
- Jsou zakázány postupy, jako je např. ionizační záření nebo bělení.

- Musí obsahovat minimálně 95 % obsahu surovin ekologického původu.

Pokud chce zemědělec, respektive výrobce dodávat své bioprodukty na trh, musí být zaregistrován v systému evidence a kontroly. S ústředně uznávanou organizací má uzavřenou smlouvu o kontrole biokvality. Kontrola probíhá minimálně jednou ročně a zaměřuje se např. na to, zda nejsou v rostlinné výrobě používány chemické prostředky a umělá hnojiva, zda jsou zvířata chována vhodnými chovatelskými postupy, krmena ekologickými krmivy, a jejich chov odpovídá příslušným požadavkům. Pokud je shledán nesoulad, může být zemědělec pokutován nebo vyřazen ze systému EZ (BIO-LIFE, 2008). Pokud není nesoulad shledán, je vydáno osvědčení o původu bioproduktu, ostatního bioproduktu či biopotraviny. Kontrola je prováděna v celém procesu výroby, do kterého jsou zahrnuty jednotlivé fáze pohybu produktu od samotné provozovny, přes sklady, balírny až po přepravu (MEBIO, 2016).

3.2 Současný stav ekologické produkce a výroby biopotravín v ČR

V následující podkapitole je rozebrán stav EZ v České republice a jednotlivých krajích v roce 2015. Nastíněna je také problematika biopotravín, především produkce a označování. Pozornost je dále věnována současné platné české i evropské legislativě a kontrolním organizacím, které zajišťují soulad s legislativou a dohlíží na dodržování stanovených pravidel a podmínek ekologické produkce.

3.2.1 Stav ekologického zemědělství v ČR

Na konci roku 2015 dosáhl počet biofarem v České republice počtu 4 115 a počet ekologicky hospodařících podnikatelů se vyšplhal na hodnotu 4 096. Celkem bylo 542 subjektů registrovaných jako výrobci biopotravín. Tyto subjekty vyrábí biopotraviny celkem na 579 výrobních místech. Distributoři biopotravín a bioproduktů se ustálili na čísle 409 subjektů a 439 provozoven. Dovozy biopotravín ze třetích zemí představovali v roce 2015 číslo 130, naproti tomu vývozci do třetích zemí pouze hodnotu 70. Protože nejsou farmy povinny zpracovávat své vlastní bioprodukty, činí počet faremních zpracovatelů pouze 204. Ekologických chovatelů včel je celkově 14. Dohromady 40 subjektů se zabývá produkcí nebo distribucí ekologického osiva a 42 subjektů vyrábí či distribuuje ekologická krmiva.

Z rostlinné výroby byly klíčovými plodinami pěstovanými v roce 2015 na orné půdě píceiny a obiloviny. Z pícnin zaujímaly největší rozlohu pícniny víceleté, z obilovin pšenice a oves. Na nízké úrovni se pohybuje pěstování zeleniny a okopanin, což je stav dlouhodobý. Zelenina se nejvíce pěstuje plodová – dýně, cukety, patisony. Z okopanin převažují brambory. Z trvalých kultur se jedná především o výsadbu jabloní a švestek. Vinice jsou plošně zastoupeny taktéž velmi nízkým poměrem a chmelnice jsou v naší republice prakticky zanedbatelné.

V rámci živočišné výroby bylo v roce 2015 chováno na ekologicky hospodařících farmách zhruba 399 000 kusů zvířat, která již prošla přechodným obdobím. Za jednoznačně dominantní je považován chov masného skotu a následně chov ovcí. Dalšími typickými zvířaty chovanými v režimu EZ jsou koně, skot bez tržní produkce mléka, kozy, prasata a drůbež. Méně typické jsou např. včely, králíci nebo ryby, ale i takovéto subjekty se v ČR nacházejí.

Velikost ekologických farem se pohybuje v dlouhodobém měřítku v rozmezí rozlohy 10 až 50 ha. Celková výměra půdy, na které ekologičtí zemědělci hospodaří, činila k 31. 12. 2015 necelých 495 000 ha., což je zhruba 11,7 % z celkové výměry zemědělské půdy v ČR (ROČENKA, 2016).

Jak je patrné z tabulky 1, největší rozlohu zaujímají trvalé travní porosty. Značně méně orná půda, ostatní plochy a nejméně trvalé kultury, které se ve výsledném procentuálním měřítku stávají téměř zanedbatelnými.

Tabulka 1 Struktura půdního fondu EZ (Zdroj: Ročenka EZ v ČR, 2015)

Rok 2015		
Užití půdy	ha	%
Orná půda	64 529	13,05
Trvalé travní porosty	407 448	82,37
Trvalé kultury (vinice, chmelnice, sady)	6 839	1,38
Ostatní plochy	15 845	3,20
Celkem	494 661	100,00

EZ je odvětví, které je podporováno státem. Finanční podporu v současné době nabízí „Program rozvoje venkova ČR“ na období 2014 až 2020. Výše podpory je vyhodnocována na základě užití půdy a nově se rozlišují platby pro přechodné období

a pro období již plně funkčního režimu EZ. Dalším podpůrným nástrojem je Akční plán pro EZ, v současné době je v platnosti již třetí akční plán pro období 2016 až 2020. V roce 2015 žádalo 3 705 ekologicky hospodařících subjektů o finanční podporu na celkovou plochu přes 464 000 ha.

V EZ je velký důraz kladen na dodržování stanovených podmínek a příslušné legislativy. Dohled nad souladem vykonávají pověřené kontrolní organizace od MZe. V současné době se jedná o následující: KEZ, ABCERT, BIOKONT a BUREAU VERITAS. V roce 2015 bylo provedeno 5 797 kontrol u celkem 4 680 ekologických podnikatelů zaregistrovaných u MZe. Z toho se jednalo o 457 kontrol neohlášených. Kontrolní organizace se zaměřily mimo jiné především na kontrolu používání nepovolených látek ve vinařství a v aplikaci na ornou půdu, ale také na dodržování podmínek při skladování krmiv. Každoročně je každý subjekt, který podniká v rámci režimu EZ minimálně jedenkrát podroben komplexní kontrole, která je dopředu ohlášena. Kontroly se realizují na základě analýzy rizik, kam je zařazen podnik, u něhož se zjistily závažné neshody, případně byly opakovaně zjištěny neshody nebo byl podán návrh na zahájení právního řízení. Dle platné legislativy jsou za porušení platných právních předpisů udělovány patřičné sankce. V roce 2015 docházelo k porušení pravidel EZ nejčastěji z důvodu absence výjimky při provádění zákroků na zvířatech, neověření certifikátu dodavatele, použití zakázaných přípravků na ochranu rostlin, nezajištění welfare a další (ROČENKA, 2016).

3.2.2 Stav ekologického zemědělství v jednotlivých krajích ČR

Ekofarmy jsou v rámci ČR rozmístěny nerovnoměrně. Typickými oblastmi jsou oblasti horské a podhorské. Jak je patrné z tabulky 2, největší rozlohu půdy v režimu EZ obhospodařují zemědělci v kraji Jihočeském a naopak téměř zanedbatelnou rozlohou disponuje hlavní město Praha. Totéž platí i pro počty ekofare. V procentuálním vyjádření zaujímají většinovou rozlohu, a to přes 49 % veškeré půdy v EZ, kraje Jihočeský, Plzeňský, Karlovarský a Moravskoslezský.

Kraj Vysočina, který je stěžejním krajem této práce, se z hlediska celkové výměry půdy v EZ řadí na pomyslné 9. místo z celkového počtu 14 krajů, z čehož lze usuzovat, že podíl EZ je v tomto kraji v rámci celé ČR menšinový. V počtu ekofare se Vysočina v tabulce řadí na pomyslné 5. místo s počtem 349 a každým rokem v tomto kraji počet ekofare narůstá (ROČENKA, 2016).

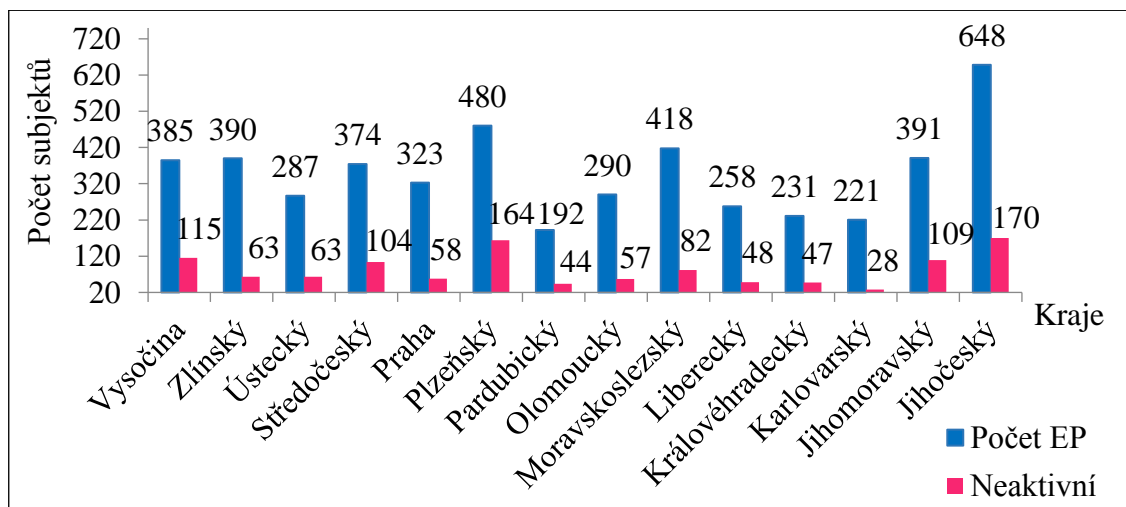
Tabulka 2 Údaje o EZ v krajích ČR pro rok 2015 (Zdroj: Ročenka EZ v ČR, 2015)

Kraj	Počet ekofarem	Výměra půdy v EZ (ha)	Výměra půdy v EZ (%)
Jihočeský	563	72 612	15,20
Plzeňský	463	55 713	11,60
Moravskoslezský	388	55 032	11,50
Karlovarský	220	53 322	11,10
Ústecký	271	44 889	9,40
Olomoucký	247	37 006	7,70
Zlínský	360	36 909	7,70
Liberecký	247	33 531	7,00
Vysočina	349	19 641	4,60
Královéhradecký	218	22 161	4,10
Středočeský	277	17 225	3,60
Jihomoravský	315	17 312	3,60
Pardubický	164	13 563	2,80
Hl. město Praha	14	73	0,00
Celkem	4 096	478 988	100,00

3.2.3 Porovnání jednotlivých krajů v rámci ČR

Pro porovnání stavu EZ v krajích jsem v diplomové práci využila veřejně dostupné údaje z REPu. Údaje jsou vztaženy k datu 30. 9. 2016.

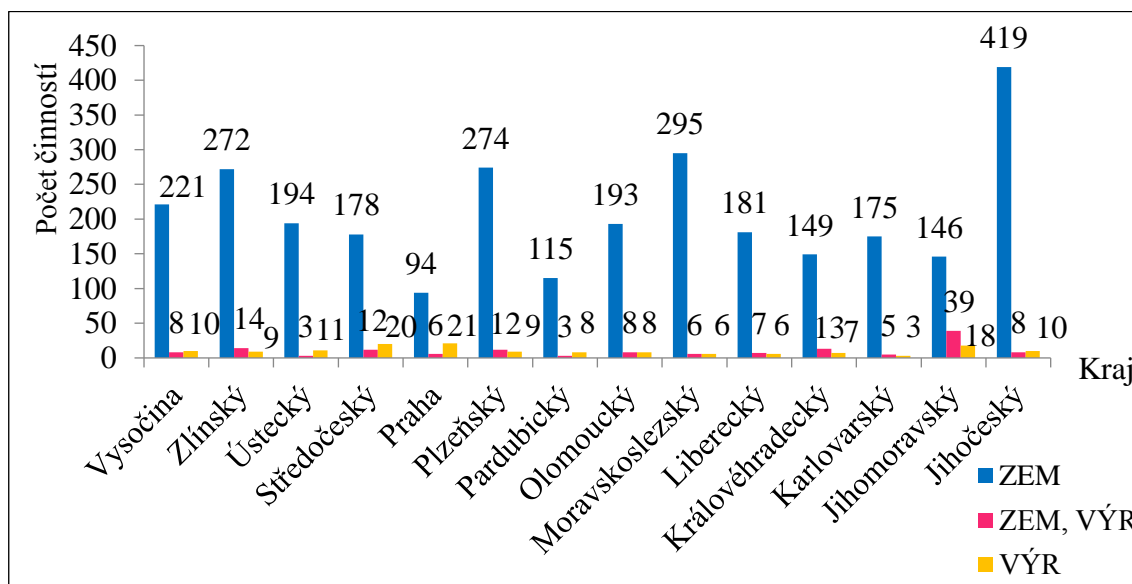
Nejprve jsem se zaměřila na porovnání počtu zaregistrovaných ekologických podnikatelů v jednotlivých krajích. Ze zjištěného počtu jsem analyzovala i počet podnikatelů, kteří v současné době nejsou aktivní, tzn. běží u nich buď přechodné období, které je nutno dodržet před úplnou aktivací režimu EZ nebo došlo k udělení výjimky atd.



Obrázek 1 Aktivní a neaktivní ekologičtí podnikatelé v krajích ČR (Zdroj: REP)
Vysvětlivky: Počet EP – počet ekologických podnikatelů

Jak je patrné z Obrázek 1, nejvíce ekologických podnikatelů je v kraji Jihočeském, naopak nejméně v kraji Pardubickém. Nejvíce subjektů, které v současné době nemají platný certifikát pro svoji činnost, je v poměru k celkovému počtu subjektů v kraji Plzeňském, kde se jedná přibližně o podíl 34 %. Kraj Vysočina následuje za krajem Plzeňským s procentuální hodnotou okolo 30 % subjektů bez platného certifikátu.

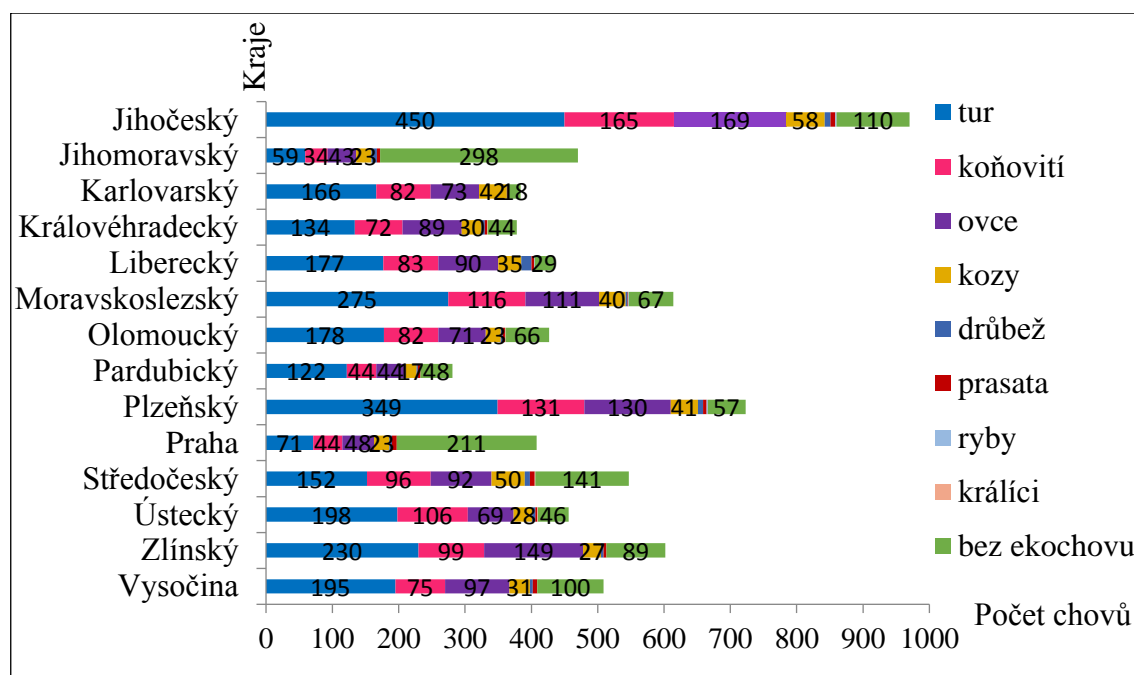
Dále jsem se zaměřila na porovnání podnikatelských činností, které jsou v daném kraji nejtypičtější. Jak je viditelné z Obrázek 2, ve všech krajích převažuje samostatná činnost ekologický zemědělec. Poměrně častá je kombinace ekologický podnikatel a výrobce. Dále je značné zastoupení samostatné činnosti výrobce biopotravin. V Jihomoravském kraji se nachází 5 subjektů zabývajících se samostatnou činností výrobce a 5 subjektů provozujících činnost dodavatel ekologicky rozmnožovacího materiálu. V Praze a Středočeském kraji je hojný počet distributorů, 47 a 24. Kraj Vysočina čítá distributorů pouze 5. Pro Prahu je také typická kombinace výrobce-obchodník, která je zastoupena i v Kraji Vysočina (7 subjektů). V Praze se také setkáváme s četným výskytem kombinace distributor-dovozce ze třetích zemí (10 subjektů) a výrobce-distributor-dovozce ze třetích zemí (10 subjektů). Tyto činnosti pro ostatní kraje příliš typické nejsou.



Obrázek 2 Typické činnosti v jednotlivých krajích v ČR (Zdroj: REP) Vysvětlivky: ZEM – zemědělec, VÝR – výrobce

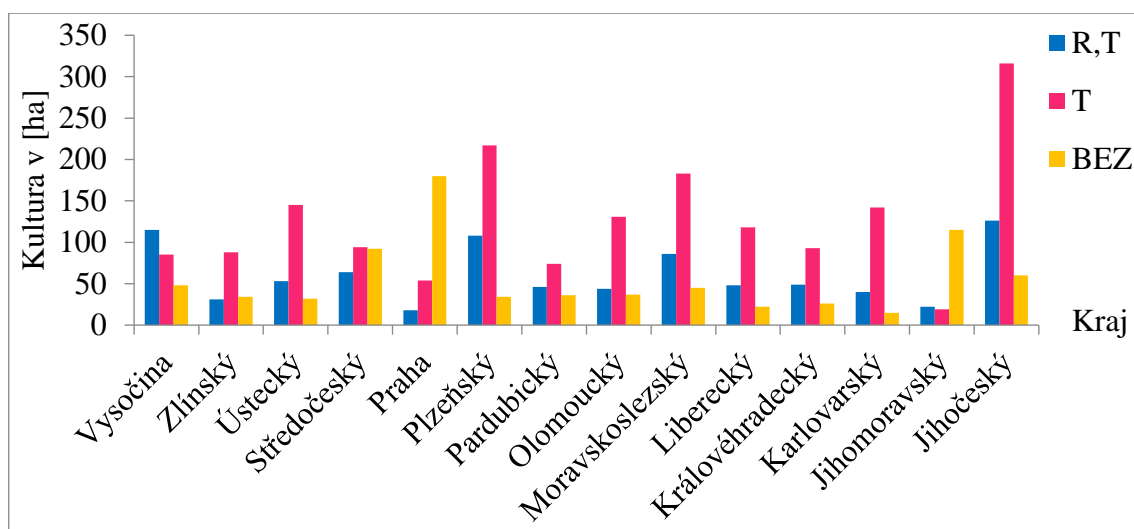
Následně jsem provedla analýzu ekologického chovu zvířat v jednotlivých krajích. Z Obrázek 3 vyplývá, že z ekologicky chovaných zvířat je ve všech krajích nejčastější chov turu. Vysočina se v tomto chovu v rámci všech krajů řadí na pomyslné

5. místo s celkovým počtem 195 chovů. Dále je velmi typický chov koňovitých a ovcí. Často se vyskytuje i chov koz, zde je však viditelně nižší poměr zastoupení. Hojně se také vyskytují subjekty, které žádný ekochoch zaregistrovaný nemají. Chov drůbeže se nejvíce vyskytuje v kraji Libereckém, kde je 15 subjektů provozujících tento chov. Chov prasat je častěji zastoupen v krajích Jihočeském, Středočeském, Praze a na Vysočině, a to vždy po 7 subjektech. Méně typický je chov ryb, který je zastoupen stejně v Plzeňském a Jihočeském kraji (2 subjekty) a v kraji Karlovarském, Libereckém a Moravskoslezském (1 subjekt). Chov králíků se téměř nevyskytuje, pouze v kraji Ústeckém, Středočeském, Olomouckém, Královéhradeckém a Moravskoslezském (1 subjekt).



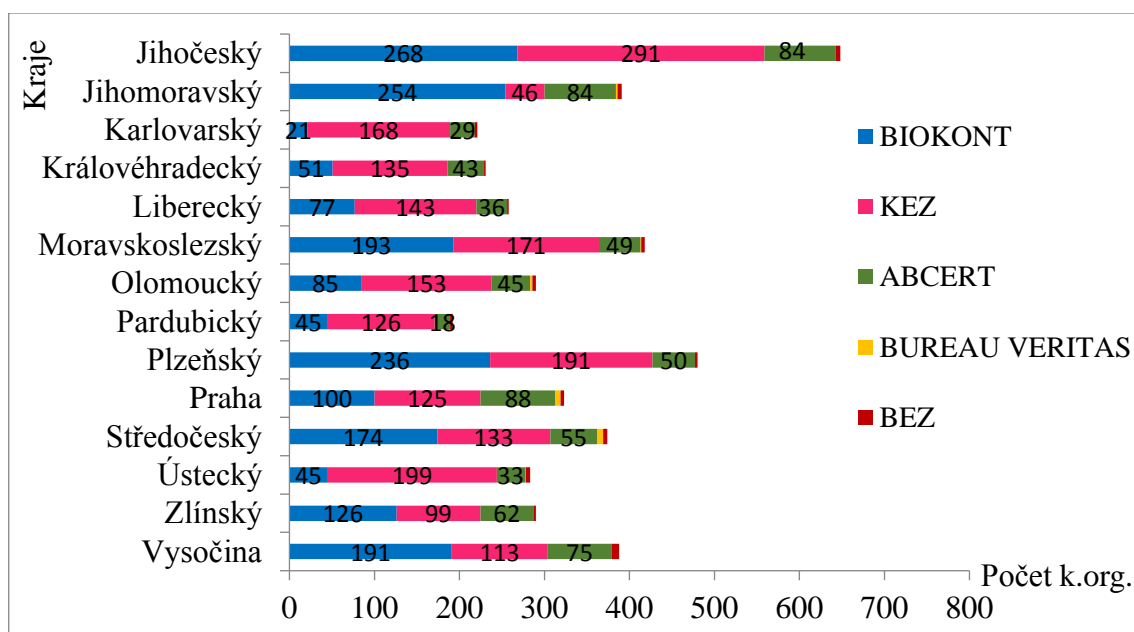
Obrázek 3 Porovnání chovu ekologických zvířat v krajích v ČR (Zdroj: REP)

Z REPU jsem získala také informace o kulturách obhospodařovaných v režimu EZ. Jak je patrné z Obrázek 4, ve všech krajích se nejhojněji vyskytuje travní porost, kombinace orné půdy a travního porostu a značně zastoupeny jsou i subjekty bez vlastnictví kultury. Kraj Vysočina dominuje ve vlastnictví kombinace orné půdy a travního porostu. Nejvíce subjektů bez kultury se nachází v Praze. Pro Jihočeský kraj je nejtypičtější vlastnictví travního porostu. Kraj Jihomoravský je dominantní v počtu vlastníků ekologických vinic, či kombinace vinic a orné půdy. Hojně se zde také oproti ostatním krajům vyskytuje vlastnictví ovocných sadů, které je dále více zastoupeno v kraji Moravskoslezském, Zlínském a Středočeském. Pro Kraj Vysočina nejsou ekologické ovocné sady typické.



Obrázek 4 Nejtypičtější pěstované kultury v krajích ČR (Zdroj: REP)
Vysvětlivky: R – orná půda, T – trvale travnatý porost, BEZ – bez kultur

Dále byla využita data o výběru kontrolních organizací (Obrázek 5). Nejčastěji jsou využívány organizace KEZ a BIOKONT, méně ABCERT a pouze nepatrně BUREAU VERITAS. V REPu se objevují i subjekty, které nemají uvedenou kontrolní organizaci. Nejvíce a to 9 subjektů bez kontrolní organizace, je zaznamenáno v Kraji Vysočina. Celkem se v ČR vyskytuje 57 takovýchto subjektů. BIOKONT je nejčastěji volenou kontrolní organizací v kraji Jihomoravském a na Vysočině. KEZ v krajích Ústeckém, Pardubickém, Libereckém, Královéhradeckém a Karlovarském. V ostatních krajích není rozdíl mezi těmito organizacemi na první pohled až tak patrný.



Obrázek 5 Kontrolní organizace v krajích v ČR (Zdroj: REP)
Vysvětlivky: BEZ – bez kontrolní organizace, k.org. – kontrolní organizace

Poslední zjišťovanou informací z REPU bylo množství půdy v EZ v přechodném období a celkem. Jelikož půda, která má být zařazena do ekologického režimu, musí vždy nejprve projít přechodným obdobím, liší se množství půdy v EZ a množství půdy celkem. Z tabulky 3 je viditelné, že nejvíce půdy jak v EZ, tak i v PO je v kraji Jihočeském. V tomto kraji EZ nejvíce prosperuje a množství ekologické půdy po uplynutí PO bude činit 71 528,49 ha.

Kraj Vysočina se z hlediska vlastnictví půdy v režimu EZ řadí na již zmíněné pomyslné 9. místo s výměrou půdy v EZ + PO v součtu 21 325,57 ha, což z celkového počtu 14 krajů není příliš příznivý výsledek. (REP, 2016)

Tabulka 3 Údaje o výměře půdy z REPU ke dni 30.9.2016 (Zdroj: REP)

Kraj	EZ [ha]	PO [ha]	Celkem [ha]
Vysočina	17 963,16	3 362,41	21 325,57
Zlínský	33 860,22	2 703,67	36 563,89
Ústecký	36 406,08	5 403,90	41 809,98
Středočeský	17 479,34	3 276,23	20 755,57
Praha	23 815,49	3 396,83	27 212,32
Plzeňský	43 300,12	9 804,56	53 104,68
Pardubický	1 1453,00	1 327,04	12 780,04
Olomoucký	31 991,50	2 303,85	34 295,35
Moravskoslezský	47 090,23	6 627,96	53 718,19
Liberecký	28 642,61	3 595,47	32 238,08
Královéhradecký	17 611,88	2 377,22	19 989,10
Karlovarský	40 828,94	2 440,20	43 269,14
Jihomoravský	14 457,30	4 384,50	18 841,80
Jihočeský	60 406,09	11 122,40	71 528,49

3.2.4 Biopotraviny v ČR

Biopotraviny jsou nejčastěji prodávány ve specializovaných prodejnách orientovaných na tyto produkty, nebo v maloobchodech, méně často v drogeriích či lékárnách. Největší zájem na českém trhu je o mléko, mléčné výrobky, dětskou výživu, ovoce, zeleninu a také pečivo (ROČENKA, 2016).

Nejtypičtější činností v rámci výroby biopotravin bylo v roce 2015 zpracování masa a produkce masných výrobků, následovalo konzervování a zpracování ovoce, zeleniny a zhotovování mléčných výrobků. V kategorii ostatní potravinářské výrobky převládá zpracování čaje a kávy. Celkový počet výrobců biopotravin dle REPU činil 542,

z nichž 204 bylo současně evidováno i jako ekologičtí zemědělci. Z hlediska celkového počtu ekologických podnikatelů uvedených v REPu je poměr těch, kteří zpracovávají vlastní vyprodukované bioprodukty a vyrábí bio výrobky, nízký a dlouhodobě stagnuje na zhruba 5 %. Důvodem takto nízkého poměru může být především náročnost z pohledu legislativy ohledně zpracování bioproduktů, výstavby příslušných zařízení a poté i problematika samotného prodeje na farmě. Roli hraje také nejistota, zda o produkty bude mít spotřebitel zájem a zda by byl odbyt konstantní (ROČENKA, 2016). Jedním z nejvýznamnějších zpracovatelů biopotravin u nás je firma PRO-BIO.

Prvotřídní biopotraviny vyrobené v ČR se mohou každý rok účastnit soutěže o titul „Česká biopotravina roku“. Soutěž si klade za cíl motivovat spotřebitele k nákupu těchto kvalitních produktů. Hlavním důvodem, proč trh s biopotravinami v ČR spíše stagnuje, je nerozvinutá distribuce a nízké povědomí o kvalitních produktech EZ mezi spotřebiteli. Je tedy velmi důležité věnovat pozornost vzdělávání a osvětě jak spotřebitelů, tak i samotných farmářů (URBAN, ŠARAPATKA a kol., 2005).

3.2.5 Označování biopotravin, bioproduktů a ostatních bioproduktů

Na počátku vývoje EZ měl každý ze svazů pro označování bioproduktů a biopotravin svoje vlastní logo. Tento systém byl však v dlouhodobém měřítku neudržitelný, a to především kvůli neinformovanosti spotřebitelů, kteří tyto produkty často nedokázali rozlišit. V roce 1992 se MZe spolu se svazy dohodly na jednotném označování a také byl zřízen systém jednotné kontroly a certifikace (URBAN, ŠARAPATKA a kol., 2003). V současné době platí v ČR povinnost označovat bioprodukty, ostatní bioprodukty a biopotraviny jak českým národním logem, tak logem EU.

V příloze 2 Vyhlášky č. 16/2006 Sb. je uvedeno české logo (obrázek 6), kterým se smí označovat biopotraviny, bioprodukty a ostatní bioprodukty. Toto logo má barevné nebo černobílé provedení. Jsou zde definovány přesné parametry, jako je písmo či barva.



Obrázek 6 Logo značení biopotravin a bioproduktů ČR (Zdroj: egri.cz)

V příloze XI nařízení Komise (ES) 889/2008 Sb. jsou uvedeny:

- A. Logo EU pro ekologickou produkci
- B. Číselné kódy

Logo EU (obrázek 7) je možno použít v barevné a černobílé verzi. Preferuje se však využití barevného a černobílé se smí využít v případě, že zelené logo je nepraktické. Je zde definovaná přesná barva a minimální výška a šířka loga.



Obrázek 7 Logo značení biopotravin a bioproduktů EU (Zdroj: eagri.cz)

Číselný kód má obecný tvar AB-CDE-999. „AB“ znamená kód ISO země, kde byla provedena kontrola daného bio-výrobku. „CDE“ je označení, odkazující na ekologickou produkci, které zvolí buď komise nebo si je zvolí členské státy sami (bio, eko, org atd.). „999“ je přidělené referenční číslo kontrolního orgánu nebo subjektu.

3.2.6 Legislativa ekologického zemědělství

V České republice vstoupil roku 2000 v platnost zákon č. 242/2000 Sb., o ekologickém zemědělství. Po vstupu ČR do EU bylo nutno sjednotit legislativu, a proto vstoupily v platnost předpisy Evropského společenství.

V době, kdy EZ bylo na počátku vývoje, vznikaly normy samovolně. Upravovaly hospodaření zemědělců sdružujících se ve svazech. V letech 1982 až 1983 vydala organizace IFOAM Základní standardy, ze kterých se staly nadnárodní směrnice. Po roce 1990 vznikly na podkladě Základních standardů směrnice svazů v ČR a byl zahájen systém kontroly a certifikace (URBAN, ŠARAPATKA a kol., 2003).

Právní předpisy EU:

V EU v souvislosti s ekologickým zemědělstvím platí následující základní právní předpisy:

- Nařízení Rady (ES) č. 834/2007 ze dne 28. června 2007 o ekologické produkci a označování ekologických produktů a o zrušení nařízení (EHS) č. 2092/91, v platném znění.
- Nařízení Komise (ES) č. 889/2008 ze dne 5. září 2008, kterým se stanoví prováděcí pravidla k nařízení Rady (ES) č. 834/2007 o ekologické produkci a označování ekologických produktů, v platném znění.
- Nařízení Komise (ES) č. 1235/2008 ze dne 8. prosince 2008, kterým se stanoví prováděcí pravidla k nařízení Rady (ES) č. 834/2007, pokud jde o opatření pro dovoz ekologických produktů ze třetích zemí, v platném znění.
- Nařízení Komise (ES) 271/2010 ze dne 24. března 2010, kterým se mění logo EU pro ekologickou produkci
- Nařízení Komise (ES) 710/2009 ze dne 5. srpna 2009, stanovující prováděcí pravidla ohledně ekologické produkce živočichů pocházejících z akvakultury a produkce mořských řas.

Právní předpisy ČR:

Základním právním předpisem pro EZ je zákon č. 242/2000 Sb., o ekologickém zemědělství a o změně zákona č. 368/1992 Sb., o správních poplatcích, ve znění pozdějších předpisů.

Tento zákon upravuje podmínky pro hospodaření v režimu EZ, označování bioproduktů a biopotravin a výkon kontroly nad dodržováním povinností, které je nutno plnit v systému ekologického hospodaření. Zákonem jsou upraveny oblasti, které nejsou vymezeny právními předpisy EU a jsou ponechány v kompetenci jednotlivým členským zemím. Příslušným odpovědným státním orgánem je MZe. Kontrolu bioproduktů dovážených ze třetích zemí zajišťuje celní úřad.

Základní pojmy vyplývající ze zákona:

- Ekofarma: uzavřená hospodářská jednotka. Zahrnuje pozemky, hospodářské budovy, provozní zařízení a případně i hospodářská zvířata sloužící k provozování EZ.
- Bioprodukt: surovina rostlinného nebo živočišného původu (i hospodářské zvíře), pocházející z EZ, s platným certifikátem.
- Biopotravina: potravina vyrobená z bioproduktů za podmínek stanovených zákonem a předpisy EU, která splňuje požadavky na jakost a zdravotní

nezávadnost. Stanovený hmotnostní podíl ekologického původu činí minimálně 95 %. Musí mít platný certifikát.

- Ostatní bioprodukt: ekologické krmivo či ekologicky rozmnožovací materiál s platným certifikátem.
- Ekologický podnikatel: osoba hospodařící na ekofarmě, evidována dle zvláštního právního předpisu a registrována dle zákona 242/2000 Sb.
- Osoba podnikající v ekologickém zemědělství: ekologický podnikatel, výrobce biopotravin nebo osoba, která uvádí biopotraviny či bioprodukty do oběhu. Dále výrobce či dodavatel ekologických krmiv a dodavatel ekologického rozmnožovacího materiálu.
- Ekologický chovatel včel: osoba, která není ekologickým podnikatelem, ale chová včely v ekologickém režimu a je registrovaná v souladu se zákonem.

V EZ mohou být chovány pouze druhy hospodářských zvířat stanovené prováděcím právním předpisem, kterým je vyhláška č. 16/2006 Sb. Ostatní zvířata mohou být chována pouze jako zájmová a nemohou být předmětem podnikání. Ekologický zemědělec může současně provozovat i zemědělství konvenční, tyto provozy však musí být zřetelně odlišeny (jiné druhy zvířat, odlišné kultury), což je důležité proto, aby nedocházelo k možné záměně produkce.

3.2.7 Kontrolní systém a osvědčování produktů ekologického zemědělství

V současné době na území ČR existují a působí čtyři soukromé kontrolní subjekty (KEZ o. p. s., ABCERT AG organizační složka, BIOKONT CZ s. r. o., BUREAU VERITAS CZECH REPUBLIC, spol. s. r. o.) a jeden státní orgán (Ústřední kontrolní a zkušební ústav zemědělský). Tyto subjekty jsou podřízeny MZe (EAGRI ZEMĚDĚLSTVÍ, 2016).

Minimálně jednou ročně je každá osoba podnikající v EZ podrobena tzv. řádné kontrole. Kontrolní systém je jednak zárukou pro ochranu zájmů spotřebitelů, ale také chrání podnikatele před klamnou konkurencí. Vedle řádných kontrol existují kontroly následné, ty se dělí na nařízené a namátkové. Nařízené kontroly jsou realizovány v případě uložení nápravného opatření problémovým podnikům a také pokud je podezření, že byly použity nepovolené postupy či prostředky. Kontroly následné jsou ještě dále rozčleněny na ohlášené a neohlášené. Každá kontrola musí být zaznamenána do příslušného formuláře (URBAN, ŠARAPATKA a kol., 2003).

3.2.7.1 Soukromé kontrolní subjekty

Kontrolní subjekty jsou pověřeny k výkonu své činnosti prostřednictvím MZe. Jejich hlavní oblastí působnosti je zajištění kontroly a certifikace činností souvisejících s původem biopotraviny, bioproduktu nebo ostatního bioproduktu (EAGRI ZEMĚDĚLSTVÍ, 2016).

Tyto organizace jsou oprávněny udělovat certifikát při splnění všech podmínek stanovených českou i evropskou legislativou. Každá osoba, která podniká v EZ, musí mít uzavřenou smlouvu s jednou z níže uvedených kontrolních organizací. Certifikace je prováděna pověřenou osobou, se kterou MZe uzavírá za splnění stanovených podmínek veřejnoprávní smlouvu. Pověřená osoba je vázána mlčenlivostí o zjištěných skutečnostech. Certifikát je udělován minimálně na 12 měsíců, maximálně na 15 měsíců. Ekologický podnikatel musí své certifikáty uchovávat 5 let. Při zjištění závažných porušení pravidel nebo nedodržení podmínek jsou organizace oprávněné certifikát odebrat nebo neudělit. Odepření vydání certifikátu musí být odůvodněné a podáno písemnou formou (ZÁKON č. 242/2000 Sb.).

KEZ o.p.s.

Kontrola ekologického zemědělství vznikla roku 1999. Zakladateli byly: svaz producentů a zpracovatelů biopotravin PRO-BIO, Nadační fond pro ekologické zemědělství FOA a spolek poradců ekologického zemědělství EPOS. Jedná se o první českou akreditovanou kontrolní a certifikační organizaci. KEZ zajišťuje certifikaci výrobků, které nesou kódové označení CZ – BIO – 001. Působnost má v rámci celé ČR a je smluvním partnerem pro mnoho ekologických podnikatelů (KEZ, 2009).

ABCERT

Tato společnost vznikla roku 2002 v Německu. K založení došlo za sloučení dvou kontrolních organizací Alicon a BioZert. Zaměřuje se na kontrolu a certifikaci produktů podniků zapojených do systému EZ. V roce 2006 založila pobočku v ČR. Produkty certifikované společností ABCERT mají kódové označení CZ – BIO – 002 (ABCERT AG, 2016).

BIOKONT CZ

Společnost Biokont se do certifikačního systému EZ zapojila roku 2005. Svoji působnost realizuje v rámci celé České republiky, kde má kódové značení CZ – BIO – 003, a Slovenské republiky, kde má kód SK – BIO – 003. Společnosti Biokont má zkušenosti s hospodařením na své ekologické farmě již od roku 1991 (BIOKONT, 2009).

BUREAU VERITAS CZECH REPUBLIC

Poslední kontrolní společnost vznikla roku 1828 v Belgii a nejprve se zabývala činností v oblasti námořního pojištění. Postupem času svoji činnost rozšiřovala a dnes její zaměstnanci zajišťují služby spojené s kontrolou, audity, certifikací, školením, poradenskou činností atd. Certifikační kód společnosti má tvar CZ – BIO – 004 (BUREAU VERITAS CZECH REPUBLIC, 2016).

3.2.7.2 Státní kontrolní orgán

Jeho hlavním úkolem je ověřování dodržování právních předpisů dle nařízení Rady (ES) 882/2004 o ústředních kontrolách. Ověřování se týká dodržování pravidel v oblasti krmiv, potravin a chovu zvířat (EAGRI ZEMĚDĚLSTVÍ, 2016).

ÚKZÚZ

Ústřední kontrolní a zkušební ústav zemědělský má sídlo v Brně, ale působí v rámci celé ČR. V současné době je jeho postavení vymezeno zákonem č. 147/2002 Sb., o Ústředním kontrolním a zkušebním ústavu zemědělském a o změně některých souvisejících zákonů (ÚKZÚZ, 2016 a). Kontrolami v EZ je pověřen od roku 2010. Součástí kontroly může být také ověřování splnění podmínek pro získání dotací. (ÚKZÚZ, 2016 b).

3.2.8 Ostatní instituce podporující ekologické zemědělství

Tyto nevládní instituce se zabývají často vzděláním a osvětou v EZ, produkcí biopotravin, vědou a výzkumem. Hájí zájmy svých členů.

ČTPEZ

Česká technologická platforma pro ekologické zemědělství vznikla roku 2004. Je sdružením zabývajícím se vědou, výzkumem a vzděláním. Sdružuje aktivní účastníky podílející se na těchto činnostech. Zabývá se také produkcí biopotravin. Členy jsou vysoké školy, výzkumné ústavy i zástupci z řad výrobců a zpracovatelů biopotravin

a bioproduktů. Koordinátorem je Bioinstitut, o. p. s. Posláním instituce je také podpora rozvoje konkurenceschopnosti, produkce, distribuce a odběru biopotravin. (ČESKÁ TECHNOLOGICKÁ PLATFORMA PRO EKOLOGICKÉ ZEMĚDĚLSTVÍ, 2012).

PRO-BIO

Celorepublikové sdružení Svaz ekologických zemědělců vzniklo v roce 1990. Zahrnuje širokou škálu ekologických zemědělců, prodejců biopotravin, zpracovatelů bioproduktů, poradců, škol, spotřebitelů a přátel EZ. Aktivity svazu směřují k výzkumu, vzdělávání a uplatňování výsledků vědy v praxi. Pozornost věnuje také podpoře zaměstnanosti na venkově. Spolupracuje s řadou státních orgánů v ČR, svazů a výzkumných ústavů v zahraničí (PRO-BIO, 2016).

EKOVÍN

Jedná se o spolek, který sdružuje vinaře a pěstitele révy vinné, zajímající se o integrovanou ochranu a ekologickou produkci hroznů a vína. Koordinuje činnost těchto právnických a fyzických osob a hájí jejich zájmy. Zabývá se propagací moderních technologií, které jsou ohleduplné k ŽP. Pořádá odborné semináře, konference, školení, zájezdy atd. Původní název spolku byl SIPHV – Svaz integrované produkce hroznů a vína, současný název spolek nese od roku 2009. Spolu se změnou názvu došlo také k rozšíření činnosti právě o zaměření na ekologickou produkci (EKOVÍN, 2015).

IFOAM

International Federation of Organic Agriculture Movements je celosvětovým svazem zastřešujícím hnutí EZ. Vzniklo roku 1972 v Německu. Sdružuje přes 800 poboček ve více než 100 zemích světa. Později byla založena IFOAM EU Group, která zastřešuje EZ, produkci biopotravin, zájmy a specifika na evropské úrovni. Její součástí je 31 zemí (IFOAM, 2016). IFOAM měla velký vliv na formální uznání EZ v Evropě. Díky přijetí nařízení Rady EHS č. 2092/91 o ekologickém zemědělství a označování zemědělských produktů a potravin došlo k posílení důvěry spotřebitelů a také se objevila možnost dotací (URBAN, ŠARAPATKA a kol., 2003).

BIOSAD

Občanské sdružení BioSad zabývající se ekologickým ovocnářstvím, bylo založeno v roce 2010. Zaměřuje se na podporu a rozvoj ekologického pěstování ovoce a usnadnění

přenosu výsledků výzkumů do praxe. Dále provozuje činnost propagační, vzdělávací, informační a poradenskou (BIOSAD, 2016).

EPOS ČR

Spolek poradců v ekologickém zemědělství ČR, který byl založen roku 1992, si klade za cíl podporovat ekologické zemědělce tak, aby byl posílen udržitelný rozvoj v ČR a ekonomická stabilita jednotlivých farem. Také se zabývá otázkou trhu biopotravin a jeho podpory. Sdružuje poradce, pedagogy a výzkumné pracovníky zajímající se o problematiku EZ (EPOS, 2016).

BIOCONT LABORATORY, spol. s r. o.

Společnost poskytuje a distribuuje ekologicky a integrovaně hospodařícím subjektům v oblasti zemědělství a lesnictví prostředky a technologie pro biologickou a biotechnickou ochranu rostlin, informační servis a poradenství. Vznikla roku 1991. Její produkty jsou dodávány do většiny zemí v EU (BIOCONT LABORATORY, 2016).

BIOINSTITUT, o. p. s.

Institut pro ekologické zemědělství a udržitelný rozvoj krajiny vznikl roku 2004. Účelem Bioinstitutu je zastřešovat aktivity spojené se vzděláváním a výzkumem v EZ. Zaměřuje se na rozvoj EZ, poradenskou činnost, osvětu, vzdělávání, propagaci a přenášení výsledků výzkumu do praxe. Tato společnost je koordinátorem ČTPEZ (BIOINSTITUT, 2015).

Ekologické zemědělství je v ČR podporováno řadou dalších subjektů. Jedná se např. o Hnutí Duha, Biopark, Nadace Partnerství, institut Veronica a Green Marketing. Dále o celou řadu škol, výzkumných ústavů a ostatních institucí.

3.3 Charakteristika Kraje Vysočina

V této kapitole je přiblížena obecná charakteristika kraje a jsou rozebrány podmínky pro zemědělskou činnost na Vysočině.

3.3.1 Základní údaje o Vysočině

Vysočina je krajem, jehož území je značně členité a je tvořeno pahorkatinami Českomoravské vrchoviny. Jeho rozloha činí okolo 6 800 km². Krajským městem

je Jihlava. Svými hranicemi se dotýká kraje Jihomoravského, Jihočeského, Středočeského a Pardubického. Administrativně je členěn na 5 okresů (Třebíč, Jihlava, Pelhřimov, Havlíčkův Brod a Žďár nad Sázavou). Nejvyšším bodem je hora Javořice (837 m n. m.), nejnižším bod řeky Jihlavy v jihovýchodní části okresu Třebíč (239 m n. m.) (ČESKÝ STATISTICKÝ ÚŘAD, 2017). Střední nadmořská výška je 512,5 m n. m. Erbovním stromem Vysočiny je jeřáb ptačí (ČECH, 2002).

Znak kraje (obrázek 8), je čtverečný štít složený ze 4 polí. První z nich vyobrazuje moravskou orlici, druhé ježka – což je symbol krajského města, třetí erbovní strom a čtvrté českého lva. Znak byl schválen roku 2001 (KRAJ VYSOČINA, 2013).



Obrázek 8 Znak Kraje Vysočina (Zdroj: gynome.nmmn.cz)

Z kulturních památek nacházejících se v Kraji Vysočina mají velký význam ty, které se nachází na seznamu UNESCO. Jedná se o městskou památkovou rezervaci Telč, poutní kostel sv. Jana Nepomuckého na Zelené hoře u Žďáru nad Sázavou a židovskou čtvrť s židovským hřbitovem a bazilikou sv. Prokopa v Třebíči. (ČESKÝ STATISTICKÝ ÚŘAD, 2017).

3.3.2 Přírodní podmínky a hodnoty

K atraktivitě kraje značně přispívá nízké znečištění ovzduší a zdravé lesy. Do kraje zasahují dvě CHKO a jsou jimi Žďárské vrchy a Železné hory. Na území se nachází četné množství přírodních rezervací (ČESKÝ STATISTICKÝ ÚŘAD, 2017). Největším rybníkem je Velké Dářko, které zaujímá rozlohu 205 ha. Celorepublikový význam má národní přírodní rezervace Mohelenská hadcová step (ČECH, 2002).

Téměř celý kraj svým podnebím spadá do mírně teplé oblasti, pouze malá část Hornosvratecké a Javořické vrchoviny do oblasti chladné. Na většině území je průměrná roční teplota v hodnotách 6 až 8 °C. Průměrné množství srážek za rok se pohybuje

v rozmezí 500 až 800 mm. Vítr převažuje západního a severozápadního směru. Lesnatost kraje je okolo 30 %. Jehličnany se vyskytují nejvíce a tvoří 89 % všech lesů, dominantní dřevinou je smrk. Listnaté lesy reprezentují především bukové porosty. Větrná i vodní eroze je nejpatrnější na Třebíčsku, kvůli nízké lesnatosti okresu (GIS VYSOČINA, 2011).

3.3.3 Zemědělská produkce obecně

Dlouhodobou tradici má v Kraji Vysočina i přes podprůměrné podmínky zemědělství. Největší pozornost je směřována k produkci brambor, olejnin a pastevnímu chovu skotu. Převážná většina podniků realizuje zemědělskou výrobu kombinovanou – rostlinnou i živočišnou (ČESKÝ STATISTICKÝ ÚŘAD, 2017).

Z půdních typů se nejhojněji vyskytují kambizemě, které jsou vhodné pro pěstování brambor, řepky a obilovin. Nejúrodnějšími půdami, které se nachází na Třebíčsku, jsou hnědozemě. Dominantním půdním druhem jsou půdy lehké a středně těžké, jako jsou hlinitopísčité, písčitolhinité a hlinité půdy.

Pro zemědělství je nejperspektivnějším okresem Třebíč, který má nejvyšší podíl orné půdy. Zemědělská půda zaujímá přibližně 60 % rozlohy celého kraje, což je nejvyšší podíl ze všech krajů. Z ní se nejvíce vyskytuje orná půda s hodnotou přibližně 77 %.

Z pohledu zemědělských výrobních oblastí patří téměř celá Vysočina do oblasti bramborářské. Malá část spadá do oblasti horské a řepařské. Více než polovinu ploch pro zemědělskou produkci zaujímají obiloviny, typické jsou především pšenice, ječmen a žito. Tradiční pěstovanou plodinou jsou brambory, především v okrese Pelhřimov a Havlíčkův Brod. Asi z jedné třetiny jsou na osevních plochách zastoupeny pícniny, jako je jetel, krmná kukuřice a vojtěška.

Živočišná výroba je charakteristická chovem především pasterveckého skotu. Velký význam má také chov prasat a rozšiřuje se chov ovcí. Naopak minimální zastoupení má chov drůbeže. Kraj Vysočina dominuje produkcí mléka a zaujímá 1. místo v rámci všech krajů ČR (GIS VYSOČINA, 2011).

4 MATERIÁL A METODIKA

Ve čtvrté kapitole jsou popsány metody šetření a způsob získávání potřebných dat a informací.

4.1 Metody šetření (REP)

REP je registr ekologických podnikatelů, veřejně dostupný na stránkách MZe. V tomto registru jsou zaevidovány všechny subjekty, které podnikají v EZ. V REPU byly vyhledány jednotlivé okresy a pro každý okres získána série dat vyexportovaná v excelové tabulce. Data byla analyzována pomocí filtrování hodnot tak, aby bylo umožněno další zpracování (analýza znamená rozložení složitějších skutečností na jednodušší tak, aby udávaly vypovídající hodnotu, která je lépe představitelná).

Zpracování dat bylo provedeno pomocí tabulkového procesoru Microsoft excel a zjištění vyjádřena formou grafů, dle vhodnosti ke konkrétnímu tématu – sloupcový, koláčový, pruhový.

4.2 Významné subjekty v okrese Třebíč

Po seznámení s databází REP se jako významné a svou činností specifické subjekty jevíly následující:

- Biofarma DoRa
- Tata Global Beverages Czech Republic a. s.
- Holub František, Ing.
- Čapková Petra, Mgr.
- Kooperace Hrotovice, a. s.

4.3 Dotazníkové šetření u vybraných významných subjektů

Byly zvoleny dva významné subjekty (Biofarma DoRa a Tata Global Beverages Czech Republic). Dotazník byl nastaven pro každý subjekt individuálně, respektive identifikační otázky zůstaly téměř totožné, otázky na ověření znalostí v problematice EZ taktéž, ale otázky na spokojenost s dostupností produktů byly nastaveny pro každý podnik individuálně, dle jeho produkce. Forma dotazníku byla zvolena písemná, aby respondenti měli dostatečný čas na promyšlení svých odpovědí. Převážně byly využity dotazníky

v elektronické podobě, ale využita byla i podoba tištěná. U tištěné verze byl následně proveden převod odpovědí do podoby elektronické. Respondenti byli osloveni osobně, prostřednictvím e-mailu, internetových stránek i sociálních sítí. Výběr respondentů byl volen s apelem na to, aby daný subjekt, ke kterému odpovídali, znali a kupovali alespoň občas jím vyráběné produkty. Proto byla část dotazníků, týkajících se biofarmy DoRa nechaná v tištěné podobě přímo na farmě.

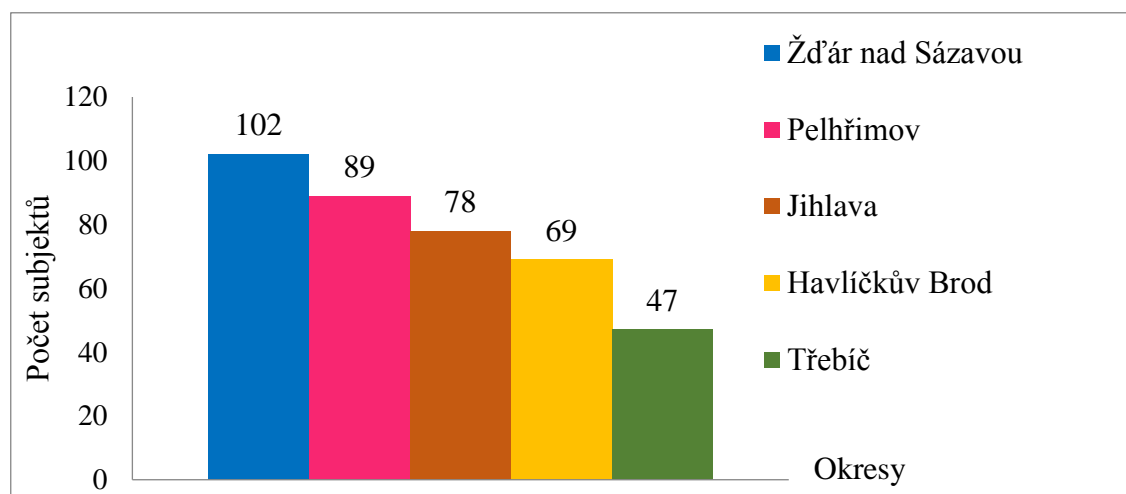
Struktura dotazníku je rozdělena na dvě části. První částí je úvod, ve kterém je popsán účel dotazníku a jeho využití. Druhou část dotazníku tvoří pokládané otázky, kterých je celkem 20. Všechny otázky byly zvoleny jako uzavřené. Otázky, u kterých to bylo vhodné, byly doplněny o kolonku „jiné“ kde se respondent dle svého uvážení mohl vyjádřit jinak, než stanovovaly předepsané odpovědi.

5 VÝSLEDKY A DISKUZE

V této kapitole jsou shrnuty poznatky vyplývající z diplomové práce a popsány významné subjekty v Kraji Vysočina. Jsou zde také rozebrána dotazníková šetření a jejich výsledky.

5.1 Přehled stavu ekologického zemědělství v okresech Kraje Vysočina

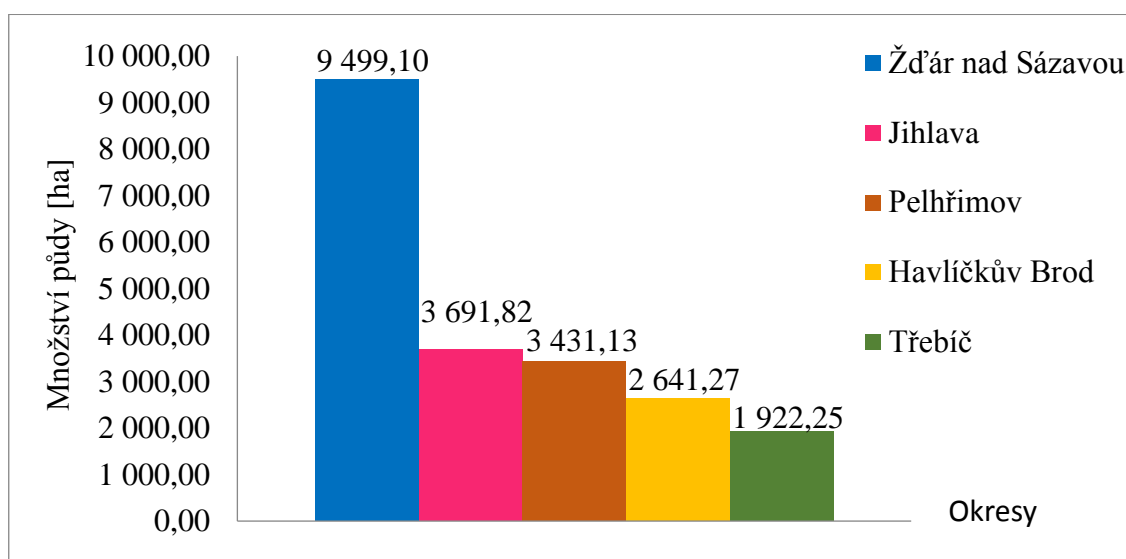
Analýza stavu EZ na Vysočině byla provedena za využití REPu. Na obrázku 9 je dobře viditelné, že nejvíce subjektů, zabývajících se ekologickým hospodařením se nachází v okrese Žďár nad Sázavou, naopak nejméně v okrese Třebíč.



Obrázek 9 Počty subjektů v EZ dle jednotlivých okresů (Zdroj: REP)

Ve všech okresech v rámci provozovaných činností převládá činnost samostatný ekologický zemědělec. Z živočišné výroby převažuje chov turu a hojně je zastoupen také chov ovcí a koz. Z rostlinné výroby převažuje vlastnictví kombinace orné půdy a travního porostu nebo samostatného travního porostu. Zvolenou kontrolní organizací je ve všech okresech nejčastěji BÍOKONT, pouze v okrese Havlíčkův Brod se jedná o vyrovnaný poměr s organizací KEZ. Prvním subjektem, který vstoupil do systému EZ, byla v roce 2001 Biofarma DoRa na Třebíčsku. Nejvíce zaregistrovaných subjektů ve všech okresech bylo zaznamenáno v letech 2009 až 2010. V roce 2016, do 30. 9. 2016 došlo k největšímu nárůstu farem v okrese Pelhřimov a jednalo se o 11 nových subjektů.

Obrázek 10 vyobrazuje součet výměry půdy v EZ a přechodném období v jednotlivých okresech, uvedený v hektarech. Nastává totožná situace jako v počtu subjektů. Největší výměru půdy v režimu EZ obhospodařují zemědělci v okrese Žďár nad Sázavou a nejméně v okrese Třebíč. (REP, 2016)



Obrázek 10 Výměra půdy (ha) v režimu EZ v jednotlivých okresech (Zdroj: REP)

5.1.1 Okres Jihlava

Okres Jihlava čítá 78 ekologických podnikatelů, z tohoto počtu je 22 bez platného certifikátu. V rámci chovu zvířat převažuje chov turu (41 subjektů) a následuje chov ovcí (23 subjektů). Dále se vyskytuje chov koz a prasat. Nejtypičtější činností je samostatný ekologický zemědělec a ve 3 případech se setkáváme s kombinací výrobce-obchodník. Z kultur je jednoznačně převažující kombinace orné půdy a travního porostu, následuje samostatný travní porost. Nejvíce subjektů se zaregistrovalo v roce 2009 a první subjekt vstoupil do systému EZ v roce 2002.

5.1.2 Okres Pelhřimov

Druhý okres má registrovaných ekologických podnikatelů 89 a z toho jich 35 nemá na provozovanou činnost platný certifikát. Z ekochovů je dominantní chov turu (55 subjektů) a chov koz (25 subjektů). Provozován je také chov koňovitých, prasat a drůbeže. Převažující činností je ekologický zemědělec, u 3 subjektů se jedná o samostatnou činnost výrobce. Z kultur je převažující kombinací orná půda a travní porost, následně samostatný travní porost a orná půda. Nejvíce subjektů bylo do REPU zaregistrováno v roce 2010 a první subjekt se v tomto okrese zaregistroval až v roce 2006.

5.1.3 Okres Havlíčkův Brod

V okrese Havlíčkův Brod je registrovaných 69 ekologických zemědělců a 18 z nich v současné době nemá platný certifikát. Stejně jako je tomu u ostatních okresů, je převažující činností ekologický zemědělec, 2 subjekty se zabývají činností výrobce-ekologický dodavatel krmiv a 2 subjekty pouze činností výrobce. Ekologickým chovem turu se zabývá 28 subjektů, chovem ovcí 22 subjektů. Dále se vyskytuje chov koňovitých, drůbeže a prasat. Nejčastější obhospodařovanou kulturou je kombinace orné půdy a travního porostu, nebo samostatný travní porost. Nejvíce subjektů bylo zaregistrováno v roce 2010, první subjekt byl registrován roku 2003.

5.1.4 Okres Žďár nad Sázavou

Okres Žďár nad Sázavou čítá 102 subjektů, což je nejvíce v celém kraji. Z tohoto počtu 23 nemá platný certifikát. Převažující činností je ekologický zemědělec, 4 subjekty se zabývají provozem činností obchodník a 3 subjekty kombinovanou činností ekologický podnikatel-výrobce a samostatnou činností výrobce. Z ekochovů opět převažuje chov turu (54 subjektů) a chov koňovitých (24 subjektů). Dále jsou v tomto okrese chovány ovce, kozy, prasata a drůbež. Z vlastnictví kultur jednoznačně převažuje kombinace orné půdy a travního porostu, následuje samostatný travní porost. Nejvíce subjektů vstoupilo do systému EZ v roce 2009 a první subjekt se registroval roku 2002.

5.1.5 Okres Třebíč

Třebíčsko má v rámci všech okresů nejnižší počet ekologicky hospodařících subjektů. Z 47 registrovaných ekologických zemědělců má 19 z nich certifikát neplatný. Dále se Třebíčsko liší tím, že nejvíce subjektů zde nemá zaregistrovaný žádný chov zvířat (20), 17 subjektů se zabývá chovem turu. Zastoupen je také chov ovcí, koňovitých a koz. Nejtypičtější činností je stejně jako u ostatních okresů ekologický zemědělec, 3 subjekty provozují kombinovanou činnost ekologický zemědělec-výrobce. Z obhospodařovaných kultur dominuje stejným zastoupením orná půda a travní porost, následuje kombinace orné půdy spolu s travním porostem. Nejvíce subjektů se zaregistrovalo shodně v letech 2010, 2011, 2012 a první subjekt byl registrován již v roce 2001.

5.1.5.1 Detailnější pohled na stav ekologického zemědělství v okrese Třebíč

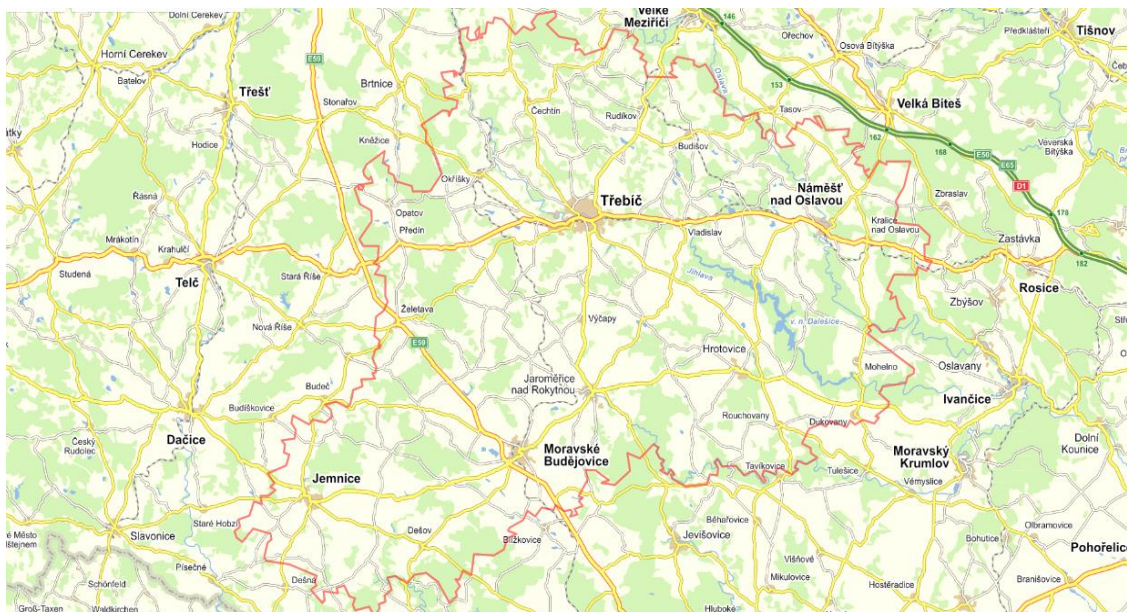
Dominantní provozovanou činností v EZ je samostatná činnost ekologický zemědělec. Toto zjištění okres Třebíč jednoznačně potvrzuje. Z celkového počtu 47 subjektů se této činnosti věnuje 38 zemědělců, což činí přibližně 81 %. Ostatní činnosti nejsou tak zřetelné, častější je činnost výrobce, a to buď samostatná nebo v kombinaci s činností jinou. Na Třebíčsku byli zaznamenáni celkem 4 výrobci, což činí necelých 11 %. Z nichž je 1 registrován pouze pro tuto činnost a 3 v kombinaci s činností ekologický zemědělec. V okrese Třebíč se nesetkáme se s činnostmi: vývozce či dovozce biopotravin a bioproduktů do třetích zemí, chovatel včel, pěstitel hub, sběrač volně rostoucích rostlin a výrobce či dodavatel rozmnožovacího materiálu.

Z chovu hospodářských zvířat, převažuje ve všech okresech chov turu, což se také potvrdilo pro Třebíčsko. V poměru k počtu subjektů je chov koňovitých, koz a ovcí ve všech okresech přibližně vyrovnaný, pouze v okrese Havlíčkův Brod není chov koz provozován a mírně vyšší je chov ovcí. Na Třebíčsku nevyskytuje chov ryb, prasat nebo drůbeže.

Z obhospodařovaných kultur je dominantní samostatné vlastnictví orné půdy nebo trvale travnatého porostu. Toto zjištění se s ostatními okresy neslučuje, jelikož je pro ně typická kombinace orné půdy a trvale travnatého porostu. Vinice nebo ekologické sady jsou pro Třebíčsko netypické.

5.2 Významné subjekty v okrese Třebíč

V následující kapitole jsou rozepsány významné subjekty v řešeném okrese, je zde poukázáno na jejich činnost a popsány důležité mezníky podnikání. Hranice okresu Třebíč jsou vymezeny zákresem v mapě na obrázku.



Obrázek 11 Vymezení okresu Třebíč (Zdroj: mapy.cz)

5.2.1 Biofarma DoRa s. r. o.

Kozí farma Dvůr Ratibořice byla vystavěna počátkem 19. století jako objekt pro provozování rostlinné a živočišné zemědělské výroby. Nejprve byl ve vlastnictví německé šlechty. Po 1. pozemkové reformě roku 1924 byl statek odkoupen do osobního vlastnictví rodiny Dobrovolných. Během 2. světové války byla na statku zřízena nucená vojenská správa a v roce 1948 byl vyvlastněn komunistickým režimem a přešel do užívání JZD. Roku 1992 byl statek rodině navrácen i s okolními pozemky do osobního vlastnictví. V této době byl však velmi zdevastovaný a byla nutná jeho rekonstrukce.

Po částečné rekonstrukci se manželé Dobrovolní rozhodli začít provozovat chov koz. Stádo, které v současné době čítá více než 850 koz a 25 kozlů, začali budovat na pouhých 2 kozách. Na farmě je chováno plemeno bílá česká koza krátkosrstá, které patří do českého genofundu. Chov je realizován na hluboké podestýlce. Kozy jsou krmeny především objemovým krmivem – seno, senáž a sláma. Od dubna do září jsou na venkovní pastvě. Součástí areálu je 3 roky stará mlékárna a moderní dojírna, denní nádoj činí okolo 1 300 l mléka. Ročně je vyprodukováno přibližně 700 t hnoje, který je aplikován na zemědělskou půdu.

Mimo chov koz se farma zabývá v menší míře pěstováním levandule lékařské a výrobou a prodejem výrobků z ní. Jedná se o kosmetiku – olej a dekorativní předměty. Součástí areálu je okrasná zahrada stará asi 25 let. Vzhledem k velkému zájmu veřejnosti o návštěvu farmy bylo vybudováno agroturistické centrum, kde jsou pořádány exkurze

a semináře. Je zde možnost posezení, občerstvení a zakoupení výrobků. Veřejnosti je areál farmy (Obrázek 12) volně přístupný každou sobotu od 14 do 17 h a v této době probíhá i faremní prodej výrobků (DOBROVOLNÝ, 2016).

Do systému EZ je biofarma DoRa registrována od 25. 6. 2001. Kontrolní a certifikační činnost provádí společnost KEZ o. p. s. V současné době je zaregistrovaná pro dvě činnosti: výrobce a ekologický zemědělec. Ze zemědělské činnosti má certifikované: pšenice jarní, ječmen jarní, oves, seno, senáž vojtěšková, senáž jetelotravní, levandule, kozy a mléko kozí – syrové. Jako výrobce má certifikaci na: jogurtové kozí mléko Bio, kozí kefir Bio, pomazánkový kozí sýr Bio (bílý), pomazánkový kozí sýr Bio (Pažitka), DORAL – dezertní kozí sýr Bio (pažitka), kozí žervé Bio, DORAL – dezertní kozí sýr Bio (bílý), SYDORA Bio nápoj z kozí syrovátky (450 g), SYDORA Bio nápoj z kozí syrovátky (3x100 ml) a jogurt kozí bílý Bio (REP, 2016). Ochucené výrobky nemohou být deklarovány jako bio, jelikož příchutě nejsou ekologického původu. Výjimkou je bio pažitka, kterou dováží z Rakouska. Výroby označují svojí značkou a logem DoRa (DOBROVOLNÝ, 2016).

Na katastrálním území Třebíče má farma zaregistrovanou plochu půdy 171,29 ha, z čehož je 5,69 ha v přechodném období. Jedná se především o ornou půdu (136,41 ha), menší podíl tvoří travní porost (34,88 ha). V současné době jsou subjektu uděleny dvě výjimky: zásahy na zvířatech – odrohování a použití vitamínů – použití syntetických vitamínů A, D a E pro přežvýkavce (REP, 2016).



Obrázek 12 Kozí farma Dvůr Ratibořice (Zdroj: autor)

5.2.2 Tata Global Beverages Czech Republic a. s.

Historie podniku se datuje k roku 1958, kdy došlo k založení závodu pro balení potravin a čajů v Jemnici. V tuto dobu byl vlastníkem státní podnik Balírna Obchodu Praha. Společnost proslavil zejména čaj PIGI, který se začal vyrábět již roku 1967. Od roku 1974 se společnost začala specializovat výhradně na balení čajů. Firma je pro veřejnost dodnes známější jako JEMČA. Tento název byl vytvořen ze zkratky pro jemnický čaj. V roce 1992 firma rozšířila své portfolio zejména o čaje ovocné. Velmi významným a přelomovým rokem byl rok 2006, kdy společnost přešla do vlastnictví britské firmy Tetley. Tato firma je součástí sdružení podniků Tata Group. Roku 2010 došlo ke sjednocení názvu všech těchto společností, které se zaměřují na produkci nápojů. V současné době je název této firmy v ČR Tata Global Beverages Czech Republic, a. s. Areál firmy je zobrazen na Obrázek 13 (JEMČA, 2014).

Do režimu ekologického zemědělství byla společnost zaregistrována 6. 6. 2011. Její kontrolní organizací je Biokont CZ. Platný certifikát má na dvě podnikatelské činnosti, a to výrobce a distributor. V současné době má certifikaci na 13 produktů vždy v kategorii káva a čaj (REP, 2016). V rámci ČR jsou distribuovány pouze tři druhy čajů: BIO Ovocný s heřmánkem, BIO Jablečný se šípky a BIO Šípkový s pomerančem, ostatní druhy jsou exportovány pouze do zahraničí (POKORNÝ, 2016). Firma nemá v registru žádná platná hospodářství a nevlastní žádnou půdu, která by byla uvedena v LPISu. V současné době také neexistuje žádné řízení o výjimce (REP, 2016).

Všechny tři druhy BIO čajů dostupné v ČR společnost nedistribuuje pod svým jménem, ale vyrábí pro společnost Hero. Pro spotřebitele jsou běžně k dostání v drogeriích (Rossmann a Teta), v lékárnách (na e-shopu nebo v kamenných prodejnách) a také v obchodních řetězcích Tesco a Globus. Znamější jsou pod obchodním názvem „Sunárek čaj pro děti Bio“ (POKORNÝ, 2016).



Obrázek 13 Areál Tata Global Beverages Czech Republic (Zdroj: autor)

5.2.3 Holub František, Ing.

Pan František Holub realizuje svoji ekologickou produkci v obci Číhalín nedaleko Okříšek. Do systému ekologického hospodaření se zapojil roku 2006. Jako pověřenou kontrolní organizaci si zvolil KEZ a rozhodl se pro jedinou činnost ekologický zemědělec. Zabývá se jak rostlinnou, tak živočišnou výrobou. V současné době má platný certifikát pro chov skotu bez tržní produkce mléka (BTPM), z rostlinné výroby na: pšenici jarní, žito ozimé, oves setý, pohanku, směs pelušky a pšenici na zrno, senáž a lupinu úzkolistou – odrůda Regent. Půdu vlastní na dvou katastrálních územích: Třebíč (128,47 ha, z toho 0,91 ha v PO), Jihlava (56,98 ha v PO). Nejvíce výměry je ekologická orná půda, následuje trvale travní porost a tráva na orné. Část úrody využívá pro krmení skotu a zbývající produkci prodává (REP, 2016).

Z živočišné produkce se zabývá chovem skotu BTPM, plemene Charolais a v současné době vlastní okolo 45 kusů. Zvířata jsou celoročně umístěna na pastvě a v zimě mají zimoviště (ZERA, 2012).

5.2.4 Čapková Petra, Mgr.

Paní Petra Čapková je majitelkou rodinné farmy u Černých ovcí, která se nachází v Horních Lhoticích nedaleko Náměště nad Oslavou. Do systému EZ se zaregistrovala v roce 2011 a původním záměrem byla výroba hruškové bio-marmelády. Jako kontrolní

organizaci zvolila Biokont (ČAPKOVÁ, 2016). Od původního záměru se však zanedlouho odchýlila a v současné době vlastní certifikát pro dvě činnosti: výrobce a ekologický zemědělec. Jako výrobce má certifikaci pro hruškový koncentrát a jako ekologický zemědělec pro seno, hrušky a ovce živé. Celkem vlastní 4,36 ha trvale travnatého porostu, z něhož je 0,56 ha v přechodném období (REP, 2016). V ekologickém režimu chovají ovce plemene Zwartble, což je plemeno s kombinovanou užitkovostí, a koně. Mimo ekologickou produkci prasata a včely. Zajímavostí jsou chovaná prasata plemene Kune Kune, které není v České republice příliš známé. Ekologicky chované ovce prodávají pouze v živém. Jelikož pro výstavbu jatek byly příliš složité administrativní procesy, tento záměr zamítli. Základní chované stádo je složeno ze 13 ovcí a 1 berana (ČAPKOVÁ, 2016).

Nabízí také ubytování v chalupě, která se nachází na cyklo a hipostezce. Chalupa má celkem 8 lůžek a 2 přistýlky, součástí je sociální vybavení a kuchyně. V létě je možnost venkovního posezení u zděného krbu. Vyžití se nabízí i dětem, k chalupě náleží nafukovací bazén, trampolína a pískoviště. Jako doplňkový zážitek si lze objednat některý z nabízených koňských programů. Ceník nabízených služeb a jejich výčet, včetně kontaktních informací, je možno najít na internetových stránkách (RODINNÁ FARMA U ČERNÝCH OVCÍ, 2016).



Obrázek 14 Ovce plemene Zwartble na pastvě (Zdroj: autor)

5.2.5 Kooperace Hrotovice, a. s.

Dominantní činností společnosti sídlící v Hrotovicích je produkce krmných směsí pro králíky, prasata, drůbež, skot a koně. Mimo hlavní činnost poskytuje služby sklízecími řezačkami a zajímá se o kamionovou autodopravu na mezinárodní i vnitronárodní úrovni. Novinkou je výroba pelet ze slámy, které se využívají jako topný materiál nebo podestýlka pro zvířata. Krmné směsi jsou dodávány především odběratelům na jižní Moravě a na Vysočině (KOOPERACE HROTOVICE a.s., 2014).

Do režimu EZ se kooperace zaregistrovala roku 2012 a jako kontrolní organizaci zvolila KEZ. Certifikovaná je pro činnost výrobce nebo dodavatel ekologických krmiv, a to pro jetelové a vojtěškové úsušky. V LPISu nevlastní žádnou půdu a nemají registrována žádná platná hospodářství (REP, 2016).

Certifikaci a kontrolu krmivářské výroby zajišťuje ÚKZÚZ v Brně, pro výrobu veterinárních léčivých přípravků je společnost registrována u Ústavu pro státní kontrolu veterinárních biopreparátů a léčiv (ÚSKVBL) v Brně. Krmiva jsou standardně vyráběna v granulích o průměru 8 mm, 6 mm nebo 4 mm (KOOPERACE HROTOVICE a.s., 2014).

5.2.6 Přínos zvolených subjektů pro region

Zvolené subjekty mají významný přínos pro region v několika oblastech. Ekologickým způsobem hospodaření významně napomáhají ke zlepšení stavu ŽP a zachování trvale udržitelného rozvoje. Díky jejich existenci mají spotřebitelé možnost alternativy při nákupu některých potravin ať už ze zdravotních důvodů, nebo z jiného přesvědčení.

Za velký přínos považují i možnost prohlídky areálu, např. u biofarmy DoRa, nebo paní Čapkové a propojení s agroturistikou, čímž zmíněné subjekty zvyšují potenciál cestovního ruchu. Dále bych ráda zmínila dlouhodobou tradici některých subjektů, z čehož lze usuzovat, že majitelé či personál mají odborné zkušenosti, které mohou předávat příznivcům EZ, případně i začínajícím subjektům.

Nelze také opomenout soutěž biopotravina roku, ve které získala roku 2003 titul Česká biopotravina roku kolekce „Mléčná strava BIO“. Tato sada obsahovala několik produktů z koziho mléka biofarmy DoRa (jogurt, jogurtové mléko, kefir, žervé a tři typy sýrů). Porota ocenila chuť, design i praktičnost a také širokou škálu nabízených produktů.

V roce 2008 se v této soutěži umístil na druhém místě kozí jogurt bílý BIO (OCENĚNÍ, 2009). Tato prestižní označení přispívají k atraktivitě a poukazují na jedinečnost regionu.

Díky ekologicky hospodařícím subjektům je na Třebíčsku zvýšený potenciál celkového rozvoje daného okresu a také přispívají k udržování zaměstnanosti na venkově. I přes to, že v řešeném okrese má EZ spíše upadající tendenci, zmíněné subjekty zde mají významné postavení. Biofarma DoRa nabízí mimo jiné alternativu mléčných výrobků pro alergiky, kteří reagují na složky kravského mléka. Všechny výrobky pocházející z EZ uvítají zejména i lidé zajímající se o zdravý životní styl a také ti, kterým záleží na zlepšení stavu ŽP.

5.3 Dotazníkové šetření

Dotazníkové šetření bylo provedeno u dvou zvolených subjektů.

5.3.1 Zjištěné skutečnosti z dotazníkového šetření na Biofarmě Dora

Dotazník byl zaměřen na zákazníky kozí farmy Dvůr Ratibořice, kteří nakupují vyráběné bioprodukty z kozího mléka. Konzumace a nákup těchto výrobků není primárně zaměřen na žádnou věkovou či jinou skupinu obyvatel, proto bylo využito co nejširší škály respondentů. Celkem bylo získáno 185 odpovědí.

1. Uveďte prosím Vaše pohlaví:

Dotazník vyplnilo celkem 185 respondentů, jednalo se o 109 žen a 76 mužů. Grafické znázornění tohoto poměru je uvedeno v příloze 1.

2. Do jaké věkové kategorie patříte?

Nejčastějšími respondenty byly osoby věkové skupiny 21-31 let, následně 31-50 let. Věková struktura je graficky vyobrazena v příloze 2.

3. V současné době jste:

Většina dotazovaných (57 %) uvedla, že jsou v současné době zaměstnaní. Poměr vykonávané činnosti k počtu respondentů je viditelný v grafu, který je součástí přílohy 3

4. V současné době jste:

Čtvrtá identifikační otázka zjišťovala současný stav respondenta. Zjištěné skutečnosti, jsou viditelné v příloze 4. Ze všech dotazovaných uvedlo 46 %, že jsou v dané době svobodní a 40 % v manželství, přičemž mají rodinu s dětmi.

5. Kde v současné době žijete? (vzdáleností myšleno od Ratibořic)

Poslední identifikační otázka zjišťovala, kde respondenti žijí. Největší skupinu tvořily osoby žijící v obci vzdálené do 10 km (38 %) a následně z města vzdáleného nad 10 km (25 %). Grafické znázornění je patrné z přílohy 5.

6. Víte, co znamená pojem ekologické zemědělství? (Pokud ano, můžete vyplnit kolonku jiné a stručně uvést, co pojem znamená)

Celkem 136 dotázaných uvedlo, že ví, co pojem znamená, 18 dotazovaných osob napsalo, co si myslí, že pojem znamená. Jednalo se o následující odpovědi:

- Podnik dodržuje stanovené zásady, chová se šetrně ke zvířatům, nepoužívá pesticidy, hormony atd.
- Pěstování potravin (ovoce, zeleniny, brambor atd.) bez pesticidů, bio mléko, krmení zvířat vlastním bio zrním atd.
- Bez použití chemických pesticidů a umělých hnojiv. Přírodní hnojiva a látky proti škůdcům jsou povoleny.
- Biohospodářství.
- Nesmí používat umělá hnojiva, zvířata chovat dle zásad.
- Takové, které přináší kvalitní produkty.
- Respektuje přírodu a chrání ji.
- Důvěryhodné a bez chemie.
- Kejdování, bioprodukty.
- Zemědělství bez použití chemických hnojiv a postřiků, krmení zvířete právě těmito plodinami.
- Zemědělství v souladu s přírodou.
- Nepoužívá se chemie.
- Pěstování bez chemie, zvířata jsou volně chovaná a krmena tradičně.
- Pěstování, chov v souladu s přírodou a její ochranou.

- Zemědělství, ve kterém se používají pouze vstupy, které nejsou chemické či jinak ošetřeny a jsou rostlinného, nebo živočišného původu.
- Šetrné k přírodě, bez použití chemie.
- Způsob chovu či pěstování bez použití chemických přípravků a ošetření.
- Bioprodukty.

Z odpovědí respondentů, kteří se podělili o svůj názor na to, co je to EZ lze usuzovat, že mají povědomí o tom, co tento druh hospodaření obnáší a znamená. Souhrn všech odpovědí je graficky znázorněn v příloze 6.

7. Jak dlouho funguje ekologické zemědělství v ČR?

Jak je viditelné z přílohy 7, většina dotazovaných nemá povědomí o tom, kdy EZ v ČR vzniklo. Správnou odpověď uvedlo pouze 88 respondentů, což představuje 47 %.

8. Kdo vykonává u subjektů kontrolu nad dodržováním zásad ekologického zemědělství?

Z přílohy 8 vyplývá, že 51 % respondentů, neví, kdo vykonává kontrolní činnost a myslí si, že se jedná o MŽP nebo ČIŽP. Správnou odpověď uvedlo 49 %, že kontrolní činnost zajišťují pověřené kontrolní organizace od MZe.

9. Jaké je základní povinné značení pro produkty pocházející z ekologického zemědělství? (možno zaškrtnout více odpovědí)



Možnost 1



Možnost 2



Možnost 3



Možnost 4

Na otázku základního povinného značení ekologických produktů odpovědělo zcela správně 47 respondentů (25 %), kteří ví, že se tyto produkty musí označovat

jak evropským, tak národním logem. Částečně správnou odpověď uvedlo 91 respondentů (49 %), kteří označili buď pouze české logo, nebo pouze evropské logo. Všechny odpovědi jsou součástí přílohy 9.

10. Bioprodukt a biopotravina jsou: (EZ = ekologické zemědělství)

Většina respondentů správně tuší, že produkty EZ musí mít platný certifikát. O tom co, skutečně bioprodukt a biopotravina je, jak je viditelné z přílohy 10, má přehled pouze 41 % dotázaných.

11. Kolik % obsahu u biopotraviny musí být ekologického původu?

Z odpovědí, které jsou součástí přílohy 11, vyplynulo, že 58 % ze všech dotázaných nemá přehled o tom, kolik % obsahu biopotraviny musí být ekologického původu. Správnou odpověď uvedlo 78 osob, což činí 42 %.

12. Upřednostňujete některé produkty ekologického zemědělství, před konvenčními? (Pokud ano, můžete zaškrtnout kolonku jiné a stručně uvést které či proč)

Z dotazovaných respondentů uvedlo 57 %, že produkty EZ před konvenčními neupřednostňují. Grafická struktura všech odpovědí je uvedena v příloze 12. Někteří, z respondentů uvedli, které produkty upřednostňují, jednalo se o tyto odpovědi:

- Zeleninu, masné výrobky.
- Vejce, mléko, maso (nejsou v tom antibiotika).
- Mléko, maso.
- Med.
- Bezlaktóзовé.
- Jogurty.
- Mléko, jogurt, sýr.
- Ovoce, zelenina.
- Vajíčka, brambory, kozí mléko, sýry.
- Mléčné výrobky.
- Mléčné výrobky, kozí produkty – jsou zdravé.
- Jogurty maso, sýry – chuť a kvalita.
- Čaje, maso, mléko, ovoce a zelenina.
- Jogurty a mléko.
- Mléčné výrobky, těstoviny.

- Vyšší nutriční hodnota.
- Masné výrobky, mléčné výrobky, zelenina a ovoce.
- Kozí, zdravá výživa.
- Mléčné výrobky.

13. Kde nejčastěji nakupujete bioprodukty značky DoRa?

Příloha 13 znázorňuje přehled o tom, kde respondenti nejčastěji nakupují produkty značky DoRa. Většina uvedla, že přímo na farmě v Ratibořicích, následují specializované prodejny zdravé výživy, přičemž na Třebíčsku se jedná o prodejny Naturka a Modrá vlnka.

14. Jaké produkty značky DoRa nejčastěji nakupujete? (Možno uvést více odpovědí)

Z přílohy 14 vyplývá, že největší zájem je mezi spotřebiteli o kozí sýr a kozí jogurt bílý. Ostatní výrobky jsou v oblíbenosti poměrně vyrovnané, nejméně nakupovaný je syrovátkový nápoj a kozí kefir. V položce ostatní se objevily následující produkty:

- Kozí žervé
- Ochucené jogurty
- Zákusky

Zákusky jsou k zakoupení každou sobotu na prodejně v areálu kozí farmy, kde je možnost i příjemného posezení u kávy či čaje. Ochucené jogurty, ani ostatní výrobky, nejsou v Ratibořicích nabízeny v kvalitě Bio, jelikož nemají prozatím vhodného dodavatele příchutí v ekologické kvalitě.

15. Jak často nakupujete bioprodukty značky DoRa?

Z dotazovaných osob uvedlo nejvíce, a to 35 %, že nakupují bioprodukty z kozí farmy Ratibořice zhruba 1x měsíčně, příloha 15 udává kompletní souhrn odpovědí.

16. Je pro Vás cena bioproduktů DoRa vyhovující?

Ceny výrobků DoRa v Bio kvalitě, které je možno zakoupit přímo na kozí farmě nebo na e-shopu, jsou následující:

- Kozí mléko (450 g) – 25,- Kč
- Jogurtové mléko (450 g) – 26,- Kč
- Kozí kefir (450 g) – 26,- Kč

- Kozí jogurt bílý (150 g) – 13,- Kč
- Doral dezertní kozí sýr bílý (min. 100 g) – 38,- Kč
- Doral dezertní kozí sýr pažitka (min. 100 g) – 38,- Kč
- Pomazánkový kozí sýr bílý (100 g) – 22,- Kč
- Pomazánkový kozí sýr pažitka (100 g) – 22,- Kč
- Kozí žervé (180 g) – 38,- Kč
- Sydora (3x100 ml) – 23,- Kč
- Sydora (450 g) – 31,- Kč (Dobrovolná, 2017)

Ceny výrobků u ostatních prodejců se mohou lišit. Většině respondentů, a to 60 % však cena produktů vyhovuje. Odpovědi všech respondentů jsou graficky znázorněny v příloze 16.

17. Jste spokojen\á s dostupností bioproduktů DoRa ve Vašem okolí?

Příloha 17 graficky znázorňuje spokojenost zákazníků s dostupností produktů. Převážná většina, 68 % všech dotázaných, uvedla, že je pro ně dostupnost vyhovující.

18. Jaký je hlavní důvod, který Vás motivuje k nákupu biopotravin?

Převažující skupina dotázaných uvádí, že je k nákupu biopotravin motivuje především to, že jsou zdravější (37 %) nebo kvalitnější (31 %). Jeden z respondentů uvedl, že největší motivací je pro něj alergie na kraví mléko. Přehled odpovědí je součástí přílohy 18.

19. Co si myslíte, že by mohlo zvýšit prodej biopotravin?

Z přílohy 19 je viditelné, že většina z respondentů (40 %) si myslí, že prodej biopotravin by mohla zvýšit především nižší cena, 29 % respondentů přikládá důležitost vyšší informovanosti. Pouze 1 respondent uvedl vlastní odpověď:

- Větší portfolio v marketech + marketing

20. Znáte i další ekologicky hospodařící subjekty na Třebíčsku? (Pokud ano, můžete zaškrtnout kolonku jiné a uvést které)

Většina dotazovaných nezná další subjekty, které hospodaří dle zásad EZ, v okrese Třebíč (příloha 20). O to, které subjekty respondenti znají, se podělilo 8 dotázaných a jedná se o tyto odpovědi:

- Sušárna ovoce Ostašov.

- Sasov.
- Ekokoza (3 dotazníky).
- Holub, Vaněk, Ing. Hejátková, vinařství Sádek.
- Farma rodiny Němcovy, Netín.
- Ano, sebe (jen pro své potřeby).

Bohužel však farma rodiny Němcových, ani biofarma Sasov nejsou podniky ekologicky hospodařící v okrese Třebíč. Ekokoza, což je biofarma v Lesním Jakobově na Třebíčsku, již dle informací majitelů v ekologickém systému hospodaření nefunguje.

5.3.2 Zjištěné skutečnosti z dotazníkového šetření pro firmu Tata Global Beverages Czech Republic

Dotazník byl zaměřen na spotřebitele, kteří nakupují biočaje Sunárek. Jelikož jsou to čaje určeny především pro děti, byly primárně dotazovanou skupinou rodiny s dětmi. Konzumace těchto čajů ostatními skupinami lidí však není vyloučena, proto bylo využito dotazování širokého okruhu respondentů. Celkem bylo zaznamenáno 152 odpovědí.

1. Uveďte prosím Vaše pohlaví:

U první otázky bylo zjištěno pohlaví dotazované osoby. Dotazník vyplnilo celkem 152 respondentů, jednalo se o 48 mužů a 104 žen. Výsledek znázorněn v příloze 21.

2. Do jaké věkové kategorie patříte?

Nejčastější věkovou skupinu dotazovaných tvořily osoby ve věku 21 až 31 let a následně 31 až 50 let. Věková struktura všech respondentů je vyobrazena v příloze 22.

3. V současné době jste:

Mezi respondenty převažovaly lidé, kteří byli v daném okamžiku na mateřské dovolené nebo chodili do zaměstnání. Grafem znázorněný poměr dotazovaných osob a činnosti, kterou v současné době vykonávají, je viditelný v příloze 23.

4. V současné době jste:

Čtvrtá identifikační otázka zjišťovala, zda je respondent v současné době svobodný, v manželství – s dětmi, bez dětí atd. Převažovali respondenti, kteří jsou v manželství a současně mají děti. Grafické vyobrazení je uvedeno v příloze 24.

5. Kde v současné době žijete?

Bylo zjištěno, že dotazovaní respondenti pochází především z velkých měst čítajících nad 10 000 obyvatel, druhou nejčastější skupinu tvořili lidé z obcí do 1 000 obyvatel. Graf je uveden v příloze 25.

6. Víte, co znamená pojem ekologické zemědělství? Pokud ano, můžete zaškrtnout kolonku jiné a stručně uvést, co pojem podle Vás znamená.

Celkem 106 dotazovaných mělo povědomí o tom, co to je EZ, a 19 dotázaných zaškrtnulo kolonku jiné a uvedlo, co podle nich pojem znamená. Zaznamenány byly následující odpovědi:

- Bez chemie.
- Šetrné hospodaření.
- Bioprodukce, ohleduplné k přírodě, zvířatům, kvalita místo kvantity, bez chemie, agroturistika.
- Dbá na ochranu životního prostředí a kvalitu výrobků.
- Nesmí používat postřiky, kvůli kontrole.
- Bio.
- Chrání přírodu, přispívá zdraví.
- Kvalitní, bez chemie.
- Produkce zdravějších produktů.
- Přizpůsobené přírodě.
- Zemědělství, při kterém se upřednostňují technologické i pracovní postupy, které budou šetrné k životnímu prostředí. Včetně aplikace vhodných opatření pro minimalizaci půdní eroze, zachycování vody apod. (meandry, remízky, neerozivní plodiny apod.).
- Šetrné k přírodě i lidem.
- Bez chemie, součást zdravého stylu života.
- Zemědělství, které produkuje kvalitní a hodnotné potraviny.
- Chová se šetrně ke zvířatům, rostlinám i zdravím lidí.
- Hospodaření, které je šetrné.
- Ochrana přírody zakomponovaná do zemědělské výroby tzn. šetrnější postupy.
- Dbá na pohodu zvířat, na speciální postupy při pěstování rostlin a výrobě biopotravin.

- Produkuje zdravé potraviny, kvalitní výrobky a je ohleduplné k přírodě.

Z těchto odpovědí lze usuzovat, že respondenti, kteří se rozhodli podělit o svůj názor na to, co EZ znamená, mají opravdu povědomí a vědí, v čem tento druh hospodaření spočívá. Celkový poměr jednotlivých odpovědí je zobrazen pomocí grafu v příloze 26.

7. Jak dlouho funguje ekologické zemědělství v ČR?

Dle přílohy 27 lze usuzovat, že pouze necelá polovina respondentů má povědomí o tom, kdy EZ skutečně vzniklo.

8. Kdo vykonává u subjektů kontrolu nad dodržováním zásad ekologického zemědělství?

Působnost kontroly v problematice EZ vykonávají pověřené kontrolní organizace od MZe, což správně zodpověděla více než polovina dotazovaných (53 %). Grafické znázornění všech odpovědí je uvedeno v příloze 28.

9. Jaké je základní povinné značení pro produkty pocházející z ekologického zemědělství? Možno zaškrtnout více možností.



Možnost 1



Možnost 2



Možnost 3



Možnost 4

Na tuto otázku odpovědělo zcela správně pouze 48 respondentů (32 %). Největší skupina, se zastoupením 57 respondentů, uvedla jako povinné značení pouze české logo a 15 pouze logo EU. Zbylá skupina dotazovaných lidí volila možnost regionální potraviny, značení pro recyklaci či některou z kombinací. Všechny odpovědi jsou vyobrazeny v příloze 29.

10. Bioprodukt a biopotravina jsou:

Z přílohy 30 vyplývá, že znalost těchto pojmů není příliš rozšířená. Správně odpovědělo pouze 62 dotázaných.

11. Kolik % obsahu u biopotraviny musí být ekologického původu?

Většina respondentů s celkovým počtem 74 správně odpověděla, že biopotravina musí obsahovat alespoň 95% podílu ekologického původu. Všechny odpovědi jsou viditelné v příloze 31.

12. Upřednostňujete některé produkty ekologického zemědělství, před konvenčními? Pokud ano, můžete zaškrtnout kolonku jiné a stručně uvést které či proč.

Většina dotazovaných neupřednostňuje produkty EZ před konvenčními. Souhrn odpovědí je graficky uveden v příloze 32. Respondenti měli také možnost podělit se o to, které produkty upřednostňují, což využilo 15 z nich a jedná se o tyto produkty:

- Mléko.
- Dětská výživa.
- Čaje.
- Jogurty.
- Ovoce.
- Zelenina.
- Banány.
- Bio-kosmetika.
- Šampony a tělová kosmetika.
- Koření.

13. Kde nejčastěji nakupujete biočaje Sunárek?

Jak je patrné z přílohy 33, stejným podílem, a to vždy se zastoupením 59 dotázaných, byla zaznamenána jako nejčastější odpověď nákup drogerie a lékárna. V odpovědi „ostatní“ byl uveden nákup v supermarketu.

14. Jaký biočaj Sunárek nejčastěji kupujete? Možno uvést více odpovědí.

Příloha 34 poukazuje na to, že mezi uživateli je nejoblíbenějším druhem BIO Jablečný se šípky a také BIO Ovocný s heřmánkem.

15. Jak často nakupujete biočaje Sunárek?

Většina dotázaných nakupuje tyto čaje zhruba 1x za měsíc, druhou nejčastější skupinou byli spotřebitelé nakupující Sunárky pouze několikrát do roka. Zbylé odpovědi jsou názorně vyobrazeny v příloze 35.

16. Je pro Vás cena biočajů Sunárek vyhovující?

Většina spotřebitelů nakupujících tyto čaje zmínila, že kdyby byly levnější, kupují je častěji. Nezanedbatelné procento dotazovaných (59 osob) uvedlo, že jsou s cenou spokojeni. Struktura odpovědí je patrná z přílohy 36. Cena těchto produktů se pohybuje v rozmezí 36,- Kč až 60,- Kč, dle prodejního řetězce.

17. Jste spokojen/a s dostupností biočajů Sunárek ve Vašem okolí?

Co se týče dostupnosti, většina klientů je spokojena, 18 % by uvítalo lepší dostupnost. Všechny odpovědi jsou uvedeny v příloha 37.

18. Jaký je hlavní důvod, který Vás motivuje k nákupu biočajů Sunárek?

Motivace k nákupu u většiny dotazovaných spočívá v tom, že si myslí, že jsou tyto čaje kvalitnější (příloha 38). Velmi početná skupina lidí uvedla motivaci v tom, že jsou zdravější. Jako odpověď ostatní se objevil důvod k nákupu následující:

- Syn nechtěl pít žádný čaj, a tak jsem zkusila BIO Sunárek a jiný zatím nechce.

19. Co si myslíte, že by mohlo zvýšit prodej biočajů?

Na otázku, co by mohlo zvýšit prodej biočajů, odpovědělo 53 uživatelů nižší cenu a 53 uživatelů vyšší informovanost. Odpovědi jsou patrné z přílohy 39. Jeden z respondentů uvedl do odpovědi ostatní:

- Nižší cena + lepší informovanost.

20. Znáte i další ekologicky hospodařící subjekty na Třebíčsku? Pokud ano, můžete zaškrtnout kolonku jiné a uvést které.

Jak vyplývá z přílohy 40, naprostá většina respondentů žádné jiné subjekty hospodařící ekologickým způsobem nezná. Z těch, co byly uvedeny, se jednalo o následující:

- Biofarma Ratibořice.
- Naturvita.
- Petra Čapková.
- Vinařství Sádek.
- EkoKoza.

5.4 Diskuze k dotazníkovým šetřením

V rámci provedeného dotazníkového šetření jsou v této kapitole zvoleny převažující skupiny respondentů z řad žen a mužů a jsou zde detailněji rozebrány.

Dotazník zaměřený na ekofarmu v Ratibořicích vyplňovaly nejčastěji ženy (109). Z tohoto počtu se jednalo o 46 % z věkové skupiny 21-30 let. V době vyplňování většina z nich byla zaměstnaná 46 %, student 34 % a zbylých 20 % tvořily ženy na mateřské dovolené a nezaměstnané. Jednalo se především o ženy svobodné, pocházející z obcí, které jsou vzdálené do 10 km od farmy. Povědomost o EZ má 86 % z nich. Co se týče nakupování produktů DoRa, realizují nákup spíše výjimečně a přímo u prodejce. Nejpreferovanějšími produkty jsou pro tuto skupinu žen kozí sýr a následně jogurtové mléko. Jak cena, tak dostupnost jsou vyhovující. Motivací k nákupu je především myšlenka, že jsou zdravější. Na otázku, co by mohlo zvýšit prodej bioproduktů, bylo nejčastěji odpovězeno nižší cena.

Z mužů (76) se jednalo nejčastěji o muže z věkové skupiny 21-30 let, která činila na celkovém podílu respondentů mužského pohlaví 39 %. Z této skupiny bylo 95 % mužů v době vyplňování zaměstnaných a svobodných. Nejčastěji se jednalo o obyvatele obcí vzdálených do 10 km od biofarmy DoRa. Všichni uvedli, že mají povědomí o tom, co je to EZ. Stejně jako předchozí skupina žen, nakupují tito muži produkty DoRa nejčastěji přímo na farmě a spíše výjimečně. Preference produktů se však liší, muži uvedli, že nejčastěji nakupují kozí mléko a kozí jogurty. I spokojenost s cenou není tak příznivá jako u žen, 60 % z nich uvedlo v odpovědi, že kdyby nabízené výrobky byly levnější, tak je kupují častěji, nebo že s cenou nejsou spokojeni. Dostupnost však pro většinu z nich vyhovující je. I pro muže je motivací k nákupu především to, že si myslí, že jsou zdravější. Prodejnost by mohla zvýšit, dle názoru této skupiny mužů, opět nižší cena.

Vyhodnocením druhého dotazníku zaměřeného na biočaje Sunárek bylo zjištěno, že nejčastějšími respondenty byly opět ženy (104) ve věku 21-31 let (56 %). Tyto ženy byly v době vyplňování převážně na mateřské dovolené 66 % nebo zaměstnané (19 %). Zbývajících 15 % tvořily studentky a ženy v současné době nezaměstnané. Většina z těchto dotázaných bydlela v době vyplňování v obci do 1 000 obyvatel a byly svobodné. Povědomost o EZ má z těchto žen 83 %. Biosunárek nakupují několikrát do roka, nejčastěji BIO ovocný s heřmánkem. Motivací k nákupu je především kvalita produktů a prodejnost by dle této skupiny žen mohla zvýšit nižší cena. Bio čaje Sunárek nakupují především v drogerii 41 % a v lékárně 39 %. S dostupností je spokojeno 83 %.

Z mužů (48) převažovali opět respondenti z věkové skupiny 21-30 let (39 %) a 58 % z nich bylo v době probíhajícího šetření zaměstnaných a svobodných. Především se jednalo o muže, kteří pochází z měst do 10 000 obyvatel. 84 % z nich uvedlo, že ví, co je to EZ. Otázka řešení nákupu biočajů dopadla téměř vyrovnaně, 32 % uvedlo že nakupují produkty v lékárně, 32 % v drogeriích a 32 % ve specializovaných prodejnách zdravé výživy a pouze 4 % činí nákup prostřednictvím e-shopu. Nejoblíbenějším druhem biočaje je stejně jako u předchozí skupiny žen BIO ovocný s heřmánkem. Většina mužů uvedla, že nakupují tyto produkty výjimečně, a kdyby byly levnější, kupují je častěji. Dostupnost je vyhovující. Překvapivým zjištěním byl fakt, že většina z nich kupuje tyto čaje kvůli ochraně životního prostředí. Prodej by dle většinového názoru této skupiny mužů zvýšila vyšší informovanost

5.4.1 Zjištěné skutečnosti o ekologickém zemědělství na Třebíčsku

V rámci dotazníkového šetření, týkajícího se dvou ekologicky hospodařících podniků na Třebíčsku, bylo osloveno celkem 337 respondentů. Jednalo se o 213 žen a 124 mužů.

Věková struktura byla následující: respondenti ve věku 21-30 let (45 %), 31-50 let (29 %), 51-60 (17 %), nad 60 let (5 %) a do 20 let (4 %). Co se týče současného stavu, převažovali respondenti, kteří jsou v dané době zaměstnaní (48 %), druhou nejčastější vykonávanou činností byla mateřská dovolená (21%) a naopak nejméně respondentů uvedlo, že jsou v důchodu (7 %). Respondenti patřili především do skupiny lidí, kteří mají rodinu s dětmi (45 %) nebo jsou svobodní (43 %). Otázku bydlení by nebylo relevantní porovnávat v celé skupině respondentů, neboť byla u biofarmy DoRa zaměřena na vzdálenost města či obce, trvalého pobytu respondenta od farmy a u společnosti Tata Global Beverages Czech Republic na velikost města či obce, kde respondent žije.

Otázky ověřující znalosti EZ je možno porovnat, neboť byly u obou dotazníků stejné. Povědomí o EZ uvedlo 83 % dotázaných, pouze 17 % uvedlo, že neví, co je to EZ. Na otázku, od kdy funguje ekologické zemědělství v ČR, odpovědělo správně 47 % dotázaných, a to, že přibližně od roku 1989. Kontrolu nad dodržováním zásad EZ vykonávají pověřené kontrolní organizace od MZe, což správně uvedlo 51 % respondentů. Správné povinné značení produktů EZ uvedlo pouze 28 % dotázaných, a to jak evropským, tak národním logem. Částečně správnou odpověď uvedlo 44 % respondentů, kteří zvolili buď jen české, nebo jen evropské logo značení. O tom, co znamená pojem bioprodukt a biopotravina, má správnou představu pouze 41 % dotázaných. Biopotravina musí obsahovat minimálně 95 % surovin ekologického původu, což správně uvedlo 45 % respondentů. Z celkového počtu respondentů upřednostňuje produkty EZ pouze 39 %.

Poslední část dotazníku byla zaměřena přímo na produkty, které daná společnost vyrábí. Jelikož jsou biočaje Sunárek a bioprodukty z kozího mléka zcela odlišné typy spotřebního zboží, není relevantní srovnávat otázku zaměřenou na nejčastější místo nákupu daného výrobku, neboť se každý z nich prodává převážně v odlišných typech prodejních zařízení. Stejně tak nelze srovnat otázku zaměřenou na nejčastější nákup jednotlivých produktů. Nejčastější skupinou byli respondenti, kteří nakupují dané produkty zhruba 1x měsíčně (34 %) a dále ti, co nakupují bioprodukty několikrát do roka (28 %), pro denní potřebu nakupuje pouze 7 % z nich. Spokojenost s cenou nabízených produktů uvedlo 50 % respondentů, 35 % dotázaných by tyto produkty kupovalo, pokud by byly levnější a 15 % s cenou spokojeno není. Spokojenost s dostupností uvedlo 67 % dotázaných, 19 % by uvítalo lepší dostupnost a 14 % uvedlo, že spokojeni s dostupností nejsou. Motivací k nákupu jsou pro dotázané spotřebitele především dva důvody: jsou zdravější (35 %) a jsou kvalitnější (32 %). Na otázku, co by mohlo zvýšit prodej bioproduktů, bylo nejčastěji odpovězeno nižší cena (38 %) a vyšší informovanost (32 %). Většina respondentů (66 %) nezná jiné ekologicky hospodařící subjekty na Třebíčsku.

Z výše uvedeného shrnutí lze říci, že o trendy EZ jeví zájem především mladé ženy věkové skupiny 21-30 let. Podobné výsledky vykazují i obdobně zaměřená šetření (LIŠKOVÁ, 2008; ANTLOVÁ, 2016; BUCHTOVÁ, 2008 a SKUPENOVÁ, 2016). Pozornost EZ věnují především mladé rodiny s dětmi. Povědomí o EZ lze hodnotit kladně, jelikož převážná většina respondentů má představu o tom, co tento pojem znamená. Informovanosti o tom, kdy EZ vzniklo v ČR, by bylo dobré věnovat vyšší

pozornost, jelikož představu má pouze necelá polovina z dotázaných. O něco lépe je na tom povědomí o tom, kdo vykonává kontrolu zásad EZ, což správně uvedlo 171 dotázaných. Důležité je také šířit osvětu o základním povinném značení, které zcela správně zná pouze 95 z celkového počtu 337 respondentů. Znalost českého loga pro značení produktů EZ je pro spotřebitele známější. Stejně tak práce SKUPENOVÉ (2016), poukazuje na velmi dobrou znalost spotřebitelů ohledně značení biopotravin českým logem. Pojmy bioprodukt a biopotravina jsou pro respondenty poměrně známé, a správnou odpověď na to, co pojmy znamenají, uvedlo 138 dotázaných. I přes hojnější počet správných odpovědí je potřeba věnovat osvětě o základních pojmech pozornost. Znalost pojmu biopotravina řešila i práce ANTLOVÉ (2016), v níž pouze 10 % respondentů uvedlo návaznost na certifikaci. Ohledně minimálního procentuálního obsahu bio původu má znalost 45 % dotázaných, což je 152 osob. Pro EZ není moc příznivou zprávou, že většina z dotázaných spotřebitelů neupřednostňuje produkty EZ před konvenčními. Pozornost by bylo dobré věnovat také propagaci jednotlivých ekologicky hospodařících subjektů, jelikož ani polovina z dotázaných o žádném jiném subjektu na Třebíčsku neví. Četnost nákupu je nejčastější zhruba 1x měsíčně, ke stejnému závěru došla v obdobné práci i ANTLOVÁ (2016). Toto zjištění není příliš příznivé a bylo by dobré zamyslet se nad tím, co by mohlo zvýšit zájem spotřebitelů o tyto produkty. Rozdílných výsledků, které jsou pro EZ příznivější, se při průzkumu dobrala LIŠKOVÁ (2016) a SKUPENOVÁ (2016). Jejich průzkumy došly k závěru, že největší procento respondentů nakupuje biopotraviny týdně. V dotazníkovém šetření bylo dále zjištěno, že většina respondentů nakupuje produkty EZ přímo na farmě, či v drogeriích a lékárnách. S tímto zjištěným faktem se neztotožňuje práce SKUPENOVÉ (2016), která uvádí, že spotřebitelé nejčastěji nakupují bioprodukty v prodejnách zdravé výživy. Ani práce ANTLOVÉ (2016) se neslučuje se zjištěnými výsledky, neboť uvádí nejčastější nákup prostřednictvím hypermarketů a supermarketů. Spotřebitelé převážně nakupují tyto produkty z důvodu myšlenky, že jsou zdravější a kvalitnější, což potvrzuje i práce SKUPENOVÉ (2016). Bylo by dobré směřovat pozornost propagaci biopotravin s apelem na jejich kvalitu a absenci látek, které ohrožují zdraví. Otázka ceny bioproduktů je diskutabilní. Proces výroby biopotravin je náročný a také množství získávaných vstupních surovin není tak vysoké jako u zemědělství konvenčního, je proto nutné počítat se zvýšenou cenou oproti konvenčním výrobkům. Jako limitující faktor nákupu biopotravin uvádí cenu také LIŠKOVÁ (2016) nebo SKUPENOVÁ (2016), jejichž průzkumy stejně jako tato práce poukazují i na fakt, že si respondenti myslí, že jsou

produkty EZ zdravější. SKUPENCOVÁ (2016) mimo to poukazuje i na uvědomění si kvality. Je tedy spíše na zvážení spotřebitele, zda investuje finanční prostředky spíše do kvality nebo do kvantity. Spokojenost s dostupností bioproduktů je vyhovující pro většinu z dotázaných

6 ZÁVĚR

Diplomová práce na téma: „*Šetření aktuálního stavu ekologického zemědělství v Kraji Vysočina se zaměřením na Třebíčsko*“, měla několik cílů. Prvním cílem bylo sestavení literárního přehledu, který se zaměřuje na základní informace o ekologickém zemědělství a popis jeho stavu v České republice. Druhým cílem byl rozbor Kraje Vysočina, provedení analýzy stavu ekologického zemědělství a porovnání zjištěných skutečností s ostatními okresy. Třetím cílem v experimentální části bylo podrobné zaměření na okres Třebíč, v němž byly cíleně zvoleny významné subjekty. Posledním cílem bylo u zvolených subjektů provést dotazníkové šetření zaměřené na klienty, které zjišťovalo povědomí o ekologickém zemědělství a spokojenost s dostupností jejich produktů.

V experimentální části byly využity veřejně dostupné zdroje, především od MZe, které uvádějí nejaktuálnější údaje. V Kraji Vysočina ekologické zemědělství každým rokem nabývá na významu ve svém postavení, neboť v roce 2014 činil jeho podíl v rámci krajů 5 % a v roce 2015 se zvýšil na 9 %. V práci bylo zjištěno, že ve všech okresech Kraje Vysočina převládá provozování činnosti samostatný ekologický zemědělec. Z živočišné výroby převažuje chov turu a hojně je zastoupen také chov ovcí a koz. Z kultur dominuje především vlastnictví kombinace orné půdy a travního porostu nebo samostatného travního porostu. Největší výměrou půdy v režimu EZ disponují zemědělci v okrese Žďár nad Sázavou a nejnižší podíl mají zemědělci v okrese Třebíč. Kontrolní organizací je nejčastěji volen BIOKONT, v okrese Havlíčkův Brod i KEZ. Prvním subjektem, který vstoupil do systému EZ, byla v roce 2001 Biofarma DoRa na Třebíčsku.

Z dotazníkového šetření vyplynulo, že ekologickému zemědělství a jeho produktům jsou nakloněny spíše ženy. Nejvýznamnější skupinou, zajímající se o trendy EZ, jsou lidé ve věku 21-30 let, kteří jsou zaměstnaní nebo na mateřské dovolené. Poměrně často se také jednalo o respondenty, kteří mají rodinu s dětmi, lze tedy usuzovat, že produktům EZ mohou být nakloněni i z důvodu podpory zdraví svých dětí.

U biofarmy DoRa se jednalo o klienty, kteří převážně bydlí v obci vzdálené do 10 km. Motivace k nákupu může být tedy značně ovlivněna i velmi dobrou dostupností, čemuž nahrává i nejčastější odpověď, že nakupují výrobky přímo na farmě. Nákup je realizován přibližně jednou měsíčně. Většině klientů vyhovuje jak dostupnost, tak i cena. Uvádí, že k nákupu je motivuje především myšlenka, že jsou zdravější. I přes

spokojenost s cenou výrobků uvedla většina, že prodej bioproduktů by mohla podpořit nižší cena.

Biočaj Sunárek neprodává přímo jejich výrobce, ale vyrábí je pro distribuční firmu Hero. Tyto produkty nakupují především lidé, kteří bydlí ve městě nad 10 000 obyvatel. Lze tedy odhadnout, že tito lidé mají k produktům mnohem snadnější přístup, jelikož ve větších městech se nachází vyšší počet prodejních poboček. Převažujícími respondenty byli ti, kteří jsou v současné době na mateřské dovolené. Jelikož je BIO čaj Sunárek zaměřen především na konzumaci dětmi, je možno usuzovat, že motivací k nákupu je zájem o zdraví dítěte. Nejčastěji je nákup realizován prostřednictvím drogerií a lékáren. A nejoblíbenějším čajem, který vyrábí společnost Tata Global Beverages Czech Republic, je BIO jablečný se šípky.

Předpokladem pro rozvoje ekologického zemědělství nejen v České republice je především zájem spotřebitelů o produkty a také motivace zemědělců k tomuto systému hospodaření. V současné době proto hraje velmi důležitou roli podpora státu v podobě dotací – otázkou je, zda tato podpora bude fungovat do budoucna. Dále podpora ve formě poradenské činnosti a také existence široké škály vládních i nevládních organizací zabývajících se propagační, vzdělávací a osvětovou činností.

7 SEZNAM LITERATURY A PRAMENŮ

DVORSKÝ, J., URBAN, J., *Základy ekologického zemědělství: podle nařízení Rady (ES) č. 834/2007 a nařízení Komise (ES) č. 889/2008 s příklady*. 2., aktualizované vydání. Brno: ÚKZÚZ, 2014. ISBN 978-80-7401-098-9.

ČECH, L., ed. *Jihlavsko*. Praha: Agentura ochrany přírody a krajiny České republiky, 2002. ISBN 80-86064-54-9.

URBAN, J., ŠARAPATKA, B. a kol., *Ekologické zemědělství: učebnice pro školy i praxi*. I. díl., Praha: MŽP, 2003. ISBN 80-7212-274-6. 280 s.

URBAN, J., ŠARAPATKA, B. a kol., *Ekologické zemědělství: učebnice pro školy i praxi*. II. díl., Šumperk: PRO-BIO, 2005. ISBN 80-903583-0-6. 334 s.

REGANOLD, J., TAJI A. a KRISTIENSEN P., ed. *Organic agriculture: a global perspective*. Collingwood: CSIRO, c2006. ISBN 0-643-09090-8.

ŠARAPATKA, B., URBAN J., *Ekologické zemědělství v praxi*. Šumperk: PRO-BIO, 2006. ISBN 80-87080-00-9.

Vyhláška Ministerstva zemědělství č. 16/2006 Sb., *kteřou se provádějí některá ustanovení zákona o ekologickém zemědělství*

Nařízení Rady (ES) č. 834/2007 *o ekologické produkci a označování ekologických produktů a o zrušení nařízení Rady (EHS) 2092/91*

Zákon č. 242/2000 Sb. *o ekologickém zemědělství a o změně zákona č. 368/1992 Sb., o správních poplatcích, ve znění pozdějších předpisů*

Nařízení komise (ES) č. 889/2008 Sb., *kterým se stanoví prováděcí pravidla k nařízení Rady (ES) č. 834/2007*

BIO-INFO. *Principy ekologického zemědělství* [online]. 2009 [cit. 2016-09-12]. Dostupné z: <http://www.bio-info.cz/vzdelavani/on-line-vzdelavani/definice-a-principy-ekologickeho-zemedelstvi-1>

MINISTERSTVO ZEMĚDĚLSTVÍ. *Biopotraviny* [online]. 2009 – 2016 [cit. 2016-11-10]. Dostupné z: <http://eagri.cz/public/web/mze/zemedelstvi/ekologicke-zemedelstvi/biopotraviny/>

MEBIO. *Postup výroby bioproduktů* [online]. 2016 [cit. 2016-10-09]. Dostupné z: <http://www.mebio.cz/clanky/111-postup-vyroby-bioproduktu>

BIO-LIFE.CZ. *Kde se berou biopotraviny a jak je poznáme?* [online]. 2008 [cit. 2016-10-07]. Dostupné z: <http://www.bio-life.cz/ctenarsky-koutek/special-pro-ctenare/kde-se-berou-biopotraviny-a-jak-je-pozname.html>

ROČENKA 2015. *Ekologické zemědělství v České Republice* [online]. 2016 [cit. 2017-02-04]. Dostupné z: http://eagri.cz/public/web/file/513472/Roc_enka_EZ_2015_www_komplet.pdf

EAGRI ZEMĚDĚLSTVÍ. *Kontrolní organizace* [online]. 2009–2016 [cit. 2016-10-27]. Dostupné z: <http://eagri.cz/public/web/mze/zemedelstvi/ekologicke-zemedelstvi/kontrola/>

KEZ. *Kdo jsme* [online]. 2009 [cit. 2016-10-29]. Dostupné z: <http://www.kez.cz/nabidka-sluzeb>

OCENĚNÍ. *Biopotravina roku* [online]. 2009 [cit. 2017-03-18]. Dostupné z: <http://www.kozimleko.cz/39/oceneni>

ABCERT AG. *Bio-info* [online]. 2009 [cit. 2016-11-05]. Dostupné z: <http://www.bio-info.cz/seznamy/firmy/abcert-ag>

BIOKONT. *O společnosti* [online]. 2015 [cit. 2016-11-05]. Dostupné z: http://www.biokont.cz/images/o_spolecnosti_122015.pdf

BUREAU VERITAS CZECH REPUBLIC. *PROFIL A LOGO* [online]. 2016 [cit. 2016-11-07]. Dostupné z: <http://www.bureauveritas.cz/home/about-us/profile-logo>

ÚKZÚZ. *O ústavu* [online]. 2009–2016 a [cit. 2016-11-07]. Dostupné z: <http://eagri.cz/public/web/ukzuz/portal/o-ustavu/>

ÚKZÚZ. *Ekologické zemědělství* [online]. 2009–2016 b [cit. 2016-11-07]. Dostupné z: <http://eagri.cz/public/web/ukzuz/portal/ekologicke-zemedelstvi/>

ČESKÁ TECHNOLOGICKÁ PLATFORMA PRO EKOLOGICKÉ ZEMĚDĚLSTVÍ. *O ČTPEZ* [online]. 2012 [cit. 2016-11-12]. Dostupné z: <http://www.ctpez.cz/cz/o-ctpez>

PRO-BIO. *O svazu* [online]. 2016 [cit. 2016-11-23]. Dostupné z: <http://pro-bio.cz/o-svazu/>

EKOVÍN. *EKOVIN* [online]. 2015 [cit. 2016-11-24]. Dostupné z: <http://www.ekovin.cz/svaz-integrované-produkce-hroznu-a-vina>

IFOAM ORGANICS INTERNATIONAL CULTIVATING CHANGE. *About us* [online]. 2016 [cit. 2016-11-24]. Dostupné z: <https://www.ifoam.bio/en/about-us>

- BIOSAD. *Co je Biosad?* [online]. 2016 [cit. 2016-11-28]. Dostupné z: <http://www.biosad.cz/>
- EPOS. *Kdo jsme – EPOS ČR* [online]. 2016 [cit. 2016-11-28]. Dostupné z: <http://www.eposcr.eu/>
- BIOCONT LABORATORY. *O nás* [online]. 2012–2016 [cit. 2016-02-12]. Dostupné z: <http://www.biocont.cz/cz/o-nas.htm>
- BIOINSTITUT. *O nás, Institut pro ekologické zemědělství a udržitelný rozvoj krajiny* [online]. 2015 [cit. 2016-04-12]. Dostupné z: <http://bioinstitut.cz/cz/o-nas>
- ČESKÝ STATISTICKÝ ÚŘAD. *Charakteristika kraje* [online]. 2017 [cit. 2017-08-01]. Dostupné z: https://www.czso.cz/csu/xj/charakteristika_kraje
- KRAJ VYSOČINA. *Znak Kraje Vysočina* [online]. 2002–2013 [cit. 2017-12-01]. Dostupné z: <https://www.kr-vysocina.cz/znak-kraje-vysocina/d-4000095>
- GIS VYSOČINA. *Geologie a geomorfologie Kraje Vysočina* [online]. 2011 [cit. 2017-12-01]. Dostupné z: <http://gynome.nmm.cz/gisvysociny/index.php?ln=cz&id=23&cat=a&typ=menu>
- JEMČA. *Historie* [online]. 2014 [cit. 2017-01]. Dostupné z: <http://www.jemca.cz/o-nas>
- RODINNÁ FARMA U ČERNÝCH OVCÍ. *O nás* [online]. 2016 [cit. 2016-11-10]. Dostupné z: <http://www.ucernychovci.wbs.cz>
- KOOPERACE HROTOVICE a.s. *O nás* [online]. 2014 [cit. 2017-03-05]. Dostupné z: <http://www.krmivakoooperace.cz>
- ZERA. *Farmářská praxe – systémy ekologického zemědělství v ČR – Ing. František Holub* [online]. 2012 [cit. 2017-02-25]. Dostupné z: http://www.zeraagency.eu/dokumenty/007006009001/18_prezentace_mop_konference_ochrana_pudy_ing_holub.pdf
- REP. *Registr ekologických podnikatelů* [online]. 2009–2016 [cit. 2016-09-30]. Dostupné z: <http://eagri.cz/public/app/eagriapp/EKO/Prehled/Prehled.aspx?find=A&clear=A&stamp=1488731835378>
- SKUPENOVÁ, Z., *Ekologické zemědělství a poptávka po jeho produktech v obcích různé velikosti na Brněnsku* [online]. 2016 [cit. 2017-04-21]. Dostupné z: <https://is.mendelu.cz/auth/lide/clovek.pl?id=43377;zalozka=7;studium=80864;zp=5103>
- ANTLOVÁ, M., *Ekologické zemědělství na Tišnovsku a okolí* [online]. 2016 [cit. 2017-04-21]. Dostupné z:

<https://is.mendelu.cz/auth/lide/clovek.pl?id=39203;zalozka=7;studium=80857;zp=5092>

3

BUCHTOVÁ, K., *Ekologické zemědělství a biopotraviny v Kraji Vysočina* [online]. 2008 [cit. 2017-04-21]. Dostupné z:

<https://is.mendelu.cz/auth/lide/clovek.pl?id=22488;zalozka=7>

LIŠKOVÁ, V., *Ekologické zemědělství ve vybraném regionu* [online]. 2008 [cit. 2017-04-21]. Dostupné z: <https://is.mendelu.cz/auth/lide/clovek.pl?id=4349;zalozka=7>

Ústní sdělení: Pavel DOBROVOLNÝ, majitel Biofarmy Dora, Ratibořice, 14.12.2016

Ústní sdělení: Petra ČAPKOVÁ, majitelka farmy u Černých ovcí, Horní Lhotice, 15.10.2016

Emailové sdělení: Jitka DOBROVOLNÁ, majitelka Biofarmy DoRa, 13.3.2017

Emailové sdělení: Pavel POKORNÝ, generální manažer společnosti Tata Global Beverages Czech Republic, 9.12.2016

8 SEZNAM OBRÁZKŮ

Obrázek 1 Aktivní a neaktivní ekologičtí podnikatelé v krajích ČR (Zdroj: REP).....	19
Obrázek 2 Typické činnosti v jednotlivých krajích v ČR (Zdroj: REP).....	20
Obrázek 3 Porovnání chovu ekologických zvířat v krajích v ČR (Zdroj: REP).....	21
Obrázek 4 Nejtypičtější pěstované kultury v krajích ČR (Zdroj: REP)	22
Obrázek 5 Kontrolní organizace v krajích v ČR (Zdroj: REP).....	22
Obrázek 6 Logo značení biopotravin a bioproduktů ČR (Zdroj: egri.cz).....	24
Obrázek 7 Logo značení biopotravin a bioproduktů EU (Zdroj: eagri.cz).....	25
Obrázek 8 Znak Kraje Vysočina (Zdroj: gynome.nmmn.cz)	32
Obrázek 9 Počty subjektů v EZ dle jednotlivých okresů (Zdroj: REP).....	36
Obrázek 10 Výměra půdy (ha) v režimu EZ v jednotlivých okresech (Zdroj: REP)	37
Obrázek 11 Vymezení okresu Třebíč (Zdroj: mapy.cz)	40
Obrázek 12 Kozí farma Dvůr Ratibořice (Zdroj: autor)	41
Obrázek 13 Areál Tata Global Beverages Czech Republic (Zdroj: autor)	43
Obrázek 14 Ovce plemene Zwartble na pastvě (Zdroj: autor).....	44

9 SEZNAM ZKRATEK

BTPM	Bez tržní produkce mléka
IFOAM	International Federation of Organic Agriculture Movements
EZ	Ekologické zemědělství
EU	Evropská unie
ČIŽP	Česká inspekce životního prostředí
ČR	Česká republika
MZe	Ministerstvo zemědělství
MŽP	Ministerstvo životního prostředí
PO	Přechodné období
REP	Registr ekologických podnikatelů
TGBCZ	Tata Global Beverages Czech Republic
ÚKZÚZ	Ústřední kontrolní a zkušební ústav zemědělský
ÚSKVBL	Ústav pro státní kontrolu veterinárních biopreparátů a léčiv
ŽP	Životní prostředí

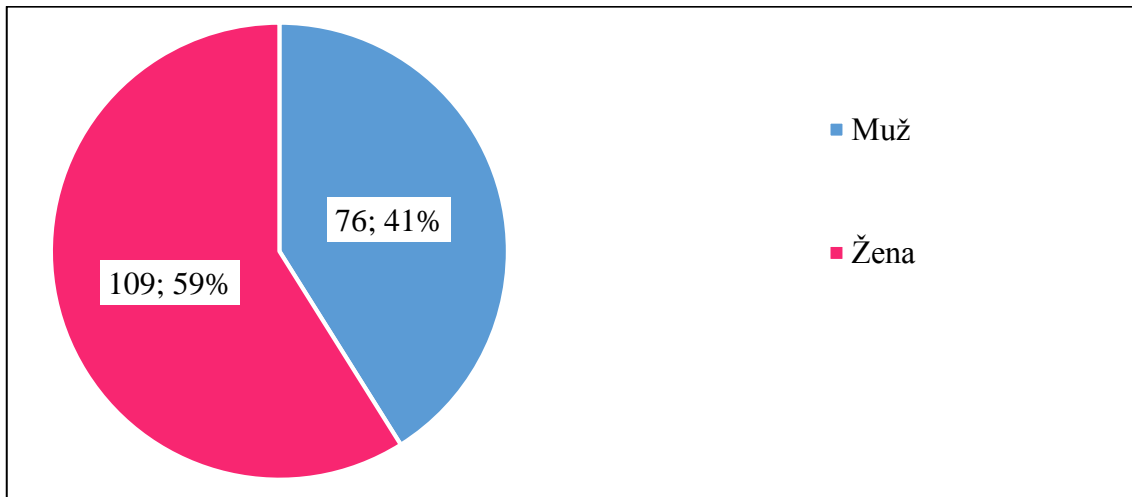
10 SEZNAM PŘÍLOH

Příloha 1 Pohlaví dotazovaných osob (Biofarma DoRa).....	73
Příloha 2 Věková struktura respondentů (Biofarma DoRa).....	73
Příloha 3 Vykonávaná činnost respondenta (Biofarma DoRa).....	73
Příloha 4 Současný stav respondenta (Biofarma DoRa).....	74
Příloha 5 Současný život respondentů (Biofarma DoRa).....	74
Příloha 6 Povědomí o EZ (Biofarma DoRa).....	74
Příloha 7 Fungování EZ v ČR (Biofarma DoRa)	75
Příloha 8 Kontrolní subjekty v EZ (Biofarma DoRa).....	75
Příloha 9 Povinné značení produktů z EZ (Biofarma DoRa)	75
Příloha 10 Znalost pojmů bioprodukt a biopotravina (Biofarma DoRa)	76
Příloha 11 Minimální poměr surovin původu bio (Biofarma DoRa).....	76
Příloha 12 Upřednostňování produktů EZ (Biofarma DoRa).....	76
Příloha 13 Nejčastější nákup produktů (Biofarma DoRa)	77
Příloha 14 Nejoblíbenější produkty (Biofarma DoRa).....	77
Příloha 15 Četnost nákupu produktů (Biofarma DoRa)	77
Příloha 16 Cena produktů (Biofarma DoRa)	78
Příloha 17 Spokojenost dostupností produktů (Biofarma DoRa).....	78
Příloha 18 Motivace k nákupu (Biofarma DoRa).....	78
Příloha 19 Co by ovlivnilo prodej produktů (Biofarma DoRa)	79
Příloha 20 Další ekologicky hospodařící subjekty na Třebíčsku (Biofarma DoRa).....	79
Příloha 21 Pohlaví dotazovaných osob (TGBCZ)	80
Příloha 22 Věková struktura respondentů (TGBCZ).....	80
Příloha 23 Vykonávaná činnost respondenta (TGBCZ).....	80
Příloha 24 Současný stav respondenta (TGBCZ).....	81
Příloha 25 Současný život respondentů (TGBCZ)	81
Příloha 26 Povědomí o EZ (TGBCZ).....	81
Příloha 27 Fungování EZ v ČR (TGBCZ).....	82
Příloha 28 Kontrolní subjekty v EZ (TGBCZ)	82
Příloha 29 Povinné značení produktů z EZ (TGBCZ).....	82
Příloha 30 Znalost pojmů bioprodukt a biopotravina (TGBCZ)	83
Příloha 31 Minimální poměr surovin původu bio (TGBCZ).....	83
Příloha 32 Upřednostňování produktů EZ (TGBCZ)	83

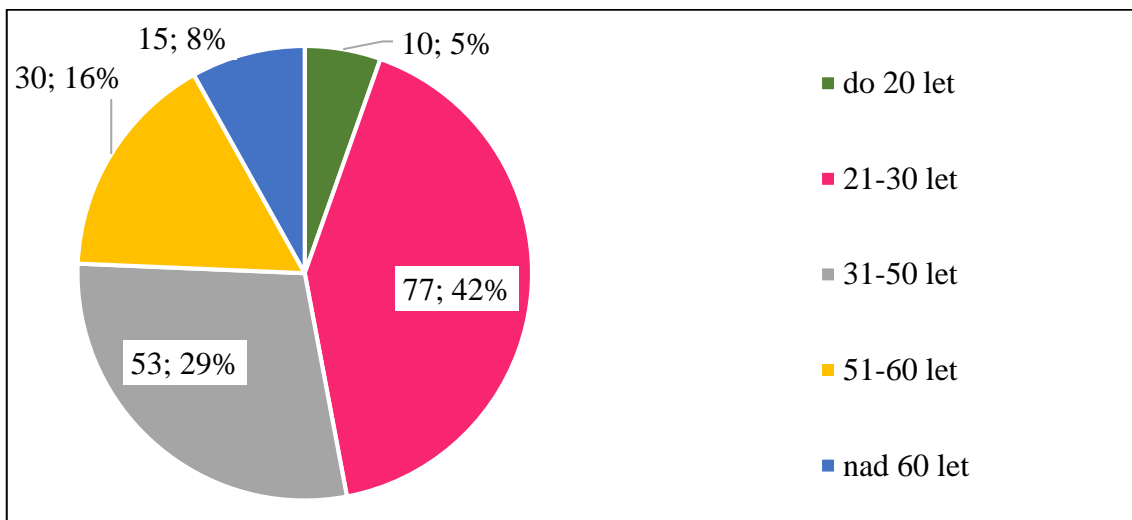
Příloha 33 Nejčastější nákup biočajů Sunárek (TGBCZ).....	84
Příloha 34 Nejoblíbenější biočaje Sunárek (TGBCZ)	84
Příloha 35 Četnost nákupu biočajů Sunárek (TGBCZ)	84
Příloha 36 Cena biočajů Sunárek (TGBCZ).....	85
Příloha 37 Spokojenost dostupností biočajů Sunárek (TGBCZ)	85
Příloha 38 Motivace k nákupu biočajů Sunárek (TGBCZ)	85
Příloha 39 Co by ovlivnilo prodej biočajů Sunárek (TGBCZ).....	86
Příloha 40 Další ekologicky hospodařící subjekty na Třebíčsku (TGBCZ).....	86

PŘÍLOHY

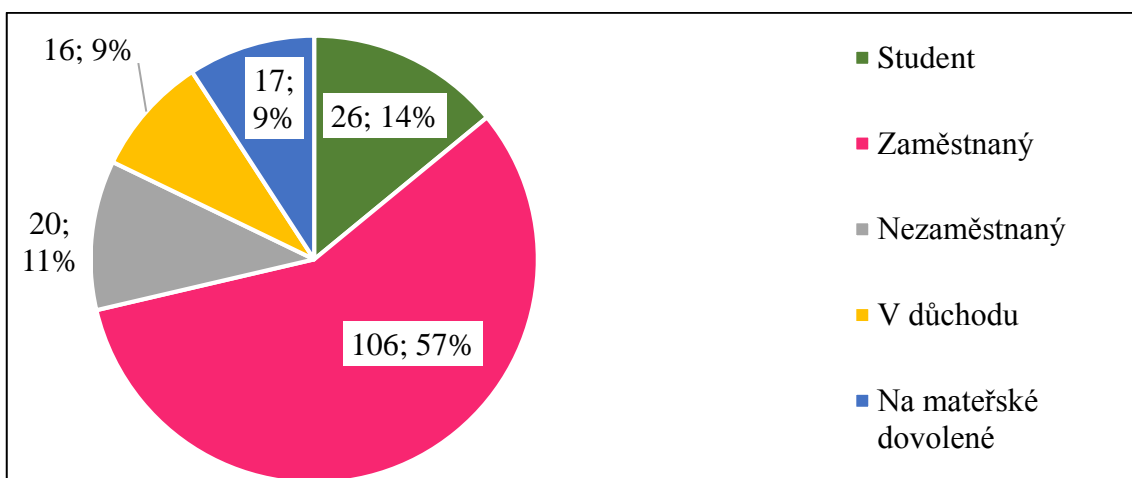
Grafické znázornění dotazníkového šetření na Biofarmě v Ratibořicích



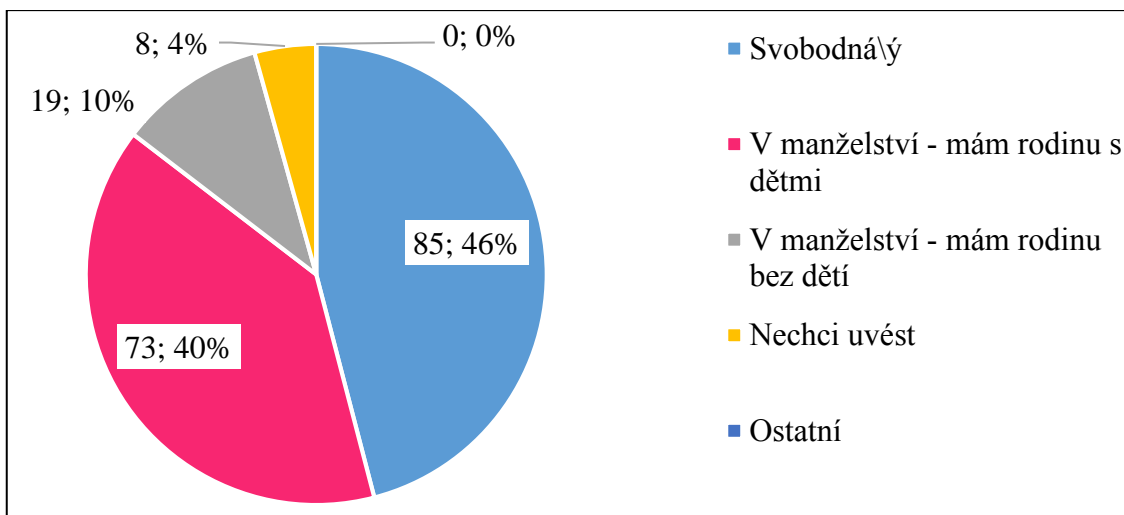
Příloha 1 Pohlaví dotazovaných osob (Biofarma DoRa)



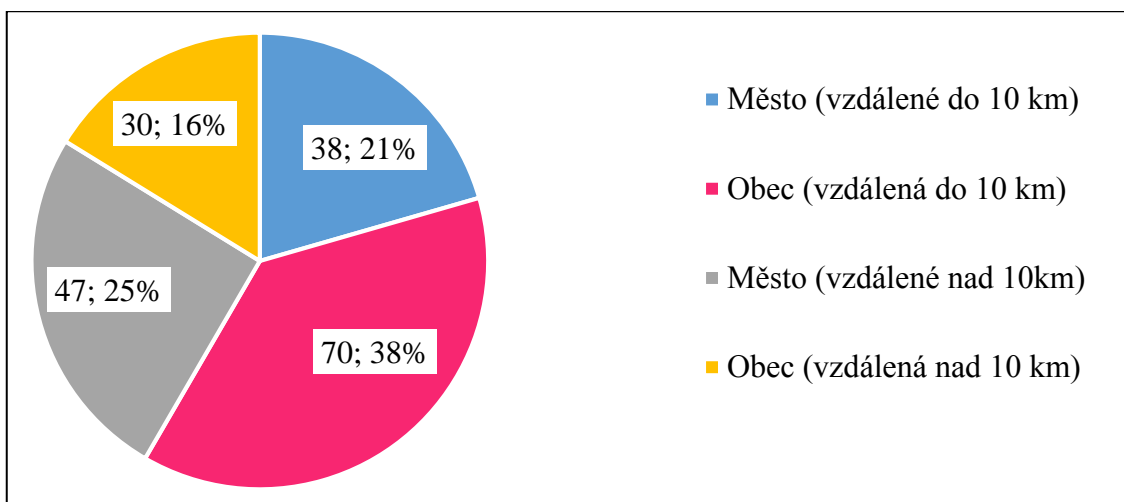
Příloha 2 Věková struktura respondentů (Biofarma DoRa)



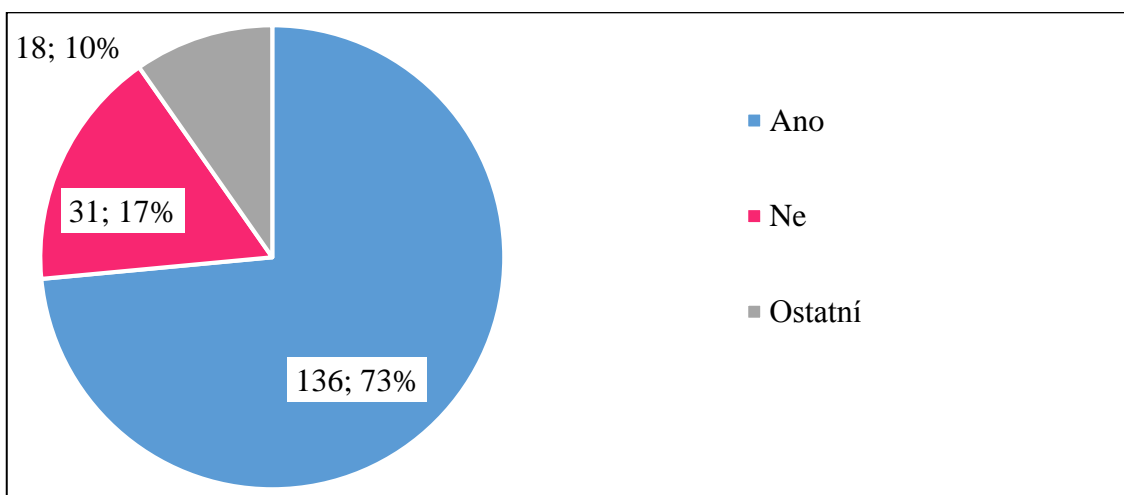
Příloha 3 Vykonávaná činnost respondenta (Biofarma DoRa)



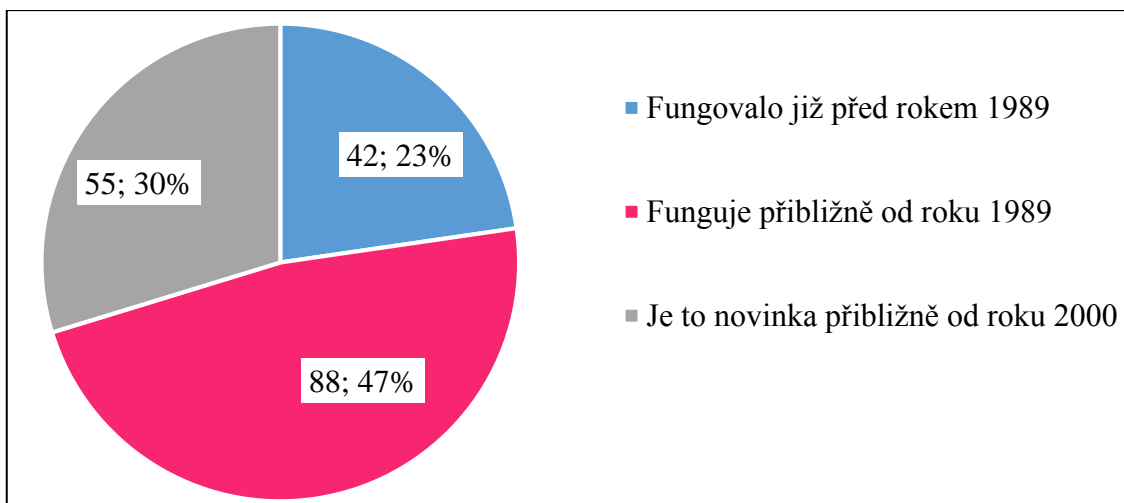
Příloha 4 Současný stav respondenta (Biofarma DoRa)



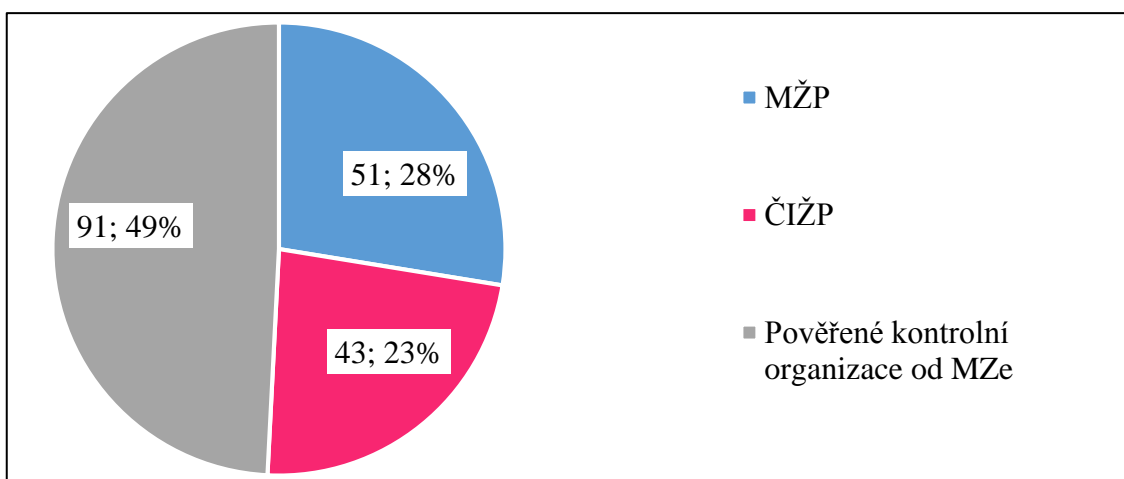
Příloha 5 Současný život respondentů (Biofarma DoRa)



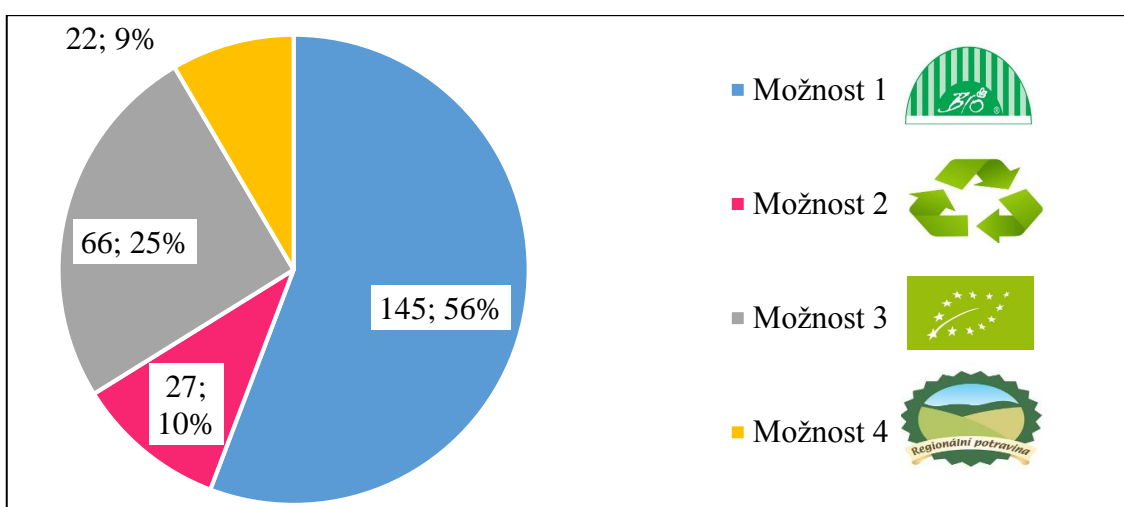
Příloha 6 Povědomí o EZ (Biofarma DoRa)



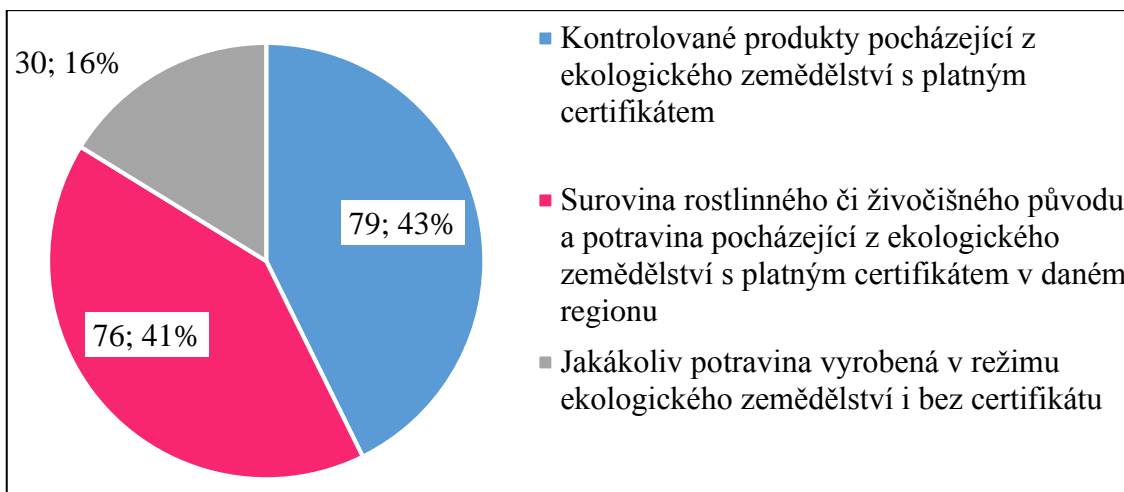
Příloha 7 Fungování EZ v ČR (Biofarma DoRa)



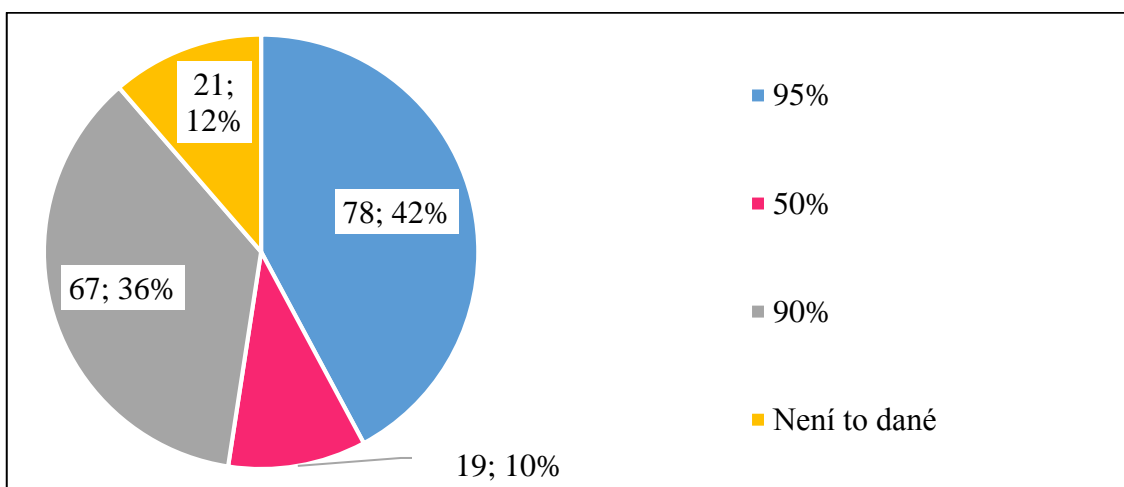
Příloha 8 Kontrolní subjekty v EZ (Biofarma DoRa)



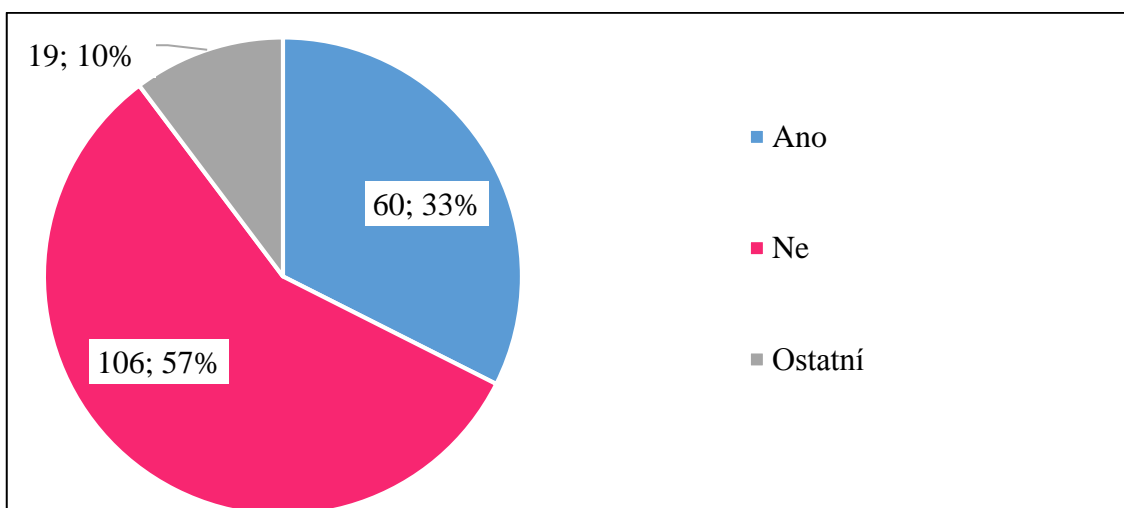
Příloha 9 Povinné značení produktů z EZ (Biofarma DoRa)



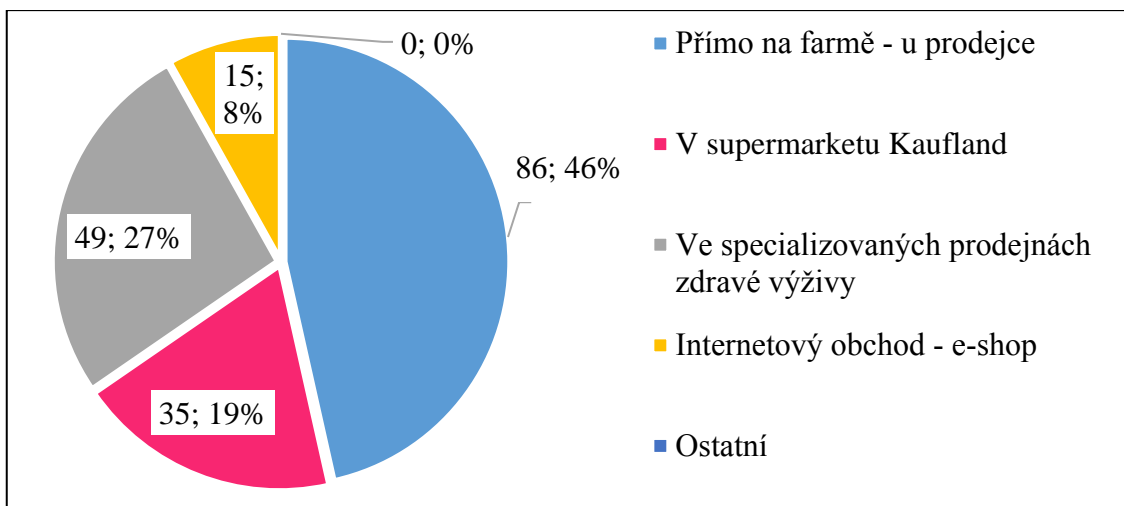
Příloha 10 Znalost pojmů bioprodukt a biopotravina (Biofarma DoRa)



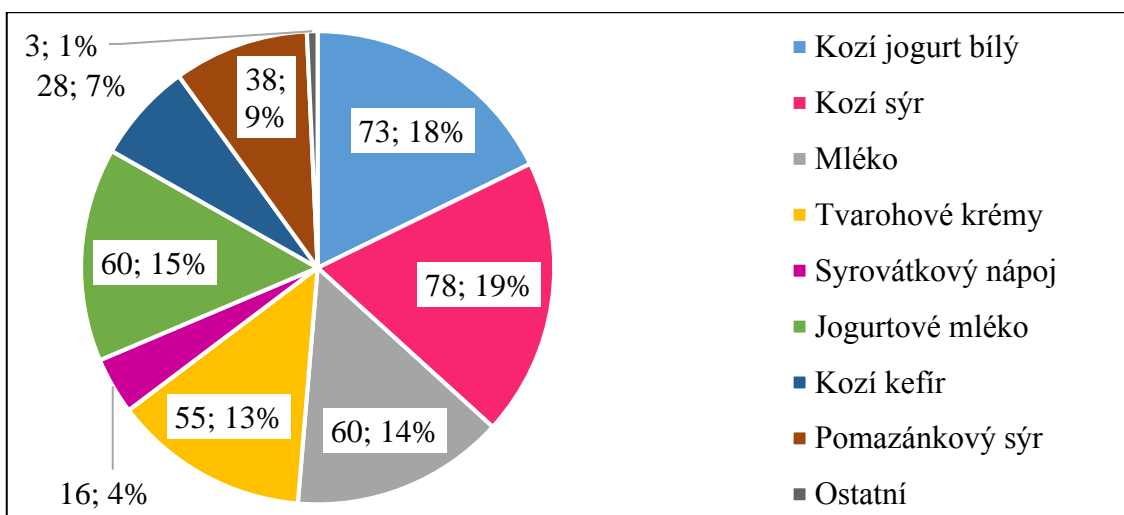
Příloha 11 Minimální poměr surovin původu bio (Biofarma DoRa)



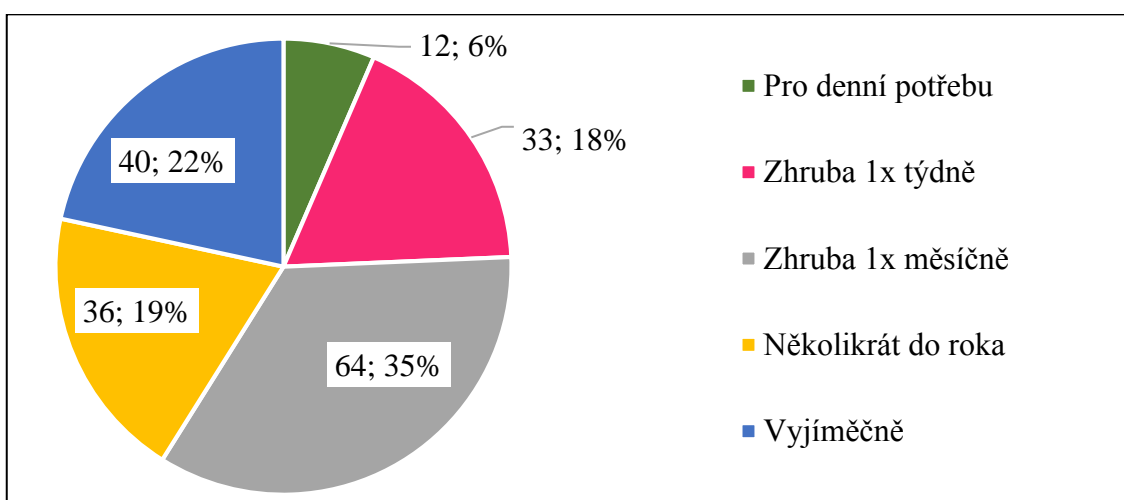
Příloha 12 Upřednostňování produktů EZ (Biofarma DoRa)



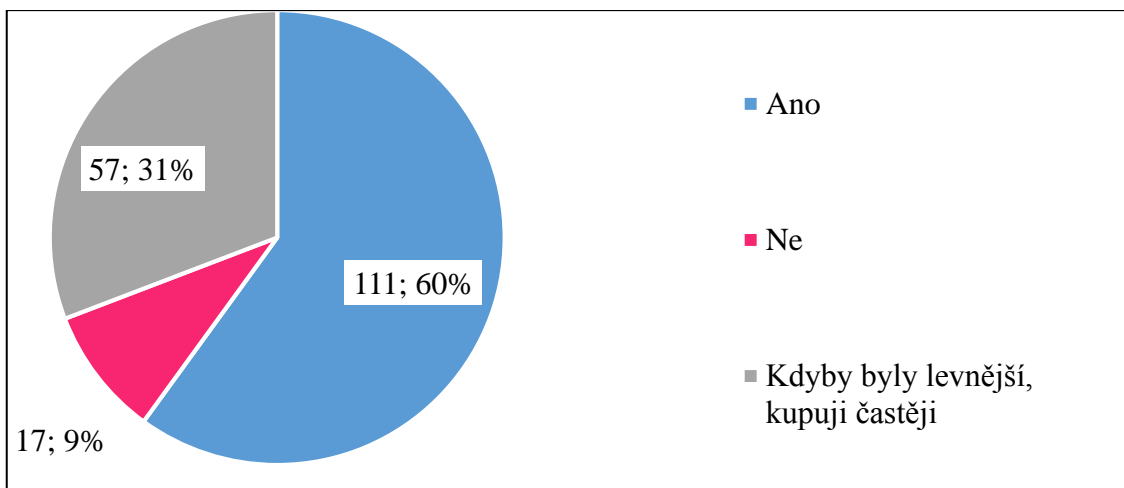
Příloha 13 Nejčastější nákup produktů (Biofarma DoRa)



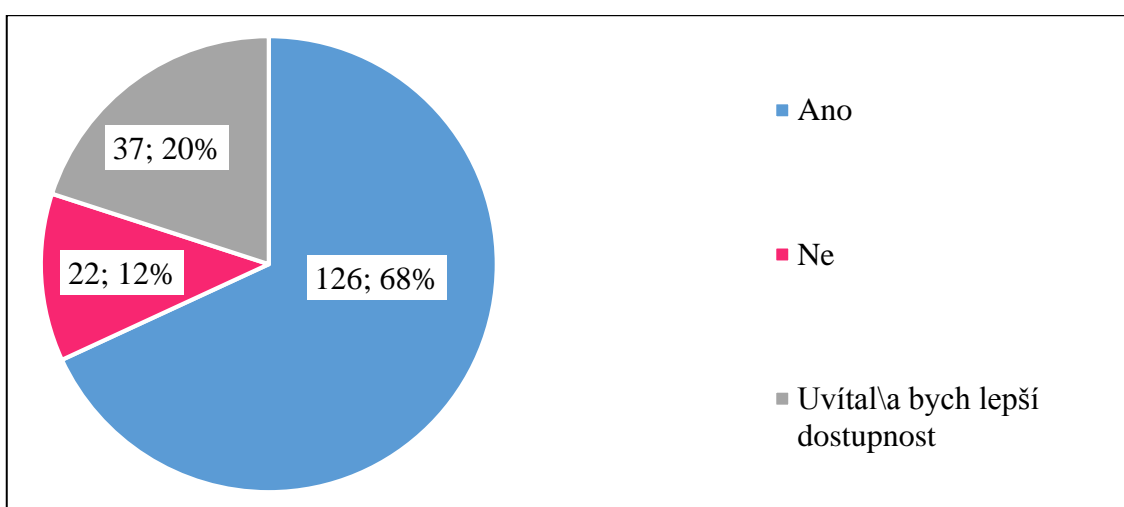
Příloha 14 Nejoblíbenější produkty (Biofarma DoRa)



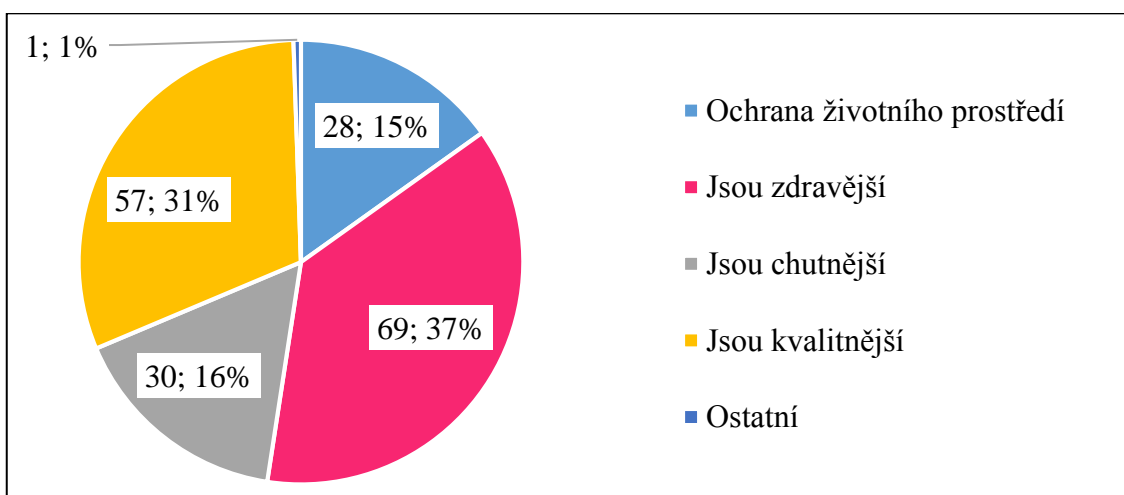
Příloha 15 Četnost nákupu produktů (Biofarma DoRa)



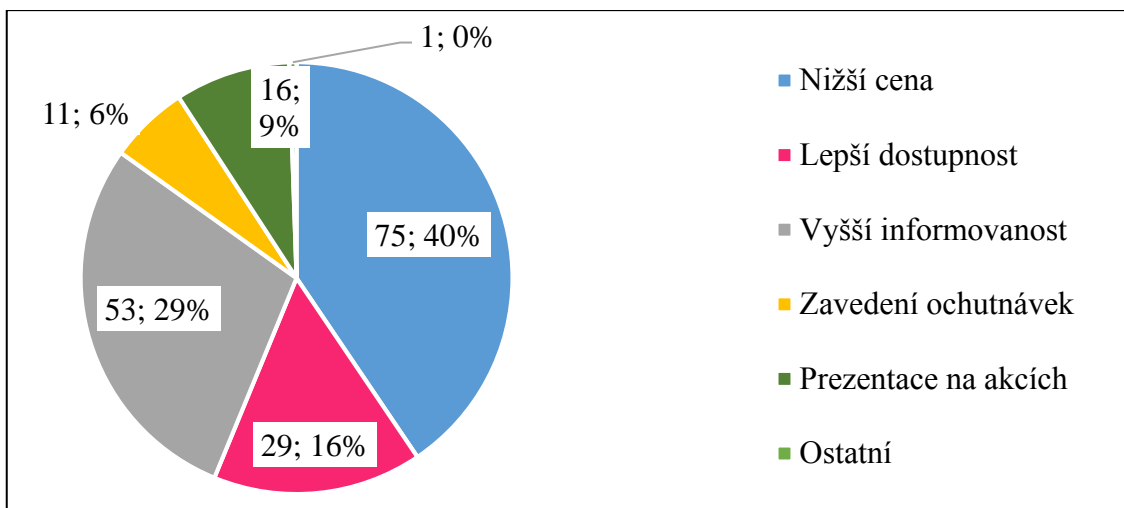
Příloha 16 Cena produktů (Biofarma DoRa)



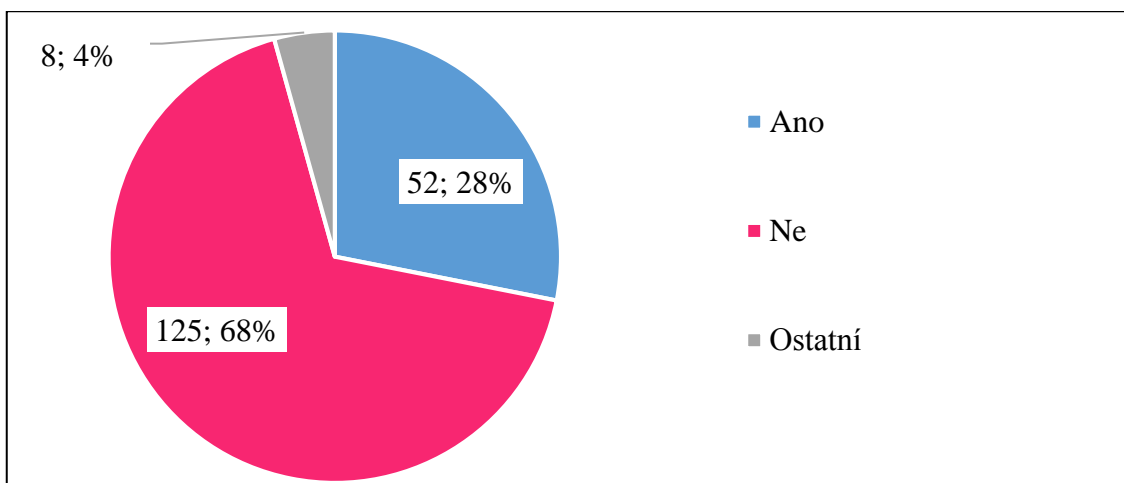
Příloha 17 Spokojenost dostupností produktů (Biofarma DoRa)



Příloha 18 Motivace k nákupu (Biofarma DoRa)

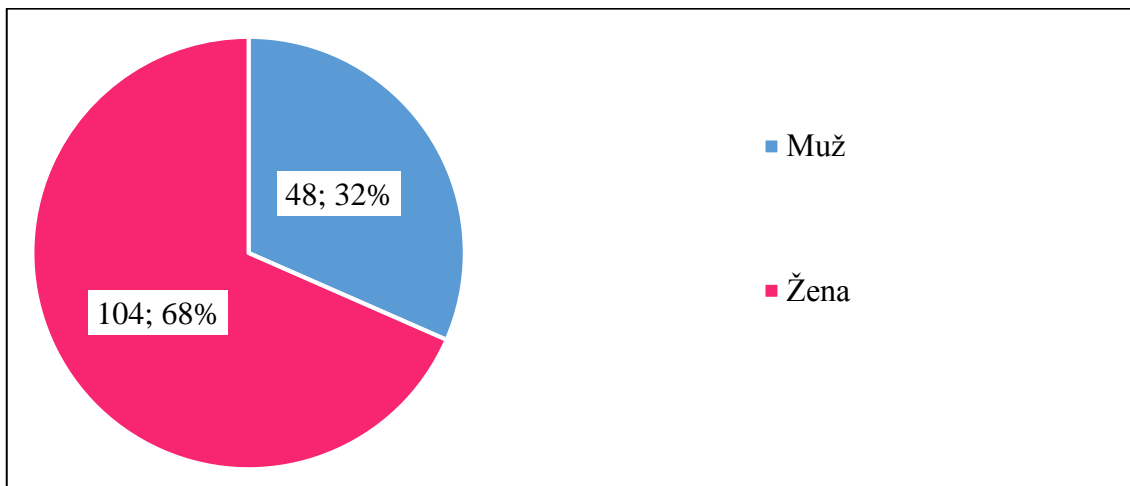


Příloha 19 Co by ovlivnilo prodej produktů (Biofarma DoRa)

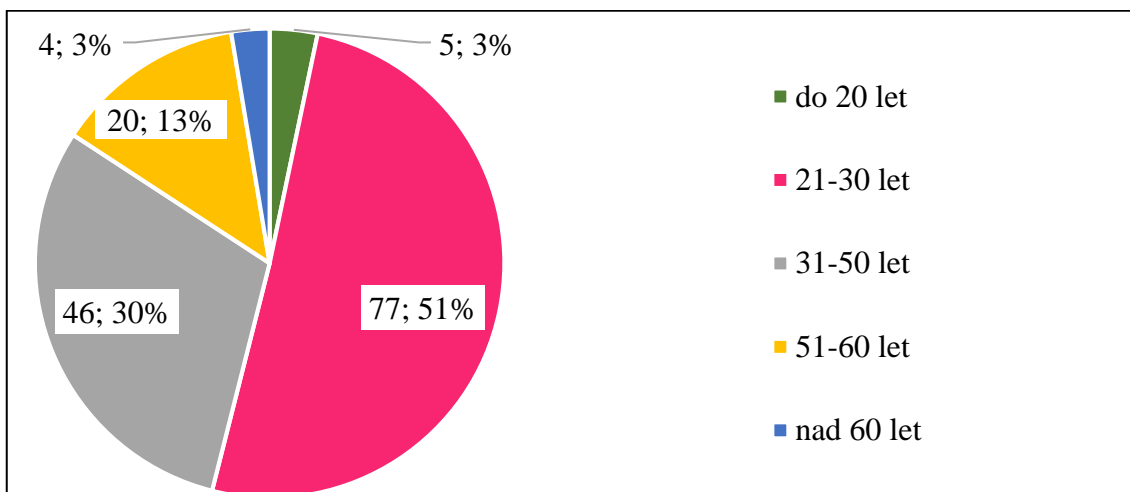


Příloha 20 Další ekologicky hospodařící subjekty na Třebíčsku (Biofarma DoRa)

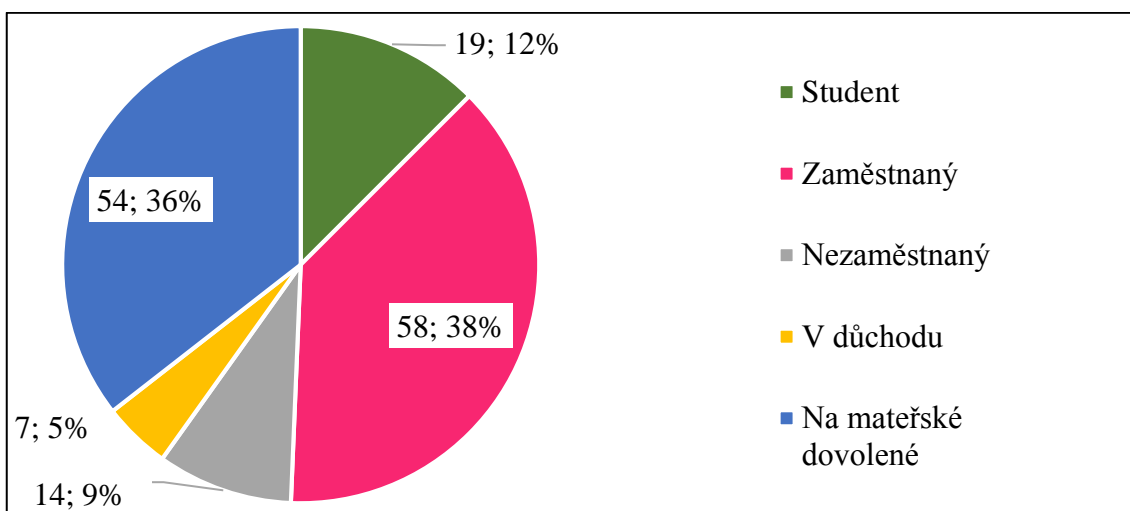
Grafické znázornění dotazníkového šetření biočajů Sunárek



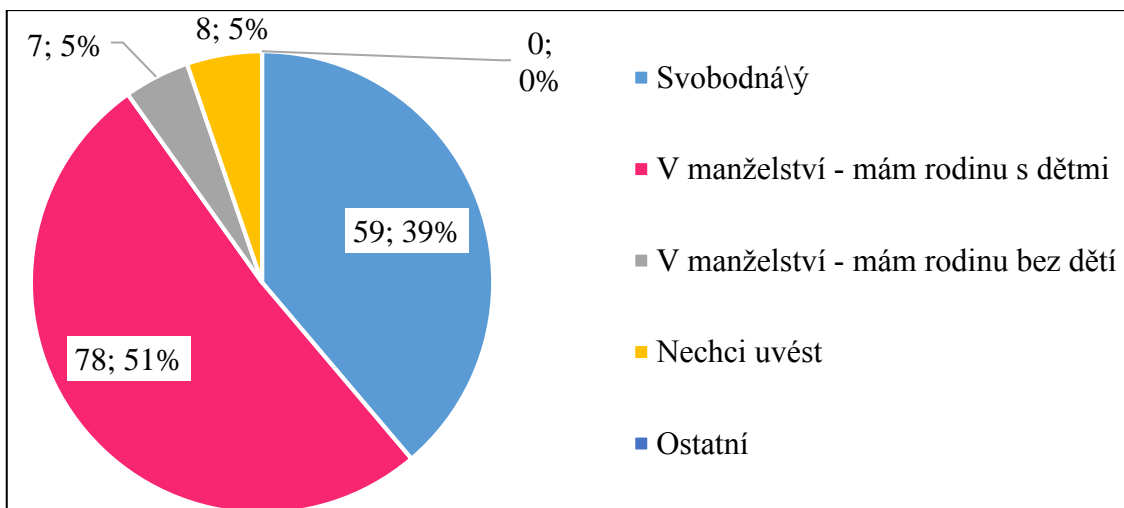
Příloha 21 Pohlaví dotazovaných osob (TGBCZ)



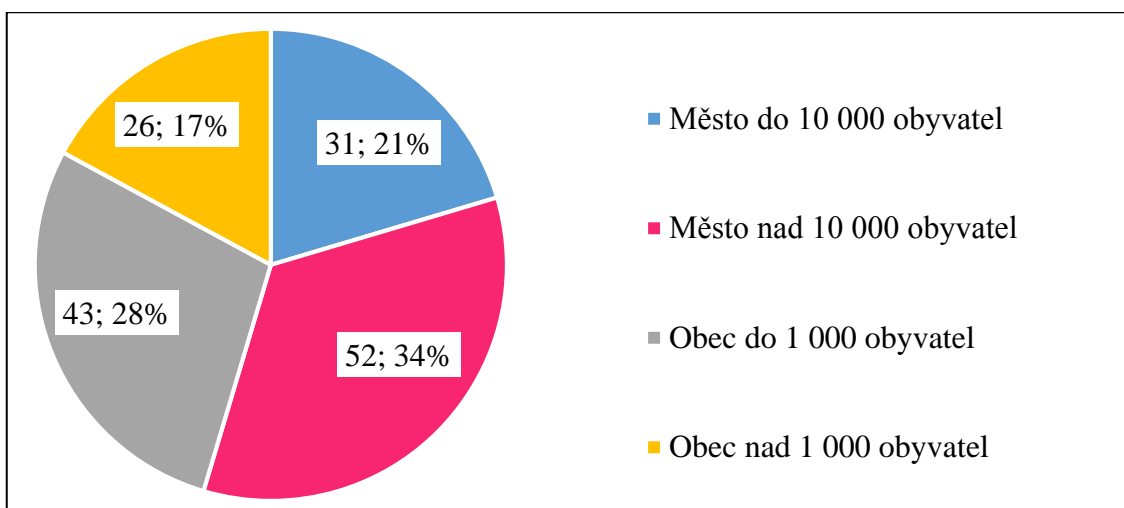
Příloha 22 Věková struktura respondentů (TGBCZ)



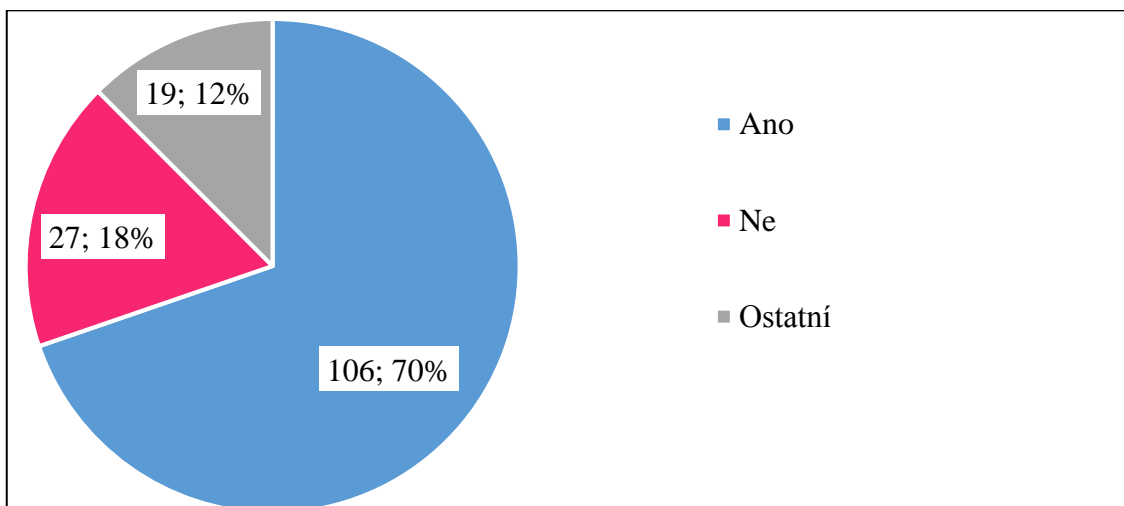
Příloha 23 Vykonávaná činnost respondenta (TGBCZ)



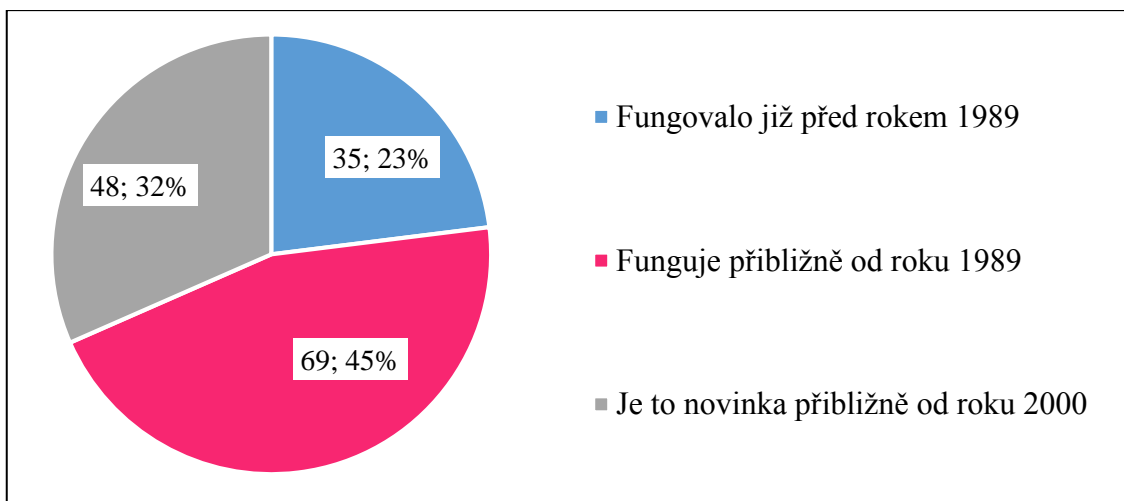
Příloha 24 Současný stav respondenta (TGBCZ)



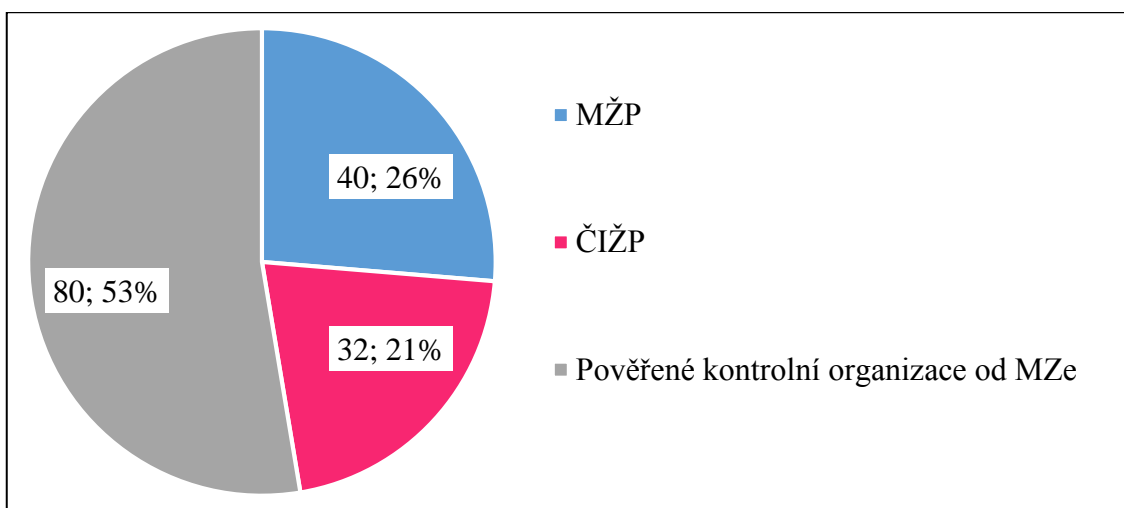
Příloha 25 Současný život respondentů (TGBCZ)



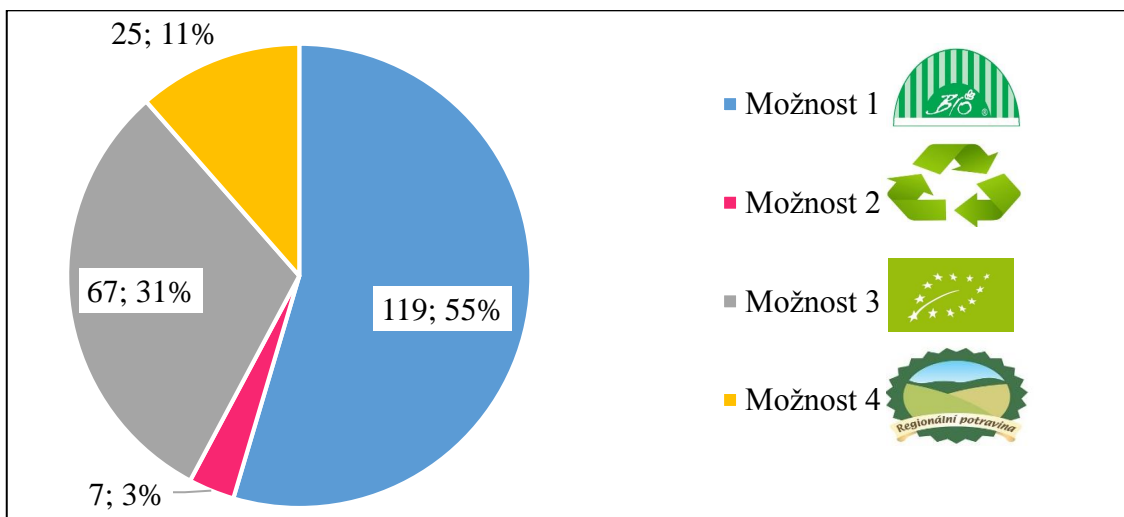
Příloha 26 Povědomí o EZ (TGBCZ)



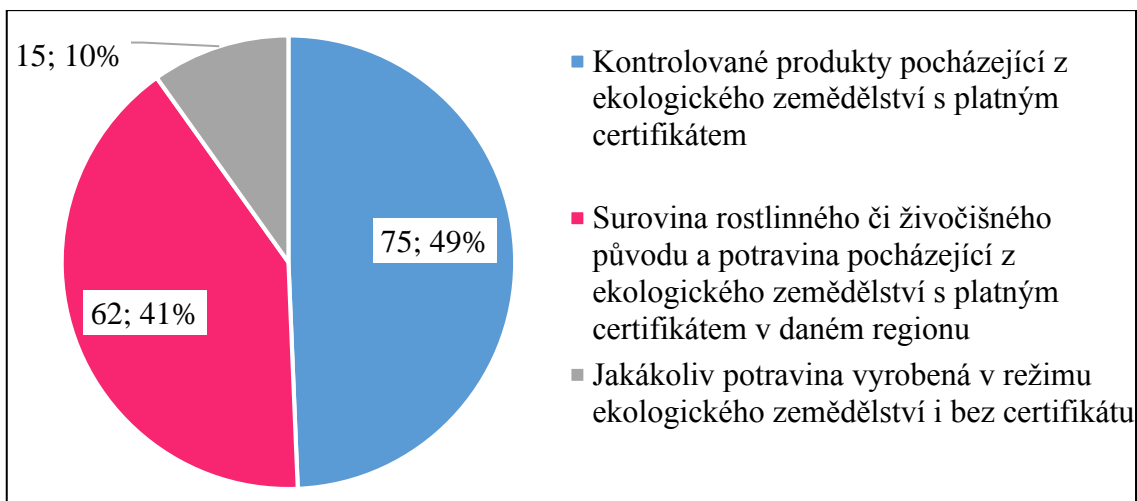
Příloha 27 Fungování EZ v ČR (TGBCZ)



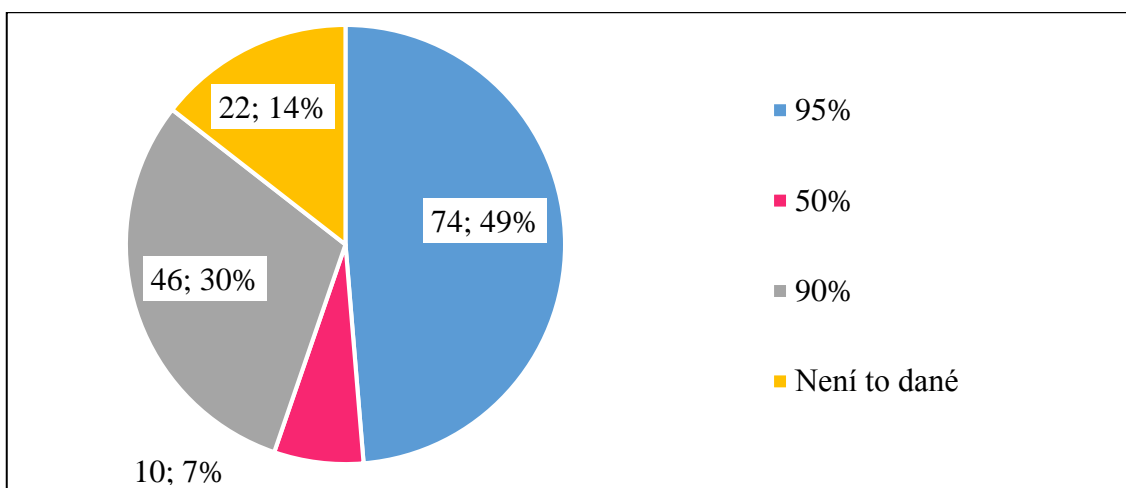
Příloha 28 Kontrolní subjekty v EZ (TGBCZ)



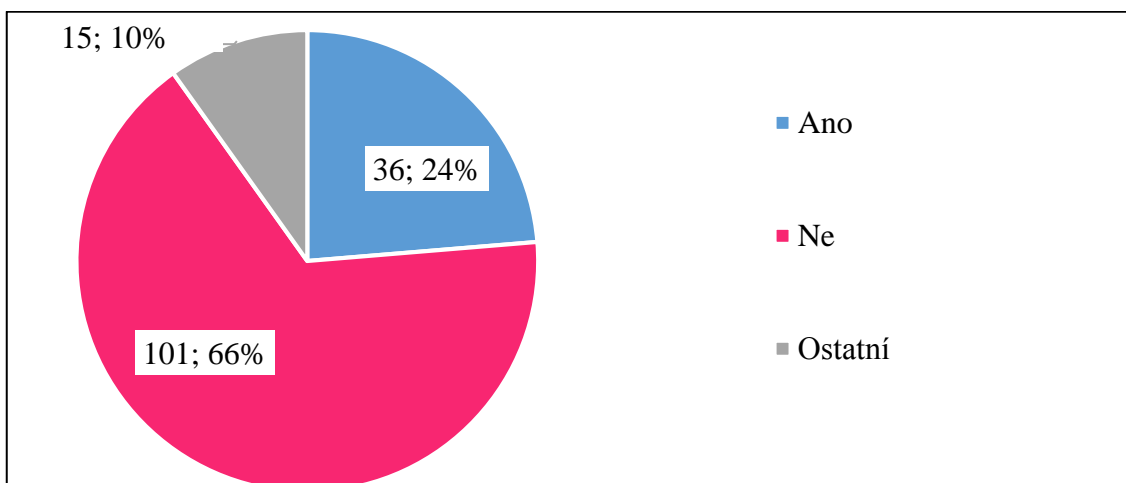
Příloha 29 Povinné značení produktů z EZ (TGBCZ)



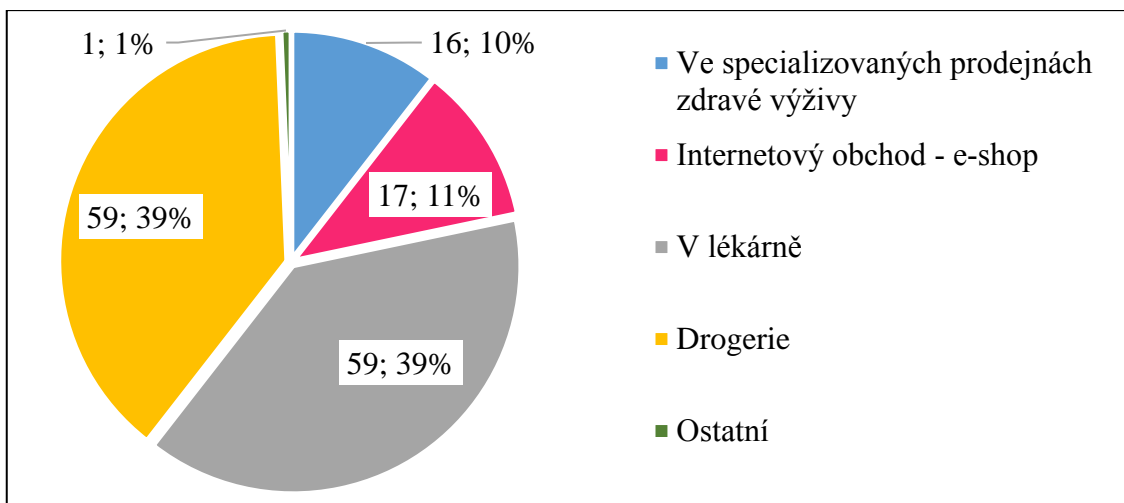
Příloha 30 Znalost pojmů bioprodukt a biopotravina (TGBCZ)



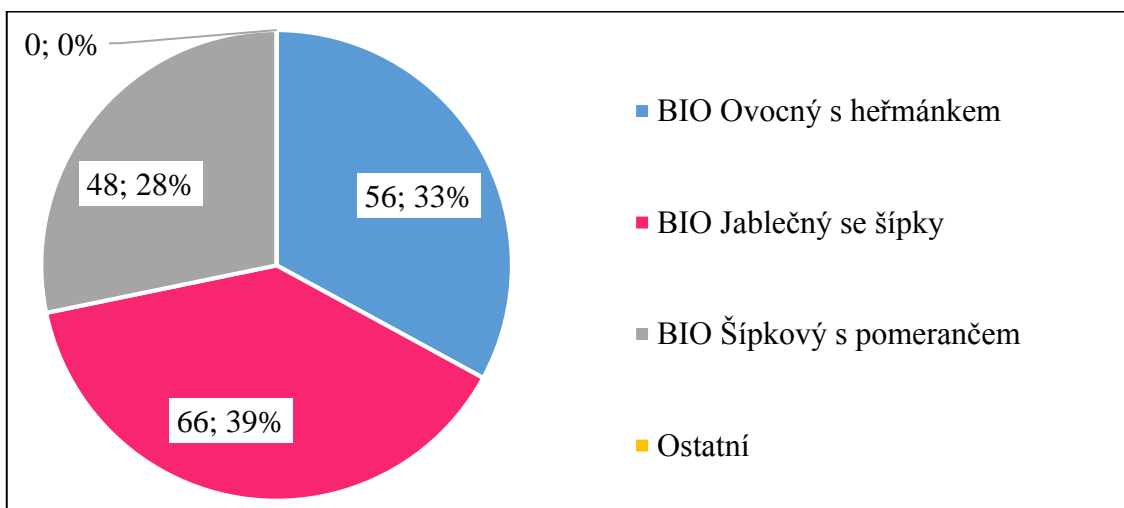
Příloha 31 Minimální poměr surovin původu bio (TGBCZ)



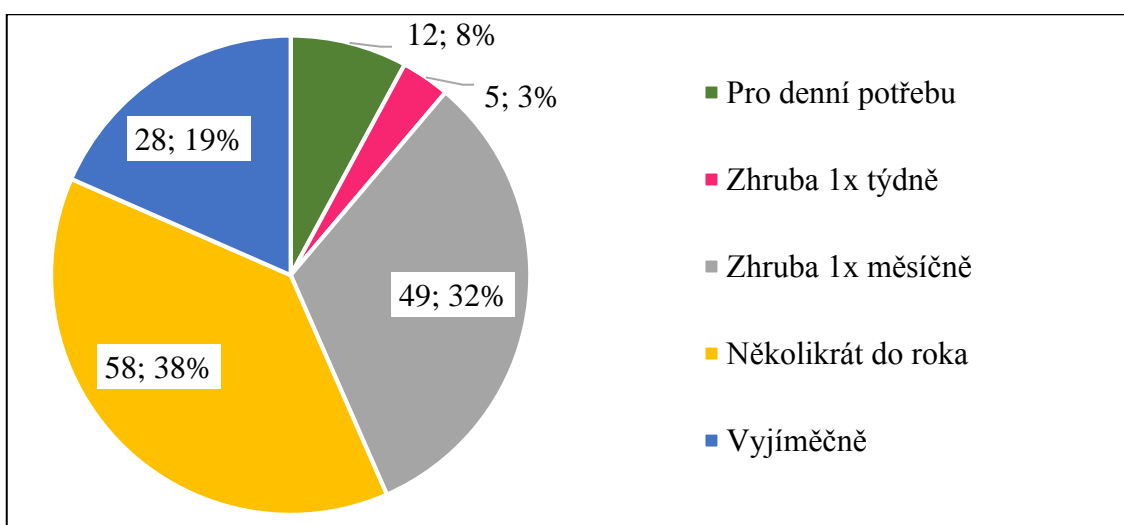
Příloha 32 Upřednostňování produktů EZ (TGBCZ)



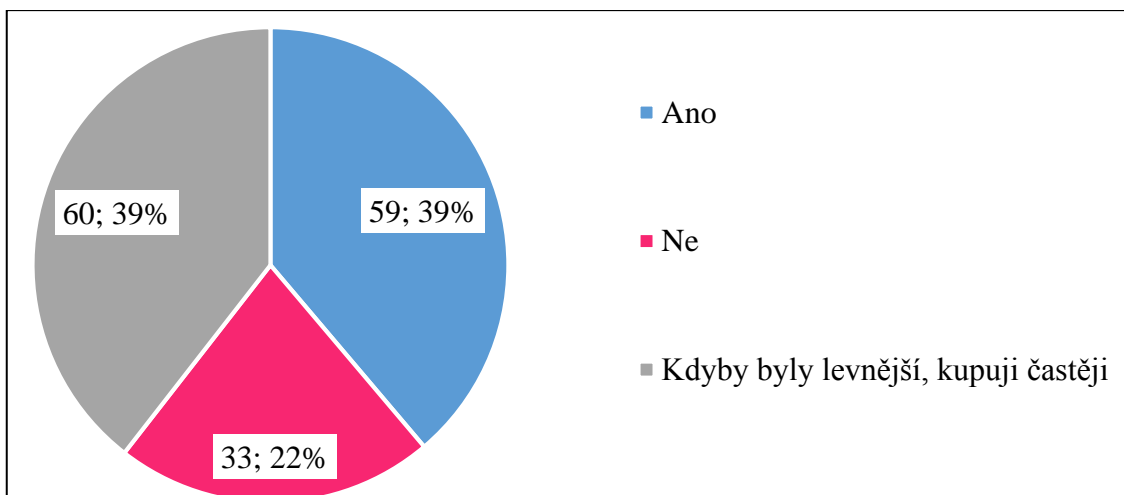
Příloha 33 Nejčastější nákup biočajů Sunárek (TGBCZ)



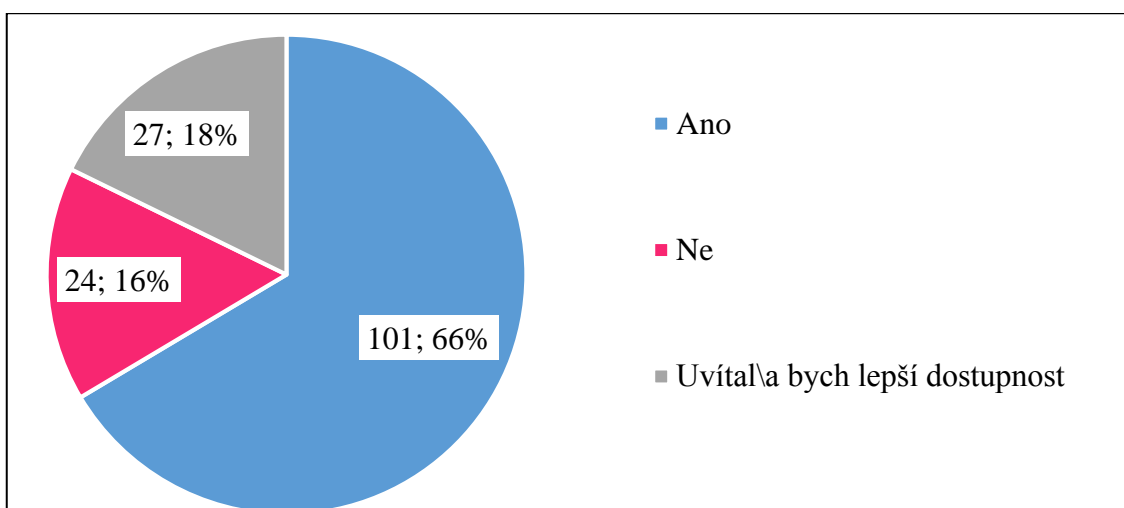
Příloha 34 Nejoblíbenější biočaje Sunárek (TGBCZ)



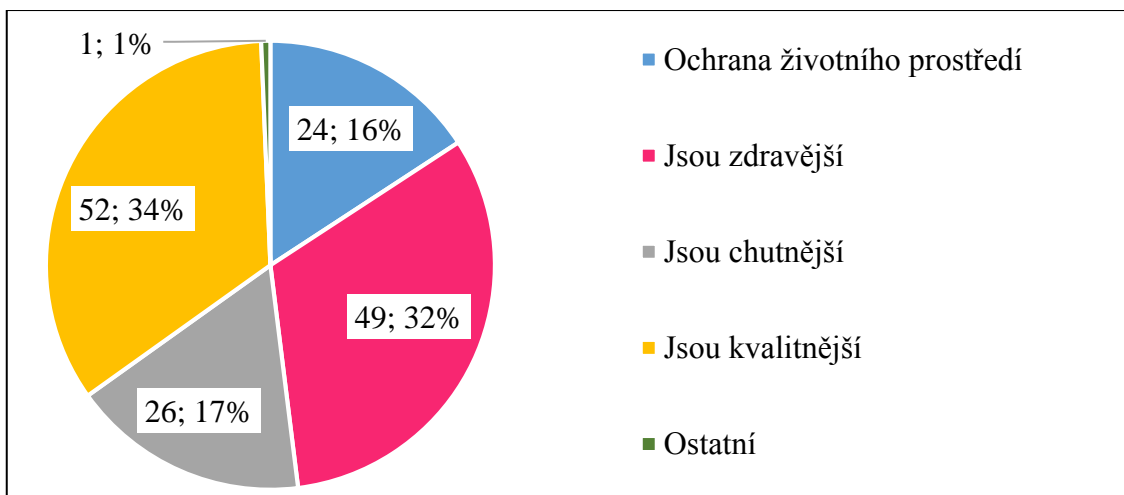
Příloha 35 Četnost nákupu biočajů Sunárek (TGBCZ)



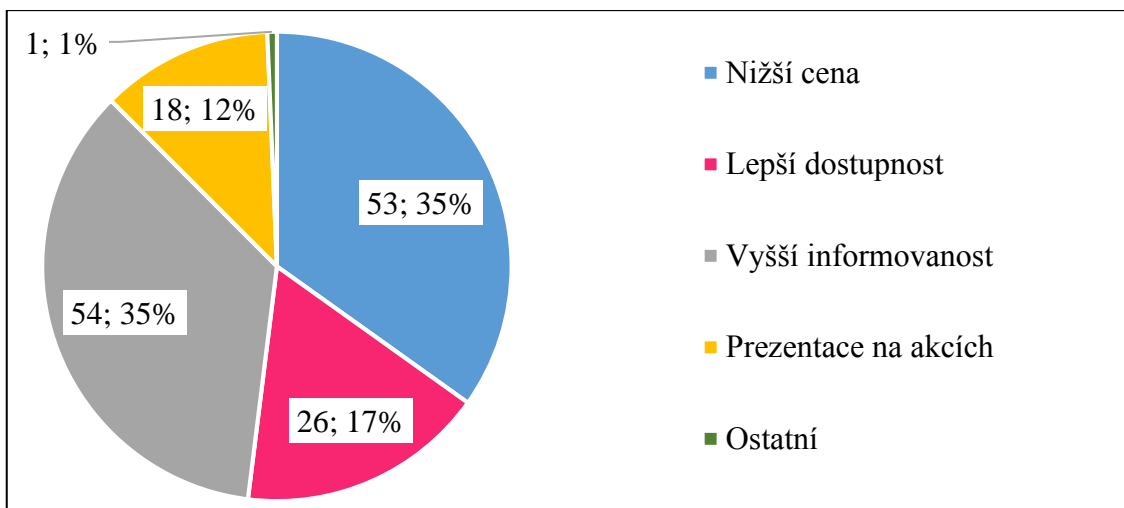
Příloha 36 Cena biočajů Sunárek (TGBCZ)



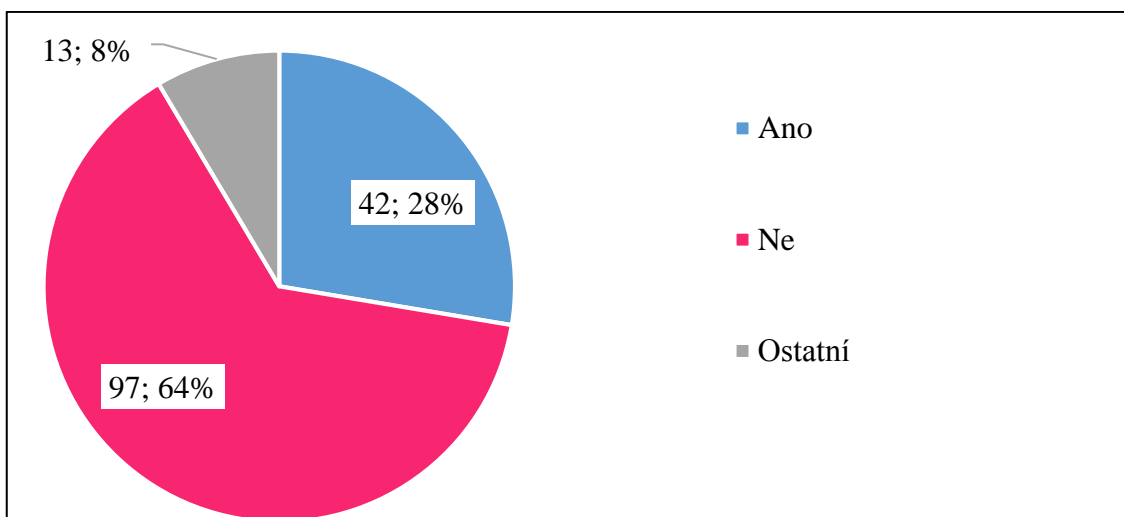
Příloha 37 Spokojenost dostupností biočajů Sunárek (TGBCZ)



Příloha 38 Motivace k nákupu biočajů Sunárek (TGBCZ)



Příloha 39 Co by ovlivnilo prodej biočajů Sunárek (TGBCZ)



Příloha 40 Další ekologicky hospodařící subjekty na Třebíčsku (TGBCZ)