

**Mendelova univerzita v Brně  
Provozně ekonomická fakulta**

---

# **Agrární zahraniční obchod zemí EU**

**Bakalářská práce**

**Vedoucí práce:**

**Ing. Marcela Tuzová**

**Pavlo Sologubov**

**Brno 2016**



Na tomto místě bych rad poděkoval své vedoucí bakalářské práce Ing. Marcelu Tuzové za její čas, trpělivost, odborné vedení a věcné připomínky, které mi velmi pomohly při tvorbě této bakalářské práce. Dále bych rád vyjádřil poděkování svému konzultantovi Ing. Miroslavu Radiměřskému za jeho cenné rady. Zároveň chci poděkovat své rodině za podporu a trpělivost během psaní. Zvláštní poděkování chci vyjádřit Alexandru Ruzanovovi.



## **Čestné prohlášení**

Prohlašuji, že jsem tuto práci: **Agrární zahraniční obchod EU** vypracoval samostatně a veškeré použité prameny a informace jsou uvedeny v seznamu použité literatury. Souhlasím, aby moje práce byla zveřejněna v souladu s § 47b zákona č. 111/1998 Sb., o vysokých školách ve znění pozdějších předpisů, a v souladu s platnou *Směrnicí o zveřejňování vysokoškolských závěrečných prací*.

Jsem si vědom, že se na moji práci vztahuje zákon č. 121/2000 Sb., autorský zákon, a že Mendelova univerzita v Brně má právo na uzavření licenční smlouvy a užití této práce jako školního díla podle § 60 odst. 1 Autorského zákona.

Dále se zavazuji, že před sepsáním licenční smlouvy o využití díla jinou osobou (subjektem) si vyžádám písemné stanovisko univerzity o tom, že předmětná licenční smlouva není v rozporu s oprávněnými zájmy univerzity, a zavazuji se uhradit případný příspěvek na úhradu nákladů spojených se vznikem díla, a to až do jejich skutečné výše.

V Brně dne 19. května 2016

---



## **Abstract**

Sologubov, P. Agrarian foreign trade of EU countries. Bachelor thesis. Brno: Mendel University, 2016.

This bachelor thesis provides description and analysis of agrarian foreign trade of EU countries. Main trends of this sector were observed from economic, commodity and territorial point of view. The thesis although includes the description of specifics and barriers affecting agrarian foreign trade of the EU. The analysis was performed for the period 2007-2015. Data were drawn from the Eurostat database.

## **Keywords**

Agrarian trade, foreign trade, Common agricultural policy, EU, agricultural products, foodstuff.

## **Abstrakt**

Sologubov, P. Agrární zahraniční obchod zemí EU. Bakalářská práce. Brno: Mendelova univerzita v Brně, 2016.

Daná bakalářská práce se zabývá deskripcí a analýzou agrárního zahraničního obchodu zemí EU. Hlavní vývojové trendy daného sektoru byly sledovány z ekonomického, komoditního a teritoriálního hlediska. Práce obsahuje popis specifik a bariér, působících na agrární zahraniční obchod EU. Analýza byla provedena za období let 2007-2015. Data byla čerpána z databáze Eurostat.

## **Klíčová slova**

Agrární obchod, zahraniční obchod, Společná zemědělská politika, EU, agrární produkty, potraviny.





# Obsah

<b>1</b>	<b>Úvod a cíl práce</b>	<b>17</b>
1.1	Úvod.....	17
1.2	Cíl práce.....	17
<b>2</b>	<b>Metodika</b>	<b>18</b>
<b>3</b>	<b>Literární rešerše</b>	<b>19</b>
3.1	Zahraníční obchod.....	19
3.1.1	Důvody existence Zahraníčního obchodu .....	19
3.1.2	Význam zahraníčního obchodu .....	20
3.1.3	Faktory působící na zahraníční obchodování.....	21
3.2	Zahraníční obchodní politika .....	22
3.2.1	Protekcionismus versus liberalizmus .....	22
3.2.2	Nástroje zahraníční obchodní politiky.....	23
3.3	Společná obchodní politika EU .....	24
3.3.1	Vztah Evropské unie a Světové obchodní organizace .....	24
3.3.2	Nástroje zahraníční obchodní politiky.....	26
3.4	Společná zemědělská politika EU.....	27
3.4.1	Regulační mechanismy Společné zemědělské politiky.....	29
3.4.2	Financování Společné zemědělské politiky.....	32
<b>4</b>	<b>Vlastní práce</b>	<b>33</b>
4.1	Agrární zahraníční obchod EU .....	33
4.1.1	Vývoj exportu, importu a bilance .....	34
4.2	Komoditní struktura AZO zemí EU .....	36
4.2.1	Komoditní struktura dovozu .....	38
4.2.2	Komoditní struktura vývozu .....	42
4.2.3	Komoditní struktura obchodní bilance.....	46
4.3	Teritoriální struktura AZO zemí EU.....	49
4.3.1	Teritoriální struktura dovozu.....	49

---

4.3.2	Teritoriální struktura vývozu.....	57
4.4	Faktory působící na AZO zemí EU .....	65
4.5	Vývojové trendy AZO zemí EU.....	66
<b>5</b>	<b>Závěr</b>	<b>69</b>
<b>6</b>	<b>Literatura</b>	<b>71</b>
6.1	Knižní zdroje .....	71
6.2	Internetové zdroje.....	72
<b>A</b>	<b>Velké tabulky a podklady pro obrázky</b>	<b>75</b>



## Seznam obrázků

- Obr. 1** Poměr Extra-EU a Intra-EU na Mezinárodním obchodě a na Agrárním mezinárodním obchodě, EU-28, 2015 rok. Zdroj: vlastní zpracování na základě dat z Eurostatu 33
- Obr. 2** Vývoj agrárního obchodu Extra-EU a jeho podíl na celkovém obchodě EU s třetími zeměmi, EU-28, 2007 – 2015. Zdroj: vlastní zpracování na základě dat z Eurostatu 34
- Obr. 3** Vývoj agrárního zahraničního obchodu EU, EU-28, 2007 – 2015. Zdroj: vlastní zpracování na základě dat z Eurostatu 35
- Obr. 4** Meziroční vývoj agrárního zahraničního obchodu EU, EU-28, 2008 – 2015. Zdroj: vlastní zpracování na základě dat z Eurostatu 35
- Obr. 5** Náčrt lokomotivy řady 310.0 (příklad obrázku a jeho popisku) Zdroj: vlastní zpracování na základě dat z Eurostatu 36
- Obr. 6** Vývoj dovozu agrárního zahraničního obchodu EU podle jednotlivých tříd HS v mil. EUR, EU-28, 2007 – 2015. Zdroj: vlastní zpracování na základě dat z Eurostatu 38
- Obr. 7** Změna dovozu agrárního zahraničního obchodu EU za období 2007 – 2015 podle jednotlivých skupin HS v %, EU-28. Zdroj: vlastní zpracování na základě dat z Eurostatu 39
- Obr. 8** Komoditní struktura dovozu podle jednotlivých skupin HS, EU-28, 2007 a 2015. Zdroj: vlastní zpracování na základě dat z Eurostatu 40
- Obr. 9** Vývoj vývozu agrárního zahraničního obchodu EU podle jednotlivých tříd HS v mil. EUR, EU-28, 2007 – 2015. Zdroj: vlastní zpracování na základě dat z Eurostatu 42
- Obr. 10** Změna vývozu agrárního zahraničního obchodu EU za období 2007 – 2015 podle jednotlivých skupin HS v %, EU-28. Zdroj: vlastní zpracování na základě dat z Eurostatu 43

- 
- Obr. 11** Komoditní struktura vývozu podle jednotlivých skupin HS, EU-28, 2007 a 2015. Zdroj: vlastní zpracování na základě dat z Eurostatu 44
- Obr. 12** Vývoj obchodní bilance agrárního zahraničního obchodu EU podle jednotlivých tříd HS v mil. EUR, EU-28, 2007 – 2015. Zdroj: vlastní zpracování na základě dat z Eurostatu 46
- Obr. 13** Komoditní struktura obchodní bilance podle jednotlivých skupin HS, EU-28, 2007 a 2015. Zdroj: vlastní zpracování na základě dat z Eurostatu 47
- Obr. 14** Komoditní struktura extra-EU dovozu Nizozemska podle jednotlivých skupin HS v mil. EUR, EU-28, 2007 – 2015. Zdroj: vlastní zpracování na základě dat z Eurostatu. 50
- Obr. 15** Komoditní struktura extra-EU dovozu Německa podle jednotlivých skupin HS v mil. EUR, EU-28, 2007 – 2015. Zdroj: vlastní zpracování na základě dat z Eurostatu. 51
- Obr. 16** Komoditní struktura extra-EU dovozu Velké Británie podle jednotlivých skupin HS v mil. EUR, EU-28, 2007 – 2015. Zdroj: vlastní zpracování na základě dat z Eurostatu. 52
- Obr. 17** Komoditní struktura extra-EU dovozu z Brazílie podle jednotlivých skupin HS v mil. EUR, EU-28, 2007 – 2015. Zdroj: vlastní zpracování na základě dat z Eurostatu. 54
- Obr. 18** Komoditní struktura extra-EU dovozu z USA podle jednotlivých skupin HS v mil. EUR, EU-28, 2007 – 2015. Zdroj: vlastní zpracování na základě dat z Eurostatu. 55
- Obr. 19** Komoditní struktura extra-EU dovozu z Argentiny podle jednotlivých skupin HS v mil. EUR, EU-28, 2007 – 2015. Zdroj: vlastní zpracování na základě dat z Eurostatu. 56
- Obr. 20** Komoditní struktura extra-EU vývozu Francie podle jednotlivých skupin HS v mil. EUR, EU-28, 2007 – 2015. Zdroj: vlastní zpracování na základě dat z Eurostatu. 58
- Obr. 21** Komoditní struktura extra-EU vývozu Nizozemska podle jednotlivých skupin HS v mil. EUR, EU-28, 2007 – 2015. Zdroj: vlastní zpracování na základě dat z Eurostatu. 59

- 
- Obr. 22** Komoditní struktura extra-EU vývozu Německa podle jednotlivých skupin HS v mil. EUR, EU-28, 2007 – 2015. Zdroj: vlastní zpracování na základě dat z Eurostatu. 60
- Obr. 23** Komoditní struktura extra-EU vývozu do USA podle jednotlivých skupin HS v mil. EUR, EU-28, 2007 – 2015. Zdroj: vlastní zpracování na základě dat z Eurostatu. 62
- Obr. 24** Komoditní struktura extra-EU vývozu do Ruska podle jednotlivých skupin HS v mil. EUR, EU-28, 2007 – 2015. Zdroj: vlastní zpracování na základě dat z Eurostatu. 63
- Obr. 25** Komoditní struktura extra-EU vývozu do Švýcarska podle jednotlivých skupin HS v mil. EUR, EU-28, 2007 – 2015. Zdroj: vlastní zpracování na základě dat z Eurostatu. 64

## Seznam tabulek

<b>Tab. 1</b>	<b>Podíl členských států EU na celkovém importu agrárních produktů v letech 2007 –2015, EU-28.</b>	<b>49</b>
<b>Tab. 2</b>	<b>Podíl hlavních partnerů EU na celkovém importu agrárních produktů dovezených do Evropské unie v letech 2007 – 2015, EU-28.</b>	<b>53</b>
<b>Tab. 3</b>	<b>Podíl členských států EU na celkovém exportu agrárních produktů v letech 2007 až 2015, EU-28.</b>	<b>57</b>
<b>Tab. 4</b>	<b>Podíl hlavních partnerů EU na celkovém exportu agrárních produktů vyvezených z Evropské unie v letech 2007 – 2015, EU-28.</b>	<b>61</b>
<b>Tab. 5</b>	<b>Intra-EU a extra-EU obchod v letech 2007 až 2015, EU-28.75</b>	
<b>Tab. 6</b>	<b>Agrární intra-EU a extra-EU obchod v letech 2007 až 2015, EU-28.</b>	<b>75</b>
<b>Tab. 7</b>	<b>Agrární extra-EU dovoz jednotlivých členských států v letech 2007 až 2015, EU-28.</b>	<b>76</b>
<b>Tab. 8</b>	<b>Agrární extra-EU vývoz jednotlivých členských států v letech 2007 až 2015, EU-28.</b>	<b>77</b>
<b>Tab. 9</b>	<b>Agrární extra-EU dovoz podle jednotlivých tříd HS v letech 2007 až 2015, EU-28.</b>	<b>78</b>
<b>Tab. 10</b>	<b>Agrární extra-EU vývoz podle jednotlivých tříd HS v letech 2007 až 2015, EU-28.</b>	<b>79</b>
<b>Tab. 11</b>	<b>Agrární extra-EU bilance podle jednotlivých tříd HS v letech 2007 až 2015, EU-28.</b>	<b>80</b>





# 1 Úvod a cíl práce

## 1.1 Úvod

Minulé století bylo poznamenáno dvěma světovými válkami, přičemž největší vliv na agrární zahraniční obchod EU měla druhá světová válka. Po druhé světové válce se nacházel v troskách nejen veškerý tehdejší průmysl, ale taktéž agrární sektor. Všude se vyskytoval hlad a potraviny byly na příděl ve většině evropských zemí až do poloviny 50. let 20. století. Právě tehdy si evropská politická elita uvědomila, že agrární sektor hraje nezastupitelnou roli pro společnost a vyžaduje zvláštní ochranu a podporu. Evropské země musí být zásobeny potravinami v dostatečné kvalitě, kvantitě a cenové dostupnosti. Význam agrárního odvětví je velmi rozsáhlý. Agrární produkty jsou mimo jiné základní surovinou pro některé výrobky textilního, kožedělného či farmaceutického průmyslu.

Základním impulsem pro vznik Společné zemědělské politiky Evropské unie (SZP) byla právě kritická situace v agrárním sektoru po druhé světové válce. SZP se již od počátku stala jednou z nejvýznamnějších politik Evropského společenství a je jí dodnes. Donedávna vládla mezinárodnímu obchodu s agrárními produkty velmi přísná pravidla. Ale v současné době pod vlivem globalizačních procesů byla SZP z hlediska své tržní a cenové politiky z velké části liberalizována. Agrární trh EU je otevřený a je součástí globálních trhů, které se řídí poptávkou a nabídkou. Během otevírání trhů se obchod s agrárními produkty mezi EU a třetími zeměmi v uplynulých deseti letech vyvíjel velmi dynamicky. Právě v dané bakalářské práci bude sledován daný vývoj z ekonomického, komoditního a teritoriálního hlediska. Ale vzhledem k tomu, že dané téma je velmi rozsáhlé, bude mít práce především deskripční charakter.

## 1.2 Cíl práce

Hlavním cílem bakalářské práce je identifikovat vývojové trendy agrárního zahraničního obchodu zemí EU a určit hlavní faktory, které jej ovlivňují. K naplnění hlavního cíle práce byly stanoveny vybrané dílčí cíle:

1. Charakterizovat specifika mezinárodních vztahů Evropské unie a popsat regulační mechanismy, ovlivňující agrární zahraniční obchod zemí EU.
2. Na základě analýzy sekundárních dat určit vývojové trendy dovozu, vývozu a bilance agrárního zahraničního obchodu zemí EU.
3. Označit hlavní vývozní a dovozní komodity agrárního zahraničního obchodu EU, definovat specifika daných komodit, určit vývozní a dovozní opatření, vztahující se k daným produktům.
4. Stanovit největší obchodní partnery Evropské unie na poli agrárního zahraničního trhu a zmapovat nejvýznamnější partnery EU v daném sektoru. Popsat specifika a bariéry, působící na zahraniční agrární obchod daných zemí a určit jejich komoditní struktury.
5. Definovat faktory, působící na agrární zahraniční obchod EU

## 2 Metodika

Základem pro zpracování bakalářské práce je literární rešerše, kde na základě prostudované odborné literatury bude poskytnuta informace o zkoumané problematice. Zpočátku budou popsány základní principy fungování mezinárodního obchodu. Dále bude uvedena podrobná informace o Společné obchodní politice Evropské Unie a o jejím vztahu ke Světové obchodní organizaci. Rovněž budou vysvětlena opatření při dovozu do EU, která jsou uplatňována v obchodu se třetími zeměmi. Nakonec bude podrobně popsána Společná zemědělská politika EU a její regulační mechanismy. Hlavním zdrojem informací pro tuto práci byla především akademická a specializovaná literatura, ale taktéž byly použity internetové zdroje.

Ve vlastní práci byl proveden sběr sekundárních dat. Většina údajů o vývozu a dovozu agrárního zboží byla získána z databáze Eurostatu (DS-016894). Data jsou k dispozici ve dvou položkách – v eurech a v kilogramech. Vzhledem k tomu, že údaje v kilogramech neumožňují vhodné srovnání rozličných druhů produktů, byly pro analýzu zvoleny údaje v eurech.

V souladu s cílem práce bude provedena deskripce a analýza celkového vývoje agrárního zahraničního obchodu zemí EU. Rovněž bude provedena analýza komoditní struktury extra-EU obchodu s agrárními produkty, kde budou stanoveny hlavní vývozní a dovozní komodity. U těchto komodit budou zjišťovány specifiky a bariéry, které je ovlivňují. Dále bude provedena analýza zahraničního agrárního obchodu zemí EU z teritoriálního hlediska. V této části budou zjištěny nejvýznamnější extra-obchodní partneři Evropské unie a hlavní obchodní partneři EU s agrárními produkty. U těchto zemí budou popsána specifika a komoditní struktura ve sledovaném období. Nakonec budou pojmenována specifika a bariéry, které ovlivňují zahraniční obchod tohoto odvětví. V závěru budou shrnuty nejdůležitější aspekty celé práce a budou uvedena případná omezení, která by mohla ovlivnit dosažené výsledky práce.

V této práci byly použity klasické analytické postupy, které jsou zaměřeny na analýzu odborné literatury, článků, publikací a informačních databází. Dále byly použity jednoduché matematicko-statistické metody (časové řady a jejich analýza, aritmetické průměry, meziroční změny v procentech a základní matematické operace), které umožňují analyzovat a vyhodnocovat získané číselné údaje.

Z časového hlediska se daná práce vztahuje na období let 2007 až 2015. První rok byl vybrán záměrně, protože před rokem 2007 u teritoriální struktury EU proběhly zásadní změny, které by výrazně ovlivnily analýzu celkového zahraničního agrárního obchodu EU. Tedy v roce 2004 vstoupilo do EU 10 států a 1. ledna 2007 přistoupily k Evropské unie další 2 státy. Kromě toho byl v daném roce přijat sedmiletý rozpočet Společné zemědělské politiky EU (König, 2009).

## 3 Literární rešerše

### 3.1 Zahraniční obchod

Pod pojmem *Zahraniční obchod* (či *Mezinárodní obchod*) rozumíme směnu zboží nebo služeb za peníze nebo za jiné zboží mezi různými státy. Předmětem směny jsou výrobky a služby. Mezinárodní obchod je hlavní a nejstarší forma mezinárodních ekonomických vztahů (Koo a Kennedy, 2005).

*Export* (nebo *vývoz*) definujeme jako objem statků, který je schopen vyprodukovat a prodat do zahraničí jednotlivý stát. Naopak *import* (nebo *dovoz*) je objem statků, který je schopen stát dovést ze zahraničí. *Obchodní bilance* nebo *saldo obchodní bilance* je rozdíl exportu a importu. Může být aktivní, přesahuje-li hodnota vývozu hodnotu dovozu, nebo pasivní, při převaze dovozu nad vývozem (Koo a Kennedy, 2005).

#### 3.1.1 Důvody existence Zahraničního obchodu

Podle Glukhovy (2015) ekonomové identifikují tři hlavní důvody pro existence mezinárodního obchodu:

- Nerovnoměrné rozdělení přírodního bohatství;
- Existence absolutní výhody při výrobě;
- Existence komparativní výhody ve výrobě.

##### *Nerovnoměrné rozdělení přírodního bohatství*

Z historického hlediska první příčinou vzniku mezinárodního obchodování je nerovnoměrné rozdělení přírodních zdrojů (takových jako úrodná půda, dřevo, nerostné suroviny, přístup k moři a jeho bohatství atd.) mezi různými zeměmi a národy. Obchod ale pomáhá napravit tuto nerovnost, poskytuje každému možnost získat jakýkoliv druh přírodních zdrojů, v případě, že jsou schopni je koupit (Glukhova, 2015).

##### *Teorie absolutních výhod*

Dalším důvodem existence zahraničního obchodování je teorie absolutních výhod. Jestliže země může vyrábět dané zboží s absolutní nižšími náklady (neboli vyšší produktivitou) než ostatní státy, říkáme, že má absolutní výhodu. Pro tento stát je pak výhodné se specializovat na výrobu daného zboží a přebytky vyměňovat se zahraničím. Výsledkem specializace a vzájemného obchodu bude zvýšení produkčních i spotřebních možností v obou státech u obou produktů (Jurečka, 2010).

Jinak lze říct, že teorie absolutních výhod vidí přínos ze zapojení do mezinárodního obchodu v tom, že umožňuje růst produktivity práce a růst bohatství národa. Jde o teorii liberální, neboť realizace výhod, jež mezinárodní obchod zemi přináší, je možná pouze za existence volného obchodu. Podle A. Smitha by se měla země v mezinárodní dělbě zaměřit na výrobu těch produktů, které vyrá-

bí absolutně nejlevněji, tedy s absolutně nižšími náklady práce oproti ostatním zemím (Prachař a Šabata, 2011).

### *Teorie komparativních výhod*

Třetím důvodem je teorie komparativních výhod, která byla poprvé zformulována anglickým ekonomem Davidem Ricardem v 19. století. Teorie vysvětluje, proč spolu obchodují státy, když jeden z nich má při výrobě všech obchodovaných statků vyšší produktivitu, než druhý stát. Neboli první stát má absolutní výhodu při produkce všech směřovaných statků, když druhý je produkuje s absolutní nevýhodou (Jurečka, 2010; Blaug, 1997).

Teorie říká, že každá z obou zemí může dosáhnout přínosu, když se bude specializovat na činnosti, ve kterých má nižší alternativní náklady. Alternativní náklady neboli náklady obětované příležitosti odpovídají hodnotě nejhodnotnějšího činnosti, které se musí země vzdát ve prospěch jiné činnosti (Jurečka, 2010; Blaug, 1997).

Vzniká logická otázka, proč by se musela země vzdávat nějaké činnosti? Proč nemůže produkovat všechny výrobky a pokrýt tím svojí domácí potřebu i potřebu druhé země? Protože v dlouhém horizontu země, které bude všechno dovážet a nic nebude vyrábět, vyčerpá své finanční zdroje a obchodování se ukončí. V případě že se každý stát bude specializovat na výrobu statku, ve kterém má komparativní výhodu, zvětší se celková produkce v ekonomice a vzroste velikost spotřeby v obou zemích (Jurečka, 2010; Blaug, 1997).

Teorii absolutních a komparativních výhod můžeme obecně definovat jako teorii mezinárodní dělby práce (Prachař a Šabata, 2011).

### **3.1.2 Význam zahraničního obchodu**

Podle Svatoše (2009) hodnotíme zahraniční obchod každé země z několika hledisek:

*Efektivnost* - je snažení zaměřit se v exportní politice na ti produkty, u kterých lze dosáhnout maximálních úspor společenské práce. Na tyto výrobky je soustředěn výzkum a vývoj, propagační a obchodní úsilí. Obecně platí, že čím je ekonomika menší, tím by měla být otevřenější. Takový stát měl by se soustředit na na zvýšení a udržení schopnosti konkurence i schopnosti vývozu vybraných produktů. Mezi takové státy patří Japonsko a Jižní Korea (Svatoš, 2009).

*Proporcionálnita* – je jen několik zemí na světě s dostatečně velkým domácím trhem a výrobní základnou schopných soběstačně vyvíjet. Jsou to země, které mají komplexní vybavenost vlastními surovinnými zdroji a mohou pokrýt potřeby vlastní průmyslové výroby. Mezi takové země lze zařadit Ruskou Federaci, Čínu, USA nebo Indii (Svatoš, 2009).

*Demonstrativní efekt* - vývozní portfolio každého státu představuje specifickou vizitku úrovně vývoje ekonomiky daného státu. A opačně platí, že dovozní portfolio řeší nedostatek užitečných hodnot z jakéhokoliv důvodu státu scházejících, ale také je to nástrojem k zrychlení ekonomického vývoje importující země. Jde tady o jistý způsob demonstrace technického, designového a módního tren-

du, který může působit jako podnět pro společenský a ekonomický pokrok (Svatoš, 2009).

Kromě ekonomických přínosů, význam zahraničního obchodu, lze spatřovat v *podpoře mírové spolupráce a snížení rizika mezinárodních konfliktů*. Také zahraniční obchodování napomáhá k *růstu vzdělanosti* (Svatoš, 2009).

### 3.1.3 Faktory působící na zahraniční obchodování

Vlivy působící na mezinárodní ekonomické vztahy dle Svatoše (2009) můžeme rozdělit na objektivní a subjektivní.

#### **Objektivní faktory**

Podle Lipsitsa (2012) do objektivních faktorů patří:

- *Geografická poloha* určuje skutečnost, jestli země má či nemá přístup k moři, k oceánu nebo splavním řekám, což by umožnilo levnou dopravu.
- *Klimatické faktory* ovlivňují především rozvoj zemědělství. Určují, jaké plodiny můžeme pěstovat v dané zemi. Stanoví existence periodických živelných pohrom, jako jsou například bouře, sucho, tajfuny a podobně.
- *Přítomnost přírodních zdrojů* má velký vliv na národní hospodářství země, zejména energetických zdrojů, ale i dostatek vody, rud kovů atd.
- *Ostatní*. Mezi ostatní faktory řadíme ekonomickou vyspělost jednotlivých oblastí, měst a venkova a také vzdělanost obyvatelstva.

Všem těmto vlivům je společný fakt, že jsou pro ekonomiku natolik určující, že je třeba z nich vycházet a respektovat je při zpracovávání zásadních národních koncepcí (Svatoš, 2009).

#### **Subjektivní faktory**

Mezi subjektivní faktory, ovlivňující vnější ekonomický vztahy, řadíme především vlivy státních orgánů a institucí a dalších činitelů, které modifikují, eliminují, využívají či usměrňují objektivní faktory. Obecně platí, rozsah a síla státních zásahů roste s relativní ekonomickou slabostí země (Svatoš, 2009).

Rychlý vývoj mezinárodní směny, který byl vyvolán rozvojem výrobních sil, vynutil státy působit na sféru mezinárodního obchodu. Z historického hlediska první státní zásahy byly většinou protekcionistického charakteru a měli za úkol chránit vlastní výrobu před zahraniční konkurencí, ale ve 20. století se začaly masověji uplatňovat státní zásahy ve prospěch vyvážejících podniků. V současné době nástrojů státu na přímé ovlivňování mezinárodního obchodu ubývá, což je dáno autoritou Světové Obchodní Organizace (WTO), která má za cíl omezení nebo vyloučení působnosti podobných nástrojů (Svatoš, 2009; Trade policy review, 2013).

Svatoš (2009) definuje státní regulace vnějších ekonomických vztahů jako „*souhrn zákonů, opatření a pravidel, jimiž stát ovlivňuje vnější ekonomické*

*vztahy z hlediska objemu, teritoriální a zbožové struktury, včetně institucionální formy provádění těchto vztahů“*

### 3.2 Zahraniční obchodní politika

Zahraniční obchodní politika je součástí regulace vnějších ekonomických vztahů každého státu. Ekonomové rozlišují dva rozdílné postoje k úpravě vztahů v mezinárodním obchodě: *protekcionismus* (ochranářství) a *liberalismus* (svoboda obchodu). V praxi se téměř nesetkáváme s úplně protekcionistickými nebo svobodnými ekonomikami, obvykle osciluje obchodní politika mezi dvěma extrémy (Kalínská a Štěrbová, 2007).

*Protekcionismus* je ekonomická politika, s cílem ochrany vlastního trhu před zahraničními konkurenty, pochází z teorie Merkantilismu. Je charakterizována značným množstvím státních zásahů do vnějších ekonomických vztahů. Krugman, Obstfeld a Melitz (2012) rozlišují 4 druhy protekcionismu:

1. *Selektivní* protekcionismus je namířen proti určitým zemím nebo určitému zboží.
2. *Průmyslový* protekcionismus chrání některá odvětví domácí ekonomiky (především zemědělství).
3. *Kolektivní* protekcionismus spočívá ve vzájemné ochraně několika zemí v rámci jedné unie nebo organizace.
4. *Skrytý* protekcionismus chrání domácí hospodářství pomocí netarifních metod.

Za *liberální obchodní politiku* považujeme takovou, která se vyznačuje minimem státních zásahů do praxe vnějších ekonomických vztahů. Důsledkem liberální politiky je dosažení větší otevřenosti ekonomiky, což přináší s sebou větší zahraniční konkurenci, a zároveň se rozšiřují možnosti pro domácí výrobce. Zakladatelem teorie tržního liberalismu obecně je považován Adam Smith (Krugman, Obstfeld a Melitz, 2012; Prachař a Šabata, 2011).

#### 3.2.1 Protekcionismus versus liberalismus

Výhody protekcionismu (Fojtíková, 2009):

- Protekce domácího obchodu pozitivně ovlivňuje úroveň zaměstnanosti. Ochrana domácího trhu před zahraničím zvyšuje domácí výrobní kapacity, což s sebou přináší nová pracovní místa;
- Protekce domácího trhu je nezbytná v odvětví mladého průmyslu, který vyžaduje dočasnou ochranu před zahraničními konkurenty;
- Ochránářství přispívá k omezení závislosti na dovozu klíčových produktů, což zabezpečuje ochranu národních zájmů před embargem přijatým ze strany jiných států;
- Protekcionismus napomáhá dosáhnout makroekonomickou stabilitu.

Výhody liberalizmu (Fojtíková, 2009):

- Volný obchod přináší větší výběr zboží, což snižuje spotřebitelské ceny a zvyšuje kvalitu prodáváného zboží;
- Liberalizace obchodu umožní zvýšit objem obchodovatelného zboží a snížit jednotkové výrobní náklady tím, že domácí trh se bude specializovat na výrobu určitého statků;
- Volný obchod napomáhá státu při řešení inflace. Příchod konkurence na tuzemský trh působí na snižování cen, a to jak spotřebitelských, tak i velkoobchodních.

Obecně můžeme říct, že určujícím kritériem pro výběr zahraniční hospodářské politiky je nejen celková ekonomická a politická situace ve světě, ale i ekonomická vyspělost těchto zemí (Fojtíková, 2009).

### 3.2.2 Nástroje zahraniční obchodní politiky

Literatura rozeznává nástroje obchodní politiky z různých pohledů.

Z ekonomicko-administrativního pohledu dělíme na (Rozehnalová, 2007):

- *Tarifní*, kam řadíme cla a dávky s rovnocenným účinkem. Obchodování je tady omezeno ekonomicky, nikoli administrativně;
- *Kvantitativní*, kam zahrnujeme kvóty a opatření s rovnocenným účinkem a kdy je obchod omezen spíše administrativně, než ekonomický.

Z pohledu časového je lze dělit na nástroje (Rozehnalová, 2007):

- *První generací překážek*, kam patří cla a celní tarify;
- *Druhou generací překážek*, kam řadíme všechny ostatní nástroje, taky jako jsou kvóty, technické požadavky na výrobky, bezpečnostní opatření atd.

Také můžeme dělit prostředky obchodní politiky na (Rozehnalová, 2007):

- *Zjevné překážky*, kam patří cla a kvóty;
- *Skryté překážky*, kam zahrnujeme další překážky typu sanitárních a fyto-sanitárních opatření atd.

Avšak nejčastěji ekonomové třídí nástroje zahraniční obchodní politiky na *smluvní* a *autonomní* (Fojtíková, 2009).

*Smluvní nástroje* jsou uplatňovány v dvoustranných a mnohostranných ekonomických vztazích. Do smluvních nástrojů patří obchodní, platební a úvěrové dohody, dohody o hospodářské spolupráci, o vědeckotechnické spolupráci, o podpoře a ochraně investic atd. Subjektem takové smlouvy může být výhradně stát (Svatoš, 2009; Fojtíková, 2009).

*Autonomní nástroje* hájí především vlastní ekonomické zájmy státu s ohledem na mezinárodní dohody a smlouvy. Mohou ovlivňovat ekonomiku pasivně prostřednictvím cel, licenčních řízení, kvantitativních a devizových re-

strikce. Jejich cílem je chránit domácí trh před zahraniční konkurencí. Cíl aktivních nástrojů je umožnění a usnadnění exportu. Mezi tyto nástroje patří jakýkoliv prostředky, jimiž stát stimuluje hospodářské subjekty k vývozu (Svátoš, 2009; Fojtíková, 2009).

### 3.3 Společná obchodní politika EU

Společná obchodní politika EU je jednou z nejstarších politik Unie. Báze evropské integrace založila Smlouva o Evropském Hospodářském Společenství, která byla podepsaná v roce 1957 v Římě. Evropské Hospodářské Společenství (EHS) mělo za cíl vytvoření společného trhu a v roce 1968 byla zformována celní unie. Po vzniku celní unie EHS začalo vystupovat na mezinárodním trhu jako jediný celek a obchodní politika se začala řešit na úrovni Společenství (Fiala a Pitrová, 2009).

Nevýlučnou částí společné obchodní politiky je vnější obchodní politika. Obsahem vnější společné obchodní politiky je stanovování a úprava omezení exportu do členských států a jeho ochrana, liberalizace obchodních vztahů se třetími zeměmi, uzavírání smluv o hospodářské spolupráci se státy i organizacemi a konečně také udržování preferenčních obchodních vazeb (Fiala a Pitrová, 2009).

Vnější část společná obchodní politika můžeme rozdělit na tři dimenze (Společná Obchodní Politika, 2016):

- Multilaterální dimenzi (Světová obchodní organizace a další mezinárodní organizace),
- Bilaterální dimenzi (dohody o volném obchodu, regionální dohody),
- Autonomní dimenzi (systém všeobecných celních preferencí, ochranná opatření).

#### 3.3.1 Vztah Evropské unie a Světové obchodní organizace

Světové obchodní organizaci (WTO) je nejvlivnější mezinárodní organizace hospodářského charakteru. Vznikla v roce 1995 jako nástupce Všeobecné dohody o clech a obchodu (GATT). Světová obchodní organizace se skládá ze 162 států. Členský státy WTO se podílejí zhruba 90 % na celosvětovém obchodu. Všechny země EU jsou členové Světové obchodní organizace (What is the WTO?, 2015).



**Funkce WTO** podle Rozehnalové (2007) můžeme rozdělit na:

- Zajištění realizace dohod, dojednaných v rámci Uruguayského kola GATT, a cílů v nich obsažených;
- Poskytnutí prostoru jednání o obchodních pravidlech a řešení sporů mezi členskými státy;
- Spravování mechanismu přezkoumávání obchodní politiky;
- Spolupráce s Mezinárodním měnovým fondem a Světovou bankou tam, kde je nutné pro rozvoj světové hospodářské politiky.

**Základní principy** činností Světové obchodní organizaci (What is the WTO?, 2015):

- Odstranění diskriminace, respektive zavedení nediskriminace v mezinárodním obchodě mezi členy WTO. K tomuto má přispět udělení režimu nejvyšších výhod a režimu národní parity;
- Volnější obchod zajištěný odstraněním bariér postupně a na základě jednání;
- Předvídatelnost a transparentnost obchodního systému. Předpoklad, že změny v obchodních vztazích budou probíhat na základě právní závaznosti a transparentnosti;
- Do obchodního systému má být vneseno více prvků soutěže a to při odstraňování praktik narušujících mezinárodní obchod;
- Podpora méně vyspělých členských států;
- Ochrana životního prostředí.

Hlavním cílem WTO podle Svatoše (2009) je dosažení plné liberalizace mezinárodního obchodu prostřednictvím odbourávání obchodních bariér a ustanovení univerzálního mezinárodního právního systému, který by zajišťoval plnění přijatých principů a pravidel.

Vzhledem k tomu, že EU je členem WTO, obchodní politika EU musí dodržovat hlavní cíle a principy WTO. Zejména princip odstranění diskriminace, který pochází z Doložky nejvyšších výhod. Jde tady o ustanovení, kterým si smluvní strany dohodnou, že se na ně budou automaticky vztahovat veškeré výhody, které druhá smluvní strana poskytla nebo v budoucnu poskytne kterékoli třetí straně. To znamená, že člen WTO nemůže poskytnout méně výhodný režim jednomu členskému státu než jinému.

Od svého vzniku WTO přijala velké množství dohod odstraňujících překážky na mezinárodním trhu, však sféra zemědělství zůstává jablkem sváru u mezinárodních sporů. Právě kvůli zemědělství jednací kolo z Dohy, zahájené v 2001 roce, dosud nebylo ukončeno.

WTO má silný vliv na obchodní politiku EU. Dohody WTO mají přednost před sekundárním, avšak nikoli před primárním právem EU, který považovaný za součást komunitárního práva spoluutvářejícího pravidla obchodní politiky EU (Týč, 2006).

### 3.3.2 Nástroje zahraniční obchodní politiky

O nástrojích zahraniční obchodní politiky a jejich třídění bylo již pojednáno v kapitole 3.2.2, v této části se soustředím na konkrétních regulačních mechanismech společné obchodní politiky EU. Nástroje můžeme rozlišovat na smluvní a autonomní. Pod smluvními nástroji rozumíme bilaterální a multilaterální mezinárodní smlouvy, k autonomním nástrojům patří akty sekundárního práva Evropské unie. Oba typy nástrojů se navzájem podmiňují a doplňují (Týč, 2006)

#### Smluvní nástroje

*Bilaterální* je smlouva, která řeší obchodní či politické vztahy mezi dvěma stranami. Smluvní stranou může být jednotlivý stát nebo sdružení států, vystupující jako celek (např. EU). Smlouvy, ve kterých tři či více smluvních stran, se nazývají *multilaterální*. Evropská unie bezprecedentním způsobem postupuje kupředu v programu vzájemného otevírání trhů se svými nejdůležitějšími bilaterálními obchodními partnery. EU již uplatňuje dohody o volném obchodu s Jižní Korejí, Mexikem, Jižní Afrikou, Chile, Peru a Kolumbií. EU dojednala dohody se Singapurem, Střední Amerikou a Kanadou (CETA). Pracuje se na dojednání obdobných dohod s Indií, zeměmi Mercosur (Argentina, Brazílie, Paraguay, Uruguay a Venezuela) a ASEAN (Sdružení států jihovýchodní Asie), však takové vyjednávání je velmi složité a trvá mnoho let (Evropská komise, 2014).

*Evropský hospodářský prostor* vznikl v roce 1994 na základě dohody uzavřené mezi Evropskou Unií a třemi státy Evropského sdružení volného obchodu (EFTA), jimiž jsou Islandsko, Norsko, a Lichtenštejnsko. Dohoda o EHP je spojena se čtyřmi svobodami (svobodou pohybu osob, zboží, služeb a kapitálu). Kromě toho, dohoda se týká spolupráce v oblastech sociální politiky, vzdělávání, ochrany životního prostředí, cestovního ruchu a kultury, avšak nevztahuje se na oblast zemědělství a rybnářství, celní unie, obchodní a měnové politiky, společné zahraniční a bezpečnostní politiky či vnitřních věcí (EFTA, 2016).

*Dohody o přidružení* se uzavírají mezi Evropskou unií a vnějším státem nebo skupinou států nebo mezinárodní organizací. Asociačních dohod můžeme rozdělit na dva druhy. První jsou uzavírány s výhledem na vstup daného subjektu do unie např. s Makedonií či Tureckem. Druhý typ asociačních dohod nepředpokládá vstup do EU a byl uzavřen např. s některými africkými státy. Častým obsahem přidružení je vytvoření zóny volného obchodu nebo celní unie (Smluvní vztahy EU, 2016).

#### Autonomní nástroje

*„Clo, resp. celní poplatek, je dávka vybíraná státem při přechodu zboží přes celní hranici. Stát nebo skupina států je používá jako tzv. ochranářský prostředek, aby ochránil svůj vnitřní trh před zbožím z okolních zemí, jako prostředek ekonomické formy politického vlivu a v neposlední řadě jako zdroj pří-*

*jmu. Vybírání cla kontroluje celní správa (celní úřad) dané země a upravuje ho celní zákon“ (Celní správa, 2016).*

Cla lze rozlišovat z různých pohledů, ale pro naše účely je podstatné dělení z pohledů obchodně politického (Celní správa, 2016):

- *Autonomní* - clo je stanoveno rozhodnutím státu nezávisle na mezinárodní smlouvě,
- *Smluvní* - clo je určeno podle mezinárodní smlouvy (bilaterální i multilaterální).

EU je celní unií, proto cla nejsou uplatňování mezi členskými zeměmi a pro zboží z třetích zemí uplatňuje se společný celní sazebník. Společný celní sazebník obsahuje část nomenklaturní (kombinovaná nomenklatura) a část sazební se dvěma druhy sazeb: autonomní a smluvní. Cla jsou vlastními příjmy rozpočtu EU. Většina společných vnějších celních sazeb se řeší v rámci WTO. EU může vyloučit či snížit celní sazby pro určité státy, buď prostřednictvím preferenčních obchodních dohod, nebo prostřednictvím autonomních obchodních preferencí. Však veškeré opatření s rovnocenným účinkem clům, stejně jako diskriminace dovážených výrobků ze třetích zemí na základě vnitřního zdanění jsou zakázány (Týč, 2006; Svoboda, 2010).

EU uplatňuje *jednotlivá vývozní pravidla* pro své členské státy, které lze dělit na dvě složky. Jedná se o obecnou podporu exportu a omezení vývozu v nutných případech (Svoboda, 2010).

Každý stát chce vyvázet co nejvíce a dovážet co nejméně, proto export zboží v EU je zásadně volný. K omezení může dojít jen ve specifických případech. Například kdy je kritický nedostatek určitého zboží na domácím trhu nebo v rámci mezinárodních smluv, nebo v případech embargo či sankce (Svoboda, 2010).

Podpora vývozu probíhá spíše na úrovni jednotlivých členských států, než na úrovni Evropské Unie. Však harmonizační snahy EU byly úspěšné zejména v oblasti zemědělských produktů a vývozních úvěrů (Svoboda, 2010).

Pro tuto práci je relevantní oblast zemědělství. Zemědělství je považováno za specifickou oblast jak v rámci WTO, kde je upraveno Dohodou o zemědělství, tak i v rámci EU. Zemědělská politika tvoří samostatnou politiku EU, je podobně jako politika obchodní ve výlučné pravomoci EU a řídí se zcela specifickými pravidly. Která budou podrobně popsány v příští kapitole.

### 3.4 Společná zemědělská politika EU

Společná zemědělská politika je jednou z nejdůležitějších politik Evropské unie. Výdaje na SZP v některých obdobích dosahovaly 80 % z celkového rozpočtu EU, pro léta 2007 až 2013 na SZP bylo vyčleněno 43 % z celkového rozpočtu EU, což představuje přibližně 55 miliard EUR ročně a 0,5 % HDP EU (Moussis, 2011; Zemědělství, 2015).

Společná zemědělská politika je zároveň jednou z nejstarších politik Evropských společenství. SZP se začala uskutečňovat od roku 1962, za čtyři roky po vzniku Evropského hospodářského společenství. Zakladatelé EHS si byli dobře

vědomi, že je třeba zahrnout do budoucího společného trhu zemědělské trhy členských států. Ale oni byli také vědomi toho, že společný zemědělský trh nemůže být jednoduše dosažen zrušením překážek volného pohybu a zavedením společných pravidel hospodářské soutěže, jako v odvětvích průmyslu a služeb, a to z několika důvodů. Nejdůležitější spočívá v samotné povaze zemědělství, která je závislá od milosti a nemilosti povětrnostních podmínek, nemocí plodin a zvířat a mnoho dalších faktorů, které často unikají lidské kontrole, a dělají to velmi obtížné zajistit dokonalou rovnováhu mezi nabídkou zemědělských produktů a poptávkou po potravinách. Kromě toho, poptávka je velmi citlivá na politické a sociální změny. Vláda je povinna zajistit, aby poptávka po základních komoditách byla uspokojena a za rozumné ceny. V době založení SZP Evropa měla poměrně čerstvou zkušenost s nedostatkem potravin během druhé světové války. Pak v poválečném období Evropa nemohla plnou měrou zásobovat své zemědělské trhy. Byla to doba počínající studené války a jednalo se o důležitý strategický problém. Proto se zakladatelé EHS rozhodli, že vytvoření silného společného agrárního sektoru bude prioritou (Moussis, 2011; König, Lacina, Přenosil, 2007).

Společná zemědělská politika je založená na čtyřech základních principech, které byly formulovány na konferenci ve Strese v roce 1958 (Bečvářová a Zdráhal, 2013):

1. Ustavit společný cenový systém tak, aby zemědělci ve všech členských zemích teoreticky získávali stejný výtěžek za svou zemědělskou produkci. Toho bylo dosaženo zavedením společného mechanismu na regulaci trhu zemědělských výrobků a intervencemi do trhu podle potřeb.
2. Ceny udržovat nad úrovní světových cen. Důvodem byla skutečnost, že výrobní náklady byly vyšší než v ostatních produkujících zemích. Tak vznikl systém duálního stanovení cen, který udržuje farmářské ceny v EU nad světovou úrovní, a přitom umožňuje prodej na světových trzích bez újmy na příjmech v porovnání s domácím trhem.
3. Přetvořit strukturu zemědělství tak, aby vzrostla její konkurenceschopnost, přičemž nesmí dojít k podkopání tradičního charakteru.
4. Vytvořit společný finanční režim pro SZP. Podle tohoto principu, který funguje dodnes, přispívají všechny státy do společného centrálního fondu – Evropský fond zemědělské garance a orientace (EAGGF).

Hlavní cíle Společné zemědělské politiky jsou vymezeny Římskou smlouvou a netýkají se pouze ekonomické roviny, ale také oblasti sociální a politické (Bečvářová a Zdráhal, 2013; König, Lacina, Přenosil, 2007):

- Zvýšit produktivitu práce v zemědělství podporou technického pokroku, zabezpečením racionálního rozvoje zemědělské výroby a optimálním využitím výrobních faktorů.
- Zajistit zemědělskému obyvatelstvu přiměřenou životní úroveň zvláště pak zvýšením individuálních příjmů osob zaměstnaných v zemědělství.

- Stabilizace agrárního trhu
- Zajistit dostatečnou úroveň zásobování obyvatelstva potravinami při nezbytné úrovni soběstačnosti
- Zajistit spotřebitelům plně dostačující potřebu potravin za rozumné ceny

Je zřejmé, že některý s definovaných cílů jsou téměř v rozporu. Na jedné straně stojí snaha o zajištění co nejnižších cen pro spotřebitele, na druhé straně je podpora životní úrovni zemědělského obyvatelstva. Naskytá se otázka, zda je současně možné dosáhnout obou cílů. Právě tato nejednoznačnost orientace cílů je slabou stránkou Společné zemědělské politiky EU (Bečvářová a Zdráhal, 2013; König, Lacina, Přenosil, 2007).

### **3.4.1 Regulační mechanismy Společné zemědělské politiky**

Pro fungování základních principů SZP a dosažení stanovených cílů byly využívány různé nástroje ekonomické regulace na vnitřním trhu EU. König (2009) zvýrazňuje další tržní mechanismy:

- Cenová regulace
- Produkční kvóty
- Zvláštní prémie
- Regulace zahraničního obchodu
- Kompenzační platby
- Společné tržní organizace

#### **Cenové regulace**

Cenová regulace je nejběžnější regulační nástroj SZP. Ceny rozlišujeme na cílové a intervenční. Cílové ceny informuje zemědělce a širokou veřejnost o stanovené hodnotě zboží v EU. Tato cena napomáhá zemědělcům dosáhnout přiměřené životní úrovně tím, že by měla pokrýt jejich náklady a zajistit jim stabilizovaný příjem. Zároveň cílové ceny zaručují dostatečně zásobený agrární trh EU. Intervenční ceny slouží jako minimální výkupní cena za výrobky vyprodukované uvnitř EU. V situaci, kdy na zemědělském trhu nastává přebytek nabídky nad poptávkou a vzniká riziko, že ceny klesnou pod únosnou hladinu, intervenční agentury za intervenční ceny odkoupí agrární produkty a tím zajistí zemědělcům alespoň minimální důchod. Ceny používané na vnitřním trhu Evropské unie stanovuje Rada EU na jeden hospodářský rok (Moussis, 2011; König, 2009).

#### **Produkční kvóty**

Kvótní systém omezuje množství vyrobených produktů. Smyslem zavedení kvót je omezit určitým způsobem nadprodukcí a zároveň v rámci stanovených kvót poskytnout producentům garantovaný odbyt a finanční jistotu. Produkční kvóty jsou stanoveny na úrovni EU, dále uvnitř členských států, a dokonce mohou být stanoveny i pro každého farmáře. Kvótní systém je použit ve dvou režimech.

První režim striktně omezuje celkovou produkci. Přesáhnutí produkční kvóty vede ke snížení nebo odebrání dotace a může vest k ukládání sankcí. Druhý omezuje celkovou podporu pouze na určitý objem. Při překročení stanoveného limitu produkce nebude sankcionována, avšak nebude nadále subvencována. V EU kvóty regulují např. produkci cukru a mléka, však v 2015 roce mléční kvóty byly odstraněny (Moussis, 2011; König, 2009).

### **Zvláštní prémie**

V případě existence mezinárodního tlaku omezujících možnosti podpory zemědělství v EU, Unie může použít prémie producentům vybraných komodit. Prémie se vztahuje na některé typy obilovin (např. olejniny) a energetických rostlin (např. cukrovky a řepky) (König, 2009).

### **Regulace zahraničního obchodu**

Regulační mechanismy při importu jsou zapotřebí proto, aby bylo možné uchránit vnitřní trh před dovozem levnějšího zboží. Nástroje můžeme rozdělit na dovozní cla, prahové ceny a s nimi spojené vyrovnávací dávky. Prahová cena je minimální cenou, za kterou může dovozce umístit produkci třetích zemí na evropských domácích trzích. Světové ceny zemědělských výrobků jsou nižší než ceny v Evropské unie, a proto je třeba srovnat ceny pomocí vyrovnávacích dávek (Fojtíková a Lebiezík, 2008; König, 2009).

V oblasti exportu Unie používá tzv. vývozní dávky, které mají nahradit výdaje a tím dovolit vývozci snížit cenu produkci a zvýšit svou konkurenceschopnost na zahraničních trzích. Avšak jejich význam, jako i význam intervenčních cen, silně klesá v posledních letech, to je způsobeno vlivem Světové obchodní organizace. Intervenční ceny v současné době jsou nahrazovány kompenzačními platbami (Fojtíková a Lebiezík, 2008; König, 2009).

Regulační mechanismy se používají u takových zemědělských produktů, jako obiloviny, řepka, chmel, mléko, vepřové maso, drůbeží a vejce, víno a vinice, ovoce a zelenina, cukr, škrob, rýže, len a konopí, oleje a tuky, sušené krmivo a včelařství (König, 2009).

### **Kompenzační platby**

Dnes kompenzační platby hrají klíčovou roli v SZP. König (2009) identifikuje tři způsoby plateb zemědělcům:

- Platby na kompenzaci snížení cen, nebo přímé platby;
- Kompenzační přídatky za produkci ve znevýhodněných oblastech;
- Platby zemědělcům za agro-environmentální opatření.

Přímé platby, které v současné době tvoří největší podíl na zemědělských výdajích rozpočtu EU, vznikly jako přímá kompenzace za snížení garantovaných cen. Tento systém plateb poskytuje stejnou finanční podporu (v rámci jednoho člen-

ského státu) pro všechny druhy zemědělských produktů a to umožňuje farmářům volně vybrat co budou pěstovat (Fojtíková a Lebieczik, 2008; König, 2009). Kompenzační přídatky ve znevýhodněných oblastech a platby zemědělcům za agro-environmentální opatření jsou svým charakterem odlišné od přímých plateb, určených ke kompenzaci cen. Jedná se o náhradu přírodních, legislativních nebo společenských omezení pro zemědělce (König, 2009).

### **Společné tržní organizace**

Hlavním regulačním nástrojem SZP jsou společné tržní organizace (STO). Každá organizace je vždy zaměřena na určitý typ prvovýrobku. Smyslem STO je zabránit fluktuaci nabídky na agrárním trhu a tím zajistit stabilitu cen placených farmářům a paralelně zachránit konečného spotřebitele před kolísáním nákupních cen. Nástroje STO k regulaci nabídky jsou následující (Pěluha, 2006; König, 2009):

- Intervenční nákupy;
- Finanční podpora na soukromé skladování přebytečného zboží;
- Příplatky k cenám nebo bonusy;
- Produkční kvóty;
- Přímé platby.

Dvacet dvě existující společné tržní organizace můžeme rozdělit na tři typy (Neumann, 2004; König, 2009):

1. Organizace s vnější ochranou a intervenčním mechanismem. Regulují 70 % zemědělské produkce, jako například obilí, maso, mléko, rýže a víno.
2. Organizace s vnější ochranou i bez intervenčních nástrojů. Regulují 25 % zemědělských výrobků, kam patří například vejce, drůbež, květiny, některé druhy ovoce a zeleniny. Produkce v této skupině je chráněna v první řadě dovozními cly, certifikáty a na straně exportu je dotována vývozními dávkami.
3. Organizace s podporou cen. Regulují 5 % produkce, jako jsou například tabák, olivový olej, některé druhy pšenice, ovoce a zeleniny. Podporuje výrobci pomocí přímých plateb a stálých minimálních cen.

Je zřejmé, že ekonomické regulační mechanismy SZP deformují původní zemědělský sektor, avšak jejich podstatou je vytvoření podmínek pro dlouhodobou stabilitu sektoru (König, 2009).

### 3.4.2 Financování Společné zemědělské politiky

Společná zemědělská politika je financována ze dvou fondů: Evropský zemědělský záruční fond (EAGF), který je zaměřen na financování tržních nástrojů SZP a Evropský zemědělský fond pro rozvoj venkova (EAFRD), který financuje programy rozvoje venkova. Oba fondy jsou součástí souhrnného rozpočtu EU (Financing the CAP, 2015; König, 2009).

König (2009) podrobně popisuje všechna opatření, která fondy financují:

- Finanční podpora exportu zemědělské produkce na mezinárodní trhy a to pomocí vyrovnání rozdílu mezi cenami evropských výrobků a nižšími cenami světových výrobků.
- Regulační opatření zemědělského trhu pokrývající řadu nástrojů v jednotlivých odvětvích.
- Propagační a informační opatření ve prospěch evropských zemědělských výrobků na světovém trhu i na vnitřním trhu EU.
- Příspěvky na rostlinolékařská a veterinární opatření, kontrolní opatření.
- Uchování, popisování, sběr a využití genetických zdrojů
- Zavedení a obsluha účetních informačních systémů.
- Podpora rybolovských trhů.

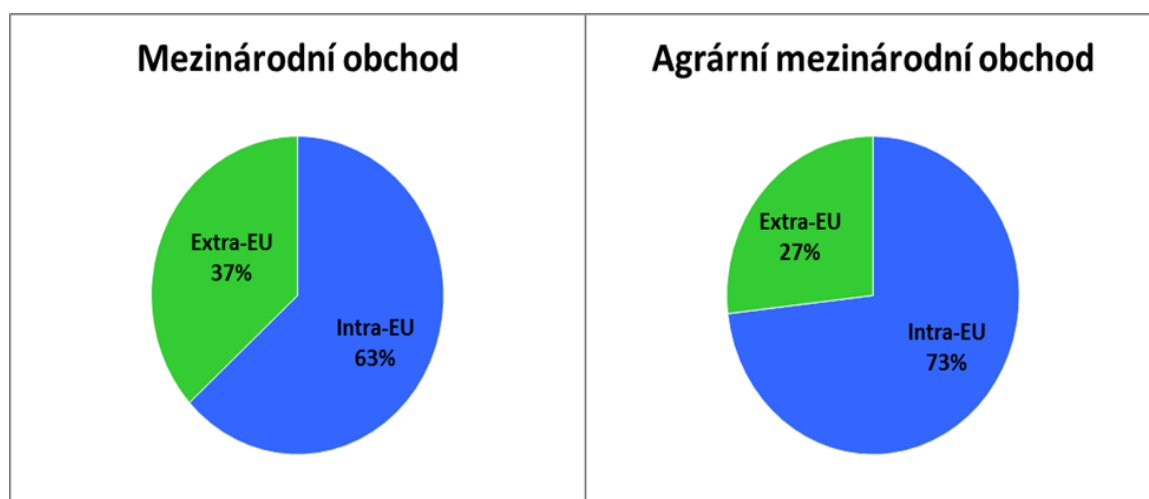
Za řízení obou fondů odpovídá výhradně Evropská Komise, avšak je platební styk mezi fondy a konečným příjemcem realizován přes státní organizace a platební agentury jednotlivých členských států. Průhlednost financování je zaručena omezeným počtem úřadů a organizací, které zasahují do financování SZP. Členské státy jsou povinny Komisi pravidelně informovat a zachovávat všechny dokumenty. Komise realizuje výdaje pomoci měsíčních plateb podle potřeb platebních agentur členských států. Administrativní systém Společné zemědělské politiky je výrazně decentralizovaný a rozsáhlý na úrovni členských států a proto personální a administrativní náklady dopadají do rozpočtů jednotlivých států (Financing the CAP, 2015; König, 2009).



## 4 Vlastní práce

### 4.1 Agrární zahraniční obchod EU

Agrární zahraniční obchod je důležitou, a zároveň velice citlivou oblastí zahraničních ekonomických vztahů EU. Mezinárodní obchod Evropské unie je realizován v první řadě mezi členskými státy a ve druhé řadě – mezi EU a všemi třetími zeměmi. Na obrázku č. 1 lze vidět, že obrat zboží mezi EU a všemi zeměmi mimo EU v roce 2015 tvořil jen 37 % z celkového obrátu EU. Podíl obrátu zemědělského zboží extra-EU je ještě nižší a v roce 2015 činil 27 % z celkového agrárního obchodu Evropské unie. Poměr obchodu extra-EU a intra-EU se zemědělskými produkty v posledních pěti letech zůstal prakticky beze změn.

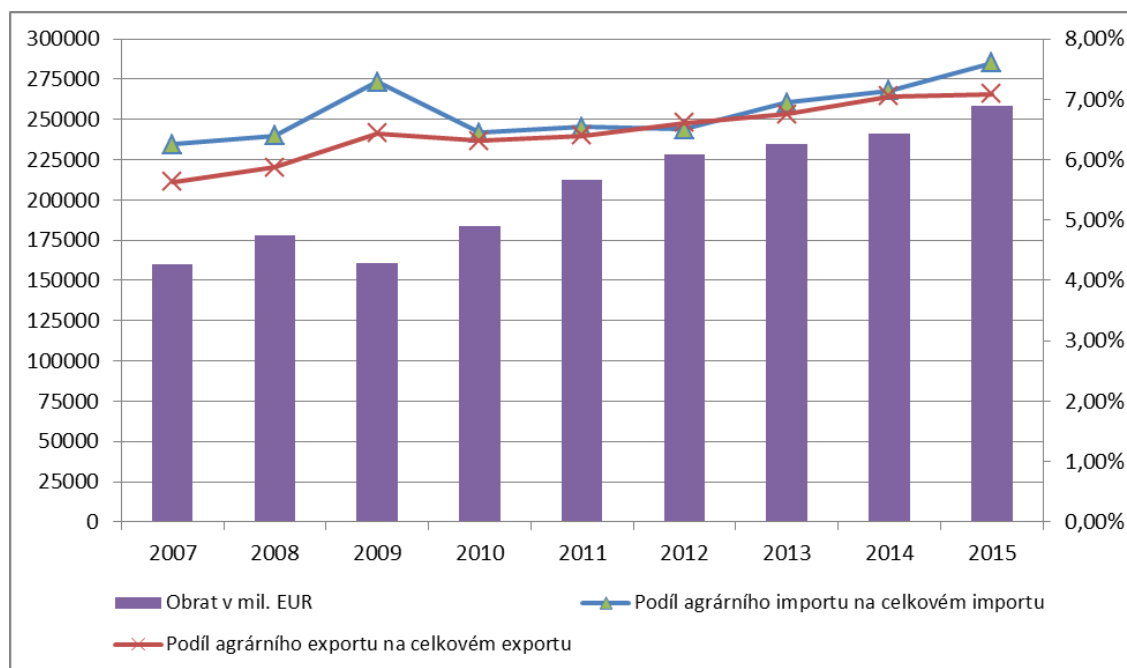


Obr. 1 Poměr Extra-EU a Intra-EU na Mezinárodním obchodě a na Agrárním mezinárodním obchodě, EU-28, 2015 rok.

Zdroj: vlastní zpracování na základě dat z Eurostatu

V současné době je Evropská unie jedním z největších exportérů a největším importérem agrárních produktů na světě. Na obrázku č. 2 můžeme sledovat vývoj agrárního zahraničního obchodu EU a jeho podílu na celkovém zahraničním obchodu Evropské unie v letech 2007 - 2015. Celková hodnota obrátu zemědělských výrobků mezi EU a zbytkem světa v roce 2015 činila 258 miliard EUR, což odpovídá cca 7 % celkového obchodu mimo EU. Je zřejmé, že obrat zemědělských produktů v daném období stabilně narůstal a zvyšoval se také jeho podíl na celkovém extra-EU obchodě. Pouze v roce 2009 lze sledovat atypický výkyv. Předpokládám, že je to spojeno se světovou finanční krizí. Je zajímavé, že import a export agrárního zahraničního obchodu EU v tomto roce poklesl, ale jeho podíl na celkovém obchodě EU se třetími zeměmi se výrazně navýšil. Export se zvýšil o 0,57 procentního bodu, a import – o 0,89 procentního bodu v porovnání s uplynulým rokem 2008, avšak v roce 2010 můžeme sledovat opačný výkyv.

Obrat zemědělského zahraničního obchodu EU se zvýšil a jeho podíl na celkovém obchodě extra-EU se vrátil na úroveň roku 2008.



Obr. 2 Vývoj agrárního obchodu Extra-EU a jeho podíl na celkovém obchodě EU s třetími zeměmi, EU-28, 2007 – 2015.

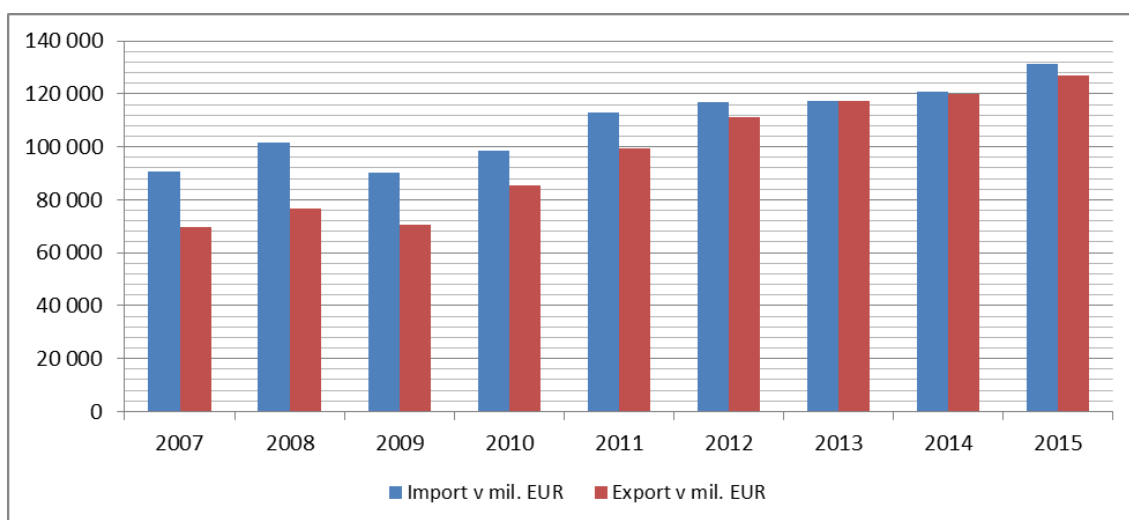
Zdroj: vlastní zpracování na základě dat z Eurostatu

Zvýšení podílů agrárního exportu a importu na celkovém zahraničním obchodu v souvislosti s poklesem obrátu zboží v daném odvětví ukazuje, že v období krize v roce 2009 poklesl obrat zboží v jiných hospodářských odvětvích EU výrazně více, než obrat agrárního zahraničního obchodu. Z toho lze učinit určité závěry. Agrární zahraniční obchod se projevuje jako stabilní oblast zahraničního obchodu EU, která se může přizpůsobit mezinárodním ekonomickým krizím a výkyvům. Je to z toho důvodu, jelikož EU pečlivě sleduje daný hospodářský sektor.

Podrobnější analýza agrárního zahraničního obchodu zemí EU bude uvedena v následujících kapitolách.

#### 4.1.1 Vývoj exportu, importu a bilance

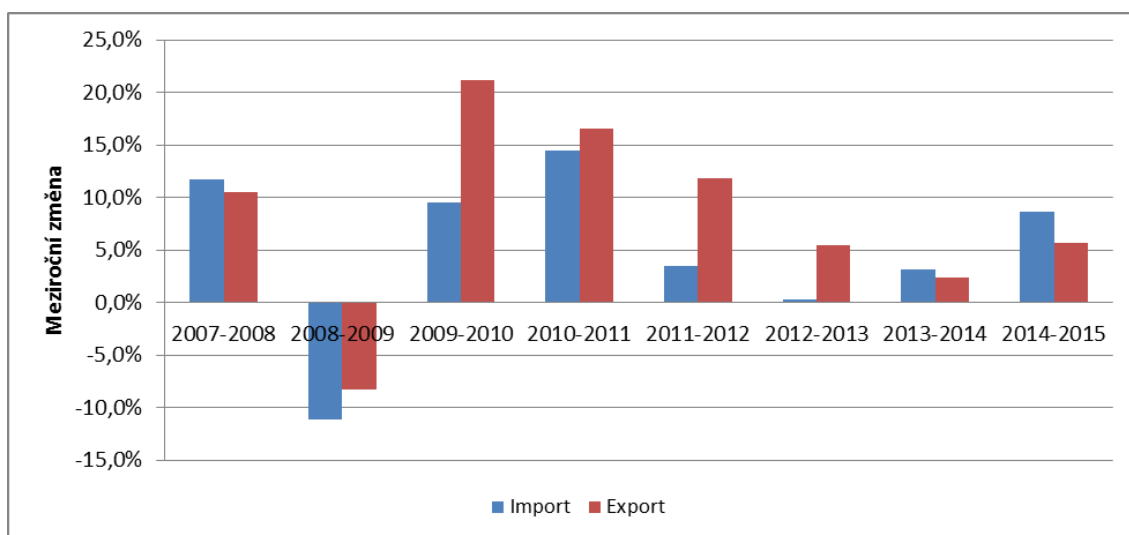
Na obrázku č. 3 je zachycen vývoj agrárního zahraničního obchodu EU v letech 2007-2015. Import se měnil v daném období v rozmezí od 90,7 miliard eur v roce 2007 do 131,3 miliard eur v roce 2015. Export se pohyboval mezi hodnotou 69,5 miliard eur v prvním sledovaném roce a hodnotou 1236,9 miliard eur v posledním roce. Průměrná hodnota importu v daném časovém intervalu je 108,9 miliard eur, průměrná hodnota exportu - 97,5 miliard eur.



Obr. 3 Vývoj agrárního zahraničního obchodu EU, EU-28, 2007 – 2015.

Zdroj: vlastní zpracování na základě dat z Eurostatu

V roce 2009 můžeme sledovat pokles importu a exportu, důvody tohoto propadu byly popsány v předchozí kapitole. Ve stejném roce vykázal agrární zahraniční obchod EU nejnižší hodnotu importu - 90 miliard eur, nejnižší hodnotu exportu můžeme pozorovat v 2007 roce, kdy export byl na úrovni 69,5 miliard eur. Dovoz a vývoz dosáhl nejvyšší úrovně v roce 2015, dovoz – 131,3 miliard eur, vývoz – 123,69 miliard eur. Na základě výše uvedené informací můžeme konstatovat, že agrární zahraniční obchod EU je ve fázi narůstajícího trendu.

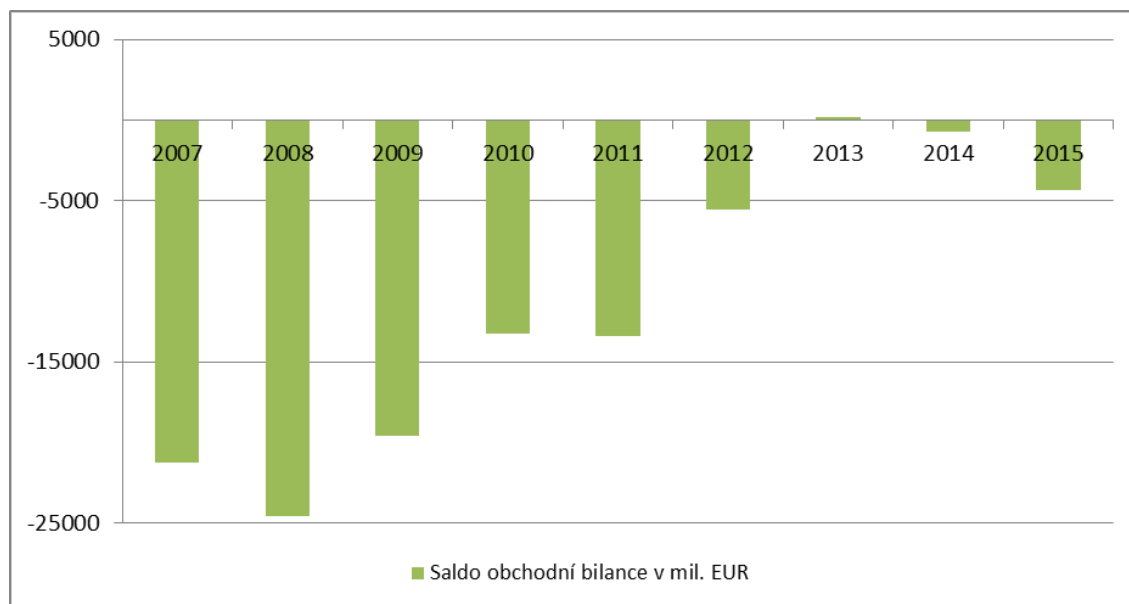


Obr. 4 Meziroční vývoj agrárního zahraničního obchodu EU, EU-28, 2008 – 2015.

Zdroj: vlastní zpracování na základě dat z Eurostatu

Meziroční změnu importu a exportu je možné sledovat na obrázku č. 4. Je zřejmé, že ve sledovaných letech byly změny exportu a importu převážně kladné,

pouze v roce 2009 můžeme zaznamenat negativní změnu exportu a importu. Největší změnu exportu lze pozorovat v roce 2010 (21,2 %), k největší změně importu došlo v roce 2011 (14,4 %). Je také patrné, že import je více stabilní, než export. Průměrná hodnota meziroční změny exportu je 8,2 %, importu 5 %. Ale i když od roku 2010 můžeme sledovat určitý pokles meziročního růstu exportu, pokles růstu importu není tak zřetelný. Důvodem je nasycení světových agrárních trhů a stabilizace souhrnné poptávky třetích zemí po agrárních komoditách EU.



Obr. 5 Náčrt lokomotivy řady 310.0 (příklad obrázku a jeho popisku)  
Zdroj: vlastní zpracování na základě dat z Eurostatu

Na obrázku č. 5 je zachycen vývoj obchodní bilance agrárních produktů. Můžeme pozorovat, že bilance ve sledovaném období je převážně pasivní. Bilance vykázala nejlepší výsledky v roce 2013, kdy aktivní bilance dosáhlo hodnoty 148 milionů eur, a je to jediný rok, ve kterém export převýšil import. Nejhorší byla obchodní bilance v roce 2008, schodek agrárních produktů dosáhl hodnoty 24,5 miliard eur. Avšak v daném období můžeme sledovat trend ke snižování rozdílu mezi importem a exportem. Je to zásluhou politiky podpory vývozu v rámci SZP (König, 2009).

## 4.2 Komoditní struktura AZO zemí EU

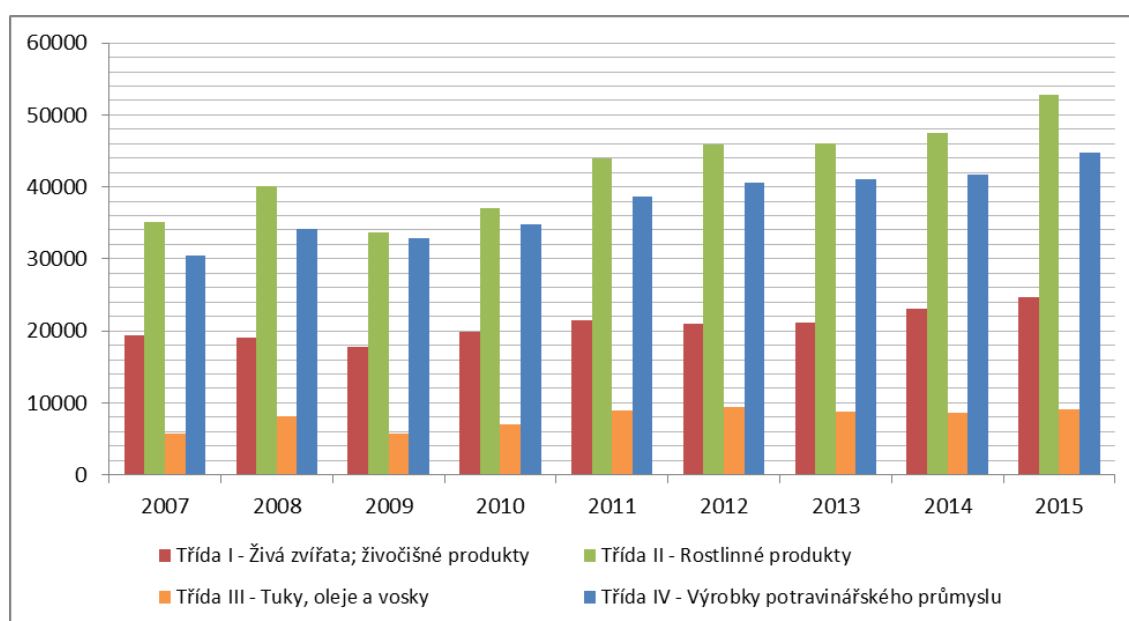
Existuje několik způsobů klasifikace agrárních komodit. V této práci byla zvolena klasifikace dle Harmonizovaného systému popisu a číselného označování zboží (HS). K volbě tohoto systému členění bylo přikročeno z toho důvodu, protože se taková klasifikace používá u společného celního sazebníku EU. Harmonizovaný systém také umožňuje širší náhled na komoditní strukturu zahraničního agrárního obchodu EU. Harmonizovaný systém dělí agrární produkci na 4

základní třídy, které pak lze dělit na 24 dalších skupin. Jejich seznam je uveden níže.

- I. *Třída I - Živá zvířata; živočišné produkty:*
  1. Živá zvířata;
  2. Maso a jedlé droby;
  3. Ryby a korýši, měkkýši a jiní vodní bezobratlí;
  4. Mléko a mléčné výrobky; ptačí vejce; přírodní med; jedlé produkty živočišného původu, jinde neuvedené ani nezahrnuté;
  5. Výrobky živočišného původu, jinde neuvedené ani nezahrnuté;
- II. *Třída II - Rostlinné produkty:*
  6. Živé dřeviny a jiné rostliny; cibule, kořeny a podobné; řezané květiny a okrasná zeleň;
  7. Jedlá zelenina a některé kořeny a hlízy;
  8. Jedlé ovoce a ořechy; kůra citrusových plodů nebo melounů;
  9. Káva, čaj, maté a koření;
  10. Obiloviny;
  11. Mlýnské výrobky; slad; škroby; inulin; pšeničný lepek;
  12. Olejnatá semena a olejnaté plody; různá zrna, semena a plody; průmyslové nebo léčivé rostliny; sláma a pícíny;
  13. Šelak; gummy, pryskyřice a jiné rostlinné šťávy a výtažky;
  14. Rostlinné pletací materiály; rostlinné produkty, jinde neuvedené nebo nezahrnuté;
- III. *Třída III - Živočišné nebo rostlinné tuky a oleje a výrobky vzniklé jejich štěpením upravené jedlé tuky; živočišné nebo rostlinné vosky:*
  15. Živočišné nebo rostlinné tuky a oleje a výrobky vzniklé jejich štěpením; upravené jedlé tuky; živočišné nebo rostlinné vosky;
- IV. *Třída IV - Výrobky potravinářského průmyslu; nápoje, lihoviny a ocet; tabák a vyrobené tabákové náhražky:*
  16. Přípravky z masa, ryb nebo korýšů, měkkýšů nebo jiných vodních bezobratlých;
  17. Cukr a cukrovinky;
  18. Kakao a kakaové přípravky;
  19. Přípravky z obilovin, mouky, škrobu nebo mléka; jemné pečivo;
  20. Přípravky ze zeleniny, ovoce, ořechů nebo jiných částí rostlin;
  21. Různé jedlé přípravky;
  22. Nápoje, lihoviny a ocet;
  23. Zbytky a odpady z potravinářského průmyslu; připravené krmivo;
  24. Tabák a vyrobené tabákové náhražky.

#### 4.2.1 Komoditní struktura dovozu

Obrázek č. 6 uvádí základní přehled komoditní struktury dovozu agrárních produktů do EU dle jednotlivých tříd a jeho vývoj v letech 2007 – 2015. Je zřejmé, že v daném období bylo dováženo do Evropské unie největší množství produktů třídy II – Rostlinné produkty, na druhém místě dle objemu dovozu se nachází produkty třídy IV – Výrobky potravinářského průmyslu, na třetím místě jsou produkty třídy I – Živá zvířata; živočišné produkty, a nejméně se ve sledovaných letech do EU dovážely komodity třídy III – Tuky, oleje a vosky. Tato dovozní relace mezi jednotlivými komoditními třídami je stejná po celé období. Je to částečně podmíněno nerovnoměrným rozdělením komodit mezi jednotlivými třídami.



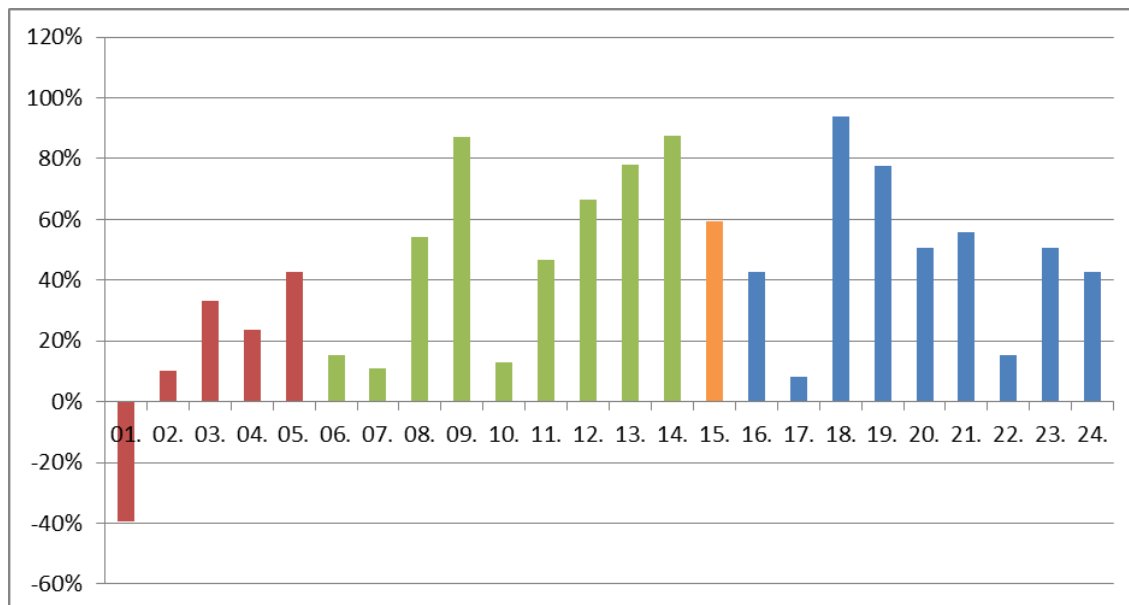
Obr. 6 Vývoj dovozu agrárního zahraničního obchodu EU podle jednotlivých tříd HS v mil. EUR, EU-28, 2007 – 2015.

Zdroj: vlastní zpracování na základě dat z Eurostatu

Nejvíce produktů tříd I, II a IV bylo dovezeno do EU v roce 2015. Třída I – 24,7 miliard eur, třída II – 52,8 miliard eur, třída IV – 44,7 miliard eur. U agrárních výrobků třídy III byla nejvyšší hodnota dovozu v roce 2012 (9,5 miliard eur). Nejnižší hodnoty dovozu produktů tříd I, II a III můžeme sledovat v roce 2009, kdy se nacházel dovoz komodit třídy I na úrovni 17,8 miliard eur, komodit třídy II – 33,6 miliard eur, komodit třídy III – 5,7 miliard eur. Nejméně výrobků třídy IV bylo dovezeno v prvním sledovaném roce (30,5 miliard eur).

Když porovnáme obrázky č. 3 a č. 6, bude patrné, že se trendy importu každé komoditní třídy vyvíjí obdobně, jako trend celkového importu agrárních produktů ze třetích zemí do EU. V roce 2009 lze sledovat atypický výkyv, o kterém již bylo řečeno v minulých kapitolách. Je důležité, že pokles dovozu lze pozorovat ve všech komoditních třídách. S ohledem na rozmanitost agrární produkce a

faktory, které ji ovlivňují, mohl být takový pokles způsoben pouze globálními změnami. V tomto případě – světovou finanční krizí, co potvrzuje úsudek, vyslovený v minulé subkapitole.



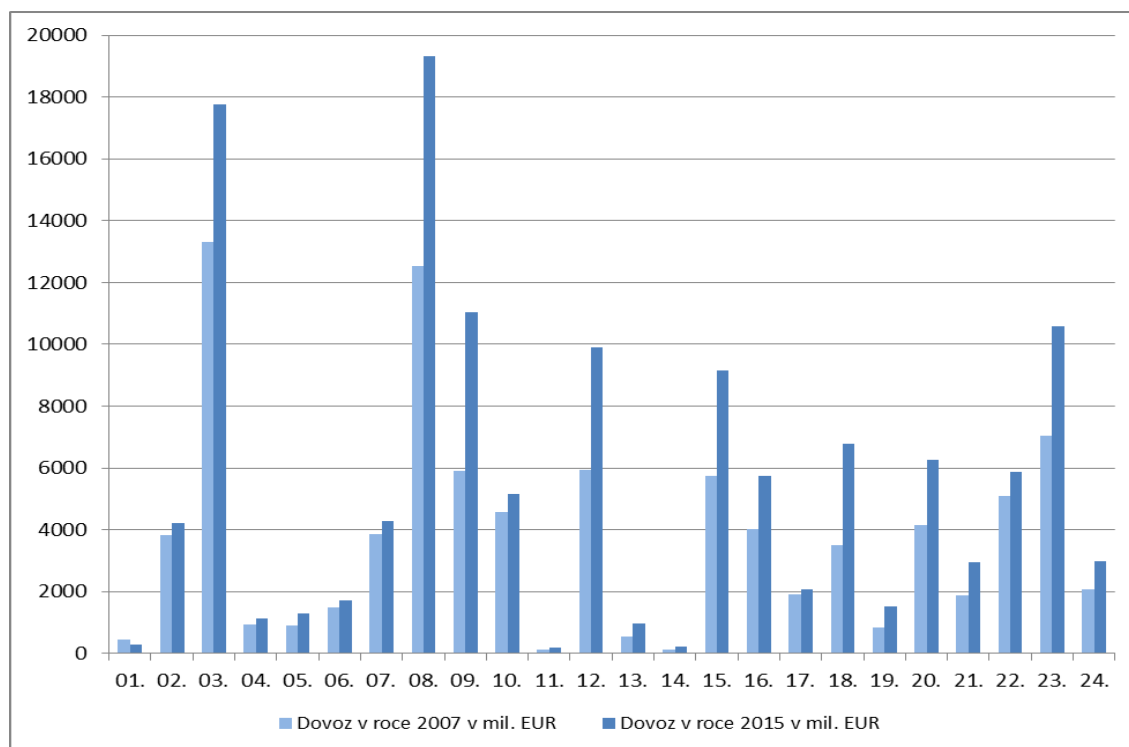
Obr. 7 Změna dovozu agrárního zahraničního obchodu EU za období 2007 – 2015 podle jednotlivých skupin HS v %, EU-28.

Zdroj: vlastní zpracování na základě dat z Eurostatu

Na obrázku č. 7 je zachycena změna importu agrárního zahraničního obchodu EU za období 2007 – 2015. Je patrné, že hodnota dovozu všech produkčních skupin v roce 2015 ve srovnání s rokem 2007 vzrostla. Prakticky všech, kromě skupiny 01 - Živá zvířata, u této skupiny dovoz poklesl o 39 %. Průměrná hodnota růstu dovozu v daném období je na úrovni 43 %. Největší narůst dovozu je patrný u komoditních skupin 18 – Kakao a kakaové přípravky (94 %); 14 – Rostlinné pletací materiály a rostlinné produkty, jinde neuvedené nebo nezahrnuté (88 %); 09 – Káva, čaj, maté a koření (87 %); 13 – Šelak, gumy, pryskyřice a jiné rostlinné šťávy a výtažky (78 %); 19 – Přípravky z obilovin, mouky, škrobu nebo mléka; jemné pečivo (78 %).

Důkladný přehled komoditní struktury dovozu v letech 2007 a 2015 je zachycen na obrázku č. 8. Hodnotově nejvýznamnějšími skupinami v oblasti dovozu v roce 2007 a v roce 2015 byly skupina 03 - Ryby a korýši, měkkýši a jiní vodní bezobratlí; skupina 08 – Jedlé ovoce a ořechy; kůra citrusových plodů nebo melounů; skupina 09 – Káva, čaj, maté a koření; skupina 12 - Olejnatá semena a olejnaté plody; různá zrna, semena a plody; průmyslové nebo léčivé rostliny; sláma a pícniny; a skupina 23 - Zbytky a odpady z potravinářského průmyslu; připravené krmivo. Podíl těchto 5 komoditních skupin na celkovém dovozu v roce 2007 činil 49 %, v roce 2015 – 52 %. Nejvyšší hodnota dovozu v roce 2007 byla u skupiny 03 (13,3 miliard eur), druhé místo podle hodnoty dovozu patří skupině 08 (12,5 miliard eur), třetí – skupině 23 (7 miliard eur),

čtvrté – skupině 12 (5,94 miliard eur), páté – skupině 09 (5,89 miliard eur). V roce 2015 dominantní postavení má skupina 08 (19,3 miliard eur), skupina 03 udržuje druhé místo podle hodnoty dovozu do EU (17,8 miliard eur), třetí místo patří komoditám skupiny 09 (11 miliard eur), čtvrté – skupině 23 (10,6 miliard eur), páté – skupině 12 (9,9 miliard eur). Nejnižší hodnotu dovozu v roce 2007 měli komodity skupiny 14 - Rostlinné pletací materiály; rostlinné produkty, jinde neuvedené nebo nezahrnuté (jen 123 milionů eur). V roce 2015 poslední místo podle hodnoty dovozu patří skupině 11 - Mlýnské výrobky; slad; škroby; inulin; pšeničný lepek (197 milionů eur).



Obr. 8 Komoditní struktura dovozu podle jednotlivých skupin HS, EU-28, 2007 a 2015.  
Zdroj: vlastní zpracování na základě dat z Eurostatu

### *Komoditní skupina 03 - Ryby a korýši, měkkýši a jiní vodní bezobratlí*

Konzumace ryb je pro lidský organismus velmi důležitá. Význam jejich spotřeby narůstá s novým trendem zdravé výživy. Nicméně v průběhu posledních let velmi znatelně narostl význam ochrany životního prostředí, což vedlo ke zpřísnění rybolovné politiky EU. Neustálý pokles množství ryb a ohrožení některých druhů donutilo EU přijmout následující opatření: přesné určení objemu ryb, které je možné odlovit; omezení počtu dní pobytu rybářských lodí na moři; uzavření některých rybářských oblastí a další předpisy (König, 2009). Všechna tato opatření nevedou k rozvoji rybářského sektoru EU, z tohoto důvodu uspokojuje poptávku po rybách dovoz ze třetích zemí. Celní sazby u komodit této skupiny jsou poměrně vysoké a pohybují v rozmezí 8 až 22 % (Kombinovaná nomenklatura, 2015).



### *Komoditní skupina 08 – Jedlé ovoce a ořechy; kůra citrusových plodů nebo melounů*

Ovocné, lesní a tropické plody jsou nedílnou součástí každodenní stravy průměrného obyvatele EU. Také ovoce a ořechy jsou surovinami potřebnými k výrobě velkého množství různých druhů potravin. Takové vysoké objemy dovozu jsou vyvolávány tím, že evropské zásoby nejsou dostačující k pokrytí poptávky. Kromě toho, je třeba počítat s tím, že komodity dané skupiny jsou sezónní. Proto jsou komoditní nomenklaturou uplatňovány rozdílné celní poplatky v různých ročních obdobích. Celní sazby u produktů skupiny 08 jsou velmi rozmanité, některé komodity jsou osvobozeny od celního poplatku a u některých jsou uplatňovány celní poplatky, závislé na ceně a na hmotnosti, např. u lesních plodů s přídatkem cukru převyšujícím 13 hmotnostních %. Průměrná hodnota celního poplatku u dané skupiny nepřevyšuje 12 % (Kombinovaná nomenklatura, 2015).

### *Komoditní skupina 09 – Káva, čaj, maté a koření*

Evropská unie vykazuje nejvyšší spotřebu kávy na osobu na světě. V EU nejsou klimatické podmínky vhodné pro pěstování kávy a čaje, proto jsou dováženy ze třetích zemí. Většina komodit této skupiny je osvobozena od cla. U komodit, které nejsou osvobozeny, nepřevyšuje celní sazba 12,5 % (Kombinovaná nomenklatura, 2015).

### *Komoditní skupina 09 – Káva, čaj, maté a koření*

Evropská unie vykazuje nejvyšší spotřebu kávy na osobu na světě. V EU nejsou klimatické podmínky vhodné pro pěstování kávy a čaje, proto jsou dováženy ze třetích zemí. Většina komodit této skupiny je osvobozena od cla. U komodit, které nejsou osvobozeny, nepřevyšuje celní sazba 12,5 % (Kombinovaná nomenklatura, 2015).

### *Komoditní skupina 12 - Olejnatá semena a olejnaté plody; různá zrna, semena a plody; průmyslové nebo léčivé rostliny; sláma a pícniny*

Tak vysoké hodnoty dovozu komodit dané skupiny jsou vysvětlovány teoriemi absolutních a komparativních výhod. Pro EU je výhodnější nakupovat tyto komodity ve třetích zemích, než pěstovat vlastní. Proto většina komodit skupiny 12 je osvobozena od celního poplatku a u těch komodit, které nejsou osvobozené, nepřevyšuje celní poplatek 8,2 % (Kombinovaná nomenklatura, 2015).

### *Komoditní skupina 23 - Zbytky a odpady z potravinářského průmyslu; připravené krmivo*

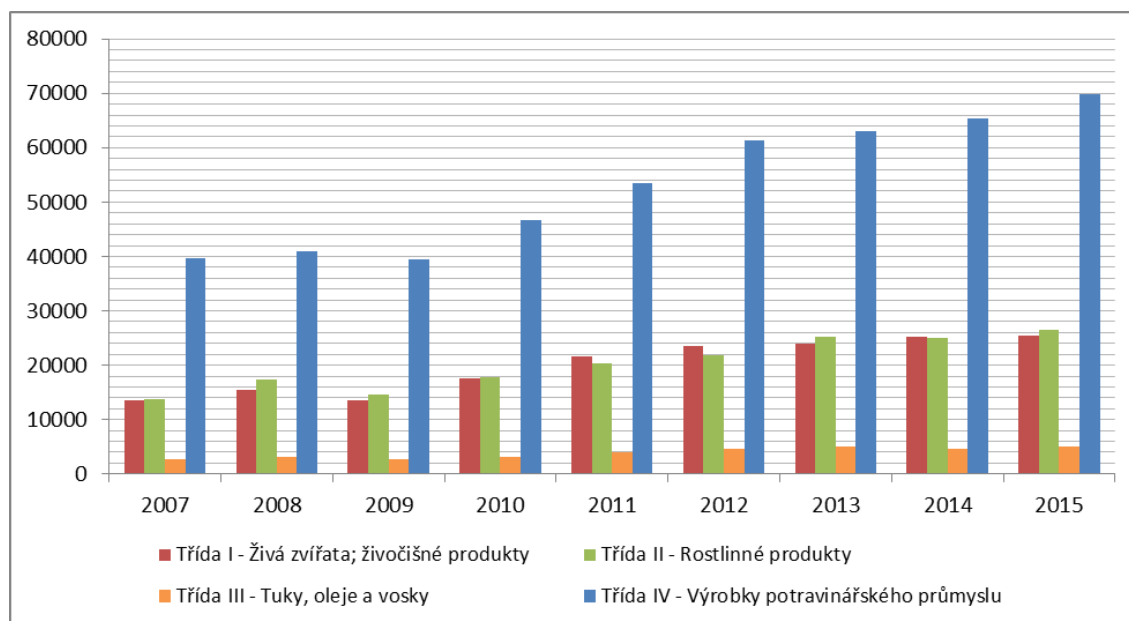
Krmiva jsou nezbytné pro odvětví živočišné výroby. Avšak pro EU (stejně jako i u komodit minulé skupiny) je výhodnější kupovat odpady z potravinářského průmyslu a krmiva ze třetích zemí. U produktů dané skupiny je celní poplatek závislý na hmotnosti. Maximální hodnota celního poplatku u daných komodit dosahuje 1,6 EUR/kg. Kromě toho jsou celní poplatky skupiny 23 kontrolovány Světovou obchodní organizací (Kombinovaná nomenklatura, 2015).

Dovoz agrárních komodit do Evropské unie je orientován především na suroviny a meziprodukty (např. krmiva, různá semena a zrna), která se budou vy-

užívána k výrobě evropských finálních produktů. U těchto dovozových komodit jsou uplatňovány minimální překážky při vstupu na evropský trh. Dalšími komoditami, které jsou dováženy do EU ve velkém množství, jsou produkty, které nelze v EU vyprodukovat z klimatických důvodů (např. káva, čaje, tropické ovoce) nebo z důvodu ochrany životního prostředí (např. ryby).

#### 4.2.2 Komoditní struktura vývozu

Na obrázku č. 9 je zachycen vývoj exportu EU podle jednotlivých komoditních tříd agrární produkce v letech 2007 – 2015. Je patrné, že v daném období EU vyvezla výrobků třídy IV – Výrobky potravinářského průmyslu více, než výrobků všech ostatních tříd dohromady. Průměrný podíl výrobků třídy IV na celkovém exportu agrární produkce ve sledovaných letech je 54,8 %. Na druhém místě jsou dle průměrné hodnoty vývozu, komodity třídy II – Rostlinné produkty, jejich průměrný podíl na celkovém agrárním exportu ve sledovaných letech byl 20,8 %. Třetí místo patří produktům třídy I – Živá zvířata; živočišné produkty, s průměrným podílem 20,4 %. Je zřejmé, že rozdíl exportu produktů třídy I a třídy II je minimální. Nejméně vyvezla EU v letech 2007 – 2015 produktů třídy III – Tuky, oleje a vosky. Průměrný podíl produktů třídy III tvoří jen 4 % celkového agrárního exportu EU. To je způsobeno především malým komoditním rozsahem dané třídy.



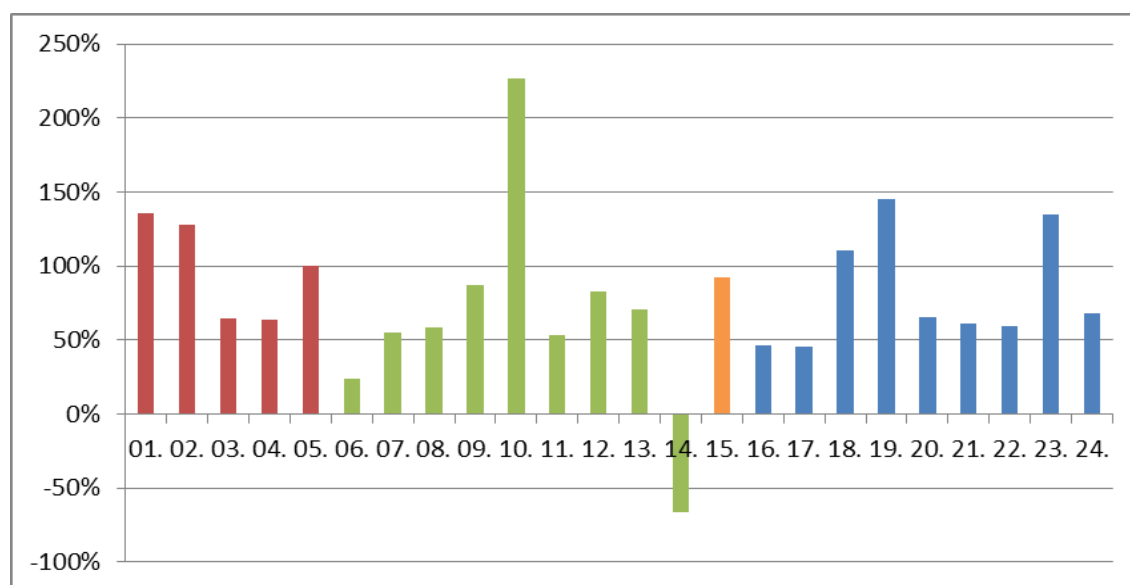
Obr. 9 Vývoj vývozu agrárního zahraničního obchodu EU podle jednotlivých tříd HS v mil. EUR, EU-28, 2007 – 2015.

Zdroj: vlastní zpracování na základě dat z Eurostatu

Evropská unie vyvezla největší množství komodit všech tříd v roce 2015. V posledním sledovaném roce bylo vyvezeno komodit třídy I v hodnotě 25,5 miliard eur, třídy II – 26,6 miliard eur, třídy III – 5,1 miliard eur, třídy IV – 69,7

miliard eur. Nejnižší hodnoty vývozu u komodit třídy I a IV můžeme vidět v roce 2009. U komodit třídy I – 13,5 miliard eur, u komodit třídy IV – 39,5 miliard eur. Nejméně výrobků třídy II a III bylo vyvezeno v prvním sledovaném roce. Produktů třídy II bylo vyvezeno ve výši 13,7 miliard eur, produktů třídy III – 2,6 miliard eur.

Z obrázku č. 9 je také patrné, že trend exportu všech komoditních tříd v letech 2007 – 2015 je narůstající. V roce 2009 můžeme sledovat určitou kontrakci vývozu agrárních produktů. Její příčiny byly podrobně popsány v minulých kapitolách.



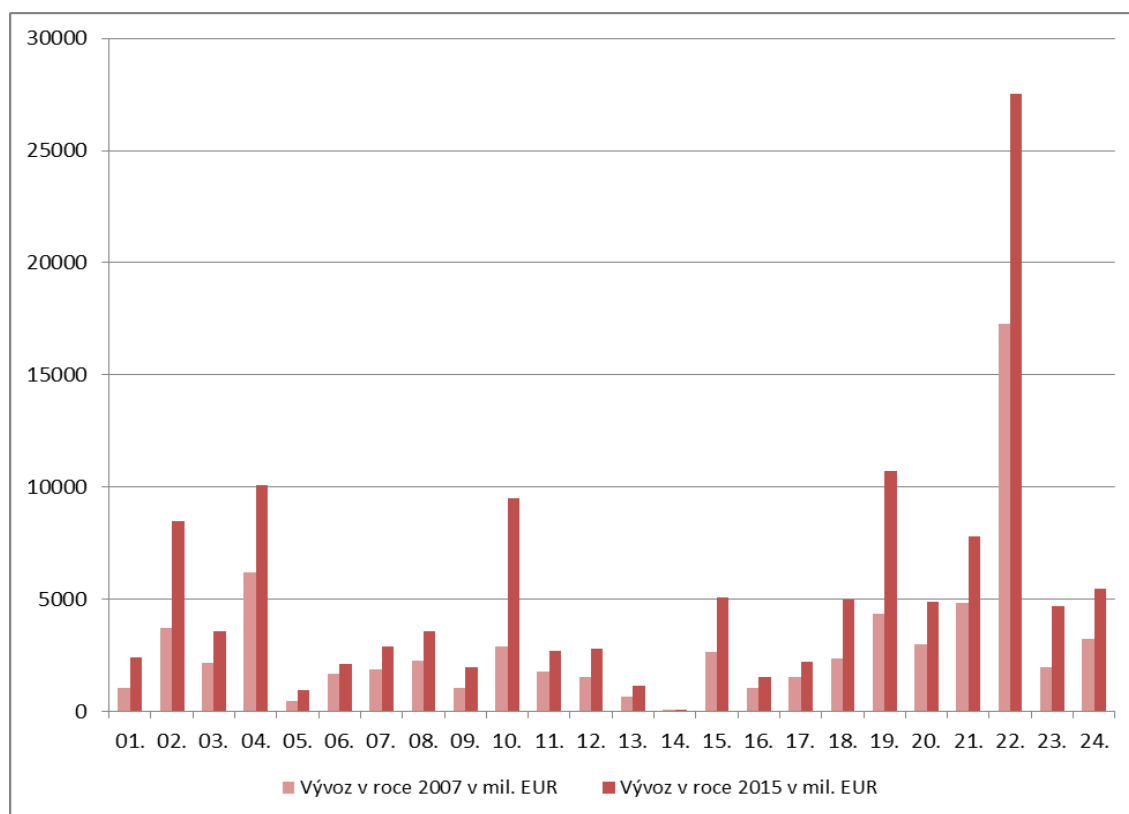
Obr. 10 Změna vývozu agrárního zahraničního obchodu EU za období 2007 – 2015 podle jednotlivých skupin HS v %, EU-28.

Zdroj: vlastní zpracování na základě dat z Eurostatu

Na obrázku č. 10 je zobrazena meziroční změna objemu agrárního zahraničního obchodu EU. Je patrné, že hodnota vývozu všech produkčních skupin v roce 2015 ve srovnání s rokem 2007 vzrostla. A to veškerých, kromě skupiny 14 - Rostlinné pletací materiály; rostlinné produkty, jinde neuvedené nebo nezahrnuté, u této skupiny můžeme sledovat 66 % pokles vývozu. Průměrná hodnota růstu vývozu v letech 2007 - 2015 je 80 %. Největší nárůst vývozu byl v daném období sledován u komoditních skupin 10 – Obiloviny (227 %); 19 – Přípravky z obilovin, mouky, škrobu nebo mléka; jemné pečivo (146 %); 01 – Živá zvířata (136 %); 23 – Zbytky a odpady z potravinářského průmyslu; připravené krmivo (135 %); 02 – Maso a jedlé droby (128 %).

Na obrázku č. 11 je zachycen podrobný přehled komoditní struktury vývozu v letech 2007 a 2015. V roce 2007 se staly hodnotově nejvýznamnějšími skupinami v oblasti vývozu skupina 02 - Maso a jedlé droby; skupina 04 – Mléko a mléčné výrobky; ptačí vejce; přírodní med; jedlé produkty živočišného původu, jinde neuvedené ani nezahrnuté; skupina 19 – Přípravky z obilovin, mouky, škrobu nebo mléka; jemné pečivo; skupina 21 - Různé požitelné přípravky;

22 – Nápoje, lihoviny a ocet. V roce 2015 přišly komodity ze skupiny 21 o své dominantní postavení v oblasti vývozu a jejich místo zaujaly komodity ze skupiny 10 – Obiloviny. V roce 2007 činil podíl 5 hlavních komoditních skupin na celkovém vývozu 52,3 %, v roce 2015 – 52,2 %. Nejvyšší hodnota vývozu v roce 2007 byla zaznamenána u skupiny 22 (17,3 miliard eur), druhé místo podle hodnoty vývozu náleží skupině 04 (6,17 miliard eur), třetí – skupině 21 (4,84 miliard eur), čtvrté – skupině 19 (4,35 miliard eur), páté – skupině 02 (3,72 miliard eur). V roce 2015 si drží dominantní postavení skupina 22 (27,5 miliard eur), skupina 19 zaujímá druhé místo na základě hodnoty vývozu do třetích zemí (10,7 miliard eur), třetí místo patří komoditám skupiny 04 (10,1 miliard eur), čtvrté – skupině 10 (9,49 miliard eur), páté – skupině 02 (8,47 miliard eur). Nejnižší hodnotu vývozu v obou sledovaných letech měly komodity skupiny 14 – Rostlinné pletací materiály; rostlinné produkty, jinde neuvedené nebo nezahrnuté. V roce 2007 – 42 milionů eur, v roce 2015 – 14 milionů eur.



Obr. 11 Komoditní struktura vývozu podle jednotlivých skupin HS, EU-28, 2007 a 2015.  
Zdroj: vlastní zpracování na základě dat z Eurostatu

### *Komodity skupiny 02 – Masa a jedlé droby*

V Evropě je tradičně produkováno a konzumováno velké množství masa a jedlých drobů. Proto v současné době se právě živočišná výroba jeví velmi významnou složkou zemědělského obchodu EU. Produkce dané skupiny je EU vyvážena především do rozvojových zemí.

Regulační mechanismy SZP, používané u komodit skupiny 02 (König, 2009): podpora soukromého skladování, intervenční nákupy a vývozní dávky.

*Komodity skupiny 04 – Mléko a mléčné výrobky; ptačí vejce; přírodní med; jedlé produkty živočišného původu, jinde neuvedené ani nezahrnuté*

Mléko a mléčné výrobky jsou důležitou součástí každodenní stravy každého člověka. Komodity dané skupiny jsou značně regulovány společnou zemědělskou politikou EU. Ovšem od roku 2008 začala EU snižovat omezení u výroby mléka a mléčných výrobků. To vyvolalo rychlý nárůst vývozu komodit dané skupiny.

Regulační mechanismy SZP, používané u komodit skupiny 04 zahrnují (König, 2009): mléčné kvóty (byly zrušeny v roce 2015), intervenční nákupy másla a sušeného odstředěného mléka, podporu výroby, podporu soukromého skladování, podporu využívání mléka jako krmiva a mléka, distribuovaného do škol, vývozní dávky (u některých produktů) a zvláštní dotace (u medu).

*Komodity skupiny 10 – Obiloviny*

Obiloviny jsou základní potravinou téměř všech národů. Jejich celosvětový podíl na lidské výživě je odhadován na hranici 60 – 70 %. Obiloviny jsou používány k výrobě mouky, šrotu, kávovin, piva a lihu, také jako krmiva pro hospodářské zvířectvo.

Regulační mechanismy SZP, používané u komodit skupiny 10 (König, 2009) jsou: intervenční nákupy a vývozní dávky.

*Komodity skupiny 19 – Přípravky z obilovin, mouky, škrobu nebo mléka; jemné pečivo*

Evropské přípravky z obilovin a mléka jsou požadovány ve třetích zemích ještě více, než samotné obiloviny a mléko. To je vysvětlováno tím, že výrobky EU si získaly a dosud udržují své dobré jméno, např. italské těstoviny se považují za nejlepší ve světě.

Regulační mechanismy SZP používané u komodit skupiny 19 (König, 2009) jsou: výrobní náhrady za zpracované výrobky, produkční kvóty (u některých produktů) a výrobní prémie.

*Komodity skupiny 22 – Nápoje, lihoviny a ocet*

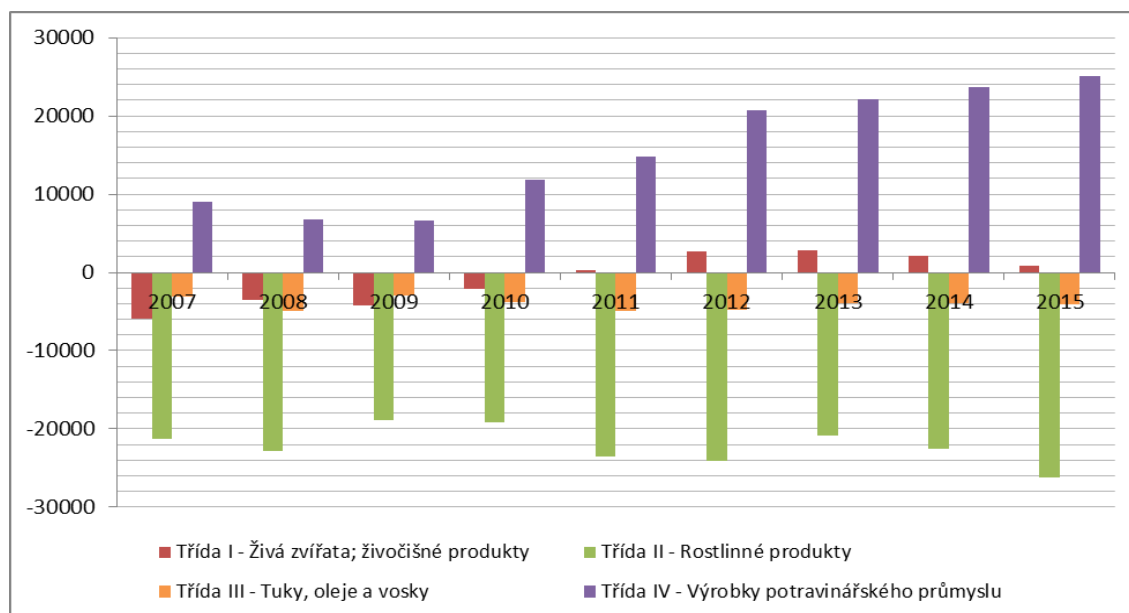
Alkoholické nápoje z Evropy jsou vysoce ceněny ve třetích zemích a jsou považovány za velmi kvalitní. Evropská unie se proto jeví světovým lídrem v oblasti výroby a vývozu lihovin a zejména vína.

Regulační mechanismy SZP používané u komodit skupiny 22 (König, 2009) jsou: Vývozní dávky a finanční podpora skladování, finanční podpora destilace a výroby hroznového moštu, finanční prémie za vyklučení vinic.

V případě vývozu se Evropská unie orientuje především na finální výrobky, například alkoholické nápoje. Za pomoci integrovaného přístupu SZP podporuje Evropská unie produkci dominantních agrárních produktů v každé fázi výroby. U exportu je pomoc realizována především vývozními dávkami a zvláštními prýmiemi.

### 4.2.3 Komoditní struktura obchodní bilance

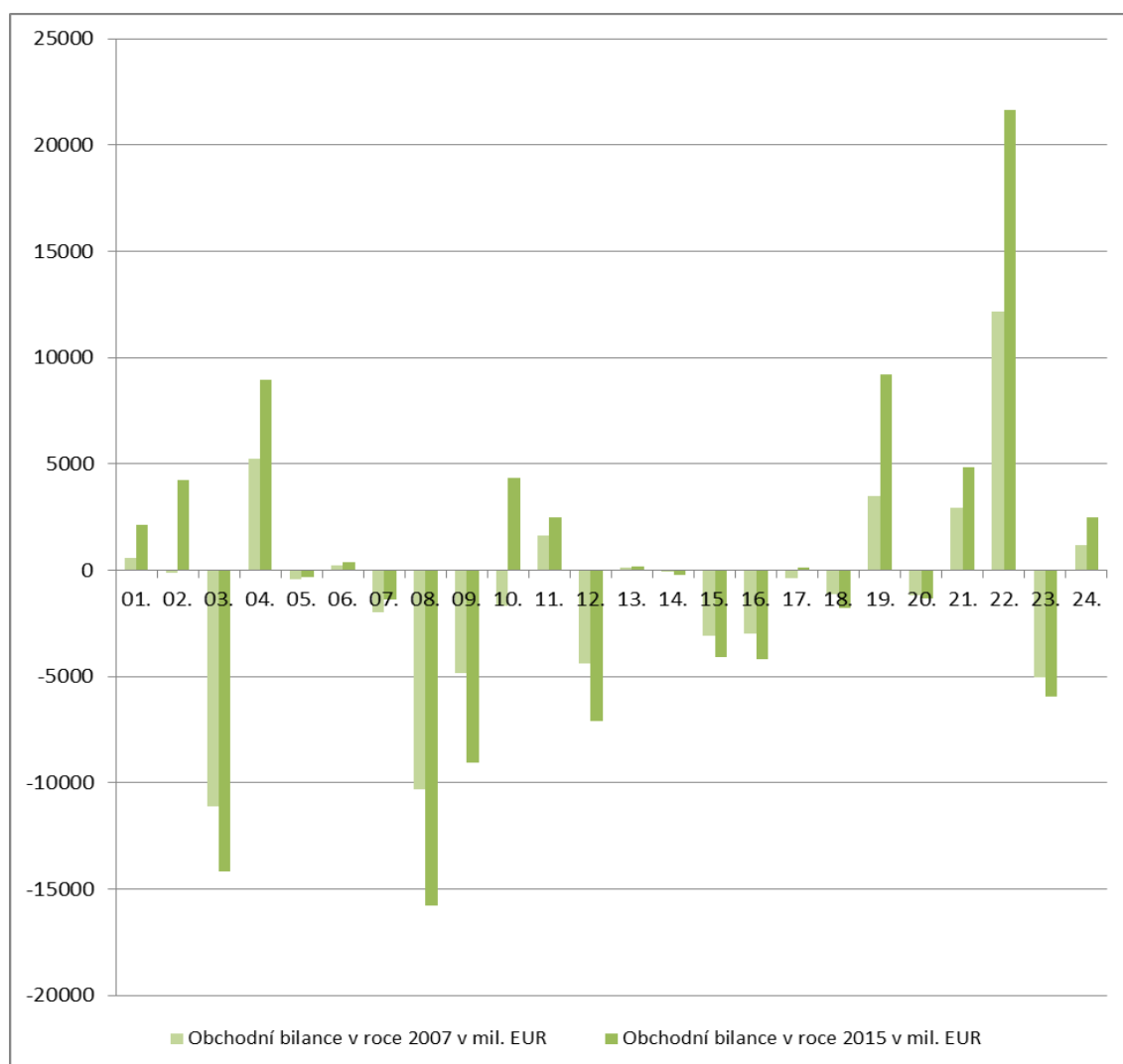
Na obrázku č. 12 je zachycen vývoj obchodní bilance agrárního obchodu EU z hlediska základní komoditní struktury v letech 2007 – 2015. Po celou dobu je pouze u komodit třídy IV – Výrobky potravinářského průmyslu patrná kladná obchodní bilance, s průměrnou hodnotou bilance ve výši 15,6 miliard EUR. Výrobky třídy II – Rostlinné produkty měly zápornou bilanci na začátku sledovaného období, poté se však od roku 2011 změnila saldo obchodní bilance v pozitivní, nicméně průměrná hodnota obchodní bilance v letech 2007 - 2015 je negativní (-799 milionu eur). Nejnižší průměrnou hodnotu salda pozorujeme u komodit třídy II – Rostlinné produkty (-22,2 miliard eur). U komodit třídy III – Tuky, oleje a vosky byla průměrná hodnota pasivní obchodní bilance ve sledovaných letech na úrovni 4 miliard eur.



Obr. 12 Vývoj obchodní bilance agrárního zahraničního obchodu EU podle jednotlivých tříd HS v mil. EUR, EU-28, 2007 – 2015.

Zdroj: vlastní zpracování na základě dat z Eurostatu

Maximální pozitivní bilance u výrobků třídy IV bylo dosaženo v roce 2015 (25 miliard eur). Ve stejném roce vykázala obchodní bilance produktů třídy II nejhorší výsledky, hodnota pasivní bilance byla ve výši 26,2 miliard eur. Nejmenší převaha dovozu nad vývozem u komodit třídy II byla zaznamenána v roce 2009, kdy hodnota pasivní bilance dosáhla hranice 18,9 miliard eur. V téže roce, dosahovaly pozitivní obchodní bilance produktů třídy IV nejnižší hodnoty (6,6 miliard eur). Nejvyšší hodnota obchodní bilance komodit třídy I byla patrná v roce 2013 (2,86 miliard eur), nejnižší – v průběhu prvního sledovaného roku (-5,86 miliard eur). U komodit třídy III dosáhla pasivní obchodní bilance nejlepších výsledků v roce 2009 (-3 miliard eur), nejhorší výsledky můžeme zaznamenat v roce 2011 (-4,96 miliard eur).



Obr. 13 Komoditní struktura obchodní bilance podle jednotlivých skupin HS, EU-28, 2007 a 2015.

Zdroj: vlastní zpracování na základě dat z Eurostatu

Na obrázku č. 13 je zobrazena obchodní bilance agrárního zahraničního obchodu EU dle jednotlivých skupin v letech 2007 a 2015. V roce 2007 bylo dosaženo nejvyšší obchodní bilance u komodit ze skupiny 22 – Nápoje, lihoviny a ocet (12,2 mld. EUR); na druhém místě se dle hodnoty aktivní obchodní bilance nacházely produkty ze skupiny 04 – Mléko a mléčné výrobky; ptačí vejce; přírodní med; jedlé produkty živočišného původu, jinde neuvedené ani nezahrnuté (5,25 mld. EUR); na třetím – skupina 19 - Přípravky z obilovin, mouky, škrobu nebo mléka; jemné pečivo (3,5 mld. EUR); na čtvrtém – skupina 21 – Různé jedlé přípravky (4,85 mld. EUR); na pátém – skupina 11 – Mlýnské výrobky; slad; škroby; inulin; pšeničný lepek (2,49 mld. EUR). Ve stejném roce vykázaly největší schodek obchodní bilance komodity skupin 03 – Ryby a korýši, měkkýši a jiní vodní bezobratlí (11,1 mld. EUR); 08 – Jedlé ovoce a ořechy; kůra

citrusových plodů nebo melounů (10,3 mld. EUR); 23 – Zbytky a odpady z potravinářského průmyslu; připravené krmivo (5,06 mld. EUR); 09 – Káva, čaj, maté a koření (4,83 mld. EUR); a 12 – Olejnatá semena a olejnaté plody; různá zrna, semena a plody; průmyslové nebo léčivé rostliny; sláma a pícniny (4,4 mld. EUR). V roce 2015 se nejvýznamnější skupiny nezměnily, pouze se k nim přidala skupina 10. Tudíž v roce 2015 byla nejvyšší hodnota obchodní bilance u komodit ze skupin 22 (21,6 mld. EUR), 19 (9,19 mld. EUR), 04 (8,96 mld. EUR), 21 (4,85 mld. EUR) a 10 (4,33 mld. EUR). Nejnižší - u výrobků ze skupin 08 (15,8 mld. EUR), 03 (14,2 mld. EUR), 09 (9,06 mld. EUR), 12 (7,09 mld. EUR) a 23 (5,93 mld. EUR). Pasivní obchodní bilance se změnila na aktivní u výrobků ze skupin 13, 14 a 10, přičemž u žádné komoditní skupiny se nezměnila aktivní obchodní bilance na pasivní.

Obchodní bilance je velmi důležitým ukazatelem výkonnosti ekonomiky v rámci mezinárodního obchodu. Tedy na základě výše uvedené analýzy musíme konstatovat, že agrární obchod EU zaznamenává v průběhu převážného počtu let u většiny produktů deficit. Je to spojeno především s vysokou hustotou obyvatelstva v EU a taktéž z toho důvodu, že značné množství surovin a meziproductů je nakupováno ve třetích zemích. Průměrná hustota osídlení zemí EU činí 116 obyvatelů na km<sup>2</sup> a je jednou z nejvyšších na světě. Například u druhého největšího světového obchodníka s agrárními produkty USA je hustota zalidnění na úrovni 36 obyvatelů na km<sup>2</sup>. Za účelem zásobování svého obyvatelstva potravinami v dostatečné kvalitě, kvantitě a cenové dostupnosti, aplikuje EU intenzivní metody v oblasti výroby agrárních komodit, které vyžadují použití levných surovin a meziproductů z třetích zemí (Population density, 2016; Bečvářová a Zdráhal, 2013).



### 4.3 Teritoriální struktura AZO zemí EU

V této části práci bude provedena analýza agrárního zahraničního obchodu EU z pohledu teritoriální struktury. Budou stanoveni hlavní dovozci a vývozci ze strany EU a největší obchodní partneři Evropské unie. EU má v současné době 28 členských států. Je třeba poznamenat, že Chorvatsko nebylo členem Evropské unie do roku 2013. Ale vzhledem k tomu, že podíl Chorvatska na celkovém obrátu zahraničního obchodu EU je jen 0,5 %, považujeme vliv nečlenství Chorvatska na vývoj agrárního zahraničního obchodu EU za zanedbatelný.

#### 4.3.1 Teritoriální struktura dovozu

V tabulce č. 1 je zachycen podíl jednotlivých členských států na celkovém dovozu agrárních produktů do EU v letech 2007 – 2015. V daném období bylo největším extra importérem Nizozemsko s 18,4% průměrným podílem. Druhým největším importérem ze třetích zemí bylo Německo (15,1 %), třetím - Velká Británie (13 %). Společný podíl těchto 3 zemí na zahraničním agrárním importu EU je 46,5 %. Dále je následují Španělsko (10,4 %), Itálie (9,1 %) a Francie (8,8 %). Skupina Ostatní se skládá z 15 států, jejichž průměrný podíl v daném období nepřevýšil 1 %. Do této skupiny patří také Česká Republika (0,39 %) a Chorvatsko (0,48 %).

Tab. 1 Podíl členských států EU na celkovém importu agrárních produktů v letech 2007 – 2015, EU-28.

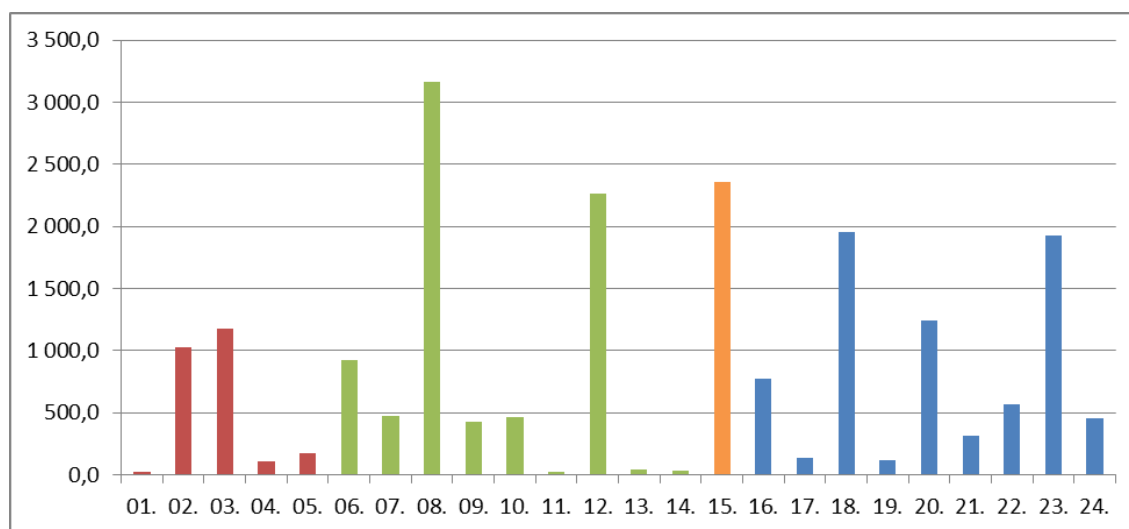
Stát	Podíl na agrárním dovozu v %									
	2007	2008	2009	2010	2011	2012	2013	2014	2015	Průměr
Nizozemsko	16,4	17,9	18,2	18,2	18,3	19,1	19,7	19,3	18,9	18,4
Německo	14,6	14,5	15,1	15,4	16,3	15,6	14,7	14,8	14,9	15,1
Velká Británie	14,4	13,1	13,6	13,2	12,2	12,6	12,4	12,4	12,9	13,0
Španělsko	11,5	11,1	9,7	9,9	10,3	10,4	10,1	10,1	10,4	10,4
Itálie	8,9	9,1	9,3	9,1	9,3	8,7	8,9	9,2	9,3	9,1
Francie	8,5	9,0	9,1	8,8	8,6	8,6	9,0	8,9	8,6	8,8
Belgie	6,9	6,9	7,0	6,5	6,5	6,4	6,2	6,8	6,4	6,6
Švédsko	3,4	3,2	3,2	3,3	3,0	3,0	3,2	3,2	3,1	3,2
Dánsko	3,1	2,9	3,2	3,7	3,5	3,5	3,9	4,0	4,1	3,5
Polsko	2,0	2,1	1,7	1,7	1,9	1,7	1,7	1,4	1,5	1,8
Portugalsko	1,9	1,9	1,9	2,0	2,1	2,3	2,2	2,3	2,4	2,1
Rakousko	1,6	1,6	1,4	1,2	1,2	1,1	1,1	1,0	1,1	1,3
Řecko	1,3	1,3	1,4	1,4	1,3	1,3	1,3	1,3	1,2	1,3
Ostatní	5,4	5,4	5,6	5,6	5,6	5,8	5,6	5,2	5,3	5,5

Zdroj: Vlastní zpracování na základě dat z Eurostatu.

### Nizozemsko

Nizozemsko je poměrně malé království z hlediska rozlohy (41,5 tis. Km<sup>2</sup>) i vzhledem k počtu obyvatel (16,9 mil. lidí). Avšak z ekonomického pohledu je Nizozemsko jedním z nejvýznamnějších členů EU. Zemědělství hraje klíčovou roli v ekonomice Nizozemska. Ale stát má poměrně malou rozlohu orné půdy, v roce 2010 činila 1,87 mil. hektarů. Proto Nizozemsko musí velké množství agrárních komodit dovážet (Population, 2016; Agricultural census, 2015).

Průměrná hodnota podílu Nizozemska na agrárním dovozu v letech 2007 až 2015 činila 18,4 %. Z tabulky č. 1 je patrné, že nejnižší podíl na agrárním extra-EU dovozu mělo Nizozemsko v prvním sledovaném roce (16,4 %). Nizozemsko dovezlo ze třetích zemí v roce 2007 agrární zboží za 14,9 miliard eur. Počínaje tímto rokem začal podíl Nizozemska narůstat a dosáhl nejvyšší hodnoty v roce 2013 (16,4 %). Hodnota importu v roce 2013 činila 23,1 miliard eur. V roce 2014 Evropská unie přijala nový sedmiletý rozpočet Společné zemědělské politiky a podíl Nizozemska na agrárním dovozu se začal snižovat.



Obr. 14 Komoditní struktura extra-EU dovozu Nizozemska podle jednotlivých skupin HS v mil. EUR, EU-28, 2007 – 2015.

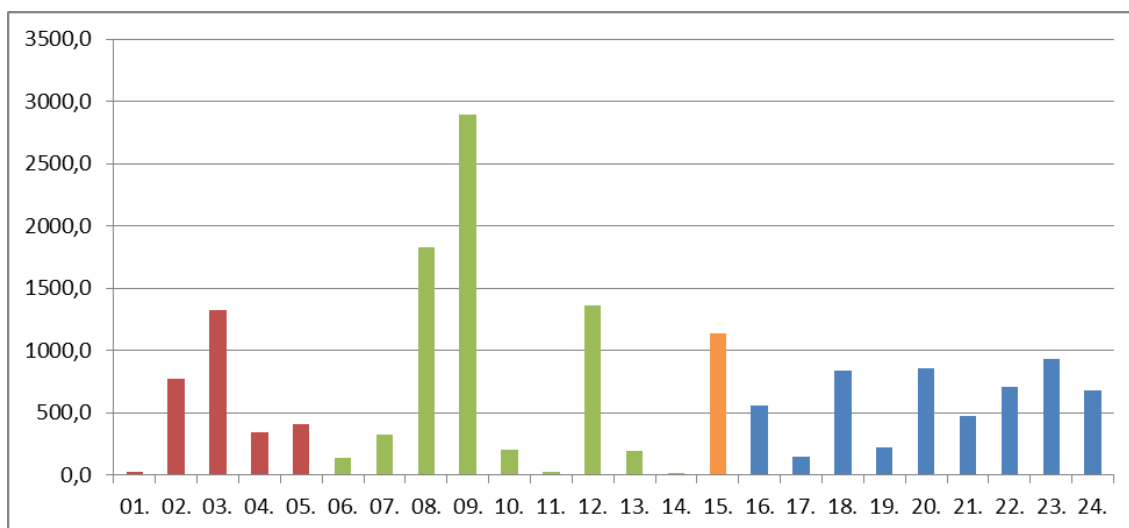
Zdroj: vlastní zpracování na základě dat z Eurostatu.

Na obrázku č. 14 je zachycena komoditní struktura extra-EU dovozu do Nizozemska v letech 2007 až 2015. Můžeme vidět, že ve sledovaném období dováželo Nizozemsko nejvíce komodit ze skupiny 08 (3,16 mld. EUR); 15 (2,35 mld. EUR); 12 (2,26 mld. EUR); 18 (1,95 mld. EUR); a 23 (1,93 mld. EUR). Nejméně komodit v sledovaném období bylo dovezeno do Nizozemska ze skupiny 01 (19,5 mil. EUR).

### Německo

Německo je největší ekonomikou Evropské unie. Ekonomika Německa je orientována především na těžký průmysl, ale zemědělství hraje také důležitou roli. Rozloha orné půdy Německa je poměrně velká (16,7 mil. hektarů), ale vzhledem k tomu, že Německo má nejvyšší počet obyvatel v EU, je také nedostačující pro uspokojení poptávky po agrárních produktech (Population, 2016; Agricultural census, 2015).

Podíl Německa dosáhl největší hodnoty na extra-EU dovozu agrárního zboží v roce 2011 (16,3 %), jak ukazuje tabulka č. 1. Hodnota dovozu činila v tomto roce 18,4 mld. EUR. Nejnižší podíl Německa byl zaznamenán v roce 2008 (14,5 %) s objemem dovozu agrárního zboží ve výši 14,7 mld. EUR. Avšak podíl Německa na celkovém extra-importu agrárního zboží zůstává prakticky beze změny ve sledovaných letech.



Obr. 15 Komoditní struktura extra-EU dovozu Německa podle jednotlivých skupin HS v mil. EUR, EU-28, 2007 – 2015.

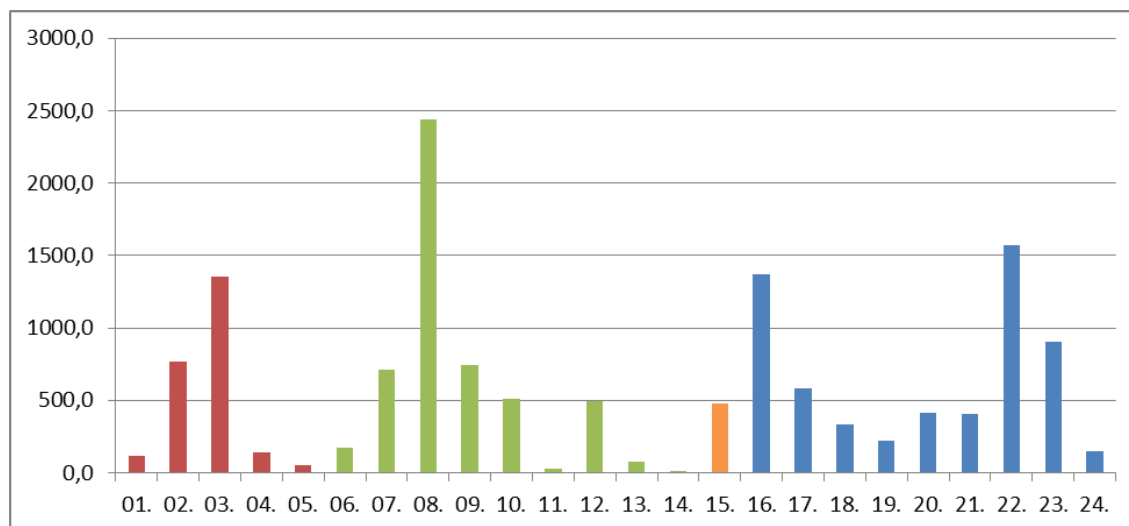
Zdroj: vlastní zpracování na základě dat z Eurostatu.

Na obrázku č. 15 je zobrazena komoditní struktura extra-EU dovozu do Německa v letech 2007 až 2015. Hodnotově nejvýznamnějšími skupinami extra-EU dovozu Německa byly komodity ze skupiny 09 (2,9 mld. EUR), 08 (1,82 mld. EUR), 12 (1,36 mld. EUR), 03 (1,33 mld. EUR) a 15 (1,14 mld. EUR). Nejnižší hodnotu dovozu měly komodity skupiny 14 (13,8 mil. EUR).

### Velká Británie

Velká Británie je druhou největší ekonomikou Evropské unie a v roce 2010 měla jednu z největších rozloh orné půdy v EU (16,7 mil. hektarů). Ale vzhledem k tomu, že Spojené království je také jednou z nejvíce zalidněných zemí EU, vlastní agrární produkce nestačí k uspokojení poptávky. EU je sice především orientována na obchod uvnitř unie, ale Velká Británie má silné ekonomické vazby se svými bývalými koloniemi a dováží velké množství agrárního zboží odtud (Population density, 2016; Agricultural census, 2015).

Dle tabulky č. 1 se podíl extra-EU dovozu Velké Británie na celkovém agrárním dovozu EU-28 mírně snižoval ve sledovaném období. Velká Británie zaujímala největší podíl v prvním sledovaném roce (14,4 %) s hodnotou dovozu 13,1 mld. EUR. Nejmenší podíl měla Velká Británie v roce 2011 (12,2 %), přičemž hodnota dovozu činila 13,8 mld. EUR. Z toho vyplývá, že pokles podílu Velké Británie na celkovém dovozu EU je především způsoben nárůstem dovozů agrárních výrobků do jiných členských států EU-28.



Obr. 16 Komoditní struktura extra-EU dovozu Velké Británie podle jednotlivých skupin HS v mil. EUR, EU-28, 2007 – 2015.

Zdroj: vlastní zpracování na základě dat z Eurostatu.

Na obrázku č. 16 je znázorněna komoditní struktura extra-EU dovozu do Velké Británie v letech 2007 až 2015. Největší průměrná hodnota dovozu ve sledovaném období byla u skupin 08 (2,44 mld. EUR), 22 (1,57 mld. EUR), 16 (1,37 mld. EUR), 03 (1,36 mld. EUR) a 23 (0,94 mld. EUR). Nejnižší hodnotu dovozu měly výrobky ze skupiny 14 (14,9 mil. EUR).

Tabulka č. 2 zobrazuje podíl hlavních partnerů EU na celkovém agrárním dovozu v letech 2007 – 2015. Hlavním obchodním partnerem EU v dovozu agrárního zboží je Brazílie s průměrným podílem 12 %. Na druhém místě dle dovozu do EU jsou Spojené státy americké. Podíl USA se pohybuje na úrovni 8,1 %. Třetí místo patří Argentíně, její podíl představuje 6 % celkového agrárního dovozu. Argentina je následována Čínou (4,8 %), Tureckem (3,5 %), Norskem (4 %), Švýcarskem (3,3 %), Indonésií (3,2 %), Indií (2,6 %) a Ukrajinou (2,6 %). Celkový podíl těchto 10 států představuje přibližně 50 % celkového agrárního dovozu do EU.

Tab. 2 Podíl hlavních partnerů EU na celkovém importu agrárních produktů dovezených do Evropské unie v letech 2007 – 2015, EU-28.

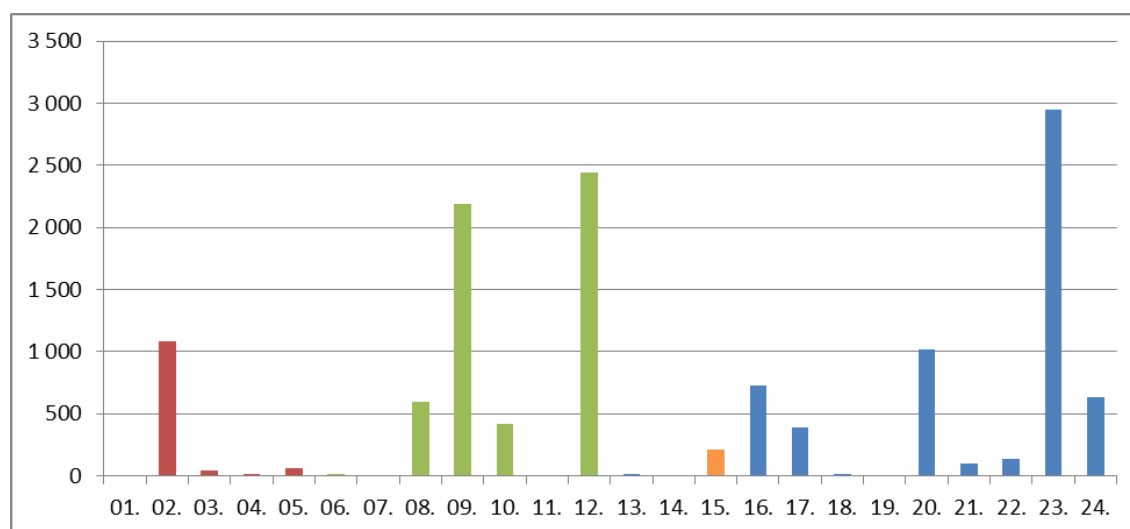
Stát	Podíl na agrárním dovozu v %									
	2007	2008	2009	2010	2011	2012	2013	2014	2015	Průměr
Brazílie	13,7	13,5	13,2	12,0	12,4	12,3	11,3	10,8	9,9	12,0
USA	8,2	8,0	6,8	7,7	7,5	7,4	8,6	8,8	9,4	8,1
Argentina	7,2	8,5	6,9	6,5	6,0	5,5	4,9	4,8	4,8	6,0
Čína	4,8	4,6	4,8	5,2	5,1	4,9	4,8	4,7	4,7	4,8
Turecko	3,6	3,3	3,4	3,5	3,2	3,2	3,4	3,6	4,0	3,5
Norsko	3,6	3,1	3,7	4,3	3,8	3,8	4,4	4,6	4,6	4,0
Švýcarsko	2,7	2,8	3,3	3,3	3,3	3,5	3,6	3,5	3,4	3,3
Indonésie	2,3	3,0	3,3	3,2	3,3	3,3	3,7	3,6	3,3	3,2
Indie	2,2	2,4	2,2	2,4	2,6	2,7	2,7	2,8	2,8	2,6
Ukrajina	1,3	2,4	1,9	1,6	2,3	3,5	3,2	3,2	3,0	2,6
Ostatní	50,5	48,4	50,5	50,1	50,5	49,8	49,4	49,5	50,1	49,9

Zdroj: Vlastní zpracování na základě dat z Eurostatu.

### Brazílie

Brazílie je na třetím místě ve světě ve vývozu agrárního zboží, její podíl na světovém vývozu těchto produktů činí 6,1 %. Podíl zemědělských produktů na celkovém exportu Brazílie dosahuje téměř třetiny. EU je hlavním obchodním partnerem Brazílie. Pevné hospodářské vztahy jsou založeny na silných kulturních a historických vazbách. Brazílie je členem WTO, proto se na ni vztahují všechna dovozní opatření, přijatá v rámci Světové obchodní organizace (Trade policy review, 2013).

Z tabulky č. 2 je patrné, že se podíl importu z Brazílie do EU na celkovém agrárním importu EU neustále snižoval ve sledovaném období. Tedy největší podíl měla Brazílie v prvním sledovaném roce (13,7 %) a nejnižší – v posledním (9,9 %). Avšak hodnota dovozu v daném období mírně narůstá. V roce 2007 činila tedy hodnota dovozu 12,4 mld. EUR a v roce 2015 – 13 mld. EUR.



Obr. 17 Komoditní struktura extra-EU dovozu z Brazílie podle jednotlivých skupin HS v mil. EUR, EU-28, 2007 – 2015.

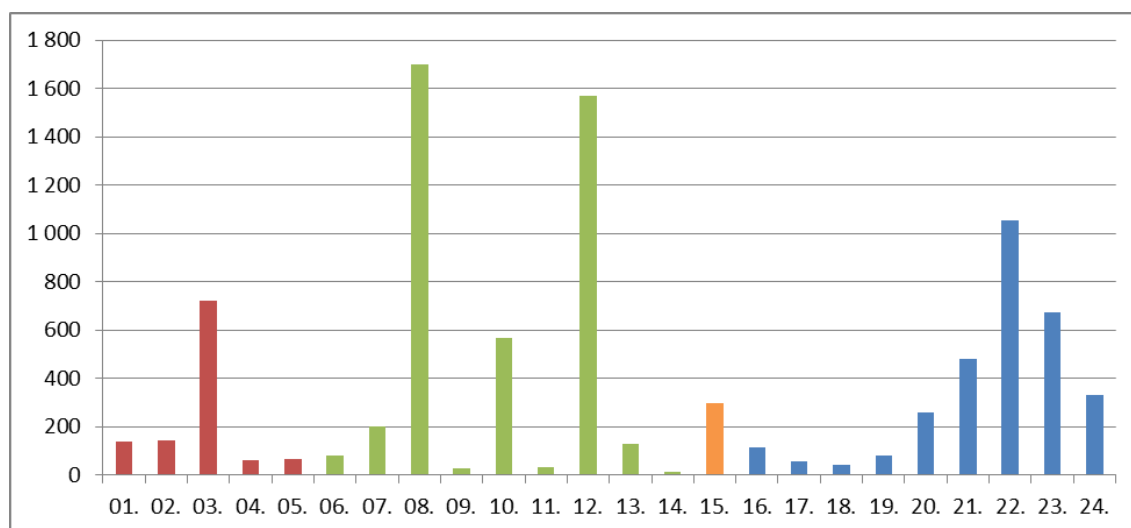
Zdroj: vlastní zpracování na základě dat z Eurostatu.

Na obrázku č. 17 je zachycena komoditní struktura extra-EU dovozu z Brazílie v letech 2007 až 2015. EU dováží z Brazílie především zemědělské produkty, primární suroviny a výrobky. Je zřejmé, že hodnotově nejvýznamnějšími komoditními skupinami v oblasti dovozu z Brazílie do EU byly skupiny 23 (2,94 mld. EUR), 12 (2,44 mld. EUR), 09 (2,19 mld. EUR), 02 (1,1 mld. EUR) a 20 (1 mld. EUR). Nejnižší hodnotu dovozu ve sledovaných letech vykázaly komodity ze skupiny 14 (0,6 mil. EUR).

## USA

Spojené státy jsou největším obchodním partnerem Evropské unie. Celková obchodní výměna mezi EU a USA každoročně osciluje kolem hodnoty 798 miliard euro. Celní poplatky EU na agrární zboží, dovezené z USA jsou poměrně nízké a pohybují se na úrovni 7 %. V roce 2013 bylo zahájeno vyjednávání dohody o Transatlantickém obchodním a investičním partnerství (TTIP) mezi EU a USA, v rámci kterého měly by být odstraněny veškeré obchodní překážky, včetně cel pro agrární komodity (TTIP mezi EU a USA, 2016; König, 2009).

Podíl Spojených států amerických na agrárním extra-EU dovozu neustále narůstá v posledních čtyřech sledovaných letech na rozdíl od Brazílie. V roce 2015 dosáhl podíl USA své maximální hodnoty (9,4 %) a téměř se vyrovnal s podílem Brazílie. Je velmi pravděpodobné, že Spojené státy americké budou v roce 2016 hlavním dovozním partnerem EU. Nejnižší podíl měly USA v roce 2012 (7,4 %). Hodnota agrárního zboží dovezeného z USA do EU činila v roce 2015 12,3 mld. EUR, v roce 2012 – 8,6 mld. EUR.



Obr. 18 Komoditní struktura extra-EU dovozu z USA podle jednotlivých skupin HS v mil. EUR, EU-28, 2007 – 2015.

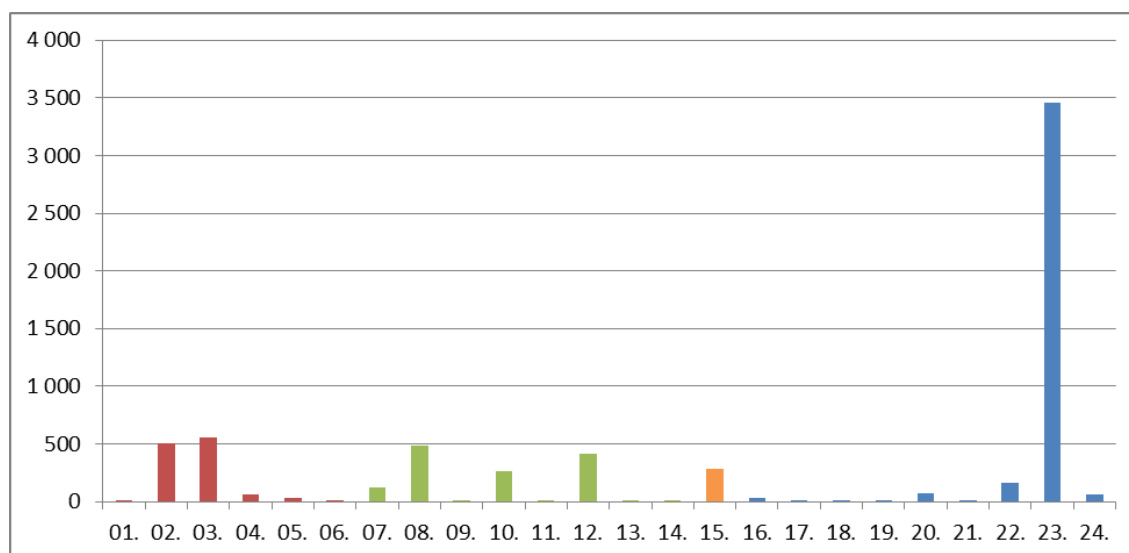
Zdroj: vlastní zpracování na základě dat z Eurostatu.

Na obrázku č. 18 je znázorněna komoditní struktura extra-EU dovozu z USA v letech 2007 až 2015. Evropská unie ze Spojených států amerických dováží největší množství komodit ze skupin 08 (1,7 mld. EUR), 12 (1,57 mld. EUR), 22 (1,05 mld. EUR), 03 (0,72 mld. EUR) a 10 (0,6 mld. EUR). Nejnižší průměrnou hodnotu dovozu v daném období vykázaly komodity skupiny 14 (11 mil. EUR).

### Argentina

Argentina je jedním z největších exportérů zemědělských produktů na světě. Nicméně obchod Argentiny a EU má klesající tendenci a EU je současnou argentinskou vládou prakticky ignorována. Argentina je členem Světové obchodní organizace a vztahují se na ni všechna dovozní opatření, přijatá v rámci WTO (Trade policy review, 2013).

Z tabulky č. 2 je patrné, že Argentina byla třetím největším dovozcem agrárního zboží do EU v letech 2007 – 2015. Podíl Argentiny na extra-EU dovozu dosáhl maximální hodnoty v roce 2008 (8,5 %), ale od té doby neustále klesá. V roce 2015 byl podíl Argentiny na nejnižší úrovni (4,8 %) a prakticky se srovnal s podílem Číny ve stejném roce (4,7 %). To dává důvod k domněnkám, že Argentina postoupí svoji pozici Číně v roce 2016, ale stále zůstane významným extra-dovozcem agrárního zboží do EU. Hodnota dovozu dosáhla v roce 2008 – 8,6 mld. EUR a v roce 2015 – 6,3 mld. EUR.



Obr. 19 Komoditní struktura extra-EU dovozu z Argentiny podle jednotlivých skupin HS v mil. EUR, EU-28, 2007 – 2015.

Zdroj: vlastní zpracování na základě dat z Eurostatu.

Z obrázku č. 19 je patrné, že komoditní struktura extra-EU dovozu z Argentiny je v letech 2007 až 2015 úzce zaměřena na určité zboží. Hodnotově nejvýznamnější skupinou zboží je skupina 23 – Zbytky a odpady z potravinářského průmyslu; připravené krmivo (3,46 mld. EUR), její průměrný podíl na celkovém agrárním dovozu z Argentiny činil 53 %. Dalšími významnými dovozními komoditami z Argentiny do EU je zboží ze skupin 03 (559 mil. EUR), 02 (500 mil. EUR), 08 (484 mil. EUR) a 12 (416 mil. EUR). Nejméně do EU bylo dovezeno komodit ze skupiny 14 (111 tis. EUR).



### 4.3.2 Teritoriální struktura vývozu

Tabulka č. 3 zachycuje podíl členských států EU na celkovém vývozu agrárních produktů v letech 2007 – 2015. Největším exportérem agrárního zboží do třetích zemí je Francie, její podíl na celkovém exportu v daném období se pohyboval na úrovni 17,9 %. Druhým největším extra-vývozcem EU je Nizozemsko s průměrným podílem 15 %. Třetím je Německo, s podílem na úrovni 12,8 %. Podíl těchto tří zemí na celkovém extra-EU vývozu agrárního zboží je 45,3 %. Dalšími významnými extra-exportéry EU-28 byly Itálie (9,7 %), Velká Británie (7,9 %) a Španělsko (7,8 %). Do skupiny Ostatní patří státy s podílem na agrárním extra-EU vývozu menším než 1 %. Celkově je členem této skupiny 11 států EU-28 včetně České Republiky (0,42 %) a Chorvatska (0,65 %). S ohledem na to, že skupina Ostatní u extra-EU vývozu je menší než skupina Ostatní u extra-EU dovozu, můžeme konstatovat, že extra-EU vývoz agrárního zboží je rovnoměrnější než extra-EU dovoz.

Tab. 3 Podíl členských států EU na celkovém exportu agrárních produktů v letech 2007 až 2015, EU-28.

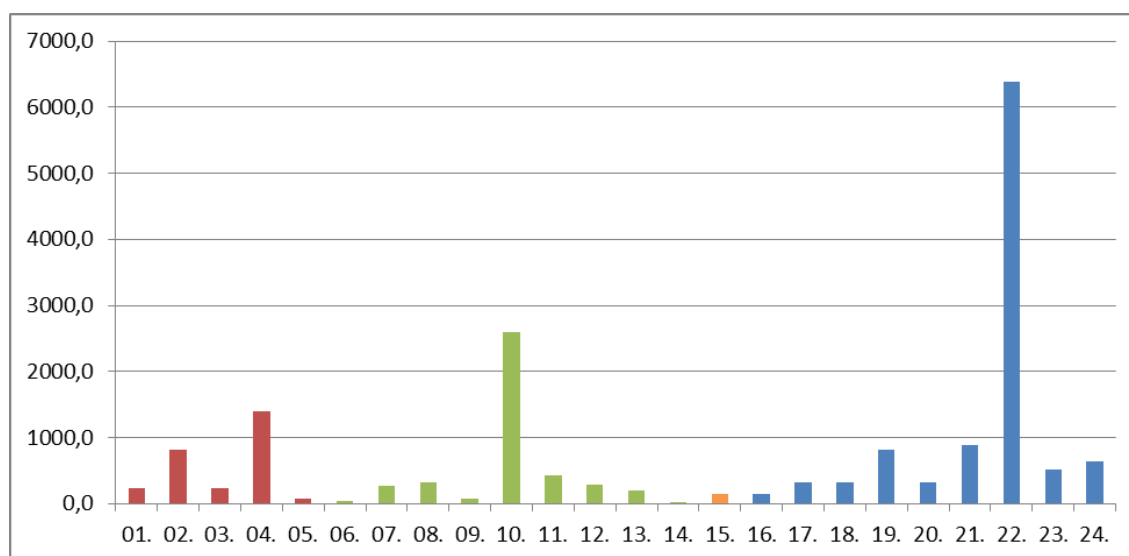
Stát	Podíl na agrárním vývozu v %									
	2007	2008	2009	2010	2011	2012	2013	2014	2015	Průměr
Francie	17,8	18,0	17,8	18,6	19,2	17,8	17,8	16,8	17,6	17,9
Nizozemsko	15,2	14,6	15,4	15,0	14,3	14,1	14,2	14,6	14,2	14,6
Německo	11,7	12,8	13,5	13,1	13,2	13,2	12,7	12,5	12,7	12,8
Itálie	10,1	10,0	10,2	9,6	9,4	9,3	9,4	9,6	9,9	9,7
Velká Británie	8,1	7,3	7,7	7,8	8,0	8,0	7,7	7,9	8,2	7,9
Španělsko	7,3	7,2	7,1	7,2	7,6	8,2	7,7	8,1	8,5	7,8
Dánsko	5,5	5,1	5,2	5,1	4,8	4,6	4,6	4,4	4,5	4,8
Belgie	5,1	5,2	4,6	4,5	4,4	4,1	4,1	4,4	4,3	4,5
Polsko	2,7	2,8	3,1	3,2	3,2	3,7	3,7	3,7	3,4	3,3
Irsko	2,7	1,9	1,7	1,8	1,9	2,1	2,2	2,4	2,4	2,1
Rakousko	2,4	2,1	2,0	1,9	2,0	2,0	1,9	1,9	1,9	2,0
Švédsko	1,8	1,9	1,7	1,7	1,6	1,7	1,8	1,8	1,7	1,7
Litva	1,0	1,4	1,2	1,3	1,4	1,8	1,9	1,8	1,3	1,5
Portugalsko	1,3	1,4	1,5	1,4	1,5	1,5	1,6	1,6	1,4	1,5
Řecko	1,4	1,5	1,5	1,4	1,2	1,2	1,1	1,1	1,1	1,3
Rumunsko	0,4	0,9	0,7	0,9	1,1	1,1	1,8	1,8	1,6	1,2
Maďarsko	1,1	1,2	1,0	1,1	1,1	1,1	1,0	1,0	1,0	1,0
Ostatní	4,2	4,7	4,2	4,2	4,2	4,5	4,7	4,5	4,2	4,4

Zdroj: Vlastní zpracování na základě dat z Eurostatu.

### Francie

Francie je největším státem Evropské unie a také má největší rozsah orné půdy v EU (27,8 milionů hektarů). V letech 2007 - 2015 EU v rámci Společné zemědělské politiky investovala více než 70 miliard EUR do francouzského zemědělského sektoru. Hodnota přímých plateb činila v roce 2012 téměř 5,3 mil. EUR. Avšak v letech 2014-2020 se investice SZP do Nizozemska snížily pod 6 miliard eur (The CAP in your country, 2016).

Z tabulky č. 3 je zřejmé, že v letech 2007 až 2015 byla Francie největším extra-EU vývozcem agrárního zboží. V roce 2011 podíl Francie dosáhl své maximální hodnoty (19,2 %). Hodnota vývozu v tomto roce činila 19,1 mld. EUR. Nejnižší podíl měla Francie v roce 2014 (16,8 %), což bylo vyvoláno neúrodou hroznů v tomto roce. Je to spojeno také se skutečností, že se od roku 2014 hodnota investic v rámci SZP snížila.



Obr. 20 Komoditní struktura extra-EU vývozu Francie podle jednotlivých skupin HS v mil. EUR, EU-28, 2007 – 2015.

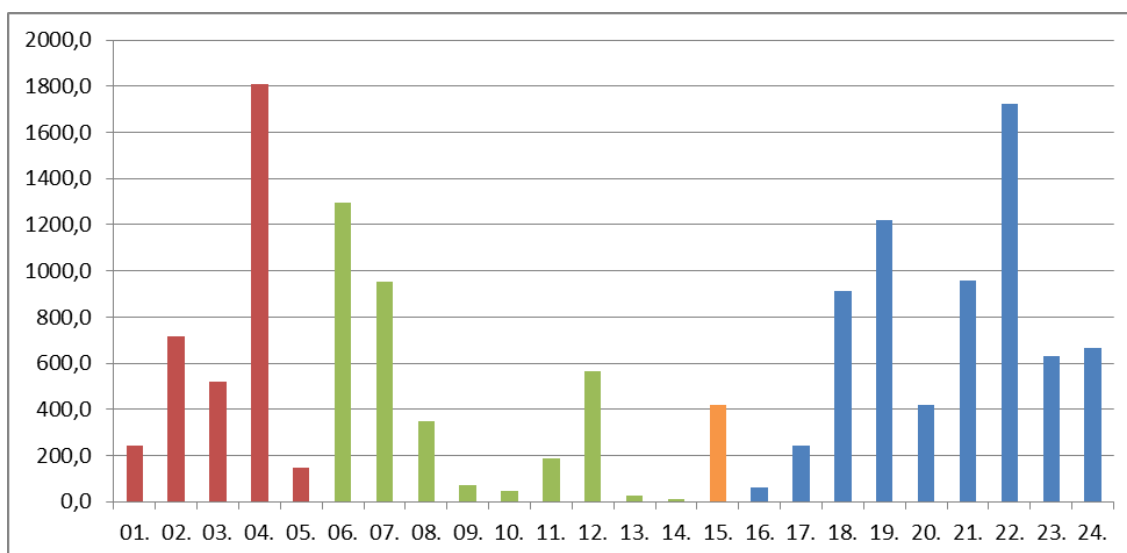
Zdroj: vlastní zpracování na základě dat z Eurostatu.

Komoditní struktura extra-EU vývozu z Francie do třetích zemí v letech 2007 – 2015 je zachycena na obrázku č. 20. Jak je patrné z toho obrázku, hodnotově nejvýznamnější skupinou zboží je skupina 22 - Nápoje, lihoviny a ocet (6,38 mld. EUR), její průměrný podíl na celkovém agrárním vývozu z Francie činil 36,5 %. Je to z toho důvodu, že francouzská vína jsou považována za nejlepší ve světě. Dalšími významnými skupinami jsou 10 (2,59 mld. EUR), 04 (1,4 mld. EUR), 21 (0,89 mld. EUR) a 02

### Nizozemsko

V letech 2007 – 2015 v rámci SZP bylo investováno více než 7,5 miliard eur do nizozemských odvětví zemědělství. Takto v roce 2012 utratilo Nizozemsko téměř 820 milionů eur na přímé platby. Avšak v letech 2014-2020 se investice SZP do Nizozemska snížily pod 6 miliard eur (The CAP in your country, 2016).

Nizozemsko je druhým největším exportérem agrárního zboží do třetích zemí, jak je patrné z tabulky č. 3. Hodnota vývozu Nizozemska mírně narůstala v letech 2007 – 2015, kdy nejnižší hodnota byla v roce 2007 (10,6 mld. EUR) a největší v roce 2015 (18,1 mld. EUR). Ovšem největší podíl na agrárním extra-EU vývozu mělo Nizozemsko v roce 2009 (15,4 %) v průběhu světové finanční krize, z čehož lze vyvodit závěr, že agrární sektor Nizozemska je stabilnější než u většiny členských zemí EU. Nizozemsko mělo nejnižší podíl v roce 2012 (14,1 %). Průměrná hodnota podílu Nizozemska v daném období byla na úrovni 14,6 %.



Obr. 21 Komoditní struktura extra-EU vývozu Nizozemska podle jednotlivých skupin HS v mil. EUR, EU-28, 2007 – 2015.

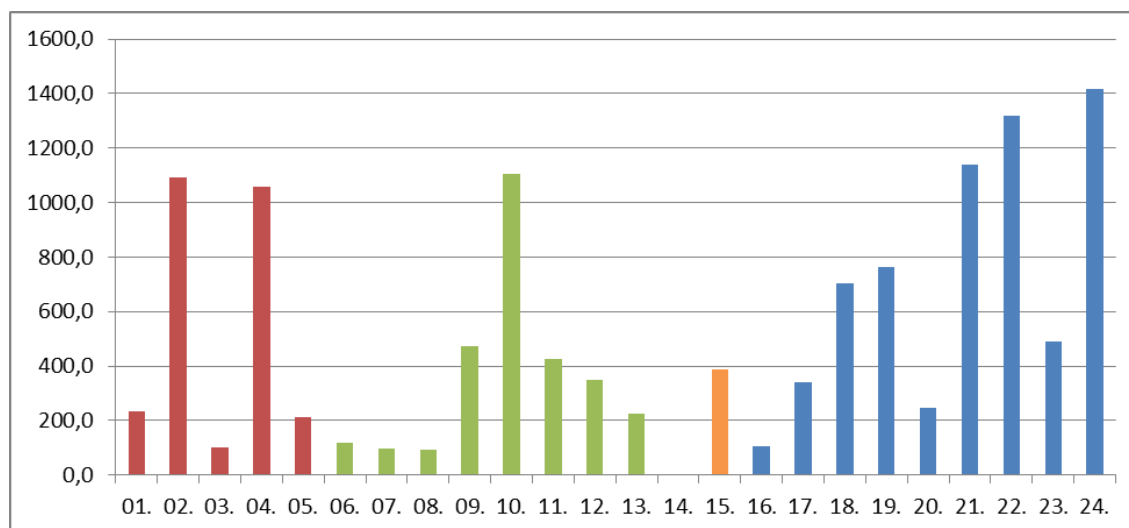
Zdroj: vlastní zpracování na základě dat z Eurostatu.

Na obrázku č. 21 je zobrazena komoditní struktura extra-EU vývozu Nizozemska v letech 2007 až 2015. V daném období byly hodnotově nejvýznamnějšími komoditními skupinami v oblasti vývozu Nizozemska skupiny 04 (1,81 mld. EUR), 22 (1,73 mld. EUR), 06 (1,3 mld. EUR), 19 (1,22 mld. EUR) a 07 (0,95 mld. EUR). Nejméně bylo vyvezeno ve sledovaných letech komodit ze skupiny 14 (11,4 mil. EUR).

### Německo

Německo je ekonomicky nejsilnějším členem Evropské unie, avšak v oblasti extra-EU vývozu agrárních produktů si Německo drží pouze třetí pozici. V letech 2007- 2013 činily investice do zemědělského sektoru Německa v rámci SZP 47,2 miliard eur. Z toho jen v roce 2012 bylo vynaloženo na přímé platby 5,3 miliard eur. V letech 2014-2020 se plánované investice SZP do Německa sníží pod 44,1 mld. EUR (The CAP in your country, 2016).

Z tabulky č. 3 je patrné, že největší podíl na extra-EU vývozu mělo Německo v roce 2009 (13,5 %), v roce světové finanční krize. Tento fakt, že Německo v tomto roce posílilo svou pozici na extra-EU vývozu, svědčí o skutečnosti, že se agrární produkce Německa může přizpůsobit ekonomickým tlakům lépe, než agrární produkce jiných členských států EU-28. Německo mělo nejnižší úroveň podílu v roce 2007 (11,7 %).



Obr. 22 Komoditní struktura extra-EU vývozu Německa podle jednotlivých skupin HS v mil. EUR, EU-28, 2007 – 2015.

Zdroj: vlastní zpracování na základě dat z Eurostatu.

Na obrázku č. 22 je znázorněna komoditní struktura extra-EU vývozu z Německa v letech 2007 až 2015. V daném období dosahovaly největší průměrnou hodnotu dovozu komodity ze skupin 24 (1,42 mld. EUR), 22 (1,32 mld. EUR), 10 (1,1 mld. EUR), 02 (1,09 mld. EUR) a 04 (1,06 mld. EUR). Nejnižší hodnotu dovozu měly výrobky ze skupiny 14 (1,8 mil. EUR).

Tabulka č. 2 poskytuje informace o podílu hlavních partnerů EU na celkovém agrárním extra-vývozu EU v letech 2007 až 2015. Hlavním extra-EU vývozním partnerem v agrárním sektoru je USA. Podíl Spojených států amerických na extra-EU obchodě se zemědělskými produkty byl ve sledovaném období na úrovni 14,4 %. Pozici druhého nejvýznamnějšího extra-EU partnera v letech 2007 až 2015 udržovalo Rusko, jehož průměrný podíl v daném období byl 9,2 %. Třetím nejvýznamnějším partnerem bylo Švýcarsko s průměrným podílem 6,7 %. Společný podíl těchto 3 zemí osciloval v letech 2007 až 2015 na úrovni 30 %. K dalším významným extra-vývozním partnerům patřily ve sledovaném období Japonsko (4,8 %), Čína (4,2 %) a Norsko (3,8 %).

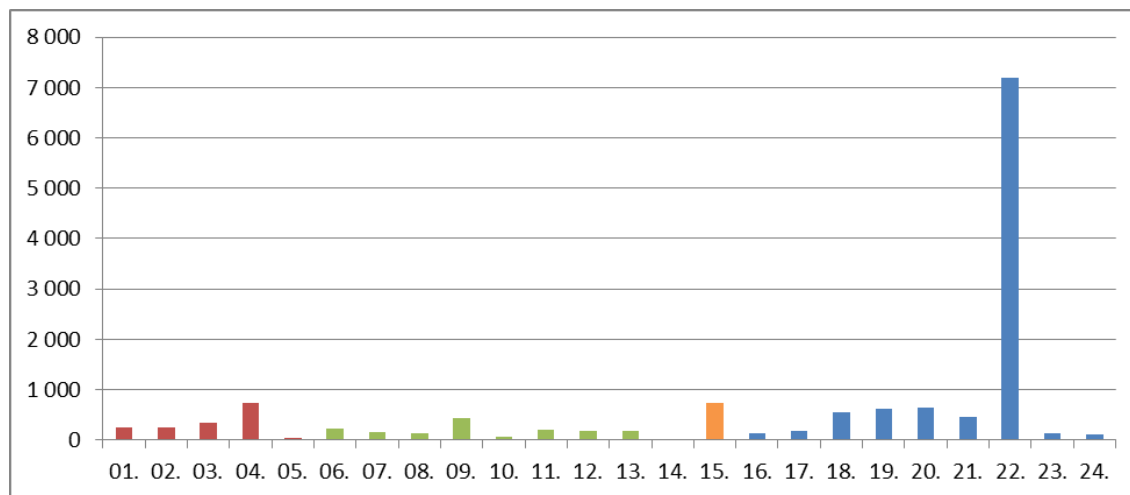
Tab. 4 Podíl hlavních partnerů EU na celkovém exportu agrárních produktů vyvezených z Evropské unie v letech 2007 – 2015, EU-28.

Stát	Podíl na agrárním vývozu v %									
	2007	2008	2009	2010	2011	2012	2013	2014	2015	Průměr
USA	18,1	14,8	14,8	14,2	13,4	13,5	13,1	13,6	15,2	14,4
Rusko	11,0	11,4	9,8	10,8	10,5	10,2	10,0	7,5	4,3	9,2
Švýcarsko	7,2	7,4	8,0	7,2	6,6	6,2	6,2	6,2	6,2	6,7
Japonsko	5,9	5,6	5,4	5,0	4,7	4,7	4,4	4,4	4,2	4,8
Čína	2,0	2,0	2,6	3,1	3,8	4,4	5,0	5,2	7,0	4,2
Norsko	3,8	3,8	4,0	3,8	3,8	3,8	3,8	3,8	3,6	3,8
Saúdská Arábie	2,7	2,3	2,1	2,5	2,6	2,9	3,3	3,0	3,8	2,9
Hongkong	1,4	1,7	2,1	2,4	3,0	2,6	2,7	3,2	2,8	2,5
Turecko	1,9	2,0	2,0	2,4	2,7	2,3	2,0	2,1	2,4	2,2
Ukrajina	1,7	2,3	1,8	1,9	1,8	2,0	1,9	1,5	1,1	1,7
Ostatní	44,3	46,7	47,2	46,9	47	47,4	47,7	49,7	49,4	47,6

Zdroj: Vlastní zpracování na základě dat z Eurostatu.

## USA

Spojené státy americké jsou největším vývozním partnerem EU včetně vývozu agrárních produktů. Průměrná výše celních poplatků USA pro agrární zboží EU je na úrovni 5 %. Jak je patrné z tabulky č. 4, v letech 2007 až 2015 nebyl podíl USA na agrárním extra-EU vývoze nižší, než 13,1 % (rok 2013). Největšího podílu dosahovaly Spojené státy v roce 2007 (18,1 %). Hodnota vývozu v tomto roce činila 12,6 mld. EUR. Nejnižší hodnota vývozu agrárních produktů z EU do USA byla v roce 2009 a činila 10,4 mld. EUR (Trade policy review, 2013).



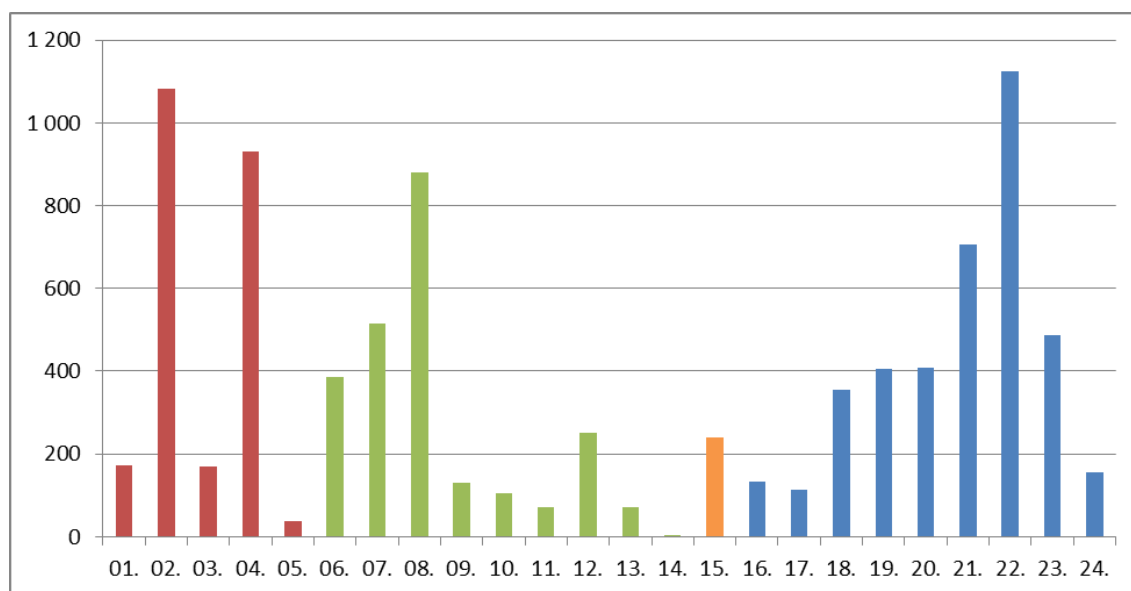
Obr. 23 Komoditní struktura extra-EU vývozu do USA podle jednotlivých skupin HS v mil. EUR, EU-28, 2007 – 2015.

Zdroj: vlastní zpracování na základě dat z Eurostatu.

Na obrázku č. 23 můžeme sledovat komoditní strukturu extra-EU vývozu do USA v letech 2007 až 2015. Je zřejmé, že EU se u vývozu do USA orientuje především na komodity ze skupiny 22 – Nápoje, lihoviny a ocet (7,2 mld. EUR). Průměrný podíl této skupiny v daném období činil 51 %. Dalšími hodnotově významnými vývozními produkty jsou komodity ze skupin 04 (742 mil. EUR), 15 (728 mil. EUR), 20 (638 mil. EUR) a 19 (633 mil. EUR). Nejméně bylo ve sledovaných letech do Spojených států z EU dovezeno komodit ze skupiny 14 (11 mil. EUR).

### Rusko

V letech 2007 – 2015 bylo Rusko druhým největším vývozním partnerem EU v oblasti zemědělství. Podíl Ruské federace na extra-EU vývozu dosáhl maximální hodnoty v roce 2008 (11,4 %). Avšak v posledních dvou sledovaných letech můžeme vidět strmé snížení podílu Ruska na celkovém agrárním extra-vývozu Evropské unie. Je to způsobeno zhoršením vztahů mezi Ruskem a EU. V roce 2014 anektovala Ruská federace na Ukrajině Krymský poloostrov. Evropská unie nemohla ignorovat takové závažné porušení mezinárodního práva, a proto EU i řada dalších států přijaly sankce vůči Rusku. Ruská federace v odpověď uvalila embargo na dovoz unijních potravin. Výsledkem bylo snížení hodnoty vývozu agrární produkce do Ruska. Takto v roce 2015 činila hodnota agrárního exportu z EU do Ruska 5,4 mld. EUR a podíl byl na úrovni 4,3 %. Nicméně agrární export EU se nesnížil a naopak vykázal meziroční nárůst v letech 2014 a 2015.



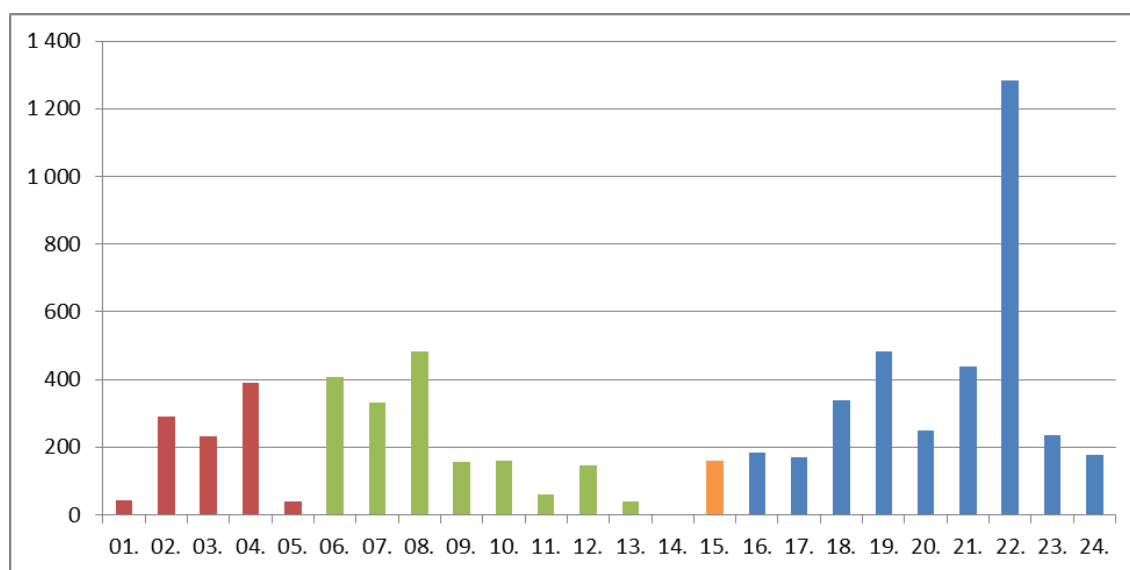
Obr. 24 Komoditní struktura extra-EU vývozu do Ruska podle jednotlivých skupin HS v mil. EUR, EU-28, 2007 – 2015.

Zdroj: vlastní zpracování na základě dat z Eurostatu.

Na obrázku č. 24 je znázorněna komoditní struktura extra-EU vývozu do Ruska v letech 2007 až 2015. Největší průměrnou hodnotu vývozu měly ve sledovaných letech komodity ze skupin 22 (1,13 mld. EUR), 02 (1,08 mld. EUR), 04 (930 mil. EUR), 08 (881 mil. EUR) a 21 (705 mil. EUR). Nejméně z EU bylo do Ruska dovozeno komodit ze skupiny 14 (381 tis. EUR).

### Švýcarsko

Agrární politika Švýcarska striktně reguluje dovoz zemědělských výrobků z třetích zemí. V roce 1994 nebyla podepsána dohoda o EHS mezi EU a Švýcarskou konfederací především kvůli její agrární politice. Přesto je Švýcarsko třetím největším extra-EU vývozním partnerem v agrárním sektoru. Největší podíl dosáhlo Švýcarsko v roce 2009 (8 %) s hodnotou dovozu z EU ve výši 5,64 mld. EUR. Nejnižší podíl byl v posledních čtyřech sledovaných letech, kdy byl na úrovni 6,2 %. Nicméně hodnota vývozu agrárního zboží z EU do Švýcarska v letech 2007 až 2015 neustále narůstá. Takto tedy v prvním sledovaném roce hodnota dovozu činila 5 mld. EUR a v posledním – 7,86 mld. EUR (Trade policy review, 2013).



Obr. 25 Komoditní struktura extra-EU vývozu do Švýcarska podle jednotlivých skupin HS v mil. EUR, EU-28, 2007 – 2015.

Zdroj: vlastní zpracování na základě dat z Eurostatu.

Na obrázku č. 25 je zobrazena komoditní struktura extra-EU vývozu do Švýcarska v letech 2007 až 2015. Je zřejmé, že hodnotově nejvýznamnějšími komoditními skupinami v oblasti vývozu z EU do Švýcarska byly skupiny 22 (1,28 mld. EUR), 19 (483 mil. EUR), 08 (482 mil. EUR), 21 (438 mil. EUR) a 06 (408 mil. EUR). Nejméně do Švýcarska bylo dovezeno komodit ze skupiny 14 (3 mil. EUR).



## 4.4 Faktory působící na AZO zemí EU

Na zahraniční agrární obchod EU působí velké množství faktorů, jakými jsou geografická poloha, klima, existence přírodních zdrojů, možnosti dopravy, mezinárodní vztahy, působení státních orgánů a institucí atd. Všechny tyto faktory můžeme rozdělit na dvě velké skupiny – Objektivní a Subjektivní.

### *Objektivní faktory*

V současné době má EU 28 členských zemí a většina z nich leží v mírném podnebném pásmu. Jižní země EU leží v subtropickém pásmu a severní v subarktickém. Klima má vliv především na komoditní strukturu agrárního extra-EU obchodu jednotlivých členských států. Vliv klimatu na podíl těchto zemí na celkovém agrárním zahraničním obchodě EU je minimální. Je to způsobeno velkou rozmanitostí agrárních produktů a možnostmi specializace každé země.

Environmentální rizika, jako jsou sucha, povodně, extrémní teploty, epidemie zvířat a rostlin, mají lokální charakter. Mohou ovlivnit agrární obchod jednotlivého státu, nebo produkci určitých komodit, avšak jejich vliv na celkový zahraniční agrární obchod EU je minimální. Avšak Evropská agentura pro životní prostředí (EEA) udává, že počet přírodních rizik narůstá a působí stále větší škody. Je to zapříčiněno globální změnou klimatu (EEA, 2010).

Globální změna klimatu bude mít dopad na celou řadu odvětví EU, ale především na zemědělství. Předpokládané klimatické změny ovlivní výnosy sklizně, živočišnou výrobu a umístění produkce. Vzrůstající pravděpodobnost a intenzita extrémních povětrnostních jevů významně zvýší riziko neúrody. Změna klimatu rovněž ovlivní ornou půdu vyčerpáváním organické hmoty - složky významně ovlivňující úrodnost půdy. Pro odvětví rybolovu bude změna klimatu dalším nepříznivým faktorem, který ohrozí existenci některých druhů ryb. Účinky budou rovněž silné na pobřeží a mořské ekosystémy. Stupeň pobřežní eroze se bude zvyšovat (EEA, 2010).

Závažnost dopadů změn klimatu se liší dle regionu. Nejzranitelnějšími regiony v Evropě jsou jižní Evropa, Středomoří, nejbližší regiony a Arktida. Kromě toho horské oblasti, zejména Alpy, ostrovy, pobřeží, městské oblasti a hustě osídlené záplavové oblasti čelí specifickým problémům. Globální klimatické změny ovlivní také největší obchodní partnery EU v agrárním odvětví, například Japonsko a Švýcarsko (EEA, 2010).

Dopady globálních změn klimatu budou očividné po několik desetiletí. Proto musí EU posílit protiopatření již teď, aby se minimalizovala škoda. Stávající protiopatření nemohou poskytnout dostatečnou ochranu (EEA, 2010).

Některé druhy agrárních produktů jsou choulostivé a rychle se kazící, např. mořské plody, maso, mléko atd. Proto u agrárního zahraničního obchodu hraje významnou roli logistika (možnost chlazení, rychlost dopravy). V současné době je agrární zahraniční obchod EU realizován především prostřednictvím mořské dopravy. Tak je například z minulé kapitoly patrné, že největší podíl na zahraničním agrárním obchodě EU mají státy s přístupem k moři (WTO, 2013).

### *Subjektivní faktory*

Dluhová krize v Řecku a uprchlická krize se staly skutečnou výzvou pro jednotu Evropské unie. V tomto ohledu nabývají v současné době popularitu v jednotlivých členských zemích EU pravicové a anti unijní politické strany. Kromě toho, Velká Británie, která má jeden z největších podílů na AZO, se připravuje k referendu o vystoupení z Evropské Unie. Společná zemědělská politika EU je politikou velmi komplikovanou, už jen proto, že zájmy jednotlivých států jsou hodně různorodé a někdy až protichůdné. Je tady těžké v rámci zemědělské politiky sjednat pravidla tak, aby vyhovovala všem zainteresovaným zemím a jestli anti unijní nálady ve společenství budou i nadále narůstat, regulace agrárního sektoru se zkomplikuje ještě více. Výstup Velká Británie z EU výrazně ovlivní vývoj agrárního zahraničního obchodu zemí EU (König, 2009).

Evropská Unie je jedním z nejvýznamnějších obchodníků na světových trzích s agrárními produkty. Unie udržuje rozsáhlé obchodní vztahy s rozvojovými zeměmi, ale hlavními partnery EU jsou vyspělé země a nejbližší sousedé. Pro stabilitu agrárního zahraničního obchodu EU je nezbytné udržení dobrých vztahů s těmito zeměmi. Ve sledovaném období zemí měla EU dobré mezinárodní vztahy se všemi hlavními partnery, kromě Ruska. Vzájemné vztahy EU a Ruska se zhoršily v roce 2014, kdy Rusko anektovalo Krym na Ukrajině. Jako jeden z prvních utřil ztráty agrární obchod s Ruskem, v důsledku uvalení embarga Ruskem na dovoz unijních potravin. Podíl Ruska na celkovém agrárním exportu EU výrazně poklesl po roce 2013, nicméně tato skutečnost neměla prakticky žádný vliv na vývoj celkového agrárního vývozu EU. Je však pravdou, že by Evropská Unie měla zabránit dalšímu stupňování konfliktu s Ruskem, protože se tato situace může vyvinout v totální válku. Jako osoba, která má bezprostřední vztah k danému konfliktu (jsem obyvatelem Krymu) a která pečlivě sleduje náladu v ruské společnosti, si mohu dovolit tvrdit, že hrozba totální války je reálná. A v případě války strádá nejen agrární zahraniční obchod.

## **4.5 Vývojové trendy AZO zemí EU**

Potraviny uspokojují základní lidskou potřebu a zabezpečení dostatečného množství kvality a cenové dostupnosti potravin pro své obyvatele je jednou z hlavních priorit každého státu. V současné době nelze si představit žádnou vyspělou ekonomiku bez kvalitně fungujícího agrárního obchodu.

Evropská unie je především ekonomickou unií, proto je mezinárodní obchod EU realizován v první řadě mezi členskými státy. Agrární obchod není výjimkou. Podíl Extra EU obchodu s agrárními produkty v roce 2015 činil 27 % z celkového agrárního trhu EU. Nicméně agrární zahraniční obchod hraje nezastupitelnou roli v ekonomice Evropské Unie. V současnosti je Evropská unie jedním z největších exportérů a největším importérem agrárních produktů na světě.

Vývoj agrárního zahraničního obchodu zemí EU v letech 2007 – 2015 je charakterizován mírným meziročním nárůstem vývozu i dovozu agrárních produktů a taktéž nárůstem významu daného sektoru ve srovnání s jinými hospo-

dárskými odvětvími. Z obrázku č. 2 je patrné, že podíl vývozu AZO na celkovém zahraničním obchodě vzrostl z 5,63 % v prvním sledovaném roce na 7,09 % v posledním, podíl dovozu se zvýšil ve sledovaném období z 6,26 % na 7,6 %. Průměrná hodnota meziročního nárůstu vývozu činila v daném období 8,2 %, dovozu – 5 %. Hodnota vývozu agrárních produktů do třetích zemí se měnila v rozmezí od 69,5 mld. EUR v prvním sledovaném roce na 1236,9 mld. EUR v posledním roce, hodnota dovozu se pohybovala mezi hodnotou 90,7 mld. EUR v roce 2007 a hodnotou 131,3 mld. EUR v roce 2015. Bilance agrárního zboží ve většině sledovaných let byla pasivní, jen v roce 2013 vývoz převýšil dovoz. Aktivní bilance dosáhlo v tomto roce hodnoty 148 mil. EUR. Z obrázku č. 5 je jasné, že obchodní bilance AZO vykazují ve sledovaném období pozitivní tendence.

Celkově lze konstatovat, že je trend agrárního zahraničního obchodu ve sledovaném období rostoucí. Atypický výkyv můžeme sledovat jen v roce 2009. Daný rok je především charakterizován světovou finanční krizí, která ovlivnila vývoj nejen agrárního zahraničního obchodu, ale i všech jiných hospodářských odvětví Evropské unie. Je ale zajímavé, že hodnoty vývozu a dovozu AZO zemí EU poklesly v tomto roce (u vývozu o 8,3 % oproti předchozímu roku, u dovozu o 11,2 %), přičemž jejich podíl na celkovém extra-EU obchodě se výrazně navýšil (u vývozu o 0,57 procentního bodu, u dovozu o 0,89 procentního bodu). To svědčí o tom, že AZO se může přizpůsobit mezinárodním ekonomickým krizím a výkyvům lépe, než jiné sektory zahraničního obchodu EU.

Agrární zahraniční obchod je stabilním sektorem zahraničního trhu EU. V komoditní struktuře AZO nebyly ve sledovaném období pozorovány žádné dramatické změny. Hodnotově nejvýznamnější komoditní skupiny dovozu a vývozu zůstaly po celou sledovanou dobu stejné a vyvíjely se v souladu s celkovým trendem AZO. Však tempo růstu u různých druhů produkčních skupin bylo odlišné. Na obrázku č. 7 můžeme vidět, že největší nárůst dovozu za období 2007 – 2015 byl u komoditních skupin 18 (94 %), 14 (88 %), 09 (78 %), 19 (78 %). Pouze u jediné komoditní skupiny můžeme sledovat pokles dovozu v daném období – u skupiny 01 (-39 %). U vývozu byl ve sledovaném období nárůst strmější, než u dovozu. Z obrázku č. 10 je patrné, že růst exportu z EU do třetích zemí v roce 2015 ve srovnání s rokem 2007 u komodit skupiny 10 činil 227 %; u skupiny 19 – 146 %; u skupiny 01 – 136 %, u skupiny 23 –135 % a u skupiny 02 – 128 %. Jediná komoditní skupina s poklesem extra-EU vývozu je skupina 14 (66 %), taktéž tato skupina byla hodnotově nejméně významnou v daném období.

U teritoriální struktury AZO také nebyly pozorovány významné změny v daném období. Členské země EU s největším podílem na agrárním zahraničním obchodě udržovaly své dominantní postavení po celou sledovanou dobu. Stabilita teritoriální struktury je způsobená existencí stabilních faktorů, ovlivňujících daný sektor. Jde konkrétně o počet obyvatel, hustotu zalidnění a geografickou polohu. Státy s vysokým počtem obyvatelů mají větší pracovní sílu a mohou produkovat větší množství komodit, ale rovněž potřebují větší množství potravin. Státy s vysokou hustotou zalidnění mají menší plochy pro produkci agrárních výrobků a jsou nucené dovážet agrární komodity. Geografická poloha určuje možnosti dopravy. V současné době je mezinárodní obchod realizován přede-

vším mořskou dopravou. Proto přímořské státy mají větší podíl na AZO EU, než vnitrozemské. Také když porovnáme tabulky č. 1 a č. 4, lze pozorovat, že teritoriální struktura vývozu je více vyrovnaná, ale méně stabilní v porovnání s teritoriální strukturou dovozu.

Teritoriální struktura AZO zemí EU z pohledu partnerů je velmi nevyrovnaná. 10 největších dovozních a vývozních partnerů se podílí přibližně z 50 % na celkovém agrárním zahraničním obchodu EU. Hlavními obchodními partnery EU jsou vyspělé země a nejbližší sousedi. Změna podílu hlavních partnerských států ve sledovaném období byla minimální, výjimkou je jen Rusko. Jeho podíl na agrárním extra-EU vývozu výrazně poklesl v důsledku uvalení sankcí Ruskem na dovoz unijních potravin, ale přesto zůstává Rusko v roce 2015 jedním z nejvýznamnějších partnerů EU. Kromě toho udržuje Evropská unie rozsáhlé obchodní vztahy s rozvojovými zeměmi. V rámci programu „Vše kromě zbraní“ osvobodila EU od cla dovoz z 48 nejméně rozvinutých států, včetně cel na agrární komodity. Ovšem podíl těchto zemí na agrárním extra-EU dovozu je velmi malý (Trade policy review, 2013).

Regulace zahraničního agrárního obchodu EU je podmíněna existencí určitých socioekonomických skutečností. Tak na jedné straně potřebuje agrární sektor EU ochranu před levným zahraničním zbožím a na druhé straně musí být Společná zemědělská politika v souladu s obecnými liberálními zásadami EU a WTO. Pod tlakem těchto skutečností byly u SZP ve sledovaném období byly uskutečněny reformy. Tak se od roku 2008 výrazně snížila úroveň výdajů na podporu cen agrárních produktů a naproti tomu vrostly výdaje na podporu rozvoje venkova. Byly zrušeny intervenční ceny u vepřového masa, ječmene a čiroku. Investiční podpora pro mladé zemědělce, v rámci rozvoje venkova, byla zvýšena od roku 2008 z 50 000 EUR na 70 000 EUR. Podpora zemědělců byla oddělena od výroby konkrétních produktů, ale byla ponechána pomoc odvětvím se zvláštními problémy (Bečvářová a Zdráhal, 2013; Trade policy review, 2013).

Agrární zahraniční obchod EU se pod vlivem globalizačních procesů stává modernějším a otevřenějším. Regulační mechanismy AZO zemí EU byly z hlediska své tržní a cenové politiky z velké části liberalizovány.

## 5 Závěr

Hlavním cílem této bakalářské práce bylo identifikovat vývojové trendy a hlavní faktory, které jej ovlivňují. K naplnění hlavního cíle práce vedlo naplnění cílů dílčích. Na základě odborné literatury a internetových zdrojů byl v literární rešerši proveden popis specifik a bariér, působících na mezinárodní vztahy Evropské unie. Byla uvedena podrobná informace o Společné obchodní politice Evropské Unie a o jejím vztahu se Světovou obchodní organizací. Rovněž byly vysvětleny opatření při dovozu do EU, která jsou uplatňována při obchodování se třetími zeměmi. Dále byla podrobně popsána specifika Společné zemědělské politiky EU a její regulační mechanismy.

Na základě analýzy sekundárních dat byly stanoveny vývojové trendy dovozu, vývozu a bilance agrárního zahraničního obchodu zemí EU. Bylo zjištěno, že vývoj agrárního zahraničního obchodu zemí EU v období let 2007 – 2015 je charakterizován mírným meziročním nárůstem dovozu i vývozu agrárních produktů do třetích zemí. Průměrná hodnota meziročního nárůstu vývozu činila v daném období 8,2 %, dovozu – 5 %. Obchodní bilance AZO zemí EU vykazovalo ve sledovaném období pozitivní trend, přece bilance agrárního zboží ve většině sledovaných let byla pasivní, jen v roce 2013 vývoz převýšil dovoz. Kromě toho lze v daném období sledovat nárůst významu daného sektoru ve srovnání s jinými hospodářskými odvětvími. Tak podíl vývozu AZO na celkovém zahraničním obchodě vzrostl z 5,63 % v prvním sledovaném roce na 7,09 % v posledním, podíl dovozu se zvýšil ve sledovaném období z 6,26 % na 7,6 %.

V souladu s dílčím cílem práce byly označeny hlavní vývozní a dovozní komodity agrárního zahraničního obchodu EU. U hlavních dovozních a vývozních komodit byly v kapitole 4.2 popsány jejich specifika. Hodnotově nejvýznamnějšími vývozními komoditami byly ve sledovaném období produkty skupiny 02 - Maso a jedlé droby; skupiny 04 – Mléko a mléčné výrobky; ptačí vejce; přírodní med; jedlé produkty živočišného původu, jinde neuvedené ani nezahrnuté; skupiny 10 – Obiloviny; skupiny 19 – Přípravky z obilovin, mouky, škrobu nebo mléka; jemné pečivo; a skupiny 22 - Nápoje, lihoviny a ocet. V roce 2015 činil jejich společný podíl na celkovém agrárním extra EU vývozu 52,2 %. Nejvýznamnějšími komoditami v oblastí agrárního extra EU dovozu byly produkty skupiny 03 - Ryby a korýši, měkkýši a jiní vodní bezobratlí; skupiny 08 – Jedlé ovoce a ořechy; kůra citrusových plodů nebo melounů; skupiny 09 – Káva, čaj, maté a koření; skupiny 12 - Olejnatá semena a olejnaté plody; různá zrna, semena a plody; průmyslové nebo léčivé rostliny; sláma a pícniny; a skupiny 23 - Zbytky a odpady z potravinářského průmyslu; připravené krmivo. Podíl těchto 5 komoditních skupin na celkovém agrárním dovozu v roce 2015 činil 52 %. Hodnotově nejvýznamnější komoditní skupiny dovozu a vývozu zůstaly po celou sledovanou dobu stejné a vyvíjely se v souladu s celkovým trendem AZO. Rovněž byla u nejvýznamnějších dovozních komodit stanovena celní opatření a u vývozních komodit byla popsána podpůrná opatření v rámci SZP.

Dále byly v rámci analýzy teritoriální struktury agrárního zahraničního obchodu stanoveny největší obchodníci Evropské unie a označeni nejvýznamnější partneři EU v daném sektoru. Největšími exportéry agrárního zboží do třetích zemí byly ve sledovaném období Francie (17,9 %), Nizozemsko (14,6 %), Německo (12,8 %). Největšími importéry byly Nizozemsko (18,4 %), Německo (15,1 %), Velká Británie (13 %). Hlavními obchodními partnery EU jsou vyspělé země a nejbližší sousedé. Tedy největší průměrný podíl na agrárním extra-EU dovozu v letech 2007 – 2015 dosahovaly Brazílie (12 %), USA (8,1 %), Argentina (6 %). V oblasti vývozu – USA (14,4 %), Rusko (9,2 %), Švýcarsko (6,7 %). U těchto zemí byla v kapitole 4.3 podrobně popsána specifika a bariéry a také zjištěny jejich komoditní struktury. Vše největší obchodní partnery EU jsou členy Světové obchodní organizace a vztahují se na nich všechna dovozní opatření, přijatá v rámci WTO. Komoditní struktury daných zemí jsou velmi odlišné. U některých zemí je komoditní struktura úzce zaměřena, například u Francie, Argentiny či USA. U jiných je naopak komoditní struktura vyvážená, například u Ruska či Nizozemska.

Faktorů, působících na agrární zahraniční obchod je velké množství. Různá environmentální rizika mají lokální charakter a nemohou výrazně ovlivnit celkový agrární obchod EU. Klima určuje především strukturu agrárního obchodu a ne jeho objem. Takové faktory, jako jsou počet obyvatelstva, hustota osídlení a geografická poloha (přístup k moři), ovlivňují velikost agrárního obchodu, ale nemohou ovlivnit jeho vývoj, protože se prakticky nemění v čase. Vývoj celkového agrárního zahraničního obchodu zemí EU mohou výrazně ovlivnit pouze globální přírodní, sociální a ekonomické krize, jako například světová finanční krize v roce 2009.

Celkově lze konstatovat, že agrární zahraniční obchod je stabilním sektorem zahraničního trhu EU. Ani u komoditní struktury ani u teritoriální struktury nebyly ve sledovaném období pozorovány žádné podstatné změny.

Je třeba vzít na zřetel, že zvolené v dané práci období je poměrně krátké. Období let 2007 až 2015, rok byl vybrán záměrně, protože před rokem 2007 u teritoriální struktury EU proběhly zásadní změny, které by výrazně ovlivnily analýzu celkového zahraničního agrárního obchodu EU. Tedy v roce 2004 vstoupilo do EU 10 států a 1. ledna 2007 přistoupily k Evropské unie další 2 státy. Kromě toho byl v daném roce přijat sedmiletý rozpočet Společné zemědělské politiky EU. Chorvatsko také nebylo členem Evropské unie do roku 2013. Ale vzhledem k tomu, že podíl Chorvatska na celkovém obratu zahraničního obchodu EU je jen 0,5 %, je vliv nečlenství Chorvatska na vývoj agrárního zahraničního obchodu EU zanedbatelný.

Daná bakalářská práce má především za cíl předložit informace o stavu současného agrárního zahraničního obchodu zemí EU.

## 6 Literatura

### 6.1 Knižní zdroje

- BEČVÁŘOVÁ, Věra a Ivo ZDRÁHAL. Agricultural policy and trade. Issue 1st. Brno: Mendel University in Brno, 2013, 134 s. ISBN 978-80-7375-824-0.
- BLAUG, Mark. Economic theory in retrospect. 5th ed. Cambridge: Cambridge University Press, 1997, xxv, 725 s. ISBN 0-521-57153-7
- FIALA, Petr a Markéta PITROVÁ. Evropská unie. 2., dopl. a aktualiz. vyd. Brno: Centrum pro studium demokracie a kultury, 2009. ISBN 978-80-7325-180-2.
- FOJTÍKOVÁ, Lenka. Zahraničně obchodní politika ČR: historie a současnost (1945-2008). Vyd. 1. Praha: C.H. Beck, 2009, xix, 246 s. Beckova edice ekonomie. ISBN 978-80-7400-128-4.
- GLUKHOVA, M. Mirovaya ekonomika. Litres. Moskva, 2015, 244 s. ISBN 9785457267879.
- JUREČKA, Václav. Makroekonomie. 1. vyd. Praha: Grada, 2010, 332 s. Expert (Grada). ISBN 978-80-247-3258-9.
- KALÍNSKÁ, Emilie a Ludmila ŠTĚRBOVÁ. Mezinárodní obchod: (pro 2MO 301). Vyd. 1. Praha: Oeconomica, 2007, 147 s. ISBN 978-80-245-1299-0.
- KÖNIG, Petr, Lubor LACINA a Jan PŘENOSIL. Učebnice evropské integrace. 2., aktualiz. vyd. Brno: Barrister & Principal, 2007, 402 s. Studium (Barrister & Principal). ISBN 978-80-7364-044-6.
- KÖNIG, Petr. Rozpočet a politiky Evropské unie: příležitost pro změnu. 2., aktualiz. vyd. V Praze: C.H. Beck, 2009. ISBN 978-80-7400-011-9.
- KOO, W W. KENNEDY, P L. International trade and agriculture. Malden, MA: Blackwell Pub., 2005. 280 s. ISBN 9781405108003.
- KRUGMAN, P R. OBSTFELD, M. MELITZ, M J. International economics : theory & policy. 9. vyd. Boston, Mass. [u.a.]: Pearson, 2012. 731 s. ISBN 9780273754091.
- FOJTÍKOVÁ, Lenka a Marian LEBIEDZIK. Společné politiky EU: historie a současnost se zaměřením na Českou republiku. Vyd. 1. Praha: C.H. Beck, 2008, xv, 179 s. Beckova edice ekonomie. ISBN 978-80-7179-939-9.
- LIPSITS, Igor. Fundamentals of the economy. Vita-Press. Moscow, 2012. ISBN ISBN 978-5-7755-1867-7
- MOUSSIS, Nicholas. Access to European Union: law, economics, policies. 19th updatd ed. Rixensart: Euroconfidentiel, 2011. ISBN 9782960104509.
- NEUMANN, Pavel. Společná zemědělská politika EU: vznik, vývoj a reformy, mezinárodní komparace. Vyd. 1. Praha: Oeconomica, 2004, 65 s. ISBN 80-245-0814-1.

- PĚLUCHA, Martin. Rozvoj venkova v programovacím období 2007-2013 v kontextu reformy SZP EU. Vyd. 1. Praha: IREAS, 2006, 162 s. ISBN 80-86684-42-3.
- PRACHAŘ, Jan a Ondřej ŠABATA. Světová ekonomika. Kunovice: Evropský polytechnický institut, 2011, 1 CD-ROM. ISBN 978-80-7314-243-8.
- ROZEHNALOVÁ, Naděžda. Právo mezinárodního obchodu. 3., aktualiz. a dopl. vyd. Praha: Wolters Kluwer Česká republika, 2010, 549 s. ISBN 978-80-7357-562-5.
- SVATOŠ, Miroslav. Zahraniční obchod: teorie a praxe. 1. vyd. Praha: Grada, 2009, 367 s. Expert (Grada). ISBN 978-80-247-2708-0.
- SVOBODA, Pavel. Právo vnějších vztahů EU. Vyd. 1. V Praze: C.H. Beck, 2010. Beckovy mezioborové učebnice. ISBN 978-80-7400-352-3.
- TÝČ, Vladimír. Základy práva Evropské unie pro ekonomy. 5., aktualiz. vyd. Praha: Linde, 2006. Vysokoškolská právnická učebnice. ISBN 80-7201-631-8.

## 6.2 Internetové zdroje

- Agricultural census 2010 – main results. In: European Commission. [online]. 2015 [cit. 2016-05-04]. Dostupné z: [http://ec.europa.eu/eurostat/statistics-explained/index.php/Agricultural\\_census\\_2010\\_-\\_main\\_results](http://ec.europa.eu/eurostat/statistics-explained/index.php/Agricultural_census_2010_-_main_results)
- Balance of Payments. In: *European Commission* [online]. 2014 [cit. 2015-12-14]. Dostupné z: [http://ec.europa.eu/economy\\_finance/eu\\_borrower/balance\\_of\\_payments/index\\_en.htm](http://ec.europa.eu/economy_finance/eu_borrower/balance_of_payments/index_en.htm)
- Clo. In: *Celní správa* [online]. [cit. 2016-3-15]. Dostupné z: <https://www.celnisprava.cz/cz/clo/Stranky/default.aspx>
- EEA Agreement. In: *EFTA* [online]. [cit. 2016-03-09]. Dostupné z: <http://www.efta.int/eea/eea-agreement>
- Mapping the impacts of natural hazards and technological accidents in Europe an overview of the last decade. Copenhagen: *European Environment Agency*, 2010. ISBN 9789292131685. Dostupné z: <http://www.eea.europa.eu/publications/mapping-the-impacts-of-natural>
- Evropská Komise. Politiky Evropské unie: Obchod. Lucemburk: Úřad pro publikace Evropské unie, 2014. ISBN 978-92-79-24225-0. Dostupné z: [http://www.praha1.cz/cps/media/Politiky\\_Evropske\\_unie\\_Obchod.pdf](http://www.praha1.cz/cps/media/Politiky_Evropske_unie_Obchod.pdf)
- Financing the CAP. In: *European Commission* [online]. 2015 [cit. 2015-12-16]. Dostupné z: [http://ec.europa.eu/agriculture/cap-funding/index\\_en.htm](http://ec.europa.eu/agriculture/cap-funding/index_en.htm)
- Kombinovaná Nomenklatura. In: *European Commission* [online]. 2015 [cit. 2016-4-12]. Dostupné z: [http://publications.europa.eu/resource/cellar/d20e7f04-7ed4-11e5-b8b7-01aa75ed71a1.0002.03/DOC\\_1](http://publications.europa.eu/resource/cellar/d20e7f04-7ed4-11e5-b8b7-01aa75ed71a1.0002.03/DOC_1)



- Overview of the CAP reform 2014-2020. In: *European Commission* [online]. 2013 [cit. 2015-12-14]. Dostupné z: [http://ec.europa.eu/agriculture/policy-perspectives/policy-briefs/05\\_en.pdf](http://ec.europa.eu/agriculture/policy-perspectives/policy-briefs/05_en.pdf)
- Population density. In: *The World Bank* [online]. [cit. 2016-05-5]. Dostupné z: <http://data.worldbank.org/indicator/EN.POP.DNST>
- Population, total. In: *The World Bank*. [online]. 2015 [cit. 2016-05-04]. Dostupné z: <http://data.worldbank.org/indicator/SP.POP.TOTL>
- Smluvní vztahy EU a třetích zemí. In: *Euroskop* [online]. [cit. 2015-12-04]. Dostupné z: <https://www.euroskop.cz/203/sekce/smluvni-vztahy-eu-a-tretich-zemi/>
- Společná Obchodní Politika Evropské Unie. In: *BusinessInfo* [online]. [cit. 2016-03-02]. Dostupné z: <http://www.businessinfo.cz/cs/clanky/spolecna-obchodni-politika-evropske-unie-4461.html#!&chapter=1>
- The CAP in your country. In: *European Commission*. [online]. 22.4.2016 [cit. 2016-05-01]. Dostupné z: [http://ec.europa.eu/agriculture/cap-in-your-country/index\\_en.htm](http://ec.europa.eu/agriculture/cap-in-your-country/index_en.htm)
- Trade policy review. In: *WTO* [online]. 2013 [cit. 2015-12-02]. Dostupné z: [https://www.wto.org/english/tratop\\_e/tpr\\_e/s284\\_e.pdf](https://www.wto.org/english/tratop_e/tpr_e/s284_e.pdf)
- TTIP mezi EU a USA . Businessinfo. [online]. 2015 [cit. 2016-05-04]. Dostupné z: <http://www.businessinfo.cz/cs/clanky/transatlanticka-dohoda-obchodu-a-investicich-mezi-eu-a-usa-ttip-41079.html#!&chapter=1>
- What is the WTO?. In: *WTO* [online]. [cit. 2015-10-15]. Dostupné z: [https://www.wto.org/english/thewto\\_e/whatis\\_e/whatis\\_e.htm](https://www.wto.org/english/thewto_e/whatis_e/whatis_e.htm)
- Zemědělství. In: *Euroskop* [online]. [cit. 2015-12-04]. Dostupné z: <https://www.euroskop.cz/8924/sekce/zemedelstvi/>

# **Přílohy**

## A Velké tabulky a podklady pro obrázky

Tab. 5 Intra-EU a extra-EU obchod v letech 2007 až 2015, EU-28.

Rok	Obchod v mld. EUR							
	Intra-EU				Extra-EU			
	Obrat	Export	Import	Bilance	Obrat	Export	Import	Bilance
2007	5 293	2 681	2 613	68	1 234	1 234	1 450	- 216
2008	5 404	2 740	2 665	75	1 309	1 309	1 585	- 276
2009	4 362	2 214	2 148	66	1 094	1 094	1 236	- 142
2010	5 041	2 556	2 484	72	1 353	1 353	1 529	- 176
2011	5 577	2 822	2 754	68	1 554	1 554	1 727	- 173
2012	5 606	2 837	2 769	68	1 684	1 684	1 795	- 111
2013	5 609	2 839	2 770	69	1 737	1 737	1 687	49
2014	5 786	2 932	2 854	78	1 703	1 703	1 692	11
2015	6 050	3 070	2 980	90	1 791	1 791	1 726	64

Zdroj: Vlastní zpracování na základě dat z Eurostatu.

Tab. 6 Agrární intra-EU a extra-EU obchod v letech 2007 až 2015, EU-28.

Rok	Agrární obchod v mld. EUR							
	Intra-EU				Extra-EU			
	Obrat	Export	Import	Bilance	Obrat	Export	Import	Bilance
2007	500	253	248	5	160	70	91	- 21
2008	546	277	270	7	178	77	101	- 25
2009	516	260	256	4	160	70	90	- 20
2010	556	281	275	6	184	85	99	- 13
2011	611	308	303	5	212	99	113	- 13
2012	642	324	318	5	228	111	117	- 6
2013	668	338	330	7	235	117	117	0,1
2014	674	341	334	7	241	120	121	- 1
2015	704	356	349	7	258	127	131	- 4

Zdroj: Vlastní zpracování na základě dat z Eurostatu.

Tab. 7 Agrární extra-EU dovoz jednotlivých členských států v letech 2007 až 2015, EU-28.

Stát	Extra-EU import v mil. EUR								
	2007	2008	2009	2010	2011	2012	2013	2014	2015
Belgie	6239	7045	6265	6411	7384	7504	7242	8233	8460
Bulharsko	323	429	431	396	438	387	469	462	562
Česká Republika	324	372	331	375	450	483	469	496	525
Dánsko	3123	3252	2847	3242	3397	3532	3692	3848	4054
Estonsko	88	100	88	82	91	90	103	105	94
Finsko	531	617	688	877	910	882	818	776	813
Francie	7727	9099	8160	8665	9715	10041	10517	10708	11337
Chorvatsko	486	589	515	516	599	643	513	407	437
Irsko	771	628	664	719	803	855	998	979	1019
Itálie	8119	9230	8366	9000	10531	10108	10464	11175	12159
Kypr	183	275	181	198	199	189	166	172	210
Litva	311	410	333	347	456	519	549	572	610
Lotyšsko	152	197	150	145	184	244	288	239	232
Lucembursko	61	52	66	92	88	76	82	120	157
Maďarsko	260	274	211	252	319	359	345	320	347
Malta	63	80	48	59	54	81	65	59	62
Německo	13235	14656	13553	15162	18369	18194	17265	17924	19530
Nizozemsko	14882	18182	16358	17988	20656	22255	23130	23268	24762
Polsko	1760	1921	1674	1983	2330	2676	2535	2807	3112
Portugalsko	1835	2136	1503	1653	2140	1984	2046	1751	1979
Rakousko	1211	1286	1247	1362	1451	1539	1537	1522	1617
Rumunsko	884	866	713	715	900	950	912	911	1130
Řecko	1449	1593	1248	1218	1353	1263	1300	1238	1386
Slovensko	84	85	80	89	99	105	110	117	102
Slovinsko	392	478	508	637	688	853	696	575	701
Španělsko	10428	11297	8702	9807	11582	12203	11794	12180	13672
Švédsko	2774	2978	2881	3612	3898	4125	4580	4859	5331
Velká Británie	13061	13262	12229	13040	13812	14670	14499	15015	16895

Zdroj: Vlastní zpracování na základě dat z Eurostatu.

Tab. 8 Agrární extra-EU vývoz jednotlivých členských států v letech 2007 až 2015, EU-28.

Stát	Extra-EU export v mil. EUR								
	2007	2008	2009	2010	2011	2012	2013	2014	2015
Belgie	3549	3984	3256	3829	4341	4592	4812	5284	5479
Bulharsko	466	797	551	711	863	926	1378	1261	1335
Česká Republika	282	310	280	321	367	478	519	550	617
Chorvatsko	529	563	560	590	663	721	643	680	785
Dánsko	3825	3934	3664	4364	4773	5095	5356	5308	5709
Estonsko	276	249	199	288	315	362	392	340	318
Finsko	580	617	525	625	728	760	762	692	491
Francie	12385	13839	12519	15899	19136	19846	20895	20235	22377
Irsko	1849	1490	1203	1557	1925	2313	2532	2846	3052
Itálie	7037	7721	7158	8224	9313	10352	11038	11481	12628
Kypr	71	84	61	77	91	103	128	127	126
Litva	700	1095	825	1112	1388	1965	2282	2154	1660
Lotyšsko	293	476	419	521	624	1016	1050	1069	916
Lucembursko	12	13	12	16	28	30	39	47	46
Maďarsko	760	905	684	912	1076	1173	1154	1214	1229
Malta	140	133	57	121	110	163	192	182	211
Německo	8102	9831	9515	11200	13133	14727	14931	15006	16118
Nizozemsko	10596	11203	10865	12836	14222	15700	16684	17544	18077
Polsko	1898	2137	2152	2744	3210	4075	4400	4484	4275
Portugalsko	937	1094	1028	1198	1487	1645	1830	1956	1803
Rakousko	1649	1638	1440	1659	1997	2209	2253	2290	2402
Řecko	1006	1153	1089	1205	1166	1388	1340	1337	1372
Rumunsko	295	698	465	784	1064	1183	2121	2113	2037
Slovensko	60	72	54	61	84	112	112	109	133
Slovinsko	192	268	242	272	273	299	336	362	381
Španělsko	5084	5507	5004	6143	7587	9156	9063	9774	10775
Švédsko	1281	1445	1226	1480	1589	1941	2093	2131	2125
Velká Británie	5655	5592	5403	6634	7936	8915	8997	9542	10457

Zdroj: Vlastní zpracování na základě dat z Eurostatu.

Tab. 9 Agrární extra-EU dovoz podle jednotlivých tříd HS v letech 2007 až 2015, EU-28.

Komoditní skupina	Extra-EU dovoz v mil. EUR								
	2007	2008	2009	2010	2011	2012	2013	2014	2015
01.	457	354	288	271	194	263	205	221	278
02.	3833	3673	3422	3524	3962	3701	3606	3891	4222
03.	13315	12959	12195	13997	15023	14582	15020	16478	17753
04.	917	973	896	957	999	1033	1052	1127	1136
05.	899	1075	1018	1043	1244	1344	1281	1311	1284
06.	1470	1537	1461	1516	1567	1593	1537	1614	1697
07.	3860	3624	3268	3635	3769	3667	3832	3911	4285
08.	12537	13194	12071	12908	13534	13931	15149	16169	19317
09.	5893	6752	6393	7979	11019	10746	9076	9558	11023
10.	4569	5657	2717	2586	4352	4640	4747	5224	5164
11.	135	108	96	112	162	155	168	169	197
12.	5942	8461	6954	7413	8631	9999	10554	9752	9897
13.	537	587	546	697	752	889	847	831	955
14.	123	133	123	162	184	215	208	229	230
15.	5738	8111	5736	7006	8898	9489	8849	8588	9142
16.	4027	4812	4474	4645	5126	5642	5754	5541	5738
17.	1914	2067	1806	1784	3012	2776	3050	2373	2069
18.	3491	3994	4668	5340	5816	4950	4792	5659	6775
19.	847	954	963	1045	1141	1193	1251	1296	1503
20.	4153	4405	3880	4166	4695	4911	4990	5338	6247
21.	1886	2008	2045	2132	2335	2540	2616	2769	2938
22.	5095	5141	4796	4771	4929	5337	5502	5345	5884
23.	7042	8900	8039	8576	9040	10556	10511	10775	10596
24.	2080	1907	2184	2377	2513	2659	2586	2667	2965

Zdroj: Vlastní zpracování na základě dat z Eurostatu.

Tab. 10 Agrární extra-EU vývoz podle jednotlivých tříd HS v letech 2007 až 2015, EU-28.

Komoditní skupina	Extra-EU vývoz v mil. EUR								
	2007	2008	2009	2010	2011	2012	2013	2014	2015
01.	1022	1011	1092	1307	1845	1995	1834	1925	2411
02.	3716	4997	4316	5727	7701	8249	8121	8016	8471
03.	2180	2353	2087	2556	2878	3314	3335	3484	3588
04.	6170	6523	5448	7447	8446	9150	9864	10814	10094
05.	471	567	589	647	766	826	872	919	943
06.	1687	1707	1523	1702	1788	1973	2032	1980	2086
07.	1868	2044	1862	2378	2632	2749	3033	2838	2900
08.	2235	2427	2273	2816	3151	3828	3867	3844	3546
09.	1049	1133	1074	1286	1607	1701	1724	1805	1968
10.	2904	5490	3891	5116	6026	5751	8504	8268	9489
11.	1753	1990	1790	1903	2141	2370	2405	2534	2686
12.	1537	1824	1585	1847	2260	2419	2698	2729	2807
13.	653	638	665	796	822	950	930	934	1117
14.	42	37	34	11	13	13	14	13	14
15.	2629	3167	2735	3152	3939	4703	4965	4644	5067
16.	1047	1165	1112	1190	1382	1576	1627	1552	1535
17.	1521	1414	1523	2031	1930	2393	2108	2172	2211
18.	2359	2564	2688	3606	3877	4315	4332	4679	4977
19.	4353	4906	4871	5577	6563	7748	8728	10054	10693
20.	2962	3011	2865	3300	3679	4170	4323	4620	4894
21.	4839	4941	4751	5462	6199	6791	7395	7611	7792
22.	17282	16906	15298	18455	21713	24960	25159	25138	27514
23.	1982	2270	2479	2895	3291	3891	4065	4281	4662
24.	3249	3762	3903	4177	4838	5407	5397	5268	5471

Zdroj: Vlastní zpracování na základě dat z Eurostatu.

Tab. 11 Agrární extra-EU bilance podle jednotlivých tříd HS v letech 2007 až 2015, EU-28.

Komoditní skupina	Extra-EU bilance v mil. EUR								
	2007	2008	2009	2010	2011	2012	2013	2014	2015
01.	565	656	804	1036	1652	1732	1629	1704	2133
02.	-117	1324	894	2203	3739	4548	4514	4125	4248
03.	-11135	-10606	-10108	-11442	-12145	-11268	-11685	-12994	-14165
04.	5253	5550	4552	6489	7447	8117	8812	9687	8959
05.	-427	-508	-429	-397	-478	-517	-409	-392	-341
06.	217	170	62	186	221	379	496	365	389
07.	-1991	-1580	-1406	-1257	-1137	-918	-800	-1073	-1385
08.	-10303	-10767	-9798	-10092	-10382	-10102	-11282	-12325	-15770
09.	-4843	-5619	-5319	-6693	-9412	-9045	-7352	-7753	-9055
10.	-1665	-167	1174	2530	1674	1110	3757	3044	4325
11.	1619	1881	1694	1791	1980	2215	2237	2365	2489
12.	-4405	-6637	-5370	-5567	-6371	-7581	-7855	-7023	-7091
13.	117	51	119	99	69	61	82	103	162
14.	-80	-96	-89	-151	-171	-202	-193	-216	-216
15.	-3109	-4944	-3001	-3854	-4959	-4786	-3884	-3944	-4075
16.	-2979	-3648	-3362	-3455	-3743	-4065	-4127	-3989	-4203
17.	-393	-653	-283	247	-1082	-383	-941	-201	143
18.	-1132	-1430	-1980	-1734	-1939	-635	-460	-980	-1798
19.	3506	3953	3908	4532	5421	6555	7477	8758	9189
20.	-1191	-1394	-1015	-867	-1016	-742	-666	-718	-1353
21.	2953	2933	2706	3331	3865	4252	4779	4842	4854
22.	12187	11765	10502	13684	16784	19624	19657	19793	21629
23.	-5060	-6631	-5560	-5680	-5749	-6665	-6447	-6494	-5934
24.	1169	1855	1719	1800	2325	2748	2810	2602	2506

Zdroj: Vlastní zpracování na základě dat z Eurostatu.