

# **České vesnice v rumunském Banátu**

**Bakalářská práce**

**Vedoucí práce:**  
**doc. Ing. Kristina Somerlíková, Ph.D.**

**Vypracovala:**  
**Petra Kopalová**

**Brno 2017**

## Čestné prohlášení

Prohlašuji, že jsem tuto práci: **České vesnice v rumunském Banátu** vypracovala samostatně a veškeré použité prameny a informace jsou uvedeny v seznamu použité literatury. Souhlasím, aby moje práce byla zveřejněna v souladu s § 47b zákona č. 111/1998 Sb., o vysokých školách ve znění pozdějších předpisů, a v souladu s platnou Směrnicí o zveřejňování vysokoškolských závěrečných prací.

Jsem si vědoma, že se na moji práci vztahuje zákon č. 121/2000 Sb., autorský zákon, a že Mendelova univerzita v Brně má právo na uzavření licenční smlouvy a užití této práce jako školního díla podle § 60 odst. 1 Autorského zákona. Dále se zavazuji, že před sepsáním licenční smlouvy o využití díla jinou osobou (subjektem) si vyžádám písemné stanovisko univerzity o tom, že předmětná licenční smlouva není v rozporu s oprávněnými zájmy univerzity, a zavazuji se uhradit případný příspěvek na úhradu nákladů spojených se vznikem díla, a to až do jejich skutečné výše.

V Brně dne 19. května 2017

Podpis .....

## Poděkování

Ráda bych poděkovala vedoucí mé bakalářské práce, paní doc. Ing. Kristině Somerlíkové, Ph.D. za trpělivost a metodickou pomoc při tvorbě mé práce, dále mému příteli, který mi byl oporou během terénního výzkumu v Rumunsku. Také celé mé rodině za podporu během mého studia a v neposlední řadě obyvatelům Gerníku, Svaté Heleny a Rovenska, kteří mi poskytli nezbytné informace pro zpracování praktické části této bakalářské práce.

## Anotace

Bakalářská práce se zaměřuje na život Čechů v rumunském Banátu. Cílem práce je prozkoumání vývoje jednotlivých oblastí každodenního života Čechů žijících v rumunském Banátu, jako je vzdělávání a obživa, a pomocí analýzy získaných informací dojít k závěru, jestli v budoucnu dojde k zániku vesnic a s nimi vymizí i místní tradice a zvyky, které si lidé během let života v Banátu zachovali.

V teoretické části je popsán historický vývoj oblasti Banátu a jednotlivé etapy migrace Čechů do této oblasti. Dále práce nabízí ucelený pohled na život Čechů v Banátu a vliv historických událostí. Praktická část práce se zaměřuje na vývoj obyvatelstva od zakládání vesnic až po poslední dostupná data sčítání obyvatelstva v roce 2011. V práci jsou využita data nabízející etnické a náboženské statistiky Rumunska, která jsou prezentována v grafech. Při získávání informací byla využita metoda kvalitativního výzkumu, konkrétně polostrukturovaný rozhovor.

## Annotation

This Bachelor thesis is focused on the life of Czechs in Romanian Banat. The main purpose of the essay is to describe development of various everyday life domains of Czech people living in Romanian Banat like education and living. Another purpose is to analyse gained information and to get to conclusion if villages disappear in the future. The theoretical part describes history of Banat and each step of a migration of Czechs to this area. Practical part uses statistics data of Czech population in Banat from establishment of villages till last census in 2011. There is used qualitative research method exactly a semi-structured interview in this thesis.

# Obsah

<b>1 ÚVOD</b>	<b>6</b>
<b>2 CÍL PRÁCE</b>	<b>7</b>
<b>3 METODY ZPRACOVÁNÍ PRÁCE</b>	<b>8</b>
<b>4 TEORETICKÁ ČÁST</b>	<b>10</b>
4.1 OBLAST BANÁT	10
4.1.1 PŘÍRODNÍ PODMÍNKY	11
4.2 HISTORIE BANÁTU	11
4.3 ČESKÉ OSÍDLOVÁNÍ	12
4.3.1 PRVNÍ VLNA	12
4.3.2 DRUHÁ VLNA	13
4.3.3 TŘETÍ VLNA	14
4.4 SOUČASNÉ ČESKÉ VESNICE	14
4.4.1 EIBENTÁL (RUMUNSKY EIBENTHAL, MAĎARSKY TISZAFÁ)	15
4.4.2 ROVENSKO (RUMUNSKY RAVENSCA, MAĎARSKY ALMASRÓNA)	15
4.4.3 GERNÍK (RUMUNSKY GÁRNIK, MAĎARSKY SZÖRÉNYBÚZÁS)	16
4.4.4 SVATÁ HELENA (SFANTA ELENA, SANKT HELENE)	17
4.4.5 BÍGR (RUMUNSKY BIGÂR, MAĎARSKY BIGÉR)	17
4.4.6 ŠUMICE (RUMUNSKY ŞUMIŢA, MAĎARSKY CSEHERDÖS)	18
4.5 OBŽIVA	18
4.5.1 HOSPODÁŘSTVÍ	18
4.5.2 ŘEMESLA	20
4.5.3 HORNICTVÍ	20
4.6 OBYDLÍ	21
4.6.1 OBDOBÍ OSÍDLOVÁNÍ ÚZEMÍ BANÁTU	21
4.6.2 PŘELOM 19. A 20. STOLETÍ	22
4.7 VZDĚLÁVÁNÍ	24
4.7.1 POČÁTKY VZDĚLÁVÁNÍ	24
4.7.2 SITUACE PO ROCE 1873	25
4.7.3 JAZYK	26
4.8 CÍRKEV	27
4.8.1 CÍRKEV V JEDNOTLIVÝCH VESNICÍCH	27
4.9 REEMIGRACE	28
4.9.1 REEMIGRACE PO 2. SVĚTOVÉ VÁLCE	28
4.9.2 REEMIGRACE PO PÁDU KOMUNISMU V RUMUNUSKU	29
4.10 KVALITATIVNÍ VÝZKUM	31
<b>5 PRAKTICKÁ ČÁST</b>	<b>34</b>
5.1 ANALÝZA ZÍSKANÝCH DAT	34
5.1.1 KVALITATIVNÍ VÝZKUM – ANALÝZA ROZHOVORŮ	39
<b>6 DISKUZE A ZÁVĚR</b>	<b>44</b>
6.1 KOMPARACE	45
<b>7 SEZNAM POUŽITÝCH ZDROJŮ</b>	<b>49</b>
<b>8 PŘÍLOHY</b>	<b>51</b>

# 1 Úvod

O českých vesnicích v Banátu jsem se poprvé dozvěděla před dvěma lety prostřednictvím dokumentárního pořadu o českých krajanech žijících v Rumunsku. V roce 2016 jsem uskutečnila první návštěvu jižní části Rumunska a jedné z šesti českých vesnic, Rovensko. Při svém pobytu jsem se dozvěděla mnoho informací o životě v této oblasti. Každý rok opouští několik rodin vesnici kvůli nedostatku práce a mladí lidé se po ukončení studia nechtějí vracet zpět domů. Uvědomila jsem si, že za pár let se může dojít ke změně podoby jednotlivých vesnic. Nejen, že se bude měnit národnostní struktura obyvatelstva, ale i vytrácet český duch těchto vesnic. Přestože jsem v Rovensku strávila jen dva dny, okolní krajina a přívětivost místních obyvatel ve mě zanechala velmi silnou a pozitivní vzpomínku.

Proto jsem zvolila téma bakalářské práce České vesnice v rumunském Banátu. Byla by škoda nezachytit vývoj a krásu těchto vesnic, ve kterých museli první kolonisté projít velmi náročným osídlováním v nepřívětivých přírodních podmínkách.

V roce 2017 jsem opět navštívila Banát a provedla terénní výzkum ve vesnicích Rovensko, Gerník a Svatá Helena. Tuto návštěvu jsem využila nejen jako zdroj dat a informací, získaných během seznamování s místními obyvateli a jejich způsobem života, ale i k poznávání specifické krajiny této oblasti.

Na základě získaných poznatků jsem se rozhodla zaměřit na způsob života českých krajanů, žijících ve vesnicích téměř tisíc kilometrů vzdálených od původního rodiště prvních kolonistů. Na oblast Banátu jsem se také zaměřila z důvodu neustále se snižující populace, kdy může v několika letech dojít k zániku těchto vesnic a nebude tak již možné zachytit aspekty života a zvyklostí českých krajanů.

## 2 Cíl práce

Cílem bakalářské práce je nahlédnout do života Čechů, kteří žijí v rumunském Banátu. Je zkoumán vývoj jednotlivých oblastí každodenního života Čechů, jako je vzdělávání, obživa a církev. Tento vývoj nám umožňuje lépe chápat současný způsob života v jednotlivých vesnicích.

Práce se také zaměřuje na vývoj počtu obyvatelstva od zakládání vesnic až po poslední dostupná data sčítání obyvatelstva v roce 2011. Popis vývoje počtu obyvatelstva má za úkol nastínit aktuální problém snižování populace z důvodu migrace obyvatelstva, s kterým se potýká všech šest vesnic.

Hlavním cílem práce je za pomoci analýzy získaných informací dojít k závěru, jestli v budoucnu dojde k zániku vesnic a s nimi vymizí i místní tradice a zvyky, které si lidé během let života v Banátu dokázali udržet a stále si je zachovávají. V závěru práce předložím návrhy možného zlepšení stávající situace.

Tato práce nenabízí pouze popis života Čechů v Banátu, ale i seznámení se s danou oblastí, jako možnou turistickou destinací pro výlety a podpořit tak zachování těchto vesnic. Proto je vedlejším cílem práce interpretovat informace tak, aby došlo k lepšímu pochopení tamní kultury, života a zvyklostí místních obyvatel.

### 3 Metody zpracování práce

Teoretická část práce je zaměřena na studium literatury, která s daným tématem souvisí. Literatura k tématu Čechů žijících v Banátu je dostatečně široká. Často se však v knihách objevuje podobný obsah a to popis přesunu obyvatel do této oblasti a jejich způsob života. Nejvíce informací jsem čerpala z knihy Historie českých komunit v Rumunsku (Gesce, 2015), protože sám autor působil jako učitel ve Svaté Heleně několik let. Dále se na sběru dokumentů a materiálů na knihu podíleli i místní obyvatelé.

Praktická část práce je rozdělena do dvou částí. V první části využívám dat získaných z maďarské webové stránky, která nabízí etnické a náboženské statistiky Transylvánie, přesněji údajů ze sčítání lidu z roku 1850-2002. Dalším zdrojem dat byla webová stránka rumunské národní statistické instituce, kde jsem ve své analýze použila statistická data ze sčítání lidu za rok 2002 a 2011. Poslední sčítání lidu proběhlo právě v roce 2011, a tak se jedná o nejaktuálnější publikovaná statistická data. Zajistit data o počtu obyvatel bylo náročné, protože maďarská webová stránka má neúplná statistická data pro některé ze zkoumaných vesnice a statistická data na oficiálních stránkách rumunského statistického institutu nabízejí sčítání lidu pouze za rok 1993, 2002 a 2011. Další překážkou při analýze získaných dat ze statistického úřadu bylo nedostačující územní členění státu při sčítání, kdy nejsou v některých kategoriích uvedena města, ale pouze župy, které představují nejvyšší územní jednotku Rumunska. Kategorie, ve kterých bylo sčítání lidu rozděleno podle měst, byly pouze náboženství a národnost. Tato statistická data jsem analyzovala a prezentovala pomocí grafů. Grafy jsem popsala a vysvětlila příčiny vývoje obyvatelstva v jednotlivých vesnicích.

V druhé části se zaměřuji na terénní výzkum, který proběhl v březnu 2017. Navštívila jsem tři české vesnice Gerník, Svatou Helenu a Rovensko. V každé vesnici jsem strávila dva dny, ubytování v Gerníku mi bylo poskytnuto v domě vyhrazeném pro turisty, ve Svaté Heleně přímo u místních obyvatel a v Rovensku byla k dispozici nově vybudovaná chatka pro turisty. Důvodem tak krátkých návštěv byla vzdálenost mezi vesnicemi a jejich špatná dostupnost. Po asfaltové silnici je možné dojet do Svaté Heleny, zatímco do ostatních dvou vesnic vede kopcovitá kamenitá cesta, kdy se pár kilometrů jízdy autem protáhne na několik hodin. Po příjezdu do vesnice jsem se



seznámila s okolím. Vzhledem k tomu, že v tomto období začínají zemědělské práce přípravou pole k setí, tak většina lidí pracovala na polích, bylo těžké narazit na místní obyvatele ve vesnici. V navštívených vesnicích jsem se vždy zastavila v místním obchodě, protože se dalo předpokládat, že se zde setkám s místními obyvateli a prodavači, kteří mají podle mých zkušeností nejlepší přehled o dění ve vesnici. Při procházce hlavní ulici v Gerníku jsem potkala místní obyvatele, kteří seděli před svými domy. Byla jsem překvapená, když jsem je pozdravila a nedostala žádnou odpověď. Jeden z možných důvodů může být, že ještě nezačala turistická sezóna a lidé v tuto dobu nejsou zvyklí potkávat turisty. Pravdou byl však opak, po bližším seznámení jsem zjistila, že tito lidé jsou velmi otevření a vstřícní. Nejlepší vztah jsem navázala se svými hostiteli v jednotlivých vesnicích.

Při získávání informací jsem využila metody kvalitativního výzkumu, kdy jsem zvolila polostrukturovaný rozhovor. Tento druh rozhovoru je flexibilnější a volnější než rozhovor strukturovaný, ale zároveň je organizovanější a systematičtější než nestrukturovaný rozhovor. Polostrukturovaný rozhovor má předem daný soubor témat a otázek, jejichž formulace a pořadí se v průběhu dotazování může pozměňovat. Otázky, které se mi v průběhu rozhovoru zdály nevhodné jsem vynechala a nahradila je jinými, což není v rozporu s pravidly polostrukturovaného rozhovoru (Punch, 2015).

Rozhovory byly uskutečněny se 7 respondenty, z nichž 5 bylo v důchodovém věku a 2 v produktivním věku. Výběr respondentů pro sběr dat byl náhodný. Při svém dotazování nebylo použito žádné nahrávací zařízení a získané informace jsem si po ukončení rozhovoru vždy zapsala do sešitu v podobě poznámek. Pro tento způsob zaznamenávání informací jsem se rozhodla během prvního rozhovoru, kdy jsem uvedla důvod svojí návštěvy jako výzkum pro svoji bakalářskou práci. Tázaný respondent mi odpověděl, že už tu pár takových studentů měl. Zdálo se mi, že se jeho zájem se mnou komunikovat snížil, proto jsem v rozhovorech působila spíše neformálně, kdy jsem dotazované nechala mluvit o čem zrovna chtěli a svými předem připravenými otázkami jsem se je snažila nasměřovat do okruhů, které jsem si předem stanovila. Mezi tyto okruhy patří vzdělávání, práce, rodina, turismus a zdravotnictví. Získaná data z navštívených vesnic jsem poté shrnula do jednotlivých okruhů.

## **4 Teoretická část**

V úvodu teoretické části práce je stručně představena oblast Banát a její historický vývoj. Migrace Čechů do této oblasti je zachycena v jednotlivých etapách kolonizace. Teoretická část se především věnuje ucelenému pohledu na život Čechů v šesti českých vesnicích a jednotlivě je popisuje od vzniku až po současnost. V poslední část jsou zachyceny dvě největší migrace do České republiky.

### **4.1 Oblast Banát**

Banát je oblast v jihovýchodní Evropě a je obklopena řekami Dunajem na jihu, Tisou na západě, Maruší na severu a pohořím Karpat na východě. Název Banát pochází ještě z doby, kdy byla tato oblast pod nadvládou uherského království a spravoval ji bán (Kokaisl a kol, 2009). Území Banátu se rozkládá na území třech států: východní část v Rumunsku, západní část v Srbsku a menší severní část v Maďarsku. V této práci se zabývám východní částí Banátu, v které se nachází šest českých vesnic. Tyto vesnice byly založeny před téměř 200 lety, a i přesto si jejich obyvatelé zachovali národní tradice, zvyklosti a jazyk. Současní obyvatelé těchto vesnic jsou potomky Čechů, kteří se dobrovolně rozhodli odejít z tehdejšího Rakouska-Uherska s příslibem lepších životních podmínek. Impuls k první vlně českého osídlení v rumunském Banátu dal jistý Magyarly, podnikatel se dřevem, pocházející z Oravice. Ten do této oblasti svými sliby nalákal několik desítek českých rodin. K naplnění slibů nedošlo a příchozí kolonizátoři se museli potýkat s těžkými přírodními podmínkami, které se v okolní krajině nacházely. Na začátku této práce bude v krátkosti popsáno území Banátu z hlediska přírodních podmínek, které se promítly v českém osídlování, kdy ráz krajiny hrál hlavní roli při zakládání vesnic.

### 4.1.1 Přírodní podmínky

Území rumunského Banátu je tvořeno zvláště krasovými plošinami, ve kterých se vyvinuly mnohé krasové jevy jako jeskyně a hluboké soutěsky. Významný vodní zdroj představuje řeka Dunaj, jejíž soutěska je od roku 2000 součástí Přírodního parku Železná vrata. Hornaté pohoří je z velké části pokryto lesy. Nejčastěji se tu objevují smíšené lesy, které v nejvyšších polohách přecházejí v lesy bukové. V průběhu 19. století došlo k masivnímu odlesňování ve špatně přístupných svazích a na těchto místech vznikala pole. Zbylá půda sloužila jako pastvina. (Maděra a kol., 2014).

Ekonomicky důležitým geologickým prvkem oblasti je banátský rudní pás. Ten se táhne severojižním směrem v délce 80 km. V této oblasti se vyskytují uhelné sloje, kde probíhala těžba uhlí od 19. století a dnes jen těžko najdeme důl, ve kterém by se stále těžilo (Langhammerová a Kvaček, 2009).

## 4.2 Historie Banátu

Po staletí se na území dnešního Banátu prolínaly různé etnické a náboženské skupiny. Mísili se zde Slované, Maďaři, Němci a další etnika.

Ve starověku byl Banát obýván Dáky, avšak v roce 106 n.l. bylo dobyté hlavní město Dacie a tato oblast se stala římskou provincií. V roce 270 n.l. Římané pod tlakem Germánů ustoupili a v průběhu 6. století přicházeli do oblasti Slované. Během 9. století byl Banát připojen k bulharské říši. V roce 1077 nastoupil na uherský trůn král Ladislav I., který se pevně chopil vlády a Banát se dostal pod nadvládu Uherska.

V polovině 14. století započalo pronikání jižních národů na Balkán a od 16. století bylo území ovládáno Osmanskou říší. V roce 1716 vypukla mezi Rakouskem a Osmanskou říší válka, avšak v roce 1718 byli Osmané poraženi a donuceni podepsat mírovou smlouvu v Požarevací. Tímto mírem došlo k velkému rozmachu Habsburská říše a získala hraniční provincii zvané Militarygränze – Vojenská hranice. Tato oblast byla po dlouhých válkách poničena a téměř vylidněna, v horských oblastech byla hustě zalesněna a v nížinách bažinatá. Habsburkové si uvědomovali možnosti využití této oblasti a rozhodli se o její obnově. Následně došlo k rozsáhlému osídlování odlišnými etniky, nejčastěji však Němci. Oblasti, které byly nejvíce osídlovány, se nacházejí na území středního Podunají. Procesem osídlování byl pověřen hrabě Claudius Florimund, který se podílel na porážce Osmanů a v roce 1720 se stal guvernérem celé oblasti (Gecse, 2015).

Hlavní cíle osídlování byly motivovány ekonomicky, z toho důvodu nehrál etnický původ osadníků zásadní roli. Habsburkové pouze chtěli využít zanedbaného území a zabezpečit vojenskou hranici proti nájezdům z jihu.

### 4.3 České osídlování

K českému osídlování docházelo v několika vlnách. První vlna byla zaznamenána od roku 1823, kdy byly založeny osady Svatá Alžběta a Svatá Helena, z nichž se dodnes zachovala jen Svatá Helena.

Druhá vlna byla řízená rakouskými úřady a proběhla v letech 1827-1828 v pohoří Almáň, kde byly založeny hraničářské obce Rovensko, Bígr, Eibentál, Šumice a Gerník. Třetí vlna osídlování byla organizovaná uherskou vládou, kdy se v letech 1862-1864 usazovaly české rodiny v Klopodii a ve Velkém Pereku. I mimo období kolonizačních vln přicházeli Češi individuálně do Rumunska a to především do velkých měst, kde se později asimilovali. I obyvatelstvo žijící v Banátu se přesunovalo v rámci území, kdy se stěhovalo do okolních vesnic nebo blízkých měst a vytvářelo české komunity. Počátkem 20. století došlo k dalším rozsáhlým přesunům obyvatelstva banátských osad za hranice Rumunska, do Ameriky, Srbska, Bulharska i zpět do Česka (Langhammerová a Kvaček, 2009)

#### 4.3.1 První vlna

Když v roce 1718 přešlo území Banátu pod nadvládu Habsburků, bylo vybudováno nové hraniční pásmo podél Dunaje. V roce 1754 byla oficiálně ustanovena nová vojenská hranice, kterou bylo nezbytné bránit před tureckými útoky. Byly zřízeny vojenské oddíly, které se usídlily v jižním Banátu a na strategických místech oddíly zřídily hraničářské obce.

Další osídlování území měl na svědomí velkoobchodník s dřevem Iosif Magyarly, který si od vojenského úřadu pronajal lesy v pohoří Lokva. Na kácení stromů potřeboval pracovní sílu a tak do Čech vyslal agenty, kteří byli zaplacení, aby vylíčili podmínky v jižním Banátu co nejlépe a získali tak nezbytné pracovníky. Magyarly lidem slíbil, že dostanou část půdy, materiál na stavbu domů a budou osvobozeni od vojenské služby a daní. Nabídka přišla po napoleonských válkách, kdy byla ekonomika a politika v Evropě oslabena. Proto byla odezva velká a přihlásilo se množství zájemců s vidinou zlepšení svých životních podmínek (Filip, 2014).

První Češi, kteří přijeli v letech 1823-1824, byli povoláním převážně tesaři, truhláři a kováři. Ti byli usazeni v údolí malého potůčku a založili zde osadu Svatá Alžběta. Češi zde káceli dřevo, které potom museli očistit a odvést majiteli, teprve potom byli schopni obdělávat půdu. Magyarlymu výnos z obchodu s dřevem nepřípadal dostatečně velký a kácení lesa bylo zastaveno. Magyarly zmizel dříve než nějaké podmínky naplnil a země zaslíbená se pro Čechy proměnila v těžkou dřinu. Situace v obci byla velice špatná, obyvatelé se proto obrátili na vojenskou správu, která se rozhodla obec přičlenit k vojenskému pluku (Hroch, 2002).

Kácení lesů však mělo za následek vyschnutí potoka ve Svaté Alžbětě a zhoršující se životní podmínky donutily obyvatelstvo k přesunu do Svaté Heleny, vzdálené asi 2 km (Kocman a Konfršt, 2011).

#### 4.3.2 Druhá vlna

Druhou vlnu již organizovaly a zajišťovaly rakouské vojenské úřady, které potřebovaly další pohraničníky. Než byly vyslány další skupiny kolonistů do Banátu, české gubernium najalo dva zmocněnce, aby daný terén v Banátu prozkoumali. Ti se vrátili s povolením k přistěhování od rakouských úřadů a nabídkou s výhodnými podmínkami: osvobození od daní na deset let, obdržení dříví na stavbu domků, obilí k setí a přidělení půdy. České gubernium souhlasilo a stěhování obyvatelstva povolilo. Čechům se nabízené podmínky líbily, a díky tomu byl zájem vyšší než se původně očekávalo. Úřady počítaly s vystěhováním 500-600 rodin, přihlásilo se jich však více než 1500. První transport těchto rodin proběhl v roce 1827 a lidé byli usídleni v místech určených vojenskými úřady. Byly založeny osady Gerník, Rovensko, Bígr, Eibental, Frauvižn, Poňaska a Šumice (Filip, 2014).

Přestože byla druhá vlna osídlování v roce 1828 ukončena, v následujících letech byl zaznamenán velký počet případů stěhování v rámci nově založených banátských osad. Tato stěhování byla způsobena těžkými podmínkami, s kterými se museli čeští kolonisté potýkat. Pro české osadníky, nejčastěji řemeslníky, práce na polích a v lesích byla natolik těžká, že z českých vesnic raději odcházeli.

Dalším důvodem stěhování byla geografická izolovanost osad a nedostatek cest pro zajištění zásobování z hlavních center dané oblasti. Nejhuře na tom byla situace v osadě Poňaska a bylo nutné přesídlení celé osady na nové místo (Gecse, 2015).

### 4.3.3 Třetí vlna

Třetí vlna osídlování Banátu probíhala v letech 1862-1864. Češi se usídlili ve Velkém Pereku a Klopodii. Na začátku zde bylo usazeno přibližně 40 rodin, čítajících přibližně 200 lidí. Časem se však česká komunita nejčastěji kvůli smíšeným manželstvím a odchodům do Temešváru a Lugoše zmenšila. Podobně na tom bylo i osídlování v obci Velký Perek při severní hranici Banátu. Od samého počátku se obyvatelé zabývali hlavně obděláváním půdy a chovem dobytek, druhotně některým řemeslům, jako například truhlářství, tesařství, krejčovství. Češi zde představovali velice malou skupinu, proto se jejich počet postupem času snižoval. Dnes je zdejší česká komunita na cestě k zániku ( Hruza, 2013).

Po roce 1919 byl Banát rozdělen mezi Rumunsko, Království Srbů, Chorvatů a Slovinců a nepatrná část připadla Maďarsku. Toto rozdělení území nemělo nijak velký vliv na život obyvatel, kteří zde žili. Změny přišly až po druhé světové válce, kdy se otevřely hranice a téměř 5000 lidí se vrátilo zpět do Čech. S nástupem Ceaucescovi vlády byla nastolena pravidla, která měla neblahý vliv na životní podmínky lidí v Banátu. Bylo zakázáno stěhování, cestování a lidé mohli pracovat v zemědělství pouze v rámci zemědělského družstva, avšak horské podmínky nedovolaly vzniknutí zemědělských družstev a lidé tak v zemědělství pracovat nesměli. Každý občan musel pracovat ve státní službě, a tak bylo jedinou možností pracovat v dolech. Práce v dolech byla nebezpečná a měla za následek špatný zdravotní stav dělníků. Dále byl český jazyk ve školách vyučován pouze první rok a potom se děti učily pouze v rumunštině. I přesto si lidé udrželi vnitřní sílu pro zachování domácího zemědělství, tradic a českého jazyka.

Po pádu Ceaucescova režimu v roce 1989 došlo k uvolnění situace v celém Rumunsku. Hranice se opět otevřely a této situace využilo hlavně mladší obyvatelstvo, které odcházelo zpět do Čech za svými příbuznými a prací (Gecse, 2015).

## 4.4 Současné české vesnice

V současnosti se v jižním Banátu zachovalo šest českých vesnic Svatá Helena, Gerník, Rovensko, Eibentál, Šumice a Bígr.

Jsou od sebe značně vzdálené a vzájemně jsou propojeny prostřednictvím polních, lesních a horských cest s nezpevněným povrchem. České vesnice Eibentál, Rovensko, Gerník, Svatá Helena a Bígr tvoří společně geografický jednotný celek a nejdále umístěnou od všech ostatních je Šumice.

#### 4.4.1 Eibentál (rumunsky Eibenthal, maďarsky Tiszafa)

Tato česká vesnička s německým pojmenováním dostala svůj název podle mohutných tisových lesů, které se původně rozprostíraly po okolních horách. Eibentál byl založen v roce 1827 českými kolonisty, kteří přišli z Plzeňska, Příbramska a Kladenska.

Původně se česká kolonie rozkládala na náhorní plošině, ale silné větry a nedostatek vody přiměl rodiny k přestěhování do údolí k potoku Tisovka. Ani nová poloha vesnice nepřinášela českým kolonistům příliš výhod. Velká vzdálenost od nejbližší silnice měla za následek odříznutí od okolí a samotný charakter krajiny nebyl praktický pro stavbu domků. Ty se musely stavět kolem potoka nebo na příkrých stráních (Langhammerová a Kvaček, 2009).

Obec je položena ve výšce kolem 400 m n. m. a od Dunaje je vzdálená přibližně 6 km. V roce 1912 tu byl postaven římskokatolický kostel, který byl zasvěcen Sv. Janu Nepomuckému. Dnes se tu kromě kostela nachází kulturní dům, základní škola, pošta, obchod a hospoda. Celou vesnicí se táhne asfaltová cesta. Obyvatelé se do roku 2006 živili prací v antracitovém dole v Ujbányji, který je od vesnice vzdálený asi 3 km (Svoboda, Dokoupil a kol., 2009).

#### 4.4.2 Rovensko (rumunsky Ravensca, maďarsky Almasróna)

Své jméno obec získala podle dvou potůčku Ravensca mica a Ravensca mare, které pramení pod obcí. Rovensko je z původních českých osad tou nejmenší.

Rovensko založily první české rodiny v roce 1826, které přišly z okolí Prahy, Českých Budějovic a Lochovic. Obec se nachází na svazích kopců ve výšce 700 až 750 m n. m., a proto ani zde nebyly životní podmínky pro rodiny jednoduché. Část českých kolonistů měla možnost usadit se blíže v údolí, ale lidé chtěli zůstat pohromadě a odděleně od místního rumunského obyvatelstva, které k nim nemělo přátelský vztah. Proto zůstali na původním místě a začali postupně vybudovávat osadu. V roce 1828 přišlo dalších 13 rodin, ale většina z nich zde nebyla spokojena a odstěhovala se do okolních vesnic (Gecse, 2015).

Při stavbě domů se využíval jako stavební materiál tzv. tufstein, který se v okolí nacházel (Jech a kol. 1992). Je to měkký kámen, který je možný řezat pomocí obyčejné pily a jako stavební materiál má výborné vlastnosti.

Ve vesnici se nachází římskokatolický kostel, který byl postaven v roce 1922, a také jeden obchůdek a hospoda. Poloha vesnice nabízí krásný výhled na okolní krajinu, ale podmínky jsou tu v zimě velmi těžké, a proto neustále dochází k úbytku obyvatelstva.



**Obrázek 1: Rovensko**

Zdroj: Autor

#### 4.4.3 Gerník (rumunsky Gârník, maďarsky Szörénybúzás)

Rumunský i maďarský název vesnice je odvozen od bohaté úrody pšenice na okolních polích. Gerník byl založen v roce 1827 českými kolonisty z Plzeňska na dvou vysokých návrších, která rozděluje koryto potoka. Vesnice leží ve výšce od 450 do 550 m n. m.. Okolní pohoří jsou bohatá na vápenec a obyvatelé si dodnes sami pálí vápno v malých vápenkách a prodávají jej na stavbách po okolních vesnicích (Langhammerová a Kvaček, 2009).

Do osídlení českými kolonisty bylo toto území neobydleno, jen někteří z místních Rumunů si tu vystavěli salaše a na kopcích pásli dobytek. Příchod Čechů na toto území vyvolal nepokoje ze strany místních Rumunů, začali Čechům ničit jejich úrodu a zabíjet jejich dobytek, protože je považovali za vetřelce. Z těchto důvodů mnoho Čechů žádalo vojenskou správu o povolení k přestěhování do jiné obce. Vojenská správa povolení zamítla se slibem zajištění zlepšení situace, k naplnění slibů však nedošlo a některé rodiny proto utekly přes Dunaj do Srbska. To byl impuls, který přiměl vojenskou správu začít plnit své sliby. V údolí obce započala stavba kostela a v roce 1858 byl kostel dokončen a zasvěcen sv. Janu Nepomuckému (Filip, 2014).



Gernik je jedinou z českých vesnic, která má svůj vlastní obecní úřad, spravující i sousední rumunskou vesnici Padina Matei. Kromě obecního úřadu se tu nachází i poštovní a farní úřad, tři obchody, hospoda a několik kapliček (Svoboda, Dokoupil a kol., 2009).

#### 4.4.4 Svatá Helena (Sfanta Elena, Sankt Helene)

Názvy vesnic Svatá Helena a dnes již zaniklá Svatá Alžběta mají být jména dcer obchodníka Magyalyho. Svatá Helena je nejstarší dochovanou českou osadou v Banátu. O její založení se zasloužila první vlna českých kolonistů z okolí Středních Čech v roce 1824. O rok dříve byla založena osada Svatá Alžběta, ale v důsledku nedostatku zdroje pitné vody se její osadníci přemístili do Svaté Heleny a osada v roce 1847 zanikla. V té době žilo ve Svaté Heleně přibližně 30 evangelických rodin a s příchodem katolických přistěhovalců ze Svaté Alžběty došlo k náboženské roztržnosti obyvatelstva. Jedním z důvodů byla nadřazenost katolíků ze strany vojenské správy, která nařídila vystavit katolickou školu. Světlou stránkou tohoto konfliktu byla soutěživost, která vedla k hospodářskému a kulturnímu rozvoji obce.

Svatá Helena se tak stala nejvyspělejší českou osadou a střediskem českého života v Banátu. Postupem času se počet evangelíků snižoval a mladí se přidávali k církvi baptistů. Dnes je Svatá Helena obývána z jedné třetiny baptisty a zbytek tvoří katolíci (Filip, 2014).

Vesnice se rozkládá v nejnižších výběžcích Karpat a leží v nadmořské výšce 420 m n. m. a i přesto je nejnižše položenou ze všech 6 vesnic. Ve vesnici se nacházejí dva obchůdky a dvě hospody (Svoboda, Dokoupil a kol., 2009).

#### 4.4.5 Bígr (rumunsky Bigâr, maďarsky Bigér)

Obec byla založena českými kolonisty z Klatovska, Plzeňska a Příbramska v roce 1828. Bígr se jako ostatní české osady také nachází v kopcovitém terénu ve výšce 500-550 m n. m. a domy jsou zasazeny na mírném svahu. Zajímavostí této vesnice je, že čeští kolonisté zde vystavěli pouze dvě ulice do tvaru kříže. Jeho střed tvoří menší prostranství, kde byl v roce 1876 postaven kostel k počtě Svaté Trojice a společně s ním i základní škola.

Půda kolem vesnice není příliš úrodná, a proto se obyvatelstvo živilo převážně hornictvím v okolních dolech. Dnes funguje z části jen kamenouhelný důl Cozla, kde pracuje několik mužů z Bígru.

V obci jsou dva obchody a dvě hospody, které jsou dostatečně zásobovány. Bígr má ze všech českých vesnic nejlepší zdroj pitné vody, kterého je obecně v Banátu nedostatek (Svoboda, Dokoupil a kol., 2009).

#### 4.4.6 Šumice (rumunsky Șumița, maďarsky Cseherdös)

Šumice byla založena českými kolonisty z Plzeňska, Příbramska a Rokycanska v roce 1828. Nachází se na mírném svahu ve výšce 600 m n. m..

Šumice je výjimečná díky velké vzdálenosti a odloučenosti od ostatních vesnic. Lidé se tu od počátku osídlení živilo zemědělstvím, chovem dobytka a ovocnářstvím. Chudá půda, která se tu nachází, mívala za následek tak nízkou úrodnost, že byli obyvatelé nuceni nakupovat zemědělské produkty z jiných oblastí. Kvůli těmto nedostatkům odešlo mnoho rodin do větších měst v Rsumunsku (Gecse, 20015).

Nejbližší českou vesnicí je Rovensko, které je vzdálené 13 hodin chůze. Obyvatelé jsou římskokatolického vyznání a mají zde kostel od roku 1888. Ve vesnici je také hospůdka spojena s obchodem a poštou. Zajímavostí je velmi malá základní škola, kterou podle Kudrny v roce 2009 navštěvovali čtyři žáci. Dnes najdeme v Šumicích jen starší generaci obyvatelstva, která tu v klidu dožívá svůj život ( Svoboda, Dokoupil a kol., 2009).

### 4.5 Obživa

#### 4.5.1 Hospodářství

České osady byly zakládány v horských oblastech a od toho se odvíjela podoba hospodářství. Hlavním hospodářským odvětvím pro kolonisty bylo zemědělství, byli to většinou chudí rolníci s malým hospodářstvím, ale našli se mezi nimi i řemeslníci. Při příchodu do Banátu dostaly české rodiny od pohraničních úřadů ornou půdu, jejíž množství se v jednotlivých osadách lišilo (Filip, 2014).

Nevýznamnějšími plodinami, které se pěstují dodnes, jsou brambory a obiloviny (pšenice, ječmen, oves, žito, kukuřice). Velmi dobře se zde rozvinulo ovocnářství, osadníci využívali strmé svahy pro výsadbu ovocných stromů. Nejvíce jsou tu rozšířené slivoně a v menší míře se pěstují další druhy ovoce (jablka, hrušky). Dominantní

plodinou jsou vlašské ořechy, které se využívají nejen pro vlastní potřebu, ale i na prodej. Vinařství se příliš nevěnovali, protože jim členitý terén neumožňoval pěstování vinné révy (Maděra a kol., 2014).

Rolníci si zemědělské nářadí vyráběli sami a k orbě používali ruchadla, později se začal používat pluh, který byl z počátku tažen volem nebo krávou, později byl nahrazen koněm. V šedesátých letech 20. století byla mechanizace zemědělství ve svých počátcích. Postupem času došlo k jejímu vývoji, došlo k úbytku koňských potahů a lidé si pořídili traktory a zemědělskou techniku jako jsou pluhy a secí stroje. Lidé mají svoje pole i několik kilometrů od vesnice, a proto je nezbytností mít koně, traktor nebo terénní automobil. Řada produktů, které se dnes pěstují na polích, slouží k výkrmu zvířat, kdy chov hospodářských zvířat hraje zásadní roli v obživě obyvatel.

V českých vesnicích se nejvíce chovaly krávy pro mléčné hospodářství, ale byly využívány i jako tažná zvířata. Po skotu se nejčastěji choval vepřový dobytek pro produkci masa. Koně měli pro hospodáře v Banátu velký význam, ale každá rodina si je nemohla dovolit, byli využíváni k orání, tažení a práci v lese. Hospodáři jim však poskytovaly dostatek odpočinku, aby jim i přes velkou námahu, mohli co nejdéle sloužit. Ovce a kozy se chovaly pouze v několika rodinách, protože o chov nikdo nejevil zájem. Pokrmy z drůbežního masa jsou v jídelníčku zastoupeny v hojné míře, proto se drůbež chovala ve všech hospodářstvích, nejčastěji slepice (Langhammerová a Kvaček, 2009).



**Obrázek 2: Pole v okolí Svaté Heleny**

Zdroj: Autor

#### 4.5.2 Řemesla

Mezi první a hlavní povolání kolonistů patřilo kácení a vymýtní lesů. Nejdříve jim klučení lesů sloužilo k vytvoření míst pro svá budoucí obydlí a později získání zemědělské půdy. V meziválečném období les sloužil jako přímý výdělek, kdy pokácené dřevo bylo dodáváno lesním revírům. Těžba dřeva probíhala i po 2. světové válce, kdy v blízkosti obcí Gerník, Bígr, Eibental a Šumice byly otevřeny pobočky lesních závodů, které fungovaly několik desítek let (Filip, 2014).

Lidé v českých vesnicích byli soběstační a dokázali si sami zhotovit řadu domácích a hospodářských náradí, z tohoto důvodu některé rodiny zemědělců postupně přešly od zemědělského hospodářství k řemeslné výrobě. Členové rodiny si předávali řemeslo z generace na generaci, čímž si řemesla zachovala vysokou úroveň, mezi které patřilo kovářství, truhlářství, ševcovství, zednictví atd. (Langhammerová a Kvaček, 2009).

#### 4.5.3 Hornictví

Hlavním zdroje příjmů se postupně stalo hornictví. Po zrušení vojenské hranice v roce 1873 byli Češi zaměstnávání v dolech, k největšímu rozmachu hornictví došlo po roce 1918. Práce horníka přinášela výhody v podobě vysokých platů, příspěvků, zajištění stravy a uhlí. Výhody byly mezi obyvateli přijaty kladně a zájem o zaměstnání v hornictví se tak stále zvyšoval. V roce 1910 bylo v Eibentalu bylo evidováno 169 horníků z celkového počtu 848 obyvatel. Protože však pracovali v těžkých

podmínkách, hrozilo jim nebezpečí a práce byla vyčerpávající, to mělo za následek úmrtí mnoha horníků v průběhu let a někteří z nich zůstali s těžkým onemocněním nebo ochrnutím. Zaměstnání byli hlavně v uhelných dolech v Anině, Bígru a na Kozlu. Po uzavření dolů v roce 1990 došlo k velké reemigraci mladších ročníků zpět do Česka, to způsobilo úpadek obyvatelstva a pokles životní úrovně v českých vesnicích (Gecse, 2015).

## **4.6 Obydlí**

### **4.6.1 Období osídlování území Banátu**

První kolonisté byli po příjezdu do Banátu těžce zklamaní, věřili slibům od agentů najmutých obchodníkem Magyarly. Ten však o slíbených podmínkách lhal, čeští kolonisté museli čelit velkým překážkám, na které v Čechách nebyli doposud zvyklí.

První vlna kolonistů pocítila tyto obtíže nejvíce. Území, na kterém se rozkládaly první založené české osady Svatá Alžběta a Svatá Helena, bylo pokryto lesy, kolonisté museli nejdříve sami lesy vykácet a teprve potom byli schopni postavit první zemnice. Byly to vykopené jámy s trámovým stropem a vrstvou trávy pro ucpání nerovností mezi kmeny. V těchto obydlích žilo 5-6 osob dohromady. Až po dvou letech se jim podařilo postavit první domky s kamennými základy a dubovými stěnami překrytými vrstvou hlíny (Filip, 2014).

Kolonisté přicházející v druhé vlně kolonizace měli podmínky o něco lepší. Tato výprava byla organizována rakouskou vojenskou správou a v místech budoucí osady přichystala dřevěné baráky, ve kterých byly ubytovány 2-3 rodiny. Nejchudším Čechům v osadě byly přiděleny chýše z hlíny a těm bohatším byly poskytnuty roubené domy. Takový dům měl světnici a kuchyň a stál 80 zlatých, které bylo nutné splatit do 2-3 let. Přesto sociální a ekonomické faktory v některých osadách donutily desítky rodin k přestěhování s veškerým svým majetkem do jiných osad a znovu se tam usídlit.

Výstavba domů se odvíjela od geografického charakteru krajiny. Týkalo se to především vesnic, které se nacházely v kopcovitém terénu. Vymezování stavebních pozemků, zahrad a zemědělských půd probíhalo organizovaně podle polohopisných plánů vyhotovených hraničářskými úřady. První katastrální plán byl vypracován v roce 1832 pro obce Svatá Helena a Svatá Alžběta (Gecse, 2015).

#### 4.6.2 Přelom 19. a 20. století

Koncem 19.století a začátkem 20 století se začaly stavět v českých vesnicích jednopodlažní zděné domky, které vytvořily stávající podobu vesnic. Tyto domky českého typu měly zpravidla předsíň, kuchyň a jednu větší nebo dvě menší obytné místnosti. V této době bylo hospodářství na vzestupu a kolonistům to umožnilo používat lepší stavební materiály.





***Obrázek 3: Pohled na kostel v Rovensku v roce 1963***

Zdroj: Czech villages in Romanian Banat: landscape, nature, and culture, 2014



***Obrázek 4: Pohled na kostel v Rovensku o 50 let později***

Zdroj: Czech villages in Romanian Banat: landscape, nature, and culture, 2014

Velký stavební rozmach v jižním Banátu byl zaznamenán v letech 1869-1910. Tento rozmach se také projevil v tehdejších osmi českých vesnicích. V roce 1910 bylo

v Ablianu, Bígru, Eibentalu, Gerníku, Nové Ogradině, Rovensku, Svaté Heleně a Šumicích dohromady sečteno 869 domků (Filip, 2014).

V období socialismu se mladá generace kolonistů pomalu odkláněla od tradic a přecházela k modernizaci domů. Průčelí domů byla omítnuta a při stavbě se používaly jen cihly, z přilehlých pramenů nebo vlastních studen se do domů zavedla tekoucí voda. Kanalizace ani žumpy v osadách neexistovaly, a proto se záchod nadále nacházel mimo dům, kde byla vykopána jáma.

Po roce 1960 se v domácnostech objevují domácí elektrospotřebiče (rádia, plynové sporáky a televizory). Také začala probíhat výstavby společensko-kulturních objektů pro obyvatelstvo, k takovým stavbám patří kulturní domy nazývané „kamíny“, kde se konaly kulturní a umělecké akce, lidová shromáždění a svatby. Dále se zřizovaly vesnické obchody a zdravotnická střediska (Gecse, 2015).

Kvůli špatným přístupovým komunikacím a okolnímu horskému terénu měl zdravotnický personál špatný přístup do osad a z toho důvodu byla zdravotní péče v jižním Banátu nedostačující. Lidé umírali často z banálních příčin a porody se uskutečňovaly doma. Nedostatek kvalitních přístupových cest do českých vesnic trápí obyvatelstvo dodnes (Langhammerová a Kvaček, 2009).

## **4.7 Vzdělávání**

### **4.7.1 Počátky vzdělávání**

Jak již bylo zmíněno několikrát, první léta v banátských horách nebyla pro české kolonisty příznivá, přesto však nezapomínali na vzdělávání svých dětí v mateřském českém jazyce. Avšak do poloviny 19. století zastávali roli učitelů nekvalifikovaní vzdělaní rolníci, kteří učili děti základní znalosti, tj. čtení, psaní a trochu počítání. První školní budovou kolonistů byl obecní dům, který nechala vojenská správa vybudovat v každé obci. Později měli Češi vybudovat školy, k jejichž stavbě jim vojenská správa přislíbila materiál i zajištění českých učitelů a kněze. Přesto většina českých osad čekala na tyto sliby téměř 30 let, kdy byly kolem roku 1848 postaveny první školní budovy s bytem pro učitele a započalo řádné školní vyučování (Moravcová, 2006).



**Tabulka 1: Zahájení pravidelné školní docházky v šesti českých obcích**

Vesnice	Rok zahájení
Eibental	1848
Rovensko	1850
Svatá Helena	1851
Gerník	1851
Bígr	1852
Šumice	1857

Zdroj: Obrázky z dějin českého menšinového školství v zahraničí, 2006

Učitelé nosili vojenskou uniformu, jednu polovinu svého platu dostávali od vojenské správy a druhou polovinu od místních občanů, kteří jim také zaopatřovali obilí a dřevo. První diplomovaní čeští učitelé přišli do českých obcí až po roce 1854.

Vojenská správa si byla vědoma nehostinných podmínek v Banátu a aby udržela české obyvatelstvo v obcích, podporovala vzdělávání ve školách zajišťováním kvalifikovaných učitelů (Gecse, 2013).

#### 4.7.2 Situace po roce 1873

Tato situace se změnila po zrušení banátské Vojenské hranice v roce 1873, kdy se území dostalo do moci Rakousko-Uherska a povinným úředním jazykem se stala maďarština. Nejdříve se tato změna v českých vesnicích neprojevila a nadále se vyučovalo česky. Podstatná změna přišla s rokem 1907, kdy byl vydán „Nový školský zákon“, který zestátnil všechny obecní školy a byli na ně dosazeni maďarští učitelé. Maďarština se stala jediným vyučovacím jazykem a postupná maďarizace měla za následek vymizení českého jazyka ze školství. Čeština byla označována za pomocný jazyk a české děti byly vzdělávány pouze v maďarštině. Pro neznalost nebo nedostatečnou znalost maďarštiny byli čeští učitelé suspendováni. Situace se nadále zhoršovala a český jazyk se ve školách nesměl používat ani jako pomocný jazyk. Češi však měli k maďarizaci silný odpor a český jazyk si předávali z generace na generaci (Moravcová, 2006).

Příznivější situace přišla v roce 1920, kdy byly české osady v Banátu připojeny k rumunskému království. Školy připadly obcím a rumunské úřady povolily české vyučování. Problém však nastal při snaze zajistit české učitele z Čech. Podle nových nařízení bylo zakázáno zaměstnat učitele cizí státní příslušnosti. Z těchto důsledků zbyl v českých obcích pouze jeden učitel Jan Schlögel a to ve Svaté Heleně. Tento nedostatek vyřešily rumunské úřady zestátněním škol a dosazením rumunských učitelů.

V pozdějších letech byli na pozice učitelů dosazováni i diplomovaní čeští učitelé, kteří již byli rodáky z Banátu. I tak byl jejich počet nedostatečný a rumunské Ministerstvo školství vydalo mezinárodní dohodu, která dovolovala vysílat české učitelé z Československa. Tito učitelé učili pouze zpěv, vlastivědu a český jazyk, který byl povolen pouze v prvním roce povinné školní docházky. Hlavním vyučovacím jazykem na všech českých školách byla rumunština.

Koncem 20. let 20. století se do českého školství v Banátu zapojil Československý ústav zahraniční, který pomáhal zajistit vhodné učitele, zasílal vhodné učebnice a školní pomůcky (Gecse, 2015).

#### 4.7.3 Jazyk

Přestože první kolonisté odešli v polovině 19. století, lidé si dodnes zachovali svůj mateřský jazyk. Slovní zásoba Čechů žijících v rumunském Banátu je menší než těch žijících v České republice. „Banátská čeština“ je starobylá a zachovává si svůj osobitý tvar, i přes vliv rumunštiny. Turisti z České republiky se ve vesnicích domluví bez problémů, jen v některých případech jim význam slova nemusí být úplně jasný. Důvodem je používání archaických výrazů přejatých z němčiny: numero (číslo), krchov (hřbitov) nebo čistě českých: stolice (židle), namučit se (nadřít se).

Převládají také hláskoslovné archaismy, kdy se na začátku slova některá písmena vyslovují jinak nebo se vůbec nevyslovují. Zachovaly se také tvaroslovné archaismy, nerozlišuje se mezi mužským podstatným jménem životným v 1. a 4. pádu množného čísla: to je pro králíci (Svoboda, Dokoupil a kol., 2009).

Banátská čeština se odlišuje i v rámci jednotlivých vesnic. Je to z toho důvodu, že příchozí čeští kolonisté pocházeli z jiných částí Česka a mluvili rozdílnými nářečími. V Rovensku, Šumici a Eibentálu převažuje středočeský nářeční základ, zatímco v Gerníku narazíme z velké části na západočeské nářečí. V Bígru můžeme uslyšet západočeský základ obohacen o chodské nářečí. Ve Svaté Heleně je nářečí rozmanité, projevují se tu prvky středočeského, východočeského i západočeského nářečí.

Spisovná čeština mezi obyvatele pronikala díky katolickým farářům z Čech a českým učitelům, kteří byli do Banátu vysílání prostřednictvím Ministerstva školství ČSR. Dále byl také jazyk postupně ovlivňován literaturou, poslechem zahraničního rozhlasu i styky s reemigranty. S příchodem spisovné češtiny došlo k ústupu starší obecné češtiny a lidová mluva obyvatelstva se postupně začala přibližovat té v Čechách.

Jazykové působení sousedních etnik má největší vliv na mládež, která je pod značným vlivem rumunštiny (Gecse, 2015).

## 4.8 Církev

Víra měla pro české kolonisty vždy velký význam, upevňovala vzájemné vztahy a vyvíjela se společně se vzděláváním. V prvních letech vývoje osad se na jejich fungování podílela nejen církev, ale i vojenská správa. Ta dodala do vesnic materiál pro vybudování kostelů, škol a zajistila kvalifikované učitele (Moravcová, 2006).

Ve všech obcích převládá římskokatolické vyznání, pouze ve Svaté Heleně žili evangelíci a dnes se tu nachází posledních pár baptistů. Ve všech vesnicích se nachází římskokatolický kostel a ve Svaté Heleně ještě navíc evangelický kostel (Hruza, 1992).

Ze začátku se stavěli pouze jednoduché modlitebny, později byly postaveny ve vesnicích kostely. V 30.-50. letech 19. století patřili obyvatelé Svaté Heleny, Gerníku, Bígru a Rovenska k římskokatolické farnosti v Nové Moldavě. Čeští kolonisté z Eibentálu a Šumice patřili k římskokatolické farnosti v Oršavě (Svoboda, Doukoupil a kol, 2009).

### 4.8.1 Církev v jednotlivých vesnicích

V roce 1847 byla založena první česká farnost v Gerníku, protože se zde nacházela největší katolická komunita v celé oblasti (Gecse, 2013). Až do roku 1850 neměl Gerník svého kněze, a tak jako ve Svaté Heleně sloužili mše katoličtí kněží z Nové Moldavy. Dnes v Gerníku slouží rumunský farář, který sice česky umí, ale při mši používá rumunštinu.

První modlitebna ve Svaté Heleně byla postavena roku 1850. Současný kostel byl vystavěn roku 1875 a vysvěcen na svatého Václava. Jak již bylo uvedeno, ve Svaté Heleně žili evangelíci, jejichž první modlitebna byla vybudována v roce 1856. Kostel byl postaven roku 1887 a dnes ho využívají baptisté (Kokaisl, a kol., 2009). Na konci 19. století odešla početná skupina evangelíků ze Svaté Heleny do Bulharska, kvůli sporům mezi evangelíky a katolíky. V roce 1921 baptisté z nedaleké Coroniny navázali postupně vztahy s obyvateli Svaté Heleny a vznikl baptistický sbor. Došlo k velkému rozmachu baptistů, k jejichž víře přecházeli i zbylí evangelíci žijící v Heleně. V roce 1982 dostali baptisté povolení využívat bývalý evangelický kostel pro své obřadní činnosti (Fatková, 2013).

V Rovensku byl postaven kostel roku 1923 a je zasvěcen svátku Narození Panny Marie. Vesnice je špatně přístupná a z toho důvodu do vesnice přijížděl gernický kněz jen o velkých svátcích a bohoslužby tak zastával místní učitel. Obyvatelé si nestěžovali, pouze jim chyběla možnost zpovědi a posledního pomazání. V posledních třiceti letech došlo ke zlepšení a gernický farář tu slouží mši nejméně jednou za měsíc.

Bígr byl v roce 1847 přičleněn k farnosti v Gerníku a farář sem přijížděl šestkrát do roka. Základní kámen kostela byl položen v roce 1864, ale k jeho dokončení došlo až v roce 1877, kvůli nedostatku financí a materiálu pro stavbu. Obyvatelé Bígru mají silné pouto k víře a přísně ji dodržují. V současnosti je Bígr přičleněn k eibentálské farnosti a farář sem přijíždí vykonat mši jednou měsíčně (Kokaisl, a kol., 2009).

V Eibentálu byl zprvu postaven dřevěný kostel, který byl v roce 1912 nahrazen kostelem kamenným v neogotickém slohu. Tento kostel je ojedinělý i díky ručně vyrobeným varhanům, které se dodnes používají při bohoslužbách. Velká vzdálenost Eibentálu od Gerníku vedla biskupy z Temešváru k rozhodnutí o založení druhé české farnosti v Eibentálu v roce 1874.

Šumice byla od svého vzniku přidělována k různým římskokatolickým farnostem. V roce 1888 byl na místo modlitebny vystaven dřevěný kostel. Kněží přijížděli šestkrát do roka z rumunské vesnice Božovic, kde žili i němečtí katolíci a kázali v srbštině, němčině a rumunštině. Během nepřítomnosti kněze se bohoslužby konaly pod vedením kostelníka (Gecse, 2015).

## **4.9 Reemigrace**

### **4.9.1 Reemigrace po 2. světové válce**

K první reemigraci došlo po skončení 2. světové války, kdy Československo připravilo reemigrační plány pro Čechy a Slováky. Důvodem byl odsun Němců z českého pohraničí a nedostatek osob žijících v tomto území se začal silně projevovat. Československá vláda se postarala o silnou propagandu mezi Čechy žijícími v zahraničí a slibovala i určité výhody. Hlavním cílem vlády bylo získat pracovní sílu a osídlit dané pohraniční území.

Mnoho Čechů a Slováků žijících na Ukrajině, v Bulharsku, Chorvatsku, Rakousku a Rumunsku reagovalo na tuto nabídku pozitivně a rozhodlo se pro návrat. Reemigrace byla z právního hlediska řízená Protokolem o přesunu osob české a slovenské národnosti z Rumunska do Československa, která byla podepsaná českou a rumunskou

vládou v roce 1946. V protokolu byly přesně vymezeny podmínky přesunu a uvedeny orgány, které akci budou řídit. Došlo ke zřízení přesídlovacích komisí, které vystavovaly nezbytné dokumenty pro přesun. Tyto komise pochybily, když nezveřejnily nařízení české vlády, že reemigranti nedostanou v Československu půdu do osobního vlastnictví. To později vedlo k zmatkům a zklamání mezi reemigranty. Nejprve v Banátu došlo ke sčítání těch obyvatel, kteří chtěli odejít. Někteří z nich obdrželi zamítnutí povolení k odstěhování z důvodů dluhů u bank a úřadů (Gecse, 2015).

V letech 1947-1949 bylo z Rumunska vypraveno 31 vlaků do Československa. V tabulce se nachází počet reemigrantů z jednotlivých šesti českých vesnic.

**Tabulka 2: Počet reemigrantů z jednotlivých českých vesnic**

Vesnice	Počet reemigrantů
Svatá Helena	580 osob
Gerník	494 osob
Eibentál	110 osob
Rovensko	109 osob
Bígr	153 osob
Šumice	40 osob

Zdroj: Historie českých komunit v Rumunsku, 2015

Reemigranti se snažili co nejrychleji přizpůsobit daným životním podmínkám a odlišnému životnímu stylu. Přestali nosit kroje a postupně se začali vzdávat svých zvyků. Češi byli z Banátu zvyklí na namáhavou manuální práci, a tak pro ně nebylo těžké získat zaměstnání. Někteří našli práci v uhelných dolech, jiní zase v chovatelských družstvech. Někteří reemigranti nebyli spokojeni s tak velkou životní změnou a panujícími podmínkami v Československu a tak se vrátili zpět do Banátu (Hruza, 2013).

#### 4.9.2 Reemigrace po pádu komunismu v Rumunusku

V roce 1989 došlo v Rumunsku k převratu, kdy byla svržena komunistická vláda. Přejít na tržní ekonomiku měl dopad na celé rumunské hospodářství, došlo k jeho restrukturalizaci. Pro rodiny v Banátu bylo hlavním zdroje příjmů hornictví, které bylo do roku 1996 podporováno státem. Postupně docházelo ke stálému snižování státní podpory až byla v roce 2007 těžba uhlí pozastavena. Doly byly uzavřeny a horníci přišli o práci. Jiné uplatnění se v okolí nenacházelo a zemědělství nepřinášelo dostatečné výnosy na pokrytí potřeb rodiny.

Lidé si postupného úpadku všímali a od roku 1990 započala druhá reemigrace obyvatelstva do Československa, po roce 1993 do České republiky. Tato reemigrace nebyla nikým organizována a lidé do Česka přicházeli sami nebo v menších skupinkách, často se usídlili u svých příbuzných, kteří reemigrovali v první vlně, dokázali si práci najít rychle a nedělalo jim problém se začlenit do kolektivu.

Reemigrace se projevila ve všech českých vesnicích. Domy zůstaly opuštěny nebo byly prodány Rumunům či Čechům z České republiky. Také věková struktura obyvatelstva prošla značnou změnou a dnes ve vesnicích žijí spíše lidé starší věkové skupiny (Gecse, 2015).

## 4.10 Kvalitativní výzkum

Příbová (1996) uvádí, že podstatou kvalitativního psychologického výzkumu je analýza vztahů, závislostí a příčin, přímo u zkoumané jednotky a jejich zobecnění.

*„Kvalitativní přístup je založen na předpokladu, že charakteristiky z lidského světa, to znamená myšlení, názory, postoje, aktuální reakce na podněty kvantifikovat v matematickém smyslu toho slova nelze. Jinak řečeno, že jednak s lidmi nelze pracovat jako s hodnotami, jednak zjištění není možné snadno porovnávat (a už vůbec neodhadovat) statistickou cestou. A konečně, že kvalita informace (tj. jak blízká je zjištěná informace pravdě) neroste úměrně s rozsahem datové základny“* (Malý, 2008, s. 6).

Velikost kvalitativního vzorku bývá zpravidla malá a odvíjí se od účelu studie, dostupnosti a praktických omezení. U některých kvalitativních strategií není určena velikost vzorku. Popsat nástroje pro sběr kvalitativních dat je obtížnější než je tomu u sběru kvantitativních dat. Při kvalitativním výzkumu je za primární nástroj sběru dat a jejich analýzu považován výzkumník. Kvalitativní data jsou zprostředkována tímto lidským nástrojem a nástroji jinými, které se začínají podobat těm kvantitativním. Příkladem mohou posloužit dotazníky pro kvalitativní šetření, kde se nacházejí otevřené otázky, nebo formuláře pro kvalitativní rozhovory, v nichž se usiluje o určitou standardizaci pro respondenty. V kvalitativním výzkumu je velká pravděpodobnost, že si výzkumník pro výzkum navrhne vlastní nástroj. Jestliže výzkumník použije nástroj již vyvinutý někým jiným, pak je nutné uvést jeho původ, základ a předchozí použití. Další možnosti pro sběr dat v kvalitativním výzkumu tvoří dokumenty, zápisníky a jiné písemné materiály. Mohou se také použít nepísemné materiály jako příklad lze uvést audiovizuální materiály (Punch, 2015). Při využití rozhovoru jako nástroje pro sběr dat se dle potřeby a možností volí z řady variant, od standardizovaných přes polostandardizované až po nestandardizované rozhovory. Rozdíl mezi těmito variantami rozhovorů popsal ve své publikaci sociolog PhDr. Jiří Reichel, Ph.D. (2009).

### **Nestrukturovaný rozhovor**

Reprezentuje relativně nejvyšší stupeň volnosti při dotazování. Otázky nejsou předem dány a vznikají během přirozené komunikace s respondentem. Rozhovor tak reflektuje osobnost respondenta a určitá míra volnosti výpovědi přináší konkrétní údaje. Na druhé

straně nestrukturovaný rozhovor klade nároky na schopnost výzkumníka tento rozhovor vést optimálním směrem. Velký problém vzniká při snaze zaznamenat tento rozhovor a následně provést jeho vyhodnocení. Obsahy a rozsahy rozhovorů se od sebe často liší a není jednoduché v nich najít jednotlivé údaje a rámcově jejich základní podoby utřídit.

Specifickou podobou nestrukturovaného rozhovoru je tzv. narativní rozhovor. V jeho rámci je vybraný respondent vybídnut k vyprávění na nějaké téma. Z empiricky potvrzených předpokladů je zjištěno, že sdělované informace o běžném osobním životě mají určitou konstantní, obecnou strukturu. Každý totiž při svém vyprávění vychází z informací, které na sebe logickým a smysluplným způsobem navazuje, například chronologicky či obsahově. Využívání těchto struktur stavby událostí umožňuje vzájemně srovnávat a zobecňovat vyprávění různých osob. Tak je potom možné nalézt body určitých životních zlomů, situací, v nichž se projeví změna ve stylu života, či vývoj směřující do nějakého krizového stavu. Lze tak ve většině vyprávění vystopovat nějakou strukturu klíčových bodů a právě podle nich je možné nalézt základní prvky interindividuální porovnatelnosti.

### **Polostrukturovaný rozhovor**

Polostrukturovaný rozhovor je verbální dialog dvou osob. Vyznačuje se tím, že jeho autor si předem připraví pouze základní osnovu rozhovoru, tj. soubor otázek či témat, aniž by bylo striktně stanoveno jejich pořadí. Výzkumník může formulace pokládaných otázek částečně měnit nebo položit doplňující dotazy. Další možností je formulovat a seřadit některé tematické okruhy poměrně přesně a v jiné ponechat více volné. Tato varianta rozhovoru v zásadě kombinuje výhody a minimalizuje nevýhody obou krajních forem rozhorů, tj. nestrukturovaného a strukturovaného. Jistá volnost se jeví jako vhodná k vytvoření přirozenějšího kontaktu výzkumníka s respondentem a komunikace může lehce plynout. Naopak jistá míra formalizace ulehčuje třídění údajů a jejich vzájemné porovnávání. Z toho vyplývá, že polostrukturovaný rozhovor je optimální variantou způsobu sběr dat a bývá v kvalitativním výzkumu hojně využíván.



### **Strukturovaný rozhovor**

Stojí na druhé straně oproti rozhovoru nestrukturovaném. Podoba rozhovoru je přesně určena. Otázky, které je potřeba položit, jsou předem připraveny a stejně je na tom i pořadí. Otázky jsou většinou položeny volně, ale jejich formulace je závazná. Vysoký stupeň formulace brání přirozenému průběhu rozhovoru a dochází tak ke ztrátě získání rozmanitějších údajů. Avšak se díky tomu pořízená data lépe vyhodnocují, protože mají vzájemně srovnatelnou tematickou strukturu i rozsah. Ve více formalizovaných formách rozhovorů bývá určena časová délka nebo místo konání rozhovoru. Také odpovědi mohou být vyžadovány ve velmi stručné podobě.

## 5 Praktická část

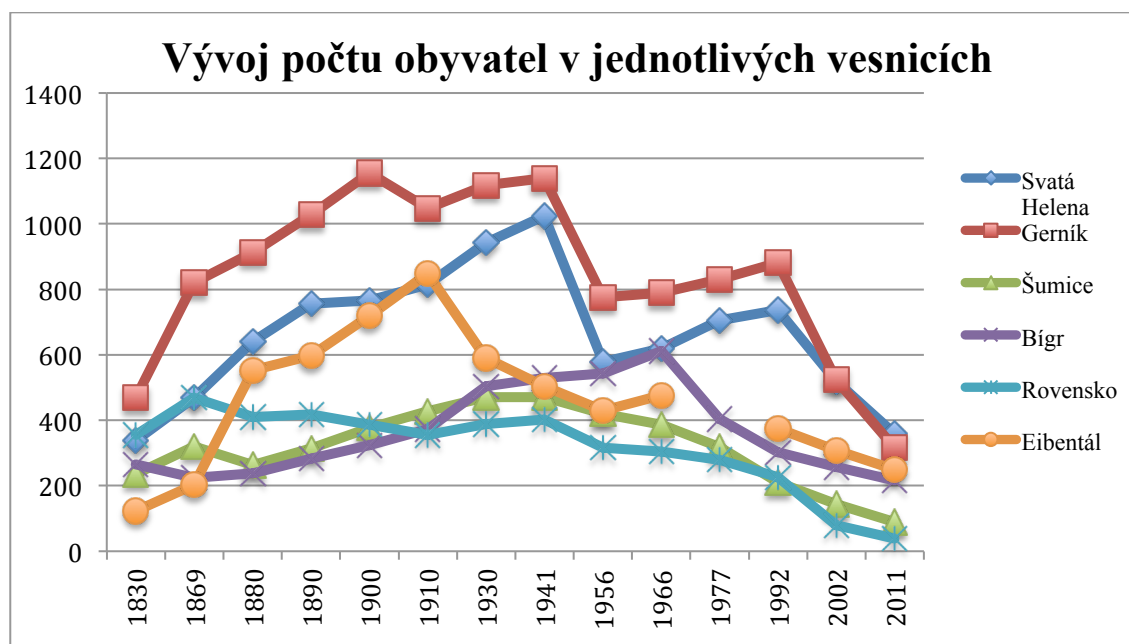
V první části jsou analyzována statistická data vývoje počtu obyvatel v jednotlivých vesnicích v rumunském Banátu. Výsledky jsou prezentovány za pomoci tabulek a grafů, zobrazujících celkový počet obyvatel a jejich rozdělení podle národnosti a náboženského vyznání. Počty obyvatel jsou vždy rozděleny podle jednotlivých vesnic.

### 5.1 Analýza získaných dat

**Tabulka 3: Celkový počet obyvatel žijících v jednotlivých vesnicích od roku 1830 po rok 2011<sup>1</sup>**

	1830	1869	1880	1890	1900	1910	1930	1941	1956	1966	1977	1992	2002	2011
<b>Svatá Helena</b>	338	469	641	757	766	814	943	1024	578	619	706	737	519	360
<b>Gerník</b>	469	820	913	1029	1155	1048	1119	1140	775	789	831	882	524	317
<b>Šumice</b>	237	321	263	314	376	427	470	471	420	387	319	210	145	89
<b>Bígr</b>	266	225	238	282	325	373	503	530	543	611	404	302	257	216
<b>Rovensko</b>	356	469	410	418	386	355	388	402	317	305	279	227	80	39
<b>Eibentál</b>	123	202	552	597	720	848	590	503	429	476	-	375	308	249
<b>Celkem</b>	1789	2506	3017	3397	3728	3865	4013	4070	3062	3187	2539	2733	1833	1270

Zdroj: Vlastní zpracování (Erdély etnikai és felekezeti statisztikája, 2007)



**Obrázek 5: Vývoj počtu obyvatel v jednotlivých vesnicích od roku 1830 po rok 2011**

Zdroj: Vlastní zpracování (Erdély etnikai és felekezeti statisztikája, 2007)

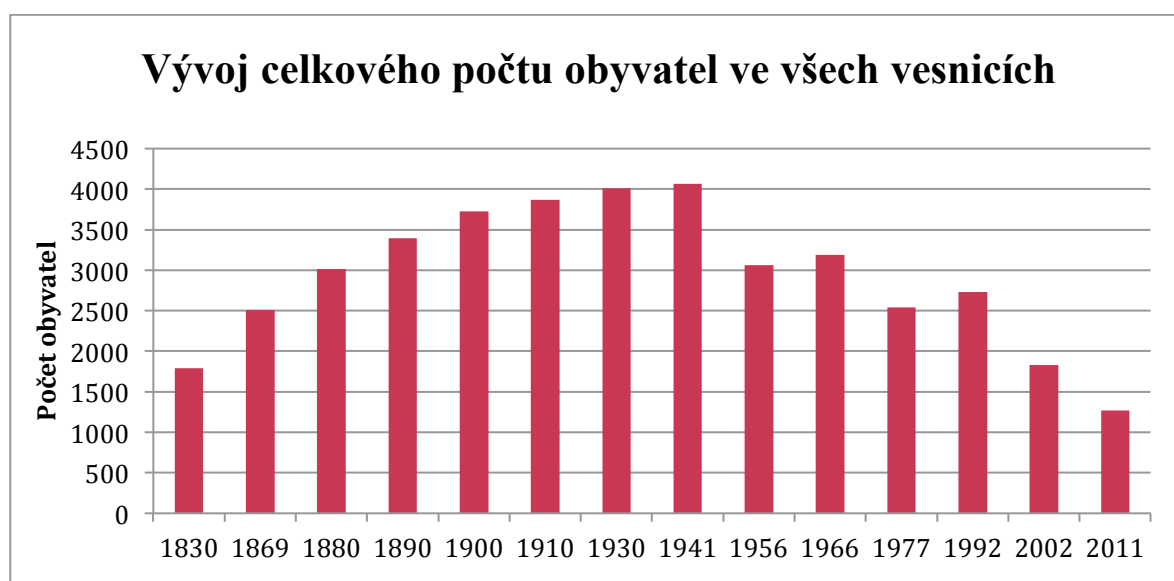
<sup>1</sup> <http://www.kia.hu/konyvtar/erdely/erd2002.htm>

Z grafu č.5 lze vypočítat, že ve všech vesnicích postupně dochází k poklesu počtu obyvatelstva. V Gerníku po roce 1900 došlo k poklesu obyvatelstva z důvodu velkého počtu obyvatel ve vesnici, což se projevilo nedostatkem zemědělské půdy. Mnozí odešli nejen do okolních vesnic, ale i za hranice do Spojených států a bývalé Jugoslávie (Hruza, 2013). Ve Svaté Heleně došlo Po roce 1941 k největšímu poklesu ze všech vesnic, kde z počtu 1 024 obyvatel v roce 1941 odešlo 446 lidí do roku 1956 a celkový počet obyvatel se v tomto roce snížil na celkových 578 obyvatel.

Počet obyvatel v Eibentálu se zvyšoval do roku 1910, poté dochází k trvalému poklesu až do roku 2011. Údaje o sčítání obyvatel za rok 1977 nejsou dostupné.

Bígr, na rozdíl od ostatních vesnic, dosáhl počet obyvatel 611 v roce 1966 a poté došlo k masivnímu snižování počtu obyvatel na 216 v roce 2011.

Vesnice Rovensko a Šumice měly společný vývoj počtu obyvatel, kdy dosáhly nejvyššího počtu obyvatel v roce 1941 a těchto vesnic došlo k největšímu odlivu obyvatel, kdy v roce 2011 byl celkový počet obyvatel v Šumici 89 obyvatel a v Rovensku 39 obyvatel.

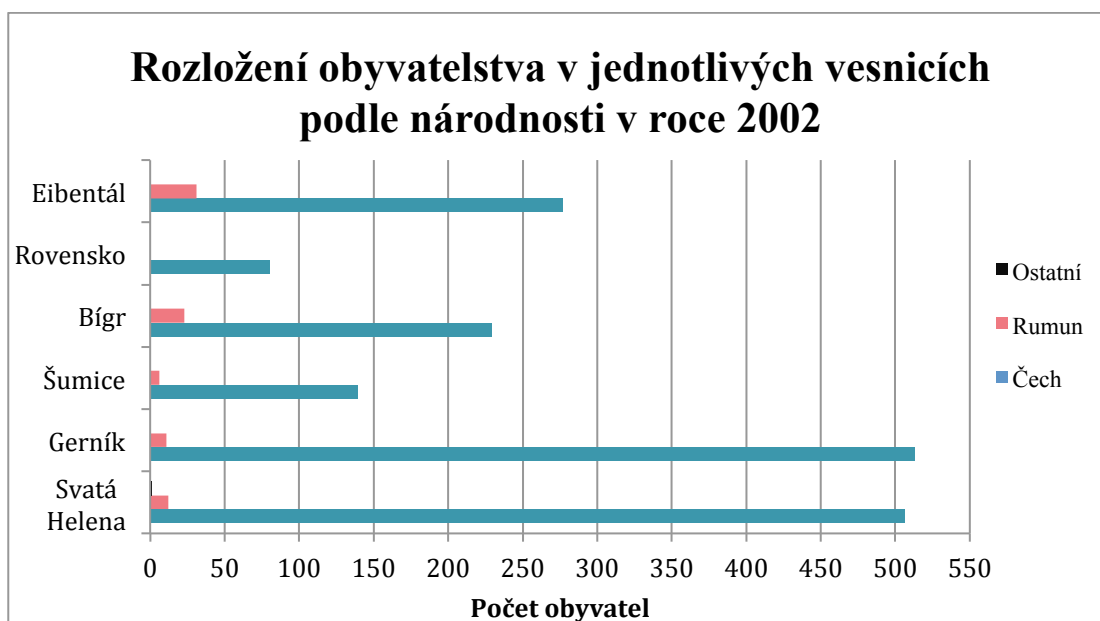


**Obrázek 6: Vývoj celkového počtu obyvatel ve všech vesnicích**

Zdroj: Vlastní zpracování (Erdélyi etnikai és felekezeti statisztikája, 2007)

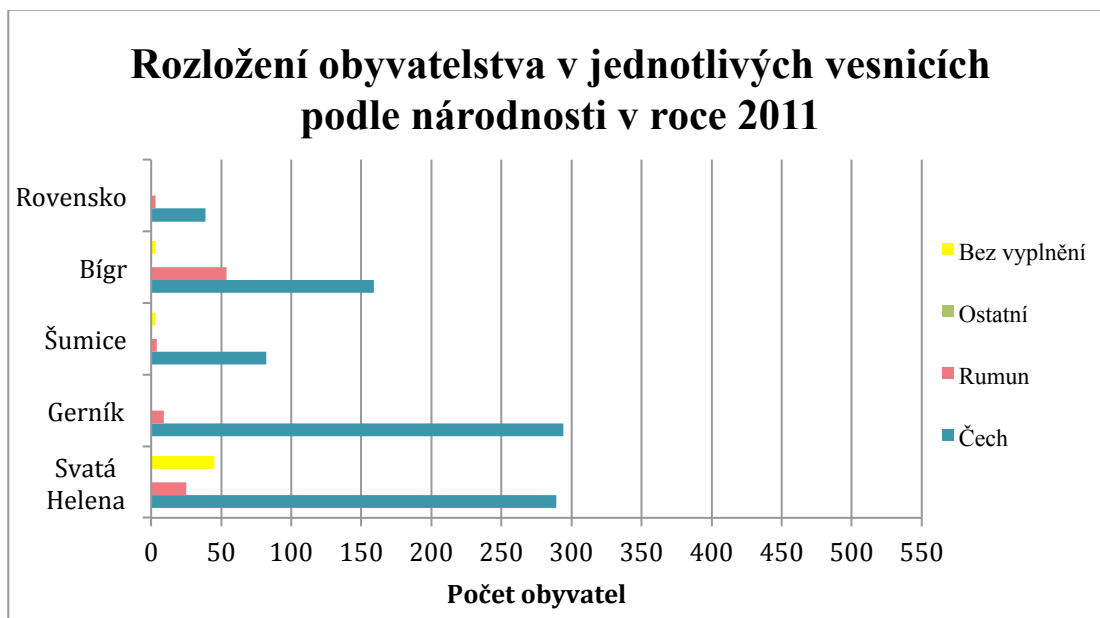
Celkový počet obyvatel byl nejvyšší v roce 1941. V období do roku 1956 nastal pokles obyvatelstva především z důvodu 2. světové války a následnému přestěhování do českého pohraničí na základě nabídky z Československa o přidělení ubytování a půdy. Na počátku sledovaného období všech šesti vesnic v roce 1830 byl celkový počet

obyvatel 1 789. O 181 let později při posledním sčítání lidu byl tento počet ještě nižší, přesně 1 270 lidí. Z grafu č.6 vyplývá, že od roku 1966 dochází k trvalému celkovému úbytku obyvatel všech vesnic.



**Obrázek 7: Rozložení obyvatelstva ve vesnicích podle národnosti v roce 2002**

Zdroj: Vlastní zpracování (Erdély etnikai és felekezeti statisztikája, 2007)



**Obrázek 8: Rozložení obyvatelstva ve vesnicích podle národnosti v roce 2011**

Zdroj: Vlastní zpracování (Erdély etnikai és felekezeti statisztikája, 2007)

Grafy zobrazují rozložení obyvatelstva podle národnosti v letech 2002 a 2011. Byla zvolena nejaktuálnější statistická data z posledních dvou sčítání obyvatelstva. Podrobnější přehled od roku 1880 lze dohledat v příloze č.1.

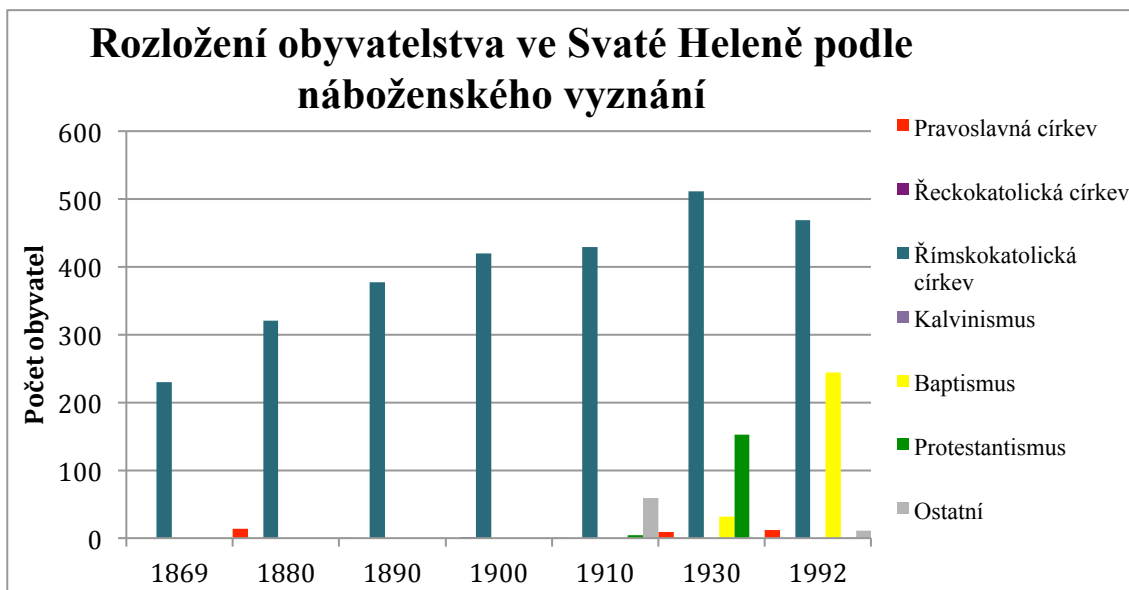
Z grafu č.7 je zřejmé, že ve všech vesnicích v roce 2002 bylo zastoupeno obyvatelstvo rumunské národnosti, kromě vesnice Rovensko. Největší zastoupení této národnosti bylo v Eibentálu, přesně 31 obyvatel.

V grafu č.8 není zobrazeno rozložení obyvatelstva v Eibentálu v roce 2011. Data pro daný rok jsou dohledatelná pouze pro vesnice patřící do župy Caraș-Severin, zatímco data pro župu Mehedinti, kam právě patří vesnice Eibentál, nebyla dostupná.

Z grafů č.8 je zřejmé, že v roce 2011 byl už v každé vesnici zastoupen obyvatel rumunské národnosti. Důvodem mohlo být stěhování nebo sňatek mezi lidmi české a rumunské národnosti. V roce 2011 došlo k nejvyššímu nárůstu obyvatelstva rumunské národnosti v obci Bígr na počet 54. V porovnání z rokem 2002 se jejich počet zvětšil dvojnásobně. Údaje za rok 2011 mohou být zkreslené, protože došlo při vyplňování dotazníků k případům neuvedení své národnosti. Nejvíce tomu bylo ve Svaté Heleně v počtu 45 lidí, v Bígru a Šumici po 3 lidech. I z těchto grafů lze vypožorovat snižující se počet obyvatelstva české národnosti v jednotlivých vesnicích.

### **Rozložení obyvatelstva ve vesnicích podle náboženství**

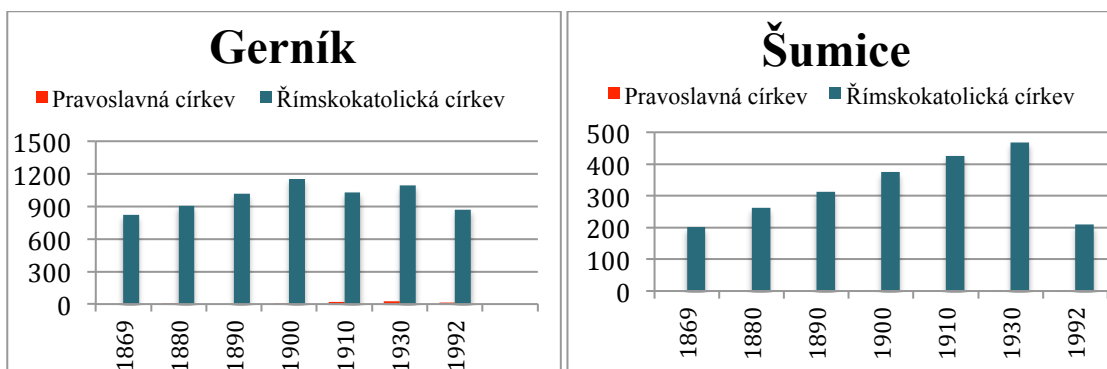
Statistická data o rozložení obyvatelstva podle náboženství jsou zaznamenána od roku 1869 do roku 1992. Obyvatelstvo Svaté Heleny má oproti ostatním vesnicím největší počet církví proto je pro tuto vesnici vytvořen graf zobrazující všechny tyto církve. Zbytek vesnic je uveden ve společném grafu č.8, kde jsou zastoupena nejpočetnější náboženství, pravoslavné a katolické. Přehled všech vyznávaných náboženství ve vesnicích je vypracován v tabulkách, které najdete v příloze č.2.

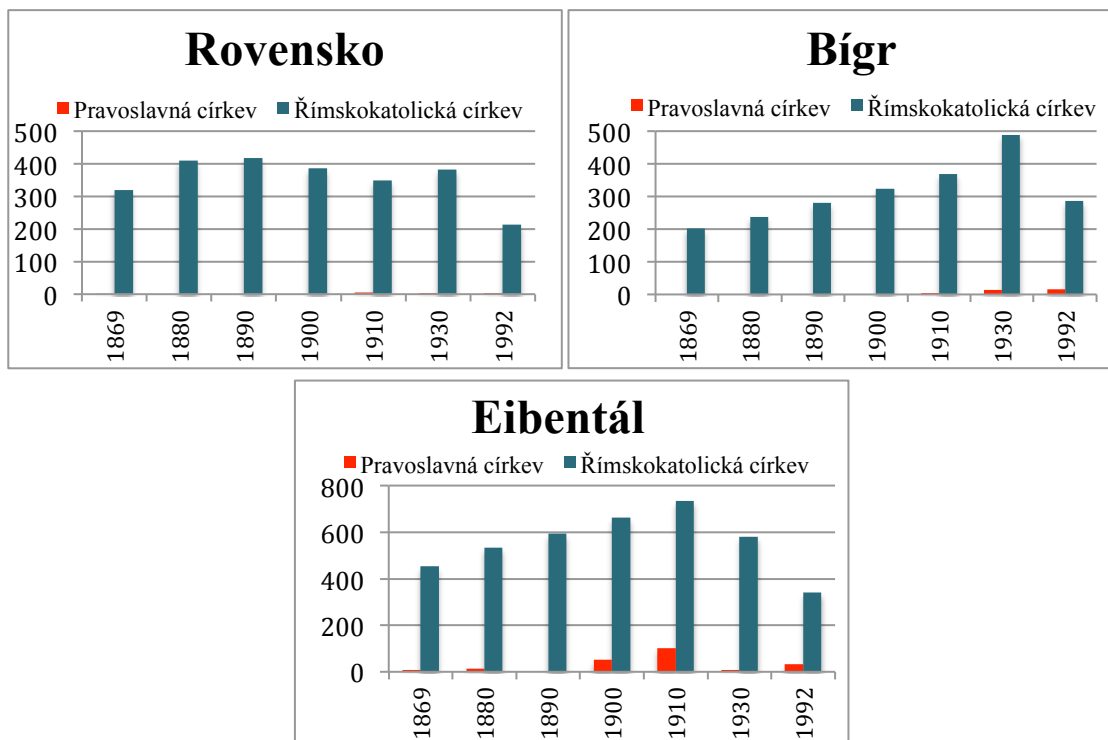


**Obrázek 9: Vývoj rozložení obyvatelstva ve Svaté Heleně podle náboženského vyznání**

Zdroj: Vlastní zpracování (Erdély etnikai és felekezeti statisztikája, 2007)

V průběhu let rostl počet příslušníků římskokatolické církve ve Svaté Heleně. Pravoslavná církev byla zastoupena v každém uvedeném roce, kromě roku 1869 a 1900. Obyvatelstvo rumunské národnosti převážně vyznává pravoslavnou církev a tak se s jejich příchodem do vesnice zvyšuje i počet příslušníků tohoto náboženství. V roce 1930 měl vedle římskokatolické církve velké zastoupení i protestantismus (evangelismus). Pro příslušníky těchto náboženství byly vystavěny kostely ve Svaté Heleně. Po odchodu protestantů z vesnice byl kostel využíván baptisty a to až dodnes. Jak je z grafu č.9 vidět, tak od roku 1930 ve Svaté Heleně žili lidé baptistické příslušnosti, jejichž počet se v roce 1992 zvýšil na 244 osob. Zatímco počet příslušníků pravoslavné církve byl v roce 1992 v počtu 12 osob.





**Obrázek 10: Rozložení obyvatelstva v jednotlivých vesnicích podle náboženského vyznání**

Zdroj: Vlastní zpracování (Erdélyi etnikai és felekezeti statisztikája, 2007)

V ostatních 5 vesnicích se nejvíce obyvatelstva hlásilo k římskokatolické církvi, ale zastoupení tu jsou i příslušníci pravoslavné církve. Stálé zastoupení pravoslavné církve bylo v Eibentálu a v roce 1910 bylo i nejpočetnější, kdy se k tomuto vyznání hlásilo 101 obyvatel. Je to způsobeno zvýšeným počtem obyvatel rumunské národnosti žijících v této vesnici. V ostatních vesnicích, jak vyplývá z grafu, byla v roce 1992 pravoslavná církev zastoupena počtem 11 osob v Gerníku, 1 osoba v Šumic, 4 osoby v Rovensku a 15 osob v Bígru.

## 5.2 Kvalitativní výzkum – analýza rozhovorů

Jádrem praktické části práce jsou analyzované rozhovory získané během terénního výzkumu v Gerníku, Svaté Heleně a Rovensku. Výsledky jednotlivých rozhovorů jsou rozděleny do okruhů, které se zaměřují na: vzdělávání, práci, rodinu, turismus a zdravotnictví.

## **Vzdělávání**

Ve vesnicích dochází k úbytku mladších ročníků, což má za následek snižování počtu žáků ve školách. V některých vesnicích jsou zavedeny jednotřídky, případně došlo ke zrušení školy. To se stalo právě v Rovensku, protože ve vesnici už nežijí děti školního věku. V Gerníku škola funguje, ale pouze jenom jako jednotřídka z důvodu nízkého počtu žáků a mateřská škola nebyla otevřena vůbec.

Do školy ve Svaté Heleně dochází kolem 30 dětí a do mateřské školy kolem 8 dětí. Škola má také svojí vlastní počítačovou učebnu. Do roku 1989 byla ve školách vyučujícím jazykem pouze rumunština. Respondenti, kteří v této době docházeli do školy, se český jazyk naučili díky udržováním tradic mezi místními obyvateli a také tím, že se v rodinách mluvilo pouze česky, většina má však dodnes problém psát v českém jazyce. U nejstaršího obyvatelstva je většinou nejvyšším dosaženým vzděláním absolvování základní školy.

V Rumunsku trvá povinná školní docházka 8 let. Znamkování probíhá podle stupnice od 1 po 10, přičemž nejlepší známka je 10. Učitelství je složené z Čechů i Rumunů. Na základní škole je do 4. třídy vyučujícím jazykem čeština, ve vyšších ročnících rumunština.

## **Práce**

Problém se získáním zaměstnání je jednou z hlavních příčin, proč lidé opouštějí své domovy a stěhují se do větších měst nebo do České republiky.

Obyvatelé žijící v Rovensku jsou převážně důchodového věku, schopni se postarat jen o svá hospodářství. Ve vesnici se nachází jeden obchod s hospodou vlastněný jedním z místních obyvatel. Hospoda vydělává hlavně během léta, kdy vesnici navštěvují turisté. Turistický ruch je také jednou z mála možností, jak si místní obyvatelé mohou přivydělat. Pronajímají své domy pro ubytování a také byly postaveny nové chatky, o které byl od začátku velký zájem. A tak následně došlo k potřebě zaměstnat několik rodin, které se starají o ubytování hostů, úklid a stravování. Z důvodu zvyšujícího se počtu turistů a jejich zájmu o farmářské produkty v biokvalitě, dochází k rozšiřování zemědělské produkce a chovu zvířat.

V Gerníku jsem se setkala s učitelem z místní základní školy, který je kvůli nedostatku dětí ve věku školní docházky nucen přivydělat si včelařstvím, prodejem medu a



včelařských produktů. Jeho manželka vystudovala střední zdravotnickou školu a na vesnici zastává místo zdravotní sestry, spolupracuje také s organizací Člověk v tísní. Tato organizace vysílá do vesnice doktory z České republiky. I přesto si musí tato rodina vypomáhat k obživě produkcí z vlastního pole, které je vzdáleno hodinu chůze od vesnice. I v Gerníku se stává pro většinu obyvatel hlavním zdrojem příjmu výdělek z provozování ubytování turistů a následných služeb pro turisty. To jsem si sama ověřila, když jsem procházela hlavní ulicí a na většině domů visela tabule s nabídkou k ubytování. Při návštěvě místní hospody jsem se od majitele dozvěděla, že v Temešváru sídlí česká firma, která zaměstnává mladé a vzdělané lidi z českých vesnic. A že i firmy v České republice nabízejí práci lidem z Banátu.

Velké množství obyvatel žijících ve Svaté Heleně je dnes v důchodu. Lidé si nejčastěji přivydělávají zemědělstvím a službami v turistickém ruchu. Ve vedlejší vesnici se nachází fabrika, která zaměstnává pár místních obyvatel, ale pracovní podmínky jsou špatné a platy jsou velmi nízké. Paní, s kterou jsem vedla rozhovor, mi řekla, že také pracuje pro organizaci Člověk v tísní. Informuje místní obyvatele o příchodu lékařů, kteří místním obyvatelům poskytují základní zdravotnické prohlídky. Tato paní se i o lékaře během jejich pobytu ve vesnici stará.

## **Rodina**

Při rozhovorech v Rovensku a Svaté Heleně jsem se od dotazovaných respondentů dozvěděla, že se jejich děti odstěhovaly do České republiky, kde si koupily dům či byt a založily zde i rodinu. Tito potomci ovládají český i rumunský jazyk, a tak nemají problém najít si v Česku práci. Respondentka ze Svaté Heleny má dvě dcery, které žijí v České republice. Vždy se těší na léto, protože přijedou na prázdniny její vnoučata. Opačným příkladem je respondentka z Gerníku, jejíž dva synové žijí v Rumunsku. Starší syn vystudoval vysokou školu a dnes pracuje v Temešváru, kde si pronajal také byt, mladší syn studuje vysokou školu. Ani jeden ze synů nemá zatím v plánu odejít z Rumunska. Starší syn měl možnost pracovat půl roku v Praze, ale podle slov jeho maminky, byla pro něj Praha moc hektická.

Situace ve vesnicích není pro jejich obyvatele jednoduchá. Platy v Rumunsku jsou nízké, a tak si často lidé nemohou dovolit vycestovat do Česka na návštěvu svých příbuzných. A proto často dochází k částečnému zpretrhání příbuzenských vazeb. Lidé, kteří se rozhodnou přestěhovat zpět do České republiky, často prodají své domy.

Některé z těchto domů jsou odkoupeny místními obyvateli a využity pro ubytování turistů, dále je odkupují lidé z České republiky jako výletní domy nebo si je kupují i rumunští obyvatelé jako svůj nový domov nebo na víkendové pobyty. Domy, které se neprodaly, zůstávají opuštěné a postupně chátrají. Největší počet těchto opuštěných domů se nachází v Gerníku.

## **Turismus**

V současnosti rozvoj turismus pomáhá finančně ve velké míře obyvatelům českých vesnic.

Turistická kancelář Kudrna nabízí nejen turistické zájezdy do jednotlivých vesnic, ale i různé aktivity, které ve vesnicích mohou turisté podniknout, jako je jízda na kole, jízda na koni nebo sjíždění přilehlé řeky Dunaj a rybolov. Turisté mají také možnost zúčastnit se tradičních zvyklostí během Velikonoc a Silvestra. Místní obyvatelé jsou k turistům milí a otevření.

Jak jsem již zmínila dříve, nejvíce lidí se živí poskytováním ubytovacích služeb, což mi bylo v rozhovorech s respondenty potvrzeno. V Rovensku mi v rozhovoru respondenti sdělili, že turismus má i svá negativa, kdy občas přijíždí i neukáznění turisté. Jezdí sem na motorkách nebo čtyřkolkách a často nerespektují zákazy ježdění v lesích a po okolních polích, kde již byla několikrát zničena úroda. V minulém roce došlo dokonce v Gerníku k vážnému zranění jednoho z motorkářů, který při projížděce mimo silnici spadl ze svahu. Policisté a strážci Přírodního parku Železná vrata k těmto incidentům často přistupují laxně, což láká další motorkáře.

Organizace Člověk v tísní ve vesnicích rozvíjí cestovní ruch a školí místní obyvatele ubytovávající turisty. Od respondentky ze Svaté Heleny jsem se dozvěděla, že turistické značení mezi vesnicemi zajistila právě tato organizace. Z důvodu zvyšujícího se turistického ruchu a zájmu o české vesnice v oblasti Banátu organizace Člověk v tísní ve spolupráci s přepravní firmou Hrůza zajišťuje od roku 2001 v letních měsících pravidelnou autobusovou linku z České republiky do oblasti českého Banátu.

Každoročně se zde také koná vícedenní hudební festival českých kapel a umělců, který se v minulých letech konal převážně v Gerníku a Svaté Heleně. Pro rok 2017 je přesunut do Eibentálu a jeho specialitou je zajištění dopravy pro 1000 účastníků z Česka vlakem, poté lodí a autobusem na místo konání festivalu.

Všechny tyto aktivity pomáhají k poznávání tradic a kultury obyvatelstva českého Banátu a následně tím k ekonomického přínosu pro tuto oblast.

### **Zdravotnictví**

Zdravotní péče je v celém Rumunsku na nízké úrovni a to platí i pro oblast českého Banátu, kde jsou na tom obyvatelé z hlediska dostupnosti zdravotnických zařízení ještě hůře. Dokud v Banátu probíhala těžební činnost a obyvatelé byli zaměstnáni v dolech, nezbytná zdravotní péče byla zajištěna v každé vesnici, kam pravidelně dojížděl i zubař.

Po ztrátě zaměstnání z důvodu uzavření dolů začali lidé opouštět vesnice a tím došlo k následnému zrušení zdravotnických zařízení a odchodu lékařů do větších měst. Lidé dnes za nimi musí dojíždět. Porodní zdravotní sestra ve vesnicích také už není, do vesnic dojíždí doktorka, která na základě prohlídky rozhodne, kdy je žena připravena jít do porodnice.

Zaměstnaní lidé a důchodci, kteří platili během svého života zdravotní pojištění, mají ve státních nemocnicích zdravotní péči zdarma. Naopak lidé, kteří neplatili nebo nikdy nepracovali, musí jít k soukromému lékaři a zaplatit si nákladnou zdravotní péči sami, léky jsou také drahé. Lidé s nízkými důchody si je nemohou dovolit a z tohoto důvodu tak dochází k předčasné úmrtnosti a lidé se nedožívají vyššího věku. Vzhledem k tomu, že dříve bývalo zvykem, že v rodině pracoval jen manžel a manželka se starala o domácnost a děti, tak v současnosti musí manželé vyžít jen z důchodu manžela. Pokud však manželka onemocní musí své finance investovat do zdravotní péče a léků, protože se na ni nevztahuje zdravotní pojištění. Pokud však manžel zemře, tak manželka přebírá 1/3 jeho důchodu, jeho sociální a zdravotní pojištění a může využít státní zdravotní péči zdarma. Děti školního věku mají zdravotní péči zdarma.

Pro všechny obyvatele je však největší překážkou velká vzdálenost do nejbližšího zdravotního střediska a zajištění zdravotní péče.

## 6 Diskuze a závěr

Z analyzovaných statistických dat v grafech je zřejmý snižující se počet obyvatel v jednotlivých vesnicích. Při posledním sčítání lidu v Rumunsku byl celkový počet všech obyvatel v sledovaných šesti vesnicích 1 270 lidí. Oproti roku 1941, kdy byl celkový počet obyvatel nejvyšší 4 070 lidí, došlo během sedmdesáti let k poklesu o 2 800 obyvatel. V období mezi posledním sčítáním lidu v letech 2002 a 2011 došlo k poklesu o 563 obyvatel a to jen v období deseti let.

První velký pokles počtu obyvatel probíhal v poválečném období do roku 1956. Hlavním důvodem byla, po ukončení 2. světové války, nabídka Československa možnost osídlení pohraničního území po odsunu Němců. V kapitole reemigrace je uveden přibližný počet Čechů, kteří nabídku přijali a přestěhovali se zpět, do tehdy ještě Československa.

Další velký přesun obyvatelstva byl do roku 2002. I tento přesun byl ovlivněn historickou událostí, kdy v roce 1989 došlo nejen k revoluci a nastolení demokracie v Československu, ale i v Rumunsku. Tato změna měla bohužel negativní dopad na rumunské hospodářství a podporu hornického odvětví, které v té době zaměstnávalo velké množství mužské populace žijící v oblasti Banátu, tedy i v českých vesnicích. Postupně docházelo k zavírání hornických dolů a propouštění zaměstnanců. Rodiny tak ze dne na den ztratily finanční příjem. Zhoršující se ekonomická situace v Rumunsku mnohé přiměla po otevření hranic přestěhovat se do České republiky. Lidé se stěhovali nejčastěji do oblastí, kam reemigrovali obyvatelé Banátu, převážně jejich příbuzní, během prvního poklesu obyvatelstva do roku 1956.

Důvody odchodu lidí z českých vesnic v dnešní době se dají odvodit z terénního výzkumu, kdy lidé odpovídali, že se tak děje hlavně kvůli chybějícím pracovním příležitostem ve vesnicích a jejich okolí.

Dalším faktorem, který má za následek snižování populace ve vesnicích, může být novodobý společenský trend mladé populace v evropských státech, kdy se stěhují z vesnic do měst. Města dnes nabízejí nejen větší pracovní trh než venkov, ale i mnohem více možností pro kulturní a volnočasové vyžití a více vzdělávacích institucí. Nemusí tak docházet jen migraci mladého obyvatelstva za hranice Rumunska, ale i v rámci rumunských měst.

Vesnice neopouštějí jen mladí lidé, ale i starší obyvatelé, jejichž nejčastějším důvodem bývá stesk a velká vzdálenost mezi rodiči a dětmi, které se odstěhovaly. Ve vesnicích je také nedostačující zdravotní péče, kdy musí lidé často dojíždět do nemocnice několik stovek kilometrů, což může být pro starší ročníky vyčerpávající a finančně náročné. Proto dochází u starších obyvatel, kteří jsou schopni opustit svůj domov, k přestěhování se za svými dětmi do větších měst nebo do České republiky. To přispívá k dalšímu poklesu původního obyvatelstva českých vesnic v Banátu.

## 6.1 Komparace

V této části porovnávám mnou předložené návrhy s návrhy autorky bakalářské práce Český Banát - Vymírající komunita nebo oblast s perspektivní budoucností? (Blümelová, 2010).

Autorka považuje za perspektivní oblasti pro budoucí vývoj celého území zaměstnanost a turismus. Tyto oblasti jsem také ve svých návrzích zvolila jako hlavní aspekty pro budoucí rozvoj vesnic. S autorkou se shoduji na tom, že nezaměstnanost má zásadní vliv na migraci obyvatelstva. Jako možné řešení tohoto problému jsem se obě zaměřily na zemědělství a místní produkty v biokvalitě. S autorkou však nesouhlasím v části, kde posuzuje podnikání v Rumunsku pro české firmy za optimální. Země sice disponuje levnou pracovní silou a je členem Evropské Unie, ale současně zde panuje nestabilní politickoekonomická situace. Ta se může projevit zvýšenou korupcí, zhoršením hospodářské ekonomiky státu a nakonec může vést k odlivu zahraničních investorů z rumunského trhu.

Dále autorka poukazuje na naleziště přírodních zdrojů v oblasti Banátu a domnívá se, že těžební průmysl by mohl vytvořit pracovní místa pro mnoho obyvatel. S autorkou bych o aspektu těžebního průmyslu pro zvýšení zaměstnanosti souhlasila pouze v případě, jestliže by zohledňovala vznikající negativní externality během těžby nerostných surovin. Docházelo by tak často k narušení krajinného rázu a ničení ekosystémů. V oblasti Banátu se nachází také Národní park Železná vrata, který je chráněný státní legislativou, z tohoto důvodu by k těžbám v této oblasti nemělo vůbec docházet. Kvůli zvýšené korupci by však mohlo dojít k úpravě zákona o ochraně národních parků a umožnit tak firmám provádět těžební hospodářskou činnost v této oblasti, což by mohlo mít za důsledek jak pozitivní, tak i negativní dopad na život v této oblasti. Lidé v okolí

by na jednu stranu získali práci, ale na druhou stranu by došlo k zásahu do přírody a to by následně mohlo snížit zájem o turistický ruch.

Blümelová se v oblasti turismu zmiňuje o Národním parku Železná vrata a popisuje přírodu a fakta o dané oblasti, které by mohly přilákat turisty. Autorka považuje otázku turismu za značně spornou.

Sdílím s ní názor, že obyvatelé potřebují příjmy z turistického ruchu a chtějí rozšířit povědomí o současném životě v oblasti českých vesnic prostřednictvím návštěv turistů. Nesouhlasím však s názorem, že by současný nebo budoucí stav přinesl negativa v podobě masové turistky, jak jí známe z některých turisticky atraktivních oblastí. Složitá dosažitelnost, nepřístupnost a klimatické podmínky v oblasti Banátu neumožňují rozvoj masové turistiky do rozměrů, kterých se autorka obává. V případě zachování nebo mírného zvýšení turistického ruchu nad nynější úroveň dojde i k zachování života v těchto všech vesnicích. V opačném případě, kdy by docházelo k ústupu návštěvnosti turistů a tím i následně poklesu příjmů obyvatel z cestovního ruchu, se dá předpokládat, že dojde k hromadnému přesunu obyvatelstva a následnému vymizení těchto českých vesnic.

### **Vlastní návrhy pro zlepšení situace v Banátu**

Na závěr předkládám vlastní návrhy, jak předejít možnému budoucímu vylištění českých vesnic v Banátu.

Jedním z důležitých faktů je, že se Češi po založení vesnic nejvíce soustředovali na zemědělství a výsadbu ovocných stromů a produkovali tak velké množství zeleniny a ovoce. S pomocí lokálních autorit by tak vesnice mohly získat finance z evropského fondu pro rozvoj ekologického zemědělství. Ekologické zemědělství je moderní formou obhospodařování půdy bez používání chemických vstupů s nepříznivými dopady na životní prostředí, zdraví lidí a zdraví hospodářských zvířat. Kromě produkce biopotravin přispívá ekologické zemědělství k lepším životním podmínkám chovaných zvířat, ochraně životního prostředí a ke zvýšení biodiverzity prostředí (Kotěra a Valeška, 2010). Tato příležitost může motivovat místní obyvatele, aby ve vesnicích nadále zůstali a rozvíjeli zde zemědělský sektor.

Další oblastí, která může pozitivně ovlivnit nynější situaci vesnic, je zlepšení infrastruktury v jednotlivých vesnicích za pomoci Evropské Unie. Příjezdové cesty do jednotlivých vesnic jsou ve velmi špatném stavu, pouze do Svaté Heleny vede asfaltová

cesta. Nové cesty by ulehčily obyvatelům vesnic každodenní dojíždění za prací do okolních měst a usnadnily přístup turistům do této oblasti. Cesta by se zkrátila z několika hodin na pár minut jízdy. Místní zemědělci by také mohli jezdit do okolních vesnic i měst a prodávat zde na trzích své zemědělské produkty.

V rozhovorech respondenti často zmiňovali důležitost turismu, který jim napomáhá zlepšit jejich finanční situaci. Hlavním lákadlem pro turisty je možnost zúčastnit se průběhu tradičních svátků a zvyků ve vesnicích. Také přírodní krásy Národního parku Železná vrata a krasová pohoří, která nabízejí návštěvníkům velké množství různých jeskyní, přidávají na atraktivitě oblasti Banátu. Národním parkem protéká řeka Dunaj, kterou mohou turisté využít pro aktivity jako je rybaření a sjíždění vody na raftech nebo v loďce. Pokud se turisté chtějí zaměřit na jiné činnosti, můžou si ve Svaté Heleně půjčit kola nebo prozkoumávat okolní krajinu při jízdě na koni. Cestovní kancelář Kudrna umožňuje navštívit tuto oblast a to již přes 20 let.

Důležitým aspektem turismu je udržet jeho rozvoj a zároveň se postarat o zachování přírody, tradic a nenarušit atmosféru a ducha jednotlivých vesnic. Pokud by se turistická návštěvnost ve vesnicích zvyšovala nad únosnou míru, mohla by být omezena pomocí snížení kapacity ubytovacích míst nebo vyjednání s cestovní agenturou pouze určitého počtu zájezdů do této oblasti.

Jako příklad negativního dopadu na turismus uvádím výstavbu větrné elektrárny ve Svaté Heleně, která proběhla v roce 2012. Dnes tu můžeme najít 21 větrných elektráren rozprostřených v bezprostřední blízkosti vesnice. Dochází tak ke zvýšení hluku, který špatně snáší nejen místní obyvatelé, ale i zvířata. Výstavba šterkových cest k jednotlivým větrným elektrárnám narušila krajinný ráz v okolí vesnic. Ovlivněn byl cestovní ruch, který finančně zabezpečuje velkou část místních obyvatel. Organizace Člověk v tísni se snažila zpětně napadnout posudky o vlivu na životní prostředí a tak získat od firem aspoň kompenzaci pro obyvatele.



***Obrázek 11: Svatá Helena – Štěrková cesta vedoucí k větrným elektrárnám***

Zdroj: Autor

Z výše uvedených návrhů lze za použití optimálních politických a ekonomických nástrojů zajistit obyvatelům českých vesnic v Banátu životní podmínky tak, aby nebyli nuceni opouštět své domovy.



## 7 Seznam použitých zdrojů

BLÖMELOVÁ, Iva. *Český Banát – vymírající komunita nebo oblast s perspektivní budoucností? : bakalářská práce*. Praha: Univerzita Karlova, Přírodovědecká fakulta, 2010. 52 l., 7 l. příl., Vedoucí bakalářské práce doc. RNDr. Dagmar Džúrová, CSc.

FATKOVÁ, Gabriela. *Vojvodovo: historicko-etnologická ohlédnutí: původ, subsistence, oděv*. 1.vyd. Plzeň: Vydavatelství Západočeské univerzity, 2013. ISBN 978-80-261-0333-2.

FILIP, Petr. *Po Dunaji za Čechy do Rumunska: "návrat ztracených dětí"*. 1. vyd. Praha: Jana Hanusová, 2014. ISBN 978-80-260-5311-8.

GECSE, Desideriu. *Historie českých komunit v Rumunsku*. 1. vyd. Praha: Herrmann & synové, 2013. ISBN 978-80-87054-31-4.

HROCH, Pavel; MAŠEK, Václav a ANÝŽOVÁ, Vilma. *Ve Valašsku zůstáváme: čeští krajané v Rumunsku*. 1. vyd. Praha: Gema Art, 2002. ISBN 80-86087-49-2.

HRUZA, František. *Domov v cizině*. 1. vyd. Ostrava: Vydavatelství Křesťanských sborů, 1992. ISBN 80-85237-22-9.

HRUZA, František. *Vrátili jsme se do vlasti...: svědectví o životě Čechů z banátských Karpat 1823-2003*. 1.vyd. Ústí nad Labem: Severočeská vědecká knihovna spolu se Severočeským klubem spisovatelů, 2013. ISBN 978-80-7055-192-5.

JECH, Jaromír; SECKÁ, Milena; SCHEUFLER, Vladimír a SKALNÍKOVÁ, Olga. *České vesnice v rumunském Banátě*. 8. vyd. Praha: Ústav pro etnografii a folkloristiku, 1992. ISBN 80-85010-36-4.

KOCMAN, Josef a Jan KONFRŠT. *Vyprávění o Banátu: povídání s Janem*. 1. vyd. Marčovice: Euroservice 1999, 2011. ISBN 978-80-903870-2-7.

KOKAISL, Petr a kol. *Krajané: po stopách Čechů ve východní Evropě*. 1. vyd. Praha: Za hranice - Společnost pro rozvojovou spolupráci při Provozně ekonomické fakultě ČZU v Praze, 2009. ISBN 978-80-254-5924-9.

KOTĚRA, Jan a VALEŠKA, Jan. *Ekologické zemědělství a biopotraviny: otázky a odpovědi pro ekoporadny*. 1.vyd. Praha: PRO-BIO Liga ochrany spotřebitelů potravin a přátel ekologického zemědělství, 2010. ISBN 978-80-904223-2-2.

LANGHAMMEROVÁ, Jiřina a Jiří KVAČEK. *Český Banát: život a tradice českých obyvatel rumunského Banátu*. 1.vyd. Praha: Národní muzeum, 2009. ISBN 978-80-7036-250-1.

MADĚRA, Petr a kol. *Czech villages in Romanian Banat: landscape, nature, and culture*. Brno: Mendel University in Brno, 2014. ISBN 978-80-7375-960-5.

MALÝ, Václav. *Marketingový výzkum: teorie a praxe*. 2. vyd. Praha: Oeconomica, 2008. ISBN 978-80-245-1326-3. s.6

MORAVCOVÁ, Ilona. *Obrázky z dějin českého menšinového školství v zahraničí*. 1.vyd. Pardubice: Univerzita Pardubice, 2006. ISBN 80-7194-547-1.

NATIONAL INSTITUTE OF STATISTICS. *Population and Households Census* [online]. ©2005-2015. [cit. 8. března 2017] Dostupný z: <http://colectaredate.insse.ro/phc/public.do?siteLang=en>

PŘIBOVÁ, Marie a kol. *Marketingový výzkum v praxi*. 1. vyd. Praha: Grada, 1996. ISBN 80-7169-299-9.

PUNCH, Keith. *Úspěšný návrh výzkumu*. 2. vyd. Praha: Portál, 2015. ISBN 978-80-262-0980-5.

REICHEL, Jiří. *Kapitoly metodologie sociálních výzkumů*. 1.vyd. Praha: Grada, 2009. ISBN 978-80-247-3006-6.

SVOBODA, Jaroslav; DOKOUPIL, Ivo a kol. *Banát: Turistický a vlastivědný průvodce českým Banátem*. 1. vyd. Brno: Cestovní kancelář Kudrna, 2002.

VARGA E. *Árpád. Erdély etnikai és felekezeti statisztikája* [online]. ©2007. Poslední revise 15. prosince 2010. [cit. 8. března 2017] Dostupný z: <http://www.kia.hu/konyvtar/erdely/erd2002.htm>



**Šumice**

ROK	Celkem	Rumun	Maďar	Němec	Bulhar	Rom	Ukrajinec	Srb	Čech
1880	263	1	-	1	-	-	-	-	261
1890	314	-	-	-	-	-	-	-	314
1900	376	1	-	-	-	-	-	-	375
1910	427	-	-	2	-	-	-	-	425
1920	506	-	1	-	-	-	-	-	505
1930	470	1	-	-	-	-	-	-	469
1941	471	2	-	-	-	-	-	-	469
1956	420	.	.	.	.	.	.	.	.
1966	387	3	-	-	-	-	-	-	384
1977	319	2	-	-	-	-	-	-	317
1992	210	4	-	-	-	-	-	-	206
2002	145	6	-	-	-	-	-	-	139
2011	89	.	.	.	.	.	.	.	.

**Bígr**

ROK	Celkem	Rumun	Maďar	Němec	Bulhar	Rom	Ukrajinec	Srb	Čech
1880	238	-	-	5	-	-	-	1	232
1890	282	-	-	3	-	-	-	-	279
1900	325	-	1	11	-	-	-	-	313
1910	373	4	-	2	-	-	-	-	367
1920	443	-	-	-	-	-	-	-	443
1930	503	16	-	7	-	-	-	-	480
1941	530	9	-	3	-	-	-	-	518
1956	543	-	.	.	-	.	.	.	.
1966	611	162	1	-	-	-	2	16	430
1977	404	52	-	1	-	-	-	-	351
1992	302	24	-	-	-	-	5	-	273
2002	257	23	-	-	-	-	5	-	229
2011	216	.	.	.	.	.	.	.	.

**Rovensko**

ROK	Celkem	Rumun	Maďar	Němec	Bulhar	Rom	Ukrajinec	Srb	Čech
1880	410	-	-	-	-	-	-	-	410
1890	418	-	-	-	-	-	-	-	418
1900	386	-	-	-	-	-	-	-	386
1910	355	5	-	-	-	-	-	-	350
1920	424	1	-	-	-	-	-	-	423

**Rovensko**

ROK	Celkem	Rumun	Maďar	Němec	Bulhar	Rom	Ukrajinec	Srb	Čech
1930	388	2	-	-	-	-	-	-	386
1941	402	5	1	-	-	-	-	-	396
1956	317	.	.	.	.	.	.	.	.
1966	305	7	-	-	-	1	-	-	297
1977	279	8	-	-	-	-	-	-	271
1992	227	4	-	-	-	-	-	-	223
2002	80	-	-	-	-	-	-	-	80
2011	39	.	.	.	.	.	.	.	.

**Eibentál**

ROK	Celkem	Rumun	Maďar	Němec	Bulhar	Rom	Ukrajinec	Srb	Čech
1880	552	1	-	26	-	-	-	2	523
1890	597	1	3	58	-	-	-	1	534
1900	720	22	10	41	-	-	-	2	645
1910	848	100	31	33	-	-	-	2	682
1920	904	96	8	22	-	-	-	-	778
1930	590	-	-	-	-	8	-	-	582
1941	503	4	-	15	-	-	-	-	484
1956	429	.	.	.	.	.	.	.	.
1966	476	25	-	8	-	-	-	4	443
1977	.	.	.	.	.	.	.	.	.
1992	375	27	2	-	-	-	-	7	339
2002	308	31	-	-	-	-	-	-	277
2011	249	.	.	.	.	.	.	.	.

**Příloha č.2 Rozdělení obyvatelstva podle náboženství****Svatá Helena**

ROK	CELKEM	PRAVO-SLAVNÁ CÍRKEV	ŘECKO-KATOLICKÁ CÍRKEV	ŘÍMSKO-KATOLICKÁ CÍRKEV	KALVINISMUS	BAPTISMUS	PROTESTANTISMUS	JUDAISMUS	OSTATNÍ
1869	469	-	-	230	239	-	-	-	-
1880	641	14	-	321	306	-	-	-	-
1890	757	1	-	377	379	-	-	-	-
1900	766	-	2	420	344	-	-	-	-
1910	814	1	-	429	321	-	4	-	59
1930	943	9	1	511	237	32	153	-	-
1992	737	12	-	469	-	244	1	-	11

**Gerník**

ROK	CELKEM	PRAVOSLAVNÁ CÍRKEV	ŘECKOKATOLICKÁ CÍRKEV	ŘÍMSKOKATOLICKÁ CÍRKEV	KALVINISMUS	BAPTISMUS	PROTESTANTISMUS	JUDAISMUS	OSTATNÍ
1869	820	-	-	820	-	-	-	-	-
1880	913	8	-	905	-	-	-	-	-
1890	1029	-	9	1020	-	-	-	-	-
1900	1155	1	-	1154	-	-	-	-	-
1910	1048	20	-	1028	-	-	-	-	-
1930	1119	26	-	1093	-	-	-	-	-
1992	882	11	-	871	-	-	-	-	-

**Šumice**

ROK	CELKEM	PRAVOSLAVNÁ CÍRKEV	ŘECKOKATOLICKÁ CÍRKEV	ŘÍMSKOKATOLICKÁ CÍRKEV	KALVINISMUS	BAPTISMUS	PROTESTANTISMUS	JUDAISMUS	OSTATNÍ
1869	202	-	-	202	-	-	-	-	-
1880	263	-	-	263	-	-	-	-	-
1890	314	-	-	314	-	-	-	-	-
1900	376	1	-	375	-	-	-	-	-
1910	427	-	-	427	-	-	-	-	-
1930	470	1	-	469	-	-	-	-	-
1992	210	1	-	209	-	-	-	-	-

**Bígr**

ROK	CELKEM	PRAVOSLAVNÁ CÍRKEV	ŘECKOKATOLICKÁ CÍRKEV	ŘÍMSKOKATOLICKÁ CÍRKEV	KALVINISMUS	BAPTISMUS	PROTESTANTISMUS	JUDAISMUS	OSTATNÍ
1869	225	-	-	203	22	-	-	-	-
1880	238	-	-	238	-	-	-	-	-
1890	282	-	-	281	1	-	-	-	-
1900	325	-	-	324	1	-	-	-	-
1910	372	4	-	369	-	-	-	-	-
1930	503	13	-	490	-	-	-	-	-
1992	302	15	-	286	-	-	-	-	-

**Rovensko**

ROK	CELKEM	PRAVOSLAVNÁ CÍRKEV	ŘECKOKATOLICKÁ CÍRKEV	ŘÍMSKOKATOLICKÁ CÍRKEV	KALVINISMUS	BAPTISMUS	PROTESTANTISMUS	JUDAISMUS	OSTATNÍ
1869	321	1	-	320	-	-	-	-	-
1880	410	-	-	410	-	-	-	-	-
1890	418	-	-	418	-	-	-	-	-
1900	386	-	-	386	-	-	-	-	-
1910	355	5	-	350	-	-	-	-	-
1930	388	4	-	383	1	-	-	-	-
1992	227	4	8	213	-	2	-	-	-

***Eibentál***

<b>ROK</b>	<b>CELKEM</b>	<b>PRAVOS LAVNÁ CÍRKEV</b>	<b>ŘECKOKA TOLICKÁ CÍRKEV</b>	<b>ŘÍMSKOK ATOLICKÁ CÍRKEV</b>	<b>KALVINIS MUS</b>	<b>BAPTISMU S</b>	<b>PROTESTA NTISMUS</b>	<b>JUDAIS MUS</b>	<b>OSTATNÍ</b>
1869	469	8	-	454	-	-	7	-	-
1880	552	13	-	535	1	-	3	-	-
1890	597	2	-	594	-	-	1	-	-
1900	720	52	-	663	3	-	-	2	-
1910	848	101	2	734	2	-	-	9	-
1930	590	8	-	582	-	-	-	-	-
1992	375	33	-	342	-	-	-	-	-