

VYSOKÉ UČENÍ TECHNICKÉ V BRNĚ

BRNO UNIVERSITY OF TECHNOLOGY

FAKULTA STAVEBNÍ

FACULTY OF CIVIL ENGINEERING

ÚSTAV STAVEBNÍ EKONOMIKY A ŘÍZENÍ

INSTITUTE OF STRUCTURAL ECONOMICS AND MANAGEMENT

ANALÝZA REGIONU A JEHO ROZVOJOVÉ STRATEGIE

ANALYSIS OF THE REGION AND ITS DEVELOPMENT STRATEGIES

DIPLOMOVÁ PRÁCE

DIPLOMA THESIS

AUTOR PRÁCE

AUTHOR

Bc. Jakub Lukeš

VEDOUCÍ PRÁCE

SUPERVISOR

Ing. LUCIE VAŇKOVÁ , Ph.D.

BRNO 2018



VYSOKÉ UČENÍ TECHNICKÉ V BRNĚ FAKULTA STAVEBNÍ

Studijní program	N3607 Stavební inženýrství
Typ studijního programu	Navazující magisterský studijní program s prezenční formou studia
Studijní obor	3607T038 Management stavebnictví (N)
Pracoviště	Ústav stavební ekonomiky a řízení

ZADÁNÍ DIPLOMOVÉ PRÁCE

Student	Bc. Jakub Lukeš
Název	Analýza regionu a jeho rozvojové strategie
Vedoucí práce	Ing. Lucie Vaňková , Ph.D.
Datum zadání	31. 3. 2017
Datum odevzdání	12. 1. 2018

V Brně dne 31. 3. 2017

doc. Ing. Jana Korytářová, Ph.D.
Vedoucí ústavu

prof. Ing. Rostislav Drochytka, CSc., MBA
Děkan Fakulty stavební VUT

PODKLADY A LITERATURA

Kozumplíková, L., Chovancová, J., Korytářová, J.: Regionální ekonomie a politika, studijní opora VUT FAST, Brno, 2013

Lacina, K.: Regionální rozvoj a správa, 1. vyd., Praha, Vysoká škola finanční a správní, 2007, ISBN 978-80-86754-74-1

Wokoun, R. a kol.: Regionální rozvoj: východiska regionálního rozvoje, regionální politika, teorie, strategie a plánování, 1. vyd., Praha, Linde Praha, a. s., 2008, ISBN 978-80-72016-99-0

Stejskal, J., Kovárník, J.: Regionální politika a její nástroje. Praha, Portál, 2009, ISBN 978-80-7367-588-2

ZÁSADY PRO VYPRACOVÁNÍ

Cílem práce je analýza vybraného regionu s ohledem na regionální rozvojové strategie.

1. Regionální politika a její cíle
2. Regionální rozvoj
3. Charakteristika vybraného regionu
4. Konkurenceschopnost regionů
5. Možnosti rozvoje regionu

Požadovaným výstupem práce je určení vlivů působících na regionální rozvoj, srovnání konkurenceschopnosti regionů a navržení možných rozvojových projektů ve vybraném regionu.

STRUKTURA DIPLOMOVÉ PRÁCE

VŠKP vypracujte a rozčleňte podle dále uvedené struktury:

1. Textová část VŠKP zpracovaná podle Směrnice rektora "Úprava, odevzdávání, zveřejňování a uchování vysokoškolských kvalifikačních prací" a Směrnice děkana "Úprava, odevzdávání, zveřejňování a uchování vysokoškolských kvalifikačních prací na FAST VUT" (povinná součást VŠKP).
2. Přílohy textové části VŠKP zpracované podle Směrnice rektora "Úprava, odevzdávání, zveřejňování a uchování vysokoškolských kvalifikačních prací" a Směrnice děkana "Úprava, odevzdávání, zveřejňování a uchování vysokoškolských kvalifikačních prací na FAST VUT" (nepovinná součást VŠKP v případě, že přílohy nejsou součástí textové části VŠKP, ale textovou část doplňují).



Ing. Lucie Vaňková , Ph.D.
Vedoucí diplomové práce

ABSTRAKT

V této diplomové práci se řeší problematika konkurenceschopnosti regionů. V teoretické části je vymezen kraj, jako hlavní aktér regionálního rozvoje, a možnosti financování. V praktické části je popsán a charakterizován Olomoucký kraj doplněný o SWOT analýzu. Konkurenceschopnost regionu je vypočtena na základě statistických proměnných z různých oborů.

KLÍČOVÁ SLOVA

konkurenceschopnost, region, EU, veřejný sektor, regionální politika, rozvoj, možnosti rozvoje, Olomoucký kraj

ABSTRACT

In this diploma thesis is described problematic of regional competitiveness issue. In the theoretical part is defined region as the main actor of regional development and its funding possibilities. In the practical part is described Olomouc region supplemented by SWOT analysis. Competitiveness of the region is achieved by statistical variables from different sectors.

KEYWORDS

competitiveness, region, EU, public sector, regional policy, development, possibilities of development, Olomouc region

BIBLIOGRAFICKÁ CITACE VŠKP

Bc. Jakub Lukeš *Analýza regionu a jeho rozvojové strategie*. Brno, 2018. 105 s., 3 s. příl. Diplomová práce. Vysoké učení technické v Brně, Fakulta stavební, Ústav stavební ekonomiky a řízení. Vedoucí práce Ing. Lucie Vaňková , Ph.D.

PROHLÁŠENÍ

Prohlašuji, že jsem diplomovou práci zpracoval samostatně a že jsem uvedl všechny použité informační zdroje.

V Brně dne 8. 1. 2018

Bc. Jakub Lukeš
autor práce

PODĚKOVÁNÍ:

Děkuji své vedoucí diplomové práce paní Ing. Lucii Vaňkové, Ph.D. za odborné vedení, cenné rady, věcné připomínky a čas strávený na konzultacích.

Dále bych rád poděkoval rodině za podporu nejen při zpracování této práce, ale i během celého studia.

OBSAH

1	ÚVOD	11
2	REGIONÁLNÍ POLITIKA A JEJÍ CÍLE	12
2.1	Region	12
2.1.1	Typy regionů	13
2.1.2	Charakteristika regionů	13
2.1.3	Homogenní a nehomogenní regiony	15
2.1.4	Klasifikace územních jednotek	16
2.2	Regionální politika	19
2.2.1	Motivy existence regionální politiky	20
2.2.2	Principy regionální politiky	22
2.2.3	Typy strategií regionální politiky	23
2.2.4	Cíle a nástroje regionální politiky	25
2.2.5	Aktéři regionální politiky	28
2.2.6	Srovnání klasické a současné regionální politiky	31
3	REGIONÁLNÍ ROZVOJ	33
3.1	Charakteristika regionálního rozvoje	33
3.1.1	Růst	34
3.1.2	Rozvoj	34
3.1.3	Stagnace a úpadek	36
3.2	Regionální disparity	37
3.2.1	Problémové regiony	37
3.2.2	Důvody regionálních rozdílů v ČR	38
3.3	Ukazatelé regionálního rozvoje	39
3.3.1	Struktura ekonomiky	39
3.3.2	Hrubý domácí produkt	41
3.3.3	Trh práce	44
3.3.4	Příjmy na obyvatele	47
3.3.5	Trh nemovitostí	49
3.3.6	Další ukazatelé	50

3.4	Konkurenceschopnost regionu	51
3.5	Vztah mezi územním a strategickým plánováním.....	52
3.6	Metody hodnocení regionu a jeho disparit	53
3.6.1	SWOT analýza	53
3.6.2	Matematicko-statistické metody	54
4	NÁSTROJE FINANCOVÁNÍ REGIONÁLNÍ POLITIKY	56
4.1	Projekty a jejich hodnocení	56
4.2	Regionální strategie a jejich financování	57
4.2.1	Dotace	57
4.2.2	Úvěrové příjmy	61
4.2.3	Vlastní zdroje	61
5	CHARAKTERISTIKA VYBRANÉHO REGIONU	62
5.1	Základní charakteristika Olomouckého kraje.....	62
5.1.1	Poloha a geografie.....	62
5.1.2	Organizace a správa	64
5.1.3	Demografie.....	65
5.1.4	Historie a cestovní ruch.....	66
5.2	Obecní spolupráce a mikroregiony.....	67
5.2.1	Mikroregiony a dobrovolné svazky obcí.....	67
5.2.2	Místní akční skupiny	68
5.3	Rozpočtová struktura kraje.....	68
5.4	SWOT analýza	70
6	KONKURENCESCHOPNOST REGIONŮ	75
6.1	Indikátor hospodářství a produktivity	75
6.2	Indikátor trhu práce a nezaměstnanosti	77
6.3	Indikátor příjmů a výdajů obyvatel	80
6.4	Indikátor stavebnictví a infrastruktury	82
6.5	Indikátor socio-ekonomického potenciálu	85
7	MOŽNOSTI ROZVOJE REGIONU	89
7.1	Budoucnost regionu.....	89

7.2	Regionální politika v praxi	91
7.2.1	Snížení energetické náročnosti budov.....	91
7.2.2	Modernizace a budování infrastruktury	92
7.2.3	Podpora podnikání a zaměstnanosti	93
8	ZÁVĚR	94
	SEZNAM POUŽITÝCH ZDROJŮ	96
	SEZNAM POUŽITÝCH ZKRATEK A SYMBOLŮ	100
	SEZNAM ILUSTRACÍ	101
	SEZNAM TABULEK.....	103
	SEZNAM PŘÍLOH.....	105

1 ÚVOD

Hlavním předmětem této diplomové práce je analýza a srovnání postavení Olomouckého kraje v celorepublikovém měřítku. Pro tento účel je nutné si podrobně představit pojem region a v návaznosti na to také obsahovou stránku regionální politiky. Při plnění cílů vytyčených regionální politikou je umožněn kraji rozvoj a celkové zlepšení podmínek k životu.

Regionální politika je velmi významnou součástí politiky Evropské unie. Jako primární cíl si zvolila snižování socioekonomických rozdílů mezi jednotlivými členskými státy a jejich regiony. Z toho vyplývá také snaha podpořit hospodářský a sociální rozvoj u zaostalých regionů, do kterých plyne převážná většina poskytovaných dotací. Nejvýznamnějšími poskytovateli finančních prostředků je Evropská unie a Česká republika.

Kraje jsou jedním z hlavních aktérů regionální politiky a v rámci této práce je hodnocen Olomoucký kraj. Ten je podrobně představen a doplněn SWOT analýzou. Celkový rozvoj regionu je možné vyjádřit na základě ukazatelů regionálního rozvoje jako jsou hrubý domácí produkt nebo zaměstnanost. Jejich časový průběh je pravidelně sledován a jejich hodnoty lze získat ze šetření Českého statistického úřadu. Tyto hodnoty slouží jako vstupní údaje pro výpočet indikátorů a jejich následné meziregionální srovnání. Celkově práce nabízí čtyři tematicky zaměřená hodnocení a jedno souhrnné. Na základě vypočítaného bodového ohodnocení se sestaví pořadí krajů a jejich konkurenceschopnost.

Zpracovaná SWOT analýza spolu s výsledky srovnání konkurenceschopnosti slouží jako výchozí bod pro stanovení vize Olomouckého kraje, která nastíní budoucí možnosti rozvoje kraje. Následně jsou uvedeny projekty, které jsou realizovány v kraji a dokládají snahu zvýšit konkurenceschopnost regionu a dosáhnout rozvoje.

Cílem diplomové práce je určit vlivy, které ovlivňují regionální rozvoj v kraji, sestavit hodnocení konkurenceschopnosti kraje v rámci celorepublikového srovnání a představit možné směry vývoje a projekty, které tento vývoj podpoří.

2 REGIONÁLNÍ POLITIKA A JEJÍ CÍLE

Regionální politika je běžnou součástí hospodářské politiky každého vyspělého státu a postupně se stává stále významnějším prvkem. Ani Česká republika netvoří výjimku a vstupem do Evropské unie se zavázala, že bude dbát na rozvoj všech regionů a zároveň bude jejím cílem dosáhnout úrovně těch nejvyspělejších států v Evropě.

2.1 Region

Pojem region nemá žádnou všeobecně uznatelnou definici, neboť je používán pro různé souvislosti. Avšak často jsou za regiony považovány geografické celky nebo uměle rozdělené oblasti pro potřeby národní ekonomiky. [1]

Regiony jsou otevřené ekonomické systémy, u kterých je umožněno, aby jednotlivé rozvojové vlny mohly snadno zasáhnout i vedlejší region, neboť mezi regiony nejsou vytvořena žádná administrativní omezení, která by bránila přesunu výrobních faktorů a zboží. [2] Je však nutné si uvědomit, že na region není možno nahlížet jako na čistě ekonomickou jednotku, jedná se také o území, kde lidé bydlí. S tím jsou spojeny jisté emocionální vazby, znalosti a zkušenosti místních a jejich vztah k regionu samotnému ale také k okolním regionům. [1]

Pro potřeby EU vzniklo označení regiony soudržnosti, jejichž hlavním cílem je správné a dostatečné využívání finančních prostředků, které jsou poskytovány ze strukturálních fondů EU. [3]

Velmi často je možné setkat se s označením mikroregion, v případě ČR se jedná o dobrovolný svazek obcí. Důvodem vzniku je velmi často ochrana a prosazování společných zájmů. Jako mikroregion mají obce větší možnosti dosáhnout například na poskytovanou dotaci.

Příkladem společných zájmů může být:

- řešení úkolů na poli školství, ochrany životního prostředí, požární ochrany, zdravotnictví, sociální péče, kultury;
- správa systémů veřejné dopravy a sítí technického vybavení;
- chod zařízení sloužících k těžbě a úpravě nerostného bohatství;
- nakládání s odpady a jejich zpracování, zásobování vodou a plynem, nakládání s odpadními vodami a jejich likvidace, správa zeleně a veřejného osvětlení, zabezpečování čistoty obce. [4]

2.1.1 Typy regionů

U regionů se rozlišují tři základní kategorie, které vycházejí ze snahy polského prostorového teoretika K. Dziewoňského zavést jednotný systém zkoumání regionů. Je však nutné uplatnit různé přístupy pozorování [5].

Je možné vyvodit tyto typy:

- ***Region, jako nástroj výzkumu a prostorové analýzy***

V tomto případě se za region považuje dostatečně velká územní jednotka, která na základě zvolených kritérií tvoří stejnorodý systém a od okolí se odlišuje svými specifickými prostorovými vztahy. Základním předpokladem je tedy stejnorodost území, na základě vybraných podstatných kritérií zkoumaného problému. [6]

- ***Koncepce regionů, jako konkrétního objektu***

Opírá se o realistický pohled na výskyt regionů. Existence regionů není podmíněna výzkumem, proto předmětem není je uměle vytvářet. Hlavním cílem je regiony identifikovat a dále poznávat. U této kategorie je region chápán jako systém, který je charakterizován svým prostředím, skladbou a strukturou. Pro region jsou typické znaky jako:

- značná úroveň samoorganizace;
- vytváření uzlové organizace osídlení;
- stupeň uzavřenosti a úroveň hranic;
- vysoká úroveň ekonomické, společenské a kulturní integrace. [7]

- ***Region, jako nástroj aktivity***

U tohoto postupu je region označován jako prostředek regionální politiky a jeho role souvisí s organizací regionální politiky státu. Na základě toho je možné jej označit také za jednotku prostorové organizace, kterou můžeme rozdělit na regiony administrativní a speciální. [6]

2.1.2 Charakteristika regionů

Pro lepší pochopení významu slova region je vhodné si uvědomit, že každý region má tyto základní rysy:

- Územní jednotka, která představuje mezistupeň mezi národním státem a obcí.
- Hranice regionu jsou obvykle jasně vymezeny.
- Vždy se jedná o účelově vymezenou oblast. [5]

Prostorové území je jedno z možných zařazení regionů na základě jeho velikosti a prostorových útvarů, které zabírá. Oblasti se dělí na:

- *Subnárodní území* – rozkládá se pouze na části jednoho státu;
- *Nadnárodní území* – spojení dvou či více států;
- *Transnárodní území* – seskupení několika území rozdílných států. [1]

Pro názornost je uvedeno několik příkladů zaznamenaných do tabulky 1. Při bližším zkoumání subnárodních území je možné vidět patrné rozdíly. Region Severovýchod USA několikanásobně převyšuje jak rozlohou, tak i počtem obyvatel v evropských státech. Další diametrální rozdíl je například mezi regionem Baleáres a Moravskoslezským krajem. První jmenovaný vznikl spojením několika ostrovů Španělska, ty jsou odděleny přírodní bariérou – mořem, toto přírodní omezení naopak pro Moravskoslezsko neexistuje.

Tabulka 1 – Prostorové území

<i>typ území</i>	<i>příklad regionů</i>
Subnárodní území	Baleáres, Střední Morava, Jižní Finsko, Severovýchod USA
Nadnárodní území	Pobaltí, Benelux, Latinská Amerika, Karibik
Transnárodní území	euroregiony – Silesia, Labe, Beskydy apod.

Zdroj: vlastní zpracování dle [2]

Hranice nejsou u regionu vždy zcela přesně vymezeny. Jiným případem je, pokud region slouží ke statistickému nebo administrativnímu šetření, u něj jsou hranice pevně stanoveny. [5]

Je možné setkat se s těmito druhy hranic:

- *Přírodní hranice* – jedná se o jisté fyzické bariéry, které obyvatelům znemožňují nebo znesnadňují kontakt s okolím, příkladem mohou být hory, řeky, bažiny, lesy a moře. V minulosti se tato místa stávala dělicími liniemi, a proto se označují také za historické hranice;
- *Historické hranice* – jsou pozůstatkem z časů minulých, kdy například Francie ctí administrativní jednotky vytvořené za Napoleona, ve Španělsku jsou to hranice království z doby vlády králů Aragona a Navarra. V neposlední řadě je to rozdělení ČR na historické celky Čechy, Morava a Slezsko;
- *Administrativní hranice* – vznikly pro potřeby fungování státu a může docházet k jejich změnám, například jako reakce na změnu politického trendu. Někdy kopírují hranice přirozené nebo historické, jindy byly hranice vytvořeny zcela uměle. [1]

Struktura je další charakteristický znak regionu, který se odvíjí podle stejnorodosti nebo naopak nestejnorodosti regionu.

- *Homogenní regiony* – typická je pro ně stejnorodost vlastností;
- *Nehomogenní regiony* – mají funkční jednotnost, avšak nevyznačují se stejnorodostí svých vlastností. [8]

2.1.3 Homogenní a nehomogenní regiony

Na základě kritéria homogenity, se tedy k sobě seskupují územní jednotky s podobnými charakteristikami, jako je úroveň příjmů, výše nezaměstnanosti nebo výše HDP. Ty jsou pak označovány za regiony stejnorodé. [2]

Homogenní regiony jsou shodné častěji na základě své fyzické geografie (geomorfologické, klimatické) než dle socioekonomické geografie. Také se při vymezování hledá spíše shoda než zkoumání vazeb mezi složkami krajinné sféry. [6] Charta evropského regionálního plánování rozděluje homogenní regiony na tyto typy regionů:

- *Venkovská území* jsou místa, kde převládá zemědělská funkce. Je velmi důležité vytvořit v těchto oblastech dobré životní podmínky jak z hlediska sociálního, ekonomického, ekologického, kulturního, tak i po stránce vybavenosti a infrastruktury. Je nutné také odlišit periferní, nerozvinuté oblasti od území, které jsou prvkem velkých konurbací.
- *Městská území* jsou z velké části strůjcem rozvoje celé Evropy, avšak častým problémem je potřeba kontroly jejich růstu. Ta funguje na základě propracovaných územních plánů, které určují možná místa pro ekonomický rozvoj, a zároveň nenarušuje životní podmínky obyvatel města. Města by se měla zaměřit na zkvalitnění veřejné dopravy a ochranu životního prostředí. Hrozbou je také nadměrná migrace obyvatel z center do periferních oblastí.
- *Pohraniční území* jsou oblasti, kde je důležitá mezistátní spolupráce, neboť při neodborném zásahu může velmi často dojít k výskytu negativních dopadů i na území sousedního státu. Cílem je usnadnit obyvatelům těsnější kontakty s okolními regiony, které vycházejí z Evropské rámcové úmluvy o přeshraniční spolupráci územních orgánů.

- *Horská území* jsou velmi často označována jako pokladnice přírodních zdrojů. Je žádoucí je zachovat a zaměřit se na jejich prostorové uspořádání. Velmi často tato místa strádají z důvodu koncentrace všemožných aktivit, proto je nutné sledovat jejich ekologické, ekonomické, zemědělské a kulturní vytížení.
- *Strukturálně slabá území*, jak již název napovídá, mají nevyvážený poměr mezi pracovními nabídkami a bydlením. V těchto oblastech velmi pomalu dochází k ekonomickému rozvoji a z historických důvodů se zde jen pozvolna zlepšuje pracovní a životní úroveň.
- *Upadající území* si žádají zvláštní pozornost, neboť zde dochází k negativním změnám v důsledku stárnutí infrastruktury a strukturální reorganizace průmyslu. Tyto oblasti jsou nejvíce ohroženy.
- *Pobřežní území a ostrovy* v mnoha případech plní turistickou funkci. Na základě toho je nutné zaměřit se na rozvoj dopravy a rozvoj turismu. Nesmí se však opomíjet na jistý koordinovaný rozvoj, který zamezí nekontrolovatelné urbanizaci a možnému narušení životního prostředí. [9]

Nehomogenní regiony se skládají z jednoho či několika center a jejich periferií, jež jsou na centra navázány. Jedná se o regiony, které mají jednotnou organizaci nebo vnitřní strukturu. Klíčové pro tento typ regionu jsou vazby mezi prvky, jako jsou například toky zboží, služeb nebo osob. Často je možné se v případě nehomogenních regionů setkat také s označením heterogenní, spádové, nodální, funkční nebo uzlové. [8]

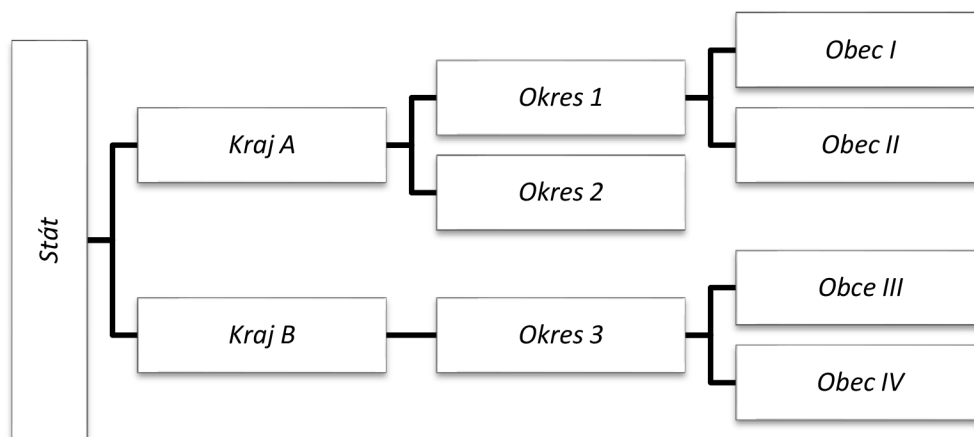
Hranice nodálních regionů jsou tam, kde mizí nebo jsou velmi slabé vazby mezi centrem (nodus) a oblastí. Příkladem takového nodálního regionu může být například spádová oblast nemocničního střediska, kam se lidé z okolí jezdí léčit, nebo tzv. farnost čili spádová oblast věřících. [1]

2.1.4 Klasifikace územních jednotek

Převážně pro potřeby administrativy a statistiky je území České republiky rozděleno na obce a kraje. Z Evropského hlediska je možné setkat se se začleněním území do NUTS.

Národní hledisko

Dle Ústavy České republiky je stát rozdělen na územní samosprávné celky, jejich hierarchické rozdělení je možné vidět na obrázku 1. Jedná se o základní územní samosprávné celky neboli obce, a vyšší samosprávné celky neboli kraje. [10]



Obrázek 1 - Organizační uspořádání územní správy

Zdroj: vlastní zpracování dle [6]

Kraj je územní seskupení občanů, které má právo na vlastní samosprávu, vykonávanou v rozsahu, který stanovuje zákon č. 129/2000 Sb., o krajích (krajské zřízení), a v souladu s potřebami občanů. Kraj působí jako veřejnoprávní korporace, která jedná svým jménem a nese právní zodpovědnost. Hlavním cílem je péče o potřeby svých obyvatel, všeobecný rozvoj území a vyrovnané hospodaření se svým majetkem. [11]

Obec je vymezena zákonem č. 128/2000 Sb., o obcích (obecní zřízení). Obec je považována za základní jednotku územní samosprávy, která je tvořena společenstvím občanů a je striktně vymezena hranicí území obce. Z právního hlediska obec vystupuje jako veřejnoprávní korporace, která může vlastnit majetek. V právních vztazích jedná svým jménem a nese odpovědnost, která z těchto vztahů vyplývá. Cílem každé obce je pečovat o všestranný rozvoj svého území a o potřeby občanů. Při výkonu své moci chrání veřejný zájem vyjádřený v zákonech a jiných právních předpisech. [4]

Okresy, jako označení území s okresním úřadem, byly dne 31. prosince 2002 zrušeny a tím zanikly i správní okresy. Avšak územní okresy zůstávají stále platné a určité prvky výkonu státní správy tento způsob rozdělení využívá i nadále, jako například soudy, archivy, policie a úřady práce. Často se využívají jako statistické celky menší než kraje. [12]

Hledisko Evropské unie

Stejně jako v České republice i v Evropské unii vznikla potřeba rozdělit území na menší celky, neboť porovnávání jednotlivých ukazatelů u menších jednotek je přesnější a dovoluje efektivněji a rychleji specifikovat potřeby rozvoje. Proto je možné setkat se také s rozdělením na NUTS a LAU.

NUTS je jednotka, která vznikla nejen pro statistické účely EU a která vychází z francouzského slovního spojení „La nomenclature des unités territoriales statistiques“, v ČR známé pod názvem Nomenklatura územních statistických jednotek. Dle těchto jednotek se následně sleduje úroveň regionálního rozvoje dané oblasti. [13] Za zakladatele této jednotky se považuje EUROSTAT, který na základě bilaterálních dohod s členskými státy Evropské unie stanovil hranice jednotlivých územních jednotek a položil tak základy k úplnému sjednocení klasifikace území EU pro statistické účely. Později toto rozdělení získalo i právní základ, a to díky Nařízení Evropského parlamentu a Rady (ES) č. 1059/2003 ze dne 26. května 2003 o zavedení společné klasifikace územních statistických jednotek (NUTS). [5]

Nařízení Evropského parlamentu stanovilo kritéria pro unifikované zatřídění oblastí členských států. Velmi často vychází už ze zavedeného administrativního členění jednotlivých států. Udává však, že každý stát by měl mít minimálně tři stupně NUTS, tedy NUTS 1, NUTS 2 a NUTS 3. ylo umožněno vytvořit i podrobnější dělení, které je nyní nahrazeno jiným označením. Hranice těchto oblastí je možné měnit, doporučuje se však dodržovat časovou stabilitu pro objektivní pozorování. Nejdůležitějším kritériem pro zatřídění je průměrný počet obyvatel, podle kterého se určuje homogenita regionu, udávané rozmezí je možné sledovat v tabulce 2. Dále se však při rozdělení doporučuje respektovat politickou, správní a historickou situaci. [14]

Tabulka 2 – Kritérium rozdělení

<i>Úroveň NUTS</i>	<i>Spodní hranice</i>	<i>Horní hranice</i>
NUTS 1	3 000 000 obyvatel	7 000 000 obyvatel
NUTS 2	800 000 obyvatel	3 000 000 obyvatel
NUTS 3	150 000 obyvatel	800 000 obyvatel

Zdroj: vlastní zpracování dle [14]

Je vhodné uvést, že právě na jednotky NUTS 2 a 3 je zaměřena pozornost a mají přímou podporu ze strukturálních fondů, které umožňují regionální rozvoj daných celků. Cílem EU je úplné odstranění, nebo alespoň zmenšení rozdílů mezi jednotlivými NUTS, a to nejen v národním hledisku ale také v celoevropském měřítku. [13]

V neposlední řadě je nutné zmínit, že právní základ není pouze v nařízení Evropského parlamentu, ale také v právním systému České republiky, konkrétně ve sdělení č. 228/2004 Sb., o aktualizaci Klasifikace územních statistických jednotek (CZ-NUTS). Na základě tohoto sdělení dochází k aktualizaci systému statistických jednotek.

LAU je označení pro lokální administrativní jednotku a vychází z anglického „Local administrance unit“. Jedná se o nahrazení dřívější NUTS 4 a 5, která už nemá právní základ a v některých členských státech proto toto rozdělení chybí. Ve většině případů je rozdělení dvoustupňové na LAU 1 a LAU 2. LAU 1 je menší administrativní celek než provincie či kraje a LAU 2 je pak nejmenší samosprávný celek členského státu. Tabulka 3 zobrazuje několik příkladů rozdělení LAU u členů EU. [8]

Tabulka 3 – Vybrané státy a jejich LAU pro rok 2016

<i>Stát</i>	<i>LAU 1</i>	<i>počet</i>	<i>LAU 2</i>	<i>počet</i>
Česká republika	okresy	77	obce	6 258
Francie	-	0	Commune	35 931
Irsko	Counties/County Boroughs	34	DED/Ward	3 441
Německo	Verwaltungsgemeinschaften	539	Gemeinde	11 168
Slovensko	okresy	79	obce	2 926
Španělsko	-	0	Municipio	8 125

Zdroj: vlastní zpracování dle [15]

Někde rozdělení chybí a není zde docíleno unifikace, proto není možné využít tyto jednotky pro všechna statistická šetření a slouží více pro potřeby národní administrativy.

2.2 Regionální politika

Na pojem regionální politika je nahlíženo z několika úhlů. Regionální politiku lze považovat za součást národní politiky, která se zaměřuje na prostorové uspořádání hlavních ekonomických nástrojů a aktivit, které podporují rozvoj celého území nebo menších celků. Další možný úhel pohledu je takový, že regionální politika reprezentuje všechny zásahy veřejné správy, které mají za úkol minimalizovat socioekonomické rozdíly mezi regiony. Jako regionální politika je označována také iniciativa EU, která pomáhá zaostalým regionům dosáhnout vyššího standartu. [7]

Součástí regionální politiky, je také ekonomický prostorový systém, který ztělesňuje základní zájmy regionální ekonomie. Je tvořen třemi základními prvky:

- struktura,
- integrace,
- proces. [2]

Struktura znázorňuje rozložení ekonomických aktivit, které jsou uskutečňovány v rámci jednoho regionu, tedy prostorového systému. Za ekonomické aktivity je považována spotřeba a produkce.

Integrace sleduje pohyb zboží, služeb a také výrobních faktorů, který se děje na území regionů. Mezi výrobní faktory je zařazena práce, informace, kapitál, inovace.

Proces je označení pro dynamiku regionální struktury, která je uskutečněna na základě působení prostorové interakce či důsledek regionálně interních faktorů. [5]

2.2.1 Motivy existence regionální politiky

Ideální stav, kterého se snaží regionální politika docílit, je odstranění rozdílů mezi jednotlivými územími. Pro tyto účely jsou velmi často slabším regionům poskytovány jisté výhody, zatímco ostatní regiony jsou postaveny na opačnou stranu a je na ně uvaleno jisté omezení. Motivy pro výše zmíněné chování státní správy jsou:

- ekonomické,
- politické,
- sociální,
- ekologické. [8]

Ekonomické motivy jsou velmi často považovány za nejdůležitější. Nejdůležitějším předpokladem je maximální využití výrobních faktorů dostupných v regionu, především pak pracovní síly. Většina slabých a problémových regionů trpí právě nezaměstnaností, která se odráží v nízkém HDP.

I při dosažení plné zaměstnanosti je regionální politika více než žádaná, neboť v každém regionu je jistá specifická ekonomická struktura. Na základě této rozdílné struktury vždy v určitém období existují postihnuté oblasti či méně činné regiony. Tato disparita mezi regiony vyvolává pokles ekonomického růstu státu a omezuje silnější regiony.

V regionech s vysokou koncentrací obyvatelstva se generuje další podnět pro existenci regionální politiky a tím jsou náklady přelidnění. Vysoce urbanizované území spolu s poměrně značnou koncentrací ekonomických činností vytváří vysoké náklady přelidnění na hlavu. Náklady mají se zvyšujícím obyvatelstvem vždy rostoucí tendenci, ale při překročení jisté hranice dochází ke skokovému růstu. Regionální politika má proto za cíl podporovat rozvoj sídel jen do míry jejich optimální velikosti.

Jiným motivem může být požadavek na optimální rozmístění firem. V tomto případě dochází ke střetu podnikatele a společnosti. Strategická pozice z hlediska mikroekonomického ne vždy koresponduje s optimálním rozmístěním z pohledu makroekonomického. Neboli požadavky firmy nezahrnují vždy veřejné zájmy, jako například ochrana životního prostředí nebo snížení zatížení dopravou. V tomto případě regionální politika hledá možnou rovnováhu mezi celospolečenskými potřebami a požadavky dané firmy. [16]

Politické motivy a jejich dopady je možné vidět především ve volebních preferencích obyvatel daných regionů. Již několikrát se prokázalo, že nespokojenost, která pramení v rozdílných průměrných příjmech na hlavu, značně ovlivňuje výsledky voleb. Výsledky celostátních hlasování velmi často ukazují nespokojenost v méně rozvinutých regionech a jejich negativní vztah ke státní politice. [8]

Sociální motivy byly prvotními a nejdůležitějšími podněty pro existenci regionální politiky. Později se ekonomické motivy dostaly do popředí a tím částečně upravily chápání regionální politiky, nicméně sociální motivy stále hrají roli významného představitele. [2]

Plná zaměstnanost, jinak řečeno každému zajistit práci, byla jednou z prvních ideálů regionální politiky. Tento motiv byl podporován také znalostí, že regionální nerovnováha znemožňuje dosažení úplné zaměstnanosti, pokud jsou regiony řízeny z centrální úrovně.

Další věc, s čím se musí regionální politika potýkat, je nerovnoměrné rozdělení příjmů. Tato diferenciací může být vysvětlena z mnoha úhlů, jako situace na trhu a jeho struktura, avšak neumí si poradit s nerovnostmi v oblasti sociální spravedlnosti. Snaha je zmírnit na příjmovém poli někdy až propastné rozdíly mezi.

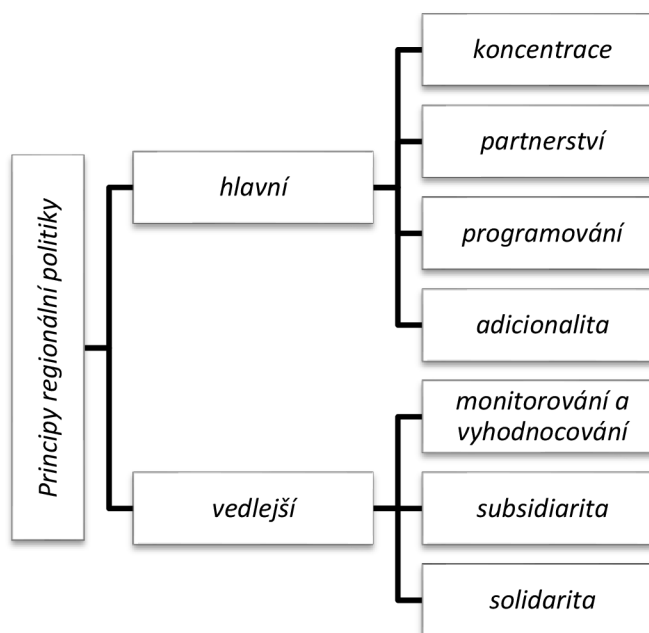
Poměrně těžko vysvětlitelným pojmem je snaha dosáhnout obecného blaha. Možná definice je vyjmenovat skupinu činností, které k dosažení obecného blaha vedou.

Mezi tyto aktivity patří vysoká kvalita životního prostředí, spravedlivé rozdělení příjmů, vysoký životní standart, boj s chudobou, plná zaměstnanost. [8]

Ekologické motivy se dostávají stále více a více do popředí. Velmi často je vidět, že zájmovými oblastmi regionální politiky nejsou už jen méně rozvinuté oblasti ale také přelidněné aglomerace, kde dochází k velké zátěži nejen na obyvatele ale také na životní prostředí. V příměstských oblastech vzrůstá podíl zastavěných ploch, ukazují se nedostatky technické infrastruktury a stále více se potýkají se znečištěním ovzduší a vod. [16]

2.2.2 Principy regionální politiky

Regionální politika, kterou provádí EU, je založena na několika základních principech. Ty je možné rozdělit na principy hlavní a principy podpůrné neboli doplňkové, viz obrázek 2.



Obrázek 2 – Rozdělení základních principů regionální politiky

Zdroj: vlastní zpracování dle [1]

Koncentrace klade důraz na to, aby byly finanční prostředky poskytovány regionům s dlouhodobě nízkou ekonomickou výkonností a životní úrovní. Cílem je najít nejvýznamnější problém, jehož vyřešení bude mít podstatně větší efekt, než rozdělení prostředků do několika méně významných projektů a akcí. [8]

Partnerství v sobě skrývá úzkou spolupráci na vertikální úrovni mezi odpovídajícími národními, popř. regionálními orgány a Evropskou Komisí, tak i spolupráci horizontální mezi jednotlivými obcemi nebo regiony. Tato spolupráce by měla probíhat během celého životního cyklu projektu od přípravy projektu až po jeho užívání, popř. likvidaci. [17]

Programování se zaměřuje na komplexní řešení problémových regionů. Dochází k vytváření víceoborových a víceletých programových období. Ta mají jasně specifikované oblasti, na které mohou být uvolněny finanční prostředky a stanovují časový rozvrh pro alokaci pomoci. [18]

Adicionalita neboli doplňkovost klade povinnost finanční spoluúčasti na realizaci projektů. Znamená to, že prostředky, které jsou poskytnuty pro region, mají pouze podpůrný charakter, v žádném případě nesmějí nahrazovat veřejné výdaje. Jinak řečeno, prostředky poskytnuté Společenstvím musí být doplněny jistou mírou zdrojů od příjemce dotace nebo pomoci. [17]

Monitorování a vyhodnocování, jak již název napovídá, umožňuje průběžné sledování a kontrolu dosažených cílů na základě poskytnuté pomoci. Monitoruje se efektivita vynaložených prostředků. Tato kontrola probíhá jak při schvalovacím procesu (kontrola ex-ante), během realizace, tak i po ukončení podpory (kontrola ex-post). [8]

Subsidiarita přenáší rozhodovací pravomoc na co možná nejnižší úroveň, neboť kraje a obce nejlépe znají problémy dané oblasti. Předpokládá se, že takto poskytnuté prostředky budou využívány nejefektivněji. Na centrální úrovni by mělo docházet pouze k poradenské a kontrolní činnosti.

Solidarita vybízí ekonomicky vyspělejší a aktivnější regiony k pomoci. Dochází k posílání finančních prostředků do společného rozpočtu a k následnému přerozdělení těchto zdrojů na základě programových období. [19]

2.2.3 Typy strategií regionální politiky

V Evropě se historicky vyvinuly dva přístupy k regionální politice, tyto přístupy jsou rozděleny na základě strategie, jak dosáhnout regionálního růstu a rozvoje. Typy regionální politiky jsou:

- exogenní regionální politika,
- endogenní regionální politika. [5]

Exogenní regionální politika je považována za klasický přístup k lokálnímu a regionálnímu rozvoji. Je orientována na vnější rozvojové impulsy, které jsou většinou zastoupeny pobídkovou politikou státu pro podporu mobility výrobních faktorů (z vyspělých regionů do méně vyspělých regionů) a relokaci zdrojů do ekonomicky slabších regionů tzv. subvenční politiku – „shora dolů“.

V tomto typu RP dochází mezi regiony k boji o vysoce kvalifikované pracovníky, turismus, zahraniční investice, umístování firem s inovačními technologiemi atd. Jeden z důležitých předpokladů pro tento typ strategie je bohatá a dobře rozvinutá infrastruktura jak na meziregionální, tak mezinárodní úrovni. [2]

Exogenní regionální politika využívá tři různé typy finančních nástrojů a to:

- investiční dotace a granty na pracovní sílu;
- fiskální úlevy;
- příspěvky na snížení úrokových sazeb. [1]

Endogenní regionální politika je založena na mobilizaci a uvolňování interních výrobních faktorů. Tato strategie se zaměřuje na potenciál regionu a vytváření podmínek přímo pro jeho rozvoj na úrovni regionu směrem zdola nahoru. Jako potenciál se označuje pracovní síla, přírodní zdroje, kapitál, kulturní bohatství a infrastruktura. Vychází se z předpokladu, že regionální aktéři (obyvatelé, politici a podnikatelé) jsou hnací silou rozvoje a pokud dochází ke státním zásahům, jedná se pouze o zásahy doplňkové. [5]

Ekonomický rozvoj je zacílen na modernizaci místních podniků, hlavně na zvýšení jejich konkurenceschopnosti, inovační aktivitu a vytvoření kvalitních kooperačních a informačních sítí. Jako nejdůležitější bývá uváděna inovace a snaha o kolektivní vzdělávání, které bývá označováno jako koncept učícího se regionu. [2]

Každý ze jmenovaných typů strategií regionální politiky se staví k rozvoji regionu jinak a stanovuje si rozdílné priority, pro přehlednost je zde tabulka 4, která uvádí srovnání.

Tabulka 4 – Porovnání dvou typů strategií regionální politiky

<i>Exogenní regionální politika</i>	<i>Endogenní regionální politika</i>
Zaměření na průmysl	Strategie zaměřené na diverzifikovanou hospodářskou strukturu
Meziregionální dopravní infrastruktura	Vnitroregionální dopravní infrastruktura
Podpora vzniku nových podniků, exportní aktivity	Podpora modernizace a rozvoje existujících podniků
Důraz na podnikovou sféru	Aktivita a spolupráce regionálních aktérů a zájmových skupin
Snaha získat mimoregionální zdroje (kapitál, pracovní síla, technologie)	Rozvoj regionálních zdrojů (podnikavost, kvalifikace, KNOW-HOW)
Konkurenceschopnost díky zmodernizování a zintenzivnění výroby, nízká nezaměstnanost	Konkurenceschopnost na základě inovace a zkvalitnění produkčních postupů
-	Projekty zaměřené na životní prostředí, bioinženýrství a energetiku

Zdroj: vlastní zpracování dle [2]

V praxi se uplatňují oba dva modely zároveň, tento typ se označuje jako tzv. asociativní model regionálního rozvoje. Je provázen úzkou spoluprací mezi regionálními a podnikatelskými subjekty, partnerstvím, budováním institucí s důrazem na sociální kapitál regionů. [1]

2.2.4 Cíle a nástroje regionální politiky

Základním cílem regionální politiky je bezesporu rozvoj regionů, kdy se regiony zaměřují na zvyšování konkurenceschopnosti a soudržnosti. Snaha je využít silných stránek regionu a naplno rozvinout jejich potenciál. Naplňování těchto cílů je však spojeno s činností aktérů RP, která je pro rozvoj velmi důležitým předpokladem. [5]

Pro splnění vytyčených záměrů jsou k dispozici různé nástroje. Tyto nástroje jsou velmi často orientovány na přilákání podnikatelů a jejich kapitálu do regionu, stabilizaci obyvatelstva a využití vnitřních zdrojů. [20]

Nástroje je možné rozdělit do tří základních skupin:

- **Makroekonomické nástroje**, jsou prioritně využívány na dosažení cílů národohospodářské politiky, jako je vyrovnaná platební bilance nebo snižování inflace. Mezi ně se řadí:
 - *fiskální politika*,
 - *monetární politika*,
 - *protekcionismus*;

- **Mikroekonomické nástroje**, jsou nástroje, které cílí na prostorové uspořádání jednotlivých ekonomických subjektů. Dle zaměření na ekonomický subjekt se dělí na:
 - *relokace pracovních sil*,
 - *relokace kapitálů*;

- **Ostatní nástroje**, jsou užívány v menší míře a zahrnují v sobě správní rozhodnutí a regionální rozvojové agentury, mezi tyto nástroje patří:
 - *administrativní nástroje*,
 - *institucionální nástroje*. [18]

Fiskální politika – sestavování státního rozpočtu přináší vždy problematiku meziregionálního rozdělování peněz. Tato redistribuce vychází ze systému daní a odvodů na příjmové straně a druhou stranu tvoří výdaje ze státního rozpočtu. Vysoce příjmové regiony (přesněji vysoce příjmové subjekty se sídlem v regionu) přispívají několikanásobně více do státního rozpočtu než regiony s nízkými příjmy firem a obyvatelstva. To je navíc umocněno, pokud je nastaven progresivní systém daní a poplatků. Naopak z výdajového pohledu jsou nízkopříjmové regiony většími příjemci, tyto výdaje tvoří například sociální výpomoci. Stát může například požadovat sníženou sazbu daní u podporovaných oblastí, která je však časově omezená.

Monetární politika – spočívá v regulaci množství objemu peněz v ekonomice, proto její používání má velmi striktní pravidla, neboť má negativní dopady na inflaci. Lze ji uplatnit při stanovování podmínek a objemů u poskytovaných úvěrů ve vybraných regionech. Nelze však tento nástroj považovat za dokonalý, neboť nelze nařídít soukromým peněžním ústavům, aby zvýhodňovaly pouze ekonomické subjekty jednoho nebo více regionů.

Proteccionismus – v sobě nese státní ovlivňování dovozů prostřednictvím cel a dovozních limitů. Znamená to, že jsou uvaleny dovozní limity a cla na vybrané produkty, jejichž výroba je koncentrována v ekonomicky slabších regionech. Tato opatření by však měla mít co nejkratší charakter, neboť diskriminované země přijímají obdobná opatření a tím se snižuje celková možnost zapojení do mezinárodního obchodu. Tento nástroj je také značně omezen po vstupu do EU, kdy by mohl být chápan jako diskriminace členských států. [6]

Relokace pracovních sil – je známo, že pracovní síla nereaguje bezprostředně a okamžitě na meziregionální rozdíly ve mzdách nebo v míře nezaměstnanosti. Nezbytným předpokladem, aby docházelo k ovlivňování žádoucím způsobem, je znalost všech vlivů, které vstupují do rozhodování pracovní síly o migraci. Je možné poskytovat částečnou úhradu nákladů na výkup nemovitostí, na stěhování nebo podpora při koupi nového bydlení. Otázkou však je, zda by mělo docházet k podpoře z regionální či centrální úrovně, nebo by se měly finančně účastnit především podnikatelské subjekty, které mají zájem získat dostatečně kvalifikovanou pracovní sílu.

Relokace kapitálu – ovlivňuje zejména tvorbu nových pracovních příležitostí v regionu. Prostorového pohybu kapitálu je možné docílit jednak stimulací (subvence, snížení daňové sazby), nebo restrikcí (zvýšení daňové sazby). Stimulace zvyšuje přitažlivost určitých regionů pro kapitál, naopak restrikce zotřuje podmínky a tím nepřímo nutí subjekty k hledání nových lokalit. [16]

V literatuře se lze setkat také s jinými druhy členění nástrojů regionální politiky. Jeden nový přístup k členění rozděluje nástroje RP na:

- ***nástroje finanční***
 - *neinvestiční a investiční pobídky* (dotace, granty, úroková zvýhodnění),
 - *rozpočtová zvýhodnění* (zvýhodnění v odvodech rozpočtových příjmů),
 - *daňová zvýhodnění* (slevy na dani, daňové prázdny),
 - *kapitálové podílnictví*;
- ***nástroje nefinanční***
 - *institucionální nástroje* (instituce realizující projekty a programy RP),
 - *administrativní nástroje* (zákazy a restriktivní omezení, legislativa),
 - *poradenské služby* (propagace a poradenství zahraničním investorům),
 - *jiné nefinanční nástroje*. [7]

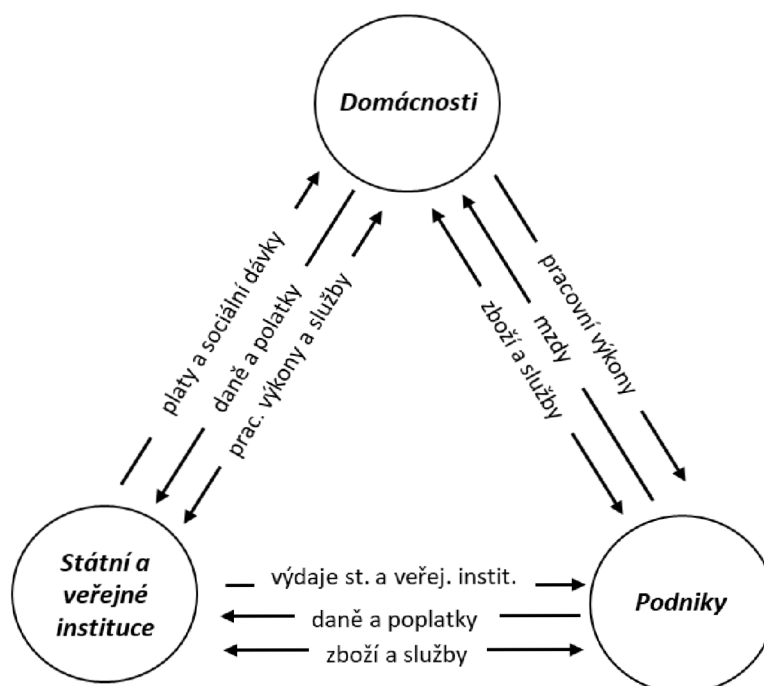
Jiný pohled na nástroje regionální politiky je možné vidět na hladině státní. V tomto smyslu je vymezeno sedm různých kategorií nástrojů:

- finanční podněty,
- infrastrukturní výpomoc,
- makropolitické nástroje,
- regionální alokace veřejných investic,
- regionální rozvojové agentury,
- decentralizace vládních úřadů,
- restriktivní prostředky. [20]

2.2.5 Aktéři regionální politiky

Za regionální politikou, respektive za jejím rozvojem, stojí několik aktérů, kteří region posouvají dopředu a snaží se, aby byl naplno využit potenciál regionu. Tito aktéři se dělí do tří hlavních kategorií, jejich vzájemné vztahy znázorňuje obrázek 3. Mezi hlavní aktéry RP se řadí:

- *podniky,*
- *domácnosti a jednotlivci,*
- *státní a veřejné instituce.* [2]



Obrázek 3 – Vztahy mezi aktéry regionální politiky
Zdroj: vlastní zpracování dle [2]

Domácnosti, jejichž jednotlivci zastávají mnoho funkcí, jako zaměstnanci, podnikatelé, finální spotřebitelé zboží a služeb ale také investoři, svými skutky rozhodují o strukturách regionu. Soukromé domácnosti většinou rozhodují o svém stanovišti (pro bydlení, práci nebo zábavu) na základě svých vlastních potřeb a přání. Tím vznikají sítě prostorových vztahů - lidé dojíždějí za prací, nakupují v obchodních centrech, setkávají se s přáteli, víkendy nebo dovolené tráví mimo své bydliště a navštěvují různá kulturní zařízení.

Vzdálenost a časová náročnost jízdy do zaměstnání hraje významnou roli v dnešní době. Proto také existuje úzká vazba mezi rozhodováním jednotlivců o místě trvalého bydliště a místě výkonu zaměstnání. Avšak poměrně velký rozvoj dopravy také zapříčinil, že ekonomicky aktivní lidé dnes často pracují nejen mimo místo trvalého bydliště, ale také mimo svůj region.

Veřejný sektor, který je reprezentován státem a všemi jeho orgány, ovlivňuje do značné míry dění v regionech. Do jeho pravomocí patří výběr daní a přerozdělování sociálních a jiných dávek, zřizování institucí a úřadů (policie, justice atd.), výběr umístění veřejných a kulturních zařízení (vysoké školy, vědecká a výzkumná střediska) a v neposlední řadě má možnost ovlivňovat celkovou kvalitu služeb ve městech a regionech.

Veřejný sektor není pouze skupinou státních institucí a organizací, nýbrž je také součástí ekonomického systému. Veřejná správa a samospráva je členěna na různé úrovně a tyto úrovně velmi často vystupují jako konkurenti, neboť mají rozdílné cíle. Ruce státu jsou svázaný mnoha faktory jako ekonomika, politické tlaky a zahraniční politika, a proto by se mělo na stát nahlížet jako na jednoho z účastníků RP, nikoli jako na vyšší nadřazenou nebo řídicí instanci, která by měla vést čistě k vytváření veřejného blaha.

Za jeden z nejdůležitějších úkolů státu je možné považovat péči o infrastrukturu. Kvalitní a hustá infrastruktura v regionu je důležitým předpokladem pro regionální rozvoj a růst. Vybavenost území dálniční, silniční, železniční a komunikační sítí je velmi často rozhodujícím faktorem pro ekonomické aktivity, které vedou k prosperitě regionu. [18]

Podniky, stejně jako domácnosti, stojí před významným rozhodnutím, kde budou realizovat svou výrobní, řídicí, obchodní a výzkumnou činnost. Všechny tyto aktivity mohou realizovat v jednom místě nebo se rozhodnou své aktivity rozdělit do několika

stanovišť. Při této decentralizaci však podniky čelí problematice, jak minimalizovat náklady na přesun zdrojů a také jak optimálně rozložit podnikové funkce.

Mnoho podnikových rozhodnutí ovlivňuje strukturu daného regionu. Kroky jednoho podniku ovlivňují další podniky a také všechny aktéry RP. Například mzdová politika působí na výši důchodů a ovlivňuje pracovní trh. Výše důchodů ovlivňuje kupní sílu obyvatel regionu a jejich poptávku po službách a produktech. Uspokojení poptávky pak může probíhat na regionální nebo mimoregionální úrovni. [7]

Podrobnější členění účastníků RP pak znázorňuje tabulka 5 ve formě matice dle sektorů a úrovně aktérů. Ta vymezuje tři sektory – veřejný, podnikatelský a neziskový, a čtyři úrovně – evropská, národní, krajská a místní. [21]

Tabulka 5 – Matice účastníků regionální politiky

		SEKTOR		
		Veřejný	Podnikatelský	Neziskový
Ú R O V E Ň	Evropská	Evropská komise	Nadnárodní zájmová uskupení	Sítě
	Národní	Ministerstva	Celostátní zájmová uskupení	Spolky, svazy, sítě
	Krajská	Kraj, Vysoké školy, Krajská informační střediska	Podnikatelská sdružení	Nezisková sdružení
	Místní	Obce – DSO, MAS, organizace zřizované obcí	Podnikatelé a zemědělci	Zájmové spolky a sdružení

Zdroj: vlastní zpracování dle [21]

2.2.6 Srovnání klasické a současné regionální politiky

Komplexní srovnání pojetí klasické a současné regionální politiky znázorňuje tabulka 6, která se zaměřuje na několik charakteristických rysů a vymezuje jejich rozdílné postoje.

Tabulka 6 – Změny v pojetí regionální politiky

<i>Atribut</i>	<i>Klasická RP</i>	<i>Moderní RP</i>
ZÁKLADNÍ MYŠLENKA		
<i>Filozofie</i>	teorie lokalizace výroby, klíčové faktory: regionální ukazatelé (např. náklady na produkci)	teorie učícího se regionu, klíčové faktory: regionální schopnosti (např. inovace, infrastruktura)
CHARAKTERISTIKA POLITIKY		
<i>Poslání</i>	spravedlnost NEBO účinnost	spravedlnost A účinnost
<i>Cíle</i>	zvýšení investic a tvorba pracovních míst	zvýšení konkurenceschopnosti (inovace, znalosti a dovednosti)
<i>Pole činnosti</i>	úzké (hlavně průmysl)	široké (multisektorové)
<i>Způsob realizace</i>	reaktivní, projekty	proaktivní, plánování, strategie
STRUKTURNÍ USPOŘÁDÁNÍ		
<i>Prostorové zaměření</i>	problémové oblasti	všechny regiony
<i>Způsob analýzy</i>	regionální ukazatelé a export	regionální SWOT analýza
<i>Klíčové nástroje</i>	pobídky	rozvojové programy
<i>Zaměření podpory</i>	tvrdá infrastruktura	měkká infrastruktura
ORGANIZACE		
<i>Tvorba politiky</i>	top-down, centralizovaná	bottom-up, širší spoluúčast
<i>Vedoucí organizace</i>	centrální vláda	regionální a místní správa
<i>Partneři</i>	bez dalších partnerů	regionální a místní aktéři
<i>Správa</i>	jednoduchá	komplexní
<i>Výběr projektů</i>	interní rozhodnutí	rozhodnutí více účastníků
<i>Harmonogram</i>	otevřený	víceleté plánování
HODNOCENÍ		
<i>Fáze vyhodnocení</i>	ex-post	ex-ante, interim (během), ex-post
<i>Výstupy</i>	měřitelné	složitě měřitelné

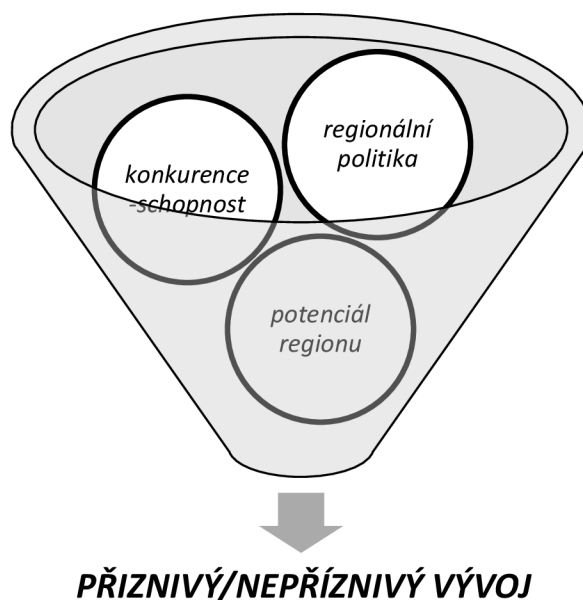
Zdroj: vlastní zpracování dle [22]

Jedním z hlavních důvodů, proč by se měla upřednostňovat decentralizace moci v oblasti regionální politiky, je fakt, že centrální politika je vzdálená od jednotlivých regionů a snaží se spíše dosáhnout celostátní rovnováhy. Snahy státní regionální politiky o rozvoj, proto ne vždy přináší pozitivní výsledky. Regionální a místní samosprávy zaměřují svou pozornost pouze na menší územní celky a dokonale znají

jeho prostředí. Díky tomu se mohou věnovat také malým a středním podnikům nebo endogennímu potenciálu regionu. [2]

3 REGIONÁLNÍ ROZVOJ

Ekonomická úroveň regionu je výsledkem mnoha proměnných, které se podílejí na stavu v regionu. Tyto proměnné nabývají různých podob a mají například ekonomický, sociální, či environmentální charakter. Z těchto statistických hodnot je sestavován žebříček konkurenceschopnosti v jednotlivých oblastech. Je možné říci, že konkurenceschopnost regionu je závislá na jeho ekonomické úrovni a naopak, ekonomická úroveň regionu vychází z konkurenceschopnosti a je závislá na využívání regionálního potenciálu viz obrázek 4. Celkový vývoj regionu je také závislý na implementaci teoretických poznatků z regionální politiky.



Obrázek 4 – Vstupy regionálního vývoje
Zdroj: vlastní zpracování

3.1 Charakteristika regionálního rozvoje

Cílem regionální politiky je dosáhnout pozitivního vývoje v regionu neboli regionálního rozvoje. Ten v sobě zahrnuje nejen ekonomický rozvoj, ale také rozvoj technický, organizační, infrastruktury atd. Na těchto změnách se podílejí všichni aktéři RP, kteří mají za úkol naplno využít potenciálu regionu. [1]

Regionální vývoj se rozděluje a dále větví na:

- **příznivý regionální vývoj**
 - *růst,*
 - *rozvoj;*
- **nepříznivý regionální vývoj**
 - *stagnace,*
 - *úpadek.* [5]

3.1.1 Růst

Růst je možné definovat jako nepřetržitý a dlouhodobý proces zvyšování produkce regionu nebo v globálnějším smyslu státu. Většinou je rozhodujícím ukazatelem zvyšující se HDP, respektive regionální HDP. Jinými slovy ekonomický rozvoj je charakterizován hlavně kvantitativními změnami vybraných ukazatelů. U růstu je možné dále rozlišovat:

- **Extenzivní a intenzivní růst**
 - extenzivní růst je dán pouze zvyšováním výrobních faktorů, naopak intenzivní růst je výsledkem zvyšování produktivity;
- **Rovnovážný a nerovnovážný růst**
 - rovnovážný růst znamená růst napříč sektory, u nerovnovážného růstu se zaměřuje na určité sektory, které mají za úkol pozvednout ekonomickou aktivitu;
- **Růst a expanze**
 - růst je charakteristický dlouhodobostí, jako expanze je označován pozitivní vývoj krátkodobý až střednědobý. [2]

3.1.2 Rozvoj

Jako regionální rozvoj může být označeno budování ekonomických kapacit za účelem zvyšování kvality života a zlepšování ekonomické budoucnosti. Stejně jako u růstu se jedná o dlouhodobý proces, na němž se podílí všichni aktéři regionální politiky, aby na základě vzájemné spolupráce dosáhli celospolečenského blaha a tím se zvýšila konkurenceschopnost dané lokality. Za rozvoj je označována změna s kvalitativními prvky, jako je zlepšení dopravní situace, zvyšování kvalifikací obyvatelstva, výzkum atd. [23]

Není možné nahlížet na regionální rozvoj odděleně, neboť jeho součástí je (ekonomický) růst. Naopak také není možné jednotlivé pojmy zaměňovat. Neboť velikost rozvoje je dána jak ekonomickými indikátory, jako je například HDP, tak i poněkud abstraktnějšími pojmy jako je míra vzájemné sebeúcty a respektu, svoboda rozhodování a uspokojováním základních lidských potřeb. [8]

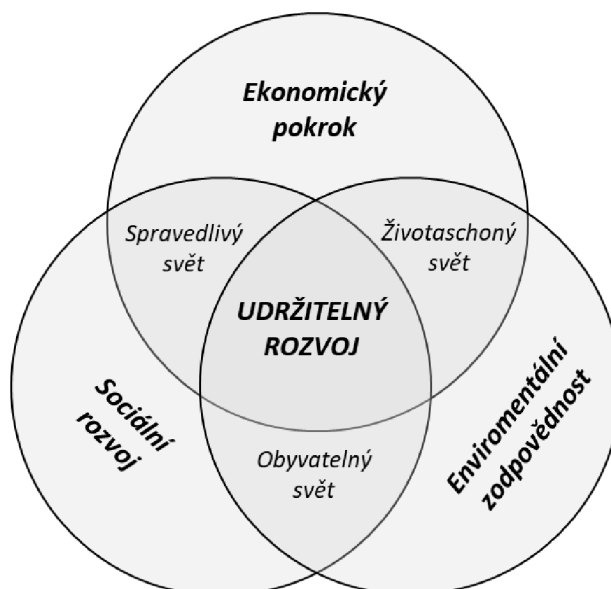
Avšak nejen to, tvoří míru rozvoje regionu, hmatatelným posunem vpřed mohou být investice do zvýšení životního standartu – stavba rychlodráhy a letišť, modernizace zdravotnictví, zkvalitnění možností trávení volného času a péče o životní prostředí. [24]

Hlavní podíl na rozvoj jako takový je přikládán ekonomickému vývoji. Regionální rozvoj je však souhrnem všech těchto kategorií:

- ***Ekonomický rozvoj***
 - Tvoří nejpodstatnější část rozvoje a je prezentován jako dlouhodobý pozitivní vývoj ekonomiky a zvyšování životní úrovně;
- ***Kulturní rozvoj***
 - Přináší změny v oblasti kultury, jazyka, vědy, hudby atd. Sleduje historické tradice a současný postoj k nim, stejně jako změnu hodnot společnosti;
- ***Sociální rozvoj***
 - Řeší rovnoprávnost sociálních skupin ve společnosti, dostupnost zdravotní péče, vzdělání, kultury apod.;
- ***Environmentální rozvoj***
 - Posuzuje změny vnímání krajiny, dopady činností člověka na faunu a floru. Řeší kapacitu životního prostředí a jeho využívání. [1]

Trvale udržitelný rozvoj je snaha o spojení nejen ekonomického a sociálního rozvoje, ale vstupuje tam otázka životního prostředí, tj. environmentální sféra. Jedná se o koncepci, která vystupuje proti industriální ekonomice. Z půdy OSN pochází klasická definice udržitelného rozvoje, která říká: „*Udržitelný rozvoj je takový rozvoj, který zajistí potřeby současných generací, aniž by bylo ohroženo splnění potřeb generací následujících, a aniž by docházelo k omezování jiných národů či skupin.*“ [25]

Celý systém udržitelného rozvoje stojí na třech již zmiňovaných pilířích, tj. ekonomický, sociální a environmentální rozvoj. Na jejich průsečíku je možné pozorovat plánovaný efekt, obrázek 5 danou situaci zobrazuje. [24]



Obrázek 5 – Pilíře udržitelného rozvoje
Zdroj: vlastní zpracování dle [24]

Myšlenka udržitelného rozvoje zdůrazňuje harmonický a vyvážený rozvoj všech tří dimenzí. Ekologická dimenze v sobě zahrnuje spotřebu energií, surovin, prostoru, zdravé životní podmínky pro život a množství vyprodukovaného odpadu. Sociální se zaměřuje na kvalitu života, lidský potenciál, spravedlnost a kulturní rozvoj. Hospodářská sféra pak doplňuje tento koncept o ekonomický rozvoj vzhledem k rostoucím příjmům obyvatel. [3]

3.1.3 Stagnace a úpadek

V opačné pozici oproti růstu a rozvoji stojí stagnace a úpadek. Tento vývoj společnosti, popř. ekonomické úrovně regionu, představuje převážně negativní, respektive méně příznivou situaci pro budoucí směřování oblasti. [5]

Oba tyto termíny nepředstavují pozitivní vývoj, avšak mají rozdílný význam. Slovo stagnace je možné chápat jako zastavení, nebo ustrnutí vývoje. Tento stav je spojen většinou s hospodářskou depresí, která je typická pro druhou fázi hospodářského cyklu, což představuje méně stabilní ekonomickou úroveň. Úpadek znamená již negativní vývoj ekonomiky, při níž může dojít k destabilizaci společnosti a na jeho základě k rozpadu strukturálního uspořádání regionu. [26]

Jedním z mála pozitivních dopadů, které lze nalézt u společnosti, která se dlouhodobě nachází v úpadku, je změna stavu životního prostředí v daném regionu. Vzhledem k tomu, že při úpadku společnosti v regionu dochází velmi často k zániku firem, snižuje se celková produkce. Menší produkce s sebou nese nižší emise a tím také zlepšení čistoty ovzduší, resp. vody a půdy. [6]

3.2 Regionální disparity

Pod pojmem regionální disparity se rozumí rozdíly v ekonomické, sociální ale i jiné oblasti života v porovnání s určitým územím, resp. regionem. Ty je možné sledovat například v těchto oblastech:

- demografická situace,
- ekonomická struktura,
- trh práce,
- přírodní podmínky a životní prostředí,
- další aktivity a faktory aktérů RP. [13]

S těmito problémy se potýkají všechny státy, vyjma velmi malých jako je Malta, Kypr, Andorra. U všech ostatních států je možné nalézt na straně jedné regiony s vysokou životní úrovní, které prosperují, a na straně druhé jsou regiony zaostávající, které mají sociální a ekonomické problémy. Příčiny těchto rozdílů mohou být od nepříznivých geografických podmínek, přes složení obyvatelstva až po historické pozadí. [7]

3.2.1 Problémové regiony

Na základě regionálních rozdílů je možné definovat tzv. problémové regiony. Tyto regiony mohou mít různou podobu a projevovat se v mnoha formách, převážně je však umožněno je zařadit do jedné z následující kategorie:

- **Regiony s nedostatečným využitím vlastních zdrojů;**
 - K nedostatečnému využití vlastních zdrojů dochází velmi často s nedostatkem kapitálu, což vede k nižší životní úrovni ve srovnání s ostatními regiony. Zlepšení je možné nalézt v technologickém pokroku a následném snížení ekonomické náročnosti na využití dříve nepřístupných zdrojů. [16]

- **Regiony nedostatečně vybavené přírodními zdroji;**
 - Tyto regiony byly původně velmi ekonomicky aktivní, neboť na jejich území docházelo k extenzivnímu hospodářství. Zemědělský region je pak z pohledu rostoucího národního produktu nepřitažlivý pro rozvoj průmyslu. Svůj potenciál by mohl nalézt region v cestovním ruchu a dosáhnout tak ekonomického oživení.
- **Regiony se stagnujícími či upadajícím základními odvětvími.**
 - Patří zde regiony, které v minulosti byly považovány za nejvyspělejší. Vzhledem ke strukturálním změnám v průmyslové výrobě a úpadku tradičních průmyslových odvětví přišly regiony a své největší ekonomické subjekty. V těchto regionech je možné setkat se s:
 - vysokou mírou migrace;
 - rostoucí nezaměstnaností;
 - zanedbanou infrastrukturou;
 - klesající ekonomickou aktivitou a úrovní. [8]

3.2.2 Důvody regionálních rozdílů v ČR

Vzhledem k tomu, že v regionech docházelo k diferenciaci hospodářství, probíhal také různorodý vývoj. Ten spolu s rozdílnou intenzitou a rozsahem proměn v ekonomickém prostoru zapříčinil vznik těchto disparit:

- **Významný pokles výroby v těžkém průmyslu**
Typické hlavně pro region Moravskoslezsko a Severozápad, kde dominuje těžba uhlí, chemie, těžké strojírenství a hutnictví. Došlo k snížení výroby u klíčových podniků - např. OKD (omezení těžby, propouštění horníků, nízká výkupní cena uhlí);
- **Snižování počtu pracovníků v zemědělství**
Typické pro regiony soudržnosti Jihovýchod a Střední Morava, kde bylo poměrně vysoké procento zastoupení osob pracujících v primárním sektoru, dále došlo k redukci pracovníků v horských a podhorských oblastech;
- **Nerovnoměrný rozvoj soukromého podnikání**
Největší rozdíly je možné sledovat mezi oblastí ostravské aglomerace a okolí hlavního města. V oblasti hlavního města je nejpříznivější situace s největším počtem hlášených podnikatelských subjektů. Často však slouží území hlavního města pouze jako sídlo, samotná podnikatelská činnost probíhá mimo toto území;

- ***Přetrvávající neuspokojivý stav životního prostředí***
Navazuje na regiony s velkým podílem těžkého průmyslu, neboť tato výroba je spojena s energetickou a materiálovou náročností. K již jmenovanému Moravskoslezsku a Severozápadu se přidává hlavní město Praha, kde dochází ke znečištění hlavně z důvodu vyšší koncentrace obyvatelstva;
- ***Rozvoj terciárního sektoru***
Terciální sektor se koncentroval převážně u velkých měst a aglomerací, to hlavně díky příznivým podmínkám, které umožnily jeho rozvoj; [6]
- ***Nízká meziregionální mobilita pracovních sil***
Je dána převážně horší dopravní obslužností v obcích a regionech, kde je nízká hustota obyvatel nebo kde je větší vzdálenost mezi obcemi;
- ***Rozdílná geografická poloha regionů v rámci ČR***
Vzhledem k trasám hlavních dopravních koridorů evropského významu zůstávají některé regiony v periferním postavení;
- ***Snížení výroby textilního a elektrotechnického průmyslu***
Projevy jsou patrné hlavně v regionech Severovýchod, Střední Morava a Jihovýchod. Tady se projevilo omezení výroby závažnými dopady na ekonomiku a zaměstnanost;
- ***Existence územně-technických specifik***
Jako pozůstatky po intenzivním využívání krajiny (těžba, výstavba) a výrazná členitost terénu znemožňuje dopravní dostupnost a snižuje ekonomickou efektivnost některých oblastí. [5]

3.3 Ukazatelé regionálního rozvoje

Jak již bylo výše uvedeno, rozdíly v ekonomické, sociální ale i jiné oblasti života jsou označovány jako regionální disparity. Ty je možné popsat nejen slovně, ale také je lze vyjádřit pomocí různých ukazatelů. Na jejich základě je následně seřazení a porovnávání usnadněno.

3.3.1 Struktura ekonomiky

Spolu s ekonomickým růstem dochází k mnoha změnám jak ve společnosti, tak v samotném hospodářství. Jednou z nejvýraznějších změn je změna struktur podílu jednotlivých odvětví, které se podílejí na tvorbě HDP. [27]

V ekonomice je možné rozlišit celkem pět sektorů, které se liší dle své ekonomické činnosti, a to je:

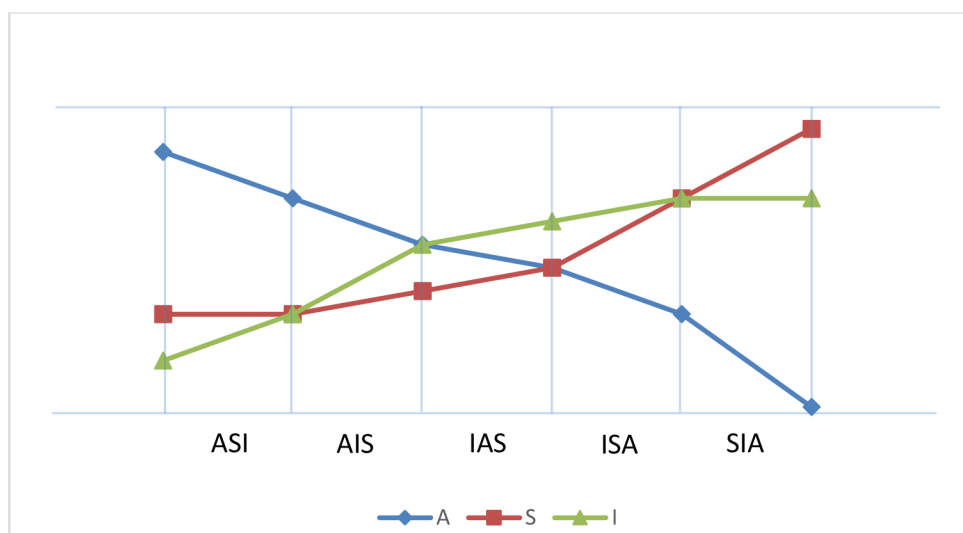
- Primární sektor – prvovýroba;
- Sekundární sektor – průmysl;
- Terciální sektor – služby;
- Kvartérní sektor – sektor znalostí a informací;
- Kvintérní sektor – vláda, nonprofit-organizace, zdravotní péče.

První tři jsou považovány za hlavní, následující dva jsou přídavné, neboť jsou převážně součástí terciálního sektoru. [28]

Pro znázornění vývoje sektorové struktury bude využito pouze klasické členění na zemědělství (A – agriculture), průmysl (I – industry) a služby (S – service). Na základě jejich váhy v hospodářství jsou sestaveny typy sektorové struktury ekonomiky. Dle historického vývoje lze stanovit tyto cesty:

- ***Klasická cesta strukturálního vývoje***

Typická pro země s centrálně plánovanou ekonomikou – Anglie, Německo, Francie. Průběh cesty znázorňuje obrázek 6, výchozí pozice je ASI, následně dochází k industrializaci a průmysl převyšuje služby – AIS, a následně i zemědělství – IAS. Poté dochází k nárůstu významu služeb, které se dostávají před zemědělství – ISA a v konečné fázi jsou významnější než průmysl – SIA. [5]

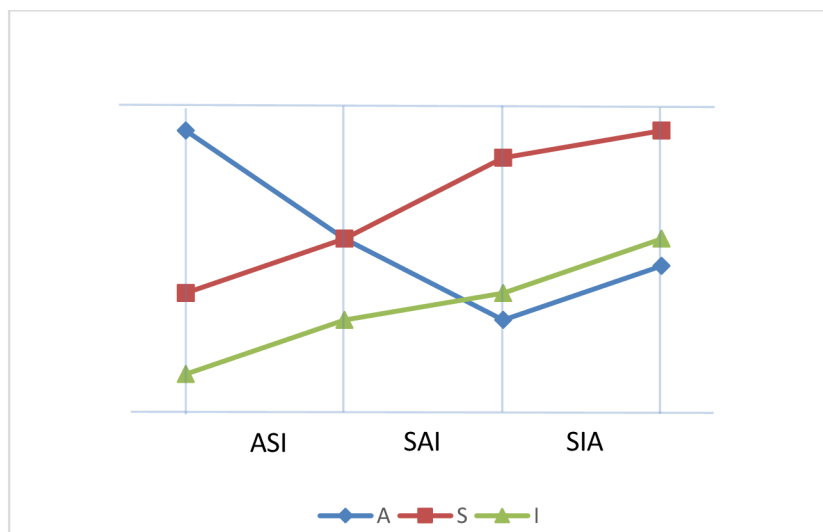


Obrázek 6 – Klasická cesta strukturálního vývoje

Zdroj: vlastní zpracování dle [6]

- **Strukturální zkratka**

Ukazuje vývoj především v bývalých koloniích a zemích s rozvinutou tržní ekonomikou – USA, Nový Zéland, Japonsko. U této cesty došlo k současnému nárůstu služeb a průmyslu, ASI => SAI => SIA, což je patrné na obrázku 7.



Obrázek 7 – Strukturální zkratka

Zdroj: vlastní zpracování dle [6]

3.3.2 Hrubý domácí produkt

Jeden z nejběžnějších ukazatelů rozvoje nejen regionů ale i států je výše a vývoj HDP neboli hrubého domácího produktu, popř. HDP/obyvatele (hrubý domácí produkt na obyvatele). Jedná se o makroekonomický ukazatel, který ukazuje tržní hodnotu všech finálních statků a služeb, které byly vyprodukovány v dané ekonomice za stanovené časové období. [6]

Při výpočtu HDP je nutné vyvarovat se dvojímu započítávání, kdy by hodnota statku nebo služby byla započítána několikrát. Příkladem může být truhlářský výrobek – okno, jehož hodnota je započtena do HDP. Okno je mimo jiné tvořeno skleněnou tabulí, ta se však již nesmí započítat, neboť je již obsažena v hodnotě zhotoveného okna. Proto je vhodné při výpočtu pracovat s přidanou hodnotou, kde se lze nadhodnocení hrubého domácího produktu vyhnout. Součástí ekonomiky je také tzv. šedá ekonomika, která je tvořena nelegálním obohacováním – prostituce, drogy, gamblersství. Její hodnota je však ve formě statistického odhadu již součástí HDP od roku 2005. [29]

Pro výpočet hrubého domácího produktu je možné využít následující tři metody:

- **Důchodová metoda**

- Vychází z předpokladu, že výdaj musí být něčím důchodem.
- Nelze opomenout na znehodnocení kapitálu a daně.
- $HDP = mzdy + nájemné + úroky + zisky + renty + odpisy + nepřímé daně$ (1)

- **Výdajová metoda**

- Je postavena na prostém poznatku, že hodnota zboží je rovna peněžnímu výdaji za zboží – agregátní výdaj.
- V tomto případě existují 4 typy výdajů: domácí spotřeba (C), investice (I), veřejné výdaje (G), čistý export (NX).
- $HDP = C + I + G + NX$ (2)

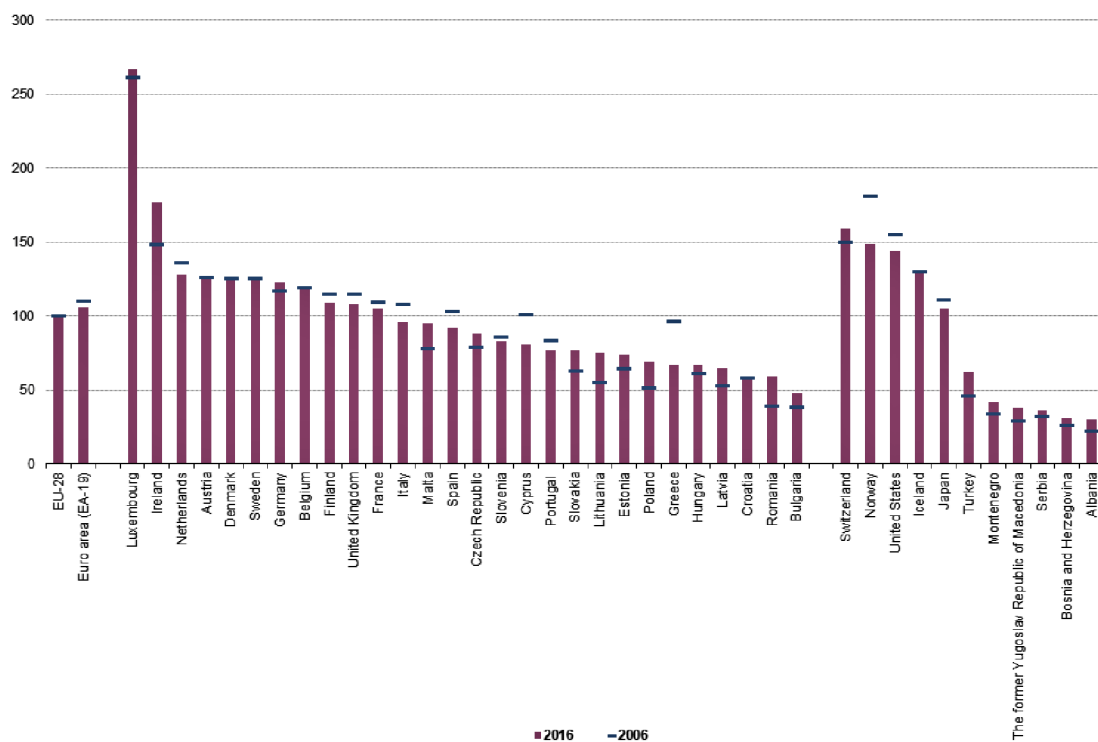
- **Výrobní metoda**

- Sčítá přidané hodnoty u jednotlivých stupňů výroby.
- $HDP = \Sigma \text{přidaná hodnota} + \Sigma \text{nepřímé daně} + \Sigma \text{dotace}$ (3)

Všechny tři metody musí vést ke stejnému výsledku, tj. ke stejné výši HDP. [30]

Nejčastěji se využívá ukazatel PPS neboli standart kupní síly. Jedná se o uměle vytvořenou měnovou jednotku, která vyjadřuje objem ekonomických souhrnných ukazatelů pro potřeby mezinárodního srovnání. [29]

Obrázek 8 ukazuje srovnání evropských a některých vybraných států k průměru EU 28, který je roven 100. V případě, že je index nižší než 100, vyplývá z toho, že HDP na obyvatele je nižší než průměr EU 28 a naopak.



Obrázek 8 – Srovnání HDP na obyvatele s EU 28 v letech 2006 a 2016

Zdroj: upraveno dle [31]

Česká republika se drží pod průměrnou hodnotou parity kupní síly, avšak patří mezi nejlépe hodnocené země z pohledu zemí bývalého východního bloku. Pozitivní je i rostoucí tendence.

Regionální hrubý domácí produkt je získán úpravou hrubého domácího produktu. Metody regionalizace jsou tyto:

- **Metoda „shora – dolů“**
 - top-down, rozvrhování, klíčování,
 - celostátní součet je rozvržen do regionů,
 - klíčem je např. rozvržení hrubé přidané hodnoty podle mezd a platů;
- **Metoda „zdola – nahoru“**
 - bottom-up, agregace, sumarizace,
 - dochází k součtu jednotek, které mají sídlo v určitém regionu,
 - nutné dopočítat rozdíly, aby byly shodné s národními hodnotami;
- **Pseudorozvrhování**
 - pseudo-top-down,
 - za předpokladu, že chybí údaje za místní jednotky,
 - nahrazování jinými údaji, které mají silnou návaznost;

- *Pseudosumarizace*
 - pseudo-bottom-up,
 - sektorové či odvětvové rozdělení celostátních úhrnů,
 - následné sloučení na místní úrovni; [6]

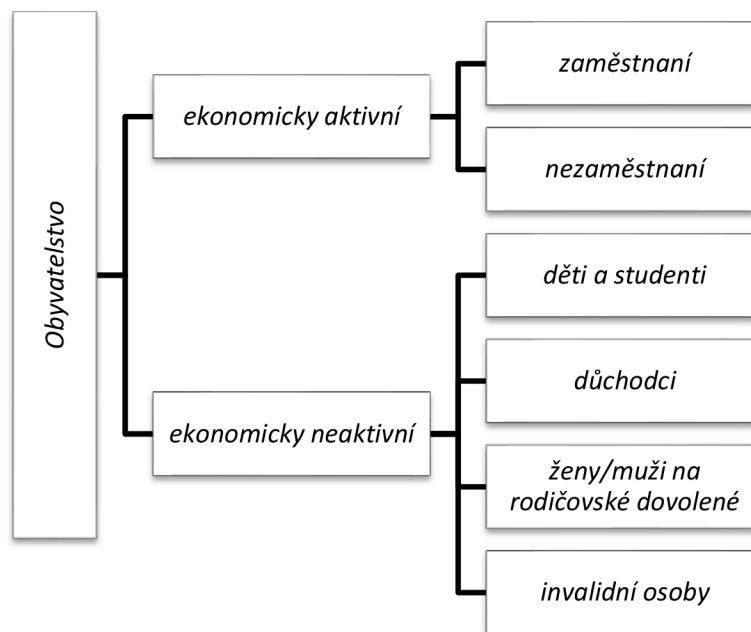
Za nejpřesnější metodu je považována metoda „zdola – nahoru“, kterou je ovšem možné použít pouze, jestliže existují věrohodná regionální data. Metoda „shora – dolů“ je založena převážně na odhadech, které není možné doložit přesnými daty. Poslední dvě pseudometody jsou vhodné hlavně pro rychlé odhady, které nevyžadují záruku potřebné kvality výsledků.

3.3.3 Trh práce

Trh je definován jako místo, kde dochází ke střetu nabídky a poptávky. V případě trhu práce se jedná o nabídku a poptávku práce. Práce je dalším faktorem ekonomického růstu. Jde se o cílevědomou lidskou činnost vedoucí k výrobě, popř. ke zvyšování hodnoty výrobku, nebo k poskytování služeb. [32]

Jedná se o velmi heterogenní trh, neboť výkon různých pozic se liší jak v kvalifikaci, riziku, tak i dalšími faktory, které ovlivňují výši mzdy. Poptávka po dobře hodnocených pozicích je proto vyšší než u profesí s nižšími platy. Nedokonalost trhu práce je způsobena nedokonalou informovaností účastníků, uchazeči neznají všechny volné pracovní posty, a naopak zaměstnavatelé nevědí o všech lidech, kteří si mají zájem o práci. Tento stav je jedním z faktorů nezaměstnanosti. [30]

Z hlediska trhu práce je možné rozdělit obyvatelstvo na ekonomicky aktivní a ekonomicky neaktivní část, což je možné vidět na obrázku 9. Z hlediska hodnocení státu, resp. regionu je pozornost zaměřena hlavně na skupinu nezaměstnaných. U nich se sleduje jak důvod nezaměstnanosti, tak její míra. [29]



Obrázek 9 – Rozdělení obyvatelstva podle ekonomické aktivity
Zdroj: vlastní zpracování dle [29]

Zaměstnaní jsou taková část obyvatelstva, která splňuje stáří minimálně 15–ti let a zároveň pracuje na placené pozici. Naopak nezaměstnaní jsou osoby starší 15–ti let a které splňují tyto stanovené podmínky:

- nejsou zaměstnaní nebo sebezaměstnaní,
- aktivně hledají práci,
- jsou ochotni nastoupit do práce nejpozději do 14 dnů. [31]

V praxi se nepracuje s absolutní hodnotou, ale používá se vzorec 4, který určí míru nezaměstnanosti na základě počtu zaměstnaných a nezaměstnaných osob:

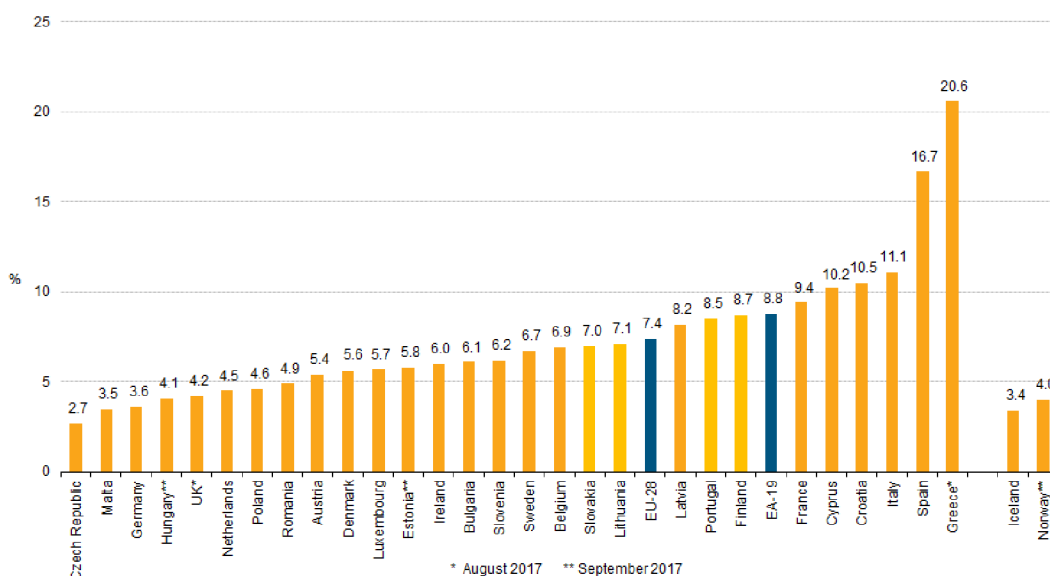
$$u = \frac{U}{L+U} \cdot 100, \quad (4)$$

kde u je míra nezaměstnanosti v procentech, U je počet nezaměstnaných a L počet zaměstnaných. [30]

Nezaměstnanost má několik příčin, které vedou ke vzniku určitých forem nezaměstnanosti. Nejčastěji se lze setkat s těmito formami:

- **Frikční nezaměstnanost**
 - jedná se o tzv. dočasnou nezaměstnanost,
 - důvodem je přesun lidí mezi regiony a pracovními místy,

- zahrnuje také absolventy škol a dříve i vojáky po ukončení základní vojenské služby;
- **Strukturální nezaměstnanost**
 - patří mezi nejnebezpečnější formu,
 - důvodem jsou strukturální změny v ekonomice,
 - typická pro úzce specializované pracovníky a zaměstnance s nízkým stupněm vzdělání;
- **Cyklická nezaměstnanost**
 - je dopad cyklického vývoje ekonomiky,
 - kopíruje změny ve výši HDP,
 - oproti strukturální nezaměstnanosti postihuje všechna odvětví;
- **Přirozená míra nezaměstnanosti**
 - nejnižší možná míra nezaměstnanosti,
 - je způsobena nedostatečnou informovaností, různorodým vkusem nebo talentem lidí,
 - její hranice je stanovena mezi 3-6 %,
 - ovlivňující faktory: politika vlády, demografický vývoj, životní úroveň a způsob života. [32]



Obrázek 10 – Míra nezaměstnanosti v EU pro říjen 2017

Zdroj: upraveno dle [33]

Česká republika je v hodnocení nezaměstnanosti na první pozici, dle obrázku 10 dosahuje nejnižší míry nezaměstnanosti v Evropě, a to 2,7 %. Nízká nezaměstnanost není příznivá pro zaměstnavatele, neboť dochází k tlaku na růst výše mezd. Naopak

z pohledu pracovníků se jedná o poměrně dobré období, neboť o jejich pracovní sílu je vyšší zájem než jindy.

Regionální nezaměstnanost je úzce spojena s některými nástroji aktivní politiky zaměstnanosti. Jedná se například o systém investičních pobídek, které jsou ve formě daňových slev a celních úlev, podpory zřízení nových pracovních míst, popř. spoluúčast státu na rekvalifikaci pracovníků. [6]

Nařízení vlády následně definuje podmínky pro získání takové podpory takto:

- Podpora tvorby nových pracovních míst
 - výše podpory činí 50 tis. Kč na jedno nové pracovní místo zřízené na území okresu s mírou nezaměstnanosti nejméně o 50 % vyšší, než je průměrná míra nezaměstnanosti v ČR; [34]
- Podpora rekvalifikace a školení zaměstnanců
 - je poskytována pouze na území okresů s mírou nezaměstnanosti nejméně o 50 % vyšší, než je průměrná míra nezaměstnanosti v ČR, ve výši 25 % z nákladů vynaložených na rekvalifikace a školení;
 - pro malý podnik činí její výše 45 % a v případě středního podniku 35 % z nákladů vynaložených na rekvalifikace a školení zaměstnanců;
 - v případě rekvalifikace nebo školení zaměstnanců se zdravotním postižením nebo znevýhodněním zaměstnanců činí výše hmotné podpory u velkých podniků 35 %, u středních podniků 45 % a u malých podniků 55 % z nákladů na rekvalifikaci nebo školení těchto zaměstnanců. [35]

Mezi další nástroje APZ, neboli aktivní politiku zaměstnanosti, patří rekvalifikace, společensky účelná pracovní místa, absolventské praxe, chráněné dílny pro občany se ZPS či dotace na zkrácenou pracovní dobu. Tyto nástroje jsou aktivní napříč celou republiku. Všechny tyto nástroje jsou zohledňovány při tvorbě rozpočtů jednotlivých úřadů práce. [6]

3.3.4 Příjmy na obyvatele

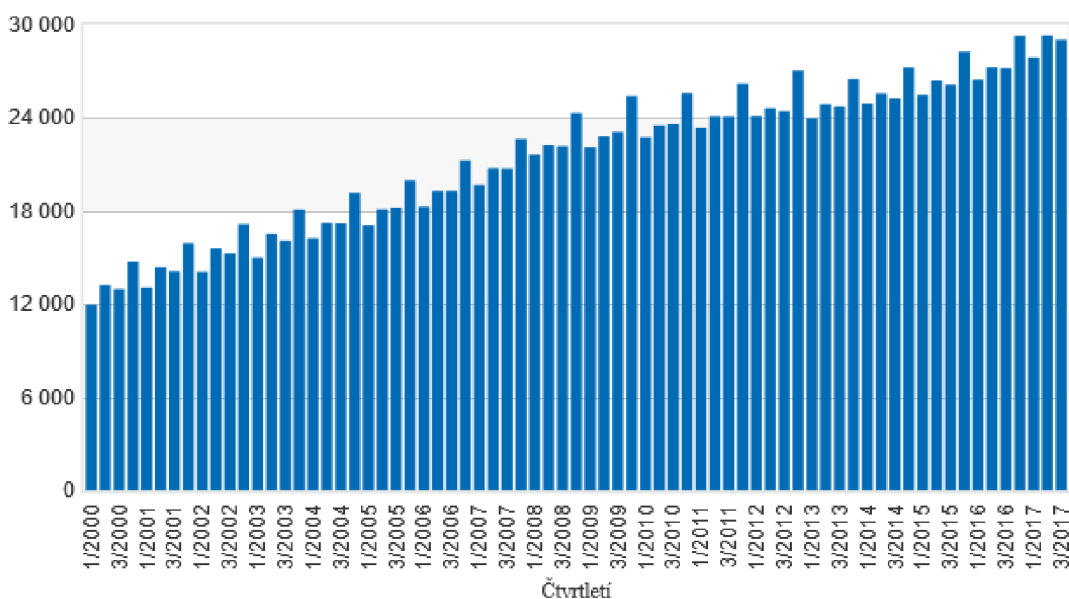
Další z podstatných ukazatelů, který odráží stav krajiny, je disponibilní důchod (YD), který se počítá dle vzorce 5. Je to úhrn nejen příjmů z mezd a platů, ale také renty, úroky, vyplacené dividendy a transferové platby od vlády, od tohoto celku se však musí odečíst daně. Takto vzniklý důchod může být použit pro spotřebu nebo na úspory. [29]

$$YD = Y + TR - T, \quad (5)$$

kde Y je celková výše příjmů, TR jsou transferové platby vlády a T jsou daně zaplacené státu. [31]

Nejobtívnější část disponibilního důchodu tvoří mzdy a platy, které získávají zaměstnanci jako odměnu za provedenou práci. Platy jsou charakteristické pro státní zaměstnance a příspěvkové organizace, všichni ostatní jsou odměňováni mzdou. Samotná výše mezd je tvořena několika faktory jako zodpovědnost, náročnost, pracovní výkonnost a dosahované výsledky. [30]

Hrubá měsíční mzda a její statistické veličiny jako průměr, medián a minimum jsou jedny z nejsledovanějších hodnot v ekonomice. Hrubá měsíční mzda je složena nejen z hodinové sazby, ale její součástí jsou také příplatky za přesčasy, odměny a náhrady mzdy. Průměrnou hrubou měsíční mzdou je možné získat jako podíl mzdových prostředků na jednoho zaměstnance za jeden měsíc. Vývoj hrubé měsíční mzdy zobrazuje obrázek 11.



Obrázek 11 – Průměrná měsíční mzda v letech 2000 až 2017

Zdroj: upraveno dle [31]

Aktuální data pro třetí čtvrtletí roku 2017 udávají průměrnou hrubou měsíční mzdou 29 050 Kč/měsíc. Minimum, zaznamenané v grafu, dosahuje hodnoty 11 941 Kč/měsíc v prvním čtvrtletí roku 2000.

Statistika uvádí, že průměrná hodnota je ovlivněna extrémními hodnotami. Proto je vhodné uvádět medián, který uvádí hodnotu uprostřed mzdového rozdělení, to znamená, že polovina hodnot mezd je nižší a druhá polovina je vyšší než medián. Minimální mzda je definována jako nejnižší možná výše odměny za provedenou práci v pracovněprávním vztahu. Její srovnání s evropskými zeměmi je možné vidět v příloze 1.

3.3.5 Trh nemovitostí

Trh nemovitostí je specializovaná část trhu, kde fungují obecné tržní zákonitosti s určitými omezeními. Tato omezení jsou dána hlavně rozdílnými vlastnostmi věcí nemovitých od věcí movitých, které jsou snadno přemístitelné. Jedna ze zvláštností je veřejný charakter vlastnictví nemovitostí. Kdokoliv má právo nahlédnout do pozemkové knihy, kde jsou uvedena veškerá vlastnická práva k nemovitostem. U vlastnictví se rozlišují tři typy:

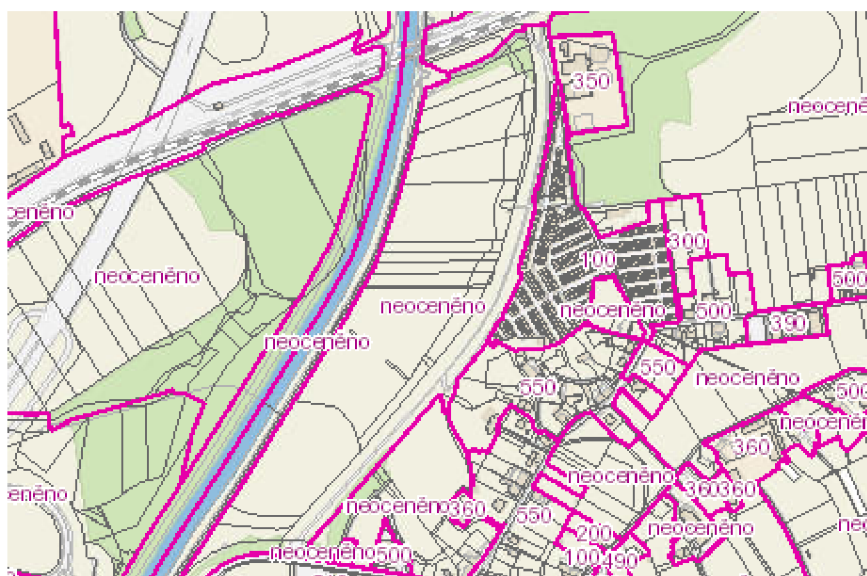
- soukromé vlastnictví,
- družstevní vlastnictví,
- veřejné vlastnictví. [6]

Trh nemovitostí je úzce spjat s národohospodářským cyklem a je velmi citlivý na změny v hospodářském vývoji. Růst v ekonomice znamená také růst cen i poptávky po nemovitostech, naopak recese ekonomiky sebou nese také recesi na trhu nemovitostí. Proto je možné považovat situaci na trhu nemovitostní jako indikátor ekonomické situace.

Nemovitost charakterizuje zákon jako pozemky a podzemní stavby se samostatným účelovým určením, jakož i věcná práva k nim, a práva, která za nemovité věci prohlásí zákon. [36]

Z regionálního pohledu je trh nemovitostí zajímavý tím, že je nepřemístitelný, to znamená, že je vždy trhem místním/regionálním. Samotná prostorová alokace ovlivňuje podstatně nabídku a poptávku a tím vlastně také cenu nemovitosti. Vliv lokace je možné vyjádřit diferenciální polohovou rentou, která je tvořena množinou faktorů, které lze označit jako vliv okolí. Samotná polohová renta není nijak závislá na funkčnosti a účinnosti zvolené nemovitosti, zobrazuje pouze výhodnost polohy k budoucím aktivitám. [20]

Další veličina, která je na pozici regionů odlišná, je cenová mapa pozemků. Jedná se například o podklad pro oceňování nemovitostí, resp. pro stanovení daně, nebo o nástroj řízení měst a obcí. Znárodnuje prostorovou diverzifikaci cen pozemků dané oblasti, je vidět na obrázku 12.



Obrázek 12 – Výřez z cenové mapy města Ostrava pro rok 2017

Zdroj: upraveno dle [37]

Trh nemovitostí je místem pro spekulanty, kteří využívají informace z regionálního, resp. územního rozvoje. Díky znalosti interních informací nakupují pozemky za nízké ceny ještě před tím, než dojde k vydání územního plánu. Na základě něj se například pozemky stanou zastavitelnými plochami, kde náhle vzroste cena.

3.3.6 Další ukazatelé

Evropská komise v roce 2003 schválila seznam strukturálních ukazatelů jako lisabonské cíle, jejich výčet je možné vidět v příloze 2. Jedná se o kritéria, která jsou rozdělena do 6 skupin a to:

- celkové ekonomické prostředí,
- zaměstnanost,
- inovace a výzkum,
- ekonomická reforma,
- sociální soudržnost,
- životní prostředí.

V roce 2004 byl schválen zkrácený seznam 14 strukturálních ukazatelů. Avšak všech 46 strukturálních ukazatelů se používá pro hodnocení nejrůznějších oblastí a odvětví a jejich hodnoty jsou dostupné u Evropského statistického úřadu. [1]

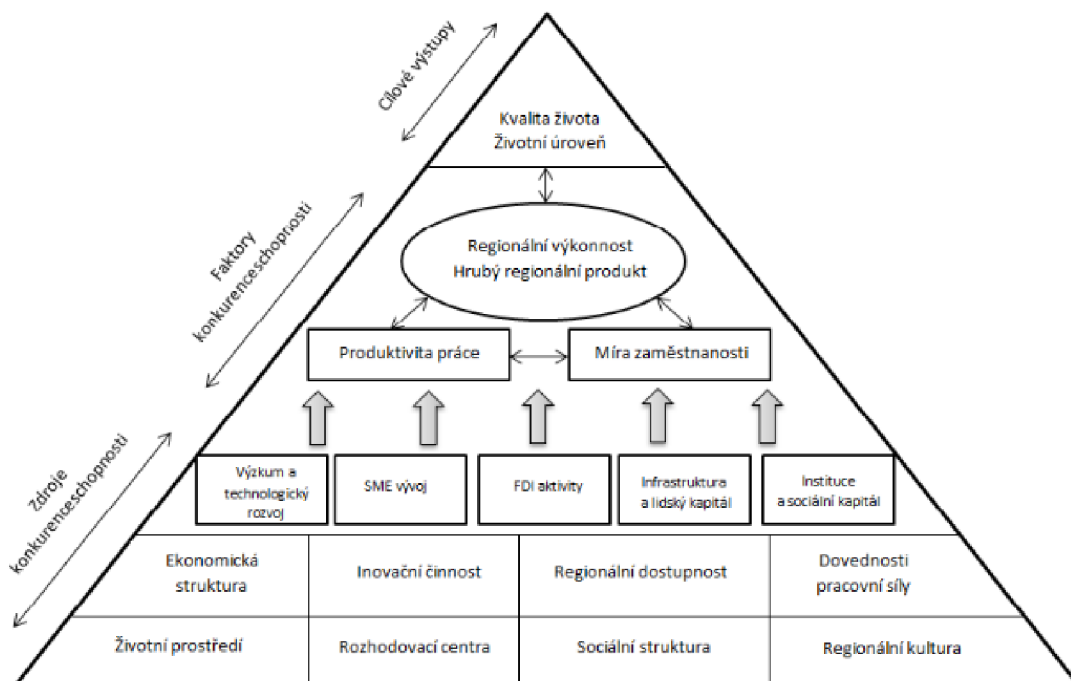
3.4 Konkurenceschopnost regionu

Na základě výše zmíněných regionálních disparit je formována konkurenceschopnost daného regionu. Konkurenceschopnost je charakterizována jako snaha regionu vytvářet vhodné podmínky pro jednotlivé aktéry RP. Jedná se o plné využití potenciálu, který je zakotven v regionu a tím umožnit následný rozvoj.

Konkurenceschopnost regionu je možné stanovit těmito základními způsoby:

- kvalitativním a kvantitativním popisem zdrojů konkurenceschopnosti,
- měřením faktorů konkurenceschopnosti, tedy měření souhrnných ukazatelů; [5]

Aktivní politika a využívání konkurenceschopnosti regionu vede k lepší kvalitě života a nárůstu životní úrovně v regionu, jak znázorňuje obrázek 12. V tomto pyramidovém systému je možné vidět návaznost zdrojů a faktorů konkurenceschopnosti na požadovaný výstup.



Obrázek 12 – Pyramidový model konkurenceschopnosti

Zdroj: zpracováno dle [38]

Nejlepšího výsledku lze samozřejmě dosáhnout, pokud jsou správně využity dostupné zdroje konkurenceschopnosti, ty jsou spolu s ekonomickými indikátory hybnou silou k dosažení blahobytu a celkové spokojenosti v regionu.

3.5 Vztah mezi územním a strategickým plánováním

Regionální plánování je možné definovat jako promyšlenou strategii aplikace opatření regionální politiky do podmínek jednotlivých oblastí. Za regionální rozvoj v České republice nesou zodpovědnost většinou kraje.

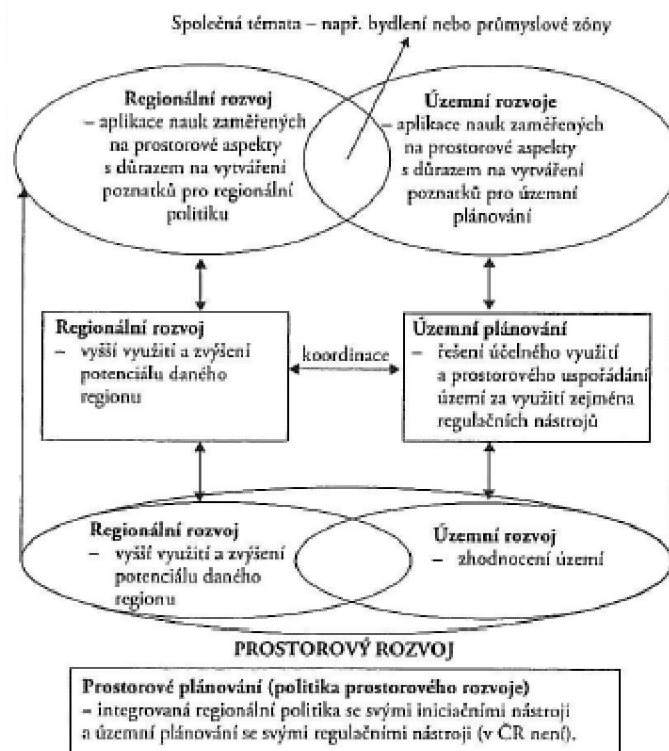
Vypracování a schválení územního plánu jako jeho cíle, obsah a postupy jsou vypracovány v souladu s dotčenými zákony - zákon o územním plánování a stavební zákon. Strategické plány jsou vypracovávány na základě dobrovolné spolupráce aktérů regionálního rozvoje a jeho realizace a úspěšnost je závislá na schopnostech těchto aktérů. Územní plány jsou zaměřeny hlavně na materiálně-technické řešení daného území – vedení infrastruktury, využití území, naopak strategické plánování se zabývá rozdíly v regionech a jejich eliminací. Tyto a další rozdíly jsou zaznamenány v tabulce 7. [13]

Tabulka 7 – Rozdíly mezi strategickým a územním plánem

<i>Sféra</i>	<i>Strategický plán</i>	<i>Územní plán</i>
Legislativa	nepřímo	zákon č. 225/2017 Sb.
Zaměření	ekonomicko-sociální rozvoj	využití plochy
Styl vymezení	pozitivní a integrované	restriktivní a regulační
Zpracování	volně	dle vyhlášky
Schvalování	obecní zastupitelstvo	obecní zastupitelstvo
Závaznost	orientační, nezávazné	závazné
Řešená oblast	sídlo, obec, mikroregion, kraj	obec, kraj
Časový horizont	10-15 let	do 15 let
Doba zpracování	1-2 roky	2-3 roky
Aktualizace a změny	průběžné	dle vyhlášky

Zdroj: vlastní zpracování dle [13]

Obě tyto formy plánování by však měly být v souladu a při jejich plánování by mělo docházet k diskuzi. Z předchozí tabulky je zřejmé, že územní plán má větší právní sílu a nutností je jej dodržovat. Náhled na vztah mezi územním a strategickým plánováním znázorňuje obrázek 13.



Obrázek 13 – Vztah mezi územním a strategickým plánování

Zdroj: převzato z [13]

Z obrázku je možné vyvodit závěr, že některá témata jsou společná pro obě problematiky, jako třeba výstavba, bydlení a řešení průmyslových zón. Avšak také problémy, které nejsou společné, by měly být řešeny v rámci vzájemné tolerance potřeb akterů regionální politiky.

3.6 Metody hodnocení regionu a jeho disparit

V rámci srovnávání regionu je používáno mnoho metod. Lze využít například metody hodnotového inženýrství, analýzu statistických ukazatelů či zpracování studií na danou problematiku. Pro tento typ práce byla zvolena SWOT analýza, která umožní představit si region jako celek, a dále bodová metoda doplněná o grafickou metodu semaforu.

3.6.1 SWOT analýza

SWOT analýza je akronym sestavený z anglických pojmů – Strengths (silné stránky), Weaknesses (slabé stránky), Opportunities (příležitosti) a Threats (hrozby). Tento typ analýzy umožňuje nejen komplexní analýzu současného stavu, ale odráží v sobě budoucí situaci. Na jejím základě může zpracovatel určit směr rozvoje a také pomáhá nalézt potenciál daného regionu. Metoda není určena pouze pro hodnocení regionálního

rozvoje a rozvojových strategií, nýbrž je možné setkat se s ní také v oblasti podnikové ekonomiky či investičních projektů.

Samotné zpracování SWOT analýzy probíhá ve dvou krocích, kdy nejprve se řešitel zaměří na popis vnějšího (externího) prostředí, do kterého spadají příležitosti a hrozby daného regionu, a následně zpracuje vnitřní (interní) analýzu, která obsahuje silné a slabé stránky oblasti. Forma zpracování SWOT analýzy je viditelná na obrázku 14. [39]

	Pomocné	Škodlivé
Interní	S	W
Externí	O	T

Obrázek 14 – Zpracování SWOT analýzy
Zdroj: vlastní zpracování [39]

3.6.2 Matematicko-statistické metody

Jako nejvhodnější způsob pro zpracování požadované analýzy byly zvoleny již dvě zmiňované metody, které zpracovávají konkrétní statistické údaje a následně umožňují data převést do uživatelsky srozumitelné tabulky, popřípadě grafu. Současně je vhodné uvést, že metody byly vybrány na základě poměrně dobré vypovídací schopnosti a současně nepříliš velké výpočetní náročnosti.

Bodová metoda funguje na principu hledání regionu, který dosahuje maximální, popř. minimální hodnoty. Maximální hodnota je vyžadována v případech, kdy se jedná o růst příslušné hodnoty, zatímco u minimální hodnoty je za progresi považován pokles hodnoty sledovaného indikátoru.

Základním vzorcem pro stanovení bodů v případě maxima je:

$$B_{ij} = \frac{x_{ij}}{x_{i \max}}, \quad (6)$$

v případě stanovení minima pak:

$$B_{ij} = \frac{x_{i \min}}{x_{ij}}, \quad (7)$$

kde B_{ij} je bodová hodnota i -tého indikátoru pro j -tý region, x_{ij} odpovídá hodnotě i -tého indikátoru pro j -tý region, $x_{i \max}$ je maximální hodnota i -tého indikátoru, $x_{i \min}$ je roven minimální hodnotě i -tého indikátoru.

V rámci bodového hodnocení získá nejlepší region 1.000 bodů a následně jsou další ohodnoceny v rozmezí 0 až 1.000 bodů v závislosti na výši promile stanovené na základě vzorce 6, popř. 7. Pro upřesnění výsledného indikátoru je upravena významnost jednotlivých ukazatelů stanovením vah. Takto lze vyjádřit důležitost jednotlivých vstupů na základě potřeb a úsudku řešitele.

Jednotliví ukazatelé, kteří mají rozdílné jednotky, jsou převedeni na bezrozměrné a je umožněno je sčítat, porovnávat jejich vývoj nebo stanovit pořadí v rámci hodnocených regionů. [40]

Metoda semaforu je využita pouze jako doplňková metoda pro zvýraznění hodnot dosažených v bodovací metodě. Jedná se o speciální formu škálového ohodnocení, kde se pracuje s třibarevnou škálou. Na základě semaforu je stanovena sada barev (zelená, oranžová, červená), která pozorovateli umožňuje snadnější orientaci ve zpracovaných tabulkách. Příklad použití metody semaforu, pro kterou byly použity náhodné hodnoty, je vidět v tabulce 8. [40]

Tabulka 8 – Ukázka metody semaforu

	1. rok	2. rok	3. rok	4. rok	5. rok	6. rok
Kraj A	1000	990	980	980	990	1000
Kraj B	100	300	500	700	900	950
Kraj C	150	500	700	550	300	450
Kraj D	950	800	200	800	950	200

Zdroj: vlastní zpracování

Z příkladu je zřejmé, že tmavě zelená barva je charakteristická pro maximální, resp. nejlépe hodnocené kraje, naopak sytě červená poukazuje na kraje s nízkým bodovým ohodnocením.

4 NÁSTROJE FINANCOVÁNÍ REGIONÁLNÍ POLITIKY

Jedna z možností, jak dosahovat uspokojení potřeb obyvatelstva, jsou veřejné projekty. Pro krytí nákladů vznikajících u rozvojových strategií může kraj, obec či jiný účastník RP využít několik různých zdrojů. Nejčastější forma spolupráce je získání nevratné dotace, která je poskytována EU, státem, krajem, popř. jiným subjektem. Zmíněné dotace však jen zřídka kdy pokryjí veškeré náklady, a proto je nutná spoluúčast.

4.1 Projekty a jejich hodnocení

Pro splnění požadavků regionální politiky je potřeba mnoho statků a služeb. Toho je možné docílit vlastní produkcí nebo nákupem, resp. interním nebo externím způsobem. Hlavní argument při rozhodování, jaký způsob zvolit, by měl být objem veřejných výdajů, který je nutný pro získání statků a služeb.

U externího způsobu pořízení je nejčastější forma veřejné zakázky. Veřejná zakázka je realizovaná na základě smlouvy uzavřené mezi zadavatelem (veřejný subjekt) a jedním nebo více dodavateli. Předmětem smlouvy může být pořízení jakýchkoliv dodávek, služeb či stavebních prací. Pořízení tímto externím způsobem by mělo být vždy ekonomicky výhodnější než jeho produkce sektorem veřejným. [41]

Při hodnocení veřejných projektů není možné postupovat stejnou metodikou jako u určení efektivnosti soukromých projektů. Hlavním rozdílem je fakt, že veřejné projekty jsou velmi často ztrátové a jejich hlavním cílem není produkce peněz, požadovaným výstupem je uspokojení potřeb občanů. Proto se pro hodnocení projektů využívají nepeněžní metody, které hodnotí celospolečenský přínos. Tyto metody se rozdělují na jednokriteriální a více kriteriální metody, avšak pro všechny metody jsou společným vstupem náklady. Podle výstupů se metody člení na:

- Analýza minimalizace nákladů, CMA (Cost-minimize analysis);
- Analýza efektivnosti nákladů, CEA (Cost-effectiveness analysis);
- Analýza užitečnosti nákladů, CUA (Cost-utility analysis);
- Analýza nákladů a užiteků, CBA (Cost-benefit analysis). [41]

4.2 Regionální strategie a jejich financování

Regionální strategie je charakterizována jako určování dlouhodobých cílů a organizace činností a zdrojů, které k dosažení stanovených cílů vedou. Jinak řečeno je nutné analyzovat stav, v jakém se dané území nachází nyní a pomocí dostupných prostředků směřovat vývoj regionu takovým směrem, aby v budoucnu splňoval požadavky, které jsou kladeny obyvatelstvem nebo státem.

Je nezbytné si uvědomit rozsah a komplexnost regionálních strategií, protože ty se na rozdíl od odvětvových zabývají všemi podstatnými sférami života regionu. Mezi tyto sféry patří ekonomické, sociální, kulturní, technické a přírodně-ekologické podmínky, které regionální strategie neřeší odděleně, ale sleduje vzájemnou provázanost. [7]

Zdroje pro krytí aktivit regionální politiky je možné rozdělit podle několika kritérií, jedním z nich je původ poskytovatele. Na základě příslušnosti poskytovatele vzhledem k české veřejné správě existují dvě skupiny a to:

- vnitřní zdroje
 - státní rozpočet,
 - rozpočty obcí a krajů,
 - ostatní veřejné zdroje,
 - státní fondy,
 - soukromý sektor;
- vnější zdroje
 - fondy EU,
 - fondy jiných organizací,
 - vnější soukromé zdroje.

4.2.1 Dotace

Nejčastějším zdrojem financování jsou dotace, ty jsou poskytovány pouze pro konkrétní účel, pokud žadatel dodrží předem stanovené podmínky. Tyto finanční prostředky jsou uvolňovány hlavně pro podporu regionálního rozvoje a zvýšení regionálního potenciálu. V tabulce 9 jsou vyjmenováni nejčastější poskytovatelé dotací.

Tabulka 9 - Poskytovatelé dotací

<i>Poskytovatel</i>	<i>Název</i>
Evropská unie	Strukturální fondy
	Ostatní fondy
Česká republika	Státní fond životního prostředí
	Státní fond dopravní infrastruktury
	Státní zemědělský intervenční fond
	Státní fond kultury České republiky
	Státní fond rozvoje bydlení
	další grantové projekty
Program Švýcarsko-české spolupráce	Švýcarské fondy
Island, Norsko, Lichtenštejnsko	EHP – fondy založené nečlenskými státy
Kraje	Krajské dotační programy
Nestátní neziskové organizace a nadace	Dotační programy nestátních neziskových organizací a nadací

Zdroj: vlastní zpracování dle [42]

V České republice jsou nejčastějšími poskytovateli dotací první dva jmenovaní v tabulce 9 – EU a Česká republika. Ostatní formy dotací jsou zatím málo využívané, a také výše finanční podpory je většinou nižší než u prvních dvou jmenovaných poskytovatelů.

Fondy EU

Po vstupu České republiky do Evropské unie v roce 2004 se také otevřela možnost čerpat finanční zdroje z fondů poskytovaných EU. Evropská unie se snaží na základě své regionální politiky minimalizovat disparity, které jsou mezi jednotlivými členskými státy. Tato politika je postavena na principech solidarity, kdy vyspělejší státy dotují rozvoj států chudších, což by mělo vést ke zvýšení celkové kvality života v celé členské základně. [42]

Všechny cíle orgánů EU jsou realizovány na základě sedmiletých cyklů, které jsou označovány jako programová období. Tyto cykly v sobě zahrnují jednotlivé operační

programy, které si zpracovávají členské země dle svých požadavků a potřeb. Česká republika se účastnila těchto programových období:

- Programové období 2000-2006 (částečně vzhledem ke vstupu do EU),
- Programové období 2007-2013,
- Programové období 2014-2020. [43]

Aktuální programové období v sobě nese změnu ve snížení počtu programů, neboť předchozí programové období zahrnovalo sedm tematických ROPů. Ty jsou nahrazeny jedním Integrovaným regionálním operačním programem.

Nevýhodou těchto dotací je podmínka předfinancování projektu. Dotace jsou totiž velmi často vypláceny až po realizaci stavby nebo projektu. Dalším úskalím může být přísná účelovost těchto dotací a nutná finanční spoluúčast dotčených územních samospráv.

Strukturální fondy jsou takové fondy, které slouží k naplnění cílů regionální politiky EU. Evropská unie pro zvyšování ekonomické vyspělosti svých regionů využívá hlavně tyto strukturální fondy:

- ***Evropský fond regionálního rozvoje*** (European Regional Development Fund – ERDF) se zaměřuje na posílení a modernizaci v oblasti hospodářství. Investiční programy v této oblasti jsou např. elektronizace veřejné správy, výstavba a modernizace silnic a železnic, rekonstrukce kulturních památek a budování stokových systémů.
- ***Evropský námořní a rybářský fond*** (European Maritime and Fisheries Fund – EMFF) pracuje na společné rybářské politice EU. Účastní se na projektech, které se týkají, jak mořského, tak i vnitrozemského rybolovu a podporuje projekty, které vedou k ochraně životního prostředí jako např. modernizace plavidel, revitalizace rybníků a zlepšování akvakultury.
- ***Evropský zemědělský fond pro rozvoj venkova*** (European Agricultural Fund for Rural Development – EAFRD) cílí na zvýšení konkurenceschopnosti regionu v oblasti zemědělství a lesnictví. Další náplní je zlepšování životních podmínek ve venkovských oblastech a zlepšování životního prostředí.
- ***Evropský sociální fond*** (European Social Fund – ESF) působí zejména v oblasti rozvoje lidských zdrojů a zaměstnanosti. Jeho projekty jsou neinvestiční

v oblasti různých vzdělávacích projektů pro děti a mládež, dále rekvalifikace nezaměstnaných a speciální programy pro znevýhodněné občany. [43]

Nejznámějším doplňkovým fondem je Fond soudržnosti, který není určen pro regiony, ale jeho prostředky podporují rozvoj chudších států. Je možné se setkat také s označením Kohezní fond.

Další doplňkové fondy tvoří Fond solidarity, který nabízí pomoc při přírodních katastrofách, Evropský fond pro přizpůsobení se globalizaci, který nabízí projekty na pomoc pracovníkům propuštěným z důvodu globalizace. [6]

Národní program Životního prostředí

Statní fond životního prostředí poskytuje národní dotace tam, kde nelze využít prostředky z Operačního programu Životního prostředí a Nová zelená úsporám, které pracují s penězi Evropské unie. Cílem Národního programu Životní prostředí je ochrana životního prostředí, eliminace negativních dopadů lidské činnosti a efektivní využívání přírodních zdrojů. Program je rozdělen do těchto prioritních oblastí:

- voda;
- ovzduší;
- odpady, staré zátěže, environmentální rizika;
- příroda a krajina;
- životní prostředí ve městech a obcích;
- environmentální prevence;
- spolufinancování OPŽP. [44]

Fond Ministerstva zemědělství

Fond Ministerstva zemědělství ČR poskytuje také národní dotace a ty jsou rozděleny do následujících kategorií:

- lesní hospodářství a rybářství;
- nestátní neziskové organizace;
- vodní hospodářství;
- zemědělství a potravinářství.

Tyto dotační programy slouží k financování projektů, které mají za cíl zvyšovat výrobní potenciál zemědělství a zároveň rozvíjet venkovský prostor. Účel programů vychází

ze státního rozpočtu, kde je uvedena i celková suma, která bude na tyto programy uvolněna. [45]

4.2.2 Úvěrové příjmy

Emise obligací nebo akcií jsou u obcí velmi málo časté a jejich vydávání je spojeno s velmi náročnou administrativou. Pokud je obec nucena využít cizí zdroje, volí většinou úvěry u bankovních institucí. Podmínky u těchto institucí se mohou lišit, a proto je vždy na obci, aby si vyhledala a zvolila nejvhodnější alternativu.

Obec často volí možnost úvěru má-li přislíbenou dotaci, dotace je však vyplácena zpětně a obec musí investici předfinancovat. Pro tyto případy je vhodné vyjednat možnosti mimořádných splátek, kdy obec ihned po příjmu dotace může velkou část dluhu umořit. [8]

4.2.3 Vlastní zdroje

Obec či kraj během roku získává jisté finanční prostředky, se kterými hospodaří. Pokud s těmito prostředky hospodaří dobře, má jich dostatek pro krytí výdajů obecního rozpočtu a následný přebytek, který může vzniknout, slouží pro krytí svých veřejných projektů. [8]

5 CHARAKTERISTIKA VYBRANÉHO REGIONU

Olomoucký kraj je region, který byl vybrán pro sestavení socio-ekonomické analýzy. Jedná se o jeden ze čtrnácti krajů České republiky, který v rámci republikového srovnání patří mezi regiony s dlouhodobě podprůměrnými hodnotami v rámci prováděných statistických šetření. Pro správné hodnocení je nutné si kraj představit, pochopit jeho vnitřní strukturu a analyzovat hodnoty vybraných ukazatelů.

5.1 Základní charakteristika Olomouckého kraje

Olomoucký kraj je podle ústavy jedním z vyšších územních samosprávných celků. Na základě zákona o krajích č. 129/2000 Sb., dále jen zákon o krajích, je kraj územním společenstvím občanů, které má právo na samosprávu. Cílem kraje je péče o všestranný rozvoj svého území a o potřeby svých občanů. Kraj hraje důležitou roli v regionálním rozvoji a v podpoře konkurenceschopnosti.

5.1.1 Poloha a geografie

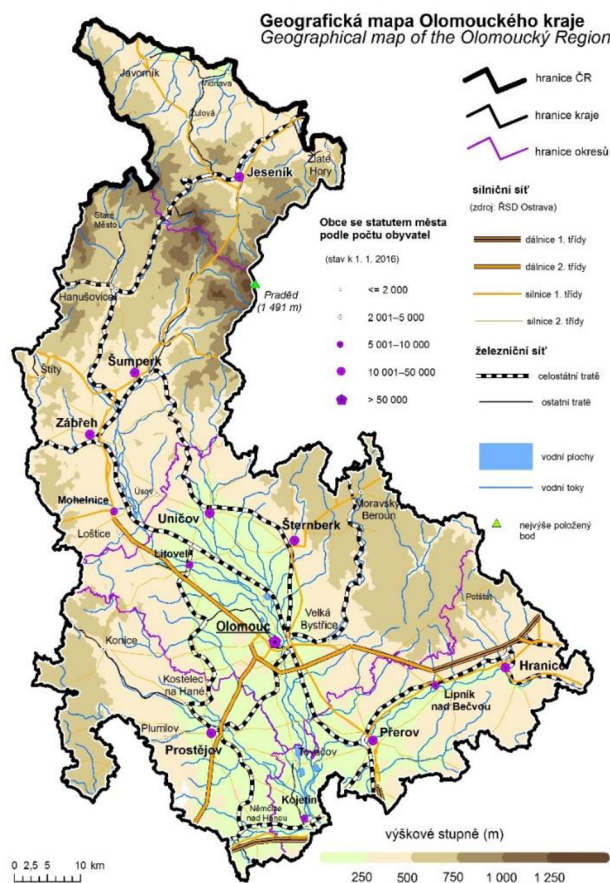
Olomoucký kraj se v rámci České republiky rozprostírá na historickém území Moravy a Českého Slezska. Sídlem kraje je město Olomouc, podle které nese svůj název. Celková rozloha činí 5 267 km², což jej řadí na osmou pozici v hodnocení rozlohy krajů. Na severu tvoří hranici ČR s Polskou republikou, na jihu, konkrétně na jihovýchodě, sousedí se Zlínským krajem, na jihozápadě pak s Jihomoravským krajem. Východní hranice jsou společné s Moravskoslezským krajem a jeho západní s Pardubickým, což je možné vidět na obrázku 15.



Obrázek 15 – Poloha regionu v rámci České republiky

Zdroj: převzato z [31]

Region je možné pomyslně rozdělit na dvě části – hornatý sever a nížinatý jih, viz obrázek 16. Na severu se rozprostírá pohoří Hrubý Jeseník, kde se nachází i nejvyšší bod kraje – Praděd (1 491 m. n. m.). Hornomoravský úval s řekou Moravou dominuje jižní části. Nejnižším bodem je výtok řeky Moravy z Olomouckého kraje u města Kojetín (191 m. n. m.). I přes svůj protáhlý tvar se jedná o poměrně funkční region.



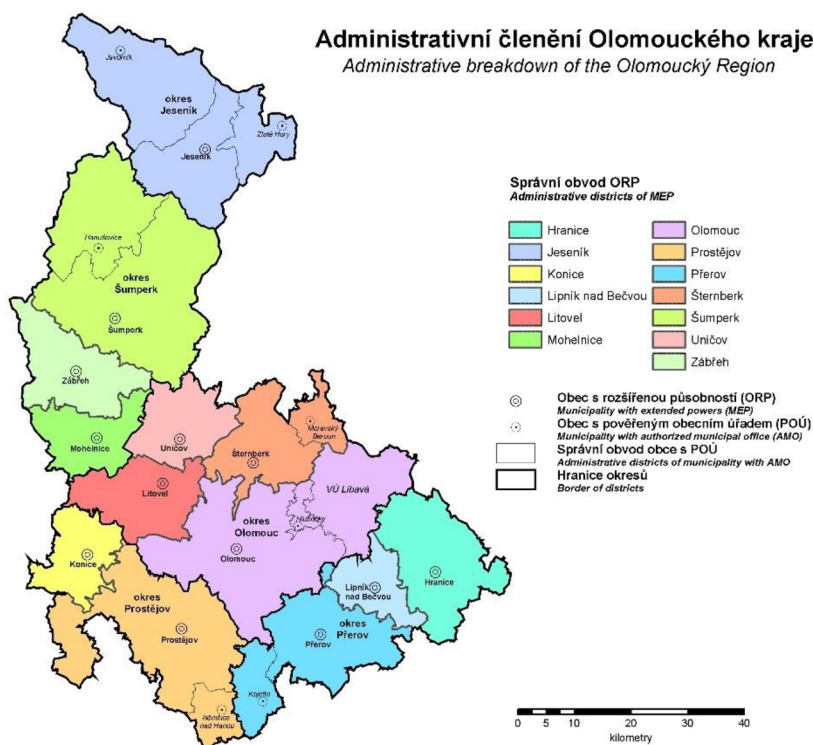
Obrázek 16 – Geografická mapa Olomouckého kraje
Zdroj: převzato z [31]

Z mapy je možné posoudit délku, resp. hustotu železniční sítě. V rámci obou těchto srovnání se Olomoucký kraj umístil shodně na 9. místě. V rámci hustoty je to hodnota $114,41 \text{ m/km}^2$ pro rok 2015. Z hlediska umístění se však jedná o důležitý uzel, neboť na území regionu se kříží trať mezinárodního významu. V hodnocení hustoty se nejlépe umístilo Hlavní město Praha ($485,91 \text{ m/km}^2$), naopak při hodnocení celkové délky tratí se umístilo na posledním místě.

Obdobně je možné provést hodnocení dálniční sítě. V tomto měření se Olomoucký kraj umístil výrazně výše, konkrétně na třetí pozici, a to opět jak v délce, tak v hustotě dálničních cest. Hustota dálniční sítě je 22,28 m/km² pro rok 2016. Nejmenší pokrytí dálnicemi je v Libereckém, Královéhradeckém a Pardubickém kraji, kde hustota nedosahuje ani 4 m/km².

5.1.2 Organizace a správa

Celkový počet obcí v Olomouckém kraji je 399, z toho celkem 30 měst, z nichž statutární je Olomouc, Prostějov a Přerov. Podrobněji je Olomoucký kraj členěn na 5 okresů, 13 správních obvodů obcí s rozšířenou působností (SO ORP), 20 správních obvodů obcí s pověřeným obecním úřadem a vojenský újezd Libavá. To zachycuje obrázek 17.



Obrázek 17 – Administrativní členění Olomouckého kraje

Zdroj: převzato z [31]

Z pohledu zatřídění dle metodiky EU patří Olomoucký kraj spolu se Zlínským krajem do regionu soudržnosti NUTS II Střední Morava (CZ07) a dále do NUTS III Olomoucký kraj (CZ071).

Olomouckému kraji je předána pravomoc rozhodovat ve věcech samostatné působnosti, toto právo vychází z ústavy. Orgán, který je ústavně zakotven, je zastupitelstvo kraje, které je v případě Olomouckého kraje tvořeno 55 zastupiteli. Ti jsou zvoleni obyvateli kraje do čtyřletého volebního období. V čele kraje stojí hejtman, jehož post v současnosti zastává Ladislav Okleštěk (hnutí ANO).

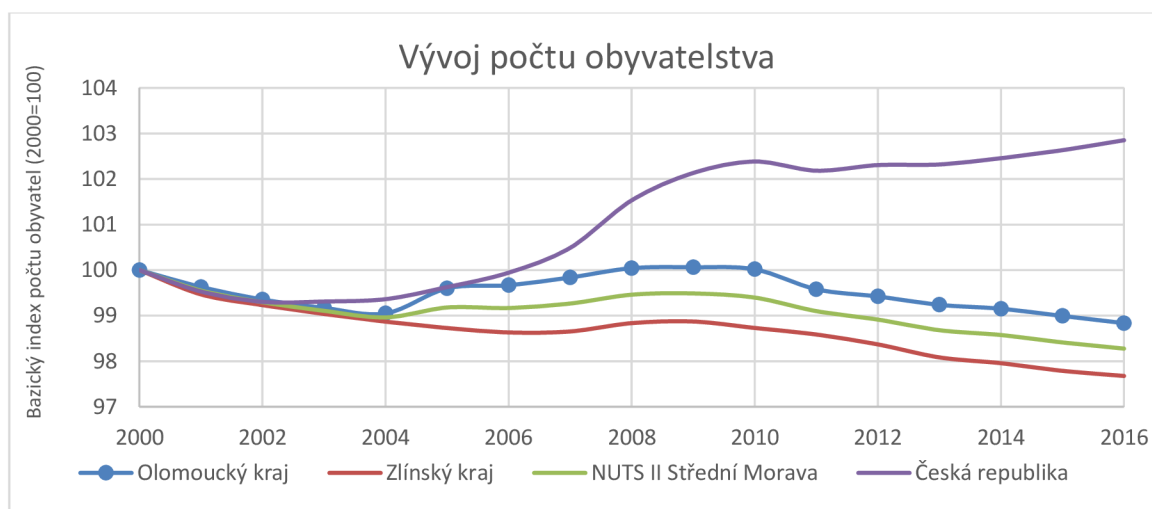
Z administrativního členění stojí také za zmínku přeshraniční spolupráce oblastí Olomouckého kraje, které vytváří tzv. euroregiony. Mezi ně patří:

- **euroregion Glacensis**
 - spolupráce tří krajů ČR a polského vojvodství
 - podpora územního rozvoje, cestovního ruchu, životního prostředí a spolupráce v oblasti obchodu a hospodářství
- **euroregion Praděd**
 - česko-polská spolupráce pro rozvoj kultury, cestovního ruchu a vzdělání

5.1.3 Demografie

V Olomouckém kraji žije 633 157 obyvatel (k 30.9.2017) a řadí se tak na šestou pozici v rámci počtu obyvatel krajů České republiky, celkově zde bydlí asi 6,1 % obyvatel ČR. Region má průměrnou hustotu zalidnění 121,1 obyvatel/km², avšak v jednotlivých částech je značně odlišná – na Jesenicku pouze 55,9 obyvatel/km², naopak na Přerovsku 157,0 obyvatel/km².

Problémem nejen Olomouckého kraje je nepříznivá demografická situace. Obrázek 18 znázorňuje průběh změny stavu obyvatelstva v Olomouckém kraji v letech 2000-2016.



Obrázek 18 – Vývoj počtu obyvatelstva v letech 2000 až 2016

Zdroj: vlastní zpracování dle [31]

Hodnocení vychází z roku 2000, kdy měl Olomoucký kraj 641 072 obyvatel. Od tohoto roku až po rok 2004 dochází k poklesu, čímž je kopírován trend České republiky. Naopak od roku 2004 až 2009 dochází k opětovnému nárůstu, a to až nad stav v roce 2000. Od roku 2009 však dochází opět k pozvolnému snižování počtu populace nejen v Olomouckém kraji ale i ve Zlínském kraji, resp. také v regionu soudržnosti Střední Morava. Tento vývoj však již neodpovídá trendům v ČR, neboť ten má rostoucí charakter s výjimkou roku 2011.

Celorepublikovým problémem je věková struktura obyvatelstva. Dochází k prodlužování délky života podporované poskytováním kvalitní lékařské péče a zlepšováním podmínek pro život. Tím také roste počet obyvatel, kteří spadají do ekonomicky neaktivní skupiny, a to je důvodem poklesu u hodnocení ekonomické aktivity regionu.

Region soudržnosti Střední Morava je jedna z oblastí s nejvyšším odlivem obyvatelstva a oba jeho kraje se řadí mezi 7 krajů České republiky se záporným saldem. To spolu se stárnutím obyvatelstva je varovným signálem a v budoucnu mohou způsobovat významné problémy v kraji.

5.1.4 Historie a cestovní ruch

Historie kraje, jako vyššího územně samosprávného celku, je poměrně krátká, protože kraj v dnešní podobě vznikl až 1. ledna 2000 na základě ústavního zákona č. 347/1997 Sb. a své samosprávné kompetence získal na základě zákona č. 129/2000 Sb., o krajích (krajské zřízení). Zajímavé však je, že vedle těchto samosprávných krajů existují ještě kraje územní, které vznikly v roce 1960. Dle tohoto historického rozdělení spadá převážná část Olomouckého kraje do Severomoravského kraje se sídlem v Ostravě, malá část však také spadá do územního kraje jménem Jihomoravský kraj.

Olomoucký kraj je možné rozdělit na dva turistické regiony – Jeseníky a Střední Morava. První jmenovaný se nachází na severu regionu, a jak již jeho název napovídá, rozprostírá se na území pohoří Jeseníků. Tím je také určena cílová skupina, kterou tvoří hlavně vyznavači aktivní dovolené – zimní sporty a horská turistika. Střední Morava se soustředí více na kulturní památky a stavby, s největší koncentrací ve městě Olomouc, kde se nachází památka UNESCO – Sloup Nejsvětější Trojice.

Významným odvětvím cestovního ruchu je oblast lázeňství. V mezikrajském srovnání se jedná o druhý kraj s největším počtem lázeňských míst po kraji Karlovarském.

Nejvýznamnějšími jsou lázně ve městech Jeseník a Teplice nad Bečvou, v jejichž blízkosti se nachází Hranická propast, která je nejhlubší sladkovodní propastí na světě.

Kraj jako celek nabízí širokou škálu turistických aktivit a je možné jej označit jako region s vysokým turistickým potenciálem. Jeho rezervy jsou hlavně v ubytovacích kapacitách a v propagaci cestovního ruchu pro zahraniční turisty. Cestovní ruch v kraji stojí převážně na domácích turistech, neboť zahraniční turisté tvoří méně než pětinu celkového počtu turistů, což řadí region mezi podprůměrné, v celorepublikovém srovnání tvoří zahraniční turisté přibližně polovinu.

5.2 Obecní spolupráce a mikroregiony

Hlavním nositelem regionálního rozvoje by měl být samozřejmě kraj, avšak také obce samotné se snaží o růst a rozvoj. Při financování rozvojových strategií jim velmi často pomáhají poskytnuté dotace ze státních fondů či fondů EU. Hlavně v předchozích letech byly dotace poskytovány převážně pro města nebo obce s větším počtem obyvatel. Tato diskriminace malých obcí nejen v Olomouckém kraji přivedla obce k nápadu se seskupovat a vytvářet tak dobrovolné svazky obcí, mikroregiony či místní akční skupiny tzv. MAS.

5.2.1 Mikroregiony a dobrovolné svazky obcí

Hranice mezi mikroregionem a DOS, neboli dobrovolný svazek obcí, není nijak pevně stanovena, avšak u mikroregionů se předpokládají výrazné znaky socioekonomické a geografické sounáležitosti. Na území Olomouckého kraje je aktivních 57 mikroregionů a svazků. Pro Olomoucký kraj se jedná o významné aktéry regionálního rozvoje a jejich činnost je dlouhodobě podporována. Například v letech 2005–2012 bylo poskytnuto pro jejich činnost 34 mil. Kč v rámci Programu obnovy venkova.

Na konkrétním příkladu „Svazku obcí ČOV Výšovice“ je vidět důvod vzniku tohoto uskupení. Svazek vznikl za účelem přípravy, realizace stavby čistírny odpadních vod a kanalizace a následné provozování. Jedná se o celkem čtyři obce, které na základě tohoto spojení dosáhly na poskytnutou dotaci a mohou se společně podílet na odkanalizování a čištění odpadních vod. „Mikroregion Hranicko“ má dlouhodobější cíle jako například spolupráci v oblastech kultury, školství, požární ochrany a sociální péče, nebo ochrana ovzduší, podpora ekologického vytápění či odvoz komunálního odpadu.

5.2.2 Místní akční skupiny

Místní akční skupiny sdružují aktéry regionálního rozvoje, kteří na rozvoji venkova a zemědělství spolupracují společně a získávají finanční podporu metodou LEADER, která uplatňuje přístup zdola nahoru. Nutným předpokladem je splnění základních parametrů MAS jako hustota obyvatel do 150 obyv./km², či maximálně 50% účast zástupců veřejné správy. V roce 2016 byly alokovány 2 miliony korun z krajského rozpočtu pro certifikaci a standardizaci strategií. Pro rok 2017 je 16 MAS v Olomouckém kraji. Účast v místní akční skupině není nijak podmíněna účastí či neúčastí v mikroregionu, resp. DOS. Například obec Opatovice na Přerovsku je zároveň členem „MAS Hranicko“ a současně členem dvou mikroregionů, a to „Mikroregion Záhoran“ a „Mikroregion Hranicko“.

5.3 Rozpočtová struktura kraje

V teoretické části bylo uvedeno, že jedním ze způsobů financování rozvojových strategií je na základě krajských dotačních titulů. Vzhledem k této možnosti je vhodné analyzovat rozpočet Olomouckého kraje z minulých let.

Je nutné si uvědomit rozdíl mezi výdaji v obecním a krajském měřítku. Zatímco obec si se svým majetkem může hospodařit téměř neomezeně, naprostá většina výdajů kraje je účelově vázána pro zajištění zákonem stanovených služeb, popř. pro převod dalším subjektům (oblast školství, bezpečnosti). Ve sledovaném období kraj fakticky volně nakládal s 1,0 – 2,0 miliardami korun na investiční (kapitálové) výdaje. Kapitálové výdaje spolu s poměrem mezi příjmy a výdaji v posledních letech znázorňuje tabulka 10.

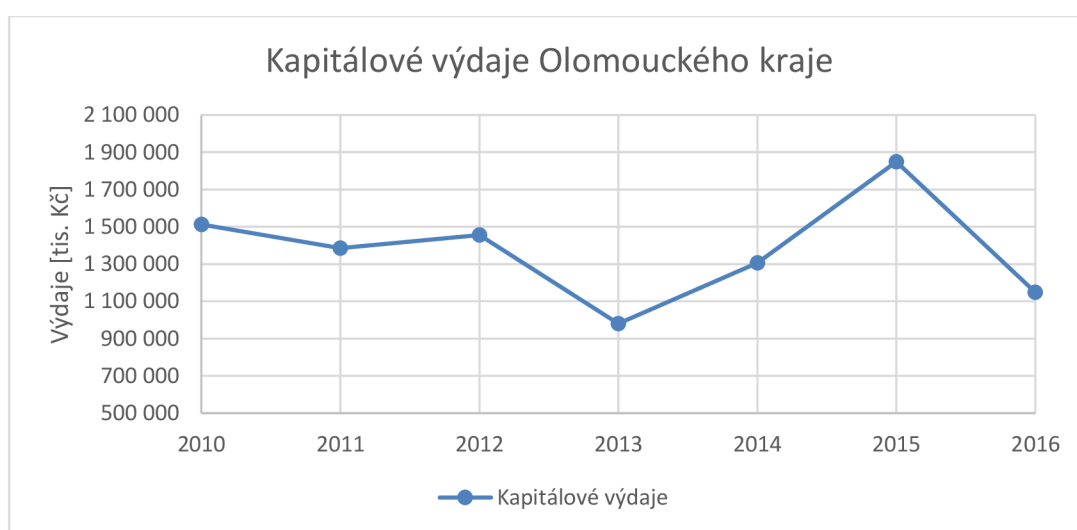
Tabulka 10 – Krajské příjmy a výdaje v tis. Kč v letech 2010 až 2016

	2010	2011	2012	2013	2014	2015	2016
Příjmy	9 998 086	9 502 103	9 432 673	9 619 634	10 413 789	11 548 633	11 864 002
Daňové příjmy	3 133 319	3 152 595	3 165 015	3 259 322	3 427 194	3 542 251	4 092 684
Kapitálové příjmy	3 335	12 063	25 171	4 784	6 489	15 270	99 286
Nedaňové příjmy	517 553	379 290	331 636	370 151	302 196	372 945	379 044
Přijaté transfery	6 343 879	5 958 156	5 910 850	5 985 377	6 677 910	7 618 166	7 292 987
Výdaje	10 277 988	10 046 353	10 329 883	9 902 252	10 226 098	11 558 325	11 299 968
Běžné výdaje	8 765 007	8 661 203	8 874 534	8 921 504	8 920 074	9 709 030	10 151 978
Kapitálové výdaje	1 512 981	1 385 149	1 455 349	980 747	1 306 024	1 849 295	1 147 991
Saldo	-279 902	-544 250	-897 210	-282 618	187 691	-9 692	564 034

Zdroj: vlastní zpracování dle [46]

Z klasifikovaného období vyplývá, že běžné výdaje tvoří 85 až 90 % celkových výdajů. Podrobná strukturální analýza rozpočtu prozrazuje, že většina výdajů směřuje do školství (dlouhodobě okolo 57 %) a další objemnou výdajovou položkou je sektor dopravy, do kterého směřuje okolo 20 % celkových výdajů. Další menší položky tvoří zdravotnictví, bezpečnost, krajská samospráva či sociální služby.

Pro hodnocení konkurenceschopnosti je mnohem zajímavější sledovat průběh kapitálových výdajů, neboť v této položce jsou obsaženy dotační programy Olomouckého kraje, které poskytuje pro aktéry regionálního rozvoje na realizaci svých strategií. Obrázek 19 zobrazuje průběh kapitálových výdajů v letech 2010 až 2016.



Obrázek 19 – Kapitálové výdaje Olomouckého kraje v letech 2010 až 2016

Zdroj: vlastní zpracování dle [46]

V posledních sedmi letech lze pozorovat mírně kolísavý průběh u kapitálových výdajů, avšak stále se celková hodnota drží v již dříve zmiňovaném intervalu 1 až 2,5 miliard korun. Kraj z těchto prostředků poskytuje více než 20 různých typů příspěvků, stipendií či programů, které jsou zaměřeny přímo či nepřímo na podporu regionálního rozvoje. Oblasti, do kterých je soustředěno nejvíce podpory, je školství, životní prostředí, veřejné služby a pracovní trh.

V případě, že dojde ke srovnání průměrných kapitálových výdajů na jednoho obyvatele, umístí se Olomoucký kraj na sedmé pozici. Tabulka 11 znázorňuje pořadí ostatních krajů.

Tabulka 11 – Srovnání průměrných kapitálových výdajů na počet obyvatel

<i>Název</i>	<i>Pořadí</i>	<i>Název</i>	<i>Pořadí</i>
Hl. město Praha	1	Královéhradecká kraj	10
Středočeský kraj	13	Pardubický kraj	12
Jihočeský kraj	6	Kraj Vysočina	3
Plzeňský kraj	4	Jihomoravský kraj	14
Karlovarský kraj	2	Olomoucký kraj	7
Ústecký kraj	8	Zlínský kraj	5
Liberecký kraj	11	Moravskoslezský kraj	9

Zdroj: vlastní zpracování dle [31]

Výjimku tvoří hlavní město Praha, kde průměrné roční kapitálové výdaje tvoří 14,5 tis. Kč na obyvatele, u zbylých krajů se hodnoty pohybují v intervalu 3,8 až 1,5 tis. Kč na obyvatele. U Olomouckého kraje je to konkrétně cca. 2,1 tis. Kč na obyvatele.

5.4 SWOT analýza

Pro potřeby této práce byla zhotovena souhrnná SWOT analýza, která umožňuje hloubkové představení Olomouckého kraje. Na základě poznatků z této analýzy bude následně sestaveno hodnocení v rámci krajů ČR. Dále bude výchozím bodem pro strategické plánování a prognózu vývoje.

Silné stránky	Slabé stránky
Obyvatelstvo a služby	
<ul style="list-style-type: none"> • Prodlužování střední délky života • Bohatá síť základních a středních škol • Univerzita nadnárodního významu Univerzita Palackého v Olomouci • Další dvě soukromé vysoké školy • Nízký počet obcí do 200 obyvatel • Bohatá síť lékařské péče s dobrou dostupností 	<ul style="list-style-type: none"> • Stárnutí populace, hlavně na venkově • V posledních pěti letech dochází k úbytku obyvatelstva • Odchod mladého obyvatelstva • Nízký počet zařízení pro děti předškolního věku • Nízký zájem o obory technického zaměření • Nerovnoměrné rozmístění obyvatel • Prohlubování rozdílů mezi některými částmi kraje
Ekonomická situace	
<ul style="list-style-type: none"> • Klesající míra registrované nezaměstnanosti • Aktivní politika v oblasti investování • Rozmanitá struktura ekonomiky, kombinace tradičních a moderních odvětví • Úspěšné čerpání dotačních prostředků pro realizaci projektů • Nadprůměrná zaměstnanost v sektoru stavebnictví • Dlouholetá tradice potravinářského průmyslu 	<ul style="list-style-type: none"> • Jedna z nejnižších ekonomických úrovní mezi kraji • Nízký podíl turismu na hodnotě HDP • Podprůměrná výše hrubé měsíční mzdy • Omezené investice do vědy a výzkumu v předchozích letech • Malý podíl firem nadnárodního významu • Velmi slabý podíl na exportu ČR • Odsun kvalifikovaných a vzdělaných pracovníků
Poloha regionu a geografické podmínky	
<ul style="list-style-type: none"> • Velmi úrodná krajina vhodná pro zemědělskou činnost • Vysoký podíl lesní krajiny • Bohatá říční síť (řeka Morava, Bečva, Odra) • Rozmanitý krajinný ráz • Oblasti s minerální vodou a krasovými jevy 	<ul style="list-style-type: none"> • Neřešená situace v záplavových oblastech • Poměrně nekompaktní tvar regionu • Intenzivní forma zemědělství v určitých oblastech • Zhoršující se podmínky pro faunu a flóru • Snižující se podíl orné půdy

Silné stránky	Slabé stránky
Životní prostředí	
<ul style="list-style-type: none"> • Dobrá kvalita ovzduší a vodních toků, hlavně pak v severní části • Bohaté zdroje kvalitní pitné vody • Velmi rozsáhlá vodovodní a kanalizační síť • Vysoký podíl čištěné vody • Minimální výskyt černých skládek • Nízká produkce emisí oproti celorepublikovému průměru • Vysoký podíl recyklovaného odpadu 	<ul style="list-style-type: none"> • Malý důraz kladen na předcházení vzniku odpadů • Nízké využívání potenciálu bioodpadu • Hustý automobilový a kamionový provoz • Narušení přirozených migračních tras divoké zvěře • Snižování investic v oblasti životního prostředí
Cestovní ruch	
<ul style="list-style-type: none"> • Region s vysokým počtem lázeňských center • Rozmanité sportovní možnosti vzhledem k hornatému severu a nížinatému jihu • Významná památka na světovém seznamu UNESCO • Tradiční potravinářské výrobky s označením „regionální potravina“ • Možnosti oddechových aktivit – wellness, lázně, agroturistika • Velmi dobré vybavení kraje tělocvičnami, sportovními halami a stadiony 	<ul style="list-style-type: none"> • Nejnižší počet muzeí a galerií • Nízká kvalita služeb poskytovaná mimo hlavní centra • Nízká úroveň jazykové vybavenosti • Slabá úroveň marketingu pro zahraniční ale i místní turisty • Podceňování zpětné vazby a statistických šetření v oblasti turismu
Doprava a infrastruktura	
<ul style="list-style-type: none"> • Hustá silniční i železniční síť • Významný železniční uzel s modernizovaným koridorem • Stoupající podíl domácností s napojením na kanalizaci • Výborná dostupnost signálu • Výborná plynofikace regionu • Fungující systém integrované dopravy • Nárůst konkurence v osobní vlakové dopravě • Rozvinutá síť stezek pro cykloturistiku 	<ul style="list-style-type: none"> • Průměrný počet domácností s vysokorychlostním internetem • Zhoršený stav komunikací hlavně u nižších tříd • Alarmující stav zastávek a nádražních budov • Absence letiště mezinárodního měřítka • Omezený počet autobusových či vlakových spojení v odlehlých částech

Příležitosti	Hrozby
Obyvatelstvo a služby	
<ul style="list-style-type: none"> • Dotační programy pro podporu a modernizaci bydlení • Mírný nárůst porodnosti v posledních letech • Zajištění stáží či pracovních míst pro absolventy • Nárůst zaměstnanosti ve službách, výzkumu a vývoji • Podpora vzdělávání ekonomicky aktivního obyvatelstva – rekvalifikace • Podpora technických oborů a škol • Navázání spolupráce škol s místními podniky a firmami 	<ul style="list-style-type: none"> • Nárůst obyvatel v důchodovém věku • Nárůst počtu absolventů v oborech s nízkým uplatněním • Slabá podpora pracovníků vracejících se z rodičovské dovolené • Nevyřešený problém klesajícího počtu obyvatel • Vylidňování center měst a tvorba satelitů • Nízký podíl elektronizace služeb veřejné správy
Ekonomická situace	
<ul style="list-style-type: none"> • Přínosy z dříve realizovaných investičních činností • Rozvoj podniků v rámci podpory vědy a výzkumu • Zapojení soukromých investorů do veřejných projektů • Snaha o maximální využívání poskytovaných dotací EU, ČR ale i jiných organizací • Podpora malých a středních podnikatelů nejen v technických oborech • Navázání spolupráce s Polskem 	<ul style="list-style-type: none"> • Zvýšení nezaměstnanosti z důvodu snížení zemědělské produkce • Hrozba ekonomické recese • Odchod pracovní síly mimo území ČR • Nízká motivace nezaměstnaných díky záchranné sociální síti • Odchod lékařů na západ • Slabé financování VaV v dřívějších letech • Odchod zahraničních investorů z důvodu nárůstu ceny práce
Poloha regionu a geografické podmínky	
<ul style="list-style-type: none"> • Dobrá pozice v rámci aglomerací Praha, Brno, Vídeň a Bratislava • Úvaha o vybudování vodního koridoru Dunaj-Odra-Labe • Podpora ekologického zemědělství a udržitelného rozvoje 	<ul style="list-style-type: none"> • Nesplavnost vodních toků • Časté sezonní záplavy • Nedostatečné hospodaření s užitkovou vodou • Snižování stavů zásob podzemních vod • Snižování úrodnosti půd

Příležitosti	Hrozby
Životní prostředí	
<ul style="list-style-type: none"> • Vysoký podíl recyklovaného odpadu • Kontejnery pro sběr textilu a opětovné využití • Podpora ekologického vytápění • Snižování energetické náročnosti domů • Podpora výstavby nízkoenergetických staveb • Opětovné využívání užitkové vody • Rozšíření ploch CHKO a jiných rezervací • Využívání elektro autobusů pro veřejnou dopravu 	<ul style="list-style-type: none"> • Překračování povolených emisí • Pomalé budování ČOV v obcích • Stárnutí vozového parku • Nízký podíl elektráren využívající obnovitelnou energii • Zvyšující se počet aut na 1 domácnost • Ekologické katastrofy způsobené povodněmi • Lesy poškozené kůrovcem smrkovým
Cestovní ruch	
<ul style="list-style-type: none"> • Vypracovaná síť turistického značení • Zájem o alternativní formy turistiky – hipoturistika • Podpora krátkodobých akcí jako jsou kulinářské festivaly a výstavy pro zahrádkáře • Přátelskost a otevřenost místního obyvatelstva 	<ul style="list-style-type: none"> • Nízká snaha o modernizaci poskytovaných služeb • Nepřípravenost dopravního systému pro zahraniční návštěvníky • Nevyřešená vlastnická práva • Chátrající památky vyžadující nutný zásah
Doprava a infrastruktura	
<ul style="list-style-type: none"> • Orientace na ekologičtější železniční a lodní dopravu • Spolupráce jednotlivých krajských integrovaných dopravních systémů • Podpora sdíleného vlastnictví osobních automobilů • Modernizace vozů vlakových souprav • Postupná modernizace vodovodních řádů 	<ul style="list-style-type: none"> • Pomalá modernizace stávajících silnic • Zpomalení výstavby městských obchvatů • Možnost redukce nevyužívaných spojů • Nedostatek řidičů hromadné dopravy • Nerovnoměrné vytížení komunikací • Zpřísnující se požadavky EU v oblasti stokování

6 KONKURENCESCHOPNOST REGIONŮ

Z hlediska hodnocení konkurenceschopnosti bude Olomoucký kraj srovnáván na základě indikátorů vytvořených z bodovací metody doplněné o grafickou metodu semaforu. Toto hodnocení je rozděleno do několika tematických celků, které daný region srovnává z více úhlů. Konkrétně se jedná o tyto indikátory:

- Hospodářství a produktivita,
- Trh práce a nezaměstnanost,
- Příjmy obyvatel,
- Stavebnictví a infrastruktura,
- Socio-ekonomický potenciál.

6.1 Indikátor hospodářství a produktivity

Pro stanovení konkurenceschopnosti v oblasti hospodářství a produktivity byly zvoleny čtyři statistické proměnné, u kterých byla stanovena rozdílná váha, která je uvedena v tabulce 12. Jednotlivé váhy byly stanoveny na základě literatury (Ekonomická revue, Lisabonská smlouva, případová studie VŠB – Technická univerzita Ostrava) a vlastního úsudku. Nejdůležitějším kritériem byl zvolen podíl stavebních prací na celkové hodnotě HDP, neboť vývoj ve stavební produkci je jedním z primárních ukazatelů ekonomického vývoje a investiční činnosti. Celková hodnota hrubého domácího produktu na obyvatele je poměrně významným ukazatelem, který jednoznačně vymezuje aktivitu v regionu.

Tabulka 12 - Vstupní hodnoty hospodářství a produktivity

<i>Název</i>	<i>Váha</i>
Podíl stavebních produkce na HDP	0,40
Hrubý domácí produkt na 1 obyvatele	0,30
Čistý disponibilní důchod na 1 obyvatele	0,20
Počet stavebních firem nad 50 pracovníků	0,10

Zdroj: vlastní zpracování

Na základě vstupních hodnot byl sestaven indikátor hospodářství a produktivity, který byl spočítán pomocí vzorce 6, ten zobrazuje vývoj v letech 2006–2016. Rok 2005 musel být z hodnocení vynechán, protože platila jiná metodika stanovení počtu stavebních firem. V roce 2016 nebyla dostupná hodnota počtu stavebních firem u Středočeského,

Karlovarského a Zlínského kraje. V tabulce 13 jsou znázorněny spočítané hodnoty doplněné o grafickou metodu.

Tabulka 13 – Indikátor hospodářství a produktivity

Kraj	2005	2006	2007	2008	2009	2010	2011	2012	2013	2014	2015	2016
Hlavní město Praha	624,1	735,0	749,5	760,7	739,7	721,9	705,1	686,4	674,1	688,1	696,7	707,2
Středočeský kraj	515,6	593,2	614,7	612,6	651,3	592,4	568,0	569,0	543,4	551,0	573,2	x
Jihočeský kraj	533,3	598,0	651,9	675,0	647,2	610,8	682,1	656,0	621,9	647,6	678,4	610,4
Plzeňský kraj	560,6	627,5	628,8	626,3	582,4	558,4	548,7	537,0	517,5	548,1	561,1	564,2
Karlovarský kraj	638,6	607,2	631,0	636,3	718,0	708,2	579,2	515,1	497,1	569,3	572,6	x
Ústecký kraj	534,2	606,8	637,3	605,4	647,3	610,8	608,7	525,7	534,6	504,2	515,3	531,2
Liberecký kraj	481,4	504,4	502,8	546,2	544,5	534,1	518,9	504,1	481,5	475,1	538,4	528,2
Královéhradecký kraj	478,1	564,7	555,5	544,0	570,8	516,3	485,0	518,2	472,2	503,8	551,3	522,5
Pardubický kraj	522,5	555,1	510,1	588,4	563,7	518,4	496,4	508,2	483,8	547,5	571,5	559,4
Kraj Vysočina	463,6	567,9	569,4	584,4	568,1	519,8	540,9	532,4	516,4	569,6	582,4	571,2
Jihomoravský kraj	515,6	643,4	626,7	661,4	652,5	629,4	571,8	580,9	573,7	591,1	643,4	587,9
Olomoucký kraj	506,3	586,6	636,4	578,9	556,3	528,7	494,7	527,9	509,8	488,0	535,3	515,9
Zlínský kraj	458,8	538,3	539,4	553,8	550,9	542,0	504,9	501,9	493,8	501,3	509,0	x
Moravskoslezský kraj	478,3	551,8	601,5	631,8	616,7	596,2	586,1	550,8	530,4	531,6	549,6	519,3

Zdroj: vlastní výpočty dle [31]

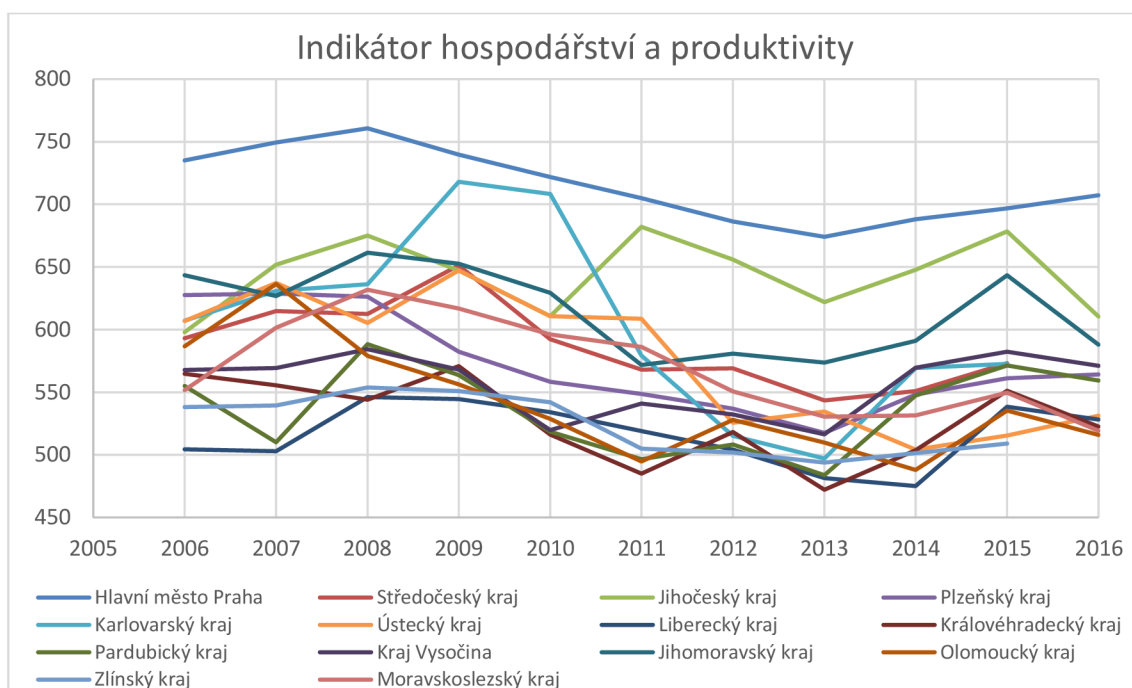
Ze sledovaného období vyplývá, že nejlépe hodnoceným regionem je jednoznačně Hlavní město Praha, které dosahuje nejvyššího stavu indikátoru v každém roce. Jediná proměnná, kde nedosahuje nejvyšších hodnot, je podíl stavební produkce na HDP. Pokud dojde k sestavení žebříčku v rámci průměrných dosahovaných hodnot, umístí se Olomoucký kraj na 10. místě, což je možné vidět v tabulce 14. Řadí se tak mezi podprůměrné regiony a jeho největší slabinou je celkový počet stavebních firem se sídlem v kraji. Naopak průměrných hodnot dosahuje při hodnocení podílu stavebních prací na HDP.

Tabulka 14 – Srovnání průměrných hodnot indikátoru hospodářství a produktivity

Název	Pořadí	Název	Pořadí
Hl. město Praha	1	Královéhradecký kraj	12
Středočeský kraj	5	Pardubický kraj	11
Jihočeský kraj	2	Kraj Vysočina	9
Plzeňský kraj	7	Jihomoravský kraj	3
Karlovarský kraj	4	Olomoucký kraj	10
Ústecký kraj	6	Zlínský kraj	13
Liberecký kraj	14	Moravskoslezský kraj	8

Zdroj: vlastní zpracování

Nejlepších hodnot v rámci celé České republiky bylo dosahováno v letech 2008 a 2009, následně je možné sledovat klesající tendenci. To lze vysvětlit nástupem světové ekonomické krize v roce 2008, která se ovšem v české ekonomice projevila až s mírným zpožděním. V posledních letech dochází opět k mírnému pozitivnímu vývoji u všech regionů, jehož průběh zobrazuje obrázek 20. Výjimku tvoří až poslední rok 2016, kdy dochází ke stagnaci či v některých případech k poklesu.



Obrázek 20 – Indikátor hospodářství a produktivity

Zdroj: vlastní zpracování dle [31]

Pro zlepšení stávající situace je vhodné podpořit fungování či vznik nových stavebních firem v Olomouckém kraji. Na základě toho by mohlo dojít k nárůstu podílu stavebních prací na HDP, a tím také ke zvýšení bodového ohodnocení u tohoto indikátoru.

6.2 Indikátor trhu práce a nezaměstnanosti

V tomto tematickém celku hodnocení konkurenceschopnosti byly zvoleny rovněž čtyři statistické proměnné, které jsou uvedeny v tabulce 15 spolu s přiřazenou vahou. Stanovení významnosti jednotlivých kritérií opět vychází z vlastního úsudku a respektuje rady uvedené v již dříve zmíněné literatuře. Jako zásadní ukazatel je považován poměr zaměstnanců ve stavebním sektoru, neboť velmi často je uváděno, že ztráta jednoho pracovního místa ve stavebnictví vyvolá ztrátu 2,2 – 2,5 pracovního místa v ostatních oborech. Srovnatelná významnost je přisouzena míře registrované nezaměstnanosti a míře ekonomické aktivity.

Tabulka 15 - Vstupní hodnoty trhu práce a nezaměstnanosti

<i>Název</i>	<i>Váha</i>
Zaměstnanost ve stavebnictví	0,30
Míra registrované nezaměstnanosti	0,25
Míra ekonomické aktivity	0,25
Počet uchazečů na 1 pracovní místo	0,20

Zdroj: vlastní zpracování

S využitím vzorců 6 a 7 bylo možné z proměnných spočítat indikátor trhu práce a nezaměstnanosti, který umožňuje srovnání krajů ve sledovaném období 2005-2016. Opět nebyla dostupná všechna data pro již dříve zmiňované kraje. Tabulka 16 znázorňuje dosažené hodnoty v jednotlivých letech.

Tabulka 16 – Indikátor trhu práce a nezaměstnanosti

Kraj	2005	2006	2007	2008	2009	2010	2011	2012	2013	2014	2015	2016
Hlavní město Praha	691,8	738,4	860,0	878,1	683,5	614,5	599,2	647,9	637,2	675,2	667,3	716,9
Středočeský kraj	596,4	640,2	710,3	712,5	613,0	593,5	561,0	572,3	550,0	569,6	607,5	x
Jihočeský kraj	614,8	613,9	727,2	706,3	605,8	582,5	596,4	599,2	601,6	581,8	608,4	691,2
Plzeňský kraj	607,1	616,4	694,9	644,9	562,7	536,6	583,2	573,1	545,4	568,9	604,6	648,8
Karlovarský kraj	526,4	575,1	568,4	594,0	540,8	516,8	519,5	491,9	493,9	512,5	522,3	x
Ústecký kraj	532,9	509,0	531,4	549,3	530,9	575,6	567,2	540,0	522,4	510,0	523,6	556,2
Liberecký kraj	596,4	534,3	556,2	584,6	562,8	584,8	529,0	511,5	508,2	511,7	526,1	538,8
Královéhradecký kraj	599,9	555,5	568,8	590,6	553,3	528,5	527,1	487,4	467,1	503,8	526,6	553,9
Pardubický kraj	575,7	624,6	653,2	627,2	549,2	554,1	554,7	537,3	513,6	564,2	596,2	628,2
Kraj Vysočina	582,4	574,7	623,5	631,9	567,7	535,7	520,4	520,1	514,6	543,6	565,5	652,3
Jihomoravský kraj	566,6	573,2	628,7	626,7	584,1	546,1	519,6	515,0	526,5	526,1	558,4	626,0
Olomoucký kraj	536,4	537,7	585,1	580,2	580,9	538,7	512,1	507,6	519,8	508,2	516,6	578,2
Zlínský kraj	549,8	597,1	621,0	667,2	561,4	526,5	540,1	515,3	554,8	555,3	575,5	
Moravskoslezský kraj	501,0	493,3	526,2	548,1	517,6	479,0	468,0	465,5	474,0	480,2	494,8	481,4

Zdroj: vlastní výpočty dle [31]

Hlavní město Praha je možné opět označit za region, který si ve srovnání konkurenceschopnosti trhu práce a nezaměstnanosti vede nejlépe. Jako region se umísťuje vždy na předních pozicích a umísťuje se dobře i v rámci srovnání EU. Všechny ostatní kraje, včetně Olomouckého kraje, dosahují slabších výsledků. V Olomouckém kraji bylo v letech 2007-2009 poměrně vysoké procento zaměstnaných ve stavebnictví (10,00-11,50 %), což jej řadilo mezi kraje s nejvyšším poměrem. Naopak v hodnocení míry ekonomické aktivity a počtu uchazečů na jedno volné pracovní místo patřil kraj mezi nejhorší, například v roce 2009-2013 byl počet uchazečů na jedno volné pracovní místo vždy více než dvojnásobný, než tvořil celorepublikový průměr. V žebříčku krajů se Olomoucký kraj umístil na 10. místě, pozice ostatních jsou

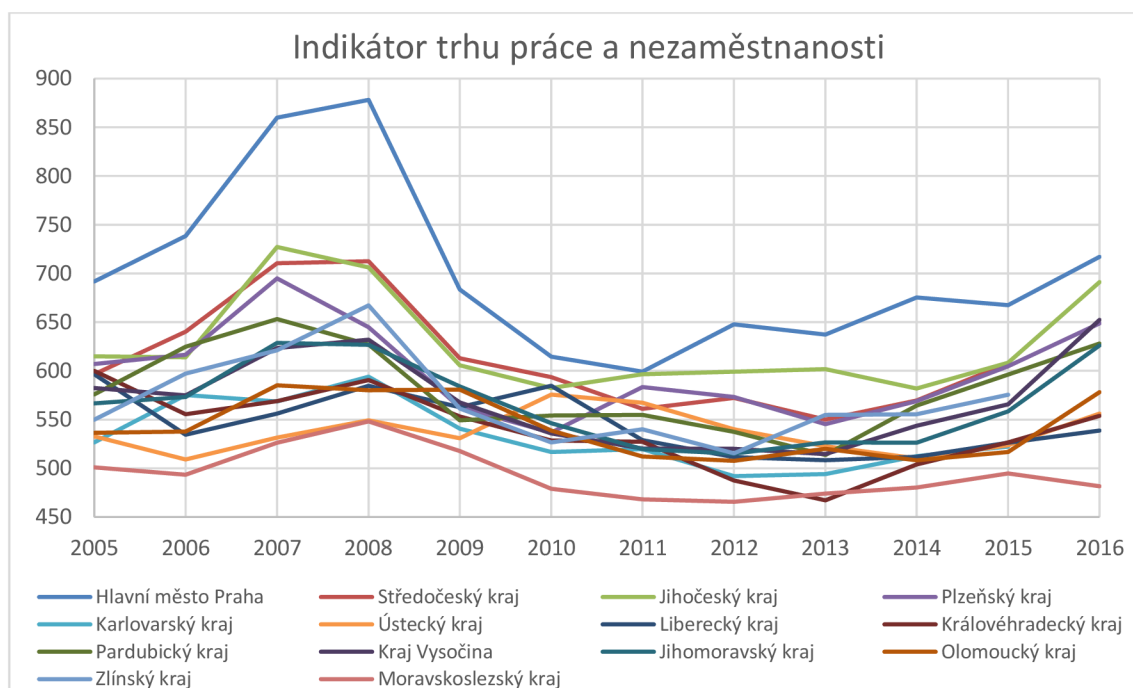
zaznamenány v tabulce 17. Nejméně úspěšným kraje v této oblasti je Moravskoslezský kraj, který vykazuje podprůměrnou míru ekonomické aktivity a nízké procento zaměstnanosti ve stavebnictví.

Tabulka 17 – Srovnání průměrných hodnot indikátoru trhu práce a nezaměstnanosti

<i>Název</i>	<i>Pořadí</i>	<i>Název</i>	<i>Pořadí</i>
Hl. město Praha	1	Královéhradecká kraj	11
Středočeský kraj	3	Pardubický kraj	5
Jihočeský kraj	2	Kraj Vysočina	7
Plzeňský kraj	4	Jihomoravský kraj	8
Karlovarský kraj	13	Olomoucký kraj	10
Ústecký kraj	12	Zlínský kraj	6
Liberecký kraj	9	Moravskoslezský kraj	14

Zdroj: vlastní zpracování

Při sledování vývoje indikátoru trhu práce a nezaměstnanosti lze opět konstatovat vliv ekonomické krize, která se v České republice projevila hlavně po roce 2009, kdy dochází k poklesu u všech krajů bez výjimky, viditelné na obrázku 21. Příjemným zjištěním je, že všechny kraje mimo Prahu se v roce 2016 dostaly k hodnotám dosahovaných před krizí a předpokládá se růst i v tomto roce, neboť z dostupných zdrojů lze vidět jak snižování míry registrované nezaměstnanosti, tak zvyšování míry ekonomické aktivity.



Obrázek 21 – Indikátor trhu práce a nezaměstnanosti

Zdroj: vlastní zpracování dle [31]

Pokud si Olomoucký kraj udržel i v následujících letech nízkou míru nezaměstnanosti a zvýší se podíl pracujících ve stavebnictví, poroste také indikátor trhu práce a nezaměstnanosti tohoto regionu. Na základě toho se může tato oblast stát více atraktivním pro investory a nadále zvyšovat svůj potenciál.

6.3 Indikátor příjmů a výdajů obyvatel

Potenciál v oblasti příjmů a výdajů obyvatel je stanoven na základě tří statistických veličin, které jsou uvedeny v tabulce 18 a opět má každý vstup rozdílnou míru významnosti. Průměrné mzdy obecně a průměrné mzdy ve stavebnictví jsou ohodnoceny stejným stupněm významnosti, neboť jejich vývoj je velmi podobný a částečně se jejich vliv na indikátor překrývá. Naopak zvyšující se celkové měsíční náklady domácnosti na bydlení tvoří velkou zátěž pro obyvatele hlavně velkých měst. Některé zprávy uvádějí, že ceny bytů za poslední dva roky vzrostly až o pětinu.

Tabulka 18 - Vstupní hodnoty příjmů a výdajů obyvatel

<i>Název</i>	<i>Váha</i>
Měsíční náklady domácnosti na bydlení	0,40
Průměrná hrubá měsíční mzda	0,30
Průměrná hrubá měsíční mzda ve stavebnictví	0,30

Zdroj: vlastní zpracování

Pro bodové ohodnocení nákladové položky byl zvolen vzorec 7, pro bodové ohodnocení průměrných měsíčních mezd vzorec 6. Po přiřazení významnosti a sečtení bodů vznikl indikátor příjmů a výdajů obyvatel v letech 2005-2015. Pro rok 2016 nebyly dostupné hodnoty průměrné hrubé měsíční mzdy ve stavebnictví, a proto byl z hodnocení vyřazen. Následující tabulka 19 zobrazuje dosažené hodnoty ve zkoumaných letech doplněné barevným škálováním.

Tabulka 19 – Indikátor příjmů a výdajů obyvatel

Kraj	2005	2006	2007	2008	2009	2010	2011	2012	2013	2014	2015	2016
Hlavní město Praha	718,0	728,0	753,8	758,8	748,3	752,2	756,4	749,7	726,7	740,5	767,9	x
Středočeský kraj	687,2	673,7	678,1	695,5	682,4	682,0	685,8	686,1	669,3	685,0	703,5	x
Jihočeský kraj	684,3	707,8	700,0	711,1	696,8	703,7	703,4	708,2	690,7	696,2	715,5	x
Plzeňský kraj	697,1	701,1	719,0	718,3	732,3	712,9	692,7	706,3	691,9	695,3	723,8	x
Karlovarský kraj	653,5	623,5	628,6	616,6	622,5	641,5	626,9	629,1	613,6	634,4	652,5	x
Ústecký kraj	645,1	650,1	664,2	675,8	690,9	672,3	658,7	660,7	635,2	646,9	656,1	x
Liberecký kraj	664,2	648,2	650,1	664,4	638,6	633,2	655,3	637,5	627,6	657,2	677,1	x
Královéhradecký kraj	714,9	689,9	700,3	694,6	692,4	677,5	668,9	660,5	650,4	672,1	703,3	x
Pardubický kraj	706,6	711,0	703,0	709,6	686,5	674,4	684,7	683,6	673,8	684,1	710,4	x
Kraj Vysočina	702,7	700,7	717,0	720,2	703,1	711,0	707,0	713,6	700,7	711,4	730,3	x
Jihomoravský kraj	659,5	649,9	674,7	688,9	687,2	686,4	694,3	691,1	687,0	689,1	704,7	x
Olomoucký kraj	691,5	691,6	689,5	726,7	706,3	678,7	670,6	674,1	664,5	676,8	702,1	x
Zlínský kraj	712,6	698,5	694,9	701,0	684,2	668,5	672,6	666,9	658,5	665,5	681,1	x
Moravskoslezský kraj	673	668	673	680	672	660	667	651	636	647	659	x

Zdroj: vlastní zpracování

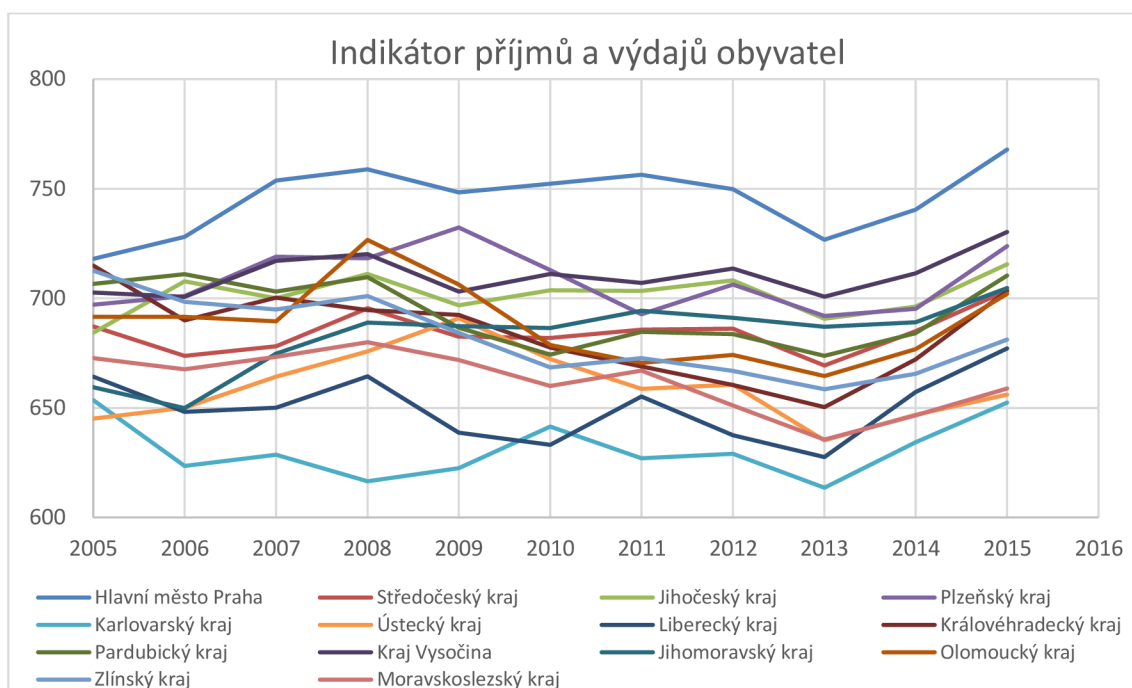
I když Hlavní město Praha v hodnocení zvítězilo, není to tak jednoznačné jako v předchozích srovnáních. Náklady na bydlení jsou ve větších městech vysoké a v hlavním městě tomu není jinak, vzhledem k tomu, že tento region má jen minimálně venkovské oblasti, ceny nájemného jsou zde velmi vysoké. Velmi dobré postavení v rámci srovnání získala Vysočina, zejména díky nejnižším nákladům na bydlení, ale také nadprůměrným mzdám v oblasti stavebnictví. Ani Olomoucký kraj si nevedl špatně a umístil se na 6. místě v meziregionálním měření. Hlavním důvodem jsou nízké náklady na bydlení vzhledem k celorepublikovému průměru a zároveň mají poměrně pomalé tempo růstu. Navíc se mzdy ve stavebnictví v Olomouckém kraji pohybují okolo celorepublikového průměru. Naopak v tomto srovnání je nejhůře postaveným regionem Karlovarský kraj, ve kterém jsou zaměstnancům poskytovány nejnižší průměrné hrubé mzdy obecně i ve stavebnictví, což spolu s průměrnými náklady na bydlení řadí kraj na 14. příčku. Umístění všech krajů je dostupné v tabulce 20.

Tabulka 20 – Srovnání průměrných hodnot indikátoru příjmů a výdajů obyvatel

Název	Pořadí	Název	Pořadí
Hl. město Praha	1	Královéhradecký kraj	8
Středočeský kraj	7	Pardubický kraj	5
Jihočeský kraj	4	Kraj Vysočina	2
Plzeňský kraj	3	Jihomoravský kraj	9
Karlovarský kraj	14	Olomoucký kraj	6
Ústecký kraj	12	Zlínský kraj	10
Liberecký kraj	13	Moravskoslezský kraj	11

Zdroj: vlastní zpracování

Charakteristický propad v období světové ekonomické krize, která začala v roce 2008, není v případě tohoto indikátoru nijak razantní. Z obrázku 22 je viditelný mírný pokles v letech 2009-2013, avšak rozdíly v hodnotách před a po krizi nejsou tak dramatické jako v předchozích dvou případech. Naopak s výjimkou několika krajů dosahují regiony v roce 2015 nových maxim, ty jsou podporovány hlavně zvyšující se hodnotou průměrné hrubé měsíční mzdy, která rostla také v letech 2016 a 2017.



Obrázek 22 – Indikátor příjmů a výdajů obyvatel

Zdroj: vlastní zpracování dle [31]

Vzhledem k umístění Olomouckého kraje je cílem udržet si stávající pozici a nadále podporovat růst mezd nejen ve stavebnictví, ale také všeobecně. Spolu s pomalým tempem růstu nákladů na bydlení by i nadále patřil region k průměrným až lehce nadprůměrným regionům v tomto hodnocení.

6.4 Indikátor stavebnictví a infrastruktury

Poslední tematický okruh pro stanovení indikátoru je sektor stavebnictví a infrastruktury. Databázi vstupů tvoří čtyři ukazatelé, kteří spadají do vybraného segmentu. V tabulce 21 jsou uvedeny ukazatelé spolu s přiřazenou váhou. Váhové ohodnocení vychází z poznatků z odborných podkladů. Nejvyšší stupeň významnosti získal ukazatel hustoty dálniční a silniční sítě, protože pro budoucí rozvoj je důležitým předpokladem dobrá dostupnost. Počet vydaných stavebních povolení ukazuje stavební aktivitu v kraji bez ohledu na výši investic, celková hodnota provedených stavebních

prací je také součástí hodnocení. Posledním kritériem je podíl domácností napojených na kanalizaci, což je důležité nejen z hlediska infrastruktury, ale také z hlediska požadavků EU na životní prostředí.

Tabulka 21 - Vstupní hodnoty stavebnictví a infrastruktury

<i>Název</i>	<i>Váha</i>
Hustota silniční sítě	0,35
Počet vydaných stavebních povolení	0,30
Podíl domácností napojených na kanalizaci	0,20
Cena stavebních prací provedených v kraji	0,15

Zdroj: vlastní zpracování

Vstupní hodnoty stavebnictví a infrastruktury jsou na základě vzorce 6, který je doplněn o prvek významnosti a přetvořený na požadovaný indikátor v období 2005-2016. Při stanovení tohoto hodnocení nebylo nutné zkrátit dobu hodnocení, neboť byla dostupná všechna potřebná data. Metoda semaforu, která doplňuje spočítané hodnoty, je viditelná v tabulce 22.

Tabulka 22 – Indikátor stavebnictví a infrastruktury

Kraj	2005	2006	2007	2008	2009	2010	2011	2012	2013	2014	2015	2016
Hlavní město Praha	520,1	515,1	516,5	512,8	480,6	468,7	457,1	443,9	417,2	423,9	426,6	429,7
Středočeský kraj	822,6	819,5	787,4	797,7	782,9	756,0	763,6	738,0	697,9	703,3	720,1	719,3
Jihočeský kraj	549,3	556,1	555,9	559,9	549,1	538,5	551,4	543,6	528,4	527,5	529,2	524,6
Plzeňský kraj	565,2	559,0	534,8	545,6	535,1	537,4	526,4	524,2	519,3	517,1	520,5	528,2
Karlovarský kraj	495,7	489,2	487,2	482,1	487,5	485,7	483,1	478,5	477,3	479,2	477,9	478,4
Ústecký kraj	604,5	603,7	603,1	598,7	611,5	596,9	594,2	577,3	567,5	561,2	563,3	570,1
Liberecký kraj	523,8	517,8	505,0	510,8	507,1	507,1	506,9	495,2	494,0	490,2	496,8	494,9
Královéhradecký kraj	569,6	562,6	551,8	553,0	550,8	543,6	541,8	543,1	528,6	529,7	534,7	535,6
Pardubický kraj	541,8	541,3	535,1	548,8	537,8	536,4	541,8	536,8	528,9	530,7	536,0	538,9
Kraj Vysočina	563,6	567,7	560,6	573,5	568,3	555,4	562,7	555,3	546,8	542,1	544,1	547,6
Jihomoravský kraj	693,9	689,6	653,4	668,3	626,5	612,8	606,6	593,5	587,2	591,5	619,2	585,8
Olomoucký kraj	540,0	541,1	531,1	518,9	515,4	510,1	507,3	505,6	499,6	498,7	504,4	504,4
Zlínský kraj	469,6	473,9	473,9	484,6	471,7	467,9	472,2	465,4	463,8	464,7	462,5	470,6
Moravskoslezský kraj	581,4	587,7	592,9	615,8	602,6	588,1	601,5	573,6	554,1	548,7	556,7	576,4

Zdroj: vlastní zpracování

V tomto srovnání se hlavní město překvapivě neumístilo na předních příčkách, jako tomu bylo u předešlých indikátorů. Praha obsadila až 14. místo, neboť je v tomto kraji nejnižší hustota silniční sítě, a to až čtyřikrát nižší, než je celorepublikový průměr. Naopak je v hlavním městě téměř 100 % domácností napojeno na kanalizaci, avšak tento vstup má nižší stupeň významnosti v tomto šetření. Tabulka 23 udává, že na první

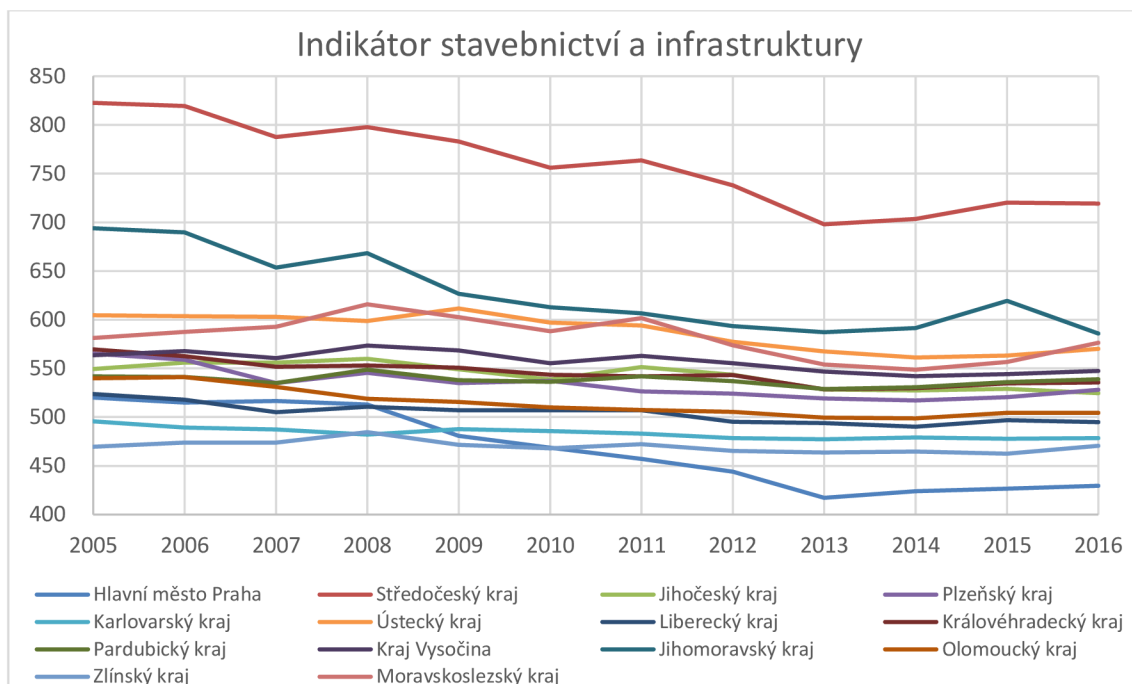
pozici se umístil Středočeský kraj, ve kterém je nejhustší dopravní síť v krajích České republiky a zároveň je možné jej požadovat v četnosti udělených stavebních povolení jako nejméně aktivní. Krizových hodnot však dosahuje podíl napojených domácností na kanalizaci, která v roce 2016 dosahuje pouze 72 %. Dalším neočekávaným výsledkem, vzhledem k předchozím srovnáním, je 4. místo Moravskoslezského kraje. Tohoto výsledku bylo dosaženo na základě nadprůměrných hodnot u všech vstupů. Olomouc je na desáté pozici, vzhledem k mírně podprůměrnému počtu stavebních povolení, spolu s průměrnou hustotou silniční sítě. Nejnížší příčky vedle Prahy obsadil Zlínský kraj spolu s Karlovarským krajem, neboť v obou regionech je velmi nízká hodnota provedených stavebních prací spolu s velmi nízkým počtem stavebních povolení.

Tabulka 23 – Srovnání průměrných hodnot indikátoru stavebnictví a infrastruktury

<i>Název</i>	<i>Pořadí</i>	<i>Název</i>	<i>Pořadí</i>
Hl. město Praha	14	Královéhradecká kraj	6
Středočeský kraj	1	Pardubický kraj	8
Jihočeský kraj	7	Kraj Vysočina	5
Plzeňský kraj	9	Jihomoravský kraj	2
Karlovarský kraj	12	Olomoucký kraj	10
Ústecký kraj	3	Zlínský kraj	13
Liberecký kraj	11	Moravskoslezský kraj	4

Zdroj: vlastní zpracování

Průběh hodnot tohoto indikátoru v letech 2005-2016 je poměrně konstantní a nedochází k žádným razantním výkyvům. Neprojevila se zde ani světová ekonomická krize, která měla v ostatních případech vždy nějaký dopad. U Středočeského a Jihomoravského kraje je však možné pozorovat klesající tendenci, která je zapříčiněna neustále se snižujícím počtem vydaných stavebních povolení.



Obrázek 23 – Indikátor stavebnictví a infrastruktury

Zdroj: vlastní zpracování dle [31]

Dostavbou dálnice D1 se zvýší hustota silniční sítě v Olomouckém kraji, čímž se také zvýší bodové ohodnocení v této oblasti. Pokud by se začala v tomto regionu také aktivně podporovat výstavba, mohl by se v budoucích letech umístit na vyšších pozicích. Pouze průměrný podíl napojených domácností na kanalizaci kraji v lepším postavení nepomáhá.

6.5 Indikátor socio-ekonomického potenciálu

Jak již bylo naznačeno, tento indikátor není zaměřený čistě na jeden sektor hospodářství, či konkrétní problematiku, ale spojuje v sobě statistické vstupy z mnoha oborů. Cílem socio-ekonomického indikátoru je spojit již dříve zmiňované veličiny dohromady a doplnit je o jiné důležité faktory sociologického a environmentálního charakteru. Vznikl tak poměrně komplexní hodnotící nástroj, jehož vstupy jsou spolu s vahami uvedeny v tabulce 24.

Při přerozdělování vah se zohlednila nejen významnost těchto veličin z ekonomického pohledu, ale hrál zde svou roli také vlastní úsudek zpracovatele doplněný o poznatky ze studia dané problematiky. Jako nejdůležitější je označen hrubý domácí produkt přepočtený na jednoho obyvatele, neboť je brán jako zásadní makroekonomický ukazatel, ve kterém je ukryto mnoho informací. Neméně významná je dopravní obslužnost, o té byla řeč již dříve. Nejmenší významnost je přiřazena počtu knihoven

a kulturních zařízení, neboť v rámci tohoto hodnocení není možné posoudit jejich kvalitu, pouze kvantitu.

Tabulka 24 - Vstupní hodnoty socio-ekonomického potenciálu

<i>Název</i>	<i>Váha</i>
Hrubý domácí produkt na 1 obyvatele	0,110
Hustota silniční sítě	0,095
Celkový přírůstek na 1 000 obyvatel	0,090
Míra registrované nezaměstnanosti	0,070
Zaměstnanost ve stavebnictví	0,070
Počet obyvatel na 1 lékaře	0,070
Celkové výdaje na vědu a výzkum	0,070
Čistý disponibilní důchod na 1 obyvatele	0,070
Produkce komunálního odpadu na 1 obyvatele	0,060
Emise plynů CO na km ²	0,060
Podíl domácností napojených na kanalizaci	0,055
Počet seniorů na lůžko v zařízeních soc. péče	0,055
Podíl domácností s připojením k internetu	0,050
Počet knihoven na 10 000 obyvatel	0,045
Počet kulturních zařízení	0,030

Zdroj: vlastní zpracování

Stejně jako ve všech předchozích případech byl zvolen interval 2005-2016. Problematické však bylo získat všechna potřebná data pro rok 2016, a proto byl nakonec z hodnocení vyřazen. Vzhledem k rozdílnému hodnocení vstupních hodnot bylo nutné použít vzorec 6 i 7 a následným součtem bodového ohodnocení vznikl indikátor socio-ekonomického potenciálu, jehož hodnoty jsou zaznamenány v tabulce 25.

Vzhledem k široké škále vstupů jsou očekávány menší rozdíly ve výsledcích. Důvodem pro toto tvrzení je fakt, že každý region je jiný a v některém srovnání je označován za podprůměrný, a naopak v jiném srovnání za silně nadprůměrný region. Stále je zde předpoklad, že se hlavní město Praha umístí na jedné z předních příček i v tomto hodnocení. Naopak Olomoucký kraj byl v každém z předchozích srovnání podprůměrným až průměrným regionem a tento status je očekáván i nyní.

Tabulka 25 – Indikátor socio-ekonomického potenciálu

Kraj	2005	2006	2007	2008	2009	2010	2011	2012	2013	2014	2015	2016
Hlavní město Praha	561,2	569,1	640,1	653,2	624,9	603,0	604,1	612,8	599,2	672,0	662,6	x
Středočeský kraj	582,0	602,6	653,4	676,5	638,0	636,0	622,2	633,9	632,4	654,1	657,3	x
Jihočeský kraj	556,0	563,2	607,2	624,7	600,3	586,3	602,3	607,4	607,7	616,1	619,7	x
Plzeňský kraj	527,8	541,1	580,4	615,0	577,4	579,3	604,9	610,8	606,3	625,6	628,4	x
Karlovarský kraj	506,9	532,4	560,9	593,4	565,1	554,2	572,3	574,4	573,2	599,8	605,7	x
Ústecký kraj	490,8	491,2	541,3	542,0	533,9	546,1	550,1	540,9	537,3	543,7	549,2	x
Liberecký kraj	500,5	499,7	517,2	530,8	527,6	531,4	524,9	524,3	526,9	542,1	549,5	x
Královéhradecký kraj	544,2	541,9	564,2	582,4	577,8	580,2	581,4	575,9	571,7	596,6	600,3	x
Pardubický kraj	522,3	538,4	567,7	588,3	564,6	558,9	579,8	575,5	566,1	593,3	591,5	x
Kraj Vysočina	546,3	547,4	576,3	597,6	571,7	572,9	578,0	579,0	580,6	600,8	610,0	x
Jihomoravský kraj	522,0	538,3	579,1	591,1	590,7	585,2	589,9	601,3	609,2	628,2	633,5	x
Olomoucký kraj	491,7	509,6	537,4	540,6	547,9	543,9	548,5	546,9	550,9	561,3	562,1	x
Zlínský kraj	486,0	507,6	533,7	564,5	536,7	533,4	544,5	540,6	552,7	567,4	577,2	x
Moravskoslezský kraj	437,4	451,1	477,1	489,9	482,0	473,1	487,4	486,4	487,9	498,6	506,9	x

Zdroj: vlastní zpracování

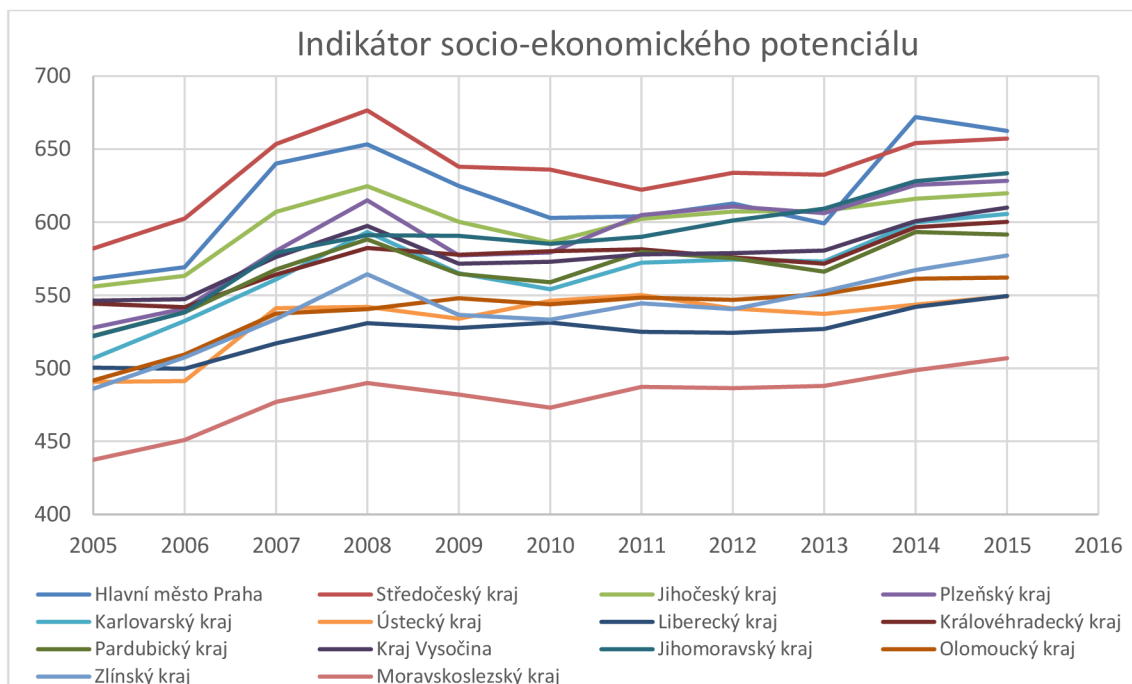
Na základě vyhodnocení tabulky 25 je jasné, že všechny předpoklady lze označit za pravdivé. Nejvyšší stupeň obsadil Středočeský kraj, který získal svůj náskok před Prahou hlavně díky své husté silniční síti. Druhé místo patří již hlavnímu městu, které téměř vždy získalo silně nadprůměrné ohodnocení. Velmi dobře si v tomto hodnocení vedou také Jihočeský, Plzeňský a Jihomoravský kraj. Pozice určené na základě tohoto hodnocení jsou srovnány v tabulce 26. Olomoucký kraj obsadil dělené desáté, resp. jedenácté místo, které sdílí se Zlínským krajem. Důvod tohoto umístění je možné hledat v mírně podprůměrných hodnotách dosahovaných ve všech vstupech. Nejhorších hodnot dosahuje v počtu kulturních zařízení v kraji, naopak nadprůměrný je Olomoucký kraj v hodnocení počtu lékařů a podílu zaměstnanosti ve stavebnictví.

Tabulka 26 – Srovnání průměrných hodnot indikátoru socio-ekonomického potenciálu

Název	Pořadí	Název	Pořadí
Hl. město Praha	2	Královéhradecká kraj	7
Středočeský kraj	1	Pardubický kraj	8
Jihočeský kraj	3	Kraj Vysočina	6
Plzeňský kraj	4	Jihomoravský kraj	5
Karlovarský kraj	9	Olomoucký kraj	10-11
Ústecký kraj	12	Zlínský kraj	10-11
Liberecký kraj	13	Moravskoslezský kraj	14

Zdroj: vlastní zpracování

Průběh tohoto indikátoru v čase lze opět rozdělit na období před ekonomickou krizí a po ekonomické krizi. Svého vrcholu dosáhly regionu v roce 2008 nebo v roce 2015, kdy se už ekonomika opět vrátila do ekonomického růstu. Pozitivním faktem pro všechny kraje je pomalý, avšak neustálý růst. Z obrázku 24 je také znatelný rozdíl mezi Moravskoslezským krajem a všemi dalšími, neboť nejvyšší hodnoty dosahované tímto regionem jsou téměř stejné jako nejnižší dosahované u krajů v počátcích hodnocení.



Obrázek 24 – Indikátor socio-ekonomického potenciálu

Zdroj: vlastní zpracování dle [31]

Vzhledem ke komplexnosti tohoto indikátoru není vhodné pro Olomoucký kraj zaměřit se pouze na jeden či dva ukazatele, s tím zlepšit své postavení v rámci České republiky. Snahy by měly vést hlavně k udržení tempa růstu a k podpoře investování v kraji. Uskutečněné investice mají vždy pozitivní dopad v kraji, jehož výsledek však není viditelný okamžitě.

7 MOŽNOSTI ROZVOJE REGIONU

Tato závěrečná kapitola slouží pro stanovení vize Olomouckého kraje a je podložena několika projekty, které jsou zde uvedeny jako představitelé regionálních aktivit v kraji. Všechny tyto projekty probíhají nebo se jejich realizace plánuje a vycházejí z rozvojového plánu, který byl zpracován pro tento kraj.

7.1 Budoucnost regionu

Na začátku této vize je vhodné zmínit, že se jedná pouze o možnost směřování vývoje regionu. Vize je zpracována na základě několika, podkladů jako jsou prognózy odborníků, údaje statistického šetření, strategický plán Olomouckého kraje, programy volebních stran v krajském zastupitelstvu a další. Při tvorbě bylo nutné částečně zapojit také osobní názor a doporučení, která vycházejí z hodnocení indikátorů v předešlé části. Některé z návrhů mají dlouhodobý charakter v délce 10 a více let, jiné jsou střednědobé, k jejichž naplnění by mohlo proběhnout v horizontu pěti let.

Samotné dění v kraji je ovlivňováno mnoha faktory, velmi podstatnou skutečností je, že kraj není izolovaným regionem. Vývoj nejen v Olomouckém kraji je ovlivněn aktuálním děním jak v České republice, tak v celé Evropě. Hybným mechanismem jsou také pobídkové dotace popsané v teoretické části.

Vhodným úvodem pro budoucí směřování regionu je demografický vývoj. Odborníci předpovídají, že klesající počet obyvatel bude pokračovat i v následujících letech. V roce 2016 je aktuální stav 636 tis. obyvatel, ten by se měl do roku 2030 snížit asi o 4 %. Možností, jak zmírnit tento vývoj a populačně stabilizovat Olomoucký kraj, je několik. Prvním řešením může být bohatá nabídka práce, která omezí migraci zejména mladých absolventů. Naopak by mohli přicházet další uchazeči o práci, kteří by zde nacházeli uplatnění a místo k životu. Dalším řešením je podpora rodin, mnoho párů zakládá rodinu až v pozdějším věku a preferují menší počet dětí. Důvodem není jen rychlý životní styl a snaha budovat kariéru, ale také vysoké náklady, které jsou spojeny s výchovou dětí. Daňové zvýhodnění rodin s dětmi či forma rodinných příspěvků by mohla páry částečně motivovat. Zvýšením porodnosti lze zmírnit stárnutí obyvatelstva a v dlouhodobém měřítku zvýšit podíl aktivního obyvatelstva. Plánované zkvalitnění a zpřístupnění veřejných služeb také povede k pozitivnímu demografickému vývoji.

V následujících letech je možné očekávat pozitivní vývoj v Olomouckém kraji, který ale musí být podpořen zdravým stavem ekonomiky v ČR. Strategická poloha, výborná dopravní dostupnost a zvyšující se podíl kvalifikované pracovní síly je výborný předpoklad pro budoucí růst. Budování průmyslových zón a dokončení infrastruktury zvýší atraktivitu regionu pro investory. Jejich příchod povede k nárůstu ekonomické aktivity a zvýší se i HDP na jednoho obyvatele. U stávajících podniků poroste inovační schopnost a zaměří se na propojení vědy a výzkumu s praxí. Firmy se budou podílet na výuce ve školách a pro nejlepší studenty si připraví stipendia. Kraj se zaměří na rozvoj turismu. Podíl cestovního ruchu na výši HDP se bude navyšovat. Pro zvýšení návštěvnosti regionu zpracovává kraj kvalitní marketingový projekt, který představí Olomoucký kraj jako vhodné místo pro dovolenou a relaxaci.

Kraj bude hledat mnoho způsobů, jak ještě zlepšit velmi dobrou dopravní dostupnost a obslužnost. Hlavní priorita je vybudování bohaté silniční sítě v čele s dokončením dálnice D1. Pokračovat bude modernizace silnic, jejichž stav se postupně zlepšuje. Do integrovaného systému dopravy kraj zahrne maximální počet obcí a měst a vytvoří předpoklad pro pohodlné a rychlé cestování. Moderní železniční koridor nebude vyžadovat žádné zvláštní úpravy a kraj se může zaměřit na jiné trasy. Nevýhodou kraje je absence letiště, které v intervalu 30 let není zamýšleno.

Negativní dopady lidské činnosti na přírodu se kraj snaží omezit aplikací politiky udržitelného rozvoje. Významným znečišťovatelem povrchových vod jsou obce bez napojení na kanalizaci, která by vedla do čistírny. V následujících letech se ovšem podíl nečištěných odpadních vod radikálně sníží. Důraz bude kladen na šetrné hospodaření s vodou a dalšími přírodními zdroji. V kraji se zvýší podíl elektrické energie z obnovitelných zdrojů, jako jsou větrné či solární elektrárny. Klesne produkce komunálního odpadu díky zvýšenému zájmu o třídění a opětovnému využití.

Všechny uvedené vize či prognózy jsou mezi sebou úzce propojeny a jsou pozitivního charakteru. Jejich 100% naplnění by vedlo ke strmému ekonomickému rozvoji, což není možné očekávat. Všechny dokumenty strategického rozvoje Olomouckého kraje však jen zřídka uvažují s pesimistickou variantou, proto i tato vize je zpracována ve stejném duchu.

7.2 Regionální politika v praxi

Z mnoha aktivit vedoucích k regionálnímu rozvoji byly zvoleny takové příklady, které mají přímý či nepřímý dopad na sektor stavebnictví. Již dříve bylo uvedeno, že stavební činnost má pozitivní vliv na vývoj ekonomiky v zemi, resp. kraji.

7.2.1 Snížení energetické náročnosti budov

V rámci problematiky energetického hospodářství kraje je k dispozici několik dotačních programů, které poskytují finanční prostředky na modernizaci budov. Některé z uvedených dotací cílí na rodinné domy, avšak jsou zde i takové, které podporují změnu energetického managementu u obcí, měst, či soukromých subjektů.

V Olomouckém kraji jsou dostupné tyto dotační programy s finančními prostředky:

- Nová Zelená Úsporám,
- Kotlíkové dotace,
- EFEKT.

Nová Zelená Úsporám je dotační program, který probíhá od října 2015 až do roku 2021. Poskytovatelem je Česká republika reprezentována Ministerstvem životního prostředí a podporuje obnovitelné zdroje energie spolu s úsporou energie. Žadatelé mohou být jak vlastníci rodinných a bytových domů, tak i právnické subjekty ve prospěch svých budov. Celkem je program rozdělen do tří oblastí podpory, jako je snižování energetické náročnosti stávajících domů, výstavba domů s velmi nízkou energetickou náročností a efektivní využívání zdrojů energie.

Průměrná výše poskytnuté dotace se pohybuje okolo 215 tis. Kč, což tvoří až 50 % ze způsobilých výdajů. Pro rok 2017 bylo k dispozici 520 mil. korun a v roce následujícím je uvažováno dokonce s 2,85 miliardami korun pro žadatele. V rámci celého časového intervalu by mělo být přerozděleno okolo 27 miliard korun, které jsou získávány prodejem emisních povolenek.

Kotlíkové dotace je označení pro finanční podporu, která v Olomouckém kraji probíhá již podruhé. Jedná se o pobídku obyvatel na výměnu kotlů 1. a 2. emisní třídy na pevná paliva, které můžou být nahrazeny plynovými kondenzačními kotli, tepelnými čerpadly nebo kotli na tuhá paliva vyšší emisní třídy.

Vymezeno bylo celkem 124 milionů korun, které je možné při zvýšené poptávce navýšit ještě o dalších 42,7 mil. Kč. Celkově se však region zavázal k výměně minimálně 1 793 kotlů. Myšlenkou celého programu je zlepšit kvalitu ovzduší hlavně na venkově, kde mnoho domácností topí nevyhovujícími kotli.

EFEKT je program pod záštitou Ministerstva průmyslu a obchodu, jejíž hlavní tématem je vzdělávání a osvěta nejen u odborné veřejnosti ale i té laické, která by měla vést k zavádění efektivního energetického managementu. Možnost zažádat o podporu je až do roku 2021 a celkově bude přerozděleno minimálně 750 mil. Kč.

7.2.2 Modernizace a budování infrastruktury

Budování infrastruktury v Olomouckém kraji je zastoupeno jak projekty národního, resp. nadnárodního významu, tak i pouze lokálního charakteru. První jmenovaná skupina může být charakterizována dostavbou dálnice D1 či vybudováním cyklostezky Bečva. Naopak lokální charakter je reprezentován například výstavbou kanalizace a ČOV v obci Paršovice.

Dostavba dálnice D1 je v aktuální době velmi diskutovaným projektem probíhajícím na území Olomouckého kraje. Jedná se o jednu z poslední chybějící části na úseku D1, která tvoří základní spojení na ose Praha – Brno – Ostrava. Toto páteřní spojení tvoří důležitý předpoklad pro další rozvoj České republiky.

Výstavba probíhá mezi Lipníkem nad Bečvou a Přerovem a celková délka úseku je 14 kilometrů. Po celé délce trasy bude vyhotoveno celkem 24 mostních objektů, 3 mimoúrovňové křižovatky a několik kilometrů opěrných zdí a protihlukových stěn. Realizace započala v srpnu 2015 a dokončení je plánováno na srpen 2019, avšak aktuálně je postup prací zpomalen na základě protestů aktivistů, kteří upozorňují na výskyt chráněných druhů.

Cyklostezka Bečva je poměrně neobyčejným projektem, který je součástí první cyklostezky C1 vybudované v České republice. I přestože první úsek byl vybudován již v roce 2005 jedná se stále o aktuální téma, neboť dochází jak k neustálé modernizaci, tak i k úvahám o rozšíření.

Celková délka trati je 160 kilometrů a je rozdělena do třech úseků – Vsetínská, Rožnovská a Bečva a celkové náklady byly okolo 196 mil. korun. Na spolufinancování projektu se podílely dotčené obce a města za podpory Ministerstva pro místní rozvoj, Olomouckého a Zlínského kraje.

Výstavba kanalizace a ČOV v obci Paršovice je jedním z příkladů obce, která byla nucena přistoupit ke změně v oblasti nakládání s odpadními vodami. Využila proto dotaci Ministerstva zemědělství pro výstavbu a technické zhodnocení infrastruktury vodovodů a kanalizací.

Celkové náklady tohoto projektu byly 21,5 mil. Kč, které byly z 35 % pokryty vlastními zdroji obce, a 65 % bylo poskytnuto v rámci dotace. Realizace probíhala v období podzim 2016 – zima 2017.

7.2.3 Podpora podnikání a zaměstnanosti

Vzhledem k nadprůměrné hodnotě registrované nezaměstnanosti v Olomouckém kraji je zde uvedena i tematika podpory podnikání a zaměstnanosti. Tato problematika nemá dopad čistě na stavebnictví a je charakteristická pro všechny obory. Podotknout je také na místě, že nabídka programů je poměrně nedostatečná.

Nástroje aktivní politiky zaměstnanosti, které jsou uplatňovány v Olomouckém kraji, jsou tyto:

- veřejně prospěšné práce,
- společensky účelná pracovní místa,
- chráněná pracovní místa,
- rekvalifikace,
- příspěvky na regionální mobilitu.

Celkový počet podpořených zaměstnanců či umístěných uchazečů v první polovině roku 2017 činil 2 315 osob dle údajů Úřadu práce ČR. Nevýhodou APZ je však neschopnost cílit na skupiny obtížně zaměstnatelných osob, kterým se ani v rámci tohoto programu nedostává poradenství.

Další alternativou pro řešení tohoto problému jsou integrované územní investice, které jsou v souladu se Strategií regionálního rozvoje ČR 2014-2020. Součástí je OP Zaměstnanost. V této strategii je možné již nacházet i projekty, které jsou zaměřeny na osoby, které zaměstnání získávají jen obtížně. Příkladem jsou programy pro zrakově postižené, menšiny či sociálně znevýhodněné.

8 ZÁVĚR

Cílem této práce bylo charakterizovat Olomoucký kraj a vymezit jeho směr v rámci regionálního rozvoje. Významným vstupem pro stanovení vize kraje a možných projektů bylo sestavení žebříčku konkurenceschopnosti v rozdílných oblastech.

Jako nejvhodnější výchozí bod pro stanovení možností rozvoje je zpracovaná SWOT analýza. Za nejsilnější stránky regionu lze považovat výbornou strategickou pozici doplněnou o hustou silniční a železniční síť. Pozitivní je klesající míra nezaměstnanosti, podpořená dobrou ekonomickou situací v celé České republice. Příležitosti Olomouckého kraje jsou hlavně v oblasti cestovního ruchu. Ten by se měl větší mírou podílet na tvorbě HDP a reagovat na aktuální trendy. Návštěvu hornatého severu, kde budou turisté trávit dovolenou aktivně, doplní relaxačním pobytem v jižní oblasti regionu. Pro tyto aktivity jsou dostupné lázně a wellness centra. Slabým místem kraje je demografický vývoj obyvatelstva. Stárnutí populace podporované nízkou porodností se projevuje v klesajícím počtu ekonomicky aktivního obyvatelstva. Nabídka práce, která má nižší úroveň oproti jiným krajům, nutí vzdělanou část obyvatelstva k migraci za prací. Z toho vyplývá nebezpečná situace s klesajícím počtem obyvatel. Tato hrozba je spolu s možnou ekonomickou recesí a nízkou ochotou zahraničních investorů brzdou v dynamickém rozvoji.

Pro hodnocení konkurenceschopnosti regionů byly sestaveny speciální indikátory, které jsou složeny z několika proměnných. Celkově se kraj podrobil hodnocení čtyř tematických celků a v závěru jednomu souhrnnému. Indikátor hospodářství a produktivity kraj zařadil na 10. pozici a jeho slabinou je nízký počet stavebních firem se sídlem v kraji. Stejná pozice patřila Olomouckému kraji i u indikátoru trhu práce a nezaměstnanosti, která vyplývá z poměrně vysokého počtu uchazečů na jedno pracovní místo. Indikátor příjmů a výdajů obyvatel region zařadil na 6. místo. Toto velmi dobré umístění pro hodnocený kraj je vyvoláno nízkými náklady na bydlení vzhledem k celorepublikovému průměru a průměrnou výškou mezd ve stavebnictví. Poslední tematický indikátor zaměřený na stavebnictví a infrastrukturu přisoudil Olomouckému kraji opět 10. místo. Za původce tohoto umístění je považován nízký počet vydaných stavebních povolení. U všech těchto specializovaných ukazatelů dosahuje region průměrných až mírně podprůměrných hodnot.

Poslední ukazatel byl zaměřen na vyšší počet proměnných z různých oblastí. Na základě těchto vstupů vznikl socio-ekonomický indikátor, který doplnil předchozí převážně ekonomické vstupy o environmentální a sociologické prvky. Umístění v rámci

předchozích indikátorů vytvořilo předpoklad, že se Olomoucký kraj umístí opět okolo desátého místa. Toto očekávání bylo naplněno, protože se umístil na dělené 10. pozici spolu se Zlínským krajem, se kterým tvoří region soudržnosti Střední Morava. Pro lepší umístění v tomto komplexním hodnocení by se měl kraj zaměřit hlavně na podporu investic. Uskutečněné investice mají vždy pozitivní dopad, který není okamžitý, ale má dlouhodobý charakter.

Představená vize Olomouckého kraje je pozitivního charakteru a eliminuje slabé stránky. Jmenuje možnosti, jak zastavit nepříznivý demografický vývoj a podpořit ekonomickou aktivitu. Politika zaměřená na rodinu či kvalitní nabídka práce by mohla být vhodným řešením. Je zde také využitý potenciál silných stránek a příležitostí, které jsou velmi nápomocné pro budoucí regionální rozvoj.

Evropská unie označila snížení meziregionálních rozdílů ve členských státech jako jednu ze svých hlavních priorit. Olomoucký kraj je všeobecně označován jako průměrný až mírně podprůměrný v rámci České republiky, a proto představuje vhodného kandidáta pro získávání dotací z fondů EU, či od jiných poskytovatelů. Z množství dotačních programů dostupných v tomto regionu byly uvedeny takové, které mají přímý či nepřímý dopad na sektor stavebnictví. Oblíbená problematika je snižování energetické náročnosti budov, kde probíhají již opakované výzvy v rámci kotlíkové dotace či zelená úsporám. Reprezentantem investic do infrastruktury a dopravy je výstavba obecních kanalizací, stavba cyklostezky či pro kraj velmi významná dostavba úseku D1. Pro žadatele o práci je uplatňována aktivní politika zaměstnanosti, která však necílí na problémové skupiny. Nejen pro stavební firmy jsou k dispozici dotace pro zaměstnavatele. V rámci OP Zaměstnanost jsou žadatelům vypláceny finanční prostředky na projekty pro začlenění problémových skupin, jako jsou zdravotně postižení či rasové menšiny.

Realizace těchto projektů je pro obyvatele Olomouckého kraje vnímána jako přínos nejen pro ně, ale i pro budoucí generace.

SEZNAM POUŽITÝCH ZDROJŮ

- [1] NOVOTNÁ, Martina. *Regionální politika EU*. Ostrava: VŠB – Technická univerzita Ostrava, 2007. Studijní opora pro distanční vzdělávání. ISBN 978-80-248-1413-1.
- [2] JEŽEK, Jiří aj. *Regionální rozvoj*. Plzeň: Západočeská univerzita, 2014. ISBN 978-80-261-0462-9.
- [3] *Fondy EU: Glosář základních pojmů* [on line 26.9.2017]. Dostupné na <<https://www.strukturalni-fondy.cz>>.
- [4] Zákon č. 128/2000 Sb., *o obcích (obecní zřízení), ve znění pozdějších předpisů*.
- [5] KOZUMPLÍKOVÁ, Lucie, CHOVANCOVÁ Jitka, KORYTÁROVÁ, Jana. *Regionální ekonomie a politika*. Studijní opory pro studijní programy s kombinovanou formou studia, Vysoké učení technické v Brně, Fakulta stavební. Brno 2013.
- [6] ŽÍTEK, Vladimír. *Regionální ekonomie*. Distanční studijní opora. Masarykova univerzita. Brno, 2002.
- [7] DUŠEK, Jiří. *Faktory regionálního růstu a rozvoje: (se zaměřením na spolupráci měst a obcí ve Středočeském kraji)*. České Budějovice: Vysoká škola evropských a regionálních studií, 2011. ISBN 978-80-87472-13-2.
- [8] *Úvod do regionálních věd a veřejné správy*. 2., rozš. vyd. Plzeň: Vydavatelství a nakladatelství Aleš Čeněk, 2008. Vysokoškolské učebnice (Vydavatelství a nakladatelství Aleš Čeněk). ISBN 978-80-7380-086-4.
- [9] GOODSTADT, Vincent, Luc-Emile BOUCHE-FLORIN a Paulo V. D. CORREIA. *Charta evropského plánování: vize pro evropská města a regiony 21. století: schválena v Barceloně 22. dubna 2013*. Ilustroval Yves FAUVEL, přeložil Kateřina KUCHAROVÁ, přeložil Josef MORKUS. Praha: Ministerstvo pro místní rozvoj, 2014. ISBN 978-80-87318-33-1.
- [10] Ústavní zákon č. 1/1993 Sb., *Ústava České republiky, ve znění pozdějších předpisů*.

- [11] Zákon č. 129/2000 Sb., *o krajích (krajské zřízení), ve znění pozdějších předpisů*.
- [12] *Evropské právo* [on line 30.9.2017]. Dostupné na <<http://www.ius-wiki.eu/evropske-pravo/start>>.
- [13] WOKOUN, René. *Regionální rozvoj: (výhodiska regionálního rozvoje, regionální politika, teorie, strategie a programování)*. Praha: Linde, 2008. ISBN 978-80-7201-699-0.
- [14] Nařízení Evropského parlamentu a rady (ES) č. 1059/2003., *o zavedení společné klasifikace územních statistických jednotek (NUTS)*.
- [15] *Eurostat* [on line 2.10.2017]. Dostupné na <<http://ec.europa.eu/eurostat/>>.
- [16] KADEŘÁBKOVÁ, Jaroslava. *Úvod do regionálních a správních věd: vybrané kapitoly*. Praha: Codex Bohemia, 1996. ISBN 80-85963-18-3.
- [17] Nařízení Evropského parlamentu a rady (ES) č. 1260/1999., *o obecných ustanoveních o strukturálních fondech*.
- [18] WOKOUN, René. *Česká regionální politika v období vstupu do Evropské unie*. Praha: Oeconomica, 2003. ISBN 80-245-0517-7.
- [19] WOKOUN, René. *Regionální a strukturální politika Evropské unie: obecná výhodiska, implementace a monitorování: René Wokoun*. Praha: Oeconomica, 2004. ISBN 80-245-0734-x.
- [20] MACHÁČEK, Jaroslav, Petr TOTH a René WOKOUN. *Regionální a municipální ekonomie*. Praha: Oeconomica, 2011. ISBN 978-80-245-1836-7.
- [21] SVOBODOVÁ, Hana. *Faktory rozvoje venkova v podmínkách České republiky*. Brno, 2009. Rigorózní práce. Masarykova univerzita, Přírodovědecká fakulta. Vedoucí práce Václav Toušek
- [22] *Policies and strategies for regional development: a shift in paradigm?*. University of Strathclyde, European Policies Research Centre, 2001. ISBN 1871130522.

- [23] *The Organisation for Economic Co-operation and Development* [on line 8.10.2017]. Dostupné na <<http://www.oecd.org/>>.
- [24] MAIER, Karel. *Udržitelný rozvoj území*. Praha: Grada, 2012. ISBN 978-80-247-4198-7.
- [25] *Ministerstvo životního prostředí* [on line 8.10.2017]. Dostupné na <http://www.env.cz/cz/udrzitelny_rozvoj/>.
- [26] KRAUS, Jiří. *Nový akademický slovník cizích slov A-Ž*. Praha: Academia, 2005. ISBN 80-200-1351-2.
- [27] *Ekonomická geografie opory* [on line 9.10.2017]. Dostupné na <<https://is.mendelu.cz/eknihovna/opory/index.pl?cast=57109/>>.
- [28] *The 5 Sectors of the Economy* [on line 9.10.2017]. Dostupné na <<https://www.thoughtco.com/sectors-of-the-economy-1435795/>>.
- [29] PAVELKA, Tomáš. *Makroekonomie: základní kurz*. Vyd. 2. Slaný: Melandrium, 2007. ISBN 978-80-86175-52-2.
- [30] HOLMAN, Robert. *Makroekonomie: středně pokročilý kurz*. Praha: C.H. Beck, 2004. Beckovy ekonomické učebnice. ISBN 80-7179-764-2.
- [31] *Český statistický úřad* [on line 9.10.2017]. Dostupné na <www.czso.cz/>.
- [32] MICHAL BARÁNIK A JOZEF HABÁNIK. *Základy makroekonomie*. Bratislava: IRIS, 2002. ISBN 80-89018-45-9.
- [33] *Evropská komise* [on line 15.10.2017]. Dostupné na <<http://ec.europa.eu/>>.
- [34] Nařízení vlády č. 68/2008 Sb., *o hmotné podpoře na vytváření nových pracovních míst a hmotné podpoře rekvalifikace nebo školení zaměstnanců v rámci investičních pobídek, ve znění pozdějších předpisů*
- [35] Nařízení vlády č. 97/2010 Sb., *o hmotné podpoře na vytváření nových pracovních míst a hmotné podpoře rekvalifikace nebo školení zaměstnanců v rámci investičních pobídek, ve znění pozdějších předpisů*

- [36] Zákon č. 89/2012 Sb., *občanský zákoník ve znění pozdějších předpisů*.
- [37] *Mapový portál města Ostrava* [on line 15.10.2017]. Dostupné na <<http://gisova.ostrava.cz/>>.
- [38] MELECKÝ, Lukáš a Michaela STANÍČKOVÁ. Hodnocení konkurenceschopnosti regionů České republiky v kontextu Lisabonské strategie. *Ekonomická revue* [online]. 2011, **14**(3), 183-199 [on line 15.10.2017]. DOI: 10.7327/cerei.2011.09.04. ISSN 1212-3951. Dostupné z: <<http://hdl.handle.net/10084/90143>>.
- [39] HROMÁDKA, Vít a Jana KORYTÁROVÁ. *Veřejné stavební investice*. 1. vyd. Brno: VUT FAST Brno, 2007. 226 s.
- [40] KUTSCHERAUER, A. a kol. *Identifikace, klasifikace a hodnocení regionálních disparit: Redakčně upravená roční zpráva 2007*. 2008, [on line 15.10.2017]. Dostupné z WWW: <http://disparity.vsb.cz/vysledky/01_rocni_zprava_2007.pdf>.
- [41] HAMERNÍKOVÁ, Bojka a Alena MAAYTOVÁ. *Veřejné finance*. 2., aktualiz. vyd. Praha: Wolters Kluwer Česká republika, 2010, 340 s. ISBN 978-80-7357-497-0.
- [42] *Rukověť starosty*. 1. vydání. Moravská Ostrava: Accendo při vědecko-výzkumném ústavu ACCENDO - Centrum pro vědu a výzkum, z.ú, 2015. ISBN 978-80-87955-01-7.
- [43] *Strukturální fondy* [on line 15.10.2017]. Dostupné na <<http://www.strukturalni-fondy.cz/>>.
- [44] *Státní fond Životního prostředí* [on line 15.10.2017]. Dostupné na <<https://www.sfzp.cz/>>.
- [45] *Ministerstvo zemědělství* [on line 15.10.2017]. Dostupné na <<http://eagri.cz/>>.
- [46] *Olomoucký kraj* [on line 15.10.2017]. Dostupné na <<http://www.kr-olomoucky.cz/>>.

SEZNAM POUŽITÝCH ZKRATEK A SYMBOLŮ

APZ	Aktivní politika zaměstnanosti
ČOV	Čistírna odpadních vod
ČR	Česká republika
DOS	Dobrovolný svazek obcí
EA-19	Státy eurozóny
EU	Evropská unie
EUROSTAT	Evropský statistický úřad
HDP	Hrubý domácí produkt
CHKO	Chráněná krajinná oblast
Kč	Koruna česká
LAU	Local administrative unit Místní správní jednotka
m. n. m.	Metrů nad mořem
m/km ²	Metrů na kilometr čtvereční
MAS	Místní akční skupina
Mil.	Milion
NUTS	Nomenclature des Unites Territoriales Statistiques (Nomenklatura územních statistických jednotek)
OP	Operační program
OSN	Organizace spojených národů
PPS	Purchasing power standard (Standart kupní síly)
ROP	Regionální operační program
RP	Regionální politika
Tis.	Tisíc
USA	United States of America (Spojené státy americké)
VaV	Věda a výzkum
ZPS	Změněná pracovní schopnost

SEZNAM ILUSTRACÍ

Obrázek 1 - Organizační uspořádání územní správy

Obrázek 2 – Rozdělení základních principů regionální politiky

Obrázek 3 – Vztahy mezi aktéry regionální politiky

Obrázek 4 – Vstupy regionálního vývoje

Obrázek 5 – Píliře udržitelného rozvoje

Obrázek 6 – Klasická cesta strukturálního vývoje

Obrázek 7 – Strukturální zkratka

Obrázek 8 – Srovnání HDP na obyvatele s EU 28 v letech 2006 a 2016

Obrázek 9 – Rozdělení obyvatelstva podle ekonomické aktivity

Obrázek 10 – Míra nezaměstnanosti v EU pro říjen 2017

Obrázek 11 – Průměrná měsíční mzda v letech 2000 až 2017

Obrázek 12 – Pyramidová model konkurenceschopnosti

Obrázek 13 – Vztah mezi územním a strategickým plánování

Obrázek 14 – Zpracování SWOT analýzy

Obrázek 15 – Poloha regionu v rámci České republiky

Obrázek 16 – Geografická mapa Olomouckého kraje

Obrázek 17 – Administrativní členění Olomouckého kraje

Obrázek 18 – Vývoj počtu obyvatelstva v letech 2000 až 2016

Obrázek 19 – Kapitálové výdaje Olomouckého kraje v letech 2010 až 2016

Obrázek 20 – Indikátor hospodářství a produktivity

Obrázek 21 – Indikátor trhu práce a nezaměstnanosti

Obrázek 22 – Indikátor příjmů a výdajů obyvatel

Obrázek 23 – Indikátor stavebnictví a infrastruktury

Obrázek 24 – Indikátor socio-ekonomického potenciálu

SEZNAM TABULEK

Tabulka 1 – Prostorové území

Tabulka 2 – Kritérium rozdělení

Tabulka 3 – Vybrané státy a jejich LAU

Tabulka 4 – Porovnání dvou typů strategií regionální politiky

Tabulka 5 – Matice účastníků regionální politiky

Tabulka 6 – Změny v pojetí regionální politiky

Tabulka 7 - Rozdíly mezi strategickým a územním plánem

Tabulka 8 – Ukázka metody semaforu

Tabulka 9 - Poskytovatelé dotací

Tabulka 10 – Krajské příjmy a výdaje v tis. Kč v letech 2010 až 2016

Tabulka 11 – Srovnání průměrných kapitálových výdajů na počet obyvatel

Tabulka 12 - Vstupní hodnoty hospodářství a produktivity

Tabulka 13 – Indikátor hospodářství a produktivity

Tabulka 14 – Srovnání průměrných hodnot indikátoru hospodářství a produktivity

Tabulka 15 - Vstupní hodnoty trhu práce a nezaměstnanosti

Tabulka 16 – Indikátor trhu práce a nezaměstnanosti

Tabulka 17 – Srovnání průměrných hodnot indikátoru trhu práce a nezaměstnanosti

Tabulka 18 - Vstupní hodnoty příjmů a výdajů obyvatel

Tabulka 19 – Indikátor příjmů a výdajů obyvatel

Tabulka 20 – Srovnání průměrných hodnot indikátoru příjmů a výdajů obyvatel

Tabulka 21 - Vstupní hodnoty stavebnictví a infrastruktury

Tabulka 22 – Indikátor stavebnictví a infrastruktury

Tabulka 23 – Srovnání průměrných hodnot indikátoru stavebnictví a infrastruktury

Tabulka 24 - Vstupní hodnoty socio-ekonomického potenciálu

Tabulka 25 – Indikátor socio-ekonomického potenciálu

Tabulka 26 – Srovnání průměrných hodnot indikátoru socio-ekonomického potenciálu

SEZNAM PŘÍLOH

Příloha 1 – Minimální mzda v eurech

Příloha 2 – Seznam strukturálních ukazatelů

Příloha 1 - Minimální mzda v eurech:

Pořadí a země	Rok 2017	Rok 2008	Podíl k mediánové mzdě (rok 2014)
1. Lucembursko	1999	1570	56 %
2. Irsko	1563	1462	45 %
3. Nizozemí	1552	1335	56 %
4. Belgie	1532	1310	52 %
5. Německo	1498	(nic)	53 %
6. Francie	1480	1280	62 %
7. Velká Británie	1397	1242	49 %
8. Španělsko	826	700	45 %
9. Slovinsko	805	539	62 %
10. Malta	736	617	48 %
11. Řecko	684	794	(nejsou data)
12. Portugalsko	650	497	64 %
13. Estonsko	470	278	40 %
14. Polsko	453	313	52 %
15. Slovensko	435	241	46 %
16. Chorvatsko	433	330	(nejsou data)
17. Maďarsko	412	272	54 %
18. Česko	407	300	39 %
19. Lotyšsko	380	230	52 %
20. Litva	380	232	52 %
21. Rumunsko	275	139	50 %
22. Bulharsko	235	112	57 %

Zdroj: <https://zpravy.aktualne.cz/finance/minimalni-mzda-porovnanie-~fef076c0ef7e11e68ad70025900fea04/>

Příloha 2 - Seznam strukturálních ukazatelů

1. Celkové ekonomické prostředí

- HDP na obyvatele
- Míra růstu reálného HDP
- Produktivita práce pro zaměstnance
- Produktivita práce na hodinu práce
- Celková míra zaměstnanosti
- Míra zaměstnanosti žen
- Míra zaměstnanosti mužů
- Míra inflace
- Růst nákladů na jednotku práce
- Hospodaření veřejných institucí
- Veřejný dluh

2. Zaměstnanost

- Zaměstnanost celkem (celkem a podle pohlaví)
- Skutečný průměrný věk odchodu do důchodu
- Rozdíly v odměňování podle pohlaví
- Daňové zatížení pracovníku s nízkými příjmy (pod 67 % průměru)
- Celoživotní vzdělávání (% populace 25 – 64 let)
- Úrazovost v práci (na 100 tisíc zaměstnaných)
- Procento nezaměstnanosti

3. Inovace a výzkum

- Veřejné výdaje na vzdělání
- Výdaje na výzkum a vývoj
- Úroveň přístupu na Internet (% připojených domácností)
- Doktoráty ve vědě a technice
- Patenty (počet na milion obyvatel)
- Investice rizikového kapitálu
- Výdaje na výpočetní techniku

4. Ekonomická reforma

- Relativní úroveň cen
- Ceny v síťových odvětvích (telekomunikace, elektřina, plyn)
- Struktura trhu v síťových odvětvích (pevné a mobilní telekomunikace)
- Veřejné zakázky
- Veřejná státní a odvětvová podpora (jako procento HDP)
- Konvergence úrokových sazeb
- Registrované firmy

5. *Sociální soudržnost*

- Nerovnost rozdělení příjmů (mezi 20 % populace s nejvyššími a nejnižšími příjmy)
- Úroveň rizika chudoby (podíl populace pod úrovní chudoby)
- Přetrvání chudoby (nad 3 roky pod hranicí chudoby)
- Rozdíly v regionální zaměstnanosti
- Předčasně ukončené vzdělání (u populace 18 – 24 let)
- Dlouhodobá nezaměstnanost (nad 12 měsíců)
- Populace v domácnosti bez zaměstnání

6. *Životní prostředí*

- Emise skleníkových plynů
- Energetická náročnost ekonomiky (spotřeba na HDP)
- Objem dopravy na HDP (osobní a nákladní)
- Kvalita ovzduší v městských oblastech
- Komunální odpad
- Podíl obnovitelných zdrojů energie