

UNIVERZITA PALACKÉHO V OLMOUCI
Pedagogická fakulta

BAKALÁŘSKÁ PRÁCE

2016

Helena Zábranská

UNIVERZITA PALACKÉHO V OLOMOUCI

Pedagogická fakulta

Ústav speciálněpedagogických studií

Bakalářská práce

Helena Záborská

Znakový jazyk a laterálita

Olomouc 2015

Vedoucí práce: Doc. Mgr. Jiří Langer, Ph.D.

Prohlášení:

Prohlašuji, že jsem bakalářskou práci vypracovala samostatně pod odborným vedením Doc. Mgr. Jiřího Langer, Ph.D. a použila jen prameny uvedené v seznamu bibliografických citací.

V Olomouci dne:

.....

Helena Záborská

Poděkování:

Děkuji Doc. Mgr. Jiřímu Langerovi, Ph.D. za pomoc a rady při vytváření bakalářské práce, za odborné vedení a připomínky při realizaci. Dále děkuji všem ochotným respondentům, díky nimž jsem mohla provádět výzkum.

OBSAH

OBSAH.....	6
I. TEORETICKÁ ČÁST	10
1 Sluchové postižení.....	10
1.1 Terminologie v oblasti sluchového postižení	10
1.2 Anatomie a fyziologie sluchového orgánu	11
1.3 Vada, sluchová vada.....	13
1.4 Klasifikace sluchových poruch a vad	13
Příčiny sluchových vad.....	15
Prevence poruch a vad sluchu	15
1.5 Služby pro osoby se sluchovým postižením.....	16
2 Český znakový jazyk.....	17
2.1 Komunikace neslyšících.....	17
2.2 Jazyk a jeho funkce	18
2.3 Znakový jazyk jako přirozený jazyk	18
2.4 Vybrané umělé znakové systémy	21
2.5 Manuální a nemanuální složky znakového jazyka	22
2.6 Historie znakového jazyka.....	26
3 Lateralita.....	32
3.1 Vymezení pojmu lateralita	32
3.2 Lateralita tvarová a funkční, stupně laterality	34
3.3 Typy laterality	35
3.4 Druhy laterality.....	36
3.5 Genotyp a fenotyp laterality	39
3.6 Vývoj a příčiny laterality u člověka	39
3.7 Lateralita dnes.....	42
II. PRAKTICKÁ ČÁST	43
4 Znakový jazyk a lateralita.....	43
4.1 Vymezení cílů kvalitativního výzkumu.....	43
4.2 Popis výzkumných technik.....	43
4.3 Charakteristika zkoumaného vzorku	45
4.4 Výzkumné otázky	45
4.5 Interview.....	46

4.6 Analýza výsledků	57
ZÁVĚR.....	59
SEZNAM BIBLIOGRAFICKÝCH CITACÍ.....	60
SEZNAM TABULEK.....	64
ANOTACE.....	65
SEZNAM PŘÍLOH.....	66
SEZNAM ZKRATEK.....	70

ÚVOD

O fenoménu laterality a komunikaci znakovým jazykem dnes máme mnoho publikací. Málo který autor však spojuje tyto dvě problematiky v celek. Vzhledem k tomu, že autorka práce je levačka, která se seznámila se znakovým jazykem již na střední škole, nelze se divit, že ji tato záhada provázela celým studiem tohoto způsobu komunikace. Autorku zajímalo, zda má leváctví vliv na její způsob komunikace pomocí znakového jazyka. Práce se zabývala stejnou problematikou u osob sluchově postižených, pro které je znakový jazyk mateřským jazykem. O výsledcích výzkumu se dočteme v empirické části práce.

Teoretická část bakalářské práce si klade za cíl obsáhnout problematiku sluchového postižení, českého znakového jazyka a laterality, tak aby dotvořila celkový náhled a poskytla teoretické základy pro výzkum, jemuž se dále věnuje praktická část. První kapitola teoretické části vymezí problematiku sluchového postižení, jeho základní dělení, příčiny a prevenci. Sluchové postižení je možno dělit na základě toho, jaká část ucha byla postižena. Znalost anatomie nám poskytuje informace důležité k pochopení celé problematiky, proto také bude představena nejdříve.

Druhá kapitola se zaměřuje na funkci jazyka a řeči. Umožňuje čtenáři vhléd do vybraných komunikačních systémů, vysvětluje rozdíly mezi přirozenými a uměle vytvořenými znakovými systémy a také se snaží vymezit pojem národní znakový jazyk. V neposlední řadě se pozastavuje nad historií českého znakového jazyka. Třetí kapitola teoretické části se zaměřuje na problematiku laterality. Klasifikuje její druhy, typy či stupně a v dalších řádcích textu se zabývá samotným vznikem a vývojem laterality.

Empirická část navazuje na teoretický pohled celé práce. Úvod se zabývá vymezením cílů kvalitativního výzkumu. Další podkapitoly se pozastavují nad metodologií a charakteristikou zkoumaného vzorku. Závěr práce stanovuje výzkumné otázky, které jsou následně ověřovány.

Hlavním cílem této bakalářské práce byla snaha zjistit, zda lidé se sluchovým postižením upřednostňující levou ruku, pocítují nevýhodu v naučení nebo v provádění některých znaků českého znakového jazyka, vzhledem k většinové pravoruké společnosti. Dále jsme se snažili zjistit, zda jedinec se ztrátou sluchu vnímá spojitost mezi českým znakovým jazykem a jeho leváctvím. Díky této teoretické práci a výsledkům praktického výzkumu je možné potvrdit, že tyto vztahy mezi leváctvím a českým znakovým jazykem vskutku existují. Respondenti je pocítovali a dokázali na ně poukázat především u záležitosti nedostatečného množství výukových materiálů českého znakového jazyka. O této problematice se však čtenář může dočíst v závěrečné části práce.

I. TEORETICKÁ ČÁST

1 Sluchové postižení

Následující kapitola nám poskytuje představení anatomie a fyziologie sluchového orgánu, jeho konkrétních částí a jejich funkcí. Pro přehlednější a snadnější pochopení celé práce se také pozastavuje nad terminologií v oblasti sluchového postižení. Dále se zaměřuje na definování toho, co je sluchová vada, opět její základní dělení, příčiny vzniku a prevenci, která se odehrává ve třech fázích.

1.1 Terminologie v oblasti sluchového postižení

Abychom mohli lépe porozumět světu osob s těžkým sluchovým postižením, světu pro nás intaktní osoby zcela nepředstavitelný a mnohdy v komunikaci nesrozumitelný, musíme se pozastavit nad často nejasnou terminologií v této oblasti. Je důležité upozornit na fakt, že v posledních letech je kladen důraz na správné označování osob s postižením. V prvotní řadě hovoříme o „lidech, člověku, osobě, dítěti apod.“, teprve na druhém místě označujeme charakter daného postižení. Např. „jedinec se sluchovým postižením“.

„Jedinci se sluchovým postižením představují velmi nehomogenní skupinu, jejíž variabilita je dána především různou strukturou a hloubkou sluchové vady, dobou, kdy k postižení došlo, celkovou úrovní rozvoje osobnosti a sociokulturními podmínkami, v nichž probíhala časná i následná surdopedická intervence“ (Souralová, Langer in Renotiérová, Ludíková a kol., 2005, s. 175). Langer (2013) ve své publikaci uvádí, že o **sluchovém postižení** můžeme mluvit tehdy, pokud je u jedince ovlivněna kvalita života kvůli jeho sluchové ztrátě a nemožnost kompenzovat sluchovou ztrátu technickými pomůckami.

Pojmy osoba se sluchovým postižením a **neslyšící** jsou často zaměňovány nebo používány ve stejném smyslu slova. Podle zákona 155/ 1998 Sb. o komunikačních systémech neslyšících a hluchoslepých osob se v § 2 definuje: *„Za neslyšící se pro účely tohoto zákona považují osoby, které neslyší od narození, nebo ztratily sluch před rozvinutím mluvené řeči, nebo osoby s úplnou či praktickou hluchotou, které ztratily sluch po rozvinutí mluvené řeči, a osoby těžce nedoslýchavé, u nichž rozsah a charakter sluchového postižení neumožňuje plnohodnotně porozumět mluvené řeči sluchem.“*

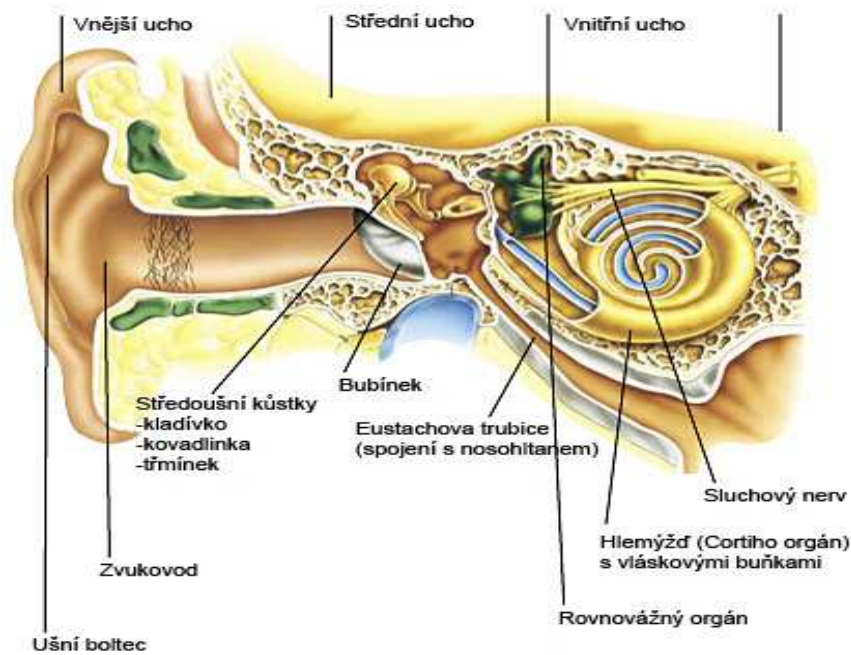
V odborné literatuře Potměšila (2003) se lze dočíst také o **komunitě Neslyšících** (s velkým „N“ na začátku slova). Autor v publikaci uvádí, že komunitu Neslyšících může tvořit skupina osob slyšících i neslyšících, kterou spojuje společný zájem, kladný vztah ke sluchovému postižení a ke znakovému jazyku.

Členové komunity Neslyšících se stávají „*příslušníky jazykové a kulturní menšiny*“ (Horáková, 2012, s. 110) na základě tří skutečností. Jedinec má sluchové postižení, oplývá schopností aktivně používat znakový jazyk a sdílí společné zkušenosti a pocity při komunikaci s intaktními osobami. Jak autorka dodává, právě pro tyto vlastnosti se lidé této menšiny cítí být na sebe hrdí – v této oblasti jsou totiž jedineční.

Posledním z termínů této podkapitoly jsou nedoslýchavost a hluchota, kterým se však podrobněji budeme věnovat v dalších kapitolách. **Nedoslýchavost** je stav sluchu, který se odlišuje od normálu a u kterého došlo k poklesu sluchové percepce nebo k úbytku sluchové ostrosti (Hložek, 2012). **Hluchotou** se naopak rozumí úplná ztráta sluchu, jež lze dělit na jednotlivé stupně, které budou popsány níže.

1.2 Anatomie a fyziologie sluchového orgánu

Lidské ucho se skládá ze tří částí, které slouží k zachycení zvukových vln, jejich následnému mechanickému převodu, jejich digitalizaci a transmisi do nervové soustavy. Mimo tuto důležitou funkci slouží sluchový orgán i ke vnímání pocitu rovnováhy, přímočarého i otáčivého pohybu a polohy těla v prostoru. „*Důležitým předpokladem pro vytvoření a správný vývoj řeči člověka je normální funkce sluchového analyzátoru. Vnímání okolního světa smyslovými orgány označujeme jako komplexní proces, neboť za normálních okolností nerozlišujeme, co přichází do našeho vědomí pomocí zraku a co pomocí sluchu*“ (Horáková, 2012, s. 15). „*Ucho je příjemcem informací, které jsou kódovány v akustické formě a slouží jako jeden z nejdůležitějších informačních kanálů člověka s okolním světem*“ (Šlapák, Floriánová, 1999, s. 14).



Obr. 1

Sluchový orgán je tvořen ze tří částí:

- vnější ucho
- střední ucho
- vnitřní ucho

Vnější ucho je tvořeno boltcem a vnějším zvukovodem. Boltec je umístěn ve spánkové oblasti hlavy, má trychtýřovitý tvar a je tvořen chrupavkou. Lalůček chrupavkou tvořen není a jeho tvar a velikost je různá. Vnější zvukovod je tvořen kanálkem, který je přibližně 2,5 – 3 cm dlouhý. Dělí se na část kostěnou, tvořenou spánkovou kostí a část chrupavčitou, související s boltcem (Šlapák, Floriánová, 1999). Úkolem vnějšího zvukovodu je nést akustickou kmitavou energii k dalším částem ucha. Jeho délka, průměr a tvar mají vliv na množství akustické energie. To je potřeba zohlednit při korekci sluchových vad u dětí, kterým zvukovod roste a mění nejen svůj tvar, ale i množství a charakter převedené akustické energie. Zvukovod je zakončen bubínkem (Horáková, 1999).

Střední ucho je tvořeno uzavřenou dutinkou ve skalní kosti, která obsahuje tři kůstky, dva svaly a dvě ústí. Z jedné strany je oddělena od zvukovodu bubínkem – blankou, silnou asi 0,1 mm, která je zasazena do kostěného žlábků. Bubínek má šedou barvu a jde vidět pouze s pomocí speciálních přístrojů, jako je například otoskop, pneumotoskop nebo operační mikroskop. Blanka bubínku mění akustickou energii na mechanickou, která

rozechvívá tři nejmenší kůstky v těle – kladívko, kovádlínku a třmínek. Kladívko je zčásti přirostlé k bubínku. Třmínek přímo souvisí s vnitřním uchem tím, že je jeho ploténka vsazena do oválného okénka vnitřního ucha (Horáková, 1999).

Vnitřní ucho je uloženo v kosti spánkové – nejtvrdější kosti na celém lidském těle. Je tak nejlépe chráněno proti otřesům a poraněním. Obecně se dělí na tři části, kterými jsou hlemýžď, tři polokruhové kanálky a předsíň. Hlemýžď je stočený orgán, ve kterém se nacházejí sluchové buňky, na které se váže sluchový nerv. „*Sluchové buňky jsou jediné buňky v lidském těle, které umí převádět mechanickou energii zvuku na bioelektrickou*“ (Lejska, 2003, s. 17). Tři polokruhové kanálky a předsíň - zde se nachází rovnovážné ústrojí. Dutiny kostěné předsíně jsou vyplněny tekutinou, perilymfou, ve které se nachází smyslový orgán – blanitý labyrint. Tímto je zajištěna odolnost proti otřesům hlavy, prudkým nárazům, apod. Blanitý labyrint je vyplněn endolymfou (Horáková, 1999).

1.3 Vada, sluchová vada

„*Vada, porucha, defekt (impairment) je narušení (abnormalita) psychické, anatomické či fyziologické struktury nebo funkce*“ (Slowík, 2007, s. 13). Oproti tomu postižení lze definovat jako omezení nebo úplnou ztrátu možnosti vykonávat určitou činnost jiným způsobem, než je pro intaktní jedince běžný (Slowík, 2007).

Sluchovou vadou nazýváme trvalou patologickou změnu sluchu. U odborníků se velmi často setkáváme s rozdílným pojmenováním jednotlivých poškození sluchu. Dle Nováka (1998 podle Muknšnáblova, 2014) jsou přechodné změny sluchu poruchy a vadou je nazýváno trvalé postižení. Lejska (2003 podle Muknšnáblova, 2014) rozlišuje vadu a poruchu podle místa poškození a léčebné restituce.

1.4 Klasifikace sluchových poruch a vad

Základní dělení podle Muknšnáblové (2014) lze členit na centrální postižení a periferní. Příčinu centrálního postižení najdeme v korových oblastech. Mozek nezpracovává zvukové vjemy, které ucho přenáší. Zatímco periferní postižení sluchu jsou zapříčiněny organickým poškozením ucha. Nedoslýchavostí nazýváme schopnost vnímat zvuk, hluchotou úplnou neschopnost slyšet. Periferní postižení můžeme dále dělit dle místa poškození a to na typ převodní a percepční. Příčinou převodního postižení sluchu je snížení vjemů ve vnějším a středním uchu u všech tónů. Ztráta slyšitelnosti je do 60 dB, v těchto případech hovoříme o poruše kvantity slyšení. „*Percepční sluchová postižení jsou tzv. kochleární*

a suprakochleární poruchy. U supracholeárního neboli retrokochleárního postižení jde o poškození drah sluchového nervu. U kochleární vody se jedná o postižení blanité části vnitřního ucha“ (Muknšnáblová, 2014, s. 18-19). Percepční vady dále dělíme podle přesného místa poškození hlemýždě na bazokochleární, mediokochleární, apikokochleární a pankochleární (Muknšnáblová, 2014).

Světová zdravotnická organizace (WHO) rozlišuje tyto stupně sluchového postižení dle ztráty sluchu:

- Normální sluch – ztráta max. do 15 dB
- Malá ztráta sluchu – 16 - 25 dB
- Lehká nedoslýchavost – 25 – 40 dB
- Mírná či střední nedoslýchavost – 41 - 55 dB
- Středně těžká nedoslýchavost – 56-70 dB
- Těžká nedoslýchavost – 71 – 90 dB
- Velmi těžké postižení sluchu – více než 91 dB

Dalším dělením a to dle doby, kdy postižení vzniká, dělíme sluchové vady na prelingvální a postlingvální. K prelingválním sluchovým vadám jsou zařazovány vady, které jsou vrozené, anebo vznikají ještě před ukončením základního vývoje řeči. Mnoho neslyšících považuje znakový jazyk za svůj primární mateřský jazyk a často jsou tito lidé vzděláváni ve speciálních školách. Postlingvální sluchová vada vzniká až po ukončení základního vývoje řeči, řečové projevy tedy nezanikají. Dochází pouze k artikulačním a prozodickým změnám, protože člověk nemá zpětnou sluchovou vazbu. Z toho důvodu také často neodhadne hlasitost svého mluveného projevu (Langer, Suralová, 2006).

Pokud dochází k pomalé ztrátě sluchu, jedinec se dokáže na novou situaci připravovat – kompenzuje akustické vjemy, vjemy vizuálními. Neustálé snižování kvality sluchu může být způsobeno stařeckou nedoslýchavostí, hlučným prostředím nebo může být sekundárním projevem epilepsie, diabetu, sklerosy multiplex. Náhlá ztráta sluchu může být způsobena zraněním hlavy, virovým onemocněním nebo operací části sluchového analyzátoru. (Langer, Suralová, 2006).

Příčiny sluchových vad

Sluchové vady můžeme dělit podle doby na vrozené a získané. Hereditární neboli vrozené vady mohou být geneticky podmíněné, anebo kongenitálně získané a to buď v prenatalním období, nebo v perinatálním období. Díky dědičným poruchám zmiňujeme ještě syndromové, kde dochází ke kombinaci několika anomálií a nesyndromové poruchy sluchu, které se objevují náhodně přenosem mutace genu. Důsledkem traumat, infekčních chorob, silné hlukové zátěže a ototoxického působení léků mohou sluchové vady vznikat postnatálně. Léky, které způsobují reverzibilní a ireverzibilní postižení mohou být antibiotika, některá antidepresiva, silně účinná diuretika, vyšší dávky analgetik-antipyretik. (Langer, Souralová, 2006).

Prevence poruch a vad sluchu

Prevenci jako vždy dělíme do několika skupin. Nejdříve bych se chtěla zastavit u prevence primární. Ta se snaží vůbec vzniku sluchového postižení zabránit. U vrozených vad je primární prevencí informovat budoucí matky, jakými způsoby mohou plod poškodit. Ať už je to užívání alkoholu, drog, ototoxických látek, tak také infekce, mezi které řadíme zarděnky, spalničky nebo syfilis. Prevence proti úrazům a správná výživa jsou pro plod potřebné a je vhodné je sledovat stejně tak jako riziková těhotenství, těhotenství, při kterých jsou matky s genetickou zátěží nebo pokud má jeden z rodičů sluchovou vadu. Pokud vada vznikne v dětství, ale stále ještě není fixována řeč, měli bychom dbát na prevenci úrazů v oblasti hlavy, nevystavovat dítě nadměrnému hluku, předcházet zánětlivým onemocněním ucha, dýchacích cest nebo kapénkové infekci. Pokud je nutná manipulace s chemickými látkami, měli bychom u dětí dbát na bezpečnost zvláště u kovů, organických sloučenin nebo chininu, které ovlivňují funkci sluchových orgánů. Pokud je řeč již zafixována, snažíme se vyhýbat alespoň nadměrnému hluku a účinku toxinů (Muknšnáblova, 2014).

Sekundární prevence se zaměřuje na včasné zahájení léčby. Příkladem může být screening novorozenců, který se zaměřuje na sluchové vady a je prováděn několik dní po porodu. Stejně tak pravidelné pediatrické prohlídky (Muknšnáblova, 2014).

1.5 Služby pro osoby se sluchovým postižením

Osoby nedoslýchavé se mohou dobře orientovat díky zbytkům sluchu, dokážou s okolím komunikovat. Při své sluchové vadě potřebují především technický servis, protože využívají sluchadla a elektroakustické pomůcky. Pro osoby ohluchlé v pozdějším věku je důležitá psychosociální pomoc, aby se vyrovnali se společenskou izolací, která kvůli neschopnosti vnímání mluvené řeči nastává. Jedinec není vybaven znalostí znakového jazyka a není schopen odezírat. Kurzy odezírání, poradenské služby nebo logopedickou péči zajišťují organizace, kde se shlukují lidé se sluchovým postižením. Patří mezi ně například Český klub ohluchlých, Česká unie neslyšících nebo Český svaz neslyšících sportovců. Osoby neslyšící již od raného věku jsou odkázány na znakový jazyk, znakovanou češtinu a prstovou abecedu tzv. daktyl. Pro osoby, které preferují vizuální příjem informací, jsou velmi důležité tlumočnické služby, které bývají zpravidla poskytovány pro jednotlivce při vyřizování osobních záležitostí, při přednáškách, při řízení u státních orgánů nebo asistenční tlumočení pro studenty (Langer, Suralová, 2006).

2 Český znakový jazyk

Tato kapitola čtenáři umožňuje vhled do některých komunikačních systémů. Zaměřuje se na funkci jazyka a řeči, pozastavuje se nad terminologií, vysvětluje, co znamená národní znakový jazyk a také vyznačuje rozdíl mezi přirozenými a uměle vytvořenými znakovými systémy. Popisuje manuální a nemanuální složky znakového jazyka a v závěru kapitoly nahlíží do historie vzniku českého znakového jazyka.

2.1 Komunikace neslyšících

„Komunikace je nejpodstatnějším prvkem sociálních vztahů“ (Kořenský, 1996, s. 159). Díky ní lze získávat či podávat informace, navazovat sociální kontakt, sdílet své pocity s druhou osobou či sdělit komunikátorovi, že s danou věcí nesouhlasíme. Aby byl způsob přenosu informace funkční, je třeba dobře znát a umět použít daný komunikační systém (Langer, 2006). Jediný a jedinečný systém, který odlišuje člověka od všech zvířat je **řeč** – nejdokonalejší systém jazykových znaků, který používáme. Dle Komendy (2002, s. 172) je řeč *„...to, co dělá člověka člověkem a lidstvo lidstvem.“*

Podle Suralové (2006) je hlavní nevýhodou v komunikaci u jedinců se sluchovým postižením nemožnost využívat mluvený jazyk, který praktikuje většina intaktní populace. Osoby se sluchovým postižením *„nejsou patřičně smyslově vybaveny“* (Suralová, 2006, s. 182) a jsou tedy odkázány na odlišný způsob předávání informací, a to na vizuálně-motorický komunikační systém. Rozumějme tím pohyby a pozice rukou, těla či hlavy, mimika apod. (Langer, 2013).

Tento systém, který přirozeně používá sluchově postižená minorita, označujeme jako znakový jazyk. Bohužel se ještě stále setkáváme s chybným termínem naučeným z minulosti, který používá převážně laická veřejnost - ta místo termínu „znakový jazyk“ nesprávně užívá **„znaková řeč“**. Jak uvádí Langer (2013), takto je tomu i v některých starších názvech odborné literatury.

2.2 Jazyk a jeho funkce

„Jazyk je systém sloužící především jako základní prostředek lidské komunikace. Tuto komunikativní funkci obecně plní každý přirozený jazyk, a to v zásadě stejně uspokojivě“ (Čermák, 1997, s. 15.) Jak dále autor dodává, lidský jazyk je základním a nejbohatším systémem s danými normativními pravidly, který umožňuje komunikaci mezi minimálně dvěma osobami. Tento soubor ustálených pravidel však lze kombinovat. Jazyk, podle autora, lze dělit podle kódu komunikace na dvě složky, a to na jazyk lidský a jazyk živočišný, přičemž se v této práci zaměřujeme na jazyk užívaný člověkem. Lidský jazyk bychom mohli rozdělit na přirozený, který se dle autora dále člení na dvě podskupiny - jazyk standardní a jiný, např. dialekt a jazyk umělý, jenž lze dále dělit na formální a mezinárodní. *„... jazyk je natolik výjimečný, že je schopen zprostředkovávat jakýkoli možný svět a je současně sám zvláštním světem.“* (Šiška, 2002, s. 10)

Samotné slovo jazyk lze podle Hubáčka (2002) rozdělit do tří základních významů:

- **langue** (láng) – systém znaků pro jazykovou komunikaci
- **parole** (parol) – praktický jazykový projev, vyjadřování
- **langage** (langáž) – schopnost zvládnout systém znaků v promluvách (tzn. sjednocení langue a parole)

2.3 Znakový jazyk jako přirozený jazyk

Znakový jazyk a jeho vlastnosti

To, že intaktní populace užívá orofaciální ústrojí k mluvě je ve společnosti běžnou záležitostí. Jsou však autoři jiného názoru - *„například Whitney...je toho názoru, že ...lidé by si mohli stejně tak dobře zvolit gesto a místo obrazů akustických užívat obrazů vizuálních“* (Saussure, 1996, s. 46). Znakový jazyk lze stejně jako „lidský jazyk“ (uvedeno výše) chápat jako soubor pravidel. Suralová (2006) uvádí, že tento systém, který vznikl za účelem plnohodnotné, vizuálně motorické komunikace je považován za přirozený jazyk osob se sluchovým postižením.

Dle zákona 155/1998 sb. § 4 je český znakový jazyk *„přirozeným a plnohodnotným komunikačním systémem, který je tvořen specifickými vizuálně-pohybovými prostředky, tj. tvary rukou, jejich postavením a pohyby, mimikou, pozicemi hlavy a horní části trupu.“* Dále se v zákonu uvádí, že český znakový jazyk vlastní své elementární a neodlučitelné znaky jazyka, čemuž se rozumí znakovost, systémovost, dvojí členění, produktivnost, svébytnost

a historický rozměr. V závěru dodává, že používá svou gramatiku a má svou slovní zásobu. Nejmenší jednotkou znakového jazyka je znak, jenž má složky manuální a nemanuální. Dle (Čermáka, F., 1994, s. 21) je znak „*obecně něco zastupující něco jiného; jejich soubor tvoří kód.*“ Složka manuální vyznačuje ono místo, kde jsou dané znaky prováděny, tvary a pohyby rukou a orientaci prstů a dlaní. Na straně druhé, nemanuální složka zahrnuje pohyby a pozice hlavy či trupu, výraz v obličeji a orální složku. Jednotnost a spolupráce obou složek je nezbytná, společně tvoří správný a funkční přenos komunikačního kódu.

(Langer, Souralová, 2006, s. 24) uvádí „*znakový jazyk má na rozdíl od mluvených jazyků tři typy výrazových prostředků komunikace*“. Jsou to prostředky:

- verbálně nevokální (pohyby a pozice rukou, obličeje a těla)
- neverbálně nevokální (gesta, mimika)
- neverbálně vokální (mluvené a orální komponenty doprovázející znakování).

(Macurová, 2008, s. 12) dodává, že znakový jazyk se od jazyka mluveného liší „*na první pohled už svým způsobem existence: není totiž založený na zvuku, ale na tvaru a pohybu, není vnímán sluchem, ale zrakem*“.

Stejně jako každý jazyk, i znakový má své **vlastnosti**. Tento vizuálně motorický systém splňuje podmínku **dvojího členění**, což znamená, že je ho možné rozložit na morfémy (znaky), které se dají přirovnávat ke slovům, jakožto menší jednotce nesoucí obsah. Z fonémů, rozumějme nejmenší část jazyka, se skládá znak, který má několik parametrů, např. tvar a pohyb ruky, vztah ruky k tělu či orientace dlaně a prstů. O těchto komponentech bude psáno níže. Další z vlastností znakového jazyka je jeho **arbitrárnost**. Tato vlastnost jazyka poukazuje na fakt, že jednotlivé označení pojmů nevznikalo uměle, nýbrž náhodně, což znamená, že vztah mezi označujícím a označovaným nemá souvislost.

Simultánnost (současná produkce znaků) ve znakovém jazyce vnímáme jak v rovině lexikální, tak gramatické. Na úrovni lexikální užívá složky manuální i nemanuální. V gramatice lze díky **inkorporaci** (spojení více znaků zároveň) komunikovat stejně rychle nebo dokonce rychleji než, při běžném mluveném jazyku, a to právě díky možnosti současné produkce několika znaků zároveň. Znakový jazyk je **svébytný**. Dokáže totiž vyjádřit všechny časy – minulý, přítomný i budoucí, otázky či rozkazy. Jak již bylo v zákonu 155/1998 sb. řečeno, má také svůj **historický rozměr**. Ne jedním výzkumem bylo potvrzeno, že znakový jazyk stejně jako všechny ostatní jazyky prochází svým vývojem. V poslední řadě zmíníme

produktivnost jazyka, o kterém (Langer, 2013, s. 33) uvádí, že je to „*schopnost z omezeného souboru prostředků za pomoci omezeného počtu pravidel pro jejich kombinování vytvářet prakticky nekonečné množství spojení*“.

Další specifičností znakového jazyka jsou **typy znaků**, které rozdělujeme na tři skupiny. Znaky ikonické - jež podle názvu napodobují reálnou zvukovou či vizuální složku. V mnoha případech jim rozumí i laická veřejnost, která sice znakový jazyk nezná, ale díky své podobnosti pochopí kontext. Druhým typem je index používaný v mluvených i znakových jazycích, jež obsahuje zájmena či příslovce. Symbol pak vyznačuje znaky, u kterých neexistuje spojitost s významem, nejsou nijak motivované. Těmto znakům se musíme učit a znát je (Langer, 2013).

Variantnosti znakovosti

Užití jazyka závisí na lidech; „...*do svých promluv otiskují svou individualitu*“ (Hudáková, Táborský, 2008, s. 21). Ve znakovém jazyce se ač chtě či nechtě zrcadlí **věk**, protože znakování dětí a dospívajících je odlišné od dospělých (např. dětské znaky). Odráží se v něm také **pohlaví**, jelikož některé znaky ukazují ženy jinak, než muži (např. „káva“). Dále odhalují **povolání či zájmy**, které se mohou ukázat ve slangu nebo profesní mluvě. **Místo**, kde se jazyk učí, také odráží skutečnost, že je znakový jazyk v každém kraji rozdílný (např. nářečí či dialekt). I díky přistěhovalcům a kulturním minoritám dochází k neustálému vývoji jazyka, z čehož vyplývá, že **národnost** má také velký vliv na znakový jazyk. Zajisté víme, že velmi záleží na osobnostních vlastnostech a **temperamentu** člověka, protože každý intaktní či sluchově postižený jedinec se vyjadřuje jiným způsobem. „*Jedním z charakteristických rysů jazykových situací a jazykového chování jak jednotlivých mluvčích, tak celých jazykových společenství je neustálá regulace užívání jazyka*“ (Hudáková, Táborský, 2008, s. 65).

Český znakový jazyk

Znakový jazyk, jak již bylo popsáno výše, je přirozeným dorozumívacím prostředkem pro osoby neslyšící, díky kterému se v jednotlivých státech tvoří minority užívající konkrétní společný komunikační prostředek. V České republice, stejně jako je tomu jinde ve světě, tato minorita tvoří kulturu, jež je charakteristická právě tím, že užívá národní znakový jazyk (u nás tedy český znakový jazyk) jako způsob komunikace a tuto kulturu neslyšících předává nejen z generace na generaci, ale také novým členům, kteří umí znakový jazyk aktivně použít a mají k němu kladný vztah. Kosinová (2008) ve své publikaci uvádí, že komunita neslyšících by se

mohla dělit na vrstvy, přičemž jádro komunity by tvořili lidé prelingválně neslyšící, jenž jako dorozumivací prostředek využívají zásadně „čistý“ znakový jazyk. Zatímco další vrstvu by tvořili ti, kteří sice umí užívat znakový jazyk a v běžném životě ho používají, avšak v případě, kdy se potřebují domluvit se slyšícími lidmi, např. na úřadech, v obchodě či u lékaře použijí radši mluvenou řeč.

Podle Suralové a Langer (2006) není možné znakový jazyk celistvě označovat jako mateřský pro veškerou populaci neslyšících, protože velká část neslyšících dětí žije se slyšícími rodiči a se znakovým jazykem se setkává až později v zařízeních. Tedy dítě nesplňuje podmínku prvotního kontaktu s jazykem již od narození a proto je lépe pojmenovat tento znakový jazyk jako „přirozený“. I přes toto tvrzení je však pravdou, že mnoho jedinců se sluchovým postižením označuje jako svůj mateřský jazyk právě jazyk znakový, jelikož se s tímto komunikačním systémem setkali a učili se jej dříve, než jakýkoli další. Tito lidé se během života mohou učit dalším znakovým jazykům cizích národů, podobně jako se slyšící musí učit cizí mluvě. Funguje to i naopak v případě, kdy se neslyšící děti ve školních zařízeních musí učit i mluvenému jazyku, jelikož pro ně není český jazyk přirozeným – rodným jazykem. Tyto děti pak povětšinou mají problémy zvládnout rozsáhlé učivo českého jazyka na základních školách, protože gramatická skladba věty a slovní zásoba jsou zcela odlišné. „*Jazyků je mnoho – a každý byl od svého vzniku kultivován, rozvíjen, obohacován, šířen – ale také umlčován, mrzačen či huben. Platí to i o jazyku českém.*“ (Komenda, 2002, s. 172) S jistotou můžeme říct, že toto tvrzení platí i o Českém znakovém jazyce.

2.4 Vybrané umělé znakové systémy

Jak již výše zmíněný autor naznačil, jazyk se neustálým užíváním rozvíjí, mění, zraje. Není možné jej zachytit v celistvosti a jeho rozmanitosti a je velmi obtížné, zvláště pro jedince se sluchovým postižením, se jej dobře naučit, natož tak se naučit jazyků více. Také proto se v historii usilovalo o sjednocení mezinárodních mluvených jazyků, jako snaha o zjednodušení a bezvýjimečnost. Takových mezinárodních jazyků dle Čermáka (1997) bylo navrženo přes stovky, např. esperanto. Ze stejného důvodu pak byla v 70. letech 20. století snaha o vytvoření jednotného umělého znakového jazyka. V současné době tedy existuje nadnárodní znakový systém, který umí užívat jen velmi úzká odborná společnost a který se používá převážně pro tlumočení oficiálních textů. Tento internacionální znakový systém se nazývá Gestuno.

Gestuno

Gestuno je užíváno jen velmi málo. U nás se používá nanejvýš na festivalech, divadlech či přehlídkách. Třetí světový kongres hluchoněmých vydal v roce 1959 ve Wiesbadenu „*první mezinárodní slovník posunků, obsahující 350 základních znaků nejčastěji užívaných při schůzích předsednictva Světové federace hluchoněmých. Tyto znaky mají postupně nahradit dosud užívané místní odlišné znaky v jednotlivých zemích*“ (Kovář, Otázky defektologie, únor 1960, s. 34–35).

Znakovaná čeština

Znakovaná čeština, jinak řečeno znakovaný český jazyk patří k uměle vytvořeným komunikačním systémům. Byla vytvořena slyšící majoritou, která se chtěla domluvit s neslyšícími uživateli znakového jazyka. Tento umělý komunikační systém zahrnuje kombinaci dvou zcela odlišných jazyků. Užívá pravidla českého jazyka, přičemž mluvené slovo zastupuje konkrétní znak. Jde tedy o kompromis dvou komunikačních systémů, kde se využívá gramatika českého jazyka, což je pro intaktní populaci mnohem snadnější – nemusí se učit nový jazyk. Pro jedince se sluchovým postižením používající znakový jazyk osvojení tak snadné většinou nebývá, přesto je význam používání znakované češtiny nepopíratelný především k usnadnění odezírání (Hrubý 1999).

Prstová abeceda

Prstová abeceda neboli daktyl či manuální abeceda, se řadí mezi nepřirozené, uměle vytvořené znakové jazyky, která je založena na principu vizualizace hlásek mluveného jazyka. Užívá se v případech, kdy pro dané slovo nemáme znak. Například cizí slova, názvy států, jména či odborné výrazy, kdy za pomoci polohy a tvaru prstů jsme schopni znázornit jednotlivá písmena tvořící slovo. Daktyl je součástí národního znakového jazyka, avšak nelze říci, že je nezávislým komunikačním systémem. Prstová abeceda se užívá v jednoruční nebo dvouruční formě. Velkou výhodou je možnost přenosu veškeré informace, nevýhodou však zdlouhavost.

2.5 Manuální a nemanuální složky znakového jazyka

Znakový jazyk patří do ne vokálních jazykových systémů, který má vizuálně motorickou povahu a na rozdíl od mluvených jazyků, využívá trojrozměrného prostoru, pro rychlejší přenos informací např. při sjednocení dvou významů. Znaky tedy nejsou převáděny zvukovou

formou, nýbrž manuálními a nemanuálními nosiči, o jejichž faktorech se budeme zabývat v této kapitole.

Manuální složky znakového jazyka

Znakový jazyk vznikl za účelem vizuálně motorické komunikace. Jak již název kapitoly naznačuje, systém funguje na bázi manuální tvorby specifických pohybů lidského těla, přičemž nejdůležitějším artikulačním orgánem jsou právě ruce. „*Všechny výrazové prostředky produkované rukama (sémantické znaky) jsou pak nazývány manuálními faktory (nosiči)*“ (Langer, 2013, s. 35). Skladbou znakového jazyka se zabývá fonetika a fonologie.

Znak se skládá z fonémů, které lze ve znakovém jazyce provádět simultánně (současně) - na rozdíl od všech mluvených jazyků, jež užívají lineárnost (postupně za sebou). Každý národní znakový jazyk má své parametry; v současné době máme dle Macurové (1996) tyto:

- **místo**, kde se znak artikuluje,
- **tvar** ruky, která artikuluje,
- **vztah** ruky k tělu,
- vztah ruky k ruce - vzájemná poloha rukou,
- **orientace** dlaně,
- orientace prstů,
- **pohyb** ruky.

První parametr hovoří o prostoru, ve kterém se znak provádí. Volba znakovacího prostoru velmi záleží na konkrétní situaci, která může vycházet např. z toho, kde se jedinec vyskytuje. Např. při komunikaci vsedě, chůzi nebo při znakování jednou rukou. Záleží ale také na dalších faktorech jako je kontext nebo gramatika.

Druhým parametrem je tvar ruky, případně rukou, které artikulují. Dle Suralové (2004) je v českém znakovém jazyce vytyčených 12 základních tvarů ruky (viz. příloha).

Další skupinou je vzájemná poloha, která poukazuje na vztah mezi oběma rukama. Podle Suralové (2004) se blíže zaměříme na několik typů, a to ruce vedle sebe, za sebou, nad sebou, jedna uvnitř druhé, dále vzájemný kontakt a ruce propojené. Tato skupina velmi úzce spolupracuje a souvisí s orientací dlaní a prstů. U dlaně se zaměříme na držení

a orientaci zápěstí, v druhém případě pak dbáme na vzpřímený či ohnutý tvar jednotlivých prstů.

Pro klíčovost práce vyzdvihneme poslední složku, a to **pohyby ruky**, popřípadě rukou. Pohyb konkrétního znaku je k popisu velmi obtížný, protože znakový jazyk užívá trojrozměrného prostoru (Langer, 2013). Dle Macurové (1996) lze u pohybu rozlišit druh (př. přímý, kruhový, posuvný, apod.), směr (nahoru, dolů, vlevo, apod.), délku (krátký, dlouhý), charakter (např. opakující se), eventuálně znak bez pohybu. „Znakovat“ lze celou paží, předloktím, zápěstím, či jednotlivými prsty, „v rámci izolovaných znaků často dochází ke kombinaci více pohybů, které mohou být prováděny buď lineárně, nebo simultánně“ (Langer, 2013, s. 38).

Battison (1978) ve své publikaci vyjmenovává řádku pohybových matric a uvádí, že každý znak je díky svému pohybu charakteristický; tedy spadá do jedné ze tří podskupin, kterou autor člení podle počtu znakových rukou, tvaru a druhu pohybu.

1. Znaky artikulované jednou rukou – jsou všechny, které přijdou do kontaktu s tělem (např. škola, ovce, ráda), ale i znaky bez kontaktu (např. dobrý, noc, máš).
2. Znaky artikulované dvěma rukama – do této podskupiny spadají všechny znaky, u kterých je potřeba aktivity obou rukou a stejného tvaru (např. kočka, ručník, zima). Také sem patří znaky symetrické, u kterých je aktivnější dominantní ruka, ale ruce ukazují tentýž tvar (např. řízek, opravit, brambor). Třetím typem jsou znaky asymetrické, u kterých opět artikulujeme svou dominantní rukou, ale obě ruce jsou v odlišném tvaru (klíč, lékař, zákon).
3. Znaky složené – tvoří kombinace výše uvedených matric. Pro přehlednost uvádíme tyto příklady: kuchyně, neumět, podzim, les.

Nemanuální složky znakového jazyka

Posledním z faktorů, který by mohl uzavírat pomyslný kruh jazyka, jsou nemanuální složky znakového jazyka. Nemanuální složka je bezpochyby součástí neverbální komunikace jak jazyka znakového, tak mluveného, protože emoce, nálady, mimiku a vůbec výrazy v obličejí vyjadřujeme všichni. Díky nemanuálním faktorům jako jsou pohyby horní části těla, pozice hlavy či orální složka, je možné vyjadřovat intonaci řeči, ale především lze formulovat gramatickou složku (Vysuček, 2008).

Mezi prostředky nemanuálních faktorů řadíme pohyby a pozice jednotlivých částí těla. Patří sem pohyby hlavy, její otáčení, kývání, uklonění apod.; nesmírně podstatnou složkou je také aktivita obličeje a jeho součástí. Tzn. oči a jejich přivírání, zaostřování, směr pohledu atd., pozice obočí, jejich zamračení či pozvednutí, pokrčení nosu, vyboulení nebo nafouknutí tváří. Dále si všímáme pohybů úst, tam spadá schopnost artikulace, a také orální a mluvní komponenty. Důležitým ukazatelem, který patří mezi nemanuální faktory je pohyb brady a pozice jazyka, který může být na příklad vypláznutý, položený na zubech apod. Také podle zubů lze velmi dobře poznat, co chce jedinec vyjádřit. Podstatným znakem komunikace jsou pozice ramen a trupu. Při komunikaci vnímáme všechny tyto neverbální složky simultánně s manuálními faktory řeči (Langer, 2013).

Orální komponent, o němž bylo zmíněno výše, je „...*takový vizuální obraz, který vytvářejí ústa v průběhu produkce znaku...*“ (Vysuček, 2008, s. 15). Jsou to tedy neměnné výrazy či pozice úst, které přímo nesouvisí s mluveným slovem, ale tvoří celistvost vyjadřovaného obsahu. Pro přehlednost jsou uvedeny příklady orálních komponentů: pootvřená ústa, vypláznutý jazyk, zívání, široce otevřená ústa ve tvaru „i“, pohyb brady do stran apod. Autor tamtéž dodává, že „*bez příslušného orálního komponentu by znak neměl smysl, byl by agramatický*“. Oproti tomu mluvní komponenty následně chápeme jako ty projevy úst, které úzce souvisí s artikulací slov a tvorbou mluveného jazyka (Vysuček, 2008).

Jedinec se sluchovým postižením musí kvůli své ztrátě sluchu umět komunikovat především pomocí vizuálního přenosu informací a právě kvůli svému postižení, následně díky ustavičnému dennímu učení jsou lidé neslyšící schopni vnímat neverbální projevy mnohonásobně citlivěji, než jedinci intaktní, kteří si těchto výrazů mnohdy vůbec nevšimnou. Jejich cit pro vnímání se projevuje u manuálních i nemanuálních složek jazyka.

Jsou to právě nemanuální faktory, kvůli kterým člověk se sluchovým postižením pozná, že s ním komunikuje člověk intaktní. Není jednoduché se naučit těmto složkám, mnohdy se to lidem studujícím znakový jazyk nepodaří, protože nemanuální faktory jazyka patří mezi tu obtížnější část studia (Langer, 2013).

Strnadová (2008) uvádí, že díky nemanuálním faktorům je člověk schopen vystihovat aktuální stav jedince a jeho emoce např. smutek, radost, hněv. Ale také nadřazenost či podřizenost člověka ku příkladu postavením ramen. Naléhavým výrazem v obličeji lze formulovat míru úsilí, např. šeptání, přivření očí – těžká práce.

Nemanuální faktory pomáhají pochopit znaky, které jsou po manuální stránce stejné nebo velmi podobné, ale odlišným výrazem v obličejí se liší, např. znaky mlha a smog jsou odlišné pouze přivřením očních víček. Dále dokáží vyjádřit přídavná jména, např. úzký – pod tlakem vtažená líčka; široký, velký – nafouknuté tváře, ale také jejich stupňování. V českém znakovém jazyce se přídavná jména nestupňují tak jako v českém mluveném, ale díky své variabilitě mají větší rozsah stupňování, např. malý – menší – nejmenší – imitujeme přivíráním očních víček, tváře jsou pod tlakem vtahovány do úst, svrstělé čelo, obočí semknuté, apod.

Nemanuální faktory jsou také významné pro vyjadřování negací, které lze „vyslovovat“ např. kroucením hlavy a ironie – tu lze formulovat např. úšklebkem. Rovněž plní funkci tázání, oznamování, rozkazování, ale užívá i výrazů přacích (Strnadová, 2008).

2.6 Historie znakového jazyka

Již dávné zmínky v historických spisech promlouvají o dorozumívání neslyšících. Macurová (2008) poukazuje na dobu Platona, na židovské zákony, o mnoho století později pak např. na sv. Augustina, francouzského filozofa Condillaca či Diderota. Nikdy v historii však znakové jazyky nebyly „vymezovány jako přirozené jazyky neslyšících, jazyky s vlastním slovníkem a vlastní gramatikou, jazyky, které jsou nezávislé na jazyce mluveném“ (Macurová, 2008, s. 12). Příčinou byl zřejmě konzervativní pohled na lingvistiku 20. stol., která se opírala o poznatky švýcarského jazykovědce F. de Saussura. Ten tvrdil, že každý přirozený jazyk musí být arbitrární (spojitost mezi označujícím a označovaným) a musí mít dvojí členění (morfémy a fonémy). Pokud tyto dvě složky nesplňuje, nemůže být jazykem.

Podobný přístup převládal ještě do první dekády druhé poloviny 20. stol., kde si člověk ani neuměl představit, že by se neslyšící dokázali dorozumívát pomocí rukou – bez užití uší a úst; tudíž dokáží komunikovat díky systému, který není založen na zvukovém přenosu (Macurová, 2008).

Až v 60. letech 20. stol. se zcela změnil pohled na lingvistiku znakových jazyků. Mohl za to jazykovědec **W. Stokoe**, který lidem, díky své vědecké publikaci „*Sing Language Struktura: An outline of the Visual Communication System of the American Deaf*“ (1960), vnuknul odlišný pohled na tuto problematiku a zároveň znakovému jazyku zajistil status plnohodnotného komunikačního systému. Ve své práci poukazuje na saussurovské atributy přirozeného jazyka (tudíž odhaluje arbitrárnost a dvojí členění). Ve společnosti tak už na

hluchotu nebylo nahlíženo jako na defekt nebo handicap; a také na osoby se sluchovou ztrátou se lidé začali dívat spíše jako na kulturní menšinu, jež má kompetence pro svůj jazyk. „Do tohoto roku se logicky datuje počátek lingvistiky znakových jazyků“ (Macurová, 2008, s. 17).

W. Stokoe ve své publikaci rozlišuje jazyk gest od znakového jazyka. Jak je výše uvedeno, morfém je nejmenší jednotkou mluveného jazyka a připodobňuje se slovu. Ve znakovém jazyce, podle Stokoa, jsou nejmenšími jednotkami cherémy (slovo odvozené z řeckého „ruka“). Dále pak vyjmenovává tři aspekty znaku - rozlišuje umístění znaku v prostoru (TAB: tabula), tvar ruky (DEZ: designator) a pohyb ruky v prostoru (SIG: signator). „V každém konkrétním znakovém jazyce mají tyto komponenty přesně danou podobu a je jich určitý, nepříliš vysoký počet.“ (Slánská Bímová, Okrouhliková, 2008, s. 38). Tyto komponenty jsou však důkladně popsány v předchozích podkapitolách.

Když se přesuneme na přelom 18. a 19. stol., zjistíme, že se v Evropě hlásily o slovo dvě hlavní **metody pro vzdělávání** neslyšících. Byla to metoda orální, kterou prosazoval německý pedagog Samuel Heinicke a pro svého zastávce se jí začalo říkat „německá“. Druhou metodu výuky nazýváme „francouzská“, jelikož tento přístup prorazil významný francouzský velikán Abbé de l'Épée, kterého můžeme znát jako „otce neslyšících“. Tento postoj je zaměřen na předávání informací pomocí znakového jazyka. Vývoj metody francouzské i německé probíhal současně, avšak každá z nově založených škol v Evropě si k výuce a vzdělávání neslyšících vybírala pouze jednu z nich. Naše české školy prosazovaly metodu francouzskou. Dle Vybíhalové Žlébkové (2012) byl preferovanějším výukovým přístupem právě způsob orální, který na mezinárodním kongresu v Miláně zvítězil nad francouzským v poměru 160 : 4 hlasům. „Pro neslyšící začala téměř sto let trvající doba temna“ (Hrubý, 1999, s. 109).

Kvůli tehdejším přístupům ke znakovému jazyku bylo i jeho šíření velmi komplikované. Ve větších městech byla situace mnohem příznivější, než na vesnicích, kde se lidé se sluchovým postižením vyskytovali jen v malém množství. Ve městech totiž měli lidé větší možnost se spolu setkávat a „vytvářet“ nové znaky nebo si již známé znaky předávat. Díky těmto setkáním se tvořily nové partnerské vztahy, manželství, do kterých se následně rodily děti a tak se mohl znakový jazyk dále rozvíjet mezi generacemi.

Postupem času rostla čím dál větší potřeba vytvořit slovník, který by byl nápomocen ve vzdělávání neslyšících dětí manuální metodou. První takový slovník vznikl díky naléhavosti přátel samotného de l'Épée. Toto dílo však nepřineslo velký užitek a proto se za první slovník znakového jazyka považuje Théorie des signes – z francouzského překladu Teorie znaků, dílo R. A. C. Sicarda (1808). O více jak 40 let později vznikl nápad v hlavě Z. M. Valadeho - přiložit k psané teorii znaku i kreslený obrázek, což vedlo ke zjednodušenému učení. I nadále přikládali mistři do slovníků své myšlenky. Např. dokreslovali šipky, které znázorňovaly pohyby rukou, nebo se snažili vystihnout výrazy v obličejí. O zdokonalení slovníků znakového jazyka se ještě snažilo mnoho dalších velikánů, a pokud zapátráme do odborných publikací, zjistíme, že tato snaha trvá dodnes (Vybíhalová Žlábková, 2012).

Vývoj znakového jazyka u nás

Důležitým mezníkem pro rozvoj a šíření znakového jazyka u nás bylo zakládání školských institutů. Mnoho dětí totiž s komunikací prostřednictvím existujících znaků přišlo do kontaktu až v ústavech. *“Socializaci neslyšících umožnil především společně používaný jazyk – znakový jazyk....svůj osobní manuální komunikační systém konfrontovali a rozvíjeli v rozhovorech se svými neslyšícími spolužáky. Začali používat znaky ve složitější konverzaci a utvářeli pravidla této konverzace. Potřeba vzájemné komunikace zřejmě vyvolala potřebu vytvářet nové znaky“* (Mázerová, 1999, s. 28). Výhodu tedy měly děti neslyšících rodičů, které znakový jazyk znaly již z domova a tak mohly být nápomocny ostatním dětem, jež do styku se znakem dříve nepřišly.

Za vlády Marie Terezie a jejího syna Josefa II. došlo v Čechách k mnoha reformám. Jednou z novinek bylo samozřejmě zavedení povinné školní docházky v mateřském jazyce. Ta se však nevztahovala k dětem s postižením, tedy i k dětem „hluchoněmým“. Důležitým bodem v reformách, který značně pomohl vývoji znakového jazyka u nás, byla centralizace. Vídeň se tedy stala centrem spravování a řízení státu. V návaznosti na tuto „vídeňskou“ politiku se v roce 1779 otevřel první ústav pro neslyšící.

Mázerová (1999) dodává, že založením **prvního ústavu** ve Vídni se zrodila vlna, která příznivě ovlivnila vznik dalších ústavů po Rakousku – Uhersku. O několik let později se v roce 1786 zrodil ústav pro hluchoněmé v Praze, jehož prvním ředitelem se stal kněz Karel Berger. Nutno podotknout, že výuka v těchto ústavech probíhala v německém jazyce. *„Již založením ústavů hluchoněmých ve Vídni a v Praze učiněn byl dobrý počátek. Dle vzorů těchto ústavů zakládány a zřizovány byly podobné ústavy i v zemích ostatních...Tak staly se*

tyto dva ústavy semenišťem, z něhož odborně vzdělaní učitelé vycházeli“ (Kolář, 1897, s. 102). Následoval vznik ústavů založených např. v Linci, v maďarském městě Vác, ve slovenském Liptovském sv. Mikuláši, v Bratislavě a mnoha dalších městech, které hájily metodu orální nebo manuální. Manuální metoda byla upřednostňována např. v ústavech v Praze, v Litoměřicích, Plzni, v Českých Budějovicích či v Hradci Králové.

Zajímavý byl také svět znakového jazyka mimo pudy ústavů. Představme si období druhé poloviny 19. stol. po pádu Bachova absolutismu. V Čechách v té době padlo politické napětí, vzkvétá společnost, kultura i umění. A tak vznikaly různé společenské akce a **spolky**, do kterých bohužel lidé se sluchovým postižením z většiny případů nemohli patřit, právě kvůli jejich odlišnému dorozumívání. Proto začaly vznikat také spolky hluchoněmých a spolky pro hluchoněmé. Vytvářely se spolky divadelní a sportovní, spolky, jež vydávaly svůj vlastní tisk nebo organizovaly veřejné akce, jako třeba plesy, karnevaly či jiné taneční příležitosti, díky kterým mohli lidé navazovat a udržovat společenské vztahy, ale především se mohl rozvíjet znakový jazyk. Takto probíhala geneze „spolků hluchoněmých“.

Na druhé straně se pak na začátku 20. stol. rodily „spolky pro hluchoněmé“. Ty měly sloužit ku prospěchu žákům, kteří již ústav opustili a pro jejich snadnější zapojení do běžného života. Jeden z takovýchto spolků, který naneštěstí upřednostňoval metodu orální, se jmenoval „Zemský spolek pro péči o hluchoněmé v Království českém“, jehož vedení v roce 1919 požadovalo zamezení francouzské metody. Tyto spolky „pro hluchoněmé“ však v praxi nebyly příliš oblíbené. Lidé se sluchovou ztrátou totiž komunikovali pomocí znakového jazyka, přestože se v ústavech učili mluvit i odezírat (Mázerová, 1999).

Po příchodu **první světové války** nastaly v zemi další změny, které zasáhly mimo jiné i do vzdělávání jedinců se sluchovým postižením. V roce 1921 se v Praze konal „První sjezd neslyšících“, na němž se přítomní představitelé usnesli na návrhu „*zákona o výchově a vzdělávání hluchoněmých, v němž požadovali změny ve školství neslyšících, mimo jiné zrušení německých oddělení a celoplošné zavedení orální metody*“ (Vybíhalová Žlébková, 2012, s. 51). Černý (1934) dodává, kolem roku 1924 se Zemský úřad zavázal, že bude financovat pouze ty ústavy, které vyučují orální metodou. O žáky, jež nebyli schopni tuto metodu ovládat, se staraly řádové sestry z Kongregace Milosrdných sester sv. Karla Boromejského, které užívaly manuální metodu, o níž byl čím dál větší zájem.

Jeho důležitost si začali uvědomovat nejen pedagogové, ale hlavně rodiče neslyšících dětí, pro které bylo výhodné své děti poslat do církevních ústavů, kde stále přetrvávalo vyučování francouzskou metodou (Mázerová, 1999).

Ani po **druhé světové válce** se znakovému jazyku nevedlo lépe. Komunistický režim zavedl přísné opatření, kvůli kterému byla manuální metoda zakázána. Znakový jazyk znovu v historii nebyl respektovaným komunikačním prostředkem a tak se začal potlačovat. Sice se zavedla povinná školní docházka i pro děti neslyšící, ale následně vzniklo jakési rozdělení škol dle míry postižení. Nemluvě o tom, že se stále vyučovalo orální metodou. Rozvoj znakového jazyka tak kvůli jeho zákazu užívání pomalu upadá, a to i přesto, že někteří jedinci znakují tajně či neveřejně. To by se dalo pochopit tak, že touha po užívání manuální metody nevyvymizela (Hrubý, 1999).

Revoluce v **listopadu 1989** otevřela naše hranice a přinesla tak do Československé republiky mimo jiné spousty poznatků z oboru speciální pedagogiky i znakového jazyka, které se brzy poté začaly prosazovat. Nová legislativa připustila právo na vzdělávání ve znakovém jazyce a v roce 1993 – po vzniku České republiky, byl znakový jazyk zákonem uznán za plnohodnotný jazyk. Stoupl také zájem o jeho studium na vysokých školách a začaly vznikat podpůrné organizace jako je např. ASNEP, založen v roce 1994 (Vybíhalová Žlábková, 2012). Neslyšící dokázali najít uplatnění v zaměstnáních, jakožto učitelé na školách pro neslyšící, na internátech nebo jiných pracovních pozicích, k čemuž se Hrubý vyjadřuje...
„Přítomnost úspěšných neslyšících učitelů je pro neslyšící žáky mimořádně motivující, používání znakové řeči usnadňuje žákům pochopení přednášené látky a škola dosahuje vynikajících pedagogických výsledků“ (Hrubý, 1999, s. 136).

Dnešní situace v České republice silně podporuje vývoj znakového jazyka jak svou legislativou, možností studia ZJ nejen na vysokých školách, ale také v mnoha organizacích, ve kterých často vyučují neslyšící lektoři. Např. olomoucká Oblastní unie neslyšících, Česká unie neslyšících v Brně apod. Také fungují spousty divadelních, literárních a dalších tvořivých spolků, které jazyk podporují. Pravidelně vycházejí časopisy o této tematice, např. GONG, Ruce, Bulletin Doteky a další, nemluvě o odborné literatuře, kterou píší vysokoškolští znalci.

V republice máme nyní 13 škol pro sluchově postižené. Jsou to školy v Brně, v Českých Budějovicích, Hradci Králové, Ivančicích, v Kyjově, Liberci, Olomouci, v Ostravě, Plzni, v Praze Holečkově, v Praze Ječné, Praze Radlicích a ve Valašském Meziříčí. Většina těchto škol používá metodu manuální, která může být pro některé jedince jediným prostředkem komunikace. Máme také několik desítek mateřských škol pro sluchově postižené děti. Nutno však podotknout, že v současné době nám legislativa umožňuje vysokou možnost integrace dětí se sluchovým postižením do běžných škol.

3 Lateralita

Třetí, a poslední kapitola z teoretické části práce, umožňuje čtenáři nahlédnout do problematiky týkající se laterality. Úvod definuje samotné vymezení pojmu „*strannost*“ a poukazuje na pohledy vybraných odborníků zabývajících se tímto tématem. Další podkapitoly seznamují s rozlišením laterality tvarové a funkční, klasifikují její typy, stupně i druhy. Zabývají se samotným vývojem a vznikem laterality.

Je tomu asi půl století, kdy bylo leváctví veřejně potlačováno a považováno za něco nenormálního. Mnohé rodiny si levorukosti u svých dětí vykládaly jako hanbu rodu a spousta rodičů často vedla své ratolesti i k násilnému přecvičování na pravou ruku. Dnes samozřejmě víme, že leváctví je pouhým projevem laterality, na kterém není nic špatného. „*Leváctví je zcela přirozený projev jedince, proto k němu přistupujeme zodpovědně a s porozuměním*“ (Křišťanová, 1998, s. 6).

3.1 Vymezení pojmu lateralita

Termín lateralita pochází z latinského *latus* (v 2. pádu *lateris*) a lze jej chápat jako bok, strana. *Lateralis* by pak znamenalo ležící na straně, boční (Edelsberger, 2000). Lateralitě se doposud věnuje mnoho odborníků, kteří většinou vytyčují své vymezení měnící se s novými výzkumy a terminologií. Následující text uvádí jen některé z mnoha definic. Všechny však mají společné tvrzení vyzdvihující dominantnost jednoho z párových, popř. nepárových orgánů.

Jeden z českých odborníků, který se zabýval touto problematikou, byl profesor Miloš Sovák. Ten se ve své publikaci (1962) o lateralitě vyjadřuje jako o souboru odchylek v souměrnosti párových orgánů, jež pozorujeme jak u nižších organismů, tak u člověka. Autor dále vysvětluje, že jde o „*převahu jednoho z párových orgánů (smyslových a hybných), popř. převahu jedné poloviny orgánu nepárového (např. jazyka)*“. A dodává, že „*lateralita není ani návyk, ani zlovyk*“ (Sovák, 1966, s. 8 – 9). S touto terminologií souhlasili také Matějček, Žlab nebo Dvořák, který ve svém logopedickém slovníku označil lateralitu jako „*asymetrii organismu podle střední roviny*“ (Dvořák, 2007, s. 109).

S Dvořákovým tvrzením se ztotožňuje i Peutelschmiedová (in Renotierová, Ludíková, 2006, s. 281), která se na lateralitu dívá ze speciálně pedagogického hlediska a označuje ji jako „...do češtiny kostrbatě přeložitelný (a proto nepoužívaný) termín strannost – je jedním z nejspecifičtějších charakteristických znaků člověka. Lateralitou rozumíme asymetrii párových orgánů hybných (rukou, nohou) a smyslových (očí, uší).“

Autorky Drnková, Syllabová (1991, s. 12) se o lateralitě vyjadřují jako o praváctví a leváctví. A tvrdí, že „Jde o vztah pravé a levé strany k organismu nebo odlišnost pravého a levého z párových orgánů. Tato odlišnost spočívá v určitém druhu funkční nesouměrnosti.“ Ta se může projevovat odlišnou výkonností a aktivitou. Stejně tak se na lateralitu dívá i Koukolík (2012), avšak z pohledu neurologického, který praváctví a leváctví neodděluje, naopak je považuje za něco souvislého.

„Lateralitou rozumíme přednostní užívání jednoho z párových orgánů, tj. asymetrii párových orgánů hybných (ruky, nohy) nebo smyslových (oka, ucha). Lateralita je projevem dominance odpovídajících korových polí mozku“ (Zelinková, 2009, s. 139). Autorka také uvádí, že leváctví a praváctví jsou dva souhlasné pojmy, které se navzájem pojí a mezi nimiž nejsou jasně určené hranice, které by odlišovaly **stupně lateralitu**.

Zdena Drnková a Růžena Syllabová (1991) používají těchto 5 stupňů lateralitu:

- L = vyhraněné, výrazné leváctví
- L - = méně vyhraněné, mírné leváctví
- A = nevyhraněnost, neurčitá lateralita (ambidextrie)
- P - = méně vyhraněné, mírné praváctví
- P = vyhraněné, výrazné praváctví

V minulosti byla vyhraněnost jedné části těla (ať pravé či levé) považována za dominantnost jedné mozkové hemisféry. Díky novějším výzkumům však víme, že zde nehraje roli dominance jedné hemisféry, ale jde o spolupráci obou. Sovák (1985) vysvětluje, že vedoucím párovým orgánem je ten, který jedinec preferuje v činnostech a úkonech jak jemné, tak hrubé motoriky. Aktivita vedoucího orgánu pak probíhá přesně, jednoduše a rychle. Za pomocný orgán autor označuje ten, který při výkonu obou párových orgánů poskytuje funkci pomocnou.

3.2 Lateralita tvarová a funkční, stupně laterality

Lateralitu lze dělit na tvarovou a funkční. Tvarová lateralita se podle Sováka (1985) zaměřuje na odlišnost v tvorbě a na velikost objemu párových orgánů. Můžeme si jí všimnout např. u porovnávání dvou polovin obličeje. Je obecně známo, že žádný člověk nemá shodnou levou a pravou polovinu tváře; vždy pozorujeme nepatrné odchylky. Oproti tomu funkční lateralita si všímá odlišností ve výkonu párových orgánů. Tedy se zabývá preferencí jednoho z daných orgánů, a to jak hybných (horní a dolní končetiny), tak i smyslových (zrak a sluch). Díky upřednostňování jednoho z párových orgánů je mnohdy snadné rozlišit praváctví a leváctví, ale také případnou nevyhraněnost (ambidextrií), u níž jedinec užívá obou polovin těla v totožné míře.

Stupeň či míru preference levé a pravé strany těla lze zjišťovat mnoha způsoby. Nejznámějším a nejpoužívanějším prostředkem je zkouška laterality od Matějčka a Žlaba (1972). I tato zkouška dokazuje, jak jsou ambidextři schopni totožně ovládat obě ruce i v oblasti jemné motoriky, tzn. v nesnadných činnostech jako je psaní nebo navlékání korálků na nit. Zkouška také prokazuje velmi nízké procento ambidexterní populace, stejně jako se v malé míře objevují výrazně vyhranění praváci či leváci (Zelinková, 2009).

Naopak větší procento populace tvoří lidé méně vyhranění. Tato skupina lidí sice v činnostech upřednostňuje také jen jeden z párových orgánů, ovšem jsou schopni vykonat stejnou činnost i druhou rukou. Při hodnocení laterality vzniká konečný výsledek, tzv. kvocient pravorukosti, který vyjadřuje počet provedených pravostranných reakcí (Drnková, Syllabová, 1983).

Užívá se tento vzorec:
$$DQ = \frac{(P + \frac{A}{2})}{n} * 100$$

Přičemž DQ je kvocient pravorukosti, P značí počet úkonů provedených pravou rukou, A znázorňuje počet úkonů provedený oběma rukama, n zaznamenává všechny úkony (test laterality od Matějčka a Žlaba standardně skýtá 10 úloh).

Výsledek se udává v procentech, přičemž:

- L = vyhraněné, výrazné leváctví (0 – 24 %)
- L - = méně vyhraněné, mírné leváctví (25 – 49 %)
- A = nevyhraněnost, neurčitá lateralita (50 – 74 %)
- P - = méně vyhraněné, mírné praváctví (75 – 89 %)
- P = vyhraněné, výrazné praváctví (90 – 100 %)

Další možností, jak vyjádřit stupeň laterality, je tzv. index laterality, který počítáme pomocí tzv. Cuffova vzorce: $Li = \frac{P-L}{P+L} * 100$. Přičemž písmeno *P* značí počet úkonů provedené pravou rukou, symbol *L* udává počet úkonů vykonaných levou rukou, případně okem, uchem, nohou. Hodnoty vyskytující se od 0 do 100, jsou výsledkem sdělující stupeň praváctví. Hodnoty záporné pak znamenají leváctví (Křišťanová, 1998).

3.3 Typy laterality

U laterality nerozlišujeme pouze stupně, ale zaměřujeme se také na typy. Jednou z významných osobností, která se zabývala typem laterality, tzn. vztahem horních končetin a očí, byl americký učenec T. S. Orton (Zelinková, 2009). „*Orton doporučil, aby se při diagnostice vývojových poruch čtení a psaní zjišťoval vztah laterality horních končetin a očí.*“ (Drnková, Syllabová, 1983, 13). U nás se rozdělením typů laterality zabývali Matějček a Žlab, kteří se díky své „zkoušce laterality“ (1972) dokázali soustředit v první řadě na stupeň a následně na typ. Ten je zkoumán pomocí subtestu, složeného ze dvou úloh, určujících lateralitu očí. Porovnáváním pak lze určit typ jedincovy laterality.

Rozlišujeme tři typy laterality:

- lateralita souhlasná
- lateralita neurčitá
- lateralita zkřížená

Typy laterality:	Možnosti značení:	Popis:
Lateralita souhlasná	P/p P-/p L/l L-/l	Vedoucí ruka a oko jsou oboje shodně levé nebo shodně pravé
Lateralita neurčitá	P/a P-/a L/a L-/a A/p A/l A/a	Vedoucí ruka nebo oko, nebo oboje jsou nevyhraněné
Lateralita zkřížená	P/l P-/l L/p L-/p	Vedoucí ruka je v opačné pozici jako vedoucí oko

Tabulka č. 1: Typy laterality

Velká písmena před lomítkem vyznačují laterality ruky, malá písmena označují laterality oka. Pro pochopení uvádíme příklad: klient s označením L-/p má jasně zkříženou laterality; symbol „-“, ukazuje na méně vyhraněného (v tomto případě L) leváka; p je ukazatelem dominantního pravého oka.

Pro zajímavost Monatová (1990) dodává tyto **typy leváctví**:

Úplné, nepřekřížené leváctví	vedoucí levá ruka, oko, ucho
Překřížené leváctví	vedoucí levá ruka, pravé ucho a oko
Vyšší stupeň leváctví	vedoucí levá ruka a noha
Nížší stupeň leváctví	vedoucí levá ruka a pravá noha

Tabulka č. 2: Typy leváctví

3.4 Druhy laterality

„V souvislosti s rozdílnými dominancemi obou polovin mozku se většinou hovoří o levorukých lidech“ (Zocher, 2006, s. 59). Autor dodává, že je podstatné si uvědomit upřednostňování i jiných částí těla, než ruky. Platí to např. pro uši, chodidla, nohy, oči, dokonce jde i o hlasivky nebo jazyk. V této podkapitole se však zaměříme pouze na druhy laterality u rukou. Ty Sovák (1961) dělí do sedmi podoblastí.

- **Vrozený levák – správně vedený**

„Levák správně a cílevědomě vychovávaný je už od útlého věku veden tak, aby se jeho vrozený typ laterality podporoval a rozvíjel. Pak má přinejmenším stejné předpoklady k maximálnímu rozvíjení svých schopností jako pravák...“ (Sovák, 1961, s. 27). Vzhledem k pravorukému prostředí je však vrozený levák *„nucen používat též ruky pravé“*. Tím si jedinec přirozeně procvičuje i pomocnou ruku (Sovák, 1961).

Autor dodává, že *„požadavky pravorukého prostředí mohou u levorukého dítěte vyvolávat nejrůznější konfliktní situace“* (Sovák, 1961, s. 27), jejíž řešení mnohdy vyvolává stres. Jestliže se tedy dítě naučí stres překonávat, což pozitivně působí na povahový vývoj dítěte, bude mít tento levák silněji vypěstovanou zdatnost překonávat pravoruké prostředí. Z toho lze dedukovat, že správně vedený levák může snáz předčít praváka svou naučenou statností.

- **Přecvičovaný levák**

Přecvičovaný levák má vrozeně méně obratnou pravou ruku. I přes to je u něj již v dětství leváctví násilně potlačováno, což může mít vliv na psychický vývoj dítěte, na obratnost ruky nebo vývoj řeči. *„Jeho uplatnění v životě závisí na tom, jakého stupně bylo jeho leváctví, kdy se s přecvičováním či potlačováním levorukosti začalo a jakým způsobem se konalo.“* (Sovák, 1961, s. 29).

- **Levák z nutnosti**

Leváctví z nutnosti je *„takový stav, kdy člověku zbývá jen jedna, tj. levá ruka, když pravá byla vyřazena amputací, zmrzačením nebo obrnou. ...Nacvičování levé ruky tu nemá chorobné následky ani v dětství, ani ve věku dospělém. Nedochozí totiž k rušivým zásahům z druhé mozkové polokoule, protože není činnostních podnětů z vyřazené pravé ruky“* (Sovák, 1961, s. 19).

- **Patologický levák**

Tato specifická skupina vzniká *„působením nejrůznějších chorobných změn“* (Sovák, 1961, s. 20). Po provedení vysokého množství vyšetření takto postižených dětí vědci zjistili, že při nesymetrickém postižení mozku trpí častěji levá polovina. Narušena je tedy obratnost pravé ruky, přičemž jedinec musí nedobrovolně užívat levou ruku. Leváctví v tomto případě není přirozené - Sovák tuto skupinu lidí označuje jako *„praváky přecvičené na leváky“*.

„Patologické leváctví (nebo praváctví) je následek vyřazení řídicí činnosti dominantní polokoule“ (Sovák, 1961, s. 21).

- **Vrozeně obouruký (tzv. ambidexter)**

Dítě ambidexterní neboli obouruké *„je takové, které je na obě ruce přibližně stejně obratné, popřípadě stejně neobratné“ (Sovák, 1961, s. 33).* Tyto děti tedy bez obtíží užívají k činnosti nejprve jednu ruku, v jiném případě použijí druhou. V důsledku záleží na okolním prostředí dítěte. Tzn., má-li dítě více pravostranných podnětů, pak zcela nenásilně užívá převážně pravou ruku. V opačném případě jedinci nedělá problém použít ruku levou, a to se stejnými výsledky.

- **Vrozený pravák**

Člověk s vrozenou pravorukostí má nejvýhodnější podmínky pro vývoj osobnosti, protože tento jedinec vyrůstá v přirozeném prostředí a jeho okolí automaticky pomáhá aktivovat jeho pravou, vedoucí ruku. Sovák tuto skupinu lidí definuje takto. *„V pravorukém prostředí vyrůstá pravák bez potíží i bez toho, že by se musel zvlášť přizpůsobovat. Výkonnost jeho vedoucí ruky je už od malička podporována“ (Sovák, 1961, s. 26).*

- **Přecvičený pravák**

Dle Sováka je přecvičovaný pravák ekvivalentem pro leváka z nutnosti. Jedná se tedy o takovou skupinu lidí, která např. kvůli amputaci, zmrzačení nebo obrně nedokáže užívat svou původně dominantní ruku (Sovák, 1961).

Sovák ve své *„Výchově leváků v rodině“* klade důraz na přirozené rozvíjení laterality u dětí a připomíná, že tyto vrozené předpoklady nejsou vhodné přecvičovat. V mnoha případech vedlo přecvičování dětí k patologickým stavům, motorickým neklidům, tikům, k neobratnosti, k poruchám čtení, psaní nebo řeči, kde se často vyskytovala balbuties (koktavost). Důsledkem přecvičování byly také neurózy, kvůli kterým děti trpěly např. nočním pomočováním, ale také docházelo ke změnám v chování. Často se připojoval odpor ke škole nebo zhoršení ve školním prospěchu atp.

Je tedy velmi vhodné pamatovat na přirozený vývoj laterality, čímž se *„u dítěte podporuje rozvoj řeči, abstraktního myšlení, poměr k vědě a k umění i vytváření mravních hodnot“ (Sovák, 1961, s. 36).* Jde tedy o celistvé vedení dítěte takovým způsobem, aby byla v co nejvyšší možné míře rozvíjena jeho kvalita života.

3.5 Genotyp a fenotyp laterality

Genotyp a fenotyp jsou dalším možným členěním laterality, se kterým se můžeme v odborné literatuře setkat. Podle Vokurky a Huga (2007, s. 285, 323) mají tyto pojmy následující význam: „*Genotyp je souhrn všech dědičných vloh jedince uložený v genech.*“ Oproti tomu fenotyp označují jako: „*pozorovatelný vzhled (či vlastnost jedince), který je výsledkem jeho dědičných vloh (genotypu) a působení prostředí.*“

Přinosilová (2004, s. 49) definuje genotyp jako vrozenou funkci, která se postupně rozvíjí a zdokonaluje, kdežto fenotyp je aktuální „*stav funkce, tedy výsledek působení různých vnějších vlivů na vývoj. Optimální je, když genotyp a fenotyp laterality se shodují.*“

Peutelschmiedová (2005) dodává, že kvůli ovlivňujícímu pravorukému prostředí, ve kterém daný jedinec vyrůstá po určitou dobu, nelze spolehlivě určit genotyp. Oproti tomu fenotyp lze relativně jednoduše zjistit.

Leváctví bychom měli považovat za osobnostní charakteristiku jedince, ke kterému je potřeba přistupovat individuálně, jak ve výchově, tak ve vzdělávání. Co se týká vzdělávání levorukých dětí, od roku 1967 platí zákaz precvičování leváků, který vydalo MŠMT; přesněji se jedná o Pokyn o respektování přirozené laterality dětí, o kterém se můžeme dočíst ve Věstníku č. 23, seš. 4, ze dne 10. 2. 1967 (viz příloha).

Jak už je psáno výše, i přes toto opatření (Pokyn MŠMT) bylo v laické veřejnosti o leváctví i nadále smýšleno jako o něčem nenormálním nebo špatném a často se o něm hovořilo hanlivě. Doposud vlastně nalézáme výrazy, v nichž má levostrannost pejorativní význam. Např. „*Latinské sinister znamená také neobratný, nepříznivý, špatný, nejapný, v češtině je někdo levý na obě ruce, v nepříznivých dnech vstáváme levou nohou a potom je všechno na levačku*“ (Peutelschmiedová, 2005, s. 37).

3.6 Vývoj a příčiny laterality u člověka

K vývoji laterality u lidí dochází ve dvou úrovních. Na úrovni všeobecné fylogeneze, na bázi individuální ontogeneze. Dvořák (2007, s. 73, 135) vysvětluje toto pojetí takto: „*Fylogeneze je historický vývoj živých bytostí od jednoduchých ke složitějším.*“ „*Ontogeneze je individuální vývoj organismu od oplození až do zániku.*“

Z **fylogenetického hlediska** se lateralita projevovала už v době kamenné. Dokládají nám to archeologické výzkumy na nalezených nástrojích, které potvrzují, že byl tehdejší počet pravorukých a levorukých lidí velmi vyrovnaný. To se začalo měnit až v mladší době kamenné, převážně pak v době bronzové, kdy jsme díky nástrojům z té doby schopni tvrdit, že už tehdy bylo asi dvakrát více praváků, než leváků. Početní převaha pravorukých se od té doby znovu zvýšila a z dnešních výzkumů víme, že stejná situace trvá dodnes (Sovák, 1985).

Pravá strana začala být lidmi uctívána, což se projevovало v náboženstvích nebo starodávných mýtech (Sovák, 1985). Naopak leváky bylo pohrdáno, mnohdy byli předmětem strachu nebo dokonce satanismu. Právě ďábel byl zobrazován jako levoruký. „*V buddhismu se praví, že cesta k nirváně se dělí na dvě: levou neboli špatnou cestu a pravou neboli cestu k osvícení.*“ (Healey, 2002, s. 14). V divadelních hrách vcházел ubožák na scénu výhradně z levé strany. V 17. století byly ženy obviňovány z čarodějnictví, pokud se na jejich levé straně těla našly pihy nebo znaménka. V islámské kultuře se dodnes považuje levá ruka za nečistou a to z důvodu její role v osobní hygieně (Healey, 2002).

V těchto bohužel ne vždy šťastných mýtech však můžeme najít i několik výjimek. Např. Inkové své leváky uctívali a věřili, že jim přinesou štěstí. Jiné kultury považovaly levoruké za osoby s věšteckými schopnostmi.

Sovák (1985) ovšem dodává, že i přes neustálý vzestup počtu praváků nebyl vývoj k pravorukosti tak jednoznačný. Autor dokládá příklad na vývoji písma. Teprve předchůdce latinky, tzv. fénické písmo změnilo směr psaní zleva doprava až kolem roku 1300. Některá písma dodnes udržují postup psaní zprava doleva, např. písmo arabské nebo hebrejské.

Vývoj laterality z **ontogenetického hlediska** je podobný, jako ve fylogenetické teorii; tvrdí Sovák, který dále píše: „*S rozvíjením aktivity vedoucí ruky se aktivizuje exteromotorický okruh a podporuje se fixování řeči v logestetickém okrsku na té hemisféře, která řídí zároveň i vedoucí ruku*“ (Sovák, 1981, s. 274 – 275). Tato teze tedy potvrzuje souvislost mezi lateralitou a funkcí řeči.

V historii vznikalo mnoho teorií snažící se odhalit příčinu laterality, ty jsou dnes samozřejmě překonány novými výzkumy. Přesto uvádíme několik příkladů. Známa je „teorie meče a štítu“ – teorie, podle které lateralita souvisí s dávnými válkami. „*Praváci měli v levé ruce štít, jenž lépe chránil jejich srdeční krajinu, leváci tedy měli hynout ve vyšším počtu.*“

Převaha praváků je však doložena i v době před zavedením meče a štítu, kromě toho by měl být větší podíl praváků mezi muži než mezi ženami, o nichž se předpokládá, že s mečem v ruce nebojovaly. Ve skutečnosti je tomu opačně.“ (Koukolík, 2012, s. 244).

Dalším z postojů byla tzv. „teorie perinatálního stresu“, která tvrdila, že je „*leváctví patologický jev, který je důsledkem perinatálního poškození mozku*“ (Koukolík, 2012, s. 244). Výsledky zkoumaných šetření však ukázaly, že podíl leváků v těch oblastech, kde hrozilo zvýšené riziko perinatálního stresu, bylo téměř totožné, jako v jiných kulturních prostředích. Výsledky dokonce ukázaly, že ani císařský řez, tedy stresové prostředí pro dítě, nemá souvislost s leváctvím (Koukolík 2012).

„Teorie matka a dítě“ tvrdí, že jsou ženy z větší části pravačky, protože své ratolesti drží spíše u levého ramene a to z důvodu, aby si uvolnily namáhanou pravou ruku. Ani tato teorie nemůže být pravdivá, protože vědecké výzkumy dokázaly, že procenta matek levaček i pravaček držících dítě na levé straně, jsou téměř shodné. „*Tato skutečnost se vykládala tím, že dítě zklidňuje zvuk mateřského srdce, vyšší citlivost levé poloviny těla žen včetně oblasti prsu i sociálně-psychologickými vlivy*“ (Koukolík, 2012, s. 244). Tato poloha by ovšem mohla pomoci naladit snadnější emoční komunikaci mezi matkou a dítětem.

Pro snazší pochopení vývoje laterality u člověka se krátce pozastavíme a zkusíme si shrnout několik důležitých informací. Vývoj laterality můžeme pozorovat již v prenatálním období člověka. „*Ultrazvukové vyšetření ukazují, že dokonce i v děloze zřejmě 90% dětí preferuje svůj pravý palec, což koresponduje s dělením populace na praváky a leváky*“ (Healey, 2002, s. 28). Brzy po narození dítěte si můžeme všimnout slabých náznaků laterality projevující se např. v držení těla nebo otáčení hlavy. V batolecím období se zaměřujeme na tzv. „*natahování se*“ za předměty a manipulace s nimi. Až na začátku předškolního věku dítě konečně vyjadřuje svou preferenci dominantní ruky, což lze pozorovat převážně z úchopu tužky. (Přinosilová, 2004, s. 47) uvádí: „*Lateralita se obvykle vyhraňuje mezi 3 – 4 roky, ale může i později.*“ V tomto období je však známo časté střídání rukou z důvodu ještě neukončeného vyhraňování laterality. Po nástupu do školy by mělo být upřednostnění dominantní ruky zřejmé, čemuž ve velké míře napomáhá nácvik písma a strukturalizované vedení učitele (Healey, 2002).

3.7 Lateralita dnes

Dnešní doba nám v oblasti lateralit přináší více dobrých zpráv, než těch špatných. Předsudky o levácích stále ustupují a díky vědě máme k dispozici čím dál víc nových poznatků a lepších výrobků, které můžeme jako leváci používat. Tyto pomůcky se v obchodech vyskytují mnohem častěji a jsou i cenově dostupnější, než dřív. Naše děti už se nebudou muset přeučovat na pravou ruku, což je jev, o kterém se některým našim rodičům mohlo jen zdát. Dnešní společnost je k leváctví velmi tolerantní. Některé vědecké teorie dokonce až v takové míře, že spojují leváctví s genialitou. Mnohdy se tvrdí, že leváci jsou lidé tvořiví, houževnatí a milující umění. Historie nejednou ukázala, jak pravdivé je toto tvrzení. Pro příklad uvádíme několik výjimečných leváků z hereckého, hudebního, malířského, politického, sportovního a jiného odvětví.

Slavní leváci: Alexandr Veliký, Karel I. Veliký, Julius Caesar, Napoleon Bonaparte, královna Alžběta, princ Charles, princ William, Albert Einstein, Leonardo da Vinci, Michelangelo, Pablo Picasso, Fidel Castro, Henry Ford, David Rockefeller, Jan Budař, George W. Bush, Bill Clinton, Charlie Chaplin, Tom Cruise, Nicole Kidman, Steve McQueen, Marilyn Monroe, Julia Roberts, Robert Redford, Bruce Willis, Lewis Carroll, Hans Christian Andersen, Mark Twain, Phil Collins, Celine Dion, Jimi Hendrix, Paul McCartney, Wolfgang Amadeus Mozart, Sergej Rachmaninov, Ringo Star, Benjamin Franklin, Roman Turek, Josef Lada, Jiří Trnka, Alfons Mucha, Bohumil Němeček, Jaroslav Drobný atd. (Healey, 2002).

II. PRAKTICKÁ ČÁST

4 Znakový jazyk a lateralita

Praktická část bakalářské práce navazuje na teoretický pohled, který je zpracován v předešlém textu. Zabývá se především pojmy český znakový jazyk, sluchové postižení a lateralita. Začátek empirické části seznamuje čtenáře s vymezením výzkumných cílů práce, metodologií a s charakteristikou zkoumaného vzorku. Další stránky popisují předem stanovené výzkumné otázky, které jsou v následujícím textu ověřovány. Závěr práce odhaluje výsledky z výzkumu vyplývající.

4.1 Vymezení cílů kvalitativního výzkumu

Cílem práce bylo zjistit, zda mají osoby upřednostňující levou ruku nevýhodu v naučení a v provádění některých znaků českého znakového jazyka vzhledem k většinové pravoruké společnosti. Dalším cílem byla snaha zjistit, zda člověk se sluchovým postižením vnímá spojitost se svým leváctvím a českým znakovým jazykem a případně jak tuto spojitost, resp. vztah vnímá.

4.2 Popis výzkumných technik

Za vhodnou výzkumnou metodu pro tuto bakalářskou práci považuji interview. Slovo interview pochází z anglického „*inter*“ (mezi) a „*view*“ (pohled nebo názor). Jde tedy o mezilidský (interpersonální) kontakt, který probíhá nejčastěji tváří v tvář, ale díky technickým prostředkům dnešní doby může probíhat např. přes telefon nebo skype ad. Mnoho autorů používá slova interview a rozhovor jako synonymum. Gavora (2010) ovšem tvrdí, že výše uvedený první pojem má širší pojetí, protože „*ne každý rozhovor je interview*“ (Gavora, 2010, s. 136). Tamtéž autor definuje: „*Interview je výzkumnou metodou, která umožňuje zachytit nejen fakta, ale i hlouběji proniknout do motivů a postojů respondentů*“. V naší práci však budeme používat oba termíny.

Úspěšnost rozhovoru převážně záleží na vytvoření pozitivní atmosféry a v navození kladného vztahu výzkumníkem. Tomuto jevu říkáme „*raport*“, který nám ve výzkumu může být zpětnou vazbou.

Mezi velké výhody interview patří možnost přeformulování otázky. Pokud se stane, že respondent nerozuměl, nebo se zdá, že odpověděl v nedostatečné míře, můžeme klást další dodatečné otázky nebo poprosit o vysvětlení odpovědi; což nám například dotazník neumožňuje. Interview upřednostníme i v případě, když je respondentem jedinec, který má problém s psanou formou komunikace. Jedná se např. o děti, které ještě neumí číst a psát, starší populace se zrakovými obtížemi, osoby se zrakovým postižením, ale také lidé se sluchovým postižením, kteří preferují osobní kontakt a znalost znakového jazyka. K výzkumu této práce tedy bylo na místě pracovat touto výzkumnou metodou.

Interview lze členit na tři druhy:

- strukturované
- polostrukturované
- nestrukturované

Strukturované interview lze přirovnat k ústnímu dotazníku. Má předem připravené a pevně dané otázky, což je z hlediska času nejméně náročné. Naopak nestrukturované interview má stanovené pouze téma, což mnohdy poskytuje nové, nepředpokládané odpovědi. Z toho je jasné, že mluvíme o nejnáročnější technice z hlediska námahy a času. Jako poslední známe **polostrukturované interview**, které je jakýmsi kompromisem obou předchozích. U něj si předem připravujeme „základní obsahové schéma a několik základních otázek“ (Gavora, 2010, s. 137).

Polostrukturované interview je tedy vhodným metodologickým nástrojem pro získání věcných informací k výzkumu této práce. Jedním ze zásadních důvodů pro výběr této metody je osobní kontakt, který neslyšící respondenti upřednostňují před psanou formou komunikace. Tato metoda je také velmi vhodná pro svou pružnost při kladení otázek, která byla nejdnou uplatněna při provádění interview s respondenty se sluchovým postižením. Je dobré dodat, že k umožnění a pochopení osobních interview v tomto případě byla potřeba znalosti a schopnosti užívat český znakový jazyk alespoň na základní úrovni. Někteří z oslovených neslyšících lidí nebyli ochotní spolupracovat se slyšící studentkou.

4.3 Charakteristika zkoumaného vzorku

Výzkumné šetření probíhalo v únoru a březnu roku 2016 v Brně a okolí. Pro tento výzkum byl vybrán vzorek šesti dospělých lidí v rozmezí věku 21 – 36 let, kteří ve svém životě trpí výraznou ztrátou sluchu a současně oplývají znalostí českého znakového jazyka. Ten je pro většinu respondentů primárním komunikačním prostředkem. Samozřejmě všichni dotazovaní jsou osobami pro život upřednostňující levou ruku. Co se týká pohlaví, pouze dva z šesti tázaných osob byli muži. Samotný výběr respondentů probíhal tzv. metodou sněhové koule, která předpokládá postupné získávání nových kontaktů od předešlých dotazovaných.

4.4 Výzkumné otázky

Výzkumná otázka 1

Typ laterality má vliv na osvojení motoricky obtížnějších znaků.

Výzkumná otázka 2

Typ laterality má vliv na způsob provedení některých znaků ČZJ.

Výzkumná otázka 3

Osoby se sluchovým postižením preferující levou ruku pocítují nevýhody v komunikaci při znakování.

Výzkumná otázka 4

Osoby se sluchovým postižením preferující levou ruku mají tendence k převádění znaků na levou dominantní ruku.

Výzkumná otázka 5

Osoby se sluchovým postižením upřednostňující levou ruku mají tendence k automatickému, nenásilnému přeučování znaků na pravou ruku.

Výzkumná otázka 6

Typ laterality má vliv na užívání jednoruční abecedy.

4.5 Interview

Při provádění interview by měl výzkumník dodržovat zásady vyšetřování, mezi které patří nejen dopředu přichystané otázky, ale i jejich stoprocentní znalost. Interview by mělo probíhat v klidném a příjemném prostředí. Důležitou roli hraje i přiměřená vzdálenost obou osob, která pomáhá bezproblémové komunikaci.

Pro přehlednost v níže uvedených interview přikládáme předem připravené otázky aplikované pro výzkum. Nutno ovšem podotknout, že gramatika českého jazyka v plné míře nekorresponduje s českým znakovým jazykem, o čemž je psáno již v druhé kapitole. Jednotlivá interview byla vedena v českém znakovém jazyce, níže jsou uvedeny české překlady jednotlivých otázek.

Několik podstatných otázek k interview:

- 1. Cítíte se jako levák vyhraněný, mírně vyhraněný nebo nevyhraněný?*
- 2. Máte nějakou ztrátu sluchu? Pokud ano, určete míru.*
- 3. Dělá Vám problém mluvená řeč?*
- 4. Jakým způsobem nejčastěji komunikujete? (př. znakový jazyk, odezírání, mluvená řeč)*
- 5. Jaký typ komunikace užíváte nejradši? (př. ČZJ, odezírání, mluvená řeč, ...)*
- 6. Popište průběh Vašeho celoživotního vzdělávání a typ škol, které jste navštěvoval/a.*
- 7. Měl/a jste neslyšící nebo znakující spolužáky a učitele?*
- 8. Měl/a jste někdy problém ve vzdělávání, ve školních výsledcích z důvodu Vašeho sluchového postižení, z důvodu leváctví?*
- 9. Měl/a jste problém v některých školních předmětech kvůli sluchové ztrátě nebo kvůli leváctví? Pokud ano, ve kterých?*
- 10. Stalo se Vám někdy, že se okolí posmívalo kvůli sluchovému postižení? (př. v dětství)*
- 11. Používáte pomůcky pro leváky? Jestliže ano, jaké?*
- 12. Měl/a jste problém se naučit nějaký znak, protože jste levák?*
- 13. Je levá ruka dominantní ve znakování nebo jste se přeučil/a na pravou?*

14. *Kterou ruku používáte pro daktyl?*
15. *Znakuje s Vámi někdo z rodiny, ze sourozenců nebo přátel?*
16. *Pracujete s neslyšícími lidmi?*
17. *Jsou znaky, které děláte jen levou nebo jen pravou rukou?*
18. *Jste spokojen/á s materiály, které slouží pro výuku ZJ? (knížky, učebnice, videa, ...)*
19. *Uvítali byste pomůcky, např. učebnice s obrázky pro leváky?*
20. *Jste členem Neslyšících?*
21. *Měl/a jste problém si najít práci (popř. brigády) kvůli sluchovému postižení?*
22. *Byl/a jste někdy odmítnut/a v práci kvůli sluchovému postižení?*
23. *Existuje společnost, ve které se cítíte špatně? Jaké?*
24. *Umíte druhý cizí jazyk? Kolik a jaké?*
25. *Máte životního partnera? Je také levák? Má sluchovou ztrátu?*
26. *Máte děti? Mají sluchovou ztrátu? Jsou leváci?*

Interview č. 1

A.L., žena 24 let, méně vyhraněná levačka, středně těžká nedoslýchavost (ztráta sluchu v rozmezí 56 – 70 dB)

- *Dělá Vám problém mluvená řeč?* Mezi neslyšícími s verbální komunikací nemám žádný problém, ale mezi slyšícími ano. Mým největším problémem je, že nedokážu dobře rozumět při odezírání, hlavně u lidí, kteří mají nějakou překážku na puse. Mám na mysli například muže s knírkem, který skrývá pusu nebo mluví s hrozně nízkou bradou. Tak nedokážu rozeznat slova. Další problém je také, když mluví pomalu. To je pak velmi těžké odezírání, protože to pak vypadá takhle: A...H...O...J a to těžko pochopím. Raději komunikuju s papírem, než odezírání.

- *Jakým způsobem nejčastěji komunikujete?* Mým mateřským jazykem je znakový jazyk. Mám velkou neslyšící rodinu, všichni ovládáme znakový jazyk. Méně používám odezírání a trochu používám základní znaky se slyšící babičkou a dědečkem.

- *Jaký typ komunikace užíváte nejradši?* Samozřejmě znakový jazyk, protože je mým mateřským jazykem. Je mi srozumitelný na sto procent a cítím v něm jistotu. Při odezírání si nejsem tak jistá.

- *Popište průběh Vašeho vzdělávání...* Od mala jsem chodila do bilingvální školy, kde byly neslyšící asistentky a slyšící učitelé, kteří ovládali znakový jazyk. Spolužáci byli taky neslyšící. Díky dobré bilingvální škole jsem naučila velmi dobře český a anglický jazyk. Ve studiu jsem neměla velké obtíže, ani leváctví mi nedělalo problém. Jen v předmětech jako je fyzika, chemie a matematika, kde jsem měla horší známky. S českým jazykem jsem neměla velký problém, zvládla jsem si přečíst některé úzké knížky. Na vysokou školu se mi nepodařilo dostat.

- *Stalo se Vám někdy, že se okolí posmívalo kvůli sluchovému postižení?* Pamatuju si na jednu vtipnou historku. Jednou jsem se všimla, jak se kluci posmívali mé mladší sestře kvůli tomu, jak znakuji. Měla jsem vztek, tak jsem za nimi šla a řekla, že umím mluvit a znakovat. Oni, že neumí znakovat, jen mluvit. Hned s tím přestali. Bylo to pro mě ponižující.

- *Používáte pomůcky pro leváky? Jestliže ano, jaké?* Měla jsem nůžky pro leváky, ale nevyhovovaly mi. Používám nůžky pro praváky. Nic víc.

- *Měla jste problém se naučit nějaký znak, protože jste levák?* Ne, znakuju od malička. Určitě mě maminka nebo učitelka opravila, když jsem znakovala špatně, ale sama si nepamatuji. Jako lektorka ČZJ jsem potkala několik studentek, které jsou levačky. Měly výhodu, protože jsem taky levačka. Já jsem naopak měla větší problém vnímat, jak mají znakovat praváci. Hlavně u pohybu, např. 1 hodina. Pravák – kruh směrem doprava, začínající levák dělá většinou opačně - kruh doleva.

- *Je levá ruka dominantní ve znakování nebo jste se přeúčila na pravou?* Hlavně používám moji levou ruku, s tou dělám všechny důležité pohyby. Pravá většinou jenom pomáhá.

- *Kterou ruku používáte pro daktyl?* Vždy používám obě ruce, protože je to pro mě více jasné. Daktyl umím, ale nepoužívám.

- *Jsou znaky, které děláte jen levou nebo jen pravou rukou?* Takový znak, který vyloženě provádím jen pravou, mě nenapadá.

- *Jste spokojená s materiály, které slouží pro výuku ZJ?* Ano.

- *Měla jste problém si najít práci (popř. brigády) kvůli sluchovému postižení?* Na střední škole jsem měla brigádu mezi slyšícíma. Chodila jsem tam s moji kamarádkou, která uměla lépe komunikovat. Takže vše domlouvala a mě jen informovala. To pro mě byla výhoda, protože se slyšícím vedoucím byla těžká komunikace. Cítila jsem se odmítnutá, když jsem hledala práci na internetu – většinou se píše komunikace, komunikace. Což byl problém.

- *Umíte druhý cizí jazyk? Kolik a jaké?* Umím český jazyk, anglický jazyk (teď už hůř), dále umím ASL – Americký znakový jazyk a začínám se učit maďarsky. Něco málo z mezinárodního znakového systému.

- *Máte životního partnera? Je také levák? Má sluchovou ztrátu?* Ano, mám partnera, není levák, ale má ztrátu sluchu. Děti nemáme.

Interview č. 2

I. K., žena 27 let, výrazné leváctví, velmi těžké postižení sluchu (ztráta více, než 91 dB) – Kochleární implantát (KI)

- *Dělá Vám problém mluvená řeč?* Nedělá, většinou se v pohodě domluvím. Málokdo na mě pozná, že mám sluchové postižení, ve verbálně mluvícím prostředí jsem i vyrostla.

- *Jakým způsobem nejčastěji komunikujete?* Byla jsem vedena k mluvené řeči a odezírání, takže mluvu používám nejvíce. Až později přišel na řadu znakový jazyk, ale to se odvinulo od toho, že jsem šla na Střední pedagogickou školu v Hradci Králové, která je pro sluchově postižené a tam jsem se naučila ČZJ, který ovládám dodnes. V MŠ a ZŠ proběhla integrace.

- *Jaký typ komunikace užíváte nejradši?* To je těžké říct, vše se odvíjí od toho, ve kterém prostředí se vyskytuji – pokud jsem ve slyšícím kolektivu, tak mluvím; pokud zase naopak, že mám kolem sebe kolektiv SP vrstevníků, tak se přizpůsobím a znakuji.

- *Popište průběh Vašeho celoživotního vzdělávání a typ škol, ... Měla jste problém v některých školních předmětech kvůli sluchové ztrátě nebo kvůli leváctví?* MŠ a ZŠ formou integrace (zminěno výše) v místě bydliště. ZŠ se dala zvládnout, i když mi dělala problém matematika. Byla jsem v kolektivu jako jediná SP, vysvědčení jsem měla ke svému handicapu vcelku slušné, většinou to kazila matematika. Sluch mi haproval, až mi odešel úplně (ve 3. třídě), ve 4. třídě jsem už byla po implantaci a znovu se zapojovala do slyšícího světa. Mohla jsem psát i diktáty, apod. Leváctví mi v předmětech nijak nevadilo, jen vím, že jsem seděla u okna kvůli světlu.

- *Stalo se Vám někdy, že se okolí posmívalo kvůli sluchovému postižení?* Asi kolem puberty měli někteří spolužáci narážky. Třeba taková přezdívka „hluchavka“, to dokázalo naštvat, ale pak to polevilo. Ale nijak si nevybavuji pošuškováání, nebo zlomyslné věci. Rozhodně to nesouviselo s mojí sluchovou vadou.

- *Používáte pomůcky pro leváky?* Ano, používám nůžky pro leváky a otvírák na plechovky.

- *Měla jste problém se naučit nějaký znak, protože jste levák?* Nedělalo mi problém se naučit znaky, přicházelo to nějak automaticky. A ani nevím, které znaky bych měla vyhraněné na levou ruku.

- *Je levá ruka dominantní ve znakování nebo jste se přeúčila na pravou?* Obecně při znakování levá dominuje, takže když mám v náručí moc věcí, tak je automaticky přehodím do pravé a znakuji levou. Zvládám znakovat i pravou rukou, ale není to „ono“.

- *Kterou ruku používáte pro daktyl?* Levou ruku a nikdo s tím u mě problém neměl (co vím).

- *Znakuje s Vámi někdo z rodiny, ze sourozenců nebo přátel? Pracujete s neslyšícími lidmi?* V mé rodině nikdo neznakuje, ale mám hodně neslyšících přátel, též se v tom prostředí hodně pohybují, mám i SP kolegy v práci.

- *Jsou znaky, které děláte jen levou nebo jen pravou rukou?* Jak jsem říkala, nevím o znacích, které bych měla vyhraněné jen pro levou.

- *Uvítala byste pomůcky, např. učebnice s obrázky pro leváky?* Určitě by měly být materiály i na levou ruku, uvítala bych to.

- *Měla jste problém si najít práci (popř. brigády) kvůli sluchovému postižení?* Brigády jsem si hledala takové, abych je zvládla a nemusela se moc opírat o sluch, takže se většinou jednalo o úklidy, apod. Odmítnutá jsem naštěstí nikdy nebyla. Po VŠ jsem pracovala ve Spolku neslyšících v Břeclavi jako sociální pracovnice i tlumočnice, poté v současné firmě v Brně, kde jsou také zaměstnáváni lidé se zdravotním postižením, kde SP převažuje, pracuji v kanceláři.

- *Umíte druhý cizí jazyk?* Po češtině umím ZJ, pak anglický jazyk mluvený i psaný.

- *Máte životního partnera? Je také levák? Má sluchovou ztrátu?* Ano, mám přítele, je středně těžce nedoslýchavý a levák není. Děti nemáme.

Interview č. 3

L. J., muž 36 let, vyhraněný levák, velmi těžké postižení sluchu (ztráta víc, než 91 dB)

- *Dělá Vám problém mluvená řeč?* Ano dělá, hlavně s cizími lidmi. V rodině problém není, tam si vypomůžu i s odezíráním.
- *Jakým způsobem nejčastěji komunikujete?* Nejčastěji znakovým jazykem, pak odezíráním a orální řečí. Nejraději používám ZJ.
- *Popište průběh Vašeho vzdělávání a typ škol.* Chodil jsem do škol pro sluchově postižené. Konkrétně to byla MŠ Lesná v Brně, ZŠ v Řečkovících Brno – pro SP, učiliště na zámečníka v Brně - Jundrově, taky pro SP. Takže jsem měl spolužáky neslyšící a většina učitelů byli taky neslyšící, perfektně znakující.
- *Měl jste někdy problém ve vzdělávání, ve školních výsledcích z důvodu Vašeho sluchového postižení nebo z důvodu leváctví?* Moje sluchové postižení myslím moje školní výsledky nijak neovlivňovaly. Byli jsme všichni na jedné lodi. Spíš jsem byl v některých předmětech lajdák. Nebavily mě jazyky, takže jsem měl horší známky z češtiny a angličtiny. Problémy s leváctvím jsem měl až na učilišti v odborných předmětech. Třeba když jsme pracovali v dílnách, tak jsem měl nevýhodu a musel jsem si dávat větší pozor, abych se nezranil. Jinak jsem problémy neměl.
- *Používáte pomůcky pro leváky?* Nepoužívám.
- *Měl jste problém se naučit nějaký znak, protože jste levák?* Nikdy jsem neměl problém se znaky, ani v zrcadlovém provedení. Levá ruka je dominantní.
- *Kterou ruku používáte pro daktyl?* Daktyl provádím levou rukou.
- *Znakuje s Vámi někdo z rodiny, ze sourozenců nebo přátel?* V rodině nikdo neznakuje, ale pohybují se v prostředí neslyšících.
- *Jsou znaky, které děláte jen levou nebo jen pravou rukou?* Ani nevím o oblíbených znacích pro levou ruku. Nikdy jsem nad tím nepřemýšlel, neuvědomuji si to.
- *Uvítali byste pomůcky, např. učebnice s obrázky pro leváky?* Určitě by měly být pomůcky i pro levou ruku.

- *Měl jste problém si najít práci (popř. brigády) kvůli sluchovému postižení?* Ano, narážel jsem na problém v komunikaci, přitom práci rukama jsem zvládal.

- *Umíte druhý cizí jazyk? Kolik a jaké?* Češtinu, ale ne nijak perfektně. První je pro mě znakový jazyk.

- *Máte životní partnerku? Je také levačka?* Ano, mám neslyšící manželku. Není levačka a jsme bez dětí.

Interview č. 4

M. K., žena 28 let, přecvičená levačka, středně těžká nedoslýchavost (ztráta sluchu v rozmezí 56-70 dB)

- *Cítíte se jako levák vyhraněný, mírně vyhraněný nebo nevyhraněný?* Jsem přeucená levačka. Píšu, kreslím pravou, většinu úkonů dělám jednou tak jednou onak, ale když jsem začala znakovat, přirozeně mi naskočila levá ruka, tak jsem se tomu nebránila. Levou znakuju, pravou si u toho můžu zapisovat, je to docela fajn. ☺

- *Jakým způsobem nejčastěji komunikujete?* Nejčastěji a nejradši komunikuji ZJ. Mluvená řeč mi dělá problémy hlavně v neznámých prostředích, kde se těžko orientuji (např. banka, úřady), tam často musím použít odezírání. Nevadí mi komunikace přes internet – pokud to sem patří.

- *Popište průběh Vašeho celoživotního vzdělávání a typ škol, které jste navštěvovala.* Už od MŠ jsem chodila do školy pro sluchově postižené. Takže jsem měla spolužáky se SP, se kterými jsme v kontaktu do teď. Paní učitelky také znakovaly, některé slyšící, některé ne. Na VŠ jsem se nehlásila, protože nejsem studijní typ.

- *Měla jste někdy problém ve vzdělávání, ve školních výsledcích z důvodu Vašeho sluchového postižení nebo z důvodu leváctví?* Pamatuju si, že jediné mé problémy nastávaly v sezení v lavici, buďto jsem musela sedět vlevo nebo se přizpůsobit tomu, že do sebe budeme s pravorukým sousedem občas strkat. Jinak jsem ve škole neměla nějaké velké problémy. Měla jsem docela hezké známky.

- *Stalo se Vám někdy, že se okolí posmívalo kvůli sluchovému postižení?* Mě osobně ne, ale vím o jedné slečně s kvadruparézou na elektrickém vozíku a lehkou nedoslýchavostí. Prý byla ve třídě neoblíbená kvůli tomu, že měla osobní asistentku, která za ni dělala všechno, ale

úplně všechno, tedy i psala písemky apod. Když měla něco říct, dělala, že jí to nejde a učitelé jí vždycky všechno odpustili a měla dobré známky jen za to, že byla chudinka postižená.

- *Používáte pomůcky pro leváky?* Ne, levák jsem jen pro znakování. Ale když v práci chytím nůžky pro leváky, stříhám levou. Když pro praváky, pravou. Takže ne cíleně, ale ano, používám.

- *Měla jste problém se naučit nějaký znak, protože jste levák?* Učení ZJ pro mě bylo snadné a převádění na levou ruku zcela přirozené...

- *Kterou ruku používáte pro daktyl?* Používám především levou a nikdo, s kým jsem se setkala, problém neměl. Při znakování je levá ruka hlavní.

- *Znakuje s Vámi někdo z rodiny, ze sourozenců nebo přátel?* Z rodiny nikdo neznakuje, ale mám spoustu přátel neslyšících, se kterými trávím dost času. V posledních letech pracuji s neslyšícími.

- *Jsou znaky, které děláte jen levou nebo jen pravou rukou?* Napadá mě jenom při vyjadřování počtu - zpravidla uvádím jednotky v pravé ruce, jinak si nic neuvědomuju.

- *Jste spokojená s materiály, které slouží pro výuku ZJ? Uvítala byste pomůcky, např. učebnice s obrázky pro leváky?* Nikdy jsem si nevšimla, že jsou v učebnicích obrázky „s praváky“... vždycky si z obrázku vytáhnu pohyb přetočený na levou ruku. Materiálů pro výuku ZJ by samozřejmě víc být mohlo, mělo. V rámci propagované integrace/inkluze by se měli učit znakovat všichni žáci na běžných ZŠ, alespoň základy. Bez toho těžko kdy k integraci neslyšících dojde.

- *Byla jste někdy odmítnuta v práci...* Odmítnutá kvůli leváctví nebo SP jsem asi nebyla, ale trvalo mi, než jsem si našla práci. Když jsem byla mladší, měla jsem větší problém si najít brigádu, než moji zdraví vrstevníci. Většinou jsem musela hledat hůře placenou brigádu, př. uklízet nebo roznášet letáky. Tam jsem nemusela tolik komunikovat.

- *Umíte druhý cizí jazyk? Kolik a jaké?* Učila jsem se anglický jazyk, ale dnes ho nepoužívám.

- *Máte životního partnera? Je také levák? Má sluchovou ztrátu?* Partnera nemám.

Interview č. 5

P. K., muž 21 let, vyhraněný levák, těžká nedoslýchavost (ztráta sluchu 71 – 90 dB)

- *Dělá Vám problém mluvená řeč? Málokdy, většinou se dá vždycky nějak domluvit.*
- *Jakým způsobem nejčastěji komunikujete? V zaměstnání ZJ, doma orální řeč.*
- *Jaký typ komunikace užíváte nejradši? Záleží na tom, koho potkám a s kým mluvím. Tomu přizpůsobím komunikaci.*
- *Popište průběh Vašeho vzdělávání a typ škol... Studoval jsem v Brně MŠ Lesná pro SP, ZŠ pro SP v Lesné od 1. do 3. třídy. Následující třídy v Řečkovících v Brně, což je také škola pro SP. Střední školu jsem absolvoval taky v Brně – SŠ pro SP v Jundrově. Tedy jsem měl neslyšící učitele i spolužáky, vyučování probíhalo ve ZJ.*
- *Měl jste někdy problém ve vzdělávání, ve školních výsledcích z důvodu Vašeho sluchového postižení, z důvodu leváctví? Když nad tím teď přemýšlím, nenapadá mě, že bych měl horší prospěch kvůli mému SP. Měl jsem okolo sebe samé neslyšící, takže si myslím, že jsme na tom byli podobně. Víím, že mi nešel dějepis, ale to s leváctvím nemá nic společného...*
- *Stalo se Vám někdy, že se okolí posmívalo kvůli sluchovému postižení? (př. v dětství) Venku se děti občas pouсмály nebo tak něco. Víím, o některých kamarádech vzdálenějších kamarádů, kteří to moc nepobírali. Ale to člověk neřeší nebo nechce řešit, aby ho to zbytečně netrápilo.*
- *Používáte pomůcky pro leváky? Jestliže ano, jaké? Nepoužívám.*
- *Měl jste problém se naučit nějaký znak, protože jste levák? Vůbec mi nedělá problém naučit se nový znak.*
- *Je levá ruka dominantní ve znakování nebo jste se přeúčil na pravou? Ano.*
- *Kterou ruku používáte pro daktyl? Pro daktyl používám levou. Nikdy mi nikdo neřekl, že by s tím měl problém - že nerozumí.*
- *Znakuje s Vámi někdo z rodiny, ze sourozenců nebo přátel? SP kamarádi umí znakovat.*
- *Pracujete s neslyšícími lidmi? Ano, v současnosti pracuji, taky mám spoustu přátel se SP.*
- *Jsou znaky, které děláte jen levou nebo jen pravou rukou? Nevím. Nenapadá mě.*

- *Uvítal byste pomůcky, např. učebnice s obrázky pro leváky?* Ano, mělo by jich být podstatně víc.

- *Měl jste problém si najít práci (popř. brigády) kvůli sluchovému postižení?* Ano měl jsem problém hlavně při hledání brigády. SP člověk si musí hledat práci, kde není důležité mluvit. Tak jsem chodil pomáhat strejdovi na stavbu. Takže ano, stalo se mi, že mě nevzali do zaměstnání kvůli mému postižení.

- *Umíte druhý cizí jazyk? Kolik a jaké?* Umím anglický jazyk.

- *Máte životního partnera? Je také levák? Má sluchovou ztrátu?* Zatím nikoho nemám.

Interview č. 6

D. H., žena 35 let, vyhraněná levačka, velmi těžké postižení sluchu (více, než 91 dB)

- *Dělá Vám problém mluvená řeč?* Ano, dělá mi problém mluvená řeč. Když nemusím, vůbec ji nepoužívám. Pokud se bavím s člověkem, se kterým se znám dlouhodobě, komunikujeme ZJ. Pokud se bavím se slyšícím, například s Vámi, rozumím, ale mluvenou řeč nepoužívám.

- *Jakým způsobem nejčastěji komunikujete?* Jak jsem říkala, nejvíc používám ČZJ, pak odezírání.

- *Jaký typ komunikace užíváte nejradši?* Budu se opakovat, ale ZJ. Je pro mě nejjednodušší, znakuji i s dětmi.

- *Popište průběh Vašeho celoživotního vzdělávání a typ škol, které jste navštěvovala.* Chodila jsem do MŠ a ZŠ pro neslyšící v Brně, pak jsem byla integrována na pětileté gymnázium a VŠ jsem absolvovala na JAMU v Brně, kde je obor pro neslyšící. S učivem jsem neměla problém, měla jsem štěstí na učitele, kteří taky znakovali. Na střední škole jsme byly ve třídě dvě se sluchovým postižením, jinak byli všichni slyšící. To bylo těžké období, všechny učitelky i spolužáci mluvily. Musela jsem hodně odezírat, ale zvládla jsem to.

- *Měla jste někdy problém ve vzdělávání, ve školních výsledcích z důvodu Vašeho sluchového postižení, z důvodu leváctví?* Ano, velký problém mi dělala právě střední škola kvůli tomu, že všichni mluvili. Bylo to hrozně náročné období.

- *Měla jste problém v některých školních předmětech kvůli sluchové ztrátě nebo kvůli leváctví?* Ano, SP mi dělalo velké problémy ve všech teoretických předmětech, protože jsem

se je pak musela doučovat. Gymnázium pro mě bylo jedno velké samostudium, takže jsem pak musela sedět v knížkách a dohledávat informace. Ale třeba matematika, ta byla v pohodě, protože jsem pochopila princip nějakého počítání a ostatní příklady už byly v pohodě. Leváctví neberu jako handicap, s tím jsem nikdy neměla problémy.

- *Stalo se Vám někdy, že se okolí posmívalo kvůli sluchovému postižení? (př. v dětství)* Když jsem chodila do školy pro neslyšící, neměla jsem s posmíváním problém. Na střední to možná bylo jinak, ale nevnímala jsem to.

- *Používáte pomůcky pro leváky? Jestliže ano, jaké?* Nepoužívám žádné pomůcky pro leváky. Víím, že jsou dnes levácké nůžky, ale dříve nic takového nebylo a tak jsem se naučila s nůžkami pro praváky a stříhám levou.

- *Měla jste problém se naučit nějaký znak, protože jste levák?* Neměla jsem žádný problém se naučit znaky levou rukou. Přišlo mi to normální a ani jsem nad tím neuvažovala. Problém nastal, až jsem začala učit v kurzech ZJ. Šéf kurzu mi doporučoval, abych ukazovala pravou rukou. To jsem odmítla a vždy na začátku kurzu žákům sdělím, že jsem levačka. Někteří s tím problém neměli, ale byli i tací, že s tím problém měli.

- *Je levá ruka dominantní ve znakování nebo jste se přeucil/a na pravou?* Ano, levá ruka je pro mě hlavní. Pravá je pasivnější.

- *Kterou ruku používáte pro daktyl?* Levou. Pokud dělám obouruční abecedu, levá je hlavní.

- *Znakuje s Vámi někdo z rodiny, ze sourozenců nebo přátel?* Ano, znakují se mnou slyšící rodiče i bratr. Neslyšících přátel mám také spoustu.

- *Pracujete s neslyšícími lidmi?* Ano, jsem učitelka, takže s dětmi znakuju denně.

- *Jsou znaky, které děláte jen levou nebo jen pravou rukou?* Upřednostňuju levou.

- *Uvítali byste pomůcky, např. učebnice s obrázky pro leváky?* Nepřijde mi, že je potřeba dělat učebnice pro levou. Nevidím důvod. V tomto případě (např. na obrázku) mi přijde pravá velmi podobná jako levá. Jako levák s tím nemám problém. Proč?

- *Měla jste problém si najít práci (popř. brigády) kvůli sluchovému postižení?* Problém? V životě jsem neměla problém najít práci. Hned po VŠ jsem šla učit.

- *Existuje společnost, ve které se cítíte špatně? Jaké?* Ano, např. v nemocnici, u doktora v čekárně když volají a já neslyším. To se necítím moc dobře kvůli komunikaci a špatnému přístupu. Jinak doma i v práci jsem 100 % spokojená.

- *Umíte druhý cizí jazyk? Kolik a jaké?* Umím základy angličtiny a ZJ, nic víc.

- *Máte životního partnera? Je také levák? Má sluchovou ztrátu?* Mám manžela praváka.

- *Máte děti? Mají sluchovou ztrátu? Jsou leváci?* Máme dvě děti a obě jsou 100 % leváci už od mala. Všechno dělají levou. Asi to mají po mámě.

4.6 Analýza výsledků

Výzkumné šetření probíhalo na jaře roku 2016 v Brně a okolí. Všichni dotazovaní ve věku 21 až 36 let upřednostňovali levou ruku, jedna z respondentek byla přeucená levačka. Dotazovaní uváděli převážně velkou ztrátu sluchu. Interview potvrdzovala, že všechen výzkumný vzorek užívá nejčastěji a nejraději ke komunikaci český znakový jazyk, který je pro ně mateřským jazykem. Výjimku tvořila slečna s operovaným kochleárním implantátem, díky němuž může v běžném životě komunikovat orální řečí.

Z výše uvedených interview lze vyčíst, že věková skupina našich brněnských respondentů měla možnost vzdělávání bilingválním přístupem za pomoci kvalitních slyšících i neslyšících učitelů. Následující tvrzení rozhodně nemůžeme zevšeobecňovat, ovšem z jednotlivých interview plyne, že díky školám pro sluchově postižené a výuce ve znakovém jazyce či bilingvální metodě vzdělávání naši žáci se sluchovým postižením nemají příliš velké obtíže ve studiu, kvůli svému postižení. Velkou mírou tomu napomáhají již zmiňovaní perfektně znakoví učitelé, kteří sami mnohdy trpí sluchovou ztrátou. Pokud má žák obtíže v některých školních předmětech, nejedná se o komplikace v závislosti se ztrátou sluchu nebo leváctvím, ale jde o osobní předpoklady daného žáka. Odpovědi dotazovaných nijak neukazovaly na fakt, že by sluchová ztráta ovlivňovala průběh nebo výsledky žáků v těchto zařízeních. Stejně tak nelze říci, že typ laterality negativně působí na komunikaci pomocí znakového jazyka. Jsme tedy nuceni vyvrátit navržené předpoklady, a to na základě odpovědí na výše položené výzkumné otázky. Výsledky interview ukazují, že leváci se sluchovým postižením nepocítují jakékoli nevýhody v komunikaci při znakování.

Dalším velmi důležitým poznatkem pro výzkum je skutečnost, že si žádný z našich (levorukých) dotazovaných neuvědomuje nevýhodu v provádění nebo učení znaků českého znakového jazyka. Výzkumný vzorek poukázal na to, že si není vědom jakéhokoli handicapu ve znakování pro svou levorukost. Odpovědi tedy nepotvrdily výzkumné otázky, které hovořily o vlivu lateralit na osvojení motoricky obtížnějších znaků. Naopak se ratifikovala navržená domněnka o tendenci neslyšícího leváka k nenásilnému převádění znaků na levou, dominantní ruku. Většina respondentů tvrdila, že si znaky osvojovala postupně již od dětství, tedy si nebyli vědomi konkrétního problému při zvládnání znaků. Můžeme tedy stavět na základech vycházejících z interview, které nám ukazují, že leváctví může mít vliv na způsob provádění některých znaků ZJ, což nám opět potvrzuje další výzkumnou otázku; ovšem kvůli málo patrným nuancím ve znakování leváka a praváka se ve většinové pravoruké společnosti tyto vlivy či projevy nezáměrně potlačují a většinou vůbec nevnímají. Jde vlastně o provádění znaků zrcadlově, což, jak výzkum ukazuje, mnoha lidem nečiní žádné větší obtíže. Této rozdílnosti si mnohdy nevšimá sám neslyšící levák, jak lze vyčíst z interview.

V praxi tedy leváci používají pro ZJ přednostně jejich dominantní – levou ruku, kterou z velké míry používají i pro daktyl, což opět ukazuje výzkumné šetření. Není se čemu divit, protože jednoruční abeceda vyžaduje hbitou jemnou motoriku. Tím se potvrdila další výzkumná otázka, která předpokládala, že typ lateralit má vliv na užívání jednoruční abecedy.

Dalším klíčovým cílem výzkumu bylo zjistit, zda člověk se ztrátou sluchu, ovládající znakový jazyk, vnímá spojitost mezi leváctvím a českým znakovým jazykem. Šetření evidentně prokázalo, že zde můžeme mluvit o vztahu mezi těmito jevy. Respondenti, určení k výzkumu, jasně vnímají tento vztah, o čemž se opět můžeme dočíst v některých odpovědích interview. Důkazem nám jsou např. reakce týkající se materiálů a pomůcek sloužících pro výuku českého znakového jazyka. O těch se ve většině případů dotazovaní vyjadřovali způsobem, že jsou spokojeni s materiály, které dosud pro výuku slouží, ovšem ve velké míře dodávali, že takových pomůcek není dostatek. Až na jednu výjimku všichni respondenti tvrdili, že by neslyšící leváci potřebovali další materiály a pomůcky pro snadnější výuku. Vnímáme rozdíl mezi obrázkem siluety znakující levou nebo pravou rukou. Výzkum ukazuje, že by v budoucnu bylo dobré dopřát i levorukým neslyšícím dětem, na jejichž leváctví se z málo početních důvodů nepřikládá velká míra pozornosti, vhodné pomůcky pro výuku. Tyto materiály by samozřejmě velmi dobře sloužily i pro levoruké žáky slyšící, kteří se chtějí učit český znakový jazyk.

ZÁVĚR

Na závěr bychom rádi shrnuli několik důležitých pravd, které potvrdilo naše šetření. Typ laterality nemá vliv na osvojení motorický obtížnějších znaků, ovšem ovlivňuje způsob provedení. Osoby se sluchovým postižením, preferující levou ruku, nepocítují nevýhody v komunikaci při užívání ZJ, avšak mají tendence k automatickému převádění znaků na dominantní ruku. Dále jsme schopni tvrdit, že typ laterality má vliv na užívání jednoruční abecedy. Výzkum také potvrzuje vztah mezi lateralitou a ČZJ ukazující se převážně v nedostatku výukových materiálů ČZJ pro děti s leváctvím, což by se díky tomuto výzkumu mohlo v budoucnu změnit.

Na úplný závěr bych ráda vyzdvihla hlavní myšlenku, která z výzkumného šetření vyplývá. Tato myšlenka hovoří o předpokladu, že člověk se ztrátou sluchu a zároveň levák, primárně vnímá svoji nevýhodu ve sluchovém postižení, než ve svém leváctví. Studie ukazuje, že žádný z dotazovaných nevnímá leváctví jako handicap, který by jej nějakým způsobem omezoval ve znakování či v běžných denních činnostech.

SEZNAM BIBLIOGRAFICKÝCH CITACÍ

BATTISON, R. 1978. *Lexical Borrowing in American Sign Language*. Silver Springs: Linstok Press.

ČERMÁK, F. 1994. *Jazyk a jazykověda: (přehled)*. 1. vyd. Praha: Pražská imaginace, 251 s. Pražská imaginace. ISBN 80-7110-149-4.

ČERMÁK, F. 1997. *Jazyk a jazykověda: přehled a slovníky*. Praha: Pražská imaginace, 460 s. ISBN 80-7110-183-4.

ČERNÝ, V. 1934. *Historický vývoj vzdělávání a výchovy hluchoněmých*. České Budějovice: Svaz spolků učitelů hluchoněmých v ČSR. 92 s.

DRNKOVÁ, Z., SYLLABOVÁ, R. 1983. *Záhada leváctví a praváctví*. 1. vyd. Praha: Avicenum, Život a zdraví (Avicenum).

DRNKOVÁ, Z., SYLLABOVÁ, R. 1991. *Záhada leváctví a praváctví*. 2.dopl.vyd. Praha: Avicenum, Život a zdraví (Avicenum). ISBN 80-201-0113-6.

DVOŘÁK, J. 2007. *Logopedický slovník: [terminologický a výkladový]*. 3., upr. a rozš. vyd. Žďár nad Sázavou: Logopedické centrum, Logopaedia clinica. ISBN 978-80-902536-6-7.

EDELSBERGER, L., SOVÁK, M. a EDELSBERGER T. 2000. (eds.). *Defektologický slovník*. 3. upr. vyd. Jinočany: H & H, 418 s. ISBN 80-86022-76-5.

GAVORA, P. 2010. *Výzkumné metody v pedagogice: příručka pro studenty, učitele a výzkumné pracovníky*. 2., rozš. vyd. Brno: Paido. Edice pedagogické literatury. ISBN 80-85931-15-X.

HEALEY, J. M. 2002. *Leváci a jejich výchova*. Vyd. 1. Praha: Portál. ISBN 80-7178-701-9.

HUBÁČEK, J., JANDOVÁ, E. a SVOBODOVÁ, J. 2002. *Čeština pro učitele*. Vyd. 3. Opava: Vademecum Bohemiae, 323 s.

HLOŽEK, Z. 2012. *Základy audiologie pro speciální pedagogy*. 1. vyd. Olomouc: Univerzita Palackého v Olomouci, 118 s. ISBN 978-80-244-3436-0.

HORÁKOVÁ, R. 2012. *Sluchové postižení: úvod do surdopedie*. Vyd. 1. Praha: Portál, 159 s. ISBN 978-80-262-0084-0.

- HRUBÝ, J. 1999. *Průvodce neslyšících po jejich vlastním osudu: 1. díl. 2. přepracované a rozšířené vydání*. Praha: Septima. 396 s. ISBN 80-7216-096-6.
- HUDÁKOVÁ, A., TÁBORSKÝ, J. 2008. *Sociolingvistické kapitoly pro tlumočnický pro neslyšící. 2. opravené vydání*. Praha: ČKTZJ. 93 s. ISBN 978-80-87218-17-4.
- KOLÁŘ, J. 1897. *Návod ku předpravnému vyučování dítek hluchoněmých ve škole všeobecné*. Vídeň: Císařský královský školní knihosklad. 248 s.
- KOMENDA, S. 2002. *Chléb a hra poznání: [eseje o vědecké metodě obecně a úloze náhody při poznávání světa zvláště]*. 1. vyd. Olomouc: Univerzita Palackého v Olomouci, 285 s. ISBN 80-244-0471-0.
- KOŘENSKÝ, J. 1996. *Člověk subjekt řeči, nebo výsledek řečové komunikace? In: Jazyk a jeho užívání: sborník k životnímu jubileu profesora Oldřicha Uličného*. Praha: Filozofická fakulta Univerzity Karlovy, 315 s. ISBN 80-85899-19-1.
- KOSINOVÁ, B. 2008. *Neslyšící jako jazyková a kulturní menšina: kultura neslyšících. 2., opravené vydání*. Praha: ČKTZJ. 61 s. ISBN 978-80-87153-94-9.
- KOUKOLÍK, F. 2012. *Lidský mozek: [funkční systémy, norma a poruchy]*. 3., přeprac. a dopl. vyd. Praha: Galén. ISBN 978-80-7262-771-4.
- KOVÁŘ, B. 1960. *Třetí světový kongres hluchoněmých ve Wiesbadenu. Otázky defektologie: Časopis pre teóriu a prax na školách a v zariadeniach pre mládež vyžadujúcu osobitnú starostlivosť*. Praha: SPN, II(2): 34-36
- KŘIŠŤANOVÁ, L. 1998. *Diagnostika laterality a metodika psaní levou rukou. 4. upr. vyd.* Hradec Králové: Gaudeamus. ISBN 80-7041-914-8.
- LANGER, J. 2013. *Základy surdopedie. 1. vyd.* Olomouc: Univerzita Palackého v Olomouci. ISBN 978-80-244-3702-6.
- LANGER, J. 2013. *Znakové systémy v komunikaci neslyšících. 1. vyd.* Olomouc: Univerzita Palackého v Olomouci, 105 s. ISBN 978-80-244-3746-0.
- LANGER, J. a SOURALOVÁ, E. 2006. *Surdopedie - Andragogika. 1. vyd.* Olomouc: Univerzita Palackého, 53 s. Texty k distančnímu vzdělávání v rámci kombinovaného studia. ISBN 80-244-1206-3.

- LEJSKA, M. 2003. *Poruchy verbální komunikace a foniatrie*. Brno: Paido, 156 s. ISBN 80-7315-038-7.
- MACUROVÁ, A. 1996. *Proč a jak zapisovat znaky českého znakového jazyka (Poznámky k diskusi)*. Speciální pedagogika, roč. 6, č. 1, s. 5 –20. ISSN 0862 -1632.
- MACUROVÁ, A. 2008. *Dějiny výzkumu znakového jazyka u nás a v zahraničí*. 2., opr. vyd. Praha: Česká komora tlumočnicků znakového jazyka, 93 s. ISBN 978-80-87218-00-6.
- MATĚJČEK, Z., ŽLAB, Z. 1972. *Zkouška laterality*. Brno: Psychodiagnostika.
- MÁZEROVÁ, R. 1999. *Nástin komunity neslyšících do roku 1938* [online].[cit. 2011-11-04]. *Kultura komunity neslyšících v České republice*. Dostupné z WWW: <http://rss.archives.ceu.hu/archive/00001035/01/36.pdf>.
- MONATOVÁ, L. 1990. *Speciální pedagogika*. 1. vyd. Praha: SPN. 128 s. ISBN 80- 210-0164-X.
- MUKNŠNÁBLOVÁ, M. 2014. *Péče o dítě s postižením sluchu*. Vyd. 1. Praha: Grada, 128 s. Sestra (Grada). ISBN 978-80-247-5034-7.
- PEUTELSCHMIEDOVÁ, A. 2005. *Logopedické minimum*. 2. vyd. Olomouc: Univerzita Palackého. ISBN 80-244-1233-0.
- POTMĚŠIL, M. 2003. *Čtení k surdopedii*. 1. vyd. Olomouc: Univerzita Palackého, 217 s. ISBN 80-244-0766-3.
- PŘINOSILOVÁ, D. 2004. *Vybrané okruhy speciálně pedagogické diagnostiky a její využití v praxi speciální pedagogiky*. 2. vyd. Brno: Masarykova univerzita. ISBN 80-210-3354-1.
- RENOTIÉROVÁ, M., LUDÍKOVÁ, L. 2006. *Speciální pedagogika*. 4. vyd. Olomouc: Univerzita Palackého v Olomouci. ISBN 80-244-1475-9.
- SAUSSURE, F.de. 1996. *Kurs obecné lingvistiky: přeložil František Čermák*. 2. vyd. Praha: Academia. 468 s. ISBN 80-200-0560-9.
- SLÁNSKÁ BÍMOVÁ, P.; OKROUHLÍKOVÁ, L. 2008. *Rysy přirozeným jazyků: Český znakový jazyk jako přirozený jazyk*. 2. opravené vydání. Praha: ČKTZJ. 214 s. ISBN 978-80-87153-91-8.

- SLOWÍK, J. 2007. *Speciální pedagogika*. Vyd. 1. Praha: Grada, 160 s. Pedagogika (Grada). ISBN 978-80-247-1733-3.
- SOURALOVÁ, E. 2004. *Znakový jazyk v komunikaci hluchoslepých*. Olomouc: Univerzita Palackého. Pedagogická fakulta. Habilitační práce.
- SOURALOVÁ, E., LANGER, J. Speciální pedagogika osob s postižením sluchu. In RENOTIÉROVÁ, M., LUDÍKOVÁ, L. a kol., 2006. *Speciální pedagogika*. Olomouc: Nakladatelství Univerzity Palackého. ISBN 80-244-1475-9.
- SOVÁK, M. 1961. *Výchova leváků v rodině*. 2. vyd. Praha: SPN. Rodičům o výchově dětí.
- SOVÁK, M. 1962. *Lateralita jako pedagogický problém*. 1. vyd. Praha: Státní pedagogické nakladatelství.
- SOVÁK, M. 1966. *Metodika výchovy u leváků*. 1. vyd. Praha: Státní pedagogické nakladatelství.
- SOVÁK, M. 1981. *Uvedení do logopedie: vysokoškolská učebnice pro posluchače pedagogických fakult*. 2. vyd. Praha: Státní pedagogické nakladatelství. Knižnice speciální pedagogiky.
- SOVÁK, M. 1985. *Výchova leváků v rodině*. 7. vyd. Praha: Státní pedagogické nakladatelství. Knižnice speciální pedagogiky.
- STRNADOVÁ, V. c2008. *Odezírání jako schopnost*. 2., opr. vyd. Praha: Česká komora tlumočnicků znakového jazyka, 85 s. ISBN 978-80-87218-05-1.
- STRNADOVÁ, V. 2008. *Specifické neverbální projevy neslyšících lidí*. 2. vyd. Praha: Česká komora tlumočnicků znakového jazyka. ISBN 978 -80 -87218 -28 -0.
- ŠLAPÁK, I., FLORIÁNOVÁ P. 1998. *Kapitoly z otorhinolaryngologie a foniatrie*. 1. vyd. Brno: Paido, 85 s. ISBN 80-859-3167-2.
- ŠIŠKA, Z. 2002. *Úvod do studia jazyka: fragmenty přednášek s cvičeními*. 1. vyd. Olomouc: Univerzita Palackého, 82 s. ISBN 80-244-0479-6.
- VOKURKA, M., HUGO, J. 2007. *Velký lékařský slovník*. 7., aktualiz. vyd. Praha: Maxdorf. Jessenius. ISBN 978-80-7345-130-1.

VYBÍHALOVÁ ŽLÉBKOVÁ, R. 2012. Vývoj a šíření českého znakového jazyka [online]. [cit. 2015-05-18]. Bakalářská práce. UNIVERZITA PALACKÉHO V OLOMOUCI, Pedagogická fakulta. Vedoucí práce Jiří Langer. Dostupné z: <https://theses.cz/id/dvjbbx/>.

VYSUČEK, P. 2008. *Specifické znaky v českém znakovém jazyce*. Vyd. 1. Praha: Česká komora tlumočnicků znakového jazyka, 53 s. ISBN 978-80-87153-54-3.

Zákon o komunikačních systémech neslyšících a hluchoslepých osob. Sbírka zákonů, č. 155/1998 Sb., ve znění novely č. 384/2008 Sb.

ZELINKOVÁ, O. 2009. *Poruchy učení: dyslexie, dysgrafie, dysortografie, dyskalkulie, dyspraxie, ADHD*. 11. vyd. Praha: Portál. ISBN 978-80-7367-514-1.

ZOCHE, H. J. 2006. *Vidím svět i z druhé strany: mimořádné schopnosti leváků*. Vyd. 1. Praha: Ikar. ISBN 80-249-0647-3.

SEZNAM TABULEK

Tabulka číslo 1: Typy laterality

Tabulka číslo 2: Typy leváctví

ANOTACE

Jméno a příjmení:	Helena Záborská
Katedra:	Ústav speciálněpedagogických studií
Vedoucí práce:	Doc. Mgr. Jiří Langer, Ph.D.
Rok obhajoby:	2016

Název práce:	Znakový jazyk a lateralita
Název v angličtině:	Sign Language and Laterality
Anotace práce:	<p>Teoretická část bakalářské práce si klade za cíl obsáhnout problematiku sluchového postižení, českého znakového jazyka a lateralitu, tak aby dotvořila celkový náhled a poskytla teoretické základy pro výzkum, jemuž se dále věnuje praktická část.</p> <p>Hlavním cílem empirické části byla snaha zjistit, zda lidé se sluchovým postižením upřednostňují levou ruku, pociťují nevýhodu v naučení nebo v provádění některých znaků českého znakového jazyka, vzhledem k většinové pravoruké společnosti. Dále jsme se snažili odhalit, zda jedinec se ztrátou sluchu vnímá spojitost mezi českým znakovým jazykem a jeho leváctvím. Díky této teoretické práci a výsledkům praktického výzkumu je možné potvrdit, že tyto vztahy mezi leváctvím a českým znakovým jazykem vskutku existují.</p>
Klíčová slova:	Znakový jazyk, sluchové postižení, lateralita, leváctví
Anotace v angličtině:	<p>The theoretical part of the thesis does not aim to cover the issue of hearing impairment, Czech sign language and laterality, so that generate overall view and provided the theoretical foundation for the research, which also deals with the practical part.</p> <p>The main aim of the empirical part was to determine whether people with hearing impairments favoring his left arm, feeling the disadvantage in learning or in the implementation of certain characters, Czech sign language, and the majority right-handed society. Furthermore, we tried to find out whether an individual with hearing loss to perceive the connection between the Czech sign language and his left-handed. With this theoretical work and practical results of the research can confirm that these relationships between left-handed and Czech sign language really exist.</p>
Klíčová slova v angličtině:	Sign Language, Hearing impairment, Laterality, Left-handed

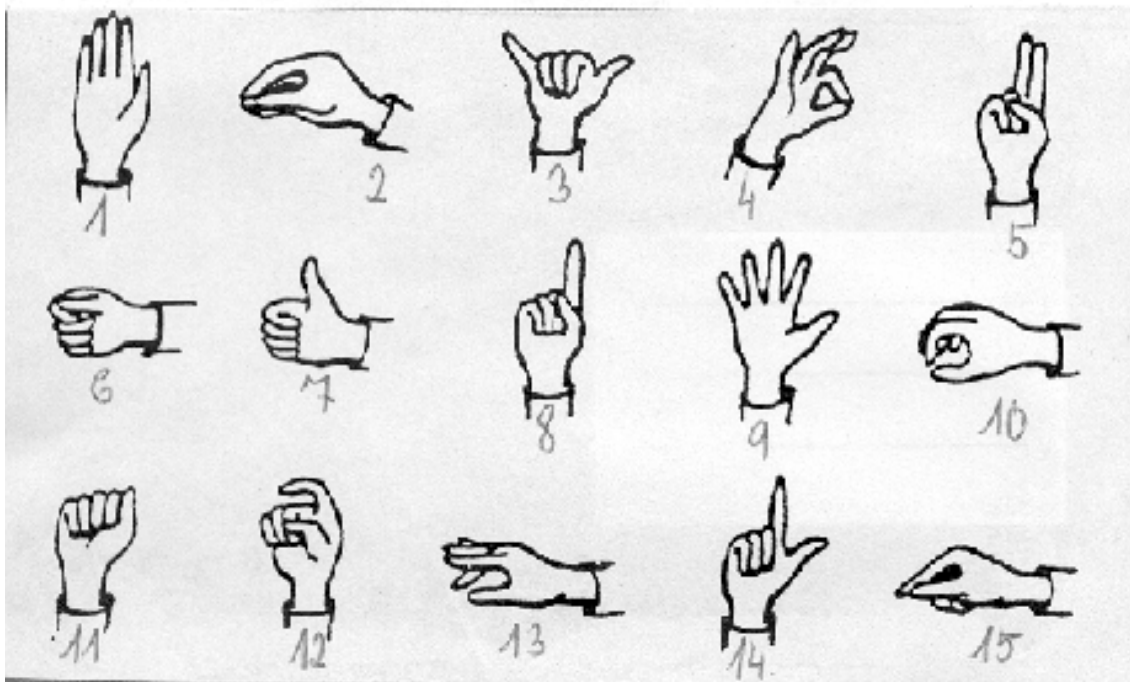
Přílohy vázané v práci:	<ol style="list-style-type: none"> 1. Anatomie ucha – obrázek 2. Základní pozice rukou 3. Metodický pokyn o respektování přirozené laterality dětí 4. Prstová abeceda jednoruční 5. Prstová abeceda obouruční
Rozsah práce:	70 stran
Jazyk práce:	český

SEZNAM PŘÍLOH

1. Anatomie ucha - obrázek

<http://files.holomooc.webnode.cz/200000014-e4066e5001/anatomie%20ucho.jpg>

2. Základní pozice rukou



3. Metodický pokyn o respektování přirozené laterality dětí (převzato z Vodička, 2007).

VĚSTNÍK

MINISTERSTVA ŠKOLSTVÍ A MINISTERSTVA KULTURY A INFORMACÍ

Ročník XXIII. Sešit 4 Cena Kčs 0,60 10. února 1967

Metodika výchovy leváků

Zvýraznění zásady individuálního přístupu učitelů a vychovatelů k žákům a zásady respektování individuálních vlastností vyžaduje, aby byl brán zřetel na levoruké žáky.

Při zjišťování levorukosti se učitelé a vychovatelé opírají o sdělení rodičů (zákonných zástupců), popřípadě školního lékaře; ve složitých a sporných případech si mohou vyžádat posudek okresního či krajského logopeda.

Výchova levorukého dítěte musí být jednotná, a proto učitel a vychovatel clevědomě podporují přednostní používání vedoucí levé ruky při všech činnostech dítěte [zvláště při výuce psaní, kreslení, a v pracovním vyučování] ve škole, mimo školu i v rodině.

Zvláštní pozornost věnují učitelé a vychovatelé těm levorukým žákům, kteří byli již přecvičení na ruku pravou a v důsledku toho byl u nich prokazatelně narušen zdravý vývoj.

Při výchově, vyučování a jakékoliv práci levorukých žáků se učitel a vychovatel řídí napříště výchovnými zásadami uvedenými v příručce prof. MUDr. PhDr. DrSc. M. Sováka „Metodika výchovy leváků“, která byla zaslána všem základním devítiletým školám.

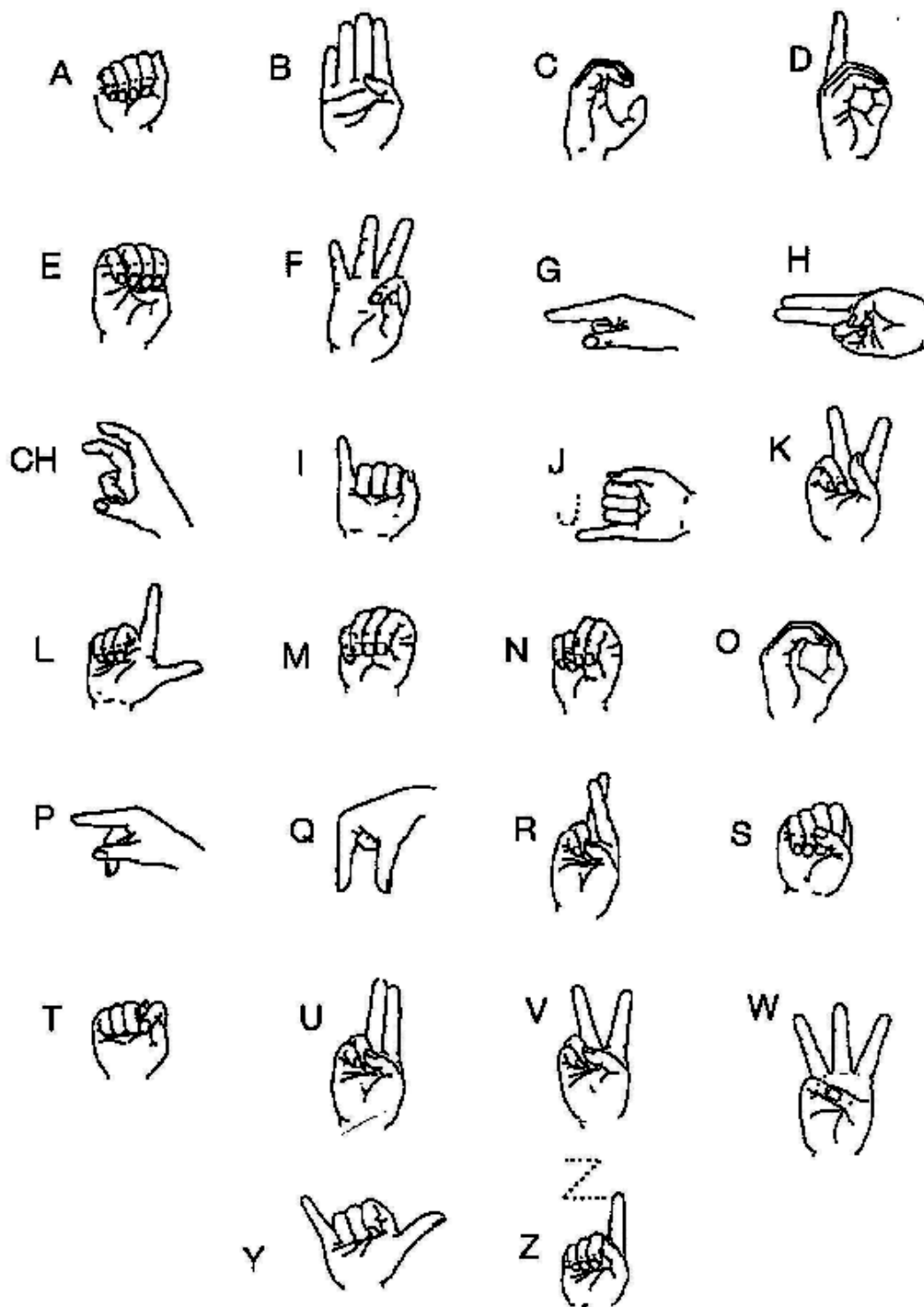
K dosažení jednoty výchovného působení školy a rodiny uspořádá škola pro rodiče levorukých dětí po zahájení školního roku odborné semináře a konzultace.

Čj. 5642/67

4. Prstová abeceda jednoruční

<http://www.lorm.cz/download/HMN/obsahCD/komunikace.html>

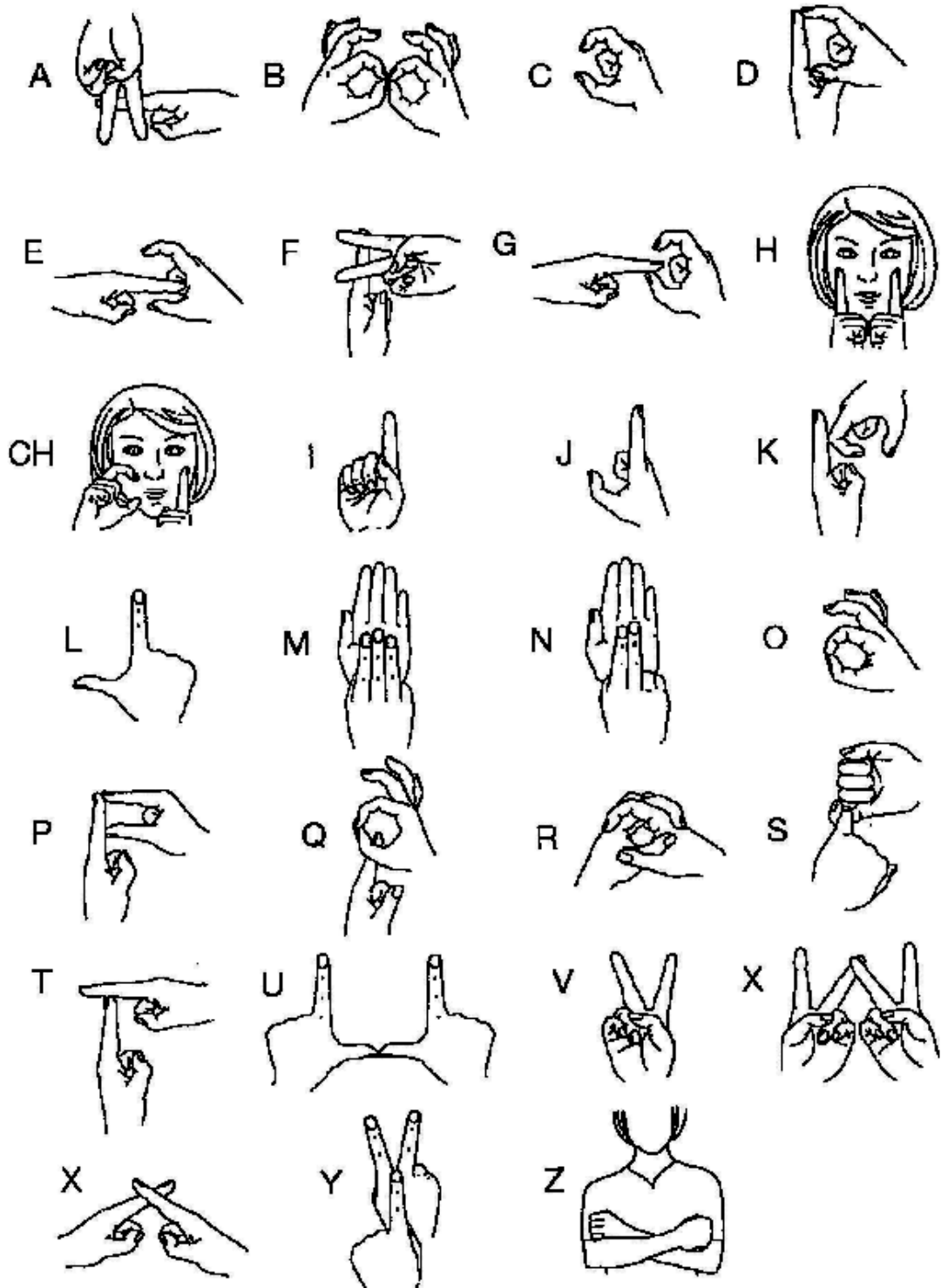
Prstová abeceda pro jednu ruku



5. Prstová abeceda obouruční

<http://www.lorm.cz/download/HMN/obsahCD/komunikace.html>

Prstová abeceda pro dvě ruce



SEZNAM ZKRATEK

Aj.	a jiné
Apod.	a podobně
ASL	Americký znakový jazyk
ASNEP	Asociace organizací neslyšících, nedoslýchavých a jejich přátel
Atd.	a tak dále
ČZJ	Český znakový jazyk
DQ	kvocient pravorukosti
JAMU	Janáčkova akademie múzických umění v Brně
KI	kochleární implantát
Li	index laterality
MŠMT	Ministerstvo školství, mládeže a tělovýchovy ČR
Např.	například
SP	sluchové postižení
Tzv.	tak zvaně
WHO	Světová zdravotnická organizace
ZJ	znakový jazyk