



Silueta v pletenině

Bakalářská práce

Studijní program: B3107 – Textil
Studijní obor: 3107R006 – Textilní a oděvní návrhářství
Autor práce: **Viktória Turková**
Vedoucí práce: Ing. Alena Frydrychová





TECHNICAL UNIVERSITY OF LIBEREC
Faculty of Textile Engineering ■

Silhouette in knit

Bachelor thesis

Study programme: B3107 – Textil
Study branch: 3107R006 – Textile and Fashion Design - Textile Design and Technology
Author: **Viktória Turková**
Supervisor: Ing. Alena Frydrychová



ZADÁNÍ BAKALÁŘSKÉ PRÁCE

(PROJEKTU, UMĚLECKÉHO DÍLA, UMĚLECKÉHO VÝKONU)

Jméno a příjmení: **Viktória Turková**
Osobní číslo: **T14000178**
Studijní program: **B3107 Textil**
Studijní obor: **Textilní a oděvní návrhářství**
Název tématu: **Silueta v pletenině**
Zadávací katedra: **Katedra designu**

Z á s a d y p r o v y p r a c o v á n í :

1. Zpracujte rešerši historie tapiserie, vysvětlete její funkci.
2. Popište nejpoužívanější technologie v tapisériích, zaměřte se na pleteniny.
3. Srovnajte vnímání ženské postavy od historie po současnost.
4. Na základě inspirace ženskou siluetou vytvořte návrhy triptychu.
5. Vyberte vhodné vazby, návrhy převedte do pleteniny a zrealizujte.

Rozsah grafických prací:

Rozsah pracovní zprávy: **25**

Forma zpracování bakalářské práce: **tištěná**

Seznam odborné literatury:

Kovaříková, M.: Vazby a rozbory pletenin, SNTL, 1987, 344s.

Vedoucí bakalářské práce: **Ing. Alena Frydrychová**

Katedra designu

Datum zadání bakalářské práce: **12. října 2016**

Termín odevzdání bakalářské práce: **5. května 2017**



Ing. Jana Drašarová, Ph.D.
děkanka



Ing. Renata Štorová, CSc.
vedoucí katedry

V Liberci dne 20. března 2017

Prohlášení

Byla jsem seznámena s tím, že na mou bakalářskou práci se plně vztahuje zákon č. 121/2000 Sb., o právu autorském, zejména § 60 – školní dílo.

Beru na vědomí, že Technická univerzita v Liberci (TUL) nezasahuje do mých autorských práv užitím mé bakalářské práce pro vnitřní potřebu TUL.

Užiji-li bakalářskou práci nebo poskytnu-li licenci k jejímu využití, jsem si vědoma povinnosti informovat o této skutečnosti TUL; v tomto případě má TUL právo ode mne požadovat úhradu nákladů, které vynaložila na vytvoření díla, až do jejich skutečné výše.

Bakalářskou práci jsem vypracovala samostatně s použitím uvedené literatury a na základě konzultací s vedoucím mé bakalářské práce a konzultantem.

Současně čestně prohlašuji, že tištěná verze práce se shoduje s elektronickou verzí, vloženou do IS STAG.

Datum:

Podpis:

Pod'akovanie

Týmto spôsobom chcem poďakovať všetkým, ktorí sa zapojili do tvorby tejto práce. Veľké ďakujem patrí hlavne vedúcej mojej bakalárskej práce pani Ing. Alene Frydrychovej za konzultácie a znaleckú pomoc. Ďalej odborným konzultantom pani Ing. Renate Štorovej Csc. a pánovi doc. ak. mal. Svatoslavovi Krotkému za prípadné konzultácie. V poslednom rade chcem poďakovať mojim blízkym a známym za akúkoľvek pomoc a podporu.

Abstrakt

Silueta v pletenině

Tato práce s názvem Silueta v pletenině je postavena na námětu plných ženských tvarů a linií v podobě pleteného triptychu. Účelem práce je připomenout krásu ženských těl a vytvoření plastického efektu z pleteniny.

Hlavní inspirací byla pro mě soška Věstonické venuše, z níž jsem čerpala nejvíce nápadů. V průběhu tvorby této práce jsme na základě návrhů a postupných posunů vytvořili abstrakt, který byl výslednou myšlenkou k realizování této práce.

Abstract

Silhouette in knitted fabric

The thesis Silhouette in knitted fabric deals with the topic of curves and shapes of the female body in the form of triptych. The purpose of this work is to bring out the beauty of female bodies and to create a plastic effect from knitted fabric.

The main inspiration for me was the Venus of Dolní Věstonice, from which I got the most of my ideas. During the making of this thesis we made an abstract based on drafts and with gradual progress, we made the final outline for elaboration of this work.

Klíčová slova

- Tapiserie
- Žena
- Pletenina
- Triptych

Key words

- Tapestry
- Women
- Knitting
- Triptych

Obsah

Obsah.....	- 7 -
1. Úvod	- 9 -
2. Gobelín a tapiséria.....	- 10 -
2.1 Historický vývoj tapisérií.....	- 10 -
2.1.1 Využitie v interiéri	- 11 -
2.1.2 Najčastejšie zobrazovanie v histórií	- 12 -
2.2 História tapisérií v Česku a Slovensku.....	- 13 -
2.2.1 Moravská gobelínová manufaktúra	- 14 -
Momentálne si MGM stále zachováva tradičné techniky a hľadá nové možnosti textilnej tvorby. Podieľa sa významne na obnove gobelínovej výzdoby. [3]	- 16 -
2.2.2 Jindřichohradecká dielňa	- 16 -
2.2.3 Antonín Kybal	- 17 -
2.2.4 Bohdan Mrázek	- 19 -
2.2.5 Renáta Rozsivalová	- 20 -
2.3.1 Krosienky	- 21 -
2.3 Súčasná tapiséria	- 22 -
3. Vnímanie ženskej siluety história	- 24 -
3.1.Pravek – paeolit.....	- 24 -
3.1.1 Mladšia doba kamenná	- 25 -
3.1.2 Eneolitické obdobie	- 26 -
3.2. Starovek.....	- 26 -
3.2.1 Románske umenie	- 26 -
3.2.2 Gotika	- 27 -
3.3.Stredovek	- 27 -
3.3.1 Ranná renesancia	- 28 -
3.3.2 Leonardo da Vinci	- 28 -
3.3.3 Michelangelo Buonarotti	- 29 -
3.3.4 Rafael Santi	- 30 -
3.4. Baroko	- 30 -
3.5. Novovek.....	- 31 -
3.5.1 Klasicizmus	- 31 -
3.5.2 Realizmus	- 32 -
3.5.4 Umenie 20.storočia	- 33 -

4. Praktická část.....	- 35 -
4.1. Vývoj návrhu.....	- 35 -
4.2. Volba materiálu.....	- 35 -
4.3 Spracované návrhy	- 36 -
5. Údržba výrobku	- 44 -
6. Závěr	- 45 -
7. Použitá literatura- obrázky	- 46 -

1. Úvod

Cieľom tejto bakalárskej práce je poukázať na plné ženské tvary tiež nazývané „krv a mlieko“. Venujeme sa zakomponovaniu týchto tvarov do pleteného triptychu s úmyslom poukázať na krásu ženských tiel. Ženská krása a telo už odpradáвна zdobili príbytky ľudí či už vo forme malieb, sôch alebo tapisérií. Práve tento fakt ma priviedol k realizácii tapisérie do interiéru. Tapiséria je ručne tkané dielo, ktoré malo v minulosti aj izolačnú funkciu a dnes hrá rolu hlavne v estetike interiéru. Aj napriek tomu, že v minulosti boli tapisérie tkané dnes sa technika ich výroby rozširuje aj o pletenie. Inováciu techniky tapisérie sme posunuli ešte ďalej a zobrazenie pomocou priadze vtkaných do tapisérie sme nahradili pletenými líniami. Výhodou modernej techniky je urýchlenie času výroby. Reálne umiestnenie takto vyrobenej tapisérie je možné dopredu overiť a zobraziť pomocou počítačových vizualizácií.

2. Gobelín a tapiséria

Nástenný koberec, gobelín alebo „Mobilná freska severu“ je jeden z najušľachtilejších a najkrajších remeselných výtvorov, ktorý zdobil ľudské príbytky. [1]

Tapiséria je slovo francúzskeho pôvodu, ktoré zdomácnelo vo väčšine európskych jazykov. V českom a slovenskom ponímaní je skôr známy a používanější názov gobelín. V preklade je to nástenný koberec s umeleckým vzorom alebo obrazom. Pod týmito pojmami si dokážeme predstaviť nielen tkané koberce, ale aj všetky nástenné textilie ako sú napríklad vyšívané, viazané, potlačené alebo dokonca maľované tapisérie. [1]

2.1 Historický vývoj tapisérií

Umenie výroby veľkoplošných tkanín s figurálnym a rastlinným motívom má korene už v Oriente a v starom Egypte, kde sú zaznamenávané prvé zmienky o vertikálnych a horizontálnych tkáčskych stavoch. V koptských komunitách vznikla v 2. – 3. storočí po Kristovi slávna „Tapiséria s rybami“¹. Za pomoci Arabov sa umenie pomaly rozširovalo na územie dnešného Francúzska. V 9. storočí sa objavujú ďalšie záznamy tapisérie, kde biskup daroval svojej katedrále tapisérie k výzdobe chóru. Ako najstarší príklad Európskej tapisérie sa označuje tapiséria z 11. storočia, ktorá pochádza z Kolína nad Rýnom a je na nej spodobený sv. Gereon. [1]

Tapisérie dosiahli novú etapu na začiatku 14. storočia nášho letopočtu. Prvá vlna produkcie pochádzala z Nemecka a Švajčiarska. Postupom času sa tapisérie rozšírili do Francúzska a Holandska. V 14. – 15. storočí bolo Francúzke mesto Arras prosperujúce textilom. Odvetia sa špecializovali na jemnosť vlnených tapisérií, ktoré boli predávané na výzdobu palácov a hradov v rámci celej Európy. Niektoré tapisérie prežili francúzsku revolúciu, avšak stovky boli spálené alebo roztavené kvôli zlatým nitiam, ktoré sa v tej dobe používali. [1]

Neskôr v ranom novoveku sa nimi inšpirovali spisovatelia ako William Shakespeare a Edmund Spenser. V 16. storočí sa mestá Oudenaarde, Brusel, Garaardsbergen a Enghien stali centrami európskej produkcie. Avšak podľa štúdií sa práve flámske gobelíny v 17. storočí stali najdôležitejšou produkciou. Demonštrovali zložité detaily vzoru a farby, vtelené do maliarskych kompozícií. Tieto fakty potvrdzujú, že 16. a 17. storočie je takzvaný „zlatý vek“ tapisérie. Predlohy sa spracovávali maliarmi, ktorí sa na túto prácu špecializovali, ale nechýbali medzi nimi ani autori závesných obrazov alebo nástenných malieb. Najvýznamnejší sú Rafael Santi, Chaslese Le Bruna, Petera Paula Rubens, Jacob

Jordaens, David Teniers a ďalší. Význam tapisérie slabne v období rokoka, kedy sa začali používať tapety v interiéri. [2]

2.1.1 Využitie v interiéri

Možnosti využitia neboli len vo svetskom interiéri, ale často sa uplatňovali aj v cirkevných interiéroch. Výnimočne sa využívali aj v exteriéri pri určitých príležitostiach, ktorým dodávali patričný luxus.



Obr.1 Tapiséria v katedrále Notre Dame de Dijon vo Francúzku [1]

Využitie mali hlavne z logického hľadiska, keďže boli rozmerné, ťažké a husté. Tapisérie boli prevažne vlnené, preto sa využívali aj k zatepleniu chladných stavieb. Jeden z príkladov môžete vidieť na obrázku č.2 tzv. Pastoralie na Štátnom zámku Náchod, kde sú zobrazené barokové bruselské tapisérie. Okrem izolačnej stránky mali schopnosť oživovať interiér svojimi žiarivými farbami.[2] S výnimkou kamenných múrov pokrývali aj okenné otvory. Jeden z ďalších dôvodov bolo ich ľahké prenášanie. Mohli putovať so svojim majiteľom a dodávať mu pocit známeho, skromného pohodlia. [2] [1]



Obr. 2 Pastoralie, Štátny zámok Náchod Smiřických 1282 [2]



Obr.3 Tapisérie v interiéri na zámku Český Krumlov [3]

2.1.2. Najčastejšie zobrazovanie v histórií

V histórii bolo zobrazovanie námetov rôzne, odvíjalo sa to od obdobia, v ktorom vznikli. V začiatkoch sa znázorňovali mytologické výjavy ako napríklad mytologický príbeh o tkáčke Arachné. [8]

Neskôr sa na požiadavky panovníkov vyrábali ich portréty s rodinami. Stvárňovali sa aj náboženské motívy, prírodná tematika Obr.4, lovecké scény. [2] V období baroka sa zdobili rôznymi krajkami na okraji, dokonca do nití vkladali zlato. [2] Dynamizmus sa vyobrazoval ako v maliarstve a sochárstve, tak aj v tapisérií. Začiatkom 18. storočia sa vyobrazovali idealizované milostné scény dvoranov a roľníkov, ktoré sa inšpirovali aj východoázijským umením.

Centrálny námet vždy ohraničovala bordúra Obr.5, tvorená rôznymi symbolmi: nápismi, kvetmi, figurálnymi výjavmi. [2]



Obr. 4 Francúzky gobelín z konca 17.storočia, prírodná tematika [4]



Obr. 5 Bordúra [5]

2.2 História tapisérií v Česku a Slovensku

Za zakladateľov a organizátorov výroby tapisérií môžeme považovať Rudolfa Schlattauera, ktorý v roku 1898 založil dielňu v Zašove. O 10 rokov bola premiestnená do Valašského Meziříčí. [9]

Mária Hoppe-Teinitzerová bola tvorcom založenia dielne v Jindřichově Hradci. [10] Zakladateľom vysokoškolskej výuky tapisérie na Vysokej umeleckopriemyselnej škole v Prahe bol Antonín Kybal. [11]

Dodnes sa zachovala výroba klasickou technikou. Začiatok 60. rokov znamenal v dejinách českého prostredia otvorenie novej kapitoly spojený s energickým nástupom. Spoluurčovala dynamický vývoj v priebehu autorskej tapisérie a prenikla medzi prejavy voľného umenia. [2]

2.2.1. Moravská gobelínová manufaktúra

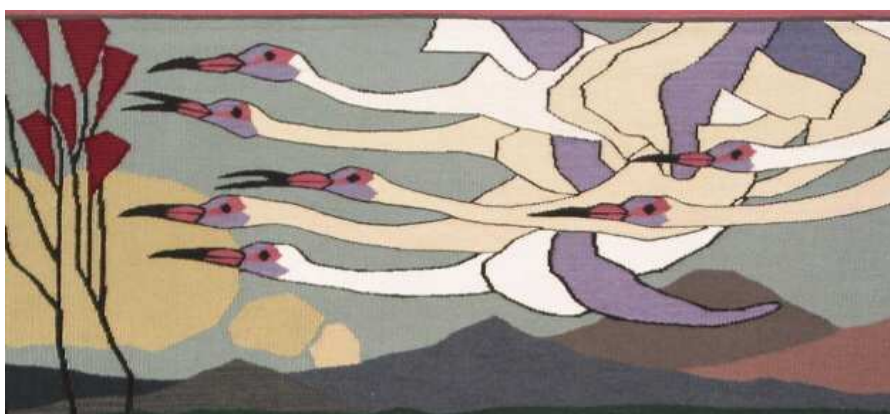
Moravská gobelínová manufaktúra (MGM) je manufaktúra gobelínov vo Valašském Meziříčí. Jej prvá etapa spadá do 19. storočia, kde Rudolf Schlattauer otvoril prvé tkáčske dielne na výrobu gobelínov. Už viac ako 100 rokov sa manufaktúra zaoberá ručnou výrobou klasických gobelínov a umeleckých tapisérií s modernými motívmi. Predovšetkým išlo o zachovanie základných technologických metód a jemnej ručnej práce. Dielne sú známe kvôli svojim spoluprácam s českými umelcami a architektmi. Gobelíny boli konštruované kelimovou 2 technikou, má to blízko k technike pletenia na forme, ktorá sa začiatkom 20. storočia stále používala. Schlattauer vyrábal gobelíny priamo podľa návrhov architektov, ktorí ich používali ako doplnky v priestore Obr.7. Jeden z príkladov je gobelín Čápi Obr .8. [3] [12] V MGM sa dbalo hlavne na kvalitu používaného materiálu. Súčasne vznikali drobné predmety, bytové doplnky tkané gobelínovou technikou ako napríklad tašky, predložky, vankúše prevzaté z návrhov, ktoré boli použité z gobelínov a kobercov. [3]



Obr. 6 Rudolf Schlattauer, Máky u rybníka [6]



Obr. 7 Rudolf Schlattauer, Pohádková chaloupka [6]



Obr.8 Jan Kotěra, Čápi [6]

Postupom času sa novým riaditeľom stal Jaro Kučera. Prínosom Kučeru bolo technické zdokonalenie tkáčskych stavov a techniky tkania.

Výtvarník Jindřich Vohánka v počiatkoch tvorby vytváral dekoratívne závesné gobelíny. Zlom nastal v 60. rokoch, kde sa začala tvoriť tzv. aktívna tapiséria. Nová cesta mala oslobodiť tapisériu od závesného obrazu. Hľadali sa nové možnosti použitia rozličných netextilných materiálov. Oslobodzovali sa od pravouhlých formátov. [13]



Obr.9 Jindřich Vohánka, Balada [8]

Momentálne si MGM stále zachováva tradičné techniky a hľadá nové možnosti textilnej tvorby. Podieľa sa významne na obnove gobelínovej výzdoby. [3]

2.2.2. Jindřichohradecká dielňa

Dielňa v Jindřichova Hradci dnes známa pod názvom Dom gobelínov, bola založená v roku 1910 Máriou Hoppe Teinitzerovou. V zrode svojho vzniku sa ateliér nachádzal v Prahe, neskôr sa presťahoval do rodinného domu v Jindřichova Hradci. Od tejto doby tkáči v dielňach vytvorili stovky monumentálnych i maloplošných tapisérií, tisíce metrov látky s unikátnym dizajnom, tylových záclon, čalúnnických tkanín, vankúšov, pokrývok a kobercov. Hlavnou aktivitou však vždy bolo tkanie veľkoplošných tapisérií. Postupom času prešla na tkanie gobelínov v horizontálnom stave. [4]

Po príchode absolventa Antonína Kybalu, Jozefa Müllera v 60. rokoch 20. storočia nastali zmeny. Prvou zmenou, ktorú predstavili bolo vlastné farbenie materiálu a zavedenie ručne prevedenej vlny. Klasické tkanie obohatili tzv. melírovaním. Namiesto spájania jednofarebných plôch použili útok združený z niekoľkých nití rôznych odtieňov. [4]



Obr.10 Jozef Müller, Září [9]

2.2.3. Antonín Kybal

Jedna z najvýraznejších osobností českej textilnej tvorby 20. storočia je aj Antonín Kybal. Pozdvihol upadajúce konzervatívne remeslo na iný svojbytný umelecký výrazový prostriedok odpovedajúci modernizmu a umeleckej avantgarde. Vtláča dôraz z prirodzených vlastností materiálu a oslobodil predchádzajúce imitačné závislosti na dominantných odboroch vizuálnej kultúry. [2] [14]

Začiatok svojej tvorby venoval maliarstvu, ktoré aj vyštudoval na umeleckopriemyselnej škole. Okrem maľovania u neho začal prevažovať textil a hlavne záujem o koberce a tapisérie. Spolupracoval nielen s významnými architektmi, ale aj s družstvom Artěl a „Krásná jizba“. Vrchol svojej tvorby zakončil práve tapisériami. Jeho prvé tkané gobelíny boli v roku 1926 Dievča v závoji a Rybičky. [3]

V roku 1928 si založil vlastný ateliér spolu s manželkou Ludmilou, ktorý sa niesol v textilnom duchu ručne tkaných bytových textílií, tlačených dezénov, poťahových a závesných látok a tiež ručne viazaných a tkaných kobercov. Často znázorňoval figurálne tapisérie a v neskoršej dobe jeho návrhy boli o relikviách v abstrakcii. [14]

Po druhej svetovej vojne založil na Vysokej škole umeleckopriemyselnej v Prahe „Kybalovú textilnú školu“, ktorá sa zamerala hlavne na tapisérie a koberce. Stal sa akademickým profesorom. Vyučil viac ako dve generácie textilných výtvarníkov. Učil ich, že farby majú byť čisté a jasné, nie mdlé. Jedným z jeho študentov boli aj Bohdan Mrázek a Renáta Rozsivalová. Vrcholným obdobím jeho textilnej tvorby boli 30. roky. [2] [14]



Obr.11 Eudmila Kybalová, Zimní slunce [9]



Obr.12 Antonín Kybal, Poslední rašení [9]

2.2.4. Bohdan Mrázek

Absolvent Kybalového textilného ateliéru, spoluautor „manifestu“ aktívnej tapisérie. K jeho typickým znakom patril organický ráz práce neviazaný pravouhlým formátom, bohato členený ráz a reliéfny povrch, ktorý vychádzal z prírody. Materiál sa stal základným výrazovým prvkom, ktorý prebudzoval autorovu predstavivosť. Vyvolával plastické účinky, odhalenie a zámerné využitie osnovy. [3]

V prvých tapisériách používa ako výrazový prostriedok sisal a zapája ho do útkového rypsu. Za najprogresívnejšie dielo z tohto obdobia sa považuje Legenda o živote, kde narušuje tradíciu pravouhlého formátu tapisérie a experimentuje s rôznymi typmi väzieb. [15]

Dynamický vývoj v oblasti aktívnej tapisérie Mrázek vracia na tradičný útkový rypsu tkanej tapisérie a objavuje pre svoju tvorbu inšpiráciu v klasickom maliarstve. [15] Dielo z tohto obdobia Majstri holandského zátišia je odkazom na klasické umenie. Rozfázované zátišie do desiatok až stoviek malých utkaných štvorcov evokuje počítačové alebo televízne rastre. Príklad môžete vidieť na obrázku č.13. Nevýhodou je, že dodnes nie je jeho tvorba dobre zmapovaná. [2]



Obr.13 Bohdan Mrázek, Mistři holandského zátiší [9]

2.2.5. Renáta Rozsivalová

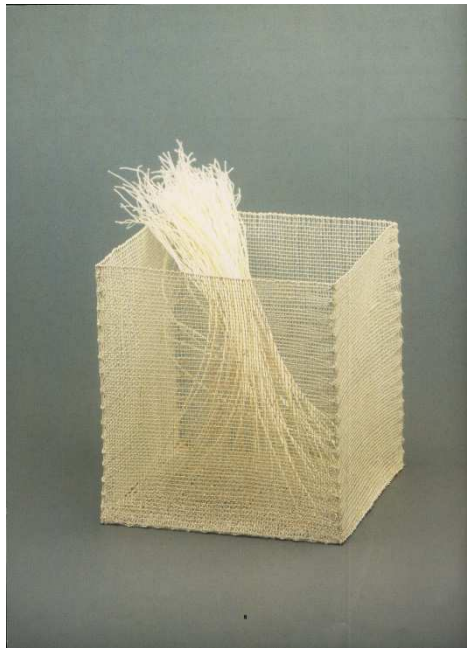
V 70. rokoch sa na scéne českej autorskej tapisérie objavuje nová osobnosť a tou je Renáta Rozsivalová. Tak ako aj u ostatných umelcov sa jej téma viaže k prírode, „ale konkrétnejšie zážitok prírody je iba inšpiračným popudom pre anonymnú umeleckú realizáciu.“[6]

Do českej tvorby vnáša nový impulz s dôrazom na funkciu techniky a prísny geometrický rád. Práve vďaka geometricky a štrukturálne technologickým pudom sa radí medzi svetové tapisérie. [6]

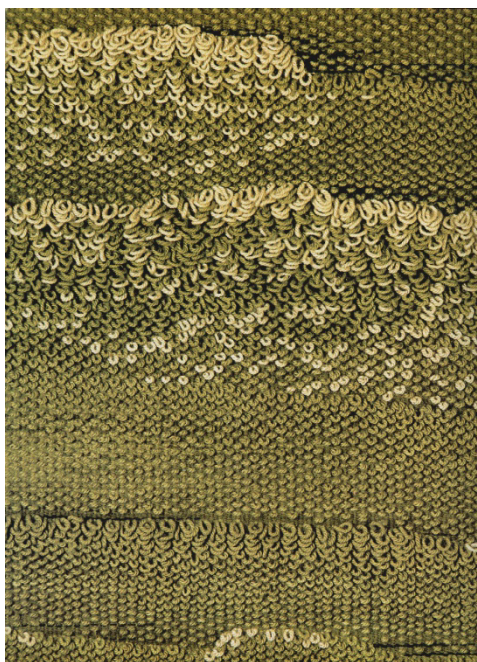
Dôležitým výrazovým prvkom sa u nej stala zatkávaná slučka. Prvé dielo kde ju využila bolo Predjarná krajina. [2]

Pre všetky jej autorské tapisérie je typická striedma, oslobodená farebnosť a dôraz je skôr kladený na dokonalé remeslo. [6]

Prvá výstava bola usporiadaná v Severočeskom múzeu v Liberci. SČM v Liberci odkúpilo pár tapisérií, ktoré tam sú dodnes. Vyhýbala sa ostrým farbám a dramatickým tvarom. Jej tapisérie patrili medzi tie, ktoré sa trochu odpichovali od steny a išli do priestoru vďaka slučkám, ktoré na nich uplatňovala. Je jedna z mála tkáčok, ktoré tkajú dodnes. [2]



Obr.14 [10]



Obr.15 [10]

2.3.1. Krosienky

Jedná sa o jednu z najstarších techník pletenia na ráme. V Čechách na moravskom Valašsku sa pletli čepce ku krojom a na území Slovenska pri Trenčíne a v Čičmanoch čepce a pásy. [20]

Technologický postup pri pletení na ráme je, že sa nepracuje s vodorovnou časťou tzv. útkom, ale s jeho zvislou časťou osnovou. Pri tkaní zostáva dĺžka osnovy nezmenená, zatiaľ čo pri pletení sa priebežne skrakuje. [20]

Na Morave sa snažili krosienkovú techniku udržať. Vynikajúce návrhárky Eva Vítková, ktorá navrhovala odevy, pri ktorých spojila tkané súkno s časťami pletenými na ráme alebo odevné doplnky a Ludmila Kaprasová, ktorá realizovala prevažne priestorové objekty. [20]

Krosienky patria medzi staršie techniky, avšak nikdy sa nestali tak populárnymi ako napr. tkanie alebo pletenie. [20]



Obr. 16 Krosienky [11]



Obr. 17 Krosienky detail [11]

2.3 Súčasná tapiséria

Od vzniku ateliérov tapisérií až po súčasnosť sa tkáči zameriavajú na originalitu ručného spracovania textilu a na dekorácie rôznych tipov interiéru. [2]

Technika tkania sa už po stáročia nezmenila, vždy ju tvorí osnova a útok, niektorí umelci si sami farbja materiál, na dosiahnutie požadovaného efektu. Už sa netkajú historické ani mytologické námety, sústreďujú sa skôr na abstraktné umenie, no prioritou sú požiadavky zákazníka. [2]

V súčasnosti sa kladie dôraz hlavne na dekoratívne vlastnosti a do úzadia idú tepelnoizolačné. Avšak okrem tapisérií sa dnes používajú aj tapety, menej originálne plagáty, koláže, maľby, ktoré sa maľujú priamo na stenu, reliéfy a pleteniny. [2]

Ukážka prírodných kompozícií je na obrázku č. 18, 3D nástenných dekorácií na obrázku č. 19.

V interiéri sa zachovalo použitie textilu, či už v podobe tapisérie, alebo priestorového prvku s využitím rôznych materiálov. V tejto spojitosti je zaujímavé upriamiť pozornosť na nanovlákná (vlákna o hrúbke nanometrov). Technika tkania sa rozšírila aj o iné techniky ako napríklad pletenie, tlač, transférový lis s kombináciami netkaných textílií. [16]



Obr. 18 Interiér zdobený živou stenou [12]



Obr. 19 3D nástenné kompozícií [13]

3. Vnímanie ženskej siluety história

3.1.Pravek – paeolit

Jedným z najpozoruhodnejších prejavov pravekého umenia sú práve plastiky žien tzv. Venuše datujúce sa od roku 29 000 – 25 000 p. n. l.. Práve žena bola inšpiráciou umelcov a témou výtvarného umenia už od pradávna. Podoba ženy, skôr známa pod názvom Venuša, bola braná ako bohyňa plodnosti a darkyňa života. Sošky nemali pripomínať konkrétnu ženu, ale reprezentantku všetkých žien. [17]



Obr.20 Věstonická venuša (pohľad spredu) [14]



Obr.21 Věstonická venuša (pohľad zozadu) [14]

Medzi najstaršie nájdené venuše patrí Věstonická venuša, ktorá sa našla v rokoch 1925. Je to známa soška vypálená z hlíny. Soška je 11,5 cm veľká a má spomínane symboly plodnosti. Zaujímavosťou tejto sošky je že ma zobrazené oči v podobe krátkych šikmých rýh. [17]

3.1.1. Mladšia doba kamenná

Počas mladšej doby kamennej sa ľudské myslenie posúva ďalej, rozvíja sa ako v poľnohospodárstve tak aj v spoločnosti. Najdôležitejšia zmena je práve v chápaní ženy. Žena sa už neberie iba ako bohyňa plodnosti a darkyňa života, ale predstava ženy sa rozšírila aj o symbol úrodnej pôdy. Práve myšlienka o úrodnosti pôdy zachytáva ďalšie plastiky sú to takzvané plastiky s adoračným gestom. Plastiky zachytávajú rôznorodú činnosť pri obradoch, prosbu za úrodnú pôdu. [17]

V porovnaní s prvým opisom vnímania ženy sú rozdielne v tom že žena už nemá tak ženské prvky čo je zobrazené hlavne v okolí prs. Medzi výraznejšie prvky patria silnejšie boky symbolicky sa znázorňujú chodidlá a hlava. Je možné že v istých prípadoch sa nejednalo len o ženské akty ale mohlo sa jednať aj o mužoch pretože pravekým umelcom išlo o samotný akt ako o pohlavie. [17]



Obr.22 Magna Mater – Veľká Matka [15]

Najznámejšia soška spomenutého obdobia je znázornená na obrázku č.25: Magna Mater v preklade Veľká Matka, nájdené v Nitrianskom Hrádku, je z obdobia okolo roku 3600 p. n. l. Dvojdielna plastika zobrazujúca matku, bohyňu úrodnej pôdy a darkyňu života. Plastika je v spomínanom adoračnom geste, sediaci na lavici, telo Venuše je mierne oblúkovité. [17]

3.1.2. Eneolitické obdobie

Významnú úlohu a zmenu v myslení a chápaní ženy bolo eneolitické obdobie, ktoré po stáročia zmenilo pohľad ženy na svet. Eneolitické Venuše majú už minimálne stvárnenie ženského tela, ktoré pôsobí veľmi stroho. Zobrazené boky, zvýraznené nohy a pás pripomínajú skôr geometrizmus, no naďalej sa sošky stváňujú v adoračnom geste. [17]

Doba bronzová rozvinula muža v spoločnosti natoľko, že kult Veľkej Matky zanikol úplne. Nájdené sošky žien sa datujú skôr zo staršej doby bronzovej. Staršia doba železná je typická pre realistické stvárnenie a ich nájdenie je veľmi vzácné. [17]

3.2. Starovek

Premena sveta antického na svet stredoveký hlboko otriasla výtvarným umením. Obsah tvorby v stredoveku je výlučne náboženský, svojim poslaním sa umenie obracia k polobarbarskej až barbarskej spoločnosti, kde sa tvoria nové mocenské, mravné a kultúrne hodnoty. Spoločenské postavenie ženy je v tejto dobe veľmi podradné, prísne náboženský svet je vo vývojovej fáze kresťanskej myšlienky, kde žena nemá miesto. Ideovo povedané je žena Evou, ktorá predstavuje stelesnenie hriechu a je absolútne podriadená mužovi.

3.2.1. Románske umenie

Románske umenie ženu ako výtvarný predmet vôbec nepoznal. Stváňované boli iba sväté ženy napríklad dve postavy žien, a to Eva ako symbol hriechu a Panna Mária ako vykupiteľka, ktorá zvíťazila nad hriechom a vykúpila ľudstvo. Najkrajšie románske spodobenie Evy sa zachovalo „Autum“ vo Francúzku ako jediný akt, ktorý vytvorila táto doba.

3.2.2. Gotika

Koniec románskeho obdobia a nástup gotiky navracia človeka opäť k prírode. Nový prvok 13. storočia uvádza cit, ktorý naspäť navracia do umenia ženu. Výtvarným nositeľom ideovej náplne je figúra Panny Márie. Štyri základne témy: zvestovanie, navštívenie, narodenie a ukrižovanie sú častým námedom pre jej podobizeň. Tomuto zobrazovaniu ženy sa postupne začalo hovoriť Madona napríklad Madona talianska, francúzska sú základné prototypy ktoré sa prenášajú do ostatnej Európy. [18]

3.3. Stredovek

Taliansko čerpá inšpiráciu z poznania prírody a tým dáva ženu zasa na prednejšie miesto zobrazenia. V 15. storočí sa v Taliansku objavuje ženský akt. Ďalším príkladom sú antické báje a alegória. Umelci si vyberajú ženské civilné námety a portréty zo scén súčasného života. Dôležité stredisko je Florencia. Florentský lyrik patriaci do rady ženskej figúry je Sandro Botticelli. Ženú vnímal ako jemné stvorenie s melancholickým výrazom v nežnej tvári, ktorú rámovali zlatisté vlasy. Nežná súdnosť prechádza aj do antických námětov, napríklad alegória Jara. [18]



Obr.23 Alegória Jara –Sandro Botticelli [16]

Sochár Donatello nadväzuje na vývoj zo stredoveku. Figúra tvorí z ducha podmieňujúceho formu. Pri soche Judita s hlavou Holoferna sa oprostil od úmerného klľudu. Tvár Judity nie je podobizeň krásnej ženy, ale je v nej rozpor

medzi vášňou a vraždou, obeťou a povinnosťou, strhané rysy sú duševného charakteru Obr. 24. [18]



Obr.24 Judita s hlavou Holoferna – Donatello [17]

3.3.1. Ranná renesancia

Ranná renesancia prináša množstvo portrétov maliarskych alebo sochárskych. Zdôraznený tvar lebky s vysokým čelom a umelo vyholeným predĺžovaním vlasov, útlý krk, pyšná uzavretosť výrazu, dievčenský pôvab. Zmysel umenia je v 15. storočí ešte stále náboženský, ale preto sa čoraz viac vracia k antickej literatúre a tým privádza do umenia mnoho antických mytologických námětov. [18]

Najzaujímavejší a najsilnejší výtvarný názor v zobrazení ženy mali umelci Leonardo da Vinci, Michelangelo a Raffael. [18]

3.3.2. Leonardo da Vinci

Leonardo a jeho známe obrazy žien ako Madona v skalách, sv. Anna a Mona Lisa. Umelec chce zachytiť to, čo je na žene nehmotné, obraz jej duše. Úžasné premodelovanie ženských tvár s rysmi zjemnenými do nadhmotnosti. [18]



Obr.25 Madona v skalách [18]



Obr.26 Mona Lisa [19]

3.3.3. Michelangelo Buonarroti

Najmohutnejší vrcholný umelec renesancie je Michelangelo, ženy jeho tvorby sú monumentálne symboly. Nepracoval s určitými ženami, ľudská postava je mu len prostriedkom k vyjadreniu myšlienky. Silné svalnaté telá, úžasný príklad jeho tvorby je vízia sixtínskych Sybíl. [18]



Obr.27 Detail zo Sixtínskej kaplnky [20]

3.3.4. Rafael Santi

Ďalším umelcom je Raffael, ktorý vytvára syntetický ideál krásy vytiahnutý z pozorovania skutočnosti a podrobený prírodou danému zákonu harmónie a ladnosti. Jeho Madony ako Sixtínska Madona stelesňujú ideálny zákon krásy, ktorý povyšuje do oblasti čistej poézie. Stvárnené ženy majú oválnu tvár s nežným úsmevom na malých zmyselných ústach. [18]



Obr.28 Sixtínska Madona [21]

Svojrázne myslenie je práve v Benátkach, kde žena výtvarného umenia stvárňuje háremovú dámu a bytosť stvorenú pre radosť očí a rozkoš zmyslov. [18]

3.4. Baroko

Do novej etapy prichádza dynamizmus, kult farby, včlenenie atmosféry a pohybu do obrazu, nové možnosti kompozície v 17. storočí barokový sloh. Spomenutá doba je plná kontrastov, je rozpútaná i obradná, úprimná i divadelná, asketicky náboženská i pohansky zmyselná. Podnietený zmysel renesancie slobodomyslienkarstva prepuká v baroku mohutným výbuchom, ktorý láme náboženské ideológie aj renesančné hľadanie úmernosti, kľudu a súladu. [18]

Najsilnejší prejav barokového umenia inšpirovaného ženou je u umelca P. Rubensa. Jeho prejav je nespútanosť pohanského ducha a oslavou prudkosti života, telesnej krásy a rozkoše. Jeho ženské tela majú teplo života, sú tvorené z mäsa a krvi, prevažuje bujarosť tvarov, prudkosť pohybu spojená so životným rytmom. [18]



Obr.29 Tri Grácie [22]

V Holandsku presadzujú ženu do obrazu bezprostredného života, intimite rodiny. Rembrant ako jeden z mála sa zaujíma o ženský akt. Vodcom barokových umelcov je majster kontrastu svetla a tieňa Cravaggio. Začína ženu zobrazovať nie ako nadľudskú bytosť ale v ľudovom kroji. [18]

18. storočie, kde vedúcim umením Európy je práve francúzske umenie, hovorí o žene najviac. [18]

3.5. Novovek

Začiatkom 19. storočia vznikajú nové smery ako klasicizmus, romantizmus a realizmus, v ktorých sa objavujú prvky predchádzajúcich slohov. [21]

3.5.1. Klasicizmus

Klasicizmus sa opäť navracia k antike. Klasické umenie kladie dôraz na harmóniu, vyváženosť a zmysel pre proporcie. Zaznamenáva idealizované postavy a tvary. [22]

Jedným zo zakladateľov maliarskeho klasicizmu je Jacques Louis David. Jeho obrazy sú strnulé, racionálne komponované, inšpirované predovšetkým antickým

sochárstvom. Za vzor klasicizmu je považovaný jeho obraz Únos Sabíniek, dokonalá maľba s komplikovanou kompozíciou dramatického okamžiku. [23]



Obr.30 Jacques Louis David, Únos Sabíniek [23]

3.5.2. Realizmus

Názov realizmus vychádza zo slova skutočný. Na prvom mieste bola schopnosť realitu presne pozorovať a nie ju deformovať fantazijnými predstavami. Smer podáva verný, umelecký pravdivý obraz o skutočnosti. [24]

Žena bola zobrazovaná tak ako aj v skutočnosti, nič jej nepridávali a snažili sa ju zobraziť čo najviac reálne.

Jedným z predstaviteľov je Gustave Courbet, jeho poňatie realizmu prekračovalo medze slušnosti. Jeho žáner tvorby bol široký. Maľoval krajiny, zátišia, akty, skupinové portréty. Jeden zo známych obrazov so symbolickým námetom je obraz „Ateliér“, ktorý zlučuje symbolický spôsob maľby. [24]



Obr. 31 Gustave Courbet, Ateliér [24]

3.5.3. Secesia

Posledný z univerzálnych medzinárodných slohov je práve secesia. Tento sloh je hlavne dekoratívneho charakteru preto jeho znázornenie ženy sa od toho odvíja. Jedným z hlavných predstaviteľov je určite Alfons Mucha. [25]



Obr. 32 Alfons Mucha, Gismonda

3.5.4. Umenie 20.storočia

Umenie 20. storočia sa vyznačuje širokou škálou výtvarných smerov. [25] Každý jeden smer znázorňoval ženu tak, ako mu to jeho podstata dovoľovala. Žena sa stala nielen námetom na maľovanie, ale aj múzou mnohých umelcov. Umelci sa nezameriavali iba na obrazy, ale stávali sa všestrannými. Okrem maľovania kládli dôraz aj na architektúru, módu, grafiku a v niektorých prípadoch aj na režirovanie. Príkladom všestranného umelca bol Salvador Dali. Bol

surrealistickým umelcom, ktorý sa venoval maľovaniu, režírovaniu a okrem toho navrhoval kostýmy a scény do divadla. [26]

Múzou bola väčšinou žena v stvárnení manželky či milenky. Zobrazenie ženy bolo čoraz častejšie, či už vo forme obrazu, sochy, línie, alebo dokonca aj pri móde a interiéri.

4. Praktická časť

4.1. Vývoj návrhu

Prvotným cieľom tejto práce bolo zdôraznenie ženských tvarov a línií. Inšpiráciou sa stala Věstonická venuša, v ktorej som videla krásu a plnosť tzv. „krv a mlieko“. Účelom bolo poukázať na to, že aj žena, ktorá má plnšie tvary môže byť symbolom krásy pre tvorenie.

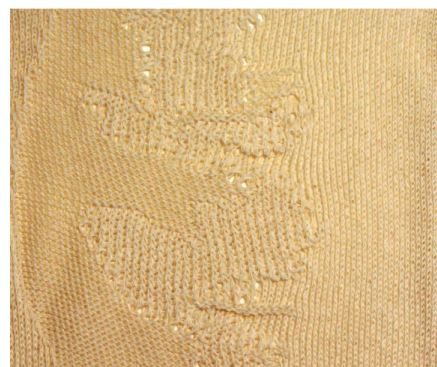
Základnou myšlienkou bolo dať na stenu niečo, čo nebude s ňou splývať, ale vytvárať plastický efekt. Pletenina ako samotná dokáže vďaka dobre použitým väzbám a vhodnému materiálu vystupovať z plochy. Výsledkom by bol pletený triptych. Hlavnými prvkami boli použité väzby, ktoré dohromady vytvárali ucelenú plochu.

4.2. Voľba materiálu

Pri voľbe materiálu sme museli pozerieť na to, že pletenina bude zarámovaná v drevenom ráme a bude visieť na stene ako obraz. Po pôsobení a vyrelaxovaní nesmie stratiť tvárnosť. Ďalším faktorom bolo to, aby vytvárala plastický efekt a po určitom čase nestratila na plastickejšie. Prvé skúšky materiálu boli na polyakrylonitrile a bavlnu. Na vzorkách je možné vidieť, že vzorka s polyakrylonitrilom pôsobí plastickejšie aj po vyrelaxovaní, zatiaľ čo bavlna po vyrelaxovaní a možnom zrazení pôsobí plocho. Zvolený materiál pre výrobu pleteného triptychu bol polyakrylonitril. Stroj, na ktorom sa vzorky pletli, je od firmy Shima seiki NSSG s delením stroja 7E.



Obr.33 Vzor s polyakrylonitrilom



Obr.34 Vzor z bavlny

4.3 Spracované návrhy

Prvými návrhmi sa stali línie a Venuša v adoračnom geste. Línie tvorili istým spôsobom abstrakt. Návrhy boli tvorené na obyčajnom papieri s uhlíkom. Príklady návrhov môžete vidieť na obrázkoch.



Obr.35 Návrh ženskej línie



Obr.36 Návrh ženskej línie 2



Obr.37 Návrh venuše v adoračnom geste

Následné spracovanie návrhov bolo v programe SDS-ONE Knit paint, pomocou ktorých sa do návrhov línií a Venúš v adoračnom geste dávali vhodné väzby.



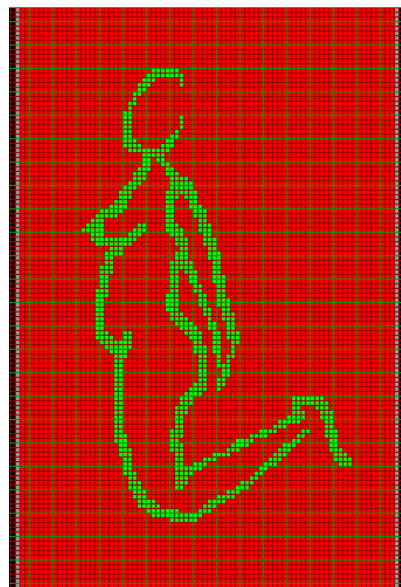
Obr.38 Väzby rub a líc v kombinácii s obojlicom



Obr.39 Detail

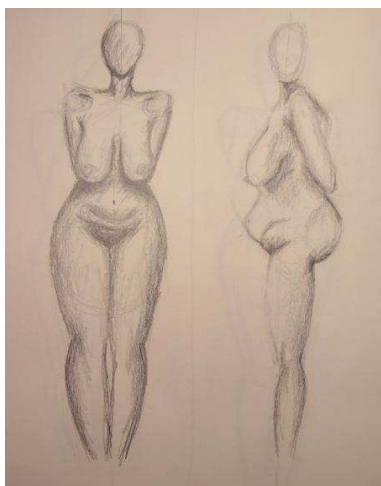


Obr. 40 Venuša v adoračnom geste

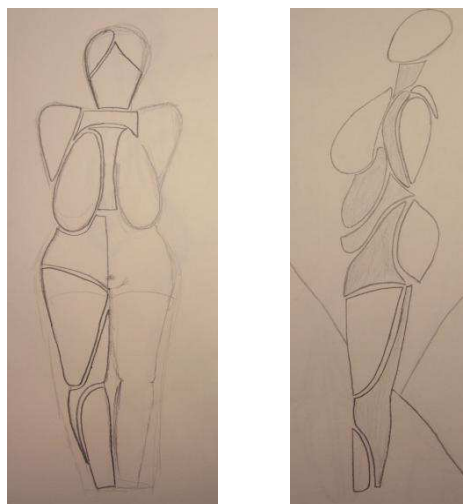


Obr. 41 Návrh spracovaný v programe

Po spracovaní týchto návrhov, ktoré samotné pôsobili stroho a nudne, sme sa priklonili k návrhom Venuše, ktorú sme rozdelili na časti a začali do rozdelených častí vkladať väzby. Vybrali sa väzby, ktoré vytvárali určitú štruktúru ako napríklad petinet, hrášok a striedanie lícu s rubom.



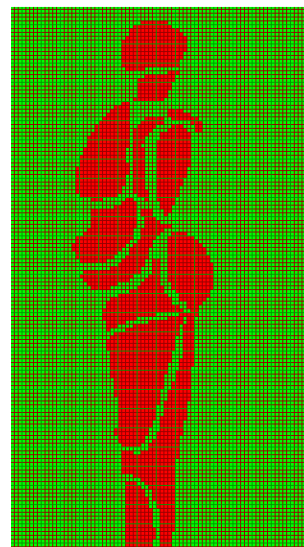
Obr.42 Návrh venuše



Obr.43 Rozdelené časti venuš



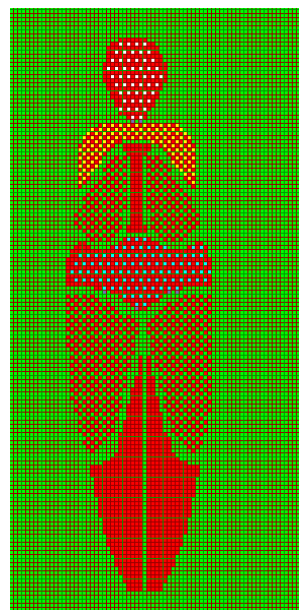
Obr.44 Venuša rub a líc v plochách



Obr.45 Návrh spracovaný v programe



Obr.46 Venuša s väzbami



Obr.47 Návrh spracovaný v programe



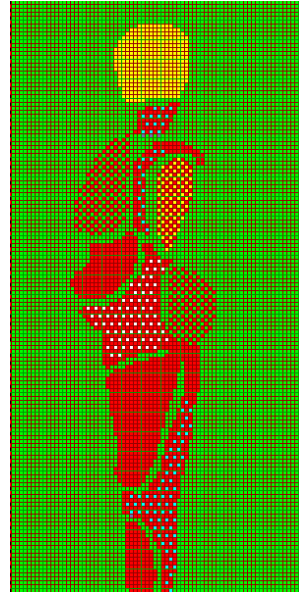
Obr.48 Venuša s väzbami



Obr.49 Návrh spracovaný v programe



Obr.50 Venuša s väzbami



Obr.51 Návrh spracovaný v programe

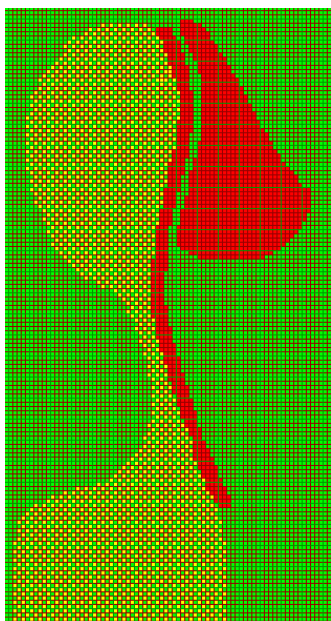
Tvorba Venuše a samotné spracovanie do vzorovacích prvkov nás natoľko nezaujali. Pozitívum týchto návrhov a samotné spracovanie bolo vyskúšanie si jednotlivých väzieb, ako sa správajú s použitím väzieb lícu a rubu. Poslednými a konečnými návrhmi bol abstrakt s využitím ženských línií.



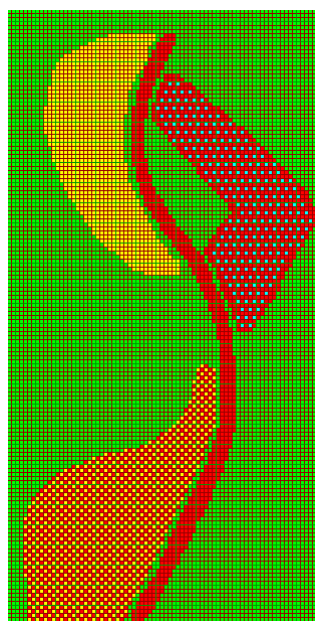
Obr.52 Návrh abstraktu 1



Obr.53 Návrh abstraktu 2



Obr.54 Spracovaný návrh v programe



Obr.55 Spracovaný návrh v programe



Obr.56 Výsledný abstraktný vzorček

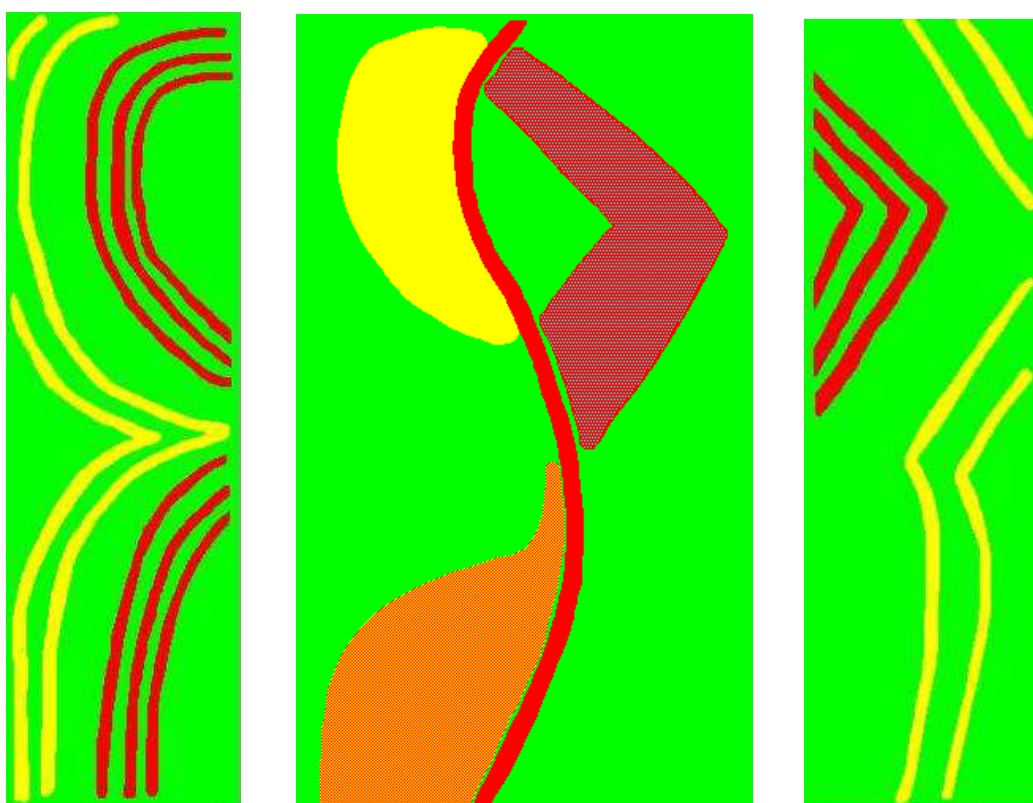


Obr.57 Výsledný abstraktný vzorček

Z upletených vzoriek som následne spracovala návrhy odvodené od prvých návrhov. Po konzultácii som sa rozhodla pre kombináciu abstraktu a línií, ktoré som zakomponovala do triptychu. Postup a samotnú realizáciu nájdete v prílohe č.1.



Obr.58 Konečný návrh triptychu

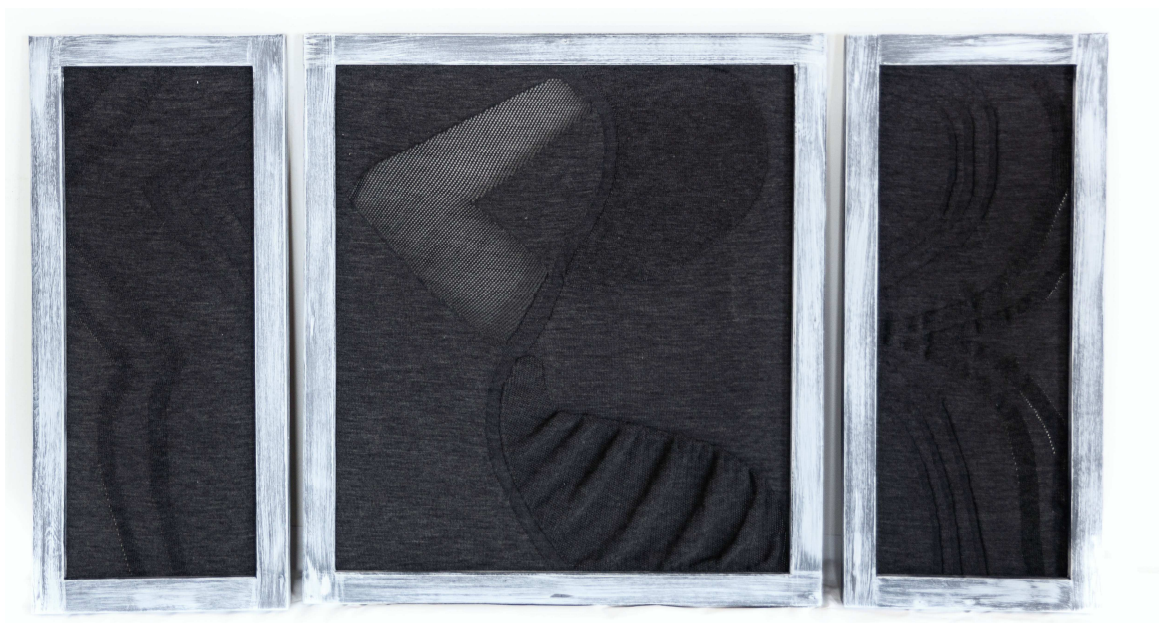


Obr. 59 Návrhy spracované v programe



Obr.60 Finálny triptych líčna strana

Ďalšie fotografie a detaily môžete vidieť v prílohe č.2



Obr.61 Finálny triptych rubná strana

5. Údržba výrobku

Triptych je obojstranný to znamená že sa na neho môžete pozerat' z akejkoľvek strany, ale je napevno pripevnený , takže sa z rámu nedá dať dole. Doporučená údržba je jemné oprášenie triptychu.

6. Záver

Práca sa odvíjala od myšlienky ozdobiť stenu ženskou líniou tzv. „krv a mlieko“. Odlišovať sa od klasického plochého formátu a docieľať plastický efekt. Namiesto tkanej tapisérie použiť pletené väzby, ktoré by spomínaný plastický efekt docielili.

Prvotné návrhy tejto bakalárskej práce boli v líniach s inšpiráciou Venuš. Postupne som sa posunula ku konkrétnej Věstonickej venuši v spojení s rôznymi väzbami. V závere práce som sa venovala spracovaniu abstraktov, z ktorých bol vybraný hlavný a dominantný obraz triptychu.

Pri tvorbe práce som sa naučila nový systém programovania pre pletenie. Využila som doposiaľ nadobudnuté znalosti zo školy. Skúsila si prácu s rozličnými materiálmi a hlavne väzbami.

S výsledkom práce som nadmieru spokojná a veľká vďaka patrí určite našim odborníkom, ktorí mi radili s akomkoľvek problémom.

7. Použitá literatura- obrázky

1- Blazy 1998-str.18-19

2- kelimová technika

PROŠKOVÁ, Iva. *Tkaní na rámu*. Praha: Grada, 2010. Výtvarný kurz. ISBN 978-80-247-2274-0

[1] *Travel to Eat: The Church Notre-Dame de Dijon. Dijon, France* [online]. GENESIS FRAMEWORK, 2017 [cit. 2017-05-02]. Dostupné z: <https://traveltoeat.com/the-church-notre-dame-de-dijon-dijon-france/>

[2] Náchod: Piccolominiové a Kuronští. *Zámek Náchod* [online]. PORTA [cit. 2017-04-30]. Dostupné z: <https://www.zamek-nachod.cz/cs/informace-pro-navstevniky/prohlidkove-okruhy/20091-piccolominiove-a-kuronsti>

[3] *Český Krumlov: Zámecké interiéry* [online]. PORTA [cit. 2017-05-02]. Dostupné z: <https://www.zamek-ceskykrumlov.eu/cs/fotogalerie/zamecke-interiery>

[4] *IDNES.cz/Hradecký kraj: Zámek ukazuje nový gobelín, který za milion koupila ministryně Hanáková*. Praha: MARFA, 2013.Obr.5 Bordúra

[5] *Zámek Stracov: Tapiserie se středověkým motivem honu* [online]. Softmedia [cit. 2017-05-02]. Dostupné z: <https://zamekstracov.cz/produkt/gobelin-tapiserie-se-stredovekym-motivem-honu/>

[6] *Řeč vláken: The language of fibres*. Valašské Meziříčí: Moravská gobelínová manufaktura, 2008. ISBN 978-80-7101-078-4

[7] Mediafax. *Zlin.cz: Ve valašskomeziříčském muzeu se bude hovořit o životě a díle Rudolfa Schattauera*. Zlín: AVONET, (2011). ISSN 1214-6897.

[8] ŠTEIGLOVÁ PH.D, PaedDr. T.: *Česká textilní tvorba 2.poloviny 20.století* [online]. Univerzita Palackého v Olomouci. Univerzita Palackého v Olomouci, 2015 [cit. 2017-05-01]. ISBN 978-80-244-4636-3. Dostupné z: http://kvv.upol.cz/images/upload/files/%C5%A0teiglov%C3%A1_%C4%8Cesk%C3%A1_1%20textiln%C3%AD%20tvorba_interaktivni_CD.pdf

[9] MRÁZ, Bohumír a Marcela MRÁZOVÁ. *Současná tapiserie: soudobé české umění*. Praha: Odeon, 1980.

[10] ROZSÍVALOVÁ, Renata. *Renata Rozsivalová: Tapiserie : [katalog výstavy] : Moravská galerie Brno : Severočeské muzeum v Liberci*. Brno: Moravská galerie, 1997. ISBN 80-7027-065-9.

[11] *Vzdělávací spolek uměleckých řemesel: Krosienky* [online]. Praha [cit. 2017-05-02]. Dostupné z: <http://www.vsur.cz/?m=remesla&sr=vlba>

- [12] *Obývacie izby: NÁVRH (VIZUALIZÁCIA) OBÝVAČKY SO ŽIVOU ZELENOU STENOOU* [online]. Bratislava: RULES, 2015 [cit. 2017-05-02]. Dostupné z: <http://www.rules.sk/interier/obycie-izby>
- [13] *Pro ženy: Působivé 3D dekorace* [online]. Bratislava: Seznam.cz, 2017 [cit. 2017-05-02]. Dostupné z: <https://www.prozeny.cz/magazin/bydleni-a-zahrada/interier-a-nabytek/35697-tipy-ktete-ozdobi-prazdnou-zed>
- [14] *Věstonická venuše: Wikipédia* [online]. 2007 [cit. 2017-05-02]. Dostupné z: https://cs.wikipedia.org/wiki/V%C4%9Bstonick%C3%A1_venu%C5%A1e
- [15] *The A to Z Challenge M for Magna Mater: Magna Mater.* [online]. 2007 [cit. 2017-05-02]. Dostupné z: <https://calliopeswritingtablet.com/2013/04/15/the-a-to-z-challenge-m-for-magna-mater-2/>
- [16] *Sandro Botticeli, Alegoria jara: Wikipédia* [online]. 2007 [cit. 2017-05-02]. Dostupné z: https://www.google.cz/search?q=alegoria+jara+sandro+botticeli&espv=2&source=lnms&tbm=isch&sa=X&ved=0ahUKEwiF24nKxJXTAhWEvhQKHAPxBi4Q_AUIBigB&biw=1366&bih=589#imgrc=mj_XrsTbLeWlrM:
- [17] *Socha Judita s hlavou Holoferna: Wikipédia* [online]. [cit. 2017-05-02]. Dostupné z: https://www.google.cz/search?q=Judita+s+hlavou+Holoferna+%E2%80%93+Donatello&source=lnms&tbm=isch&sa=X&ved=0ahUKEwj3uKzO99HTAhUBpywKHe02C2kQ_AUICigB&biw=807&bih=556#imgrc=O7i9L39QgOV4IM:
- [18] *Madona ve skalách: Wikipédia* [online]. 2007 [cit. 2017-05-02]. Dostupné z: https://www.google.cz/search?q=madona+ve+skal%C3%A1ch+leonardo+da+vinci&espv=2&source=lnms&tbm=isch&sa=X&ved=0ahUKEwjRoOnJxpXTAhVFvBQKHersCecQ_AUIBigB&biw=825&bih=523#imgrc=BQY3GYvTamnSpM:
- [19] *Mona Lisa: Wikipédia* [online]. [cit. 2017-05-02]. Dostupné z: https://www.google.cz/search?q=mona+lisa&source=lnms&tbm=isch&sa=X&ved=0ahUKEwidxLbe-dHTAhWDEiWKHccKAMsQ_AUICigB&biw=807&bih=556#q=mona+lisa&tbm=isch&tbs=isz:l&imgrc=SzWFLg2Qw8oBQM:
- [20] *Sixtínska kaplnka: Wikipédia* [online]. [cit. 2017-05-02]. Dostupné z: https://www.google.cz/search?q=mona+lisa+leonardo+da+vinci&espv=2&source=lnms&tbm=isch&sa=X&ved=0ahUKEwipw9SQx5XTAhVBDxQKHb3VCwoQ_AUIBigB&biw=825&bih=523#tbm=isch&q=sixtinsk%C3%A1+kaplnka+micelangelo&imgrc=6jfvTKy74HZSM:
- [21] *Sixtínska madona: Wikipédia* [online]. [cit. 2017-05-02]. Dostupné z: https://www.google.cz/search?q=rafael+santi&espv=2&source=lnms&tbm=isch&sa=X&ved=0ahUKEwj1v_SBypXTAhWD6RQKHc6gBksQ_AUIBigB&biw=825&bih=523#tbm=isch&q=rafael+santi+sixtinsk%C3%A1+madona&imgrc=5Yb5oWY0k-3o_M:

[22] *Tři Grácie I. - Peter Paul Rubens: Wikipédia* [online]. [cit. 2017-05-02]. Dostupné z:

https://www.google.cz/search?q=rubens&espv=2&site=webhp&source=lnms&tbm=isch&sa=X&ved=0ahUKEwjR59u8y5XTAhWFaxQKHSI2Dg4Q_AUIBigB&biw=825&bih=523#tbn=isch&q=rubens+t%C5%99i+gr%C3%A1cie&imgc=xmS7Lih3dAIgPM:

[23] *Art: Jacques Louis David: Wikipédia* [online]. [cit. 2017-05-02]. Dostupné z: <https://cz.pinterest.com/edockstader/art-jacques-louis-david/>

[24] *Gustave Courbet: het atelier van Courbet* [online]. [cit. 2017-05-02]. Dostupné z: <http://kunst-19e-eeuw.blogspot.cz/p/gustave-courbet.html>

[25] *Alfons Mucha, Gismonda: Wikipédia* [online]. [cit. 2017-05-02]. Dostupné z: https://www.google.cz/search?q=Alfons+Mucha,+Gismonda&source=lnms&tbm=isch&sa=X&ved=0ahUKEwji8LD9_dHTAhUGkiwKHbJmBd8Q_AUICigB&biw=807&bih=556#imgc=mUBs4IUGoEPR5M:

8. Použitá literatura

[1] CICHROVÁ, K. Vlámské tapiserie na zámcích Hluboká a Český Krumlov: Flemish tapestries at the castles of Hluboká and Český Krumlov. České Budějovice: Národní památkový ústav, 2014. Monumenta (Národní památkový ústav). ISBN 978-80-87890-02-8. [2] Frýdecká E. Prednášky

[3] ŠOPÁK, P. Řeč vláken: The language of fibres. Valašské Meziříčí: Moravská gobelínová manufaktura, 2008. ISBN 978-80-7101-078-4

[4] Dům gobelínů: kulturních tradic a řemesel. *Dům gobelínů: kulturních tradic a řemesel* [online]. 2012 [cit. 2017-04-30]. Dostupné z: <http://www.dumgobelinu.cz/dilna/17-cz/o-nas.html>

[5] KYBALOVÁ, Eudmila. *ČESKOSLOVENSKÁ GOBELÍNOVÁ TVORBA*. Praha, 1964.

[6] ROZSÍVALOVÁ, Renata. *Renata Rozsivalová: Tapiserie : [katalog výstavy] : Moravská galerie Brno : Severočeské muzeum v Liberci*. Brno: Moravská galerie, 1997. ISBN 80-7027-065-9.

[7] Náchod: Piccolominiové a Kuroňští. *Zámek Náchod* [online]. PORTA [cit. 2017-04-30]. Dostupné z: <https://www.zamek-nachod.cz/cs/informace-pro-navstevniky/prohlidkove-okruhy/20091-piccolominiove-a-kuronsti>

[8] ARACHNÉ. *Wikipédia* [online]. 2013 [cit. 2017-04-30]. Dostupné z: <https://sk.wikipedia.org/wiki/Arachn%C3%A9>

[9] *Živé muzeum gobelínu: z historie dělen ve Valašském Meziříčí* [online]. [cit. 2017-05-01]. Dostupné z: <http://www.gobelin.cz/muzeum/cs/historie>

- [10] Dům gobelínů: Významní osobnosti. *Dům gobelínů: Marie Hoppe Teinitzerová* [online]. Jindřichův Hradec, 2012 [cit. 2017-05-01]. Dostupné z: <http://www.dumgobelinu.cz/vyznamne-osobnosti/marie-hoppe-teinitzerova.html>
- [11] *Antonín Kybal: Wikipédia* [online]. 2017 [cit. 2017-05-01]. Dostupné z: https://cs.wikipedia.org/wiki/Anton%C3%ADn_Kybal
- [12] *Art magazin.eu: Moravská gobelínová manufaktura / 110 let umění gobelínu* [online]. 2017 [cit. 2017-05-01]. Dostupné z: <https://www.artmagazin.eu/moravska-gobelinova-manufaktura-110-let-umeni-gobelinu/>
- [13] ŠTEIGLOVÁ PH.D, PaedDr. T.: *Česká textilní tvorba 2.poloviny 20.století* [online]. Univerzita Palackého v Olomouci. Univerzita Palackého v Olomouci, 2015 [cit. 2017-05-01]. ISBN 978-80-244-4636-3. Dostupné z: http://kvv.upol.cz/images/upload/files/%C5%A0teiglov%C3%A1_%C4%8Cesk%C3%A1_1%20textiln%C3%AD%20tvorba_interaktivni_CD.pdf
- [14] *Severočeská galerie výtvarného umění v Litoměřicích: ANTONÍN KYBAL* [online]. 2011 [cit. 2017-05-02]. Dostupné z: <http://www.galerie-ltm.cz/clanek.php?aid=247>
- [16] *Technický portál: Nanovlákná – užitečná, perspektivní a ...krásná* [online]. Praha: Business Media CZ, 2011 [cit. 2017-05-02]. Dostupné z: http://www.technickytydenik.cz/rubriky/archiv/nanovlakna-uzitecna-perspektivni-a-krasna_24711.html
- [17] [file:///C:/Users/Vikt%C3%B3ria/Downloads/3_Kacvinska%20\(2\).pdf](file:///C:/Users/Vikt%C3%B3ria/Downloads/3_Kacvinska%20(2).pdf)
- [18] BLAŽKOVÁ, Jarmila. *Žena věčná inspirace umění: žena ve výtvarném umění od doby kamenné až po Picassa*. Praha: Symposion, 1946.
- [19] *Ateliéry Tapisérií: Sučasnosť a histórie* [online]. Praha [cit. 2017-05-02]. Dostupné z: <http://atelierytapiserii.cz/o-nas/soucasnost-a-historie/>
- [20] KIELBUSOVÁ, Marie. *Krosienky: pletení bez jehlic*. Praha: Grada, 2014. Výtvarný kurz. ISBN 978-80-247-4804-7.
- [21] *Dejiny výtvarného umenia: Wikipédia* [online]. 2016 [cit. 2017-05-02]. Dostupné z: https://sk.wikipedia.org/wiki/Dejiny_v%C3%BDtvarn%C3%A9ho_umenia
- [22] *Classicism in Art: What is Classicism? What is Neoclassicism?* [online]. ENCYCLOPEDIA OF ART EDUCATION, 2016 [cit. 2017-05-02]. Dostupné z: <http://www.visual-arts-cork.com/definitions/classicism-in-art.htm>
- [23] http://webcache.googleusercontent.com/search?q=cache:kg_DPxrNAGcJ:nechodi_mnaprednasky.sk/stiahnut/prednasku/1228/129536/tahak_dvu_iv.doc+&cd=6&hl=cs&ct=clnk&gl=cz
- [24] http://plant.ffa.vutbr.cz/~jiricek/prenos/marky/dejiny/kap_25.pdf

[25] *Umění 20. století: Wikipédia* [online]. 2016 [cit. 2017-05-02]. Dostupné z: https://cs.wikipedia.org/wiki/Um%C4%9Bn%C3%AD_20._stolet%C3%AD

[26] *Salvador Dalí: Wikipédia* [online]. 2017 [cit. 2017-05-02]. Dostupné z: https://cs.wikipedia.org/wiki/Salvador_Dal%C3%AD

Príloha č.1





Príloha č.2

