

Mendelova univerzita v Brně

Fakulta regionálního rozvoje a mezinárodních studií



**Fakulta
regionálního
rozvoje
a mezinárodních
studií**

Geocaching v mikroregionu Luhačovské Zálesí a návrh jeho využití v sociálním turismu

Diplomová práce

Vedoucí práce:

Ing. Jiří Schneider, Ph.D.

Vypracovala:

Bc. Nikola Žmolíková

2015

Prohlašuji, že jsem diplomovou práci na téma „Geocaching v mikroregionu Luhačovské Zálesí a návrh jeho využití v sociálním turismu“ vypracovala samostatně a veškeré použité prameny a informace uvádím v seznamu použité literatury. Souhlasím, aby moje práce byla zveřejněna v souladu s § 47b zákona č. 111/1998 Sb., o vysokých školách ve znění pozdějších předpisů a v souladu s platnou Směrnicí o zveřejňování vysokoškolských závěrečných prací.

Jsem si vědoma, že se na moji práci vztahuje zákon č. 121/2000 Sb., autorský zákon, a že Mendelova univerzita v Brně má právo na uzavření licenční smlouvy a užití této práce jako školního díla podle § 60 odst. 1 autorského zákona.

Dále se zavazuji, že před sepsáním licenční smlouvy o využití díla jinou osobou (subjektem) si vyžádám písemné stanovisko univerzity, že předmětná licenční smlouva není v rozporu s oprávněnými zájmy univerzity, a zavazuji se uhradit případný příspěvek na úhradu nákladů spojených se vznikem díla, a to až do jejich skutečné výše.

Brno, prosinec 2015

.....

Nikola Žmolíková

Na tomto místě bych chtěla poděkovat svému vedoucímu práce, panu Ing. Jiřímu Schneiderovi, Ph.D. za odborné rady, připomínky a zároveň ochotu a čas věnovaný konzultacím. Za poskytnutí cenných informací děkuji také panu Štěpánu Malčíkovi.

Abstrakt

Žmolíková, N. Geocaching v mikroregionu Luhačovské Zálesí a návrh jeho využití v sociálním turismu. Diplomová práce. Brno, 2015.

Diplomová práce řeší stav geocachingu v České republice, s podrobným vyhodnocením na modelovém území Luhačovického Zálesí a se zaměřením na vhodnost hry pro osoby s pohybovým omezením. V teoretické části jsou uvedeny všeobecné informace o hře a jejím vývoji jak ve světě, tak na území České republiky. Je zde popsán také vztah geocachingu a sociálního cestovního ruchu se zaměřením na tělesně postižené osoby. V praktické části jsou analyzovány a interpretovány výsledky dotazníkového šetření, které proběhlo mezi občany mikroregionu Luhačovské Zálesí se zaměřením na povědomí a aktivní účast v geocachingu. Dále byla provedena terénní verifikace dostupnosti keší pro handicapované osoby v terénu obtížnosti 1 a 1,5. V závěru práce jsou navrženy prostředky sloužící k zpřístupnění geocachingu, jako volnočasové aktivity pro handicapované.

Klíčová slova: geocaching, keš, mikroregion Luhačovské Zálesí, sociální cestovní ruch

Abstract

Žmolíková, N. Geocaching in the microregion Luhačovské Zálesí and proposal of its use in social tourism. Master degree thesis, Brno 2015

This thesis is focused on the level of geocaching in the Czech Republic and it is especially concentrated on area of Luhačovické Zálesí. It deals with suitability of geocaching for people with reduced mobility. In the theoretical section, it provides general information about the game and its development both worldwide and in the Czech Republic. There is also described relationship between geocaching and social tourism with special pointing on disabled persons. In the practical part, results of the survey carried out among citizens of microregion Luhačovské Zálesí focusing on awareness and active participation in geocaching are analyzed and interpreted. Field verification of accessibility of caches for disabled persons with level difficulty of 1.5 was also performed. The aim of the thesis is also to propose facilities, which can make access of the geocaching easier for disabled individuals.

Key words: geocaching, cache, microregion Luhačovské Zálesí, social tourism

Obsah

1	Úvod	7
2	Cíl práce.....	8
3	Přehled problematiky.....	9
3.1	Představení Geocachingu	9
3.2	Princip hry	10
3.2.1	Základní pravidla geocachingu.....	11
3.3	Terminologie a zkratky používané ve hře	12
3.3.1	Charakteristika keší.....	14
3.4	Geocaching v odborné literatuře	17
3.5	Historie geocachingu.....	20
3.6	Celosvětový vývoj geocachingu	21
3.6.1	Geocaching ve státech EU	23
3.7	Geocaching v České republice	24
3.7.1	Vývoj geocachingu v ČR.....	24
3.7.1.1	Geocaching v krajích České republiky.....	25
3.8	Geocaching ve vztahu se sociálním cestovním ruchem.....	27
3.8.1.1	Sociální cestovní ruch.....	27
3.8.2	Postavení geocachingu v rámci sociálního turismu	27
3.8.3	Osoby s tělesným postižením	28
3.8.3.1	Lidé na invalidním vozíku.....	28
3.8.4	Vývoj keší v České republice v terénu obtížnosti 1.....	29
4	Metodika.....	33
4.1	Základní charakteristika mikroregionu Luhačovské Zálesí	35
4.2	Stav keší v mikroregionu Luhačovské Zálesí	37
4.3	Zjištěné výsledky dotazníkového šetření	39
4.3.1	Vyhodnocení dotazníků pro žáky základní školy	39

4.3.2	Vyhodnocení dotazníků obyvatel mikroregionu Luhačovské Zálesí starších 18 let.....	45
4.4	Shrnutí výsledků dotazníkového šetření	51
5	Geocaching pro osoby s tělesným postižením.....	52
5.1	Terénní průzkum keší s obtížností terénu 1 a 1, 5.....	52
5.2	Návrh pravidel zakládání keší pro handicapované.....	56
5.3	Virtuální keše pro handicapované	60
5.4	Návrh webových stránek Geohandi	61
5.5	Uplatnění navrhovaných opatření	62
6	Diskuze	64
7	Závěr.....	66
8	Seznam zkratk.....	68
9	Seznam obrázků.....	69
10	Seznam tabulek.....	70
11	Seznam grafů	71
12	Použité zdroje	72
13	Seznam příloh.....	76

1 Úvod

Geocaching je volnočasová aktivita na pomezí turistiky a sportu, která v posledních letech zažívá velký boom a oslovuje stále větší část populace po celém světě. Základním principem této hry je hledání ukrytých schránek, které se hráči snaží nalézt pomocí GPS přístrojů a následné sdílení zážitků a zkušeností z jejich lovu prostřednictvím internetu. Mezi hlavní přínosy geocachingu patří vzdělávání hráčů v různých oblastech a dále možnost kvalitně stráveného volného času. Hra má pozitivní vliv na cestovní ruch, který je významným faktorem regionálního rozvoje.

Geocaching vznikl v roce 2000 a v současné době má přes šest milionů aktivních hráčů. Oblíbenost této aktivity potvrzuje také neustálý růst počtu ukrytých schránek ve světě i v České republice, kde se tato hra stala velmi populární. Od svého vzniku si získala na našem území již tisíce aktivních hráčů a v počtu uschovaných schránek patří naše země do první celosvětové desítky. Právě u nás se nacházejí nejnavštěvovanější schránky světa a čeští geocacheři patří mezi jedny z nejaktivnějších.

Jelikož geocaching nemá dlouhou historii, je možné využít jeho potenciál pro další rozvoj v mnoha oborech. Tato práce popisuje spojení geocachingu a sociálního cestovního ruchu neboli tzv. turistiky pro všechny. Jak uvádí Špaček a kol. (2007): *“Kvalitu demokracie hodnotíme podle toho, jaký prostor poskytuje menšinám. Kvalitu společnosti podle toho, jak se snaží dávat všem stejné výchozí podmínky pro jejich životy”* Sociální turistika se soustředí na zpřístupnění cestování osob finančně slabých, handicapovaných a seniorů. V současné době se této problematice věnuje více pozornosti s vědomím, že v mnoha případech dokáže oživit cestovní ruch v řadě oblastí a regionů.

Osoby se zdravotním postižením tvoří skupinu osob, která má z důvodu svého zdravotního postižení ztížené podmínky k životu. Tito lidé však mají stejné potřeby vydávat se na výlety či relaxovat v přírodě jako ostatní. Aktivní způsob života pro ně znamená začlenění do společnosti a příležitost, jak prožít plnohodnotný život. Zejména osoby na invalidním vozíku jsou při pohybu v přírodě omezovány velkým množstvím překážek. A na nás je, abychom se snažili tyto překážky eliminovat a hledat možná řešení. Přinést dílčí příspěvek k diverzifikaci nabídky volnočasových aktivit pro spoluobčany s pohybovým omezením chce i tato práce.

2 Cíl práce

Hlavním cílem práce je zjistit aktuální stav geocachingu v mikroregionu Luhačovské Zálesí a navrhnout využití této aktivity v rámci sociálního cestovního ruchu pro osoby na invalidním vozíku. Dílčím cílem je pomocí dotazníkového šetření vyhodnotit povědomí občanů zkoumaného mikroregionu o hře geocaching a definovat prostorové parametry hry geocaching pro handicapované osoby. Dalším dílčím cílem práce je také popis geocachingu a jeho principů pro získání přehledu o rozsahu a možnostech této rychle se rozvíjející aktivity a s tím související vysvětlení poměrně velkého množství termínů využívaných při hře. V neposlední řadě si práce klade za cíl popsat vývoj geocachingu ve světě i v České republice.

3 Přehled problematiky

3.1 Představení Geocachingu

Slovo geocaching se skládá ze slov geo (Země) a „cache“, což je termín používaný jak pro schované zásoby, tak i v moderním pojetí pro data uložená v počítači. Spojením těchto dvou slov vznikla jedinečná venkovní aktivita spojená s moderní technologií – geocaching (Peters, 2009). Dle oficiálního webu této hry (Geocaching 2010: online) je geocaching moderní hrou v podobě hledání pokladů a je hrán po celém světě lidmi vybavenými GPS zařízeními. Základní myšlenka spočívá v lokalizaci vně ukrytých schránek, jež jsou nazývány geocache, a následném sdílení zážitků s ostatními hráči (geocachery) na oficiálních stránkách geocaching.com. Geocachingu se věnují lidé všech věkových skupin, se silným vnímáním hráčské komunity a citem k životnímu prostředí.

Jak ve své práci vysvětluje Vaník (2015), k anglickému slovu geocaching se u nás používá počestěný ekvivalent „geokešing“. Stejně tak u výrazu „cache/geocache“ je užíván termín „keš/keška“. Člověk, který se aktivně věnuje této hře je označován jako „kešer“ či „kačer“. V diplomové práci budou používány termíny „keš“ a „kešer“, které jsou již zavedeny v české lokalizaci oficiálních stránek hry. Ve slangu hry se dále používá termín „lovit“ pro hledání keší.

McNamara (2004) uvádí, že geocaching je *„lovení pokladů za pomoci moderních technologií, kdy si hrajete na Indianu Jonese a snažíte se nalézt schovanou kořist.“* Lutonský (2006) popisuje ve svém článku, že *„s geocachingem se dostanete na zajímavá místa, o kterých třeba ani netušíme.“* Keše by měly být ukryty tam, kde to má nějaký smysl, kde můžete něco zajímavého vidět. Zakladatel skrýší vám chce něco ukázat. Geocaching dává lidem všech fyzických úrovní možnost být úspěšný (Taylor, 2010). Poskytuje fyzickou aktivitu, která nevyžaduje speciální fyzické schopnosti a tím je přístupná komukoli. Keše rozšiřují pohled na svět a umožňují poznávání nových oblastí, objevování historie památek a přinášejí hráčům dobrodružství do jejich životů (Ihamäki 2007). Jak uvádí Dyer (2004): *„Za svůj život jsem viděl jenom pár sportů či aktivit, které si po svém objevení získaly tolik příznivců – horské kolo, snowboarding a nyní geocaching.“*

Této hře se může věnovat široké spektrum jedinců. Jde o záležitost mezi hráčem a příjimačem GPS a může být hrána například mezi jednáními ve městě, na dovolené

v zahraničí i na svátečním výletě s rodinou. Není zde žádný rozhodčí, který by hodnotil úspěchy či naopak neúspěchy kešerů. Geocaching není omezen časem ani prostorem. Hráči jsou naprosto svobodní, rozhodují se sami a přece jsou součástí hry. (Hojgr a Stankovič, 2007)

3.2 Princip hry

Základní princip této hry je velmi jednoduchý. Autor založí keš na jakémkoliv (převážně veřejně přístupném) zajímavém místě a vloží její souřadnice společně se základním popisem na stránky www.geocaching.com. Zde si mohou informace vyhledat ostatní zaregistrovaní hráči a po úspěšném odlovení keše si připíší do svého účtu jeden bod. Hráči se snaží být při odlovu nenápadní, aby tak na ukrytou schránku neupozornili kolemjdoucí, kteří tuto aktivitu neznají. Tito lidé jsou označováni jako tzv. mudlové.

Prvním krokem hry je registrace na oficiálním serveru www.geocaching.com. Tato registrace je zdarma v anglickém jazyce, samozřejmě ji lze také najít v české verzi na webu www.geocaching.cz. Požaduje po budoucím hráči vyplnění pouze základních informací. Hráč si zde také zvolí svoji přezdívku, která jej bude reprezentovat v celé hře. Vytvořením účtu získá hráč informace o jednotlivých keších, jejich umístění a případnou nápovědu při hledání. Uložení souřadnic vybraných keší do přijímače GPS popřípadě smartphonu, může samotná hra začít.

Všichni registrovaní hráči navzájem komunikují přes web, kde mohou najít informace o jednotlivých keších a u každé z nich také logbook neboli návštěvní knihu v elektronické podobě. Papírová podoba logbooku je umístěna přímo v keši společně s psací potřebou (Vítek a Remeš, 2010).

Od počátků geocachingu až do současné doby došlo k rozšíření hry o mnoho typů a forem keší, různých doprovodných aktivit a vzniku několika her inspirovaných geocachingem. Postupem času, především díky zvětšujícímu se počtu hráčů po celém světě bylo nutné rozšířit základní pravidla o pravidla pro zakládání nových keší (ČAGeo 2012 - 2014: online).

3.2.1 Základní pravidla geocachingu

Geocaching vyžaduje dodržování deseti základních pravidel, která jsou dostupná na webových stránkách České asociace Geocachingu. Tato pravidla neplatí pouze pro nové hráče, ale měli by se jimi řídit i již zkušenější hráči, kteří mají zažita svá, často ne zcela správná pravidla.

Pravidlo č. 1 - Hlavně nenápadně. Neriskuj prozrazení skrýše. Pokud nelze keš odložit nepozorovaně, pak raději přijď jindy nebo nechej keš neodlovenou.

Pravidlo č. 2 – Vyměňuj fér, nebo neměň vůbec. Respektuj pravidla férové výměny. Pokud si něco ze schránky bereš, dbej na to, abys tam nechal něco ve stejné nebo vyšší hodnotě. Travelbug (TB) a geocoin (GC) se vyzvedávají a ukládají bez výměny.

Pravidlo č. 3 – Pošli cestovatele rychle dál. Vyzvednutý putovní předmět neprodleně zaloguj „Retrieved“ logem. Cestovatele pak ulož do další keše v souladu s jeho cílem co nejdříve, nejlépe do dvou týdnů.

Pravidlo č. 4 – Pomoz autorovi s údržbou. Snaž se, aby keš po tvé návštěvě byla ve stejném nebo lepším stavu než dřív. Odstraň nevhodný obsah. Buď připraven doplnit chybějící tužku, provizorní logbook nebo zalepit díru ve schránce.

Pravidlo č. 5 – Ukryj keš na původní místo. Ukryj keš na stejném místě, nepřesouvej ji jinam. Přiměřeně ji zamaskuj – tak aby ji neobjevil náhodný kolemjdoucí, ale zároveň by ji další geocacher měl být schopen odhalit pouhým pohledem.

Pravidlo č. 6 – Log je pro autora jediná odměna. Při psaní „Found It“ logu pamatuj na to, že to je jediná odměna pro autora keše. Pokud se ti keš líbila, pochval ji.

Pravidlo č. 7 – Když nenajdeš, loguj DNF. Pokud keš přes veškerou snahu nenajdeš, zaloguj DNF. Není to žádná ostuda, je to prosté konstatování „Did Not Found“, nenalezeno. Pro autora to může být známkou toho, že keš je zbytečně důkladně ukryta, má nepřesné souřadnice nebo může být ztracena.

Pravidlo č. 8 – Upozorni na nutnost údržby. Pokud keš vyžaduje zásah autora, přidej log „Needs Maintenance“. Použij jej například v situaci, kdy je potřeba vyměnit logbook, opravit poškozenou schránku nebo přesunout keš na jiné místo.

Pravidlo č. 9 – Archivace keše je někdy nutná. Pokud narazíš na keš dlouhodobě zanedbatelnou nebo poškozující okolí, použij log „Needs Archived“. Tak bude autor i reviewer upozorněn na daný problém a keš bude v případě dalšího zájmu autora zrušena-archivována.

Pravidlo č. 10 – Měj ohled na okolí. Při hledání nenič okolí, chovej se ohleduplně v přírodě, nepoškozuj veřejný ani soukromý majetek. Pokud v okolí narazíš na odpadky, odnes je – pokud to je v tvých silách (Šimek, 2014).

3.3 Terminologie a zkratky používané ve hře

Od vzniku geocachingu vytvořili jeho zakladatelé a aktivní hráči poměrně početný seznam termínů a zkratk, které jsou používány při hře. Obeznamení se se základní terminologií patří bezesporu k prvním krokům při seznámení se s hrou. Geocaching vznikl ve Spojených státech amerických, a proto se většina termínů užívá v angličtině. Pro některé je však možné nalézt počeštěný výraz. Geocacheři ve hře používají také vlastní termíny, například pro označení většiny věcí a různých situací. V tabulce 1 je uveden výčet základních termínů a zkratk, se kterými se geocacheři mohou setkat během hry.

Tab. 1: Základní terminologie ve hře geocaching

Pojem	Zkratka	České synonymum	Vysvětlení
Brute Force	BF		metoda odlovu keše jiným způsobem než autor zpravidla zamýšlel, často za použití tzv. „hrubé síly“ (např. vypočtením všech možných kombinací pomocí Excelu a odhadnutí nejpravděpodobnějšího výsledku)
Basic Member	BM	běžný uživatel	Základní, neplacené členství na webu hry
Cache/geocache		keš/geokeš	schránka, skryš, poklad - předmět geocachingu
Cacher/geocacher		kešer/geokešer	hráč geocachingu
Cache in Trash Out	CITO	keš do, odpad ven	typ keše, která je spojena se sběrem/úklidem odpadků během hledání, tato iniciativa na podporu životního prostředí je pořádána od roku 2002
Czech Wood Geocoin	CWG		česká varianta oficiálních geocoinů, předmět na výměnu za obdobnou hodnotu - dřevěná kolečka s logem kešera nebo týmu
Did Not Found	DNF	nenalezeno	keš nebyla hráčem nalezena
Drive-in			keš, ke které se dá přijet autem, umístění zpravidla v blízkosti cesty

Tabulka 1: Základní terminologie ve hře geocaching (pokračování)

Pojem	Zkratka	České synonymum	Vysvětlení
Find It	FI	nalezeno	keš nalezena
First To Find	FTF	první nálezce	první nálezce keše, mezi kešery je velmi cenný nález právě nově založené keše
Geocoin	GC		geocaching nebo trakovatelná mince, která putuje po světě a loguje se stejně jako keš
Groundspeak Inc.			americká společnost, poskytující zázemí pro hry s GPS (geocaching, waymarking, wherigo)
Hint		nápověda	nápověda, která může usnadnit odlov keše, je součástí listingu
Listing		popis	popis, který je dostupný u každé keše na stránkách geocaching.com
Log			záznam o odlovení keše (fyzicky do logbooku v keši, elektronicky na stránkách geocaching.com)
Logbook		návštěvní kniha	zápisník, sloužící k zalogování návštěvy keše (proužek papíru, sešit)
Members Only Cache	MOC		keš určená pouze pro prémiové hráče
Muggle		mudla	označení pro osoby, které neznají hru GC, zpravila osoby, které se vyskytují během odlovu keše, kešer by se měl snažit nevzbudit jejich pozornost
Owner		vlastník	autor / zakladatel keše nebo vlastník GC nebo TB
Pocket Query	PQ		funkce dostupná pro Premium Member umožňující prohledávání databáze keší za použití množství zvolených kritérií
Premium Member	MB	prémiový uživatel	uživatel, který si platí členství na geocaching.com, členství přináší řadu výhod, poplatek za roční členství činí 30 USD, měsíční členství je za 10 USD
Reviewer		dobrovolník	dobrovolník, který dohlíží v dané oblasti na dodržování pravidel u nově zakládaných keší a zároveň tyto keše schvaluje, v současné době je v ČR 7 reviewerů
Spoiler			písemné sdělení nebo fotografie, které dopředu prozrazuje ukrytí keše
Stage		zastávka	u multi nebo mystery keší je nutné pro nalezení finálové keši navštívit jedno nebo více míst
Travelbug	TB		trasovatelný předmět doplněn o kovový štítek tzv. psí štítek, jehož cílem je putovat z keše do keše
Took Nothing Left Nothing	TNLN		v keši nedošlo k žádné výměně předmětů
Waypoint		trasový bod	pojmenovaný bod se souřadnicemi, uložený např. v přijímači GPS

Zdroj: vlastní zpracování dle GeoWiki, geocaching-kesky.cz

3.3.1 Charakteristika keší

Druh keše informuje hráče, jakým způsobem je možné schránku odlovit a napoví mu, jak se na odlov připravit. V minulosti existoval pouze jeden typ keše - tradiční, kde schránka byla fyzicky umístěna na konkrétním místě. V průběhu času však došlo k vytvoření různých typů keší a postupů k jejich nalezení.

Základní dělení keší:

- **Fyzické** – schránky, které skutečně existují pod souřadnicemi uvedenými v listingu keše. Jedinou podmínkou je logbook pro zápis o nález schránky. Velikost a obsah jsou ponechány na fantazii autora.
- **Virtuální** – schránka není uložena na místě nález, hráč musí na místě zadaném souřadnicemi splnit úkol autora – poslat fotografii, vyluštit hádanku, zjistit informace nacházející se v dané oblasti a následně se spojit s autorem keše pro udělení logu.

Schránky fyzické a virtuální můžeme dále dělit dle jejich typu. V České republice se nachází celkem 8 typů keší. Základním a nejrozšířenějším je **tradiční keš**. Jedná se o fyzickou schránku, jejíž souřadnice se nachází přímo v listingu dané keše. Při hledání není nutné nic počítat, zjišťovat, ani luštit. Stačí pouze stáhnout souřadnice keše do navigačního zařízení a vydat se hledat. Dalším typem je **multi-keš**. Na rozdíl od tradiční keše se nenachází na výchozích souřadnicích. Provede hráče více stanovišti, na kterých postupně získává informace k dosažení finálních souřadnic. Počet zastávek se může u každé keše lišit, závisí na její obtížnosti. Třetím typem, který je velmi oblíbený především mezi zkušenými hráči, je **mystery keš**. Hráč musí před dosažením finální keše nejdříve vyluštit hádanku, vypočítat matematický úkol nebo zjistit souřadnice v jiné keši. Doba potřebná k vyřešení zadaných úkolů závisí na zkušenostech a znalostech kešera a samotné obtížnosti keše.

Kromě těchto tří nejrozšířenějších druhů keší, existují další, méně obvyklé, mezi které patří: earth keš, letterbox hybrid, wherigo keš a již nezakládané webcam a virtuální keš.

- **Earth keš** – jde o virtuální keš, která plní vzdělávací funkci v oblasti geologie. Vznikají na místech s geologickou či jinou zajímavostí. Jejich součástí není fyzická schránka s logbookem. Hráč musí splnit autorem zadané úkoly a na zákla-

dě úspěšného splnění může požádat o schválení pro zalogování návštěvy dané keše.

- **Letterbox Hybrid keš** – tento typ pochází z hry, kterou můžeme označit za předchůdce geocachingu – Letterboxing. K nalezení keše slouží jak souřadnice uvedené na webových stránkách hry, tak různé fotografie, popisy cesty, které mají pomoci hráči k nalezení ukryté schránky.
- **Wherigo keš** – jde o kombinaci hry Wherigo a geocachingu. Hráč si musí do GPS přístroje nahrát modul s hrou a na samotné trase nikoliv z listingu se dozví, co jej bude čekat.
- **Virtuální keš** - v současné době se tento typ keší již nezakládá, jsou tzv. „na dožití“. Již název napovídá, že keš nemá na svém stanovišti fyzickou schránku. Ve většině případů musí hráč splnit zadaný úkol nebo pořídit fotografii místa.
- **Webcam keš** – typ těchto keší se od roku 2005 nezakládá, ale stále je na našem území můžeme najít. Aby mohl hráč zalogovat svoji návštěvu, musí přiložit fotografii s předepsanou webkamerou (popis kamery je součástí listingu).
- **Event keš** – eventy neboli události, jsou setkání kešerů za účelem vzájemného seznámení, předávání informací a rad. Hráči zde také mohou vyměňovat trackovatelné předměty. Po skončení akce jsou eventy archivovány. Mega event je označení pro setkání s více než 500 účastníky. Poddruhem jsou tzv. CITO eventy, kde kešeři například sbírají odpadky ve volné přírodě, vysazují novou zeleň nebo provádí různé aktivity vedoucí ke zlepšení oblasti, kde se daný event koná.

Dělení keší dle vlastností:

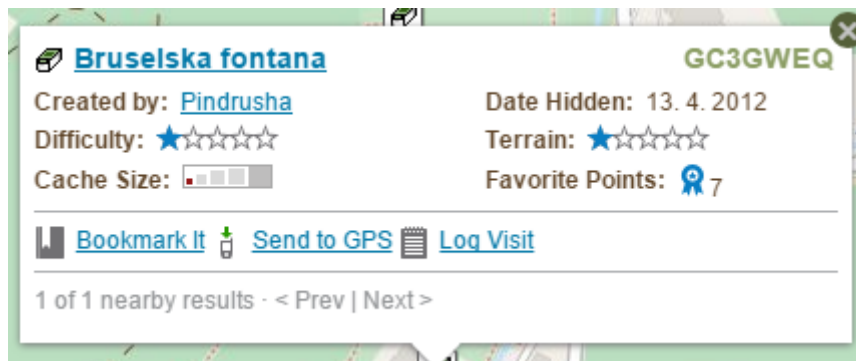
- **Velikost** – označuje velikost schránky nezávisle na jejím typu. Rozdělení keší dle velikosti je součástí přílohy 1.
- **Terén** – vyjadřuje náročnost cesty k odlovení keše. Označení je vyjádřeno pomocí hvězdiček na stupnici od jedné do pěti dle závislosti na terénu, kde 1 značí terén s nejnižší obtížností. Rozdělení keší dle terénu je součástí přílohy 2.
- **Obtížnost** – určuje náročnost objevení keše v úkrytu, popřípadě jak náročné je rozluštění cílové souřadnice. Označení je stejné jako u terénu pomocí systému hvězdiček. Rozdělení keší dle obtížnosti je součástí přílohy 3.

Každá keš bez ohledu na to o jaký typ se jedná, obsahuje ve svém náhledu i listingu informace o výše uvedených vlastnostech (obr. 1). Z popisu terénu a obtížnosti by mělo

být hráči jasné, zda ke keši vede zpevněná cesta, nebo bude nutné vzít si sebou horolezeckou výstroj. Vhodné zařazení keše do pětibodové stupnice není lehký úkol. Je však nutné si uvědomit, že každý autor keše má jinou představu o těchto dvou vlastnostech. A v důsledku toho mohou být informace v některých případech zavádějící.

Dělení keší dle statusu:

- **Aktivní** – keš se nachází na svém místě a je tedy možné ji bez problémů odlovit.
- **Disablovaná** – schránka je dočasně nedostupná. Ve většině případů není na svém místě. Pokud ano, není v kompletním stavu (chybí obal, logbook je nepoužitelný). Informace o dalším vývoji keše popisuje autor přímo v jeho logu. Keš bývá v mapě označena šedou barvou a její název přeškrtnut. Po odstranění závady může autor keš opět zaktivovat.
- **Archivovaná** – keš, která přestala existovat a byla přesunuta do archivu. Na mapě nebývá uveden její záznam a nelze ji najít na původním místě.



Obr. 1: Informace o vlastnostech schránky, zdroj: geocaching.com

3.4 Geocaching v odborné literatuře

Geocaching je velmi těžké jednoznačně zarámovat a definovat. Tato hra nabízí velké množství využití a je možno na ni nahlížet z více úhlů. Od samotného vzniku geocachingu v roce 2000 bylo napsáno množství článků, které se touto problematikou zabývají. Velké množství článků popisuje samotnou hru, základní princip a pravidla. Články se zaměřují i na sociální, informativní a vzdělávací funkci této hry. Pro své technologické zaměření bylo mnoho napsáno i v souvislosti s GPS a mapovými zdroji. Informace lze také čerpat z nevelkého množství knih, které se zabývají touto problematikou. Většina z nich přináší základní informace o geocachingu a informuje o přístrojích GPS a jejich použití pro geocaching.

Vůbec první kniha o geocachingu byla vydána v roce 2004 a jejím autorem je americký spisovatel Erik Sherman. „*Geocaching: Hike and Seek with your GPS*“. Tato publikace popisuje vznik a vývoj geocachingu a základní potřeby budoucího hráče. Autor, sám jako zkušený geokešer v knize uvádí také mnoho užitečných rad (Sherman, 2004).

Kniha „*Geocaching for Dummies*“ je určena pro úplné začátečníky, kteří se s geocachingem chtějí seznámit. Obsahuje typy, které keše jsou pro začátečníky vhodné a jak začít se samotným lovem. Kniha dále přibližuje základní pravidla geocachingu, popisuje jednotlivé druhy keší a radí s vhodným výběrem a následným použitím GPS přístroje (McNamara, 2004).

Publikace *The Essential Guide to Geocaching: Tracking Treasure with Your GPS* poskytuje cenné informace nejen pro začátečníky, ale i pro zkušené hráče. Přináší ucelený pohled na geocaching jako hru, která je dostupná pro všechny bez jakéhokoliv omezení a která se od své existence stala uznávanou volnočasovou aktivitou. Kromě základních informací jak o hře a klasifikaci keší obsahuje kniha také detailní postup hry a slovník používaných pojmů (Dyer, 2004).

Podle Taylora (2010) je geocaching ideálním nástrojem, díky kterému mohou děti získat vztah k životnímu prostředí. Ihamaeki, (2007) se věnuje popisu implementace geocachingu do vzdělávacího programu škol. Snaží se na základě konkrétního příkladu poukázat na kladné stránky geocachingu. Děti si pomocí geocachingu mohou zdokonalovat své dovednosti v oblasti anglického jazyka, kritického myšlení, informačních technologií a geografie. Ceeová (2008) uvedla, že by měl být geocaching zařazen do praktických

cvičení studentů geografie, jelikož vhodným způsobem propojuje využití moderní technologie, práci s mapou, pohyb v terénu a hru. Donadelli (2014) ve své práci „*Outdoor learning and geocaching*“ uvádí přesný postup začlenění geocachingu do výuky. V každém případě je nutné mít jasný cíl – co chce pedagog žákům předat, zmapovat bezpečné prostředí pro hru, vymyslet zajímavé úkoly, které budou žáky motivovat k výkonu, vytvořit týmy, aby se stala hra zajímavou pro všechny. Zecha (2012) se zaměřuje na spojení geocachingu s ekologickou výchovou a na možné způsoby využití této kombinace. Práce odpovídá například na otázky, jak má vypadat vhodná keš a jaké vlastnosti má mít trasa určená pro environmentální výchovu.

Weber a Haugová (2012) popisují možné konflikty hry geocaching s prostředím. Z pohledu aplikované geografie lze zkoumat kupříkladu zapojení geocachingu do strategií městského a regionálního rozvoje a snažit se nacházet možná řešení případných konfliktů. Ve své práci dále popisují, že hráči geocachingu jsou aktivní jak virtuálně - při vyhledávání informací ohledně keší, tak fyzicky - při hledání ukrytých schránek. Pávě fyzická přítomnost vytváří sociální význam hry. Zeng (2011) upozorňuje na fakt, že na rozdíl od jiných podobných her, je nutné u geocachingu potvrdit svoji přítomnost zapsáním do logbooku. Pouze tak je hráči přiznána návštěva keše. Vyzdvihuje fyzickou přítomnost a možnost uspokojit touhu opustit virtuální cestování, které se podle autora stává nejčastější formou cestování současné společnosti. Jako hlavní přínos geocachingu označuje fakt, že si hráči mohou sami vytvářet své zkušenosti. Farman (2009) tvrdí, že u geocachingu je možné sledovat zároveň časovou i prostorovou stopu. Jelikož každý nález je hráč nucen zaznamenat.

Cameron (2004) uvádí, že geocaching není určen pouze pro rozvoj studentů. Také poměrně velké množství společností, ať malých či velkých, využívá geocaching jako prostředek k budování a upevňování týmů. Prostřednictvím této hry zjišťuje silné a slabé stránky svých zaměstnanců, zlepšuje komunikaci mezi jednotlivými členy a zvyšuje efektivitu společné práce. Dle Formánkové a Vágnera (2012) „*mohou geocaching využít organizace cestovního ruchu nebo jiní aktéři cestovního ruchu jako marketingový nástroj pro přilákání jiného segmentu zákazníků či přivedení návštěvníků do oblasti s nízkou návštěvností.*“

Gillin a Gillin (2010) charakterizují geocaching jako aktivitu s velkým potenciálem, na základě více než několika milionů jeho příznivců po celém světě a faktu, že k propagaci této hry nebyla využita žádná forma marketingové komunikace. K hlavním výhodám hry patří relativně nízké náklady a zejména společnosti a vládní agentury v USA ji využívají k přilákání turistů do specifických oblastí a k oživení různých společenských událostí.

O'Hara (2008) popisuje, že mezi hlavní složky této hry patří především pohyb účastníků v prostoru a jejich zapojení se do hry ať už fyzicky či virtuálně. V průběhu hry pak dochází k interakci mezi jednotlivými účastníky hry. Jedním z hlavních motivů geocachingu je objevování nových míst. Uvádí, že *„keše jsou ukryvány na zajímavá místa obklopena přírodním bohatstvím. Geocaching přivede hráče na místa, která by jinak ani nenavštívili.“* Willisová (2010) tvrdí, že geocaching není pouhou aktivitou vykonávanou v prostoru, ale účastník hry je nucen spolupracovat s prostředím. Právě spolupráce jej pak motivuje přemýšlet o prostředí, ve kterém se pohybuje. Přestože zná předem zadané souřadnice keše, najde podle nich pouze přibližné umístění. K objevení keše musí hráč zapojit představivost a využít své zkušenosti. Častokrát je nucen překonat řadu fyzicko-geografických překážek.

3.5 Historie geocachingu

Počátky geocachingu jsou spojeny s datem prvního května roku 2000, kdy tehdejší americký prezident Bill Clinton oznámil zrušení záměrného zneřetňování signálu GPS. Díky tomuto rozhodnutí došlo ke zpřesnění polohy ze stovek metrů na jednotky metru (Hojgr, Stankovič, 2007). Před tímto aktem měla přesná data k dispozici pouze armáda spojených států amerických a několik oprávněných osob. Civilistům nebylo soukromé využívání dovoleno (Dyer, 2004). První schránka byla založena 3. května roku 2000. Byla umístěna v lese nedaleko amerického města Portland ve státě Oregon. Její autor a současně zakladatel aktivity nazvané „Stash Game“, Dave Ulmer, zveřejnil její souřadnice v diskuzní skupině USENET *sci.geo.satellite-nav* a vyzval tím ostatní k jejímu nález. Schránka obsahovala mapu Delorme Topo USA, dva disky CD ROM, kazetový přehrávač, VHS kazetu s filmem „Král džungle“, knihu od Rosse Perota, dolarové bankovky, prak a konzervu s fazolemi. Ulmer zanechal ve schránce také zápisník, do kterého se měli zapsat všichni úspěšní nálezci. (Geocaching Community Plzeň 2007 - 2010: online) Položil tak základní myšlenku pro celosvětově uznávanou volnočasovou aktivitu, která si v krátkém časovém horizontu našla příznivce po celém světě. První keš zanikla poměrně rychle, měla pouze tři nálezy. Na jejím místě byla v roce 2003 postavena pamětní deska a u ní založena upomínková keš, která je dodnes aktivní a má kolem devíti tisíc nálezů (Geocacher 2013: online).

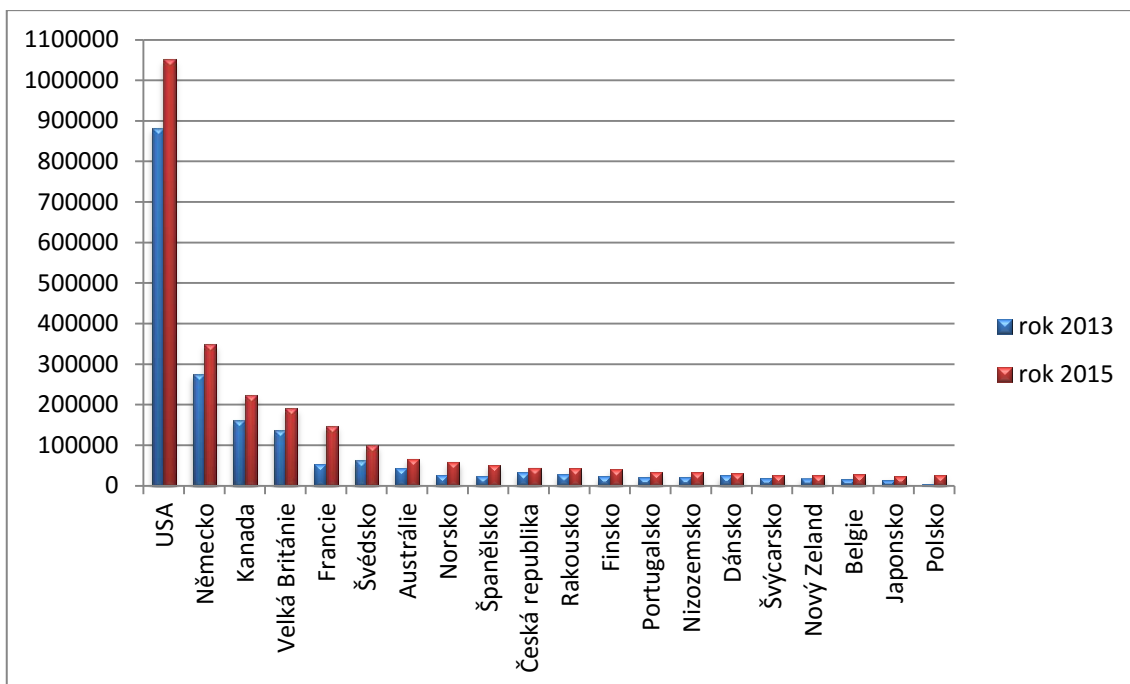
Během několika dní začaly vznikat další skrýše v Kalifornii, Kansasu, Illinois a po měsíci dokonce na Novém Zélandu. První evropská keš byla umístěna 3. června 2000 v Irsku na kopci Bray Head poblíž Dublinu. Prvním nálezcem a také zakladatelem internetových stránek o geocachingu byl Mike Teague. Vytvořil seznam existujících schránek a popis nově vznikající aktivity, pro kterou 30. května Matt Sturn navrhnul název „geocaching“. Původní název „stash“, mu nepřišel pro tuto aktivitu vhodným. Další významná osoba, které je neodmyslitelně spojena s geocachingem je Jeremy Irish. Irish založil v prosinci roku 2000 portál geocaching.com, kde mohli hráči najít databázi keší a jejich listingy. V současné době provozuje portál geocaching.com firma Grounspeak ze Seattlu, která společně s Jeremym Irishem zastřešuje různé aktivity spojené s touto hrou. Tento rok oslavil geocaching patnáctileté výročí od svého vzniku formou mega eventu „Geocaching Block Party“, kterého se zúčastnili geokešeři z celého světa (GeoWiki 2014: online).

3.6 Celosvětový vývoj geocachingu

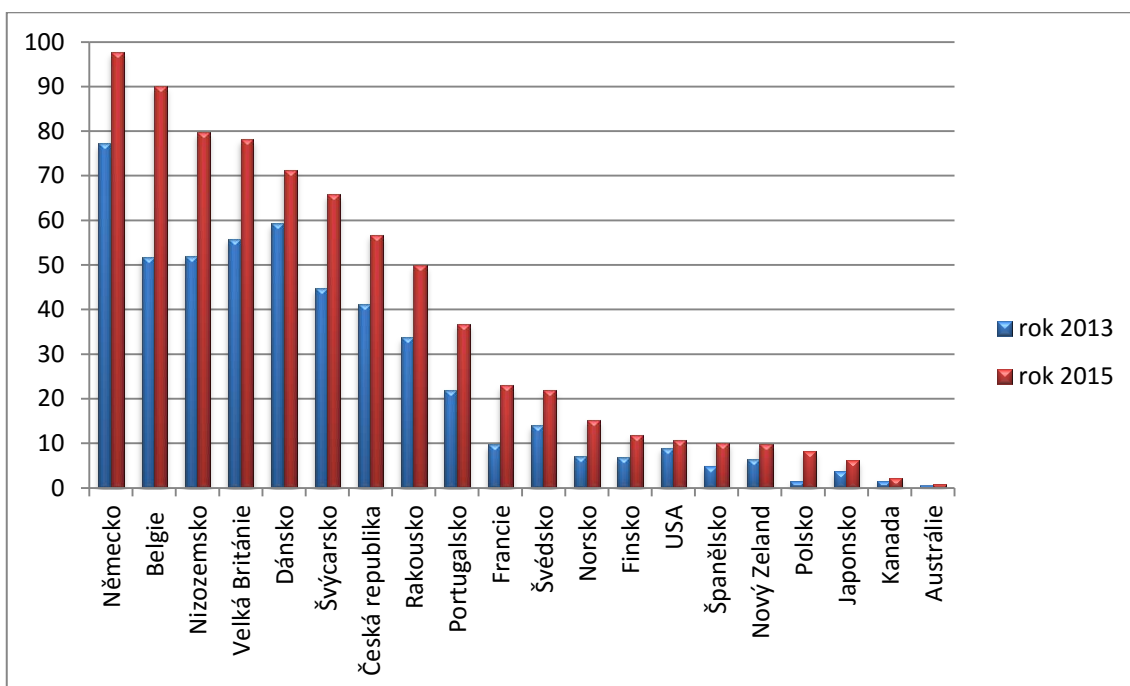
První keš mimo USA vznikla 12. května 2000 na Novém Zélandu. Třetí zemí, kde byla následně 15. května umístěna, se stalo Chile. Po měsíci od založení hry bylo celosvětově evidováno 21 aktivních keší. Již v březnu roku 2001 se konalo ve městě Austin ve státě Texas první setkání (event) geocacherů. Tato setkání se stala postupně součástí hry a pod názvem „Event Cache“ se staly jedním z typů keší (GeoWiki 2014: online).

Postupem času se geocaching rozšířil do celého světa. V polovině roku 2006 bylo celkem ve 222 státech světa ukryto 295 640 keší (Hojgr, Stankovič, 2007). V prosinci roku 2012 existovalo na celém světě 1 986 721 aktivních keší a přes 5 milionů hráčů a začátkem roku 2014 bylo na stránkách geocaching.com evidováno dokonce 2 303 488 keší a počet hráčů přesahoval 6 milionů. V současné době můžeme najít kešky téměř kdekoli - v oceánu, na oběžné dráze i Antarktidě (Geocaching 2000 – 2015: online).

Graf 1 zobrazuje dvacet států světa, které měly v roce 2013 a 2015 nejvyšší počet ukrytých keší. Na prvním místě se nacházejí Spojené státy americké, které jsou považovány za kolébku tohoto sportu. Velké množství lze nalézt také v Kanadě nebo Austrálii. V hlavní dvacíctce však chybí velké země světa jako Brazílie, Čína a Rusko, které nemají tak vhodné přírodní a kulturní podmínky a často pravděpodobně omezený přístup k internetu a možnosti cestování. Na druhém místě v počtu aktivních keší se nachází Německo. Dalším evropským státem, který se může pyšnit vysokým počtem keší je Velká Británie, Francie a také Česká republika, které v roce 2013 patřilo osmé místo a pro rok 2015 obsadila místo desáté, a to i přesto, že má ze zemí v první desítce nejmenší rozlohu. V grafu 2 je znázorněna hustota počtu keší na 100 km² ve dvaceti státech světa s nejvyšším počtem keší. V absolutním vyjádření počtu keší patří první místo jednoznačně Spojeným státům americkým, avšak v přepočtu keší na 100 km² se nacházejí v pořadí na dvanáctém místě. Ještě větší rozdíl můžeme zaznamenat u Kanady, kde je hustota pouze 2,24 keše/100 km². Díky tomuto se umístila na předposledním místě. Naopak nejvyšších hodnot v obou zkoumaných letech dosáhlo Německo. Na 100 km² připadá v roce 2013 77 keší a v roce 2015 97 keší. Vysokých hodnot dosáhla také Velká Británie, Dánsko, ale i Česká republika, která se v roce 2013 i 2015 obsadila sedmým místem. Z výsledků druhého grafu je patné, že geocaching patří v evropských zemích k velmi oblíbené aktivitě.



Graf 1: 20 států světa s největším počtem aktivních keší v roce 2013 a 2015, zdroj: vlastní zpracování dle project-gc.com



Graf 2: Počet keší na 100 km² ve 20 státech světa s největším počtem aktivních keší v roce 2013 a 2015, zdroj: vlastní zpracování dle project-gc.com

3.6.1 Geocaching ve státech EU

V přepočtu keší na sto kilometrů čtverečních mezi státy celého světa patří prvních třináct příček evropským státům (graf 2). To poukazuje na oblíbenost této moderní formy cestovního ruchu v Evropě. Tabulka 3 dokládá, že první místo v počtu keší mezi evropskými státy patří jednoznačně Německu. Od roku 2006 do současné doby zde bylo založeno přes 300 000 keší. K evropské špičce se řadí také Česká republika, která v roce 2007 a 2008 předstihla i mnohem větší státy jako je Francie nebo Španělsko. Jak popisuje Šimek (2012): „V Česku se hledá skoro tak urputně jako třeba v Americe, Británii nebo Skandinávii, geocachingových velmocích.“ Ačkoliv se Česká republika v roce 2015 posunula na šesté místo, vzhledem k její rozloze a počtu obyvatel ve srovnání s ostatními státy jasně vyplývá, že čeští kešeři patří k nejaktivnějším na světě.

Tab. 2: Vývoj počtu keší ve státech EU v letech 2006, 2007, 2008, 2013, 2015

2006	2007	2008	2013	2015
Německo 21872	Německo 36907	Německo 63220	Německo 275660	Německo 348588
Velká Británie 12545	Velká Británie 20240	Velká Británie 30873	Velká Británie 136105	Velká Británie 190189
Švédsko 5950	Švédsko 7828	Švédsko 11889	Švédsko 62975	Francie 147377
Holandsko 2870	Česká republika 4013	Česká republika 7152	Francie 53020	Švédsko 98817
Finsko 2351	Dánsko 3986	Dánsko 6987	Česká republika 32105	Španělsko 50913
Dánsko 2259	Holandsko 3967	Francie 6085	Rakousko 28245	Česká republika 40254
Česká republika 1994	Finsko 3643	Holandsko 5949	Dánsko 25523	Rakousko 39821
Rakousko 1867	Rakousko 3476	Finsko 5932	Španělsko 24531	Finsko 39730
Belgie 1526	Francie 2778	Rakousko 5677	Finsko 23016	Portugalsko 33836
Francie 1170	Belgie 2214	Belgie 3287	Holandsko 21594	Holandsko 33080
Španělsko 1042	Španělsko 1572	Portugalsko 2978	Portugalsko 20266	Dánsko 30687
Itálie 805	Itálie 1283	Španělsko 2821	Belgie 15790	Belgie 27461
Portugalsko 665	Portugalsko 1195	Itálie 2111	Itálie 8962	Polsko 26602
Maďarsko 649	Slovensko 1011	Slovensko 1468	Slovensko 8175	Itálie 17548
Irsko 502	Irsko 827	Irsko 1304	Irsko 5416	Slovensko 11808

Zdroj: vlastní zpracování dle geocaching.com, project-gc.com

3.7 Geocaching v České republice

Geocaching je v České republice velmi oblíbenou aktivitou a to napříč všemi generacemi. O popularitě a rozšíření geocachingu svědčí také fakt, že je Česká republika na desátém místě mezi státy světa s největším počtem keší. Mezi evropskými státy pro rok 2015 na místě šestém. K 31. říjnu 2015 bylo v České republice evidováno 46 333 aktivních keší. Po přičtení disablovaných a archivovaných keší bylo od počátku hry na našem území vytvořeno přes 69 000 keší. (Project Geocaching 2014 - 2015: online) Počet českých aktivních geokešerů k datu 31. října 2015 byl 79 777. (Geocaching 2000 - 2015: online) Nutno ale dodat, že přesný počet geocacherů není dostupný, jelikož tento počet může zahrnovat geokešery, kteří jsou registrovaní, ale geocachingu se již nevěnují

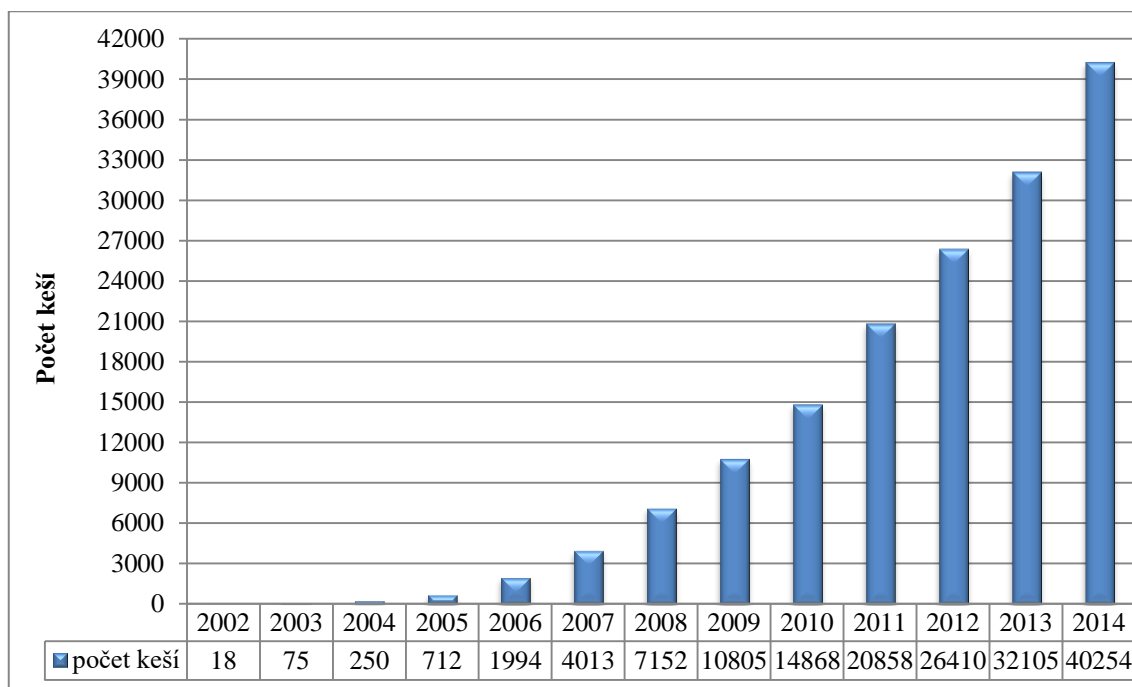
a v opačném případě se může pod jednou přezdívkou skrývat tým o různém počtu hráčů.

3.7.1 Vývoj geocachingu v ČR

První keš v České republice je datována od 1. června roku 2001 (GeoWiki 2014: online). Schránka byla umístěna v Moravskoslezském kraji v NPP Šipka u města Štamberk. Jednalo se o igelitovou tašku, která byla později nahrazena pevnou krabičkou. Keš je stále aktivní a v současné době má 3621 nálezů (Geocaching 2000 - 2015: online). Kromě mnoha dalších se v České republice nachází také nejnavštěvovanější keš na světě. Jedná se schránku „Prague bridges 1 – Karlův most“, která se nachází v historickém středu Prahy. Od začátku roku 2008 ji k 1. prosinci 2015 navštívilo přes 24 tisíc kešerů z celého světa (GeoWiki 2014: online).

Graf 3 dokazuje, že počet založených keší v České republice zaznamenal od roku 2002 do roku 2014 velmi rychlý nárůst. K prvnímu vyššímu nárůstu počtu keší došlo v roce 2006, kdy byla překročena hranice tisíce ukrytých keší na našem území během jednoho roku. V porovnání s rokem předcházejícím došlo téměř k trojnásobnému nárůstu počtu založených schránek. Formánková a Vágner (2012) uvádí, že k rozvoji geocachingu v tomto období přispěla společnost Mountfield svojí propagační akcí, kdy k nákupu kola dávala zákazníkům zdarma turistickou navigaci. V následujících letech se počet keší vyvíjel konstantně, větší nárůst byl zaznamenán v roce 2011, kdy bylo na našem území založeno necelých 6 000 keší. Rok 2014 potvrdil, že geocaching se v České re-

publice těší stále větší oblibě, jelikož v tomto roce narostl počet keší o 8 149 tis. a celkový počet uložených schránek na našem území přesáhl hranici 40 tisíc.



Graf 3: Počet keší v České republice v letech 2002 – 2014, zdroj: vlastní zpracování dle project-gc.com

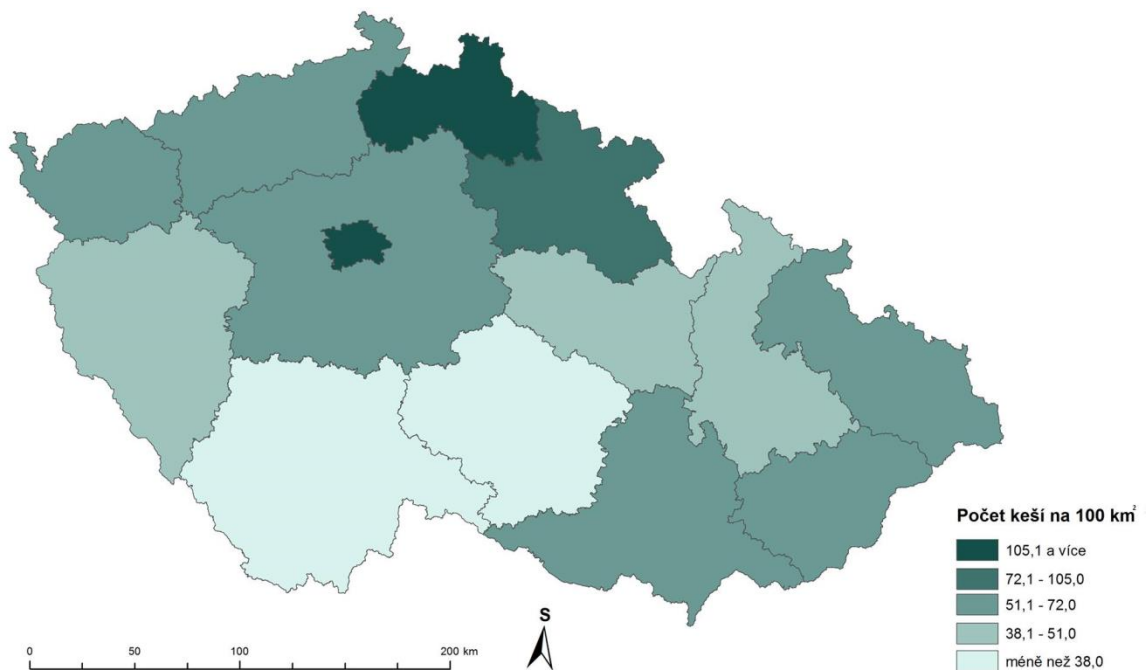
3.7.1.1 Geocaching v krajích České republiky

Počet keší v určité oblasti může pomoci identifikovat, jakou měrou je dané území pro geocaching využíváno nebo jaký typ oblasti je z pohledu hry a jejích příznivců atraktivní.

Jednoznačně nejvyšší počet keší na sto čtverečních kilometrech z krajů České republiky má Hlavní město Praha (obr. 2). Hraje zde velkou roli fakt, že se jedná o nejmenší kraj, ale zároveň je zde i vyšší koncentrace obyvatel a s tím spojen výskyt většího počtu hráčů, kteří mohou keše zakládat. Vliv může hrát také cestovní ruch, socioekonomické podmínky a samotné postavení vůči ostatním méně kulturně a turisticky atraktivním krajům. Druhým krajem s nejvyšší hustotou keší a zároveň druhou nejmenší rozlohou je Liberecký kraj. Ačkoliv patří mezi nejmenší z krajů, má turistům a výletníkům co nabídnout. Jeho velkou předností jsou Jizerské hory, které patří mezi nejnavštěvovanější. Výhodou je také jeho poloha v blízkosti hlavního města. Často se stává vyhledávaným cílem právě obyvatel města Prahy a také Středočeského kraje. V jižní části republiky

dosahuje vyšších hodnot hustoty keší pouze Jihomoravský kraj, který se drží v celkovém počtu keší na druhém místě, hned za krajem Středočeským (příloha 4).

K oblastem s poměrně nízkou hustotou se řadí kraje ve východní části republiky, kraj Zlínský a Moravskoslezský. Toto lze vysvětlit méně dostupnými přírodními a horskými oblastmi (CHKO Beskydy a CHKO Bílé Karpaty), menším počtem obcí a s tím spojeným nižším výskytem zakladatelů keší. Nejnižší hodnoty 36 keší /100 km² dosahuje kraj Vysočina. Důvodem může být fakt, že v tomto kraji chybí větší urbanistické centrum a žije zde malé množství obyvatel. Mezi další oblasti s nízkou hustotou keší patří Jihočeský kraj. Tento fakt může být způsoben existencí Národního parku Šumava, kde musí autoři keší dodržovat zásady ochrany přírody. Zároveň se však jedná o druhý největší kraj v republice.



Obr. 2: Hustota keší v krajích České republiky na 100 km² k 31. 10. 2015, zdroj: vlastní dle ArcČR 500, ČSÚ, project-gc.com

3.8 Geocaching ve vztahu se sociálním cestovním ruchem

3.8.1.1 Sociální cestovní ruch

Sociální cestovní ruch neboli cestovní ruch pro všechny, se stává v posledních letech velmi diskutovaným tématem řady konferencí pořádaných Organizací spojených národů, Světovou organizací cestovního ruchu a v neposlední řadě také orgány Evropské unie. Vzhledem k rozmanitosti tématu neexistuje jednotná definice sociálního cestovního ruchu. Page a Connel (2009) uvádí, že sociální cestovní ruch mohou provozovat lidé, kteří by normálně tuto příležitost neměli díky ekonomickým důvodům nebo kvůli nedostupnosti či neschopnosti. Dle Jolina (2014) sociální turistika upozorňuje různé skupiny obyvatel – seniory, rodiny s dětmi, osoby s nízkými příjmy a osoby s tělesným postižením - na pořádané aktivity a programy tak, aby měli šanci se začlenit a využívat cestovní ruch. Základní myšlenkou cestovního ruchu pro všechny je především zpřístupňování turistických tras, destinací, produktů a s tím spojené přijímání veškerých opatření, které dovolí využívat služby cestovního ruchu všem občanům bez ohledu na jejich ekonomickou situaci a zároveň bude respektovat jejich jedinečnost a individualitu. (Athena na cestách 2010: online)

Sociální turistika neboli tzv. turistika pro všechny je součástí volnočasových aktivit osob s tělesným postižením a v České republice o ni začíná být stále větší zájem. Naše země patří k evropské špičce, ve značení turistických i městských tras a přístupnosti budov pro tělesně postižené osoby. V současné době je možné 10 % populace zařadit mezi osoby se zdravotním postižením (Helpnet 2015: online). Pokud k tomuto počtu přičteme

i rodinné příslušníky a asistenty, kteří doprovází zdravotně postižené osoby, dostaneme se k potenciálu 30 % turisticky aktivní populace se speciálními nároky na cestování (Helpnet 2015: online). Takto početná skupina osob si jistě zaslouží pozornost.

3.8.2 Postavení geocachingu v rámci sociálního turismu

Geocaching je aktivita, která spojuje hráče bez rozdílů věku, pohlaví a výše příjmů. Tato hra patří k relativně dostupným nízkonákladovým koníčkům. Pokud se hráč rozhodne zakoupit vlastní GPS přístroj, nejlevnější stojí kolem 2 tisíc korun. Cena těch lepších, do kterých lze kromě samotných zeměpisných souřadnic stáhnout z internetu

i další údaje, dosahuje 10 tisíc korun (Česká televize 1996 - 2015: online) Většina kešerů však využívá své tzv. „chytré“ mobilní telefony, jejichž součástí bývají GPS moduly. Cena nejlevnější mobilních telefonů s GPS modulem se pohybuje taktéž kolem 2 tisíc korun. Cestovní náklady spojené s výlety za hledáním schránek si určuje každý kešer sám. Někomu vyhovuje objevovat keše v blízkosti jeho domova, druhého geocaching motivuje k plánování zahraniční dovolené.

3.8.3 Osoby s tělesným postižením

Sociální turistika napomáhá osobám se zdravotním postižením naplno a aktivně prožít svůj život a stát se součástí společenského dění. Dle Vítkové (2006) si cestováním lidé rozšiřují své znalosti, dokáží vnímat navštívené místo všemi smysly, poznávají to, co znají pouze z vykládání nebo četby. Většina z těchto lidí je nucena vyvinout velké úsilí, aby dosáhli vytouženého cíle. Nápomocni se pro ně můžeme stát tím, že budeme minimalizovat bariéry, se kterými se v životě setkávají. V rámci sociálního cestovního ruchu především při cestování (Titzl, 2000). Velmi důležitým je celospolečenské vnímání osob se sníženou pohyblivostí a potřeba jejich začlenění do života společnosti. Dle Houserové (2006): „*Jde o to přijmout skutečnost, že osoby se zdravotním postižením mají právo se přepravovat pokud možno jednoduše a bez vynaložení všech svých sil.*“

Možnost volného pohybu a kontakt s přírodou patří k základním potřebám člověka. Zdravý člověk nemá problém se pohybovat v jakémkoliv prostředí. Lehce se zorientuje jak ve městě, tak v přírodě. Zvládne vyhodnotit možné překážky a rychle se jim vyhnout nebo je překonat. Pokud nemusí čelit extrémním podmínkám, kde je odkázán na spolupráci s ostatními, může se spolehnout sám na sebe, na své vlastní schopnosti a síly (Kudláček, 2013). Osoby s tělesným postižením mají stejně jako ostatní lidí různé zájmy, koníčky a záliby. Jen s tím rozdílem, že v těchto aktivitách musí zohlednit svá tělesná postižení, která je mnohdy omezují. Neméně důležité jsou pro mnohé z nich i finanční náklady. Lidé se zdravotním postižením jsou většinou závislí na svých invalidních důchodech nebo různých sociálních příspěvcích.

3.8.3.1 Lidé na invalidním vozíku

Vozíčkáři jsou lidé s handicapem, jejichž pohyb je závislý na mechanickém nebo elektrickém ortopedickém vozíku. Tito lidé se musejí vyrovnávat s omezenou možností pohybu a hlavně architektonickými bariérami (Kacanu, 2001). Vágnerová (2004) uvádí, že: *“Pohybové postižení je příčinou omezení samostatnosti, posiluje závislost na jiných*

lidech, je zábranou pro získání mnoha zkušeností a s tím souvisejícím omezením socializace, resp. sociální adaptace.“

Podpora osob na invalidním vozíku může pomoci zpřístupnit různé činnosti, které tyto osoby udrží aktivními a zabráni tak jejich sociálnímu vyloučení (Vítková, 2006).

Zdatnější vozičkáři se zvládnou pohybovat po zpevněných cestách pomocí vlastních sil. Na cestách jim mohou být překážkou především velká převýšení a nepřiměřená délka trasy. Míra jejich samostatnosti je závislá na charakteru postižení. Osoby na vozíčku se zařazují do základních skupin a podskupin. Nejčastěji se setkáváme s dělením vozičkářů na základě příčiny, tedy z jakého důvodu se osoby ocitly na invalidním vozíku (Bendová, 2007):

1. vozičkáři s vrozeným těžkým tělesným postižením,
2. vozičkáři, kteří se dostali na vozík během života díky úrazu nebo nemoci.

3.8.4 Vývoj keší v České republice v terénu obtížnosti 1

Česká encyklopedie geocachingu uvádí, že počet hvězdiček na stupnici terénu, představuje počet končetin, které jsou potřebné k odlovení keše. U popisu terénu 1 je uvedeno *„doskáču tam po jedné noze, bez problémů ji odloví vozičkář.“* Zda-li praxe odpovídá teorii je blíže zkoumáno v kapitole 5.1 Terénní průzkum keší obtížnosti terénu 1 a 1,5. Jak z definice vyplývá, keše s terénem 1 patří k nejsnáze dostupným schránkám. Pro většinu geokešerské komunity není jejich zakládání ani odlov příliš populární. Keše se nacházejí na přístupných místech pro širokou veřejnost, a proto bývají často terčem osob, které aktivitu geocaching neznají a v nevědomosti schránku vykradnou a nebo přímo zničí. Autor musí neustále kontrolovat, zda-li se keš nachází na svém místě a zda je její schránka v neporušeném stavu. Díky tomu většinu kešerů odradí zakládání schránky s terénem 1.

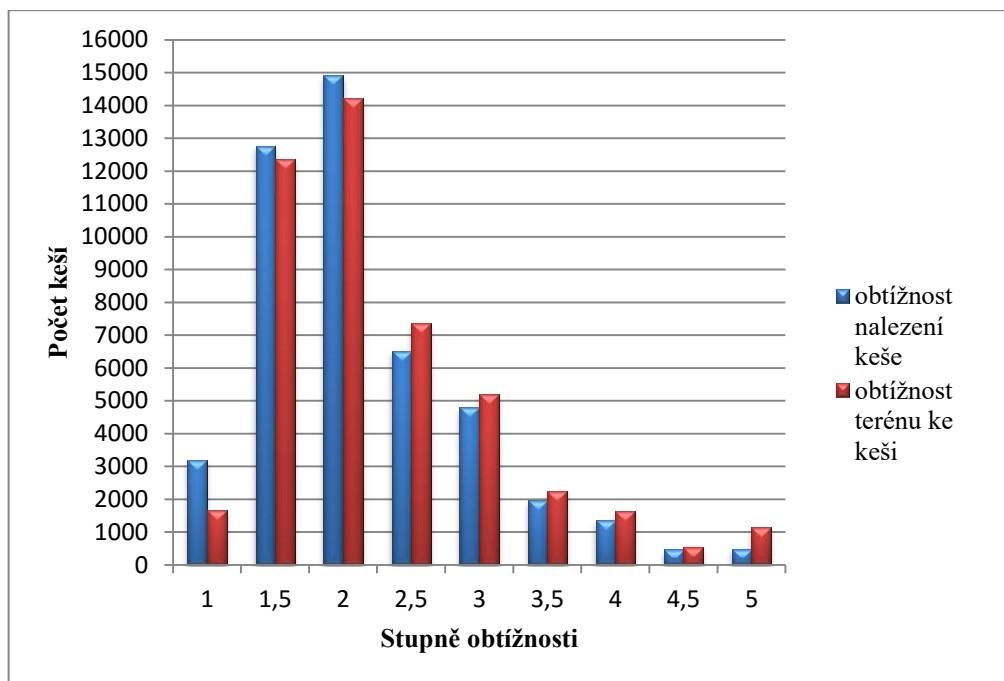
Tab. 3: Vývoj počtu keší terén- 1 v ČR v letech 2002 - 2014

Rok	Počet keší v ČR	Počet keší v ČR - terén 1	Procentuální vyjádření keší - terén 1
2002	18	2	11 %
2003	75	7	9 %
2004	250	16	6 %
2005	712	49	7 %
2006	1994	129	6 %
2007	4013	225	6 %
2008	7152	379	5 %
2009	10805	494	5 %
2010	14868	690	5 %
2011	20858	890	4 %
2012	26410	1050	4 %
2013	32105	1237	4 %
2014	40254	1448	4 %

Zdroj: vlastní zpracování dle project-gc.com

Tabulka 3 znázorňuje vývoj počtu keší s terénem 1 na našem území. V procentuálním vyjádření v porovnání se všemi kešemi založenými na našem území, dosáhl nejvyšších hodnot tento typ keší v roce 2002, kdy však v České republice nebyl geocaching ještě, tak rozšířenou aktivitou. Z tabulky 3 je zřejmé zpomalení nárůstu keší v terénu obtížnosti 1. Počet keší se na našem území rok od roku zvyšoval velmi rychlým tempem. Ačkoliv počet keše s obtížností terénu 1 stále narůstá, ve srovnání s celkovým počtem všech keší na našem území klesá jeho podíl. V posledních letech počet tohoto typu keší stagnuje kolem 4 % z celkového počtu keší. Situace se nezměnila ani v roce 2015, kdy procentuální počet keší terénu 1 pohybuje kolem 3,5 %.

Mezi nejčastěji se vyskytující keše v České republice patří schránky v terénu obtížnosti 1,5 a 2 (graf 4), které jsou však pro lidi na vozíčku nedosažitelné. Takto označené keše jsou vhodné pro nenáročné kešery, kteří se hře věnují např. při rodinném výletě nebo procházce s přáteli. Keše s obtížností odlovu a terénu obtížnosti označenými třemi a více hvězdičkami jsou určeny již pro zdatné kešery, kteří se hře věnují pravidelně a mají s odlovem několikaleté zkušenosti.



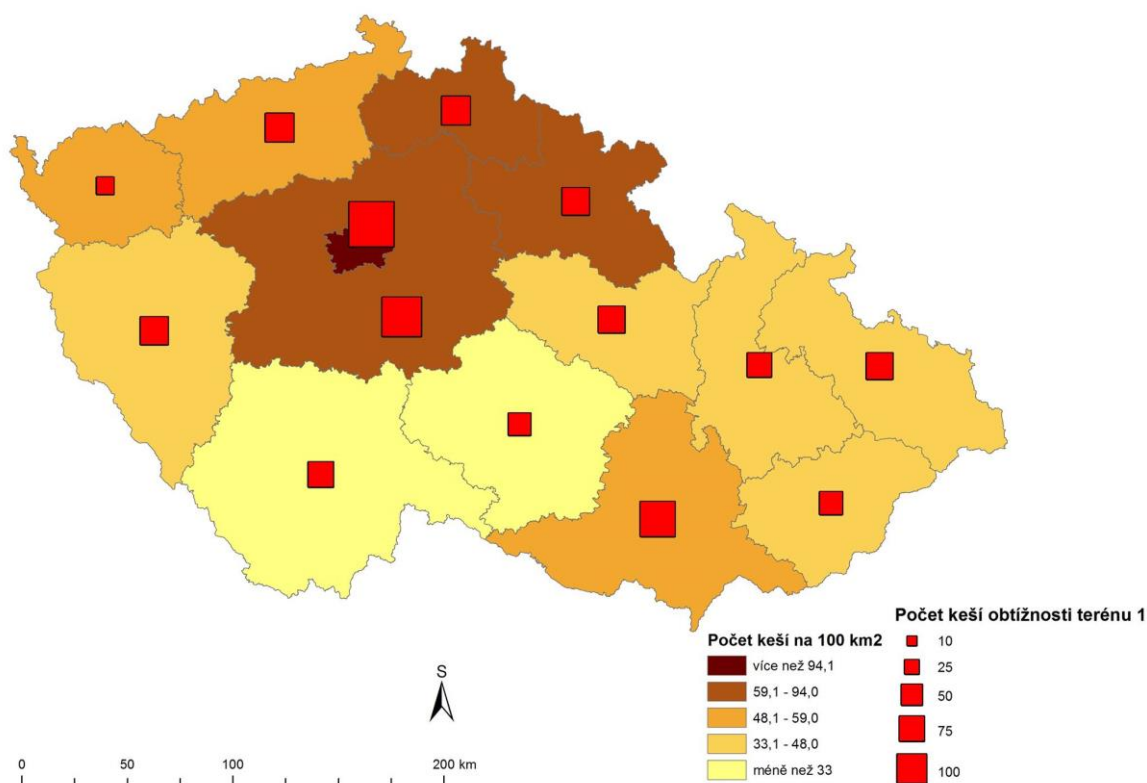
Graf 4: Zastoupení keší v ČR podle stupně obtížnosti a terénu k 31. 10. 2015, zdroj: vlastní zpracování dle project-gc.com

Rozmístění keší s obtížností terénu 1 v jednotlivých krajích (tab. 4) má až na jednu výjimku - Hlavní město Prahu, ve všech krajích v letech 2010 - 2013 podobný vývoj. Schránky, které jsou nejvíce dostupné, bývají často umístovány do měst a jejich okolí. Dá se tedy předpokládat, že právě v hlavním městě České republiky se jich bude vyskytovat nejvíce. Jelikož je to město s nejvyšším počtem obyvatel a během roku jej navštíví přes několik milionů turistů, najdeme zde rovněž jak velké množství jak lovců, tak zároveň i autorů keší. V pořadí na druhém místě se drží Jihomoravský kraj, kde se nachází druhé největší město našeho území. Během let 2013 a 2014 u něj však také došlo k poklesu keší toho typu. Ke krajům s nejmenším počtem nejdostupnějších keší patří kraj Jihočeský, Karlovarský a kraj Vysočina. V kraji Vysočina a Jihočeském kraji se zároveň v celorepublikovém srovnání vyskytuje nejméně keší na 100 km² (obr. 3). Pokud bude tento trend převládat i nadále a keší v terénu obtížnosti 1, bude v porovnání s celorepublikovým vývojem nabývat stále nízkých hodnot, bude velmi obtížně tyto typy keší na našem území nalézt.

Tab. 4: Procentuální vyjádření keší-terén 1v jednotlivých krajích České republiky v letech 2010-2013

Kraj	2010		2011		2012		2013	
	Keše - terén 1	Procentuální vyjádření keší-terén 1	Keše - terén 1	Procentuální vyjádření keší-terén 1	Keše - terén 1	Procentuální vyjádření keší-terén 1	Keše - terén 1	Procentuální vyjádření keší-terén 1
Hl. město Praha	130	12 %	154	11 %	181	11 %	206	11 %
Jihočeský	41	3 %	50	3 %	57	2 %	66	2 %
Jihomoravský	74	5 %	99	5 %	114	4 %	131	4 %
Karlovarský	11	3 %	17	3 %	21	2 %	32	3 %
Královéhradecký	34	3 %	47	3 %	59	3 %	82	3 %
Liberecký	58	5 %	72	5 %	80	5 %	82	4 %
Moravskoslezský	32	4 %	49	4 %	65	4 %	77	4 %
Olomoucký	27	4 %	44	4 %	49	4 %	65	4 %
Pardubický	38	4 %	50	4 %	59	4 %	68	4 %
Plzeňský	52	4 %	63	4 %	73	4 %	83	3 %
Středočeský	97	4 %	124	4 %	145	4 %	161	3 %
Ústecký	44	4 %	54	3 %	67	3 %	81	3 %
Vysočina	19	2 %	27	2 %	34	2 %	47	3 %
Zlínský	33	5 %	40	4 %	46	4 %	56	4 %

Zdroj: vlastní zpracování dle project-gc.com



Obr. 3: Hustota keší na 100 km² v krajích ČR a počet keší obtížnosti terénu 1 k 31. 12. 2014, zdroj: vlastní zpracování dle ArcČR 500, project-gc.com

4 Metodika

V přípravné fázi zpracování byla zjišťována dostupnost materiálů a dat souvisejících s hrou geocaching pro zpracování literární rešerše. Jelikož geocaching nemá dlouhou historii, byla rešerše zpracována mimo vědeckých článků a odborných knih také za pomoci elektronických zdrojů.

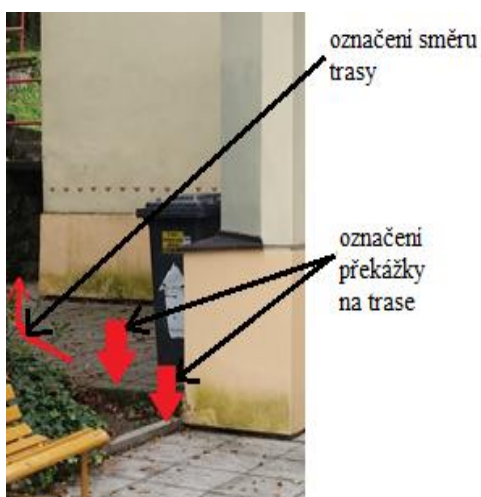
Úvodní část práce se věnuje literární rešerši, kde jsou popsány základní informace o hře geocaching. Rešerše obsahuje jak základní pravidla hry, jednotlivé typy keší, základní terminologii, tak výčet publikací, které uvádějí různá využití této hry. Práce se v této části věnuje také zpracování statistických dat, jež sloužily k popisu současného celosvětového i evropského vývoje geocachingu. Výstupy jsou interpretovány graficky ve formě grafů a kartogramů. Text je doplněn také o tabulky pro přehlednější interpretaci výsledků.

Praktická část práce je rozdělena do dvou částí. Hlavním nástrojem první části práce je dotazníkové šetření. Dotazník byl rozdán žákům druhého stupně na třech největších základních školách v mikroregionu Luhačovské Zálesí. Konkrétně jde o Základní školu Luhačovice, Základní školu Velký Ořechov a Základní školu Slavičín. Další data pro vyhodnocení byla získána za pomoci Domu dětí a mládeže (DDM) Luhačovice. Mezi dotazované byli zařazeni členové jednotlivých kurzů a zároveň návštěvníci akcí pořádaných DDM Luhačovice. Pro vyloučení respondentů, kteří nežijí v mikroregionu Luhačovské Zálesí, obsahoval dotazník pro osoby starší 18 let otázku týkající se jejich současného bydliště. Nesprávné vyplnění nebo nepochopení dotazníků bylo eliminováno prostřednictvím přítomnosti autorky diplomové práce. U obou dotazníků byl zvolen kratší rozsah textu a menší počet otázek tak, aby dotazované osoby neodradila časová náročnost odpovědí. Otázky jsou koncipovány jako kombinace uzavřených a otevřených otázek. Dotazníky byly vytvořeny pomocí webových stránek vyplnito.cz a jejich plné znění je součástí přílohy 5 a 6 této práce.

Nejprve byli respondenti rozřazeni na aktivní hráče, dále na osoby, které se geocachingu nevěnují, ale o hře mají povědomí, a poslední skupinu reprezentují osoby, které geocaching neznají. U dotazníků směřovaných na žáky výše uvedených základních škol byly otázky číslo 1, 2, 3, 11, 12 určeny pro všechny respondenty bez rozdílu. Zbýlých 7 otázek zodpovídali respondenti, kteří se hře věnují aktivně. Stejný průběh měl také

dotazník se zaměřením na dospělé osoby s malým rozdílem u číslování otázek. Otázky byly vytvořeny na základě stanovených cílů, tedy zjistit aktuální povědomí občanů zkoumaného mikroregionu o hře geocaching. Poslední dvě otázky dotazníku byly orientovány na naučné stezky, jež v přírodě plní funkci výchovně-vzdělávací a jejich hlavní podstatou je vysvětlení a popis významných objektů a jevů, které se nacházejí na jejich trase. Upozornění na zajímavé místo a jeho popis je společným znakem naučných stezek a hry geocaching a právě z tohoto důvodu byly do dotazníku zařazeny otázky ohledně naučných stezek. Cílem otázek bylo zjistit, v jaké míře respondenti využívají naučných stezek a zdali věnují pozornost informacím, které jsou jejich součástí.

Druhá část práce se věnuje popisu návrhu zpřístupnění geocachingu pro tělesně postižené osoby. V této části práce byl proveden terénní průzkum v mikroregionu Luhačovské Zálesí, který je zaměřen na keše s obtížností terénu 1 a 1, 5. V průběhu výzkumu byly navštíveny všechny keše s uvedenou obtížností (celkový počet - 15 keší k datu 31. října 2015) a pořízeny fotografie jednotlivých keší. Pro hodnocení dostupnosti jednotlivých keší byla využita metodika Pražské organizace vozíčkářů, na jejímž základě jsou dále v práci vytvořena pravidla zakládání keší pro handicapované. Úkryt keše je označen pomocí červeného kolečka, tučné šipky upozorňují na překážky na cestě ke keši a trasa keše je označena červenou směrovou šipkou (obr. 4, 5).



Obr. 4: Ukázka zvoleného označení I,
zdroj: vlastní zpracování



Obr. 5: Ukázka zvoleného označení II,
zdroj: vlastní zpracování

4.1 Základní charakteristika mikroregionu Luhačovské Zálesí

Mikroregion Luhačovské Zálesí byl založen v roce 1999. Rozkládá se na jihovýchodě České republiky a je součástí Zlínského kraje. Původně měl 8 zakládajících členů, nyní pod něj spadá celkem 24 obcí (obr. 6). Rozloha mikroregionu činí 248,54 km² a populace mikroregionu dosahuje více než 25 tisíc obyvatel, což vytváří průměrnou hustotou osídlení 105 obyvatel na km². Největšími obcemi podle počtu obyvatel jsou města Luhačovice a Slavičín. V těchto dvou městech žije přibližně 55 % z celkového počtu obyvatel mikroregionu. Celkově 19 obcí mikroregionu má méně než 1000 obyvatel, z toho u 6 obcí nedosahuje populace ani 500 obyvatel.



Obr. 6: Obce mikroregionu Luhačovské Zálesí a vymezení mikroregionu v rámci České republiky, zdroj: vlastní zpracování dle ArcČR 500

Mikroregion Luhačovské Zálesí se člení na tři subregiony:

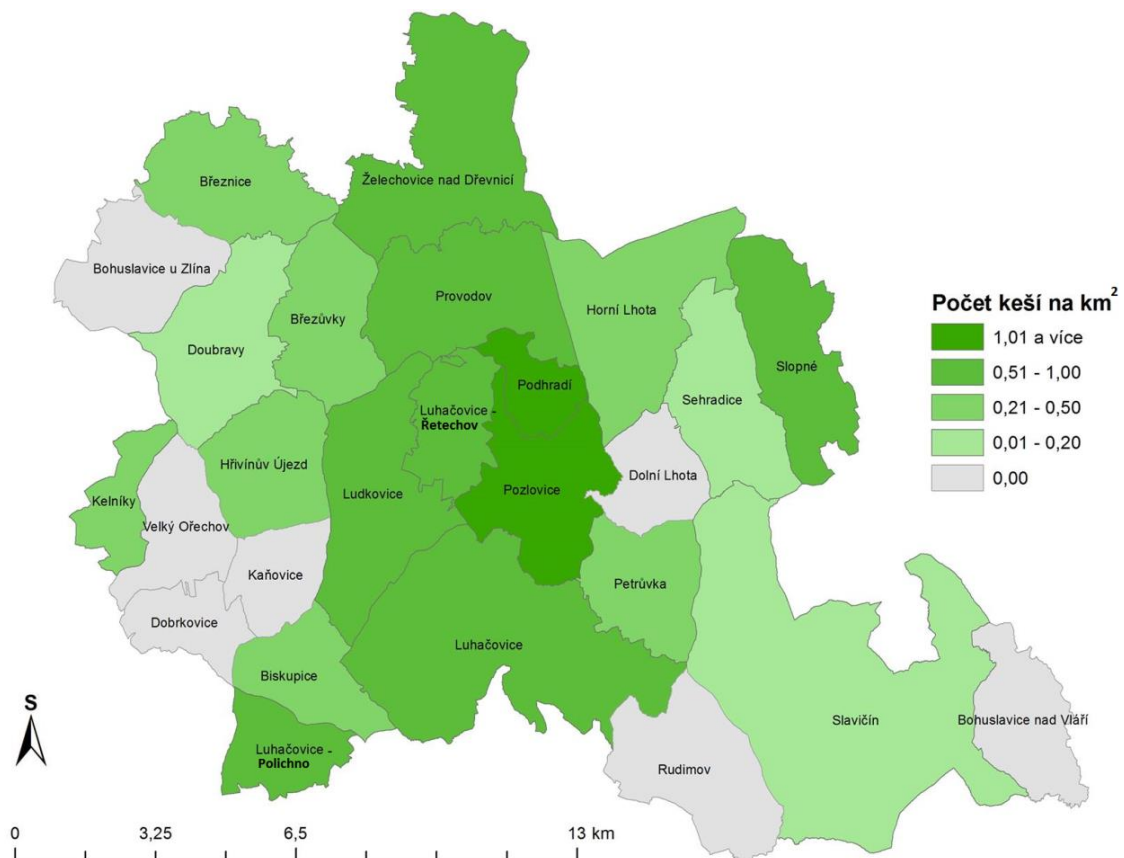
- **Luhačovicko** - oblast charakteristická lázeňstvím se specifickým zaměřením na cestovní ruch a volnočasové aktivity, vymezeno městem Luhačovice (včetně místních částí) a obcemi Pozlovice, Podhradí, Ludkovice, Biskupice, Provodov.
- **Slavičínsko** - zemědělsko-průmyslová oblast mikroregionu, vymezeno městem Slavičín (včetně jeho místních částí) a obcemi Bohuslavice nad Vlárí, Petrůvka a Rudimov.
- **Velký Ořechov** - zemědělská oblast mikroregionu, vymezen obcemi Bohuslavice u Zlína, Březnice, Březůvky, Doubravy, Hřivínův Újezd, Kaňovice, Kelníky, Dobrkovice, Velký Ořechov, Želechovice nad Dřevnicí.

Přirozeným spádovým střediskem Luhačovského Zálesí je město Luhačovice, které z pozice největších moravských lázní každým rokem láká tisíce návštěvníků, turistů a lázeňských hostů a je označováno jako kulturní a společenská metropole mikroregionu. V roce 2003 se Luhačovice staly obcí s rozšířenou působností. Většina obcí mikroregionu tedy spadá pod tento úřad. Další významné město Slavičín se nachází v severovýchodní části mikroregionu. Je největším a s počtem 6 595 obyvatel také nejlidnatějším městem. Plní roli průmyslově-obchodního centra celého mikroregionu. V přímém zázemí lázeňské zóny Luhačovic se nachází obec Pozlovice, která je proslulá jako oblíbená destinace cestovního ruchu a lázeňství. Do jejich katastru spadá turisty a výletníky často vyhledávaná Luhačovská přehrada. Atraktivitu regionu zvyšují mimo jiné i přírodní podmínky. Na území mikroregionu se vyskytuje několik geomorfologických jednotek a krajina je na podmínky ČR nadprůměrně lesnatá. Vyskytují se zde lokality, v nichž je nutné zachovat místní krajinný ráz a soustředěné estetické a přírodní hodnoty.

Nejvýznamnější z nich je chráněná krajinná oblast Bílé Karpaty, která byla v roce 1996 vyhlášena biosférickou rezervací UNESCO. K významným lokalitám svou zachovalou podobou lesního společenství patří i Přírodní park Vizovické vrchy. Mimo tyto velké územní celky se zde vyskytují tři maloplošná chráněná území přírodní památky Uhliska, Čertův kámen, U Petrůvky se svými nezaměnitelnými rostlinnými, živočišnými a geomorfologickými prvky. Tyto lokality jsou navíc doplněny biocentry a biokoridory a evropsky významnými lokalitami soustavy NATURA 2000.

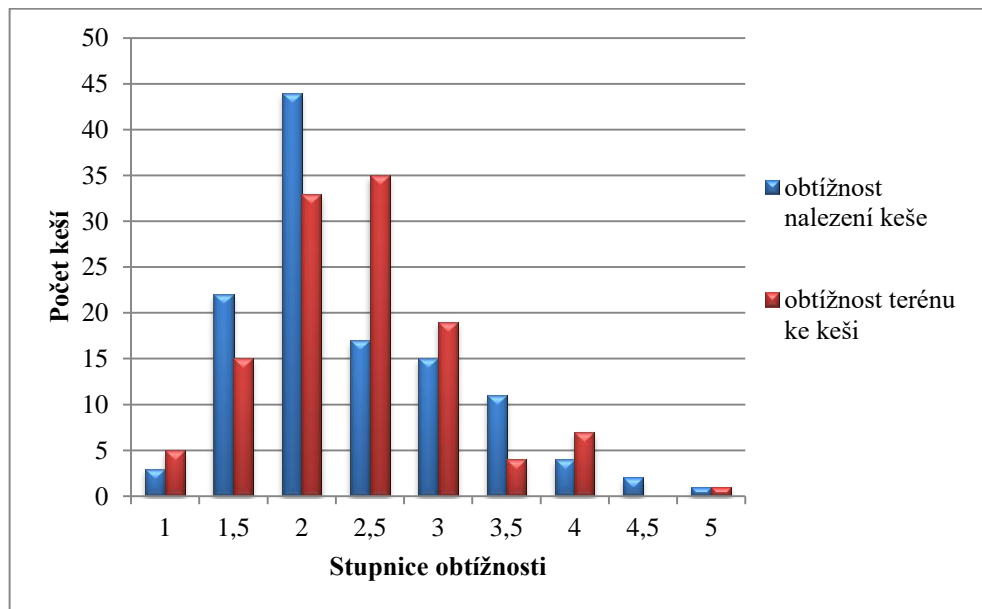
4.2 Stav keší v mikroregionu Luhačovské Zálesí

Ve zkoumaném mikroregionu se nachází celkem 119 keší. Jejich podrobný popis je uveden v příloze 5. Nejvíce keší se nachází v obci Pozlovice (32 keší) a to díky sérii mystery keší, které jsou umístěny podél celé Luhačovské přehrady a jichž je celkem 25. V pořadí druhou obcí co do počtu keší je obec Luhačovice. Zde mohou kešeři nalézt celkem 25 schránek. O třetí místo se dělí obec Ludkovice s obcí Želechovice nad Dřevnicí, na jejichž katastrálním území je uloženo 10 keší. Na obrázku 4 je znázorněna hustota keší na km² u jednotlivých obcí zkoumaného mikroregionu. Nejvíce keší na kilometr čtvereční má obec Pozlovice, v tomto případě nedošlo ke změně pořadí. Na druhém místě se nachází rozlohou nejmenší obec Podhradí s celkovým počtem 4 keší / km². Nejnižších hodnot dosahuje obec Slavičín, což je dáno především její největší rozlohou, ale také faktem, že se zde nacházejí pouze 4 keše. Součástí mikroregionu je 7 obcí, na jejichž území není uložena ani jedna schránka. Na mapě jsou tyto obce označeny světle šedou barvou.



Obr. 7: Hustota keší v mikroregionu Luhačovské Zálesí k 31. 10. 2015, zdroj: vlastní dle ArcČR 500, risy.cz, project-gc.com

Dle obtížnosti odlovu dosahují v mikroregionu největšího zastoupení keše obtížnosti 1,5 a 2. Z pohledu náročnosti trasy vedoucí ke keši dosahují ve zkoumané oblasti nejvyššího počtu keše terénu 2 a 2,5 (graf 5). Stejně jako v celorepublikovém srovnání nabývají keše s obtížností 1, 4,5 a 5 u obou ukazatelů velmi nízkých hodnot.



Graf 5: Zastoupení keší podle stupně obtížnosti a terénu v mikroregionu Luhačovské Zálesí k 31. 10. 2015, zdroj: vlastní zpracování dle project-gc.com

4.3 Zjištěné výsledky dotazníkového šetření

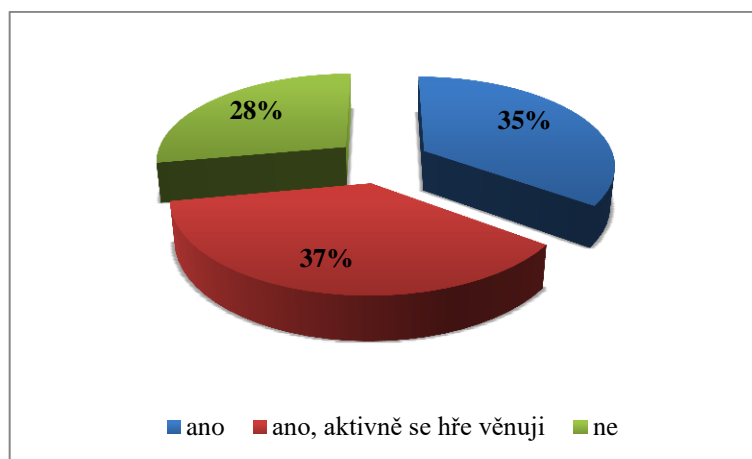
4.3.1 Vyhodnocení dotazníků pro žáky základní školy

Otázka č. 1, 2: Pohlaví, věk

Tyto informace byly zjišťovány u všech dotazovaných. Celkem bylo osloveno 107 dívek a 90 chlapců ve věku 12 – 15 let. Procentuální rozložení je tedy 54 % dívek a 46 % chlapců. Jelikož rozložení je poměrně vyrovnané, poskytuje výzkum kvalitní přehled preferencí napříč oběma pohlavími.

Otázka č. 3: Znáte aktivitu geocaching?

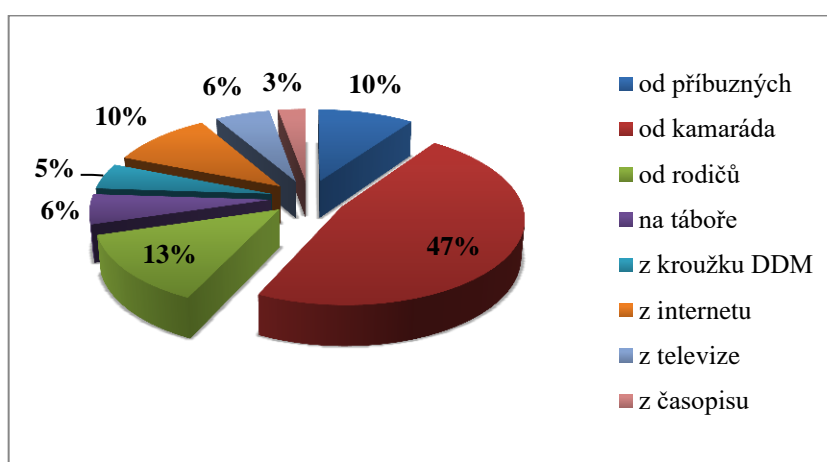
Hlavním záměrem otázky bylo roztrždit respondenty na hráče (37 %) a ne-hráče (63 %). Z grafu lze dále vyčíst, že 35 % dětí má o geocachingu povědomí, ale aktivně hru neprovozuje. Tato kategorie zahrnuje také osoby, které si geocaching vyzkoušeli, ale již se mu nevěnují. Poměrně vysoké procento dětí se s hrou doposud nesetkalo. Odpověď „ne“ se vyskytovala především na základních školách, jejichž okolí nenabízí velké množství keší a zároveň ani její pedagogové nepřišli s hrou do kontaktu. Tyto informace byly zjištěny při osobním kontaktu s učiteli jednotlivých škol při příležitosti konzultace dotazníků.



Graf 6: Znalost hry geocaching, zdroj: vlastní výzkum

Otázka č. 4: Odkud jste se o této aktivitě dozvěděl/a?

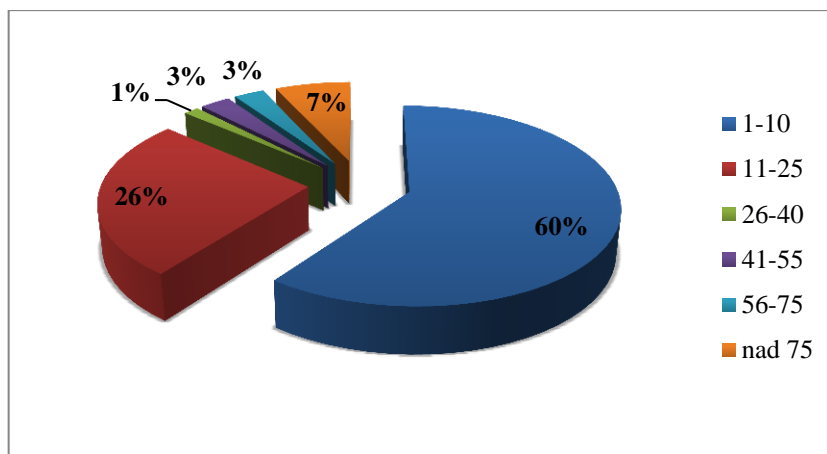
Tato otázka zkoumala, jakým způsobem se respondenti seznámili s hrou. Kdo jim hru poprvé ukázal nebo z jakých zdrojů se o ní dozvěděli. Téměř polovina z dotázaných osob se o geocachingu dozvěděla od kamarádů. Od rodičů se o hře dozvědělo 13 % dětí, v kategorii příbuzných (10 %) byli nejčastěji uváděny sestřenice a bratřenci. Do odpovědi se promítl také fakt, že v DDM Luhačovice existuje kroužek Geocaching a pedagogové jej využívají i na letním táboře. Přes internet, ať už z reklam nebo různých článků se s touto aktivitou seznámilo 10 % dotázaných dětí. Méně časté odpovědi se týkaly informovanosti prostřednictvím článků časopisů nebo novin.



Graf 7: Obeznamení s aktivitou geocaching, zdroj: vlastní výzkum

Otázka č. 5: Kolik již máte odlovených keší?

Cílem otázky bylo zjistit, kolik zkušených hráčů se mezi respondenty nachází. Nejvíce geokešerských příznivců spadá do kategorie 1 – 10 odlovených keší (60 %). Významnou část reprezentují také hráči, kteří mají odlovených 11 – 25 keší (26 %). Z celkového počtu dotazovaných má 5 hráčů na svém kontě více než 75 keší (7 %). Tyto respondenty lze označit jako zkušené hráče.



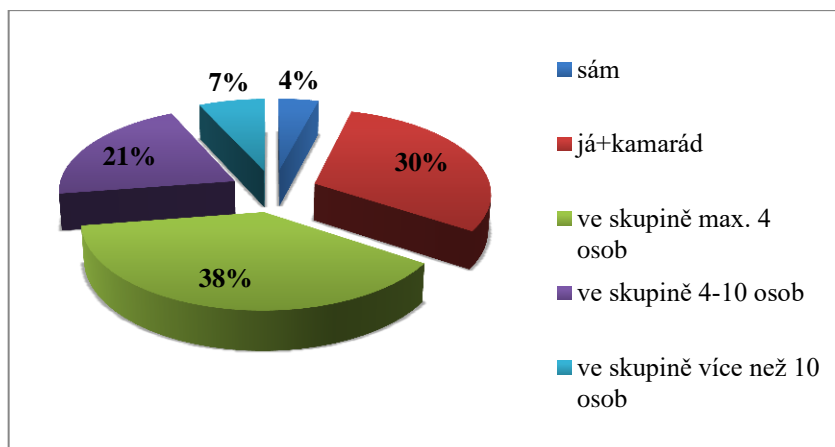
Graf 8: Počet odlovených keší, zdroj: vlastní výzkum

Otázka č. 6: Kolik keší jste již založil/a?

Tato otázka zjišťovala, kolik autorů keší se nachází mezi respondenty. Založení keše patří k pokročilejším aktivitám v této hře. Autor musí být obeznámen s pravidly a musí také o svoji schránku pečovat. Z celkového počtu aktivních hráčů na tuto otázku odpověděli pouze tři hráči založením 1, 2 a 5 keší.

Otázka č. 7: V jakém počtu osob nejčastěji lovíte?

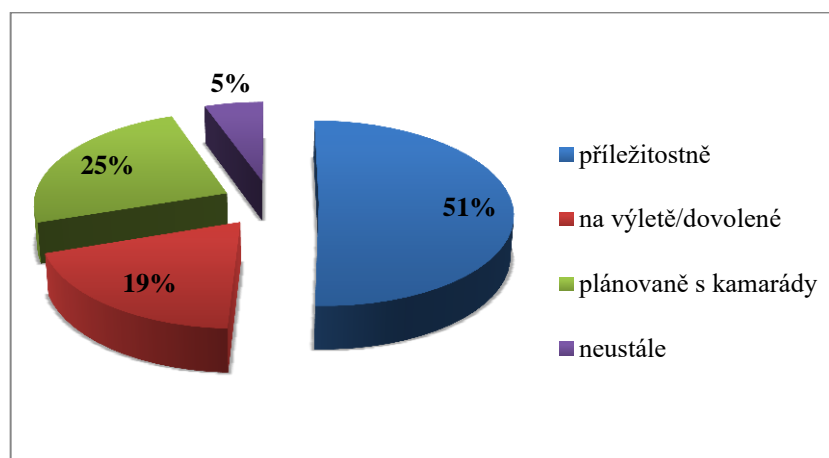
Z odpovědí na tuto otázku je zřejmé, že geocaching je společenskou aktivitou při které tráví hráči čas se svými kamarády nebo rodinou. Respondenti chodí nejvíce lovit ve skupině maximálně 4 osob (38 %). Poměrně velký počet hráčů uvedlo, že chodí lovit společně s kamarádem (30 %). Do kategorie hráčů, kteří loví ve skupině více než 10 osob, patří děti, které navštěvují kroužek nebo se hře věnují na tábore.



Graf 9: Počet osob při odlovu keše, zdroj: vlastní výzkum

Otázka č. 8: Kdy nejčastěji lovíte?

Tato otázka zkoumala, za jakých příležitostí hráči nejčastěji loví. Polovina respondentů uvedla, že se hře věnuje příležitostně (51 %). Poměrně velké množství respondentů si, ale odlov dopředu plánuje a připravuje se na něj. Z celkového počtu aktivních hráčů 14 dětí provozuje tuto aktivitu na dovolené nebo výletě (19 %).

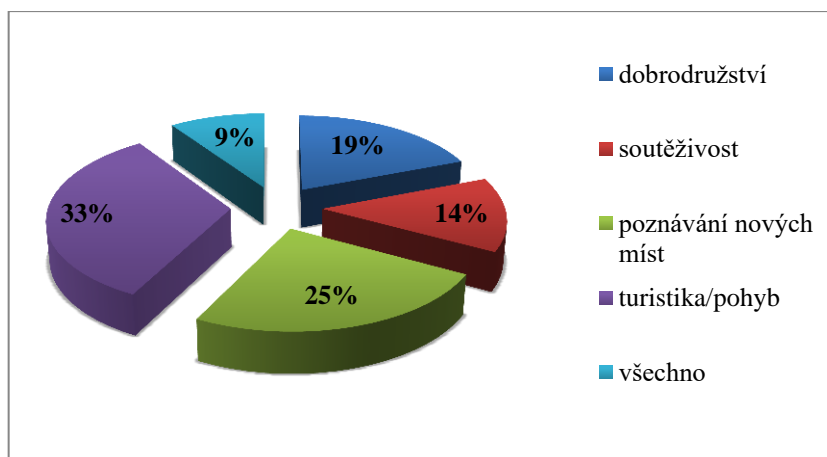


Graf 10: Zvolený čas ke hře, zdroj: vlastní výzkum

Otázka č. 9: Co vás nejvíce na geocachingu baví?

Záměrem této otázky bylo zjistit hlavní motiv hráčů. Z jakého důvodu se hře věnují a co se jim nejvíce líbí na geocachingu. Pro nejpočetnější skupinu respondentů je to právě pobyt v přírodě a pohyb na čerstvém vzduchu (33 %), s čímž je spojeno poznávání nových míst (25 %). Z toho vyplývá, že geocaching se u dětí stává oblíbenou volnoča-

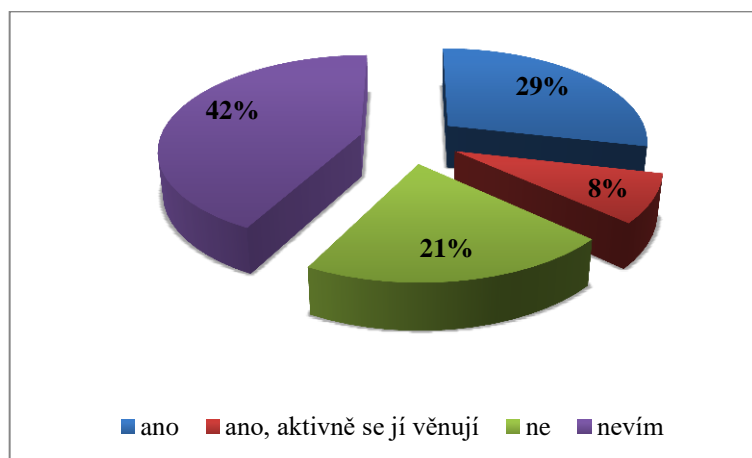
sovou aktivitou, díky níž mohou kvalitně strávit svůj volný čas. Významným motivem je také dobrodružství (19 %) a soutěživost (14 %). Pro některé hráče je geocaching soutěží v počtu odlovených keší. Tyto skutečnosti (v případě potvrzení dalšími průzkumy především mezi dospělou částí populace) dávají potenciál pro využití keší jako pedagogické pomůcky, nástroje propagace lokality či regionu i příležitostného nástroje pro podporu turismu.



Graf 11: Motivace ke hře, zdroj: vlastní výzkum

Otázka č. 10 : Znají vaši rodiče aktivitu geocaching?

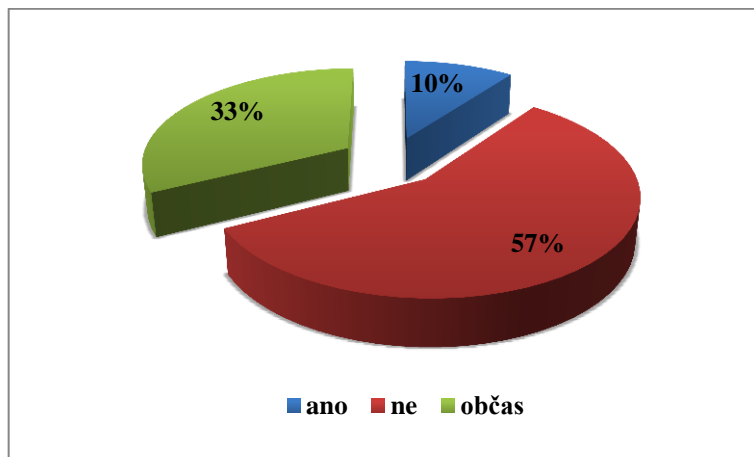
U této otázky necelá polovina respondentů neví (42 %) zda jejich rodiče aktivitu geocaching znají. Odpověď „ne“ zvolilo z celkového počtu 41 dotazovaných dětí. Ačkoliv 29 % rodičů má o geocachingu povědomí, pouze 16 dětí se věnuje hře společně s rodiči.



Graf 12: Povědomí rodičů o geocachingu, zdroj: vlastní výzkum

Otázka č. 11: Navštěvujete cíleně naučné stezky?

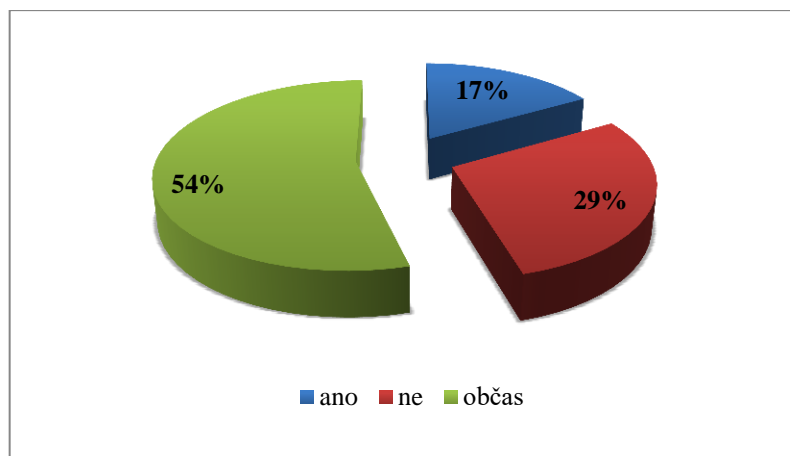
Tato otázka nesouvisí s aktivitou geocaching. Hlavním záměrem bylo zjistit, jak dotazované osoby vnímají naučné stezky, které jsou v České republice poměrně hodně zastoupeny. Zdali vnímají naučné stezky jako součást jejich výletů. Pouze 10 % dětí uvedlo, že naučné stezky navštěvuje plánovaně, ať už s rodiči nebo na školním výletě. Více jak polovina dětí (57 %) však neví o stezky zájem a nejsou cílem jejich výletů.



Graf 13: Plánovaná návštěva naučných stezek, zdroj: vlastní výzkum

Otázka č. 12: Věnujete v přírodě pozornost naučným tabulím?

Závěrečná otázka dotazníku poukazuje na význam naučný tabulí, které jsou součástí naučných stezek. Z grafu lze vyčíst, že pouhých 10 % dětí se zajímá o informace, které jsou uvedeny na těchto tabulích. Větší polovina respondentů reaguje na naučné tabule a především pokud je nějaké místo zaujme, jsou ochotni si přečíst její obsah. Z celkového počtu dotazovaných se 57 dětí informacím z naučných tabulí vyhýbá.

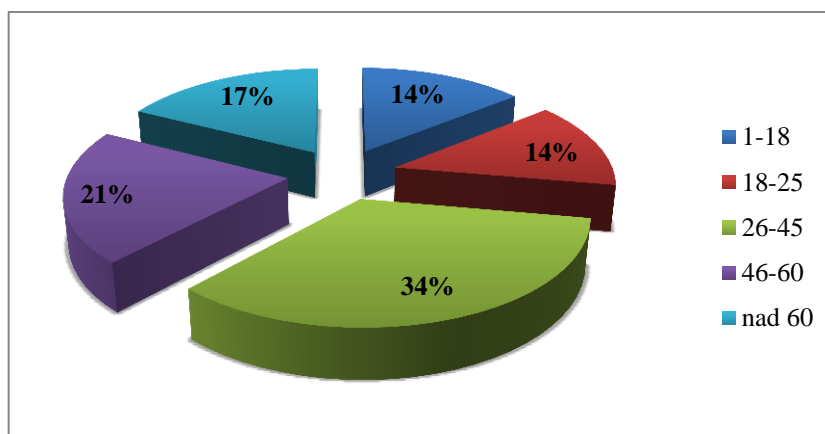


Graf 14: Význam naučných tabulí, zdroj: vlastní výzkum

4.3.2 Vyhodnocení dotazníků obyvatel mikroregionu Luhačovské Zálesí starších 18 let

Otázka č. 1, 2: Pohlaví, věk

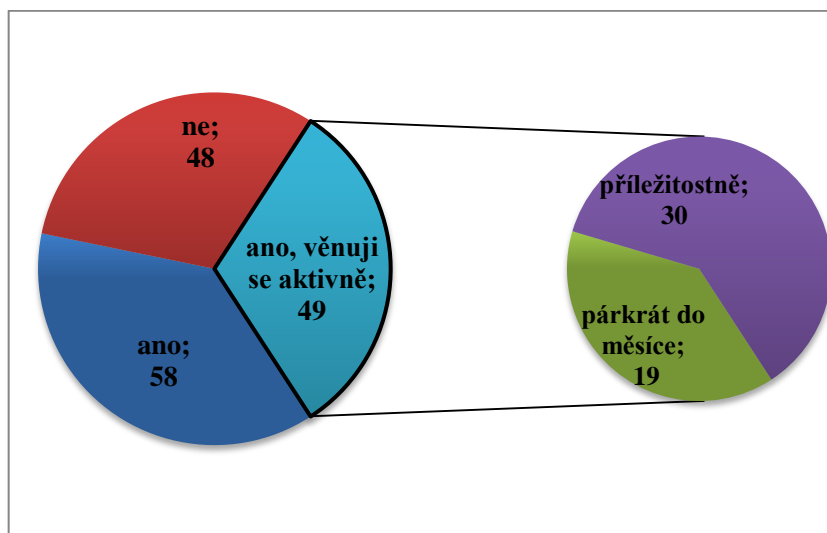
Z celkového počtu respondentů starších 18 let bylo osloveno 91 žen a 65 mužů. Ačkoliv nebylo dosaženo vyrovnaného počtu mezi pohlavími, má dotazník vypovídající hodnotu preferencí obou pohlaví, jelikož počet mužů je dostačující. Dále byli respondenti rozřazeni do jednotlivých věkových kategorií (graf 15). Nejvíce dotazovaných spadá do kategorie 26 – 45 let 34 % z celkového počtu. Další věkové skupiny jsou poměrně vyrovnané, početnou skupinu představují také respondenti ve věku 46 – 60 let (21 %), v kategorii nad 60 let se nachází 27 (17 %) dotázaných osob. Do věkové kategorie 1 – 18 spadá 22 respondentů (14 %) a v kategorii 18 – 25 se podařilo získat odpovědi od 21 respondentů (14 %).



Graf 15: Věk respondentů, zdroj: vlastní výzkum

Otázka č. 3: Znáte hru geocaching?

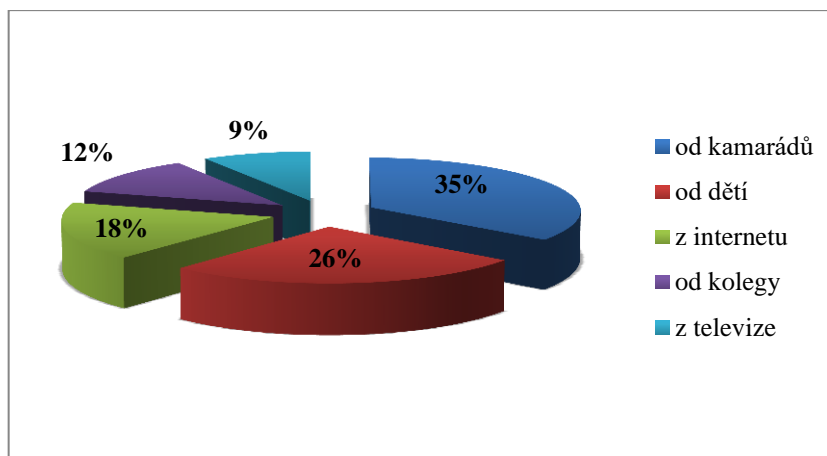
Tato otázka měla jasný cíl, a to zjistit, nakolik je silné povědomí respondentů o aktivitě geocaching a kolik se mezi nimi nachází aktivních hráčů. Výsledky potvrzují, že geocaching je v současné době již velmi známou volnočasovou aktivitou. Z celkového počtu respondentů se celkem 107 vyjádřilo, že hru zná, a z tohoto počtu se 49 respondentů hře věnuje aktivně. Povědomí o geocachingu nemá 48 dotázaných osob.



Graf 16: Povědomí respondentů o geocachingu a čas strávený hrou, zdroj: vlastní výzkum

Otázka č. 4: Odkud jste se o této aktivitě dozvěděl/a?

Respondenti měli u otázky č. 4 zvolit, kde se s hrou seznámili nebo kdo je ke hře přivedl jako první. Největší část respondentů přišla do kontaktu s hrou díky kamarádům (36 %), celkem 27 respondentů seznámily s hrou jejich děti. V kategorii vlastní odpověď dotazované osoby uvedly jako zdroj informací o geocachingu kolegy z práce a televizi.



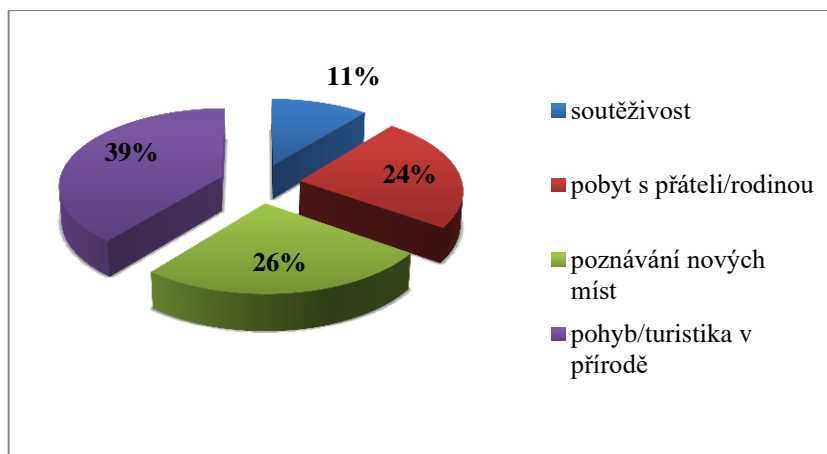
Graf 17: Původ povědomí o geocachingu, zdroj: vlastní výzkum

Otázka č. 5: Jak často se geocachingu věnujete?

Série otázek 5 – 9 byla určena respondentům, kteří se označili jako aktivní hráči. Z grafu 16 lze vyčíst, že převážná část aktivních hráčů, se věnuje geocachingu spíše nepravidelně. Dotazovaným osobám stačily pouze dvě kategorie – lovím příležitostně a lovím párkrát do měsíce.

Otázka č. 6: Co Vás na geocachingu nejvíce baví?

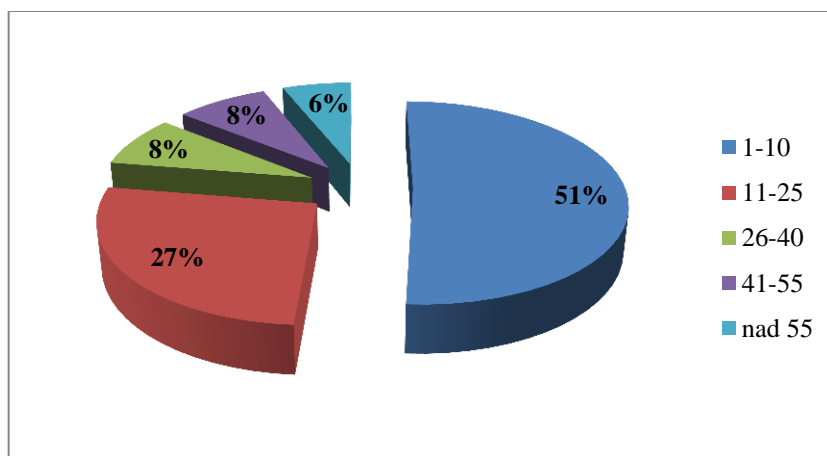
Hlavním cílem otázky je vyhodnotit, proč mají hráči aktivitu geocaching rádi. Co je nejvíce láká na lovu za keší, co je dle respondentů největším přínosem této aktivity. Z grafu 18 vyplývá, že největším motivačním prvkem je pro hráče pobyt v přírodě, který bývá většinou spojen s poznáváním nových míst (26 %). Z celkového počtu respondentů si 24 % hráčů oblíbilo aktivitu geocaching díky možnosti strávit čas ve společnosti svých známých nebo rodiny. Nezanedbatelný počet hlasů získala také možnost soutěživost 11 %. Pro některé hráče se později stává geocaching soutěží v počtu odlovených keší.



Graf 18: Oblíbenost hry, zdroj: vlastní výzkum

Otázka č. 7: Kolik již máte odlovených keší?

U odpovědí na tuto otázku se potvrzuje, že poměrně velká část respondentů bere geocaching jako příležitostnou aktivitu pro zpestření jejich volného času. Polovina respondentů (51 %) se nachází v kategorii 1 – 10 odlovených keší. Poměrně velké zastoupení má také kategorie 11 -25 keší. Následující dvě kategorie jsou zastoupeny stejným počtem dotázaných (4 respondenti). Do kategorie nad 55 nalezených keší spadají celkem tři respondenti s počtem odlovených keší 120, 143 a 980.



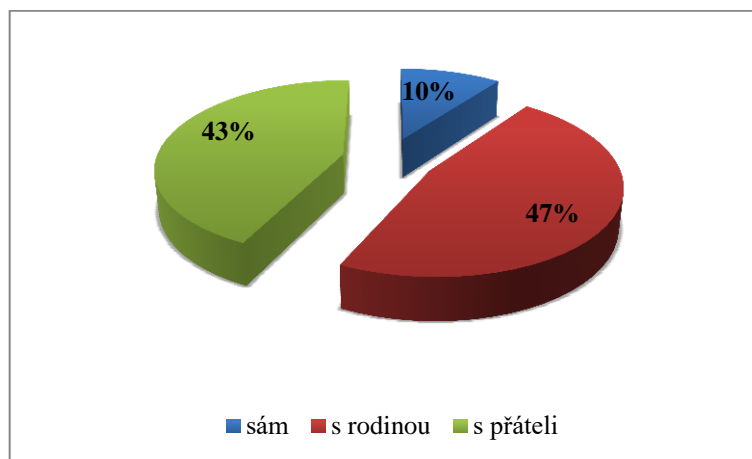
Graf 19: Počet nalezených keší, zdroj: vlastní výzkum

Otázka č. 8: Kolik keší jste již založil/a?

Tato otázka zkoumá, jaké množství autorů keší se nachází mezi dotazovanými. Z celkového počtu aktivních hráčů 5 respondentů založilo svoji keš. Tato aktivita svědčí o tom, že hráč musel nastudovat pravidla geocachingu a také přijal autorské povinnosti, kterými jsou pravidelná kontrola a údržba keše. Jednotliví hráči uvedli, že založili 1, 2, 3, 3 a 25 keší.

Otázka č. 9: S kým nejčastěji chodíte lovit?

Z odpovědí na tuto otázku plyne, že respondenti rádi tráví čas na lovu se svými blízkými a přáteli. Berou hru především jako společenskou záležitost. Při pohledu na graf 20 je zřejmé, že nejvíce respondentů loví keše společně se svými rodinnými příslušníky (47 %), ať už na výletě, dovolené nebo všední procházce. Z procentuálního rozložení vyplývá, že o něco méně hráčů (43 %) se hře věnuje ve společnosti svých přátel. Mezi respondenty jsou také hráči (10 %), kteří nejsou závislí na jiné osobě a na lov vyrážejí nejčastěji sami.

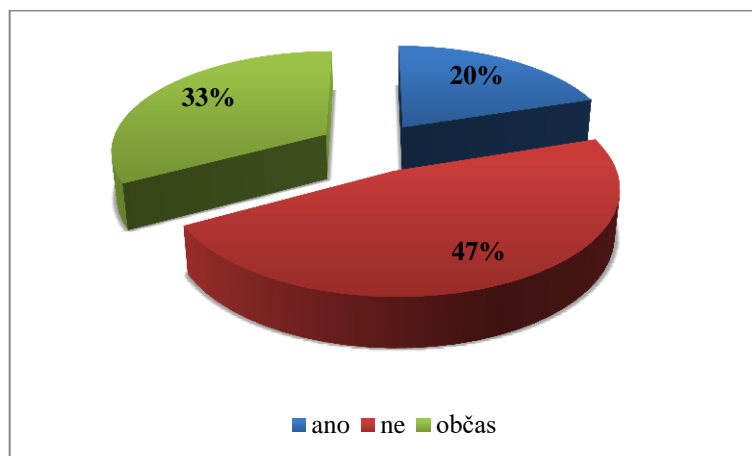


Graf 20: Společnost při hře, zdroj: vlastní výzkum

Otázka č. 10: Navštěvujete cíleně naučné stezky?

Na otázku 10 a 11 již odpovídali všichni respondenti bez rozdílu, jestli se jedná o aktivní hráče nebo o osoby, které geocaching neznají. Záměrem otázky bylo zjistit, do jaké míry jsou mezi respondenty oblíbené a vyhledávané naučné stezky. Téměř polovina dotazovaných naučné stezky nevyhledává a nejsou cílem jejich výletů. Cíleně stezky

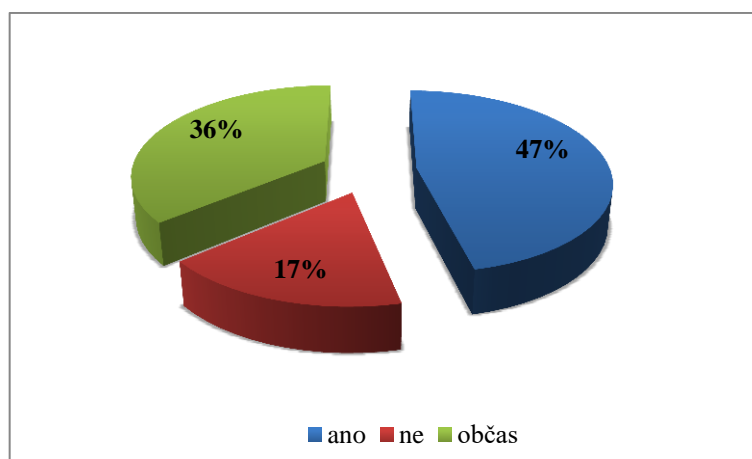
navštěvuje 20 % dotázaných. Častým dodatkem u odpovědi občas (33 %) byla reakce ve smyslu, že naučné stezky nejsou primárně cílem jejich výletů, ale pokud nějakou během pobytu v přírodě objeví, věnují jí svoji pozornost.



Graf 21: Záměrná návštěvnost naučných stezek, zdroj: vlastní výzkum

Otázka č. 11: Věnujete v přírodě pozornost naučným tabulím?

Celkem 72 respondentů z celkového počtu 155 dotázaných věnuje pozornost naučným tabulím, naopak 36 % dotázaných ignoruje jejich přítomnost. V mnoha odpovědích u možnosti ne bylo zaznamenáno, že respondenti negativně hodnotí jejich nepřiměřené množství, a proto se pro ně stávají informační tabule nezajímavými.



Graf 22: Věnování pozornosti naučným tabulím, zdroj: vlastní výzkum

4.4 Shrnutí výsledků dotazníkového šetření

Cílem této kapitoly je shrnout výsledky dotazníkového šetření u jednotlivých skupin obyvatel mikroregionu Luhačovské Zálesí. Z celkového počtu 400 rozdaných dotazníků pro žáky základních škol bylo získáno zpět 192 dotazníků. Ze 400 rozdaných dotazníků pro osoby starší 18 let se podařilo obdržet 155 plnohodnotných dotazníků. Celkově bylo získáno zpět 352 dotazníků, mezi nimiž se nachází 122 aktivních hráčů geocachingu (49 dospělých a 73 dětí).

U obou skupin se více než polovina respondentů již setkala s hrou geocaching. Největší zastoupení tvoří aktivní hráči, kteří se hře věnují pouze příležitostně. Geocaching vnímají jako volnočasovou aktivitu pro zpestření rodinných výletů anebo plánovaných setkání s kamarády. Toto tvrzení potvrzují také počty odlovených keší dotazovaných osob. V obou skupinách se nejvíce hráčů nachází v kategorii 1 – 10 odlovených keší. Z otázky týkající se počtu založených keší jasně vyplývá, že pokročilých hráčů, kteří se hře věnují delší dobu a starají se o svoji vlastní schránku, není mezi respondenty mnoho. Seznámení s aktivitou geocaching probíhá nejčastěji přes kamarády. U skupiny dospělých respondentů patří k hlavním informátorům také jejich děti. Hráči předávají informace o hře svým známým, čemuž odpovídá také skutečnost, že většina hráčů provozuje tuto aktivitu ve společnosti přátel anebo v početnější skupině osob. Z tohoto důvodu je také nemožné zjistit přesný počet aktivních kešerů. Jelikož pod jednou přezdívkou se v mnoha případech může skrývat tým s větším počtem hráčů. Podle výsledků dotazníkového šetření je hlavní motivací ke hře turistika v přírodě a poznávání nových míst což přesně koresponduje s popisem hry v teoretické části této práce.

Poslední dvě otázky dotazníku byly zaměřeny na naučné stezky. U obou skupin respondentů nenavštěvuje cíleně naučné stezky kolem 50 % dotázaných. Z celkového počtu dotázaných osob zvolilo odpověď „ano“ 14 %. Skupiny respondentů se liší v odpovědích na otázku dvanáct. U respondentů starších 18 let věnuje pozornost informačním tabulím 47 % dotázaných, zatímco u dětí pouze 17 %. Respondenti z řad dětí nejčastěji volili odpověď „občas“ (54 %). Z celkového počtu 352 respondentů se informačním tabulím vyhýbá celkem 84 respondentů (24 %).

5 Geocaching pro osoby s tělesným postižením

5.1 Terénní průzkum keší s obtížností terénu 1 a 1,5

Geocaching nabízí hráčům hodnotící stupnice obtížnosti, jak pro odlovení keše, tak náročnost trasy. Práce se v této části věnuje popisu schránek, které nesou označení obtížnosti terénu 1 a 1,5 a autor keše je tedy označil jako dostupné pro handicapované osoby. Cílem terénního průzkumu bylo toto tvrzení ověřit. Jelikož snadno dostupné keše jsou často vykrádány anebo přímo ničeny, není jejich výskyt příliš častý. Pro autory těchto schránek je to práce navíc a po několika útocích na jejich keš se rozhodnou schránku natrvalo odstranit.

Keš na obrázku 8 je částečně dostupná pro člověka na vozíčku. Ke keši vede asfaltová cesta, což může být výhodou i pro člověka na vozíčku bez doprovodu asistence. Avšak samotné odlovení keše je pro handicapovaného člověka nemožné, jelikož mechanický invalidní vozík nezvládne projet keřem a travním porostem, který se nachází před skrýší keše I. Nedostupné umístění keše bylo identifikováno také u schránky na obrázku 9. Keš je uchycena pomocí magnetu vně kovové tyče ve výšce, díky které je keš opět označena jako nevhodná k odlovu pro handicapované osoby.



Obr. 8: Dostupnost keše I, zdroj: vlastní zpracování



Obr. 9: Dostupnost keše II, zdroj: vlastní zpracování

Vhodné umístění keše je zachyceno na obrázku 10. Schránka v této výšce je odlovitelná pro osobu na vozíčku. Odloupení krytu není nijak složité a nevyžaduje použití nadměrné síly. Ke schránce však vede cesta, která pouze částečně splňuje kritéria pro dostupnost keše handicapovaným (obr. 11). Tato keš by mohla být označena jako vhodná pro osoby na vozíčku s doprovodem.



Obr. 10: Umístění keše III, zdroj: vlastní zpracování



Obr. 11: Trasa ke keši III, zdroj: vlastní zpracování

Ve většině případů se podaří schránku zpřístupnit pouze částečně. Stejně jak je tomu u keše označené římskou čtyřkou. Na obrázku 12 jsou zvýrazněny překážky na trase, díky nimž je keš opět chybně označena obtížností terénu 1. Nejen že je prostor na projetí příliš úzký, ale mechanický vozík si neporadí ani s patníky na cestě ke schránce. Umístění keše je v tomto případě vyhovující díky nepřekročení výšky pro umístění keše a vhodnému manipulačnímu prostoru (obr. 13)



Obr. 12: Trasa ke keši IV, zdroj: vlastní zpracování



Obr. 13: Umístění keše IV, zdroj: vlastní zpracování

Nejčastějšími překážkami na cestě ke schránce jsou právě již výše zmiňované patníky a obrubníky. Pokud je cesta ke keši asfaltová, ve většině případů jsou její nedílnou součástí patníky vyšší než 2 cm, které ve výsledku zablokují cestu k úkrytu schránky pro osoby na vozíčku (obr. 14). Obrázek 15 zobrazuje trasu keše, která by mohla být zařazena jako dostupná keš s asistencí, ale bohužel se na její cestě nachází zúžení, kterému se nedá vyhnout jiným způsobem a opět se odlov stává nemožným. Z dosavadních rozborů obrázků keší vyplývá, že autoři keší nehodnotí celou trasu keše komplexně. Samozřejmě pro většinu autorů schránek není tento úkol jednoduchý a jen těžko si dokáží představit, jaké má člověk na vozíčku možnosti.



Obr. 14: Umístění keše V, zdroj: vlastní zpracování



Obr. 15: Trasa ke keši VI, zdroj: vlastní zpracování

Keš na obrázku 16 se nachází pod mostkem, který je součástí cyklostezky. Umístěním keše na cyklostezce se stává schránka dostupnou pro velkou část vozíčkářů, ale odlovení keše pod mostkem může být za deštivého počasí komplikované i pro tělesně zdatného člověka. V okolí cyklostezky se nachází mnoho míst, kam by se dala keš uložit například lavičky, lampy veřejného osvětlení, stromy podél cesty, křoví, apod. Najít vhodné podmínky pro umístění kešky v přírodním terénu není jednoduché. Ačkoliv autor keše na obrázku 17 vyhodnotil schránku jako dostupnou pro osoby na vozíčku, nejspíše si neuvědomil, že travní porost, který se nachází na celé trase cesty je pro invalidní vozík neprostupným terénem.

Z popisu obrázků jednotlivých úkrytů keší a jejich tras vyplývá, že většina autorů keší označených obtížností terénu 1 nemá povědomí o tom, jaké jsou vhodné prostorové parametry pro umístění schránek tak, aby byly vhodné pro osoby na vozíčku. Pro pohybově zdravého člověka není jednoduché si představit, co osoba na invalidním vozíčku vnímá jako překážku, jaké limity platí pro tyto osoby a kolik sil musí vynaložit na cestě k vytyčenému cíli.



Obr. 16: Trasa ke keši VII, zdroj: vlastní zpracování



Obr. 17: Umístění keše VIII, zdroj: vlastní zpracování

5.2 Návrh pravidel zakládání keší pro handicapované

Na základě prostudování literatury a odborné konzultace se členy Ligy vozíčkářů, sídlící v Brně byla vytvořena pravidla pro zakládání keší určených lidem na vozíčku. Pravidla byla rozdělena do dvou hlavních kategorií – samostatně dostupné keše a keše dostupné s doprovodem. Jelikož pro lidi na vozíčku je už namáhavá samotná cesta k vytouženému cíli a složitější kategorizace keší by je mohla lehce odradit, bylo zvoleno toto dvouúrovňové dělení. Jednotlivé úrovně se liší pouze v obtížnosti terénu, který u keší s doprovodem může být náročnější. Samotný odlov keše je v obou případech jak u keše bez doprovodu, tak s doprovodem závislý na osobě na vozíčku.

Předložená pravidla jsou popsána tak, aby byla srozumitelná pro širokou veřejnost. Obrázky, které jsou nedílnou součástí pravidel, slouží ke zjednodušení a snadnějšímu pochopení problematiky „bezbariérového“ přístupu keší. V současné době neexistuje v České republice jednotná metodika pro mapování turistických tras pro osoby s tělesným postižením. Barevné rozlišení navržených piktogramů bylo po konzultaci se členy Ligy vozíčkářů Brno vytvořeno na základě metodiky, kterou používá Pražská organizace vozíčkářů, jelikož tato metodika by se měla v budoucnu stát celorepublikově uznávanou. Cílem není vytvořit nové značení, které by mohlo být pro osoby s tělesným postižením matoucí, ale naopak propojit značení, které se bude používat jak pro

turistické tak městské trasy vhodné pro zdravotně postižené osoby. Popis trasy zahrnuje jak výškové tak podélné a příčné stupně stoupání, na jejichž dodržení by dohlížel tzv. reviewer každé oblasti.



1. Samostatně dostupné keše

Tato kategorie je určena pro méně zdatné vozíčkáře, vozíčkáře bez doprovodu, handbiky a elektrické vozíky.

- Popis trasy: Trasa samostatně dostupné keše musí vést technicky (beton, asfalt, dláždění) nebo přírodně zpevněným a srovnaným povrchem, u kterého nedojde ke změně ani při deštivém počasí. Na trase se nesmí objevit spáry větší než 2 cm (odvodňovací žlábký, vlakový přejezd, atd.). Stoupání trasy po celém úseku max. 6 %, v úseku do 9 m max. 8%, příčný sklon max. 4%. Šířka cesty by měla dosahovat min. 150 cm, krátké přímé průjezdy min. 120 cm (obr. 18). Na trase by se neměly objevovat žádné překážky jako např. kořeny, obrubníky, díry, štěrky, apod. Na překážky, které dosahují výšky 2 a více cm, by měl autor upozornit v popisu keše.
- Umístění keše: Pro vhodné umístění keše je nutné pamatovat na to, že lidé pohybující se na vozíčku, mají snížený horizont pohledu a sníženou vertikální dosahovou vzdálenost (obr. 19). Dosahová vzdálenost „zdatného“ vozíčkáře z boku (obr. 20) je 50 cm při vyklonění 700 cm, přímá dosahová vzdálenost (obr. 21) je 70 cm v předklonu 90 cm. Keš by měla být umístěna min. 20 cm od země ve výšce 60 – 100 cm nad zemí (obr. 5), tak, aby na ni bylo možné z vozíku dosáhnout. Tzv. mrtvý bod pro vozíčkáře je zaznačen na obrázku 22. Keš by neměla být umístěna v prostoru tak, aby se nenacházela v pravoúhlém trojúhelníku o rozměrech 450 x 450 x 630 mm.



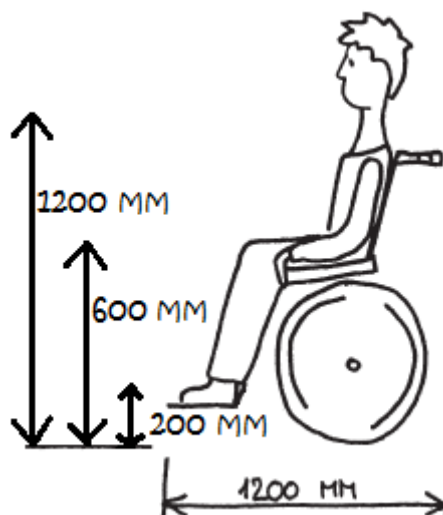
2. Keše dostupné s doprovodem

Kategorie vhodná pro velmi zdatné vozičkáře, vozičkáře s doprovodem a elektrické vozíky

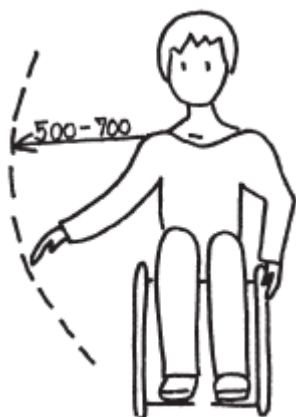
- Popis trasy: Trasa ke keši dostupné s doprovodem musí vést technicky (beton, asfalt, dláždění) nebo přírodně zpevněným a srovnaným povrchem, který se může při deštivém počasí mírně podmáčet nebo rozbahnit. Na trase se nesmí objevit spáry větší než 2 cm (odvodňovací žlábký, vlakový přejezd, atd.). Stoupání trasy v neomezené délce max. 8 %, v úseku do 9 m max. 8 % - 12,5 %. Příčný sklon svahu může dosahovat 7% do max. 4 % podélného sklonu. Příčný sklon max. 4 % při podélném sklonu 4 – 12,5 %. Šířka cesty by měla dosahovat minimálně 120 cm, krátké přímé průjezdy min. 100 cm (obr. 18). Na trase by se neměly objevovat žádné překážky jako např. kořeny, obrubníky, díry, šterk, apod. Pokud se na trase objeví překážka, která se bude dát objet po cestě, jež splňuje výše uvedené požadavky, autor keše tuto informaci uvede v popisu keše. Stejně tak upozorní na překážky dosahující 5 a více cm.
- Umístění keše: Pro vhodné umístění keše je nutné pamatovat na to, že lidé pohybující se na vozíčku mají snížený horizont pohledu a sníženou vertikální dosahovou vzdálenost (obr. 19). Dosahová vzdálenost „zdatného“ vozičkáře z boku (obr. 20) je 50 cm při vyklonění 700 cm, vertikální dosahová vzdálenost (obr. 21) je 70 cm v předklonu 90 cm. Keš by měla být umístěna min. 20 cm od země ve výšce 60 – 100 cm nad zemí (obr. 5), tak aby na ni bylo možné z vozíku dosáhnout. Tzv. mrtvý bod pro vozičkáře je označen na obrázku 22. Keš by neměla být umístěna v prostoru tak, aby se nenacházela v pravoúhlém trojúhelníku o rozměrech 450 x 450x 630 mm.



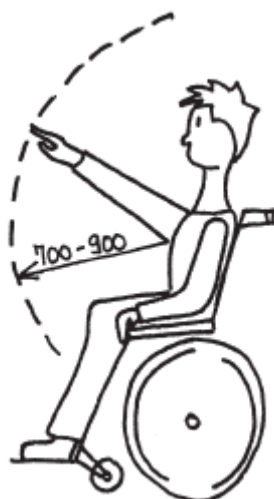
Obr. 18: Vozíčkář zepředu, zdroj: vlastní zpracování dle ligavozic.cz



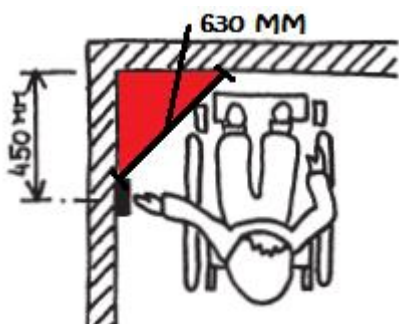
Obr. 19: Vozíčkář z boku, zdroj: vlastní zpracování dle ligavozic.cz



Obr. 20: Vozíčkář zepředu, dosahová vzdálenost, zdroj: vlastní zpracování dle ligavozic.cz



Obr. 21: Vozíčkář z boku, dosahová vzdálenost, zdroj: vlastní zpracování dle ligavozic.cz



Obr. 22: Mrtvý bod vozíčkáře, zdroj: vlastní zpracování dle ligavozic.cz

5.3 Virtuální keše pro handicapované

V předchozí kapitole lze najít podrobný popis pro umístění keše tak, aby ji mohl odlovit i člověk na vozíčku. Není vždy jednoduché zvláště v přírodním terénu nalézt vhodné místo pro uložení keše a zároveň docílit toho, aby obtížnost terénu ke keši mohla být označena jednou hvězdičkou. Pro zpřístupnění většího množství keší a tedy zapojení širšího počtu tělesně postižených osob byly navrženy virtuální keše pro handicapované. Tyto schránky nemají fyzické umístění, takže autor keše řeší pouze vhodný terén na trase ke schránce. Pro tyto keše platí pravidla, která jsou popsána v předchozí kapitole.

Autorem virtuálních keší stejně jako fyzických schránek určených pro handicapované osoby je jak osoba na vozíčku, tak člověk bez tělesného postižení. Právě možnost autorství představuje pro handicapované osoby motivační prvek, proč se zapojit do hry. Jednotlivé keše obsahují úkoly, na základě jejichž splnění obdrží kešer bod a je mu zároveň přiznána návštěva keše. Úkoly v tomto případě neplní funkci pro vytvoření obtížnějšího odlovu keše, ale naopak snaží se zpřístupnit jinak nedostupná místa a motivovat hráče k získání většího počtu keší. Autor virtuální keše si sám zvolí dle jeho fantazie a možností, které nabízí zvolená lokalita, náplň úkolu. V tabulce 5 je uvedeno základní rozdělení úkolů, jejich charakteristika a možné příklady. Bonus úkol má za cíl motivovat handicapované hráče k získání více keší, které se nacházejí v blízkosti jedné lokality. Odměnu za odlovení určeného počtu keší si vyzvednou handicapovaní kešeři v podniku, jehož adresu a název jim sdělí pracovníci informačního centra dané oblasti a tyto informace mohou také najít na hrací kartičce. Odměnou pro handicapované hráče je káva zdarma, oplatek, zákusek apod. Nabídka se bude odvíjet od možností jednotlivých podniků.

Tab. 5: Úkoly virtuálních keší pro handicapované

Úkol	Popis úkolu
Fotografie	Hráč vytvoří fotografii na místě, kde se nacházejí souřadnice keše. Odešle snímek autorovi keše a požádá jej o zapsání návštěvy.
Poznej okolí	Na místě, kde se nacházejí souřadnice keše, je nutné splnit úkol, který se přímo váže na významné místo, budovu či přírodní památku, apod. Příklady úkolů: spočítejte množství schodů k hlavnímu vstupu budovy, zjistěte letopočet založení, rok rekonstrukce budovy, zaznamenejte barvu, počet oken u budovy, na informačním panelu zjistěte ... Splnění úkolů kešer konzultuje s autorem keše a ten rozhodne o udělení bodu.
Bonus	Hráč si v informačním centru vyzvedne kartičku pro zapsání návštěvy jednotlivých keší. Po nalezení všech zadaných lokalit virtuálních keší a správném doplnění informací má právo hráč navštívit podnik, kde získá odměnu za jeho „úlovky“.

Zdroj: vlastní zpracování

5.4 Návrh webových stránek Geohandi

Jelikož hra geocaching nemá dlouhou historii, mnoho informací k této práci bylo čerpáno z elektronických zdrojů. Informace o geokešerské komunitě v České republice byly získány především z diskuzního fóra na webových stránkách geocaching.cz. Na základě negativních reakcí některých kešerů v diskuzích na stránkách českého geocachingu ohledně zpřístupnění aktivity geocaching pro handicapované osoby, byl vytvořen návrh webových stránek s názvem „Geohandi“. Tyto webové stránky nejsou určeny pouze handicapovaným kešerům. Mohou je navštívit všichni kešerši bez rozdílu věku, pohlaví a tělesného postižení. Stránky podávají informace o keších, které jsou dostupné pro handicapované hráče geocachingu. Hráči si zde mohou vyměňovat informace o navštívených keších, hodnotit jejich dostupnost a vkládat nové fyzické nebo virtuální schránky pro tělesně postižené osoby.

Lidé s tělesným postižením musí na svých cestách překonávat různé bariéry. Potřebují být maximálně informováni o prostředí, ve kterém se budou muset pohybovat a je pro ně tedy velmi důležité si každou cestu dobře naplánovat a načasovat. Cílem stránek není podat informace týkající se pouze kešek pro handicapované, ale poskytnout osobám s tělesným postižením ucelené informace o lokalitě, kde se keš nachází. Dozví se zde o možnostech služeb restauračních zařízení a možných problémech v bezbariérovosti dané oblasti. Vznik webových stránek má pomoci odstranit bariéry ve hře geocaching a pomoci handicapovaným lidem v rozhodování, zdali se této aktivitě zúčastnit.



Obr. 23: Návrh webových stránek pro handicapované kešery, zdroj: vlastní zpracování na webnode.cz

5.5 Uplatnění navrhovaných opatření

Pro zpřístupnění hry geocaching pro osoby tělesně postižené je nutné zapojení nejen aktivních hráčů geocachingu, ale také podnikatelů, institucí a různých sdružení. Rozšíření geocachingu pro handicapované osoby je závislé jak na aktivních handicapovaných hráčích, kteří budou neustále zvyšovat počty keší, tak na hráčích, kteří netrpí tělesným postižením. Proto je důležité usilovat o snižování předsudků vůči handicapovaným lidem a zvyšovat povědomí občanů o sociální turistice a jejím významu pro poskytovatele služeb cestovního ruchu. Investice vložené do zpřístupnění přírody tělesně postiženým osobám se spolehlivě vrátí. Domácí i zahraniční handicapovaní turisté, kteří se aktivně zapojí do cestovního ruchu, vyvolají nárůst služeb, a s tím související zvýšení pracovních míst v regionech.

Úlohou místních akčních skupin by byla komunikace s organizacemi, jež sdružují osoby na vozíčku po celé České republice. Od nich by získávali cenné rady, zpětnou vazbu a doporučení, jak danou oblast více zpřístupnit handicapovaným kešerům. Vozíčkáři dokonce sami nabízejí své služby, aby zmapovali trasy, kudy mohou bez nebezpečí projet. V rámci školení či seminářů by místní akční skupiny předávaly informace zainteresovaným subjektům ohledně možnosti zpřístupnění jejich služeb pro handicapované. Rozšíření nabídky v rámci sociálního cestovního ruchu by do oblasti přitáhlo větší počet turistů. Jelikož handicapovaní často cestují v doprovodu asistenta nebo v početnějších skupinách, jednalo by se o poměrně významný přírůstek návštěvníků.

Podniky, které jsou zapojeny do veřejně prospěšných aktivit, získávají lepší pozici mezi konkurencí a zlepšují si celkovou reputaci svého podniku. Pro provozovatele restauračních zařízení, by zpřístupnění a zkvalitnění jejich služeb pro handicapované osoby znamenalo také rozšíření klientely. Osoby s tělesným postižením se rády vracejí na místa, o kterých ví, že odpovídají jejich potřebám. Jednotlivé podniky by měly možnost se podílet na pořádání tzv. eventů, kam se sjíždějí kešerši z celého světa. Zejména pro provozovatele ubytovacích zařízení by to byla šance, jak oslovit i zahraniční klientelu.

Především místní samospráva a její orgány zabývající se cestovním ruchem a bezbariérovým přístupem by měly informovat zainteresované subjekty o možných dostupných prostředcích pro financování jejich aktivit v rámci sociální turistiky. Jako například dotací z evropských, národních operačních a jiných programů. Zaměstnanci informačních center, kteří přijdou do styku s handicapovanými kešery, by měli být proškoleni,

tak, aby byli schopni podat těmto osobám potřebné informace. Školení mohou probíhat formou účasti na konferencích, jež se vztahují k této problematice (Přes bariéry) a jsou volně dostupné pro širokou veřejnost.

6 Diskuze

Pro vyhodnocení povědomí občanů mikroregionu Luhačovské Zálesí o aktivitě geocaching byla použita metoda dotazníkového šetření. Dotazníky byly zaměřeny na děti do 15 let a dospělé občany mikroregionu starší 18 let. Data týkající se dětí do 15 let byla sesbírána na třech základních spádových školách mikroregionu (Luhačovice, Velký Ořechov, Slavičín). Dotazníkové šetření zaměřeno na občany mikroregionu starší 18 let bylo sesbíráno v rámci DDM Luhačovice a jeho pořádaných akcí během září – listopadu tohoto roku. Jelikož Luhačovice jsou největší spádovou oblastí mikroregionu, akce, které jsou pořádány pod záštitou DDM Luhačovice, navštěvují občané z celého mikroregionu. Pro vyloučení občanů žijících mimo mikroregion Luhačovské Zálesí obsahoval dotazník otázku týkající se jejich současného bydliště. U výzkumu mohlo dojít ke zkreslení informací na základě sběru dat za pomoci jednoho subjektu. Autorka se však snažila získat data, také na akcích DDM Luhačovice, které se konaly mimo město Luhačovice. V případě využití elektronického dotazování by hlavní obtíž představovala návratnost dotazníků a dostupnost respondentů. Jelikož dotazníky by byly rozeslány do jednotlivých institucí mikroregionu a žáci základních škol by tak byli z dotazování vyřazeni.

O výsledcích dotazníkové šetření, jež jsou součástí této práce, lze konstatovat, že kopírují současný trend vývoje geocachingu a odpovědi respondentů se shodují se základní myšlenkou této hry. Z výsledků vyplývá, že lidé vnímají geocaching jako společenskou aktivitu a na hře si nejvíce oblíbili pobyt v přírodě a poznávání nových míst. Počet zkušených kešerů, kteří zakládají své schránky je v poměru počtu aktivních hráčů zanedbatelné množství. Velká část prací zabývajících se podobným tématem je zaměřena především na zkušené hráče, jelikož většina dotazníkových šetření je v elektronické podobě umístěna na servery a diskuzní fóra určených pro příznivce této hry. Nutno však zmínit, že výsledky dotazníkového šetření v této práci zahrnují především průměrné kešery, kteří se hře věnují příležitostně. I přesto lze konstatovat, že práce na obdobné téma dosáhly podobných výsledků. Většina prací se shoduje především v motivaci ke hře (poznávání nových míst, turistika v přírodě), seznámení se hrou od přátel a odlovu keší společně s rodinou nebo kamarády. Práce Chaveze, Schneidera a Powella (2004) potvrzuje, že většina kešerů raději schránky hledá, než zakládá. Jako hlavní přínosy hry uvedli respondenti - fyzickou aktivitu, poznávání přírody, učení se, relaxaci a socializa-

ci. Hráči se chovají ohleduplně k životnímu prostředí a keše hledají na udržovaných a dostupných místech s jasně určenými pravidly pro geocaching.

Při terénním průzkumu, který byl zaměřen na keše s obtížností terénu 1 a 1, 5, došlo na základě metodiky využívané Pražskou organizací vozíčkářů k vyvrácení tvrzení, že takto označené keše jsou vhodné pro osoby na vozíčku. Po prostudování pravidel, jež mají pomoci autorovi nově založené keše ohodnotit její náročnost jak terénu, tak odlovu bylo zjištěno, že pravidla neobsahují dostatečné informace ohledně pohybu vozíčkářů v terénu. Autorům keší tedy chybí přesné informace o tom, jaké limity mají osoby na vozíčku a jaké překážky jsou pro ně v přírodních i městském terénu nepřekonatelné. Na základě tohoto zjištění byla vytvořena pomocí výše uvedené metodiky pravidla zakládání keší pro handicapované osoby. Pravidla jsou rozdělena na keše dostupné samostatně a keše dostupné s doprovodem. Jednotlivé typy keší se liší pouze v obtížnosti terénu, samotný odlov je v obou případech závislý na osobě na vozíčku. Je zřejmé, že pokud by schránku mohl odlovit asistent doprovázející osobu na vozíčku, znamenalo by to zpřístupnění většího počtu schránek. Avšak cílem není pouze motivovat handicapované ke hře geocaching, ale umožnit jim opravdový zážitek ze hry. Právě pro zpřístupnění většího počtu schránek v tomto případě spíše bodů za odlov byly navrženy virtuální keše pro handicapované. Tento typ keší nemá fyzickou podobu, ale je vázán úkolem k nějakému významnému místu.

Důsledkem absence prací na podobné téma není možné porovnat návrhy a jejich přínos s ostatními pracemi. Autorka si je vědoma možných rizik v podobě nepřijetí návrhu handicapovanými osobami z důvodu nejistoty či nedůvěry v novou aktivitu. Odradit by je mohlo také současné neodpovídající značení hry, které označuje terén 1 jako vhodný pro osoby na vozíčku, ačkoliv to v mnoha případech není pravda. Pro většinu handicapovaných, kteří narazili na tento problém, to mohlo znamenat vyloučení hry z jejich zájmu. Přesvědčit je o kvalitách nové verze geocachingu by se mohlo stát nereálným. Jednu z překážek v aktivní účasti hry představuje také doprava osob na vozíčku. Jelikož ne všechny keše by byly uloženy ve městě, museli by handicapovaní řešit transport ke keším ukrytých v přírodě. Lidé na vozíčku ve většině případů cestují s doprovodem nebo ve větší skupině a cestu si musí předem velmi dobře promyslet a naplánovat. Právě přeprava početné skupiny handicapovaných osob se může stát v některých případech velmi komplikovanou.

7 Závěr

Hlavním cílem práce bylo analyzovat povědomí občanů mikroregionu Luhačovské Zálesí o hře geocaching. Dále pak navrhnout způsob zpřístupnění této aktivity pro tělesně postižené osoby se zaměřením na osoby na invalidním vozíku. Prostřednictvím rešerše vypracované pomocí odborné literatury, článků a internetových zdrojů zabývajících se geocachingem byla tato hra v práci podrobně popsána. Jsou zde uvedena základní pravidla i terminologie hry, charakterizovány jednotlivé typy keší, popsána historie a vývoj této rychle se rozšiřující hry, která si neustále získává větší počet příznivců u nás i po celém světě. Od založení první keše v roce 2001 do současné doby bylo na našem území uloženo necelých 70 tisíc keší. Oblíbenost této hry v České republice potvrzuje také počet aktivních hráčů. K 31. říjnu 2015 jich bylo na našem území necelých 80 tisíc. Česká republika se díky uvedeným číslům řadí k evropské i celosvětové špičce této hry.

Z dotazníkového šetření byly zjištěny počty aktivních hráčů a celkový zájem obyvatel zkoumaného mikroregionu o tuto aktivitu. Vyhodnocením odpovědí aktivních hráčů byly identifikovány jejich hlavní preference k této aktivitě. Na základě zjištěných preferencí je možné zjistit, jakým způsobem hru dále rozvíjet a podporovat její šíření mezi občany. Většina hráčů se věnuje geocachingu příležitostně a vnímají hru jako volnočasovou aktivitu, díky níž poznávají spoustu nových, zajímavých míst a umožňuje jim pobyt v přírodě. Hráči s geocachingem objevují místa, kterým by za jiných okolností nevěnovali svou pozornost. Často hru využívají k náplni rodinných výletů a trávení společného času s přáteli. Z výše uvedeného výčtu pozitivních reakcí na tuto aktivitu jasně vyplývá, že geocaching umožňuje lidem plnohodnotně trávit jejich volný čas. Při zamýšlení se nad dnešní dobou, kdy většina lidí ztrácí vztah k přírodě a volný čas tráví především v nákupních centrech, by bylo vhodné tuto aktivitu podporovat a dále rozvíjet.

V práci byly dále navrženy prostředky, jež slouží k zpřístupnění geocachingu pro osoby na vozíčku, kterými jsou pravidla pro zakládání schránek, nový typ virtuální keší a webové stránky „Geohandi.“ Vytvořená pravidla slouží autorům keší jako nápověda pro vytvoření schránek, které budou moci odložit i handicapované osoby. Virtuální keše mají za úkol zpřístupnit jinak nedostupná místa a zvýšit tak počet vhodných schránek pro tyto osoby. Pomocí webových stránek mohou handicapovaní kešerši sdílet své zkušenosti, předávat rady ostatním kešerům a získat informace ohledně bezbariérové vyba-

venosti jednotlivých lokalit. Pro vývoj navržených prostředků je nutné, aby si společnost uvědomila, že jakákoliv forma projevu pozornosti, která je pro osoby bez postižení zanedbatelnou maličností, je cestou k překonávání bariér mezi světem zdravých a osob tělesně postižených. Geocaching představuje jednu z mnoha činností, která zpestřuje možnosti volnočasových aktivit pro handicapované.

8 Seznam zkratek

CD - ROM - Kompaktní disk - paměť pouze pro čtení; angl. Compact Disc - Read Only Memory

ČR – Česká republika

ČSÚ – Český statistický úřad

DDM – Dům dětí a mládeže

EU – Evropská Unie

GPS - Globální družicový polohový systém; angl. Global Positioning System

CHKO – Chráněná krajinná oblast

NPP – Národní přírodní památka

TFTC - Thanks For This Cache

UNESCO – Organizace Spojených národů pro výchovu, vědu a kulturu; angl. United Nations Educational, Scientific and Cultural Organization

USA – Spojené státy Americké; angl. United States of America

USD - Americký dolar; angl. United States dollar

VHS - systém pro magnetický záznam obrazu a zvuku; angl. Video Home System

9 Seznam obrázků

Obr. 1: Informace o vlastnostech schránky	17
Obr. 2: Hustota keší v krajích České republiky na 100 km ² k 31. 10. 2015	27
Obr. 3: Hustota keší na 100 km ² v krajích ČR a počet keší obtížnosti terénu 1 k 31. 12. 2014	33
Obr. 4: Ukázka zvoleného značení I.....	35
Obr. 5: Ukázka zvoleného značení II.....	35
Obr. 6: Obce mikroregionu Luhačovské Zálesí a vymezení mikroregionu v rámci České republiky	36
Obr. 7: Hustota keší v mikroregionu Luhačovské Zálesí k 31.říjnu2015	38
Obr. 8: Dostupnost keše I	53
Obr. 9: Dostupnost keše II	53
Obr. 10: Trasa ke keši II	54
Obr. 11: Umístění keše II	54
Obr. 12: Trasa ke keši IV	55
Obr. 13: Umístění keše IV	55
Obr. 14: Umístění keše	56
Obr. 15: Trasa ke keši	56
Obr. 16: Trasa ke keši VII	57
Obr. 17: Umístění keše VIII	57
Obr. 18: Vozíčkář zepředu	60
Obr. 19: Vozíčkář z boku	60
Obr. 20: Vozíčkář zepředu	60
Obr. 21: Vozíčkář z boku	60
Obr. 22: Mrtvý bod vozíčkáře.....	60
Obr. 23: Návrh webových stránek pro handicapované kešery	62

10 Seznam tabulek

Tab. 1: Základní terminologie ve hře geocaching	12
Tab. 1: Základní terminologie ve hře geocaching (pokračování).....	13
Tab. 2: Vývoj počtu keší ve státech EU v letech 2006, 2007, 2008, 2013, 2015	23
Tab. 3: Vývoj počtu keší terén- 1 v ČR v letech 2002 - 2014	30
Tab.4: Procentuální vyjádření keší-terén 1 v jednotlivých krajích České republiky v letech 2010-2013.....	32
Tab. 5: Úkoly virtuálních keší pro handicapované	60

11 Seznam grafů

Graf 1: 20 států světa s největším počtem aktivních keší v roce 2013 a 2015	22
Graf 2: Počet keší na 100 km ² ve 20 státech světa s největším počtem aktivních keší v roce 2013 a 2015	22
Graf 3: Počet keší v České republice v letech 2002 – 2014	25
Graf 4: Zastoupení keší v ČR podle stupně obtížnosti a terénu k 31. 10. 2015.....	31
Graf 5: Zastoupení keší podle stupně obtížnosti a terénu v mikroregionu Luhačovské Zálesí k 31. 10. 2015.....	38
Graf 6: Znalost hry geocaching	39
Graf 7: Obeznamení s aktivitou geocaching.....	40
Graf 8: Počet odlovených keší.....	41
Graf 9: Počet osob při odlovu keše.....	42
Graf 10: Zvolený čas ke hře.....	42
Graf 11: Motivace ke hře	43
Graf 12: Povědomí rodičů o geocachingum	43
Graf 13: Plánovaná návštěva naučných stezek	44
Graf 14: Význam naučných tabulí	45
Graf 15: Věk respondentů.....	45
Graf 16: Povědomí respondentů o geocachingu a čas strávený hrou	46
Graf 17: Původ povědomí o geocachingu.....	47
Graf 18: Oblíbenost hry	48
Graf 19: Počet nalezených keší.....	48
Graf 20: Společnost při hře	49
Graf 21: Záměrná návštěvnost naučných stezek.....	50
Graf 22: Věnování pozornosti naučným tabulím.....	50

12 Použité zdroje

Athena na cestách. Centrum pro zdravotně postižené Moravskoslezského kraje. Třinec [online]. 2010. [cit. 2015-10-28]. Dostupné z: http://www.czpm-sk.cz/pdf/uzitecne/ATHENA_PRIRUCKA_KOMPLET.pdf.

BENDOVIÁ, P. *Manuál základních postupů jednání při kontaktu s osobami s tělesným postižením*. 1. vyd. Olomouc: Univerzita Palackého v Olomouci, 2007, 49 s. ISBN 978-80-244-1631-1.

CAMERON, L. *The Geocaching Handbook: Foreword by Dave Ulmer*. 1. vyd. Connecticut: Falcon, 2004, 113 s. ISBN 978-0-7627-3044-5.

CEEVOVÁ, Z. Geocaching. In: *Geodny Liberec 2008: výroční mezinárodní konference České geografické společnosti: Liberec 25. - 29. 8. 2008*, Česká republika: sborník abstraktů Vyd. 1. Liberec: Technická univerzita v Liberci, 2008. ISBN 978-80-7372-367-5. AAA.

ČAGEO o. s. *Česká asociace geocachingu* [online]. 2012–2014 [cit. 2015-10-02]. Dostupné z: <http://www.cageo.cz/>.

Český statistický úřad [online]. 2015 [cit. 2015-10-04]. Dostupné z: <https://www.czso.cz/>.

DONADELLI, G. *Outdoor learning and geocaching*. [online]. 2014 [cit. 2015-10-01] Dostupné z: https://www.academia.edu/9737154/Outdoor_Learning_and_geocaching.

DYER, M. *The essential guide to geocaching: Tracking Treasure With Your GPS*. Golden. Fulcrum Publishin., 2004, 148 s. ISBN 15-559-1522-1.

FARMAN, J. *Locative Life: Geocaching, Mobile Gaming, and Embodiment*. Proceedings of the Digital Arts and Culture Conference. [online] Irvine: eScholarship, University of California, 2009, č. 12. [cit. 2015-09-25]. Dostupné z: <http://escholarship.org/uc/item/507938rr#page-1>.

FORMÁNKOVÁ, Z., VÁGNER J. *Potenciál geocachingu při rozvoji cestovního ruchu*. *Studia Turistica* [online]. 2012, roč. 3, č. 2, s. 9-17 [cit. 2015-09-28]. DOI 1804-252X. Dostupné z: <https://www.vspj.cz/tvurci-cinnost-a-projekty/casopisy-vspj/studia-turistica>.

Geocacher: Magazín psaný lovci pokladů [online]. 2013 [cit. 2015-10-06]. Dostupné z: <http://www.geocacher.cz/>.

Geocaching Community Plzeň: oficiální stránky Plzeňské geokomunity [online]. 2007-2010 [cit. 2015-10-03]. Dostupné z: <http://www.gc-plzen.net/>.

Geocaching.cz [online]. 2010 [cit. 2015-09-13]. Dostupné z: <http://www.geocaching.cz/news.php>.

Geocaching je u Čechů stále oblíbenější. ČT24. Česká televize [online]. 1996 – 2015 [cit. 2015-10-07]. Dostupné z: <http://www.ceskatelevize.cz/ct24/domaci/1349497-geocaching-je-u-cechu-stale-oblibenejsi>.

Geocaching – kesky.cz [online]. 2015 [cit. 2015-10-04] Dostupné z: <http://kesky.cz/>.

GeoWiki: Česká encyklopedie Geocachingu [online]. 2014 [cit. 2015-09-20]. Dostupné z: http://wiki.geocaching.cz/wiki/Hlavn%C3%AD_strana.

GILLIN, D., GILLIN P. *The joy of Geocaching: How to Find Health, Happiness and Creative Energy Through a Worldwide Treasure Hunt*. Fresno, CA: Quill Driver Books, 2010. ISBN 1884956998.

Geocaching: The Official Global GPS Cache Hunt Site [online]. 2000-2015 [cit. 2015-09-23]. Dostupné z: <http://www.geocaching.com/>.

Helpnet: Informační portál pro osoby se specifickými potřebami. [online]. 2015 [cit. 2015-10-10]. Dostupné z: <http://www.helpnet.cz/>.

HOJGR, R., STANKOVIČ, J. *GPS: praktická uživatelská příručka*. Vyd. 1. Brno: Computer Press, 2007, 221 s. ISBN 978-80-251-1734-7.

HOUSEROVÁ, A. *Historie zpřístupňování veřejné dopravy pro osoby se sníženou schopností pohybu a orientace.* [online]. 2006 [cit. 2015-11-10]. Dostupné z: http://www.bezbarier.cz/clanky/cdv_histdopr.html.

CHAVEZ, D. J., SCHNEIDER, I., POWELL, T. *The social-psychology of a technology driven outdoor trend: Geocaching in the USA*. Hawaii International Conference on Social Sciences, Honolulu, 2004, s. 583-594.

IHAMÄKI, P. *Geocachers' creative experiences along coastal road in Finland.* [online]. 2007 [cit. 2015-10-14]. Akademická práce. Univerzita v Turku. Dostupné z: <http://www.inderscience.com/storage/f458113921071261.pdf>.

JOLIN, L. *The International Social Tourism Organisation* [online]. 2014 [cit. 2014-02-01]. Dostupné z: <http://www.bits-int.org/en/index.php/>.

KACANU, E. *J sme inva—lidé*. Praha : Mutabene, 2001 ,88 s. ISBN 80-86745-05-8

Integrovaná strategie území Luhačovské Zálesí. Luhačovské zálesí [online]. 2012 [cit. 2015-11-04]. Dostupné z: http://www.luhacovskezalesi.cz/media/files/isu_mas_luhacovske_zalesi_2012.pdf.

KUDLÁČEK, M. *Aplikované pohybové aktivity osob s tělesným postižením*. 1. vyd. Olomouc: Univerzita Palackého v Olomouci, 2013, 91 s. ISBN 978-80-244-3938-9.

Liga vozíčkářů [online]. 2012 [cit. 2015-11-02]. Dostupné z: <http://www.ligavozic.cz/>.

Luhačovské Zálesí [online]. 2013 [cit. 2015-11-04]. Dostupné z: <http://www.luhacovskezalesi.cz/mikroregion/>.

LUTONSKÝ, M. *Geocaching: hra pro mozek, nohy a vaši GPS*. Navigovat.cz [online]. Brno: Mladá fronta, 2006 [cit. 2015-09-11]. Dostupné z: <http://navigovat.mobilmania.cz/clanky/AR.asp?ARI=112930>.

McNAMARA, J. *Geocaching For Dummies*, 2004. Str. 199. ISBN 9780764575716.

ŠPAČEK, L. a kol. *Nahlédnutí do života beze zraku, aneb, Jak se vyhnout diskriminaci lidí se zrakovým postižením*. Praha: Okamžik, 2007. 48 s. ISBN 978-80-86932-15-6.

O'HARA, K. *Understanding geocaching practices and motivations*. In: Proceeding of the twenty-sixth annual CHI conference on Human factors in computing systems New York, [online] 2008 [cit. 2015-10-02]. DOI 10.1145/1357054.1357239. Dostupné z: <http://portal.acm.org/citation.cfm?doid=1357054.1357239>.

PAGE, S. J., CONNELL J. *Tourism a modern synthesis: British Library cataloguing in publication data*, 2009.

PETERS, J. W. *Complete idiot's guide to geocaching*. 2nd ed. Indianapolis: Alpha Books, c2009, 295 s. ISBN 978-159-2578-771.

Project Geocaching: [online]. 2014 – 2015 [cit. 2015-10-10]. Dostupné z: <http://project-gc.com/>.

Přes Bariéry: [online]. 2014 [cit. 2015-12-02]. Dostupné z: <http://www.presbariery.cz/cz/>

Risy.cz: Portál Regionálních Informačních Servisů [online]. 2012 – 2014 [cit. 2015-11-04]. Dostupné z: <http://www.risy.cz/cs>.

SHERMAN, E., *Geocaching: hike and seek with your GPS*. New York, NY: Distributed to the book trade in the U. S. by Springer-Verlag New York, 2004, 224 p. ISBN 978-1-4302-0680-4.

ŠIMEK, M. *O kartičkách „Tak takhle určitě ne!!“*. Česka asociace geocachingu [online]. 2014 [cit. 2015-12-03]. Dostupné z: <http://www.cageo.cz/o-kartickach-tak-takhle-urcite-ne/>.

ŠIMEK, M. *Geocaching získává na oblibě. Propadlo mu už 30 tisíc Čechů*. Česka asociace geocachingu [online]. 2012 [cit. 2015-11-30]. Dostupné z: <http://www.cageo.cz/denik-cz/>.

TAYLOR, K. *Geocaching for schools and communities*. Champaign, Ill.: HumanKinetics, 2010, 204 p. ISBN 07-360-8331-6.

Tvorba webových stránek zdarma a rychle: [online]. 2015 [cit. 2015-12-3]. Dostupné z: <http://www.webnode.cz/>.

TITZL, Boris. *Postižený člověk ve společnosti*. Praha: Univerzita Karlova, 2000, 248 s. ISBN 80-86039-90-0.

VÍTEK, O., REMEŠ, R. *Česko – geocachingová velmoc*. Rekreace a ochrana přírody – sborník příspěvků. Vyd. 1. Ediční středisko Mendelovy univerzity v Brně, 2010. ISBN 978-80-7375-398-6.

VÁGNEROVÁ, M. *Psychopatologie pro pomáhající profese*. 3. rozš. a přeprac. vyd. Praha : Portál, 2004. 870 s. ISBN 80-7178-802-3.

VANÍK, J. *Atlas Geocachingu* [online]. Plzeň, 2015 [cit. 2015-11-11]. Bakalářská práce. Západočeská univerzita v Plzni, Fakulta aplikovaných věd. Vedoucí práce Ing. Mgr. Otakar Čerba, Ph.D. Dostupné z: <<http://theses.cz/id/aof6ht/>>.

VÍTKOVÁ, M. *Somatopedické aspekty*. 2., rozš. a přeprac. vyd. Brno: Paido, 2006, 302 s. ISBN 80-7315-134-0.

WEBER, K., HAUG, S. *Geocaching und Raumnutzung: Freizeitbeschäftigung mit Konfliktpotenzial*. Standort [online]. 2012 [cit. 2015-12-13]. Dostupné z: <http://link.springer.com/10.1007/s00548012-0195-3>.

WILLIS, K. *Hidden Treasure: Sharing local information*. *Aether: The Journal of Media Geography* [online]. 2010 [cit. 2015-11-28]. Dostupné z: http://geogdata.csun.edu/~aether/pdf/volume_05a/w.

ZECHA, S. *Geocaching, a tool to support environmental education!?*. Německo, 2012. Průzkumná studie.

ZENG, M. *Examining Geocaching Practices through a Mobilities Lens*. Proceedings of the Media Ecology Association [online]. 2011 [cit. 2015-12-12]. Dostupné z: http://www.mediaecology.org/publications/MEA_proceedings/v12/3_examining.pdf.

13 Seznam příloh

Příloha 1: Rozdělení keší podle velikosti schránky

Příloha 2: Rozdělení keší podle terénu

Příloha 3: Rozdělení keší podle obtížnosti

Příloha 4: Vývoj počtu keší v jednotlivých krajích České republiky v letech 2010 - 2014

Příloha 5: Základní informace o všech keších v mikroregionu Luhačovské Zálesí

Příloha 6: Dotazník pro žáky základních škol

Příloha 7: Dotazník pro osoby starší 18 let

Přílohy

Příloha 1: Rozdělení keší podle velikosti schránky

Velikost	Charakteristika schránky
Micro	Schránka velmi malých rozměrů, umísťována především v městských oblastech. Ve většině případů obsahuje pouze logbook a tužku, předměty k výměně nejsou součástí. Nejběžnějším typem jsou kapsle od 35mm filmu, často se používají také plastové krabičky od léků. Ke schránce bývá připevněn drátek nebo magnet pro její snadnější umístění.
Small	Menší krabička, jejíž objem by neměl přesáhnout 0,5 l. Schránka obsahuje logbook, psací potřebu a několik menších předmětů k výměně. Často se používá plastová potravinová krabička. Do keše je zakázáno vkládat alkohol, ostré předměty, výbušniny, apod.
Regular	Objem schránky se pohybuje v rozmezí 0,7 – 3,5 l. Vejde se do ní logbook, tužka a předměty střední velikosti (drobné hračky, různé kartičky, přívěšky) pro výměnu. U tohoto typu také často najdeme plastovou krabičku sloužící k uchování potravin.
Large	Schránky nadměrné velikosti o objemu kolem 20 l. Jelikož není vůbec snadné najít vhodné místo pro její úkryt, nejsou tyto schránky velmi rozšířené. Většinou se nacházejí v odlehlých oblastech nebo lesích. Často slouží k výměně tematických předmětů (knihy, deskové hry), a proto se u hráčů těší velké oblibě.
Unknown	Označení pro tzv. „neznámé“ keše, které nespadají ani do jedné velikostní kategorie. Může se jednat také o virtuální keš, u které není možné určit velikost.
Nano	Jde o neoficiální keš nejmenší možné velikosti cca 1-2 cm. Logbook představuje pouze proužek papíru, a proto je nutné šetřit při zápisu místem. Její hledání bývá často velmi složité a může se nacházet téměř kdekoli.

Zdroj: vlastní zpracování dle GeoWiki, geocaching-kešky.cz

Příloha 2: Rozdělení keší podle terénu

Terén	Charakteristika terénu
Terén 1	Silnice, zpevněné cesty, chodníky, značené turistické trasy, ale také polní cesty. Takové cesty, po kterých se mohou pohybovat bez rozdílu všichni lidé. Jak maminky s dětmi, tak lidé na invalidním vozíku popřípadě kešeři na kolečkových bruslích.
Terén 2	Jedná se o nezpevněné cesty v jakémkoliv terénu. Jednoduchý polní či lesní terén mimo cesty. Poradí si s ním děti i jejich prarodiče.
Terén 3	Složitější terén bez cest, strmé kopce, přeskokování potoků, houští, kopřivy. Terén zvládnutelný pro většinu lidí, ale s možnými drobnými komplikacemi (odřeniny, zadýchání).
Terén 4	Terén pro sportovně zdatné osoby. Jeho součástí jsou velmi strmé svahy, mokřady a močály, brodění potoků, řek (potoky, které lze přeskocit patří do terénu 3). Toto označení se doporučuje pro všechny keše, které se nachází 2 metry nad zemí a je nutné pro ně vylézt na strom/zeď.
Terén 5	Velmi těžký terén, který vyžaduje speciální vybavení. Pro velmi zdatné sportovce. Zahrnuje slaňování, potápění, plavání proti proudu atd.

Zdroj: vlastní zpracování dle GeoWiki, geocaching-kešky.cz

Příloha 3: Rozdělení keší podle obtížnosti

Obtížnost	Charakteristika obtížnosti
Obtížnost 1	Schránky, které lze snadno najít, díky popisu a nápovědě. V některých případech při důkladném prostudování listingu keše, je možné nalézt schránku i bez GPS přístroje. Doporučuje se pro začátečníky. Úkryt v kořenech stromu, který je osamocen, boží muka na louce, atd. Součástí nejsou multi – cache ani mystery.
Obtížnost 2	Jednoduché tradiční a multi - keše s obvyklým ukrytím (stromy, pařezy v lese, v dobře dostupném houští).
Obtížnost 3	Složitější multi-keše, kde kešer postupuje z jednoho úkrytu ke druhému a sbírá potřebné informace k nalezení finálních souřadnic. Tyto keše vyžadují důkladnou přípravu před jejím odlovem. Součástí jsou náročné výpočty, které dokáží hráče velmi potrápít. Většina takto označených keší má důvtipný úkryt.
Obtížnost 4	Časově velmi náročné keše. Obtížné mystery a hodně dlouhé multi – keše. Zahrnují složité šifry a jejich úkryty dokáží velmi potrápít i zkušeného hráče.
Obtížnost 5	Do této kategorie patří nejtěžší mystery-keše s velkou časovou náročností a obtížnými šiframi. Keše jsou určeny pro opravdu zdatné hráče se zkušenostmi. Ne každému se povede schránka objevit.

Zdroj: vlastní zpracování dle GeoWiki, geocaching-kešky.cz

Příloha 4: Vývoj počtu keší v jednotlivých krajích České republiky v letech 2010 - 2014

2010	2011	2012	2013	2014
Středočeský 2288	Středočeský 3253	Středočeský 3996	Středočeský 4991	Středočeský 5963
Jihomoravský 1371	Jihomoravský 2061	Jihomoravský 2551	Jihomoravský 3058	Jihomoravský 3738
Jihočeský 1331	Jihočeský 1888	Jihočeský 2382	Jihočeský 2720	Jihočeský 3318
Plzeňský 1166	Ústecký 1683	Ústecký 2126	Ústecký 2582	Ústecký 3188
Ústecký 1161	Plzeňský 1609	Plzeňský 2005	Plzeňský 2525	Králové- hradecký 3151
Hl. město Praha 1107	Liberecký 1422	Králové- hradecký 1898	Králové- hradecký 2370	Plzeňský 3011
Liberecký 1096	Hl .město Praha 1385	Liberecký 1772	Liberecký 2202	Liberecký 2954
Králové- hradecký 1009	Králové- hradecký 1377	Moravsko- slezský 1647	Moravsko- slezský 2024	Moravsko- slezský 2686
Vysočina 896	Moravsko- slezský 1285	Hl. město Praha 1634	Hl. město Praha 1856	Vysočina 2246
Pardubický 858	Vysočina 1201	Vysočina 1568	Vysočina 1840	Hl. město Praha 2194
Moravsko- slezský 852	Pardubický 1115	Pardubický 1412	Olomoucký 1666	Olomoucký 2166
Olomoucký 720	Olomoucký 1092	Olomoucký 1397	Pardubický 1664	Pardubický 2043
Zlínský 650	Zlínský 894	Zlínský 1169	Zlínský 1443	Zlínský 1887
Karlovarský 363	Karlovarský 593	Karlovarský 853	Karlovarský 1164	Karlovarský 1709

Zdroj: vlastní zpracování dle project-gc.com

Příloha 5: Základní informace o všech keších v mikroregionu Luhačovské Zálesí

Název keše	Velikost	Obtížnost	Terén	Našlo	Nenašlo	Rok vzniku	Celková návštěvnost	Typ	Vlastní nález
Cihelna Biskupice	malá	2	2,5	88	4	2014	93	tradiční	
Sestřelená stuka	mikro	2,5	2,5	228	2	2011	243	tradiční	
ULBISK Luhačovice	malá	2	2	333	8	2010	359	tradiční	
Březnický Horní mlýn	mikro	1,5	1,5	72	1	2015	76	tradiční	ano
Spaceship crash	střední	2	2	374	1	2011	387	tradiční	
Turbo Vrtulová	mikro	2	2,5	166	4	2014	171	tradiční	
Stezka hrdinů	malá	2	3	113	1	2010	128	multi	
Sirčena - vajíčky sycená	malá	2	2,5	88	3	2014	94	tradiční	
Lukaščena	malá	1,5	2	541	2	2012	557	tradiční	
Doubravské údolí - Roubená zvonice	mikro	3,5	1	42	2	2013	49	mystery	ano
Doubravské údolí - kamenné kříže	malá	2,5	2	67	17	2012	87	multi	
Homola	střední	2	2	154	5	2015	164	tradiční	
Studánky pod Homolou	malá	3	3	54	3	2013	59	multi	
Engelsberk	malá	2,5	2,5	282	2	2008	291	tradiční	
Duch lesa 04	malá	2	2,5	396	4	2012	410	tradiční	
Duch lesa bonus 07	střední	3	3	296	4	2012	307	mystery	
Kelníky - striska světa	střední	3	3	90	4	2009	98	multi	
Baťova dálnice: ludkovické mosty	mikro	2	1,5	575	17	2008	631	tradiční	ano
Vyhlička	malá	2	2	295	1	2011	300	tradiční	
Vodní nádrž Ludkovice	malá	2	2	258	2	2012	267	tradiční	
Duch lesa 01	malá	1,5	1,5	435	1	2012	442	tradiční	ano
Duch lesa 02	malá	2	3	405	1	2012	409	tradiční	
Duch lesa 03	malá	1,5	2,5	387	10	2012	403	tradiční	
Duch lesa 05	malá	2	2,5	394	1	2012	397	tradiční	
Duch lesa 06	malá	2,5	2,5	375	1	2012	376	tradiční	
Zlatá horečka	střední	2,5	3	61	9	2012	71	mystery	
U hadího smrku	střední	1,5	2,5	135	7	2012	143	tradiční	

Příloha 5: Základní informace o všech keších v mikroregionu Luhačovské Zálesí (pokračování)

Název keše	Velikost	Obtížnost	Terén	Našlo	Nenašlo	Rok vzniku	Celková návštěvnost	Typ	Vlastní nález
Čadův mlýn	střední	2	2,5	175	1	2011	184	tradiční	
Tož Dub	malá	2	2	912	23	2008	941	tradiční	
Podhradí Pod Starým Světlovem	malá	2,5	3	368	25	2008	403	tradiční	
Sojsinka	malá	2	2,5	403	4	2008	416	tradiční	
Starý Světlov	malá	1,5	2,5	587	5	2006	615	tradiční	
GSZL II περίμετρος	střední	3,5	3	45	1	2015	47	mystery	
U Fotbalového Hřiště Pozlovice	malá	2,5	2	492	7	2012	503	tradiční	
Farma Pozlovice	mikro	1,5	1	654	5	2012	679	tradiční	ano
Fotbalové Legendy	malá	2,5	2,5	144	4	2013	149	mystery	
U zbojnicka	malá	2	2	549	2	2009	555	tradiční	
Luhačovická přehrada Multi	ostatní	2	2	779	2	2011	807	multi	
Kostel sv. Martina	micro	1,5	1	1596	1		1597	2010	tradiční
Přítok Luhačovické přehrady ústí říčky Šťávnice	malá	1	1,5	691	2	2013	706	tradiční	ano
Král sedmi moří	střední	3,5	5	114	2	2013	133	wherigo	
Moby Dick 01	malá	2	2	710	4	2012	724	mystery	
Moby Dick 02	malá	3	2	720	2	2012	725	mystery	
Moby Dick 03	malá	2,5	2,5	663	0	2012	666	mystery	
Moby Dick 04	malá	2,5	2,5	671	8	2012	681	mystery	
Moby Dick 05	malá	3	2,5	682	0	2012	684	mystery	
Moby Dick 06	malá	1,5	2,5	645	7	2012	661	mystery	
Moby Dick 07	malá	4	2,5	653	0	2012	655	mystery	
Moby Dick 08	malá	3,5	4	629	3	2012	638	mystery	

Příloha 5: Základní informace o všech keších v mikroregionu Luhačovské Zálesí (pokračování)

Název keše	Velikost	Obtížnost	Terén	Našlo	Nenašlo	Rok vzniku	Celková návštěvnost	Typ	Vlastní nález
Moby Dick 09	malá	2	3	656	0	2012	658	mystery	
Moby Dick 10	malá	3,5	2,5	641	1	2012	644	mystery	
Moby Dick 11	malá	4	2	622	7	2012	632	mystery	
Moby Dick 12	malá	2	3	599	9	2012	619	mystery	
Moby Dick 13	malá	3	3	644	0	2012	647	mystery	
Moby Dick 14	malá	3,5	2	625	4	2012	637	mystery	
Moby Dick 15	malá	2	3	634	0	2012	639	mystery	
Moby Dick 16	malá	3,5	2,5	631	0	2012	633	mystery	
Moby Dick 17	malá	3	2	637	0	2012	639	mystery	
Moby Dick 18	malá	2	2	641	0	2012	643	mystery	
Moby Dick 19	malá	2,5	4	609	5	2012	619	mystery	
Moby Dick 20	malá	3	2	627	0	2012	629	mystery	
Moby Dick 21	malá	3,5	3	618	2	2012	624	mystery	
Moby Dick 22	malá	2	2,5	622	2	2012	628	mystery	
Moby Dick 23	malá	2	2	635	2	2012	639	mystery	
Moby Dick 24	malá	3	4	597	6	2012	612	mystery	
Moby Dick 25	malá	5	2	609	21	2012	634	mystery	
Topol u koupaliště	malá	3,5	2,5	22	5	2015	30	multi	
Malenisko	střední	2	3	255	0	2008	268	multi	
Čertův kámen-Rýsov	střední	2	4	276	3	2008	288	tradiční	
Komonec	střední	1	3,5	303	3	2008	306	tradiční	
Earthcache challenge Zlínského kraje	střední	4,5	3	14	26	2013	42	mystery	

Příloha 5: Základní informace o všech keších v mikroregionu Luhačovské Zálesí (pokračování)

Název keše	Velikost	Obtížnost	Terén	Našlo	Nenašlo	Rok vzniku	Celková návštěvnost	Typ	Vlastní nález
Vizovickými vrchy nahoru	malá	4	3,5	39	7	2012	49	multi	
Dalekohledova	malá	3,5	1,5	75	4	2010	87	mystery	ano
Skála na Maleniskách	střední	2	3	186	1	2011	188	tradiční	
Chladná Voda	malá	2	2,5	79	3	2014	83	tradiční	
Maňasovy Sehradice	malá	3	2,5	60	1	2011	72	mystery	
#4 Šmoulí edice-SlavHlid	malá	2	2,5	130	0	2014	135	tradiční	
Tam za vodou v rákosí...	malá	1,5	3	244	1	2012	248	tradiční	
pivečkův lesopark	střední	2	2,5	734	20	2007	783	tradiční	
Knihovna a Sokolovna	malá	2	1,5	183	4	2013	191	multi	ano
Slovenské sušírný ovoce	malá	2	1,5	179	5	2010	193	tradiční	ano
Rybník Křešov	malá	1,5	2	197	8	2011	214	tradiční	
Slovenský Kitybuhel	malá	2,5	3	103	6	2011	110	tradiční	
Spletený vrch	malá	2,5	2,5	327	1	2007	337	tradiční	
Klokočí	malá	2,5	2	114	3	2013	125	tradiční	
Puzzle Cache	ostatní	4,5	2,5	94	1	2013	108	mystery	
Lysa	střední	3	3,5	163	1	2009	165	mystery	
Sirný pramen	mikro	1,5	2	310	6	2013	329	tradiční	
Na Stráži	malá	1,5	1,5	412	3	2008	454	tradiční	ano
Oskoruša	malá	1,5	1	312	1	2011	322	tradiční	ano
Dvojice	malá	4	4	51	2	2010	70	mystery	
Hlavníčková studánka	malá	2	2	216	6	2007	238	tradiční	
Brouci	mikro	1,5	2	251	3	2007	277	tradiční	
Krysáci	malá	3	3	98	6	2008	116	mystery	
Kamenná	střední	2	2	238	3	2008	254	tradiční	

Příloha 5: Základní informace o všech keších v mikroregionu Luhačovské Zálesí (pokračování)

Název keše	Velikost	Obtížnost	Terén	Našlo	Nenašlo	Rok vzniku	Celková návštěvnost	Typ	Vlastní nález
Pod Ovčírnou	malá	2	2	253	3	2012	269	tradiční	
Bílý kříž	malá	2	1,5	1058	7	2008	1101	tradiční	ano
Anténka	malá	1,5	2,5	1132	7	2008	1168	tradiční	
Možná uvidíte Buchlov	malá	2,5	4	137	1	2012	143	mystery	
I teče tu řeka...	malá	3	2,5	198	6	2013	237	mystery	
Zapomenuté hřiště nad Luhačovnicemi	malá	1,5	2,5	1037	6	2012	1067	tradiční	
Potoky Luhačovic	malá	1,5	1,5	1980	10	2010	2019	tradiční	ano
Městská plovárna Luhačovice	mikro	2	1,5	2152	18	2012	2215	tradiční	ano
Matematický úkol	malá	3,5	3,5	153	8	2012	172	mystery	
Turistická známka	střední	2	2	199	4	2014	209	multi	
Foukej, foukej...	malá	2	1,5	241	3	2014	249	tradiční	ano
Lázeňské divadlo	malá	1,5	1,5	3735	8	2010	3796	tradiční	ano
Vzkříšení Gejíru								event	
Kamenná Atlantida	malá	2	2	2699	16	2008	2768	tradiční	
Jurkovičovy Luhačovice	malá	3	2,5	582	3	2012	599	multi	
Viola-nový minerální pramen Luhačovic	malá	2,5	4	338	6	2011	379	mystery	
Luhačovice - mineral springs	ostatní	1,5	1	1480	0	2010	1487	earth	ano
Voda u Zlína č. 4 léčivá	malá	2,5	2	1095	12	2006	1149	multi	
Bruselská fontána	mikro	1	1	2426	42	2012	2524	tradiční	ano
Luhačovice	malá	1,5	2,5	2933	21	2004	3003	tradiční	

Příloha 5: Základní informace o všech keších v mikroregionu Luhačovské Zálesí (pokračování)

Název keše	Velikost	Obtížnost	Terén	Našlo	Nenašlo	Rok vzniku	Celková návštěvnost	Typ	Vlastní nález
Zapomenutý Barandov	malá	2	2,5	837	3	2011	863	tradiční	
Slovanské mohyly-Obora	střední	1,5	2	557	2	2011	563	tradiční	
Kancnýřka	malá	1,5	1,5	1657	7	2012	1700	tradiční	ano
Vily Pražské	malá	2	2	232	1	2012	252	wherigo	
Pražskou čtvrtí	malá	3	1,5	639	8	2012	678	multi	ano

Zdroj: vlastní zpracování dle geocaching.com

DOTAZNÍK

Dobrý den,

věnujte prosím několik minut svého času vyplnění následujícího dotazníku. Sesbíraná data z tohoto dotazníkového šetření budou sloužit k vypracování diplomové práce na téma Geocaching v mikroregionu Luhačovické Zálesí a návrh jeho využití v sociálním turismu. Děkuji za spolupráci.

1. Vaše pohlaví:

- a) žena
- b) muž

2. Váš věk:

.....

3. Znáte hru GEOCACHING?

- a) ano
- b) ano, aktivně se této hře věnuji
- c) ne

4. Odkud jste se o této aktivitě dozvěděl/a?

- a) z internetu
- b) od kamarádů
- c) ve škole
- d) od rodičů
- e) vlastní odpověď:

5. Kolik již máte odlovených keší?

.....

6. Kolik keší jste založil/a?

.....

7. V jakém počtu osob nejčastěji chodíte lovit?

- a) sám
- b) já + kamarád
- c) ve skupině max. 4 osob
- d) ve skupině 4-10 osob
- e) více než 10 osob

9. Co vás nejvíce na GEOCACHINGU baví?

- a) dobrodružství
- b) poznávání nových míst
- c) turistika/pohyb
- d) soutěživost
- e) vlastní odpověď:

11. Znájí vaši rodiče aktivitu Geocaching?

- a) ano
- b) ano, aktivně se jí věnují
- c) ne
- d) nevím

11. Navštěvujete cíleně naučné stezky?

- a) ano
- b) ne
- c) občas
- d) vlastní odpověď:

12. Věnujete v přírodě pozornost naučným tabulím?

- a) ano
- b) ne
- c) občas se u některé zastavím
- d) vlastní odpověď:

DOTAZNÍK

Dobrý den,

věnujte prosím několik minut svého času vyplnění následujícího dotazníku. Sesbíraná data z tohoto dotazníkového šetření budou sloužit k vypracování diplomové práce na téma Geocaching v mikroregionu Luhačovické Zálesí a návrh jeho využití v sociálním turismu. Děkuji za spolupráci.

1. Vaše pohlaví:

- a) žena
- b) muž

2. Váš věk:

.....

3. Znáte hru GEOCACHING?

- a) ano
- b) ano, aktivně se této hře věnuji
- c) ne

4. Odkud jste se o této aktivitě dozvěděl/a?

- a) od kamarádů
- b) od dětí
- c) z internetu
- d) vlastní odpověď:

5. Jak často se GEOCACHINGU věnujete?

- a) lovím neustále
- b) jednou týdně
- c) párkrát do měsíce
- d) příležitostně

6. Co Vás na GEOCACHINGU nejvíce baví?

- a) soutěživost
- b) pobyt s přáteli / rodinou
- c) poznávání nových míst
- d) pohyb/turistika v přírodě
- e) vlastní odpověď:

7. Kolik již máte odlovených keší?

.....

8. Kolik keší jste již založil/a

.....

9. S kým nejčastěji chodíte lovit?

- a) sám
- b) s rodinou
- c) s přáteli
- d) vlastní odpověď:

10. Navštěvujete cíleně naučné stezky?

- a) ano
- b) ne
- c) občas
- d) vlastní odpověď:

11. Věnujete v přírodě pozornost naučným tabulím?

- a) ano
- b) ne
- c) občas se u některé zastavím
- d) vlastní odpověď:

