

UNIVERZITA PALACKÉHO V OLOMOUCI

Pedagogická fakulta

Ústav speciálně pedagogických studií

Kristýna Martincová

ŠKOLSKÁ PORADENSKÁ ZAŘÍZENÍ VE FINSKU

Diplomová práce

Olomouc 2012 Vedoucí práce: doc. Mgr. PaedDr. Jan Michalík, Ph.D.

*„Prohlašuji, že jsem diplomovou práci zpracovala samostatně a použila jen
prameny uvedené v seznamu citované a doporučené literatury.“*

.....
Kristýna Martincová

Mé poděkování patří vedoucímu diplomové práce doc. Mgr. PaedDr. Janu Michalíkovi, Ph.D. za cenné rady, připomínky a metodické vedení práce.

Velmi děkuji také profesorce Elině Oksannen, Ph.D. za ochotu odpovídat na mé zvědavé otázky a poskytnuté konzultace i dalším profesorům z Univerzity v Jyväskylě ve Finsku. Zvláštní díky patří příteli Teemu Kainulainen za pomoc při překladech z finského jazyka. A také bych chtěla poděkovat všem svým blízkým, kteří mě ve studiu a tvorbě práce podporovali.

Obsah

Úvod.....	7
1 Školská poradenská zařízení.....	9
2 Česká republika a systém školských poradenských zařízení.....	11
2.1 Systém vzdělávání v České republice.....	11
2.1.1 Předškolní vzdělávání (preprimární vzdělávání)	11
2.1.2 Základní vzdělávání (primární a nižší sekundární vzdělávání)...	12
2.1.3 Vyšší sekundární vzdělávání.....	13
2.1.4 Post-sekundární neterciární vzdělávání.....	14
2.1.5 Terciární vzdělávání.....	14
2.2 Osoba se specifickými vzdělávacími potřebami	14
2.2.1 Osoba se zdravotním postižením.....	15
2.2.2 Osoba se zdravotním znevýhodněním	16
2.2.3 Osoba se sociálním znevýhodněním	16
2.3 Vzdělávání žáků se specifickými vzdělávacími potřebami	17
2.4 Školská poradenská zařízení v České republice	18
2.4.1 Speciálně pedagogické centrum	22
2.4.2 Pedagogicko-psychologická poradna	27
3 Finsko a vzdělávání	30
3.1 Základní informace, geografické podmínky	30
3.2 Finské vzdělávání ve světovém kontextu.....	32
3.3 Základní principy vzdělávání a legislativa	33
3.4 Finská ústava	36
3.5 Regionální, místní a institucionální úroveň	37
3.6 Legislativní rámec	38

4	System vzdělávání ve Finsku.....	42
4.1	Preprimární vzdělávání.....	43
4.2	Základní vzdělávání (Perusopetus).....	44
4.3	Vyšší sekundární vzdělávání	45
4.3.1	Všeobecná vyšší sekundární škola (Lukio).....	46
4.3.2	Odborné vyšší sekundární vzdělání (Ammatillinen peruskoulutus)	46
4.3.3	Počáteční profesní vzdělávání a alternační příprava (Oppisopimuskoulutus).....	47
4.4	Terciární vzdělávání	47
4.4.1	Polytechniky (Ammattikorkeakoulut)	48
4.4.2	Univerzity (Yliopistot).....	48
4.5	Speciální vzdělávání	48
5	Školská poradenská zařízení ve Finsku	52
5.1	Poradenství.....	52
5.2	Celostátní síť služeb speciální podpory	52
5.3	Poradenství zakotvené v Rámcovém vzdělávacím programu (National Core Curriculum).....	54
5.3.1	Obecná podpora pro studium (kapitola 4)	54
5.3.2	Spolupráce mezi domovem a školou.....	55
5.3.3	Studijní plán	55
5.3.4	Poradenství pro volbu povolání	57
5.3.5	Doučování	58
5.3.6	Blaho žáka	58
5.3.7	Klubové aktivity.....	60
5.4	Rozdělení způsobu podpory.....	60

5.4.1 Základní podpora	61
5.4.2 Intenzivnější podpora.....	61
5.4.3 Speciální podpora.....	63
5.5 Instrukce pro žáky se speciálními vzdělávacími potřebami.....	65
5.5.1 Doučování podle stupňů.....	65
5.5.2 Částečné speciální vzdělávání	67
5.5.3 Instrukce pro žáky zapsané nebo přeložené do speciálního vzdělávání (special-needs education)	69
5.5.4 Individualizace osnov a zproštění od výuky	69
5.5.5 Prodloužená školní docházka	71
5.5.6 Výuka podle funkční oblasti	73
5.5.7 Tlumočnické a asistentské služby	74
5.6 Individuální vzdělávací plán	75
5.7 Definice speciálních vzdělávacích potřeb/postižení.....	76
5.8 Poradenství pro školské pracovníky a poskytovatele podpory.....	79
5.9 Regionální správní agentura (Aluehallintovirato).....	81
Závěr	85
Seznam použité a doporučené literatury	
Seznam příloh	
Seznam použitých zkratk	
Seznam tabulek a obrázků	
Anotace	

Úvod

Vzdělávání osob se zdravotním postižením je a bude stále bohaté téma k diskuzi. Posledním trendem po revolučních změnách roku 1989 a heslem evropského školství se stala integrace. Tento trend se rozvíjí napříč státy, ale samozřejmě úroveň, realizace a úspěšnost samotné integrace je v různých státech odlišná.

Můžeme mluvit o různých faktorech, které tuto úroveň ovlivňují. Patří mezi ně např. historie země a vzdělávání osob se zdravotním postižením, také historie státní správy, ekonomika státu, současný systém vzdělávání, materiální zázemí škol, motivace pedagogů a další. Ovšem mezi důležitou součástí ovlivňující kvalitu integrace a vzdělávání osob se zdravotním postižením řadíme také systém poradenských a školských poradenských zařízení.

Cílem předkládané diplomové práce je zmapovat činnost právě školských poradenských zařízení ve Finsku. Práce obsahuje aktuální informace z oblasti školské legislativy jak u nás tak ve Finsku. Tento text může být přínosem pro mnohé pedagogy a speciální pedagogy, ale také věřím, že se stane zajímavou inspirací pro ostatní, kteří mají s problematikou osob se zdravotním postižením co do činění.

Kapitoly jsou volně členěny. Úvodní část textu obsahuje pojednání o systému poradenských zařízení a školství v České republice a následně se zabývá Finskem. Části přibližují nejdříve Finsko jako stát a dále popis fungování školského systému včetně zmíněné problematiky školských poradenských zařízení.

Finská pedagogika a speciální pedagogika je považována za jednu z nejlepších ve světě. Tento fakt mě velice motivoval k výběru tohoto státu k výměnnému programu Erasmus. Nejenže jsem se velice podrobně seznámila se systémem školství od renomovaných vysokoškolských pedagogů, ale také jsem měla několikrát možnost vidět práci pedagogů ve školách na vlastní oči.

Podnětnost práce by měla být zajištěna faktem, že o dané problematice se nenachází mnoho informací, nebo jsou informace v různých dokumentech roztráštěny. Pokud dané informace objevíme, často se vyskytují v cizím jazyce. Souhrnná práce tak bude jistě přínosem, nejen z hlediska zmapování neznámé oblasti, ale také z hlediska dostupnosti pro širší okruh odborníků i laiků. Je vždy dobré obohatit se a inspirovat systémem, který dobře funguje a je oceňován mnohými z oboru.

1 Školská poradenská zařízení

Vzdělání existovalo v nějaké podobě po celou dobu lidské historie. Bylo vždy důležité a není tomu jinak ani dnes. Naopak jeho hodnota narůstá a jeho struktura se neustále vyvíjí. Předložená diplomová práce se zabývá především vzděláváním osob s postižením. Tato oblast vzdělávání prochází změnami téměř neustále.

Vzdělání osob s postižením je nezbytné pro jejich zařazení do společnosti. S možností vzdělání totiž narůstá i šance na uplatnění v pracovním procesu. Naštěstí pominuly doby úplné diskriminace těchto osob a jejich život v izolaci. Přesto nemůžeme říct, že by se všem dostalo ideální podpory v procesu edukace. A poradenství a na ni navázaná podpora pro žáky s postižením ve vzdělávání je klíčové téma práce. Bez speciálního poradenství a podpory není prakticky možné žáky s postižením vzdělávat.

Součástí dnešního systému vzdělávání tedy jsou i školská poradenská zařízení, s jejichž pomocí je možné poskytnout tolik potřebné vzdělání daleko širšímu okruhu žáků.

V úvodu je proto nutné vymežit některé pojmy užívané v práci. Především pojem školská poradenská zařízení.

Poradenství

„Poradenství jako odborná a specializovaná činnost poskytuje pomoc lidem, kteří nejsou schopni uspokojivě řešit své problémy pouze na základě svých dosavadních poznatků a zkušenosti.“ (23, cit. dne 23. 9 2012)

V případě **školských poradenských zařízení** je tato pomoc zaměřena na žáky, jejich rodiče či zákonné zástupce, učitele a ostatní pracovníky vzdělávacího procesu. Především na ty žáky, kteří mají určité znevýhodnění ve srovnání s ostatními jedinci.

„Poradenský systém zaměřený na řešení podpory dětí, žáků a studentů s určitým znevýhodněním vůči ostatní populaci je jedním

nej důležitějších prvků systémové podpory účasti těchto žáků ve vzdělávání.“
(6, strana 6)

Hlavním cílem je odstraňovat potíže, které žáci mají ve vzdělávacím procesu v důsledku znevýhodnění. To se děje především pomocí vyhledávání, definování a používáním speciálních metod. Systém poraden tak významnou měrou ovlivňuje úspěšnost vzdělávání.

2 Česká republika a systém školských poradenských zařízení

Školská poradenská zařízení jsou dnes v České republice vnímána jako nezbytný předpoklad a součást vzdělávacího systému. Zařazení této kapitoly pomůže k vysvětlení několika pojmů týkajících se vzdělávání a také nahlédnutí do problematiky školských poradenských zařízení. Umožní to lépe pochopit i situaci ve Finsku, pokud ji srovnáme se systémem v České republice a celkově k lepší orientaci v problematice.

2.1 Systém vzdělávání v České republice

Systém předškolního (nebo také preprimárního), primárního a sekundárního vzdělávání v České republice je v současnosti upraven podle, a primárně vychází, ze školského zákona č. 561/2004 Sb. a dalších zákonů a novelizací. Tento zákon upravuje kromě oblasti počátečního vzdělávání také nástavbové studium, základní umělecké vzdělávání, jazykové a zájmové vzdělávání a další vzdělávání. Nevyjímaje školské zařízení a školské služby.

Školy uvedené ve školském rejstříku zařizují odpovídající vzdělání daného stupně pro děti, žáky a studenty. Vzdělání získané na školách církevních nebo soukromých je tím pádem rovnoprávné se vzděláním na školách zřizovaných Ministerstvem školství, mládeže a tělovýchovy (dále jen „MŠMT“), jinými rezorty a obcemi a kraji s garancí MŠMT. MŠMT patří mezi ústřední orgán státní správy. (7)

2.1.1 Předškolní vzdělávání (preprimární vzdělávání)

První vzdělávací institucí v České republice, do které mohou být děti umístěny, je mateřská škola. Poskytuje předškolní vzdělání dětem od 3-5 let. Navštěvování mateřské školy není povinné, účast například pětiletých dětí se však pohybuje okolo 91,4 %. (7)

Ministerstvo školství vydalo v roce 2004 Rámcový vzdělávací program pro předškolní vzdělávání (RVP PV), který je účinný od 1. 3. 2005. Každá mateřská škola zpracovává vlastní školní vzdělávací program na základě tohoto kurikula. (7, strana 34)

Děti mladší 3 let mohou navštěvovat jesle, ty ovšem nespadají pod kompetenci školské soustavy, ale jejich činnost zabezpečuje Ministerstvo zdravotnictví. Vymezení jeslí bychom našli v ustanovení § 38 zákona č. 20/1966 Sb., zákon o péči a zdraví lidu, dále v zákoně č. 258/2000 Sb., o ochraně veřejného zdraví a v dalších zákonech upravujících hygienické požadavky na prostory apod. Jesle poskytují péči za částečnou nebo plnou úhradu. (36, strana 15)

2.1.2 Základní vzdělávání (primární a nižší sekundární vzdělávání)

Základní školy zajišťují povinnou školní docházku, která trvá devět let. Navštěvují ji všichni ve věku 6-15 let (až na výjimky týkající se odkladů školní docházky a opakování některého ročníku). Výuka je organizovaná do dvou stupňů. Od druhého stupně mohou také žáci pokračovat na gymnáziích (po 5. ročníku nebo po 7. ročníku) či na konzervatořích. (7)

Školský zákon s platností od 1. 1. 2005 upravuje podmínky poskytování základního vzdělání a stanovil dvoustupňovou strukturu vzdělávacích programů. Prvním stupněm je Rámcový vzdělávací program, který následně škola upraví ve svůj Školský vzdělávací program. Programy vymezují cíle, formu, délku a obsah vzdělávání a některé obecnější podmínky pro jeho realizaci včetně podmínek pro žáky se speciálními vzdělávacími potřebami. (33, strana 22)

Školy jsou zřizovány převážně obcemi a to od roku 1990. Součástí základní školy může být i škola mateřská. (33, strana 20)

2.1.3 Vyšší sekundární vzdělávání

Další formy vzdělávání jsou nepovinné, ale zhruba 96 % populace pokračuje ve vyšším sekundárním vzdělávání. Má na výběr z gymnázií, odborných středních škol nebo konzervatoří. (33, strana 7)

V České republice se nachází bohatě diferencovaný systém středních škol, který zajišťuje odbornou praktickou přípravu po ukončení školní docházky a před nástupem do zaměstnání nebo před vstupem na vysokou školu. Žáci navštěvující střední jsou ve věku 15 až 18 let. Vzdělávací programy můžeme dělit na následující:

- a, střední vzdělání s maturitní zkouškou
- b, střední vzdělání s výučním listem
- c, střední vzdělání

Studium je možné denní formou nebo jinou - večerní, dálkovou nebo distanční, ale vzdělání je rovnocenné. (33, strana 29)

Stejně tak jako u základních škol, také střední vzdělávání je podloženo Rámcovým vzdělávacím programem. Soulad se Školní vzdělávacím programem posuzuje Česká školní inspekce. V případě gymnázií je proto závazný Rámcový vzdělávací program pro gymnázia (RVP G), v případě odborných škol RVP pro odborné vzdělávání (RVP OV) apod. (33, strana 28)

Pro studenty středních škol jsou k dispozici poradenské služby obdobné jako pro žáky základních škol. Síť pedagogicko psychologických poraden pomáhá ve výběru dalšího studia, ale speciálně zaměřené na tuto problematiku je Centrum kariérového poradenství. To je součástí Národního ústavu odborného vzdělávání a spravuje portál www.infoabsolvent.cz, který zveřejňuje např. informace týkající se jednotlivých oborů, vzdělání a uplatnění absolventa. O dalším studiu informace poskytují samotné vyšší odborné a vysoké školy a také Centrum pro studium vysokého školství v Praze. (33, strana 33)

2.1.4 Post-sekundární neterciární vzdělávání

Pod tuto oblast v České republice spadají některé další druhy vzdělání určené absolventům středních škol. Mají charakter doplňujícího rekvalifikačního vzdělávání podle školského zákona. (33, strana 37)

2.1.5 Terciární vzdělávání

Takové vzdělání nabízejí vysoké školy, které mohou být univerzitního nebo neuniverzitního typu. Instituce univerzitní poskytují všechny typy studijních programů (bakalářský, magisterský a doktorský) oproti neuniverzitním poskytujícím pouze bakalářské programy. Vysoké školy upravuje samostatný zákon o vysokých školách č.111/1998 Sb. ve znění pozdějších předpisů, a vysoké školy si také stanovují a upravují své vlastní předpisy, které podléhají registraci Ministerstva školství, mládeže a tělovýchovy. (33, strana 43)

Součástí vzdělávacího systému jsou také vyšší odborné školy, které byly původně zavedeny experimentálně ve školním roce 1992/1993. Staly se ovšem běžnou součástí vzdělávacího systému, jelikož měly pokrýt především kvalifikační potřeby mezi středním a vysokoškolským vzděláváním. Vyšší odborné školy upravuje školský zákon a podrobnosti jsou uvedeny ve vyhlášce č. 10/2005 Sb. (33, strana 40)

2.2 Osoba se speciálními vzdělávacími potřebami

Kdo je považován za žáka se „speciálními vzdělávacími potřebami“ určuje školský zákon v ustanovení §16. Podle něj se za děti, žáky a studenty se speciálními vzdělávacími potřebami považují ti, kteří mají:

- **zdravotní postižení,**
- **zdravotní znevýhodnění,**
- **sociální znevýhodnění**

(13, §16)

2.2.1 Osoba se zdravotním postižením

Podle vyhlášky školského zákona č. 73/2005 Sb., v pozdějším znění vyhláška č. 147/2011 Sb., je za zdravotní postižení považována osoba:

- s těžkým zrakovým postižením,
- s těžkým sluchovým postižením,
- s těžkou poruchou dorozumívacích schopností,
- hluchoslepá,
- se souběžným postižením více vadami,
- s autismem,
- s těžkým tělesným,
- s těžkým či hlubokým mentálním postižením. (15, §1, odstavec 5)

Vzdělávání žáků se zdravotním postižením může být různého typu formou:

- Individuální integrace
- Skupinové integrace
- Formou zařazení ve škole samostatně zřízené pro žáky se zdravotním postižením
- Kombinace předchozích forem (15, §3, odstavec 1)

Tabulka č. 1 *Individuálně integrovaní žáci podle druhu postižení*

Druh zdravotního postižení	Počet individuálně integrovaných žáků podle postižení				
	1993	1997	2001	2007	2009
Mentální postižení	2 377	327	644	950	1 417
Sluchově postižení	667	600	711	731	800
Zrakově postižení	1 335	672	670	581	552
S vadami řeči	3 419	2 313	2 139	1 179	1 522
Tělesně postižení	2 580	1 526	1 738	1 623	1 525
S kombinací postižení	2 438	1 480	1 709	1 105	996
Tělesně oslabení	486	0	0	0	0
S lékařskou diagnózou-	0	0	23	197	772

Autismus					
S vývojovými poruchami učení a chování	22 025	38 950	53 341	45 215	35 271

Zdroj: Vcizp Olomouc, 2010

Rozvrstvení podle druhu zdravotního postižení žáků z roku 2009 můžeme vidět v tabulce č. 1, ze které vyplývá, že nejčastější jsou potíže způsobené vývojovými poruchami učení a chování. Naopak nejméně se vyskytuje postižení zrakové. Součtem všech integrovaných žáků z roku 2009 dostaneme 42 855, což z celkového počtu obyvatelstva v České republice v roce 2009 představuje 0,4 %. (25, citováno dne 8. 11. 2012)

2.2.2 Osoba se zdravotním znevýhodněním

Zdravotně znevýhodněnou osobou je myšlena fyzická osoba, která je zdravotně oslabená dlouhodobou nemocí nebo má lehčí zdravotní poruchy vedoucí k poruchám učení a chování. Tím vyžaduje zohlednění při vzdělávání. (13, §16, odstavec 3)

Znevýhodnění znamená pro žáka určité omezení, kvůli kterým potřebuje speciální vzdělávací potřeby a podporu.

2.2.3 Osoba se sociálním znevýhodněním

Podle školského zákona je za tuto osobu považován ten, který žije v rodinném prostředí s nízkým sociálně kulturním postavením, ohrožený sociálně patologickými jevy. Také osoba, které je nařízená ústavní výchova nebo uložena ochranná výchova a v neposlední řadě se sociální znevýhodnění týká postavení azylanta a účastníka řízení o udělení azylu na území České republiky podle zvláštního právního předpisu.

Žáci se sociálním znevýhodněním nemusí být vzdělávání odděleně od ostatních, naopak je žádoucí je do procesu vyučování integrovat. O způsobu integrace rozhodují školská poradenská zařízení. (13, §16, odstavec 4)

2.3 Vzdělávání žáků se specifickými vzdělávacími potřebami

Podle zákona č. 561/2004 Sb. je nově pojímáno vzdělávání žáků se speciálními vzdělávacími potřebami. Týká se především uplatněním práv na vzdělání pomocí specifických forem a metod a také vytvořením podmínek vzdělání umožňujících. (11, strana 9)

„Koncepce vzdělávání dětí se speciálními vzdělávacími potřebami je založena na otevřenosti systému komplexní péče o děti a žáky se zdravotním postižením nebo jiným znevýhodněním. Do okruhu speciálního vzdělávání patří péče o děti a žáky s tělesným postižením, mentálním postižením, smyslovým postižením, vícečetným postižením, s vadami řeči (poruchami komunikačních schopností), zdravotním oslabením, autismem, žáky se specifickými poruchami učení a chování, poruchami chování a děti a žáky z prostředí s nízkým sociálním a ekonomickým statusem.“ (33, kapitola 1)

*„Vzdělávání dětí, žáků a studentů se speciálními vzdělávacími potřebami a vzdělávání žáků mimořádně nadaných se uskutečňuje s využitím **vyrovnávacích a podpůrných opatření.**“* (15, §1, odstavec 1)

Mezi **vyrovnávací opatření** řadíme využívání pedagogických a speciálně pedagogických metod a postupů, poskytování individuální podpory, využívání poradenských služeb a další. Všechna tato opatření odpovídají vzdělávacím potřebám žáků a jejich cílem je vyrovnat znevýhodnění žáka do takové úrovně, aby mohl navštěvovat školy, které nejsou samostatně zřízené pro žáky se zdravotním postižením. (15, §1)

Podpůrnými opatřeními rozumíme využití všech dostupných prostředků, mezi které řadíme využití speciálních metod, postupů, forem a prostředků vzdělávání. Neopomijíme také používání kompenzačních, rehabilitačních a učebních pomůcek, speciálních učebnic a didaktických materiálů. Stejně tak do výčtu patří zařazení předmětů speciálně pedagogické péče a poskytování pedagogicko-psychologických služeb. Důležitým prvkem je zajištění služeb asistenta pedagoga, snížení počtu žáků

ve třídě nebo studijní skupině nebo jiná úprava organizace vzdělávání zohledňující speciální vzdělávací potřeby žáka. (15, §1)

Pod pojmem **individuální integrace** rozumíme vzdělávání žáka v běžné škole nebo ve speciální škole určené pro žáky s jiným druhem zdravotního postižení. **Skupinová integrace** potom znamená vzdělávání žáka ve třídě, v oddělení konzervatoře nebo studijní skupině zřízené pro žáky se zdravotním postižením. Tato integrace probíhá v běžné škole nebo ve speciální škole určené pro žáky s jiným druhem zdravotního postižení.

Platí ovšem všeobecná snaha žáka vzdělávat přednostně formou individuální integrace v běžné škole. Integrace musí však odpovídat hlavně jeho potřebám a možnostem, a také podmínkám a možnostem dané školy. (15, §3)

2.4 Školská poradenská zařízení v České republice

Historie školských poradenských zařízení není příliš hluboká, počátky můžeme hledat v období před druhou světovou válkou. První systém zařízení je orientovaný na výchovné poradenství a vzniká v 60. letech 20. století a žákům se zdravotním postižením byla věnována jen okrajová část. Až v roce 1991 vznikají poradenská pracoviště zaměřené na potřeby žáků se zdravotním postižením. Od této doby se neustále rozvíjí. (6, strana 12-13)

Počátky existence jsou charakteristické poradenským pracovištěm zřízeným při škole a zaměřeným tak na problematiku jednoho zdravotního postižení žáků podle typu a zaměření školy. Takový model převládal v 90. letech. (10, strana 9)

Nyní rozhodující část činnosti školských poradenských zařízení tvoří speciálně pedagogická diagnostika a poradenství především pro potřeby dětí, žáků a studentů se zdravotním postižením. Takové služby poskytují například Speciálně pedagogická centra, kterých je v České republice více než 120. (5, strana 5)

„Existence školského poradenského systému má přímou souvztažnost s řešením vzdělávání klientů poradenství a je svého druhu jedním z předpokladů úspěšnosti tohoto vzdělávání.“ (6, citace strana 14)

Školské poradenské zařízení poskytují bezplatně poradenské služby žákům, jejich zákonným zástupcům, školám nebo školským zařízením. Vše podle vyhlášky o poradenských službách. Dále se zařízení vyjadřují k:

- zřízení funkce asistenta pedagoga ředitelem školy pro děti, žáky a studenty se zdravotním postižením a zdravotním znevýhodněním (§18)
- přeřazení žáka nebo studenta s mimořádným nadáním do vyššího ročníku bez absolvování předchozího ročníku (§17 odst. 3)
- vzdělávání podle individuálního vzdělávacího plánu (§18)
- přijetí dítěte se zdravotním postižením do mateřské školy (§34 odst. 6)
- vzdělávání žáků s hlubokým mentálním postižením (§42)
- zařazování žáků do přípravné třídy základní školy (§47 odst. 2)
- vzdělávání žáků s těžkým mentálním postižením, s více vadami a autismem (§48)
- převedení žáka do jiného vzdělávacího programu (§49 odst. 2)

Mezi školská poradenská zařízení v České republice podle zákona řadíme **pedagogicko-psychologickou poradnu** (dále jen “poradny“) a **speciálně pedagogické centrum** (dále jen “centrum“). (14, §3)

Tabulka č. 2 Počet školských poradenských zařízení v ČR

Počet školských poradenských zařízení v ČR						
Rok sběru dat	2005	2006	2007	2008	2009	2011
Celkem center	102	101	101	101	104	105
Celkem poraden	70	59	54	54	53	-

Zdroj: Vcizp Olomouc 2010

V tabulce č. 2 můžeme vidět, že počet center mírně vzrostl, oproti tomu počet poraden poklesl během čtyř let o 17.

Poradny a centra zprostředkovávají poradenské služby dětem, žákům, studentům a jejich zákonným zástupcům a školám a školským zařízením. Školská poradenská zařízení a školy poskytují zdarma standardní poradenské služby na žádost žáků a jejich zákonných zástupců, škol nebo školských zařízení.

Mezi standardní služby poraden se řadí:

- Komplexní nebo zaměřená psychologická a speciálně pedagogická diagnostika
 - Psychologická a speciálně pedagogická intervence
 - Informační a metodická činnost
 - Příprava podkladů pro vzdělávací opatření, dokumentace apod.
- (14, §5)

Tabulka č. 3 Činnosti PPP

	Činnost pedagogicko-psychologické poradny			
	2006	2007	2008	2009
Individuální činnost s klientem	116 722	123 844	129 320	128 647
Psychologické vyšetření	97 670	70 969	64 968	61 724
Speciálně pedagogické vyšetření	99 918	81 861	78 440	78 994
Sociálně právní poradenství	6 738	8 429	10 305	8 669
Skupinové činnosti s klienty	7 068	5 678	6 259	5 002
Služby pedagogům	60 862	56 127	55 552	52 196
Poradenské činnosti se zákonnými zástupci-skupinové	0	2 277	1 683	1 434
Poradenské činnosti se zákonnými zástupci-individuální	0	130 159	117 785	114 476
Odborné podklady pro vzdělávací opatření	102 039	108 710	114 930	115 619

Zdroj Vcizp, Olomouc 2010

Jaká je frekvence služeb ukazuje tabulka č. 3.

Mezi standardní služby center patří:

- Standardní činnosti společné (např. vyhledávání žáků se zdravotním postižením, zapůjčování odborné literatury apod.)
- Standardní činnosti speciální, zahrnují služby:
 1. Žákům s vadami řeči, jejich zákonným zástupcům, školám a školským zařízením
 2. Žákům se zrakovým postižením, jejich zástupcům, školám a školským zařízením
 3. Žákům se sluchovým postižením, jejich zástupcům, školám a školským zařízením
 4. Žákům s tělesným postižením, jejich zástupcům, školám a školským zařízením
 5. Žákům s mentálním postižením, jejich zástupcům, školám a školským zařízením
 6. Žákům s poruchami autistického spektra, jejich zástupcům, školám a školským zařízením
 7. Žákům hluchoslepým, jejich zástupcům, školám a školským zařízením
 8. Žákům s více vadami, jejich zástupcům, školám a školským zařízením (14, §6)

Tabulka č. 4 Činnosti SPC

	Činnost speciálně-pedagogického centra			
	2006	2007	2008	2009
Individuální činnost s klientem	188 041	208 559	226 598	238 090
Psychologická vyšetření celkem	14 610	14 197	13 625	13 439
Speciálně pedagogická vyšetření	45 735	31 303	42 033	47 079
Speciálně pedagogická intervence	0	51 198	55 693	61 928
Sociálně právní poradenství	9 129	9 079	8 873	8 730
Skupinové činnosti s klienty	9 264	7 924	6 211	5 722

Služby pedagogům	40 267	47 955	50 751	51 835
Poradenská pomoc zákonným zástupcům	51 741	60 638	65 923	75 221
Individuální vzdělávací plány	9 969	9 680	9 821	9 926

Zdroj Vcizp, Olomouc 2010

Více o činnosti ukazují fakta v tabulce č. 4, ze které vyplývá, že individuální činnosti převládají a v roce 2009 jsou zdaleka nejvyšší.

Mezi standardní činnosti školy řadíme:

- Činnost výchovného poradce (poradenské činnosti a metodické a informační činnosti)
- Činnost školního metodika prevence (metodické a koordinační činnosti, informační a poradenské činnosti)
- Standardní činnost školního psychologa (diagnostika, depistáž; konzultační, poradenské a intervenční práce; metodická práce a vzdělávací činnost)
- Standardní činnost školního speciálního pedagoga (depistážní činnost a metodické a koordinační činnosti), (14, §7)

2.4.1 Speciálně pedagogické centrum

Základem pro fundování této služby je minimální personální zabezpečení v rámci jednoho SPC:

- speciální pedagog (s odbornou specializací podle zaměření SPC) pro předškolní věk,
- speciální pedagog (s odbornou specializací podle zaměření SPC) pro věk základního a středního vzdělávání,
- psycholog,
- sociální pracovník. (5)

Počet pracovníků v ČR dosud není odpovídajícím způsobem vyřešen, je nastaven z doby vzniku SPC. Minimální počet úvazků, které jsou pro činnost SPC nezbytné, je následující:

- 1,0 speciální pedagog
- 0,5 psycholog

(5, strana 24)

Tabulka č. 5 Počtu pracovníků SPC

SPC/počet pracovníků	Počet odborných pracovníků SPC					
	1998	2001	2004	2007	2009	2011
Speciální pedagogové	331	340	338	337	364	379
Psychologové	105	108	114	126	137	137
Sociální pracovníci	89	80	75	85	90	86
Zdravotní pracovníci	15	8	9	6	8	6
Ostatní fyzické osoby	39	27	20	33	31	26

Zdroj: (10, strana 11)

Kolik pracovníků bylo zaměstnáno a s jakou aprobací můžeme podrobněji vidět v tabulce č. 5.

Možnosti financování poradenských služeb

V současnosti jsou uplatňovány tři možnosti financování SPC:

- financování na provedené výkony (k jednotlivým činnostem se stanoví časové jednotky, které závisí na potřebách klienta a míře jeho podpory...)
- financování na skutečné klienty (podle statistických výkazů se spočítá počet klientů, kterým SPC poskytlo péči, s koeficientem podle druhu postižení se pracovišti poskytne příspěvek na mzdy...)
- financování na potenciální klienty (Krajský úřad obdrží finanční prostředky podle údajů Ústavu pro informace a vzdělávání...) (5, strana 32)

Řešení stížností na služby poskytované SPC

Stížnosti na výkon školské služby podle školského zákona lze obecně podat:

- řediteli dané školy a školského zařízení (§164)
- zřizovateli (§ 169, §178, §181)
- České školní inspekci ČŠI (§173)

Dosud není vytvořen mechanismus na řešení stížností týkajících se odbornosti poskytnuté služby. Nejčastěji jsou stížnosti adresovány zřizovateli nebo ČŠI. V rámci své působnosti zřizovatel přešetří problém odborníky jiného školského poradenského zařízení. Může také stížnost postoupit Institutu pedagogicko-psychologického poradenství ČR. Stížnosti řeší ČŠI pomocí svých odborníků a odvolací orgán žádnou legislativní normou zatím nebyl stanoven. (5, strana 33)

Úkoly a činnost školských poradenských zařízení ve vztahu k dětem, žákům a studentům se specifickými vzdělávacími potřebami podle školského zákona:

- 1) Vzdělávání žáků se speciálními vzdělávacími potřebami (§16)
- 2) Přerazení žáka do vyššího ročníku (§17 odst. 3)
- 3) Individuální vzdělávací plán (§ 18)
- 4) Vzdělávání v mateřské škole (34 odst. 6)
- 5) Plnění povinnosti školní docházky - přijetí (§ 36, odst. 3)
- 6) Odklad povinné školní docházky (§37, odst. 1)
- 7) Individuální vzdělávání (§ 41 odst. 2 písm. h)
- 8) Vzdělávání žáků s hlubokým mentálním postižením (§ 42)
- 9) Přípravné třídy základní školy (§ 47 odst. 2)
- 10) Vzdělávání žáků s těžkým mentálním postižením, s více vadami a autismem (§ 48)
- 11) Přípravný stupeň základní školy speciální (§ 48a, odst. 2)
- 12) Převedení žáka do jiného vzdělávacího programu (§ 49 odst. 2)

13) Práva žáků, studentů a zákonných zástupců dětí a nezletilých žáků (§ 21 odst. 1 písm. f)

(5, strana 50-51)

Úkoly a činnost podle vyhlášky č. 73/2005 Sb.:

14) Spolupráce SPC se školou při poskytování vyrovnávacích opatření (§1 odst. 2)

15) Spolupráce SPC se školou při poskytování podpůrných opatření (§1 odst. 3)

16) Zjišťování „znaků“ sociálního znevýhodnění (§ 1 odst. 6)

17) Zásady a cíle speciálního vzdělávání – stanovení SpecVP (§ 2)

18) Výjimečné vzdělávání žáka bez zdravotního postižení (se zdravotním znevýhodněním) po nezbytně nutnou dobu ve škole (třídě či skupině) pro žáky se zdravotním postižením (§3 odst. 5) (a analog. odst. 6 – žáci se sociálním znevýhodněním)

19) Individuální vzdělávací plán – přijetí (§ 6 odst. 2)

20) Individuální vzdělávací plán – zpracování (§ 6 odst. 6)

21) Individuální vzdělávací plán – další obsah (§ 6 odst. 4, písm. h)

22) Určení pedagogického pracovníka ŠPZ, se kterým bude škola spolupracovat při zajišťování péče o mimořádně nadaného žáka. (§ 6 odst. 4, písm. e).

23) Individuální vzdělávací plán – kontrola (§ 6 odst. 8)

24) Definice „těžkého zdravotního postižení“ pro účely činnosti asistenta pedagoga (§ 7 odst. 1 písm. d)

25, Zabezpečení speciálního vzdělávání a podpůrných opatření (§ 8 odst. 2)

26) Zařazení žáka se zdravotním postižením do některé formy speciálního vzdělávání (§ 9 odst. 1 písm. a)

27) Zpráva o průběhu diagnostického pobytu (§9 odst. 2)

28, Významná změna SpecVP žáka se zdravotním postižením (§ 9 odst. 3)

- 29) Vzdělávací potřeby u mimořádného nadání žáka (§ 12 odst. 2)
30) Individuální vzdělávací plán u nadaného žáka (§ 13 odst. 1 a odst. 3e)
(10, strana 29-31)

Nové pojetí, standardizace

Počínaje Všeobecnou úmluvou práv OSN přes ústavu ČR je nám zaručen nediskriminační přístup ke vzdělávání. Další pravidla rovného přístupu stanovuje školský zákon. Mezi tyto pravidla patří zmínit i pravidla rovného přístupu ke službám školských poradenských zařízení. Aby se splnily tyto přístupy, jednou ze základních podmínek je určité teritoriální dostupnost těchto zařízení společně s připraveností poskytnout kvalitní a komplexní službu žákovi se znevýhodněním. Tento úkol naplňují krajské úřady. (5)

Splnění kvalitní a komplexní služby není jednoduchým úkolem, zvláště pokud chceme žákům zajistit rovný přístup a tím pádem srovnatelné posouzení ve školských poradenských zařízeních po celé ČR. Tuto rovnost považujeme za důležitou jednak pro žáky, jednak pro zřizující orgány jako např. Ministerstvo školství, mládeže a tělovýchovy, ale neméně důležitá je pro samotné pracovníky poradenských center. (5, strana 5)

Stejně jako v ostatních oblastech i v případech vzdělávání a podpory vzdělávání je třeba jít s dobou a služby školských poradenských zařízení modernizovat a upravovat. V České republice tomu napomohl projekt Inovace činnosti SPC při posuzování speciálních vzdělávacích potřeb dětí a žáků se zdravotním postižením, jehož nositelem je Univerzita Palackého v Olomouci za spolupráce 14 partnerů (více na spc.upol.cz).

V centrech pracují s dětmi a žáky se zdravotním postižením a jejich závěry a doporučení často vycházejí z práce odborných lékařů. Lékaři jsou nově od 1. 7. 2010 povinni používat ve své práci Mezinárodní klasifikaci funkčního omezení, disability a zdraví (dále jen MKF), místo původní Mezinárodní klasifikace nemocí (MKN). (5)

„S využitím doporučených standardizovaných diagnostických nástrojů (na kterých se shodla odborná praxe) a za použití speciálně vytvořeného

softwaru budou závěry našich odborných vyšetření jednotlivých oblastí (domén) převedeny pro lepší vizualizaci do kruhového grafu a také do procentuálního vyjádření funkčního omezení (úbytku) způsobilosti dítěte, žáka ve vztahu ke vzdělávání. V případě procentuálního vyjádření vzdělávacích předpokladů v intervalu 0 – 100 % by pak byli žáci objektivně a srovnatelně zařazení do čtyř stupňů pedagogické a speciálně pedagogické podpory.

I. stupeň (1 – 25 % funkčního omezení - nízká míra podpory)

II. stupeň (26 – 50 % funkčního omezení - vyšší míra podpory)

III. stupeň (51 – 75 % funkčního omezení - vysoká míra podpory)

IV. stupeň (76 – 100 % funkčního omezení - nejvyšší (mimořádná) míra podpory“ (5, citace ze strany 9)

2.4.2 Pedagogicko-psychologická poradna

Hlavní činností poraden je přímá práce s dětmi a žáky škol a školských zařízení ve věku od 3 let do ukončení středního, resp. vyššího odborného vzdělání a s jejich rodiči nebo zákonnými zástupci. Práce se realizuje zejména formou individuální péče, ale i formou skupinové práce. (29)

Tabulka č. 6 Počet pracovníků pedagogicko-psychologických poraden

	Počet pracovníků pedagogicko-psychologické poradny					
	1996	1999	2002	2005	2007	2009
Počet zařízení	97	97	95	70	54	53
Psychologové	398	478	477	496	496	512
Pedagogové	279	340	337	343	345	362
Speciální pedagogové	222	271	284	320	329	349
Etopedové	25	0	0	0	0	0
Sociální pracovníci	143	140	126	131	129	123
Ostatní odborní pracovníci	47	106	68	126	131	157

Zdroj: Vcizp Olomouc, 2010

Pracovníci jsou psychologové a speciální pedagogové. Jejich počet znázorňuje tabulka č. 6. Navzdory tomu, že počet poraden klesal od roku 1996, výrazně narostl počet odborníků z řad psychologů, pedagogů a speciálních pedagogů.

Činnost poradny se uskutečňuje ambulantně na pracovišti poradny a návštěvami zaměstnanců právnické osoby vykonávající činnost poradny ve školách a školských zařízeních.

Činnosti, které poradna vykonává:

- 1) Poradna zjišťuje pedagogicko-psychologickou připravenost žáků na povinnou školní docházku a vydává o ní zprávu.

Doporučuje zákonným zástupcům a řediteli školy návrhy podpůrných nebo vyrovnávacích opatření, zařazení do vzdělávacího programu přizpůsobeného vzdělávacím potřebám žáka, případně zařazení do školy a třídy odpovídající vzdělávacím potřebám žáka.

Spolupracuje při přijímání žáků do škol; provádí psychologická a speciálně pedagogická vyšetření pro žáky se speciálními vzdělávacími potřebami.

- 2) Zjišťuje speciální vzdělávací potřeby žáků škol a na základě výsledků psychologické a speciálně pedagogické diagnostiky vypracovává odborné posudky a návrhy podpůrných nebo vyrovnávacích opatření pro školy a školská zařízení, včetně posudků pro účely uzpůsobení podmínek pro konání maturitní zkoušky a jednotlivé zkoušky, která svým obsahem a formou odpovídá zkoušce maturitní zkoušky.

- 3) Poskytuje poradenské služby žákům se zvýšeným rizikem školní neúspěšnosti nebo vzniku problémů v osobnostním a sociálním vývoji, jejich zákonným zástupcům a pedagogickým pracovníkům vzdělávajícím tyto žáky.

Poskytuje poradenské služby zaměřené na vyjasňování osobních perspektiv žáků.

- 4) Poskytuje metodickou podporu škole.

- 5) Prostřednictvím metodika prevence zajišťuje prevenci sociálně patologických jevů, realizaci preventivních opatření a koordinaci školních metodiků prevence. (14)

3 Finsko a vzdělávání

Tak jako bylo důležité poskytnout úvodní informace o systému vzdělávání v České republice, je neméně důležité osvětlit situaci ve Finsku. Za důležité považujeme zmínit některá fakta o této skandinávské zemi, ale stěžejním tématem je hlavně přístup ke vzdělávání, vzdělávací politika a přiblížení některých zákonů, které se vzdělávání týkají. Všechny tyto informace se nachází v následující kapitole.

3.1 Základní informace, geografické podmínky

Finsko je jedna ze Skandinávských zemí. Má rozlohu 338 000 km² a žije zde přibližně 5,4 milionu obyvatel. Hustota osídlení je zhruba 15,8 obyvatele na km². (40)

Tabulka č. 7 Počet obyvatel Finska v roce 2012

Věk	Ženy	Muži	Celkem
0-9	269 671	279 476	549 147
10-19	300 400	310 957	611 357
20-29	317 965	335 854	653 819
30-39	310 385	329 470	639 855
40-49	343 014	350 622	693 636
50-59	376 315	373 121	749 436
60-69	364 022	341 669	705 691
70-79	229 932	174 544	404 476
80+	175 346	80 119	255 465
Celkem	2 687 050	2 575 880	5 262 930

Zdroj: U.S. census Bureau, IDB, citováno 23.10.2012

Více o rozvrstvení obyvatel podle věku a počtu žen a mužů v tabulce č. 7. Zde vidíme, že je mírně vyšší počet žen, než mužů. Nej hustěji co do počtu obyvatel jsou pak zastoupeny kategorie věku 50 až 69 let. (41)

Očekává se, že populace ve Finsku poroste do roku 2020. Věková struktura se výrazně mění. Procento dětí v základním vzdělávání se snížilo téměř o 10 % mezi lety 2000 a 2010, a i po tomto roce bude dále klesat. Počet mladých lidí rostl do roku 2010, ovšem teď se bude postupně snižovat. Zatímco množství osob starších 55 let bude narůstat. (8, strana 2)

Hlavním městem Finska jsou Helsinky, ve kterých žije asi 580 000 obyvatel. Ve Finsku se mluví dvěma úředními jazyky: finštinou a švédštinou. U 91 % obyvatel však převládá finština jako mateřský jazyk a pouze pro 5,4 % obyvatel je mateřštinou švédština. Všichni občané mají právo na přístup k veřejným službám a to včetně vzdělání ve svém mateřském jazyce. Toto právo mají i obyvatelé Laponska hovořící sámštinou (laponštinou), kterých v odlehlých oblastech žije asi 1 700 (0,03 %) z celkového počtu populace. (40)

Luteránství řadíme mezi hlavní náboženství, věřících je zhruba 80 % populace. V malé míře se pak vyskytuje řecké pravoslaví asi 1 %. Další obyvatelé jsou bez vyznání. (40)

Finsko funguje jako parlamentní republika se svými 200 poslanci v jednokomorovém parlamentu, kteří jsou voleni ve všeobecných volbách na čtyřleté období. Veškeré zákony schvaluje parlament a vláda v něj musí důvěřovat. Prezident republiky bývá volen přímým hlasováním na dobu šest let. Místní správu provádí celkem 6 krajů a 461 místních obecních úřadů. (40)

Obyvatelé pracují v různých oblastech a jejich rozložení je následující: 20 % pracuje v sektoru služeb, 10 % v sektoru obchodu, 21 % se zabývá nemovitostmi a dalšími službami pro podnikatele, 8 % působí v oblastech dopravy a komunikace, 7 % ve stavebnictví a 0,7 % v zemědělství. Na konci roku 2010 dosahovala míra nezaměstnanosti 8,4 %. (24)

Úroveň vzdělání Finů je lepší než kdy předtím, vzrostla o celých 30 % v průběhu posledních třiceti let. 85 % populace mezi 25 a 34 lety má vyšší než základní vzdělání nebo kvalifikaci. (8, strana 2)

Na konci roku 2012 celkem 3 005 000 lidí ve Finsku dosáhlo další kvalifikace mimo základní povinnou školní docházku a to na obecných středních školách, odborných středních školách, polytechnikách nebo univerzitách. Čtyři desetiletí dříve byl jejich počet 3,4 krát nižší, celkem 882 000. (39)

3.2 Finské vzdělávání ve světovém kontextu

Finsko velice dobře uspělo v několika posledních mezinárodních srovnávání školních výsledků. Podle výsledků PISA, které probíhají pod hlavičkou Organizace pro hospodářskou spolupráci a rozvoj (OECD), finští studenti ve věku 15 let uspěli nejlépe v porozumění čtenému textu a v matematice. Finsko je také jedna ze zemí, ve které zaznamenali nejmenší rozdíl mezi nejnižšími a nejvyššími výsledky (podle OECD z roku 2001). Tyto výsledky jsou o to cennější, pokud si uvědomíme, že ve Finsku funguje veřejný systém povinné školní docházky. (30)

PISA je zkratka pro Program for International Student Assessment v česku známý pod názvem Program pro mezinárodní hodnocení žáků. Tento projekt je považován za nejdůležitější a největší mezinárodní výzkum v oblasti vzdělávání a měření jeho výsledků. Výzkum zjišťuje kompetence žáků ve věku 15 let. Zapojeno je do něj 68 zemí. (37)

Tabulka č. 8 *Výsledky PISA z roku 2009 ČR a Finsko*

	Skóre		
	Čtení	Matematika	Věda
Průměrné výsledky	493	496	501
Finsko	536	541	554
Česká republika	478	493	500

Zdroj (35)

Na výsledcích z PISY můžeme vidět, že žáci ve Finsku mají dobré výsledky, které jsou nad průměrem. Žáci v České republice dosáhli lehce podprůměrných výsledků.

3.3 Základní principy vzdělávání a legislativa

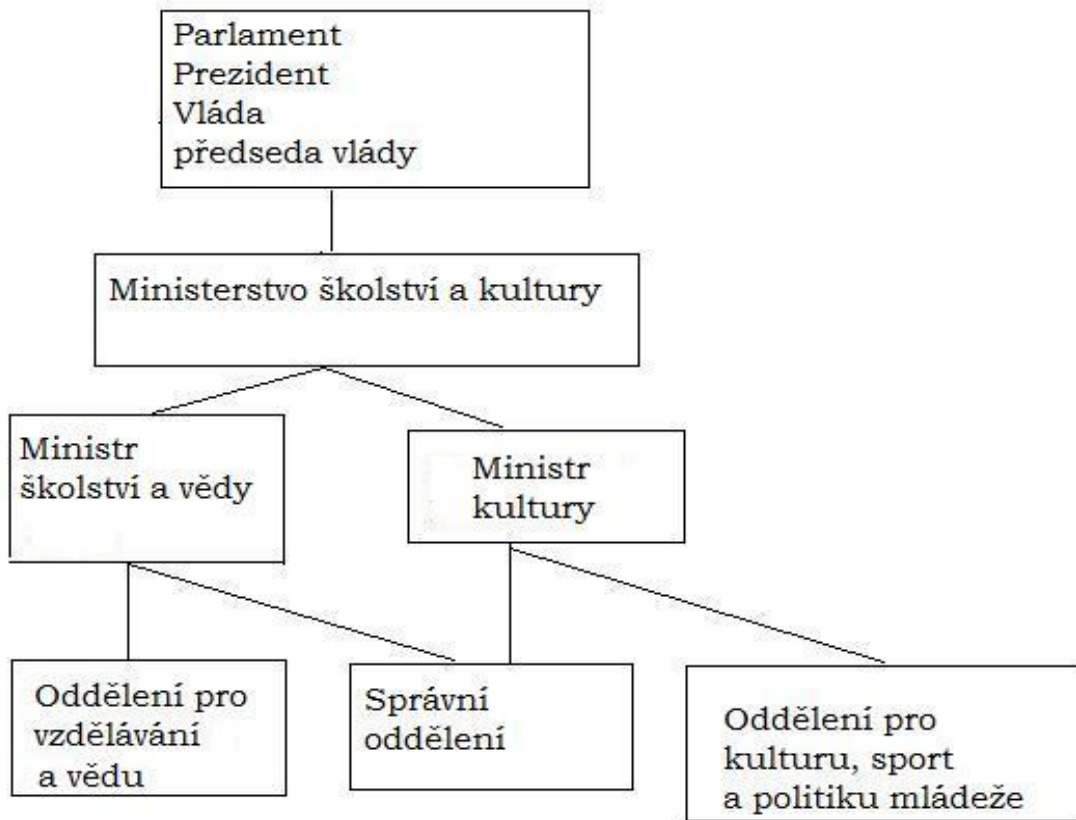
„Hlavním cílem finské vzdělávací politiky je zaručovat vysokou úroveň vzdělání pro všechny občany, podporovat jejich blahobyt a zaručovat, že schopnosti-dovednosti, požadované měnícím se provozním prostředím, jsou dostupné ve společnosti.“ (8, strana 6)

Obecné principy vzdělávací politiky jsou zakotveny v legislativním rámci, který schvaluje parlament. (34) Vláda a Ministerstvo školství a kultury (ve finském jazyce se nazývá Opetusministeriö/ Undervisningsministeriet) formuluje a realizuje vzdělávací politiku. Ministerstvo školství a kultury pak odpovídá za provádění těchto formulací. Kromě toho ministerstvo připravuje a vypracovává školské zákony, sestavuje státní rozpočet a připravuje usnesení vlády k oblastem týkající se jeho odvětví. Téměř všechny veřejně financované vzdělávací instituce jsou podřízeny, nebo na ně ministerstvo dohlíží. (32)

Ministerstvo školství a kultury navrhuje školskou legislativu a přijímá nezbytná rozhodnutí, ty se pak předkládají vládě. Koncipování cílů a obsahu vzdělávání zajišťuje odborný orgán tzv. Opetushallitus/Utbildningsstyrelsen neboli Finská národní rada pro vzdělávání, který má také na starosti návrhy metod uplatňovaných v základních, vyšších sekundárních školách, při profesní přípravě a ve vzdělávání dospělých. (34)

Strukturu přibližuje následující schéma:

Obrázek č. 1



Na schématu můžeme vidět rozvrstvení vzdělávací politiky. Každé oddělení má různé oblasti zodpovědnosti. Oddělení pro vzdělávání a vědu je to, které nás zajímá nejvíce a mezi instituci spojenou s činností utváření politiky je právě Finská národní rada pro vzdělávání. Mezi další kooperující instituce patří například Národní archiv, Finská akademie, Centrum pro mezinárodní výměnu a další.

Finská národní rada pro vzdělávání je národní agentura podřízena Ministerstvu školství a kultury. Má širokou škálu úkolů souvisejících s rozvojem vzdělávání po celou dobu preprimárního, základního, obecného a odborného vyššího sekundárního vzdělávání, vzdělávání dospělých a základního vzdělávání v oblasti umění. (28)

Finská národní rada pro vzdělávání a její úkoly:

- Je zodpovědná za vypracování Rámcového vzdělávacího programu pro preprimární a základní vzdělávání a také pro všeobecné vyšší sekundární vzdělávání.
- Vypracovává národní kvalifikační požadavky pro odborné vzdělávání a přípravu a kvalifikace založené na kompetencích.
- Hodnotí vzdělávání, jeho výsledky a zlepšuje účinnost příprav.
- Poskytuje informační služby. Finská národní rada pro vzdělávání koordinuje síť informací a služby ve vzdělávacím sektoru, poskytuje indikující data a informace pro předvídaní vzdělávacích potřeb. Udržuje také finanční systém vzdělávacího sektoru a publikuje příručky odborné přípravy.
- Vytváří podpůrné služby při vzdělávání. Jednou z funkcí je vedení rejstříku institucí pro všeobecné a odborné vyšší sekundární vzdělávání a přípravu, polytechnik a univerzit. Organizuje také jazykové zkoušky. Dalším cílem je organizování a financování dalších studií pro pedagogické pracovníky. Má zodpovědnost také za uznávání zahraničních kvalifikací a rozvoj a prodej výukových materiálů. (28)

Agentura navíc spravuje 12 vzdělávacích institucí. Některé z nich nejsou pouze školy, ale také poradenská a školicí centra.

Mezi tyto instituce patří:

- Škola Ruskasuo v Helsinkách,
- Haukkaranta v Jyväskylě,
- Jyväskylská škola pro zrakově postižené,
- Škola Tervaväylä v Oulu
- Škola Mikael v Mikkeli
- Škola Mäntykangas v Kuopiu
- Švédská škola pro zrakově postižené v Helsinkách
- Francouzsko-finské liceum v Helsinkách

- Finsko-ruská škola v Helsinkách
- Evropská škola v Helsinkách
- Vzdělávací centrum pro oblast Sámi v Inari
- Školící centrum Meriturva pro námořní bezpečnost v Lohja

(28) Kontakty na uvedené školy jsou součástí přílohy č. 1.

Všeobecné povinné vzdělávání se poskytuje bezplatně a jeho úpravu v zákoně zajišťuje Ústavní zákon Finska z roku 1919. Tento ústavní zákon také pověřuje vládu, aby přispívala na odborné, všeobecné a vyšší vzdělávání v oblastech užitého umění a přírodních věd a také univerzitní výuku. Zákonem je dáno právo zakládat soukromé školy a nápravně-výchovná zařízení. Nad domácím vzděláváním nevykonávají dohled správní orgány. Nová Ústava vstoupila v platnost 1. března 2000 a její záruky v oblasti školství se příliš neliší. (12, kapitola 3.2.1)

3.4 Finská ústava

V ústavě se píše, že všichni jsou si před zákonem rovni. S nikým by nemělo být bez pádného důvodu zacházeno odlišně vzhledem k jeho pohlaví, věku, původu, jazyku, náboženství, přesvědčení, názoru, zdraví, postižení nebo jiného důvodu týkajícího se jeho osoby. S dětmi musí být zacházeno stejně jako s ostatními a mají právo zasahovat do záležitostí, které se jich týkají s přiměřeností k jejich úrovni rozvoje. (16, kapitola 2, § 6)

Každý má právo na základní vzdělání zdarma. Předpisy o poskytování vzdělávání jsou stanoveny zákonem. Orgány veřejné správy poskytují, jak je podrobněji v zákoně, všem rovné příležitosti ke vzdělání vzhledem k jejich schopnostem i speciálním potřebám, stejně tak i možnosti se rozvíjet, aniž by jim bránily ekonomické důvody. Svoboda vědy, umění a vysokoškolského vzdělání je zaručena. (16, kapitola 2, § 16)

Hlavním záměrem finské vzdělávací politiky v období po druhé světové válce se stalo pozvednutí stupně vzdělanosti a zajištění všem občanům bez rozdílu bydliště, majetkových poměrů, mateřského jazyka či pohlaví

stejně vzdělávací příležitosti. Ve velké výši bylo tohoto záměru docíleno. Celé území Finska je poseto školami a dalšími vzdělávacími institucemi. Nabídka po studijních místech proto dostatečně uspokojuje poptávku. (27)

3.5 Regionální, místní a institucionální úroveň

Oblastní správa je zajištěna rozdělením území Finska na šest krajů. Každý z krajů má ústřední správní orgán tzv. lääninhallitus/länsstyrelse, pro který budu dále používat pojem krajský státní úřad. Záležitostmi týkající se vzdělávání a kultury je pak pověřen odbor školství a kultury. Krajské správy v posledních letech ztratily některé ze svých úkolů. (1, strana 8)

Nové státní regionální orgány jsou Regionální státní správní úřad (The Regional State Administrative Agencies AVI) a Centrum pro ekonomický rozvoj, dopravu a životní prostředí (The Centres for Economic Development, Transport and the Environment ELY), které začaly fungovat od ledna 2010. (20)

Regionální státní správní úřad má na starosti následující úkoly: hodnocení základních služeb, otázky v oblastech sociálního zabezpečení, zdravotní péče, péče o životní prostředí, vzdělávání, konkurence a spotřebitelská správa, záchranné služby a přípravy na nouzové podmínky. Zato Centrum pro ekonomický rozvoj, dopravu a životní prostředí zabezpečují otázky týkající se vzdělávání a kompetencí, strukturální fondy, knihovny, sportu a mládežnické organizace, výstavbu škol, mezinárodní záležitosti a dopravní správu. (20)

Orgány místní správy mají širokou zodpovědnost za poskytování základních služeb pro občany.

Místní správu zastávají obce (obecní úřady). Obecních úřadů je ve státě 336, vybírají daně a jsou samosprávné. Místní obecní zastupitelstvo má rozhodovací pravomoc a jmenuje obecní výkonnou radu a několik poradních výborů. Minimálně jeden výbor v každé obci nebo svazku obcí se zabývá vzděláváním. Většinu základních a vyšších sekundárních škol spravují místní obecní úřady. Střediska profesní přípravy dospělých

a instituce poskytující odborné vzdělávání mohou také spadat do působnosti obecní školské správy. Naopak do ní nepatří státní a soukromé školy, které jsou podřízeny ústřední státní správě. (1, strana 9)

Ukazuje se, že tak místní obecní úřady spravují asi 60% všech vzdělávacích institucí (mohou být spojeny dvě a více obcí společně), 38% pak jsou soukromá zařízení a zbylé 2% státní. (1, strana 9)

Každý místní obecní úřad ve Finsku je povinen zorganizovat a zajistit vzdělávání v základní škole všem dětem žijícím v jejím katastru. Další možností by bylo pro žáka zabezpečit srovnatelnou výuku jiným způsobem. Správa škol je možná místními obecními úřady a orgány sdružujícími zástupce několika obcí, na základě souhlasu vlády také soukromými organizacemi či nadacemi. (1)

Velmi obvyklá, v téměř každé finské škole, je existence řídicího orgánu, který má na starosti rozvoj činnosti školy a podporu spolupráce ve škole také mezi školou, rodiči a místní komunitou. Řídicí orgán se skládá z učitelů, nepedagogických pracovníků, žáků/studentů a rodičů. V některých školách se můžeme setkat také se sdružením žáků či studentů. Takové sdružení pak mimo ostatní činnosti volí svého zástupce do řídicího orgánu školy. Místní obecní úřady rozhodují o rozdělení pravomocí mezi obecní správu a řídicí orgán konkrétní školy. Při správě škol mohou obecní úřady spolupracovat. Řídicí orgán může být společný pro dvě i více škol. (1, strana 9)

3.6 Legislativní rámec

Základní školský zákon je obsáhlý, práce se věnuje částem, které se dotýkají problematiky žáků s postižením. První zmínka je v paragrafu 3, který říká, že vyučování musí být zorganizováno způsobem odpovídajícím věku žáků a jejich schopnostem. V procesu učení musí být navíc kooperace s rodinami žáků. (17, §3)

Ve Finsku si můžeme všimnout opravdu specifického faktu a to, že spolupráce mezi školou a rodiči ve většině případů funguje velmi dobře. Stupeň důvěry rodičů k učitelům je velmi vysoký. Existuje mnoho teorií, proč

tomu je právě takto. Za důležitý fakt já osobně ovšem považuji, že učitelská profese patří mezi tři nejžádanější studijní obory ve Finsku mezi studenty spolu se studiem práva a medicíny, jak uvádí například Alero Ayida Olobo v Business day (22) nebo Sara Mead v Education Week (31). Díky náročnosti přijímacích zkoušek a studiu, má pak populace opravdu pocit, že jsou finští učitelé skutečnými odborníky a může jim věřit.

Pokud má žák potíže při vyučování a dočasně zaostává za ostatními spolužáky, existuje zde varianta **doučování**. (17, § 16, odstavec 1) Doučování musí být vždy zajištěno - více v samostatné kapitole 5.3.5 Doučování.

Další variantou při zaostávání žáka a to v dlouhodobějším případě, je **částečné speciální vzdělávání**. (17, §16, odstavec 2) O částečném speciálním vzdělávání pojednává kapitola 5.5.2 v této práci.

Doučování a částečné speciální vzdělávání je součástí **základní podpory**, na kterou má nárok každý žák, aniž by o ni musel zvláštním způsobem požádat. Mimo základní podporu ovšem existuje ještě **intenzivnější podpora** a **speciální podpora**. Intenzivnější (informace v kapitole 5.4.2) nebo speciální podpora (popis v kapitole 5.4.3) byla v roce 2011 poskytnuta celkem 11,4% žáků základního vzdělávání. Intenzivnější podpora je čerstvá změna a poprvé byla zavedena od roku 2011 podle nové úpravy zákona. (39)

Pro žáky s potřebou pravidelné podpory v učení je určena intenzivnější podpora. Zahájení a poskytování podpory jsou podmíněny rozhodnutím několika odborníků. V první řadě odborníci vyplní **pedagogické hodnocení** (assessment). Posléze vytvoří studijní plán ve spolupráci s žákem, zákonným zástupcem a učitelem. Zvýšená podpora musí být poskytnuta kvalitativně a kvantitativně způsobem vhodným pro žáka vzhledem k jeho stupni rozvoje a individuálním potřebám. Podrobnosti a hlavně výstup v podobě studijního plánu určuje rámcový vzdělávací program školy. (17, § 16a)

Speciální podpora zahrnuje speciální vzdělávání a další podpory uvedené podle zákona. Speciální vzdělávání znamená zařazení žáka částečně

nebo úplně do speciální třídy, nebo jiného odpovídajícího zařízení. (17, § 17, odstavec 1)

Poskytovatel vzdělávání musí předložit písemné rozhodnutí o poskytnutí speciální podpory. Před rozhodnutím přijmout žáka do speciálního vzdělávání, nebo jeho přesunutí z běžného vzdělávání, je nutné problém diskutovat s žákem a rodičem nebo jiným zákonným zástupcem. V dokumentech o přijetí žáka do speciálního vzdělávání je také určena podoba výuky, uzpůsobení a případně potřeba asistentské služby, nebo jiné výjimečné uspořádání výuky. Rozhodnutí o speciální podpoře může být sepsáno bez nutnosti předchozího pedagogického vyšetření před začátkem preprimárního nebo základního vzdělávání, ale také během preprimárního nebo základního vzdělávání. Pedagogické vyšetření není nutné, ale rozšíření podpory na speciální podporu se zakládá na psychologickém nebo lékařském vyšetření např. kvůli postižení, nemoci, opoždění vývoje nebo psychické poruše, nebo pro jiný důvod. (17, §17, odstavec 1-4) V zákoně není specifikováno, kdy přesně je nutné psychologické a kdy lékařské vyšetření. Lze usuzovat ale logicky, že např. v případech nemoci je to lékařské vyšetření, naopak v případě opoždění vývoje psychologické vyšetření apod.

Písemné rozhodnutí o poskytnutí speciální podpory se ověřuje nejméně po druhém roce docházky a vždy před přechodem do sedmé třídy. Několik expertů vytváří zprávu o celkové situaci žáka, výčet veškeré podpory, která je mu poskytnuta a také o žakově pokroku v učení. Tato zpráva se doplní o lékařskou a psychologickou zprávu případně sociálním hodnocením a pak se komplexní zpráva nazývá pedagogické vyšetření. (17, §17 odstavec 3)

Pokud je poskytovatel vzdělání jiná instituce než místní obecní úřad, rozhodnutí o speciální podpoře pro žáka je uděleno obecním úřadem, ve kterém má žák nahlášeno trvalé bydliště na návrh zřizovatele instituce. (17, §17 odstavec 5)

Studijní skupiny obsahující jednoho nebo více žáků speciálního vzdělávání, nebo žáky s prodlouženou školní docházkou, upravují předpisy, které jsou schváleny usnesením vlády (Government decree). (17, §17 odstavec 6)

S rozhodnutím o poskytování speciální podpory musí být navržen plán pro individuální opatření ve vyučování. Plán je navržen ve spolupráci s žákem, rodičem nebo jiným zákonným zástupcem žáka a popisuje vzdělávání a poskytovanou podporu. Upravuje se podle potřeby, ale nejméně jednou během školního roku. (17, § 17a)

Pro žáky ve speciálním vzdělávání je možné zajistit rehabilitaci, o které rozhoduje přímo Ministerstvo školství a kultury. (17, §39)

Podle školského zákona má žák dále právo na výuku podle osnov, poradenství a vedení, dostatečnou podporu při učení v průběhu školní docházky. Všechny tyto služby se mu dostávají dle potřeby. Jak přesně se tyto potřeby nárokují, si upravují vždy školy individuálně. Potvrdila to Elina Oksanen, Ph.D. ve svém e-mailu z 29. 9. 2012 (e-mail je přílohou č. 2). Školský zákon je základ, ale dále si místní obecní úřady vytvářejí další zákony a školy si upravují školský vzdělávací program. Místní obecní úřady i školy mají v úpravách hodně volnosti.

Důležitou kvalitou finského vzdělávacího systému je, že vyučování, nutné knihy pro výuku, další výukový materiál a školní potřeby a materiály (např. výtvarné potřeby, sportovní vybavení,...) jsou poskytovány kompletně bezplatně. Na základních školách žáci mají bezplatně také teplé obědy. Pro žáky s postižením nebo jinými speciálními potřebami platí, že mají právo na překladatelské a asistentské služby, popřípadě speciální pomůcky. (17, § 31)

4 Systém vzdělávání ve Finsku

Finský vzdělávací systém se považuje díky výborným výsledkům žáků za jeden z nejlepších na světě a stal se pro mnohé státy inspirací. Vzdělání je ve Finsku pokládáno jako důležitý článek rozvoje společnosti. Celistvost vzdělávání zajišťuje stejný vzdělávací obsah. (4, kapitola 1)

Tabulka č. 9 Počet vzdělávacích institucí a počet žáků v roce 2011

Typy škol	Celkový počet r. 2011	Pokles oproti předešlému roku	Počet studentů
Základní školy	2 719	-66	522 400
Základní školy na úrovni speciálního vzdělávání	118	-11	6 200
Všeobecné vyšší sekundární školy	388	-6	118 500
Základní a vyšší sekundární školy	39	-	25 400
Odborné vyšší sekundární školy	129	-3	179 700
Speciální odborné školy	6	-	5 200
Specializované odborné školy	34	-	20 500
Odborné vzdělávací centra pro dospělé	26	1	42 600
Instituce pro hasiče, policii a bezpečnostní složky	1	-	300
Odborné vojenské instituce	13	-1	-
Polytechniky	27	-	148 600
Univerzity	16	-	168 300
Vojenské akademie	1	-	700

Hudební školy	88	-	66 700
Sportovní instituce	14	-	5 300
Lidové vysoké školy	82	-	20 300
Vzdělávací centra pro dospělé	196	-3	533 300
Studijní kroužky	10	-	39 600
Letní univerzity	20	-	37 200
Další vzdělávací instituce	7	-	600
Celkem	3 934	-89	1 941 400

Zdroj: www.stat.fi, citováno dne 25. 10. 2012

Pro představu kompletnosti systému předkládáme tabulku č. 9 vzdělávacích institucí z roku 2011. Podle těchto údajů základní školy navštěvuje přes půl milionu dětí, což představuje asi desetinu celkového počtu obyvatelstva.

4.1 Preprimární vzdělávání

Systematická výchova a výuka organizovaná ve střediscích denní péče (mateřských školách) nebo v případě šestiletých dětí v základních školách se pokládá za preprimární vzdělávání ve Finsku. Tento ročník pro děti věku šesti let předchází zahájení školního vzdělávání. (1)

Denní péči o dítě upravují předpisy a je součástí sociální péče. Řídí ji Ministerstvo sociálních věcí a zdravotnictví (ve finském jazyce Sosiaali-ja terveystieteisteriö, ve švédštině Social-och hälsöfördsministeriet). Na denní péči má ze zákona nárok každé dítě, které není starší věku povinné školní docházky. Poplatky za péči jsou různé a záleží na velikosti rodiny, výši jejich příjmu a také na době, kterou dítě ve středisku tráví. (1)

Finská národní rada pro vzdělávání schválila program pro preprimární vzdělávání, který má poslání podpořit příznivý růst a vývoj dětí a vytvářet

příležitosti k učení. Hlavním cílem je ale určitě co nejčasnější odhalení problémů, které mají na učení dětí dopad. (1, strana 14)

4.2 Základní vzdělávání (Perusopetus)

„K cílům základního vzdělávání patří podporovat vývoj žáků, který vede k humánnímu a morálně zodpovědnému členství ve společnosti, a jejich vybavení znalostmi a dovednostmi potřebnými pro život.“ (1, strana 18)

Základní vzdělávání trvá devět let. Ve Finsku dítě povinnou školní docházku začíná v roce, ve kterém dovrší sedmý rok věku. (1) V České republice žáci začínají základní vzdělávání ve věku šesti let.

Základní vzdělávání nemusí vždy znamenat, že děti navštěvují školu, mohou si znalosti osvojit i jiným způsobem. Většina obyvatel Finska však dává přednost základním školám, kde vyučování probíhá dle jednotné struktury. Tuto strukturu upravuje zákon č. 628/1998 Sb. v pozdější úpravě 1136/2004. (1)

Základní škola poskytuje všeobecné vzdělání bezplatně, včetně učebnic a dalších učebních materiálů a jednoho teplého jídla denně. Doprava do školy je také zdarma a zajišťuje ji zřizovatel školy, pokud je vzdálenost větší než 5 km. (1)

Na žáky ani rodiče nejsou uplatňovány žádné vstupní požadavky. Mají zde navíc možnost preprimárního vzdělávání (obdobu přípravné třídy) pro děti ve věku šesti let a také desátý ročník studia navíc pro ty, kteří dokončili povinné devítileté vzdělání a přejí si vylepšit svůj prospěch. (1)

Školy jsou rozmístěny po celé zemi. Zřizují je především orgány místní správy (místní obecní úřady). Ve Finsku můžeme najít pouze několik soukromých škol. Velikost škol je různá. V těch nejmenších školách může být jen deset žáků a ty největší zajišťují vzdělání až tisícovce dětí. (1)

Výuka probíhá v mateřském jazyce dětí, což je nejčastěji finština, ale také švédština a sámština (laponština). Každá škola má však jen jeden vyučovací jazyk. Zvláštní opatření jsou zřízena pro přistěhovalce

a uprchlíky. Za jeden z cílů se klade podpora rovného přístupu ve společnosti, možnost účastnit se vzdělávání a i jinak se během života rozvíjet. Místní obecní úřad je povinen zajistit výuku i pro žáka, který nemůže do školy docházet ze zdravotních či jiných důvodů. (1, strana 18)

Tabulka č. 10 Počet žáků ve Finsku

Rok	Celkem žáků	Počet škol	Pokles od předešlého roku	Chlapci v %	Dívky v %
2007	570 689	3 263	-130	51,2	48,8
2008	561 061	3 174	-89	51,2	48,8
2009	553,329	3 065	-109	51,3	48,7
2010	546 423	2 952	-113	51,3	48,7
2011	541 931	2 870	-82	51,3	48,7

Zdroj: www.stat.fi, citováno 23. 10. 2012

Počet žáků během pěti let a počet škol znázorňuje následující tabulka č. 10, ze které vyplývá úbytek žáků v základních školách. Také ukazuje, že je procentuálně o něco více chlapců než děvčat.

4.3 Vyšší sekundární vzdělávání

Sekundární vzdělávání dělí ve Finsku na všeobecné a odborné vzdělávání. Ze všech žáků se splněnou základní školní docházkou pokračuje dále 92% žáků, z toho na všeobecné vyšší sekundární školy se hlásí 54% a na odborné 38%. Jednou z hlavních zásad finské vzdělávací politiky je zpřístupnit toto vzdělání celé věkové skupině, protože se považuje za minimální předpoklad uplatnění v pracovním životě a podmínku pro celoživotní učení. (1)

Ostatní absolventi pokračují nepovinným 10. ročníkem základního vzdělávání nebo vstupují na trh práce. (1)

Kompetence týkající se organizace výuky, obsahu vzdělávání (vymezeného Rámcovým vzdělávacím programem) a výběru učebnic, byly přeneseny na úroveň místní správy obecního úřadu. To školám umožňuje

vzájemně spolupracovat a vycházet lépe vstříc individuálním potřebám žáků. (1, strana 22)

4.3.1 Všeobecná vyšší sekundární škola (Lukio)

Tyto školy zajišťují vzdělání žákům ve věku 16 až 19 let. Vzdělávací program rozložený do tří let žáci musí absolvovat maximálně do čtyř let. Žáci nejsou fixně rozděleni do ročníků a stálých tříd, musejí ovšem absolvovat minimálně 75 kurzů. (1)

Školy navazují na základní vzdělání a jejím hlavním cílem je připravit žáky ke studiu na univerzitách nebo polytechnikách, nebo dalšímu odbornému vzdělání navazujícímu na tuto školu. Žáci jsou vedeni a podporováni k rozvoji sebepoznání a pozitivnímu vývoji směrem k dospělosti, celoživotnímu učení a soustavnému sebezdokonalování. (1, strana 22)

Vzdělávání je pro žáky bezplatné včetně jednoho jídla denně. Mimořádně může být schválen velmi nízký poplatek. Škola rozhoduje o tom, jaké učebnice se budou používat a ty si žáci hradí sami. (1, strana 23)

Závěrem studia žáci absolvují celostátní matrikační zkoušku (podobně jako u nás státní maturitní zkouška), která se skládá minimálně ze čtyř zkoušek. Povinná je zkouška z mateřského jazyka (finština nebo švédština), matematiky a všeobecného přehledu (humanitní a přírodní vědy) a dále si mohou žáci vybrat z druhého jazyka země nebo cizího jazyka. Nepovinná zkouška záleží na volbě studenta. (1, strana 26)

4.3.2 Odborné vyšší sekundární vzdělání (Ammatillinen peruskoulutus)

Školy obvykle navštěvují žáci ve věku 16-25 let. Studium je taktéž tříleté. Fungování těchto institucí zajišťují obce (místní obecní úřady) a svazky obcí, stát na ně převedl veškerou zodpovědnost. (1)

Žáci jsou zde především vybavováni znalostmi nezbytnými pro osvojení odborných dovedností a schopností najít zaměstnání nebo se uplatnit jako

osoba samostatně výdělečně činná. Dalším cílem je samozřejmě všestranný rozvoj osobnosti a důraz na celoživotní učení. (1)

Mezi vzdělávací oblasti patří např. humanitní a pedagogické obory, přírodní vědy, sociální vědy, obchod, správa, cestovní ruch a další. Stejně jako u všeobecného vzdělávání se odborné poskytuje také zdarma včetně jednoho jídla. (1)

Hlavní rozdíl oproti všeobecným sekundárním školám představuje velký důraz a povinnost studenta absolvovat odborné praxe. (1, strany 28-32)

4.3.3 Počáteční profesní vzdělávání a alternační příprava (Oppisopimuskoulutus)

Tento typ vzdělávání by se dal označit jako učňovská příprava. Učňovskou přípravou lze dospět ke kvalifikacím stejným jako při vyšším sekundárním vzdělávání, ale není zde omezení věkem. Nejnižší možný věk zahájení přípravy je 15 let a horní hranice není uvedena. (1)

Důraz se klade především na praktickou složku výuky, která obsáhne 70 % - 80 % celkového času výuky. Praktická příprava spojená s plněním běžných pracovních úkolů probíhá na pracovišti. Teoretickou výuku zajišťují střediska odborného vzdělávání dospělých nebo jiné vzdělávací instituce. (1)

Zaměstnavatel vyplácí učni mzdu. Co se týče teoretické výuky, dostávají na její absolvování účastníci od státu diety, rodinné přídatky a finanční příspěvek na pokrytí výdajů za dopravu, stravování a ubytování. (1, strany 33-35)

4.4 Terciární vzdělávání

Terciární vzdělávání se ve Finsku uskutečňuje v institucích zvaných Polytechniky nebo na univerzitách.

4.4.1 Polytechniky (Ammattikorkeakoulut)

Polytechniky nabízejí studijní profesně zaměřené studijní programy, které vycházejí z potřeb praxe. Nabízejí řadu různých oborů studia jako např. přírodní zdroje a životní prostředí, technologie, komunikace a doprava, sociální služby, zdravotnictví a další. (1)

Délka studia se pohybuje v rozmezí od 3 do 4 let. Zřizovatelem jsou místní obecní úřady nebo soukromé instituce a financování zajišťuje vláda a orgány místní správy. Celkem se ve Finsku nachází 29 polytechnik. (1, strana 36)

4.4.2 Univerzity (Yliopistot)

Ve Finsku se nachází 20 univerzit, z toho 10 jsou tradiční s řadou různých oborů studia a zbylé se oborově specializují (např. hudební Sibeliova akademie, umělecko-průmyslová univerzita, divadelní akademie a další). (1)

Univerzity nabízejí bakalářské, magisterské a doktorské studijní programy. Všechny podmínky studia, včetně přijetí a plateb jsou blíže rozepsány v dokumentu Eurydice o vzdělání ve Finsku, který je k dispozici v českém jazyce. (1, strana 39)

4.5 Speciální vzdělávání

Snaha integrovat všechny žáky se speciálními vzdělávacími potřebami je nezbytnou součástí principu rovnosti finského vzdělávacího systému. Speciální vzdělávání, tak jako v ostatních zemích, prošlo vývojem, který bychom ve Finsku mohli rozdělit na 4 etapy. Poslední etapa měla začátek v 90. letech 20. století a má souvislost komplexní reformou školství a se základním školským zákonem (č. 628/1998 Sb.). Pro rozvoj kvality speciálního vzdělávání se staly důležité především dva faktory: podpora spolu se zvýšením rovných šancí ve vzdělávání a prevence opomíjení. (4, kapitola 1)

Povinností jednotlivých škol je integrovat žáky s postižením do hlavního proudu vzdělávání. Inkluzivní vzdělávání žáka se považuje za

první a prioritní alternativu. Žák s postižením je vzděláván v rámci běžné třídy, a pokud je to nutné také současně v malých studijních skupinách. Druhá varianta představuje vzdělávání jedince ve speciální skupině, třídě nebo škole, a to jen za podmínek, že první možnost není dostačující. (4, kapitola 1.2)

Pokud je do třídy integrován žák s postižením, nesmí počet žáků přesáhnout celkem 20. (9, strana 34)

Výuka žáků s postižením a jejich zařazení do třídy probíhá v několika fázích:

1. Žák je vyučován v běžné škole. Vystačí si s podporou (rozepsáno v následujících kapitolách)
2. Žák opouští svoji kmenovou třídu při škole hlavního vzdělávacího proudu a jeho výuka probíhá několik hodin týdně buď v menší skupině žáků, nebo individuálně.
3. Výuka žáka probíhá ve speciální třídě při běžné škole.
4. Žák je vyučován ve speciální škole.

Speciální vzdělávání ve většině případů probíhá v hlavním proudu vzdělávání, přesto ve Finsku existuje 8 speciálních škol, které poskytují komplexní edukační a také poradenský systém služeb pro žáky s těžkým a kombinovaným postižením, zrakovým, sluchovým a fyzickým postižením.

Tabulka č. 11 *Žáci se speciální podporou podle místa poskytování výuky v roce 2011*

Místo poskytování výuky	Preprimární vzdělávání	Třídy 1. - 6.	Třídy 7. - 9.	Další vzdělávání	Celkem	Celkem v %
Výuka zcela v základní skupině	203	5 613	3 450	51	9 317	21,1
51-99% výuky v základní skupině	53	3 258	4 609	13	7 933	18,0
21-50% výuky	26	1 953	1 845	3	3 827	8,7

v základní skupině						
1-20% výuky v základní skupině	51	2 751	1 893	6	4 701	10,7
Výuka zcela ve speciální skupině, ale ne ve speciální škole	493	7 651	4 241	55	12 440	28,2
Výuka ve speciální skupině, ve speciální škole	269	3 117	2 329	148	5 863	13,3
Celkem	1 095	24 343	18 367	276	44 081	100

Zdroj: www.stat.fi, citováno dne 26. 10. 2012

Kolik žáků navštěvuje speciální vzdělávání a jakou podporu dostávají, znázorňuje tabulka č. 11.

Seznam speciálních škol:

1. Jyväskylská škola (pro děti s postižením zraku)
2. Škola Mikael (pro děti s postižením sluchu a řeči) v Mikkeli
3. Švédská škola (pro děti se zrakovým postižením), Helsinky
4. Škola Tervaväylän v Oulu má dvě části Lohipato pro děti tělesně postižené a neurologicky nemocné a druhá část Marikartano pro děti s poruchami řeči, sluchově postižené a děti s poruchami autistického spektra.
5. Škola Ruskeasuo (pro děti s tělesným postižením) v Helsinkách
6. Škola Haukkaranta (pro děti se sluchovým postižením) v Jyväskyle
7. Škola Mäntykangas (pro děti s tělesným postižením) v Kuopiu
8. SPERES (Výzkumné centrum pro Finsko-Švédské speciální vzdělávání) pro děti zrakově postižené v Helsinkách a Oulu

Další soukromé školy například:

9. Škola Koivikkopuiston v Tampere (pro děti s péčí neurologickou, psychiatrickou, chirurgickou, onkologickou nebo se jedná o děti dlouhodobě nemocné, které jsou v rámci povinné školní docházky hospitalizovány)

10. Škola Soininen (děti s péčí neurologickou, psychiatrickou, chirurgickou, onkologickou nebo se jedná o děti dlouhodobě nemocné, které jsou v rámci povinné školní docházky hospitalizovány)

11. Nemocniční škola Haukkala v Jyväskylě pro děti s poruchami chování a učení a pro ty, které vyžadují psychiatrickou či jinou terapeutickou stálou péči s dohledem.

Kontakty na instituce jsou v příloze č. 1.

5 Školská poradenská zařízení ve Finsku

5.1 Poradenství

Finsko patří mezi země, které si dávají na poradenství záležet a snaží se být o krok napřed tak, aby především vyhověly požadavkům svých občanů a naplnily jejich očekávané standardy. Jeden ze zavedených systémů je poradenství ve školách a vzdělávacích institucích. Poradenství má podobu veřejné služby a na školách ho můžeme rozdělit do dvou kategorií, které se velmi úzce doplňují.

- Poradenství poskytované přímo ve škole podle vzdělávacího systému
- Poradenství poskytované ve spolupráci s pracovním úřadem, ve smyslu plánování kariéry a dalších odborných poradenských služeb

Vedení a poradenství se poskytuje žákům po celou dobu povinné školní docházky. Cíle jsou popsány v Rámcovém vzdělávacím programu (dále také „RVP“ (National Core Curriculum)). Každý žák má nárok na tyto služby a to minimálně dvě hodiny týdně. (26)

Mimo poradenství ve školách a vzdělávacích institucích vedeném podle RVP ještě existuje speciální síť poradenských center.

5.2 Celostátní síť služeb speciální podpory

Celostátní síť služeb speciální podpory finsky „Valtakunnallinen erityisen tuen palveluverkosto“ kooperuje pod zkráceným názvem Valteri.

Valteri se skládá ze sítě státních speciálních škol a jednoho Švédsky mluvícího informačního centra. Posláním státních speciálních škol je realizovat rehabilitaci rukou jdoucí se speciálním vzděláváním a spravovat a zajišťovat vývoj, konzultace a podporu činností s tím spojených. (15, §39)

Valteri podporuje realizaci inkluzivního vzdělávání pomocí:

- Nabídky poradenských a podpůrných služeb
- Zvýšením dostupnosti poradenských a podpůrných služeb
- Rozvojem webových poradenských služeb pro pedagogy a rehabilitační pracovníky

Tato síť a její činnost spadá pod webový server Finské národní rady pro vzdělávání s názvem edu.fi určeným pro potřeby učitelů.

Nabídka služeb sítě Valteri jsou poradenství a podpůrné služby zvláště pokud je potřeba spojena s:

- Poruchami autistického spektra
- Poruchami komunikačních schopností
- Sluchovým postižením
- S tělesným postižením
- Kombinovanými vadami
- Nemoci neurologického původu nebo jinými chronickými onemocněními
- Zrakovým postižením

Všechna centra Valteri nabízí následující služby:

- Školení
- Poskytování materiálů
- Poradenství a konzultace, jak ambulantní tak terénní
- Krátkodobé vzdělávání a rehabilitace

Mezi další činnost ale také patří práce na vývoji poradenských služeb a testování:

- Odborného vedení poradců
- Podpůrné diskuze, jednání
- Různé hodnocení, terapie a rehabilitační služby

Osm státních poradenských center:

- Škola Haukkaranta, Jyväskylä
- Jyväskyläská škola pro děti se zrakovým postižením, Jyväskylä

- Škola Mikael, Mikkeli
- Škola Mäntykangas, Kuopio
- Škola Ruskeasuo, Helsinky
- Švédská škola pro děti se zrakovým postižením, Helsinky
- SPERES (Výzkumné centrum pro Finsko-Švédské speciální vzdělávání), Helsinky a Vaasa
- Škola Tervaväylä, Oulu

(42) Kontakty na tyto instituce se nachází v příloze č. 1.

5.3 Poradenství zakotvené v Rámcovém vzdělávacím programu (National Core Curriculum)

Rámcový vzdělávací program byl formulován na základě konceptu vzdělávání jako procesu individuálního, ale zároveň společného budování znalostí a dovedností.

5.3.1 Obecná podpora pro studium (kapitola 4)

Tato kapitola RVP popisuje hlavní cíle a opatření v oblasti podpory vzdělávání a podpory učení. Stupně podpory rozdělujeme obecně na základní, intenzivnější a speciální (jsou popsány v kapitolách níže). V kapitole 5 jsou rozepsány způsoby podpory ještě podrobněji. Kapitoly 4 a 5 v originálu RVP tedy tvoří základ pro praktickou realizaci podpory ve školách.

Východiska pro poskytování podpory a vyučování jsou silné stránky žáka a potřeby vývoje. Podpora výuky a vzdělání znamenají řešení založená na komunitní atmosféře a vzdělávacím prostředí, stejně tak jako vyhovění individuálním potřebám žáků. (3)

Každému žákovi musí být dána rovnocenná příležitost studovat, rozvíjet se a zdokonalovat se navzdory různým podmínkám a kulturnímu zázemí. Zvláštní pozornost je věnována včasné identifikaci překážek a potíží s učením. (2)

Žáci mohou také potřebovat podporu za zvláštních okolností. Zvláštní okolností je míněna nemoc nebo složité životní situace. V takových případech jsou instrukce poskytovány například v nemocnicích nebo komunitních domech (obdoba našich ústavních zařízení). Místní úřad, v jehož obvodu se nemocnice nachází, je povinen zajistit vyučování žákovi, který se stal pacientem. V případě komunitních domů náleží zodpovědnost škole. (3)

Všeobecné způsoby podpory jsou rozděleny do kapitol:

- Spolupráce mezi domovem a školou
- Studijní plán
- Poskytování pedagogického a odborného poradenství
- Doučování
- Blaho žáka
- Klubové aktivity (3)

5.3.2 Spolupráce mezi domovem a školou

Děti a mládež jsou v životě hodně ovlivněni školou a domovem, což vysvětluje proč je spolupráce mezi těmito dvěma vzdělávacími subjekty tak důležitá. Především pro zdravý rozvoj a vývoj, pro učení dítěte v jeho komplexní podobě jako takové. (3)

Spolupráce je zde podrobněji popsána. Pro téma, kterým se tato práce zabývá, je důležitý závěr, ve kterém se poprvé RVP zmiňuje o poradenství:

Spolupráce musí být organizována tak, že pomocí všech profesionálních sítí může být podporováno studium a i dobré životní podmínky žáka. V posledním stádiu povinného vzdělávání, musí být rodičům nebo zákonným zástupcům dána příležitost projednat otázky a možné problémy týkající se dalšího vzdělávání. V případě nutnosti musí mít také rodiče nebo zákonný zástupce možnost tyto problémy projednat s poradcem žáka a dalšími různými odborníky. (3)

5.3.3 Studijní plán

Studijní plán je plán pro realizaci studijního programu, například seznam předmětů a studijních skupin, které student navštěvuje během

školního roku. Pomocí studijního plánu se učitelé snaží naučit žáky, aby přebírali více a více zodpovědnosti za svá studia, aby vytvářeli závazky a byli více cílevědomí při svých studiích. Tento plán také informuje rodiče nebo zákonné zástupce žáků o průběhu studia a tak mohou být více nápomocní. Studijní plán umožňuje používat různé přístupy a tak může škola a učitelé zajistit studentovi co nejlepší možný akademický růst. Kromě toho plán lze využít jako základ při hodnocení pokroku studenta. (3)

Při utváření plánu je klíčová spolupráce mezi žákem, rodičem nebo zákonným zástupcem, učitelem a podle uvážení a situace také s dalšími odborníky ze školy. V počáteční fázi základního vzdělání má primární zodpovědnost za vypracování plánu učitel, ale odpovědnost za přípravu může být postupně přeměrována na samotného žáka. Studijní plán žáka prvního ročníku základní školy je vytvořen na základě plánu z preprimárního vzdělávacího plánu, jestliže byl takový plán vytvořen. (3)

Studijní plán tedy obsahuje studijní program žáka. Studijním programem je myšlen seznam předmětů a rozvrh hodin. A dále popisuje, jak mají být cíle RVP dosaženy. Určuje také možné volitelné předměty a předměty, na které je kladen speciální důraz. Také líčí další možnou podporu, jako doučování a částečné speciální vzdělávání, které je vysvětleno níže. (2)

V rámci RVP bylo rozhodnuto, že žáci mohou prospívat lépe, pokud si budou vytvářet své vlastní studijní plány. Studijní plán může být vypracován pro každého žáka. Podrobnosti o povinnosti vypracování jsou uvedeny v místním kurikulu (místní kurikulum odpovídá našemu Školskému vzdělávacímu programu). Podle potřeby je vypracován především pro žáky, kteří potřebují speciální podporu a pro žáky v částečném speciálním vzdělávání, ale výjimkou není ani vypracování plánu pro imigranty. Žákům, kteří byli následně zapsáni nebo převedeni do speciálního vzdělávání, nahradí Individuální vzdělávací plán (dále jen „IVP“) předchozí studijní plán. (3)

5.3.4 Poradenství pro volbu povolání

Poradenské a konzultační činnosti jsou poskytovány souvisle po celou dobu povinného vzdělávání. Skutečnost, že se učitelé podílí na poradenství spolu se studijními poradci, zajišťuje, že žáci dostanou konzultační a poradenské služby během celého jejich studia a v i přechodných fázích jejich cesty za vzděláním. (3)

Úkol každého učitele je vedení žáků při studiu, pomáhat jim rozvíjet studijní dovednosti a schopnosti a předcházet vzniku problémů souvisejících se studiem. Je to úkol každého učitele podporovat osobnostní růst žáka, jeho rozvoj a porozumění. (3) Pro účely učitelů, jak opravdu správně tuto počáteční podporu poskytovat, byl vydán manuál, který je volně dostupný na edu.fi.

Žáci a jejich rodiče nebo zákonní zástupci mají možnost být informováni o vyučovacích postupech, možnostech volby a implikaci těchto možností na žákovo studium a budoucnost. Specifické otázky týkající se poskytování poradenství, konzultací, studia žáka a podpůrných služeb musí být vysvětleny jak žákovi, tak jeho zákonným zástupcům. Ti navíc mají právo se setkat se všemi odborníky. (3)

Kromě preventivních aktivit, poradenství a konzultace realizované ve škole, by měli být podporováni zvláště ti žáci, kteří mají problémy se studiem nebo jim hrozí propadnutí či ukončení školní docházky. (3)

Zásady a rozdělení práce mezi poskytovatele poradenství musí být definovány v místním kurikulu (dále jen „kurikulum“). Kurikulum musí obsahovat popis toho, jak je řešena spolupráce školy s místním trhem práce a podnikatelskou sférou. Návštěvy podnikané do tříd právě zástupci trhu práce, návštěvy na pracovištích, práce na projektech, použití různých informačních materiálů ze sektorů a další přiblížení pracovního života tvoří těžiště této spolupráce. Výuka v jednotlivých předmětech má zahrnovat modely, které spojují znalosti a dovednosti různé náročnosti s praktickým využitím v pracovním procesu. (3, strana 21)

5.3.5 Doučování

Žák, který dočasně zaostává nebo jinak potřebuje krátkodobou výpomoc při studiích má nárok podle zákona o základním vzdělávání (§16) na doučování. Doučování musí být zahájeno hned, jakmile jsou zpozorovány potíže s učením tak, aby se zabránilo trvalému zaostávání žáka ve studiu. Doučování může být také použito k prevenci obtíží a koná se tak často a do takové hloubky, jak jen žák potřebuje k tomu, aby mohl stále dosáhnout akademických úspěchů. (3)

Školní práce musí být plánována tak, aby měl každý žák možnost účastnit se doučování, jestliže taková potřeba nastane. Doučovací hodiny jsou poskytnuty žákovi během vyučování v rámci jeho speciálních potřeb a ve shodě s jeho rozvrhem, nebo mimo vyučovací hodiny. Je umožněno doučování provádět jako týmové vyučování v žakově běžné studijní skupině, v malých skupinkách nebo zcela individuálně. Existuje také možnost použít různé flexibilní opatření k přizpůsobení doučovacích hodin. (3)

Forma doučování představuje v podstatě mnoho individuálních úkolů a využití času na individuální práci a poradenství. Může být poskytnuto prostřednictvím mnoha různých metod a materiálů, díky kterým se žák dokáže látku lépe naučit. (3)

Iniciativa poskytnout žákům doučování přichází od učitele. Každé úsilí o změnu musí být ve vzájemné spolupráci daného žáka a jeho zákonných zástupců. Zákonným zástupcům jsou poskytnuty hlavní informace o stylu doučování a jeho vlivu na nápravu vzdělávání. (3)

5.3.6 Blaho žáka

Blaho žáka je zde myšleno jako základní předpoklady pro učení dětí nebo mladistvých a jeho nebo její fyzickou, psychologickou a sociální pohodu. Spokojenost se zajišťuje jak komunální tak individuální podporou. Záměrem je vytvořit zdravé a bezpečné školní prostředí, chránit duševní zdraví, působit preventivně proti sociálnímu vyloučení a vytvářet příjemné školní společenství. (3)

Úkolem veškeré péče o žáky je tedy prevence, rozeznání, zlepšení a nejrychlejší možná eliminace překážek v učení, poruch učení a dalších problémů spojených se školní docházkou.

Péči o pohodu žáků zahrnuje i zdravotní ošetření, které více specifikuje zákon o veřejném zdraví (Public Health Act) a dále zákon o péči o děti (Child Welfare Act). Tuto práci koordinuje speciální tým několika různých odborníků. (2)

Pro potřeby rámcového vzdělávacího programu byl vypracován seznam hlavních cílů a klíčových principů zajišťujících blaho žáků:

- Aktivity na podporu zdraví, spokojenosti, bezpečí, sociální odpovědnosti a spolupráce mezi sociálními komunitami.
- Základní podpora, poradenství a konzultace pro zajištění péče o žáka, čímž je myšlena také podpora fyzického, psychického a sociálního vývoje.
- Spolupráce při vytváření a sledování plnění studijního plánu nebo Individuálního vzdělávacího plánu, a také při plánování dalšího studia.
- Péče je žákovi nabízena při mnoha potížích, a také se nabízí jako speciální možnost potrestání, pokud byl žák podmíněčně vyloučen ze školy.
- Spolupráce mezi domácím prostředím žáka, školou, odborníky v péči o blaho žáka a dalšími odborníky a místními úřady.
- Realizace stanovených cílů pro základní bezpečnost při dopravě do školy a ze školy.
- Cíle pro zdraví a nutriční vzdělanost, základní vědomosti a vzdělanost týkající se dobrých návyků a mravů při stolování.
- Opatření a rozložení práce a zodpovědnosti zaměřené na prevenci, pozorování nebo péče o následný problém a krizové situace:
 - Monitorování absence
 - Šikanování, násilí a obtěžování např. pronásledováním
 - Problémy duševních onemocnění
 - Kouření, alkohol a drogové závislosti, užívání jiných omamných látek

- Různé nehody, neštěstí a úmrtí

(2)

5.3.7 Klubové aktivity

Klubové aktivity mohou být zorganizovány na podporu vzdělání a výuky. V souladu s obecnými cíli základního vzdělání jsou klubové aktivity k podpoře také etického a sociálního vývoje a rozmanité seberealizaci. Záměrem je v dětech probudit nadšení pro různé aktivity a dát jim příležitost dělat něco jiného než školní práci v bezpečném a harmonickém prostředí. (3)

Klub musí poskytovat různorodé aktivity, které respektují děti a mládež. Musí ale také poskytovat možnost a prostředí pro spolupráci jak dětí, tak mládeže. Účast žáků v klubech je dobrovolná. Principy jsou uvedeny v kurikulu.

Hlavní cíle klubových aktivit:

- Podpořit vzdělávání
- Zvýšit zapojení dětí do aktivit mládeže
- Poskytovat příležitost pro rozvoj sociálních dovedností a pěstovat smysl pro komunitu
- Poskytovat příležitost pro žáky cítit se schopný a úspěšný
- Rozvíjet kreativní aktivity a myšlení
- Podporovat děti a mládež ve vytváření jejich vlastních postupů
- Poskytovat příležitost se lépe seznámit s žákem
- Podpořit snahu, zájem a propagovat konstruktivní formy zábavy (3)

5.4 Rozdělení způsobu podpory

V dodatcích k rámcovému vzdělávacímu programu je v kapitole 4 podpora rozdělena na tři kategorie:

- Základní podpora
- Intenzivnější podpora
- Speciální podpora (2)

5.4.1 Základní podpora

Každý žák má právo na vysokou úroveň vzdělání stejně tak jako možnost získat vedení a podporu pro vzdělávání po celou dobu studia. Všechny schopnosti a potřeby jsou brány v úvahu. Škola by měla rozvíjet své postupy tak, aby byla schopna se vypořádat s rozmanitými požadavky žáků. (2)

Každý učitel je zodpovědný za vedení své třídy a za převzetí potřeb žáka a jeho začlenění do výuky. Spolupracuje s rodiči a zákonnými zástupci, ostatními učiteli a různými odborníky. Speciální pozornost zaměřuje na schopnosti učení žáků a jejich příležitost převzít zodpovědnost za jejich vlastní vzdělání a nastavení cílů, plánování jejich dosažení a hodnocení. Sebevědomí, motivace ke studiu a plánování učení posiluje učitel v každé vyučovací hodině. (2)

Práce učitele také zahrnuje úkoly spojené s vedením, poradenstvím a blahem žáka. Posuzování podpory a nabídka nezbytné možnosti podpory představuje část učitelovy práce. Podpora se pak ale dále realizuje pomocí dalších odborníků, pokud je to potřeba. A také jsou zapojeni rodiče. (2)

Jakákoliv podpora při učení je velmi různorodá a flexibilní. Záleží na škole, jestli upřednostňuje doučování nebo studijní plány. Před přechodem do intenzivnější podpory můžou žáci využívat také částečné speciální vzdělávání a asistenty, podpůrné studijní skupiny nebo individuální hodiny. (2)

5.4.2 Intenzivnější podpora

Žáci, kteří při vyučování potřebují pravidelnou podporu, nebo potřebují několik forem podpory najednou, musí být přesunuti do intenzivnější podpory. Ta je založena na pedagogickém hodnocení (assessment) v souladu s vypracováním studijního plánu (pokud ještě není vypracován). Tak uvádí dodatky k základnímu školskému zákonu (642/2010). Intenzivnější podporu poskytují, pokud není základní podpora dostatečná.

Intenzivnější podpora je připravovaná jako celistvý plán pro každého žáka individuálně. Přirozeně má důkladnější a trvalejší ráz než základní podpora. Podpora má za úkol systematicky napomáhat učení a sestavuje se tak, aby předcházela narůstáním problému. (2)

Využívají se všechny typy podpory s výjimkou speciálního vzdělávání, které podléhá rozhodnutí popsané v kapitole 5.4.3. To znamená, že osnova předmětu nemůže být individualizována na úrovni této podpory. Naopak velkou roli hraje částečné speciální vzdělávání, individuální konzultace a poradenství, práce ve studijních skupinách a spolupráce mezi domovem a školou. Důležitá je také služba týkající se blaha žáka. (2)

Během této podpory každý žák a jeho vzdělávání musí být pravidelně sledováno a hodnoceno. V případě, že se změní situace žáka, jeho učební plán bude změněn tak, aby odpovídal jeho novým potřebám. (2)

Posílení podpory se poskytuje po sepsání pedagogického hodnocení pro intenzivnější podporu, které popisuje:

- Stav učení a vzdělávání žáka jako celku.
- Dosavadní podpora poskytovaná žákovi a posouzení jejich účinků.
- Schopnosti učení a speciální potřeby související s učením.
- Hodnocení pedagogického, učebního prostředí, posouzení a úpravy takového charakteru, aby podpořily žáka.

Hodnocení sepíše třídní učitel, popřípadě ve spolupráci s ostatními učiteli. Pokud je to nutné, vzhledem k problémům týkajících se blahobytu žáka a jeho vývoje, podílí se na spolupráci také další odborníci. Důležitá je také spolupráce s rodiči nebo zákonnými zástupci z hlediska stanovení potřeb, plánování a úspěšné realizace. (2)

Případný přechod žáka zpět do základní podpory se řeší na základě posouzení týmu odborných pracovníků. Každá taková změna se zaznamená ve studijním plánu žáka. (2)

5.4.3 Speciální podpora

Speciální podpora je pro žáky, kteří nemůžou dosáhnout dostatečného růstu, vývoje a studijních cílů pomocí jiných podpůrných prostředků. Podpora může být součástí základní nebo prodloužené školní docházky. Skládá se ze speciálního vzdělávání, založeném na rozhodnutí o speciální podpoře, a dalších forem podpory dostupných při základním vzdělávání. Celá řada podpůrných opatření může být použita. Podmínky upravuje zákon o základním vzdělávání v pozdějších úpravách (642/2010). (2)

Účelem speciální podpory je poskytnout žákům celostní a systematickou podporu, která jim umožní dokončit jejich povinnou školní docházku a vybudovat základ pro pokračování ve studiu. Žáci jsou podporováni k tomu, aby převzali odpovědnost za své studijní výsledky v mezích svých vlastních schopností. (2)

Poskytování speciální podpory musí být v písemné podobě. Rozhodnutí se uděluje v souladu se zákonem o správním řízení (Administrative Procedure Act č. 434/2003 Sb.). Veškeré záležitosti významné pro právní ochranu a podporu vzdělání jsou zaznamenány. Rozhodne se o zařazení do třídy, pokud je to nezbytné také tlumočnické a asistentské a další služby musí být poskytnuty. Pokud je ovšem nutná individualizace rozvrhu, podléhá pak řízení dalšímu rozhodnutí. (2)

Rozhodnutí o speciální podpoře může být uděleno prioritně už během preprimárního nebo základního vzdělávání bez nutnosti rozhodnutí a poskytnutí intenzivnější podpory, pokud je k dispozici psychologické nebo lékařské hodnocení a to speciální podporu doporučuje. Především vzhledem k postižení, nemoci nebo opoždění vývoje nebo emoční poruše nebo dalším. (2)

Zásadní pro pedagogické rozhodnutí je konzultace s žákem, rodiči, zákonnými zástupci a příprava pedagogického prohlášení (pedagogical statement). Pro vypracování základu pro pedagogické prohlášení musí úředník získat tyto informace:

- Prohlášení o pokroku žáka v učení od jeho učitele nebo učitelů zodpovědných za výuku.
- Prohlášení o intenzivnějších metodách podpory, které žák měl a shrnutí situace a všech úprav ve spolupráci s týmem pracovníků starajících se o blaho žáka. (2)

Na těchto dvou prohlášení poskytovatel vytvoří soupis speciální potřeb žáka. Kombinace těchto dvou prohlášení a následného hodnocení je známo jako pedagogické prohlášení. (2)

Pedagogické prohlášení obsahuje a popisuje:

- Stav žákova učení a vzdělávání jako celku
- Intenzivnější podporu poskytnutou žákovi a hodnocení jejích dopadů.
- Schopnosti učení žáka a speciální potřeby týkající se učení a vzdělávání.
- Hodnocení typů pedagogických metod, učebního prostředí a dalších opatření v zájmu žáka.
- Odůvodněné posouzení jestli žák potřebuje individualizovaný plán v jednom nebo více předmětech.

Tabulka č. 12 Počet žáků s intenzivnější a speciální podporou v roce 2011

Třídy/ pohlaví	Žáci s intenzivnější podporou		Žáci se speciální podporou		Počet žáků v institucích celkem
	Celkem	Podíl v %	Celkem	Podíl v %	
Preprimární vzdělávání	240	1,9	1 095	8,7	12 639
1. - 6. třída	12 295	3,5	24 343	7,0	347 245
6. - 9. třída	5 324	2,9	18 367	10,2	180 715
Další vzdělávání	97	7,3	276	20,7	1 332
Celkem	17 956	3,3	44 081	8,1	541 931
Chlapci	11 603	4,2	30 623	11,0	277 896
Dívky	6 353	2,4	13 458	5,1	264 035

Zdroj: www.stat.fi, citováno dne 26. 10. 2012

Podrobnosti o zastoupení žáků v intenzivnějším a speciálním vzdělávání znázorňuje tabulka č. 12. Můžeme vidět, že intenzivnější podporu získává 3,3% žáků a speciální podporu 8,1% žáků. Vždy je větší počet chlapců než děvčat.

5.5 Instrukce pro žáky se speciálními vzdělávacími potřebami

Žákům se dostává pomoc při překonávání jejich potíží různými způsoby, které jsou ovlivněny a odvozeny od stavu a rozsahu potíží. Včasná rozeznání vzdělávacích potíží a včasná zahájení podpůrných opatření jsou nezbytná, pokud má být negativní dopad potíží na rozvoj studenta odvrácen. V této souvislosti je velmi důležitá spolupráce s rodiči nebo zákonnými zástupci. Žáci, jejichž předpoklady pro růst, rozvoj a učení byly oslabeny postižením, nemocí nebo jiným nedostatkem, potřebují speciální vzdělávací podporu. Žáci vyžadující psychologickou nebo sociální podporu také spadají do této kategorie, stejně tak jako žáci ohrožení na vzdělání některým rizikovým faktorem, podle názoru odborníků na práva dětí, rodičů nebo jiných osob pečujících o dítě. (3)

Všem žákům může být nabídnuto doučování podle kapitoly 5.3.5, pokud ve vyučování zaostávají.

Studium má být podporováno různými způsoby odpovídajícími povaze a rozsahu poruchy učení. Žákovi je nabídnuto částečné speciální vzdělání, pokud nedostačuje doučování.

Pokud žákovi ani tato podpora nedostačuje, ona nebo on by měli být zapsáni nebo přeloženi do speciálního vzdělávání. V takovém případě jsou osnovy, vzdělávací zařízení a podpůrné služby definovány v Individuálním vzdělávacím plánu (IVP). (3)

5.5.1 Doučování podle stupňů

Předtím než o žákovi prohlásíme, že na předmět nestačí, musí mít šanci se účastnit doučování. Učitel se chopí prvotní iniciativy v doučování.

Snaží se zajistit doučování také jako věc vzájemného porozumění se zákonnými zástupci, kteří musí být seznámeni se způsobem výuky. (2)

Doučování během základní podpory

Každý učitel je zodpovědný za monitorování učení a růstu svých žáků a pozorování jakýkoliv náznaků potřeby speciální pomoci. Speciální pomoc může být v případě nepřítomnosti žáka nebo problémy s pochopením látky. Vše dočasného charakteru. (2)

Doučování během intenzivnější podpory

Před zahájením zesílených podpůrných opatření, přiměřenost a dopad doučování základního na žáka a jeho potřeba dalšího stupně doučování je hodnocena pomocí pedagogického hodnocení (pedagogical assesment). Před tímto krokem musí být zhotoven studijní plán, a také cíle a způsob poskytování zesílené podpory žáka. (2)

Doučování během speciální podpory

Před rozhodnutím speciální podpory, by měla být hodnocena dosavadní přiměřenost a dopad doučování během intenzivnější podpory. Další potřeby žáka jsou opět zaznamenány a jsou přípravou na pedagogické prohlášení (pedagogical statement). Na začátku poskytování speciální podpory doučování a jeho cíle by měly být zaznamenány v individuálním vzdělávacím plánu. (2)

Tabulka č. 13 Počet žáků, kterým bylo poskytováno doučování v roce 2011

Žáci, kterým je poskytována	Intenzivnější podpora	Podíl v % z celkového počtu žáků s intenzivnější podporou	Speciální podpora	Podíl v % z celkového počtu žáků se speciální podporou
Doučování u žáků	9 920	55,2	13 113	29,7

Zdroj: www.stat.fi, citováno dne 26. 10. 2012

5.5.2 Částečné speciální vzdělávání

Částečné speciální vzdělávání je třeba poskytnout žákům s mírnými poruchami učení řešícím obtížné životní situace, nebo žákům vyžadujícím speciální podporu, ve spojení s dalšími postupy ke zlepšení jejich předpokladu k učení. Částečné speciální vzdělávání se poskytuje jak ve skupině, tak individuálně. Má být rozčleněna účelně podle další péče, která je žákovi poskytována. Podle potřeby vytvoří studijní plán, který se připravuje ve spolupráci s rodičem nebo zákonným zástupcem, učiteli a dalšími odborníky. Částečné speciální vzdělání může být také poskytováno žákům zapsaným nebo přeloženým do speciálního vzdělávání. (2)

Tabulka č. 14 Žáci, kteří byli zahrnuti do částečného speciálního vzdělávání v roce 2011

Akade- mický rok	Celkem s částečným speciálním vzděláváním	Podíl žáků ze základního vzdělávání v %	Chlapci	Dívky	Celkový počet žáků v základ- ním vzdělá- vání
2001/02	119 547	20,1	77 422	42 125	595 727
2002/03	124 137	20,8	78 572	45 565	597 356
2003/04	126 390	21,2	79 356	47 034	597 414
2004/05	129 948	21,9	80 541	49 407	593 148
2005/06	128 291	21,9	78 600	49 691	586 381
2006/07	128 641	22,2	78 388	50 253	578 918
2007/08	126 288	21,2	76 583	49 705	570 689
2008/09	127 889	22,8	77 160	50 729	561 061
2009/10	128 657	23,3	77 485	51 172	553 329
2010/11	118 427	21,7	70 458	47 969	546 423

Zdroj: www.stat.fi, citováno dne 27. 10. 2012

Podle tabulky č. 14 bylo v posledním roce měření 21,7% žáků z celkového počtu žáků v základních školách v částečném speciálním vzdělávání.

Během základní podpory

Částečné speciální vzdělávání umožňuje upevňovat základní dovednosti potřebné pro učení. Faktory způsobující problémy s učením musí být posouzeny a žákovi se nabídne takové vzdělání, jaké potřebuje.

Během intenzivnější podpory

Obecně lze říci, že částečné speciální vzdělání hraje stále významnější roli jako forma podpory při intenzivnější vzdělávání. Před intenzivnější podporou musí být zhodnocena úroveň a výsledky poskytované základní podpory. Intenzivnější podpora musí být posouzena pomocí pedagogického hodnocení (pedagogical assesment). Studijní plán připravený při zahájení intenzivnější podpory musí zahrnovat popis částečného speciálního vzdělávání, cíle a zajištění.

Během speciální podpory

Poskytování speciální podpory během částečného speciálního vzdělávání je možné a nezáleží na tom, jestli je žák v hlavním vzdělávacím proudu nebo ve speciální skupině. Přiměřenost a dopad předchozí poskytované podpory musí být zaznamenány a slouží jako příprava pro pedagogické prohlášení (pedagogical statement). Typ, cíle a poskytnutí vzdělání se zaznamenává do individuálního vzdělávacího plánu. (2)

Tabulka č. 15 *Počet žáků, kterým bylo poskytováno částečné speciální vzdělávání v roce 2011*

Žáci, kterým je poskytována	Intenzivnější podpora	Podíl v % z celkového počtu žáků s intenzivnější podporou	Speciální podpora	Podíl v % z celkového počtu žáků se speciální podporou
Částečné speciální vzdělávání	13 913	77,5	15 018	34,1

Zdroj: www.stat.fi, citováno dne 27. 10. 2012

5.5.3 Instrukce pro žáky zapsané nebo přeložené do speciálního vzdělávání (special-needs education)

Cílem speciálního vzdělávání je asistovat a podporovat žáky tak, že mohou mít rovnocenné podmínky k dokončení povinného vzdělání v souladu s jejich předpoklady a zároveň se svými vrstevníky. (3)

Žákovy přednosti a osobní vzdělávací a rozvojové potřeby představují výchozí bod. Vzdělání musí podporovat žákovu iniciativu a sebedůvěru. Speciální vzdělání vyžaduje místo, zařízení a čas pro studium, stejně tak jako rozhodnutí týkající se jejich funkcí a vyčlenění prostředků na realizaci těchto funkcí. Pokud žák nemůže studovat v obecném nastavení vzdělání nebo všeobecné nastavení není odpovídající z hlediska jeho nebo jejího vývoje, je mu poskytnuto částečné nebo úplně vzdělávání ve speciální vzdělávací skupině. (3)

Hlavním cílem je podpora studia tak, že cíle jdou v souladu s osnovami a může jich být dosaženo. Pokud se s nimi žák neseťká navzdory všem podpůrným krokům, osnovy se individualizují. Žák ve speciálním vzdělávání má Individuální vzdělávací plán. Více o IVP v kapitole 5.6. (3)

Ve třídě samostatně zřízené pro tyto žáky může být vyučováno maximálně 10 žáků. (9)

Na základě odstavce 9 v zákoně č. 1435/2001 Sb. vyučování pro žáky zařazené nebo přemístěné ve speciálním vzdělávání může mít zčásti odlišné podmínky vzhledem k hodinovým dotacím ve škole, je-li to odůvodněno vzdělávacími předpoklady žáka. V takovém případě má IVP určovat předměty, ve kterých se studijní plán žáka odchyluje od hodinové dotace a ke kterým je škola zavázána. (19)

Jestliže žák už dále nepotřebuje speciální vzdělávání, musí být přijato rozhodnutí umožňující přeložení do všeobecného vzdělávání. (3)

5.5.4 Individualizace osnov a zproštění od výuky

Individualizace osnov je první alternativou upřednostňovanou před prominutím plnění osnov. Individualizace také předpokládá, že žák je zapsán

nebo bude přemístěn do speciálního vzdělávání. Úprava může ovlivnit celou osnovu učení, nebo může proběhnout pouze v některých předmětech. Každý předmět, respektive schopnosti žáka splnit osnovy předmětu se posuzují jednotlivě. Jen velmi naléhavé důvody mohou žáka omluvit z nedodržení vzdělávacích osnov. Žák osvobozený ze studia předmětu musí dostat buď jiné vzdělání v jiných předmětech, nebo řízenou aktivitu tak, aby počet jeho nebo jejích týdenních hodin za rok neklesl. (2)

Rozhodnutí o individualizaci osnov a všechny změny může udělit pouze v souvislosti se speciálním vzděláním tým pedagogů a pracovníků. (2)

První krok je sepsání tzv. pedagogického prohlášení (pedagogical statement), ve kterém je uveden odhad potřebné podpory. (2)

Pokud prohlášení popisuje, že student i přes veškerou podporu nemůže dosáhnout základních cílů národního kurikula, pak bude s největší pravděpodobností vytvořen Individuální vzdělávací plán. Každý předmět se přitom posuzuje zvlášť. (2)

Pokud se žák v předmětu, který potřeboval úpravy, pozdějilepší nebo zhorší, je třeba vyplnit pedagogické posouzení (pedagogical assesment). Pedagogické posouzení popisuje další samostatné rozhodnutí o speciální péči. Všechny předměty, které byly upraveny a také další cíle, klíčové obsahy, dohled nad pokrokem a ostatní posouzení jsou popsány v IVP. (2)

Každý učitel odpovědný za předmět, nebo několik učitelů pokud je jich zodpovědných více, tvoří obsah IVP. Individuální cíle vzdělávání a obsahy jsou vypracovány na základě základního obsahu daného vyučovacího předmětu, není ovšem výjimkou použít vzdělávací cíle z nižší třídy. (2)

Žáci mohou být také podporováni pomocí dalších vhodných materiálů, nástrojů, metod a pedagogických opatření.

Individualizace vzdělávacího plánu je primární volba před tím, než aby studentovi byl předmět prominut. Rozhodnutí pro prominutí předmětů musí mít opravdu závažné důvody. Administrativní posouzení oprostění od předmětu jsou popsány v §18 zákona o základním vzdělávání. Žák,

kterému je prominutí povoleno nejen dočasně, musí mít zajištěný jiný program v podobě učiva. (17)

Vzdělávání žáků s prodlouženou školní docházkou je popsáno v kapitole 5.4.5.

Školní vzdělávací plán pak určuje také další podrobnosti týkající se tvorby IVP, pedagogických prohlášeníh a rozhodnutí o speciální podpoře.

Tabulka č. 16 *Žáci, kterým je poskytována speciální podpora pomocí individualizace osnov v roce 2011*

Studované předměty, změny	Třídy 1. - 6.	Třídy 7. - 9.	Další vzdělávání	Celkem	Celkem v %
Beze změny od osnov	12 830	6 050	71	18 951	44,1
Změna pro 1 předmět	2 463	3 526	22	6 011	14,0
Změna pro 2-3 předměty	2 446	2 833	12	5 291	12,3
Změna nejméně pro 4 předměty	5 249	5 292	111	10 652	24,8
Výuka podle funkčních oblastí	1 355	666	60	2 081	4,8
Celkem	24 343	18 367	276	42 986	100

Zdroj: www.stat.fi, citováno dne 27. 10. 2012

Počet žáků s individualizací osnov znázorňuje tabulka č. 16. Individualizace čtyř a více předmětů zastupuje 24,8 %, což je po výuce bez úprav druhá největší hodnota. Více a vysvětlení pojmu funkčních oblastí v kapitole 5.4.7.

5.5.5 Prodloužená školní docházka

Pokud cíle pro základní vzdělání nemohou být zjevně u žáka s nemocí nebo postižením dosaženy v devíti letech, povinná školní docházka začne o rok dříve. Preprimární vzdělání u takových žáků pak trvá jeden nebo dva roky a tím se povinná školní docházka prodlouží až na 11 let. (2)

Prodloužená školní docházka je určena především pro žáky s kombinovaným postižením, například postižení zraku, sluchu, tělesné postižení nebo opoždění vývoje. Vážná nemoc může být také jeden z důvodů. Základní pravidlo stanovuje podání návrhu o prodloužení školní docházky před jejím zahájením. V takovém případě se provede také rozhodnutí o speciální podpoře daného žáka. (2)

Vedení podpory dítěte v raném věku vyžaduje spolupráci mezi různými správními celky. Rodiče nebo zákonní zástupci musí být informováni o různých alternativách možných při prodloužení povinné docházky a také o důsledcích jejich volby. Rodiče rozhodují o účasti na preprimárním vzdělávání před povinným vzděláváním. Plánování délky vzdělání bere vždy ohledy na speciální potřeby žáka a další okolnosti. (2)

Alternativy k prodloužené povinné školní docházce:

- Dítě začíná v preprimárním vzdělávání v roce jeho pátých narozenin, to znamená rok před zahájením. Po dvou letech pokračuje do první třídy.
- Dítě začíná v preprimárním vzdělávání v roce jeho šestých narozenin na dobu jednoho roku, pak začne chodit do základného vzdělávání.
- Dítě začne v preprimárním vzdělávání v době jeho šestých narozenin a zůstane na dva roky. Pak pokračuje v základním vzdělávání.

Rozhodnutí o pozdějším nástupu vzdělávání připadá samostatnému řízení. (2)

Každý žák s prodlouženou školní docházkou obdrží speciální podporu a sepíše se individuální vzdělávací plán na začátku preprimárního vzdělávání. (2)

Při vzdělávání žáků s prodlouženou povinnou školní docházkou, předměty mohou být kombinovány do předmětových modelů. Tyto modely mohou být složeny ze základních a volitelných předmětů (o tom jakým

způsobem popisuje kurikulum). (3) Pokud je třída složena pouze z žáků s prodlouženou školní docházkou, maximální počet žáků může být 8. (9)

Tabulka č. 17 Žáci s prodlouženou školní docházkou roce 2011

Délka školní docházky	Preprimární vzdělávání	Třídy 1. - 6.	Třídy 7. - 9.	Další vzdělávání	Celkem	Celkem v %
Bez prodloužení	48	17 276	15 341	141	32 806	74,4
Prodloužení	1 047	7 067	3 026	135	11 275	25,6
Celkem	1 095	24 343	18 367	276	44 081	100

Zdroj www.stat.fi, citováno dne 28. 10. 2012

Žáků s prodlouženou školní docházkou bylo celkem 11 275 v roce 2011, což ukazuje tabulka č. 17. Představuje to celkem 25,6 % žáků.

5.5.6 Výuka podle funkční oblasti

Podle RVP poskytovatelé vzdělání musí vypracovat kurikulum včetně dvou hlavních osnov. První osnova je rozdělena podle předmětů a druhá podle funkčních oblastí. (3)

Pokud žáka s těžkým postižením nebo nemocí není možné vyučovat v souladu s předměty z osnov, pak je vyučování poskytováno prostřednictvím funkčních oblastí (aktivita area). Rozhodnutí o takovém vyučování specifikuje oddělení pro speciální vzdělávání. Funkční oblasti podle kurikula jsou motorické schopnosti, jazykové s komunikační dovednosti, sociální dovednosti, zručnosti v činnostech každodenního života a kognitivní funkce. (3)

Výuku učitelé naplňují na základě silných stránek žáků, ale s cílem využití a rozvoje jejich plného potenciálu. Cíle se stanovují individuálně tak, aby byly dosažitelné a smysluplné pro daného žáka. Jeho hodnocení a pokroky se samozřejmě sledují. Plány zahrnují také relaxační a rehabilitační prvky výuky. Plánování probíhá za účasti odborníků speciálního vzdělávání. Používá se slovní hodnocení výsledků žáka ve výuce.

(3) Pokud se vyskytuje třída pouze pro žáky vyučované podle funkčních oblastí, maximální počet je 6 žáků v takové třídě. (9)

5.5.7 Tlumočnické a asistentské služby

Žáci s postižením nebo žáci se specifickými vzdělávacími potřebami mají právo na služby tlumočnické a asistentské po dobu základního vzdělávání pokud je potřebují a poskytují se bez úhrady. (15, §31) Účelem služeb je poskytnout žákům základní předpoklady pro vzdělávání a jeho zpřístupnění do nejvyšší možné míry.

Žák potřebuje služby například v případech postižení sluchu nebo při poruchách komunikačních schopností. Někdy je také nutné použít jiné dorozumívací metody jako alternativní a augmentativní komunikaci apod. Všichni jsou obeznámeni se způsobem komunikace, který žák používá. Jazyk je klíčovým faktorem pro vzdělávání a má velký vliv na utváření osobnosti. (2)

Další pomůcky, které žák k výuce potřebuje, jsou mu rovněž poskytnuty bezplatně. Všichni, kteří se podílí na vzdělání žáka a na jeho podpoře komunikace, musí spolupracovat. (2)

Podpora poskytovaná asistentem by měla napomáhat žákovi ve zvládnání úkolů, ale zároveň podporovat jeho iniciativu a rozvoj sebeúcty. Důraz je stále kladen na rozvoj zodpovědnosti při vzdělávání. (2)

Asistent poskytuje služby jednomu žákovi nebo studijní skupině. Může působit na plný nebo částečný úvazek. Učitel má za úkol plánovat, učit, hodnotit a pracovat se třídou jako s celkem. Asistent má za úkol podpořit žáka při plnění úkolů souvisejících s výukou nebo rehabilitacemi podle instrukcí učitele nebo ostatních pracovníků. Podílí se také na plánování podpory. (2)

O udělení asistentských nebo tlumočnických služeb rozhoduje provozovatel školy na základě informací poskytnutých učitelem, odborníky z odvětví blaha žáka, rodiči a posouzení odborníků mimo školu. (2)

Tabulka č. 18 Poskytování asistenčních a/nebo tlumočnických služeb v roce 2011

Žáci, kterým je poskytována	Intenzivnější podpora	Podíl žáků v % z celkového počtu žáků s intenzivnější podporou	Speciální podpora	Podíl žáků v % z celkového počtu žáků se speciální podporou
Asistenční a/nebo tlumočnické služby	7 121	39,7	20 853	47,3

Zdroj: www.stat.fi, citováno dne 28. 10. 2012

Podle tabulky č. 18 celkem více než 28 tisíc žáků dostávalo podporu v podobě asistentických nebo tlumočnických služeb.

5.6 Individuální vzdělávací plán

IVP založen na schváleném kurikulu musí být připraven pro každého žáka, který je zapsán nebo přeložen do speciálního vzdělávání. IVP vypracovávají učitelé ve spolupráci s žákem a rodiči nebo zákonnými zástupci žáka. Je-li to nutné, přizvou se k vypracování programu i další odborníci. (3, strana 28)

Kurikulum tedy určuje:

- Přípravu a kontrolu tvorby IVP
- Působící metody
- Spolupráci a rozdělení práce mezi různé subjekty
- Postupy pro spolupráci s žákem a jeho rodiči

IVP musí zahrnovat následující informace, podle individuálních potřeb žáka:

- Popis schopností a předností žáka, jeho nebo její speciální se vzděláním související potřeby a výsledné vývojové požadavky na výukové a vzdělávací prostředí.

- Krátkodobé a dlouhodobé cíle pro výuku a vzdělávání.
- Počty vyučovacích hodin týdně za rok v předmětech žákova studijního programu.
- Seznam předmětů žákova programu, které se liší od všeobecného vzdělávacích osnov na škole.
- Cíle a základní obsah předmětů, ve kterých má žák individuální osnovy.
- Zásady pro monitorování a hodnocení pokroků žáka.
- Asistentské a tlumočnické služby, další vzdělávací služby a sociální péče, komunikační techniky, speciální pomůcky a učební materiály, nutné pro účast na výuce.
- Popis toho, jak má žákova výuka být poskytována, například prostřednictvím účasti ve všeobecném vzdělání a/ nebo ve skupině pro žáky se speciálními potřebami.
- Všechny osoby, které se účastní na poskytování výuky a podpory a jiných služeb žákovi a jsou za jinak výuku odpovědné.
- Sledování činnosti všech služeb. (3)

Cílem IVP je posílit individuální vzdělávací proces žáka v dlouhodobém horizontu. Zkušenosti se službami, které jsou pro žáka přínosem, všechny pracovní postupy a institucionální uspořádání, které podporují rozvoj žáka a jeho vzdělávání jsou zaznamenány v IVP. (3)

Hodnocení žáka je založeno na obecném studijním programu nebo na individualizovaném studijním programu. (3)

Plnění IVP se pravidelně monitoruje a hodnotí nejméně jednou ročně, a zvláště pokud je dítě přeloženo z preprimárního vzdělávání do základního vzdělávání, z jednoho stupně nebo školy do druhé během základního vzdělávání, nebo ze základního vzdělávání na úroveň střední školy. (2)

5.7 Definice speciálních vzdělávacích potřeb/postižení

Kategorizaci žáků se speciálními vzdělávacími potřebami neupravuje legislativa, ale klasifikace a členění závisí na speciálních vzdělávacích

potřebách dítěte. Důvodem pro přijetí žáka do speciálního vzdělávání byly tyto okolnosti a v letech se dělily 2001 - 2010 do devíti základních kategorií:

1. Výrazně opožděný vývoj - v těchto případech se osnovy žáků většinou částečně nebo úplně individualizují
2. Mírně opožděný vývoj
3. Různé stupně mozkové dysfunkce, tělesné postižení nebo jiné - například neurologické postižení, vývojové poruchy, ADHD, DMO,...
4. Emoční poruchy a sociální nepřizpůsobivost
5. Problémy s učením spojené s Autismem nebo Aspergerovým syndromem
6. Problémy s učením spojené s poruchou vývoje mluvidel (dysfázie)
7. Zrakové postižení
8. Sluchové postižení
9. Ostatní důvody (39)

Existují i další rozdělení, která se dříve používala ve statistikách. Například rozdělení žáků se speciálními potřebami v letech 1999 - 2003 pro odborné školy:

1. Sluchové postižení
2. Zrakové postižení
3. Postižení pohybového aparátu
4. Chronická onemocnění
5. Opožděný vývoj
6. Těžké opoždění vývoje
7. Emoční poruchy
8. Další (39)

Tabulka č. 19 Kategorizace a počet žáků s postižením v roce 2002 a v roce 2008

Kategorie postižení	Rok 2002		Rok 2008	
	Počet	%	Počet	%
Lehké mentální postižení nebo porucha učení	13 276	39,0	8 525	18,0
Dysfázie	3 452	10,1	9 509	20,1
Neurologické onemocnění (jako ADHD) nebo tělesné postižení (jako DMO)	3 505	10,3	7 175	15,2
Sociální nebo emocionální poruchy	3 967	11,7	5 851	12,4
Střední až hluboké mentální postižení	4 594	13,5	3 437	7,3
Autismus a Aspergerův syndrom	679	2,0	1 408	3,0
Postižení sluchu	418	1,2	442	0,9
Postižení zraku	292	0,9	313	0,7
Nezařazené	3 834	11,3	10 597	22,4
Celkem	34 017	100,0	47 257	100,0

Zdroj: (61, citováno dne 28. 10. 2012)

V následující tabulce č. 19 porovnávající počty žáků podle postižení vidíme rozdělení do devíti skupin.

V novějších statistikách už se ale objevuje rozdělení nové, od roku 2011 se používá rozdělení do těchto pěti skupin podle místa poskytování výuky:

1. Výuka je poskytována v základní vzdělávací skupině.
2. 51%-99% výuky probíhá v základní vzdělávací skupině.
3. 21%-50% výuky probíhá v základní vzdělávací skupině.
4. 1%-20% výuky probíhá v základní vzdělávací skupině.
5. Veškeré vyučování probíhá ve speciálních skupinách nebo třídách.

(39)

I když je procentuální dělení jiné než známe z českého systému, je zde podobnost v přístupu. Nově se na žáka nepohlíží podle typu nebo druhu postižení, ale hodnotí se podle toho, jak velkou míru podpory potřebuje. V tomto případě, jak velkou část ze své výuky stráví v základní vzdělávací skupině a jak velkou část ve speciální skupině.

5.8 Poradenství pro školské pracovníky a poskytovatele podpory

Na internetových stránkách Národní rady pro vzdělávání je popis pro všechny pedagogické pracovníky, jak v případech poskytování podpory postupovat. Ke stažení se zde vyskytují např. základní formuláře pro pedagogické hodnocení a pedagogické prohlášení.

Velká část je věnována Individuálnímu vzdělávacímu plánu (IVP). Ve Finsku se rozlišují tři různé typy IVP:

- žáci studují předměty, ale nemají individuální osnovu
- žáci studují předměty a mají na ně individuální osnovu
- žáci studují podle vzdělávacích oblastí - funkčních oblastí (28)

Formuláře obsahují všechny potřebné údaje, které udávají normy RVP. Některé z položek jsou přidány navíc, a to ty, které obsahují základní informace k plánování podpory studentů. Důraz se klade na užitečnost informací. (28)

Zřizovatelé škol mohou používat vlastní úpravu formulářů, ale měli by vždy zahrnovat všechny údaje předepsané Rámcovým vzdělávacím programem. Je důležité, aby se všichni zaměstnanci seznámili se změnami zákona nebo jakoukoliv změnou studijního plánu. (28)

Formuláře se nazývají

- Pedagogické hodnocení (pedagogical assesment)
- Pedagogické prohlášení (pedagogical statement)

Další formuláře dostupné na stránkách souvisejí s typem IVP. Všechny tři lze najít ke stažení na stránkách www.oph.fi.

Vzdělávací cíle jsou pro všechny společné, společně s učitelem žák plánuje obsahy vyučovacích předmětů a postupy. Žák má právo na podporu jeho vzdělávání jako je rozlišení v podobě diferenciací plánu, doučování nebo částečné speciální vzdělávání. Jedna z metod diferenciací pro žáka může být definice konkrétních vyučovacích oblastí, aby se student opravdu soustředil na podstatnou látku. Cílem je pomoci žákovi převzít odpovědnost za průběh jeho studia a obsah nezbytný pro jeho pokrok. Také zaměření se na hlavní faktory k posílení schopnosti se učit. Nutno poznamenat, že žák se musí se změnami umět vyrovnat a udělat vše pro to, aby společně stanovených cílů mohl dosáhnout. (28)

Studium volitelných předmětů může být upraveno jen se zvláštní opatrností. Nutné cíle učiva jsou definovány ve studijním plánu nebo IVP. Každý studijní plán obsahuje i roční plány neboli základní obsah vzdělání, který je nutné splnit. Žák může navštěvovat svoji třídu, ovšem cíle a obsahy nemohou být převzaty z nižšího ročníku. To je rozdíl mezi individualizací vzdělávacího plánu a vymezením obsahu jen u specifických předmětů. (28)

Rámcový vzdělávací program v kapitole 5.1.4 určuje podrobnosti. V podstatě uvádí, že pokud student není schopen i přes podporu dosáhnout hlavních vzdělávacích cílů úspěšně, může se vzdělávací plán pro něj přizpůsobit. Cíle uzpůsobené mohou být ty, které jsou předem důkladně zváženy a samozřejmě pořád v souladu s hlavním vzdělávacím plánem. Když tedy učitel přizpůsobuje vzdělávací plán, měl by myslet na hlavní cíle uvedeny v RVP. Stejně tak při hodnocení. (28)

Studijní plán včetně různých změn a individualizací pro studenty v různých předmětech se vypracovává ve spolupráci se žákem a jeho zákonným zástupcem. Rodiče (nebo zákonný zástupce) musí vědět, jaká část studia je upravena a jaké z této úpravy plynou závazky a systém hodnocení. Veškeré setkání s rodiči a poskytnutá podpora se zaznamenává ve studijním plánu žáka nebo v IVP. (28)

Ve většině případů učitel rozhoduje, které učebnice a další učební materiály bude používat ve vzdělávání pro dosažení daných cílů. Různí vydavatelé publikují různé materiály a některé speciální učebnice mají různou obtížnost. Pokud student s individualizovaným studijním plánem používá jiné učebnice než ostatní žáci, někdy je těžké posoudit, zda učebnice pokrývá základní cíle vzdělání. (28)

Ve studijním plánu nebo v IVP by mělo být popsáno vše o upravených předmětech nebo oblastech studia žáka tak přesně, jak je to jen možné. Také by mělo být popsáno, jak student pracuje, jaký typ podpory dostává a jak projevuje své znalosti. Je důležité, aby student dal najevo styl učení, který mu vyhovuje (své know-how). Zkoušení se zakládá na upraveném vzdělávacím programu, ale pak je převedeno na hodnocení používané pro celou třídu. Studenti i rodiče by si proto měli uvědomit, že testy a výsledky z nich jsou pořád součástí plnohodnotného studia a mají stejnou platnost a důležitost. Úprava studijního plánu je obvykle pouze dočasná a úpravy se odvíjí od úspěchu a pokroku studenta. (28)

Pokud ani samotné zaměření na hlavní cíle nepomůže, může se jedna nebo více osnov předmětů přizpůsobit. Jazyk a kulturní pozadí, nedostatek motivace nebo například záškoláctví nemůže být důvodem pro změnu a individualizaci vzdělávacího programu. Studenti by měli však být podporováni k vyřešení takového problému jiným vhodným způsobem. Student a jeho zákonný zástupce mohou najít řešení studia v tvorbě IVP. (28)

5.9 Regionální správní agentura (Aluehallintovirato)

Finsko má celkem šest Regionálních správních agentur (ve finštině Aluehallintovirato). Území Finska je rozděleno na šest oblastí a každá z nich má vlastní regionální agenturu. Agentury jsou určeny na podporu základních práv a právního procesu, podporují přístup k základním službám, přispívají k ochraně životního prostředí, veřejné bezpečnosti a snaží se zajišťovat bezpečné a zdravé prostředí v různých oblastech, jako třeba pracovní prostředí apod.

Oblasti odpovědnosti:

- Základní veřejné služby, zákonná práva a povolení
- Bezpečnost při práci a ochrana zdraví
- Povolení životního prostředí
- Požární a záchranné služby a připravenost
- Policisté (20)

Vzhledem k tématu diplomové práce je důležitá oblast odpovědnosti za základní veřejné služby, zákonná práva a povolení. Ta se totiž týká právě i podpory práv studentů.

Agentury potom řeší následující činnosti:

- Odvolání
- Zpracování správních stížností
- Korekce neboli přešetření studentských hodnocení
- Informační poradenství a podávání zpráv o právních otázkách
- Dohled nad tím, že předpisy z Ministerstva školství a kultury jsou řádně plněny (20)

Odvolání je rozhodnutí odvolacího orgánu. Rozhodnutí může být ve prospěch odvolání nebo může být žádost o odvolání zamítnuta. Rozhodnutí ale vždy obsahuje odůvodnění, prokázání okolností, které rozhodnutí ovlivnily. **Odvolání se podává** regionální státní agentuře podle spádové oblasti. Pokud není klient spokojený s výsledkem, může se obrátit na správní soud, a pokud ani tam není spokojen, poslední možností je obrátit se na nejvyšší soud. Při podávání odvolání klient musí vždy respektovat pokyny školních a regionálních zákonů a k odvolání musí podat požadovaný návrh řešení písemně. **Odvolání může podat jen** ten, jehož se situace týká. Pokud je názoru, že se porušují jeho práva nebo nějakým jiným způsobem se nesplňují výhody, na které má nárok podle zákona. Osoby mladší 15 let se mohou ke svému problému vyjádřit, ale stále musí být přítomen zákonný zástupce. Pro děti mladší 15 let smí být odvolání

provedeno jejich jménem rodičem nebo zákonným zástupcem. Osoba starší 18 let je ve Finsku plnoletá a smí podat odvolání. Lhůta pro zpracování odvolání regionální správní agenturou čítá 14 dnů. V případě postoupení případu o stupeň výše tedy správnímu soudu se prodlužuje lhůta k přešetření na 30 dnů. V případech vážných jako například trestní stíhání musí být případ řešen do 14 dnů. (21)

Správní stížnost je podána k vyšší autoritě, pokud jsou shledány některé postupy nezákonné, může být směřována na postup, nebo přímo osoby ve funkci, ale také poukazovat na nečinnost v případech, kde je to nutné. **Podat správní stížnost** může kdokoliv (na rozdíl od odvolání, které může podat jenom osoba, které se případ týká). Podání lze podat mnoha způsoby. Písemnou formou lze stížnost doručit emailem nebo faxem. **Stížnost musí obsahovat** popis, jaké opatření, zákon, postup nebo rozhodnutí považuje stěžovatel za chybné a zdůvodnění stěžovatelova názoru. Formulář správní stížnosti lze najít na internetových stránkách agentury. Pokud je shledána správní stížnost oprávněnou, následuje napomenutí osoby, která má za chybu zodpovědnost. Dále s pracovníkem provede postup, který by byl správný v daném případě, aby se příště vyvaroval chyby. (21)

Korekce neboli **přešetření hodnocení (známek studenta)** je možná písemnou formou do dvou měsíců od data, kdy bylo vystaveno hodnocení (známkování). Hodnocení se zachová, nebo změní podle společného rozhodnutí učitelů a žáka. V případě uměleckých škol a polytechnik musí být rozhodnutí do 14 dnů, podává se přímo na učitele a na polytechnikách může být pouze verbální formou. **Žádost o přešetření hodnocení podává** zákonný zástupce žáka během jeho docházky v základním vzdělávání. Po ukončení základního vzdělávání může žádost předkládat samotný žák. Pokud je tedy student s hodnocením učitele nespokojený, předkládá se žádost o přešetření agentuře. V případě, že agentura přizná pochybení učitele, má učitel povinnost provést nové hodnocení nebo rozhodne přímo, jaké hodnocení by mělo být žákovi uděleno. V případech uměleckých škol a polytechnik musí proběhnout nutně přezkoušení komisí. (21)

Podle právních předpisů je organizátor vzdělávání primárně odpovědný za práva žáků i učitelů. Regionální správní agentura nemá pravomoc kontrolovat dodržování zákonů, dřívější inspekce škol jsou nyní minulostí. Na základě stížnosti je pravomocně rozhodnuto a jen v případě nutnosti může být provedena návštěva školy za účelem posouzení případu. (21)

Rozdělení podle regionů a adresář přikládám v příloze č. 3:

- Jižní Finsko – kanceláře jsou ve městech Hämeenlinna a Helsinkách
- Východní Finsko – má správu ve městě Mikkelä
- Laponsko – agentura sídlí ve městě Rovaniemi
- Jihozápadní Finsko – sídlo agentury je v Turku
- Západní a střední Finsko – má hlavní kancelář ve Vaasä a další dvě spádové ve městech Jyväskylä a Tampere
- Severní Finsko – disponuje centrem v Oulu (20)

Závěr

Cílem této práce bylo zjistit co nejvíce informací o školských poradenských zařízeních a popsat postupy poskytování pedagogické podpory a speciálně-pedagogické podpory ve Finsku. Shromáždování informací nebylo jednoduché, částečně kvůli nedostatečné komunikaci s poradenskými centry a také kvůli jazykové bariéře. Přesto se podařilo získat souhrnný pohled na tuto problematiku.

V první kapitole bylo nutné vymezit, proč považujeme školská poradenská zařízení jako důležitý faktor v dnešním systému vzdělávání.

O školské vzdělávací soustavě v České republice a jejich školských poradenských zařízeních pojednává kapitola druhá. Obsahem jsou také definice pojmů stěžejních pro tuto oblast, mezi které patří osoba se speciálními vzdělávacími potřebami, Speciálně pedagogické centrum a další. Kapitola nastiňuje i současné trendy v klasifikaci postižení podle funkčního omezení.

Hlavní důraz kladou ve Finsku na kvalitně vzdělaného učitele a dále pak na jeho komunikaci a spolupráci s rodiči a samotným žákem. O základních principech vzdělávání a vzdělávací politice pojednává kapitola třetí. Rodiče s učiteli opravdu v plné míře spolupracují. Spolupráce je zakotvena přímo v legislativě. Finské školy mají velkou volnost při utváření školního vzdělávacího programu (kurikula), ale zároveň vždy musí dodržovat zákony a Rámcový vzdělávací program.

Kompletní náhled na systém vzdělávání a na druhy vzdělávacích institucí ve Finsku poskytuje kapitola čtvrtá. Dává nám také náhled na přístup ke speciálnímu vzdělávání. Počet speciálních škol dokazuje, že Finskem opravdu vládne silný integrační trend a většina žáků se speciálními potřebami je integrována.

Kapitola pět charakterizuje podrobně systém poradenství ve Finsku. Poradenství zaštiťuje celostátní síť služeb speciální podpory, ale velkou část

poskytují přímo samotné školy. Podpora se dělí do tří kategorií a v souladu s ní fungují další podpůrné služby. Ve školách působí vždy několik speciálních pedagogů, kteří poskytují doučování nebo vyučují skupinky žáků několik hodin týdně se souběžným základním vzděláváním. Na všech změnách studijního plánu žáka se podílí třídní učitel, další učitelé, samotný žák, jeho zákonní zástupci, a pokud je to potřeba další odborníci. V případech nesouhlasu rodičů nebo samotného žáka s postupy zde existuje Regionální správní agentura, na kterou je možno podat stížnost. Tyto stížnosti se neberou na lehkou váhu.

Dobrá inspirace pro český systém by mohla být tvorba studijních plánů. Děti již v preprimárním vzdělávání jsou vedeny k tomu, aby se stávaly více a více zodpovědnějšími za nabývání vědomostí a studijní výsledky. Za zajímavý lze považovat i fakt vysokého stupně integrace a systému částečného speciálního vzdělávání. Skutečnost, že třídní učitel poskytuje doučování žákovi v rámci svých povinností nebo celá organizace studijních skupin a klubových aktivit je neméně inspirativní.

Seznam použité a doporučené literatury

1. EURYDICE. *Struktury systémů vzdělávání, odborné přípravy a vzdělávání dospělých v Evropě: Finsko*. Z anglického originálu *Structures of Education, Vocational Training and Adult Educational System in Europe* přeložila Helena Čermáková. České vydání. Praha: Ústav pro informace ve vzdělávání, 2007. 55 s. Dostupné na <<http://www.eurydice.org>>
2. FINNISH NATIONAL BOARD OF EDUCATION. *Amendments and additions to the National Core Curriculum for Basic Education*. Finnish National Board of Education, 2011. 53 s. Dostupné na <http://oph.fi/download/132551_amendments_and_additions_to_national_core_curriculum_basic_education.pdf>
3. FINNISH NATIONAL BOARD OF EDUCATION. *National Core Curriculum for Basic Education 2004: National core curriculum for basic education intended for pupils in compulsory education*. Vamala: Finnish National Board of Education, 2004. 320 s. ISBN 952-13-2081-8. Dostupné na <http://oph.fi/english/sources_of_information/core_curricula_and_qualification_requirements/basic_education>
4. HRUŠKOVÁ I., *Systém integrativního vzdělávání dětí se speciálními vzdělávacími potřebami ve Finsku*. Bakalářská práce na Pedagogické fakultě Masarykovy univerzity na Katedře speciální pedagogiky. Vedoucí práce Věra Vojtová. 2006. Dostupné na <http://is.muni.cz/th/104854/pedf_b/Bakalarskaprace.txt>
5. MICHALÍK, J. *Školský poradenský systém v České republice (východiska, rizika, příležitosti, návrh pojetí): Expertní stanovisko*. Univerzita Palackého v Olomouci, Pedagogická fakulta, 2008. 93 s. Dostupné na <<http://www.uss.upol.cz/cz/clenove/profil/michalik/SPZ-expert-stanovisko.pdf>>

6. MICHALÍK, J., BASLEROVÁ, P., HANÁK, P. *Katalog posuzování míry speciálních vzdělávacích potřeb část 1: Hmotněprávní a procedurální standardy, dokumentace a vybrané vzory v činnosti SPC*. 1. vydání. Olomouc: Univerzita Palackého v Olomouci, 2012. 124 s. Dostupný na <http://spc-info.upol.cz/profil/wp-content/uploads/2011/katalogy/Kat_I.pdf>
7. MINISTERSTVO ŠKOLSTVÍ, MLÁDEŽE A TĚLOVÝCHOVY ČESKÉ REPUBLIKY. *Cesta ke kvalitě a efektivitě vzdělávání: Výroční zpráva o stavu a rozvoji vzdělávací soustavy České republiky v roce 2010*. Praha: MŠMT, 2011. 142 s. ISBN 978-80-211-0617-8.
8. MINISTRY OF LABOUR, MINISTRY OF EDUCATION, FINNISH NATIONAL BOARD OF EDUCATION. *Guidance: Educational and Vocational Guidance in Finland*. 8. vydání. Helsinky: Ministry of Education, 2006. 17 s. ISBN 951-805-110-0.
9. REPO M., *Finland: Care Work with People with Disabilities*. Helsinki City College of Social and Health Care, 2006-2008. 84 s. Dostupné na <http://hesotenet.edu.hel.fi/english/etm2/CareWork%20with%20People%20with%20Disabilities/FI_Disabilities_08.pdf>
10. SATINSKÁ, E., JIŘÍK, F., HÁLA, J. *Analýza systému organizačního, obsahového a personálního rámce činnosti Speciálně pedagogických center v ČR*. 168 s. Dostupné na <http://spc-info.upol.cz/profil/wp-content/uploads/2012/metodiky/Analýza_SPC_2011.pdf>
11. UNIVERZITA PALACKÉHO V OLOMOUCI. PEDAGOGICKÁ FAKULTA. *Asistent pedagoga, analýza personálních, legislativních a statistických a procedurálních aspektů*. Univerzita Palackého v Olomouci. Olomouc, 2011. 83 s. Dostupné na <http://spc-info.upol.cz/profil/wp-content/uploads/2012/metodiky/Anal_Asist_pedag_CR.pdf>
12. VESELÁ, E. *Komparativní analýza řízení školy primární a nižší sekundární úrovně v České republice a ve Finsku*. Bakalářská práce na Filozofické fakultě Masarykovy univerzity na katedře Ústavu pedagogických věd. Vedoucí práce Martin Sedláček. 2009. Dostupné

na < http://is.muni.cz/th/179380/fss_b/Bakalarska_prace_-_Edita_Vesela.txt>

Právní předpisy

Česká republika:

13. Zákon o předškolním, základním, střední, vyšším odborném a jiném vzdělávání (školský zákon). In: 561/2004. 2004, 190 s.
14. Vyhláška o poskytování poradenských služeb ve školách a školských poradenských zařízeních. In: 72/2005. V pozdějším znění vyhlášky 116/2011. 2011, 13 s.
15. Vyhláška o vzdělávání dětí, žáků a studentů se speciálními vzdělávacími potřebami a dětí, žáků a studentů mimořádně nadaných. In: 73/2005. V pozdějším znění 147/2011. 2011, 3 s.

Finská republika:

16. Ministry of Justice. The Constitution of Finland. In: 731/1999. V pozdějším znění 1112/2011. 2011, 25 s.
17. Ministry of Education. The Basic Educational Act. In: 628/1998.
18. Ministry of Education. The Basic Education Decree. In: 852/1998.
19. Ministry of Education. The Government Decree on the General National Objectives and Distribution of Lesson Hours in Basic Education. In: 1435/2001.

Internetové zdroje

20. *Aluehallintovirasto* [online]. [citováno 10. listopadu 2012]. Dostupné na <<http://www.avi.fi/fi/Sivut/etusivu.aspx>>
21. *Aluehallintovirasto: Länsi- Suomen* [online]. [citováno 10. listopadu 2012]. Dostupné na <<http://www.laaninhallitus.fi/lh/lansi/siv/home.nsf/pages/4034691872975B90C2256C0900376542?opendocument>>
22. AYIDA-OTOBO, Alero. Secrets of the finnish education systém. *Business day: News you can trust*. [online]. 6. října 2012, [citováno 9.

- listopadu 2012]. Dostupné na <http://businessdayonline.com/NG/index.php/analysis/commentary/47085-secrets-of-the-finnish-educational-system>
23. *APZP: Asociace poraden pro zdravotně postižené* [online]. c2007, [citováno 23. září 2012]. Dostupné na <http://www.apzp.cz/poradenstvi.html>
24. *Business Info: Oficiální portál pro podnikání a export* [online]. c1997, poslední revize 29. října 2012 [citováno ze dne 15. října 2012]. Dostupné na <http://www.businessinfo.cz/cs/clanky/finsko-ekonomicka-charakteristika-zeme-17995.html>
25. *Český statistický úřad* [online]. Pohyb obyvatelstva rok 2009. Publikováno 15. března 2010, poslední revize 20. srpna 2012 [citováno 8. listopadu 2012]. Dostupné na <http://www.czso.cz/csu/csu.nsf/informace/coby031510.doc>
26. *EGC European Guidance Counselling* [online]. Guidance Systems in Finland. Publikováno 18. března 2012, poslední revize 2012 [citováno 28. března 2012]. Dostupné na <http://www.guidance-europe.org/guidance-systems-in-finland/>
27. *European Agency for Development in Special Needs Education* [online]. Legal System in Finland. Poslední revize 26. března 2010 [citováno 4. listopadu 2011]. Dostupné na <http://www.european-agency.org/country-information/finland/national-overview/legal-system>
28. *Finnish National Board of Education* [online]. Poslední revize 11. června 2012 [citováno 4. listopadu 2012]. Dostupné na http://www.oph.fi/english/about_us
29. *IPPP ČR: Institut pedagogicko-psychologického poradenství ČR* [online]. [citováno 24. září 2012]. Dostupné na http://www.ippp.cz/index.php?option=com_content&view=category&layout=blog&id=4&Itemid=2

30. JAHNUKAINEN, Markku. Special education and the need of individual transition planning in Finland [online]. Publikováno 16. března 2004, [citováno 9. 11. 2012]. Dostupné na <[openetti.aokk.fi/o4eu/Special ed and transition.doc](http://openetti.aokk.fi/o4eu/Special%20ed%20and%20transition.doc)>
31. MEAD, Sara. What Does it Mean to Say We Want Teachers to Be a Profession on Par with Doctors? *Education Week*. [online]. 16. ledna 2012, [citováno 9. listopadu 2012]. Dostupné na <http://blogs.edweek.org/edweek/sarameads_policy_notebook/2012/01/what_does_it_mean_to_say_we_want_teachers_to_be_a_profession_on_par_with_doctors.html>
32. *Ministry of Education and Culture: Opetus- ja kulttuuriministeriö* [online]. [citováno 9. listopadu 2012]. Dostupné na <http://www.minedu.fi/OPM/Koulutus/koulutusjaerjestelmae/koulutuksien_hallinto_ja_paeaetoeksenteko/?lang=en>
33. *MŠMT: Ministerstvo školství mládeže a tělovýchovy* [online]. c2006, poslední revize c2012 [citováno 23. Zář 2012]. Struktury systémů vzdělávání a odborné přípravy v Evropě. Dostupné na <<http://www.msmt.cz/vzdelavani/system-vzdelavani-v-cr>>
34. *Opetushallitus Utbildningsstyrelsen* [online]. Poslední revize 2012 [citováno ze dne 4. listopadu 2011]. Dostupné na <http://oph.fi/koulutus_ja_tutkinnot>
35. *OECD: Better Policies for Better Lives* [online]. [citováno 20. října 2012]. Dostupné na <<http://www.oecd.org/pisa/46643496.pdf>>
36. PILAŘ, Jiří. Systém vzdělávání žáků se speciálními vzdělávacími potřebami v našich podmínkách. *RVP: Metodický portál, inspirace a zkušenosti učitelů* [online]. Publikováno 13. ledna 2011, [citováno 14. srpna 2012]. Dostupné na <<http://clanky.rvp.cz/clanek/o/s/10163/SYSTEM-VZDELAVANI-ZAKU-SE-SPECIALNIMI-VZDELAVACIMI-POTREBAMI-V-NASICH-PODMINKACH.html/>>

37. *PISA 2012: Program pro mezinárodní hodnocení žáků* [online]. c2012 [citováno 20. října 2012]. Dostupné na <http://www.pisa2012.cz/?a=podrobny_popis_vyzkumu>
38. SALOVIITA, Timo. Inclusive Education in Finland: A thwarted development. *Zeitschrift für Inklusion* [online]. Číslo 1. 2009, [citováno 28. října 2012]. Dostupné na <<http://www.inklusion-online.net/index.php/inklusion/article/viewArticle/18/29>>
39. *Statistics Finland* [online]. [citováno 26. října 2012]. Dostupné na <http://www.stat.fi/til/erop/index_en.html>
40. *This is Finland* [online]. c1995, poslední revize 2012 [citováno ze dne 15. října 2012]. Dostupné na <<http://finland.fi/Public/default.aspx?contentid=160032&nodeid=41803&culture=en-US>>
41. *US Census Bureau* [online]. Poslední revize 28. srpna 2012 [citováno 23. října 2012]. Dostupné na <<http://www.census.gov/population/international/data/idb/informationGateway.php>>
42. *Valteri: Valtakunnallinen erityisen tuen palveluverkosto* [online]. c2012 [citováno dne 15. září 2012]. Dostupné na <<http://www.valteri.fi>>

Seznam příloh

Příloha č. 1: Adresář státních institucí spravovaných Finskou národní radou pro vzdělávání a speciálních škol státních a soukromých ve Finsku

Příloha č. 2: E-mail od Eliny Oksanen, Ph.D., profesorky z Univerzity v Jyväskylě korespondován Kristýně Martinové

Příloha č. 3: Adresář Regionálních správních agentur

Příloha č. 4: Adresář vyšších sekundárních vzdělávacích institucí ve Finsku pro žáky se speciálními potřebami

Přílohy

Příloha č. 1: Adresář státních institucí spravovaných Finskou národní radou pro vzdělávání a speciálních škol státních a soukromých ve Finsku

- Škola Ruskasuo v Helsinkách
Tenholantie 15, 00280 Helsinky
+358 9 473 390
E-mail: ruskis@ruskis.fi
- Haukkaranta v Jyväskylě
Haukkalantie 56, 40740 Jyväskylä
040 745 2550
E-mail: haukkaranta@haukkaranta.fi
www.haukkaranta.fi
- Jyväskylská škola pro zrakově postižené
Keljonkatu 44, 40600 JYVÄSKYLÄ
014-3343 100, fax: 014-3343 140,
E-mail: Inko@jynok.fi
<http://www.jynok.fi/English/mainpage.htm>
- Škola Tervaväylä v Oulu
Myllytullinkatu 7, 90130 Oulu
p. +358 295 29 4000
<http://www.tervavayla.fi/en/>
- Škola Mikael v Mikkeli
Liuskekatu 1, 50130 Mikkeli
Tel.: 029 533 2121 fax 015 213 108
<http://www.mikael-koulu.fi/english.html>
- Škola Mäntykangas v Kuopiu
Sampsankatu 8, 70500 Kuopio
0295 33 2000
www.mantykanakaankoulu.fi
- Švédská škola pro zrakově postižené v Helsinkách

Parisgränden 2 A 2, 00550 Helsinky

040 809 17 54

www.blindskolan.fi/start/

- Francouzsko-finské liceum v Helsinkách
Raumantie 4, 00350 Helsinky
+358 956155200
www.hrsk.fi
- Finsko-ruská škola v Helsinkách
Kaarelankuja 2, 00430 Helsinky
+358 40 3055 355
E-mail: etunimi.sukunimi@svk.edu.hel.fi
<http://www.svk.edu.hel.fi/>
- Evropská škola v Helsinkách
Bulevardi 18, 00120 Helsinky
+358 403 477 112
E-mail: esh.info@esh.fi
www.esh.fi
- Vzdělávací centrum pro oblast Sámi v Inari
Menesjärventie 4, PL 50, 99871 Inari
040 723 7309 fax (016) 671 426
E-mail: kanslia@sogsakk.fi
<http://www.sogsakk.fi/>
- Školící centrum Meriturva pro námořní bezpečnost v Lohja
Rajapartiokaari 6, 08100 Lohja
Tel +358 (0)19 2876 600
<http://www.meriturva.fi/>
- SPERES (Výzkumné centrum pro Finsko-Švédské speciální vzdělávání)
Handelsesplanaden 20 A, 65100 Vasa
Telefon: (06) 319 56 56 Mobil: 040 595 56 95 Fax: (06) 319 56 58
E-mail: eivor.larpes@speres.fi

Parisgränden 2 A 2, 00550 Helsinki
Mobil: 040 809 17 43 E-post:lana.nystrom@speres.fi
www.speres.fi/start/

Další soukromé školy například:

- Škola Koivikkopuiston v Tampere
Q2 Teiskontie 35, 33520 Tampere
03 3116 5110 <http://koulut.tampere.fi/koivikkopuisto/>
- Škola Soininen
Käyntiosoite Kenttäpolku 3, PL 3520, 00099 Helsinki
Tel. :(09) 310 80397 www.soiko.edu.hel.fi

Příloha č. 2: E-mail od Eliny Oksanen, Ph.D., profesorky z Univerzity v Jyväskylä korespondován Kristýně Martinové

Oksanen Elina (elina.m.oksanen@jyu.fi)

29. 9. 2012, 15:38:57

Komu: martincova.k@seznam.cz

Dear Kristyna,

You are right, our system is very complicated. Even if we have state level laws, acts and curriculums, in each region organizations are also quiet free to implement education. The action is flexible but it's should be open as well. So even there are a lot of flexibility we have to take care not to action against the laws etc.

Openess means e.g. that each municipality have they own web pages and co-operation with other partners should be close (liek with parents).

Municipalities have they own money, and e.g. in the case of assistants the payment is not coming from the school but from the municipality. In some cases from the state or from centers or other partners.

So "to provide assistant support" doesn't refer to payment but to the policy making. The need of the assistants have to discuss in one kind of team and also the parents are heard.

This means that each year in advance they have to know and to make a decision about the number of assistants.

And then something about IEP and experts. Every school doesn't have special teachers. In cities (like in Jyväskylä) most of our schools (normal schools) have even 2-3 special teachers, who don't have their own class. Those we are calling consulting special teachers or "wide-ranging" special teachers. In rural areas there are a lot of special teachers called itinerant or travelling spec. teachers.

Other experts are a wide group of different professionals, like therapists, psychologists, social workers, interpreters, doctors, assistants etc. depending of the depth and extent of the support needed.

ALUEHALLINTOVIRASTO ??? This is something I don't know what to inform for you. Could you please define a little bit more the context or something else. Shortly that word is meaning some kind of center that is working more broad level, not only one municipality.

All the best, and feel free to ask if any other questions.

Elina Oksanen (PhD educ.)
elina.m.oksanen@jyu.fi
PL 35, 40014 Jyväskylän yliopisto
tel. +358 40 8053622
fax +358 14 260 1621
P.O. Box 35
FI-40014 University of Jyväskylä
Finland

Příloha č. 3: Adresář Regionálních správních agentur

- Správní agentura regionu Laponsko
Valtakatu 2, PL 8002, 96101 Rovaniemi
kirjaamo.lappi@avi.fi

- Správní agentura Severní Finsko
Linnankatu 1-3, Oulu
PO Box 293, FIN-90101 Oulu
Telefon 0295 017 500 Fax 08 314 0110

- Správní agentura Západního a středního Finska
Kancelář v Tampere
Uimalankatu 1, PO Box 272, FIN-33101 Tampere
Fax 03-3891820

Kancelář v Jyväskylě
Ailakinkatu 17, PO Box 41, 40101 Jyväskylä
Fax 014-4499750

- Správní agentura Východní Finsko
PO Box 50, 50101 Mikkeli

- Správní agentura Jižní Finsko
Kancelář v Hämeenlinně
Birger Jarl Street 15
PO Box 150, 13101 Hämeenlinna
Fax: 03 570 8002

Kancelář v Helsinkách
Ratapihantie 9
PO Box 110, FIN-00521 Helsinky
Fax: 09 6150 0533

Úřad v Kouvole
PO Box 301, 45101 Kouvola
Fax: 05 379 4750

- Státní agentura Jihozápadní Finsko
Itsenäisydenaukio 2, PL 22, 20801 TURKU

Příloha č. 4: Adresář vyšších sekundárních vzdělávacích institucí ve Finsku pro žáky se speciálními potřebami

- Odborná škola a vzdělávací centrum Bovallius
 Bovallius-ammattiopisto Laukaa, Kantolantie 442, 41340 Laukaa
 +358 2 274 1100
 E-mail: maarit.tawast@bovallius.fi
<http://www.blindskolan.fi/english/>
- Centrum odborného vzdělávání a rehabilitace Kiipula
 Kiipulan ammattiopisto, PL 13, 14201 Turenki
 +358 3 685 21
 E-mail: piia.kokko-parikka@kiipula.fi
<http://www.kiipula.fi/>
- Odborná škola Keskuspuisto
 Keskuspuiston ammattiopisto, Tenholantie 10, FIN-00280 Helsinki
 + 358 50 51735763
 E-mail: liisa.metsola@keskuspuisto.fi
<http://www.keskuspuisto.fi>
- Odborná škola Luovi
 Ammattiopisto Luovi, Nahkatehtaankatu 3, PL 389, 90100 Oulu
 +358 40 319 3264
 E-mail: mari.kuosmanen@luovi.fi
<http://www.luovi.fi> IJKK - VOCATIONAL TRAINING CENTRE
- IJKK – Odborné vzdělávací centrum
 Invalidiliiton Järvenpään koulutuskeskus, Mannilantie 27 – 29,
 04400 Järvenpää
 +358 9 292 011
 E-mail: minna.sandberg@ijkk.fi
<http://www.ijkk.fi>

Seznam použitých zkratk

PISA	Program for International Student Assessment
SPC	Speciálně pedagogické centrum
PPP	Pedagogicko-psychologická poradna
IVP	Individuální vzdělávací plán
apod.	a podobně
RVP	Rámcový vzdělávací program
OECD	Organizace pro hospodářskou spolupráci a rozvoj
SpeVP	Speciální vzdělávací potřeby
ČŠI	Česká školní inspekce
OSN	Organizace spojených národů
ČR	Česká republika
MKF	Mezinárodní klasifikace funkčního omezení, disability a zdraví
MKN	Mezinárodní klasifikace nemocí

Seznam tabulek a obrázků

Tabulka č. 1: Individuálně integrovaní žáci podle druhu postižení

Tabulka č. 2: Počet školských poradenských zařízení v ČR

Tabulka č. 3: Činnost PPP

Tabulka č. 4: Činnost SPC

Tabulka č. 5: Počet pracovníků SPC

Tabulka č. 6: Počet pracovníků PPP

Tabulka č. 7: Počet obyvatel v roce 2012

Tabulka č. 8: Výsledky PISA z roku 2009 ČR a Finsko

Tabulka č. 9: Počet vzdělávacích institucí a počet žáků v roce 2011

Tabulka č. 10: Počet žáků ve Finsku

Tabulka č. 11: Žáci se speciální podporou podle místa poskytování výuky
v roce 2011

Tabulka č. 12: Počet žáků s intenzivnější a speciální podporou

Tabulka č. 13: Počet žáků, kterým bylo poskytnuto doučování v roce 2011

Tabulka č. 14: Žáci, kteří byli zahrnuti do částečného speciálního
vzdělávání v roce 2011

Tabulka č. 15: Žáci, kterým bylo poskytováno částečné speciální vzdělávání
v roce 2011

Tabulka č. 16: Žáci, kterým byla poskytována speciální podpora podle
individualizace osnov v roce 2011

Tabulka č. 17: Žáci s prodlouženou školní docházkou v roce 2011

Tabulka č. 18: Poskytování asistenčních a/nebo tlumočnických služeb v roce
2011

Tabulka č. 19: Kategorizace a počet žáků s postižením v roce 2002 a 2008

Obrázek č. 1: Schéma vzdělávací politiky

ANOTACE

Jméno a příjmení:	Kristýna Martincová
Katedra:	Ústav speciálně-pedagogických studií
Vedoucí práce:	doc. Mgr. PaedDr. Jan Michalík, Ph.D.
Rok obhajoby:	2013

Název práce:	Školská poradenská zařízení ve Finsku
Název v angličtině:	School Counselling Services in Finland
Anotace práce:	Práce popisuje systém školských poradenských center v České republice a ve Finsku. Klíčovými prameny jsou zákony o vzdělávání a Rámcové vzdělávací programy. První část je zaměřena na Českou republiku, dále pak na systém ve Finsku. Popisuje systém vzdělávání a systém poskytování podpory pedagogické, speciálně-pedagogické i další.
Klíčová slova:	Školská poradenská zařízení, Finsko, žák s postižením, podpora,
Anotace v angličtině:	This thesis is an analysis of counselling services in the school systems of the Czech Republic and Finland. The educational laws and core curriculums of each country are the principal sources for my research. The first segment describes the system in the Czech Republic, and then the second section focuses on the situation in Finland. There is description of educational institutions and system of providing educational support, special-needs support and general assistance in both countries.
Klíčová slova v angličtině:	School counselling services, Finland, pupil with disability, support
Přílohy vázané v práci:	Adresář státních institucí spravovaných Finskou národní radou pro vzdělávání a speciálních škol státních a soukromých ve Finsku E-mail od Eliny Oksanen, Ph.D., profesorky z Univerzity v Jyväskylä korespondován Kristýně Martincové Adresář Regionálních správních agentur Adresář vyšších sekundárních vzdělávacích institucí ve Finsku pro žáky se speciálními potřebami
Rozsah práce:	86
Jazyk práce:	čeština