



Pedagogická
fakulta
Faculty
of Education

Jihočeská univerzita
v Českých Budějovicích
University of South Bohemia
in České Budějovice

Jihočeská univerzita v Českých Budějovicích
Pedagogická fakulta
Katedra geografie

Bakalářská práce

**URBANISTICKÝ VÝVOJ MĚSTA
JINDŘICHŮV HRADEC
(SE ZAMĚŘENÍM NA AKTUÁLNÍ PROCESY)**

Vypracoval: Bc. Michal Růžička
Vedoucí práce: RNDr. Stanislav Kraft, Ph.D.

České Budějovice 2014

PROHLÁŠENÍ

Prohlašuji, že jsem bakalářskou práci na téma *Urbanistický vývoj města Jindřichův Hradec (se zaměřením na aktuální procesy)* vypracoval samostatně s použitím odborné literatury a pramenů, jejichž seznam uvádím v závěru práce.

Prohlašuji, že v souladu s § 47b zákona č. 111/1998 Sb. v platném znění souhlasím se zveřejněním své bakalářské práce, a to v nezkrácené podobě – v úpravě vzniklé vypuštěním vyznačených částí archivovaných Pedagogickou fakultou elektronickou cestou ve veřejně přístupné části databáze STAG provozované Jihočeskou univerzitou v Českých Budějovicích na jejích internetových stránkách, a to se zachováním mého autorského práva k odevzdanému textu této kvalifikační práce. Souhlasím dále s tím, aby toutéž elektronickou cestou byly v souladu s uvedeným ustanovením zákona č. 111/1998 Sb. zveřejněny posudky školitele a oponentů práce i záznam o průběhu a výsledku obhajoby kvalifikační práce. Rovněž souhlasím s porovnáním textu mé kvalifikační práce s databází kvalifikačních prací Theses.cz provozovanou Národním registrem vysokoškolských kvalifikačních prací a systémem na odhalování plagiátů.

V Českých Budějovicích, dne 6. 5. 2014

.....

Bc. Michal Růžička

Poděkování

Rád bych využil tento prostor, abych vyjádřil svou vděčnost několika lidem, kteří mi poskytli pomoc při sepisování této práce. Na prvním místě tak děkuji panu RNDr. Stanislavu Kraftovi, Ph.D., internímu pracovníkovi katedry geografie a hlavně vedoucímu této práce, zejména za jeho trpělivost a ochotu. Dále panu Mgr. Michalu Vančurovi, Ph.D., za jeho podporu. Za věcné rady a připomínky děkuji Doc. RNDr. Martinu Ouředníčkovi, Ph.D. a Doc. RNDr. Ivanu Bičíkovi, CSc.

RŮŽIČKA, M. (2014): Urbanistický vývoj města Jindřichův Hradec (se zaměřením na aktuální procesy). Bakalářská práce, Katedra geografie, Pedagogická fakulta, Jihočeská univerzita v Českých Budějovicích, České Budějovice, 39 s.

Bakalářská práce, kterou právě držíte v rukách, se zabývá urbanistickým vývojem města Jindřichův Hradec a zaměřuje se na procesy v současné etapě vývoje. Nedílnou částí je etapizace vývoje s důrazem na prostorový růst města. Část o aktuálních procesech se věnuje zejména problematice brownfields a suburbanizace. Kapitola týkající se brownfields tyto areály eviduje, kategorizuje a nastiňuje možnost jejich dalšího využití. V části dotýkající se problému suburbanizace je proveden monitoring tohoto procesu. Práce je doplněna kartografickými, tabulkovými a obrazovými přílohami.

Klíčová slova:

Jindřichův Hradec, urbanistický vývoj, etapizace, aktuální procesy, brownfields, suburbanizace,

ANNOTATION

RŮŽIČKA, M. (2014): The urban development of the town Jindřichův Hradec (with a focus on actual processes). Bachelor thesis, Department of Geography, Pedagogical fakulty, University of South Bohemia, 39 p.

This bachelor thesis deals with the urban development of the town Jindřichův Hradec with a focus on the processes of the current period. An inseparable part of the thesis is phasing of the development with an emphasis on the spatial growth of the town. The chapters focused on the actual processes are concerned especially with the issue of brownfields and suburbanization. Chapter related to brownfields records and categorizes these areas and outlines their further use. The suburbanization part of the work is concerned with the monitoring of this process. Thesis is complemented with tabular, cartographic and graphic attachments.

Keywords:

Jindřichův Hradec, urban development, phasing, actual processes, brownfields, suburbanization

OBSAH

1. ÚVOD.....	1
2. CÍLE A HYPOTÉZY.....	1
3. TEORETICKO-METODOLOGICKÉ ZARÁMOVÁNÍ.....	2
4. HISTORICKÝ VÝVOJ MĚSTA.....	3
4.1. Preindustriální období.....	4
4.1.1. Nejranější historie osídlení, panské sídlo.....	5
4.1.2. Středověké město.....	6
4.1.3. Středověká předměstí.....	8
4.1.4. Novověké město.....	9
4.2. Industriální období.....	12
4.2.1. Stavební vývoj města.....	12
4.2.2. Počátky průmyslové výroby.....	17
4.3. Socialistické město.....	18
4.3.1. Stavební vývoj.....	18
4.3.2. Socialistická industrializace.....	21
4.4. Současné město po roce 1989.....	22
5. AKTUÁLNÍ PROCESY.....	24
5.1. Brownfields.....	24
5.1.1. Definice.....	24
5.1.2. Evidované lokality brownfields v Jindřichově Hradci.....	25
5.1.3. Další lokality brownfields ve městě.....	27
5.1.3.1. Kontejnerové překladiště.....	27
5.1.3.2. Hotel U města Vídně.....	27
5.1.3.3. Startovní věž.....	28
5.1.3.4. Nový dvůr.....	29
5.1.4. Příklady již vyřešených lokalit.....	31
5.1.5. Možný vznik nového brownfields.....	31
5.2. Suburbanizace.....	32
5.2.1. Dojížděkové zázemí města.....	33
5.2.2. Změna počtu obyvatel obcí ORP Jindřichův Hradec.....	34
5.2.3. Suburbia.....	36
5.3. Problémové lokality.....	38
6. ZÁVĚR.....	39
Použité zdroje	
Seznam tabulkových a grafických příloh	
Přílohy	

1. ÚVOD

Jindřichův Hradec je malebné historické město ve východní části Jihočeského kraje. Jeho urbanistický vývoj započal již ve středověku a pouze s rozdílnou rychlostí se nepřetržitě vyvíjí a rozrůstá více jak 1000 let. Z čistě historického hlediska je městu věnováno značné množství publikací a materiálů. Z hlediska vývoje, zejména prostorového růstu, již mnoho zdrojů nenalzáme. Době po roce 1989 se věnuje jen málokterý autor. Vámi čtená bakalářská práce se snaží přispět k rozšíření poznání o tomto městě interdisciplinárním přístupem, který zastřešuje obor geografie.

Pochopení historických souvislostí urbanistického vývoje, ale i probíhajících aktuálních procesů vede při rozhodování například v územním plánování ke správným rozhodnutím, která učiní město příjemnější pro život všech jeho obyvatel. Je tak možné poučit se z chyb, které udělali naši předkové, některé napravit, jiných se vyvarovat, ale rovněž vhodně navázat tam, kde přestali a doplnit tak postupně se vyvíjející koncepci stavby města.

Bakalářská práce čerpá z historických pramenů, ze statistických dat, ale věnuje prostor i osobnímu poznání formou vlastního terénního výzkumu autora. Práce se skládá ze dvou větších celků. První část se zabývá historickým vývojem města, je členěna do jednotlivých podkapitol, které vymezují etapizaci vývoje. K této části přistupujeme spíše historicko-geograficky a dokumentujeme tak změny města v čase a prostoru. Druhý větší celek je věnován vybraným aktuálním procesům, které mají vliv na urbanistickou podobu města. Tato část obsahuje především dvě hlavní podkapitoly, které popisují problematiku brownfields a suburbanizace ve městě resp. v jeho zázemí.

2. CÍLE A HYPOTÉZY

První část, zaměřená na historický vývoj města, si bere za cíl shromáždit informace o urbanistickém vývoji města a tyto informace následně etapizovat pomocí metod urbánního land-use. Druhá část práce cílí na základní seznámení s nejtypičtějšími aktuálními procesy probíhajícími v městech České republiky a jejich konkretizaci na příkladu města Jindřichův Hradec. Dílčí cíl podkapitoly brownfields je provést terénní výzkum a označit doposud nevidované Brownfields ve městě, kategorizovat je a

navrhnout možnosti dalšího využití. V podkapitole Suburbanizace cílíme na seznámení se suburbanizovanými zónami v zázemí města a jejich populační a migrační specifitami. Dílčím cílem je pokusit se nalézt problémové lokality města.

Hlavní hypotézy se vztahují zejména k druhé části této práce. Předpokládáme, že v Jindřichově Hradci nejsou evidovány všechny areály typu brownfields, proto se zaměříme na jejich vyhledání. Dále předpokládáme ze znalosti místních poměrů, že se v zázemí města rozvíjejí suburbia a suburbanizace je stále aktuálnější téma. Nepředpokládáme existenci nějaké problémové lokality, přesto se pokusíme některé najít.

3. TEORETICKO-METODOLOGICKÉ ZARÁMOVÁNÍ

Teoreticko-metodologické záramování práce tvoří literatura, která je páteří příslušných kapitol a s níž se na následujících řádcích seznámíme. Strukturu historických informací o vývoji města tvoří publikace KUČA, K. (1997): *Města a městečka v Čechách, na Moravě a ve Slezsku, II. Díl H-Kole*. Libri, Praha. Tato kniha se Jindřichovu Hradci věnuje na stranách 706 – 722. Autor se rovněž v samostatné kapitole stručně věnuje urbanistickému vývoji města, ten však člení jen do logických odstavců. Publikace obsahuje základní přehled historie města, který bylo nezbytné dále rozšířit. První část této práce tak zpracováváme především metodou rešeršní. Etapizace vývoje probíhá na základě metod urbánního land-use, jež nalezneme například v bakalářské práci TOMÁŠ, M. (2006): *Socioekonomický a urbanistický vývoj Pardubic*. Přírodovědecká fakulta, Univerzita Palackého, Olomouc, vedoucí práce RNDr. Pavel Ptáček, PhD., 40 s. Vytvořili jsme tak základní etapy vývoje a sice: 1. Preindustriální období, 2. Industriální město, 3. Socialistické město a 4. Současné (postsocialistické či postindustriální) město. Tyto etapy dále členíme výhradně logicky.

Problematika Brownfields je metodicky ukotvena publikací: „Vyhledávací studie pro lokalizaci brownfields na území Libereckého kraje“, jež nechali zpracovat Liberecký kraj a Agentura pro podporu podnikání a investic CzechInvest. Užitou kategorizaci bychom však navrhovali rozšířit, jak uvádíme dále v textu, například o brownfields sportovišť. Podoba příslušných částí hodnocení a návrhu dalšího využití jednotlivých nalezených brownfields vychází z diplomové práce: JERŠOVÁ, L. (2011): *Klasifikace a*

evaluace brownfields v Jihočeském kraji. Zemědělská fakulta, Jihočeská univerzita v ČB, České Budějovice, vedoucí práce prof. Ing. T. Kvítek, CSc., 58 s.

Metody literární rešerše využíváme dále v části Suburbanizace, kde předkládáme závěry několika významných autorů a dáváme je do kontextu například s populačním vývojem okolních obcí či dojížděnkou do zaměstnání. Data pro tyto účely pochází z portálu Českého statistického úřadu a z databáze vektorových dat ArcČR 500. Vymezení zón suburbanizace pramení z publikace OUŘEDNÍČEK, M. (2012): Soubor specializovaných map - Rezidenční suburbanizace. Univerzita Karlova v Praze, Přírodovědecká fakulta, katedra sociální geografie a regionálního rozvoje, Urbánní a regionální laboratoř (URRlab) & Obec Dolní Břežany a použity byly i příslušné analytické texty. Tato publikace vymezuje suburbia resp. zóny suburbanizace pro všechna města České republiky s počtem obyvatel nad 10 000. Teoretické ukotvení poskytují publikace: OUŘEDNÍČEK, M., ŠPAČKOVÁ, P., NOVÁK, J. (2012): Metodika sledování rozsahu rezidenční suburbanizace v České republice. Univerzita Karlova v Praze, Přírodovědecká fakulta, Praha; SÝKORA, L. (2002): Suburbanizace a její sociální, ekonomické a ekologické důsledky. Ústav pro ekopolitiku o.p.s., Praha, 191 s. a dále pak kapitola KUBEŠ, J. (2009): Poloha, struktura, infrastruktura a obraz Českých Budějovic a Českobudějovické aglomerace. In. KUBEŠ, J a kol.: „Urbánní geografie Českých Budějovic a Českobudějovické aglomerace I“, Ústav vedy a výskumu Univerzity Mateje Bela v Banskej Bystrici.

Vybrané jevy související s touto prací vizualizujeme kartograficky v programu ArcGIS společnosti ESRI ve verzi 9.3 a tabulkově v programu MicrosoftOffice2007.

4. HISTORICKÝ VÝVOJ MĚSTA

Objasnění historie města má vazbu na řadu jiných disciplín, s poukazem na tuto práci bych vyzdvihl hlavně geografii města, regionální rozvoj nebo samotný urbanismus. Ve všech zmíněných, ale i v dalších oblastech byl a je historický aspekt vnímán odbornou veřejností jako nedílná část jakékoliv studie, zabývající se městem. Patrik Geddes ve své knize *Cities in Evolution* z roku 1915 vidí průzkum vývoje města jako užitečnou pomoc a kritiku pro vývoj současný i budoucí, jelikož ani v minulosti se město nevyvíjelo často tak,

jak bylo naplánováno.¹ Pro průzkum města Geddes stanovil osnovu, kde se v páté ze šesti hlavních částí takového průzkumu věnuje městským podmínkám, kde na prvním místě klade důraz na historický, poté nedávný a dále současný vývoj. Historický vývoj by měl být uspořádán etapu po etapě, od počátku směrem k současnosti a vzhledem k materiálním pozůstatkům a jejich současnému významu. Část o nedávném vývoji by měla dle autora obsahovat vyznačení jednotlivých oblastí, směrů růstu a rozšiřování a proměn jednotlivých míst v moderních podmínkách. Současný vývoj by měl být charakterizován na základě územního plánu.² Závěry tohoto světově uznávaného urbanisty, metodisty územního plánování a polyhistora jsou obecně platné a v obměnách používané dodnes. Obecně se této struktury rovněž přidržíme, přestože cílem práce urbanistická studie není.

I řada dnešních autorů vidí důležitost ve znalosti historie, zejména pro řešení některých dnešních problémů. Geograficko – historické podmínky určily identitu města, obyvatelstva i širokého okolí, rovněž vytvořily omezení a limity, které dnes nemůžeme ovlivnit. Typickým příkladem pro Jindřichův Hradec je rybník Vajgar, který se zásadně promítl do struktury města a jistě není náhoda, že se po něm jmenuje například hokejový klub. V následujících kapitolách tedy přinášíme ohlédnutí se za především stavebním rozvojem města, který ovlivnil jeho strukturu dodnes. Jedná se o rozdělení stavebního vývoje do etap, na základě upravených a doplněných informací z těchto páteřních zdrojů: KUČA, K. (1997): Města a městečka v Čechách, na Moravě a ve Slezsku, II. Díl H-Kole. Libri, Praha a JIRÁSKO, L. (2007): Jindřichův Hradec. Paseka, Praha-Litomyšl, edice Zmizelé Čechy.

4.1. Preindustriální období

Jindřichův Hradec patří k nejstarším městům v Čechách. Tímto titulem se honosí již od roku 1293. Většina jeho historie se tedy odehrála dávno před průmyslovou revolucí a její stopy najdeme ve velké části starého města, jemuž vévodí hrad, dnes státní zámek, třetí největší v naší republice. Zrcadlení zámku na hladině rybníku Vajgar bývá označováno za jeden z nejkrásnějších pohledů u nás.

¹ MAIER, K. (2000) – s. 11, vlastní úprava

² MAIER, K. (2000) - s. 13, vlastní úprava

4.1.1. Nejranější historie osídlení, panské sídlo

„Území nynějšího města a jeho okolí bylo příležitostně navštěvováno člověkem již ve starší době kamenné. Trvalejší ráz osídlení získala však zdejší oblast teprve příchodem Slovanů z rakouského Podunají ke konci 8. a v průběhu 9. století. ... Opevněné sídlo nad soutokem Nežárky a Hamerského potoka existovalo patrně již v 9. – 10. století.³ Od 13. století pak probíhala i pány podporovaná německá kolonizace.

O Jindřichově Hradci jako o „novém domě či hradu“ se poprvé píše v roce 1220 a spojuje se se jménem Jindřicha Vítkovce, tehdy jako Henricus de Nouo castro, v roce 1223 jako Henricus de Nova domo, roku 1234 pak Henricus de Novo Castello. Před rokem 1255 je zdejší osídlení označováno jako Gradecz. Spojením tohoto názvu se jménem Jindřicha, zakladatele samostatné Vítkovecké větve, dnes označované za pány z Hradce, dostalo město svůj dnešní název Jindřichův Hradec a to již v roce 1410. Do té doby se vystřídaly názvy vycházející z již zmíněného Jindřichova přídomku „de Nova Domo“. Roku 1265 znělo jméno města Newenhaus, v první zmínce jako o městě se píše „ipsus civitatis Novae Domus“. Později opět jako Nova či Noua Domo, ale také Nuwen Huse a později Hradec (1386 Hermannus de Hradczie). Jindřichův Hradec však bylo se jménem města spojováno až do roku 1720, kdy jej na více jak sto let (do roku 1854) vystřídal název charakterističtější pro silící německý vliv – Neuhaus.

Opevněné sídlo s vojenskou posádkou stálo na místě dnešního zámku nejpozději od 10. století. Bylo oporou Přemyslovské moci na hranici s Rakouskem. Hrad byl založen jako královský, ale jak již bylo řečeno, brzy se ocitl ve vlastnictví Vítkovců a to až do roku 1604, kdy větev pánů z Hradce vymřela po meči. Jen mezi léty 1277-1278 změnil hrad majitele. Oldřich I. se postavil po boku Závěše z Falkenštejna proti Přemyslu Otakaru II., který hrad dobyl. Středověký hrad se složitě vyvíjel na trojbokém půdorysu, byl několikrát zásadně přestavován, v druhé polovině 13. století měl již dvě opevněná nádvoří směrem k městu. Ve 14. století se hrad dále rozrůstal. Důležitým obranným prvkem hradu, který má vliv na koncepci celého města dodnes, se stal nově napuštěný rybník Vajgar, jehož název vznikl počestvím německého slova Weiher. Původní menší rybník v místě stál pravděpodobně již od 10. století. Za Jindřicha IV. z Hradce, koncem 15. století proběhla v pozdně gotickém stylu jedna z největších přestaveb, vznikl i nový hradební okruh

³ JIRÁSKO, L. (2007) s. 5

s návazností na opevnění města. Hrad se stal jednou z předních staveb v českých zemích.

4.1.2. Středověké město

V okolí hradu v 11. a 12. století se předpokládá existence více drobnějších osad, největší z nich stávala v místě dnešního kostela sv. Jana Křtitele. Byla tvořena dřevěnými domy s pozemky ohraničenými ploty. Po založení kostela před rokem 1220 se právě tato osada začala rozšiřovat jako jádro tržní osady a vymezila tak pravděpodobně nejstarší městské tržiště, jehož západní strana stála v místě poblíž dnešního sloupu Nanebevzetí Panny Marie, tedy ve východní části dnešního náměstí Míru. Jednalo se stále o izolovanou obydli tzv. polozemnic a částečně i výstavnější kůlové objekty stavěné zcela na povrchu. Přímou přes tržiště vedla obchodní stezka, která se podepsala i do dnešní ulicové struktury města. Obchodní stezka spojovala přes dnešní Panskou ulici město s moravskými centry, jako byla Jihlava a přes dnešní Rybniční ulici pokračovala směrem přes Novou Bystřici na Vídeň a údolím podél Hamerského potoka na jižní Moravu do Znojma. Hlavní význam v té době však měly cesty – středověké tepny do Lince a Prahy, které byly s městem spojeny brodem, který byl střežen samotným hradem. S příchodem Habsburků na český trůn nabyla většího významu spojnice Vídeň – Praha, kdy se Jindřichův Hradec stal nejkratší spojnici.

Pravděpodobně na přelomu 13. a 14. století proběhla fortifikace města (písemně doložena v roce 1389) a bylo založeno nové pravoúhlé náměstí, které obklopovaly úzké gotické parcely. S Lineckou cestou bylo náměstí nově spojeno v severozápadním cípu a zemní práce na opevnění vedly k vyrovnání terénu na jihozápadě, směrem k hradu. Z těchto důvodů se v tomto období město rozrůstalo hlavně na západ. Ve starších částech byly nově nahrazovány dřevěné domy kamennými, gotickými. Nová výstavba již tedy nebyla náhodná, ve frontách obklopovala náměstí a přilehlé cesty. Hradby kolem tohoto starého města byly kamenné a až 2m široké, doplněné o hranolové a okrouhlé bašty. Během 14. století byly hradby doplněny cimbuřími a dřevěnými ochozy a s hradem vytvořili souvislý obranný celek. Postupně rovněž vznikly tři městské brány. Spojnici na cestu do rakouského Lince zajišťovala dodnes stojící Nežárecká brána. Sever města střežila brána Novoměstská, kterou byla nově přivedena do centra cesta na Prahu. Jih města střežila brána Rybniční. Na východě bylo možné město opustit při kostelu sv. Jana Křtitele, tzv. špitálskou fortnou. Po roce 1466 došlo k novému rozsáhlému opevnění města. Novoměstská a Rybniční brána byla zdvojena. Hradby byly vysoké až 8 metrů, na severu byly dvojitě s hlubokým vyzděným a až 19 metrů širokým příkopem. Šířka opevnění

dosahovala až 50-ti metrů, samotný parkán byl široký 6-15 metrů. Opevnění města přečkalo obléhání vojskem poděbradské strany v roce 1467 a svojí mohutností nemělo u poddanských měst srovnání. Zbytky tohoto opevnění je možné vidět i dnes, a to v severovýchodní části starého města, pod kostelem sv. Jana Křtitele, jeho průběh v severní a severozápadní části dokládá Masarykovo náměstí a Husovy sady. Již ve 14. století byl prostor v okrajových částech, ale stále uvnitř hradeb, vyplňován drobnější zástavbou řemeslníků. Takováto struktura se dodnes spolu s menším náměstíčkem dochovala v severozápadním cípu historického města.

Od počátku vzniku podhradí byl jeho součástí panský kostel, který byl roku 1237 svěřen pod patronát řádu německých rytířů, kteří ve městě zřídili svoji komendu. Ta přetrvala až do roku 1450. Podporováni byli rodem pánů z Hradce, ovládali duchovní správu města a založili jeden z nejstarších špitálů v Čechách (doložen r. 1255). Později byl při špitálu, který původně mohl stát i jinde, zřízen kostel sv. Máří Magdaleny, ten je však doložen až roku 1491. Roku 1399 byl založen špitál (sv. Alžběty) pro chudé a nemocné, kterému v roce 1405 připadla ves Dolní Skřýchov. Za městem sloužil i třetí špitál – pro malomocné. Od poloviny 14. století byl budován na vyvýšeném místě v centru hradbami nově definovaného města farní kostel Nanebevzetí Panny Marie a spravovala ho komenda. Vlastní kaple měl i hrad (kaple sv. Ducha z roku z pol. 13. století a kaple Panny Marie z roku 1493). V první třetině 14. století byl proti valdenskému kacířství do města povolán řád minoritů, za nichž vyrostl ve 14. - 15. století klášterní komplex při kostelu svatého Jana Křtitele, který jim přenechal řád německých rytířů. Ve 14. století vznikl i farní kostel sv. Václava, okolo nějž později vyrostlo nejstarší Svatováclavské předměstí. Mezi lety 1478 a 1491 na tzv. Novém městě vznikl františkánský klášter s kostelem sv. Kateřiny.

Na chod města dohlížel rychtář, roku 1255 doložený Jindřich řečený kameník, který řídil vrchnostenský soud. Město v té době odvádělo poplatky z dvojích lázní, sladoven, masných i chlebných krámů. Od 14. století rostl počet obchodníků a řemeslníků, kteří vytvářeli cechy. Nejvýznamnější byl cech soukeníků, kterých bylo podle zprávy z roku 1380 více jak 100. Sukno se hojně obchodovalo, a to i se zahraničím. Druhým nejpočetnějším cechem byli koželuzi a jircháři, kteří vesměs sídlili u Nežárky. Podél Nežárky byly také mlýny, na které navazovala soukenická výroba, valchy, barvírny, bělidla, ale i nožíři, platnéři, mečíři, jehláři, rybářské sádky nebo papírna. Další cechy pak patřili krejčím, kožešníkům, obuvníkům, kovářům, řezníkům, pekařům a dalším, jejich obytným centrem bylo jádro města uvnitř hradeb.

Důležitou součástí města byly panské dvory v jeho zázemí, odkud bylo město

zásobováno. Vedle panských dvorů existovaly i dvory církevní, jezuitské, farní, špitálské či řádové patřící německým rytířů. Od 13. století hospodářsky dovybavovaly město panské i soukromé mlýny, přímo ve městě jich bylo 5. Od roku 1483 smělo město pořádat třetí výroční trh. Na starém rynku už v této době pravděpodobně stála radnice, dnes tzv. stará radnice, avšak písemně je doložena až od roku 1493, kdy byla opatřena vížkou s orlojem od mistra Hanuše, tvůrce orloje staroměstského.

Ve středověku se ve městě poprvé usadili i židé, jejichž komunita hrála v novověké a moderní době významnou roli. Usazení prvních 8 rodin povolil král Václav II. v roce 1294, avšak prvním důkazem je až zmínka o protižidovském pogromu v roce 1337 nebo 1338. Jisté je, že mezi lety 1355 a 1389 ve městě žily 4 rodiny.

V tomto období historie města se odehrálo i několik ničivých katastrof. V roce 1341 zasáhly hrad, město i okolní vesnice požáry. Hrad opakovaně vyhořel v roce 1430. Městská předměstí byla poničena a vypálena tábority v roce 1434 a o 33 let později byla opět poškozena obléháním, tentokrát vojskem poděbradské strany.

4.1.3. Středověká předměstí

Jak již bylo uvedeno, nejstarším předměstím bylo Svatováclavské, jindy zvané Zárybnické, Rybnické či nově Vídeňské. Vznikalo za brodem tehdy přes Hamerský potok, kde později vyrostl most, dnes stojící přes rybník Vajgar, kudy vedly cesty směřující do Vídně a do Znojma. Podél zmíněných cest se pak předměstí rozrůstalo. Už roku 1389 udělil Jindřich III. z Hradce obyvatelům žijícím za hradbami města stejná privilegia jako těm žijícím v hradbách. Pro upevnění osídlení v této části měly velký vliv panské dvorce a vybudování kostela sv. Václava, písemně doloženého z roku 1399, okolo kterého vyrůstala farní osada. Již ve 13. století stál u Nežárky mlýn. Nejpozději v 15. století vznikl na samém konci Václavské ulice židovský hřbitov, údajně měl být založen v roce 1400, čímž by se stal jedním z nejstarších v Čechách. Na jihovýchodě předměstí stál špitál pro malomocné a pohodnice. Od 15. století začaly růst gotické, později renesanční stavby i zde. Svatováclavské předměstí se v těchto hranicích dochovalo až do 19. století.

Středověkého původu je i Novoměstské, jinak také Velké či Pražské předměstí, dříve Nové město, ležící severně od opevněného Starého města. Osídlení této části je doloženo již ve 13. století, kdy se zde nacházely dílny na hutní zpracování železa či dvorce a první mlýny při Nežárce. Souvisle se však toto území začalo rozvíjet až v poslední třetině

15. století a to díky rostoucí produkci soukenictví a přelidnění Starého města. Významnou roli zde hrálo i založení františkánsko-bosáckého kláštera s kostelem sv. Kateřiny v roce 1491. V poslední čtvrtině 15. století bylo opevněno i Nové město.

Nežárecké předměstí nebo také Koželužské, Hovězí či Červené, jinak také známé jako Karlov nebo Danzig patří také k nejstarším obývaným částem města. Vyrostlo jako menší osada při cestě z Prahy do Lince na levém břehu Nežárky. Koželuzi a jircháři zde již od 15. století budovali své pozdně gotické a později renesanční domky, na které navazovaly za řekou rozptýlené hospodářské dvorce.

4.1.4. Novověké město

Od 16. století a až do poloviny 19. století se Jindřichův Hradec trvale zařadil mezi 10 největších českých měst. V roce 1654 se pak, co do počtu domů, stal druhým největším městem hned po Praze. Ještě v roce 1757 bylo město větší než královské České Budějovice. Přestože rozmach pánů z Hradce a jejich statků nabyl v počátku tohoto období velkých rozměrů, panování samotného rodu se blížilo ke svému konci. Roku 1604 umírá Jáchym Oldřich z Hradce a s ním vymírá po meči celý rod. Obrovské majetky pánů z Hradce přecházejí svatbou sestry posledního pána Lucii Otýlií s Vilémem Slavatou z Chlumu do držení rodu Slavatů.

Slavatové zdělili šlechtické sídlo, které ještě předtím, ve druhé polovině 16. století prošlo rozsáhlou renesanční přestavbou podle předních architektů doby, jako byl Antonín Ericer, Baltazar Maggi nebo Antonio Cometa. Vznikly nové paláce, arkády a zahradní rondel, čímž byl stavební vývoj sídla prakticky dokončen.

V roce 1693 došlo na dělení dědictví rodu Slavatů a Hradec připadl Černínům z Chudenic, v jejichž držení panství zůstalo až do roku 1945, kromě let 1741 a 1744, kdy v prvním případě bylo město obsazeno Francouzi a Bavorsky a poté Prusy. K větším úpravám, spíše opravám, došlo až po ničivém požáru z roku 1773, který kromě zámku zničil i velkou část města. Zámek začal chátrat a byl využíván již jen hospodářsky.

Po vzoru renesanční přestavby hradu v 16. století vyrostla i většina měšťanských domů. Přestavby často vedli Italští kameníci pracující na hradu, často docházelo k sloučení gotických parcel. Týkalo se to především domů okolo náměstí, které dostávaly i třetí falešné atikové patro. Štítové domy byly malované, průčelí měla sgrafitovou výzdobu, v přízemí vznikla loubí, která však záhy byla zastavována kvůli obchodním účelům.

Renesanční podobu si hlavně centrum okolo náměstí udrželo dodnes, jelikož barokní přestavby byly jen ojedinělé. Nejznámější takovou barokní úpravou je sloup Nanebevzetí Panny Marie, který vznikl uprostřed náměstí na místě pranýře v 60. letech 18. století. Další stavební úpravy ve městě proběhly po zmiňovaném požáru v roce 1773, který nejvíce zasáhl zámek a Svatováclavské předměstí.

16. století přineslo i lepší vybavenost městské infrastruktury. Kolem roku 1510 začala stavba městského vodovodu, který přiváděl vodu z rybníčků u kostela sv. Jakuba, kterým se dodnes pro kvalitní vodu říká Polívky. Voda byla přiváděna k městským hradbám, kde vznikla první vodárna – hlavní městská kašna, ze které byla voda rozváděna do kašen na hlavním náměstí, do některých domů a do lázní. V druhé polovině století byl vodovod zaveden i do Nového města. Roku 1650 a 1670 byl zdroj vody posílen panským vodovodem.

V letech 1618 až 1620 bylo město obsazeno stavovským vojskem a následně třikrát obléháno císařskou armádou, která vypálila předměstí. Ze 17. století máme i první údaje o počtu domů. V roce 1654 jich ve městě stálo 453⁴ nebo 454⁵ včetně domů na předměstích. V roce 1668 bylo evidováno celkem 477 domů, 1 špitál, 4 přídomčí a 1 žid. V těchto letech bylo z uvedených počtů asi 50 domů opuštěných nebo zpustlých, počet měšťanů se pohyboval kolem 4500. Stejný počet mohl Hradec mít již o století dříve. Od 18. století počet domů i měšťanů pomalu, ale neustále narůstal. V roce 1757 se uvádí celkem 505 domů, v roce 1774 již 592. Přes německou kolonizaci okolí, v samotném městě nikdy německý živel nepřevážil, časté byly i smíšené rodiny a jazykový bilingvismus.

Nejpozději od 16. století řídili město hejtmani volení z řad měšťanů a dříve panské dvory zásobující města přecházely do podnájmu či přímo do vlastnictví bohatších měšťanů nebo nižší šlechty. Tyto dvorce a panské velkostatky měly velký příjem financí z rybníkářství, které se rozvíjelo již od středověku, ale v 16. století bylo zdokonalené hejtmanem Janem Šťastným Pušperským z Pleší. Pivo se ve městě vařilo pravděpodobně již ve 14. století, ale potvrzené zprávy máme až ze století 16., kdy várečné právo bylo omezeno na 12 sladovníků sdružených v cechu. Roku 1566 se vařením piva ve městě zabývalo 25 osob. Jeden pivovar s hostincem byl na Nežáreckém předměstí a jeden i v Novém městě. Roku 1503 byl v podzámčí nově zbudován panský pivovar, doplněný v roce 1551 o mlýn. Pivovar mezi lety 1580 a 1582 patřil spolu s Krumlovským pivovarem

⁴ Kuča s. 706

⁵ Jirásko s. 33

k největším v jižních Čechách. Později na konci 17. století pivovar doplnila ještě panská vinopalna. K rostoucímu obchodu města přispěl i mandát císaře Leopolda I. z roku 1689 na čtvrtý výroční trh a na dva malé, dobytčí. Dále se rozvíjelo soukenictví a kloboučnictví, jehož vrchol nastal v 16. století, avšak ještě v roce 1757 měl Hradec produkci 8000 postavů⁶, s počtem kterých se řadil na druhé místo v českých zemích.

Roku 1594 byla založena jezuitská kolej, při které až do roku 1773 působilo gymnázium se seminářem. Stavbě muselo ustoupit nejméně 21 gotických domů i městský špitál s kaplí sv. Maří Magdaleny. V tu dobu však již fungoval nový městský špitál při čerstvě opuštěném minoritském klášteře, založený roku 1564. Konec 16. století přinesl i smířlivější postoj pánů k víře pod obojí a byl tak založen kostel Nejsvětější Trojice na novém hřbitově při cestě na Jihlavu. Na samém počátku 16. století byl již založen i poutní kostel sv. Jakuba na návrší při cestě na Prahu. Kolem roku 1525 vznikl proti františkánskému klášteře na Novém městě tzv. Klášteříček, který sloužil původně jako ženský špitál, později jako vdovský dům hradeckých šlechticů, koncem století z něj vzniklo výstavní sídlo, zdokonalené a rozšířené ještě v letech 1754 až 1760.

Roku 1720 je doložena nová zemská silnice směřující ze Slavonic přes Hradec a Tábor do Prahy. Od 18. století přibýly k městu dva hamry (pucherny) na zpracování železa a mědi. V severozápadní části Starého města vyrostla v letech 1736-1750 nová škola, určená hlavně pro německé obyvatelstvo. Severněji od kostela Nanebevzetí Panny Marie se dále rozrůstalo menší židovské ghetto, jehož základy vznikly nejpozději v 15. století. Na daném místě je však poprvé doloženo až v první polovině 18. století, kdy už existovala i synagoga, zvětšená v roce 1770. Samotná náboženská obec židovská s modlitebnou je poprvé zmiňována ve století 16. V roce 1582 jsou doloženy dva židovské domy, v roce 1654 již šest. V roce 1682 je vedeno ve městě šest židovských rodin, dvě z nich byly později v témže roce vypovězeny. O téměř století později, v roce 1779, bylo ve městě rodin již 9, což činilo 67 osob.

Roku 1760 byl nahrazen starý dřevěný most přes Vajgar mostem novým, kamenným. Mezi lety 1737 – 1797 ve městě působila Hilgartnerova tiskárna, od roku 1797 Landfrasova. Ta se stala nejvýznamnější mimopražskou tiskárnou 19. století.⁷ Růstem vzdělanosti tak přispěla k vstupu města do nové epochy.

⁶ Postav=sukno, které prošlo rukama tkalců, upraveno bylo na valše a v barvinně. Sám byl brán jako míra, ale rozměry se lišily, obvykle měřil 30-40 loktů, avšak ani jejich určení nebylo jednotné. (dle Rejzková 2010), 1 loket český správně měřil 59,3 cm ([http://cs.wikipedia.org/wiki/Loket_\(délková_míra\)](http://cs.wikipedia.org/wiki/Loket_(délková_míra)))[29.8.2013]

⁷ <http://www.mjh.cz/sekce/352-landfrasova-tiskarna> [2.9.2013]

4.2. Industriální období

4.2.1. Stavební vývoj města

Do přicházející doby průmyslové revoluce vstoupilo město poničené největším požárem v jeho historii z roku 1801. Vyhořelo tehdy 318 domů a zemřelo 29 měšťanů. Proto velká část přestaveb a oprav nese ráz této doby. Ve velké míře byly projektovány zdejšími, dnes historiky oceňovanými, staviteli Josefem Schafferem, a to převážně v klasicistním stylu spojeném s podunajským pozdním rokokem. Některé domy byly nově zvyšovány, vznikaly dekorativní průčelí s pseudohistorickými prvky, secesními štíty, atikami či vikýři. Opravy se táhly velmi dlouho, po celou první polovinu 19. století. Jako cenná empírová stavba vznikla ve 20. letech 19. století Landfrasova tiskárna u jezuitské koleje a pozdně empírový tzv. Slavíkův dům na nábřeží Vajgaru, který byl zbourán v druhé polovině 20. století. V roce 1860 nechal Jaromír Černín ve Vajgaru vytvořit ostrůvek, věnovaný k narozeninám jeho ženě. Černínové zámek spíše zabezpečovali po požáru, ale i on se v letech 1906 – 1914 v menším rozsahu dočkal novoromantických úprav. Zemědělskou produkcí bylo město zásobováno z okolních dvorců, významnou roli mezi nimi hrál Černínský velkostatek s lesy, rybníky, poli a 11 samostatnými hospodářskými dvorci. Celkem Černínové vlastnili více jak 11 000 hektarů, pozemková reforma je však zmenšila do roku 1923 na pouhých 2055 hektarů a dva dvory.

V 19. století ve městě prosperovaly židovské rodiny, což se odráželo i ve stavbě nové, novogotické synagogy v roce 1867 na místě té staré, obnovené po požáru. Rovněž průčelní budovy židovského hřbitova byly nově vyvedeny v podobném stylu a v jeho okolí byly plánovitě založeny lesní porosty a parky, to však souviselo především s tím, že se jednalo o oblíbené výletní místo.

Ze špitálního kostela sv. Alžběty vznikla v roce 1828 kovárna s obytným domem, ale nedaleko vznikl chudobinec, v Růžové ulici chudinský ústav a v Novém městě byl v roce 1885 založen sirotčinec. Založen byl v roce 1818 i hlavní městský lazaret v baště severozápadního cípu opevnění. Nejvýznamnějším počinem však bylo vybudování Všeobecné a Vojenské nemocnice v letech 1893 - 1901 na Svatováclavském předměstí. Tyto stavby spolu s Městským chorobincem z roku 1898 tvoří základ dnešní nemocnice, ustoupit jim musela řada historických objektů.

Ve dvacátých letech 19. století byla budována přes Hradec nová císařská silnice

z Prahy do Vídně. Této silnici musely ustoupit i městské brány Novoměstská a Rybníční, zasypán byl hradební příkop, v jehož severozápadní části vznikly sady dnes známé jako Husovy. Nově byl rozšířen a přestavěn most přes Vajgar. Díky této silnici se stal Jindřichův Hradec významnou poštovní stanicí, přes kterou jezdil dostavník tzv. c.k. poštovní rychlík, který zajistil pravidelnou dopravu mezi Prahou a Vídní. První vyjel v roce 1833. Na počátku 50. let 19. století byla dostavěna i silnice do Stráže nad Nežárkou, čímž vzniklo nové spojení s Třeboní a Českými Budějovicemi. Většina města nebyla vydlážděna, ulice byly převážně hliněné s odpadními kanály, ale to se změnilo po vybudování městské kanalizace mezi lety 1841 – 1844, vznikly rovněž první chodníky. Kolem roku 1900 následovalo vybudování nového vodovodu a vodojemu. Od roku 1830 ve městě fungoval fond „k okrášení města“, od roku 1871 nazývaný Vesna, který zakládal ve městě sady a parky, mimo zmíněné Husovy např. Jablonského sady při Nežárce s lávkou spojující město se svatojakubským návrším, kde rovněž vyrostly rozsáhle sady.

V roce 1807 navázalo na jezuitské gymnázium nové, státní. Kromě gymnázia bylo vzdělávání ve městě rozvíjeno od roku 1864 založením dvouleté průmyslové školy. V roce 1888 přibyla do vzdělávacího systému dvouletá hospodářská škola. Nedělní obchodní škola ve městě působila již v roce 1885, od roku 1913 byla dvoutřídní a v letech 1937 – 1938 byla rozšířena na čtyřletou obchodní akademii. Nesla název Masarykova a stála v nově založené Husově ulici, která zajišťovala spojení k nové budově Gymnázia Vítězslava Nováka z roku 1923. Od roku 1920 působilo ve městě živnostenské školy, které se v roce 1938 sloučily v jednu.

Revoluční a reformní rok 1848 zrušil poddanství a zanikly pravomoci vrchnostenských úřadů. Jindřichův Hradec se stal administrativním centrem okresu, roku 1850 pak Okresního hejtmanství. Ve městě působil okresní soud či berní úřad. Od 60. let se pak město stalo kulturním centrem jižních Čech. Ve městě působilo více než sedmdesát hostinských, výčepních i ubytovacích restauračních zařízení. Historické město lákalo, dnes bychom řekli, turisty. Při Vajgaru fungovala od roku 1840 vojenská plovárna a od roku 1868 i veřejná. Od roku 1923 v zálivu Vajgaru fungovalo sokolské koupaliště, v důsledku kterého již sloučené plovárny zanikly. Po roce 1891 na Vajgaře fungovalo přístaviště Bruslařského a veslařského spolku. Od roku 1923 působí v areálu bývalého Jezuitského semináře muzeum. V prostoru poblíž Novoměstské brány nejspíše od roku 1650 stála dřevěná budka na uchování střeleckých potřeb jindřichohradeckých ostrostřelců. Po zboření brány v místě vyrůstá budova tzv. Střelnice, která se na dlouhou dobu stala centrem společenského a kulturního dění. Pořádaly se v ní plesy, od 30. let 19. století zde

působil ochotnický soubor, na který postupně navázal divadelní spolek Jablonský. Budova byla mnohokrát přestavována, nejvýznamnější byly přestavby v letech 1881, 1891 a 1923. V roce 1928 byl k budově přistavěn, směrem do dvora – bývalého parkánu, kinosál.

Přes podnikatelské úspěchy, kterým se věnujeme v následující kapitole, znamenala 2. polovina 19. století pro město spíše hospodářský úpadek. Jednou z příčin byla v roce 1871 postavená železnice z Prahy do Vídně, která však vedla přes Veselí nad Lužnicí a městu se tak vyhnula. V 70. letech přišla navíc hospodářské krize. Tyto faktory vedly k velké vlně vystěhovalectví v 80. a 90. letech. Dopady vystěhovalectví byly zmírněny budováním trojích kasáren od 80. let a Hradec se tak stal důležitým posádkovým městem. Na významu získalo svatováclavské předměstí, nejdříve sem bylo přesunuto hasičské cvičiště, později v 90. letech zde byla vybudována Zeměbranecká kasárna s vojenským lazaretem. Již mezi lety 1882 - 1883 vyrostla západně od Nového města Nová kasárna.

Na východním konci Jarošovské ulice stála od roku 1905 nová Jezdecká (dragounská) kasárna. Terénní pozůstatky vojenské střelnice s ochrannou zdí pak můžeme nalézt ještě mnohem východněji od Hradce, v městském lese. Ještě ve 20. letech 20. století ve městě sídlilo 1056 vojáků.

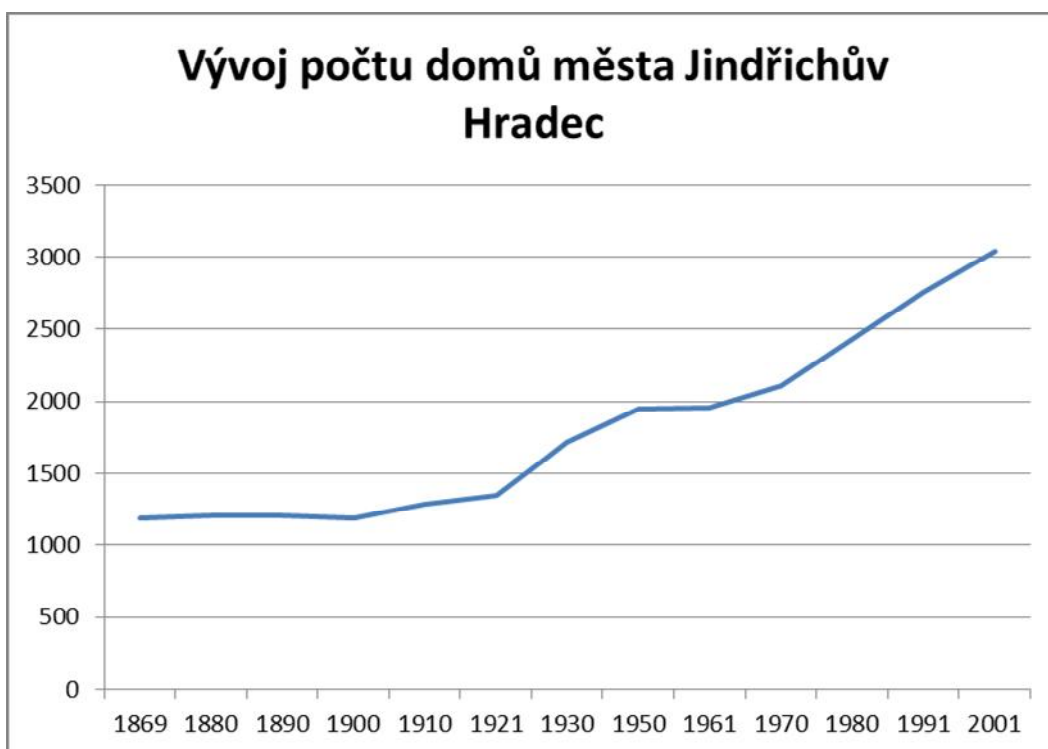
Bývalý věhlas města nedokázala obnovit ani výstavba železnice vedoucí z Jihlavy do Veselí nad Lužnicí v roce 1887. O deset let později doplnila železniční trať úzkorozchodná dráha do Nové Bystřice a později i do Obrataně. Kolejová splítka dvou rozdílně rozchodných tratí je památkou s unikátním technickým řešením. Po napojení na železnici se postupně v Hradci oživila stavební výstavba, která zásadně ovlivnila Nové město. Ta probíhala podle regulačního plánu, který byl pořízen v roce 1889 a je tak po Praze nejstarší v Čechách. V Janderově ulici, nedaleko kasáren, vznikla již v roce 1896 chlapecká škola, v roce 1898 dům čalouníka Trevisana a v roce 1903 budova městské záložny a Okresního hejtmanství. V Klášterské ulici vyrostly monumentální budovy městské spořitelny, pošty a jednoho obytného domu, který dnes slouží jako sídlo Městského úřadu. Přes tuto ulici, od budovy Františkánského kláštera, bylo Nové město spojeno novou Nádražní ulicí s vlastním nádražím, které bylo založeno poměrně daleko severně od města.

Nádražní ulice se brzy stala osou celé nové čtvrti vznikající od konce 19. století a zejména pak po 1. světové válce. Tato čtvrť již měla přísně pravoúhlou síť ulic s blokovou výstavbou činžovní a veřejných budov, později doplněných o rodinné domy, které rozšířily i ostatní městská předměstí, kde rovněž rostla řada továren.

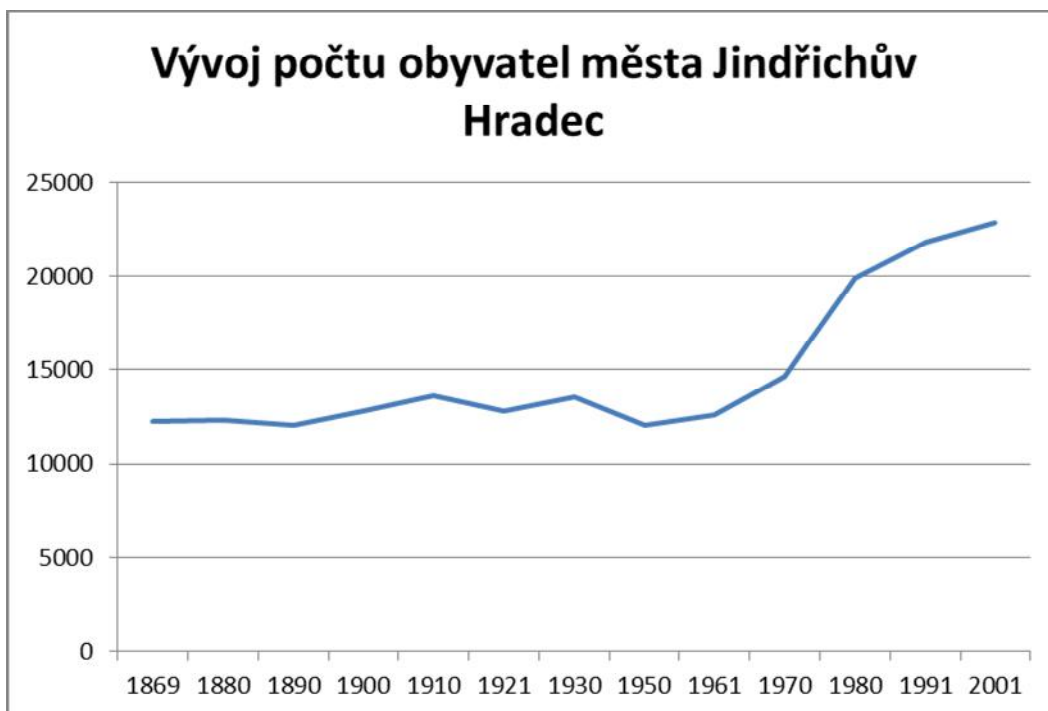
Spojení k nádraží zajišťovala i bývalá hlavní třída Nového města – Jarošovská, při které však masovější výstavba vzniká až ve 30. letech 20. století, kdy se jednalo zejména o vilové domky. Vznikaly v prostoru mezi Jarošovskou ulicí a Vajgarem, kde rovněž při tělocvičné jednotě Sokol vyrostl dnešní Tyršův stadion. Mezi lety 1926 - 1928 vyrostl naproti kostelu Nejsvětější Trojice jediný dům v Jindřichově Hradci ve stylu pozdního kubismu. Od roku 1910 na travnatých plochách v okolí kostela probíhala první fotbalová utkání.

Rodinné vily a jeden činžovní dům prodlužovaly dnešní Vídeňskou a Jáchymovu ulici na Svatováclavském předměstí. Při silnici na Novou Bystřici vyrostla kolonie dělnických domků, která dnes tvoří jádro Jiráskova předměstí, kde v roce 1914 vznikl i nový městský hřbitov a proti němu v roce 1932 i první fotbalový stadion s krytou tribunou. Svatováclavské předměstí značně rozšířila mezi světovými válkami vzniklá vilová čtvrť (nazvaná Zborov), která vznikla za nemocnicí. Rodinné vilky rostly i mezi nábřežím a Klášteříčkem na Novém městě. Od počátku 20. století se rozrůstala nová zástavba pod Františkánským klášterem dále až za řeku. Stála zde městská mytnice, jatka a dělnické činžovní i rodinné domy. U kláštera pak vyrostla Ledererova secesní vila. Významnou stavbou na Nežáreckém předměstí se stala Landfrasova empírová vila s terasovitou zahradou a restaurace Rudolf s tanečním sálem. Na začátku druhé poloviny byl přebudován kostel sv. Jakuba, při kterém vznikla černínská hrobka. Nově při cestě na Pražské předměstí vznikl v roce 1906 kostel sboru Českobratrské církve evangelické. Spojení s městem přes Nežárku obstaral nový železný most s lávkou pro pěší, který byl v roce 1936 nahrazen betonovým.

Do roku 1950 se počet domů ve městě více jak zdvojnásobil, neodpovídal tomu však demografický vývoj. Počet obyvatel rostl jen pomalu a po druhé světové válce byl jejich počet snížen o nuceně vystěhované Němce. Vývoj počtu obyvatel a počtu domů od roku 1869 až do roku 1921 je zobrazen následujícím grafem číslo 1 a 2 a tabulkou číslo 1.



Graf 1 Zdroj: ČSÚ – Historický lexikon obcí České republiky 1869 – 2005



Graf 2 Zdroj: ČSÚ – Historický lexikon obcí České republiky 1869 – 2005

rok		1869	1880	1890	1900	1910	1921
počet obyvatel		12294	12314	12032	12836	13602	12788
rok		1869	1880	1890	1900	1910	1921
počet domů		1181	1204	1201	1189	1284	1348
rok	1930	1950	1961	1970	1980	1991	2001
počet obyvatel	13591	12080	12621	14675	19923	21822	22825
rok	1930	1950	1961	1970	1980	1991	2001
počet domů	1721	1953	1959	2110	2426	2755	3043

Tabulka 1 Zdroj: ČSÚ – Historický lexikon obcí České republiky 1869 – 2005

4.2.2. Počátky průmyslové výroby

První polovina 19. století přinesla do města i první průmyslové podniky. Po roce 1854 byly ve městě založeny dva soukromé lihovary v Lišném a Jakubském dvoře, ve kterém v 60. letech Samuel Kaufried založil i soukromý pivovar. V padesátých letech rovněž, k velké škodě města, vrcholil úpadek soukenické výroby, kterou nově na předměstích vznikající průmyslové textilní závody nedokázaly nahradit. První textilní továrna ve městě patřila židovskému podnikateli Isaku Bobelemu a stála na místě původního hamru u hranic katastru obce Otín, v letech 1841 – 1865 patřila k nejvíce prosperujícím v monarchii. Továrny starých soukenických rodin Třebických a Solperových stály na Novém městě a zprvu vyráběly jen sukno a vlněné zboží. Jejich nástupcem se stala firma Brill a Schwarz založená roku 1894, vyrábějící hedvábné látky. Firma zanikla až v roce 1941. Od roku 1893 působila i firma Lederer a Beneš vyrábějící dámské prádlo a vybavy s ručním vyšíváním. Největší závod tohoto druhu v jižních Čechách založil Sigmund Singer v roce 1887 na Nežáreckém předměstí. Tzv. Českomoravské továrny vyráběly punčochářské a pletené zboží.

Jedním z osmi podniků na výrobu draselné soli, tzv. potaše, v rámci celé tehdejší monarchie, byl podnik Josefa Kaufrieda v Jakubském dvoře, působící již ve 40. letech. V roce 1893 vznikla továrna na zpracování škrobu a sirupu E. Hermanna. Závod na výrobu ovocných likérů, šťáv a ovocných vín Moritze Schulze vznikl v roce 1898 a ve městě vydržel až do znárodnění v roce 1948⁸. Jednou z nejstarších strojren ve městě byla výrobná a sklad šicích strojů Mikuláše Kheka, který v 80. letech montoval známé šicí

⁸ <http://www.fruko.cz/cz/historie> [11.11.2013]

stroje značky Singer a později vyráběl i jízdní kola.⁹ V roce 1910 byla založena gobelínová dílna Marie Teinitzerové.

Od 8. prosince 1820 mělo město i pouliční osvětlení, pravidelně se však svítilo až od roku 1830. V roce 1840 se nepodařilo zavést plynové osvětlení, za to v roce 1887 již bylo zavedeno osvětlení elektrické. Napájené bylo panskou elektrárnou od Františka Křížíka umístěnou v zámeckém mlýně, která zároveň sloužila pro potřeby zámku, ale i měšťanů. Byla označována jako „První v Předlitavsku“, myšleno tak, že sloužila nejen pro soukromé, ale i pro veřejné potřeby. V roce 1912 na ni navázaly nově založené Městské elektrické podniky. Na samém počátku 20. století vznikly na konci dnešní Vídeňské ulice Uhelné sklady.

Po první světové válce průmysl lehce ožil. Při továrně na cihlářské a keramické zboží J. Krause založené již v roce 1907 vznikla v roce 1921 Jihočeská strojírna a slévárna. O tři roky později vznikly továrny a slévárny kovového zboží Siko a speciálního kovového zboží Luneta. V letech 1919 – 1920 vznikla na východním okraji města Jihočeská továrna olejů, fermeží a laků, zpracovávající lněné semeno. Mlékárenskou firmu vybudoval v roce 1924 podnikatel J. Brunner. Ve městě již od 19. století nepřerušeně fungovalo několik cihelen, cementáren, dřevařských a dřevozpracujících firem. Mimo jiné i v roce 1928 modernizovaná pila architekta a stavitele Bohumila Kasala¹⁰, která ve svém oboru patří k největším v okrese dodnes. Slibný rozvoj ve městě však zastavila 2. světová válka.

4.3. Socialistické město

4.3.1. Stavební vývoj

Po 2. světové válce pokračoval stavební rozvoj města. V roce 1948 byly zrušeny nevyhovující veřejné budovy, např. Městský chorobinec či jatka aj. Od roku 1948 existoval nový upravnovací plán a v roce 1961 směrný územní plán. V návaznosti na nádražní čtvrt' vzniklo jako první sídliště s názvem U nádraží. Jižně od kostela sv. Václava vzniklo panelové sídliště Hvězdárna. Mezi sídlištěm U nádraží a rybníkem Vajgarem vzniklo sídliště Pod kasárny s převážnou zástavbou řadových domků. Největší komplex vyrostl

⁹ http://www.mjh.cz/files/novum%2001_2008.pdf [13.11.2013]

¹⁰ <http://www.kasalovapila.cz/o-nas/id-73> [13.11.2013]

jihovýchodně od Vajgaru, po kterém nové panelové sídliště získalo název. Výstavba samostatných rodinných domků byla značně omezena a spíše rozšiřovala čtvrtě z 20. a 30. let zejména Jiráskovo a Pražské předměstí. Nová výstavba probíhala i v přilehlých vsích, zejména v Radouňce či Dolním Skrýchově. Většina staré zástavby nebyla novými sídlišti s nízkou urbanistickou kvalitou postižena. Staré město – historické jádro bylo již v roce 1950 vyhlášeno památkovou zónou a bylo postupně opravováno včetně rozsáhlé restaurace zámeckého areálu. Od roku 1987 jsou ochranou zónou památkového pásma chráněny i vnější městské čtvrti.

Škodu v architektonickém ohledu zaznamenáváme pouze východně od františkánského kláštera, kde historický ráz narušily administrativní budovy se sídlem výrobního družstva Oděva. Panoramatický pohled na město znemožnila přestavba a rozšíření nemocničního areálu mezi ulicemi Václavská a Vídeňská, kde přibyla například budova polikliniky. Na východní straně Masarykova náměstí, při ústí Jarošovské ulice, nahradilo starou zástavbu obchodní středisko, které však zásadně nevybočuje z koncepce této části města. Kritika provází i přestavbu bývalého kostela sv. Alžběty na hotel. V širším centru však k individuálním škodám na staré zástavbě došlo. V 70. letech byl zbořen například hotel Holub z roku 1886, který se nacházel nedaleko nádraží, nebo Schöblův dům z okraje Husových sadů. V 80. letech pak např. Trevisanův dům, který byl nahrazen novostavbou bočního traktu Městského úřadu nebo tzv. Pezellenův dům, starý renesanční hospodářský dvorec, na místě kterého dnes stojí Fakulta managementu VŠE. Původně v tomto místě bylo zamýšleno autobusové nádraží, které však nakonec vzniklo poblíž toho vlakového, současná stavba pak měla sloužit okresnímu výboru KSČ. Podobný osud stihl i renesanční dvorec na rohu ulic Jarošovská a Kmentova, ten však nikdy nebyl novou stavbou nahrazen a dnes funguje jako malé parkoviště. Značné škody při přestavbách utrpěly i kdysi historické fasády domů, ležících mimo památkovou zónu.

Po druhé světové válce byly k okresu Jindřichův Hradec přičleněny bývalé okresy Dačice a Třeboň a několik obcí okresu Kamenice nad Lipou, Třešť a Soběslav. Následně byla zavedena středisková soustava obcí a město se tak v 80. letech stalo střediskem osídlení obvodního významu. K městu byly přičleněny některé okolní obce. V roce 1961 se administrativní hranice města rozšířily o katastry obcí Buk, Horní Žďár a Políkno. V roce 1971 přibyla obec Otín, v roce 1975 Radouňka. Obec Matná a Děbolín se staly místními částmi v roce 1976 spolu s obcí Velký Ratmírov, který byl tehdy součástí Děbolína. Jako poslední se v roce 1980 do sestavy města začlenily obce Dolní Skrýchov a Dolní Radouň. Kromě Velkého Ratmírova, který se v roce 1990 osamostatnil, toto

uspořádání trvá dodnes. Upevnila se role posádkového města v důsledku rozšíření kasáren, které zároveň opustily některé staré prostory v historickém centru města.

Zásadní přestavbu doznala komunikační síť, která odvedla dopravu z centra po nově vzniklých obchvatných cestách. Rozšířena byla i komunikace mezi Starým městem a Vajgarem, která vedla po nábřeží. Avšak této komunikaci musela ustoupit řada významných památek i jiných staveb. Zbourán byl empírový Slavíkův dům, hradební bašty, kaplička i loděnice Bruslařského a veslařského spolku. Vajgar byl v těchto místech částečně zasypán. Rozšiřováním komunikací byl zásadně postižen hřbitov při kostelu Nejsvětější Trojice, který byl postupně rušen. Zachovalo se jen několik významných pomníků a mezi nimi i hrobka rodiny Landfrasů. Budova a areál Okresní správy silnic pak vyrostly v Jarošovské ulici vedle Kasalovy pily.

V roce 1952 byla zakoupena Československou církví husitskou synagoga a v jejích prostorách byl zřízen Husův sbor. Františkánský klášter byl zrušen v roce 1950, přesto se opravy dočkal alespoň jeho kostel a to v letech 1988 – 1991. V 80. a 90. letech se rozsáhlé rekonstrukce dočkal i zámecký areál, který byl následně zpřístupněn veřejnosti. Sportoviště Tyršova stadionu bylo doplněno o novou sportovní halu a v roce 1984 o zimní stadion.¹¹ Stavba plaveckého bazénu při sídlišti Vajgar začala v roce 1988 a dokončena byla na začátku 90. let.¹² Již v roce 1974 byla dokončena jižní silniční přeložka, jejíž kvalitní povrch byl využit k motocyklovým závodům. Trať vedla mezi sídlištěm Vajgar, obcí Otín a kolem areálu textilní továrny Jitka a mistrovské závody se zde konaly až do roku 1989.¹³

V populačně rostoucím městě vznikaly postupně nové základní školy s jídelnami, např. 3. ZŠ v Jarošovské ulici naproti kostelu Nejsvětější Trojice, nové základní školy vznikaly i na nových sídlištích, dvě na Vajgaře (4. a 5.) a jedna na Hvězdárně (6.) poblíž židovského hřbitova, která však do roku 2000 patřila organizačně pod 5. ZŠ. První základní škola dodnes funguje ve Štítného ulici, symbolicky v sousedství kostela sv. Jana Křtitele, kde byly položeny základy vzdělávání ve městě již o mnoho set let dříve. 2. ZŠ navazuje na tradici chlapecké školy v Janderově ulici.

Již v letech 1949 – 57 existovala v Jindřichově Hradci Vyšší zdravotnická škola, jako Střední zdravotnická škola byla obnovena 1. 9. 1988 v historické budově v Klášterské ulici¹⁴. Svou činnost nadále rozvíjelo Gymnázium u Obchodní akademie. V tradici řemeslných a živnostenských škol hned po válce pokračovala Základní odborná

¹¹ <http://sport.jh.cz/cs/zimni-stadion/> [13.11.2013]

¹² <http://www.portaljindrichuvhradec.cz/plavecky-bazen-a-aquapark-1/> [13.11.2013]

¹³ <http://www.moto-svet.cz/okruhy-a-historie/byvale-ceske-okruhy/84-jindrichuv-hradec> [13.11.2013]

¹⁴ <http://www.szsjh.cz/skola/informace-o-skole/historie-a-soucastnost> [13.11.2013]

škola dr. Eduarda Beneše, která byla v roce 1980 přejmenována na Střední odborné učiliště. Jako sídlo škole dodnes slouží před 2. Světovou válkou postavená budova na křižovatce ulic Pravdova a Miřovského, vedle okresního ředitelství Policie.¹⁵ Hospodářská škola rovněž našla v druhé polovině 20. století své uplatnění, postupně se vyprofilovala jako Střední zemědělská technická škola, později jen Střední zemědělská škola, dodnes poté jako Střední odborná škola.¹⁶

4.3.2. Socialistická industrializace

V druhé polovině 20. století přišla poměrně výrazná industrializace, avšak zanikla řada tradičních menších soukromých firem. V 70. letech zanikla i poslední z městských pracháren. Nové závody vznikaly jižně, východně a severovýchodně za městem. Rozvíjen byl průmysl energetický, metalurgický, strojírenský, dřevozpracující, textilní, polygrafický a potravinářský. Již v roce 1950 byl založen lnářský podnik Jiholen n. p., známý od roku 1960 jako bavlnářský závod Jitka, jehož rozsáhlý areál nahradil nedalekou Bobelovu textilní továrnu, při hranicích katastru vsi Otín. Národní podnik Jitka zaměstnával až 2300 lidí.

Již výše zmíněné výrobní družstvo Oděva se zabývalo zakázkovým šitím a konfekční výrobou oděvů. Pod Ústředím uměleckých řemesel pokračovala ve městě i výroba Gobelínové dílny. Od roku 1957 fungovala na samém konci Jarošovské ulice, nedaleko obce Dolní Skrýchov, továrna šicích a pletacích strojů Lada. Volný prostor mezi Ladou, vybudovanou poměrně daleko na východ od města, a samotným městem částečně vyplnil rozsáhlý areál Strojní traktorové stanice (STS), která se zabývala opravou zemědělských strojů a výrobou náhradních dílů.

V roce 1948 byla znárodněna firma Moritz Schulz a byla přičleněna k Jihočeské Frutě se sídlem v Českých Budějovicích, která se specializovala na výrobu konzerv, paštik, kečupů aj. Jindřichohradecký závod se však brzy dostal do širokého povědomí výrobou oblíbeného rumu s ochrannou známkou plachetnice a osamostatnil se. V roce 1967 město přišlo o jiný tradiční produkt, zrušen byl bývalý panský pivovar. Od 70. let je ve městě budována velkokapacitní mlékárna. V roce 1973 byl zahájen provoz sušárny mléka s kapacitou 180 tisíc litrů za den. Později, v roce 1977, byla uvedena

¹⁵ <http://uciliste.sos-jh.cz/default.aspx?ido=41&sh=785563358> [3.6.2013]

¹⁶ <http://skola.sos-jh.cz/default.aspx?ido=6&sh=-1553656410> [3.6.2013]

do provozu i samotná mlékárna.¹⁷ Ta zpracovávala mléko z celého okresu a části Pelhřimovska.

V roce 1948 byla rovněž znárodněna pila Bohumila Kasala a stala se součástí Jihočeských dřevařských závodů. Postupně byla rozšířena, byly přistavěny nové truhlárny a závod se orientoval mj. na výrobu oken pro panelové domy či na výrobu dřevěných komponentů do nákladních automobilů.¹⁸ Dřevo na pilu i export dodávaly Lesní závody v Jindřichově Hradci. Společná produkce se závody v Třeboni a Českém Rudolci dosahovala až 360 000m³ za rok.

Zemědělství, které doposud živilo město prostřednictvím hospodářských dvorců, přešlo po roce 1949 (IX. sjezd KSČ) do kolektivního vlastnictví. V samotném městě tak působil Školní statek, který hospodařil jen na 717 hektarech zemědělské půdy. Od 50. let objekt Lišného dvora, hvězdicového tvaru, ležícího při cestě na Políkno, využívalo JZD a jeho nástupce v tom pokračuje dodnes. V Jindřichově Hradci byl vybudován Společný zemědělský podnik, který se v místní pobočce specializoval na výrobu vajec. Značnou produkcí ryb a vodní drůbeže se ve městě a jeho okolí zabýval závod Státního rybářství Jindřichův Hradec. Průměrná společná produkce se Státním rybářstvím Třeboň činila 3 000 tun ryb a 2000 tun vodní drůbeže.

4.4. Současné město po roce 1989

Hned na začátek současné etapy vývoje získalo město titul nejmenšího univerzitního města v České republice, když v roce 1994 byla v Jindřichově Hradci zřízena Fakulta managementu jako součást Jihočeské univerzity. O čtyři roky později přešla i se studenty pod VŠE. V současné době prochází zásadní rekonstrukcí a značně se tak modernizuje. Fakulta získala pro svých téměř 900 studentů kolej naproti Gymnáziu Vítězslava Nováka, která předtím sloužila jako vojenská kasárna. Budova byla rozšířena v roce 2002 a funguje v ní i menza.

Před rokem 1989 ve městě sloužilo více jak 5000 vojáků, to se však změnou režimu změnilo a stavy byly postupně snižovány a vojsko opouštělo některé prostory. Rovněž bytová výstavba byla utlumena na minimum. Bytové domy vznikly jen na sídlišti Hvězdárna, kde se rozšířila i výstavba rodinných domů stejně jako na sídlišti Hvězdárna a

¹⁷ <http://www.madeta.cz/cz/o-nas/kde-se-co-vyrabi> [3.6.2013]

¹⁸ <http://www.kasalovapila.cz/o-nas/id-73> [3.6.2013]

na Nežáreckém sídlišti směrem na Buk. Postupný nárůst výstavby rodinných domů zaznamenaly i okolní obce, nejen místní část města, blíže se tomuto tématu věnujeme v kapitole Suburbanizace. Síť prodejen Spotřebního družstva Jednota doplnila řada Supermarketů a Hypermarketů. Jako první vyrostla na sídlišti Vajgar prodejna sítě Billa, v její těsné blízkosti pak Hypertnova (dnes Albert) a Kaufland. Toto seskupení dalo vzniknout myšlence obchodní zóny, která byla doplněna v posledních několika letech o nový areál na východním konci sídliště s řadou obchodů různého zaměření. Supermarket sítě Penny vyrostl na sídlišti Hvězdárna a síť Lidl má zastoupení u Městské knihovny. Řadu let uvažuje o vybudování nákupního centra společnost Tesco, zájem projevila o areál autobusového nádraží. Při hlavních tazích vznikla řada čerpacích stanic několika řetězců. Rozšíření a modernizace se dočkala nemocnice.

Zejména 90. léta znamenala postupný krach řady velkých zaměstnavatelů, jako byla továrna na šicí stroje Lada či textilní továrna Jitka, dnes však původní areály obývají firmy nové, často zcela odlišného zaměření. V areálu bývalé Lady dnes sídlí pobočky zahraničních firem Edscha a Pollmann a úspěšně areál rozšiřují o další výrobní haly lehkého strojírenství. Areál bývalé STS rozvíjí nástupnická organizace BTC Group a.s. Privatizaci v dobré kondici a v původních prostorách přečkala Kasalova pila i lihovarnický průmysl firmy Fruko Schulz. Mlékárna se dostala do vlastnictví potravinářského giganta Madeta a.s. a patří mezi největší zaměstnavatele ve městě. Přestože jsme uvedly několik významných průmyslových zaměstnavatelů, těžiště zaměstnanosti ve městě spočívá spíše ve službách spojených s administrativou a významem centra regionu. Největším zaměstnavatelem tak je Nemocnice Jindřichův Hradec a.s., která zaměstnává bez mála 1000 lidí. Na předních příčkách mezi zaměstnavateli se pak pohybuje například Centrum sociálních služeb Jindřichův Hradec a Město Jindřichův Hradec. Významnou roli zastává školství jako celek. Přehled zaměstnavatelů je uveden v tabulce číslo 4 v příloze.

Svůj budoucí vývoj město upravuje v územním plánu, který se v současnosti značně mění. Stará i nově připravovaná verze tohoto dokumentu však počítá s rozvojovými oblastmi především na východním konci Jarošovské ulice a na jihozápadním okraji města. Není plánována žádná změna dosavadní struktury města. Velká diskuse se vede jen nad otázkou, zda město potřebuje nový tzv. severozápadní obchvat. Další urbanistický vývoj města sleduje navazující kapitola, která se blíže věnuje vybraným aktuálním procesům hrajícím roli v proměně města.

5. AKTUÁLNÍ PROCESY

V této kapitole se zaměříme na definování a určení problematických urbánních procesů, které můžeme vysledovat i v Jindřichově Hradci. Zvolili jsme ty nejznámější, které paralelně můžeme sledovat i v jiných městech nejenom v České republice. Věříme, že do budoucna tak bude možné porovnávat rozdílné způsoby řešení jednotlivých problémů.

5.1. Brownfields

Pokud bychom pojem jenž je v názvu této kapitoly přeložili doslovně, bavili bychom se nyní o „hnědých polích“, někdy jsou vymýšleny překlady i mnohem prozaičtější. V odborné veřejnosti se spíše uchýlil původní anglický pojem „brownfields“, který mohl symbolizovat například opuštěné cihlové areály z dob průmyslové revoluce, které by nám taková hnědá pole mohla připomenout. Takovou představou se již dostává k podstatě pojmu, ten však není ve světě vnímán jednotně.

5.1.1. Definice

Řada autorů vyčleňuje vnímání brownfields na dva globální směry. Ve Spojených státech amerických je jeden z možných přístupů definován Agenturou pro ochranu životního prostředí - EPA (Enviromental Protection Agency). „brownfields jsou opuštěné, zcela nevyužívané nebo podvyužívané průmyslové či komerční objekty, kde rozvoj nebo sanace jsou komplikované kvůli kontaminaci, pocházející ze zbylých průmyslových chemikálií. Kontaminací jsou zasaženy podzemní i povrchových vody, půda a jiné složky životního prostředí. Tato kontaminace představuje riziko pro zdraví lidí i zvířat a ohrožuje životní prostředí.¹⁹ Tento americký přístup klade důraz právě na kontaminaci takového území, ve svém důsledku je toto vymezení považováno za čistě ekologické a proto velice úzké.

Druhým pohledem na problematiku jsou definice prosazované v rámci Evropy.

¹⁹ Anonymus (1998) in JEREŠOVÁ, L. (2011)

Evropská komise podpořila v roce 2002 projekt CLARINET (Contaminated Land Rehabilitation Network for Environmental Technologies), v rámci kterého působila pracovní skupina Brownfield Redevelopment. Definice vzniklá touto pracovní skupinou vycházela z Britských autorů a zní takto: „Brownfields jsou plochy, které jsou ovlivněny dřívějším užíváním těchto ploch nebo dřívějším užíváním okolních pozemků, v současnosti jsou prázdné nebo pouze částečně využívány, jsou reálně nebo potenciálně ohroženy kontaminací, převážně leží v rozvinutých urbanizovaných zónách, a je u nich nezbytná intervence proto, aby mohly být v budoucnu dále využívány.“[CLARINET, 2002: 9]²⁰ Tento široký výklad brownfields, dle našeho názoru, umožňuje zařadit pod tento pojem mnohem více problematických míst a zabývat se tak opuštěnými areály mnohem komplexněji. Z této definice vychází i převážná část českých vymezení.

Vyhledávací studie pro lokalizaci brownfields na území Libereckého kraje, která vznikla ve spolupráci Libereckého kraje a Agentury pro podporu podnikání a investic (CzechInvest), jež má problematiku brownfields v České republice ve své gesci, definuje tento pojem následovně: „Brownfield je nemovitost (pozemek nebo objekt), která se nachází na současně nebo v minulosti zastavěném území, která není efektivně využívána a která je zanedbaná a případně i kontaminovaná. Jedná se o nemovitost, kterou nelze efektivně využívat, aniž by proběhl proces její regenerace. Brownfield obvykle vzniká jako pozůstatek průmyslové, zemědělské, rezidenční či jiné aktivity. Problematiku lokalit, které lze označit jako brownfield, lze řešit buď obnovením jejich původní funkce, nebo nahrazením novým typem využití.“²¹ V této studii je vymezeno i několik typů brownfield a to průmyslové, zemědělské, brownfields občanské vybavenosti, historická brownfields, bytová brownfields, brownfields cestovního ruchu a vojenská brownfields.

5.1.2. Evidované lokality brownfields v Jindřichově Hradci

Výše, ve studii uvedené vymezení brownfields považujeme pro účely této práce za dostatečně komplexní a proto jsme se podle něj pokusili vytipovat a zmapovat takové lokality v Jindřichově Hradci a popřípadě nastínit možnost případného dalšího využití. Jejich rozložení dokumentujeme následovně na mapě číslo 1.

²⁰ in RICHTER (2013) s. 13

²¹ Studie je dostupná na: http://www.kraj-lbc.cz/public/orlk/prezentace_124x_a0a64bd3fb.pdf [2.1.2014]

Dle národní databáze brownfields²², kterou vede státní příspěvková organizace Agentura pro podporu podnikání a investic CzechInvest, podřízená Ministerstvu průmyslu a obchodu ČR, jsou v Jindřichově Hradci vedeny pouze dvě takové lokality. Prvním je bývalé překladiště v severozápadním konci nádraží, druhým pak Zámecký pivovar (veden jako „sklady a zpracování ovoce“).

Překladiště u nádraží však bylo nedávno částečně asanováno, technika rozebrána a prozatím byla ponechána jen zpevněná plocha, kterou postupně stravuje vegetace. Plocha přiléhá k rybníku Fical a volně přechází do okolní zemědělské krajiny, proto bychom zde rádi viděli spíše dokončení asanace betonových panelů a ponechání místa sukcesnímu vývoji. Přesto bychom neodsoudili ani částečné další využití v podobě rozšíření stávajícího areálu prodeje hutního materiálu, který k tomuto areálu přiléhá na východě. Plocha, evidovaná jako manipulační, je v soukromém vlastnictví a tak bez investic vlastníka nebo někoho, kdo by areál odkoupil, bude její další vývoj velice složitý. Výhodou lokality je umístění v těsném sousedství nádraží a napojení na silniční síť.

Zámecký pivovar je řešen již v diplomové práci Přibíl (2012), jedná se o typický průmyslový brownfields. V loňském roce byla nejrozsáhlejší severozápadní, po roce 1989 privatizovaná část tzv. Starého pivovaru, poškozena požárem. Oproti tomu jihovýchodní část v majetku státu, tzv. Nový pivovar, prošla v letech 2009 – 2011 rozsáhlou rekonstrukcí v rámci projektu „Národní muzeum fotografie a dílna tapisérií – centrum původních řemesel a unikátních technologií“. Nyní se v ní nachází „Dům gobelínů, kulturních tradic a řemesel“.²³ Pivovar je veden jako součást zámku a je proto chráněn jako Národní kulturní památka, což případnou rekonstrukci značně komplikuje. Město by zde rádo vidělo Zámecké lázně, nyní je však část poškozená požárem ve velice špatném stavu, chybí střešní krytina a do budovy zatéká. Jedinou možnost vidíme v jednání mezi majitelem a představiteli veřejné moci, jak na úrovni města, kraje, tak státu, které by vyústilo v libovolný společný projekt. Výhodou této lokality je poloha uvnitř historického centra města, je tak v dosahu veškeré infrastruktury a v centru zájmu turistů. Další využití lokality tak spatřujeme především v oblasti cestovního ruchu.

²² <http://www.brownfieldy.cz/> [2.1.2014]

²³ <http://www.dumgobelinu.cz/o-nas/historie> [5.1.2014]

5.1.3. Další lokality brownfields ve městě

Ná základě terénního průzkumu jsme ve městě zmapovali a vytypovali další lokality typu brownfields v Jindřichově Hradci. Na příložené mapě jsou zaznačeny jako nevidované brownfields dané kategorie.

5.1.3.1. Kontejnerové překladiště

Jedním z nejrozsáhlejších areálů, který by měl být kvalifikován jako průmyslový brownfields, je nedostavěné kontejnerové překladiště rozkládající se severovýchodně od nádraží. Jedná se o pozůstatek megalomanské stavby z 80. let 20. století, kterému musela ustoupit i řeka Nežárka, jejíž tok byl napřímen a přeložen o několik desítek metrů dále na sever. Z pozůstatků můžeme vidět, že byla snaha území odvodnit, to se však příliš nepovedlo a velká část je nyní značně podmáčená a zarostlá bujnou vegetací, ze které vyčnívá nedostavěná administrativní budova a skelet montované haly, který prošel několika požáry. Do areálu jsou přivedeny z jedné strany koleje a z druhé menší silnice, ale vše je rovněž skryto vegetací. Areál je ve vlastnictví Českých drah, které se jej pokusily již několikrát za značně přemrštěné ceny prodat. Využití ve stávajícím stavu je nemyslitelné. Rovněž dostupnost areálu není nijak příznivá, přístupová komunikace vede na silnici nižší třídy v místní části Dolní Skrýchov. Jako nejlepší možnost dalšího využití spatřujeme v asanaci celého areálu a navrácení řeky do původního koryta. Území by pak mohlo sloužit k realizaci protipovodňových opatření, vybudován by zde mohl být například suchý polder. Eventualitou využití může být již navrhovaná průmyslová zóna, ale i z hlediska dopravní dostupnosti město disponuje lepšími lokalitami.²⁴

5.1.3.2. Hotel U města Vídně

V těsné blízkosti nádraží se nachází i budova bývalého hotelu U města Vídně, kterou bychom zařadili do kategorie brownfields cestovního ruchu či brownfields občanské vybavenosti, jelikož tato zrcadlová kopie nádražní budovy prapůvodně sloužila pro účely

²⁴ Dle <http://www.denik.cz/regiony/nedostavene-kontejnerove-prekladiste-20110301.html> [28.3.2014]

úzkorozchodné dráhy a později jako administrativní budova ČSAD. Budova je technickou památkou, ale již dlouhé roky je nevyužívána. Je stále v majetku ČSAD Jindřichův Hradec, které ji nabízí k prodeji. Budova má vynikající dopravní polohu, stále je v poměrně dobrém stavu, ale pomalu chátrá. Při případném využití znovu jako hotel a restaurace nemá v nejbližším okolí konkurenci a přímo sousedí s vlakovým i autobusovým nádražím. Od historického centra je vzdálena téměř 1,5 kilometru, ale před budovou je zastávka MHD, obsluhovaná všemi provozovanými linkami. Alternativně by budova mohla sloužit opět administrativním potřebám nebo jako muzeum či podobná instituce. Vždyť menší muzeum již vzniká při Jindřichohradeckých místních drahách, v prostorách bývalých skladů a zde by zajisté našlo důstojnější prostory, které se k úzkorozchodným drahám přímo vážou.²⁵

5.1.3.3. Startovní věž

V roce 1975 byla zahájena motocyklová kapitola dějin města. Na nově vybudované jižní silniční přeložce se začaly jezdit motocyklové závody republikového přeboru - Závod míru a mistrovství republiky kategorie 350 ccm. Později, od roku 1978, byly na okruhu pořádány mezinárodní závody o Pohár míru a přátelství socialistických zemí. Od roku 1976 byla startovní rovinka umístěna mezi křižovatkou u rybníka Kunifer a obec Otín, kde dodnes stojí věž rozhodčích. Již dávno není hrdou stavbou své slavné minulosti, která byla zakončena posledním mistrovským závodem v roce 1988²⁶. Po roce 1989 věž sloužila krátký čas jako motorest (nápis na zdi svědčí o posledním názvu „Autobistro“).

Stavba je obklopena zpevněnou plochou a zbytky původního zázemí a ve svém neutěšeném stavu stojí při komunikaci, jež je pro mnoho lidí vstupní branou do města. Evidovat ji jako brownfields by zajisté nebylo chybou, zařadili bychom ji do kategorie brownfields cestovního ruchu či brownfields občanské vybavenosti, avšak za úvahu stojí i zavedení např. nové kategorie – sportovní brownfields. Věž a přilehlý pozemek jsou v soukromém vlastnictví, ale sousední pozemky jsou v majetku města. Nové využití areálu spatřujeme pouze v investičním projektu, kde by aktivní roli mohlo hrát i město Jindřichův Hradec. Místo má poměrně dobrou pozici na křižovatce dopravních cest a

²⁵ http://jindrichohradecky.denik.cz/zpravy_region/chatrajici-hotel-na-nadrazi-je-k-prodeji-20110316.html [22.3.2014]

²⁶ <http://www.moto-svet.cz/okruhy-a-historie/byvale-ceske-okruhy/84-jindrichuv-hradec> [22.3.2014]

v okolí města chybí odstavná parkoviště zejména pro nákladní dopravu. Věž má motoristickou historii, proto věříme, že její rozšíření, například na nízkonákladový hotel typu FORMULE 1 by zachovalo její genius loci a přínosné by mohlo být jak pro případného investora, tak samotné město.

5.1.3.4. Nový dvůr

První zmínky o tomto hospodářském dvoru, ležícím na katastru místní části Radouňka, pochází již z konce 14. století z doby, kdy patřil Oldřichovi z Hradce. Od té doby se dvůr rozrůstal, přibyla sýpka, ovčín a hospoda. Známý jsou dva případy, kdy vyhořel. Poslední historické úpravy doznal nákladnou rekonstrukcí v roce 1850.²⁷ V roce 1962 vznikl v prostorách dvora školní statek při Střední zemědělské škole²⁸. K areálu přibyla v roce 1983 cvičná hala, kde byly vyučovány praxe.²⁹ V roce 1999 byla příspěvková organizace Školní statek SZŠ zrušena. Objekt patří státu. Využíván byl například jezdeckým klubem, některé objekty jsou pronajímány drobným podnikatelům, větší část však chátrá. Zejména budova bývalého ovčína a skladu obilí z roku 1763 není dobrou vizitkou při příjezdu do města vlakem směrem od Veselí nad Lužnicí. Tím spíše, že budova je evidována jako nemovitá kulturní památka. Jak bylo uvedeno dříve, město již přišlo v dobách minulých o cenně historické dvory a pomalu přichází o další. Dnes jej musíme označit za zemědělský brownfields.

Možnou záchranu objektu spatřujeme v jeho převzetí investorem nebo samotným městem, které by se o památku mělo postarat lépe než stát. Jeho další využití bychom mohli nalézt nejlépe v oblasti agroturistiky, pro kterou má ideální polohu v klidné části města, obklopený volnou krajinou, přesto v dosahu všech služeb a historického centra.

²⁷ KOBLASA, P. (2012) s. 110

²⁸ Po roce 1945 se názvy často měnili, v místním všeobecném povědomí je známá hlavně pod tímto názvem

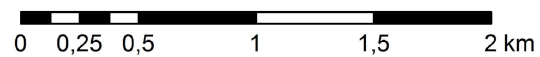
²⁹ <http://skola.sos-jh.cz/default.aspx?ido=6&sh=-1553656410> [22.3.2014]

LOKALIZACE BROWNFIELDS V JINDŘICHOVĚ HRADCI V ROCE 2014



Brownfields

- Cvičiště
- Hotel U města Vídně
- Kontejnerové překladiště
- Nový dvůr
- Překladiště u nádraží
- Startovní věž
- Zámecký pivovar



Michal Růžička, 2014, S-JTSK, Zdroje dat: mapy.cz, vlastní výzkum a úpravy

Mapa 1 Zdroj: Terénní výzkum

5.1.4. Příklady již vyřešených lokalit

Naštěstí ne všechny v minulosti opuštěné budovy a areály ve městě se staly brownfields. Existuje celá řada úspěšných projektů, na které bychom v zájmu vyváženosti tématu rádi ve stručnosti upozornili.

Jedním z nejvýznačnějších počínů byla rekonstrukce a dostavba bývalých kasáren v ulici Janderova, naproti Gymnáziu. Původní část kasáren je v majetku města, které je za symbolickou cenu pronajímá Fakultě managementu VŠE, která v objektu zřídila menzu a studentské koleje (tzv. Švecova kolej) o kapacitě 300 lůžek.³⁰

S profesionalizací armády ČR se zmenšil i počet využívaných ploch a budov. Armáda opustila rozsáhlý areál na východním konci obytné zástavby v Jarošovské ulici a ten tak hledal nové využití. Postupná rekonstrukce objektů poskytla pro Městskou knihovnu, Centrum sociálních služeb a centrálu Hasičského záchranného sboru. Jediným pozůstatkem minulosti je zchátralá budova bývalé vrátnice při knihovně, která tak kazí výsledný dojem.

5.1.5. Možný vznik nového brownfields

Hrozba zrušení posádky armády ČR, která již několikrát byla tématem politických jednání, nese riziko opuštění stávajících Žižkových kasáren při Jiráskově předměstí. Tento areál je však ve velmi pěkném stavu, čteně byl rekonstruován a své další využití by zřejmě rychle našel. Palčivější otázkou, zejména při projednávání dalšího územního rozvoje města, je vojenské (tankové) cvičiště na jihovýchodním okraji města. Cvičiště je z části zpevněnou betonovou plochou s menšími stavbami, vodními nádržemi a zpevněnou příjezdovou komunikací. Ze západní strany od ulice Vídeňská k němu přiléhá zahrádkářská kolonie, krematorium s městským hřbitovem a průmyslové areály na Jiráskově předměstí. V místě bývalé pískovny bylo v roce 1998 vyhlášeno Maloplošné chráněné území, resp. přírodní památka. Chráněni jsou vzácní mokřadní živočichové a kvartérní šterkopísky. V území tak dochází k řadě střetů zájmů mezi průmyslníky, zahrádkáři, ochranáři přírody i samotným městem, kdy zde v minulosti byl navrhován nový obchvat.

³⁰ <http://www.ilist.cz/clanky/jak-se-zije-studentum-v-jindrichove-hradci> [2.4.2014]

5.2. Suburbanizace

Tato kapitola je zaměřena zejména na tzv. rezidenční suburbanizaci po roce 1989, tedy na proces, při kterém se z jádra městského regionu přesouvá (migruje) obyvatelstvo a jeho aktivity do zázemí města.³¹ Toto zázemí pak dále nazýváme suburbium. „Rezidenční suburbia jsou charakteristická převahou zástavby městských rodinných domů vystavěných většinou původně městskými obyvateli na okraji původně venkovských sídel ležících v zázemí města.“ Suburbia jsou enklávy propojené s městem dojížděkovými a dalšími vazbami. „Suburbia vznikají ze zde dříve existujících venkovských sídel, nebo, spíše vyjimečně, vznikají jako nová sídla. Suburbia jsou od města oddělena nezastavěným prostorem.“ Pokud oddělena nejsou, z geografického hlediska je můžeme považovat za předměstí.³² Z tohoto hlediska musíme považovat za zázemí města a případná suburbia i bývalé venkovské obce, které se v minulosti staly součástí města a jsou uvedeny v předchozích kapitolách. Ovšem abychom definovali tato suburbia na základě statistických dat vyvstává problém, že mnohá data za místní části nejsou evidována. Z tohoto důvodu se nadále budeme zabývat pouze přílehlými samostatnými obcemi.

Problematika suburbanizace sebou nese řadu pozitivních, ale i negativních průvodních jevů. Většina odborníků zabývajících se tématem se přiklání k názoru, že těch negativních je více. Jedním z nejzávažnějších jevů je tzv. Urban sprawl neboli sídelní kaše, která má silně negativní a devastující účinky na okolní krajinu. Sledováním suburbanizace se zejména tomuto jevu snažíme zabránit. Nejsilněji se suburbanizace projevuje v zázemí velkých měst, avšak její důsledky musí brát na vědomí i města menší, s nižší intenzitou. K identifikování a měření intenzity suburbanizace využívá řada autorů různé indikátory a ukazatele. KUBEŠ, J. a kol. (2009) a OUŘEDNÍČEK, M., ŠPAČKOVÁ, P., NOVÁK, J. (2012) věnují velkou pozornost zejména populačnímu vývoji venkovských sídel v zázemí města, bytové výstavbě či měření migračních proudů jako je dojížděka do zaměstnání. Nejčastěji bývá používána jejich kombinace v podobě například syntetického ukazatele. Za jeden z hlavních znaků suburbanizace je považováno oddělení místa bydliště a místa zaměstnání (OUŘEDNÍČEK, M., ŠPAČKOVÁ, P., NOVÁK, J. (2012)) Z tohoto důvodu jsme vymezili dojížděkové zázemí Jindřichova Hradce i v této práci na základě dat Sčítání lidí, domů a bytů.

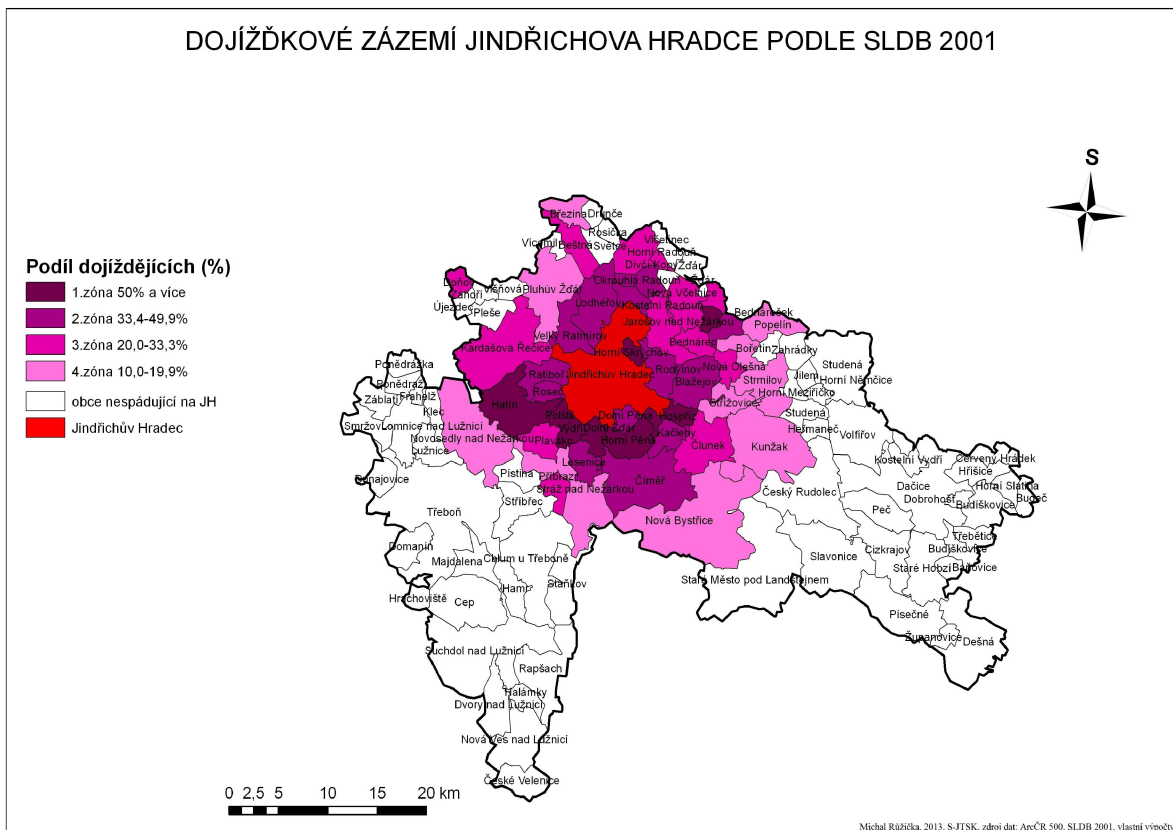
³¹ OUŘEDNÍČEK, M., ŠPAČKOVÁ, P., NOVÁK, J. (2012) s. 4

³² KUBEŠ, J. a kol. (2009) s. 84-85

5.2.1. Dojížd'kové zázemí města

Výsledkem sledování denní dojížd'ky do zaměstnání z obcí okresu Jindřichův Hradec je následující mapa číslo 2 a tabulka číslo 5 a 6 v příloze. Vymezili jsme 4 zóny podle podílu ekonomicky aktivních obyvatel dojíždějících do města za prací. V první zóně se nacházejí obce, kde do města dojíždí více jak 50% obyvatel. Jako obce nespádající na Jindřichův Hradec jsme vymezili ty, kde je podíl dojížd'ky menší jak 10%.

Hranice dojížd'kového zázemí Jindřichova Hradce až na výjimky kopíruje hranici ORP. Půlkruh obcí – Hatín, Polště, Vydří, Dolní Žďár, Horní Pěna a Hospřiz, objímá Jindřichův Hradec od jihu a tvoří tak území, které bychom mohli považovat za inklinující k tomu stát se suburbiem města. Tyto obce jsou na okresní město napojeny hustou silniční sítí. Severně od Jindřichova Hradce tuto funkci výrazně naplňuje pouze Horní Skrýchov, avšak je zde řada obcí s menším významem jako například Rodvínov, Blažejov, Velký Ratmírov, Lodhéřov, Okrouhlá a Kostelní Radouň, kde se dá v současnosti předpokládat růst jejich významu jako suburbia. Zajímavostí jsou obce Kamenný Malíkov a Bednářeček, která se jeví vyjížd'kově velmi silná, avšak ze znalosti místních poměrů to lze snadno odůvodnit. Obě obce jsou malé a kromě malých prodejen a zaměstnání v administrativě nenabízí žádné vlastní pracovní příležitosti. Obdobně se domnívám, že je to i případ obce Doňov. Navíc výše uvedené může ovlivnit i fakt, že tyto obce mají s okresním městem velmi dobré spojení jak vlakové, tak silniční. Obce okolo Studené nespádají výrazněji na Jindřichův Hradec z důvodu, že obec Studená je poměrně výrazný nositel zaměstnaností sama o sobě. Naopak u obcí ležících severně a severozápadně od Jindřichova Hradce a nespádajících na okresní město, můžeme toto zdůvodnit tím, že se jedná o obce populačně i územně velmi malé, dnes ve větší míře sloužící jako místo rekreace či jako „suburbium“ sousedních městeček Kardašova Řečice resp. Nová Včelnice, kde se jisté pracovní příležitosti vyskytují. Síla pracovní přitažlivosti Jindřichova Hradce se pak projevuje západně od města, kde „okrádá“ dojížd'kově ORP Třeboň o obec Novosedly nad Lužnicí. Poměrně významnou roli hraje v dojížd'ce do zaměstnání do Jindřichova Hradce místní úzkokolejka Obrataň-Nová Bystřice, která může umocňovat vyjížd'ku z obcí, kterými prochází, avšak ve sledovaném rozpětí intenzity toto s jistotou tvrdit nemůžeme.

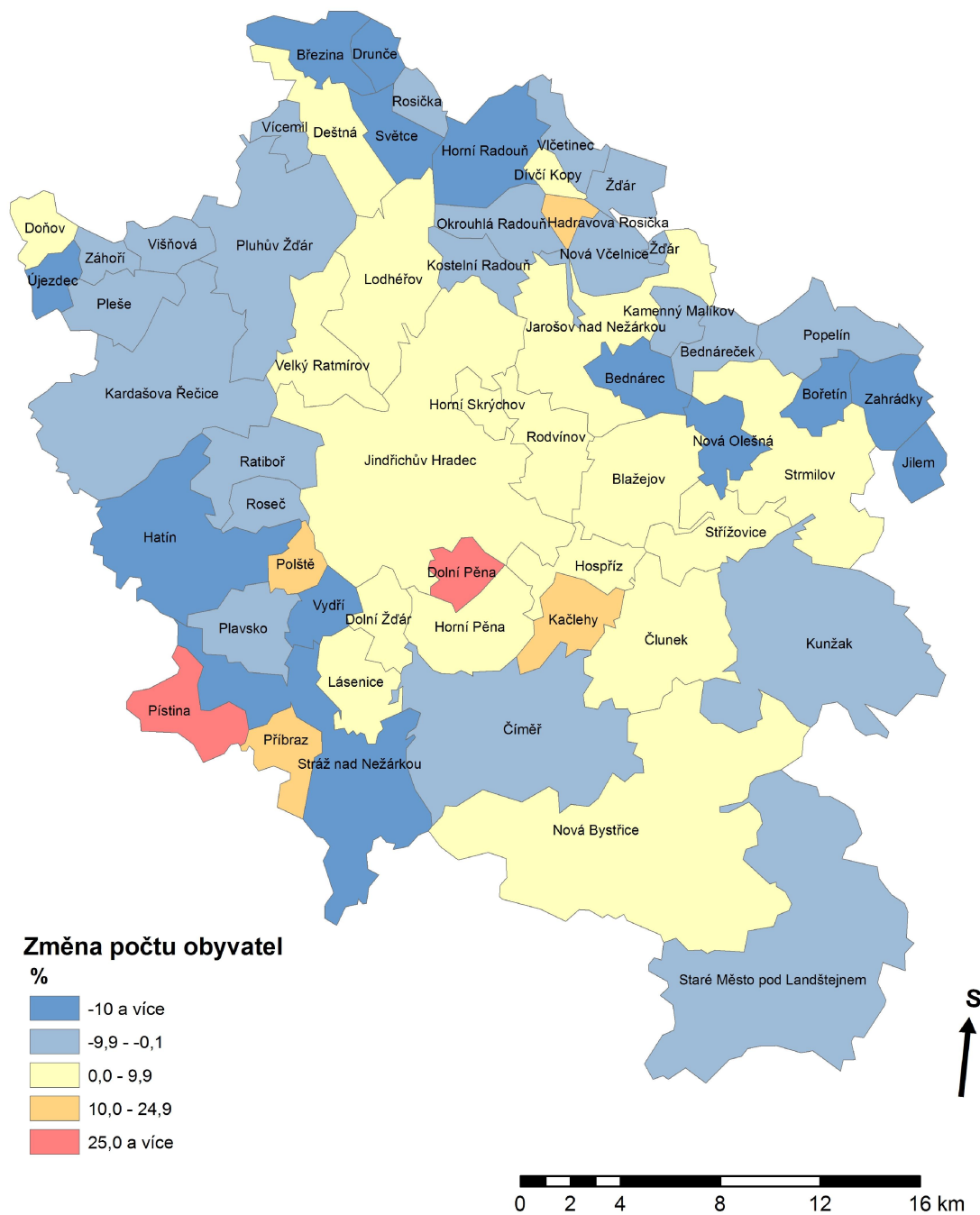


Mapa 2 Zdroj: ČS Ú – SLDB 2001

5.2.2. Změna počtu obyvatel obcí ORP Jindřichův Hradec

Jak dokládá následující mapa číslo 3 a tabulka číslo 7 v příloze, populačně získová území se zpravidla nacházejí v nejbližším zázemí města Jindřichův Hradec a korespondují tak s dojížďkovými zónami i v následující kapitole vymezenými suburbii, kromě obcí spádujících na jiná města a městečka. Mapa dokládá, že i samotný Jindřichův Hradec je prozatím populačně získový. Když srovnáme mapové výstupy této kapitoly, kapitoly předcházející a následující můžeme s jistotou tvrdit, že nejsilnější a nejdélhodobější proces suburbanizace probíhá v obci Dolní Pěna.

VÝVOJ POČTU OBYVATEL V OBCÍCH ORP JINDŘICHŮV HRADEC MEZI LETY 1991 A 2001



Michal Růžička, 2013, S-JTSK, Zdroje dat: SDLB 1991 a 2001

Mapa 3 Zdroj ČSÚ – SLDB 1991 a 2001

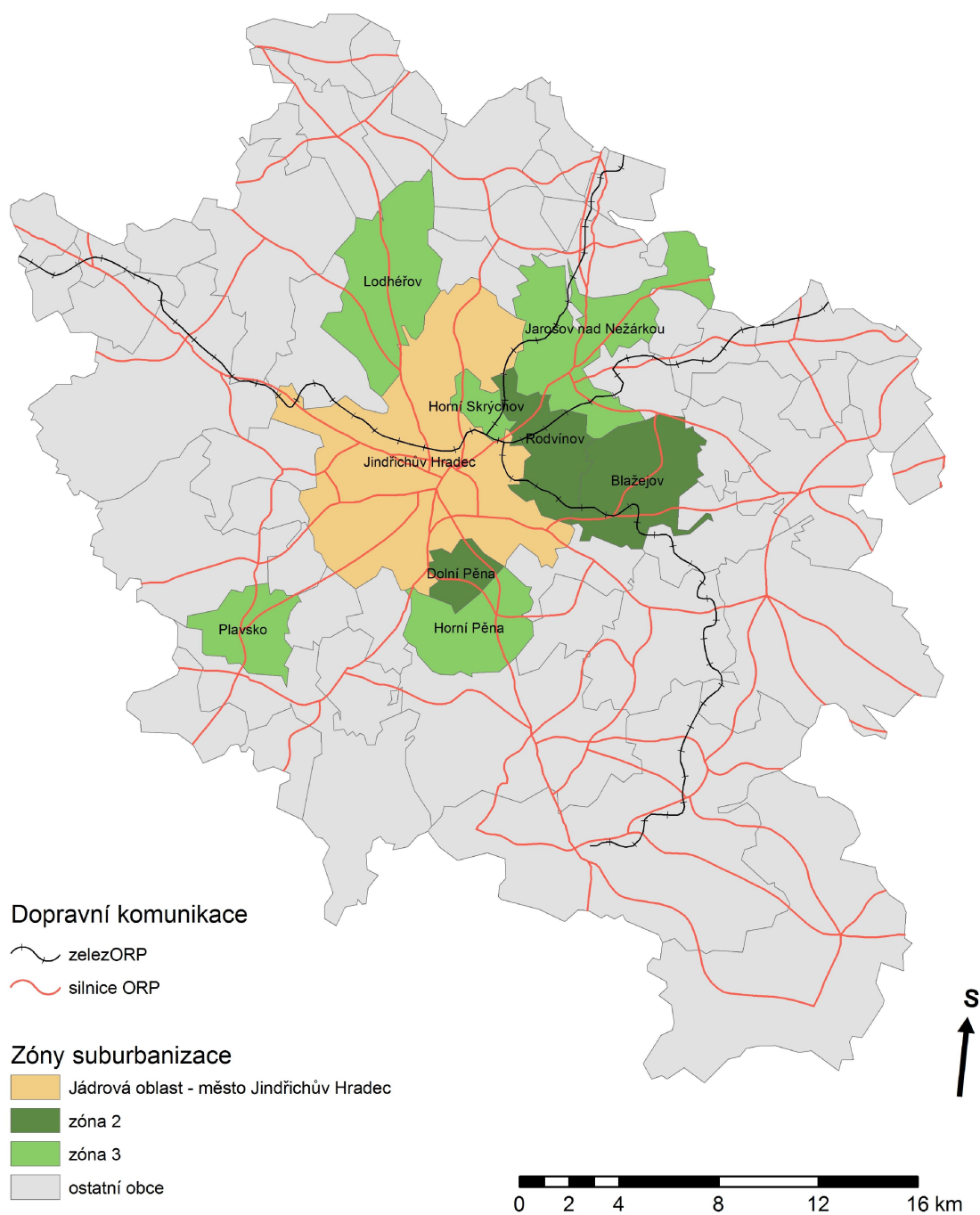
5.2.3. Suburbia

Nově vymezit suburbia Jindřichova Hradce by přesáhlo rozsah této práce, proto využijeme velice kvalitního vymezení suburbií v publikaci OUŘEDNÍČEK, M. (2012). Autor vymezil suburbia na základě vlastní metodiky pro všechna města České republiky s více jak 10 000 obyvateli a rozčlenil je do tří zón, jejichž průměrnou charakteristiku uvádíme v tabulce číslo 2. Takto vymezená suburbia zobrazuje mapa číslo 4. Autor v publikaci sleduje i krátkodobý vývoj, kdy zonaci vymezil pro roky 2007 a 2010. V tomto období přibyla obec Plavsko jako nové suburbium a obce Rodvínov a Blažejov se posunuly ze zóny 3 do zóny 2. Posun obcí zázemí města v rámci zón zobrazuje tabulka číslo 3. Z analýzy těchto dat vyplývá, že nejintenzivněji suburbanizovaná území, tedy zóna 1, se v případě Jindřichova Hradce nevyskytují. Do zóny 2 však již spadají obce Dolní Pěna, Rodvínov a Blažejov. Zóna 3 pak obsahuje obce Horní Pěna, Horní Skrýchov, Jarošov nad Nežárkou, Lodhéřov a Plavsko. V porovnání s vymezením dojížděkového zázemí z předchozí kapitoly, můžeme konstatovat fakt, že takto vymezená suburbia korespondují kromě obce Plavsko s dvěma nejintenzivnějšími zónami dojížděky ekonomicky aktivních osob.

Charakteristika	Zóna 1	Zóna 2	Zóna 3	Celkem
Počet obcí v zóně	112	241	771	1124
Počet obyvatel ve všech obcích v zóně (2011)	152 tis.	274 tis.	1 193 tis.	1 619 tis.
Počet přistěhovalých na 100 obyvatel v obci (1997-2010)	64	49	37	41
Průměrný počet nových bytů v obci (1997-2010)	234	94	54	81
Průměrná roční intenzita přistěhování na 1000 obyvatel (1997-2010)	45 ‰	35 ‰	26 ‰	29 ‰
Průměrný počet dokončených bytů na 1000 obyvatel za rok (1997-2010)	12	5,9	2,5	4

Tabulka 2 Zdroj: <http://www.suburbanizace.cz/odborne.htm> [15.11.2013]

ZÓNY REZIDNEČNÍ SUBURBANIZACE JINŘICHŮV HRADEC V ROCE 2010



Michal Růžička, 2013, S-JTSK, Zdroje dat: ArcČR 500, <http://www.atlasobyvatelstva.cz/suburbanizace>

Mapa 4 Zdroj: <http://www.suburbanizace.cz/odborne.htm> [15.11.2013]

Obec	vymezení v roce 2007	vymezení v roce 2010
Blažejov	zóna 3	zóna 2
Dolní Pěna	zóna 2	zóna 2
Horní Pěna	zóna 3	zóna 3
Horní Skrýchov	zóna 3	zóna 3
Jarošov nad Nežárkou	zóna 3	zóna 3
Lodhěřov	zóna 3	zóna 3
Plavsko		0 zóna 3
Rodvínov	zóna 3	zóna 2

Tabulka 3 Zdroj dat: <http://www.suburbanizace.cz/odborne.htm> [15.11.2013]

5.3. Problémové lokality

Zprávy o stavu romské menšiny³³, které zpracovává Jihočeský kraj za kalendářní rok, evidují jako tzv. vyloučenou lokalitu Šindelnu, s čímž musíme zcela souhlasit. Šindelna se nachází na západním břehu Nežárky, poměrně izolovaně u silnice na obec Políkno. Jedná se o budovu č. p. 115/IV a 122/IV, která, jak název napovídá, sloužila jako továrna na šindel. V polovině 19. století se z objektu stala textilní továrna, od roku 1896 byl objekt vybaven vodní elektrárnou, založenou hrabětem Černínem. Elektrárna byla v provozu až do roku 1976.³⁴ Jihočeský kraj eviduje v lokalitě cca 50 romských obyvatel a četné problémy jako nezaměstnanost, sběr železa, dluhy a alkohol. V roce 2012 město do budovy č. p. 115 investovalo 7 milionů Kč, kdy v objektu vzniklo celkem 8 bytů pro sociálně vyloučené obyvatelstvo. Část objektu je určena pro charitní využití - kancelář, místnost klientů, kuchyňský kout, sociální zařízení a noclehárna. Noclehárna dostala název sv. Antonín, slouží pro lidi bez přístřeší a poskytuje 8 lůžek a provozuje ji Farní charita Jindřichův Hradec.³⁵ Jiné problémové lokality nebyly zjištěny.

³³ http://www.kraj-jihocesky.cz/1664/integrace_romske_mensiny.htm [22.4.2014]

³⁴ <http://www.zanikleobce.cz/index.php?obec=2651> [22.4.2014]

³⁵ <http://www.jh.cz/cs/aktuality/sindelna-s-nohlehnou-zahajila-provoz.html> a <http://jindrichuvhradec.charita.cz/nocleharna/> [22.4.2014]

6. ZÁVĚR

V bakalářské práci jsme shromáždili informace o urbanistickém vývoji a procesech, které mají na urbanismus města Jindřichův Hradec zásadní vliv. Shromáždili jsme řadu historických informací o stavebním vývoji, ale i o obyvatelích. Tyto informace čtenáři poskytujeme rozčleněné do hlavních etap, které korespondují s etapami vývoje většiny českých měst. Dokumentujeme takto prostorový růst města a jeho zvyšující se rychlost, ale i období stagnace.

Terénním výzkumem jsme lokalizovali několik brownfieldů, na které touto formou upozorňujeme, ale také poskytujeme možný návrh řešení, jak tyto lokality znovu využít či rozvinout. Brownfieldy jsme kategorizovali, charakterizovali, objasnili jejich minulost a pořídili jejich fotodokumentaci, kterou nalezneme v přílohách. Tímto jsme potvrdili hypotézu, že v Jindřichově Hradci nejsou evidovány všechny areály typu brownfields. Rovněž jsme upozornili na sílící proces suburbanizace, který by měl být i nadále monitorován. Zprostředkováním dat přímo či nepřímo vymezujících suburbanizaci jsme potvrdili hypotézu, že v zázemí města suburbia vznikají. Nalezli jsme i problémovou lokalitu ve městě a stručně ji charakterizovali. Samotná situace lokality je aktivně řešena orgány města, proto nová východiska hledat nebudeme.

Problematika brownfields a suburbanizace by si zasloužila mnohem více prostoru, než jim věnuje tato práce. Obě témata musela být pro potřeby této práce zjednodušena. Při práci v terénu byla pořízena rozsáhlá fotodokumentace, pro jejíž prezentaci rovněž nemáme prostor. Část historického vývoje je ochuzena o historické mapy, veduty a obrazy zobrazující město nebo konkrétní stavby, jejichž rozbor by vydal na samostatnou publikaci.

Použité zdroje

- DANIHELOVSKÝ, E., V., a kol. (1947): Město Jindřichův Hradec jedno z našich nejkrásnějších I. Vladimír Danihelovský, Jindřichův Hradec, 99 s.
- HÁJKOVÁ, E., (2009): Urbanistický vývoj města Strakonice ve dvacátém století. Diplomová práce, Jihočeská univerzita v Českých Budějovicích, Pedagogická fakulta, vedoucí práce PhDr. et PaedDr. Jiří Dvořák, Ph.D., 119 s.
- HILMERA, J. a kol. (1957): Jindřichův Hradec městská památková rezervace a státní zámek. Orbis, Praha. 47 s.
- HOLICKÝ, L., ŠPIDLA, V. a kol. (1985): 40 let budování okresu Jindřichův Hradec. Odbor kultury ONV, Jindřichův Hradec
- JERŠOVÁ, L. (2011): Klasifikace a evaluace brownfields v Jihočeském kraji. Zemědělská fakulta, Jihočeská univerzita v ČB, České Budějovice, vedoucí práce prof. Ing. T. Kvítek, CSc., 58 s.
- JIRÁSKO, L. (2007): Jindřichův Hradec. Paseka, Praha-Litomyšl, 107 s.
- KOBLASA, P. (2012): Místopis Jindřichohradecka. Veduta, České Budějovice, 232 s.
- KOČÁREK, E., jun., KOČÁREK, E., sen. (1993): Jindřichův Hradec, Telč, Waldviertel. Klettr, Plzeň, 159 s.
- KUBEŠ, J. a kol. (2009): Urbánní geografie Českých Budějovic a Českobudějovické aglomerace I. Ústav vedy a výskumu Univerzity Mateja Bela v Banskej Bystrici. 166 s.
- KUBEŠ, J. a kol. (2009): Urbánní geografie Českých Budějovic a Českobudějovické aglomerace II. Ústav vedy a výskumu Univerzity Mateja Bela v Banskej Bystrici. 189 s.
- KUČA, K. (1997): Města a městečka v Čechách, na Moravě a ve Slezsku, II. Díl H-Kole. Libri, Praha, s. 706 – 722
- KUTHAN, J., ŠECHTL, J., ŠECHTLOVÁ, M. (1974): Jižní Čechy. Orbis, Praha, 316 s.
- LEGO, F. (1910): Hradec Jindřichův a jeho okolí. Pavel Kőrbr, Praha, dochováno 48s.
- MAIER, K. (2000): Urbanistická čítanka. Česká komora architektů, Praha, 127 s.
- MATEJČEK, A. (1917): Jindřichův Hradec I. zámek. F. Topič, Praha, 40 s.
- OUŘEDNÍČEK, M. (2012): Soubor specializovaných map - Rezidenční suburbanizace. Univerzita Karlova v Praze, Přírodovědecká fakulta, katedra sociální geografie a regionálního rozvoje, Urbánní a regionální laboratoř (URRlab) & Obec Dolní Břežany

OUŘEDNÍČEK, M. (2006): Sociální geografie Pražského městského regionu. Univerzita Karlova v Praze, Přírodovědecká fakulta, katedra sociální geografie a regionálního rozvoje, Praha, 159 s.

OUŘEDNÍČEK, M., ŠPAČKOVÁ, P., NOVÁK, J. (2012): Metodika sledování rozsahu rezidenční suburbanizace v České republice. Univerzita Karlova v Praze, Přírodovědecká fakulta, Praha;

PŘIBYL, D. (2012): Ekonomické aspekty regenerace brownfields v Jihočeském kraji. Diplomová práce. Jihočeská univerzita v Českých Budějovicích, Ekonomická fakulta, vedoucí práce Mgr. Adéla Mezerová, 83 s.

RICHTER, O. (2013): Možnosti využití brownfields v Ostravě. Diplomová práce, Ekonomicko-správní fakulty MU, Brno, vedoucí práce Mgr. Petr Tonev, 73. S

RŮŽKOVÁ, J., ŠKRABAL, J. a kol.(2006): Historický lexikon obcí České republiky 1869 – 2005 I. díl. ČSÚ, Praha, 759 s.

STEJSKALOVÁ, M. (2013): Analýza brownfields na příkladu Jihočeského kraje. Bakalářská práce, Jihočeská univerzita v Českých Budějovicích, Filozofická fakulta, vedoucí práce Ing. Petra Pártlová, Ph.D., 77 s.

SÝKORA, L. (2002): Suburbanizace a její sociální, ekonomické a ekologické důsledky. Ústav pro ekopolitiku o.p.s., Praha, 191 s.

TAMPÍR, M. a kol. (1959): Jindřichohradecko. Sportovní a turistické nakladatelství, Praha, 108 s.

TOMÁŠ, M. (2006): Socioekonomický a urbanistický vývoj Pardubic. Přírodovědecká fakulta, Univerzita Palackého, Olomouc, vedoucí práce RNDr. Pavel Ptáček, Ph.D., 40 s.

ZWETTLER, O. (1984) Historicko – geografický obraz jižních Čech v letech 1900 – 1914. Univerzita J.E.Purkyně, Brno, 294 s.

Internetové zdroje:

Články ze světa motocyklů, [4.9.2013].

<http://www.moto-svet.cz/okruhy-a-historie/byvale-ceske-okruhy/84-jindrichuv-hradec>

Geologické lokality, [5.9.2013].<http://lokality.geology.cz/2179>

Lokalita "Jindřichův Hradec - Pískovna na cvičišti [5.9.2013]. <http://piskovna-jh.ic.cz/piskovna.html>

Český statistický úřad <http://www.czso.cz>

Jihočeský kraj http://www.kraj-jihocesky.cz/1664/integrace_romske_mensiny.htm
[22.4.2014]

<http://www.zanikleobce.cz/index.php?obec=2651> [22.4.2014]

<http://www.jh.cz/cs/aktuality/sindelna-s-nohlearnou-zahajila-provoz.html> [22.4.2014]

<http://jindrichuvhradec.charita.cz/nocleharna/> [22.4.2014]

<http://www.suburbanizace.cz/odborne.htm> [15.11.2013]

<http://skola.sos-jh.cz/default.aspx?ido=6&sh=-1553656410> [22.3.2014]

http://jindrichohradecky.denik.cz/zpravy_region/chatrajici-hotel-na-nadrazi-je-k-prodeji-20110316.html [22.3.2014]

Dle <http://www.denik.cz/regiony/nedostavene-kontejnerove-prekladiste-20110301.html>
[28.3.2014]

<http://www.dumgobelinu.cz/o-nas/historie> [5.1.2014]

<http://www.brownfieldy.cz/> [2.1.2014]

http://www.kraj-lbc.cz/public/orlk/prezentace_124x_a0a64bd3fb.pdf [2.1.2014]

<http://www.kasalovapila.cz/o-nas/id-73> [3.6.2013]

<http://www.madeta.cz/cz/o-nas/kde-se-co-vyrabi> [3.6.2013]

<http://uciliste.sos-jh.cz/default.aspx?ido=41&sh=785563358> [3.6.2013]

<http://sport.jh.cz/cs/zimni-stadion/> [13.11.2013]

<http://www.portaljindrichuvhradec.cz/plavecky-bazen-a-aquapark-1/> [13.11.2013]

<http://www.szsjh.cz/skola/informace-o-skole/historie-a-soucastnost> [13.11.2013]

Muzeum Jindřichův Hradec http://www.mjh.cz/files/novum%2001_2008.pdf
[11.11.2013]

<http://www.mjh.cz/sekce/352-landfraso-va-tiskarna> [2.9.2013]

<http://www.fruko.cz/cz/historie> [11.11.2013]

[http://cs.wikipedia.org/wiki/Loket_\(délková_míra\)](http://cs.wikipedia.org/wiki/Loket_(délková_míra))[29.8.2013]

Seznam tabulkových a grafických příloh

Mapa 5	Lokalizace brownfields
Mapa 2	Dojížděkové zázemí Jindřichova Hradce
Mapa 3	Vývoj počtu obyvatel
Mapa 4	Zóny rezidenční suburbanizace
Graf 3	Vývoj počtu domů v Jindřichově Hradci
Graf 2	Vývoj počtu obyvatel v Jindřichově Hradci
Obrázek 1	Překladiště u nádraží
Obrázek 2	Zámecký pivovar
Obrázek 3	Zámecký pivovar po požáru
Obrázek 4	Zámecký pivovar – Dům gobelínů
Obrázek 5	Kontejnerové překladiště
Obrázek 6	Hotel U města Vídně
Obrázek 6	Startovní věž
Obrázek 7	Ovčín-sýpka, Nový Dvůr
Tabulka 1	Vývoj počtu obyvatel a domů v Jindřichově Hradci
Tabulka 4	Charakteristika jednotlivých zón suburbanizace
Tabulka 5	Změny v zónách suburbanizace mezi roky 2007 a 2010
Tabulka 6	Přehled největších zaměstnavatelů ve městě
Tabulka 7	Intenzita dojížděky do Jindřichova Hradce z okolních obcí
Tabulka 8	Charakteristika jednotlivých dojížděkových zón
Tabulka 9	Počty obyvatel v obcích ORP Jindřichův Hradec v letech 1991 a 2001

Přílohy

Obchodní jméno	Převažující činnost	Kategorie podle počtu zaměstnanců
Nemocnice Jindřichův Hradec, a.s.	Ústavní zdravotní péče	500 - 999
Centrum sociálních služeb Jindřichův Hradec	Ústavní sociální péče o seniory	250 - 499
DK OPEN, spol. s r.o.	Výroba pekařských a cukrářských výrobků, kromě trvanlivých	250 - 499
Jednota, spotřební družstvo v Jindřichově Hradci	Maloobchod s převahou potravin, nápojů a tabákových výrobků v nespécializovaných prodejnách	250 - 499
POLLMANN CZ s.r. o.	Výroba ostatních dílů a příslušenství pro motorová vozidla	250 - 499
Kasalova pila, s.r.o.	Výroba ostatních výrobků stavebního truhlářství a tesařství	250 - 499
Město Jindřichův Hradec	Všeobecné činnosti veřejné správy	200 - 249
BTC GROUP a.s.	Povrchová úprava a zušlechťování kovů; obrábění	100 - 199
ČSAD Jindřichův Hradec a.s.	Ostatní pozemní osobní doprava	200 - 249
SOME Jindřichův Hradec s.r.o.	Velkoobchod se zemědělskými stroji, strojním zařízením a příslušenstvím	100 - 199
Waldviertler Sparkasse von 1842	Ostatní peněžní zprostředkování	100 - 199
ARSTAV s.r.o.	Výstavba bytových a nebytových budov	50 - 99
BOHEMIA VITAE Jindřichův Hradec, a.s.	Chov prasat	50 - 99
Edscha Hradec s.r.o.	Výroba kovoobráběcích strojů	50 - 99
Edscha Tools a.s.	Výroba kovoobráběcích strojů	50 - 99
Fiera a.s.	Výroba elektroinstalací	50 - 99
Fruko-Schulz s.r.o.	Destilace, rektifikace a míchání lihovin	50 - 99
Gymnázium Vítězslava Nováka, Jindřichův Hradec, Husova 333	Střední všeobecné vzdělávání	50 - 99
HB beton s.r.o.	Výroba betonových výrobků pro stavební účely	50 - 99
ISOSKLO, spol. s r.o.	Výroba a zpracování ostatního skla vč. technického	50 - 99
Jindřichohradecké místní dráhy, a.s.	Železniční osobní doprava meziměstská	50 - 99

Mateřská škola,Základní škola a Praktická škola,Jindřichův Hradec,Jarošovská 1125/II	Primární vzdělávání	50 - 99
Meindl - spol. s r.o.	Silniční nákladní doprava	50 - 99
MIHOS, spol. s r.o.	Správa nemovitostí na základě smlouvy	50 - 99
Okresní soud v Jindřichově Hradci	Činnosti v oblasti spravedlnosti a soudnictví	50 - 99
Střední odborná škola a Střední odborné učiliště,Jindřichův Hradec,Jáchymova 478	Střední odborné vzdělávání na středních odborných školách	50 - 99
Telerepair CZ s.r.o.	Opravy komunikačních zařízení	50 - 99
Výchovný ústav, střední škola a školní jídelna, Jindřichův Hradec, Gymnazijní 118	Ostatní ústavní sociální péče	50 - 99
Základní škola Jindřichův Hradec II, Jarošovská 746 příspěvková organizce	Primární vzdělávání	50 - 99
Základní škola Jindřichův Hradec II.,Janderova 160, příspěvková organizace	Primární vzdělávání	50 - 99
Základní škola Jindřichův Hradec V, Větrná 54	Primární vzdělávání	50 - 99

Tabulka 10 Zdroj <http://www.uur.cz/default.asp?ID=4432>, vlastní zpracování

obec	vyjíždějící do okresního města denně	ekonomicky aktivní	intenzita vyjížděky z obce (%)	zóna
Bednárec	14	46	30,43478261	3
Bednáreček	28	74	37,83783784	2
Blažejov	60	153	39,21568627	2
Březina	10	66	15,15151515	4
České Velenice	8	1737	0,460564191	
Český Rudolec	8	508	1,57480315	
Číměř	119	345	34,49275362	2
Člunek	68	223	30,49327354	3
Dačice	41	4075	1,006134969	
Deštná	69	337	20,47477745	3
Dívčí Kopy	9	33	27,27272727	3
Dolní Pěna	23	51	45,09803922	2
Dolní Žďár	26	51	50,98039216	1
Doňov	10	50	20	3
Hatín	52	99	52,52525253	1
Horní Pěna	146	263	55,51330798	1
Horní Radouň	30	121	24,79338843	3
Horní Skrýchov	25	42	59,52380952	1
Hospřiz	123	190	64,73684211	1
Chlum u Třeboně	30	1187	2,527379949	
Jarošov nad	164	537	30,54003724	3

Nežárkou				
Kačlehy	11	26	42,30769231	2
Kamenný Malíkov	17	34	50	1
Kardašova Řečice	209	1016	20,57086614	3
Kostelní Radouň	52	129	40,31007752	2
Kunžak	109	697	15,6384505	4
Lásenice	101	275	36,72727273	2
Lodhěřov	118	281	41,99288256	2
Lomnice nad Lužnicí	15	805	1,863354037	
Nová Bystřice	197	1694	11,62927981	4
Nová Olešná	12	56	21,42857143	3
Nová Včelnice	271	1241	21,83722804	3
Novosedly nad Nežárkou	37	315	11,74603175	4
Okrouhlá Radouň	34	87	39,08045977	2
Plavsko	52	193	26,94300518	3
Pluhův Žďár	42	319	13,1661442	4
Polště	21	41	51,2195122	1
Popelín	44	221	19,90950226	4
Příbraz	26	95	27,36842105	3
Ratiboř	36	95	37,89473684	2
Rodvínov	88	202	43,56435644	2
Roseč	51	107	47,6635514	2

Slavonice	22	1332	1,651651652	
Staré Město pod Landštejnem	9	289	3,114186851	
Stráž nad Nežárkou	61	407	14,98771499	4
Strmilov	95	653	14,5482389	4
Stříbřec	14	186	7,52688172	
Střížovice	41	314	13,05732484	4
Studená	42	1276	3,29153605	
Suchdol nad Lužnicí	13	1765	0,736543909	
Třeboň	63	4612	1,366001735	
Velký Ratmírov	46	115	40	2
Vydří	30	50	60	1
celkem	3042	29116	10,44786372	

Tabulka 11 Zdroj: ČSÚ – SLDB 2001, vlastní výpočet

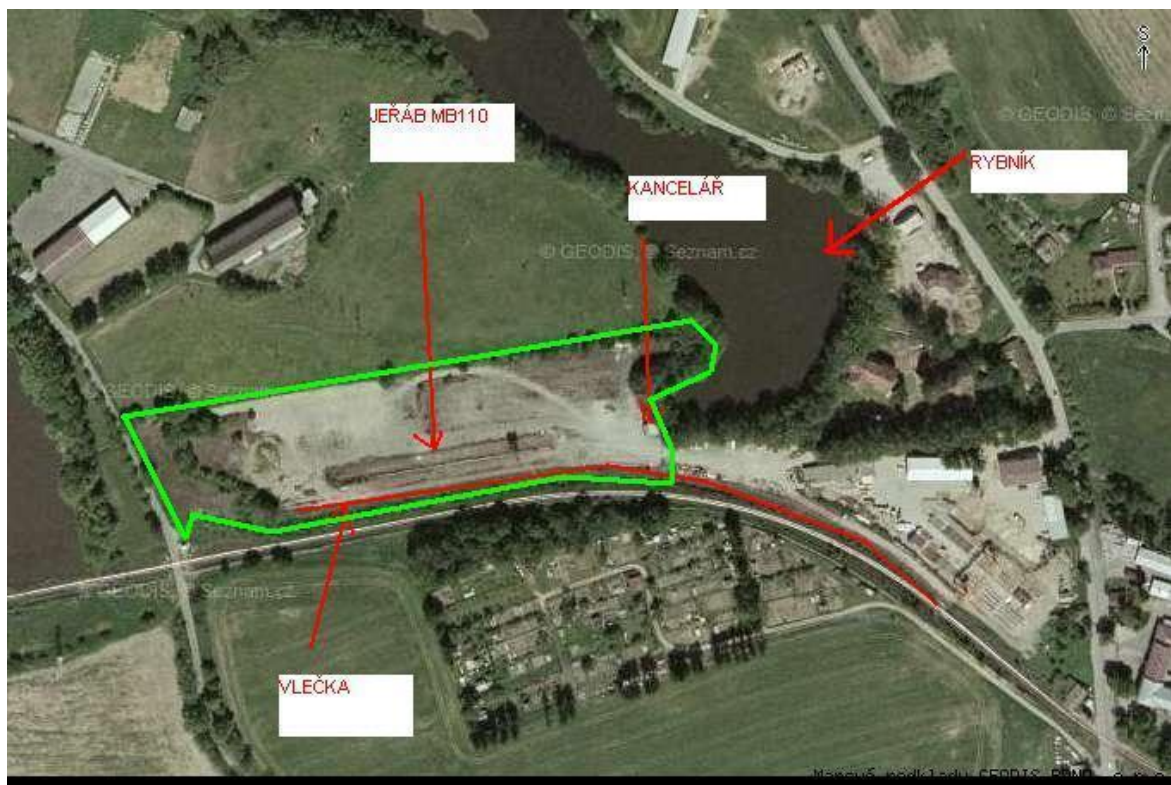
zóna	podíl	počet obcí	Počet vyjíždějících do okresního města	počet EAO	průměr
1	50,0% a více	8	440	770	57,14286
2	33,4 - 49,9%	13	767	1940	39,53608
3	20 - 33,3%	12	934	3948	23,65755
4	10 - 19,9%	9	636	4686	13,57234
	celkem	42	2777	11344	24,4799
	celkem dojíždějících	53	3042	29116	10,44786

Tabulka 12 Zdroj: ČSÚ – SLDB 2001, vlastní výpočet

Obec	počet obyvatel v roce 1991	počet obyvatel v roce 2001	Obec	počet obyvatel v roce 1991	počet obyvatel v roce 2001
Bednárec	124	102	Nová Bystřice	3303	3421
Bednáreček	183	182	Nová Olešná	146	112
Blažejov	292	297	Nová Včelnice	2569	2501
Bořetín	97	87	Okrouhlá Radouň	185	167
Březina	183	161	Pístina	91	166
Číměř	665	656	Plavsko	414	406
Čluněk	441	454	Pleše	182	179
Deštná	649	667	Pluhův Žďár	710	640
Dívčí Kopy	59	60	Polště	84	100
Dolní Pěna	78	110	Popelín	493	447
Dolní Žďár	108	112	Příbraz	199	229
Doňov	86	90	Ratiboř	179	174
Drunče	67	59	Rodvínov	371	385
Hadravova Rosička	54	62	Roseč	214	201
Hatín	235	207	Rosička	68	62
Horní Pěna	456	471	Staré Město pod Landštejnem	567	563
Horní Radouň	298	258	Stráž nad Nežárkou	887	780
Horní Skrýchov	77	84	Strmilov	1471	1527
Hospřiz	346	375	Střížovice	654	657
Jarošov nad Nežárkou	1002	1049	Světce	155	134
Jilem	147	122	Újezdec	72	62
Jindřichův Hradec	21822	22825	Velký Ratmírov	202	216
Kačlehy	50	61	Vícemil	96	92

Kamenný Malíkov	75	71	Višňová	85	78
Kardašova Řečice	2105	2058	Vlčetíнец	62	60
Kostelní Radouň	266	242	Vydří	119	105
Kunžak	1490	1466	Záhoří	139	131
Lásenice	472	503	Zahrádky	302	249
Lodhěfov	590	602	Žďár	71	69

Tabulka 13 Zdroj ČSÚ – SLDB 1991 a 2001



Obrázek 8 Překladiště u nádraží, Zdroj: <http://www.brownfieldy.cz/seznam-brownfieldu/> [8.10.2013]



Obrázek 9 Zámecký pivovar, Zdroj: www.mapy.cz



Obrázek 10 Zámecký pivovar po požáru, foto autor



Obrázek 11 Zámecký pivovar – Dům gobelínů, foto autor



Obrázek 12 Kontejnerové překladiště, foto autor



Obrázek 13 Hotel U města Vídně



Obrázek 14 Startovní věž, foto autor



Obrázek 15 Ovčín-sýpka, Nový Dvůr, foto autor