

# ČESKÁ ZEMĚDĚLSKÁ UNIVERZITA

Fakulta životního prostředí

Katedra environmentálního inženýrství a ochrany prostředí



## Nelegální ukládání odpadů v Libereckém kraji

### Bakalářská práce

Vedoucí bakalářské práce:  
Zpracovala:

RNDr. Vlastimila Mikulová  
Božena Svobodová

2011

## **Abstrakt**

Nelegální „černé skládky“ jsou přetrvávajícím problémem v oblasti komunální ochrany životního prostředí měst a obcí. Je jedno, jestli jsou nelegální skládky na veřejném prostranství nebo na soukromém pozemku, pokaždé představují nejen riziko pro životní prostředí ale i pro lidské zdraví. Často k tomu přispívá i lidská nevšímavost.

Proto, abychom ušetřili kvalitu a čistotu životního prostředí, je zapotřebí předcházet „černým skládkám odpadů“, ukládat veškerý odpad na místa k tomu určená a nebát se poukázat na toho, kdo je zakladatelem „černé skládky“, pokud víme, kdo tuto skládku založil nebo před našimi zraky zakládá.

Nejdůležitější právní úpravou je zákon o odpadech a nařízení č.1013/2006 o přepravě odpadů se všemi předpisy.

Dle získaných dat a informací lze konstatovat, že Liberecký kraj, potažmo frýdlantský výběžek se dokázal vypořádat se zakladatelem nelegálních skládek v příhraničních obcích a to ať s většími či menšími problémy, kdy na základě laxního přístupu zakladatele všech nelegálních skladů dovezeného odpadu došlo k jejich požárům.

Výsledkem práce Odboru životního prostředí ve Frýdlantu a starostů obcí bylo docílit zamezení dalšího dovozu nelegálního odpadu, který pocházel ze SRN a jeho skladování v nevyužívaných prostorách obcí příhraničního regionu.

## **Klíčová slova**

Odpad, nebezpečný odpad, dovoz odpadu, životní prostředí, skládka, náklady

## **Anotation**

The Bachelor thesis deals with problems of fly-tippings/fly dumpings. It is pointed out/highlighted that an illegal dump is possible to build up in a short time, but reinstating is expensive and lengthy. For example, regarding the established illegal dumps in Arnoltice,

the cost estimate, which has to be spent on investigation and on consequential proceedings, for instance, by the Police ČR so that the police could catch the culprits and punish them. It is also shown the legal relationship which is connected with the illegal waste management and waste handling.

**Key word:** refuse/rubbish/litter/garbage/trash, dangerous refuse, waste disposal, environment, landfill/(rubbish) dump

## **Prohlášení**

Prohlašuji, že jsem bakalářskou práci na téma „ Nelegální ukládání odpadů v Libereckém kraji“ včetně příloh vypracovala samostatně a použité podklady, prameny, které jsem citovala a literaturu ze které jsem čerpala příspěvky jsem uvedla v přiložené bibliografii.

V Praze 30. března 2011

Svobodová Božena

## **Poděkování:**

Mé poděkování patří především vedoucí mé bakalářské práce RNDr. Vlastimile Mikulové, za velkou pomoc při zpracovávání tématu, ing. Haně Kunclové z Odboru Životního prostředí ve Frýdlantu v Čechách, která mi byla nápomocna udělováním informací a poskytováním odkazů na potřebnou legislativu a odborné příspěvky a ostatním za jejich informace a připomínky.



**OBSAH BAKALÁŘSKÉ PRÁCE**

1.	Úvod.....	7
2.	Cíl práce.....	8
3.	Literární rešerže.....	9
3.1.	Nelegální skládka - černá skládka.....	9
3.2.	Odpad – pojem.....	10
3.3.	Nebezpečný odpad – pojem .....	12
3.4.	Komunální odpad – pojem .....	12
3.5.	Další pojmy – shromažďování a skládkování odpadů, skládka odpadů... ..	12
3.6.	Původce odpadů.....	13
3.7.	Přeprava odpadů.....	14
3.8.	Směrnice a nařízení, která upravují nakládání s odpady a jejich přepravu.....	15
3.9.	Zaměření na novelu Zákona o odpadech a Nařízení č.1013/2006 o přepravě odpadů .....	15
4.	Metodika.....	17
5.	Současný stav řešené problematiky .....	18
5.1.	Přehled legálních skládek v Libereckém kraji.....	19
5.2.	Sanace nelegálních skládek .....	20
5.3.	Činnost veřejné správy .....	22
5.4.	Činnost Celní správy a její úloha .....	23
5.5.	Činnost Policie ČR a její úloha .....	24
6.	Výsledky a přínos práce.....	25
6.1.	Finanční náklady .....	25
6.2.	Vyhodnocení finanč.nákladů Policie ČR . tabulka .....	26
6.3.	Konkrétní případ neleg.skládky z Arnoltic .....	27
6.4.	Konkrétní případ neleg.skládky Dolní Řasnice .....	30
6.5.	Konkrétní případ neleg.skládky Boleslav u Černous.....	32
7.	Diskuze.....	34
8.	Závěr.....	36
9.	Seznam literatury.....	38
10.	Přílohy.....	41

## Seznam zkratek

ADNR	Accord Dangerous Nave Route, přeprava nebezpečných věcí pro člena posádky plavidla
ADR	Accord Dangerous Route, Evropská dohoda o mezinárodní silniční přepravě nebezpečných věcí
atd.	a tak dále
cca.	asi
CS	Celní správa
č.	číslo
ČIŽP	Česká inspekce životního prostředí
ČR	Česká republika
EHS	Evropské hospodářské společenství
ENV	vnitřní zkratka Ministerstva životního prostředí ČR používaná k evidenci čísel jednacích
ES	Evropské společenství
finanč.	finančních
IATA	International Air Transport Association, Mezinárodní asociace leteckých dopravců
Kč	korun českých
km	kilometr
mil.	milion
mj.	mimo jiné
MŽP	Ministerstvo životního prostředí ČR
např.	například
neleg.	nelegální
odst.	odstavec
ORP	obce s rozšířenou působností
PČR	Policie České republiky
PHM	pohonné hmoty
popř.	popřípadě
pozn.	poznámka
RZ	registrační značka
s.	strana
Sb.	sbírka
SFŽP	Státní fond životního prostředí
D	Německo
st.	stupeň
tis.	tisíc
tzv.	tak zvaný

## 1. ÚVOD

Odpady a nakládání s nimi mají přímou vazbu na životní prostředí. Odpady vznikaly, vznikají a nadále vznikají budou. Při dnešním stupni poznání dovedeme odpady nejen správně zpracovávat, ale i dále využívat. Třídění odpadu, jeho další využití, spalování i uložení vyžaduje nemalé finanční náklady. Proto se z odpadů dále využívá jen malé procento. Neekologické nakládání s odpady má za následek zhoršující se životní prostředí, ve kterém se například smog a roušky stávají běžnou záležitostí.

Nelegální „černé skládky“ jsou přetrvávajícím problémem v oblasti komunální ochrany životního prostředí měst a obcí. Je jedno, jestli jsou nelegální skládky na veřejném prostranství nebo na soukromém pozemku, pokaždé představují nejen riziko pro životní prostředí ale i pro lidské zdraví. Často k tomu přispívá i lidská nevšímavost.

Proto, abychom ušetřili kvalitu a čistotu životního prostředí, je zapotřebí předcházet „černým skládkám odpadů“, ukládat veškerý odpad na místa k tomu určená a nebát se poukázat na toho, kdo je zakladatelem „černé skládky“, pokud víme, kdo tuto skládku založil nebo před našimi zraky zakládá.

Liberecký kraj, potažmo frýdlantský výběžek se dokázal vypořádat se zakladatelem nelegálních skládek v příhraničních obcích a to ať s většími či menšími problémy, kdy na základě laxního přístupu zakladatele všech nelegálních skladů dovezeného odpadu došlo k jejich požárům.

Výsledkem práce Odboru životního prostředí ve Frýdlantu a starostů obcí bylo docílit zamezení dalšího dovozu nelegálního odpadu, který pocházel z Německa a jeho skladování v nevyužívaných prostorách obcí příhraničního regionu.

Protože jsem pracovala na obvodním oddělení Policie České republiky jako zpracovatelka, kde se mimo jiného řešila také problematika životního prostředí do které patří i nelegální skládky, rozhodla jsem se svou bakalářskou práci zaměřit na problematiku nelegálních skládek v Libereckém regionu, neboť mne tato oblast zajímala.. Při prošetřování jejich vzniku, dopravy, likvidace a konečném postihování osob, které jsou za nezákonné jednání zodpovědné, jsem se setkávala i s dalšími orgány státní správy, které se nelegálními skládkami zabývaly.

## 2. CÍL PRÁCE

Cílem mé práce je:

- získat přehled o konkrétních nelegálních skládkách v severních Čechách a to v příhraniční oblasti Libereckého kraje
- získat přehled o jejich vzniku, původci skládek
- a zhodnocení výše finančních nákladů na jejich prošetření ze strany Policie ČR
- přehled o vyvolané činnosti orgánů veřejné správy v oblasti odpadového hospodářství

K analýze stavu a finančních nákladů na nelegální skládku jsem využila údaje od policie České republiky. Přínosem mé práce je analýza průměrně vynaložených finančních nákladů uvedené instituce, které se přímo vztahují k šetření a dalšímu jednání oznámení na nelegální skládku.

### 3. LITERÁRNÍ REŠERŽE

#### 3.1. Nelegální „černé skládky“ - pojem

Vedle legálních skládek odpadu vznikají také černé skládky. Někdy nezodpovědností jednotlivců, včetně nelegálně dovezených tun odpadu z Německa.

Nelegální ukládání odpadu, tzv. „černé skládky“, to je problém, který se neustále opakuje. Platná legislativa pojem »černá skládka« nezná. »Černou skládkou« můžeme označit lokalitu, kde se po jistou dobu shromažďují odpady jednoho či více různých druhů a kategorií, dané místo není pro tento způsob nakládání s odpady technicky vybaveno a tento způsob zde nepovolil příslušný správní orgán. Jsou to rovněž případy, kdy osoba, či osoby odpovědné za navezení odpadů, nejsou známy a je obtížné je následně zjistit. Podle druhů nahromaděných odpadů představují riziko pro zdraví občanů a životní prostředí. V podstatě lze říci, že se jedná o zařízení, které je určeno ke konečnému uložení odpadů s přihlédnutím na hygienická, geologická a ekologická hlediska tak, aby bylo zamezeno ohrožení životního prostředí. (MACHÁČEK, J., VANÚČEK, I.: Sanace skládek)

Legislativa nám skládku vymezuje jako prostor, objekt, nebo zařízení sloužící pro trvalé ukládání odpadů za účelem jejich zneškodnění. Nahodile a živelně uložený odpad bez povolení a dokumentace je označován jako divoká skládka. Například společnost SITA provozuje na českém území řízené skládky odpadů skupin S-OO, S-NO a skládky, které jsou určeny pro ukládání odpadů komunálních, ostatních i nebezpečných. Tyto skládky jsou řádně zabezpečené, odpovídají všem stanoveným kritériím a právním předpisům, jsou schváleny procesem integrovaného řízení a jejich bezpečnost je sledovaná pravidelným monitoringem. (č. 140/1961 Sb., trestní zákon).

Další možností nakládání s odpady je spalování a recyklace odpadů. Musíme si ovšem uvědomit, že některé odpady, například zbytky po spalování odpadů, budeme muset skládkovat vždy.

Obecně lze říci, že skládky jsou úhlavním nepřítelem životního prostředí a lidského zdraví současnosti. Skládka je nesourodou směsí komunálního odpadu, nebezpečných a zdraví škodlivých látek, které se uvolňují do ovzduší, absorbují do půdy a pak do podzemních vod.

Ekologická zátěž je závažná kontaminace podzemních a povrchových vod, horninového prostředí a stavebních konstrukcí, která ohrožuje zdraví člověka a složky životního prostředí. Jejich odstranění vyžaduje velké finanční prostředky ať již soukromé, nebo státní. Zjištěnou kontaminaci můžeme považovat za starou ekologickou zátěž pouze v případě, že původce kontaminace neexistuje nebo není znám. Kontaminované lokality mohou být rozmanitého charakteru – může se jednat o skládky odpadů, průmyslové a zemědělské areály,

drobné provozovny, nezabezpečené sklady nebezpečných látek, bývalé vojenské základny, nebo území postižená těžbou nerostných surovin. (<http://cs.wikipedia.org/wiki/Ekologická>).

Míra nebezpečí je vždy závislá na charakteru a vlastnostech odpadu a na podmínkách postižené lokality, na které je odpad uložen. V posledních několika letech patří mezi převažující složky odpadu, které jsou odkládány na k tomu neurčených lokalitách - »černých skládkách«, odpady stavební, staré textilie, pneumatiky, starý nábytek, složky komunálního odpadu a již méně vysloužilé elektrospotřebiče. V menším měřítku jsou to odpady klasifikované jako nebezpečné - azbestová krytina, zbytky barev, olejů či chemikálií, staré autobaterie a další. Z technicky nezabezpečené lokality, kde je neřízeně ukládán odpad, může do okolí unikat řada znečišťujících látek, které negativně působí na okolní biotopy, případně na zdraví osob v přilehlém okolí. Častým doprovodným jevem »černých skládek« je také nepříjemný zápach, výskyt hlodavců, nebo například vznícení nelegálně uložených odpadů. ((MACHÁČEK, J., VANÚČEK, I.: Sanace skládek )

### 3.2. Odpad

*V zákoně č. 185/2001 Sb., o odpadech je v § 3 mimo jiné uvedeno, že:*

(1) Odpad je každá movitá věc, které se osoba zbavuje nebo má úmysl nebo povinnost se jí zbavit a přísluší do některé ze skupin odpadů uvedených v příloze č. 1 k tomuto zákonu.

(2) Ke zbavování se odpadu dochází vždy, kdy osoba předá movitou věc, příslušející do některé ze skupin odpadů uvedených v příloze č. 1 k tomuto zákonu, k využití nebo k odstranění ve smyslu tohoto zákona nebo předá-li ji osobě oprávněné ke sběru nebo výkupu odpadů podle tohoto zákona bez ohledu na to, zda se jedná o bezúplatný nebo úplatný převod. Ke zbavování se odpadu dochází i tehdy, odstraní-li movitou věc příslušející do některé ze skupin odpadů uvedených v příloze č. 1 k tomuto zákonu osoba sama. Proto byl sestaven seznam odpadů jako přehled látek, které spadají pod pojem odpady. Dále se odpady zařazují podle vzniku, původu, skupenství, vlastností a podobně. Všechna tato kritéria charakterizují a upřesňují odpad jako takový.

Každý právní předpis, týkající se odpadového hospodářství vysvětluje pojem „odpad „ po svém. Obecně lze však konstatovat, že za odpady lze považovat materiály a výrobky vzniklé při výrobě a pro spotřebu, které ztratily svou původní užitnou hodnotu. Cokoliv, pro co výrobce nebo držitele nemá další použití a co je odloženo nebo uvolněno do životního prostředí. Dříve,

než se pro nás stanou odpadem, mohou se stát druhotnou surovinou. Záleží však pouze na nás, zda pod výše uvedenými materiály a výrobky uvidíme nejdříve druhotné suroviny a teprve potom odpady, a podle toho se zachováme. A protože pojem odpad nelze vysvětlit tak jednoznačně, byl sestaven seznam odpadů jako přehled látek, které spadají pod pojem odpady. Dále se odpady dělí podle vzniku, původu, skupenství, vlastností apod. Všechna tato kritéria charakterizují a upřesňují odpad jako takový. Odpady mimo jiné rozdělujeme i podle základních vlastností: plynné, kapalné, tuhé, směsné a podle základních oborů hospodářské činnosti a zdroje na průmyslové, stavební, zemědělské, komunální, skrývky z povrchové těžby, kaly z ČOV, ostatní. Podle vlivů na životní prostředí odpady rozdělujeme na ostatní a nebezpečné. (SAGIT, Zákon č. 185/2001 Sb., o odpadech a o změně některých dalších zákonů).

Každý je povinen nakládat s odpady jen povoleným způsobem. To znamená ukládat je výhradně na určená místa a to tak, jak nám ukládá zákon o odpadovém hospodářství. Znečištění životního prostředí odpady velmi ovlivňuje a nepříznivě zasahuje do okolí. Likvidace odpadů byla řešena různými způsoby, které se měnily postupem doby. Odpady byly a jsou likvidovány spalováním. Dalším vývojem se přešlo k opakovanému využívání, recyklaci. V současné době se problematika s odpady řeší preventivně a to předcházením jejich vzniku. ( VEVRKOVÁ, M.: Znalecký posudek č. 70-08-44 ).

### **3.4. Pojem - nebezpečný odpad**

V § 4 zákona o odpadech s názvem další základní pojmy, pro účely tohoto zákona se rozumí mimo jiné:

a) nebezpečným odpadem - odpad uvedený v Seznamu nebezpečných odpadů uvedeném v prováděcím právním předpise a jakýkoliv jiný odpad vykazující jednu nebo více nebezpečných vlastností uvedených v příloze č. 2 k tomuto zákonu. ( Vyhláška č. 381/2001 Sb., Vyhláška Ministerstva životního prostředí, kterou se stanoví Katalog odpadů).

### **3.5. Pojem – komunální odpad**

V § 4 zákona o odpadech s názvem další základní pojmy, pro účely tohoto zákona se rozumí mimo jiné

b) komunálním odpadem - veškerý odpad vznikající na území obce při činnosti fyzických osob a který je uveden jako komunální odpad v prováděcím právním předpisu, s výjimkou odpadů vznikajících u právnických osob nebo fyzických osob oprávněných k podnikání.

(Vyhláška č. 381/2001 Sb., Vyhláška Ministerstva životního prostředí, kterou se stanoví Katalog odpadů).

### **3.6. Další pojmy – shromažďování a skládkování odpadů, skládka odpadů**

V § 4 zákona o odpadech s názvem další základní pojmy, pro účely tohoto zákona se rozumí mimo jiné

f) shromažďováním odpadů - krátkodobé soustředění odpadů do shromažďovacích prostředků v místě jejich vzniku před dalším nakládáním s odpady;

g) skladováním odpadů - přechodné umístění odpadů, které byly soustředěny (shromážděny, sesbírány, vykoupěny) do zařízení k tomu určeného a jejich ponechání v něm; tolik z legislativy

Obecně lze říci, že skládkování odpadu je odstraňování odpadu trvalým uložením na skládkách, úložištích, složištích, odkalištích, odvalech a výsypkách.



Nejstarším a dodnes nejrozšířenějším, z dnešního hlediska však nejméně žádoucím způsobem zneškodňování KO je skládkování. Přes všechna navrhovaná a realizovaná zařízení na využití a odstraňování odpadů, která naznačují, že se výhledově předpokládá značný pokles množství skládkovaných odpadů, je nutno počítat s tím, že určité množství odpadů se bude na skládkách ukládat stále. S ohledem na různé omezující faktory v prostředí je nutno prosazovat pouze přísně řízené skládkování. Se stále vzrůstajícím podílem škodlivých látek v odpadech je tak prostředí - půda, voda a tím veškerý život kontaminován cizorodými látkami. Navíc se staré a divoké skládky mohou stát i po desítkách let velmi nebezpečným zdrojem nikým nečekaných kontaminací v nejnepríznivějším místě. Je tedy nutno věnovat skládkování odpadů maximální pozornost a to již od etapy vyhledávání a projednávání, přes projektovou přípravu, provoz, až po ukončení a rekultivaci.

h) skládkou odpadů - technické zařízení určené k odstraňování odpadů jejich trvalým a řízeným uložením na zemi nebo do země.

### 3.7. Původce odpadů

Za původce odpadů je zákonem definována právnická osoba, při jejíž činnosti vznikají odpady, nebo fyzická osoba oprávněná k podnikání, kdy při její podnikatelské činnosti vznikají odpady. Pro komunální odpady vznikající na území obce, které mají původ v činnosti fyzických osob, na něž se nevztahují povinnosti původce, se za původce odpadů považuje sama obec.

Za odpady je odpovědný původce odpadů, který nebývá v mnoha případech znám. V předešlém zákoně č. 125/1997 Sb. o odpadech byl za odpady odpovědný vlastník pozemku, pokud tento neprokázala a nedokázal, že odpady nevyprodukoval a ani nezavinil jejich odložení na pozemek.

Podle § 12 odst. 1 zákona o odpadech platí dále obecná základní povinnost, že každý je povinen nakládat s odpady a zbavovat se jich pouze způsobem stanoveným tímto zákonem a ostatními právními předpisy vydanými na ochranu životního prostředí. Uvedená základní povinnost je dále specifikována v § 12 odst. 2 a to tak, že pokud není zákonem stanoveno jinak, lze s odpady podle zákona nakládat pouze v zařízeních, která jsou k nakládání s odpady určena.

(Vyhláška č. 381/2001 Sb., Vyhláška Ministerstva životního prostředí ).

Jestliže došlo ke zjištění nelegální skládky, je nutné zjistit odpovědnou osobu, která mohla způsobit založení skládky a dopravila odpad na skládku. Po zjištění odpovědné osoby již tuto věc řeší obecní úřad obce s rozšířenou působností, pokud se jedná o fyzickou osobu nepodnikající, a v případě podnikajících subjektů pak krajský úřad a Česká inspekce životního prostředí. Sankce za založení nelegální skládky může uložit obec na základě ustanovení § 47 odst. 1 zákona o přestupcích č. 200/1991 Sb. nebo po prošetření obce a získání potřebných důkazů může obec předat věc České inspekci životního prostředí k uložení sankce, kterou je možno uložit v některých případech na základě ustanovení § 69 odstavec 2 platného zákona o odpadech

### **3.8. Přeprava odpadů**

Protože odpady na jednom místě produkujeme, na druhém využíváme a na dalším je ukládáme, musíme tudíž zajistit i jejich přepravu.

Tu lze rozdělit na přepravu látek balených, volně ložených, tuhých a kapalných. Dále ji lze dělit na přepravu silniční, železniční, vodní a leteckou.

Ze zákona je každý původce odpadu povinen jej předat pouze osobě oprávněné, to je ta, která má souhlas s nakládáním s odpady od příslušného úřadu. Přepravou se podle zákona rozumí nakládání s odpady. Subjekt nemusí mít souhlas Krajského úřadu, ale musí být poučen o skutečnostech, jaké odpady přepravuje, jak musí být vozidlo zabezpečeno, označeno a jakými doklady musí být vozidlo vybaveno. Přeprava odpadů ale může být i přeshraniční. Tu upravuje Nařízení Evropského parlamentu a Rady Evropského společenství č. 1013/2006 a zákon o odpadech č. 185/2001 Sb., v § 72.

Česká republika nevede žádnou evidenci zabývající se statistikou přepravy odpadů. Provedeným dotazem na Ministerstvu životního prostředí ČR jsem zjistila, že ani tento úřad neeviduje statistiku způsobu přepravy odpadů. Po provedené konzultaci mi pracovníci Ministerstva dopravy ČR sdělili, že se eviduje pouze objem přepravených druhotných surovin, komunálních odpadů a jiných odpadů.

### 3.9. Směrnice a nařízení upravující nakládání s odpady a jejich přepravu

Tuto kapitolu jsem věnovala nařízením a směrnicím, které se vztahují k dopravě a manipulaci s odpadem. Tyto byly vydané jak Evropským společenstvím, tak Českou republikou a jsou pro dopravce závazné. Jsou to:

- nařízení Rady č. 94/774/ES o standardním listu. V tomto případě se jedná o formulář pro pohyb a sledování odpadů;
- Evropská dohoda o mezinárodní silniční přepravě nebezpečných věcí (ADR). Základní úprava v oblasti přepravy nebezpečných věcí po území členských států, požadavky na balení, označování, výbava vozidel a další;
- Řád pro mezinárodní železniční přepravu nebezpečných věcí (RID) platí v ČR na základě vyhlášky č. 8/1985 Sb.;
- námořní přeprava nebezpečných věcí (IMDG CODE);
- Basileiská úmluva o kontrole pohybu nebezpečných odpadů a jiných odpadů přes hranice států a jejich kontrole;
- nařízení evropského Parlamentu a Rady ES č. 1013/2006 o přepravě odpadů, od 12. 7. 2007 se přeshraniční přeprava odpadů řídí novým přímo použitelným právním předpisem, nahradil 259/2006, určuje podrobně odpady k využití a rozdělí do zeleného, žlutého a červeného seznamu;
- základní předpisy ČR zákon č. 185/2001 Sb., vyhláška č. 381/2001 katalog odpadů, vyhláška 383/2001 nakládání s odpady.

### 3.10. Zaměření na novelu Zákona o odpadech a Nařízení č.1013/2006 o přepravě odpadů

Vláda předložila do sněmovny návrh novely zákona č. 185/2001 Sb., o odpadech, který zpracovalo Ministerstvo životního prostředí. Nezbytnost zpracování a přijetí této novely vyplývalo především z nutnosti implementace požadavků těchto předpisů Evropské unie:

Nařízení Evropského parlamentu a Rady (ES) č. 1013/2006 ze dne 14. června 2006 o přepravě odpadů

Směrnice Rady 96/59/ES o odstraňování polychlorovaných bifenylyů a polychlorovaných terfenylů (PCB/PCT)

Nařízení Evropského parlamentu a Rady (ES) č. 850/2004 o perzistentních organických

znečišťujících látkách a o změně směrnice 79/117/EHS

Kromě těchto podstatných změn návrh novely obsahuje úpravu některých dalších ustanovení zákona, která reaguje na legislativně - technické nedostatky zákona. **Nařízení č. 1013/2006 o přepravě odpadů** bylo přijato 14.6.2006 a vstoupilo v účinnost 12.7. 2007, kdy nahradilo předchozí nařízení Rady (EHS) č. 259/93, o dozoru nad přepravou odpadů v rámci Evropských společenství, do něj a z něj a o jejich kontrole, které upravuje část devátou zákona o odpadech. Nové nařízení vychází ze stejných principů jako dosavadní úprava s tím, že jednotlivé instituty řeší podrobněji a zpřesňuje podmínky pro jednotlivé administrativní postupy spojené s přepravou odpadů. V souvislosti s adaptací nařízení č. 1013/2006 jsou rovněž upravovány povinnosti související s vnitrostátní přepravou odpadů, které s danou problematikou úzce souvisejí. Tato úprava zákona je nutná k zajištění kontroly jakéhokoliv druhu přepravy za účelem snížit riziko nelegální přepravy odpadů. Novela zpřesňuje povinnosti oznamovatele, příjemce a státních orgánů při přeshraniční přepravě odpadů.

V roce 2006 se v ČR vyskytly mediálně více či méně známé případy nelegálního dovozu odpadů do ČR, při nichž vznikl problém, kdo bude financovat odstranění odpadů. Dle nového nařízení by v budoucnosti alespoň část nákladů (podle míry zavinění oznamovatele/příjemce) byla vymahatelná po státních orgánech země původu odpadu. Není ovšem možné vyloučit výskyt opačného případu, tj. nelegální přepravu z ČR do jiné země. To by znamenalo, že v případě neschopnosti oznamovatele nebo příjemce provést nápravu, by náklady na zpětnou přepravu do ČR musely nést podle míry zavinění oznamovatele / příjemce státní orgány ČR.

*...Nařízení č.1013/2006 mimo jiné ukládá příslušnému orgánu (MŽP) povinnost zajistit bezpečné uskladnění odpadů, pokud jsou odpady z nedovolené nebo nedokončené přepravy zjištěny na území ČR, až do doby jejich vrácení do země odeslání nebo do jejich využití nebo odstranění, a dále povinnost převzít odpady z nedovolené/nedokončené přepravy zpět do ČR namísto oznamovatele, resp. je využít nebo odstranit namísto oznamovatele/příjemce do 30 dnů (nebo v jiné lhůtě dohodnuté mezi příslušnými orgány) ode dne, kdy se příslušné orgány dovědí o nedovolené přepravě, není-li možné, aby tuto povinnost splnil ve stanovené lhůtě oznamovatel/příjemce. Této povinnosti se nemůže MŽP nijak zprostit, a tedy je třeba, aby byla pro tyto účely vytvořena ve státním rozpočtu dostatečná rezerva. Hlavním důvodem pro vytvoření státní rezervy je nalézt systematické řešení pro financování nelegální přepravy odpadů nepokryté bankovní zárukou.*

*...Oznamovatel přepravy odpadů je povinen převzít odpad zpět, pokud přeprava není z nějakých důvodů dokončena nebo pokud se zjistí, že šlo o přepravu nedovolenou. Pokud*

*oznamovatel ani po výzvě příslušného orgánu, tuto svoji povinnost nesplní, provede to za něj příslušný orgán a zpětnou dopravu a alternativní naložení s odpadem financuje právě pomocí finanční záruky.* (- <http://eko-net.cir.cz/>)

#### 4. METODICKÝ POSTUP

Svou bakalářskou práci jsem si vybrala podle témat uvedených fakultou životního prostředí.

Protože jsem pracovala na Obvodní oddělení policie ve Frýdlantě v Čechách, kde jsme mimo jiné zpracovávali i oznámení o založení nelegálních skládek v příhraniční oblasti frýdlantského výběžku, bylo pro mne toto téma zajímavé a volba snadná.

Poté jsem oslovila vedoucí práce a domluvila se na daném tématu mé bakalářské práce. Jednalo se o téma „Nelegální ukládání odpadů v Libereckém kraji“. S vedoucí práce jsem toto téma prodiskutovala a sestavily jsme osnovu bakalářské práce, kterou poté schválil děkan a byla vložena do systému Badis.

Před započítím zpracovávání bakalářské práce jsem oslovila pracovníci na Odboru životního prostředí ve Frýdlantě, kde jsem požádala o potřebné dokumenty, materiály a potřebné informace ke zpracování bakalářské práce.

Dále jsem se spojila s Obvodním oddělením Policie ČR ve Frýdlantě, kde jsem získala potřebné informace k nelegálním skládkám a jejich dokumentaci.

Pro podrobné nastudování problematiky jsem si opatřila odpovídající literaturu v oboru odpadů a nelegálního ukládání a zpracovávání odpadů. Při studiu této literatury jsem si zaznamenávala potřebné kapitoly a informace, které jsem pak využívala při psaní samotné práce. V neposlední řadě jsem využívala informace získané z internetových stránek k dané problematice nelegálních skládek v Severních Čechách, kde bylo možné získat a těžit z podaných informací.

Dalším krokem byla návštěva pracovníce Odboru životního prostředí Frýdlant a osobní konzultace k danému tématu, seznámení se s konkrétními informacemi a daty.

Po studiu literatury a zajištění všech dostupných a potřebných informací od již zmíněných subjektů jsem započala zpracovávat bakalářskou práci. Při psaní bakalářské práce jsem tuto postupně konzultovala s vedoucí práce a popřípadě kompetentními osobami z Odboru životního prostředí Frýdlant.

Při své profesi jsem se zúčastnila i já jako policista již zmíněného šetření na místě založení nelegální skládky. Protože vím, jak složitý je proces dokazování a potažmo sehnání svědků, je na každém z nás, aby chodil s očima dokořán a včas upozornil byť na podezření, že

se v jeho okolí více pohybují kamiony, či že se množí na místě k tomu neuzpůsobeném větší hromady odpadů. Je na každém z nás v jakém prostředí budou vyrůstat naše děti a naši potomci. Proto by měl každý začít sám u sebe ať už tříděním odpadu, využíváním sběrných dvorů, ale i placením za odvoz odpadu, což za nás v minulosti prováděly obce.

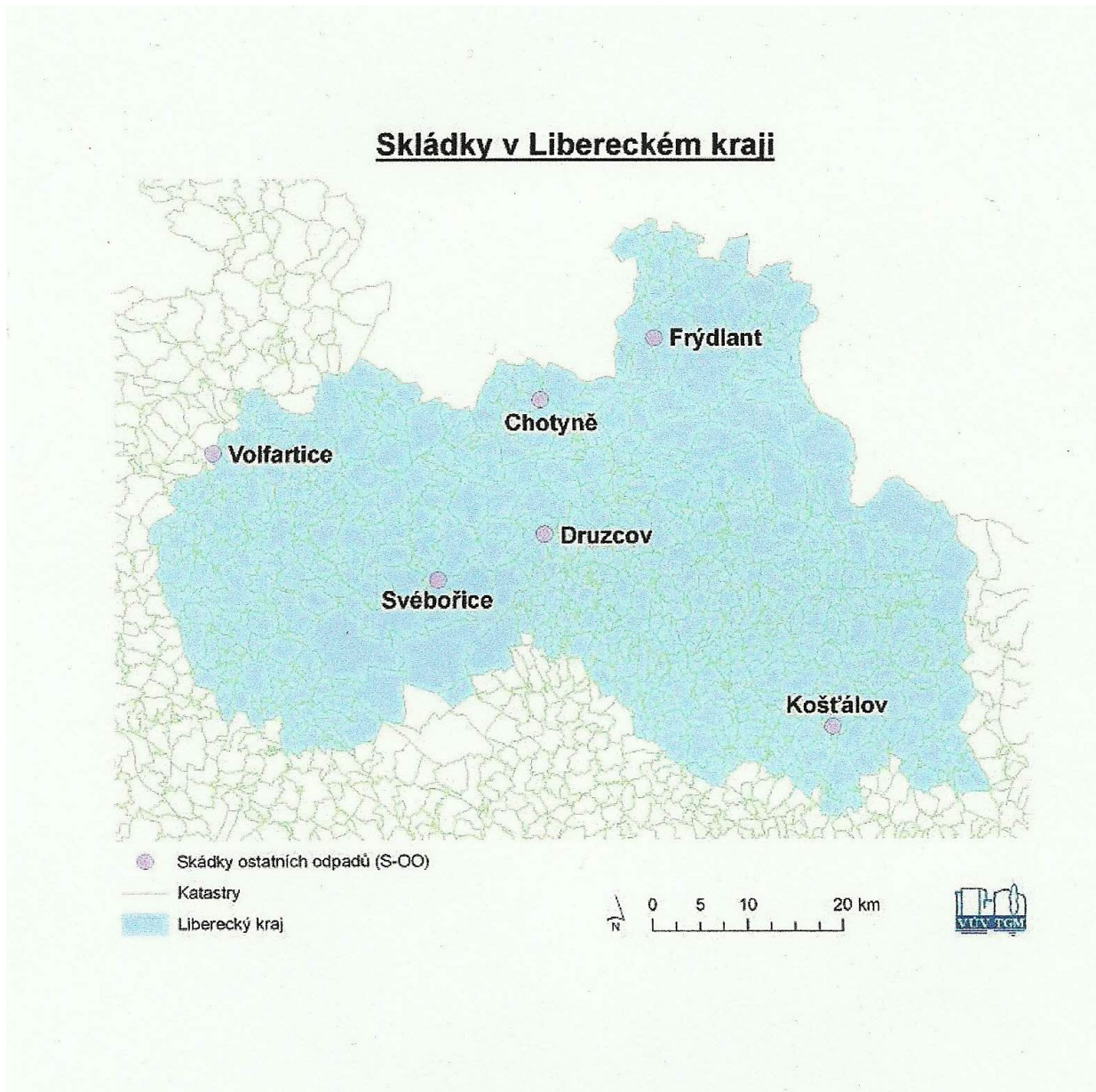
## **5. SOUČASNÝ STAV ŘEŠENÉ PROBLEMATIKY**

### **3.3. Přehled legálních skládek v Libereckém kraji**

Přílohou přehledu legálních skládek Libereckého kraje je detailní rozmístění skládek ostatních odpadů S-00. Liberecký kraj disponuje se 6 uvedenými skládkami a to ve Frýdlantu v Čechách, Chotyni, Volfarticích, Družcově, Svébořicích a Košťálově.

Všechny uvedené lokality shromažďují odpad skupiny S-00. (Atlas zařízení pro nakládání s odpady)





### 5.1. Sanace nelegálních skládek

Lze ji provést třemi způsoby:

- 1) Vytěžením a odklizením uložených odpadů z dané lokality

Prosté odklizení lze kombinovat s vytěžením některých odpadů charakteru druhotných surovin, případně proséváním vyvrátých skládek za účelem získání kompostovatelné hmoty. Zde je však nutný chemický rozbor.

- 2) Překrytím vrstvou zeminy schopnou zúrodnění a následnou rekultivací

Vrstvou zeminy lze „domodelovat“ těleso skládky. V případě, že skládka vykazuje negativní vliv na životní prostředí (výtok průsakové vody aj.) je nutno překrytí kombinovat s nákladnými ochrannými opatřeními (zajištění stability, ochranné clony apod.).

- 3) Převedením na skládku s řízeným provozem

K provedení kteréhokoliv způsobu asanace je nezbytné zpracovat příslušnou projektovou dokumentaci. Její rozsah je závislý na stupni závažnosti provedení zásahu. Takto celkem jednoduše bychom si přáli provádět sanaci skládek. ( [kce.zcu.cz/\\_files/predmety/evo/prednaska6.doc](http://kce.zcu.cz/_files/predmety/evo/prednaska6.doc) )

Ovšem pro sanaci kontaminovaných lokalit se používá zákon, který upravuje složku životního prostředí, která je skládkou ohrožena. To znamená, že pokud je skládkou například ohrožena spodní voda, pro sanaci této skládky použijeme zákona č. 254/2001 Sb. O vodách a o změně některých zákonů. Sanaci lze také provést podle jiného zákona, podle složkových předpisů, kdy se jedná o lesní zákon, zákon o ochraně zemědělského půdního fondu, zákon o ochraně přírody a krajiny, zákon o ovzduší nebo podle zákona o odpadech.

Odstranit skládku na náklady státu je možné na základě správního uvážení, tedy úvahy příslušného úřadu. Situace je komplikována tím, že příslušný úřad může být odlišný od toho, podle jakého zákona se postupuje. Proto tedy vznikají situace, kdy každý úřad očekává, že jiný úřad bude postupovat podle svého zákona, a proto zůstává nečinný.

„Obce ze svých rozpočtů někdy samostatně financují odstraňování některých dlouhodobých černých skládek. Nejčastěji na pozemcích, které patří právě obci. Tato činnost však obcím odčerpává někdy nemalé finanční prostředky. Postup při řešení černých skládek ohrožujících nebo poškozujících životní prostředí určitým způsobem stanoví jednotlivé zákony na ochranu složek životního prostředí, které jsou těmito skládkami ohroženy“ (FILIP, J., KOTVOVUCOVÁ, J., BOŽEK, F.: Komunální odpad a skládkování )

Obec má řadu právních nástrojů jak nelegálním skládkám předcházet. Je oprávněna vydat vyhlášku stanovující systém shromažďování, sběru, přepravy, třídění, využívání a odstraňování komunálních odpadů vznikající na jejím katastrálním území. Může stanovit a vybírat poplatky za komunální odpad, poplatky za provoz systému, zajistit odkládání odpadů do



shromažďovacích nádob. Může zaúkolovat obecní policii k provádění kontrol, zda není odpad ukládán na jiná než stanovená a určená místa.

Co se pokut týká, obec může dle § 58 odstavec 2 zákona o obcích č. 128/2000 Sb. uložit pokutu až do výše 100 000 Kč osobě, která neudržuje čistotu a pořádek na pozemku, který užívá nebo vlastní, tak, že naruší vzhled obce a dle odstavce 3 pokutu až do výše 200 000 Kč osobě, která znečistí veřejné prostranství, naruší životní prostředí v obci nebo odloží věc mimo vyhrazené místo.

Věstník MŽP z roku 2003 v částce 11 uvádí, jak mají obecní úřady a obce s rozšířenou působností řešit odstraňování černých skládek i tehdy, není-li znám původce skládky.

Viz příloha č.2 .

## 5.2. Činnost veřejné správy

Obec má určité možnosti, jak v případech »černých skládek« postupovat. Kontrolní a sankční kompetence obecního úřadu uvádí ustanovení § 79 odst. 1 písm. e), h) a dále § 80 odst. 1 písm. a), b), c), d) zákona o odpadech. Důležitou kompetencí, kterou ve vztahu k fyzickým osobám nepodnikajícím má pouze obec, je možnost stanovení nápravného opatření podle § 80 odst. 1 písm. c) téhož zákona.

Existují i jiné nástroje než zákon o odpadech. Skutkovou podstatu přestupku spočívající v neoprávněném založení skládky nebo odkládání odpadů nebo odpadů mimo vyhrazená místa obsahuje § 47 odst. 1 písm. h) zákona č. 200/1990 Sb., o přestupcích, ve znění pozdějších předpisů. Za tento přestupek může obecní úřad udělit pokutu do 50 tisíc korun.

Předmětem právní ochrany je mimo jiné i zájem na udržování čistoty, na nenarušeném životním prostředí a na tom, aby byly věci odkládány na vyhrazená místa. Proto jsou v zákoně č. 128/2000 Sb., o obcích (obecní zřízení) upraveny sankce za správní delikty právnických osob a fyzických osob oprávněných k podnikání. I v těchto případech má sankční pravomoc samotná obec (respektive obecní úřad), neboť podle ustanovení § 58 odst. 2 zákona o obcích je předmětem správního deliktu neudržování čistoty a pořádku na vlastním nebo užívaném pozemku způsobem a tím je narušen vzhled obce. Podle § 58 odst. 3 uvedeného zákona je předmětem správního deliktu znečištění veřejného prostranství, narušení životního prostředí v obci nebo odložení věci mimo vyhrazené místo.

Obce ze svých rozpočtů někdy samostatně financují i odstraňují některé »černé skládky«, u kterých se nepodařilo zjistit odpovědnou osobu. Od obce je to záslužná činnost, která je však stojí nemalé finanční náklady. V takovém případě se obec dostává do role původce odpadů a pak musí plnit povinnosti stanovené v § 16 zákona o odpadech. (HAVELKA, P 2009 ).

### 5.3. Úloha a činnost Celní správy

Nezastupitelnou funkci ve vztahu k nelegálním skládkám zaujímá Celní správa. Její příslušníci bývají mezi prvními, kteří se dostanou k dovozu nelegálního odpadu, tedy i k jeho uložení na našem území.

Kompetence celních úřadů jsou uvedeny v zákoně č. 185/2001 Sb., o odpadech a to v § 77, kde je uvedeno, že celní orgány kontrolují vnitrostátní i přeshraniční přepravu odpadů, předávají podněty Ministerstvu životního prostředí ČR k uplatnění vrchního státního dozoru, ukládají nápravná opatření při porušení povinností vztahujících se k přepravě odpadů. Při přeshraniční přepravě odpadů celní úřady také kontrolují, zda je odpad vybaven doklady podle přímo použitelného předpisu Evropských společenství o přepravě odpadů. Pracovníci celních úřadů jsou rovněž oprávněni při kontrolách zastavovat vozidla, nařídit odstavení těchto vozidel na vhodná místa, kontrolovat doklady provázející odpad a zboží, doklady prokazující totožnost osoby přepravující odpad, provádět fyzickou kontrolu odpadů a zboží, odebírat a analyzovat vzorky a pořizovat fotodokumentaci. Celní úřady si ale při kontrolách podle předchozích odstavců mohou vyžádat odbornou pomoc ČIŽP.

„V souladu s nařízením Rady č. 3912/92 o kontrolách vykonávaných uvnitř Společenství v silniční a vnitrozemské vodní dopravě, které se týkají dopravních prostředků registrovaných nebo zařazených do oběhu v třetích zemích a nařízením Rady č. 4060/89 o odstranění kontrol na hranicích členských států v silniční a vnitrozemské vodní dopravě jsou kontroly vykonávané před 1. květnem 2004 jako kontroly pohraniční, od května 2004 vykonávány pouze ve vnitrozemí. Tyto kontroly v rámci Celní správy ČR zabezpečují „skupiny mobilního dohledu“, jejichž primárním úkolem je provádění celního dohledu a pátrání po zboží, které uniklo celnímu dohledu. Činnost celních orgánů je tedy po vstupu České republiky do Evropské unie konána zásadně ve vnitrozemí s tím, že při kontrolní činnosti dopravního prostředku na vnitřní hranici Společenstev nesmí dojít k jeho zastavení nebo zpomalení.“ ( Bc. Barták,J.:Tisková zpráva Celní správy ČR ).

Odpady do České republiky navážely a naváží nejen české kamiony s českými řidiči, ale i německé kamiony s německými řidiči. Většinou se jedná o akce jednotlivců. Problémem je tranzit, kdy řidič má k nákladu všechna potřebná povolení, ale uvádí, že odpad veze ke zpracování přes naše území do třetí země. Vzhledem k náročnosti kontroly, malému počtu příslušníků a hlavně tomu, že již neexistují hranice, není možné fakticky zkontrolovat, jestli vozidlo s nákladem projelo či byl odpad složen v České republice.

Celní správa za svou činnost, která se týká nelegálního dopadu však nikomu nic neúčtuje.

#### 5.4. Úloha a činnost Policie České republiky

I Policie ČR se preventivně podílí na působnosti proti nelegálním skládkám, ale její úloha je spíše represivní. V případě řešení nelegální skládky se policii oznámí podezření ze spáchání trestného činu nebo přestupku.

Zákon o přestupcích dle zákona č. 200/1990 Sb., je v § 47 odst. 1 písmeno h) uvádí, že přestupku se dopustí ten, kdo neoprávněně založí skládku nebo odkládá odpadky nebo odpady mimo vyhrazená místa. Za tento přestupek lze uložit pokutu do výše 50 000 Kč.

Trestní zákon č. 140/1961 Sb. nakládání s odpady v § 124 pod názvem Porušování předpisů o oběhu zboží ve styku s cizinou se v odst. 1 uvádí: kdo podstatně ohrozí obecný zájem tím, že poruší zákaz nebo omezení dovozu, vývozu nebo průvozu zboží, bude potrestán odnětím svobody až na dvě léta nebo peněžitým trestem nebo propadnutím věci nebo jiné majetkové hodnoty a v § 181e s názvem Nakládání s odpady, se v odstavci 1 uvádí: kdo, byť i z nedbalosti, v rozporu s právními předpisy ukládá nebezpečné odpady nebo je odkládá, přepravuje nebo jinak s nimi nakládá, a tím poškodí nebo ohrozí životní prostředí, bude potrestán odnětím svobody až na dvě léta nebo zákazem činnosti nebo peněžitým trestem. Dotazem na Ministerstvu spravedlnosti k počtu a druhů trestu, které byly uloženy soudem v ČR mi bylo sděleno, že statistická evidence s těmito daty není vedena.

Trestní zákon č. 140/1961 Sb. byl novelizován, kdy od 1. 1. 2010 je v platnosti Trestní zákoník č. 40/2009 Sb. Paragraf 124 zákona č. 140/1961 Sb. byl nahrazen § 261 zákona č. 40/2009 Sb. a § 181e zákona č. 140/1961 Sb. byl nahrazen § 298 Neoprávněné nakládání s odpady zákona č. 40/2009 Sb. Dále novelizovaný zákon č. 40/2009 Sb. obsahuje i § 293 Poškození a ohrožení životního prostředí a § 294 Poškození a ohrožení životního prostředí z nedbalosti. V Zákoně o odpadech č. 185/2001 Sb. v § 77a se uvádí, že Policie ČR zaznamenává a podle možností dokumentuje podezřelé jevy a okolnosti nasvědčující nelegální přeshraniční přepravě odpadů do ČR, předává zjištěné podněty orgánům inspekce a celních úřadů k provedení vlastních nápravných opatření, spolupracuje a v rámci součinnosti poskytuje odbornou pomoc a přiměřené podmínky orgánům inspekce a celních úřadů. V § 71a se uvádí, že Ministerstvo vnitra nebo Policie ČR poskytuje orgánům veřejné správy v oblasti odpadového hospodářství referenční údaje ze základního registru obyvatel, údaje z agendového informačního systému evidence obyvatel a údaje z agendového informačního systému cizinců. (Zákon č. 140/1961 Sb., *trestní zákon*, cit. 2010-03-09.)

## 6. VÝSLEDKY A PŘÍNOS PRÁCE

### 6.1. Finanční náklady policie na prováděném šetření

Policie ČR se ze zákona zabývá jakýmkoliv oznámením a provádí šetření na základě vlastního zjištění. Tato šetření jsou prováděna automaticky. Jelikož se jedná o pracovní náplň policie tak náklady, které jsou vynaložené na provedené šetření nebývají mnohdy nikomu postoupena k jejich uhrazení. Policie ČR vyžaduje uhrazení vynaložených nákladů pouze v ojedinělých případech, kterými jsou např. zásahy policie na sportovních utkáních (když pořadatelská služba sama nezvládne situaci), nasazení policistů při oznámení nástražného výbušného systému, nasazení policistů do pátracích akcí při pohřešování osob a jiné.

Náklady spojené s prověřováním a vyšetřováním týkající se podezření ze spáchání nějakého trestného činu, mající vztah k odpadům, nejsou účtovány nikomu. Proto jsou níže zpracované náklady pouze hypotetické.

Zkráceně bych chtěla uvést jakousi verzi postupu policie při oznámení nebo vlastním zjištění o „spáchaném trestném činu“. Vezmu v potaz mediálně známé a v mé práci pojednávané skladování nelegálního odpadu z Německa na území obce Arnoltice. Přijaté oznámení je zaevidováno a přiděleno konkrétnímu policistovi, který se s ním podrobně seznámí, vyhodnotí a naplánuje postup dalšího šetření. Na místě skládky policista provede ohledání místa a zadokumentování zjištěného stavu. Je zjištěn vlastník pozemku a po té si vyžádá informace od České inspekce životního prostředí, která provádí své vlastní šetření. Dále je prováděno další prověřování ke zjištění konkrétní osoby, která se trestného činu dopustila. To se provádí hlavně za pomoci výslechů možných svědků. V těchto případech se mezi svědky řadí hlavně řidiči kamionů, kteří odpad přepravují, znají stav odpadu a co víc, hlavně místo nakládky a vykládky odpadu. Nesmíme opomenout, že dalšími náklady jsou vynaložené finance na znalecké posudky, které mají určit druh odpadu, jeho nebezpečnost, možné způsoby odstranění atd., ale také náklady za pohonné hmoty na různé cesty.

Jak jsem již výše uvedla, policie za provedené šetření v této oblasti nikomu nic neúčtuje. Doba od oznámení do rozhodnutí policie může trvat až jeden rok, ve složitých případech i více, ale je to dáno tím, že určitou dobu trvá předvolání osob, odeslání žádosti, vypracování odpovědí, zaslání zpět, vyhodnocení, různé expertízy atd. Dalším faktorem, který také prodlužuje dobu prověřování a vyšetřování je to, že policista se nezabývá pouze tímto jedním konkrétním případem, ale i řadou jiných. Kdyby bylo možné náklady na prověřování a vyšetřování tohoto trestného činu účtovat, pohybovaly by se zhruba následovně, jak je uvedeno v tabulce.

## 6.2. Tabulka: Vyhodnocení finančních nákladů Policie ČR na prošetření oznámení o nelegálním uložení odpadu

Úkon	Kdo provádí	Přibližná doba na provedení	Počet osob	Náklady [v Kč]
Evidence oznámení, přidělení a zpracování plánu práce	PČR	1 den	1	2 515
Vyžádání zpráv od různých subjektů a vyhodnocení odpovědí, event. vyžádání právní pomoci od cizího státu	PČR	3 dny	1	7 545
Šetření ke zjištění svědků a jejich předvolání	PČR	5 dní	1	12575
Výslechy svědků (uvažujeme přibližně od 10-15 osob)	PČR	10 dní	2	50 300
Vypracování znaleckého posudku	soudní znalec	30 dní	1	15 000
Proplacení znaleckého	PČR	½ dne	1	1 320
Vyhodnocení spisu a konzultace se státním zástupcem a vedoucím (Ø 10	PČR	5 dní	1	12575
Provedení domovních prohlídek a nebytových prostor	PČR	1 den	10	25 150
Fotodokumentace, videozáznam, sepsání	PČR	3 dny	1	7 545
Čekání na vrácení odpovědi a vyhodnocení	PČR	cca. 30 dní	-	0
Proplacení svědeckého	PČR	½ dne	1	1 257
Poštovné <sup>8)</sup>	PČR	-	-	960
Střežení místa činu	PČR	5 dní	4	50 300
Náklady na přesčasové hodiny	PČR	3 dny	4	30 180
Náklady na psa <sup>9)</sup>	PČR	3 dny	-	492
Půjčení pracovních pomůcek (pracovní obuv, rukavice atd.)	PČR	1 den	4	0
Náklady na služební vozidla <sup>10)</sup>	PČR	-	-	9 300
Vyhodnocení spisového materiálu, rozhodnutí ve věci	PČR	3 dny	1	7 545
<b>Celkové náklady na šetření [v Kč]</b>	<b>234 559</b>			

Zdroj: [ vlastní zdroj a interní informace Policie ČR ]

Uvažujeme průměrně o 30 doporučených dopisech při ceně 32 Kč za kus, dle aktuálního ceníku České pošty s.p. ke dni 31.12. 2010.

Náklady na jednoho psa jsou 164 Kč/den (strava, očkování, léky výstroj).

Uvažujeme průměrně o 20 jízdách osobního vozidla se spotřebou 7l/100km s celkovým ujetím 3000km při průměrných nákladech 3,10 Kč na vozidlo a ujetý kilometr (v ceně je PHM, náklady na STK, pojištění, ND).

V této tabulce vyhodnocuji náklady na policistu zařazeném na funkci vrchní komisař v 8. platové třídě se 7. platovým stupněm. Společně s dalšími příplatky počítám se 39 420 Kč hrubé mzdy.

<i>hrubá mzda</i>		<b>39 420 Kč</b>	
<i>povinné odvody státu</i>		34 %	
$39\,420 + 34\%$	$= 52\,823\text{ Kč}$		<i>(které Policie ČR vynaloží na mzdu pracovníka)</i>
$52\,823 / 20$	$= 2\,515\text{ Kč}$		<i>(za den)</i>

Dobu uvedenou v tabulce na provedení zmíněných úkonů jsem odhadla průměrem a jedná se o součet celkové doby na úkon za celou dobu prověřování a vyšetřování spáchání možného trestného činu týkajícího se dovozu nelegálních odpadů velkého rozsahu.

### 6.3. Konkrétní případ nelegální skládky z Arnoltic

Obec Arnoltice u Frýdlantu se stala mediálně známou ohledně navedení velkého množství odpadů, jejichž původ byl ve Spolkové republice Německo. Nelegální dovoz z D do ČR probíhal v letech 2005 a 2006. Nelegální dovoz odpadu z D probíhal jistě už před touto kauzou, ale asi ne v takovém rozsahu. Do dovozu byli zapojeni jak němečtí, tak čeští podnikatelé a fyzické osoby. Firma Nisa Recykling, která se zabývala dovozem odpadů z D postavila v Arnolticích linku na recyklaci odpadů. Majitel firmy si k tomuto pronajal vhodné prostory bývalého teletníku, kam začal navážet odpad. Jednalo se o komunální odpad z mechanicko – biologické úpravy odpadu, který se měl na našem území v Arnolticích dále zpracovávat, původně se měly vyrábět vložky k odlehčování tvárnic, z textilního odpadu měla vzniknout cupanina pro další využití. Ke zpracování odpadu však nedošlo, neboť se linka nerozjela tak, jak si firma představovala. Z počátku byla majitelem firmy Nisa Recykling při dovozu odpadu dodržována legislativa, majitel od začátku spolupracoval s vedením obce a Odborem životního prostředí. Ale později k množícím se tunám navedeného odpadu se snižoval zájem o zprovoznění linky a posléze upadala i spolupráce majitele firmy s úřady. Protože se linka na zpracování odpadu nikdy nerozjela a majitel firmy nereagoval na žádná upozornění, výzvy ani telefonáty, proto Odbor životního prostředí nekompromisně firmě nařídil likvidaci odpadu. Firma se tudíž rozhodla část odpadu odvézt na legální skládku, ale pak přestala, neboť jí chyběly peníze. Uložení jedné tuny odpadů na skládku stojí okolo 1000 korun a v uvedeném roce sem bylo navedeno 7,5 tisíce tun odpadu. Část odpadu a to zhruba jen 10% se úřadům podařilo vrátit zpět do SRN, neboť bylo prokazatelně dokázáno, že původcem tohoto odpadu je SRN. Zbylá část zůstala v objektu v Arnolticích. Majiteli firmy byly ukládány sankce za návozy, sankce za nesplnění podmínek likvidace odpadu. Protože se majiteli firmy začaly



navyšovat sankce spojené s navezeným odpadem a za nedodržení lhůty, kterou na likvidaci skládky dostal, došlo neznámým pachatelem ve 3 případech k zapálení skládky.

Při hasebních zásazích došlo ke znehodnocení odpadů určených k materiálovému využití. Ohořelé odpady začaly zapáchat a vzrůstala populace hlodavců v okolí těchto odpadů. Mohlo také dojít i ke kontaminaci podzemní vody.

Touto kauzou se do současné doby zabývá Česká inspekce životního prostředí.

Ve stejném období v roce 2005 bylo zjištěno, že ve frýdlantském výběžku je na několika místech navezen totožný odpad z Německa, kde tak jako v Arnolticích byl tento po nějaké době neznámým pachatelem zapálen. Jednalo se například o nelegální skládku v Boleslavi u Černous, Dolní Řasnici a Frýdlantu. Například v Boleslavi u Černous hasiči s ohněm, který zachvátil skládku s 2,5 tisíci tun obnošeného textilu a obuvi bojovali tři dny. Obyvatele mezitím obtěžoval štiplavý dým. Odpad, který vznikl po požáru majitel firmy zlikvidoval tak, že jej odvezl na nepovolenou skládku do Arnoltic.

Protože nelegální skládku v Dolní Řasnici byla mediálně známá, ráda bych se o ní zmínila podrobněji.





Obrázek skládky z pronajatých prostor v Arnolticích



Ohořelé zbytky skládky v Arnolticích



Odvoz shořelého odpadu na legální skládky

### 6.3. Konkrétní případ nelegální skládky Dolní Řasnice

Česká inspekce životního prostředí v Liberci mimo jiné řešila i nelegální skládku v areálu bývalého podniku Zemědělského zásobování a nákupu v katastrálním území Dolní Řasnice.

Majitel firmy, který se zabýval dovozen odpadů z D skladoval asi 900 tun odpadů, kdy původ těchto odpadů byl z Německa. Odpad byl zde umístěn ve dvou halách i na volné ploše. Jednalo se o textil, odstřížky z autokoberců a obuv ve formě slisovaných balíků. Česká inspekce životního prostředí činnost fyzické osoby klasifikovala jako nezákonnou a to nezákonné soustředování odpadu.

V této kauze byly uloženy dvě pokuty. Jedna za převzetí odpadů do svého vlastnictví, protože podnikatel nebyl osobou oprávněnou podle zákona o odpadech a druhá za porušení ustanovení zákona za nakládání s odpady. Rovněž bylo stanoveno opatření pro likvidaci nelegální skládky. V roce 2007 došlo k opakovanému zahoření odpadů, kde došlo i ke zničení staveb. Při hasebních zásazích došlo k znehodnocení odpadů určených k materiálovému využití. Ohořelé odpady rovněž začaly zapáchat a vzrůstala populace hlodavců v okolí těchto odpadů. Mohlo zde také dojít ke kontaminaci podzemní vody. Majiteli odpadů byla uložena lhůta, do kdy měl odpad zlikvidovat. Pokud ho neodstraní majitel, bude to muset udělat stát a náklady po majiteli později vymáhat. Šetřením na místě byl zjištěn i výskyt použitých hraček, plastové obaly od potravin a nápojů, pneumatiky, autosedačky. Odpad tedy tvořil směs odpadů vzniklých v současné době. Tento odpad byl zařazen do skupiny 20, označené jako komunální odpady.



Pohled na zásah hasičů při požáru nelegální skládky v Dolní Řasnici





Pohled na nelegální skládku v Dolní Řasnici



Pohledn zblízka na nelegální skládku v Dolní Řasnici - detail

Celkové materiálové využití nebylo doporučeno vzhledem k většímu počtu druhů odpadů a jejich znečištění.

Celý areál koupil v roce 2009 soukromý podnikatel, který se zavázal zbylý odpad odstranit. Odpad byl využit jako alternativní palivo.

#### **6.4. Konkrétní případ nelegální skládky v Boleslavi u Černous**

Dalším problémem hořícího odpadu, kterým se Česká inspekce životního prostředí zabývala, byla bývalá, prázdná hospodářská budova frýdlantského výběžku Libereckého kraje v Boleslavi u Černous. I v tomto případě má celá kauza stejného jmenovatele a tím je opět firma NISA Recykling.

K požáru bývalé hospodářské budovy v části Boleslav obce Černousy ve frýdlantském výběžku došlo v únoru 2009. Jednalo se stejně jako v předchozích případech o budovu plnou hořícího textilního odpadu. Zde hasiči s ohněm bojovali celé 3 dny. Z přiložených fotografií je znatelné, jak stoupajícím černým dýmem bylo silně zamořeno ovzduší. Hrozilo zde nebezpečí znečištění řeky Smědá, které protéká v blízkosti objektu, pokud by při hasebních pracích bylo na požár použito smáčedlo.



Fotografie z požáru nelegální skládky německého odpadu v Boleslavi u obce Černousy.



Fotografie z požáru nelegální skládky německého odpadu v Boleslavi u obce Černousy.



## 7. DISKUZE

Jak jsem již uvedla, všechny jmenované obce Arnoltice, Dolní Řasnice a Boleslav u Černous jsou příhraničními obcemi Libereckého kraje sousedícími s Polskem. Jsou to obce, kde je velmi nízká zaměstnanost a špatné autobusové spojení. Proto majitel firmy Nisa Recykling využil těchto negativ. V roce 2005 postupně pronajal ve jmenovaných obcích nevyužité, polorozpadlé objekty se záměrem vybudovat zde linky na zpracování odpadu dovezeného z Německa. Firma se měla zabývat zpracováváním dovezeného odpadu, měly se z něj vyrábět vložky k odlehčování tvárnic, z textilního odpadu měla vzniknout cupanina pro další využití. Původně se jednalo o dobrý nápad ze strany firmy Nisa Recykling, neboť by firma zaměstnala několik desítek obyvatel právě z těchto příhraničních obcí. I starostové byli této myšlence nakloněni a zpočátku byli i k majiteli firmy vstřícní. Postupem času se však ve firmě začaly vyskytovat problémy s množstvím navezeného odpadu, neboť linka stále nebyla v provozu, ale odpad se ze SRN pořád navážel. Jednalo se o komunální odpad. Protože skladové prostory v Arnolticích přestaly stačit (zde se navážel odpad na dvě určená místa) začal se odpad navážet do Dolní Řasnice a později i Boleslavi u Černous. Linky na zpracování odpadu se však nikdy neuvedly do provozu. I když na začátku byly dodržovány veškeré legislativní předpisy, později se celá situace majiteli firmy Nisa Recykling vymkla z rukou. Přestal dodržovat legislativní předpisy, přestal spolupracovat s vedením obcí, nedbal pokynů pracovníků Odboru životního prostředí a proto byl vyzván k vrácení nebo likvidaci odpadu.

Ze strany Odboru životního prostředí bylo na firmu naléháno ke spuštění linky, firma dostala sankce za návozy odpadů, sankce za nesplnění daných podmínek. Z celkového množství navezeného odpadu se jen 10 % tohoto odpadu podařilo vrátit zpět do země původu odpadů.

Protože odpad v obci začal velmi zapáchat, vznikaly ze strany občanů těchto obcí různé petice proti dalšímu navážení odpadu a k jeho okamžitému zpracování.

Spory a jednání s firmou, která odmítala dále se zmíněnými subjekty spolupracovat se vlekla tak dlouho, až tyto skládky s odpadem začaly postupně hořet.

V Dolní Řasnici odpad shořel, z objektu zbyly jen trosky. V současné době je místo po této skládce uklizeno. V Boleslavi u Černous odpad rovněž shořel, zde objekt není do současné doby uklizen, zůstal zde zbytkový odpad. Co se týká Arnoltic, vzhledem k velkému množství navezeného odpadu zde hořelo 3x. Objekt však stále není vyklizen, zbytkový odpad zůstal doposud v budovách.

Ačkoliv veřejná správa jako taková mezi sebou úzce spolupracovala, byla vydána různá vyjádření ke jmenované firmě ze strany Celního úřadu, Odboru životního prostředí, České

inspekce životního prostředí, Krajského úřadu, byly prováděny opakované kontrolní činnosti Odboru životního prostředí ve Frýdlantě nejen ze své vůle, ale i na základě nařízení, byly udělovány opakované pokuty, přesto se firma NISA Recykling k tomuto problému postavila negativně a odmítala jakoukoliv spolupráci. V této věci byla ze strany veřejné správy vynaložena veškerá snaha a dostupné prostředky k tomu, aby firma dostala svému původnímu záměru a slibům, které poskytovala všem zúčastněným stranám.

V současné době vede Krajský úřad Libereckého kraje, Odbor životního prostředí a zemědělství- sekce odpady proti firmě Nisa Recykling a jeho majiteli správní řízení pro porušení předpisů a Zákona o odpadech, majitel má zrušen provoz pro opakovaná porušení předpisů a nařízení. Protože se jedná o firmu, která nezakládala skládky pouze v příhraničních obcích frýdlantského výběžku, ale je známá i kauzou v Libčevsi, bude trvat ještě dlouho, než bude toto správní řízení ukončeno.

Při zpracovávání mé bakalářské práce jsem se na Odboru Životního prostředí setkala s názorem, že v těchto případech chybí úplné znalosti potřebné k nakládání s odpady, často právě v důsledku složitosti celé problematiky. A právě proto by bylo potřeba těmto subjektům dodat pokud možno jednoduchý, ale úplný návod, jak postupovat při přepravě zejména nebezpečných odpadů s odkazy, kde mohou čerpat informace.

Po shrnutí všech dostupných informací a podkladů mohu konstatovat, že Odbor životního prostředí společně s ostatními složkami veřejné správy činí maximum v oblasti dodržování legislativy, jsou nápomocni subjektům zabývajícím se dovozem odpadů s možností jeho dalšího zpracování a stejně tak poskytování rad v oblasti Zákona o odpadech.

Podle mého názoru je v současné době, problematice odpadů a všeho co s nimi souvisí věnována dostatečná pozornost. Úřady a instituce se dostatečně zabývají odpady a je jim věnována i mediální pozornost. O tom svědčí i fakt, že bylo napsáno mnoho publikací a vypracovány studie, které samotný odpad řešily, stejně tak nakládání s ním, likvidaci atd.

## 8. Závěr

Vlastní práci jsem zaměřila na příhraniční oblasti Libereckého kraje frýdlantského výběžku a to na obce Arnoltice, Dolní Řasnici a Boleslav u Černous. Všechny zmiňované obce, kde byly založeny nelegální skládky s uložením odpadu dovezeného ze SRN, sousedí právě v blízkosti státní hranice s Polskem, což nahrávalo řidičům, kteří dováželi tento odpad na místo určení – do obcí méně osídlených. Zde k tomu využili budovy již nefungujících podniků.

Cílem mé práce je zmapování konkrétních nelegálních skládek v Libereckém kraji, jejich vznik, původce a zhodnocení výše finančních nákladů na její zpracování.

Chtěla jsem poukázat na problematiku vzniklou dovozem a uložením nelegálního odpadu, jehož příčinou je nelegální dovoz odpadu do České republiky a přístup Policie ČR, Celní správy a obcí s rozšířenou působností Libereckého kraje při řešení černých skládek. Každá z těchto organizací a institucí se ve své působnosti zabývá nejen odpady. Policie se například dostává do styku s odpady tehdy, když objasňuje pachatele přestupku nebo trestného činu v souvislosti s odpady. Celní správa provádí dohled nad dovozem a vývozem zboží a provádí kontrolu zboží na našem území. Po vstupu ČR do Schengenského prostoru byly zrušeny kontroly na hraničních přechodech, což kontrolu přepravy odpadů orgány Celní správy, ČIŽP i Policie ČR výrazně ztížilo. I přesto se Celní správa dostane do styku s odpady např. při kontrole kamionů na kterou je v posledních letech kladen větší důraz. Nejvíce se však do styku s odpady dostanou obce s rozšířenou působností v rámci přestupkových řízení. Je to obec, která vynakládá nemalé finanční prostředky na likvidaci těchto nelegálních skládek a zaměřuje se na kontrolu pořádku v obci.

Jak se má nakládat s odpady je uvedeno v příslušné legislativě, včetně povinností jednotlivých subjektů. Co se týká přepravy odpadů je tato odkazována na další legislativní normy. Při své studii různých legislativ jsem zjistila, že se jednotlivé zákonné normy prolínají, což se domnívám, že může mít při řešení různých situací souvisejících s nakládáním s odpady, a zvláště s nebezpečnými odpady značné problémy.

Nelegální odpad ze SRN se do Libereckého kraje začal navážet na podzim v roce 2005. Jako první se nelegální odpady ve frýdlantském výběžku začaly ve velkém navážet do obce Dolní Řasnice. Postupem času jsme se začali vypořádávat s tímto nelegálním odpadem, kdy ho byla část vrácena do země původu a dovozci odpadů byli trestně a finančně postiženi.

Kauza týkající se nelegálních dovozů odpadů do ČR, která proběhla několikrát v médiích



měla podle mého názoru velmi pozitivní dopad na veřejnost, neboť tato přestala být ke svému okolí lhostejná a problematice odpadů se tak dostalo zasloužené pozornosti. Je důležité, aby občané nebyli ke svému okolí lhostejní, aby se nebáli upozornit na fakt, že se v jejich okolí objevují častěji kamiony, které by mohly dovážet odpad. V této oblasti je velmi důležitá osvěta obyvatel, aby každý začínal sám od sebe s tříděním odpadů.

Bývají to kauzy, které mají většinou společného jmenovatele v úmyslném nebo v nedbalostním porušování zákonů, jejichž cílem je obohacení jednotlivců, kteří využívají mezer v zákonech, kontrolní činnosti ČR, případně EU a kalkulují s tím, že následky za jejich nezákonné jednání zaplatí celá společnost.

Výsledkem mé práce je analýza vynaložených finančních nákladů Policie ČR, které se přímo vztahují k šetření a dalšímu jednání oznámení na nelegální skládku. V případě skládky Arnoltice provržený výpočet dosahuje částky 234 559 Kč.

Zhodnotila jsem činnost veřejné správy, seznámila jsem se s dostupnými spisovými materiály jak na Odboru životního prostředí, tak i s dostupnými písemnými materiály vedenými na Policii ČR.

## Seznam použité literatury

- HAVELKA, P.: Sborník přednášek 2009, Joga Luhačovice spol. s.r.o., 2009, ISBN 978-80-904356-1-2. Název přednášky: Černé skládky odpadů - shrnutí problematiky a možná řešení, ČIŽP, na s. 186-192.
- Atlas zařízení pro nakládání s odpady – 3.díl skládky interních odpadů a spalovny odpadů
- Bc. Barták,J.:Tisková zpráva Celní správy ČR, [online] 22.2.2006, [citace 5.6.2008], dostupné z: <http://www.celnisprava.cz/CmsGrc/Tiskove-centrum/Tiskovy-archiv/>
- MRÁZEK, P., BŘESKÝ, L., KOTOULOVÁ, Z.: Metodické pomůcky k výkonu státní správy okresních úřadů a správy měst a obcí podle zákona č. 125/1997 Sb., o odpadech : řešení PPŽP/530/3/98, Praha, MŽP ČR,1998, 129 s., ISBN 80-7212-058-1.
- FILIP, J., KOTVOVUCOVÁ, J., BOŽEK, F.: Komunální odpad a skládkování,1. vyd., Brno, Mendlova zemědělská a lesnická univerzita v Brně, 2003,
- VEVERKOVÁ, M.: znalecký posudek č. 70-08-44 Zhodnocení a zařazení ohořelého odpadu umístěného v katastrálním území Dolní Řasnice v areálu bývalého podniku Zemědělského zásobování a nákup, Praha, 15.8.2008,
- MACHÁČEK, J., VANÚČEK, I.: Sanace skládek, starých ekologických zátěží, 1. vyd. Praha: Ediční středisko ČVUT,Učební texty FSV ČVUT, 2002,247 s., ISBN 80-01-02438-5.
- <http://sita2.websystem.cz/page/1824.skladkovani>
- [http://cs.wikipedia.org/wiki/Ekologická\\_zátěž](http://cs.wikipedia.org/wiki/Ekologická_zátěž)
- <http://eko-net.cir.cz/>
- SFŽP, [cit. 2009-12-08]. Dostupné na WWW: <[http://www.praclovek.cz/sfzp\\_uvod.html](http://www.praclovek.cz/sfzp_uvod.html)>.
- Celio, [cit. 2009-11-06]. Dostupné na WWW: <<http://www.celio.cz/>>.
- Odpady Siegl, [cit. 2010-01-04]. Dostupné na WWW: <<http://www.siegl.cz/cenik.htm>>.
- SAGIT, Zákon č. 185/2001 Sb., o odpadech a o změně některých dalších zákonů, ÚZ č. 730, Ostrava, 2009, 560 s.
- Katalog odpadů, [cit. 2009-12-08]. Dostupné na WWW: <<http://www.envigroup.cz/www/podnikova-ekologie/katalog-odpadu.html>>.
- Zákon č. 140/1961 Sb., trestní zákon, [cit. 2010-03-09]. Dostupné na WWW: <<http://trestnizakonik.cz/trestni-zakon/>>.
- Zákon č. 40/2009 Sb., trestní zákoník, [cit. 2010-03-09]. Dostupné na WWW: <<http://www.policie.cz/clanek/vybrane-zakony-cr-815149.aspx>>.

- Zákon č. 128/2000 Sb., o obcích, [cit. 2010-03-09]. Dostupné na WWW:  
<[http://portal.gov.cz/wps/portal/\\_s.155/696/\\_s.155/701?l=128/2000](http://portal.gov.cz/wps/portal/_s.155/696/_s.155/701?l=128/2000)>.
- Novela zákona o odpadech a nařízení č. 1013/2006, o přepravě odpadů, [cit. 2010 03-09].  
Dostupné na WWW: <<http://odpady.ihned.cz/c1-40581220-preprava-v-oblasti-odpadu-to-je-hlavne-evidence>>.
- Věstník MŽP č.11/2003
- Vyhláška č. 381/2001 Sb., Vyhláška Ministerstva životního prostředí, kterou se stanoví Katalog odpadů, Seznam nebezpečných odpadů a seznamy odpadů a států pro účely vývozu, dovozu a tranzitu odpadů a postup při udělování souhlasu k vývozu, dovozu a tranzitu odpadů (Katalog odpadů), [cit. 2010-03-09]. Dostupné na WWW:  
<<http://zakony.gastronews.cz/zivotni-prostredi/vyhlaska-c-381-2001-sb-katalog-odpadu>>.
- Vyhláška č. 383/2001 Sb., o podrobnostech nakládání s odpady, [cit. 2010-03-09]. Dostupné na WWW: <<http://zakony.gastronews.cz/zivotni-prostredi/vyhlaska-c-383-2001-sb-o-podrobnostech-nakladani-s-odpady>>.
- Směrnice Rady č. 75/442/EHS, o odpadech, [cit. 2010-03-09]. Dostupné na WWW:  
<<http://www.greif.cz.com/cz/pdf/06/01%20Smernice%20EU/05.pdf>>.
- Směrnice Rady č. 91/689/EHS, o nebezpečných odpadech, [cit. 2010-03-09]. Dostupné na WWW: <<http://www.mpo.cz/dokument41373.html>>.
- Nařízení Rady č. 259/93, o přepravě odpadů, [cit. 2010-03-09]. Dostupné na WWW:  
<[http://iris.env.cz/AIS/web-pub2.nsf//cz/narizeni\\_epes\\_odpady](http://iris.env.cz/AIS/web-pub2.nsf//cz/narizeni_epes_odpady)>.
- Celní správa České republiky, [cit. 2009-12-06]. Dostupné na WWW:  
<<http://www.businessinfo.cz/cz/clanek/pravni-prostredi-celni-problematika/celni-sprava-cr-vseobecne-informace/1000487/39511/>>
- Zdroj fotografií : ( david-modry.blog.cz ) a Odbor životního prostředí Frýdlant



## Přílohy – skládky v Libereckém kraj

**Kraj:** Liberecký

**Katastr:** Svěbořice

**Provozovatel skládky:** Ekoservis Ralsko s.r.o.

**IČ provozovatele:** 27327451

**Název skládky:** Řízená skládka odpadů Svěbořice, skupina  
skládky S-00

**Skupina skládky:** S-00

**Projektovaná kapacita skládky (m<sup>3</sup>):** 549 702

**GPS:** 50°39'27.59"N, 14°46'46.83"E





**Kraj:** Liberecký

**Katastr:** Volfartice

**Provozovatel skládky:** EKO Volfartice, a.s.

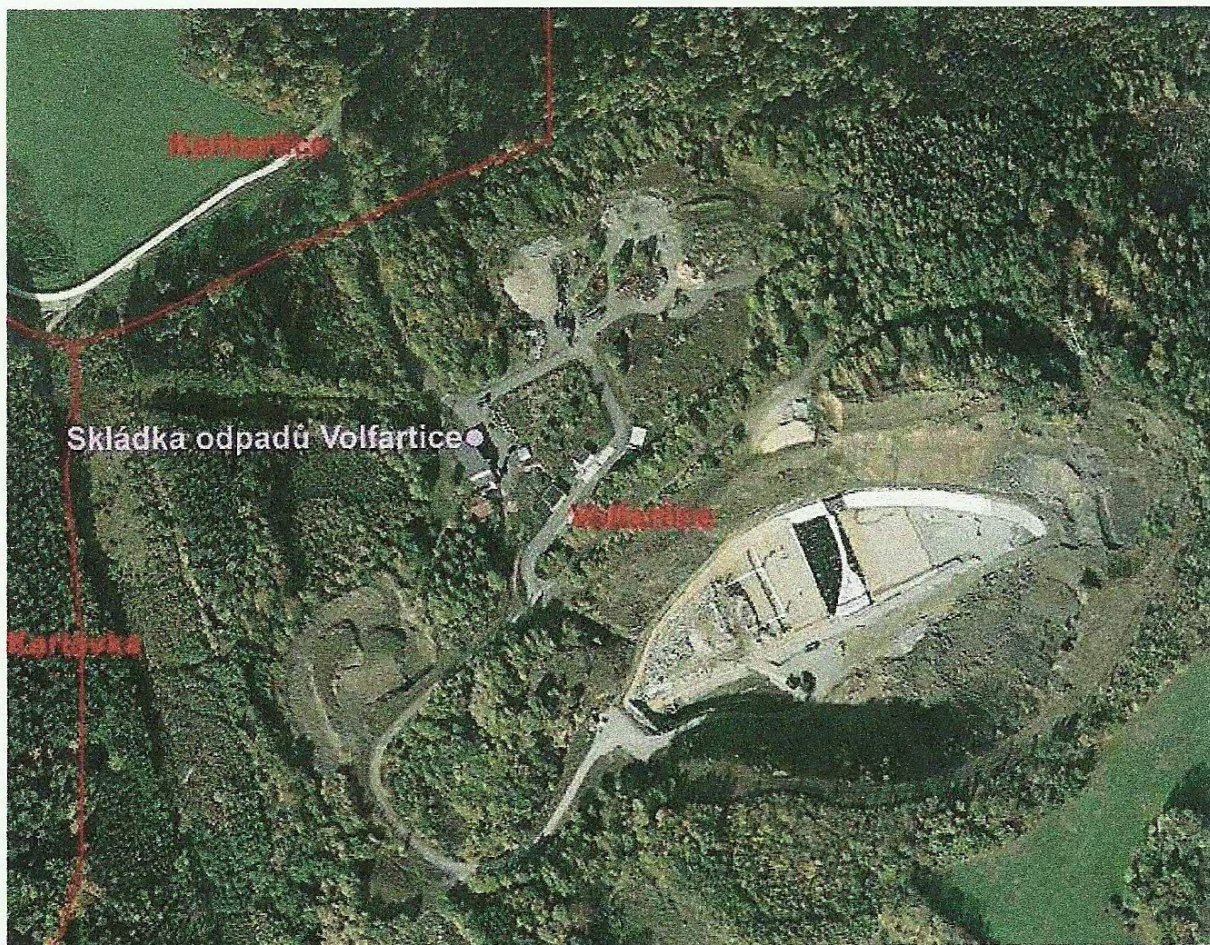
**IČ provozovatele:** 25028758

**Název skládky:** Skládka odpadů Volfartice

**Skupina skládky:** S-00

**Projektovaná kapacita skládky (m<sup>3</sup>):** 1 507 689

**GPS:** 50°44'53.448"N, 14°25'18.743"E





**Kraj:** Liberecký

**Katastr:** Frýdlant

**Provozovatel skládky:** ČEFOS s.r.o.

**IČ provozovatele:** 25047507

**Název skládky:** Skládku odpadů Větrov, skládka skupiny SOO3  
– ostatní odpad

**Skupina skládky:** S-OO

**Projektovaná kapacita skládky (m<sup>3</sup>):** 943 583

**GPS:** 50°54'40.31"N, 15°3'4.446"E





**Kraj:** Liberecký

**Katastr:** Chotyně

**Provozovatel skládky:** GESTA a.s. Rynoltice

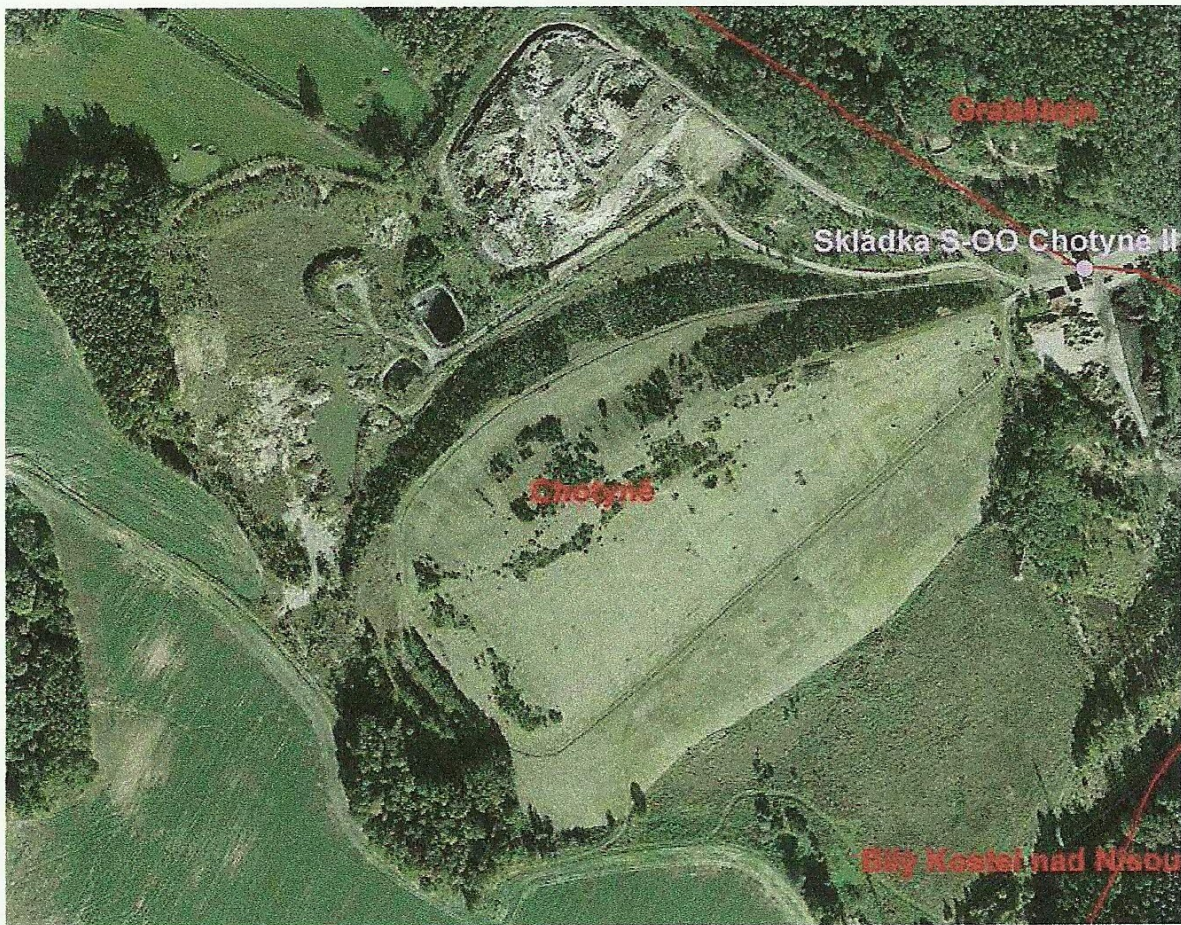
**IČ provozovatele:** 44569785

**Název skládky:** Skládky S-00 Chotyně II

**Skupina skládky:** S-00

**Projektovaná kapacita skládky (m<sup>3</sup>):** 380 000

**GPS:** 50°50'21.74"N, 14°53'40.989"E





**Kraj:** Liberecký

**Katastr:** Družcov

**Provozovatel skládky:** GESTA a.s. Rynoltice

**IČ provozovatele:** 44569785

**Název skládky:** Skládky S-00, Osečná

**Skupina skládky:** S-00

**Projektovaná kapacita skládky (m<sup>3</sup>):** 335 000

**GPS:** 50°42'47.98"N, 14°55'39.44"E





**Kraj:** Liberecký

**Katastr:** Košťálov

**Provozovatel skládky:** Marius Pedersen a.s.

**IČ provozovatele:** 42194920

**Název skládky:** Skládky Košťálov

**Skupina skládky:** S-00

**Projektovaná kapacita skládky (m<sup>3</sup>):** 2 800 000

**GPS:** 50°33'58.092"N, 15°23'20.949"E



## Příloha č.2.

Citace Věstníku MŽP č.11/2003

### SDĚLENÍ

**sekretariátu rozkladové komise o výkladech právních předpisů, přijatých výkladovou komisí ministra životního prostředí č. 10/2003**

**Odpovědnost za odpad odložený na místech, která k tomu nejsou určena a jehož původce není znám (V/121)**

§ 79 odst. 1 zák. č. 185/2001 Sb. o odpadech a o změně některých dalších zákonů, ve znění pozdějších předpisů

**Podle ust. § 79 odst. 1 písm. e) zák. č. 185/2001 Sb. o odpadech a o změně některých dalších zákonů, ve znění pozdějších předpisů, postupuje obecní úřad obce s rozšířenou působností i v těch případech, že mu osoba, která protiprávně odložila odpad, není známa.**

#### **Odůvodnění:**

Pokud zákon č. 185/2001 Sb. stanoví, že obecní úřady obcí s rozšířenou působností mohou zajistit na náklad odpovědné osoby ochranu lidského zdraví a životního prostředí, hrozí-li jejich poškození, pak tím možnost učinit příslušné opatření není vyloučena ani v případě, že tato osoba (původce odpadu) známa není. Obecnímu úřadu obce s rozšířenou působností vznikne takto pohledávka vůči neznámé osobě.

Vzhledem k tomu, že zákon č. 185/2001 Sb. nepřevzal ustanovení § 3 odst. 7 předchozího zákona o odpadech č. 125/1997 Sb., nelze dovodit že by povinnost odstraňovat odpad, jehož původce není znám, přešla na vlastníka nemovitosti, na níž je tento odpad umístěn.

Povinnost odstranit odpad na své náklady by pro vlastníka musela být v textu zákona stanovena výslovně. Vyplývá to především z ust. čl. 11 odst. 4 Listiny základních práv a svobod, jakož i z ustanovení jejich čl. 2 odst. 2, 3 a čl. 4 odst. 1 a dále z čl. 2 odst. 3 a 4 Ústavy ČR. Vlastník popř. uživatel pozemku je však povinen udržovat na pozemku čistotu a pořádek tak, aby nebyl narušen vzhled obce a v případě, že tak nečiní, může být postižen pokutou podle ustanovení § 58 odst. 2 zákona č. 128/2001 Sb., o obcích.

V případě, že by odpad ohrožoval kvalitu povrchových nebo podzemních vod, resp. jiných součástí životního prostředí, přichází v úvahu i aplikace § 42 zákona č. 254/2001 Sb., o vodách, resp. jiných příslušných složkových zákonů.



## PŘÍLOHA č.3



Fakulta životního  
prostředí

Zadání bakalářské práce

Česká zemědělská univerzita v Praze

Fakulta životního prostředí

Katedra: environmentálního inženýrství a ochrany prostředí

Školní rok: 2010/2011

# ZADÁNÍ BAKALÁŘSKÉ PRÁCE (PROJEKTU, UMĚLECKÉHO DÍLA, UMĚLECKÉHO VÝKONU)

pro: Božena Svobodová

obor: Územně technická a správní služba

Název tématu: Nelegální ukládání odpadů v Libereckém kraji

Název tématu v anglickém jazyce: Illegal dumping of waste in the Liberec Region

### Zásady pro vypracování:

Bakalářská práce bude zpracována jako studie se zaměřením na nelegální ukládání odpadů s cílem zpracovat z dostupných pramenů přehled nelegálních skládek odpadů a v této souvislosti i vyvolanou činnost orgánů veřejné správy v oblasti odpadového hospodářství.

Jednotlivé kapitoly dle Metodických pokynů pro zpracování bakalářské práce budou obsahovat:

Pravidla nakládání s odpady vyplývající z právních předpisů a mezinárodních smluv, činnost veřejné správy, skládkování odpadů v Libereckém kraji, přehled legálních skládek, příčiny vzniku nelegálních skládek a přehled nejzávažnějších. Analýza konkrétního případu nelegální skládky, včetně vyhodnocení nákladů s tím spojených a konkrétní úlohy orgánů veřejné správy.





Rozsah grafických prací: grafy, mapky, fotodokumentace

Rozsah průvodní zprávy: min. 30 str.

Seznam odborné literatury:

Zákon č. 185/2001 Sb., o odpadech a o změně některých dalších zákonů, ve znění pozdějších předpisů;

Vyhláška číslo 294/2005 Sb., o podmínkách ukládání odpadů na skládky a jejich využívání na povrchu terénu, ve znění pozdějších předpisů

Vyhláška číslo 376/2001 Sb., o hodnocení nebezpečných vlastností odpadu, ve znění pozdějších předpisů

NAŘÍZENÍ EVROPSKÉHO PARLAMENTU A RADY (ES) č. 1013/2006 o přepravě odpadů

Zákon č. 128/2000 Sb., o obcích (obecní zřízení), ve znění pozdějších předpisů

Zákon č. 254/2001 Sb., o vodách a o změně některých zákonů, ve znění pozdějších předpisů

Vrbová, M. a kol.: Hospodaření s odpady v obcích. Praha: Ekocom, a.s. 2009. 184 s. ISBN 80-239-0743-3,

Vedení obce v praxi, 2010: Nakladatelství Dr. Josef Raabe, s.r.o., [www.raabe.cz](http://www.raabe.cz).

Zpráva o stavu životního prostředí v České republice v roce 2009, MŽP 2010

Internetové stránky: [www.mzp.cz](http://www.mzp.cz), [www.cenia.cz](http://www.cenia.cz), [www.ceho.cz](http://www.ceho.cz), [www.cizp.cz](http://www.cizp.cz), [www.basel.int](http://www.basel.int)

Časopisy: Odpadové fórum a Odpady,


Vedoucí bakalářské práce: RNDr. Vlastimila Mikulová

Konzultant bakalářské práce:

Datum zadání bakalářské práce: červen 2010

Termín odevzdání bakalářské práce: duben 2011

L. S.

  
Prof. RNDr. Ing. Ivan Landa, DrSc.  
Vedoucí katedry



  
Prof. Ing. Petr Sklenička, CSc.  
Děkan

V Praze dne ..... 15. 12. 2010 .....