

UNIVERZITA PALACKÉHO V OLOMOUCI

Pedagogická fakulta

Ústav speciálně pedagogických studií

MARKOVÁ LUCIE

III. ročník – prezenční studium

Obor: Speciální pedagogika pro 2. stupeň ZŠ a SŠ a přírodopis se zaměřením na
vzdělávání

**MOŽNOSTI PORADENSKÝCH AKTIVIT Z POHLEDU
ETOPEDICKÉ PRAXE**

Bakalářská práce

Vedoucí práce: Mgr. et Mgr. Marie Chrásková

2010

Prohlášení

Prohlašuji, že jsem bakalářskou práci na téma Možnosti poradenských aktivit z pohledu etopedické praxe vypracovala samostatně pod odborným dohledem vedoucí bakalářské práce a za použití uvedených pramenů a literatury.

V Olomouci, dne 2. 4. 2010

.....

Poděkování

Na tomto místě bych chtěla poděkovat Mgr. et Mgr. Marii Chráskové, za odborné vedení bakalářské práce. Dále děkuji také Bc. Marku Němci, Mgr. Haně Kodymové, Mgr. Ireně Oršulíkové a Bc. Lucii Řeřichové za odborné konzultace.

.....

Obsah

Úvod	6
1 Etopedie jako speciálně pedagogická disciplína	7
1.1 Definice etopedie	7
1.2 Terminologie etopedie	8
1.3 Vymezení základních pojmů v etopedii	8
1.4 Klasifikace poruch chování	9
1.4.1 Klasifikace poruch chování podle stupně společenské závažnosti	9
1.4.2 Klasifikace poruch chování dle věku	10
1.4.3 Klasifikace poruch chování dle 10. revize Mezinárodní klasifikace nemocí	10
1.5 Charakteristika poruch chování	11
1.5.1 Neagresivní poruchy chování	11
1.5.2 Agresivní poruchy chování	14
1.6 Příznaky poruch chování	16
2 Poradenství v etopedii	18
2.1 Definice poradenství	18
2.2 Poradenství v České republice	18
2.3 Poradenství řízené resortem Ministerstva školství, mládeže a tělovýchovy	19
2.3.1 Poskytování poradenských služeb podle vyhlášky č. 72/2005 Sb.	19
2.3.2 Obsah poradenských služeb podle vyhlášky č.72/2005 Sb.	20
2.3.3 Pedagogicko-psychologická poradna (PPP)	20
2.3.4 Poradenské činnosti školy	22
2.3.5 Středisko výchovné péče (SVP)	23
2.4 Poradenství řízené resortem Ministerstva zdravotnictví	24
2.5 Poradenství řízené resortem Ministerstva práce a sociálních věcí	25

2.5.1	Orgán sociálně-právní ochrany dětí (OSPOD)	26
2.6	Poradenství řízené resortem Ministerstva vnitra	27
2.7	Poradenství řízené resortem Ministerstva spravedlnosti	29
3	Popisná část práce	30
3.1	P-centrum Olomouc	30
3.1.1	Dětské denní centrum	31
3.1.2	Primární prevence	34
3.1.3	Poradna pro alkoholové a jiné závislosti	35
3.1.4	Doléčovací centrum	35
3.1.5	Odborná činnost	36
3.2	Sdružení podané ruce	36
3.2.1	Kontaktní centrum Olomouc	36
3.2.2	Ambulance adiktologie	37
3.2.3	Terénní programy	38
3.2.4	Nízkoprahové zařízení pro děti a mládež KudyKam (NZDM)	38
3.3	Výchovný poradce	39
3.3.1	Náplň práce výchovného poradce podle vyhlášky č. 72/2005 Sb.	39
3.3.2	Výchovný poradce ZŠ Stupkova	40
3.4	Pedagogicko-psychologická poradna Olomouc	42
3.4.1	Náplň práce pedagogicko-psychologické poradny podle vyhlášky č. 72/2005 Sb.	42
3.4.2	Pedagogicko-psychologická poradna Olomouc	44
	Závěr	47
	Použitá literatura a zdroje - seznam citací	49
	Seznam příloh	52
	Anotace	

Úvod

Téma své bakalářské práce jsem si zvolila, protože bych se v budoucnu chtěla profesně zaměřit na etopedickou problematiku. V navazujícím magisterském studiu bych se chtěla věnovat podrobnějšímu studiu problematiky psychosociálně ohrožených a postižených dětí a dětí se specifickými poruchami chování. Ve své bakalářské práci bych proto chtěla zpracovat problematiku etopedie a propojit etopedii s poradenstvím, které se primárně zabývá právě pomocí lidem, kteří mají děti s výchovnými problémy, a to zejména z důvodu, že neexistuje mnoho ucelených publikací, kde by byla problematika etopedie propojena s poradenstvím.

Cílem mé bakalářské práce je vytvoření textu, jež by v sobě propojoval definice etopedických pojmů spolu s problematikou poradenství z pohledu potřeb rodičů, vychovatelů i učitelů dětí psychosociálně ohrožených a postižených dětí a dětí se specifickými poruchami chování. V konečné podobě by práce měla sloužit pro snadnější orientaci neodborné veřejnosti v problematice etopedie a poradenství.

Bakalářskou práci zamýšlím rozdělit do tří kapitol. První kapitola bude zaměřena na vymezení etopedie jako speciálně – pedagogické disciplíny a na klasifikaci poruch chování z různých hledisek.

Ve druhé kapitole se nejprve zmíním o tom, co je poradenství a dále se budu zabývat rozdělením poradenství z pohledu potřeb etopedie podle různých zřizujících státních resortů.

Třetí, poslední část, pak bude zaměřena na základní orientaci v možnostech poradenských aktivit z pohledu etopedické praxe, kdy budu popisovat vybraná poradenská pracoviště, která se zabývají poradenstvím, určeným osobám se sociálním ohrožením a znevýhodněním. Organickou součástí práce bude příloha se seznamem zařízení, která se problematikou etopedické praxe zabývají na území města Olomouce. Tato příloha by měla rodičům dětí pomoci při snazší orientaci v dané problematice.

1 Etopedie jako speciálně pedagogická disciplína

1.1 Definice etopedie

V literatuře se setkáváme s několika definicemi etopedie, předkládáme k porovnání několik z nich:

„Etopedie řeší poruchy chování z pohledu pedagogického. Zabývá se etiologií, projevy, prevencí, výchovou, převýchovou, vzděláváním a pracovní přípravou morálně narušených jedinců“ (1, str. 251).

Další definice etopedie: *„ Etopedie se zabývá osobami (děti, mladiství, dospělí) s poruchami chování, emocí, sociálních vztahů, hodnotových orientací. A to ve výchově a vzdělávání, prevenci, poradenství, terapiích, sociální rehabilitaci i resocializaci“ (2, str. 8).*

Z těchto definicí vyplývá, že etopedie se zabývá jedinci, u kterých se vyskytuje nějaký nejen výchovný, ale i sociální, či emoční problém. Zároveň se do problematiky etopedie zahrnují i děti opuštěné, či osiřelé. *„Objekty zájmu oboru vzhledem ke změnám ve společnosti, zahraničním trendům a školským tendencím jsou nejenom děti, mladiství a dospělí s poruchami chování a emocí, ale také osoby ohrožené prostředím, tedy deprivované, týrané, sexuálně zneužívané. Jedinci s problémem závislosti, delikventní i společensky nepřizpůsobiví, a v neposlední řadě také migranti a příslušníci národnostních menšin“ (2, str. 8).*

Na území České republiky se začíná etopedii věnovat pozornost v době mezi dvěma válkami. V tuto dobu byla etopedie jedním z podoborů psychopedie. Teprve v roce 1969 se od psychopedie odloučila.

1.2 Terminologie etopedie

„Aktuálně etopedie používá tyto termíny:

- 1. Děti a mládež s poruchami chování.*
- 2. Děti a mládež s problémovým chováním.*
- 3. Děti a mládež ohrožené sociálním vyloučením, tzv. okluzí.*
- 4. Rizikové děti a mládež“ (2, str. 9).*

1.3 Vymezení základních pojmů v etopedii

V této podkapitole vymežíme základní terminologii v etopedii:

- 1. „Psychosociální ohrožení: tento termín znamená vnější riziko vzniku poruchy.*
- 2. Sociální exkluze: pojem znamená sociální vyloučení.*
- 3. Psychosociální postižení: jde o narušení sociální a psychické integrity, kdy jedinec porušuje normy (sociální, právní, morální).*
- 4. Prevence: prevence znamená předcházení vzniku poruchy.*
- 5. Reeducace: reeducace je proces, který usiluje o takové změny, které mají přispět k sociální integritě jedince.*
- 6. Delikvence: pojem delikvence znamená chování v rozporu s platnými právními normami.*
- 7. Kriminalita: jde o chování porušující normy trestního zákona“ (2, str. 9-10).*

1.4 Klasifikace poruch chování

1.4.1 Klasifikace poruch chování podle stupně společenské závažnosti

Předkládáme klasifikaci poruch chování dle Řepové, dělení podle stupně společenské závažnosti. Má tři stupně, jedná se o disociální, asociální a antisociální chování.

1. Disociální chování je nespolečenské, nepřiměřené chování, které se dá zvládnout přiměřenými pedagogickými postupy. Jde o kázeňské přestupky proti školnímu řádu, neposlušnost, vzdorovitost, negativismus, lži a řadu dalších drobných porušení normy.
2. Asociální chování je v rozporu se společenskou morálkou. Nositel tohoto jednání se výrazně odlišuje od společenského průměru, porušuje společenské normy, normy morálky dané společností, ale jejich intenzitou nepřekračuje právní předpisy. Svým chováním v důsledcích škodí většinou sám sobě. Mezi základní formy asociálního chování patří útoky, toulky, záškoláctví, sebepoškozování, alkoholismus, tabakismus a další závislosti.
3. Antisociální chování zahrnuje veškeré protispolečenské jednání bez ohledu na věk jedince, původ a intenzitu činu. Svými důsledky poškozuje společnost i jedince, ohrožuje nejvyšší hodnoty, včetně lidského života. Velmi často navazuje na chování asociální. Nositel antisociálního chování porušuje zákony dané společností a jeho náprava je možná pouze prostřednictvím ústavní péče. Mezi formy antisociálního jednání se řadí veškerá trestná činnost, vystupňované násilí a agresivita, terorismus, organizovaný zločin a trestná činnost spojená s toxikomanií (1, str. 253).

1.4.2 Klasifikace poruch chování dle věku

Poruchy chování dělíme také podle věku. Tato klasifikace je daná tím, co je v daném věku hlavním deliktem proti normám.

1. Dětská delikvence: jde o období školní docházky, kdy dítě prochází velkým rozvojem jak psychické, tak fyzické stránky osobnosti. Jiná označení dětské delikvence jsou prekriminalita, či dětská kriminalita. Nejdůležitějšími znaky této delikvence jsou skupinovitost, malá připravenost a promyšlenost. Negativní působení skupin je zde zejména proti majetku, ale v dnešní době přibývá problémů s toxikomanií a je zřejmý i nárůst brutality.
2. Juvenilní delikvence: v této kategorii se jedná o poruchy chování u mladistvých a to ve věku 15-18 let, v tomto období se formují osobnostní rysy, mladiství se seskupují do part. Objevuje se zde řada trestných činů podobných trestným činům dospělých, často je jejich chování recidivující. Nejčastější typy poruch chování u mladistvých jsou násilí proti jednotlivci i skupině, opilství a výtržnictví, krádeže, toxikomanie a patologické hráčství.
3. Kriminalita dospělých: do této kategorie patří všichni starší osmnácti let páchající rozsáhlou trestnou činností, často s recidivou“ (1, str. 254).

1.4.3 Klasifikace poruch chování dle 10. revize Mezinárodní klasifikace nemocí

Porucha chování dle 10. revize Mezinárodní klasifikace nemocí: „*porucha chování je opakující se a trvalý (nejméně šest měsíců trvající) vzorec asociálního, agresivního a vzdorovitého chování, které porušuje sociální normy a očekávání přiměřená věku dítěte*“ (2, str. 15).

1. Poruchy chování ve vztahu k rodině: je to porucha chování, která se vztahuje pouze na domov a rodinu. Jde například o ničení věcí někoho z rodiny.
2. Nesocializovaná porucha chování: do této skupiny patří přestupky, kterých se dítě dopouští samo, ne ve skupině. Zde může jít třeba i o výbuchy zlosti.
3. Socializovaná porucha chování: jde o skupinové delikventní chování, tato skupina má společné rituály. Zde se nejčastěji jedná o špatné vztahy k dospělým autoritám, k jiným dospělým bývají vztahy dobré.
4. Porucha opozičního vzdoru: pojem porucha opozičního vzdoru se používá u dětí do deseti let, jedná se o vzdorovité a negativistické chování vůči autoritě, nejde ovšem o závažné porušování norem (2, str. 17).

1.5 Charakteristika poruch chování

Poruchy chování se dělí podle dvou základních kritérií a to na neagresivní poruchy chování a na agresivní poruchy chování. Tato kritéria se často prolínají, proto není jednoznačně dáno, která porucha patří do poruch agresivních a která do neagresivních.

1.5.1 Neagresivní poruchy chování

U neagresivních poruch chování sice dítě sociální normy porušuje, ale porušování není spojeno s agresivitou. Jedná se o lhaní, krádeže, čachrování, záškoláctví, útěky, toulání a patologické závislosti.

1. Lhaní: „lhaní představuje způsob úniku z osobně nepříjemné situace, kterou dítě nedokáže vyřešit jinak. Jedná se například o zapírání známek ve škole, kdy dítě lže kvůli strachu z trestu. Někdy jde o lži spojené se záměrem něco získat, či poškodit druhého. Do lhaní se často promítají dětské sny, které mohou být projevem bujné dětské fantazie“ (2, str. 21).
2. Krádeže: *krádeže jsou charakteristické záměrností jednání* (2, str. 22). O krádeži se u dětí mluví až v době, kdy dítě chápe, co znamená vlastnictví. Krádež někdy bývá spojena s agresivitou (loupeže a přepadení).
 - a) Dítě krade pro sebe – dítě se snaží dosáhnout něčeho, čeho nejde dosáhnout jinými cestami. Dítě uspokojuje své potřeby, které v rodině neuspokojí.
 - b) Dítě krade pro druhé – dítě krade, aby bylo akceptováno vrstevníky, není to krádež pro skupinu.
 - c) Dítě krade pro partu – dítě krade například proto, aby bylo přijato v partě.
 - d) Patologické kradení – kleptomanie – jde o patologické nutkání krást, dítě nekrade pro žádný užitek (2, str. 22).
3. Čachrování: jde o různé formy vyměňování, směňování, obchodování, nepřehledné půjčování, propojené s drobnými podvody a vlastně i krádežemi (2, str. 23).
4. Záškoláctví: zde musíme odlišovat mezi záškoláctvím a separační úzkostí, či školní fobií. Nejprve jde o strach například ze zkoušení, ale později jde o strach například z návratu.
5. Útěky: je to únikové jednání. Dítě utíká z prostředí, které je pro něj nepříjemné, či ohrožující. Někdy jde o signál nefungující rodiny.

- a) Reaktivní, impulzivní útěky: dítě se chce vrátit, jde většinou o ojedinělý akt.
 - b) Chronické útěky: dítě se nechce vrátit, útěk plánuje.
 - c) Útěky z ústavních zařízení: reakce na omezení svobody anebo vytržení z prostředí (2, str. 24).
6. Toulání:jde o dlouhodobé opuštění domova, nejčastěji navazuje na útěky (2, str. 25).
7. Patologické závislosti: dříve se do této skupiny řadily pouze závislosti na drogách a alkoholu, dnes sem zařazujeme i závislostní chování, jako například závislost na hracích automatech. Na vzniku všech závislostí se podílejí zejména dva faktory, a to osobnost člověka a vliv vnějšího prostředí. Mezi sociální faktory řadíme zejména nefunkční rodinu, rodiče užívající drogy nebo alkohol, nižší úroveň vzdělání a zejména vliv party. Z faktorů osobnosti člověka jmenujme například emoční labilita, neschopnost poučit se ze zkušeností, odchylky v oblasti autoregulace a podobně.
- a) Drogová závislost: touto závislostí trpí zejména lidé, kteří často pociťují nepohodu, jsou nejistí, labilní a neschopní zvládat problémy, také se častěji dostávají do stresu. Droga je pro ně přijatelným řešením, protože přináší úlevu hned a bez námahy. Účinky drogy nutí uživatele k opakovanému užití, z počátku uživateli stačí malé množství, které se postupem času zvyšuje, protože se zvyšuje tolerance organismu vůči droze. Díky droze dochází ale i ke změnám fyziologických a psychických vlastností. Vznik závislosti má čtyři etapy: nejprve je stadium experimentování, dalším stadiem je příležitostné užívání. Třetí stadium nazýváme fáze pravidelného užívání a poslední fáze návykové užívání.

- b) Základní znaky závislosti: silná touha užívat látku, potíže v sebeovládání, somatický odvykací stav, růst tolerance, zanedbávání jiných potěšení nebo zájmů, pokračování v užívání přes jasný důkaz škodlivých následků (9, str. 152).
- c) Závislost na alkoholu: díky snadné dostupnosti je to nejpoužívanější droga, hned po tabáku. Alkohol se řadí mezi tzv. průchozí drogy, tzn., že přes alkohol se děti dostávají k dalším drogám. Vývoj závislosti na alkoholu: první stadium je tzv. počáteční stadium, dále stadium prodromální (varovné), dále stadium kritické a nakonec stadium terminální (8, str. 208). Příznaky závislosti na alkoholu: silná touha nebo potřeba přijímat alkohol, potíže v kontrole užívání, tělesný odvykací stav, zvyšování tolerance.
- d) Tabakismus: tabák je návyková droga a podobně jako alkohol patří mezi průchozí drogy. A je to také nejrozšířenější droga (1, str. 259).
- e) Závislost na hracích automatech: nebezpečí této závislosti vzniká již v dětství, kdy děti hrají různé videohry a počítačové hry. Jakmile se hraní na počítači stane neovladatelným nutkáním, můžeme hovořit o závislosti. Tato závislost má pro dítě dva hlavní nepříznivé důsledky, tím prvním je zhoršení školního prospěchu a tím druhým je změna chování (1, str. 259).

1.5.2 Agresivní poruchy chování

Agresivní poruchy chování znamenají „*porušování sociálních norem spojené s násilným omezováním základních práv ostatních. Nejzávažnější jsou agrese k lidem, či zvířatům*“ (7, str. 798). Mezi agresivní poruchy chování se řadí zejména šikana a sebevražda.

„Šikana je násilné ponižující chování jednotlivce nebo skupiny vůči slabšímu jedinci, který nemůže ze situace uniknout a není schopen se účinně bránit“ (7, str. 798).

Znaky šikany:

1. *„Šikana je chování cílené vůči jedinci, či skupině.*
2. *Je to chování, jehož cílem je oběť ohrozit, ponížit, či zastrašit.*
3. *Šikana je opakované, často dlouhodobé chování.*
4. *Při šikaně existuje jedinec nebo skupina, jimž přináší prospěch nebo uspokojení.*
5. *Oběť se tomuto chování neumí bránit a dlouhodobě trpí“ (2, str. 26)*

Sebevražda by se měla zařadit mezi agresivní formy chování. Příčiny sebevražd se dělí na endogenní a exogenní.

Endogenní příčiny jsou založeny na konstitučních změnách osobnosti, změnách hormonů (zejména v pubertě), na duševních poruchách a poruchách intelektu.

Exogenní příčiny sebevražd jsou zejména vliv prostředí, nevhodná výchova, školní zátěž a rodinné prostředí. Sebevražedné jednání bývá posuzováno z několika hledisek (1, str. 260).

1. Hlediska suicidiálního jednání:

- a) Medicínský přístup, tento přístup je zaměřen na hledání patologických příčin suicidiálního jednání
- b) Sociologický přístup: zde jde o vymezení sociálních faktorů zvyšujících riziko vzniku sebevražedného jednání
- c) Psychologický přístup, ten hledá vysvětlení sebevražd pomocí psychických faktorů.

2. Druhy sebevražedného jednání: suicidiální myšlenky, suicidiální výhrůžky, suicidium demonstrativní, suicidium jako pomsta nebo trest okolí, suicidium jako sebepotrestání, suicidium jako zkratková reakce, suicidium jako napodobení, suicidiální pokus jako podmínka ke vstupu do party, suicidium jako následek nutkavých myšlenek, suicidium jako následek depresivních stavů (1, str. 260).

1.6 Příznaky poruch chování

Poruchy chování představují vzorec chování, kdy musí být přítomny alespoň tři příznaky a navíc jeden příznak trvale přítomný alespoň posledního půl roku.

1. Agrese vůči lidem a zvířatům

- a) „Často šikanuje, vyhrožuje nebo zastrašuje druhé.
- b) Často začíná pranice a bitky.
- c) Jako zbraň používá předměty, které mohou těžce zranit druhé.
- d) Projevuje fyzickou agresi a hrubost k lidem.
- e) Projevuje fyzickou agresi a hrubost ke zvířatům.
- f) Krade způsobem, při kterém dochází ke střetu s obětí.
- g) Vynucuje si na druhém sexuální aktivitu“ (2, str. 15).

2. Destrukce majetku a vlastnictví

- a) „Zakládá ohně se záměrem vážného poškození.
- b) Ničí majetek druhých“ (2, str. 15).

3. Nepoctivost a krádeže

- a) „Vloupání do domů, aut a budov.
- b) Časté lhaní – získání prospěchu, výhody, vyhnutí se povinnostem, závazkům.
- c) Krádeže bez konfrontace s obětí“ (2, str. 16).

4. Násilné porušování pravidel

- a) „Před třináctým rokem věku opakovaně zůstává přes zákazy rodičů celé noci venku.
- b) Utíká z domova, ačkoli bydlí v domě rodičů (nejméně dvakrát) nebo se nevrací po dlouhou dobu.
- c) Časté záškoláctví před třináctým rokem života“ (2, str. 15).

2 Poradenství v etopedii

2.1 Definice poradenství

„Poradenství je komplex poradenských služeb určených specifickým skupinám jedinců, kteří jsou znevýhodněni zdravotně či sociálně a jejichž handicap má dlouhodobý charakter nebo trvalý charakter (kolektiv autorů). Cílem poradenství je dosáhnout maximální samostatnosti klienta a jeho zapojení do společnosti“ (4, str. 61).

2.2 Poradenství v České republice

Poradenství v České republice má dvě formy poskytování služeb. Tou první jsou státní instituce. Státní instituce se dělí podle toho, do jakého resortu patří. Z pohledu poradenských aktiv budeme zmiňovat tato ministerstva: Ministerstvo školství mládeže a tělovýchovy (pedagogicko-psychologické poradny, speciálně-pedagogická centra, školští poradenští pracovníci), Ministerstvo práce a sociálních věcí (linky důvěry, azylové domy, nízkoprahová denní centra, zařízení pro krizovou pomoc, terapeutické komunity, Orgán sociálně-právní ochrany dětí), Ministerstvo zdravotnictví (psychiatrické léčebny, psychiatrická oddělení, pediatři), Ministerstvo spravedlnosti (probační a mediační služba) a Ministerstvo vnitra (správa uprchlických zařízení).

Druhou formou poskytování poradenství jsou nevládní organizace, kam spadají veškerá občanská sdružení, obecně prospěšné společnosti, nadace, nadační fondy, volnočasové aktivity a podobně.

Poradenská činnost může být poskytována třemi formami a to:

1. ambulantní služby (například pedagogické-psychologické poradny),
2. terénní služby (některé služby kontaktních center),
3. pobytové služby (například P-centrum).

2.3 Poradenství řízené resortem Ministerstva školství, mládeže a tělovýchovy

Speciálně-pedagogické poradenství v resortu školství je zaštitěno zejména vyhláškou č. 72/2005 Sb. o poskytování poradenských služeb ve školách a školských poradenských zařízeních (viz příloha č. 1 na CD).

2.3.1 Poskytování poradenských služeb podle vyhlášky č. 72/2005 Sb.

Podle vyhlášky č. 72/2005 Sb. „*jsou služby poskytovány dětem, žákům, studentům, jejich zákonným zástupcům, školám a školským zařízením*“ (20, str. 490). Základní činnosti těchto zařízení jsou pro klienty bezplatné a jsou poskytovány na žádost žáků, jejich zákonných zástupců, škol nebo školských zařízení. Podmínkou poskytnutí služby je písemný souhlas žáka, či jeho zákonného zástupce. Žák, či jeho zákonný zástupce musí být předem informováni o povaze, rozsahu, trvání, cílech a postupech nabízených poradenských služeb, o všech možných rizicích a nevýhodách, které mohou vyplynout z poskytované poradenské služby, o prospěchu, který je možné očekávat, i o možných následcích toho, když služba nebude poskytnuta.

2.3.2 Obsah poradenských služeb podle vyhlášky č.72/2005 Sb.

Poradenské služby podle této vyhlášky mají přispívat zejména k:

1. vytváření vhodných podmínek pro zdravý vývoj žáků, pro rozvoj jejich osobnosti,
2. uplatňování vzdělávacích potřeb a rozvíjení schopností, dovedností a zájmů žáků,
3. prevenci a řešení výukových a výchovných obtíží a sociálně-patologických jevů a dalších problémů souvisejících se vzděláváním,
4. vytváření vhodných podmínek, forem a způsobů integrace žáků se zdravotním postižením,
5. vhodné volbě vzdělávací cesty a pozdějšího profesního uplatnění,
6. vytváření vhodných podmínek, forem a způsobů práce pro žáky, kteří jsou příslušníky národnostních menšin nebo etnických skupin (20, str. 490).

2.3.3 Pedagogicko-psychologická poradna (PPP)

Pedagogicko-psychologická poradna, z pohledu potřeb etopeda, zajišťuje diagnostiku a to psychologickou a speciálně pedagogickou, dále psychologickou a speciálně pedagogickou intervenci a informační a metodickou činnost (20, str. 491).

Psychologická a speciálně pedagogická diagnostika:

1. diagnostika dětí s problémy v adaptaci a s výchovnými problémy, včetně specifických poruch chování, diagnostiku v pedagogicko-psychologické poradně provádí nejen u dětí školního věku,

ale i u dětí předškolního věku. Dítě do poradny posílá učitel, který posílá poradně vyplněný dotazník se základními údaji o dítěti (dotazník přiložen jako příloha číslo 1),

2. diagnostika prováděna jako podklad pro integraci žáků se specifickými poruchami chování, či jako podklad pro návrhy na zařazování a přeřazování žáků se specifickými poruchami chování do škol, tříd, oddělení a studijních skupin s upravenými vzdělávacími programy pro tyto žáky,
3. diagnostika (individuální psychologická i speciálně pedagogická) žáků s osobnostními a sociálně-vztahovými problémy,
4. diagnostika sociálního klimatu třídních kolektivů jako podklad pro tvorbu nápravných programů - nejčastěji při výskytu šikany, či při podezření na šikanu (20, str. 493).

Psychologická a speciálně pedagogická intervence:

1. intervence dětí v životní krizi či nouzi, individuální pomoc při zpracování krize v případech, které negativně ovlivňují vzdělávání,
2. práce se žáky s obtížemi v adaptaci, s osobnostními, či sociálně-vztahovými problémy (20, str. 493).

Informační a metodická činnost:

1. metodické vedení výchovných poradců,
2. příprava podkladů pro integraci žáků se specifickými poruchami chování, či pro jejich zařazení do škol, tříd, oddělení a studijních skupin s upravenými vzdělávacími programy pro tyto žáky,
3. metodická pomoc při tvorbě preventivních programů škol,
4. spolupráce se středisky výchovné péče (20, str. 494).

2.3.4 Poradenské činnosti školy

Poradenské činnosti školy zabezpečuje ředitel dané školy. Tato činnost bývá zpravidla zabezpečena výchovným poradcem, metodikem prevence, na některých školách jsou zřízeny i funkce školní speciální pedagog a školní psycholog. Školního speciálního pedagoga a školního psychologa na mnoha školách nenajdeme, jelikož školám chybí finance na zřízení těchto funkcí. Každá škola ale má výchovného poradce a metodika prevence. Většinou jde o učitele, kteří jsou vzděláni pro tuto práci a na škole vyučují (20, str. 492).

1. výchovný poradce – z pohledu potřeb etopeda provádí výchovný poradce zejména tyto činnosti:
 - a) vyhledává a orientačně šetří žáky, jejichž vývoj a vzdělávání vyžadují zvláštní pozornost, dále provádí přípravu návrhů na další péči o tyto žáky,
 - b) diagnostikuje speciální vzdělávací potřeby a intervenční činnost pro žáky se speciálními vzdělávacími potřebami,
 - c) poskytuje služby kariérového poradenství pro žáky – cizince,
 - d) poskytuje informace o činnosti školy a dalších poradenských zařízeních v kraji (20, str. 499).
2. metodik prevence – metodik prevence se na škole zabývá hlavně touto činností:
 - a) koordinuje tvorbu a kontroluje realizaci preventivního programu školy,
 - b) koordinace aktivit školy zaměřených na prevenci záškoláctví, závislostí, násilí, vandalismu, sexuálního zneužívání, zneužívání sektami, nekriminálního a kriminálního chování, rizikových projevů sebepoškozování a dalších sociálně patologických jevů,

- c) zajišťuje metodické vedení činnosti pedagogických pracovníků školy v oblasti prevence sociálně patologických jevů a její koordinace,
- d) koordinace přípravy a realizace aktivit zaměřených na zapojování multikulturních prvků do vzdělávacího procesu,
- e) kontaktuje odborná pracoviště z důvodů výskytů sociálně patologických jevů, dále koordinuje spolupráci školy s těmito pracovišti,
- f) vyhledává žáky, u kterých je riziko vzniku, či se u nich vyskytly projevy sociálně patologického chování (20, str. 500).

2.3.5 Středisko výchovné péče (SVP)

Středisko výchovné péče poskytuje diagnostické, preventivně výchovné a poradenské služby v rámci péče o děti s rizikem poruch chování nebo s již rozvinutými projevy poruch chování a negativních jevů v sociálním vývoji, u kterých není nařízena ústavní výchova nebo uložená ochranná výchova. SVP jsou součástí sítě školských poradenských zařízení preventivně výchovné péče a školských zařízení pro výkon ústavní výchovy a ochranné výchovy (22).

Střediska výchovné péče jsou jednou z forem pomoci dětem, žákům, studentům, jejich rodinám, školám a školským zařízením. Úkoly SVP a poslání SVP jsou formulovány v Metodickém pokynu upřesňujícím podmínky činnosti středisek výchovné péče. Tento pokyn vychází ze zákona č. 109/2002 Sb., o výkonu ústavní výchovy nebo ochranné výchovy ve školských zařízeních a o preventivně výchovné péči ve školských zařízeních a o změně dalších zákonů, ve znění pozdějších předpisů, dále vychází ze zákona č. 561/2004 Sb., o předškolním, základním, středním, vyšším odborném a jiném vzdělávání (tzv. Školský zákon). Služby střediska výchovné péče jsou

upraveny také vyhláškou č. 458/2005 Sb., touto vyhláškou se upravují podrobnosti o organizaci výchovně vzdělávací péče ve střediscích výchovné péče. Posledním, z čeho pokyn vychází, je Příkaz ministryně školství, mládeže a tělovýchovy č. 21/2007, k činnosti středisek výchovné péče (22).

Činnost střediska má tři formy a to jednorázové vedení klienta, krátkodobé vedení klienta a dlouhodobé vedení klienta.

Jednorázové vedení klienta znamená poskytnutí poradenské pomoci dítěti v obtížné situaci, kde dítě nemá zájem o dlouhodobější spolupráci.

Krátkodobé vedení klienta je činnost probíhající ambulantně, která je ukončena do 2 měsíců od první návštěvy klienta ve středisku.

Dlouhodobé vedení klienta trvá déle než dva měsíce a může být ambulantní, celodenní, ale i internátní.

Služby středisek jsou poskytovány bezplatně, ale jen pokud jsou splněny podmínky zákonů a vyhlášek pro bezplatné poskytnutí těchto služeb. Jinak jsou služby za úplatu.

2.4 Poradenství řízené resortem Ministerstva zdravotnictví

Máme dva typy poradenství pod resortem Ministerstva zdravotnictví a to péče ambulantní a péče pobytová. Ambulantní péči poskytují psychologové a psychiatři a dítě psychologa či psychiatra pouze navštěvuje na jednotlivých konzultacích. Pobytová péče je zajišťována psychiatrickými léčebnami, pro Olomouc je nejbližší psychiatrickou léčebnou Psychiatrická léčebna Šternberk. Pobyty v psychiatrických léčebnách jsou krátkodobé (2-3 měsíce), střednědobé (6 měsíců) a dlouhodobé (po dobu jednoho roku).

2.5 Poradenství řízené resortem Ministerstva práce a sociálních věcí

V poradenství pod resortem Ministerstva práce a sociálních věcí je nejdůležitější zákon č. 108/2006 Sb., o sociálních službách. Mezi zařízení sociálních služeb z pohledu potřeb etopeda patří azylové domy, domy na půl cesty, zařízení pro krizovou pomoc, nízkoprahová denní centra, nízkoprahová zařízení pro děti a mládež, terapeutické komunity, Orgán sociálně-právní ochrany dětí a mnoho dalších (21).

Základní činnosti při poskytování poradenských služeb, z pohledu potřeb etopeda, jsou sociální poradenství, sociálně terapeutické činnosti, nácvik činností vedoucích k sociálnímu začlenění.

Poradenství v resortu Ministerstva práce a sociálních věcí je rozděleno do dvou forem a to na služby sociální péče a služby sociální prevence.

Mezi služby sociální péče z pohledu etopeda se řadí domovy se zvláštním režimem určené pro osoby se závislostí na návykových látkách a chráněné bydlení.

Mezi služby sociální prevence řadíme telefonickou krizovou pomoc, azylové domy, domy na půl cesty (do 26 let pro osoby, které opouští školská ústavní nebo ochranná zařízení), kontaktní centra (to jsou nízkoprahová zařízení pro osoby závislé na návykových látkách, v Olomouci například K-centrum), nízkoprahová centra pro děti a mládež, služby následné péče (terénní služby pro osoby závislé na návykových látkách), sociálně aktivizační služby pro rodiny s dětmi, terapeutické komunity, terénní programy, noclehárny (pro osoby bez přístřeší) a sociální rehabilitace.

2.5.1 Orgán sociálně-právní ochrany dětí (OSPOD)

Náplň práce Orgánů sociálně-právní ochrany dětí je zakotvena v Zákoně č. 359/1999 Sb., o sociálně-právní ochraně dětí (viz příloha č. 2 na CD). Orgány sociálně-právní ochrany dětí (dále jen OSPOD) jsou v každém větším městě, pro Olomoucký kraj jsou v těchto městech: Olomouc, Přerov, Hranice, Lipník nad Bečvou, Jeseník, Šumperk a Prostějov.

„Sociálně-právní ochranou dětí se rozumí zejména:

- 1. ochrana práva dítěte na příznivý vývoj a řádnou výchovu,*
- 2. ochrana oprávněných zájmů dítěte, včetně ochrany jeho jmění,*
- 3. působení směřující k obnovení narušených funkcí rodiny“(23).*

Podle zákona 359/1999 Sb.: „sociálně-právní ochranu zajišťují orgány sociálně-právní ochrany, jimiž jsou:

- 1. krajské úřady,*
- 2. obecní úřady obce s rozšířenou působností,*
- 3. obecní úřady,*
- 4. ministerstvo,*
- 5. komise pro sociálně-právní ochranu dětí,*
- 6. další právnické a fyzické osoby, jsou-li výkonem sociálně-právní ochrany pověřeny“(23).*

Hlavním zájmem OSPOD je zájem a blaho dítěte. OSPOD se zaměřuje zejména na děti, kterým rodiče zemřeli, jejichž rodiče neplní povinnosti a nevykonávají nebo zneužívají práva, která vyplývají z rodičovské zodpovědnosti. Dále se zaměřují na děti, které byly svěřeny do péče jiné fyzické osobě, než jsou rodiče a tato osoba neplní své povinnosti. OSPOD kontroluje děti, které vedou zahálčivý a nemravný život, zanedbávají školní

docházku, požívají alkohol a návykové látky, žijí se prostitutkami, spáchaly trestný čin, opakovaně páchají přestupky, opakovaně se dopouští útěků od osob odpovědných za výchovu. Kontrolují děti, na nichž byl spáchán trestný čin nebo je podezření na spáchání takového trestného činu (23).

OSPOD provádí také poradenskou a preventivní činnost. Při této činnosti vyhledává výše uvedené děti, působí na rodiče, projednává s rodiči odstranění nedostatků ve výchově, projednává s dítětem nedostatky jeho chování, poskytuje a zprostředkovává rodičům poradenství k výchově dětí (23).

2.6 Poradenství řízené resortem Ministerstva vnitra

Mezi poradenská zařízení a instituce vedené resortem Ministerstva spravedlnosti patří Policie ČR a Správa uprchlických zařízení.

„Pod správou uprchlických zařízení jsou zřízeny tři typy azylových zařízení, a to: přijímací střediska, pobytová střediska a integrační azylová střediska.

- 1. Přijímací střediska: Úkolem přijímacích středisek je zajistit ubytování a základní životní potřeby pro nově příchozí žadatele o udělení mezinárodní ochrany až do doby ukončení vstupní procedury. Ta se skládá z identifikace prováděné cizineckou policií, zahájení azylového řízení správním orgánem a komplexní zdravotní prohlídky. Absolvování této procedury je povinné; přijímacím střediskem proto musí projít každý žadatel o udělení mezinárodní ochrany, který zde setrvá nezbytně nutnou dobu. Jedná se o uzavřená zařízení, která z karanténních důvodů není dovoleno opouštět. Sociální pracovníci v přijímacím středisku provádějí první sociální šetření, během kterého kontaktují všechny klienty, podávají jim nezbytné informace a jsou nápomocni při jejich adaptaci na neznámé prostředí. Žadatelům o udělení mezinárodní*

ochrany je zároveň k dispozici sociální, právní, psychologické a výchovné poradenství.

2. Pobytová střediska: „Pobytová střediska se interně dělí na prvoinstanční a druhoinstanční. Žadatelé, kteří ještě neobdrželi rozhodnutí ve věci své žádosti o udělení mezinárodní ochrany, jsou umístěni v prvně jmenovaných; ti, kteří v případě zamítavého rozhodnutí Ministerstva vnitra podali proti tomuto rozhodnutí žalobu, jsou postupně přemísťováni do druhoinstančních středisek. Toto rozdělení má význam především z důvodu potřeby častého kontaktu žadatelů s pracovníky správního orgánu - odboru azylové a migrační politiky (OAMP) během první fáze řízení. OAMP má proto v prvoinstančních azylových zařízeních stálá pracoviště. Po vydání zamítavého rozhodnutí, kdy o případné žalobě rozhoduje soud, již trvalá přítomnost pracovníků OAMP v azylovém zařízení není nutná. Na území České republiky fungují pobytová střediska: Zastávka, Kostelec nad Orlicí, Havířov a Stráž pod Ralskem.
3. Integrační azylová střediska: Integrační azylová střediska slouží pro dočasné ubytování osob, kterým byl v České republice udělen azyl (azylanti). Azylanti mají na trhu práce a v sociální i zdravotní oblasti stejná práva a povinnosti jako čeští občané.
4. V integračním azylovém středisku bydlí azylanti na základě smlouvy o ubytování a toto ubytování si hradí. Ubytovaní se poskytuje po dobu maximálně 18 měsíců, po jejím uplynutí je azylant povinen IAS opustit“ (24).

2.7 Poradenství řízené resortem Ministerstva spravedlnosti

Do poradenských služeb řízených Ministerstvem spravedlnosti patří Probační a mediační služba. *„Probační a mediační služba usiluje o zprostředkování účinného a společensky prospěšného řešení konfliktů spojených s trestnou činností a současně organizuje a zajišťuje efektivní a důstojný výkon alternativních trestů a opatření s důrazem na zájmy poškozených, ochranu komunity a prevenci kriminality“* (25).

„Probační a mediační služba ČR představuje novou instituci na poli trestní politiky, vychází ze součinnosti dvou profesí – sociální práce a práva, zejména trestního. Vyváženým propojením obou se vytváří nová multi-disciplinární profese v systému trestní justice“ (25).

Cíle činnosti probační a mediační služby:

1. Integrace pachatele – *Probační a mediační služba usiluje o začlenění obviněného resp. pachatele do života společnosti bez dalšího porušování zákonů. Integrace je proces, který směřuje k obnovení respektu obviněného k právnímu stavu společnosti, jeho uplatnění a seberealizaci.*
2. Participace poškozeného – *Probační a mediační služba se snaží o zapojení poškozeného do „procesu“ vlastního odškodnění, o obnovení jeho pocitu bezpečí, integrity a důvěry ve spravedlnost.*
3. Ochrana společnosti – *Probační a mediační služba přispívá k ochraně společnosti účinným řešením konfliktních a rizikových stavů spojených s trestním řízením a efektivním zajištěním realizace uložených alternativních trestů a opatření“* (25).

3 Popisná část práce

V popisné části bakalářské práce se budeme snažit o informativní shrnutí práce čtyř zařízení v Olomouci, která se zabývají poradenstvím z pohledu potřeb etopedické praxe.

Vybraly jsme zařízení, která jsou dostupná všem, která poskytují své služby bezplatně a o jejichž existenci většina lidí v Olomouci ví, ale nezná přesně náplň jejich programů. Jedním z vybraných zařízení je Pedagogicko-psychologická poradna Olomouc, dalším Základní škola Stupkova a její výchovná poradkyně, dalším zařízeními jsou P-centrum Olomouc a K-centrum Olomouc. V práci jsme chtěly přiblížit práci těchto zařízení a to od možností na klasické základní škole (výchovný poradce) až po pracoviště mající v náplni řešení různých sociálně-patologických jevů ve společnosti.

3.1 P-centrum Olomouc

P-centrum Olomouc má sídlo v Olomouci na adrese Lafayettova 9. P-centrum je nezisková, nestátní organizace, která se zabývá prevencí, léčbou, integrací osob ohrožených drogovou závislostí. Lidem s drogovými problémy poskytuje ambulanční léčbu a poradenství (bezplatně a anonymně). Dále nabízí doléčovací program klientům po léčbě drogové závislosti včetně chráněného bydlení. Důležitou náplní P-centra je práce s ohroženými dětmi v denním centru a realizace programů primární prevence pro školy, jak pro základní školy, tak pro školy střední (viz příloha č. 4 na CD).

Posláním P-centra (15) je práce v oblasti prevence závislostí a problémového chování dětí, mládeže a dospělých.

V P-centru je celkem šestnáct zaměstnanců, z toho šest pracuje v preventivních programech, pět zaměstnanců je v doléčovacím a ambulantním programu a dva zaměstnanci na příjmové službě.

3.1.1 Dětské denní centrum

Dětské denní centrum nabízí své služby pro děti a jejich rodiče. Pro děti je zajištěno bezpečné prostředí pro volnočasové aktivity, aktivní trávení jejich volného času a možnost konzultovat své problémy. Pro rodiče dětské denní centrum zajišťuje možnost konzultovat problémy svého dítěte, krátkodobé rodinné poradenství a zprostředkování kontaktů se sítí sociálních, školských a zdravotnických zařízení. Tyto služby jsou poskytovány dětem, pro které může být docházka do běžných zájmových kroužků problematická a to ve věkovém rozmezí 6-15 let.

Nabídka dětského denního centra (15):

1. Individuální preventivní program: jde o program zvaný PětP, kdy dítě tráví jedenkrát týdně svůj čas se starším vyškoleným kamarádem (vyškolený kamarád znamená vyškolený student VOŠ nebo VŠ, je to tzv. velký bratr nebo velká sestra). Jde o zájmové aktivity, na kterých se dítě s daným kamarádem dohodne.
2. Víkendové aktivity: ve víkendových aktivitách zajišťuje dětské denní centrum skupinové trávení volného času v přírodě, návštěvy památek, sport.
3. Prázdninové akce: zajištění letního tábora a pravidelných pobytů v době letních prázdnin.
4. Poradenství pro děti: poradenství pro děti je zajištěno jak při klubových setkáních, tak i na pobytových akcích. Je skupinové i individuální. Typické poradenství pro děti: jak komunikovat s rodiči, učiteli, vrstevníky, jak navozovat vztahy, jak zvládnout návaly vzteku a agrese, jak postupovat v případě problémů v domácnosti (hádky, opilost člena rodiny, domácí násilí, sexuální obtěžování a podobně), poradenství při riziku kouření, pití alkoholu a zneužívání nealkoholových návykových látek.

Zároveň dítě, které je zařazeno v programu PětP má jako svého „poradce“ staršího kamaráda (vyškolený dobrovolník z VŠ nebo VOŠ), tomu se svěřuje se svými problémy a je-li pomoc při řešení tohoto problému v kompetenci dobrovolníka, může dobrovolník dítěti poradit. Například, přijde-li dítě za dobrovolníkem s problémem kouření, dobrovolník s ním o tom může mluvit a může mu dát nějaké rady, které si dítě může vyslechnout (nejde zde ovšem o odborné poradenství). Není-li daná problematika v kompetenci dobrovolníka, odkazuje dítě na odborníky pracující v P-centru, kteří s dítětem začnou na dané problematice pracovat.

5. Poradenství pro rodiče: cílem poradenství pro rodiče je poskytnutí informace, nabídka různých alternativ řešení problému a zvýšení schopnosti rodičů postarat se o sebe a lépe vycházet s dítětem.

Nejčastějšími tématy poradenství pro rodiče jsou: Jak komunikovat s Oddělením péče o rodinu, jak komunikovat se školou, pomoc při orientaci v síti pomáhajících profesí (Pedagogicko-psychologická poradna, diagnostický ústav, Bílý kruh bezpečí, střediska výchovné péče).

Dalším, důležitým, tématem je porozumění příčinám rizikového chování u dětí, dále jak postupovat v případech rizikového chování. Dětské denní centrum zajišťuje také poradenství v oblasti práva, tzn. odpovědnost při porušení zákonů a podobně.

Poslání dětského denního centra (15):

Posláním dětského denního centra je zejména posilování kladných vzorců chování v rodinách, které se potýkají s výchovnými, vzdělávacími a sociálními problémy dětí. Pro navozování kladných vzorců chování v rodinách pracovníci dětského denního centra využívají strukturovaných programů a tematických volnočasových aktivit. Dalším posláním

je poradenství pro rodiče nebo zákonné zástupce dětí, se zaměřením na výchovné a vzdělávací potíže v rodině a na nácvik řešení krizových sociálních situací. Dětské denní centrum má pověření Krajského úřadu pro výkon sociálně právní ochrany dětí.

Cíle dětského denního centra:

Cíle dětského denního centra jsou tři hlavní (15) a to:

1. Podpora posílení vhodných vzorců chování v rodině, škole a kolektivu vrstevníků.
2. Poskytnutí bezplatného odborného poradenství pro rodiče a zákonné zástupce dětí.
3. Vytvoření zázemí pro aktivní trávení volného času.

Program PětP:

Mottem programu PětP je pět slov. A to slova: **přátelství, podpora, prevence, pomoc, péče** (viz příloha č. 3).

V programu PětP děti navštěvují dětské denní centrum a to jedenkrát týdně – jedno odpoledne, podle dne, který si samy vyberou. V dětském denním centru se s dětmi pracuje individuálně i skupinově. Tato setkávání se věnují aktivitám a činnostem, které děti baví, podněcují dítě dodržovat pravidla. V dětském denním centru se pracovníci snaží dítě naučit komunikaci bez konfliktů. K nácviku komunikace se používají modelové situace, situační hry a prvky arteterapie.

Klubovna:

Klubovna dětského denního centra je vybavena sportovními potřebami, jako je horolezecká stěna, šplhací síť, kolečkové brusle, stolní hry a podobně. V klubovně najdeme též pomůcky pro výtvarné činnosti a arteterapii.

3.1.2 Primární prevence

Cílem primární prevence P-centra je podpora dětí ve vlastnostech a schopnostech, které je připraví na setkání se světem drog. Pracovníkům P-centra jde především o to, aby děti získaly pravdivé informace o “světě drog“, aby znaly modelové etudy a nenechaly se zaskočit případnými riziky.

Primární prevence P-centra se neorientuje pouze na tzv. tvrdé a nezákonné drogy, ale také na prevenci užívání tabáku a alkoholu.

P-centrum zajišťuje primární prevenci návykových látek nejen pro základní a střední školy, ale také pro rodiče a učitele.

Program zaměřený na základní školy trvá zhruba sto padesát minut. Žáci, kteří na tento preventivní program chodí, mají zajištěno bezpečné prostředí (bezpečné prostředí je založeno na důvěře a není narušováno zvenčí), zajištěny podmínky pro možnost volby. Zaměstnanci nevystupují vůči dětem autoritativně, používají pravidla pro vedení dialogu, umožňují svobodný projev a dítě přijímají jako rovnocenného partnera (15).

Pro střední školy P-centrum pořádá lekce a besedy o problematice závislostí (zejména drogových). Programy prevence pro střední školy probíhají v prostorách P-centra a jsou vždy pouze pro jednu třídu. Prostory P-centra se používají proto, že mezi studenty jsou počínající uživatelé drog a ti se poté neostýchají využít služeb P-centra. Při besedách se studenty středních škol je přítomen tzv. ex-user. Ex-user je klient doléčovacího centra, studentům vypráví o svých zkušenostech s drogou a o problémech s ní (15).

Pro učitele P-centrum zajišťuje přednášky s diskusí pro učitele, kdy se učitelé seznamují se základními druhy drog, o primární prevenci a dalších věcech souvisejících s drogami. Dále pořádá pravidelná setkávání školních metodiků prevence, také pořádají konzultace v rámci primární prevence. Tyto konzultace jsou pro školní metodiky prevence, třídní učitele

a ředitele škol. Ti mají k dispozici odborné konzultace v oblasti primární prevence (15).

3.1.3 Poradna pro alkoholové a jiné závislosti

Poradna pro alkoholové a jiné závislosti je zřízena pro ty, kdo mají problémy s alkoholem, drogami, léky, hazardní hrou a podobnými závislostmi. Služby poradny jsou poskytovány bezplatně a anonymně, přeje-li si klient anonymitu (15).

Ambulantní program pro klienty nabízí terapie (individuální, partnerská, rodinná), nabízí poradenství (sociální, právní, pracovní, zdravotní), zprostředkovává kontakty se sociálními a zdravotnickými zařízeními, poskytuje motivační program před léčbou, poskytuje telefonické a internetové poradenství.

3.1.4 Doléčovací centrum

Doléčovací centrum se stará o osoby, které mají za sebou mnohaleté drogové zkušenosti a jsou bezprostředně po ukončené léčbě. Období po ukončené léčbě je pro klienty velmi náročné, protože velké množství z nich se nemá kam vrátit, nemají pracovní zkušenosti a často jsou omezováni nedostatkem financí z doby, kdy byli závislí (viz příloha č. 5 na CD).

Posláním doléčovacího centra je podpora osob s drogovou minulostí při začleňování do společnosti s důrazem na rozvoj jejich samostatnosti (15).

Cílovou skupinou jsou osoby starší 18 let se závislostí na návykových látkách. Tyto osoby musely absolvovat minimálně tříměsíční rezidenční léčbu a jsou motivovány k dlouhodobé abstinenci. A do doléčovacího programu se musí přihlásit pomocí žádosti o přijetí do doléčovacího programu (viz příloha č. 5).

Principy doléčovacího centra jsou: informovanost klienta o způsobu a podmínkách poskytnutí služby, prostředí bez drog a alkoholu, poskytování péče v souladu s klientovými potřebami a v souladu s etickým kodexem, respektování klienta bez ohledu na rasu, víru, pohlaví, sexuální orientaci, věk, politickou příslušnost, či majetkové postavení. Pracovníci doléčovacího centra zachovávají mlčenlivost o informacích o klientech (viz příloha č. 4).

3.1.5 Odborná činnost

Pracovníci P-centra v rámci odborné činnosti nabízí školení a kurzy, přednášky, poskytují stáže pro studenty (15).

Z přednášek jmenujme například: Sledování efektivity doléčovacího programu (Mgr. Michal Majer, PhDr. Michal Miovský a Richard Kořínek), či Využití internetu při terapii klientů (Richard Kořínek).

3.2 Sdružení podané ruce

Sdružení podané ruce (16) má sídlo v Brně a má několik poboček v Olomouci. Mezi tyto pobočky patří: Kontaktní centrum v Olomouci, Ambulance adiktologie, Terénní programy Olomouc a Nízkoprahové zařízení pro děti a mládež KudyKam Olomouc.

3.2.1 Kontaktní centrum Olomouc

Kontaktní centrum v Olomouci sídlí v Olomouci na adrese Sokolská 48, vedoucím Kontaktního centra je Bc. Lucie Řeřichová. V Kontaktním centru pracuje 5 zaměstnanců a stážisté – studenti z Univerzity Palackého (viz příloha č. 6).

Služby Kontaktního centra Olomouc jsou určeny pro problémové intravenózní uživatele nelegálních nealkoholových drog, pro uživatele

těkavých látek a psychofarmak, pro osoby s kombinovanou závislostí, pro osoby ohrožené patologickým hráčům, dále poskytuje pomoc dívkám, těhotným ženám, matkám ohroženým návykovým chováním a také rodičům, přátelům a příbuzným osob ohrožených návykovým chováním, dále poskytuje hygienický servis.

Kontaktní centrum provádí testování infekčních onemocnění, základní zdravotní ošetření, informační servis, individuální poradenství, krizovou intervenci, individuální poradenství pro rodiče a osoby blízké klientům.

Zásady poskytované služby:

1. Harm Reduction: slovní spojení Harm Reduction znamená minimalizaci škod. Jde o minimalizaci negativních dopadů vznikajících v důsledku užívání drog.
2. Public Health: Public Health je ochrana veřejného zdraví, zejména před šířením škodlivých jevů ve společnosti, Kontaktní centrum se snaží o specifickou podobu minimalizace škod a to zejména při možnostech nákazy virem HIV, hepatitidy typu B a C.
3. Nízkoprahovost: nízkoprahovost pro klienty znamená, že služby jsou poskytovány bezplatně, anonymně a bez nutnosti předchozího objednání.
4. Veřejná přístupnost ke službě: službu může využít kdokoli, kdo je ohrožen návykovým chováním a podobně.
5. Na rozdíl od P-centra není podmínkou využití služby abstinence (16).

3.2.2 Ambulance adiktologie

Služby ambulance adiktologie jsou určeny hazardním hráčům, gamblerům, uživatelům nealkoholových drog, jejich rodičům a příbuzným.

Pro tyto osoby nabízí K-centrum prostor, kde mohou společně s odborníky zvládnout svůj problém. Pracovníci ambulance nabízejí klientovi podporu, pomoc, informace a cílenou sociálně terapeutickou práci, podporují klienta v procesu změny. Ambulance adiktologie nabízí služby strukturované individuální a rodinné poradenství (18). Poskytuje základní právní poradenství, podporu a pomoc při rozhodnutí abstinovat od drog, pomoc rodině a blízkým osob závislých.

3.2.3 Terénní programy

Terénní programy nabízí a poskytují sociální služby osobám ohroženým rizikovým chováním, ale i osobám rizikově se chovajícím. Tyto služby nabízí v Olomouci, Šternberku a Litovli. Služby jsou poskytovány v přirozeném prostředí cílové skupiny. Snaží se snižovat negativní důsledky rizikového chování, zároveň terénní programy chrání veřejnost před negativními dopady rizikového chování.

Cílovými skupinami terénních programů jsou: intravenózní uživatelé drog, uživatelé drog bez přístřeší, uživatelé těkavých látek, konopných drog, tanečních drog, halucinogenů, mladiství uživatelé, ženy uživatelky, děti a mládež trávící bezúčelně volný čas na ulici, děti pocházející z nepříznivých sociálních podmínek, děti vyčleněné z kolektivu, děti z romské komunity (18).

3.2.4 Nízkoprahové zařízení pro děti a mládež KudyKam (NZDM)

Nízkoprahové zařízení pro děti a mládež (dále jen NZDM) poskytuje služby dětem a mládeži ve věku 10-26 let. Nabízí jim volnočasové aktivity, primární prevenci, vzdělávací aktivity, doučování, poradenství, práci s blízkými osobami (viz příloha č. 3 na CD).

NZDM má stanoveny tři základní principy (18) a to **anonymitu, bezplatnost a dobrovolnost.**

Cíle NZDM jsou: tvorba bezpečného prostoru pro cílovou skupinu, podávání informací, které se týkají rizikového chování, podpora k dosažení nejvyššího možného vzdělání, snaha, aby klienti dosáhli osvojení si schopnosti aktivně a smysluplně využívat svůj čas.

3.3 Výchovní poradce

3.3.1 Náplň práce výchovního poradce podle vyhlášky č. 72/2005 Sb.

Práce výchovných poradců v ČR je přesně stanovena Vyhláškou číslo 72/2005 Sb., o poskytování poradenských služeb ve školách a školských poradenských zařízeních. Tato vyhláška je zakotvena v zákoně číslo 561/2004 Sb., o předškolním, základním, středním, vyšším odborném a jiném vzdělávání.

Podle vyhlášky č. 72/2005 zabezpečuje poradenské služby ve škole ředitel školy a to výchovným poradcem a školním metodikem prevence, je-li to možné, je na škole zřízena také funkce školní speciální pedagog a školní psycholog.

Mezi standardní činnosti výchovního poradce patří poradenské, metodické a informační činnosti.

1. Poradenské činnosti: hlavní náplní poradenské činnosti výchovního poradce je kariérové poradenství, kdy poradce zajišťuje pomoc žákům při rozhodování o volbě povolání, spolupráci s PPP, s úřadem práce (zejména s informačními poradenskými středisky úřadů práce). Další náplní práce je *„vyhledávání a orientační šetření žáků, jejichž vývoj a vzdělávání vyžadují zvláštní pozornost a příprava návrhů na další péči o tyto*

žáky“ (20, str. 499). Připravuje podmínky pro integraci žáků s postižením.

2. Metodické a informační činnosti: poradce pomáhá pracovníkům školy při otázkách kariérového rozhodování žáků, poskytuje informace o činnosti školy, školských poradenských zařízeních a dalších zařízeních.

3.3.2 Výchovný poradce ZŠ Stupkova

Výchovným poradcem Základní školy Stupkova je Mgr. Hana Kodymová. Jako to u většiny základních škol bývá, je na škole učitelkou a zároveň se věnuje práci výchovného poradce. Její aprobací je český jazyk a občanská nauka.

Během praxe výchovného poradce se nejčastěji potýká u dětí se specifickými poruchami učení, s výchovnými problémy. V péči má dvě děti s diagnózou ADHD a jedno dítě, které je často nemocné.

Často nemocné dítě zmiňujeme proto, že se poradkyně podílí na tvorbě individuálně vzdělávacího programu pro toto dítě, jelikož dítě nemůže navštěvovat školu tak často, jak by bylo potřeba, chystá rodičům dítěte podklady pro práci s ním, navrhuje pololetní přezkušování a podobně.

Děti s diagnózou ADHD jsme zmínily zejména proto, že by obě potřebovaly individuální vzdělávací plán a jedno z nich nejlépe asistenta pedagoga nebo osobního asistenta. Bohužel ani jedno z dětí nemá individuální plán (důvodem je, že rodiče si pro své dítě nepřejí individuální vzdělávací plán, protože by jejich dítě vybočovalo z kolektivu), ale učitelé jsou informováni o jejich problémech a na děti berou ohled, snaží se je zapojovat do činností a snaží se je usměrňovat tak, aby zvládly učivo základní školy.

U dětí se specifickými poruchami učení spolupracuje poradkyně zejména s Pedagogicko-psychologickou poradnou v Olomouci, ta zařizuje nápravu specifických poruch učení.

Poradce by měl kontrolovat, zda jsou u některých dětí dodržována slovní hodnocení, kontroluje, zda je u dítěte brán ohled na danou poruchu (například, aby učitelé nenutili dítě s dysgrafií psát diktáty, se kterými má obtíže, ale aby dítě místo diktátu pouze doplňovalo do textu). V rámci specifických poruch učení Mgr. Hana Kodymová sepsala pro učitele seznam dětí, u kterých by měli učitelé brát ohled na specifické poruchy učení.

Vezmeme-li v potaz děti psychosociálně ohrožené, děti psychosociálně postižené a děti se specifickými poruchami chování, spolupracuje výchovná poradkyně v této problematice s Orgánem sociálně právní ochrany dětí (OSPOD), s Pedagogicko-psychologickou poradnou a poměrně úzká spolupráce je s Bílým kruhem bezpečí, v jednom případě v roce 2008 spolupracovala s Psychiatrickou léčebnou ve Šternberku. V tomto případě šlo o dívku závislou na intravenózním požívání návykové látky.

S Bílým kruhem bezpečí Olomouc spolupracuje zejména, má-li dítě problémy, které nechce řešit s výchovným poradcem, také s nimi spolupracuje v otázce psychosociálně postižených dětí, a to zejména proto, že v Bílém kruhu bezpečí jsou odborníci, kteří jsou kompetentnější v této problematice než výchovná poradkyně.

Zmíníme-li se o kariérovém poradenství, které zajišťuje právě výchovný poradce, musíme mluvit o spolupráci s Úřadem práce Olomouc a jeho informačním poradenským střediskem. Spolupráce spočívá v tom, že výchovná poradkyně zprostředkovává exkurze žáků devátých tříd do Informačního poradenského střediska. Doporučuje dětem, které mají nějaký problém, ať již specifickou poruchu učení, chování, či psychosociální ohrožení a postižení návštěvy Pedagogicko-psychologické poradny, kde jsou s dětmi prováděna vyšetření ke zjištění předpokladů pro určité povolání.

Domlouvá návštěvy zástupců středních škol, kteří chodí do základní školy prezentovat své obory a výhody studia na jejich škole. Nejlepší spolupráci uvádí u Sigmundovy střední školy v Lutíně.

3.4 Pedagogicko-psychologická poradna Olomouc

Pedagogicko-psychologická poradna Olomouc sídlí na adrese U Sportovní haly 1a v Olomouci, v budově dětského domova.

3.4.1 Náplň práce pedagogicko-psychologické poradny podle vyhlášky č. 72/2005 Sb.

Práce pracovníků pedagogicko-psychologických poraden v ČR je stanovena Vyhláškou číslo 72/2005 Sb., o poskytování poradenských služeb ve školách a školských poradenských zařízeních. Tato vyhláška je zakotvena v zákoně číslo 561/2004 Sb., o předškolním, základním, středním, vyšším odborném a jiném vzdělávání.

Pedagogicko-psychologické poradny (dále jen PPP) jsou školskými poradenskými zařízeními. Základním obsahem práce poraden je „vytváření vhodných podmínek pro zdravý tělesný, psychický a sociální vývoj žáků, pro rozvoj jejich osobnosti před zahájením vzdělávání a v průběhu vzdělávání“ (20, str. 491).

Standardní činnosti poraden:

1. Komplexní nebo zaměřená psychologická a speciálně pedagogická diagnostika:
 - a) Pracovníci poradny zjišťují předpoklady dítěte pro školní docházku, zjišťování probíhá zejména testy školní zralosti a pomocí psychologické a speciálně-pedagogické diagnostiky.

- b) PPP diagnostikuje děti, které mají nerovnoměrný vývoj, zde jde o posuzování zejména dětí v předškolním věku.
- c) PPP se zabývá diagnostikou dětí s problémy v adaptaci, jako jsou výchovné problémy a specifické poruchy chování.
- d) Zaměstnanci provádí diagnostiku dětí s výukovými problémy, jako jsou děti se specifickými poruchami učení a děti neprospívající.
- e) Poradny provádí diagnostiku dětí jako podklad pro integrace žáků a pro návrhy na zařazování dětí do škol, tříd a oddělení s upravenými vzdělávacími programy a to pro děti se specifickými poruchami učení a chování.
- f) Profesionální poradenství: pracovníci provádí testy, které pomáhají dětem a jejich rodičům navést na správnou cestu volby povolání.
- g) PPP diagnostikují žáky s osobnostními a sociálně-vztahovými problémy.
- h) PPP diagnostikuje i sociální klima třídních kolektivů, kdy je jejich diagnostika použita jako podklad pro tvorbu nápravných programů (20, str. 493).

2. Psychologická a speciálně-pedagogická intervence

- a) PPP provádí intervence pro děti v životní krizi, nouzi a navrhuje individuální pomoc, dětem, u kterých životní situace ovlivňuje průběh vzdělávání.
- b) PPP intervenčně pracuje s předškolními dětmi s nerovnoměrným vývojem a s adaptačními obtížemi.
- c) PPP pracuje s dětmi se specifickými poruchami učení na jejich reedukaci.

- d) PPP individuálně pracuje s dětmi, které mají obtíže v adaptaci, s osobnostními, sociálně-vztahovými problémy a tyto problémy negativně ovlivňují vzdělávání těchto dětí.
- e) Existuje-li případ negativního ovlivňování vzdělávání dětí v rodině, poskytuje PPP poradenské a psychologické vedení těchto rodin (20, str. 493).

3. Informační a metodická činnost

Informační a metodická činnost PPP spočívá zejména ve vedení výchovných poradců škol a školních metodiků prevence škol. Dále PPP připravuje podklady pro integraci a zařazování žáků do škol a tříd a to pro žáky se specifickými poruchami učení a chování (20, str. 494).

3.4.2 Pedagogicko-psychologická poradna Olomouc

V Pedagogicko-psychologické poradně v Olomouci pracuje 15 zaměstnanců. PPP Olomouc je sídlem ředitele PPP pro Olomoucký kraj. Mezi poradny Olomouckého kraje patří PPP Prostějov, Přerov, Šumperk, Jeseník. V PPP Olomouc jsou 4 speciální pedagogové, sociální pracovníci a 8 psychologů. PPP jsou veřejnosti nejznámější poradenskou institucí, proto se na ni obrací poměrně velké množství klientů.

Mgr. Irena Oršulíková je zaměstnankyní PPP Olomouc, je speciálním pedagogem poradny a zaměřuje se zejména na děti školního věku. Mgr. Oršulíková je jedním z pracovníků Programu Anebo. Tento program se zabývá prevencí sociálně-patologických jevů. Tento program vzdělává školní metodiky prevence v oblasti prevence a práce s dětmi s psychosociálním postižením, psychosociálním ohrožením a s poruchami chování PPP Olomouc spolupracuje s výchovnými poradci v Olomouci a okolí a se školními metodiky prevence v Olomouci.

V poradně se zabývají zejména specifickými poruchami učení, jako jsou dyslexie, dysgrafie, dysortografie a podobně. Zároveň je poradna jedním z mála míst v Olomouci kde vyšetřují děti s psychosociálním ohrožením, či psychosociálním postižením, či specifickými poruchami chování. Stane-li se, že poradna není kompetentní k dané problematice, odešle dítě buď do Střediska výchovné péče v Kelči, dále jedná s Orgánem sociálně právní ochrany dětí nebo s pracovníky Bílého kruhu bezpečí v Olomouci. Zvláštností péče o děti psychosociálně ohrožené, postižené a děti se specifickými poruchami chování v Olomouci je to, že pro ně neexistuje v okolí krajského města středisko výchovné péče, respektive středisko výchovné péče je na Svatém Kopečku u Olomouce – při Dětském diagnostickém ústavu Olomouc – Svatý Kopeček, ale poradny ani ostatní zařízení zabývající se problematikou těchto dětí s daným zařízením nespolupracují. Spolupráce mezi PPP a Střediskem výchovné péče při Dětském diagnostickém ústavu nefunguje zejména proto, že etoped, sociální pracovnice a psycholožka pracují pouze s dětmi z Dětského diagnostického ústavu a větší počet dětí by nezvládli. Proto PPP spolupracuje s odloučeným pracovištěm Střediska výchovné péče v Kelči, toto pracoviště patří k Dětskému diagnostickému ústavu na Sv. Kopečku.

Poradna v otázce dětí psychosociálně ohrožených, postižených a dětí se specifickými poruchami chování dále spolupracuje, je-li to nutné, s Psychiatrickou léčebnou ve Šternberku, ale to pouze ve velmi závažných případech, jakými je například sebepoškození.

Pracovníci poradny spolupracují i s dalšími institucemi, jako je například P-centrum Olomouc, s P-centrem spolupracují zejména na tvorbě preventivních programů pro školy. Dále spolupracují s P-centrem na školeních a seminářích pro školní metodiky prevence, zde jmenujeme právě program Anebo a program Anebo2.

PPP se zabývá problematikou psychosociálně ohrožených a postižených dětí a dětí se specifickými poruchami chování až ve chvíli, má-li splněny normy stanovené pro práci s dětmi se specifickými poruchami učení.

PPP prosazuje další programy v rámci prevence, ale i řešení problémů a to programy: Třída v krizi a Barvy života, v obou programech se používá Metoda barev a oba programy zařizuje Daf-services.

Program Třída v krizi se zabývá třídním kolektivem a sociálním klimatem ve třídě, zaměřuje se zejména na diagnostiku toho, zda se ve třídě vyskytuje šikana, jak třída spolupracuje, jaké jsou v ní vztahy a podobně (27).

Program Barvy života jsou psychologickou metodou založenou na výzkumech lidského mozku, kdy se u dítěte pomocí škály osmi barev zjišťují poruchy chování (26).

Poradna provádí svá vyšetření pouze po písemném souhlasu rodičů dítěte, či zákonného zástupce. Doporučení na vyšetření přicházejí nejčastěji od škol, které jsou v denním styku s daným dítětem. Školy dětem a jejich rodičům (zákonným zástupcům) doporučují návštěvu poradny a je jen na rodičích, zda do poradny s dítětem k vyšetření přijdou nebo ne. O průběhu šetření a práce s dítětem jsou rodiče i děti předem informováni. Jsou informováni o kladech i záporech práce, mezi zápory práce patří zejména zdlouhavost diagnostické a terapeutické práce u některých diagnóz, jako jsou těžší specifické poruchy chování.

Závěr

Palčivým problémem života v dnešní společnosti se často jeví nedostatek času rodičů na společné trávení volnočasových aktivit společně se svými dětmi. Také určitá míra sociální nejistoty, vysoká hladina nezaměstnanosti a časté stresy s projevy agresivity, ale i nesprávné vzorce chování předávané v rámci výchovy v rodině mohou vést u některých dětí ke vzniku poruch chování, často ještě upevňovaných příslušností k určité partě. Nezanedbatelný není ani fakt, že dnes děti velice brzy experimentují s různými návykovými látkami, jako jsou zejména alkohol (poměrně velmi často i doma tolerovaný v rámci nejrůznějších oslav), tabák a marihuana. Doba „přeje“ vzniku nejrůznějších typů závislostí, ať již na návykových látkách, hracích automatech nebo virtuální realitě, což nás přivedlo na myšlenku, zda jsou běžní občané dostatečně informováni, i v rámci primární prevence, o existenci etopedie jako důležité součásti speciálněpedagogické praxe a o možnostech poradenství v této oblasti života společnosti. Nutnost hlubší informovanosti veřejnosti nám také připadá neoddiskutovatelná jak z pohledu dětí, tak i rodičů a výchovných pracovníků, ale i v neposlední řadě týkající se vlastního rozsahu informací, který by měl být daleko vyšší, než tomu bývalo v předchozích letech.

Cílem práce bylo nastínění problematiky a náplně etopedie jako nezastupitelné oblasti speciálněpedagogické praxe, s vymezením terminologie, náplně práce a popisem etopedické klientely a vzájemná propojenost s možnostmi nabízeného poradenství v této oblasti. Poradenské aktivity jsou dále zpracovávány podle rozdělení do jednotlivých řídicích resortů (ministerstev), včetně seznámení se základními službami poskytovanými daným resortem. Záměrem, po této informativní části, je podat přehled o činnosti vybraných poradenských zařízení, působících na území města Olomouce, která nabízí služby a jsou dostupná dětem s psychosociálním postižením, s psychosociálním ohrožením a se specifickými poruchami chování, jejich rodičům, učitelům a dalším. U těchto zařízení popisujeme, kdo

daná zařízení navštěvuje, jaké služby jsou dítěti a jeho rodině nabídnuty, jakou formou jsou služby nabízeny.

Vzhledem k tomu, že počet publikací, které by se, podle našeho názoru, zabývaly problematikou poradenství z pohledu potřeb etopedické praxe, není dostatečný, použily jsme také elektronických zdrojů.

Z důvodu malé informovanosti veřejnosti o této problematice jsme dále přiložily k práci seznam zařízení, která se na území města Olomouce touto problematikou zabývají a jejichž náplní je pomoci dětem, jejich kamarádům, rodičům a dalším příbuzným, učitelům a výchovným pracovníkům řešit vzniklý problém nebo danému problému předcházet.

Použitá literatura a zdroje - seznam citací

A. Použitá literatura:

- (1) RENOTIÉROVÁ, M. LUDÍKOVÁ, L. *Speciální pedagogika*. 3. vydání. Olomouc : Univerzita Palackého v Olomouci, 2006. 313 s. ISBN 80-244-1475-9.
- (2) HUTYROVÁ, M. *Etopedie pro výchovné pracovníky*. 1. vydání. Olomouc : Univerzita Palackého v Olomouci, 2006. 45 s. ISBN 80-244-1190-3.
- (3) LUDÍKOVÁ, L. *Poradenství pro osoby se zdravotním postižením*. 1. vydání. Olomouc : Univerzita Palackého v Olomouci, 2007. 76 s. ISBN 978-80-244-1799-8.
- (4) NOVOSAD, L. *Základy speciálního poradenství*. 2. vydání. Praha : Portál, 2000. 160 s. ISBN 80-7367-174-3.
- (5) HADJ MOUSSOVÁ, Z. *Úvod do speciálního poradenství*. Liberec : Technická univerzita v Liberci, 2002. 77 s. ISBN 80-7083-659-8.
- (6) HÉDLOVÁ, V. a kol. *Vzdělávejme se, abychom jim lépe rozuměli*. Olomouc : Pedagogicko-psychologická poradna Olomouckého kraje, 2008. 134 s. ISBN 978-80-254-1726-3.
- (7) VÁGNEROVÁ, M. *Psychopatologie pro pomáhající profese*. 3. Vydání. Praha : Portál, 2004. 870 s. ISBN 80-7178-802-3.
- (8) SKÁLA, J. *Závislost na alkoholu a jiných drogách*. 1. vydání. Praha : Avicenum, 1987. 206 s. Bez ISBN.
- (9) NEŠPOR, K. *Návykové chování a závislost*. 3. vydání. Praha : Portál, 2007. 170 s. ISBN 978-80-7367-267-6.

- (10) TRAIN, A. *Nejčastější poruchy chování dětí*. Přeložila Tomková, D. Praha : Portál, 2001. 198 s. ISBN 80-7178-503-2.
- (11) KOHOUT, P. *Jsem hazardní hráč. Aneb zpověď gamblera*. Praha : Grada, 2000. 79 s. ISBN 80-7169-958-6.
- (12) KALINA, K. a kol. *Drogy a drogové závislosti*. 1. vydání. Praha : Úřad vlády ČR, 2003. 319 s. ISBN 80-86734-05-6.
- (13) HOLOUŠOVÁ, D., KROBOTOVÁ, M. *Diplomové a závěrečné práce*. 2. vydání. Olomouc : UP, 2005. 117 s. ISBN 80-244-1237-3.

B. Elektronické zdroje:

- (14) *Probační a mediační služba* [online], [cit. 2010-03-28]. Dostupné na World Wide Web: <<http://www.pmscr.cz/o-pms>>
- (15) *P-centrum* [online], [cit. 2010-03-12]. Dostupné na World Wide Web: <<http://www.p-centrum.cz>>
- (16) *K-centrum – Sdružení Podané ruce* [online], [cit. 2010-03-28]. Dostupné na World Wide Web: <<http://www.podaneruce.cz/cz/programy/kontaktni-centra/kontaktni-centrum.html>>
- (17) *Ministerstvo školství, mládeže a tělovýchovy ČR* [online], [cit. 2010-03-28]. Dostupné na World Wide Web: <<http://www.msmt.cz>>
- (18) *Sdružení podané ruce* [online], [cit. 2010-03-28]. Dostupné na World Wide Web: <<http://www.podaneruce.cz/cz>>

- (19) *Pedagogicko-psychologická poradna Olomouc* [online],
[cit. 2010-03-28]. Dostupné na World Wide Web:
<<http://www.ppp-olomouc.cz>>
- (20) *Vyhláška č. 72/2005 Sb., o poskytování poradenských služeb ve školách a školských poradenských zařízeních* [online],
[cit. 2010-03-28]. Dostupné na World Wide Web:
<http://www.msmt.cz/uploads/soubory/sb020_05.pdf >
- (21) *Zákon č. 108/2006 Sb., o sociálních službách* [online],
[cit. 2010-03-28]. Dostupné na World Wide Web:
<http://www.mpsv.cz/files/clanky/7372/108_2006_Sb.pdf>
- (22) *Metodický pokyn upřesňující podmínky činnosti středisek výchovné péče*
[online], [cit. 2010-03-28]. Dostupné na World Wide Web:
<<http://www.msmt.cz/dokumenty/metodicky-pokyn-upresnujici-podminky-cinnosti-stredisek-vychovne-pece>>
- (23) *Zákon č. 359/1999 Sb., o sociálně-právní ochraně dětí* [online],
[cit. 2010-03-28]. Dostupné na World Wide Web:
<<http://www.sagit.cz/pages/sbirkatxt.asp?zdroj=sb99359&cd=76&typ=r>>
- (24) *Správa uprchlických zařízení* [online], [cit. 2010-03-28]. Dostupné na
World Wide Web:
<<http://aplikace.mvcr.cz/archiv2008/ministerstvo/suz/zarizeni.html> >
- (25) *Probační a mediační služba* [online], [cit. 2010-03-28]. Dostupné na
World Wide Web: <<https://www.pmscr.cz/o-pms/>>
- (26) *Barvy života* [online], [cit. 2010-03-28]. Dostupné na World Wide
Web: <<http://www.barvyzivota.cz/drupal/>>
- (27) *Třída v krizi* [online], [cit. 2010-03-28]. Dostupné na World Wide Web:
<<http://tridavkrizi.cz/>>

Seznam příloh

A. Přílohy svázané v bakalářské práci:

Příloha č. 1: Dotazník pro učitelky mateřských škol

Příloha č. 2: Seznam zařízení zabývajících se problematikou etopedie

Příloha č. 3: Propagační materiály P-centra k programu PětP

Příloha č. 4: Etický kodex zaměstnanců P-centra

Příloha č. 5: Žádost o přijetí do doléčovacího programu P-centra

Příloha č. 6: Organizační struktura Sdružení Podané ruce.

B. Přílohy na CD:

Příloha č. 1: Vyhláška č. 72/2005 Sb., o poskytování poradenských služeb ve školách a školských poradenských zařízeních.

Příloha č. 2: Zákon č. 359/1999 Sb., o sociálně právní ochraně dětí.

Příloha č. 3: Závěrečná zpráva o projektu K-centra: Práce s ohroženou mládeží s důrazem na rozvoj vztahů mezi romskou a většinovou společností.

Příloha č. 4: Stanovy P-centra.

Příloha č. 5: Průvodkyně doléčovacího centra – P-centrum Olomouc.

Příloha č. 1

Pedagogicko-psychologická poradna Olomouckého kraje, pracoviště Olomouc

DOTAZNÍK PRO UČITELKY MATEŘSKÝCH ŠKOL (projevy dítěte v MŠ – prosíme p. třídní učitelku o vyplnění)

Po vyplnění důvěrné!

Jméno a příjmení dítěte.....datum narození.....
Bydliště.....telefon na rodiče.....
MtŠ (kde).....od jakého věku chodí do MŠ.....
škola, v níž dítě bylo u zápisu (event. půjde k zápisu).....
Důvod vyšetření v PPP.....
Kdo dal k vyšetření impuls.....

- 1) Na režim MŠ se dítě adaptovalo: bez potíží – s mírnými obtížemi – se značnými obtížemi
- 2) V pohybových hrách a Tv je: obratné – neobratné
- 3) Manuálně je: šikovné – průměrně zručné – nešikovné – dává přednost pravé – levé ruce – bylo precvičováno na praváka – střídá ruce při kreslení – další nápady.....
.....
- 4) Míra aktivizace, projevy: klidné – pohyblivé – neklidné – nápadně nepohyblivé
- 5) Řeč – výslovnost: správná – nesprávná – nevyslovuje správně hlásky
je – není v péči logopeda, kterého.....jakou řečí (jazykem) se doma
s dítětem mluví.....
- 6) Mluví: rychle – nápadně rychle – pomalu – zajímá se při vzrušení – zadržává – koktá,
bylo – nebylo vyšetřeno foniatrem. Jiné nápady.....
- 7) Slovní zásoba: přiměřená věku – nadprůměrně rozsáhlá – chudá – velmi chudá
- 8) Řečové vyjadřování: gramaticky správné – s dysgramatismy – jen v souslovích –
v jednoduchých větách – v rozvinutých větách – dokáže – nedokáže souvisle vyprávět
- 9) Dokáže se soustředit : na vyprávění – při sledování dětských programů v TV -
při řízené činnosti v MŠ - dokáže – nedokáže přijmout i méně zajímavý úkol a vytrvat
při něm
- 10) Jeho pozornost: je stabilní – snadno se odpoutá – je vázána na vedlejší podněty –

nedokáže se soustředit – u ničeho nevydrží delší chvíli – snadno se unaví

- 11) Nápadné rozdíly ve výkonech v různých oblastech – uveďte konkrétně.....
.....
- 12) Kooperace, chování ve skupině : hraje si s dětmi – přijímá ve hře úkoly, role – hraje si samo vedle ostatních – straní se dětí – nehraje si – pozoruje ostatní děti při hře, ale neúčastní se jí – neumí spolupracovat, hru kazí – vyvolává konflikty – napadá ostatní děti – předvádí se, šaškuje – jiné projevy.....
- 13) Sociální chování: poslechne dospělého – podřídí se ochotně pokynu – je průbojné – bojácné – obtížně se zvládá – nedá se zvládnout – jiné.....
- 14) Při činnosti je: samostatné – nesamostatné – jisté – nejisté – dožaduje se souhlasu, podpory dospělého – odmítá rady ostatních – jiné.....
- 15) Na neúspěch reaguje: přiměřenou snahou ho napravit – zvýšeným úsilím – rezignací – afektem (vztekem, pláčem) – je nápadně citlivé na neúspěch.....
- 16) Péče rodičů je: výborná – průměrná – nadměrně dítě preferující – rozmazlující – úzkostná, příliš pečující – nepravdělná – nedostatečná – dítě je zanedbáváno – tělesně trestáno – další údaje.....
- 17) Rodiče dítě hodnotí: objektivně – nekriticky, přeceňují je – podceňují je
- 18) Spolupráce rodičů s p. učitelkou je: velmi dobrá – dobrá – problematická (v čem.....
.....) – nespolupracují
- 18) Dítě se chce učit – raději by si hrálo
- 19) Možné problémy ve škole: psaní – čtení – počty – kázeň – jiné.....
- 19) Způsobilost dítěte pro zaškolení dle názoru p. učitelky.....
(zralé pro 1. tř. ZŠ velmi – průměrně – podprůměrně, je nezralé, jestliže výchovně stimulované, prospěl by OŠD, potřebuje některý z typů speciální školy – který?)

Prosím podtrhněte či jinak označte vhodné položky, event. je doplňte údaji o specif. charakteristikách dítěte (možno i na zvláštní příloze k dotazníku) –z a Vaši spolupráci děkujeme!

Datum.....

.....
podpis tříd, učitelky a razítko MŠ

Seznam zařízení zabývajících se problematikou etopedie

- Centrum krizové intervence:
Dolní náměstí 33, Olomouc, tel. 585 223 737, 585 223 453
- Dětský diagnostický ústav a Středisko výchovné péče Olomouc – Sv. Kopeček:
Ústavní 9, Olomouc - Sv. Kopeček, tel. 585 385 106
- Fond ohrožených dětí:
Sokolská 50, Olomouc, tel. 585 221 649, e-mail: fod.olomouc@fod.cz, azylovydum.olomouc@fod.cz
- Internetová linka bezpečí:
pomoc@linkabezpeci.cz
- K-centrum Olomouc Wallhala:
Sokolská 48, Olomouc, tel. 585 220 034
- Krajský protidrogový koordinátor:
Jeremenkova 40a, Olomouc, tel. 585 508 231
- Krajský školský protidrogový koordinátor:
Jeremenkova 40a, Olomouc, tel: 585 508 545
- Linka bezpečí:
tel: 800 155 555

- Linka důvěry pro děti a mládež v Olomouci:
585 414 600
- Linka vzkaz domů:
tel. z pevné linky: 800 111 113
tel. z mobilního telefonu: 724 727 777
- Oddělení sociálně právní ochrany dětí:
Kosmonautů 10, Olomouc, tel. 585 513 111
- P-centrum Olomouc:
Lafayettova 9, Olomouc, tel. 585 221 983
- Pedagogicko-psychologická poradna Olomouckého kraje – pracoviště Olomouc:
U Sportovní haly 1, Olomouc, tel. 585 221 045
- Poradna pro rodinu:
Žilinská 7, Olomouc, tel. 585 413 540
- Poradna pro ženy a dívky SONŽ:
Remešova 1, Olomouc, tel. 585 222 147
- Psychiatrická klinika Fakultní nemocnice Olomouc:
I. P. Pavlova 6, Olomouc, tel. 585 851 111
- Středisko integrovaných menšin:
Přichystalova 20, Olomouc, tel: 774 089 786

- Středisko sociální prevence Olomouc:

Na Vozovce 26, Olomouc, tel. 585 754 736, e-mail:

Intervencnicentrum@ssp-ol.cz

- Vojenská nemocnice Olomouc, psychiatrické oddělení:

Sušilovo nám. 5, Olomouc, tel. 585 408 007



evropský
sociální
fond v ČR



EVROPSKÁ UNIE



OPERAČNÍ PROGRAM
LIDSKÉ ZDROJE
A ZAMĚSTNANOST

PODPORUJEME
VAŠI BUDOUCNOST
www.esfcr.cz

Kontakt:

P – centrum
Lafayettova 9
772 00 Olomouc

Pracovníci:

Bc. Marek Němec
Petra Chromková
PhDr. et Mgr. Roman Procházka
tel: 585 221 983

Dětské denní centrum

Cílem Dětského denního centra je nabídka sociálních služeb pro Vás a Vaše děti:

Vaším dětem, které budou využívat náš program zajišťujeme bezplatně

- ✓ Bezpečné prostředí pro jejich volnočasové aktivity.
- ✓ Aktivní trávení volného času.
- ✓ Možnost konzultovat problémy.

Vám jako rodičům či zákonným zástupcům těchto dětí zajišťujeme

- ✓ Možnost konzultovat problémy svého dítěte.
- ✓ Zprostředkování kontaktů se sítí sociálních, školských a zdravotnických zařízení.
- ✓ Krátkodobé rodinné poradenství.

Naše služba je otevřená dětem pro které může být docházka do běžných zájmových kroužků problematická.

Věkové rozmezí: 6 – 15 let

Co Vám nabízíme:

- ✓ Individuální preventivní program – *Jednou týdně po dobu 2 až 3 hodin bude Vaše dítě aktivně trávit volný čas se starším kamarádem (vyškolený student VŠ). Náplní činnosti jsou zájmové aktivity na kterých se dítě se studentem dohodne.*
- ✓ Víkendové aktivity – *skupinové trávení volného času v přírodě, návštěvy historických památek, exkurze, sport, jízda na koni*
- ✓ Prázdninové akce - *Pravidelné pobyty v době školních prázdnin a letní tábor*
- ✓ Poradenství pro děti – *Možnost dítěte popovídat si s odborníkem o svých starostech*
- ✓ Poradenství pro rodiče – *Možnost rodičů popovídat si s odborníkem o svých starostech a případných problémech týkajících se dítěte. Poradenství poskytujeme každý čtvrtek od 15.00 do 18.00 hod.*

Co udělat v případě zájmu:

- ✓ *Osobně i s dítětem přijďte do P-centra, které najdete v Lafayetteově ulici číslo 9 (ulice vedoucí z Dolního náměstí k třídě Svobody). Jsme Vám k dispozici od pondělí do čtvrtka a to v době 9:00 – 16:00.*
- ✓ *Zavolejte na naše telefonní číslo 585 221 983 a po ohlášení příjmové služby chtějte hovořit s níže uvedenými pracovníky Dětského denního centra.*

Kontaktní osoby (pracovníci Dětského denního centra): viz. výše

Činnosti DDC podporují: MPSV, MVČR, KÚOK, MmOI, RVKPP, nadace O2, nadace Podané ruce, Lions Club a dobrovolníci.

Etický kodex zaměstnanců P-centra

Zaměstnanci, stážisti a dobrovolníci pracující v P-centru jsou povinni:

- Poskytovat klientovi profesionální a lidskou péči v souladu s klientovými potřebami a cílem léčby, být na straně klienta a respektovat jeho osobní práva a svobody.
- Zachovávat všechny informace o klientovi v tajnosti s výjimkou danou platnými zákony, kterou je ohlašovací povinnost v případě závažných trestných činů (vražda, týrání svěřené osoby, organizovaný zločin a další trestné činy, jmenované v § 168 trestního zákona). Terapeuti sdílejí informace o klientech v rámci porady o klientech.
- Aktivně dbát o to, aby každý klient byl seznámen se svými právy a porozuměl jim, podporovat klienty při uplatňování výhrad a připomínek k poskytovaným službám a práci členů týmu.
- Poskytovat službu a respektovat klienta bez ohledu na rasu, víru, náboženství, pohlaví, původ, sexuální orientaci, věk, tělesný nebo psychický handicap, polickou příslušnost, předešlou kriminální činnost nebo majetkové postavení.
- Nevytvářet podmínky pro vznik závislosti klienta na našem zařízení, maximálně klienta podporovat v zapojování do aktivit mimo zařízení. Dbát o to, aby v případě potřeby byla klientovi včas nabídnuta péče jiného zařízení.
- Sexuální vztahy s klienty (a jejich rodinnými příslušníky) jsou zakázány, i poté, co klient přestane využívat služeb našeho zařízení. Pokud má člen týmu pocit, že jeho terapeutický vztah s klientem začíná nabývat spíše rysů partnerského vztahu (byť bez sexu), je jeho povinností o tomto neprodleně informovat svého supervizora.
- Je zakázáno využívat klienta pro osobní zisk.
- V průběhu poskytování služby a po jejím skončení je zakázáno přijímat od klientů věcné i finanční dary. Pokud chce klient nebo osoba klientovi blízká organizaci sponzorsky podpořit, je to možné minimálně 1 rok po ukončení služby.
- Dodržovat (v souladu s platnými pracovně-právními předpisy) naprostý zákaz konzumace, přechovávání a pobytu pod vlivem alkoholu a jakýchkoliv jiných drog na pracovišti.
- I mimo pracoviště a mimo pracovní dobu platí pro členy týmu zákaz společné konzumace, obstarávání nebo vybízení ke konzumaci alkoholu a jiných drog s klienty všech léčebných programů střediska.

Žádost o přijetí do doléčovacího programu

o.s. P-centrum Olomouc, Lafayetteova 9, 772 00 Olomouc; tel.: 585 221 983

Jméno a příjmení :

Trvalé bydliště:.....

Datum narození:.....

Adresa, na které jsem nyní k zastižení (vč. telefonu):.....

.....

Kontaktní osoba (rodiče, partner, blízcí příbuzní):

.....

Svým přijetím se budu účastnit:

- Doléčovacího programu. Ten zahrnuje:
 - ◆ skupinovou terapii (2 x týdně)
 - ◆ individuální konzultace (1 x týdně)
 - ◆ socioterapeutické, sportovní, výtvarné, dobrovolnické aj. aktivity
(všechny aktivity probíhají odpoledne po pracovní době)

Dále prosím zaškrtněte odpovídající políčka:

- Žádám o ubytování v chráněném bydlení. Souhlasím s podmínkami uvedenými ve statutu chráněného bydlení – viz příloha č. 6
- V současné době užívám léky. Jaké

Plánované datum ukončení léčby.....

Datum předpokládaného nástupu.....

Jsem/nejsem v evidenci ÚP, od kdy.....

Souhlasím / nesouhlasím, aby o mě léčebné zařízení poslalo závěrečnou zprávu

Datum.....

Podpis.....

Souhlasím, aby o.s. P-centrum uchovávalo osobní a citlivé údaje o mé osobě po dobu, než bude rozhodnuto o mém přijetí do programu.

V případě nepřijetí souhlasím s tím, že žádost (hodící se prosím zaškrtněte):

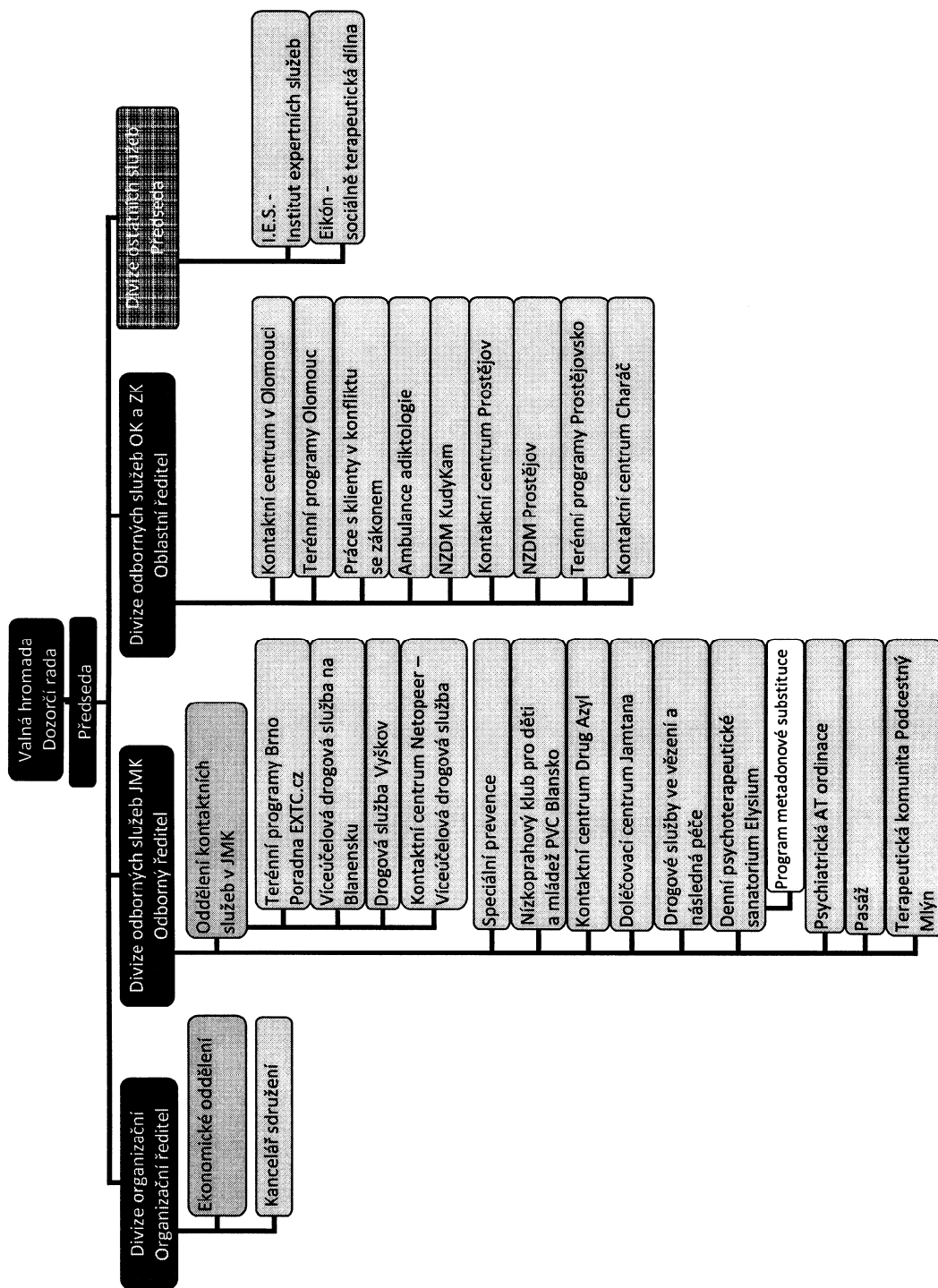
- Bude zaslána zpět.
- Bude skartována.

Datum.....

Podpis.....

ORGANIZAČNÍ STRUKTURA SDRUŽENÍ PODANÉ RUČE, o.s.

Vedení sdružení/statutární zástupce: předseda, statutární zástupci předsedy: organizační ředitel, odborný ředitel
Platná od 1.2.2010



ANOTACE

Jméno a příjmení:	Lucie Marková
Katedra:	Ústav speciálně pedagogických studií
Vedoucí práce:	Mgr. et Mgr. Marie Chrásková
Rok obhajoby:	2010

Název práce:	Možnosti poradenských aktivit z pohledu etopedické praxe
Název v angličtině:	Potential of Consulting Activities from the Perspective of Etopy Practice
Anotace práce:	Práce je věnována tématu poradenství z pohledu etopedie. Je zde objasněna základní etopedická terminologie. Práce obsahuje rozdělení poradenských aktivit podle ministerstev. Obsahuje popis čtyř zařízení v Olomouci, která se tímto poradenstvím zabývají.
Klíčová slova:	Poradenství, poradenské instituce, pedagogicko psychologická poradna, výchovný poradce, etopedie, porucha chování, psychosociální postižení, psychosociální ohrožení
Anotace v angličtině:	This thesis is focused on consultancy theme from the perspective of etopy. It contains a clarification of the basic terminology of etopy. The thesis included division of consulting activities according to appropriate ministries. Description of four institutions in Olomouc, which deal with this type of consultancy activities, is included.
Klíčová slova v angličtině:	Consultancy, advisory institutions, pedagogical and psychological counseling, educational counselor, etopy, behavior disorder, psychosocial disability, psychosocial risk
Přílohy vázané v práci:	<u>Příloha č. 1</u> - Dotazník pro učitelky mateřských škol <u>Příloha č. 2</u> - Seznam zařízení zabývajících se problematikou etopedie <u>Příloha č. 3</u> - Propagační materiály P-centra k programu PětP <u>Příloha č. 4</u> - Etický kodex zaměstnanců P-centra <u>Příloha č. 5</u> - Žádost o přijetí do doléčovacího programu P-centra <u>Příloha č. 6</u> - Organizační struktura Sdružení Podané ruce. + přílohy umístěné na přiloženém CD nosiči.
Rozsah práce:	52 stran
Jazyk práce:	český