

**UNIVERZITA PALACKÉHO V
OLOMOUCI**

FILOZOFICKÁ FAKULTA

KATEDRA DĚJIN UMĚNÍ

ARCHITEKTURA

UHERSKÉHO HRADIŠTĚ 1945-1989

bakalářská diplomová práce

MARTINA NEORALOVÁ

Vedoucí práce: prof. PhDr. Rostislav Švácha, CSc.

Olomouc 2016

Počet znaků: 100 710

MÍSTOPŘÍSEŽNÉ PROHLÁŠENÍ

Prohlašuji, že jsem bakalářskou práci na téma Architektura Uherského Hradiště 1945-1989 vypracovala samostatně s použitím uvedené literatury a pramenů.

V Olomouci, dne (23.06.2016)

.....

Martina Neoralová

PODĚKOVÁNÍ

Děkuji prof. PhDr. Rostislavu Šváchovi, CSc. za pomoc při vedení bakalářské práce a vstřícnost při konzultacích. Dále chci poděkovat za ochotu, trpělivost, poskytnutí materiálů a cenných připomínek těmto lidem a společností: Ing. arch. Josefu Borkovcovi, Ing. arch. Františku Petrovi, Ing. arch. Pavlu Šimečkovi, Ing. arch. Aleši Holému, Ing. arch. Josefu Hajduchovi, Ing. arch. Vladimíru Gracovi, Ing. arch. Pavlu Tomášovi, Ing. Rostislavu Novosadovi, Ing. arch. Radce Borunské, Bronislavě Vlachynské, Ing. Pavlu Šupkovi, Libuši Hradilové, Ing. Josefu Cigošovi, Ing. Pavlu Mart'anovi, PhDr. Jaromíře Čoupkové, Mgr. Magdaleně Čoupkové, PhDr. Blance Rašticové, Mgr. Ivetě Mátlové, Dagmar Sovišové, Mgr. Pavlu Portlovi, Ing. Haně Hýžové, Lence Nohové, Taťaně Paluříkové, Bc. Zuzaně Hoffmannové, akad. soch. Jiřímu Vlachovi, Mgr. Silvii Weinbergerové, kolektivu zaměstnanců Státního okresního archivu Uherské Hradiště a společností S-projekt plus, a. s. a HUTNÍ PROJEKT Frýdek-Místek, a.s. Za povolení zveřejnit stavební dokumentace děkuji společností AGROPROJEKT-UH, spol. s r.o., a REMINAS s.r.o. a za velkou podporu mým rodičům.

OBSAH

1. Úvod	6
2. Dějiny města Uherské Hradiště	8
2.1. Uherské Hradiště před rokem 1945	8
2.2. První světová válka a meziválečné období	9
2.3. Druhá světová válka	10
2.4. Poválečné Uherské Hradiště (1945-1989)	10
3. Územní plánování a územní plány města v období 1945-1989	13
4. Výstavba v letech 1945-1989	16
4.1. Období let 1945-1949	16
4.2. 50. léta – „poválečný rozmach“	17
4.3. 60. léta – „kultura a bydlení“	18
4.4. 70. léta – „výstavba v historickém centru města“	19
4.5. 80. léta – „velké ambice“	20
5. Znaky architektury Uherského Hradiště v letech 1945-1989	21
6. Uherskohradištská sídliště a soubory bytových domů	24
6.1. Poválečná sídliště	24
6.2. Vývoj sídlišť v Uherském Hradišti v letech 1945-1989	24
6.3. Sídliště Mojmír I	25
6.4. Sídliště Na Rybníku	28
6.5. Sídliště Malinovského	30
6.6. Sídliště Mojmír II „Štěpnice“	21
7. Architektura solitérních staveb	33
7.1. Mateřská školka a jesle (ulice Husova)	34
7.2. Kino Hvězda	35
7.3. Malá scéna Slováckého divadla	37
7.4. Mateřská školka (ulice Na Stavidle)	39
7.5. Dům služeb Slovač	40
7.6. Zimní stadion mládeže	42
7.7. Přístavba Gymnázia	44
7.8. Provozní budova Agroprojektu	46
7.9. Sdružený klub pracujících	47
7.10. Obchodní dům Centrum	50
8. Závěr	52
9. Poznámky	54
10. Fondy archivu, stavebního úřadu a muzea	57
11. Literatura a prameny	59
12. Seznam obrazové přílohy	61
13. Obrazová příloha	65
14. Anotace	92

1. ÚVOD

Moje bakalářská práce pojednává o architektuře někdejšího královského města Uherského Hradiště v poválečných letech 1945-1989. Tato léta se vyznačovala politickými změnami a velkým hospodářským a průmyslovým rozvojem celého regionu. Práce dokumentuje urbanistický vývoj města a architekturu v jednotlivých časových úsecích sledovaného období. Pro snadnější orientaci a přehlednost jsem dané období rozčlenila do etap odpovídajících jednotlivým desetiletím. Zvláštní kapitolu věnuji vývoji města po stránce urbanistického rozvoje a zvlášť dokumentuji vývoj jeho architektury.

V první kapitole stručně rekapituluji bohatou a dlouhou historii města. Nejprve popisují dějiny města před rokem 1945 a následně podrobněji představují historii města do roku 1989, v níž upozorňuji na politické, ekonomické a hospodářské souvislosti spjaté s vývojem architektury v době mezi lety 1945-1989. Opomenuto není kulturní a společenské pozadí historie města. Následující kapitolu zaměřuji na urbanistické plánování a územní plány, vývojové etapy a základní znaky architektury a urbanismu Uherského Hradiště.

Přesto, že mi požadovaný rozsah bakalářské práce neumožnil pokrýt veškerou problematiku architektury Uherského Hradiště, snažila jsem se představit nejdůležitější momenty a architektonické projekty poválečného vývoje města. Velkou pozornost jsem u jednotlivých staveb a sídlišť věnovala především jejich technickému a materiálovému popisu. Právě ten ovlivnil nejen charakteristický vzhled, ale i budoucnost mnohých objektů. Následné rekonstrukce změnily původní vzhled mnoha zmíněných staveb. Změna vzhledu mi tak zkomplikovala postup při vypracování bakalářské práce.

Největším handicapem při psaní práce byla absence dřívějšího bádání o architektuře Uherského Hradiště v letech 1945-1989. Podobně jako několik historiků města, zajímajících se o jeho historii v poválečném období, jsem i já narazila na velmi malé množství dostupných archivních materiálů. Důvod nedostatku pramenů můžeme hledat v tom, že jsou nezpracované nebo se nedochovaly, a to především kvůli ničivým povodním v roce 1997. Během nich byl mimo jiné zaplaven archiv stavebního úřadu a mnoho původních stavebních dokumentací včetně územních plánů města z let 1945-1989 se zničilo nebo bylo definitivně ztraceno.

Při popisu staveb jsem čerpala nejen z místních archivů, ale i z archivů projekčních kanceláří a soukromých materiálů architektů činných v Uherském Hradišti. Právě jejich pomoc byla v mnoha případech nutná, protože archiválie se nedochovaly a zmínky o stavbách v dobových periodikách, věnovaným architektuře nebo samotnému městu Uherské Hradiště, které by mi usnadnily pohled na tehdejší rozvoj města, jsou jen ojedinělé. Velkou část informací jsem získala právě při osobním kontaktu s architekty, autory projektů, zástupci realizačních firem a jejich nástupci nebo zaměstnanci státní správy. Ve své práci jsem se pokusila podat ucelený materiál o poválečné architektuře Uherského Hradiště, která si jistě zaslouží podrobnější prozkoumání.

2. DĚJINY MĚSTA UHERSKÉ HRADIŠTĚ

2.1. UHERSKÉ HRADIŠTĚ PŘED ROKEM 1945

Město Uherské Hradiště se rozkládá na levém břehu řeky Moravy. Patřilo společně s nedalekým Starým Městem a Sady k centru někdejší Velkomoravské říše. Historicky bylo křižovatkou obchodních cest od západu k východu (dnešní silniční směr Brno-Trenčín) a od jihu na sever (dnešní silniční směr Břeclav-Přerov). Založeno bylo na popud velehradského opata Hartliba a olomouckého biskupa Bruna českým králem Přemyslem Otakarem II. Zakládací listina datuje založení města na 15. říjen 1257. V následujícím roce získala nově vzniklá pevnost práva královského města. Král daroval městu nedaleké vesnice Kunovice, Ostrožskou Novou Ves a Míkovice. Nejdůležitějším důvodem založení města byla ochrana jihovýchodní Moravy před jejím pleněním nepřáteli především ze sousedních Uher.

Na konci 13. století se objevuje pojmenování „Hradiště“. Původní název „Nový Velehrad“, odkazující na velkomoravskou tradici, se později neobjevuje.¹ Kamenné opevnění se začalo budovat na počátku 14. století a jeho postupná výstavba vytyčovala rozlohu města po dobu dalších téměř čtyř století.²

Svoji loajalitu českým králům potvrdilo město ve své dlouhé historii hned několikrát. Čeští králové město za jeho služby odměňovali například v podobě privilegií, potvrzováním majetkových zisků města nebo vylepšením městského znaku.³

Po válečných výbojích nastala na konci 15. století doba klidu a rozvoje města. Hospodářský rozmach Uherského Hradiště přerušilo stavovské povstání, turecká hrozba a třicetiletá válka.

Zastaralost původně vyhovujícího středověkého opevnění se projevila během obléhání švédským vojskem 2. července 1643. V 17. století zničily velkou část města přírodní katastrofy, opětovné požáry, vichřice a výbuch střelného prachu. Během třicetileté války postihly město dvě morové epidemie. Jako upomínka na tyto pohromy bylo zbudováno několik staveb.

¹ Jaromíra Čoupková - Blanka Rašticová, *Uherské Hradiště*, Praha - Litomyšl 2008, s. 6.

² *Ibidem*.

³ Viz Čoupková – Rašticová (pozn. 1), s. 8.

Důležitost Uherského Hradiště při obraně jižní Moravy vedla k modernizaci hradeb v roce 1655. Původně strategický význam pevnosti se postupem let vytrácel a roku 1782 byla císařem Josefem II. pevnost zrušena. Novověká historie je spjatá s usazováním šlechtických rodů, vojenských velitelů a krajských hejtmanů. Posledním válečným nebezpečím v 19. století byla prusko-rakouská válka v roce 1866.⁴ V 18. a 19. století se městem prohnalo několik přírodních pohrom, které ve větší míře poničily důležité městské stavby.

V roce 1848 se Uherské Hradiště stalo okresním městem, v němž sídlilo množství okresních a krajských úřadů, a po stránce politické a správní si zachovalo významné postavení mezi moravskými městy. Kdyby se však vycházelo pouze z hospodářských a sociálních poměrů, museli bychom konstatovat, že město ve druhé polovině 19. století a na počátku 20. století stagnovalo. Ustupující hospodářský význam města přinesl profit a prosperitu ne příliš vzdálenému industriálnímu Zlínu. Nicméně v 19. století začaly vznikat občanské spolky a sílit vlastenectví. Muzejní ambice ve městě stvrdilo založení Slováckého muzea v roce 1914. Početné německé osazenstvo mezi radními v druhé polovině 19. století vystřídal měšťanstvo české, podařilo se zřídit vedle staršího německého gymnázia nové české gymnázium.⁵

Důležitým aspektem rozvíjejícího se hospodářství byla zemědělská a pivovarnická tradice města. Zrušení hradeb a s tím spjaté rozšiřování dalo vzniknout novým firmám, nicméně Uherské Hradiště si i nadále udrželo charakter především živnostenského a řemeslnického města s drobnou a střední průmyslovou výrobou a významným obchodem.⁶ Podobně si zachovalo i svoji původní tradici konání trhů.

2.2. PRVNÍ SVĚTOVÁ VÁLKA A MEZIVÁLEČNÉ OBDOBÍ

Válečné útrapy byly pro město těžkou zkouškou. Zatěžované válečnými půjčkami, nedostatkem potravin, národnostními konflikty mezi obyvateli a přílivem nových obyvatel se muselo vypořádat s epidemií cholery a skvrnitého tyfu. Na trati Stonky se v letech 1915-1918 nově vybudovala nemocnice, pozdější zemská nemocnice. Útisk českého obyvatelstva a jeho aktivit podněcoval odpor k monarchii, který vyvrcholil manifestačním sjezdem slováckého lidu požadujícího státní samostatnost.

⁴ Viz Čoupková – Rašticová (pozn. 1), s. 12.

⁵ Ibidem, s. 14.

⁶ Ibidem, s. 15.

Vyhlášení vzniku Československé republiky 18. října 1918 vzbudilo vlnu nadšení. Hospodářská krize v roce 1929 přinesla propouštění a krach mnoha menších podnikatelů. Důležitým kulturním impulsem se pro město stala výstava *Slovácko 1937*, kterou navštívilo během dvou měsíců 20 000 návštěvníků. Mezi nimi figurovala významná jména jako například Dr. Edvard Beneš.⁷

2.3. DRUHÁ SVĚTOVÁ VÁLKA

Mnichovská smlouva přinesla městu demobilizaci zdejšího vojska v kasárnách a příchod uprchlíků z pohraničních částí republiky. Se vznikem protektorátu Čechy a Morava město obsadila německá armáda, policie, jednotky SS a gestapo. Následovaly perzekuce jak židovských, tak českých občanů a rušení českých spolků. Židovští obyvatelé se nuceně soustřeďovali v nedalekém Uherském Brodě, odkud byli transportováni do Osvětimi. Poprvé se součástí Uherského Hradiště staly nedaleké obce – Staré Město, Mařatice, Sady (Derfle), plánovalo se připojení Kunovic a Jarošova.

2.4. POVÁLEČNÉ UHERSKÉ HRADIŠTĚ (1945-1989)

Uherské Hradiště bylo osvobozeno sovětskou a rumunskou armádou 1. května 1945. Německá armáda při svém ústupu před osvobozenými vojsky zničila most přes řeku Moravu a poničila několik továren. Vlnu emocí vzbudila přítomnost zbylých německých obyvatel ve městě. Většina z nich odešla dobrovolně, ostatní byli internováni v táborech zřízených v prostorách bývalé ubytovny.⁸ Poslední odsun Němců se uskutečnil na podzim roku 1946.⁹ Spravedlnost v poválečných letech vykonával hradištský soud, působící rovněž v pěti okolních okresech. Během soudních procesů bylo k popravě odsouzeno 39 válečných zločinců a kolaborantů.¹⁰ Poválečná léta se vyznačovala likvidací škod a obnovou městské infrastruktury. Mezi nástroje prosazování myšlenek KSČ patřily především Revoluční odborové hnutí, Jednotný svaz československých zemědělců nebo Lidové milice. Uherské Hradiště se

⁷ Viz Čoupková – Rašticová (pozn. 1), s. 17.

⁸ Jiří Čoupek - Jaroslav Zapletal - Jan Zapletal, Politické proměny města od roku 1848, in: Kolektiv autorů, *Uherské Hradiště: královské město na řece Moravě: 750. výročí založení města Uherské Hradiště*, Uherské Hradiště 2007, s. 297.

⁹ *Ibidem*.

¹⁰ Bohumír Smutný – Ladislav Šupka – Jaroslav Zapletal, Hospodářský rozvoj města od poloviny 19. století, in: Kolektiv autorů, *Uherské Hradiště: královské město na řece Moravě: 750. výročí založení města Uherské Hradiště*, Uherské Hradiště 2007, s. 257.

v 50. letech stalo svědkem vykonstruovaných politických procesů. Ty se ve městě odehrávaly za zdmi věznice, která patřila mezi jednu z nejkrutějších v republice.¹¹

Politický konflikt mezi KSČ, Československou stranou lidovou a Československou stranou socialistickou se vyostřil při volbách v květnu 1946, kdy sice KSČ celorepublikově zvítězila, ale v místním okrese se vítěznou stranou stala Československá strana lidová.¹² Vládní krize na jaře 1948, demise ministrů československé vlády a přijetí nové ústavy přineslo volby do Národního shromáždění.¹³ Po volbách na jaře 1948 se zvýšila podpora komunistické strany, vznikaly Akční výbory Národní fronty. Později se vytvářeny samostatné národní výbory obcí.

Vítězný únor 1948 znamenal pro město a jeho okolí znárodnění většiny průmyslových závodů. Hospodářský vývoj města určovala politika KSČ. Plánované hospodářství zahájila v letech 1947-1948 dvouletka. Malý podíl dělnické třídy a průmyslu ve městě vyvolal snahu o jeho zvýšení, což se projevilo v budování nových průmyslových objektů ve městě a jeho okolí.¹⁴ To mělo pro okres pozitivní význam. Především strategický strojírenský průmysl zaznamenal velký růst a zároveň ovlivnil vzhled krajiny.¹⁵ Mezi nové podniky patřily Avia (Strojírny první pětiletky, posléze Let), Aeropal (nesoucí následně názvy Mikrotechna a Mesit), Fruta, Hradišťan, Buchlovan, Slezan. Národní podnik Let na sebe upoutal pozornost svými produkty JAK 11, L 200, Aero 45, Blaník, Z 37 Čmelák a L 29 Delfín, Mesit pak vývojem měřících přístrojů a radarové technologie. V případě posledních dvou podniků šlo o významné zaměstnavatele a až do roku 1989 o nejvýznamnější průmyslové podniky regionu.

Výstavba průmyslových podniků a jejich další rozvoj se soustředily především v okrajových částí uherskohradišťské aglomerace, a to zejména ve Starém Městě a Kunovicích, kde byly postupně budovány rozsáhlejší průmyslové zóny.

Zpočátku hrála důležitou roli potravinářská průmyslová výroba. Velký dopad mělo znárodnění stavebního průmyslu v roce 1948. Místní nově vzniklé stavební podniky se podílely na realizaci bytové a průmyslové výstavby nejen v Uherském

¹¹ Viz Čoupek – Zapletal – Zapletal (pozn. 8), s. 300.

¹² Ibidem.

¹³ Ibidem, s. 298.

¹⁴ Viz Smutný – Šupka – Zapletal (pozn. 10), s. 255.

¹⁵ Viz Čoupek – Zapletal – Zapletal (pozn. 8), s. 298.

Hradišti, ale i v jeho okolí a na stavbách v Brně, Napajedlích, Otrokovcích nebo Praze. Především uherskohradišťský závod Pozemních staveb Gottwaldov budoval všechna uherskohradišťská sídliště včetně jejich technické a občanské vybavenosti. Množství solitérních technicky náročných staveb a průmyslových objektů vybudovaly další místní stavební podniky. Velký počet nově vzniklých bytů byl vystavěn pro zaměstnance místního průmyslu.¹⁶ Šlo převážně o výstavbu družstevních, státních či podnikových bytů, v menší míře pak o výstavbu bytů svépomocí. Rozvoj přineslo zakládání jednotných zemědělských družstev, jejichž výsledky mapovaly první poválečné noviny města *Slovácká jiskra* vydávané od roku 1950.

Místní národní výbor pěstoval po osvobození myšlenku „Velkého Hradiště“, které mělo konkurovat průmyslovému Zlínu. Po osvobození se uskutečnila jednání mezi MNV v Uherském Hradišti a obcemi Mařatice, Sady a Staré Město o jejich sloučení. Jednání nebyla úspěšná a tak se obce nakonec nuceně připojily v lednu 1948. V roce 1949 následovalo sloučení s Kunovicemi a Jarošovem.¹⁷ V dalších letech s Míkovicemi a Věskami.¹⁸ V letech 1949-1960 spadalo Uherské Hradiště pod správu kraje Gottwaldov. Po roce 1960 se stalo součástí nově vzniklého Jihomoravského kraje.¹⁹

Okupace vojsky sovětské armády po roce 1968 se naštěstí obešla bez konfliktů, ačkoli množství plakátů a napsaných hesel výstižně popisovalo náladu místního obyvatelstva.²⁰

Uherské Hradiště nabízelo svým občanům velké množství kulturních aktivit. Šlo především o Slovácké divadlo nebo o založení tradice Letní filmové školy, která trvá i v dnešních dnech.²¹ Lidové tradice udržovaly slovácké lidové soubory, podnik Ústředí lidové umělecké výroby „ÚLUV“ a družstvo slováckého lidového umění Slovač.²² Pozornost umělců upoutalo přistěhování zlínské školy umění, dnes Střední

¹⁶ Viz Smutný – Šupka – Zapletal (pozn. 10), s. 256.

¹⁷ Lukáš Čoupek – Jiří Čoupek, Město tím právem bylo nadáno, in: Kolektiv autorů, *Uherské Hradiště: královské město na řece Moravě: 750. výročí založení města Uherské Hradiště*, Uherské Hradiště 2007, s. 98.

¹⁸ Viz Smutný – Šupka – Zapletal (pozn. 10), s. 257.

¹⁹ Viz Čoupek – Čoupek (pozn. 17), s. 98.

²⁰ Viz Čoupek – Zapletal – Zapletal (pozn. 8), s. 304.

²¹ *Ibidem*, s. 307.

²² Josef Jančář, Hradišťská ohlédnutí, in: Kolektiv autorů, *Uherské Hradiště: královské město na řece Moravě: 750. výročí založení města Uherské Hradiště*, Uherské Hradiště 2007, s. 334.

uměleckoprůmyslové školy.²³ Tuto etapu zakončily události listopadu 1989 a následné politickoeconomické změny ve společnosti.

3. ÚZEMNÍ PLÁNOVÁNÍ A ÚZEMNÍ PLÁNY MĚSTA V OBDOBÍ 1945-1989

Město Uherské Hradiště se v jeho předválečné historii rozvíjelo poměrně živelně, bez jakýchkoliv zastavovacích plánů a hlubších studií. Výjimkou se stal pokus urbanisty Vladimíra Zakrejse, který na jednoduchém plánu města v roce 1926 vyznačil jednotlivé stavební obvody a vedení komunikačních tras. Podle tohoto upravovacího plánu nebyly ovšem rozvoj a výstavba města důsledně usměřňovány.²⁴

První odborně vypracovaný regulační plán zahrnující i území Starého Města, byl vypracován v roce 1941. Podle tehdejších urbanistických zásad ho navrhl architekt Bohuslav Fuchs, mimo jiné autor objektu městských lázní a přístavby Slováckého muzea. V souvislosti s ním byla poprvé zpracována urbanistická studie širšího zájmového území města, řešící jeho propojení se Starým Městem a Kunovicemi. Samotný plán byl schválen až v roce 1948. Jeho sporným rysem byla nízká hustota zástavby.²⁵

Poválečný rozvoj města vyžadoval neustálé změny a úpravy regulačního plánu a proto bylo rozhodnuto o vypracování plánu nového, zpracovaného v letech 1949 až 1951. Ani ten nebyl považován za zdařilý, protože nerespektoval historické jádro města, počítal s nereálnými asanacemi a necitlivě zónoval výšky plánované zástavby.²⁶ Plán se zaměřil výhradně na území Uherského Hradiště. Přestože byl záhy opuštěn, vystavělo se podle něj v letech 1951-1957 sídliště Mojmir I.

Další územní plán podpořený překotným rozvojem města a celé aglomerace, schválilo město v roce 1958. Zpracoval ho kolektiv projektantů pod vedením architekta Kýna ze Stavoprojektu Gottwaldov.

²³ Viz Jančář (pozn. 22), s. 335.

²⁴ Lubomír Polášek, Město a jeho směrné územní plány, *Zpravodaj města Uherské Hradiště VIII*, 1970, č. 11, s. 1-3.

²⁵ Viz Polášek (pozn. 24), s. 1-3.

²⁶ *Ibidem*.

Na žádost MěNV byl následně v červnu 1960 zpracován podrobný územní plán, a to stejnou organizací pod vedením architektů Arnošta Kubečky a Jana Palackého. Předmětem plánu se stala výstavba v prostoru mezi ulicemi 28. října, třídou Maršála Malinovského, ulicí Rostislavovou a Lerchovou. Šlo o plán výstavby 13 bytových domů o třech až čtyřech podlažích, jeslí, mateřské školky a obchodních prostor. V západní části města mezi ulicemi Šafaříkovou, Průmyslovou a třídou Maršála Malinovského se plánovalo 13 bytových domů o třech až čtyřech podlažích a tři osmipatrové domy. V rámci této lokality plán zahrnoval výstavbu hotelu, restaurace, obchodů a služeb. V ulici Průmyslové řešil výstavbu garáží, kotelny a administrativních budov. V severní části města mezi ulicemi Sokolovskou, Velehradskou třídou a Dukelských hrdinů plán uváděl tři bytové domy s nízkou zástavbou do čtyř podlaží, kotelnu, obchody a garáže. Ve východní části města vymezené ulicemi 28. října, Sokolovskou a Ve Stonkách byla velkoryse a nadčasově plánována výstavba sportovních areálů, základní školy, bytových domů a občanské vybavenosti. Plán řešil infrastrukturu města a zelené plochy v daném zájmovém území. Město ho schválilo v roce 1961.

Sloučení obce Sady s městem v roce 1960 a překonané urbanistické zásady pro výstavbu měst si záhy vyžádaly revizi plánu, do které se zapojily národní výbory uhersko-hradištské aglomerace. Ambice spočívala ve vypracování prvního územního plánu zahrnujícího celé zájmové území širší aglomerace města. Koncept revize vypracoval znovu Stavoprojekt Gottwaldov pod vedením architekta Milana Podzemného v roce 1964.²⁷ Před kompletním dokončením samotné revize byl původní požadavek překonán novými pohledy na rozvoj aglomerace a rozvoj centra města.

V roce 1970 kolektiv projektantů Stavoprojektu Gottwaldov v čele s architektem Eduardem Stašou vypracoval nový plán, pro který byly v témže roce schváleny politicko-hospodářské a technické zásady. Plán řešil nejvhodnější urbanistickou skladbu aglomerace s odpovídající obslužností, s cílem tvorby příznivého životního prostředí a s technickým zázemím pro předpokládaný počet 71 000 obyvatel. Počítal se soustředěním bytové výstavby především do Uherského Hradiště a pro toto využití rezervoval i vhodné a dosud nevyužité plochy v katastrálním území města. Šlo o plánovaná sídliště Mojmír II a Sady II v celkovém

²⁷ Viz Polášek (pozn. 24), s. 1-3.

počtu cca 5 000 bytových jednotek a rozsahu území 50 ha. Návrh řešil rovněž městský park o ploše 20 ha jako klidové a zelené zóny pro volnočasové aktivity obyvatel.

Obsahem projektu bylo vytvoření cca 60 ha ploch pro průmyslovou výstavbu na území aglomerace, s dostatečným potenciálem tvorby pracovních příležitostí a s cílem minimalizovat dojíždění obyvatel za prací do vzdálenějších regionů. Zadání pro tento územní plán zahrnovalo rovněž úpravu toku řeky Moravy a její bezpečnost proti povodním z tehdejší dvacetileté na vodu stoletou. V souvislosti s regulací se mělo využít čtvrti Rybárny k masivnější bytové výstavbě. V jádru aglomerace byla schválena asanace starého nevyhovujícího bytového fondu v rozsahu až 539 bytových jednotek s předpokladem asanace ve třech etapách. V občanské vybavenosti vyššího stupně byl do plánu zakomponován požadavek na umístění domu kultury, lidové hvězdárny, krytého plaveckého bazénu, zimního stadionu, obchodního domu, objektu tržiště, hotelu, turistické ubytovny, dětského domova a domu mládeže, vše umístěno v katastrálním území Uherského Hradiště.²⁸ V technické vybavenosti spočíval cíl v situování nového autobusového nádraží do blízkosti centra a v dostupných vzdálenostech stávající železniční stanice. Dále je vhodné zmínit záměr vybudovat centrální nájemní garáže, velkokapacitní parkoviště a zázemí pro motoristy v podobě autoservisů. Umístění objektů respektovalo dopravní obslužnost, výstavbu a rozvoj obytných zón.

V roce 1975 byla vypsaná Jihomoravským krajským národním výborem v Brně soutěž na urbanisticko-architektonické řešení dostavby centra města Uherského Hradiště. Úkol zahrnoval vhodné umístění požadovaných staveb městské a nadměstské vybavenosti, škol, staveb kulturně společenského využití, obchodů a služeb v centru města. Navržená výstavba musela citlivě navazovat na měřítko a výškovou hladinu sousedící historické i novější zástavby a na městskou siluetu, kterou měla doplňovat. Zvítězil návrh kolektivu vedeného architektem Adolfem Zikmundem z Gottwaldova. Následně se stal podkladem pro podrobný asanační územní plán centra města zpracovaný Státním ústavem pro rekonstrukci památkových měst a objektů v Brně.²⁹

²⁸ Viz Polášek (pozn. 24), s. 1-3.

²⁹ Jindřich Dostál, *Budoucnost historie, Zpravodaj města Uherské Hradiště XIV*, 1976, č. 12, s. 18-19.

Postupná změna poměrů ve společnosti a uvolňování centrálního řízení vedlo k potřebě aktualizace územního plánu. Tu inicioval v roce 1989 Útvar městského architekta. Práce, které následovaly, již časově nezapadají do období mapovaného mojí bakalářskou prací.

4. VÝSTAVBA V LETECH 1945-1989

Výstavba Uherského Hradiště po druhé světové válce pokračovala podobně jako dříve, jen s tím rozdílem, že před válkou se ve městě stavěly především vilové čtvrti a po ní zejména bytové domy a celá nová sídliště v okrajových částech města. Tím se město poměrně rychle rozrůstalo.

4.1. OBDOBÍ LET 1945 AŽ 1949

Období je příznačné zásadními politickoekonomickými změnami a rovněž odklizením a nápravou válečných škod. Prioritně si vyžádalo obnovení poškozené infrastruktury města. Uherské Hradiště a Staré Město spojil nový železniční most. V centru města na náměstí Klementa Gottwalda se adaptovala Stará kasárna a umístily se tam nové úřady. Proběhla obnova městských parků a zelených zón. Výstavba probíhala již v duchu centrálního plánování pětiletých plánů, odstartovala ji dvouletka v letech 1947 až 1948. Důležitým impulsem pro rozvoj byl zejména slibně vzrůstající průmysl města a jeho přidružených částí.

Nová stavební činnost vycházela z již zmíněného centrálního plánování, které mělo zabezpečit plnění vyšších architektonických a urbanistických nároků. Územní plán musel splňovat hospodářské a zdravotní potřeby stejně jako požadavky na zvyšování a zlepšování životní úrovně a pracovního prostředí. Prvním významným počinem bylo vybudování sídliště Mojmír I, které se stejně jako několik pozdějších velkých stavebních projektů realizovalo v okrajové části města. Komfort a kulturní život obyvatel zajišťovalo nové kino Hvězda, sportovní hala a koupaliště na náměstí Míru, modernizované a nově postavené pavilony v uherskohradištské nemocnici, nákupní střediska, školy, mateřské školy a jesle. Výrazné zlepšení se odehrálo v dopravním spojení města s okolními obcemi. Šlo především o založení národního podniku ČSAD Uherské Hradiště, velkou modernizaci autobusového nádraží a

vybudování letiště v Kunovicích, které svojí polohou a náletovou hladinou ovlivňovalo budoucí projektování a plánování obytných sídlišť.

4.2. 50. LÉTA – „POVÁLEČNÝ ROZMACH VÝSTAVBY“

Vzrůstající počet obyvatel vyžadoval větší množství bytových jednotek a rozvoj občanské vybavenosti sídlišť. Plnění stanovených plánů na bytovou výstavbu nebylo zpočátku jednoduché. V padesátých letech se započalo s výstavbou sídliště Mojmír I (viz kapitola 6.3.), vybudovaného po vzoru stalinistické architektury. Nezahálelo se ani v jiných částech města. Příkladem je rozsáhle prostranství mezi Fuchsovým Slováckým muzeem a uherskohradištskými kasárnami, kde postupně v pozdějších letech vznikla základní škola, rozsáhlé sportoviště a kino Hvězda. Pozdější dekády obohatily komplex o dvě menší sídliště. Ještě na konci 50. let byla započata stavba sportovní haly s venkovní atletickou dráhou, pošty na Masarykově náměstí a garáží na sídlišti Mojmír I, na které byl použit materiál z budov zbořených pro výstavbu pošty. Mezi dalšími projekty mohu zmínit výstavbu koupaliště a požární zbrojnice na ulici Rostislavově. Úpravou vzhledu města a několika starších staveb oslavilo město v roce 1957 své 700. výročí založení.³⁰

Poměrně velký rozruch vzbudila stavba nové pošty ve stylu socialistického realismu, která při dokončení působila nevzhledně a nesourodě s okolní starší zástavbou na náměstí Klementa Gottwalda (dnes Masarykovo náměstí).³¹ Zatímco s výstavbou nových moderních staveb se neotálelo, starší architektonické monumenty postupně chátraly. Příkladem jsou Městské očistné lázně vystavěné podle projektu významného brněnského architekta Bohuslava Fuchse, které se musely na konci 50. let částečně opravit a jejich další opravy se plánovaly v 60. letech. Mezi ostatní plánované projekty patřilo autobusové nádraží a lidová hvězdárna. Nového autobusového nádraží se občané Uherského Hradiště dočkali až v 80. letech.

K architektonickým projektům ovlivněným *sorelou* patří zejména zmíněná pošta, sídliště Mojmír I, sportovní hala a hasičská zbrojnice. Nový styl se projevil spíše v jejich typizovaných prvcích a u některých v jisté monumentalitě, která působila v případě pošty jako naddimenzovanost.

³⁰ Alena Jůzová – Vilém Jůza, *Uherské Hradiště*, Uherské Hradiště 2003, s. 67.

³¹ Viz Čoupková – Rašticová (pozn. 1), s. 44.

4.3. 60. LÉTA – „KULTURA A BYDLENÍ“

Šedesátá léta zahájila krajská spartakiáda konaná na hřišti Spartaku. Pokračovalo se na stavbě sportovní haly a koupaliště. Nedaleko zmíněných sportovišť se na náměstí Míru začala v roce 1963 budovat nová základní škola. Jejím autorem byl architekt Jan Palacký. Jde o pavilonovou stavbu, považovanou v době vzniku školy za pracovně a zdravotně výhodnou. Zájem turistů měla přilákat stavba moderního a vkusně zařízeného hotelu Morava na ulici Šafaříkova, dostavěného v roce 1964. Ve svých čtyřech patrech nabízel hotel svým návštěvníkům nejen možnost ubytovat se v některém z 56 pokojů, ale i využít moderní technologie, jako rozhlas, výtah nebo telefony. Komplex ubytovacího zařízení zahrnoval restauraci a bufet.

Snahy o zkvalitnění občanského a technického vybavení města moderními formami se projevily v novém řešení jeho nejfrekventovanější ulice – třídy Maršála Malinovského. Zkvalitnění se mělo projevit projektováním vícepodlažních domů a přemístěním výrobních podniků a skladů mimo centrum. Nové obytné domy se stavěly i na ulici Dukelských hrdinů, ulici 9. května, ulici Mojžírově, ve Štěpnicích v ulici Za Alejí a rovněž na novém sídlišti V Tůních (1958-1962).

O nové objekty bylo doplněno sídliště Mojmír I. Patřila mezi ně mateřská škola a jesle na ulici Husova (viz kapitola 7.1.) a další obytné domy. Na sídlišti Malinovského vznikly první výškové panelové domy ve městě, které vzbudily mezi občany vlnu emocí. V roce 1964 byl pro město nově zpracován směrný územní plán v rámci širšího urbanistického celku. Modernizace se dočkal areál nemocnice, kde se v jednotlivých etapách v druhé polovině 60. let postupně upravoval porodnicko-gynekologický pavilon a okresní hygienicko-epidemiologická stanice. Úpravy se týkaly i náměstí Klementa Gottwalda, kam se nově umístilo parkoviště pro osobní vozidla. Rovněž se začaly projevovat snahy o výsadbu zeleně a budování zelených zón ve městě.

Na náměstí Míru se vystavělo moderní kino Hvězda (viz kapitola 7.2.) a začalo se s projektováním objektů pro plánovanou výstavu *Slovácko 1970*, které zahrnovaly úpravy před Sportovní halou, dokončení letního koupaliště, výstavbu umělé ledové plochy a přírodního amfiteátru, který měl původně navazovat na plánované sídliště Pod Svahy I (1968-1970).

4.4. 70. LÉTA – „VÝSTAVBA V HISTORICKÉM CENTRU MĚSTA“

Poměrně rychlé rozrůstání v okrajových částech se kompenzovalo pomalým stavebním rozvojem v centru města. Zde výstavba stagnovala především kvůli starší husté zástavbě. Příčinu nedostatku stavebních ploch vidím ve staletém sevření města mezi hradbami. Až asanace v 60. a 70. letech přinesly požadované uvolnění stavebních parcel v jeho centru. Na místech asanovaných staveb a v prolukách se postupně vystavělo množství pro město důležitých veřejných staveb.

Mezi projekty 70. let patří Malá scéna Slováckého divadla na Mariánském náměstí (dříve náměstí Rudé armády), nacházející se na místě původního hostince U Zeleného stromu (viz kapitola 7.3.). Jako další důležitý projekt uvádím dlouho plánované sídliště Mojmir II ve čtvrti Štěpnice (viz kapitola 6.6.), kterému předcházela výstavba nedalekého sídliště Stará Tenice I (1969-1971). Bytový komplex ve čtvrti Štěpnice doplnila v té době velkoryse pojatá občanská vybavenost včetně dětských jeslí, mateřských škol a školy, co do rozsahu a vybavení nejmodernější ve městě. Sportovní a kulturní areál obohatila nová umělá ledová plocha, která se zastřešila v pozdějších etapách výstavby, čímž vznikl Zimní stadion mládeže (viz kapitola 7.6.).

Sídliště Pod Svahy II se rozšířilo o objekty mateřské školy a zdravotního střediska. V areálu městské nemocnice se pokračovalo ve výstavbě a modernizaci stávajících objektů, mezi které patřil nový, v roce 1976 dobudovaný pavilon TBC – moderní pětipodlažní stavba zapadající do areálu nemocnice.

Ve druhé polovině 70. let se jednalo o novém územním plánu, který by řešil přestavbu a úpravu historického centra města a výstavbu v městské části Jarošov. Na architektonické řešení přestavby historického centra města byla vypsána soutěž, jejímž vítězem se stal architekt Adolf Zikmund.³² Mezi stavby budované v druhé polovině 70. let v centru města nebo na jeho okraji patří Dům služeb Slovač v tehdejší Bezručově, nyní Protzkarově ulici (viz kapitola 7.4.), kladně hodnocená přístavba gymnázia na Velehradské třídě (viz kapitola 7.7.) nebo opovrhovaný objekt Sdruženého klubu pracujících vystavěný v místě asanovaného pivovaru.

³² Viz Dostál (pozn. 29), s. 18-19.

4.5. 80. LÉTA – „VELKÉ AMBICE“

80. léta byla v Uherském Hradišti ve znamení úprav infrastruktury a s ní spjatých staveb. Uskutečnila se plánovaná a velmi důležitá úprava komunikace I/50 na Velehradské třídě a dlouho plánované vybudování moderního autobusového nádraží v prostoru mezi Velehradskou třídou a bývalou věznicí. Součástí autobusového nádraží se stala i moderní výpravní budova. Realizací autobusového nádraží se Uherské Hradiště zařadilo mezi pět podobně dobře dopravně zajištěných měst tehdejšího Jihomoravského kraje.

Výstavba Zimního stadionu mládeže, jedné z nejnáročnějších stavebních akcí ve městě vůbec, skončila až v roce 1981. Podobně se dokončovaly i jiné rozsáhlé projekty předešlých let. Patří mezi ně provozní budova Agroprojektu v ulici Na Splávku (viz kapitola 7.8.), přístavba gymnázia, Sdružený klub pracujících (viz kapitola 7.9.), pavilon nukleární medicíny (1978-1983), interního a kožního oddělení (1979-1984) a neurologického oddělení (1985) v areálu nemocnice. Zcela novým projektem byl obchodní dům Centrum (viz kapitola 7.10.) na Velehradské třídě.

Po vzoru předešlých pětiletých nepokulhávala ani aktivita při stavbě nových sídlišť. V roce 1984 vznikaly první obytné soubory na sídlišti Východ v katastru Mařatic a v druhé polovině 80. let menší soubor v blízkosti sídliště Stará Tenice I, pojmenovaný Stará Tenice II. Na levém nábřeží řeky Moravy se v několika místech zbudovaly nové projekty, mezi které patří budova Obzor Gottwaldov ve Staré Tenici, Okresní plemenářský podnik u Moravního mostu a až v 90. letech dokončená výšková budova sídla SNB a prokuratury na Velehradské třídě. O nové projekty byl doplněn kulturně-sportovní areál mezi Mařaticemi a Uherským Hradištěm, kde postupně vyrostl krytý plavecký bazén (1985-1988) a schodiště usnadňující dostupnost nově vznikajícího sídliště Východ a přilehlé městské části.

Snaha o modernizaci starších staveb se projevila v rekonstrukci a přístavbě nové tělocvičny pro základní školu na náměstí Komenského, rekonstrukcí kina Hvězda a nemocničních pavilonů gynekologicko-porodnického oddělení a chirurgického oddělení. Potřebných rekonstrukcí se dočkaly i některé historické památky, jako například Stará radnice, Reduta nebo Matyášova brána ve Smetanových sadech. Ačkoli se během let 1945-1989 uskutečnilo množství úprav

historických památek a řada archeologických výzkumů, množství nevyužívaných historických objektů se v roce 1989 nacházelo v dezolátním stavu.

Nové a ambiciózní projekty měly město obohatit i po roce 1989, nicméně polistopadové politické ovzduší již nebylo nakloněno předlistopadovým plánům na výstavbu města. Mnohé z nich zůstaly nedokončené nebo dostavěné podle jiných projektů. U některých by se dalo s patřičnou dávkou nadsázky říci, že se naprosto ztratily v propadlišti dějin města. Mezi těmito projekty chci především zmínit sídliště Východ a jeho pozdější etapy nebo nerealizovanou stavbu obchodního domu Prior ve čtvrti Rybárny. Výborným příkladem toho je sídliště Východ, původně stavěné podle projektu architekta Pavla Šimečka, který se při jeho navrhování inspiroval švédskými sídlišti a jejich blokovým členěním. Pomalý etapovitý průběh stavby znemožnil jeho úplné dokončení před rokem 1989. Později se původní projekt nahradil jiným. Od dalších původně plánovaných a projektovaných etap výstavby směrem k Solné cestě v části Sady se upustilo a projekt nebyl nikdy zcela realizován. Před rokem 1989 plánované napojení centra města na městskou část Rybárny nebo projekt na výstavbu nového obchodního domu Prior se rovněž neuskutečnily.³³

5. ZNAKY ARCHITEKTURY UHERSKÉHO HRADIŠTĚ V LETECH 1945-1989

Architektura Uherského Hradiště v letech 1945-1989 byla podobně jako mnoho jiných měst ovlivněna zestátněním projekčních kanceláří a architektonických ateliérů. Projekční složku na území Uherského Hradiště poté představoval Stavoprojekt Gottwaldov. Jeho projekční kanceláře navrhovaly všechna sídliště ve městě a několik solitérních staveb. Mezi nimi uvádím například kino Hvězda, přístavbu gymnázia nebo obchodní dům Centrum. Některé solitérní stavby vyprojektovaly jiné projekční kanceláře, jako například Projektový ústav Českého svazu projekčních výrobních družstev (Dům služeb Slovač) nebo Hutní projekt Praha, závod Frýdek-Místek (Sdružený klub pracujících).

³³ Miroslav Tabarka, Pozvánka na výstavu Urbanistické proměny města, *Zpravodaj města Uherské Hradiště* XXVII, 1989, č. 4, s. 19-20.

Vývoj architektury a urbanismu města do jisté míry korespondoval s vývojem potřeb jeho obyvatel. Poválečné priority, spočívající zejména v plnění základních potřeb bydlení, se posouvaly k širším potřebám občanské vybavenosti, zkvalitnění infrastruktury, životního prostředí a kvality života ve městě vůbec. Podle toho se měnil i přístup architektů a realizátorů staveb.

Průvodními znaky byly unifikace a typizace pramenící v centrálním řízení ekonomiky. Tyto metody pronikaly do vývoje konstrukčních systémů a vývoje stavebních hmot. Důsledkem se stala typizace v oblasti projekční a architektonické činnosti, omezení sortimentu materiálů nejen v oblasti stavebních hmot, ale také vybavenosti, zařizovacích předmětů či nábytku. V rámci národního podniku Pozemní stavby Gottwaldov se například vyvinula oblastní varianta konstrukčního systému T06-B a prostorová prefabrikace tak často uplatňovaná ve výstavbě města. V době překotného budování snad mohl mít tento trend opodstatnění, i když jeho dopady na architekturu jsou dodnes zřejmé.

Důležitým znakem architektury Uherského Hradiště v té době jsou nově budovaná sídliště. Lze je rozdělit na sídliště vystavěná v tradiční zděné technologii a na sídliště vystavěná v novější technologii panelové. První skupinu zastupuje sídliště Mojmir I (1951-1957), sídliště V Tůních I (1958-1962) a Stará Tenice I (1969-1971). Skupinu druhou reprezentuje mnohem větší počet sídlišť. Vůbec prvním z nich, jež využilo panelovou technologii, je sídliště Malinovského (1964-1968). Mezi dalšími můžeme zmínit sídliště Pod Svahy I (1968-1970) nebo Mojmir II „Štěpnice“ (1971-1980).

Projev staveb a jejich vzhled odpovídal nejen výše uvedeným dopadům typizace a unifikace, architektonickým poválečným stylům, ale i jejich společenskému významu z pohledu tehdejších politických a hospodářských zájmů. Dokladem mohou být sídla řídicích politických a hospodářských orgánů například Okresního výboru KSČ nebo Okresního národního výboru.

Důležitým znakem je též samotné umístění staveb. Ty se zpravidla v 50. a 60. letech kladly do okrajových částí města, čímž se mělo město propojit s přidruženými okolními obcemi.³⁴ Příkladem je fúze města s Mařaticemi výstavbou kulturně-

³⁴ Vladimír Červinka, Držme své město pohromadě, *Zpravodaj města Uherské Hradiště* X, 1972, č. 7, s. 17-18.

sportovního areálu, základní školy a sídliště Pod Svahy I. Faktem je, že samotné centrum města nenabízelo v daných letech dostatečné množství stavebních ploch vhodných pro výstavbu bytových domů nebo větších soliterních staveb. Pozdější výstavbu v centru ovlivnilo výškové omezení staveb, náletová hladina kunovického letiště a stavební uzávěra, která zamezovala vzniku rodinných domů ve městě. Výstavba rodinných domů se totiž měla odehrávat především v určených lokalitách, které se nacházely v okrajových částech města.

Důležitý faktor rozvoje města spočívá i v jeho podloží, nepřilíš vhodném pro zakládání staveb. Podmínkou je složité hlubinné zakládání na pilotách nebo základových deskách. Tento technologický problém většinou není běžnému pozorovateli po dokončení stavby patrný, ale v Uherském Hradišti najdeme nejednu stavbu, u které se může zdát její umístění nepochopitelné. Jako příklad uvádím jeden z bytových výškových bloků na sídlišti Malinovského, který je o 20 metrů uskočený od původní uliční linie, protože se v podloží nachází jedno z ramen řeky Morávky.

Poválečné architektonické styly se projevily v Uherském Hradišti v menším měřítku, neboť vzhled mnoha soliterních staveb znamenal nedostatečná materiálová a technologická základna. Mezi poválečné styly, projevující se ve městě, patřil v prvních desetiletích vládou protěžovaný styl socialistického realismu. Monumentalita socialistického realismu, patrná u budovy pošty, se na ostatních projektech uplatnila v mnohem menším měřítku. Sem patří sportovní hala, hasičská zbrojnice v Rostislavově ulici nebo sídliště Mojmir I, které sice monumentalizuje zakřivení ulic, ale obytné stavby a stavby občanské vybavenosti jsou poměrně jednoduché a jako celek působí sídliště oproti jiným ukázkám bytové výstavby 50. let téměř jemně. Jako další poválečný architektonický styl zmiňuji brutalismus, který ovlivnil mnohem větší množství soliterních staveb. K těm patří především boletickými panely opláštěný Dům služeb Slovač, robustní stavba Zimního stadionu mládeže, svěže působící kino Hvězda nebo nadčasový obchodní dům Centrum. Je zajímavostí, že některé ze zmíněných staveb jsou umístěny v těsné blízkosti historického centra města. 80. léta přinesla městu v podobě Sdruženého klubu pracujících první postmodernistickou stavbu, která tak na první pohled nemusí působit. Architekt se při jejím projektování snažil přiblížit okolní zástavbě, cituje ji moderními prostředky, šikmými atikami a podhledovými plochami. Svým nevšedním vzhledem stavba pobouřila množství občanů i odborné veřejnosti.

Neopomenutelným znakem uherskohradištské architektury je snaha o polyfunkční využití staveb. Za výborné příklady zde považuji kino Hvězda, plnící funkci nejen kina, ale i protiatomového krytu, nebo nedaleký zimní stadion, jehož interiér měl být v letních měsících původně využitelný jako letní kino nebo jako výstavní sál. [1, 2, 3, 4, 5]

6. UHERSKOHRADIŠTSKÁ SÍDLIŠTĚ A SOUBORY BYTOVÝCH DOMŮ

6.1. POVÁLEČNÁ SÍDLIŠTĚ

Vzrůstající počet obyvatel města přinášel větší nároky na kvalitu bydlení, jehož standardu stávající bytový fond města nevyhovoval. Uherské Hradiště se díky přičleňování sousedních obcí rozrůstalo, čímž vznikaly pro výstavbu nové možnosti. Důležitou roli při plánování sídlišť sehrály prostory, které se dříve nacházely v prostorách mezi hradbami nebo za nimi. Nově přidružené obce se s městem propojovaly právě pomocí sídlišť umístěvaných na prázdných prostranstvích mezi jednotlivými obcemi. Stavění výškových obytných domů v blízkosti průmyslových objektů bylo zakázáno, proto výstavba sídlišť směřovala do města. Mezi investory výstavby ve městě patřily již v 50. letech průmyslové podniky. Postupem času se začala nová sídliště stavět i v přidružených obcích Kunovice, Jarošov a Staré Město.

Nejdůležitějším faktorem při výstavbě sídlišť byly technologie. Snaha o rychlost podnítila rozvoj typizovaných staveb. Nejprve se využívalo tradiční cihlové technologie využívané například u staveb socialistického realismu. V 60. letech se naplno rozvinuly montované prefabrikované konstrukce a nové typy bytů.

6.2. VÝVOJ SÍDLIŠŤ V UHERSKÉM HRADIŠTI V LETECH 1945-1989

Poválečnou sídlištní výstavbu zahájilo sídliště Mojmir I, které je právem považováno za největší stavební počín Uherského Hradiště v 50. letech. Ačkoli jde o obytný soubor řešený podle sovětského vzoru, můžeme jej považovat za pomyslné pojítka mezi urbanistickým plánováním během první republiky s pozdější

socialistickou výstavbou. Projekt sídliště totiž navázal na prvorepublikové plány vilové čtvrti od Vladimíra Zákrejse. Jde o komplexně řešený sídlištní celek s občanskou vybaveností, doplněný v 60. letech o několik obytných domů.

Po Mojmiru I následovalo například sídliště V Tůních I, nacházející se v těsné blízkosti historického centra a prvorepublikových obytných domů. Zde se vůbec poprvé ve městě využila montovaná panelová technologie. V 60. letech bylo v panelové technologii vystavěno sídliště Malinovského na jižní straně města. Postupně zde vyrostly vůbec nejvyšší domy v Uherské Hradiště. Patří mezi první sídliště, která mají kromě bytových domů i objekty občanské vybavenosti jako obchodní dům, mateřskou školu a jesle. Později sídliště doplnil hotel Morava.

Velké projekty se stavěly především u příležitosti plánované výstavy *Slovácko 1970*, která se nakonec nikdy neuskutečnila. Jinak tomu bylo s několika „výstavními“ projekty, mezi které patří dostavba velkého sportovního a kulturního areálu v těsné blízkosti hranice Mařatic. Součástí areálu jsou dnes dvě sídliště – Na Rybníku a Pod Svahy I, jejichž realizace proběhla na přelomu 60. a 70. let. Později areál doplnila ještě sídliště Pod Svahy II a na severozápadě města vzniklo sídliště Stará Tenice. Mezi největší sídliště v Uherském Hradišti konečně patří Mojmir II, pro něž se mezi občany spíše vžilo pojmenování Štěpnice.

Originální projekt sídliště Východ se začal realizovat ve druhé polovině 80. let. Jeho dostavba se uskutečnila až v 90. letech podle jiného projektu. Původní projekt, skládající se z bloků, byl nahrazen jiným, který již nerespektoval původní záměr.

6.3. SÍDLIŠTĚ MOJMÍR I

Lokalita: ulice Husova, Revoluční, Jana Žižky, Prokopa Holého, Chelčického

Výstavba: 1951-1957

Autor: akad. arch. Jiří Čančík

Technologie: typizovaná zděná technologie T 13 (cihelné zdivo)

Sídliště Mojmir I je vůbec první větší soustředěnou poválečnou bytovou výstavbou ve městě. Patří mezi jedno ze sídlišť vystavěných na okraji města. Díky lehce exponované poloze je v minulosti často veřejnost nazývala „za drahou“, ta

totiž dělí sídliště od historického centra města. Bytové domy, původně určené pro zaměstnance podniků Let v Kunovicích a Aeropal v Jarošově, v dostatečné míře splňovaly požadavky doby. [6, 7]

Výstavbu realizovaly Pozemní stavby Gottwaldov. Projekt zpracoval Stavoprojekt v Gottwaldově, jeho autorem byl zkušený architekt a urbanista Jiří Čančík. Sídliště nahradilo původně plánovanou vilovou čtvrť, projektovanou prvorepublikovým urbanistou a architektem Vladimírem Zákrejšem po vzoru britského propagátora zahradních měst Ebenezera Howarda.³⁵ Před zahájením výstavby stálo v místech dnešního sídliště již několik prvorepublikových rodinných vil, které byly stavbou respektovány a vkusně do ní včleněny.^{36, 37} Sídliště Mojmir I architekt Čančík citlivě vkomponoval v podobě otevřeného vějíře do oblouku železničního náspu, který vymezuje jeho severozápadní hranici kopírovanou ulicí Revoluční. Zástavba vytváří pomyslné soustředné kruhové výseče na ulicích Prokopa Holého, Jana Žižky a Chelčického. Středem probíhá ulice Husova, která tvoří osu sídliště a průchodem pod železniční tratí ústí do ulice Na Splávku. Spojuje tak sídliště s centrem města. V pozdějších letech byla ulice Husova prodloužena ulicí Štěpnická, která je rozhodující komunikační tepnou obytného souboru Mojmir II „Štěpnice“, vybudovaného po roce 1970. Inspiraci pro návrh půlkruhovitého půdorysu sídliště je možné najít v původním toku jednoho z ramen řeky Moravy, jehož břeh původně tvořila lipová alej, která dnes ohraničuje celé sídliště Mojmir I na jeho jihozápadním okraji. [8, 9]

Výstavba byla zahájena v roce 1951. Během výstavby se na sídlišti projeví všechny nedostatky tehdejší architektury, převažovalo však kladné hodnocení významu sídliště.³⁸ Pro výstavbu obytných domů se využilo typizované technologie T 11, T 12, T 13 a T 20.³⁹ Jde o samostatně stojící domy o jednom podzemním a dvou až třech nadzemních podlažích obdélníkového půdorysu na ulicích Revoluční a Chelčického a o domy na půdorysu ve tvaru „L“, sevřené mezi ulicemi Prokopa Holého a Jana Žižky, které svou vzájemnou polohou vytvářejí bloky s dětskými

³⁵ Aleš Holý, Urbanistický vývoj města po roce 1782, in: Kolektiv autorů, *Uherské Hradiště: královské město na řece Moravě: 750. výročí založení města Uherské Hradiště*, Uherské Hradiště 2007, s. 219.

³⁶ Ibidem.

³⁷ Viz Čoupková – Rašticová (pozn. 1), s. 44.

³⁸ Viz Jůzová – Jůza (pozn. 30), s. 66.

³⁹ Jiří Voženílek, *Bydlení v Československu: přehled bytové výstavby od roku 1945*, Praha 1958, s. 89.

hřišti. Rozloha plánovaného sídliště představovala jednu patnáctinu tehdejší rozlohy města. Všechny domy byly původně opatřeny žlutou či okrovou fasádou a sedlovou střechou s krytinou z červených pálených tašek.

Pro architekturu socialistického realismu typická monumentalita se zde projevila snad jen ve využití Husovy ulice jako nejdůležitějšího spojovacího prvku s centrem města. Podobnou funkci plní ulice Revoluční, do níž rovněž ústí většina ulic sídliště. Celé sídliště působí prostě, dekorativnost můžeme nalézt pouze v podobě štuků u vstupů do jednotlivých domů nebo v orámování oken a portálů, která nejsou na všech obytných domech stejná, což je důkazem postupného vývoje při výstavbě sídliště.

První obyvatelé nazývali nově vznikající soubor obytných domů „*Mojmírov*“. Před oficiálním pojmenováním sídliště a přilehlých ulic jej tak nazýval i tisk. Lze tedy usuzovat, že se tak sídliště mělo původně jmenovat. Oficiální pojmenování se uskutečnilo až kolem roku 1953 a odkazuje na prvního doloženého velkomoravského panovníka Mojžíra I.

Sídliště bylo dostavěno v roce 1957.⁴⁰ Mezi původní občanskou vybavenost patřily dvě mateřské školky a obchody na ulici Husově. Nejkrásnější stavbou celého sídliště měl být Dům průmyslové mládeže na ulici Revoluční. Kvůli přeplněnosti školek a potřebě nových bytů doplnila sídliště na přelomu 50. a 60. let nová školka a jesle na okraji sídliště, na rohu ulic Husova a Jana Evangelisty Purkyně. Současně byly vystavěny další čtyři obytné domy.

Sídliště Mojmír I patří společně se sídlištěm V Tůních I a Starou Tenicí I mezi poválečná sídliště v Uherském Hradišti vybudovaná v cihelné technologii. Svojí polohou, vzdálenou od centra města, mohlo působit v době svého vzniku poměrně ojediněle. Jde o kompaktní sídliště, jaké však svojí proporcí nenarušuje okolní zástavbu a nedaleké centrum města.

⁴⁰ Viz Holý (pozn. 35), s. 219.

6.4. SÍDLIŠTĚ NA RYBNÍKU

Lokalita: Na Rybníku

Výstavba: 1968-1970

Autor: Ing. arch. Arnošt Kubečka

Technologie: panelová, železobetonová prefabrikace T 06-B

Jde o první etapu výstavby sídliště s názvem Pod svahy I. Důvody pozdější změny v pojmenování sídliště jsou neznámé. Původ názvu Na Rybníku pochází z původního pojmenování celé čtvrti. Plán na vybudování nového sídliště v Uherském Hradišti se rodil již v roce 1965. Územní plán, odborné studie a doporučení původně určovaly k zastavění prostor za někdejšími areálem n. p. Ton a prostorem pod přírodní vyvýšeninou Nad Šibenicí (tzv. „Mařatickými kopci“), v ose ulice 28. října. Prostor dnešního sídliště měl být původně zachován pro výstavbu občanské vybavenosti. V roce 1965 město pro stavbu definitivně určilo místo ve čtvrti Na Rybníku. Pro výstavbu náročně urbanisticky řešeného sídliště, dotvářejícího východní část města bylo navrženo několik variant a jako nejvýhodnější vybrán návrh s třináctipodlažní zástavbou, který posléze zamítnul krajský hygienik kvůli možnému překročení povolené koncentrace škodlivých látek produkovaných městskou teplárnou ve vyšších podlažích domů. Vítězným se nakonec stal návrh architekta Arnošta Kubečky, který v témže roce zahájil práce na projektu obou etap výstavby.

Sídliště je situováno mezi ulicemi 1. máje, 28. října a ulicí Na Rybníku. Bylo budováno v souvislosti s plánovanou výstavou *Slovácko 1970*, která se ale nikdy neuskutečnila. Územní plán počítal s komplexní zástavbou lokality a zahrnoval kromě zmíněného sídliště také jeho druhou etapu Pod Svahy I, kulturní amfiteátr ve Smetanových sadech a velký výstavní pavilon na území dnešního zimního stadionu. Výstava měla dokumentovat úroveň socialistického bydlení a života na Slovácku.

Původní pojmenování Pod Svahy I bylo změněno na sídliště Na Rybníku. Jeho výstavba byla plánována ve dvou etapách, obě etapy tvořily domy v typizované panelové technologii T 06-B. Sídliště Na Rybníku, s třemi podélnými bloky, je první etapou výstavby původně plánovaného sídliště, jehož druhá etapa má i v dnešní době pojmenování Pod Svahy I a je tvořena pěti bytovými bodovými domy. Ty stojí

v prostoru mezi ulicí 28. října a přírodní vyvýšeninou Nad Šibenicí. Obě etapy výstavby sídliště Pod Svahy I a nedaleký sportovně-kulturní areál spojily stavebně Uherské Hradiště a Mařatice.

Podobně jako u ostatních uherskohradištských sídlišť se projekční role zhostil Stavoprojekt Gottwaldov. První etapa výstavby sídliště Pod Svahy I „Na Rybníku“ proběhla v letech 1968-1970. Zahrnovala tři bloky domů vystavěných v panelové technologii. Jde o masivně uplatňovaný konstrukční systém T 06-B, který maximálně využíval unifikace a uplatnění technologií montovaných prefabrikovaných železobetonových konstrukcí. Jednotlivé bloky mají různý počet vstupů. Nejmenší první blok A má tři vstupy a 55 bytových jednotek, druhý blok B obsahuje čtyři vstupy s 92 bytovými jednotkami a největší třetí blok C se skládá z osmi vstupů a 184 bytových jednotek. Více než polovina z celkového počtu bytů jsou byty třípokojové. Jednotlivé obytné bloky mají osm nadzemních podlaží a jedno podlaží podzemní vystavěné na železobetonových monolitických základech opřených o vetknuté piloty. Všechny bloky původně pokrývala plochá dvouplášťová střecha.

Součástí občanské vybavenosti je trojřadová mateřská škola a jesle, dále vzájemně propojená přízemní dvojřadová nákupní střediska Dukla a Darina a prádelna. Kvalitou občanské vybavenosti a výhodnějším bytovým fondem předčilo sídliště Na Rybníku jiné obytné soubory v jižní části Uherského Hradiště.

Důležitou roli v životě na sídlišti hraje jeho poloha. Nachází se totiž v blízkosti kulturně-sportovního areálu i městského centra. Pootočení jednotlivých bloků štíty k vozovkám a k sobě navzájem umožnilo vytvoření pomyslného vnitrobloku a intimního prostoru náměstíčka, kam autoři sídliště situovali objekty nákupních středisek a dětská hřiště. Navzájem jednotlivé obytné bloky a stavby občanské vybavenosti tvoří pomyslnou protihlukovou bariéru. Z tohoto vnitřního prostoru mírně vystupují pouze objekty mateřské školky a jeslí. Vozovky lemující sídliště vlastně nenarušují jeho život. Jednotlivé vybudované etapy sídliště Pod Svahy I předěluje ulice 28. října. Nízká hustota zastavěné plochy a orientace jednotlivých obytných bloků činí ze sídliště klidné místo pro život. [10, 11, 12]

6.5. SÍDLIŠTĚ MALINOVSKÉHO

Lokalita: třída Maršála Malinovského, ulice Průmyslová, Svatováclavská, Šafaříkova, Mánesova, náměstí Republiky

Výstavba: 1963-1971

Autor: Ing. arch. Arnošt Kubečka a Ing. arch. Jan Palacký

Technologie: panelová, železobetonová prefabrikace T 06-B, G 57, G 60

Sídlíště Malinovského leží v jižní části Uherského Hradiště. Na východě je ohraničuje třída Maršála Malinovského, na jihu průmyslová oblast města s ulicí Průmyslovou, na západě železnice a na severu starší městská zástavba.⁴¹ Již v době své výstavby budilo mezi místními obyvateli velkou vlnu zvědavosti a nedůvěry. Šlo o vůbec první panelové sídlíště ve městě s občanskou vybaveností. Obytnému komplexu sídlíště dominují jedenáctipodlažní domy, vůbec první výškové věžové domy ve městě a v době výstavby nejvyšší v Uherském Hradišti. Proto se někteří občané obávali možného zborcení, neúčelnosti nebo nehygieničnosti jednotlivých obytných bloků, jiní se divili stavební technice.

Autory sídlíště Malinovského jsou architekti Arnošt Kubečka a Jan Palacký ze Stavoprojektu Gottwaldov, zpracovatelé územního plánu města (viz kapitola 3.). Sídlíště a jeho občanská vybavenost se stavělo v letech 1963-1971.⁴² Obytný komplex na sídlíšti Malinovského zahrnoval 781 bytů. Původně se mělo vystavět jen 766 bytových jednotek, ale v průběhu projektování se jejich počet navýšil. Při stavbě se využila montovaná panelová technologie typizovaných konstrukcí typu G 57, upraveného G 57 – G 60 a T 06-B.⁴³ Celkem se vystavěno 17 bloků, z nichž tři bloky byly jedenáctipodlažní, ostatní měly formu nízkopodlažních domů. Podobně jako u jiných sídlíšť v Uherském Hradišti se i tady projevil nešvar stěhování nových obyvatel bytů na rozestavěná a polodokončená sídlíště.

Sídlíště navázalo moderní formou na starší okolní městskou zástavbu. Výhodné umístění nedaleko centra města a sportovně-kulturního areálu na náměstí Míru nabídlo jeho obyvatelům velké množství příležitostí na volnočasové aktivity.

⁴¹ Arnošt Kubečka, *Uherské Hradiště: sídlíště Malinovského*, Praha 1975, s. 3.

⁴² *Ibidem*, s. 6.

⁴³ *Ibidem*, s. 9.

Mimo jiné se na sídlišti nachází poměrně bohatá občanská vybavenost skládající se z mateřské školy a jeslí a obchodního domu navazujícího na starší stavbu hotelu Morava. Nevýhodou je především nedaleká velmi frekventovaná třída Maršála Malinovského. [13, 14, 15, 16, 17]

Projektu je možné vytknout umístění nejvyšších bloků sídliště v řadě podél třídy Maršála Malinovského. Bloky narušily původní uliční linii a znehodnotily domy a jejich dvory v okolí svým posunutím mimo střed proluk mezi starší zástavbou. Výběr lepšího prostředí by jistě mnoho občanů uvítalo.

6.6. SÍDLIŠTĚ MOJMÍR II „ŠTĚPNICE“

Lokalita: Štěpnice

Výstavba: 1971-1979

Autor: Ing. arch. Arnošt Kubečka

Technologie: panelová, železobetonová prefabrikace T 06-B

Sídliště Mojmir II je jedním z největších sídlišť v Uherském Hradišti. Nachází se v jihozápadní části města. Výstavba započala v roce v 1971 a pokračovala dostavbou občanské vybavenosti ještě v 80. letech. Jde o velmi zdařilý a kvalitní urbanistický projekt, který dotvořil jihozápadní část města. Projektování sídliště ve Štěpnicích začalo již v roce 1958, ale kvůli nepochopení občanů a úpravám projektu se jeho výstavba uskutečnila o mnoho let později. Původní pojmenování Mojmir II se občanům pletlo se starším sídlištěm Mojmir I, proto se vžilo spíše pojmenování „Štěpnice“.⁴⁴

Mojmir II představuje dlouhodobý urbanistický projekt podložený studiemi, které uvažovaly o několika jiných alternativách umístění sídliště v různých částech města. Mezi navrhovaná místa patřila lokalita „Mařatických kopců“ nebo čtvrť Rybárny na opačné straně řeky. Jako nejvýhodnější místo se jevila téměř nezastavěná plocha čtvrti Štěpnice s původní výsadbou ovocných stromů, využívaná občany pro rekreaci. Plán výstavby ve Štěpnicích je datován na počátek 60. let.

⁴⁴ Lubomír Polášek, K návrhu podrobného územního plánu sídliště Štěpnice, *Zpravodaj města Uherské Hradiště VIII*, 1970, č. 3, s. 21-23.

Mezi požadavky na výstavbu sídliště patřilo dodržení náletové hladiny nedalekého letiště v Kunovicích a s ní spjaté výškové omezení obytných staveb. Proto se při výstavbě využilo čtyřpatrových a osmipatrových domů v panelové technologii T 06-B.⁴⁵ Plochu sídliště Mojmír II vymezuje prodloužení ulice Jana Evangelisty Purkyně na severu, areál nemocnice na východě, na jihu a západě tvoří přirozenou hranici Kunovský lesopark a řeka Morava. Společně se starším sídlištěm Mojmír I mělo vytvořit samostatný městský obvod oddělený od historické části města železnicí.

Podle původního plánu se měly vyšší objekty nacházet ve středu sídliště, okrajové objekty měly být nižší a přirozeně tak měly navazovat na výšku staveb starší okolní zástavby. Čtyřpodlažní objekty umístěné na okraji sídliště měly opticky sjednotit sídliště a okolní krajinu.⁴⁶ Při pohledu na realizované sídliště ovšem není tento plán příliš patrný a je spíše jeho pravým opakem. Soubor deskových čtyřpodlažních a osmipodlažních podélných bloků byl doplněn o výškové osmipodlažní dvojbloky vzniklé spojením dvojice domů čtvercového půdorysu na jejich hraně, které lemují nábřeží řeky Moravy. Většinu okrajové výstavby sídliště tvoří nejvyšší objekty, zatímco ve středu sídliště se nacházejí nižší bloky soustředěné především v blízkosti objektů občanské vybavenosti, například mateřské školy a jeslí. Rozmístění jednotlivých bloků bylo dáno možnostmi použité stavební technologie a dosahem používaných montážních strojů v rámci uplatňované proudové výstavby. Tento způsob stavění umožňoval splnit požadavek na dokončení obytných jednotek pro pět tisíc obyvatel a výstavbu 1 636 bytů v určeném čase.⁴⁷

Objekty občanské a technické vybavenosti se soustřeďovaly ve větších celcích na okraji sídliště, tak aby je mohli lehce využívat obyvatelé okolních domů a občané z celého města. Součástí občanské vybavenosti tvoří objekty obchodního centra a služeb, mateřské školky, jeslí, základní školy, zdravotního střediska a restaurace s kavárnou. Kvalitou občanského vybavení a situováním sídliště poblíž lesoparku Kunovice a řeky Moravy můžeme sídliště Mojmír II dodnes považovat za jeden z nejpodařenějších urbanistických projektů v historii Uherského Hradiště, umocněný velkým podílem zelených ploch a dětských hřišť. Kvality obytného komplexu jsou na sídlišti patrné dodnes. [18, 19, 20, 21, 22, 23]

⁴⁵ Viz Polášek (pozn. 44), s. 21-23.

⁴⁶ Ibidem.

⁴⁷ Sídliště s pěti tisíci obyvateli, *Zpravodaj města Uherské Hradiště X*, 1972, č. 12, s. 2.

7. ARCHITEKTURA SOLITÉRNÍCH STAVEB

Během let 1945-1989 vzniklo v Uherském Hradišti množství solitérních staveb, jak veřejného charakteru, tak soukromých rodinných vil, staveb občanské vybavenosti a dalších objektů. Pozornost jsem v této kapitole zaměřila hlavně na solitérní stavby. Pominout ovšem nelze ani význam nově vznikajících čtvrtí rodinných domů, vystavěných jak poblíž centra města, tak na jeho okraji nebo ve čtvrtích přidružených částí Sady a Mařatic. Výstavbu soukromých rodinných domů vedení města podporovalo, neboť řešila problém nedostačujícího množství bytových jednotek.

Organizace výstavby doplnila starší architektonický fond města v nezastavěných prolukách a místech po asanacích starší, většinou nevyhovující zástavby. Nové stavby v samotném historickém srdci města vznikaly velmi pomalu kvůli hustotě zastavěnosti centra, způsobené přítomností hradeb a sevřením města mezi nimi. Před počátkem 70. let mezi solitérní stavby v centru města můžeme řadit snad pouze objekt nové pošty na Masarykově náměstí (dříve náměstí Klementa Gottwalda), která vyrostla na místě bývalých měšťanských domů. V polovině 60. let se objevily ambice na přestavbu historického centra, během kterých se postupně asanovalo poměrně velké množství starších domů na ulicích Jindřicha Pruchy, dnešní Obchodní, Protzkarově, Na Splávku, Hradební, Jiřího z Poděbrad, Velehradské tříde a Mariánském náměstí.

Na jejich parcelách postupně vyrůstaly nové moderní stavby. Ve většině případů šlo o stavby typizované, jejichž technologie neumožňovaly architektům větší projev individuality. Přesto se architektům působícím v Uherském Hradišti podařilo navrhnout množství staveb, na kterých je patrná velká snaha o vymanění se z předem zadané technologie a požadované typizace a unifikace. To se odrazilo především na vzhledu, respektive na obvodovém plášti jednotlivých staveb. Můžeme zmínit stavbu Domu služeb Slovač, na kterém se původně kromě boletických panelů nacházela mozaika s lidovým krojovým motivem na štítu, moderně pojatou přístavbu gymnázia se zajímavě řešeným rozvržením výukového pavilonu a clonového objektu pro prostory šaten nebo moderně řešený objekt Sdruženého klubu pracujících.

Pozdější stavební uzávěra znemožnila vznik soukromých rodinných domů v centru města, proto se přikročilo k výstavbě v krajových čtvrtích. Uzávěra byla

nutná kvůli zachování ideálních parcel pro veřejné budovy. Velký ohled se kladl na ponechání stávající a výsadbu nové městské zeleně a parků. Objevily se první snahy o ochranu historického centra a s nimi spjaté historické výzkumy.

V následujícím katalogu soliterních staveb se snažím přiblížit historii konkrétní stavby, technologie použité při její realizaci, podám její popis a stručné vlastní hodnocení. Jde pouze o úzký výběr z objektů vystavěných v letech 1945-1989 v Uherském Hradišti. Charakterem a účelem patří ke stavbám občanské vybavenosti.

7.1. MATEŘSKÁ ŠKOLKA A JESLE (ULICE HUSOVA)

Lokalita: Husova, č. p. 838

Výstavba: 1958-1961

Autor: Pozemní stavby, n. p., projekční správa Luhačovice

Technologie: cihelná technologie

Mateřská školka a jesle se nacházejí v místě protínání ulic Husova, Jana Evangelisty Purkyně a lipové aleje. Jsou nejmladšími stavbami sídlištního komplexu Mojmír I. Komplex tří pavilonů mateřské školky a jeslí pochází z přelomu 50. a 60. let, výstavba započala v roce 1958, provoz pak začátkem roku 1961. Náklady činily 1 885 900 Kčs, původní kapacita byla 180 dětí. Moderní vybavení objektu zahrnovalo dvě velkokuchyně a prádelnu s žehlírnou.

Vybudování tohoto komplexu mělo ulevit přeplněnosti stávajících mateřských školek na sídlišti. Na rozdíl od bytových domů sídliště byla stavba ztvárněna architektonicky značně odlišně. Architekt vtiskl stavbě nezaměnitelný vzhled, který nekoresponduje s původním stylem sídliště Mojmír I. Vizuálně je příkladem postupného přechodu ve vnímání užitných potřeb, architektonického projevu a možností využívaných technologií. Kontrasty architektonických stylů v jednotlivých obdobích výstavby bytových domů a objektů občanské vybavenosti tu vystupují do popředí. Jiný takový příklad poskytují zmíněná sídliště Mojmír I a Mojmír II budovaná s odstupem dvou desetiletí. V druhém se již naplno uplatnila technologie panelové výstavby a unifikace.

V případě mateřské školky a jeslí na ulici Husově jde o tři volně stojící dvoupodlažní stavby s plochými střechami na čtvercových půdorysech. Jednotlivé

identické pavilony jsou řazeny diagonálně vedle sebe, čímž se pavilony efektivně přizpůsobily atypické trojúhelníkové parcele, na které se kromě školky nacházejí i dětská hřiště. Oddělení pavilonů napomohlo při plnění dvou funkcí stavby – mateřské školky a jeslí. Jediný spojovací článek mezi pavilony původně tvořila chodba z ocelové konstrukce, krytá vlnitým eternitem. Objekty pavilonů jsou založeny na železobetonových základových pasech. Nosný systém tvoří cihelné zdivo a železobetonové monolitické stropy.

Fasády člení šestice oken v každém patře a hlavní vchody do jednotlivých pavilonů. V nejvyšším patře se u všech bloků původně nacházely po celé šířce pláště předsazené balkony, které vizuálně sjednocovaly jednotlivé pavilony a budily dojem jedné stavby, ačkoli pavilony nebyly vzájemně průchozí. [24, 25]

Mateřská školka na ulici Husově svým členěním nevybočuje z tehdejšího trendu řešení občanské vybavenosti a zejména objektů mateřských školek, jeslí a škol formou pavilonových objektů. Odlišuje se však svým řešením tří navzájem na sobě nezávislých staveb, jejichž jediným spojovacím prvkem je otevřená chodba.

7.2. KINO HVĚZDA

Lokalita: náměstí Míru, č. p. 951

Výstavba: 1965-1967

Autor: Ing. arch. Zdeněk Michal

Technologie: železobetonová konstrukce

Kino Hvězda na náměstí Míru vytváří společně s okolními objekty sportovně-kulturní areál. Objekt důmyslně kombinuje a zároveň ukrývá dvě funkce. První funkci tvoří kino, druhá splňuje požadavky na protiatomový kryt civilní obrany. V případě kina jde o širokoúhlé kino 35 mm s kapacitou 550 diváků. V rámci stavby kina se uskutečnila i úprava terénu v okolí stavby k příležitosti původně plánované výstavy *Slovácko 1970*.

Stavba kina započala v roce 1965, dokončena byla v roce 1967 a slavnostně otevřena promítáním filmu Františka Vlácilova *Marketa Lazarová*.⁴⁸ V následujících

⁴⁸ Marketa zahajuje, *Slovácká jiskra* XVII, 1967, č. 40, 4. 10., s. 1.

letech proběhly úpravy, v rámci kterých vznikla taneční vinárna otevřená v roce 1969. Autorem projektu kina Hvězda je architekt Zdeněk Michal. Jako generální projektant stavbu zaštiťoval Stavoprojekt Brno. Architekt Michal se problematikou nových typů civilních krytů a jejich umístěním ve veřejných stavbách zabýval již před projektováním samotného uherskohradišťského kina Hvězda.⁴⁹ Právě dvojí funkce napomohla využití objektu i v mírových dobách.

Kino Hvězda má obdélný půdorys, ve kterém se ukrývá válec o rozponu 27 metrů, v něm se nachází sál na podkovovitém půdorysu a technické vybavení pro provoz kinosálu. Obvodový železobetonový válec se musel kvůli akustickým podmínkám šikmo seříznout a tím vytvořil akusticky vhodný tvar stropu. Na nosném obvodovém válci spočívá technicky složitá konstrukce kopule. Skořepinovou konstrukci kopule tvoří železobetonové segmenty o délce 12 metrů a tloušťce 4 centimetrů, které obtočila ocelová armaturová konstrukce. Nad ní se nachází ještě 30 centimetrů silná železobetonová deska. Pro splnění funkce krytu byla na celou stropní konstrukci umístěna ještě metr silná vrstva hlíny, která by pohltila nebezpečné záření v případě ohrožení. Nad kopulí se nachází zatravněný amfiteátr přístupný návštěvníkům z interiéru. Naopak lidem v interiéru naskýtají prosklené stěny kina téměř dokonalý přehled o dění v okolí kina. Kino Hvězda budí z exteriéru dojem osově symetrické stavby, ale v interiéru ji člení symetrická diagonála. Stavba má plochou střechu s kruhovým výřezem pro amfiteátr.

Složitá konstrukce interiéru se na exteriéru stavby příliš neprojevila. Tvar stavby představuje kompromis pro zmíněné dvojí využití - kino a kryt. Plášť stavby je ze dvou stran prosklený, umožňuje kolemjdoucím nahlédnout do interiéru kina a skrz malá okénka ve středovém válci i do amfiteátru. Zadní stěnu a jednu boční stěnu tvoří bílé vápenopískové cihly, které jsou patrné i v místech výplní. Prosklené stěny rytmizují vertikální lamely. Objekt kina lemuje u vstupních částí prostorná terasa, na které bývá v letních měsících umístována kavárna. Terasy jsou z úrovně chodníku přístupné třemi schodišti. Dva vstupy do kina zpřístupňují dvě schodiště vedoucí z terasy, umístěné u předsazených obdélníkových přístřešků při vstupech. Mezi použité materiály v interiéru původně patřil modrý obklad cylindrické stěny, u

⁴⁹ Josef Korvas, *40 let kina Hvězda a historie filmu a promítání v Uherském Hradišti*, Uherské Hradiště 2007, s. 12.

vstupů v exteriéru architekt použil kamenný obklad. Materiál a vertikální členění stavby pomocí lamel odkazují na architekturu stylu brutalismu.

Kinosál zpřístupňuje dvě symetrická schodiště, která umožňují jednosměrný pohyb návštěvníků kina. Součástí objektu tvoří kromě kinosálu vstupní hala, šatna pro návštěvníky, sociální zařízení, kavárna, bufet a hospodářská část s bytem správce, kanceláří, šatnami pro personál a další pomocné místnosti.⁵⁰ Později se realizovala taneční vinárna pro 80 lidí situovaná v suterénu kina.

V rámci Uherského Hradiště jde o velmi pokrokovou a moderní stavbu dosahující kvalit staveb realizovaných ve velkých městech. Dokladem úspěšnosti projektu je jeho využití v dalších městech. Patří mezi ně kino Metro v Prostějově, opět od architekta Michala, převzaté pro kina Hvězda v Přerově a Květen ve Zlíně-Malenovicích.⁵¹ Jde o příklad výborného vypořádání se architekta se složitými technickými požadavky. V tomto případě především šlo o bezpečnostní a akustické požadavky – podkovitý půdorys sálu a skořepinová kopule, vhodné umístění a osazení stavby do terénu. [26, 27, 28, 29, 30]

7.3. MALÁ SCÉNA SLOVÁCKÉHO DIVADLA

Lokalita: Mariánské náměstí, č. p. 123

Výstavba: 1968-1970

Autor: Ing. arch. Jan Palacký

Technologie: montovaný železobetonový skelet

Novostavba Malé scény Slováckého divadla, někdy nazývaná „Herecký dům“ nebo „Dům Slováckého divadla“, se nachází v místech původního zájezdního hostince U Zeleného stromu, asanovaného na konci 60. let. Na uvolněné parcele byl na přelomu 60. a 70. let vystavěn nový dům pro zázemí Slováckého divadla. Povolení k jeho stavbě proběhlo v roce 1968. Ačkoli se dokončení předpokládalo již v roce 1969, výstavba se o rok protáhla. Předána k užívání byla Malá scéna až v roce 1970, stavební náklady dosáhly 3 871 000 Kčs.

⁵⁰ Petr Vaďura, Kino Hvězda v Uherském Hradišti, *Architektura ČSSR XXVII*, 1969, s. 98-102.

⁵¹ Viz Korvas (pozn. 49), s. 12.

Autorem je architekt Jan Palacký, podílející se v Uherském Hradišti na několika jiných stavbách. Jako generální projektant stavby figuroval Stavoprojekt Gottwaldov. Výstavbu realizoval Okresní stavební podnik Uherské Hradiště.

Jde o stavbu na čtvercovém půdorysu, která tvoří součást řadové zástavby Mariánského náměstí (dříve náměstí Rudé armády). Při stavbě se využila technologie montovaného železobetonového skeletu. Použití této technologie dokládá nejen tvar stavby, ale i řazení oken v pásech nad sebou. Obložené travertinové pilastry člení hlavní průčelí, parapetní pásy dekorovala omítka se škrábanou technikou. Kordonová římsa opticky odděluje přízemí a první patro od dalších dvou pater. Mezi jednotlivými pilíři plášt' vždy člení typizované obdélníkové okno s kovovým rámem. V prvním patře se formát oken přibližuje velikosti obchodních výkladů a prosklení vstupů v přízemí.

Atypickým prvkem stavby se stala pěší pasáž v dolní pravé části, ústící k Velehradské třídě, jedné z nejfrekventovanějších komunikací pro motorová vozidla v Uherském Hradišti. Vybudováním pasáže se Mariánské náměstí propojilo s Velehradskou třídou. Pasáž neslouží pouze jako komunikace mezi náměstím a silnicí, architekt do ní umístil i vchod zpřístupňující obytné prostory ve vyšších patrech objektu. Na dvorní straně člení stavbu v prvním patře Malé scény prostorná terasa, situovaná nad prostorem obchodu v přízemí a orientovaná k přilehlému parkovišti a silnici.

Je možné, že se autor při navrhování fasády poučil neúspěchem objektu pošty na vedlejším Masarykově náměstí, která díky svému velmi hmotně působícímu vzhledu vzbudila mezi obyvateli vlnu nelibosti. Rafinovaným členěním čelního pláště Malé scény se architekt podobným kritikám vyhnul a stavbu tím přiblížil vzhledu okolních historických staveb. Tomu se přizpůsobil i použitým typem střechy a výškou stavby. V době výstavby mohla působit hmota objektu oproti původní stavbě zájezdního hostince poněkud předimenzovaně. Na vzhledu stavby Malé scény Slováckého divadla je i přes značnou typizaci stavby patrný cit a pochopení architekta pro navrhování staveb v prostředí historického centra města. [31, 32, 33]

7.4. MATEŘSKÁ ŠKOLKA (ULICE NA STAVIDLE)

Lokalita: Na Stavidle, č. p. 1266

Výstavba: 1973 - 1975

Autor: Ingpos Bzenec

Technologie: železobetonový skelet-tzv. prostorová prefabrikace s nenosným výplňovým keramickým zdivem

Mateřská školka se nachází na ulici Na Stavidle. Společně s vedlejším obchodním domem tvoří součást občanské vybavenosti sídliště Stará Tenice. Počátek projektu nese datum 1970. Stavba začala v listopadu 1973, skončila v červnu 1975. Jako projektant je uváděn Ingpos Bzenec a jako generální dodavatel Pozemní stavby n. p. Gottwaldov, závod 03 Uherské Hradiště.

Mateřská školka se skládá ze tří navzájem propojených objektů – objektu samotné mateřské školky, hospodářského pavilonu a spojovací chodby. V hospodářském pavilonu obdélného půdorysu se původně nacházelo technické vybavení mateřské školky. Hlavní dvoupodlažní objekt mateřské školky, opět na obdélném půdorysu, a vedlejší hospodářský pavilon spojuje podélná spojovací chodba, která zároveň tvořila hlavní vstup do mateřské školy a hospodářského pavilonu. Nosná konstrukce všech objektů je zhotovena z železobetonových prvků tzv. prostorové prefabrikace vyplněných nenosným cihelným zdivem. Čelní stěna na jižní straně objektu mateřské školky má opláštění soustavou boletických panelů. Dvorní stěnu na severní straně mateřské školky doplňují v prvním i druhém patře po celé šířce stavby lodžie, navzájem propojené do exteriéru otevřeným schodištěm. Přízemí dvorní stěny člení široký horizontální skleněný pás z luxferových tvárníc.

Boční východní štít člení šestice oken v každém patře. Západní štít, ke kterému přiléhá spojovací chodba a hospodářský pavilon, členěn není. Všechny objekty mateřské školky ve Staré Tenici mají plochou střešní konstrukci. [34, 35, 36]

Mateřská školka patří mezi ojedinělé stavby v Uherském Hradišti, při jejíž výstavbě byla použita moderní a ve své době populární technologie boletických panelů. Oproti ostatním zařízením ve městě, plnicím podobnou nebo stejnou funkci

působí díky použitému materiálu a architektonickým prvkům na plášti originálně a svým dispozičním řešením velmi kompaktně a uceleně.

7.5. DŮM SLUŽEB SLOVAČ

Lokalita: Protzkarova ulice, č. p. 1180

Výstavba: 1976

Autor: Ing. arch. Josef Borkovec

Technologie: vyzdřený železobetonový přístavkový skelet, boletické panely

Dům služeb Slovač našel místo v ulici Protzkarově (dříve Bezručova). Na jeho místě stávalo v minulosti několik starších domů zbouraných před výstavbou Slovače. Investorem stavby bylo výrobní družstvo Slovač Uherské Hradiště zabývající se oděvním průmyslem a výrobou lidových krojů. Dům služeb i vedlejší budovy Okresní zemědělské správy navrhl brněnský architekt Josef Borkovec. Projektční činnost měl na starosti Projektový ústav Českého svazu projekčních výrobních družstev. Projekt stavby pochází z roku 1974, uskutečnil se v roce 1976. Rozpočet na výstavbu činil cca 5 000 000 Kčs.

Požadavek investora spočíval v dosažení značné volnosti dispozice v interiéru objektu. Architekt požadavku vyhověl použitím montovaného skeletu s dostatečnou osovou vzdáleností nosných sloupů. Pro řešení stavby použil dva přístavkové moduly, které instaloval neobvykle zády k sobě, tak aby vzniklo předsazení vyšších pater oproti přízemí. Součástí železobetonového skeletu bylo atypické schodiště. Jako materiál na vyzdění obvodového pláště využil architekt cihelné bloky CDKL. Konzolové vyložení umožnilo vytvořit průběžné pásy hliníkových výklopných oken s dvojsklem, díky kterým se dostal do interiéru dílen ve vyšších patrech dostatek přirozeného osvětlení. Plášť pod parapety tvořily boletické panely modré barvy. Horizontální členění pomocí skleněných desek doplnily předsazené průběžné hliníkové profily ve tvaru „U“, členící líc pláště čtyřpatrové stavby vertikálně. Umístění profilů se nacházelo vždy v místě styku oken. Oživení pláště umožnilo vynechání tří skleněných panelů a ponechání plného obdélníkového panelu. Nejvyšší podlaží oproti předcházejícímu uskakuje, plnilo funkci zázemí pro strojovnu vzduchotechniky a klimatizaci.

Členění interiéru se podřídilo funkci malé textilky a prodejny. Prodejna se nacházela v přízemí a textilní dílny ve vyšších patrech. Funkce stavby se demonstrovala na jejím štítě, který dekorovala průběžná vertikální mozaika, inspirovaná lidovou výšivkou a vytvořená z keramických obkladů červené, žluté a černé barvy. Štít členily tři pásy průběžných menších oken. V přízemí byly umístěny obchodní výklady prodejny.

Mírné ustoupení od původní uliční čáry umožnilo vytvořit chodník a napomohlo tak vyřešit dopravu v Protzkarovy ulici a na Zelném trhu. Kreativní využití přístavkových modulů vedlo ke stoprocentnímu využití parcely. Předsazení vyšších pater vytvořilo průchozí zónu pro kolemjdoucí v průčelí budovy, mohlo sloužit i jako úkryt před nepříznivým počasím a umožnilo tak zákazníkům nerušené prohlížení výkladů. Jiným zajímavým prvkem je osová souměrnost; jak čelní fasáda z ulice, tak zadní fasáda jsou stejně řešeny. [37, 38]

Kompaktnost vzezření stavby se projevila i na vedlejší stavbě Okresní zemědělské správy, se kterou Slovač společně budí dojem jednoho bloku. Okresní zemědělskou správu rovněž navrhl architekt Josef Borkovec. Budovy nejsou propojeny, v exteriéru je vizuálně dělí užší krček, který náleží k Domu služeb Slovač. Krček a přízemní části pláště architekt pokryl cihelným páskem a pro oživení na krčku čelní fasády instaloval vertikální ocelové lamely.

Autorem interiéru a nápisu „Slovač“ z podsvíceného plexiskla nad vstupem je rovněž Josef Borkovec. Na projektu se projevilo architektovo někdejší inklinování k racionálnímu rastrovému členění, formalismu a k jasně definovaným plochám s výrazným ukončením.

Stavba, svým původním brutalistickým vzhledem typická pro dobu svého vzniku, prošla rekonstrukcí exteriéru i interiéru, která výrazně potlačila a změnila původní vzhled objektu.

7.6. ZIMNÍ STADION MLÁDEŽE

Lokalita: Na Rybníku, č. p. 1057

Výstavba: 1972 - 1981

Autor: Ing. arch. Miroslav Nýdrle

Technologie: ocelová konstrukce, železobetonový montovaný skelet

Zimní stadion mládeže tvoří součást sportovního komplexu v uherskohradištské čtvrti Mařatice Na Rybníku. Prostor stavby, daný směrným územním plánem, vytyčuje základní škola, vedlejší již vybudovaný sportovní areál a sídliště Na Rybníku (Pod Svahy I).

Na počátku 70. let řešilo město problém špatných povětrnostních podmínek znemožňujících občanům bruslení v zimních měsících. Proto se město rozhodlo vybudovat vlastní zimní stadion, který by mohli využívat sportovci, školy a široká veřejnost. Mezi vytypovaná místa pro stavbu spadaly prostory za nemocnicí, za čtvrtí Rybárny, Na Rybníku a ve Starém Městě. Průzkumy ukázaly, že nejvýhodnější je stavba nového zimního stadionu ve volném prostoru čtvrti Na Rybníku. Hlavními důvody této volby se staly nedaleký sportovní areál, výhodné komunikační spojení a možnost využití projektu pro nevystavěnou výstavní halu ve čtvrti Na Rybníku.

Za etapovitou výstavbou zimního stadionu stála především technická náročnost. Krytému zimnímu stadionu proto předcházela první etapa nekryté umělé ledové plochy a stavby technického zařízení. Při druhé etapě se vystavěly spodní části tribun. Náročnou akci završila třetí etapa, skládající se z konstrukce horních částí tribun, stěn, zastřešení haly a přístavby.⁵²

Návrh Zimního stadionu mládeže vypracoval architekt Miroslav Nýdrle. Pozici generálního projektanta plnil Státní projektový ústav obchodu Brno. Výstavbu organizoval Městský národní výbor za finanční pomoci místních podniků. Montáž ocelové konstrukce haly realizoval n. p. Průmyslové stavby Gottwaldov. Výstavbě předcházelo zpracování a schválení investičního záměru, projektového úkolu a investiční studie a vypracování souhrnného projektového řešení v roce 1971. Stavba

⁵² Tradiční Dětským karnevalem na ledě byla 1. října zahájena letošní sezóna na ZSM, *Zpravodaj města Uherské Hradiště XVII*, 1979, č. 10, s. 8-9.

začala v září roku 1972 a již v říjnu 1973 byla její první etapa předána k užívání. Následující etapy pokračovaly až do roku 1981. Celkové náklady přesáhly částku 36 000 000 Kčs. Kapacita stadionu může být až 4 000 sedadel. Mezi vybavení zimního stadionu kromě ledové plochy patří šatny, technické zázemí, restaurace o 150 místech, kanceláře, byt správce, ubytovna, klubovna, sauna a posilovna.

Hlavní hala stadionu má ocelovou montovanou konstrukci s opláštěním keramickými zavěšenými panely. Severní část tvoří dvoutraktový třípodlažní přístavek z železobetonového montovaného skeletu. Při stavbě vedlejší samostatně stojící pomocné budovy se využilo technologie montované železobetonové konstrukce doplněné o obvodové panely, obezdívky, ocelová okna a ocelové dveře. Montáž střešní konstrukce samotné haly trvala celkem pět měsíců a zahrnovala technologicky náročné zvednutí třístunové ocelové konstrukce najednou. Střešní konstrukci tvoří prostorová deska a girlandové vazníky. Kryjí ji dřevěné panely, plechová krytina a po celé šířce stavby podélné prosklené světlíky. Celá střecha spolu s tribunami spočívá na pilířích.

Poněkud hmotně působící dvoupodlažní stavbu na obdélníkovém půdorysu vylehčuje členění jejího průčelí a kontrast plných stěn a horizontálních a vertikálních prosklených ploch. Přístavek na severní straně plní funkci správní budovy. Hlavní severní průčelí tvoří zavěšené panely, oživené na dvou místech prosvětlovacími lodžii na schodištích. Předsunutá část druhého patra při levé straně nároží, v níž se nachází restaurace o 150 místech, přečnává z půdorysu směrem do volného prostoru a má tvar cípu podepřeného sloupem. Toto předsazení vytváří jistý akcent směrem do volného prostoru. Plášť hlavního průčelí i konzoly bohatě člení typizovaná okna. Krytina z dřevěných panelů se nachází pouze nad hlavním prostorem haly, předstupující přístavek má ploché zastřešení. [39, 40, 41, 42, 43]

Při pohledu na stavbu na první pohled jistě upoutá typický prvek zimního stadionu, kterým je nepřehlédnutelná hmota ocelové střešní konstrukce. K jejímu použití vedly změny požadavků během výstavby a obavy z možného zřícení původně navržené ploché střešní konstrukce. Odhmotnění robustní konstrukce umožnily zářezy na levé a pravé boční stěně.

Svým vzhledem ve stylu brutalismu stavba napovídá, že šlo o jednu z vůbec nejnáročnějších staveb na území Uherského Hradiště⁵³ Jedinečnost stadionu netkví pouze v jeho netypickém vzhledu, ale ve snaze o jeho maximální využití. Během projekčních prací se objevil požadavek na využití stavby během všech ročních období. V zimě měla sloužit sportovním účelům, zatímco v letních měsících se měla využívat pro potřeby výstav, jiných sportovních odvětví a jako letní kino, pro jehož provoz měly být uzpůsobeny i vnitřní dispozice. Kulturní akce se na zimním stadionu skutečně konají, ale původní plán umístění letního kina se neuskutečnil, snad kvůli existenci nedalekého kina Hvězda a kina Mír.

7.7. PŘÍSTAVBA GYMNÁZIA

Lokalita: Velehradská třída, č. p. 218

Výstavba: 1978 - 1981

Autor: Ing. arch. František Petr

Technologie: železobetonových skelet s cihelným výplňovým zdívem

Přístavba gymnázia se nachází v těsné blízkosti Velehradské třídy. Svým moderním vzhledem kontrastuje s vedlejší novorenesanční budovou gymnázia, pocházející z let 1884-1885 a vystavěnou podle projektu architekta Josefa Schaniaka. Obě zmíněné stavby a přístavby z 90. let tvoří současný areál uherskohradištského gymnázia. Přístavba gymnázia se zamýšlela již v 60. letech. Původní plán však nekoresponduje s její pozdější realizací.

Přístavba gymnázia měla vyřešit problémy, které vznikly sloučením škol v Uherském Hradišti, dislokací některých tříd a nedostatkem prostor pro výuku. Investiční záměr na výstavbu nového objektu pochází z roku 1974. Samotná stavba byla zahájena v listopadu roku 1978 a dokončena v srpnu 1981. Původně plánovaný rozpočet 10 000 000 Kčs se během výstavby zvýšil na 12 000 000 Kčs. Projekt vypracoval architekt František Petr. Jako hlavní projektant tu působil Stavoprojekt Gottwaldov. Funkci hlavního dodavatele zaštiťovaly Pozemní stavby Gottwaldov,

⁵³ Sportovní talenty v našem městě již zanikat nebudou, *Zpravodaj města Uherské Hradiště XV*, 1977, č. 1, s. 12-13.

závod Uherské Hradiště. Vnitřní nábytkářské vybavení pocházelo z n. p. Jakos a OPP Staré Město.

Komplex přístavby gymnázia se skládá ze tří pavilonů – učebnového pavilonu, víceúčelového clonového pavilonu a kotelny. K Velehradské třídě kolmo orientovaný čtyřpodlažní učebnový pavilon ukrývá 14 tříd, 11 kabinetů pro vyučující, sociální zařízení pro zaměstnance a studenty, sklady a kanceláře ředitelství gymnázia. Víceúčelový clonový pavilon plní kromě funkce prostoru pro šatny současně funkci jídelny a výdejny stravy. Jeho nejdůležitější funkce se ale ukrývá jinde. Jde o jeho využití jako protihlukové bariéry, snižující hladinu hluku z frekventované Velehradské třídy v učebnovém pavilonu a původní starší budově gymnázia. Všechny tři pavilony a historická budova jsou navzájem propojeny krytými prosklenými spojovacími chodbami.⁵⁴

Nepříliš kvalitní základová půda si při zakládání přístavby gymnázia vyžádala použití pilotů. Při stavbě se využilo požadované typizované železobetonové montované konstrukce, udávající stavbě její typický tvar, kontrastující s mnohem dekorativnější hlavní stavbou gymnázia. Meziokenní vložku na učebnovém pavilonu tvořil materiál z prolamovaného plechu. Štíty pavilonu dal architekt vyzdít cihelným zdivem, na ostatních místech se využilo prefabrikovaných betonových parapetních panelů zavěšených na sloupech montované konstrukce. Obě boční stěny učebnového pavilonu člení ve vyšších patrech typizovaná okna umístěná v řadách po celé délce stěn. Na štítových stěnách se nachází atypický prvek v podobě proskleného vertikálního pruhu oken přes celou výšku budovy. Východní boční stěnu pláště dekorují atypické nad sebou umístěné lodžie. V přízemí pavilonu učeben, v jeho jižní části, obvodové zdivo nahradilo prosklení v celé výšce podlaží. V úrovni prvního nadzemního podlaží propojuje učebnový pavilon s hlavním historickým objektem spojovací krček. Rovněž se clonovým pavilonem je objekt propojen spojovacím krčkem ve tvaru písmene „L“. Přízemní clonový pavilon člení poměrně velká okna prosvětlující ze tří segmentů seskládaný objekt. Tyto segmenty kopírují zakřivený tvar silnice v bezprostřední blízkosti pavilonu. V místech napojení jednotlivých segmentů se na stranách nacházejí menší obdélníková okna. [44, 45]

⁵⁴ Oldřich Skrášek, Přístavba Gymnázia, *Zpravodaj města Uherské Hradiště* XIX, 1981, č. 9, s. 7-9.

Na štítech a víceúčelovém clonovém pavilonu se na většině plochy použilo cihelných obkladů, doplněných o menší plochy z bílé omítky. Použití cihelných obkladů na vnějším plášti příjemně opticky sjednotilo všechny pavilony. Vzniklý prostor mezi objekty se využívá jako oddychový a jako místo sportovišť pro studenty. Projekt původně počítal se stavbou tělocvičny, ta se nakonec realizovala až po roce 1989 podle jiného projektu.

Projekt přístavby gymnázia spojil pochopení pro potřeby školy a život města. Příjemným důkazem dobrého vlivu víceúčelového clonového pavilonu na životní prostředí byla nominace ještě nevystavěného projektu a jeho ocenění druhým místem redakcí časopisu *Mladý svět* a mládežnickým hnutím Brontosaurus.⁵⁵ V prostorách prostorné vstupní haly se původně nacházelo výtvarné dílo s motivem historie školy. Přes požadovanou typizaci stavby můžeme přístavbu gymnázia hodnotit jako originálně řešenou a neurážející stavbu.

7.8. PROVOZNÍ BUDOVA AGROPROJEKTU

Lokalita: Na Splávku, č. p. 1182

Výstavba: 1979 - 1981

Autor: František Hančík

Technologie: systém blokopanelové konstrukční soustavy BP 72 FM- cihelné zdivo

Provozní budova uherskohradištského pracoviště Agroprojektu se nachází v ulici Na Splávku. Společně s nedalekým Domem služeb Slovač tvoří moderní architektonický prvek v jinak převážně starší městské zástavbě. Stala se koncovým domem v řadové zástavbě vystavěným na místě původního dvorního křídla domu a garážových boxů.

Projekční přípravy pro stavbu započaly v roce 1978. Výstavba samotná probíhala v období srpna 1979 až roku 1981. Jako projektant na stavbě působil František Hančík. Jako generální projektant a současně investor figurovala firma Agroprojekt. Generálním dodavatelem byl Okresní stavební podnik Uherské Hradiště. Vzhled stavby podmiňovaly regulativy Městského národního výboru s požadavkem na použití rovné střechy.

⁵⁵ Dokonalý projekt, *Zpravodaj města Uherského Hradiště XIX*, 1981, č. 8, s. 14-15.

Při zakládání stavby projektant použil pilotáž a základové železobetonové pasy. Nenosné příčky z cihelného zdiva vynášejí nosné betonové stěny. Konstrukci stavby tvoří systém blokopanelové konstrukční soustavy BP 72 FM, vyzděné cihelnými bloky CDK. Podélná čtyřpodlažní stavba by působila kvůli použitým technologiím, množství typizovaných oken a požadavku rovné střechy poněkud stroze, proto se jí již při jejím projektování snažili oživit pomocí kombinace cihelných obkladových pásků a bílé břizolitové omítky. Snahu o rozčlenění pláště pomocí těchto materiálů hodnotím jako velmi zdařilou. Jiný ozvláštňující prvek představuje římsa na čelní straně pláště v úrovni stropu nad prvním podlažím a kopilitová okna dvorní stěny. [46, 47, 48]

Stavbu na třech stranách člení typizovaná okna, v prvním a druhém patře se jich nachází vždy patnáct. Štít člení v každém patře čtveřice oken. Obložení fasády cihelnými pásky v obdélných vertikálních segmentech střídá bílá břizolitová omítka. Kombinace cihelných obkladů a bílé omítky se objevuje na čelní stěně, dvorní stěně i na štítu. Levou stranou přiléhá stavba k sousednímu objektu v ulici Na Splávku.

Administrativní budova Agroprojektu je pěkným příkladem kultivované architektury administrativní stavby a vynalézavosti projektantů při minimálních možnostech ve výběru stavebního materiálu. Svým vzhledem nepůsobí ve společnosti starších staveb rušivě ani předimenzovaně. Ve vstupních prostorách objektu se původně nacházelo výtvarné dílo akademického malíře Pavla Vavryse.

7.9. SDRUŽENÝ KLUB PRACUJÍCÍCH

Lokalita: Hradební, č. p. 1198

Výstavba: 1979-1986

Autor: Ing. arch. Vlastislav Michna

Technologie: ocelová konstrukce, hliníkový plášť z materiálu FEAL

Sdružený klub pracujících, nyní Klub kultury, leží v ulici Hradební, rovnoběžně s původní zástavbou, a částečně zasahuje do náměstí Komenského s plánovaným cílem jeho prodloužení a uzavření na západní straně. Poloha v centru města z klubu učinila jedno z důležitých kulturních center. Původně plnil funkci školicího střediska pro podnik MESIT, který byl i investorem stavby. Jako ideální

místo pro zamýšlený kulturní dům nejprve připadal v úvahu prostor po asanovaných objektech mezi ulicemi Jindřicha Pruchy a Dlouhou, později ho nahradily parcely po asanovaném starém pivovaru a několika dalších přilehlých domech, jejichž plochy byly původně v 70. letech určeny pro přestavbu městského centra. Dokončená stavba nakonec využívá minimum prostoru vzniklého asanací, většina zbouraných staveb stávala na místě prostranství před Klubem kultury.

Sdružený klub pracujících navrhl frýdecko-místecký architekt Vlastislav Michna. Šlo o vítězný projekt soutěže na řešení této části města. Projekt zajišťoval Hutní projekt Praha, závod Frýdek-Místek. Funkci generálního dodavatele plnily Pozemní stavby národní podnik Gottwaldov, závod 03 Uherské Hradiště. Rozpočet stavby dosahoval částky 40 000 000 Kčs.⁵⁶

Již ve fázi příprav se začala mezi občany města šířit nedůvěra k Michnovu projektu. Námitky se týkaly například výběru místa, ale panovaly i obavy o fragment staré hradební zdi v těsné blízkosti, kterou ovšem výstavba Klubu kultury nikdy nenarušila. Realizace probíhala ve čtyřech etapách. Započala v roce 1979. Předpokládaná dostavba se plánovala na rok 1989. Zahájení provozu Klubu kultury proběhlo již v roce 1986. Stavba se postupně rozrůstala, nejprve o centrální stavbu, následně o stravovací část, jeviště a energetické zázemí. Centrální část se skládá z přízemního podsklepeného objektu s hlavním víceúčelovým sálem na půdorysu 39 x 22 metrů výšky 8 metrů s kapacitou 650 míst, s přístupovými a pomocnými prostory jako foyer, šatna a sociální zařízení. Na víceúčelový sál navazuje ze západní strany jeviště se zázemím pro účinkující a kancelářskými prostory. Z východní strany navazuje na hlavní vstupní prostor restaurační část jako samostatný provoz s restaurací o kapacitě 120 míst, s kuchyní a vinárnou umístěnou v suterénu. Na štítu ze směru od Komenského náměstí se nacházel boční vchod do objektu.

Plochy náležící Klubu kultury a přilehlému parkovišti byly lehce vyvýšeny oproti okolnímu terénu, čímž vznikly dvě terasy.

Stavba má obdélný půdorys o jednom podzemním a dvou nadzemních podlažích. Plochá střecha respektuje hladinu stávající zástavby a výškovou

⁵⁶ Slavnostní otevření nové budovy Klubu pracujících, *Zpravodaj města Uherské Hradiště XXIV*, 1986, č. 12, s. 4-6.

dominantu blízkého kostela. Kvůli nízké únosnosti podloží, typické pro většinu území Uherského Hradiště, je stavba založena na stupňovitých železobetonových základových pasech. Tvoří ji ocelový montovaný skelet v modulové osnově 6 x 7,20 metrů s vyzdáním obvodového pláště a obezděním nosných ocelových sloupů pro požární bezpečnost. Zastřešení hlavního sálu, foyeru a kluboven architekt provedl pomocí ocelových příhradových vazníků na rozpon 21,6 metrů. Na budově použil sešikmení atik a podhledů, které mají evokovat objemy starých budov se sedlovou střechou. Na obvodovém plášti měly být původně použity keramické panely nebo kovový barevný systém Hunter Douglas, který měl zároveň tvořit jednotící architektonický prvek, zaručující homogenost exteriéru a interiéru stavby. Později se patrně od úmyslu využití obou variant upustilo a k opláštění se využil hliníkový plášť z materiálu FEAL. Použití FEAL působilo velmi originálně, neboť se tento materiál vyskytoval především u opláštění průmyslových staveb. Vzniklou celistvou bílou plochu pláště ozvláštnily zkosené hrany, které zvýraznily hmotu předsazeného druhého patra. Geometricky působící tvar stavby a bílá barva vysloužily Klubu kultury nelichotivou přezdívku „*ledovec*“. Přiznané a poměrně vysoké vývody vzduchotechniky na podestě před vchodem se zasloužily o přezdívku „*u šesti*“. [49, 50]

Před vchodem stojí plastika *Slovácký hudec* (1978) od významného moravského sochaře a pedagoga Jana Habarty, žáka Vincence Makovského. Po rekonstrukci celého objektu v letech 2008-2009 tvoří jedinou intaktně zachovanou část interiéru s velmi kompaktně působícím hlavním sálem s bočními lodžemi, autorem je rovněž architekt Vlastislav Michna.

Již v 90. letech se ve městě objevily snahy obnovit původní uliční linii novou zástavbou v místě asanovaného městského pivovaru a přilehlých staveb. Výstavbou nového polyfunkčního domu se degradoval původní velkoryse řešený prostor před Klubem kultury.

Původní zajímavá a netypická průmyslově působící stavba může být pokládána za předvoj nastupující postmodernistické architektury.

7.10. OBCHODNÍ DŮM CENTRUM

Lokalita: Velehradská, č. p. 1206

Výstavba: 1983-1987

Autor: Ing. arch. Pavel Šimeček

Technologie: montovaný prefabrikovaný skelet, plášť z keramických obkladů

Obchodní dům Centrum je samostatně stojícím objektem v prostoru vymezeném Velehradskou třídou na severu, komplexem autobusového nádraží na východě a ulicemi Obchodní a Hradební na jihu a západě. Svojí polohou a orientací k centru města tvoří pomyslný dělicí prvek mezi okrajem historického centra města a rušnou silnicí Velehradské třídy. Na přilehlých parcelách v minulosti stávalo několik historických domů zbouraných před výstavbou obchodního domu. Okolní zástavba je dnes podobně jako samotný objekt obchodního domu mladší.

Dům navrhl významný zlínský urbanista a architekt Pavel Šimeček, mezi jehož další uherskohradištské projekty patří původní projekt sídliště Východ. Jako generální projektant zde působil Stavoprojekt Gottwaldov a jako dodavatel Pozemní stavby, národní podnik Gottwaldov. Slavnostní zahájení provozu a otevření stavby pro veřejnost se uskutečnilo v roce 1987.

Objekt spočívá na pilotách v místě někdejšího hradebního příkopu. Konstrukci tvoří typový montovaný prefabrikovaný skelet ze železobetonu. Pro obtížnost zhotovení velké plochy fasády hladkou omítkou se přikročilo k použití keramického obkladu bílé barvy, původně určeného pro Chladírny státních strategických rezerv. Montáž keramických obkladů respektovala spáry vzniklé na stycích prefabrikovaných bloků obvodových stěn. Obložení je muselo ve velké míře respektovat.

Obchodní dům Centrum je třípodlažní stavba jednoduchého geometrického tvaru na čtvercovém půdorysu, s plochou střechou. Pravidelnost půdorysu narušuje výřez v místě styku jižního a východního křídla stavby. Ve výřezu se nachází před hlavním vstupem prostor schodiště s prosklením. Vysunuté konzoly stropních průvlaků, vynášených obvodovými sloupy, umožnily v patrech předsazení východního a jižního pláště. V přízemí tak vznikl příznivý prostor pro umístění

velkých podélných výkladních stěn, které před nepříznivými povětrnostními podmínkami kryje předsazená hmota prvního patra podepřené pěti sloupy. Předsazené atypické dvojité prosklení stěn se zkosenými hranami nad vstupem a u schodiště je zhotoveno ze skla hnědé barvy, které původně tvořilo příjemný kontrast k původnímu bílému obkladu pláště. Na pojetí pláště se projevila exponovaná poloha objektu vůči centru města. Veškerá pozornost kolemjdoucího se upírá k proskleným stěnám u hlavního vstupu směřujícího k centru města. Na ostatních stranách architekt stavbu členil mnohem jednodušeji pomocí oken. Použil okna ocelová, většinou typová, a výklady s atypickými úpravami. V prostranství před objektem se nachází plastika sochaře Jiřího Vlacha. [51, 52, 53]

Stavbu hodnotím jako velmi moderní prvek na okraji městské památkové zóny nenarušující kontext starší zástavby města ani nedaleké židovské synagogy. Členěním pláště a hmotou objektu jej lze stylově zařadit k ostatním brutalistickým stavbám v Uherském Hradišti a hodnotit jako jednu z nejpovedenějších staveb města ovlivněnou moderními trendy tehdejší mezinárodní architektury. Společně s nedalekým objektem přístavby gymnázia, výškovou stavbou SNB a prokuratury a nedalekým autobusovým nádražím tvoří dům severní okraj města a nábřeží řeky Moravy.

8. ZÁVĚR

Moje práce nastínila poválečný vývoj urbanismu a architektury v Uherském Hradišti. V druhé polovině 20. století se v architektuře města projevily všechny styly a vlivy poplatné době vzniku jeho staveb. Poté, co se město vzpamatovalo z válečných útrap, přišla léta dynamického rozvoje a rozmachu. Důležitým mezníkem ve vývoji Uherského Hradiště se stalo postupné zprůmyslňování města a okolí, které přivádělo nové obyvatele. Důsledkem byla výstavba dostatečného množství kvalitního a odpovídajícího bydlení. Právě zprůmyslnění a výstavba nových sídlištních komplexů se staly hegemony ve vývoji architektury a urbanismu Uherského Hradiště. A možná právě centrální plánování a jeho produkt v podobě typizace a unifikace paradoxně napomohly vyřešit vzrůstající deficit bytového fondu a občanské vybavenosti města, byť na úkor kvalit z pohledu architekta.

Diktát unifikace a typizace poznamenal i architekturu solitérních staveb. Jako první poválečný styl se ve městě nejprve projevil socialistický realismus, v jehož režii se vystavělo několik důležitých veřejných staveb a sídliště Mojmír I. Patrně menší význam Uherského Hradiště v té době způsobil, že tento styl ve městě nezanechal výraznou stopu.

Postupný přechod k panelovým technologiím a jiným novinkám přinesl nové projekty. Jejich představiteli jsou především sídliště, utvářející svými výškovými domy moderní tvář města. Na moderním vzhledu centra města se výrazně podepsal styl brutalismu. Růst města si vyžádal časté revize územních plánů, které postupem času řešily rozsáhlejší zájmovou oblast města a jeho aglomerace. Původní snahy o řešení kvantity bydlení byly postupem času převáženy potřebou zkvalitnění života ve městě. K tomu přispěl i výrazný rozvoj občanské vybavenosti, která nabídla odpovídající možnosti kulturnímu a sportovnímu vyžití či provozování volnočasových aktivit. Město disponovalo stále se zvyšujícím zázemím v oblasti školství. Nelze opomenout vzrůstající význam čistoty prostředí, který se od sedmdesátých let projevil například investicemi do rozvoje zelených zón.

Bohužel, velký dluh dané doby vidím ve značné zanedbanosti řady budov v historickém jádru města. Nelze hovořit o devastaci, ale o necitlivém či nevhodném přístupu jejich uživatelů. Tento fakt vnímám jako opomíjení odkazu minulých generací v době překotných společenských změn a hektického rozvoje.

Urbanismus a architektonický vývoj Uherského Hradiště poválečných let představuje neodmyslitelný mezník ve společenském a hospodářském vývoji města i dnes. V průběhu let 1945-1989 vznikla ve městě řada staveb, z nichž některé dodnes vyvolávají nepochopení či protichůdné reakce (Skružený klub pracujících), naopak u jiných staveb se projevila jejich nadčasovost (kino Hvězda). Ačkoli jsou moderní stavební dějiny města badateli zatím opomíjeny, jistě si zaslouží pozornost, třebaže bádání po stopách poválečné architektury města je díky malému množství dochovaných archivních a stavebních dokumentů obtížné a časově náročné. Zdá se nicméně, že si centrum Uherského Hradiště oproti jiným městům ve větší míře zachovalo svůj historický ráz, ačkoli se město v poválečné etapě rozrostlo do šířky i délky.

9. POZNÁMKY

1. Jaromíra Čoupková - Blanka Rašticová, *Uherské Hradiště*, Praha - Litomyšl 2008, s. 6.
2. Ibidem.
3. Viz Čoupková – Rašticová (pozn. 1), s. 8.
4. Viz Čoupková – Rašticová (pozn. 1), s. 12.
5. Ibidem, s. 14.
6. Ibidem, s. 15.
7. Viz Čoupková – Rašticová (pozn. 1), s. 17.
8. Jiří Čoupek - Jaroslav Zapletal - Jan Zapletal, Politické proměny města od roku 1848, in: Kolektiv autorů, *Uherské Hradiště: královské město na řece Moravě: 750. výročí založení města Uherské Hradiště*, Uherské Hradiště 2007, s. 297.
9. Ibidem.
10. Bohumír Smutný – Ladislav Šupka – Jaroslav Zapletal, Hospodářský rozvoj města od poloviny 19. století, in: Kolektiv autorů, *Uherské Hradiště: královské město na řece Moravě: 750. výročí založení města Uherské Hradiště*, Uherské Hradiště 2007, s. 257.
11. Viz Čoupek – Zapletal – Zapletal (pozn. 8), s. 300.
12. Ibidem.
13. Ibidem, s. 298.
14. Viz Smutný – Šupka – Zapletal (pozn. 10), s. 255.
15. Viz Čoupek – Zapletal – Zapletal (pozn. 8), s. 298.
16. Viz Smutný – Šupka – Zapletal (pozn. 10), s. 256.
17. Lukáš Čoupek – Jiří Čoupek, Město tím právem bylo nadáno, in: Kolektiv autorů, *Uherské Hradiště: královské město na řece Moravě: 750. výročí založení města Uherské Hradiště*, Uherské Hradiště 2007, s. 98.
18. Viz Smutný – Šupka – Zapletal (pozn. 10), s. 257.
19. Viz Čoupek – Čoupek (pozn. 17), s. 98.
20. Viz Čoupek – Zapletal – Zapletal (pozn. 8), s. 304.
21. Ibidem, s. 307.

22. Josef Jančář, Hradištská ohlédnutí, in: Kolektiv autorů, *Uherské Hradiště: královské město na řece Moravě: 750. výročí založení města Uherské Hradiště*, Uherské Hradiště 2007, s. 334.
23. Viz Jančář (pozn. 22), s. 335.
24. Lubomír Polášek, Město a jeho směrné územní plány, *Zpravodaj města Uherské Hradiště VIII*, 1970, č. 11, s. 1-3.
25. Viz Polášek (pozn. 24), s. 1-3.
26. Ibidem.
27. Viz Polášek (pozn. 24), s. 1-3.
28. Viz Polášek (pozn. 24), s. 1-3.
29. Jindřich Dostál, Budoucnost historie, *Zpravodaj města Uherské Hradiště XIV*, 1976, č. 12, s. 18-19.
30. Alena Jůzová – Vilém Jůza, *Uherské Hradiště*, Uherské Hradiště 2003, s. 67.
31. Viz Čoupková – Rašticová (pozn. 1), s. 44.
32. Viz Dostál (pozn. 29), s. 18-19.
33. Miroslav Tabarka, Pozvánka na výstavu Urbanistické proměny města, *Zpravodaj města Uherské Hradiště XXVII*, 1989, č. 4, s. 19-20.
34. Vladimír Červinka, Držme své město pohromadě, *Zpravodaj města Uherské Hradiště X*, 1972, č. 7, s. 17-18.
35. Aleš Holý, Urbanistický vývoj města po roce 1782, in: Kolektiv autorů, *Uherské Hradiště: královské město na řece Moravě: 750. výročí založení města Uherské Hradiště*, Uherské Hradiště 2007, s. 219.
36. Ibidem.
37. Viz Čoupková – Rašticová (pozn. 1), s. 44.
38. Viz Jůzová – Jůza (pozn. 30), s. 66.
39. Jiří Voženílek, *Bydlení v Československu: přehled bytové výstavby od roku 1945*, Praha 1958, s. 89.
40. Viz Holý (pozn. 35), s. 219.
41. Arnošt Kubečka, *Uherské Hradiště: sídliště Malinovského*, Praha 1975, s. 3.
42. Ibidem, s. 6.
43. Ibidem, s. 9.
44. Lubomír Polášek, K návrhu podrobného územního plánu sídliště Štěpnice, *Zpravodaj města Uherské Hradiště VIII*, 1970, č. 3, s. 21-23.
45. Viz Polášek (pozn. 44), s. 21-23.

46. Ibidem.
47. Sídliště s pěti tisíci obyvateli, *Zpravodaj města Uherské Hradiště X*, 1972, č. 12, s. 2.
48. Marketa zahajuje, *Slovácká jiskra XVII*, 1967, č. 40, 4. 10., s. 1.
49. Josef Korvas, *40 let kina Hvězda a historie filmu a promítání v Uherském Hradišti*, Uherské Hradiště 2007, s. 12.
50. Petr Vaňura, Kino Hvězda v Uherském Hradišti, *Architektura ČSSR XXVII*, 1969, s. 98-102.
51. Viz Korvas (pozn. 49), s. 12.
52. Tradiční Dětským karnevalem na ledě byla 1. října zahájena letošní sezóna na ZSM, *Zpravodaj města Uherské Hradiště XVII*, 1979, č. 10, s. 8-9.
53. Sportovní talenty v našem městě již zanikat nebudou, *Zpravodaj města Uherské Hradiště XV*, 1977, č. 1, s. 12-13.
54. Oldřich Skrášek, Přístavba Gymnázia, *Zpravodaj města Uherské Hradiště XIX*, 1981, č. 9, s. 7-9.
55. Dokonalý projekt, *Zpravodaj města Uherského Hradiště XIX*, 1981, č. 8, s. 14-15.
56. Slavnostní otevření nové budovy Klubu pracujících, *Zpravodaj města Uherské Hradiště XXIV*, 1986, č. 12, s. 4-6.

10. FONDY ARCHIVU, STAVEBNÍHO ÚŘADU A MUZEA

Státní okresní archiv Uherské Hradiště – SOkA Uherské Hradiště

SOkA Uherské Hradiště: MěNV Uherské Hradiště (1919) 1945-1990 (2002),
Kroniky MěNV Uherské Hradiště, inv. č. 1-26.

SOkA Uherské Hradiště: ONV Uherské Hradiště, Zápis ze schůze rady ONV, inv. č.
306, karton 256.

SOkA Uherské Hradiště: ONV Uherské Hradiště, Zápis ze schůze rady ONV, inv. č.
303, karton 240.

SOkA Uherské Hradiště: ONV Uherské Hradiště, Zimní stadion, inv. č. 611, karton
823.

Dokument uložený v SOkA Uherské Hradiště, inv. č. 1104, uložení 786.

SOkA Uherské Hradiště: Nedatovaný plán města Uherské Hradiště, bez inventárního
číslo.

Slovácké muzeum

Fotodokumentace – sídliště Mojmir I, sídliště Štěpnice, Školy a školky, Malá scéna,
Dům služeb Slovač, Gymnázium, Zimní stadion, Agroprojekt, Klub kultury,
Obchodní dům Centrum

Dobový tisk – *Kulturní zpravodaj města Uherského Hradiště, Zpravodaj města
Uherského Hradiště*

Archiv stavebního úřadu Uherské Hradiště – ASÚ Uherské Hradiště

Fondy všech uveřejněných staveb

Městský úřad Uherské Hradiště – Útvar městského architekta

Letecké snímky města Uherského Hradiště z let 1947, 1971, 1981

Urbanistický plán Uherského Hradiště 1960 (Ing. arch. Arnošt Kubečka a Ing. arch.
Jan Palacký)

Archiv společnosti HUTNÍ PROJEKT Frýdek-Místek, a. s.

Stavební dokumentace stavby Sdruženého klubu pracujících (Hradební, 1198)

Archiv společnosti AGROPROJEKT-UH, spol. s r. o.

Stavební dokumentace Provozní budovy Agroprojektu (Na Splávku, 1182)

11. POUŽITÁ LITERATURA A PRAMENY

Jiří Voženílek, *Bydlení v Československu: přehled bytové výstavby od roku 1945*, Praha 1958.

Marketa zahajuje, *Slovácká jiskra* XVII, 1967, č. 40, 4. 10., s. 1.

Petr Vaňura, Kino Hvězda v Uherském Hradišti, *Architektura ČSSR* XXVII, 1969, s. 98-102.

Lubomír Polášek, K návrhu podrobného územního plánu sídliště Štěpnice, *Zpravodaj města Uherské Hradiště* VIII, 1970, č. 3, s. 21-23.

Lubomír Polášek, Město a jeho směrné územní plány, *Zpravodaj města Uherské Hradiště* VIII, 1970, č. 11, s. 1-3.

Vladimír Červinka, Držme své město pohromadě, *Zpravodaj města Uherské Hradiště* X, 1972, č. 7, s. 17-18.

Sídliště s pěti tisíci obyvateli, *Zpravodaj města Uherské Hradiště* X, 1972, č. 12, s. 2.

Arnošt Kubečka, *Uherské Hradiště: sídliště Malinovského*, Praha 1975.

Jindřich Dostál, Budoucnost historie, *Zpravodaj města Uherské Hradiště* XIV, 1976, č. 12, s. 18-19.

Sportovní talenty v našem městě již zanikat nebudou, *Zpravodaj města Uherské Hradiště* XV, 1977, č. 1, s. 12-13.

Tradiční Dětským karnevalem na ledě byla 1. října zahájena letošní sezóna na ZSM, *Zpravodaj města Uherské Hradiště* XVII, 1979, č. 10, s. 8-9.

Oldřich Skrášek, Přístavba Gymnázia, *Zpravodaj města Uherské Hradiště* XIX, 1981, č. 9, s. 7-9.

Dokonalý projekt, *Zpravodaj města Uherského Hradiště* XIX, 1981, č. 8, s. 14-15.

Kolektiv autorů, *Uherské Hradiště, dějiny města*, Brno 1981.

Josef Jančář, *Slovač: družstvo umělecké výroby v Uherském Hradišti*, Brno 1985.

Slavnostní otevření nové budovy Klubu pracujících, *Zpravodaj města Uherské Hradiště* XXIV, 1986, č. 12, s. 4-6.

Kolektiv autorů, *40 let architektonické tvorby Stavoprojektu: Stavoprojekt 1948-1988*, Brno 1988.

Miroslav Tabarka, Pozvánka na výstavu Urbanistické proměny města, *Zpravodaj města Uherské Hradiště XXVII*, 1989, č. 4, s. 19-20.

Alena Jůzová-Vilém Jůza, *Uherské Hradiště*, Uherské Hradiště 2003.

Josef Korvas, *40 let kina Hvězda a historie filmu a promítání v Uherském Hradišti*, Uherské Hradiště 2007.

Kolektiv autorů, *Uherské Hradiště: královské město na řece Moravě: 750. výročí založení města Uherské Hradiště*, Uherské Hradiště 2007.

Jaromíra Čoupková-Blanka Rašticová, *Uherské Hradiště*, Praha - Litomyšl 2008.

Jaroslav Novosad, Nelly Komendová, Miroslav Lanc, Sídlištní architektura 60. a 70. let 20. století ve Zlínském kraji, *Zprávy památkové péče LXXV*, 2015, s. 565-574.

12. SEZNAM OBRAZOVÉ PŘÍLOHY

Obrázek 1 - Letecký snímek Uherského Hradiště 1947, zdroj: Útvar městského architekta Uherského Hradiště.

Obrázek 2 - Letecký snímek Uherského Hradiště 1971, zdroj: Útvar městského architekta Uherského Hradiště.

Obrázek 3 - Letecký snímek Uherského Hradiště 1981, zdroj: Útvar městského architekta Uherského Hradiště.

Obrázek 4 - Katastrální mapa Uherského Hradiště mezi lety 1945-1950, zdroj: SOkA Uherské Hradiště.

Obrázek 5 - Letecký pohled na Uherské Hradiště, zdroj: Kolektiv autorů, Uherské Hradiště: královské město na řece Moravě: 750. výročí založení města Uherské Hradiště, Uherské Hradiště 2007.

Obrázek 6 - Jiří Čančík, Sídliště Mojmir I, 1957, zdroj: Slovácké muzeum.

Obrázek 7 - Jiří Čančík, Sídliště Mojmir I, 1957, zdroj: Slovácké muzeum.

Obrázek 8 - Jiří Čančík, Sídliště Mojmir I, 1957, zdroj: Slovácké muzeum.

Obrázek 9 - Jiří Čančík, Sídliště Mojmir I, 1957, zdroj: Kolektiv autorů, Uherské Hradiště: královské město na řece Moravě: 750. výročí založení města Uherské Hradiště, Uherské Hradiště 2007.

Obrázek 10 - Arnošt Kubečka, Sídliště Na Rybníku, 1970, zdroj: Slovácké muzeum.

Obrázek 11 - Arnošt Kubečka, Sídliště Na Rybníku, 1970, zdroj: Slovácké muzeum.

Obrázek 12 - Arnošt Kubečka, Sídliště Na Rybníku, 1970, zdroj: archiv autorky.

Obrázek 13 - Arnošt Kubečka – Jan Palacký, Sídliště Malinovského, 1971, zdroj: Arnošt Kubečka, Uherské Hradiště: sídliště Malinovského, Praha 1975.

Obrázek 14 - Arnošt Kubečka – Jan Palacký, Sídliště Malinovského, 1971, zdroj: Arnošt Kubečka, Uherské Hradiště: sídliště Malinovského, Praha 1975.

Obrázek 15 - Arnošt Kubečka – Jan Palacký, Sídliště Malinovského, 1971, zdroj: Arnošt Kubečka, Uherské Hradiště: sídliště Malinovského, Praha 1975.

Obrázek 16 - Arnošt Kubečka – Jan Palacký, Sídliště Malinovského, 1971, zdroj: Arnošt Kubečka, Uherské Hradiště: sídliště Malinovského, Praha 1975.

Obrázek 17 - Arnošt Kubečka – Jan Palacký, Sídliště Malinovského, 1971, zdroj: Arnošt Kubečka, Uherské Hradiště: sídliště Malinovského, Praha 1975.

Obrázek 18 - Arnošt Kubečka, Sídliště Mojmir II „Štěpnice“, 1979, zdroj: Slováké muzeum.

Obrázek 19 - Arnošt Kubečka, Sídliště Mojmir II „Štěpnice“, 1979, zdroj: Slováké muzeum.

Obrázek 20 - Arnošt Kubečka, Sídliště Mojmir II „Štěpnice“ – Obchodní centrum, 1979, zdroj: Slováké muzeum.

Obrázek 21 - Arnošt Kubečka, Sídliště Mojmir II „Štěpnice“ – Mateřská školka a jesle, 1979, zdroj: Slováké muzeum.

Obrázek 22 - Arnošt Kubečka, Sídliště Mojmir II „Štěpnice“, 1979, zdroj: Kolektiv autorů, 40 let architektonické tvorby Stavoprojektu: Stavoprojekt 1948-1988, Brno 1988.

Obrázek 23 - Arnošt Kubečka, Studie sídliště Mojmir II „Štěpnice“, 1979, zdroj: Programový plán ozdravných opatření MěstNV, Zpravodaj města Uherské Hradiště XI, 1973, č. 7.

Obrázek 24 - Mateřská školka a jesle na Husově ulici, 1961, Zdroj: Slováké muzeum.

Obrázek 25 - Mateřská školka a jesle na Husově ulici, 1961, zdroj: Slováké muzeum.

Obrázek 26 - Zdeněk Michal, Kino Hvězda, 1967, zdroj: archiv autorky.

Obrázek 27 - Zdeněk Michal, Kino Hvězda, 1967, zdroj: archiv autorky.

Obrázek 28 - Zdeněk Michal, Kino Hvězda, 1967, zdroj: Kolektiv autorů, 40 let architektonické tvorby Stavoprojektu: Stavoprojekt 1948-1988, Brno 1988.

Obrázek 29 - Zdeněk Michal, Kino Hvězda, 1967, zdroj: Petr Vaďura, Kino Hvězda v Uherském Hradišti, Architektura ČSSR XXVII, 1969.

Obrázek 30 - Zdeněk Michal, Kino Hvězda, 1967, zdroj: Josef Korvas, 40 let kina Hvězda a historie filmu a promítání v Uherském Hradišti, Uherské Hradiště 2007.

Obrázek 31 - Jan Palacký, Malá scéna Slováckého divadla, 1970, zdroj: Slovácké muzeum.

Obrázek 32 - Jan Palacký, Malá scéna Slováckého divadla, 1970, zdroj: archiv autorky.

Obrázek 33 - Jan Palacký, Malá scéna Slováckého divadla, 1970, zdroj: archiv autorky.

Obrázek 34 - Mateřská školka na ulici Na Stavidle, 1975, zdroj: archiv autorky.

Obrázek 35 - Mateřská školka na ulici Na Stavidle, 1975, zdroj: archiv autorky.

Obrázek 36 - Mateřská školka na ulici Na Stavidle, 1975, zdroj: archiv Ing. arch. Josefa Hajducha.

Obrázek 37 - Josef Borkovec, Dům Služeb Slovač, 1976, zdroj: Slovácké muzeum.

Obrázek 38 - Josef Borkovec, Dům Služeb Slovač, 1976, zdroj: Slovácké muzeum.

Obrázek 39 - Miroslav Nýdrle, Zimní stadion mládeže, 1981, zdroj: Útvar městského architekta Uherského Hradiště.

Obrázek 40 - Miroslav Nýdrle, Zimní stadion mládeže, 1981, zdroj: Útvar městského architekta Uherského Hradiště.

Obrázek 41 - Miroslav Nýdrle, Zimní stadion mládeže, 1981, zdroj: Slovácké muzeum.

Obrázek 42 - Miroslav Nýdrle, Varianty pro Zimní stadion mládeže – pohled čelní, 1981, zdroj: SOkA Uherské Hradiště.

Obrázek 43 - Miroslav Nýdrle, Varianty pro Zimní stadion mládeže – pohled boční, 1981, zdroj: SOkA Uherské Hradiště.

Obrázek 44 - František Petr, Přístavba Gymnázia, 1981, zdroj: Slovácké muzeum.

Obrázek 45 - František Petr, Přístavba Gymnázia, 1981, zdroj: Slovácké muzeum.

Obrázek 46 - František Hančík, Provozní budova Agroprojektu, 1981, zdroj: Archiv Slovákého muzea.

Obrázek 47 - František Hančík, Provozní budova Agroprojektu – uliční pohled, 1981, zdroj: Archiv AGROPROJEKTU-UH, spol. s r. o.

Obrázek 48 - František Hančík, Provozní budova Agroprojektu – pohled ze dvora a boční pohled, 1981, zdroj: Archiv AGROPROJEKTU-UH, spol. s r. o.

Obrázek 49 - Vlastislav Michna, Sdružený klub pracujících, 1986, zdroj: Slováké muzeum.

Obrázek 50 - Vlastislav Michna, Sdružený klub pracujících - pohledy, 1986, zdroj: Archiv HUTNÍHO PROJEKTU Frýdek-Místek, a. s.

Obrázek 51 - Pavel Šimeček, Obchodní dům Centrum, 1987, zdroj: archiv Ing. arch. Pavla Šimečka.

Obrázek 52 - Pavel Šimeček, Obchodní dům Centrum, 1987, zdroj: Slováké muzeum.

Obrázek 53 - Pavel Šimeček, Obchodní dům Centrum, 1987, zdroj: ASÚ Uherské Hradiště.

13. OBRAZOVÁ PŘÍLOHA



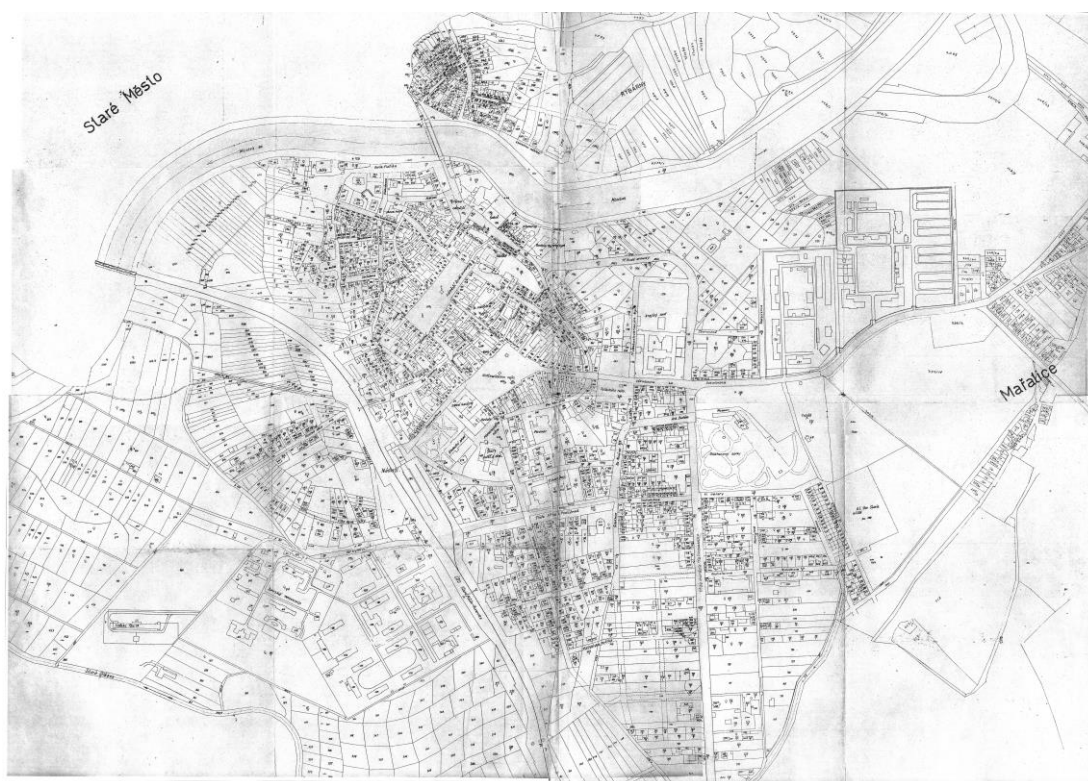
Obrázek 1 - Letecký snímek Uherského Hradiště 1947.



Obrázek 2 - Letecký snímek Uherského Hradiště 1971.



Obrázek 3 - Letecký snímek Uherského Hradiště 1981.



Obrázek 4 - Katastrální mapa Uherského Hradiště mezi lety 1945-1950.



Obrázek 5 - Letecký pohled na Uherské Hradiště.



Obrázek 6 - Jiří Čančík, Sídliště Mojmír I, 1957.



Obrázek 7 - Jiří Čančík, Sídliště Mojmir I, 1957.



Obrázek 8 - Jiří Čančík, Sídliště Mojmir I, 1957.



Obrázek 9 - Jiří Čančík, Sídliště Mojmir I, 1957.



Obrázek 10 - Arnošt Kubečka, Sídliště Na Rybníku, 1970.



Obrázek 11 - Arnošt Kubečka, Sídliště Na Rybníku, 1970.



Obrázek 12 - Arnošt Kubečka, Sídliště Na Rybníku, 1970.



Obrázek 13 - Arnošt Kubečka – Jan Palacký, Sídliště Malinovského, 1971.



Obrázek 14 - Arnošt Kubečka – Jan Palacký, Sídliště Malinovského, 1971.



Obrázek 15 - Arnošt Kubečka – Jan Palacký, Sídliště Malinovského, 1971.



Obrázek 16 - Arnošt Kubečka – Jan Palacký, Sídliště Malinovského, 1971.



Obrázek 17 - Arnošt Kubečka – Jan Palacký, Sídliště Malinovského, 1971.



Obrázek 18 - Arnošt Kubečka, Sídliště Mojmir II „Štěpnice“, 1979.



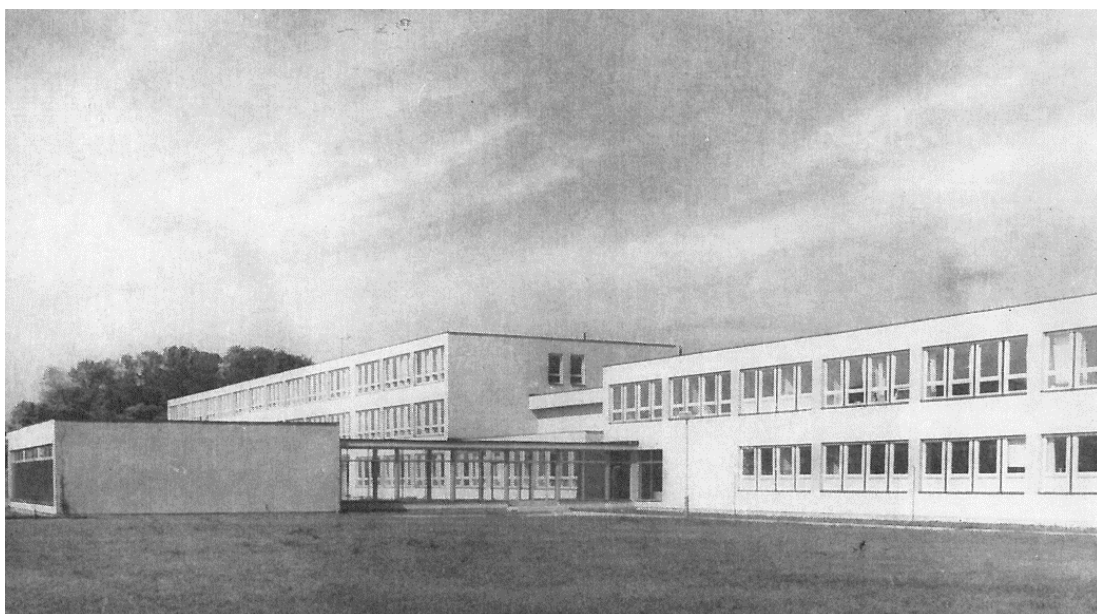
Obrázek 19 - Arnošt Kubečka, Sídliště Mojmir II „Štěpnice“, 1979.



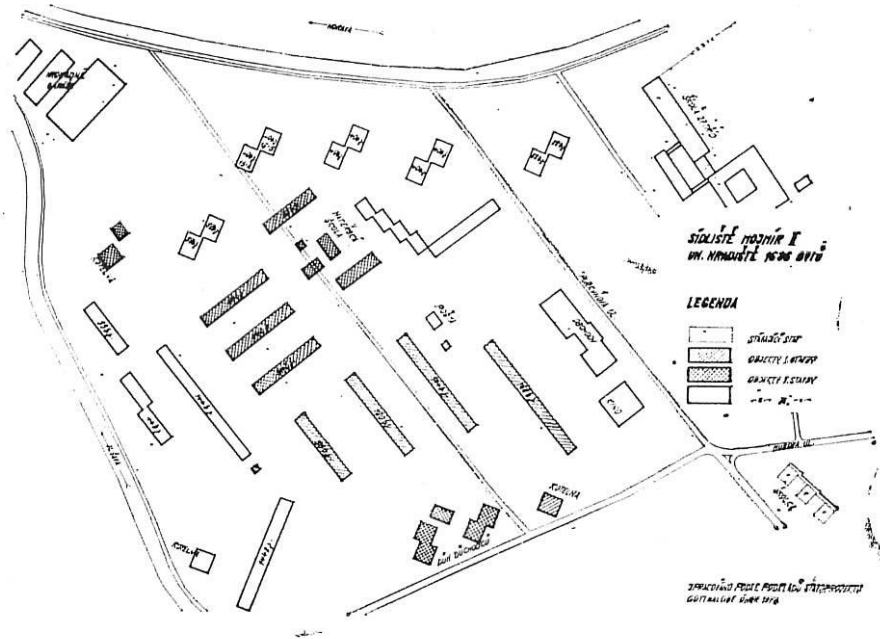
Obrázek 20 - Arnošt Kubečka, Sídliště Mojmir II „Štěpnice“ – Obchodní centrum, 1979.



Obrázek 21 - Arnošt Kubečka, Sídliště Mojmir II „Štěpnice“ – Mateřská školka a jesle, 1979.



Obrázek 22 - Arnošt Kubečka, Sídliště Mojmir II „Štěpnice“, 1979.



Obrázek 23 - Arnošt Kubečka, Studie sídliště Mojmir II „Štěpnice“, 1979.



Obrázek 24 - Mateřská školka a jesle na Husově ulici, 1961.



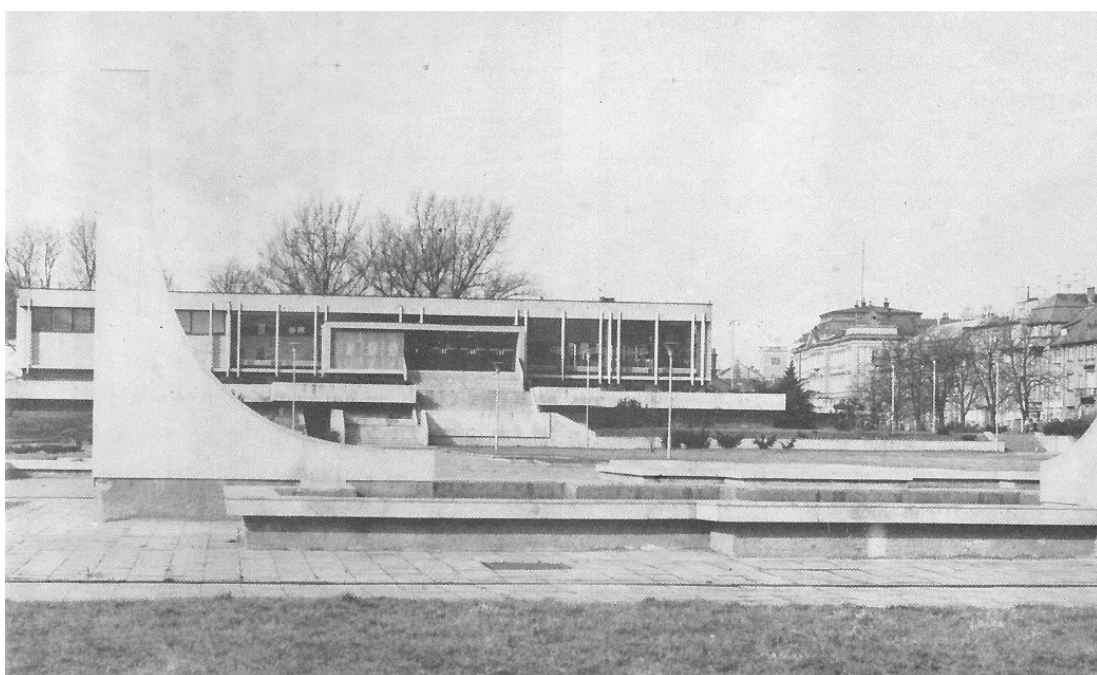
Obrázek 25 - Mateřská školka a jesle na Husově ulici, 1961.



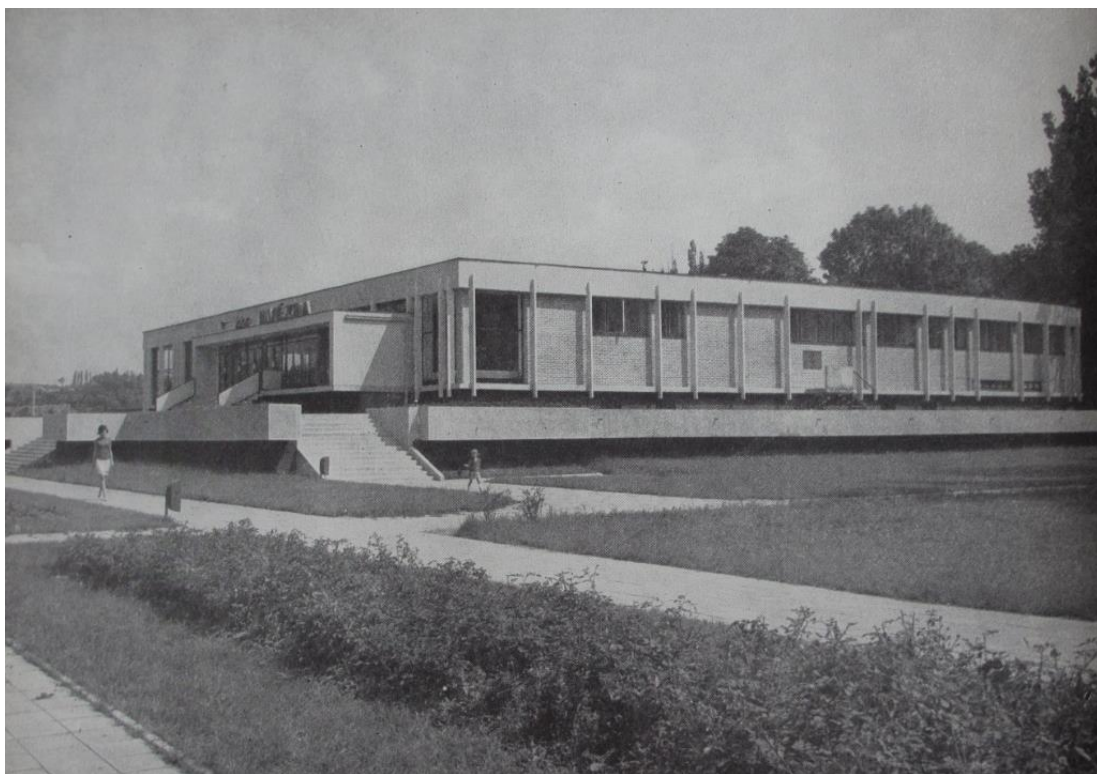
Obrázek 26 - Zdeněk Michal, Kino Hvězda, 1967.



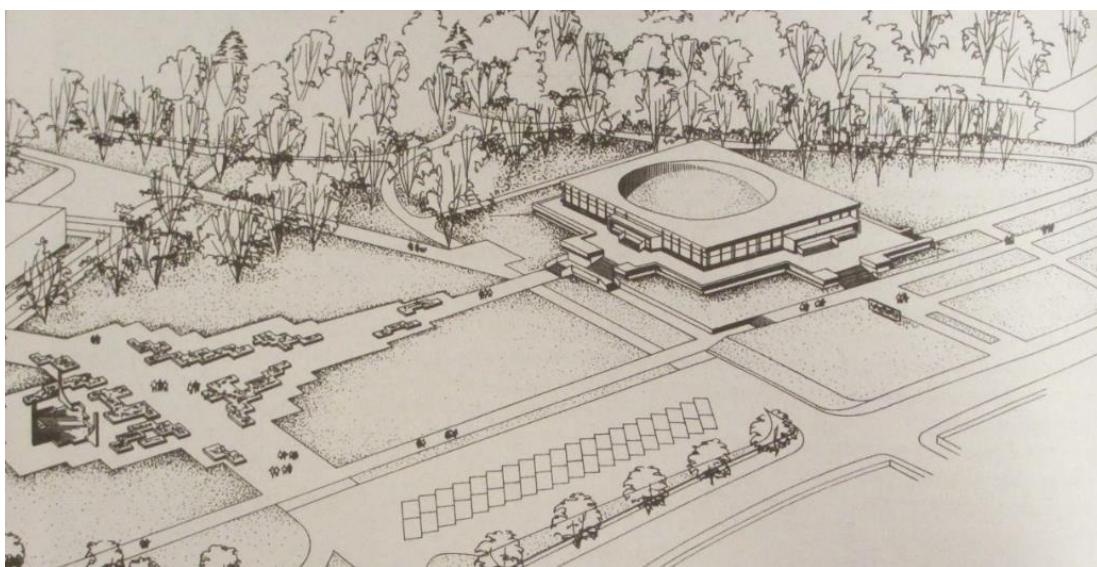
Obrázek 27 - Zdeněk Michal, Kino Hvězda, 1967.



Obrázek 28 - Zdeněk Michal, Kino Hvězda, 1967.



Obrázek 29 - Zdeněk Michal, Kino Hvězda, 1967.



Obrázek 30 - Zdeněk Michal, Kino Hvězda, 1967.



Obrázek 31 - Jan Palacký, Malá scéna Slovákkeho divadla, 1970.



Obrázek 32 - Jan Palacký, Malá scéna Slovákkeho divadla, 1970.



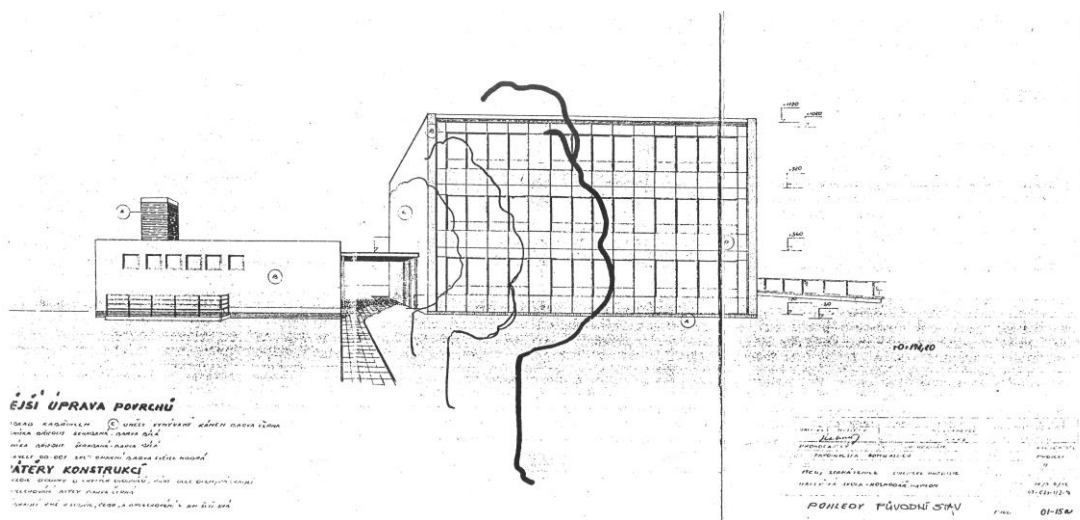
Obrázek 33 - Jan Palacký, Malá scéna Slováckého divadla, 1970.



Obrázek 34 - Mateřská školka na ulici Na Stavidle, 1975.



Obrázek 35 - Mateřská školka na ulici Na Stavidle, 1975.



Obrázek 36 - Mateřská školka na ulici Na Stavidle, 1975.



Obrázek 37 - Josef Borkovec, Dům Služeb Slovač, 1976.



Obrázek 38 - Josef Borkovec, Dům Služeb Slovač, 1976.



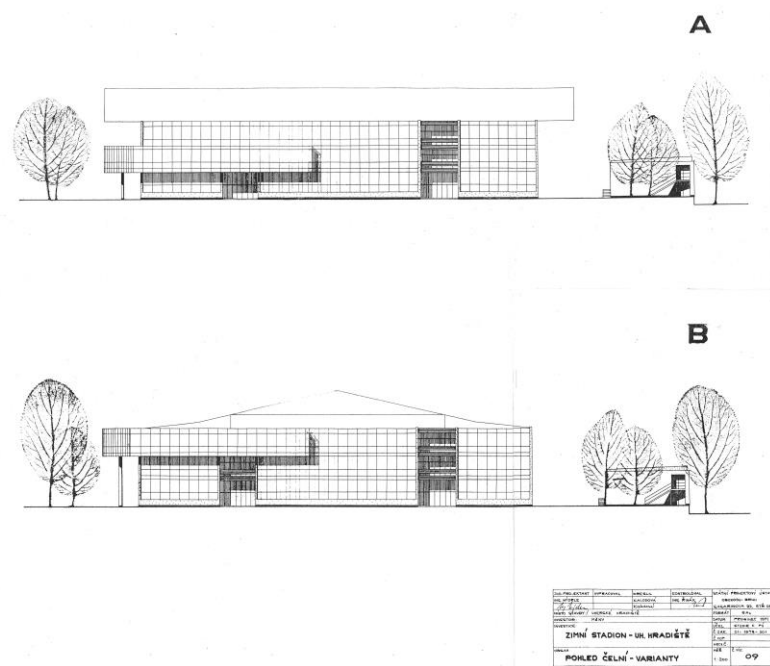
Obrázek 39 - Miroslav Nýdrle, Zimní stadion mládeže, 1981.



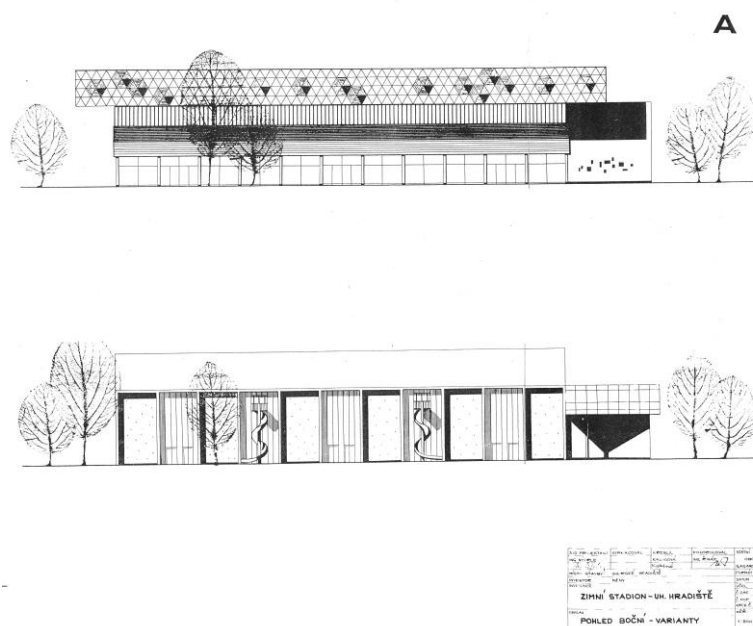
Obrázek 40 - Miroslav Nýdrle, Zimní stadion mládeže, 1981.



Obrázek 41 - Miroslav Nýdrle, Zimní stadion mládeže, 1981.



Obrázek 42 - Miroslav Nýdrle, Varianty pro Zimní stadion mládeže – pohled čelní, 1981.



Obrázek 43 - Miroslav Nýdrle, Varianty pro Zimní stadion mládeže – pohled boční, 1981.



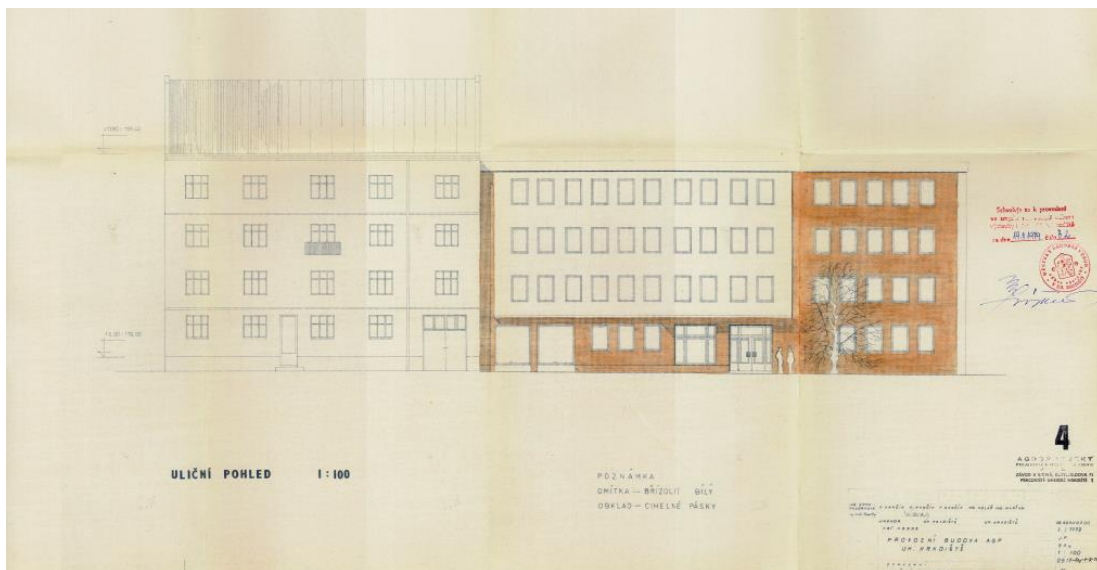
Obrázek 44 - František Petr, Přístavba Gymnázia, 1981.



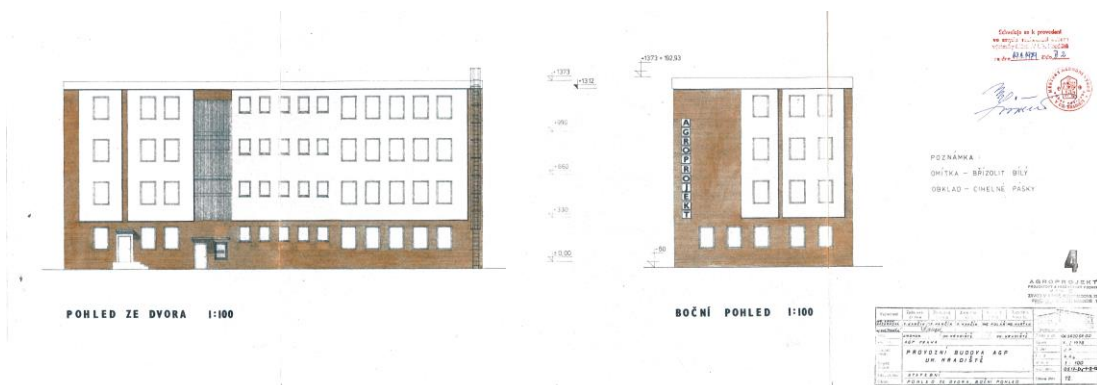
Obrázek 45 - František Petr, Přístavba Gymnázia, 1981.



Obrázek 46 - František Hančík, Provozní budova Agroprojektu, 1981.



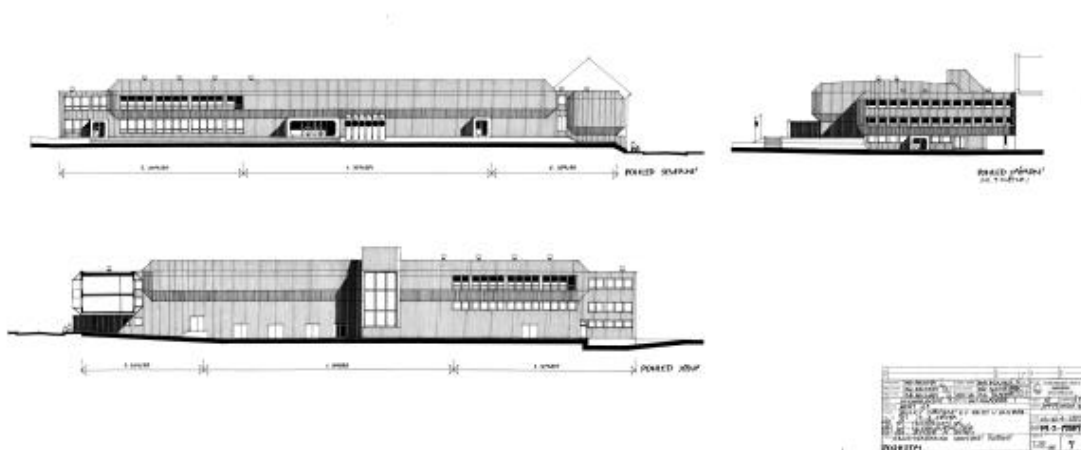
Obrázek 47 - František Hančík, Provozní budova Agroprojektu – uliční pohled, 1981.



Obrázek 48 - František Hančík, Provozní budova Agroprojektu – pohled ze dvora a boční pohled, 1981.



Obrázek 49 - Vlastislav Michna, Sdružený klub pracujících, 1986.



Obrázek 50 - Vlastislav Michna, Sdružený klub pracujících - pohledy, 1986.



Obrázek 51 - Pavel Šimeček, Obchodní dům Centrum, 1987.



Obrázek 52 - Pavel Šimeček, Obchodní dům Centrum, 1987.



Obrázek 53 - Pavel Šimeček, Obchodní dům Centrum, 1987.

14. ANOTACE

Jméno a příjmení	Martina Neoralová
Katedra	Katedra dějin umění
Vedoucí práce	prof. PhDr. Rostislav Švácha, CSc.
Rok obhajoby	2016
Název práce	Architektura Uherského Hradiště 1945-1989
Název v angličtině	Architecture of Uherske Hradiste in 1945-1989
Anotace práce	Bakalářská práce analyzuje architekturu a urbanismus Uherského Hradiště v letech 1945-1989. Popisuje veřejné stavby a sídliště ve městě reprezentující poválečné trendy v architektuře. Prezentuje poválečný vývoj architektury a urbanistického plánování ve městě.
Klíčová slova	Architektura, socialismus, urbanismus, Uherské Hradiště
Anotace v angličtině	This bachelor thesis analyses the architecture and urbanism in the town Uherske Hradiste in 1945-1989. The Public buildings and housig estates mentioned represent post war trends in architecture. This work presents a great architectural development and urban planning in the urban area of this town.
Klíčová slova v angličtině	Architecture, socialism, urbanism, Uherske Hradiste
Přílohy vázané k práci	CD, obrazová příloha
Rozsah práce	92
Jazyk práce	Čeština