

UNIVERZITA PALACKÉHO OLMOUC

PEDAGOGICKÁ FAKULTA

Katedra českého jazyka a literatury



Bakalářská práce

Marie Chládková

Anna Pammrová (1860 – 1945)

Olomouc 2015

Vedoucí práce: Mgr. Daniel Jakubíček, Ph.D.

Prohlášení

Prohlašuji, že jsem bakalářskou práci s názvem Anna Pammrová (1860 - 1945) vypracovala samostatně pod vedením Mgr. Daniela Jakubíčka, Ph.D. a veškerou použitou literaturu i jiné zdroje uvedla v seznamu literatury.

V Olomouci dne.....

Podpis.....

Poděkování

Děkuji Mgr. Danielu Jakubíčkoví, Ph.D. za velikou trpělivost, čas a rady, které mi věnoval při zpracování mé bakalářské práce.

OBSAH

ÚVOD	5
1. ŽIVOT	6
1.1 Potomci Anny Pammrové	11
2. ANNA PAMMROVÁ A JEJÍ VZTAH KE SVĚTU	13
2.1 Hluboký vztah k přírodě	13
2.2 Pammrová a novodobá technika	14
2.3 Zapřísáhlá vegetariánka	15
2.4 Ochrana zvířat	16
3. NÁZORY ANNY PAMMROVÉ.....	18
3.1 Filozofie	18
3.2 Feminismus	19
4. LITERÁRNÍ TVORBA	22
4.1 Anna spisovatelkou	22
4.2 Anna překladatelkou	24
4.3 Soudobí obdivovatelé Anny Pammrové	25
5. KORESPONDENCE A PŘÁTELSTVÍ S OTOKAREM BŘEZINOU	27
5.1 Seznámení Anny s Otokarem Březinou	28
5.2 Dopisy- intimní zpovědi i výměna názorů.....	31
ZÁVĚR	34
SEZNAM POUŽITÉ LITERATURY	35
Primární literatura	35
Sekundární literatura.....	36
Internetové zdroje	37
PŘÍLOHA	38

ÚVOD

Tato spisovatelka je v dnešní době poměrně málo známá. Pokud je zmiňována, pak většinou jako regionální spisovatelka nebo v souvislosti s významným básníkem Otokarem Březinou, s nímž udržovala dlouholetou korespondenci. Přitom jde o osobnost bezesporu velmi zajímavou a v mnoha ohledech jistě nedoceněnou.

Moje práce si klade za cíl dokázat výjimečnost této ženy, tak originální ve svých názorech a postojích, způsobu života i umělecké tvorbě. Pammrová „překvapovala“ svým jednáním vrstevníky v tehdejší společnosti, protože vybočovala z rámce zažitých konvencí. Proto byla v podstatě nepochopena a také odmítána její literární tvorba.

V jednotlivých kapitolách bych se chtěla nejdříve zabývat životem a rodinou Anny Pammrové a také různými okolnostmi a méně známými fakty, které ji však výrazně ovlivnily. Kromě jejího hlubokého vztahu k přírodě, který je ostatně známý, bych se chtěla věnovat jejím filozofickým názorům, hlavně emancipaci, v této době neobvyklé a spíše pobuřující, pacifismu a příklonu k východní filozofii, v níž nachází uklidnění. Dále bych zmínila její činnost překladatelskou, vlastní uměleckou tvorbu a příspěvky do různých časopisů. Za velmi důležitou považuji samozřejmě bohatou korespondenci s Otokarem Březinou a jejich pevné přátelství. Chtěla bych rovněž vystihnout úzké sepětí mezi jejím životem, názory a uměleckou tvorbou.

I když je to nelehký úkol, pokusím se vyhledat maximum informací z literatury, která je podložena pravdivými fakty. Myslím si, že mě osobně tato práce obohatí mnoha novými poznatky a pomůže mi vytvořit ucelený obraz této osobnosti.

1. ŽIVOT

Anna se narodila 29. června roku 1860 v malé oboře Bažantnici mezi Náměští nad Oslavou a Kralicemi. Matka Josefína Pammrová sloužila jako komorná a vařila starému zámožnému pánovi. Otec Jan Pammr byl myslivec, a proto také Anna se narodila a vyrůstala v myslivně. O rok později se rodina přestěhovala na Kozínek u Lhánic, jelikož otec byl přeložen do jiného revíru. Tentýž rok se Anně narodila sestra Leopoldina, nazývaná Poldinka. V únoru roku 1863 se Pammrovým narodila další dcera Eleonora neboli Leonora. Sestry si spolu rozuměly a hrály si, běhaly spolu po lese a vymýšlely hry. Babičku Eleonoru Měcháčkovou, která jim vyprávěla pohádky, velmi rády poslouchaly a milovaly ji. Ve výchově přední roli zastával otec, který dívky učil životu v přírodě, poznávat stromy, ptáky, houby, rostliny a zvířata. Roku 1865 přišla na svět čtvrtá dcera Antonie a s narozením malé Toninky rodiče uzavřeli dohodu se známými Novákovými.

Novákovi byli bezdětní, ale bohatí lidé, a přáli si vychovávat nejstarší dceru Annu. Rodiče Pammrovi tedy svolili a Anna jela ke kmotře a kmotrovi Novákovým do Jasenice. I když měla šestiletá Anna všeho dostatek, nebyla u nich šťastná, chyběly jí její sestry, milovaní rodiče a příroda, s kterou byla od útlého dětství spjata. Začala bývat nemocná a stýskala si čím dál více. Dokonce několikrát utekla a snažila se ukrýt. Jednou se schovala do boudy psa Tygra. Její pěstounští rodiče ji nazývali Anti, především kmotra, která byla na ni velmi přísná a chtěla z ní vychovat dámu podle tehdejších společenských norem. *„Opětně se jako povel vydralo z hrdla domácí velitelky, která stála před hlavním vchodem, ještě skřípavější volání: Anti!“* (Pammrová 2003, s. 27)

Anna však pořád s nadějí vyčkávala, až se otec pro ni vrátí, osvobodí ji a doveze ji domů. *„A tu si připomnělo jednu z mnohých pohádek babičky: ztotožnilo sebe s ubohým sirotkem, čekajícím pokorně na své vysvobození z hradu zakletého, obývaného čarodějnicí zlomyslnou, až přijde dobromyslný medvěd se zlatými chlupy. Ale ani za celý měsíc otec nepřijel; ani ten šlechetný medvěd neobcházel ponurý dvorec.“* (Pammrová 2003, s. 21)

Otec po čase pro ni přijel a vzal ji na nějakou dobu domů. Když měla Anna započít školní docházku, vrátila se opět k Novákovým. Anna však do školy nedocházela, učitel ji totiž navštěvoval třikrát týdně u nich doma. Otec po nějaké době přijel do Jasenice a odvezl si Annu domů, tentokrát však ne na Kozínek, ale na Vlčí kopec, kam se rodina přestěhovala. Matka bědovala, že nemohou uživit všechny své děti a zlobila se na svého

manžela, že Annu přivedl. Anna si matčiny výtky všimla a nechápala, proč by její vlastní dítě nemělo být s ní. Byla z toho velmi smutná a o to více se přimkla k otci. V dospělosti Anna zatvrzele píše v dopise svojí sestře: „*Já jsem více dcerou otce, než dcerou naší matky.*“ (Kuchař 1970, s. 13)

Od roku 1872 se musela Anna učit z německých učebnic a vzdělávat se v tomto jazyce. Protože byla jazykově velmi nadaná, němčina jí nedělala problém, a proto se Novákovi rozhodli vzít ji o rok později do Vídně na světovou výstavu strojů. Pro Annu to musel být jistě velký zážitek, protože se poprvé dostává do ciziny a navštíví velkoměsto. Tento rok přinesl Anně však také velkou bolest- nečekaně jí umírá mladší sestra Poldinka na spálu.

Anna se později učila hře na klavír, šití a francouzštině. Novákovi se přestěhovali v roce 1876 do Náměště nad Oslavou do měšťanského domu a Anna chodívala často navštěvovat svoji rodinu do blízkého Březníku, kde momentálně bydleli. Anna se ve městě učila u kaplana angličtině a ve francouzštině ještě více vynikala. Ostatní slečny se jí snažily napodobovat a byla jim velikým příkladem.

Nováková chtěla provdat dvacetiletou Annu za svého synovce Rajmunda Domanského, plán ale nevyšel. Anna sňatek odmítla, čím dál více se trápila, bledla a hubla. Když to otec zjistil, ihned přijel. Nováková ale jenom na Annu žalovala, otec se na kmotru rozzlobil, protože jí nevěřil, a odvezl si milovanou Annu s sebou do Březníku. Annina matka z toho byla nešťastná, domlouvala manželovi, že teď musí opět žít v domácnosti osobu navíc.

Anna ale dlouho doma nezůstala a v roce 1880 odjela do Vídně do služby. Napřed hlídala pět dětí v důstojnické rodině, poté se dostala do rodiny šlechtice rytmistra z Czesanyi, kde se starala o pětiletého Adolfa. Byla v rodině velmi oblíbená a později ji dokonce sami navštívili. V roce 1883 absolvovala Anna kurz pěstounek ve Vídni, je možné, že ji k tomuto kroku navedla její sestra Leonora.

Jelikož měla od narození náchylné a slabé plíce, onemocněla katarom a v roce 1882 musela odjet opět domů. V této době se Anna seznámila s Leopoldem Stögrem, zamilovala se do něj a on ji vzal ke svým známým do Lince. Stále jí tvrdil, že až přijede z vojenské služby, rád si ji vezme. Leopold odjel a Anně se 3. ledna 1884 narodila malá Alma. Annina sestra Leonora přijela do Lince se zprávou, že umřela Antonie Nováková. Anna se i s miminkem vrátila domů. Rodiče z toho nebyli nijak nadšení (zejména matka), ale po čase

si malou Almu oblíbili. Anna v té době vyučovala v Bíteši francouzštinu a němčinu v několika rodinách.

Stöger se vrací za Annou a chce se s ní oženit. Anna však nabídku k sňatku odmítla, protože její city nebyly už natolik silné a především nechtěla být svazována manželstvím. Stöger to velmi těžce nesl, byl do ní velmi zamilovaný a chtěl vychovávat i své dítě. Anna jej však nepřijala ani jako otce a nepřála si jakékoliv styky s ním. Následkem těchto událostí se Stöger později dokonce zbláznil.

Aby těchto tragických zpráv nebylo pro Annu málo, v roce 1887 jí zemřela dvacetiletá sestra Toninka, která dostala souchotiny. Leonora jí na náhrobek tenkrát napsala: „*Aj ty růže, krásná růže. K čemus časně rozkvetla?*“ (Křemenová 2005, s. 35) Anna po roce zjistila u sebe náznaky stejné choroby, ale vyléčila se. Lékaři jí doporučili, aby málo solila a přestala jíst maso. Začala tuto dietu dodržovat a navykla si na ni tak, že jí zůstala věrná do smrti. Roku 1889 se sestra Leonora provdala za zahradníka Jana Křemena z Tábora a odjeli spolu do Ruska do Kyjeva. Tím přichází Anna o milovanou sestru, s kterou dlouhá léta udržuje jen korespondenci. Anna si v té době začíná psát deník.

Roku 1887 přijel do Jinošova nový učitel Václav Jebavý. Anna se s ním seznámila a velmi ji zaujal. Po dvou letech začal učit na jiném místě a od té doby vzniká mezi nimi známá, cenná a vzácná korespondence.

V roce 1893 se jí narodil syn. Není vůbec známo, z jakého vztahu dítě vzešlo, kdo je vlastně jeho otcem. Faktem je, že Anna byla okolnostmi později donucena vdát se, protože nemohla zvládnout sama s dětmi finanční krizi.

Roku 1893 si vzala Františka Kroha a odstěhovala se s dětmi za ním do Sedlce. Sama uvedla, že měla chaos v nitru a že tento čin se stal *půlnoční chvílí* v jejím životě s fatálními následky. Anna neměla s Krohem lehký život. Kroh se jí mstil za to, že si ho vzala z nutnosti, že jej nemilovala a vzpírala se mu. Kroh byl tehdy již starší muž a nebyl moc přívětivý k ženám, neuměl se chovat a toužil jen po „domácí hospodyně“, která by se o něj až do smrti starala. Anna v manželství velmi trpěla. Kroh byl v podstatě nevzdělaný a přízemní člověk, který neměl žádné pochopení pro sečtělost a sebevzdělávání své ženy a při každé příležitosti se jí vysmíval a ničil jí knihy. Podle některých autorů jí manžel nedovoloval zajistit si ani potřebné věci pro domácnost, koupil jen povoz s krávy a nutil Annu, aby dřela od rána do večera na poli. V každém případě Annu nenaplňovaly práce v domácnosti, protože ji odváděly od duševní činnosti. Neměla čas se pořádně starat o své

děti, které byly často bez dozoru, a potřebné péče se jim nedostávalo. Také výchova dětí neprobíhala podle jejích představ.

Byla tak zoufalá, že dokonce třikrát vážně přemýšlela o sebevraždě. Od dobrovolné smrti ji odvedlo především dopisování s Otokarem Březinou, jejím velmi blízkým přítelem.

Nakonec dospěla k zásadnímu rozhodnutí, že se nechá rozvést. Opustila manžela a odstěhovala se s dětmi do dřevěného srubu, který si sama postavila z dědictví po adoptivních rodičích Novákových. Na opravy domečku jí také přispíval i Březina a Anna se odvážila přijmout jeho peníze za předpokladu, že kdo vyplatí tyto půjčky, stane se po její smrti na domečku pánem. O svůj pozemek se velmi ráda starala, především o zahrádku. Přitom vynahrazovala svým dětem péči a lásku a sama je neustále vzdělávala. Jak sama řekla, *držela stále v jedné ruce motyku a v druhé pero*. (Pernica 1942, s. 48) V této chaloupce žila po celý rok jenom se synem, dceru poslala vždy na zimu za babičkou, u níž později zůstala a stala se v Náměšti služebnou.

Roku 1903 zemřel její osmdesátiletý otec Jan Pammr na mrtvici. Nejvíce tato smrt zasáhla vnučku Almu, protože měla s dědečkem výborný vztah. Také i Anna byla hodně smutná, jelikož otec pro ni znamenal mnohem více než matka a vždy se jí zastával. Alma si naštěstí v Náměšti později našla známost a zasnoubila se se synem místního stavitele. Anna z této zprávy měla velikou radost, a když už snila o veselce, přišla rána. Roku 1906 dovezli Anně nemocnou dceru Almu, která 22. února téhož roku zemřela na souchotiny. S touto ztrátou se nikdy v životě nevyrovnala.

Svou chaloupku neustále přestavovala a upravovala. Jednou se seznámila s velmi elegantní dámou, paní Havlovou. Byla to choť významného podnikatele ve stavebnictví a mecenáše v kultuře a měla zájem odkoupit Annin pozemek a postavit na jejím místě rekreační sídlo. Anna sice s jejím návrhem nesouhlasila, ale i přesto udržovala s rodinou Havlových přátelský vztah. S Václavem Havlem ji spojovaly stejné názory v oblasti teosofismu a okultismu.

Z Annina dopisu ze dne 7. 11. 1922 určeného Havlové se můžeme dozvědět: *„Uschovávám dosud pečlivě trochu čerstvých švestek v domněnce, že přijedou mladí pánové, abych jim je nabídla na knedlíky.“* (Karola 1995, s. 14) Mladými pány má Anna na mysli Miloše a Václava M. Havlovy. Nebo z jiného dopisu sestře Leonoře: *„Přišla*

návštěva z Tišnova. Odpoledne přivedl mladý pan Havel asi dvanáct členů „Sdružení obrodného“, jehož on je předsedou.“ (Kuchař 1970, s. 8).

Roku 1915 umřel její bývalý manžel Kroh a v této době Annin syn přijal místo na poště. V práci nevytrval však dlouho a po roce dokonce i odešel z domova a už se nikdy nevrátil. Anna tedy zůstala úplně osamocena jako poustevnice ve své chýši. Tak se také o ní i mluvilo. V těch letech také podstoupila další bolesti, jako byla i smrt jejího nejbližšího přítele Otokara Březiny, a to přesně 25. března roku 1929.

Krátce po těchto smutných událostech konečně postavila obytný domek, jaký si vždy přála. Stavbu financovala z peněz získaných z vydání společné korespondence s Březinou a od jaroměřického sochaře J. Krula, který jí nabídl úspory za výměnu originálů Březinových dopisů. Anna vedla velmi chudobný život, někdy neměla ani na dřevo, aby si v zimě přitopila. Celou dobu žila v naprosté samotě a tichosti. Svě sestře ale v dopise píše, že samota je pro ni naprostý blahobyt a že tento *luxus* se stává její jedinou životní potřebou. Její naprostou samotu občas přerušila nějaká akce nebo návštěva. Roku 1935 přijel za ní sochař z Jaroměřic s nabídkou, že jí vymodeluje bustu. Anna odmítala, ale on byl neodbytný a nechtěl žádné peníze, jelikož její sochu chtěl vystavit v muzeu v Jaroměřicích, nejspíše ve spojitosti s Březinou. Nakonec tedy svolila. Přijala také nabídku do Zlína, kam ji pozvali spisovatelé z Moravského Kola, jehož byla členkou. Jednalo se o prohlídku ševcovství v Baťově továrně. Bylo tam pro spisovatele připraveno i pohoštění a Anna v dopise Eleonoře píše: „*A já využila tu vzácnou příležitost nacpat si žaludek a rozplynout se obdivem nad průmyslnickou rozpínavostí.*“ (Kuchař 1970, s. 20)

V posledních letech Anna velmi strádala, stěžovala si v dopisech své milované sestře, že už má problémy se psaním, nemůže pracovat na zahrádce a chřadne. V dopise z února roku 1944 píše: „*Trpím! Čekám, že mně věnujete zprávu zábavnou a připojíte špetku fenyklu. Vroucí pozdrav! Anna v závějích ...*“ (Kuchař 1970, s. 22)

Alma Křeménková, Annina neteř, jezdila často navštěvovat Annu, hlavně už potom v posledních dnech jejího života. Tehdy Alma sepsala a vydala Anninu biografii s názvem Anna Pammrová. Anna zemřela 19. září roku 1945 ve Žďárci. Je pohřbena na žďáreckém hřbitově spolu se svou dcerou Almou. Na náhrobku je vytesán její verš: „*Kráso dne! Nádhéro noci! Paprsku tvůrčí, sílo tajemná, v Tebe chci proměnit sebe!*“ (Urbánková 1994, s. 13)

Když měla Anna pohřeb, mnoho lidí se šlo s ní v průvodu od kostela sv. Petra a Pavla rozloučit. V davu také šel i Václav Havel, pozdější prezident České republiky.

1.1 Potomci Anny Pammrové

Abychom se mohli dopátrat možných žijících potomků Anny Pammrové, musíme se vrátit k jejímu synovi, přibližně do roku 1914. Tehdy totiž František Kroh ve svých 21 letech musel utéci od matky a tím s ní nadobro ztratil osobní kontakt. Existují dvě verze důvodu k útěku. Jedna domněnka se zakládá na tom, že František měl údajně nějaké potyčky s policií, když provedl krádež na poště, a to přesně 1. - 2. července roku 1914. Pracoval totiž na poště ve Žďárci a měl tam přístup k falešnému zapsání přibližné částky 50 tisíc korun na jiné banky (ve Vídni a v Brně), na nichž si předem založil účet a později si tyto peníze vyzvedl. V novinách vyšel článek s názvem *Defraudant na útěku*, přesně popisující Františka Kroha a vylíčení jeho zločinu.

Dalším motivem, který ho vedl k útěku, bylo možná i vypuknutí války a mobilizace. I když do vojenské služby nastoupit nemusel, protože měl pozměněné datum narození (z roku 1891 na 1893). Úřady by se to ale stejně dříve nebo později dozvěděly. O změnu data narození Františka se zasloužila jeho matka Anna Pammrová, chtěla utajit, že František je nemanželské dítě, a ochránit ho před povinnou vojenskou službou. Kroh při zasnoubení souhlasil s jejím plánem, malé dítě přijal za svoje a dal mu své jméno.

František neutekl nakonec sám, vzal si s sebou i svoji milou Marii Holánkovou. V Kalifornii se oba přejmenovali na Franka a Mary Gartnerovi a v roce útěku 1914 se vzali. Pokračovali dál do Washingtonu, kde se jim narodil syn George. S dorozumíváním neměl František problém, poněvadž jak píše Anna v korespondenci, od malička syna učila třem jazykům: francouzštině, němčině a angličtině. František za života v zahraničí vystřídal různá zaměstnání. V USA se živil jako holič, úředník a pracoval v zásilkovém obchodě Sears Roebuck. Ze spisů při sčítání obyvatel z roku 1940 je zřejmé, že František se ženou žili v Los Angeles. Dožil se neuvěřitelných 95 let, a tak se i dočkal pravnučky Elaine.

Jeho syn George bydlel v Texasu se svou první manželkou Maxine, s kterou měl dceru Georgianne. Z druhého manželství s Rosemary měl další dceru Mary Sue.

Nic netušící Elaine se o svém českém původu dozvěděla až od své tety Almy Křemenové, která po celou dobu svého života uschovávala fotografie, dopisy její praprababičky a pradědečka Františka a jeho ženy Marie. Tyto dopisy dávají tušit, že Anna Pammrová byla se svým synem v písemném kontaktu v letech 1923- 28, i když se k němu otevřeně nepřiznávala. Usuzuje však tak její neteř Alma Křemenová: „*Napadlo mne, že snad má dobré zprávy od Františka.*“ (Urbánková 1994, s. 138) Při práci si totiž Anna prozpěvovala, což dříve nedělávala. Samozřejmě nemůžeme považovat tuto skutečnost za ověřenou, ale jen předpokládanou.

Když se na výstavě dokumentárních fotografií Krajiny života Anny Pammrové při 150. výročí jejích narozenin v Tišnově objevili potomci sourozenců Františkovy ženy Marie, byli taktéž v šoku. Netušili, že jejich prababička Marie emigrovala a že se vdala za Františka Pammra. Bylo jim řečeno, že zahynula před první světovou válkou. Je tudíž velmi zajímavé, až kam sahá Annino potomstvo. Ellain praprababiččinu tradici aspoň v jednom směru chce podporovat. Ve zdravém jídelníčku hodlá pokračovat a chce tak i vychovávat své děti.

2. ANNA PAMMROVÁ A JEJÍ VZTAH KE SVĚTU

2.1 Hluboký vztah k přírodě

Přírodu vnímala nejen jako zdroj estetických zážitků, ale i jakousi jistotu a pravidelnost, kterou společnost tolik postrádala. Střídání ročních období a vegetačních cyklů na ni působilo velmi přívětivě a harmonicky. Příroda podle ní dodává klid, který ale nevede k *duševní hnilobě*, na rozdíl od umění, které na ni působí občas škodlivě. Umění, jak uvedla, je pro ni zbytečné a unavuje ji. V těchto tématech se dost přela s Otokarem Březinou, pro kterého naopak umění bylo skoro vším. S milovanou přírodou Anna spojuje i své osobní životní setkání s Otokarem Březinou. Březina jí píše o tom, jak díky ní začal vnímat přírodu a jak se s ní více seznámil: „*Ach, jak mi bývá, když si vzpomenu, co nádherných veršů nebylo ještě napsáno, které napsati ani nebudu mít síly. Neboť příroda chce mluvit v člověku. A myšlenka chce jásat v něm opilá světlem!*“ (Pammrová 1940, s. 20)

Z mnoha dopisů blízkým se dovídáme, že její samota nebyla vůbec tak trýznivá, jak by se nám mohlo zdát, ba naopak, byla šťastná, když mohla být osamocena v krásné nedotčené přírodě, považovala to za naprostý blahobyť. V dopise Marliakovi se zmiňuje: „*Letošní zimu trávil jsem v úplné, dávno vytoužené samotě. Zasypaná sněhem nespátřila jsem lidské tváře celé týdny. Byla jsem skoro na chvíli spokojena.*“ (Urbánková 1994, s. 111)

Za nejdůležitější ve výchově svých dětí považovala poznání krás přírody a od malička jim vštěpovala svoje cenné rady do paměti. Mnohokrát chodívala s dětmi společně do přírody a učila je cítit sílu a vůni země a lesa. Z březinovské studie od Josefa Pěňčíka, jinošovského rodáka a učitele, pochází výňatek z autentického svědectví o jejím novorozeném synu:

„*V melancholickém, mírně vlažném slunném listopadovém dni zanesla Anna dítě do lesa, položila ho na spadlé listí a s pohledem upřeným na jeho ještě nevyzrálou tvář zasvěcovala ho budoucímu životu: „Neodlučuj se od stromů, hvězd- Les nebo zahrada ať se stane tvým domovem do posledního dechu...“*“ (Urbánková 1994, s. 112)

Anna věřila, že když si bude prozpěvovat, například při práci na políčku, budou květiny lépe růst, jelikož jim dává najevo svůj vřelý vztah. Od práce na zahrádce ji

odrazovaly jen příležitostné události. Šlo především o smrt jejích nejbližších. Po Otokarově smrti se nestarala o zahrádku velmi dlouhou dobu, nebyla totiž naprosto schopna práce. Dokonce se bála, že zahrádka zpustne a už nikdy z ní nic nevzejde.

Podle mého názoru právě v autorčiných dílech nejlépe pochopíme její vztah k přírodě a opěvování krás, které příroda poskytuje. Oslavuje přírodu, která dává život, ale i smrt. Dokáže být milosrdná, ale i krutá. Anna byla velikým ochráncem přírody. Svými názory velmi předběhla dobu, když propagovala, že všeho živého si máme vážit, prostředí neničit a udržovat ho. Proto ji můžeme považovat za zastánkyni pro Udržitelný rozvoj, který v té době samozřejmě ještě nebyl vůbec známý. V dnešní době by jí mnoho sociologů, psychologů a ekologů poděkovalo za tato její stanoviska, je totiž známo, že znečišťování a nezdravý způsob života zapříčiňuje mnoho duševních a tělesných chorob.

Annin výrok: „*Respektujte duši země, aby ona nakonec nezkřivila tu vaši!*“ (Jelínková 2008. s. 8) Pammrová chce zde poukázat na obrannou zpětnou vazbu přírody, která může lidem „vrátit“ jejich špatné chování vůči ní. „*Duše země*“ je pro Pammrovou vším, člověk ze země je zrozen, do ní se po smrti vrací a měl by s ní tedy žít v souladu.

2.2 Pammrová a novodobá technika

Velmi se bránila technickému pokroku. Považovala různé vynálezy za zbytečnosti, které netvoří, ale kazí čistou přírodu. Také k vědeckým výzkumům a objevům byla nedůvěřivá, až kritická. Obávala se, že se lidská společnost bude stávat stále konzumnější a odklánět se od přirozeného způsobu života. V dopise Marliakovi uvedla: „...*Ale i ti nejzbožnější používají zbytečného harampádí. Země celá bude jimi zohavena.*“ (Urbánková 1994, s. 54.)

Zarputilý postoj měla také k rozhlasu. Deformuje člověka, obzvláště jeho sluch, a svými rádiovými vlnami není přívětivý ani k přírodě. Proto především odmítala všechny nabídky, které ji lákaly do rozhlasového studia. K tomuto tématu mě napadla otázka: Co by řekla Anna v dnešní době na koncerty rockových kapel? Asi by nebyla šťastná, že lidstvo dospělo až k těmto „vymoženostem“.

Odmítala také zcela cestování autem, vždy volila možnost jet kočárem, či maximálně občas vlakem. Nejraději chodila však pěšky. Autem za celý život nejela, ani let

letadlem jí nepřipadal zcela spravedlivý vůči přírodě. Považovala takové cestování za velmi škodlivé vůči ovzduší.

Její vztah k této problematice bych ráda chtěla názorně ukázat na básni ze sbírky - *Divočinu slov mi nech* z II. oddílu s názvem *V atmosféře straší pach*:

„Krásu svou zřejmě ztrácí svět

drzým dotekem hříšných věd.

Z příznaku nepoznaných běd

řine se zrůdorodný jed:

pokalí vše, kam zaletí,

objeví se i v doupěti,

otráví matky všech dětí.

Nelibo potomstvu v hnízdišti sedět.

(Pammrová 2000, s. 31)

Zábavno hlomozu se Běsy letět.

Trpí pole, zvěř i les.

Zesílen je živlů běs.

Odplaví zisk satanské práce

řek důmyslná regulace.

V propasti svárů hromadně

zrůdy setkají se na dně.“

Anna se obává, že rozvojem vědy a techniky ztratí příroda svou krásu, přirozenost a dokonalost a v důsledku těchto změn se obrátí proti člověku – *trpí pole, zvěř i les, zesílen je živlů běs, otráví matky všech dětí ...*

2.3 Zapřisáhlá vegetariánka

Vegetariánství bychom mohli v té době považovat za novou a revoluční záležitost. Anna však nebyla tehdy prvním vegetariánem. Vegetariánské hnutí se u nás rozvíjelo od poloviny 19. století. Mezi první největší propagátory patřil například Salomon z Friedbergu – Mírohorský, píšící a přednášející nejen o vegetariánství, ale i proti vivisekci. Na přelomu 19. a 20. století u nás již bylo několik vegetariánských restaurací a obchodů i spolků. V mnoha ohledech ale Pammrová byla průkopnicí, dokonce i hybatelkou tohoto hnutí.

Anna se stala vegetariánkou především proto, že jí to bylo zdravotně doporučeno. Lékař jí tenkrát předepsal, aby snížila příjem tučných masných jídel kvůli cholesterolu.

Ona tak učinila, a i když se později mohla vrátit ke klasickému jídelníčku, neudělala to. Získala si svým odvykáním od masa také silnější vztah k ochraně zvířat.

Podílela se na osvětě tohoto životního stylu. Obohacovala časopisy články o správné a zdravé výživě. Podpořila i první českou vegetariánskou kuchařku od Ludmily Bářthové, kterou osobně znala. I v samotných jejích dílech *Antieva* a *Alfa* najdeme pasáže, které kritizují zabíjení a následné požívání zvířat.

Pammrová byla řádnou vegetariánkou. Nikdy nejedla produkty ze zabitých zvířat. Měla totiž velmi citlivý vztah k živým tvorům a nedokázala si představit, že by je zabila jen kvůli jídlu. Stravovala se ale mléčnými výrobky, jako například byl tvaroh, mléko a máslo. Konzumovala především zeleninu a ovoce, které si sama pěstovala.

I její syn František dodržoval vegetariánský jídelníček s výjimkou ryb, jak uvedla jeho pravnučka Elaine Eller, která je též vegetariánkou a chce i své děti v tomto duchu vychovávat už kvůli zajímavé rodinné tradici.

2.4 Ochrana zvířat

První články týkající se této problematiky autorce vycházely v časopise *Nová kultura*, a to na počátku 20. století. Vytvořila práva zvířat, která především souvisela s odmítnutím utrpení. Varovala ženy, aby nenosily kožešiny a boty, kabelky a jiné doplňky ze zvířecí kůže, je to rozmazlenost a zbytečnost, která jen ubližuje zvířatům. Těžko říct, zda to ženy z města pochopily či řídily se Anninými slovy. Přeci jen spisovatelka pocházela z venkova, kde neudávala městkou módu, nenosila trendy a nerozuměla jim. V časopise *Nová kultura* uvedla ve svém článku: „*Bývala jsem někdy přítomna nelítostnému týrání i dětí a říkala jsem si, chvějíc se reperičkou jejich bolest, že až lidstvo bude mít patřičné vzdělání, zmizí všechny podobné krutosti — říkala jsem si to k vlastní útěše a k omluvě sprostých, duševně zbědovaných osob. A tu pojednou se dovídám, že jsou to lidé právě s vysokoškolským vzděláním (!), kteří v krutostech toho druhu vynikají nad otupělé řezníky, zvrhlé lovce a surové vozky.*“ (Pammrová 1909- 1910, s. 227)

Neustále zdůrazňovala, že zvíře je živý tvor a člověk by se k němu měl chovat jako k sobě samému. Psala články, které poukazyvaly i na pokusy na zvířatech. Odmítala tyto místy až hrůzné experimenty a ve svém článku *Příspěvek k bolestné otázce* tvrdila:

„Všechna podobná »bádání«, at' vědecká, at' laická, jsou pro nás zřejmým důkazem, že — přes veškerý chlubný kulturní nátěr — nevytizely dodnes z lidského pokolení satanské = protivývojové choutky zašlých barbarských dob, v nichž zanikl mírný, frugivorní, zdravý a šťastný Pračlověk...“ (Pammrová 1909 – 19010, s. 229)

Roku 1912 spoluzaložila spolek s názvem *Přátelé zvířat*, který se postupně rozrostl a dosáhl počtu 600 příznivců z celé Rakousko – Uherské monarchii.

3. NÁZORY ANNY PAMMROVÉ

3.1 Filozofie

Studium filozofie ji vždy přitahovalo, zabývala se především otázkami teosofie, pacifismu, feminismu a velmi ji zajímala východní náboženství.

S evangelickým knězem Janem Marliakem se shodovala v názorech na podporu celosvětového míru. Vycházeli z myšlenek Komenského, Tolstého a Gándhího. Trvali na filozofii nenásilí a touze pozdvihnout morálku tehdejší společnosti. Anna Pammrová v dopise Marliakovi líčí: „...*Chovám se dle Vaší rady: nestarám se o zítřejší den. Zvěř mi sežrala po většině zeleninu, květy stromů otloukly kroupy ale – čert vem vše! – Jindy jsem pracovala neúměrně a také nic z toho nezvešlo...*“ ... *Toužím pouze po konečném vyrovnání sebe se svým duchem; - po objasnění příčiny životní, abych v poslední hodině nestála roztrpčena ještě až do hlubin nad hodinou svou první.* (Urbánková 1994, s. 54)

Důležitý byl i její vztah s Theodorem Lessingem, německým myslitelem, antifašistou a průkopníkem ekologických aktivit. Stejně jako Pammrová se hlásil k pacifismu a svými názory ji natolik ovlivnil, že se stal jejím literárním vzorem. Pammrová byla také první překladatelkou jeho spisů u nás. Není bez zajímavosti, že Lessing dokonce navštívil Žďárec v roce 1926.

Anna obdivovala především syntézu tradic antických a filozofických škol, učení z Indie a Tibetu. Východní filozofii studovala mnoho let a kompenzovala si jí psychické problémy, kterým byla vystavena. Její obliba v indické filozofii je známá i z pasáží: „*Jedinou kouzelnou moc projevuje ve mně...až do nekonečnosti svítící moudrost dávné Asie. To je refrain mých písemných projevů z údobí, kdy jiný by podlehl melancholii, kdy já však žiji, i když týden, dva, tři i více nespátřím vedle sebe člověka.*“ (Urbánková 1994, s. 125). Odkláněla se tak od tradiční katolické víry a hledala podstatu bytí v přírodě - život je pro ni stále se opakující koloběh.

Kontemplativní rovina deníku dokládá Anninu znalost východní filosofie, její dobrou orientaci v soudobé literatuře a osobitý pohled na svět. Najdeme zde originální názor na ženství i mužství, úvahy o nadpřirozených silách, víru ve všemocnost přírody. Je to deník neklidné bytosti 20. století: text zachycující duševní hnutí, myšlenky, představy, věty tázající se po smyslu bytí, občas seberozdírající, občas sebekonejšící.

3.2 Feminismus

Pammrová jasně formuluje svou nechuť k manželovi i manželství, rezignaci nad vyčerpávající dřinou i představy o výchově dětí. Měla jasný postoj k mužům, který samozřejmě vycházel z trpkých okamžiků jejího života.

„Nejsem žena řadová, nenáležím do této doby – ženou mužovou nemohu, nechci se nikdy státi: uvažuji, kdy jiná blbne. A stejně jako sebe chráním před „mužskými“ nájezdy, chránila bych lepší druh mužů před nájezdy „ženskými.“ (Pammrová 1912, s. 138)

V mnoha dopisech a statích se objevuje její motiv „kosmické vize“. Jde především o touhu překročit hranici zemského bytí, která ji velmi spojovala i s názory Otokara Březiny. S tím souvisí i takzvaná „kosmická úloha ženy“, která měla docela feministické ladění. „...*Že vidím cesty, jimiž bych vícekráté jíti nechtěla za poznáním té nejsmutnější pravdy: životní Pravdy ženiny. Což Vy mužové! Jdete po cestách již připravovaných a přece...naříkáte na Osud!... Nám ženám, uvědomujícím si konečně kosmické své poslání, chtějí urvati i ten kousek mentální půdy přírodou nám darované! – Vynalezli si dogmata, jimiž by chtěli každému otevřenému projevu zabrániti. Jen ženy pokrytecké se velebí.*“ (Urbánková 1994, s. 53)

Bojovala proti každodennostem, které žena musí v manželství trpět, mluvila o strastech a únavě, kterou prodělávala, když pečovala o své děti. *"Nemohu prozatím popřít, že vaření, praní, smýčení, šití je nevyhnutelný upír ženského světa. Cítím v tom bezmála jakési potěšení, kdykoli, pan manžel' pohrdlivě mluví o mých vlastnostech, které při své domýšlivosti a omezenosti neuznal za vhodné závčasů patřičně prohlédnouti a které nemůže při veškerém despotismu plně zničiti."* (Lenderová 2006)

Tvrdila, že žena je nucena nést opratě vozu ženského osudu a je svázaná konvencemi a tradicemi, které ji dohání jenom k bolesti a utrpení. Nesouhlasila s názorem, že by měla být žena od přírody slabá a méněcenná. Žena se nemůže neustále ponižovat, měla by se podle Anny postavit, vzepřít, najít správnou cestu a jít za svým cílem. Sama píše: *„Žena nechť je činna, nebo trpna, nechť rodí, nebo pracuje, nechť mluví, nebo myslí, chová se zpravidla způsobem nacvičeným, čímž znehodnocuje sebe, aniž to ví.“* (Urbánková 1994, s. 133)

Mateřství brala jako etapu života matky, kterým si musí povinně projít. Chápala to jako omezující skutečnost své existence předurčené ke svobodě. Výchovu své dcery Almy

nezanedbávala, radila se s Otokarem Březinou, jak má postupovat při jejím vyučování. I když neměla Alma otce, zastoupil tuto roli dědeček Pammr, kterého Alma velmi milovala. Mnohokrát pobývala s prarodiči v Náměšti, matčino živobytí na samotě jí moc nevyhovovalo.

Pammrová zavádí teorii tzv. *ženského područí* - „*eviasmus*“, které se skládá ze dvou forem. Jedna představuje spíše praktickou, každodenní problematiku ženy - jako služebná starající se o mužovo pohodlí a pečující o něj. Druhá forma vyplývá spíše z tělesného a smyslového přístupu k muži, Anna nazývá toto područí jako „*genetickou chybu*“. V časopise *Ženský obzor* Pammrová popisuje ženu jako „*rodící polovici druhu člověčího, které ovlivňuje myšlenkově muže při jeho kulturní práci.*“ (Pammrová 1908-1909, s. 80)

Marliakovi píše: „*Celá dnešní žena je v mých očích ubohý konglomerát starodávných lží. Až se ukáže, jaká v podstatě je- pak budeme o krok dále.*“ (Urbánková 1994, s. 144)

Odsuzovala filozofické a náboženské myšlenky, které považovaly ženu za velmi hříšnou. Pokud je žena samotným hříchem, muž je jím také, jelikož vyšel z lůna ženy. Ba naopak samotnou hříšnost viděla v muži, manželovi, který ženu zneužívá. Muži jsou od přírody více náruživí, vykazují a potřebují pohlavní uspokojení. Nevěřila v lásku a o tělesném styku tvrdila, že se jím jen materializuje všechno erotické a později se samozřejmě stává jenom nechutnou všedností. Anna tuto skutečnost nedokázala pochopit a dokonce vinila samotné ženy, že se mužům podvolovaly, častokrát jenom z toho důvodu, aby si udržely svého manžela jako zdroj zabezpečení rodiny. Ženy braly své muže jako přirozenou autoritu. Sama spisovatelka tvrdí, že slyšela od vdaných žen věty typu: „*Jen když aspoň víme, komu patříme. To ostatní musíme trpělivě snášeti.*“ (Pammrová 1908-1909, s. 123) Tuto druhou větu právě Anna nikdy nepochopila. Proč ženy neřeší svoje útrapy a jen vše s hrdě vztyčenou hlavou nesou na svých bedrech? Nikdy nedokázala uznat podřízení ženy ve vztahu k muži, považovala to za ponížení a znehodnocování ženy, která by si měla zasloužit mnohem více ocenění.

Do časopisu *Ženský obzor* přidává svůj článek s názvem *Ze zápisů nové ženy*, v kterém tvrdí: „*Manželské právo a manželské ctnosti objeví se ve stavu velmi žalostném na rozhraní Dneška a Zitrka! — Ženy, které znám, nemají smyslu pro vyhranění integrálního Ženství. Raději hladoví dále v podzvířecí oddanosti po opravdovém, jasném*

žití, jen aby ony hierarchické nepravdy mohly platit za nezvratné božské stanovy!“
(Pammrová 1909- 1910, s. 204)

Kritizovala ženy, že touží jen po spokojenosti svého druhu. Muži pak posuzují kvalitu a tedy i cenu ženy právě podle míry uspokojení. Mužům zase vytýkala sebestřednost, snahu přetvářet ženu podle svých vlastních ideálů. Tím, že muž zbaví ženu její čistoty, získává převahu duševní síly. Proto ženám radí, aby se vzchopily a staly se rovnocennými partnerkami svým mužům.

Ženy doposud neměly příliš možností pozvednout se na vyšší úroveň, vždyť jak říká Pammrová, žily nicotný život, který je sužoval různými útrapami, do nichž zahrnuje především mateřství. Muž podle jejího názoru ženiny problémy nezavinil, ale zajisté je ani nepochopil a nesnažil se je řešit. „...*V oceánu mužského chtění, konání, myšlení ztroskotala loď ženiny myšlenky. A její vlastní duchovně-pohlavní obzor zůstal na dlouho pro každou ženu zastřen...*“ (Pammrová 1908 - 1909, s. 122)

Měla představy o budoucích ženách, které budou silné a obávané, o to by se měly především snažit. Psala, že lituje nepochopení v pokrokových řadách, kde není ještě stále jasné postavení a budoucí poslání ženy. Tvrdila, že účast ženského pohlaví v zákonodárných činnostech je nevyhnutelná. Mínila tím, proč by ženy nemohly zasahovat do politických procesů.

4. LITERÁRNÍ TVORBA

4.1 Anna spisovatelkou

Pammrová nebyla spisovatelkou v pravém slova smyslu, jak bychom si možná představovali. Sama se totiž za spisovatelku nepovažovala a nikdy jí ani být nechtěla. V literární tvorbě vyjadřovala své názory a postoje k životu, k lidem a společnosti obecně.

Ze svého osobního života sdělovala v dílech jen to, co opravdu chtěla prozradit. Vyhraněný názor měla i na studium, protože se mnohokrát věnovala jenom samostudiu. Nikdo ji neovlivňoval kromě Březiny, který jí posílal svá díla, knihy a články pocházející z nových literárních kruhů. Nepodléhala však různým literárním směrům. „*Nepřizpůsobím se běžným literárním směrům. Píši jen pro jednotlivce a těm je trapno sledovati mechanicky nacvičené aktuální projevy...Vkusů nejširších vrstev nebude nikdy můj příspěvek vyhovovati.*“ (Urbánková 1994, s. 150)

Měla svoje ideje a nechtěla je zrazovat. Její vyhraněný osobní styl jí postačil na to, aby světovala své myšlenky a názory společnosti a to ji činilo spokojenou. Samozřejmě jako plno ostatních spisovatelů měla určité vzory, které jí byly inspirací. Z českých spisovatelů to byli obzvláště Josef Václav Sládek, Adolf Heyduk, Vítězslav Hálek, Božena Němcová a Gabriela Preisová.

Knihy Pammrové mají mezi sebou určitou spojitost. Jde především o jakousi autorčinu zpověď. Píše tyto knihy v různých formách, jak ve veršované, tak i v prozaické. Její významný rázný slohový přístup a nečtivý způsob vyjadřování patří mezi její autorské literární rysy. Jako zajímavost bych uvedla, že svá díla často nepsala na stole, ale ke spisovatelské práci si nacházela místa v přírodě, na pařezu v lese, na louce, nebo doma v posteli či na zemi.

Mnozí tvrdí, že ji ke spisovatelské činnosti přivedl Otokar Březina, s kterým udržovala po 40 let písemný vztah, není ale tomu tak. Začínala psát mnohem dříve, ještě před seznámením s tímto básníkem. Přesto ji Otokar Březina velmi v psaní podporoval, její život shrnul: „*Váš život je dílo podivné tragické krásy. Kdyby se Vám podařilo odraziti ho celý v jedné knize...pak nebyla ještě napsána taková kniha. Nenapíšete-li ji Vy, nebude nikdy napsána.*“ (Pernica 1942, s. 63)

Z jejích sentimentálních veršů vyzařuje citovost. V dílech se objevují jisté sklony k mystičnosti. Na stránky papíru vypisuje svůj dynamický vnitřní svět a dodává všemu bouřlivou fantazii.

Její básně vyšly poprvé knižně po osvobození v roce 1945 v nakladatelství Brněnské tiskárny s názvem *Zrcadlo duše*. Kniha byla po grafické stránce velmi obyčejná a obsahovala plno chyb. Například třeba autorčino příjmení bylo psáno s jedním m. Můžeme se domnívat, že šlo o tzv. čechisování porevolučního pravopisu. Kniha měla předmluvu pocházející od básnířčina literárního nadšence - mladého studenta Jiřího Vituly.

Na počátku 20. století psala také do časopisů, například do *Dvacátého věku*, *Kosmických rozhledů*, *Isisu* a *Mazdaznamu*, v nichž se seznámila s Janem Marliakem, s kterým později udržovala korespondenci. Přispívala do mnoha dalších časopisů především články, úvahami a polemikami věnovanými ženskému hnutí. Pro ženy psala do *Vesny*, *Dobré myšlenky*, *Mladého proudu*, *Zádruchy* a *Ženského obzoru*.

Za první větší dílo lze považovat románový traktát *Alfa (embryonální pokus o řešení ženské otázky)*, který vydal klatovský nakladatel Cyril M. Höschl, známý tím, že řídil časopis *Reformátor*. Román je o dívce Alfě, která se svými názory, cítěním a myšlením odlišuje od svých vrstevnic. Řeší společenské a erotické otázky, celkový pohled na vznik, vývoj a existenci člověka. „*Alfa uvažovala prostým způsobem živočicha v neznámé tísní, kterak přivolati hojnost osvěžujících proudů do zbahnělých míst. Dotazovala se ranních i večerních červánků, kterak dosíci nevyhnutelného osvětlení v oblasti ženského pohlaví*“ (Pammrová 1917, s. 17)

O dva roky později jí vyšly u stejného nakladatele dvě sbírky, které jsou poněkud ostře feministicky laděné. Jde o úvahy s názvem *O mateřství a pamateřství*. Novotvar *pamateřství* Anna vymyslela proto, neboť podle jejího názoru *rána tělesnosti poskvrňuje posvátnost mateřství*. Nakladateli Cyrilu Höschlovi lze připsat ještě jedno dílo - *Cestou k zářnému cíli*, které Pammrové vydal roku 1925.

Roku 1936 vyšly dvě menší knížky poezie *Zápisky nečitelné* a v Brně roku 1937 soukromým tiskem pana Pokorného Anně vyšla další kniha *Odezva z lůna stvoření*. Memoár na Otokara Březinu zveřejnila svým článkem v časopisu *Kolo* již roku 1934, později vyšla vzpomínková kniha *Mé vzpomínky na Otokara Březinu*. Poslední dílo *Zrcadlo duše* bylo vydáno až posmrtně roku 1945, editorem těchto veršů se stal Jiří Vitula.

Až v roce 2012 vyšla autorčina autobiografie z mládí nazvaná *Antieva*, tak sebe osobně nazvala Pammrová.

Napsala také díla, která nakonec nikdy vydána nebyla, dokonce některé vlastnoručně zničila. K takovým dílům patřil například román *Dryada*. Stačila jej ale poslat Březinovi, aby posoudil, jak na něj román působí. O. Březina jí 23. ledna 1897 napsal: „*Vaše Dryada je jednou z nejpodivuhodnějších knih, které jsem v poslední době četl. Vír hlubokých a těžkých nárazů skutečnosti a nejodvážnějších dobrodružství snů...*“ (Pernica 1947, s. 105) Jediné, co jí u všech děl vytýkal, byl její rukopis. Anna však toto dílo raději spálila, než by ho přepracovávala. Podle mého názoru zrovna tato kniha obsahuje plno autobiografických prvků týkajících se především Annina pěstounského mládí. Ráda bych proto uvedla charakteristiku a osudy hlavní hrdinky Dryady, kterou rodiče zavrhlí a je nucena vyrůstat u bezcitné tety. Rozhodne se ale utéct a žije osamocena v hlubokých lesích. Zde se po čase setkává s mládencem jménem Leon. Zamiluje se do něj. Synovec ji však vystopuje, donutí ji k návratu a svede ji. Dryada otěhotní a teta ji vyžene z domu. Najde však zázemí u Leonova příbuzného. Pěstoun ale později umírá a k Dryadě a dítěti Hedy se navrací Leon. Dryada se nedokáže ale s Leonem fyzicky sblížit a bojí se dalšího zklamání, které by mohlo nastat, a proto si vezme život. Když to Leon zjistí, rozhodne se pro stejný osud.

4.2 Anna překladatelkou

Pammrová se také samozřejmě stala i překladatelkou. Nejraději překládala z francouzského a německého jazyka, a jak sama uvedla, tyto jazyky jí nebyly nikdy cizí. Měla s překlady velmi dobré zkušenosti, protože doučovala v rodinách cizím jazykům. Sama tvrdila, že německy umí lépe než rodnou češtinou. V českém jazyce jí totiž chyběly gramatické základy.

Už během let 1904 - 1906 překládala články Camilla Flammariona i jeho knihu *Výlety do nebe*. Českým čtenářům tak zpřístupnila některá díla německého myslitele Theodora Lessinga (přeložila např. *Dějiny jako vsunutí Smyslu v Nesmyslném, Evropa a Asie a Prokletá kultura*). Mezi oběma autory vzniklo i přátelství. Lessing se stal Anniným velikým přítelem, dlouhou dobu si s ním dopisovala a řešila aktuální, pro ni zajímavé filozofické otázky (teosofie). Stal se tak i jejím předním literárním vzorem.

4.3 Soudobí obdivovatelé Anny Pammrové

V listopadu 1989 v Tišnově založili přímí ctitelé této autorky sdružení. V roce 1995 sdružení již vystupovalo pod názvem *Společnost Anny Pammrové*. Toto uskupení se věnuje především jejímu životu a dílu. Považují ji za jedinečnou osobnost, která měla veliké myšlenky a stala se tak nepřehlédnutelnou ženou nejen v literárních kruzích. Dodnes se snaží zvýraznit její osobnost, poněvadž autorka byla podle jejich názorů neprávem zapomenuta.

Toto sdružení vznikalo velmi pomalu. Několik lidí začalo chodit na turistické výlety a poznávat Annino rodiště a bydliště. Šlo především o stezky k Havlovu, k Šafránovu mlýnu, do Drahomíra a hlavně do Žďárce, kde Anna strávila většinu života. Usilovně započali hledat různé stopy, které myslitelka mohla v krajině zanechat. Mezi aktivisty se vyskytují například lékaři, studenti, učitelé, výtvarníci a v neposlední řadě i kulturně se vzdělávající senioři. Z roku 2005 je nám známo, že sdružení tvoří přes 70 členů. Od té doby však spolek průběžně narůstá o další nové přívržence. Členové se pravidelně scházejí na různých literárních večerech a schůzích. Konají besedy pro střední školy a komunikují s Tišnovským kulturním orchestrem. Také nezapomínají spolupracovat se Společností Otokara Březiny, protože i tento spisovatel byl autorce, jak víme, velmi blízký. Navázali kontakt s nakladatelstvím Vetus Via, pocházejícím z Brna, které se podílí na vydávání Anniných děl. Společnost Anny Pammrové vydává průběžně také Věstníky. Badatelská činnost tohoto uskupení se týká i osobností tvořících a nějak spjatých s Pammrovou. Je třeba zmínit určitě spisovatele: O. Březinu, J. Demla, J. Kuběnu, J. Reynka a J. Florianu.

Její životem se podrobně zabývala i Vlasta Urbánková, která vydala v roce 1994 publikaci- *Navštivte mne s podzimem*, za pomoci tišnovského nakladatelství BOREK. V knize se dozvídáme o Annině dětství, nezaopatřeném mateřství, nešťastném manželství, o jejím utrpení spojeném se smrtí dcery a blízkého přítele Březiny a o útěku vlastního syna. Také autorka výborně popisuje Annino fyzické vypětí, když musela v chudobě dřít na zahrádce, aby měla čím uživit sebe a syna. Kniha je vzácná a zajímavá už kvůli tomu, že obsahuje určitá svědectví vrstevníků, kteří Annu nějakým způsobem znali. Pocházeli především ze Žďárce, Tišnova a Dolních Louček. Urbánková v současnosti přispívá k všestrannému docenění její osobnosti a snaží se udržovat památku Anny Pammrové, také navštěvuje sdružení Společnosti Anny Pammrové.

Další spisovatelkou, která zveřejnila autorčin život, byla samotná neteř Alma Křemenová. Čerpala především z jejich vlastních setkání, Anniných deníků a zápisků. Tato žena znala docela dobře svoji tetu, starala se o ni v posledních letech jejího života a mnohé se od ní naučila.

5. KORESPONDENCE A PŘÁTELSTVÍ S OTOKAREM BŘEZINOU

Vzpomínka (Otokar Březina Anně Pammrové)

Tajemné dálky, 1895

*„Rytmem Vašeho kroku a zmlženým rozechvěním hlasu,
v němž dřímou slova zapomenutá, vždy do žáru mi vzeplá
doutnající západ onoho dne a v zeleném jasu
žene na mne oblaky vůní mámivého tepla. ...“*

(Pernica 1947, s. 6)

Po Březinově pohřbu navštívil Annu Antonín Trčka a žádal ji, zda by mu nesvěřila její korespondenci s Otokarem. Ona však nesouhlasila a rozhodla se, že vydá menší soubor dopisů sama. Tento nápad zavrhla v době, když se jí ozval dr. Chalupný s prosbou, že by rád otiskl listy ve sborníku Nová Říše, jenž se měl věnovat Březinově tvorbě a jeho životu. Zanedlouho však sborník zkrachoval, a tak se nedostaly všechny spisy na veřejnost. Zbytek měl za úkol opsat tajemník Jakuba Demla E. Werner. Dopisy později vycházely v neupravené podobě, byly velmi oblíbené a vydělaly Anně na splátky domku. Později všechny dopisy vyšly ve vzpomínkové knihovně České akademie věd a umění. O redakci se postaral univerzitní profesor dr. M. Hýsek.

Mnoho badatelů považuje korespondenci Pammrové a Březiny za samostatné literární dílo. Otokar Březina udržoval korespondence i s ostatními umělci, a to například s F. X. Šaldou, Bílkem, Demlem, Chalupeckým, ale ani jedna není natolik obsáhlá.

V dopisové tvorbě se odrážejí rozličné názory obou umělců. Jde o tzv. „zrcadlo duše“ samotných adresátů, možná dokonce o román v dopisech, který je považován za Březinovo cenné literární dílo. Nejdůležitější jednotnou sbírku Březiny představuje řada dopisů z let 1896-1926.

5.1 Seznámení Anny s Otokarem Březinou

Příjezdem Březiny do Jinošova roku 1987 to všechno začalo. Měl se zde stát učitelem základní školy, tenkrát zajisté ale ještě netušil, že se tu pozná se ženou, která se stane jeho doživotní velikou přítelkyní.

Když mu došel do Telče dopis o rozhodnutí školní rady, která ho povolává na toto místo, napsal spolužákovi dopis, ve kterém bylo: „...přišel kus papíru z Třebíče, který mne vyzýval, bych nastoupil službu „světlohoše“ v temnici Jinošovské, které se říká škola.“ (Urbánková 1994, s. 15)

Z pramenů je známo, že se tehdy ještě Václav Jebavý velmi zajímal o studentský život v Telči, podílel se na mnoha školních programech a aktivitách. Když ale odjel do Jinošova, zapadlé a skoro opuštěné vesnice, byl velmi zklamaný. Konal však svou práci dobře, svědomitě učil a připravoval se. Po deseti letech ve funkci učitele v Jinošově už Anna Pammrová otevírá od něj dopis a čte: „*Můj život v Jinošově bylo tápání v těžkých, poloprůzračných atmosférách. Bolest namáhavého kladení a sesouvání spodních vrstev. Nebylo ještě jasného nebe nade mnou. Pro vřavu vlastního boje sotva jsem slyšel hlasy lidí...A přece již tenkrát měl jsem dnešní duši. Jsem Vám vděčen za to, že jste ji viděla, vděčen jako nikomu předtím a nikomu potom.*“ (Urbánková 1994, s. 18) V tomto krátkém odstavci můžeme malinko rozpoznat, jaký asi vztah měli Březina a Pammrová.

Anna se s Václavem Jebavým seznámila prostřednictvím své sestry Eleonory. Eleonora poznala nového učitele o něco dříve, když Václava Jebavého pozval otec Anny do myslivny v září roku 1987. Později se rozkřiklo, že ve vesnici bydlí a vyučuje učitel a začínající spisovatel, a Anna se rozhodla, že jej musí poznat.

Když se poprvé seznámili, bylo Anně 27 let a on měl pouhých devatenáct, a přesto ani tento věkový rozdíl jim nebránil v jejich pevném a krásném vztahu. Anna píše o svém prvním setkání s Otokarem Březinou jako o velmi vzácné chvíli. K seznámení došlo v listopadu 1887, tenkrát se Anna vypravila do domku stolaře Gottharda, kde jí byl představen: „*uprostřed dětí, koček a všelijakého stolařského i kuchyňského haraburdí bledý mladík v chatrném oděvu.*“ (Urbánková 1994, s. 19)

Otokar se sděluje v dopise ze 4. listopadu 1887 zase svému příteli Bauerovi o prvním poznání Anny takto: „*Mluvil jsem s ní. Jedné věci lituji, že totiž v Jinošově nezůstává. Byla by s ní zábava. Je dosti vzdělaná a já jsem s ní mluvil o sentimentálnosti*

ženských spisovatelek a o naší literární i společenské situaci. Jak pravím: měla by tu být.“ (Pernica 1947, s. 47)

Dalšího roku 1888 se ještě setkali asi pětkrát. Nadešel ale čas, kdy musel Václav Jebavý odjet a působit na jiném učitelském místě. Osobně se tenkrát ti dva rozloučili a určitě jim toto odloučení nebylo příjemné. Sám Václav Anně naznačoval, ať mu píše, podal to ale ironickou větou: „*Až se stane v Jinošově něco velkolepého.*“ (Pernica 1947, s. 51)

Anna tedy uposlechla a po dobu, co byl pryč, napsala mu dva dopisy, on však nereagoval. Odpovědi se dočkala až roku 1889, když začínal nový školní rok: „*Je tomu skorem rok, co jsem opustil Jinošov. Obdržel jsem dva Vaše dopisy a neodpověděl jsem na žádný, potěšil jsem se nad oběma a mlčel jsem. Říkávají, že mlčení jest také odpovědí. A věříte-li přece, slečno, že kdyby každá vzpomínka, která mne v Jinošov zanese, byla psaním, že byste dnes měla ode mne celou kolekci dopisů? Věřte tomu! Já nepsal, ale nezapomněl jsem...Ten okamžik, kdy potkáváme v životě duši stejně smýšlející, se nezapomíná. Je sentimentálním, co jsem nyní řekl, snad, vypadá to jako fráze. Proto nejlépe mlčet, když chceme hodně povědět. Já mlčel, protože bych měl říci mnoho...*“ (Pernica 1947, s. 52) Otokar Březina rád používal motiv mlčení a nejen v jednom dopise Anně Pammrové se o něm můžeme dočíst. Také z úryvku můžeme poznat básníkovu hluboké zaujetí Anninou osobností, která byla přítom už nějaký rok vzdálená od Březiny.

Březina samozřejmě nezapomíná napsat vzpomínku na Annu Pammrovou, která se stala v životě pro něj velkou ženou. Paradoxem je, že píše o jejich setkání až sedm let po skutečném seznámení. *Vzpomínka na Annu Pammrovou* vychází v roce 1894 ve Vesně.

K prvnímu zvratu došlo roku 1893, kdy nám může připadat, že korespondence se ukončí. Bylo to v té době, kdy se Anna provdala za Františka Kroha. O svém nešťastném a nehodnotném manželství psávala Březinovi často, avšak velmi opatrně, protože jí bylo dokonce upíráno dopisování a četba. V dopise z roku 1889 vyjádřila toto: „*Žena obětuje sebe, tj. víru, přesvědčení, zásady, své jméno, povolání, ideál, má-li jaký, zkrátka všechno, co tvoří její individualitu. A muž? Ten ji za to miluje, tak asi, jako své cigáro, své pivo anebo podobně. To však není egoismus. To je hloupost, bezpříkladná slabost, kterou ženám nemohu odpustiti.*“ (Pernica 1947, s. 59)

V letech 1892-93 píše Anně Pammrové Jebavý už jako básník Otokar Březina, který ustoupil rodnému jménu. V té době Březina oplakává své rodiče, kteří zemřeli, a jelikož si myslel, že ztratil i Annu Pammrovou, jsou tyto dopisy velmi tragické a ponuré.

V létě roku 1925 se po 32 letech Anna osobně s Březinou opět setkala. V Annině dopise Otokarovi z jara téhož roku přišlo pozvání do Žďárce, on její nabídku ale pro nemoc odmítl. Téhož roku v červenci se však Anně ozval a napsal jí, že bude v Tasově u pana Demla. Anna na tento vzkaz reagovala okamžitým balením a odcestováním do Tasova. Jak sama napsala sestře Eleonoře v dopise: „*Po prvé za třicet let dovolila jsem si výlet.*“ (Urbánková 1994, s. 41)

Setkání po letech připomínalo Anně první seznámení v Gotthardově dílně. „*Chvíli to trvalo, než se Březina objevil, pod velmi korektním chováním ukryval překvapení. Mně bylo smutno nad jeho celým, předčasně ustaraným zjevem.*“ (Urbánková 1994, s. 42)

Anna si myslela, že po tomto setkání se s Otokarem zas dlouho neuvidí, mýlila se však. O několik měsíců později jí Otokar poslal další pozvánku do Jaroměřic.

Z těchto společných setkání existují v Annině deníku mnohé zápisy velmi citově líčené. I Otokar Březina reaguje například v dopise Anně ze dne 29. 10. 1925 velmi povzbudivě a dobrosrdečně: „*Myslívám často, že by bylo krásné, kdybyste mohla někdy v létě přijeti do Jaroměřic. Bylo by zde kolem nás více ticha a pokoje nežli při posledním našem setkání, kdy jsme mohli spolu jen tak málo nerušeně hovořiti. Ale i toto bylo krásné a děkuji Vám za ně vroucně.*“ (Urbánková 1994, s. 43)

Setkali se potom spolu ještě dvakrát, ale už nikdy ne o samotě. Při obou návštěvách byl přítomen i kamarád Otokara spisovatel Jakub Deml.

V zimě roku 1929 se však Otokar rozstonal a jeho zdravotní stav se čím dál tím více zhoršoval. K dalšímu plánovanému setkání nedošlo, 25. března v Jaroměřicích Březina umřel. Téhož měsíce píše Anna své sestře Eleonoře a neteři Almě, které si také Březiny velmi vážily: „*Uvykla jsem nespočetným ranám za šedesát roků- a Bůh ví, jestli tato je už poslední. Raději bych zapoměla na ten krutý okamžik, když v úterý odpoledne rozevřela jsem Národní listy s podobiznou černě orámovanou. Od té chvíle jsem byla strnulá na duši i na těle, neschopna myšlení ani práce. Všechno se kol mne zachmuřilo, jako by slunce ani nehřálo...*“ (Urbánková 1994, s. 45)

Nakonec ještě dodala. „*Poslední to jeho slůvko a „vděčně“ dokazuje neobyčejnou skromnost jeho. Nevím, co jsem kdy učinila pro něho, že bych zasluhovala jeho vděčnosti. Zato on nejenže mě přes třicet roků ochotně zásoboval nejvzácnější četbou, zachránil mne před sebevraždou a umožnil několik roků jasnějšího bytí...*“ (Urbánková 1994, s. 45)

5.2 Dopisy- intimní zpovědi i výměna názorů

Od Březiny se často dozvíдалa o kulturních akcích a literárním dění, poněvadž sama žila v izolaci. Anna požadovala po Březinovi jeho prvotiny, ale on jí je nikdy neposlal a nemluvil o nich. Její sestra však některá počáteční díla Otokarova viděla. Anna se nakonec i přesto také dočkala, když v Nivě v červenci roku 1888 uveřejnil své verše již pod změněným pseudonymem a zaslal je Anně na její adresu.

Otokar se také vždy nezapomínal ptát na malou Almu, byl velmi starostlivý a Anna v Březinovi spatřovala jedinečného muže. Nikdy jim nechyběla témata, která je doopravdy zajímají, a snaží se je společně vyřešit. Mluví spolu o egoismu, o podstatě rodiny, o manželství. Anna srovnává egoismus zvířat a lidí. Egoismus zvířecí je výrazem sebezáchovy. U člověka jde o lidskou nectnost, jakési nadřazování sama sebe. Anna zdůrazňuje, že právě spojení s přírodou oprostí uje člověka od tohoto egoismu.

Vnitřní souznění těchto dvou spisovatelů spočívalo ve vztahu k přírodě. Mnohokrát se objevovaly v dopisech pasáže o přírodě, metaforizované obrazy nedostižné krásy. V dopisu ze 7. 7. 1909 píše: „...*pozdrav Vašeho kraje cítil jsem vanouti z květů šípkového keře, které jste vložila do listů Goethových.*“ (Urbánková 1994, s. 39)

Psával jí také i o svých trápeních, když mu v jednom týdnu umírají rodiče, nedokáže se ubránit smutku a dne 2. března roku 1890 píše Pammrové: „*Zvláštní pocit bolestné samoty se mne zmocňuje, když uvažuji, že jsem teď v tom lidském mraveništi sám...*“ (Pernica 1947, s. 86) Případalo mu důležité psát Anně o všech svých bolestech. Jejich vztah byl založen na upřímnosti a v listech se můžeme dočíst, že Pammrová dokázala pochopit jeho rozpoložení a znala bolestnou minulost jeho myšlenek. Psal: „...*Hovořím s Vámi ve svých samotách, vracím se k Vám ve chvílích teskna a únavy, které padají na mou cestu, slyším Vaše odpovědi v mlčení přerušené lectury.*“ (Pernica 1947, s. 105)

Svou útěchu vždy nacházel v umění a především v knihách. Za to Pammrová zas měla své útočiště v přírodě, dávala jí sílu a oporu, byla jí domovem, a proto také žila v takové izolaci od lidí. Při tomto sporu, jestli je lepší východisko přírody či umění, si rádi obhajovali své názory. Toto téma však nepatřilo k jediným jejich rozdílných myšlenkám a názorům. Řeší společně otázky existence člověka jako součásti vesmíru, přemýšlejí o mystériu božství, o věčnosti

Anna, jak už jsme se mohli dozvědět, byla odpůrkyně manželství a měla jasný postoj k mužům, který samozřejmě vycházel z hořké reality jejího života. Nikdy nedokázala pochopit podřízení ženy ke vztahu k muži, považovala to za ponížení a znehodnocování ženy, která by si měla zasloužit mnohem více ocenění. Odsuzovala i tělesný styk, tvrdila, že jde jen o všední povinnost, která se může stát znechucující. Březina zas přirovnával tělesný styk k čistému objetí dne a noci. Dále jí také v dopisech tvrdil: „*Zapomínáte, že i v muži dovede být něha, čistá a bílá a aristokratický vkus volby. Vůle dominující, vítězná a jasná oči, nepotrhané vášně.*“ (Pernica 1947, s. 109) Jako obyčejný muž velmi uctíval ženu, byla pro něj klenotem a skvostem krásy, něhy a čistoty. Byl toho názoru, že žena je tu kvůli muži a muž kvůli ženě. Společné konečné setkání těchto dvou pohlaví přirovnává k závěrečným tahům štetce v překrásném obraze.

Březinovy dopisy mívají povahu snovosti, některé jsou také velmi pozitivně laděné a dodávají Anně sílu a podporu do dalšího trpkého života, kterým procházela. Rád v dopisech vzpomíná: „*Bože, děkuji ti, že se mohu smát. Smích je triumfem vůle, oposicí, vítězstvím. Častokráte vzpomínám na Jinošov, na mnohý okamžik příjemné zábavy s Vámi a Vaší slečnou sestrou.*“ (Pernica 1947, s. 79)

Bývá však v dopisech také ironický, především když mluví o budoucím osobním setkání s Pammrovou: „*Mám fixní ideu, že se ještě jednou v životě uvidíme.*“ (Pernica 1947, s. 80)

Jde o určitě zvláštní přání, z kterého nám může vyznívat nejisté a nepředpokladatelné společné shledání. Častokrát si psali, že se sejdou, ale k mnoha setkáním nedošlo. Šlo však jen pouze o náhody, nebo jim snad stačil písemný kontakt? Byli to oba zajisté skromní lidé, ale proč by se nemohli scházet. Možná ani doba jim to nedovolila a především společenské konvence. Anna měla děti a určitou dobu dokonce i manžela, jak by potom s Březinou působili na okolí, když mnoho lidí vědělo, že si dopisují tolik desítek let? A přitom ze zdrojů, z kterých jsem čerpala, jsem se nikdy nedočetla, že

by šlo o milostný vztah. Mezi Annou a Březinou šlo opravdu jenom o přátelský, ale velmi pevný a nerozlučitelný vztah.

Mnozí si jistě myslí, že Otokar Březina byl vyrovnaný se svým osudem a přijímal vše s jistým nadhledem. Není tomu ale tak. Z určitých listů Pammrové se totiž dovídáme, že byl občas dost sebekritický a nevěřil si. Z těchto vlastností plynulo jeho přetvařování se před společností.

Nepovažuje se za významného spisovatele a občas ho veřejnost dosti unavuje „*Hraji tu komedii s vážnou tváří, hovořím, hovoří-li kdo kde mně, mlčím, mlčí-li druzí, odpovídám, ptají-li se, smějí se, smějí-li se, pronáším náhledy, nad nimiž se v duchu usmívám...*“ (Pernica 1947, s. 92)

ZÁVĚR

Moje bakalářská práce se zabývala velmi pozoruhodnou ženou a spisovatelkou, která prožila nelehký život plný starostí, chudoby a nepochopení včetně nešťastného manželství, smrti dcery a emigrace syna. Život v osamění jí však přesto přinášel uspokojení. Byla to velmi silná a statečná žena, která dokázala s problémy bojovat a vyrovnat se s nimi, i když někdy za cenu velkého psychického strádání.

Její životní filozofie byla úzce spjata se samotným životem - feminismus je toho jasným dokladem. Bohužel ve své době byla pokládána za zatrpklou feministku, která nemá ponětí o spokojeném manželství a rodině. Oporu Anna nacházela v přijetí východního náboženství, které ji harmonizovalo a uklidňovalo. Velký význam vidím v jejím přínosu pro ekologii - můžeme ji považovat za opravdovou aktivistku a předchůdkyni myšlenek Udržitelného rozvoje pro zachování životního prostředí. Některé její názory však spatřuji z dnešního hlediska za neakceptovatelné - např. její tvrdohlavé odmítání technického pokroku, kterým se bránila znečišťování životního prostředí.

Vyzdvihla bych také její ideály řešení problémů mírovou cestou a harmonického života v souladu s přírodou. S těmito postoji se v dnešním přetechnizovaném světě zmítaném válečnými konflikty musíme určitě ztotožnit.

Domnívám se, že tyto pokrokové myšlenky, kterými předběhla svou dobu, jsou i odkazem pro současnou generaci. V tom také vidím výjimečnost Anny Pammrové – ženy a spisovatelky.

SEZNAM POUŽITÉ LITERATURY

Primární literatura

PAMMROVÁ, Anna. Ze zápisů nové ženy. *Ženský obzor: revue českých žen*, 1908/09d, roč. VIII, č. 10, s. 202 – 205.

PAMMROVÁ, Anna. Nezáživné thema (pokračování). *Ženský obzor: revue českých žen*, 1908/09c, roč. VIII, č. 6, s. 118-124.

PAMMROVÁ, Anna. Nezáživné thema (pokračování). *Ženský obzor: revue českých žen*, 1908/09b, roč. VIII, č. 5, s. 104-105.

PAMMROVÁ, Anna. Nezáživné thema (pokračování). *Ženský obzor: revue českých žen*, 1908/09a, roč. VIII, č. 4, s. 79-81.

PAMMROVÁ, Anna. Příspěvek k bolestné otázce. *Nová kultura*, 1909-1910, roč. 3, s. 229–230.

PAMMROVÁ, Anna. *Alfa (Embryonální pokus o řešení ženské otázky)*. Vyd. Klatovy: Cyrill M. Hoschl, Reformátor sv. 8. 1912. 180 s.

PAMMROVÁ, Anna a KAROLA, Josef E., ed. *Poselství Antievy: (fragmenty tvorby Anny Pammrové)*. Vyd. 1. Tišnov: Borek, 1995. 35 s.

PAMMROVÁ, Anna, BÍLEK, František a VRBA, Tadeáš. *In memoriam: k desátému výročí smrti Otokara Březiny*. Domažlice: Josef Hofmann, 1939. 17 s. Knihovna mrtvých; sv. 3.

PAMMROVÁ, Anna. *Mé vzpomínky na Otokara Březinu*. V Praze: J. Picka, 1940. 16 s.

PAMMROVÁ, Anna. *Antieva*. Tišnov: Sursum, 2003. 171 s. ISBN 80-7323-036-4.

PAMMROVÁ, Anna. *Divočinu slov mi nech--*. 1. vyd. Brno: Vetus Via, 2000. 139 s. Želetavka; sv. 21. ISBN 80-86118-69-X.

Sekundární literatura

KUNC, Jaroslav. *Slovník soudobých českých spisovatelů: Krásné písemnictví v letech 1918-45*. 2. 1. vyd. Praha, 1946

KŘEMENOVÁ, Alma. *Anna Pammrová - životopis*. Tišnov: Sursum, 2005. 238 s. ISBN 80-7323-113-1.

BŘEZINA, Otokar. *Listy Otokara Březiny Anně Pammrové*. Ve Žďárci: Anna Pammrová, 1933. 160 - [VII] s.

BŘEZINA, Otokar a MIKEŠOVÁ-ŠRÁMKOVÁ, Věra, ed. *Svítání naděje: výběr z dopisů Otokara Březiny Anně Pammrové doplněný verši a citacemi z jeho esejů*. V Praze: Melantrich, 1989. 47 s., [30] l.

URBÁNKOVÁ, Vlasta, *Navštivte mne s podzimem: Anna Pammrová a lidé kolem ní*. Vyd.1. Tišnov: Borek, 1994. 211 s.

PERNICA, Bohuslav. *Dvě ženy: Vlasta Pittnerová, Anna Pammrová*. V Mladé Boleslavi: Hejda & Zbroj, 1942. 65 s. : il.

PERNICA, Bohuslav. *Otokar Březina intimní: Anna Pammrová*. 2. vyd. Mladá Boleslav: Hejda & Zbroj, 1947. 130 s. : il

KUCHAŘ, Lumír. *Žena s duší lesa: Z dopisů A. Pammrové a L. Pamrové-Pohorské*. Třebíč, 1970.

ŠŤASTNÝ, Jan. František Pammr (Kroh, Gartner): pátrání po ztraceném synu Anny Pammrové. *Věstník Společnosti Anny Pammrové*. 201312, č. 58.

ŠŤASTNÝ, Jan. František Pammr (Kroh, Gartner): pátrání po ztraceném synu Anny Pammrové : 2. část. *Věstník Společnosti Anny Pammrové*. 201306, č. 59, s. 1-27.

Internetové zdroje

LENDEROVÁ, Milena, 2006, Anna Pammrová – životopis [online]. [cit. 20. 4. 2015].

Dostupné z: <http://www.rozhlas.cz/kultura/portal/zprava/223440?print=1>

PERNICA, Jan, 2015, Společnost Anny Pammrové. *Společnost Anny Pammrové*.

Http://sap.hondza.info/foto-anny-pammrove/ [online]. 2015 [cit. 2015-04-19]. Dostupné z:

http://sap.hondza.info/anna-pammrova/ [online]. 2015 [cit. 2015-04-19]. Dostupné z:

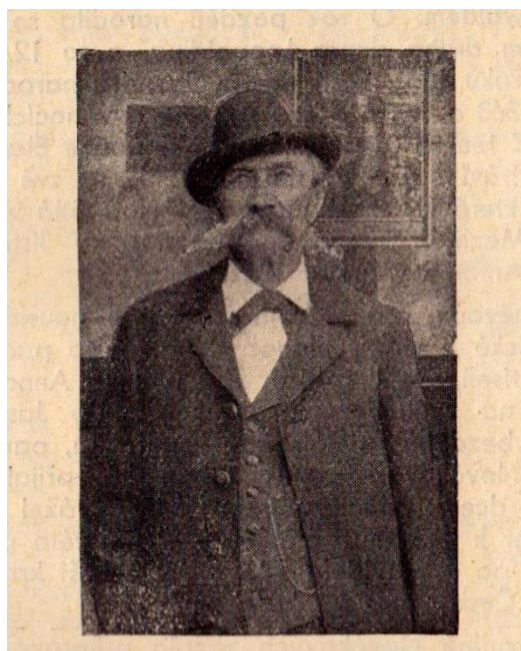
<http://sap.hondza.info/foto-anny-pammrove/>

PŘÍLOHA



Obr. č. 1 Matka Anny, rozená
Josefína Měcháčková

1

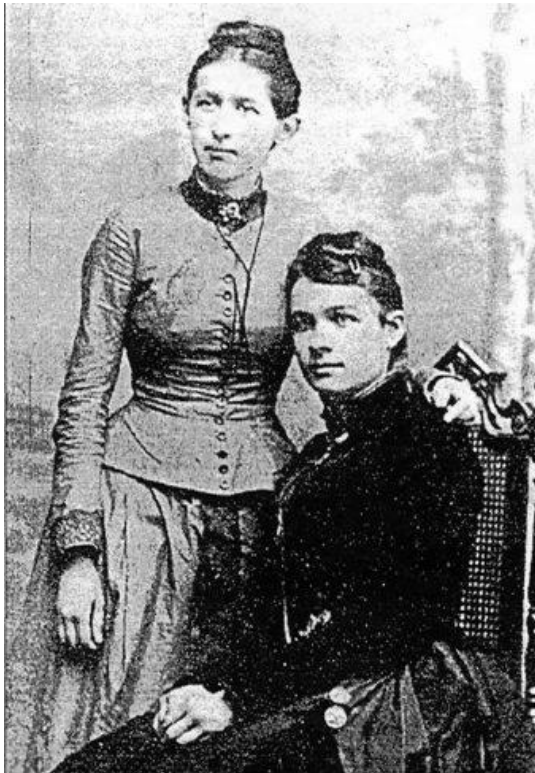


2

Obr. č. 2 Otec Anny, Jan Pammr

¹ PERNICA, Bohuslav. *Dvě ženy: Vlasta Pittnerová, Anna Pammrová*. V Mladé Boleslavi: Hejda & Zbroj, 1942, s. 31

² PERNICA, Bohuslav. *Dvě ženy: Vlasta Pittnerová, Anna Pammrová*. V Mladé Boleslavi: Hejda & Zbroj, 1942, s. 27



Obr. č. 3 Sestry Anna a Leonora, kolem roku 1900 3

4

Obr. č. 4 Pammrová s účastnicemi kurzu pěstounek r. 1883



³ Společnost Anny Pammrové. *Společnost Anny Pammrové*. [Http://sap.hondza.info/foto-anny-pammrove/](http://sap.hondza.info/foto-anny-pammrove/) [online]. 2015 [cit. 2015-04-19]. Dostupné z: <http://sap.hondza.info/anna-pammrova/> [online]. 2015 [cit. 2015-04-19]. Dostupné z: <http://sap.hondza.info/foto-anny-pammrove/>

⁴ URBÁNKOVÁ, Vlasta, *Navštivte mne s podzimem: Anna Pammrová a lidé kolem ní*. Vyd.1. Tišnov: Borek, 1994, s. 192

Faktum je, že milujem pudem a ne rozumem. Keď poviem
 v onu lístku, ten je nemi schopen a kúbiť ani kúbiť.
 Sobec nemiluje nikoho vyjma sebe. Uvádzajte egoizmus
 a riviat – ja to narou púť sebemachovní. Egoizmus
 je jedine lístka' nečnosť: je to jakis nádsarováni
 sama sebe. Pycha, závisť, chvárdost, intolerancia a b.
 jsou jeho kvety. Keď nosil s prírodou, tak jeho
 je je prost' tohoto druhu egoizmu. Túžilani jak a
 nám dosud ve školach, v knihach a jinde poučiva,
 pěstuje s úspěchem dotyčnou nečnosť – a b.
 mlvím proti naší kultuře. U mne je pravou kultu
 uovávati prírodě cestu k snadnějšímu, iskonatij
 símu tvorění – a pravě v učení vyplňovali
 "vědomě" její zákony.

5

Obr. č. 5 Annin rukopis



Obr. č 6 Anna v roce 1889

6



7

Obr. č. 7 Anna v roce 1929

⁵ URBÁNKOVÁ, Vlasta, *Navštivte mne s podzimem: Anna Pammrová a lidé kolem ní*. Vyd.1. Tišnov: Borek, 1994, s. 206

⁶ Společnost Anny Pammrové. *Společnost Anny Pammrové*. <http://sap.hondza.info/foto-anny-pammrove/> [online]. 2015 [cit. 2015-04-19]. Dostupné z: <http://sap.hondza.info/anna-pammrova/> [online]. 2015 [cit. 2015-04-19]. Dostupné z: <http://sap.hondza.info/foto-anny-pammrove/>

⁷ Společnost Anny Pammrové. *Společnost Anny Pammrové*. <http://sap.hondza.info/foto-anny-pammrove/> [online]. 2015 [cit. 2015-04-19]. Dostupné z: <http://sap.hondza.info/anna-pammrova/> [online]. 2015 [cit. 2015-04-19]. Dostupné z: <http://sap.hondza.info/foto-anny-pammrove/>



Obr. č. 8 Annin domek ve Žďárce

8



9

Obr. č. 9 Anna u branky před svým domečkem

⁸ URBÁNKOVÁ, Vlasta, *Navštívte mne s podzimem: Anna Pammrová a lidé kolem ní*. Vyd.1. Tišnov: Borek, 1994, s. 199

⁹ Společnost Anny Pammrové. *Společnost Anny Pammrové*. [Http://sap.hondza.info/foto-anny-pammrove/](http://sap.hondza.info/foto-anny-pammrove/) [online]. 2015 [cit. 2015-04-19]. Dostupné z: <http://sap.hondza.info/anna-pammrova/> [online]. 2015 [cit. 2015-04-19]. Dostupné z:<http://sap.hondza.info/foto-anny-pammrove/>



Obr. č. 10 Syn Pammrové František Pammr
(Frank Gartner)

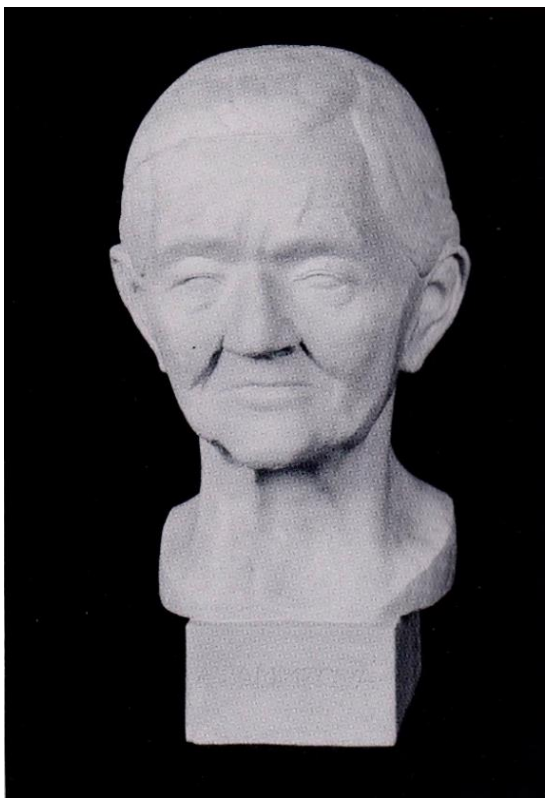
10



11 Obr. č. 11 Dcera Pammrové Alma

¹⁰ ŠŤASTNÝ, Jan. František Pammr (Kroh, Gartner): pátrání po ztraceném synu Anny Pammrové: 2. část. *Věstník Společnosti Anny Pammrové*. 201306, č. 59, s. 27

¹¹ PERNICA, Bohuslav. *Dvě ženy: Vlasta Pittnerová, Anna Pammrová*. V Mladé Boleslavi: Hejda & Zbroj, 1942, s. 40



Obr. č. 12 Busta A. Pammrové od Jaroslava Kruly

12



13

Obr. č. 13 Hrob Anny P. na žďáreckém hřbitově

¹² URBÁNKOVÁ, Vlasta, *Navštivte mne s podzimem: Anna Pammrová a lidé kolem ní*. Vyd.1. Tišnov: Borek, 1994, s. 200

¹³ URBÁNKOVÁ, Vlasta, *Navštivte mne s podzimem: Anna Pammrová a lidé kolem ní*. Vyd.1. Tišnov: Borek, 1994, s. 201

ANOTACE

Jméno a příjmení:	Marie Chládková
Katedra:	Katedra českého jazyka a literatury
Vedoucí práce:	Mgr. Daniel Jakubiček, Ph.D.
Rok obhajoby:	2015

Název práce:	Anna Pammrová (1860 – 1945)
Název v angličtině:	Anna Pammrová (1860 – 1945)
Anotace práce:	Práce se zabývá osobností Anny Pammrové- jejím životem, rodinou, vztahem k přírodě, společnosti, jejími filozofickými názory. Zvláštní pozornost je věnována korespondenci s Otokarem Březinou a jejich vztahu. Literární tvorba je úzce spjata s jejím životem. Ekologickým přístupem předběhla svou dobu.
Klíčová slova:	Anna Pammrová, Otakar Březina, literární tvorba, korespondence, příroda, filozofie, technika
Anotace v angličtině:	Thesis topic describes the life, family, relationship to nature, society and philosophical views of Anna Pammrová. Literary creation is closely associated with her life. Special attention is given correspondence with Otokar Březina and his relationship with Anna. Her approach to ecology ahead of its time.
Klíčová slova v angličtině:	Anna Pammrová, Otakar Březina, literary creation, correspondence, nature, philosophy, technology
Přílohy vázané v práci:	portréty
Rozsah práce:	44 stran
Jazyk práce:	český jazyk