

MORAVSKÁ VYSOKÁ ŠKOLA OLMOUC

Ústav ekonomie

Petra Grammerová

**Zhodnocení vývoje podílu dotací na příjmech rozpočtu obce  
za období 2008 – 2010**

Evaluation of the Behavior of the Share of Subsidies in the  
Revenue of the Municipal Budget for the Period 2008-2010

Bakalářská práce

Vedoucí práce: Ing. Radmila Herzánová, Ph.D.

Olomouc 2012

Prohlašuji, že jsem bakalářskou práci vypracoval samostatně a použila jen uvedené informační zdroje.

Hranice 26. Března 2012

## **Poděkování**

Na tomto místě bych ráda poděkovala Ing. Radmile Herzánová, Ph.D. za cenné připomínky a odborné rady, kterými přispěla k vypracování této bakalářské práce. Dále děkuji paní Ing. Petře Birnbaumové, referentce finanční odboru, za poskytnuté informace a konzultace.

# OBSAH

OBSAH.....	4
ÚVOD.....	6
1. CHARAKTERISTIKA OBCE.....	8
1.1. Působnost obce.....	9
1.2. Orgány obce.....	10
2. HOSPODAŘENÍ OBCE.....	15
2.1. Rozpočet obce.....	15
2.2. Rozpočtová skladba.....	17
2.3. Příjmy obce.....	19
2.4. Výdaje obce.....	21
3. DOTACE.....	23
3.1. Druhy dotací.....	24
3.2. Zdroje dotací.....	27
4. OBEC HRANICE.....	30
4.1. Charakteristika obce.....	30
4.1.1. Organizace obce.....	31
4.1.2. Rozpočet obce.....	32
4.2. Příjmy obce.....	33
4.3. Výdaje obce.....	35
5. DOTACE OBCE HRANICE.....	37
5.1. Charakteristika přijatých dotací.....	37
5.1.1. Dotace v roce 2008.....	38
5.1.2. Dotace v roce 2009.....	40
5.1.3. Dotace v roce 2010.....	43
6. VÝVOJ DOTACÍ V ROCE 2008 – 2010.....	46

7. ZHODNOCENÍ A DOPORUČENÍ .....	50
ZÁVĚR.....	52
SEZNAM POUŽITÉ LITERATURY A DALŠÍCH PRAMENŮ.....	55
SEZNAM OBRÁZKŮ .....	57
SEZNAM TABULEK.....	57
SEZNAM PŘÍLOH .....	58

# ÚVOD

Jednu třetinu příjmů obcí v České republice tvoří finanční prostředky získané z různých dotačních programů. Podíl dotací na příjmech rozpočtu obcí se každým rokem mění v závislosti na měnících se vypsáních dotačních programech. Největší změna v této oblasti nastala při vstupu České republiky do Evropské Unie. V současné době dotace představují významnou součást příjmů, a proto je obce důležité jak s těmito finančními prostředky obec naloží. Práce je tedy zaměřena na to, jak se vyvíjel podíl dotací na příjmech v obci Hranice.

Cílem bakalářské práce je na základě teoretických a praktických poznatku zhodnotit vývoj dotací na příjmech rozpočtu obce za období 2008 – 2010. Na základě tohoto zhodnocení přinést možná doporučení ke zlepšení do dalšího vývoje v této oblasti v obci Hranice.

V první kapitole je uvedena charakteristika obcí. Jsou zde vysvětleny základní pojmy týkající se obce a její organizační struktury. Stručně je také zmíněno v této kapitole fungování obce.

Druhá kapitola bakalářské práce se teoreticky zabývá hospodařením obce. Nejprve je nastíněna problematika rozpočtu obce a rozpočtové skladby. Následuje členění příjmů a výdajů obce a jakou roli hrají v rozpočtu obce.

Třetí kapitola obsahuje důležité první uvedení do problematiky dotací. Začíná popisem dotací a jejich členěním podle druhů. Následují zdroje dotací, kde mohou obce dotace získat.

Ve čtvrté kapitole, která je již prakticky zaměřená, je konkrétně charakterizována obec Hranice, ve které bude probíhat zhodnocení, a její organizační struktura. Je zkoumán rozpočet obce a pozornost je zde soustředěna samostatně na informace o příjmech a výdajích obce.

Pátá kapitola je celá zaměřena na dotace v Hranicích a to na jejich charakteristiku v letech 2008 – 2010. Jednotlivé vybrané dotace, o které město žádalo v těchto třech letech, jsou stručně charakterizované a je zde uvedena i jejich finanční stránka.

V šesté kapitole je uveden vývoj v roce 2008 – 2010. Je zde uvedeno srovnání s celou republikou a příčiny odchýlení od celorepublikového průměru. Následně jsou zde dotace roztríděny podle druhů a je zhodnocen jejich vývoj v uvedeném tříletém období.

Poslední sedmá kapitola je zaměřena na celkové zhodnocení a doporučení, která vyplývají ze všech předcházejících kapitol. Zhodnocení je zaměřeno na dvě hlediska, a to hledisko úspěšnosti a hledisko podílu dotací na příjmech obce. Doporučení jsou zaměřena do budoucnosti na možná zlepšení v této oblasti.

První tři kapitoly jsou teoreticky zaměřené. Je zde použita popisná metoda, která vychází z předchozího studia literatury a ostatních pramenů. Ve čtvrté, páté a také šesté kapitole, kdy byl ke studiu použit především závěrečný účet obce za roky 2008, 2009 a 2010 a interní dokumenty obce, je již použita metoda komparace v rámci těchto tří let. Exaktní metody zde také mají své zastoupení, a to konkrétně základní matematicko-statistické metody, které posloužili v porovnání uvedených tří let. V sedmé kapitole ke zhodnocení a doporučení je použita metoda syntézy.

# 1. CHARAKTERISTIKA OBCE

Základní vymezení pojmu obec je dáno zákonem o obcích a říká, že „*obec je základním územním samosprávným společenstvím občanů; tvoří územní celek, který je vymezen hranicí území obce*“.<sup>1</sup> Obec je také veřejnoprávní korporací, spravuje vlastní majetek, vstupuje do právních vztahů s ostatními subjekty a pečuje o všestranný rozvoj svého území a o potřeby svých občanů.<sup>2</sup>

Obce můžeme členit na jednotlivé kategorie.<sup>3</sup>

- **Obec:** jednotka územní samosprávy, za splnění určitých podmínek může být prohlášena za městys nebo město
- **Městys:** nazývané taktéž městečko, obec se může na svůj návrh stát městysem, pokud tak stanoví předseda Poslanecké sněmovny
- **Město:** má alespoň 3 000 obyvatel a musí tak stanovit předseda Poslanecké sněmovny
- **Statutární město:** město, které se člení na městské části nebo obvody. Toto členění se provede statutem města (obecně závaznou vyhláškou).

V literatuře, kterou jsem měla k dispozici, jsem našla tuto kategorizaci stejnou, a to z toho důvodu, že ji stanovuje zákon č. 128/2000 Sb. o obcích (obecní zřízení). Rozčlenění do kategorií udává spíše prestiž obce a nepřináší zvláštní práva. Důležité ale je zařazení mezi statutární města, které už sebou nese určité práva, také bychom mohli zmínit zvláštní postavení hlavního města Praha a při zaměření na rozlišení práv je důležité přidat ke statutárnímu a hlavnímu městu obec s pověřeným obecním úřadem a s přenesenou působností. Přenesenou a samostatnou působností obce se zabývám v následující podkapitole.

---

<sup>1</sup> Zákon č. 128/2000 Sb., o obcích (obecní zřízení). § 1

<sup>2</sup> Srov. Zákon č. 128/2000 Sb., o obcích (obecní zřízení). § 2

<sup>3</sup> Srov. HORZINKOVÁ, E., V. NOVOTNÝ. Základy organizace veřejné správy v ČR, s.



## 1.1. Působnost obce

Působnost obcí se dělí na samostatnou a přenesenou. Samostatná (samosprávná) působnost obcí je spravována zastupitelstvem. Do tohoto druhu působnosti stát zasahuje jen v případě, vyžaduje-li to ochrana zákona.<sup>4</sup> Pokud není zákonem vymezeno, zda se jedná o samostatnou nebo přenesenou působnost, tak se automaticky jedná o samostatnou působnost. Samostatná působnost je výrazem dekoncentrace.<sup>5</sup>

V zákoně o obcích je samostatná působnost vymezena takto<sup>6</sup>:

- Do samostatné působnosti obcí zařazujeme záležitosti, které jsou v zájmu obce a občanů obce (pokud nejsou zákonem svěřeny krajům nebo pokud nejde o přenesenou působnost orgánů obce nebo o působnost, která je zvláštním zákonem svěřena správním úřadům jako výkon státní správy) a které do samostatné působnosti obce svěří zákon.
- Do samostatné působnosti obcí dále zařazujeme záležitosti, o nichž rozhoduje zastupitelstvo obce a které jsou vyjmenované v § 84, 85 a 102 až na výjimku, kterou je vydávání nařízení obce. Dále obec pečuje o vytváření podmínek pro rozvoj sociální péče a pro uspokojování potřeb svých občanů (patří sem zejména uspokojování potřeby bydlení, ochrany a rozvoje zdraví, dopravy a spojů, potřeby informací, výchovy a vzdělávání, kulturního rozvoje a ochrany veřejného pořádku).
- *„Při výkonu samostatné působnosti se obec řídí a) při vydávání obecně závazných vyhlášek zákonem, b) v ostatních záležitostech též jinými právními předpisy vydanými na základě zákona.“<sup>7</sup>*

Do samostatné působnosti obce zařazujeme následující činnosti jako hospodaření obce, rozpočet a závěrečný účet obce (řídí se zákonem č. 250/2000 Sb., o rozpočtových

---

<sup>4</sup> Srov. HOLEČEK, J., *Obec a její rozvoj v širších souvislostech*, s. 10

<sup>5</sup> Delegování pravomocí orgánů státní správy na nižší úroveň při zachování podřízenosti.

<sup>6</sup> Srov. Zákon č. 128/2000 Sb., o obcích (obecní zřízení). § 35

<sup>7</sup> Tamtéž

pravidlech územních rozpočtů, viz. kap. 2. Hospodaření obce), peněžní fondy obce, vydávat obecně závazné vyhlášky obce, vyhlašovat místní referenda, obecní policie, ukládat pokuty za správní delikty, program rozvoje územního obvodu, spolupracovat s jinými obcemi, místní poplatky, zabezpečovat požární ochranu v obci, spravovat mateřské a základní škol, zřizovat zdravotnické zařízení.<sup>8</sup>

Přenesená působnost se liší od působnosti samostatné v tom, že přenesená působnost zajišťuje delegované úkoly státem na území obce. Jak plní obec svěřené úkoly stát kontroluje a to orgány státní správy a také krajským úřadem. Přenesená působnost obcí je aktem decentralizace státní moci. Obec tak v rámci přenesené působnosti vykonává činnosti, které mu stát svěřil na základě zákonů.

Do přenesené působnosti zařazujeme následující činnosti jako vydávání nařízení obce, projednávání přestupků, rozhodování o místních a účelových komunikacích, dále jsou povodňovými orgány, orgány ochrany prostředí a ochrany ovzduší a vodoprávním úřadem.<sup>9</sup> Přenesená působnost je výrazem decentralizace<sup>10</sup> státní moci a vykonávají ji obce s pověřeným obecním úřadem a obce s rozšířenou působností.

Hned v úvodu této podkapitoly jsem zmínila pojem zastupitelstvo obce, které je jedním z orgánů obce, o nichž podrobnější informace jsou v následující podkapitole.

## **1.2. Orgány obce**

Mezi orgány obce řadíme obecní úřad obce, starostu obce, zastupitelstvo obce, rada obce a zvláštní orgány obce.

Obyvatelé se na řízení obce mohou podílet dvěma způsoby a to přímo (účast na veřejných zasedáních zastupitelstva, hlasování v místním referendu) nebo nepřímo (volba členů zastupitelstva obce).

---

<sup>8</sup> Srov. PROVAZNÍKOVÁ, R. Financování měst, obcí a regionů: teorie a praxe, s. 30

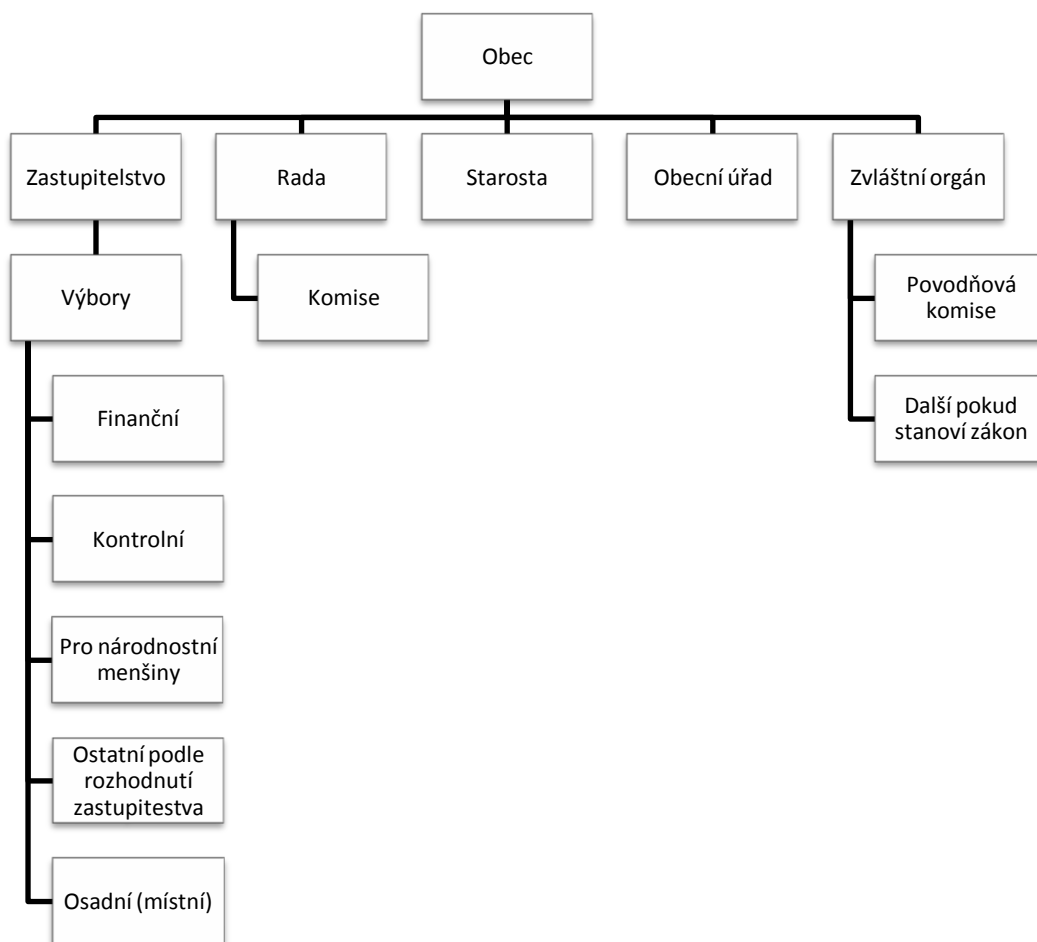
<sup>9</sup> Srov. tamtéž, s. 31

<sup>10</sup> Delegování pravomocí a odpovědnosti orgánů státní správy na nižší úroveň, již zde není zachována podřízenost ale jen kontrola.

Tab. 1. – Označení orgánu obce podle typu obce<sup>11</sup>

Obec	Městys	Město	Statutární město
Zastupitelstvo obce	Zastupitelstvo městysu	Zastupitelstvo města	Zastupitelstvo města
Rada obce	Rada městysu	Rada města	Rada města
Obecní úřad	Úřad městysu	Městský úřad	Magistrát
Starosta	Starosta	Starosta	Primátor
Zvláštní orgán obce	Zvláštní orgán městysu	Zvláštní orgán města	Zvláštní orgán města

Graf 1. – Organizační schéma obcí



<sup>11</sup> HORZINKOVÁ, E., V. NOVOTNÝ. Základy organizace veřejné správy v ČR, s.

V tabulce č. 1 nalezneme orgány obce podle kategorizace obcí zmíněné na začátku první kapitole práce. Přehledně zde vidíme, jaké orgány se nacházejí, nebo spíše jaké názvy mají, u různých kategorií obcí. Pod tabulku jsem ještě zařadila, pro návaznost orgánů s tvorbou rozpočtu, schvalováním rozpočtu a rozhodování o způsobu financování a struktuře výdajů, organizační schéma obce. Jednotlivé konkrétní orgány a jejich funkce popisují blíže dále.

### **Zastupitelstvo obce**

Zastupitelstvo obce samostatně spravuje obec, členové jsou voleni tajným hlasováním na základě všeobecného, rovného a přímého volebního práva a počet jejich členů se stanovuje vždy před každým volebním obdobím. Funkční období je 4 roky (dle zákona jsou stanoveny podmínky, za jakých se konají volby do zastupitelstva dříve než po uplynutí této doby). Rozhoduje ve věcech samosprávy a může vydávat obecně závazné vyhlášky.<sup>12</sup> Zastupitelstvo volí starostu ze svých členů.<sup>13</sup> Zasedání zastupitelstva obce se konají podle potřeby, ale nejméně jednou za 3 měsíce a svolává ho starosta. Tohoto zasedání se může zúčastnit každý občan obce i občané jiných obcí.

### **Starosta obce**

Starosta (i místostarosta, který ho v době jeho nepřítomnosti zastupuje) obce, jak již bylo zmíněno, je volen zastupitelstvem obce z řad svých členů. Podmínkou ke zvolení je, aby byl občanem ČR. Stojí v čele obecního úřadu, zastupuje obec navenek, podepisuje obecně závazné vyhlášky obce a za výkon své funkce je odpovědný zastupitelstvu obce. Úkony, které vyžadují nejprve schválení zastupitelstvem nebo radou obce, může starosta provést až po jejich schválení, nebo jsou od počátku neplatné.<sup>14</sup>

---

<sup>12</sup> Ústava České republiky, Čl. 101, 102 a 104

<sup>13</sup> Srov. PROVAZNÍKOVÁ, R. *Financování měst, obcí a regionů: teorie a praxe*, s. 29

<sup>14</sup> Srov. HOLEČEK, J., *Obec a její rozvoj v širších souvislostech*, s. 12

## **Rada obce**

Rada obce je výkonným orgánem obce v oblasti samostatné působnosti. Je odpovědná zastupitelstvu obce. Rada je tvořena starostou, místostarostou (nebo místostarosty) a dalšími členy rady, kteří jsou stejně jako starosta a místostarosta voleni z řad zastupitelstva obce a jejich počet je vždy lichý (5 – 11 členů). Důležité je poznamenat, že zastupitelstvo nevolí radu v takové obci, kdy obec má méně než 15 členů zastupitelstva a její pravomoci zde vykovává až na výjimky starosta. Rada může zřídit komise jako své iniciativní a poradní orgány.<sup>15</sup>

Rada se schází dle potřeby a schůze nejsou veřejnosti přístupné. Veřejnost má ale možnost nahlédnout na zápis ze schůze rady, který je podepsaný jak starostou, tak místostarostou.

## **Obecní úřad**

Obecní úřad je tvořen starostou, který stojí v čele obce, místostarostou, popřípadě místostarosty, tajemníkem obecního úřadu, je-li tato funkce zřízena, a ostatní zaměstnanci obecního úřadu, kteří pracují v jednotlivých odborech a odděleních. Obecní úřad plní úkoly od zastupitelstva obce a rady obce a pomáhají výborům a komisím v jejich činnosti (tyto činnosti spadají do samostatné působnosti) a další činnosti spadající do přenesené působnosti obcí.<sup>16</sup>

Tajemník obecního úřadu, je funkce, která se zřizuje v obci s pověřeným obecním úřadem, v obci s rozšířenou působností a v ostatních obcích mohou tuto funkci taktéž zřídit. Za svou funkci je zodpovědný starostovi. Pokud v obci není funkce tajemníka zřízena, tak jeho činnost vykovává starosta.<sup>17</sup>

---

<sup>15</sup> Srov. HOLEČEK, J., *Obec a její rozvoj v širších souvislostech*, s. 14

<sup>16</sup> Srov. Zákon č. 128/2000 Sb., o obcích (obecní zřízení). § 109

<sup>17</sup> Srov. tamtéž, § 110

## **Zvláštní orgány obce**

Mezi zvláštní orgány obce řadíme zřízení obecní policie (podle zákona č. 553/1991 Sb. o obecní policii ve znění pozdějších předpisů). Zastupitelstvo povinně zřizuje výbor finanční a kontrolní a také výbor pro národnostní menšiny za podmínky, že v obci žije alespoň 10 % lidí, kteří se hlásí k jiné než české národnosti. Dále může zřídit osadní nebo místní výbory. Rada obce zřizuje jako své iniciativní a poradní orgány komise.<sup>18</sup>

Charakteristika výše uvedených orgánů obce není vyčerpávající. Uvedla jsem nejdůležitější specifika, která vystihují jejich nejdůležitější funkce, pro pochopení organizace v obci. S tím souvisí následující kapitola hospodařením obce, kde se zaměřuji na rozpočet obce a rozpočtovou skladbu s bližší specifikací příjmů a výdajů obce.

---

<sup>18</sup> Srov. PROVAZNÍKOVÁ, R. Financování měst, obcí a regionů: teorie a praxe, s. 30

## 2. HOSPODAŘENÍ OBCE

Hospodaření obce patří do samostatné působnosti obce. Obec hospodaří s veřejným majetkem, a proto musí při svém hospodaření přesně dodržovat předpisy a metodické pokyny. Jedná se například o právní předpisy, předpisy upravující hospodaření obcí<sup>19</sup>, daňové zákony a majetkoprávní předpisy. Obec má za prvotní cíl při hospodaření s majetkem uspokojit potřeby obyvatel, v tom se liší od soukromých firem, které mají za cíl dosáhnout maximálního zisku. Základním nástrojem hospodaření obce je rozpočet obce.<sup>20</sup>

### 2.1. Rozpočet obce

Základním právním předpisem pojednávajícím o rozpočtu obce je zákon č. 250/2000 Sb., o rozpočtových pravidlech územních rozpočtů. Tento zákon říká, že rozpočet obce je „*finančním plánem, jímž se řídí financování činnosti územního samosprávného celku a svazku obcí.*“<sup>21</sup> Finanční plán by měl být realistický a splnitelný. Provažníková definuje rozpočet obce jako decentralizované<sup>22</sup> peněžní fondy, které se skládají z příjmů, které obec získá od státu nebo vlastní činností. Rozpočet je bilancí, kdy tyto příjmy obec bilancuje s výdaji v rozpočtovém období, které je jeden rok (shodný s rokem kalendářním).<sup>23</sup> Sestavení a schválení rozpočtu obce patří mezi nejdůležitější činnosti spadající do její samostatné působnosti.

I když se rozpočet obce sestavuje na období jednoho roku, tak rozpočtový proces trvá 1,5 až 2 roky. Rozpočtovým procesem se rozumí „*souhrn činností, které jsou*

---

<sup>19</sup> Jedná se především o Zákon č. 218/2000 Sb., o rozpočtových pravidlech územních celků a o změně některých souvisejících zákonů (rozpočtová pravidla), ve znění pozdějších předpisů a Zákon č. 1228/2000 Sb. o obcích (obecní zřízení), ve znění pozdějších předpisů č. 250/2000 Sb., o rozpočtových pravidlech územních rozpočtů, ve znění pozdějších předpisů

<sup>20</sup> Srov. OTRUSINOVÁ, M a D KUBÍČKOVÁ. *Finanční hospodaření municipálních jednotek po novele zákona o účetnictví, s. 10 a 13*

<sup>21</sup> Zákon č. 250/2000Sb., o rozpočtových pravidlech územních rozpočtů. § 4

<sup>22</sup> Decentralizované, protože o nich obec rozhoduje samostatně.

<sup>23</sup> Srov. PROVAŽNÍKOVÁ, R. *Financování měst, obcí a regionů: teorie a praxe, s. 57*

nezbytné k řízení hospodaření územního samosprávného celku v daném rozpočtovém období.“ Zahrnuje následující části (v závorce jsou uvedeny odpovědnosti):<sup>24</sup>

- Analýza minulosti a stanovení priorit pro rozpočtové období
- Sestavení návrhu rozpočtu (Finanční odbor)
- Projednávání (Rada obce, Finanční odbor)
- Schválení (Zastupitelstvo obce)
- Kontrola plnění rozpočtu (Finanční odbor, Finanční výbor, Rada obce, Zastupitelstvo obce)
- Závěrečný účet (Finanční odbor, Rada obce, Zastupitelstvo obce)
- Následná kontrola
- Aktualizace programu rozvoje rozpočtového výhledu

Obec svůj rozpočet sestavuje zpravidla jako vyrovnaný. Další možností je rozpočet schodkový nebo přebytkový.<sup>25</sup>

**Vyrovnaný rozpočet:** nejběžnější varianta sestavení rozpočtu. Výdaje jsou kryty příjmy. Platí následující vztah:

$$\text{Příjmy} = \text{Výdaje}$$

**Schodkový rozpočet:** tento typ rozpočtu může být schválen, jen pokud ho bude možné uhradit z finančních prostředků minulých let anebo „*smluvně zabezpečenou půjčkou, úvěrem, návratnou finanční výpomocí nebo výnosem z prodeje komunálních dluhopisů územního samosprávného celku.*“<sup>26</sup> Platí následující rovnice:

$$\text{Příjmy} < \text{Výdaje}$$

**Přebytkový rozpočet:** rozpočet obce, kdy příjmy převyšují výdaje. Obec tento typ rozpočtu sestavuje v případě, že dané finanční prostředky bude potřebovat

---

<sup>24</sup> Srov. PROVAZNÍKOVÁ, R. *Financování měst, obcí a regionů: teorie a praxe*, s. 59

<sup>25</sup> Srov. Zákon č. 250/2000 Sb., o rozpočtových pravidlech územních rozpočtů. § 4

<sup>26</sup> OTRUSINOVÁ, M a D KUBÍČKOVÁ. *Finanční hospodaření municipálních jednotek po novele zákona o účetnictví*, s. 13



v následujících letech nebo je potřebuje k zaplacení úvěrů z předchozích let.<sup>27</sup> Platí následující rovnice:

$$\text{Příjmy} > \text{Výdaje}$$

S těmito třemi možnými způsoby sestavení rozpočtu se nepotýká jenom obec, ale platí i pro kraje nebo stát. Jakou strukturu rozpočtu bude obec mít, určuje rozpočtová skladba.

## 2.2. Rozpočtová skladba

Rozpočtová skladba třídí jednotně všechny peněžní operace (příjmy a výdaje), které spadají do tzv. operací veřejných (rozpočtové operace a mimorozpočtové operace). Rozpočtovou skladbu určuje závazně Ministerstvo financí vyhláškou. Rozpočtová skladba se třídí následovně:<sup>28</sup>

- **Odpovědnostní**
- **Druhové**
- **Odvětvové**
- **Konsolidační** (tzv. záznamové jednotky)

### Odpovědnostní třídění

Je povinné pouze pro státní rozpočet. Určuje konkrétní odpovědnosti jednotlivých správců - ministerstev a státních orgánů za státní rozpočet. Pro obce a kraje je nepovinné.<sup>29</sup>

### Druhové třídění

Druhové třídění je základní třídění peněžních operací a umožňuje jejich přímé propojení s účetnictvím. Je závazné pro územní členění. Člení peněžní operace do sedmi tříd.<sup>30</sup>

---

<sup>27</sup> Srov. OTRUSINOVÁ, M a D KUBÍČKOVÁ. *Finanční hospodaření municipálních jednotek po novele zákona o účetnictví*, s. 13

<sup>28</sup> Srov. PEKOVÁ, J. *Veřejné finance: úvod do problematiky*, s. 140

<sup>29</sup> Srov. tamtéž, s. 141

Příjmy:	Výdaje	Financování
1. Daňové příjmy,	5. Běžné výdaje	8. Financování
2. Nedaňové příjmy,	6. Kapitálové výdaje	
3. Kapitálové příjmy,		
4. Přijaté dotace.		

Všemi jednotlivými třídami příjmů a výdajů se budu zabývat jak teoretické tak v praktické části. Financování představuje pokrytí rozdílu mezi příjmy a výdaji. Pokud jsou příjmy vyšší než výdaje, tak zbylé příjmy tvoří financování, které obec může použít na financování ztráty v dalších letech. Pokud jsou výdaje vyšší než příjmy, dorovnáme příjmy zůstatkem hospodaření z minulých let a pokud ho obec nemá, pokryje tuto ztrátu úvěrem.

### **Odvětvové třídění**

Dříve nazývané funkční. Tento druh třídění třídí příjmy a výdaje podle jejich účelu. Využívá 4místný kód - Skupina → Oddíl → Pododdíl → Paragraf. Podobně jako se druhové třídění členilo do osmi tříd, tak odvětvové třídění se člení do šesti tříd:<sup>31</sup>

1. Zemědělství a lesní hospodářství
2. Průmyslová a ostatní odvětví hospodářství
3. Služby pro obyvatelstvo
4. Sociální věci a politika nezaměstnanosti
5. Bezpečnost státu a právní ochrana
6. Všeobecná veřejná správa a služby

### **Konsolidační třídění**

Jsou to tzv. záznamové jednotky. Konsolidace „umožňuje vyloučit duplicitu na základě interních transferů mezi fondy a korekci příjmů na straně jedné a korekci výdajů na straně druhé.“<sup>32</sup>

<sup>30</sup> Srov. PEKOVÁ, J. *Veřejné finance: úvod do problematiky*, s. 113

<sup>31</sup> Srov. tamtéž, s. 144

Z výše uvedeného lze odvodit, že rozpočtová skladba je vlastně základním třídícím postupem, který obce musí dodržovat. Důvod, proč je tato rozpočtová skladba vyhlášována právě Ministerstvem financí, je, že stát tak může jednotlivé obce srovnávat z různých hledisek jako je výše příjmů a výdajů.

### 2.3. Příjmy obce

Veřejné příjmy můžeme charakterizovat jako finanční prostředky plynoucí do rozpočtu obce, kraje nebo státu. Příjmy rozpočtu obce jsou podle zákona tvořeny hlavně:<sup>33</sup>

- a) příjmy z vlastního majetku a majetkových práv a z výsledku vlastní činnosti,
- b) příjmy z hospodářské činnosti právnických osob, která organizaci zřídila nebo založila,
- c) příjmy z vlastní správní činnosti včetně příjmů z výkonů státní správy, k nimž je obec pověřena, zejména ze správních poplatků z této činnosti, z vybraných pokut a odvodů uložených v pravomoci obce,
- d) příjmy z místních poplatků,
- e) příjmy z daní nebo podíly na nich,
- f) dotace ze státního rozpočtu a ze státních fondů,
- g) dotace z rozpočtu kraje,
- h) prostředky získané správní činností ostatních orgánů státní správy, přijaté peněžité dary a příspěvky, jiné příjmy, které podle zvláštních zákonů patří do příjmů obce.

Rozčlenění podle zákona je úplné, ale ne všechny obce musí dosahovat všech druhů příjmů. Tyto příjmy obce jsou zařazeny do několika skupin:<sup>34</sup>

- **daňové příjmy, nedaňové příjmy, dotace, úvěry a půjčky.**

---

<sup>32</sup> PEKOVÁ, J. *Veřejné finance: úvod do problematiky*, s. 145

<sup>33</sup> Srov. Zákon č. 250/2000 Sb., o rozpočtových pravidlech územních rozpočtů. § 4. § 7

<sup>34</sup> Srov. PROVAZNÍKOVÁ, R. *Financování měst, obcí a regionů: teorie a praxe*, s. 79

Daňové a nedaňové příjmy, transfery a dotace řadíme do skupiny nenávratných příjmů a úvěry a půjčky patří do skupiny návratných příjmů. Dále člením blíže jednotlivé skupiny příjmů. V základním členění jsou sice uvedeny transfery a dotace, ale ty jsou zahrnuty a blíže vysvětleny v samostatné následující kapitole.

## **Daňové příjmy**

Tvoří největší podíl na příjmech rozpočtu obce. Řadíme je do vlastních příjmů obce. Jsou ve formě **obecních daní, sdílených daní, svěřených daní** a poslední forma je **daň vybírána vedle ústředních daní**. Obecní daně jsou specifické tím, že si obec sama rozhoduje o výši daně, sazbách daně a také o tom, kdo bude od daně daně osvobozen. Pro obec je obecně výhodnější mít menší počet daní a výnosnějších než větší počet málo výnosných daní. U sdílených daní si obec nemůže sama určit sazbu daně, protože obec i stát mají stejnou daňovou základnu. Výčet těchto daní najdeme v zákoně 243/2000 Sb. o rozpočtovém určení daní. Svěřené daně jsou takové, kdy správa a výběr daní jsou dělány centrálně a na rozdíl od obecních daní nemohou obce vůbec nebo jen málo ovlivnit sazbu daně a osvobození od daně. Příkladem tohoto typu příjmu je daň z nemovitosti. Poslední formou je daň vybíraná vedle ústředních daní. Charakteristické pro ni je, že obec i stát mají stejnou daňovou základnu, podobně jako daně sdílené, ale obec si může sama určit slevy na dani a daňové sazby nebo procentuální přírážku k dani ústřední.<sup>35</sup>

## **Nedaňové příjmy**

Pro obce jsou významnějším zdrojem příjmů. Jejich podíl na příjmech rozpočtů obcí má klesající tendenci. Mezi nedaňové příjmy zařazujeme:<sup>36</sup>

- příjmy z vlastní činnosti
- příjmy z užitelských poplatků
- příjmy z vlastní správní činnosti
- příjmy z pokut
- příjmy z mimorozpočtových fondů

---

<sup>35</sup> Srov. PROVAZNÍKOVÁ, R. *Financování měst, obcí a regionů: teorie a praxe*, s. 80 a s. 81

<sup>36</sup> Srov. tamtéž, s. 95

- příjmy ze sdružování finančních prostředků
- příjmy ze sbírek a darů

## Úvěry a půjčky

Úvěry a půjčky patří jako jediná skupina příjmů do tzv. návratných příjmů. Obec potřebují tento zdroj financování především u dlouhodobých investic, protože by tyto investice obce nemohla pokrýt pouze ze svých běžných příjmů nebo dotací. Využívají především střednědobé a dlouhodobé úvěry. Pokud obec úvěr obdrží, tak většinou za něj musí ručit a to svým majetkem nebo budoucími příjmy. V některých případech může ručit i třetí osoba. Návratné příjmy můžeme členit následovně:<sup>37</sup>

- úvěry od bank
- emise komunálních obligací nebo akcií
- půjčky a finanční výpomoci

Typy příjmů, které jsou uvedené výše, spadají do obecného členění příjmů. V kapitole, kde se zabývám konkrétními příjmy obce, jsou rozčleněny podle tříd na daňové příjmy, nedaňové příjmy a přijaté dotace. Tyto tři druhy jsou stejné a navíc je zde členění na kapitálové příjmy což jsou příjmy, které plynou obci za prodej dlouhodobého majetku, např. pozemky, budovy nebo lesy.

## 2.4. Výdaje obce

Výdaje obce nejsou stěžejním tématem mé práce, a proto jim budu věnovat méně prostoru než příjmům. Zařadila jsem zde výdaje, abych upřesnila, na co jsou vynakládány příjmy obcí a aby byl ucelen pohled na rozpočet obce.

Výdaje rozpočtu obce jsou podle zákona tvořeny následovně:<sup>38</sup>

- závazky vyplývající pro obec z plnění povinností uložených jí zákony,

<sup>37</sup> Srov. PROVAZNÍKOVÁ, R. *Financování měst, obcí a regionů: teorie a praxe*, s. 101

<sup>38</sup> Srov. Zákon č. 250/2000 Sb., o rozpočtových pravidlech územních rozpočtů. § 4 a § 9

- výdaje na vlastní činnost obce v její samostatné působnosti, zejména výdaje spojené s péčí o vlastní majetek a jeho rozvoj,
- výdaje spojené s výkonem státní správy, ke které je obec pověřena zákonem,
- závazky vyplývající pro obec z uzavřených smluvních vztahů v jejím hospodaření a ze smluvních vztahů vlastních organizací, jestliže k nim přistoupila,
- závazky přijaté v rámci spolupráce s jinými obcemi nebo s dalšími subjekty, včetně příspěvků na společnou činnost,
- úhrada úroků z přijatých půjček a úvěrů,
- výdaje na emise vlastních dluhopisů a na úhradu výnosů z nich náležejících jejich vlastníkům,
- výdaje na podporu subjektů provádějících veřejně prospěšné činnosti a na podporu soukromého podnikání prospěšného pro obec,
- jiné výdaje uskutečněné v rámci působnosti obce, včetně darů a příspěvků na sociální nebo jiné humanitární účely.
- splátky přijatých půjček, úvěrů a návratných výpomocí a splátky jistiny vlastních dluhopisů jejich vlastníkům.

Všechny tyto výdaje můžeme rozčlenit na běžné a kapitálové. Stejně členění je použito i v členění výdajů v konkrétní obci v kap. 4.

Běžné výdaje, jak už název napovídá, jsou výdaje, které obec vynakládá pravidelně každý rok. Zařadili bychom sem například platy zaměstnance, nákup materiálu, vody, paliv nebo energie. Naopak kapitálové výdaje zahrnují výdaje na nákup dlouhodobých aktiv a investic v rámci jednoho rozpočtového roku. Jedná se například o pořízení dlouhodobého majetku.<sup>39</sup>

K výdajům rozpočtu obce jsem poskytla přehled nejdůležitějších částí a vrátím se k němu, jak už bylo zmíněno, v konkrétní podobě v kap. 5. kde ho vztáhnou ke konkrétní obci. V následující kapitole bych ráda přiblížila dotace, které se vztahují k příjmům obce. Věnuji se jim podrobněji, protože jsou důležitým východiskem pro praktickou část a to dotace v konkrétní obci.

---

<sup>39</sup> Srov. PROVAZNÍKOVÁ, R. Financování měst, obcí a regionů: teorie a praxe, s. 212

### 3. DOTACE

Zákon definuje dotace jako „peněžní prostředky státního rozpočtu, státních finančních aktiv nebo Národního fondu poskytnuté právnickým nebo fyzickým osobám na stanovený účel.“<sup>40</sup> Podle Holečka jsou dotace „nenávratně poskytnuté prostředky z veřejného rozpočtu, za které neexistuje „protiplnění“. Nenávratné jsou v tom smyslu, že pokud příjemce splní podmínky, za kterých mu byly poskytnuty, nevzniká mu vůči danému rozpočtu žádný závazek.“<sup>41</sup>

V dnešní době dotace pro obce představují významný zdroj příjmů z důvodu, že obce mají v rámci decentralizace (v rámci přenesené působnosti) množství povinností a s tím spojenou finanční náročnost. I když je snaha snižovat závislost obcí na dotacích, je to nereálné z toho důvodu, že obce nemohou být finančně nezávislé na státním rozpočtu.

Do rozpočtu obcí se dotace dostávají z vyšších vládních úrovní. Tento postup, tedy z vyšší vládní úrovně na nižší, patří mezi vertikální finanční vztahy. Alternativou je k tomuto postupu jsou horizontální finanční vztahy, kdy se peněžní prostředky rozdělují na stejné vládní úrovni, ale tento postup není u nás praktikován. Najdeme ho například v Dánsku, Švédsku nebo v Polsku.<sup>42</sup>

Proces, na jehož základě jsou dotace poskytované obcím u nás, musí splňovat tyto následující kritéria:<sup>43</sup>

- příjmovou dostatečnost
- spravedlnost a solidaritu
- stabilitu a jednoduchost kritérií
- motivovat obec k dobrému hospodaření

---

<sup>40</sup> Zákon č. 218/2000 Sb. o rozpočtových pravidlech a o změně některých souvisejících zákonů (rozpočtová pravidla). § 1

<sup>41</sup> HOLEČEK, J., Obec a její rozvoj v širších souvislostech, s. 58

<sup>42</sup> Srov. PROVAZNÍKOVÁ, R. Financování měst, obcí a regionů: teorie a praxe, s. 90

<sup>43</sup> Srov. ŽEHROVÁ, J. a D. PFEIFEROVÁ. *Finance municipalit*, s. 82

Pokud jsou tyto kritéria, neboli určité předpoklady, objektivně dodrženy vede to efektivnímu a spravedlivému rozdělování finančních prostředků. Na druhou stranu jsou pro obce stanoveny určité požadavky, které musí dodržet, pokud chtějí danou dotaci získat.

Obcím jsou přidělovány dotace podle různých kritérií, která nejsou jednotná. Na základě nich se rozhodne, jak jsou pro obec finanční prostředky potřebné a v jaké výši. Mezi tyto kritéria patří počet obyvatel, počet obydlí, rozloha obce, zadluženost obce a mnoho dalších. Měli by být snadno zjistitelné a měřitelné a neměli by na ně mít vliv municipální nebo regionální politiky. Další podmínkou je, že by měli být v určitém časovém období neměnné, zohledňovat změny v čase a také, ne by neměli být příliš detailní. Dodržením těchto podmínek splníme i poslední podmínku a tou je, aby kritéria byla spojena s co nejnižšími administrativními náklady.<sup>44</sup>

Proces přidělování dotací obcím je složitý a specifický proces. Nejdůležitější obecné aspekty přidělování dotací jsem shrnula výše. Další důležitou částí k pochopení dotací je jejich rozdělení, které charakterizují v následující podkapitole.

### **3.1. Druhy dotací**

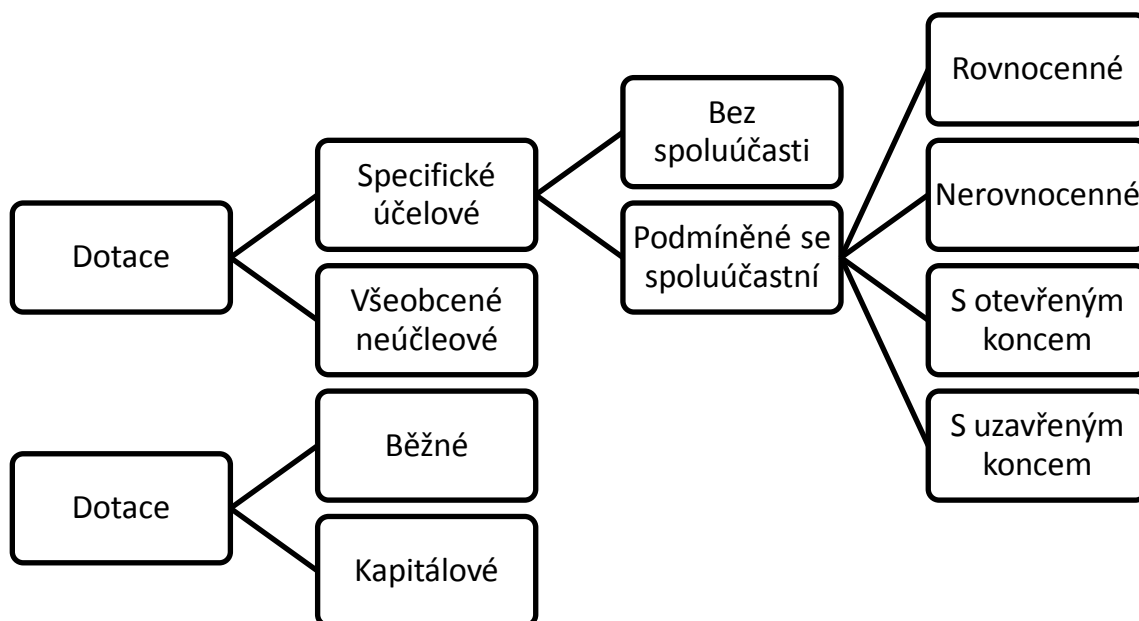
Dotace se třídí na různé typy, podle různých kritérií. Třídění dotací nám pomůže lépe se zorientovat v dotacích obecně. Následující obrázek přehledně ukazuje jednotlivé druhy dotací, které dále podrobněji specifikují.

---

<sup>44</sup> Srov. PROVAZNÍKOVÁ, R. Financování měst, obcí a regionů: teorie a praxe, s. 90



Obr. 1. - Druhy dotací<sup>45</sup>



Z obrázku tedy vyplývá, že základním druhem dotací jsou specifické účelové a všeobecné neúčelové dotace, které mohou být použity na financování běžných i kapitálových výdajů.<sup>46</sup>

Již z názvu specifické účelové dotace je patrné, že jsou to dotace poskytované na jasně specifikovaný účel. Finanční prostředky není možné použít na jiný účel, než na který byly poskytnuty. Dále se člení na dotace bez spoluúčasti a se spoluúčastí. Dotace bez spoluúčasti jsou obci poskytovány, aniž by se jakkoli obec finančně podílela na financování daného dotačního programu.

Naopak dotace se spoluúčastí udávají, jakým dílem se musí obec na financování podílet. Tento druh dotace se dále člení na dotace rovnocenné a nerovnocenné a s otevřeným a uzavřeným koncem. Dotace rovnocenné jsou takové, kdy je procenty pevně stanovený rovnocenný podíl obce a kraje nebo státu na financování. Jsou nazývané také jako dotace s otevřeným koncem, protože konečná výška dotace závisí na obci. Dotace nerovnocenné jsou naopak stanoveny fixním podílem. Jsou nazývané také

<sup>45</sup> PROVAZNÍKOVÁ, R. *Financování měst, obcí a regionů: teorie a praxe*, s. 92

<sup>46</sup> Srov. tamtéž

jako dotace s uzavřeným koncem, kdy výška dotace nezávisí na obci a je pevně stanovena.<sup>47</sup>

Všeobecné neúčelové dotace jsou obci poskytovány na účel, který není předem vymezený a ani nejsou vymezeny podmínky, za kterých obec tuto dotaci může využít. S tímto druhem dotace obec nakládá, jako kdyby se jednalo o její vlastní příjmy. Z toho vyplývá, že finanční prostředky, které obec získala na základě této dotace a plně nevyužila, nemusí vracet. Mezi tento druh dotací zařazujeme například údržbu komunikací, vodovodů a kanalizací.<sup>48</sup>

Základní členění dotací je také na běžné a kapitálové. Běžné dotace, jiným názvem neinvestiční, jsou poskytovány obcím na jejich provozní potřeby a tedy jak z názvu plyne, mají neinvestiční charakter. Zařazujeme zde například dotace poskytnuté na základní školy. Naopak kapitálové dotace, jiným názvem investiční, jsou poskytovány obcím na jejich investice. Mezi ně můžeme zařadit například dotace poskytnuté z dotačního programu na výstavbu silnice.

Dotace můžeme členit i podle jiných hledisek:<sup>49</sup>

- podle nároku na nárokové (obec tento druh dotace obdrží, aniž by vyvíjela o ni úsilí, souvisí s výkonem jejich povinností) a nenárokové (obec se o ně musí ucházet v některém z dotačních programů)
- podle zúčtování a způsobu vypořádání (obec buďto obdrží dotaci, kterou, pokud ji celou nevyčerpá, musí zbytek vrátit, např. sociální dávky nebo dotaci, kterou obec vracet nemusí)
- podle nároků na disponibilní prostředky (obci je dotace poskytnuta buď na bankovní účet, limitem čerpání u banky nebo poskytnuté po zrealizování projektu, na který je určena)

Po uvedení různých druhů členění dotací je zřejmé, že problematika dotací je velice složitým tématem. Snažila jsem se poskytnout co nejucelenější přehled o jednotlivých členěních dotací a nedílnou součástí této problematiky je také následující téma zdrojů dotací.

---

<sup>47</sup> Srov. PROVAZNÍKOVÁ, R. *Financování měst, obcí a regionů: teorie a praxe*, s. 91

<sup>48</sup> Srov. ŽEHROVÁ, J. a D. PFEIFEROVÁ. *Finance municipalit*, s. 83

<sup>49</sup> Srov. HOLEČEK, J., *Obec a její rozvoj v širších souvislostech*, s. 59

### 3.2. Zdroje dotací

Obce získávají dotace z několika zdrojů a to z: <sup>50</sup>

- státního rozpočtu,
- jednotlivých kapitol státního rozpočtu,
- státních účelových fondů,
- krajských rozpočtů,
- všeobecné pokladní správy a
- mimostátních zdrojů, především z EU

Dotace v rámci finančního vztahu státního rozpočtu a rozpočtu obcí musí být obcím poskytovány závazně. Jedná se tedy o nárokový příjem obce, s kterým obec může na daný rok počítat. Opakem jsou dotace nenárokové, o které, jak už jsem se v předešlé kapitole zmiňovala, se musí obec ucházet. Žádá o dotace jednotlivé ministerstva (Ministerstvo pro místní rozvoj, Ministerstvo dopravy, Ministerstvo práce a sociálních věcí, Ministerstvo kultury apod.) v rámci konkrétního vypsání dotačního programu. Jsou jim poskytovány dotace jak běžné tak kapitálové. Převládající jsou dotace běžné.

Státní účelové fondy, ze kterých obce získávají dotace, poskytují své finanční prostředky na základě žádosti obce na konkrétní účel. Mezi tyto fondy patří Státní fond životního prostředí, Státní fond bydlení, Pozemkový fond, Státní fond dopravní infrastruktury, Státní fond kultury nebo Státní fond pro podporu a rozvoj české kinematografie. <sup>51</sup>

Zdrojem dotací pro obce jsou také kraje. Kraje tyto dotace poskytují v rámci své samostatné působnosti (např. program podpory rozvoje venkovského cestovního ruchu) nebo pouze přerozdělují dotace získané ze státního rozpočtu (např. na sociální služby). Vyhlašují jednotlivé dotační programy, o které se obce mohou ucházet. O tom zda obec

---

<sup>50</sup> Srov. ŽEHROVÁ, J. a D. PFEIFEROVÁ. *Finance municipalit*, s. 85 a 86

<sup>51</sup> Srov. tamtéž

dotaci dostane nebo ne rozhoduje Regionální rada soudržnosti, která je zvolena zastupiteli krajů ze svých řad.<sup>52</sup>

Dotace poskytované obcím z kapitoly všeobecná pokladní správa, spravuje ministerstvo financí. Do všeobecné pokladní správy jsou zařazeny finanční prostředky, které nemůžeme s přesností zařadit do jednotlivých kapitol státního rozpočtu. O tento druh dotací se musí obec ucházet, tzn., že se jedná o nenárokové dotace. Může se jednat o dotace v oblasti sociálních služeb nebo dotace reprodukci majetku obcí. Všeobecná pokladní správa také poskytuje mimořádné dotace. Jedná se o dotace, které obec obdrží při mimořádných událostech nebo při změnách státního rozpočtu. Všeobecná pokladní správa také poskytuje obcím návratné finanční výpomoci.<sup>53</sup>

V současnosti je významným zdrojem dotací pro obce Evropská unie. Již před vstupem České republiky do EU žádaly obce o dotace z předvstupní pomoci. Od roku 2004, kdy jsme vstoupili do EU, mohou obce žádat o dotace z programů EU. Obec o takovou dotaci žádá prostřednictvím ministerstev a jsou jim poskytovány prostřednictvím Národního fondu. Od roku 2006 se poslední část mění a dotace již nejsou poskytovány prostřednictvím Národního fondu, ale jsou zařazeny do státního rozpočtu. Obec nejčastěji obdrží finanční prostředky až po realizaci akce a musí se na financování této akce také finančně podílet. Dotace jsou poskytovány jen na jasně vymezený účel a může se jednat o dotaci jak kapitálovou tak běžnou. Na co jsou dotace poskytovány, určuje aktuální regionální politika EU.<sup>54</sup>

V současnosti probíhá programové období 2007 – 2013. V tomto období bylo vyčleněno 347 mld. €. Pro českou republiku s této sumy bylo vyčísleno 26,69 mld. €. Aby Česká republika mohla o tyto dotace úspěšně žádat, je potřeba, aby se podílela na financování zhruba 4 mld. € a to z důvodu, že EU financuje maximálně 85 % výdajů. O tyto peníze je možné žádat v rámci 26 operačních programů. Jako centrální koordinátor pro Fondy EU v ČR je stanoveno Ministerstvo pro místní rozvoj, které pro výkon této činnosti zřídilo Národní orgán pro koordinaci. V současnosti je možné z Fondů EU čerpat ze tří a to ze Strukturálních fondů kam patří Evropský fond pro regionální rozvoj

---

<sup>52</sup> Srov. PROVAZNÍKOVÁ, R. *Financování měst, obcí a regionů: teorie a praxe*, s. 148

<sup>53</sup> Dotace obcím – jejich struktura a využití. *Deník veřejné správy* [online].

<sup>54</sup> Srov. PROVAZNÍKOVÁ, R. *Financování měst, obcí a regionů: teorie a praxe*, s. 149

a Evropský sociální fond nebo z Fondu soudržnosti. O dotace z Fondů EU může žádat například obec, kraj, ministerstvo, nezisková organizace nebo i škola.<sup>55</sup>

K 19. 2. 2012 mohli obce žádat o 62 dotací jen v olomouckém kraji a na celém území bylo 230 dotačních programů. Po obecné specifikaci mého tématu dotací bych ráda přešla k praktické části této práce a to ke konkrétní obci Hranice.

---

<sup>55</sup> Srov. Regionální operační programy. *Fondy Evropské unie* [online].

## 4. OBEC HRANICE

### 4.1. Charakteristika obce

Hranice se nachází v Olomouckém kraji v oblasti Moravské brány. Rozloha města včetně místních částí je 52 km<sup>2</sup> a žije zde 19 017 obyvatel (stav k 31. 12. 2010). Město bylo založeno již na konci 13. století. V 19. století se stalo důležitým průmyslovým centrem, jehož důležitost dokládá železnice, která tudy procházela již od roku 1843 a spojovala Vídeň s Krakovem. V současnosti její poloha významná nejen z důvodu, že se nachází na hlavním silničním a železničním tahu směr Ostrava – Olomouc a Valašské Meziříčí, Beskydy, Vsetín a Slovensko, ale také, že je v těsném sousedství s lázněmi Teplice nad Bečvou. K Hranicím patří 8 místních částí, a to Drahotuše, Lhotka, Rybáře, Slavíč, Středolesí, Uhřínov, Valšovice a Velká.<sup>56</sup>

V současnosti město spravuje tyto příspěvkové organizace - 7 školek, 4 základní školy a 5 středních škol. Další zařízení, které město spravuje, patří Základní umělecká škola, Dům dětí a mládeže, Školní jídelna Tř. 1. Máje., Městská knihovna a muzeum a galerie, Městské kulturní zařízení a Domov pro seniory. Město také založilo v roce 1995 obchodní společnost Ekoltes Hranice, a.s., která vykonává činnosti pro obec jako je starost o zeleň, správa koupaliště nebo sběrný dvůr. Město vykonává samostatnou i přenesenou působnost pro samotné město i pro jeho místní části, které jsou uvedené výše a navíc přenesenou působnost vykonává i pro další obce v regionu. Hranice jsou „středem“ mikroregionu Hranicko. Jedná se sdružení 22 obcí v regionu, které se spojili, *za účelem realizace společných projektů a spolupráce v oblasti hospodářského a kulturního života obcí*.<sup>57</sup>

---

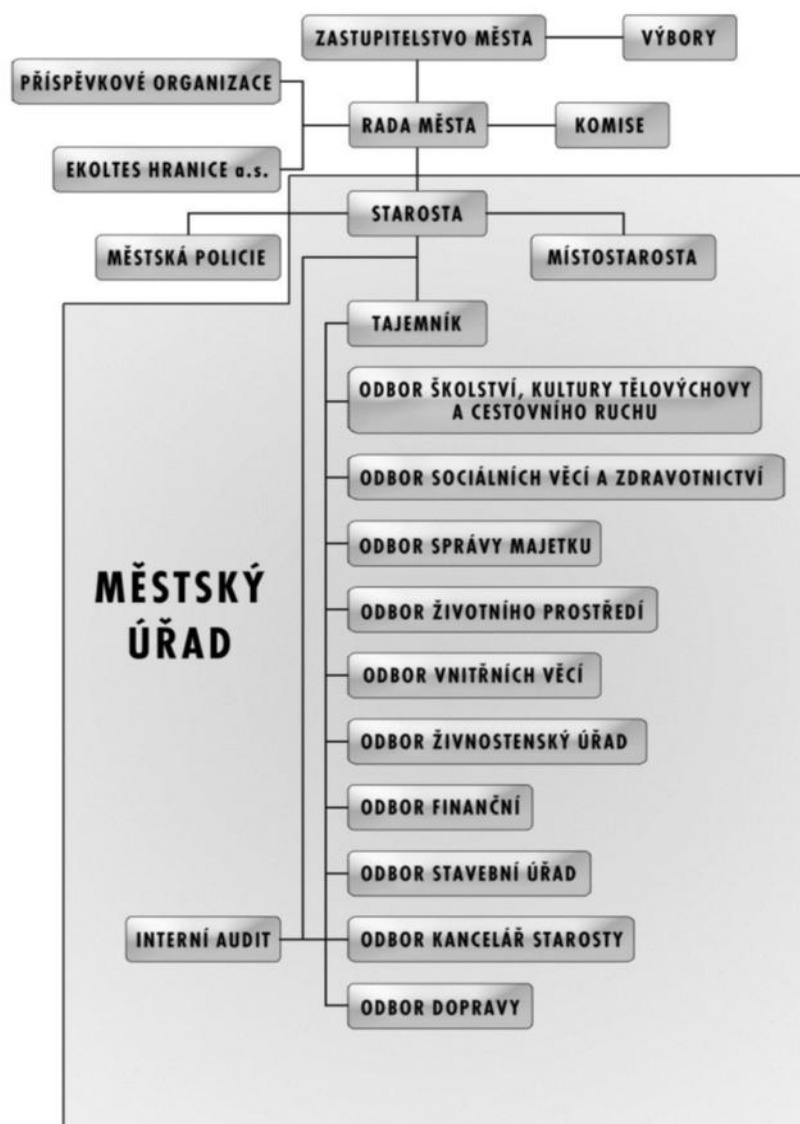
<sup>56</sup> Srov. Základní informace o městě. *Město Hranice* [online]. 2012 [cit. 2012-02-25]. <http://www.mesto-hranice.cz/cs/pro-obcany/eu-granty-a-dotace/realizovane-projekty.html>

<sup>57</sup> Srov. *Mikroregion Hranicko* [online]. 2012 [cit. 2012-02-25]. <http://www.regionhranicko.cz/mikroregion-hranicko>

#### 4.1.1. Organizace obce

Organizace obce Hranice vychází z teoretických východisek v kapitole 1. Charakteristika obce. V následujícím obrázku je zobrazeno organizační schéma obce, kde jednotlivé orgány dále blíže specifikují.

Obr. 2. - Organizační schéma obce Hranice<sup>58</sup>



<sup>58</sup> Základní informace o městě. *Město Hranice* [online]. 2012 [cit. 2012-02-25]. <http://www.mesto-hranice.cz/cs/pro-obcany/eu-granty-a-dotace/realizovane-projekty.html>

Nejvyšším orgánem obce je zastupitelstvo města, které má 23 členů zvolených na rok 2010 až 2014. Ti zřizují podle zákona povinně finanční a kontrolní výbor a další výbory v Hranicích zřízeny nejsou. Hlavní činností finančního výboru je kontrolování hospodaření s majetkem a kontrolní výbor kontroluje činnost zastupitelstva a rady města.

Dalším orgánem je rada města, která je tvořena 7 členy. Její pravomocí je zřízení poradních komisí, kterých je v Hranicích 8 – komise pro životní prostředí, pro dopravu, pro výchovu, vzdělání a sport, pro kulturu a památky, pro vnější a zahraniční vztahy, cestovní ruch, pro sociální věci a bytové záležitosti, pro bezpečnost a prevenci kriminality a pro regeneraci městské památkové zóny. Z obr. 2 je patrné, že rada má na starost také příspěvkové organizace, které jsou popsány výše a také obchodní společnost Ekoltes Hranice, a.s.

Dále starosta obce, v případě Hranice starostka Ing. Radka Ondriášová. Místostarostkou je Mgr. Pavla Tvrdoňová. Starostka a místostarostka jsou součástí městského úřadu, který je dále tvořen tajemníkem, interním auditem a jednotlivými odbory. V Hranicích je celkem 10 odborů. Jejich konkrétní názvy jsou uvedeny v obr. 2.

#### **4.1.2. Rozpočet obce**

Sestavení rozpočtu města má na starosti finanční odbor, který v první fázi sestaví pracovní verzi rozpočtu a předá ji vedoucím ostatních odborů. V pracovní verzi rozpočtu najdeme stanovené příjmy a takový první nástin provozních výdajů. V další fázi vedoucí odborů zpracují návrh rozpočtu a doplní komentáře a tento rozpočet předají zpátky finančnímu odboru. Jsou zde již potvrzené výdaje a návrhy investic. Konečné slovo u návrhu rozpočtu má zastupitelstvo města.

Město sestavuje rozpočtový výhled na 3 roky. Hospodaří dle rozpočtu, který se schvaluje na každý rok. Rozpočet musí ze zákona být schvalován jako vyrovnaný. Město je plátcem daně z přidané hodnoty a přiznání k ní podává 1x měsíčně. Kolik finančních prostředků město použije na investice je dáno tím, kolik příjmy v provozním rozpočtu převyšují výdaje. Celý zůstatek se použije na investice.



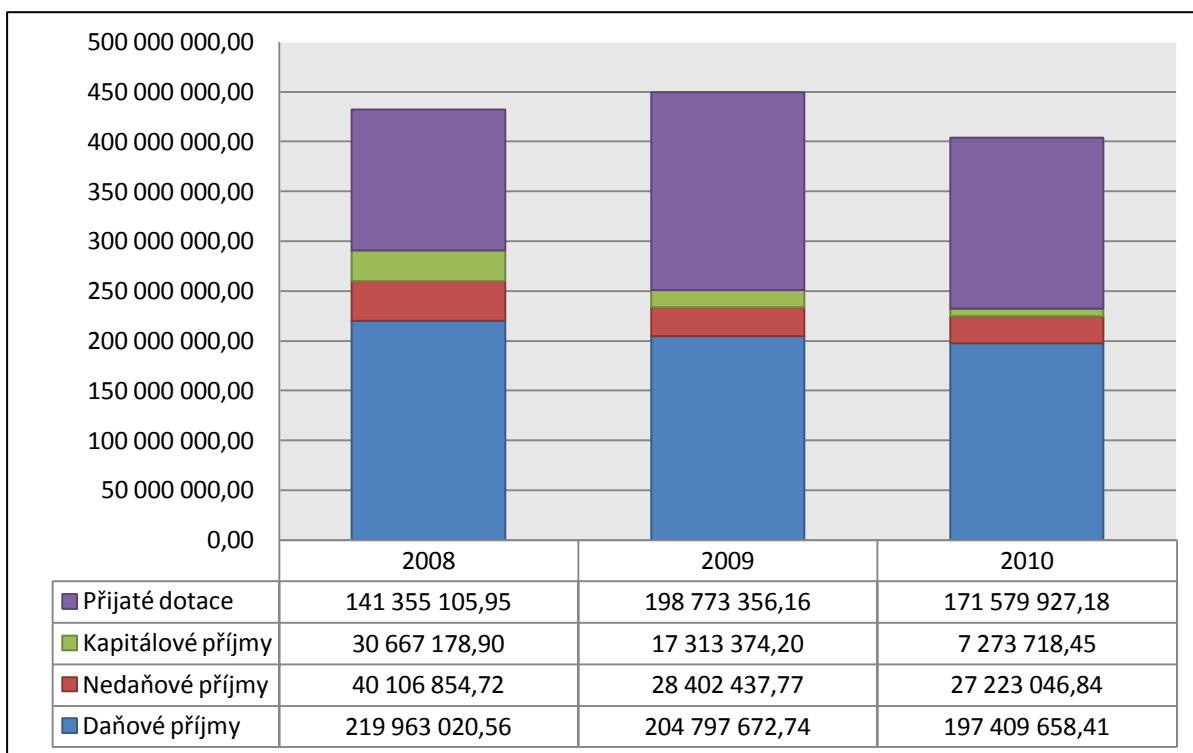
Finanční částky v rozpočtu obce, jak na straně příjmů tak výdajů obce, se pohybuje v posledních třech letech kolem 400 mil. Kč. Konečné stavy na účtech se pohybují v roce 2008 přes 127 mil. Kč a v letech 2009 a 2010 přes 60 mil. Kč. Na tomto se podílely příjmy, které byly vyšší, než se předpokládalo, o 30 mil. Kč a také výdaje, které nebyly vyčerpány ve výši 89 mil. Kč. Z toho 51 mil. Kč bylo převedeno do následujícího roku.

V další části se už věnuji konkrétně jednotlivým příjmům a výdajům obce ve členění, které používají Hranice. Jak příjmy, tak výdaje uvádím přehledně v grafu, aby bylo vidět jejich srovnání v jednotlivých letech.

## 4.2. Příjmy obce

V rozpočtu Hranic jsou obecně největší položkou příjmů daňové příjmy následované přijatými dotacemi. Daňové příjmy pro obec představují základní zdroj pro financování své činnosti. V příloze je uveden podrobný rozpis příjmů a výdajů obce Hranice za rok 2008 – 2010.

Graf 2. – Příjmy obce v letech 2008 – 2010 dle tříd<sup>59</sup>



<sup>59</sup> Závěrečný účet obce 2008, 2009 a 2010, vlastní grafické vyjádření

Z grafu je patrné, že daňové příjmy obce každým rokem klesají. Největší snížení nastalo v roce 2009 o 15 mil. Kč. V tomto snížení hraje roli dopad hospodářské krize, který se ale plně projevil až v roce 2010. Kompenzaci příjmů v tomto roce vidíme v nárůstu přijatých dotací.

Jak je už zmíněno v teoretických východiscích, tak zde jsou příjmy rozčleněny na přijaté dotace, nedaňové příjmy, daňové příjmy a kapitálové příjmy a rozdíl je, že zde není členění na úvěry a půjčky. Ty jsou zařazeny do nedaňových příjmů.

Mezi daňové příjmy obce, které se dostávají do rozpočtu obce prostřednictvím finančního úřadu, a které najdeme v rozpočtu obce, patří těchto 8 druhů:<sup>60</sup>

- z nemovitostí,
- z přidané hodnoty,
- z příjmů právnických osob,
- z fyzických osob ze závislé činnosti,
- z fyzických osob ze závislé činnosti dle počtu zaměstnanců,
- z fyzických osob z podnikání přímo pro obec,
- z fyzických osob z podnikání z podílu státu,
- z příjmů z kapitálových výnosů,
- z příjmů za obce (sami sobě).

Z těchto druhů daňových příjmů obce, jak lze vyčíst z přílohy, představuje největší položku daň z přidané hodnoty následovaná daní z příjmu právnických osob. Co se týče výše částky, kterou obec obdrží, lze zmínit ještě daň z příjmů fyzických osob ze závislé činnosti.

Správní poplatky, jejichž výši stanovuje zákon, přináší městu také příjmy, i když v malé míře. Za nejudělečnější můžeme označit poplatek za výherní hrací automaty. Dalším zdrojem příjmů jsou místní poplatky, které obec upravuje vyhláškou, a největší položku zde představuje poplatek za komunální odpad od fyzických osob.

Město získává také nedaňové příjmy a to především z pronájmů a prodeje. Naopak nedaňové příjmy, které město nezískává, jsou příjmy z vlastní činnosti. Město je 100 % vlastníkem firmy Ekoltes, ale zisk z této firmy jí nenáleží a zůstává v podniku.

---

<sup>60</sup> Závěrečný účet obce 2008, 2009 a 2010

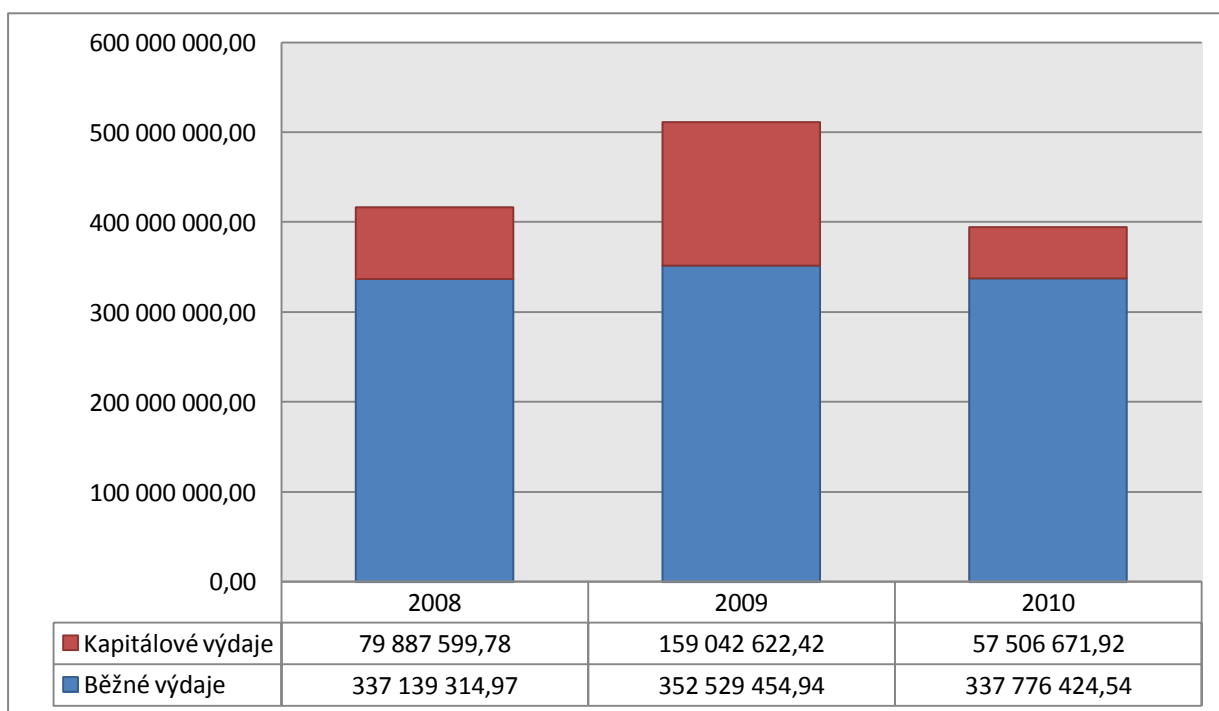
Kapitálové příjmy obce se každoročně snižují a je to způsobeno tím, že Hranice velkou část dlouhodobého majetku, především bytové jednotky, postupně v minulých letech prodávala.

Dalším neopomenutelným příjmem jsou dotace, ale těm se budu věnovat v následující samostatné kapitole o dotacích obce Hranice.

### 4.3. Výdaje obce

Výdaje obce Hranice se člení na běžné a kapitálové výdaje a financování. Běžné výdaje obce se pohybují v letech 2008 a 2010 v částce přes 337 mil. Kč. V roce 2009 je to přes 352 mil. Kč. Ke zvýšení v tomto roce došlo především zvýšením ostatních provozních nákladů, konkrétně na opravy a údržbu majetku. Velký vliv celkově měl v tomto roce dopad hospodářské krize.

Graf 3. – Výdaje obce v letech 2008 – 2010 dle tříd<sup>61</sup>



Jak se ukázalo i u příjmů tak rok 2009 se opět liší od zbývajících dvou let. Neobvyklý nárůst kapitálových výdajů obce v tomto roce je způsoben tím, že v roce 2008 započal velký počet investičních akcí, které byly přesunuty do následujícího roku

<sup>61</sup> Závěrečný účet obce 2008, 2009 a 2010, vlastní grafické vyjádření

a také další akce v tomto roce započaly. Pro lepší představu si je možné představit procentní podíl kapitálových výdajů na celkových výdajích. Vykazuje v roce 2009 vysoké hodnoty. Zatímco v roce 2008 činily kapitálové výdaje 19 % všech výdajů a v roce 2010 pouhých 14,5 % tak v roce 2010 to bylo 31 % všech výdajů.

Mezi největší položku běžných výdajů obce každoročně patří dotace na sociální dávky, které se pohybují v částce přes 90 mil. Kč. Je to typ dotace, kterou obec obdrží ze státního rozpočtu a vyplácí ji formou dávek potřebným. Tyto dotace se často označují jako „průtokové“. U těchto dotací se příjmová stránka rovná výdajové. V roce 2012 se tyto částky již neobjevují, protože správa sociálních dávek přešla z obcí na úřady práce.

Mezi další největší položky na straně výdajů patří mzdové výdaje, které se každoročně pohybují v částce přes 60 mil. Kč. Rok 2009 se vyznačuje vysokými náklady na opravy a údržbu majetku, a to v částce 57 mil. což tvořilo 11 % celkových nákladů v tomto roce. Ve většině případů se jednalo o velké opravy, které se svým charakterem blíží technickému zhodnocení.

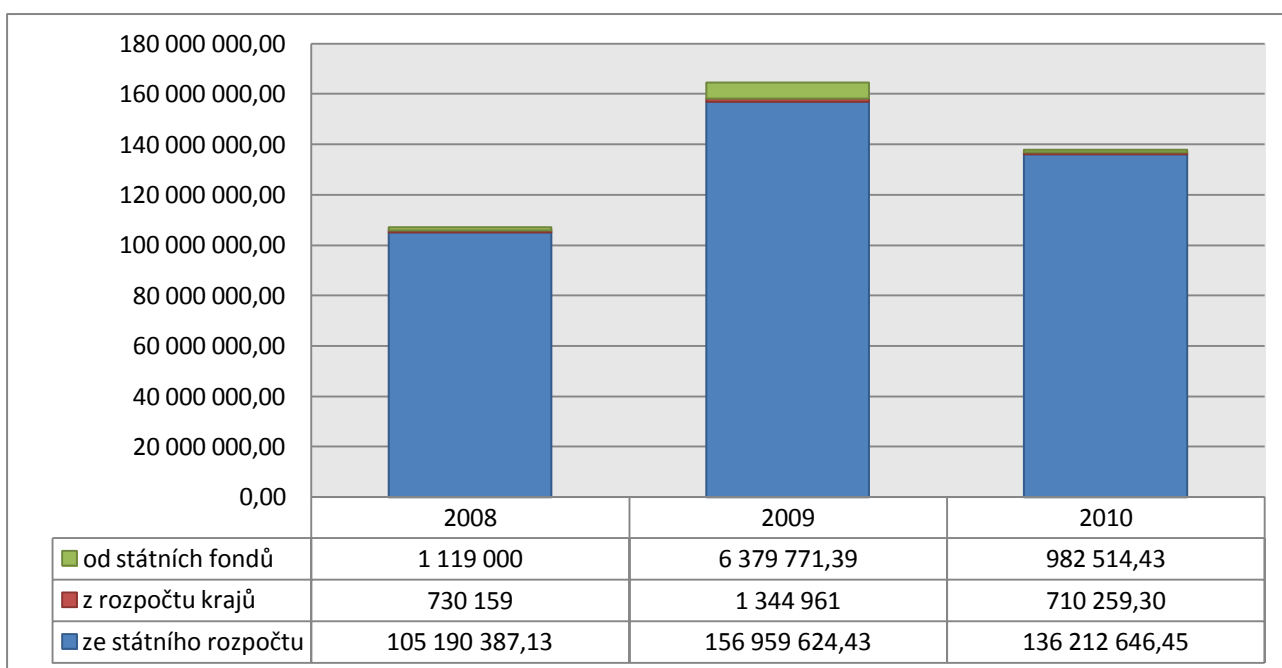
V Hranicích každoročně nejvíce kapitálových výdajů připadá na budovy a stavby. Jedná se o položku, která v sobě zahrnuje technické zhodnocení a různé další investiční akce např. protipovodňová opatření, dětská hřiště, přechodová místa na komunikacích, rekonstrukce, zateplení apod. Opět se rok 2009 vyznačuje nejvyšší částkou a to takřka 110 mil. Kč., a to představuje 23 % veškerých výdajů obce. V roce 2008 to bylo 17 % a v roce 2010 jen 10 %. Mezi největší investiční akce v roce 2009, kdy jsem vybrala investiční akce s minimální částkou alespoň 10 mil. Kč., patří lávka pro pěší, cyklostezka Bečva, rekonstrukce Jídelny na Tř. 1. Máje a rekonstrukce Základní školy Struhlovsko.

V následující kapitole se přesunu ke konkrétní části příjmů obce Hranice, a to části přijatých dotací a konkrétní charakteristice jednotlivých dotací.

## 5. DOTACE OBCE HRANICE

Městu Hranice plynou příjmy z dotací ze státního rozpočtu, z rozpočtu krajů a od státních fondů. Od roku 2009 začalo město čerpat dotace z Evropské unie. Tyto dotace plynou do rozpočtu města prostřednictvím státního rozpočtu. Výši přijatých dotací v letech 2008 – 2010 ukazuje následující graf.

Graf 4. – Přijaté dotace v letech 2008 – 2010



Na první pohled jde vidět, že největší příjem z dotací plyne ze státního rozpočtu. Dotace z rozpočtu krajů a od státních fondů představují k poměru dotacím ze státního rozpočtu jen malé procento. Dále bych uvedla konkrétní charakteristiku přijatých dotací v letech 2008 – 2010.

### 5.1. Charakteristika přijatých dotací

Město Hranice má kvalitní personál a finanční prostředky k tomu, aby mohla vyhotovovat projekty a žádat o finanční prostředky na jejich realizaci. O tuto činnost se stará samostatné oddělení, kde jsou zaměstnáni dva projektoví manažeři.

V každém roce město žádá o desítky dotací. Jelikož je jich velké množství, chtěla bych konkretizovat jen některé akce, které město zrealizovalo v letech 2008 – 2010 a na jejichž realizaci získala finanční prostředky z dotačních programů. V každém roce jsem vybrala 3 největší dotace, o které město žádalo a bylo úspěšné. Nezařadila jsem do výčtu nárokové dotace, které město každoročně dostává ze státního rozpočtu. Patří sem hlavně dotace na sociální dávky, sociálně právní ochranu dětí, dále příspěvek na výkon státní správy a na školství.

### **5.1.1. Dotace v roce 2008**

V roce 2008 se žádalo o velké množství žádostí na projekty. Ty ale měli největší dopad v roce 2009 a dále, kdy se uskutečnila jejich realizace.

Celkem v tomto roce město podalo 41 žádostí. Úspěšných bylo 26 a neúspěšných 14. Jedna žádost byla pozastavena z důvodu vysoké administrativní náročnosti.

### **Regenerace historického jádra město – II. etapa**

Navazuje na první etapu, která byla zrealizována v roce 2005, kdy se zrekonstruovalo Masarykovo náměstí. Historické jádro bylo třeba zregenerovat z důvodu, že tvoří střed kulturního, obchodního a společenského života v Hranicích. Regenerace měla znovu oživit náměstí a přilákat turisty a podnikatele.

Hlavním cílem projektu bylo přispět k ekonomickému rozvoji města, dále by zregenerování mělo přispět ke zklidnění dopravní situace v centru města, zatraktivnění centra jak turistům, tak drobným podnikatelům a v neposlední řadě vytvořit podmínky pro pořádání kulturních akcí v centru.

Samotná akce byla rozčleněna na dvě etapy. V první etapě došlo k rekonstrukci ulice Farní, 28. října a Školního náměstí a ve druhé etapě ulice Svatoplukova.

Tab. 2. – Financování projektu Regenerace historického jádra město – II. etapa<sup>62</sup>

<b>Zdroj financování</b>	<b>Podíl v Kč</b>	<b>Podíl v %</b>
Evropská Unie	19 574 766,02	85
Město Hranice	3 454 370,48	15
Celkové náklady	23 029 136,50	100

### **Cyklostezka Bečva II. Etapa**

Stežka by měla vytvořit spojení pro cyklisty, pěší, vozíčkáře a in-line bruslaře na trase od Hustopeč nad Bečvou přes Hranice až do Kojetína. Trasa by v celé své délce měla měřit 73 km.

Projekt začal v roce 2000, kdy byl vybudován první úsek. Další úseky následovaly v roce 2001 a v roce 2005. V současné době cyklostezka vede až do Lipníku nad Bečvou. Realizace projektu by měla skončit v roce 2015 – 2020.

Cílem projektu je přispět ke zlepšení dopravní situace ve městě, kdy předpokladem je, že lidé více začnou využívat bezmotorovou dopravu a dojde ke zlepšení životního prostředí, zdraví a bezpečnosti obyvatel. Prodloužením stávající cyklostezky se spojí jednotlivá města na trase. Cyklostezka by měla také městu přinést zvýšení příjmů.

Tab. 3. - Financování projektu Cyklostezka Bečva II. Etapa<sup>63</sup>

<b>Zdroj financování</b>	<b>Podíl v Kč</b>	<b>Podíl v %</b>
Evropská Unie	12 751 537,48	85
Město Hranice	2 250 272,11	15
Celkové náklady	15 001 809,59	100

<sup>62</sup> *Město Hranice* [online]. 2012 [cit. 2012-02-25]. <http://www.mesto-hranice.cz/cs/pro-obcany/eu-granty-a-dotace/realizovane-projekty/zrealizovane-projekty/rhji.html>

<sup>63</sup> *Město Hranice* [online]. 2012 [cit. 2012-02-25]. <http://www.mesto-hranice.cz/cs/pro-obcany/eu-granty-a-dotace/realizovane-projekty/zrealizovane-projekty/cbe.html>

## Rekonstrukce Komenského ulice

Dotace byla žádána z Regionálního operačního programu Střední Morava. Samotná realizace projektu byla rozdělena na dvě části a to na rekonstrukci chodníků a cesty a postavení nové zastávky a osvětlení chodníků pro chodce.

Cílem tohoto projektu bylo zvýšit bezpečnost jak pro řidiče tak pro pěší, zlepšit dopravní infrastrukturu zatraktivnit město a také snížit počet aut, které denně projedou centrem města.

Tab. 4. – Financování projektu Rekonstrukce Komenského ulice<sup>64</sup>

Zdroj financování	Podíl v Kč	Podíl v %
Evropská Unie	12 245 892,53	85
Město Hranice	2 161 039,91	15
Celkové náklady	14 406 932,44	100

### 5.1.2. Dotace v roce 2009

V tomto roce bylo celkem podáno 38 žádostí o dotace. Z toho 21 bylo úspěšných a 17 bylo neúspěšných. V jednom případě město odstoupilo z důvodu nevýhodných podmínek.

### Projekt ET-Struct (Economic Educational Territorial – Structure)

I když je tento projekt zařazen do roku 2009, kdy byla podána žádost o dotaci, tak realizace začala na počátku roku 2010 a skončí na konci roku 2012.

Tento projekt vznikl v rámci programu Střední Evropa a je spolufinancovaný z Evropského fondu pro regionální rozvoj. Vznikl na podporu rozvoje regionů. Má za cíl spojit základní faktory, které povedou ke konkurenceschopnosti, hospodářskému růstu a zaměstnanosti obyvatel. Mezi tyto faktory osobní, regionální a hospodářský rozvoj.

<sup>64</sup> Město Hranice [online]. 2012 [cit. 2012-02-25]. <http://www.mesto-hranice.cz/cs/pro-obcany/eu-granty-a-dotace/realizovane-projekty/zrealizovane-projekty/rek-kon-ul.html>



ET-Struct chce pomoci absolventům škol najít práci a uplatnit se na trhu práce. Firmy v regionu by měli být obeznámeny s možností nabírat do řad svých zaměstnanců absolventy škol. Od projektu se očekává především zlepšení spolupráce mezi školami, úřady práce, firmami a samozřejmě s veřejnou sférou. Propojením systémů politiky, vzdělání a ekonomiky se očekává zvýšení vzdělanosti a zlepšení zaměstnanosti ve městě.

Do projektu je zapojeno celkem 16 partnerů ze 7 států Evropy. Mezi ně patří Rakousko, Německo, Česká republika, Polsko, Slovinsko, Itálie a Ukrajina. V České republice jsou partnery projektu Město Hranice a Střední průmyslová škola Hranice.

Tab. 5. – Financování projektu ET-Struct (EconomicEducational Territorial – Structure)<sup>65</sup>

<b>Zdroj financování</b>	<b>Podíl v Eurech</b>	<b>Podíl v %</b>
ERDF	115 417,25	85
Město Hranice	20 367,75	15
Celkové náklady	135 785,00	100

Pozn. Na projekt pro všechny partnery projektu je vyčleněno 2 542 800 Euro.

### **Zřízení azylového domu pro osamělé rodiče s dětmi ve Slavíči**

V roce 2009 si město podalo žádost na projekt Zřízení azylového domu pro osamělé rodiče s dětmi ve Slavíči, se kterou uspělo. Kapacita azylového domu je 10 rodičů a 16 dětí. Azylový dům byl otevřen v červnu 2011. Dotace na tento projekt byla poskytnuta s Regionálního operačního programu Střední Morava.

Cílem projektu bylo, poskytnou útočiště pro rodiče s dětmi, kteří se nachází ve špatné životní situaci a poskytnou jim touto cestou pomoc. V rámci této pomoci bylo poskytnout i odborné poradenství. Dalším cílem byla rekonstrukce nevyužívané budovy a vznik 5 nových pracovních míst.

<sup>65</sup> *Město Hranice* [online]. 2012 [cit. 2012-02-25]. <http://www.mesto-hranice.cz/cs/pro-obcany/eu-granty-a-dotace/realizovane-projekty/projekty-v-realizaci/projekt-et-struct.html>

Tab. 6. – Financování projektu Zřízení azylového domu pro osamělé rodiče s dětmi ve Slavíči<sup>66</sup>

<b>Zdroj financování</b>	<b>Podíl v Eurech</b>	<b>Podíl v %</b>
EU	10 143 848,01	85
Město Hranice	1 790 091,00	15
Celkové náklady	11 933 939,01	100

### **Bezbariérová lávka pro pěší – Hranice, ul. Bělotínská**

Projekt je financován ze Státního fondu dopravní infrastruktury směřující na podporu akcí, které zlepšují přístup osobám se zhoršenou schopností pohybu, a to úpravou dopravní infrastruktury.

Lávka pro pěší vede přes silnici I/47, kdy spojila severní a jižní část města. V minulosti zde docházelo k tragickým nehodám. Chodci si zkracovali cestu přechodem přes silnici a výstavbou lávky tak došlo ke snížení nehodovosti a jejich smrtelných následků.

Cílem tohoto projektu bylo zlepšit bezpečnost obyvatel ulic Hromůvka, Pod Lipami, Pod Nemocnicí a jiných, kteří si zkracovali cestu např. na autobusové a vlakové nádraží nebo na nákupy ke Kauflandu, přechodem přes silnici. Dalším cílem bylo zjednodušit pohyb po Hranicích osobám, které trpí zhoršenou schopností pohybu.

---

<sup>66</sup> *Město Hranice* [online]. 2012 [cit. 2012-02-25]. <http://www.mesto-hranice.cz/cs/pro-obcany/eu-granty-a-dotace/realizovane-projekty/projekty-v-realizaci/azylovy-dum.html>

Tab. 7. - Financování projektu Bezbariérová lávka pro pěší – Hranice, ul. Bělotínská<sup>67</sup>

<b>Zdroj financování</b>	<b>Podíl v Kč</b>	<b>Podíl v %</b>
SFDI	6 359 000	85
Město Hranice	4 528 445	15
Celkové náklady	10 887 445	100

### 5.1.3. Dotace v roce 2010

V roce 2010 bylo podáno celkem 25 žádostí. Z toho 16 úspěšných a 9 bylo neúspěšných.

#### Rekonstrukce parku Sady Čs. legií v Hranicích

Park byl v Hranicích vybudován již v 19. století a v současné době má statut kulturní památky. Park se nenacházel v dobrém stavu a bylo potřeba ho zrekonstruovat. Město si podalo v roce 2010 žádost do ROP Střední Morava a ta byla schválena.

Cílem projektu je kompletní rekonstrukce parku s jeho součástmi, jako je kašna nebo hudební pavilón. Nově vznikne hřiště pro děti a dojde také k přidání nových laviček a odpadkových košů a dalších nezbytných prvků jako osvětlení nebo nová zeleň. Stavební práce by měly být ukončeny v červenci tohoto roku.

Tab. 8. - Financování projektu Rekonstrukce parku Sady Čs. legií v Hranicích<sup>68</sup>

<b>Zdroj financování</b>	<b>Podíl v Kč</b>	<b>Podíl v %</b>
EU	15 532 651	64
Město Hranice	8 416 393	36
Celkové náklady	24 269 768	100

<sup>67</sup> Město Hranice [online]. 2012 [cit. 2012-02-25]. <http://www.mesto-hranice.cz/cs/pro-obcany/eu-granty-a-dotace/realizovane-projekty/zrealizovane-projekty/bezbarierova-lavka-pro-pesi-hranice-ul-belotinska.html>

<sup>68</sup> Město Hranice [online]. 2012 [cit. 2012-02-25]. <http://www.mesto-hranice.cz/cs/pro-obcany/eu-granty-a-dotace/realizovane-projekty/projekty-v-realizaci/park-sady-cs-legii.html>

## Realizace úspor energie – Domov seniorů

Domov seniorů v Hranicích byl vybudován v 80 letech a bylo potřeba zlepšit jeho energetickou náročnost. Město si proto podalo žádost, které bylo vyhověno. Peněžní prostředky obdržela od Evropské Unie a Státního fondu Životního prostředí.

Cílem projektu je snížení energetické náročnosti budovy zateplením. Uskutečněním projektu tak splní požadavky kladené ČSN 73 0540-2 a vyhlášky č. 291/2001 Sb.

Tab. 9. – Financování projektu Realizace úspor energie – Domov seniorů<sup>69</sup>

Zdroj financování	Podíl v Kč	Podíl v %
EU	8 787 862	50
SFŽP	516 933	3
Město Hranice	8 259 117	47
Celkové náklady	17 563 912	100

## Technologické centrum ORP

Žádost o tuto dotaci byla podána a získána z Integrovaného operačního programu v souladu s vládním programem Smart Administration.

Cílem tohoto projektu je zefektivnit chod úřadu a docílit tak snížení finanční náročnosti, zvýšit transparentnost a zkvalitnit poskytované služby obyvatelstvu. Těchto cílů má být konkrétně dosaženo novým technologickým vybavením úřadu (software i hardware), které umožní lépe používat spisovou službu a poskytnou ji dalším obcím ve správním obvodu ORP, dále lepší propojení na centrální systém eGovernmentu.

---

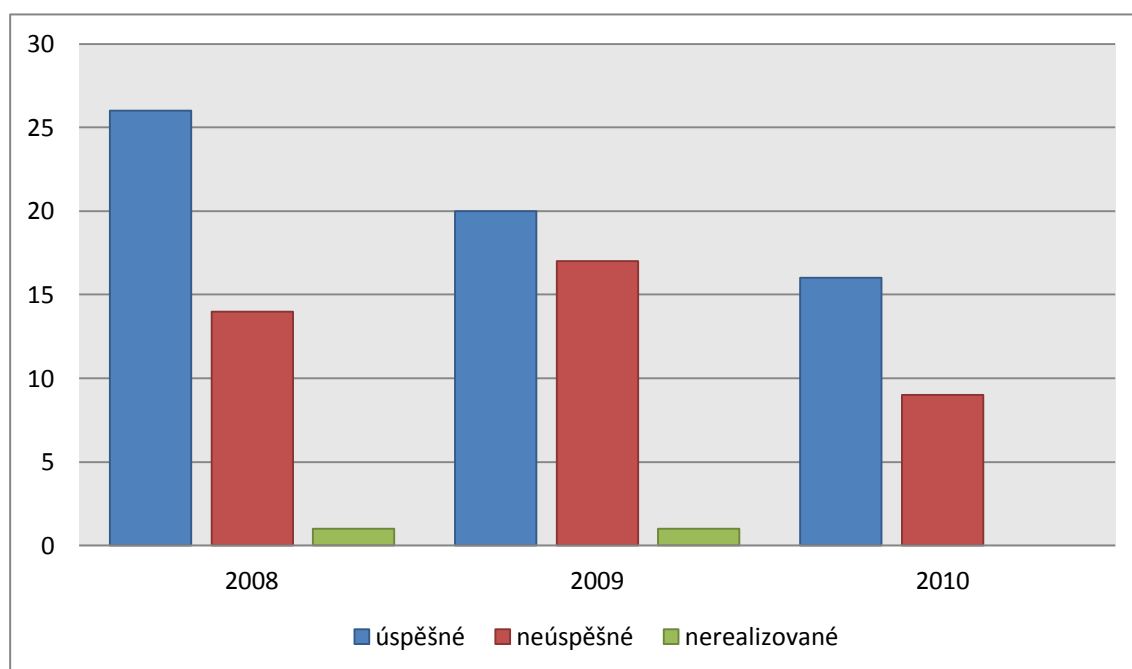
<sup>69</sup> Město Hranice [online]. 2012 [cit. 2012-02-25]. <http://www.mesto-hranice.cz/cs/pro-obcany/eu-granty-a-dotace/realizovane-projekty/projekty-v-realizaci/domov-senioru.html>

Tab. 10. - Financování projektu Technologické centrum ORP <sup>70</sup>

Zdroj financování	Podíl v Kč	Podíl v %
ERDF	4 821 612,10	85
Město Hranice	1 216 744,90	15
Celkové náklady	6 038 357,00	100

Město Hranice v období 2008 – 2010 podalo celkem 104 žádostí. Úspěšných bylo 62 a neúspěšných 40. Mezi neúspěšné dotace patří i dotace, které byly podány, ale z různých důvodů je město neuskutečnilo v počtu 2. V procentním vyjádření je úspěšnost žádostí o dotace 60 %, neúspěšných bylo 38 % žádostí a 2 % žádostí nebyly z různých důvodů realizovány.

Graf 5. – Žádosti o dotace v letech 2008 – 2009



Úspěšnost žádostí o dotace není příliš velká a nevnímám ji pozitivně. Celkové zhodnocení této situace je uvedeno v kapitole 7. Zhodnocení a doporučení. Nyní následuje kapitola Vývoj dotací v roce 2008 – 2010.

<sup>70</sup> Město Hranice [online]. 2012 [cit. 2012-02-25]. <http://www.mesto-hranice.cz/cs/pro-obcany/eu-granty-a-dotace/realizovane-projekty/projekty-v-realizaci/technologicke-centrum.html>

## 6. VÝVOJ DOTACÍ V ROCE 2008 – 2010

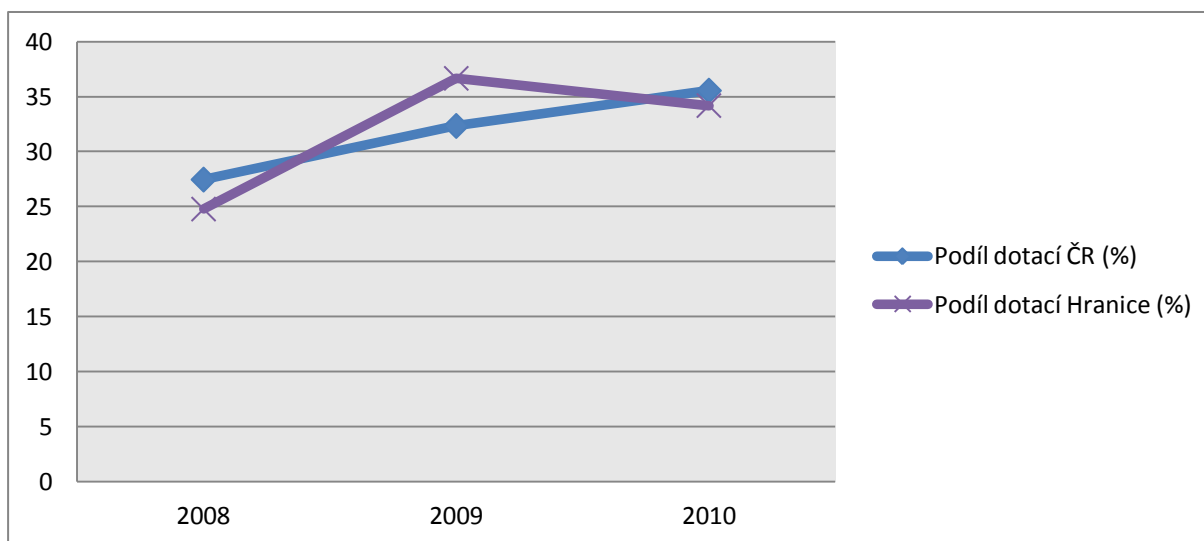
Obec Hranice disponuje dostatečnou výši finančních prostředků, a proto se může pustit do větších projektů. Z předchozí kapitoly vyplývá, že největší příjmy z dotací, o které město žádá, plynou městu každoročně z Evropské Unie. Tento druh dotací je zařazený v přijatých dotacích a to konkrétně v dotacích ze státního rozpočtu. Je to z důvodu, že tyto dotace přichází do rozpočtu obce právě přes jednotlivá ministerstva.

Tab. 11. - Podíl dotací na celkových příjmech v letech 2008 – 2010 <sup>71</sup>

Rok	Příjme obce (Kč)	Dotace obce (Kč)	Podíl (%)	Podíl (%) celá ČR
2008	432 092 160,13	107 039 546,13	24,77	27,45
2009	449 286 840,87	164 684 356,82	36,66	32,33
2010	403 486 350,88	137 905 420,18	34,18	35,54

Z tabulky č. 11 vyplývá, že podíl na příjmech rozpočtu města se podobá podílu za celou republiku. V letech 2008 a 2010 se podíl nachází pod podílem dotací na celkových příjmech za celou Českou republiku. Pro přehlednost lze uvedené skutečnosti znázornit v grafu.

Graf 6. – Podíl dotací na celkových příjmech v letech 2008 – 2010 <sup>72</sup>



<sup>71</sup> Závěrečný účet za rok 2008, 2009 a 2010 a Český statistický úřad [online]. vlastní výpočet

<sup>72</sup> Závěrečný účet za rok 2008, 2009 a 2010 a Český statistický úřad [online]. vlastní výpočet

Z výše uvedeného grafu a tabulky je patrné, že obec Hranice měla nejvyšší příjem a obdržela nejvíce finančních prostředků z dotací v roce 2009. Tato vysoká částka je způsobena dotací z Regionálního operačního programu Střední Morava ve výši 44 mil. Kč. I když příjem města v roce 2010 je nižší než v roce 2008, dotace obce jsou vyšší a to o 30 mil. Kč. Je to způsobeno zvýšením částek pravidelných dotací a také zvýšením počtu přijatých dotací. Nejvíce narostly nárokové dotace poskytnuté na sociální služby skoro o 10 mil. Mezi největší nenárokové dotace patří dotace na podporu udržitelného využívání zdrojů energie v částce 14,65 mil. Kč nebo mimořádná dotace poskytnutá na záchranné práce na povodně 2010 ve výši 2,5 mil. Samozřejmě na zvýšeném podílu dotací na příjmech rozpočtu obce měl vliv přístup zaměstnanců městského úřadu, kteří se aktivně podíleli na tvorbě žádostí o dotace.

V tab. 12 je uvedeno třídění dotací dle třídění rozpočtové skladby podle druhového určení v letech 2008, 2009 a 2010.

Tab. 12. – Dotace dle druhového třídění rozpočtové skladby<sup>73</sup>

<b>Položka</b>	<b>Dotace</b>	<b>2008</b>	<b>2009</b>	<b>2010</b>
4111	Neinvestiční přijaté transfery a dotace VPS	3 118	3 180	3 693
4112	Neinvestiční přijaté transfery a dotace SR	31 376	32 032	31 863
4113	Neinvestiční dotace ze státních fondů	0	0	47
4116	Ostatní neinvestiční přijaté transfery a dotace SR	93 785	103 606	106 328
4121	Neinvestiční dotace od obcí za žáka - ZŠ	1 645	1 728	1 811
4122	Neinvestiční přijaté transfery od krajů	925	2 808	3 579
4123	Neinvestiční přijaté transfery od regionálních rad	0	93	4
4129	Neinvestiční transfery od územních rozpočtů	1 198	210	0
4134	Neinvestiční příjmy	0	1 141	1 000

<sup>73</sup> Závěrečný účet za rok 2008, 2009 a 2010

	sociálního fondu			
4152	Interreg III.C <sup>74</sup>	96	118	0
4211	Investiční transfery z VPS	3 505	0	0
4213	Investiční transfery ze státních fondů	1 119	6 380	935
4216	Investiční transfery ze státního rozpočtu	4 587	1 533	22 029
4222	Investiční transfery od krajů	0	485	95
4223	Investiční transfery od regionálních rad	0	46 599	1 196
<b>Celkem</b>		<b>141 354</b>	<b>199 913</b>	<b>172 580</b>

Pozn. Výsledné příjmy se nerovnají příjmům obce již uvedeným. Nejedná se o početní chybu. Je to způsobeno rozdílem položky 413 Převody mezi fondy. V roce 2008 rozdíl činí 1495 tis. Kč, 2009 1140 Kč a v roce 2010 1001 Kč.

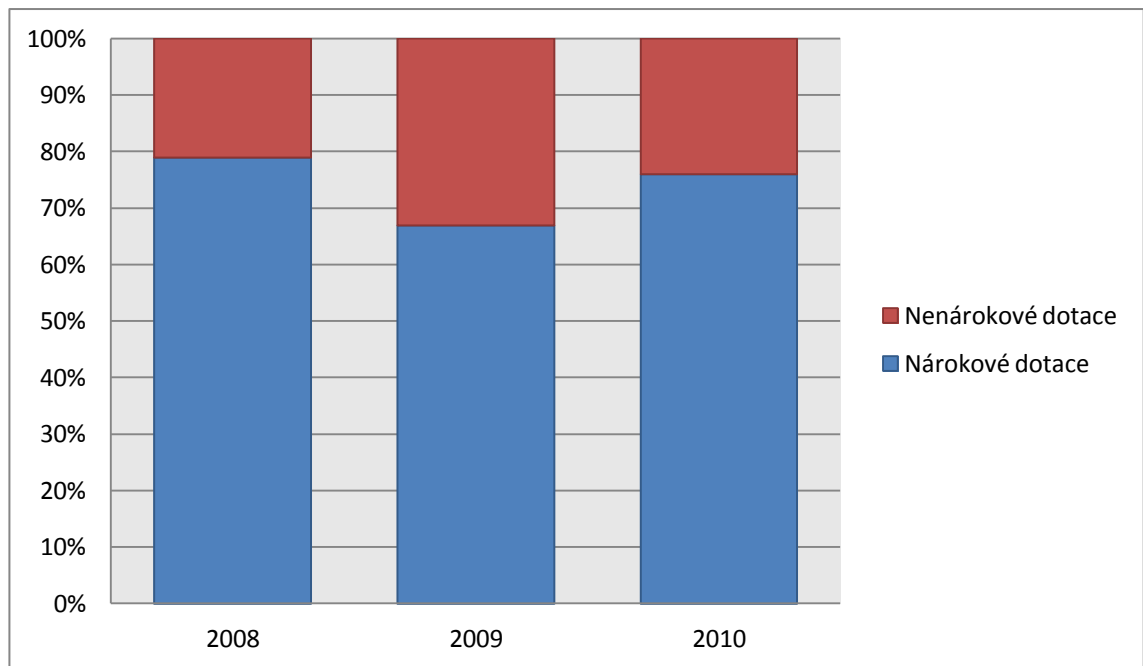
Podíváme-li se na předcházející tabulku, zjistíme, že největší položku představují ostatní neinvestiční přijaté transfery a dotace ze státního rozpočtu. Obecně neinvestiční přijaté dotace nejsou určeny k pořízení dlouhodobého majetku. Používají se na nákup materiálu, drobného majetku a služeb. Konkrétně položka 4116 je dotace, obdržená od orgánu státní správy jakou jsou různá ministerstva. Další významnou položkou, která opět spadá pod neinvestiční dotace, jsou neinvestiční přijaté transfery a dotace ze státního rozpočtu. Je to položka s označením 4112 a poskytuje se jen obcím a krajům v rámci souhrnného dotačního vztahu. Obě položky spadají do běžných dotací.

V roce 2009 se objevily vysoké investiční transfery od regionálních rad, které slouží k podpoře regionálního rozvoje. Konkrétně se jedná o již zmíněný Regionální operační program Střední Morava. Obsahuje v sobě dvě částky a to investiční finance poskytnuté ze státního rozpočtu a z Evropské unie. V roce 2010 došlo k velkému nárůstu investičních transferů ze státního rozpočtu, konkrétně největší částku zde tvoří dotace na podporu udržitelného využívání zdrojů energie. Oba zmíněné typy dotací řadíme mezi kapitálové dotace.

<sup>74</sup> Interreg IIIC spadá pod operační program Mezinárodní spolupráce. Má za cíl zlepšit efektivnost fungování politik, nástrojů regionálního rozvoje a soudržnosti formou výměny informací.



Graf 7. - Nárokové a nenárokové dotace obce



Graf č. 7. znázorňuje podíl mezi přijatými nárokovými a nenárokovými dotacemi. Pro obec Hranice tvoří nenárokové dotace malou část z celkových přijatých dotací. V roce 2008 je to 21 %, 2009 33 % a v roce 2010 24 %. Tato nízká procenta nenárokových dotací jsou způsobena vysokými částkami přijatých nárokových dotací. Tyto dotace jsou poskytovány na financování výkonu přenesené působnosti státem. Největším příjmem plynoucím každoročně ze státního rozpočtu jsou dotace na sociální služby, které byly nejvyšší v roce 2010, a to v částce 86 mil. Kč. Tato částka každoročně průměrně stoupá o 5 %.

Celkové a závěrečné zhodnocení podílu dotací na příjmech rozpočtu obce je v následující a závěrečné kapitole.

## 7. ZHODNOCENÍ A DOPORUČENÍ

V této kapitole, která je stěžejní pro celou bakalářskou práci, bych nejprve uvedla zhodnocení podílu počtu přijatých dotací k žádostem o dotace, a dále bych zhodnotila podíl dotací na příjmech rozpočtu obce Hranice za období 2008 – 2010. Zhodnocení obou těchto hledisek je z mého pohledu důležité pro celkové zhodnocení a doporučení do dalšího vývoje v této oblasti.

Podíl dotací na příjmech rozpočtu obce není konstantní hodnota, ale v každém roce se mění a je obtížné tento vývoj správně vyhodnotit. Každý rok se jednotlivé vypsání dotační tituly mění, a z toho důvodu se jednotlivé roky těžko srovnávají.

V předchozí kapitole jsme si mohli všimnout, že výše podílu dotací na příjmech rozpočtu obce je vždy kolem 30 %. Tato hodnota je způsobena především vysokými částkami nárokových dotací a z nenárokových dotací jde především o financování ze strukturálních fondů Evropské unie, které proudí do rozpočtu před státní rozpočet. Množství finančních prostředků proudících z dotací je pro město dostačující z toho důvodu, že projekty, které plánují zrealizovat, musí nejprve celé financovat z vlastních prostředků a následně je jim určitá část vrácena v rámci dotací. To je také limitující pro množství projektů, které je město schopné realizovat. Především pro menší obce takhle podmínka představuje překážku v žádostech o dotace.

Jak již bylo uvedeno, během tří let bylo podáno 104 žádostí o dotace a úspěšnost je 60 %. Tato hodnota je srovnatelná s ostatními obcemi stejné velikosti. Důležitější je se podívat nejen na procentuelní úspěšnost či neúspěšnost, ale zhodnotit tuto problematiku z pohledu množství finančních prostředků o které bylo žádáno a bylo obdrženo či ne. V roce 2008 je podíl počtu žádaných finančních prostředků a obdržených 52 %, 2009 9 % a 2010 36 %. Tato nízká procenta jsou výsledkem toho, že dotace, kdy město žádá o velké finanční prostředky, jsou často neúspěšné. Když se podíváme na rok 2009 získané procento finančních prostředků je velice nízké. Obec Hranice například žádala o tři dotace v celkové výši 74 milionů na výstavbu tří splaškových kanalizací ve městě od Státního fondu životního prostředí a ani v jedné nebylo úspěšné. Město bylo bohužel úspěšnější jen v dotacích, kdy se jednalo o menší

finanční částky. Menšími částkami jsou myšleny částky v řádech statisíců a menších milionových částek.

Pokusím se navrhnout nějaká doporučení, jak by město Hranice mělo v budoucnu postupovat, aby podíl dotací na příjmech jejich rozpočtu byl větší. Na mysli mám dotace nenárokové, o které obec musí žádat a vyvíjet tak nějakou aktivitu. Veškerá doporučení souvisí s již zmíněným zhodnocením.

Důvodů pro neudělení dotace je mnoho. Např. u žádostí o dotace z olomouckého kraje je důvodem neúspěchu velké množství dotací, o které je žádáno, a Hranice nejsou pro kraj příliš zajímavé především svou polohou. U dotací žádaných od různých nadací je problémem, že vybírají jen jeden projekt z celé republiky a šance na získání je velmi malá. Rolí při získání dotací hraje i lobbing, především u tzv. „porcování medvěda“, kdy Hranice bohužel nemají člověka, který by zastupoval jejich zájmy.

Zaměstnanci obecního úřadu hrají velkou roli na tomto podílu. Na jejich přístupu a aktivitě závisí výsledek žádosti o dotaci. Projekty, které by chtěli financovat pomocí dotací, vypracovávají dopředu, aniž by věděli, jestli bude vypsán dotační program, v rámci kterého by mohla být podána žádost o dotaci. Tento postup je běžný z toho důvodu, že pokud je dotační program vypsán, není dostatek času k vypracování projektu. Tato skutečnost vede k tomu, že jsou realizovány projekty, ne s největší potřebností, ale takové, na které je zrovna poskytována dotace, což vede ke snižování efektivnosti. S tím souvisí, že by pracovníci jednotlivých útvarů měli více aktualizovat zásobník akcí a tím by byly projekty lépe připraveny v době kdy je dotační program vypsán.

Dotační programy jsou mnohdy velmi složité na administrativu a samozřejmě i na čas. Ten je mnohdy velmi krátký a může případně vést k nestihnutí vypracování projektu a zvyšuje riziko případných chyb a následnému zamítnutí přidělení dotace. S tím souvisí, že projektoví manažeři, by měli chodit na různá školení v této oblasti. V Hranicích na tato školení nechodí jak z finančních důvodů, tak ze strachu zaměstnavatele, že by jim mohli takto vzdělaní pracovníci odejít.

## ZÁVĚR

Obce obecně jsou závislé na příjmech plynoucích z dotací. Pokud by obce nedostávaly dotace, nemohli by se dále rozvíjet, protože ostatní příjmy by nepokryly všechny náklady obcí. Nevýhodou u dotací, kterou město nemůže příliš ovlivnit, je, že systém dotací je příliš složitý a nepřehledný. Každý dotační titul má jiné požadavky, a pokud město nevyčerpá všechny finanční prostředky, musí zbytek peněz vracet zpátky a složitě o této skutečnosti účtovat. Tohle platí u účelových dotací. Pokud by došlo k přechodu na neúčelové dotace, mohli by se tyto překážky odstranit. Podmínkou by ale bylo, že dotace by byly poskytovány potřebným obcím.

V této práci bylo cílem zhodnotit vývoj podílu dotací na příjmech rozpočtu obce za období 2008 – 2010. Nejprve je zhodnocena úspěšnost čerpání dotací a následně je zhodnocen vývoj dotací na příjmech obce. Cíl bakalářské práce byl podle mého názoru naplněn. Dále byla navržena doporučení pro obec Hranice, které by mohli pomoci v budoucích obdobích získat více prostředků z dotačních programů. Tyto doporučení naplnily část cíle, což bylo navržení doporučení do budoucna.

Na základě zhodnocení situace v obci byly navrženy doporučení na zvýšení podílu dotací na příjmech rozpočtu. Hlavním návrhem je další vzdělávání projektových manažerů formou školení, které by zlepšilo jednak jejich odborné znalosti ale také projektové řízení procesů a metodik. Cílem nebylo jakkoli kritizovat čerpání dotací ani způsob žádostí o dotace, ale přinést názor na tuto problematiku mimo městský úřad.

Přínos bakalářské práce lze spatřovat ve zhodnocení současného stavu podílu dotací na příjmech rozpočtu obce a v doporučeních do budoucna, které byly navrženy Hranicím. Informace jsou především použitelné v dalším vývoji žádostí o dotace v Hranicích. Pro zlepšení nynější situace by bylo potřeba provést změny celého systému přidělování dotací a také rozpočtového určení daní. Toto téma by mohlo být námětem pro zpracování další odborné práce.

## ANOTACE

<b>Příjmení a jméno autora:</b>	Petra Grammerová
<b>Instituce:</b>	Moravská vysoká škola Olomouc
<b>Název práce v českém jazyce:</b>	Zhodnocení vývoje podílu dotací na příjmech rozpočtu obce za období 2008 – 2009
<b>Název práce v anglickém jazyce:</b>	Evaluation of the Behavior of the Share of Subsidies in the Revenue of the Municipal Budget for the Period 2008-2010
<b>Vedoucí práce:</b>	Ing. Radmila Herzánová, Ph.D.
<b>Počet stran:</b>	63
<b>Počet příloh:</b>	3
<b>Rok obhajoby:</b>	2012

### **Klíčová slova v českém jazyce:**

obec, dotace, rozpočet obce, druhy dotací

### **Klíčová slova v anglickém jazyce:**

municipality, grants, municipality budget, kinds of grants

### **Anotace**

Bakalářská práce se zabývá problematikou dotací ve vztahu k příjmové stránce rozpočtu obce. Teoretická část je zaměřena na vymezení základních pojmů týkajících se obce a jejího hospodaření a dotací. V praktické části je věnována pozornost již konkrétní obci v letech 2008 – 2010. Cílem je zhodnocení vývoje podílu dotací na rozpočtu této obce a uvedení doporučení v této oblasti do následujících období.

### **Annotation**

The thesis deals with the problems of grants in relation to the income side of the municipal budget. The theoretical part describes basic concepts relating to the municipality and its operations and grants. The practical part is devoted to a particular

municipality in 2008 – 2010. The aim is the evaluation of the share of grants in the municipal budget and putting the possible recommendations in this area for the following years.

# SEZNAM POUŽITÉ LITERATURY A DALŠÍCH PRAMENŮ

## Monografie:

HOLEČEK, J., J. BINEK, I. GALVASOVÁ, K. CHABIČOVSKÁ a H. SVOBODOVÁ. *Obec a její rozvoj v širších souvislostech*. Brno: GaREP, 2009. ISBN 978-80-904308-2-2.

HORZINKOVÁ, E., V. NOVOTNÝ. *Základy organizace veřejné správy v ČR*. 2. vyd. Plzeň: Aleš Čeněk, 2010. ISBN 978-80-7380-263-9

OTRUSINOVÁ, M a D. KUBÍČKOVÁ. *Finanční hospodaření municipálních jednotek po novele zákona o účetnictví*. Praha: C. H. Beck, 2011. ISBN 978-80--7400-342-4.

PEKOVÁ, J. *Veřejné finance: úvod do problematiky*. 4. vyd. Praha: ASPI, 2008. ISBN 978-80-7357-358-4.

PROVAZNÍKOVÁ, R. *Financování měst, obcí a regionů: teorie a praxe*. 2. dopl. vyd. Praha: GRADA, 2009. ISBN 978-80-247-2789-9.

TOMÁŠKOVÁ, E. *Veřejné finance*. Brno: Masarykova univerzita, 2006. ISBN 80-210-4177-3.

ŽEHROVÁ, J. a D. PFEIFEROVÁ. *Finance municipalit*. 2. vyd. Praha: Česká zemědělská univerzita, 2010. ISBN 978-80-213-2024-6.

## Legislativa:

Ústava České republiky

Zákon č. 128/2000 Sb., o obcích (obecní zřízení)

Zákon č. 218/2000 Sb., o rozpočtových pravidlech a o změně některých souvisejících zákonů (rozpočtová pravidla)

Zákon č. 250/2000/ Sb., o rozpočtových pravidlech územních rozpočtů.

Zákon č.314/2002 Sb., o stanovení obcí s pověřeným obecním úřadem a stanovení obcí s rozšířenou působností

### **Internetové zdroje:**

*Český statistický úřad* [online]. 2012 [cit. 2012-02-21]. Dostupné z: [http://vdb.czso.cz/vdbvo/tabparam.jsp?cislotab=FIN4010UC\\_KR&kapitola\\_id=24&voa=tabulka&go\\_zobraz=1&childsel0=3&pro\\_4\\_45=CZ](http://vdb.czso.cz/vdbvo/tabparam.jsp?cislotab=FIN4010UC_KR&kapitola_id=24&voa=tabulka&go_zobraz=1&childsel0=3&pro_4_45=CZ)

Dotace obcím – jejich struktura a využití. *Deník veřejné správy* [online]. 23.9.2010 [cit. 2012-02-03]. Dostupné z: <http://www.dvs.cz/clanek.asp?id=6448273>

*Město Hranice* [online]. 2012 [cit. 2012-02-25]. Dostupné z: <http://www.mesto-hranice.cz/cs/pro-obcany/eu-granty-a-dotace/realizovane-projekty.html>

*Mikroregion Hranicko* [online]. 2012 [cit. 2012-02-12]. Dostupné z: <http://www.regionhranicko.cz/mikroregion-hranicko>

Regionální operační programy. *Fondy Evropské unie* [online]. [cit. 2012-02-03]. Dostupné z: <http://www.strukturalni-fondy.cz/Programy-2007-2013/Regionalni-operacni-programy>

Základní informace o městě. *Město Hranice* [online]. 2012 [cit. 2012-02-12]. Dostupné z: <http://www.mesto-hranice.cz/cs/pro-turisty/>



## SEZNAM OBRÁZKŮ

Obr. 1. – Druhy dotací.....	25
Obr. 2. – Organizační schéma obce Hranice .....	31

## SEZNAM GRAFŮ

Graf 1. - Organizační schéma obcí.....	11
Graf 2. - Příjmy obce v letech 2008 - 2010 .....	33
Graf 3. - Výdaje obce v letech 2008 - 2010.....	35
Graf 4. - Přijaté dotace v letech 2008 - 2010 .....	37
Graf 5. - Žádosti o dotace v letech 2008 - 2010.....	45
Graf 6. - Podíl dotací na celkových příjmech v letech 2008 - 2010.....	46
Graf 7. - Nárokové a nenárokové dotace obce.....	49

## SEZNAM TABULEK

Tab. 1. – Označení orgánu obce podle typu obce .....	11
Tab. 2. – Financování projektu Regenerace historického jádra města – II. etapa .....	39
Tab. 3. – Financování projektu Cyklostezka Bečva – II. etapa .....	39
Tab. 4. – Financování projektu Rekonstrukce Komenského ulice.....	40
Tab. 5. – Financování projektu ET-Struct .....	41
Tab. 6. – Financování projektu Zřízení azylového domu.....	42
Tab. 7. – Financování projektu Bezbariérová lávka pro pěší .....	43
Tab. 8. – Financování projektu Rekonstrukce parku Sady Čs. legií .....	43
Tab. 9. – Financování projektu Realizace úspor energie.....	44
Tab. 10. – Financování projektu Technologick centrum ORP .....	45
Tab. 11. – Podíl dotací na celkových příjmech v letech 2008 - 2010 .....	46
Tab. 12. – Dotace dle druhového třídění rozpočtové skladby .....	48

## **SEZNAM PŘÍLOH**

Příloha 1. – Závěrečný účet obce 2008: Dotace

Příloha 2. – Závěrečný účet obce 2009: Dotace

Příloha 3. – Závěrečný účet obce 2010: Dotace

**Příloha 1. – Závěrečný účet obce 2008: Dotace**

<b>Přehled dotací ze státního rozpočtu</b>	<b>Výše dotace v Kč</b>	<b>Vyčerpáno V Kč</b>	<b>Vyúčtování v Kč</b>
Sociální dávky (hm. nouze, zdrav. postiž.)	13 500 000	12 519 603	980 397
Sociální dávky (příspěvek na péči)	78 790 000	79 818 000	- 1 028 000
Podpora terénní práce	150 000	150 000	
Sbory dobrovolných hasičů	194 804	194 804	
Program prevence kriminality	364 000	364 000	
Podpora regenerace panelových sídlišť	4 000 000	4 000 000	
Podpora úspor energie	223 000	223 000	
Výsadba melioračních dřevin	10 550	250	10 300
Činnost odborného lesního hospodáře	1 137 524	860 517	277 007
Regenerace městských památ. rezervací	177 000	177 000	
Státní správa v oblasti sociálních služeb	721 806	1 839 480	- 1 117 674
Volby do Senátu a krajských zastupit.	615 000	795 596	- 180 596
Sociálně právní ochrana dětí	1 781 507	2 432 738	- 651 231
Akce financované z rozhodnutí PS	3 505 000	3 505 000	
Příspěvek na výkon státní správy	28 152 900	28 152 900	
Příspěvek na školství	3 223 000	3 223 000	

<b>Přehled dotací z rozpočtu kraje</b>	<b>Výše dotace v Kč</b>	<b>Vyčerpáno v Kč</b>	<b>Vyúčtování v Kč</b>
Sbor dobrovolných hasičů	30 000	30 000	
Zajištění regionálních funkcí knihoven	650 159	650 159	
Příspěvek na Evropské jazzové dny	20 000	20 000	
Dotace na integraci Romů	30 000	30 000	

<b>Přehled dotací od státních fondů</b>	<b>Výše dotace v Kč</b>	<b>Vyčerpáno v Kč</b>	<b>Vyúčtování v Kč</b>
Financování dopravní infrastruktury	1 119 000	1 119 000	

**Příloha 2. – Závěrečný účet obce 2009: Dotace**

<b>Přehled dotací ze státního rozpočtu</b>	<b>Výše dotace v Kč</b>	<b>Vyčerpáno Kč</b>	<b>Vyúčtování v Kč</b>
podpora terénní práce 2007	200 000,00	320 207,00	-120 207,00
Péče o vál.hroby pr.307440-NIV	60 000,00	60 000,00	
sociální služby	81 601 000,00	79 442 000,00	2 159 000,00
dávky sociální potřebnosti	18 575 000,00	17 406 983,00	1 168 017,00
sbory dobrovolných hasičů	361 007,00	364 609,00	-3 602,00
Prevence kriminality x	97 000,00	138 612,65	-41 612,65
Czech point	48 875,00	48 875,00	
Podpora prevence kriminality	80 000,00	80 000,00	
Program péče o krajinu	32 368,00	49 980,00	-17 612,00
Podpora zlepšov.stavu přírody		302 221,75	-302 221,75
Podpora zlepš. stavu přírody	353 113,79	353 113,80	-0,01
		12 973 868,09	-12 973 868,09
		448 377,55	-448 377,55
nein.dot.obn.zákl.funk.dom.pov	1 230 000,00	981 482,00	248 518,00
podíl ORP	165 000,00	102 703,50	62 296,50
podíl ORP	935 000,00	581 986,50	353 013,50
Zvýš.náklady-LZ par.24 od.2	32 200,00	32 200,00	
Odbor.l.hosp.-LZ par.37 od.6,7	1 461 485,00	1 461 485,00	
Projekty romské komunity	150 000,00	150 000,00	
Program č. 334010-neinv.	30 000,00	30 000,00	
ÚD-regen.měst.památ.rezervací	185 000,00	185 000,00	
ROP RS Střední MoravaNIV- SRx	4 767,19	2 898,65	1 868,54
ROP RS Střední Morava NIV -EUx	88 342,66	54 378,53	33 964,13
ROP RS Střední Morava -IV SR x	1 859 987,97	949 596,53	910 391,44
ROP RS Střední Morava IV-EUx	44 739 379,01	28 989 290,82	15 750 088,19
Povodně 2009 Záchrané práce x	1 490 000,00	3 288 722,62	-1 798 722,62
ÚD-volby do Parlamentu ČR	7 804,81	7 804,81	
ÚND obcím	837 498,00	2 085 655,00	-1 248 157,00
sociálně-právní ochrana dětí	1 914 796,00	2 665 630,00	-750 834,00

**Příloha 2. - pokračování**

Úč.dot.-volby do EP	420 000,00	604 556,49	-184 556,49
---------------------	------------	------------	-------------

<b>Přehled dotací z rozpočtu kraje</b>	<b>Výše dotace v Kč</b>	<b>Vyčerpáno Kč</b>	<b>Vyúčtování v Kč</b>
Akceschopnost dobrovolných hasičů	185 000,00	185 000,00	
Povodně -ostranění škod	100 000,00	100 000,00	
Regionální funkce knihoven	629 961,00	629 961,00	
Program na podporu kultury	130 000,00	130 000,00	
Úprava propojení pěších tras u Sokolovny	300 000,00	289 015,67	10 984,33
UZ pro vlastní zdroje		1 407 750,03	-1 407 750,03

<b>Přehled dotací od státních fondů</b>	<b>Výše dotace v Kč</b>	<b>Vyčerpáno v Kč</b>	<b>Vyúčtování v Kč</b>
Operační program ŽP		17 777,75	-17 777,75
Operační program živ.prostředí	20 771,39	810 315,24	-789 543,85
Fin.dopr.infrastruktury-inv.	6 359 000,00	6 359 000,00	

**Příloha 3. – Závěrečný účet obce 2010: Dotace**

<b>Přehled dotací ze státního rozpočtu</b>	<b>Výše dotace v Kč</b>	<b>Vyčerpáno Kč</b>	<b>Vyúčtování v Kč</b>
podpora terénní práce 2007	201 160,00	242 632,00	-41 472,00
sociální služby	86 160 000,00	86 100 000,00	60 000,00
dávky sociální potřeby	15 000 000,00	13 740 882,00	1 259 118,00
sbory dobrovolných hasičů	162 845,00	162 845,00	
Prevence kriminality x	63 000,00	63 000,00	
Podpora prevence kriminality	67 000,00	67 000,00	
Podpora zlepšov.stavu přírody	800 141,54	497 919,97	302 221,57
Podp.udrž.využ.zdroje ener.	14 652 764,77	1 075 414,52	13 577 350,25
Pod.zkval.nakl. s odpady biood	1 249 839,99	801 462,03	448 377,96
Přeshraniční spolupráce	14 008,36	288 478,00	-274 469,64
nein.dot.obn.zákl.funk.dom.pov	707 659,00	707 659,00	
MMR - Povodně	1 664 000,00	1 664 000,00	
most Lhotka	1 732 000,00	1 732 000,00	
Podpora regener.panel.sídlíšť-	4 000 000,00	4 000 000,00	
Zvýš.náklady-LZ par.24 od.2	32 100,00	32 100,00	
Odbor.l.hosp.-LZ par.37 od.6,7	1 195 770,00	1 195 770,00	
Inv.nák.-zpr.osnov-LZ §26 od.2	327 000,00	327 000,00	
Projekty romské komunity	309 000,00	225 898,00	83 102,00
Program protidrogové politiky	73 700,00	73 700,00	
ÚD-regen.měst.památ.rezervací	170 000,00	170 000,00	
ROP RS Střední MoravaNIV- SRx	204,08		204,08
ROP RS Střední Morava NIV -EUx	3 510,41		3 510,41
ROP RS Střední Morava -IV SR x	65 705,50		65 705,50
ROP RS Střední Morava IV-EUx	1 130 218,80		1 130 218,80
Povodně 2010 zachranné práce	2 500 000,00	3 443 301,42	-943 301,42
Sčítání lidu, domů v r. 2011	44 911,00	44 911,00	
Povodně 2010 SDHO	238 300,00	238 300,00	
ÚD-volby do Parlamentu ČR	440 000,00	670 028,50	-230 028,50
ÚND obcím	802 700,00	2 244 493,00	-1 441 793,00

**Příloha 3. - pokračování**

Volby do Parl.ČRa zastup.obcí	500 000,00	831 823,95	-331 823,95
sociálně-právní ochrana dětí	1 905 108,00	2 796 750,00	-891 642,00

<b>Přehled dotací z rozpočtu kraje</b>	<b>Výše dotace v Kč</b>	<b>Vyčerpáno Kč</b>	<b>Vyúčtování v Kč</b>
Regionální funkce knihoven	565 185,00	565 185,00	
Program na podporu kultury	50 000,00	50 000,00	
Dotace KÚ Olomouckého kraje	95 074,30	95 074,30	
Celkem z rozpočtu kraje	710 259,30	710 259,30	

<b>Přehled dotací od státních fondů</b>	<b>Výše dotace v Kč</b>	<b>Vyčerpáno v Kč</b>	<b>Vyúčtování v Kč</b>
Real.místní rozv.strateg.IV-SR		115 964,32	-115 964,32
Real.místní rozv.strateg.IV EU		463 857,28	-463 857,28
Operační program ŽP	47 067,15	29 289,41	17 777,74
Operační program živ.prostředí	935 447,28	110 404,39	825 042,89
Celkem ze státního rozpočtu	982 514,43	719 515,40	262 999,03