

**Česká zemědělská univerzita v Praze**

**Provozně ekonomická fakulta**

**Katedra humanitních věd**



**Diplomová práce**

**Nestátní neziskové organizace a regionální rozvoj**

**Bc. Petra Orsáková**

© 2020 ČZU v Praze



# ČESKÁ ZEMĚDĚLSKÁ UNIVERZITA V PRAZE

Provozně ekonomická fakulta

## ZADÁNÍ DIPLOMOVÉ PRÁCE

Bc. Petra Orsáková, DiS.

Hospodářská politika a správa  
Veřejná správa a regionální rozvoj

Název práce

**Nestátní neziskové organizace a regionální rozvoj**

Název anglicky

**Nonprofit organizations and regional development**

---

### Cíle práce

Cílem diplomové práce je návrh možnosti využití působení nestátních neziskových organizací pro rozvoj regionu. Dílčím cílem bude analýza působení nestátních neziskových organizací ve vybraných regionech Středočeského kraje. Druhým dílčím cílem bude zjistit postoje a vnímání individuálního dárcovství pro nestátní neziskové organizace mezi veřejností. Dalším dílčím cílem bude zjistit vize a možnosti působení nestátních neziskových organizací pro rozvoj regionu z pozice hlavních aktérů.

### Metodika

Teoretická část, charakteristika prostředí a analýza současného stavu bude vycházet ze studia dokumentů. Terénní šetření bude provedeno kvantitativním a kvalitativním sociologickým přístupem. Kvantitativní šetření bude provedeno dotazníkovým šetřením mezi veřejností a kvalitativní šetření bude vycházet z polostrukturovaných rozhovorů s představiteli nestátních neziskových organizací. Výsledky budou zhodnoceny, diskutovány a bude stanoven závěr. Osnova práce: 1. Úvod 2. Cíl práce 3. Teoretická východiska 4. Metodika 5. Charakteristika prostředí 6. Šetření v terénu 7. Zhodnocení výsledků a diskuse. 8. Závěr 9. Seznam použitých zdrojů 10. Přílohy

## Doporučený rozsah práce

60 – 80 stran

## Klíčová slova

Nestátní neziskové organizace, fundraising, individuální dárcovství, neziskový sektor

---

## Doporučené zdroje informací

- BOUKAL, P. Fundraising pro neziskové organizace. Praha: Grada, 2013. Expert (Grada). ISBN 978-80-247-4487-2.
- BOUKAL, P. – VYSOKÁ ŠKOLA EKONOMICKÁ V PRAZE. *Nestátní neziskové organizace : (teorie a praxe)*. V Praze: Oeconomica, 2009. ISBN 978-80-245-1650-9.
- BRYSON, J. M. *Strategic planning for public and nonprofit organizations : a guide to strengthening and sustaining organizational achievement*. Hoboken, New Jersey: Wiley, 2018. ISBN 9781119071600.
- DISMAN, M. – UNIVERZITA KARLOVA. *Jak se vyrábí sociologická znalost : příručka pro uživatele*. Praha: Karolinum, 2011. ISBN 978-80-246-1966-8.
- DOHNALOVÁ, M. *Sociální ekonomika, sociální podnikání : podnikání pro každého*. Praha: Wolters Kluwer Česká republika, 2012. ISBN 978-80-7357-269-3.
- HENDL, J. *Kvalitativní výzkum : základní teorie, metody a aplikace*. Praha: Portál, 2012. ISBN 978-80-262-0219-6.
- KREPS, V. a kol. *Sociální politika*. Praha: Wolters Kluwer ČR, 2015. ISBN 978-807478-921-2
- STEJSKAL, J. – KUVÍKOVÁ, H. – MAŤÁTKOVÁ, K. *Neziskové organizace – vybrané problémy ekonomiky : se zaměřením na nestátní neziskové organizace*. Praha: Wolters Kluwer Česká republika, 2012. ISBN 978-80-7357-973-9.
- ŠEDIVÝ, M. – MEDLÍKOVÁ, O. *Public relations, fundraising a lobbying : pro neziskové organizace*. Praha: Grada, 2012. ISBN 978-80-247-4040-9.
- VRZÁČEK, P. *Krabička poslední záchrany pro neziskové organizace*. Praha: Togga, 2017. ISBN: 978-807476-116-4
- 

## Předběžný termín obhajoby

2020/21 ZS – PEF (únor 2021)

## Vedoucí práce

Ing. Pavla Varvažovská, Ph.D.

## Garantující pracoviště

Katedra humanitních věd

---

Elektronicky schváleno dne 23. 11. 2020

**prof. PhDr. Michal Lošťák, Ph.D.**

Vedoucí katedry

---

Elektronicky schváleno dne 24. 11. 2020

**Ing. Martin Pelikán, Ph.D.**

Děkan

V Praze dne 29. 11. 2020

---

### **Čestné prohlášení**

Prohlašuji, že svou diplomovou práci "Nestátní neziskové organizace a rozvoj regionu" jsem vypracovala samostatně pod vedením vedoucího diplomové práce a s použitím odborné literatury a dalších informačních zdrojů, které jsou citovány v práci a uvedeny v seznamu použitých zdrojů na konci práce. Jako autorka uvedené diplomové práce dále prohlašuji, že jsem v souvislosti s jejím vytvořením neporušila autorská práva třetích osob.

V Praze dne 30. 11. 2020

---

## **Poděkování**

Ráda bych touto cestou poděkovala své vedoucí práce Ing. Pavle Varvažovské, Ph.D. za její odborné vedení, cenné informace a podnětné připomínky, které mi pomohly při vypracování této práce. Velké poděkování patří také všem respondentům, kteří se zúčastnili výzkumného šetření a zástupům neziskových organizací, kteří mi ochotně zodpověděli veškeré dotazy a poskytli potřebné informace. Velké poděkování patří i mé rodině za jejich projevenou podporu.

# Nestátní neziskové organizace a rozvoj regionu

## Abstrakt

Tato diplomová práce se věnuje návrhu možnosti využití nestátních neziskových organizací pro vybraný region. Práce je rozdělena na teoretickou a praktickou část. Teoretická část práce se zabývá teoretickými předpoklady, charakteristikou prostředí a vymezením hlavních pojmů. V praktické části jsou provedena výzkumná šetření, a to jak v rámci občanského sektoru formou on-line dotazníkového výzkumu, tak i formou polostrukturovaných rozhovorů se zástupci vybraných nestátních neziskových organizací. Obě výzkumná šetření se zaměřují na vztahy mezi občanským veřejným sektorem a sektorem nestátních neziskových organizací s orientací na oblast individuálního dárcovství, dobrovolnictví a jejich vzájemné podpory v době pandemie vyvolané COVID-19. Na základě zjištěných výsledků jsou definovány možnosti využití nestátního neziskového sektoru v rámci rozvoje vybraného regionu.

**Klíčová slova:** nestátní neziskové organizace, individuální dárcovství, neziskový sektor, rozvoj regionu, dobrovolnictví, pandemie COVID-19

# **Nonprofit organizations and regional development**

## **Abstract**

This dissertation deals with the proposal of possible use of non-governmental non-profit organizations for a selected region. The work is divided into theoretical and practical part. The theoretical part of the thesis deals with the theoretical assumptions, characteristics of the environment and the definition of the main concepts. In the practical part, research surveys are conducted within the civil sector in the form of online questionnaire research as well as in the form of semi-structured interviews with representatives of selected non-governmental non-profit organizations. Both research surveys focus on the relationship between the civil sector and the sector of non-governmental non-profit organizations with an orientation on individual donations, volunteering and their mutual support during the COVID-19 pandemic. Based on the results, the possibilities of using the non-governmental non-profit sector within the development of the selected region are defined.

**Keywords:** non-governmental non-profit organizations, individual donations, non-profit sector, regional development, volunteering, COVID-19 pandemic



# Obsah

<b>1 Úvod.....</b>	<b>12</b>
<b>2 Cíl práce .....</b>	<b>13</b>
<b>3 Teoretická východiska .....</b>	<b>15</b>
3.1 Neziskový sektor .....	15
3.1.1 Definice neziskového sektoru .....	15
3.1.2 Dělení neziskového sektoru .....	18
3.1.3 Nestátní neziskové organizace.....	20
3.1.4 Oblast působení nestátních neziskových organizací.....	21
3.1.5 Znaky nestátních neziskových organizací .....	21
3.1.6 Členění nestátních neziskových organizací dle jejich funkce .....	22
3.1.7 Vymezení nestátních neziskových organizací .....	23
3.2 Vize, poslání a cíle nestátních neziskových organizací .....	26
3.2.1 Vize.....	27
3.2.2 Poslání.....	28
3.2.3 Cíle.....	30
3.3 Financování nestátních neziskových organizací .....	30
3.3.1 Veřejné zdroje.....	33
3.3.2 Soukromé zdroje .....	36
3.4 Individuální dárcovství.....	37
3.4.1 Motivace dárcovství.....	40
3.5 Pandemie Covid-19 v České republice .....	41
3.5.1 Mezilidská solidarita.....	43
3.6 Specifikace regionů .....	45
3.6.1 Regionální rozvoj.....	46
3.6.2 Aktéři regionálního rozvoje .....	46
3.6.3 NNO a regionální rozvoj.....	47
3.7 Závěr teoretické části .....	48
<b>4 Metodika .....</b>	<b>50</b>
<b>5 Charakteristika prostředí.....</b>	<b>51</b>
5.1 Deskriptivní analýza Středočeského kraje .....	51
5.2 Okres Benešov .....	54
5.3 Okres Kolín .....	56
<b>6 Šetření v terénu .....</b>	<b>58</b>
6.1 Kvantitativní výzkum.....	58

6.1.1	Sběr dat .....	60
6.1.2	Tvorba dotazníku, cílová skupina .....	60
6.1.3	Představení kvantitativního výzkumu .....	61
6.1.4	Vyhodnocení kvantitativní šetření .....	61
6.1.5	Statistické vyhodnocení kvantitativního šetření .....	72
6.1.6	Shrnutí kvantitativního výzkumu .....	76
6.2	Kvalitativní výzkum .....	79
6.2.1	Sběr dat .....	79
6.2.2	Cíle výzkumného šetření a metodologie .....	80
6.2.3	Představení vybraných NNO, které se výzkumu zúčastnily .....	81
6.3	Okres Benešov .....	82
6.4	Okres Kolín .....	83
6.5	Shrnutí kvalitativního výzkumu .....	89
<b>7</b>	<b>Zhodnocení výsledků a diskuse .....</b>	<b>92</b>
7.1	Konkrétní doporučení NNO .....	95
<b>8</b>	<b>Závěr .....</b>	<b>98</b>
<b>9</b>	<b>Seznam použitých zdrojů .....</b>	<b>101</b>
<b>10</b>	<b>Přílohy .....</b>	<b>107</b>

## Seznam obrázků

Obrázek 1 - Členění NNO dle funkce .....	23
Obrázek 2 - Typy veřejných zdrojů .....	33
Obrázek 3 - Dotační programy pro žadatele výhradně z řad NNO .....	35
Obrázek 4 - Pyramida dárcovství .....	38
Obrázek 5 - Formy dárcovství .....	39
Obrázek 6 - Členění Středočeského kraje na jednotlivé okresy .....	52

## Seznam tabulek

Tabulka 1 - Objem dotací ze státního rozpočtu podle hlavních oblastí .....	34
Tabulka 2 - Objem dotací v rámci hlavních oblastí podle poskytovatele dotace .....	35
Tabulka 3 - Členění územních jednotek v rámci České republiky podle NUTS a LAU .....	46
Tabulka 4 - Matice aktérů dle sektorů .....	47
Tabulka 5 - Věkové složení obyvatelstva k 31. 12. 2019 .....	53
Tabulka 6 - Vybrané ukazatele ve Středočeském kraji a jeho okresech k 31. 12. 2018 .....	54
Tabulka 7 - Vybrané ukazatele regionu Střední Čechy (k 31. 12. 2019) .....	54
Tabulka 8 - Vybrané ukazatele okresu Benešov k 31. 12. 2019 .....	55
Tabulka 9 – Počet obyvatel dle jednotlivých let .....	56
Tabulka 10 - Vybrané ukazatele okresu Kolín k 31. 12. 2019 .....	57
Tabulka 11 - Výsledky dotazníkového šetření .....	63

Tabulka 12 - Výsledky dotazníkového šetření .....	64
Tabulka 13 - Výsledky dotazníkového šetření .....	65
Tabulka 14 - Výsledky dotazníkového šetření .....	65
Tabulka 15 - Výsledky dotazníkového šetření .....	66
Tabulka 16 - Výsledky dotazníkového šetření .....	67
Tabulka 17 - Výsledky dotazníkového šetření .....	67
Tabulka 18 - Výsledky dotazníkového šetření .....	68
Tabulka 19 - Výsledky výzkumného šetření .....	69
Tabulka 20 - Výsledky výzkumného šetření .....	69
Tabulka 21 - Výsledky výzkumného šetření .....	70
Tabulka 22 - Výsledky výzkumného šetření.....	71
Tabulka 23 - Výsledky výzkumného šetření .....	71
Tabulka 24 - Skutečné četnosti znaku vztahující se k H1 .....	72
Tabulka 25 - Teoretické četnosti znaku vztahující se k H1 .....	73
Tabulka 26 - Skutečné četnosti znaku vztahující se k H2 .....	74
Tabulka 27 - Teoretické četnosti znaku vztahující se k H2 .....	74
Tabulka 28 - Skutečné četnosti znaku vztahující se k H3 .....	75
Tabulka 29 - Teoretické četnosti znaku vztahující se k H3 .....	75
Tabulka 30 - Odpovědi organizací na tematický okruh Financování organizace se zaměřením na individuální dárcovství .....	86
Tabulka 31 - Odpovědi organizací na tematický okruh Dobrovolnictví .....	87
Tabulka 32 - Odpovědi organizací na tematický okruh Pandemie COVID-19.....	88
Tabulka 33 - Odpovědi organizací na tematický okruh Pandemie COVID-19.....	89

## Seznam grafů

Graf 1 - Počet registrovaných neziskových institucí v ČR k 31. 12. 2018.....	19
Graf 2 - Zdroje financování netržních neziskových institucí v ČR (2018) .....	31
Graf 3 - Rozdělení respondentů výzkumu podle pohlaví .....	61
Graf 4 - Rozdělení respondentů výzkumu dle věku .....	62
Graf 5 - Rozdělení respondentů výzkumu dle platového zařazení .....	62

# 1 Úvod

Neziskový sektor je jedním z klíčových prvků fungujícího demokratického systému, je důležitým pilířem demokratické společnosti, který napomáhá k růstu kvality života v nejrůznějších oblastech života občanů a přispívá tím k celkovému rozvoji jednotlivých regionů. Neziskové organizace tak mají významný vliv i na poli regionálních ekonomik. Tyto organizace nejsou založeny za účelem generování zisku, i přesto však mohou zisk vytvořit. Musí ho však znovu vložit do rozvoje organizace a plnění jejího poslání a vizí.

Neziskový sektor je velmi obsáhlý, v České republice funguje aktuálně zhruba 135 tis. nestátních neziskových organizací<sup>1</sup>, které jsou zaměřeny na zlepšování kvality života společnosti v různých oblastech a výrazně se tak dotýkají života každého z nás.

Tyto organizace najdeme jak v rámci poskytování služeb, které jsou dostupné široké veřejnosti (např. služby zdravotní či sociální atd.), ale jsou důležité i v rámci společenského života (např. sport, zájmová činnost, kultura, hasiči atd.). (NFOZP, online) Aby však jednotlivé neziskové organizace mohly vůbec existovat, potřebují mimo jiné i potřebné finanční prostředky.

Jedním ze způsobů získání finančních prostředků jsou dary, ať již v peněžní či nepeněžní podobě, a to jak od individuálních, tak i firemních dárců.

Vzhledem k tomu, že jsem zakladatelkou neziskové organizace působící v kolínském okrese v oblasti sociálních služeb, na základě svých několikaletých zkušeností jsem se rozhodla téma této diplomové práce věnovat právě problematice nestátních neziskových organizací a jejich zapojení do rozvoje daného regionu. Práce se zaměřuje na občanskou veřejnost a její zapojení do oblasti individuálního dárcovství v podobě peněžní i nepeněžní a dobrovolnickou práci v rámci neziskového sektoru. Velmi pozitivní skutečností, kterou osobně vnímám je, že v posledních letech sledujeme nárůst darů od občanů v peněžní i nepeněžní podobě. Tato ochota veřejnosti podporovat neziskový sektor tak napomáhá k jeho dalšímu potřebnému rozvoji, a to především v roli hlavního aktéra na poli rozvoje regionu.

Tato diplomová práce však obsáhne i téma posledních měsíců, kdy celý svět ochromila, a do života nás všech vstoupila celosvětová pandemie COVID-19, která

---

<sup>1</sup> Zdroj dat: Nadace Neziskovky, aktuální k 20. 3. 2020

ovlivnila fungování celé ekonomiky a společnosti, a nejinak je tomu i na půdě neziskového sektoru, který viditelně zasáhla.

## 2 Cíl práce

Diplomová práce se zaměřuje se na oblast nestátního neziskového sektoru a jeho významu pro rozvoj regionu. Existuje celá řada možností, jak mohou občané projevit svůj názor a podílet se více či méně organizovaně na dění ve společnosti a participovat na rozhodovacích procesech. (Mansfeldová 2005: 28)

**Cílem diplomové práce je návrh možnosti využití působení NNO pro rozvoj regionu. Tento uvedený hlavní cíl je z praktického hlediska pro další zpracování této práce rozdělen na konkrétnější, a vzájemně se propojující, dílčí a specifické cíle, které vzájemně směřují na cíl primární, tedy obecný:**

1. dílčím cílem je analýza působení nestátních neziskových organizací ve vybraném regionu Středočeský kraj se zaměřením na vybraný okres Benešov a Kolín.

2. dílčím cílem je zjistit postoje a vnímání nestátního neziskového sektoru občanskou veřejností se zaměřením na individuální dárcovství a dobrovolnictví, a to i s ohledem na právě probíhající celosvětovou pandemii COVID-19.

3. dílčím cílem je zjistit vize a cíle působení nestátních neziskových organizací v rámci vybraného regionu, vyhodnotit současnou spolupráci s veřejným sektorem a definovat další možnosti participace s občanským sektorem, a to z pozice NNO jako hlavních aktérů.

V rámci metodického postupu je práce rozdělena na dva celky.

První část je věnována teoretickým východiskům, charakteristice prostředí, vymezení pojmů. Deskriptivní analýza současného stavu bude vycházet ze studia dokumentů, dat získaných od samotných vybraných organizací a demografických a socioekonomických podkladů, zejména ze statistických údajů Českého statistického úřadu a finančních údajů vybraného regionu či ministerstev. V této části budou též publikována a přiblížena data z provedených celostátních výzkumů na poli neziskového sektoru s tématem individuálního dárcovství, dobrovolnictví a problematiky zasažení neziskového sektoru pandemií COVID-19.

Druhá část této práce je věnována deskriptivní analýze vybraného regionu Středočeský kraj a jeho okresům Benešov a Kolín, jako demografického specifického vzorku. Následně navazuje empirický výzkum, a to v podobě kvantitativního i kvalitativního šetření na předem definovaném vzorku (definované populaci a vybraných NNO), a to v regionu Středočeského kraje s bližší specifikací na okres Benešov a Kolín. Kombinace obou vybraných metod výzkumného šetření umožní získat celistvý pohled na propojení tohoto sektoru ze dvou stran pohledu a vzájemné participace občanského sektoru a aktérů NNO.

Zpracované výsledky analýz působení NNO a provedených výzkumů budou podkladem pro vyhodnocení stanovených cílů této práce, na základě kterých bude vyhodnocen závěr.

## 3 Teoretická východiska

### 3.1 Neziskový sektor

#### 3.1.1 Definice neziskového sektoru

V každé vyspělé zemi nabývá neziskový sektor na své důležitosti. Poskytuje své služby občanům, a to prostřednictvím nejrůznějších typů neziskových organizací. Tento sektor má v naší zemi velmi silnou tradici, do jeho vývoje však vždy zasahoval politický vývoj daného období. K největšímu růstu v této oblasti dochází od roku 1989, a to především díky rozvoji demokratické společnosti. Svou roli na tomto vývoji sehrál i, pro tuto oblast důležitý, vstup v roce 2004 České republiky do Evropské unie. Pro organizace v neziskovém sektoru se tak otevřely daleko větší možnosti mezinárodní spolupráce, partnerství a čerpání finančních prostředků z evropských fondů. (Vláda ČR, online)

Jako reakce na vývoj a zrod nových neziskových organizací, vznikla Rada Vlády pro nestátní neziskové organizace (dále jen „Rada“). Ta byla původně zákonem označena jako Rada pro nadace. Byla zřízena pro potřeby správné organizace a dozoru. Rada je stálým poradním, iniciativním a koordinačním orgánem vlády České republiky a projednává s vládou podklady týkající se nestátních neziskových organizací. Vytváří vhodné prostředí pro existenci a činnost těchto organizací a na základě spolupráce s ministerstvy, jinými správními úřady a orgány územní samosprávy zajišťuje dostupnost a zveřejňování informací, jež se těchto organizací týkají. Zjišťuje např. informace o dotacích z veřejných rozpočtů, přidělování akreditací ad. Každoročně o své činnosti předkládá vládě výroční zprávu za uplynulý rok. Rada je jediným orgánem státní správy, který se výhradně zabývá obecnou problematikou neziskového sektoru. (Vláda ČR, online)

Česká literatura neuvádí jednoznačnou definici organizací působících v neziskovém sektoru. V odborné literatuře však můžeme nalézt poměrně rozsáhlý výčet výkladů tohoto pojmu. Nejčastěji je definováno, že neziskové organizace jsou právní forma právnické osoby, jež nebyly zřízeny za účelem podnikání. Všechny činnosti v neziskové organizaci od založení až po zánik jsou vymezeny v legislativě zvláštními zákony.

Neziskový sektor tvoří organizace, které jsou založené na jiných motivech, než je ekonomický zisk. Zisk sice mohou vytvořit, musí jej však znovu vložit zpět do rozvoje organizace a plnění jejího poslání. Veškeré případné zisky vkládají zpět do činnosti

organizace. Neziskové organizace se tak zakládají se za účelem uspokojení konkrétních potřeb občanů a komunit (Šimková, 2009: s. 10).

Obecně se nezisková organizace dá definovat jako organizace, která vznikla za účelem vykonávání nějaké veřejně prospěšné činnosti, a jejímž účelem není podnikání a dosahování zisku. (Dobrozemský a Stejskal: 2015)

*„Vybaví se mi to, co je uvedeno ve spojení těchto slov, tedy, že organizace nepracuje pro zisk, ale kvůli jiným hodnotám. Ty se mohou lišit, protože neziskové organizace, kterých je celá škála, se zabývají různou problematikou. To, že se nesoustřeďují na produkování zisku, ale na vytváření nějakých jiných hodnot, je odlišuje od ziskových organizací.“ (politolog, ředitel New York University in Prague, Dr. Jiří Pehe).*

Mezi nejčastěji uváděné funkce neziskového sektoru patří funkce ekonomická, sociální a politická, někdy doplněné ještě o funkci kontrolní a informační. Z ekonomického pohledu je neziskový sektor producentem výrobků a služeb, zároveň jiné statky spotřebovává a také vytváří značné množství pracovních míst. V rámci sociální funkce uspokojuje prostřednictvím svých výrobků a služeb specifické potřeby společnosti nebo svých členů a působí tak na život a spokojenost všech občanů. V politické rovině bdí nad dodržováním práv, umožňuje ovlivňovat veřejné mínění. S tím úzce souvisí i funkce kontrolní, která dává občanům možnost dohlížet na demokratické fungování společnosti. Informační funkce tkví v šíření osvěty a boření zažitých vzorců chování. (Hejduková, 2018: 17)

Pokud se podíváme na definování neziskových organizací dle specifikace Českého statistického úřadu, ten v rámci Satelitního účtu neziskových institucí (ČSÚ, online) stanovuje kritéria, která musí organizace splňovat, aby byly pro statistické potřeby zařazeny do sledování neziskových institucí.

#### **Musí být:**

- **organizacemi**, tzn., že mají určitou institucionalitu, jsou právními subjekty s určitým stupněm organizační struktury,
- **neziskové nebo zisk nerozdělující**, tzn., že vzniklé přebytky jsou využity na hlavní činnost, pro kterou byla nezisková instituce založena,
- **institucionálně odděleny od vládních institucí**, tzn., že nejsou součástí vládního aparátu ani pověřeny výkonem státní moci,



- **samosprávné**, tzn., že jsou schopny řídit svou činnost a vytvářet si organizační strukturu,
- **nepovinné**, tzn., že jejich vznik, činnost a členství v nich je založeno na dobrovolné bázi.

Za neziskovou instituci je tak v rámci statistického sledování považována jednotka vytvořená za účelem výroby výrobků a poskytování služeb, ale zároveň její status nedovoluje, aby tato produkce byla pro jednotky, které jí založily, řídí nebo financují, zdrojem příjmů, zisku nebo finančních výnosů.

Takto pojaté neziskové instituce se označují také jako dobrovolné organizace, organizace občanského sektoru, organizace třetího sektoru, soukromé neziskové organizace, nevládní či nestátní neziskové organizace. (ČSÚ, online)

Jiné společné znaky pro všechny typy neziskových organizací uvádí J. Rektořík (2001: 41) ve své publikaci.

**Ten zmiňuje tyto společné znaky:**

- jsou právníckými osobami (s výjimkou organizačních složek),
- nejsou zakládány za účelem podnikání,
- nejsou zakládány za účelem zisku,
- mohou, ale nemusí být financovány z veřejných rozpočtů.

Do neziskového sektoru patří například subjekty poskytující veřejné služby, subjekty pracující pro své členy, subjekty financující činnosti ostatních apod. Neziskové organizace pracují v mnoha veřejně prospěšných oblastech, jako jsou sociální služby, péče o zdravotně postižené, řešení sociálních patologií, ochrana životního prostředí, kultura a ochrana kulturních památek nebo sport a rozvoj komunitního života. *„Různorodost je hlavním rysem a silnou stránkou tohoto sektoru, s nímž se obvykle také spojuje řada přínosů pro demokratickou společnost. Pro stát představují určitou podporu a zastávají činnosti, které by si stát jinak musel obstarat sám.“* (Dobrozemský, Stejskal, 2015: 52)

### 3.1.2 Dělení neziskového sektoru

Neziskový sektor lze v České republice dělit z několika různých pohledů a charakteristik, a to především pro jejich různá poslání a důvody. V rámci této práce uvádím pouze nejvýznamnější dělení.

#### **Z globálního hlediska dělíme organizace dle prospěšnosti:**

- organizace veřejně prospěšné, tzn., že uspokojují potřeby všech těch, kteří pomoc potřebují.
- organizace vzájemně prospěšné, tzn., že naplňují potřeby svých členů, respektive uzavřenému okruhu osob.

**Mezi další nejvýznamnější dělení patří rozdělení neziskových organizací podle zřizovatele, a to do dvou segmentů:**

- veřejný (vládní) neziskový sektor
- soukromý (nevládní) neziskový sektor

(Šimková, 2009: 12)

Neziskové organizace zaujímají široký obzor působnosti. Každá organizace má odlišnou strukturu, financování, právní formu, filozofii, svůj účel, poslání, vizi, kterou se řídí. Má jasně definováno, kdo je její cílovou skupinou, pro kterou bude podána pomocná ruka. Neziskový sektor proto tvoří různorodé organizace a jejich asociace. Především však různé NO spojují odlišné skupiny občanů a vyjadřují odlišné zájmy, mnohost témat a cílů v občanské společnosti. P. F. Drucker (1994: 15) uvádí: „*Cílem neziskových organizací je snaha změnit jednotlivce i společnost.*“

#### **Bližší specifikace neziskového sektoru podle zřizovatele:**

- **Nestátní (nevládní) neziskové organizace (NNO)** - jsou zřizovány občany a zajišťují podobné služby jako neziskové organizace státní.

První slovo označení je překladem anglického slova „non-governmental“, které znamená, že organizace není zřízena nejen státem, ale ani lokálním governmentem, tedy lokálním veřejnoprávním subjektem (např. obcí, krajem, zemí, župou atd.). V politickém kontextu se používá zejména pro občanská sdružení aktivně zasahující do veřejných záležitostí, ale zahrnuje samozřejmě i občanská sdružení (spolky) sloužící k soukromé realizaci skupinových

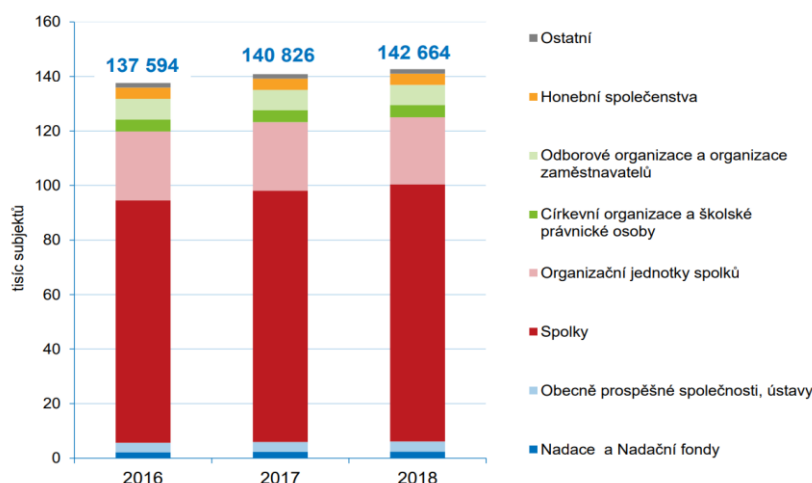
zájmů a krom občanských sdružení i další nepodnikatelské právní formy, například obecně prospěšné společnosti, nadace a nadační fondy, církve a jiné náboženské společnosti atd. (Neziskovky, online)

Boukal (2009: 11) uvádí: „*Soukromý neziskový sektor je v některých případech nazýván jako třetí sektor. Tvoří jej nestátní neziskové organizace, které jsou zakládány a financovány soukromými subjekty, někdy však s podporou z veřejných zdrojů.*“

- **Příspěvkové organizace státu a jiných veřejnoprávních korporací** (organizační složky státu a příspěvkové organizace státu, obcí a krajů, státní fondy a subjekty, o kterých to stanoví zákon, mj. obce, kraje) - vládní neboli státní neziskové organizace jsou zřízené veřejnou správou, která zajišťuje také jejich financování. Jejich náplní je podílet se na realizaci veřejné správy, ať už na úrovni obcí, krajů nebo státu. Jedná se tedy o příspěvkové organizace a organizační složky státu - obce a kraje. (Hommerová, 2018: 28)

**V České republice roste počet neziskových organizací, jejich počet v roce 2018 vzrostl na 142 664, což je meziroční nárůst o 1,31 %.** Největší nárůst byl zaznamenán u spolků, kterých za rok 2018<sup>2</sup> vzniklo přes 2 tisíce. (SÚNI, online) Podíl neziskových organizací, které vykazují nějakou aktivitu, je pouze 26,5 %. (NKÚ, online)

**Graf 1** - Počet registrovaných neziskových institucí v ČR k 31. 12. 2018



Zdroj: ČSÚ, online

<sup>2</sup> Aktuálnější data nejsou k dispozici

### 3.1.3 Nestátní neziskové organizace

Vzhledem k tomu, že tématem této diplomové práce jsou nestátní neziskové organizace (dále jen „NNO“) a rozvoj regionu, je nutné si specifikovat, pojmy a charakteristiku NNO více přiblížit.

Pojem nestátní nezisková organizace (NNO) je termín, který je běžně v České republice používán pro označení organizací spadajících do neziskového sektoru, není však sám o sobě v legislativě České republiky právně zakotvený. Tento pojem prosazovala Rada vlády pro nestátní neziskové organizace<sup>3</sup> u jednotlivých ministerstev pro možnost čerpání České republiky ze strukturálních fondů EU v této oblasti. Jednalo se tak především o sjednocení užívaného pojmu. (Angelovská, Frič a Goulliho, 2009: 15)

NNO zajišťují činnosti, o které by se musel v případě jejich neexistence starat stát. Díky jejich působení tak snižují celkové výdaje státu, vytváří i větší nabídku trhu práce. (Dobrozemský, Stejskal, 2016: 22)

Organizace, které jsou zakládány za jiným primárním účelem, než je zisk, bývají nazývány „neziskové organizace“. Jinými názvy se jim říká například nevýdělečné (účelem založení není podnikání), nestátní nebo nevládní organizace (nejsou zřizovány státem ani vládou). Alternativně bývá sektor neziskových organizací označován také jako nezávislý (organizace nejsou závislé na vládě), dobrovolný (lidé zde nebývají placeni, práci vykonávají dobrovolně) nebo třeba občanský sektor (značí propojení s občanskou společností). Běžně používaným názvem bývá kombinace výše uvedených, konkrétně nestátní nezisková organizace. Žádný z uvedených názvů však plně nevystihuje charakter těchto organizací, každý z nich odkazuje pouze na jednu určitou vlastnost. Z důvodu složitosti vymezení těchto organizací existuje také velké množství různých definic sektoru, do kterého spadají. Každá z definic je však upravena podle toho, za jakým účelem a z jakého pohledu byla vytvořena. (Dobrozemský, Stejskal, 2016)

OSN odhaduje, že na světě působí přes 40 000 mezinárodních NNO a dalších několik milionů dalších, které se angažují v různých zemích na národních úrovních. Existuje mnoho rozdílných typů NNO. Některé jsou obrovské nadnárodní organizace, zatímco jiné jsou menší a mají lokální charakter. Některé se zaměřují na konkrétní skupiny či oblasti: například ženy, mladistvé, životní prostředí, lidská práva, vzdělávání nebo

---

<sup>3</sup> Rada vlády pro nestátní neziskové organizace je základní institucionalizovanou formou zabývající se spoluprací mezi NNO a vládou České republiky (Výroční zpráva o činnosti RVNNO 2019, online).

zdraví. Ostatní se věnují zároveň více problémům a oblastem. (Příručka pro nevládní neziskové organizace (The NGO Handbook), 2012, Ministerstvo zahraničí USA, online)

**V České republice působilo k březnu 2020 celkem 135 394 nestátních neziskových organizací.** Nejvíce jich je zastoupeno ve formě pobočných spolků, nejméně ve formě nadací. (Nadace Neziskovky, online)

Jak vyplývá z průzkumu Asociace veřejně prospěšných organizací<sup>4</sup> (dále jen „AVPO ČR“), více než tři čtvrtiny Čechů (77 %) uznávají potřebu existence neziskových organizací. Jako nejdůležitější poslání neziskových organizací lidé vnímají péči o znevýhodněné či nemocné děti, dospělé a seniory. (AVPO ČR, online)

### **3.1.4 Oblast působení nestátních neziskových organizací**

Oblast působení nestátních neziskových organizací zaujímá široký obzor působnosti. Každá organizace má danou svou filozofii, svůj účel, poslání, vizi, kterou se řídí. Jasně stanoveno, kdo je její cílovou skupinou, pro kterou bude podána pomocná ruka.

Jako nejdůležitější oblasti působení NNO uvádí Škarabelová (2002: 51) kulturu, ochranu památek, umění, výzkum a vzdělání, zdravotní péči a sociální služby, ochranu životního prostředí, ekologickou východu, ochranu lidských práv, komunitní rozvoj, práci s dětmi a mládeží, rekreaci, sport, tělovýchovu a ostatní např. informační služby, podpora dárcovství a dobrovolnictví. (Škarabelová, 2005: 51)

### **3.1.5 Znaky nestátních neziskových organizací**

Nestátní neziskové organizace v České republice jsou právnickými osobami soukromého práva.

Americký sociolog L. M. Salamon a německý sociolog H. K. Anheier definovali ve svém článku (In search of the non-profit sector. I: The question of definitions) znaky typické pro nestátní neziskové organizace, které jsou mezinárodně sdílenou definicí NNO. Toto vymezení bylo zpracováno v devadesátých letech minulého století, a to především jako reakce na potřebu nastavení konkrétních a reálných znaků soukromých neziskových

---

<sup>4</sup> Asociace veřejně prospěšných organizací ČR (AVPO ČR) sdružuje organizace, které chtějí přispívat k vytváření transparentního, spolehlivého a moderního neziskového sektoru v České republice. Prověřeným organizacím uděluje značku spolehlivosti, která prokazuje, že organizace funguje v souladu se svým osláním a dobře hospodář se svěřenými prostředky.

organizací a budou platné i v mezinárodním měřítku. To tak umožňuje mezinárodní srovnání.

**Jedná se o tyto znaky:**

- Organizovanost (stálá, formalizovaná struktura)
- Soukromý charakter a nezávislost na státu (soukromoprávnost)
- Nerozdělování zisku (mezi členy a rozhodující osoby)
- Samosprávnost (vnitřní struktura)
- Dobrovolnost (ve smyslu „s účastí dobrovolníků“)
- Prospěšnost (snaha o veřejné dobro).

### **3.1.6 Členění nestátních neziskových organizací dle jejich funkce**

NNO jsou velkou množinou právnických osob, jejímž prvkem je především různorodost. Jejich kategorizace tak není do určité míry možná. Můžeme je však uchopit do určitého zjednodušeného členění, a to z pohledu jednoho z nejdůležitějších znaků, kterým je jejich funkce.

**Podle funkce jde o:**

- **Servisní** – řeší přímo veřejné problémy poskytováním přímých služeb svým klientům. Jedná se o nestátní neziskové organizace působící v oblasti sociálních služeb, zdravotnictví, sociálního začleňování, rozvojové spolupráce a humanitární pomoci.
- **Advokační** – usilují o práva určitých skupin či vybraných veřejných zájmů. Zasazují se v prosazování principu rovnosti a nediskriminace, v ochraně menšinových zájmů a zájmu veřejného, jako je ochrana zdraví, životního prostředí nebo práv spotřebitelů.
- **Filantropické** – napomáhají finančně i hmotně veřejně prospěšným aktivitám. Typickým příkladem jsou nadace a nadační fondy.
- **Zájmové** – zastupují největší část v českém neziskovém sektoru. Zaujímají oblast sportu, kultury, tradičních venkovských zájmových spolků např. Sokol, hasiči, včelaři, apod. Zaměřují se na organizování zájmové činnosti většinou pro své členy, ale i s přesahem do širší veřejnosti, kdy se jejich aktivity blíží službám poskytovaným určitým skupinám. (Vláda ČR, online)

Obrázek 1 - Členění NNO dle funkce

<b>Funkce</b>	<b>Hlavní činnost</b>	<b>Vnitřní struktura</b>
<b>Servisní</b>	Sociální, zdravotní péče Vzdělávání a výzkum Humanitární pomoc a charita Kultura Rozvojová spolupráce a humanitární pomoc	Převážně nečlenské
<b>Advokační</b>	Ochrana životního prostředí Ochrana lidských práv Prosazování rovnosti a nediskriminace Ochrana práv menšin Ochrana zvířat Ochrana práv spotřebitelů Boj proti korupci apod. Kulturní aktivity	Členské i nečlenské
<b>Zájmové</b>	Sport Volný čas Včelaři, myslivci, zahrádkáři Komunitní spolky Další	Členské
<b>Filantropické</b>	Poskytující granty a dary	Převážně nečlenské

*Zdroj: Vláda, online*

### 3.1.7 Vymezení nestátních neziskových organizací

Vymezení nestátních neziskových organizací (Neziskovky.cz, 2020), zpracované RVNNO (Rada vlády pro nestátní neziskové organizace) a používané pro účely státní politiky České republiky, vychází z právních forem typických pro NNO. Podle této definice jsou za nestátní neziskové organizace považovány tyto právní formy soukromého práva. (Nadace Neziskovky, online)

**Podle této definice jsou za NNO považovány tyto právní formy soukromého práva:**

- **Spolky a pobočné spolky** (nově podle NOZ), dříve občanská sdružení a jejich organizační jednotky (podle zákona č. 83/1990 Sb., o sdružování občanů) - spolek je jedním z nejčastěji se vyskytujících neziskových právnických osob, může být vytvořen minimálně třemi osobami, a to za účelem naplňování společného zájmu svých členů. Současná právní úprava

definuje a zaručuje sdružovací právo, které je zakotveno v mnoha mezinárodních deklaracích a je základem pro fungování svobodné demokratické společnosti. Sdružovací právo může být omezeno zákonem jen v definovaných případech, tzn., že stát zasahuje do činnosti spolku jen v případech ochrany veřejného zájmu (např. bezpečnost státu, ochrana veřejné bezpečnosti atd.). Spolek povinně zřizuje statutární a nejvyšší orgán, popřípadě kontrolní komisi a další orgány, ohledně stanovení vnitřního uspořádání mu zákon ponechává volnou ruku. Pobočný spolek je vedlejší PO, která je odvozena od spolku, a která je považována za delegáta v určitých mezích. Je součástí organizační struktury spolku a pro spolek vykonává určitou činnost, sdružuje členy na určitém území či pro určitý okruh zájmu. Aktivita pobočného spolku nemohou vybočit ze stanov a vyvíjet rozpornou činnost. Majetek hlavního a pobočného spolku je oddělen. **K březnu 2020 bylo evidováno celkem 99 784 spolků a 25 330 pobočných spolků** (Nadace Neziskovky, online)

- **Obecně prospěšné společnosti** podle zákona č. 248/1995 Sb., o obecně prospěšných společnostech (nyní již zrušeného; existující obecně prospěšné společnosti však podle něj stále fungují, nové již nelze zakládat) - jedná se o právnickou osobu nadačního typu poskytující obecně prospěšné služby, disponující majetkovou a osobní složkou. Byť provozuje obecně prospěšné služby, může si za ně účtovat předem stanovený poplatek, výdělečná činnost však nesmí probíhat v rámci hlavní činnosti a zisk opět nesmí být přerozdělen mezi zakladatele či členy orgánů společnosti. Obvykle jsou v o.p.s. zřizované tyto orgány: ředitel, správní rada a dozorčí rada. **K březnu 2020 bylo evidováno celkem 2 569 obecně prospěšných společností.** (Nadace Neziskovky, online)
- **Ústavy** dle § 402-418 zákona č. 89/2012 Sb., občanský zákoník - jedná se o nový typ právnické osoby, NOZ umožňuje založit ústav za účelem provozování činnosti společensky nebo hospodářsky užitečné. Kombinuje majetkovou a osobní složku a tím se velmi podobá obecně prospěšné společnosti. Již předem musí být stanoveno, kterou činnost ústav provozuje, pro jakou skupinu osob. Může taktéž provozovat vedlejší výdělečnou činnost.



**K březnu 2020 bylo evidováno celkem 1 197 ústavů.** (Nadace Neziskovky, online)

- **Účelová zařízení církví, zřizované církvemi a náboženskými společnostmi** podle zákona č. 3/2002 Sb., o svobodě náboženského vyznání a postavení církví a náboženských společností, v platném znění; dříve Církevní právnické osoby - církve nebo náboženské společnosti mohou na základě zákona o církvích zakládat právnické osoby, které jsou tvořeny dobrovolným společenstvím osob s vlastní strukturou, orgány, předpisy, náboženskými obřady za účelem vyznávání určité víry (veřejně či soukromě) a s tím spojeným shromažďováním, duchovními službami apod. Typickými účelovými zařízeními církví jsou například katolické charity a evangelické diakonie, které jsou zřizovány pro charitativní služby. Již od období první republiky mají tyto organizace zkušenost se sociální péčí. Přijetím zákona č. 308/1991 Sb. o svobodě víry a postavení církví a náboženských společností, získaly církve možnost zakládat účelová zařízení v podobě charit a diakonií, která jsou zařazena do kolekce NNO. Charity jsou zřízeny církví římskokatolickou a diakonie evidovanými evangelickými církvemi a poskytují obecně prospěšné služby.

**K březnu 2020 bylo evidováno celkem 4 012 evidovaných církevních právnických osob.** (Nadace Neziskovky, online)

- **Nadace a nadační fondy** (dříve podle zákona č. 227/1997 Sb., o nadacích a nadačních fondech, nyní podle NOZ), – spadají do kategorie fundací. NOZ uvádí, že „Fundace je právnická osoba vytvořená majetkem vyčleněným k určitému účelu. Její činnost se váže na účel, k němuž byla zřízena.“ Nadace je zakládána za účelem trvalé hospodářské nebo společenské služby. Účel může být veřejně prospěšný (podpora obecného blaha), nebo dobročinný (podpora určitého okruhu osob). Může vykonávat podnikatelskou činnost v rámci vedlejší činnosti, zisk však musí být použit k podpoře nadačního účelu. Nadace může být založena jak právnickou, tak fyzickou osobou a pro založení je třeba vložit 500 tis. Kč jako nadační jistinu. Nadace má ze zákona povinnost zřídit statutární a dozorčí orgán. Další právní formou fundace je nadační fond, který zákon upravuje velmi stručně – pouze statusové otázky a

specifika právní formy. Právní úprava nadací i nadačních fondů je v zákoně na stejné úrovni, nejedná se tedy o žádný poddruh nadace. Nadační fondy jsou na rozdíl od nadací úmyslně definovány jako jednoduché, operativnější a flexibilnější právní formy a jsou zakládány za účelem společenským či hospodářským. K založení není zapotřebí složení základní jistiny ani kapitálu. § 399 NOZ uvádí možnost změnit právní formu z nadace na nadační fond.

**K březnu 2020 bylo evidováno celkem 524 nadací a 1978 nadačních fondů.** (Nadace Neziskovky, online)

- Školské právnické osoby, registrované Ministerstvem školství, mládeže a tělovýchovy a zahrnující ve významné převaze také církevní školy - školská právnická osoba je právnickou osobou zřízenou podle tohoto zákona, jejíž hlavní činností je poskytování vzdělávání podle vzdělávacích programů uvedených v § 3 a školských služeb podle tohoto zákona. Zřizovatelem může být ministerstvo, kraj, obec nebo svazek obcí či jiná PO nebo FO.“

(Dobrozemský, Stejskal, 2016: 28)

Rok 2014 byl pro novodobé nestátní neziskové organizace zlomový. **Dne 1. ledna 2014 nabyl účinnosti nový občanský zákoník** (dále nej „NOZ“), který jako NNO definoval spolky a pobočné spolky, nadace a nadační fondy a ústavy. Obecně prospěšné společnosti mohou dále fungovat, ale již nemohou být zakládány. Do nestátních neziskových organizací spadají také církve a náboženské společnosti, resp. politické strany a hnutí ty jsou ale upraveny dle zvláštních zákonů.

V rámci uvedených právních forem, mají některé z NNO výrazně větší zastoupení v České republice, než ty druhé. Na základě dostupných dat registru ekonomických subjektů ČSÚ (Nadace Neziskovky, online), měly NNO k březnu 2020 nejvíce zastoupenou právní formu spolky a pobočné spolky, dále s výrazně nižším zastoupením církevní právnické osoby a obecně prospěšné společnosti.

### **3.2 Vize, poslání a cíle nestátních neziskových organizací**

V Příručce pro nevládní nestátní organizace vypracované autorkou Hilary Binder-Aviles, kterou vydalo Ministerstvo zahraničí USA je definováno, jak má být stanovena

vize a poslání pro neziskové organizace. Autorka vyzývá zakladatele NNO, aby vize a poslání vyhotovili v písemné podobě. V případě, že má NNO silnou vizi a jasné poslání, má poté mnohem větší šanci uspět.

Bez vize je NNO těžké přesvědčit ostatní, aby se připojili. Bez dobře definovaného poslání by byla NNO bez jasného zaměření a směru. NNO bez jasného poslání často plýtvá energií v nesouvisejících projektech a má tudíž velmi malé výsledky. Vize a poslání v písemné formě je jeden z nejdůležitějších kroků zakladatelů NNO. Definice vize a poslání udává směr budoucí práce a kroků vpřed. (Binderr-Aviles, online)

Měření a hodnocení naplňování poslání organizace je daleko obtížnější problematikou. V tomto případě je v první řadě důležitá správná a jasná formulace poslání, ale také stanovení jasné vize, uspořádání a hierarchizace cílů organizace a uplatňování efektivní strategie. Samotné poslání NNO se obvykle vyznačuje prvkem veřejné prospěšnosti, kdy jsou efektivně a účelně uspokojovány potřeby společnosti, tedy cílových zájmových skupin. Efektivnost lze přitom posuzovat například na základě počtu podpořených subjektů ve vztahu k objemu přijatých příspěvků a účelnost stupněm dosažení cílů a vztahem mezi zamýšlenými a skutečnými dopady dané činnosti. Hodnocení formulace a obsahové stránky poslání a cílů je proto předpokladem kvalitativního posouzení jejich naplňování (Špička, 2015:14).

### 3.2.1 Vize

Vize organizací je spojována s představou, zpravidla pozitivních úkonů, které mají za následek konání ve prospěch zainteresovaných osob a definované cílové skupiny. Vize nemá přesně určené postupy při její realizaci. Navazujícím a konkrétnějším stupněm vize je následně poslání, na které navazují konkrétní cíle, ve kterých se nastavují přesné kroky, jsou vybrány vhodné cesty a nástroje k jejich dosažení a směřují k naplnění poslání a stanovené vize.

Definování vize je prvním krokem pro založení organizace, následně i pro úspěšné uplatnění jejího poslání a následným vypracováním strategického plánu.

**(Rektořík a kol.: 2010, s. 34) uvádějí charakteristiku formulace vize následovně:**

- hledí do daleké budoucnosti,
- její definice je krátká,

- je srozumitelná pro každého,
- popisuje neměnný stav,
- může ji sdílet několik organizací v místě, regionu, ve státě, na kontinentě, ve světě.

#### **Praktické příklady vizí:**

- Chceme lepší budoucnost!
- Chceme zvyšovat soběstačnost!
- Chceme podpořit samostatné bydlení!

Pro organizaci je vize představou budoucnosti, vycházející z firemních hodnot a filozofie. Tím je specifická pro každou společnost, a proto nemůže být univerzálně platná (Jakubíková, 2013)

Obecně se vize používá k určování směru, motivaci a inspiraci lidí v organizaci a při provádění změn (Kotter, 2000)

Vizí neziskové organizace je podle Bačuvčíka (2010: 78) představa o výsledném stavu, jehož faktickým dosažením by došlo ke ztrátě významu existence organizace. Na vizi poté navazuje poslání, které udává komu, jakým způsobem a s jakým cílem chce pomáhat.

### **3.2.2 Poslání**

Poslání je individuální způsob, kterým organizace přispívá k tomu, aby se definovaná vize proměnila ve skutečnost. Konkretizace poslání vychází z vize a přidává to, jakým způsobem organizace přispěje k jejímu naplnění. Poslání je tak souhrn činností, které organizace realizuje, směřuje organizace ve vztahu k dosažení předpokládaných užitků pro definovanou cílovou skupinu. (U.S. Embassy in The Czech Republic, online)

Definice poslání nevýdělečné organizace (vymezení základního účelu a tomu odpovídajícího předmětu činnosti, vymezení hlavní a vedlejší činnosti, obecně prospěšných služeb nebo cílů) musí být jasné a definované ve zřizovacích listinách, stanovách, zakládacích smlouvách či zakládacích listinách, v zákonech. Poslání je smyslem existence organizace. (Urbancová, Kryšková, 2008: 9)

Správně formulované poslání stručně, srozumitelně a jasně sděluje, co a kde organizace dělá, pro jakou cílovou skupinu. Tím je organizace jednoznačně definována.

Poslání by mělo zároveň motivovat zaměstnance i všechny ostatní zúčastněné osoby. Proto by formulace poslání měla být nejen prací pro vedení, ale také pro co největší počet zaměstnanců. (Šedivý, 2012: 22-23)

### **Poslání má dvě velmi důležité funkce:**

- Poslání představuje základní vodítko pro rozhodování o dlouhodobých cílech a strategii organizace.
- Poslání je nejvýstižnější krátkou odpovědí na otázku „Co vaše NNO vlastně dělá?“

J. Rektořík uvádí několik pravidel, jak správně poslání formulovat.

### **Pravidla pro formulaci poslání:**

- Vycházet ze základní filosofie neziskových organizací, tj. uspokojování potřeb občanů nezajistitelných tržním a veřejným sektorem
- Poslání by mělo ctít morální zásady a altruistický pohled na svět
- Být dostatečně konkrétní, aby mohlo být podkladem pro stanovení cílů a strategie organizace
- Vycházet z prokazatelných potřeb „obsluhovaného segmentu“ a brát v potaz předpokládané možnosti neziskové organizace (počet členů, technické podmínky, morální vlastnosti kolektivu atd.),
- Být formulováno tak, aby bylo srozumitelné všem cílovým skupinám a subjektům vnějšího okolí (subjekty veřejných rozpočtů, donátoři, sponzoři, pracovníci ministerstev).

### **Charakteristika organizace v poslání:**

- O co usilujeme?
- Kdo jsou naši klienti, naše cílová skupina?
- Jaké programy budeme nabízet?
- Jaká je působnost organizace?
- Jaké jsou přednosti organizace?

Poslání ztvárňuje do této podoby: „Musí být výstižné a formulované tak, aby odlišovalo danou organizaci od jiných, podobně zaměřených organizací. Takové poslání je

základním vodítkem pro rozhodování o dlouhodobých cílech a strategii organizace“ (Rektořík, 2007: 35).

Výše zmiňovaná myšlenková hierarchie je nezbytná k tomu, aby si organizace díky jasně stanoveným cílům a směřování vytyčila, jaké prostředky bude na svoji činnost potřebovat.

### **3.2.3 Cíle**

S posláním NNO jsou úzce spjaty její dané cíle. Poslání představuje základní vodítko pro rozhodování a stanovení dlouhodobých cílů a strategií organizace. Cíle jsou konkretizací, jak bude poslání a vize naplněna. Cíle NNO obvykle nalezneme v koncepci rozvoje, či strategickém plánu dané NNO.

Poslání představuje základní vodítko pro rozhodování a stanovení dlouhodobých cílů a strategií organizace. Cíle jsou konkretizací, jak bude poslání a vize naplněna.

Všechny cíle musí vycházet z přesné znalosti okolního prostředí a motivů klientů, teprve poté je možné identifikovat a nabízet opravdu potřebné a prospěšné služby a produkty. (Vašítková, 2014: 127)

## **3.3 Financování nestátních neziskových organizací**

Aby mohly NNO naplňovat své stanovené konkrétní cíle, vize a poslání, potřebuje každá z nich dostupné finanční prostředky. Jen díky těmto prostředkům je schopna udržovat optimální ekonomickou stabilitu. Vzhledem k tomu, že se však jedná o soukromé subjekty, nebývají dostatečně financovány vládními programy. Státem jsou tak podporovány jen částečně.

NNO si tak musí zajistit zdroje od dalších, především soukromých dárců, jejich získávání se však zcela liší od získávání zdrojů z vládních programů. Organizace si tak musí zajistit podmínky a především schopnost je získat např. fundraisingovou aktivitou.

Většina neziskových organizací se snaží využívat co nejvíce zdrojů financování. Toto financování může být jednak finanční, formou darů, technického vybavení, ale i pomoc dobrovolníků. NNO v roce 2018<sup>5</sup> hospodařily s celkovou částkou 58 miliard korun.

---

<sup>5</sup> Novější data nejsou k dispozici

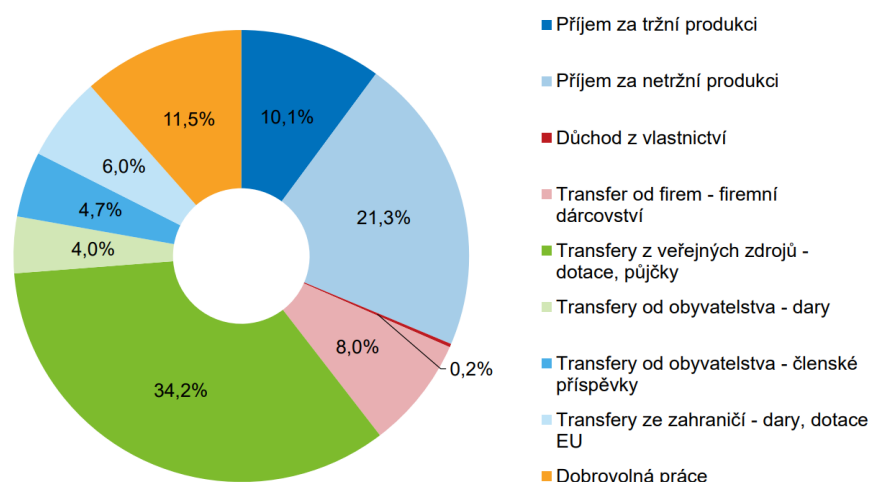
Zdroje těchto peněz se dají rozdělit do tří hlavních kategorií, a to příjmy z veřejných peněz, zdroje ze soukromého sektoru a příjmy z vlastních aktivit. (ČSÚ, online)

Financování netržních neziskových institucí (těch, které jsou zahrnuty v sektoru NISD národního účetnictví S.15<sup>6</sup>) se z největší části skládá z transferů a dotací z veřejných zdrojů (34,2 %) a příjmů za netržní produkci (21,3 %). Příspěvek dobrovolníků činí 11,5 %. Firemní dárcovství pak přispívá na provoz neziskových institucí 8 %, domácnosti 8,7 % – z toho je 4,7 % placeno jako členské příspěvky, zbytek – 4% poskytnuto jako dary. Ze zahraničí v roce 2018 neziskové instituce získaly 6 % zdrojů<sup>7</sup>. (ČSÚ, online)

Charakteristickým znakem pro financování nestátních neziskových organizací bývá vícezdrojovost. Podstata tohoto principu spočívá v zajišťování a využívání více zdrojů financování s cílem předejít finanční závislosti na jednom zdroji. Obvykle tak dochází ke kombinaci financování jak z veřejných, tak neveřejných zdrojů. (Boukal, 2009: 29)

Toto financování může být jednak finanční, formou darů, technického vybavení, ale je zde chápána i pomoc dobrovolníků.

**Graf 2** - Zdroje financování netržních neziskových institucí v ČR (2018)



<sup>6</sup> Národní účty - Neziskové instituce sloužící domácnostem (S.15), které jsou netržními výrobci; jsou to politické strany, církevní a náboženské společnosti, nadace, odborové svazy, profesní a vzdělávací společnosti, zájmové nebo dobročinné organizace, společenství vlastníků jednotek aj.

<sup>7</sup> Údaje platné k 28. 10. 2020

Anheier (2005, s. 32) uvádí nejčastější **dělení příjmů podle původu nebo zdroje:**

- **příjmy z veřejných rozpočtů** – granty, transfery,
- **soukromé dary** (private giving) – dary od individuálních dárců, od firem a granty od nadací,
- **poplatky od soukromých osob** (private fees and charges) – členské příspěvky, poplatky za poskytnuté služby, výnosy z prodeje produktů NNO a příjmy z investic.

Dokument vypracovaný Radou vlády pro nestátní neziskové organizace (dále jen RVNNO) nazvaný Státní politika vůči nestátním neziskovým organizacím na léta 2015 – 2020 uvádí podrobnější členění finančních zdrojů NNO.

**NNO v současné době získávají v různých kombinacích následující finanční zdroje:**

#### **1) Veřejné zdroje**

- **Přímé zdroje**
  - o Veřejné rozpočty (státní rozpočet, rozpočty krajů a obcí, státní fondy)
  - o Zahraniční zdroje (zdroje z EU prostřednictvím dotací ze státního rozpočtu, komunitární programy EU a zdroje mimo EU)
- **Nepřímé zdroje** (daňové úlevy, osvobození...)

#### **2) Soukromé zdroje**

- **Vlastní zdroje NNO**
  - o Příjmy z vlastní činnosti
    - o Příjmy z majetku
    - o Členské příspěvky
- **Zdroje od soukromých osob**
  - o Dary od fyzických osob
  - o Firemní filantropie
  - o Nadační příspěvky nadací a nadačních fondů
  - o Dobrovolnické práce
  - o Veřejné sbírky



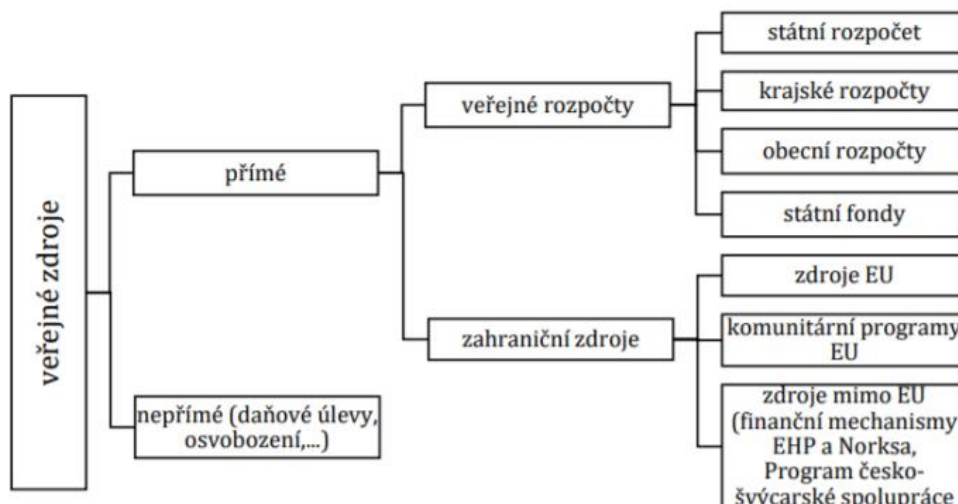
### 3.3.1 Veřejné zdroje

Zákon č. 218/2000 Sb., o rozpočtových pravidlech a o změně některých souvisejících zákonů definuje předpis upravující financování neziskových organizací. Paragraf 7 tohoto zákona vymezuje, komu mohou být výdaje státního rozpočtu v podobě dotací poskytnuty. Jedná se o nestátní neziskové organizace, kterými jsou nadace a nadační fondy, spolky, politické strany, obecně prospěšné společnosti, ústavy a další právnické osoby, jejichž založeny nebo zřízeny k poskytování zdravotních, kulturních, vzdělávacích a sociálních služeb a k poskytování sociálně-právní ochrany dětí.

Veřejné financování je zabezpečeno institucemi státní správy a samosprávy z veřejných rozpočtů v rámci dané a schválené dotační politiky státu.

Zdroje z veřejných peněz pro neziskové organizace jde v první řadě rozdělit na přímé a nepřímé. Přímé jsou dotace ze státního rozpočtu, nepřímé mají podobu daňových úlev a osvobození. (RVNNO, online)

Obrázek 2 - Typy veřejných zdrojů



Zdroj: Rada vlády pro nestátní neziskové organizace

Řízená státní dotační politika vůči nestátním neziskovým organizacím se zaměřuje na předem určené a schválené oblasti, a to za určených podmínek. V rámci dotační politiky jsou každoročně vytvořeny tzv. Hlavní oblasti státní dotační politiky vůči nestátním neziskovým organizacím na podporu veřejně prospěšných činností pro konkrétní rok<sup>8</sup>.

Dokument zároveň definuje státem určené oblasti, které jsou v rámci získávání dotací preferované.

**Hlavní schválené oblasti státní dotační politiky vůči nestátním neziskovým organizacím pro rok 2020:** boj s korupcí, bydlení, děti a mládež, kultura, národnostní menšiny, ochrana spotřebitele, ostatní (nezařazené), péče o zdraví a zdravotní prevence, protidrogová politika, rizikové chování, rodinná politika, romská menšina, rovné příležitosti žen a mužů, sociální služby, tělesná výchova a sport, vzdělávání a lidské zdroje, zahraniční aktivity, životní prostředí a udržitelný rozvoj. (Vláda ČR, online)

Následující tabulky představují objemy finančních prostředků směřovaných do jednotlivých oblastí neziskového sektoru. Z přehledu je patrné, že největší objem je směřován do podpory tělesné výchovy a sportu, následně s dosti značným odskokem, do sociálních služeb a kultury. Není proto překvapením, že největším poskytovatelem těchto dotací je Ministerstvo školství, mládeže a tělovýchovy ČR.

**Tabulka 1** - Objem dotací ze státního rozpočtu podle hlavních oblastí

Název hlavní oblasti	Objem čerpaných finančních prostředků 2018	Odhad objemu finančních prostředků 2019	Odhad objemu finančních prostředků 2020
Boj s korupcí	4 000 000 Kč	2 900 000 Kč	4 000 000 Kč
Bydlení	9 479 294 Kč	7 820 212 Kč	0 Kč
Děti a mládež	217 914 481 Kč	265 474 496 Kč	284 664 100 Kč
Kultura	768 608 574 Kč	805 125 040 Kč	831 525 000 Kč
Národnostní menšiny	48 973 934 Kč	49 239 000 Kč	49 039 000 Kč
Ochrana spotřebitele	13 145 267 Kč	19 000 000 Kč	19 000 000 Kč
Ostatní (nezařazené)	53 327 445 Kč	75 908 389 Kč	95 000 000 Kč
Péče o zdraví a zdravotní prevence	55 546 569 Kč	67 632 463 Kč	101 247 206 Kč
Protidrogová politika	186 495 539 Kč	224 290 000 Kč	238 000 000 Kč
Rizikové chování	39 267 091 Kč	38 350 000 Kč	42 000 000 Kč
Rodinná politika	97 232 724 Kč	96 500 000 Kč	120 000 000 Kč
Romská menšina	26 922 639 Kč	27 875 000 Kč	27 625 000 Kč
Rovné příležitosti žen a mužů	7 024 565 Kč	4 100 000 Kč	2 100 000 Kč
Sociální služby	630 785 672 Kč	717 698 000 Kč	864 200 000 Kč
Tělesná výchova a sport	4 213 967 208 Kč	4 596 757 023 Kč	4 734 000 000 Kč
Vzdělávání a lidské zdroje	178 066 039 Kč	162 728 122 Kč	142 506 000 Kč
Zahraniční aktivity	243 612 244 Kč	251 228 515 Kč	238 900 000 Kč
Životní prostředí a udržitelný rozvoj	270 687 923 Kč	266 727 332 Kč	221 740 000 Kč
<b>CELKEM</b>	<b>7 065 057 208 Kč</b>	<b>7 679 353 592 Kč</b>	<b>8 015 546 306 Kč</b>

Zdroj: Ministerstvo financí ČR, on-line

<sup>8</sup> Hlavní oblasti jsou každoročně na návrh předsedy Rady vlády pro nestátní neziskové organizace schvalovány vládou pro následující rozpočtové období.

**Tabulka 2 - Objem dotací v rámci hlavních oblastí podle poskytovatele dotace**

Poskytovatel dotace	Objem čerpaných finančních prostředků 2018	Odhad objemu finančních prostředků 2019	Odhad objemu finančních prostředků 2020
Ministerstvo školství, mládeže a tělovýchovy	4 517 221 674 Kč	4 980 605 248 Kč	5 161 108 100 Kč
Ministerstvo kultury	837 386 832 Kč	856 416 000 Kč	881 731 000 Kč
Ministerstvo práce a sociálních věcí	654 270 667 Kč	714 500 000 Kč	844 000 000 Kč
Úřad vlády	221 676 817 Kč	250 951 792 Kč	269 250 000 Kč
Ministerstvo zahraničních věcí (včetně České rozvojové agentury)	232 944 194 Kč	249 048 400 Kč	237 400 000 Kč
Ministerstvo zemědělství	201 868 781 Kč	220 458 108 Kč	199 000 000 Kč
Ministerstvo průmyslu a obchodu	154 568 837 Kč	195 666 000 Kč	169 000 000 Kč
Ministerstvo vnitra	61 489 406 Kč	77 196 597 Kč	93 000 000 Kč
Ministerstvo zdravotnictví <sup>1</sup>	25 410 716 Kč	25 941 771 Kč	81 957 206 Kč
Ministerstvo obrany	31 499 487 Kč	30 342 921 Kč	33 800 000 Kč
Ministerstvo životního prostředí	19 997 062 Kč	20 000 000 Kč	20 000 000 Kč
Ministerstvo spravedlnosti <sup>2</sup>	15 975 091 Kč	16 000 000 Kč	17 000 000 Kč
Ministerstvo dopravy	7 700 000 Kč	8 300 000 Kč	8 300 000 Kč
Ministerstvo pro místní rozvoj	83 047 644 Kč	33 926 755 Kč	0 Kč
<b>CELKEM</b>	<b>7 065 057 208 Kč</b>	<b>7 679 353 592 Kč</b>	<b>8 015 546 306 Kč</b>

Zdroj: Ministerstvo financí ČR, on-line

Můžeme se také seznámit s dotačními programy pro žadatele NNO a objemem čerpaných finančních prostředků v jednotlivých hlavních schválených oblastí pro rok 2020. Největší objem finančních prostředků je čerpán z oblasti tělesná výchova a sport. Další hlavní oblastí jsou následně děti a mládež.

**Obrázek 3 - Dotační programy pro žadatele výhradně z řad NNO**

Název hlavní oblasti	Objem čerpaných finančních prostředků NNO k 31.12.2018	Odhad objemu finančních prostředků 2019	Odhad objemu finančních prostředků 2020
Boj s korupcí	4 000 000 Kč	2 900 000 Kč	4 000 000 Kč
Bydlení	9 479 294 Kč	7 820 212 Kč	0 Kč
Děti a mládež	212 625 651 Kč	264 424 854 Kč	283 194 100 Kč
Kultura	25 012 614 Kč	24 207 040 Kč	24 712 000 Kč
Národnostní menšiny	15 039 000 Kč	15 039 000 Kč	15 039 000 Kč
Ochrana spotřebitele	13 145 267 Kč	19 000 000 Kč	19 000 000 Kč
Ostatní (nezařazené)	2 929 185 Kč	21 661 792 Kč	41 000 000 Kč
Péče o zdraví a zdravotní prevence	22 500 000 Kč	42 000 000 Kč	28 500 000 Kč
Protidrogová politika	0 Kč	0 Kč	0 Kč
Rizikové chování	13 985 161 Kč	14 350 000 Kč	12 000 000 Kč
Rodinná politika	97 232 724 Kč	96 500 000 Kč	120 000 000 Kč
Romská menšina	24 867 739 Kč	25 875 000 Kč	25 625 000 Kč
Rovné příležitosti žen a mužů	7 024 565 Kč	4 100 000 Kč	2 100 000 Kč
Sociální služby	91 692 541 Kč	117 698 000 Kč	164 200 000 Kč
Tělesná výchova a sport	4 213 967 208 Kč	4 596 757 023 Kč	4 734 000 000 Kč
Vzdělávání a lidské zdroje	1 552 713 Kč	1 232 590 Kč	1 800 000 Kč
Zahraníční aktivity	164 646 098 Kč	191 415 769 Kč	181 400 000 Kč
Životní prostředí a udržitelný rozvoj	22 994 490 Kč	23 000 000 Kč	23 000 000 Kč
<b>CELKEM</b>	<b>4 942 694 250 Kč</b>	<b>5 467 981 280 Kč</b>	<b>5 679 570 100 Kč</b>

Zdroj: Ministerstvo financí ČR, online<sup>9</sup>

<sup>9</sup> Vymezené následujícími typy právnických subjektů: Spolky a pobočné spolky, nadace a nadační fondy, účelová zařízení registrovaných církví a náboženských společností, obecně prospěšné společnosti, ústavy

Mezi další možnosti veřejného financování patří daňová zvýhodnění. Jedná se o nepřímou daňovou podporu, která slouží k zachování zdrojů na financování činnosti neziskových organizací a spočívá v možnosti snížení základu daně o omezenou částku. Toto daňové zvýhodnění je upraveno zákonem č. 586/1992 Sb., o daních z příjmů, ze kterého plynou úlevy pro veřejně prospěšné poplatníky. (Stejskal, Kuvíková, Mařátková, 2012)

### 3.3.2 Soukromé zdroje

Vzhledem k tomu, že financování NNO je vícezdrojové, stoupá každoročně důležitost právě soukromého financování.

Do této oblasti soukromých zdrojů řadíme dary či příspěvky od jednotlivců dárců či firem. Soukromé financování je tak rozděleno na individuální a firemní dárcovství. Individuální dárcovství může mít různou podobu a formu. Jedná se o dárcovství jednorázové či pravidelné, do této skupiny však zahrnujeme i pomoc ve formě dobrovolnické práce. S příchodem modernější techniky se staly speciální podobou daru i dárcovské SMS zprávy, a to především s ohledem na jednoduchost celého procesu. Individuální dárcovství je podporováno státem v rámci systému zdaňování příjmů, kdy je možné poskytnuté dary odečíst a snížit tím základ daně. (Stejskal, Kuvíková, Mařátková, 2012)

Dle provedeného výzkumu RVNNO v roce 2017 užívá 54% NNO individuální dárcovství jako svůj zdroj částečného financování, což vyjadřuje, že 46% NNO však tento zdroj financí vůbec nevyužívá<sup>10</sup>. (Vláda ČR, online)

Významnou součástí soukromého financování nestátních neziskových organizací je firemní dárcovství, které je zároveň nedílnou součástí i konceptu společenské zodpovědnosti firem. Firma jím může dát najevo své hodnoty a postoje a motivem je i možnost uplatnit daňové úlevy. (Boukal, 2009)

---

<sup>10</sup> Data získaná z výzkumu „ANALÝZY INDIVIDUÁLNÍHO DÁRCOVSTVÍ V NNO“ provedeného v roce 2017

### 3.4 Individuální dárcovství

Vzhledem k tématu zaměření této diplomové práce a provedených empirických výzkumů v oblasti individuálního dárcovství na poli NNO, bude v této kapitole představena samostatná část zaměřená na získání nepřímých finančních zdrojů NNO, a to formou individuálního dárcovství.

V rámci individuálního dárcovství mluvíme o jednotlivcích, kteří poskytují dar neziskové organizaci ze svých osobních příjmů. Ať už se jedná o dar jednorázový či pravidelný.

Dárcovství fyzických osob se podle údajů z Ministerstva financí ČR drží dlouhodobě na hladině 1,7 miliardy korun. Nejčastěji lidé přispívají na sociální a zdravotní oblast. (Fórum dárců, online)

Individuální dárcovství řadíme do oblasti dobročinnosti, tedy tzv. **filantropie**. Individuální dárcovství je fundraisingový zdroj skýtající obrovské možnosti. Přesto je u nás využíván jen omezeně. Individuální dárcovství je zdroj, ze kterého lze získat nejvíce finančních prostředků. Pro dáorce, ať už jsou jejich motivace jakékoliv, je totiž nejjednodušší darovat peníze. Jedním z darů však může být i dobrovolná práce tzv. dobrovolnictví.

Filantropie, volně přeloženo jako láska k lidem (z řeckého slova *filein*, milovat a *anthrōpos*, člověk), je obecně chápána jako dobročinnost, směřující k podpoře dobra, lidského blaha a lepší kvality života. Tato humanisticky motivovaná činnost může mít mnoho podob, od darování peněz, zboží, úsilí nebo času, ale vždy má společný dlouhodobý cíl vědomé podpory třetích stran (ať už jednotlivců, skupin nebo organizací) usilující o lepší kvalitu života jedince a společnosti.

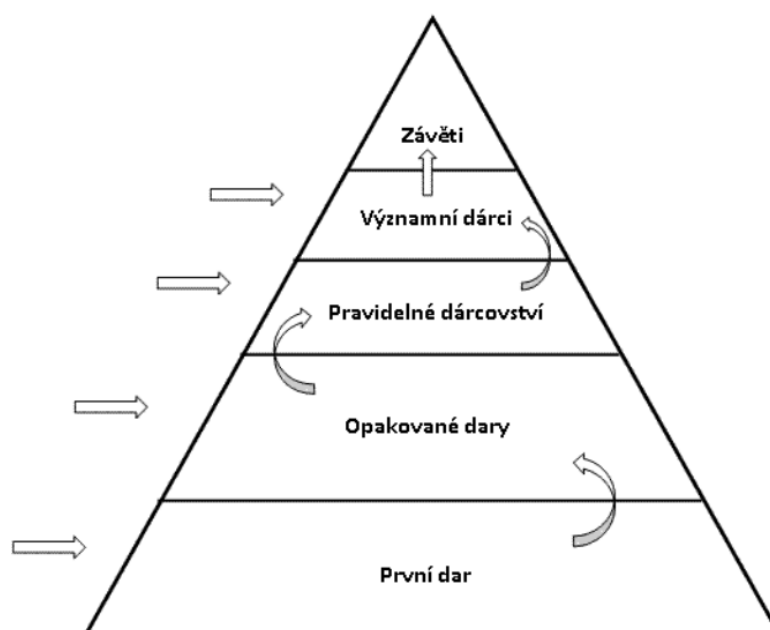
Asi nejlépe dokázal základní motivaci dárců vystihnout profesor Henry Rosso, zakladatel školy fundraisingu ve státě Indiana: *„Dávání peněz je radost. Lidé to rádi dělají proto, že jim to dává dobrý pocit, společenskou vážnost nebo to ulehčuje jejich svědomí. Mohou si sami sobě dokazovat, že něco takového dovedou udělat. Nebo jim to prostě umožňuje vyjádřit jejich morální hodnoty a přesvědčení.“*

Jak uvádí Bartošová (2006): *„V dárcovství i ve sponzoringu patří mezi cílové skupiny s největší podporou děti a mládež, dospělí a studenti. Naopak, nejméně podporovaní jsou bezdomovci, etnické a národnostní menšiny a drogově závislí. Pokud sledujeme oblasti podpory firem, zjišťujeme, že firemní dárci nejvíce podporují volný čas a amatérský sport,*

humanitární oblast a sociální oblast. Nejméně podporované oblasti jsou výzkum, lidská práva a veřejná politika.“

Pro podrobnější popis tohoto zdroje vzhledem k jeho různorodosti se používá pyramida dárců, kterou ilustruje Obr. 4 – Pyramida dárcovství popisuje vývoj možnosti použití fundraisingových metod pro jednotlivé skupiny individuálních dárců a také je vhodným nástrojem pro plánování péče o dárce.

**Obrázek 4** - Pyramida dárcovství



*Zdroj: Machálek, Nesrtová, 2011*

Pyramida zobrazuje individuální dárce neziskové organizace. Šipky vně Obr. 4 zobrazují směry, kterými dárce do pyramidy vstupují. Šipky uvnitř znázorňují, kudy se následně dárce posouvají v závislosti na systému péče, který jim nezisková organizace poskytuje a jaké metody jednotlivým skupinám dárců nabízí. Poukázal-li organizaci někdo první dar, bude třeba dárce motivovat, aby svou podporu zopakoval. Má-li dárce s neziskovou organizací dobré zkušenosti, může se rozhodnout poukázat organizaci významný dar. Na samém vrcholu pyramidy se nacházejí ti dárce, které si organizace naklonila natolik, že na ni mysleli i ve své poslední vůli.

V pyramidě platí tzv. Paretovo pravidlo, které - aplikováno na tento případ říká, že 80 % dárců v dolní části pyramidy přinese organizaci 20 % z celkové částky darů a 20 % dárců v horní části pyramidy přinese 80 % z celkové částky darů. Převáděno na množství úsilí a práce je zřejmé, že 80 % úsilí přináší 20 % příjmů. I přesto, že je vydáno takové úsilí na relativně málo příjmů, je potřeba pracovat se spodními částmi pyramidy, protože tam se rekrutují pravidelní a významní dárci. (Šedivý, Medlíková, 2012: 49-50)

**Obrázek 5** - Formy dárcovství

Finanční dary	Hotovostní vklad do pokladny neziskové organizace
	Poštovní poukázky
	Jednorázový bankovní převod (platba kartou, přes internet)
	Trvalý bankovní příkaz k úhradě
	DMS (trvalý příkaz k DMS)
	Příspěvek do pokladničky (v průběhu sbírky)
	Dražba
	Tombola
	Závěť
Movité a nemovité dary	Nemovitosti
	Movité věci
	Služby
Dobrovolnictví	Krátkodobé
	Dlouhodobé
	Firemní

*Zdroj: Boukal a kol. 2013: 33*

Dárcovství je často skloňovaným tématem, kterému rozumí i široká veřejnost. Darovat znamená vzdát se něčeho ve prospěch někoho jiného, a to bez očekávání protislužby.

Jak je to s dárcovstvím v České republice? Expertní odhad Fóra dárců, který vychází z vlastních analýz a dostupných dat Ministerstva financí ČR a krajských úřadů, **darovali**

**v roce 2019 individuální dárci veřejně prospěšným aktivitám celé 2 mld. Kč.** Jak dále vyplývá z Mapy dárcovství 2019 v České republice, pouze 14 % občanů však ze svého příjmu pravidelně podporuje nějakou veřejně prospěšnou aktivitu, 27% příležitostně, 21% občas, 29% výjimečně a 9% veřejnosti nepodporuje žádnou veřejně prospěšnou aktivitu. Aktivnější v přispívání jsou ženy, než muži. Nejčastěji individuální dárci přispívají ročně na veřejně prospěšné aktivity částkou ve výši 201 – 500 Kč.<sup>11</sup> (Fórum dárců, online)

### 3.4.1 Motivace dárcovství

Prakticky ke všemu, co člověk dělá, má nějaké pohnutky. Motiv je obrazně řečeno hybnou silou každého lidského činu a zároveň odpovědí na otázku: proč? Proč člověk dělá to či ono? Proč jedná tak jak jedná? Slovo motivace pochází z latinského slova *movere* = *hýbati, pohybovati*, a nejčastěji bývá chápáno jako soubor pohnutek podněcující k určité činnosti, k určitému cíli. Samotný pojem motivace lze také definovat jako „dynamický systém vnitřních pohnutek činnosti (nebo nečinnosti) jedince, který determinuje jeho jednání a prožívání.“ (Buchtová, 2006)

A jaká je motivace darování občanů České republiky v rámci neziskového sektoru? Na základě provedeného mezinárodního programu SHARE<sup>12</sup> (SHARE - Survey of Health, Aging and Retirement in Europe) ve filantropickém darování jednoznačně převládají pozitivní motivy. Celých 57 % respondentů uvádí starost a zájem, druhou nejčastější odpovědí motivu dárcovství je pocit povinnosti - 26 %. Potřeba uznání se objevila u 12 % respondentů, 11 % jako důvod uvedlo, že byli požádáni. Stejně procento zmiňuje osobní zkušenost. Přes 6 % darovalo bez důvodu. Úlevu na daních uvádějí jako motiv 3 % respondentů. Pocit viny je významný pro pouhé půl procento respondentů a stejné procento zmiňuje tlak okolí.<sup>13</sup> (Nadace Via - průzkum Share, online)

---

<sup>11</sup> Při přípravě Mapy dárců 2019 bylo pracováno s následujícími zdroji: Fórum dárců – analýzy a šetření, 2011–2019 údaje Ministerstva vnitra ČR, údaje Ministerstva financí ČR, The 2018 Global Trends in Giving Report, Nonprofit Tech for Good, analýzy getREADY – Future Lab

<sup>12</sup> Rozsáhlý reprezentativní panel 5440 respondentů ve věku do 50+, kteří v České republice každé dva roky odpovídají na obsáhlý asistovaný dotazník

<sup>13</sup> Respondenti měli možnost vybrat více možností



**V návaznosti na provedený výzkum v oblasti filantropického darování, respondenti na otázku, které oblasti svými dary podporují, odpověděli takto<sup>14</sup>:**

- sociální služby - 44 %
- krizová, humanitární a rozvojová pomoc - 30 %
- náboženské a spirituální činnosti - 23 %
- péče o zdraví - 19 %
- kultura a umění - 10 %
- ochrana zvířat - 9 %
- sport a volný čas - 8 %
- životní prostředí - 7 %
- lidská práva - 5 %
- vzdělávání a výzkum - 4 %

(Nadace Via - průzkum Share, online)

### **3.5 Pandemie Covid-19 v České republice**

Pandemie covidu-19 v Česku je probíhající epidemie virové nemoci covid-19 způsobené koronavirem SARS-CoV-2. Je součástí celosvětové pandemie covidu-19. Ta propukla v prosinci 2019 na území Číny ve městě Wu-chan. Nemoc se následně začala rychle šířit i mimo pevninskou Čínu. České úřady začaly na situaci reagovat ve druhé polovině února 2020, kdy se prudce zhoršila epidemiologická situace v Itálii. Ústřední epidemiologická komise se poprvé sešla 27. února 2020.

Na českém území byly první tři případy onemocnění potvrzeny 1. března 2020. Jako hlavní zdroj infekce byla uváděna severní Itálie, kam mnozí Češi jezdili lyžovat do Alp. Rychlý nástup epidemie byl poznamenán kritickým nedostatkem ochranných pomůcek, kterých bylo ve skladech málo. Vznikla tak řada iniciativ a lidé si začali šít ochranné pomůcky sami. První opatření proti epidemii stát přijal 3. března a 10. března bylo oznámeno, že od následujícího dne byly uzavřeny školy. Dne 12. března ve 14.00 byl vyhlášen nouzový stav s řadou omezení pro občany a podniky, 14. března pak byla zavřena

---

<sup>14</sup> Možnost zaškrtnout více tematických oblastí

restaurační zařízení a ostatní provozovny mimo těch nejdůležitějších. O půlnoci z 15. na 16. března byly, až na výjimky, uzavřeny státní hranice.

První vlna epidemie vyvrcholila v Česku kolem 12. dubna, kdy bylo evidováno 4 750 osob nakažených nemocí covid-19, z toho bylo 436 hospitalizováno, včetně zhruba stovky pacientů, kteří byli ve vážném stavu. Poté začal počet uzdravených převažovat nad počtem nově nakažených a klesal také počet hospitalizovaných. Počet lidí v Česku s pozitivním testem na covid-19 se v průběhu května a června 2020 ustálil na 2000-2500 osobách.

Počet nakažených a nemocných začal opětovně narůstat již během léta. V posledních týdnech července a prvním týdnu srpna se výskyt nákazy rozšířil do takřka všech regionů. Na rozdíl od jarní kulminace však nedošlo k obdobnému přibývání hospitalizovaných, podíl na tom mělo šíření onemocnění spíše mezi mladší populací. V reakci na opětovné šíření infekce došlo k označování zasažených regionů tzv. semaforem.

V prvním týdnu měsíce září 2020 se Česká republika zařadila mezi nejhůře zasažené země Evropy co do počtu nově nakažených na milion obyvatel. Dne 8. září 2020 počet nově zjištěných případů poprvé přesáhl 1 000 osob. Dne 23. října byl denní nárůst poprvé nad 15 000 osob.

Od středy 14. října 2020 došlo opět (stejně jako v březnu 2020) k uzavření všech ještě otevřených škol, s výjimkou mateřských, uzavření všech restaurací, zákazu pití alkoholu na veřejnosti či omezení shromáždění venku i uvnitř více než 6 osob. Nejprísnější opatření mají trvat do 3. listopadu.

Podle prognózy Mezinárodního měnového fondu čeká českou ekonomiku hospodářský pokles 6,5 %. **Ministerstvo financí počítá s propadem ekonomického poklesu o 6,6 %.** Jde o nejhlubší propad ekonomiky od vzniku České republiky. (MFCR, online)

Pandemie COVID-19 bude mít zásadní dopad na neziskové organizace, ukázal to průzkum Nadace OSF mezi nevládními organizacemi z celé České republiky<sup>15</sup>. Naprostá většina organizací se obává, že se v důsledku pandemie dostane do finančních problémů. **Více než 80 % dotázaných organizací předpokládá, že nebudou schopny v blízké době zajistit nadále poskytování služeb svým klientům.** To se dotkne především nejohroženějších skupin obyvatel, kterým se sníží dostupnost péče a podpory. Mnoho

---

<sup>15</sup> Průzkumu Nadace OSF se na přelomu března / dubna zúčastnilo 346 neziskových organizací z České republiky.

organizací však své aktivity v době krize orientovalo na zmírnění důsledků pandemie a pomoc lidem postiženým krizí. Více než čtvrtina (27 %) dotázaných organizací využila grantového, dotačního či dárcovského titulu, který vznikl v souvislosti s COVID-19. Jednalo se např. o program Globus Lepší svět, program Antivirus, podporu od Karel Komárek Family Foundation, Nadace ČEZ či Škoda Auto a další. (OSF, online)

### 3.5.1 Mezilidská solidarita

#### **Pandemie covidu-19 vyvolala vlnu solidarity v nejrůznějších oblastech, např.:**

- Na nedostatek ochranných roušek, jejichž nošení bylo nařízeno, zareagovali v krátké době organizovaní i neorganizovaní dobrovolníci, kteří roušky šili a na sociálních sítích sdíleli návody na jejich ušití.
- Rozběhly se programy na pomoc nejohroženější skupině – seniorům, především na nekomerční bázi.
- Česká televize v pondělí 23. března zahájila dočasné vysílání nového televizního kanálu ČT3, který má přinášet praktické rady, zpravodajství a výběr ze zlatého televizního fondu ČT, vše se zaměřením na starší občany,
- Vietnamská komunita v Ústeckém kraji vybrala 140 000 Kč na dar plicního ventilátoru pro ústeckou nemocnici. Někteří vietnamští obchodníci začali nabízet zdarma pití a občerstvení pro členy záchranných složek a pro zákazníky roušky.
- Česká televize kvůli uzavření českých škol spustila výukové pořady pro domácí výuku. Jedná se o UčíTelku, která je zaměřena na výuku žáků prvního stupně, Odpoledku, pásmo pořadů zaměřené na výuku žáků druhého stupně, a o Školu doma, která má pomoci žákům devátých tříd s přípravou na přijímací zkoušky na střední školy.
- Jednotlivci i instituce využili možnost poskytnout výpočetní výkon osobních počítačů projektu Folding@home, fungujícímu pod záštitou Stanfordovy univerzity, který se začal věnovat výzkumu proteinů viru. Zapojily se například počítače Západočeské univerzity v Plzni či servery Státní energetické inspekce.
- Český výrobce 3D tiskáren Prusa Research přispěl na bezplatné využívání sdílených kol Rekola. Navrhl a začal vyrábět a rozdávat ochranné štíty pro

zdravotníky. Zároveň návrh zveřejnil a vyzval komunitu 3D tisku k zapojení se.

- Lihovar Žufánek bez potřebných povolení vyráběl a rozdával dezinfekční gely.
- Technická univerzita v Liberci začala vyrábět textilii s nanovláknky na roušky, která účinností překoná respirátory třídy FFP3.
- Tým COVID19CZ a výrobce MICo Medical ve spolupráci s Fakultou biomedicínského inženýrství ČVUT vyvinuli po úspěšné crowdsourcingové kampani, v níž během jednoho dne vybrali přes čtrnáct miliónů Kč, jednoduchý avšak kvalitní plicní ventilátor CoroVent. Cílem bylo vyrobit pro ČR 500 přístrojů. Vývojáři zaznamenali zájem i ze zahraničí.

(Info coronavirus, online)

Současná pandemie COVID-19 zasáhla bez výjimky i neziskový sektor. Na neziskový sektor tvrdě dopadají důsledky krize spojené s touto pandemií. Neziskové organizace se obávají o svou budoucnost. Naprostá většina organizací se obává, že se v důsledku pandemie dostane do finančních problémů<sup>16</sup>. (Nadace OSF, online)

Fórum dárců<sup>17</sup> provedlo v létě 2020 průzkum v rámci neziskového sektoru, ze kterého vyplývá, že se organizace v této době a v důsledku pandemie nejvíce potýkají s problémem rušení benefičních akcí (56 %). Ty přitom tvoří druhý nejčastější zdroj jejich příjmů. Se zrušením dárcovské podpory od firem se setkala necelá třetina organizací (30 %) a téměř čtvrtina (24 %) se pak musela vypořádat se sníženými dary od veřejnosti. Z průzkumu mimo jiné vyplývá, že se individuální dárci v období koronakrize soustředili zejména na sbírky reagující na aktuální situaci, jako např. finanční podpora pracovníků v první linii, pomoc se zajišťováním ochranných prostředků apod., u sbírek s jiným zaměřením byl znatelný pokles individuální dárcovské podpory. (Fórum dárců, online)

---

<sup>16</sup> Průzkumu Nadace OSF se na přelomu března / dubna 2020 zúčastnilo 346 neziskových organizací z České republiky.

<sup>17</sup> Fórum dárců je jediný celorepublikový spolek zastřešující dárců v České republice. Na budování a rozvoji prostředí pro dárcovství pracuje Fórum dárců úspěšně od roku 1997. Při Fóru dárců se vyprofilovala Asociace nadací, Asociace nadačních fondů a Asociace firemních nadací a fondů, které sdružují šest desítek členů.

### 3.6 Specifikace regionů

„Region“ se definuje jako územní celek s více či méně přesně vyznačenými hranicemi, které často slouží jako správní jednotka nižší, než je úroveň národního státu. Regiony mají svou identitu, tvořenou specifickými rysy či společných znaků. Obvykle je pomocí těchto znaků vymezován pro konkrétní účel, nebo mu v uspořádání území přísluší konkrétní funkce. (ČSÚ, online)

Region, jakožto územní jednotku, lze členit podle různých hledisek. Za jedno z nejdůležitějších dělení regionů považováno dělení podle vnitřní organizace a podle řádů (velikosti), které jsou základem procesů regionalizace pro komplexní vymezení sociogeografických územních celků. Typologie regionů je členěna podle vnitřní organizace a funkce. (Skokan, 2003)

#### **Klasifikace NUTS**

Na začátku sedmdesátých let založil Eurostat „Klasifikaci územních statistických jednotek“ („Nomenclature of Statistical Territorial Units“ = NUTS) jakožto jediný, koherentní systém členění území Evropské unie za účelem vytváření regionálních statistik pro EU. Směrnice NUTS byla přijata v květnu roku 2003 a vstoupila v platnost v červenci 2003.

NUTS dělí každý členský stát Evropské unie do regionů NUTS 1. Každý z těchto regionů je pak dále rozdělován na regiony NUTS 2, a tyto následně na regiony NUTS 3. Ponecháme-li stranou místní úroveň, je interní správní struktura členských států obecně založena na dvou z těchto tří hlavních regionálních úrovní. V závislosti na tom, jaké úrovně již existují, může být vytvořena dodatečná úroveň ze kterékoliv z těchto tří. (ČSÚ, 2020, online)

Nomenklatura územních statistických jednotek je strukturována od shora dolů, kdy jednotka NUTS s hodnotou 0 je největší územní jednotka a NUTS s hodnotu 3, označuje nejmenší územní jednotku (v České republice představující samosprávné kraje). Nižší úrovní klasifikace územních jednotek regionů než územní jednotky NUTS, jsou tzv. LAU

(Local Administrative Units) představující základní klasifikovanou územní jednotku. (ČSÚ, 2020)<sup>18</sup>

**Tabulka 3** - Členění územních jednotek v rámci České republiky podle NUTS a LAU

Jednotka NUTS	Počet obyvatel	Územní jednotka	Ekvivalent ČR	Počty v ČR
NUTS 0	3+ milionů	stát	ČR	1
NUTS 1	3 – 7 milionů	stát, federace	území ČR	1
NUTS 2	0,8 – 3 miliony	regiony	regiony soudržnosti	8
NUTS 3	0,15 – 0,8 milionů	kraj, kanton, hrabství	kraje	14
LAU		obec	obce	6258

*Zdroj: (Národní ústav odborného vzdělávání, 2020, online)*

### 3.6.1 Regionální rozvoj

Základním dokumentem specifikující a zaměřující se na oblast regionálního rozvoje České republiky se nazývá Strategie regionálního rozvoje ČR 2021+. Ve spolupráci s řadou partnerů vytvořilo Ministerstvo pro místní rozvoj tento strategický dokument, kdy hlavním smyslem je identifikace tematické oblasti, ve kterých je potřebný či žádoucí územně specifický přístup, a zároveň určení, jaké různé intervence by měly být realizovány v odlišných územích, což povede k posílení územní konkurenceschopnosti, ke snižování regionálních odlišností a nalézání řešení podporujících udržitelný rozvoj území, a to na dobu 7 let. (MMR, online)

### 3.6.2 Aktéři regionálního rozvoje

Aktér se popisuje jako subjekt, který iniciuje, realizuje a udržuje v činnosti určité sociální nebo ekonomické aktivity. Jedná se o obyvatele (v různých rolích), sdružující se za různými účely na daném území. Jednotlivé zařazení subjektů regionálního rozvoje není pevně určené, nýbrž dynamické, znamenající jejich vzájemnou provázanost. (Maier: 2012)

<sup>18</sup> Jednotlivé úrovně územních jednotek klasifikace CZ-NUTS jsou: NUTS 0 – Česká republika (administrativní jednotka), NUTS 1 – území celé České republiky (neadministrativní jednotka), NUTS 2 – sdružené kraje, tzv. regiony soudržnosti (neadministrativní jednotky), NUTS 3 – kraje (administrativní jednotky), NUTS 4 – okres, NUTS 5 – obce.

**Tabulka 4** - Matice aktérů dle sektorů

		SEKTORY		
		Veřejný	Podnikatelský	Neziskový
ÚROVEŇ	Evropská	Evropská komise (rámeček SZP EU)	Nadnárodní zájmová uskupení (např. COPA a další svazy zemědělců, výrobců a producentů)	Sítě
	Národní	Ministerstva; Celostátní síť pro venkov	Celostátní zájmová uskupení	Spolky, svazy, sítě
	Krajská	Kraj; Vysoké školy; Krajská informační střediska	Podnikatelská sdružení	Nezisková sdružení
	Lokální	Obce – DSO, MAS; Obcí zřizované organizace	Podnikatelé, zemědělci	Zájmová sdružení, spolky

Zdroj: [www.regionalnirozvoj.cz](http://www.regionalnirozvoj.cz), online

Do procesů regionálního rozvoje se zapojuje v hospodářském prostředí národní úrovně mnoho aktérů. Zaměřují se na cíle jako je dosažení hospodářského růstu, zvýšení kvality života a rozvoje společnosti. Role aktérů se v jednotlivých procesech mohou lišit v závislosti na odbornosti řešené aktivity. (Regionální rozvoj, online)

### 3.6.3 NNO a regionální rozvoj

Tato práce se věnuje nestátním neziskovým organizacím a jejich potenciálem pro rozvoj regionu. Občanská společnost a neziskové organizace se v souvislosti s regionálním rozvojem spojují s pojmem veřejný prostor. Veřejný prostor je místem, kde dochází k výměně informací a zároveň se formulují a naplňují zájmy celé komunity. Je to prostor určený pro setkávání, diskuze, výměnu názorů a postojů apod. Je to prostor určený lidem.

Dochází zde k vytváření podmínek pro rozhodování a výkon politické moci. V tomto prostoru dochází ke svobodným rozhodnutím všech lidí a tím jsou naplněna lidská a občanská práva. Prostor pro aktivní participaci občanů na věcech veřejných je tvořen při zapojení NNO a jejich efektivní komunikací s veřejnou správou. Ve vyspělých státech dochází k neustálému zapojování různých aktérů společnosti, a to z rozdílných sektorů, veřejného, soukromého i neziskového. Zároveň je snaha, aby participace probíhala na všech možných úrovních, od státní přes regionální až po tu lokální.

Neziskový sektor má za úkol v rámci regionálního rozvoje podílet se na přípravě a realizaci programů rozvoje regionu. Neziskové organizace stojí mezi občany, kteří skrze

ně mohou formulovat své zájmy, a veřejným sektorem. Programy regionálního rozvoje často vyžadují naplnění principu partnerství, a to i z hlediska formálních předpisů, takže dochází k zapojení právě NNO. Právě díky principu partnerství se zapojují členové komunity do debat a rozhodování ohledně strategií rozvoje, a to je jedním z nejvíce progresivních prvků rozvoje území. Při zapojení veřejnosti a obyvatelstva do spolurozhodování je následně jednodušší nastavit participaci na dalších aktivitách. (KADEŘÁBKOVÁ, Jaroslava, MATES, Pavel, WOKOUN, René, 2004: 17)

### 3.7 Závěr teoretické části

V České republice každým rokem stoupá počet nestátních neziskových organizací, **jedná se o meziroční nárůst 1,31%. Nejvíce organizací vzniká ve formě spolků.** Každoročně roste i státní finanční podpora směřovaná do oblasti neziskového sektoru, a to především oblasti sportu, zdravotnictví, podpory rodin a sociální oblasti.

Kromě státních dotací směřovaných do neziskových organizací, však dlouhodobě, dle údajů ministerstva financí, stoupá i křivka individuálního dárcovství v podobě darů od fyzických osob. Nejčastěji lidé přispívají na sociální a zdravotní oblast. Za růstem filantropického dárcovství ČR stojí už několik let jednotliví soukromí dárci, stejně jako je tomu i jinde ve světě (respektive v Euro-americké části světa). Potenciál pro další nárůst dárcovství je obrovský, protože se do něj zapojuje stále jen 7 % populace v ČR (v populaci do 50+), a to je stále 10x méně než v zemích, které najdeme na prvních místech světových žebříčků dárcovství. Zdaleka největší potenciál pro růst filantropického dárcovství v Česku pak představují bohatí, dobře vzdělaní dárci. (Svět neziskovek, online)

Dle provedeného průzkumu Asociace veřejně prospěšných organizací ČR v roce 2017 na téma „Neziskovky a dárcovství“ uznává potřebu existence neziskových organizací celkem 77% Čechů, kdy při rozhodování v oblasti jejich individuálního dárcovství rozhoduje především poslání organizace. Jako nejdůležitější poslání neziskových organizací lidé vnímají péči o znevýhodněné či nemocné děti, dospělé a seniory. (AVPO ČR, online)

Českou ekonomiku, a tím i její neziskový sektor, však náhle v roce 2020 zásadně zasáhla celosvětová pandemie COVID-19, která změnila, dle dosavadních zjištění a provedených výzkumů, současné fungování na poli nestátních neziskových organizací. Nejen neziskový sektor je tak z důvodu potřebných opatření vlády citelně postižen.



Na současnou pandemickou krizi, která má na podzim roku 2020 v České republice již svou druhou vlnu, reaguje vláda a s ní i státní ekonomika. Vláda musela přijmout restriktivní opatření, která se týkají všech občanů a dotýkají se také organizací. To přináší i reakci a odezvu individuálních dárců, kteří doposud neziskový sektor podporovali.

Doposud provedené výzkumy provedené po první vlně pandemie (červen 2020) ukazují, že momentálně neklesá podpora dárců, ale výrazně se přesunula do jiných oblastí, než tomu bylo doposud. Z provedených průzkumů mimo jiné vyplývá, že se individuální dárci v období koronakrize soustředili zejména na sbírky reagující na aktuální situaci, jako např. finanční podpora pracovníků v první linii, pomoc se zajišťováním ochranných prostředků apod. (Fórum dárců, online)

Největší obavy v oblasti neziskového sektoru tak nyní panují z nepředvídatelnosti situace, možné další vlny nákazy s tím souvisejících restrikcí a také ze zahlcení dárců žádostmi o pomoc. (Fórum dárců, online).

Jak celkově vnímají pole neziskového sektoru a jak vnímají současnou situaci v době koronavirové obyvatelé Středočeského kraje, okresu Kolín a Benešov se nyní zaměří praktická část této diplomové práce. Jako měrou se obyvatelé těchto regionů osobně podílí na podpoře neziskové oblasti, a které jeho oblasti nejvíce napomáhají? Směřuje individuální dárcovství spíše do oblasti finanční, věcné či dobrovolnické práce? Jak se k momentální pandemické situaci staví místní nestátní neziskové organizace? Nastávají obavy v oblasti individuálního dárcovství, a kam je tento zvláštní rok posunul? Jak tato situace mění situaci NNO a jejich vztahu k regionálnímu rozvoji? Tyto otázky jsou zodpovězeny v další části této práce týkající se kvantitativnímu i kvalitativnímu výzkumu mezi veřejností a zástupci NNO.

## 4 Metodika

Teoretická část, charakteristika prostředí, vymezení pojmů a deskriptivní analýza současného stavu vycházela ze studia dokumentů, demografických a socioekonomických podkladů, zejména ze statistických údajů Českého statistického úřadu a finančních údajů vybraného regionu či ministerstev.

Výzkumné šetření bude realizováno kvantitativním a kvalitativním sociologickým přístupem.

Kvantitativní výzkum bude proveden dotazníkovým on-line šetřením sestaveným formou uzavřených, polootevřených i otevřených otázek mezi veřejností ve vybraných okresech Benešov a Kolín, a to pouze formou on-line dotazníků na sociálních sítích, kde je možné konkrétně cílit na danou demografickou oblast. Tuto skutečnost ovlivnila současná epidemiologická situace vyvolaná pandemií COVID 19.

Kvalitativní šetření bude vycházet z polostrukturovaných rozhovorů s představiteli čtyř vybraných nestátních neziskových organizací na předem definovaná témata, a to z okresu Benešov a Kolín, pro možnost vzájemného porovnání. I toto šetření bylo ovlivněno pandemií COVID-19, proto bude toto šetření uskutečněno na základě telefonických rozhovorů na předem zaslané otázky, pro možnost přípravy ze strany zástupců NNO.

Veškeré informace a výsledky výzkumů budou následně zhodnoceny, diskutovány a bude stanoven závěr.

## **5 Charakteristika prostředí**

Tato diplomová práce se zabývá nestátním neziskovým sektorem a rozvojem vybraného regionu. V teoretické části této práce byly přiblíženy pojmy, které toto téma představují a definují. Jedná se o obecné představení neziskového sektoru s vymezením nestátního neziskového sektoru, jeho členěním, pozicí ve společnosti, rozdělením do zájmových skupin občanského sektoru a v neposlední řadě i financováním této sféry včetně forem dárcovství.

V návaznosti na teoretickou část a téma této práce, bude v této kapitole nejprve provedena deskriptivní analýza vybraného kraje (regionu), který v tomto případě definuje vybraný Středočeský kraj a vybrané okresy Benešov a Kolín, jako vymezení demografické hranice pro dané výzkumné otázky a cíle ve sledovaném období a jejich následné porovnání.

Dále bude proveden veřejný výzkum pomocí kvantitativního výzkumu s cílem zjistit zapojení veřejnosti do podpory neziskového sektoru, a to s konkrétním vymezením na individuální dárcovství, a dále také veřejného pohledu a vnímání aktivit NO, a to i s dopadem momentálně probíhající celosvětové pandemie COVID-19.

V další části bude navazovat kvalitativní výzkumná část, která se zaměří na polostrukturované rozhovory mezi vybranými aktéry NNO se zaměřením na témata financování, NNO a individuálního dárcovství, část bude věnována i dopadům současné pandemické situace COVID-19, která ovládá fungování celé ekonomiky a tím i neziskový sektor, a to téměř celý rok 2020.

V závěru této části diplomové práce bude provedeno zhodnocení výzkumných aktivit v rámci veřejného mínění i aktérů NNO, vyhodnocení tématu současného rozvoje vybraného regionu a neziskového sektoru. Následně bude provedený závěr a doporučení.

### **5.1 Deskriptivní analýza Středočeského kraje**

Středočeský kraj je nejrozlehlejší a nejlidnatější kraj republiky, který jako jediný má přes milion hektarů rozlohou i přes milion obyvatel. Leží uprostřed Čech, jeho rozloha k 10 929 km<sup>2</sup> zabírá téměř 14 % území ČR a je přibližně dvakrát větší než je průměrná rozloha kraje v České republice.

K 30. 6. 2020 měl Středočeský kraj 1 391 993 obyvatel a byl nejlidnatějším regionem České republiky. Hustotou zalidnění patřil Středočeský kraj k podprůměrným, na 1 km<sup>2</sup> připadalo 127,4 obyvatel, přičemž v celé republice to bylo 135,6 obyvatel na km<sup>2</sup>. Hustota osídlení je ve Středočeském kraji poměrně rozdílná, nejvyšší je v okolí Prahy a nejnižší kolem vnějších hranic kraje. Mezi lety 2001 a 2019 se zvýšil počet obyvatel kraje o 23,5 %. Středočeský kraj se v roce 2019 vyznačoval relativně příznivou věkovou strukturou obyvatel. Již v roce 2011 se Středočeský kraj stal z hlediska průměrného věku obyvatelstva nejmladším krajem České republiky. Průměrný věk vzrostl mezi roky 2001 a 2019 z 39,3 na 41,3 let. Počet samosprávných celků je nejvyšší ze všech krajů. Středočeský kraj zahrnuje celkem 1 144 obcí (ČSÚ, 2020, online).

Středočeský kraj se skládá ze 12 okresů (Benešov, Beroun, Kladno, Kolín, Kutná Hora, Mělník, Mladá Boleslav, Nymburk, Praha-východ, Praha-západ, Příbram a Rakovník), 26 obcí s rozšířenou působností, 56 obcí s pověřeným obecním úřadem a 1 144 obcí, z nichž mělo 84 statut města (Kladno a Mladá Boleslav byly navíc statutárními městy). Největší počet obcí byl soustředěn v okresech Mladá Boleslav a Příbram (120 obcí), naopak nejméně obcí (69) měl v roce 2019 okres Mělník. (ČSÚ, 2020, online).

Území regionu soudržnosti NUTS 2 Střední Čechy je shodné se Středočeským krajem.

**Obrázek 6** - Členění Středočeského kraje na jednotlivé okresy



Zdroj: ČSÚ, online

Počet registrovaných neziskových organizací v České republice činí ke konci roku 2018 celkem 142 664. **Ve Středočeském kraji je počet nestátních neziskových subjektů 16 726<sup>19</sup>**, nejvíce jich je zastoupených ve formě spolků. Počet neziskových organizací, které vykazují nějakou aktivitu, je však v porovnání s celkovým počtem registrovaných výrazně nižší a činí pouze 26,48 %. (ČSÚ, online)

Poloha Středočeského kraje významně ovlivňuje jeho ekonomickou charakteristiku. Úzká vazba s hlavním městem a hustá dopravní síť činí polohu kraje mimořádně výhodnou pro ekonomický rozvoj (průmysl, organizační statistika, bytová výstavba). Svou rozlohou, geografii a klimatickými podmínkami patří k nejsilnějším zemědělským regionům v ČR.

Ekonomická výkonnost Středočeského kraje patřila v posledních letech v regionálním srovnání ČR k těm předním. Makroekonomické ukazatele dosahovaly často druhých nejvyšších hodnot hned po hl. m. Praze, jejíž ekonomická výkonnost značně převyšuje všechny kraje. Z hlediska dvacetiletého vývoje došlo k posunu Středočeského kraje na přední příčky v rámci republikového žebříčku a upevnění pozice ekonomicky výkonného regionu. **Pracující ve Středočeském kraji v roce 2018 pobírali druhou nejvyšší mzdu. Vyšší platy pak nalezneme už pouze v Praze, kde průměrná mzda činila dle Českého statistického úřadu 40 011 Kč.** (ČSÚ, online)

**Tabulka 5** - Věkové složení obyvatelstva k 31. 12. 2019

Věk	Středočeský kraj celkem	Středočeský kraj	
		Benešov	Kolín
Počet obyvatel	1 385 141	99 414	102 623
Průměrný věk	41,3	42,5	41,9

*Zdroj: vlastní zpracování dle ČSÚ*

<sup>19</sup> Dle údajů [mapaneziskovek.cz](http://mapaneziskovek.cz) – aktuální k 30. 10. 2020

**Tabulka 6 - Vybrané ukazatele ve Středočeském kraji a jeho okresech k 31. 12. 2018**

	Kraj celkem	okresy											
		Benešov	Beroun	Kladno	Kolín	Kutná Hora	Mělník	Mladá Boleslav	Nymburk	Praha-východ	Praha-západ	Příbram	Rakovník
Rozloha v km <sup>2</sup>	10 928	1 475	704	720	744	917	701	1 023	850	755	580	1 563	896
Obce	1 144	114	85	100	89	88	69	120	87	110	79	120	83
Počet NNO		1 493	1 262	1 872	1 134	1 002	1 177	1 443	1 148	2 050	1 938	1 541	774
Počet obyvatel	1 391 993	99 692	95 781	166 694	103 022	76 132	109 712	130 710	101 360	187 284	150 662	115 229	55 715
Uchazeči o zaměstnání v evidenci úřadu práce	30 198	1 543	2 183	5 074	2 842	1 684	2 971	2 097	2 673	2 473	2 391	3 109	1 158

*Zdroj: vlastní zpracování dle ČSÚ*

**Tabulka 7 - Vybrané ukazatele regionu Střední Čechy (k 31. 12. 2019)**

Právní forma	Kraj celkem	rozdělení okresů												
		Benešov	Beroun	Kladno	Kolín	Kutná Hora	Mělník	Mladá Boleslav	Nymburk	Praha-východ	Praha-západ	Příbram	Rakovník	
Nadace	36	2	5	5	1	2	3	-	-	5	12	1	-	
Nadační fond	166	14	13	18	9	8	6	11	13	27	23	15	9	
Obecně prospěšná společnost	245	15	7	30	13	14	18	25	12	43	28	29	11	
Ústav	145	6	20	8	10	2	10	14	5	23	35	10	2	
Spolek	12 214	1 005	907	1 465	815	669	865	960	832	1 605	1 538	1 003	546	
Církevní organizace a náboženské společ.	2	1	-	-	-	-	-	-	-	1	-	-	-	
Evidované církevní právnické osoby	357	35	18	24	29	29	28	48	36	32	26	35	17	
Pobočný spolek	3 673	415	292	322	257	278	247	385	250	314	276	448	189	

*Zdroj: vlastní zpracování dle ČSÚ, online*

## 5.2 Okres Benešov

Pro účely této diplomové práce a provedení potřebných výzkumných aktivit bylo definován okres Benešov a okres Kolín, které pro tyto účely budou vynahrazovat dané regiony, u kterých dojde k dílčímu porovnání.

Okres Benešov se rozkládá v jižní části Středočeského kraje. Na západě sousedí s okresem Příbram, na severu s okresy Praha-západ a Praha-východ, na východě s okresem Kutná Hora a Havlíčkův Brod (kraj Vysočina), na jihu pak s okresy Pelhřimov (kraj Vysočina) a Tábor (kraj Jihočeský).

**Svojí rozlohou 1 475 km<sup>2</sup> zaujímá okres 13,5 % z rozlohy Středočeského kraje a je druhým největším okresem v kraji. Zemědělská půda tvoří 61,3 %, lesy 28,1 %**

z rozlohy okresu. S 98,7 tisíci obyvateli (7,2 % obyvatel kraje) však patří k podprůměrným okresům a hustota zalidnění 66,9 obyvatel na km<sup>2</sup> je druhá nejnižší v kraji.

Od reformy veřejné správy z 1. ledna 2003 se okres člení na 3 správní obvody obcí s rozšířenou působností (Benešov, Vlašim, Votice) a 5 správních obvodů obcí s pověřeným obecním úřadem (Benešov, Sázava, Týnec nad Sázavou, Vlašim, Votice).

V současné době náleží do okresu Benešov 114 obcí, z nichž 9 má statut města (Benešov – 16,7 tis. obyvatel, Vlašim, Týnec nad Sázavou, Votice, Bystřice, Sázava, Neveklov, Pyšely, Trhový Štěpánov) a 11 obcí bylo stanoveno městysem (Divišov, Čechtice, Netvořice, Načeradec, Vrchotovy Janovice, Maršovice, Louňovice pod Blaníkem, Zdislavice, Neustupov, Křivsoudov, Český Šternberk).

Území okresu mělo dříve vysloveně zemědělský charakter. V současné době se stal důležitým odvětvím průmysl (potravinářství, strojírenství) a stavebnictví. K 31. 12. 2018 bylo v registru ekonomických subjektů zapsáno celkem 25 839 subjektů (7,5 % subjektů kraje). Podle převažující činnosti tvoří zemědělství a lesnictví 7,6 %, průmysl 12,4 %, stavebnictví 14,5 %, velkoobchod a maloobchod (vč. oprav a údržby motorových vozidel) 22,2 %. **Celkový počet NNO činní v tomto okrese celkem 1 493.**

K 31. 12. 2018 bylo v rámci okresu Benešov evidováno 966 dosažitelných uchazečů o zaměstnání (4,2 % dosažitelných uchazečů kraje). Podílem nezaměstnaných osob (tj. podíl počtu dosažitelných uchazečů o zaměstnání ve věku 15-64 let na obyvatelstvu celkem ve stejném věku), který činil 1,56 %, **vykazoval okres Benešov třetí nejnižší nezaměstnanost mezi okresy kraje.** Tuto relativně příznivou situaci ovlivňuje mimo jiné rozvoj průmyslových zón, ale zejména dobrá dopravní dostupnost do hlavního města Prahy. (ČSÚ, online)

**Tabulka 8** - Vybrané ukazatele okresu Benešov k 31. 12. 2019

	Měřicí jednotka	2016	2017	2018	2019
<b>Rozloha</b>	km <sup>2</sup>	1 475	1 475	1 475	1 475
<b>Počet obcí</b>		114	114	114	114
z toho měst		9	9	9	9
<b>Počet obyvatel</b>	osoby	97 452	97 972	98 708	99 414

*Zdroj: vlastní zpracování dle ČSÚ, online*

**Tabulka 9 – Počet obyvatel dle jednotlivých let**

Obyvatelé ve věku					
0–14 let	%	16,2	16,4	16,6	16,7
15–64 let	%	64,6	63,8	63,2	62,7
65 let a více	%	19,2	19,7	20,1	20,6
<b>Průměrný věk obyvatel</b>	roky	42,1	42,2	42,4	42,5
muži		40,8	41,0	41,1	41,3
ženy		43,3	43,5	43,6	43,7
celkový přírůstek/úbytek	‰	3,8	5,3	7,5	7,1
Uchazeči o zaměstnání v evidenci úřadu práce	osoby	1 829	1 331	1 101	1 140

Zdroj: ČSÚ, online

### 5.3 Okres Kolín

Okres Kolín leží ve východní části Středočeského kraje. Má protáhlý tvar od západu k východu. Východní hranici tvoří okresy Hradec Králové a Pardubice. Na severu hraničí s okresem Nymburk, na západě s okresem Praha-východ a na jihu s Kutnou Horou.

Svojí rozlohou 744 km<sup>2</sup> zaujímá okres 8. místo ve Středočeském kraji a představuje 6,8 % z jeho rozlohy. Zemědělská půda tvoří 74 % rozlohy okresu. Plochou lesů 12,7 % je Kolínsko nejméně zalesněným okresem v kraji. Počtem obyvatel 101,6 tisíc (7,4 % obyvatel kraje) i hustotou zalidnění 136,6 obyvatel na km<sup>2</sup> patří k průměrným okresům kraje.

Od reformy veřejné správy z 1. ledna 2003 se okres člení na 2 správní obvody obcí s rozšířenou působností (Kolín, Český Brod) a 5 správních obvodů obcí s pověřeným obecním úřadem (Kolín, Český Brod, Pečky, Týnec nad Labem, Kouřim).

V současné době náleží do okresu Kolín 89 obcí. Z celkového počtu obcí má 6 přiznán statut města (Kolín – 31,7 tis. obyvatel, Český Brod, Pečky, Týnec nad Labem, Zásmyky, Kouřim) a 3 byly stanoveny městysem (Plaňany, Červené Pečky, Cerhenice).

Okres lze charakterizovat jako průmyslově-zemědělský. Je zde řada větších i menších podniků, reprezentujících různá odvětví. K 31. 12. 2018 bylo v celém okrese evidováno 23 331 subjektů v registru ekonomických subjektů (6,8 % subjektů kraje). Podle převažující činnosti tvoří 4,4 % zemědělství a lesnictví, 12,8 % odvětví průmyslu, 15,6 % stavebnictví, a 21,7 % tvoří velkoobchod a maloobchod (vč. oprav a údržby motorových vozidel). **Celkový počet NNO činí celkem 1 134.**

K 31. 12. 2018 bylo v rámci okresu Kolín evidováno 2 262 dosažitelných uchazečů o zaměstnání (9,8 % uchazečů kraje). Podíl nezaměstnaných osob (tj. podíl počtu dosažitelných uchazečů o zaměstnání ve věku 15-64 let na obyvatelstvu celkem ve stejném



věku), činil 3,53 % a okres Kolín se tak stal okresem se čtvrtou nejvyšší nezaměstnaností v kraji.

V roce 2018 bylo v okrese dokončeno 461 bytů (6,4 % dokončených bytů kraje) a zahájeno 345 bytů (5,5 % zahájených bytů kraje). (ČSÚ, online)

**Tabulka 10** - Vybrané ukazatele okresu Kolín k 31. 12. 2019

	Měřicí jednotka	2016	2017	2018	2019
<b>Rozloha</b>	km <sup>2</sup>	744	744	744	744
<b>Počet obcí</b>		<b>89</b>	<b>89</b>	<b>89</b>	<b>89</b>
z toho měst		6	6	6	6
<b>Počet obyvatel</b>	osoby	<b>99 610</b>	<b>100 457</b>	<b>101 604</b>	<b>102 623</b>
0–14 let	%	16,5	16,7	16,9	17,2
15–64 let	%	64,7	64,1	63,7	63,2
65 let a více	%	18,8	19,1	19,4	19,6
<b>Průměrný věk obyvatel</b>	roky	<b>41,7</b>	<b>41,8</b>	<b>41,9</b>	<b>41,9</b>
muži		40,3	40,3	40,4	40,4
ženy		43,2	43,3	43,3	43,3
<b>Uchazeči o zaměstnání v evidenci úřadu práce</b>	osoby	3 970	3 033	2 541	2 466

*Zdroj: ČSÚ, on-line*

## 6 Šetření v terénu

Empirická část plynule navazuje na teoretickou část a využívá poznatky, jež byly v předchozí části popsány a definovány. Teoretická část tak vytváří konceptuální rámec pro část empirickou. Aby bylo možné vyhodnotit cíle této diplomové práce, bylo provedeno šetření v kvantitativní i kvalitativní podobě. Využití obou metod šetření umožní získat ucelený pohled na danou problematiku tématu této práce. Kvantitativní výzkum bude směřován občanské veřejnosti na definované téma, kvalitativní výzkum bude proveden na základě předem stanovených otázek, a to mezi vybranými zástupci NNO .

**V empirické části budou představeny provedené kvantitativní a kvalitativní výzkumy, které se zaměřují na naplnění hlavních cílů této diplomové práce, a to:**

- Zjistit postoje a vnímání nestátního neziskového sektoru veřejností, se zaměřením na individuální dárcovství a dobrovolnictví v této oblasti, a to i s ohledem na právě probíhající celosvětovou pandemii COVID-19.
- Určit působení nestátních neziskových organizací v rámci vybraného regionu, definovat spolupráci s veřejným občanským sektorem, a to z pozice NNO jako hlavních aktérů.

Základem kvantitativního výzkumu byl dotazník s uzavřenými, polouzavřenými i otevřenými otázkami. Dotazník byl vytvořen v rámci webové platformy [www.vyplnto.cz](http://www.vyplnto.cz) s využitím sociálních sítí. Původně bylo plánováno i dotazníkové šetření formou přímého dotazování v obcích okresů Benešov a Kolín, vzhledem však k vyhlášenému nouzovému stavu na podzim roku 2020 v celé České republice, nebyla tato varianta uskutečněna. Kvalitativní část průzkumu byla následně uskutečněna formou polostandardizovaných rozhovorů se zástupci vybraných neziskových organizací.

### 6.1 Kvantitativní výzkum

Základem kvantitativního šetření byla formulace výzkumných hypotéz, na jejichž základě byl dotazník pro veřejnost sestaven. Získaná data z dotazníkového šetření pak byla podrobena datové a statistické analýze pro zodpovězení výzkumných cílů a vyhodnocení hypotéz.

Hlavním tématem a cílem kvantitativního šetření bylo zjistit ve veřejné populaci, se zaměřením na Středočeský kraj, jakou měrou je směřována podpora občanské veřejnosti do neziskového sektoru s detailnějším zaměřením na individuální dárcovství, a to i v souvislosti s momentálně probíhající celosvětovou pandemií COVID-19, která zasáhla celý svět a fungování ekonomiky.

V rámci kvantitativního šetření tak byly stanoveny hypotézy, které vychází z předpokladu, že veřejnost vnímá současnou celorepublikovou situaci poznamenanou probíhající epidemií COVID-19 a uvědomují si její následky i na poli neziskového sektoru, a to především v podpoře tohoto sektoru. Zároveň výzkumné cíle i hypotézy vedou k pochopení podpory neziskového sektoru ze strany veřejnosti, a to nejen v oblasti finanční a věcné, ale i dobrovolnické a ke zjištění motivace dárcovství veřejnosti v této oblasti.

**Pro účely tohoto výzkumného šetření jsou stanoveny následující hypotézy, jejichž platnost budeme na základě provedeného výzkumu a statistického vyhodnocení prověřovat:**

H1: Veřejnost vnímá, že současná situace vyvolaná pandemií COVID-19 zasáhne i oblast neziskového sektoru a více v letošním roce podpoří svými dary neziskové organizace.

H2: Ženy podporují neziskový sektor dobrovolnickou prací více než muži.

H3: Vánoční svátky více ovlivňují v oblasti dárcovství ženy.

V návaznosti na určených hypotézách a cílech této diplomové práce jsou formulovány i hlavní výzkumné cíle kvantitativního šetření.

**Hlavní otázky výzkumu:**

VO1: Zná veřejnost pojem nezisková organizace a zapojuje se do jejich podpory formou individuálního dárcovství? Jaké faktory toto dárcovství ovlivňují?

VO2: Jakou formu podpory (dárcovství) veřejnost nejčastěji volí a jakou oblast nejvíce podporuje?

VO3: Směřuje podpora dárcovství více do oblasti regionální či státní?

VO4: Ovlivňují vánoční svátky oblast individuálního dárcovství?

VO5: Jakou průměrnou částkou veřejnost ročně podporuje neziskový sektor a ovlivňuje tuto částku současná ekonomická situace respondenta?

VO6: Ovlivní pandemie Covid-19 oblast individuálního dárcovství z pohledu veřejnosti?

VO7: Podporuje veřejnost neziskové organizace svou dobrovolnickou prací?

### 6.1.1 Sběr dat

Jako kvantitativní metoda sběru dat byla použita forma on-line dotazníku ve vybrané a předem definované cílené skupině s vymezením na demografickou oblast Středočeského kraje s cílením na okres Benešov a Kolín. Původně bylo zamýšleno provést část výzkumného vzorku i ve formě osobního dotazování, a to v podobě přímého rozhovoru tazatel versus respondent, vzhledem však k nastalé situaci vzniklé pandemií COVID-19 a vyhlášení nouzového stavu, byla zvolena ve finále pouze podoba elektronická. Dotazník byl vytvořen v rámci webové platformy [www.vyplnto.cz](http://www.vyplnto.cz) a dále šířen a cílen pomocí sociálních sítí.

Tuto metodu on-line výzkumu nazýváme CASI, což je zkratka z anglického Computer Assisted Self Interviewing. Jedná se o techniku, při které respondent sám vyplňuje dotazník na počítači bez přímé asistence tazatele. Tento termín používáme především pro sběr dat, kdy využíváme online panelu, kterého je respondent součástí. Tento způsob online dotazování v sobě zahrnuje řadu výhod, především rychlost sběru dat a jeho následného vyhodnocení. Jeho další nespornou výhodou je možnost cílené rekrutace a využití pravidelně aktualizovaných dat. (Stemmark, online)

### 6.1.2 Tvorba dotazníku, cílová skupina

Dotazník, který byl připraven pro on-line způsob výzkumu, obsahoval celkem 30 otázek, z čehož 4 otázky byly uvedeny jako identifikační. **V dotazníku byly definovány jak otázky uzavřené, tak i otevřené a otázky umožňující tzv. škálování, ve kterých respondent hodnotil určitý jev dle stanovené stupnice.** Celé podoba dotazníku je uvedena v příloze této práce.

V rámci vybrané cílové skupiny a nastaveného demografického cílení výzkumného vzorku bylo nutné nadefinovat i vyřazovací (filtrační) otázky. V tomto případě se jednalo především o bydliště respondenta. Vzhledem ke stanovenému výzkumnému vzorku bylo cíleno na respondenty s bydlištěm v okrese Benešov a Kolín. Druhou filtrační otázkou byla nutnost darovat respondentem v posledních 5 letech nějaké neziskové organizaci finanční prostředky nebo věcný dar. Tato filtrační otázka byla použita z důvodu selektování

respondentů, a to vzhledem k následnému definování dalších dotazů z oblasti individuálního dárcovství. Otázky byly pokládány tematicky za sebou z důvodu návaznosti a dotazníkové logiky.

### 6.1.3 Představení kvantitativního výzkumu

**Název distribuovaného dotazníku:** Individuální dárcovství v oblasti neziskových organizací

**Datum provedení on-line výzkumu:** 10. 10. 2020 – 24. 10. 2020

**Celkový počet respondentů:** 205 (76 respondentů Benešov, 80 respondentů Kolín, 49 respondentů z jiné oblasti – nebyly započítány do celkového vyhodnocení)

**Finální počet vyhodnocených dotazníků, které splňovaly 2 definované podmínky:** 109

**1. stanovená podmínka vyplnění dotazníku:** bydliště v okrese Benešov nebo Kolín

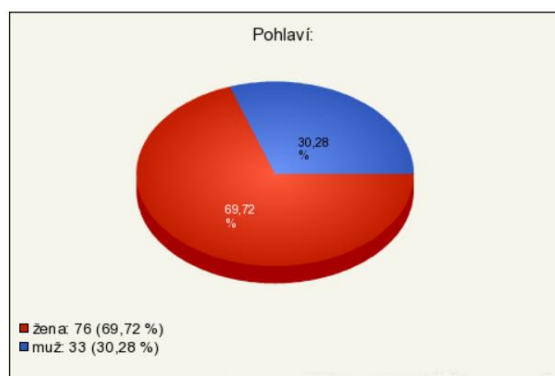
**2. stanovená podmínka vyplnění dotazníku:** věnování věcného nebo finančního daru neziskové organizaci v posledních 5 letech

**Definování výzkumného vzorku:** veřejnost, 18+, muž i žena, bydliště v okrese Benešov nebo Kolín, věnovaný dar v posledních 5 letech NO

### 6.1.4 Vyhodnocení kvantitativní šetření

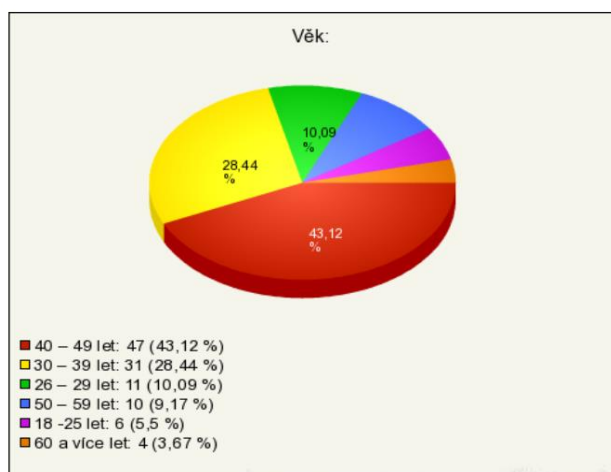
Distribuovaný dotazník formou on-line výzkumu zodpovědělo celkem 205 respondentů. Vzhledem k nastaveným filtračním otázkám bylo celkem vyhodnoceno 109 dotazníků, jejichž respondenti splňovali nastavené podmínky pro výzkum, to v poměru 76 žen a 33 mužů. Nejvíce byl výzkumný vzorek zastoupen respondenty ve věku 40 – 49 let a čistým měsíčním příjmem respondentů v rozmezí 20.000 – 24.999 Kč.

**Graf 3 -** Rozdělení respondentů výzkumu podle pohlaví



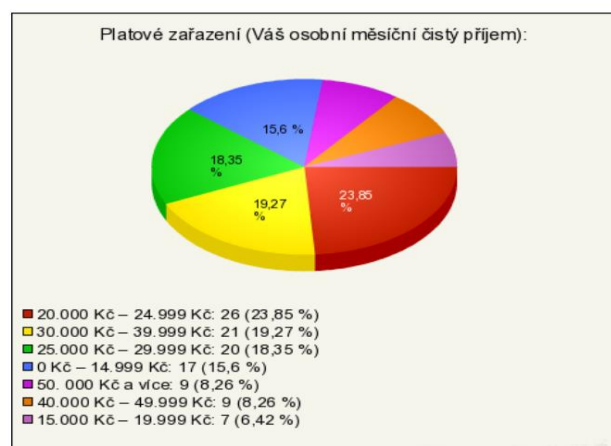
*Zdroj: vlastní dotazníkové šetření*

**Graf 4** - Rozdělení respondentů výzkumu dle věku



*Zdroj: vlastní dotazníkové šetření*

**Graf 5** - Rozdělení respondentů výzkumu dle platového zařazení



*Zdroj: vlastní dotazníkové šetření*

Na základě odevzdaných platných dotazníků tak můžeme vyhodnotit stanovené hlavní výzkumné cíle tohoto šetření, které podporují definované hypotézy. V rámci výzkumných cílů budou vždy vyhodnoceny nejprve výsledky od všech respondentů společně, a následně bude uvedeno vyhodnocení za samostatné okresy Benešov a Kolín s následným porovnáním. Výsledky budou poté vyhodnoceny.

**VO1: Zná veřejnost pojem nezisková organizace a zapojuje se do jejich podpory formou individuálního dárcovství? Jaké faktory toto dárcovství ovlivňují?**

### Souhrnné výsledky:

Téměř 98% respondentů ví, co znamená pojem nezisková organizace. Neziskové organizace podpořilo svým darem v posledních 5 letech v souhrnu téměř 70% respondentů, dar ať v podobě finanční či věcné tak nedarovalo v posledních 5 letech 30% respondentů. Více než polovina dotázaných (57%) následně uvádí, že darování finančních prostředků či věcného daru neziskové organizaci chápe jako morální povinnost. Zároveň z nich 52% důvěřuje a nemá obavy, že by dar byl využit jinak, než je NO deklarováno. Na otázku, z jakého důvodu věnují svůj dar, necelých 71% uvádí, že chtějí udělat dobrou věc či je ovlivnil konkrétní životní příběh. Více než 5 let podporuje NO formou individuálních darů 70% respondentů.

### Porovnání výsledků okres Benešov x okres Kolín:

Při porovnání výsledků jednotlivých vybraných okresů jsou získaná data téměř shodná u obou vybraných vzorků a zároveň i s celkem (viz. výše – souhrnné výsledky). Při hlubším porovnání však docházíme k závěru, že respondenti okresu Kolín nemají až tak plnou důvěru v rámci darování neziskovým organizacím. V okrese Benešov převládá přesvědčení, že NO nevyužijí dary jinak, než je deklarováno (69%), v okrese Kolín tomuto věří necelá polovina respondentů (47%). Velký podíl kolínských respondentů v této otázce nemá zcela jasný názor a neumí tuto situaci posoudit (odpověď nevím – 17,5%). Respondenti okresu Benešov zároveň ve většině odpovědí (69%) uvádí, že darování finančních prostředků či věcného daru neziskové organizaci je morální povinnost občanů, kolínští respondenti toto uvádí jen ve 47%.

**Tabulka 11** - Výsledky dotazníkového šetření

Víte, co znamená nezisková organizace?		
Odpovědi / Segmenty	okres Kolín	okres Benešov
organizace založená za účelem uspokojení konkrétních potřeb občanů a komunit (jiný účel než podnikání)	79 98.8%	73 96.1%
organizace založené za účelem podnikání	1 1.3%	2 2.6%
nevím	0 0%	1 1.3%
<b>CELKEM</b>	80	76

*Zdroj: vlastní dotazníkové šetření<sup>20</sup>*

<sup>20</sup> V této otázce ještě není zohledněna stanovená podmínka pro respondenta – nutnost darovat NO finanční či věcný dar v posledních 5 letech, celkem tak odpovídalo 156 respondentů

**Tabulka 12** - Výsledky dotazníkového šetření

Darování finančních prostředků/věcného daru neziskové organizaci je morální povinnost občanů		
Odpovědi / Segmenty	okres Kolín	okres Benešov
nesouhlasím	8 14%	3 5,8%
nevím	10 17,5%	6 11,5%
souhlasím	9 15,8%	18 34,6%
spíše nesouhlasím	12 21%	7 13,5%
spíše souhlasím	18 31,6%	18 34,6%
CELKEM	57	52

*Zdroj: vlastní dotazníkové šetření*

## **VO2: Jakou formu podpory (dárcovství) veřejnost nejčastěji volí a jakou oblast nejvíce podporuje?**

### **Souhrnné výsledky:**

V rámci výběru formy dárcovství respondenti nejčastěji uvádějí, že podporují neziskový sektor finanční částkou (40%), a to včetně dárcovské SMS. Pouze formu věcného daru poté využívá téměř 25% respondentů, celých 35% respondentů však volí v průběhu roku daru jak ve finanční, tak i věcné podobě.

Na první místo v oblasti podpory respondenti průzkumu umístili příspěvní individuálního daru pro děti (59%), dále pak zdravotně postiženým (32%) a na třetí místo v podpoře jsou uváděni senioři (téměř 23%). Necelých 44% dále doplňuje, že je při rozhodování o věnovaném daru ovlivňuje osobní příběh osoby, klienta či zvířete.

### **Porovnání výsledků okres Benešov x okres Kolín:**

V okrese Kolín sice nejvíce respondentů uvádí, že darují převážně finanční částku včetně dárcovské SMS, nicméně zde nalézáme minimální rozdíl i v podobě věcného daru, či daru v obou podobách, a to finanční či věcné. Více vyhraněnou formu mají obyvatelé regionu Benešov, kteří darují též převážně finanční částku či obě varianty, nicméně darování pouze věcného daru je oproti ostatním formám upozaděno (11,8%). Pokud se zaměříme na oblast podpory, výsledky jsou totožné s výsledky plošnými za oba okresy, výrazně jsou



podporovány oblasti týkající se „děti, zdravotně postižených a seniorů“. Tyto skupiny zaujímají v obou okresech kolem 90%. Další oblasti jako podpora rodin, zvířata či osoby bez příštířeší jsou tak v rámci individuálního dárcovství podporovány minimálně.

**Tabulka 13** - Výsledky dotazníkového šetření

Darujete v daném roce převážně:		
Odpovědi / Segmenty	okres Kolín	okres Benešov
finanční částku (včetně dárcovské SMS)	22 27.5%	22 28.9%
věcný dar	18 22.5%	9 11.8%
obě varianty v průběhu roku	18 22.5%	21 27.6%
CELKEM	57	52

*Zdroj: vlastní dotazníkové šetření*

**Tabulka 14** - Výsledky dotazníkového šetření

Kterou oblast neziskového sektoru nejvíce podporujete (pouze jedna odpověď)?		
Odpovědi / Segmenty	okres Kolín	okres Benešov
děti	21 36,8%	19 36,5%
zdravotně postižené	15 26,3%	15 28,8%
seniory	13 22,8%	14 26,9%
rodiny v nesnázích	2 3,5%	2 3,8%
zvířata	3 5,3%	1 1,9%
osoby bez příštířeší	1 1,8%	0 0
kulturu	0 0	1 1,9%
Komunitní Porodní asistentky a pece o umírající a jejich rodiny	1 1,8%	0 0
jiné	1 1,8%	2 3,8%
CELKEM	57	52

*Zdroj: vlastní dotazníkové šetření*

Tabulka 15 - Výsledky dotazníkového šetření

Ovlivňujete Vás při rozhodování o věnovaném daru osobní příběh osoby/klienta/zvířete apod.?		
Odpovědi / Segmenty	okres Kolín	okres Benešov
nesouhlasím	3 5,2%	1 1.9%
nevím	6 10,5%	1 1.9%
souhlasím	20 35%	<b>26</b> <b>50%</b>
spíše nesouhlasím	5 8,8%	3 5,8%
spíše souhlasím	<b>23</b> <b>40,4%</b>	21 40,4%
CELKEM	57	52

Zdroj: vlastní dotazníkové šetření

### VO3: Směřuje podpora dárcovství více do oblastí regionální či státní?

#### Souhrnné výsledky:

V oblasti regionální či státní působnosti NO respondenti nevnímají nutnost vymezovat místně příslušný sektor. Téměř 38% respondentů sice věnuje svůj dar spíše organizaci regionální, vedle toho ale téměř 35% při dárcovství tuto oblast nerozlišuje. 65% respondentů dále uvádí, že darují v průběhu roku převážně více organizacím a 43% respondentů daruje organizaci vždy jiné, kdy nezáleží na oboru zájmu organizace.

#### Porovnání výsledků okres Benešov x okres Kolín:

V kolínském regionu největší podíl respondentů podporuje organizace spíše regionální (44%), naproti tomu obyvatelé okresu Benešov nerozlišují příslušnost dané organizace. Pokud se v okrese Benešov podíváme na další výsledky, podpora regionálních v porovnání s podporou celostátních organizací je téměř totožná. Naproti tomu v obou okresech je největší podpora darů od obyvatel směřována vždy jiné organizaci a nezáleží na oboru jejího zájmu (v obou případech přes 40%).

**Tabulka 16 - Výsledky dotazníkového šetření**

Jakým organizacím věnujete svůj dar?		
Odpovědi / Segmenty	okres Kolín	okres Benešov
spíše regionálním (místním) organizacím	25 43,9%	16 30,8%
spíše organizacím na celostátní úrovni (Unicef, Dobrý anděl, Kapka naděje)	16 28%	14 26,9%
nerozlišují	16 33,3%	22 42,3%
<b>CELKEM</b>	57	52

Zdroj: vlastní dotazníkové šetření

**Tabulka 17 - Výsledky dotazníkového šetření**

Darujete organizaci:		
Odpovědi / Segmenty	okres Kolín	okres Benešov
vždy stejné	19 33,3%	17 32,7%
vždy jiné, ale ve stejném oboru zájmu	14 24,6%	12 23%
vždy jiné, nezáleží na oboru zájmu organizace	24 42,1%	23 44,3%
<b>CELKEM</b>	57	52

Zdroj: vlastní dotazníkové šetření

#### **VO4: Ovlivňují vánoční svátky oblast individuálního dárcovství?**

##### **Souhrnné výsledky za oba regiony:**

Celkem 51% respondentů uvádí, že je vánoční svátky ovlivňují v oblasti dárcovství.

##### **Porovnání výsledků region Benešov x region Kolín:**

Pokud se blíže podíváme, jak dárce ovlivňují vánoční svátky, více jsou ovlivněny touto skutečností obyvatelé regionu Benešov, a to 57,7%. I kolínští dárce jsou touto skutečností ovlivněny, v tomto případě 45,7%, nicméně při podrobnějším zkoumání u kolínských dárců zjistíme, že však 43,8% touto skutečností ovlivněno není.

**Tabulka 18 - Výsledky dotazníkového šetření**

Mají vliv Vánoční svátky na Vaše rozhodnutí ohledně dárcovství?		
Odpovědi / Segmenty	okres Kolín	okres Benešov
nesouhlasím	8 14%	6 11,5%
nevím	6 10,5%	9 17,3%
souhlasím	18 31,7%	14 26,9%
spíše nesouhlasím	17 29,8%	7 13,5%
spíše souhlasím	8 14%	16 30,8%
CELKEM	57	52

*Zdroj: vlastní dotazníkové šetření*

**VO5: Jakou průměrnou částkou veřejnost ročně podporuje neziskový sektor a ovlivňuje tuto částku současná ekonomická situace respondenta?**

**Souhrnné výsledky:**

Nejčastěji respondenti uvádí, že věnují částku do 1.000 Kč (26%), částku větší než 2.000 Kč poté věnuje 19% dotázaných. Z průzkumu dále vyplývá, že věnovaná částka je ovlivněna aktuální osobní ekonomickou situací darovaného (79%).

**Porovnání výsledků okres Benešov x okres Kolín:**

V kolínském okrese jsou nejčastěji věnovány 2 částky, a to do 1.000 Kč (25%) a následně stejné procento respondentů uvádí částku do 2.000 Kč (25%). Naproti tomu v okrese Benešov věnují dárci obnos menší, a to v nejčastějším případě částku do 500 Kč (35%). Výše věnované částky je u respondentů v obou okresech výrazně ovlivněna osobní ekonomickou situací, v okrese Kolín vyjadřuje toto souhlasné stanovisko 82,5% respondentů a v okrese Benešov 75% respondentů.

**Tabulka 19 - Výsledky výzkumného šetření**

Jakou celkovou částku (v případě, že se jedná o nefinanční dar, vyčíslete prosím jeho finanční hodnotu) ročně věnujete neziskovým organizacím?		
Odpovědi / Segmenty	okres Kolín	okres Benešov
do 200 Kč	10 17,5%	6 11,5%
do 500 Kč	9 15,8%	18 34,6%
do 1000 Kč	14 24,6%	14 26,9%
do 2000 Kč	8 14%	8 15,4%
více než 2.000 Kč	14 24,6%	6 11,5%
<b>CELKEM</b>	57	52

Zdroj: vlastní dotazníkové šetření

**Tabulka 20 - Výsledky výzkumného šetření**

Rozhoduje o výši darované částky Vaše osobní ekonomická situace?		
Odpovědi / Segmenty	okres Kolín	okres Benešov
nesouhlasím	2 3,5%	1 1,9%
nevím	4 7%	5 9,6%
souhlasím	24 42,1%	23 44,2%
spíše nesouhlasím	4 7%	7 13,5%
spíše souhlasím	23 40,4%	16 30,8%
<b>CELKEM</b>	57	52

Zdroj: vlastní dotazníkové šetření

## VO6: Ovlivní pandemie Covid-19 oblast individuálního dárcovství z pohledu veřejnosti?

### Souhrnné výsledky:

Více než polovina dotázaných se ztotožňuje s názorem (61%), že pandemie vyvolaná COVID-19 znatelně finančně zasáhla NO je nutné je ze strany veřejnosti více podpořit. Přesto však jen 22% respondentů uvádí souhlasné stanovisko, že věnují v tomto roce 2020 vyšší finanční objem svých individuálních darů.

### Porovnání výsledků okres Benešov x okres Kolín:

V okrese Kolín dárce vyjadřují názor, že letošní pandemie COVID-19 znatelně finančně zasáhla oblast neziskového sektoru, v okrese Benešov nejsou v tuto dobu respondenti schopni situaci posoudit (35%). Při bližším zkoumání daných výsledků však poté nalezneme souhlasné stanovisko s tímto výrokem. Zároveň si oba regiony zároveň uvědomují, že je nutné neziskové organizace v tomto období veřejností více podpořit. Přesto však v obou okresech nejsou nyní schopni posoudit, zda v tomto roce darují větší dary než v letech předchozích.

Tabulka 21 - Výsledky výzkumného šetření

Letošní pandemie Koronaviru znatelně finančně zasáhla neziskové organizace		
Odpovědi / Segmenty	okres Kolín	okres Benešov
nesouhlasím	1 1,8%	1 1,9%
nevím	20 35%	<b>18</b> <b>34,6%</b>
souhlasím	<b>21</b> <b>36,8%</b>	17 32,7%
spíše nesouhlasím	1 1,8%	1 1,9%
spíše souhlasím	14 24,6%	15 28,8%
CELKEM	57	52

Zdroj: vlastní dotazníkové šetření

Neziskové organizace je nutné v tomto období ze strany veřejnosti více podpořit		
Odpovědi / Segmenty	okres Kolín	okres Benešov
nesouhlasím	1 1,8%	2 3,8%
nevím	15 26,3%	17 32,7%
souhlasím	<b>20</b> <b>35%</b>	14 26,9%
spíše nesouhlasím	2 3,5%	1 1,9%
spíše souhlasím	19 33,3%	<b>18</b> <b>34,6%</b>
CELKEM	57	52

Zdroj: vlastní dotazníkové šetření

## VO7: Podporuje veřejnost neziskové organizace svou dobrovolnickou prací?

### Souhrnné výsledky:

Z celkových výsledků dotazníkového šetření zjišťujeme skutečnost, že veřejnost spíše veřejný sektor dobrovolnickou prací nepodporuje. Většina respondentů uvádí, že v posledních 5 letech jako dobrovolník v neziskovém sektoru nepracovala (74%).

### Porovnání výsledků okres Benešov x okres Kolín:

Větší podporu neziskového sektoru dobrovolnickou prací uvádí respondenti okresu Kolín (33%). V kolínském okresu zároveň respondenti uvádí, že v případě podpory NO dobrovolnickou prací, podpořili by tento sektor zároveň i darem finančním či věcným. S tím se neztotožňují respondenti benešovského okresu, kteří by tento sektor v případě svých dobrovolnických prací již darem navíc nepodpořili (38,5%).

Tabulka 22 – Výsledky výzkumného šetření

Pracoval/pracovala jste v posledních 5 letech jako dobrovolník v neziskovém sektoru?		
Odpovědi	okres Kolín	okres Benešov
ano	19 33,3%	9 17,3%
ne	38 66,7%	43 82,7%
CELKEM	57	52

Zdroj: vlastní dotazníkové šetření

Tabulka 23 - Výsledky výzkumného šetření

Pokud byste pracoval jako dobrovolník v neziskovém sektoru, podporoval byste zároveň NO ještě finančním či věcným darem?		
Odpovědi	okres Kolín	okres Benešov
ano	36 63,2%	23 44,2%
nevím	19 33,3%	9 17,3%
ne	2 3,5%	20 38,5%
CELKEM	57	52

Zdroj: vlastní dotazníkové šetření

### 6.1.5 Statistické vyhodnocení kvantitativního šetření

Data získaná během dotazníkového šetření budou nyní použita na ověření správnosti předem stanovených hypotéz. Pro testování závislosti u hypotéz byly využity kontingenční tabulky, přičemž pro výpočet závislosti byl využit Chí-kvadrát ( $\chi^2$ ) test nezávislosti. Po vykonání Chí-kvadrát ( $\chi^2$ ) testu nezávislosti byla vypočítaná hodnota porovnána s touto kritickou hodnotou:  $\chi^2_{\alpha(k-1)(m-1)}$ , přičemž písmeno k znázorňuje počet obměn prvního znaku a písmeno m pak počet obměn druhého znaku. Nulovou hypotézu a nezávislost zamítáme v případě, že  $\chi^2 > \chi^2_{\alpha(k-1)(m-1)}$ . Hladina významnosti byla stanovena na 0,05 ( $\alpha=0,05$ ).

**H1: Veřejnost vnímá, že současná situace vyvolaná pandemií COVID-19 zasáhne i oblast neziskového sektoru a více v letošním roce podpoří svými dary neziskové organizace.**

h0: Neexistuje závislost

h1: Existuje závislost

**Tabulka 24 - Skutečné četnosti znaku vztahující se k H1**

počet respondentů	Organizace je nyní důležité více podpořit (souhlasím, spíše souhlasím)	Organizace je nyní důležité více podpořit (nevím, spíše nesouhlasím, nesouhlasím)	
V letošním roce věnuji více darů (souhlasím)	19	5	24
V letošním roce věnuji více darů (nevím, nesouhlasím)	52	33	85
celkem	71	38	109

*Zdroj: vlastní zpracování*



Ke zjištění, zda existuje závislost mezi porovnávanými odpověďmi, byla využita tabulková hodnota 3,841455. (Bílková, Budinský, Vohánka, 2009, s. 607)

Pro vyhodnocení správnosti hypotézy bude použit  $\chi^2$  test v kontingenční tabulce k x m. Nejprve budou určeny teoretické četnosti dle následujícího vzorce:  $n_{0j} = n_{i.} \cdot n_{.j} / n$

**Tabulka 25 - Teoretické četnosti znaku vztahující se k H1**

15,63	8,37
55,37	29,63

Podle následujícího vzorce bude spočtena hodnota pro testování správnosti hypotézy:

$$\chi^2 = \sum_{i=1}^k \sum_{j=1}^m \frac{(n_{ij} - n_{0j})^2}{n_{0j}}$$

$$X^2 = 2,672$$

$$\chi^2_{0,05(1)} = 3,84$$

Vypočtená hodnota je nižší než kritická hodnota, proto na hladině významnosti 5% zamítáme hypotézu h1 a přijímáme nulovou hypotézu h0. Závěrem je, že **neexistuje závislost** mezi vnímáním současné situace pandemie COVID-19 v oblasti neziskového sektoru a věnováním většího objemu darů do neziskového sektoru ve vyšším finančním objemu. Zároveň bylo v rámci hypotéz potvrzeno, že neexistuje

**H2: Ženy podporují více neziskový sektor dobrovolnickou prací.**

h0: Neexistuje závislost

h1: Existuje závislost

**Tabulka 26 - Skutečné četnosti znaku vztahující se k H2**

počet respondentů	Pracoval jste v posledních 5 letech jako dobrovolník v NO? (ano)	Pracoval jste v posledních 5 letech jako dobrovolník v NO? (ne)	
Žena	18	58	76
Muž	10	23	33
celkem	28	81	109

Zdroj: vlastní zpracování

Ke zjištění, zda existuje závislost mezi porovnávanými odpověďmi, byla využita tabulková hodnota 3,841455. (Bílková, Budinský, Vohánka, 2009, s. 607)

Pro vyhodnocení správnosti hypotézy bude použit  $\chi^2$  test v kontingenční tabulce k x m. Nejprve budou určeny teoretické četnosti dle následujícího vzorce:  $n_{0j} = n_{i.} \cdot n_{.j} / n$

**Tabulka 27 - Teoretické četnosti znaku vztahující se k H2**

19,52	56,48
8,48	24,52

Podle následujícího vzorce bude spočtena hodnota pro testování správnosti hypotézy:

$$\chi^2 = \sum_{i=1}^k \sum_{j=1}^m \frac{(n_{ij} - n_{0j})^2}{n_{0j}}$$

$$X^2 = 0,525$$

$$\chi^{2,0,05(1)} = 3,84$$

Vypočtená hodnota je nižší než kritická hodnota, proto na hladině významnosti 5% zamítáme hypotézu  $h_1$  a přijímáme nulovou hypotézu  $h_0$ . Závěrem je, že **neexistuje závislost** mezi pohlavím a ochotou podporovat neziskový sektor jako dobrovolník.

**H3: Vánoční svátky více ovlivňují v oblasti dárcovství ženy.**

$h_0$ : Neexistuje závislost

$h_1$ : Existuje závislost

**Tabulka 28 - Skutečné četnosti znaku vztahující se k H3**

počet respondentů	Vánoční svátky ovlivňují rozhodnutí ohledně dárcovství (souhlasím, spíše souhlasím)	Vánoční svátky ovlivňují rozhodnutí ohledně dárcovství (nesouhlasím, spíše nesouhlasím, nevím)	
Žena	38	38	76
Muž	18	15	33
celkem	56	53	109

*Zdroj: vlastní zpracování*

Ke zjištění, zda existuje závislost mezi porovnávanými odpověďmi, byla využita tabulková hodnota 3,841455. (Bílková, Budinský, Vohánka, 2009, s. 627)

Pro vyhodnocení správnosti hypotézy bude použit  $\chi^2$  test v kontingenční tabulce  $k \times m$ . Nejprve budou určeny teoretické četnosti dle následujícího vzorce:  $n_{0j} = n_i \cdot n_j / n$

**Tabulka 29 - Teoretické četnosti znaku vztahující se k H3**

39,05	36,95
16,95	16,05

Podle následujícího vzorce bude spočtena hodnota pro testování správnosti hypotézy:

$$\chi^2 = \sum_{i=1}^k \sum_{j=1}^m \frac{(n_{ij} - n_{0j})^2}{n_{0j}}$$

$$X^2 = 0,192$$

$$\chi^{2,0,05(1)} = 3,84$$

Vypočtená hodnota je nižší než kritická hodnota, proto na hladině významnosti 5% zamítáme hypotézu  $H_1$  a přijímáme nulovou hypotézu  $H_0$ . Závěrem je, že **neexistuje závislost** mezi pohlavím a vlivem vánočních svátků na oblast dárcovství.

#### 6.1.6 Shrnutí kvantitativního výzkumu

Kvantitativní výzkum byl realizovaný v říjnu 2020 mezi veřejností v okresech Benešov a Kolín, a to v podobě on-line dotazníku v rámci internetové platformy [www.vyplnto.cz](http://www.vyplnto.cz). Tato forma dotazování přinesla pozitiva ve formě rychlého šíření dotazníku mezi vybranou cílovou skupinu a zároveň elektronickou podobu získaných dat. Vyhodnocena byla data z celkem 109 navrácených vyplněných dotazníků, jejichž respondenti splnili dané podmínky výzkumu (demografickou příslušnost a podmínku individuálního dárcovství neziskové organizaci v posledních 5 letech).

Zvolené okresy Benešov a Kolín ve Středočeském kraji byly vybrány záměrně, pro možnost vzájemného porovnání získaných výsledků. Oba okresy se nachází ve stejné vzdálenosti od hlavního města Prahy, demografické složení obyvatelstva je velmi obdobné.

Výzkum veřejného mínění přinesl podstatné informace potřebné pro vyhodnocení stanovených výzkumných otázek a cílů vymezených pro tuto diplomovou práci. Vymezeny byly 3 hlavní hypotézy, které byly na základě získaných výsledků vyhodnoceny. Ze stanovených hypotéz vyplynulo, že neexistuje závislost mezi pohlavím a vlivem vánočních svátků na oblast dárcovství, neexistuje také závislost mezi pohlavím a podporou neziskového sektoru v podobě dobrovolnické práce. Zároveň bylo v rámci vyhodnocení hypotéz potvrzeno, že neexistuje závislost mezi vnímáním současné situace pandemie COVID-19 v oblasti neziskového sektoru a věnováním většího objemu darů do neziskového sektoru ve vyšším finančním objemu.

Jen čtvrtina dotázaných uvádí, že mají zkušenost s dobrovolnictvím za posledních 5 let v neziskovém sektoru. Získané odpovědi dále vypovídají, že více než polovina respondentů (54%) by v případě svých dobrovolnických prací v neziskovém sektoru zároveň přispívala i neziskovým organizacím věcným či finančním darem. Pokud si přiblížíme data jednotlivých vybraných okresů pro srovnání těchto výsledků, zjistíme však rozdílnost odpovědí. Respondenti v kolínském okrese potvrzují toto tvrzení ve 45%, v benešovském okrese ve 30%, což je již viditelný rozdíl.

Ze získaných údajů z Fóra dárců stoupá křivka individuálních dárců<sup>21</sup>, kteří podporují neziskový sektor. Tato data dále vypovídají, že nejčastěji jsou dary směřovány do sociální a zdravotní oblasti. Individuální dárci podporují nejčastěji děti, zdravotně postižené a seniory. (Fórum dárců, online)

**Pokud vyhodnotíme získané výsledky z našeho provedeného kvantitativního výzkumu mezi dárci v okresech Benešov a Kolín, můžeme tyto získané informace na získaném vzorku potvrdit.**

#### **Zjištěná fakta z kvantitativního šetření:**

- Respondenti ví, co znamená pojem nezisková organizace, znájí své místní (regionální) neziskové organizace a dokáží je vyjmenovat (97%).
- Více než 5 let podporuje NO formou individuálních darů téměř 70% respondentů. Respondenti vnímají podporu dary NO jako morální povinnost, kdy chtějí udělat především „dobrou věc“ či je ovlivnil konkrétní příběh osoby/klienta/zvířete.
- Nejvíce je v rámci individuálního dárcovství preferována forma finančního daru, a to včetně dárcovských SMS (44%). Nejvíce respondenti přispívají na děti, zdravotně postižené a seniory.
- Respondenti nejvíce podporují NO místní či regionální oproti celostátním, přesto však celých 35% respondentů uvádí, že toto hledisko není důležité při rozhodování o věnování daru.
- Dárce nejvíce ovlivňují pořádané akce NO či benefiční sbírky (48%).

---

<sup>21</sup> Dle získaných dat z Fóra dárců

- Vánoční svátky ovlivňují dotázané dárce v 51%. Tyto svátky více ovlivňují dárce z okresu Benešov.
- Z provedeného výzkumu vyplývá, že respondenti nejčastěji darují částku ve výši do 1.000 Kč (26%). Což je podstatně vyšší částka, než kterou uvádí expertní odhad Fóra dárců z roku 2019, který vychází z vlastních analýz a dostupných dat Ministerstva financí ČR a krajských úřadů, že nejčastěji individuální dárci přispívají ročně na veřejně prospěšné aktivity částkou ve výši 201 – 500 Kč. (Fórum dárců, online)
- Pouze 17% respondentů uvádí, že darují každým rok v souhrnu za finanční či věcný dar NO větší objem finančních prostředků, 83% dotázaných uvádí, že věnují ročně zhruba stejnou finanční částku.
- Nejvíce respondenty při rozhodování o věnování daru ovlivní kampaň či sbírka NO, dále poté osobní oslovení NO či spojitost s osobním životním příběhem.
- Většina respondentů věnuje svůj dar nárazově, nepravidelně (64%).
- Pouze 26% respondentů podpořilo neziskový sektor svou dobrovolnickou prací.
- Respondenti vnímají, že současná celosvětová pandemie COVID-19, finančně zasáhla NO. Pociťují zároveň, že je nutné NO nyní více podpořit, přesto však respondenti nyní neumí posoudit, zda tento rok věnují vyšší dar než je pro ně obvyklé. Zde může působit především vliv současného propadu ekonomiky a zvýšené nejistoty mezi obyvateli s nepředvídatelným ekonomickým vývojem, který se nyní odráží na výplatách a tím i příjmu dárců. Téměř 80% respondentů v rámci dotazníkového šetření uvádí, že o výši darované částky rozhoduje jejich momentální ekonomická situace.

## 6.2 Kvalitativní výzkum

Následující část této diplomové práce obsahuje výsledky a závěry ze sociologického šetření, které bylo provedeno formou kvalitativního výzkumu ve čtyřech vybraných NNO, a to ve zvolených okresech Benešov a Kolín. Vybraní zástupci jsou představiteli NNO, a to vždy za jinou oblast poskytovaných zájmů (služeb) občanské veřejnosti.

Zvolená kvalitativní výzkumná metoda umožňuje oslovit konkrétní výzkumný vzorek, dle předem nastavených a připravených kritérií. Dotazování umožňuje cílit tam, kam je nutné.

Kvalitativní výzkum byl dlouhou dobu považován za doplněk kvantitativních výzkumných strategií. V současné době má však již ve výzkumných strategiích plnohodnotné postavení. Vzhledem k tomu, že kvalitativní výzkum obsahuje velké množství rozdílných přístupů, neexistuje jeho jednotná obecně uznávaná definice.

Například metodolog Creswell (1998 In Hendl, 2008) popisuje kvalitativní výzkumnou metodu jako proces hledání založený na různých metodologických tradicích zkoumání daného sociálního nebo lidského problému, jehož výsledkem je komplexní popis názorů a zkušeností účastníků výzkumu v přirozených podmínkách a analýza získaných informací. (Creswell, 1998 In Hendl, 2008)

### 6.2.1 Sběr dat

Pro účely této diplomové práce byla zvolena technika polostrukturovaných hloubkových rozhovorů, které byly realizovány s jednotlivými respondenty. Použití této techniky umožňuje reagovat na aktuální průběh realizovaného rozhovoru (na aktuální situaci a zkušenosti konkrétního respondenta). Témata je možné volit dle průběhu a vývoje rozhovoru a zařazovat tak pouze ta relevantní.

Rozhovory byly vedeny individuální telefonickou formou „mezi čtyřma očima“, aby bylo respondentům vytvořeno bezpečné a klidné prostředí chránící jejich soukromí a usnadňující sdílení jejich zkušeností. Datum realizace rozhovorů vycházelo z přání respondentů a aktuálních možností zástupců NNO. Telefonická forma rozhovoru byla zvolena z důvodu vyhlášení nouzového stavu v České republice v podzimním období roku 2020. V rámci rozhovoru bylo po předchozím odsouhlasení použito i nahrávací zařízení. Pracujeme tak v souhrnu se 4 telefonickými záznamy.

Cílem výzkumu bylo získat poznatky z nestátního neziskového sektoru se zaměřením na oblast financování, a to především individuálního dárcovství, dále dobrovolnictví, plnění stanovených vizí a cílů organizace. Dalším výzkumným okruhem bylo identifikovat současný stav, který způsobila, nebo s největší pravděpodobností způsobí, neziskovým organizacím a jejich klientům, pandemie COVID-19 a s ní související přijatá opatření.

Vedle využití metody polostrukturovaného rozhovoru byla použita také podpůrná metoda kvalitativního výzkumu, která zahrnovala studium dostupných dokumentů. Mezi studované dokumenty lze zařadit především výroční zprávy NNO, které sloužily jako doplňující zdroj informací.

Tento výzkum analyzuje aktuální situaci na straně NNO a představí oblasti, které byly v průběhu šetření identifikovány.

### **6.2.2 Cíle výzkumného šetření a metodologie**

Hlavním cílem projektu bylo získat poznatky od vybraných zástupců organizací z neziskového sektoru se zaměřením na oblast financování, a to především individuálního dárcovství, dobrovolnictví, plnění vizí a stanovených cílů. Dalším výzkumným okruhem bylo identifikovat současný stav, který způsobila, nebo s největší pravděpodobností způsobí, neziskovým organizacím a jejich klientům pandemie COVID-19 a s ní související přijatá opatření, a to vše v návaznosti na rozvoj daného regionu.

#### **Tematické okruhy otázek:**

- Financování organizace se zaměřením na individuální dárcovství a naplňování cílů a vizí organizace
- Dobrovolnictví
- Pandemie COVID – 19 a ovlivnění poskytování služeb v nestátním neziskovém sektoru

V rámci kvalitativní analýzy byly údaje od jednotlivých organizací rozčleněny podle jednotlivých tematických okruhů, a dále podle jednotlivých otázek dle struktury rozhovoru. Vyhodnocen je technikou otevřeného kódování, jehož cílem je identifikace zajímavých témat za účelem otevření textu (Hendl, 2005: 165)

Rozhovor byl tak rozdělen do 3 tematických kategorií korespondující s cíli této práce, obsahoval celkem 11 základních otázek.



### **Tematický okruh: Financování organizace se zaměřením na individuální dárcovství**

- Jaké je financování vašich služeb?
- Máte zkušenosti s individuálním dárcovstvím?
- Jak navazujete nejčastěji spolupráci s dárci?
- Věnují dárci spíše věcné či finanční dary?

### **Tematický okruh: Dobrovolnictví**

- Využívá Vaše organizace práce dobrovolníků?
- Hlásí se jako dobrovolníci více ženy či muži?

### **Tematický okruh: Pandemie COVID-19**

- Jak zasáhla pandemie Váš provoz?
- Zaznamenali jste v této době změny na straně dárců a jejich darů?
- Daří se i v této situaci naplňovat stanovené vize a cíle?
- Přibylo více dobrovolníků v tomto období?
- Co je současným největším problémem Vaší organizace?

Všem zástupcům z oblasti NNO bylo položeno 11 základních otázek, které byly začleněny do nastavených tematických okruhů korespondující s cíli práce. Důležité bylo získat hlubší porozumění a potřebné informace k danému tématu. Otázky byly zástupcům NNO zaslány předem, aby bylo možné se na ně ze strany organizace připravit.

### **6.2.3 Představení vybraných NNO, které se výzkumu zúčastnily**

Kvalitativního výzkumného šetření se zúčastnily čtyři předem vybrané nestátní neziskové organizace, dvě z benešovského okresu, dvě z kolínského. Tyto dva okresy byly vybrány zcela záměrně pro možnost vzájemného porovnání, a také v závislosti na již provedený kvantitativní výzkum z těchto okresů mezi občanskou veřejností.

Vybrané NNO byly vybrány cíleně, se zastoupením různých poskytovaných služeb a cílových skupin, kterými jsou podpora dětí, rodin, seniorů, zdravotně postižených, drogově závislých i osob bez domova.

## 6.3 Okres Benešov

### **RUAH o.p.s.**

Organizace RUAH o.p.s. byla založena 13. června 2012 jako obecně prospěšná společnost.

**Poskytované služby:** domácí hospicová péče, domácí zdravotní péče, poradna, odlehčovací služba, fyzioterapie, publikační a vzdělávací činnost

**Působnost:** regionální

**Cílová skupina:** umírající pacienti

**Celkový roční rozpočet organizace** (k 31. 12. 2019): 12.441.000 Kč

**Přijaté dary** od 1. 1. 2019 d 31. 12. 2019: 406.000 Kč, z toho 12% individuální dárce

**Přijaté dary** od 1. 1. 2020 do 31. 10. 2020: 380.000 Kč, z toho 8% individuální dárce

**Počet zaměstnanců** (k 31. 12. 2019): 30

Na otázky odpovídala sociální pracovnice organizace Mgr. Kateřina Bláhová

**Vize organizace:** Vizí organizace RUAH je být předním poskytovatelem sociálních a zdravotních služeb v domácnosti klientů v okrese Benešova. Dosáhnout této vize chce zejména kvalitní prací a dobrou komunikací s ostatními poskytovateli sociálních a zdravotních služeb.

**Cíle stanovené na začátku roku:** Na začátku roku si organizace stanovila cíle, aby každý člověk, který vážně onemocní nebo v důsledku nemoci umírá, měl možnost rozhodnout se, zda chce strávit poslední chvíle života na lůžkovém oddělení nebo doma mezi blízkými. Cílem bylo přijmout více pracovníků, aby bylo umožněno více péče o domácí klienty s podporou rodiny a zakoupit nový automobil pro zajištění více péče v domácnostech.

**Cíle v souvislosti s pandemií COVID-19:** Zvýšit především ochranná opatření, aby nedošlo k přenosu nákazy, museli jsme investovat více finančních prostředků do ochranných pomůcek, zajistit specializovaná školení pracovníků, jak fungovat a pracovat v době koronaviru, rozdělit pracovníky do více skupin, aby se nepotkávali a zabránili případnému šíření nákazy.

### **Magdalena, o.p.s.**

Již více než 22 let poskytuje obecně prospěšná společnost Magdalena sociální a zdravotní služby lidem zasaženým závislostí a jejich blízkým.

**Poskytované služby:** služby pro závislé, služby primární prevence (nizkoprahové a terénní služby, vzdělávání pedagogů)

**Cílová skupina:** drogově závislí, osoby ohrožené závislostí, rodiny drogově závislých,

**Působnost:** regionální

**Celkový roční rozpočet organizace (k 31. 12. 2019):** 50.287.000 Kč

**Přijaté dary od 1. 1. 2019 d 31. 12. 2019:** 110.000 Kč, z toho 4,5 % individuální dárci

**Přijaté dary od 1. 1. 2020 do 31. 10. 2020:** 62.000 Kč, z toho 1,5% individuální dárci

**Počet zaměstnanců (k 31. 12. 2019):** 30

Na otázky odpovídala Ing. Petra Čermáková, péče o dárcce a dobrovolníky

**Poslání a vize:** Posláním společnosti je poskytovat účinnou pomoc osobám závislým na návykových látkách a rovněž všem jednotlivcům i sociálním skupinám tímto jevem ohroženým. Za tímto účelem zřizujeme a provozujeme síť strukturovaných a funkčně provázaných programů určenou pro naši cílovou skupinu.

**Cíle stanovené na začátku roku:** V rámci projektu OPZ je naším cílem v průběhu dvou let začlenit celkem 40 osob, které jsou ohroženy závislostí na návykových látkách, na trh práce a uzavřít pracovní smlouvu. Dalším cílem je navýšit odborné kapacity členů realizačního týmu v rámci odborného poradenství, a tím více šířit osvětu formou zprostředkování informací a nástrojů k bezpečnějšímu způsobu užívání návykových látek a konzumace alkoholu. Zároveň chceme vytvořit nové preventivní programy pro školy s osvětou nebezpečnosti návykových látek.

**Jak se změnil cíle v souvislosti s pandemií COVID-19:** V souvislosti s vládním nařízením jsou uzavřeny některé naše služby, musel být omezen kontakt s cílovou skupinou. Poradenské služby se překlenují do formy on-line. Zároveň je momentálně ohrožen trh práce pro naši cílovou skupinu. Nejsou momentálně realizovány preventivní programy pro školy včetně vzdělávacích seminářů pro pedagogy.

## 6.4 Okres Kolín

### MELA, o.p.s.

Nezisková organizace MELA, o.p.s. byla založena 18. 3. 2008. Poskytuje na Kolínsku sociální služby, cílovou skupinou jsou klienti s mentálním či psychiatrickým onemocněním.

**Poskytované služby:** sociální ambulantní (sociální rehabilitace, denní stacionář, sociálně terapeutické dílny), pobytová (chráněné bydlení), odborné sociální poradenství

**Cílová skupina:** mentálně a psychiatricky postižení, osoby ohrožené dluhy

**Působnost:** regionální

**Celkový roční rozpočet organizace (k 31. 12. 2019):** 15.382.000 Kč

**Přijaté dary od 1. 1. 2019 do 31. 12. 2019:** 320.000 Kč, z toho 8,4 % individuální dárci

**Přijaté dary od 1. 1. 2020 do 31. 10. 2020:** 265.000 Kč, z toho 5,5% individuální dárci

**Počet zaměstnanců (k 31. 12. 2019):** 32

Na otázky odpovídal ředitel organizace Ing. Milan Kratina

**Poslání a vize:** Posláním organizace MELA, o.p.s. je nabízet podporu a pomoc lidem s mentálním nebo kombinovaným postižením a s psychiatrickým onemocněním, kteří jsou vzhledem k této skutečnosti znevýhodněni zejména v sociálním začlenění a pracovním uplatnění. Naší vizí je posunutí klientů k co největší samostatnosti.

Poskytovanými sociálními službami a nabídkou pracovních a aktivizačních činností motivujeme naše klienty k činnostem, které jim umožňují být součástí jejich přirozeného sociálního prostředí a žít život odpovídající životu vrstevníků běžné populace.

**Cíle stanovené na začátku roku:** Snížit počet obyvatel města Kolína, kteří jsou zatíženi exekucí - zajistit větší informovanost, jak situaci řešit. Dalším cílem bylo osamostatnit a posunout minimálně jednoho klienta ze služby chráněné bydlení do samostatného sociálního bydlení, a to již s minimální podporou. Dalším cílem bylo zrekonstruovat podlahové krytiny v přízemí Denního stacionáře v Kolíně.

**Jak se změnil cíle v souvislosti s pandemií COVID-19:** V souvislosti s pandemií COVID-19 je služba odborného sociálního poradenství poskytována v současné době v on-line podobě. Vzhledem k tomu, že jsme řešili omezení v rámci služeb v souvislosti s pandemií, nebylo možné klienta ze služby chráněné bydlení osamostatnit, nebylo možné zrekonstruovat přízemí Denního stacionáře v Kolíně z důvodu nedostatku finančních prostředků. Řešili jsme nákup technického vybavení pro možnost poskytování on-line služeb, zároveň jsme museli začít poskytovat více podpory jednotlivým klientům pobytových a ambulantních služeb, a to zajištěním nákupů nebo větší psychické podpory.

### **Prostor Plus, o.p.s.**

Předchůdcem obecně prospěšné společnosti bylo sdružení Prostor, které vzniklo roku 2003 a orientovalo se čistě na poskytování kvalitní a profesionální služby uživatelům drog, jejich blízkému okolí, sexuálním partnerům a rodičům. Do roku 2014 vstoupila organizace s novou právní formou obecně prospěšné společnosti a také jménem Prostor plus.

**Poskytované služby:** sociální ambulantní a terénní - kontaktní centrum, noclehárna, sociálně aktivizační služba pro matky bývalé uživatelky, sociálně aktivizační služba pro rodiny s dětmi, odborné sociální poradenství dluhové, odborné sociální poradenství drogové, NZDM Kotelna, NZDM Klubus, NZDM Kolárka, Dětská skupina Školka v lese

**Cílová skupina:** děti, matky s dětmi, osoby bez přístřeší, drogově závislí, veřejnost ohrožená dluhy

**Působnost:** regionální

**Celkový roční rozpočet organizace** (k 31. 12. 2019): 40.021.000 Kč

**Přijaté dary** od 1. 1. 2019 do 31. 12. 2019: 161.000 Kč, z toho 17,5% individuální dárci

**Přijaté dary** od 1. 1. 2020 do 31. 10. 2020: 58.000 Kč, z toho 9% individuální dárci

**Počet zaměstnanců** (k 31. 12. 2019): 83

Na otázky odpovídala projektová manažerka organizace Ing. Zuzana Jarošová

**Vize:** Tvoříme programy, které předchází pádu a pomáhají vzhůru lidem, kterým společensky rizikové jevy, společenské předsudky a neinformovanost znesnadňují život.

**Cíle stanovené na začátku roku:** Stanovené cíle organizace na začátku roku 2020 byly chránit psychické a fyzické zdraví jednotlivce a společnosti, otevřít novou občanskou poradnu zaměřenou na dluhové poradenství, vytvořit nové programy v rámci nízkoprahové zařízení pro děti a zaměstnat 2 nové pracovníky pro tuto skupinu. Dalším cílem bylo otevřít na jaře 2020 nové Centrum sociálních služeb, které procházelo rekonstrukcí, a to pro čtyři sociální služby, které poskytujeme.

**Jak se změnil cíle v souvislosti s pandemií COVID-19:** Služba nízkoprahového zařízení pro děti byla z vládního nařízení uzavřena, více se nyní orientujeme na terénní služby v domácnostech nízkopříjmových rodin, kdy pracovníci pomáhají školáků s úkoly, zároveň zajišťují potraviny v nízkopříjmových rodinách a rodinách s výpadkem příjmů v souvislosti s pandemií COVID-19.

V následujících tabulkách jsou zpracovány odpovědi NNO k jednotlivým vymezeným tématům:

**Tabulka 30 - Odpovědi organizací na tematický okruh Financování organizace se zaměřením na individuální dárcovství**

	Jaké máte financování služeb?	Má Vaše organizace zkušenosti s individuálním dárcovstvím?	Jak navazujete nejčastěji spolupráci s dárci?	Darují dárci spíše věcné či finanční dary?
<b>Ruah</b>	Více zdrojové: dotace ministerstva, příspěvky klientů, dotace od obcí, dary právnických i fyzických osob.	ANO	Benefičními akcemi v rámci města, vyhlášením sbírky, článkem ve zpravodaji města, dárce jsou i příbuzní našich klientů.	Převažují spíše finanční dary.
<b>Magdalena</b>	Více zdrojové: Dotace ministerstev, dotace EU, dotace od obcí, dary právnických a fyzických osob, výnosy z vlastní činnosti.	ANO	na svých webových stránkách, sbírky na ošacení například přes letáčky, zveřejnění na FB, v periodiku města.	Převažují spíše věcné dary.
<b>MELA</b>	Více zdrojové: Dotace ministerstev, dotace EU, dotace od obcí, dary právnických a fyzických osob, výnosy z vlastní činnosti.	ANO	Na webových stránkách, na kulturních a prodejních akcích, vyhlášení sbírek, naše akce konané v rámci města.	Asi je to půl na půl, při vyhlášení finanční sbírky více finanční, v průběhu roku více věcné, a to i především před Vánoci.
<b>Prostor Plus</b>	Více zdrojové: Dotace ministerstev, dotace EU, dotace od obcí, dary právnických a fyzických osob, výnosy z vlastní činnosti.	ANO	na svých webových stránkách, na našem FB, v městském periodiku, osobním oslovením, zaměstnáváme fundraisera.	Více dárců věnuje věcné dary, finančních darů je méně, ale vyjádřeno ve financích tvoří objemově část větší.

*Zdroj: Vlastní zpracování*

**Tabulka 31 - Odpovědi organizací na tematický okruh Dobrovolnictví**

	Využívá Vaše organizace práci dobrovolníků?	Hlásí se jako dobrovolníci více ženy či muži?
<b>Ruah</b>	NE	-
<b>Magdalena</b>	ANO, jedná se zhruba o 10 dobrovolníků ročně, využíváme je například při přípravě a realizaci odborné konference, našich pravidelných akcí – Den země, Festival svobody, v nízkoprahovém zařízení pro děti.	Ženy jsou zastoupeny více.
<b>MELA</b>	ANO, ale jen v omezené míře a ne v průběhu celého roku. Jedná se zejména o akci Potravinová sbírka, kterých se přihlášení dobrovolníci účastní.	Ženy jsou zastoupeny více.
<b>Prostor Plus</b>	ANO, jedná se zhruba o 12 dobrovolníků v průběhu roku, dobrovolníky využíváme například v nízkoprahovém zařízení pro děti, na akcích, které pravidelně pořádáme Slámofest nebo konání Potravinové sbírky.	Muži jsou zastoupeny více, dobrovolníky Využíváme například v zimě, kdy otevíráme a provozujeme stany. Pro osoby bez domova, dobrovolníky využíváme i v rámci našich konaných pravidelných akcí např. Slámofest nebo v zimě s rozdávaním jídla pro osoby bez domova. Dobrovolníky bychom nyní rádi využili pro případné naše terénní služby, jako jsou například zajištění potravin pro nízkopříjmové rodiny a rodiny ohrožené dluhy.

*Zdroj: Vlastní zpracování*

**Tabulka 32 - Odpovědi organizací na tematický okruh Pandemie COVID-19**

	Jak zasáhla pandemie Váš provoz?	Zaznamenali jste v této době změny na straně dárců a jejich darů?	Daří se i v této době naplňovat stanovené vize a cíle?	Přibýlo více dobrovolníků v tomto období?
<b>Ruah</b>	Naše služby fungují, jen musíme více řešit personál, který je momentálně například v karanténě a využívat více ochranných prostředků. Naši cílovou skupinou jsou ti nejhroženější.	Našimi dárci bývají i příbuzné osoby našich klientů. Vidí naši práci a chtějí ji podpořit. V době pandemie je podpora z této strany stále stejná.	Ano, naše cíle jsou pevně dané a naši klienti jsou stále tady. Nelze naše služby omezit, jen dbát zvýšené pozornosti, poprat se s nedostatkem personálu a investovat více financí do ochranných pomůcek.	Nevyužíváme.
<b>Magdalena</b>	Některé naše služby musely být uzavřeny např. vzdělávání, nízkoprahové zařízení a museli jsme se přizpůsobit jinou formou, protože naši podporu potřebují naši klienti neustále, v tomto období možná ještě více bojujeme s nedostatkem pracovníků.	Hodně dárců oslovujeme na našich tradičních konaných akcích jako například Festival svobody. Ten jsme letos nemohli uskutečnit, tudíž nám tito dárci odpadli. Nyní jsme ale vyhlášovali sbírku ošacení a zde dárci fungují tak jako v předchozím roce.	Naše cíle se musely v tomto roce přehodnotit. A to především z důvodu uzavření některých služeb a jejich posunutí do jiných, pro nás neznámých, oblastí. Již ale víme, co a jak. Personál je již zkušený a fungujeme tam, kde je nyní potřeba.	Nepřibýlo.

*Zdroj: Vlastní zpracování*



**Tabulka 33 - Odpovědi organizací na tematický okruh Pandemie COVID-19**

	Jak zasáhla pandemie Váš provoz?	Zaznamenali jste v této době změny na straně dárců a jejich darů?	Daří se i v této době naplňovat stanovené vize a cíle?	Přibýlo více dobrovolníků v tomto období?
<b>MELA</b>	<p>Na jaře byly naše ambulantní služby uzavřeny, nyní na podzim jsou otevřené, ale za striktních podmínek, pandemie zasahuje do našeho provozu tím, že co bylo nastaveno, již neplatí – individuální podpory, vše se omezilo pouze na základní činnosti.</p> <p>Nekonáme naše benefiční akce či sbírky, které měly pro náš finanční rozpočet a stanovené cíle podstatný vliv. V jeden čas jsme také měli některé pracovníky v karanténě a bojovali tak s nedostatkem personálu</p>	<p>Na jaře byla podpora ze strany dárců větší.</p> <p>Dárci darovali například látky na výrobu roušek, šicí stroj, byly nám darovány ochranné pomůcky, dárci volali, zda něco nepotřebujeme.</p> <p>Nyní na podzim je situace jiná. Již se nezvedá taková vlna podpory, dárci, kteří každoročně darují, se zatím neozvali.</p> <p>Předpokládáme, že jiné to bude před Vánoci, kdy každoročně zaznamenáváme podstatný nárůst individuálních darů.</p> <p>Snažíme se využít vypsanych podpůrných programů vlády. Podpořila nás nyní například i nadace Karla Janáčka, která nám věnovala dotaci na pokrytí nových cílů – více podpory s psychiatricky nemocnými klienty v domácím prostředí</p>	<p>Naše činnost se tento rok ubírá jiným směrem a bohužel k jiným cílům, než které jsme měli pro tento rok dané.</p> <p>Neustále jsou vydávána opatření, která musíme v našem zařízení dodržovat, klienti celou situaci snášejí hůře a tak stanovené cíle v rámci posunu našich klientů vpřed, pro tento rok, jdou momentálně stranou a tvoříme cíle nové, se kterými jsme nepočítali</p>	<p>V současné době jsme měli s dobrovolníky trochu problém, báli se, aby nebyli případně nakaženi. Využíváme tak alespoň část</p>
<b>Prostor Plus</b>	<p>Některé služby např. nízkoprahové zařízení pro děti muselo být uzavřeno. Podpora těchto dětí je řešena v rámci rodiny a terénními úkony.</p> <p>Potýkáme se s nedostatkem pracovníků</p>	<p>Momentálně evidujeme výrazný pokles v sekci darů, také máme větší výdaje za novou techniku či ochranné pomůcky. Využíváme však nyní podporu vyhlášených státních programů či nadací</p>	<p>Některé naše cíle musely být přehodnoceny. Orientujeme se nyní v některých případech na jiné formy poskytování služby, tam, kde je to nutné.</p>	<p>Nepřibýlo více dobrovolníků, naopak bychom jich více uvítali na podporu současné terénní práce (nové formy poskytovaných služeb)</p>

*Zdroj: Vlastní zpracování*

## 6.5 Shrnutí kvalitativního výzkumu

V rámci kvantitativního výzkumu byli osloveni zástupci čtyř NNO, každá s jinou cílovou skupinou, aby bylo možné získat data z různých poskytovaných služeb veřejnosti ze strany neziskového sektoru. Organizace byly vybrány v rámci okresu Benešov a Kolín,

pro možnost porovnání se zjištěnými výsledky kvantitativního šetření v rámci občanského sektoru.

Pro účely tohoto výzkumu byla zvolena technika polostrukturovaných rozhovorů. Rozhovory byly vedeny individuální telefonickou formou „mezi čtyřma očima“, aby bylo respondentům vytvořeno bezpečné a klidné prostředí chránící jejich soukromí a usnadňující sdílení jejich zkušeností, zároveň tato forma byla nyní zvolena i z důvodu současných opatření v souvislosti s pandemií COVID-19. Otázky byly formulovány do tří základních témat, celkem toto šetření obsahovalo 11 otázek.

Z výzkumu vyplynulo, že se současná pandemická situace dotýká všech organizací, kvůli tomuto stavu změnilo všechny oslovené organizace své původně nastavené cíle, upravily i původní roční plány stanovené na začátku roku. Organizace uvádí, že některé jejich služby musely být z důvodu vládních nařízení uzavřeny a jejich poskytování se tak muselo přesunout do jiných forem a podpor (např. větší podpora v domácnostech klientů, on-line forma služby). Zároveň pro tuto podporu musely některé z nich zakoupit nové technické vybavení např. notebook, což znamená zvýšené finanční náklady.

Všechny dotázané NNO využívají vícezdrojového financování, všechny mají zkušenosti s individuálním dárcovstvím, a to jak z oblasti finančního, tak i věcného daru. Organizace v předchozích letech oslovovaly své dárcy prostřednictvím svých webových stránek či svých dalších on-line mediálních kanálů jako např. Facebook, důležité pro ně však bylo i konání pravidelných akcí nebo veřejných sbírek. Tyto činnosti jsou však nyní, v rámci vyhlášených opatření, zakázány. Z tohoto důvodu tak vypadl organizacím důležitý komunikační kanál, který byl ověřenou spojnici mezi danou organizací a veřejným sektorem.

V rámci kvalitativního šetření zároveň tři organizace uvádí, že mají zkušenosti i s dárcovstvím v podobě dobrovolnické práce, kdy dobrovolníky využívají organizace především při konání veřejných akcí jako například vzdělávací konference, pravidelné veřejné akce či veřejné sbírky, nebo práce s cílovou skupinou např. s osobami bez domova. Výsledky průzkumů ukazují, že v současné době ubylo dobrovolníků, které by mohly NNO nyní využít, a to například k aktuálně konané celonárodní akci Sběrka potravin v listopadu 2020 či jako náhradu při výpadku svých zaměstnanců.

Organizace dále uvádí, že se momentálně celkově vypořádávají s úbytkem individuálních dárců, a tím podpory v oblasti poskytovaných služeb. Vzhledem ke svým zvýšeným nákladům by v současné době potřebovaly více podpory. Dvě organizace uvádí, že se snaží využít podpůrných programů a výzev k dorovnání tohoto výpadku. Největším uváděným aktuálním problémem NNO je uzavření některých služeb, zvýšených nákladů

na ochranné pomůcky, snížení plánovaných příjmů z vlastní činnosti nebo nižší procento individuálních dárců, kteří organizaci podporují či nedostatkové technické vybavení pro práci v terénu či on-line poskytování služby.

Pokud porovnáme výsledky zjištění kvalitativního šetření mezi vybranými okresy Benešov a Kolín, můžeme konstatovat, že NNO řeší v obou vybraných oblastech velmi obdobné problémy, všechny oslovené organizace se však s danou situací vyrovnávají a nadále svou podporu veřejnému sektoru poskytují, a to v podobě, která je momentálně v důsledku omezení ze strany Vlády ČR ze strany veřejného sektoru žádána.

## 7 Zhodnocení výsledků a diskuse

Na základě teoretické části této práce bylo možné zpracovat potřebné formy výzkumných šetření, a to jak formou kvantitativního řešení v podobě on-line dotazování občanské veřejnosti, tak i kvalitativního šetření s využitím polostrukturovaných rozhovorů se zástupci NNO. Jejich významem bylo získat potřebná data a postoje k jednotlivým tematickým otázkám korespondujícími s cíli této práce. Výzkumná šetření byla směřována na vztahy mezi občanským sektorem a sektorem NNO s orientací na oblast individuálního dárcovství, dobrovolnictví a vzájemné podpory v době pandemie vyvolané COVID-19. Důležité bylo definovat situaci z obou stran pohledů a vnímání daných témat od obou zúčastněných skupin, porovnat je a vyvodit závěr, a to se zaměřením na vzájemnou participaci. Celkovým výsledkem je návrh doporučení pro NNO, jak v roli aktérů regionálního rozvoje udržet, i v nesnadné a neznámé situaci, pevné a vzájemné provázanosti s veřejným sektorem, a jak i nadále pokračovat v participaci na dalších aktivitách pro rozvoj vybraného regionu.

Oba provedené výzkumy dokazují, že vzájemná podpora a participace obou sektorů, jak občanského, tak i neziskového, je oboustranná, sektory spolu navazují spolupráci, vědí o sobě, podporují se navzájem. Provedený kvantitativní výzkum ukazuje, že občanské veřejnosti není lhostejné pole neziskového sektoru, 70% dotázaných uvádí, že tento sektor aktivně podporují svými finančními či věcnými dary, většina dotázaných (44%) již více než pět let, více jsou preferované ze strany dárců dary finanční. Naopak nízké procento tvoří dárci, kteří jsou noví a svými dary podpořili tento sektor v tomto roce poprvé (3,7%). Z druhé strany i oslovené NNO vykazují ve svém vícezdrojovém financování příjmy od individuálních dárců. Provedené celonárodní výzkumy uvádí, že křivka individuálních dárců každoročně stoupá<sup>22</sup>, což je i tímto šetřením potvrzeno. Jak však vypovídá, v rámci této práce, provedený výzkum, procento nových dárců, kteří darují méně než jeden rok, činí jen 3,7%. Tato skutečnost může být nyní dána právě momentální nejistou situací způsobenou pandemií COVID-19, která bere jistoty veřejné populaci v rámci aktuální ekonomické situace. Že o dárcovství rozhoduje současná ekonomická situace dárce, potvrzuje 89% dotázaných respondentů regionu. Dotázané organizace potvrzují, že individuální dárcovství je jednou z finančních podpor jejich vícezdrojového

---

<sup>22</sup> Zdroj: Ministerstvo financí ČR, Fórum dárců

financování pro plnění jejich stanovených cílů a vizí. Organizace oslovují své dárcce především benefičními či kulturními akcemi, které se v současné době však konat nemohou, což je nynějším problémem v oslovování dárců ze strany NNO a organizace tímto o plánovaný příjem touto formou přichází. Organizace sice potvrzují, že dárci stále jsou, je jich však nyní méně. To může být způsobeno právě aktuálním zákazem konání těchto akcí a tím nespolečností s veřejným sektorem v té formě, na kterou jsou dárci zvyklí. Tuto skutečnost potvrzuje i předvánoční výzkum Sberbank realizovaný na konci roku 2018. Ten uvádí, že nejčastěji jmenovanou podporou neziskovému sektoru jsou například adventní koncerty (41%), charitativní akce obchodních center (30%) či pouliční sbírky (21%). Tento výzkum dále uvádí, že průměrně Češi věnují na charitu 800 Kč. (Sberbank, online) Dle odpovědí našich respondentů z vybraného regionu je nejčastěji věnovaná finanční částka do 1.000 Kč, což je příjemné zjištění.

Výzkum v rámci této diplomové práce odkrývá také skutečnost, že 56% dotázaných z řady respondentů ovlivňují v oblasti dárcovství Vánoční svátky, což potvrdila i oslovená NNO MELA, o.p.s., která pracuje s klienty s mentálním a psychiatrickým onemocněním. Již zmiňovaný provedený celonárodní předvánoční průzkum Sberbank uvádí, že do vánočních charitativních akcí se zapojuje každý druhý Čech, přičemž nejčastěji lidé věnují dar konkrétní neziskové organizaci.

Organizace však potřebují i věcnou podporu, u našich konkrétních dotázaných organizací se jedná o materiální pomoc pro jejich klienty, kterými jsou například osoby bez domova či drogově závislí. I přesto, že tato skupina osob není na žebříčku občanské veřejnosti nejvíce podporovaná a je v oblasti dárcovství na posledních místech, i přesto oslovené organizace uvádí, že dárci při vyhlášení např. sbírek ošacení nemají nyní s těmito dary problém.

Další podporou NNO ze strany veřejnosti je i dobrovolnická práce. Dobrovolníky využívají tři organizace ze čtyř oslovených. Dobrovolníci jsou standardně využíváni dotázanými organizacemi nejvíce na akcích, při kterých je nutné více pracovníků, než je pro organizaci standardní. Dobrovolnickou práci však podporuje neziskový sektor jen 26% dotázaných v rámci regionu. V době pandemie, kdy by dobrovolníky dotázané organizace využily v rámci některých činností, místo svých nepřítomných pracovníků, zájem o dobrovolnické práce dle zjištění zástupců NNO nestoupá, naopak klesá. To může být způsobeno obavami o své zdraví.

Celou oblast obou provedených výzkumů momentálně provází zmiňovaná, právě probíhající, pandemie COVID-19, která zasahuje do fungování jak občanské veřejnosti, tak i neziskových organizací a jejich fungování a vzájemné participace. Vzhledem k tomu, že s touto celosvětovou pandemickou situací nemá zatím žádný z dotazovaných sektorů zkušenosti, obě zkoumané skupiny neumí nyní posoudit následky této situace a v současné době vyhodnotit, co tato situace přinese. Obě strany se přizpůsobují striktním vládním nařízením. Jak uvádí oslovená veřejnost, respondenti si uvědomují, že tato situace finančně neziskový sektor zasahuje, neumí však nyní celých 50% dotázaných posoudit, zda jej více svými dary nyní podpoří. Data získaná v rámci výzkumu této diplomové práce odpovídají i provedenému výzkumu Fóra dárců v průběhu května 2020 zaměřeného na důsledky krize spojené s epidemií COVID-19 v rámci neziskového sektoru. I z celonárodního šetření se ukazuje, že se individuální dárci v období koronakrize soustředili zejména na sbírky reagující na aktuální situaci jako např. finanční podpora pracovníků v první linii, pomoc se zajišťováním ochranných prostředků apod. V ostatních oblastech je znatelný pokles individuální dárcovské podpory. (Fórum dárců, online)

I NNO se nyní potýkají s problémy, na které nejsou za standartní situace zvyklé, řeší situace, se kterými nemají zkušenosti. Řeší nedostatek svého personálu i výpadky individuálních či firemních dárců. NNO tento výpadek momentálně nahrazují využíváním aktuálně vypsaných vládních podpůrných programů na podporu fungování a vyrovnání výpadků příjmů organizací. Dotázané organizace zároveň uvádí, že neřeší nyní své stanovené cíle, které měli určené na začátku roku 2020, ale přizpůsobují se za chodu dané pandemické situaci a své cíle přehodnocují. Některé poskytované služby v rámci regionu a podpory občanům musely být vzhledem k nařízení Vlády ČR uzavřeny a pomoc je směřována do sfér, se kterými nebylo původně počítáno např. větší psychická podpora klientů, podpora zajištění základních osobních potřeb klientů (nákupy potravin, drogerie, distribuce obědů apod.). Na to poukazuje i celostátní výzkum Fóra dárců v průběhu května 2020, který potvrzuje, že i v rámci národního výzkumu NNO, 44% organizací v současné chvíli vyčkává na další vývoj situace, a zda si i přes aktuální situaci udrží všechny stávající zaměstnance. Největší obavy panují z nepředvídatelnosti situace, možné další vlny nákazy a tím souvisejících restrikcí. (Fórum dárců, online)

## 7.1 Konkrétní doporučení NNO

Je patrné, že i přes novou nestandardní situaci, které celá republika momentálně čelí, jsou NNO schopné reagovat tak, aby i nadále podporovaly a zabezpečily, v rámci možností, své klienty, své služby a svou cílovou skupinu a tím napomáhaly rozvoji svého regionu. Nikdo nyní nemá v této oblasti zkušenosti a přizpůsobuje se současným striktním nařízením ze strany Vlády ČR. Na stranu NNO i veřejnému sektoru je vyvíjen tlak a obě skupiny bojují s nezkušeností a přizpůsobují se situaci v průběhu času. Na základě provedených výzkumů v rámci této diplomové práce, a dosavadní nastavené spolupráci mezi oběma sektory, je doporučeno především pokračovat ve vzájemné oboustranné podpoře, a to v co největší možné míře. Na základě zjištěných výsledků šetření v této práci jsou zde uvedena doporučení směrem k NNO tak, aby mohly i nadále poskytovat své služby danému regionu:

### **1. Najít a využít jiné zdroje financování, které vyrovnají ztráty ze snížených příjmů či výpadků zdrojů**

Z výsledků provedeného kvalitativního šetření mezi vybranými zástupci NNO vyplynulo, že se organizace momentálně v rámci dorovnání ztráty finančních zdrojů orientují na jiné, momentálně dostupné zdroje, které jsou pro neziskový sektor k dispozici. Jako jedna z cest, jak výpadek zdrojů nahradit, doporučuji i nadále sledovat vypsané dotační tituly jednotlivých ministerstev, krajů či nadací. Jedná se například o program Globus Lepší svět, program Antivirus, podporu od Karel Komárek Family Foundation, Nadace ČEZ či Škoda Auto, ale i podpůrných programů Ministerstva práce a sociálních věcí ČR. Ty tak otevírají v této situaci nové možnosti pro NNO. Zajištění financování je momentálně jedna z nejdůležitějších oblastí, jak i nadále podporovat neziskový sektor, jako aktéra pro rozvoj regionu a fungování služeb. Je důležité, aby organizace byly schopny během krize fungovat a poskytovat i nadále pomoc v dalších potřebných oblastech a situacích, a to často tam, kde stát není schopen momentálně reagovat.

Další z možností, jak zajistit novou cestu příjmu darů od individuálních dárců, v případě momentální nemožnosti realizovat kulturní a veřejné akce, je zaměřit se na nově rozvíjející se formu dárcovství, což je forma on-line darů. Jak zmiňuje Dokument Vlády

ČR<sup>23</sup> pro oblast dárcovství, existují v České republice 3 hlavní dárcovské portály, Darujsprávně.cz spravovaný Fórem dárců, Modrýživot.cz provozovaný ČSOB a Darujme.cz Nadace Via. Prostřednictvím těchto on-line dárcovských portálů se v roce 2018 vybralo pro neziskové organizace 43 milionů korun<sup>24</sup>. Dárci si mohou vybrat jednorázové platby platebními kartami, platby prostřednictvím aplikace v chytrých telefonech MasterCard Mobile a pomocí platebních karet, nebo klasické on-line platby z účtů. Toto by mohla být jedna z náhradních forem, jak získat finanční podporu individuálních dárců, aniž by museli navštěvovat a reálně se účastnit akcí NNO.

Odkaz na tuto možnost darování je vhodné umístit i na hlavní strany webových stránek organizací. Zde v rámci webové platformy mohou případní návštěvníci webových stránek organizace okamžitě reagovat a této možnosti využít. Jedná se o jednoduchý nástroj, který momentálně mají na webových stránkách uvedeny dvě z dotázaných organizací, a to Magdalena, o.p.s a Ruah, o.p.s.

## **2. Více se zaměřit na nové cesty získání dobrovolníků**

Kromě finančních prostředků je nutné řešit i výpadek vlastního personálu organizací, na zajištění stávajících a nově poskytujících podob služeb klientům ze strany NNO. Zde doporučuji oslovení dobrovolníků dostupným mediálním kanálem pro organizaci s cílenou výzvou např. na Facebooku či Instagramu. Možné je však momentálně využít i nařízené pracovní povinnost studentů středních, vyšších odborných a vysokých škol vybraných oborů vzdělání.<sup>25</sup> Tuto žádost mají NNO možnost realizovat přes své kraje, které zajistí dostupnost těchto studentů v případě ohrožení poskytování služeb z důvodu personálního výpadku oproti registrované organizační struktuře, jehož důsledkem je ohrožení života nebo zdraví uživatelů. Zároveň po celé republice vzniká mnoho iniciativ, které se snaží koordinovat a propojovat potřebné lidi, organizace a instituce s těmi, kteří pomáhat chtějí, například dobro.cz, pomuzemesi.cz nebo sousedskapomoc.cz. Zde je možné zapojení NNO do uvedených projektů a získání tak kontaktů na konkrétní osoby, které chtějí v současné situaci nabídnout svou pomoc.

---

<sup>23</sup> Vláda ČR, online

<sup>24</sup> Dokument Vlády ČR pro oblast dárcovství

<sup>25</sup> Dle usnesení č. 1027, MPSV



### **3. Využit vánoční svátky pro získání individuálních dárců**

Vzhledem k tomu, že 56% dotázaných respondentů v rámci provedeného výzkumu uvádí, že je ovlivňují vánoční svátky v oblasti dárcovství<sup>26</sup>, doporučuji NNO nyní v měsících listopad a prosinec více cílit prostřednictvím on-line a dostupných mediálních kanálů na veřejnost s žádostí o podporu svých služeb. Navrhuji vše formulovat do tématu spojeného s Vánoci a následné podpory svých klientů či specifických služeb a aktivit v tomto období. Jak ukazují průzkumy, veřejnost je v tuto dobu více empatická, vánoční atmosféra ve veřejnosti navozuje pocit, že je potřeba myslet i na lidi, kteří se často bez pomoci druhých neobejdou.

Zároveň doporučuji využít organizacím spolupráci s internetovým portálem [www.givt.cz](http://www.givt.cz). Givt.cz<sup>27</sup> je internetový projekt, který umožňuje přímou podporu neziskových organizací přímo od jednotlivých dárců (kupujících v e-shopech). Vše spočívá v provedených internetových nákupech. Kupující nakupuje a z jeho nákupu je zaslána jím vybrané organizaci část peněz z provedené útraty. Z každého takového nákupu jde předem dané procento přímo na účet vybrané neziskové organizaci. Kupující neplatí žádné finance navíc. Tato aplikace je vhodným prostředkem právě pro jeho využití v předvánoční čas a v době nákupů dárků ze strany občanské veřejnosti, a to v momentální době uzavření kamenných obchodů. Poté je již jen na daných NNO, jak toto zpropagují mezi okruh potenciálních dárců. Zde doporučuji umístit tuto informaci na své webové stránky organizace a na dalších mediálních kanálech organizace (Facebook, Instagram). Zároveň je vhodné oslovit v rámci těchto komunikačních kanálů i různé skupiny či komunity ve svém regionu či městě.

---

<sup>26</sup> Dle výsledků zjištěných v rámci národního výzkumu Sberbank ovlivňují vánoční svátky dárce v 50%

<sup>27</sup> Projekt Givt.cz spolupracuje s více než 1 000 českými i zahraničními e-shopy a 4 000 organizacemi

## 8 Závěr

NNO působí v mnoha oblastech lidských činností a zájmů, jsou základem demokratické společnosti. Ať se jedná o oblast kultury, sociální, zdravotní, sportovní či vzdělávací, vždy se jedná o budování společných hodnot. Mluvíme však také o soudržnosti společnosti či rozvoji neformálních vztahů a rozvoji občanské participace.

Pokud se zaměříme na NNO v regionální úrovni, v jejich fungování vidíme především zohlednění místních aspektů. Jejich cílem je zejména zlepšovat podmínky občanské veřejnosti pro rozvoj daného demografického místa, regionu. Jejich pozitivy je především znalost místního specifika. Dokáží tak cílit, se znalostí poměrů v daném místě, na konkrétní oblasti a problémy. Jejich cílem a posláním je zkvalitnění a zlepšení životních podmínek regionu či území. Z druhé strany je však pro takové fungování třeba zpětné podpory, a to nejen od státu, ale též od veřejnosti.

Celá republika v současné době čelí nestandardní situaci, kterou je právě probíhající pandemie COVID-19, která momentálně zasahuje jak do života občanského sektoru, tak i sektoru na úrovni NNO. Žádný ze zmíněných sektorů nemá v této oblasti zkušenosti a přizpůsobuje se současným striktním nařízením ze strany Vlády ČR průběžně. Provedené celonárodní výzkumy i výzkumy v rámci této práce ukazují, že neziskový sektor se těmto podmínkám dokázal přizpůsobit. NNO si vytyčují nové cíle, ke kterým nyní směřují. V tomto případě se však jedná o cíle krátkodobé, a to z důvodu nepředvídatelnosti nastalé situace. Je nutno podotknout, že NNO reagují na současnou situaci flexibilně a pomáhají tam, kde je momentálně třeba a v podobách, ve kterých je to nutné.

V tento okamžik však nastává situace, kdy vícezdrojové financování NNO nefunguje tak, jako v předchozích letech. Velká část NNO je závislá nejen na zdrojích z veřejných rozpočtů, ale též i z darů, ať individuálních či firemních. Darem v této rovině chápeme nejen finanční příspěvek, ale i věcný dar nebo dobrovolnickou práci. Organizace již ze zkušeností předchozích let počítaly s předpokládaným vývojem v této oblasti, na základě kterých si stanovily své roční plány a cíle.

Cílem této práce bylo navrhnout možnosti působení NNO pro rozvoj vybraného regionu, v tomto případě Středočeského kraje s cílením na okres Benešov a Kolín. Tento stanovený cíl byl dále rozdělen na konkrétnější, a vzájemně se propojující, dílčí a specifické cíle, které vzájemně směřují na cíl primární:

1. dílčím cílem je analýza působení nestátních neziskových organizací ve vybraném regionu Středočeský kraj se zaměřením na vybraný okres Benešov a Kolín.

2. dílčím cílem je zjistit postoje a vnímání nestátního neziskového sektoru občanskou veřejností se zaměřením na individuální dárcovství a dobrovolnictví, a to i s ohledem na právě probíhající celosvětovou pandemii COVID-19.

3. dílčím cílem je zjistit vize a cíle působení nestátních neziskových organizací v rámci vybraného regionu, vyhodnotit současnou spolupráci s veřejným sektorem a definovat další možnosti participace s občanským sektorem, a to z pozice NNO jako hlavních aktérů.

Ke zjištění daných cílů byla v rámci této diplomové práce provedena nejprve komparativní analýza, v návaznosti na ni pak provedena výzkumná šetření v rámci občanského i neziskového sektoru s demografickým vymezením cílové výzkumné skupiny na okres Benešov a okres Kolín, jako součásti regionu Středočeský kraj. Výzkumná šetření se zabývala otázkou vzájemné podpory obou sektorů, vnímání neziskového sektoru ze strany veřejnosti a podpory v podobě individuálního dárcovství včetně dobrovolnické práce. Otázky výzkumných šetření byly zaměřeny i na dopady současné pandemické situace COVID-19, která momentálně ovládá fungování celé ekonomiky.

Oba provedené výzkumy dokazují, že vzájemná podpora a participace sektorů, jak občanského, tak i neziskového, je oboustranná, sektory spolu navazují spolupráci, vědí o sobě, podporují se navzájem. NNO pracují stále a aktuálně se formují do podoby, kterou si momentální situace žádá, pomáhají situaci s pandemií občanskému sektoru zvládnout. Některé organizace dokonce rozšiřují své služby, a to v podobě např. terénní či psychické podpory své cílové skupiny. A to vše, aby zastaly funkci státu, což je pro rozvoj daného regionu teď důležitější, než kdykoliv předtím.

Organizace se však momentálně potýkají nejen s finančním problémem, ale i s výpadkem svých pracovníků a dobrovolníků. Mají nyní zvýšené náklady za pořízení nového technického zařízení pro novou podobu svých služeb a ochranných pomůcek.

Současně v důsledku uzavření některých svých služeb přichází o výnosy z vlastní činnosti. Dotázaná veřejnost si tuto situaci uvědomuje a vnímá, není si však momentálně jistá, zda v této době může ještě více podpořit neziskový sektor svými dary. To je zřejmě dáno nestabilní ekonomickou situací na straně veřejnosti. Na základě zjištěných výsledků z výzkumných šetření bylo NNO doporučeno nalézt jiné cesty k získání finančních zdrojů, jako například nově vypsání podpůrných programů ministerstev či vybraných nadací. Zároveň bylo NNO doporučeno využít současné doby vánočních svátků k oslovení individuálních dárců, pro které jsou tyto svátky symbolem soudržnosti a větší podpory jiným, potřebným. Doporučení bylo stanoveno i v rámci získání většího počtu dobrovolníků, kteří mohou momentálně nahradit výpadek stálých pracovníků. Toto lze řešit přes specifické vypsání programů vzájemné podpory či vládního nařízení k využití studentů vybraných studijních programů.

Výsledkem této práce jsou tak jednotlivá doporučení a navrhované možnosti řešení současné situace směrem k NNO. Nyní je důležité, aby NNO nadále fungovaly a poskytovaly své služby v rámci regionu, byly stále hlavními aktéry jeho rozvoje a především se co nejlépe vypořádaly se současnou situací, která přináší především ztráty v oblasti finanční a nedostatku pracovníků. Jedině tak bude region i nadále silný, bude potřebnou oporou pro oblast veřejného sektoru a i nadále zajistí kvalitní životní podmínky svých klientů a osob, kterým své služby poskytují.

## 9 Seznam použitých zdrojů

### Literatura

**ANGELOVSKÁ, Olga.** *Revitalizace a konsolidace neziskového sektoru v ČR po roce 1989*, Praha: Agnes, 2009. ISBN: 978-80-903696-7-2.

**ANHEIER, Helmut K.** *Nonprofit organizations: theory, management, policy*. Routledge. 2005. ISBN 0-203-33725-5

**BARTOŠOVÁ, Zuzana.** *Měření a benchmarking jako součást strategie CSR*. Vyd. 1. Fórum dárců: Praha, 2006. ISBN 80-902965-6-4.

**BARTOŠOVÁ, Zuzana.** *Průvodce firemní filantropií*. Fórum dárců: Praha, 2006. ISBN 80-902965-5-6.

**BAVURČÍK, Radim.** *Marketing neziskových organizací*. Vyd. 1. Zlín: Verbum, 2010. ISBN 978-80-87500-01-9.

**BÍLKOVÁ, Diana, BUDINSKÝ, Petr, VOHÁNKA, Václav.** *Pravděpodobnost a statistika*. Aleš Čeněk, 2009. ISBN 9788073802240.

**BOUKAL, Petr a kolektiv.** *Fundraising pro neziskové organizace*. Grada Publishing, a.s., 2013. ISBN 978-80-247-4487-2.

**BOUKAL, Petr.** *Nestátní neziskové organizace: (teorie a praxe)*. Praha: Oeconomica, 2009, ISBN 978-80-245-1650-9.

**DISMAN, Miroslav.** *Jak se vyrábí sociologická znalost: příručka pro uživatele*. 4. vyd. Praha: Karolinum, 2011. ISBN 978-80-246-1966-8.

**DOBROZEMSKÝ, Václav & STEJSKAL, Jan.** *Nevýdělečné organizace v teorii*. 1. vyd. Praha: Wolters Kluwer, 2015. ISBN 978-80-7478-799-7.

**DOBROZEMSKÝ, Václav & STEJSKAL, Jan.** *Nevýdělečné organizace v teorii*. Praha: Wolters Kluwer, 2016. ISBN 978-80-7552-103-3.

**DRUCKER, Peter F.** *Řízení neziskových organizací*. Management Press: 1994. ISBN 80-85603-38-1

**HEJDUKOVÁ, Pavlína & KRECHOVSKÁ, Michaela.** *Řízení neziskových organizací*. Grada: 2018. ISBN 978-80-247-3075-2.

**HENDL, Jan.** *Kvalitativní výzkum: základní teorie, metody a aplikace*. 2. aktualiz. vyd. Praha: Portál, 2005. ISBN 978-80-7367-485-4.

**CRESWELL, W. John.** *Qualitative inquiry and research design: Choosing among five traditions.* In: HENDL, Jan. *Kvalitativní výzkum: základní metody a aplikace.* Praha: Portál, 2008, s. 50. ISBN 80-7367-4858.

**HLOUŠEK, Jan.** *Manažer v sociálních službách.* Hradec Králové: Gaudeamus 2007. ISBN 978-80-7041-453-8.

**HOMMEROVÁ, Dita.** *Řízení neziskových organizací, klíčové oblasti pro jejich udržitelnost.* Vydala Grada Publishing, a.s.: 2018. ISBN 978-80-271-2309-4.

**JAKUBÍKOVÁ, Dagmar.** *Strategický marketing: strategie a trendy.* 2., rozš. vyd. Praha: Grada, 2013. ISBN: 978-80-247-4670-8.

**KADEŘÁBKOVÁ, Jaroslava, MATES, Pavel, WOKOUN, René.** *Úvod do regionálních věd a veřejné správy.* Vydavatelství a nakladatelství Aleš Čeněk, 2004. ISBN 80-86473-80-5

**KOTTER, John. P.** *Vedení procesu změny: osm kroků úspěšné transformace podniku v turbulentní ekonomice.* 2. aktualizované vyd. Praha: Management Press, 2015. ISBN 978-80-7261-314-4.

**MACHÁLEK, Petr a Jitka NESRSTOVÁ.** *Základy fundraisingu a projektového managementu.* Brno: Masarykova univerzita, 2011. ISBN 978-80-210-5518-6.

**MAIER, Karel.** *Udržitelný rozvoj území.* Praha: Grada, 2012. ISBN 978-80-247-4198-7.

**MARKOVÁ, Hana.,** *Daňové zákony – Úplná znění platná k 1. 1. 2014.* Praha: Grada Publishing, 2013. ISBN 978-80-247-5171-9.

**PELIKÁNOVÁ, Anna.** *Účetnictví, daně a financování pro nestátní neziskovky.* Praha: Grada, 2016. ISBN 978-80-271-0339-3.

**REKTOŘÍK, Jaroslav.** *Organizace neziskového sektoru: základy ekonomiky, teorie a řízení.* Praha: Ekopress, 2001. ISBN 80-86119-41-6.

**REKTOŘÍK, Jaroslav a kol.** *Organizace neziskového sektoru.* 2. vyd. Praha: EKOPRESS, 2007. ISBN 978-80-86929-25-5.

**REKTOŘÍK, Jaroslav.** *Organizace neziskového sektoru: základy ekonomiky, teorie a řízení.* 3. vyd. Praha: Ekopress, 2010. ISBN 978-80-86929-54-5.

**SALAMON, Lester M. a Helmut K. ANHEIER.** *Defining the nonprofit sector: a cross-national analysis.* New York: Manchester University Press, 1997. ISBN 07- 190-4902-4.

**STEJSKAL, Jan, KUVÍKOVÁ, Helena a MAŽÁTKOVÁ, Kateřina.** *Neziskové organizace – vybrané problémy ekonomiky: se zaměřením na nestátní neziskové organizace.* Praha: Wolters Kluwer Česká republika, 2012. ISBN 978-80-7357-973-9.

**SKOKAN, Karel.** *Evropská regionální politika v kontextu vstupu České republiky do Evropské unie.* Ostrava: Repronis, 2003. ISBN 80-7329-023-5.

**ŠEDIVÝ, Marek a MEDLÍKOVÁ, Olga.** *Public relations, fundraising a lobbying pro neziskové organizace.* Praha: Grada, 2012. ISBN: 978-80-247-4040-9.

**ŠIMKOVÁ, Eva.** *Základy řízení lidských zdrojů: systematický přehled základní personální problematiky.* Hradec Králové: Gaudeamus, 2009. ISBN 978-80-7041-995-3

**ŠIMKOVÁ, Eva.** *Management a marketing v praxi neziskových organizací.* 4. vyd. Hradec Králové: Gaudeamus, 2009. ISBN 978-80-7435-012-2.

**ŠKARABELOVÁ, Simona.** *Definice neziskového sektoru (Sborník příspěvků z internetové diskuse CVNS).* Brno: CVNS, 2005. ISBN 80-239-4057-0.

**VAŠTÍKOVÁ, Miroslava.** *Marketing služeb - efektivně a moderně, 2., aktualizované a rozšířené vydání.* Praha: Grada, 2014. 978-80-247-5037-8.

#### **Internetové zdroje:**

**Aktéři rozvoje venkova.** Metodická podpora regionálního rozvoje. [online] 2005 [cit. 01.11.2020]. Dostupné z: <http://www.regionálnírozvoj.cz/index.php/akteri-venkov.html>

**Český statistický úřad.** Regiony soudržnosti (NUTS 2) a kraje (NUTS 3) České republiky [online] 2018 [cit. 2020-02-10]. Dostupné z: <https://www.czso.cz/csu/czso/regionysoudržnosti-nuts-2-a-kraje-nuts-3-ceske-republiky>

**Český statistický úřad.** Věkové složení obyvatelstva [online] 2020 [cit. 02.10.2020]. Dostupné z: [https://www.czso.cz/csu/xs/vekove\\_slozeni\\_obyvatelstva\\_stc\\_kraje](https://www.czso.cz/csu/xs/vekove_slozeni_obyvatelstva_stc_kraje)

**Český statistický úřad.** Předmět a konstrukce klasifikace CZ-NUTS [online] 2019 [cit. 10.10.2020]. Dostupné z: [https://www.czso.cz/documents/10180/23169510/predmet\\_a\\_konstrukce\\_klasifikace\\_cz%20nuts\\_2008\\_2011.pdf/58413715-3d68-4f34-b086-ac114bd689bf?version=1.0](https://www.czso.cz/documents/10180/23169510/predmet_a_konstrukce_klasifikace_cz%20nuts_2008_2011.pdf/58413715-3d68-4f34-b086-ac114bd689bf?version=1.0)

**Český statistický úřad.** Základní tendence demografického, sociálního a ekonomického vývoje Středočeského kraje [online] 2019 [cit. 08.11.2020]. Dostupné z: <https://www.czso.cz/documents/10180/122245281/33012620.pdf/2d863045-3b26-4265-85d8-fb859c8e5276?version=1.5>

**Český statistický úřad.** Specifikace regionů [online] 2012 [cit. 08.11.2020]. Dostupné z: [https://www.czso.cz/csu/czso/specifikace\\_regionu](https://www.czso.cz/csu/czso/specifikace_regionu)

**Dobrovolnictví.** O koronaviru, informační web [online] 2020 [cit. 20.11.2020]. Dostupné z: <http://www.okoronaviru.cz/portfolio/dobrovolnictvi/>

**Fórum dárců.** Mapa dárcovství 2019 v České republice [online] 2020 [cit.10.10.2020]. Dostupné z: <https://www.donorsforum.cz/mapa-darcovstvi.html>

**Fórum dárců.** Individuální dárcovství. [online] 2018 [cit.16.10.2020]. Dostupné z: <https://www.donorsforum.cz/o-dacovstvi/individualni-darcovstvi.html>

**Fórum Dárců.** Individuální dárcovství v ČR v roce 2015 [online]. 2016 [cit. 10.10. 020]. Dostupné z: <http://www.donorsforum.cz/aktuality/386/individualni-darcovstvi-vCr-v-roce-2015.html>

**Fórum dárců.** Na neziskový sektor tvrdě dopadají důsledky krize spojené s epidemií COVID-19. Obávají se budoucnosti. [online] 2020 [cit. 10.10.2020]. Dostupné z: <https://www.donorsforum.cz/aktuality/619/na-neziskovy-sektor-tvrde-dopadaji-dusledky-krize-spojene-s-epidemii-covid-19-obavaji-se-budoucnosti.html?pg=1>

**Ministerstvo financí ČR.** Ekonomika se letos propadne o 6,6 %. Příští rok poroste o 3,9 %. [online] 2020 [cit. 17.10.2020]. Dostupné z: <https://www.mfcr.cz/cs/aktualne/tiskove-zpravy/2020/ekonomika-se-letos-propadne-o-66-pristi-39434>

**Ministerstvo financí ČR.** Prostředky na sociální služby rostou [online] 2015 [cit. 20.11.2020]. Dostupné z: <https://www.mfcr.cz/cs/aktualne/tiskove-zpravy/2019/prostredky-na-socialni-sluzby-rostou-obc-35261>

**Ministerstvo práce a sociálních věcí ČR.** Usnesení 1027 [online] 2020 [cit. 19.11.2020]. Dostupné z: [https://www.mpsv.cz/documents/20142/1443715/UsneseniI\\_1027.pdf](https://www.mpsv.cz/documents/20142/1443715/UsneseniI_1027.pdf)

**Ministerstvo pro místní rozvoj ČR.** Strategie regionálního rozvoje ČR 2021+[online] 2020 [cit. 01.11.2020]. Dostupné z: <https://mmr.cz/cs/microsites/uzemni-dimenze/strategie-regionalniho-rozvoje-cr-2021>

**Ministerstvo zdravotnictví ČR.** Aktuální informace o COVID-19 [online] 2020 [cit. 25.10.2020]. Dostupné z: <https://koronavirus.mzcr.cz/>



**Ministerstvo pro místní rozvoj ČR.** Všechna opatření a pomoc MMR při pandemii Covid-19 [online] 2020 [cit. 08.11.2020]. Dostupné z:

<https://www.mmr.cz/cs/ministerstvo/vsechna-opatreni-a-pomoc-mmr-pri-pandemii-covid-19>

**Nadace OSF.** Dopady pandemie COVID-19 na neziskové organizace [online] 2020 [cit. 30.10.2020]. Dostupné z: <https://osf.cz/2020/05/29/vysledky-pruzkumu-nevladni-organizace-potrebuji-v-souvislosti-s-epidemii-hlavne-financni-podporu-hrozi-vyrazne-omezeni-sluzeb/>

**Národní ústav odborného vzdělávání.** Klasifikace jednotek NUTS [online] 2008 [cit. 01.11.2020]. Dostupné z: <http://www.nuov.cz/klasifikace-jednotek-nuts>

**Neziskovky.** Co to je neziskový sektor Fakta o NNO. [online] 2019 [cit. 01.10.2020] . Dostupné z: [https://www.neziskovky.cz/clanky/511\\_691/fakta\\_co-je-neziskovy-sektor/](https://www.neziskovky.cz/clanky/511_691/fakta_co-je-neziskovy-sektor/)

**NKÚ.** Analýza - nestátní neziskové organizace v ČR [online] 2019 [cit. 01.11.2020]. Dostupné z:

<https://www.nku.cz/cz/kontrola/analyzy/analyza---nestatni-neziskove-organizace-v-cr-id10354/>

**NFOZP.** Nadační fond pro zaměstnávání osob se zdravotním postižením [online] 2020 [cit. 9.10.2020]. Dostupné z: <https://nfozp.cz/aktuality/vznikla-interaktivni-mapa-neziskoveho-sektoru/>

**RVNNO.** Typologie NNO v ČR podle Státní politiky vůči NNO v letech 2015 – 2020 [online] 2014 [cit. 10.10.2020]. Dostupné z: [www.neziskovky.cz/clanky/511](http://www.neziskovky.cz/clanky/511)

**SBERBANK.** Vánoční průzkum [online] 2018 [cit. 18.11.2020].

Dostupné z:

[https://www.sberbank.cz/cs-cz/novinky/Vanocni\\_pruz\\_kum\\_Sberbank\\_CZ\\_Petina\\_lidi\\_resi\\_Vanoce\\_z\\_posledni\\_vyplaty](https://www.sberbank.cz/cs-cz/novinky/Vanocni_pruz_kum_Sberbank_CZ_Petina_lidi_resi_Vanoce_z_posledni_vyplaty)

**STEM/MARK.** CAWI; CASI [online] 2020 [cit. 11.10.2020]. Dostupné z: <https://www.stemmark.cz/encyklopedie-cawi-casi/>

**Svět neziskovek.** Všichni jsme filantropové [online] 2015 [cit. 28.10.2020]. Dostupné z: <https://svetneziskovek.cz/inovace/vsichni-jsme-filantropove-ale-malokdo-dava-aneb-darcovstvi-v-cislech-2015>

**U.S. Embassy in The Czech Republic.** NGO-Příručka [online] 2015 [cit. 17.11.2020]. Dostupné z:

<https://cz.usembassy.gov/wp-content/uploads/sites/22/2015/11/NGO-Prirucka1.pdf>

**Vláda ČR.** Výroční zpráva 2019 [online] 2020 [cit. 10.10.2020]. Dostupné z: [https://www.vlada.cz/assets/ppov/rnm/dotace/Vyrocní\\_zprava\\_RVNNO\\_2019.pdf](https://www.vlada.cz/assets/ppov/rnm/dotace/Vyrocní_zprava_RVNNO_2019.pdf)

**Vláda ČR.** [online] 2015 [cit. 19.10.2020]. Dostupné z: [https://www.vlada.cz/assets/ppov/rnno/dokumenty/studie\\_kalousova\\_darcovstvi\\_pro\\_web.pdf](https://www.vlada.cz/assets/ppov/rnno/dokumenty/studie_kalousova_darcovstvi_pro_web.pdf)

**Vláda ČR.** Neziskové organizace. [online] 2020 [cit. 10.10.2020]. Dostupné z: <https://www.vlada.cz/cz/ppov/rnno/zakladni-informace-767>

**Vláda ČR.** [online] 2015 [cit. 30.09.2020]. Dostupné z: [https://www.vlada.cz/assets/ppov/rnno/dokumenty/studie\\_fric\\_pro\\_web.pdf](https://www.vlada.cz/assets/ppov/rnno/dokumenty/studie_fric_pro_web.pdf)

[www.melaops.cz](http://www.melaops.cz)

[www.prostorplus.cz](http://www.prostorplus.cz)

[www.ruah-ops.cz](http://www.ruah-ops.cz)

[www.magdalena-ops.eu/cz/](http://www.magdalena-ops.eu/cz/)

## 10 Přílohy

### Příloha č. 1 - Dotazník určený pro respondenty v rámci kvantitativního on-line dotazování

#### 1. Vaše bydliště:

- Region Kolínsko (bývalý okres Kolín)
- Region Benešovsko (bývalý okres Benešov)
- Jiné – ukončení dotazování

#### 2. Víte, co znamená nezisková organizace?

- organizace založená za účelem uspokojení konkrétních potřeb občanů a komunit (jiný účel než podnikání)
- organizace založené za účelem podnikání
- nevím

#### 3. Znáte nějakou neziskovou organizaci ve svém okolí (Středočeském kraji)?

- ano
- ne

#### 4. Pokud ano, napište její (jejich) název/názvy:

.....

#### 5. Darovala/daroval jste v posledních 5 letech nějaké neziskové organizaci finanční prostředky nebo věcný dar?

- ano, jednou
- ano, vícekrát
- ne – (v případě odpovědi ne, již dotazník dále nevyplňujte) – ukončení dotazování

#### 6. Darujete v daném roce převážně:

- finanční částku (včetně dárcovské SMS)
- věcný dar
- obě varianty v průběhu roku

#### 7. Dary poskytujete ročně:

- jedné organizaci
- více organizacím

#### 8. Mají vliv Vánoční svátky na Vaše rozhodnutí ohledně dárcovství?

Nesouhlasím – spíše nesouhlasím – nevím – spíše souhlasím – souhlasím

#### 9. Jakým organizacím věnujete svůj dar?

- spíše regionálním (místním) organizacím

- spíše organizacím na celostátní úrovni (Unicef, Dobrý anděl, Kapka naděje)
- nerozlišuji

**10. Darujete organizaci:**

- vždy stejné
- vždy jiné, ale ve stejném oboru zájmu
- vždy jiné, nezáleží na oboru zájmu organizace

**10. Jakou celkovou částku (v případě, že se jedná o nefinanční dar, vyčíslete prosím jeho finanční hodnotu) ročně věnujete neziskovým organizacím?**

- do 200 Kč
- do 500 Kč
- do 1000 Kč
- do 2000 Kč
- více než 2.000 Kč

**12. Rozhoduje o výši darované částky Vaše osobní ekonomická situace?**

Nesouhlasím – spíše souhlasím – nevím – spíše souhlasím - souhlasím

**13. Kterou oblast neziskového sektoru nejvíce podporujete (pouze jedna odpověď)?**

- Děti
- Seniors
- zdravotně postižené
- zvířata
- osoby bez přístřeší
- rodiny v nesnázích
- politická hnutí
- sport
- kulturu
- jiné – prosím, uveďte.....

**14. Kolik let přispíváte neziskovým organizacím?**

- méně než jeden rok
- 1 rok
- 2 roky
- 3 roky
- 4 roky
- 5 let
- Více

**14. Darujete ročně:**

- zhruba stejnou finanční částku (v případě nepeněžního daru vyjádřete ve financích)
- každý rok věnuji v souhrnu vyšší finanční částku (v případě nepeněžního daru vyjádřete finančně)

**15. Ovlivňujete Vás při rozhodování o věnovaném daru osobní příběh osoby/klienta/zvířete apod.?**

Nesouhlasím – spíše nesouhlasím – nevím – spíše souhlasím - souhlasím

**16. Pokud se rozhodnete darovat:**

- Víte dopředu, které NO dar věnujete
- Rozhodujete se v aktuální chvíli

**17. Co Vás nejvíce ovlivní při rozhodování věnování daru (finančního nebo věcného) konkrétní neziskové organizaci?**

- osobní oslovení neziskovou organizací
- akce, kampaně, sbírky (FB, billboardy, maily, veřejné akce, sbírky apod.)
- na základě osobního doporučení od známého/příbuzného
- daruji té organizaci, se kterou se pojí můj osobní životní příběh
- jiné (uveďte).....

**18. V jakém časovém intervalu jste za posledních 5 let přispíval/la?**

- nárazově, nepravidelně
- pravidelně

**19. Co Vás vedlo k tomu, že jste finanční prostředky v posledním roce neziskové organizaci darovala/daroval?**

- konkrétní životní příběh, na základě kterého jsem následně daroval
- chtěl/la jsem udělat dobrou věc
- cítím to jako povinnost dnešní doby podporovat neziskový sektor
- chtěl/la jsem být užitečný
- cítím se pak lépe
- jiné.....

**20. Darování finančních prostředků/věcného daru neziskové organizaci je morální povinnost občanů**

Nesouhlasím – spíše nesouhlasím – nevím – spíše souhlasím - souhlasím

**21. Mám obavy, aby věnované dary NO nebyly využity jinak, než je neziskovou organizací deklarováno**

Nesouhlasím – spíše nesouhlasím – nevím – spíše nevím - souhlasím

**22. Pracoval/pracovala jste v posledních 5 letech jako dobrovolník v neziskovém sektoru?**

- ano
- ne

**23. Pokud byste pracoval jako dobrovolník v neziskovém sektoru, přispíval byste i přesto neziskovým organizacím?**

ano – ne - nevím

**24. Letošní pandemie Koronaviru finančně zasáhla neziskové organizace?**

Nesouhlasím – spíše nesouhlasím – nevím – spíše souhlasím - souhlasím

**25. Neziskové organizace je nutné v tomto období ze strany veřejnosti více podpořit**

Nesouhlasím – spíše nesouhlasím – nevím – spíše souhlasím - souhlasím

**26. V letošním roce 2020 věnuji z důvodu pandemie Koronaviru a větší podpory neziskového sektoru dary ve vyšším finančním objemu**

Nesouhlasím – nevím – souhlasím

**Pohlaví:**

- žena
- muž

**Věk:**

- 18 -25 let
- 26 – 29 let
- 30 – 39 let
- 40 – 49 let
- 50 – 59 let
- 60 a více let

**Pracovní zařazení:**

- student/ka (učeň)
- zaměstnanec
- OSVČ
- na mateřské, rodičovské dovolené
- důchodce
- nezaměstnaný
- Jiné.....

**Platové zařazení (Váš osobní měsíční čistý příjem):**

- 0 Kč – 14.999 Kč
- 15.000 Kč – 19.999 Kč
- 20.000 Kč – 24.999 Kč
- 25.000 Kč – 29.999 Kč
- 30.000 Kč – 39.999 Kč
- 40.000 Kč – 49.999 Kč
- 50. 000 Kč a více

## **Příloha č. 2 – Otázky pro vybrané NNO**

### **Tematický okruh: Financování organizace se zaměřením na individuální dárcovství**

- Jaké je financování vašich služeb?
- Máte zkušenosti s individuálním dárcovstvím?
- Jak navazujete nejčastěji spolupráci s dárci?
- Věnují dárci spíše věcné či finanční dary?

### **Tematický okruh: Dobrovolnictví**

- Využívá Vaše organizace práce dobrovolníků?
- Hlásí se jako dobrovolníci více ženy či muži?

### **Tematický okruh: Pandemie COVID-19**

- Jak zasáhla pandemie Váš provoz?
- Zaznamenali jste v této době změny na straně dárců a jejich darů?
- Daří se i v této situaci naplňovat stanovené vize a cíle?
- Přibýlo více dobrovolníků v tomto období?
- Co je současným největším problémem Vaší organizace?