

**Česká zemědělská univerzita v Praze**

**Provozně ekonomická fakulta**

**Katedra humanitních věd**



**Diplomová práce**

**Analýza sociálního a ekonomického rozvoje města**

**Lomnice nad Popelkou**

**Bc. Andrea Holcová**

© 2019 ČZU v Praze



# ČESKÁ ZEMĚDĚLSKÁ UNIVERZITA V PRAZE

Provozně ekonomická fakulta

## ZADÁNÍ DIPLOMOVÉ PRÁCE

Andrea Holcová

Veřejná správa a regionální rozvoj

Název práce

**Analýza sociálního a ekonomického rozvoje města Lomnice nad Popelkou**

Název anglicky

**Analysis of Social and Economic Development of the Municipality Lomnice nad Popelkou**

---

### Cíle práce

Hlavním cílem diplomové práce je analyzovat a charakterizovat dosavadní rozvoj města Lomnice nad Popelkou prostřednictvím vybraných sociálních a ekonomických ukazatelů. Dílčí cíle jsou zaměřeny na zhodnocení socioekonomických ukazatelů. Jedná se zejména o demografii obyvatelstva, cestovní ruch, zdravotnictví, nezaměstnanost, oblast vzdělání, dopravu, vybavenost města a společensky kulturní život. Další část práce je věnována komparaci a zhodnocení priorit strategického plánu Lomnice nad Popelkou z roku 2016 s názory občanů a klíčových aktérů města. Závěrem práce je zhodnocení rozvojových potenciálů, faktorů ovlivňující současný i budoucí rozvoj města Lomnice nad Popelkou.

### Metodika

Z metodologického pohledu bude využito především techniky studia dokumentů odborné povahy a sekundární analýzy dat. V empirické části bude využito primárního sběru dat pomocí polostandardizovaných rozhovorů s klíčovými aktéry města a standardizovaných rozhovorů s místními obyvateli. Rozhovory budou analyzovány a použity pro stanovení doporučení a návrhů budoucího rozvoje tohoto města. Na základě provedených analýz jednotlivých oblastí bude provedena SWOT analýza identifikující silné a slabé stránky, příležitosti a ohrožení mající vliv na další rozvoj.

### Doporučený rozsah práce

60-80 stran

### Klíčová slova

město Lomnice nad Popelkou, rozvojový potenciál, SWOT analýza, udržitelný cestovní ruch, socioekonomická analýza, veřejná správa

---

### Doporučené zdroje informací

- ESKELINEN, Heikki, et al.: *Competitiveness, Localised Learning and Regional Development: Specialization and Prosperity in Small Open Economies*, Taylor and Francis, 2002. ProQuest Ebook Central, <https://ebookcentral-proquest-com.infozdroje.czu.cz/lib/czup/detail.action?docID=169634>.
- JÁČ, I. *Jedinečnost obce v regionu*. [Praha]: Professional Publishing, 2010. ISBN 978-80-7431-038-6.
- KADEŘÁBKOVÁ, J. – PEKOVÁ, J. *Územní samospráva – udržitelný rozvoj a finance*. Praha: Wolters Kluwer Česká republika, 2012. ISBN 978-80-7357-910-4.
- MACHÁČEK, J. – WOKOUN, R. – TOTH, P. – VYSOKÁ ŠKOLA EKONOMICKÁ V PRAZE. *Regionální a municipální ekonomie*. Praha: Oeconomica, 2011. ISBN 978-80-245-1836-7.
- MATES, P. – WOKOUN, R. *Malá encyklopedie regionalistiky a veřejné správy*. Praha: Prospektrum, 2001. ISBN 80-7175-100-6.
- PILNÝ, J. – PEKOVÁ, J. – JETMAR, M. *Veřejný sektor – řízení a financování*. Praha: Wolters Kluwer Česká republika, 2012. ISBN 978-80-7357-936-4.
- TOTH, P. *Ekonomické aktivity obcí a měst*. Plzeň: Vydavatelství a nakladatelství Aleš Čeněk, 2014. ISBN 978-80-7380-491-6.
- UNIVERZITA KARLOVA, – BLAŽEK, J. – UHLÍŘ, D. *Teorie regionálního rozvoje : nástin, kritika, implikace*. Praha: Karolinum, 2011. ISBN 978-80-246-1974-3.
- WOKOUN, R. *Regionální rozvoj : východiska regionálního rozvoje, regionální politika, teorie, strategie a programování*. Praha: Linde, 2008. ISBN 978-80-7201-699-0.
- WOKOUN, R. *Základy regionálních věd a veřejné správy*. Plzeň: Vydavatelství a nakladatelství Aleš Čeněk, 2011. ISBN 978-80-7380-304-9.
- 

### Předběžný termín obhajoby

2018/19 LS – PEF

### Vedoucí práce

Ing. Jakub Husák, Ph.D.

### Garantující pracoviště

Katedra humanitních věd

Elektronicky schváleno dne 21. 11. 2018

**prof. PhDr. Michal Lošťák, Ph.D.**

Vedoucí katedry

Elektronicky schváleno dne 21. 11. 2018

**Ing. Martin Pelikán, Ph.D.**

Děkan

V Praze dne 12. 03. 2019

### **Čestné prohlášení**

Prohlašuji, že svou diplomovou práci "Analýza sociálního a ekonomického rozvoje města Lomnice nad Popelkou" jsem vypracovala samostatně pod vedením vedoucího diplomové práce a s použitím odborné literatury a dalších informačních zdrojů, které jsou citovány v práci a uvedeny v seznamu použitých zdrojů na konci práce. Jako autorka uvedené diplomové práce dále prohlašuji, že jsem v souvislosti s jejím vytvořením neporušila autorská práva třetích osob.

V Praze dne 26.3.2019

---

## **Poděkování**

Ráda bych touto cestou poděkovala Ing. Jakubovi Husákovi, Ph.D. za cenné rady a podporu při zpracování diplomové práce. Dále bych ráda poděkovala občanům města Lomnice nad Popelkou za poskytnutí informací a užitečných rad.

# **Analýza sociálního a ekonomického rozvoje města Lomnice nad Popelkou**

## **Abstrakt**

Diplomová práce se zabývá tematikou sociálního a ekonomického rozvoje města Lomnice nad Popelkou, které se nachází nedaleko okresního města Semily. Teoretická část zahrnuje pojmy týkající se regionální politiky Evropské unie, územní samosprávy a kvality lokálních služeb. Následně jsou popsány současné trendy, disparity a hrozby v regionálním rozvoji. V praktické části je popsán průběh a výsledky sekundárního a primárního výzkumu. Sekundární výzkum byl proveden formou obsahové analýzy dostupných zdrojů. Empirická část spočívala zejména v terénním šetření prostřednictvím rozhovorů s občany a s klíčovými osobnostmi města. Záměrem práce je nalézt socioekonomické faktory, které nejvíce ovlivňují život v této lokalitě a jejich další působení na trvale udržitelný rozvoj města Lomnice nad Popelkou. Analyzované informace vycházejí z poskytnutého hodnocení, které se týká občanské spokojenosti s dosavadním rozvojem města. Závěry výzkumu jsou shrnuty ve SWOT analýze a SWOT matici. Kapitoly zakončuje návrhová část zabírající se problémy, které byly identifikovány na základě rozhovorů či vyplynuly z provedené analýzy města. Obsahuje návrhy a doporučení, které by mohly napomoci k trvale udržitelnému rozvoji města Lomnice nad Popelkou a ke zvýšení kvality života občanů.

## **Klíčová slova**

Socioekonomický rozvoj, regionální rozvoj, cestovní ruch, kvalita služeb, město Lomnice nad Popelkou, trvale udržitelný rozvoj.

# **Analysis of Social and Economic Development of the Municipality Lomnice nad Popelkou**

## **Abstract**

The dissertation thesis which is based on the social and economic development of Lomnice nad Popelkou, is located not far from the district of Semily. The theoretic part conceptually includes regional policies of the European Union, local municipality and services. This is then followed by description of trends, disparity and threats to regional development. The practical part describes the process and results of the secondary and primary study. The secondary study was carried out in the form of analysis of available sources. The empirical part consists especially of interviews with residents and key personalities of the town. The goal of the study was to unearth then social-economic factors which above all influence life in the locality and its effect on long-term sustainability of the town. Analysis of the information attained from the administered survey which also involves resident satisfaction with current development of the town. Conclusion of the study is summarized in SWOT analysis and SWOT matrix. Chapters are concluded with suggestions tackling the problems identified based on the interviews or results of conducted analysis of the town. It contains suggestions and recommendations which may help in long-term sustainable development of the town Lomnice nad Popelkou and increased quality of life.

## **Keywords**

Socioeconomic development, regional development, tourism, service quality, Town Lomnice nad Popelkou, long-term sustainable development.



# Obsah

<b>1 Úvod.....</b>	<b>12</b>
<b>2 Cíl práce a metodika .....</b>	<b>14</b>
2.1 Cíl práce .....	14
2.2 Metodika.....	14
2.3 Standardizované rozhovory s občany města .....	15
<b>3 Teoretická část.....</b>	<b>16</b>
3.1 Regionální rozvoj .....	16
3.1.1 Trendy v regionální politice.....	17
3.1.2 Disparity mezi regiony.....	19
3.1.3 Hrozby v regionálním rozvoji.....	19
3.2 Regionální politika Evropské unie 2021–2027 .....	21
3.3 Vývoj územní samosprávy .....	24
3.3.1 Historie územní státní správy.....	25
3.3.2 Obec a její působnost .....	26
3.4 Územní rozpočet .....	27
3.4.1 Rozpočtový výhled .....	28
3.4.2 Příjmy obcí.....	29
3.4.3 Výdaje obcí.....	30
3.4.4 Zadluženost obcí .....	31
3.5 Kvalita místních veřejných služeb .....	33
3.5.1 Městský cestovní ruch.....	35
3.5.2 Animace atraktivit dané lokality .....	36
<b>4 Empirická část.....</b>	<b>39</b>
4.1 Základní charakteristika města Lomnice nad Popelkou.....	39
4.1.1 Základní informace o městě.....	39
4.1.2 Historie a současnost města .....	40
<b>5 Sociální a ekonomické charakteristiky města.....</b>	<b>42</b>
5.1.1 Demografické ukazatele.....	42
5.1.2 Dopravní infrastruktura.....	44
5.1.3 Vybavenost obce a kvalita života .....	47
5.1.4 Zdravotnické a sociální služby.....	49
5.1.5 Organizační struktura města .....	50
5.1.6 Posouzení finanční situace .....	51
5.1.7 Ekonomický rozvoj a trh práce .....	53
5.1.8 Nezaměstnanost .....	53
5.1.9 Kriminalita a bezpečnost.....	55

5.1.10	Kulturní a sportovní vyžití .....	56
5.1.11	Cestovní ruch .....	59
<b>6</b>	<b>Výsledky a diskuse .....</b>	<b>63</b>
6.1	Vyhodnocení standardizovaných rozhovorů .....	63
6.2	Základní informace o respondentech .....	63
6.3	Výzkumná část .....	66
6.4	Připomínky občanů .....	71
6.5	SWOT analýza .....	74
6.6	SWOT matice .....	76
<b>7</b>	<b>Závěr.....</b>	<b>78</b>
<b>8</b>	<b>Seznam použitých zdrojů .....</b>	<b>80</b>
8.1	Tištěné zdroje .....	80
8.2	Elektronické zdroje .....	82
<b>9</b>	<b>Přílohy .....</b>	<b>84</b>
9.1	Příloha 1 .....	84
9.2	Příloha 2 .....	88

## Seznam obrázků

Obrázek 1	Struktura veřejné správy ČR od roku 2003 .....	25
Obrázek 2	Schéma kapitálového rozpočtu.....	28
Obrázek 3	Možnost koordinace zadluženosti územních samospráv.....	32
Obrázek 4	Mapa posuzování kvality služeb .....	34
Obrázek 5	Snímek Hostince Na Rohu a hostince U Hasiče z let 1900 až 1910.....	39
Obrázek 6	Letecká mapa ČR s vyznačeným bodem města Lomnice nad Popelkou .....	40
Obrázek 7	Hranice města Lomnice nad Popelkou.....	41
Obrázek 8	Střed Husova náměstí Lomnice nad Popelkou.....	46
Obrázek 9	Vlakové nádraží.....	47
Obrázek 10	Základní škola T. G. Masaryka .....	48
Obrázek 11	Městská poliklinika .....	50
Obrázek 12	Radnice města Lomnice nad Popelkou .....	51
Obrázek 13	Zámek – Kulturní a informační středisko a Městská knihovna.....	57
Obrázek 14	Památková rezervace Karlov.....	58
Obrázek 15	Městské muzeum a galerie Lomnice nad Popelkou .....	59
Obrázek 16	Hora Tábor a poutní kostel Proměnění Páně.....	60
Obrázek 17	Ski Lyžařský areál v Popelkách se skokanským můstkem K-70 .....	61
Obrázek 18	Zřícenina hradu Kumburk .....	62
Obrázek 19	Víceúčelové vzdělávací centrum – kino.....	70
Obrázek 20	Hotel Praha na Husově náměstí.....	73
Obrázek 21	Autobusové nádraží.....	74

## Seznam tabulek

Tabulka 1	Financování Lomnice nad Popelkou v roce 2015.....	52
Tabulka 2	Financování Lomnice nad Popelkou v roce 2016.....	52
Tabulka 3	Financování Lomnice nad Popelkou v roce 2017.....	52
Tabulka 4	Nezaměstnanost v Lomnici nad Popelkou, Semilech k 31. 1. 2016–2019.....	54
Tabulka 5	Celková trestná činnost v obvodním oddělení Policie ČR leden–září 2018.....	55
Tabulka 6	Krádeže vloupáním a prosté v obvodním oddělení Policie ČR leden–září 2018 .....	56
Tabulka 7	Hodnocení spokojenosti občanů se zkoumanými oblastmi rozvoje města.....	66
Tabulka 8	Průměrné hodnocení spokojenosti občanů se zkoumanými oblastmi rozvoje města .....	67
Tabulka 9	SWOT analýza s doprovodnými oblastmi zvyšující potenciál rozvoje.....	75
Tabulka 10	SWOT analýza s doprovodnými oblastmi snižující potenciál rozvoje.....	75
Tabulka 11	SWOT matice .....	77

## Seznam grafů

Graf 1	Vývoj počtu obyvatel ve městě Lomnice nad Popelkou 2007–2017 .....	42
Graf 2	Vývoj populace ve městě Lomnice nad Popelkou 2007–2017.....	43
Graf 3	Živě narozené a zemřelé osoby v Lomnici nad Popelkou 2008–2017 .....	43
Graf 4	Odliv a příliv obyvatelstva v Lomnici nad Popelkou 2007–2017 .....	44
Graf 5	Rozdělení obyvatel dle pohlaví .....	63
Graf 6	Věková struktura respondentů .....	64
Graf 7	Nejvyšší dosažené vzdělání respondentů .....	65
Graf 8	Ekonomický stav respondentů.....	65
Graf 9	Spokojenost občanů s rozvojem města v horizontu posledních 5 let .....	71
Graf 10	Hodnocení bezpečnosti města Lomnice nad Popelkou .....	73

# 1 Úvod

Odborná práce se zabývá problematikou týkající se současného sociálního a ekonomického rozvoje města Lomnice nad Popelkou. Velká část populace v rámci svého života hledá bezpečné a prosperující místo ke svému celkovému rozvoji či založení rodiny. Rozhodování o výběru vhodné lokality je ovlivněno mnoha faktory, mezi které patří například možnost zaměstnání v blízkém okolí, dostupnost vzdělávacího zařízení, úroveň zdravotnické péče, dopravní infrastruktury a kulturní zázemí. V posledních letech je kladen stále větší důraz na udržitelný rozvoj obcí a venkovských částí. Získáním konkurenční výhody si daná oblast dokáže snadněji vytvořit vhodné podmínky pro kvalitní život svých občanů. Flexibilita, znalosti, informovanost a nápaditost rozhoduje o tom, jak je daná oblast schopná reagovat na externí i interní impulsy. Proto je nezbytné, aby i nejmenší části státu, tedy právě obce, byly organizovány a spravovány na požadované úrovni. Vyšší územní celky, například Evropská unie, unitární stát nebo region, jsou přímo závislé na rozvoji základních územních jednotek. Obec je považována za základní územní samosprávné společenství občanů. Vytvořením územních samosprávních celků, takzvaných krajských zřízení a zrušením okresních úřadů docházelo k decentralizaci a dekoncentraci státní správy. Kraje a obce mají díky tomuto aktu vyšší podíl samosprávy na společenském řízení a rozhodování. Dle Českého statistického úřadu se v roce 2018 na našem území nacházelo 6 258 obcí a újezdů a z toho 604 měst. Obce jsou v tomto případě určitými jednotkami, jejichž úkolem je pečovat o všestranný rozvoj daného území a o potřeby občanů. Klíčovou roli úspěšné ekonomické obce tvoří lidské zdroje, aktivní přístup a angažovanost místního obyvatelstva. Výše zmíněné skutečnosti vytvářejí tlak na zkvalitňování sociálních a ekonomických oblastí, na které je práce zaměřena.

Práce seznamuje se základními aspekty kvalitního regionálního a obecního rozvoje, který zvyšuje potenciál a konkurenceschopnost daného území a tím přispívá ke zvyšování kvality života obyvatel. Zmíněna jsou fakta o současném nerovnoměrném rozmístění lidských zdrojů, zejména u mladší populace. Odliv mladých lidí z venkovských oblastí a periférií měst se řadí mezi diskutovaná témata. Do jisté míry se jedná o provázanost nabídky perspektivních pracovních příležitostí v městských i metropolitních oblastech. Popsána je též stěžejní oblast rozvoje obcí, regionů a sféra cestovního ruchu. Přírodní a kulturní hodnoty, takzvaný „*genius loci*“ místa, jsou základem nabídky většiny destinací České republiky. Vhodně zvolená strategie rozvoje území dokáže rozvinout a zhodnotit přírodní, kulturní a historický potenciál

i méně atraktivních lokalit. Z dlouhodobého hlediska představují tyto faktory hlavní možnost rozvoje infrastruktury, podnikání a zaměstnanosti v dané lokalitě.

Diplomová práce je zaměřena na socioekonomickou analýzu rozvoje Lomnice nad Popelkou s důrazem na jeho trvalou udržitelnost. Území se nachází na pomezí Českého ráje a Podkrkonoší, konkrétně v okrese Semily. Historie města se datuje už od 14. století, známá je zejména díky tradiční ruční výrobě Lomnických sucharů, textilnímu průmyslu, stavbám lidové architektury a bohatému sportovně-kulturnímu zázemí. Tato lokalita byla vybrána záměrně z důvodu rodného bydliště autorky. Bylo tedy možné čerpat z odborné literatury, informací poskytnutých městským úřadem i z vlastních zkušeností a znalostí místních obyvatel.

Cílem práce je nalézt socioekonomické faktory nejvíce ovlivňující život ve městě a jejich další působení na trvale udržitelný rozvoj vymezeného území. Problematika je zkoumána na základě pilotního výzkumu formou standardizovaných rozhovorů s obyvateli města a polostandardizovaných rozhovorů s vybranými osobnostmi obce. Jedná se o popis současného stavu oblastí, které danou lokalitu bezprostředně ovlivňují. Mezi tyto sféry patří například zdravotní a sociální služby, trh práce, hospodaření města, životní prostředí, cestovní ruch a další. Odborná práce obsahuje zhodnocení stavu současného rozvoje města komparací Strategického plánu Lomnice nad Popelkou s názory místních obyvatel. V práci jsou zahrnuta doporučení přispívající ke zvýšení či popisu úrovně vybraných rozvojových oblastí vedoucích k posílení konkurenceschopnosti a upevnění postavení města v rámci regionu.

## **2 Cíl práce a metodika**

### **2.1 Cíl práce**

Cílem diplomové práce je analyzovat a zhodnotit dosavadní rozvoj Lomnice nad Popelkou prostřednictvím vybraných socioekonomických ukazatelů a nastínit postupy podporující trvale udržitelný rozvoj. Výzkum se věnuje celkovému hodnocení města jak z pohledu jedince neboli občana, tak z perspektivy zastupitelů města. Tyto dva pohledy byly vybrány, aby bylo zohledněno subjektivní i objektivní hodnocení zkoumané problematiky. Jedná se především o dílčí oblasti a otázky týkající se věkové a vzdělanostní struktury obyvatelstva, úrovně zdravotní a sociální péče, nezaměstnanosti, cestovního ruchu, životního prostředí, možnosti podnikání, dopravní dostupnosti, infrastruktury, stavu v oblasti školství, sportovně kulturního zázemí a hospodaření města. Další část práce je věnována komparaci a zhodnocení priorit strategického plánu Lomnice nad Popelkou z roku 2016 s názory občanů a klíčových aktérů města. Závěrem je navržení jednotlivých možností a opatření, která by přispěla ke zlepšení celkového rozvoje města.

### **2.2 Metodika**

Odborná práce je rozdělena na dvě hlavní části. Jedná se o teoretickou a empirickou část. Z metodologického pohledu bude využito především techniky sekundární analýzy dat, studia dokumentů odborné povahy, veřejně dostupných zdrojů a statistických dat zejména z Českého statistického úřadu. Empirická část se zabývá konkrétní situací v Lomnici nad Popelkou a je věnována základní charakteristice šlechtického města včetně historie území.

V empirické části bude využito primárního sběru dat pomocí polostandardizovaného rozhovoru se zastupitelem města a standardizovaných rozhovorů s místními obyvateli. Pro eliminaci chyb bylo zvoleno pilotní šetření, díky němuž byly odstraněny nedostatky v položených otázkách jak ve standardizovaném rozhovoru pro občany Lomnice nad Popelkou, tak v polostandardizovaném rozhovoru. Struktura polostandardizovaného rozhovoru (Příloha 2) obsahuje pouze otevřený typ otázek. Struktura rozhovoru je rozdělena na dílčí oblasti týkající se: obyvatelstva, bydlení, životního prostředí, kultury, cestovního ruchu, infrastruktury, hospodaření města, sociálních a zdravotních služeb. Dané kategorie obsahují konkrétní podotázky zacílené na současnou problematiku zkoumaných oblastí. Vybraní představitelé

města byli kontaktováni a po jejich souhlasu došlo ke sjednání schůze, které probíhaly na městském úřadě nebo v městském muzeu a galerii. V další fázi byly s těmito osobami vedeny rozhovory. Kvalitativním výstupem šetření jsou výsledky z analýzy obsahu rozhovorů s oslovenými reprezentanty města a místními obyvateli. Získaná data byla analyzována, komentována a zařazena do příslušných kapitol odborné práce.

### **2.3 Standardizované rozhovory s občany města**

Výzkum je lokalizován do Podkrkonoší v Libereckém kraji na území města Lomnice nad Popelkou. Výběrovou populací pro tento typ rozhovorů jsou občané Lomnice nad Popelkou, kterým byl osobně předložen tištěný záznamový arch (Příloha 2). V rozhovoru byl použit typ uzavřených, polootevřených a otevřených otázek. Uzavřené otázky se týkaly základních demografických údajů, zahrnujících veškeré možné varianty odpovědí. Polootevřené a otevřené otázky se týkaly lokální problematiky sociálního a ekonomického rozvoje. Tento typ otázek nabídnul respondentům možnost vyjádření vlastního názoru a poskytl podnětné připomínky či přínosné nápady. Standardizované rozhovory měly formu papírového archu, který byl vybraným respondentům předložen osobně na území vybrané obce. Rozhovory probíhaly v nepravidelných časových intervalech od září 2018 do února 2019 pouze s obyvateli města, kteří v obci přímo žijí. Tímto způsobem vznikla možnost efektivní zpětné vazby ze strany tazatelky na případné doplňující otázky. K analýze kvantitativních dat získaných formou standardizovaných rozhovorů byl použit program MS Excel. Získané informace byly následně vyhodnoceny a porovnávány.

## 3 Teoretická část

### 3.1 Regionální rozvoj

Definice regionálního rozvoje není přesně vymezena. Autoři Wokoun, Malinovský, Damborský a kol. (2008, s. 11) definují regionální rozvoj jako využívání potenciálu daného vymezeného území, který vede ke zlepšení a zkvalitnění současného stavu přírodních zdrojů například množství a kvality půdy, vod, nerostných surovin či stavu ovzduší. Dále přispívá k vyšší zaměstnanosti, k navýšení průměrné mzdy, zkvalitňování infrastruktury a ke zlepšení vybavenosti města. Jak uvádí Kraftová a kol. (2016, s. 12), dění na lokální a regionální úrovni ovlivňuje proměnlivé prostředí globalizovaného světa prostřednictvím proměn ve sférách ekonomické, sociální, environmentální i technologické. Problematika regionálního rozvoje se pojí s veřejnosprávními disciplínami, ekonomikou, geografii a urbanismem. Minimálně však s bezpečnostními obory. Provázanost bezpečnostních a rozvojových otázek v daných oblastech se jeví jako základní podmínka pro adekvátní růst regionu. Snaha o zvýšení lidského blahobytu a snížení regionálních a národních disparit vlivem mezinárodních vládních i nevládních organizací i jednotlivých států sahá do druhé poloviny 50. let 20. století. Rozdíly představují základnu sociálně-ekonomické neefektivnosti, ale jsou též zdrojem konfliktů a krizových situací v oblasti politické, vojenské, zdravotní, environmentální, sociální i ekonomické. Značná část z rozpočtových prostředků Evropské unie je soustředěna na oblast politiky soudržnosti. I přes finanční podporu se stále jedná o časté riziko, kterému lze předcházet formami prevence. Včasná prevence vytváří vhodné podmínky a plošný efekt vedoucí ke snižování pravděpodobnosti a dopadu rizika souvisejícím s danou hrozbou. Jedná se o formy prevence požáru, nehodovosti, kriminality, ekologických katastrof nebo sociální exkluze. Jak uvádí Wokoun (2008, s. 286) mezi jednotlivými obcemi je zásadní proces plánování a kooperace. Pokud není možné ze strany dané obce řešit například problematiku společné čističky odpadních vod a plynofikace vlastním přičiněním, je zapotřebí příslušná spolupráce a komunikace s ostatními obcemi či kraji. Pro dlouhodobě kladné vyhlídky regionu na rozvoj je dle Pavlíka a kol. (2016, s. 214) zásadní, aby daná oblast měla svou vizi (specifické cíle a vidinu budoucnosti „kam směřovat“) a neustále se starala o kooperaci jednotlivých aktérů (nezisková sféra, oblast církve, samospráva, podnikatelé, firmy a občanská společnost).



### 3.1.1 Trendy v regionální politice

Výrazněji je v této oblasti dle Blažka a Uhlíře (2011, s. 260) od 70. let 20. století zastoupen institucionální přístup. Z lokální strany dochází ke stimulaci například podporou malých a středních podnikatelů, regulačními opatřeními či relokací velkých podniků do zaostávajících regionů. V současnosti je kladen důraz zejména na využívání a mobilizaci místního rozvojového potenciálu a přírodního dědictví. Jak je uvedeno v dokumentu Regionální politika (2014, s. 4) do Evropské unie vstoupilo v roce 2004 deset nových zemí včetně České republiky (dále jen ČR). V této době došlo k navýšení počtu obyvatel o 20 % a ke zvýšení HDP o pouhých 5 %. Celková suma evropského rozpočtu pro rok 2007-2013 v rámci podpory regionálního rozvoje činila 347 miliard Kč. Do oblasti výzkumu, vývoje a inovací bylo alokováno 25 % z celkového obnosu financí a environmentální infrastruktura byla financována ze 30 % evropskými prostředky. V letech 2014–2020 je plánovaná finanční podpora ve výši 100 miliard eur do hlavních oblastí inovací a výzkumu, digitální agendy, podpory malých a středních podniků a nízkouhlíkového hospodářství.

Jak dále uvádí Blažek a Uhlíř (2011, s. 261), dochází také k přibližování mezi aktéry soukromého a veřejného sektoru, které je založeno na vzájemné spolupráci. Regionální politiku lze chápat jako preventivní prostředek udržující konkurenceschopnost v globální ekonomice. Napomáhá realizovat zázemí pro maximální počet aktivit s přidanou hodnotou a vytváří adekvátně placená pracovní místa pro kvalifikované osoby. Mezi stěžejní rysy současné politiky patří takzvané síťování (vytváření partnerských vazeb) a vznik platform usnadňujících vzájemnou komunikaci regionálních partnerů i mimo region. Vznikají nové firmy, které se zaměřují na poskytování volných pozemků a budov podnikatelům k účelu poradenství či rekvalifikačním programům. Cílem je vytvoření dlouhodobých partnerských vztahů a příznivých podmínek pro rozvoj podnikání. Finanční prostředky jsou vynaloženy na technickou a sociální infrastrukturu. Konkrétně na rozvoj lidských zdrojů zejména na podporu školství a výzkumu. V pozicích lokálního a regionálního „prostředníka“ v rámci budování partnerských vztahů hrají stěžejní roli místní a regionální samosprávy (inovační centra, vědeckotechnické parky, rozvojové agentury). Dokument Regionální politika (2011, s. 4) pojednává o investicích z Evropské unie do méně rozvinutých regionů. V období 2014–2020 by mělo být na tuto problematiku vynaloženo 351,8 miliard eur. Členské státy mají v tomto ohledu povinnost spolufinancovat daný projekt. Na základně principu solidarity jsou peníze alokovány

mezi členské státy. Například na podporu dopravní a komunikační infrastruktury, konkurenceschopnosti malých a středních podniků, podporu pracovních pozic, inovaci vzdělávacích programů, sociální integrace nebo upevnění ekologického smýšlení. Další narůstající tendencí je zapojit veřejnost do regionálního rozvoje. Jak uvádí Pavlík a kol. (2016, s. 202), rozvoj a obnova dané oblasti je nikdy nekončící proces vyžadující kooperativní a kvalitní řízení. Na vytváření a zpracování strategických dokumentů v rámci našeho území se podílí takzvané místní akční skupiny od roku 2003. Na půdě Evropské unie se jedná o vznik modelu LEADER (propojení aktivit rozvíjejících venkovskou ekonomiku), který by měl být motivačním stimulem zapojujícím zástupce dalších společenských skupin regionu do oblasti rozvoje. Již při zpracování úvodní analýzy rozvoje dané lokality je důležité zapojit místní obyvatele do společné akce. Konzultaci lze realizovat formou sociologického šetření či uspořádáním workshopu, konference a pracovních skupin. K efektivnější realizaci rozvojových projektů bez zvýšeného rizika konfliktů lze přispět přizváním občanů dané lokality k tvorbě programů. Obyvatelé města mají konkrétnější znalosti o dané lokalitě, mohou předem odhadnout negativní dopady a nalézt inovativní řešení dané situace. Výhodou pro iniciátora strategie je „bezplatné“ poskytnutí cenných a aktuálních informací. Projekt se tímto způsobem stane „srozumitelnější a bližší“ tamním obyvatelům. Pro úspěšnost projektu je zásadní aktivní participace těch, kteří jsou dotčeni rozvojem regionu a kteří se mohou reálně podílet na jeho řízení.

V rámci lokálních ekonomik je důraz kladen na samotné řízení krajských a obecních agend, což vede k efektivnějšímu využití dotační politiky. V současnosti vznikají decentralizační trendy zaměřující se na relokizaci a rurbanizaci. Nizozemský myslitel A. Bakas (2015, in Pavlík a kol., 2016, s. 30) komentoval sklon k relokizaci následovně: *„Pro spoustu lidí se svět stal příliš velkým, cítí potřebu stáhnout se do místa, kde se důvěrně vyznají. Vracíme se zpátky ke svým kořenům, všude v Evropě teď letí lokální trhy, vzkvétají malá řeznictví či pekařství. Zavádějí se místní měny, v Německu dokonce na několika místech vytáhli ze skříní staré marky a dali je zpátky do oběhu jako tamní měnu, aby tím podpořili oblastní ekonomiku.“* Dle Pavlíka a kol. (2016, s. 32) je poměšťování venkova (takzvaná rurbanizace) spojeno s dynamickým rozvojem a vznikem „e-towns“ (městeček na venkově), která primárně využívají online služby. V dané lokalitě se pohybuje větší počet obyvatel, kteří dojíždí za prací do města, zemědělské statky jsou promíchány s rodinnými domy a osobami, které nejsou zaměstnané v oblasti zemědělství. Jedná se o synergii v rurbanizovaném území

občanů zaměstnaných ve městech a místně zemědělsky založených. Venkov se tedy prolíná s městem a vznikají oblasti, které nejsou, ani městské, ani převážně venkovské.

### **3.1.2 Disparity mezi regiony**

Jak uvádí Pána a kol. (2016, s. 48), socioekonomickou vyspělost lze měřit pomocí indikátorů ekonomického, sociálního a územního charakteru. Častými ukazateli pro vyjádření rozdílů mezi regiony jsou hrubý domácí produkt, inovační výkonnost, nezaměstnanost a vzdělanost obyvatelstva. Tyto disparity jsou v určité míře přirozené a jsou důsledkem přírodních i společenských procesů evoluce. Výskyt těchto rozdílů ve větší míře může vést k sociálnímu napětí nebo demotivačnímu účinku. Proto se regionální politika zaměřuje na snižování disparit mezi regiony. Otázkou zůstává, jak účinná je regionální politika v oblasti zmírňování rozdílů mezi regiony? Jedná se o neschopnost zaostalých regionů čerpat prostředky z rozvojových programů (takzvaná nedostatečná absorpční kapacita). Tento jev je autory definován následovně: „*míra, jakou je stát i region schopni zcela využívat zprostředkované finanční zdroje z evropských fondů efektivním a účinným způsobem*“. Dle Wokouna, Malinovského, Damborského a kol. (2008, s. 21) jsou problémy v této oblasti prohlubovány faktory jako jsou například: územní odlehlost, nízká mobilita kapitálu a pracovní síly, nevyhovující ekonomické struktury, institucionální či psychologické faktory. Jak dále popisuje Pána a kol. (2016, s. 49) dle Ministerstva pro místní rozvoj, administrativní bariéry, neschopnost spolufinancování a nedostatek kvalitních projektů stojí proti vysoké míře absorpční kapacity. Nespoufincování ze strany příjemců je překážka tvořící „začarovaný kruh“ pro méně vyspělé regiony, kterým klesá schopnost plně využívat nabídnuté prostředky. Při kontinuální sociální a ekonomické disparitě může docházet k omezování realizace kvalitativně náročnějších projektů.

### **3.1.3 Hrozby v regionálním rozvoji**

Dle autorů Pavlíka a kol. (2016, s. 15) byla regionální nerovnováha považována za dočasný problém ve všeobecném automatickém systému ekonomické rovnováhy. Na určitých územích dochází ke koncentraci regionálních problémů a jsou identifikovány například jako regiony se stagnujícími primárními oblastmi, s nedostatečnou základnou přírodních zdrojů či hospodářsky slabé. Jak uvádí Pána a kol. (2016, s. 11), slabá infrastruktura a nedostatek finančních zdrojů

patří mezi hlavní příčiny stagnace rozvoje venkova i malých obcí. Autoři zmiňují další hrozby zabraňující těmto oblastem v ekonomickém rozvoji:

- Omezené finanční prostředky samosprávy na obnovu a dobudování dopravní infrastruktury na venkově.
- Nepříznivý vliv ekonomické stagnace ohledně zaměstnanosti na venkově, zejména u mladé populace a nízké kvalifikovaných pracovníků, ztráta pracovního místa z důvodu restrukturalizace a nízké produktivity zemědělství a lesnictví.
- Přetrvávající stagnace a útlum ekonomiky na venkově, pokles reálných příjmů obyvatelstva, sociální izolovanost odlehlých a malých venkovských sídel.
- Vylidnění a marginalizace venkovských oblastí, neustálý přesun mladých lidí do větších měst a zahraničí, kde někteří pracují jako nekvalifikovaní pracovníci v odvětví zemědělství, nedostatečný zájem mladých o práci v zemědělství, v oblasti výzkumu a poradenství.
- Stagnující počet obyvatel a podnikatelů, převaha stárnoucího obyvatelstva, nezaměstnaných a jinak znevýhodněných skupin na venkově a jejich malá kupní síla.

Jak uvádí Buchtová a kol. (2002, s. 74), prostřednictvím práce je naplněn pocit lidské seberealizace, společenské užitečnosti a jsou uspokojeny potřeby sebeuplatnění, sebeúcty a ctižádosti. Adekvátně finančně hodnocená práce spadá do struktury primárních lidských práv a svobod. Selhání na poli pracovního prostředí a neúspěšné pokusy na trhu práce mohou vyvolat apatii, negativní pocity nebo mohou vést k syndromu vyhoření.

Dle Giddense (2013, s. 840) se v posledních desetiletích zvyšuje fenomén nejistoty. Díky globalizaci ekonomiky a snižování počtu zaměstnanců se mladší generace již nemůže spolehnout na dlouhodobé pracovní místo u jednoho zaměstnavatele. Bezpečné a trvalé zaměstnání až do důchodového věku již není v současnosti samozřejmostí. Faktory jako například zvyšující se nároky na kvalifikaci, nutnost vyššího příjmu, flexibilita a vyšší efektivita napomáhají k exkluzi obyvatel s nižší kvalifikací či vyššího věku na okraj pracovního trhu. Pokud budou veřejné zdroje prioritně směřovat do ekonomického rozvoje venkovských oblastí, pozitivně to ovlivní zaměstnanost a rozvoj podnikání v podpořených oblastech. Pro místní a obecní rozvoj je nutné alokovat investice konkrétně například do zkvalitnění infrastruktury, lokálních služeb, základní obchodní sítě, zvýšení počtu sběrných dvorů a vytváření podmínek pro podnikatelskou činnost. Nutná je redistribuce prostředků dále do

objektů pro volno-časové aktivity, výstavby, rekonstrukce a modernizace vodovodní sítě, kanalizace, výstavby ochranných hrází zabraňujícím povodním, modernizace veřejného osvětlení i energetického využití druhotných surovin.

Jak dále uvádí Pána a kol. (2016, s. 14), k efektivnímu rozdělení veřejných zdrojů lze napomoci prostřednictvím rozvojových dokumentů, které deklarují zájem místních samospráv na rozvoji budoucnosti dané lokality. Základní úlohou samospráv je zájem o trvale udržitelný rozvoj území a o denní potřeby obyvatelstva. Cíle a priority týkající se rozvoje oblastní samosprávy by měly být dokumentovány především v plánovacích, strategických a rozvojových dokumentech. Lokální politika by měla zabezpečit kontinuitu cíleně zvolené, dlouhodobě trvale udržitelné strategie bez ohledu na politické změny. Prostřednictvím těchto dokumentů místní správa dokládá svůj zájem o budoucnost spoluobčanů a přebírá zodpovědnost za následný rozvoj dané oblasti. Z rozvojových dokumentů získává daná obec nástroj na aktivní řízení rozvoje založeného na iniciování potřebných a žádoucích změn. Jejich realizace a tvorba sebou nesou personálně náročné činnosti a kvalifikovaný přístup. Zodpovědnost za výsledné dokumenty přebírají volené a výkonné orgány. Dlouhodobé rozvojové vize, záměry měst a obcí jsou zpracované v dokumentech municipální politiky a jejich obsah by měl být v souladu se záměry národních a regionálních dokumentů. Díky těmto záměrům jsou ustanoveny specifické cíle a aktivity orientující se na disponibilní zdroje lokální samosprávy za účelem dosažení rozvoje spravované oblasti. Rozvojové dokumenty mají úlohu poskytovat plány a představy místních samospráv a jejich cílem je dosažení společenského a odborného konsenzu.

### **3.2 Regionální politika Evropské unie 2021–2027**

Příručka Evropské komise (2019) pojednává o regionálním rozvoji a soudržnosti po roce 2020. Evropská komise navrhuje na období 2021-2027 modernizovat politiku soudržnosti. Z pohledu uživatele se jedná o snáze pochopitelnou legislativní strukturu nové koncepce. Některá ustanovení jsou kratší nebo začleněna do hlavní části textu či příloh. Tato koncepce je zaměřena na šest investičních priorit, kam budou investovány finanční prostředky z rozpočtu Evropské unie:

1. První oblast se týká podpory regionálního rozvoje. V závislosti na daném bohatství členských států bude do této oblasti investováno 65 % až 85 % zdrojů z Evropského fondu pro regionální rozvoj a Fondu soudržnosti.
2. Další představuje podporu malých a středních podniků prostřednictvím inovací, digitalizace a ekonomické transformace vedoucí k takzvané „inteligentnější Evropě“.
3. Na základě Pařížské dohody je plánováno investovat do transformace energetiky, obnovitelných zdrojů a boje proti změně klimatu. Moto Evropské unie: „Zelenější, bezuhlíková Evropa“.
4. Finanční prostředky budou dále alokovány do strategických dopravních a digitálních sítí, což povede ke zkvalitnění a vyšší efektivitě propojení členských států.
5. Pro vytváření sociálnější Evropy budou podpořeny oblasti sociálního práva, úrovně zaměstnanosti, kvalita vzdělávání, dovedností, sociální integrace a dostupnost adekvátní zdravotní péče.
6. Prostřednictvím projektu „Evropa bližší občanům“ se uplatní místní strategie rozvoje a udržitelného rozvoje měst v rámci celé Evropské unie.

Nová koncepce by měla podporovat individuálnější přístup k regionálnímu rozvoji. Finanční prostředky budou jako v předchozích letech rozdělovány na základě hrubého domácího produktu na obyvatele. Nově se zohledňuje lokální realita užitím kritérií: nezaměstnanost mladých lidí, nízká úroveň vzdělání, změny klimatu a integrace migrantů. Speciální podpora bude alokována do nejvzdálenějších regionů. Z Evropského fondu pro regionální rozvoj je vyčleněno 6 % na udržitelnost rozvoje měst s podporou místně vedených strategií rozvoje. Pro městské orgány bude zřízen podpůrný program pro navazování kontaktů a budování kapacit nesoucí název Evropská městská iniciativa. Jak je uvedeno na webovém portálu Evropské komise (2019), daná koncepce by měla přinést například tyto výhody:

- Nižší byrokracie a schůdnější možnost žádosti o platby pro podniky a podnikatele za použití jednoduššího vykazování nákladů.
- Systém mírnějších kontrol u programů s pozitivními výsledky a snížení možnosti duplicitních kontrol v rámci zásady „jednoho auditu“.
- Pružnější rámec koncepce, který odhalí potřebu změny. Daný program bude přezkoumán v polovině období, aby se zjistilo, zda je zapotřebí dofinancování na základě nově vzniklých priorit, výkonnosti programů a současných doporučení pro jednotlivé země.

- Tvorba Místní strategie integrace migrantů bude podpořena jednotným souborem pravidel. Krátkodobé potřeby příjíždějících osob budou zajištěny ze strany Azylového a migračního fondu. Sociální a kariérní integraci podpoří politika soudržnosti. Tato problematika bude podpořena společnou zemědělskou politikou a projekty Horizont Evropou, LIFE či Erasmus<sup>+</sup>.
- Přeshraniční současná nestálá situace a rozvíjení společných služeb budou realizovány takzvaným Interreg programem meziregionální a přeshraniční spolupráce.
- V návrhu Komise je vytvoření koncepce Meziregionálních inovačních investic. Regiony s takzvanou „inteligentní specializací“ obdrží vyšší podporu k vybudování celoevropských klastrů v hlavních sférách týkajících se například zpracování dat velkého objemu, vyspělé výroby nebo kybernetické bezpečnosti.
- Povinností členských států bude nahlásit jednou za dva měsíce veškeré údaje, které se automaticky aktualizují na dostupné platformě otevřených dat v rámci politiky soudržnosti. Tím se posílí transparentnost těchto dat pro občany zainteresované lokality.

Mezi priority Evropské unie se řadí oblast udržitelného rozvoje. Vysoký podíl projektů obcí a krajů ČR je financován z „evropského rozpočtu“. V §6 zákona č. 17/1992 Sb. o životním prostředí je uvedeno: „Trvale udržitelný rozvoj společnosti je takový rozvoj, který současným i budoucím generacím zachovává možnosti uspokojit jejich základní životní potřeby, a přitom nesnižuje rozmanitost přírody a zachovává přirozené funkce ekosystémů“. Jak uvádí Pavlík a kol. (2016, s. 12), kapacita „životního prostředí“, přírodních zdrojů, surovin, látek a funkcí potřebných k životu má omezené zdroje a nelze je čerpat do nekonečna. Hlavní záměr je uspokojit potřeby nynější generace a současně neohrozit schopnost uspokojit potřeby budoucí generace. Měl by být vytvářen rovnovážný stav mezi státy, regiony a organizacemi. Úroveň poznání přírodních zákonitostí není zcela úplná, a proto důsledky lidské činnosti v této oblasti nejsou vždy předem známé. Důležitým faktorem je zapojení veřejnosti již do počáteční fáze plánování. Tím lze vytvořit objektivnější plány a získat lokální podporu při realizaci. Mezi další zákonitosti patří dodržování vnitrogenerační a mezigenerační odpovědnosti (zabezpečení národnostní, rasové i jiné disparity, respektování práv současné i budoucí generace, práva na sociální spravedlnost a zdravého životního prostředí). Princip trvalé udržitelnosti je podmínkou pro rozvoj dané společnosti, aby bylo možné rozvíjet její primární hodnoty.

### 3.3 Vývoj územní samosprávy

Z historického hlediska územní samospráva a její úloha v rámci veřejné správy procházela mnoha změnami. Vývoj dané územní samosprávy je spjat s potřebou populace navazovat užší kontakt a s vlivy kulturních, jazykových, ekonomických faktorů (například obchodní cesty). Křižovatky obchodu nabývaly postupem času v některých oblastech společenského života odlišný stupeň nezávislosti na státu. První regiony a poté vyšší stupně samospráv vznikaly pozvolna pomocí těchto sídel, které byly propojeny geografickou polohou, jazykovými, etnickými i ekonomickými faktory. Prostřednictvím územní samosprávy lze samostatně spravovat věci veřejné na území menším, než je stát. Provazníková (2015, s. 15) definuje stupně územních samosprávných celků jako geograficky vymezená území, ve kterých žije společenství občanů s realizovanou samosprávou veřejných záležitostí. Tato samospráva je reprezentantem společenství občanů, jejich zájmů a preferencí (představuje mnohostranný demokratický systém v daném regionu a obci). Základem rozhodování je veřejná volba, prováděná přímou či nepřímou metodou. Výsledkem je takzvaná zastupitelská demokracie.

Jak uvádí Provazníková (2015, s. 14), stát se počátkem 20. století snažil o zmírnění rozdílů mezi regiony a městy pomocí centralizačních tendencí. Válečná situace přispěla k zesílení centrálního řízení a financování hospodářství díky nedostatečným přidělením finančních prostředků. Dle Pekové (2004, s. 18) se zvýšená zadluženost územních samospráv řešila pomocí přesouvání nižších transferů ze státního rozpočtu do municipálních rozpočtů a znatelných redukcí lokálních a regionálních investic. Situace vyústila v rámci mnoha zemí v reformy územní veřejné správy. Se zvyšujícím se významem regionální politiky a úlohy vyšších územních samospráv dochází k decentralizaci (to je přesun kompetencí z vyšší úrovně na nižší) a též k dekoncentraci (v rámci výkonu státní správy se kompetence přesouvají na územní samosprávu). Součástí reformy je princip subsidiarity (na nejnižší úrovni dochází k rozhodovacím procesům, vedoucím k rostoucí efektivnosti).

Dle Kaderábkové a Pekové (2012, s. 53) by měla územní samospráva plnit funkci obytnou, poukazující na typy zástavby a definující specifika daného společenství a jejich hodnoty. Měla by podněcovat a podporovat rozvoj sociální sítě, zvýšení integrace a sociální kapitál, vytvářet adekvátní podmínky pro zkvalitnění infrastruktur a technického zázemí. Kulturní funkce by se měla podílet na podpoře inovací, udržení tradičních zvyklostí a zkvalitnění života místních obyvatel. Dále pak plnit výrobní a ekonomickou funkci s ohledem na adekvátní fungování

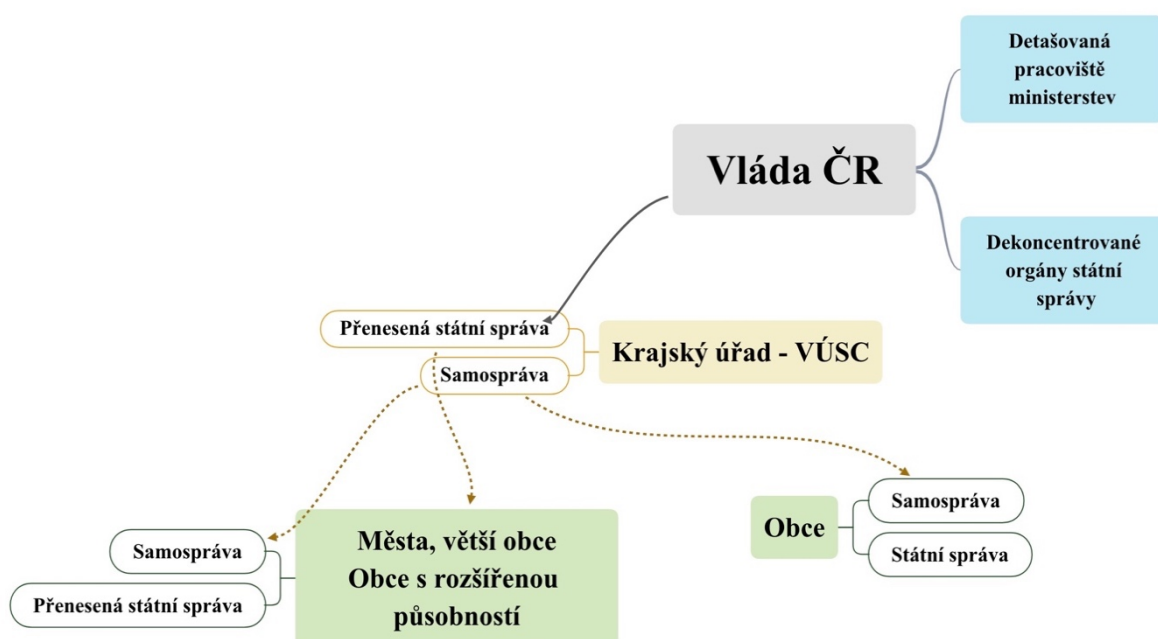


směny zboží, řemesel a průmyslu. V současné době moderní společnosti se dle Provazníkové (2015, s. 9) problematika financování kontinuálně a nepřetržitě vyvíjí. Rozpočty územních samosprávných celků se řadí mezi nejpočetnější skupinu veřejných rozpočtů. Pokud tyto celky fungují efektivně, působí jako poskytovatel různorodých služeb pro obyvatelstvo a významně se podílí na veřejných příjmech a výdajích.

### 3.3.1 Historie územní státní správy

Dle Provazníkové (2015, s. 33) byla ve 40. letech 20. století na našem území obnovena územní samospráva v jiné územní i organizační struktuře. Prvním krokem reformy bylo zavedení samosprávy na základním stupni (obecní úroveň). Tehdejší národní výbory byly úplně zrušeny. Místo těchto výborů byly vytvořeny okresní úřady, které vykonávaly státní správu. V rámci krajské úrovně došlo také k odstranění národních výborů, ty však nebyly zastoupeny žádným jiným úřadem. Tehdejší podoba územní správy byla neefektivní a neúnosná. Poté následovalo obnovení krajského zřízení a zrušení okresních úřadů, kdy byly kompetence ve věcech státní správy svěřeny do působnosti krajů. Níže na obr. 1 je vyobrazena současná struktura veřejné správy.

Obrázek 1 Struktura veřejné správy ČR od roku 2003



Zdroj: Vlastní zpracování dle Provazníkové (2015, s. 28)

Dle Provazníkové (2015, s. 36) se v současnosti jedná o komplikovanou a nepřehlednou správní strukturu. Přechodný stav rozdělení územních jednotek (okresy a kraje) stále trvá a vytváří vzájemnou neskladebnost územních samosprávných celků se svými správními obvody. Velikostní struktura obcí se na našem území, převážně v malých obcích, potýká s nedostatečným financováním a nepřiměřenou kvalitou výkonu samosprávy. Tato úroveň je náchylná na riziko platební neschopnosti. Vláda dokumentem „Strategický rámec rozvoje veřejné správy v ČR pro období 2014-2020“ reagovala na problematiku událostí ve veřejné správě. Cílem je revize a optimalizace výkonu veřejné správy. Jedná se o stanovení budoucího směru rozvoje veřejné správy, zpřehlednění výkonu státní správy ve statutárních městech a sjednocení rozsahu přenesené působnosti městských částí vedoucích ke stabilitě a přehlednosti.

### **3.3.2 Obec a její působnost**

Dle Ústavy České republiky je obec definována následovně: „*Obec je základním územním samosprávným celkem, územním společenstvím občanů, které má právo na samosprávu.*“ Na základě Zákona č. 128/2000 Sb. o obcích, je obec základní územní samosprávné společenství občanů na územním celku vymezeném hranicí území obce. Jedná se o veřejnosprávní korporaci, která hospodaří s vlastním majetkem, mající vlastní finanční prostředky a sestavující individuální rozpočet. Kadeřábková a Peková (2012, s. 19) popisují, že rozsah působnosti obce je stanoven zákonem a dělí se na samostatnou a přenesenou působnost. Základní rozsah přenesené působnosti (I. stupeň přenesené státní správy) a samosprávné celky s širším rozsahem této působnosti (obce II. stupně s pověřeným obecním úřadem a obce III. stupně s rozšířenou působností). Pojem decentralizace veřejné správy znázorňuje samostatnou působnost. Význam slova dekoncentrace představuje přenesenou působnost. Dle Českého statistického úřadu (2018) k 10. říjnu 2018 bylo na našem území registrováno 393 pověřených obecních úřadů a vymezeno 206 obcí s rozšířenou působností. Z velké části byly kompetence zrušených okresních úřadů přesunuty na tyto celky. V rámci státního rozpočtu jsou těmto celkům přidělovány příspěvky a jejich rozpočty jsou navyšovány dále díky správním poplatkům a pokutám.

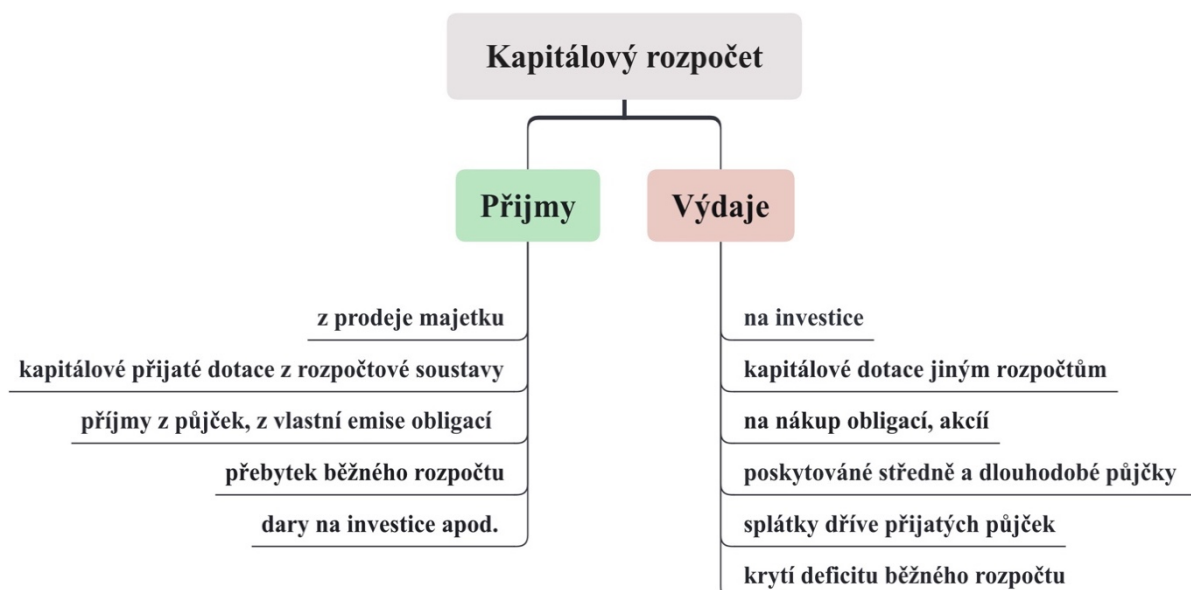
Jak uvádí Provazníková (2015, s. 29-32), v zákonech je vymezena samostatná působnost obcí obecně jako péče o vytváření podmínek pro rozvoj sociální péče, uspokojování

potřeb občanů v souladu s lokálními předpoklady a zvyklostmi, uspokojování potřeby bydlení, ochrany a rozvoje zdraví obyvatel, dopravy a spojů, výchovy, vzdělání a celkového kulturního rozvoje a ochrany veřejného pořádku. Do samostatné působnosti patří například efektivní hospodaření obce, konání místního referenda, právo na obecní policii, vydávat obecně závazné vyhlášky obce nebo vytvářet program rozvoje územního obvodu obce. Přenesená působnost se týká orgánů obce s pověřeným obecním úřadem a obce s rozšířenou působností. Jak dále uvádí Provozníková (2015, s. 30), tyto obce mohou vydávat nařízení obce, projednávat přestupky, lze je považovat za vodoprávní úřad spravující drobné toky a povodňový orgán. Při výkonu státní správy jsou obce s pověřeným obecním úřadem oprávněny k rozhodování o poskytnutí peněžité a věcné dávky či půjčky, zajištění volby do krajských zastupitelstev, obcí a do Evropského parlamentu. Obce s rozšířenou působností mají při výkonu státní správy kompetence například vydávat občanské průkazy a cestovní doklady, evidovat obyvatele (vést registr obyvatel), pečovat o nepřizpůsobivé občany, vydávat řidičské průkazy, zajišťovat dopravu a silniční hospodářství pro silnice II. a III. třídy.

### **3.4 Územní rozpočet**

Mezi nástroje zabezpečení a financování obecní a krajské politiky se řadí i rozpočtový proces. Jak uvádí Provozníková (2015, s. 52), principem je uvést plánované příjmy a výdaje obce do rovnováhy. Rozpočtový proces se sestavuje na dobu 1,5 až 2 roky. V rámci soustavy veřejných rozpočtů ČR jsou sestavovány takzvané územní rozpočty. Jsou zde evidovány vlastní generované příjmy obce nebo kraje, získané příjmy pomocí přerozdělování v rámci rozpočtové soustavy. V provozním (běžném) rozpočtu jsou uváděny běžné příjmy a běžné výdaje. Neinvestiční (provozní) potřeby jsou financovány běžnými příjmy skrze běžné (neinvestiční) výdaje. Pokud se příjmy rovnají výdajům, jedná se o vyrovnaný rozpočet poukazující na schopnost územního samosprávného celku krýt běžnými příjmy své běžné výdaje. Opačný stav deficitního rozpočtu vyjadřuje neschopnost financovat své provozní příjmy provozními výdaji.

**Obrázek 2 Schéma kapitálového rozpočtu**



Zdroj: Vlastní zpracování dle Provazníkové (2015, s. 62)

Rozpočet, jak dále uvádí Provazníková (2015, s. 53), slouží k prosazení cílů municipální a regionální politiky. Jako základ finančního hospodaření obce a kraje je sestavován na jeden kalendářní rok. Prostřednictvím rozpočtu jsou stanoveny priority poskytování veřejných statků a služeb. Jedná se o základnu pro měření efektivnosti operací obce, jelikož poskytuje ucelené a kompletní informace o finanční situaci a plánech dané obce.

### 3.4.1 Rozpočtový výhled

Dle Provazníkové (2015, s. 66) územním samosprávným celkům do roku 2000 nevznikala povinnost vytvářet střednědobé ani dlouhodobé rozpočtové odhady. Od roku 2001 zákon o rozpočtových pravidlech územních rozpočtů ukládá obcím a krajům povinnost sestavit kromě ročního rozpočtu také rozpočtový výhled. Dle §3 zákona č. 477/2008 Sb. o rozpočtových pravidlech územních rozpočtů je jeho definice následující: „Rozpočtový výhled je pomocným nástrojem územního samosprávného celku sloužícím pro střednědobé finanční plánování rozvoje jeho hospodářství. Sestavuje se na základě uzavřených vztahů a přijatých závazků zpravidla na 2 až 5 let následujících po roce, na který se stanovuje roční rozpočet“. Zpracování rozpočtového výhledu dle autorky přináší obci nebo kraji například zefektivnění a zkvalitnění

řízení hospodaření, rychlejší orientaci ve finančních možnostech i pro nově zvolené zastupitelstvo, posílení stabilní finanční situace a odvrácení hrozby možného refinancování či usnadnění projednávání úvěrů s fondy o mimořádné a účelové dotace s peněžními ústavami. Při sestavování střednědobých výhledů se územní samosprávy často setkávají s problémy v rámci odhadu krátkodobých a střednědobých příjmů, výdajů a meziročního vývoje. Tvorba daňových zákonů je na našem území proměnlivá a pro obce je obtížné naplánovat výnosy plynoucí do rozpočtu například u daní z příjmu. V rámci poskytování dotací je absence dlouhodobější platnosti ukazatelů a normativů. Na jejich základě jsou poté peněžní prostředky alokovány ze státního rozpočtu a do obecních a krajských rozpočtů.

### 3.4.2 Příjmy obcí

Mezi základní skupiny příjmu dle Provažníkové (2015, s. 98) patří nenávratné příjmy, které tvoří nejdůležitější zdroj financování potřeb lokálního a regionálního veřejného sektoru (daňové příjmy, transfery a dotace, nedaňové příjmy) a návratné finanční zdroje (úvěry a půjčky). O vlastních příjmech rozhoduje územní samospráva nezávisle na centrální úrovni vlády. Jak uvádí Provažníková (2015, s. 90), daňový základ, obecnou strukturu správních postupů a pokuty za nedodržení daňových povinností definuje daňová legislativa. Obecní daňové pravomoci (sazba daně, základ daně, slevy na daních) jsou velmi omezené ve svém rozsahu, a to z důvodu daňové konkurence. Tyto příjmy nabývají formu lokální, sdílené, svěřené nebo vybírané daně. Provažníková (2015, s. 84) uvádí zásady a principy zdaňování na úrovni územních rozpočtů:

- Stabilní daňová základna (daň z majetku, daň z půdy atd.). Zamezení stěhování poplatníků na území s nižšími daněmi. Předcházení deformace rozmístění ekonomických aktivit.
- Transparentnost daní vedoucí k vyšší odpovědnosti oblastní vlády, využívání a viditelná daňovému poplatníkovi (sazba i daňová základna).
- Jednoduchost informační, technická a administrativní v rámci spravování daní.
- Pružnost a stabilita (nízká fluktuace) daňových výnosů. Potřeby místních správních stupňů by měly být pokryty dostatečným příjmem z daní.
- Ekonomická efektivnost daní z hlediska neutrálního dopadu na rozhodování poplatníka.
- Daňové výnosy by neměly přecházet na jiné území.
- Místní daně by měly přispívat k vícestranně zaměřené oblastní ekonomické struktuře.

- Flexibilita rozpětí municipální vlády v rámci určování daňových sazeb či přírážek k daním. Přerozdělování daní by mělo odpovídat lokálním výdajovým potřebám.

Jak uvádí autorka, kraje nebo obce vykonávají kontrolu nad daňovými příjmy, u kterých samostatně rozhodují o daňovém základě, sazbě a osvobození od daně. Tuto daň místní samospráva vybírá, spravuje a nese za ni odpovědnost. Nastavená výše by měla zohledňovat zdaňovaného jednotlivce a jeho schopnost platit.

### 3.4.3 Výdaje obcí

Jak uvádí Provazníková (2015, s. 207), rozsah výdajů rozpočtů územně samostatných celků se liší, což odráží zvyšující se autonomii těchto celků a odpovědnost zajišťovat statky a služby v rámci tohoto území. Výdajové kompetence přešly v roce 2002 (po zrušení Okresních úřadů) na obce s rozšířenou působností a z části také na kraje. V rámci financování působnosti obcí jsou vynakládány tyto výdaje na:

- Provoz a údržbu budov mateřských a základních škol. Odpovědnost za základní školství je sdílena s ústřední vládou (platy učitelů, příspěvky na sociální a zdravotní pojištění, učebnice a školní potřeby). Obec je odpovědná za obnovu a opravu škol s finanční podporou ve formě dotací (na provoz, účelové investiční dotace a finanční prostředky na žáka).
- Zajištění veřejné bezpečnosti, obecní policie a provozu hasičských sborů (financováno z finančních prostředků ústřední vlády prostřednictvím krajských úřadů).
- Zabezpečení provozu kojeneckých ústavů, zařízení pro mládež (příspěvek formou dotace na lůžko), zařízení pro zdravotně postižené osoby a důchodce (účelové dotace ze státního rozpočtu).
- Částečné financování menších nemocnic, poliklinik a jeslí.
- Svoz komunálního odpadu, úklid komunikací a sanitární služby.
- Výstavbu a údržbu pouličního osvětlení, hřbitovů a parků. Územní plánování.
- Výstavba a pronájem obecních bytů (stavba dotována ze státního rozpočtu prostřednictvím grantových programů).
- Zajištění místní komunikace a městské dopravy (dotování městských podniků).

Jak dále uvádí Provoznicová (2015, s. 199), obec v rámci samostatné působnosti rozhoduje o tom, jakým způsobem bude daná služba poskytována. Tato činnost může být regulována ze strany ústřední vlády (např. základní vzdělání). V tomto případě se jedná o upřednostněný statek a daná obec si může zvolit způsob, jak bude organizačně zajišťovat veřejnou službu. Výše zmíněné statky a služby mohou zajišťovat samotné obce či organizační složky obce.

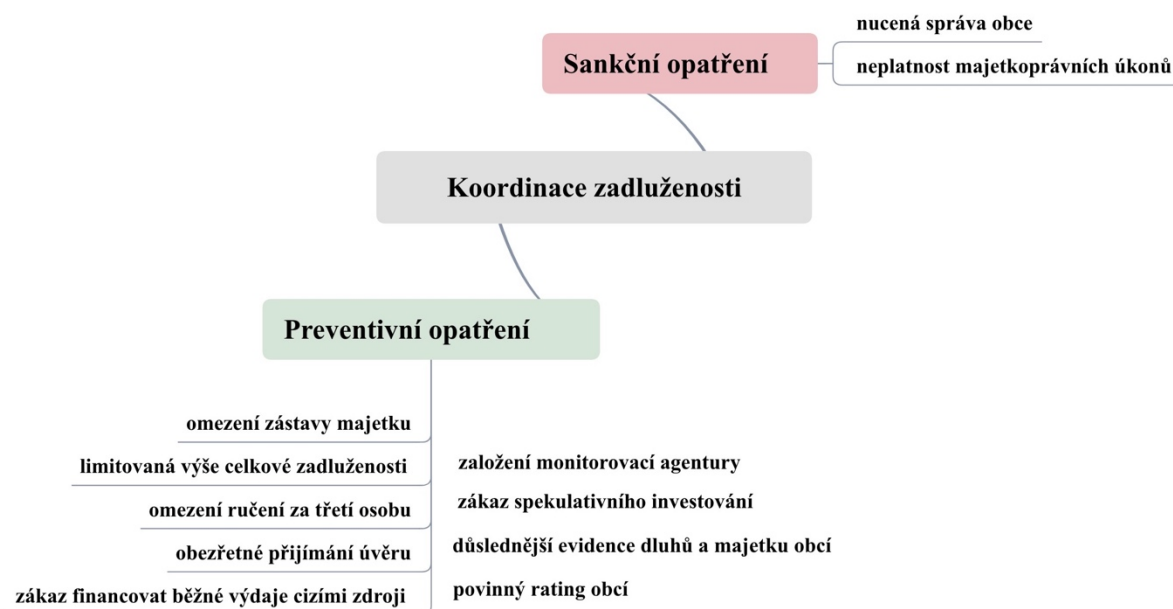
#### **3.4.4 Zadluženost obcí**

V současnosti, jak uvádí Provoznicová (2015, s. 182), mohou obce i kraje přijímat úvěry v české i zahraniční měně. Tyto půjčky mohou plynout z kteréhokoliv finančního ústavu, za jakýchkoliv podmínek, účelem, úrokových sazeb a časových limitů. Narůstající zadluženost, v deficitním systému veřejných samospráv, je pro územní samosprávy nežádoucí. Mezi hlavní složky, které tvoří tento dluh, patří: bankovní úvěry, výnosy z vydaných komunálních obligací, návratné finanční výpomoci a půjčky ze státního rozpočtu a ze státních fondů. Omezení míry zadluženosti, míra nakládání s majetkem není regulována v rozpočtových pravidlech ani v Ústavě v rámci ústavního práva chránícího vlastnické právo obcí a krajů. V zákonech č. 128/2000 Sb., o obcích a č. 129/2000 Sb., o krajích je definována pouze působnost orgánů obce či kraje. Zastupitelstvo v tomto případě rozhoduje o nejdůležitějších úkonech zahrnujících: návrh rozpočtu, zřízení organizací, nabytí a převod nemovitých věcí, přijetí a poskytnutí úvěru nebo půjčky. Výše zmíněné zákony stanovují, kdy obce i kraje mohou přijmout ručitelskou roli (například smí ručit za věci zřízené obcí, krajem či státem, bytových družstev, závazku vyplývajících ze smlouvy o investičním úvěru s podporou státního rozpočtu, státních a národních fondů). Zákon č. 250/2000 Sb. o rozpočtových pravidlech územních rozpočtů obsahuje regulace přispívající k omezení nadměrného dluhu. Jedná se o povinné sestavování a schvalování rozpočtu zpravidla vyrovnaného i schodkového (musí být doložen způsob krytí deficitu). Navrženou výši rozpočtu i jeho případného schodku ovlivňuje pouze zastupitelstvo v rámci samostatné působnosti. V únoru 2015 byl vládou schválen ústavní zákon o rozpočtové odpovědnosti, takzvané finanční ústavě s dalšími doprovodnými ustanoveními. Prostřednictvím finanční ústavy by měla být zajištěna vyšší rozpočtová kázeň, transparentnost rozpočtového procesu, dohled nad deficitem veřejných rozpočtů a zdravé finance prostřednictvím efektivně nastavených pravidel rozpočtové odpovědnosti. Mezi budoucí regulační nástroj patří takzvaná dluhová brzda (maximální zadlužení 55 % hrubého domácího produktu). Maximální zadluženost územně samostatných celků nesmí přesáhnout 60 %

průměru celkového příjmu v posledních čtyřech letech. Pokud není tato podmínka dodržena ze strany státu, je pozastaveno převádění podílu z výnosu některých daní, které by územně samostatným celkům náležely.

Tato problematika se dle Provazníkové (2015, s. 190) odlišně dotýká malých obcí s menším objemem rozpočtů a nedostatečným kvalifikačním zázemím obecních představitelů. Malé obce mají nevyhovující administrativní zázemí a jsou více zatíženy návratnými zdroji díky malému objemu rozpočtů. Přibližně 500 obcí (z toho 33 měst a 4 statutární města) přesahuje tuto hranici. Většina obcí a měst je v případě potřeby schopna část dluhu uhradit prostřednictvím dostatečného finančního kapitálu na běžných účtech. Například 198 obcí vykazuje dluh překračující 100 % průměrných příjmů, z toho zadluženost 48 obcí překračuje 200 % ročních příjmů. Na Obrázku 3 jsou uvedeny možnosti koordinace zadluženosti územních samospráv.

**Obrázek 3** Možnost koordinace zadluženosti územních samospráv



Zdroj: Vlastní zpracování dle Provazníkové (2015, s. 190)



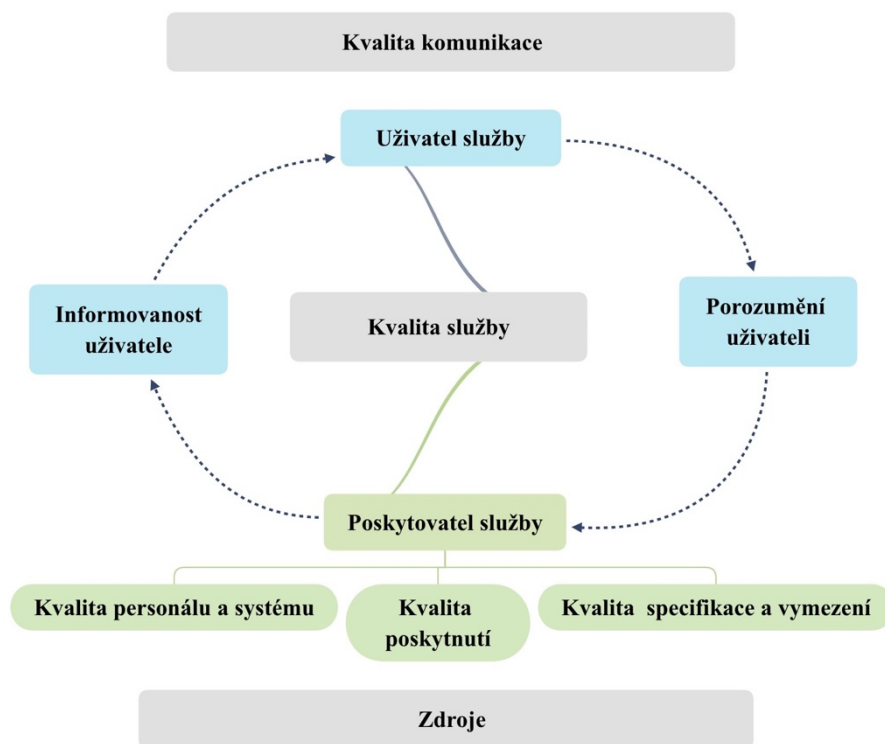
Jak dále uvádí Provazníková (2015, s. 176), od roku 1993 se ve velké míře využívají návratné finanční zdroje určené k financování investičních potřeb. V roce 2014 tvořil celkový dluh obcí 88,9 miliard Kč při celkovém počtu 3 235 zadlužených obcí. Více jak polovina dluhů obcí připadá na statutární města. Hlavní město Praha vykazovalo zadlužení ve výši 33,5 miliard Kč. V přepočtu na jednoho obyvatele se dluh pohybuje ve výši 5 924 Kč. Je podstatné vycházet z individuálních podmínek daných obcí pro stanovení optimálních opatření při regulaci zadluženosti těchto územních celků. Na našem území je absence preventivního a sankčního mechanismu, který by omezoval zadluženost územních samospráv. Chybí zákony o úpadku územních samospráv a definování majetku a monitorovací instituce, které sledují dluhovou situaci daného subjektu či provádějí rating na nekomerční bázi. V současnosti je zde pouze možnost využití ratingových agentů, kteří uskutečňují rating na komerční bázi. Jedná se například o společnost Moody's, Standar&Poors nebo internetový rating CRIP – Czech Credit Bureaus, a.s.

### **3.5 Kvalita místních veřejných služeb**

Základním prvkem je měření úrovně a kontrola kvality daných služeb ve vztahu mezi územní samosprávou, organizacemi a občany. Dle Provazníkové (2015, s. 240) se posuzuje kvalita veřejných služeb ze strany poptávky i ze strany nabídky. Veřejné služby mají kvalitativní charakteristiku, tato vlastnost je důležitá zvláště ze strany poptávky, kde dochází k subjektivnímu hodnocení jednotlivých vlastností veřejné služby, užitku a potřebnosti. Ze strany nabídky dochází ke kvantitativnímu a kvalitativnímu hodnocení veřejné služby. Při posuzování kvality služeb je vhodné zacílit na tato hlediska:

- Předpokladem kvalitní služby je efektivní komunikace s uživatelem (soulad mezi potřebou a požadavkem občana).
- Definované priority založené na dostatečné specifikaci a vymezení služby (srozumitelnost pro personál poskytující službu i širokou veřejnost).
- Způsob poskytování služby v adekvátním standardu a kvalitě.
- Kvalita personálu a systému. Profesionalita vyškolených a empatických zaměstnanců poskytujících tuto službu s vhodným motivačním systémem k udržení nastaveného standardu.

**Obrázek 4 Mapa posuzování kvality služeb**



Zdroj: Vlastní zpracování dle Provazníkové (2015, s. 242)

Diagram na Obrázku 4 představuje „mapu kvality“ služeb. Jak uvádí Provazníková (2015, s. 241), k jednotlivým položkám mapy lze přidružit soubor otázek, které dopomohou obci a regionu zjistit fázi ve které se nyní nacházejí.

- Oblast komunikace zahrnuje otázky typu například: „*Máte definované vaše občany a zákazníky? Máte jasně stanoveny priority pro odlišné typy zákazníků? Jsou uživatelé dotazováni na spokojenost nebo problém se službou? Analyzujete stížnosti? Informujete obyvatelstvo o standardech, záměrech a přístupu ke službě? Jak často přijímáte návštěvy či domlouváte schůzky?*“.
- Do okruhu specifikace a vymezení služby spadají otázky typu: „*Jsou definované standardy pro metody způsobu doručení služby, přístupnost a odbornost personálu? Jak je specifikována a delegována odpovědnost zaměstnanců daných oborů? Jsou plány a standardy vymezené ve vnitřních směrnících?*“.
- Sféra poskytování a distribuce zahrnuje například tyto dotazy: „*Jsou využity veškeré informační zdroje jak od uživatelů, tak veřejných orgánů a zaměstnanců? Jakým*

*způsobem je služba monitorována, jaké jsou její úrovně a výsledky kontrol? Jsou prováděny prověrky? Jak jsou evidovány a podávány zprávy o případných stížnostech? Využíváte poznatky od jiných subjektů?“.*

- Pro oblast kvality personálního zajištění a systému je vhodné klást otázky typu: „*Do jaké míry se u vás využívají moderní personální postupy s rovnocennými příležitostmi? Jakým způsobem školíte a motivujete personál? Jak evidujete fluktuaci a nemocnost zaměstnanců? Dostává management a vedoucí pracovníci jasné a aktuální informace? Jsou na pracovišti srozumitelně stanoveny procedury a postupy řízení? Jakým způsobem reagujete na současné trendy rozvoje personálu?“.*

Jak dále uvádí autorka, veřejný statek či služba jsou odlišné od produktů (zboží) ve způsobu poskytování, který je úzce spojen s dodavatelem služby a uživatelem. Jedná se například o situaci, kdy bez pacientů by zdravotní personál nemohl vykonávat svou činnost, nebo učitel by nemohl vyučovat bez žáků. Služba je ve většině případů „vyrobena“ a záhy poskytnuta i spotřebována. Je tedy velmi náročné zkontrolovat kvalitu služby ještě před jejím poskytnutím.

### **3.5.1 Městský cestovní ruch**

Mezi hlavní atraktivitu území se řadí historické památky, moderní umění, architektura, kulturní a gastronomická zařízení a zábavní podniky. V zájmu obce i regionu je zvyšovat atraktivitu lokality pestrou nabídkou propagačních akcí. Tyto programy podporují všeobecné povědomí o kulturním dědictví dané obce či kraje a napomáhají zviditelnit například menší obce a města. Účastník městského cestovního ruchu je motivován několika faktory, které popisují Drobná a Morávková (2010, s. 144): „*Mezi základní pohnutky účastníka patří poznávání historických a kulturních památek, participace na služebních cestách, vzdělávání, tranzit spojený s cestováním do cílové destinace a společenská prestiž.*“ Hood (1983, s. 49) díky svému průzkumu v muzejní sféře identifikoval čtyři výhody doprovázející volnočasové aktivity. Jednou z nich je seberealizace a vytváření něčeho užitečného, dále prožívání sociálních interakcí a vzájemný lidský kontakt. Benefitem je také získání šance na prožití něčeho nového a stát se toho součástí. Výše popsané motivy účastníků mohou napomoci při tvorbě doprovodných programů nebo kulturních akcí. Dle Drobné a Morávkové (2010, s. 19) je

tento typ návštěvníků zacílen zejména na kulturně historické památky (hrady, zámky, lidová architektura), kulturní zařízení (muzea, galerie), kulturní akce (velikonoční jarmarky, hudební představení, hradní a zámecké prohlídky) a kulturní krajinu (arboreta, vyhlídky, zahrady). Pokud daná lokalita nabízí některé z výše uvedených atraktivit, je nutné zvolit správnou strategii propagace, aby byla oslovena co nejširší veřejnost.

Dle Orišky (2011, s. 4) je důležitým aspektem kvalita poskytovaných služeb, kterou nelze chápat jako nejlepší či nejdražší. Daná oblast může návštěvníkovi i občanovi nabídnout jednodušší styl ubytování s užším sortimentem pokrmů a nápojů, které jsou vyrobeny z místních surovin, a i přesto zcela uspokojí jeho potřeby. Představy města o nabízených službách by měly být v harmonii s realitou a narůstajícími trendy ve sféře cestovního ruchu. Pokud je zvolena dostatečná kvalita produktů a služeb, lze uspokojit všechny potřeby, požadavky a očekávání potenciálního klienta. Cena statků a služeb ze strany poskytovatele musí být stanovena v přijatelné výši a splňovat smluvní podmínky (bezpečnost, hygiena, průhlednost, autenticita, dostupnost služeb, soulad s turistickými aktivitami a životním prostředím). Z toho vyplývá, že městu vzniká nárok na finanční prostředky za služby, které zprostředkovává. Důležitou investicí z obecního rozpočtu, dle Seifertové a kol. (2010, s. 105), vedoucí k vytvoření adekvátního prostředí pro rozvoj udržitelného cestovního ruchu, jsou kvalitně poskytované průvodcovské služby. Narůstajícím trendem v této oblasti je „trh klientely třetího věku“. Jelikož se jedná zejména o opakované a cílené cesty, je snazší zacílit na tento segment trhu (ze strany poskytovatele služeb) a vytvořit například „balíčky na míru“, takzvané package. Tato cílová skupina je velmi citlivá na kvalitu poskytovaných služeb a pojí se s vyššími standardy a nároky. Pro danou lokalitu i dílčí poskytovatele, kteří nabízejí komplexní nabídku služeb, je komunikace na kvalitní úrovni klíčovým aspektem v rámci vytvoření konkurenční výhody.

### **3.5.2 Animace atraktivit dané lokality**

Animace atraktivit patří mezi nástroje podpory prodeje kulturně historických památek a je jednou z možností, jak získat finanční prostředky, na provoz, údržbu, rozšíření a renovaci objektů v dané obci nebo kraji. Památky nacházející se v dané lokalitě lze propagovat prostřednictvím tradic, které mohou vést k zatraktivnění daného objektu i celého území. Pokud

daná oblast disponuje kulturními památkami, lze v rámci hradů, muzeí, divadel a zámků využívat například doprovodné programy s ukázkou dobových tanců a obyčejů. Jak uvádí Oriška (2011, s. 29), adekvátní mírou inscenace tradic a efektivně zvoleným způsobem propagace dané památky lze dostatečně uspokojit potřeby návštěvníka a přispět k rozšíření všeobecného povědomí o dané lokalitě. V současnosti se ve sféře cestovního ruchu pohybují aktivní a dobře informovaní klienti, kteří porovnávají ostatní produkty v obdobné oblasti. Zvýšené množství nabídky pro potenciální zákazníky znamená, že si mohou vybrat službu poskytující splnění základních potřeb i takzvanou přidanou hodnotu („něco navíc“). Pokud je daný návštěvník, občan spokojený, je vysoká šance, že se stane loajální a v tomto případě se kvalita stává konkurenční výhodou na trhu. Obce i kraje by měly disponovat například intuitivně navrženými webovými stránkami, které odkazují na lokální ubytovací, gastronomické či zábavní služby a produkty.

V současné době je kladen větší důraz na význam cestovního ruchu jakožto oblasti napomáhající rozvoji dané lokality a zvyšování příjmu do obecních a krajských rozpočtů. Seifertová a kol. (2013, s. 144) uvádí, že hlavním cílem marketingové komunikace v cestovním ruchu, je zaujmout eventuálního i současného klienta. Dané informace by měly být prezentovány poutavou, srozumitelnou a lehce zapamatovatelnou formou prostřednictvím průvodců, webových portálů města a místních organizací, informačních středisek, bannerů, letáků nebo plakátů. Konkurenční výhodou pro danou lokalitu může být nabídka kvalifikovaných průvodcovských služeb. Dle Štýrského a Petery (2015, s. 120) se činnost průvodců nedá úplně nahradit technickými prostředky ani dalšími instrumenty. Průvodcovská služba je řazena mezi doplňkovou. V praxi se však řadí mezi vysoce viditelnou a velmi často využívanou službu.

Dle Jakubíkové (2012, s. 196) se prostřednictvím rozličných krátkodobých stimulů či nástrojů dají navýšit finanční prostředky v lokálních rozpočtech. Jedná se konkrétně o zvýšení atraktivity zboží pomocí doplňkového produktu zdarma, voucheru na využití služby nebo zlevněním produktu oproti konkurenční nabídce. Výše zmíněné nástroje napomáhají k udržení stávající nabídky produktů a služeb v rámci cestovního ruchu za přijatelnou cenu ze strany obce i kupujícího. Pomocí již zmíněných balíčků služeb, jak podotýká Zelenka (2015, s. 127), lze zvýšit odbyt obtížněji prodávaných mimosezónních, víkendových služeb a produktů a tím zefektivnit vytíženost nasmlouvaných kapacit. Je nutné klást důraz na kalkulaci celkové ceny.

Nemělo by docházet k „znehlednění“ jednotlivých položek kalkulace. Pro potenciálního klienta může být v některých případech kalkulace ceny vytvořeného package matoucí. Daná osoba si výraz balíček může spojit s něčím, co je poskytnuto navíc a bezplatně. Tento způsob může být chápán jako forma reklamního triku, pokud ze strany klienta dojde k pocitu, že obdržel něco zdarma nebo byl obdarován. Je tedy nutné, aby ze strany města probíhala kontrola vytvořených balíčků služeb a jejich kalkulace.

Jak uvádí Jakubíková (2012, s. 239), mezi další nástroje napomáhající k vyšší atraktivitě dané lokality patří frekventovaně využívané věrnostní programy. Na našem území tuto formu podpory prodeje zvolil například Národní památkový ústav. V roce 2014 byl touto organizací vytvořen věrnostní program zacílený na osoby, které navštěvují zejména kulturní památky. Každý zaplacený vstup je potvrzen razítkem na věrnostní kartičku. Za pět razítek v „pasu“ získá zákazník šestý vstup zdarma a je zařazen do soutěže o atraktivní zážitky. Celkem se připojilo 130 hradů, zámků, klášterů, muzeí, divadel a jiných kulturních objektů. Tento program lze spustit také pomocí mobilní aplikace nesoucí název „Klíč k památkám“. Umožňuje plánovat výlety dle požadavků návštěvníka a nabízí slevy pro školní výlety. Výše zmíněný program napomáhá obcím a krajům ve zviditelnění jejich kulturních památek a udržitelnému rozvoji cestovního ruchu. Kooperace a spolupráce mezi jednotlivými státními a soukromými subjekty je zde hlavním klíčem k úspěchu pro efektivní fungování výše zmíněného programu.

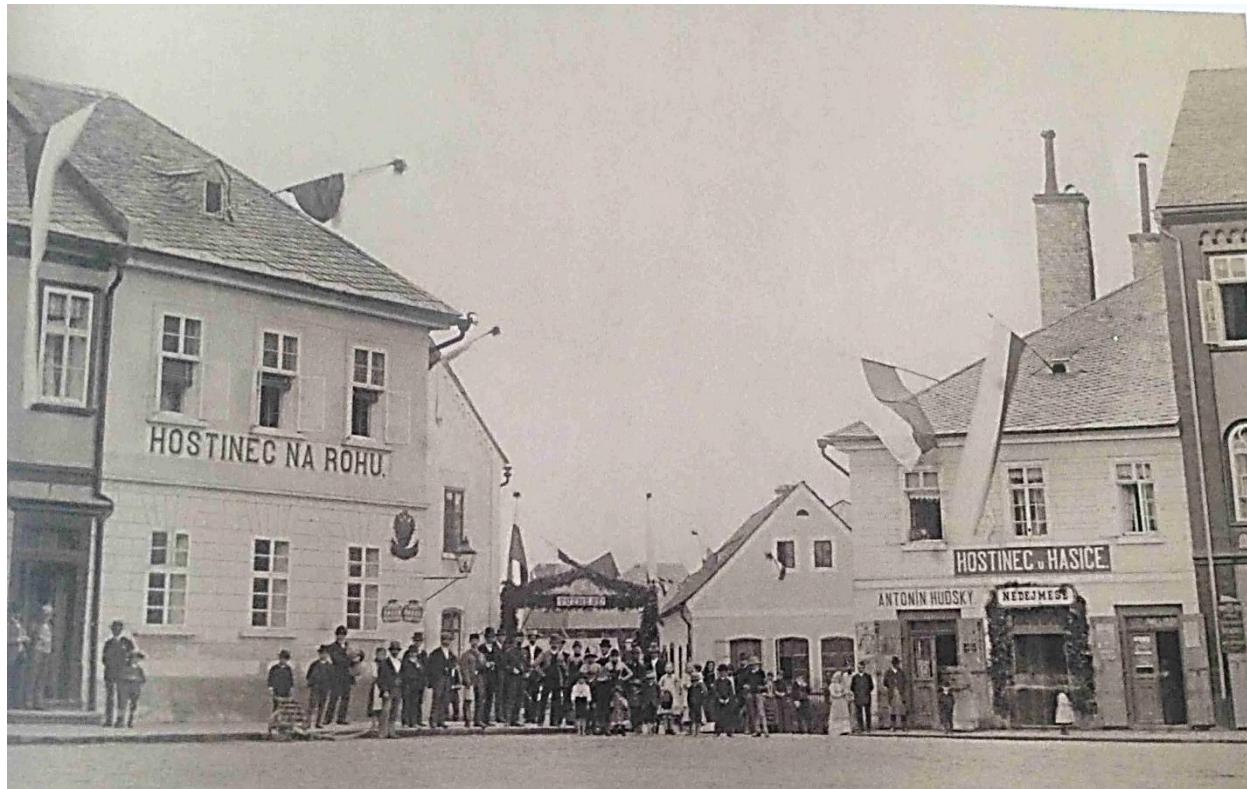
## 4 Empirická část

### 4.1 Základní charakteristika města Lomnice nad Popelkou

*„Město sucharů a textilu. Zbrojnice českého textilu. Industriální velmoc Podkrkonoší“  
(Drahoňovský a kol., 2012, s. 111)*

Město se nachází v okrese Semily ležící v Libereckém kraji. Čítá necelých 6 tisíc obyvatel. Letovisko a zimní středisko leží na pomezí Českého ráje a Podkrkonoší, přibližně 10 km jihovýchodně od okresního města Semily. Přestavuje významné kulturní a sportovní centrum Podkrkonoší.

**Obrázek 5 Snímek Hostince Na Rohu a hostince U Hasiče z let 1900 až 1910**



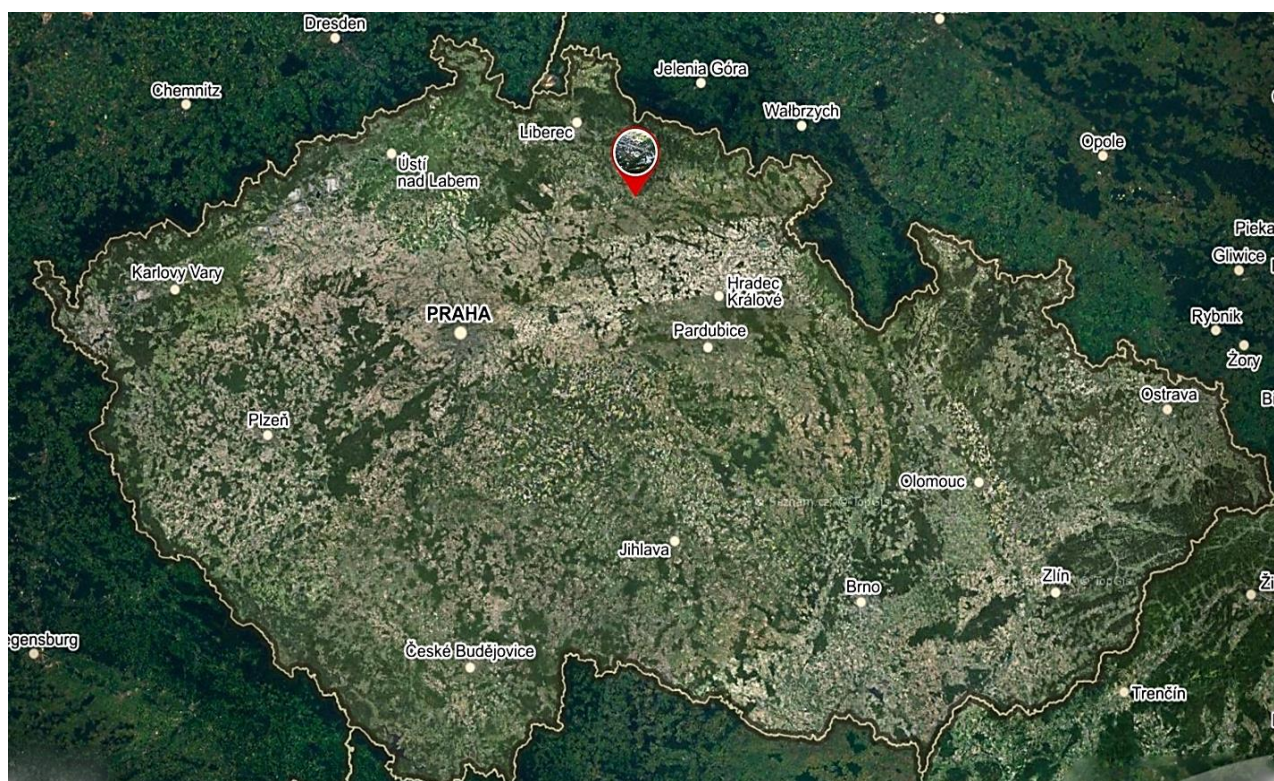
Zdroj: Lomnickepivo.cz [online 2019-2-12] Dostupné z: <<http://www.lomnickepivo.cz/?cat=8>>

#### 4.1.1 Základní informace o městě

Dle webového portálu Lomnice nad Popelkou (2019) zde na počátku 19. stol. započala tradiční výroba proslulých lomnických sucharů, oplatek a kulatek. Tradice výroby Lomnického piva a pivovarnictví byla založena již v 15. století a v současnosti se jí podařilo opět oživit.

Rozvíjel se i textilní a strojírenský průmysl. Nabízí bohaté sportovní a kulturní vyžití, například Tylovo divadlo, víceúčelové vzdělávací centrum – kino, zámek, městské muzeum a galerie, loutkové divadlo, zimní stadion, letní stadion, lyžařský areál v Popelkách se skokanským můstkem K-70 i sportovní letiště v Rybníčkách. Nacházejí se zde stavby lidové architektury, vesnická památková rezervace Karlov s roubenými domy, historické, církevní a kulturní památky. Nabízí hustou síť turistických tras, lyžařských terénů a cyklotras. Dále mnoho zajímavých turistických cílů jako například rozhledna na poutní hoře Tábor, zříceninu hradů Kumburk a Bradlec či Smetanovu vyhlídku.

**Obrázek 6** Letecká mapa ČR s vyznačeným bodem města Lomnice nad Popelkou



Zdroj: *Mapy.cz* [online 2019-03-1] Dostupné

z: <<https://mapy.cz/letecka?x=15.2333347&y=49.9509526&z=8&l=0&source=muni&id=2725>>

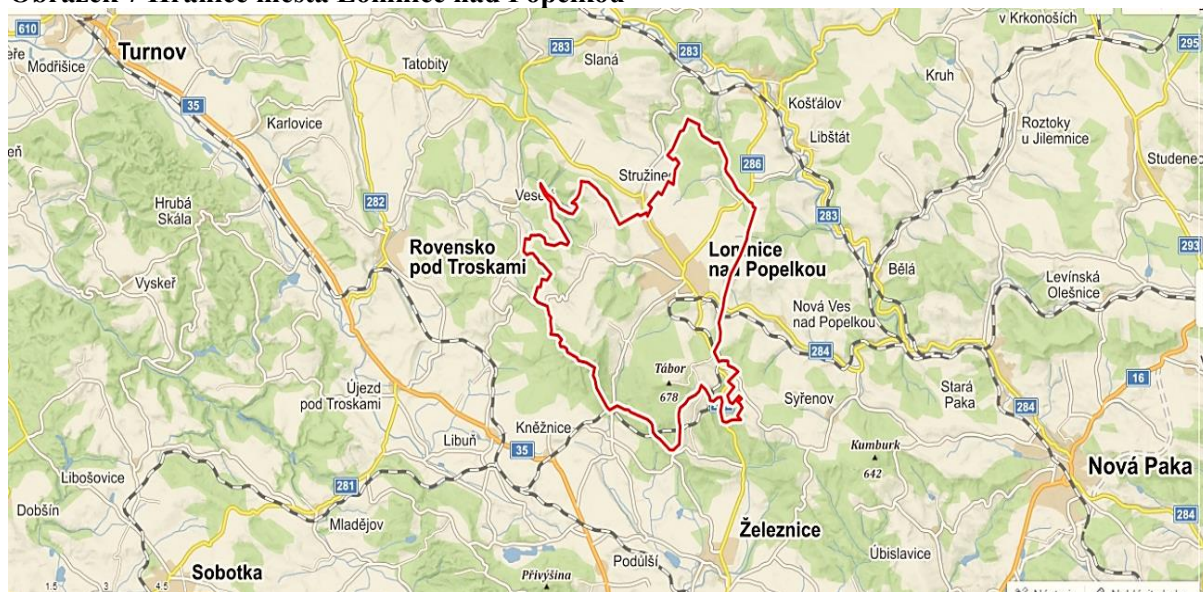
#### **4.1.2 Historie a současnost města**

Morávková (in Kesner a kol., 2010, s. 21) uvádí, že první zmínka o tomto městě byla zachycena v Rýmované kronice české v letech 1308-1314. Prvním jeho držitelem byl pravděpodobně rod Košíků. Písemně doloženým majitelem z roku 1308 byl Albrecht



z Valdštejna z rodu Markvarticů. Hlavním zaměstnáním v minulosti bylo polní hospodářství, tkalcovství, drobná řemesla a obchod. Místní velké podniky jako Technolen, Čokoládovny, Elitex byly po roce 1989 privatizovány a po navrácení původním majitelům vznikaly pouze menší firmy. V současnosti velké továrny nefungují a Lomničané musejí velmi často za práci dojíždět do okolních měst nebo se za prací stěhují. Na konci 80. let 20. století žilo v této oblasti přibližně 6 500 obyvatel. Dle Českého statistického úřadu (2018) k 1. lednu 2018 zde žilo 5 553 občanů. Místní drobní živnostníci a továrníci využívali hojně železnici k dovozu a exportu výrobků. Díky nízké frekventovanosti spojů a zrušení většiny lokálních továren se v dnešní době železniční doprava využívá minimálně. V roce 1950 došlo k slavnostnímu otevření sportovního letiště, které v současnosti obnovuje a provozuje letištní spolek s názvem Pegas Air Club. Každoročně se zde koná akce nesoucí název: „Otevírání lomnického nebe“.

**Obrázek 7 Hranice města Lomnice nad Popelkou**



Zdroj: Google.com [online 2019-02-1] Dostupné z:

<https://www.google.com/maps?q=lomnice+mapy+c&um=1&ie=UTF&sa=X&ved=0ahUKEwjquI6Z9u>

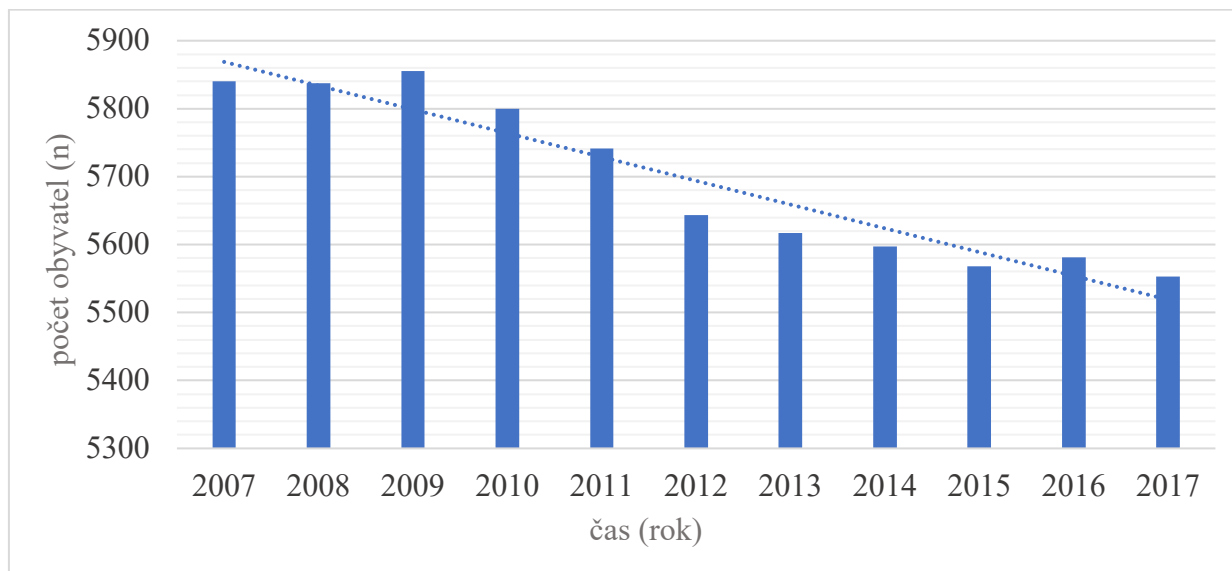
Jak uvádí Drahoňovský ml. a kol. (2012, s. 80) vývozní artikl, který město proslavil, jsou zejména lomnické suchary firmy J. Jína a Ant. Jína. Později byl sortiment rozšířen o čokoládu, dezertní bonbony a dětské suchary. V dnešní době se Lomnické suchary pečou pouze v několika malých provozovnách. Podařilo se obnovit výrobu Lomnického piva v řemeslném pivovaru. Mezi širokou veřejností se dostalo povědomí také o firmě LODOS spol., s. r. o. „Lomnické domácí strojky“, která od 1920 vyrábí kávové mlýnky, stolní, kořenkové a nástěnné mlýnky a cestovní mlýnky značky Tramp.

## 5 Sociální a ekonomické charakteristiky města

### 5.1.1 Demografické ukazatele

Základním předpokladem pro budoucí rozvoj města jsou občané a jeho struktura. Analýza demografické situace je stěžejní pro plánování konkrétních rozvojových aktivit. Jedná se o realizaci investičních záměrů, požadavků na zajištění veřejných služeb nebo utváření adekvátních podmínek pro kvalitní život obyvatel. K 1. 1. 2018 čítalo město 5 553 obyvatel. Vývoj počtu obyvatel znázorňuje Graf 1 (uvedené hodnoty jsou vždy k 1.1.).

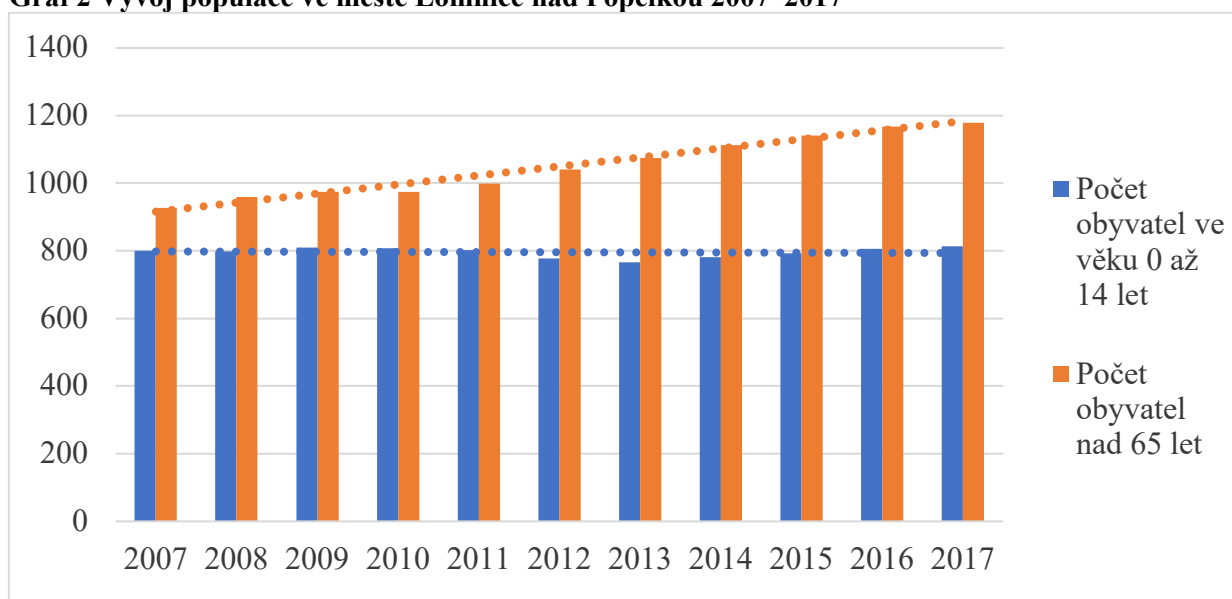
**Graf 1 Vývoj počtu obyvatel ve městě Lomnice nad Popelkou 2007–2017**



Zdroj: Vlastní zpracování dle Obcepro.cz [online 2019-02-12] Dostupné z: <<http://www.obcepro.cz/obce>>

Z výše uvedeného grafu je zřejmé, že počet obyvatel od roku 2010 stále klesá. V tomto roce byl evidován jejich nejvyšší počet 5 855. Přestože se nejedná o nijak dramatický pokles, jde v průměru o úbytek 28 obyvatel za rok. Za sledované období deseti let došlo k poklesu o 280 osob. Odliv populace může být způsoben odchodem občanů do větších měst. Jedná se převážně o vysokoškolsky vzdělané osoby, které po studiu zůstávají ve větších městech, kde snadněji naleznou uplatnění a adekvátní ohodnocení odpovídající jejich profesi a představám. Pro město tento úbytek znamená menší přínos z daní a tím i méně finančních prostředků, které pravidelně plynou do místního rozpočtu. Ze strany města by měla být iniciována podpora mladých rodin, stávajícího ekonomicky aktivního obyvatelstva a potenciálních nových obyvatel.

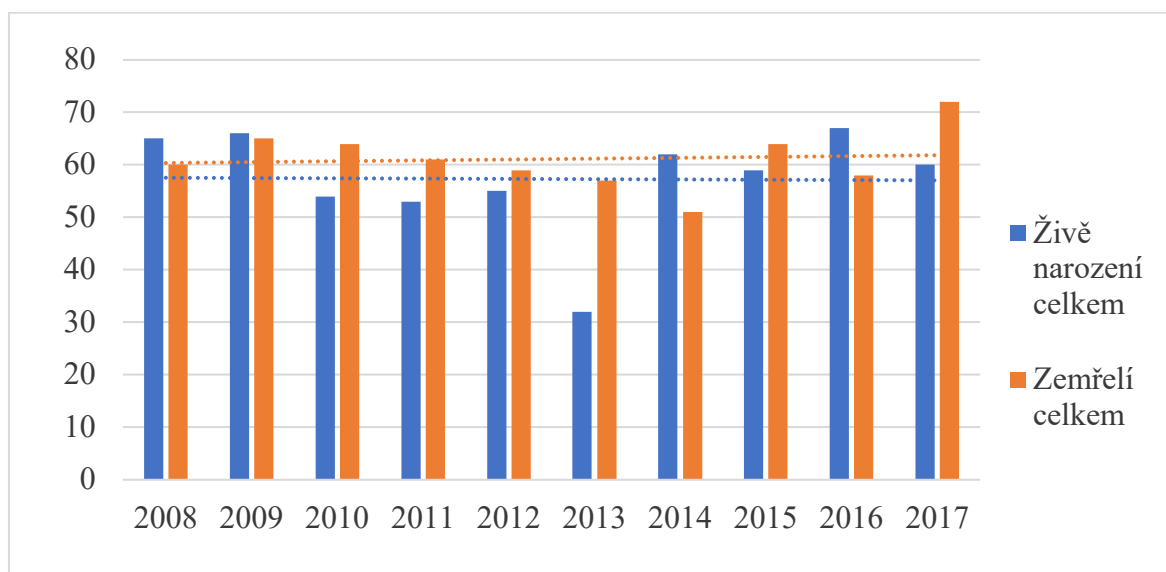
**Graf 2 Vývoj populace ve městě Lomnice nad Popelkou 2007–2017**



Zdroj: Vlastní zpracování dle Obcepro.cz [online 2019-02-20] Dostupné z: <<http://www.obcepro.cz/obce>>

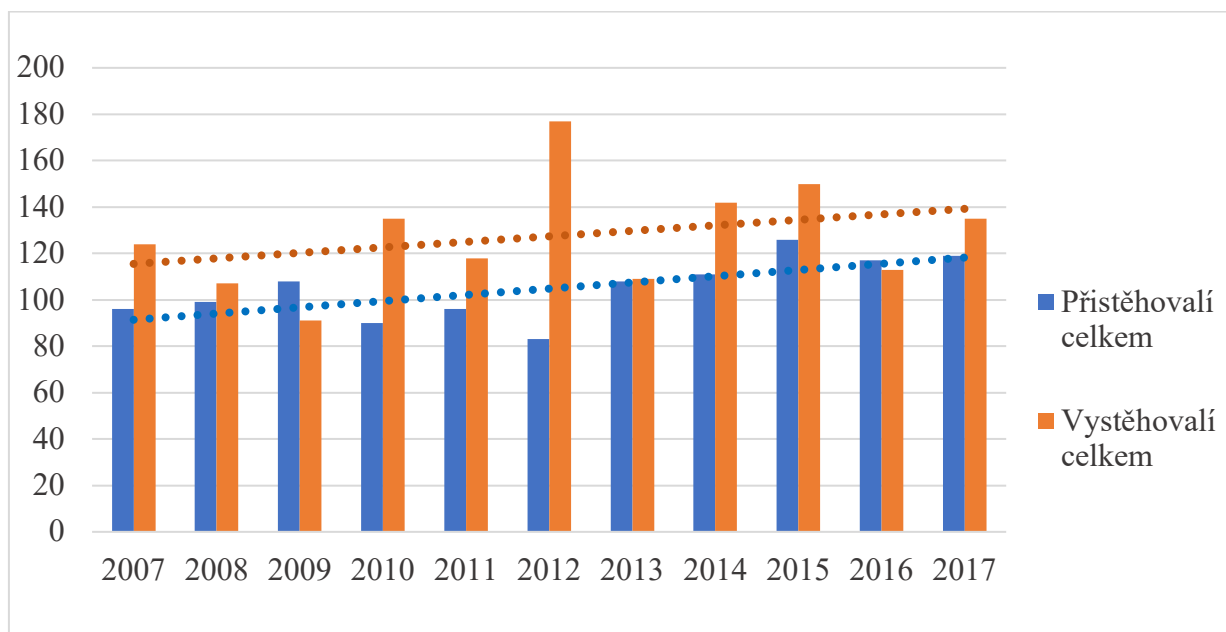
Graf 2 zobrazuje počet obyvatel ve věku 0 až 14 let v porovnání s počty občanů staršími 65 let. Z grafu je patrné, že se jedná o stárnutí celkové populace města. Počet mladších osob bude mít klesající či stagnující tendenci díky postupnému růstu průměrného věku. Přibývat bude počet osob starších 65 let (nebo se tohoto věku budou postupně dožívat početně silnější generace), které se narodily počátkem 70. let 20. století.

**Graf 3 Živě narozené a zemřelé osoby v Lomnici nad Popelkou 2008–2017**



Zdroj: Vlastní zpracování dle Obcepro.cz [online 2019-02-2] Dostupné z: <<http://www.obcepro.cz>>

**Graf 4 Odliv a příliv obyvatelstva v Lomnici nad Popelkou 2007–2017**



Zdroj: Vlastní zpracování dle Obcepro.cz [online 2019-02-12] Dostupné z: <<http://www.obcepro.cz/obce>>

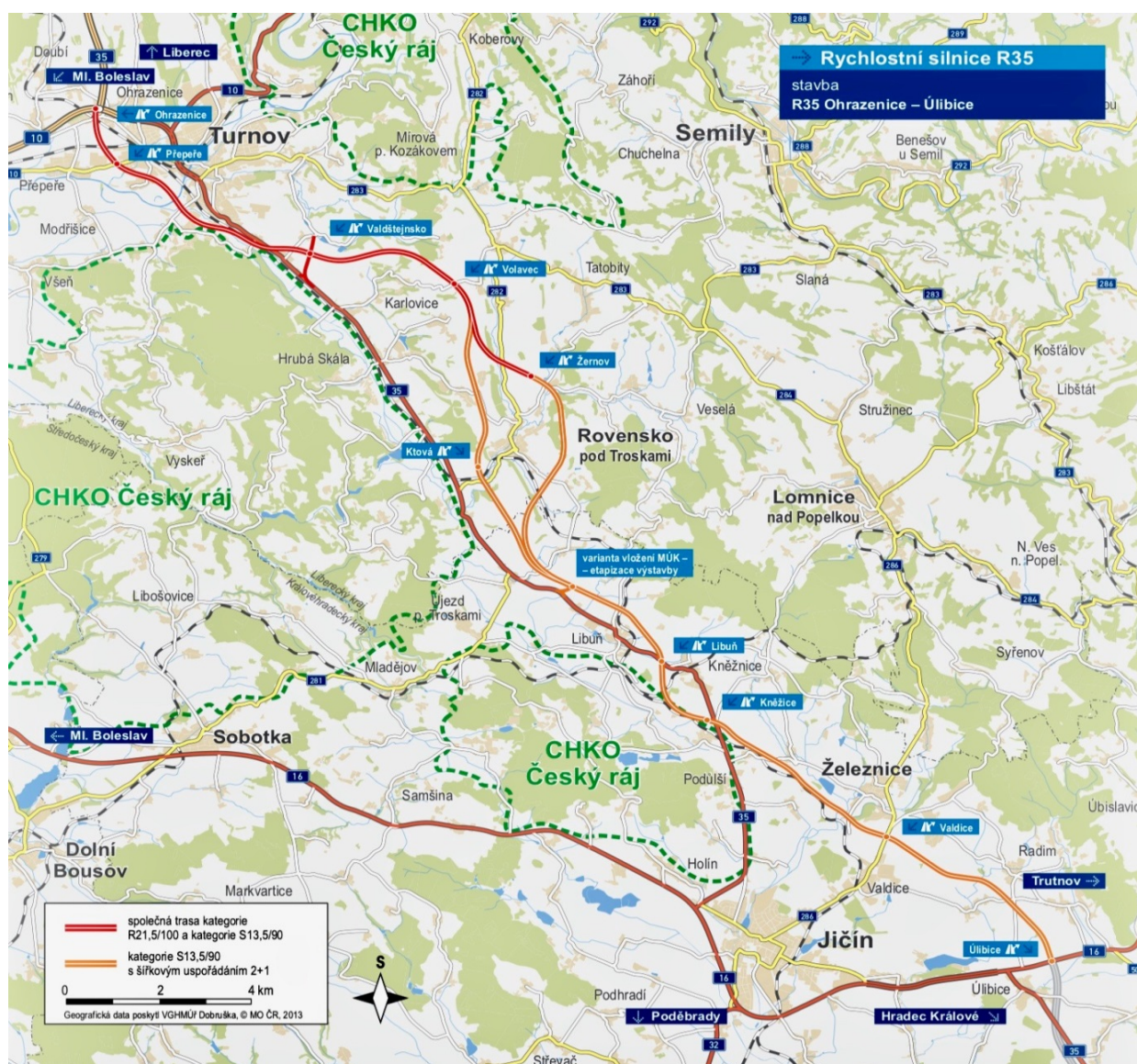
Demografické stárnutí se stalo významným sociálním jevem a potenciálním problémem, který postihuje celou ČR i Evropu od druhé poloviny 20. století. Jde o proces, kdy se při snižujícím počtu dětí postupně zvyšuje počet seniorů. Důvodem je nízká porodnost a míra úmrtnosti, díky čemuž dochází k prodlužování délky života populace. Za posledních deset let (Graf 3) se v Lomnici nad Popelkou narodilo 634 osob a zemřelo 666 lidí. Přírozený průměrný přírůstek za sledované období je záporný a činí – 3 obyvatele za rok. V průběhu deseti let se do města přistěhovalo 1 153 lidí a vystěhovalo 1401. Graf 4 znázorňuje pohyb obyvatelstva za posledních deset let. V průběhu vybraného období 2007 až 2017 docházelo k pravidelnému úbytku osob, a to zejména vlivem migrace. Migrační saldo tak činí – 23 osob za rok. Celkem se tedy za posledních deset let vystěhovalo z této lokality přibližně 280 obyvatel, a to je více než se přistěhovalo.

### 5.1.2 Dopravní infrastruktura

Tuto oblast tvoří horské pásmo představující západní část Krkonoš, dále pásmo Podkrkonoší (Semilsko a Jilemnicko) a nížinatou oblast Českého ráje (okolí Turnova). Jedná se tedy o velmi náročný krajinný reliéf, který v období zimy znepříjemňuje zejména nákladním a zásobovacím vozidlům dostupnost do města. Pěší a cyklo doprava je využívána zejména jako doplňková činnost. Pro Lomnici nad Popelkou je silniční doprava stěžejní, železniční doprava

se využívá minimálně. Procházejí zde pouze silnice II. a III. třídy což zhoršuje podmínky dopravní dostupnosti. Oprava a údržba komunikací se řadí mezi vysoce finančně nákladné, jelikož závisí pouze na rozpočtových možnostech města. Tato lokalita se nachází v blízkosti plánované čtyřproudové rychlostní komunikace R35 (Obrázek 7), která představuje propojení Libereckého, Královehradeckého, Pardubického a Olomouckého kraje. Tato výstavba by mohla podpořit rychlejší a kvalitnější dostupnost, jak do obce Lomnice nad Popelkou, tak do větších okolních měst.

**Obrázek 7 Rychlostní silnice R35 v úseku Jičín Turnov**



Zdroj: Vlastní zpracování dle Dalnice-d35.cz [online 2019-02-14] Dostupné z: <<http://www.dalnice-d35.cz/public/files/documents/r35-publikace2015-web.pdf>>

Zhoršený stav vozovek je způsoben přesměrováním nákladních strojů na skládku v Košťálově a tato doprava je vedena přes centrum Lomnice. Okolí města je protkáno účelovými komunikacemi, které jsou využívány zejména velkými nákladními vozy z kamenolomu a zemědělskými vozidly. Zvýšená tranzitní doprava zhoršuje stav vozovek zejména v části středu města. Místní komunikace nejsou na tuto zátěž a frekventovanost přizpůsobeny ani rozměry ani nosností.

#### **Obrázek 8 Střed Husova náměstí Lomnice nad Popelkou**



*Zdroj: Foto: Holcová, 2019*

Občané mohou využívat veřejnou hromadnou autobusovou i vlakovou dopravu. V blízkosti náměstí se nachází autobusové nádraží, které však postrádá sociální zázemí (čekárny a veřejné toalety). V přilehlém okolí se jedná o několik autobusových zastávek umožňujících obyvatelům z příměstských částí využívat autobusového spoje. Mezi hlavní přepravce se řadí společnost BusLine LK s.r.o. a BusLine KHK s.r.o. V rámci autobusové dopravy jsou nabízeny frekventované spoje do okolních měst Jičín, Turnov, Semily, Nová Paka a Jilemnice. Spoje do Turnova a Jilemnice jsou komplikovány nejméně jedním přestupem.

Nádraží se nachází necelý jeden kilometr od náměstí tedy zhruba 10 minut chůze. Dle [jizdnirady.idnes.cz](http://jizdnirady.idnes.cz) (2019) je železniční doprava poskytována dopravcem České dráhy a. s. Jedná se o pouhých deset spojů Lomnice nad Popelkou – Stará Paka (od 5:07 hodin do 19:04 hodin). Možnost spojení s okresním městem Semily je možné pouze při přestupu ve Staré Pace. Nevýhodou většiny spojů je však časová náročnost cestování, která dosahuje v některých případech až 1 hodinu 43 minut na vzdálenosti přibližně 26 kilometrů. Spojení Lomnice nad Popelkou s Jičínem nabízí 11 spojů, nicméně se jedná o složité spoje s nutností nejméně dvou přestupů s celkovým časem cesty 1 hodina 17 minut.

### Obrázek 9 Vlakové nádraží



Zdroj: Foto: Holcová, 2019

### 5.1.3 Vybavenost obce a kvalita života

Kvalita úrovně života je zásadním faktorem konkurenceschopnosti v rámci jednotlivých obcí. Je to jeden z významných ukazatelů, který ovlivňuje rozhodování osob o volbě místa bydliště. Stěžejními aspekty pro spokojený život občana jsou pocit sociální pohody, začlenění se, zajištění adekvátní zdravotní péče, přístup ke vzdělání a celková vybavenost obce. Zkoumané město je ze 100 % pokryto energetickou sítí, vodovodní sítí a telekomunikačními

rozvody. Veřejné osvětlení a rozhlas je zaveden na většině území. V rámci projektu Čistá Jizera byla v roce 2010 dokončena výstavba čističky odpadních vod. Dále byly zavedeny nové kanalizační přípojky a zrekonstruována stávající kanalizační síť. Nicméně v okrajových částech jako jsou Rváčov, Dráčov, Košov, Ploužnice, Nové Dvory a Želechy není dobudována plynofikace a splašková kanalizace.

Kesner a kol. (2010, s. 23) uvádí, že v současnosti se ve městě nacházejí tři mateřské školy, Základní škola T. G. Masaryka, Základní škola speciální, Střední škola Lomnice nad Popelkou a základní umělecká škola s dostatečnou kapacitou. Dům dětí a mládeže Sluníčko nabízí zájmové kroužky pro děti i dospělé. Současný kulturní život zajišťuje Kulturní a informační středisko pod jehož správu spadá místní víceúčelové vzdělávací centrum – kino, divadlo, zámek, knihovna, klub seniorů, Společnost Františka Doubravského a pěvecký soubor Bořivoj. Působí zde také aktivní spolky zahrádkářů, chovatelů, včelařů, myslivců, šachistů a dalších.

**Obrázek 10 Základní škola T. G. Masaryka**



*Zdroj: Foto: Holcová, 2019*



#### 5.1.4 Zdravotnické a sociální služby

V současnosti se zde nachází zrekonstruovaná městská poliklinika, pečovatelská služba, praktický lékař pro děti, dorost a dospělé. Město nabízí tyto služby: chirurgickou poradnu, Centrum zdraví a rehabilitace, fyzioterapii, Solnou jeskyni, domácí ošetrovatelskou péči, Centrum pro zdravotně postižené, dopravní zdravotní službu, kondiční masáže, Nemocnici následné péče, lékárnu nebo veterinární ordinaci. Ve městě jsou ordinace několika odborných lékařů. V dnešní době je však nedostatečná kapacita zejména stomatologů a kožních lékařů. Větší zdravotnická zařízení se nacházejí v Jičíně, Semilech, Jilemnicích a Turnově. V této oblasti se jeví jako problematičtější zejména dostupnost odborných zdravotních služeb z hlediska nevyhovujících ordinačních hodin nebo z důvodu nutnosti dojíždění do okolních měst. V rámci budoucího zkvalitnění a udržení těchto služeb je nutné zajistit náhradu za současně stárnoucí a odcházející lékaře.

Sociální péče je v současnosti poskytována zejména pečovatelskou službou, která nabízí terénní a ambulantní službu osobám se sníženou soběstačností. Tato služba je poskytována ve vymezeném čase v domácnostech pacientů a v zařízeních sociálních služeb. Velkou nevýhodou je absence domova pro seniory. Město poskytuje například chráněné dílny pro osoby zdravotně a tělesně postižené. V rámci volnočasových aktivit funguje Dům dětí a mládeže Sluníčko. Ve strategickém plánu rozvoje města Lomnice nad Popelkou byly identifikovány tyto chybějící služby, které nadále přetrvávají:

- absence denního stacionáře pro seniory,
- specializované zařízení pro lidi vyžadující zvláštní péči,
- nedostatek osobní asistence.

V roce 2010 žilo v této lokalitě celkem 227 zdravotně postižených obyvatel, což činilo přibližně 4 % celého obyvatelstva. V rámci této problematiky buduje město infrastrukturu usnadňující bezbariérový pohyb. Vedení města vytvořilo vlastní program mobility, díky kterému byly pro postižené osoby zpřístupněny radnice, městská poliklinika, mateřská škola Klubíčko a Domov dětí a mládeže Sluníčko.

**Obrázek 11 Městská poliklinika**



*Zdroj: Foto: Holcová, 2019*

### **5.1.5 Organizační struktura města**

Dle webového portálu Lomnice nad Popelkou (2019) pro volební období 2018-2022 bylo v rámci organizační struktury města stanoveno 17 členů zastupitelstva včetně starosty Mgr. Josefa Šimka a místostarosty Ing. Zdeňka Rajma. Jsou zde zřízeny výbory podporující efektivní fungování, jedná se o finanční a kontrolní výbor. Dalšími podpůrnými orgány rady města jsou zřízené specifické komise úzce spolupracující s finančním výborem při sestavování a plnění finančního rozpočtu města. Jedná se konkrétně o: Komisi rady města pro Místní Agendu 21 a Projekt Zdravé město Lomnice nad Popelkou, Komisi pro regeneraci památek, Komisi pro záležitosti okolních obcí, Komisi pro sociální záležitosti, Komisi pro občanské záležitosti, sportovní komise, Školskou radu Základní školy T. G. Masaryka, Školská rada Základní školy praktické a základní školy speciální, inventarizační komise, likvidační a oceňovací komise a dozorčí rada Nemocnice následné péče s poliklinikou.

**Obrázek 12 Radnice města Lomnice nad Popelkou**



*Zdroj: Foto: Holcová, 2019*

### **5.1.6 Posouzení finanční situace**

K posouzení finanční situace bylo vycházeno z dostupných a ucelených informací o rozpočtech z webového portálu Lomnice nad Popelkou (2019). Byly porovnávány roky 2015, 2016, 2017 a to z důvodu vynakládání vyšších finančních prostředků na schválené projekty. Jelikož je město členem Obecně prospěšné společnosti pro Český ráj, bylo možné čerpat peněžní prostředky z dotací na rozvoj regionu v rámci evropského programu Leader. Tyto dotace jsou rozdělovány úspěšným žadatelům a autorům projektů v tematických okruzích "Modernizace zemědělských podniků, Rozvoj podniků, Lesy, Cestovní ruch, Vesnice, Krajina, Vzhled obcí a Spolkový život". Díky tomuto členství je možné čerpat finanční prostředky z evropského rozpočtu do roku 2023. Z posouzení finanční situace zvolené obce vyplývá, že obec Lomnice nad Popelkou ve stanovených letech hospodařila se schodkem (Tabulka 1, 2 a 3).

**Tabulka 1 Financování Lomnice nad Popelkou v roce 2015**

Financování 2015	Příjmy (tisíce Kč)	Výdaje (tisíce Kč)	Výsledek (tisíce Kč)
	72 976	79 724	-6 748

Zdroj: Vlastní zpracování dle Lomnicenadpopelkou.cz [online 2019-02-2] Dostupné z: <<http://www.lomnicenadpopelkou.cz/rozpocet%2Dmesta/ds-1103/p1=5868>>

V roce 2015 byly alokovány finanční prostředky převážně na splácení úvěru na nákup areálu Olymp, financování oprav místních komunikací a chodníků. Oba tyto úvěry byly v roce 2015 splaceny. V tomto roce dále přetrvává splácení úvěru na projekt Čistá Jizera, který byl čerpán v roce 2011 ve výši 50 milionů Kč. Dále byl splácen úvěr z roku 2013 týkající se rozsáhlých úprav na letním stadionu. Zastupitelstvo schválilo v tomto roce nový úvěr na nákup rybníku Matouš, vybudování in-line dráhy na letním stadionu do celkové částky 5 milionů Kč.

**Tabulka 2 Financování Lomnice nad Popelkou v roce 2016**

Financování 2016	Příjmy (tisíce Kč)	Výdaje (tisíce Kč)	Výsledek (tisíce Kč)
	79 222	85 629	- 6 407

Zdroj: Vlastní zpracování dle Lomnicenadpopelkou.cz [online 2019-02-2] Dostupné z: <<http://www.lomnicenadpopelkou.cz/rozpocet%2Dmesta/ds-1103/p1=5868>>

V roce 2016 byly náklady vynaloženy na splácení úvěru týkající se programu Čistá Jizera, který byl čerpán v roce 2011 s roční splátkou 5 milionů Kč. Další finanční prostředky byly alokovány na úpravu letního stadionu s umělým trávníkem z roku 2013. Během roku byl schválen nový úvěr na opravy a rekonstrukce majetku ve výši 10 milionů Kč.

**Tabulka 3 Financování Lomnice nad Popelkou v roce 2017**

Financování 2017	Příjmy (tisíce Kč)	Výdaje (tisíce Kč)	Výsledek (tisíce Kč)
	87 249	97 208	- 9 959

Zdroj: Vlastní zpracování dle Lomnicenadpopelkou.cz [online 2019-02-2] Dostupné z: <<http://www.lomnicenadpopelkou.cz/rozpocet%2Dmesta/ds-1103/p1=5868>>

V roce 2017 bylo odsouhlaseno čerpání dvou nových úvěrů. Jednalo se o půjčku na obnovu vodohospodářských sítí na Karlovském náměstí, ve výši 5 milionů Kč. Na vybudování víceúčelového vzdělávacího centra v budově kina ve výši 35 milionů Kč. V tomto roce byla předčasně splacena jistina v rámci programu Čistá Jizera ve výši 13 milionů Kč. V únoru 2017 nabyl účinnost Zákon č. 23/2017 Sb. o rozpočtových pravidlech. Pokud by město schválilo

další úvěry v podobné výši, mohlo by dojít k zadlužení obce při neschopnosti včas splácet čerpané prostředky. Pro obec by pak bylo eventuálně závazné: „*Pokud zadlužení obce přesáhne 60 % průměrného příjmu za poslední čtyři roky, bude třeba jej snížit v roce následujícím alespoň o 5 % z rozdílu mezi aktuální výši dluhu a 60 % průměrného příjmu*“ (kapitola 3.4.4. Zadluženost obcí). Účelem tohoto opatření je zajistit, aby samosprávy byly schopny bez problémů financovat kdykoli v budoucnu své dluhy vlastními likvidními prostředky.

### **5.1.7 Ekonomický rozvoj a trh práce**

Ekonomika města je založena zejména na malém a středním podnikání. Mezi největší zaměstnavatele patří Samohýl Group, a. s. (prodej veterinárního léčiva, zdravotnické techniky a materiálu) a zemědělský podnik Zeos Lomnice a.s. V oblasti textilního průmyslu zde působí současné době následující podniky: Technolen technický textil s. r. o., TM Elitex s. r. o., Triga-MF, s. r. o. nebo Schrama, s. r. o. Pro tuto oblast hraje významnou roli zemědělství, zemědělská výroba a zpracovatelský sektor. Převážně se jedná o chov skotu, pěstování řepky, máku, kukuřice a obilovin. Dle Českého statistického úřadu zaměstnanost občanů převažuje v odvětví průmyslu, který zaměstnává 38 % ekonomicky aktivních obyvatel. Další část občanů je zaměstnána v oblasti velkoobchodu a maloobchodu, opravy a údržby motorových vozidel (14 %) nebo ve zdravotnictví, školství a sociální péče se zastoupením 7 % zaměstnaných osob. Dle Českého statistického úřadu dosáhla průměrná měsíční mzda v Libereckém kraji v prvním čtvrtletí roku 2018 částky 28 010 Kč. Jednalo se o nárůst o 8,7 % oproti roku 2017. Průměrná mzda v České republice, ale dosáhla částky 30 265 Kč při navýšení o 8,6 %. V přilehlém Královehradeckém kraji byla situace obdobná, průměrná mzda v roce 2018 zde činila 27 619 Kč při navýšení o 8,3 % oproti předchozímu roku.

### **5.1.8 Nezaměstnanost**

Nezaměstnanost se řadí do makroekonomických ukazatelů. Prostřednictvím toho je sledován potenciál trhu práce a podíl nezaměstnaných osob. Níže vyobrazená Tabulka 4 poskytuje údaje o nezaměstnanosti v Lomnici nad Popelkou v letech 2016–2019. Definice uchazečů o zaměstnání dle Českého statistického úřadu je následovná: „*porovnání*

*dosažitelných uchazečů o zaměstnání evidovaných na úřadu práce ve věku 15–64 let a počtu obyvatel ve věku 15-64 let“.* Dle Českého statistického úřadu dosáhl podíl nezaměstnaných k 31. 8. 2018 v Libereckém kraji 3,15 %. Konkrétně v okrese Semily představoval vyšší podíl nezaměstnaných a to 3,21 %. V rámci 77 okresů ČR se na přední příčce umístil okres Rychnov nad Kněžnou s 1, 05% nezaměstnaností a okres Semily obsadil až 51. místo.

**Tabulka 4 Nezaměstnanost v Lomnici nad Popelkou, Semilech k 31. 1. 2016–2019**

	Uchazeči o zaměstnání v evidenci úřadu práce 15 - 64 let		Podíl nezaměstnaných osob (v %)		Pracovní místa v evidenci úřadu práce
	celkem	ženy	celkem	ženy	
2019					
Lomnice n. Pop.	122	64	3,43	3,74	197
Semily	214	111	4,06	4,26	144
2018					
Lomnice n. Pop.	125	60	3,47	3,43	81
Semily	236	107	4,41	4,04	89
2017					
Lomnice n. Pop.	185	90	5,09	5,07	56
Semily	339	162	6,25	6,02	86
2016					
Lomnice n. Pop.	222	101	6	5,54	78
Semily	411	200	7,44	7,25	116

Zdroj: Vlastní zpracování dle vdb.czso.cz [online 2019-02-20] Dostupné z:

<<https://vdb.czso.cz/vdbvo2/faces/cs/index.jsf?page=vystup-objektyhledavani&%2Bnad%2BPopelkou&bkvt>>

Počet pracovních míst v evidenci úřadu práce se týká nově vytvořených nebo uvolněných pracovních míst, na která zaměstnavatel zamýšlí získat zaměstnance, nebo je hodlá obsadit dočasně přidělenými zaměstnanci agentury práce. V současnosti se nezaměstnanost v České republice podle Českého statistického úřadu pohybuje mezi 3-4 %. K 11. červenci 2018 na našem území klesla nezaměstnanost na 2,9 %. V poměru k evropským zemím se jedná o relativně nízkou hodnotu. Ve zkoumané lokalitě klesla oproti roku 2016 nezaměstnanost ze 6 % na současnou hodnotu 3,74 %. Nicméně tato hodnota je stále o 0,84 % vyšší než průměrná nezaměstnanost na našem území.

### 5.1.9 Kriminalita a bezpečnost

Zajištění ochrany veřejného pořádku je v kompetenci zřízeného Obvodního oddělení Policie ČR. Přijímá oznámení od veřejnosti, provádí šetření k přestupkům a spáchaným trestným činům. Dané oddělení bylo přestěhováno z Husova náměstí do vzdálenější lokality od středu města K Urnovému háji. Je zde absence Městské policie, která je zřízena v okresním městě Semily. Dle bezpečnostní analýzy Libereckého kraje (2018) bylo v roce 2018 nejvíce trestných skutků zjištěno v Harrachově. Nejnižší počet trestných činů byl zjištěn v Lomnici nad Popelkou, a to s počtem 48 v období leden–září 2018. V oblasti násilné a mravnostní kriminality byl zjištěn nejnižší index v Semilech.

**Tabulka 5 Celková trestná činnost v obvodním oddělení Policie ČR leden–září 2018**

Okres Semily		Celková trestná činnost		Násilná + mravnostní	
Obvodní oddělení	Počet obyvatel v OO PČR	Absolutní počet	Pořadí	Absolutní počet	Pořadí
Jilemnice	16 355	114	4	16	4
Lomnice n. P.	8 168	48	6	6	5
Rokytnice n. J.	3 136	42	2	8	2
Semily	16 819	106	5	6	6
Turnov	24 382	266	3	28	3
Harrachov	1 532	69	1	4	1
<b>Celkem</b>	<b>70 392</b>	<b>645</b>		<b>68</b>	

Zdroj: Vlastní zpracování dle kraj-lbc.cz [online 2019-02-20] Dostupné z: <<https://kancelar-hejtmana.kraj-lbc.cz/getFile/id:893130/lastUpdateDate:null>>

K největším rizikovým faktorům v rámci okresního města Semily patří především to, že celé území patří k vysoce turisticky navštěvovaným a čítá nejvíce ubytovacích zařízení z celého Libereckého kraje. V létě je cílem návštěvníků zejména oblast Českého ráje a v zimním období západní polovina Krkonoš a část Jizerských hor.

**Tabulka 6 Krádeže vloupáním a prosté v obvodním oddělení Policie ČR leden–září 2018**

Okres Semily		Krádeže vloupáním		Krádeže prosté	
Obvodní oddělení	Počet obyvatel v OO PČR	Absolutní počet	Pořadí	Absolutní počet	Pořadí
Jilemnice	16 355	13	5	36	2
Lomnice n. P.	8 168	3	6	9	5
Rokytnice n. J.	3 136	6	3	6	4
Semily	16 819	18	4	12	6
Turnov	24 382	57	2	48	3
Harrachov	1 532	9	1	22	1
<b>Celkem</b>	<b>70 392</b>	<b>106</b>		<b>113</b>	

Zdroj: Vlastní zpracování dle kraj-lbc.cz [online 2019-02-20] Dostupné z: <<https://kancelar-hejtmana.kraj-lbc.cz/getFile/id:893130/lastUpdateDate:null>>

Velká členitost terénu okresů Jablonec nad Nisou, Liberec a Semily, poloha v takzvaném „Trojmezí“, přítomnost rychlostní komunikace spojující Liberecký kraj s Prahou a směřující do Spolkové republiky zde negativně ovlivňuje kontrolovatelnost pohybu pachatelů ze zahraničí. Výše zmíněné faktory s sebou přináší problémy s objasňováním trestné činnosti páchané pachateli z jiných krajů ČR. Výše uvedené statistiky v Tabulce 5 a 6 nepoukazují na výrazný trend zvyšování či snižování bezpečnosti v Lomnici nad Popelkou ani v blízkém okresním městě. Na základě výše uvedených hodnot je tedy možné konstatovat, že zkoumané město patří k relativně bezpečným.

### 5.1.10 Kulturní a sportovní vyžití

Dle Kesnera a kol. (2010, s. 31) je srdcem města Husovo náměstí s velkolepým klasicistním Hrubým domem, kde v současnosti sídlí městské muzeum a galerie. V současnosti město nabízí bohaté sportovní a kulturní vyžití. Umožňuje to Tylovo divadlo a divadelní spolek J. K. Tyla. Má okolo 60 členů a každoročně pořádá Krajskou přehlídku ochotnických divadelních souborů Jizerské oblasti a Lomnické kulturní léto. Dále ke kulturnímu a folklornímu využití slouží městská knihovna a zámek, loutkové divadlo, sportovní hala, zimní stadion, letní stadion, horolezecká stěna, lyžařský areál v Popelkách a koupaliště. Mezi další atraktivitu patří prostý kostel sv. Mikuláše, který se řadí mezi nejvýznamnější sakrální památky města. Kamenná kronika je tvořena lomnickým hřbitovem se štenýřovou zvonící z 16. století.



Venkovské maloměsto se postupem času proměnilo ve vysoce průmyslovou lokalitu. Toto město má na svém území vesnickou památkovou zónu i městskou památkovou zónu. Roubenky na Karlově patří od roku 1995 do chráněné památkové rezervace. Znamé jsou zejména díky takzvaným podsíním, kde řemeslníci vystavovali své zboží. Jak uvádí Křížek (in Kesner a kol., 2010, s. 35), mezi nejmladší památky se řadí vyhlídkový ochoz se skokanským můstkem K-70, který byl oceněn Libereckým krajem roku 2007 jako stavba roku. Jedná se o skloubení sportovního a turistického objektu.

**Obrázek 13 Zámek – Kulturní a informační středisko a Městská knihovna**



*Zdroj: Foto: Holcová, 2019*

Mezi největší investice, které město realizovalo, se řadí výstavba víceúčelového vzdělávacího centra – kina. Dne 13. října 2018 bylo kino otevřeno po roční rekonstrukci a digitalizaci. Nyní slouží k promítání filmů (školní projekce, kluby – Kino Kotel, Kino Kamarádi, Kino Komparz ad.) a vystoupení divadlu malých forem a pohádek a pořádání koncertů, Univerzity třetího věku, festivalů, besed a přednášek. Může být též využíváno v rámci kongresové turistiky k pronájmům sálu a foyer. Kino nabízí vynikající obraz promítaný laserovým projektorem, který je v ČR aktuálně instalován pouze v 16 kinosálech. Město je

zapojeno do hry Česko země příběhů. Hra je určena především dětem od 6 do 13 let, ale pobaví i dospělí. Je možné se zúčastnit skrytého příběhu s názvem „Žraloci v Lomnici“ na trase dlouhé 2 km skýtající 6 zastávek což trvá jednu hodinu. Trasa vede z náměstí přes památkovou zónu Karlov, park s dětským hřištěm a kolem dvou historických vilek až k základní škole. V současnosti je možné si projít takzvanou „Naučnou stezku městem Lomnice nad Popelkou“, která provede zájemce atraktivní oblastí pod poutní horou Tábor. Nalezneme také informační panely psané i v Braillově písmu s doprovodným zvukovým průvodcem obsaženého v QR kódech.

**Obrázek 14 Památková rezervace Karlov**



*Zdroj: Foto: Holcová, 2019*

Možnost bohatého kulturního vyžití v Lomnici lze demonstrovat na seznamu akcí uspořádaných v roce 2018 k výročí oslav 100 let naší republiky. Pracovníci městského muzea a galerie připravili několik přednášek a koncertů a hlavním projektem však byla tematická výstava nazvaná „Lomnicko za První republiky“. V rámci Lomnického kulturního léta vystoupily Musica Bohemica a Cappella Istropolitana. Divadelní představení Narozen 28. října uvedl místní divadelní spolek J. K. Tyla, byla připravena jízda železničního motorového vlaku M 260.0 a tradičně proběhl u Alainovi věže koncert Sester Havelkových. Lomničtí ochotníci

a spolek ZLOM ztvárnili muzikál Noc na Karlštejně, byl uveden slavnostní koncert Smíšeného pěveckého sboru Bořivoj a uskutečnil se slavnostní akt, který byl zakončen zasazením Lípy republiky. V Lomnici se koná ročně přibližně okolo 80 koncertů, 20 divadelních představení, 60 přednášek a vzdělávací akcí, nespočet filmových představení a 25 výstav.

**Obrázek 15 Městské muzeum a galerie Lomnice nad Popelkou**



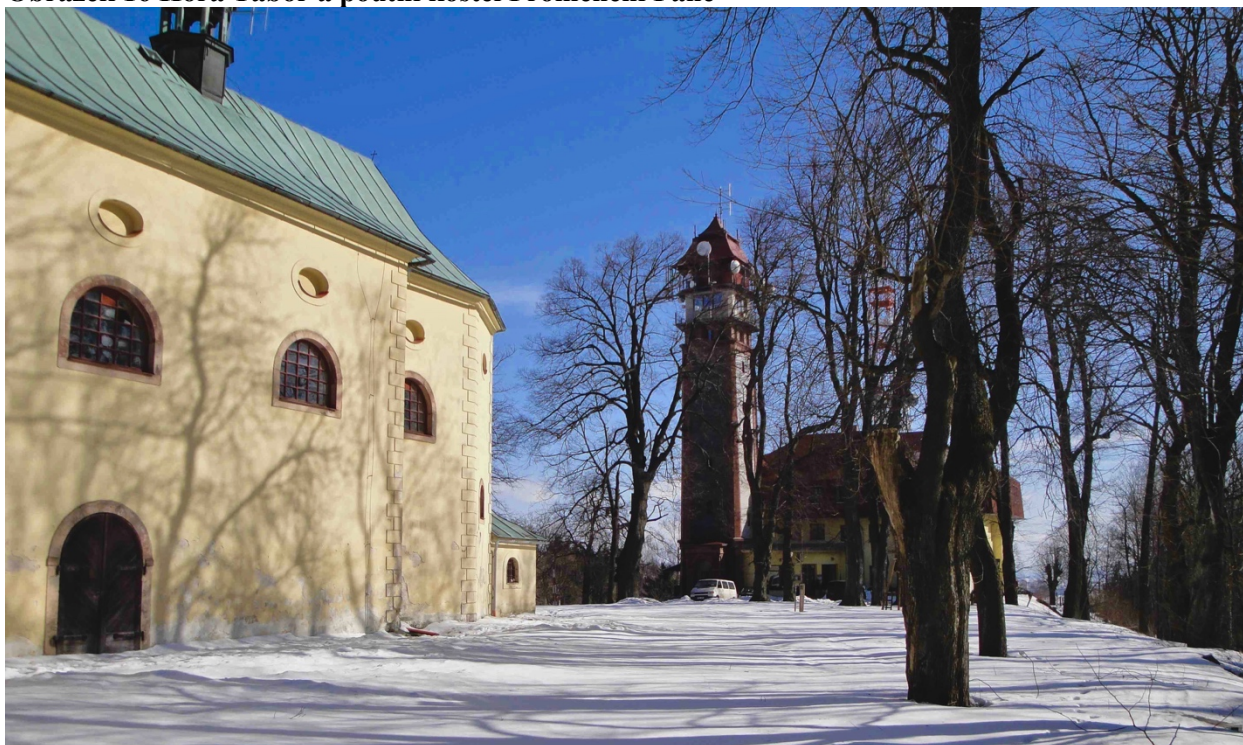
*Zdroj: Foto: Holcová, 2019*

### **5.1.11 Cestovní ruch**

Jak uvádí Kesner a kol. (2010, s. 9), na jihu je tato oblast obklopena rovinatým Jičínskem, na západě Českým rájem a sever tvoří impozantní Podkrkonoší s Krkonošemi a Jizerskými horami. Dominantou okolí jsou kopce Tábor a nedaleký Kozákov s největším nalezištěm minerálů zejména drahokamů a polodrahokamů v naší republice. Město je též součástí mikroregionu Tábor. Jedná se o dobrovolný svazek obcí v okrese Jičín a okrese Semily. Zásadní je vzájemná spolupráce a koordinace činností v oblasti rozvoje regionu. Sdružuje celkem 11 obcí a je též součástí Místní akční skupiny Brána do Českého ráje a aktivně se podílí

na tvorbě plánu rozvoje nesoucí název Integrované strategie rozvoje zájmového území místních akčních skupin. Toto občanské sdružení vyhlásilo od roku 2006 a úspěšně schválilo celkem 69 projektů s celkovými náklady na projekty ve výši 37,6 miliónů Kč. Dotace z evropského rozpočtu činily 20 miliónů Kč. Dle Slovákové a spol. (2015) komunitně vedený rozvoj užívá anglickou zkratku CLLD (Community-led Local Development). Jeho název napovídá, že se jedná o nástroj podporující lokální a rurální rozvoj. Dle Ministerstva pro místní rozvoj (2017) mezi hlavní oblasti napomáhající řešit nezaměstnanost na daném území jsou: kvalifikovanost, dostatek pracovních příležitostí pro místní obyvatele, efektivní rozvoj místní ekonomiky, úspory energií a podpora využívání obnovitelných zdrojů energie, valorizace místních zdrojů nebo co nejefektivnější využití a rozvoj lokálního potenciálu.

**Obrázek 16 Hora Tábor a poutní kostel Proměnění Páně**



*Zdroj: Foto: Holcová, 2018*

Dle Kesnera a kol. (2010, s. 10) není reliéf krajiny příznivý pro větší vodní toky a je obohacen jen výjimečně většími rybníky. Výhodou této lokality je stav hydrogeologické struktury, která v současnosti (díky snížení průmyslové výroby na Lomnicku a snížení počtu obyvatel) vykazuje přebytek podzemní vody. Díky pramenům a nově vrtaným studním je toto území přirozeně odvodňováno. Mezi tradiční řemeslné práce patří lomnické kamenářství, kde se brousí a leští typické nerosty, jako jsou například acháty, jaspisy, chalcedony, křišťály nebo

ametysty. Okolní krajina je tvořena zejména smíšenými lesy se vzácnými bukovými porosty, javory kleny, jasany, modříný, borovicemi a duby.

**Obrázek 17** Ski Lyžařský areál v Popelkách se skokanským můstkem K-70



*Zdroj: Foto: Holcová, 2019*

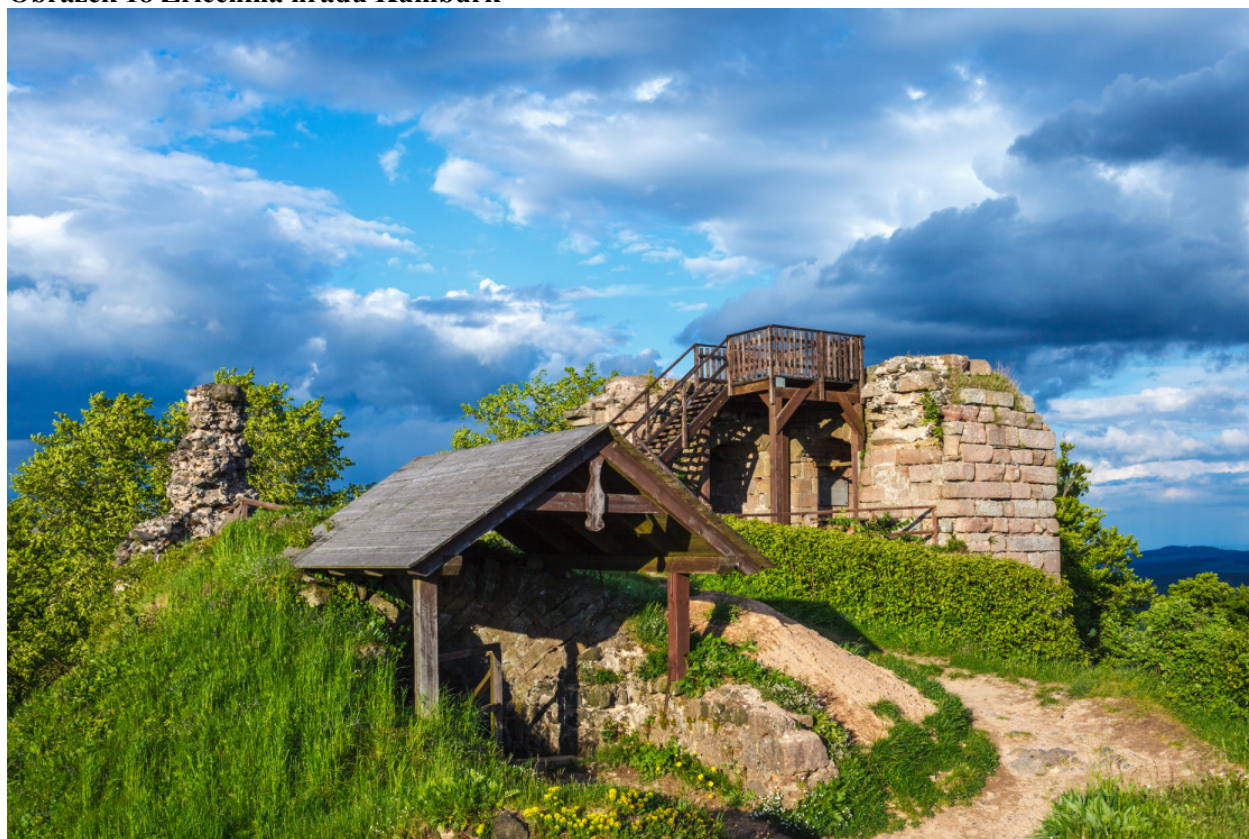
Jak vyplynulo z rozhovorů, velká část obyvatel tráví svůj volný čas v lesoparku Obora, která je součástí společenstva lesů kolem vrcholu Tábor. Mrkáček (in Kesner a kol., 2010, s. 13) uvádí, že mezi chráněná území patří oblíbený Cidlínský hřeben, kde rostou například javor klen, lilie zlatohlávek, bezobratlý živočich krajník pižmový či největší brouk na našem území roháč obecný. Mezi doporučená místa pro turisty patří poutní hora Tábor. Přírodní památka Jezírko pod Tábořem poskytuje útočiště mloku skvrnitému, černým čápům, poštolce obecné i konipasu horskému.

Okolí Lomnice je protkáno roubenými chalupami, včelíny a památnými stromy, zejména lípami či sochami svatých. Jak uvádí Kesner (2010, s. 38), v nedalekém okolí se nachází zřícenina hradu Kozlov z počátku 14. století. Alainova věž (neobvyklý kamenný lovecký posed) byla opravena v roce 2014 a dle rozhovorů s občany města se stává v poslední době vyhledávaným místem i pro uzavírání sňatků. Od zmíněné věže vede křížová cesta až na horu Tábor přes poutní místo se studánkou Křížovka. Okrašlovací spolek Lomnice nad Popelkou zde

zbudoval roku 1888 dřevěnou 22 m vysokou rozhlednu, která byla později přestavěna na chatu se zděnou rozhlednou vysokou 35 m.

Z rozhovorů vyplynulo, že občané jsou zejména nespokojeni s nefunkčním restauračním a ubytovacím zařízením a nedostatečným odpočinkovým zázemím. Další častou zastávkou respondentů, kteří preferují především pěší turistiku, je mohutná zřícenina hradu Bradlec. Počátkem 14. století byl v okolí vystavěn také hrad Kumburk, který od roku 2005 prochází etapami oprav a je dle občanu frekventovaně navštěvovaný. Oblíbenou vesnicí jsou Nové Dvory s kamenným křížem, památnou lípou a barokní kapličkou, která se dle místních stává oblíbeným turistickým cílem vycházek. Vzdálenějším přírodní památkou, která byla zmiňována v rámci rozhovorů, jsou hrad Trosky a nejvyšší hora Českého ráje Kozákov.

**Obrázek 18 Zřícenina hradu Kumburk**



*Zdroj: Foto: J. Morávek [online 2019-03-11] Dostupné z: <<http://www.ceskolipsko.info/dr-cs/10981-.html>>*

## 6 Výsledky a diskuse

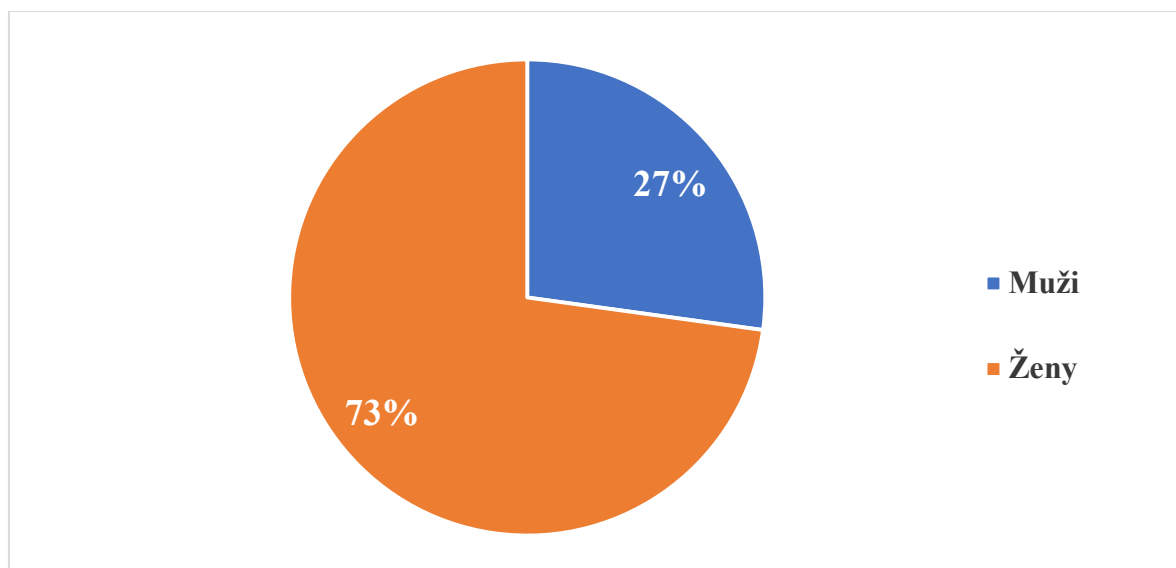
### 6.1 Vyhodnocení standardizovaných rozhovorů

Standardizované rozhovory byly zaměřeny zejména na průzkum kvality života a spokojenosti místních obyvatel. Otázky se týkaly infrastruktury, hospodaření města, občanské vybavenosti, sociálně kulturního zázemí, společenského vyžití i životního prostředí. Jednalo se o pilotní výzkum, který byl aplikován na vzorovou část občanů. Papírové archy byly osobně předkládány do vlastních rukou občanům zejména na Husově náměstí a v městském muzeu a galerii. Tato část města byla vybrána díky vysoké koncentraci občanů. Sběr dat byl prováděn v nepravidelných intervalech od září 2018 a byl ukončen začátkem ledna 2019. Celkem bylo provedeno 110 standardizovaných rozhovorů, z nichž bylo možné plně využít 103. Zbývající část byla vyřazena z důvodu: doplnění pouze první části rozhovoru, odpovědi se nevztahovali k položeným otázkám, neochoty vyplnit stěžejní část dotazníku – baterii (Příloha 1) či nedostatku času na dokončení rozhovoru.

### 6.2 Základní informace o respondentech

Na níže uvedeném Grafu 5 je vyobrazené zastoupení dotazovaných dle pohlaví. Ze 103 oslovených respondentů bylo 75 mužů představujících 73 % a 28 žen představujících 27 % dotázaných.

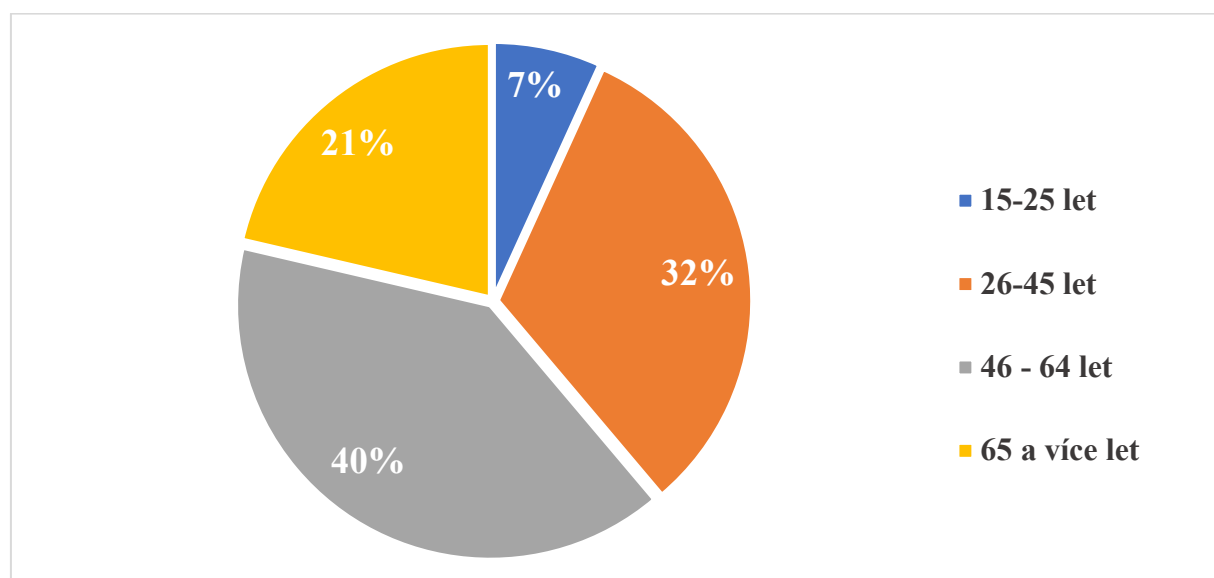
**Graf 5** Rozdělení obyvatel dle pohlaví



*Zdroj: Vlastní zpracování dle dat ze standardizovaných rozhovorů (Příloha 1)*

Následující Graf 6 zobrazuje věkovou strukturu oslovených. Největší podíl v ní měla skupina ve věku 46-64 let - 41 respondentů. Druhou nejčetnější skupinou (33 oslovených) byli lidé staří 26-45 let. Věkovou kategorii 65 a více let představovalo 22 osob. Zbylá část, tedy 7 občanů byla ve věku 15–25 let.

**Graf 6 Věková struktura respondentů**



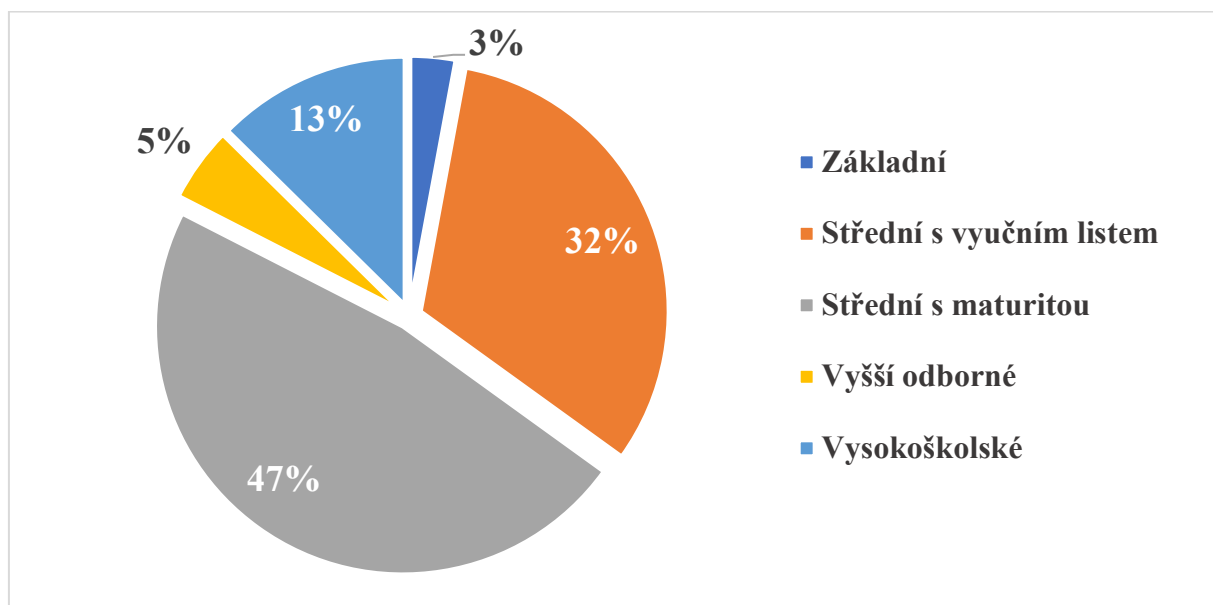
Zdroj: Vlastní zpracování dle dat ze standardizovaných rozhovorů (Příloha 1)

Otázku číslo 3. „*Jak dlouho žijete v Lomnici nad Popelkou*“ (Příloha 1) reflektuje délku bydlení ve městě. Téměř 87 % respondentů žije ve městě více než 10 let. Průzkumu se tedy zúčastnili zejména dlouhodobě žijící obyvatelé v počtu 90, kteří mohou porovnat celkový vývoj a rozvoj lokality za delší časové období. Oproti starousedlíkům tedy 9 % obyvatel zde žije více než 5 let a mohou nabídnout inovativní pohled na budoucnost této lokality a vznést nové realizační návrhy pro jeho rozvoj.

Níže uvedený Graf 7 znázorňuje nejvyšší dosažené vzdělání u dotazovaných respondentů. Z něj je patrné, že bylo zastoupeno zejména střední odborné vzdělání s maturitou v počtu 49 respondentů, druhé nejčetnější vzdělání je střední s výučním listem u 33 občanů a vysokoškolsky vzdělané osoby jsou zastoupeny 13 % dotazovaného vzorku obyvatel Lomnice nad Popelkou.



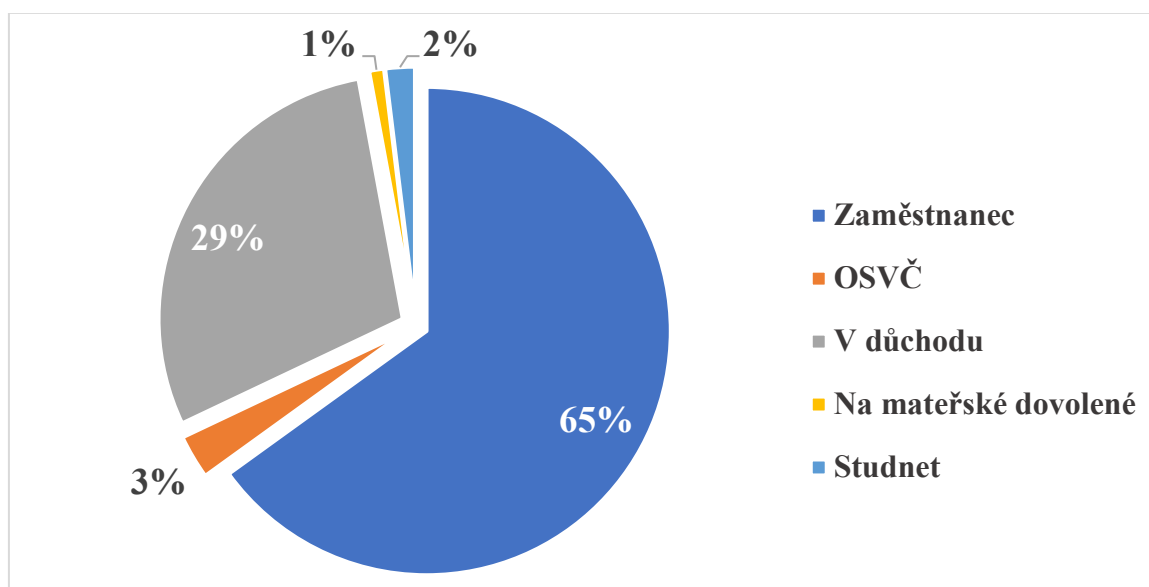
**Graf 7 Nejvyšší dosažené vzdělání respondentů**



Zdroj: Vlastní zpracování dle dat ze standardizovaných rozhovorů (Příloha 1)

Ekonomická úroveň dotazovaných je zpracován v Grafu 8, ze kterého lze vyčíst převahu zaměstnaných osob 65 % z celkového počtu dotazovaných. Osoby v důchodu jsou zastoupeny 30 respondenty, osoby samostatně výdělečně činné tvoří 3 % oslovených. Mezi zbývající respondenty patřili studenti a osoby na mateřské dovolené.

**Graf 8 Ekonomický stav respondentů**



Zdroj: Vlastní zpracování dle dat ze standardizovaných rozhovorů (Příloha 1)

### 6.3 Výzkumná část

Pro výzkumnou část byla použita takzvaná baterie, která je zaměřena na současnou situaci města a její hodnocení. Vyhodnocení baterie je zobrazeno v Tabulce 7, která uvádí relativní četnost počtu odpovědí respondentů vyjádřenou v procentech. Tabulka 8 obsahuje hodnocení vyjádřené aritmetickým průměrem bodového hodnocení seřazeného vzestupně. Dané tabulky zobrazují, s čím jsou místní obyvatelé spokojeni a jakým problémům a oblastem by vedení města mělo věnovat pozornost.

**Tabulka 7 Hodnocení spokojenosti občanů se zkoumanými oblastmi rozvoje města**

Hodnocení spokojenosti se zkoumanými oblastmi rozvoje města	1	2	3	4	X
1. Jak hodnotíte kvalitu života v městě?	7%	86%	6%	1%	0%
2. Jak hodnotíte množství zeleně ve městě a stav životního prostředí?	19%	63%	12%	5%	1%
3. Jak hodnotíte hospodaření města?	5%	44%	39%	9%	4%
4. Jak hodnotíte vstřícnost, odbornost pracovníků městského úřadu?	17%	65%	10%	5%	4%
5. Jak hodnotíte likvidaci odpadu?	37%	53%	9%	1%	0%
6. Jak hodnotíte stav místních komunikací?	2%	25%	47%	26%	0%
7. Jak hodnotíte místní vlakovou dopravu?	3%	34%	46%	13%	5%
8. Jak hodnotíte místní autobusovou dopravu?	5%	73%	16%	5%	2%
9. Jak hodnotíte služby České pošty?	7%	54%	30%	8%	1%
10. Jak hodnotíte poskytování služeb bankovních institucí?	24%	66%	5%	4%	1%
11. Jak hodnotíte pracovní uplatnění a množství zaměstnavatelů?	2%	30%	49%	17%	3%
12. Jak hodnotíte nabídku a dostupnost zdravotnických služeb?	1%	14%	47%	39%	0%
13. Jak hodnotíte nabídku a dostupnost sociálních služeb?	3%	58%	25%	5%	9%
14. Jak hodnotíte úroveň a počet mateřských školek?	25%	65%	0%	3%	7%
15. Jak hodnotíte úroveň základní školy?	22%	60%	6%	3%	9%
16. Jak hodnotíte úroveň střední školy?	4%	63%	13%	8%	13%
17. Jak hodnotíte místní společenské a kulturní vyžití?	35%	55%	6%	3%	1%
18. Jak hodnotíte místní sportovní areály a dětská hřiště?	34%	53%	8%	3%	2%
19. Jak hodnotíte stav péče o místní památky?	22%	64%	11%	1%	2%
20. Jak hodnotíte probíhající rekonstrukci městského kina?	13%	35%	24%	26%	2%
21. Jak hodnotíte počet pohostinských a ubytovacích zařízení?	6%	44%	42%	7%	2%

Zdroj: Vlastní zpracování dle dat ze standardizovaných rozhovorů (Příloha 1)

V rámci provedených rozhovorů bylo zaznamenáno 2 163 odpovědí v rozmezí 1 – velmi spokojen (a), 2 – spokojen (a), 3 – nespokojen (a), 4 – velmi nespokojen (a). Písmen X je vyjádřen počet nezodpovězených odpovědí. Z výsledků v tabulce je zřejmé, že jsou občané převážně spokojeni se současnou situací a rozvojem města. Ze zpracovaných odpovědí byla nejčtenější reakce, a to v poměru 53 % spokojenost s aktuálním stavem. Pozitivní hodnocení velmi spokojen/a bylo v 14 % zastoupení. Nespokojenost vyjádřilo v tomto šetření 9 % oslovených. Negativní hodnocení tedy vysokou míru nespokojenost 3 % hodnotících.

**Tabulka 8 Průměrné hodnocení spokojenost občanů se zkoumanými oblastmi rozvoje města**

Hodnocení spokojenosti se zkoumanými oblastmi rozvoje města		Průměrná hodnota
5.	Jak hodnotíte likvidaci odpadu?	1,7
14.	Jak hodnotíte úroveň a počet mateřských školek?	1,8
17.	Jak hodnotíte místní společenské a kulturní vyžití?	1,8
18.	Jak hodnotíte místní sportovní areály a dětská hřiště?	1,8
10.	Jak hodnotíte poskytování služeb bankovních institucí?	1,9
15.	Jak hodnotíte úroveň základní školy?	1,9
19.	Jak hodnotíte stav péče o místní památky?	1,9
1.	Jak hodnotíte kvalitu života v městě?	2
2.	Jak hodnotíte množství zeleně ve městě a stav životního prostředí?	2
4.	Jak hodnotíte vstřícnost, odbornost pracovníků městského úřadu?	2
8.	Jak hodnotíte místní autobusovou dopravu?	2,2
16.	Jak hodnotíte úroveň střední školy?	2,3
9.	Jak hodnotíte služby České pošty?	2,4
13.	Jak hodnotíte nabídku a dostupnost sociálních služeb?	2,4
3.	Jak hodnotíte hospodaření města?	2,5
21.	Jak hodnotíte počet pohostinských a ubytovacích zařízení?	2,5
7.	Jak hodnotíte místní vlakovou dopravu?	2,7
20.	Jak hodnotíte probíhající rekonstrukci městského kina?	2,7
11.	Jak hodnotíte pracovní uplatnění a množství zaměstnavatelů?	2,8
6.	Jak hodnotíte stav místních komunikací?	3
12.	Jak hodnotíte nabídku a dostupnost zdravotnických služeb?	3,2

Zdroj: Vlastní zpracování dle dat ze standardizovaných rozhovorů (Příloha 1)

Výše uvedená Tabulka 8 zobrazuje vzestupně seřazené kategorie zkoumaných oblastí tak, jak je hodnotili občané města. Poslední složky v tabulce jsou vnímány jako nejvíce problémové kategorie této lokality. Mezi kritizovanou sféru patří zejména dostupnost zdravotnických služeb. Většina respondentů (47 %) je s jejich současným stavem nespokojena a 39 % občanů ho považuje za zcela nevyhovující. Nevýhodami se jeví především zjištěná skutečnost absence stomatologie, kožního lékaře a pohotovosti. Závažná situace je zejména v oblasti stomatologie. Dle webového portálu Lomnice nad Popelkou (2019) město podniká v této problematice aktivní kroky od listopadu 2017. Jako občanská iniciativa vznikla podpisová akce (700 podpisů) na podporu dvou ruských stomatologů. Žádost byla zaslána čtyřem zdravotním pojišťovnám. Reakcí pojišťoven na žádost města bylo vypsání výběrových míst, na které se ale nikdo nepřihlásil. Byl předložen seznam lékařů, kteří však již nenabírali pacienty. Další lékaři pak nesplňují Nařízení vlády č. 307/2012 Sb., o místní a časové dostupnosti zdravotních služeb, které ukládá, že by měl mít každý svého stomatologa v dojezdové vzdálenosti 35 minut. Jak uvedl starosta města magistr Šimek v únoru roku 2018: „Situace kolem stomatologické péče v Lomnici se příliš nemění. Lázně Bělohrad jsou na tom v zásadě stejně jako my. Tamní ukrajinští lékaři jdou do toho znovu, stejně jako ti lomničtí. Za sebe mohu konstatovat, že město spolu s Nemocnicí následné péče v této věci vyvíjí enormní úsilí, které ale vychází vniveč.“ Jak uvedl zastupitel města Drahoňovský: „Toto je v Lomnici nad Popelkou „kapitola sama pro sebe“ a asi největší současná bolest našeho města. Lituji ty spoluobčany, kteří se včas nepřihlásili u stomatologů v jiných městech, kde ještě měli volná místa. Dnes je situace svízelnější měsíc od měsíce. Město podniká kroky k zajištění alespoň jednoho českého zubního lékaře, který by snad měl otevřít ordinaci na podzim letošního roku, pokud se však opět něco nezmění.“

Stav místních komunikací je dle názoru občanů nevyhovující, jak se vyjádřilo 47 % respondentů a 26 % oslovených považuje tento stav za zcela nevyhovující. Dle slov zastupitele města: „Toto je velká bolest nejenom našeho města. V současné době se realizuje projekt úpravy zeleně a parkovacích míst na sídlišti, které tvoří podstatnou část našeho města, a měl by jistě přispět k vyřešení tohoto palčivého problému. S cílem zvýšení turistiky také považuji za dobrý nápad nezaplatnit parkovací místa v centru města na Husově náměstí, což jistě přispívá ke zvýšení tržeb zdejších obchodníků. S pozitivní reakcí jsme se setkali i u návštěvníků našeho muzea.“ Městem procházejí pouze silnice II. a III. třídy. Oprava a údržba komunikací se řadí mezi vysoce finančně nákladné, jelikož závisí pouze na rozpočtových možnostech města

(kapitola 4.2.3. Dopravní infrastruktura). K devastaci pozemních komunikací napomáhá zvýšená koncentrace projíždějících nákladních vozů, které směřují na skládku v Košťálově. V této lokalitě je provozován aktivní zemědělský průmysl. Zemědělské stroje také přispívají k zhoršování stavu hlavních vozovek a přilehlých cest, které nejsou přizpůsobené na tuto zátěž a frekvenci provozu.

Do problematických oblastí života ve městě občané řadí úpadek tradičních obchodů a zvýšený počet podniků, které jsou ve vlastnictví majitelů cizí národnosti. Jedná se zejména o rozšíření podniků s levnými oděvy nebo potravinami. Dle názorů respondentů jsou díky tomuto stavu zhoršené podmínky pro rozvoj lokálního podnikání a zaměstnávání místních obyvatel. Dle slov anonymního občana: *„Celkový ráz a architektura města se poté mění na základě „nevkusně“ zvolených pestrobarevných nápisů a blikajících billboardů.“* V Lomnici nad Popelkou dominuje zejména textilní a strojírenský průmysl. Dle slov zastupitele Drahoňovského: *„V současné době celostátně počty nezaměstnaných rapidně klesly a nabídka tak přesahuje poptávku. Jinými slovy, řada firem má nyní podstav a kdo chce pracovat, tak toho může plně využít.“* Jak vyplynulo z rozhovorů, jedná se především o nahrazování potenciálních míst „levnou pracovní silou“. Tamní firmy poskytují nová místa, která jsou obsazena zejména osobami ze zahraničí či z okolních měst. Historický vývoj tedy úpadek či redukce většiny továren, které v této lokalitě působily (kapitola 4.1.2. Historie a současnost města) přispívají ke zvýšené nezaměstnanosti. Jak uvedl zastupitel města Drahoňovský: *„Potravinářský průmysl byl v roce 2000 utlumen. Výroba nejznámější místní komodity Lomnických sucharů udržují pouze dvě malé provozovny. V současnosti se podařilo obnovit alespoň činnost v řemeslném pivovaru na výrobu Lomnického piva, jehož tradice byla založena již v 15. století. Bohužel, velká část místních obyvatel musí za prací dojíždět do větších měst v okolí, především do Jičína a Turnova. Z hlediska této lokality je podpora zaměstnanosti v tržním hospodářství a v soukromém sektoru nejednoduchá, přesto budou ze strany města jistě vyvíjeny podpůrné aktivity.“*

Negativní reakce ohledně rekonstrukce víceúčelového vzdělávacího centra – kina, vyjádřilo 24 % respondentů a 26 % oslovených projevilo absolutní nesouhlas s přestavbou. Z rozhovorů vyplynulo, že jsou návštěvníci nespokojeni s předimenzovanou hlasitostí na úkor menšího prostoru kinosálu. Též vyjádřili nespokojenost s přibývajícím finančními prostředky, které byly vynaloženy a jsou stále alokovány do dostavby této budovy. Někteří z oslovených

občanů vadí celkový vzhled kina, který nekoresponduje s celkovou stavební architekturou této oblasti, zejména pak „reznoucí“ obložení vstupního portálu do kina. Dle webového portálu Lomnice nad Popelkou (2019) byla v letošním roce zrekonstruována zastaralá budova kina na víceúčelové vzdělávací centrum. Modernizace si vyžádala přibližně 30 miliónů Kč. Objekt byl zmodernizován zejména kvůli nevyhovující promítací technice, která umožňovala promítat premiéru s půlročním zpožděním a celkovému dezolátnímu stavu budovy. Jak uvedl starosta města Šimek: *„Budou se tam moci konat nějaká menší divadelní představení nebo drobnější koncerty, na které tady prostor nemáme. Kapacita sálu se sníží ze současných 200 míst na 100, takže vznikne ideální klubový prostor“*. Modernizace bude financována z úvěru, který byl schválen zastupitelstvem (kapitola 4.2.7. Posouzení finanční situace). Tato výpůjčka finančních prostředků bude splácena po dobu deseti let především z výnosů městských lesů.

**Obrázek 19 Víceúčelové vzdělávací centrum – kino**

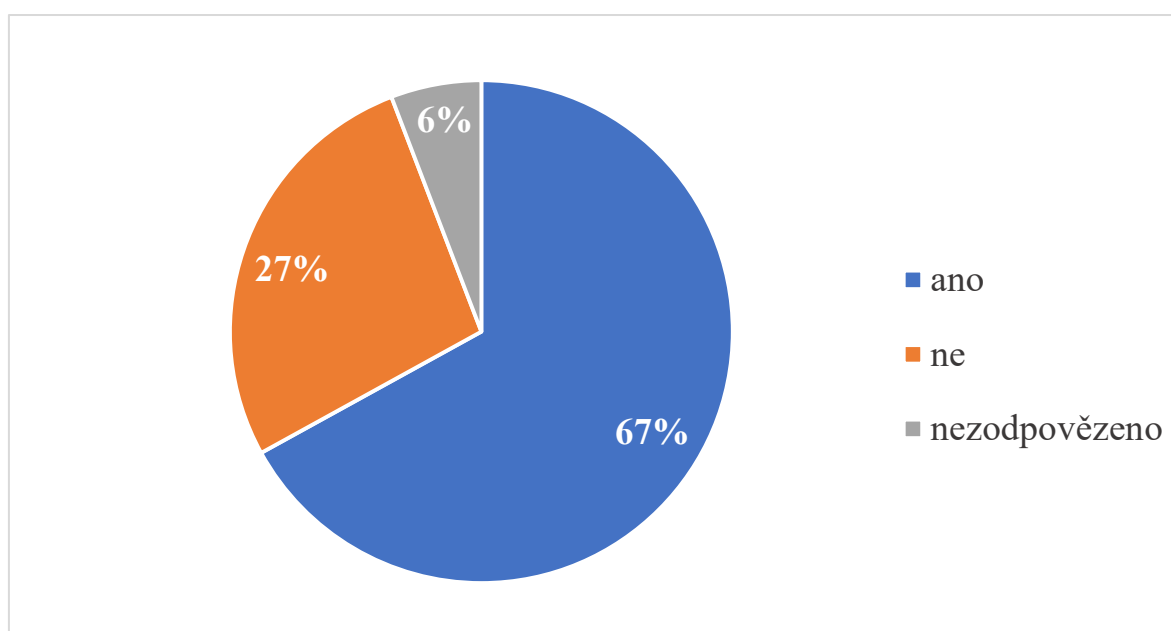


Zdroj: Foto: Holcová, 2019

## 6.4 Připomínky občanů

Ve třetí části standardizovaných rozhovorů (Příloha 1) byli občané dotazováni na hodnocení rozvoje města v posledních pěti letech. Celkem 69 respondentů (67 %) je spokojeno s dosavadním rozvojem (Graf 9). Názory respondentů se shodují v otázce atraktivity obce pro rodiny s dětmi. Dle slov zastupitele města Drahoňovského: „V blízkosti centra bylo zbudováno dětské hřiště, došlo ke generální rekonstrukci Domu dětí a mládeže s velkou ubytovací kapacitou.“ V blízké budoucnosti by mělo dojít k celkové modernizaci přilehlého školního hřiště. Z rozhovorů vyplynulo, že rodiny s dětmi postrádají zejména hernu pro děti spojenou například s kavárnou, kterou by mohli navštěvovat za nepříznivého počasí či v zimních měsících. Zastupitelstvo aktivně pořádá setkání pro širokou veřejnost, kde mohou předkládat své připomínky nebo nápady týkající se aktivit města. Jak uvedli respondenti, ve městě je dostačující občanská vybavenost. Městské muzeum a galerie Lomnice nad Popelkou, divadlo, Zámek, Kulturní a informační středisko a městská knihovna, Základní umělecká škola, Česká pošta i nově zrekonstruované víceúčelové centrum tvoří největší výhodu tohoto místa. Kapacita základní školy a mateřských školek je v současné době dostačující. Vzhledem k postupnému odlivu obyvatel a zvyšujícímu se průměrnému věku občanů se dá předpokládat, že v dalších letech bude kapacita stále dostačující.

Graf 9 Spokojenost občanů s rozvojem města v horizontu posledních 5 let



Zdroj: Vlastní zpracování dle dat ze standardizovaných rozhovorů (Příloha 1)

Standardizovaný rozhovor obsahoval též otázku týkající se vybavenosti zkoumané oblasti (Příloha 1). Níže zmíněné připomínky občanů by napomohly k vyšší atraktivitě a efektivnějšímu rozvoji Lomnice nad Popelkou v následujících deseti až patnácti letech. Dle doporučení většiny občanů by měla být zajištěna ze strany města centrální lékařská služba, která je v současnosti nevyhovující a fungující stomatologická ordinace (Tabulka 7 a 8). V rámci sociální oblasti by respondenti uvítali domov pro seniory a kvalitnější služby pro stárnoucí obyvatelstvo, jejichž počet se bude nadále zvyšovat (kapitola 4.2.1. Demografické ukazatele). S touto problematikou souvisí také podpora nových obchodů, podniků, které by zaměstnávaly zejména místní obyvatele. Dle občanů by výstavba podpořila snížení migrace mladých obyvatel a napomohla udržet stávající ekonomicky aktivní obyvatelstvo v této lokalitě. Mezi další připomínky, které by napomohly budoucímu rozvoji, se řadí nové možnosti výstavby bytů, a malometrážní startovací byty pro mladé. Neměla by zde dle občanů chybět speciální mateřská školka pro handicapované děti, plavecký bazén, bankomat ČSOB a obchodní řetězec Lidl. Vybavenost obce je dle výsledků standardizovaných rozhovorů a provedené analýzy města dostačující, nicméně občané postrádají kavárenské zařízení a čajovny. Ve městě se nachází jedna cukrárna s omezenou kapacitou míst k sezení. Restaurační zařízení neposkytují letní předzahrádky či dětské hrací koutky pro mladé rodiny s dětmi. Je zde dostatečná kapacita sportovního zázemí (kapitola 4.2.10 Kulturní a sportovní vyžití), které by v budoucnu mělo poskytovat i bikrosovou dráhu, in-line dráhy a workoutového hřiště. Respondenti, kteří se aktivně zajímají o dění v této lokalitě se vyjádřili nedůvěřivě ke stavu současné komunální politiky, která by dle nich měla být v budoucnu poctivá, otevřená a více transparentní. Ve sféře životního prostředí by se vedení města mělo zaměřit na trvale udržitelný rozvoj a zachování krajiny v oblasti Košťálovského lomu, který se na úkor okolních lesů stále rozšiřuje. Respondenti vyjádřili nespokojenost se stavem místní lesů, které jsou v pronájmu. V rámci cestovního ruchu by mělo být vystavěno či zrenovováno ubytování pro turisty, které je v současnosti nedostačující. Tato problematika se dle respondentů týká především nefunkční restaurace a možnosti ubytování na hoře Tábor (kapacitně i kvalitou).

Standardizovaný rozhovor byl zaměřen též na oblast bezpečnosti (Příloha 1, otázka číslo 6). Se situací týkající se bezpečnosti je spokojeno 76 oslovených respondentů. Nespokojeno s bezpečností je 24 osob (Graf 10). Anonymní respondent uvedl: „*Necítím se ve městě bezpečně zejména v nočních hodinách, kdy se před Hotelem Praha a na autobusovém nádraží*



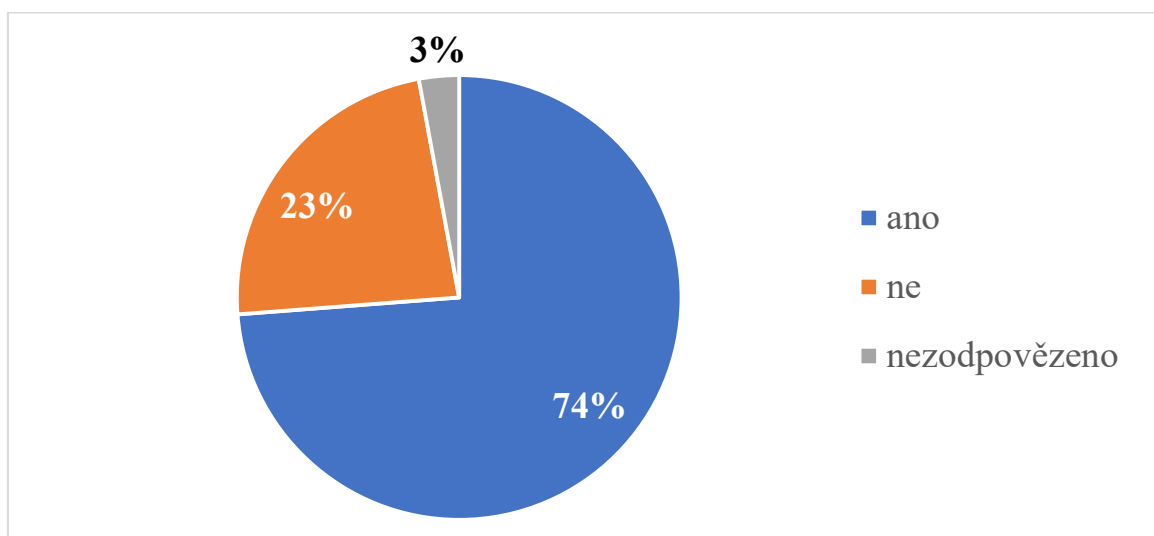
*shlukují nepřizpůsobiví občané a osoby cizích národností. Nejenom, že ruší noční klid, ale zanechávají po sobě odpadky. Bylo by vhodné zvýšit frekvenci pochůzek místní policie.“*

**Obrázek 20 Hotel Praha na Husově náměstí**



Zdroj: Foto: Holcová, 2019

**Graf 10 Hodnocení bezpečnosti města Lomnice nad Popelkou**



Zdroj: Vlastní zpracování dle dat ze standardizovaných rozhovorů (Příloha 1)

Na základě odpovědí lze vnímat problém spíše v nedostačující frekvenci obchůzek policistů ČR v nočních hodinách. Mezi často zmiňovaná místa s touto problematikou patří: Hotel Praha na Husově náměstí, autobusové nádraží, okolí základní umělecké školy s přilehlým Sportbarem, clubem U Krbu a oblast sídliště. Pocit klesající bezpečnosti mají respondenti také díky přílivu cizojazyčně mluvících pracovníků. Tuto obavu vyjádřili jak z pohledu bezpečnosti, tak ve smyslu snížené možnosti uplatnění místních obyvatel na lokálním trhu. Tyto skutečnosti přispívají k nižšímu pocitu bezpečí v této lokalitě. Kapitola 4.2.9. Kriminalita a bezpečnost poukazuje na fakt, že se jedná převážně o drobnou kriminalitu, krádeže kovů nebo vandalství, který postihuje obecní majetek i majetek občanů.

**Obrázek 21** Autobusové nádraží



*Zdroj: Foto: Holcová, 2019*

## 6.5 SWOT analýza

Dle Management mania (2019) je SWOT (S = Strengths (Silné stránky), W = Weaknesses (Slabé stránky), O = Opportunities (Příležitosti), T = Threats (Hrozby) analýza všestrannou analytickou metodou, která posuzuje vnitřní a vnější faktory, které mají vliv na úspěšnost dané lokality, instituce, produkty či služby. Je zaměřena na klíčové oblasti rozvoje území města, technickou infrastrukturu, občanskou vybavenost, hospodářský rozvoj a lidské zdroje. Připomínky občanů byly zpracovány do SWOT analýzy (Tabulka 8 a 9), která doplňuje SWOT matici o další silné stránky, slabé stránky, příležitosti a hrozby.

**Tabulka 9 SWOT analýza s doprovodnými oblastmi zvyšující potenciál rozvoje**

	POMOCNÉ (k dosažení cíle)
VNITŘNÍ (atributy organizace)	STRENGTHS (silné stránky)
	Vysoký počet sportovních, kulturních klubů a spolků Pestrá nabídka sportovních aktivit pro různé věkové kategorie obyvatelstva Nízká zatíženost města nákladní dopravou Hustá síť cyklotras a upravovaných běžeckých tras v okolí města Poklidné město s adekvátní mírou zeleně Dostačující kapacita mateřských školek, základní školy a střední školy
VNĚJŠÍ (atributy prostředí)	OPPORTUNITIES (příležitosti)
	Státní podpora rodin s dětmi Rozvoj efektivní spolupráce s okolními obcemi Příchod nových investorů do této lokality Efektivnější marketing a propagace města Budování naučných stezek, hipostezek, oddělení pěších turistů a cyklistů Pozitivní migrační chování obyvatelstva Podpora lokálního patriotismu, pocitu sounáležitosti se svou obcí, regionem

Zdroj: Vlastní zpracování dle dat ze standardizovaných rozhovorů (Příloha 1) a provedené analýzy města

**Tabulka 10 SWOT analýza s doprovodnými oblastmi snižující potenciál rozvoje**

	ŠKODLIVÉ (k dosažení cíle)
VNITŘNÍ (atributy organizace)	WEAKNESSES (slabé stránky)
	Neadekvátní kapacita parkovacích míst (náměstí, sídliště, sokolovna) Nevyhovující stav místních komunikací a chodníků Zvyšující se počet osob cizích národností Zvýšený pocit nebezpečí občanů ve městě, vyšší míra vandalismu a kriminality (Hotel Praha) Nízká alokace finančních prostředků na údržbu sportovní a kulturní infrastruktury
VNĚJŠÍ (atributy prostředí)	THREATS (hrozby)
	Pomalý zánik původních odvětví průmyslu a textilu Absence zástupu dosluhujících lékařů Zadlužení města velkými investičními projekty Morální a technické zastarávání vzdělávací infrastruktury Vyšší finanční zátěž související s renovací a údržbou majetku města Stoupající dovoz levné zemědělské produkce a tlaky obchodních řetězců na nízké ceny zemědělských výrobků

Zdroj: Vlastní zpracování dle dat ze standardizovaných rozhovorů (Příloha 1) a provedené analýzy města

## 6.6 SWOT matice

Tabulka 11 na základě analýzy města, šetření s obyvateli a standardizovaných rozhovorů zobrazuje silné stránky (strengths), hlavní slabé stránky (weaknesses), stěžejní příležitosti (opportunities) a důležité hrozby (threats). Daným strategiím bylo přiřazeno skóre atraktivity dle souvisejících oblastí. Strategie SO dostáhla skóre atraktivity 121 bodů, výsledek strategie ST činí 80 bodů, strategie WO získala skóre atraktivity 92 bodů a výsledek přístupu WT čítá skóre atraktivity 82 bodů. Ze závěrů lze vyvodit, že je pro toto místo je důležitý zejména přístup SO. Obec by mělo využít silných stránek ve prospěch příležitostí. Lomnice nad Popelkou má již zpracovaný strategický plán rozvoje. Zjištěné faktory (podmiňující úspěšný rozvoj města), kterými by se mělo vedení města opět zabývat, lze rozdělit do několika prioritních oblastí:

### 1. Zaměstnanost:

- 1.1. Podpora podnikatelského prostředí a tradičních řemesel
- 1.2. Vybudování stravovacích a ubytovacích kapacit pro rozvoj podnikání v cestovním ruchu
- 1.3. Rozvíjení spolupráce města se současnými podnikateli
- 1.4. Tvorba nových pracovních míst pro znevýhodněné skupiny obyvatel

### 2. Bydlení a občanská vybavenost

- 2.1. Výstavba malometrážních startovacích bytů pro mladé rodiny
- 2.2. Podpora rozvoje sociálních služeb a výstavba domova pro seniory
- 2.3. Podpora rozvoje zdravotních služeb, především zajištění kvalitních služeb v oboru stomatologie a kožního lékařství
- 2.4. Zajištění zvýšené činnosti místní policie v nočních hodinách zejména v oblasti hotelu Praha, okolí základní umělecké školy, autobusového nádraží a sídliště.
- 2.5. Dobudování chybějící technické infrastruktury, plynofikace a kanalizace v okrajových částech města
- 2.6. Výstavba herny pro rodiny s dětmi

### 3. Cestovní ruch

- 3.1. Rozšíření turistické mimosezónní nabídky
- 3.2. Výstavba kaváren s letními zahrádkami, krytého bazénu a in-line stezky
- 3.3. Dobudování parkovacích míst na Husově náměstí a na sídlišti
- 3.4. Kontinuální budování atraktivní image města z pohledu cestovního ruchu
- 3.5. Rozšíření spolupráce s Místní akční skupinou Český ráj

Prostřednictvím silných stránek by se mělo vedení obce snažit potlačit potenciální hrozby. S využitím zmíněných příležitostí lze zmírnit či eliminovat slabé stránky této lokality. Budoucí strategie by měla být založena na principu vzájemné provázanosti a vyváženého ekonomického, sociálního a environmentálního rozvoje venkovského prostoru. Zároveň by měla vycházet ze specifické situace území a zohlednit výjimečnost této lokality.

**Tabulka 11 SWOT matice**

		Stupeň atraktivity	Silné stránky (S)					Slabé stránky (W)					Stupeň atraktivity
			Blízko Českého ráje a dalších kulturních památek	Čerpání dotací na výstavbu a renovaci	Občanská vybavenost, kulturní a sportovní využití	Turistická atraktivita města, klidná lokalita	Prostor pro budoucí výstavbu	Nizká nabídka pracovních míst	Odliv ekonomicky aktivních obyvatel a stárnutí obyvatelstva	Nedostatečná sociální a zdravotní péče	Chybějící plynofikace, vodovodní a kanalizační síť v okrajových	Periferní poloha v rámci Libereckého kraje	
Stupeň atraktivity			5	4	3	2	1	5	4	3	2	1	
Příležitosti (O)	Zkvalitňování image města jako atraktivního místa pro život	5	X		X				X			X	65
	Získání finančních prostředků z fondů EU na podporu tvorby pracovních příležitostí	4		X	X	X		X	X				72
	Potenciál socioekonomického rozvoje s dobudováním komunikace R35	3			X	X		X				X	33
	Zkvalitňování a rozšíření bydlení v důsledku ekonomického růstu	2		X	X		X		X		X		31
	Budování aktivní spolupráce se subjekty v oblasti cestovního ruchu	1	X	X		X						X	12
Ohrožení (T)	Stěhování mladé populace do větších měst	5		X				X				X	50
	Vyšší nároky v oblasti sociální a zdravotní péče	4		X	X		X			X			44
	Rušení omezování spojů železniční a autobusové dopravy	3			X	X			X			X	30
	Úpadek malých podniků, příliv levné pracovní síly	2				X		X	X			X	24
	Vysoké náklady na údržbu městského majetku	1		X	X	X				X	X		14
Skóre atraktivity			30	68	69	28	6	70	64	15	6	19	

Zdroj: Vlastní zpracování dle dat ze standardizovaných rozhovorů (Příloha 1) a provedené analýzy města

## 7 Závěr

Cílem diplomové práce bylo zhodnotit a následně navrhnout změny v rámci strategického plánování města Lomnice nad Popelkou. Z provedených standardizovaných rozhovorů s občany a zastupitelem obce, SWOT analýzy a SWOT matice vyplynuly některé skutečnosti, které je nyní možné zhodnotit a použít jako podklad pro další náměty na rozvoj města Lomnice nad Popelkou. Z provedeného průzkumu vyplynulo, že hlavním nedostatkem této lokality je neadekvátní počet pracovních příležitostí. Dopady této problematiky lze zmírnit pomocí podpory rozvoje malých a středních podniků, které současně fungují v obci. V jednom ze specifických cílů se město zaměřuje na zvýšení informovanosti a vzdělanosti podnikatelů pomocí několika opatření v oblasti efektivního přenosu informací k podnikatelským subjektům. Možnost uplatnění na trhu práce v místě či blízkém okolí trvalého bydliště a vysoká míra zaměstnanosti patří mezi stěžejní faktory ekonomického rozvoje města a je zásadní se této problematice blíže věnovat.

Problematika stárnutí populace a odliv ekonomicky aktivního obyvatelstva do větších měst se dotýká i Lomnice nad Popelkou. Ze strany města by mělo dojít k výstavbě nemocnice pro pacienty s Alzheimerovou nemocí, k rozšíření sportovní infrastruktury či zmodernizování koupaliště. Pro mladé rodiny je nutné zabezpečit možnost kvalitního bydlení, které je dle slov občanů v současnosti nevyhovující. Jednou z možností je výstavba a podpora malometrážních startovacích bytů. V horizontu pěti let hodlá město realizovat další podstatné kroky k odstranění těchto nedostatků. Velmi žádoucím alokováním vyšších finančních prostředků do zkvalitněné dopravní infrastruktury. Dále prostřednictvím podpory zejména malých a středních podniků ke zvýšení místní zaměstnanosti. Závěrem lze konstatovat, že na základě zjištěných skutečností jsou občané se životem v obci spokojeni. Obyvatelé tvoří stěžejní složku dané lokality, je tedy zásadní, aby mezi městem a občany fungovala efektivní, oboustranná a kontinuální spolupráce.

Přestože je Lomnice nad Popelkou relativně malým městem, na základě zjištěných informací lze tuto oblast považovat za město s vysokým rozvojovým potenciálem. Současné vedení města, což bylo potvrzeno většinou respondentů, vynakládá aktivní úsilí o trvale udržitelný rozvoj a zvyšování atraktivit pro současné i nově přistěhovalé obyvatele. Vedení

projevuje snahu k udržení prosperujícího a dynamicky se rozvíjejícího území, jehož obyvatelé jsou motivováni k vytváření nových příležitostí vedoucích ke zkvalitnění života pro další generace.

V diplomové práci byly ze standardizovaných rozhovorů s občany vyvozeny závěry, které mohou být nápomocné pro vedení města jako aktuální zdroj informací pro jeho budoucí práci. Zjištěné skutečnosti mohou být využity při plánování dalších rozvojových aktivit ve městě Lomnice nad Popelkou. Navržené náměty by mohly napomoci k upevnění postavení této lokality v rámci regionu a tím ke zvýšení jeho konkurenceschopnosti.

## 8 Seznam použitých zdrojů

### 8.1 Tištěné zdroje

BLAŽEK, J., UHLÍŘ, D., *Teorie regionálního rozvoje: nástin, kritika, implikace*. Vyd. 2., přepracované a rozšířené vydání, Praha: Karolinum, 2011. ISBN 978-802-4619-743.

BUCHTOVÁ, B., a kol., *Nezaměstnanost psychologický, ekonomický a sociální problém*. Praha: Grada Publishing, 2002. ISBN 80-247-9006-8.

DRAHOŇOVSKÝ, J., MORÁVKOVÁ, L., Zdeněk MRKÁČEK, Z., VYBÍRAL R., BARTA, J., *Lomnice nad Popelkou pohledem do minulosti*, Studio JB, 2012. ISBN 978-808-6512-501.

DROBNÁ, D., MORÁVKOVÁ, E., *Cestovní ruch pro střední školy a pro veřejnost*. 2. vyd. Praha: Fortuna, 2010. ISBN 978-80-7373-079-6.

GIDDENS, A., *Sociologie*, přepracované a rozšířené vydání 2013. Agro. ISBN: 978-80-257-0807-1.

HOOD, M. G., *Staying Away: Why People Choose not to Visit Museums* [online]. Museum News, 1983, 50-56 [cit. 2019-01-20]. Dostupné z: <[http://www.randikorn.com/library/Hood\\_Staying\\_Away\\_Why\\_People\\_Choose\\_not\\_to\\_Visit\\_Museums.pdf](http://www.randikorn.com/library/Hood_Staying_Away_Why_People_Choose_not_to_Visit_Museums.pdf)>

JAKUBÍKOVÁ, D., *Marketing v cestovním ruchu: jak uspět v domácí i světové konkurenci*. 2., aktualizované a rozšířené vydání. Praha: Grada, 2012. ISBN 978-80-247-4209-0.

KADERÁBKOVÁ, J., PEKOVÁ, J., *Územní samospráva–udržitelný rozvoj a finance*. Praha: Wolters Kluwer Česká republika, 2012. ISBN 978-80-7357-910-4.

KESNER, T., KŘÍŽEK, J., MORÁVKOVÁ, L., MRKÁČEK, Z., VYBÍRAL, R., *Lomnice nad Popelkou a okolí*. Studio JB, 2010. ISBN 978-80-86512-48-8.

KRAFTOVÁ, I., MAŠTÁLKA, M., MATĚJA, Z., SVOBODA, O., ZDRAŽIL, P., *Bezpečný rozvoj regionu: základní koncept*. Praha: Wolters Kluwer, 2016. ISBN 978-80-7552-261-0.

MMR ČR, *Manuál Jednotného vizuálního stylu ESI fondů v programovém období 2014-2020: základní část*. Praha: Ministerstvo pro místní rozvoj České republiky, 2015. ISBN 978-80-7538-001-2.

PÁNA, L., *Nástroje a aktuální problémy regionální politiky*.: Vysoká škola evropských a regionálních studií, z.ú., 2016. ISBN 978-80-87472-99-6.



PEKOVÁ, J. *Hospodaření a finance územní samosprávy*, Management press, 2004. ISBN: 80-7261-086-4.

PROVAZNÍKOVÁ, R., *Financování měst, obcí a regionů: teorie a praxe. 3. aktualizované a rozšířené vydání*. Praha: Grada Publishing, 2015. Finance (Grada). ISBN 978-80-247-5608-0.

ORIEŠKA, J., *Služby v cestovním ruchu. 1. část*. Banská Bystrica: Univerzita Mateja Bela, Ekonomická fakulta, 2011. 138 s. ISBN 978-80-89090-93-8.

PAVLÍK, M., a kol., *Podpora lokální ekonomiky: využití skrytých potenciálů v regionech*. Praha: Wolters Kluwer, 2016. ISBN 978-807-5523-907.

SEIFERTO VÁ, V., a kol., *Průvodcovské činnosti. 1. Vyd.* Praha, Grada Publishing, a.s., 2013. ISBN 978-80-247-4807-8.

SLOVÁKOVÁ, H., JURA JDOVÁ, J., ŠULÁK, T., ČEPELKA, O., Stanislav JÄGER, S., LYSEK, L., ŠARADÍN P., CHMELA, T., 2015. *Metodika spolupráce obcí v místních akčních skupinách*. Zlín: Sdružení místních samospráv ČR.

ŠTYRSKÝ, J., PETERA, J., *Práce průvodce v současných podmínkách rozvoje cestovního ruchu. 1. Vyd.* Hradec Králové, Gaudeamus, 2015. ISBN 978-80-7435-535-6.

WOKOUN, R., MALINOVSKÝ, J., DAMBORSKÝ, M., a kol. *Regionální rozvoj, Východiska regionálního rozvoje, regionální politika, teorie, strategie a programování*. Praha: Linde, 2008. ISBN 978-80-7201-699-0.

WOKOUN, R. *Regionální rozvoj: východiska regionálního rozvoje, regionální politika, teorie, strategie a programování*. Praha: Linde, 2008. ISBN 978-80-7201-699-0.

ZELENKA, J., *Cestovní ruch-marketing. Vyd. 3., přepracované*, Hradec Králové: Gaudeamus, 2015. ISBN 978-80-7435-543-1.

## 8.2 Elektronické zdroje

CZSO.CZ, *Charakteristika okresu Semily* [online]. [cit. 2019-02-18]. Dostupné z: <[https://www.czso.cz/csu/xl/charakteristika\\_okresu\\_sm](https://www.czso.cz/csu/xl/charakteristika_okresu_sm)>

CZSO.CZ, *Nezaměstnanost v Libereckém kraji* [online]. [cit. 2019-02-08]. Dostupné z: <<https://www.czso.cz/csu/xl/nezamestnanost-v-libereckem-kraji-k-31-8-2018>>

JIZDNIRADY.IDNES.CZ, *Vlaky autobusy, spojeni* [online]. [cit. 2019-02-05]. Dostupné z: <<https://jizdnirady.idnes.cz/vlakyautobusy/spojeni/>>

LOMNICENADPOPELKOU.CZ, *Rozpočet města Lomnice nad Popelkou na rok 2016, 2017, 2018 Město Lomnice nad Popelkou*[online]. [cit. 2019-02-18]. Dostupné z: <<http://www.lomnicenadpopelkou.cz/schvaleny%2Drozpocet%2Dna%2Drok%2D2017/d-10813/p1=5868>>

LOMNICENADPOPELKOU.CZ, *Profil města Lomnice nad Popelkou*. [online]. [cit. 2019-02-20]. Dostupné z: <[http://www.lomnicenadpopelkou.cz/vismo/utvar.asp?id\\_org=8675&id\\_u=1016&p1=58](http://www.lomnicenadpopelkou.cz/vismo/utvar.asp?id_org=8675&id_u=1016&p1=58)>

LOMNICENADPOPELKOU.CZ, *Zubaři v Lomnici3*. [online]. [cit. 2019-02-22]. Dostupné z:<[http://www.lomnicenadpopelkou.cz/vismo/dokumenty2.asp?id\\_org=8675&id=12452&n=zubari%2Dv%2Dlomnici%2D3](http://www.lomnicenadpopelkou.cz/vismo/dokumenty2.asp?id_org=8675&id=12452&n=zubari%2Dv%2Dlomnici%2D3)>

LOMNICKEPIVO.CZ, *Snímek Hostince Na Rohu a hostince U Hasiče z let 1900 až 1910* [online]. [cit. 2019-02-22] Dostupné z: <<http://www.lomnickepivo.cz/?cat=8>>

MANAGEMENTMANIA.COM, *SWOT analýza* [online]. [cit. 2019-02-18]. Dostupné z: <<https://managementmania.com/cs/swot-analyza>>

NPÚ.CZ, *Hrady a zámky čeká Velká hradozámecká inventura* [online]. [cit. 2019-03-04]. Dostupné z: <<http://www.parlamentnilisty.cz/zpravy/tiskovezpravy/NPU-Hrady-a-zamky-ceka-Velka-hradozamecka-inventura-367284>>

PSP.CZ, *Ústava České republiky (Ústavní zákon č. 1/1993 Sb.)* [online]. [cit. 2019-01-15]. Dostupné z WWW: <<http://www.psp.cz/docs/laws/constitution.html>>

VBD.CZSO.CZ, *Nezaměstnanost v obcích vybraného SO ORP*, [online]. [cit. 2019-03-12]. Dostupné z: <<https://vdb.czso.cz/vdbvo2/faces/cs/index.jsf?page=vystup-objektvy>>

hledavani&vyhltext=nezam%25C4%259Bstnanost%2BLomnice%2Bnad%2BPopelkou&bkvt  
&katalog=all&pvokc=65&pvoch=5107&c=v3~2\_P2019MP01DPPDM#w=>

ZAKONYPROLIDI.CZ, *Zákon o krajích (Zákon č. 129/2000 Sb.)* [online]. [cit. 2019-01-12].  
Dostupné z: <<http://www.zakonyprolidi.cz/cs/2000-129>>

ZAKONYPROLIDI.CZ, *Zákon o obcích (Zákon č. 128/2000 Sb.)* [online]. [cit. 2019-02-7].  
Dostupné z: <<http://www.zakonyprolidi.cz/cs/2000-128>>

ZAKONYPROLIDI.CZ, *Zákon kterým se mění zákon č. 250/2000 Sb., o rozpočtových  
pravidlech územních rozpočtů, ve znění pozdějších předpisů, a další související zákony (Zákon  
č. 477/2008 Sb.)* [online]. [cit. 2019-02-7]. Dostupné z: <<https://www.zakonyprolidi.cz/cs/2008-477>>

ZAKONYPROLIDI.CZ, *Zákon o rozpočtových pravidlech územních rozpočtů (Zákon č.  
250/2000 Sb.)* [online]. [cit. 2019-02-15]. Dostupné z: <<https://www.zakonyprolidi.cz/cs/2000-250>>

ZAKONYPROLIDI.CZ, *Zákon o pravidlech rozpočtové odpovědnosti (Zákon č. 23/2017 Sb.)*.  
[online]. [cit. 2019-02-23]. Dostupné z: <<https://www.zakonyprolidi.cz/cs/2017-23>>

ZAKONYPROLIDI.CZ, *Zákon o životním prostředí (Zákon č. 17/1992 Sb.)* [online]. [cit. 2019-  
02-18]. Dostupné z: <<https://www.zakonyprolidi.cz/cs/1992-17/zneni-20170701#f1401864>>

## 9 Přílohy

### 9.1 Příloha 1

#### Záznamový arch pro standardizovaný rozhovor s obyvateli města (2019)

Zdroj: Vlastní zpracování

#### Záznamový arch pro standardizovaný rozhovor s obyvatelem města Lomnice nad Popelkou

Vážený respondente,

dovolte mi Vás požádat o vyplnění anonymního dotazníku, který bude odrážet vaši spokojenost a přání budoucího rozvoje města. Výsledky šetření budou sloužit jako podklad pro diplomovou práci na téma „Analýza sociálního a ekonomického rozvoje města Lomnice nad Popelkou“. Bc. Andrea Holcová

#### První část (identifikační údaje)

1. **Jaké je Vaše pohlaví?**
  - a) muž
  - b) žena
  
2. **Do jaké věkové kategorie patříte?**
  - a) 0–14 let
  - b) 15–25let
  - c) 26–45 let
  - d) 46–64 let
  - e) 65+ let
  
3. **Jak dlouho žijete v obci Lomnici nad Popelkou?**
  - a) žijí zde více než 10 let
  - b) žijí zde méně než 10 let
  - c) žijí zde méně než 5 let
  - d) žijí zde méně než 1 rok
  
4. **Pracujete/studujete a zároveň ve městě žijete, nebo za prací/vzděláním dojíždíte?**
  - a) žijí a zároveň pracují/ studují ve městě
  - b) žijí, ale dojíždím za prací/vzděláním do jiného města
  - c) žijí, už/zatím nepracuji/ nestuduji a nikam nedojíždím
  
5. **Pokud dojíždíte za prací/vzděláním, vyberte dojezdovou vzdálenost a čas.**

a) do 5 km	a. do 10 min.
b) 6–15 km	b. 11–20 min.
c) 16–25 km	c. 21–40 min.
d) více než 26 km	d. více než 41 min.
e) už/zatím nepracuji/ nestuduji a nikam nedojíždím	

6. **Jste členem nějakých místních spolků nebo sdružení?**  
 a) ano (uveďte kterých spolků): .....  
 b) ne
7. **Myslíte si, že jste o dění v obci dostatečně informován/a?**  
 a) ano  
 b) ne
8. **Z jakého zdroje získáváte nejvíce informací? (vyberte 2 nejčastější způsoby)**  
 a) hlášení místního rozhlasu  
 b) Lomnické noviny  
 c) webové stránky obce  
 d) obecní vývěska/nástěnka  
 e) vzájemné osobní sdělení mezi občany  
 f) jiný.....

### Druhá část (výzkumná část)

V zobrazené tabulce prosím ohodnoťte Vaši spokojenost s uvedenými tématy následovně:

**1=Velmi spokojen(a) 2=Spokojen(a) 3=Nespokojen(a) 4=Velmi nespokojen(a)**

1.	Jak hodnotíte kvalitu života v městě?	1	2	3	4
2.	Jak hodnotíte množství zeleně ve městě a stav životního prostředí?	1	2	3	4
3.	Jak hodnotíte hospodaření města?	1	2	3	4
4.	Jak hodnotíte vstřícnost, odbornost pracovníků městského úřadu?	1	2	3	4
5.	Jak hodnotíte likvidaci odpadu?	1	2	3	4
6.	Jak hodnotíte stav místních komunikací?	1	2	3	4
7.	Jak hodnotíte místní vlakovou dopravu?	1	2	3	4
8.	Jak hodnotíte místní autobusovou dopravu?	1	2	3	4
9.	Jak hodnotíte fungování České pošty?	1	2	3	4
10.	Jak hodnotíte poskytování služeb bankovních institucí?	1	2	3	4
11.	Jak hodnotíte pracovní uplatnění a množství zaměstnavatelů?	1	2	3	4
12.	Jak hodnotíte nabídku a dostupnost zdravotnických služeb?	1	2	3	4
13.	Jak hodnotíte nabídku a dostupnost sociálních služeb?	1	2	3	4
14.	Jak hodnotíte úroveň a počet Mateřských školek?	1	2	3	4
15.	Jak hodnotíte úroveň Základní školy?	1	2	3	4
16.	Jak hodnotíte úroveň Střední školy?	1	2	3	4

17.	Jak hodnotíte místní společenské a kulturní vyžití?	1	2	3	4
18.	Jak hodnotíte místní sportovní areály a dětská hřiště?	1	2	3	4
19.	Jak hodnotíte stav péče o místní památky?	1	2	3	4
20.	Jak hodnotíte probíhající rekonstrukci městského kina?	1	2	3	4
21.	Jak hodnotíte počet pohostinských a ubytovacích zařízení?	1	2	3	4

9. **Jaký je počet osob žijících ve Vaší domácnosti, prosím vyplňte: .....**

10. **Jaký je přibližný hrubý měsíční příjem celé Vaší domácnosti**

- a) pod 10 000
- b) 10 001–15 000
- c) 15 001–20 000
- d) 20 001–25 000
- e) 25 001–30 000
- f) nad 30 001

11. **Jaký je Váš rodinný stav?**

- a) svobodný/á
- b) ženatý/vdaná
- c) rozvedený/á
- d) vdovec/vdova

12. **Jaké je Vaše nejvyšší dosažené vzdělání?**

- a) základní
- b) střední s výučním listem
- c) střední s maturitou
- d) vyšší odborné
- e) vysokoškolské
- f) postgraduální

13. **Jaký je Váš ekonomický stav?**

- a) zaměstnanec
- b) OSVČ, podnikatel
- c) brigádník
- d) nezaměstnaný
- e) v důchodu
- f) v domácnosti
- g) na mateřské / rodičovské dovolené
- h) student/ žák

### **Třetí část (připomínky občanů)**

- 1. V rámci cestovního ruchu, co byste návštěvníkům ve městě doporučil/a?**

.....  
.....

- 2. Jakým způsobem, kde a jak často trávíte svůj volný čas v Lomnici nebo v blízkém okolí?**

.....  
.....

- 3. Došlo v posledních pěti letech ke změně celkové prostředí obce?**

.....  
.....

- 4. Co by podle Vašeho názoru nemělo v obci chybět za 10–15 let? (zařízení, instituce, služby, aktivity)**

.....  
.....

- 5. Cítíte se v Lomnici nad Popelkou bezpečně? Pokud ne, z jakého důvodu?**

.....  
.....

*Děkuji Vám za vyplnění dotazníku a Váš čas, který jste tomuto průzkumu věnovali.*

## 9.2 Příloha 2

### Osnova polostandardizovaného rozhovoru se členem zastupitelstva města, ředitelem organizace Městské muzeum a galerie Lomnice nad Popelkou, Mgr. Janem Drahoňovským (2019)

Zdroj: *Vlastní zpracování*

#### Struktura otázek polostandardizovaného rozhovoru

##### Obyvatelstvo, vzdělávání, bydlení

1. Počet obyvatel Lomnice n. Pop. dlouhodobě stagnuje a z demografického vývoje je patrné, že populace stárne. Jak je na tento vývoj město připraveno?

Myslím si, že tento dotaz by měl být směřován na vedení města, které je především zodpovědné za jeho správu a chod. Z pozice zastupitele, jednoho ze sedmnácti, mohu říci, že aktivně podporuji všechny předložené kroky směřující ke zlepšení této situace. Například jsem hlasoval pro rozšíření sportovní infrastruktury města, která by mohla přispět k udržení mládeže v našem městě, dále ke zmodernizování koupaliště, které je dnes nadstandardně využíváno a jistě přispívá k lepšímu komfortu života v Lomnici nad Popelkou. Během svých pěti zastupitelských mandátů jsem hlasoval i mimo jiné pro výstavbu Penny Marketu a pro budoucí záměr postavení nemocnice pro pacienty postižené Alzheimerem.

2. Plánuje město zřízení dalšího domu s pečovatelskou službou (vzhledem k předpokládanému nárůstu podílu obyvatel v důchodovém věku)?

Jistě bude probíhat průběžná modernizace stávajícího Domu s pečovatelskou službou. Dle mých informací bude zájem města nyní hlavně směřovat k realizaci již zmíněné nemocnice pro pacienty postižené Alzheimerem.

3. Jakým způsobem město podporuje mladé obyvatele či rodiny s dětmi? Vyvíjí aktivitu v rámci „přilákání“ mladých lidí, rodin s dětmi k trvalému pobytu?

Myslím si, že k této otázce město přistupuje velmi prakticky. Například v nedávné době se podařilo zbudovat blízko centra města dětské hřiště, které je v letních měsících využíváno velkým počtem maminek s malými dětmi. Došlo ke generální rekonstrukci Domu dětí a mládeže s velkou ubytovací kapacitou. V blízké době dojde také na modernizaci přilehlého školního hřiště. Pro mladé lidi vyvíjí řada městských organizací nepřeborné množství kulturních a sportovních akcí, takže vyžití v této oblasti je, dle mého soudu, nadstandardní. Město také pořádá různá setkání, kde se široká veřejnost může vyjadřovat k palčivým otázkám trápící obyvatelstvo.



4. Potýká se město s nedostatkem pracovních příležitostí? Jaké kroky město podniká pro udržení adekvátní zaměstnanosti?

V současné době celostátně počty nezaměstnaných rapidně klesly a nabídka tak přesahuje poptávku. Jinými slovy, řada firem má nyní podstav a kdo chce pracovat, tak toho může plně využít.

5. Jsou na území města registrovány sociálně vyloučené či ohrožené lokality? Je vypracována konkrétní strategie pro integraci daných lokalit?

Situace na tomto poli není v Lomnici nad Popelkou oproti některým jiným městům kritická. Procento tzv. nepřizpůsobivých obyvatel v našem městě je minimální. Od minulého roku pracuje v budově bývalé stanice místní policie na Husově náměstí pobočka Oblastní charity Jičín, která by měla pomoci podobným jevům předcházet.

6. Jaká největší rizika z pohledu bezpečnosti byla v poslední době zaznamenána? Jsou nějaká plánovaná opatření v oblasti zvýšení bezpečnosti města?

O žádných konkrétních nevím a opět si myslím, že je to dotaz na někoho jiného, v tomto případě na Policii ČR.

### Životní prostředí

1. Co podle Vás nejvíce zatěžuje město z hlediska kvality životního prostředí?

Jsem hluboce přesvědčen, že situace ve vztahu k životnímu prostředí na Lomnicku je uspokojivá, ne-li velmi dobrá. Žijeme v oblasti, kde není příroda ještě tak zasažena problematickými jevy. Nadstandardně zde funguje činnost technických služeb (svoz komunálního odpadu, úklid města), SčVK (Severočeské vodovody a kanalizace) obhospodařující také moderní čističku odpadních vod, (kanalizační síť je také oproti jiným městům v daleko lepší kondici), je zde také velmi aktivní Hasičský záchranný sbor a v neposlední řadě nesmíme také pominout přírodní aspekty, tzn. dvě přírodní rezervace s bohatou florou a faunou, dále Lomnickem prochází Zlatá stezka Českého ráje, a na kraji Lomnice je Obora, taktéž široce využívána k relaxaci a odpočinku.

2. Jak byste hodnotil nakládání s odpady, třídění odpadu, dostatek kontejnerů atd.?

Tyto služby v našem městě jsou velmi dobře zabezpečeny, důkazem toho je i oceňování a umístění Lomnice nad Popelkou v soutěži „O zlatou popelnici“.

### **Kultura a cestovní ruch**

1. Co považujete za nejsilnější stránky města a naopak, kde vidíte prostor pro zlepšení vedoucí ke zvýšení atraktivity této lokality?

**Na pět a půl tisícové město si myslím, že jak kulturních a sportovních aktivit je hodně a nad rámec našich poměrů. Na druhou stranu je samozřejmě vždy co zlepšovat v jakémkoli oboru, tedy i zde.**

2. Vyvíjí město aktivitu v rámci podpory kulturních a společenských akcí?

**Město je garantem řady těchto aktivit a z městského rozpočtu plyne nezanedbatelná finanční částka na jejich podporu.**

3. Jak hodnotíte spolkovou činnost ve městě a participaci obyvatel?

**V Lomnici nad Popelkou je bohatá tradice spolkové činnosti a její kořeny sahají hluboko do 19. století. Ať už se to týká divadelnictví, působení pěveckého souboru Bořivoj, Sokola atd. Město si je vědomo tohoto „rodinného stříbra“ a snaží se pomoci tyto tradice uchovat.**

### **Infrastruktura**

1. Jak hodnotíte dopravní obslužnost a dostupnost města?

**Vzhledem k tomu, že moc necestuji, tak nemohu tuto otázku objektivně zodpovědět. V každém případě se mně líbí a podporuji nápad snížit výdaje na veřejné cestování pro juniory i seniory. Poslední průzkumy ukazují, že je to správná cesta.**

2. Jak hodnotíte stav pozemních komunikací a možnosti parkování? Disponuje město dostatečnou kapacitou parkovacích míst?

**Toto je velká bolest nejenom našeho města. V současné době se realizuje projekt úpravy zeleně a parkovacích míst na sídlišti, které tvoří podstatnou část našeho města, a měl by jistě přispět k vyřešení tohoto palčivého problému. Z hlediska zvýšení turistiky také považuji za dobrý nápad nezaplatnit parkovací místa v centru města na Husově náměstí, což jistě přispívá ke zvýšení tržeb zdejších obchodníků. S pozitivní reakcí jsme se setkali i u návštěvníků našeho muzea.**

3. Jaká je situace ohledně frekvence autobusových a vlakových spojů v rámci okolních měst?

**Myslím si, že situace je optimální. Velkou radost mám i z faktu, že se podařilo zachovat vlakové spojení do našeho města. Jsem přesvědčen, že především v nákladní dopravě**

dráhy neřekly poslední slovo a v budoucnu budou více využity. Velkou hřivnou také je malebné okolí, kudy trať do našeho města vede s možností krásných vyhlídek do okolí a průjezdem romantickými zářezy do terénu.

#### Hospodaření města, investice a podnikatelské prostředí

1. Co považujete z pohledu rozvoje města za největší úspěch?

Bezesporu koupaliště, dále bohatou sítí sportovišť, na takto malé město až nevídanou, opravu základní školy, druhé největší v bývalém Hradeckém kraji, z našeho profesního hlediska péči o místní památky. V rámci vybavenosti města pro občany postavení Penny Marketu, což bylo již velmi nutné, odpočinkové zóny pro maminky s dětmi a seniory, postupná oprava silničních sítí, městského vodovodu a kanalizace. Nyní je hlavní udržet tempo tohoto pozitivního vývoje.

2. Z jak velké části se městu daří plnit strategický rozvoj z roku 2016?

**Opět dotaz na vedení města.**

3. Jaké jsou plánovány investice pro rok 2019 a kolik finančních prostředků bude přibližně do těchto akcí investováno?

**To samé.**

4. Jaké hospodářské obory mají největší vliv na zaměstnanost ve městě a dají se tyto obory ze strany města dále podporovat či rozvíjet?

V Lomnici nad Popelkou dominovaly a dodnes dominují především průmysl textilní a strojírenský. Průmysl potravinářský zde byl, bohužel, v roce 2000 utlumen a výrobu nejznámější místní komodity Lomnických sucharů udržují pouze dvě malé provozovny. Zajímavostí je, že se podařilo obnovit v řemeslném pivovaru výrobu Lomnického piva, jehož tradice byla založena již v 15. století. Bohužel, velká část místních obyvatel musí za prací dojíždět do větších měst v okolí, především do Jičína a Turnova. Z hlediska města je podpora zaměstnanosti v tržním hospodářství a v soukromém sektoru nejjednodušší, přesto jdou ze strany města jistě vyvíjeny podpůrné aktivity.

5. Realizuje město investiční a neinvestiční akce? Jaká je úspěšnost v rámci získávání dotací z fondů EU či z jiných zdrojů?

**Město investiční a neinvestiční akce jistě realizuje. Získávání dotací z různých fondů podporuje a tuto sféru má na starosti jeden z pracovníků městského úřadu, který dotační tituly pravidelně sleduje.**

#### **Sociální a zdravotní služby**

1. Jakým způsobem je podle Vás ze strany města postaráno o zdravotní a sociální služby? Je zajištění těchto služeb dostačující?

**Za stávající situace si myslím, že ano. Velkou ztrátou pro město bylo zrušení nemocnice v roce 1998 a později i zdravotní pohotovostní služby. Faktem je, že v blízkém okolí existují tato zdravotnická zařízení, jichž je v našem regionu velká koncentrace. Co zde bezesporu chybí, je jistě Domov důchodců, a to jistě i z pohledu dnešní situace, kdy populace stárne.**

2. Jakým způsobem je řešen nedostatek stomatologů?

**Toto je v Lomnici nad Popelkou „kapitola sama pro sebe“ a asi největší současná bolest našeho města. Lituji ty spoluobčany, kteří se včas nepřihlásili u stomatologů v jiných městech, kde ještě měli volná místa. Dnes je situace svízelnější měsíc od měsíce. Město podniká kroky k zajištění alespoň jednoho českého zubního lékaře, který by snad měl otevřít ordinaci na podzim letošního roku, pokud se však opět něco nezmění.**

3. Poskytuje město specifické služby seniorům, ZTP a sociálně znevýhodněným občanům?

**Město pro seniory koná pravidelná vánoční setkání pro osamělé, organizace města pořádají různé besídky, hudební večery, čtení pro seniory. Dům s pečovatelskou službou poskytuje rozličnou pomoc a služby pro tyto spoluobčany, jako např. jejich převoz k lékaři, dovoz nákupů, praní prádla, pedikúra, manikúra atd. Zmínit můžeme i snížené vstupné na kulturní aktivity, např. v muzeu, na zámku a v kině.**

