

Jihočeská univerzita v Českých Budějovicích
Zdravotně sociální fakulta

Výchovná opatření ukládaná mladistvým pachatelům

bakalářská práce

Autor práce:	Bc.Božena Burcarová
Studijní program:	Sociální politika a sociální práce
Studijní obor:	Sociální práce ve veřejné správě
Vedoucí práce:	JUDr. Mgr. Michal Holčapek
Konzultant práce:	JUDr. Martin Šimák, Ph.D.
Datum odevzdání práce:	3.5.2012

Abstract

V roce 2004 nabyl účinnosti zákon č. 218/2003 Sb., o odpovědnosti mládeže za protiprávní činy a o soudnictví ve věcech mládeže a o změně některých zákonů, nazývaný zkrácenou formou „zákon o soudnictví ve věcech mládeže“. Tento zákon významně upravil postavení mladistvých pachatelů a došlo ke změně přístupu k mladistvému delikventovi. Zákon vymezil mnoho nových pojmů, mimo jiné pojem opatření výchovná, ochranná a trestní. Stanovil tedy nové formy ukládaných opatření mladistvému pachateli. Cílem nové právní úpravy je zamezit trestné činnosti mládeže výchovným působením, zejména správným působením a usměrňováním jejich dalšího způsobu života a tím podporovat a zajišťovat jeho řádnou výchovu. Ve své bakalářské práci nazvané „Výchovná opatření ukládaná mladistvým pachatelům“ se zabývám spoluprací institucí vstupujících do přípravného trestního řízení ve věci mladistvého pachatele na území bývalého okresu Český Krumlov. Práce je rozdělena na dvě části. V první části s názvem „Současný stav“ se věnuji teoretickým poznatkům. Popisuji jednotlivé instituce a jejich úkoly v rámci přípravného řízení týkající se mladistvého pachatele a jednotlivá výchovná opatření, která lze mladistvému pachateli v průběhu přípravného trestního řízení uložit. Ve druhé části práce zpracovávám výsledky prováděného výzkumu. Výzkumným cílem bakalářské práce bylo zjistit působení jednotlivých institucí na mladistvého pachatele a jejich vliv při ukládání výchovného opatření v rámci přípravného trestního řízení. Z provedených rozhovorů a analýzy spisové dokumentace jsem v kapitole s názvem „Výsledky“ shrnula postup práce s mladistvým pachatelem při ukládání výchovných opatření v jednotlivých institucích. Lze shrnout, že největší podíl na ukládání výchovným opatření má Probační a mediační služba ČR-středisko Český Krumlov. Ostatní instituce mladistvého pachatele o možnosti uložení výchovných opatření informují jenom v nutném rozsahu, bez dalšího výchovného působení. V této části bakalářské práce se také zabývám možným postupem, který je při řešení trestné činnosti mladistvých pachatelů dle mého názoru vhodnější. Tato práce může sloužit jak jednotlivým institucím působících v rámci trestního řízení mladistvého pachatele, tak i laické veřejnosti.

Abstrakt

In 2004, Act No. 218/2003 Coll. came into force; it is an act on the liability for unlawful acts of juveniles and on judiciary concerning juveniles and amending some laws, called in a shortened form the “Act of Judiciary Concerning Juveniles”. This act significantly modified the position of juvenile offenders and there was a change in approach to juvenile offenders. The law defined many new concepts, including the concept of educational, protective and criminal measures. It determined new forms of measures imposed on juvenile offenders. The objective of the new legislation is to prevent juvenile crime through educational measures, especially through the right actions and directing their future life and thus to support and ensure their proper upbringing. This thesis entitled “Educational Measures imposed on a juvenile offender” deals with the cooperation of institutions entering the preparatory criminal proceedings for juvenile offenders in the former district of Český Krumlov. The thesis is divided into two parts. The first section entitled “Current status” deals with theoretical knowledge. I describe the various institutions and their functions in preparatory proceedings for juvenile offenders and individual educational measures, which may be imposed on a juvenile offender during preparatory criminal proceedings. The second part is devoted to processing the results of the research. The research objective of the thesis was to find out about the effects of individual institutions on juvenile offenders and their influence in imposing educational measures in preparatory criminal proceedings. From the carried-out interviews and analysis of documents, I summed up, in the chapter entitled “Results”, the process of working with young offenders in imposing educational measures in individual institutions. It can be summed up that the largest share in imposing educational measures is in the Probation and Mediation Service of the Czech Republic, the centre in Český Krumlov. The other institutions only inform young offenders on the possibility of imposing educational measures only to the extent necessary, without further educational activities. This part of the thesis also discusses a possible procedure that is, in my view, preferable in dealing with juvenile crime offenders. This thesis can serve to the individual institutions involved in criminal proceedings concerning juvenile offenders as well as the general public.

Prohlášení

Prohlašuji, že svoji bakalářskou práci jsem vypracovala samostatně pouze s použitím pramenů a literatury uvedených v seznamu citované literatury.

Prohlašuji, že v souladu s § 47b zákona č. 111/1998 Sb. v platném znění souhlasím se zveřejněním své bakalářské práce, a to – v nezkrácené podobě – v úpravě vzniklé vypuštěním vyznačených částí archivovaných fakultou – elektronickou cestou ve veřejně přístupné části databáze STAG provozované Jihočeskou univerzitou v Českých Budějovicích na jejich internetových stránkách, a to se zachováním mého autorského práva k odevzdanému textu této kvalifikační práce. Souhlasím dále s tím, aby toutéž elektronickou cestou byly v souladu s uvedeným ustanovením zákona č. 111/1998 Sb. zveřejněny posudky školitele a oponentů práce i záznam o průběhu a výsledku obhajoby kvalifikační práce. Rovněž souhlasím s porovnáním textu mé kvalifikační práce s databází kvalifikačních prací Theses.cz provozovanou Národním registrem vysokoškolských kvalifikačních prací a systémem na odhalování plagiátů.

V Českých Budějovicích dne 3.5.2012

.....

Bc.Božena Burcarová

Poděkování

Velice ráda bych poděkovala vedoucímu své bakalářské práce, panu JUDr. Mgr. Michalu Holčapkovi, za cenné rady a připomínky při vedení mé bakalářské práce. Zvláště bych chtěla poděkovat JUDr. Martinu Šimákovi, Ph.D. za věnovaný čas a vedení při zpracovávání výzkumné části. Také děkuji všem, kteří mi při zpracovávání práce pomáhali.

Obsah

Úvod	8
1 Současný stav	10
1.1 Zákon o soudnictví ve věcech mládeže č. 218/2003 Sb.	10
1.2 Orgány činné ve věcech mládeže	13
1.2.1 Policejní orgán	13
1.2.2 Státní zástupce	14
1.2.3 Soud pro mládež	15
1.3 Další subjekty trestního řízení ve věcech mládeže	17
1.3.1 Sociálně-právní ochrana dětí	17
1.3.2 Probační a mediační služba	18
1.4 Výchovná opatření	21
1.4.1 Dohled probačního úředníka	22
1.4.2 Probační program	25
1.4.3 Výchovné povinnosti	28
1.4.4 Výchovná omezení	32
1.4.5 Napomenutí s výstrahou	35
2 Cíl práce a hypotézy	38
2.1 Hlavní cíl práce	38
2.2 Dílčí cíle	38
3 Metodika	39
3.1 Použité metody a techniky sběru dat	39
3.2 Popis zkoumaného souboru:	40
4 Výsledky	42
4.1 Respondenti v jednotlivých institucích:	42
4.1.1 Policie ČR – SKPV Český Krumlov	42
4.1.2 Městský úřad Český Krumlov a Kaplice	43
4.1.3 Okresní státní zastupitelství v Českém Krumlově	44
4.1.4 Probační a mediační služba ČR – středisko Český Krumlov	44
4.2 Sekundární analýza dat	45

4.2.1	Případové studie	45
4.2.1.1	Případová studie č. 1	45
4.2.1.2	Případová studie č. 2	46
4.2.1.3	Případová studie č. 3	48
4.2.1.4	Případová studie č. 4	49
4.2.1.5	Případová studie č. 5	50
4.2.1.6	Vyhodnocení	51
4.3	Vývoj kriminality v okrese Český Krumlov	52
4.4	Uložená výchovná opatření	56
5	Diskuze	59
6	Závěr	65
7	Klíčová slova	68
8	Seznam použitých zdrojů	69
9	Přílohy	72

Úvod

Kriminalita je celosvětový problém a zvláště trestná činnost dětí a mládeže je v poslední době vážným a diskutovaným celospolečenským tématem. Samostatná právní úprava týkající se mladistvých pachatelů existovala na našem území už v roce 1931, ale po druhé světové válce byla zrušena. Její potřebnost byla zákonodárcem řešena až v roce 2003 a od 1. 1. 2004 nabyl účinnosti zákon číslo 218/2003 Sb., o odpovědnosti mládeže za protiprávní činy a o soudnictví ve věcech mládeže a o změně některých zákonů, nazývaný zkrácenou formou zákon o soudnictví ve věcech mládeže (dále jen „zákon o soudnictví ve věcech mládeže“).

Tento zákon upravuje řízení týkající se mladistvých pachatelů a dětí mladších patnácti let. Smyslem této právní úpravy je komplexně modifikovat hmotně právní i procesně právní stránku trestání mladistvých. Vymezuje nové formy potrestání mladistvého pachatele. Zákonodárcem byl zaveden pojem opatření místo pojmu trest. Opatřeními jsou opatření výchovná, ochranná a trestní.

Pracuji jako komisař na oddělení obecné kriminality Služby kriminální policie a vyšetřování na Územním odboru v Českém Krumlově a mimo jiné se zabývám problematikou mladistvých pachatelů, položila jsem si otázku, jak je využíván institut ukládání výchovných opatření a jakým způsobem se podílejí jednotlivé instituce v rámci trestního řízení na pomoci mladistvému a jak působí na jeho nápravu, aby již nedocházelo k ukládání trestních opatření, ale byl využíván institut výchovných opatření.

Hlavním cílem bakalářské práce je zjistit, jak je v rámci přípravného trestního řízení pomáháno mladistvým delikventům, kteří se dopouštějí trestné činnosti. Zda je naplňován zákon o soudnictví ve věcech mládeže ve směru výchovného působení na mladistvého pachatele.

V teoretické části bakalářské práce chci v obecné rovině vysvětlit základní pojmy, zmapovat dostupné informace o orgánech činných v trestním řízení, dalších subjektech trestního řízení ve věcech mladistvého pachatele. V samostatné kapitole se budu zabývat jednotlivými výchovnými opatřeními.

V rámci výzkumné části bych chtěla zmapovat, v jaké míře na území okresu Český Krumlov v rámci přípravného trestního řízení působí jednotlivé instituce na mladistvého pachatele, jaká je úroveň jejich spolupráce při rozhodování o uložení výchovného opatření a jaká je z jejich strany úroveň zajištění informovanosti mladistvého pachatele o výchovných opatřeních.

Součástí práce je výzkumné šetření, které bylo provedeno formou rozhovoru s pracovníky v jednotlivých institucích a to konkrétně u Policie ČR, Územního odboru Český Krumlov, oddělení obecné kriminality Služby kriminální policie a vyšetřování, u Probační a mediační služby ČR - středisko Český Krumlov, u Městského úřadu Český Krumlov, oddělení péče o děti, u Městského úřadu Kaplice, oddělení péče o děti a u Okresního státního zastupitelství v Českém Krumlově. Dále jsem prováděla sekundární analýzu dat v jednotlivých dokumentech týkajících se konkrétního mladistvého pachatele v jednotlivých institucích. V rámci výzkumu jsem provedla pro dokreslení vyhodnocení vývoje kriminality mladistvých pachatelů a počty uložených výchovných opatření v okrese Český Krumlov za posledních pět let, tedy od roku 2007 do roku 2011 a srovnání této kriminality s okresy Prachatice a Strakonice.

1 Současný stav

Prvním samostatným a významným zákonem ve věcech trestání mladistvých se stal zákon číslo 48 ze dne 11. března 1931 o trestním soudnictví nad mládeží. Inspirací k tomuto zákonu byla řada evropských zemí (Nizozemí 1921, Dánsko 1922, Německo 1923, Švédsko 1924, Španělsko 1925, Itálie 1926, Francie 1927, Rakousko 1928), které kodifikovaly trestní právo mládeže. Zákon byl pokládán za velmi zdařilý a progresivní. Hlavní zásadou nového zákona bylo, že mladistvé provinilce je třeba co nejméně trestat, co nejvíce vychovávat a je-li nutné trestat, pak i trestem vychovávat a polepšovat (22).

V důvodové zprávě k tomuto zákonu se psalo „Je již obecným míněním celého kulturního světa, že zločinnosti mládeže nestačí čeliti trestem, nýbrž že je potřebí zjišťovati a potírati ono skryté zlo, z něhož trestný čin vytryskl. ... Čeliti tomuto zlu zavčas a to nejen trestem, který je tu často prostředkem neúčinným, nespravedlivým, ba i nebezpečným, nýbrž opatřeními výchovnými, směřujícími k mravní záchraně a k polepšení mladistvého, je tu příkazem humanity a rozumné kriminální politiky. Jinak nelze zabrániti tomu, aby ze zanedbané mládeže se doplňovaly řady zločinců z povolání a rostlo neproduktivní břímě vězeňství a pauperismu (hromadná chudboa).“ (17).

1.1 Zákon o soudnictví ve věcech mládeže č. 218/2003 Sb.

V trestním řízení týkajícího se mládeže se stal zlomovým rok 2003, kdy byl Poslaneckou sněmovnou přijat zákon číslo 218 o odpovědnosti mládeže za protiprávní činy a o soudnictví ve věcech mládeže a o změně některých zákonů účinný od 1. 1. 2004 (20). Tento zákon významným způsobem změnil a upravil právní úpravu týkající se mladistvých pachatelů a dětí mladších patnácti let (5). Zákonodárce vycházel z úvahy, že kriminalita mládeže je důležitý jev, který vyžaduje samostatnou právní úpravu. Zákon má úplný ráz, neboť obsahuje nejen zásady upravující podmínky

odpovědnosti mládeže za protiprávní činy a opatření za ně ukládaná, ale i normy procesní, upravující postup a rozhodování ve věcech mládeže. Zároveň obsahuje ustanovení týkající se výkonu rozhodnutí (3).

Zákon přinesl celou řadu změn. Mezi nejvýznamnější patří nové vymezení principů soudnictví ve věcech mládeže, nové označení pro trestný čin spáchaný mladistvým, zvláštní důvody zániku trestní odpovědnosti, rozdílné ukládání trestů mladistvým oproti dospělým pachatelům a vymezení trestní odpovědnosti mladistvého (1).

Základním pramenem stále zůstává trestní zákoník. Zákon o soudnictví ve věcech mládeže je ve vztahu k trestnímu zákoníku speciálním zákonem a tento vztah má také k trestnímu řádu (20).

Účel a smysl zákona je vymezen v ustanovení § 1 odst. 2 zákona, kde se uvádí, že „Projednáváním protiprávních činů, kterých se dopustili děti mladší patnácti let a mladiství, se sleduje, aby se na toho, kdo se takového činu dopustil, užilo opatření, které účinně přispěje k tomu, aby se nadále páčání protiprávního činu zdržel a našel si společenské uplatnění odpovídající jeho schopnostem a rozumovému vývoji a podle svých sil a schopností přispěl k odčinění újmy vzniklé jeho protiprávním činem; řízení musí být vedeno tak, aby přispívalo k předcházení a zamezování páčání protiprávních činů.“ Cílem zákona je dosáhnout příznivých výsledků v zamezování trestné činnosti mládeže a to pozitivním působením. Důraz je kladen na výběr správného opatření (16).

V ustanovení § 2 zákona o soudnictví ve věcech mládeže jsou vymezeny základní pojmy speciální pro řízení ve věcech mladistvých.

Provinění je čin, který spáchal mladistvý. Pojem trestný čin přesně nevystihuje jednání mladistvého, neboť za jeho jednání může být do jisté míry zodpovědná i společnost, která nevytvořila pro mladistvého vhodné výchovné prostředí (16).

Mladistvým je osoba, která v době spáchání provinění dovršila patnáctý rok a nepřekročila osmnáctý rok svého věku (23). Za mladistvého podle zákona o soudnictví ve věcech mládeže můžeme s odkazem na § 139 trestního zákoníku (Počítání času: kde tento zákon spojuje s uplynutím určité doby nějaký účinek, nezapočítává se do ní den, kdy nastala událost určující její začátek) považovat pachatele až dnem, který následuje po dni, kdy pachatel dovršil patnáctý rok věku (24). Mladistvý ale nebude trestně odpovědný, pokud v době spáchání činu nedosáhl takové rozumové a mravní vyspělosti, aby rozpoznal nebezpečnost svého jednání pro společnost nebo aby mohl své jednání ovládat (23).

V ustanovení § 2 odst. 1 písm. b) zákona o soudnictví ve věcech mládeže je uvedeno, že dítětem mladším 15 let je ten, kdo v době spáchání činu jinak trestného nedovršil patnáctý rok věku.

Trestní odpovědnost a sankcionování mladistvých upravuje zákon č. 218/2003 Sb., o soudnictví ve věcech mládeže. Pokud zákon o soudnictví ve věcech mládeže neobsahuje zvláštní ustanovení, použije se na osobu mladistvého obecného předpisu, tedy trestního zákoníku (3).

1.2 Orgány činné ve věcech mládeže

V ustanovení § 2 odst. 2 písm. c) vymezuje zákon o soudnictví ve věcech mládeže pojem orgány činné podle tohoto zákona. Těmito orgány jsou: policejní orgány, státní zástupci a soudy pro mládež. (16) Podle ustanovení § 3 odst. 8 zákona o soudnictví ve věcech mládeže musí mít soudci, státní zástupci, příslušníci policejních orgánů a úředníci Probační a mediační služby, kteří působí v trestních věcech týkajících se mladistvých, zvláštní průpravu pro zacházení s mládeží (23). Zvláštní průprava orgánů činných ve věcech mládeže by se měla týkat oborů, kterými jsou kriminologie, vývojová psychologie, dětská psychiatrie, speciální pedagogika a sociální práce. Tyto znalosti by měly pomoci při zpracování a vyhodnocování informací o osobnosti a dosavadním životě mladistvého, a tím správně a účinně reagovat na jeho protiprávní jednání (16).

1.2.1 Policejní orgán

Zákon o soudnictví ve věcech mládeže ani zákon č. 141/1961 Sb., o trestním řízení soudním (dále jen „trestní řád“) nestanoví, které orgány Policie České republiky působí v rámci trestního řízení. Příslušnost policejního orgánu je upravena vnitřními předpisy Policie České republiky a ustanovení § 12 odst. 2 trestního řádu ve vymezení pojmu policejní orgán odkazuje na zákon č. 273/2008 Sb., o Policii České republiky (dále jen „zákon o policii“) (16). Závazný pokyn policejního prezidenta číslo 30 ze dne 21. 4. 2009 stanoví, že policejní orgán, který působí v trestních věcech mládeže, musí mít zvláštní průpravu pro zacházení s mládeží (32).

Závazným pokynem policejního prezidenta číslo 167 ze dne 30. 12. 2010 je pověřen vést trestní řízení ve věcech mladistvých specialista, který je příslušníkem Policie České republiky. V pokynu je stanoveno, že policejní orgán (specialista) spolupracuje s dalšími orgány a organizacemi zabývajícími se péčí o mládež. Těmito

orgány jsou orgán sociálně-právní ochrany dětí a Probační a mediační služba, školská zařízení, zdravotnická zařízení apod. Tato spolupráce, směřující k ochraně dítěte, spočívá zejména v poskytování údajů potřebných pro realizaci sociálně-právní ochrany (31).

Zákon o soudnictví ve věcech mládeže ukládá policejnímu orgánu, aby zacházel s mladistvým ohleduplně při všech úkonech v rámci přípravného řízení. Měl by postupovat s přihlédnutím k věku a k duševní vyspělosti mladistvého takovým způsobem, aby nedošlo k narušení jeho psychické a sociální rovnováhy a jeho dalšího vývoje. V rámci přípravného řízení by měl policejní orgán mladistvého řádně a přiměřeně jeho věku poučit o jeho právech a povinnostech, a zejména o výchovných opatřeních a o zvláštních způsobech řízení (16).

1.2.2 Státní zástupce

V ústavním zákoně č. 1/1993 Sb., Ústava České republiky (dále jen „Ústava“) v článku 80 je uvedeno, že státní zastupitelství zastupuje veřejnou žalobu v trestním řízení a vykonává další úkoly stanovené zákonem (26). Státní zastupitelství bylo zřízeno zákonem číslo 283/2003 Sb., o státním zastupitelství ze dne 9. 11. 1993 a podle ustanovení § 4 je orgánem veřejné žaloby v trestním řízení, kde plní rovněž další úkoly vyplývající z trestního řádu. V ustanovení § 1 je uvedeno, že státní zastupitelství je soustava úřadů státu, určených k zastupování státu při ochraně veřejného zájmu ve věcech svěřených zákonem do působnosti státního zastupitelství. Svou činnost vykonává prostřednictvím státních zástupců (25).

Státní zástupce specializovaný na věci mládeže vykonává dozor nad policejním orgánem. V ustanovení § 59 zákona o soudnictví ve věcech mládeže je zdůrazněna povinnost státního zástupce věnovat zvýšenou pozornost výkonu dozoru. Podle ustanovení § 174 odst. 1 trestního řádu vykonává státní zástupce dozor nad zachováním

zákonosti v přípravném řízení. V rámci dozoru se má zaměřit na to, aby policejní orgány zacházely s mladistvým ohleduplně, a to při všech úkonech v rámci přípravného řízení, zvláště u výsledku mladistvého. Dále má státní zástupce organizovat svou činnost tak, aby bylo možné ve všech vhodných případech využít přiměřená výchovná opatření a zvláštní způsoby řízení. (16) Postup státního zástupce v trestním řízení ve věcech protiprávních činů mladistvých, podle zákona o soudnictví ve věcech mládeže, je upraven Pokynem obecné povahy nejvyšší státní zástupkyně ze dne 8. 9. 2009. K dozoru je pověřen místně příslušný státní zástupce, v jehož obvodu mladistvý bydlí, a pokud nemá stálé bydliště tak v místě, kde se zdržuje nebo kde pracuje (16).

V rámci dozoru přezkoumává, zda byl mladistvý ze strany policejního orgánu odpovídajícím způsobem poučen, zejména o výchovných opatřeních a o zvláštních způsobech řízení. Dále dbá, aby v přípravném řízení byly zjištěny poměry mladistvého, kdy zjištění poměrů mladistvého nemusí být ukládáno příslušným orgánům přímo státním zástupcem. Příslušnými orgány pro zjištění poměrů mladistvého jsou orgán sociálně-právní ochrany či Probační a mediační služba. Při konečném rozhodnutí ve věci přihlíží státní zástupce k vypracované zprávě o poměrech mladistvého. Dále státní zástupce zkoumá, zda byl vyrozuměn poškozený, pokud mladistvý projevil snahu nahradit způsobenou škodu a odčinit či přispět k narovnání škodlivých následků činu (12).

1.2.3 Soud pro mládež

Podle ustanovení § 2 odst. 2 písm. d) zákona o soudnictví ve věcech mládeže vykonávají soudnictví ve věcech mladistvých soudy pro mládež. Norma zdůrazňuje, že výkon soudnictví nad mládeží je svěřen specializovaným soudům pro mládež a mají jej vykonávat soudci se zvláštními předpoklady a zkušenostmi. Specializovaným soudem se rozumí zvláštní senát, nebo v zákonem stanovených případech předseda

senátu nebo samosoudce příslušného okresního, krajského, vrchního a Nejvyššího soudu. Soustavu soudů podílejících se na řízení ve věcech mladistvých tvoří Nejvyšší soud, vrchní soudy, krajské soudy a okresní soudy, v hlavním městě Praze obvodní a městské soudy, v Brně městský soud (18).

1.3 Další subjekty trestního řízení ve věcech mládeže

V rámci trestního řízení vystupuje řada dalších subjektů, které mohou zasáhnout do trestního řízení, které je vedeno proti mladistvému. K těmto subjektům mimo jiné patří Probační a mediační služba a orgán sociálně-právní ochrany dětí. V zákoně o soudnictví ve věcech mládeže je v ustanovení § 39 uvedeno, že orgány činné podle zákona o soudnictví ve věcech mládeže postupují ve spolupráci s příslušným orgánem sociálně-právní ochrany dětí a s Probační a mediační službou.

1.3.1 Sociálně-právní ochrana dětí

V roce 1999 byl přijat zákon č. 359 o sociálně-právní ochraně dětí (dále jen „zákon o sociálně-právní ochraně dětí“). Sociálně-právní ochrana dětí je cílená činnost, která zahrnuje zajištění práva dítěte na jeho příznivý vývoj a řádnou výchovu, ochranu oprávněných zájmů dítěte a působení směřující k obnovení narušených funkcí rodiny. Zajišťují ji orgány sociálně-právní ochrany dětí, kterými jsou obecní úřady, obecní úřady obcí s rozšířenou působností, krajské úřady, Ministerstvo práce a sociálních věcí a Úřad pro mezinárodně-právní ochranu dětí (19).

Podle ustanovení § 31 zákona o sociálně-právní ochraně dětí se obecním úřadům ukládá mimo jiné zaměřovat svoji pozornost na využívání volného času dětí, na děti vyhledávající styky s fyzickými osobami nebo skupinami, které požívají alkoholické nápoje nebo návykové látky nebo páchají trestnou činností, sledovat u dětí projevy násilí a nesnášenlivosti, zabraňovat pronikání nepříznivých sociálních a výchovných vlivů mezi ostatní skupiny dětí. Obecní úřad obce s rozšířenou působností má podle zákona o sociálně-právní ochraně dětí ustanovení § 32 věnovat zvláštní pozornost dětem páchajících trestnou činností (11).

Orgány činné podle zákona o soudnictví ve věcech mládeže a úředníci Probační a mediační služby podle ustanovení § 51 odst. 5 písm. b) zákon o sociálně-právní ochraně dětí spolupracují s příslušným orgánem sociálně-právní ochrany dětí a naopak (11).

Orgán sociálně-právní ochrany dětí je v řízení proti mladistvému zvláštní procesní účastník a je mu svěřena řada důležitých činností a práv. Jedná se o právo na doručení obžaloby, na vyrozumění o hlavním líčení a na doručení rozhodnutí, které se týká mladistvého. Má právo činit návrhy, dávat vyslychaným otázky a má právo závěrečné řeči. Dále má právo podávat opravné prostředky ve prospěch mladistvého, a to i proti jeho vůli. Může mimo jiné i podat soudu návrh na změnu nebo zrušení výchovných opatření. Dále pro potřeby trestního řízení má za úkol vypracovat podrobnou zprávu o osobních, rodinných a sociálních poměrech a také o aktuální situaci mladistvého. Tuto zprávu může na požádání také vypracovat Probační a mediační služba (11). Ve zprávě se orgán vyjadřuje také k projednávanému provinění ve smyslu postoje, který mladistvý zaujal, a také ke snaze mladistvého odčinit svůj skutek (21).

1.3.2 Probační a mediační služba

Od roku 1996 působili na okresních soudech probační úředníci, kdy jejich činnost byla upravena zákonem č. 189/1994 Sb., o vyšších soudních úřednících. Úředníci plnili úkoly spojené s výkonem soudnictví a alternativními tresty ve smyslu trestního zákona a trestního řádu (27). Až zákonem č. 257/2000 Sb., o Probační a mediační službě (dále jen „probační a mediační služba“) byla zřízena samostatná instituce při Ministerstvu spravedlnosti a to Probační a mediační služba (9).

Z názvu zákona o Probační a mediační službě vyplývá, že Probační a mediační služba se zabývá mediací a probací (5). Činnost služby se rozlišuje na probaci a mediaci.

Mediace je z latinského slova *mediare* a znamená uprostřed. Mediací se rozumí mimosoudní zprostředkování řešení sporu mezi obviněným a poškozeným a směřuje k urovnání konfliktu, který vznikl protiprávním jednáním (28).

Probace je z latinského slova *probare* a znamená zkoušet, svěřovat, osvědčovat. Probací, jak vyplývá ze zákona o Probační a mediační službě, se rozumí dohled nad chováním pachatele trestného činu a je spojený s prvky pomoci, která má usnadnit resocializaci pachatele (28).

Probační a mediační služba je součástí trestní justice a hlavním posláním je vytváření podmínek pro využití alternativních postupů v trestním řízení. Probační a mediační služba plní své úkoly prostřednictvím jednotlivých středisek. Hlavním úkolem Probační a mediační služby je práce s klientem, jeho rodinou a sociálním prostředím, ve kterém žije a s poškozenými v rámci trestního řízení, zejména v průběhu přípravného řízení. Cílem práce je uložení alternativního trestu, či uložení trestu podmíněného.

Probační a mediační služba nabízí služby všem lidem bez rozdílu věku, ale zvláštní pozornost věnuje dětem mladším 15 let a mladistvým ve věku od 15 do 18 let (8). Probační a mediační služba má za úkol věnovat této věkové kategorii obviněných zvláštní péči (28). Práce s mladistvými delikventy tvoří specifickou část činnosti Probační a mediační služby. V rámci jednotlivých středisek působí specialisté na práci s mládeží. Pracovník usiluje o co nejrychlejší vstup do případu v rámci přípravného řízení, kdy je jeho cílem posílení výchovného působení na mladistvého tak, aby mohlo být trestní stíhání odkloněno nebo, v případě závažného provinění, aby byla uplatněna opatření, která budou posilovat výchovný vliv a budou snižovat riziko recidivy. Činnost Probační a mediační služby by měla také směřovat k nápravě vzniklé újmy a k obnovení narušených vztahů. Spolupráce s Probační a mediační službou je do rozhodnutí státního zástupce nebo rozhodnutí soudu dobrovolná (10).

Probační pracovník by měl mladistvému pachateli v rámci přípravného řízení nabídnout (10):

- zprostředkování řešení konfliktu
- pomoc při obnově narušených mezilidských vztahů
- pomoc při uzavření dohody o náhradě škody
- přípravu při podání o odůvodnění návrhu pro využití odklonu či vypracování zprávy o poměrech mladistvého
- možnost výkonu výchovného opatření.

Zákon o soudnictví ve věcech mládeže uvádí, že orgány činné v trestním řízení spolupracují s Probační a mediační službou (23). Probační a mediační služba má dále právo účastnit se hlavního líčení a vypracovávat podrobnou zprávu o poměrech mladistvého. Mladistvého sleduje a pomáhá mu, aby vedl řádný život, a zajišťuje plnění povinností v rámci uloženého dohledu (5). Působnost Probační a mediační služby je vymezena zákonem o soudnictví ve věcech mládeže. Probační a mediační služba zajišťuje v řízení dohled nad mladistvým a v případě, že nebyl dohled uložen, provádí úkony, které směřují k tomu, aby mladistvý vedl řádný život ve zkušební době v případě uložení nějakého opatření (23).

1.4 Výchovní opatření

Výchovní opatření patří mezi opatření nejmírnější. Výchovní opatření mají usměrňovat způsob života mladistvého a tím podporovat a zajišťovat jeho výchovu, sociální rozvoj a zároveň zabránit i další recidivě (5). Výchovními opatřeními podle ustanovení § 15 odst. 2 zákona o soudnictví ve věcech mládeže jsou:

- dohled probačního úředníka,
- probační program,
- výchovné povinnosti,
- výchovná omezení,
- napomenutí s výstrahou.

Výchovné opatření je možné uložit mladistvému, proti němuž se vede řízení. Zákonem však není přesně uveden okamžik, kdy je možné poprvé výchovné opatření uložit. Můžeme ale shrnout, že proti mladistvému musí být vedeno již řízení, tedy musí být dáno dostatečně odůvodněné podezření, že mladistvý se dopustil provinění. Lze tedy dovodit, že výchovné opatření může být uplatněno až po zahájení trestního stíhání dle ustanovení § 160 trestního řádu nebo po sdělení podezření dle ustanovení § 179b odst. 3 trestního řádu. Není však vyloučeno uložit výchovné opatření i před zahájením trestního stíhání, zejména pokud došlo k dočasnému odložení trestního stíhání ve smyslu ustanovení § 159b odst. 1 trestního řádu. Jediným a důležitým předpokladem uložení výchovných opatření je souhlas mladistvého s tímto postupem, neboť k uložení tohoto opatření dochází před rozhodnutím o vině. Souhlas musí dát sám mladistvý a to takovým způsobem, který nevzbuzuje pochybnost. Mladistvý svůj souhlas může kdykoliv v průběhu řízení až do jeho pravomocného skončení odvolat. Odvoláním souhlasu výkon výchovného opatření končí (16).

Uložení výchovného opatření může navrhnout také obhájce mladistvého a jeho zákonný zástupce. I v tomto případě musí být od mladistvého zjištěno, zda

s navrhovaným postupem souhlasí, neboť ani obhájce ani zákonný zástupce nemůžou dát souhlas jménem mladistvého nebo za něj (17).

Výchovné opatření ukládá soud pro mládež a v přípravném řízení státní zástupce. Soud může uložit výchovné opatření kdykoliv v průběhu trestního řízení nebo společně s rozhodnutím v trestní věci. V tomto případě nepotřebuje souhlas mladistvého. Opatření se ukládá formou usnesení nebo rozsudku a není proti němu možný řádný opravný prostředek (6). Mladistvý může podle § 15 odst. 3 věta druhá pouze kdykoliv v průběhu řízení svůj souhlas odvolat.

1.4.1 Dohled probačního úředníka

Dohledem probačního úředníka se rozumí pravidelné sledování chování mladistvého v jeho rodině a způsobu výchovného působení rodičů na něj, kontrola dodržování uložených opatření a jeho pozitivní vedení probačním úředníkem k životu v souladu se zákonem (5). Toto výchovné opatření představuje velmi intenzivní zásah do života mladistvého a je podrobně upraveno v ustanovení § 16 zákona o soudnictví ve věcech mládeže (16).

Smyslem probačního dohledu je pozitivní odborné vedení mladistvého spojené s potřebnou pomocí a motivací k vedení řádného života, pomoc při začleňování do společnosti a pomoc při vytváření podmínek pro pozitivní sociální vývoj a snižování recidivy trestné činnosti ze strany mladistvého pachatele. Probační dohled by měl také sledovat a kontrolovat chování mladistvého. Základním znakem probační činnosti v rámci dohledu probačního úředníka je spojení kontrolní složky v rozsahu uložených opatření právě se složkou výchovnou a pomáhající (16).

V ustanovení § 16 odst. 2 zákona o soudnictví ve věcech mládeže je uveden účel dohledu probačního úředníka.

„Účelem dohledu probačního úředníka je

- a) sledování a kontrola chování mladistvého zaměřená na zajištění ochrany společnosti a snížení možnosti opakování trestné činnosti,
- b) odborné vedení a pomoc mladistvému s cílem zajistit, aby v budoucnu vedl řádný život.“

Jedná se tedy o převýchovu a pozitivní ovlivňování chování mladistvého pachatele na základě prvků kontroly, pomoci a poradenství. Kontrolou v rámci dohledu probačního úředníka je myšleno průběžné shromažďování informací o mladistvém zejména o jeho osobě, rodině, majetkových a osobních poměrech, vzdělání, ale také informací o průběhu dohledu a dodržování stanovených pravidel. Probační úředník podává soudu zprávu o průběhu dohledu. Smyslem kontroly v rámci dohledu probačního úředníka je zamezit závadovému chování a shromáždit důležité objektivní informace o osobě mladistvého pachatele pro rozhodnutí v rámci trestního řízení (17).

Dohled probačního úředníka umožňuje kontrolovat chování mladistvého po celou dobu dohledu, ale také umožňuje jeho odborné vedení a pomoc při řešení konkrétní životní situace (16).

V odst. 3 ustanovení § 16 zákona o soudnictví ve věcech mládeže jsou vyjmenovány povinnosti, které musí mladistvý v rámci dohledu dodržovat. Cílem těchto povinností je účelné naplnění probačního programu. Mladistvý je povinen spolupracovat s probačním úředníkem na základě stanoveného probačního programu, dostavovat se k probačnímu úředníkovi ve stanovených lhůtách a informovat probačního úředníka o svém pobytu, zaměstnání, dodržování uložených omezení nebo povinností. Probačnímu úředníkovi nesmí bránit ve vstupu do obydlí, kterým je pro účely zákona myšlen objekt, v němž mladistvý skutečně žije (16).

Povinnosti jsou vymezeny tak, aby umožnily probačnímu úředníkovi řádně vykonávat kontrolní funkci a aby zároveň vedly k naplnění účelu probačního dohledu.

Základní podmínkou dohledu probačního úředníka je povinnost dostavovat se k probačnímu úředníkovi v určených termínech. Stanovování lhůt, ve kterých se má mladistvý dostavovat k probačnímu úředníkovi, svěřuje zákon probačnímu úředníkovi, který vykonává dohled nad mladistvým. Probační úředník musí při určování lhůty přihlídnout k poměrům mladistvého, jeho současné životní situaci a k podmínkám, ve kterých žije. Cílem je, aby nebyl zanedbán dohled a přitom stanovené lhůty neúměrně neomezovaly mladistvého. Na počátku programu lze stanovit lhůty kratší, které se budou postupně prodlužovat (17).

V rámci dohledu musí mladistvý informovat probačního úředníka o místě svého pobytu, zaměstnání a jiných významných okolnostech, neboť je nutné vytvořit podmínky pro řádné sledování chování mladistvého. S touto povinností již nejsou spojena žádná další omezení. Mladistvý může měnit bydliště i zaměstnání (16).

Další podmínky dohledu mohou vyplývat z případných dalších uložených výchovných opatření. Je také možné, aby soud pro mládež a případně státní zástupce ve svém rozhodnutí specifikoval podmínky dohledu probačního úředníka. Určené podmínky může neformálně probační úředník průběžně měnit v mezích zákona a dle rozhodnutí soudu pro mládež nebo státního zástupce. Podmínky, omezení a povinnosti, stanovené rozhodnutím soudu pro mládež a státního zástupce, lze změnit pouze rozhodnutím příslušného orgánu, který je nařídil (16).

V ustanovení § 80 zákona o soudnictví ve věcech mládeže je upraven výkon dohledu probačního úředníka. Výkon dohledu začíná jeho nařízením a probíhá po stanovenou dobu. Program je sestavován s ohledem na poměry mladistvého, na prostředí, ve kterém žije a jeho životní situaci v době dohledu. Probační úředník je povinen průběžně informovat státního zástupce v přípravném řízení nebo soud pro mládež o výkonu dohledu (16). Výsledky činnosti shrnuje v předkládané zprávě o průběhu výkonu dohledu. Pokud není stanoveno jinak, zpráva se předkládá jednou za šest měsíců. Zpráva musí obsahovat informace o průběhu výkonu dohledu

nad mladistvým, plnění uložených výchovných opatření a informace o osobních, rodinných a sociálních poměr mladistvého a jeho aktuální životní situaci (3). Ve zprávě by také mělo být uvedeno vyjádření k otázce řešení následků trestné činnosti a pohledu mladistvého na věc. Po ukončení dohledu zpracuje probační úředník závěrečnou zprávu (16).

O závažném nebo opakovaném porušení programu je povinen probační úředník informovat toho, kdo jej uložil. O porušení podmínek musí podat zprávu bez zbytečného odkladu (16). V případě méně závažného porušení může udělit výstrahu. Výstrahu lze udělit dvakrát v průběhu jednoho roku (6).

V zákoně nejsou stanoveny žádné následky v případě nedodržení stanovených podmínek dohledu probačního úředníka. Nedodržení podmínek může mít dopad na mladistvého. Mohou zmařit úsilí mladistvého vyřešit trestní věc některým z odklonů od řízení vedoucího k uložení trestního opatření. Nedodržení podmínek probačního dohledu může také vést k vyslovení závěru, že se mladistvý ve zkušební době podmíněného zastavení trestního stíhání neosvědčil, a současně k rozhodnutí o pokračování v jeho trestním stíhání (16).

1.4.2 Probační program

Zákon o soudnictví ve věcech mládeže pod pojem probační program pojímá „zejména program sociálního výcviku, psychologického poradenství, terapeutický program, program zahrnující obecně prospěšnou činnost, vzdělávací, doškolovací, rekvalifikační nebo jiný vhodný program k rozvíjení sociálních dovedností a osobnosti mladistvého, a to s různým režimem omezení v běžném způsobu života“ (23).

Zákon o soudnictví ve věcech mládeže takto určuje povahu probačních programů a nechává prostor pro potřebnou diferenciaci v konkrétních případech a určuje věcný

požadavek, že program musí být zaměřen na podporu vhodného sociálního zázemí mladistvého, na urovnání vztahů mezi mladistvým a poškozeným a na jeho vedení k chování v souladu se zákonem (16).

Povahu probačního programu mají pouze ty programy, které jsou zapsané v seznamu probačních programů vedeného Ministerstvem spravedlnosti České republiky. Takto je vytvořena záruka toho, že program, respektive služby poskytované v rámci programu, budou dostatečně kvalifikované a komplexní. Zapsání programu do seznamu probačních programů předchází schvalovací řízení před ministrem spravedlnosti, v rámci kterého se posuzuje kvalita konkrétního probačního programu (16). V současné době je v seznamu zaregistrováno 19 probačních programů. V seznamu je u každého probačního programu uveden jeho název, příslušné středisko PMS, poskytovatel služby a jeho adresa a základní charakteristika programu (14).

Základním smyslem v rámci probačního programu je řešení příčin trestné činnosti mladistvého a komplexní řešení jeho aktuálních životních problémů v různých sférách jeho života ve vzájemných souvislostech. Působení programů je směřováno tak, aby mladistvého vedlo k chování v souladu s právními normami a tak přispívalo k prevenci recidivy trestné činnosti (17).

Povinnost podrobit se probačnímu programu může představovat velmi závažný zásah do běžného způsobu života mladistvého, neboť zákonem o soudnictví ve věcech mládeže je dána volnost při vymezení rozsahu programu. Existují programy, které mohou být realizovány ústavní formou a programy, které jiným citelným způsobem zasahují do volnosti jednání mladistvého. S probačním programem musí tedy mladistvý vyslovit souhlas. Povinnost podrobit se probačnímu programu lze vyslovit v průběhu řízení předcházejícímu meritornímu rozhodnutí, kdy tato povinnost může trvat jenom do pravomocného skončení věci (16).

Při ukládání probačního programu musí soud pro mládež, a v přípravném řízení státní zástupce, ve svém rozhodnutí specifikovat, o jaký probační program uvedený v seznamu ministerstva spravedlnosti se jedná a na jak dlouhou dobu je povinnost účastnit se programu ukládána. Maximální doba pro účast v probačním programu může činit tři roky (16).

Probační program může být uložen mladistvému pouze tehdy, pokud jsou splněny zákonem vymezené podmínky. Jestliže je probační program vhodný vzhledem k potřebám mladistvého a zájmům společnosti, poskytne se mladistvému dostatečná možnost seznámit se s obsahem probačního programu, aby mohl dát souhlas se svou účastí na programu (23). Vhodný probační program je takový program, který z hlediska potřeb mladistvého svým zaměřením a nabízenými službami odpovídá problémům, které je třeba řešit (16). Program by měl přihlížet k individuálním zvláštnostem mladistvého, jeho možnostem a schopnostech (3).

Mladistvý se musí seznámit s obsahem probačního programu, neboť se musí vyjádřit ke své účasti na daném programu. Mladistvému je nutné vysvětlit pravidla programu, omezení a povinnosti, které jsou spojeny s programem a hodnocení programu. Nelze se spokojit s pouhým prostudováním písemných materiálů, ale mělo by proběhnout jednání s realizátorem programu. Zprostředkovatelem jednání je probační úředník (16).

Souhlas mladistvého je osobním úkonem. Souhlas může být dán písemně, ústně do protokolu, telegraficky, telefaxem, dálnopisem nebo v elektronické podobě, ale musí jít o způsob, který nevzbuzuje pochybnosti. Nucení mladistvého k účasti na programu by nepřineslo pozitivní výsledky (17).

Jedním z cílů probačního programu je narovnat vztahy s poškozeným. Mladistvý má tedy povinnost nahradit podle svých sil a možností způsobenou škodu. Tedy

je povinen nahradit škodu jen v takové míře, v jaké mu to umožňují jeho majetkové a výdělkové poměry (16).

Probační program vypracovává společně probační úředník a mladistvý. Jde o individuální program a dohledem nad plněním probačního programu je pověřen probační úředník, který také o ukončení programu a jeho výsledku zpracovává zprávu. (5) Výkon probačního programu provádí realizátor programu. Předmětem dohledu v rámci uloženého probačního programu je sledování, zda mladistvý plní podmínky, pravidla a cíle uloženého probačního programu (16).

Opět nejsou zákonem o soudnictví ve věcech mládeže stanoveny sankce za nedodržení podmínek, stejně jako u dohledu probačního úředníka (16).

1.4.3 Výchovné povinnosti

Výchovné povinnosti jsou významným prostředkem působení na mladistvé pachatele, kdy jejich podstatou je usměrňování jednání mladistvého pozitivním způsobem, dosažení změny jeho životních postojů a řešení jeho problémů spojených s trestnou činností. S výchovnými povinnostmi jsou spojeny zásahy do svobody jednání a rozhodování mladistvého. Svou povahou jsou podobné přiměřeným povinnostem uplatnitelných v trestních věcech dospělých v souvislosti s podmíněným zastavením trestního stíhání (16).

Výchovné povinnosti ve smyslu ustanovení § 18 zákona o soudnictví ve věcech mládeže mají formu příkazů k pozitivnímu konání. Jde tedy o povinnost něco vykonat. Výchovné povinnosti mohou být déle trvající (účast na kurzech) nebo jednorázové (zaplacení peněžité částky) (15).

V ustanovení § 18 zákona o soudnictví ve věcech mládeže je uveden demonstrativní výčet výchovných povinností, které stanoví, aby

- „bydlel s rodičem nebo jiným dospělým, který je odpovědný za jeho výchovu,
- jednorázově nebo ve splátkách zaplatil přiměřenou peněžitou částku, kterou zároveň určí, na peněžitou pomoc obětem trestné činnosti poskytovanou podle zvláštního zákona,
- vykonal bezplatně ve volném čase společensky prospěšnou činnost určitého druhu,
- usiloval o vyrovnání s poškozeným,
- nahradil podle svých sil škodu způsobenou proviněním anebo jinak přispěl k odstranění následku provinění,
- podrobil se léčení závislosti na návykových látkách, které není ochranným léčením podle trestního zákoníku,
- podrobil se ve svém volném čase vhodnému programu sociálního výcviku, psychologickému poradenství, terapeutickému programu, vzdělávacímu, doškolovacímu, rekvalifikačnímu nebo jinému vhodnému programu k rozvíjení sociálních dovedností a osobnosti mladistvého, který není probačním programem“.

Shora uvedený výčet je demonstrativní a soud nebo státní zástupce může uložit mladistvému i jiné povinnosti, které musí být přiměřené a musí směřovat k naplnění účelu zákona o soudnictví ve věcech mládeže. Přiměřenost musí být zaměřena k vytvoření podmínek pro sociální a duševní rozvoj mladistvého a k jeho ochraně před škodlivými vlivy. Musí také předcházet páchaní další trestné činnosti a dále ovlivňovat způsob života mladistvého, podporovat a zajišťovat jeho výchovu. Prosazením uložených povinností není možné sledovat jiný účel. Vedle sebe lze uložit více výchovných opatření (15).

V rámci trestního řízení lze výchovnou povinnost uložit mladistvému jen s jeho souhlasem v délce nejdéle do pravomocného skončení řízení rozhodnutím ve věci samé.

Mladistvý může kdykoliv v průběhu řízení vzít zpět svůj souhlas a odvoláním souhlasu ze zákona výkon výchovné povinnosti končí. Nemusí být vydáno rozhodnutí. V rozhodnutí ve věci samé není souhlasu mladistvého třeba, doba trvání výchovné povinnosti může být nejvýše tři roky. Výkon výchovných povinností zajišťuje soud (řízení před soudem) nebo státní zástupce (přípravné řízení), který může za tímto účelem pověřit probačního úředníka (15).

Podstatou stabilizace osobních poměrů mladistvého je zlepšení či obnovení sociálního zázemí, kdy jeho základem by měla být rodina. Povinnost „bydlet s rodičem nebo jiným dospělým, který je odpovědný za jeho výchovu“, je proto uvedena na prvním místě mezi výchovnými povinnostmi. Před uložením této povinnosti, musí ale být zjištěny poměry v rodině mladistvého (15).

Základní podmínkou výchovné povinnosti „jednorázově nebo ve splátkách zaplatit přiměřenou peněžitou částku, kterou zároveň určí na peněžitou pomoc obětem trestné činnosti poskytovanou podle zvláštního zákona“ je, že částka bude uhrazena z vlastních prostředků mladistvého, tedy z prostředků, se kterými může mladistvý sám disponovat. O formě úhrady (jednorázově nebo ve splátkách) rozhoduje soud pro mládež a v přípravném řízení okresní státní zástupce. Plnění musí být určeno na peněžitou pomoc obětem trestné činnosti poskytovanou podle zvláštního zákona č. 209/1997 Sb., o poskytnutí peněžité pomoci obětem trestné činnosti. Tato výchovná povinnost je blízká obdobnému plnění uvedenému v rámci odklonu od standardního trestního řízení a to schválení narovnání dle § 309 trestního řádu. Rozdíl je v tom, že v případě výchovné povinnosti je peněžité plnění určeno adresně (16).

Výchovnou povinnost, aby „vykonal bezplatně ve volném čase společensky prospěšnou činnost určitého druhu“, je možné uložit pouze na dobu volného času mladistvého. Nesmí být narušena příprava mladistvého na budoucí povolání nebo výkon jeho povolání. V zákoně o soudnictví ve věcech mládeže není přesně definován pojem společensky prospěšná činnost. Je možné dovodit, že jde o činnost sloužící k uspokojení

určitého obecného zájmu, např. úklid veřejného prostranství, veřejných budov nebo podobných činností ve prospěch obce či různých institucí. Podpůrně lze vyjít z ustanovení § 62 odst. 3 trestního zákoníku o obecně prospěšné práci. Nesmí se jednat o výdělečnou činnost. Při rozhodování je nutné přihlídnout ke zdravotnímu stavu mladistvého. Zákonem o soudnictví ve věcech mládeže je vymezen hodinový rozsah činnosti. Mladistvý může vykonávat činnost nejvýše čtyři hodiny denně, osmkrát hodin týdně a šedesát hodin celkem. Není ovšem vymezen časový interval, ve kterém má být činnosti vykonána. Analogicky se tedy užije ustanovení § 15 odst. 1 a odst. 3 zákona o soudnictví ve věcech mládeže (15).

Výchovné povinnosti „usilovat o vyrovnání s poškozeným a nahradit podle svých sil škodu způsobenou proviněním anebo jinak přispět k odstranění následku provinění“ mají za cíl obnovit škodlivý následek vzniklý spáchaným činem. Povinnost usilovat o vyrovnání s poškozeným je jakousi pobídkou pro mladistvého, aby jednal s poškozeným, který utrpěl újmu způsobenou proviněním. Jednání by měl zajistit probační úředník a jeho výsledkem by měla být dobrovolně uzavřená dohoda o narovnání. Povinnost podle svých sil nahradit způsobenou škodu by měla být ukládána vždy, když byla proviněním způsobena škoda a nedošlo k její náhradě. Tuto povinnost je možné uložit i za situace, že není známa přesná výše způsobené škody a v rozhodnutí nemusí být ani označen poškozený. Výše škody je omezena zákonem, neboť jde o škodu, jejíž výše se shoduje s náhradou, kterou by bylo možné přiznat v rámci adhezního řízení. Mladistvý je povinen škodu nahradit jen v rozsahu, v jakém to umožňují jeho majetkové poměry (15).

Specifickou povinností je „podrobit se léčení závislosti na návykových látkách, které není ochranným léčením podle trestního zákoníku“. Uložení této výchovné povinnosti reaguje na trestnou činnost páchanou mladistvými pod vlivem omamných a psychotropních látek. Pod pojmem návykové látky je myšlen alkohol, omamné a psychotropní látky a ostatní látky způsobitelné nepříznivě ovlivnit psychiku mladistvého nebo jeho ovládací a rozpoznávací schopnosti nebo sociální chování. Hlavním cílem

této výchovné povinnosti je více resocializace a léčba, než trestní postih mladistvého. Při uložení této výchovné povinnosti je možná individualizace terapeutického či jiného zacházení nebo účast na kombinovaných programech. Důležitou skutečností při ukládání výchovných opatření je vytvoření správné motivace k léčbě. Obsahovou náplň léčby a způsob omezení mladistvého je třeba vymezit citlivě vzhledem k jeho osobním poměrům a závažnosti jeho onemocnění. Léčba může probíhat ambulantní či ústavní formou. Dobrovolná léčba v rámci výchovné povinnosti bývá úspěšnější než uložená nucená léčba (15).

Mladistvému je možné uložit jako další výchovnou povinnost podrobení se různě zaměřeným programům. Jedná se svým zaměřením o shodné programy jako při ukládání probačního programu, jen s tím rozdílem, že programy v rámci výchovné povinnosti nemusejí být zapsány ve speciálním seznamu probačních programů. Při ukládání této výchovné povinnosti se vyžaduje souhlas mladistvého pouze v rámci přípravného řízení. Je tedy vhodné názor mladistvého zjišťovat a seznámit jej s konkrétním obsahem programu. Cílem je, aby mladistvý pochopil význam ukládaného programu. V případě negativního postoje lze předpokládat, že nebude dosaženo účelu výchovné povinnosti (15). V zákoně o soudnictví ve věcech mládeže nejsou stanoveny žádná kritéria pro výběr programu, ale uložené výchovné povinnosti musí být jasně určené, aby byly vykonatelné a kontrolovatelné (17). Při výběru je nutné přihlídnout ke zdravotnímu stavu mladistvého (15).

1.4.4 Výchovná omezení

Výchovná omezení jsou jedním z nástrojů dlouhodobého působení na mladistvého. Jejich cílem je usměrňování chování mladistvého v běžném životě a ochrana před škodlivými vlivy. Výchovná omezení mají charakter zákazů určitého konání a jsou tedy zásahem do svobody jednání a rozhodování mladistvých (15).

Zákon o soudnictví ve věcech mládeže v ustanovení § 19 uvádí demonstrativní výčet výchovných omezení. Mladistvému se ukládá omezení, aby

- „navštěvoval určité akce, zařízení nebo jiné pro mladistvého nevhodné prostředí,
- nestýkal se s určitými osobami,
- nezdržoval se na určitém místě,
- nepřechovával předměty, které by mohly sloužit k páčání dalších provinění,
- nežíval návykové látky,
- neúčastnil se hazardních her, sázek a hraní na výherních hracích přístrojích,
- neměnil bez předchozího ohlášení probačnímu úředníkovi místo svého pobytu,
- neměnil bez předchozího oznámení probačnímu úředníkovi bezdůvodně svoje zaměstnání“.

Jelikož se jedná o výčet demonstrativní, je možné mladistvému uložit i jiné výchovné omezení s přihlédnutím k požadavku přiměřenosti a splnění účelu zákona o soudnictví ve věcech mládeže. Lze tedy přihlédnout ke konkrétnímu mladistvému a reagovat tak na řešení jeho trestného jednání, například v podobě zákazu rušit noční klid nebo zákazu vykonávat jinou činnost, která byla příčinou páčání trestné činnosti. Lze uložit více výchovných omezení vedle sebe, či je kombinovat s jinými výchovnými opatřeními. Zákonem o soudnictví ve věcech mládeže je stanovena podmínka, že uložené výchovné omezení nesmí narušit přípravu mladistvého na budoucí povolání nebo výkon povolání. Rušit a měnit výchovné omezení může jen ten orgán, který o nich rozhodl (15).

U výchovných omezení jde o zákaz určitého chování a díky tomu není možné ani účelné zajistit soustavnou kontrolu plnění výchovných omezení. Probační úředník by měl kontrolní činnost vykonávat namátkově a v této souvislosti by měl využívat možnosti dané mu zákonem o soudnictví ve věcech mládeže a to navštěvovat mladistvého v jeho bydlišti, ve škole či v zaměstnání (15).

Omezení týkající se zákazu „navštěvovat určité akce, zařízení nebo jiné pro mladistvého nevhodné prostředí a nezdržovat se na určitém místě“ jsou určena k odstranění rizik spojených s pobytem mladistvého na konkrétních místech. Tímto výchovným omezením je možné reagovat na trestnou činnost spojenou s požíváním alkoholických nápojů v restauracích, hraním her na výherních automatech a podobně. Mladistvému tedy lze uložit zákaz vstupu na sportovní akce, návštěv restaurací a nočních klubů. Vyslovené zákazy nesmějí bránit mladistvému v přípravě na jeho budoucí povolání (15).

V případech, kdy na mladistvého mají nepříznivý vliv určité osoby, je možné uložit výchovné omezení „nestýkat se s určitými osobami“. Cílem tohoto výchovného omezení je přerušit kontakt mladistvého s těmito osobami. Nelze mu zakázat styk se zákonnými zástupci (15).

S cílem zabránit nebo omezit mladistvému disponování s předměty užitými při páčání trestné činnosti se mladistvému ukládá výchovné omezení „nepřechovávat předměty, které by mohly sloužit k páčání dalších provinění“. Předmětem může být střelná zbraň, pomůcky určené k vniknutí do objektů, předměty sloužící k chemické výrobě nebo zpracování omamných a psychotropních látek. V rozhodnutí musí být nejméně typově určeno, na jaké předměty se omezení vztahuje. Omezení se nemůže týkat věcí běžné denní potřeby. Toto výchovné omezení je velmi blízké trestnímu opatření propadnutí věci nebo jiné majetkové hodnoty a ochrannému opatření zabránění věci nebo jiné majetkové hodnoty (15).

Nepříznivý dopad na osobu mladistvého může mít hraní na hracích automatech, sázení či zneužívání návykových látek. Mladistvý závislý na některé z těchto činností ztrácí schopnost dodržovat pravidelný denní režim, nemá dostatek finančních prostředků, dochází k přerušení rodinných vztahů a vztahů s osobami v jeho nejbližším sociálním okolí. Všechny tyto okolnosti mohou být důsledkem páčání trestné činnosti a příčinou další recidivy. Výchovné omezení spočívající v zákazu „užívat návykové

látky a zákazu neúčastnit se hazardních her, sázek a hraní na výherních hracích přístrojích“ by mělo být uloženo mladistvému, který s uložení tohoto omezení bude souhlasit, neboť toto omezení bude účinné jen tehdy, pokud mladistvý projeví zájem zdržet se určitého jednání (15). Návykovými látkami se rozumí alkohol, omamné a psychotropní látky a ostatní látky způsobilé nepříznivě ovlivnit psychiku mladistvého nebo jeho ovládací a rozpoznávací schopnosti nebo sociální chování (16).

Výchovné omezení „neměnit bez předchozího ohlášení probačnímu úředníkovi místo svého pobytu a bezdůvodně svoje zaměstnání“ má převážně kontrolní funkci. Toto výchovné omezení nemůže bránit mladistvému ve změně bydliště, školy či zaměstnání. Dodržování výchovného omezení umožňuje snadnější průběžné sledování chování mladistvého (15).

V rozhodnutí ve věci samé není třeba souhlasu mladistvého s uložení výchovného omezení. Výchovné omezení může trvat nejdéle tři roky. V případě podmíněného zastavení trestního stíhání může být uloženo v délce zkušební doby (17).

1.4.5 Napomenutí s výstrahou

Napomenutí s výstrahou je jednorázový akt, kterým je mladistvému dána důrazná výtka týkající se jeho protiprávního jednání naplňující znaky skutkové podstaty trestného činu. Cílem výtky je změnit chování mladistvého, zejména odradit jej od opakování trestné činnosti (16).

Napomenutí s výstrahou je mladistvému uděleno v přítomnosti jeho zákonného zástupce. Postih mladistvého, kterému bylo napomenutí uděleno, může být přenechán jeho zákonnému zástupci, škole nebo výchovnému zařízení. O výsledku postihu musí být informován soud, případně státní zástupce, a poté se na mladistvého hledí, jako by nebyl odsouzen (5). Je možné předpokládat, že následný postih ze strany zákonného

zástupce, školy nebo výchovného opatření bude zasahovat do svobody jednání a rozhodování mladistvého. Pokud je přenechán postih škole nebo výchovnému zařízení, musí být před vydáním rozhodnutí vyžádáno jejich stanovisko (16).

Formy postižení mladistvého zákonným zástupcem, školou nebo výchovným zařízením musí být v souladu s jejich oprávněními ve vztahu k mladistvému. Zákon o soudnictví ve věcech mládeže nepožaduje, aby s uloženým postihem byl dán souhlas, ale rozhodující orgán by se měl při vyžadování stanoviska zajímat o možný postih a předpokládané působení postihu na mladistvého (17).

Výchovné opatření napomenutí s výstrahou lze ukládat společně s ostatními výchovnými opatřeními. Toto výchovné opatření může být uloženo v průběhu přípravného řízení před samotným rozhodnutím či v rozhodnutí ve věci samé. Již ze samotné povahy tohoto výchovného opatření vyplývá, že by mělo být používáno u méně závažných provinění, která veřejnost vnímá jako mladické výstřelky. Uložení výchovného opatření napomenutí s výstrahou by mělo být přiměřené sledovanému účelu, spáchanému provinění a osobním poměrům mladistvého (16).

Pokud je výchovné opatření ukládáno při rozhodování ve věci samé, není třeba souhlasu mladistvého. V případě, že je napomenutí s výstrahou ukládáno před rozhodnutím o vině, je nutný souhlas mladistvého, neboť je třeba respektovat ústavní princip presumpce nevinny a mladistvý může svůj souhlas vzít kdykoliv zpět (16).

Uložené napomenutí s výstrahou již nelze zrušit, neboť k výkonu došlo jeho pronesením, tedy slovním vyjádřením důrazné výtky mladistvému. Může být změněno v případě, že postižení mladistvého bylo svěřeno zákonnému zástupci, škole nebo výchovnému zařízení. Změna spočívá ve změně osoby, která má postižení provést, případně může dojít k upuštění od dodatečného postižení (17).

V případě, že mladistvý nebude plnit podmínky stanovené v přenechaném postihu, může to mít trestněprávní význam, jestliže bylo vysloveno napomenutí s výstrahou společně s podmíněným zastavením trestního stíhání. Napomenutí s výstrahou lze vyslovit, aniž by byla vyslovena vina mladistvého. V ustanovení § 20 odst. 3 zákona o soudnictví ve věcech mládeže je upravena fikce zahlazení odsouzení. Účinky fikce nastávají právní moci rozhodnutí, kterým bylo vysloveno napomenutí s výstrahou. Nastane-li fikce zahlazení, nemá napomenutí s výstrahou další účinky proti mladistvému a není jeho užití uvedeno ani v rejstříku trestů. Zahlazené odsouzení nezakládá recidivu (16).

2 Cíl práce a hypotézy

2.1 Hlavní cíl práce

Zjistit, na jaké úrovni se nachází spolupráce institucí zabývajících se prací s mladistvým pachatelem při rozhodování o uložení výchovného opatření v rámci přípravného trestního řízení.

2.2 Dílčí cíle

Zjistit, jakým způsobem jsou jednotlivými institucemi vytvářeny podmínky pro aplikaci uložení výchovných opatření upravených zákonem v rámci přípravného trestního řízení.

Zjistit úroveň zajištění informovanosti mladistvých pachatelů o možnostech ukládání výchovných opatření v rámci přípravného trestního řízení.

3 Metodika

3.1 Použité metody a techniky sběru dat

Pro dosažení cílů mé práce jsem zvolila kvalitativní výzkum. Použila jsem metodu polostrukturovaného rozhovoru s pracovníky institucí zabývajících se prací s mladistvým delikventem. Tento rozhovor se vyznačuje tím, že tazatel má připraven soubor témat či otázek, aniž by bylo striktně stanoveno jejich pořadí (13).

Touto metodou jsem se snažila zjistit, jaká je úroveň spolupráce mezi institucemi v případě možnosti uložení výchovného opatření mladistvému pachateli v rámci přípravného trestního řízení. Dále jsem zjišťovala úroveň zajištění informovanosti mladistvých pachatelů, o možnostech ukládání výchovných opatření a jakým způsobem je s ním v instituci dále pracováno v rámci přípravného trestního řízení.

V rámci výzkumu jsem také využila metody sekundární analýzy dat, kdy jsem z konkrétního spisového materiálu mladistvého pachatele ověřovala postup práce s mladistvým pachatelem a zjišťovala jsem postoj mladistvého k věci.

Potřebné informace jsem získávala ze spisů vedených u Policie ČR, Územního odboru Český Krumlov, oddělení obecné kriminality Služby kriminální policie a vyšetřování, u Probační a mediační služby ČR - středisko Český Krumlov, u Městského úřadu Český Krumlov, oddělení péče o děti, u Městského úřadu Kaplice, oddělení péče o děti a u Okresního státního zastupitelství v Českém Krumlově. Záznamový arch je přiložen na str. 72. Při zpracování analýzy jsem respektovala zákon č. 101/2000 Sb., o ochraně osobních údajů. Z provedené analýzy spisové dokumentace jsem vypracovala pět případových studií.

Pro dokreslení výzkumu jsem provedla vyhodnocení vývoje kriminality mladistvých pachatelů a počty uložených výchovných opatření v okrese Český Krumlov za posledních pět let, tedy od roku 2007 do roku 2011. Dále jsem provedla srovnání této kriminality s okresy Prachatice a Strakonice. Okres Prachatice jsem si vybrala, protože se jedná o okres sousední a strakonický okres jsem vybrala, neboť je svou velikostí srovnatelný s okresy Český Krumlov a Prachatice. Data byla získána ze statistických tabulek Policejního prezidia ČR a Probační a mediační služby ČR – regionální středisko České Budějovice (dále jen „PMS České Budějovice“).

3.2 Popis zkoumaného souboru:

Cílovým souborem jsou vybraní pracovníci zabývající se prací s mladistvým delikventem v konkrétních institucích, a to:

- Policie ČR, Územního odboru Český Krumlov, oddělení obecné kriminality Služby kriminální policie a vyšetřování, (dále jen „SKPV Český Krumlov“),
- Probační a mediační služba ČR - středisko Český Krumlov, (dále jen „PMS Český Krumlov“),
- Městský úřad Český Krumlov, oddělení péče o děti a Městský úřad Kaplice, oddělení péče o děti, (dále jen „OSPOD“),
- Okresní státní zastupitelství v Českém Krumlově (dále jen „OSZ Český Krumlov“).

S respondenty jsem provedla částečně řízený rozhovor, který probíhal v kanceláři na pracovištích respondentů. Respondenti byli předem informováni o průběhu rozhovoru a o jeho délce. Pro zjištění potřebných údajů jsem všem respondentům položila otázky podle předem připraveného schématu rozhovoru. Respondenty jsem nechala samostatně hovořit a poté jsem kladla případné doplňující otázky. Všechny rozhovory jsem si poznamenala do záznamového archu, který není součástí práce. Schéma rozhovoru je v příloze.

Druhou část výzkumu tvoří výsledky sekundární analýzy dat obsažené v jednotlivých dokumentech týkající se konkrétního mladistvého pachatele v jednotlivých institucích. Provedenou analýzou spisů jsem zjistila základní informace o mladistvém a to, jakého provinění se dopustil, jeho postoj k projednávané problematice a postup jednotlivých institucí za účelem uložení výchovných opatření. Tyto výsledky dokreslují postup jednotlivých institucí a postoj samotného mladistvého k dané věci.

4 Výsledky

4.1 Respondenti v jednotlivých institucích:

4.1.1 Policie ČR – SKPV Český Krumlov

Na SKPV Český Krumlov jsem hovořila s šesti respondenty, kteří zpracovávají problematiku mladistvých pachatelů a jsou zařazeni na pozici komisaře. Všichni respondenti na svých pozicích pracují přes pět let.

Z provedeného rozhovoru vyplynulo, že policejní orgán mladistvého pachatele při výslechu obviněného poučí o jeho právech a povinnostech. Dále se jej dotazuje, zda souhlasí s uložením výchovných opatření v případě, že tento postup bude přicházet do úvahy. Mladistvému je sděleno, že existuje možnost v rámci probíhajícího trestního řízení uložit mu výchovné opatření, a to státním zástupcem v přípravném řízení, případně soudcem v řízení před soudem.

Tři respondenti uvedli, že obviněnému vysvětlí, jaká výchovná opatření mu mohou být uložena. Dva respondenti se v rámci výslechu dotazují pouze na souhlas mladistvého s uložením výchovných opatření bez dalšího vysvětlování a jeden respondent s mladistvým pachatelem o výchovných opatřeních vůbec nehovoří. Všichni respondenti uvedli, že odešlou usnesení o zahájení trestního stíhání na PMS Český Krumlov a OSPOD. Policejní orgán se na možnosti uložit mladistvému výchovné opatření již více nepodílí.

Spolupráci s ostatními orgány hodnotí jako dobrou v mezích zákonných požadavků.

4.1.2 Městský úřad Český Krumlov a Kaplice

V okrese Český Krumlov působí dva městské úřady, které mají na starosti problematiku péče o děti. Jde o Městský úřad v Českém Krumlově a Městský úřad se sídlem v Kaplici. Na Městském úřadě v Českém Krumlově, oddělení péče o děti, jsem hovořila se dvěma respondenty a na Městském úřadě v Kaplici s jedním respondentem. Všichni tři respondenti pracují jako kurátoři. Délka praxe se u kurátorů pohybuje v rozmezí od 10 do 2 let.

Z rozhovorů bylo zjištěno, že kurátoři obdrží usnesení o zahájení trestního stíhání od policejního orgánu a následně žádost o podání zprávy k osobě mladistvého pro potřeby trestního řízení. Na základě této žádosti kurátoři s mladistvým pachatelem a jeho zákonnými zástupci provedou výchovný pohovor. V rámci prováděného výchovného pohovoru je mladistvý dotazován na spáchaný skutek za účelem zjištění jeho postoje k věci. OSPOD vyhotoví zprávu o poměrech mladistvého, kterou zasílá policejnímu orgánu, a v případě vyžádání i PMS Český Krumlov. S mladistvým nejsou řešeny možnosti ukončení trestní věci „odklony“ (Podmíněné zastavení trestního stíhání podle § 307 a § 308 trestního řádu a Narovnání podle § 309 trestního řádu) či možnost uložit výchovné opatření.

Jeden respondent uvedl, že vlivem dotazů PMS Český Krumlov, s jedním mladistvým možnost uložit výchovné opatření řešil, kdy se dotazoval na jeho názor.

Ke spolupráci s dalšími institucemi respondenti uvedli, že spolupráce je na dobré úrovni, vždy obdrží potřebné informace pro další práci s klientem.

4.1.3 Okresní státní zastupitelství v Českém Krumlově

Dalšími respondenty byly státní zástupkyně z OSZ Český Krumlov specializované na problematiku mladistvých, kdy touto problematikou se zabývají od roku 2009.

OSZ Český Krumlov začalo využívat institut výchovných opatření od roku 2009, dříve jej nevyužívalo. Zpočátku byla výchovná opatření ukládána na podnět PMS Český Krumlov a v případě doručení tohoto podnětu, se touto možností začaly státní zástupkyně zabývat. V posledních třech letech v případě ukládání podmíněného zastavení trestního stíhání státní zástupkyně řeší možnost uložení výchovného opatření a kontaktují PMS Český Krumlov ohledně konkrétní osoby mladistvého a žádají jeho stanovisko. S mladistvým pachatelem státní zástupkyně neprojednávají ukládání výchovných opatření, stanovisko mladistvého si vyžádají právě přes PMS Český Krumlov.

Spolupráci s jednotlivými institucemi hodnotí pozitivně. Na velmi dobré úrovni je spolupráce PMS Český Krumlov, která se podílí na ukládání výchovných opatření. Od policejního orgánu neobdrželi státní zástupkyně žádný podnět k uložení výchovného opatření mladistvému.

4.1.4 Probační a mediační služba ČR – středisko Český Krumlov

Posledním respondentem byla pracovnice PMS Český Krumlov, která má na starosti problematiku mladistvých pachatelů. Délka praxe respondenta je pět let.

PMS Český Krumlov po obdržení usnesení o zahájení trestního stíhání proti mladistvému pachateli vyhodnotí, zda přichází v úvahu uložení výchovného opatření. V kladném případě kontaktuje mladistvého pachatele, se kterým možnost uložení výchovného opatření prodiskutuje při pohovoru. V případě, že mladistvý souhlasí, podepisuje souhlas s uložení výchovných opatření. Následně probační úředník sepíše zprávu o průběhu probační činnosti a zasílá na OSZ Český Krumlov nebo na okresní

soud návrh na možné řešení trestní věci s uvedením, že mladistvý souhlasí s uložením výchovného opatření.

Spolupráci s ostatními institucemi hodnotí kladně, bez problémů. Z okresního státního zastupitelství dostává PMS Český Krumlov žádosti o vyjádření se k možnosti uložení výchovného opatření mladistvému. Od policejního orgánu ani OSPOD neobdrželo PMS Český Krumlov žádný podnět. Respondent zmínil fungování multifunkčního týmu na okrese Český Krumlov, který má podle jejího názoru pozitivní význam při práci s mladistvými pro všechny instituce.

4.2 Sekundární analýza dat

Potřebné informace jsem získávala ze spisů vedených na SKPV Český Krumlov, OSPOD Český Krumlov a Kaplice, OSZ Český Krumlov a PMS Český Krumlov. Ze spisů byly získávány informace podle předem připraveného záznamového archu a získaná data byla zpracována do případových studií.

4.2.1 Případové studie

4.2.1.1 Případová studie č. 1

Mladistvý Martin žije společně s matkou, jejím manželem a dvěma sourozenci. Matka pracuje pouze brigádně. Začátkem roku 2010 přerušil studium na střední škole a je evidován na úřadu práce. Mladistvý je stíhán pro provinění „ohrožení pod vlivem návykové látky“ a pro provinění „neoprávněné užívání cizí věci“. Mladistvý se v rámci přípravného řízení doznal ke spáchání shora uvedených provinění. Při výslechu obviněného byl poučen o možnosti uložení výchovných opatření a vyslovil souhlas.

V průběhu přípravného řízení již spolupracoval s PMS Český Krumlov. Svého jednání litoval a písemně vyslovil svůj souhlas s uložením výchovné povinnosti.

Policejní orgán odeslal usnesení o zahájení trestního stíhání na PMS Český Krumlov a na OSPOD Český Krumlov. Provedl výslech obviněného mladistvého, kde jej poučil o výchovných opatřeních.

OSPOD Český Krumlov provedl, po obdržení informace, že je vedeno trestní řízení s mladistvým pachatelem, pohovor, ve kterém zjišťoval jeho postoj k projednávané věci, a na žádost policejního orgánu vypracoval komplexní zprávu o poměrech mladistvého. Do zprávy uvedl i jeho názor k projednávané trestní věci.

PMS Český Krumlov kontaktovala mladistvého a vyzvala jej ke spolupráci. S mladistvým proběhly dva pohovory, kterých se zúčastnila i matka mladistvého. V rámci těchto pohovorů byl mladistvému vysvětlen smysl výchovného opatření, byl podepsán souhlas s uložením výchovného opatření a projednán podrobně konkrétní probační program. Společně s mladistvým byla vypracována zpráva o spolupráci s klientem, kterou podepsal. PMS Český Krumlov poté zaslala na OSZ Český Krumlov vypracovanou zprávu společně se souhlasem mladistvého s účastí v probačním programu a návrh probačního úředníka k uložení výchovného opatření.

Po obdržení spisového materiálu od policejního orgánu a návrhu PMS Český Krumlov státní zástupce trestní věc mladistvého ve smyslu ustanovení § 307 trestního řádu podmíněně zastavil. Mladistvému současně stanovil zkušební dobu dva roky a uložil mladistvému výchovné opatření - probační program uvedený v seznamu probačních programů vedeného ministerstvem spravedlnosti „Právo pro každý den“ a to na dobu tří měsíců. Dále mu uložil jako výchovné opatření – dohled probačního úředníka, a to po celou zkušební dobu dvou let.

4.2.1.2 Případová studie č. 2

Mladistvý Jiří žije společně s rodiči a dvěma sourozenci. Matka pracuje jako osobní asistentka a otec jako dělník. Studuje střední odborné učiliště s průměrným prospěchem.

Mladistvý je stíhán pro provinění „krádež“ a provinění „porušování domovní svobody“ ve formě spolupachatelství. V průběhu vyšetřování se obviněný k jednání doznal v plném rozsahu. Omluvil se poškozenému. Při výsledku obviněného byl poučen o možnosti uložení výchovných opatření a vyslovil souhlas. V průběhu přípravného řízení spolupracoval s PMS Český Krumlov.

Policejní orgán odeslal usnesení o zahájení trestního stíhání na PSM Český Krumlov a OSPOD Kaplice Provedl výsledek obviněného mladistvého a poučil jej o výchovných opatřeních.

PMS Český Krumlov kontaktovala mladistvého a vyzvala jej ke spolupráci. S mladistvým a jeho rodiči proběhly dvě konzultace. V rámci těchto pohovorů s ním bylo jednáno o možnosti uložení výchovného opatření „společensky prospěšná činnost“, kdy mladistvý a otec s uložení souhlasili. PMS Český Krumlov hodnotila spolupráci pozitivně. Společně s mladistvým byla vypracována zpráva o spolupráci s klientem, kterou podepsal. PMS Český Krumlov poté zaslala na OSZ Český Krumlov vypracovanou zprávu společně se souhlasem mladistvého s účastí v probačním programu a návrh probačního úředníka k uložení výchovného opatření.

OSPOD Kaplice provedl, po obdržení informace, že je vedeno trestní řízení s mladistvým pachatelem, pohovor, ve kterém zjišťoval jeho postoj k projednávané věci a na žádost policejního orgánu vypracoval komplexní zprávu o poměrech mladistvého. Do zprávy uvedl i jeho názor k projednávané trestní věci.

Státní zástupce trestní věc mladistvého ve smyslu ustanovení § 307 trestního řádu podmíněně zastavil a uložil zkušební dobu jeden rok. Následně uložil mladistvému jako výchovné opatření „výchovnou povinnost“ - vykonat bezplatně ve svém volném čase společensky prospěšnou činnost spočívající v pomocných a uklidových pracích v trvání 20 hodin ve prospěch konkrétní obce.

4.2.1.3 Případová studie č. 3

Mladistvý Roman žije společně s rodiči a třemi sourozenci. Rodiče jsou nezaměstnaní a evidováni na úřadu práce. Má základní vzdělání, střední odborné učiliště nedokončil, je veden na úřadu práce. Byl již jednou trestně stíhán. Mladistvý je stíhán pro provinění „krádež“. Při výslechu obviněného byl poučen o možnosti uložení výchovných opatření, se kterými souhlasil. K trestné činnosti se doznal. V průběhu přípravného řízení spolupracoval s PMS Český Krumlov.

Policejní orgán odeslal usnesení o zahájení trestního stíhání na PMS Český Krumlov a na OSPOD Český Krumlov. Provedl výslech obviněného mladistvého, v rámci kterého jej poučil o možnosti uložení výchovných opatření.

OSPOD Český Krumlov provedl, po obdržení informace, že je vedeno trestní řízení s mladistvým pachatelem, pohovor, ve kterém zjišťoval jeho postoj k projednávané věci a na žádost policejního orgánu vypracoval komplexní zprávu o poměr mladistvého. Do zprávy uvedl i jeho názor k projednávané trestní věci.

PMS Český Krumlov kontaktovala mladistvého a vyzvala jej ke spolupráci. S mladistvým a jeho otcem proběhly dvě konzultace. Bylo s ním jednáno o možnosti uložení probačního programu „Právo pro každý den“, byl mu vysvětlen smysl a pravidla programu. S účastí souhlasil. PMS Český Krumlov hodnotila spolupráci pozitivně. Rodinu navštívila také romská mentorka, která doporučila uložení probačního programu. Společně s mladistvým byla vypracována zpráva o spolupráci s klientem, kterou podepsal. PMS Český Krumlov poté zaslala na OSZ Český Krumlov vypracovanou zprávu společně se souhlasem mladistvého s účastí v probačním programu a návrh probačního úředníka k uložení výchovného opatření.

Po obdržení spisového materiálu od policejního orgánu a návrhu PMS Český Krumlov státní zástupce trestní věc mladistvého ve smyslu ustanovení § 307 trestního řádu podmíněně zastavil a uložil zkušební dobu 14 měsíců. Následně uložil mladistvému výchovné opatření probační program uvedený v seznamu probačních programů vedeného Ministerstvem spravedlnosti – „Právo pro každý den“ a to na dobu tří měsíců.

4.2.1.4 Případová studie č. 4

Mladistvý Radek žije společně s rodiči a dvěma sourozenci. Matka pracuje jako dělnice a otec je nezaměstnaný. Navštěvuje střední odborné učiliště. Přes týden je na internátě, domů jezdí na víkendy. Radek je dosud netrestaný. Mladistvý je stíhán pro provinění „krádež“ a pro provinění „porušování domovní svobody“. Při výslechu obviněného byl poučen o možnosti uložení výchovných opatření. K trestné činnosti se doznal. V průběhu přípravného řízení spolupracoval s PMS Český Krumlov. Na první schůzku se nedostavil, ale později již aktivně spolupracoval.

Policejní orgán odeslal usnesení o zahájení trestního stíhání PMS Český Krumlov a OSPOD Kaplice. Provedl výslech obviněného mladistvého, v rámci kterého jej poučil o možnosti uložení výchovných opatření a mladistvý souhlasil.

OSPOD Kaplice provedl, po obdržení informace, že je vedeno trestní řízení s mladistvým pachatelem, pohovor, ve kterém zjišťoval jeho postoj k projednávané věci a na žádost policejního orgánu vypracoval komplexní zprávu o poměrech mladistvého. Do zprávy uvedl i jeho názor k projednávané trestní věci.

PMS Český Krumlov kontaktovala mladistvého a vyzvala jej ke spolupráci. S mladistvým proběhly dvě konzultace. Bylo s ním jednáno o možnosti uložení výchovného opatření „společensky prospěšná činnost“. Mladistvý souhlasil s uložením tohoto výchovného opatření. PMS Český Krumlov hodnotila spolupráci pozitivně. Společně s mladistvým byla vypracována zpráva o spolupráci s klientem, kterou podepsal. PMS Český Krumlov poté zaslala na OSZ Český Krumlov vypracovanou zprávu společně se souhlasem mladistvého s účastí v probačním programu a návrh probačního úředníka k uložení výchovného opatření.

Po obdržení spisového materiálu od policejního orgánu a návrhu PMS Český Krumlov státní zástupce trestní věc mladistvého ve smyslu ustanovení § 307 trestního řádu podmíněně zastavil a uložil zkušební dobu jeden rok. Následně uložil mladistvému jako výchovné opatření „výchovnou povinnost“ - vykonat bezplatně ve svém volném čase společensky prospěšnou činnost spočívající v pomocných a úklidových pracích v trvání 20 hodin ve prospěch konkrétní obce.

4.2.1.5 Případová studie č. 5

Mladistvý David žije společně s matkou a dvěma sestrami. Matka je vdova, pracuje brigádně a stará se o postiženou dceru. Mladistvý navštěvuje střední odborné učiliště. Je stíhán pro provinění „krádež“ a pro provinění „porušování domovní svobody“. Při výslechu obviněného byl poučen o možnosti uložení výchovných opatření. K trestné činnosti se doznal. V průběhu přípravného řízení spolupracoval s PMS Český Krumlov.

Policejní orgán odeslal usnesení o zahájení trestního stíhání na PMS Český Krumlov a na OSPOD Kaplice. Provedl výslech obviněného mladistvého, v rámci kterého jej poučil o možnosti uložení výchovných opatření. Mladistvý s možností uložit mu výchovné opatření souhlasil.

OSPOD Kaplice provedl, po obdržení informace, že je vedeno trestní řízení s mladistvým pachatelem, pohovor, ve kterém zjišťoval jeho postoj k projednávané věci a na žádost policejního orgánu vypracoval komplexní zprávu o poměrech mladistvého. Do zprávy uvedl i jeho názor k projednávané trestní věci.

PMS Český Krumlov kontaktovala mladistvého a vyzvala jej ke spolupráci. V rámci spolupráce proběhly s mladistvým a jeho matkou dvě konzultace. Bylo s ním jednáno o možnosti uložení probačního programu „Právo pro každý den“, byl mu vysvětlen smysl a pravidla programu. S účastí souhlasil, souhlas dala i jeho matka. PMS Český Krumlov hodnotila spolupráci pozitivně. Společně s mladistvým byla vypracována zpráva o spolupráci s klientem, kterou podepsal. PMS Český Krumlov poté zaslala na OSZ Český Krumlov vypracovanou zprávu společně se souhlasem mladistvého s účastí v probačním programu a návrh probačního úředníka k uložení výchovného opatření.

Po obdržení spisového materiálu od policejního orgánu a návrhu PMS Český Krumlov státní zástupce trestní věc mladistvého ve smyslu ustanovení § 307 trestního řádu podmíněně zastavil a uložil mladistvému zkušební dobu šest měsíců. Následně uložil mladistvému jako výchovné opatření - probační program uvedený v seznamu probačních programů vedeném Ministerstvem spravedlnosti ČR „Právo pro každý den“, kdy dohled na výkon probačního programu bude vykonávat PMS Český Krumlov.

4.2.1.6 Vyhodnocení

Z výstupů učiněným z případových studií lze konstatovat, že výchovná opatření jsou mladistvému ukládána až poté, co je trestní věc státním zástupcem podmíněně zastavena dle ustanovení § 307 trestního řádu.

Policejní orgán vždy, když se jedná o osobu mladistvého pachatele, vyžaduje od příslušného orgánu OSPOD zprávu o zjištění poměrů k osobě mladistvého. Po shrnutí obsahu zpráv lze učinit závěr, že ve zprávách je uvedeno rodinné zázemí mladistvého, hodnocení jeho školního prospěchu, sdělení, zda již byl městským úřadem nebo policií řešen pro protiprávní jednání. V závěru zprávy je uvedeno, že s mladistvým bylo hovořeno o projednávané trestné činnosti se stručným sdělením jeho postoje k věci a závěrem, že svého jednání lituje. V rámci výchovného pohovoru, který předchází sepsání této zprávy, pracovnice OSPOD neřeší s mladistvým pachatelem způsob náhrady škody či způsob vyřešení věci odklonem v rámci přípravného řízení.

Policejní orgán při skončení vyšetřování zasílá státnímu zástupci spisový materiál s návrhem na ukončení věci, většinou s návrhem na podání obžaloby. V žádném spisovém materiálu jsem nenašla závěrečnou zprávu, v rámci které by policejní orgán navrhoval státnímu zástupci uložení výchovného opatření. Nebyl zaslán ani podnět PMS Český Krumlov s upozorněním na možnost spolupráce s klientem k uložení výchovných opatření.

4.3 Vývoj kriminality v okrese Český Krumlov

Ze statistik Policejního prezidia ČR je možné vysledovat vývoj kriminality (podle počtu spáchaných skutků) a podíl mladistvých pachatelů na páchané kriminalitě. Vývoj kriminality jsem zjišťovala za období posledních pěti let, tedy od roku 2007 do roku 2011. Data jsem zpracovala do níže uvedené tabulky č. 1.

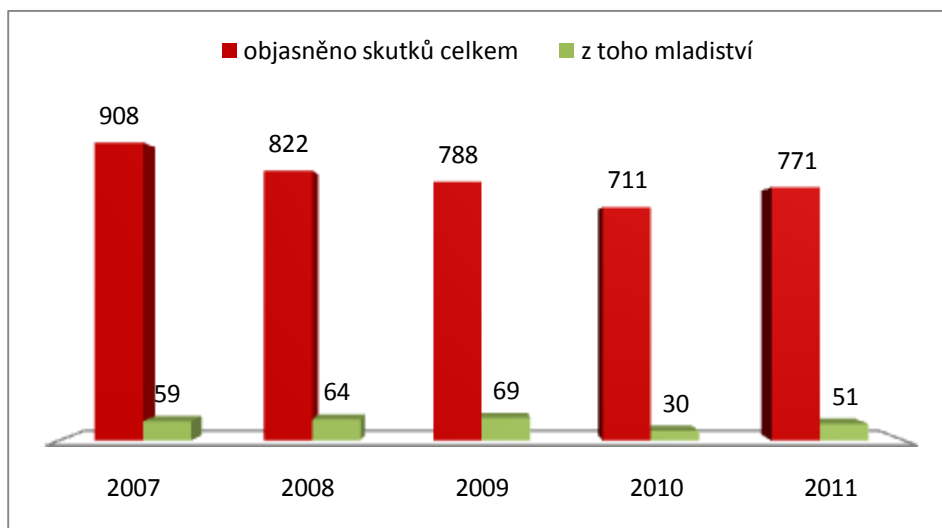
Tabulka č. 1 – celková kriminalita v okrese Český Krumlov za období let 2007 až 2011 a podíl mladistvých na kriminalitě

Celková kriminalita v okrese Český Krumlov	2007	2008	2009	2010	2011
objasněno skutků celkem	908	822	788	711	771
z toho mladiství	59	64	69	30	51
podíl mladistvých v %	6,11	7,31	7,84	3,89	6,01
počet osob	29	55	52	23	42

Zdroj: Policejní prezídium ČR, Statistické výkazy

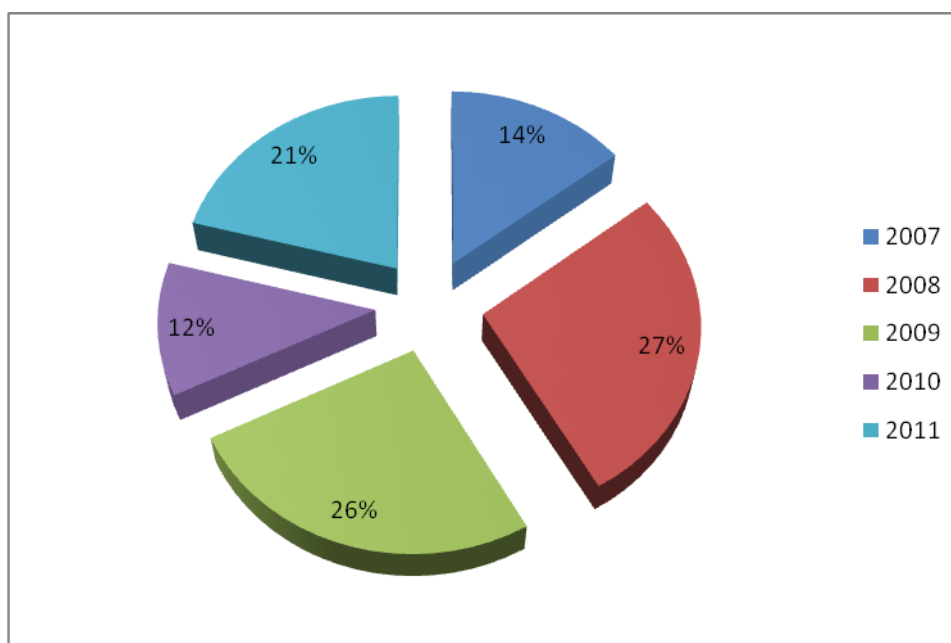
Z dat uvedených v tabulce č. 1 je zřejmé, že počet objasněných trestných činů se v období od roku 2007 do roku 2010 nelineárně snižoval. V roce 2010 nastala mírná stagnace a začal postupný nárůst kriminality a objasněných trestných činů. Počet mladistvých páchajících trestnou činností se v celkovém počtu objasněných skutků podílí v rozmezí 4% až 8% z celkového počtu objasněných skutků. Nejvíce osob páchajících trestné činy bylo v období od roku 2008 do konce roku 2009. V tomto období je počet mladistvých páchajících trestné činy téměř dvojnásobný oproti vypočítanému průměru za sledované období, což je 40,2 osob.

Graf č. 1 – Celková kriminalita v okrese Český Krumlov za období let 2007 až 2011 a podíl mladistvých na kriminalitě



Zdroj: Policejní prezidium ČR, Statistické výkazy

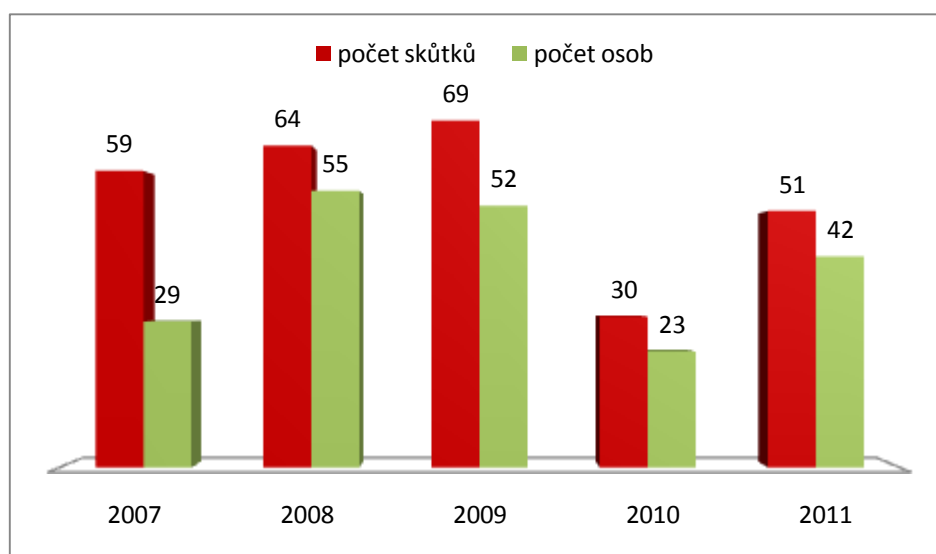
Graf č. 2 – Celkový počet stíhaných mladistvých za období let 2007 až 2011



Zdroj: Policejní prezidium ČR, Statistické výkazy

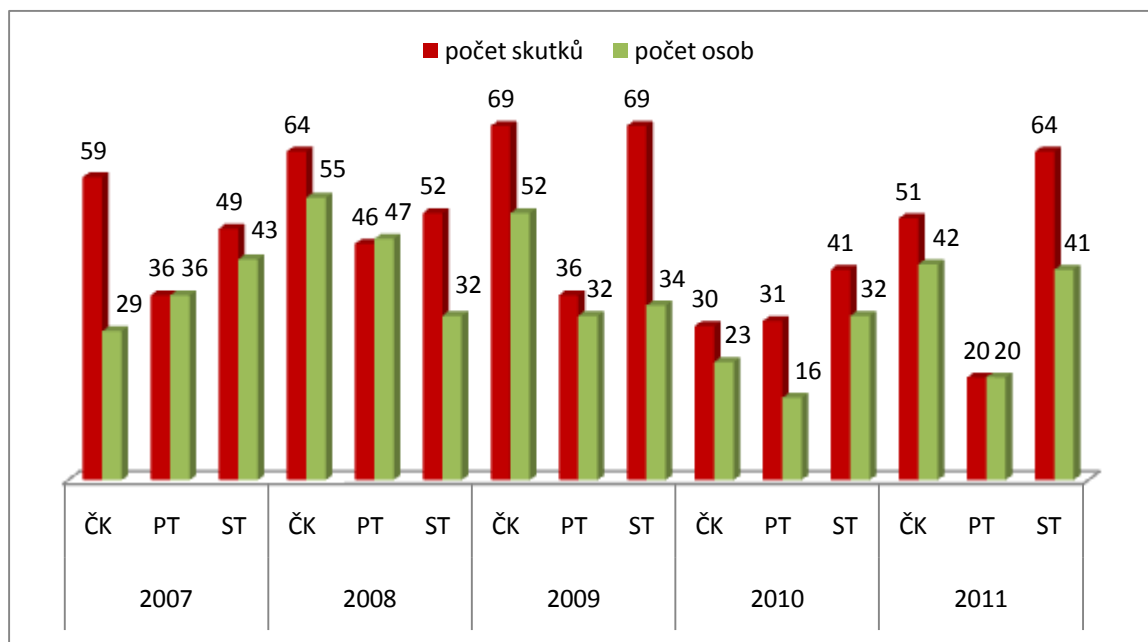
Graf č. 1 popisuje průběh počtu spáchaných trestných činů mladistvých v porovnání s celkovou kriminalitou ve sledovaném období. V roce 2007 byl poměr trestných činů spáchaných mladistvými v porovnání s celkovou kriminalitou v poměru 6,11 %. Oproti tomu se v roce 2008 tento poměr páchané trestné činnosti mladistvými zvýšil na 7,31 % a dále jeho hodnota narůstala až do konce roku 2009, kdy dosáhla nejvyšší hodnoty z celého sledovaného období a to 7,84 %. V dalším období roku 2010 tento poměr rapidně klesl a snížil se tak podíl páchané trestné činnosti mladistvými na hodnotu 3,89 %. Rok 2011 zaznamenal prudký nárůst kriminality mladistvých vůči roku 2010 o téměř 100 %, a dosáhl téměř stejné hranice jako v období let 2007 až 2009. Z dat je zřejmé, že někteří mladiství páchali trestné činy opakovaně.

Graf č. 3 – Srovnání počtu stíhaných mladistvých pachatelů a počtu spáchaných skutků v období let 2007 až 2011



Zdroj: Policejní prezídium ČR, Statistické výkazy

Graf č. 4 – Srovnání počtu spáchaných skutků a stíhaných mladistvých pachatelů v období let 2007 až 2011 v okresech Český Krumlov, Strakonice a Prachatice



Zdroj: Policejní prezídium ČR, Statistické výkazy

(Legenda: ČK – Český Krumlov, PT – Prachatice, ST – Strakonice)

Tento graf znázorňuje počty trestných činů spáchaných mladistvými a počty osob, které tyto trestné činy spáchaly. V období roku 2007 se na okrese Český Krumlov podílelo na páchaní trestné činnosti méně mladistvých než v ostatních dvou okresech. V roce 2008 se počet mladistvých pachatelů v okrese Český Krumlov zvýšil a do roku 2010 byl podíl mladistvých na páchaní trestné činnosti větší než v Prachaticích a Strakonících. Od roku 2008 se podílelo na kriminalitě méně mladistvých osob, které páchali trestnou činností opakovaně či vícekrát za sebou. V dalším navazujícím období od roku 2008 do roku 2011 se tento počet opakovaně páchaných trestných činů zredukoval na úkor zvýšení počtu mladistvých páchajících trestnou činností. Od roku 2007 se začaly počty spáchaných trestných činů mladistvými mírně navyšovat o zhruba 3 % za rok. Pokles trestné činnosti zaznamenal až rok 2010. V průběhu období 2010 a 2011 se hranice trestné činnosti pohybovala řádově o 8 % níže než v předchozích letech.

4.4 Uložená výchovná opatření

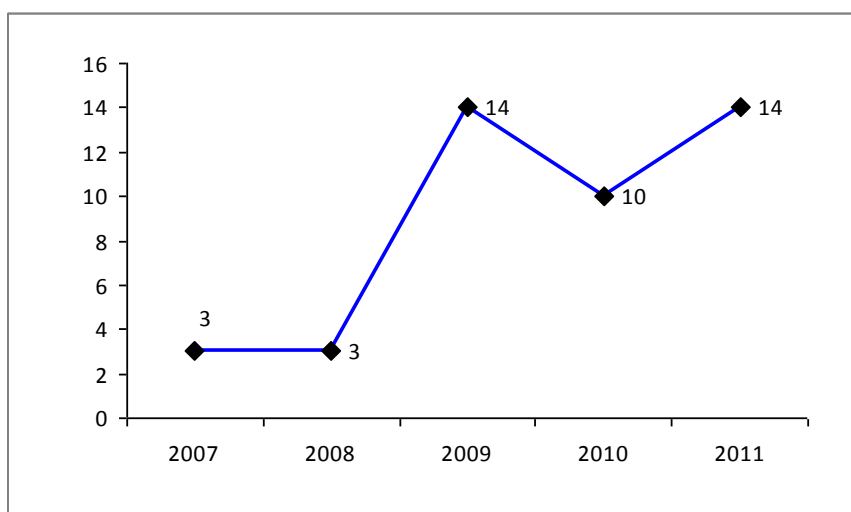
S cílem zjistit údaje o počtech uložených výchovných opatření v letech 2007 až 2011 v okresech Český Krumlov, Strakonice a Prachatice bylo provedeno statistické vyhodnocení dat získaných na Probační a mediační službě ČR – střediska České Budějovice. Vyhodnocením byly získané počty výchovných opatření ukládaných v rámci přípravného řízení a v řízení před soudem, neboť statistiky PMS do roku 2011 nerozdělují výchovná opatření ukládána v rámci přípravného řízení a v řízení před soudem.

Tabulka č. 2 – Počty uložených výchovných opatření v okrese Český Krumlov, Strakonice a Prachatice za období let 2007 až 2011

Výchovná opatření	2007	2008	2009	2010	2011
Český Krumlov	3	3	14	10	14
Prachatice	0	0	6	3	4
Strakonice	2	1	0	5	1

Zdroj: PMS České Budějovice

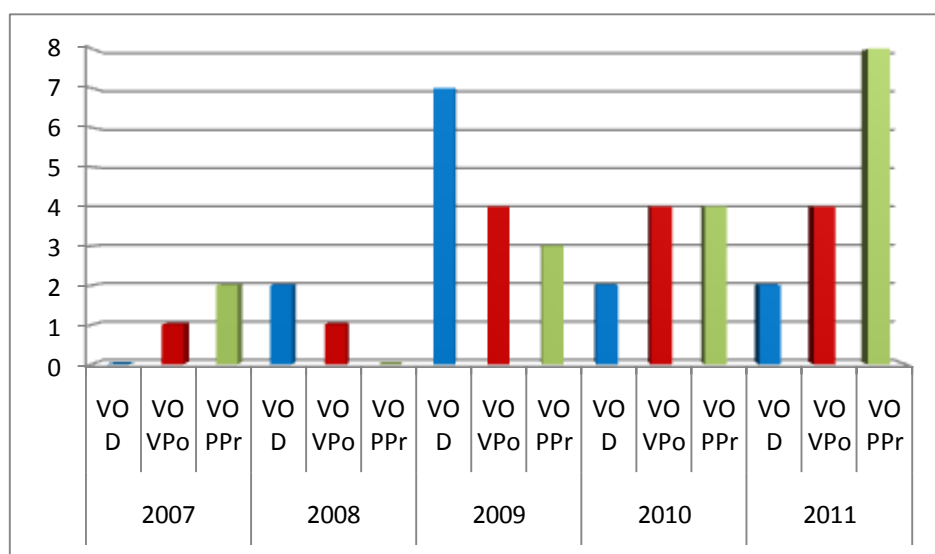
Graf č. 5 – Vývoj uložených výchovných opatření v okrese Český Krumlov, za období let 2007 až 2011



Zdroj: PMS České Budějovice

Tabulka č. 2 ukazuje počty uložených výchovných opatření v období od roku 2007 do roku 2011. Z ní je patrné, že v okrese Český Krumlov bylo od roku 2007 uloženo celkem 44 výchovných opatření. V porovnání s ostatními okresy, Prachatice a Strakonice, bylo v okrese Český Krumlov uloženo nejvíce výchovných opatření. Z tabulky vyplývá skutečnost, která poukazuje na mnohem větší využívání možnosti uložení výchovného opatření mladistvému pachateli oproti předchozí době ve sledovaném období. Toto by mohlo být zapříčiněno tím, že v roce 2008 došlo ke změně státní zástupkyně řešící trestnou činnost mladistvých pachatelů. V roce 2010 byl počet uložených výchovných opatření menší než v letech 2009 a 2011, což koresponduje s vývojem kriminality v okrese Český Krumlov, když v roce 2010 došlo také k poklesu páchaní trestné činnosti mladistvými. Průběh celého sledovaného období znázorňuje graf č. 5.

Graf č. 6 – Srovnání uložení jednotlivých druhů výchovných opatření v okrese Český Krumlov za období let 2007 až 2011

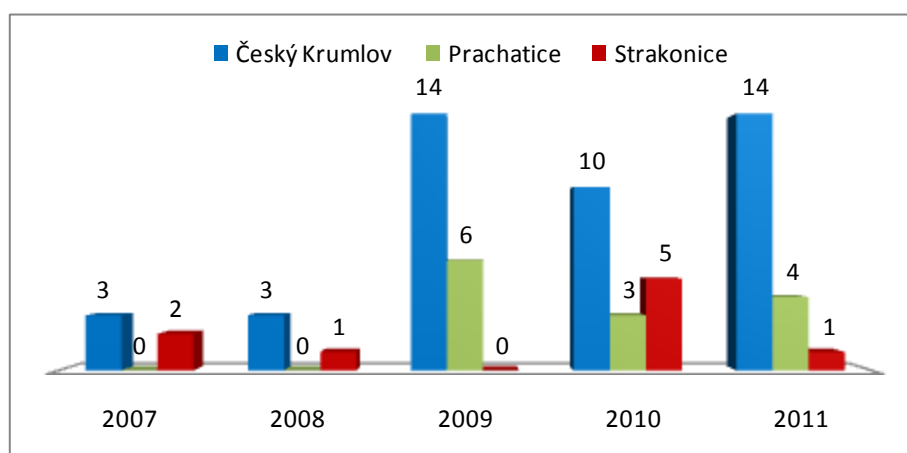


Zdroj: PMS České Budějovice

(Legenda: VOD – Výchovná opatření dohled, VOVPo – Výchovná opatření Výchovné povinnosti, VOPPr – Výchovná opatření Probační program)

V grafu č. 6 je znázorněna aplikace jednotlivých druhů výchovných opatření uložených v příslušném roce. Na začátku sledovaného období od roku 2007 nebylo využito uložení výchovného opatření - dohled žádnému mladistvému. V dalších letech bylo užito toto opatření na daleko větším počtu mladistvých. Nejvyšší počet uložených výchovných opatření můžeme zaznamenat v roce 2009. Výchovné opatření dohled bylo uloženo ve více jak polovině všech uložených opatření v tomto roce. V druhé polovině sledovaného období bylo ukládáno spíše opatření výchovná povinnost a probační program. V roce 2011 činí využití probačního programu víc jak polovinu z celkového počtu uložených výchovných opatření.

Graf č. 7 – Počty uložených výchovných opatření v okrese Český Krumlov, Strakonice a Prachatice za období let 2007 až 2011



Zdroj: PMS České Budějovice

Graf č. 7 znázorňuje počty uložených výchovných opatření porovnávaných ve třech vybraných okresech Jihočeského kraje, a to Prachaticích, Strakonících a Českém Krumlově. Z grafu je zřejmé, že soudní okres Český Krumlov využívá ve větší míře možnost ukládání výchovných opatření. V okrese Prachatice je ukládání výchovných opatření v průměru proti ostatním porovnávaným okresům. Okres Strakonice využívá výchovná opatření v daleko menší míře než ostatní porovnávané okresy.

5 Diskuze

V rámci své bakalářské práce s názvem „Výchovná opatření ukládaná mladistvým pachatelům“ jsem si stanovila za hlavní cíl zjistit, na jaké úrovni se v rámci okresu Český Krumlov nachází spolupráce institucí zabývajících se prací s mladistvým pachatelem při rozhodování o uložení výchovného opatření v rámci přípravného trestního řízení. Jako první dílčí cíl jsem si vytyčila zjistit, jakým způsobem jsou jednotlivými institucemi vytvářeny podmínky pro aplikaci uložení výchovných opatření upravených v zákoně. Druhým dílčím cílem mé práce bylo zjistit, jaká je úroveň zajištění informovanosti mladistvého pachatele o možnostech ukládání výchovných opatření v rámci přípravného trestního řízení.

V rámci této kapitoly bych chtěla diskutovat o získaných výsledcích a zároveň bych chtěla nastínit podle mého názoru účinný postup spolupráce jednotlivých institucí při ukládání výchovných opatření.

Provedeným výzkumem jsem zjistila, že v současné době neexistuje v rámci působení na mladistvého pachatele při ukládání výchovných opatření efektivní spolupráce jednotlivých institucí, která by přispěla k častějšímu využívání výchovného opatření. Ve stávajícím systému každá instituce striktně plní pouze zákonem stanovené úkoly.

Z výzkumu vyplynulo, že policejní orgán s mladistvým pachatelem možnost uložení výchovných opatření v rámci přípravného trestního řízení neřeší. Na možnosti uložit mladistvému výchovné opatření se nepodílí a při kontaktu s mladistvým nezohledňuje možnost uložení výchovných opatření.

Výzkumem bylo dále zjištěno, že OSZ Český Krumlov v posledních třech letech podniká kroky směřující k uložení výchovného opatření, kdy si vyžaduje zprávu PMS Český Krumlov. Ze statistických dat vyplývá, že od roku 2009 je v okrese Český

Krumlov ukládáno více výchovných opatření než v předchozích letech. Jedním z možných důvodů může být skutečnost, že v roce 2009 byla jmenována do funkce nová státní zástupkyně specializující se na trestní řízení ve věci mladistvých pachatelů, která začala ve větší míře využívat právě institut výchovných opatření.

Domnívám se, že i kurátoři by se měli dotazovat na příčinu kriminálního chování mladistvého. Tento můj názor je podpořen aktivitou kurátorky, která názor mladistvého zjišťovala, jak vyplynulo z prováděného výzkumu. Bylo by dobré, kdyby tento trend pokračoval.

Na ukládání výchovných opatření se nejvýrazněji podílí svými podněty PMS Český Krumlov. V současné době je jedinou institucí, jejíž pracovníci mladistvému pachateli velmi podrobně objasní podstatu výchovných opatření a podmínky pro jejich uložení. V případě, že by mladistvý pachatel při prvním kontaktu s probačním úředníkem měl již povědomí o této možnosti, například od policejního orgánu, lze se oprávněně domnívat, že by měl čas před pohovorem u probačního úředníka o této možnosti přemýšlet. Došlo by tak k urychlení řešení celé trestní věci a zvýšila by se pravděpodobnost uložení výchovného opatření.

V rámci výzkumu bylo zjištěno, že v okrese Český Krumlov se v období od roku 2007 do roku 2011 trestné činnosti dopustilo 23 až 55 mladistvých pachatelů. Jejich podíl na trestné činnosti byl 4% až 8%. Výchovných opatření bylo ve sledovaném období uloženo nejvíce v roce 2009 a 2011 a to 14. Výchovná opatření jsou tedy v rámci přípravného řízení v posledních třech letech sledovaného období ukládána jedné třetině mladistvých pachatelů. Na základě výše uvedeného je možné učinit závěr, že výchovná opatření jsou v rámci přípravného řízení využívána. Vyhodnocená statistická data ukazují, že v okrese Český Krumlov byl institut výchovných opatření v posledních pěti letech využíván v daleko větší míře než v ostatních vybraných okresech.

Můj názor, že by kurátoři měli od mladistvého zjišťovat jeho postoj ke spáchanému provinění a objasnit mu možnosti výchovných opatření je v rozporu s doporučením o součinnosti pracovníků OSPOD a PMS, které vypracovala probační a mediační služba. V tomto doporučení se uvádí, že pracovník OSPOD se zaměřuje na osobní anamnézu mladistvého - věk, stupeň jeho zralosti, na rodinné poměry mladistvého včetně jeho vztahu k rodičům, stupeň vlivu rodičů na něho a vztah mezi mladistvým a jeho širší rodinou a blízkým sociálním okolím, na záznamy o školní docházce, jeho chování a prospěchu ve škole a je-li zaměstnán i na skutečnosti významné pro posouzení jeho chování v zaměstnání (21).

Oproti tomu probační úředník provádí analýzu příčin provinění a potřeb mladistvého včetně zhodnocení možnosti pozitivních změn chování mladistvého a rizik sociálního selhání za účelem navržení nejvhodnějších opatření, na postoj k provinění a ochotu mladistvého zajistit nápravu způsobených škod nebo odčinění dalších následků včetně jeho motivace a reálných možností odstranění následků provinění, jakož i zájmu o zprostředkování mediace. Dále zjišťuje postoj a motivaci mladistvého podrobit se výchovnému opatření už v průběhu trestního řízení. Cílem této spolupráce obou orgánů je zesílení výchovného působení na mladistvého a výhodou domluvy a spolupráce je dále šetření kapacity vlastních pracovníků (21). Podle mého názoru by efektivním nástrojem řešení byl větší počet pracovníků - specialistů v obou institucích, kteří by nebyli zatíženi jinou agendou.

Ve studii institutu pro kriminologii a sociální prevenci (21) je uvedeno, že sociální pracovníci velmi málo využívají oprávnění vyjádřit se k prostředkům, které by mohly eventuálně vést k uložení výchovného opatření podle zákona o soudnictví ve věcech mládeže. Pouze v polovině zkoumaných zpráv o poměrech mladistvého kurátorky uvedly informace týkající se opatření vhodných pro nápravu mladistvého. Toto plně koresponduje se zjištěnými závěry z provedeného výzkumu v rámci bakalářské práce, které jsou uvedeny v kapitole 4.2 této bakalářské práce.

V rámci diskuze bych také chtěla zmínit závěr kriminologického výzkumu, který byl proveden v průběhu roku 2010 Masarykovou univerzitou v Brně a zveřejněn v odborném právnickém časopisu Státní zastupitelství č. 1-2/2011. Cílem výzkumu bylo zjistit názor odborné veřejnosti (soudů a státních zástupců) na otázky věkové hranice trestní odpovědnosti a další aspekty související s kriminalitou mládeže. V rámci výzkumu byl zjišťován názor odborné veřejnosti na zákon o soudnictví ve věcech mládeže z pohledu legislativní úpravy a z pohledu praxe, a dále názor na spolupráci s probační a mediační službou. Názory na legislativní kvalitu zákona o soudnictví ve věcech mládeže se různily. Většina dotazovaných se shodla v tom, že praktické uplatňování zákona o soudnictví ve věcech mládeže lze hodnotit pozitivně (7).

Ze závěrů výzkumu Masarykovy univerzity dále vyplývá, že státní zástupci hodnotí spolupráci s probační a mediační službou pozitivně (63,9% dotázaných). Jako pozitivum bylo také uvedeno v případě mladistvých pachatelů předjednání ukládání výchovných opatření a snaha o nápravu mladistvého delikventa a prezentace nabídek probačních programů (7). Na základě výsledků provedeného výzkumu v této bakalářské práci lze učinit závěr, že probační a mediační služba spolupracuje s okresním státním zastupitelstvím a jejím velkým zájmem je vyřešení trestních věcí mladistvých pachatelů alternativní cestou s využíváním výchovných opatření. Při své činnosti s mladistvým pachatelem se na něj snaží působit tak, aby si uvědomil nesprávnost svého jednání a snažil se vše urovnat.

Policejní orgán je první z institucí, která přijde do kontaktu s mladistvým pachatelem. Jak od mladistvého pachatele, tak i ze spisového materiálu, získává informace o jeho osobním a rodinném životě a o okolnostech a motivech spáchání provinění. Dle mého názoru je policejní orgán už na počátku přípravného trestního řízení schopen z těchto zjištěných informací dovodit, zda u mladistvého pachatele existuje reálná šance na vyřešení trestní věci odklonem, případně uložením výchovných opatření. Pokud tedy reálná šance existuje, měl by být mladistvý policejním orgánem o těchto možnostech přiměřeným a srozumitelným způsobem poučen. Po poučení

mladistvého a po zjištění jeho postoje k tomuto způsobu řešení a za předpokladu jeho souhlasu s uložením výchovného opatření by mohl policejní orgán informovat pracovníka PMS Český Krumlov již o konkrétním mladistvém pachateli a sdělit mu svůj názor k osobě mladistvého s tím, že uložení výchovného opatření je vhodným postupem k vyřešení trestní věci.

Trestnou činnost mladistvých pachatelů je dle závazného pokynu policejního prezidenta pověřen řešit specialista, který má spolupracovat s dalšími orgány a organizacemi (31). Výše naznačená „nečinnost“ policejních orgánů je zapříčiněna tím, že specialisté na mládež jsou současně pověřováni řešením i jiné problematiky. To vede k jejich velké zatíženosti, špatné znalosti problematiky mládeže a výsledkem je nedostatečná práce s mladistvým pachatelem. Mladistvému by měla být v průběhu celého přípravného řízení věnována zvláštní pozornost a mělo by s ním být jednáno jiným způsobem než s pachatelem dospělým.

Myslím si, že i kurátoři OSPOD by mohli v rámci prováděného výchovného pohovoru s mladistvým pachatelem klást větší důraz na vysvětlení všech v úvahu přicházejících způsobů řešení trestní věci. Měli by ho poučit o možnosti uložení výchovného opatření, popřípadě o formách odklonů, a výchovně působit tak, aby mladistvý pachatel sám dospěl k závěru, že projevená lítost, náhrada škody a uložení výchovného opatření je dobrou cestou k vyřešení trestní věci bez soudního projednání. V praxi se již tato iniciativa kurátorů začíná objevovat. Z rozhovoru s kurátorkou OSPOD Český Krumlov, který byl proveden v rámci mého výzkumu, vyplynulo, že kurátorka v závěru jednoho výchovného pohovoru zjišťovala názor mladistvého na výchovné opatření a toto zaznamenala do zprávy o zjištěných poměrech. Následně zprávu zaslala policejnímu orgánu a probačnímu úředníkovi.

Jak jsem již uvedla výše, na mladistvého pachatele by mělo být působeno od počátku trestního řízení všemi zúčastněnými institucemi. Můj názor z části koresponduje s tím, co je uvedeno ve studii institutu pro kriminologii a sociální

prevenci (21). Ze studie plyne, že cílem úzké součinnosti kurátorů pro mládež a probačních úředníků je zesílení výchovného působení. Domnívám se však, že policejní orgán by se také měl zapojit do součinnosti v rámci výchovného působení na mladistvého. Policejní orgán je první, kdo projednává s mladistvým pachatelem jeho protiprávní jednání. Toto jednání probíhá za účasti zákonného zástupce mladistvého. Již v tuto chvíli by měl policejní orgán srozumitelně vysvětlit mladistvému a jeho zákonnému zástupci průběh přípravného trestního řízení, nastítnit možné následky a vysvětlit existující způsoby řešení a postup, jak vhodného a správného řešení dosáhnout.

6 Závěr

Cílem bakalářské práce nazvané „Výchovná opatření ukládaná mladistvým pachatelům“ bylo zjistit, na jaké úrovni je spolupráce mezi jednotlivými institucemi a jak je v rámci přípravného trestního řízení pomáháno mladistvým delikventům, kteří se dopouštějí trestné činnosti.

K dosažení cílů jsem použila kvalitativní výzkum. S pracovníky institucí zabývajících se prací s mladistvým delikventem jsem použila metodu polostrukturovaného rozhovoru. Dále jsem v rámci výzkumu využila metody sekundární analýzy dat obsahu spisů mladistvého pachatele v jednotlivých institucích. Doplňkovou technikou bylo provedeno vyhodnocení vývoje kriminality mladistvých pachatelů a počty uložených výchovných opatření v okrese Český Krumlov za posledních pět let a následné srovnání s okresy Prachatice a Strakonice.

Hlavním cílem práce bylo zjistit, na jaké úrovni se nachází spolupráce institucí zabývajících se prací s mladistvým pachatelem při rozhodování o uložení výchovného opatření v rámci přípravného trestního řízení.

Z provedeného výzkumu v této bakalářské práci jednoznačně vyplynulo, že nejvíce se na ukládání výchovných opatření podílí PMS Český Krumlov, a to tím, že zjišťuje podmínky pro uložení výchovných opatření, podrobně informuje mladistvého a nabízí různé probační programy. OSPOD vypracuje zprávu o poměrech mladistvého, jak ukládá zákon, a tuto zašle ostatním institucím. Ve zprávě je zmíněn postoj mladistvého ke spáchanému provinění. V rámci výchovného pohovoru vedeného kurátorkou není mladistvý žádným způsobem informován o výchovných opatřeních a jejich výhodách. Policejní orgán se na zjišťování podmínek pro ukládání výchovných opatření žádným způsobem nepodílí. Pokud mladistvého o výchovných opatřeních poučí, pak toto poučení je pouze formální, bez bližšího a srozumitelného vysvětlení

podmínek a výhod a osvětlení dalšího postupu v trestním řízení v případě vyslovení souhlasu s uložením výchovných povinností.

Podle výsledků mého výzkumu je spolupráce jednotlivých institucí na dobré úrovni, ale jen v mezích zákona, kdy jednotlivé instituce plní pouze své legislativně vymezené povinnosti. Hlavním důvodem je bezpochyby velké pracovní vytížení, a proto pracovníci mnohdy volí jen takovou spolupráci, která je nezbytná. Je pravda, jak zmínila v rozhovoru pracovnice PMS Český Krumlov, že v okrese Český Krumlov dochází každé tři měsíce k setkávání pracovníků jednotlivých institucí. Spolupráce v rámci tohoto setkání je všemi hodnocena pozitivně, ale nepřispívá k efektivní součinnosti při ukládání výchovných opatření.

Mladistvý pachatel by měl být dle mého názoru poučován o možnosti uložení výchovných opatření od počátku trestního řízení všemi institucemi, se kterými přijde v rámci přípravného řízení do kontaktu, neboť je v zájmu celé společnosti, aby si mladistvý pachatel uvědomil nesprávnost svého jednání a byla mu nabídnuta možnost nápravy bez negativního dopadu na jeho osobní život.

Podle mne by měla být iniciativa jednotlivých institucí, zejména policie a OSPOD větší, aby byl naplněn cíl zákona o soudnictví ve věcech mládeže, neboť v případě uložení výchovných opatření musí mladistvý pachatel vykonávat určitou činnost po stanovenou dobu. Je tedy větší pravděpodobnost, že si mladistvý pachatel uvědomí nesprávnost svého jednání a příště se trestního chování vyvaruje. Pokud by byla trestní věc v rámci přípravného trestního řízení pouze podmíněně zastavena, mladistvému pachateli nebyla uložena žádná povinnost vykonat určitou činnost, lze předpokládat, že si mladistvý pachatel neuvědomí závažnost svého chování a vzniká riziko recidivy trestné činnosti. Toto působení na mladistvého pachatele by mělo tedy fungovat i jako prevence před případnou další trestnou činností.

Ke zlepšení by určitě přispělo, kdyby v rámci policejních útvarů bylo důsledně dodržováno vyčlenění specialistů na danou problematiku, umožněno jim pravidelné vzdělávání a příležitosti pro výměnu informací a zkušenosti s jinými kolegy napříč policií. Bylo by vhodné také zlepšit spolupráci s pracovníky dalších subjektů pracujících s delikventní mládeží, zejména s PMS Český Krumlov, která s mladistvým sepisuje souhlas s uložením výchovných opatření a to především předběžným sdělením informací o mladistvém pachateli a okolnostech případu, neboť PMS Český Krumlov obdrží od policejního orgánu výhradně usnesení o zahájení trestního stíhání a to na počátku trestního řízení. Další informace policejní orgán sděluje pouze na vyžádání. Ke zlepšení spolupráce všech zainteresovaných institucí by podle mého názoru byl efektivním nástrojem řešení větší počet pracovníků - specialistů, kteří by nebyli zatíženi jinou agendou.

Je třeba zmínit, že významnou úlohu má v dnešní době na činnost zainteresovaných subjektů jistě i nedostatek finančních prostředků. Tento nedostatek se projevuje šetřením financí na provozní záležitosti a zejména nedostatečnou personální obsazeností. S tímto problémem je spojeno shora naznačené neúměrné zatížení jednotlivých pracovníků, kteří vykonávají i jiné pracovní úkoly a nemají tak dostatek prostoru pečlivě se věnovat své specializaci.

Tato práce může sloužit jak jednotlivým institucím působícím v rámci trestního řízení mladistvého pachatele, tak i laické veřejnosti, neboť přináší vyhodnocení aktuálního stavu spolupráce mezi jednotlivými institucemi, upozorňuje na její nedostatky a nabízí jejich případná řešení.

Dále by bylo zajímavé zjistit, zda a jak se, s ohledem na přístup jednotlivých institucí v rámci přípravného trestního řízení, liší pohled mladistvého, kterému bylo uloženo výchovné opatření, od pohledu mladistvého, kterému výchovné opatření uloženo nebylo přesto, že podmínky jeho uložení splnil. Shora uvedené může být předmětem další výzkumné práce.

7 Klíčová slova

Mladistvý pachatel

Trestní řízení

Výchovná opatření

Probační a mediační služba

Orgán sociálně-právní ochrany dětí

Keywords:

Young offenders

Criminal proceedings

Educational measures

Probation and Mediation Service

The authority for social-legal protection of children

8 Seznam použitých zdrojů

- 1) JELÍNEK, Jiří. K trestní odpovědnosti mladistvých. *Kriminalistika*, 2005, 38, 2. str. 125-132. ISSN 1210-9150.
- 2) JELÍNEK, Jiří, a kol. *Trestní zákoník a trestní řád s poznámkami a judikaturou*. 2.vyd. Praha: Leges, 2011, 1280 s. ISBN 978-80-87212-99-8.
- 3) JELÍNEK, Jiří. Zákon o soudnictví ve věcech mládeže a základní zásady trestního řízení. *Kriminalistika*, 2003, 36, 4, str. 251-263. ISSN 1210-9150.
- 4) JELÍNEK, Jiří. *Zákon o soudnictví ve věcech mládeže s poznámkami a judikaturou*. 1. vyd. Praha: Linde, 2004. 144 s. ISBN 80-7201-493-5.
- 5) KAHOUN, Vilém, a kol. *Vybrané kapitoly k sociální práci – sociální práce II*. 1. vyd. Praha: Triton, 2007. 281 s. ISBN 978-80-7387-064-5.
- 6) KOVÁŘOVÁ, Daniela. Výchovná opatření pro mladistvé. *Právo a rodina* [online]. 2006, 9 [20. 3. 2011]. Dostupné z: ASPI.
- 7) KUČHTA, Josef, a kol. Stať. Z praktické části výzkumu „Věková hranice trestní odpovědnosti a kriminalita mládeže“. *Stání zastupitelství*, 2011, 9, 1-2, str. 3-50. ISSN 1214-3758.
- 8) KYNCLOVÁ, Zuzana, a kol. *Co je dobré vědět nejen o mediaci a probaci*. 1. vyd. Praha: LexisNexis CZ, 2007. 73 s. ISBN 978-80-86920-26-9.
- 9) MATOUŠEK, Oldřich., KROFTOVÁ, Andrea. *Mládež a delikvence*. 2. aktualiz. vyd. Praha: Portál, 2003. 344 s. ISBN 80-7178-771-X.
- 10) Metodický standard PMS pro práci s mladistvými [online]. [cit. 19. 8. 2010]. Dostupné z:< http://www.pmscr.cz/scripts/index.php?id_nad=56>.
- 11) NOVOTNÁ, Věra, FEJT, Vladimír. *Sociálně-právní ochrana dětí*. 1. vyd. Praha: Univerzita Jana Amose Komenského, 2009. 256 s. ISBN 978-80-86723-77-8.
- 12) Pokyn obecné povahy nejvyššího státního zástupce č. 7/2009.
- 13) REICHEL, Jiří. *Kapitoly metodologie sociálních výzkumů*. 1. vyd. Praha: Grada, 2009. 192 s. ISBN 978-80-247-3006-6.
- 14) Seznam akreditovaných probačních programů pro mladistvé ve smyslu znění § 17 zákona č. 218/2003 Sb. o odpovědnosti mládeže za protiprávní činy a o soudnictví

- ve věcech mládeže pro rok 2011 [online]. [cit. 1. 5. 2011]. Dostupné z:<<http://portal.justice.cz/justice2/MS/ms.aspx?o=23&j=33&k=3413&d=313691>>.
- 15) SOTOLÁŘ, Alexander. Výchovné povinnosti a výchovná omezení v systému soudnictví ve věcech mládeže. *Trestněprávní revue*, 2007, 6, 12, str. 341-352. ISSN 1213-5313.
 - 16) ŠÁMAL, Pavel, a kol. *Zákon o soudnictví ve věcech mládeže. Komentář*. 1. vyd. Praha: C.H.Beck, 2004. 1065 s. ISBN 80-7179-829-0.
 - 17) ŠÁMAL, Pavel, a kol. *Zákon o soudnictví ve věcech mládeže. Komentář*. 2. vyd. Praha: C.H.Beck, 2007. 1227 s. ISBN 978-80-7179-375-5.
 - 18) ŠÁMALOVÁ, Milada. Místní příslušnost v řízení v trestních věcech mladistvých. *Trestněprávní revue*, 2010, 9, 11, str. 346-353. ISSN 1213-5313.
 - 19) ŠPECIÁNOVÁ, Šárka. *Sociálně-právní ochrana dětí*. 1. vyd. Praha: Vzdělávací institut ochrany dětí, 2007. 36 s. ISBN 978-80-86991-27-6.
 - 20) ŠUBRT, Milan. *Trestně právní odpovědnost a ochrana mládeže*. 1. vyd. Praha: Policejní akademie, 2008. 224 s. ISBN 978-80-7251-284-3.
 - 21) VEČERKA, K. a kol. *Mládež v kriminologické perspektivě* [online]. Praha: Institut pro kriminologii a sociální prevenci, 2009. 130 s. ISBN 978-80-7338-079-3. [cit. 3. 4. 2010]. Dostupné z: <<http://www.ok.cz/iksp/docs/354.pdf>>.
 - 22) ZBORNÍK, František. a kol. *Trestní soudnictví nad mladistvými v ČR a v zahraničí*. 1. vyd. Praha: Institut pro kriminologii a sociální prevenci, 1997. 129 s. ISBN 80-86008-27-4.
 - 23) Zákona č. 218/2003 Sb., o odpovědnosti mládeže za protiprávní činy a o soudnictví ve věcech mládeže a o změně některých zákonů.
 - 24) Zákon č. 40/20009 Sb., trestní zákoník.
 - 25) Zákon č. 283/1993 Sb., o státním zastupitelství.
 - 26) Zákon č. 1/2003 Sb., o ústavě České republiky.
 - 27) Zákon č. 189/1994 Sb., o vyšších soudních úřednících.
 - 28) Zákon č. 257/2000 Sb., o probační a mediační službě.
 - 29) Zákon č. 141/1961 Sb., o trestním řízení soudním.

- 30) Zákon č. 273/2008 Sb., o policii České republiky
- 31) Závazný pokyn policejní prezidenta č. 167 ze dne 30. prosince 2010 o činnosti na úseku mládeže.
- 32) Závazný pokyn policejní prezidenta č. 30 ze dne 21. dubna 2009, o plnění úkolů v trestním řízení

9 Přílohy

Příloha č. 1

Záznamový arch ke zjišťování údajů ze spisového materiálu mladistvého pachatele

1. Rodinná anamnéza
2. Pro které provinění je mladistvý stíhán
3. Co uvedl do výsledku obviněného u policejního orgánu ke svému provinění
4. Zda byl poučen policejním orgánem o výchovných opatřeních
5. Zda v průběhu přípravného řízení spolupracoval s PMS Český Krumlov
6. Zda souhlasil s uložením výchovného opatření
7. Jakým způsobem pracovali s mladistvým pachatelem pracovníci jednotlivých institucí

Příloha č. 2

Schéma rozhovoru s respondenty jednotlivých institucí:

1. Jaká je pracovní pozice respondenta
2. Jaká je délka respondentovy praxe
3. Jakým způsobem informuje mladistvého o možnosti uložení výchovného opatření
4. Jakým způsobem pracuje v další fázi řízení s mladistvým v případě vyslovení souhlasu s uložením výchovného opatření.
5. Jaká je spolupráce institucí v rámci přípravného trestního řízení týkající se mladistvého a ukládání výchovných opatření
6. Jak respondent hodnotí tuto spolupráci