

# Doporučení rozvoje ZŠ a MŠ Sobůlky

**Bakalářská práce**

**Vedoucí práce:**

**Mgr. Eva Abramuszkinová Pavlíková, Ph.D., M.A.**

**Autor:**

**Lenka Bořecká**

Brno 2017



**Poděkování:**

Děkuji paní Mgr. Evě Abramuszkinové Pavlíkové, Ph.D., M.A. za odborné vedení práce, přínosné rady, ochotu a čas, který mi věnovala při konzultacích. Dále bych chtěla poděkovat paní ředitelce Mgr. Janě Martinkové za ochotu, otevřenost a čas strávený při kvalitativních rozhovorech, dále děkuji všem respondentům, kteří se zúčastnili jak kvalitativního tak kvantitativního výzkumu. Velké díky patří také mé rodině, která mě v době zpracovávání bakalářské práce podporovala.



## Čestné prohlášení

Prohlašuji, že jsem tuto práci: **Doporučení rozvoje MŠ a ZŠ Sobůlky** vypracovala samostatně a veškeré použité prameny a informace jsou uvedeny v seznamu použité literatury. Souhlasím, aby moje práce byla zveřejněna v souladu s § 47b zákona č. 111/1998 Sb., o vysokých školách ve znění pozdějších předpisů, a v souladu s platnou *Směrnicí o zveřejňování vysokoškolských závěrečných prací*.

Jsem si vědoma, že se na moji práci vztahuje zákon č. 121/2000 Sb., autorský zákon, a že Mendelova univerzita v Brně má právo na uzavření licenční smlouvy a užití této práce jako školního díla podle § 60 odst. 1 Autorského zákona.

Dále se zavazuji, že před sepsáním licenční smlouvy o využití díla jinou osobou (subjektem) si vyžádám písemné stanovisko univerzity o tom, že předmětná licenční smlouva není v rozporu s oprávněnými zájmy univerzity, a zavazuji se uhradit případný příspěvek na úhradu nákladů spojených se vznikem díla, a to až do jejich skutečné výše.

V Brně dne 22. května 2017

---



## **Abstract**

Bořecká, L. Proposal development for kindergarten and primary school Sobůlky. Bachelor thesis. Brno: Mendel University, 2009.

The main objective of this work is to propose recommendation for the development of kindergartens and primary school Sobůlky. In the beginning is specified problematic and in the chapter goals of the work is given the main target and sub-targets. The theoretical part are closer approached and defined basic concepts and information about the village and the kindergarten and primary school in the village. In chapter methodology can be found research methods. In the practical part are presented and commented the results of the research and findings of the analysis of relevant documents relating to the kindergarten and primary school. Based on the findings the conclusion make a proposal for the development of kindergartens and primary school Sobůlky.

## **Keywords**

Education, small schools, sustainability, recommendation for development.

## **Abstrakt**

Bořecká, L. Doporučení rozvoje MŠ a ZŠ Sobůlky. Bakalářská práce. Brno: Mendelova univerzita v Brně, 2016.

Hlavním cílem této bakalářské práce je navrhnout doporučení pro rozvoj MŠ a ZŠ Sobůlky. V úvodu práce je specifikována problematika a v kapitole cíle práce je uveden jak hlavní cíl tak i dílčí stanovené cíle. V teoretické části jsou blíže přiblíženy a definovány základní pojmy a informace o obci a mateřské a základní škole v obci. V kapitole metodika nalezneme použité metody výzkumu. V praktické části jsou uvedeny a komentovány zjištěné výsledky z výzkumů a poznatky z analýzy náležitých dokumentů týkající se MŠ a ZŠ. Na základě zjištěných informací je v závěru formulován návrh pro rozvoj MŠ a ZŠ Sobůlky.

## **Klíčová slova**

Školství, malotřídní školy, udržitelnost, návrh rozvoje.





# Obsah

<b>1</b>	<b>Úvod</b>	<b>11</b>
<b>2</b>	<b>Cíl práce</b>	<b>13</b>
<b>3</b>	<b>Literární přehled</b>	<b>14</b>
3.1	Školství v ČR.....	14
3.1.1	Právní vymezení školství .....	16
3.1.2	Orgány podílející se na správě školství .....	17
3.1.3	Princip financování školství.....	18
3.1.4	Management škol .....	20
3.1.5	Školský systém v ČR.....	23
3.2	Předškolní vzdělávání v ČR .....	24
3.2.1	Cíle předškolního vzdělávání .....	25
3.2.2	Počet institucí předškolního vzdělávání v ČR.....	26
3.3	Základní vzdělávání v ČR.....	27
3.3.1	Cíle základního vzdělávání .....	28
3.3.2	Počet institucí primárního vzdělávání v ČR.....	29
3.4	Malotřídní školy.....	30
3.4.1	Pojem malotřídní škola.....	30
3.4.2	Historie malotřídních škol.....	31
3.4.3	Specifika malotřídní školy .....	32
3.5	Charakteristika obce a předškolního a školního zařízení .....	33
3.5.1	Mateřská škola v Sobůlkách.....	33
3.5.2	Základní škola v Sobůlkách .....	34
<b>4</b>	<b>Metodika</b>	<b>36</b>
4.1	Kvalitativní rozhovory .....	37
4.2	Dotazníkové šetření .....	37
4.3	Doplňující kvalitativní výzkum .....	38
<b>5</b>	<b>Vlastní práce</b>	<b>39</b>

---

5.1	Kvalitativní výzkum.....	39
5.1.1	Základní škola.....	39
5.1.2	Mateřská škola.....	44
5.1.3	Přípravná třída.....	45
5.1.4	Družina.....	47
5.1.5	Volnočasové aktivity.....	48
5.1.6	Řízení a financování.....	49
5.1.7	Shrnutí.....	51
5.2	Kvantitativní výzkum.....	53
5.2.1	Vyhodnocení dotazníkového šetření.....	53
5.2.2	Ověření hypotéz.....	61
5.3	Dodatečný kvalitativní výzkum.....	62
5.4	Návrh rozvoje MŠ a ZŠ Sobůlky.....	64
<b>6</b>	<b>Diskuse</b>	<b>68</b>
<b>7</b>	<b>Závěr</b>	<b>70</b>
<b>8</b>	<b>Literatura</b>	<b>71</b>
<b>A</b>	<b>Základní struktura kvalitativního rozhovoru a doplňujících rozhovorů</b>	<b>76</b>
<b>B</b>	<b>Ukázkový přepis rozhovorů</b>	<b>79</b>
<b>C</b>	<b>Struktura dotazníkového šetření</b>	<b>82</b>

# 1 Úvod

Jedna z věcí, která je člověku bezesporu vlastní a blízká, je vzdělávání. Tato schopnost je důležitým rysem lidství a provází jedince téměř od narození a to po celý život. Nejedná se však vždy o vzdělávání ve školách nebo dalších vzdělávacích zařízeních, kde dochází k soustavnému a ucelenému získávání vědomostí. Získávání znalostí, schopností a osvojování dovedností probíhá svým způsobem neustále po dobu našeho života. Můžeme tedy říct, že proces nabývání vědomostí má mnoho podob a forem, které se proměňují v závislosti na věku jedince. Produktem vzdělávání je vzdělání. Jedná se o jakýsi balíček znalostí, které jsme získali v procesu vzdělávání. Při vzdělávání dochází k formování a utváření názorů a postojů, dochází zde také k utváření samotného myšlení a nazírání na různé problémy a úkoly. Troufám si říct, že procesem vzdělávání dochází k formování a potřebnému rozvoji každého jedince.

Z ekonomického hlediska je vzdělávání velkou investicí do lidského kapitálu, což v důsledku podporuje růst celé ekonomiky. Protože čím více máme vzdělané obyvatelstvo, tím rychleji dochází k rozvoji například nových odvětví nebo růstu dalších odvětví, dobře vzdělaní a zaškolení pracovníci odvádějí práce rychleji a účelněji.

První školskou institucí, kde dochází k utváření a rozvíjení dítěte mimo rodinu, je mateřská škola. Zde je vzdělávání pojato formou her a dochází zde k postupné přípravě dítěte k nástupu do školy. Předškolní výchova je nepovinná, tudíž ne všechny děti tyto instituce navštěvují, nicméně má se za to, že předškolní výchova je pro děti velice důležitá, protože zde dochází k začlenění dítěte do kolektivu a všestrannému vývoji tak, aby dítě bylo co nejlépe připraveno na nástup do školy.

Základní škola je jednou z nejdůležitějších částí vzdělávacího cyklu, protože právě na základní škole získáváme všeobecné vzdělání a přehled. V České republice je základní vzdělávání bezplatné, což je zakotveno i v Listině základních lidských práv a svobod, a je také povinné. Povinné základní školství probíhá již od roku 1774, kdy vyšla v platnost školská reforma, kterou zavedla Marie Terezie, která již tehdy pochopila, že by měl mít stát zájem na všestranném základním vzdělání veškerého obyvatelstva.

Ne všechny základní školy jsou stejné, můžeme je rozlišit podle místa, kde se škola nachází na městské školy a venkovské školy. Městské školy jsou plně organizované. To znamená, že každý ročník má svoji vlastní třídu. Oproti tomu venkovské školy jsou často malotřídní. Dochází zde ke spojování tříd a ke společné výuce. Z toho vyplývá, že rozdíly mezi městskými a venkovskými školami jsou docela zásadní. V 2. polovině 20. století dochází k velkému rušení škol a nejvíce se to odrazilo právě na počtu venkovských škol. Náklady na udržitelnost škol na vesnicích byly pro obce často velmi nákladné a docházelo také ke klesání počtu dětí, které byly ve věku povinné školní docházky. Avšak podíváme-li se na prostředí venkovských škol a způsob výuky, tak to dětem beze sporu přinášelo řadu výhod, nemluvě o tom, že školy na vesnicích měly také velmi pozitivní vliv na vývoj obce jako takové.

Proto bych v mé bakalářské práci ráda zhodnotila situaci MŠ a ZŠ Sobůlky a sestavila návrh pro případný rozvoj školy.

## 2 Cíl práce

Hlavním cílem mé bakalářské práce je na základě kvalitativních rozhovorů a dotazníkového šetření identifikovat možnosti rozvoje MŠ a ZŠ v obci Sobůlky a vytvořit návrh doporučení pro rozvoj těchto institucí, které jsou pro obec důležité.

Mezi dílčí cíle patří analýza a zhodnocení existujících dokumentů MŠ a ZŠ, které se váží na téma udržitelnosti těchto institucí v obci. Poznatky, které jsem získala z analýzy těchto dokumentů, uplatňuji v kvalitativních rozhovorech, které jsem uskutečnila s ředitelkou a zaměstnanci MŠ a ZŠ Sobůlky.

Na základě dotazníkových šetření jsem zjistila názor rodičů na umístění jejich dětí v těchto zařízeních. V návaznosti na dotazníkové šetření jsem provedla doplňkový kvalitativní výzkum s rodiči potenciálních žáků MŠ a ZŠ Sobůlky.

Na základě provedených šetření a rozhovorů jsem zhodnotila situaci a identifikuji možné nedostatky. V návaznosti na zjištěné informace dochází k sestavení návrhu doporučení pro možný rozvoj MŠ a ZŠ Sobůlky.

## 3 Literární přehled

V následující části bakalářské práce se zabývám vymezením základních pojmů a souvislostí v oblasti školství, právního rámce školství, principu jeho financování a orgánů, které se podílejí na správě školských institucí v České republice. Tyto poznatky je velmi důležité zmapovat pro správné chápání a porozumění problematiky, kterou se bakalářská práce zabývá.

Následně přibližuji pojmy předškolního vzdělávání a základního školství. V další části se zabývám termínem malotřídních škol, jejich částečnou historií a specifikami, kterými se odlišují od klasických základních škol. V závěru literárního přehledu uvádím informace o mateřské a základní škole, jejich historii a současné situaci.

### 3.1 Školství v ČR

Pojem školství je obecným termínem obsahující vzdělání ve všech formách, které jsou možné. Do pojmu školství zahrnujeme i instituce zajišťující vzdělání a další podpůrné služby a pracovníky působící v oblasti školství.

Průcha a kol. (2001, s. 245) definuje školství jako součást celkového systému vzdělávání, v dnešní době označovanou jako jednu ze sfér sociálních služeb. Do termínu školství jsou zahrnuty školy, školská zařízení a lidské zdroje. Školy, školská zařízení a lidské zdroje následně chápeme jako subjekty i produkty školství.

Školství patří do veřejného sektoru a produktem školství je vzdělání. Z ekonomického hlediska hovoříme o tom, že produktem školství jsou statky, kterými disponují lidé, kteří dosáhli určitého stupně vzdělání. Pohled na vzdělání jako statek se u řady ekonomů liší.

Školství je důležitou součástí veřejného sektoru, která produkuje především veřejné statky (Peková aj. 2008). Vzdělání může být vnímáno jako veřejný statek s pozitivním přínosem pro společnost stejně jako investici jedince do sebe sama. Záleží na tom, zda se na vzdělání díváme v širším kontextu nebo úzkým individualistickým pohledem (Švihlíková, 2011). Holman (2005, s. 406-407) říká, že pojmem *veřejné statky* se rozumí takové služby, jež jsou ve své převážné míře prospěšné celému společenství. Spotřeba takových statků je většinou kolektivní a jedná se především o statky takové, které neprocházejí trhem a jejich cena není stanovena interakcí nabídky a poptávky. O alokaci veřejných statků nerozhoduje trh, nýbrž o nich rozhoduje stát a následně uzemní samospráva. Rozložení veřejných statků souvisí do jisté míry s veřejnou volbou.

Ochrana a kol. (2010, s. 110) hovoří o tom, že školství patří do skupiny statků takzvaně smíšených. Takový statek nespĺňuje některou z podmínek Samuelsonovy charakteristiky veřejných statků. Samuelson (1991, s. 110) rozděluje statky na čisté soukromé statky a čisté veřejné statky, kde kritériem rozlišení jsou tři základní parametry, které charakterizují čistý veřejný statek. Mezi tyto tři základní parametry patří: nedělitelnost spotřeby, nevylučitelnost ze spotřeby a nulové mezní náklady spotřeby na každého dalšího spotřebitele. Dojde-li k nesplnění některého ze

tří parametrů, pak označujeme statek jako smíšený. Bénard (1991) říká, že smíšený statek je ve své spotřebě dělitelný, kvantita statku je rozdělena mezi individuální spotřebitele, avšak kvalita zůstává nedělitelná až po kapacitní omezení. Za daného stavu spotřebované kvantitě zůstává kvalita statku pro všechny spotřebitele stejná.

Ekonomové hovoří o tom, že vzdělání působí jako pozitivní externalita, ze které má v zásadě prospěch téměř každý subjekt. Pozitivní externalita v podobě vzdělaného obyvatelstva pro stát představuje:

- možnost dalšího hospodářského rozvoje,
- flexibilitu a adaptabilitu na měnící se podmínky na pracovním trhu,
- snadnější přizpůsobení se novým, náročnějším a stále se vyvíjejícím technologiím v hospodářství,
- zabezpečení výroby kvalitních statků rozličných druhů (Peková aj. 2008, s. 306).

Jako ústřední ekonomický problém ve školství a vzdělávání je obecně chápáno měření a následné hodnocení tvorby lidského kapitálu (Peková aj. 2008, s. 304). OECD (2001) definuje lidský kapitál jako znalosti dovednosti, kompetence a další vlastnosti vtělené v jednotlivcích, které pomáhají vytvářet osobní pocit pohody a zdraví, ekonomické prosperity a sociálního blaha. Lidský kapitál souvisí s otázkou, jaké školy a vzdělávací instituce je vhodné zřizovat a následně provozovat. Ochraňa (2010, s. 113) tvrdí, že mezi pracovními schopnostmi a úrovní dosaženého vzdělání existuje přímá souvztažnost. Peková (2008, s. 305) hovoří o tom, že pro následnou existenci a alokaci příslušných škol se musejí měřit ekonomické výstupy. Pro změření velikosti toků lidského kapitálu můžeme uplatnit dva ukazatele, a to množství žáků, studentů či také posluchačů a příslušnou výši výdajů na daný druh vzdělání. Problém je ten, že ani jeden ze zmíněných dvou ukazatelů v sobě nezahrnuje kvalitu výstupů, která je hodnocena často velmi obecně, například jako schopnost uplatnit se na určité pracovní pozici.

Mezi ekonomickou zvláštností školství patří pomalá návratnost vynaložených prostředků. Zde dochází k měření výstupu pomocí nákladu a výnosů. Náklady u vzdělání se většinou projevují v průběhu procesu vzdělávání, to znamená v době, kdy jsou studenti či žáci ve škole a účastní se výuky. Výnosy jsou pak očekávány během následujícího profesního života absolventa (Ochraňa aj. 2010, s. 114). Peková (2008, s. 305) říká, že výnosem je do jisté míry pravděpodobnost získání a následné udržení lépe placené pracovní pozice, dosažení lepší pracovní výkonnosti, a tím zkvalitnění původní prvotní investice do vzdělání. Návratnost investice do vzdělání nepřichází hned, ale jedná se o dlouhodobější proces, jehož cílem je komplexní vzdělání jednotlivce, který je schopen svoje znalosti a schopnosti lépe uplatnit na trhu práce.

Ke správnému pochopení významu školství je potřeba si také vymezit a specifikovat význam slova *vzdělávání*, *vzdělání* a *vzdělanost*, které souvisí se samotným pojmem školství.

Průcha a kol. (2001, s. 292) hovoří o tom, že je *vzdělávání* jakýmsi procesem získávání a osvojování schopností, dovedností, znalostí, ale také postojů a hodnot, které do jisté míry utvářejí jednotlivce. *Vzdělání* je výsledkem celého procesu vzdělávání a jedná se o součást socializace jedince. Podíváme-li se na pojem vzdělání ze socioekonomického hlediska, jedná se o jednu z kategorií, která charakterizuje lidskou populaci, neboli představují vlastnost populace, pomocí které dochází k ovlivňování jak sociálních, tak ekonomických faktorů. Pojem *vzdělanost* představuje množství populace, které dosáhlo určité úrovně vzdělání, ale lze ho chápat i jako úroveň vzdělání poskytovanou školami a školskými zařízeními.

V následujícím odstavci uvádím zásady a cíle vzdělávání, které vyplývají ze Školského zákona. Vzdělávání je založeno na zásadách rovného přístupu, zohlednění individuálních potřeb jednotlivce, na zásadách vzájemné úcty a respektu, dále také svobodného šíření poznatků a spravedlivého hodnocení výsledků vzdělání vzhledem k dosažení cílů vzdělávání. Mezi obecné cíle dle tohoto zákona patří rozvoj osobnosti člověka, získání všeobecného vzdělání, pochopení a uplatňování zásad demokracie a pochopení a uplatňování principu rovnosti pohlaví (§2 zákona č.561/2004 Sb.).

Koucký a kol. (2008, s. 8) tvrdí, že má vzdělávání klíčovou úlohu při rozvoji společnosti, ale také ekonomiky, a obecně přijímaným cílem vzdělávání je kvalitní vzdělání pro všechny.

### 3.1.1 Právní vymezení školství

Základní právní vymezení školství v České republice podléhá Zákonu č.561/2004 Sb., Zákon o předškolním, základním, středním, vyšším odborném a jiném vzdělávání. Tento zákon je také nazývaný Školský zákon a byl Parlamentem ČR přijat 24. 9. 2004, účinný je od 1. 1. 2005. Jedná se o základní legislativní normu, která se zabývá úpravou a existencí školství na území České republiky.

Předmětem úpravy zákona je předškolní, základní, střední, vyšší odborné a další jiné vzdělávání ve školských zařízeních a školách (§1 zákona č.561/2004 Sb.). Dochází zde také ke stanovení podmínek, za kterých se výchova a vzdělávání uskutečňuje. Tento zákon vymezuje práva a povinnosti fyzických a právnických osob při vzdělávání a stanovuje působnost orgánů vykonávajících státní správu a samosprávu ve školství.

Další právní normou, která velmi blízce souvisí se Školským zákonem je Zákon č. 562/2004 Sb., zákon, kterým se mění některé zákony v souvislosti s přijetím školského zákona, který byl schválen Parlamentem ČR a účinnosti nabyl zároveň se Školským zákonem.

Do právního vymezení patří také zákon č. 563/2004 o pedagogických pracovnících. Tento zákon vymezuje pracovněprávní vztahy, upravuje předpoklady pro výkon činnosti pedagogických pracovníků, dále upravuje pracovní dobu těchto pracovníků a možnost dalšího vzdělávání a kariérního postupu.

Školství dále vymezují právní normy jako zákon o poskytování dotací soukromým školám, předškolním a školským zařízením, zákon a vysokých školách a zákon o výkonu ústavní výchovy nebo ochranné výchovy. Nalezneme zde i další



právní normy jako nařízení vlády, vyhlášky a vnitřní předpisy ministerstva. Souhrn výše zmíněných zákonů a jiných předpisů nazýváme jako legislativní rámec školství.

### 3.1.2 Orgány podílející se na správě školství

Celý systém školství je řízen velkým množstvím institucí, které na sebe navzájem navazují a tvoří strukturu školství. Polián (2001, s. 250) říká, že je správa školství realizována dvěma skupinami orgánů a institucí. Jedná se o *orgány státní správy* a *orgány samosprávy ve školství*.

Státní správu ve školství vykonávají orgány:

- MŠMT,
- Česká školní inspekce,
- další ústřední orgány státní správy,
- kraje a ředitelé škol.

Samosprávu ve školství vykonávají následující orgány.

- obce,
- kraje,
- školské rady.

Ministerstvo školství stanovuje velikost neinvestičních výdajů a prostředků na mzdy na rok, které připadají na jednoho žáka ve školách, předškolních zařízeních nebo školských institucích. Přiděluje také finanční prostředky školským úřadům a vede systém škol a dalších školských institucí (Polián 2001, s. 255).

Kraj ve správě školství vystupuje jak v přenesené tak samostatné působnosti. Mezi kompetence, které kraj má v rámci přenesené působnosti patří zpracovávání dlouhodobého záměru vzdělávání a rozvoje vzdělávací soustavy, rozhoduje o dovoláních proti rozhodnutí obce, ale pouze v mezích stanovených zákonem, a v neposlední řadě rozděljuje finance předškolním zařízením a školám. Mezi kompetence patřící do samostatné působnosti kraje se řadí zřizování a zrušování středních škol, učilišť, vyšších odborných škol a dalších, spravování škol a dalších školských zařízení, které kraj zřizuje. Do samostatné působnosti kraje patří také zřizování dětských domovů (Volek, 2005).

Okresní úřad plní funkci jako je přidělování finančních prostředků, ale vystupuje také jako zaměstnavatel pro předškolní zařízení, školy a školská zařízení a to pokud nemají tyto orgány právní subjektivitu.

Peková (2008, s. 320) uvádí, že je obec povinna zajišťovat podmínky pro správné plnění povinné školní docházky dětí, které mají trvalé bydliště na území dané obce, a dětí, které jsou umístěné na jejím území ve školských zařízeních pro výkon ochranné nebo ústavní výchovy. Dále obec má povinnost zajišťovat vhodné podmínky pro předškolní vzdělávání v roce před zahájením povinné školní docházky dětí. Obec má také za úkol zabezpečovat stravování dětí navštěvující tato zařízení. Obec zřizuje tato předškolní a školní zařízení a má za úkol je spravovat.

Ředitel má zodpovědnost na vzniku podmínek pro činnost rady školy, školní inspekce, dále má na starosti vznik a zpřístupnění výroční zprávy, která popisuje činnosti školy a zveřejňuje informace o hospodaření školy. Ředitel má rozhodovací

pravomoc v tzv. taxativně uvedených případech. Sem patří například odklad povinné školní docházky, přijetí ke studiu na středních školách, přerušování studia a vyloučení ze studia (Polián 2001, s. 253).

### 3.1.3 Princip financování školství

Školství je v převážné většině zemí světa považováno za jednu ze základních povinností státu (Ochrana 2010, s. 107). To se posléze odráží i na jeho financování a principu financování, kterému se budeme v této kapitole práce věnovat.

Peková a kol. (2008, s. 307) říká, že je převážná část školství v České republice financována z veřejného rozpočtu, ať už se jedná o rozpočet státní, krajský nebo municipální. Stát má nejen zájem na produkci příslušných statků v oblasti školství, ale také na spotřebě takových statků. Samotná kvalita procesu vzdělávání v různých školách a školských zařízeních je závislá na dostatečném množství finančních a dalších prostředků, které má provozovatel v daný okamžik a na daném místě k dispozici.

Finanční prostředky, které jsou do oblasti školství investovány, závisí na množství prostředků přidělených resortu Ministerstva školství, mládeže a tělovýchovy na základě schváleného státního rozpočtu. Druhým základním zdrojem finančních prostředků jsou příspěvky obcí a měst. Obce tyto potřebné finanční prostředky pro školství získávají jako účelovou neinvestiční dotaci ze státního rozpočtu rozdělovanou prostřednictvím krajského úřadu (Peková aj. 2008, s. 308).

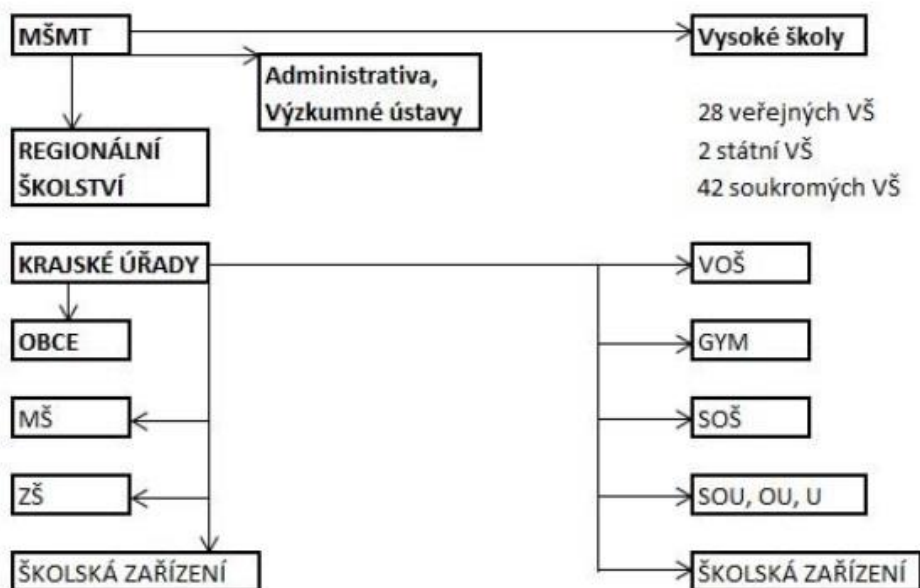
Koucký a kol. (2001, s. 35) tvrdí, že lze školské výdaje rozdělit podle výdajů, které se pojí přes žáky přímo na dané vzdělávací instituce nebo na ostatní instituce. U institucí zajišťujících vzdělávání jsou spojeny počty žáků s počty pedagogických i nepedagogických pracovníků. Finanční prostředky se do škol a školských zařízení přidělují především podle počtu žáků, kteří danou instituci navštěvují. V souvislosti se mzdovými náklady, které dle Pekové (str. 308, 2008) představují 60-70 % z celkových provozních výdajů, jsou pak také důležité počty žáků či studentů na jednoho pedagoga či jiného zaměstnance školy.

Francová (2004, s. 13) hovoří o tom, že financování školství přímo souvisí se správou školských institucí. Podle toho následně rozlišujeme:

- Přímo řízené a financované školství – sem spadají vysoké školy a univerzity,
- Regionální školství – sem patří mateřské školy, základní školy, speciální školy, gymnázia, střední odborné školy, atd. Patří sem zkrátka všechny školské instituce kromě vysokých škol,
- Ostatní přímo řízené organizace - sem patří Česká školní inspekce a státní správa ve školství.

V oblasti regionálního školství o hospodaření s finančními prostředky rozhodují především obce, odbory školství krajských úřadů, MŠMT a ředitelé škol (Peková aj. 2008, s. 319). Finanční obnos, který škola dostane, záleží na počtu žáků a dětí. Hlavními zdroji finančních prostředků pro školy a školská zařízení, které zřizují obce, kraje nebo svazky obcí, jsou dotace ze státního rozpočtu, příspěvky ze zřizovatelských rozpočtů a jejich další doplňková činnost (Ochrana 2010, s. 118). Školy

a školská zařízení dále mohou získat různé peněžité dary od právnických a i fyzických osob a také mohou čerpat prostředky ze svých fondů.



Obr. 1 Finanční toky ve školství (Peková aj 2008, s. 309)

Rozpočet MŠMT je rozpracován do formy výdajových bloků a jeho hlavním cílem je zvýšit transparentnost výdajů státního rozpočtu.

Specifické ukazatele rozpočtu	Rozpočet kapitoly MŠMT (Kč)
<b>Celkové výdaje MŠMT</b>	<b>135 904 523 416</b>
Věda a vysoké školy	38 718 397 100
Výdaje regionálního školství a přímo řízených org.	90 194 342 853
Podpora činnosti v oblasti mládeže	206 073 000
Podpora činnosti v oblasti sportu	2 981 136 340
Výdaje na spolufinancované programy celkem, mimo vědu a vývoj	2 188 186 515
Ostatní	1 616 387 608

Tab 1 Výdajové bloky za rok 2015 (Specifické ukazatele rozpočtu 2015, s. 7)

Dle výše uvedené tabulky můžeme vidět celkové výdaje MŠMT za rok 2015. Výdaje jsou rozděleny do výdajových bloků, kde nejvýznamnější položkou je právě oblast regionálního školství, do které ministerstvo investuje nejvíce finančních prostředků. Další významnou položkou jsou investice do vědy a vysokých škol.

### 3.1.4 Management škol

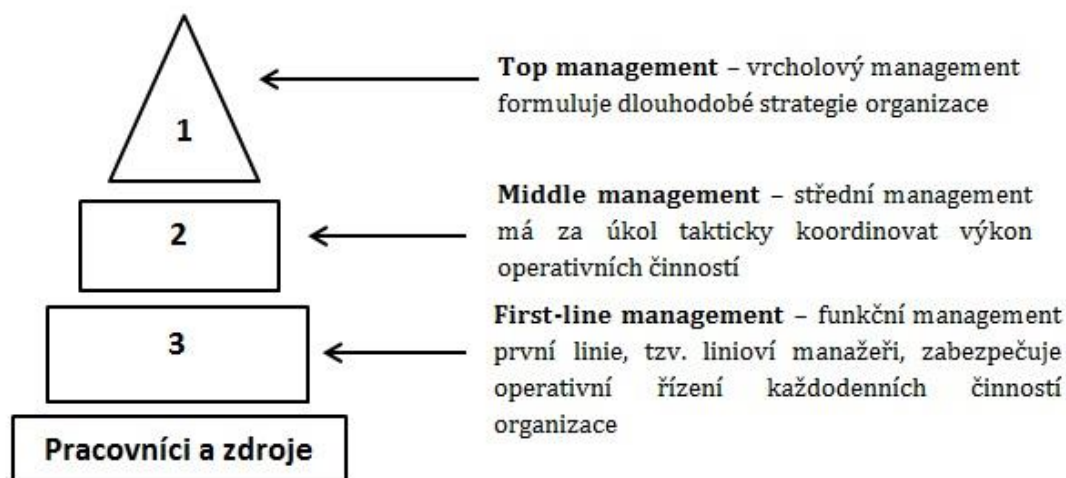
V následující kapitole se věnuji oblasti managementu a řízení škol, protože se jedná o podstatnou oblast, která má zásadní vliv na správné a účelné fungování jednotlivých vzdělávacích systémů. Na školský management můžeme pohlížet dvěma způsoby, a to buď v širším slova smyslu, nebo v užším slova smyslu. Školský management v širším slova smyslu chápeme jako strukturu institucí, které školství řídí. Struktura managementu kopíruje strukturu správy školství, kdy za vrcholový management považují Ministerstvo školství, mládeže a tělovýchovy, které řídí vzdělávání v zemi, plánuje činnosti vzdělávání, vede, organizuje a kontroluje veškeré fungování. Školský management v užším slova smyslu představuje řízení jednotlivých škol a jako hlavní řídicí osobu v tomto kontextu považují ředitele školy.

Weihrich (1998) říká, že management je proces vytváření a udržování prostředí, ve kterém jednotlivci pracují ve skupinách a účinně dosahují stanovených cílů. Veber (2009) definuje pojem management jako proces systematického provádění všech manažerských funkcí a efektivní využití všech zdrojů k dosažení stanovených cílů. Pošvár (2002) hovoří o tom, že u managementu je možné vymezit jeho čtyři obsahové oblasti:

- Jedná se o souhrn činností, jejichž hlavní náplní je koordinace a vedení lidí takovým způsobem, aby co nejúčelněji docházelo k naplňování vytyčených cílů,
- Management je charakterizován jako souhrn specifických aktivit, které zahrnují tzv. manažerské funkce, které vykonávají řídicí pracovníci,
- Pojem management se používá i jako označení pracovníků, kteří vykonávají manažerské činnosti a funkce,
- Dále je management chápán jako vědní disciplína, jedná se o uspořádaný soubor poznatků odpozorovaných z praxe, management považujeme za nauku o obsahu, metodách a technikách řízení a vedení organizací.

Manažeři na všech stupních řízení vykonávají řídicí funkce, mezi které patří plánování, organizování, personalistika, vedení a kontrolování. Manažerská činnost se na jednotlivých úrovních řízení liší tím, kolik času manažeři věnují zmíněným řídicím funkcím. Manažeři na vrcholových pozicích věnují mnohem více času plánování, organizaci a následnému kontrolování činnosti, zatím co manažeři na střední a nižší úrovni věnují převážnou většinu času vedení a kontrole (Máchal a Horáčková, 2009).

Prášilová (2006, s. 10) říká, že školský management má svůj předmět, pojmový aparát a výzkumné metody. Předmětem zkoumání školského managementu je systém řízení školství, od centrálního makrořízení přes střední články řízení až po řízení na lokální úrovni. Pojmový aparát školského managementu obsahuje pojmy jak z pedagogiky, tak z managementu, ale také z dalších věd jako je psychologie, sociologie, ekonomie a dalších.



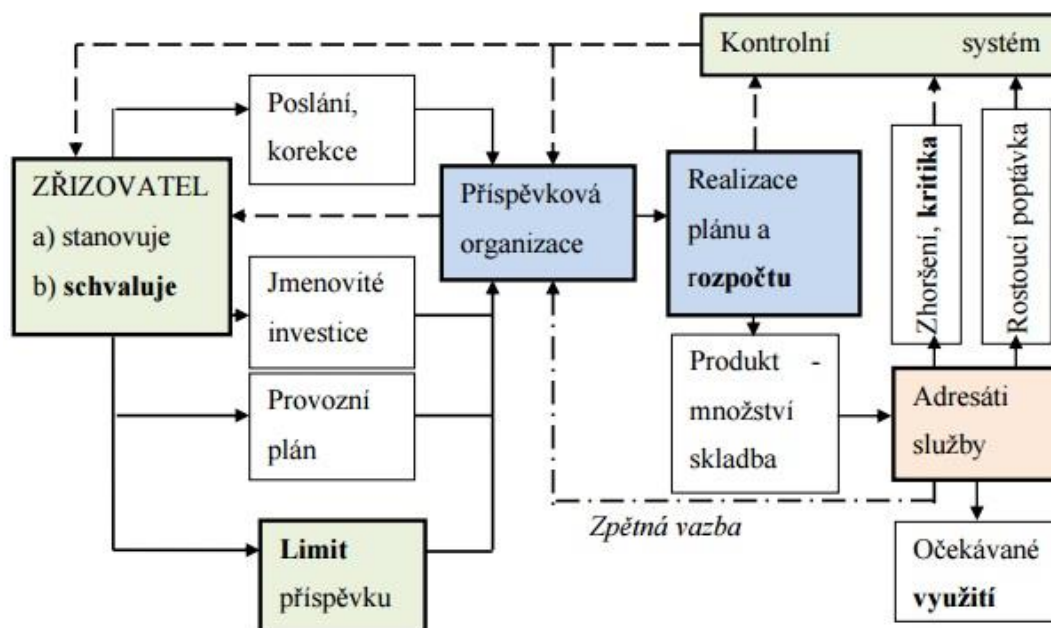
Obr. 2 Pracovníci a zdroje

zdroj: Pitra 1992 in Prášilová 2006, s. 24; vlastní zpracování

Aplikujeme-li výše uvedený obrázek na reálnou strukturu řízení školství, tak Ministerstvo školství, mládeže a tělovýchovy představuje vrchol řídicí struktury, můžeme ho tedy považovat za top management školství. MŠMT má za úkol především formulace globálních cílů vzdělávací politiky, zabezpečení právního rámce k cílům vzdělávání, zabezpečení finančních zdrojů, tvorba rozpočtu školství a nastavení pravidel kontroly. Střední management představují krajské úřady, které odpovídají za zpracování zásadních dokumentů a požadavků do podmínek regionu a za vytvoření vhodných podmínek pro jejich realizaci v jednotlivých školách a dalších vzdělávacích institucích. Funkční management představují školy, které zabezpečují operativní řízení každodenních činností. Představují výkonný článek systému vzdělávání a jsou místem, kde se cíle stanovené MŠMT uskutečňují (Prášilová 2006, s. 25).

Většina škol a školských zařízení fungují jako příspěvkové organizace, kdy je zřizovatelem kraj, obec nebo svazky obcí. Příspěvková organizace funguje jako samostatná právnická osoba, Podle zákona č. 250/2000 Sb., který upravuje postavení PO v ČR, obce mohou zřizovat územní samosprávné celky příspěvkové organizace, a to především pro činnosti v jejich působnosti, které jsou ve své podstatě neziskové a jejichž rozsah, složitost a struktura požaduje právní subjektivitu. Příspěvková organizace slouží k plnění úkolů ve veřejném zájmu, jedná se tedy o veřejnoprávní neziskovou organizaci (Šindelářová, 2014). Zřizovatel o vzniku příspěvkové organizace vydává zřizovací listinu a má vůči PO pravomoce, jako je jmenování a odvolání ředitele příspěvkové organizace, rozhoduje o jeho odměňování, šetří stížnosti týkající se těchto institucí a provádí kontrolu nad celým hospodařením příspěvkové organizace. Zřizovatel příspěvkové organizaci přiděluje příspěvek na provoz, s těmito finančními prostředky příspěvková organizace dále hospodaří (Jozífek, 2012).

Zřizovatele můžeme chápat jako střední management, kdy fungování příspěvkových organizací, tedy škol a školských zařízení, podléhá rozhodování a kontrole zřizovatelských orgánů. Zřizovatelé určují u příspěvkových organizací účel, za kterým příspěvková organizace vzniká. Obce mají většinou velký zájem na udržení fungování škol v obci. Prostřednictvím škol dochází k rozvoji kulturního života a to především v obcích s menším počtem obyvatel. Škola představuje výhodu pro mladé rodiny s dětmi, kdy děti nemusejí dojíždět do vzdálenějších větších měst za základním vzděláním.



Obrázek 3 Vztahy mezi zřizovatelem a příspěvkovou organizací  
zdroj: Jozífek, 2012, s. 15

Na výše uvedeném obrázku vidíme vztahy mezi zřizovatelem a příspěvkovou organizací, kdy zřizovatel tedy kraj nebo obec, určí poslání zřizované příspěvkové organizace, schvaluje její rozpočet a provozní plán a přiděluje příspěvek na provoz. Příspěvková organizace, v mém případě školy a školská zařízení, realizují rozpočet a poslání stanovené zřizovatelem a vytváří produkt. Produkt představuje předškolní vzdělávání a základní vzdělávání, které je určeno pro děti vhodného věkové kategorie. Výsledky činnosti škol a školských zařízení podléhají kontrole školní inspekce a MŠMT. Kontrolu provádí také zřizovatelský orgán.

Nejdůležitější osoba v oblasti řízení školy je bezesporu ředitel. Prášilová (2006) říká, že tuto pozici můžeme označit jako manažer školy, i když ve školské praxi standardně převládá pojmenování ředitel a zástupce ředitele. Štěpánek (1993) hovoří o tom, že ředitel je nejdůležitější článek řízení výchovy a vzdělávání, protože především ředitel školy je zodpovědný za to, jakým způsobem je utvářený vnitřní život školy. Funkce ředitele školy představuje náročnou pozici, která v sobě spojuje jak vhodné manažerské dovednosti, tak i rozsáhlé pedagogické znalosti. Na

tuto pozici není možné připravit uchazeče vzděláním, nýbrž postupným nabýváním vědomostí a zkušeností a zdokonalováním se v mnoha oblastech.

S nástupem do funkce ředitel školy přebírá veškerou zodpovědnost za to, aby pracovníci školy měli k dispozici všechny dostupné materiály a prostředky k co nejlepšímu výkonu své profese. Od ředitele se očekává, že bude kompetentně vykonávat svěřenou řídicí funkci, a tím bude vzorem pro své spolupracovníky a žáky, kteří školu navštěvují. Požadavek na kompetentnost ředitele narostl s přechodem škol do právní subjektivity a s podmínkou sestavení vlastního školního vzdělávacího programu (Prášilová, 2006, s. 25).

Ředitel jako vedoucí pracovník školy by měl při nástupu do své pozice disponovat určitými manažerskými dovednostmi. Jedná se o technické dovednosti, kdy má řídicí pracovník schopnosti k využívání specifických vlastností, postupů a znalostí techniky, mezi další dovednosti patří lidské dovednosti a projekční dovednosti, kdy manažer dokáže vidět věci jako celek. Manažer ve své funkci jedná s týmem lidí a působí jak na prostředí uvnitř instituce tak i vně, proto se mezi další manažerské dovednosti řadí dovednost jasně a výstižně formulovat své cíle a záměry, dovednost přesně formulovat příkazy, pokyny, požadavky a úkoly, dovednost rychle se rozhodovat ve složitých situacích a umět zvládat psychickou zátěž, dovednost dobře organizovat práci podřízených a další (Máchal a Horáčková, 2009).

V rámci řídicího procesu školy musí ředitel zvládat řídicí funkce jako je rozhodování a plánování, organizování, personální zajištění, vedení lidí a motivaci a kontrolu. V procesu rozhodování a plánování dochází k určení, co má být ve škole realizováno. Podle toho se definují cíle a projektují se kroky jak daných cílů dosáhnout. Organizací se rozumí vhodné uspořádání prostředků, které slouží k dosažení cíle. Dochází k budování hierarchie formálních vztahů, jako je podřízenost, nadřízenost a spolupráce. Dále se v rámci organizace formulují vnitřní pravidla, která napomáhají snadné koordinaci dalších činností. V oblasti personálního zajištění dochází k obsazení pracovních pozic kompetentními pracovníky. Důležitá je také oblast vedení a motivace zaměstnanců, tak aby docházelo k naplňování stanovených cílů. Ředitel motivuje své podřízené a umožňuje jim další vzdělávání formou školení, prostřednictvím kterých dochází k rozvoji poznatků a schopností pracovníků. Posledním bodem řídicích funkcí, které ředitel ve své funkci vykonává, je kontrola, která se prolíná celým řídicím procesem. Díky kontrole ředitel získává potřebné informace o průběhu a výsledcích řídicího procesu (Průcha, 2009, s. 297-298).

### 3.1.5 Školský systém v ČR

Průcha (2009) vymezuje pojem *školský systém* jako propojený a celistvý komplex škol a dalších školských zařízení zajišťujících formální vzdělání. Školský systém tedy tvoří jakousi pomyslnou páteř celého vzdělávacího systému v České republice. Pojem školský systém a vzdělávací systém jsou však v zásadě rozdílné. Školský systém představuje jen určitý výsek z působnosti celého vzdělávacího systému.

Průcha a kol. (2001, s. 298) nám říká, že můžeme pojem vzdělávací systém chápat jako souhrn všech škol, školských zařízení a dalších vzdělávacích institucí, sem zařazujeme i jejich pracovníky, materiální a finanční prostředky a legislativní úpravy. Soubor institucí a pracovníků tvoří ustálenou strukturu, proto můžeme hovořit o systému vzdělávání. Tato struktura zahrnuje školskou soustavu, mimoškolské vzdělávací instituce a kulturní a osvětové orgány.

Školský systém můžeme do jisté míry spojit s pojmem regionálním školstvím, protože hlavní část školského systému tvoří právě instituce regionálního školství. Však do regionálního školství nejsou zahrnuty instituce vysokých škol, které do školského systému patří.

Školský systém se dělí na tři základní úseky, a to na primární, sekundární a terciální vzdělávání. Pro mezinárodní srovnávání školství vznikla soustava klasifikace ISCED, kterou přijali členské státy UNESCO z důvodu jednotného popisu a srovnatelné klasifikace školství. Klasifikace ISCED obsahuje sedm stupňů označených od 0 až do 6, přičemž každý stupeň odpovídá přesně vymezené části vzdělávací soustavy (Nová klasifikace ISCED-F 2013).

Školský systém v České republice se rozčleňuje na jednotlivé stupně škol dle věku dětí či dospělých a na základě kritérií úrovně vzdělávání. Školský systém se tedy dělí na vzdělávání:

- Preprimární neboli předškolní, mateřské – ISCED 0,
- Základní (první stupeň – ISCED 1, Druhý stupeň – ISCED 2),
- Vyšší sekundární neboli střední – ISCED 3,
- Postsekundární vzdělání nezahrnuté do terciálního neboli vyšší odborné – ISCED 4,
- První stupeň terciálního neboli vysoké – ISCED 5,
- Druhý stupeň terciálního, programy k získání vědecké kvalifikace – ISCED 6 (Průcha 1999, s. 304).

### **3.2 Předškolní vzdělávání v ČR**

Předškolní vzdělávání představuje různé vzdělávací programy určené dětem předškolního věku. Na našem území se jedná především o mateřské školy. (Průcha 1999, s. 51) Předškolní vzdělávací instituce patří do typů zařízení, která následnou výchovou dětí do jisté míry nahrazují výchovnou funkci rodiny. Dochází zde k zajišťování potřeb a naplňování individuálního a osobitého rozvoje osobnosti dítěte (Průcha 2009, s. 71).

Průcha (2001, s. 118) uvádí, že mateřská škola představuje školské zařízení, které kontinuálně navazuje na výchovu dítěte v rodině a ve spolupráci s ní poskytuje dětem všestrannou péči. Mateřskou školu navštěvují děti ve věkovém rozmezí od 3 do 6 let. Na výchovu v mateřských školách dále navazuje vzdělávání dětí v základních školách. Mateřská škola má za úkol na základě přípravného vzdělávacího programu rozvíjet dané formy dovedností, kompetencí a získání ucelených předpokladů pro následné celoživotní vzdělávání (Průcha 2009, s. 71).



Předškolní vzdělávání je v České republice nepovinné a jeho úkoly jsou podporovat zdravý rozvoj osobnosti dítěte, účastnit se na zdravém rozumovém, emocionálním a fyzickém rozvoji a na učení se základních pravidel slušného chování, základních životních hodnot a interpersonálních vztahů, které vycházejí z výchovy dítěte v rodině, na něž předškolní výchova navazuje a funguje se spoluúčastí rodiny. Mezi další důležité rysy předškolního vzdělávání patří pomoc při vyrovnávání, lepším pochopení a zahlazení případných rozdílů mezi jednotlivými dětmi. Tyto rozdíly jsou způsobeny nerovnoměrným a odlišným vývojem dětí, které vyrůstají v rozdílných životních podmínkách. Dětem, které mají speciální vzdělávací potřeby, je pak poskytována speciální pedagogická péče. Mezi tyto děti patří děti se zdravotním postižením, zdravotním znevýhodněním nebo se sociálním znevýhodněním (Konrádová, 2010).

Předškolní vzdělávání patří do mezinárodní klasifikace ISCED pod úroveň ISCED 0, kde tento program uvádí děti raného věku do prostředí podobající se školnímu typu, aby si děti zvykly na odlišné prostředí od rodiny, než nastoupí do ISCED 1 neboli úseku primárního vzdělávání. ISCED 0 se dělí na dvě kategorie, a to na rozvoj vzdělávání v raném dětství (sem patří děti v letech 0 – 3 let) a na preprimární vzdělávání (sem patří děti většinou od 3 do 6 let). Programy zařazované do ISCED 0 se mohou nazývat různě, mezi nejtypičtější názvy patří mateřská škola, školka nebo předškolní nebo počáteční vzdělávání (Klasifikace vzdělání CZ-ISCED 2011).

Do kategorie ISCED 0 patřily dříve jesle, které v dnešní době už nejsou rozšířené (statistiky z let 2012 udávají, že na území České republiky bylo v daném roce 44 jeslových zařízení), jako tomu bylo v minulosti. Jesle na území České republiky fungovaly od 2. poloviny 19. století, jejich počet nejvíce vzrostl v období nástupu komunistického režimu. V tomto období bylo v jeslích 20% dětí věkové kategorie od 0 – 3 let dítěte (Jiříčka, 2014). Jesle jsou dětská výchovná zařízení s léčebně preventivní funkcí (Píchová a Ulovcová 1985, s. 12). Jesle v minulosti spadaly pod ministerstvo zdravotnictví. Fungování jeslí jako zvláštního zdravotnického zařízení skončilo na konci roku 2013.

V rámci předškolního vzdělávání musíme uvést také pojem *přípravné třídy*. Tyto třídy mohou fungovat v rámci mateřské nebo základní školy. Třídy jsou určené dětem ze sociálně znevýhodněného prostředí v posledním roce před zahájením povinné školní docházky. Musí zde však existovat předpoklad, že zařazením do přípravné třídy dojde k vyrovnání vývoje u dětí, které přípravnou třídu navštěvují.

### **3.2.1 Cíle předškolního vzdělávání**

Průcha (2009) říká, že cíl předškolního vzdělávání vyjadřuje ucelenou představu o tom, jak by měl vypadat žádoucí stupeň rozvoje osobnosti dítěte, kterého lze dosáhnout výchovou. Tento cíl koresponduje s obecnou představou o cílech výchovy člověka. Základní cíl je pro předškolní vzdělávání vyjádřen především v jeho vzdělávacím programu, ale také ve školském zákoně. Základní obsah předškolního vzdělávání představuje utříděnou hierarchii hodnot, vizí, idejí a sociálních vzorců

chování, které jsou přiměřené a odpovídající předškolnímu věku dětí. Tato hierarchie hodnot vychází z kulturních tradic a stupně vzdělání v dané společnosti.

Ve všech rozvinutých zemích je cíl předškolního vzdělávání v mnoha směrech shodný. Mezi parametry cíle patří připravit dítě pro plnohodnotný život v dané společnosti, zakořenit v dítěti určité poznatky a rozvinout dovednosti pro vlastní individuální rozvoj a další vzdělávání (Průcha 1999, s. 57).

Průcha (2009, s. 146) uvádí, že jsou hlavní cíle předškolního vzdělávání tvořené souborem klíčových kompetencí. Lze je chápat jako soubory předpokládáných a očekávaných dovedností, vědomostí, postojů a hodnot, které se v zásadě shodují s univerzálním uspořádáním kompetencí. Mezi klíčové kompetence patří kompetence k učení, k řešení problémů, kompetence komunikační, sociální a personální a kompetence činnostní a občanské.

Školský zákon (§33 zákona č. 561/2004 Sb.) vyslovuje cíle předškolního vzdělávání následovně: V předškolním vzdělávání dochází k podpoře rozvoje osobnosti dítěte v předškolním věku, účastní se na jeho zdravém emočním, rozumovém a fyzickém rozvoji. Klade pozornost na získání a osvojení základních pravidel chování, základních životních a společenských hodnot a interpersonálních vztahů. V předškolním vzdělávání by mělo docházet k vytváření základních předpokladů pro pokračování v dalším vzdělávání. Předškolní výuka podává pomocnou ruku při vyrovnávání nerovností ve vývoji dětí před nástupem do primárního vzdělávání a dále poskytuje speciálně pedagogickou péči dětem se speciálními potřebami ve vzdělávání.

### **3.2.2 Počet institucí předškolního vzdělávání v ČR**

V následující tabulce, která vyjadřuje počet institucí předškolního vzdělávání, počet tříd a dětí v nich za jednotlivé školní roky, jsou uspořádána data získaná ze statistických ročenek Ministerstva školství za jednotlivé školní roky. Z tabulky jasně vyplývá, že počet předškolních zařízení roste a to v závislosti na zvyšujícím se počtu dětí, které nastupují do těchto zařízení.

Školní rok	Počet předškolních zařízení	Počet tříd	Počet dětí
2007/2008	4 808	12 698	291 194
2008/2009	4 804	13 035	301 620
2009/2010	4 826	13 452	314 008
2010/2011	4 880	13 988	328 612
2011/2012	4 931	14 481	342 521
2012/2013	5 011	14 972	354 340
2013/2014	5 085	15 390	363 568
2014/2015	5 158	15 729	367 603
2015/2016	5 209	15 848	367 361
2016/2017	5 209	15 856	362 653

Tab 2 Počet institucí předškolního vzdělávání, tříd a dětí za jednotlivé školní roky (Statistická ročenka školství 2017), vlastní zpracování

Z tabulky lze vyčíst, že počet institucí předškolního vzdělávání v průběhu 10 let rostl. Ve školním roce 2016/2017 se růst počtu předškolních zařízení zastavil a je shodný s předešlým školním rokem. Největší meziroční nárůst nově zřízených mateřských škol je ze školního roku 2011/2012 na rok 2012/2013, kdy počet předškolních zařízení vzrostl o 80 nových zařízení. I počet dětí, které tyto instituce navštěvují, byl rostoucí, nastal však zlom ve školním roce 2015/2016, kdy začal být trend počtu dětí klesající.

### 3.3 Základní vzdělávání v ČR

Základní školství kontinuálně navazuje na předškolní vzdělávání, které jsem zmiňovala výše, a na výchovu v rodině. Základní vzdělávání poskytují základní školy, případně zvláštní základní školy, které jsou určeny pro děti s postižením či s handicapem ve vzdělávání. V České republice je povinná školní docházka, která vychází ze školského zákona. Jedná se o devítiletý systém vzdělávání, v němž na sebe jednotlivé roky studia navazují (§36 zákona č. 561/2004 Sb.). V základních školách se vzdělávají děti ve věkovém rozmezí 6 – 15 let. Rámcový vzdělávací program (2006), který patří k základním kurikulárním dokumentům školství, nám říká, že je základní školství jedinou částí vzdělávání, kterou musí povinně absolvovat celá populace dětí. Kurikulární dokumenty vymezují základní obsah vzdělávání, pod kterým jsou obsaženy všechny zkušenosti, které děti mohou získat ve škole a v aktivitách, které se ke škole vztahují (Kurikulum 2011).

Instituce základního vzdělávání uskutečňují všeobecné vzdělávání. Průcha (2009, str. 76) říká, že je všeobecné vzdělávání předurčeno k utváření vzdělávacího produktu u subjektů, které se vzdělávají, tedy u dětí, ale také u dospělých. Vytvářením tohoto vzdělávacího produktu nedochází ke směřování ke konkrétní profesní přípravě. Produktem všeobecného vzdělávání je všeobecné vzdělání, které

tvoří soubor dovedností, vědomostí, postojů a hodnot, jež mají všestranný charakter bez zaměření na určitý obor.

V České republice se základní školství dělí na dva stupně, kterým následně odpovídá i mezinárodní klasifikace ISCED.

- 1. stupeň základních škol odpovídá klasifikaci ISCED 1, jedná se o primární úroveň vzdělávání. Délka trvání primárního vzdělávání v České republice standardně trvá 5 let a tuto úroveň navštěvují děti ve věkovém rozmezí 6 – 11 let. Rámcový vzdělávací program pro základní vzdělávání (2006, s. 13) hovoří o tom, že má 1. stupeň základních škol usnadnit přechod žáků z předškolního typu vzdělávání do povinného, systematického a pravidelného vzdělávání. Tento stupeň vede žáky k aktivitě v učení a k poznávání možnosti hledání, objevování a tvoření vhodné cesty k řešení různých problémů.
- 2. stupeň základních škol odpovídá ISCED 2, tedy nižšímu sekundárnímu vzdělávání. Jedná se o 4 roky studia a účastní se ho děti ve věkovém rozmezí 11 – 15 let. Vzdělávání na 2. stupni základních škol má za úkol pomáhat žákům při získávání vědomostí, dovedností a návyků, které jim poskytnou možnosti pro samostatné učení a utváření hodnot a postojů, které povedou k promyšlenému a slušnému chování, dále k zodpovědnému jednání a chování a respektování práv a povinností.

Je nutno vybudovat na úrovni základního vzdělávání inspirativní a tvůrčí prostředí a zázemí pro žáky, kde dochází k stimulaci a rozvoji nejschopnějších žáků, ale zároveň k motivaci méně nadaných žáků. Musí docházet k zajištění podmínek pro to, aby se každé dítě prostřednictvím výuky, která je přizpůsobená individuálním potřebám, vhodně rozvíjelo v souladu s osobními předpoklady každého jedince pro vzdělávání (Rámcový vzdělávací program pro základní vzdělávání 2006, s. 13).

### 3.3.1 Cíle základního vzdělávání

Rámcový vzdělávací program pro základní vzdělávání (2006, s. 13) říká, že základní vzdělávání má žákům pomoci utvářet a postupně dále rozvíjet klíčové kompetence a poskytnout spolehlivou základnu všeobecného vzdělání, které je orientováno na praktické jednání v životě. V základním vzdělávání se usiluje o splnění následujících cílů:

- Osvojení strategií učení a motivace k celoživotnímu vzdělávání;
- Podněcování žáků k samostatnému tvůrčímu myšlení, logickému uvažování a ke schopnosti správně řešit problémy, rozvíjení schopností k vedení účinné a otevřené komunikaci;
- Rozvíjení schopnosti vzájemně spolupracovat a respektovat práci ostatních;
- Příprava žáků k tomu, aby se projevovali jako svobodné a zodpovědné individuality a uplatňovali svá práva a zároveň plnili své povinnosti;
- Vzdělávání žáků v oblasti péče o své fyzické, duševní a sociální zdraví; rozvíjení vnímavosti a citlivých vztahů k ostatním lidem, stejně jako ke svému prostředí a přírodě;

- Pomáhání žákům v oblasti poznávání a rozvíjení vlastních schopností a jejich uplatnění spolu s osvojením vědomostí a dovedností při rozhodování o vlastní životní a profesní orientaci.

Rámcový vzdělávací program (2006, s. 15) dále hovoří o tom, že smyslem a cílem vzdělávání je vybavit žáky souborem klíčových kompetencí, který je pro ně v daném období vzdělávání dosažitelný. Proces osvojování klíčových kompetencí je složitý a dlouhodobý a má svůj počátek již v předškolním vzdělávání. Klíčové kompetence představují souhrn vědomostí, schopností, dovedností, postojů a hodnot důležitých pro rozvoj osobnosti a uplatnění každého člena společnosti. Mezi klíčové kompetence patří: kompetence k učení, kompetence k řešení problémů, komunikativní kompetence, kompetence sociální a personální, kompetence občanské a kompetence pracovní.

Cíl základního vzdělávání nalezneme také ve školském zákoně v paragrafu 44. Cíl definovaný ve školském zákoně je shodný s cíli v rámcovém vzdělávacím programu pro základní vzdělávání.

### 3.3.2 Počet institucí primárního vzdělávání v ČR

V následující tabulce jsou zaznamenána statistická data o počtu institucí primárního vzdělávání, počtu tříd a dětí, které tyto instituce navštěvují. Data jsem získala ze statistických ročenek školství.

Z tabulky lze vyčíst, že mezi školními roky 2007/2008 až 2012/2013 docházelo k poklesu počtu základních škol prvního stupně, mezi těmito roky došlo k poklesu o 63 institucí primárního vzdělávání. Od roku 2013/2014 začíná počet základních škol prvního stupně opět narůstat. Podíváme-li se na počet tříd, které fungují v rámci základních škol prvního stupně, tak vidíme, že trend je dlouhodobě rostoucí. Během deseti let, které máme zaznamenané v tabulce postupně narůstá také počet dětí, které první stupeň základní školy navštěvují.

Školní rok	Počet institucí primárního vzdělávání	Počet tříd	Počet dětí
2007/2008	4 155	24 324	458 046
2008/2009	4 133	24 325	458 198
2009/2010	4 125	24 521	460 754
2010/2011	4 123	24 703	465 380
2011/2012	4 111	25 277	474 327
2012/2013	4 095	25 187	488 106
2013/2014	4 095	25 764	505 983
2014/2015	4 106	26 663	529 604
2015/2016	4 115	27 465	551 428
2016/2017	4 140	28 222	568 966

Tab 3 Počet institucí primárního vzdělávání, tříd a dětí za jednotlivé školní roky (Statistická ročenka školství 2017), vlastní zpracování

### 3.4 Malotřídní školy

Malotřídní škola je pevně spjata a začleněna do našeho vzdělávacího systému. Souvisí především s venkovskými sídly a hraje velkou roli v oblasti života a kultury na vesnicích. Již od počátků existence zakládání škol na vesnicích je škola důležitou součástí venkovského života a místní kultury, do jisté míry se promítá i do tradic obce. Usnadňuje život mnohým rodinám s dětmi, které nemusí za vzděláním dojíždět do velkých měst do tamějších škol. Dítě nastoupí povinnou školní docházku v pohodlí své vesnice, kterou zná. Myslím si, že se u dítěte odbourají stresové faktory spjaté s nástupem do první třídy. V následujících podkapitolách si blíže vymežíme pojem malotřídních škol, jejich historie, tradice a také specifika malotřídních škol.

#### 3.4.1 Pojem malotřídní škola

Malotřídní škole se zkráceně říká malotřídka nebo málotřídka. Toto pojmenování vyplývá z toho, že ve škole je méně tříd než ročníků dětí. Dochází totiž ke spojování ročníků do jedné třídy, kde výuka probíhá společně. Na území České republiky je tradicí, že se slučují ročníky výhradně na prvním stupni základních škol (Rodová 2016, s. 8). Na druhém stupni už k takovému jevu nedochází i z toho důvodu, že šesté a vyšší ročníky jsou již na školách ve větších městech a jsou celotřídní. Zatímco na vesnicích se vyskytují spíše jen první stupně základních škol. Rodová (2016) uvádí, že v současné situaci se nachází a funguje v ČR zhruba 38% malotřídních škol z celkového počtu základních škol.

Poprvé se pojem malotřídní školy objevil a byl vymezen v učebních osnovách z roku 1933. Podle těchto osnov se za malotřídní školu považovaly ty instituce, ve kterých se vyučovalo v odděleních nebo tzv. bězích (Musil a Sedláček 1964, s. 5).

Zajímavé je, že v české školské legislativě není pojem malotřídních škol zaveden, nebo se spíše nepoužívá. Mluví se zde pouze o škole tvořené jednou, dvěma, třemi a více třídami 1. stupně.

Vyhláška č. 48/2005 Sb. O základním vzdělávání upravuje minimální počet žáků na jednu třídu a to i s ohledem na malotřídní školy. Minimální počet žáků je stanoven následujícím způsobem: škola, která je tvořena 1 třídou 1. stupně musí mít ve třídě nejméně 10 žáků; škola skládající se ze dvou tříd 1. stupně obsahuje alespoň 12 žáků průměrně na jednu třídu; škola sestávající ze 3 tříd 1. stupně musí mít nejméně 14 žáků v průměru na jednu třídu a škola tvořená 4 a více třídami 1. stupně má mít alespoň 15 žáků průměrně opět na jednu třídu. (§ 4 vyhlášky č. 48/2005 Sb.) Na území našeho státu může být malotřídním způsobem organizace výuky uspořádán pouze 1. stupeň základního vzdělávání (Burýšová 2012, s. 13). Pro malotřídní školy platí stejné zákony jako pro ostatní státní školy.

Průcha (2001, s. 116) definuje školu malotřídní jako školu, kde dochází k výuce dětí z dvou či více ročníků v jedné společné učebně. Základní škola 1. stupně se považuje za malotřídní, pokud alespoň v jedné ze tříd dochází ke společné výuce více ročníků.

Musil (1964) hovoří o tom, že hlavním kritériem při rozhodování zda je škola malotřídní či není, je počet ročníků v jedné třídě. Za školy malotřídní tedy považujeme ty školy, které mají v jedné třídě zahrnuty všechny ročníky, nebo mají-li ve třídě zahrnutý více než jeden věkový ročník.

### 3.4.2 Historie malotřídních škol

Malotřídní školy mají v českých zemích velmi dlouhou tradici a to již od doby zavedení povinné školní docházky. Vznikaly většinou na menších vesnicích, kde přístup do měst byl obtížnější. Zormanová (2015) hovoří o tom, že malotřídní školy ve venkovském prostředí pomáhaly v minulosti s pronikáním národního povědomí a uvědomění a zvyšováním úrovně vzdělanosti obyvatelstva.

Všechny první elementární školy na našem území měly podobu malotřídních škol, docházelo k tomu při zavedení povinné školní docházky (Průcha 2001, s. 303). Skutečnost, že elementární školy byly malotřídní, byla podmíněna i normativem počtu žáků, kteří připadali na jednoho učitele. V jedné třídě, která fungovala v rámci celodenního vyučování, mohlo být až 80 žáků na jednoho učitele. Proto výuka v této době probíhala v odděleních (Trnková aj. 2010, s. 16).

Poprvé byl termín malotřídní škola použit v školském zákonu z roku 1869. V tomto školském zákoně došlo k přesnému vymezení, jak řadit ročníky do oddělení (Průcha 2001, s. 303) a také k prodloužení školní docházky na osm let (Trnková aj. 2010, s. 17).

Průcha (2001) hovoří o tom, že učitelé v takovém počtu žáků nestíhali probrat učivo se všemi ročníky, proto docházelo k redukci množství učiva v malotřídních školách. Nerovnosti mezi venkovskými a městskými školami trvaly až do roku 1948. Ačkoli po roce 1918 byly tyto rozdíly ve výuce velmi kritizovány a malotřídní škola se v této době považovala za zastarávající a neposkytující dostatečné a ucelené vzdělání. Trnková (2010) se domnívá, že se na kvalitu tehdejších venkovských škol kromě redukovaných učebních osnov, také podepsala ta skutečnost, že mezi venkovskou a městskou populací byly velké sociální, ekonomické a kulturní rozdíly. Tyto zásadní rozdíly patřily mezi hlavní překážky možnosti dosáhnout vyššího vzdělání, které se týkaly většiny dětské venkovské populace.

V roce 1948 vyšel v platnost nový školský zákon, na jehož základě mohla vzniknout jednotná škola. V zákoně bylo stanoveno, že ve třídě, kterou vyučuje jeden učitel, může být maximálně 40 dětí. Dále zde bylo ustanoveno, že pokud počet dětí v jednotřídní škole po delší dobu klesne pod 20 dětí, má být toto školské zařízení zrušeno (Trnková aj. 2010, s. 23). Pro malotřídní školy dle nového zákona přestaly platit redukované osnovy. Průcha (2001) hovoří o tom, že se jednalo o velmi důležitý historický milník v oblasti školství, protože díky tomuto opatření došlo k zrovnoprávnění všech primárních škol v oblasti obsahu vyučování. Pojem malotřídních škol byl v zákoně nahrazen termínem *škola s menším počtem tříd*, což poukazovalo na rovnoprávnost se školou národní.

V druhé polovině 50. let docházelo k poukazování na souvislosti ekonomického rázu v oblasti organizace primárního školství (Trnková aj. 2010, s. 25). Docházelo k diskusím o úpravách osídlení státu a dalším možném hospodářském rozvoji

venkova. Uvažovalo se také o optimalizaci množství nejnižše organizovaných malotřídek tedy škol jednotřídních (Průcha 2001, s. 303). Trnková (2010) říká, že od roku 1971 došlo k naplňování plánu střediskového osidlování a ve stejném období začínalo docházet k první vlně rušení malotřídních škol.

V první polovině 90. let se zvedla vlna zájmu o zachování a udržení malotřídních škol v rámci reformní snahy školského systému v České republice. V očích národa tehdejší doby představovaly malotřídní školy symbol demokracie a tradic, které byly zničeny v průběhu komunistického režimu (Valachová 2005 in Zormanová 2015).

### 3.4.3 Specifika malotřídní školy

Je na první pohled zřejmé, že mezi malotřídní školou a školou plně organizovanou jsou velké rozdíly, jak už v organizaci výuky, vztahu mezi dětmi, vztahu školy a obce a vlivu školy na obecní kulturní život. Rozdíly nalezneme v nárocích na výuku a na přípravu jednotlivých učitelů, kteří právě v malotřídní škole hrají poměrně významnou roli.

Rodová (2016) říká, že hlavní odlišností a specifikem malotřídní školy od školy základní s plně organizovanou výukou je bezesporu to, že školu malotřídní navštěvuje menší počet žáků. Tím dochází ke slučování ročníků a také k odlišnému způsobu vyučování. Uvedená specifika se posléze projevují na atmosféře a klimatu jednotlivých tříd, ale i celé školy.

Velmi důležitým aspektem a charakteristickým rysem malotřídních škol je postavení učitelů v těchto institucích. Nároky na učitele jsou často vyšší, než je tomu u klasických základních škol, protože samotná výuka v prostředí škol malotřídních je náročnější na přípravu, ale také koordinaci a uspořádání aktivit během výuky tak, aby z výuky měly prospěch oba ročníky, které jsou spojené do jedné fungující třídy. Výsledky pedagogické a výchovné práce jednotlivých pedagogů se odvíjejí od jejich pedagogických zkušeností, znalostí a vzdělání. Prostředí malotřídní školy poskytuje svým učitelům široké pole působnosti v možnosti samostatné, individuální a tvořivé práce (Opatřil 1985 in Rodová 2016), což mohou někteří pedagogové vyhledávat.

Specifika malotřídních škol nalezneme také v oblasti návyků a vedení žáků. V malotřídních školách jsou děti vedeny k větší samostatnosti při výuce a k větší kooperaci mezi jednotlivými ročníky a dětmi navzájem. V malotřídních školách navazují děti vztahy nejen se svými vrstevníky, ale také s dětmi staršími či mladšími, se kterými sdílí jednu třídu.

Emmerová (2000) shrnuje specifické rysy malotřídek následovně:

- Z důvodu menšího počtu žáků ve třídě má učitel možnost se věnovat žákům individuálně, což také vede ostatní děti k větší samostatnosti;
- Žáci se mohou ve výuce více projevit, tuto skutečnost opět umožňuje menší počet žáků ve třídě;
- Starší děti mohou předávat vědomosti mladším a naopak;
- Učitelé znají lépe své žáky a okolnosti, ve kterých žáci žijí;



- V prostředí školy panuje větší pocit sounáležitosti a propojenosti, než je tomu u klasických škol;
- Dochází zde k napojení lepší spolupráce na úrovni učitel a rodič žáka;
- Učitelství kolektiv je menší a panují zde otevřenější a hlubší vztahy;
- Příprava na výuku bývá často náročnější.

Trnková (2010, s. 64 – 68) na základě prováděného výzkumu zjistila další specifika týkající se malotřídních škol umístěných na vesnicích:

- Ve většině případů dochází ke spojení malotřídní základní školy s další institucí. Jedná se většinou o mateřské školy, školní jídelny nebo družiny. To pomáhá snížit administrativní a finanční tlak na tyto instituce;
- Specifické jsou i počty žáků oproti klasickým školám, v průměru se jedná o 12 žáků na jednu třídu v rámci malotřídní školy;
- Pedagogický sbor na malotřídních školách je poměrně úzký, jedná se o 3 – 4 členy pedagogického sboru;
- Často je také využívána práce externích učitelů, logopedů nebo asistentů pedagogů.

Mezi další základní rys malotřídní školy patří také to, že leží často blízko přírody, proto děti v rámci výuky podnikají různé aktivity spojené s poznáváním svého okolí a okolní přírody. Malotřídní škola je velmi propojená s kulturním prostředím obce. Dbá se na to, aby děti znaly zdejší tradice a zvyky, což upevňuje kulturní a sociální povědomí dítěte. Díky těmto náležitostem vzniká velmi úzký vztah dítěte s prostředím rodné vesnice a dochází k budování sounáležitosti s životem v obci.

### **3.5 Charakteristika obce a předškolního a školního zařízení**

#### **Charakteristika obce**

Obec Sobůlky se nachází v Jihomoravském kraji v okrese Hodonín a leží přibližně 3 km západně od Kyjova. Obec se rozkládá přibližně na 6,97 km<sup>2</sup> a dle sčítání obyvatel z roku 2012 zde žije přibližně 900 obyvatel. Vesnicí protéká Sobůlský potok. V Sobůlkách nalezneme dva obchody, hospodu, obecní úřad, sportovní halu, mateřskou a základní školu. Chod a hospodaření obce má na starosti místní sedmičlenné zastupitelstvo a jimi zvolený starosta. Sobůlky spadají pod obec s rozšířenou působností, kterou je v této oblasti město Kyjov. Od roku 2001 jsou Sobůlky členem Sdružení obcí Severovýchod, od roku 2002 Mikroregionu Babí lom a od roku 2015 člen Svazu měst a obcí (Obec Sobůlky 2017).

#### **3.5.1 Mateřská škola v Sobůlkách**

Mateřská škola v Sobůlkách byla založena v roce 1947. Byla určena pro děti od 3 do 6 let. V počátku sídlila v prostorách tehdejší obecné školy a sloužila jí pouze jedna místnost. Zajímavé je, že školka fungovala i v sobotu. Na počátku fungování

sobůlské školy zde bylo zapsáno 30 – 50 dětí. V roce 1977 byla mateřská škola rozšířena o jednu třídu, dětem tedy sloužily dvě třídy. Od 1. 8. 1978 došlo k začlenění školky do jednotné vzdělávací soustavy tím, že výchova začala probíhat v souladu s novým Programem výchovné práce pro jesle a mateřské školy. V listopadu téhož roku došlo k zahájení výstavby nové školky. Mateřská škola měla být dle plánů dvoutřídní. K přestěhování do nově zbudovaných prostor došlo až v prosinci 1988. V nové mateřské škole dětem sloužila pouze jedna třída a v druhé místnosti byla zbudována poradna pro matky s dětmi. V průběhu školního roku 1994 – 95 se mateřská škola integrovala a přestěhovala se do prostor zdejší základní školy. V těchto prostorách měla mateřská škola k dispozici jednu třídu s celodenním provozem, s přibývajícím počtem zapsaných dětí začala fungovat další třída, která však měla pouze odpolední provoz. V nadcházejících letech došlo k dalším úpravám, došlo také ke zvelebování dvorku u školy, který se stal nedílnou součástí pro pohyb dětí venku v teplých měsících během roku. Mateřská škola se již od svého založení účastnila různých akcí, které se v obci konaly, tím se také velmi zásadním způsobem podílela na kulturním rozvoji obce (Mateřská škola 2017).

V současnosti je mateřská škola jednotřídní. V součinnosti s rodiči byl pro třídu vybrán název „Syslíci“. Ve vybavení školky je šatna pro děti, třída a herna, sociální zařízení. Herna slouží i jako lehárna. Velkou výhodou školky je přilehlá zahrada, kde si děti mohou hrát na zbudovaných prolézačkách nebo pískovišti. K dispozici je také betonová plocha sloužící k ježdění na kolech nebo koloběžkách.

Provoz mateřské školy je celodenní a to v rozmezí od 6.45 – 15.30. Během dne dochází k prolínání různých činností, dítě se tak učí samostatnosti a spolupráci s ostatními dětmi. Mateřská škola v Sobůlkách klade velký důraz na individuální potřeby a tempo jednotlivých dětí.

Mateřská škola postupuje a pracuje podle školního vzdělávacího programu pro předškolní vzdělávání, který se jmenuje „U nás na vesnici“. Tento vzdělávací program je rozdělen do čtyř integrovaných bloků. Sem patří: Syslíci poznávají zvyky a tradice, Syslíci se seznamují se Zemí, Syslíci poznávají své tělo a Syslíci cestují do pohádky. Integrované programy jsou dále rozpracovány do jednotlivých úseků, do tzv. třídních vzdělávacích programů (Mateřská škola 2017).

Filozofií mateřské školy je, aby docházelo k rozvoji dítěte pomocí přirozené výchovy a byl tak položen základ pro celoživotní vzdělávání během života. Je zde kladen velký důraz na vytvoření optimálních podmínek pro všechny děti, tak aby byli spokojení a cítili se v prostředí školky dobře.

### **3.5.2 Základní škola v Sobůlkách**

Základní škola v Sobůlkách byla zřízena již za vlády panovníka Josefa II. Stavba školy započala v roce 1787 a byla dokončena v roce 1794. Stalo se tak i díky tomu, že se kyjovská farní škola rozdělila a v okolních vesnicích došlo k zakládání exkurendních nebo pomocných škol. V Sobůlkách byla postavena pomocná škola triviální. Tehdejší škola měla podobu nízké chalupy, jejíž střecha byla pokrytá došky, a stála necelých deset metrů od místa, kde stojí nynější základní škola. Zde škola fungovala až do roku 1859, kdy se občané Sobůlek rozhodli vystavit novou jedno-

patrovou školní budovu, stavba se uskutečnila ještě téhož roku. Došlo k tomu za finanční podpory hraběnky Francisky de Choiseul, která byla patronkou obce. I město Kyjov přispělo na výstavbu nové školy určitým obnosem financí. V roce 1896 došlo k rozšíření školy o jednu třídu, vznikla tedy škola dvoutrídni. V roce 1902 vzrostl počet dětí, které školu navštěvovaly, na počet 201, a tak vznikla v Sobůlkách škola trojtřídní. Potřeba dalších prostor vznikla až po válce v letech 1929 – 35. Na novou výstavbu přispělo ministerstvo sociální péče obnosem 24 000 Kč. Škola byla nově vnitřně vybavena a tím v Sobůlkách vznikla škola čtyřtrídni (Vozař 1998).

Základní škola v Sobůlkách je příspěvková organizace. Jedná se o školu rodinného typu, v blízkosti školy jsou dvě hřiště a les. Vyučuje se zde ve třech třídách, kdy první ročník je samostatný, další ročníky jsou spojeny do dvou tříd. Jedná se tedy o školu malotřídní. Škola je velmi dobře počítačově vybavena, v zařízení školy je i družina, přípravná třída, velká tělocvična, školní kuchyně a jídelna. V přízemí školy nalezneme třídy, kabinety, sborovnu a ředitelnu, v prvním patře pak školní družinu a místní obecní knihovnu (Charakteristika školy 2017).

Vzdělávání ve škole probíhá podle Školního vzdělávacího programu „Škola pro život“, na což také navazuje činnost družiny, mimoškolních aktivit a kroužků (Základní škola 2017).

Škola si po provedení analýzy situace školy a žáků stanovila určité vzdělávací priority. Sem patří například rozvíjet u žáků samostatné logické myšlení, stejně jako dobré komunikační schopnosti, poskytovat žákům kvalitní přípravu na přestup do 6. ročníku ale také pro život, posilovat vztahy mezi jednotlivými předměty a propojovat znalosti mezi nimi, směřovat žáky ke zdravému životnímu stylu a upevňovat v nich ekologické myšlení, nebo také prohlubovat a upevňovat jazykové dovednosti jak v českém tak v cizím jazyce (Charakteristika školy 2017).

Základní škola v Sobůlkách se také účastní evropského projektu „Ovoce do škol“, nebo programu „Mléko pro evropské školy“ pod záštitou Evropské unie (Základní škola 2017).

## 4 Metodika

Bakalářská práce je rozdělena na dvě hlavní části, jimiž jsou literární přehled a vlastní práce.

V literárním přehledu je rozvedena problematika týkající se školství, jeho managementu, řízení a financování, a malotřídních škol. První část bakalářské práce uvádí přehled témat, která mi pomohla lépe porozumět principu fungování školy. V literárním přehledu jsou poznatky, které jsem čerpala z publikací českých i zahraničních autorů, přičemž přehled použité literatury je uveden ve zdrojích. Díky těmto publikacím jsem získala teoretickou základnu problematiky školství, jeho financování krajem a obcí, uspořádáním vzdělávací soustavy a pojmu malotřídních škol a jejich odlišností od škol s plně oddělenými třídami.

Ve vlastní práci dochází ke zkoumání skutečné situace, ve které se Základní a mateřská škola v Sobůlkách právě nachází. Na základě kvalitativních rozhovorů a dotazníkového šetření jsem provedla analýzu stávající situace a identifikovala možnosti rozvoje MŠ a ZŠ. Následně jsem provedla doplňující kvalitativní výzkum s rodiči potenciálních žáků MŠ a ZŠ Sobůlky k doplnění informací, na základě čeho se rodiče rozhodují při výběrání, kam své dítě umístí. Tento výzkum jsem uskutečnila také proto, že se dotazníkové šetření týkalo malého počtu respondentů, jelikož se jedná o malou školu.

Pro získání všech potřebných informací o chodu a hospodaření školy využívám také informace z dostupných materiálů, jako jsou výroční zprávy školy za jednotlivé školní roky, rozpočty z obce a z kraje a koncepční záměr rozvoje školy. Tyto materiály mi byly poskytnuty ředitelkou základní a mateřské školy. Informace získané z podkladů slouží jako základ pro stanovení otázek ke kvalitativním rozhovorům a zároveň k těmto rozhovorům poskytují doplňující informace.

Kvalitativní rozhovory jsou polostrukturované, kdy jsem si stanovila základní tematické okruhy. Ke každému okruhu patří několik podotázek, které daný tematický okruh rozvíjejí. Na základě otázek jsem se dozvěděla hlubší informace o problematice, které nebylo možné získat analýzou zapůjčených dokumentů.

Na základě kvalitativních rozhovorů jsem zjistila oblasti, kde by bylo možné se v rámci chodu základní a mateřské školy dále rozvíjet. Analýzu těchto rozhovorů jsem provedla na základě přepisů nahraných rozhovorů.

V návaznosti na kvalitativní rozhovory bylo uskutečněno dotazníkové šetření, které bylo určeno pro rodiče dětí, které Základní a mateřskou školu v Sobůlkách navštěvují. Důležité pro mne bylo zjistit názor rodičů na stanovené oblasti z kvalitativních rozhovorů, které se zdají být nejvhodnější pro další možný rozvoj školy. Následně jsem provedla doplňující kvalitativní výzkum s rodiči potenciálních žáků, kteří by mohli MŠ a ZŠ Sobůlky navštěvovat. Celkem proběhly 4 rozhovory a cílem bylo doplnit informace k dotazníkovému šetření, kterého se zúčastnilo 47 respondentů.

Na základě informací z kvalitativních rozhovorů a dalších informací z dotazníkového šetření a následného doplňujícího kvalitativního výzkumu jsem

sestavila návrh pro možný rozvoj základní a mateřské školy. V poslední části návrh popisují a stanovují rozpočet pro uskutečnění návrhu rozvoje.

#### **4.1 Kvalitativní rozhovory**

Základní osnovu rozhovoru jsem si rozdělila do tří částí, a to do vnitřního prostředí školy, vnějšího prostředí školy a financování školy a její udržitelnost. Stanovené části rozdělily celou problematiku na menší části, prostřednictvím kterých bude sbírání požadovaných informací přehlednější. V těchto částech jsem si stanovila dílčí souhrnná témata, představující úseky fungování školy. K jednotlivým dílčím úsekům jsem navrhla otázky, které obsahově spadají do daných témat. Strukturu rozhovoru naleznete v příloze A.

Prováděné rozhovory jsou polostrukturované. Základní strukturu rozhovoru tvoří rozdělení jednotlivých dílčích úseků a k nim patřící základní otázky. Tento typ rozhovoru jsem si zvolila z toho důvodu, že pro mne bylo důležité si v průběhu výzkumu moci přizpůsobit rozhovor dle potřeb k získání potřebných informací. Jednotlivé základní otázky spadající pod dílčí úseky jsou do jisté míry provázané, proto docházelo k zodpovězení i více otázek najednou. Dále je možno v rámci struktury témat měnit pořadí zodpovídaných úseků, což mi umožňovalo určitou flexibilitu v pořadí respondentů, kteří se účastnili rozhovorů.

V rámci výzkumu pomocí kvalitativních rozhovorů proběhlo celkem 8 rozhovorů. Ve škole proběhlo 6 rozhovorů a na obecním úřadě 1. Mým hlavním respondentem byla ředitelka školy, která o chodu a hospodaření školy ví bez pochyby nejvíce. Dále proběhly rozhovory se všemi učiteli učitelského sboru základní školy, s učitelkou mateřské školy, dále s učitelkou přípravné třídy, vychovatelkou, která vede družinu, a také s vedoucí kuchyně, která se stará o správné stravování dětí. Cílem těchto rozhovorů bylo zjistit informace o celkovém chodu a hospodaření školy, výuce, přípravě učitelů na vyučování, o akcích pořádaných školou, atd.

Domnívám se, že k chodu a hospodaření školy má co říci také starosta obce, proto jsem se na něj obrátila. Pan starosta mě však odkázal na paní úřednici na obecním úřadě, která dle jeho slov o hospodaření školy ví více informací. Proto jsem kvalitativní rozhovor provedla s ní. V tomto rozhovoru šlo především o získání informací o způsobu financování školy obcí a o udržitelnosti školy v obci.

Rozhovory byly nahrávané na diktafon z důvodu lepšího zpracování informací, které jsem v rámci rozhovorů získala. Následně došlo k přepisu rozhovorů a jejich analýze.

#### **4.2 Dotazníkové šetření**

Z počátku jsem si stanovila hypotézy, které na základě vyhodnocení dotazníkového šetření přijímám nebo zamítám. Hypotézy jsou následující:

- H1: Více jak 90% rodin, jejichž děti navštěvují MŠ a ZŠ, bydlí v obci Sobůlky.
- H2: Více jak 70% rodičů se vždy nebo téměř vždy zúčastní školních akcí.

- H3: 80% a více rodičů je velmi spokojeno nebo spíše spokojeno s prostředím a prostorami školy, s vybaveností učeben a školními pomůckami.
- H4: 60% a více rodičů je spokojeno s výukou anglického jazyka na škole.

Dotazníkové šetření je zaměřeno na rodiče dětí, které navštěvují základní a mateřskou školu. Jedná se o vzorek zhruba 53 rodičů. Dotazník obsahuje otázky pro rodiče dětí z mateřské školy, přípravné třídy a základní školy, k distribuci tištěných dotazníků došlo prostřednictvím ředitelky školy. Zpět se mi vrátilo 47 vyplněných respondentů, někteří oslovení rodiče neměli zájem se dotazníkového šetření zúčastnit.

Otázky jsou zvoleny na základě souhrnných informací z kvalitativních rozhovorů, které naleznete v první části vlastní práce a to rozdělené na jednotlivé tematické celky. Otázky jsem se snažila navrhnout tak, aby co nejlépe zjistily názor rodičů na možné oblasti rozvoje školy. Oblasti jsem volila na základě kvalitativních rozhovorů. Otázky v dotazníku jsou uzavřené i otevřené. U uzavřených je nabídnut výběr odpovědí, u otevřených je prostor napsat vlastní názor a stanovisko. Zároveň bych těmito dotazníky ráda zjistila, kolik dětí je místních a kolik dětí do školy dojíždí. Hlavním cílem dotazníků je popsat situaci školy a školky z pohledů rodičů dětí a zjistit stanoviska a názory rodičů na další možný rozvoj.

Strukturu dotazníkového šetření naleznete v přílohové části. Výsledky dotazníkového šetření naleznete v druhé části vlastní práce.

### **4.3 Doplnující kvalitativní výzkum**

Po vyhodnocení dotazníkového šetření jsem provedla doplňující kvalitativní výzkum s rodiči, jejichž děti by mohly potenciálně ZŠ a MŠ Sobůlky navštěvovat. Tento výzkum jsem uskutečnila z toho důvodu, protože se dotazníkové šetření týkalo malého počtu respondentů. Na základě toho jsem se snažila doplnit práci dalšími validními informacemi, co by pomohly ještě více popsat situaci školy.

V rámci doplňujícího kvalitativního výzkumu jsem provedla rozhovory se 4 rodiči, jejichž dítě by mohlo MŠ a ZŠ Sobůlky navštěvovat. Bylo pro mě důležité zjistit, na základě čeho se rodiče rozhodují, kam umístí své dítě, dále jsem se ptala na to, pomocí čeho zjišťují tito rodiče o školách nebo mateřských školách informace a jaký mají názor na malé školy na vesnicích. V rozhovoru jsem použila základní osnovu otázek, kterou jsem si stanovila na začátku rozhovorů, a v průběhu jsem se rodiče doptávala na podotázky, které z průběhu rozhovoru vyplývaly. Osnovu doplňujícího kvalitativního výzkumu naleznete v příloze.

## 5 Vlastní práce

Ve vlastní práci jsem použila kvalitativní a kvantitativní výzkum. Kvalitativní výzkum byl uskutečněn pomocí polostrukturovaných rozhovorů. Celkem proběhlo 8 kvalitativních rozhovorů, 6 rozhovorů proběhlo v MŠ a ZŠ Sobůlky s ředitelkou a zaměstnanci školy, 1 rozhovor proběhl na Obecním úřadě v Sobůlkách s paní úřednicí. Cílem kvalitativního výzkumu bylo zjistit hlubší informace o fungování a hospodaření MŠ a ZŠ Sobůlky a identifikovat místa pro možný rozvoj této instituce. V návaznosti na kvalitativní výzkum proběhl výzkum kvantitativní pomocí dotazníkového šetření, které bylo určeno pro rodiče dětí navštěvující MŠ a ZŠ. Cíl dotazníků byl zjistit názor rodičů na stávající situaci školy a možný rozvoj školy. Následně proběhl doplňující kvalitativní výzkum, který měl za úkol doplnit informace k dotazníkovému šetření. Na základě provedených výzkumů jsem sestavila návrh rozvoje MŠ a ZŠ.

### Základní informace o škole

**Název:** Základní škola a mateřská škola Sobůlky

**Právní forma:** Příspěvková organizace, zařazena do rejstříku škol

**Sídlo:** Sobůlky 280, 697 01 Sobůlky

**Zřizovatel:** Obec Sobůlky

**Ředitel:** Mgr. Jana Martinková

Škola vykonává činnost základní školy, mateřské školy, školní družiny a školní jídelny. O chod školy se starají další čtyři zaměstnanci: školník, uklízečka a dvě kuchařky. Základní škola poskytuje výuku 1. stupně, kdy první třída funguje samostatně, druhá a třetí třída jsou spojené a čtvrtá a pátá třída jsou také spojené. Školu v minulém roce navštěvovalo 36 žáků a mateřskou školu 21 dětí. Přípravná třída na škole funguje již jeden celý školní rok a v minulém roce ji navštěvovalo 10 dětí.

Od roku 2005 na škole funguje školská rada, která sestává ze tří členů, jejich funkční období jsou tři roky. Členy jsou jeden představitel školy zástupce rodičů a zástupce obce. V rámci školy také funguje Sdružení rodičů a přátel školy (SRPŠ).

### 5.1 Kvalitativní výzkum

Jak jsem již zmiňovala výše, v rámci kvalitativního výzkumu mé závěrečné práce proběhlo celkem 7 rozhovorů. Dotazované v analýze označuji jako respondenty s pořadovým číslem 1-7.

#### 5.1.1 Základní škola

Rozhovor proběhl 3. 1. 2017 na Základní škole v Sobůlkách. Rozhovoru se zúčastnili tři respondenti. Jako první na tento rozhovor odpovídala ředitelka školy (respondent 1), která řídí mateřskou a základní školu a zároveň pracuje i jako pedagoga na základní škole. Dalším respondentem byla pedagožka (respondent 2), která

vede první třídu a je zároveň členem školské rady, stará se o SRPŠ a sestavuje školní vzdělávací program pro základní školu. Třetím respondentem byla pedagožka (respondent 3), která vede druhou a třetí třídu a působí na škole jako environmentalistka.

V rozhovoru jsem se ptala na princip výuky ve smíšených třídách, na výuku jazyků na základní škole, pomůcky, které jsou v hodinách používány, na přípravu pedagogů na vyučování, komunikaci v rámci školského sboru a komunikaci s rodiči. Dále jsem se ptala na to, jak připravují žáky 5. tříd na přestup na druhý stupeň základní školy a jakých akcí se žáci v rámci výuky zúčastňují. V rámci rozhovorů jsme hovořili o tvorbě školního vzdělávacího programu, funkci školské rady a sdružení SRPŠ.

Výuka na základní škole probíhá podle školního vzdělávacího programu, který škola sama sestavuje, to uvedli všichni tři respondenti rozhovoru. Respondent 1 uvádí, že školský vzdělávací program vychází z Rámcového vzdělávacího programu s tím, že je přepracován tak, aby odpovídal fungování a výuce na škole. Školní vzdělávací program, dle slov prvního respondenta, je vytvořen jak pro mateřskou školu, zde se vzdělávací program musí každé dva roky předpracovávat, tak pro přípravnou třídu i družinu. Respondent 1 dále hovořil o tom, že vzdělávací program se přepracovává, pokud MŠMT vydá nový zákon, který se promítne do Rámcového vzdělávacího programu. Tuto informaci potvrdil i respondent 2, který zmínil, že od začátku školního roku 2016/2017 běží nový školní vzdělávací program na základě nového Rámcového vzdělávacího programu, který implementuje postižené děti do normálních základních škol. Pokud se jedná pouze o drobné změny, tak se ke školnímu vzdělávacímu programu připojují doplňky se změnami a aktualizacemi. Respondent 2 uvádí, že v Rámcovém vzdělávacím programu jsou dané výstupy, které musí jednotlivé ročníky v rámci studia zvládnout. Respondent 1 a 2 se shodují na tom, že mezi stěžejní ročníky patří 3. a 5. třída. Mezi tyto dva ročníky je nutné uspořádat výstupy tak, aby se všechno dané učivo probralo. Jakým způsobem je učivo rozloženo do jednotlivých ročníků, záleží na každé škole, říká respondent 2. Respondent 2 dále uvádí, že při sestavování školního vzdělávacího programu se postupuje ročník po ročníku, a kantor, který vede daný ročník, má za úkol sestavit a uspořádat učivo v ročníku. Následně proběhne porada všech kantorů, kde se uspořádávají mezipředmětové vztahy. Respondent 1 uvádí, že je důležité, aby ve spojených třídách na sebe učivo navazovalo a souznělo s učivem vyššího ročníku, který je spojen s nižším. Respondent 2 i 3 uvedli stejnou informaci.

Respondent 1 a 2 se shodují na tom, že školní vzdělávací program schvaluje školská rada a ředitelka školy. Školská rada se na MŠ a ŽŠ Sobůlky skládá, ze třech členů a její funkční období trvá tři roky. Ve školské radě je jeden zástupce školy, zástupce obce a jeden zástupce rodičů. Dle prvního a druhého respondenta má školská rada také na starosti spolupodílení se na tvorbě koncepčního záměru rozvoje školy, kde si škola stanovuje cíle, kterých by chtěla v daném školním roce dosáhnout. Respondent 1 uvedl, že mezi cíle patří například získání žáků z obce Věteřov, nebo vybavené mateřské školy novými stoly a židlemi. Mezi další působnost školské rady dle první a druhého respondenta patří schvalování výroční zprávy o činnosti školy nebo projednává návrh rozpočtu na další školní rok.



V rámci základní školy funguje již druhým rokem Spolek rodičů a přátel školy. Respondent 2 uvádí, že na začátku školního roku probíhá schůze, kde se jedná o výši příspěvku rodičů a o akcích, které by bylo možné v rámci SRPŠ uskutečnit. Na konci roku probíhá závěrečná schůze SRPŠ, kde dochází k zhodnocení veškerých aktivit, které za školní rok proběhly. Za rodiče je vždy jeden zástupce, uvádí respondent 2, protože se jedná o malou školu. Respondent 1 uvedl, že členský příspěvek je ve výši 200 Kč na rodinu. Z fondu SRPŠ se financují například Dětský den nebo odměny, když se koná turnaj vybíjené. Dále je z tohoto fondu hrazené plavání. Respondent 1 tvrdí, že se tedy dostane na všechny děti postupně. Do pokladny SRPŠ dále přicházejí peníze také z mimoškolních aktivit, jako jsou vánoční jarmarky, kde se prodávají výrobky dětí. Peníze ze SRPŠ slouží k financování aktivit dětí nikoli k financování aktivit školy, jak uvádí respondent 1.

V další části rozhovorů jsem se ptala na vzdělávání ve spojených třídách a na náročnost přípravy hodin pro kantory, na výuku jazyků, vybavenost učeben a pomůcky, které jsou v hodinách používány.

Všichni tři respondenti hovoří o tom, že výuka ve smíšených třídách je náročnější než výuka v samostatných třídách. Respondent 1 i 3 uvádějí, že při nástupu do tohoto školského zařízení jim trvalo 3 až 4 týdny, než si zvykli na odlišný způsob výuky v hodinách. Respondent 3 uvádí, že výuka ve spojených třídách je opravdu náročná a nedovede si představit, že by do prostředí malotřídní výuky došel absolvent. Respondenti se shodují, že výuka je založena na střídání úseků, kdy s jednou skupinou probírají nové učivo a druhá skupina plní samostatné úkoly a po určitém časovém úseku se tyto role vymění. Dle druhého respondenta je nejnáročnější skloubit časové úseky a samostatné práce mezi jednotlivými skupinami. Respondent 3 říká, že se výuka ve spojených třídách nedá přesně naplánovat. Dále hovoří o tom, že v takovém prostředí musí být pedagog kreativní a musí umět okamžitě reagovat na momentální stav situace a případně výuku přizpůsobit okolnostem. Respondenti se shodují v tom, že na základě Školního vzdělávacího programu, který si škola sestavuje sama, se snaží, aby v jednotlivých ročnících podobné učivo běželo souběžně, s tím že u starších ročníků se učivo prohlubuje o další znalosti. Respondenti říkají, že to probíhá tak, že pokud se učivo sejde, tak s oběma ročníky učivo projdou, pro mladší žáky v nižším ročníku je to nové učivo a žáci ve vyšším ročníku si toto učivo zopakují a následně je učivo rozšířeno o další látku u žáků ve vyšším ročníku. Druhá polovina dětí mezitím plní samostatné úkoly, které musí být připraveny tak, aby je žáci zvládli sami splnit dle slov respondenta 2. Respondent 1 říká, že k účelům samostatných prací používají cvičení z učebnic nebo pracovní listy. Ve škole je hodně využívána tiskárna, protože je nutné, aby měl každý žák nachystanou svoji samostatnou práci. Respondent 3 říká, že není žádoucí, aby žáci pracovali ve dvojicích, ale že je důležité, aby každý pracoval samostatně a tím si procvičil danou látku.

Respondent 1 uvádí, že 1. třída pracuje samostatně, 2. a 3. ročník jsou spojeny a pak jsou spojeny 4. a 5. ročník. Výuka anglického jazyka probíhá u všech ročníků samostatně. Respondent 1 uvedl, že anglický jazyk se zde vyučuje již od 1. třídy, kde výuka angličtiny probíhá formou, her pohádek a dramatizací.

V rozhovoru jsem se také ptala na to, zda uvažovali o výuce dalšího jazyka od 4. třídy. Respondent 1 odpověděl, že o přidání dalšího cizího jazyka neuvažovali, protože z hlediska hodinové kapacity to není možné. V předešlých letech byla výuka jazyka spojená až do nástupu nynější ředitelky do funkce.

Všichni tři respondenti tvrdí, že děti jsou ve výuce velmi samostatné. Respondent 3, který dříve učil na škole, kde byly třídy normálně uspořádané, hovoří o tom, že jde opravdu vidět, že děti ve smíšených třídách jsou samostatnější. Dále se respondenti shodují na tom, že spojené třídy pozitivně působí i na kolektiv dětí, kde se zřídka kdy vyskytuje šikana nebo další podobné problémy. Respondenti hovoří o tom, že děti jsou na sebe zvyklé už z prostředí mateřské školy. Dále se všichni tři respondenti shodují na tom, že spojená výuka dětem prospívá, protože mohou pochytit učivo z vyšších ročníků a tím si budují větší provázanost mezi jednotlivými látkami.

Kromě znalostí jsou pro respondenty důležité taky mezi předmětové vztahy a schopnost použít vědomosti v praxi. Respondent 2 také uvádí, že je pro něj důležitý dobrý kolektiv ve třídě, kde spolu žáci dokáží spolupracovat a navzájem si pomáhat, důležitá je také dobrá komunikace a prezentování řešení před třídou. Respondent 3 uvádí, že ve smíšených třídách požaduje kázeň a respekt jednotlivých ročníků mezi sebou. Respondent 3 dále říká, že není možné, aby žáci v hodinách vykřikovali. Je podstatné, aby jedna část, se kterou se probírá nové učivo, byla ukázněná a nerušila druhou část žáků, kteří pracují na samostatné práci.

V rámci 5. tříd je potřeba řešit přestup na vyšší stupně, které se nacházejí v jiných obcích. Nejbližše se nacházejí školy v Kyjově. Respondent 1 uvádí, že prvním krokem je to, že s žáky 5. tříd navštěvují druhé stupně, aby viděli, jak to funguje na jiných školách. Respondent 1 říká, že tato akce se koná každý rok a vždy se domluví s vedením, školy aby žáky po škole provedli a seznámili děti s prostředím školy, se způsobem práce a režimem školy. Dle slov prvního respondenta je následný přestup na vyšší stupeň individuální rozhodnutí rodičů, pro jakou školu se rozhodnou. Respondent 1 si dále myslí, že přechod pro žáky není až tak náročný. Vedení škol musí děti ze ZŠ Sobůlky začlenit do kolektivu, ale většinou to funguje tak, že s žáků vesnických škol udělají jednu samostatnou třídu, kde se vytváří nový kolektiv.

Dále jsem se ptala na to, jaké pomůcky jsou při vyučování k dispozici. Respondent 1 uvádí, že v prvouce jsou to například např.: mikroskop, lidská kostra, sušení živočichové. Dále respondent 1 a 2 uvádějí, že v rámci mineralogie ukazují dětem minerály, v rámci probírání planet má škola k dispozici model Sluneční soustavy. Respondent 1 dále uvádí, že v rámci vlastivědy využívají různé mapy. Respondenti se shodují na tom, že dále využívají počítačovou učebnu a také interaktivní tabule ve třídách. Velmi oblíbené jsou didaktické hry pro český jazyk a matematiku, které se nazývají Oidipus. Respondent 1 tvrdí, že ohledně pomůcek pro vyučování rozhodně nestrádají.

Respondenti se shodují, že komunikace s rodiči je zde velmi dobrá. Téměř všichni rodiče chodí pravidelně na třídní schůzky. Řada rodičů využívá i individuální schůzky. Respondent 2 uvádí, že s rodiči poměrně dost komunikují i mimo

třídní schůzky. V případě, že nastane nějaký problém, rodiče okamžitě kontaktuje. Spousta rodičů dle slov druhého respondenta se dostaví osobně nebo zatelefonují. Respondent 3 uvádí, že kontakt s rodiči je zde absolutně perfektní. Co se týče vzájemné komunikace mezi kantory, respondent 2 říká, že v důsledku toho, že se jedná o malou školu, je zde na běžném pořádku, že si mezi sebou informace o jednotlivých žácích kantoři předávají a o různých problémech komunikují. Na tom se shodují i respondent 1 a 3.

Základní škola se prezentuje svému okolí pomocí webových stránek, kde uveřejňuje aktuální informace a akce, které škola plánuje. Respondent 1 dále uvádí, že když se koná školní akce pro veřejnost, tak se připraví plakáty a zpráva o konání akce se vyhlásí v obecním rozhlase. Jedná-li se o větší akci, jako je například školní ples nebo maškarní pro veřejnost, tak se tato informace uveřejňuje také v informačním centru města Kyjova, které zahrne zprávu do tištěného programu akcí na daný měsíc. Akce pro veřejnost dle slov respondenta 1 slouží k především k propagaci školy. Respondent 1 uvádí, že díky těmto akcím se snaží škola dostat do povědomí lidí a ukázat, jaké vztahy ve škole panují a rozvíjet vztahy s rodina dětí, ale také vztahy s širokou veřejností. Mezi pravidelně pořádané akce pro veřejnost patří školní ples, maškarní bál pro veřejnost, vánoční vystoupení nebo den otevřených dveří. Respondent 1 se domnívá, že se škola zásadním způsobem podílí na kulturním životě obce, kdy se akcí školy účastní nejen rodiče, ale i ostatní obyvatelé obce a přilehlých vesnic. Respondent 1 dále uvádí, že se také snaží přispět k folklornímu rozvoji obce, kdy u školy vznikla cimbálová muzika žáků, kteří doprovázejí folklorní sbor dětí. Škola také již několik let pořádá „dětské hodečky“, o které je v obci velký zájem a tato akce je velmi oblíbená.

Respondent 1 uvádí, že kroky k dlouhodobé udržitelnosti školy v obci jsou takové, že se škola dále rozvíjí a snaží se organizovat kulturní akce jak pro rodiče tak pro veřejnost. Vytváří pro děti a rodiče stále nová lákadla a zajímavosti, kterými se snaží přilákat nové žáky. I starosta obce uvedl, že je pro ně důležité, aby škola v obci dále fungovala a přispívala tak ke vzdělávání dětí předškolního a školního věku a k rozvoji kulturního života v obci.

Dle slov prvního respondenta škola získává informace počtu potencialních nových žáků z výkazů obce o počtu dětí ve věku 0-3 let. Rodiče dětí, kteří bydlí v Sobůlkách, jsou oslovováni dopisem, kde je škola pozve k zápisu. Rodiče s obce Věteřov se škola snaží oslovit osobně tím, že tam pravidelně jezdí zástupci školy a snaží se navázat osobní vztahy, uvedl respondent 1. Tito rodiče pak mají možnost školu navštívit a upřesnit si informace přímo ve škole. Rodiče z ostatních obcí kontaktují přímo prvního respondenta, mají-li zájem své dítě zapsat do MŠ a ZŠ Sobůlky. Respondent 1 dále uvádí, že v minulých letech propagovali školu pomocí plakátů, které umístili na vývěsní desky v Kyjově. Respondent 1 přiznává, že v dalších letech už to nezkoušeli. Respondent 1 si myslí, že do menších škol by mohli děti nastoupit i díky novému zákonu, který ustanovuje, že předškolní a školní zařízení musí vzít ty děti, které spadají do spádové oblasti školních zařízení.

MŠ a ZŠ Sobůlky má velký zájem na přilákání nových žáků z okolních vesnic a města Kyjova. Tento cíl mají také zanesený v Koncepčním záměru rozvoje školy,

z rozhovorů vyplývá, že by bylo vhodné do školy přilákat rodiče potenciálních žáků, aby viděli, jak škola funguje. Škola dále komunikuje s veřejností dle rozhovorů pomocí webových stránek, které by bylo vhodné modernizovat.

### 5.1.2 Mateřská škola

Rozhovor proběhl 3. 1. 2017 na Základní škole v Sobůlkách. Prvním respondentem byla ředitelka školy (respondent 1). Mým druhým respondentem (respondent 4) tohoto tematického úseku byla vychovatelka z mateřské školy, která se střídá v rámci ranních a odpoledních směn s druhou vychovatelkou, která působí v mateřské škole. V rozhovoru jsem se ptala na fungování a denní program mateřské školy, výhody a nevýhody provozu školky u základní školy, akce pořádané v rámci výuky a akce pořádané pro rodiče a další.

Respondent 1 i 4 uvádějí, že je mateřská škola jednotřídní, v současné době ji navštěvuje 22 dětí, především ze Sobůlek.

Mezi vybavení mateřské školky patří třída a herna, šatna pro děti a sociální zařízení. Herna slouží také jako lehárna pro děti. Mimo jiné je dětem k dispozici hřiště, které sousedí s budovou školky, kde si děti mohou hrát na prolézačkách či na písku. Respondent 4 zmiňuje, že na školní zahradě je také betonová plocha umožňující jízdu na kolech nebo koloběžkách. Respondent 1 uvádí, že děti využívají při různých akcích sportovní halu a k dispozici je jim také jídelna, kde děti svačí a obědvají. Respondent 1 i 4 se shodují na tom, že se vedení i vychovatelky snaží neustále zdokonalovat vlastní prostředí a interiéry tak, aby se tam děti cítily co nejpříjemněji a s radostí školku navštěvovaly. Respondent 4 zmínil, že v poslední době došlo k novému vymalování prostor. Dle slov respondenta 4 celý prostor prohlédl. Respondent 4 také dále uvedl, že s vybavením školky se snaží pomáhat i místní obyvatelé, dětem do školky udělali vitrínu na hračky, což vítají jak děti, tak zaměstnanci školky. Respondent 1 uvedl, že do budoucna má mateřská škola v plánu vybavit prostory třídy novými židlemi a stoly.

Mateřskou školu navštěvují děti různých věkových kategorií. Věk dětí se pohybuje mezi 3 – 5 lety. Respondent 1 a 4 se shodují na tom, že starší děti předškolního věku navštěvují již přípravnou třídu. Dle názoru čtvrtého respondenta je velmi dobře, že je mateřská školka jednotřídní, protože se mladší můžou učit od starších a starší naopak pomáhají mladším. S tímto názorem plně souhlasí i první respondent a dodává, že vznikají mnohem lepší vztahy mezi dětmi různým věkových kategorií.

Dle odpovědi respondenta 4 děti rámci dne v mateřské škole vykonávají různé aktivity, mateřská škola má stanovený svůj časový harmonogram dne, který je rozdělen v zásadě na dvě části a to je dopolední a odpolední část. Respondent 1 potvrzuje více uvedenou odpověď. V průběhu dne se střídá čas, kdy si děti mohou hrát, s časem, kdy si učitelka přichystá pro děti určitý program, který se většinou odvíjí od stanoveného tématu. Respondent 1 i 4 uvádějí, že téma aktivit ve školce si stanovuje sama vychovatelka. Před Vánoci jsou to například aktivity zaměřené na tematiku Vánoc. V dopoledních hodinách děti také chodí ven na přilehlé hřiště nebo na procházky do okolí. V rámci harmonogramu mají děti dopolední svačinu,

oběd a odpolední svačinu. Prostřednictvím tohoto stravovacího režimu se děti učí zdravě se stravovat.

Respondent 1 v odpovědi zmiňuje, že ve školce funguje také speciální pedagožka, Mgr. Hochmanová Dis., která se zabývá logopedií. Respondent 1 i 4 se shodují na tom, že je ve školce hodně dětí, které špatně mluví, proto je v dopoledním harmonogramu vyhrazen čas na procvičování logopedie. Respondent 1 dále uvádí, že MŠ spolupracuje i se speciálním logopedickým centrem v Brně, a to s Mgr. Krýsovou, která jednou ročně mateřskou školu navštěvuje, a na základě výsledků z návštěvy paní magistry učitelky s dětmi pracují. Respondent 4 tvrdí, že se jedná o velmi pozitivní věc, že takto s dětmi mohou pracovat přímo ve školce, protože rodiče s dětmi nemusí navštěvovat specialisty v Kyjově nebo v okolí. S tímto tvrzením souhlasí i první respondent a shodují se na tom, že tuto skutečnost oceňují i rodiče dětí, které školku navštěvují.

První i čtvrtý respondent se shodují na tom, že výhodou mateřské školky je to, že funguje pod základní školou. Při nástupu do prvních tříd se děti daleko lépe adaptují a nemají již takový problém si zvyknout na prostředí školy a první třídy, protože prostředí školy již dobře znají a znají i učitele, protože se s nimi v mateřské škole setkávají na obědech. Děti z mateřské školky se setkávají i s dětmi ze základní školy. Většinou se jedná o různé akce, které škola pořádá, kde se děti mohou střetnout. Respondent 1 říká, že mezi takové akce patří vánoční besídka, lampionový průvod, dětský karneval a mnoho dalších.

### 5.1.3 Přípravná třída

Rozhovor proběhl 3. 1. 2017 v základní škole. Na tento tematický úsek odpovídali dva respondenti a to ředitelka (respondent 1) a učitelka přípravné třídy (respondent 5), která vede přípravnou třídu a v mateřské školce procvičuje s dětmi logopedii. V rozhovoru jsem se ptala na fungování přípravné třídy, aktivity, které dětmi v rámci přípravné třídy dělají, jaký je rozdíl mezi mateřskou školou a přípravnou třídou, na režim přípravné třídy a na náklady a financování.

Dle výroční zprávy a činnosti školy z roku 2015/2016 funguje přípravná třída od roku 2015 a v minulém školním roce ji navštěvovalo 10 dětí.

Respondent 1 říká, že se přípravná třída nachází v prostorách základní školy, nespadá už pod mateřskou školu a výuka je celkově oddělena. Respondent 1 dále uvedl, že třída vznikla v období, kdy v mateřské školce byl nedostatek volných míst pro další děti. Hrozilo tedy, že mateřská škola bude muset odmítnout zapsání některých dětí. Nicméně díky vzniku přípravné třídy se stavy dětí uvolnily a do mateřské školy mohly nastoupit všechny děti, které se zapsaly.

Respondent 5 uvedl, že je přípravná třída určena pro děti, které jsou v posledním roce předškolního vzdělávání. Slouží především pro děti, kterým tato přípravná třída má pomoci dorovnat různé nedostatky nebo mezery ve schopnostech nebo vyvíjení, pro hladký nástup do první třídy. Momentálně jsou v přípravné třídě zařazeny v podstatě všechny děti v posledním roce předškolního vzdělávání. Respondent 5 dále uvádí, že děti přípravnou třídu navštěvují denně. Respondent 1 hovoří o tom, že denní program je odlišný, než-li je tomu v mateřské

školce, denní harmonogram je obdobný jako v první třídě. S tímto tvrzením souhlasí také respondent 5. Respondent 5 rozvádí tuto informaci, že je to uzpůsobené tak z toho důvodu, aby si děti co nejvíce zvykly na školní režim. Děti v 8 ráno přijdou a ve třídě jsou do 11.40. V tomto časovém rozmezí probíhá vzdělávání. Následuje oběd a potom děti mohou pokračovat v družině.

Respondent 5 řekl, že výuka v přípravné třídě probíhá formou her a různých aktivit. Dochází zde k celkovému rozvoji osobnosti, dle slov pátého respondenta. V průběhu výuky se procvičuje grafomotorika, hrubá a jemná motorika, dále předmatematické a předčtenářské schopnosti a další dovednosti. První a pátý respondent se shodují na tom, že cílem je, co nejlépe dítě připravit na přestup na základní školu a jeho pokračování v první třídě a dalších ročnících. Přípravná třída má za úkol naučit dítě částečné samostatnosti a soběstačnosti, co se týče schopností a dovedností, které jsou nutné pro bezproblémové pokračování na základní škole.

Respondent 5 říká, že přístup k dětem v přípravné třídě je značně individuální, protože každé dítě může mít nedostatky v jiných oblastech. Respondent 5 dále uvádí že, na základě vlastní pedagogické diagnostiky, kterou si postupně vypracovává v průběhu vyučování, dochází k rozpoznání případných mezer ve vývoji a schopnostech dítěte. Respondent 5 říká, že na základě těchto informací se zaměřuje na problémovou oblast u každého dítěte tak, aby došlo k vyrovnání a doplnění těchto mezer a dítě mohlo bez problému nastoupit na základní školu. Respondent 1 a 5 se shodují na tom, že jsou-li mezery u dítěte větší, dochází ke konzultaci s rodiči o odkladu. Respondent 1 dále uvádí, že dítě může přípravnou třídu navštěvovat dva roky po sobě.

Oba dva respondenti se shodují na tom, že ohlasy na fungování přípravné třídy jsou velice pozitivní, jak ze strany rodičů, tak ze strany učitelky první třídy a i učitelek vyšších ročníků. Dle slov respondenta 5 je hlavní rozdíl v tom, že dítě v mateřské školce je vázáno na rodiče, kteří ho musí do školky dopravit a zase si ho vyzvednout, je také zvyklé na dohled a pomoc učitelek v mateřské školce. V přípravné třídě jsou ale podmínky jiné. Rodiče odevzdají dítě před školou, které jde již samo do šaten, kde se o sebe postará. Pátý respondent dále uvádí, že pokud dítě potřebuje s něčím pomoci, osloví paní učitelku s prosbou o pomoc. Dle slov prvního i třetího respondenta se zde klade důraz na komunikaci, kdy si dítě musí samo říct, co chce a potřebuje. Je možné po domluvě s rodiči pouštět dítě po vyučování domů, aniž by ho musel někdo vyzvednout, což by v mateřské školce nepřicházelo v úvahu. Tyhle kroky tedy vedou děti k větší samostatnosti a soběstačnosti. Dle slov prvního respondenta má přípravná třída jen kladné stránky, skutečnost, že se s předškoláky jedná jako se školáky, v nich probouzí snahu být samostatnější a učit se novým věcem.

První respondent uvedl, že na zřízení přípravné třídy si musela základní škola podat žádost, kterou schvaluje kraj. Zřizovatelem je kraj a škole přiřazuje finance na vedení přípravné třídy. Náklady na provoz této třídy jsou plně pokryty přiřazenými financemi.

V přípravné třídě vidím možnost potenciálního rozvoje základní a mateřské školy, a to z toho důvodu, že by mohla přilákat nové děti, jejichž rodiče by měli zájem

své dítě umístit do této třídy. Škola by tak získala nové žáky, kteří by mohli pokračovat na základní škole.

#### 5.1.4 Družina

Rozhovor proběhl 3. 1. 2017 na Základní škole v Sobůlkách. Na tento tematický úsek odpovídala jedna respondentka (respondent 6). Respondentka pracuje jako vychovatelka v družině, zodpovídá za celý chod družiny, plánuje program a akce, které se v družině konají. Dále se podílí na sestavování školního vzdělávacího programu pro družinu. Respondentky jsem se ptala na otázky týkající se fungování družiny, prostor a vybavenosti družiny, na činnosti, které s dětmi dělá a na časový režim družiny.

Respondent 6 při rozhovoru uvedl, že pro družinu je vyhrazena samostatná jedna místnost, která je vybavena pracovními stoly, židlemi a dalším nábytkem. K dispozici dětem jsou didaktické hry, stolní hry a další vybavení, které je v družině. Respondent 6 zmínil, že občas děti navštěvují i místní knihovnu nebo počítačovou učebnu. Dále v rámci odpočinkových činností využívají školní sportovní halu. Když je pěkné počasí, spousta aktivit probíhá také venku.

Družina pracuje na základě školského vzdělávacího programu, který je sestaven pouze pro její činnost. Na základě informací, které uvedl respondent 6, jsou ve školském vzdělávacím programu stanoveny kompetence, které má dítě v rámci družiny prohlubovat. Mezi tyto kompetence patří komunikace, řešení problémů, kompetence občanské a další. Kompetence jsou dány Rámcovým vzdělávacím programem, který sestavuje MŠMT. Respondent 6 uvádí: *„Na začátku družiny, když děti přijdou z vyučování, jsou zařazené odpočinkové činnosti, kdy se děti trochu zrelaxují. Pak probíhá určitá pravidelná činnost, která vychází z ročního plánu činností. Pak následuje rekreační činnost, kdy děti mohou navrhnout sami, co chtějí dělat. Hodně v této části využíváme tělocvičnu nebo chodíme ven. A na konci družiny děti opět mají prostor na odpočinek.“* Pravidelné činnosti, které zmiňuje respondent tohoto rozhovoru, vycházejí plánu činností, který si sestavuje sám respondent 6. Prostřednictvím těchto aktivit, které zahrnují například hraní pantomimy či scének, povídání na určité téma nebo znalostní hry nebo kvízy, dochází k prohlubování výše zmíněných vzdělávacích kompetencí. V rámci družiny se mohou děti také připravovat na vyučování, ale nejedná se dle slov respondenta 6 o plnění domácích úkolů. Jedná se o procvičování probírání učiva formou didaktických her a úkolů.

V rámci každého školního roku má družina stanovené celoroční téma, od kterého se odvíjí aktivity a úkoly, které děti v družině plní. Zde jsem se ptala, na základě čeho se toto roční téma stanovuje a jak se sestavují činnosti, které spadají do ročního plánu, Respondent 6 uvedl, že roční téma sestavuje na základě svého kreativního návrhu a v návaznosti na to vymýšlí činnosti, které se hodí ke zvolenému plánu. Celoroční plán je sestaven tak, aby děti co nejvíce bavil. Respondent 6 uvedl, že nejvíce oblíbená jsou zvířata, která se snaží do úkolů a aktivit co nejvíce zahrnout. V minulých letech bylo celoroční téma s názvem *S kouzelníkem Čáryfukem*. V rámci tohoto ročního plánu děti každý měsíc četli jednu pohádku a k tomu

se pojily další aktivity a úkoly. Respondent 6 tuto otázku shrnuje tím, že se jedná o kreativní činnost, při které klade zřetel na to, co děti baví a zajímá. Respondent 6 si také v rámci celoročního plánu dělá časový harmonogram, ve kterém si jednotlivé činnosti rozloží do celého školního roku a podle tohoto harmonogramu také postupuje tak, aby se všechny činnosti a úkoly stihly uskutečnit.

Respondent 6 uvedl, že komunikace s ostatními pedagogy je velmi dobrá. Učitelé si mezi sebou vzájemně předávají informace, co dětem nejde a na co je potřeba se zaměřit. Díky tomu mají děti možnost i v družině si procvičovat a zdokonalovat se v učivu, kde mají případné mezery.

### 5.1.5 Volnočasové aktivity

Rozhovor na téma volnočasových aktivit proběhl 3. 1. 2017. Tento tematický úsek má jednoho respondenta, a tím je paní ředitelka (respondent 1). V rámci rozhovoru jsem se ptala na to, jaké kroužky děti mohou navštěvovat, kolik dětí navštěvuje volnočasové aktivity, na základě čeho se volí uvedené kroužky a další.

Respondent 1 uvedl, že v tomto školním roce na škole funguje pět volnočasových aktivit, mezi něž patří: keramický kroužek, počítačový kroužek, folklorní kroužek, sportovní kroužek a kroužek vybíjení, který je tento školní rok otevřen poprvé. Děti mohou navštěvovat výuku náboženství, která se řadí také mezi kroužky. Jedná se o aktivity, které v současné době na školách nejsou povinné, ale z důvodu velkého zájmu na Základní škole v Sobůlkách stále fungují. Respondent 1 zmínil, že děti kroužky navštěvují v rámci odpoledního času od října do května. Volnočasové aktivity na sebe navazují, takže jsou ve škole děti, které se zúčastňují všech volnočasových aktivit. Volnočasové aktivity se konají mimo vyučování družiny, jedná se o zcela samostatnou oblast, uvedl respondent 1. Děti, které navštěvují družinu, přechází z družiny do kroužků a zase se do družiny vrací. Ti, kteří do družiny nechodí, jdou domů a vrací se až na volnočasové aktivity. Dle slov respondenta 1 do folklorního a keramického kroužku mohou chodit i děti, které navštěvují přípravnou třídu.

Respondent 1 uvedl, že zájem o volnočasové aktivity je opravdu velký. Kroužek keramiky probíhá ve dvou časech. V minulých letech byly otevřené také dva počítačové kroužky, ale dle výpovědi respondenta 1 se v tomto školním roce jeden počítačový kroužek musel zrušit, protože nevyšly časové možnosti pro otevření druhé hodiny tohoto kroužku. Na otázku, na základě čeho škola volí volnočasové aktivity, my respondent 1 odpověděl, že vždy záleží na zájmu dětí, podle kterého se při volbě kroužků řídí.

V tomto školním roce došlo k otevření nového kroužku a tím je vybíjení. Respondent 1 uvedl, že si všimli, že jsou děti v této oblasti velmi šikovné, proto se rozhodli děti v zálibě podporovat. V rámci kroužku se děti účastnily již několika turnajů, v posledním turnaji se umístili na prvním místě. V rámci nepsané družby mezi menšími školami z Kostelce, Moravan, Bukovan, Bohuslavic a Vlkoše se na školách konají turnaje mezi dětmi jak ve vybíjení, tak také ve florbalu a atletice. Respondent 1 popisuje, že každá škola pořádá turnaj v jiném sportu, v listopadu ZŠ v Sobůlkách pořádá turnaj ve vybíjení, v únoru škola v Moravanech pořádá florba-



lový turnaj a v červnu se děti zúčastňují závodu v atletice, který se koná na Základní škole ve Vlkoši. Respondent 1 říká, že je důležité u dětí pěstovat pohyb a podporovat je ve sportovních aktivitách.

Mezi nejoblíbenější volnočasové aktivity dle respondenta 1 patří již zmiňovaný kroužek vybíjené a sportovní kroužek.

### **5.1.6 Řízení a financování**

Rozhovor na téma řízení a financování proběhl 3. 1. 2017 v MŠ A ZŠ Sobůlky a 13.1.2017 na obecním úřadě v Sobůlkách. Rozhovor má dva respondenty a to ředitelku MŠ a ZŠ Sobůlky (respondent 1) a paní úřednici (respondent 7), která se stará o finance a administrativu obce. V rámci tohoto tematického úseku jsem se ptala na personální činnost ředitele školy, rozdělení kompetencí ve škole, povinnosti a odpovědnost ředitele a na způsob financování.

Respondent 1 uvedl, že má na starosti obsazování jednotlivých pracovních pozic ve škole s tím, že posuzuje vhodnost jednotlivých kandidátů do daných pozic. Dále respondent uvádí, že v rámci své řídicí pozice kontroluje práci svých podřízených a zodpovídá za výsledky práce. Co se týče pedagogických pracovníků, tak chodí na návštěvu do hodin a kontroluje průběh vyučování. Respondent 1 dále hovoří o tom, že je důležité ve vedoucí pozici vytvářet podmínky pro další vzdělávání zaměstnanců, kde spolupracují s pedagogickými a vzdělávacími středisky v Hodoníně, v Brně nebo v Břeclavi. Každý zaměstnanec by měl alespoň jednou za rok vyjet na školení, které se týká jeho náplně práce. Kantoři si sami vybírají, jakých školení se mají zájem zúčastnit. Respondent 1 tvrdí, že je to na uvážení samotných kantorů, v jakých oblastech by se chtěli dále vzdělávat, nicméně vždy musí dojít s návrhem na školení za respondentem 1 a ten musí návrh odsouhlasit. Dále respondent uvádí, že tím, že je škola poměrně malá, musí delegovat funkce na své podřízené a přerozdělovat hodiny, tak aby měl prostor pro řídicí funkce. V rámci výuky každý kantor učí týdně 25 hodin, což je dle slov prvního respondenta dvě hodiny přespočet. V důsledku snížení počtu hodin pro pedagogickou funkci vedoucích pracovníků na 13 hodin respondent 1 uvádí, že v tomto školním roce přijali do školy nového pedagogického pracovníka na hudební výuku. Respondent 1 sestavuje rozvrhy pro kantory a žáky, kdy každá učitelka v rámci své třídy učí matematiku a český jazyk a pak učí odděleně vlastivědu a prvouku. Respondent 1 tvrdí, že sestavování rozvrhů je poměrně náročná činnost, která je však pro fungování školy zásadní. Respondent 1 dále ve své funkci sestavuje koncepční záměr rozvoje školy spolu se školskou radou, sestavuje výroční zprávu o činnosti školy, kontroluje a spolupodílí se na tvorbě školních vzdělávacích programů, rozhoduje o zápisu dětí do mateřské a základní školy a v neposlední řadě tvoří návrh rozpočtu školy na další školní rok.

Respondent 1 říká, že při sestavování návrhu rozpočtu vycházejí z minulých let, ze kterých již vědí, co pro chod školy bylo potřeba a na základě plánu činností, co by chtěla škola daný rok uskutečnit, dojde k sestavení návrhu rozpočtu.

Na základě výpovědi respondenta 7 jsem se dozvěděla, že před stanovením konečného rozpočtu obce vyzve starosta školu, aby předložila svůj návrh rozpočtu

obci. Starosta předloží návrh rozpočtu školy na zastupitelstvu, kde dojde k vyjádření jednotlivých zastupitelů k tomuto návrhu. Respondent 7 uvádí, že po upravení a schválení rozpočtu obcí, se konečný rozpočet vrací škole. Z informací, které poskytl respondent 1, vyplývá, že na základě upraveného rozpočtu musí škola případně upustit od určitého plánu, pokud dojde k seškrtní rozpočtu. Vždy záleží kolik financí má daný rok obec na školství vyhrazené dle slov respondenta 1 i 7.

Respondent 7 uvádí, že obec jako zřizovatel financuje veškeré náklady na provoz, které MŠ a ZŠ má. Největší položkou v rozpočtu školy jsou energie. Respondenti se shodují na tom, že obec dále přispívá na platy zaměstnanců konstantní částkou 400 000 Kč. Respondent 7 uvádí, že finance jsou škole převáděny na účet čtvrtletně po určitých částkách s tím, že se jedná o vyrovnaný rozpočet. V případě, že škole část financí zbude, tak se vrací zpět obci nebo na základě schválení zastupitelstva se částka škole nechá a je vložena na rezervní fond školy, který je určen pro mimořádné události. Respondenti se shodují, že tato částka se pohybuje kolem 10 000 Kč za jeden školní rok.

<b>Příjmy:</b>	
Z rozpočtu obce	802 200 Kč
Dokrytí mzdových nákladů	400 000 Kč
Úplata na školní družinu	9 000 Kč
Školné mateřská škola	30 000 Kč
CELKEM	1 241 200 Kč
<b>Výdaje:</b>	
Spotřeba materiálu 502	152 000 Kč
Spotřeba energie (plyn, elektřina) 502	345 200 Kč
Spotřeba jiných neskald. dod. (vodné, stočné) 503	18 000 Kč
Opravy a udržování 511	20 000 Kč
Cestovné	6 000 Kč
Ostatní služby (účetnictví a další služby) 518	210 000 Kč
Mzdy a odvody 521, 524, 527	400 000 Kč
Jiné sociální pojištění 525	15 000 Kč
Dlouhodobý hmotný majetek 558	60 000 Kč
Odpisy DHM 551	10 000 Kč
Ostatní finanční náklady 569	5 000 Kč
CELKEM	1 241 000 Kč

**Tabulka 3** Rozpočet MŠ a ZŠ Sobůlky na rok 2016

**Zdroj:** zapůjčený rozpočet školy, vlastní zpracování

Respondent 7 dále zmiňuje, že obec má zájem na udržení školy v obci. V případě, že by došlo k neočekávané události, se obec zavazuje, že finance, které by škole případně mohly chybět, dofinancuje. Dále obec uděluje škole výjimku z počtu žáků, a to v případě, kdy je například v mateřské škole přespočet dětí nebo méně dětí ve spojených třídách na základní škole.

Z výše uvedené tabulky lze vidět, že rozpočet školy z minulého roku byl opravdu vyrovnaný, kdy nejvyšší náklady na provoz tvořil plyn a elektrická energie, což potvrzuje informace, kterou uvedl respondent 7.

Dalšími vysokým nákladem školy jsou mzdové náklady ve výšce 400 000 Kč, kterou obec přispívá na platy zaměstnanců, nicméně dle výpovědi respondenta 1 a 7 jsem se dozvěděla, že na platy zaměstnanců především přispívá kraj. Obec přispívá na mzdy, protože se jedná o školu podlimitní dle slov respondenta 1, avšak většinou částku na platy zaměstnanců získává škola z finančních prostředků kraje, kdy kraj poskytuje škola na platy částku 3 753 000 Kč. Jedná se o údaj z roku 2016.

Mzdy	Odvody 34%	FKSP 1,5%	ONIV	Ost. Soc. nákl./nemoc	CELKEM
2 713 000,00	918 000,00	40 500,00	74 500,00	7 000,00	3 753 000,00

**Tabulka 4 Zjednodušený rozpočet kraje z roku 2016**  
zdroj: zapůjčený rozpočet školy, vlastní zpracování

Z tabulky lze vyčíst, že celková suma, kterou kraj přispívá na mzdy zaměstnanců školy jak pedagogických tak nepedagogických, dohromady činí 2 713 000 Kč. Další položkou, kterou kraj financuje, je Fond na čerpání dovolené (FKSP), který činí 1,5% z jednotlivých částek, které jsou přiřazené na mzdy pedagogických a nepedagogických pracovníků ve škole, přípravné třídě, mateřské škole, jídelně a družině. Položka ONIV představuje ostatní neinvestiční náklady, sem spadá financování nákupu učebnic a školních pomůcek. Celková suma, kterou kraj přispívá, činí 3 753 000 Kč.

ZŠ a MŠ Sobůlky se dle informací respondenta 1 zapojuje do výzev MŠMT, prostřednictvím kterých na daný projekt mohou čerpat dotace. Dle výpovědi respondenta 1 se už do několika výzev škola zapojila, zatím byla úspěšná a nepotřebovala žádné dofinancování. Škola se například zapojila do výzvy 56, kdy předmětem výzvy byla čtenářská a jazyková gramotnost. Na základě této výzvy měla škola možnost vyjet s 20 žáky do Londýna a dále dokoupit nové tituly knížek do své knihovny. Škola má dále v plánu se zapojit do výzvy, která podněcuje čtenářskou a matematickou gramotnost. Díky těmto výzvám, skrz které může škola čerpat dotace, dochází k možnosti obohatit výuku žáků a podpoře školy k pořízení dalšího vybavení, které umožňuje zajímavější vzdělávání a podněcuje v žácích snahu a motivaci.

### 5.1.7 Shrnutí

V části kvalitativní výzkumu jsem se zabývala analýzou 7 rozhovorů, které jsem uskutečnila s ředitelkou školy, pedagogickými pracovníky a paní úřednicí na obecním úřadě. Na základě rozhovorů jsem analyzovala vnitřní chod školy a její situaci. Z rozhovorů vyplývá, že tím, že je škola malá, dochází k lepšímu osobnímu kontaktu jak s žáky, tak jejich rodinami. Škola se snaží i s omezenými prostředky neustále

zdokonalovat své prostředí, snaží se žákům poskytovat možnost navštěvovat volnočasové aktivity, které jsou v dnešní době na školách nepovinné. Škola komunikuje se svým prostředím prostřednictvím webových stránek a akcí, které pořádá pro veřejnost. Z rozhovoru s ředitelkou školy vyplynulo, že má tato instituce velký zájem na přilákání nových žáků z okolních vesnic, především ze sousední vesnice Věteřova, kam pravidelně před zápisem dětí jezdí a snaží se oslovit místní rodiče dětí.

Mateřská škola, která funguje pod záštitou základní školy, je jednotřídní. V rámci prostředí a vybavení vyplynulo z kvalitativního šetření, že má mateřská škola v plánu pořízení nových stolů a židlí. V minulých letech došlo k vymalování celého prostoru, na vybavení MŠ se podílejí i místní obyvatelé, kdy do školky vyrobili skříň na hračky.

V rámci základní školy již druhým rokem funguje přípravná třída, která vznikla v takové situaci, kdy hrozilo, že v mateřské škole budou muset odmítnout některé děti, protože mateřská škola měla plný stav. Z informací, které jsem získala prostřednictvím rozhovorů, vyplývá, že v současné době přípravnou školu navštěvují všechny děti, které jsou v posledním roce předškolního vzdělávání. Dle informací, které uvedla ředitelka školy, jsou na přípravnou třídu velmi pozitivní ohlasy. Zřízení přípravné třídy oslovilo některé rodiče i s okolních vesnic, kteří sem umístili své děti. Zřizovatelem přípravné třídy dle slov ředitelky je kraj a tudíž veškeré náklady na přípravnou třídu také kraj hradí.

Dále jsem se z rozhovorů dozvěděla, že funkce ředitele je poměrně náročná funkce, kdy tato soba musí zvládat manažerské schopnosti, delegování určitých kompetencí na podřízené a umožnit podřízeným možnost dalšího vzdělávání. Zřizovatelem školy je obec, která škole poskytuje finance na provoz školy a poskytuje částku na platy zaměstnanců, nicméně klíčovou částku na platy zaměstnanců financuje kraj. Rozpočet školy je většinou vyrovnaný. Škola se snaží také účastnit výzev MŠMT, prostřednictvím kterých může čerpat dotace na další vybavení školy či další aktivity dětí, podle toho co je předmětem dané výzvy.

Obec má zájem na udržení fungování školy, protože škola přispívá velkým podílem na kulturním životě obce a pomáhá vytvářet dobré podmínky pro mladé rodiny s dětmi.

## 5.2 Kvantitativní výzkum

V rámci kvantitativního výzkumu jsem na základě analýzy rozhovorů z předešlé části sestavila dotazník pro rodiče žáků. Dotazníky v tištěné formě jsem předala ředitelce školy, která je prostřednictvím dětí rozdala rodičům. Z informací od ředitelky školy jsem věděla, že někteří rodiče mají na škole dvě nebo více dětí. Proto jsem dotazník sestavila tak, aby rodič odpovídal pouze na jeden dotazník, který zahrnoval společné otázky pro mateřskou školu, přípravnou třídu i základní školu. Dále dotazník obsahoval rozdělné otázky, na které rodič odpovídal podle toho, jaký stupeň vzdělávání jeho děti navštěvují. Z informací o rodinách se dvěma a více dětmi jsem předpokládala, že na dotazník bude odpovídat zhruba 53 rodičů. Někteří rodiče však neměli zájem se dotazníkového šetření zúčastnit, proto se mi vrátilo 47 dotazníků.

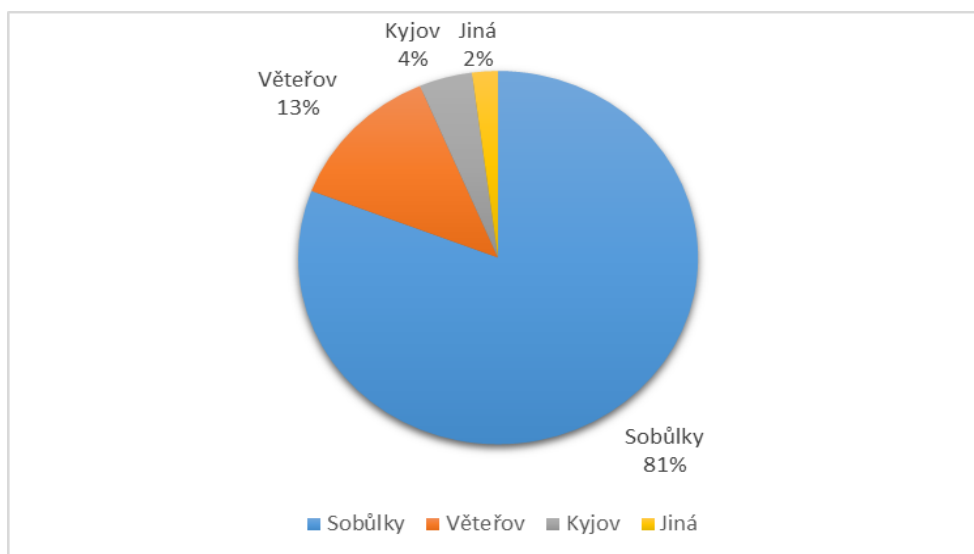
V rámci dotazníkového šetření jsem se ptala na to, odkud dítě dochází či dojíždí, jak jsou rodiče spokojeni se školou jako takovou. Dále jsem se ptala, jakých akcí se rodiče účastní, jakým způsobem se školou komunikují, zda jim škola poskytuje procvičující materiály, zda by ve škole uvítali přednášky na témata týkající se vzdělávání dětí. Celou strukturu dotazníků naleznete v příloze C.

### 5.2.1 Vyhodnocení dotazníkového šetření

Z dotazníkového šetření jsem zjistila, že 18 rodin z 47, které se dotazníkového šetření zúčastnilo, má v MŠ a ZŠ Sobůlky dvě a více dětí. Přesněji se jedná o 13 rodin, u kterých děti navštěvují různý stupeň vzdělávání, 3 rodiny mají dvě děti na základní škole a 2 rodiny mají dvě děti v mateřské škole. 29 rodin z dotazníkového šetření uvedlo, že na MŠ a ZŠ Sobůlky mají jedno dítě. Z toho 19 rodin má dítě na základní škole, 5 rodin v přípravné třídě a 5 rodin v mateřské škole.

Na základě počtů dětí, které uvedli rodiče, kteří vyplňovali dotazníky, jsem zjistila, že se dotazníkové šetření týká 39 dětí, které navštěvují základní školu, 13 dětí v přípravné třídě a 15 dětí v mateřské škole.

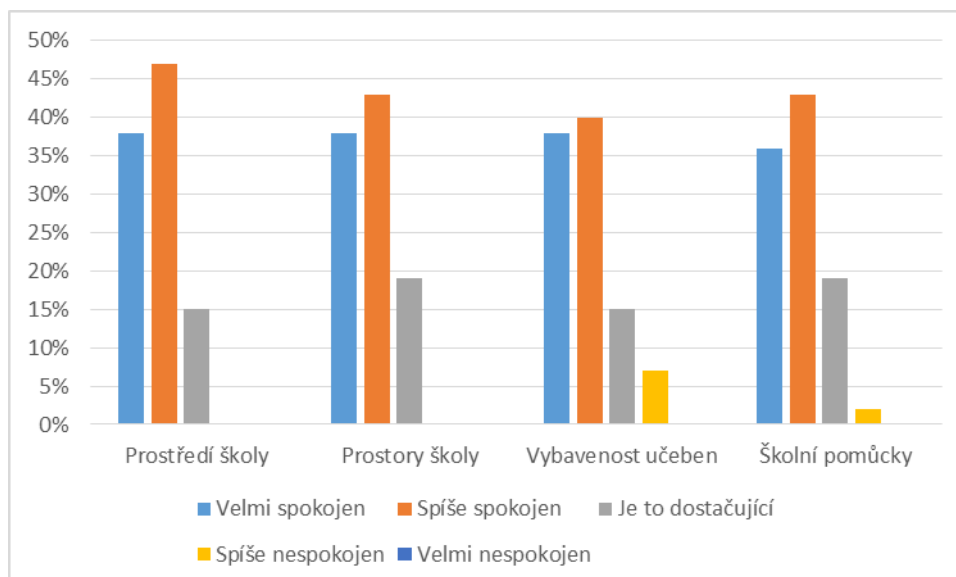
### Odkud děti do MŠ a ZŠ Sobůlky dojíždějí/docházejí?



**Obrázek 4** Odkud děti do zařízení docházejí/dojíždějí,  
zdroj: vlastní zpracování

Z grafu vyplývá, že 81% rodin, které vyplnilo dotazník, bydlí v Sobůlkách. U 13% procent rodin dojíždějí děti z vedlejší vesnice Věteřev. Dvě rodiny, které se zúčastnily dotazníkového šetření, tedy 4% z rodin, bydlí v Kyjově. Jedna rodina, to znamená 2% z respondentů, dováží své dítě odjinud. V tomto případě jsem zjistila, že rodina bydlí v Bučovicích. MŠ a ZŠ Sobůlky slouží tedy ve většině případů pro děti, které jsou místní a do školského zařízení docházejí.

### Jak jsou rodiče spokojeni s prostředím školy, prostory školy, vybaveností učeben a školními pomůckami?



**Obrázek 5** Spokojenost rodičů s prostředím a vybaveností školy,  
zdroj: vlastní zpracování

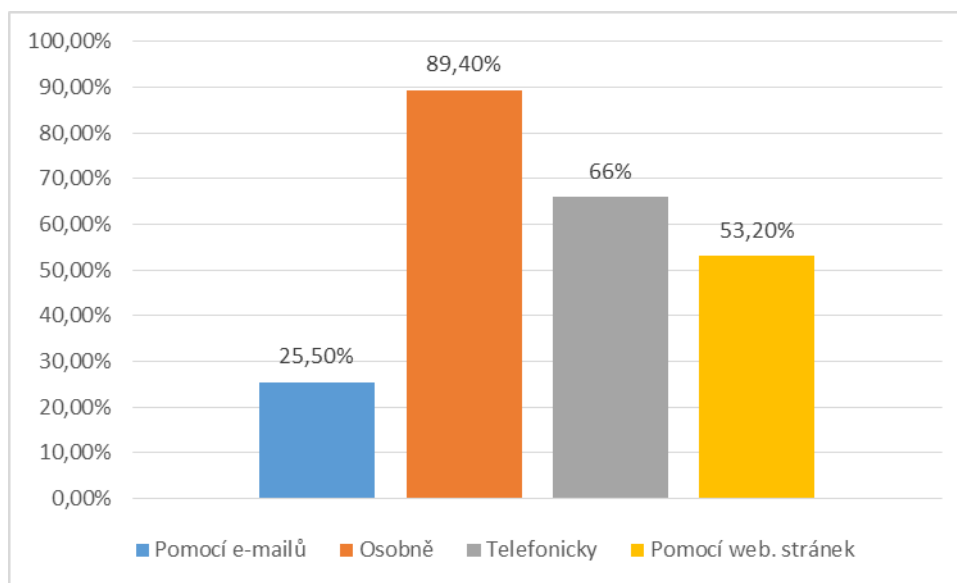
V této otázce jsem zjišťovala jak jsou rodiče spokojeni s okolím, prostory a vybaveností školy. U bodu **prostředí školy** odpovědělo 38% respondentů, že jsou velmi spokojeni, 47% odpovědělo že jsou spíše spokojeni a 15% respondentů zaškrtno odpověď, že prostředí školy je dostačující. V tomto bodě dva rodiče následně uvedli, že by ocenili, kdyby se lépe pečovalo o školní zahradu., která sousedí s mateřskou školou.

Co se **prostor školy** týče, tak zde odpovědělo opět 38% respondentů, že jsou velmi spokojeni s prostory školy, 43% respondentů je spíše spokojeno a 19% respondentů uvádí, že prostory školy jsou dostačující. Dva respondenti napsali, že by bylo vhodné rekonstruovat WC a společné umývárny. Další respondent by ocenil, kdyby ve školních šatnách bylo více úložného prostoru, například skříňky nebo šuplíky, kde by si děti mohli odkládat věci. Další respondent navrhuje, aby se v mateřské škole oddělil prostor pro odpočinek od prostoru na hraní a přeje si modernizaci vybavení (stole, židle).

S **vybaveností učeben** je spokojeno 38% respondentů, 40% respondentů je spíše spokojeno, 15% uvádí, že je vybavení učeben dostačující a 7% respondentů na tuto otázku odpovědělo, že s vybaveností učeben je spíše nespokojeno.

V přepočtu 36% respondentů zaškrtno, že jsou s poskytovanými **školními pomůckami** velmi spokojeni, 43% uvedlo, že jsou spíše spokojeni. 19% dotazovaných respondentů považují školní pomůcky za dostačující a 2% respondentů jsou spíše nespokojeni s poskytovanými pomůckami.

### Jak rodiče s MŠ a ZŠ Sobůlky komunikují?



**Obrázek 6** Způsob komunikace rodičů se školou,  
zdroj: vlastní zpracování

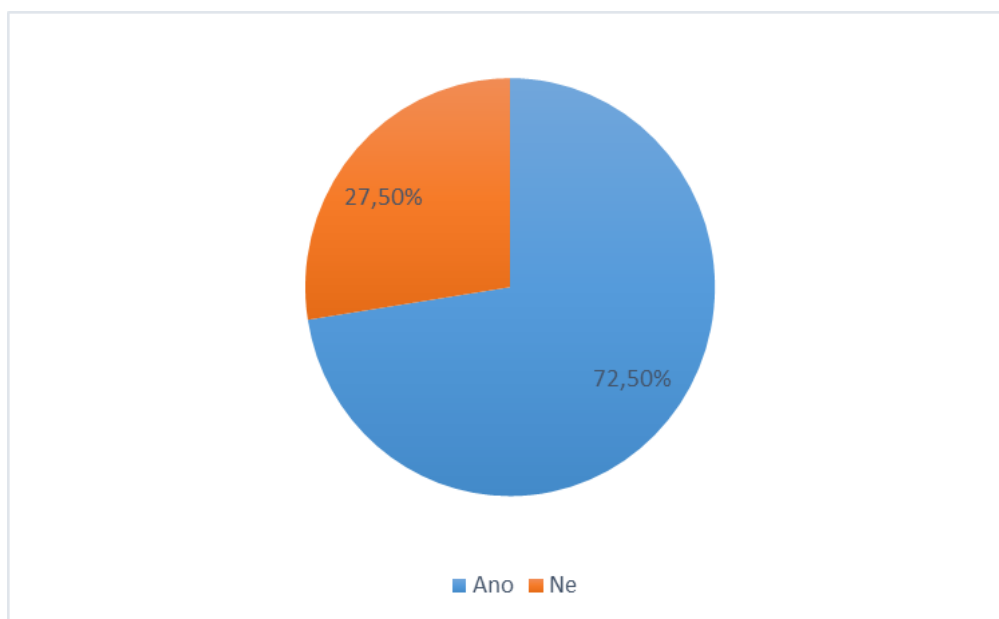
V této otázce bylo možno zatrhnout více odpovědí. Téměř 90% respondentů uvedlo, že se školou komunikují osobně, 66% respondentů komunikuje se školou telefonicky. Pomocí webových stránek zjišťuje informace 53% respondentů. Nejméně

využívaný způsob komunikace je prostřednictvím e-mailů, tuto možnost zaškrtno pouze 25,5% respondentů.

V další otázce jsem se rodičů ptala, zda je vzájemná komunikace se školou dostačující. Přibližně 87% dotazovaných odpovědělo, že vzájemná komunikace je dostačující, 4% respondentů odpovědělo, že vzájemná komunikace dostačující není. V přepočtu 9% rodičů, kteří odpověděli na dotazník, zvolili odpověď jiná, kde rodiče uvedli, že někdy je komunikace dostačující, jindy méně. Jeden rodič by uvítal lepší komunikaci na stránkách školy, kde postrádá přehled akcí jak pro děti tak rodiče. Další rodič by ocenil více fotek na stránkách z běžné činnosti MŠ a ZŠ Sobůlky.

Následující otázka směřovala na to, zda dotazovaní rodiče chodí na třídní schůzky, které se konají 4x ročně, a týkala se rodičů přípravné třídy a základní školy. Z rozhovorů s kantory jsem se dozvěděla, že na třídní schůzky chodí zhruba 90% rodičů, což se mi z dotazníkového šetření potvrdilo. 92,5% rodičů odpovědělo, že na třídní schůzky pravidelně chodí, 5% pak uvedlo, že se účastní 2 ze 4 třídních schůzek. Pouze jeden respondent uvedl, že se nezúčastňuje.

### **Poskytuje rodičům přípravná třída a základní škola materiály k procvičování učiva?**

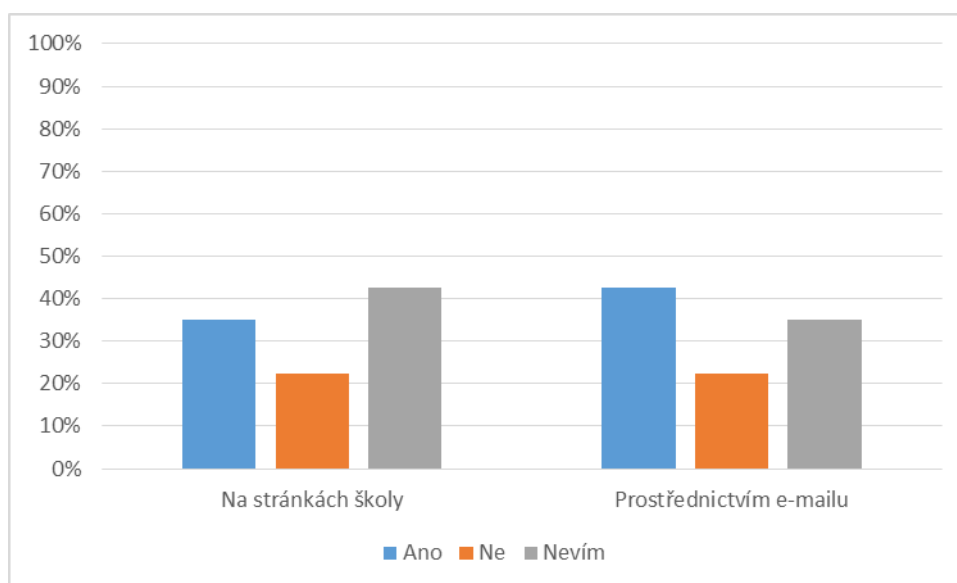


**Obrázek 7** Poskytování procvičujících materiálů,  
zdroj: vlastní zpracování

Zde jsem se snažila zjistit, zda přípravná třída a škola poskytuje žákům materiály k procvičení učiva. Otázka se netýká mateřské školy. V této otázce se názory rodičů rozcházejí. Přibližně 72,5% rodičů uvádí, že jim škola a přípravná třída materiály k procvičení poskytuje, 27,5% tvrdí, že nikoliv.

V návaznosti na předešlou otázku jsem se zajímala o zájem rodičů na zpřístupnění procvičovacích materiálů na webových stránkách nebo o zaslání materiálů e-mailem. Výsledky této otázky jsou následující:



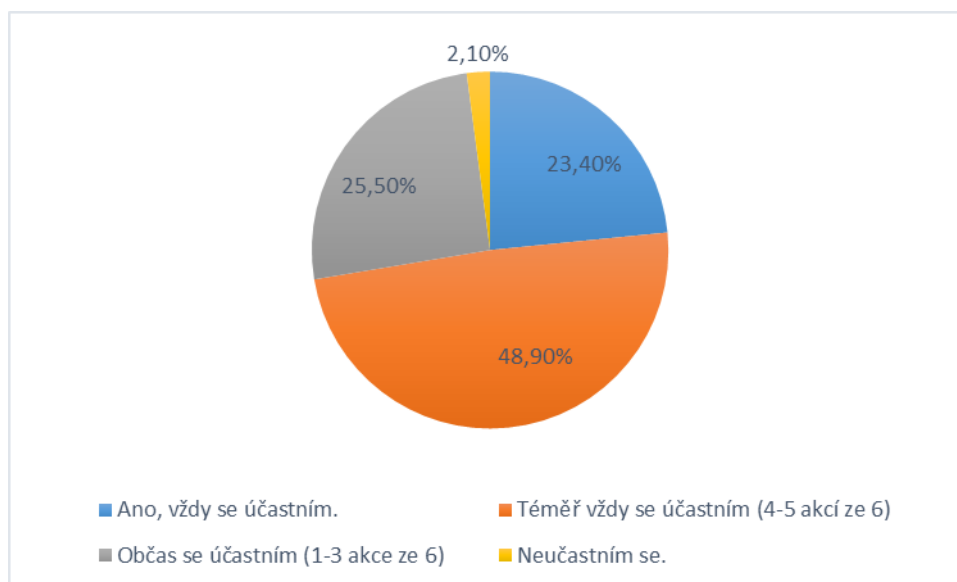


**Obrázek 8 Umístění procvičovacích materiálů,**

zdroj: vlastní zpracování

Rodiče mají větší zájem na zasílání procvičujících materiálů prostřednictvím e-mailů (42,5%). Počet rodičů, kteří nemají zájem na poskytování procvičujících materiálů, je konstantní u obou možností, jedná se o 22,5% respondentů. Celkem 42,5% rodičů odpovědělo, že neví, zda by mělo zájem o umístění procvičovacích materiálů na stránkách školy, 35% neví, zda by mělo zájem o zasílání materiálů prostřednictvím e-mailů.

#### Účastní se rodiče akcí pořádané MŠ a ZŠ Sobůlky pro veřejnost?



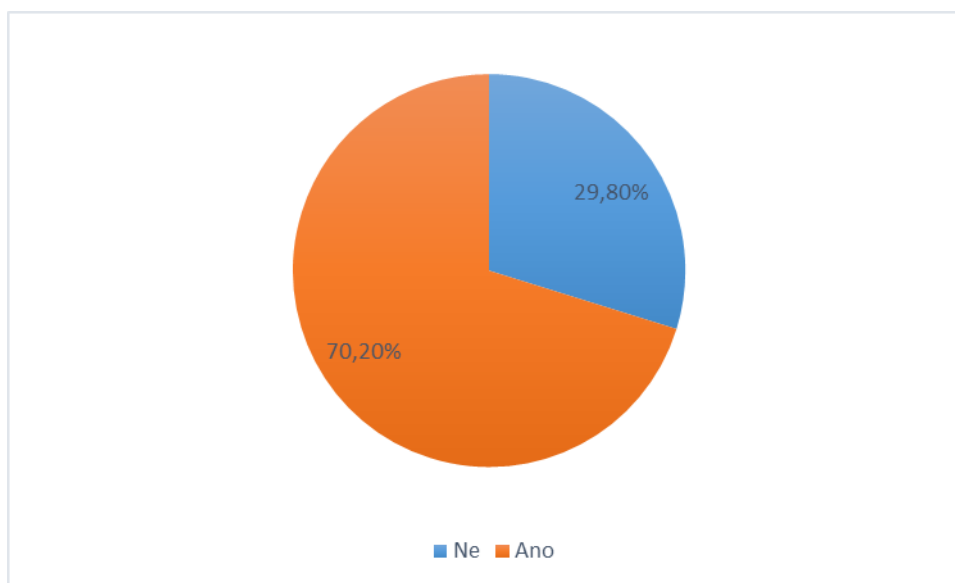
**Obrázek 9 Účast rodičů na školních akcích pro veřejnost,**

zdroj: vlastní zpracování

Okolo 23,4% dotazovaných respondentů uvedlo, že se akcí pořádaných školou účastní vždy, 48,9% odpovědělo, že se těchto akcí účastní téměř vždy. Pouze jeden respondent, to znamená 2,1% z dotazovaných, označil, že se akcí neúčastní.

Mezi nejoblíbenější akci rodičů patří vystoupení k příležitosti Dnu matek, kterého se zúčastňuje 93,6% oslovených rodičů, mezi další velmi navštěvované akce se řadí vánoční vystoupení pro veřejnost s podílem 80,9% a dětský karneval pro veřejnost se stejným podílem 80,9%. Následuje školní ples a den otevřených dveří, který navštěvuje pouze 51% rodičů.

### **Mají rodiče zájem o konání sezení pro veřejnost na určité téma týkající se vzdělávání a vývoje dětí?**



**Obrázek 10** Zájem rodičů o veřejná sezení, zdroj: vlastní zpracování

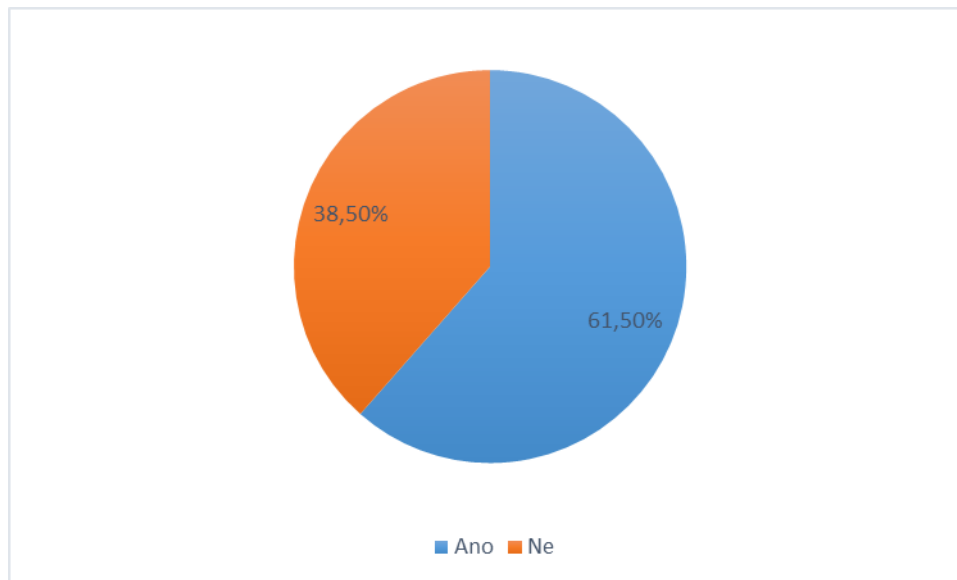
Tato otázka se týkala toho, zda by bylo pro rodiče zajímavé, kdyby se ve škole konaly sezení na různá témata spojená s vývojem dítěte a jeho správným vzděláváním. Přednášky by byly určeny nejen pro rodiče dětí z MŠ a ZŠ Sobůlky, ale i pro rodiče dětí z okolních obcí. Celkem 70,2% respondentů uvedlo, že by o tyto sezení měli zájem, 28,8% rodičů o sezení nemá zájem.

V další otázce navrhuji případná témata přednášek, které by se mohly konat. K návrhu Jak procvičovat logopedii doma se 50% rodičů vyjádřilo tak, že by o toto sezení mělo zájem, a 50% o dané téma zájem nemá. Téma týkající se výhod přípravné třídy oslovilo pouze 43% rodičů, 57% nemá zájem na konání tohoto sezení. Dohromady 75% rodičů, kteří tuto otázku zodpověděli, má zájem o sezení týkající se toho, jak s dětmi doma správně procvičovat, 25% rodičů zájem nemá. Poslední téma sezení, které jsem v dotazníku navrhla, se zaměřuje na problematiku přestupu na druhý stupeň. 61% rodičů se vyjádřilo, že by se takového sezení zúčastnilo, 39% respondentů nikoliv.

Někteří rodiče dále uvedli, že by měli zájem o přednášky týkající se vývojové psychologie dětí, grafomotoriky, správného vývoje předškolních a školních dětí,

zajímavosti týkající se dětského věku, poruchy v dětství a jejich řešení v kolektivu nebo například odměny a tresty ve výchově.

### Navštěvuje dítě logopedku v rámci mateřské školy?

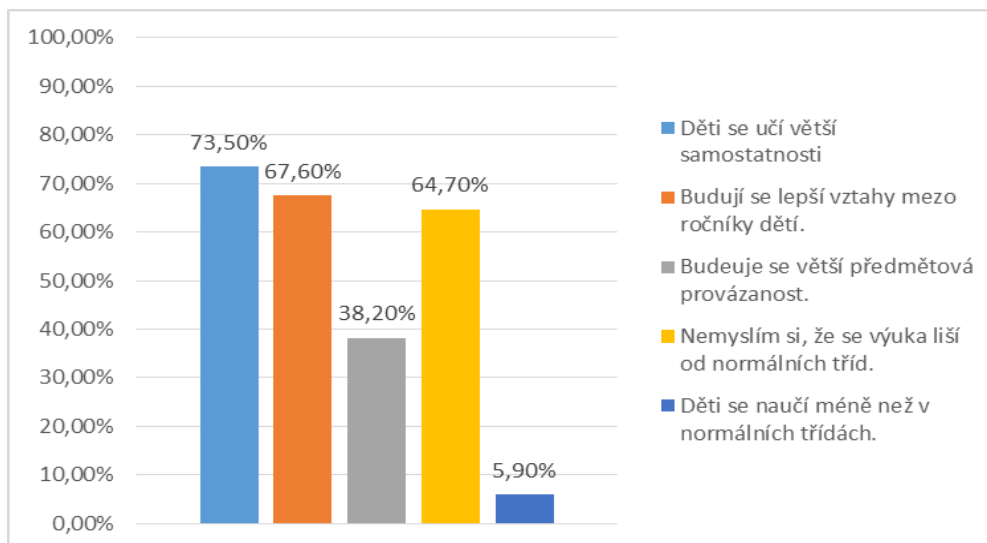


**Obrázek 11** Kolik dětí v rámci MŠ navštěvuje logopedku,  
zdroj: vlastní zpracování

Tato otázka se týkala pouze těch rodičů, jejichž dítě navštěvuje mateřskou školu. 61,5% rodičů, kteří mají dítě v mateřské škole, uvedlo, že dítě logopedku navštěvuje. 38,5% odpovědělo, že jejich dítě logopedku nenavštěvuje. Všichni rodiče, jejichž dítě v MŠ chodí na logopedii, jsou spokojeni s touto službou.

V následující otázce jsem se obracela na rodiče, kteří mají dítě v přípravné třídě, s dotazem, jak jsou spokojeni s fungováním přípravné třídy. Všichni rodiče, jejichž dítě navštěvuje tuto třídu, jsou s jejím fungováním velmi spokojeni. Na otázku, co dětem přináší přípravná třída, 100% rodičů odpovědělo, že je učí větší samostatnosti a vhodně je připravuje na vstup do první třídy, 58% rodičů si myslí, že přípravná třída u dětí rozvíjí vzdělávací kompetence, a 42% respondentů uvedlo, že přípravná třída pomáhá vyrovnávat vývojové rozdíly mezi dětmi.

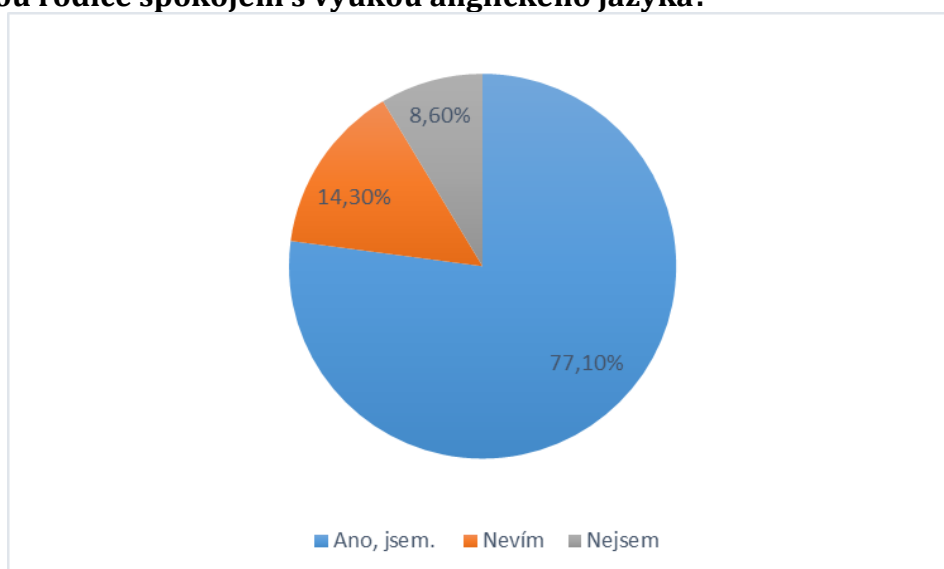
### Jak rodiče pohlíží na výuku ve spojených třídách?



**Obrázek 12** Názor rodičů na výuku ve spojených třídách,  
zdroj: vlastní zpracování

Otázka byla určena pouze pro rodiče, jejichž dítě navštěvuje základní školu. Celkem 73,5% rodičů si myslí, že výuka ve spojených třídách učí děti větší samostatnosti, což tvrdí i respondenti kvalitativního výzkumu. V tomto se tedy respondenti shodují. Téměř 68% respondentů dotazníkového šetření, se domnívá, že se v rámci společné výuky budují lepší vztahy napříč ročníky dětí. Pouhých 38,2% rodičů uvedlo, že si myslí, že dochází k lepší předmětové provázanosti. Necelých 65% rodičů zastává názor, že se výuka v malotřídních třídách neliší od normálních tříd. Okolo 5,9% rodičů považuje výuku ve společných třídách, za nedostatečnou, kdy se děti naučí méně než v normálních třídách.

### Jak jsou rodiče spokojeni s výukou anglického jazyka?



**Obrázek 13** Spokojenost rodičů s výukou angličtiny,  
zdroj: vlastní zpracování

Celkem 77% z dotazovaných rodičů odpovědělo, že jsou spokojeni s výukou anglického jazyka na základní škole, 14% neví, zda jsou spokojeni s výukou jazyka. Necelých 9 % rodičů uvedlo, že s výukou jazyka nejsou spokojeni. Rodiče uvádí, že děti nejsou schopni znalosti využít při komunikaci, učí se gramatiku, kterou neprobrali v českém jazyce a že látka je zbytečně rychle probírána.

V další otázce jsem se zajímala, zda mají rodiče zájem o výuku dalšího světového jazyka od 4. třídy. Na tuto otázku mi 74% rodičů odpovědělo, že zájem nemá. Dohromady 26% rodičů, kteří mají zájem o výuku dalšího jazyka, by ve většině případů zvolili výuku německého jazyka.

V následující části dotazníků jsem se věnovala mimoškolním aktivitám. Tyto otázky byly určeny pro přípravnou třídu a základní školu. Z dotazníkového šetření jsem zjistila, že pouze necelých 8% rodičů odpovědělo, že jejich dítě nenavštěvuje volnočasové aktivity.

Mezi nejnavštěvovanější volnočasové aktivity patří kroužek keramiky a sportovní kroužek, kdy jsem z dotazníků zjistila, že keramiku navštěvuje 27 dětí a sportovní kroužek 25 dětí.

Okolo 87,5% dotazovaných rodičů, je s nabídkou volnočasových aktivit spokojeno, 12,5% respondentů uvádí, že jim v nabídce aktivit nějaká chybí. Tito respondenti uvedli, že by ocenili, kdyby ve škole byl kroužek aerobiku (toto uvedli 3 respondenti), jeden respondent by si ve škole přál kroužek atletiky a další respondent uvedl, že by bylo vhodné začlenit do nabídky aktivit zpěv nebo hru na hudební nástroj.

### 5.2.2 Ověření hypotéz

Na základě výsledků získaných pomocí dotazníkového šetření je možné zhodnotit hypotézy, které jsem se stanovila v kapitole, která se týká metodiky.

- *H1: Více jak 90% rodin, jejichž děti navštěvují MŠ a ZŠ, bydlí v obci Sobůlky.*

Z dotazníkového šetření jsem zjistila, že z celkového počtu respondentů 47 v obci Sobůlky, kde škola sídlí, bydlí 38 respondentů, což je v přepočtu 81%. Na základě této informace H1 zamítám.

- *H2: Více jak 70% rodičů se vždy nebo téměř vždy zúčastňují školních akcí.*

Školních akcí se vždy a téměř vždy účastní v součtu 34 respondentů, kteří na dotazník odpovídali. V procentuálním vyjádření se jedná o 72% respondentů, z toho plyne, že H2 nezamítám.

- *H3: 80% a více rodičů je velmi spokojeno nebo spíše spokojeno s prostředím a prostorami školy, s vybaveností učeben a školními pomůckami.*

Z dotazníkového šetření vyplývá, že 83,5% respondentů je spokojeno s prostředím a prostorami školy, s vybaveností učeben a školními pomůckami. Na základě zjištěného výsledku H3 nezamítám.

- *H4: 60% a více rodičů je spokojeno s výukou anglického jazyka na škole.*

Na otázku o spokojenosti s výukou anglického jazyka mi 77% respondentů odpovědělo, že spokojeni jsou. Na základě tohoto poznatku H4 nezamítám.

### 5.3 Dodatečný kvalitativní výzkum

Na základě vyhodnocení dotazníkového šetření jsem uskutečnila rozhovory s rodiči, jejichž dítě by mohlo potenciálně navštěvovat MŠ a ZŠ Sobůlky. Rozhovory proběhly 7. 5., 8. 5. a 9. 5. 2017 a zúčastnili se ho 4 rodiče. Prvním respondentem (respondent 1) je matka na mateřské dovolené, která se stará o dvouroční dítě a bydlí v obci Sobůlky, druhým respondentem (respondent 2) je matka dvojčat, které jsou v posledním roce předškolního vzdělávání, třetím respondentem (respondent 3) je matka na mateřské dovolené, která se stará o roční dítě, bydlí v obci Nechvalín, a posledním respondentem (respondent 4) je matka, která má dvě děti, jedno školního věku a jedno předškolního věku, tato respondentka bydlí v Strážovicích a denně dojíždí do práce do Kyjova.

V rámci rozhovorů jsem se rodičů ptala na otázky týkající se toho, na základě čeho se rozhodují, kam dát dítě do mateřské nebo základní školy, pomocí čeho si zjišťují informace o vzdělávací instituci, zda dávají přednost osobnímu kontaktu nebo informace zjišťují na webových stránkách škol, co považují za nejdůležitější kritérium při tomto rozhodování. Dále jsem se ptala na to, jaké mají rodiče požadavky na vybavenost a prostředí MŠ nebo ZŠ a jaký mají dotazovaní rodiče názor na malé školy na vesnicích.

Respondent 1 na otázku týkající otázky, na základě čeho se rozhoduje, kam umístí dítě do mateřské školy, odpověděl, že to se bude odvíjet od nutnosti očkování. Respondent 1 nesouhlasí s tím, že jsou rodiče nuceni své dítě očkovat, proto se přiklání k tomu dát své dítě do lesní školky. V opačném případě, kdyby rodiče nebyli nuceni děti očkovat, pak by uvažoval nad obecní mateřskou školou. Respondenti 2, 3 i 4 se shodují na tom, že přihlížejí na reference od ostatních rodičů, jejichž děti danou školu navštěvují. Pro respondenta 1 reference od ostatních rodičů nehrají roli. Respondent 3 považuje názor ostatních rodičů za směrodatný při jeho rozhodování, kam dítě umístit. Respondenti 2 a 4 se shodují, že i oni přihlíží na reference od ostatních rodičů, nicméně nejsou pro ně zas tak rozhodující. Respondent 2 doplňuje svoji odpověď tím, že je pro něho při rozhodování dále důležité to, zda má škola dobrou pověst, jaké akce škola pro děti pořádá a jak kvalitní jsou pedagogové. Respondent 2 dále u škol hodnotí, zda jsou dobře dostupné autobusem nebo autem. Respondent 2 považuje za důležitou informaci provozní dobu školy, která pasuje k jeho pracovním podmínkám. Respondent 4 také tvrdí, že i pro něho je důležitá dobrá dostupnost školy, kdy by děti mohl bez problému do školy dopravit a zase si je vyzvednout. S tím se pojí vhodná provozní doba, jako tomu bylo u respondenta 2. Respondent 4 uvádí, že se dále dívá na vybavenost školy a kvalitu výuky jazyků, upřednostňuje školy s rozmanitou nabídkou aktivit pro děti.

V další otázce jsem se ptala, co rodiče považují za nejdůležitější kritérium při výběru mateřské nebo základní školy. Všichni rodiče až na respondenta 3 se shodli na tom, že je pro ně, kromě jiného, důležité chování učitelek k dětem. Všichni tito rodiče upřednostňují individuální přístup k dítěti a vhodné vedení kolektivu pedagogem, který by měl jít dětem příkladem. Pro respondenta 2 je chování učitelek k dětem hlavní kritérium při rozhodování, kam dítě umístit. Respondent 1 ve své odpovědi na tuto otázku uvádí, že pokud by se měl rozhodovat mezi více ško-

lami, tak by se hlavně zajímal o to, jaké zájmové činnosti v rámci dané vzdělávací instituce mohou děti provádět, jakým způsobem je škola vede k samostatnosti a jestli děti učí tomu, aby byly schopné vystoupit ze své komfortní zony, například prostřednictvím vystoupení před celou třídou nebo před rodiči. Dále respondent 1 zmiňuje, že je pro něho velmi důležité, aby se děti pohybovaly v přírodě, proto považuje jako další důležité kritérium to, zda se škola nachází blízko přírody a zda se děti v rámci výuky do přírody dostanou. Pro respondenta 3 jsou klíčovým kritériem reference od přátel, jejichž děti danou školu navštěvují. Při výběru školy se proto radí s dalšími rodiči, kteří mají více informací a zkušeností s určitou školou. Respondent 4 uvádí, že pokud by se rozhodoval mezi více školami, tak by bral jako hlavní kritérium dostupnost školy a informace o tom, co je schopná škola dětem nabídnout v podobě aktivit a vybavení školy.

Všichni dotazovaní rodiče při zjišťování informací o škole upřednostňují osobní kontakt. Webové stránky pro ně nehrají takovou roli, i když určité informace na nich zjišťují. Jedná se například o informace týkající se akcí pro veřejnost a dalších akcí pořádaných školou. Respondent 4 říká, že v rámci komunikace se školou navštěvuje dny otevřených dveří, kde si může prohlédnout prostory školy a setkat se osobně s učiteli a případně se s nimi pobavit o určitých věcech. Kromě osobní komunikace respondent 4 upřednostňuje také komunikaci prostřednictvím e-mailů, protože v důsledku svého pracovního vytížení občas nemá čas školu navštívit osobně. Na otázku zda ostatní respondenti navštěvují dny otevřených dveří, všichni respondenti uvedli, že se zatím žádného dne otevřených dveří nezúčastnili.

Na otázku týkající se požadavků na prostory a vybavenost mateřské nebo základní školy respondent 1 odpověděl, že je pro něho důležité, aby děti měli blízko k přírodě a mohli se pohybovat venku na čerstvém vzduchu, proto by ocenil, kdyby škola disponovala dvorkem nebo zahradou. Respondent 3 a 4 se shodují na tom, že by uvítali kvalitní učebnice a vybavení pro jazykovou výuku, jako jsou například anglické nahrávky nebo anglické cvičebnice. Respondent 4 dále uvádí, že je pro něj důležité, aby ve škole fungovala družina, kde by děti mohly trávit odpolední čas. Respondent 2 odpověděl, že v prostorách školy vyžaduje čistotu a kvalitní obědy, které jsou přizpůsobeny dětem. Respondent 1 zmiňuje, že si myslí, že ve škole nebo školce nehraje zas takovou roli vybavení, ale především přístup pedagoga, který by měl mít přirozenou autoritu a měl by děti umět motivovat. Pro respondenta 1 je překážkou rozdělování dětí do jednotlivých tříd v mateřské škole, považuje za vhodnější a efektivnější, když jsou jednotlivé věkové kategorie dětí spojeny do jedné třídy, kde se starší učí starat o mladší a mladší děti jsou motivovány, aby se od starších učili a napodobovali je.

Všichni respondenti se shodli na tom, že u nich velikost školy nehraje roli. Respondent 3 si myslí, že výhodou menších škol je to, že se učitelé dětem více věnují. Respondent 2 a 4 se shodují na tom, že místo na velikost školy se dívají na výsledky a způsob výuky. Pro respondenta 4 je důležitá také spokojenost dítěte v dané škole a to, zda je tam dobrý kolektiv. Respondent 1 shledává výhody malé školy na vesnici v tom, že se děti navzájem znají, mohou spolu chodit do školy a domlouvat se na odpoledním programu, který spolu mohou podnikat, dále považují

je umístění dítěte do vzdálenější školy za handicap kvůli blízké komunitě, která je v místě bydliště. Respondent 4 si uvědomuje výhody malé školy, ale přesto upřednostňuje větší městské školy, kde si dítě, dle jeho slov, zvykne na větší kolektiv a následně nemá problémy s přestupem na druhý stupeň.

Z kvalitativních rozhovorů s rodiči vyplývá, že kritéria výběru školy jsou u každého rodiče trochu odlišné, záleží na situaci a prostředí, ve kterém se rodina nachází a jaké má očekávání a nároky na vzdělávání svého potomka. Tři ze čtyř rodičů přihlíží na reference od ostatních rodičů při výběru školy, tudíž si myslím, že je důležité, aby škola měla dobrou pověst. Rodiče spíše jak na vybavení školy hledí na kvalitní pedagogy, kteří dokáží dobře vést výuku a kolektiv. Z rozhovorů dále vyplývá, že rodiče mají kladný názor na malé školy, které fungují ve vesnicích. Rodiče si myslí, že v menších školách se dětem více věnují a že panují lepší vztahy mezi jednotlivými ročníky dětí.

#### 5.4 Návrh rozvoje MŠ a ZŠ Sobůlky

Pro stanovení návrhu rozvoje pro MŠ a ZŠ Sobůlky jsem uskutečnila kvalitativní a kvantitativní výzkum. V rámci kvalitativního výzkumu jsem provedla 7 polostrukturovaných rozhovorů s vedením školy, pedagogickými pracovníky a úřednicí na obecním úřadě. V další části jsem provedla dotazníkové šetření určené pro rodiče dětí, které MŠ a ZŠ navštěvují. Dotazníkového šetření se zúčastnilo 47 rodičů. Na základě dotazníkového šetření jsem provedla kvalitativní výzkum určený pro rodiče, jejichž dítě by mohlo potenciálně navštěvovat MŠ a ZŠ Sobůlky.

V kvalitativním rozhovoru s vedením školy jsem se dozvěděla, že má tato vzdělávací instituce problém najít sponzory a že má škola zájem na tom, aby MŠ a ZŠ Sobůlky navštěvovaly i děti z okolních vesnic či blízkého města. Myslím si, že obě zmíněné problematiky jsou dost provázané. Tím, že je MŠ a ZŠ Sobůlky malotřídní škola, tak působí na poměrně malý záběr rodičů. Spousta rodin z okolí nemusí mít o MŠ a ZŠ Sobůlky dostatečné množství informací, na základě kterých by uvažovali o tom, zda jejich dítě tuto školu bude navštěvovat. Problém je také v tom, že i v okolních vesnicích fungují malotřídní školy, tudíž rodiče z těchto vesnic nejsou nuceni zjišťovat informace o okolních školách, protože je pro ně nejschůdnější dát dítě do místní základní školy. Proto může být povědomí o činnosti a výsledcích ostatních škol tedy i o MŠ a ZŠ Sobůlky nízké, a proto i firmy, které by mohly být potenciálními sponzory, nemají o fungování a činnosti školy dostatečné informace. Z dotazníkového šetření pro rodiče dětí, které MŠ a ZŠ Sobůlky navštěvují a následného kvalitativního výzkumu, které se týkalo rodin potenciálních žáků, kteří by školu v Sobůlkách mohli navštěvovat, vyplývá, že většinová část rodičů upřednostňuje osobní kontakt se školou, kdy mohou navštívit prostředí školy a setkat se s pedagogy, co na škole učí, proto si myslím, že v tomto ohledu mají malé školy na vesnicích u těchto rodičů jistou výhodu.

Na základě těchto informací bych pro MŠ a ZŠ Sobůlky navrhovala uspořádat sérii diskusních přednášek pro rodiče na různá témata týkající se vzdělávání dětí a jejich zdraví vývoj jak v předškolním tak školním věku. Na základě dotazní-



kového šetření jsem zjistila, že 70% rodičů, kteří odpověděli na dotazník, by o diskusní přednášky mělo zájem. Tyto přednášky by byly určeny nejen pro rodiče, jejichž děti MŠ a ZŠ Sobůlky navštěvují, ale právě i pro rodiče dětí z okolních vesnic, které školu v Sobůlkách nenavštěvují, a také pro širokou veřejnost, která by měla o daná témata zájem. Cílem přednášek je rozšířit povědomí o činnosti MŠ a ZŠ Sobůlky mezi rodiči okolních vesnic a blízkého města, nabídnout rodičům kvalitní informace o tématech související s problematikou vzdělávání a vývoje dětí a pozitivním způsobem ovlivnit obecné mínění o fungování MŠ a ZŠ Sobůlky. Z kvalitativního výzkumu určeného pro rodiče potenciálních žáků jsem se dozvěděla, že rodiče většinou dají na reference od ostatních rodičů, proto si myslím, že prostřednictvím přednášek by škola mohla budovat své dobré jméno a mít určitý sociální přesah v podobě znalostí předávaných rodičům dětí a veřejnosti. Tímto způsobem by se mohla škola dostat do povědomí a oslovit tak potenciální sponzory. Z dotazníkového šetření jsem zjistila, že by dotazovaní rodiče měli největší zájem (75% rodičů) o přednášku na téma jak s dětmi správně procvičovat. Jako další jsem v dotazníku navrhla téma, týkající se otázky kam dát dítě na druhý stupeň. O toto téma projevilo zájem 64% rodičů. Dále by dotazované rodiče zajímala témata týkající se vývojové psychologie dětí, odměn a trestů ve výchově, zajímavosti dětského věku a další témata. Přednášky by se konaly jednou za čtvrtletí, takže během jednoho školního roku by proběhly 4 přednášky na vybraná témata. Avšak tady by záleželo na tom, jak by si to MŠ a ZŠ v Sobůlkách nastavila, přednášky by se mohly konat častěji nebo také například jednou za pololetí. Probíhaly by v prostorách školy v některé z učeben. Co se týče přednášejících, tak by se mohlo jednat o pedagogy, kteří zde učí a o zvolená témata se zajímají. Myslím si, že ve škole působí velmi kvalifikovaní pedagogové, kteří by své znalosti mohli předat formou navrnutých přednášek i rodičům, kteří mají zájem se dozvědět více informací. Navrhovala bych také oslovit specialisty, s kterými škola spolupracuje, jedná se například o logopedické centrum v Brně, školící centra v Hodoníně nebo Břeclavi nebo s pedagogicko-psychologickou poradnou v Hodoníně. Propagace přednášek by probíhala prostřednictvím plakátů, které by byly umístěny na vývěsných tabulích okolních vesnic, dále bych oslovila školy, se kterými má MŠ a ZŠ Sobůlky nepsanou družbu, a poprosila je, zda by informace o konané přednášce uveřejnila na svých nástěnkách určených pro rodiče. V rámci propagace bych jako další možnost viděla kontaktování informačního centra v Kyjově, kde by škola mohla uveřejnit informace o konané přednášce.

V rámci přednášky „Kam na druhý stupeň“ bych doporučovala stručné představení škol, které fungují v okolí. Bylo by vhodné uvést například, kdy se na školách konají dny otevřených dveří a další informace, které by rodičům mohli usnadnit rozhodování, kam jejich dítě přestoupí na druhý stupeň. Cílem této přednášky je poskytnout rodičům přehled a dodatečné informace, které by usnadnili jejich rozhodování. V rámci přednášky na téma „Jak s dětmi správně procvičovat“ by byli rodiče seznámeni s různými technikami a způsoby procvičování. Byly by jim představeny pomocné materiály pro procvičování nebo prodiskutovány různé problémy, které mohou při procvičování nastat.

Jako další bych navrhovala poskytování informačního letáčku pro rodiče na Dnu otevřených dveří. Kromě toho, že rodiče mají příležitost si školu prohlédnout, tak pomocí informačního letáku by získali souhrnné informace o fungování a akcích školy. Letáček by pomohl rodičům nahlédnout do fungování školy a usnadnil by jim získání informací o škole, které by jinak museli hledat například na stránkách školy. Informační leták by měl formát A4 a byl by přeložený na půl. Na první straně by byla fotografie školy, název školy a kontaktní údaje. Na první dvojstraně po otevření informačního letáku by byl popis služeb, co MŠ a ZŠ Sobůlky poskytuje, nejvýznamnější body školních vzdělávacích programu a priority školy. Na druhé dvojstraně by byl uveden stručný seznam akcí, kterých se děti v rámci MŠ a ZŠ účastní a seznam akcí pořádaných pro rodiče a veřejnost. Na zadní straně by byly uvedeny fotografie z vybraných akcí. Tyto informační letáky by mohli být také k dispozici na výše zmiňovaných přednáškách, kde by do nich rodiče z okolních vesnic mohli nahlédnout a dozvědět se o MŠ a ZŠ Sobůlky další informace.

## Náklady

V následující části vyčísluji náklady na jednu přednášku za předpokladu, že by přednášku vedl externista. Škola by přednášejícímu hradila náklady na dopravu, tato částka je však orientační, protože záleží na tom, odkud by přednášející dojížděl. V nákladech nevyčísluji náklady za přednášku, protože je předmětem dohody mezi školou a přednášejícím. Dále zde vyčísluji náklady na tisk propagačních materiálů v podobě plakátů a informačního letáku. Výhodou je, že si škola může návrh plakátu a informačního letáku vytvořit sama, tím ušetří náklady spojené se službami grafika.

Položka	Finanční vyčíslení
Cestovné pro externího přednášejícího	400 Kč
Odměna pro přednášejícího	Cena dohodou
Ofsetový tisk plakátu A3, 30 ks	570 Kč bez DPH
Ofsetový tisk informačního letáku oboustranně A4, 70 ks	520 Kč bez DPH
Náklady na 1 přednášku	970 Kč + odměna přednášejícímu
Náklady informační letáky	520 Kč

Tabulka 5 Náklady na uskutečnění návrhu pro rozvoj,  
zdroj: vlastní zpracování, <https://www.tisknisi.cz/cs/info/ofsetovy-tisk.html>

## Vyjádření ředitelky školy k předloženému návrhu

Ředitelce se předložený návrh možného rozvoje MŠ a ZŠ Sobůlky zamlouval. Uvedla, že téma přednášek pro rodiče je poměrně aktuální, kdy už v minulých letech nějaké přednášky proběhly, proto nepovažuje za problém oslovit další odborníky, kteří by se do série přednášek zapojili. Dále uvedla, že v minulých letech se jednalo o jednu až dvě přednášky za školní rok. Problém však vidí v návštěvnosti místních rodin, které v minulosti o tyto přednášky neprojevíly valný zájem. Zájem rodin

z okolních vesnic a i dalších pedagogů byl poměrně vysoký. Návrh se ředitelce školy zamlouvá a v budoucnu by měla zájem uskutečnit přednášky na vybraná témata z mého návrhu. Co se týče návrhu poskytovat informační leták na Dnu otevřených dveří školy, tak i tento návrh vítá. Ve finančním vyčíslení nevidí problém, protože náklady na uskutečnění návrhu nejsou vysoké a pro školu jsou únosné.

## 6 Diskuse

Předmětem mé bakalářské práce bylo zhodnocení současné situace MŠ a ZŠ Sobůlky s ohledem na její udržitelnost do budoucna a zjištění názoru rodičů, jejichž děti tuto instituci navštěvují. Hlavním cílem práce bylo sestavit návrh rozvoje MŠ a ZŠ Sobůlky na základě analyzované situace.

V teoretické části uvádím přehled teoretických poznatků, které jsou nutné ke správnému chápání problematiky, kterou se v závěrečné práci zabývám.

K sestavení otázek ke kvalitativnímu výzkumu, který probíhal v rámci mého zkoumání jako první, jsem použila zapůjčené materiály ze školy. Jednalo se o výroční zprávy o činnosti školy, koncepční záměr rozvoje školy, dlouhodobý plán-koncepční záměry a úkoly pro rok 2013 - 2015, rozpočty z obce a kraje z roku 2016, dále jsem měla možnost nahlédnout do školního vzdělávacího programu nebo do záznamů dětí, které na základě pedagogicko-psychologické poradny v Hodoníně mají odklad. Oslovila jsem také Obecní úřad v Sobůlkách, přesněji přímo starostu obce, s prosbou o nahlédnutí do dokumentace týkající se MŠ a ZŠ Sobůlky, ten však moji prosbu zamítl. Proto jsem dále studovala pouze dokumenty, které mi poskytla ředitelka školy. Myslím si, že dokumenty z obce by mi poskytly další potřebné informace k uskutečněnému kvalitativnímu výzkumu, protože jsem však k těmto dokumentům neměla přístup, vycházela jsem pouze z informací, ke kterým jsem přístup měla. Na základě analýzy materiálů jsem sestavila otázky, které jsem použila v kvalitativním výzkumu. Celkem proběhlo 7 rozhovorů. V rámci tohoto výzkumu jsem zjistila poznatky týkající fungování a momentální situace MŠ a ZŠ Sobůlky. V průběhu analýzy rozhovorů vyplývali další otázky, které jsem měla možnost prodiskutovat s ředitelkou školy na domluvených schůzkách.

V rámci kvalitativního výzkumu jsem oslovila také starostu obce, protože se domnívám, že i on má co říci ohledně fungování ZŠ a MŠ Sobůlky. Starosta se však výzkumu z časových důvodů odmítl zúčastnit, proto mě odkázal na paní úřednici, která pracuje na obecním úřadě a, dle slov starosti, o hospodaření školy ví více jak on. Myslím se, že by bylo vhodné do práce zahrnout i vyjádření starosty, který představuje statutární orgán v oblasti zřizování vzdělávací instituce.

Na základě analýzy kvalitativního výzkumu, jsem sestavila dotazníkové šetření pro rodiče. Z analýzy rozhovorů jsem zjistila, že škola má problém s hledáním sponzorů. Dále jsem se dozvěděla, že vedení má zájem na získání dalších žáků z okolních vesnic. Zde myslím, že je problém s informovaností jak firem, tak potenciálních rodičů o činnosti a aktivitách MŠ a ZŠ Sobůlky. Úskalí představuje i ta skutečnost, že v okolních vesnicích fungují první stupně místních vesnických škol, proto je možné, že rodiče dávají přednost škole, která se nachází v jejich vesnici. Rodiče tak nemají dále potřebu zjišťovat informace o okolních školách, tím pádem může být povědomí o ostatních školách v okolních vesnicích malé.

V dotazníkovém šetření jsem se dozvěděla, že většina rodičů (83,5%) je celkově spokojeno s MŠ a ZŠ Sobůlky. Nicméně tento výzkum nemusí mít dostatečně velkou vypovídající schopnost, protože se dotazníkového šetření zúčastnilo pouze 47 rodičů z celkového počtu 53. Někteří rodiče se odmítli dotazníkového šetření

zúčastnit, což může snížit validitu výsledků, protože nejsou zachyceny názory všech rodičů, jejichž dítě MŠ a ZŠ Sobůlky navštěvuje. Nicméně účast na dotazníkovém šetření byla dobrovolná, proto nebylo možné získat názor všech rodičů. V důsledku toho, že se dotazníkového šetření zúčastnilo poměrně malé množství respondentů a mohla by tak být ohrožena validita získaných informací, uskutečnila jsem doplňkový kvantitativní výzkum v podobě polostrukturovaných rozhovorů. Rozhovory byly určeny pro rodiče, jejichž dítě by mohlo potenciálně navštěvovat MŠ a ZŠ Sobůlky. V rámci tohoto výzkumu proběhly celkem 4 rozhovory. Výzkum měl doplnit dotazníkové šetření pro rodiče. Pohledy rodičů se v některých otázkách rozcházel, ale v určitých bodech v analýze jednotlivých rozhovorů vyplývalo, že rodiče velmi přihlížejí na to, jaké reference o škole slyší od ostatních rodičů. Tato skutečnost je dána do jisté míry vesnickým prostředím, kde se mají lidé větší možnost setkávat a sdělovat si názory a postřehy v oblastech života, které se jich dotýkají a které mají společné.

Na základě provedených výzkumů a jejich analýzy jsem sestavila návrh rozvoje MŠ a ZŠ Sobůlky. Za největší úskalí sestaveného návrhu považuji problém s hledáním vhodných přednášejících. Tento problém by se mohl eliminovat oslovením specializovaných pracovišť, se kterými škola spolupracuje. Další problém by mohl nastat s návštěvností těchto přednáškových sezení, avšak většina dotazovaných rodičů v rámci dotazníkového šetření projevila zájem se přednášek zúčastnit. Aby přednášky oslovily i rodiče z okolních vesnic, navrhovala bych rozmístit plakáty na obecní vývěsné tabule. Od věci by nebylo také vytvořit událost na sociálních sítích a oslovit školy, se kterou má MŠ a ZŠ nepsanou spolupráci, tím by mohlo dojít k oslovení většího počtu rodičů z okolních vesnic. Z vyjádření ředitelky školy usuzuji, že zvolená témata přednášek v minulých letech nemusela příliš oslovit místní rodiče, a proto by možná bylo dobré založit mnou navržené přednášky na praktických zkušenostech, které by rodiče mohli využít v práci s dětmi a jejich výchově.

## 7 Závěr

Investice do vzdělání je jednou z nejdůležitějších investic, která je z pohledu vlastní konkurence schopnosti na trhu práce zásadní. A to nejen z pohledu jedince, ale také celé společnosti. Díky kvalitně vzdělanému obyvatelstvu je stát konkurenceschopnější na světovém trhu z globálního hlediska.

Ve velkých městech funguje nepřeborné množství základních nebo mateřských škol, které dětem nabízejí nejmodernější vybavení a individuální přístup. Zde si mohou rodiče vybírat, zda dají své dítě do městských škol nebo zda zvolí pro své dítě alternativnější způsob výuku v podobě waldorfských nebo laboratorních škol. V menších městech pak fungují klasické městské školy, které poskytují vzdělávání jak prvního tak druhé stupně. Nedílnou součástí české vzdělávací soustavy jsou obecní školy fungující na vesnicích. Jedná se malotřídní první stupně, kde počet tříd je menší než počet ročníků dětí. V rámci těchto vesnických škol většinou fungují také mateřské školy, školní jídelny nebo družiny. Škola na vesnici poskytuje dětem předškolní a školního stupně vzdělávání možnost vzdělávat se v pohodlí své rodné vesnice, ale škola také představuje a utváří část kulturního života obce a svým fungováním zapadá do místní komunity.

Zřizovatelem MŠ a ZŠ Sobůlky je obec, tudíž rozpočet školy a další potřebné náležitosti schvaluje starosta a obecní zastupitelstvo. Tato vzdělávací instituce operuje s omezenými financemi, které jsou škole přiděleny na základě schváleného rozpočtu obcí, proto se snaží zapojovat do výzev MŠMT a čerpat tak dotace k doplnění vybavení nebo uskutečnění určitých akcí pro žáky. Škola se hojně podílí na kulturním životě obce, kdy pořádá vystoupení žáků pro veřejnost nebo například školní ples a další akce. Účast rodičů na těchto akcích je hojná, někteří rodiče se aktivně zúčastňují všech akcí, které škola pořádá.

Dle zjištěných informací se škola snaží stále rozvíjet a zdokonalovat své vybavení a vymýšlet pro děti nové zajímavosti a aktivity. I pedagogové a další zaměstnanci, kteří ve škole působí, navštěvují odborná školení a dále tak rozvíjí svoje znalosti a schopnosti, které potřebují ke své práci.

Z dotazníkového šetření jsem zjistila, že většina rodičů, kteří se výzkumu zúčastnili, jsou se s fungováním MŠ a ZŠ Sobůlky spokojeni. Výhodou malé školy je ta skutečnost, že zde velmi často dochází k osobnímu kontaktu mezi pedagogy a rodiči, proto může docházet k osobnímu řešení problému a předávání informací. Rodiče jsou také zapojeni do života školy, kdy se s dětmi zúčastňují školních akcí.

Na základě informací zjištěných z analýzy dvou kvalitativních výzkumů a dotazníkového šetření považuji možnou oblast rozvoje v oslovení širšího spektra rodičů i z okolních vesnic a blízkého města a to pomocí diskusních přednášek na témata týkající vzdělávání a zdravého vývoje dětí a poskytováním informačního letáku na Dnu otevřených dveří. Díky těmto aktivitám se o činnosti školy může dozvědět více rodičů, který by do MŠ a ZŠ Sobůlky mohli umístit své dítě. Dále se škola může dostat do povědomí veřejnosti a oslovit tak možné potenciální sponzory.

## 8 Literatura

- BÉNARD, Jean. *Veřejná ekonomika: [Orig. : Economie publique]*. Přeložil D. LOULA, přeložil rochdi Goulli. Praha: Ekonomický ústav ČSAV, 1991.
- BURÝŠOVÁ, Jitka. *Specifika kvalit učitele malotřídní školy a jeho profesní příprava* [online]. Praha 2012 [cit. 2016-11-20]. Dostupné z: <https://is.cuni.cz/webapps/zzp/detail/95467/>. Diplomová práce. Univerzita Karlova v Praze.
- EMMEROVÁ, Kateřina. *Malotřídky v současném prostředí českého venkova*. Brno: Studia Peadagogica, 2000.
- FRANCOVÁ, Eva. *Financování školství a školy*. Olomouc: Univerzita Palackého, 2004. Studijní texty pro distanční studium. ISBN 80-244-0801-5.
- HOLMAN, Robert. *Ekonomie*. 4., aktualiz. vyd. Praha: C. H. Beck, 2005. Beckovy ekonomické učebnice. ISBN 80-7179-891-66. Dostupné také z: <http://www.digitalniknihovna.cz/mzk/uuid/uuid:cea2dea00-999a6-11e6-9325-005056827e52>
- Charakteristika školy. *Základní a mateřská škola Sobůlky* [online]. Sobůlky: eStranky.cz, 2017 [cit. 2017-03-20]. Dostupné z: <http://www.zssobulky.estranky.cz/clanky/materska-skola.html>
- JIŘIČKA, Jan. *Jesle zůstaly ve vzduchoprázdnu. Na část dohlíží ministerstvo průmyslu*. In: *IDNES* [online]. Praha: iDNES, 2014 [cit. 2016-11-28]. Dostupné z: [http://zpravy.idnes.cz/jesle-nemaji-jasne-postaveni-di2-/domaci.aspx?c=A140127\\_081721\\_domaci\\_jj](http://zpravy.idnes.cz/jesle-nemaji-jasne-postaveni-di2-/domaci.aspx?c=A140127_081721_domaci_jj)
- JOZÍFEK, Eduard. *Uplatnění zásad finančního řízení v příspěvkové organizaci* [online]. Praha, 2012 [cit. 2017-03-28]. Diplomová práce. Bankovní institut vysoká škola Praha.
- Klasifikace vzdělání (CZ-ISCED 2011). *Český statistický úřad* [online]. Praha: Český statistický úřad, 2013 [cit. 2016-11-28]. Dostupné z: <https://www.czso.cz/documents/10180/23169548/cz-isced+2011.pdf/fa446ca2-e212-4dd8-a61e-a80a3152f7cb?version=1.0>
- KONRÁDOVÁ, Jitka. *Předškolní vzdělávání v České republice*. *Týdeník školství* [online]. 2010, 2010(04), 2 [cit. 2016-11-28]. Dostupné z: <http://www.tydenik-skolstvi.cz/archiv-cisel/2010/04/predskolni-vzdelavani-v-ceske-republice/>

- Koucký, Jan, Aleš BARTUŠEK a Martin ZELENKA. *Účast na vzdělání, financování škol a uplatnění absolventů*. V Praze: Vydavatelství Pedagogické fakulty, Univerzita Karlova, 2008. ISBN 978-80-7290-370-2. Dostupné také z: <http://kramerius.mzk.cz/search/handle/uuid:d3a62730-1070-11e3-9923-005056827e52>
- Kurikulum. *Metodický portál: inspirace a zkušenosti učitelů* [online]. Praha: Metodický portál, 2011 [cit. 2016-11-28]. Dostupné z: [http://wiki.rvp.cz/Knihovna/1.Pedagogicky\\_lexikon/K/Kurikulum](http://wiki.rvp.cz/Knihovna/1.Pedagogicky_lexikon/K/Kurikulum)
- MÁCHAL, Pavel a Marie HORÁČKOVÁ. *Školský management*. Brno: Mendelova zemědělská a lesnická univerzita v Brně, 2009. ISBN 978-80-7375-264-4.
- Mateřská škola. *Základní a mateřská škola Sobůlky* [online]. Sobůlky: eStranky.cz, 2017 [cit. 2017-03-20]. Dostupné z: <http://www.zssobulky.estranky.cz/clanky/materska-skola.html>
- MUSIL, František a Josef SEDLÁČEK. *Naše malotřídní školy: příručka ke studiu a praxi*. Praha: Státní pedagogické nakladatelství, 1964. Na pomoc učiteli.
- Nová klasifikace ISCED-F 2013. In: *Národní ústav pro vzdělání* [online]. Praha: Národní ústav pro vzdělání, 2013 [cit. 2016-11-28]. Dostupné z: <http://www.nuv.cz/uploads/Periodika/ZPRAVODA/2015/Zp1502pl.pdf>
- Obec Sobůlky* [online]. Sobůlky: ANTEE, 2017 [cit. 2017-03-20]. Dostupné z: <http://www.sobulky.cz/>
- OECD. 2001. *The Well-Being of Nations: The Role of Human and Social Capital* [online]. Paris: OECD [cit. 2017-02-17]. Dostupné na: <http://www.oecd.org/dataoecd/36/40/33703702.pdf>
- PEKOVÁ, Jitka, PILNÝ, Jaroslav, JETMAR, Marek. *Veřejná správa a finance veřejného sektoru*. 3.vyd. Praha: ASPI, 2008. 712s. ISBN 978-80-7357-351-5
- PÍCHOVÁ, Marie a Jana ULOVCOVÁ. *Péče odborů o předškolní dětská zařízení*. Praha: Práce, 1985. Příručková knihovna ROH.
- POLIÁN, Milan. *Organizace a činnost veřejné správy*. Praha: Prospektum, 2001. ISBN 80-7175-098-0.
- POŠVÁŘ, Zdeněk a Jiří ERBES. *Management I*. Brno: Mendelova zemědělská a lesnická univerzita, 2002. ISBN 80-7157-633-6.
- PRÁŠILOVÁ, Michaela. *Vybrané kapitoly ze školského managementu pro pedagogické pracovníky*. Olomouc: Univerzita Palackého v Olomouci, 2006. Učebnice. ISBN 80-244-1415-5.



- PRŮCHA, Jan. *Vzdělávání a školství ve světě: základy mezinárodní komparace vzdělávacích systémů*. Praha: Portál, 1999. ISBN 80-7178-290-4.
- PRŮCHA, Jan, Eliška WALTEROVÁ a Jiří MAREŠ. *Pedagogický slovník*. 3., rozš. a aktualiz. vyd. Praha: Portál, 2001. ISBN 80-7178-579-2.
- PRŮCHA, Jan. *Pedagogická encyklopedie*. Praha: Portál, 2009. ISBN 978-80-7367-546-2.
- OCHARANA, František, Jan PAVEL a Leoš VÍTEK. *Veřejný sektor a veřejné finance: financování nepodnikatelských a podnikatelských aktivit*. Praha: Grada, 2010. Expert. ISBN 978-80-247-3228-2. Dostupné také z: <http://kramerius.mzk.cz/search/handle/uuid:b89e4260-3d8d-11e4-8fc55-0005056827e52>
- Rámcový vzdělávací program pro základní vzdělávání: s přílohou upravující vzdělávání žáků s lehkým mentálním postižením : [se změnami provedenými k 1.9.2005]*. Praha: Národní institut pro další vzdělávání, 2006. ISBN 80-86956-01-6.
- RODOVÁ, Adéla. *Význam pořádání školních i mimoškolních akcí na malotřídní škole z pohledu rodičů* [online]. České Budějovice, 2016 [cit. 2016-11-20]. Dostupné z: [https://www.pf.jcu.cz/structure/other\\_departments/czv/archiv\\_zp/abc/Vyznam\\_poradni\\_skolnich\\_i\\_mimoskolnich\\_akci\\_na\\_malotridni\\_skole\\_z\\_pohledu\\_rodicu.pdf](https://www.pf.jcu.cz/structure/other_departments/czv/archiv_zp/abc/Vyznam_poradni_skolnich_i_mimoskolnich_akci_na_malotridni_skole_z_pohledu_rodicu.pdf). Závěrečná práce.
- SAMUELSON, Paul Anthony a William D. NORDHAUS. *Ekonomie*. Praha: SVOBODA, 1991. ISBN 80-205-0192-4. Dostupné také z: <http://www.digitalniknihovna.cz/mzk/uuid/uuid:47522950-39cb-11e6-a5c5-0005056827e51>
- Specifické ukazatele rozpočtu. *Rozpočet kapitoly 333 MŠMT na rok 2015* [online]. Praha, 2015 [cit. 2017-03-15]. Dostupné z: [http://www.msmt.cz/uploads/odbor\\_13/Kniha\\_2015\\_text.pdf](http://www.msmt.cz/uploads/odbor_13/Kniha_2015_text.pdf)
- Statistická ročenka školství. *Statistické ročenky školství - výkonové ukazatele* [online]. Praha: MŠMT, 2017 [cit. 2017-03-16]. Dostupné z: <http://toiler.uiv.cz/rocenka/rocenka.asp>
- ŠINDELÁŘOVÁ, Zdena. *Řízení škol z pohledu zřizovatele* [online]. Praha, 2014 [cit. 2017-03-28]. Dostupné z: <https://is.cuni.cz/webapps/zzp/download/120170225/?lang=cs>. Diplomová práce. Univerzita Karlova v Praze.

- ŠTĚPÁNEK, František. *Řízení školy: Na pomoc ředitelům škol a učitelům*. Brno: Signet, 1993. ISBN 80-900605-1-X.
- ŠVIHLÍKOVÁ, Ilona. *Vzdělání jako veřejný statek v kontextu reformy Nečasovy vlády*. In *Deníkreferendum.cz* [online]. 23. června 2011 [cit. 2016-11-23]. Dostupné z: <http://www.denikreferendum.cz/clanek/10953-vzdelani-jako-verejny-statek-v-kontextu-reformy-necasovy-vlady>
- VEBER, Jaromír. *Management: základy, moderní manažerské přístupy, výkonnost a prosperita*. 2., aktualiz. vyd. Praha: Management Press, 2009. ISBN 978-80-7261-200-0. Dostupné také z: <http://www.digitalniknihovna.cz/mzk/uuid/uuid:49c31c30-6028-11e5-bf4b-005056827e51>
- VOLEK, Petr a Jan PŘENOSIL. *Veřejná správa*. V Brně: Mendelova zemědělská a lesnická univerzita, 2005. ISBN 80-7157-847-9. Dostupné také z: <http://www.digitalniknihovna.cz/mzk/uuid/uuid:3a17a640-8956-11e6-84e2-005056827e51>
- VOZAR, Vincenc. *Sobůlky: Vlastivědná a národopisná studie slovácké dědiny na Kyjovsku*. II. vyd. Zlín: MARGARET, spol., 1998. ISBN 80-900594-7-4.
- Vyhláška č. 48/2005 Sb. o základním vzdělávání a některých náležitostech plnění školní docházky [online]. [cit. 2017-01-03]. Dostupný z <http://www.msmt.cz/dokumenty/vyhlaska-c-48-2005-sb-1>
- WEIHRICH, Heinz a Harold KOONTZ. *Management*. Praha: East Publishing, 1998. Ars magna. ISBN 80-7219-014-8. Dostupné také z: <http://www.digitalniknihovna.cz/mzk/uuid/uuid:047b4c80-005f-11e4-9789-005056827e52>
- Základní škola. *Základní a mateřská škola Sobůlky* [online]. Sobůlky: eStranky.cz, 2017 [cit. 2017-03-20]. Dostupné z: <http://www.zssobulky.estranky.cz/clanky/zakladni-skola.html>
- Zákon č. 250/2000 Sb., o rozpočtových pravidlech územních rozpočtů [online]. [cit. 2017-03-28]. Dostupné z: <http://www.mfcr.cz/cs/legislativa/legislativni-dokumenty/2000/zakon-c-250-2000-sb-3447>
- Zákon č. 561/2004 Sb. ze dne 24. září 2004 o předškolním, základním, středním, vyšším odborném a jiném vzdělávání (školský zákon) [online]. [cit. 2016-11-28]. Dostupný z <http://www.msmt.cz/dokumenty/novy-skolsky-zakon>

# **Přílohy**

## A Základní struktura kvalitativního rozhovoru a doplňujících rozhovorů

### Vnitřní prostředí školy

- Výuka, akce pořádané v rámci výuky
- Mimoškolní aktivity, družina
- Školka
- Přípravná třída
- Stravování
- Učitelský sbor
- Školská rada

### Vnější prostředí školy

- Komunikace s rodiči
- Prezentace školy a její akce
- Vztahy s obcí

### Financování školy a její udržitelnost

#### VNITŘNÍ PROSTŘEDÍ ŠKOLY

##### VÝUKA

- Jak probíhá výuka ve smíšených třídách?
- Jakým způsobem probíhá výuka jazyků ve smíšených třídách?
- Na co kladete při výuce důraz, co je pro vás důležité, aby si děti z výuky odnesly?
- Používáte při výuce nějaké pomůcky? Jaké? Kdy mají využití?
- Máte-li mezi žáky děti s poruchami učení, jakým způsobem dochází k vyrovnání rozdílů mezi dětmi?
- Jak připravujete žáky 5. tříd na přestup na druhý stupeň?
  
- Jaké akce v rámci výuky pořádáte?
- Co u dětí tyto akce mají rozvíjet, na co jsou zaměřené?
- Máte v plánu uskutečnit novou akci v rámci výuky? Jakou?
- Na základě čeho je možné uskutečnit tyto mimoškolní aktivity?

##### DRUŽINA, MIMOŠKOLNÍ AKTIVITY

- Jaké aktivity děti v družině mohou dělat?
- Jaké vybavení mají děti v rámci družiny k dispozici?

- Na základě čeho vybíráte celoroční hru, kterou v průběhu roku s dětmi hrajete?
- Jaké mimoškolní aktivity škola poskytuje?
- Na základě čeho vybíráte mimoškolní aktivity?
- Jaká je kapacita jednotlivých aktivit?
- Jaké jsou nejoblíbenější mimoškolní aktivity dle vašeho názoru?

#### MATEŘSKÁ ŠKOLA

- Jak probíhá práce s dětmi různých věkových kategorií?
- Jaké aktivity děti vykonávají v rámci denního programu v mateřské školce?
- Jakým způsobem dochází k interakci dětí z mateřské školy s žáky se základní školy?
- V čem shledáváte výhody a nevýhody provozu mateřské školy v rámci základní školy?
- Na základě čeho jsou pořádány projekty, které se ve školce odehrávají?

#### PŘÍPRAVNÁ TŘÍDA

- Co vás vedlo k založení přípravné třídy (založena 2015)?
- Pro jaké děti je tato přípravná třída určena?
- Jaké aktivity probíhají v rámci pt.? Jakým způsobem se s dětmi pracuje?
- Jak často děti přípravnou třídu navštěvují?
- Jakým způsobem dochází k vyrovnávání rozdílů mezi dětmi?
- Jaké jsou dle vašeho názoru největší přínosy přípravné třídy a její negativa?
- Jaké jsou náklady na vedení a provoz přípravné třídy?

#### STRAVOVÁNÍ

- Jakým způsobem dochází k zajištění vyvážené stravy pro děti předškolní výchovy a děti navštěvující první stupeň?

#### UČITELSKÝ SBOR

- Jakým způsobem dochází k dalšímu vzdělávání pedagogických pracovníků?
- Jak je rozdělena výuka u učitelů prvního stupně?
- Jakým způsobem dochází k přípravě učitelů na vyučování?
- Jak spolu učitelé v rámci výchovy a dalšího chodu výuky kooperují?

#### ŠKOLSKÁ RADA

- Kdo jsou její členové?
- Na základě čeho se sestavuje koncepční záměr rozvoje školy? Jaké jsou jeho směry? Co obsahuje?
- Jakým způsobem dochází k tvorbě školního vzdělávacího programu?

## VNĚJŠÍ PROSTŘEDÍ ŠKOLY

### KOMUNIKACE S RODIČI

- Jak probíhají třídní schůzky? Jakým způsobem na nich komunikujete s rodiči?
- Jaký máte prostor pro řešení individuálních problémů žáků s jednotlivými rodiči dětí?
- Jak komunikujete s rodiči mimo třídní schůzky?
- Jakým způsobem funguje SRPŠ při škole a jak se školou spolupracuje?

### PREZENTACE ŠKOLY A JEJÍ AKCE

- Jak se škola prezentuje svému okolí?
- Jakým způsobem škola komunikuje s novými žáky a jejich rodinami?
- Jaké akce pro veřejnost škola pořádá?
- K čemu mají tyto akce napomoci?

### VZTAHY S OBCÍ

- Jakým způsobem se škola podílí na chodu obce a jeho kulturním životě?

### FINANCOVÁNÍ ŠKOLY A JEJÍ UDRŽITELNOST

- Na základě čeho se stanovuje částka, kterou vymezí obec na financování školy?
- Co škola z této částky financuje?
- Jaké jsou další nutné výdaje, které škola nepokryje ze zdrojů obce?
- Jakým způsobem se na chodu školy podílí kraj?
- Jak je možné získat dotace od kraje?
- Jaké jsou kroky k dlouhodobé udržitelnosti školy v obci?
- Jaký vztah má obec ke škole?

## Doplňující kvalitativní výzkum

- Když volíte kam dát dítě do MŠ nebo ZŠ, na základě čeho se rozhodujete?
- Jak získáváte informace o dané vzdělávací instituci?
- Co považujete za nejdůležitější kritérium při tomto rozhodování?
- Jaké máte požadavky na vybavenost a prostředí MŠ nebo ZŠ?
- Jaký máte názor na malé školy na vesnicích?

## B Ukázkový přepis rozhovorů

**Počet respondentů:2; Datum rozhovoru: 3.1.2017; Tematický úsek: mateřská škola**

**LB: Jak se pracuje s dětmi různých věkových kategorií?**

R2: Mně dobře, osvědčila se mi taková výuka a vyhovuje mi to. Někdo prosazuje stejnou věkovou kategorií dětí, ale mně smíšené třídy vyhovují. Ti menší se učí od starších dětí, a ti starší naopak pomáhají mladším. Takže celá výuka je taková provázaná.<sup>1</sup>

**LB: Jaké aktivity vykonávají děti v rámci dne ve školce?**

R2: Ráno probíhají ranní aktivity, kdy si děti hrají. Dále pak pracujeme po skupinkách u stolečků, někdy si děti vezmeme na koberec a učíme se různé básničky nebo si povídáme. Před Vánoci jsme si povídali o Vánocích, teď třeba máme téma Moje rodina. Následně si děti mohou dále hrát a dělat svoje aktivity. Chodíme s dětmi také ven. Následuje oběd a odpolední odpočinek. Odpoledne si děti mohou dále hrát, zde už není stanovený nějaký pevný rozvrh.

R1: Dopoledne, když je chvilku čas mezi aktivitami, se procvičuje logopedie. Máme spoustu dětí, které špatně mluví. A proto tady máme speciální pedagožku, která se logopedii věnuje, což je paní učitelka Hochmanová. Ta má na starosti diagnostiku dětí. Paní učitelka Křížová, která je druhá paní učitelka v mateřské školce, je logopedický asistent. V rámci dopoledne se paní učitelka Křížová vezme třeba 2 děti stranou a procvičuje s nimi logopedii.<sup>2</sup>

**LB: Aha. Ano, to je dobré, že děti nemusejí nikam přejíždět.**

R2: I maminkám to vyhovuje, že to mají tady.

R1: Jednou za čas si paní učitelka zavolá i rodiče dětí, aby viděli, jaký nastal posun. V této oblasti také dále spolupracujeme i se speciálním logopedickým centrem v Brně, a to s Mgr. Krýsovou, která do školky jednou ročně přijede a udělá depistáž. Na základě toho děti pracují s učitelkami.

**LB: Jak dochází k interakci mezi dětmi ze školky a dětmi ze základní školy? Probíhají na škole nějaké akce, které mají děti spojené? Jak se seznamují děti z mateřské školy s dětmi ze základní školy?**

R2: Když jsme měli předškoláky, než vznikla přípravná třída, tak jsme s nimi chodili do první třídy, aby viděli, jak se tma pracuje a na co se mají případně nachystat. Ale teď ta interakce probíhá spíše na různých společenských akcích, které mají děti spojené<sup>3</sup>, např.: Den dětí, různé soutěže a hry. Ale jinak se výuky neprolínají.

R1: Děti se vídají třeba při nácvičku nějakého programu, jako byla třeba Vánoční besídka.

**V čem shledáváte výhody toho, že mateřská škola pracuje pod základní školou?**

---

<sup>1</sup> Práce se dětmi

<sup>2</sup> Logopedie

<sup>3</sup> Přestup na základní školu

R1: Děti si zvyknou a nemají takový problém s přejítím na první stupeň. Prostředí je jim známé, proto je to pro ně snadnější. I učitelé jsou jim známí, protože se s nimi setkávají na obědech, takže děti už nemají takový problém zvyknout si rychleji na prvním stupni, protože toto prostředí už dobře znají.

**LB: Ve výroční zprávě jsem viděla, že v rámci školy pořádáte různé akce. Na základě čeho tyto akce pořádáte? Jak akce vybíráte?**

R2: My si zvolíme určité téma a pak s ním dále pracujeme. **Zkusíme si k tomu třeba vymyslet nějaké tvoření s rodiči, nebo nacvičíme besídku.**<sup>4</sup> To například děláme na Den matek. Dále si k danému tématu hledáme různé podklady na internetu, kde můžeme načerpat inspiraci a pak to s dětmi uskutečníme ve školce.

**LB: Všimla jsem si, že se snažíte do svých aktivit zapojovat i rodiče. Do jaké míry tedy s rodiči spolupracujete?**

R2: **Ano, snažíme se s rodiči spolupracovat. Nabízíme jim tu možnost se účastnit aktivit ve školce a trávit tak čas s jejich dětmi.** Většinou rodičům napíšeme email s rozpisem aktivit, kterých se mohou sami rodiče zúčastnit a aktivit, které budou děti vykonávat samy.

**LB: Co to představuje pro děti, když se určité aktivity ve školce zúčastňují rodiče?**

R2: Děti si většinou tyto aktivity velice užívají. Je to pro ně takové zpříjemnění, když mohou s rodiči podnikat něco mimo domov. Ale také pro rodiče je to přínosné, aspoň je zavedeme do prostředí školy a vidí, jak to tu funguje. Mohou se svým dítětem dělat odlišnou aktivitu, než dělají třeba doma. Je to takové zpestření, myslím, pro obě strany. Jak pro děti, tak i pro rodiče.

**LB: Jak se připravujete na každý den výuky ve školce? Děláte si nějakou speciální přípravu?**

R2: Příprava na každý den musí určitě být. Stanovím si třeba, co ten den bude převažovat za činnosti. Jestli se zaměřím třeba na hudební výchovu, a nebo budeme spíše pracovat u stolečků a dělat nějakou pracovní činnost. Většinou ale vycházím z tématu, které máme předem zvolené a nachystané.<sup>5</sup> U každého tématu máme nachystaný určitý výběr činností, básničky, atd. Někdy se rozhodnu si připravit něco jiného, co mě někde zaujalo a chtěla bych to s dětmi udělat, tak to většinou vložím do našich aktivit, nebo doplním nějakou činností naše téma.

**LB: Jak spolu spolupracujete s druhou paní učitelkou ve školce?**

R2: V zásadě děláme s dětmi každá svoje aktivity, protože se střídáme na ranní a odpolední. Když se chystá besídka, tak se pochopitelně spolu domlouváme, co je nutné připravit a s dětmi nacvičit. Domlouváme se tak, aby se vše nějak skloubilo dohromady a navazovalo to na sebe. Někdy také spolupracujeme s přípravnou třídou.

**LB: Máte nějaký nápad na to, co by se dalo ve školce uspořádat, nebo co byste chtěli v rámci mateřské školy vylepšit?**

---

<sup>4</sup> Spolupráce s rodiči

<sup>5</sup> Příprava na vyučování a konané akce



R2: Je určitě hodně věcí, které bychom chtěli vylepšit, ale teď mě momentálně nic konkrétního nenapadá. Celkově se snažíme, aby se činnosti a aktivity dětí obměňovaly. Asi bychom nejvíce uvítali vylepšení vybavení školky, potřebovali bychom nové stoly a židle a doufáme, že se to tento rok uskuteční. (Paní ředitelka uvedla, že je to v momentálním plánu rozvoje školy a školky.) Situace je horší, když nemáme sponzory, ale dáváme to postupně dohromady. Stále se snažíme něco vylepšovat. I místní lidé se nám snaží pomáhat. Třeba nám do školky jeden pán udělat regál na hračky. Je to úžasné, protože aspoň tak děti vidí, s čím vším si mohou hrát. Dřív, jak jsme měli ve školce staré skříně, tak ani děti nevěděli, co v nich mají. Teď jdou a vezmou si samy, s čím si chtějí hrát. Dále jsme třídu nově vymalovali, prostor je teď mnohem živější. Snažíme se, abychom se stále posouvali kupředu.

## C Struktura dotazníkového šetření

1. Vyberte, jaký stupeň vzdělávání vaše dítě navštěvuje. Prosím doplňte do tabulky, kolik dětí jaký stupeň navštěvuje, máte-li více dětí.

1.1	Mateřská škola	
1.2	Přípravná třída	
1.3	Základní škola	

2. Odkud dítě do MŠ a ZŠ dochází/dojíždí?

- 2.1 Sobůlky
- 2.2 Kyjov
- 2.3 Věteřov
- 2.4 Jiné, prosím uveďte název obce:

3. Jak jste spokojeni s položkami v tabulce? Označte křížkem.

		Jsem velmi spojen/a.	Jsem spíše spokojen/a.	Je to dostačující.	Jsem spíše nespokojen/a.	Jsem velmi nespokojen/a.
3.1	Prostředí školy					
3.2	Prostory školy					
3.3	Vybavenost učebny					
3.4	Školní pomůcky					

4. Máte nápad na zlepšení prostředí, prostor či vybavenosti mateřské školy/přípravné třídy/základní školy? Zde můžete vyjádřit svůj názor:

---



---

5. Jak komunikujete s pedagogy z mateřské školy/přípravné třídy/základní školy? (zde můžete zaškrtnout více možností)

- 5.1 Prostřednictvím e-mailů
- 5.2 Osobně
- 5.3 Telefonicky
- 5.4 Informace získávám na internetových stránkách školy

6. Je vzájemná komunikace dostačující?

- 6.1 Ano
- 6.2 Ne
- 6.3 Jiné, zde prosím uveďte svoji odpověď:

***Chodí-li Vaše dítě do mateřské školy, pokračujte prosím na otázku č. 10.***

7. Zúčastňujete se třídních schůzek?

- 7.1 Ano
- 7.2 Někdy (2 ze 4 schůzek)
- 7.3 Ne

8. Poskytuje vám přípravná třída/základní škola materiály na procvičování učiva?

- 8.1 Ano
- 8.2 Ne

9. Uvítali byste, kdyby byly procvičovací materiály a doplňující informace o učivu zveřejněny na stránkách školy nebo kdyby byly zasílány e-mailem?

		Ano	Ne	Nevím
9.1	Na stránkách školy			
9.2	Prostřednictvím e-mailu			

10. Jste spokojeni s nabídkou aktivit a akcí, kterých se děti v rámci mateřské školy/přípravné třídy/ základní školy účastní?

- 10.1 Ne, nejsem spokojen/a.
- 10.2 Ano, jsem velmi spokojen/a.
- 10.3 Ano, ale něco mi chybí. Uveďte prosím, co Vám chybí v rámci aktivit pro děti:

11. Účastníte se akcí, které mateřská škola/přípravná třída/základní škola pořádá pro veřejnost?

- 11.1 Ano, vždy se účastním.
- 11.2 Téměř vždy se účastním. (5-4 akcí ze 6)
- 11.3 Občas se účastním. (3-1 akcí ze 6)
- 11.4 Neúčastním se.

12. Jakých akcí se ve škole účastníte? (zde můžete zatrhnout více odpovědí)

- 12.1 Vánočního vystoupení pro veřejnost
- 12.2 Školního plesu
- 12.3 Dětského karnevalu pro veřejnost
- 12.4 Vystoupení k příležitosti Dnu matek

- 12.5 Dnu otevřených dveří  
12.6 Dalšíh akcí, které MŠ a ZŠ pořádá pro děti

13. Máte návrh na pořádání nějaké akce či aktivity pro děti a rodiče, která Vám v mateřské škole/přípravné třídě/základní škole chybí? Zde máte prostor vyjádřit svůj názor:

14. Uvítali byste, kdyby se ve škole konaly sezení pro veřejnost na témata týkající se vzdělávání a vývoje dítěte?

- 14.1 Ne  
14.2 Ano. Prosím pokračuje níže:

Měli byste zájem o přednášku na témata uvedené v tabulce?

		ANO	NE
15.1	Procvičování logopedie doma		
15.2	Přínosy přípravné třídy		
15.3	Jak se dětmi doma správně procvičovat		
15.4	Kam na druhý stupeň		

16. Máte případně návrh na další témata, která by vás v rámci sezení zajímala? Zde můžete napsat svůj návrh:

***Chodí-li Vaše dítě do mateřské školy, pokračujte prosím na otázku č. 17.  
Chodí-li Vaše dítě do přípravné třídy, pokračujte prosím na otázku č. 19.  
Chodí-li Vaše dítě na základní školu, pokračujte prosím na otázku č. 21.***

#### **OTÁZKY MATEŘSKÁ ŠKOLA**

17. Navštěvuje Vaše dítě paní logopedku v rámci mateřské školy?

- 17.1 Ne  
17.2 Ano, pokračujte prosím níže:

Jste s logopedií v mateřské škole spokojeni?

- 18.1 Jsem velmi spokojen/a, vidím pokroky u svého dítěte.  
18.2 Nejsem spokojen/a, pokroky u svého dítěte nevidím.  
18.3 Jiné, zde prosím uveďte svoji odpověď:

#### **OTÁZKY PŘÍPRAVNÁ TŘÍDA**

19. Jste spokojeni s fungováním přípravné třídy?

- 19.1 Ano  
19.2 Ne

20. Co dle vašeho názoru přináší dětem přípravná třída? (zde můžete zatrhnout více odpovědí)

- 20.1 Učí je větší samostatnosti.
- 20.2 Vhodně je připravuje na vstup do první třídy.
- 20.3 Rozvíjí jejich vzdělávací kompetence.
- 20.4 Pomáhá vyrovnávat vývojové rozdíly mezi dětmi.
- 20.5 Jiné, zde prosím uveďte svoji odpověď:

**Prosím pokračujte na otázku č. 25.**

### **OTÁZKY ZÁKLADNÍ ŠKOLA**

21. Jak pohlížíte na výuku ve spojených třídách? (zde můžete zatrhnout více odpovědí)

- 21.1 Děti se učí větší samostatnosti.
- 21.2 Budují se lepší vztahy mezi ročníky dětí.
- 21.3 Buduje se větší předmětová provázanost.
- 21.4 Nemyslím si, že se výuka liší od normálních tříd.
- 21.5 Děti se naučí méně než v normálních třídách.

22. Jste spokojeni s výukou angličtiny na základní škole?

- 22.1 Ano, jsem.
- 22.2 Nevím.
- 22.3 Nejsem. Prosím uveďte důvody, proč nejste spokojeni s výukou angličtiny:

---

23. Uvítali byste výuku dalšího světového jazyku od 4. třídy?

- 23.1 Ne
- 23.2 Ano. Prosím pokračujte níže:  
Jaký světový jazyk by to měl být?

- 24.1 Němčina
- 24.2 Ruština
- 24.3 Španělština
- 24.4 Jiný, uveďte prosím jaký:

### **MIMOŠKOLNÍ AKTIVITY:**

25. Navštěvuje Vaše dítě mimoškolní aktivity, které škola organizuje?

- 25.1 Ne
- 25.2 Ano. Prosím pokračujte níže:

Uveďte, jaké mimoškolní aktivity Vaše dítě navštěvuje. Pokud máte více dětí, prosím vyplňte počet kroužků pro každé dítě zvlášť.

		1.	2.	3.
26.1	Keramický kroužek			
26.2	Počítačový kroužek			
26.3	Folklorní kroužek			
26.4	Sportovní kroužek			
26.5	Kroužek vybíjené			

27. Jste spokojeni s úrovní mimoškolních aktivit?

27.1 Ano

27.2 Ne. Uved'te prosím, proč nejste spokojeni:

28. Postrádáte ve škole nějakou mimoškolní aktivitu?

28.1 Ne

28.2 Ano. Uved'te prosím, jaká mimoškolní aktivita vám ve škole chybí:

#### **DRUŽINA:**

29. Navštěvuje Vaše dítě družinu?

29.1 Ne

29.2 Ano. Prosím pokračujte níže:

Jste spokojeni s fungováním družiny?

30.1 Ano

30.2 Ne

31. Je něco, co v rámci družiny postrádáte nebo co byste chtěli zdokonalit? Zde máte prostor napsat svůj názor: