

**UNIVERZITA PALACKÉHO V OLMOUCI**

**PEDAGOGICKÁ FAKULTA**

Katedra primární a preprimární pedagogiky

**Diplomová práce**

Zuzana Řehánková

**Školní exkurze jako organizační forma ve výuce vlastivědy na 1. stupni  
základní školy**

Olomouc 2019

vedoucí práce: Mgr. Alena Vavrdová, Ph.D.

## Prohlášení

Prohlašuji, že jsem diplomovou práci vypracovala samostatně a použila jen prameny uvedené v seznamu literatury.

V Liptále, dne 15. 3. 2019

.....

Zuzana Řehánková

## Poděkování

Ráda bych poděkovala své vedoucí práce Mgr. Aleně Vavrdové, Ph.D., za vstřícný přístup, rady, připomínky a její odborné vedení. Dále bych chtěla poděkovat paní ředitelce, ostatním pedagogům a žákům Základní a Mateřské školy Všemina, příspěvková organizace za obětavost a ochotu během realizace exkurze. Také velké poděkování patří mé rodině a mému příteli za povzbuzování a trpělivost během psaní diplomové práce.

# OBSAH

ÚVOD.....	7
1 VLASTIVĚDA V SYSTÉMU PRIMÁRNÍ ŠKOLY V RVP ZV .....	9
1.1 Charakteristika RVP ZV .....	9
1.2 Kompetence .....	10
1.3 Vzdělávací oblasti RVP ZV .....	11
1.4 Vzdělávací oblast Vlastivědy – Člověk a jeho svět.....	11
1.5 Cílové zaměření RVP ZV ve vzdělávací oblasti Člověk a jeho svět.....	14
2 ORGANIZAČNÍ FORMY A METODY VYUČOVÁNÍ VE VLASTIVĚDĚ.....	15
2.1 Exkurze ve Vlastivědě .....	17
2.1.1 Typy exkurzí a vycházek.....	18
2.1.2 Příprava na exkurzi a vycházku.....	18
2.2 Klasifikace základních skupin metod výuky .....	20
3 REGIONÁLNÍ VLASTIVĚDA .....	22
3.1 Pojem region .....	22
3.2 Pojem regionalismus.....	22
3.3 Regionální prvek.....	23
3.4 Využití regionu ve výuce vlastivědy .....	24
4 OBECNÁ CHARAKTERISTIKA OBLASTI VALAŠSKA .....	25
4.1 Poloha .....	25
4.2 Mikroregion Rožnovsko .....	26
4.2.1 Putování Mikroregionem.....	26
4.2.2 Živočišstvo a rostlinstvo mikroregionu Rožnovsko .....	28
4.3 Město Rožnov pod Radhoštěm .....	28
4.3.1 Historický vývoj .....	28
4.3.2 Znak města Rožnova pod Radhoštěm .....	29
4.3.3 Rozvoj lázeňství .....	30

5	SOCIOKULTURNÍ CHARAKTERISTIKA .....	31
5.1	Původ Valachů .....	31
5.2	Valašský příbytek .....	32
5.3	Živobytí Valachů .....	33
5.4	Folklor.....	34
5.5	Valašské nářečí .....	34
5.5.1	Valašská abeceda.....	34
5.5.2	Jména a přízviska.....	35
5.5.3	Jména předmětů.....	35
5.6	Valašský kroj .....	36
5.6.1	Použitý materiál a jeho výroba .....	36
5.6.2	Hlavní znaky valašských krojů.....	36
5.7	Znamé osobnosti Valaška.....	37
6	TURISTICKÁ MÍSTA V OKOLÍ ROŽNOVA POD RADHOŠTĚM .....	40
6.1	Valašské muzeum v přírodě v Rožnově pod Radhoštěm .....	40
6.2	Valašský Slavín.....	41
6.3	Jurkovičova rozhledna .....	41
6.4	Hora Radhošť, Pustevny a socha Radegasta.....	41
	EMPIRICKÁ ČÁST .....	43
7	PROBLEMATIKA ZKOUMÁNÍ A JEJÍ CHARAKTERISTIKA.....	43
7.1	Cíle výzkumu .....	43
8	METODA K VÝZKUMU .....	44
8.1	Didaktický test .....	44
8.1.1	Klasifikace didaktického testu.....	44
8.2	Druhy didaktických testů: .....	47
8.3	Použitý didaktický test.....	47
8.4	Vlastnosti didaktického testu .....	47

8.4.1	Validita didaktického testu .....	48
8.4.2	Reliabilita didaktického testu .....	48
8.4.3	Obtížnost didaktického testu .....	48
8.5	Popis vybrané školy k výzkumu – vzorek .....	49
8.6	Předvýzkum .....	50
8.7	Průběh výzkumu .....	51
8.8	Vyhodnocení didaktického testu.....	51
9	ROZBOR A VYHODNOCENÍ DIDAKTICKÉHO TESTU.....	52
9.1	Vyhodnocení didaktického testu před exkurzí.....	52
9.2	Vyhodnocení didaktického testu po exkurzi.....	54
9.3	Rozbor otázek, porovnání odpovědí před exkurzí a po exkurzi .....	56
10	ZHODNOCENÍ PŘEDPOKLADŮ.....	77
	ZÁVĚR.....	80
	SEZNAM POUŽITÉ LITERATURY .....	81
	SEZNAM POUŽITÝCH ZKRATEK .....	85
	SEZNAM OBRÁZKŮ .....	86
	SEZNAM GRAFŮ .....	87
	SEZNAM TABULEK .....	88
	SEZNAM PŘÍLOH .....	90

## ÚVOD

Již od svého dětství jsem si zamilovala přírodu, která mě obklopuje. Region Valašsko, v němž žiji, mě nepřestává udivovat. Největšími poklady valašské přírody jsou překrásné lesy se vzácnými obyvateli, jako jsou rys, vlk i medvěd. Typickou valašskou krajinu utváří mozaika luk, pastvin, kopců a dřevěných chalup zasazených ve stráních. Tato východní část České republiky je známá nejen skvělou slivovicí, přívětivými a usměvavými lidmi, ale také tradicemi, lidovými památkami, folklórem a osobitým nářečím. Ten, kdo na Valašsko zavítá, bývá okouzlen a rád se zde vrací. Tak se to stalo i mé mamince, která pochází z Prahy. Přijela na Valašsko a už zde zůstala. Předala mi lásku k tomuto kraji a díky ní jsem se naučila vnímat zdejší přírodu jako vzácné bohatství, kterého je potřeba si vážit. Vedla mě k tomu, abych se dokázala odpoutat od všedních starostí a našla si čas na toulky zdejší krajinou.

Základní školu jsem navštěvovala ve vesnici, kde stále žiji. Často jsme v rámci výuky uskutečňovali vycházky a poznávali okolní přírodu. Zajisté k tomu přispěla i skutečnost, že jsme měli obdivuhodného pana učitele na vlastivědu a dějepis. Navštívili jsme společně výstavy, muzea, podnikli různé exkurze na zajímavá místa naší vlasti. Tento způsob výuky jsem si velmi oblíbila a také si zapamatovala nejvíce nových poznatků. Pan učitel byl jedinečný člověk, který mi ukázal, že výuka nemusí nutně probíhat jen ve školních lavicích a v prostorách školy. V současnosti i já vyučuji na prvním stupni základní školy a mou snahou je obohatit své žáky o přímou zkušenost s daným tématem, například prostřednictvím exkurze, a to zejména v hodinách vlastivědy. Z tohoto důvodu jsem si zvolila exkurzi jako téma pro svou závěrečnou práci.

Dlouhou dobu jsem zvažovala, na kterou oblast Valašska se v diplomové práci zaměřím. Jako ideální místo pro školní exkurzi jsem nakonec zvolila městečko Rožnov pod Radhoštěm, ve kterém se nachází i Valašské muzeum v přírodě. V tomto muzeu se můžeme seznámit s místními tradicemi, zvyky a životem zdejších obyvatelů-Valachů. Domnívám se, že všichni žáci na 1. stupni základní školy by měli mít povědomí o svém regionu, v němž se narodili a žijí. Inspiraci jsem také čerpala ze závěrečných prací zaměřených na obdobné téma.

Cílem mé práce je zjistit, jak velký vliv má školní exkurze, tematicky zaměřená na vlastní region, na vědomosti žáků v oblasti *Člověk a jeho svět*, konkrétně ve vlastivědě.

Diplomová práce je členěna na část teoretickou a empirickou. Cílem teoretické části je seznámení s ukotvením vlastivědy v Rámcovém vzdělávacím programu pro základní

vzdělání, kde blíže popisují kompetence, vzdělávací oblast Člověk a jeho svět. Druhá kapitola čtenáře seznámí s organizačními formami a také s metodami výuky. Ve třetí kapitole se zaměřují na regionální vlastivědu, kde objasňují označení region, regionalismus, regionální prvek a využití regionální vlastivědy ve vzdělávání. Další kapitola je věnována samotnému Valašsku a bližšímu seznámení s mikroregionem Rožnovsko, především městem Rožnov pod Radhoštěm, v němž je realizována vlastivědná exkurze. Následujícím dvěma kapitolám jsou věnovány sociokulturní charakteristiky, kde patří obyvatelstvo Valašska, místní kroje, známé osobnosti i výběr nejznámějších turistických lokalit v mikroregionu Rožnovska, k němuž náleží již zmíněné Valašské muzeum v přírodě, kde se vlastivědná exkurze uskutečnila.

Cílem empirické části diplomové práce bylo pomocí výzkumného šetření zjistit, jak velký význam může mít školní exkurze, zaměřená na vlastní region, na získávání vědomostí u žáků 4. a 5. ročníku základní školy.

Mou snahou je, aby předkládaná práce přispěla ostatním učitelům k povědomí, aby nezapomínali obohacovat výuku o vlastivědné exkurze a vycházky. Dle mého názoru jsou tyto formy výuky pro žáky velmi atraktivní a přináší jim bezprostřední zážitek a kontakt s daným tématem. Již J. A. Komenský doporučoval pedagogům, aby učili své žáky názorným, přirozeným, zajímavým způsobem a pokud je to možné, využívali co nejvíce skutečných předmětů přispívajících k vlastnímu poznání.



# **1 VLASTIVĚDA V SYSTÉMU PRIMÁRNÍ ŠKOLY V RVP ZV**

Vlastivěda a její učivo procházelo a stále prochází vývojem, protože se snaží přizpůsobit požadavkům na nynější vzdělávání. Učivo vlastivědy se zaměřuje nejenom na vlast, ale také na historii, geografii a umění. Tím má specifické postavení mezi ostatními předměty na 1. stupni základní školy (dále jen ZŠ).

V současném systému vzdělávání jsou všechny vyučovací předměty, a tedy i vlastivěda, vymezeny v Rámcovém vzdělávacím programu pro základní vzdělávání (dále jen RVP ZV).

## **1.1 Charakteristika RVP ZV**

RVP ZV vyšel v platnost od školního roku 2007/2008. Ministerstvo školství, mládeže a tělovýchovy (dále jen MŠMT) vydalo roku 2012 opatření s platností 1. září 2012, jež doplňuje RVP ZV standardy vzdělávání. Tyto standardy určují minimální stupeň znalostí žáků v předmětech matematika, český jazyk a literatura a anglický jazyk na konci 5. a 9. ročníku ZŠ. ([www.msmt.cz](http://www.msmt.cz))

RVP ZV reprezentuje nové pojetí vzdělávání. Zdůrazňuje klíčové kompetence a zároveň jejich propojenost s obsahem vzdělávání, a tím další uplatnění nových dovedností a vědomostí v praktickém životě žáka. Klíčové kompetence jsou rozděleny do daných souborů, které jsou zaměřeny na učení, řešení problematiky, komunikace, vzájemná spolupráce a pracovní činnosti. RVP ZV se opírá o pojetí celoživotního učení a formuje očekávané stupně znalostí. (RVP ZV, 2017)

Na RVP ZV navazuje Školní vzdělávací program, který je tvořen pedagogickými pracovníky dané školy. Opírá se o zkušenosti a představy s výukou. Pedagogové nemusí popisovat výuku v tematických plánech, ale stačí, když vědí, co mají probrat a co žáci musí umět. Není to tedy učební osnova, ale pedagogům a školám povoluje dle svých možností a potřebám volně zacházet s obsahem učiva. Učivo se tedy může různým způsobem upravovat například pro žáky se speciálními vzdělávacími potřebami či pro žáky nadané. V tomto programu je umožněno účelně, postupně propojovat předměty a využívat různé vyučovací metody a organizační změny výuky za účelem efektivnější výuky. (RVP ZV, 2017)

## 1.2 Kompetence

Klíčové kompetence značí souhrn vědomostí, dovedností, schopností, postojů a hodnot, které jsou klíčové pro individuální rozvoj jedince, aktivní zařazení do společnosti a uplatnění v budoucím životě. (RVP ZV, 2017)

Kompetence se především zaměřují na komunikativní, personální a interpersonální dovednosti, které jsou důležité pro život. Mezi komunikativní dovednosti zařadíme znalost cizích jazyků a dobré vyjadřování, mezi personální a interpersonální dovednosti zařadíme správně vyřešit problémové situace, pracovat ve skupině, vhodně využívat matematické postupy a informační technologie.

### a) Kompetence k učení:

- pracuje se znaky, symboly a s termíny, propojuje je do celků a vytváří ucelenější pohled
- pozoruje, experimentuje a poznatky a výsledky, které získá, porovnává
- poznatky posuzuje a vyhodnocuje jejich důsledky k užití v budoucnosti

### b) Kompetence k řešení problémů

- pochopí a pozná problém, uvažuje o neshodách a příčinách, vymyslí řešení s ohledem na svoje znalosti a zkušenosti
- hledá informace, které by mohly vyřešit daný situaci, nalézá stejné, podobné či rozdílné znaky, získané informace využívá k řešení problémů
- dokáže se rozhodnout, kriticky myslet a svoje rozhodnutí obhájit
- při řešení podobných situací využívá osvědčené postupy

### c) Kompetence komunikativní

- dokáže vyjádřit své myšlenky v logickém postupu
- aktivně se zapojuje do diskuze, argumentuje svůj názor a dokáže si ho obhájit
- umí porozumět textu a jiným komunikačním prostředkům, aktivně je využívá

### d) Kompetence občanská

- odpovědně se rozhoduje podle určité situace
- rozumí primární ekologické kontexty a problémy, správně se rozhoduje pro oporu a ochranu zdraví

**e) Kompetence pracovní**

- nabyté zkušenosti a znalosti dokáže použít v určitých vzdělávacích odvětvích, umí využít své rozhodnutí pro další profesní zaměření

**f) Kompetence sociální a personální**

- spolupracuje ve skupině, dohromady s pedagogy se podílí na utváření pravidel práce ve skupině
- dokáže být ohleduplný k druhým lidem, a tím přispívá k upevňování dobrých vztahů mezi lidmi
- pokud je potřeba, umí požádat o pomoc či poskytnout pomoc (RVP ZV, 2017)

### **1.3 Vzdělávací oblasti RVP ZV**

Vzdělávací oblasti RVP ZV se dělí na 9 oblastí. Každá vzdělávací oblast je vytvořena jedním nebo více obsahově blízkými vzdělávacími obory:

Na 1. stupni ZŠ se provádí tyto oblasti:

- Jazyk a jazyková komunikace (Český jazyk a literatura, Cizí jazyk)
- Matematika a její aplikace (Matematika a její aplikace)
- Informační a komunikační technologie (Informační a komunikační technologie)
- Člověk a jeho svět (Člověk a jeho svět)
- Umění a kultura (Hudební výchova a výtvarná výchova)
- Člověk a zdraví (Tělesná výchova)
- Člověk a svět práce (Člověk a svět práce)

Na 2. stupni ZŠ se vzdělávací oblast Člověk a jeho svět proměňuje na vzdělávací oblast Člověk a společnost, která se skládá z dějepisu, výchovy k občanství a Člověk a příroda, která obsahuje fyziku, chemii, zeměpis a přírodopis. Na 2. stupni ZŠ ještě přibude vzdělávací oblast Výchova ke zdraví a další cizí jazyk (RVP ZV, 2017).

### **1.4 Vzdělávací oblast Vlastivědy – Člověk a jeho svět**

Vzdělávací oblast Člověk a jeho svět se stala jedinou oblastí RVP ZV, která je určena jenom pro 1. stupeň základního vzdělávání. Souhrn této vzdělávací oblasti obsahuje témata, která se týkají rodiny, společnosti, člověka, přírody, kultury, techniky, vlasti, zdraví, bezpečí a dalších témat. Ukazují historii a současnost, a také dovednosti pro běžný život. Díky svému obsáhlému rozsahu tvoří povinné základní vzdělávání na 1. stupni základního vzdělávání.

Tato oblast podporuje nejen nové dovednosti a poznatky, ale také primární zkušenosti a chování, které nabývá v rodině a v předškolním vzdělávání. Žáci si osvojují nové poznatky v oblasti vztahů a souvislostí, čímž si vytváří první souhrnný vzhled na okolní svět. Také se učí dívat a nazývat věci jevy a děje. Postupně se naučí poznávat sebe i své bezprostřední okolí, ale také lidi a jevy, které jsou časově i místně vzdálenější. Osvojí si dovednost vnímat okolní lidi, všimnout si vztahů mezi lidmi a také se naučí pozorovat věcné stránky a krásy přírodních a lidských jevů a výtvorů. Zamyslet se nad nimi a najít řešení k jejich ochraně. Díky pozvání sebe sami se učí porozumět svému okolí, způsobu života a také, že minulost je východiskem budoucnosti. Při získávání nových dovedností a poznatků v této vzdělávací oblasti si žáci osvojují, jak správně mluvit o svých myšlenkách a dojmech, jak vhodně zareagovat na názory a myšlenky druhých. (RVP ZV, 2017)

Cílem prosperujícího vzdělávání v této oblasti je žákův prožitek, který vychází ze skutečné nebo vzorové situace. Velkou roli zde hraje osobní příklad učitele. Spojení této oblasti se skutečným životem se rodí jako velká pomoc při nových situacích jak ve školním prostředí mezi spolužáky, tak i při získávání a utužování návyků. (RVP ZV, 2017)

Tato vzdělávací oblast tak chystá základy pro důkladněji zaměřenou výuku v oblastech Člověk a společnost, Člověk a příroda a ve vzdělávacím oboru Výchova ke zdraví.

Obsah oboru Člověk a jeho svět je tematicky rozdělen do pěti okruhů:

- a) *Místo, kde žijeme*-Žáci se zde seznamují se svým nejbližším okolím, s uspořádáním života a vztahů v rodině, ve školním prostředí, v bydlišti a ve společnosti. Osvojují si nové zkušenosti a dovednosti, které mohou využít v každodenním životě. Nalézat nové poznatky, a tím žít bezpečně v nynějším světě. Velký důraz je dbán na reálné poznatky lokálních a regionálních skutečností a také na tvoření osobních zkušeností (např. dopravní výchova). Využití vhodných aktivit by měly v žácích navodit pozitivní vztah k jejich bydlišti, rozvíjet cítění k našemu národu, a také rozvíjet postoj k naší zemi. (RVP ZV, 2017)
- b) *Lidé kolem nás*-Žáci se v tomto tematickém okruhu naučí základy správného chování a vhodného jednání ve společnosti. Chápu význam soudržnosti mezi lidmi, rovnoprávnosti mezi ženami a muži. Setkávají se s různými lidmi, kteří vytváří rozdílnou kulturu. Setkávají se s právy a povinnostmi, které jsou základem lidstva, s problematikou ohledně financí, ale i s překážkami, které doprovází lidstvo v jejich

- soužití a světě (např. globální oteplování). Tento tematický okruh se tedy zaměřuje na prvobytní poznatky a dovednosti budoucího občana demokratického státu. (RVP ZV, 2017)
- c) *Lidé a čas*-V tomto tematickém okruhu se žáci snaží porozumět času a ději. Zjistí, proč a jak se měří čas, jak v čase postupují dané skutečnosti a jak se tvoří historie dějů a věcí. Naučí se rozpoznávat, jak se život a věci kolem nich vyvíjí a také, že určité změny jsou závislé na čase. V tomto okruhu se nejdříve zaměřuje na nejbližší skutečnosti v rodině, obci a v regionu, a také na hlavní události v historii naší země. Jádrem tohoto tematického okruhu je u žáků vzbudit pozornost o minulost regionu i celé země. Je velmi klíčové, aby žáci sami získávali a vyhledávali informace z dosažitelných zdrojů, od rodinných příslušníků a lidí ze svého okolí. Navštěvovali památky, muzea zaměřená na region či specializovanou sbírku, knihovnu atd. (RVP ZV, 2017)
- d) *Rozmanitost přírody*-Žáci se zde seznámí se Zemí jako s planetou naší sluneční soustavy, na které vznikl a probíhá život. Setkávají se s pestrostí a proměnlivostí živé i neživé přírody v naší zemi. Je důležité, aby správným vedením dospěli k tomu, že Země a život na ní vytváří jeden integrální celek. Vše, co se děje, je v závislosti na sobě. Důležitá je vzájemná rovnováha a soulad, což může člověk velmi lehce poškodit a velmi těžce se dá obnovit. Základním principem je pozorování krajiny našeho okolí a tím získávání praktických informací a důkazů o proměnách přírody. Žák se učí používat a vyhodnotit své poznatky a pozorovat vliv činnosti člověka na přírodu. Nelézt možnosti, jak může ochránit přírodu, přispět ke zlepšení životního prostředí, a také jak může přispět k trvale udržitelnému rozvoji. (RVP ZV, 2017)
- e) *Člověk a jeho zdraví*-V tematickém okruhu Člověk a jeho zdraví se žáci zaměřují především na člověka jako na bytost, která obsahuje biologické a fyziologické potřeby a funkce. Učí se, že zdraví je stav bio-psycho-sociální rovnováhy života. Setkávají se s vývojem člověka od narození po dospělost, s žádoucími i nežádoucími činnostmi denního režimu, správné hygieny, stravy, vztahů ve společnosti atd. Seznámí se se základními radami o zdraví a nemocech, jejich předcházení a děláni první pomoci. Naučí se bezpečně chovat a pomáhat druhým v životních situacích, kde patří i mimořádné události, které mohou ohrozit zdraví jedince či skupiny. Postupem času

žáci začnou chápat, jak velkou zodpovědnost má každý jedinec za zdraví a bezpečnost nejen své, ale i jiných lidí. Žáci si uvědomují, že zdraví je velice významná hodnota každého člověka. (RVP ZV, 2017)

Ve vzdělávacím oboru Člověk a jeho svět je důležité využívat především názorné pomůcky, pozorovat přírodu, činnost lidí, hrát role či řešit vzorové situace. Tímto způsobem, žák získá potřebné vědomosti a dovednosti pro tento vzdělávací obor. (RVP ZV, 2017)

## **1.5 Cílové zaměření RVP ZV ve vzdělávací oblasti Člověk a jeho svět**

Cíle RVP ZV se zaměřením na vzdělávací oblast v oblasti Člověk a jeho svět vzdělávání vede žáka k rozvíjení a vytváření klíčových kompetencí:

- tvořit pracovní návyky v samostatné i skupinové práci
- mít přehled v okruhu problémů s penězi a cenami, správné a odpovědné obhospodařování svého rozpočtu
- propojovat a mít přehled mezi historickými, zeměpisnými a kulturními informacemi
- zvětšovat slovní zásobu k danému tématu, jmenovitě označit danou, pozorovanou skutečnost a rozšířit si svoji slovní zásobu ve vlastní tvorbě, názoru a projevu
- pochopit a rozpoznat rozdílnost mezi lidmi, být tolerantní ke druhým, respektovat jednání a chování druhých
- samostatně a uvědoměle jednat a vystupovat, bezkonfliktně komunikovat v méně běžných situacích a také bezpečně komunikovat přes elektronická média, a tím poznávat svou osobnost
- tvořit dobrý vztah k přírodě a výtvorům lidstva, hledat řešení při ochraně přírody a kulturních výtvorů
- přirozeně sdělovat své city k okolnímu prostředí
- nalézat a seznamovat se se vším, co ho zajímá a v čem by mohl v budoucnosti být dobrý
- nalézt základ zdraví i příčiny jeho poškození, tvorbě nemocí, zranění a správnou prevenci
- poznat a utužit preventivní chování, správně jednat a rozhodovat se v rozdílných situacích, při kterých může nastat ohrožení bezpečnosti a zdraví vlastní, ale i druhých, také chování při mimořádných událostech. (RVP ZV, 2017)

## 2 ORGANIZAČNÍ FORMY A METODY VYUČOVÁNÍ VE VLASTIVĚDĚ

Mezi významné pojmy obecné pedagogiky řadíme organizační formy. Tyto organizační formy procházely vývojem, tak jako celá didaktika.

V době starověku, a také ve středověku, bylo na prvním místě umisťováno individuální vyučování. Během tohoto vyučování byli žáci ve společné místnosti, avšak vyučující se věnoval každému jednotlivě. J. A. Komenský, který je řazen mezi nejvýznamnější osobnosti pedagogiky, a tedy i organizačních forem, přispěl k těmto formám a zavedl novou organizační formu, tzv. hromadné vyučování. J. A. Komenský chtěl, aby se žáci učili ve třídách, ve kterých budou rozděleni dle věku, a také nastolit kolektivní vyučování v hodinovém systému. Tento způsob výuky se ve vyučování velmi osvědčil. V pozdějších letech bylo považováno za důležité samoučení a také individualita. Avšak samoučení a individualita se nestala efektivní, neboť při poznání musel být student alespoň z části veden vyučujícím. Během daného vývoje se vyučovací formy krok za krokem tvořily až do nynější podoby. (Opatřil a kol., 1985)

V nynější didaktice jsou organizační formy brány jako podmínky vyučování a systém organizačních stránek, ve kterých probíhá vyučovací proces. (Nelešovská, Spáčilová, 2005) Organizační formy jsou definovány jako „*uspořádání vyučovacího procesu, tedy vytvoření prostředí a způsob organizace činností učitele i žáků při vyučování.*“ (Václavík in Kalhous a kol., 2009, s. 293)

Organizační formy jsou nadřazeny vyučovacím metodám. Toto tvrzení můžeme potvrdit, kdy během jedné organizační formy tzv. vyučovací jednotky, můžeme využít více vyučovacích metod. Využití vyhovující organizační formy ve vyučovacím procesu závisí na analýze učiva vyučujícího a výběru vyučovacího prostředku. (Hradil, 1985)

Hradil vymezuje základní organizační formy ve vlastivědě:

- vyučovací hodina
- vycházka (exkurze)
- beseda
- zájmový kroužek
- práce na geografickém hřišti (Hradil, 1985).

Podle J. Maňáka (1995) jsou organizační formy rozděleny takto:

**a) Organizační formy výuky podle vztahu k osobnosti žáka**

1. výuka individuální
2. výuka individualizovaná
3. výuka skupinová
4. výuka hromadná (kolektivní)

**b) Organizační formy podle charakteru prostředí**

1. výuka ve třídě
2. výuka v odborných učebnách a laboratořích
3. výuka v dílně
4. výuka na školním pozemku
5. výuka v muzeu, koutku tradic
6. učebně výrobní jednotka
7. vycházka a exkurze
8. domácí úkoly

**c) Organizační formy podle délky trvání**

1. vyučovací hodina
2. zkrácená výuková jednotka
3. dvouhodinová jednotka
4. vysokoškolské lekce, semináře

Odlišné dělení organizačních forem výuky můžeme najít v publikaci Školní didaktika, kde nalezneme takovéto dělení:

- individuální výuka
- hromadná výuka
- individualizovaná výuka



- diferencovaná výuka
- projektová výuka
- skupinová výuka a kooperativní
- otevřené vyučování
- týmová výuka (Kalhous, 2009)

Také se můžeme setkat s dalším dělením, a to ve školním prostředí z hlediska organizačního rámce, který je časově omezen:

- Vyučovací hodina
- Ostatní druhy vyučovacích jednotek, např.
  - Vyučovací jednotka v dílnách, na pozemku
  - Vyučovací jednotka v laboratoři
  - Exkurze, vycházka apod. (Nelešovská, 2005)

Vzhledem k tématu diplomové práce se budeme důkladněji zabývat organizační formou exkurze.

## 2.1 Exkurze ve Vlastivědě

V této podkapitole bychom se podrobněji zaměřili na organizační formu exkurzi, která probíhá mimo školu, protože souhlasíme s názorem T. Kotena (2006), jenž uvádí, že žáci bývají ve vlastivědě velmi často zasyceni velkým množstvím verbalismů, údajů a dat. Přitom by měli více poznávat okolní svět, a tím by se měl povzbuzovat jejich zájem. Získané informace bývají velmi často zapomenuty, protože žáci nemají vytvořenou citovou vazbu k vlastivědě a vyučujícímu.

*"Vycházka nebo exkurze je taková organizační forma vyučování, která se uskutečňuje v přírodním, společenském či výrobním prostředí a žáci zde získávají vědomosti o předmětech a jevech z dané oblasti v přirozených podmínkách"* (Horák, 1990, s. 161).

Díky této metodě vytvoříme u žáků citový vztah k jejich městu, ve kterém se narodili, povzbudíme jejich zájem o historii, přírodní a kulturní památky. Spojíme tak elementy z přírodovědné, dějepisné a zeměpisné (Koten, 2006).

Exkurze a vycházky jsou řazeny i mezi metody, neboť v nich využíváme různé metody (např. pozorování, které je dodané rozhovorem a vysvětlováním, besedou atd.)

### 2.1.1 Typy exkurzí a vycházek

Pokud se vyučující rozhodne využít exkurzi či vycházku pro prohlubování učiva, vše si musí řádně naplánovat, aby se tato organizační forma stala co nejefektivnější a žáky co nejvíce obohatila. Exkurze a vycházky dělíme do skupin podle určitých znaků. Autor je dělí na:

Podle zahrnutí do vyučování dělíme exkurzi (vycházku):

- úvodní: získávání nových poznatků a zkušeností, které budou použity v následných vyučovacích hodinách
- závěrečné: ověřování a doplňování získaných poznatků a na závěr celkové shrnutí

Podle vztahu k obsahu vyučování je dělíme:

- tematické: týkající se jednoho tématu či daného problému
- komplexní jednopředmětové: zaměřené na různé části učiva v jednom předmětu
- komplexní více předmětové: ověřují a propojují poznatky z více předmětů (Horák, 1990)

Podle Turkota (1980) exkurzi a vycházku rozdělujeme:

a) podle prostředí

- Exkurze a vycházka v terénu, při které se žáci setkají s obyčejným, přírodním, společenským a kulturním okolním světem
- Exkurze do výrobních podniků, kde se žáci setkají s obtížným technickým vybavením, do historických, technických či odborných muzeí a výstav
- Exkurze do ústavů s vědeckým a technickým zaměřením

b) podle vztahu k obsahu učiva

- Vycházky a exkurze, které jsou tematicky rozděleny podle toho, jaké téma chce učitel s žáky probírat
- Komplexní exkurze a vycházky, ze kterých žáci získají nové informace z různých předmětů (Turkota, 1980)

### 2.1.2 Příprava na exkurzi a vycházku

Každou exkurzi či vycházku, které by měly být efektivní, musí vyučující řádně promyslet a připravit. Učitel by měl, ještě před uskutečněním dané exkurze či vycházky, žáky dostatečně namotivovat takovým způsobem, aby žáci měli o exkurzi či vycházku zájem a těšili se na ni.

Postup při organizaci exkurzí a vycházek ve vlastivědě je následující:

- 1) příprava vyučujícího
- 2) příprava žáků
- 3) konání exkurze
- 4) vyhodnocení exkurze

Pro přípravu exkurze či vycházky je nejdůležitější, aby si v první řadě vyučující vytyčil cíl exkurze. Poté sestaví průběh exkurze a její organizaci a pokud bude chtít využívat nějaké pomůcky, musí si je opatřit. Avšak velmi zásadní je, aby se vyučující seznámil s daným místem, kde chce exkurzi nebo vycházku organizovat.

Žáci se na exkurzi či vycházku připravují tehdy, pokud je nutné využít pomůcky. Zda je potřeba, rozdělí se do skupin a pokud jim učitel zadá před začátkem exkurze nějaký úkol, splní ho.

Konání exkurze postupuje určitými fázemi:

- 1) Před zahájením exkurze učitel zkontroluje správné pomůcky a také, zda jsou žáci vhodně oblečení a obuti. Důkladně žáky obeznámí s průběhem exkurze a trasy.
- 2) Další část exkurze již probíhá v terénu. Žáci pozorují danou trasu, vyhledávají ji na mapě či plánu, vypisují si zajímavé informace, které během exkurze získají.
- 3) Ve třetí části může vyučující použít takové výukové metody, aby u žáků vzbudil zájem o skutečnosti, které jsou objektem pozorování. V této části žáci vypracovávají pracovní listy, utřídí si materiály, které během exkurze či vycházky získaly (kresby, fotografie, pohlednice...atd.)
- 4) Ve finální části exkurze či vycházky je zařazeno zhodnocení dané exkurze či vycházky. Toto zhodnocení může probíhat buď na místě exkurze či po návratu do školního zařízení. Vyučující zhodnotí práci žáků ve skupinách, sebereflexi žáků a na závěr průběh celé exkurze či vycházky.

Na 1. stupni ZŠ je velmi používána forma vycházek a exkurzí, hlavně v předmětech prvouka, přírodověda a vlastivěda. Vycházku i exkurzi můžeme však zařadit do všech předmětů. Žáci se obeznámí s přírodou, která se mění během čtyř ročních období, s okolím svého bydliště, kulturními památkami apod. Současně můžeme využít prvky tělovýchovy či dopravní výchovy atd. (Nelešovská, Spáčilová, 2005)

## 2.2 Klasifikace základních skupin metod výuky

Metoda je odvozené slovo od slova *methodos*, což znamená cesta k něčemu, postup k určitému cíli. Vyučovací metodu lze tedy chápat jako „*záměrnou cílevědomou modifikaci společenskovědního učebního obsahu příslušného vlastivědného učiva, specifické cílevědomé didaktické a výchovné činnosti učitele a žáka probíhající ve vyučovacím procesu v souladu s didaktickými zásadami, zaměřené na rozvoj poznání a výchovné působení, směřující ke splnění určených vzdělávacích a výchovných cílů*“. (Navrátilová, K.- Papík, 1985, s. 57)

### A. Metody z hlediska pramene poznání a typu poznatků – aspekt didaktický

#### I. Metody slovní:

1. *Monologické metody (např. popis, vysvětlování, vyprávění, přednáška atd.)*
2. *Dialogické metody (např. rozhovor, diskuse, dramatizace)*
3. *Metody písemných prací (např. písemná práce, kompozice)*
4. *Metody práce s učebnicí, knihou*

#### II. Metody názorně demonstrační:

1. *Pozorování předmětů a jevů*
2. *Předvádění (předmětů, modelů, pokusů, činností)*
3. *Demonstrace obrazů statických*
4. *Projekce statická a dynamická*

#### III. Metody praktické:

1. *Nácvik pohybových a pracovních dovedností*
2. *Žákovské laborování*
3. *Pracovní činnosti (v dílnách, na pozemku)*
4. *Grafické a výtvarné činnosti*

### B. Metody z hlediska aktivity a samostatnosti žáků – aspekt psychologický

#### I. Metody sdělovací

#### II. Metody samostatné práce žáků

#### III. Metody badatelské a výzkumné

### C. Struktura metod z hlediska myšlenkových operací – aspekt logický

#### I. Postup srovnávací

#### II. Postup induktivní

#### III. Postup deduktivní

#### IV. Postup analyticko-syntetický

**D. Varianty metod z hlediska fází výuky**

- I. *Metody motivační*
- II. *Metody expoziční*
- III. *Metody fixační*
- IV. *Metody diagnostické*
- V. *Metody aplikační*

**E. Varianty metod z hlediska výukových forem a prostředků – aspekt organizační**

- I. *Kombinace metod s vyučovacími formami*
- II. *Kombinace metod s vyučovacími pomůckami (Kalhous, 1998, s. 92-93)*

### 3 REGIONÁLNÍ VLASTIVĚDA

Vzhledem k zaměření empirické části, která je realizována v okolí regionu, se v následující kapitole věnujeme tématu regionu a regionalismu.

Využívání regionálních prvků a poznatků ve výuce vlastivědy nepatří mezi novodobé myšlenky. Již v dávných dobách se mnozí filozofové a pedagogové zabývali touto problematikou (např. F. Bacon, J. J. Rousseau, J. H. Pestalozzi a další). V českých zemích to byl J. A. Komenský, který ve svém učení postupoval od známého k neznámému, od blízkého ke vzdálenému a tyto vyučovací zásady bral jako základ metodického postupu u vyučovací zásady přiměřenosti. Zásada přiměřenosti byla ve vlastivědném vyučování charakterizována do tzv. *regionálního principu*. Žáci se seznamují se skutečnou situací, a tím mají možnost lépe porozumět určitým jevům, vztahům a příčinám. (Vavrdová, 2009)

#### 3.1 Pojem region

Téma region je velmi důležitý hlavně při výuce prvouky a poté při předmětu vlastivěda. Definováním pojmu region se zabýval např. J. Bartoš. J. Bartoš vymezuje v širším pojetí, označení region za mnohovýznamový pojem, jenž sděluje omezenou část území. V užším pojetí můžeme rozumět tomuto pojmu jako správní jednotku. Dle Bartoše má k pojmu region nejblíže české označení oblast nebo okres, avšak ani toto označení nemůžeme brát jako synonyma k pojmu region (Bartoš, Schultz, Trapl, 2004)

#### 3.2 Pojem regionalismus

*„Regionalismus (lat. regio = kraj, území) je společenská činnost, která se zabývá studiem určitého kraje (území) po stránce přírodopisné (geografické, botanické, biologické), ekonomické, historické a kulturně historické“* (Pedagogický slovník, 1967, s. 93). Původ regionalismu je považován ve Francii v 1. pol. 19. stol., kde vznikl tzv. regionalismus romantický. Poté ve 2. pol. 19. století následoval vznik regionalismu literárního, a poté se regionalismus rozšiřuje do dalších částí Evropy (např. Anglie, Německo, ...)

Regionalismus je velmi často dělen na:

- praktický: objektem zájmu je sociální a hospodářská záchrana krajů (elektrizace, doprava, ...)
- teoretický: objektem zájmu jsou specifika života jedince i celé společnosti, zabývá se o lidovou slovesnost, lidové nářečí či lidové historické stavby (Kocourek, 1998).

V dřívějších dobách byl kladen velký důraz na regionalismus ve vlastivědném vyučování, žáci získávali velké množství nepodstatných a nevyužitelných informací. V pozdějších letech došlo k snížení regionalismu a žáci získávají jen informace, jež jsou pro studium nezbytné, přínosné a zajímavé. Vyučující by měl vybírat takové materiály a témata, která jsou pro žáky vhodná k jejím dosavadním znalostem, psychickým zvláštnostem a také vhodné k jejich věku. Stejně důležité je i didaktické hledisko-regionální prvek, o kterém se více dozvíme v následující podkapitole. (Fabiánková, 1996)

### 3.3 Regionální prvek

*„Regionálním prvkem rozumíme doklad společensko-ekonomického dění spolu s přírodními jevy, jež blíže charakterizují a dokumentují zvláštnosti určité oblasti.“* (Vavrdová, 2009, s. 55)

Regionální prvky rozdělujeme:

- geografické – zde zařazujeme např. geomorfologické útvary, zvláštnosti v terénu, přírodní útvary, výskyt různých druhů živočichů a rostlin, strukturu vodstva, aj.
- sociální – zde řadíme sociální rozdílnosti zeměpisných oblastí, které jsou od sebe odlišovány v průmyslové a zemědělské oblasti
- populační – závisí na hustotě osídlení, obsahují i katastrální plány, plány vesnic a měst, mapy regionů a krajů
- ekonomické – podávají informace o hospodaření v určitých oblastí
- komunikační a kulturní – podávají informace o mezilidských vztazích, lidové kultuře a bohatosti národa (Vavrdová, 2009)

Nalezme i jiná kritéria, podle nichž můžeme regionální prvky dělit do tří skupin. Jsou to prvky, které se týkají historické, současného a budoucího vývoje obce a regionu.

- Historický vývoj – zahrnuje dějiny obce, počáteční písemné zmínky o obci, historické události, osobnosti, lidové tradice atd.
- Současný vývoj – souvisí s nynějším stavem zemědělství, průmyslu, školství, životního prostředí, živočišstva, kulturního vyžití atd.
- Budoucí vývoj – zde patří projekty a záměry pro rozvoj obcí, krajů, nové stavby, zdokonalování se v ochraně životního prostředí apod. (Fabiánková, 1996)

### 3.4 Využití regionu ve výuce vlastivědy

Poznávání okolí domova a školy začíná rozvojem orientačních schopností ve vlastivědě, které se postupem času zvětšují na vesnici, město a jednotlivé regiony České republiky.

Ve vlastivědě se setkáme s pojmem *místní krajina*, což je v prvořadě chápáno jako část obce nebo města, ve kterém žák navštěvuje školu. Žáci se seznamují s místní krajinou a s činnostmi okolních lidí. Postupem času se tato oblast rozšiřuje na region, kam patří okolní obce a města. Setkávají se s vodstvem, lesnictvím, dopravou, historií obce nebo města, díky kronikám, návštěvě muzea či historickým objektům.

Důležitou rolí je správný výběr učebního materiálu, neboť žáci se v tomto věku seznamují s danou problematikou. Aktivizační metody považujeme za nejvhodnější způsob výuky. Mezi nejvyužívanější organizační metodu použijeme exkurzi nebo vycházku, společně s návštěvou různých institucí. Žáci by se měli v terénu seznámit s místní krajinou.

Ve výuce vlastivědy můžeme využít všechny didaktické zásady, zejména propojení praxe a teorie. Všechny regiony jsou odlišné díky své charakteristické lidové slovesnosti, krojům, zvykům, lidovým písním, přírodnímu bohatství a historii atd.

Významnou roli v poznávání a vzdělávání plní památkové objekty (např. muzea, galerie, skanzeny, zámky, hrady apod.) Díky těmto objektům se žák obohatí o nové zkušenosti a získá bližší poznávání historie regionu i současného života.

Je velmi důležité, aby vyučující znal a zařazoval návštěvy kulturních zařízení ve svém okolí, a tím žáky obohatil o nové poznatky aktivním způsobem výuky. Významnou rolí je spolupráce mezi muzeem a školou. Škola by měla být pravidelně informována o programech, které v průběhu roku nabízejí. Škola by měla navštěvovat muzea s vhodnou tematikou, a tím žáky připravit na jejich návštěvu. Zároveň poskytnou zpětnou vazbu muzeu. (Vavrdová, 2009)



## 4 OBECNÁ CHARAKTERISTIKA OBLASTI VALAŠSKA

### 4.1 Poloha

Region Valašsko se nachází v severovýchodní části Moravy. Na západní straně sousedí s Hanáckým regionem a na jihu leží vedle Moravského Slovácka. Vymezení přesné hranice tohoto regionu je poměrně těžká záležitost. Díky kultuře obyvatel, která je v tomto regionu velmi bohatá, můžeme alespoň trochu přiblížit. Okres Vsetín je považován za jádro Valašska. Podle historického tvrzení pochází národ Valachů od Apeninského poloostrova, avšak do nynějšího Valašska přišli z dnešního Rumunska. Původní jazyk Valachů pochází z latiny. (Vencálek, 1993)

Vymezení tohoto regionu není jednoznačné, jen na východní části, nám určuje hranici státní hranice se Slovenskem. Díky různým odlišnostem můžeme tento region vymežit. V dřívějších dobách hrálo velkou roli hospodářství, způsob žití, kroje, nářečí, a také typ krajiny. V dobách minulých vytyčovalo Valašsko valašské pastevectví.

Později se Valašsko určovalo díky krojům a nářečím, neboť pastevectví začalo upadat. V dnešní době se region Valašsko vymezuje tam, kde se obyvatelstvo označuje za Valachy. Jádrem Valašska je většinou určován Horní Vsacko, Vsetínsko, Rožnovsko, Valašsko Meziříčsko, a Valašsko Kloboucko. Na jeho okraji se nachází Vizovice či Slavičín. Částečně je zde zařazena i oblast Podřevnicko, což je oblast okolí Zlína. Další oblasti, která jsou částečně zařazena do Valašska jsou oblasti Luhačovické Záhohří, které je zařazeno i do Slovákého regionu, Hostýnské Záhohří, které leží na hranici s Hanou, a na severu okolí Frenštátu pod Radhoštěm, které se nachází na počátku pohoří Beskydy. I oblast okolo Nového Jičína a Frýdku-Místku je částečně zařazena do valašského regionu, avšak díky svému nářečí ji zařazujeme i do Lašska. (Gogela, 1997)



Obrázek 1: Vymezení oblasti Valašska v rámci České republiky (Zdroj: [https://geography.upol.cz/soubory/studium/dp/2013-geo/2013\\_Olsakova.pdf](https://geography.upol.cz/soubory/studium/dp/2013-geo/2013_Olsakova.pdf))

## 4.2 Mikroregion Rožnovsko

Mikroregion Rožnovsko se nachází na severovýchodě Zlínského kraje. Tato oblast je součástí Chráněné krajinné oblasti Beskydy. Celým regionem protéká řeka Bečva, která vzniká při soutoku Vsetínské a Rožnovské Bečvy. Rožnovská Bečva pramení pod vrcholem hory Vysoká.

### 4.2.1 Putování Mikroregionem

Mikroregion Rožnovsko je velmi turisticky oblíbený díky své původní valašské architektuře, lidovým zvykům a obyčejům. Všechny tyto „poklady“ Valašska si můžeme prohlédnout v národní kulturní památce ve Valašském muzeu v přírodě v Rožnově pod Radhoštěm, o kterém se blíže můžeme dozvědět v samostatné kapitole.

Tento region můžeme poznávat různými možnostmi. V letních měsících můžeme využít několik cyklotras kolem řeky Bečva, najdete také hodně naučných stezek a turistických tras, které jsou dobře značené. Můžeme si region projet na koních nebo koloběžkách. V zimních měsících můžeme využít lyže i běžky. K neznámějším lyžařským areálům řadíme Pustevny, Horní Bečva a areál ve Valašské Bystřici.

Centrem regionu je považováno město Rožnov pod Radhoštěm. Které je známě díky Valašskému muzeu v přírodě, kde nalezneme dřevěné stavby ze všech koutů Valašska. Toto muzeum nabízí celoroční program pod názvem „Valašský rok“, který obsahuje více než 60 folklorních a kulturních akcí zaměřené na lidové zvyky, tradice a obyčeje. Na rožnovském náměstí spatříme sochu Jana Nepomuckého z roku 1722 a sv. Floriána z roku 1764. Další zajímavou stavbou je barokní kostel Všech svatých z téže roku, jako sv. Florián. Tento kostel stojí na původním místě dřevěného gotického kostelíka z roku 1490. Také zde nalezneme evangelický kostel z let 1950 a 1953.

Dalším městem tohoto regionu je Zubří. Jeho dominantou se stal kostel sv. Kateřiny z roku 1785, který je charakteristický, velmi neobvyklý se zaklenutým trojlodním prostorem. Další zajímavostí je kaple sv. Ducha ve Starém Zubří z poloviny 20. století.

Turisticky nejvyhledávanější vesnicí v tomto mikroregionu se stala obec Horní Bečva. Rozprostírá se mezi dvěma toky Rožnovské Bečvy. Největší atrakcí pro turisty se stala přehrada, která slouží pro rekreaci. I v zimním období je tato obec velmi žádaná, neboť se zde nachází mnoho svahů s lyžařskými vleky a běžkařské stopy.

V obci Dolní Bečva nalezneme zděnou kapličku, se zvonem pocházejí z roku 1848 a také dřevěnou zvonici z roku 1835. Sousedí s obcí Prostřední Bečva.

Jižně, přibližně 8 km od Rožnova pod Radhoštěm se nachází Valašská Bystřice. Nedaleko od tohoto městečka je přehrada Bystřička, která je celoročně využívána. Mnoho občanů z Valašské Bystřice se v minulosti zabývalo pašováním tabáku z Uher. Proto byla postavena na nedalekém kopci Tanečnice Šerhovna, což bylo vězení. Nedaleko od toho městečka se nachází obec Vidče, kde se nachází typická valašská roubená zvonička z roku 1817.

Jihovýchodně od Rožnova pod Radhoštěm nalezneme obec Vigantice. V této obci se můžeme potkat či slyšet celosvětově ohroženého Chřástala polního. Blízkosti této vesnice se nachází dvoj obec pod názvem Hutisko-Solanec. Při návštěvě této obce spatříme staré fojtství, které je kulturní památkou nebo také pomník Charlotte G. Masarykové, který je jediný svého druhu v České republice. V Hutisku-Solanci nalezneme zajímavý kostel sv. Josefa, který zdobí nástěnné malby malíře Františka Podešvy z roku 1950. Areál Soláň, který se v zimních měsících využívá na lyžařské sporty, hřebenovou běžeckou trasou či v letních měsících na turistiku, ve velmi turisticky oblíbený. (Valašsko, Turistický průvodce regionem, 2006)



Obrázek 2: Umístění mikroregionu Rožnovsko na mapě (Zdroj: <https://www.kr-zlinsky.cz/ipru-roznovsko-cl-847.html>)

## **4.2.2 Živočišstvo a rostlinstvo mikroregionu Rožnovsko**

Mikroregion Rožnovsko je součástí Chráněné krajinné oblasti (dále jen CHKO) Beskydy. CHKO Beskydy je zařazeno do Natura 2000, což je soustava na evropské úrovni, která chrání dané území. Jejím hlavním cílem je ochraňovat chráněné živočichy a rostliny, a také přírodní oblasti. CHKO Beskydy ochraňují např. velké šelmy, přírodní lesy a rozkvetlé louky. Zvláště chráněné je i Valašské muzeum v přírodě ve městě Rožnov pod Radhoštěm, zároveň je i národní kulturní památka, kde se nachází nejen tradiční dřevěné stavby, ale také okolní lesíky a louky.

V mikroregionu se můžeme setkat s mnoha rostlinami, které jsou zařazeny v seznamu ohrožených druhů. Patří zde například různé druhy orchidejí. Nalézt můžeme např. lilii zlatohlavou, prvosenku vyšší, hořec tolitovitý, prstenec májový a další.

Více než 50 % mikroregionu Rožnovska pokrývají lesní porosty. Nejvyskytovanější jsou jehličnaté lesy s nejčastějším jehličnatým stromem smrkem. V menší míře se vyskytují listnaté a smíšené lesy. Mezi převládající porosty patří lípa srdčitá, buk lesní, habr obecný, jasan ztepilý či javor klen.

Z ohrožených živočichů zde můžeme potkat vydru říční, babočku admirál, mloka skrvnitého, rosničku zelenou, zmiji obecnou a ojediněle ryse ostrovida a jiné.

Také se samozřejmě potkáme s běžnými živočichy, kteří nejsou zařazeny do ohrožených druhů. Zde patří z obojživelníků např. skokan hnědý a čolek horský, z plazů např. užovka obojková, ještěrka obecná a slepýš křehký, z ryb např. štika obecná, jelec tloušť, pstruh duhový. Mezi nejpočetnější skupinu živočichů můžeme zařadit ptactvo. Můžeme se setkat např. se sýkorou koňadrou, datlem černým, strakapoudem prostředním, vlaštovkou obecnou a při velkém štěstí i s výrem obecným. V blízkosti řeky Bečvy můžeme shlédnout čápa černého i vzácného ledňáčka říčního. Mezi savci můžeme vidět např. srnce obecného, ježka obecného, kunu lesní či ohroženějšího jezevce lesního a jiné. (Pavelka, 2001)

## **4.3 Město Rožnov pod Radhoštěm**

### **4.3.1 Historický vývoj**

Díky bohaté a poutavé historii Rožnova pod Radhoštěm se stalo toto město velmi oblíbené k psaní různých článků a publikací, které se zabývají historickým vývojem. Rožnov pod Radhoštěm se řadí mezi nejstarší města na Moravě. Historik a kronikář Čeněk Kramoliš sepsal mnoho významných spisů o historii tohoto města. V roce 1267 je datováno založení

města, a také je spojováno s olomouckým biskupem Brunem ze Schaumburku. Neboť v závěti biskupa se vypráví o vesnici jménem Rozenowe a je důkazem o průběhu osídlování údolí Rožnovské Bečvy. Pozemková vrchnost vyjednala, tzv. lokátora, který měl za úkol v dané časovém rozmezí založit vesnici, za které dostal východy, většinou úřad rychtáře. Rožnov pod Radhoštěm byl založen při biskupových kolonizačních pokusech. Původně byl veškerý ze dřeva, jeho centrum tvořilo náměstí, které se mělo využívat jako tržnice. (Jeniš, 2011)

Během několika let se v Rožnově pod Radhoštěm vyměnilo velké množství šlechtických rodů. Jako první získali panství páni z Kravař, poté Cimburkové, po nich v 16. století Terotínové, jež jim patřilo až do 19. století. V průběhu vlády pánů z Terotína začalo v Rožnově vzrůstat hospodářství a řemeslo. Význačným řemeslem se stalo sklářství a tkalcovství. Díky tkanému plátnu a mušelinu se město stalo velmi proslulé v rakouské monarchii. Na konci 17. století byla postavena papírna a od roku 1712 byl vybudován pivovar, který je v dnešní době opraven. Kvůli výbornému pivu zde jezdí hodně turistů do pivních lázní. Od 19. století toto panství patřilo Kinským. Vznik samostatného československého státu měl být jednou z příčin, při kterém by se město více rozvinulo, avšak nestalo se tak. V první republice obyvatelé Valašska velmi strádali a neměli základní potřeby pro život. Tehdejší děti umíraly na podvýživu, avšak mnoho hostů zde jezdilo do klimatických lázních (Hanáček, 1977).

V roce 1921 se podle informací v ročence Čenka Kramoliše sčítal lid. „*V Rožnově napočítáno 3 161 obyvatel, a sice 1341 mužů, 1820 žen, 2953 katolíků, 107 bez vyznání, 75 českobratrských evangelíků, 4 československé církve, 11 židovského vyznání, 3 pravoslavného, Čechů bylo 3129, Němců 25, Židů 6, Polák 1.*“ (Kramoliš, 1931, s. 84)

Největším rozkvětem prošlo město v době, kdy skončila druhá světová válka. Byl zde vybudován průmyslový podnik Tesla, což způsobilo zvýšení počtu obyvatelstva. Tento podnik vyráběl televizní obrazovky a také se specializoval na elektrovakuovou techniku. Po roce 1990 se podnik rozpadl na menší subjekty, avšak poté postupně zanikl. (Pavlát, 1984)

#### **4.3.2 Znak města Rožnova pod Radhoštěm**

Znak města je tvořen na štítě červené barvy se stříbrnou kvádrovou hradbou s pěti stínkami a černě prolomenou branou. Na cimbuří je dvouocasý lev ve skoku se žlutou korunou a zbrojí ve střední části. Tento znak byl udělen městu Rožnov pod Radhoštěm Poslaneckou sněmovnou Parlamentu České republiky 17. 5. 1994.(www.roznov.cz)



Obrázek 3: Znak Rožnova pod Radhoštěm (Zdroj: <http://www.roznov.cz/znak-a-prapor-mesta/ds-1052/archiv=0>)

#### 4.3.3 Rozvoj lázeňství

Vznik klimatických lázní, jejichž historie spadá do roku 1796 nejvíce ovlivnilo rozvoj města. Doktor František Kročák poslal do Rožnova pod Radhoštěm 4 neduživce. Nemocní dýchacího ústrojí se léčili nejprve čistým vzduchem a ohřívanou žinčicí. Roku 1820 byl postaven první léčebný ústav, ve kterém pacienti využívali i vodní koupele. Nabídka lázeňských procedur se více a více rozrůstala. V roce 1873 byl zhotoven nový léčebný ústav Rudolfo-Stefanium, ve kterém byla terapie vodoléčbou. Roku 1894 vznik nový vodoléčebný ústav. Základem léčby se stalo působení klimatu propojené s vycházkami do terénu, opalováním, gymnastikou a pití kravského a ovčího mléka. Před 1. světovou válkou toto lázeňské město navštívilo přibližně 3000 hostů. Po roku 1918 nastal úpadek významu lázní, ale za několik let v roce 1924 byl provoz vodoléčebného ústavu obnoven a nabídka vzrostla o elektroléčbu. Lázně navštěvovali zejména pacienti s plicními katary a katary dýchacích cest a s nemocemi trávicího ústrojí. Bohužel roku 1960 došlo ke zrušení lázní.

Dodnes však návštěvníkům tohoto města připomene lázeňskou tradici městský park, Společenský dům, který dříve sloužil jako kolonáda. (Jurečka, Stoklasa, 2011)

## 5 SOCIOKULTURNÍ CHARAKTERISTIKA

### 5.1 Původ Valachů

Valašská kultura se začala objevovat v dobách, kdy u nás panoval Karel IV. V té době se uherští králové snažily rozšířit zemi od Sedmihradska (dnešní Rumunsko) až k Černému moři. V letech 1360-1504 chtěli získat obchodní cestu, která vedla od Baltského moře k Černému moři. K tomu používali valašské pastevece, kteří přicházeli z Valašského a Moldavského knížectví. Panovník umožňoval každému vojvůdci trvalý pobyt od Zakarpatské Ukrajiny až po severní Slovensko, dlouhou dobu pro postavení nových vesnic, do té doby, než se začaly vybírat feudální dávky a daně, výhody valašské samosprávy, určení feudálních v ovčích, které valaši chovali, ne v obilí. Král požadoval povinnost ochraňovat hranice. Valaši se pokoušeli získat půdu vhodnou pro zemědělství, která však byla hlavním zdrojem obživy. Díky tomuto se pokoušeli nalézt vhodné místo pro trvalé osídlení na severu Karpat, jižně od města Lvov a Sanoku v Polsku.

Od roku 1441 bylo potvrzeno kolonizační právo pro Valachy. Valaši se začali přesídlvat do nížin, kde spolupracovali s rolníky, se kterými přihnojovali louky a pole. Velké množství poddaných odcházelo se svým dobytkem do hor mezi Valachy. Tímto způsobem došlo k spojování různých kulturních a hospodářských činností a projevů obyvatel.

Avšak v této části východních Karpat nebylo dostatek hospodářské půdy, proto se hodně Valachů začalo stěhovat do západokarpatské oblasti. V 16. a 17. století se na území moravského Valašska díky těmto přistěhovalcům prvky slovenské, polské i západoukrajinské kultury. Například v názvosloví: sýr-brynza, obydlí-koliba...) Valašský region se tak stal regionem, který hospodářsky a kulturně propojoval a dodnes propojuje obyvatelstvo různých národností. (Vencálek, 1993)

Ve 2. polovině 16. a 17. století se kolonisté velmi sžili s domácími obyvateli na Valašsku. Každý valach byl ten, kdo choval kozy a ovce a společně s chovem těchto zvířat provozoval salašnictví. Proto se označení valach používalo pro zaměstnání nežli pro etnický původ. (Kadlec, 1916).

V 18. století se salašnictví na Rožnovsku velmi rozmohlo. V obcích, které byly v horách se chovalo např. ve vesnici Horní Bečva 1 173 kusů ovcí a v Rožnově 837 ovcí. Valašské usedlosti se neustále rozrůstaly. Avšak Valaši za tyto usedlosti museli odevzdávat poplatky, které se pořád zvyšovaly. Počet ovcí se zvyšoval, a proto byla nutnost zvyšovat i

počet pastvin, což vedlo k vykácení lesních porostů. Kvůli tomuto problému, který nastal musela vrchnost vydat ustanovení, jež zakazovala kácení lesů a nařídila maximální množství ovcí na jednu salaš (Štika, 1961).

V 18. století byl život Valachů v salaších regulován tzv. *valašským právem*, kterým se řídili všichni chovatelé dobytka. Dodržování tohoto práva kontroloval valašský vojvoda, valašská hromada a též valašský soud. Valašský Vojvoda se nazýval *Hrkodaj*, což byl majetný člověk, který byl zvolen valašským kolektivem. Avšak postupem času se z takového člověka stal spíše úředník nežli zástupce hospodářů na Valašsku. Vojvoda musel dohlížet nad stavem panských lesů, kontrolovat Valachy, aby se jejich ovce nepásly v mladých lesích. Také, aby Valaši bezvýznamně nevykáceli lesní porosty a vypalováním porostů se nerozšiřovali pastviny. Také bylo jeho úkolem vybírat valašskou daň a kontrolovat správný počet pasoucího se dobytka na javořinách (Kadlec, 1916).

Na konci 18. století došlo k poklesu salašnictví. Díky zvyšování ceny za dřevo, které bylo velmi důležité pro tehdy rozvíjející průmysl. V této době začaly platit na Rožnovsku nové zákony, které zrušily dědičné právo javořin. Tímto krokem chtěli vrchnosti zamezit další kácení lesů, a naopak zalesnit javořiny. Úpadek salašnictví také způsobil nezájem o vlnu, z ní se vyráběla většina oděvu Valachů a šíření chovu hovězího dobytka. Došlo k velkému úpadku chovu ovcí až o polovinu. Salašnictví časem upadlo (Kadlec, 1916).

## 5.2 Valašský příbytek

Valašské příbytky byly vyrobeny ze dřeva, postaveny z kulatých klád. Mezi kmeny se dával mech, kterým se vyplňovaly mezery. Na střeších byly použity šindele. Na tyto příbytky se často psávaly všelijaké nápisy např: „*Na desce kozubu pisatelovy rodné chalupy na Drahách čís. 67 je napsáno: Leta Páně 1748 z milosti Boží postavena nákladem Jana Czapatého.*“ (Kramoliš, 1907, s. 28).

V obydlích bohatějších lidí se zpravidla nacházela kuchyň, komora, síň a světnice. Staré chalupy měly pouze světnici, ve které byla pec, ve které se topila a vařilo. K chalupě většinou patřila stodola pro dobytek, chlív a také kůlna na dřevo. Přes noc Valaši používali na zamykání dřevěné petlice, které zastrčili do dveří. Okolní zahradu využívali pro pěstování různých druhů zeleniny.



### 5.3 Živobytí Valachů

Obyvatelé Rožnovska se v dřívějších dobách živilo mnoha řemesly. Pokud jim nepatřil žádný majetek a žili v chalupě sedláka, byli nazýváni „hofeři“. Nemuseli platit nájem, avšak ten museli odpracovat. Řemesla, jakožto kováři, stolaři, koláři aj. byli označováni za řemeslníky. Pokud vlastnili pozemky, byli považováni za rolníky či sedláky. Těm, kteří pracovali sezonně se říkalo „nádeníci“. Patřila zde práce např. na stavbě domu, na poli, oprava cesty atd. (Bělunek, 2011).

Mezi významné řemeslníky Rožnovska můžeme zařadit koláře, kteří vyráběli saně. Na tvorbu saní využívali tvrdé dřevo, které pocházelo z buku, dubu, jasanu či břízy. Pro výrobu saní bylo potřeba, aby dřevo bylo dostatečně vyschlé. Poté se rozřezalo na dvě části, tím vznikly dvě sanice.

Dalším řemeslem bylo drátenictví. Dráteníci obcházeli domy a opravovali kamenné a kovové nádoby. Rozbité, a naprasklé misky a hrnce drátovali nebo zaletovali cínem.

Významným řemeslem se stalo včelařství. Roku 1860 byla vypracována pro Rožnovské a Meziříčské panství medařská pravidla, kterými se museli včelaři řídit. Ze svých včelínů, které měli na svých zahradách či polích nemuseli odvádět žádné poplatky, avšak ze včel, které byly chovány v panských lesích museli platit daň. Včelařství se dodnes dochovalo a rozšířilo se po celé oblasti Valašska. (Kramoliš, 1907).

Mezi sezonní práce se řadilo např. rubání ledu. Chladilo se ledem v domech, ve kterých nebylo použito umělé zařízení pro chlazení. Ledy byly rubány v zimních měsících, a to většinou v lednu a únoru. Mezi největší odběratele patřili řezníci, hostinští, a také rožnovský pivovar (Bělunek, 2011).

Také tkalcovský průmysl byl velmi význačný. Ve většině osad se předla příze a v obydlich se nacházely tkalcovské stavy. Na těchto strojích se tkalo plátno. V roce 1840 se používala bavlna a mušelín. Tkaný mušelín se musel převařit v kotli, a poté pobílit, naškrobit a mandlovat. Tehdy se výroba dělala ručně. Později však byla postavena bělírna a sušárna v Rožnově (Kramoliš, 1907).

Velký počet žen v Rožnově a v okolních vesnicích se živilo vyšíváním. Vyšívání valašských žen bylo řazeno mezi nejkrásnější a nejpreciznější. Vyšívaly se především části krojů – košile, rukávce, úvodnice či plachty aj.

## 5.4 Folklor

Každý kraj a jeho krajina je specifický kulturní charakteristikou, jež se nazývá folklorem. Valašsko je charakterizováno jednoduchým krojem, skromnými a pracovitými lidmi. Na rozdíl od oděvů bohatých a úrodných krajů. Díky lidovým tancům, písním, tradicím a zvykům jsou Valaši známí svým živým temperamentem. Kvůli uchování folkloru z dob minulých se udržují tradice našich předků.

## 5.5 Valašské nářečí

Člověk, který pochází z Valašska či na Valašsku žije si mnohdy ani neuvědomuje individualitu valašského nářečí. Avšak lidé, kteří pochází ze vzdálenějších míst, oceňují výrazovost a bohatost zdejšího nářečí (Jančíková, 1946).

Dle Bartoše, „jež neslyšel krásnější mluvu než v malých dědinách pod horami“. „Valašská řeč plyne, zvučí, při živém hovoru přímo zvoní, v rozhorlení zrovna hřmí. Něco dramatického je ve valašském nářečí. Lid mluví obrazně, často užívá pořekadel a přirovnání, obrazů a básnických rčení. Má zdravé názory a břitký úsudek. Mluví stručně a výrazně. Bez dlouhého rozmýšlení dovede se vyjádřit výstižně a přiléhavě“ (Pívek, 1982).

Dlouhou dobu se do valašských osad chudých lidí nedostala literatura, a proto se zachoval tradiční valašský dialekt. Až po příchodu literatury a povinné školní docházky se začalo postupně valašské nářečí vytrácet a začalo ztrácet svoji osobitost (Jančíková, 1946).

Do češtiny a tím i do valašského dialektu se začalo vkrádat velké množství mezinárodních výrazů. Mladé generace tyto výrazy využívají, a tím se osobitost valašského dialektu vytrácí. Proto zůstává uchována u starších generací a pamětníků, kteří žijí v usedlostech či samotách na Valašsku.

### 5.5.1 Valašská abeceda

Valaština má obsáhlejší abecedu než spisovný jazyk. Například hláska l se ve valašské abecedě objevuje ve čtyřech formách. Měkké, střední, tvrdé a tvrdé dlouhé l.

Měkké l se vyskytuje ve slovech: *bloncat, laterňa, klúč, plpa* .

Střední l: *bělohlavý, bělohubý, lepák*.

Tvrdé l: *lavka, lata, lúka, lopář*.

Tvrdé dlouhé l: ve rčeních: *Ogara sa kdesi pablíčá . Cérka stójí jako sllp. Sllnečko už je nad horama*.

Používá se i dlouhé r: *-Ščrrká vodu--Krrdel děti--Kopřiva prrlí--Kráva trrče--Sekáč nosí krrbik-- Taková tvrrza.*

Souhlásková spřežka dž se vyskytuje ve slovech: *džgat, vrždžet, zmražďek.*

Souhlásková skupina šť vůbec ve valašském dialektu není. Obdobně jako v jiných nářečích se nahrazuje spřežkou šč.

Často se využívá ve slovech: *děšč--štěstí--šcep*, ale i *ščěřit sa-- ščičkat.*

Hlávka k má nádech g: Říká se nejen: *negde--negdo* nýbrž i *muziga--grok*. Povídavému chlapovi sa praví *grágora-- hyd na dvoře grágoře.*

Zakončení slov se většinou nepřehlasuje. Na Valašsku se říká na dvoře *koťa, tela, prasa, hříbja, jahňa a jahňacko* v kuchyni zase *čelust'a, vařachy, klúč a klúče.*

Spřežku ou nářečí nezná, ale zachovalo si staročeské ú ve všech slovech: *rucho, kúkol, lúka, obtúlat, ...*

Slabiky tvrdé, měkké a obojetné odlišuje výslovnost dokonale a školáci správně charakterizovali rozdíl ve výslovnosti měkkého a tvrdého i--y: *"To sa nedá naučit, to sa musí čut!"*

Prízvuk je stejný jako ve spisovné řeči. Jen při rozrušení se přízvukná slabika poněkud protahuje: *"Dájte pokoj!-- Ale děěte!-- No věěřte! Aň nezpomínájte!"* (Kazmír, 2001).

### 5.5.2 Jména a přízviska

Valašské nářečí překypuje velké množství trefných výrazů. Z mnoha příjmeních můžeme zjistit, jaké bylo původní zaměstnání rodiny např. Kobzáň, Bača, Pastyřík, Strůhala, atd.

V dalších příjmeních můžeme vidět přesně odstupňované stavovské příslušnosti. Např. Fojty, Chalupecké, Sýpecké či Dvořákovi (Jančíková, 1946).

### 5.5.3 Jména předmětů

Valach dovedl vytvořit nejen přízviska, nýbrž i jména předmětů kolem sebe, a to taková, že plně charakterizovala jmenované věci, ať už v domácnosti, v hospodářství, v řemesle či v přírodě.

„Zajímavý je původ valašského úsloví: *Hledíš jak žaba z kýšky!!* V dřívějších dobách měli ve valašských chalupách nádoby pomálu. Někde stála v zahradě mléčná studánka. Do země zapustili kadlbek a přikryli stříškou. Do studánky slévali mléko a sbírali s něho smetanu, mléko pak nechali zkysnout. Není divu, že se někdy octla v kýšce i žába. (Kazmír, 2001)“.

## 5.6 Valašský kroj

Valašský kroj je typický pro obyvatelstva podhůří Beskyd. Jeho vývoj byl od počátku až po současnost ucelený. Pochází z valašských tradic.

### 5.6.1 Použitý materiál a jeho výroba

Základní použitou surovinou na výrobu valašského kroje je len, vlna, kůže, ovčí kožešiny, a také konopné vlákno. Všechny tyto suroviny byly použity z domácích zdrojů. Některé části však museli být zhotoveny ze surovin, které se musely dovážet. Zde patří: bavlna, hedvábí a barevné ozdoby a stužky.

Zprvu byl valašský kroj vyroben z plátna. Díky tomu se na přelomu 18. a 19. století velmi rozvinulo plátenictví. Avšak ve 2. polovině 19. století byl len nahrazen bavlnou. Na výrobu bavlněného plátna se podílela většinou celá rodina, a díky tomu se dalo toto plátno sehnat za velmi nízkou cenu.

V daném období bylo velmi významné koželužské řemeslo na výrobu krbců. Také kloboučnické řemeslo bylo významné pro výrobu klobouků a čepic. (Valchář, 2008)

### 5.6.2 Hlavní znaky valašských krojů

Hlavním znakem valašského kroje je modrotisk, na který se tiskly formami ze dřeva nebo z drátků různé vzory. Pro významné události ženy využívány barevné sukně z hedvábí.

Ve Vlastivědě Moravské od Kramoliše (1907) se seznámíme s podrobným popisem ženského valašského kroje.

Ženský kroj obsahuje: *rubáček, rukávce, kasánka* nebo *sukně, fěrtoch a kordulku*. Ženy měly oblečené místo košile kubáčky, což byla látka dlouhá nad kolena, upevněna dvěma šňůrkami přes ramena. Na tuto část oděvu se dávaly rukávce, které sahaly po lokty a tím byly ruce holé. Na koncích rukávců je vyšívaná *tacle* s úzkým límečkem. Další částí kroje je kordulka, která se obléká na rukávce. Je to tmavě červená vestička zdobená knoflíčky a zlatou nití. Pokud je svátek, nosívá se za kordulkou květinka. Ženy ve starším věku nosívaly černé nebo tmavomodré kordulky. Spodní část kroje je nazývána zástěrou neboli fěrtochem, který nesmí být delší ani kratší než sukně pod ní. Ženy a dívky používaly pro běžné nošení fěrtochy modré barvy se vzory květin, avšak ve svátky a v neděli nosily fěrtochy hedvábné, barevné. Jako obuv používaly směrovací střevíce s bílými ponožkami, ve starším věku pak kocůry, což byly bačkory. (Kramoliš, 1907)

Mužský kroj je tvořen košilí z plněného plátna, které je šita z rovných dílů s ozdobnými stehy, které jsou ručně spojené. Okolo krku je košile ozdobena límečkem s mašličkou na zavázání. Muž, který byl ženatý, nosil mašli modré barvy, svobodný nosil červenou mašličku. Další část mužského kroje tvořily soukenné nohavice z ovčí vlny, prosté bílé haleny, huně a kabát modrohnědé či zelené barvy, které měly na bojích klíny. Kožené krbce jsou považovány za obuv, které mohou nosit jak muži, tak i ženy.



Obrázek 4: Valašský kroj (Zdroj: <https://www.soubor-kasava.cz/24815-kroje>)

## 5.7 Známé osobnosti Valašska

**Bratři Jaroňkové-Bohumír a Alois (19. století – první polovina 20. století)**

**Alois Jaroněk (1870-1944)**

Společně s bratrem založil umělecko-řemeslnou keramickou a gobelínovou dílnu v Rožnově pod Radhoštěm. V roce 1911 založil společně s bratrem Bohumírem Valašský muzejní a národopisný spolek, který si vzal za cíl zrealizovat výstavbu Valašského muzea v přírodě. K založení tohoto muzea však došlo až v roce 1925. ([www.vmp.cz](http://www.vmp.cz))

### **Bohumír Jaroněk (1866-1933)**

Byl to malíř krajin na Valašsku, autor temperových maleb, akvarelů, olejů a dřevorytů. Svě náměty čerpal z Rožnovska, a také ze Štramberka. Hodně cestoval. Absolvoval Státní odbornou školu pro umělecko řemeslné zpracování dřeva ve Valašském Meziříčí. Svě první umělecké zkušenosti získal v letech 1889-1896 v Pešti. ([www.vmp.cz](http://www.vmp.cz))

### **Dušan Samo Jurkovič (1868 – 1947)**

Dušan Samo Jurkovič se narodil roku 1868. Je významně spjat s regionem Valašska, i když není valašský rodák. Je autorem valašských staveb na Pustevnách v Beskydech a v Luhačovicích. Vystavoval v roce 1891 v Praze na národopisné výstavě, výstavní dědinu. Tato dědina inspirovala bratry Jaroňky pro jejich projekt a později výstavbu Valašského muzea v přírodě. (Pavelka, 2001).

### **Albín Polášek (1879 - 1965)**

Albín Polášek se vyučil jako řezbář ve Vídni, ale neživil se tímto řemeslem. V pozdějších letech se začal živit jako tesař soch a stal se velice uznávaným umělcem. Svému rodnému kraji daroval několik soch: Cyrila a Metoděje u kaple na Radhošti a sochu Radegasta nedaleko Pusteven (Fabián, 2000).

### **Jarmila Šuláková (1929-2017)**

Jarmila Šuláková patří mezi nejznámější valašské zpěvačky. Narodila se ve Vsetíně v roce 1929. Vyučila se švadlenou, později pracovala v prodejně Supraphonu. Celý svůj život se věnovala zpěvu a lidové muzice. Zpívala s Brněnským rozhlasovým orchestrem lidových nástrojů, s valašskými soubory Vsacan, Jasénka nebo Kyčera. Velký úspěch sklízela jako zpěvačka rockové skupiny Fleret, se kterou vystupovala a nahrávala od devadesátých let. (Gogola, 1997)

### **Marie Podešvová (1901-1994)**

Marie Podešvová se narodila 24. 6. 1901 v Praze. Z velké části svého života prožila společně se svým manželem na Soláni. Stala se jedinou ženou, která se jako spisovatelka plně věnovala valašskému regionu. Její první román Poslední rok (1959) předznamenal celou její následující tvorbu. Její tvorba je charakterizována velmi laskavým vztahem k přírodě a k místním horalům. Dále napsala román U nás na kotářech (1961), knížku pro děti Zuzajda

a Jurajda (1962, přepracovaná v roce 1977), Malířovo mládí (1963), pohádky Mišulova kouzelná křídla (1968), Prsten (1974), Jeden život (1975), Když slunce září (1978), Mapy ráje (1981). Zemřela 18. 10. 1994 v Rožnově pod Radhoštěm. (Kovářová, 1956)

### **Emil Zátopek (1922-2000)**

Emil Zátopek se narodil 19. září 1922 v Kopřivnici. Stal prvním člověkem na světě, který uběhl 10 km pod 29 minut (28:54,2 1. června 1954 v Bruselu) a 20 km pod jednu hodinu (59:51,8 29. září 1951 ve Staré Boleslavi). Dohromady dokázal vytvořit třináct světových rekordů na kilometrových a pět na mílových tratích. Nevíce ho proslavil běh na Olympijských her 1952 v Helsinkách, kde zvítězil v běhu na 5 km, 10 km a také maratón, který tehdy běžel v životě poprvé. V každé disciplíně udělal nový olympijský rekord. V dnešní době se tento „trojboj“ nikomu nepodařilo zopakovat. Emil Zátopek, byl známý také díky svému vypracovaným stylem běhu, které byly společně s křečovitými úškleby a mezi cizinci měl přezdívku „lokomotiva“. Zemřel 21. listopadu 2000 v Praze. Je pochován na Valašském Slavíně ve Valašském muzeu v přírodě v Rožnově pod Radhoštěm. (Drápala, 2006).

Portréty těchto známých osobností Valašska nalezneme v příloze č. 2.

## 6 TURISTICKÁ MÍSTA V OKOLÍ ROŽNOVA POD RADHOŠTĚM

### 6.1 Valašské muzeum v přírodě v Rožnově pod Radhoštěm

Za zakladatele valašského muzea v přírodě jsou považováni bratři Jaroňkové. Bohumír Jaroněk, byl malíř porcelánu, grafik a také pracoval jako fotograf. Ve svém mládí často navštěvoval oblast okolo Štramberka. V tomto město ho velmi nadchli místní dřevěné chaloupky.

Roku 1895 se konala Československá národopisná výstava v Praze, kde byla vystavena tzv. „výstavní dědina“, která se stala velmi oblíbená. Výstavní dědina obsahovala lidové stavby typické pro Valašsko. Tuto dědinu naprojektoval známý architekt Dušan Jurkovič. Bohumíra Jaroňka velmi výstavní dědina zaujala.

Od roku 1909 se Bohumír Jaroněk s jeho mladším bratrem Aloisem usadili ve městě Rožnov pod Radhoštěm. Mladší bratr Alois cestoval do Skandinávie, kde spatřil nejstarší muzeum v přírodě na světě. Po návratu se oba bratři rozhodli, že založí podobné muzeum v přírodě s valašskou lidovou architekturou u nás. Ve Skandinávii se nejstarší muzeum v přírodě nazvalo skanzen, v naší zemi se začal používat pro určování všech muzeí v přírodě.

V roce 1913 bratři Jaroňkové předložili projekt muzea. Avšak stavba tohoto muzea začala až po 1. světové válce. V Rožnově pod Radhoštěm se v roce 1925 poprvé konal folklorní festival po názvem Valašský rok a bratři Jaroňkové prosadili, aby se tento festival konal ve areálu rozestavěného skanzenu. V té době byly již postaveny dva velké domy, radnice a tzv. Billův dům u lázeňského parku. Další stavby se postupně přistavovaly. Tento areál získal v pozdějších letech jméno Dřevěné městečko. V roce 1933 umřel Bohumír Jaroněk.

Dalším projektem se stal projekt s názvem Valašská dědina, který vznikl v 50. letech. Avšak stavba tohoto projektu nastala až v letech 60. Valašská dědina byla vyhotovena na rožnovských pasekách, která obsahuje 40 staveb replik valašských chalup.

Dalším areálem, který se v roce 1982 stal veřejně přístupný je tzv. Mlýnská dolina, ve které se návštěvníci mohou seznámit s mlynářským a pilařským řemeslem. (Valašské muzeum v přírodě, <http://www.vmp.cz>)



Návštěvníci muzea se mohou seznámit s technikami výroby ovčího sýra, zpracování vlny či jiných salašnických produkcí. Velmi bohatou sbírku můžeme nalézt mezi okolními stromy, neboť některé z těchto stromů jsou i sto let staré. Pro mladší návštěvníky je velmi atraktivní tzv. Matochova usedlost, ve které se nachází různé druhy hospodářských zvířat.

V muzeu se mohou návštěvníci seznámit také s prací lidových řemeslníků a lidových umělců. Některé produkty si mohou i zakoupit. Pro zvědavé návštěvníky jsou připraveny tzv. hledačky (viz. příloha č. 3).

Hlavním cílem valašského muzea je udržet tradice valašských řemeslníků, oživení lidového umění a tradic, které doprovázely původní obyvatelstvo Valašska.

Ve Valašském muzeu mohou návštěvníci celoročně navštěvovat celou řadu kulturních a folklórních akcí. Pro školní a zájmové skupiny organizují výchovně-vzdělávací programy (viz příloha č. 4) (Valašské muzeum v přírodě, [www.vmp.cz](http://www.vmp.cz)).

## **6.2 Valašský Slavín**

Ve Valašském muzeu nalezneme Valašský Slavín, který se nachází blízko dřevěného kostela sv. Anny v areálu Dřevěného městečka, kdy od roku 1970 je brát jako hřbitov. Hlavním cílem je uctění života a díla známých osobností Valašska. (Drápala, 2006)

## **6.3 Jurkovičova rozhledna**

Rozhledna, která stojí na Karlově kopci nad Rožnovem, je postavena podle kresby známého architekta Dušana Jurkoviče. Jurkovičova rozhledna měří 32 m. Na sestavění této rozhledny bylo potřeba dřevo, kov a kámen. Všechny klempířské a kovářské práce jsou dělány ručně, kde se využívali staré pracovní postupy. Rozhled z rozhledny není extra zajímavý a kvůli zakázání vykácení stromů je výhled omezený, neboť se rozhledna nachází v CHKO Beskydy s nejvyšším stupněm ochrany.

## **6.4 Hora Radhošť, Pustevny a socha Radegasta**

Velmi turisticky oblíbené místo je stala hora Radhošť, Pustevny a také socha Radegasta. Na vrchol vede lanovka nebo se můžeme vydat pěšky po značených turistických cestách třeba z Rožnova pod Radhoštěm. Na vrcholu uvidíme Pustevny, kde stojí dřevěné stavby Maměnka a Libušín, které jsou vytvořeny podle návrhu Dušana Jurkoviče. V roce 2014 se stala tragédie, neboť Libušín vyhořel. Nyní se však opravuje. Z Pusteven je krásný výhled na okolní přírodu. Po značené cestě z Pusteven dojdeme k soše Radegasta, která se stala symbolem této hory. Radegast, je pohanský bůh slunce, úrody a hojnosti. Socha je kopií sochy Albína Poláška.

Originální sochu Poláška nalezneme ve Frenštátu pod Radhoštěm. Na samém vrcholu hory Radhošť nalezneme dřevěnou kapličku sv. Cyrila a Metoděje. Sousedí těchto dvou věrozvěstů nalezneme před kaplí, a také je dílem Albína Poláška. V 19. století byl použit kámen z hory Radhošť jako základní kámen pro stavbu Národního divadla v Praze. (Drápala, 2010)

Fotky těchto turistických míst najdeme v příloze č. 5.

# EMPIRICKÁ ČÁST

## 7 PROBLEMATIKA ZKOUMÁNÍ A JEJÍ CHARAKTERISTIKA

Česká republika je velmi bohatá na zvyky a tradice v jednotlivých krajích. Každý člověk by měl vědět, jaká jsou specifika regionu, ve kterém se narodil a kde žije. Měl by znát rozdílnosti zvyků a tradic mezi jednotlivými kraji. Proto je velice důležité, aby učitelé do hodin prvouky a vlastivědy na 1. stupni základní školy zařazovali regionální tematiku a k získávání vědomostí používali mimo jiné i organizační metodu exkurzi, která žákům umožní získat nové vědomosti aktivním způsobem.

Rozhodli jsme se tedy zrealizovat výzkumné šetření, které je zaměřené na znalosti žáků 4. a 5. ročníku základní školy o regionu, ve kterém se narodili a ve kterém právě žijí. Díky tomuto výzkumnému šetření jsme chtěli zjistit, jak velký význam může mít v hodinách Vlastivědy školní exkurze na získávání vědomostí. Jako výzkumnou metodu jsme použili didaktický test, který nám umožnil zjistit úroveň znalostí o regionu, které žáci měli před uskutečněním školní exkurze a poté, jak se tato úroveň znalostí změnila po uskutečnění školní exkurze.

### 7.1 Cíle výzkumu

Hlavním cílem výzkumu bylo zjistit vliv školní exkurze na žáky při získávání informací o svém regionu v předmětu vlastivěda. Dílčím cílem bylo zjistit pomocí didaktického testu, zda jsou vědomostní rozdíly mezi žáky 4. a 5. ročníku základní školy.

#### **Předpoklady:**

**Předpoklad č. 1:** Předpokládáme, že exkurze se osvědčí jako vhodná organizační forma ve výuce vlastivědy k získávání vědomostí o regionu, ve kterém žáci žijí.

**Předpoklad č. 2:** Předpokládáme, že žáci 5. ročníku získají lepší výsledky v celkovém vyhodnocení testu než žáci 4. ročníku.

**Předpoklad č. 3:** Předpokládáme, že dívky budou v testu úspěšnější než chlapci.

**Předpoklad č. 4:** Předpokládáme, že nejobtížnější položka didaktického testu se stane otázkou č. 4.

**Předpoklad č. 5:** Předpokládáme, že většina žáků správně odpoví na otázku č. 11.

## **8 METODA K VÝZKUMU**

### **8.1 Didaktický test**

Použitou metodou k výzkumu našeho šetření byl didaktický test. Oproti psychologickým testům, jsou didaktické testy nástrojem, podle kterých zjišťujeme úroveň výkonu při dosahování získaných vědomostí probraného učiva u určitých skupin osob. Od běžných zkoušek se liší tím, že je podle předem stanovených pravidel navrhován, ověřován a hodnocen. (Chráska in Skutil a kol., 2011)

Didaktický test stručně a výstižně definoval P. Byčkovský (1982), podle něhož se jedná o nástroj systematického zjišťování (měření) výsledků výuky. Pod pojmem výsledek výuky si můžeme představit veškerou změnu v osobnosti žáka, která je způsobena procesem výuky v určitém časovém úseku. (Kalhous, 1998)

V pedagogických výzkumech a praxi se můžeme setkat s různými typy didaktického testu, které mají specifické vlastnosti. Rozlišovat je můžeme podle toho, jakým způsobem můžeme informace získat. (Chráska, 2007)

#### **8.1.1 Klasifikace didaktického testu**

##### **8.1.1.1 Testy rychlosti**

Testy rychlosti slouží pro zjišťování, jakou rychlostí jsou schopni žáci pracovat při řešení určitých typů testových úloh. Jejich obsahem jsou většinou snadné úlohy, při kterých se předpokládá, že tyto úlohy žáci splní. Jako příklad můžeme použít test na rychlost čtení, kterým budeme měřit, kolik slov je schopen žák bez chyb přečíst. Další příklad je takový, kde můžeme použít test, u kterého žákům zadáme text, který mají na počítačové klávesnici přepsat. U tohoto úkolu měříme, jaký je počet správných úhozů za určitý časový úsek, atd. (Chráska in Skutil a kol., 2011)

##### **8.1.1.2 Testy úrovně**

V dnešní době se často využívají didaktické testy, které se přibližují díky svým charakteristickým vlastnostem testům úrovně. U testů úrovně se nevyužívá časový limit, avšak z praktického hlediska je vhodné s časovým ohraničením pracovat. Časovým limitem poukážeme na žáky, kteří jsou nejpomalejší a často také mívají nejslabší vědomosti. V testu úrovně jsou úkoly zadávány podle rostoucí obtížnosti. Rychlost žáka můžeme použít při kritérii hodnocení výkonu žáka při testu. Což znamená, že můžeme použít kombinované

hodnocení. Žákovi, který správně vyřešil zadané úkoly rychleji, než byl ukončen časový limit, získá za každou „ušetřenou“ minutu bod navíc. (Chráška in Skutil a kol., 2011)

#### **8.1.1.3 Testy standardizované**

Standardizované didaktické testy, jsou testy, které jsou důkladně ověřeny a vydávány specializovanými institucemi. Součástí testy bývá manuál (příručka), kde se uživatel dozví, jaké je správné používání testu a také jeho základní vlastnosti. (Chráška in Skutil a kol., 2011)

#### **8.1.1.4 Testy nestandardizované**

Testy, u kterých nebyly vytvořeny kroky pro přípravu a ověřování standardizovaných testů se nazývají testy nestandardizované. Jejich vlastnosti nebyly ověřeny na větším počtu žáků. Většinou si takové testy chystají sami učitelé pro svoje vlastní využití. K těmto testům nejsou příručky ani normy. Avšak i tyto testy by měly být vytvořeny podle základních pravidel a zásad. Také sem můžeme zařadit kvazistandardizované testy, které zjišťují stupně vědomostí žáku v daném předmětu na určité škole nebo na více školách. Tyto testy mívají k dispozici standardy pro vyhodnocení. (Chráška in Skutil a kol., 2011)

#### **8.1.1.5 Testy výsledků výuky a testy studijních předpokladů**

Testy studijních předpokladů se používají pro měření úrovní obecnějšího charakteristik jednice, které žák potřebuje k dalšímu studiu. Tento typ testů se využívá pro přijímání žáků na vyšší stupeň škol. Zhotovení toho testu je náročnější a je důležitá pedagogická a psychologická kvalifikace autora. (Chráška in Skutil a kol., 2011)

#### **8.1.1.6 Testy kognitivní a psychomotorické**

Podle B. S. Blooma dělíme lidské učení do tří oblastí tj. kognitivní, afektivní a psychomotorické a z těchto oblastí tyto testy vychází. Afektivní oblast učení se didaktickými testy nezjišťují, k tomu se využívají dotazníky a jiné škály. Kognitivní oblast učení se zjišťuje, pokud chceme změřit úroveň poznání u žáka. Mezi tyto testy patří např. příklady pro řešení úkolů v matematice nebo při překládání textu do cizího jazyka. Psychomotorickou oblast učení zjišťujeme pomocí testu, který se zaměřuje na psychomotoriku. Patří zde např. test, u kterého budeme přepisovat na počítači text. V dnešní době se nejčastěji využívají testy kognitivní, psychomotorické jsou spíše výjimkou. (Chráška in Skutil a kol., 2011)

#### **8.1.1.7 Testy vstupní, průběžné a výstupní**

Na počátku výuky určitého bloku učební látky se používají vstupní didaktické testy, jejich cílem je postihnout úroveň vědomostí a dovedností, které jsou důležité pro úspěšné

zvládnutí učební látky. Pro učitele tento test slouží jako důležitý zdroj informací, pokud chce např. uskutečnit diferencovanou výuku.

V průběhu výuky se využívají průběžné didaktické testy, které učitelé slouží jako zpětnovazební materiál. U tohoto typu didaktického testu může učitel zjistit, zda žáci probrané učivo pochopili. Vždy se testuje poměrně malá část probraného učiva. Tento typ testu většinou slouží k hodnocení výuky.

Výstupní testy se většinou zadávají na konci celku probraného učiva a poskytují učitelé přehled o vědomostech žáků. Těmto testům se také říká sumativní. (Chráška in Skutil a kol., 2011)

#### **8.1.1.8 Testy subjektivně skórovatelné**

Tyto testy obsahují úlohy, kde není možné určit jednoznačná pravidla pro skórování. Často tyto testy můžeme označovat jako „esej testy“. Patří zde tzv. otevřené široké úlohy, kde je úkolem žáka odpovídat pomocí vět na zadané otázky. Tento druh didaktického testu může lépe prověřovat celkové vědomosti a dovednosti než úlohy objektivně skórovatelné. (Chráška in Skutil a kol., 2011)

#### **8.1.1.9 Testy objektivně skórovatelné**

Objektivně skórovatelné úlohy využíváme v testech, u kterých se lze rozhodnout, zda jsou úlohy řešeny správně nebo špatně. Hodnocení těchto testů může udělat kdokoliv, v mnoha případech i stroj. (Chráška in Skutil a kol., 2011)

#### **8.1.1.10 Testy monotematické a polytematické**

Testy monotematické a polytematické jsou zaměřené na jednu učební látku, která se skládá z několika tematických celků. Patří mezi náročnější jak na přípravu a konstrukci. (Chráška in Skutil a kol., 2011)

## 8.2 Druhy didaktických testů:

Klasifikační hledisko	druhy testů		
1. měřená charakteristika výkonu	Rychlosti	úrovně	
2. dokonalosti přípravy testu a jeho příslušenství	standardizované	kvazistandardizované	nestandardizované
3. povaha činnosti testovaného	Kognitivní		psychomotorické
4. míra specifčnosti učení zjišťovaného testem	výsledky testů		studijních předpokladů
5. interpretace výkonu	rozlišující (relativního výkonu)	ověřující (absolutního výkonu)	
6. časové zařazení do výuky	vstupní	průběžná (formativní)	výstupní (sumativní)
7. tematický rozsah	Monotematické		polytematické (souhrnné)
8. míra objektivity skórování	objektivně skórovatelné	kvaziobjektivně skórovatelné	subjektivně skórovatelné

**Tab. 1** Druhy didaktických testů (Byčkovský, 1982)

## 8.3 Použitý didaktický test

Pro výzkumné šetření jsme vytvořili nestandardizovaný didaktický test (viz. příloha č. 1), ve kterém jsme zjišťovali, jaké mají žáci vědomosti o valašském regionu a městě Rožnov pod Radhoštěm. Tímto testem jsme chtěli zjistit, zda exkurze, jako organizační forma ve výuce vlastivědy, má pozitivní vliv na žáky ve 4. a 5. ročníku základní školy. Nestandardizovaný didaktický se skládá z 15 otázek, z toho 6 otevřených otázek, 2 přiřazovací úlohy, 6 úloh s výběrem odpovědí a 1 dichotomickou úlohu.

## 8.4 Vlastnosti didaktického testu

Vlastnosti didaktického testu můžeme odhadnout, pokud se ho pokusíme ověřit na přiměřeně velkém množství žáků. Při jeho ověřování posuzujeme vlastnosti každé testové úlohy, ale hlavně vlastnosti didaktického testu jako celku. (Chráska in Skutil a kol., 2011)

#### **8.4.1 Validita didaktického testu**

Validita patří mezi nejdůležitější a nejzákladnější vlastnosti didaktického testu. Jiným slovem můžeme říct, že je to účinnost nebo vhodnost. Pokud test skutečně zkouší to, co má být ověřeno, pak je validní. U tematického celku, který vybereme pro určování výsledků výuky, je tvorba testových otázek podmíněna výukovými cíli pro kognitivní, efektivní a psychomotorickou oblast. (Chráska in Skutil a kol., 2011)

#### **8.4.2 Reliabilita didaktického testu**

Reliabilita didaktického testu je právě tehdy, pokud dosahuje spolehlivé a přesné výsledky. Při opakovaném používání za shodných podmínek dostaneme stejné výsledky. K přesnému hodnocení reliability didaktického testu slouží koeficient reliability. Koeficient reliability může získat hodnoty od 0 (pro absolutní nespolehlivost a nepřesnost) do +1 (pro maximální spolehlivost a přesnost). Stupně reliability jsou závislé na počtu úloh v testu. Platí, že čím více úloh, tím je vyšší stupeň reliability. Koeficient reliability můžeme vypočítat podle tzv. Kuderova- Richardsonova vzorce nebo metodou půlení testu. (Chráska in Skutil a kol., 2011)

#### **8.4.3 Obtížnost didaktického testu**

Obtížnost didaktického testu zjišťujeme pomocí hodnoty obtížnosti Q a obtížnosti indexu P. Obtížné položky pro žáky v textu zjistíme podle toho, že nám bude vycházet vysoká hodnota obtížnosti Q. Jestliže nám vyjde nízká hodnota P, pak jsou položky velice jednoduché. Test by měl být rozvržen tak, aby velmi těžké položky, které mají vyšší hodnotu, než 80 objevovaly v malém množství. Na začátku testu by se měly objevovat jednoduché položky s nízkým indexem P. Mezi nejvhodnější položky se uvádí hodnota obtížnosti Q přibližně kolem 50. (Chráska, 2007)



Číslo úlohy	Počet bodů	Poznámky
1	1	
2	1	
3	1	
4	1	
5	1	
6	2	Za správné vyznačení a zakroužkování 1 bod
7	3	Za správné připojení 1 bod
8	1	
9	1	
10	1	
11	1	
12	1	
13	1	
14	4	Za správné připojení 1 bod
15	3	Za správné připojení 1 bod

**Tab. 2** Obodování testu

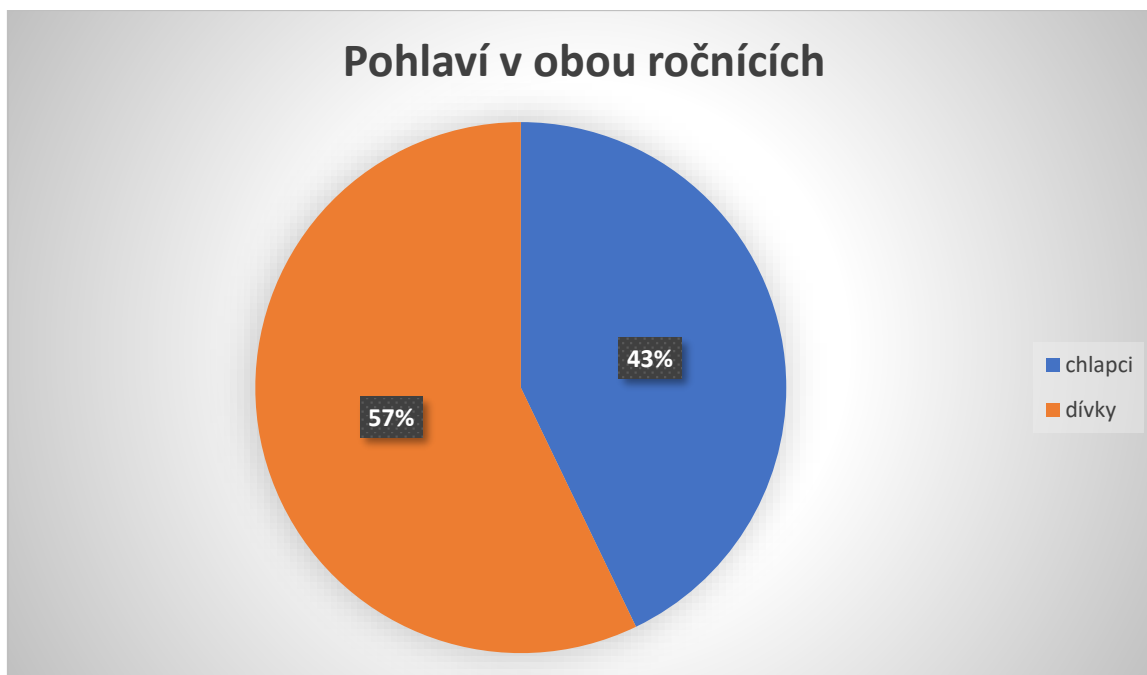
## 8.5 Popis vybrané školy k výzkumu – vzorek

Pro výzkum jsme vybrali základní školu ve Všemíně, kde pracuji. Tato základní škola patří mezi malotřídní, kde jsou spojené ročníky. V I. třídě je 1. a 5. ročník, ve II. třídě je 2. a 3. ročník a ve III. třídě se nachází samostatně 4. ročník.

Do našeho výzkumu jsme zvolili žáky 4. a 5. ročníku, neboť oba tyto ročníky mají Vlastivědu. Testu se zúčastnilo celkem 21 žáků, z toho 14 žáků ze 4. ročníku a 7 žáků z 5. ročníku. V tabulce je přehled pohlaví a počtů v obou ročnících.

Ročník	Pohlaví	Počet
Čtvrtý	Dívky	7
	Chlapci	7
Pátý	Dívky	5
	Chlapci	2
Celkem		21

**Tab. 3** Přehled zúčastněných žáků



**Graf 1** Přehled pohlaví v obou ročnících

V grafu 1. můžeme vidět, že didaktického testu se zúčastnilo celkem 21 žáků, z toho 43% chlapců, což je 9 a 57% dívek, což je 12.

## 8.6 Předvýzkum

Na počátku předvýzkumu jsme si stanovili cíle:

Cíle předvýzkumu:

- Zjistit, zda žáci porozumí jednotlivým úkolům
- Určit, kolik času žákům bude trvat vypracování didaktického testu

Předvýzkum jsme realizovali na základní škole v Rokytnici ve Vsetíně, kde pracuje má maminka jako vychovatelka. Po domluvě s ředitelem základní školy a s třídními učitelkami čtvrtého a pátého ročníku jsme vybrali z každého ročníku dívku a chlapce.

Všichni čtyři žáci se usadili samostatně do lavic a pod naším dohledem začalo testování. V první řadě jsme žáky informovali základními pokyny pro vypracování didaktického testu. Poté mohl každý samostatně pracovat.

Po vypracování didaktického testu jsme zjistili tyto informace:

- Všichni čtyři vybraní žáci didaktickému testu porozuměli
- K testu bylo potřeba přibližně 15 min času na vypracování

- Celkem je v testu 15 otázek a dohromady, pokud bude mít žák plný počet bodů, může získat celkem 23 bodů. Dívka ze čtvrtého ročníku získala 13 bodů, chlapec ze čtvrtého ročníku získal také 13 bodů. Z pátého ročníku dívka získala 15 bodů a chlapec získal 16 bodů.
- Po vypracování didaktického jsme si společně s žáky sedli do kruhu a udělali rozbor testu. Všichni žáci se shodli, že test byl středně těžký. Nejtěžší byla pro ně otázka číslo 4, 6 a 7, kterou nevěděli a všichni čtyři tipovali správnou odpověď.

## 8.7 Průběh výzkumu

Výzkum jsme prováděli ve školním roce 2017/2018 na základní škole ve Všemíně. Předvýzkum jsme prováděli na základní škole v Rokytnici ve Vsetíně. Již na začátku školního roku jsme se domluvili s panem ředitelem a paní ředitelkou obou základních škol, zda můžeme na jejich škole provést výzkum k diplomové práci. Důležité bylo i informování jejich třídních učitelů a rodičů.

Na každé škole jsme udělali společnou schůzku, na které jsme učitele informovali, jak bude daný výzkum probíhat a co je naším hlavním cílem. Naším cílem bylo zjistit, jakým způsobem ovlivní školní exkurze vědomosti žáků 4. a 5. ročníku ve vlastivědě, která je zaměřena na region Valašsko, hlavně město Rožnov pod Radhoštěm. V základní škole ve Všemíně dostali žáci test před exkurzí, o testu nevěděli. Poté se jelo na exkurzi a další den ve škole dostali žáci na vypracování stejný test. Poté bylo naším úkolem testy porovnat a vyhodnotit.

## 8.8 Vyhodnocení didaktického testu

Oba dva testy byly po vypracování opraveny a vyhodnoceny. Data, která jsme obdrželi, jsme zapsali do grafů. Společně s grafy jsme sepsali i komentáře k vyhodnocení testu.

## 9 ROZBOR A VYHODNOCENÍ DIDAKTICKÉHO TESTU

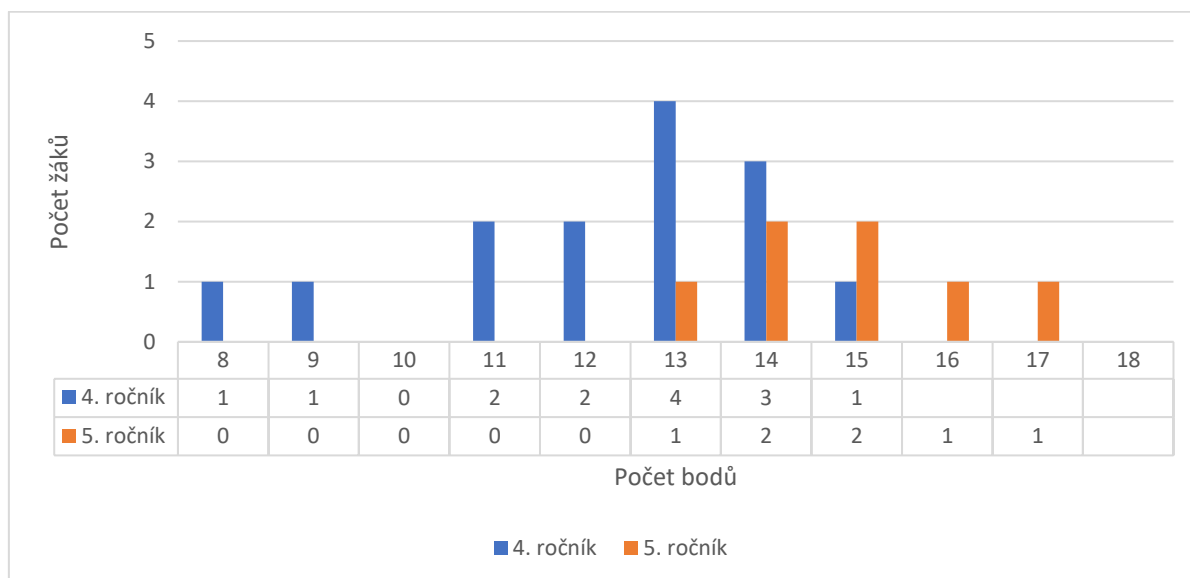
Pro náš výzkum jsme zvolili nestandardizovaný didaktický test, který obsahoval úlohy, zaměřené na region Valašsko, hlavně město Rožnov pod Radhoštěm. Tento didaktický test byl určen pro žáky 4. a 5. ročníku základní školy. Test jsme rozdali žákům před exkurzí a poté ten stejný test po exkurzi. Naším cílem bylo zjistit, jakým způsobem ovlivní školní exkurze vědomosti žáků 4. a 5. ročníku ve vlastivědě, a také zda budou vědomostní rozdíly mezi žáky 4. a 5. ročníku.

V didaktickém testu mohli žáci získat maximálně 23 bodů. V tabulce č. 4 jsou znázorněné výsledky 4. a 5. ročníku před exkurzí a v tabulce č. 5 jsou znázorněné výsledky 4. a 5. ročníku po exkurzi.

### 9.1 Vyhodnocení didaktického testu před exkurzí

Ročník	Počet žáků	Celkový počet bodů	Minimální počet bodů	Maximální počet bodů	Průměr bodů
4.	14	172	8	15	12,3
5.	7	102	10	17	14,6
<b>Celkem</b>	21	274	8	17	13,0

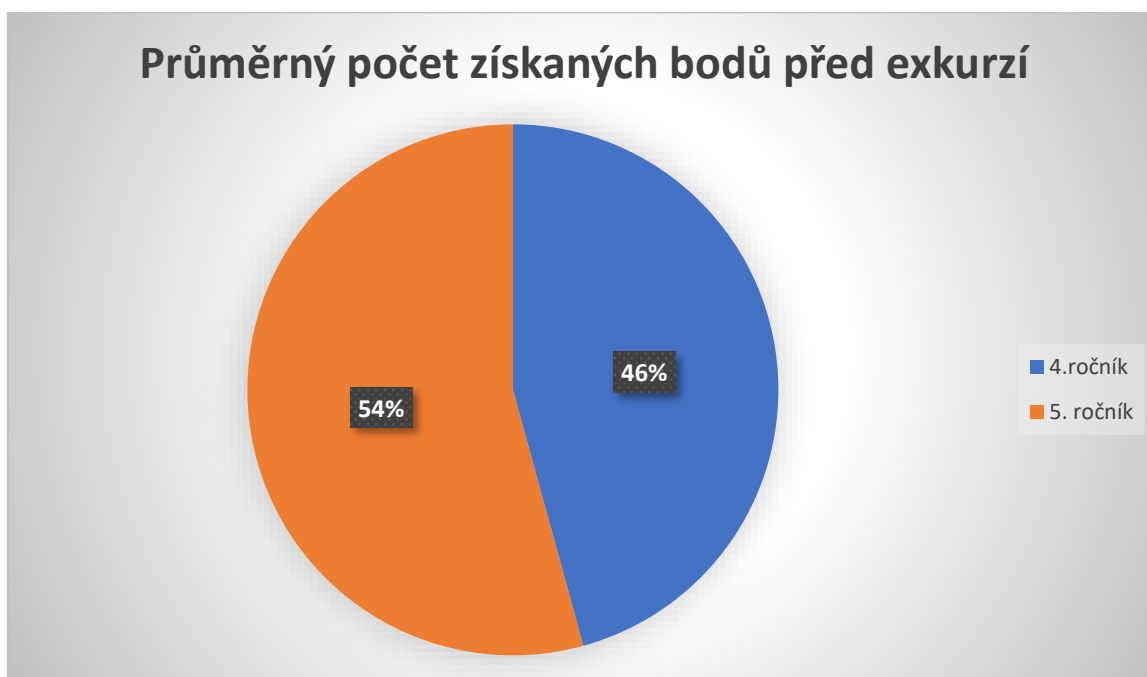
**Tab. 4** Souhrn získaných bodů v obou ročnících před exkurzí



**Graf 2** Graficky znázorněné získané počty bodů před exkurzí

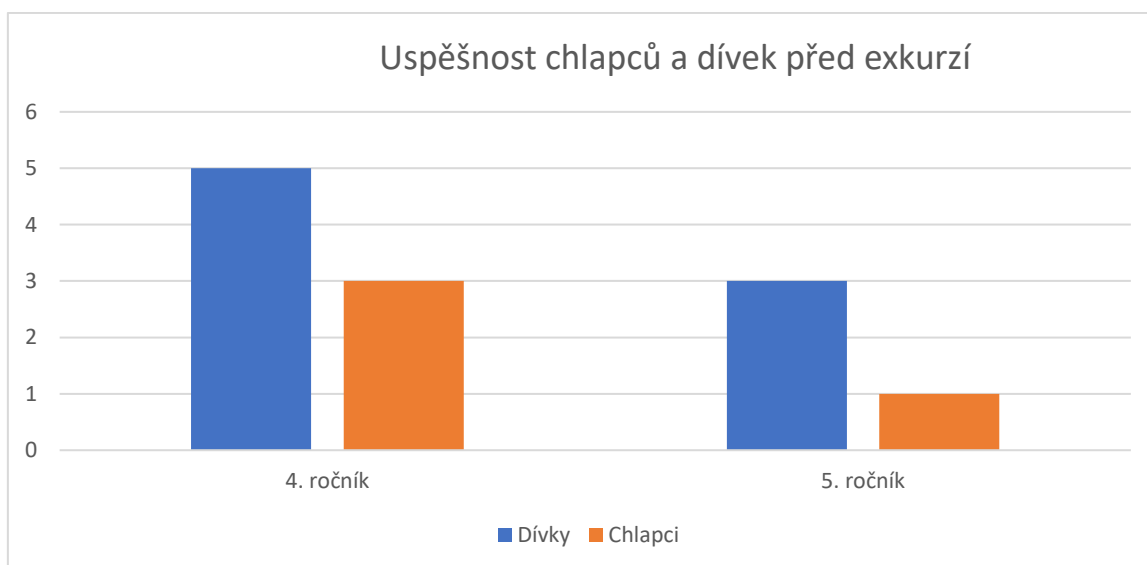
V grafu 2 se můžeme podívat na znázornění získaných bodů v didaktickém testu před exkurzí. Modré pole označuje 4. ročník, oranžové pole označuje 5. ročník. Ve 4. ročníku

získalo 13 bodů největší počet žáků, což byly 4 žáci z celkového počtu 14 žáků. V 5. ročníku získali 2 žáci 14 bodů a 2 žáci získali 15 bodů z celkového počtu 7 žáků. Je patrné, že 5. ročník byl v didaktickém testu před exkurzí úspěšnější než 4. ročník. V dalším grafu si názorně ukážeme, jaký je procentuální přehled získaných průměrných bodů ve 4. a 5. ročníku.



**Graf 3** Procentuální přehled žáků získaných průměrných bodů před exkurzí

Z grafu 3 můžeme vyčíst, že průměrný počet získaných bodů je u 4. ročníku 12,3, což je 46% a v 5. ročníku je průměrný počet bodů 14,6, což je 54%. Tím je tedy jasné, že úspěšnější se stal 5. ročník.



**Graf 4** Počet dívek a chlapců, kteří získali více bodů, než byl průměr

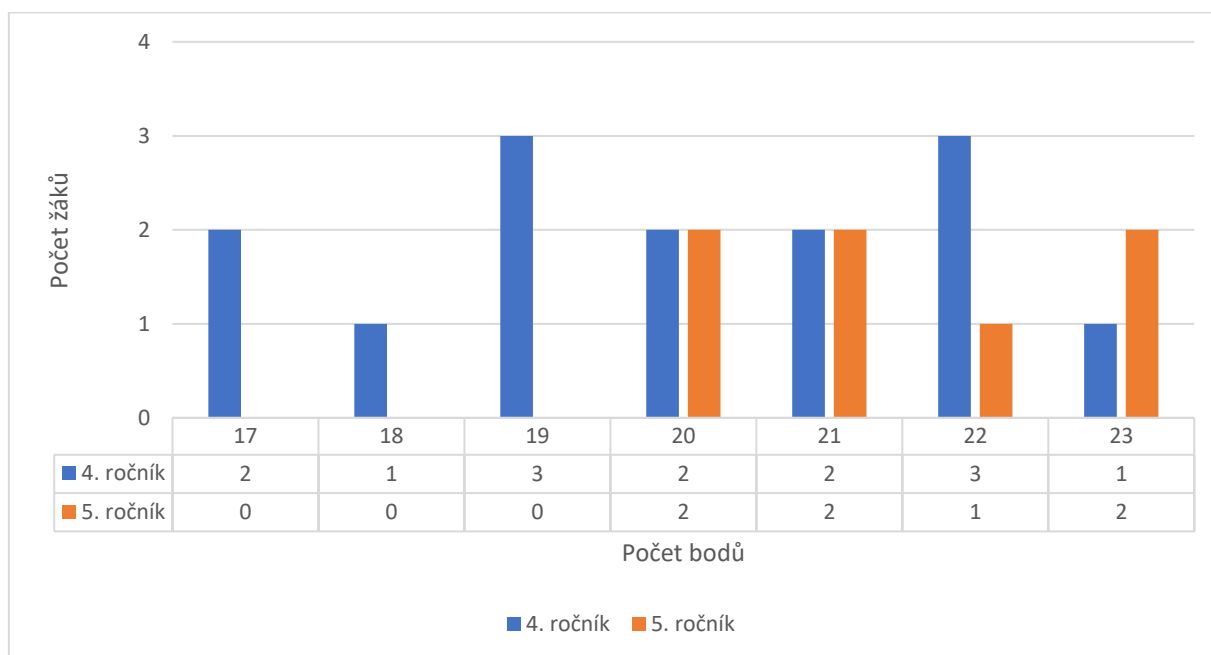
V grafu 4 vidíme, že dívky v obou ročnících jsou úspěšnější než chlapci. Ze 4. ročníku získalo 5 dívek a 3 chlapci větší počet bodů, než byl průměr, který ve 4. ročníku představoval 12,3 bodů. V 5. ročníku byl průměrný počet bodů 14,6 a to získali 3 dívky a 1 chlapec.

## 9.2 Vyhodnocení didaktického testu po exkurzi

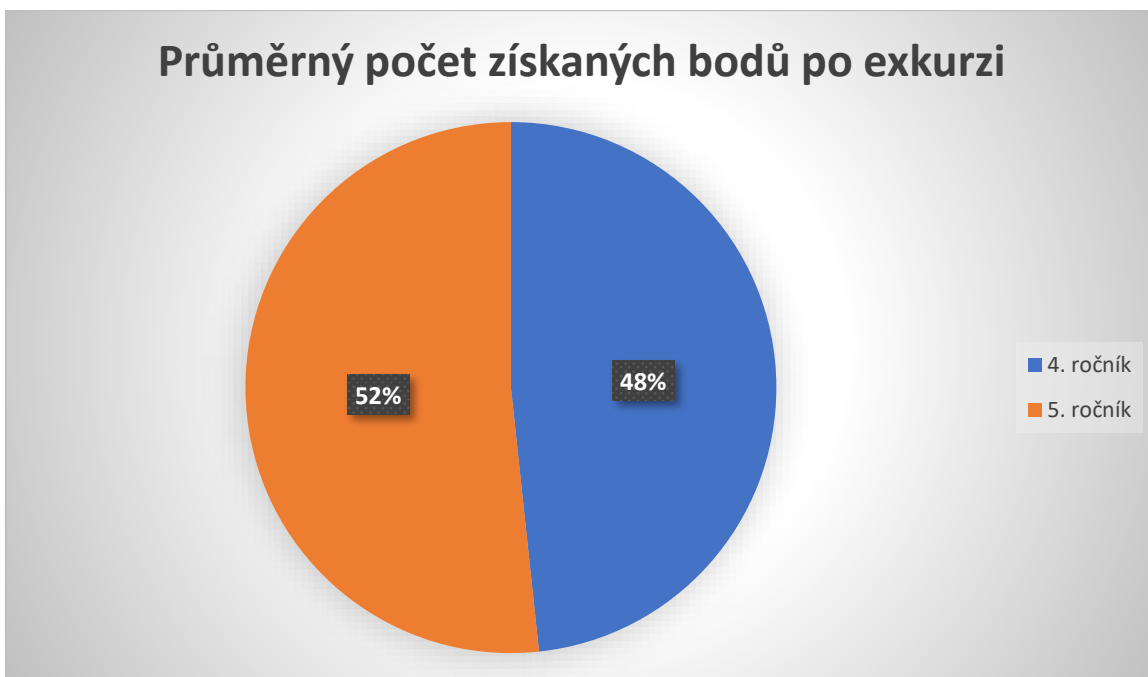
Ročník	Počet žáků	Celkový počet bodů	Minimální počet bodů	Maximální počet bodů	Průměr bodů
4.	14	280	17	23	20
5.	7	150	20	23	21,4
<b>Celkem</b>	21	430	17	23	20,5

**Tab. 5** Souhrn získaných bodů v obou ročnících po exkurzi

V tabulce č. 5 můžeme vyčíst, že žáci získali více bodů v didaktickém testu po exkurzi než před ní. Pro srovnání se můžeme podívat na tabulku 4.

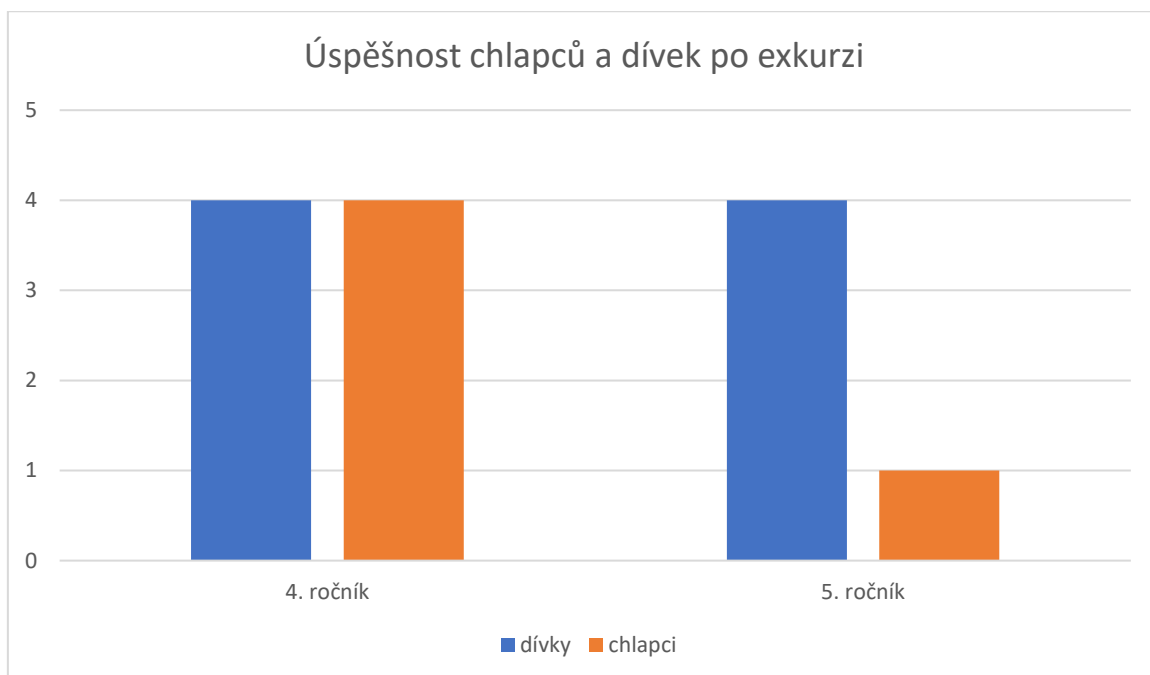


**Graf 5** Graficky znázorněné získané počty bodů po exkurzi



**Graf 6** Procentuální přehled žáků získaných průměrných bodů po exkurzi

Z grafu 6 lze vyčíst, že i po uskutečněné exkurzi je 5. ročník úspěšnější, než 4. ročník, avšak jen s malým rozdílem. Průměrným počtem získaných bodů byl u 4. ročníku 20, což je 48% a v 5. ročníku to bylo 21,4, což představuje 52%.



**Graf 7** Počet dívek a chlapců, kteří získali více bodů, než byl průměr, po exkurzi

V grafu 7 se můžeme podívat na to, že ve 4. ročníku se úspěšnost podle pohlaví rovnala, a to tak, že 4 dívky a 4 chlapci získali více bodů, než byl průměr. V 5. ročníku byly úspěšnější dívky. Z celkového počtu 7 žáků získali více bodů, než byl průměr 4 dívky a 1 chlapec.

### 9.3 Rozbor otázek, porovnání odpovědí před exkurzí a po exkurzi

**Otázka č. 1: Na mapě České republiky barevně vyznač kraj, ve kterém se nachází město Rožnov pod Radhoštěm.**

**Před exkurzí:**

	4. ročník		5. ročník	
	Počet	Procenta	Počet	Procenta
<b>Správné</b>	8	57 %	5	71 %
<b>Chybné</b>	6	43 %	2	29 %

**Tab. 6** Vyhodnocení otázky č. 1 před exkurzí

Tabulka č. 6 nám ukazuje žáky 5. ročníku jako úspěšnější než žáky 4. ročníku. Domníváme se, že to bude nejspíše tím, že žáci v 5. ročníku mají se slepými mapami více zkušeností a kraje České republiky se učili již v předchozím ročníku.

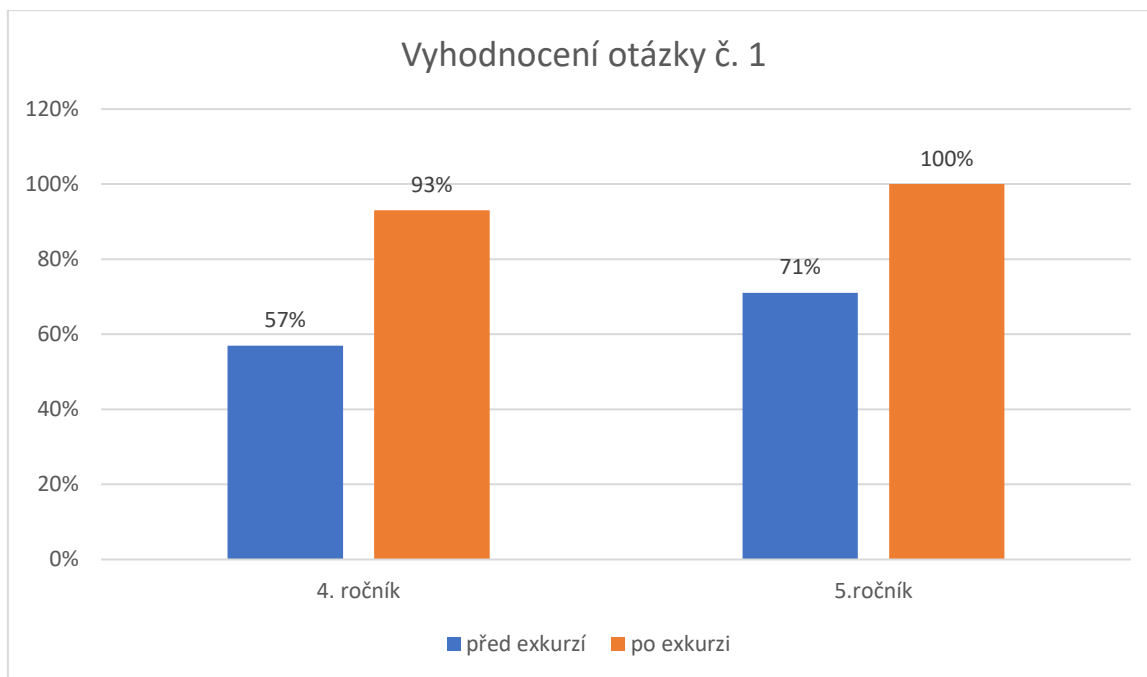
**Po exkurzi:**

	4. ročník		5. ročník	
	Počet	Procenta	Počet	Procenta
<b>Správné</b>	13	93 %	7	100 %
<b>Chybné</b>	1	7 %	0	0 %

**Tab. 7** Vyhodnocení otázky č. 1 po exkurzi

V tabulce 7 se dozvídáme, že i tady jsou žáci 5. ročníku úspěšnější než žáci 4. ročníku, avšak rozdíl není tak veliký.





**Graf 8** Porovnání správných odpovědí u otázky č. 1

V grafu 8 vidíme žáky 4. i 5. ročníku, kteří se ve vyznačení správné odpovědi po uskutečnění exkurze zlepšili. Ve 4. ročníku se žáci zlepšili o 46 %, což představuje o 5 žáků více než před exkurzí. V 5. ročníku správně odpověděli o dva žáky více než před exkurzí, což představuje zlepšení o 29 %.

**Otázka č. 2: Jak se nazývá kraj, ve kterém se nachází město Rožnov pod Radhoštěm?**

**Před exkurzí:**

	4. ročník		5. ročník	
	Počet	Procenta	Počet	Procenta
<b>Správné</b>	4	29 %	6	86 %
<b>Chybné</b>	10	71 %	1	14 %

**Tab. 8** Vyhodnocení otázky č. 2 před exkurzí

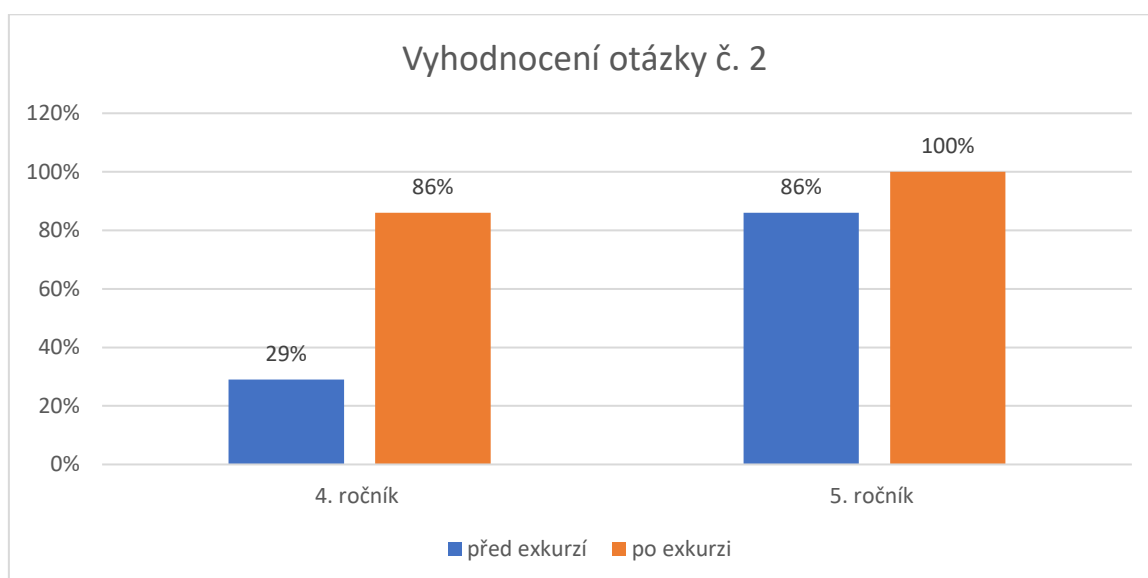
V tabulce č. 8 vidíme, že i ve druhé otázce jsou žáci 5. ročníku úspěšnější než žáci 4. ročníku. Avšak většina žáků ze 4. ročníku napsala odpověď Zlín. Nejspíše špatně pochopili otázku nebo si mysleli, že tato odpověď je správná.

### Po exkurzí:

	4. ročník		5. ročník	
	Počet	Procenta	Počet	Procenta
<b>Správné</b>	12	86 %	7	100 %
<b>Chybné</b>	2	14 %	0	0 %

**Tab. 9** Vyhodnocení otázky č. 2 po exkurzi

V tabulce č. 9 zjišťujeme, že 5. ročník má stoprocentní úspěšnost a u žáků 4. ročníku vidíme celkové zlepšení v zodpovězení správné odpovědi. Jen 2 žáci ze 4. ročníku odpověděli chybně.



**Graf 9** Porovnání správných odpovědí u otázky č. 2

V grafu 9 můžeme vidět zlepšení žáků v obou ročnících, jak ve 4. tak v 5. ročníku po exkurzi. Před exkurzí jen čtyři žáci ze 4. ročníku odpověděli správně. Ostatní měli problém se správnou formulací odpovědi či na otázku neodpověděli. Ve 4. ročníku se celkově zlepšilo v odpovědi na tuto otázku celkem 57 % žáků. V 5. ročníku tato otázka nedopadla špatně ani před exkurzí, neboť žáci mají pojem o kraji, v kterém žijí. Po exkurzi se žák, který odpověděl chybně, zlepšil, a tím má 5. ročník 100 % správnost odpovědi.

### Otázka č. 3: Která řeka protéká městem Rožnov pod Radhoštěm?

#### Před exkurzí:

	4. ročník		5. ročník	
	Počet	Procenta	Počet	Procenta
<b>Správné</b>	6	43 %	5	71 %
<b>Chybné</b>	8	47 %	2	29 %

**Tab. 10** Vyhodnocení otázky č. 3 před exkurzí

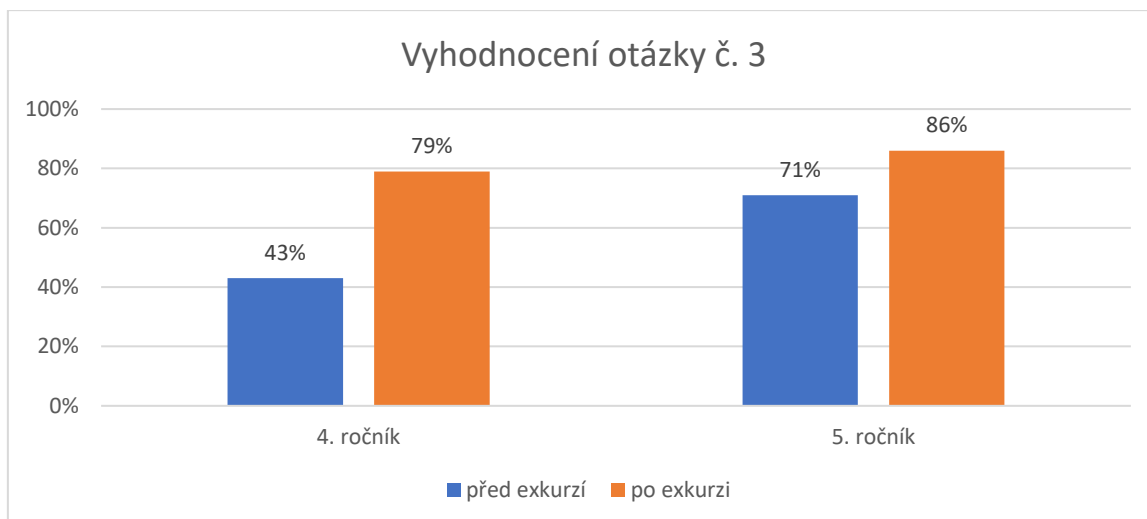
Tabulka č. 10 nám ukazuje odpovědi na otázku č. 3. Ve 4. ročníku 47 % odpovědělo chybně. Většina z chybných odpovědí byla Bečva, což není úplně správný název řeky. Jedenkrát se objevila odpověď Vltava. U žáků 5. ročníku správně odpovědělo 71 %, což představuje, že většina odpověděla správně, jen dva žáci odpověděli neúplně, stejně jako někteří ze 4. ročníku.

#### Po exkurzi:

	4. ročník		5. ročník	
	Počet	Procenta	Počet	Procenta
<b>Správné</b>	11	79 %	6	86 %
<b>Chybné</b>	3	21 %	1	14 %

**Tab. 11** Vyhodnocení otázky č. 3 po exkurzi

Z tabulky č. 11 je zřejmé, že 11 žáků ze 4. ročníku odpovědělo správně. Ze tří žáků, kteří odpověděli špatně, dva opět odpověděli jen slovem Bečva a jeden žák otázku vůbec nevyplnil. V 5. ročníku jeden žák odpověděl chybně, ostatní měli otázku správně vyplněnou.



**Graf 10** Porovnání správných odpovědí u otázky č. 3

Graf 10 nám ukazuje, že po exkurzi se žáci ve 4. a 5. ročníku zlepšili. Ve 4. ročníku se žáci zlepšili o 36 %, což představuje zlepšení skoro o polovinu. Žáci 5. ročníku se zlepšili o 15 %.

**Otázka č. 4: Vyber a zakroužkuj správný znak města Rožnov pod Radhoštěm.**

**Před exkurzí:**

	4. ročník		5. ročník	
	Počet	Procenta	Počet	Procenta
<b>Správné</b>	2	14 %	2	29 %
<b>Chybné</b>	12	86 %	5	71 %

**Tab. 12** Vyhodnocení otázky č. 4 před exkurzí

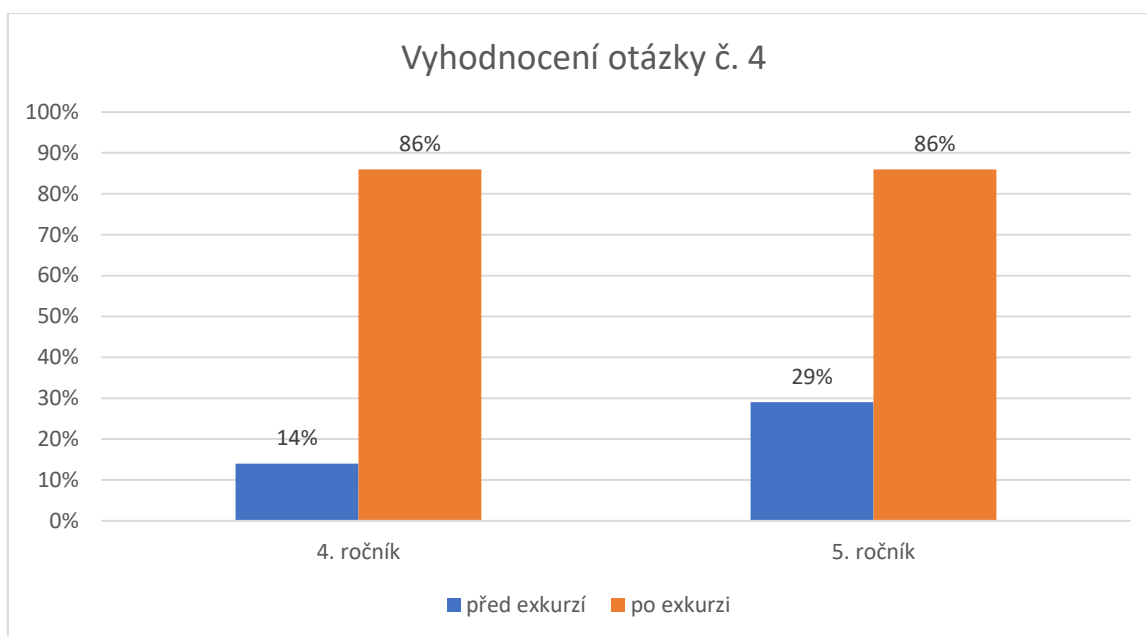
Z tabulky č. 12 můžeme vyčíst, že tato otázka byla pro oba dva ročníky těžká. Jen dva žáci ze 4. ročníku odpověděli správně. To stejné nastalo i v 5. ročníku, kde taktéž odpověděli jen dva žáci správně. Myslím si, že se žáci se znakem Rožnova neseznámili, a proto tato otázka měla tolik chybných odpovědí, neboť většina z žáků správnou odpověď tipovala.

### Po exkurzi:

	4. ročník		5. ročník	
	Počet	Procenta	Počet	Procenta
Správné	12	86 %	6	86 %
Chybné	2	14 %	1	14 %

**Tab. 13** Vyhodnocení otázky č. 4 po exkurzi

V tabulce č. 13 můžeme vyčíst, že 12 žáků ze 4. ročníku odpovědělo správně a dva žáci otázku vynechali. V 5. ročníku špatně odpověděl pouze jeden žák.



**Graf 11** Porovnání správných odpovědí u otázky č. 4

V grafu 11 můžeme vidět, že po exkurzi se žáci v obou dvou ročnících jak ve 4., tak v 5. ročníku o hodně zlepšili. Ve 4. ročníku se zlepšilo 12 žáků, což je z celkového počtu 14 žáků 72 %. V 5. ročníku se zlepšilo 57 %. Díky exkurzi si žáci v obou ročnících znak města Rožnova pod Radhoštěm zapamatovali.

**Otázka č. 5: Zakroužkuj, kdo stojí v čele města Rožnova pod Radhoštěm. (Pokud znáš jeho jméno, napiš)**

**Před exkurzí:**

	4. ročník		5. ročník	
	Počet	Procenta	Počet	Procenta
<b>Správné</b>	13	93 %	6	86 %
<b>Chybné</b>	1	7 %	1	14 %

**Tab. 14** Vyhodnocení otázky č. 5 před exkurzí

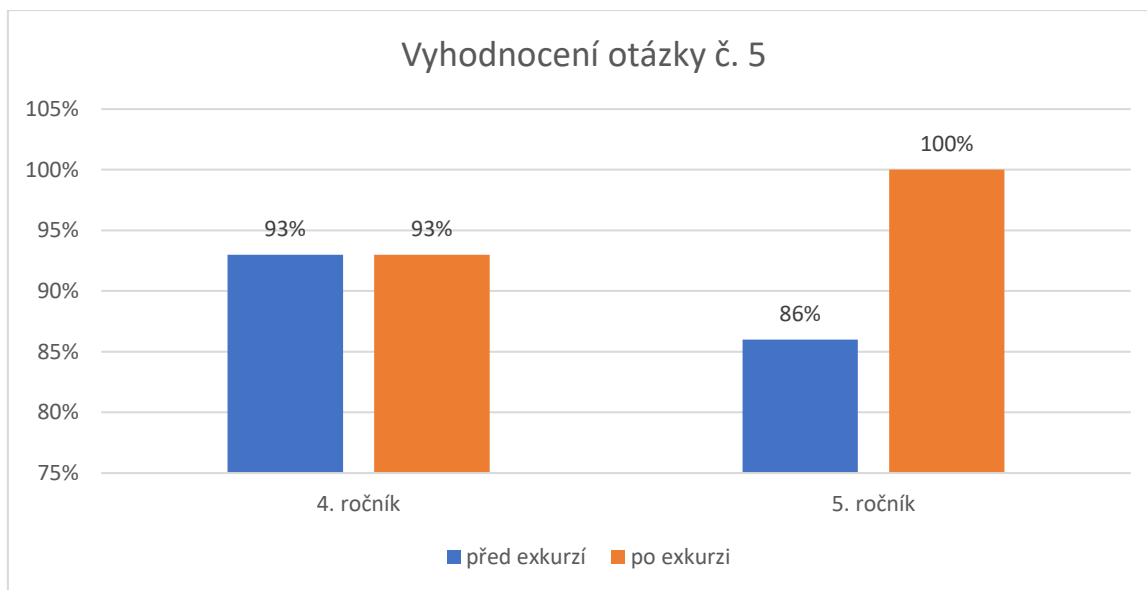
Tabulka 14 nám ukazuje správné odpovědi žáků 4. a 5. ročníku. V obou ročnících však byli dva žáci, kteří otázku vynechali.

**Po exkurzi:**

	4. ročník		5. ročník	
	Počet	Procenta	Počet	Procenta
<b>Správné</b>	13	93 %	7	100 %
<b>Chybné</b>	1	7 %	0	0 %

**Tab. 15** Vyhodnocení otázky č. 5 po exkurzi

V tabulce 15 můžeme vidět, že u žáků 4. ročníku se po exkurzi v odpovědi na otázku číslo 5 nic nezměnilo, neboť opět jeden žák otázku nevyplnil. V 5. ročníku byla po exkurzi 100 % úspěšnost.



**Graf 12** Porovnání správných odpovědí u otázky č. 5

V grafu 12 vidíme, že u žáků 4. ročníku se celkový počet správných odpovědí nezměnil, neboť jeden žák v obou případech otázku vynechal. Správně tedy odpovědělo před exkurzí i po exkurzi 93 %. U žáků 5. ročníku se žák, který před exkurzí otázku vynechal polepšil, a tím bylo 100% správných odpovědí. Žáci 5. ročníku se zlepšili o 14 %.

**Otázka č. 6: Zakroužkuj a vyznač na časové ose století, ve kterém pravděpodobně vzniklo město Rožnov pod Radhoštěm.**

**Před exkurzí:**

	4. ročník		5. ročník	
	Počet	Procenta	Počet	Procenta
<b>Správné</b>	3	21 %	1	14 %
<b>Chybné</b>	11	79 %	6	86 %

**Tab. 16** Vyhodnocení otázky č. 6 před exkurzí

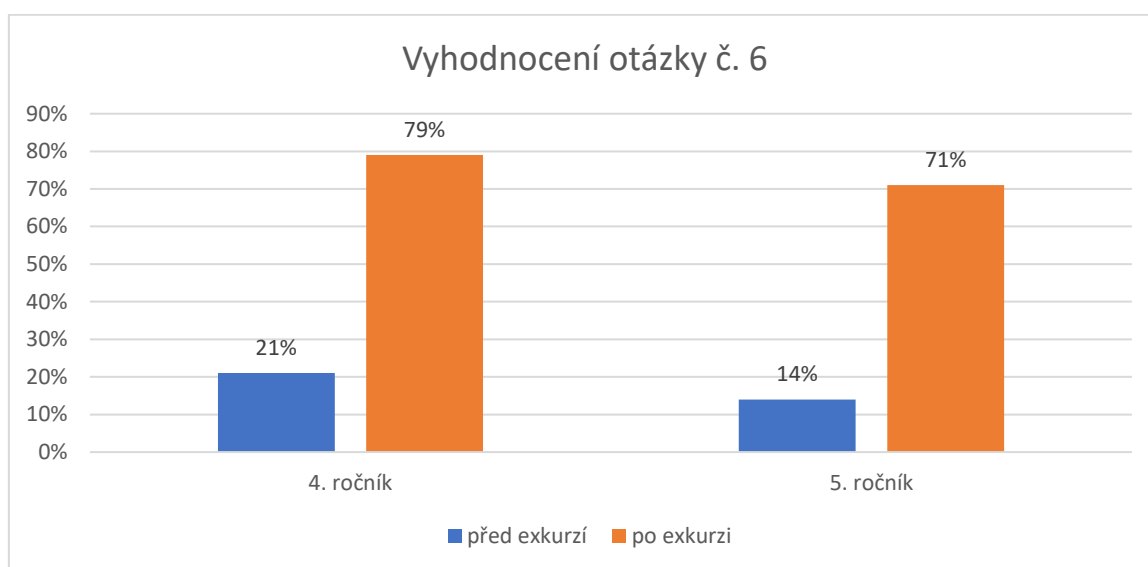
V tabulce 15 vyčteme, že daná otázka číslo 6 dělala žákům z obou ročníků před exkurzí problém. Žáci se později přiznali, že u této otázka, ti, kteří ji měli správně, tipovali.

### Po exkurzi:

	4. ročník		5. ročník	
	Počet	Procenta	Počet	Procenta
<b>Správné</b>	11	79 %	5	71 %
<b>Chybné</b>	3	21 %	2	29 %

**Tab. 17** Vyhodnocení otázky č. 6 po exkurzi

Tabulka 16 nám ukazuje, že žáci 11 žáků ze 4. ročníku odpovědělo správně, a i na časové ose dokázali správnou odpověď vyznačit. V 5. ročníku odpovědělo 5 žáků ze 7 správnou odpovědí.



**Graf 13** Porovnání správných odpovědí u otázky č. 6

Graf 13 nám ukazuje, že v obou ročnících došlo k velkému zlepšení při správných odpovědích po exkurzi. Ve 4. ročníku došlo ke zlepšení o 58 % a u žáků 5. ročníku se zlepšilo o 57 %. Což je více než o polovinu.

### Otázka č. 7: Spoj osobnost se správným pojmem.

#### Před exkurzí:

	4. ročník		5. ročník	
	Počet	Procenta	Počet	Procenta
<b>Správné</b>	7	50 %	4	57 %
<b>Chybné</b>	7	50 %	3	43 %

**Tab. 18** Vyhodnocení otázky č. 7 před exkurzí



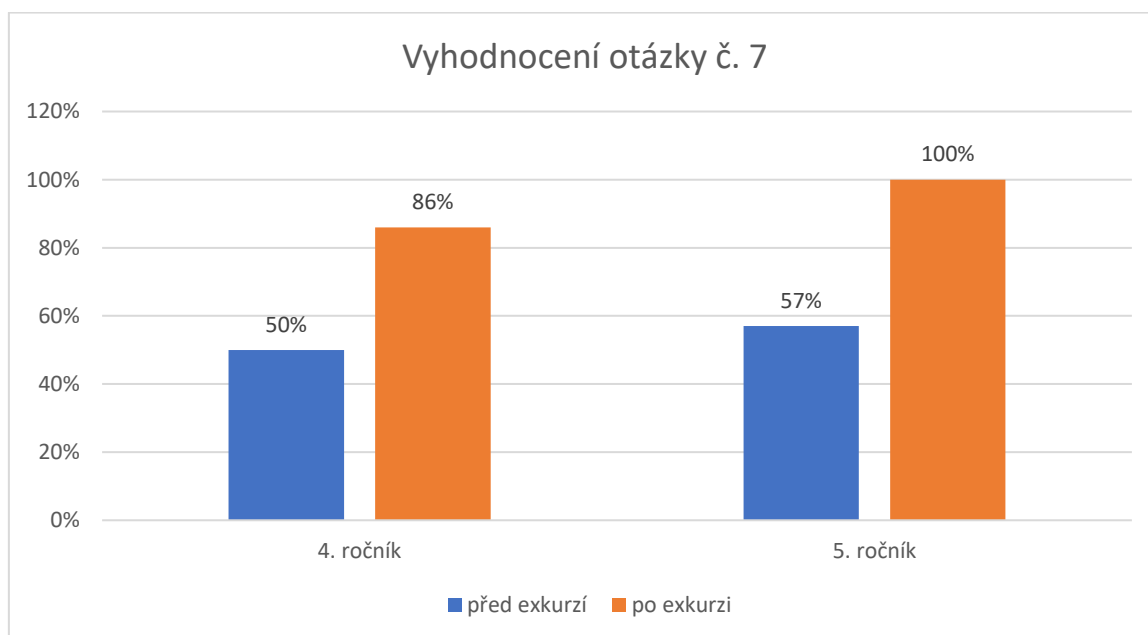
V tabulce 17 vyčteme, že ve 4. ročníku byla 50 % úspěšnost. Většina z nich odpověděla, že u dvou si nebyli jistí, a proto tipovali. V 5. ročníku odpovědělo před exkurzí 57% žáků správně.

**Po exkurzi:**

	4. ročník		5. ročník	
	Počet	Procenta	Počet	Procenta
<b>Správné</b>	12	86 %	7	100 %
<b>Chybné</b>	2	14 %	0	0 %

**Tab. 19** Vyhodnocení otázky č. 7 po exkurzi

Z tabulky 18 vyplývá, že z celkového počtu 14 žáků ve 4. ročníku odpovědělo po exkurzi 12 žáků správně, což je 86 %. Dva žáci, kteří odpověděli špatně, přiznali, že jednali zbrkle a spojili osobnosti bez uvědomění. V 5. ročníku byla po uskutečnění exkurze 100 % úspěšnost.



**Graf 14** Porovnání správných odpovědí u otázky č. 7

V grafu 14 vidíme, že v obou ročnících došlo po uskutečnění exkurze ke zlepšení znalostí v této otázce. U žáků 4. ročníku je jednalo o 36 %, což představuje 5 žáků. Většina žáků, která chybovala, odpověděla tak, že si popletli Dušana Jurkoviče a Albína Poláška. V 5. ročníku se žáci zlepšili o 43 %. Po exkurzi byla 100 % úspěšnost.

**Otázka č. 8: Jak se jmenuje muzeum v Rožnově pod Radhoštěm, kde se můžeme seznámit s lidovými tradicemi a zvyky tohoto kraje?**

**Před exkurzí:**

	4. ročník		5. ročník	
	Počet	Procenta	Počet	Procenta
<b>Správné</b>	3	21 %	4	57 %
<b>Chybné</b>	11	79 %	3	43 %

**Tab. 20** Vyhodnocení otázky č. 8 před exkurzí

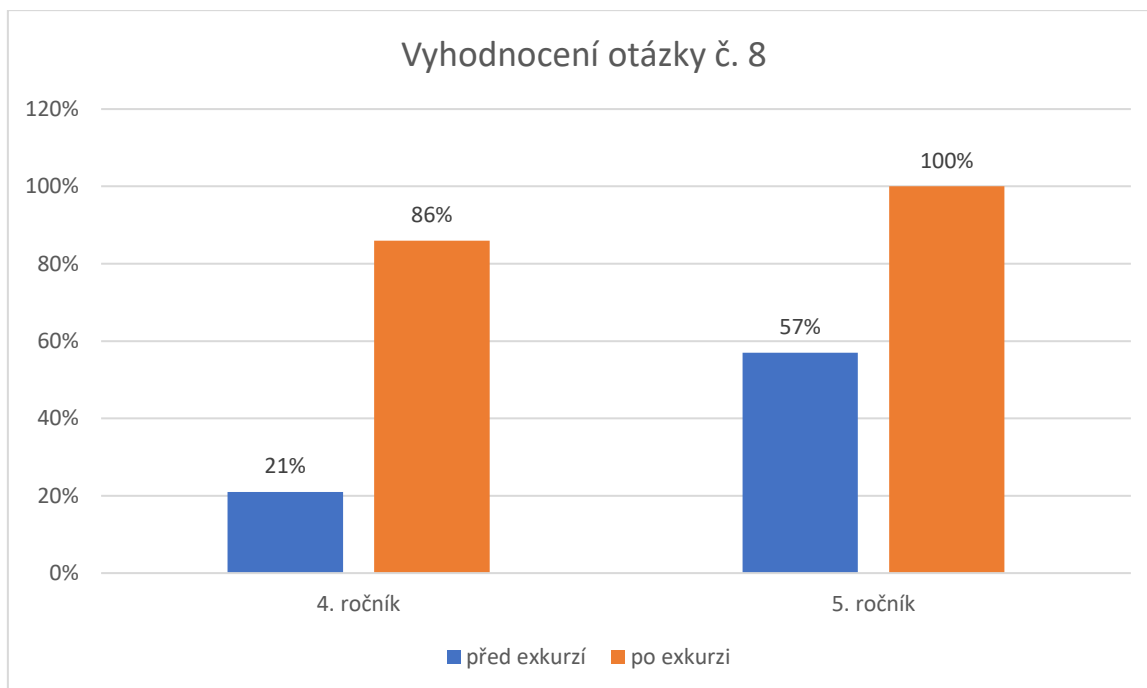
Tabulka 19 ukazuje, že ze 4. ročníku správně na tuto odpověděli jen tři žáci. Většinou nenapsali celý název nebo otázku vynechali. V 5. ročníku se v chybných třech odpovědích opakovalo to, že někteří nenapsali celý název či tuto otázku přeskočili.

**Po exkurzi:**

	4. ročník		5. ročník	
	Počet	Procenta	Počet	Procenta
<b>Správné</b>	12	86 %	7	100 %
<b>Chybné</b>	2	14 %	0	0 %

**Tab. 21** Vyhodnocení otázky č. 8 po exkurzi

V tabulce 20 vidíme, že 86 % ze 4. ročníku odpovědělo po exkurzi správně a v 5. ročníku byla stoprocentní správnost zodpovězení této otázky.



**Graf 15** Porovnání správných odpovědí u otázky č. 8

V grafu 15 můžeme vidět velké zlepšení po uskutečnění exkurze. Ve 4. ročníku správně odpovědělo o 65 % více žák než před exkurzí. Jeden z žáků ze 4. ročníku odpověděl špatně, neboť si nemohl na celý název vzpomenout, druhý otázku nevyplnil. V 5. ročníku odpověděli po exkurzi všichni žáci správně, došlo tedy po exkurzi o 43 % zlepšení.

**Otázka č. 9: Které tři části můžeme navštívit v muzeu? (zakroužkuj správnou odpověď')**

**Před exkurzí:**

	4. ročník		5. ročník	
	Počet	Procenta	Počet	Procenta
<b>Správné</b>	6	43 %	5	71 %
<b>Chybné</b>	8	57 %	2	29 %

**Tab. 22** Vyhodnocení otázky č. 9 před exkurzí

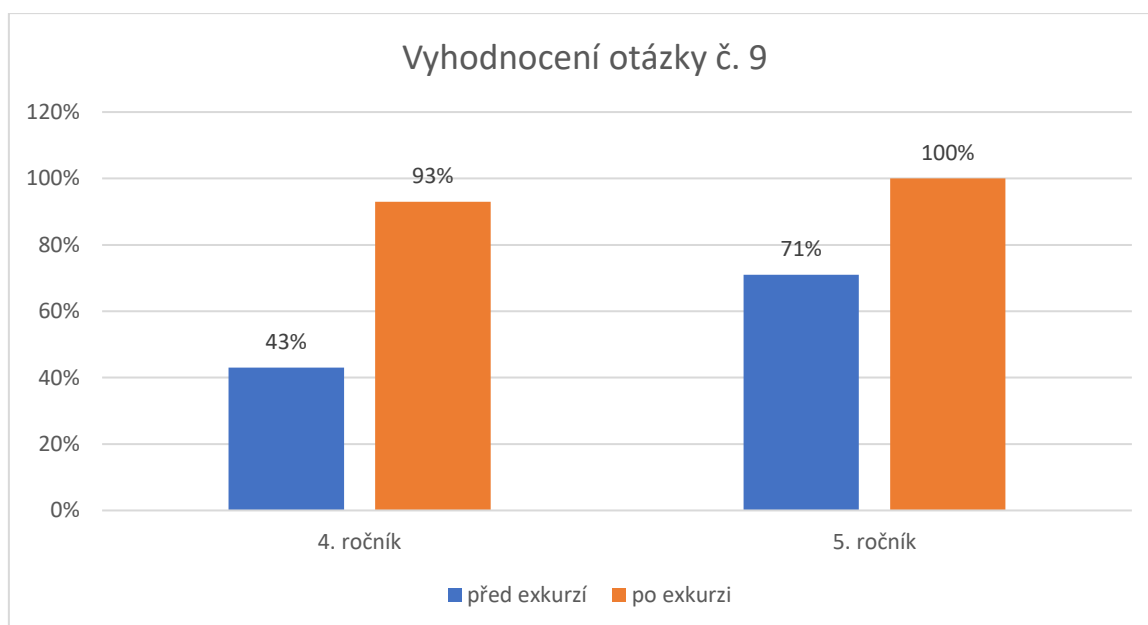
Tabulka 21 nám ukazuje, že u žáků ve 4. ročníku 57 % odpovědělo špatně, neboť se většina přiznala, že otázku tipovala. V 5. ročníku chybně odpovědělo 29 %, což představovali dva žáci, kteří taktéž nevěděli a zkusili si tipnout.

### Po exkurzi:

	4. ročník		5. ročník	
	Počet	Procenta	Počet	Procenta
<b>Správné</b>	13	93 %	7	100 %
<b>Chybné</b>	1	7 %	0	0 %

**Tab. 23** Vyhodnocení otázky č. 9 po exkurzi

V tabulce 22 můžeme vyčíst, že pouze jeden žák ze 4. ročníku po exkurzi odpověděl chybně na tuto otázku. V 5. ročníku všichni žáci odpověděli správně.



**Graf 16** Porovnání správných odpovědí u otázky č. 9

Z grafu 16 je zřejmé, že po exkurzi se odpovědi na tuto otázku zlepšili. Ve 4. ročníku odpovědělo správně po uskutečnění exkurze o 7 dětí více než před exkurzí. Což představuje zlepšení o 50 %. V 5. ročníku po exkurzi odpovědělo všech 7 žáků správně. Dva žáci, kteří před exkurzí odpověděli chybně, svou odpověď po exkurzi zlepšili, a tím došlo k lepšímu výsledku o 29 %.

### Otázka č. 10: Z kterého materiálu jsou postaveny budovy v muzeu?

#### Před exkurzí:

	4. ročník		5. ročník	
	Počet	Procenta	Počet	Procenta
<b>Správné</b>	10	71 %	5	71 %
<b>Chybné</b>	4	29 %	2	29 %

**Tab. 24** Vyhodnocení otázky č. 10 před exkurzí

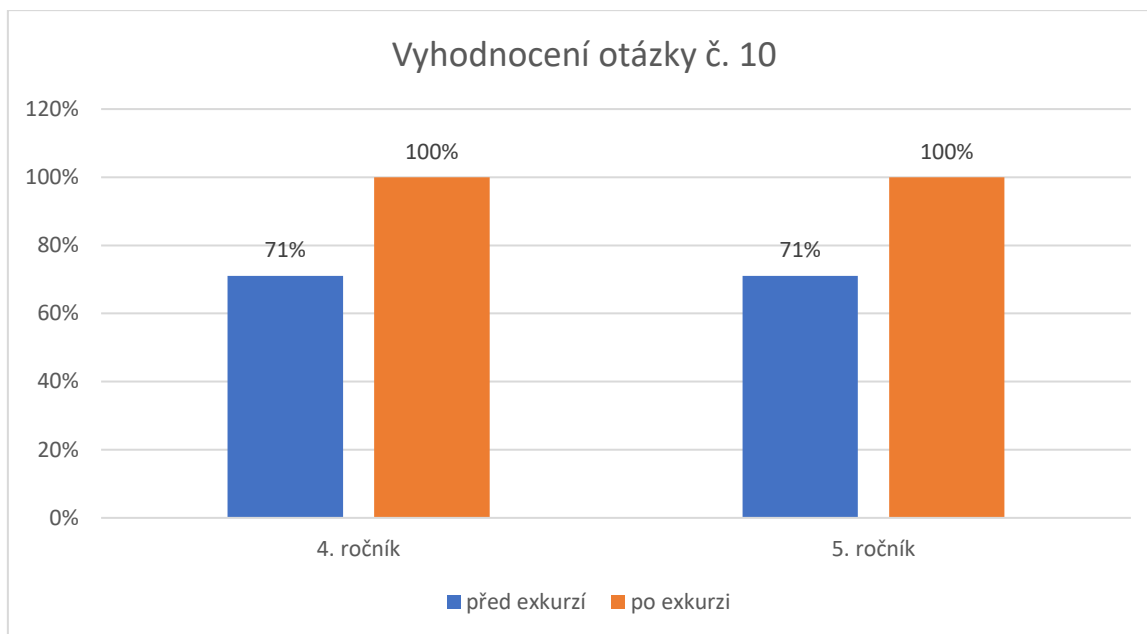
Tabulka 23 ukazuje, že v této otázce žáci z obou ročníků moc nechybovali, většina odpověděla správně. Ve 4. ročníku to bylo 71 %, což představovalo 10 žáků a v 5. ročníku odpovědělo správně také 71 %, což bylo 5 žáků.

#### Po exkurzi:

	4. ročník		5. ročník	
	Počet	Procenta	Počet	Procenta
<b>Správné</b>	14	100 %	7	100 %
<b>Chybné</b>	0	0 %	0	0 %

**Tab. 25** Vyhodnocení otázky č. 10 po exkurzi

Z tabulky 24 vyčteme, že všichni žáci ve 4. i v 5. ročníku odpověděli na tuto otázku správně. Tím nastala 100 % úspěšnost.



**Graf 17** Porovnání správných odpovědí u otázky č. 10

V grafu 17 můžeme vidět, že došlo v obou ročnících ke zlepšení správné odpovědi po exkurzi. Jak ve 4. ročníku, tak i v 5. ročníku došlo ke zlepšení odpovědi na tuto otázku o 29 %. Po exkurzi nastala 100% úspěšnost v obou ročnících.

**Otázka č. 11: Jak se nazývají části, ze kterých jsou vyrobeny střechy v dřevěném městečku?**

**Před exkurzí:**

	4. ročník		5. ročník	
	Počet	Procenta	Počet	Procenta
<b>Správné</b>	4	29 %	4	57 %
<b>Chybné</b>	10	71 %	3	43 %

**Tab. 26** Vyhodnocení otázky č. 11 před exkurzí

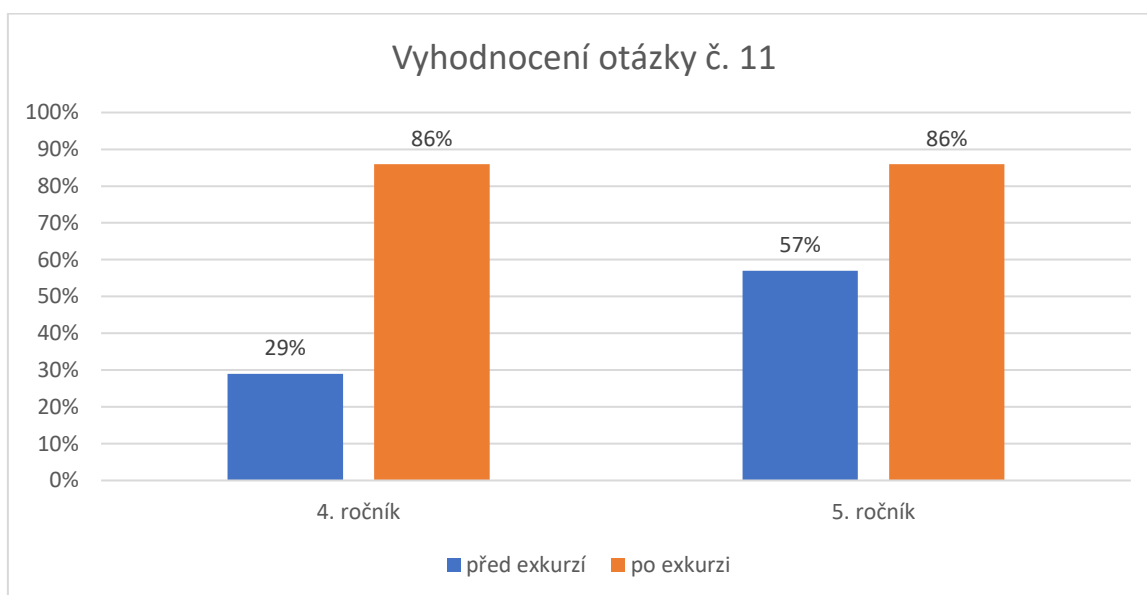
Tabulka 25 ukazuje, že většina žáků ze 4. ročníku chybovala. Hodně z nich přiznalo, že odpověď na tuto otázku nevědělo, a tím odpověď tipovali. Někteří otázku vůbec nevyplnili. V 5. ročníku správně odpovědělo 57 %, ale také přiznali, že většina z nich tipovala.

### Po exkurzi:

	4. ročník		5. ročník	
	Počet	Procenta	Počet	Procenta
<b>Správné</b>	12	86 %	6	86 %
<b>Chybné</b>	2	14 %	1	14 %

**Tab. 27** Vyhodnocení otázky č. 11 po exkurzi

Z tabulky 26 můžeme vypočítat, že 86 % žáků ze 4. ročníku odpovědělo správně. Dva žáci ze 4. ročníku otázku nevyplnili. V 5. ročníku taktéž jeden žák otázku nevyplnil.



**Graf 18** Porovnání správných odpovědí u otázky č. 11

Graf 18 nám porovnává odpovědi na otázku číslo 11, kde v obou ročnících došlo po exkurzi ke zlepšení. Ve 4. ročníku to bylo o 57 %, což představuje o 8 žáků, a v 5. ročníku o 19 %, což je o dva žáky.

### Otázka č. 12: V čem se topilo dřevem v každé chalupě?

#### Před exkurzí:

	4. ročník		5. ročník	
	Počet	Procenta	Počet	Procenta
<b>Správné</b>	10	71 %	6	86 %
<b>Chybné</b>	4	29 %	1	14 %

**Tab. 28** Vyhodnocení otázky č. 12 před exkurzí

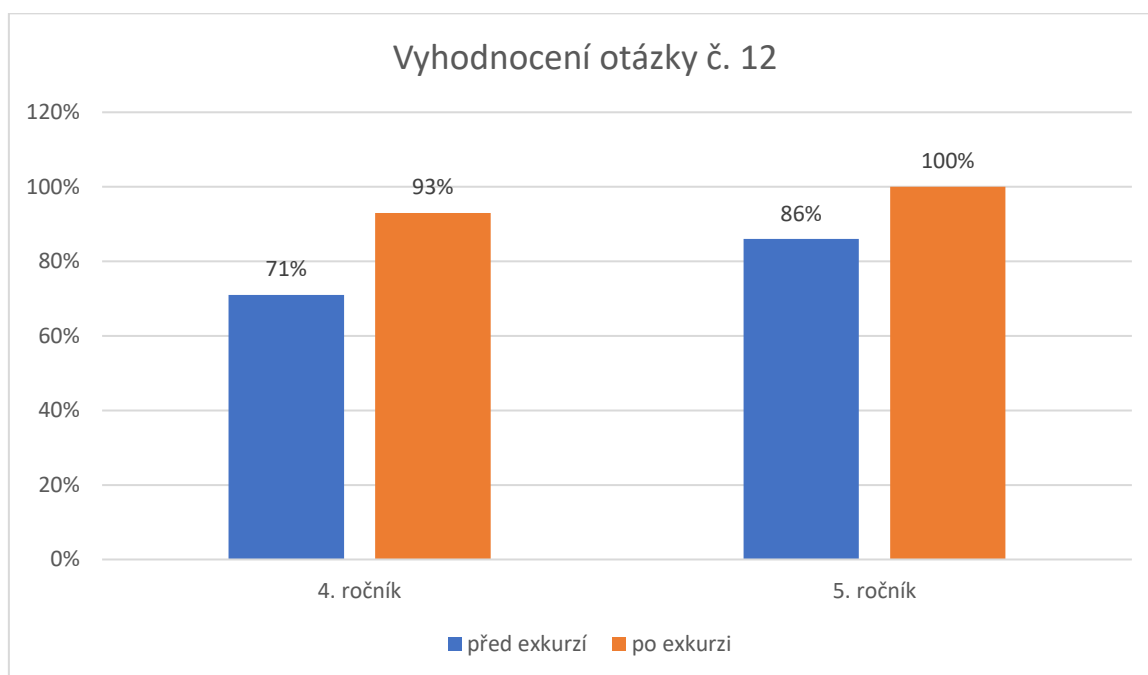
V tabulce 27 vidíme 71 % správných odpovědí ze 4. ročníku, což představuje 10 žáků z celkového počtu 14 žáků a 86 % správných odpovědí z 5. ročníku, což je 6 žáků. Na tuto otázku většina žáků správně odpověděla, tři otázku nevyplnili a dva si nejspíše špatně otázku přečetli, neboť jejich odpověď byla dřevo.

**Po exkurzi:**

	4. ročník		5. ročník	
	Počet	Procenta	Počet	Procenta
<b>Správné</b>	13	93 %	7	100 %
<b>Chybné</b>	1	7 %	0	0 %

**Tab. 29** Vyhodnocení otázky č. 12 po exkurzi

Tabulka 28 ukazuje, že z celkového počtu žáků odpovědělo ve 4. ročníku 93 % správně, jeden žák otázku nevyplnil, a v 5. ročníku byla po exkurzi 100 % úspěšnost.



**Graf 19** Porovnání správných odpovědí u otázky č. 12

Z grafu 19 můžeme vyčíst, že v obou ročnících žáci odpověděli úspěšněji po uskutečnění exkurze než před ní. Ve 4. ročníku to bylo o 22 % a v 5. ročníku o 14 %.



### Otázka č. 13: Vyber a zakroužkuj valašský kroj.

#### Před exkurzí:

	4. ročník		5. ročník	
	Počet	Procenta	Počet	Procenta
Správné	6	43 %	5	71 %
Chybné	8	57 %	2	29 %

Tab. 30 Vyhodnocení otázky č. 13 před exkurzí

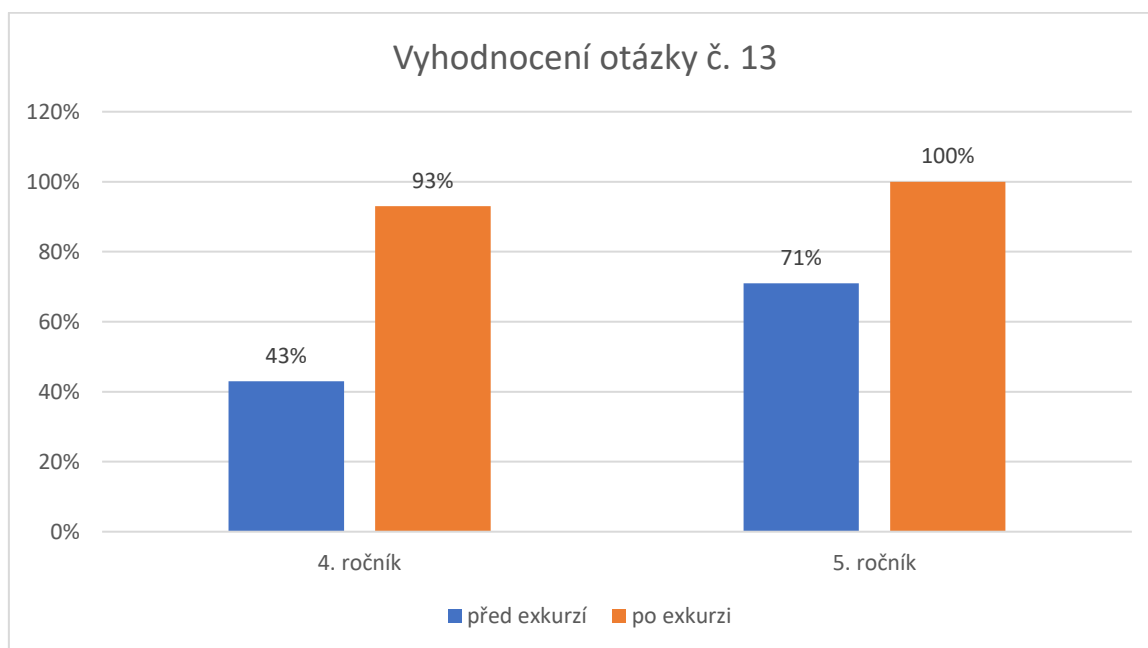
V tabulce 29 je patrné, že na tuto otázku nevědělo správnou odpověď 57 % žáků ve 4. ročníku. V 5. ročníku chybně odpovědělo 29 %. Většina žáků zakroužkovala prostřední obrázek, což jsme byli velmi překvapeni, že na danou otázku neví správnou odpověď.

#### Po exkurzi:

	4. ročník		5. ročník	
	Počet	Procenta	Počet	Procenta
Správné	13	93 %	7	100 %
Chybné	1	7 %	0	0 %

Tab. 31 Vyhodnocení otázky č. 13 po exkurzi

Z tabulky 30 můžeme vyčíst, že ze 4. ročníku správně po uskutečnění exkurze odpovědělo 93% žáků. V 5. ročníku odpověděli všichni žáci správně.



Graf 20 Porovnání správných odpovědí u otázky č. 13

Z grafu 20 vyplývá, že v obou ročnících došlo ke zlepšení. Ve 4. ročníku odpovědělo správně po exkurzi o 50 % více žáků než před ní, představující 7 žáků. V 5. ročníku byla po exkurzi 100 % úspěšnost, zlepšení bylo o 29 %, což znamená, že se dva žáci po uskutečnění exkurze zlepšili.

**Otázka č. 14: Spoj valašská slova se slovy, které se používají dnes.**

**Před exkurzí:**

	4. ročník		5. ročník	
	Počet	Procenta	Počet	Procenta
<b>Správné</b>	10	71 %	5	71 %
<b>Chybné</b>	4	29 %	2	29 %

**Tab. 32** Vyhodnocení otázky č. 14 před exkurzí

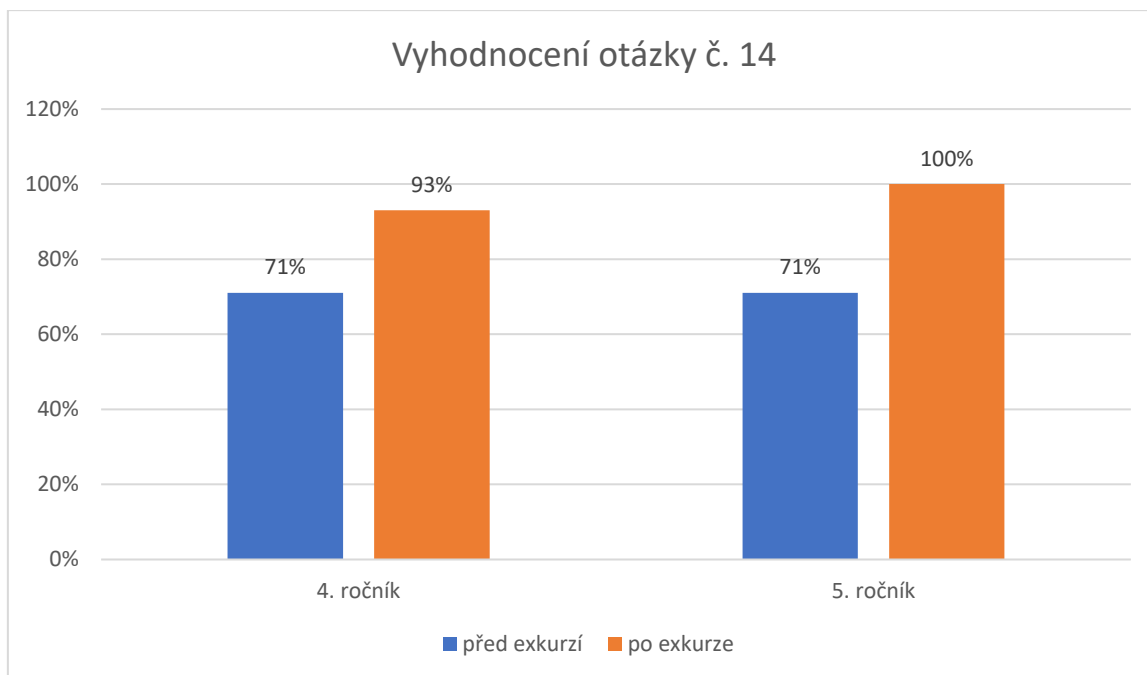
Tabulka 31 ukazuje ve 4. i v 5. ročníku 71 % úspěšnost v odpovědi na otázku 14. Někteří žáci otázku nevyplnili a někteří svoji pouze dvě slova.

**Po exkurzi:**

	4. ročník		5. ročník	
	Počet	Procenta	Počet	Procenta
<b>Správné</b>	13	93 %	7	100 %
<b>Chybné</b>	1	7 %	0	0 %

**Tab. 33** Vyhodnocení otázky č. 14 po exkurzi

V tabulce 32 můžeme vyčíst, že u 4. ročníku správně odpovědělo 93 %, což představuje 13 žáků z celkového počtu 14. U 5. ročníku byla 100 % úspěšnost



**Graf 21** Porovnání správných odpovědí u otázky č. 14

Graf 21 ukazuje ve 4. ročníku po exkurzi zlepšení o 22 %. U 5. ročníku došlo ke 29 % zlepšení po uskutečnění exkurze. Většina žáků již odpověď po exkurzi věděla.

**Otázka č. 15: Spoj správné pojmenování dané stavby na obrázku.**

**Před exkurzí:**

	4. ročník		5. ročník	
	Počet	Procenta	Počet	Procenta
<b>Správné</b>	11	79 %	5	71 %
<b>Chybné</b>	3	21 %	2	29 %

**Tab. 34** Vyhodnocení otázky č. 15 před exkurzí

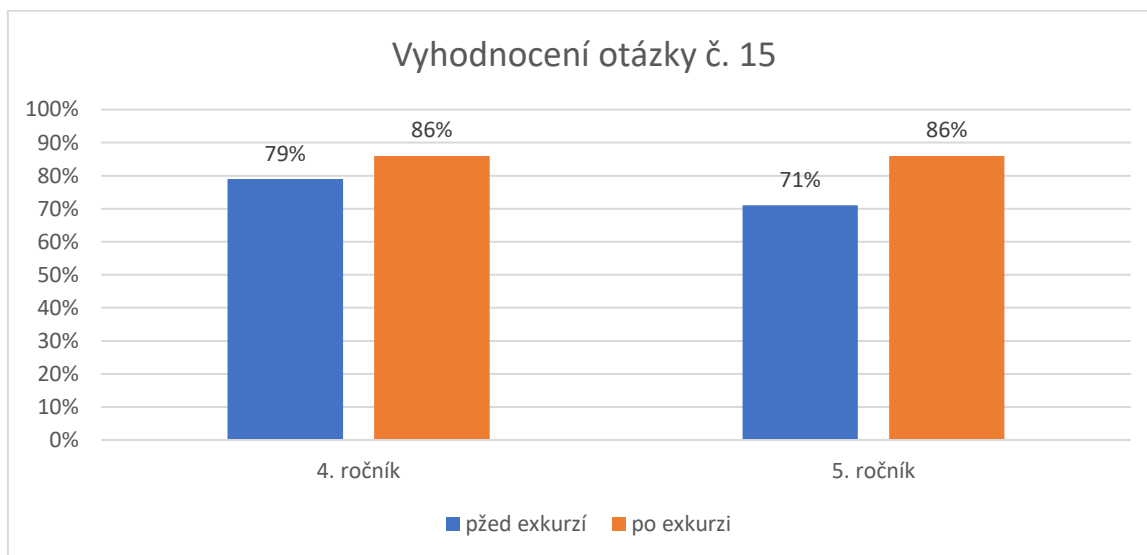
Z tabulky 33 je patrné, že ve 4. ročníku chybně odpověděli 3 žáci a v 5. ročníku odpověděli chybně 2 žáci. Tito žáci si popletli obrázky kaple a kostela.

**Po exkurzi:**

	4. ročník		5. ročník	
	Počet	Procenta	Počet	Procenta
<b>Správné</b>	12	86 %	6	86 %
<b>Chybné</b>	2	14 %	1	14 %

**Tab. 35** Vyhodnocení otázky č. 15 po exkurzi

Z tabulky 34 vyplývá, že v obou ročnících správně odpovědělo 86 % žáků. Což je ve 4. ročníku představuje 12 žáků z celkového počtu 14 a v 5. ročníku 6 žáků z celkového počtu 7.



**Graf 22** Porovnání správných odpovědí u otázky č. 15

Z grafu 22 je zřejmé, že tato otázka nebyla pro žáky moc složitá ani před exkurzí. Avšak i tak došlo k mírnému zlepšení. Ve 4. ročníku se zlepšilo o 15 %, což představuje jednoho žáka. V 5. ročníku se zlepšil taktéž jeden žák, což je lepší výsledek správných odpovědí o 15 %. Z každého ročníku jeden žák odpověděl špatně, neboť si popletl kapli a kostel.

## 10 ZHODNOCENÍ PŘEDPOKLADŮ

Číslo položky	Správné odpovědi před exkurzí	Správných odpovědí po exkurzi
1	13	20
2	10	18
3	11	17
4	4	18
5	19	20
6	4	16
7	11	19
8	7	19
9	11	19
10	15	21
11	8	17
12	16	20
13	11	20
14	15	20
15	16	18

**Tab. 36** Přehled správných odpovědí

V tabulce 35 můžeme vidět přehled správných odpovědí u všech otázek, které se v testu objevily. Tímto můžeme jednoduše porovnat počet správných odpovědí před uskutečněním exkurze a po exkurzi.

Před zahájením výzkumu jsme si stanovili pět předpokladů, které níže zhodnotíme.

**Předpoklad č. 1:** Předpokládáme, že exkurze se osvědčí jako vhodná organizační forma ve výuce vlastivědy k získávání vědomostí o regionu, ve kterém žáci žijí.

Po vyhodnocení obou didaktických testů, které jsme žákům dali před exkurzí, a poté po uskutečnění exkurze, se náš předpoklad potvrdil. Ve všech zadaných otázkách bylo vidět, že žáci v obou ročnících se po exkurzi zlepšili. V některých otázkách byl značný rozdíl ve správně zodpovězených otázkách. Ve 4. ročníku před exkurzí byl vypočítán v didaktickém testu průměr 12,3 z celkového počtu 23 bodů. Před exkurzí získal jeden žák 15 bodů, což bylo nejvíce ze třídy, tedy maximální počet získaných bodů. V 5. ročníku před exkurzí byl

vypočítán průměr 14,6, z celkového počtu bodů 23. V tomto ročníku získala dívka s 17 získanými body nejlepší výsledek.

Po uskutečnění exkurze se výsledky žáků v didaktickém testu zlepšily. A to tak, že u žáků ve 4. ročníku byl z celkového počtu 23 bodů vypočítán průměr 20 a u žáků 5. ročníku byl vypočítán průměr 21,4. V obou ročnících byli žáci, kteří získali maximální počet bodů.

Daný předpoklad se tedy potvrdil, neboť v obou ročnících žáci získali více bodů než před exkurzí.

**Předpoklad č. 2:** Předpokládáme, že žáci 5. ročníku získají lepší výsledky v celkovém vyhodnocení testu než žáci 4. ročníku.

Předpoklad č. 2 se potvrdil, avšak výsledek není úplně objektivní. Neboť před exkurzí žáci 4. ročníku získali více bodů, než byl průměr 46 %. U žáků 5. ročníku získalo před exkurzí 54 % více bodů, než byl průměr. Po uskutečnění exkurze žáci 4. ročníku získalo průměrný počet bodů 48 % a v 5. ročníku získalo průměrný počet bodů 52 %. Rozdíl mezi 4. a 5. ročníkem není veliký, proto se nedá jednoznačně říct, že žáci 5. ročníku mají lepší výsledky.

**Předpoklad č. 3:** Předpokládáme, že dívky budou v testu úspěšnější než chlapci.

Tento předpoklad se potvrdil, avšak jen u žáků 5. ročníku.

V obou ročnících byly před exkurzí v testu úspěšnější dívky (viz. graf 4), které získaly více bodů, než byl průměr. Ve 4. ročníku byl vypočítán průměr 12,3, a to získalo 5 dívek a 3 chlapci. V 5. ročníku byl průměr 14,6 z celkového počtu bodů 23, a to získali 3 dívky a jeden chlapec. Po exkurzi se ve 4. ročníku obě pohlaví vyrovnali. (viz. graf 7). Průměrný počet 20 bodů získali 4 dívky a 4 chlapci. V 5. ročníku byly výrazně lepší dívky. 4 dívky a jeden chlapec získali průměrný počet bodů 21.

**Předpoklad č. 4:** Předpokládáme, že nejobtížnější položkou didaktického testu se stane otázka č. 4.

Předpoklad č. 4 se potvrdil jen z části, neboť v didaktickém testu, který byl rozdán před uskutečněním exkurze, správně odpovědělo nejmenší počet žáků. Zároveň se stejným počtem správných odpovědí dopadla otázka č. 6.

**Předpoklad č. 5:** Předpokládáme, že většina žáků správně odpoví na otázku č. 11.

Daný předpoklad se nepotvrdil. Před exkurzí tuto otázku správně zodpovědělo pouze 8 žáků z celkového počtu 21.

Hlavním cílem výzkumu bylo zjistit vliv školní exkurze na žáky při získávání vědomostí o svém regionu v předmětu vlastivěda. Dílčím cílem bylo zjistit pomocí didaktického testu, zda jsou vědomostní rozdíly mezi žáky 4. a 5. ročníku základní školy. Didaktický test psalo celkem 21 žáků z toho 14 žáků ze 4. ročníku a 7 žáků z 5. ročníku. Na základě těchto cílů jsme očekávali, že žáci budou úspěšnější v didaktickém testu po uskutečnění exkurze. Díky výzkumu jsme došli k těmto závěrům.

Na základě vyhodnocení obou didaktických testů jsme usoudili, že organizační forma - exkurze, je pro žáky velmi přínosná. Didaktický test, který byl žákům 4. a 5. ročníku předložen před exkurzí a po té identický test po realizaci exkurze nám ukazuje, že žáci v obou ročnících měli po exkurzi při testu výrazně lepší výsledky. Před uskutečnění exkurze byl ve 4. ročníku průměrný počet bodů 12,3 a v 5. ročníku 14,6 z celkového počtu 23 bodů. Po exkurzi se průměrný počet bodů zvýšil v obou ročnících, a to ve 4. ročníku z 12,3 na 20 a v 5. ročníku z 14,6 na 21,4. V obou ročnících byli někteří žáci, kteří získali plný počet bodů po uskutečnění exkurze. Mezi nejvíce problematické otázky před exkurzí jsme vyhodnotili otázku č. 4, která zjišťovala, jaký znak patří k městu Rožnov pod Radhoštěm, a také otázku č. 6, ke které patřila číselná osa, na niž měli žáci vyznačit století, ve kterém vzniklo město Rožnov pod Radhoštěm. I po exkurzi se staly tyto dvě otázky nejproblematictější v obou ročnících, avšak došlo v obou třídách k výraznému zlepšení v odpovědích. Ve 4. ročníku se žáci zlepšili o 58 % a žáci 5. ročníku se zlepšili o 57 %. Což je více než o polovinu. Předpokládali jsme, že tyto dvě otázky budou patřit mezi nejobtížnější a potvrdilo se. Udivovalo nás, že někteří žáci před exkurzí nepoznali valašský kroj. Mile jsme byli překvapeni u otázky č. 10, na kterou všichni žáci po uskutečnění exkurze odpověděli správně, Byla tedy 100 % úspěšnost. Také většině žáků nedělala problémy otázka č. 14, která obsahovala valašské nářečí.

Tímto bychom chtěli povzbudit učitele, kteří mají obavy s využitím exkurze ve svých hodinách, aby se nebáli a obohacovali výuku o vlastivědnou exkurzi. Pro žáky je tato forma výuky velmi atraktivní a přináší jim bezprostřední zážitek a kontakt s daným tématem. Již J. A. Komenský doporučoval pedagogům, aby učili své žáky názorným, přirozeným, zajímavým způsobem a využívali co nejvíce skutečných předmětů přispívajících k vlastnímu poznání.

## ZÁVĚR

Diplomová práce je členěna na teoretickou a empirickou část. Cílem teoretické části bylo seznámení s vyučovacím předmětem vlastivěda a jeho ukotvením v RVP ZV, nastínit kompetence, cíle a vzdělávací oblast Člověk a jeho svět. Blíže objasnit pojmy region, regionalismus a regionální prvek. Dále se nahlíželo na využití regionální vlastivědy ve vzdělávání na 1. stupni ZŠ. Také bylo našim cílem v teoretické části blíže představit region Valašsko a mikroregion Rožnovsko, ve kterém byla uskutečněna výše zmíněná vlastivědná exkurze.

Samotná exkurze byla organizována pro žáky 1. stupně ZŠ a byla realizována ve Valašském muzeu v přírodě v Rožnově pod Radhoštěm, které nabízí ideální možnost pro seznámení s regionální tematikou, valašskými tradicemi a životem v tomto kraji. Exkurze je brána jako mimoškolní organizační forma výuky, díky které žáci mohou získat dovednosti a znalosti jak teoretické, tak i praktické. U žáků tímto aktivním způsobem výuky chceme vzbudit zájem o jejich rodný kraj, odhalit krásy našeho regionu, a také můžeme přispívat k utváření citové vazby k tomuto místu.

Hlavním cílem empirické části bylo zjistit, jaký vliv na získání vědomostí a dovedností má využití školní exkurze v hodinách vlastivědy u žáků na 1. stupni ZŠ. Výsledky šetření, které jsou zpracovány v empirické části diplomové práce, ukazují, že organizační forma, v našem případě exkurze, je pro žáky přínosná. Didaktický test, který byl žákům 4. a 5. ročníku předložen před exkurzí a po té identický test po realizaci exkurze nám ukazuje, že žáci v obou ročnících měli po exkurzi při testu výrazně lepší výsledky. Výzkumného šetření tedy potvrdilo, že organizační forma výuky-exkurze, je pro žáky 1. stupně ZŠ v mnohém přínosná.

Domnívám se, že využívání vlastivědných exkurzí a vycházek je pro žáky velmi užitečný a atraktivní způsob získávání nových vědomostí a dovedností. V průběhu zpracovávání diplomové práce jsem i já sama nabyla značné množství nových informací a poznatků mikroregionu Rožnovsko a Valašsku. Doufám, že tato práce bude přínosná pro mou další pedagogickou praxi, ale i pro ostatní pedagogy, kterým by mohla posloužit jako inspirace ve výuce vlastivědy.



## SEZNAM POUŽITÉ LITERATURY

1. BARTOŠ, J., SCHULZ, J., TRAPL, M. *Regionální dějiny*. Olomouc: Univerzita Palackého v Olomouci, 2004. ISBN 80-244-0865
2. BĚLUNEK, Alois, DRÁPALA, Daniel, ed. a DRÁPALOVÁ, Lenka, ed. *Ze života rožnovských Valachů*. 1. vyd. Rožnov pod Radhoštěm: Město Rožnov pod Radhoštěm ve spolupráci s Valašským muzejním a národopisným spolkem v Rožnově pod Radhoštěm a Místní skupinou České křesťanské akademie v Rožnově pod Radhoštěm, 2011. 167 s. Rožnovské malé tisky; sv. 18. ISBN 978-80-904851-3-6
3. BYČKOVSKÝ, P. (1982): *Základy měření výsledků výuky*. ČVUT, Praha, 149 s.
4. DRÁPALA, Daniel et al. *Až na vrchol Radhoště*. 1. vyd. Rožnov pod Radhoštěm: Město Rožnov pod Radhoštěm, 2010. ISBN 978-80-904224-5-2.
5. DRÁPALA, Daniel, Renata PREJDOVÁ a Richard SOBOTKA. *Valašský Slavín: průvodce*. Rožnov pod Radhoštěm: Valašské muzeum v přírodě, 2006. ISBN 80-239-7360-6.
6. FABIÁN, Josef a Jiří DEMEL. *Slovník osobností kulturního a společenského života Valašska*. Vyd. 1. Valašské Meziříčí: Občanské sdružení Valašské Athény, 2000, ISBN 80-238-5704-5.
7. FABIÁNKOVÁ, Bohumíra. *Prvouka v 1. - 3. ročníku základní školy*. Brno: Paido, 1996. ISBN 80-85931-31.
8. GOGELA, Evžen a Zdeněk NĚMEC. *Valašsko: příroda, folklor, turistika*. Zlín: Margaret, [1997]. ISBN 80-238-1470-2.
9. HORÁK, František. *Didaktika základní a střední školy: Určeno pro učitele všeobecně vzdělávacích předmětů (dálkové studium a studium při zaměstnání)*. 2. vyd. Praha: SPN, 1990. 245 s. ISBN.
10. HRADIL, František. *Vlastivěda na prvním stupni základní školy: Určeno pro posl. fak. pedagog.* 1. vyd. Brno: Univerzita J.E. Purkyně, 1985. 157 s
11. CHRÁSKA, Miroslav. *Metody pedagogického výzkumu: základy kvantitativního výzkumu*. Vyd. 1. Praha: Grada, 2007. 265 s. Pedagogika. ISBN 9788024713694.
12. JANČÍKOVÁ, F. *Krása mluvy Valašského lidu*. Kravařsko, 1946
13. JANIŠ, Dalibor. *Hrad a město Rožnov v časech středověku*. 1. vyd. Rožnov pod Radhoštěm: Město Rožnov pod Radhoštěm, 2011. 71 s. Rožnovské malé tisky; sv. 17. ISBN 978-80904851-4-3.

14. JUREČKA, Jiří a Radovan STOKLASA. *To nejlepší z Valašska: výlety, sport, příroda, památky, ubytování, gastronomie*. 2. vyd. Praha: Stopa, 2014. 142 s. ISBN 9788090547230.
15. KADLEC, Karel. *Valaši a Valašské právo v zemích slovanských a uherských*. Praha: Česká akademie, 1916. IV, 528 s.
16. KAZMÍŘ, Silvestr. *Slovník valašského nářečí*. Vsetín: Dalibor Malina, 2001, 17 s. ISBN 80903010-1-0.
17. KALHOUS, Zdeněk a Otto OBST. *Školní didaktika*. 1. vyd. Olomouc: Univerzita Palackého, 1998. 178 s. Univerzita Palackého. Pedagogická fakulta. ISBN 8070679204.
18. KALHOUS, Zdeněk a kol. *Školní didaktika*. Vyd. 2. Praha: Portál, 2009. 447 s. ISBN 978-80-7367-571-4
19. KOTEN, Tomáš. *Škola? V pohodě!: metody, hry a formy práce pro realizaci učiva, pro dosažení očekávaných výstupů a rozvoj klíčových kompetencí*. Most: Hněvín, 2006. ISBN 80-86654-18-4.
20. KOVÁŘOVÁ, J. (1956). *Valašsko v díle Marie Podešvové*. Gottwaldov
21. KRAMOLIŠ, Čeněk. *Vlastivěda moravská, II. Místopis, Rožnovský okres*. V Brně: Musejní spolek, 1907.
22. KRAMOLIŠ, Čeněk. *Ročenka města Rožnova pod Radh. a osad v okrese*. V Rožnově pod Radh.: Městská spořitelna, 1931. 141 s.
23. MAŇÁK, Josef. *Nárys didaktiky*. 1.v, 5. dotisk. Brno: Masarykova univerzita, 1995. 104 s. ISBN 80-210-1124-6.
24. MAŇÁK, Josef. *Nárys didaktiky: Určeno pro posl. fak. pedagog.* 1. vyd. Brno: Masarykova univerzita, 1990. 111 s. ISBN 80-210-0210-7
25. NAVRÁTILOVÁ, Katarína a PAPIK, M. *Didaktika vlastivedy*. Nitra: Pdf, 1985
26. NELEŠOVSKÁ, Alena a SPÁČILOVÁ, Hana. *Didaktika primární školy*. 1. vyd. Olomouc: Univerzita Palackého, 2005. 254 s. Učebnice. ISBN 80-244-1236-5
27. OPATRIL, Stanislav aj. *Pedagogika pro učitelství prvního stupně základní školy: celost. vysokošk. učebnice*. 1. vyd. Praha: SPN, 1985. 206 s. Učebnice pro vysoké školy.
28. PAVELKA, Jan, ed. a kol. *Příroda Valašska: (okres Vsetín)*. 1. vyd. Vsetín: Český svaz ochránců přírody, ZO Orchidea, 2001. 488 s., 64 s. barev. obr. příl. ISBN 80-238-7892-1.

29. PAVLÁT Jiří, FIŠER Josef, SOLANSKÝ Bohumil. *320 let papírny v Rožnově pod Radhoštěm: 1664-1984*, 1. vyd. Frýdek Místek: Okresní podnik služeb Frýdek Místek, 1984. 141 s.
30. PÍREK, Zdeněk, Eva MUCHOVÁ a Zdeněk SKÝPALA. *Valašsko literárníma očima*. Vsetín: Okresní knihovna, 1982
31. SKUTIL, Martin. *Základy pedagogicko-psychologického výzkumu pro studenty učitelství*. Vyd. 1. Praha: Portál, 2011. 254 s., ISBN 9788073677787.
32. ŠTIKA, Jaroslav. *Bádání o karpatském salašnictví a valašské kolonizaci na Moravě*. Slovenský národopis 9, 1961
33. TURKOTA, J. *Základy všeobecnej didaktiky geografie*. Bratislava: SPN, 1980
34. VALCHÁŘ, R. (2008). *Valašsko*. Kroměříž: Střední hotelová škola
35. VAVRDOVÁ, Alena. *Didaktika vlastivědy*. 1. vyd. Olomouc: Univerzita Palackého v Olomouci, 2009, ISBN 978-80-244-2263-3.
36. VALAŠSKO, *Turistický průvodce regionem*, vyd. Zlínský kraj za podpory EU a MMR ČR, 2006
37. VENCÁLEK, Jaroslav. *Valašsko: geografie místního regionu*. 1. vyd. Zlín: Školský úřad Zlín, 1993. 89 s. ISBN.

#### **POUŽITÉ INTERNETOVÉ ZDROJE:**

[www.rvp.cz](http://www.rvp.cz)

[www.vmp.cz](http://www.vmp.cz)

[www.msmt.cz](http://www.msmt.cz)

<http://www.roznov.cz/znak-a-prapor-mesta/ds-1052/arch>

<https://www.soubor-kasava.cz/24815-kroje>

[https://cs.wikipedia.org/wiki/Alois\\_Jaron%C4%9Bk](https://cs.wikipedia.org/wiki/Alois_Jaron%C4%9Bk)

<https://www.mvk.cz/knihovna-online/regionalni-osobnost/?o=25-Bohum%C3%ADr-Jaron%C4%9Bk>

[https://encyklopedie.brna.cz/home-mmb/?acc=profil\\_osobnosti&load=155](https://encyklopedie.brna.cz/home-mmb/?acc=profil_osobnosti&load=155)

<http://polasek.org/about/albinpolasek/>

<https://tn.nova.cz/clanek/zemrela-zpevacka-lidovych-pisni-jarmila-sulakova-bylo-ji-87-let.html>

<https://www.spisovatele.cz/marie-podesvova>

<https://www.beskydyportal.cz/cz/objekt/emil-zatopek>

[https://geography.upol.cz/soubory/studium/dp/2013-geo/2013\\_Olsakova.pdf](https://geography.upol.cz/soubory/studium/dp/2013-geo/2013_Olsakova.pdf)

<https://www.archiweb.cz/n/domaci/workshop-pustevny-vize-kultovniho-mista-ve-21-stoleti>

<https://www.prostrednibecva.cz/turistika/tipy-na-vylety/145-valasske-muzeum-v-prirode>

<https://www.treking.cz/vrcholy/radhost.htm>

<https://www.pustevny.cz/radegast/>

<https://www.kr-zlinsky.cz/ipru-roznovsko-cl-847.html>

#### **Další použité zdroje:**

Rámcový vzdělávací program pro základní vzdělávání, MŠMT, Praha, 2017

## **SEZNAM POUŽITÝCH ZKRATEK**

CHKO – Chráněná krajinná oblast

ZŠ – Základní škola

Např. – například

RVP ZV – Rámcový vzdělávací program pro základní vzdělávání

aj. – a jiné

apod. – a podobně

tzv. – takzvaně

tj. – to je

## **SEZNAM OBRÁZKŮ**

Obrázek 1: Vymezení oblasti Valašska v rámci České republiky

Obrázek 2: Umístění mikroregionu Rožnovsko na mapě

Obrázek 3: Znak Rožnova pod Radhoštěm

Obrázek 4: Valašský kroj

## SEZNAM GRAFŮ

Graf 1 Přehled pohlaví v obou ročnících

Graf 2 Graficky znázorněné získané počty bodů před exkurzí

Graf 3 Procentuální přehled žáků získaných průměrných bodů před exkurzí

Graf 4 Počet dívek a chlapců, kteří získali více bodů, než byl průměr

Graf 5 Graficky znázorněné získané počty bodů po exkurzi

Graf 6 Procentuální přehled žáků získaných průměrných bodů po exkurzi

Graf 7 Počet dívek a chlapců, kteří získali více bodů, než byl průměr, po exkurzi

Graf 8 Porovnání správných odpovědí u otázky č. 1

Graf 9 Porovnání správných odpovědí u otázky č. 2

Graf 10 Porovnání správných odpovědí u otázky č. 3

Graf 11 Porovnání správných odpovědí u otázky č. 4

Graf 12 Porovnání správných odpovědí u otázky č. 5

Graf 13 Porovnání správných odpovědí u otázky č. 6

Graf 14 Porovnání správných odpovědí u otázky č. 7

Graf 15 Porovnání správných odpovědí u otázky č. 8

Graf 16 Porovnání správných odpovědí u otázky č. 9

Graf 17 Porovnání správných odpovědí u otázky č. 10

Graf 18 Porovnání správných odpovědí u otázky č. 11

Graf 19 Porovnání správných odpovědí u otázky č. 12

Graf 20 Porovnání správných odpovědí u otázky č. 13

Graf 21 Porovnání správných odpovědí u otázky č. 14

Graf 22 Porovnání správných odpovědí u otázky č. 15

## **SEZNAM TABULEK**

- Tab. 1 Druhy didaktických testů
- Tab. 2 Obodování testu
- Tab. 3 Přehled zúčastněných žáků
- Tab. 4 Souhrn získaných bodů v obou ročnících před exkurzí
- Tab. 5 Souhrn získaných bodů v obou ročnících po exkurzi
- Tab. 6 Vyhodnocení otázky č. 1 před exkurzí
- Tab. 7 Vyhodnocení otázky č. 1 po exkurzi
- Tab. 8 Vyhodnocení otázky č. 2 před exkurzí
- Tab. 9 Vyhodnocení otázky č. 2 po exkurzi
- Tab. 10 Vyhodnocení otázky č. 3 před exkurzí
- Tab. 11 Vyhodnocení otázky č. 3 po exkurzi
- Tab. 12 Vyhodnocení otázky č. 4 před exkurzí
- Tab. 13 Vyhodnocení otázky č. 4 po exkurzi
- Tab. 14 Vyhodnocení otázky č. 5 před exkurzí
- Tab. 15 Vyhodnocení otázky č. 5 po exkurzi
- Tab. 16 Vyhodnocení otázky č. 6 před exkurzí
- Tab. 17 Vyhodnocení otázky č. 6 po exkurzi
- Tab. 18 Vyhodnocení otázky č. 7 před exkurzí
- Tab. 19 Vyhodnocení otázky č. 7 po exkurzi
- Tab. 20 Vyhodnocení otázky č. 8 před exkurzí
- Tab. 21 Vyhodnocení otázky č. 8 po exkurzi
- Tab. 22 Vyhodnocení otázky č. 9 před exkurzí
- Tab. 23 Vyhodnocení otázky č. 9 po exkurzi



Tab. 24 Vyhodnocení otázky č. 10 před exkurzí

Tab. 25 Vyhodnocení otázky č. 10 po exkurzi

Tab. 26 Vyhodnocení otázky č. 11 před exkurzí

Tab. 27 Vyhodnocení otázky č. 11 po exkurzi

Tab. 28 Vyhodnocení otázky č. 12 před exkurzí

Tab. 29 Vyhodnocení otázky č. 12 po exkurzi

Tab. 30 Vyhodnocení otázky č. 13 před exkurzí

Tab. 31 Vyhodnocení otázky č. 13 po exkurzi

Tab. 32 Vyhodnocení otázky č. 14 před exkurzí

Tab. 33 Vyhodnocení otázky č. 14 po exkurzi

Tab. 34 Vyhodnocení otázky č. 15 před exkurzí

Tab. 35 Vyhodnocení otázky č. 15 po exkurzi

Tab. 36 Přehled správných odpovědí

## **SEZNAM PŘÍLOH**

Příloha č. 1: Didaktický test

Příloha č. 2: Osobnosti Valašska

Příloha č. 3: Pracovní listy z Valašského muzea v přírodě

Příloha č. 4: Plakát vzdělávacích programů pro školní a zájmové skupiny

Příloha č. 5: Turistická místa v okolí Rožnova pod Radhoštěm

## Příloha č. 1:

### Didaktický test: 4. a 5. ročník

- 1) Na mapě České republiky barevně vyznač kraj, ve kterém se nachází město Rožnov pod Radhoštěm.



- 2) Jak se nazývá kraj, ve kterém se nachází město Rožnov pod Radhoštěm?

\_\_\_\_\_

- 3) Která řeka protéká městem Rožnov pod Radhoštěm?

\_\_\_\_\_

- 4) Vyber a zakroužkuj správný znak města Rožnov pod Radhoštěm.



- 5) Zakroužkuj,

kdo stojí v čele města Rožnova pod Radhoštěm. (Pokud znáš jeho jméno, napiš)

a) prezident

b) premiér

c) starosta

- 6) Zakroužkuj a vyznač na časové ose století, ve kterém pravděpodobně vzniklo město Rožnov pod Radhoštěm.

a) 8. století

b) 13. století

c) 21. století

I-----I---I---I---I---I---I---I---I---I---I---I---I---I---I---I

0

5.st.

10.st.

15.st.

20.st.

**7) Spoj osobnost se správným pojmem.**

Dušan Jurkovič	sochař sochy sv. Cyrila a Metoděje, Radegastu
Bratři Jaroňkové	architekt Maměnky a Libušína na Pustevnách
Albín Polášek	založili Valašské muzeum v přírodě

**8) Jak se jmenuje muzeum v Rožnově pod Radhoštěm, kde se můžeme seznámit s lidovými tradicemi a zvyky tohoto kraje?**

---

**9) Které tři části můžeme navštívit v muzeu? (zakroužkuj správnou odpověď)**

- a) dřevěné městečko, mlýnská dolina a valašská dědina
- b) dřevěné městečko, kominická dolina a valašská dědina
- c) dřevěné městečko, mlýnská dolina a slovácká chalupa

**10) Z kterého materiálu jsou postaveny budovy v muzeu?**

---

**11) Jak se nazývají části, ze které jsou vyrobeny střechy v dřevěném městečku?**

- a) šindele
- b) došky

**12) V čem se topilo dřevem v každé chalupě?** \_\_\_\_\_

**13) Vyber a zakroužkuj valašský kroj.**

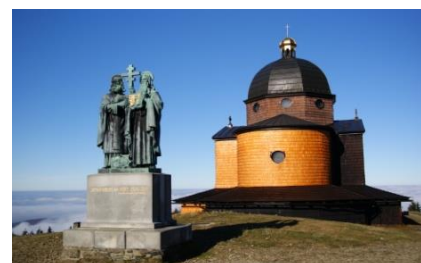


**14) Spoj valašská slova se slovy, které se používají dnes.**

Cérka	Slyšet
Čut	Rozsvit'
Rožni	Naběračka
Šufánek	Holka

**15) Spoj správné pojmenování dané stavby na obrázku.**

- a) Kaple sv. Cyrila a Metoděje
- c) Kostel sv. Anny
- d) Maměnka



## **Příloha č. 2:**

### **Osobnosti Valašska:**

**Alois Jaroněk (1870-1944)**



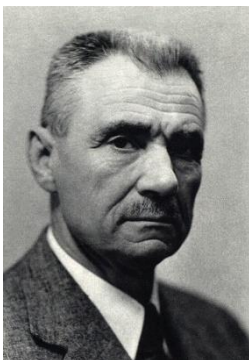
Zdroj: [https://cs.wikipedia.org/wiki/Alois\\_Jaron%C4%9Bk](https://cs.wikipedia.org/wiki/Alois_Jaron%C4%9Bk)

**Bohumír Jaroněk (1866-1933)**



Zdroj: <https://www.mvk.cz/knihovna-online/regionalni-osobnost/?o=25-Bohum%C3%ADr-Jaron%C4%9Bk>

**Dušan Samo Jurkovič (1868-1947)**



Zdroj: [https://encyklopedie.brna.cz/home-mmb/?acc=profil\\_osobnosti&load=155](https://encyklopedie.brna.cz/home-mmb/?acc=profil_osobnosti&load=155)

**Albín Polášek (1879 - 1965)**



Zdroj: <http://polasek.org/about/albinpolasek/>

**Jarmila Šuláková (1929-2017)**



Zdroj: <https://tn.nova.cz/clanek/zemrela-zpevacka-lidovych-pisni-jarmila-sulakova-bylo-ji-87-let.html>

**Marie Podešvová (1901-1994)**



Zdroj: <https://www.spisovatele.cz/marie-podesvova>

**Emil Zátopek (1922-2000)**



Zdroj: <https://www.beskydyportal.cz/cz/objekt/emil-zatopek>




Do lesa teď cestou vkroč a hlavně z ni neodboč!  
Sejdi k mlýnu, tiše klapce, tak ať se ti dobře šlapel!  
Projdi kolem mlýna dolů, zahni doprava,  
kousek rovně – a je tu kovářna.

Vpravo studna vahadlová, uhoď jsi všechna slova?  
Jedno ještě schází, vim, brzy ti ho prozradím.  
A když chvíli vydržíš, najdeš si ho o kus níž.

Cestou dolů rychle vykroč, před ohradou vlevo zaboč.  
Vejdi smíče do dvora, vžbýt tu není zápora.

Až zapadne všechno sněhem, chlívky budou vonět senem.  
ovce se tam schovají, zimu v teple přčkají.  
Na jaře, jak přijde čas, poženou zas na salaš.



Po sezóně v stínu lesních stromů, na zimu se ovce vrací domů.  
Jdou ke svému hospodáři, kterému se dobře daří.  
Ve chlívě mu kravy stojí, hospodyně mléčko dojí.  
Děti pasou kozy, husy, ať si to dnes někdo zkusí!

Práce po celý rok dost, odkud je ta usedlost?  
Nevíš, nevíš, kovář smutně? Hle, cedulka na chalupě!


Na cestě s hledáčkou se dozvíš něco o tom,  
jak Valaši v minulosti chovali ovce.

**Obtížnost:** trasa vede terénem, po kamenné cestě, pěšinami,  
na několika místech přes dřevěné schody.

**Časová náročnost:** 1 - 1,5 hod., záleží na rychlosti chůze a době  
setrvání na jednotlivých místech.

**Kdy:** v měsících květen až září - během otevření doby muzea -  
[www.vmp.cz](http://www.vmp.cz)

**Vybavení na trasu:** obuj si dobré boty, vezmi tužku, dobrou náladu  
a vydej se na cestu!

**Start:** Valašské muzeum v přírodě, Palackého 147,  
Rožnov pod Radhoštěm; Sušáň, centrální pokladna  
nebo výstava *Valašská dědina - oprrodu zmizelý svět?*

**Cíl:** areál Valašská dědina.

**Hledáčku můžete začít ze dvou východních bodů,  
buď od centrální pokladny v Sušánku  
nebo z výstavy *Valašská dědina - oprrodu zmizelý svět?***

Po trase hledej slova a čísy označená písmena zapisuj do tajenky  
umístěné v závěru hledáčky.

Pozorně čti celý text, ať nezabloudíš!

**Tajenka:**

1	2	3	4	5	6	7
8	9	10	11	12	13	14

Kolem studny šestiboké, sejdi dolů svěžím krokem.  
Vlevo stojí domek malý, štít má pěkně malovaný.  
Za ním vzrostlé stromy jsou, hledej schránku dřevěnou.  
Na stromě je zavěšená, v ní odměna uložena.

Nalezl jsi právě cíl a máš důkaz, žeš tu byl.  
Svíťná procházka je lepší než fitko! Zde máš místo pro razítko:

**Hledáčku**  
v září 2016 vytvořily Helena a Šárka,  
cenijními radami pomohli Láďa a Vojta,  
zpracovali přihlížeči Petr a Raдек.  
Grafické zpracování © Ludmila a Břetislav Vašíkovi  
Vydalo © Valašské muzeum v přírodě v Rožnově pod Radhoštěm,  
2016

**Trasa:**

**1. Od centrální pokladny ze Sušáku**

Jdi přes mostek náhonu, šikmou cestou nahoru.

**2. Z výstavy Valasská oědina – opravdu zmizelý svět?**

Z výstavy přejdi přes lávku dřevěnou a vzhůru stoupej cestou kamennou.

**Dále pokračuj po stejné trase!**

Vlevo vyjdi po schodech, vyšlapej je, neztrat dech!

Brankou vedle stodoly jdi po schodech do hory.

Za plůtkem se vlevo dej, ani chvíli nemeskej.

Hle příštěšek, nemá vrata, kóysi sloužil pro zvířata.

Projdi dále, jestli chceš, dnes se nudit nebudeš.

Dřevěná tu chýše je, jak se asi jmenuje?

Jestli nevíš zholá nic, cedulka ti řekne víc.

**13**

--	--	--	--	--	--	--	--

**14**

--	--	--	--	--	--	--	--

V krátkém textu v úvodu, zjistíš místo původu.

**6**

--	--	--	--	--	--	--	--

**7**

--	--	--	--	--	--	--	--

V půli května, každé jaro,

bača shromažďuje stádo.

Vybírá si ovce zdravé,

až má stádo tisícetlávě.

Čeká ho cesta daleká,

cílem je horská paseka.

Když se trávy zelenají,

ovce dobrou pašu mají.

Bača ovce pase, mléčko dojí,

sýr k snídaní denně poji.

Pod kotel oheň přilívá,

syrovátku ohřívá.

Dá si doušek – zazáří,

náměnc má na tvář.

Síla vejde do těla,

vykračuj si zvesela!



Máš-li po vědění hlad,

vystoupej dál po schůdkách.

Vlevo vidíš věci úly,

vpravo zahrádku,

jdi k cedulí pod velké stromy,

do chládku.



Dále se svažuje k chaloupce pěšina,

v ní kóysi žil bezzemek od Všetina.

Přes léto je za pasáka, v zimě maká pro sedláka.

V lese pařczy klučí, dřevno sváží, to se ten bezzemek pěšné snaží.

Kleslí ortězává v lese, v trávníci ho domů nese.

Všechno našáď co k práci má, v siní ukláďá.

Na rubání dřeva a kácení stromů – copak potřebuje k tomu?

**8**

--	--	--	--	--	--	--	--

**3**

--	--	--	--	--	--	--	--

Když krutě mrazy uderí za vrátky,

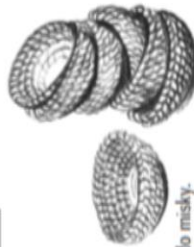
sedí na ....

**1**

--	--	--	--	--	--	--	--

a plete ošátky.

A za utržené pentičky, dá dětem jídlo do mšky.



Šlapej dále kolem sadu, přes sousedův dvůr,

zahni vlevo ke zvonici a jsi v cestě půl.

Za ohradou kousek výš, možná ovce uvidíš.

Vzhůru kolem zvonice, neunaw se velice!

Je tu horská pastvina, kde hospodaří rodina.

Dům, chlév, čtyři ovčiny vlastní čtyři rodiny.

Přihnali ovce na pastviny, žili tu od jara do zimy.

Horská pastva, žádný pýr, z mléka bude dobrý sýr.

Užitek jim ovce dává, sýr i maso – zdravá strava.

Když ke dveřím zamíříš, dozvíš se tam ještě víc.

První slovo na popisku, dává název tomu místu.

**11**

--	--	--	--	--	--	--	--



Tef se vydej cestičkou kolem stavby s věžičkou.

Za ní stojí hospoda, pochází ze ....

**9**

--	--	--	--	--	--	--	--

Po silnici nahoru, směruj kroky k obzoru.

Odbočkou se nedej zradit, cedulí si nenech radit.

A když vyjdeš kousek výš, dřevěný kříž uvidíš.

Dej se vpravo směrem k větrnému mlýnku,

po pár krocích dojdeš na mýtinku.

Stojí domek na mýtince, dřevěný je, má sanice.

Sanice se říká „líha“, uvnitř bača odpočívá.

Dokud je tu trávy dosti, ovce pase do sytosti.

Pak zapřáhne volů pár, převezí je opodál.

po dešti, když jsou tu louže, to pak líha dobře klouže.

Než se stavba přesunula, čím se asi obeprnula?

**2**

--	--	--	--	--	--	--	--

**5**

--	--	--	--	--	--	--	--

Když si textík přečteš, indicí najdeš. A taky ti prozradí, odkud stavba pochází.

**12**

--	--	--	--	--	--	--	--

**4**





7

- Do zatačky vpravo zahni, teď se chvíli z cesty nehni, jen se kolem rozhlížeš, okolí si prohlížeš. Pod svahem tu vozy stojí, forman právě koně strojí, plátnem vozy nakládá, v cizině ho prodává. Koše, metly, další zboží, koření zas domů vozi, cukrovinky rozdává dětem, se svým vozem brázdí světem.

*(Pozn. Formanství a minulé potíže řemeslníků zamestnání hospodářů. V období před rozvojem železniční dopravy, která jejich činnost početně zohodnotila, obstarávali přípravu nejrůznějšího materiálu. Ze svého dlouholetého částečného zisku i přinášeli novinky.)*

- Před rozcestím zastav se, na luštění připrav se! Vlevo vбок a pohled níž, malý domek uvidíš. Před okny tam roste jablono, do okna se pod ní naklon. Uvnitř stav a za ním pec, hospodář tká koberec, vyrábí ho z hadrnů, z nití, je to těžké živobytí.



- Vedle domu stodola, v ní má dlinu na kola, tady hlavní práci má, s ní si více vydělá. Bez kol vozům jezdit nejde, bez kol se nic neobejde, chceš-li zjistit správné heslo, copak je to za řemeslo?

--	--	--	--	--	--	--	--	--	--	--

10

- K velké tabuli teď dojdi, kovářu tam někde najdi. Kovář má kolář rád, dá mu kola okovat. Slyšíš zvucné klepání? Kovadlina vyzvání. Kovář koně okuje, podkovy jim obuje, kláděm si poklepuje, kovářský meč potahuje, vidle, kličtě, motyku vyrobí vám ve mžiku. Kovář, i když malý, pořádně má svaly. A když bude nejhorší, nahradí i zubaře!

8

Za rohem je divná věc, vypadá to jako klec, jaké zvíře do ní dali, než ho celé okovali? Jestli se ti myslíš nechce, v popisku to zjistíš lehce!

--	--	--	--	--	--	--	--

- Očima teď studnu hledej, pomalu se v ten směr vydej. Dávěj pozor, kam teď jít, můžeš tady zabloudit, už se blíží zcela jistě, nebezpečné stanoviště! Vlevo v dvoře kadlubka, z hlavní cesty zatoč zprudka, hlavně pozor na hlavu, nevráz přímou do krovu!

Pomalinku na roh domu, stále se měj na pozoru, je tu zrádná výška dosti, zlámal by sis všechny kosti! Taký pozor na své oči, anténa tu z trámu trčí, rádio tu totiž mají, ve dne v noci poslouchají. Oknem vidíš Adama - svobodného mládence. Stále doma něco kutí, je to chlápek mnohá chuti, kola, stroje opravuje, dokonce i zavaruje, o včelíčky pečuje, z medu se pak raduje. Každý by to neuměl, inu správný všeuměl!

Zjistí, kde ty včely bydlí, co to mají za obydlí, je jich řada za sebou, mají stříšku dřevěnou. Jestli je ti dáno s hůry, musíš poznat, jsou to:

--	--	--	--	--	--

- Čelem vzad a zase zpět, na cestě jsi zpátky hned. Vpravo studna vahadlová, už ti chybí jen tři slova, snaž se ještě chvíli, brzy budeš v cili!

Dolů mezi zahrádkami, vpravo vidíš sklípek malý, před ohradou vlevo zahneš, do dvora pak brzy vejdeš. Co to slyšet ze dvora? Všechno to tu krákorá. Stavby pěkné po kupě, patří k jedné chalupě. Chlévy, chlévy, králíkárna, za stodolou rybníček, na jate je stále plný malých žlutých kachniček. Na podsíňku kopa dřeva, toho není nikdy dost, na topení je ho třeba, inu velká usedlost.

Tady pozor na hlavu, neuhod se do žlabu, je to okap - jistě víš, všude je tu uvidíš. Do sudu z něj teče voda, nechytat ji, velká škoda, pěknější než z plechu, zdobí každou střechu! Už ti zbývá vážně málo, kde stavení vlastně stálo? Cedulka ti řekne více, jsou to:

9

--	--	--	--	--	--	--	--

1

--	--	--	--	--	--	--	--

- Už se nikde nezdržuj, přímý směr si udržuj, kolem studny probehneš, brzy poklad nalezněš. Na rozcestí před sebou vidíš stavbu patrovou. Ten, který ji vystavěl, zprvu jiné plány měl. V domě někdy úřadoval, vrchnost tady zastupoval, mlynářem se potom stal, stavení si s sebou vzal. Zvláštní osud se s ním pojí, v kolikátém místě stojí? Odpověď si promysli, nenapiš tu nesmysly!

--	--	--	--	--	--	--	--

5

Za chalupou pole, sad - půjdeš se tam podívat? Kdo vyluštil, ten už ví, tajemka mu odpoví:

--	--	--	--	--	--	--	--

1

2

3

4

5

6

7

8

--	--	--	--	--	--	--	--

9

10

11

12

13

14

15

Najít správný ti jen zbývá, v čtrnáctém se poklad skrývá... Svězná procházka je lepší nežli fítkol! Zde máš místo pro razbko:

### Hledačku

v září 2016 vytvořily © Šárka Kramolíšová a Helena Cviklová  
Grafické zpracování © Ludmila a Břetislav Vaškovi  
Vydáno © Valašské muzeum v přírodě v Rožnově pod Radhoštěm, 2016

# Příloha č. 4:



**VALAŠSKÉ MUZEUM V PŘÍRODĚ**  
KRAJINNÁ MUSEOLOGIE  
MUSEUM LIDOVÍ FOLKORU



**ZA POZNÁNÍM  
DO VALAŠSKÉHO  
MUZEA V PŘÍRODĚ**  
VYBÍRAJÍCÍ PROGRAMY PRO ŠKOLY  
Z TĚŽKÉ SOUPINY



**2019**

Programy jsou určeny pouze pro předem objednané skupiny. Rezervace termínu lze provést elektronicky na: [www.vmp.cz](http://www.vmp.cz)

Omezení počtu osob ve skupině je uvedeno kvůli zachování kvality programu, prosíme, respektujte jej.

### ZA ZVÍŘÁTKY NA DĚČINU

Při procházce Valašskou dědinou se děti seznámí s domácími zvířátky, které dříve žili v domě i v zahradě, který jim poskytl ochranu. Procházkou zpestříme písničkou a zakončíme tvořivými volnějším výtvarnými aktivitami.

**Datum:** 17. – 18. 9. 2019  
**Délka programu:** 90 min  
**Uplatnění pro:** 1. třída  
**Počet osob ve skupině:** max. 30  
**Mimo školu:** Valašská dědina, Jihý čten  
**Elektronická rezervace od:** 1. 1. 2019

### VÁNOCNÍ ŠKOLA

Máti Školáci a předškoláci budou moct navštívit starou školu a prožít si zde výtvarnou a poznávací historických obřadů pomáček. Vzpomení si například jarmu na dřívěrné stábulky nebo krasopis krasu bratru a poznají příběhy a zkusobu výtah v minulosti.

**Datum:** 4. – 6. 6. 2019  
**Délka programu:** 120 min  
**Uplatnění pro:** 1. – 5. třída  
**Počet osob ve skupině:** max. 30  
**Mimo školu:** Valašská dědina, Jihý čten  
**Elektronická rezervace od:** 15. 1. 2019

### VÁNOCNÍ NA DĚČINĚ

Procházkou Valašskou dědinou vás nejen osadí na dobu předvánočních výtvor, ale také seznámí s obyčejnými zimními pracemi a přípravami v průběhu adventní doby. Přesvědčí vás jistě srovnání staré a nové tradice a kroců vlnec v došlech minulých.

**Datum:** 6. a 9. – 12. 12. 2019  
**Délka programu:** 120 min  
**Uplatnění pro:** 1. – 5. třída  
**Počet osob ve skupině:** max. 30  
**Mimo školu:** Valašská dědina, Jihý čten  
**Elektronická rezervace od:** 25. 1. 2019  
**Na tento program se otevírají skupiny 18.**

### BARVIVÁ MOORITISKU

V rámci tohoto programu vás seznámíme s historií výroby tradičního mooritisku i se samotnou prací barvení. V úvodu zhlédnete naučnou videozáznam a zakážete do expozice žánr barvení dle. V druhé části programu si budete moct vyzkoušet výtvarnou výrobu mooritisku skládáním a tiskáním vzorů dle naší fótiace.

**Datum:** 5. – 7. 2. 2019  
**Délka programu:** 120 min  
**Uplatnění pro:** 4. – 5. třída  
**Počet osob ve skupině:** max. 30  
**Mimo školu:** Sálka, Jihý čten  
**Elektronická rezervace od:** 15. 1. 2019

### Z PLOŠTINA A SOUVNÍ TĚTĚ

Jak vypadá oběh našich předků, z jakých materiálů byl zhotovený a jak by zabýval? Na tyto i další otázky nám naše otázky při návštěvě přírodního muzea zveřejníme na kroců výtvarných a výtvarných. Navštívíte se rozmanitě zvláštní obřadní srovnání, provedené vás osopos. Jak jde vln, tak se stý? a prakticky poznáte vztah mezi jednotlivými materiály.

**Datum:** 12. – 14. 3. 2019  
**Délka programu:** 120 min  
**Uplatnění pro:** 4. – 5. třída  
**Počet osob ve skupině:** max. 30  
**Mimo školu:** Sálka, Jihý čten  
**Elektronická rezervace od:** 15. 1. 2019

### CO VYBÍRAJÍCÍ BABIČKY

Při tomto programu se dozvíte zajímavosti o tradičních zemědělských plodinách, jejich zpracování, uchování a využití v lidovém strojení. Společně si také připravíme občerstvení z tradičních valašských pokrmů, které pak ochutnáme.

**Datum:** 21. – 23. 5. 2019  
**Délka programu:** 120 min  
**Uplatnění pro:** 4. – 5. třída  
**Počet osob ve skupině:** max. 30  
**Mimo školu:** Sálka, Jihý čten  
**Elektronická rezervace od:** 15. 1. 2019

### ZAPAK SI HRABU VALAŠSKÍ MALÝP

Pojďte s námi navštívit do světa zapomenutých dějiných her a hraček! O tom, jak se dověděly zabavit děti v došlech minulých, se dozvíte při prohlídce výstavy. Právdy nejméně žít jako já! Jméno si hraji. Zkusíte si také vyrobit jednoduchou hračku, navštívíte se rozmanitě rozličná a společně si zveřejníme hry, kterými se bavily generace dětí před vámi.

**Datum:** 11. – 13. 6. 2019  
**Délka programu:** 120 min  
**Uplatnění pro:** 1. – 5. třída  
**Počet osob ve skupině:** max. 30  
**Mimo školu:** Sálka, Jihý čten  
**Elektronická rezervace od:** 15. 1. 2019

### VÁNOCNÍ NA DĚČINĚ

Procházkou Valašskou dědinou vás nejen osadí na dobu předvánočních výtvor, ale také seznámí s obyčejnými zimními pracemi a přípravami v průběhu adventní doby. Přesvědčí vás jistě srovnání staré a nové tradice a kroců vlnec v došlech minulých.

**Datum:** 6. a 9. – 12. 12. 2019  
**Délka programu:** 120 min  
**Uplatnění pro:** 1. – 5. třída  
**Počet osob ve skupině:** max. 30  
**Mimo školu:** Valašská dědina, Jihý čten  
**Elektronická rezervace od:** 25. 1. 2019  
**Na tento program se otevírají skupiny 18.**

**ZMĚNA PROGRAMU VYHRAŽENA**

Zdroj: [www.vmp.cz](http://www.vmp.cz)



## Příloha č. 5:

### Valašské muzeum v přírodě v Rožnově pod Radhoštěm



Zdroj: <https://www.prostrednibecva.cz/turistika/tipy-na-vylety/145-valasske-muzeum-v-prirode>

### Jurkovičova rozhledna



Zdroj: <http://www.visitroznov.cz/jurkovicova-rozhledna/ds-1012>

## Hora Radhošť



Zdroj: <https://www.treking.cz/vrcholy/radhost.htm>

## Pustevny



Zdroj: <https://www.archiweb.cz/n/domaci/workshop-pustevny-vize-kultovniho-mista-ve-21-stoleti>



## Socha Radegast



Zdroj: <https://www.pustevny.cz/radegast/>



## ANOTACE

<b>Jméno a příjmení:</b>	Zuzana Řehánková
<b>Katedra:</b>	Katedra primární a prerimární pedagogiky
<b>Vedoucí práce:</b>	Mgr. Alena Vavrdová, Ph.D.
<b>Rok obhajoby:</b>	2019

<b>Název práce:</b>	Školní exkurze jako organizační forma ve výuce vlastivědy na 1. stupni základní školy
<b>Název v angličtině:</b>	A school excursion as an organizational form of homeland study in primary school
<b>Anotace práce:</b>	Diplomová práce je určena učitelům 1. stupně základních škol. Je tvořena na teoretickou a empirickou část. Teoretická část pojednává o vlastivědě v RVP ZV, regionální vlastivědě a organizačních formách a metodách, zejména o exkurzi. Součástí je i charakteristika Valašska a mikroregionu Rožnovsko. Empirická část zpracovává šetření, které se realizovalo za účelem zjištění, zda má exkurze vliv na vědomosti žáků 4. a 5. ročníku základní školy.
<b>Klíčová slova:</b>	Vlastivěda, regionální vlastivěda, vyučovací formy a metody, exkurze, Valašsko, mikroregion Rožnovsko
<b>Anotace v angličtině:</b>	The diploma thesis is intended for teachers of Primary schools. It consists theoretical and empirical part. The theoretical part deals with homeland studies in RVP ZV, regional homeland study and organizational forms and methods, especially the excursion. It also includes the characteristics of Wallachia and the Rožnovsko microregion. The empirical part elaborates investigation that was carried out in order to determine whether the excursion has an impact on the knowledges of

	pupils of the 4th and 5th grade in the Primary school.
<b>Klíčová slova v angličtině:</b>	Homeland Study, regional Homeland Study, teaching forms and methods, excursion, Wallachia, microregion Rožnovsko
<b>Přílohy vázané v práci:</b>	<p>Příloha č. 1: Didaktický test</p> <p>Příloha č. 2: Osobnosti Valašska</p> <p>Příloha č. 3: Pracovní listy z Valašského muzea v přírodě</p> <p>Příloha č. 4: Plakát vzdělávacích programů pro školní a zájmové skupiny</p> <p>Příloha č. 5: Turistická místa v okolí Rožnova pod Radhoštěm</p>
<b>Rozsah práce:</b>	80 s. + 14 s. příloh
<b>Jazyk práce:</b>	Český