

**Česká zemědělská univerzita v Praze**

**Institut vzdělávání a poradenství**

**Katedra celoživotního vzdělávání a podpory studia**



## **Zoorehabilitace ve školství**

**Závěrečná práce**

**Ing. et Ing. Michaela Součková**

**Studium učitelství odborných předmětů**

**Vedoucí práce PhDr. Lucie Smékalová, Ph.D. et Ph.D.**

# ČESKÁ ZEMĚDĚLSKÁ UNIVERZITA V PRAZE

Institut vzdělávání a poradenství

## ZADÁNÍ ZÁVĚREČNÉ PRÁCE

Ing. et Ing. Michaela Součková

Rozšiřující kurz

Studium učitelství odborných předmětů

Název práce

**Zoorehabilitace ve školství**

Název anglicky

**Animal assisted therapy in education**

---

### Cíle práce

Cílem práce je popsat problematiku práce se zvířaty ve školách a zjistit, jak pomáhá zapojení zoorehabilitace ve školství, a to jak pro běžné studenty, tak pro studenty se speciálními potřebami. Dále zjistit jak zoorehabilitace ovlivňuje atmosféru a součinnost v samotné třídě. Praktická část práce mapuje problematiku od mateřských škol po školy střední.

### Metodika

1. Studium vybrané problematiky v dostupných informačních zdrojích a průběžné konzultace s vedoucí práce.
2. Vymezení terminologie a deskripce teoretických východisek.
3. Vymezení předmětu: na základě teoretické rešerše popsat problematiku zooterapie a následně aplikovat v praxi konkrétní postupy a zjistit jejich efektivitu ve srovnání jednotlivých stupňů vzdělávací soustavy od předškolního po středoškolské vzdělávání.
4. Vyvození závěru, soupis literatury, korekce formálních a stylistických náležitostí.

Harmonogram zpracování: Kompletní pracovní verzi práce odevzdat vedoucí práce do konce února 2020.  
Finální verzi práce odevzdat na studijní oddělení do konce března 2020.

### **Doporučený rozsah práce**

Dle pravidel pro psaní závěrečné práce.

### **Klíčová slova**

Zooterapie, školství, žáci, pes, malí savci

---

### **Doporučené zdroje informací**

- Odendaal, J.S.J a Meintjes, R.A. Neurophysiological Correlates of Affiliative Behaviour between Humans and Dogs. *The Veterinary Journal*, 2003, roč.165, č. 3, s.296-301. ISSN 10900233.
- Pop D., Rusu A.S., Pop-Vancia V., Papuc L., Constantinescu R., Miresan V. Physiological effects of human-animal positive interaction in dogs—Review of the literature. *Bull. UASVM Anim. Sci. Biotechnol*, 2014, č. 71, s.102–109.
- Smith, C. A., Tong, E. M. W., & Ellsworth, P. C. The differentiation of positive emotional experience as viewed through the lens of appraisal theory. In M. M. Tugade, M. N. Shiota, & L. D. Kirby (Eds.), *Handbook of positive emotions*. New York, NY, US: Guilford Press, 2014, s. 11-27..
- Smith O, Wassmer T. An ethogram of commonly observed behaviors of the endangered Bridled White-eye (*Zosterops conspicillatus*) in a Zoo Setting, 2016, č. 128, s. 647–653.
- Templin, J.C., Hediger, K., Wagner, C., Lang, U.L. Relationship Between Patient Satisfaction and the Presence of Cats in Psychiatric Wards. *The Journal of Alternative and Complementary Medicine*, 2018, s.1219-1220. ISSN 1075-5535.
- Waite, T. C., Hamilton, L., O'Brien. A meta-analysis of Animal Assisted Interventions targeting pain, anxiety and distress in medical settings. *Complementary Therapies in Clinical Practice*, 2018. č. 33, s. 49-55 .

---

### **Předpokládaný termín obhajoby**

2019/20 LS – IVP

### **Vedoucí práce**

PhDr. Lucie Smékalová, Ph.D. et Ph.D.

### **Garantující pracoviště**

Katedra celoživotního vzdělávání a podpory studia

Elektronicky schváleno dne 28. 2. 2020

**PhDr. Lucie Smékalová, Ph.D. et Ph.D.**

Vedoucí katedry

Elektronicky schváleno dne 28. 2. 2020

**Ing. Karel Němejč, Ph.D.**

Pověřený ředitel

V Praze dne 24. 03. 2021

## ČESTNÉ PROHLÁŠENÍ

Prohlašuji, že jsem závěrečnou práci na téma: „Zoorehabilitace ve školství“ vypracovala samostatně a citovala jsem všechny informační zdroje, které jsem v práci použila a které jsem rovněž uvedla na konci práce v seznamu použitých informačních zdrojů.

Jsem si vědoma, že na moji závěrečnou práci se plně vztahuje zákon č. 121/2000 Sb., o právu autorském, o právech souvisejících s právem autorským a o změně některých zákonů, ve znění pozdějších předpisů, především ustanovení § 35 odst. 3 tohoto zákona, tj. o užití tohoto díla.

Jsem si vědoma, že odevzdáním závěrečné práce souhlasím s jejím zveřejněním podle zákona č. 111/1998 Sb., o vysokých školách a o změně a doplnění dalších zákonů, ve znění pozdějších předpisů, a to i bez ohledu na výsledek její obhajoby. Svým podpisem rovněž prohlašuji, že elektronická verze práce je totožná s verzí tištěnou a že s údaji uvedenými v práci bylo nakládáno v souvislosti s GDPR.

V Praze dne 25.3.2021 ..... (podpis autora práce)

## **Poděkování**

Ráda bych touto cestou poděkovala vážené paní PhDr. Lucie Smékalové, Ph.D. et Ph.D. za cenné rady a odborné vedení této závěrečné práce.

# Zoorehabilitace ve školství

## Souhrn

Přítomnost zvířete je schopna mnohdy až významně ovlivnit postoj dětí ke spolužákům, vyučujícím, ke škole, i k samotnému následnému učení. Škola se pak stává pro žáky zábavnější, výuka je pestřejší a právě činnosti podporované zvířaty vnášejí do předškolních i školních tříd řadu pozitivních účinků.

V předškolních zařízeních se zoorehabilitace uplatní především na rozvoji hrubé a jemné motoriky, podpoří u dětí samostatnost, nezávislost či fantazii. Na základních školách se zoorehabilitace uplatní přímo v předmětech, jako jsou prvouka či přírodověda, vlastivěda, ale i v dalších. Zároveň jí lze využít jako preventivní faktor proti rizikovému chování, nebo může být prostředníkem, který usnadní introvertním dětem či studentům interakci se spolužáky či kamarády a následně umožní aktivnější zapojení do výuky. Střední školy využívají možností zoorehabilitace především tam, kde se vyučují předměty chovatelství, kynologie, či podobně zaměřené předměty, a také na středních školách zabývajících se zdravotnictvím. Zajímavé je, že zoorehabilitaci začaly využívat školy vysoké, kde se terapie se zvířaty využívá ke snížení stresu před zkouškami, ale i během roku, protože bylo zjištěno, že až 85% vysokoškolských studentů trpí vysokou úrovní stresu, až 50% trpí depresemi a až 11% trpí vražednými sklony. Samostatnou kapitolou je využití zoorehabilitace na školách pro žáky se specifickými potřebami, zde se zoorehabilitace využívá již mnoho let s velmi dobrými a hmatatelnými výsledky, vždy záleží na diagnóze, dle které je zoorehabilitace nastavena.

Zoorehabilitace využívaná ve školství by měla být vždy cílená, plánovaná a strukturovaná intervence řízená nebo poskytovaná odborníky.

**Klíčová slova:** zoorehabilitace, předškolní zařízení, školní zařízení, žáci, pes

## **Animal-assisted therapy in educational system**

### **Summary**

The presence of an animal is sometimes able to significantly affect the attitude of children to classmates, teachers, school, and subsequent learning. The school then becomes more fun for the kids, the teaching is more varied and the activities with the presence of an animal, bring a number of positive effects to the preschool and school classes.

In pre-school facilities, animal-assisted therapy is applied primarily to the development of gross and fine motor skills, it supports children's independence and imagination. In primary schools, animal-assisted therapy is used directly in subjects such as biology or geography, but also others. It can be also used as a preventive factor against risky behavior, or it can be a mediator that makes it easier for introverted children or students to interact with classmates or friends and subsequently allows for more active involvement in teaching. High schools can use the possibilities of animal-assisted therapy especially where subjects are focused on animal husbandry, animal welfare, cynology or other similar topics, and also at high schools dealing with medical and health care. Interestingly, animal-assisted therapy has been used by colleges and universities, where animal therapy is used to reduce stress before exams, but also during the academic year, as it has been found that up to 85% of university students suffer from high levels of stress, up to 50% suffer from depression and up to 11 % suffer from suicidal tendencies. A separate chapter is the use of animal-assisted therapy in schools for pupils with special needs. Here, animal-assisted therapy has been used for many years with very good results, it always depends on the diagnosis, according to which animal-assisted therapy is set.

Animal-assisted therapy used in educational system should always be targeted, planned and structured intervention managed by professionals.

**Keywords:** animal-assisted therapy, preschool facilities, school facilities, pupils, dog

## Obsah

<b>1 Úvod</b> .....	<b>1</b>
<b>2 Cíle a metodika</b> .....	<b>2</b>
<b>3 Literární rešerše</b> .....	<b>3</b>
3.1 Zoorehabilitace.....	<b>3</b>
3.1.1 Historie a vymezení teoretických pojmů v zoorehabilitaci .....	4
3.1.2 Terminologie v zoorehabilitaci .....	5
3.1.2.1 Aktivity se zvířaty (Animal Assisted Activity – AAA) .....	6
3.1.2.2 Terapie za účasti zvířat (AAT) - Animal Assisted Therapy – AAT.....	6
3.1.2.3 Vzdělávání za účasti zvířat (AAE) - Animal Assisted Education.....	6
3.1.2.4 Krizové intervence za účasti zvířat (AACR).....	7
3.1.3 Zastřešující organizace a legislativa .....	7
3.1.4 Druhy využívaných zvířat.....	8
3.1.4.1 Psi v zoorehabilitaci, zooterapii – canisterapie.....	8
3.1.4.2 Koně v zoorehabilitaci, zooterapii – hiporehabilitace, hipoterapie ....	8
3.1.4.3 Kočky v zoorehabilitaci, zooterapii – felinoterapie.....	9
3.1.4.4 Malí savci v zoorehabilitaci, zooterapii.....	9
3.1.4.5 Ostatní živočichové v zoorehabilitaci, zooterapii .....	11
3.1.5 Využití zoorehabilitace v předškolních a školních zařízeních.....	11
3.1.6 Zoorehabilitace praktikovaná v předškolním a školním zařízení .....	14
3.1.6.1 Zoorehabilitace praktikovaná v předškolním zařízení .....	14
3.1.6.2 Zoorehabilitace praktikovaná na základní škole .....	16
3.1.6.3 Zoorehabilitace praktikovaná na středních školách .....	20
3.1.6.4 Zoorehabilitace praktikovaná na vysokých školách.....	23



3.1.6.5	Zoorehabilitace praktikovaná v zařízení pro žáky se speciálními potřebami	
	25	
3.1.7	Welfare zúčastněných zvířat .....	29
3.1.8	Překážky při praktikování zoorehabilitace v předškolních a školních zařízeních	
	29	
<b>4</b>	<b>Závěr .....</b>	<b>34</b>
<b>5</b>	<b>Literatura .....</b>	<b>36</b>
<b>6</b>	<b>Seznam použitých zkratk a symbolů .....</b>	<b>43</b>

# 1 Úvod

Lidé žijí ve společnosti zvířat již od dávné historie. V prvopočátku zvířata zabezpečovala zdroj potravy a tím i přežití. Postupem času si ale lidé začali uvědomovat i další prospěch plynoucí z chovu zvířat, a tak nám nastala doba domestikace. Lidé pomalu začali zjišťovat, že právě zvířata mají tu neocenitelnou schopnost přinášet do našeho života také radost, lásku, vyrovnanost a zklidnění. První zmínky o využití zvířat na psychiku lidí nalézáme již na přelomu 8. a 9. století v Belgii.

Ve své závěrečné práci se věnuji možnosti využití zoorehabilitace ve školských zařízeních napříč celým školským systémem, tedy od mateřských škol po školy vysoké. Práce vychází mimo jiné i z mé dlouholeté praxe při práci v zoorehabilitaci a všeobecně lze říci, že zvířata jsou vnímána převážně velmi kladně, a to napříč všemi věkovými kategoriemi dětí a studentů. Přítomnost zvířat dokáže mnohdy až významně ovlivnit postoj dítěte či studenta ke svým spolužákům, vyučujícím nebo k samotné škole. Zvířata na rozdíl od mnoha lidí (v našem případě jsou to především kamarádi, spolužáci či učitelé) nás totiž nesoudí, nehodnotí, vztah funguje bez podmínek. V současné době moderního stylu života plného digitalizace a online světa naopak mnozí právě v blízkém kontaktu s přírodou nacházejí relaxaci, zklidnění a pocit sounáležitosti. Respekt k přírodě a vzájemná symbióza mezi člověkem a přírodou zcela jistě vede i ke zlepšení celkových vztahů ve společnosti.

První část práce se věnuje seznámení se s oborem, legislativou, terminologií v zoorehabilitaci a seznámí nás s nejčastěji využívanými zvířaty a podmínkami, které jsou pro zoorehabilitaci vhodné, druhá část práce se zaměřuje na popis zoorehabilitace napříč celou vzdělávací soustavou.

Zoorehabilitace najde místo ve všech věkových kategoriích i ve všech typech škol i speciálních vzdělávacích zařízeních. V závěru se práce věnuje welfare zúčastněných zvířat i překážkám v zoorehabilitaci, jako jsou zoonózy, alergie či fobie.

## **2 Cíle a metodika**

Cílem práce je formou rešerše popsat problematiku zoorehabilitace v předškolních a školních zařízeních všech kategoriích a zjistit, jak pomáhá zapojení zoorehabilitace ve školství pro běžné studenty, tak pro studenty se speciálními potřebami a zhodnotit vhodnost zavedení zoorehabilitace v jednotlivých částech vzdělávacího systému.

Praktická část práce mapuje problematiku a cíle zoorehabilitace ve školství, a to od mateřských škol po školy vysoké.

### 3 Literární rešerše

#### 3.1 Zoorehabilitace

Zoorehabilitace je velmi širokospektrální obor, který se prolíná do mnoha oblastí, a to jak do zdravotní péče, tak do oblasti sociální, vzdělávací, pedagogické a do dalších vědních oborů (Ungerová, 2008, s. 100-101).

Zoorehabilitaci definujeme jako využití pozitivního vlivu zvířat především na psychické a fyzické zdraví zúčastněných. Klientem zoorehabilitace může být dítě, dospělí i senior. U dětí se zoorehabilitace může spolupodílet na rozvoji jejich myšlení či fantazie, přítomnost zvířete může posílit sebevědomí dětí a podpořit jejich samostatnost a nezávislost. Díky péči o zvíře se rozvíjí u dětí zodpovědnost a vlastnictví zvířat může mít značný vliv na aktivity ve volném čase. Díky zoorehabilitaci je v pedagogice možné využít jednak samotné zvíře, ale i pomůcky, které souvisejí s tematikou zvířat (Stančíková et Šabatová, 2012, s. 25. - 42).

Právě činnosti podporované zvířaty mohou přinést řadu pozitivních účinků, jako je zlepšení nálady či zdraví (Williams et al., 2018, s. 1–16) snížení stresu (Tsai et al., 2010, s. 245–258), deprese (Le Roux, 2009, s. 23–26) zvýšení výskytu dosažených cílů (Rondeau et al., 2010, s. 155–163) a zvýšení sociálních interakcí (O’Haire, 2013, s. 445–458). Účelem zoorehabilitace v pedagogickém směru je povzbuzovat děti či studenty ke zvýšení své sociální interakce, aby se aktivně účastnily vzdělávání a upravily následně své chování. Neméně důležitým cílem je účinek zoorehabilitace jako preventivního faktoru proti rizikovému chování, či je prostředníkem usnadňující introvertním dětem či studentům interakci se spolužáky či kamarády a následné aktivnější zapojení do výuky (Machová et al., 2020, s. 22). Ucelená zoorehabilitace je v podstatě proces, který musí být koordinovaný, vzájemně provázaný a tvořit cílený proces.

### 3.2 Historie a vymezení teoretických pojmů v zoorehabilitaci

První zmínky o využití zvířat pro léčebné účely nalézáme již na přelomu 8. a 9. století, a to v belgickém Geelu. Zde handicapovaným osobám byla mimo jiné poskytována rodinná péče. Součástí této péče se stalo i zvíře, hovoříme tedy o jednom z prvních využití terapeutických zvířat – *therapie naturelle*. Cole (2009, s. 575) hovoří o záznamech z doby 16. století o pozitivním působení zvířat, a to především malých zvířat na rozvoj empatie a odpovědnosti u dětí. Ke konci 18. st. byla v Yorku Retreat v Anglii založena speciální terapeutická instituce, která dohlížela na lékařský přístup k pacientům, jenž byli hospitalizováni na psychiatrických odděleních, kde velmi často používali léčbu silnými medikamenty. Místo toho bylo navrženo využití malých zvířat (králíci, drůbež). Péče o zvířata vedla u pacientů k odpovědnosti, k projevům důvěry a snížení pocitu izolace (Cole, 2009, s. 45; Galajdová, 1999, s. 66). Péči o zvířata využíval též dům Křesťanské pomoci Bethel, který vznikl r. 1867 v německém Bielfeldu. Bethel vznikl původně pro epileptiky, později jej využívali pacienti s psychickými poruchami, osoby mentálně a tělesně postižené či sirotci. Pacienti se zde starali především o psy, kočky, koně a hospodářská zvířata, čímž se zdokonaľovali v učení a v sebekontrolu. V době obou světových válek se stala zvířata v nemocnicích vítanými a důležitými partnery, svojí přítomností totiž alespoň částečně odváděla pozornost od zážitků z válek. Zde se nejvíce osvědčili psi, kteří s postiženými pacienty navazovali přátelství. Zvířata odpradávná byla lidem nápomocna nejrůznějším způsobem – od blízkého soužití nutného k přežití v nehostinných přírodních podmínkách, až po léčebné účinky samotných zvířat (Velemínský, 2007, s. 28).

V 80. a 90. letech 20. století se poznatky o vzájemném působení zvířat na člověka začaly výrazně zvyšovat. Cole (2009, s. 575) se zmiňuje o psychiatrovi A. Katcherovi, který sledoval pozitivní vliv zvířat na psychický i fyzický stav pacientů, který se manifestoval především zmírněním pocitu samoty díky vzniklému přátelství se zvířetem, čímž docházelo k uspokojení potřeby o někoho pečovat, k zaměstnání lidí a díky tomu k zachování jejich psychické i fyzické aktivity a také k podněcování ke komunikaci. Pacienti díky kontaktům se zvířaty získávali pocit bezpečí, jistoty a přátelství. Katcher se věnoval především dlouhodobému výzkumu účinkům asistované zooterapie na děti s poruchami pozornosti a s poruchami chování (Odendaal, 2007, s. 68). Kladné výsledky u psychiatrických pacientů publikovali v 90. letech

Nielsen et Delude (Nielsen, Delude et al. cit. z Odendaal, 2007, s. 72), zde se zabývali pozitivním působením akvarijních ryb na psychiatrické pacienty, a to nejen během léčby, ale i po propuštění z hospitalizace, ryby u pacientů probudily zájem a inspirovaly pacienty ke komunikaci.

Roku 1992 vznikla mezinárodní organizace International Association of Human-Animal Interaction Organisations (IAHAIO) – Mezinárodní asociace organizací pro vztahy mezi člověkem a zvířetem, organizace se zabývá výzkumem, vzděláváním, realizací aktivit se zvířaty a sdílením informací o humánně animální interakci, upozorňuje na odpovědný vztah k živočichům v běžném životě lidí a podporuje myšlenku společného harmonického soužití mezi zvířetem a člověkem (Cole, 2009, s. 575-577), a je hlavním pořadatelem mezinárodních konferencí na podporu interakcí mezi člověkem a zvířetem.

V poslední době prožívá obor zoorehabilitace proces přijmutí veřejností v širším slova smyslu. Odborná veřejnost k zoorehabilitaci velmi často přistupovala s jistou skepsí, nicméně se stále častěji setkáváme s více či méně odbornými studiemi, které potvrzují pozitivní účinky zoorehabilitace na klienty, a to napříč širokým spektrem diagnóz a věkovému průměru klientů či pacientů. V mnoha multidisciplinárních či úzce specializovaných publikacích s lékařskou tematikou napříč obory (neurologie, kardiologie, geriatric, psychiatrie, onkologie...) vychází mnoho publikací se zaměřením se na efekty a výsledky zoorehabilitace (Bize et al., 2007, s. 411; Braun et al., 2009, s. 107; Cole et al., 2007, s. 581; Gee et al., 2007, s. 380; Hoerster et al., 2011, s. 36; Marcus, 2013, s. 322; Rondeau et al., 2010, s. 159 - 160).

### **3.2.1 Terminologie v zoorehabilitaci**

Pro výraz zooterapie či zoorehabilitace, který je výrazně ukotven a používán v České republice, existuje poměrně mnoho definic, popisujících různorodým způsobem obsah daného termínu. Celkově se problematika zooterapie stále potýká s určitou terminologickou nejednotností a navíc také s absencí legislativního zázemí, což staví zoorehabilitaci do velmi nestandardní pozice (Bicková, 2020, s. 24). Zoorehabilitaci realizujeme nejčastěji v rovině individuální či skupinové, vždy je však nutné přihlédnout ke konkrétnímu cíli intervence a možnostem klienta a zvířete (Bicková, 2020, s. 24).

### **3.2.1.1 Aktivity se zvířaty (Animal Assisted Activity – AAA)**

AAA je založena na přirozeném kontaktu mezi člověkem a zvířetem, zaměřena je především na zlepšení kvality života klienta a přirozený rozvoj jeho sociálních dovedností (Velemínský a kol. 2007, s. 32). AAA dávají člověku příležitost zotavit se ze stresů a napětí v životě (Smith, 2014, s. 24).

### **3.2.1.2 Terapie za účasti zvířat (AAT) - Animal Assisted Therapy – AAT**

Terapie za účasti zvířat mají jasně daný terapeutický cíl a jsou zde vytyčeny jasně dané cíle (Machová, 2019, s. 3). Terapii za účasti zvířat většinou předchází doporučení či specifická indikace od lékaře, psychologa, logopeda či jiného lékaře. Postup samotného procesu terapie je vždy přesně zaznamenáván a výsledky jsou objektivně pozorovatelné a měřitelné. Terapie s využitím zvířat má fyzický, psychický, sociální, edukační a motivační efekt na pacienty (Dimitrijevič, 2009, s. 239). V literatuře můžeme ještě nalézt pojem AAT-C (Animal Assisted Therapy – Counselling), který znamená začlenění domácích zvířat jako prostředků v rámci poradenského procesu (společná práce – poradce, zvíře, klient) (Cole, 2009, s. 579). AAT může mít velké účinky napříč řadou lékařsky relevantních výsledků (Waite, 2018, s. 54).

### **3.2.1.3 Vzdělávání za účasti zvířat (AAE) - Animal Assisted Education**

Pro tuto závěrečnou práci je nejdůležitější „Vzdělávání za účasti zvířat“ - Animal Assisted Education (AAE) - je to cílená, plánovaná a strukturovaná intervence řízená a nebo poskytovaná odborníky v oblasti vzdělávání a souvisejících služeb (Fine 2019, s. 16). Jde o typ vzdělávání, kdy je zvíře zapojeno přímo do výuky, za účelem zlepšení výsledků a sociálních vztahů ve třídě (Beetz, 2012, s. 888). Taktéž může být využito při zapojení dětí se speciálními potřebami do běžného chodu třídy. V případě AAE jedná především o jasně plánované strukturované intervence, které mají přesně stanovený cíl a jsou provozované vyškolenými odborníky (Berget et Braastad 2011, s. 384-390). Velemínský (2007, s. 34) Při AAE vycházíme z přirozeného nebo cíleného kontaktu zvířete a žáka/studenta, přičemž kontakt rozšiřuje a zlepšuje výchovně-vzdělávací proces nebo sociální dovednosti žáka/studenta. Přítomnost zvířete je schopna někdy až velmi významně ovlivnit postoj dětí ke spolužákům, vyučujícím, ke škole i k samotnému následnému učení, které se pak stává pro žáky zábavnější (Beetz, 2012,

s. 889) a výuka je pestřejší (Le Roux et al., 2015. s. 25). Cíle u AAE vymezuje (také celý proces hodnotí a kontroluje) pedagogický personál (pedagog, speciální pedagog, psycholog, vychovatel) ve spolupráci s certifikovaným zooterapeutem a práce je rozdělena buď na skupinovou, nebo individuální. Hlavním cílem je zvýšení motivace k učení a k osobnímu rozvoji. AAE je plně integrováno do školního vzdělávacího programu, též je vhodné ho zahrnout do individuálního vzdělávacího plánu (Velemínský, 2007, s. 34).

#### **3.2.1.4 Krizové intervence za účasti zvířat (AACR)**

Krizová intervence za přítomnosti zvířat je vysoce specializovaným oborem. Odborní pracovníci z řad psychologů, sociálních pracovníků a dalších specialistů používají v rámci svých specializací přítomnost zvířat. Působí přímo na místě krizové situace (traumata, autonehody, požáry, povodně apod.) a pomáhají lidem při řešení vzniklých situací a poskytuje jim okamžitou soukromou podporu (Fine, 2006, s. 18).

#### **3.2.2 Zastřešující organizace a legislativa**

Problematika zoorehabilitace až na malé výjimky není v legislativě v ČR samostatně řešena. Zmínit však můžeme několik zákonů a vyhlášek, které se buď přímo nebo nepřímo k zoorehabilitaci vztahují.

##### **Zákony:**

Zákon 246/1992 Sb. Na ochranu zvířat proti týrání v platném znění včetně prováděcí vyhlášky

Zákon 166/1999 Sb. O veterinární péči a o změně některých souvisejících zákonů v platném znění včetně prováděcích vyhlášek

Zákon 258/2000 Sb. O ochraně veřejného zdraví a o změně některých souvisejících zákonů

Vyhlášky: Vyhláška č.5/2009 Sb. O ochraně zvířat při veřejném vystoupení a chovu (2)

Vyhláška č.137/2004 Sb. O hygienických požadavcích na stravovací služby a o zásadách osobní a provozní hygieny při činnostech epidemiologicky závažných (Sbírka zákonů MVCR, 2021).

V ČR se setkáváme s mnoha občanskými sdruženími, které provozují různé typy zooterapií či zoorehabilitací. Jejich činnost je upravena Zákonem 83/1990 Sb., o sdružování občanů,



ve znění pozdějších předpisů. Jednotlivé organizace fungují na svých vnitřních stanovách, které vycházející z konkrétních forem humánně-animální interakce, kterou se sdružení zabývá. Organizace musí dodržovat etický kodex Mezinárodní organizace IAHAIO.

### **3.2.3 Druhy využívaných zvířat**

#### **3.2.3.1 Psi v zoorehabilitaci, zooterapii – canisterapie**

Termín canisterapie je v ČR velmi často používán, byť nejde o mezinárodně uznávanou formulaci terapii se psem. Jako první tento termín složený ze dvou slov canis (v latině pes) a terapie – tedy léčba byl uveden roku 1993 paní Jiřinou Lacinovou, která se canisterapii věnovala. V literatuře nalezneme mnoho definic a termínu canisterapie. Canisterapie je podpůrná terapie pomocí psů a využívá se pro zlepšení psychického nebo fyzického stavu člověka. Canisterapie se rozvinula převážně v 50. letech 20. století. V ČR se začala plně rozvíjet kolem roku 1990. Canisterapeutický tým tvoří pes a jeho psovod, pes by měl mít canisterapeutické zkoušky, na jejichž základě získá pes oprávnění vykonávat canisterapii (Velemínský, 2007, s. 51). V ČR je pes využíván ve většině zařízeních, kde se zoorehabilitace využívá a ve studiích se objevuje intervence se psem až v 80%.

#### **3.2.3.2 Koně v zoorehabilitaci, zooterapii – hiporehabilitace, hipoterapie**

Hiporehabilitace je zastřešující a nadřazený název pro všechny aktivity a terapie v oblastech, kde se setkává kůň a člověk se zdravotním nebo sociálním znevýhodněním nebo se specifickými potřebami. Hipoterapie v pedagogické a sociální praxi představuje metody pedagogiky, speciální pedagogiky, sociální pedagogiky a sociální práce. Využívá širokou nabídku možností prostředí okolo koně – jezdecké stáje, kontakt s koněm, vzájemné interakce, činnosti s koněm – k usnadnění edukačních procesů, k rozvoji sociálních schopností a dovedností, ke snížení rizika sociálního vyloučení a k pozitivnímu ovlivnění chování lidí se zdravotním nebo sociálním znevýhodněním nebo se specifickými potřebami (Bicková, 2020, s.171).

### **3.2.3.3 Kočky v zoorehabilitaci, zooterapii – felinoterapie**

Kočka není v oblasti zoorehabilitace tak běžná jako pes, osvědčila se tam, kde klienti mají strach ze psů, či mají alergii a na psa jako takového. V ČR se nejčastěji využívají plemena, která jsou ze svého charakteru klidná, jako např. ragdoll nebo kočka sibiřská, ale využít se dá v podstatě jakákoliv kočka s vhodnými povahovými předpoklady (Gardiánová, 2015, s. 174). Přítomnost koček se velmi osvědčila v psychiatrických léčebnách, kde byly kočky součástí terapie klientů (Templin, 2018, s. 1077).

### **3.2.3.4 Malí savci v zoorehabilitaci, zooterapii**

#### **Fretky**

Fretka se využívá zoorehabilitaci především v zahraničí, je třeba mláďata socializovat již od raného věku. Je příjemná na dotyk a vhodná pro taktilní stimulaci avšak nevýhodou může být zápach, vhodná je kastrace. Obvykle se dožívá v zajetí kolem 8 let věku. (Gardiánová, 2015, s. 175).

#### **Králík domácí**

Během několika posledních let se zvyšuje trend využití králíka nejen jako domácího mazlíčka, ale setkáváme se s chovem králíků domácích ve školách, nemocnicích či domovech důchodců. A právě rostoucí využití králíků domácích v zájmových chovech nás přimělo přemýšlet o častějším využití králíků v programech AAT. Výhodou králíka v zoorehabilitaci je jednak jeho srst, která je příjemná pro taktilní stimulaci, tak jeho velikost, obzvláště u zakrslých plemen. Lépe se s nimi manipuluje, lze je položit na lůžko s pacientem a vzhledem k jejich velikosti je dokáží udržet i fyzicky nebo pohybově oslabení klienti nebo děti. Vzhledem k tomu, že králík domácí je často plaché a bázlivé zvíře, je nutné nejprve identifikovat faktory ovlivňující jeho pohodu, nepohodu či stres, protože nevhodná manipulace či vysoká frekvence využívání zvířat v zoorehabilitačních jednotkách mohou vyvolat stres, úzkost nebo frustraci, a tím pádem snižují welfare zvířete (Součková, 2019, s. 86; 2020, s. 46).



Obr. č. 1 a obr. č. 2 Pet králíci v zoorehabilitaci - foto Michaela Součková

### **Morčata**

Morče domácí se dříve používalo hlavně jako laboratorní zvíře, později se morčata stala domácími mazlíčky. Výhodou je nenáročný chov, jsou poměrně zdravá a nenáročná. Velmi dobře se snáší s člověkem i dalšími zvířaty. Jsou to sociální zvířata, mají denní režim, jsou trpělivá a nekousavá, což je předurčuje jako vhodné zvíře k zoorehabilitaci (Gardiánová, 2015, s. 173; Grandgeorge, 2019, s. 522).

### **Drobní hlodavci**

Řadíme mezi ně potkany, myši nebo křečky, jejich využití v zoorehabilitaci není příliš časté. Byť třeba potkan je klidný, velmi chytrý a učenlivý, výborně reaguje, leč narážíme zde často na odpor a strach ze strany klientů. Křeček je oproti potkanovi zvíře poměrně kousavé, drobné a aktivní především v noci, proto není jako zoorehabilitační zvíře využíváno, může být ale vhodný k zařazení do školního chovu (Gardiánová, 2015, s. 173, Wirth, 2020, s. 432).

### 3.2.3.5 Ostatní živočichové v zoorehabilitaci, zooterapii

**Ornitoterapie** – v ornitoterapii se nejvíce využívají papoušci. Stejně jako plemena psů či koček, tak i jednotlivé druhy papoušků se vyznačují typickými charakteristickými povahovými rysy. Existují papoušci, kteří téměř nikdy nezdrotnou a klec je tedy pro jejich život naprosto nevhodná (Low, 2002, s. 13-27).

**Delfinoerapie** - delfín se v zooterapii využívá již mnoho desetiletí, nejčastějšími klienty jsou děti s narušeným sociálním kontaktem a komunikací (Velemínský, 2007, s. 290).

**Farmingterapie** se jako jedna z metod práce se zvířaty také může řadit k zooterapii. Jde o terapii prací na farmě, kde dochází k přímému kontaktu klientů s různými hospodářskými zvířaty.

**Akvarijní rybičky** - sledování pohybu, světla, barev, prostředí, chování atd., péče o akvárium, dále plazi - např. želvy, ještěři, hadi (Velemínský, 2007, s. 246, s. 305).

### 3.2.4 Využití zoorehabilitace v předškolních a školních zařízeních

Zoorehabilitaci lze praktikovat napříč celou vzdělávací soustavou uváděnou Ministerstvem školství. Je třeba zmínit, že zvířata jsou ideálním učebním tématem, a to po celou dobu školní docházky (Janotová, 1990, s. 54). V současné době se praktikuje zvláště v předškolním vzdělávání, na základních školách a začíná se objevovat na školách vysokých. Střední školy využívají zoorehabilitačních technik nejméně, což je všeobecně škoda, protože je zde velký potenciál využití. Mladiství studenti středních škol se často sami cítí zranitelně, a právě starost o zvíře je staví do opačné role, kdy samy se musí o někoho starat. Tyto zkušenosti mohou být pomocníkem ke zlepšení jejich psychického i fyzického stavu, což v závěru navozuje vyšší sebevědomí a sebedůvěru (Stefanini et al. 2015, s. 42-46).

Vztah mezi dítětem nebo mladistvým a zvířetem je v mnohém nenahraditelný. Zvíře je pro ně prostředníkem, přítelem, který nesoudí jejich chování, zlovyky, je s ním ve shodě. Právě proto je zvíře pro psychickou podporu, kterou dítě nenachází mnohdy ani u rodičů, ani u svých vrstevníků (Delgado et al. 2017, s. 149-153). Výchova ke vztahu ke zvířatům a jejich

ochraně se snaží podchytit nadšení dětí a mladých lidí a rozvíjet ho do podoby znalostí, pochopení a vytvoření širokého povědomí o zvířecích potřebách, a o odpovědnosti lidí za péči o zvířata. Studie zkoumající vliv domácích zvířat na psychický vývoj u dětí a mladistvých uvádějí, že kladné sebehodnocení je spojeno velmi často právě s vlastnictvím zvířete. Z toho vyplývá, že výchova ke vztahu k živým tvorům a ochraně přírody všeobecně určitě nesměřuje jen k dětem, zvířata hrají velmi důležitou roli také v době dospívání, které je považováno za jedno z rozhodujících období psychického vývoje (Janotová, 1999, s. 45).

Je dobré si uvědomit, že když se dítě poprvé setká s organizovaným vzděláváním a výchovou, má svůj vztah k přírodě už více či méně utvořen – přebírá jej od rodičů a dalších blízkých dospělých, kteří na něj přenášejí kromě znalostí také své chybné představy a předsudky. Převýchova je pak mnohem těžší než výchova, a proto stojí učitelé před velmi náročnou úlohou, pokud mají zájem zlepšit přírodovědné znalosti žáků, a především jejich vztah k přírodě (Kellnerová, 2013 s. 8). Kontakt se zvířaty má velmi kladný vliv na znalosti o přírodě a na chování žáků všech věkových kategorií. Nejpříznivější výsledky byly pozorovány u žáků, kteří o zvíře sami pečovali. Dítě se od zvířete, které je na člověku plně závislé, může naučit rozumět citům a potřebám druhých, což mu pomáhá také při vcítění se do svých bližních. Děti, které se setkávají se zvířaty, mají vyšší sebeúctu než jejich vrstevníci bez možnosti takového soužití (Kellnerová 2013 s. 8). Činnosti podporované zvířaty (AAA) mohou přinést řadu pozitivních účinků (Williams et al., 2018, s. 1-16) a stále častěji se objevují v předškolních zařízeních a školách všech kategoriích napříč všemi stupni od základních po vysoké (Brelsford et al., 2017 s. 669). Ve školních či předškolních zařízeních se interakce se zvířaty označují jako Animal Assisted Education (AAE) (Velemínský, 2007, s. 34). AAE zahrnují především aktivity, které účinně podporují rozvoj emočních i kognitivních funkcí, jež jsou součástí edukačního procesu (Dicé et al., 2017, s. 455-464). Zájmem a účelem AAE je povzbudit děti a studenty napříč věkovým spektrem, zvýšit jejich sociální interakce, aby upravily své chování vůči sobě navzájem i okolí a účastnily se aktivně v hodinách výuky. AAE se též ukázalo jako vhodná prevence proti rizikovému chování (Beetz, 2013, s. 4). Z výpovědí dotázaných pedagogů vyplývá, že přítomnost zvířete ve třídách má vliv na psychickou pohodu a náladu dětí ve školním kolektivu (O'Haire et al., 2013, s. 452), podporuje jejich rozvoj, slovní zásobu, empatii (Dimitrijevic, 2009, s. 239) a také velmi často funguje jako zprostředkovatel pout mezi dětmi introvertními sklony a pomáhá k zapojení do kolektivu (Beetz, 2013, s. 886). Naopak může působit uklidňujícím dojmem pro děti či žáky se sklony k agresivnímu či jinak

problémovému chování (O'Haire et al., 2013, s. 447 - 451). Přítomnost zvířat ve třídě může mít příznivý vliv na klima celé třídy (Beetz, 2013, s. 886). Děti, které mají zvířata již v útlém dětství dokáží lépe ocenit i později ve stáří význam soužití se zvířetem (Vojtěchovský 1999, s. 10). Současným dětem, a zvláště těm městským, prokazatelně příroda chybí. Ne každá rodina je ochotna pravidelně trávit svůj volný čas v přírodě. V hektickém životě dnešních rodin není na děti dostatek času, proto není žádným překvapením zjištění, že i děti, podobně jako dospělí, trpí často osamělostí. Dětské city se pak často upínají k něčemu živému, bezbrannému, „ještě menšímu“, než jsou samy. Zvíře, o které se starají vyvolává pečovatelské „pudy“. Některé děti jsou přirozeně zvědavé, jiné jsou přírodou až fascinované. To všechno jsou důvody, proč se u dětí tak často objevuje touha chovat zvíře doma (Kellnerová, 2013, s. 49).

#### **Využití zoorehabilitace v předškolních a školních zařízeních může sledovat mnoho cílů:**

- **Motivační cíle** - zvýšení ochoty dětí a to i introvertních účastnit se skupinových intervencí a dalších aktivit. Cílem je zlepšení interakcí se svými vrstevníky, rozvoj empatie a rozvoj osobních zkušeností. Podpora samostatnosti a nezávislosti.
- **Kognitivní cíle** - kognitivním cílem může být například zvětšení slovní zásoby, nebo rozšíření vědomostí a znalosti různých pojmů, schopnost vyjádření pocitů, rozvíjení myšlení a porozumění, schopnost řešení problémů.
- **Fyzické cíle** - mezi fyzické cíle, ke kterým mohou směřovat jednotlivé intervence za využití zvířat můžeme řadit zlepšení motorických schopností, pohybových schopností a rovnováhy. Velmi prospěšné jsou též veškeré fyzické aktivity spojené se zvířaty.
- **Psychologické cíle** - hlavním psychologickým cílem zoorehabilitace je zvýšení sebevědomí, lepší zapojení se do kolektivu, snížení psychických problémů, úzkostí, lepší zvládnání náladovosti, zvládnání strachu, někdy dokonce i depresivních stavů. Gilmer et al., 2016, s. 118 - 133).

Jednotlivé cíle jsou dále samostatně zmiňovány v níže uvedených kapitolách, protože každá věková kategorie má jiné představy a možnosti praktikování zoorehabilitace.

### **3.2.5 Zoorehabilitace praktikovaná v předškolním a školním zařízení**

#### **3.2.5.1 Zoorehabilitace praktikovaná v předškolním zařízení**

Ministerstvo školství (MŠMT) na svých oficiálních webových stránkách uvádí, že hlavním úkolem institucionálního předškolního vzdělávání je podpořit rodinnou výchovu a zajistit pro děti takové prostředí ve předškolních zařízeních, kde bude dostatek různých podnětů k jeho zdárnému vývoji. Jeho úkolem je obohatit denní program, být pro děti zdrojem nových informací, rozvíjet dítě po stránce sociální, psychické i fyzické, podporovat jeho tělesný rozvoj, zdraví a pomáhat mu v pochopení okolního světa (RVP PV MŠMT, 2018).

Předškolní období začíná ve třetím roce života dítěte a trvá do šesti až sedmi let. Zoorehabilitace v předškolním zařízení nabízí celou škálu zajímavých činností, které lze se zvířaty společně dělat. Děti se pomocí zvířat učí hrou, což je v předškolním věku ideální způsob, jak s dětmi pracovat. Právě výchova dětí k přírodě a zvířatům je významnou složkou vzdělávání dětí již v předškolním věku. Dětská psychologie spatřuje ve vztazích dětí a zvířat příležitost k formování postojů. Děti by se zvířaty měly být v kontaktu od útlého věku a pokud je to možné, měly by s nimi i žít (Matějček, 2000, s. 113-114.). Strejčková (2005, s. 96) upozorňuje na návyky získané v raném věku a uvádí je jako nejdůležitější součást celkového životního stylu jedince, jenž může významně ovlivnit kvalitu života.

#### **Cíle zoorehabilitace v mateřských školách:**

- Rozvoj citových schopností (rozvíjení ochranných a pečovatelských schopností, snížení nesmělosti, potřeba kontaktu).
- Rozvoj rozumových schopností (díky cílené hře děti plní různé úkoly, probouzí zájem o dané aktivity, zvyšování délky soustředění, rozvoj pozorovacích schopností, zlepšení slovní zásoby, zlepšení komunikačních a vyjadřovacích schopností).
- Rozvoj pohybových schopností (vyšší motivace k pohybu, zlepšení pohybových vlastností, rozvíjí se hrubá i jemná motorika, nácvik relaxace)
- Rozvoj samostatnosti a zodpovědnosti (úklid, hygiena, výcvik, zodpovědnost).

Možnosti ve školkách jsou velmi široké, děti po návštěvě zvířete si o něm ještě dlouho povídají, malují obrázky, zpívají písničky o zvířátkách a vyprávějí svoje vlastní zkušenosti.



Obr. č.3 Zoorehabilitace s pet králíky v předškolním zařízení – autor Michaela Součková



Obr. č. 4 a 5 Zoorehabilitace v předškolním zařízení – autor Michaela Součková



### 3.2.5.2 Zoorehabilitace praktikovaná na základní škole

#### Zoorehabilitace na prvním stupni základní školy

MŠMT prezentuje vzdělávání na prvním stupni základních škol (ZŠ) jako vzdělávání, které umožňuje přechod dětí z předškolního vzdělávání či rodinné péče do povinného, pravidelného a systematického vzdělávání. Vzdělávání na prvním stupni ZŠ se zakládá na rozvíjení individuálních potřeb dítěte, poznávání, respektování a zájmů žáků, a to včetně dětí se speciálními potřebami či dětí tzv. nadaných a mimořádně nadaných (RVP PV MŠMT, 2018).

Nejvýznamnějším obdobím, kdy je vhodné indikovat zoorehabilitaci je věk kolem 9–12 let či dříve. V pozdějším věku již význam imprintingu (vtištění) mezi člověkem a zvířetem klesá. Děti, které mají zvířata již v útlém dětství dokáží lépe ocenit i později ve stáří význam soužití se zvířetem (Vojtěchovský, 1999, s. 10). V posledních letech se české školy často vrací k chovatelství, což je též součástí zoorehabilitace, která je vhodná k využití na základních školách. Učitelé vychází ze svých letitých zkušeností pozitivního působení přítomnosti zvířat na děti a celkově na chod a náladu třídy. Zvířata rozvíjí a posilují vzájemnou komunikaci mezi spolužáky, zklidňují hyperaktivní děti, pomáhají v různých oblastech jejich rozvoje, jako je jemná motorika apod. (Jančaříková, 2008, s. 45). Kellnerová (2013, s. 29-30) vidí jako vhodná zvířata 1. stupeň ZŠ králíka domácího, králík je zvíře příjemné na dotek a pro taktilní stimulaci, nicméně stále častěji se ukazuje, že králík není úplně vhodným domácím mazlíčkem z důvodu stresu, který králík prožívá při manipulaci, králík domácí je na konci potravního řetězce a je kořistí, proto jakékoliv zdvihání a jiná manipulace v něm vyvolává vysoký stres (Součková, 2019, s. 86). Dalším vhodným zvířetem, které uvádí Kellnerová (2013, s. 29-30) a Gardiánová (2015, s. 172 - 175) je morče domácí, v zooterapii má morče mezi hlodavci poměrně významnou pozici, dobře se snáší s člověkem i s dalšími zvířaty jiných druhů. Gardiánová (2015, s. 172 - 175) morče uvádí jako vhodné i k malým dětem, dokonce i k dětem se specifickými potřebami. Na základních školách na prvním stupni se též v rámci chovu či zoorehabilitaci často objevují další drobní hlodavci, jako jsou potkani, myši popř. křečci. Vhodné je také akvárium s nenáročnými druhy ryb – paví očko, mečovka, pancéřníčci. Pro kategorii dětí 1. stupně Kellnerová (2013, s. 29-30) doporučuje zvířata především chovatelsky nenáročná, tedy která nejsou náročná na specializované krmivo, jsou odolná, oplývají klidnou povahou

a nemají vysoké nároky na prostor apod. Pro děti na prvním stupni se například nedoporučují velmi rychlá zvířata nebo zvířata s noční aktivitou, protože den zpravidla prospí. Vhodné a celkem nenáročné jsou například bezobratlé pakobyly, lupenitky či strašilky. Na ZŠ také často probíhají návštěvy či ukázky se psy, kočkami či jinými zvířaty formou besed.



Obr.č. 6 Canisterapie na prvním stupni ZŠ – foto archiv Kateřina Preusslerová (spolek Animal Therapy)

### **Zoorehabilitace na druhém stupni základní školy**

Dle MŠMT (2018) je hlavní náplní druhého stupně na ZŠ pomáhat žákům získávat dovednosti, vědomosti a návyky, díky nimž se děti učí samostatným postojům, které je učí k zodpovědnému rozhodování a respektování práv a povinností občana České republiky. Druhý stupeň ZŠ rozvíjí zájmy žáků, učí je využívat náročnější metody práce, zpracovávat projekty, dlouhodobé a komplexní úkoly, žáci jsou vedeni k větší odpovědnosti nejen ve vzdělávání, ale i v organizaci života školy (RVP PV MŠMT, 2018).

Boučková (2013, s. 27) poukazuje na to, že výběr zvířete na druhý stupeň je o něco složitější a velmi záleží na konkrétní třídě. Vhodnou volbou na druhém stupni jsou zvířata s možným didaktickým využitím. Vhodné je například využití drobných obratlovců ve výuce, především v hodinách přírodovědy/přírodopisu, výtvarné výchově či zeměpisu. Učitel má tak možnost přímo na zvířeti demonstrovat fyzické znaky daného zvířete, životní koloběh a další, v případě malého chovu ve třídě (např. oblovy, strašilky, pakobylky) mají žáci možnost zvíře dlouhodobě pozorovat. Zvíře, které je chováno ve třídě se může snadno stát „maskotem“ třídy, zlepšit atmosféru, naučit se zodpovědnosti na živého tvora (Janotová, 1999, s. 55).

Jak již je zmíněno výše, na základní škole, a to jak na prvním, tak druhém stupni je vhodné v rámci zoorehabilitace zvážit tzv. školní chovy. Boučková (2013, s. 26 - 27) poukazuje na vhodnost a dostupnost, protože jde zvolit i finančně nenáročné chovy v zařízeních jako jsou akvária, terária či malé voliéry. Rozmanitost druhů, které jsou dnes dostupné je skutečně veliká. Ve školních chovech je třeba dodržování předpisů, které se vztahují obecně k chovům zvířat, tedy přesněji k zájmovým chovům, protože to je i případ školního chovu. Žáci na druhém stupni ZŠ jsou již zodpovědnější a lze jim svěřit více úkolů v rámci školních chovů, než žákům na prvním stupni, je proto možné zvolit i zvířata středně náročná.

Níže uvádím, jaké přínosy dle Kellnerové mohou vycházet z drobných školních chovů.

- 1. Vyšší atraktivita školy** – poutavý program ve škole
- 2. Zajímavá výuka** – samostatné projekty věnované tematice příroda, ekologie, vlastivěda, dokonce i tělesná či hudební výchova může být ovlivněna chovaným zvířetem
- 3. Mimoškolní zájmová činnost** – vznik nových kroužků ať v družině či jako mimoškolní, např. chovatelský kroužek, zoologický nebo zaměřený přímo na chov chovaného
- 4. Využití zoorehabilitace**
- 5. Prostředí navozující pocit přírody** – terária, akvária, přírodní kouty, zimní zahrady... to vše navazuje pocit přírody.
- 6. Atraktivní programy pro veřejnost**

### Cíle zoorehabilitace na základních školách:

- **Rozvoj citových schopností** (rozvíjení ochranných a pečovatelských schopností, snížení nesmělosti, potřeba kontaktu, poznávání nových věcí ve společnosti, odbourávání neopodstatněného strachu a odvedení pozornosti od vlastních potíží, začlenění do kolektivu).
- **Rozvoj rozumových schopností** (díky cílené hře studenti plní různé úkoly, probouzí zájem o dané aktivity, zvyšování délky soustředění, rozvoj pozorovacích schopností, zlepšení slovní zásoby, zlepšení komunikačních a vyjadřovacích schopností, práce na společných projektech).
- **Rozvoj pohybových schopností** (vyšší motivace k pohybu, zlepšení pohybových vlastností, pravidelný nácvik pohybu, nácvik relaxace).
- **Rozvoj samostatnosti a zodpovědnosti** (úklid, hygiena, výcvik, zodpovědnost, samostatnost).



Obr. č. 7 a 8 Canisterapie na druhém stupni ZŠ - foto archiv Kateřina Preusslerová (spolek Animal Therapy)

### 3.2.5.3 Zoorehabilitace praktikovaná na středních školách

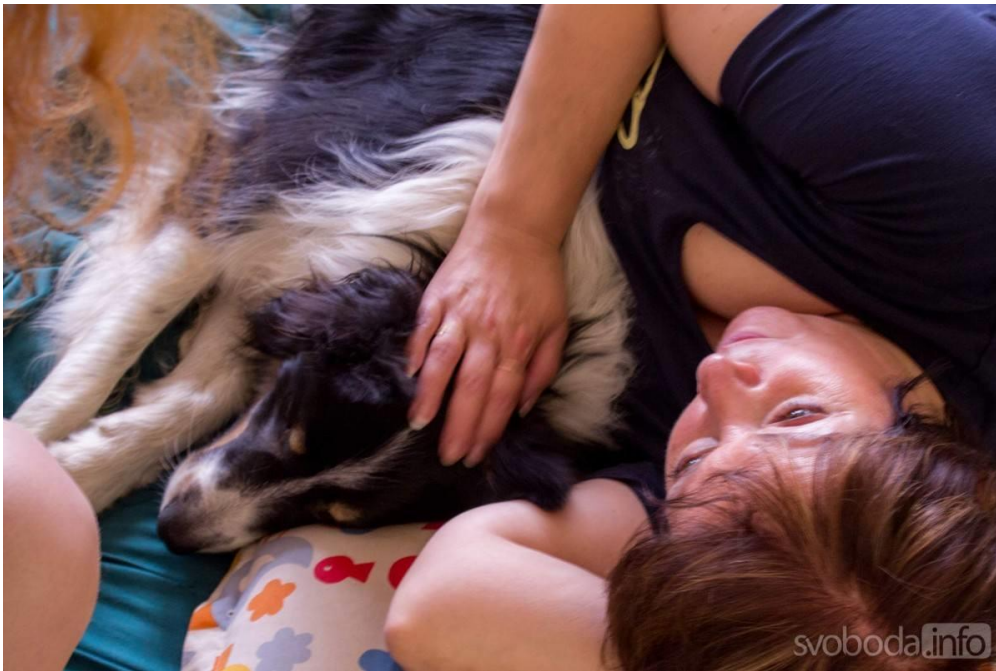
Zdá se, že právě zoorehabilitace v jakékoliv formě na středních školách je praktikována nejméně. Je to škoda, protože je zde jistě široký výchovný potenciál, jak zvířata využít. Modelem mohou být školy vysoké, kde je různá forma zoorehabilitace zvláště v poslední době využívána především ke snížení stresu u studentů. Boučková (2013, s. 64) uvádí, že v případě využití zvířat na středních školách je klíčový pokračující rozvoj vztahu k přírodě, který u mnoha žáků, kteří jsou ve věku středoškoláků není příliš výrazný, dokonce právě v tomto věku poměrně často dochází až k naprostému odcizování od přírody. Studenti živočichy neberou jako rovnoprávná živá stvoření, tak jak tomu bylo ve věku mladším. Nicméně v posledních letech se objevují nové obory na středních či vyšších odborných školách, které se zabývají chovem zvířat a kde se setkáváme se zooterapií či zoorehabilitací a právě v těchto školách se zoorehabilitace aplikuje v rámci odborného výcviku a těží z toho studenti napříč celými školami.

Vzhledem k tomu, že tato závěrečná práce je zpracovávána v programu Studium učitelství odborných předmětů na středních školách, tak níže uvádím konkrétní výběr středních škol, kde aktivně probíhá zoorehabilitace. V podstatě ve 100 % jde o canisterapii, tedy zoorehabilitace či zooterapie s pomocí psa. **Mendelova střední škola v Novém Jičíně** praktikuje na své střední škole na zdravotnické sekci pravidelné workshopy, kde si studenti 4. ročníků mohou vyzkoušet práci se psem na vlastní kůži a dozví se též podrobnosti právě o canisterapii. Studenti nižších ročníků se mohou zapojit díky projektovým dnům, které škola pravidelně pořádá. Zároveň se canisterapeutiční psi pravidelně účastní lyžařských či turistických kurzů pořádaných školou (Mendelova ZŠ, 2021). **Střední škola v Třinci** využívá canisterapeutického psa každý týden, protože ve svém zařízení mají i žáky se speciálními potřebami. Jedenkrát týdně školu navštěvuje tříletá fena border kolie Kora, které pomáhá ke snížení nesmělosti a uzavřenosti a pes je naopak podporuje ve vztahu k ostatním. Ve škole se vyskytují žáci s poruchou autistického centra, kde dlouhodobě plní roli prostředníka mezi jejich světem a okolím (ZŠ Třinec, 2018). **Střední zdravotnická škola v Kroměříži** v rámci hodin klinické propedeutiky zařadila do výuky třetích ročníků canisterapeutický tým ve složení canisinstruktor a dlouhosrstá kolie Chyr. Ve výuce se studenti věnují mimo jiné studiu terapeutické činnosti a alternativní terapii. Studenti se učí základům zoorehabilitace,

speciálním potřebám pro pacienty a klienty se specifickými potřebami a zároveň sami poznávají účinky zoorehabilitace ve svém kolektivu (SZŠ Kroměříž, 2021). **Střední zemědělská škola v Čáslavi** se zooterapii i zoorehabilitaci věnují velmi intenzivně, vlastní zkušenosti je dovedli až k otevření nového studijního programu Sociální činnost, v rámci kterého se bude na střední škole zooterapie a zoorehabilitace vyučovat (SZE Čáslav, 2021). **Střední zdravotnická škola ve Frýdku Místku** spolupracuje s organizací Podané ruce, z.s., která školu navštěvuje, působí v rámci jejich vzdělávacího programu a zároveň se studenti střední školy mohou i sami zapojit do canisterapeutických setkání. V tomto zařízení se setkáváme s pořádáním canisterapeutických kroužků, víkendů či se Dny otevřených dveří (ZDRSKOLAFM, 2021). **Střední odborné učiliště Uherský Brod** má ve svých osnovách od roku 2017 tříletý obor „Pečovatelské služby“ a čtyřletý maturitní obor „Chovatelství“. V rámci těchto oborů využívá Střední odborné učiliště canisterapii nejen jako součást svých výukových programů, nýbrž canisterapii aktivně praktikuje i v jednotlivých ročnících napříč SOU (SOU Uherský Brod, 2017). Další školou, která využívá služeb canisterapie je **Vyšší odborná škola a střední odborná škola v Březnici**, a to jak v rámci výuky, tak v rámci samotných tříd, kam dochází terapeutka se svými terapeutickými psy (VOŠ a SOŠ Březnice, 2021). Studie z oboru zoorehabilitace z posledních let poukazují na trend využití zoorehabilitace na vysokých školách, kde byla vyhodnocena jako vhodná terapie pro snížení depresivních stavů nebo úzkostí (Cole et al. 2007, s. 579 - 582), které se stále častěji objevují i u studentů na středních školách. Proto stojí za zvážení, zda programy podporované zvířaty by neměly být využívány ve větší míře právě i na středních školách.

#### **Cíle zoorehabilitace na středních školách:**

- Snížení dlouhodobého stresu a depresivních stavů
- Snížení krátkodobého stresu
- Zlepšení komunikace mezi žáky a učiteli
- Nauka relaxace
- Sblížení s přírodou
- Přírodovědné projekty
- Prevence šikany



Obr. č. 9 Canisterapie na SŠ dostupné

z :<http://www.svoboda.info/zpravy/caslav/canisterapie-na-stredni-zemedelske-skole-v-caslavi/>).



Obr. č. 10 Canisterapie na SŠ dostupné z :[https://podaneruce.rajce.idnes.cz/2018-12-18\\_Krouzek\\_canisterapie\\_na\\_Stredni\\_zdravotnicke\\_skole\\_ve\\_FM/1340623157](https://podaneruce.rajce.idnes.cz/2018-12-18_Krouzek_canisterapie_na_Stredni_zdravotnicke_skole_ve_FM/1340623157)

### 3.2.5.4 Zoorehabilitace praktikovaná na vysokých školách

V posledních letech se zvýšila popularita programů ke snížení stresu za pomoci zvířat i u vysokoškolských studentů (Haggerty, 2017, s. 379-389). Studium na univerzitě totiž přináší mnoho stresových situací, a to především během zkouškového období. Můžeme říci, že toto období je pro studenty vysokých škol pravidelným zdrojem stresu, který je dále spojen se zvýšenou úzkostí a depresí, zvýšenými hladinami kortizolu a imunitní dysregulací (Machová, 2020, s. 17 (7)). Stres způsobený zkouškami je dokonce spojen s horšími studijními výsledky (Trammell 2017, s. 607-621). Literatura naznačuje, že v populaci vysokoškoláků je velké množství studentů, kteří se potýkají s psychickými problémy (Kitzrow, 2003, s. 169), drtivá většina však nevyhledá lékaře a nepodrobuje se žádné léčbě (Crossman et al., 2015, s. 335). V posledních letech se hovoří o rostoucím počtu vysokoškolských studentů, kteří čelí depresi, úzkosti a dalším problémům s duševním zdravím v důsledku různých faktorů, jako jsou problémy v rodinných vztazích, experimentování s drogami a alkoholem, tlak z očekávání vysokého výkonu a stres spojený s obdobím zkoušek. Podle odhadů má až 85% vysokoškolských studentů ve věku 18-25 let vysokou úroveň stresu, více než 50% trpí depresemi a až 11% má sebevražedné sklony (Machová, 2020, s. 17; Haggerty, 2017, s. 379-389) Vysoké školy napříč Spojenými státy hledají různé kreativní přístupy k řešení problémů souvisejících s duševním zdravím studentů (Haggerty, 2017, s. 379-389) protože jsou si vědomi výše uvedených obtíží a hledají způsoby, jak najít pro studenty vhodné prostředky k úlevě od stresu a rozvoji účinných strategií zvládnání stresových situací (Binfet, 2018, s. 197–204). Zoorehabilitace na vysokých školách se tedy jeví jako jedna z možných a vhodných terapií na snižování úzkosti a deprese u studentů, již zmiňuje ve svých studiích Cole et al. (2007, s. 579). Jejich zjištění naznačují, právě programy podporované zvířaty mohou být užitečným stimulem pro studenty vysokých škol (Haggerty, 2017, s. 379 - 389).

Machová et al. (2020, s. 17) prováděli studii na České zemědělské univerzitě, která se zaměřila na možné využití aktivit se zvířaty, konkrétně se psy, jež využila jako prostředku ke zmírnění stresu studentů těsně před náročnou zkouškou. Cílem studie bylo zjistit, zda 10minutová interakce se psem ovlivňuje subjektivně hodnocený stres a náladu a zda interakce bude mít vliv i na fyziologické projevy jako je krevní tlak či srdeční frekvence (Pop et al., 2014, s. 105 – 107). Výsledkem studie bylo pozorováno statisticky významné



zlepšení nálady a snížení stresu právě při interakci se psem avšak na fyziologické projevy se vliv interakce neprojevil.



Obr. č. 11 Zoorehabilitace na vysoké škole ČZU – autor Michaela Součková

**Cíle zoorehabilitace na středních školách:**

- Snížení dlouhodobého stresu a depresivních stavů
- Snížení krátkodobého stresu
- Snížení úzkostí
- Zlepšení komunikace mezi žáky a učiteli
- Naučení relaxace
- Sblížení s přírodou
- Zapojení vysokoškolských studentů do vědeckých projektů se zvířaty



Obr. č. 12 Zoorehabilitace na vysoké škole ČZU – autor Michaela Součková

### **3.2.5.5 Zoorehabilitace praktikovaná v zařízení pro žáky se speciálními potřebami**

#### **Děti, žáci a studenti se speciálními vzdělávacími potřebami (SVP)**

Národní ústav pro vzdělávání definuje děti a studenty SVP jako žáky a studenty, kteří mají specifické vzdělávací potřeby, avšak ty musí být v souladu se školským zákonem.

#### **Jakého žáka lze dle § 16 školského zákona považovat žáka se SVP?**

Jde o děti, žáky a studenty:

- se sociálním znevýhodněním
- se zdravotním znevýhodněním
- se zdravotním postižením (NUV, 2021)

Aplikace zoorehabilitace pro žáky se speciálními potřebami zahrnuje velmi široké spektrum cílových skupin, které zahrnují jak osoby se zdravotním a sociálním znevýhodněním, tak také osoby se specifickými potřebami (Bicková, 2020, s. 216).

Vzhledem k výše uvedenému zde uvádím pouze vybrané skupiny.

**Žáci s ADHD** - Attention Deficit Hyperactivity Disorder - porucha pozornosti s hyperaktivitou  
Hyperaktivita s poruchou pozornosti se objevuje u některých dětí již v prvních letech života, někdy přetrvává až do dospělosti. Symptomy vystupují výrazněji v situacích, které kladou požadavky na udržení pozornosti, kontrolu pohybů a utlumení impulzů (Bicková, 2020, s. 73, s. 217) V moderní medicíně se stále více zdůrazňuje a upřednostňuje neagresivní a nefarmakologická léčba pacientů, proto Motarabesoun (2016, s. 27) doporučuje na základě své studie cíleně praktikovat zoorehabilitaci právě u diagnózy ADHD, protože výrazně optimalizuje jejich koncentraci, učení, smysl pro odpovědnost a emoční stav (Motarabesoun, 2016, s. 33).

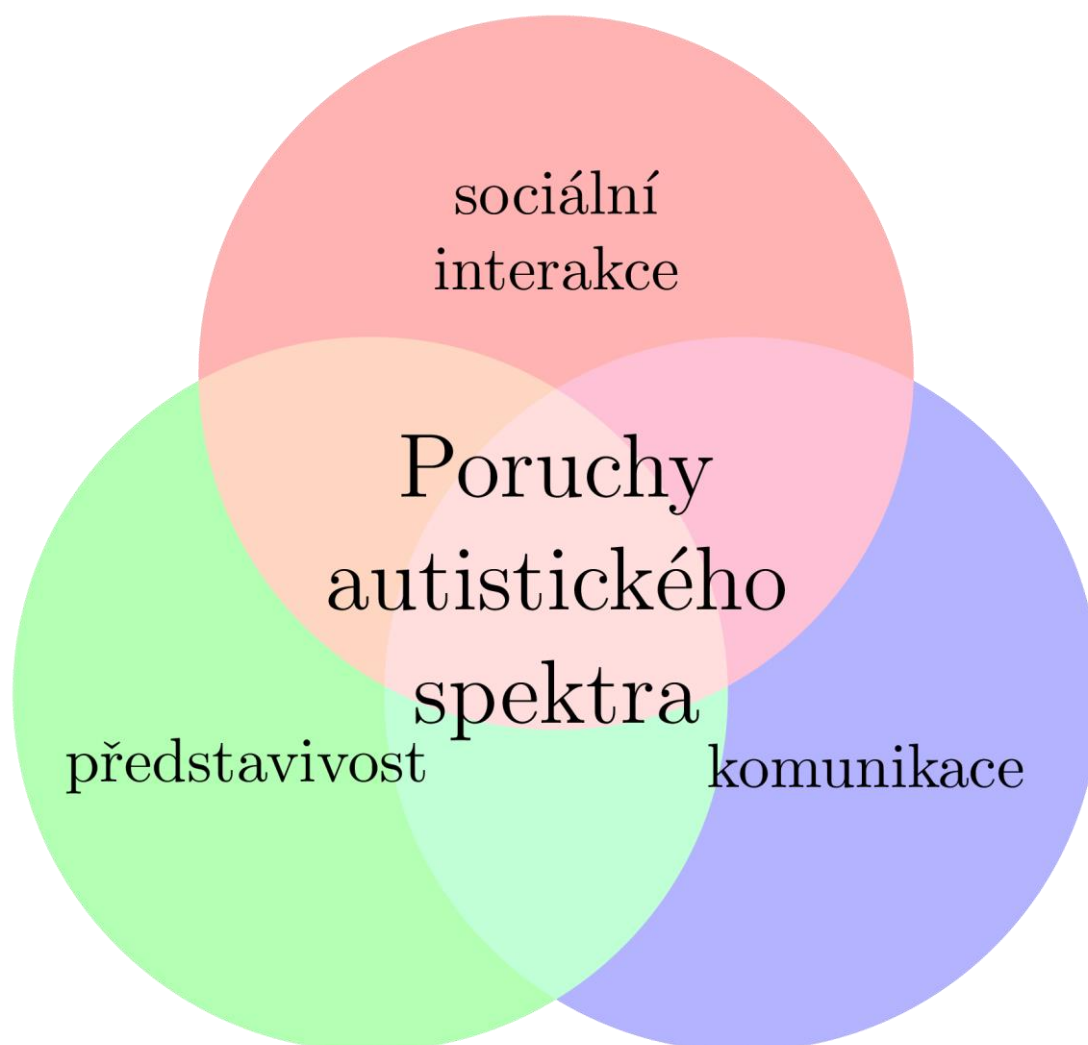
**Cíle u zoorehabilitace u diagnózy ADHD** – záleží samozřejmě na věku dítěte či studenta

- Posilování jemné motoriky
- Snižování agresivity u klienta s hyperkinetickým syndromem
- Rozvíjení řečových dovedností
- Celkové zklidnění a soustředění se v závislosti na přítomnost zvířete (Eisertová, 2008, s. 112)

**Žáci s poruchou autistického centra (PAS)**

Poruchy autistického centra řadíme k velmi vážným postižením dětského mentálního vývoje, protože vývoj dětí s PAS je narušen do hloubky ve více směrech. Dochází k vrozenému defektu mozkových funkcí, kdy dochází k poškození, kde je narušena komunikace, sociální interakce a představivost. Poruchy autistického centra způsobují jiné vnímání a prožívání, což znamená, že dítě s touto poruchou se chová jinak. Bicková a Casková et al. (2020, s. 219) uvádějí, že důsledkem poruchy je, že dítě špatně vyhodnocuje informace, které k němu přicházejí, tedy nerozumí tomu, co vidí, slyší a prožívá. V celku jde o narušení celé osobnosti dítěte. Projevy a chování u dítěte jsou závislé na stupni postižení, to se v průběhu života mění. K PAS

se může přidružit jakákoliv jiná nemoc či porucha, čímž je ztížena samotná diagnostika (Thorová, 2012, s. 4-58). Konečnou diagnózu PAS může vyslovit jen dětský psychiatr. Ideální období pro stanovení diagnózy se pohybuje přibližně ve věku od tří do pěti let (Hrdlička a Komárek, 2004, s. 39 - 41). Pro všechny PAS jsou společné tři základní deficitní oblasti vývoje, které souhrnně říkáme autistická triáda.



Obr. č. 13 Triáda : dostupné na <http://asperger.cz/joomla/index.php/clanky/171-grafika-co-je-to-autisticka-triada>

Zoorehabilitace otevřela zcela novou kapitolu v možnostech léčby poruch autistického spektra a umožňují osobám s PAS nové nečekané možnosti. Zoorehabilitaci je navíc možno

kombinovat s dalšími metodami a terapiemi pro rozvoj kognitivních schopností konkrétních jedinců. Autismus je nevléčitelný, jeho projevy se však dají zmírnit a pomoci tak lidem s touto diagnózou žít spokojený život v naší společnosti (Chamillová, 2014, s.75)

### **Cíle u zoorehabilitace u diagnózy PAS**

- Zoorehabilitace u dětí s PAS se zaměřuje především na dopomoc k integraci do společnosti a lepší na komunikaci s druhými
- Rozvoj sociálního chování zvládnání frustrace apod.
- Aktivizace zúčastněného dítěte (Tvrdá, 2020, s. 64)
- Motivace pro dítě v mnoha pro nás běžných činnostech každodenního života
- Naučit dítě správnému chování, například při chůzi po chodníku
- Zlepšení chování ve společnosti ostatních dětí a učení se komunikovat s druhými tvory (Galajdová ,1999, s. 81 - 83)



Obr. č. 14 Zoorehabilitace u dětí s PAS dostupné z : <https://canisterapie-praha.cz/klienti-se-jak-na-ne-pusobi-canisterapie/>

### 3.2.6 Welfare zúčastněných zvířat

Welfare, neboli životní pohoda, je stavem naplnění materiálních a nemateriálních podmínek, které jsou základním předpokladem pro zdraví organismu zvířete v případě, kdy je toto zvíře chováno v souladu s jeho životním prostředím. Roku 1999 prof. John Webster formuloval koncepci pěti svobod a to následovně:

- svoboda od hladu, žízně a podvýživy
- svoboda od nepohodlí
- svoboda od bolesti, zranění a onemocnění
- svoboda projevit přirozené chování
- svoboda od stresu, strachu a úzkosti

Zvířata využívaná v zoorehabilitaci jsou více či méně zatěžována, záleží na tom, jak zoorehabilitace probíhá. Mnohdy jsou zvířata během výkonu zatěžována jak psychicky, tak fyzicky, je proto nutné zajistit takové podmínky, které budou udržitelné v praxi při výkonu zvířete a zároveň budou účinně chránit zvíře před fyzickým i psychickým týráním. Zoorehabilitační pracovník je povinen ctít a dodržovat Zákon na ochranu zvířat proti týrání (Velemínský, 2007, s. 327). Zvířata v rámci zoorehabilitace by neměla být vnímána jako pracovní nástroj, ale měla by být považována za právoplatného člena týmu, který má jasně vymezené postavení a za kterého má člověk zodpovědnost, která zahrnuje péči o jeho welfare (Svobodová, 2011, s. 193).

### 3.2.7 Překážky při praktikování zoorehabilitace v předškolních a školních zařízeních

Při praktikování zoorehabilitace v předškolních i školních zařízeních je potřeba zvážit možné překážky jako jsou zoonózy, obavy z hygieny, alergií, strachu či zranění, nicméně je nutné opakovaně zdůrazňovat, že při zachování jistých pravidel je riziko skutečně minimální a přínosy zoorehabilitace v předškolních a školních zařízeních vysoce převyšují pozitivní vliv zvířete na žáky.

## Zoonózy

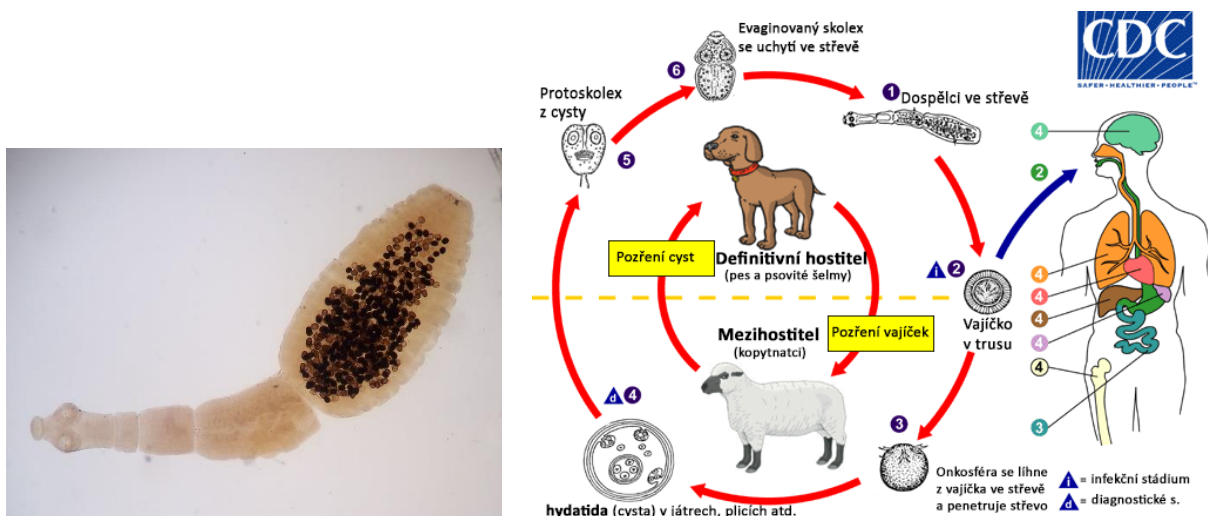
Termínem zoonózy jsou označována onemocnění přenosná ze zvířete na člověka (Svobodová, Tichá, 2006, s. 113-115). Termín vytvořil Rudolf Virchow roku 1855 při studiu trichinelózy. Právě zoonózy zpravidla nejsou přenosné kontaktem z jednoho člověka na druhého (výjimky: hemoragické horečky Lassa, Ebola, CCHF, mor aj.) (Hubálek a Rudolf, 2014, s. 8). Velkou pozornost zoonózám věnuje medicína veterinární i humánní a v úvahu je samozřejmě musí brát i ten, kdo se zabývá zoorehabilitací. Je třeba si uvědomit, že při kontaktu se zvířaty opravdu může člověku hrozit určité nebezpečí (Svobodová, Tichá, 2006, s. 113-115).

Přenos nákazy ze zvířete na člověka se může uskutečnit přímo anebo prostřednictvím vektora (obvykle hematofágního, tj. krev-sajícího přenašeče z kmene členovců, Arthropoda) v druhém případě hovoříme o přenosu obligátně nebo fakultativně transmisivním (tzv. "meta-zoonóza" dle WHO 1967. Zdrojem nákazy u zoonóz je obratlovec (donor), vylučující původce v období nakažlivosti, mnohdy bez jakýchkoliv klinických příznaků, nejčastěji však ve fázi plného rozvoje symptomů (Hubálek a Rudolf, 2014, s. 27).

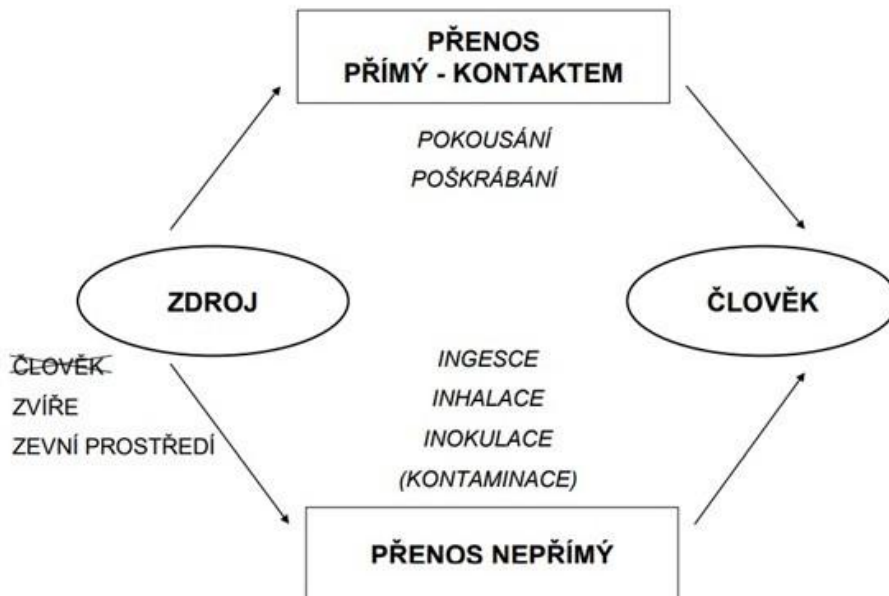
Svobodová a Tichá (2006, s. 113-115) zoonózy se dělí podle původu na:

- mikrobiální (leptospiróza, Lymeská borrelióza, salmonelóza)
- virové (vzteklina)
- plísňové (*Microsporium canis*)
- parazitární - pravděpodobně nejčastější z výše uvedených se kterým se lze setkat.

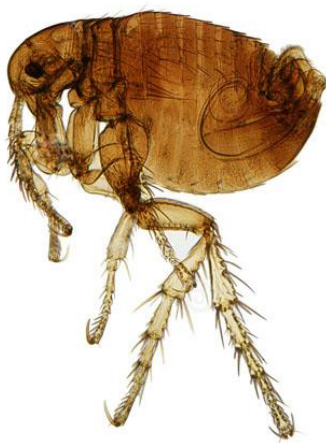
Parazitární onemocnění dělíme na parazity vnější (blecha, veš, klíště, dravčík) a vnitřní (guardie, škrkavky psí, měchožil bublinatý, zhoubný atd.).



Obr. č. 15 Dospělec měchožila zhoubného a jeho cyklus přenosu dostupné z [https://cs.wikipedia.org/wiki/M%C4%9Bcho%C5%BEil\\_zhoubn%C3%BD](https://cs.wikipedia.org/wiki/M%C4%9Bcho%C5%BEil_zhoubn%C3%BD)



Obr. 16 Parazitární přenos - Hubálek, Rudolf, 2014, s. 28



Blecha obecná (*Siphonaptera*)



*Microsporium canis* - dermatofytoza

Obr. č. 17 <http://www.hubeniskudcu.cz/blecha.html> online;

Obr. č. 18

<https://www.medicinapropraxi.cz/pdfs/med/2007/07/09.pdf>

Na druhé straně je nutné si uvědomit, že přítomnost parazitických nákaz v lidském těle má velký vliv na stav naší imunity. Zvýšená hygiena tedy následně způsobuje absenci těchto helmintů v lidském organismu, kteří jsou nezbytní pro vytvoření odolnosti proti parazitům. Imunitní systém pak reaguje nepřiměřenou odezvou – alergií (Flegr, 2008, s. 159).



V současné době se stále častěji setkáváme s příliš sterilním prostředím, čímž dochází k poklesu schopnosti organismu bránit se proti běžným antigenům z vnějšího prostředí a větší náchylnosti k infekcím. Děti, které jsou v běžném kontaktu se zvířaty jsou zdravotně odolnější po stránce fyzické i psychické. U dětí narozených do rodiny se zvířetem se též potvrdilo nižší riziko vzniku alergií nebo astmatu. Děti jsou prokazatelně méně nemocné než děti, které se narodí do rodiny, kde zvíře nechovají (Velemínský, 2007, s. 133).

## **Alergie**

Jednou z překážek pro praktikování zoorehabilitace ve školství je možnost alergie u přítomných dětí, protože zvířata využívaná v zoorehabilitaci samozřejmě mohou být zdrojem různých alergenů. V roce 2009 byla v Německu provedena studie pomocí kožních testů v různých evropských zemích, 26 % obyvatel populace bylo senzitivní na kočičí alergen a 27 % na psí (Heinzerling, Burbach et al., 2009, s. 1499). Je třeba zmínit, že zvířecí alergenys jsou všudypřítomné, vyskytují se všude kolem nás. Expozice zvířecím alergenem tedy zdaleka nemusí být zprostředkována jen přímým kontaktem se zvířetem. Alergenys se zcela běžně vyskytují i ve veřejných budovách či prostorech, a právě ve školních zařízeních byly nalezeny vysoké koncentrace kočičích a psích alergenů (Perzanowski, Ronmark et al. 1999, s. 1018-1024). Z výše uvedeného tedy vyplývá, že při dodržení základních hygienických opatření není nebezpečí zvířecích alergenů vyšší ve školních zařízeních než jinde. Pokud v dané třídě je dítě či děti, které jsou silně alergické je na zvážení, zda se raději zoorehabilitaci v tomto případě nevyhnout.

## **Hygiena**

Kellnerová (2013, s. 25) mezi základní hygienická opatření vhodná pro zoorehabilitaci ve školním zařízení uvádí řádnou údržbu chovného zařízení, zvláště, pokud jde o zvíře chovaná přímo ve školách či předškolních zařízeních. Při krmení chovaných zvířat je vhodná specializovaná potrava, vždy čerstvá bez plísňe či parazitů. Nová zvířata je nutné umístit do izolace, tedy odděleně od ostatních zvířat po dobu karantény. Kontrolujeme trus zvířat, vhodná je občasná laboratorní kontrola trusu, která pomůže včas zachytit přítomnost parazitů či choroboplodných zárodků. Chovatel je povinen (podle veterinárního zákona) dodržovat veterinářem doporučená opatření a poskytovat zvířatům první pomoc. Součástí prevence jsou povinná očkování (vzteklina). Nepodceňujeme rovněž možná drobná či větší poranění

zvířetem. V případě uhynulých zvířat ze školních zájmových chovů se doporučuje uhynulé zvíře dopravit k laboratornímu vyšetření veterinárnímu lékaři.

### **Strach, fobie**

Je nutné si uvědomit, že některé děti mají ze zvířat strach. Pokud má dítě za sebou špatnou zkušenost je vhodné se pokusit nahradit negativní zkušenost zkušeností novou a pozitivní. V žádném případě se nedoporučuje dítě do kontaktu se zvířetem nutit, ale naopak pomalu strach odbourávat. Dítě, které se bojí je vhodné nechat pouze pozorovat jeho vrstevníky, kteří se zvířat nebojí (Bandura, 1976, s. 75).

### **Bezpečnost**

Bezpečnost žáků je bezpodmínečně nutné zajistit hned na začátku programu důkladným poučením. Jak upozorňuje MŠMT (MŠMT, 2005) škola je povinna zajistit žákům poučení o možných rizicích ohrožení jejich zdraví nejen ve vzdělání, ale i v činnostech, které s ním souvisí. Boučková (2013, s. 49) poukazuje i na možné úrazy, k nimž může dojít nevhodným zacházením se zvířetem či neopatrným zacházením s chovatelským nářadím či pomůckami. Vždy je důležité všechny zúčastněné důkladně poučit o bezpečnosti, o způsobu, jakým se zvířaty manipulovat (Kellnerová, 2013, s. 23), protože podivuhodně velké množství dětí v dnešní době nemá osobní zkušenost se zvířetem. Činnosti spojené s chovem či manipulací zvířat přizpůsobujeme mimo jiné také věku žáků (Boučková, 2013, s. 75). Kellnerová (2013, s. 24) doporučuje pravidla chování v blízkosti zvířat vyvěsit na stěnu učebny či chovatelského zařízení a Boučková (2013, s. 66) jako velmi vhodné uvádí seznámit žáky, vyučující i rodiče s postupy chovu a postupu u případného úrazu a zakotvit vše do řádu školy či specializované odborné učebny.

## 4 Závěr

Tato závěrečná práce byla zaměřená na využití zoorehabilitace ve školství. Cílem této práce bylo poukázat na problematiku zoorehabilitace v předškolních a školních zařízeních všech kategoriích a zjistit, jak pomáhá zapojení zoorehabilitace ve školství, a to jak pro běžné studenty, tak pro studenty se speciálními potřebami a zhodnotit vhodnost zavedení zoorehabilitace v jednotlivých částech vzdělávacího systému, tedy od předškolního zařízení přes školy základní, střední až vysoké.

Z literatury a praxe vyplývá, že přítomnost zvířete je schopna někdy až významně ovlivnit postoj dětí ke spolužákům, vyučujícím, ke škole, a i k samotnému následnému učení, škola se pak stává pro žáky zábavnější, výuka je pestřejší, a právě činnosti podporované zvířaty vnášejí do předškolních i školních tříd řadu pozitivních účinků. Přesto, pokud bych hodnotila sílu přínosu zoorehabilitace, tak nejvyšší účinnost má u dětí v předškolních zařízeních a skutečně nezastupitelnou službu činí ve školách speciálních, kde již není ovlivněna věkem, ale uplatní se ve všech věkových kategoriích. V předškolních zařízeních se zoorehabilitace může spolupodílet na rozvoji citových schopností, pohybových vlastností, rozvoji samostatnosti a zodpovědnosti, motivuje myšlení či fantazii, přítomnost zvířete může posílit sebevědomí dětí a podpořit jejich samostatnost a nezávislost. Díky péči o zvíře se rozvíjí u dětí zodpovědnost a vlastnictví zvířat může mít značný vliv na aktivity ve volném čase. Zoorehabilitace je v mateřských školách velmi oblíbená a dětmi vnímána pozitivně. U žáků se speciálními potřebami se zoorehabilitace využívá již mnoho let s velmi dobrými a hmatatelnými výsledky, vždy záleží na diagnóze, dle toho je zoorehabilitace nastavena. Zoorehabilitace u dětí a studentů se speciálními potřebami by vydala na samotnou knihu, každopádně lze téměř s určitostí říci, že na základě mnohaletých studií je zoorehabilitace v těchto zařízeních velmi prospěšná a výsledky jsou prokazatelné. Zoorehabilitace v základních školách se praktikuje již méně, než v předškolních zařízeních, i zde však lze zoorehabilitaci využít k rozvoji citových, pohybových a rozumových schopností a vést studenty k samostatnosti a zodpovědnosti, může studenty povzbuzovat ke zvýšení sociální interakce, aby se aktivně účastnily vzdělávání a upravily následně své chování. Velmi důležitým cílem je účinek zoorehabilitace jako preventivního faktoru proti rizikovému chování, či je prostředníkem usnadňující introvertním dětem či studentům interakci se spolužáky či kamarády a následné aktivnější zapojení do výuky. Překvapivě málo se zoorehabilitace

využívá právě na středních školách, praktikují jí především tam, kde se vyučují předměty spjaté s přírodou či chovatelstvím, nebo ve školách zaměřených na zdravotnictví. Je to škoda, protože výzkumy, které probíhají na vysokých školách, kde se naopak zoorehabilitace začíná poměrně často objevovat, ukazují že značně napomáhá odbourávat stress, úzkosti a depresivní stavy. Studie posledních let zabývající se stresem studentů odhadují, že až 85% vysokoškolských studentů trpí vysokou úrovní stresu, až 50% trpí depresemi a až 11% trpí vražednými sklony.

Z výše uvedeného lze tedy říci, že zoorehabilitace se dá využít napříč celým školským systémem, jen je třeba jí správně uchopit a vždy spolupracovat s certifikovanými instruktory či terapeuty, kteří mají o problematice znalosti a pracují v praxi. Jako praktikující instructor zoorehabilitace mohu říci, že zvířata ať v předškolních či školských zařízeních jsou vždy vítaným rozptýlením a příjemným zážitkem, který spojí příjemné s užitečným.

## 5 Literatura

BANDURA, Albert; MCCLELLAND, David C. *Social learning theory*. Prentice Hall: Englewood cliffs, 1977.

BEETZ, Andrea. Socio-emotional correlates of a schooldog-teacher-team in the classroom. *Frontiers in psychology*, 2013, 4: 886.

BERGET, Bente; BRAASTAD, Bjarne O. Animal-assisted therapy with farm animals for persons with psychiatric disorders. *Annali dell'Istituto superiore di sanita*, 2011, 47: 384-390.

BICKOVÁ, Jaroslava. (ed.) et al., Zooterapie v kostce: Minimum pro terapeutické a edukativní aktivity za pomoci zvířete. Praha: Portál, 277 s. ISBN 978-80-262-1585- 1.

Binfet, J. T., Passmore, H. A., Cebry, A., Struik, K., & McKay, C. Reducing university students' stress through a drop-in canine-therapy program. *Journal of Mental Health*, 2018, 27(3), 197-204.

BIZE, Raphaël; JOHNSON, Jeffrey A.; PLOTNIKOFF, Ronald C. Physical activity level and health-related quality of life in the general adult population: a systematic review. *Preventive medicine*, 2007, 45.6: 401-415.

BRAUN, Carie, et al. Animal-assisted therapy as a pain relief intervention for children. *Complementary therapies in clinical practice*, 2009, 15.2: 105-109.

BRELSFORD, Victoria L., et al. Animal-Assisted Interventions in the Classroom—a systematic review. *International journal of environmental research and public health*, 2017, 14.7: 669.

COLE, Kathie M., et al. Animal-assisted therapy in patients hospitalized with heart failure. *American Journal of critical care*, 2007, 16.6: 575-585.

COLE, Mary, et al. *Literature review and manual: Animal-assisted therapy*. 2009. PhD Thesis. Lethbridge, Alta.: University of Lethbridge, Faculty of Education, 2009.

CROSSMAN, Molly K.; KAZDIN, Alan E. Animal visitation programs in colleges and universities: An efficient model for reducing student stress. In: *Handbook on animal-assisted therapy*. Academic Press, 2015. p. 333-337..

DELGADO, Cheryl; TOUKONEN, Margaret; WHEELER, Corinne. Effect of canine play interventions as a stress reduction strategy in college students. *Nurse Educator*, 2018, 43.3: 149-153.

DICÉ, F., et al. Meeting the emotion! Application of the Federico II Model for pet therapy to an experience of Animal Assisted Education (AAE) in a primary school. *Pratiques Psychologiques*, 2017, 23.4: 455-463.

DIMITRIJEVIĆ, Ivan. Animal-assisted therapy—a new trend in the treatment of children and adults. *Psychiatria Danubina*, 2009, 21.2: 236-241.

EISERTOVÁ, Jaroslava. Canisterapie – terminologie. In *Zooterapie ve světle objektivních poznatků*. Miloš Velemínský. 1. vyd. České Budějovice: Dona. 2008. ISBN 978-80-7322-109-6

FINE, Aubrey H. Animals and therapists: Incorporating animals in outpatient psychotherapy. *Handbook on animal-assisted therapy: Theoretical foundations and guidelines for practice*, 2000, 179-211.

FINE, Aubrey H.; BECK, Alan M.; NG, Zenithson. The state of animal-assisted interventions: Addressing the contemporary issues that will shape the future. *International journal of environmental research and public health*, 2018, 16.20: 3997.

FLEGR, Jaroslav. Interakce parazita s hostitelským organismem. *Praha: PŘF UK*, 2008.

GALAJDOVÁ, Lenka. et al. *Pes lékařem lidské duše, aneb, Canisterapie*. Grada, 1999.

GARDIÁNOVÁ, Ivana; HEJROVÁ, Pavlína. The use of small animals—mammals, birds, fish in zootherapy. *Kontakt*, 2015, 17.3: e171-e176.

GEE, Nancy R.; HARRIS, Shelly L.; JOHNSON, Kristina L. The role of therapy dogs in speed and accuracy to complete motor skills tasks for preschool children. *Anthrozoös*, 2007, 20.4: 375-386.

GILMER, Cyndi, et al. Parent education interventions designed to support the transition to parenthood: A realist review. *International Journal of Nursing Studies*, 2016, 59: 118-133.

GRANDGEORGE, Marine, et al. Do Animals Perceive Human Developmental Disabilities? Guinea Pigs' Behaviour with Children with Autism Spectrum Disorders and Children with Typical Development. A Pilot Study. *Animals*, 2019, 9.8: 522.

HAGGERTY, Julie M.; MUELLER, Megan Kiely. Animal-assisted stress reduction programs in higher education. *Innovative Higher Education*, 2017, 42.5: 379-389.

HEINZERLING, L. M., et al. GA2LEN skin test study I: GA<sup>2</sup>LEN harmonization of skin prick testing: novel sensitization patterns for inhalant allergens in Europe. *Allergy*, 2009, 64.10: 1498-1506.

HOERSTER, Katherine D., et al. Dog walking: Its association with physical activity guideline adherence and its correlates. *Preventive medicine*, 2011, 52.1: 33-38.

HRDLIČKA, Michal, KOMÁREK, Vladimír., eds., 2004. Dětský autismus. 1. vyd. Praha: Portál. ISBN 80-7178-813-9.

HUBÁLEK, Zdeněk; RUDOLF, Ivo. *Mikrobiální zoonózy a sapronózy*. Masarykova univerzita, 2014.

CHAMILLOVÁ, Marie. Autismus a zoorehabilitace. 2014.

JANČAŘÍKOVÁ, Kateřina. Zooasistence v pedagogické praxi. *Envigogika*, 2009, 4.3.

JANOTOVÁ, Naděžda. 1999. Odezírání u sluchově postižených. 1. vyd. Praha: SEPTIMA. 52 s. ISBN 80-7216-82-6.

KELLNEROVÁ, Dana. *Chov zvířat ve školách*. Lipka-školské zařízení pro environmentální vzdělávání, 2013.

KITZROW, Martha Anne. The mental health needs of today's college students: Challenges and recommendations. *NASPA journal*, 2003, 41.1: 167-181.

LE ROUX, Marieanna C.; KEMP, Rene. Effect of a companion dog on depression and anxiety levels of elderly residents in a long-term care facility. *Psychogeriatrics*, 2009, 9.1: 23-26.

LE ROUX, Marieanna; SWARTZ, Leslie; SWART, Estelle. The effect of an animal-assisted reading programme on word recognition and spelling skills of grade 3 children. *Tydskrif vir Geesteswetenskappe*, 2015, 55.2: 289-303.

LOW, Rosemary. 2002, Proč můj papoušek...? DONA, s. 13-27, isbn 80-7322-008-3

MACHOVÁ, Kristýna. SOUČKOVÁ Michaela et al. Effect of dog presence on stress levels in students under psychological strain: a pilot study. *International journal of environmental research and public health*, 2020, 17.7: 2286.

MACHOVÁ, Kristýna. SOUČKOVÁ, Michaela., et al. Canine-assisted therapy improves well-being in nurses. *International journal of environmental research and public health*, 2019, 16.19: 3670.

MARCUS, Dawn A. The science behind animal-assisted therapy. *Current pain and headache reports*, 2013, 17.4: 322.

MATĚJČEK, Zdeněk. Co, kdy a jak ve výchově dětí. Praha: Portál, 2000, s. 113-114.

MOTARABESOUN, Nazila; TABATABAEI, Seyed Mahmoud. The effect of animal-assisted play therapy (AAT) on improving the life quality of parents having children with ADHD (attention deficit hyperactivity disorder in children) treated with methylphenidate. *Advances in Bioscience and Clinical Medicine*, 2016, 4.3: 26-37.

ODENDAAL, Johannes. *Zvířata a naše mentální zdraví: proč, co a jak*. Ve spolupráci s Českou zemědělskou univerzitou v Praze vydalo nakl. Brázda, 2007.

O'HAIRE, Marguerite E., et al. Effects of animal-assisted activities with guinea pigs in the primary school classroom. *Anthrozoös*, 2013, 26.3: 445-458.

PERZANOWSKI, Matthew S., et al. Relevance of allergens from cats and dogs to asthma in the northernmost province of Sweden: schools as a major site of exposure. *Journal of allergy and clinical immunology*, 1999, 103.6: 1018-1024.



POP, Denisa, et al. Physiological Effects of Human-Animal Positive Interaction in Dogs-Review of the Literature. *Bulletin of the University of Agricultural Sciences & Veterinary Medicine Cluj-Napoca. Animal Science & Biotechnologies*, 2014, 71.2.

RONDEAU, Lynda, et al. Effectiveness of a rehabilitation dog in fostering gait retraining for adults with a recent stroke: A multiple single-case study. *NeuroRehabilitation*, 2010, 27.2: 155-163.

SMITH, Craig A.; TONG, Eddie MW; ELLSWORTH, Phoebe C. The differentiation of positive emotional experience as viewed through the lens of appraisal theory. *Handbook of positive emotions*, 2014, 11-27.

SOUČKOVÁ, Michaela, Chaloupková Helena. Králík jako zoorehabilitační zvíře – ano/ ne? 47. konference ČSEtS. 2020. s. 46

SOUČKOVÁ, Michaela, Chaloupková Helena. Chce být králík domácí zoorehabilitačním zvířetem? 46. konference ČSEtS . 2019. s. 86

STANČÍKOVÁ, Markéta. ŠABATOVÁ, Jitka. *Canisterapie v teorii a praxi: sborník her a pomůcek pro praktickou realizaci canisterapie u různých cílových skupin*. Sdružení Piafa, 2012.

STEFANINI, Maria C., et al. The use of Animal-Assisted Therapy in adolescents with acute mental disorders: A randomized controlled study. *Complementary Therapies in Clinical Practice*, 2015, 21.1: 42-46.

STREJČKOVÁ, Eva. Anotace výsledků projektu „Výzkum odcizování člověka přírodě “. *Praha: Ministerstvo životního prostředí*, 2005.

SVOBODOVÁ, Ivona et al.: *Praktické využití psů v zoorehabilitaci*. 2011, Česká zemědělská univerzita v Praze. 193 str. ISBN: 978-80-213-2197-7

SVOBODOVÁ, Ivona. TICHÁ, Vladimíra. *ZOONÓZY & ZOOTERAPIE*, 2008

TEMPLIN, Julia C., et al. Relationship between patient satisfaction and the presence of cats in psychiatric wards. *The Journal of Alternative and Complementary Medicine*, 2018, 24.12: 1219-1220.

THOROVÁ, Kateřina., 2008. Poruchy autistického spektra: včasná diagnóza branou k účinné pomoci. 2. vyd. Praha: Apla. ISBN 978-80-254-6339-0.

TRAMMELL, Janet P. The effect of therapy dogs on exam stress and memory. *Anthrozoös*, 2017, 30.4: 607-621

TSAI, Chia-Chun; FRIEDMANN, Erika; THOMAS, Sue A. The effect of animal-assisted therapy on stress responses in hospitalized children. *Anthrozoös*, 2010, 23.3: 245-258. TVRDÁ, A. Canisterapie u dětí s autismem. 2011.

UNGEROVÁ, Darina., Canisterapie v praxi. Kontakt: odborný a vědecký časopis pro zdravotně sociální otázky, 2008/2, roč X, s. 99-101. ISSN 1212-4117. s.100-102

VELEMÍNSKÝ, Miloš. a kol. Zooterapie ve světle objektivních poznatků. 1. vyd. Brno : DONA, 2007. 335s. ISBN 978-80-7322-109-6.

VOJTĚCHOVSKÝ, Miroslav. Léčivá zvířata. In: Zvíře jako partner a průvodce člověka: Sborník ze semináře konaného ve dnech 12. až 14. září 1997 ve Slapech nad Vltavou. Praha: Archa pro vnitřní potřebu Ekumenické akademie Praha 1999, s. 10.

WAITE, Tabitha C.; HAMILTON, Lindsay; O'BRIEN, William. A meta-analysis of animal assisted interventions targeting pain, anxiety and distress in medical settings. *Complementary therapies in clinical practice*, 2018, 33: 49-55. WILLIAMS, Ch., et al. An animal-assisted intervention's influence on graduate students' stress and anxiety prior to an examination. *Open Access Library Journal*, 2018, 5.9: 1-16.

WIRTH, Sandra, et al. The influence of human interaction on guinea pigs: Behavioral and thermographic changes during animal-assisted therapy. *Physiology & behavior*, 2020, 225: 113076.

elektronické zdroje

Mendelova SŠ [online] [cit. 2021-03-21] Dostupné z <https://www.mendelova-stredni.cz/soucast-zdravotnictvi/akce-skoly/tradicni-skolni-aktivity/canisterapie.html>).

MŠMT RVP PV leden 2018. [online] [cit. 2021-03-21] Dostupné z <https://www.msmt.cz/file/45304/>

Střední zdravotnická škola, p. o. Frýdek Místek [online] [cit. 2021-03-21] Dostupné z <http://www.zdrskolafm.cz/text/88-canisterapie>

SZeŠ Čáslav [online] [cit. 2021-03-21] Dostupné z <https://www.szescaslav.cz/canisterapeuticke-tymy-se-rodí-v-caslavi/>

ZŠ Třinec [online] [cit. 2021-03-21] Dostupné z <http://www.zstrinec.cz/aktuality/canisterapie-na-nasi-skole/>

VOŠ a SOŠ Březnice [online] [cit. 2021-03-21] Dostupné z <http://www.sber.cz/aktuality/201>

Ukázka canisterapie na SOU, 2017. [online] [cit. 2021-02-21] Dostupné z <http://drupal.sou-ub.cz/>

Definition of animal-assisted therapy, © 2019. [online] Esaat.org. [cit. 2020-02-21] Dostupné z: [https://www.en.esaat.org/fileadmin/medien/downloads/Definition\\_of\\_AAT.pdf](https://www.en.esaat.org/fileadmin/medien/downloads/Definition_of_AAT.pdf)

## 6 Seznam použitých zkratk a symbolů

AAA – Animal Assisted Activity - Akivity se zvířaty

AAE - Animal Assisted Education - Vzdělávání za účasti zvířat

AAT - Animal Assisted Therapy – Terapie za účasti zvířat

AACR - Animal Assisted Crisis Response - Krizové intervence za účasti zvířat

ADHD - Attention Deficit Hyperactivity Disorder - porucha pozornosti s hyperaktivitou

MŠ – mateřská škola

MŠMT – Ministerstvo školství, mládeže a tělovýchovy

PAS - porucha autistického centra

RVP – rámcový vzdělávací program

SVP - speciální vzdělávací potřeby

SŠ – střední škola

VŠ – vysoká škola

ZŠ – základní škola