

Mendelova univerzita v Brně
Lesnická a dřevařská fakulta

Ústav nábytku, designu a bydlení

Design interiéru
hlavní obytný prostor

Bakalářská práce a přílohy

Zadání

Prohlašuji, že jsem práci: „*Design interiéru - hlavní obytný prostor*“ vypracoval/a samostatně a veškeré použité prameny a informace uvádím v seznamu použité literatury. Souhlasím, aby moje práce byla zveřejněna v souladu s § 47b zákona č. 111/1998 Sb., o vysokých školách ve znění pozdějších předpisů a v souladu s platnou Směrnicí o zveřejňování vysokoškolských závěrečných prací.

Jsem si vědom/a, že se na moji práci vztahuje zákon č. 121/2000 Sb., autorský zákon, a že Mendelova univerzita v Brně má právo na uzavření licenční smlouvy a užití této práce jako školního díla podle §60 odst. 1 autorského zákona.

Dále se zavazuji, že před sepsáním licenční smlouvy o využití díla jinou osobou (subjektem) si vyžádám písemné stanovisko univerzity, že předmětná licenční smlouva není v rozporu s oprávněnými zájmy univerzity a zavazuji se uhradit případný příspěvek na úhradu nákladu spojených se vznikem díla, a to až do jejich skutečné výše.

V Brně, dne 10. 4. 2017

Podpis

Chtěla bych poděkovat vedoucímu mé bakalářské práce, MgA. Petru Novagovi, za poskytnutí rad a věcných připomínek při konzultacích a za všechny zkušenosti, které jsem díky němu získala. Za dílčí konzultace dále děkuji Ing. Zdeňku Holoušovi, Ph.D., doc. Ing. arch. Ludvice Kanické, CSc. a Ing. arch. Ivaně Boulaz, Ph.D. Za pomoc při výrobě modelu děkuji mému otci, Josefu Stiskalovi.

Zejména pak děkuji celé mé rodině a mým nejbližším za to, že při mně vždy stáli a podporovali mě ve všem, co mě v životě potkalo.

Abstrakt

Jméno/Name: Nela Stiskalová

Název bakalářské práce: Design interiéru – hlavní obytný prostor

Name of bachelor theses: Design of interior – main living area

Abstrakt:

Tato bakalářská práce obsahuje teorii, zabývající se obytným prostorem, pojmem „interiérový design“ a historií těchto témat. Součástí práce je řešení vlastního návrhu obytného prostoru v reálném bytě. Do navrhovaného interiéru spadá návrh vlastního nábytkového prvku s modelem 1:1.

Klíčova slova:

Interiér, hlavní obytný prostor, interiérový design, design nábytku.

Abstract:

This thesis contains a theory dealing with the living space, the term "interior design" and the history of the thesis of topics. Part of the work is solving own proposal of living space in a real apartment. The proposed design of the interior falls furniture element model 1:1.

Key words:

Interior, main living area, interior design, furniture design.

Obsah

1. Úvod.....	9
2. Cíl práce.....	10
3. Co je interiérový design?	11
3.1 Historie oboru	12
3.2 Vzdělání – co by měl interiérový designér umět?	12
3.3 Porozumění interiéru.....	13
3.4 Udržitelnost.....	13
3.5 Detaily.....	14
3.6 Povrchy	15
3.7 Prezentace a komunikace	16
4. Hlavní obytný prostor	17
4.1 Historie bydlení a života v něm	17
4.1.1 Pravěk	17
4.1.2 Starověké Řecko	18
4.1.3 Starověký Řím	19
4.1.4 Starověký Egypt.....	20
4.1.5 Středověk	21
4.1.6 Románské období	22
4.1.7 Gotika.....	22
4.1.8 Renesance	23
4.1.9 Baroko.....	24
4.1.10 Rokoko.....	26
4.1.11 Klasicismus	26
4.1.12 Empír	27
4.1.13 Biedermeier.....	28
4.1.14 Romantismus	29
4.1.15 Secese.....	30
4.1.16 Funkcionalismus	31
4.1.17 Moderna a postmoderna.....	33
4.1.18 Současnost	33
4.2 Definice požadavků – technické a funkční parametry	35
4.2.1 Funkce bytu.....	35

4.2.1.1 Biologická funkce bydlení	35
4.2.1.2 Společenská funkce bydlení.....	36
4.2.1.2 Pracovní funkce bytu	36
4.2.2 Zónování	36
4.2.2.1 Místnosti v bytě	37
4.2.2.2 Funkční zóny.....	37
4.2.2.3 Denní a noční zóna	37
4.2.3 Technické požadavky nábytku v hlavním obytném prostoru	38
4.2.3.1 Sledování audiovizuální techniky	38
4.2.3.2 Sezení.....	39
4.2.3.3 Stolování	41
4.2.3.4 Příprava pokrmů - vaření	42
4.3 Analýza standardních řešení	46
4.3.1 Styly zařízení hlavních obytných prostor	46
4.3.1.1 Elegantní interiér.....	46
4.3.1.2 Moderní interiér	46
4.3.1.3 Barevný interiér	47
4.3.1.4 Romantický interiér	48
4.3.1.5 Glamour interiér.....	48
4.3.1.6 Puristický interiér.....	49
4.3.1.7 Skandinávský interiér	50
4.3.1.8 Venkovský interiér.....	50
4.3.1.9 Avantgardní interiér.....	51
4.3.1.10 Industriální interiér	52
5. Řešení vlastního návrhu.....	53
5.1. Popis lokace, bytu, rodiny.....	53
5.2 Základní požadavky rodiny	54
5.2.1 Seznámení s rodinou	54
5.2.2 Zájmy a volný čas	54
5.2.3 Požadavky členů rodiny na úpravu bydlení.....	55
5.3 SWOT analýza.....	57
5.4 Stávající dispozice	57
5.5 Navržená dispozice	63

5.5	Výkresová dokumentace	65
5.6	Vizualizace.....	66
5.6.1	Hlavní obytný prostor	66
5.6.2	Ložnice.....	70
5.6.3	Chodba	72
5.7	Ergonomie, materiály, použité technologie a osvětlení	73
5.8	Souhrn nábytkových prvků	74
5.8.1	Mobiliář v hlavním obytném prostoru	74
5.8.2	Mobiliář na chodbě	77
5.8.3	Mobiliář v ložnici.....	79
6.	Návrh vlastního nábytkového prvku	80
6.1	Rešerše	80
6.2	Vize, skici, návrhy	82
6.3	Židle	85
6.3.1	Technické a konstrukční parametry	85
6.3.2	Fotografie modelu	86
6.4	Umístění v interiéru	87
6.5	Výkresová dokumentace	87
7.	Diskuse.....	88
8.	Závěr	90
9.	Summary (souhrn) v anglickém jazyce	91
10.	Seznam použité literatury	92
10.1	Literatura.....	92
10.2	Internetové zdroje	94
10.3	Normy	96
10.4	Obrázky.....	97
11.	Seznam příloh	101

1. Úvod

Interiér a jeho design je velmi specifický obor. Musíme při tvorbě interiéru zohledňovat spoustu aspektů. Musíme brát v potaz funkci, estetiku a strukturu každého kusu, stejně jako je tomu u jiných odvětví designu. Například grafického, produktového designu, nebo u módy. U interiérového designu ale musíme zohlednit i prostor, ve kterém se interiér nachází a postavit interiér tak, aby se stal jeho součástí. Budova je základ, který tvoří interiér. Ovšem nejdůležitější součástí oboru design interiéru, je pochopení uživatele. Nebude to ve většině případů designér, kdo bude prostory využívat. Interiérový designér musí zohlednit všechna přání zákazníka, brát v potaz jeho potřeby, životní styl, to, jak tráví volný čas.

Co se týče obytného interiéru, je důležité dbát hlavně na ergonomii a bezpečnost prostoru. Zadavatel bude v domě či bytě trávit většinu svého času. Bude zde spát, vařit, odpočívat, milovat, smát se, bavit se. Bude to místo, kam se vždy bude chtít vrátit. A to je to nejdůležitější, co musí interiérový designér pochopit.

2. Cíl práce

Cílem bakalářské práce je vlastní řešení interiéru reálného bytu, kde se zaměříme důkladně na hlavní obytný prostor. Jeho možnosti, využití, ergonomii, historii, rozdělení podle parametrů.

O hlavních obytných prostorech je toho popsáno v literatuře velmi málo, proto jsem se rozhodla tento prostor rozebrat detailněji. Je to přeci jen střed zájmů celé rodiny, místo, kde se všichni setkávají, povídají si a tráví čas společně.

Co se týče vlastního návrhu řešení interiéru, cílem je analyzovat lokaci, samotný prostor, potřeby rodiny. Důležitý je pohled na základní požadavky rodiny, která bude byt obývat. Jejich zájmy, trávení volného času, co dělají, když jsou doma, jak tráví společný čas. Součástí projektu budou také fotografie stávající dispozice bytu a vizualizace navrženého řešení, nesmíme zapomenout také na kompletní výkresovou dokumentaci.

V rámci řešení interiéru obytného prostoru navrhnu i nábytkový prvek, který bude součástí obytného interiéru.

Hlavním cílem práce je tedy navrhnout kvalitní interiér s důrazem na hlavní obytný prostor. Interiér, ve kterém se bude majitelům dobře žít, budou v něm šťastní a spokojení. Budou se sem vždy rádi vracet a bude jim dodávat pocit bezpečí.

3. Co je interiérový design?

Pod pojmem interiérový design si většina populace představí zařizování bytů. Je to velmi zjednodušený pohled, jelikož interiérový design je velmi specifický obor. Svým způsobem je dost odlišný od ostatních odvětví designu.

Interiér se nachází v budově, je to omezený prostor, obklopen stěnami, ohraničen konstrukcí. To je nejdůležitější faktor, na který musí interiérový design brát zřetel, počítat s tímto faktorem a umět s ním pracovat tak, aby to interiéru prospělo. Stávající prostor a konkrétní umístění interiéru, je prakticky základna tohoto oboru.

Ostatní obory designu, jako například grafický design, produktový design, módní návrhářství apod. jsou odkázány na určité faktory. Patří mezi ně například estetika, kvalita, funkce. Interiérový design musí kromě těchto faktorů zohlednit ještě spoustu dalších. Jak už jsem zmínila, musí brát zřetel na konkrétní prostor a jeho možnosti. Musí se stát součástí budovy, doplnit jí, umocnit její význam, zhodnotit jí, zefektivnit jí. Mezi obory, které se vážou na prostor, můžeme zařadit umělecké instalace a architekturu.

V historii byl tento obor vnímán spíše jako dekorace, jako doplněk architektury. Ovšem vlivem urbanizace měst a rekonstrukcí prostředí a budov, je tento obor velmi potřebný, užitečný a žádaný. Myslím si, že velký podíl na posunutí tohoto oboru na výsluní jsou sociální sítě. Instagram (sociální síť [instagram.com](https://www.instagram.com)) je plný fotografií interiérů, veřejných i soukromých, lidé si je prohlíží, inspirují se a touží mít také tak krásný dům, byt, obchod, nebo stadion. Tyto aspekty velmi pomohly interiérovému designu prosadit se. Nyní o něm můžeme mluvit jako o svébytném oboru, ne, jako o podnoži architektury.

Tento obor může mít ve své podstatě obrovský vliv na způsob a kvalitu bydlení. Ovlivňuje uživatele, k investici do budoucna, k lepšímu, zdravému a kvalitnějšímu životu. Rozvíjí se ergonomie, zjišťuje se nespočet dalších faktorů, jen tím, že lidé dbají na kvalitu svého bydlení. A nejen bydlení, ale i veřejných prostor, míst kde se setkávají s přáteli apod.

Brooker a Stone (2010) uvádí: „Užitečnost spočívá ve funkčnosti objektu: Jak funguje? Je vhodný pro dané účely? Pevnost zahrnuje strukturální integritu objektu: Bude stát? Z čeho je vyroben? Má dostatek síly plnit svůj úkol? Udrží sám sebe a cokoliv dalšího, co by měl podírat? Působení se ptá, má-li objekt estetickou hodnotu: Je krásný? Je výrazný? Je vizuálně přitažlivý? Toto pravidlo lze aplikovat na jakýkoliv typ

interiérového prostoru a objekty, které se v něm nacházejí a designér by se měl snažit je dodržovat.“

3.1 Historie oboru

Design interiéru je celkem mladý obor, který dříve neexistoval. Dříve se zařizování interiéru týkalo různých dílčích řemesel, jako jsou např. čalouníci, stolaři, sochaři, malíři, dekoratéři, tkalci, štukatéři, apod. Vesměs se vizuální stránky exteriéru i interiéru ujal architekt.

Interiérový design se rozvinul na začátku 20. století, kdy ženy zdobily své domy a byty. V té době emancipace ženského pohlaví vytvořila z interiérového designu profesi pro ženy. Toto zaměstnání se v té době považovalo za velmi vážené pro dámu a bylo velmi žádané.

Obor se zpočátku soustředil hlavně na společné prostory, můžeme se bavit například o dámských a pánských salóncích, jež byli místem konverzace a zábavy, hraní her. Dekorátér se soustředil na pompézní představení postavení majitele ve společnosti. První, kdo použili výraz „interiérový architekt“ byli pánové Wharton a Codman.

Iniciativa tehdejších dekorátérů byla různá. Někteří se věnovali právě spíše dekoracím interiéru, jiní se pouštěli do rozsáhlejších projektů.

Od pojmu „dekorátér“ se chtěli odpoutat minimalisté, kteří oprostili prostor od přebytečného nábytku, dekorací a ornamentů. Patří mezi ně např. Adolf Loos, Le Corbusier, nebo Ludwig Mies van der Rohe. Řadíme je do období funkcionalismu. Brali prostor jako nedílnou součást budovy.

Po druhé světové válce se obor začal rozvíjet, v 50. letech 20. století byla profese interiérového designéra uznána jako samostatné povolání.

3.2 Vzdělání – co by měl interiérový designér umět?

Interiérový designér by si měl především uvědomit, že ve většině případů není koncovým uživatelem. Měl by vědět a znát potřeby uživatele, mluvit s ním, zjišťovat, co rád dělá, jak tráví čas, sledovat jeho chování v určitém prostoru. Myslet na pohyb uživatele v prostoru, na jeho nemoci a handicap, na životní styl, který preferuje. Musí

znát jeho oblíbené barvy a styl nábytku, který se mu líbí. Interiérový designér je svázán těmito aspekty a musí vědět, že je třeba je dodržet.

Samozřejmě musí mít i jiné vědomosti, kterých je nespočet. Při návrhu interiéru musí dbát na stavební zázemí prostoru. Vědět, kam umístit vodovodní trubky a elektřinu, jak má která zeď být tlustá, jak široké má být schodiště a průchod nad ním, kam umístit topení, musí znát především všechny normy týkající se interiéru. Musí mít vědomí o materiálech a povrchových úpravách, mít přehled o cenách a znát stavební postupy a techniku. Očekává se od něj přehled historie a znalost trendů. Každopádně by to měl být kreativní, talentovaný a pracovitý člověk, který ví, že na sebe bere určitou odpovědnost.

3.3 Porozumění interiéru

Designér musí také umět porozumět interiéru a samotné stavbě. Jejím možnostem, předpokladům, zajímavostem, zvláštnostem, nedokonalostem. Jde o respektování prostoru a ochotu zachovat nebo zdůraznit určité rysy. Můžeme pracovat s historií budovy, jejím příběhem, může vycházet z minulých a budoucích majitelů, nebo historických událostí v okolí. Součástí tohoto procesu může být i odhalení některých vrstev a odhalení historie.

Designér si prohlédne budovu, zjistí její zvláštnosti a znaky, které by v interiéru rád zdůraznil a respektoval. Tyto znaky jsou pak hlavním motivem celé přeměny, přestavby. Problém může nastat, pokud budova v historii sloužila určitým účelům a nový koncept přestavby je diametrálně odlišný. V tomto případě se designér potýká s otázkou, zda akceptovat, nebo obměnit prvky interiéru. Všechny tyto aspekty a jejich dodržení svědčí o designérově sensibilitě k interiéru.

3.4 Udržitelnost

Udržitelnost je bezpochyby jedno z nejnáléhavějších témat 21. století. Proces postavení nějaké budovy, tedy od návrhu až po realizaci a údržbu má dopad na životní prostředí a přírodní zdroje. Musíme si uvědomit, že jen provoz všech budov na světě, činí třetinu celosvětové spotřeby. Nehledě na to, že tyto budovy jsou hlavním zdrojem znečištění ovzduší ve městech, díky tomu, že lidé topí.

Designéři a architekti se v dnešní době touto otázkou dost zaobírají. Jejich cílem je vyvinout kvalitní, zdravé bydlení, které neznečišťuje životní prostředí. V poslední době se daří stavět domy se zabudovanou izolací, efektivně těsnícími okny, přirozenou ventilací a dalšími značně energeticky úspornými prvky, které snižují náklady na provoz domu. Můžeme zde vyjmenovat některé úsporné domy, např. Zero Energy Building (ZEB), C-2000, který vyvinuli v Kanadě, německý Passivhaus nebo projekt 13 Mezinárodní energetické agentury (IEA).

Obnova a rekonstrukce stávajících budov je jeden z udržitelných způsobů, jak vytvořit nový prostor. Úpravou stávajícího prostoru totiž ušetříme spoustu stavebních materiálů než při stavbě nového domu. Energetické zlepšení přichází i díky účinnějším izolacím, spolehlivě těsnícím oknům a moderních vytápěcích systémům.

Když designér přestavuje budovu, nebo se k ní chystá, měl by co nejvíce zvýšit udržitelnost. Je řada způsobů, jak toho docílit. Můžeme využít prvky a materiály šetrné k životnímu prostředí, využít místních surovin, které šetří náklady na přepravu. Nábytek z obnovitelných zdrojů, recyklované prvky, apod. Nejen stavba a technické zázemí budovy má vliv na životní prostředí, ale zároveň jeho vnitřní vybavení a zařízení. Samozřejmě bychom měli brát v potaz klimatické podmínky a možnost přirozené ventilace vzduchu v prostoru, tedy větrání. Velmi důležité je přizpůsobení interiéru dennímu světlu. Snižuje totiž nutnost využívat umělé osvětlení prostoru.

3.5 Detaily

Slovo detail pochází z francouzského *détailler*, tedy krájet, rozdělovat a znamená součást většího celku, podrobnost, zvětšený výřez nebo dílčí pohled. Detailem v interiéru se tedy rozumí osobitý prvek interiéru, který se významně podílí na charakteru daného prostoru. Pokud designér dává detailům v interiéru určitou váhu, pomáhá utvořit určitou identitu a intimitu prostoru, může tím reprezentovat klienta, postoj, kulturu. Detaily jsou prostě jednotlivé prvky, ze kterých se skládá celý prostor. Detaily budí dojem.

V podstatě můžeme detaily rozdělit na *hotové* a *zakázkové*. Hotové detaily můžeme volně koupit v prodejních sítích. Jde o hotové předměty, doplňky, nábytek, textilie. Vše co jde nakoupit, umístit, postavit. Hotová řešení. Můžeme sem zařadit také nalezené objekty, které dříve plnily určitou funkci, ovšem pro určitý interiér pro ně

můžeme najít jiné využití. Zakázkové detaily jsou prvky interiéru vyrobené na míru, tedy konkrétní kus pro konkrétního zákazníka.

3.6 Povrchy

Povrchová úprava je v interiéru důležitou vizuální stránkou. Povrchy všeho, co se v interiéru či exteriéru stavby nachází, tvoří identitu a charakter stavby. Tvoří v interiéru určitou atmosféru a jsou tím, s čím se při vstupu do interiéru setkáváme jako první. Správně a citlivě zvolený materiál může dodat interiéru hloubku a zaplnit jej určitým obsahem. Opět se způsob volby povrchů váže k charakteru daného místa, k historii a příběhu stavby. Také je důležité dbát na přání klienta a na vizi designéra. Jedna z možností, jak oživit interiér a respektovat místo, kde se nachází, je využití materiálů, které můžeme objevit v jeho oblasti. Například použití kamene, který se těží v kraji, kde je dům postaven.

Designér může povrchovou úpravou ovlivnit vnímání prostoru různými lidmi. Může z interiéru udělat luxusní, strohý, nebo útulný. Vše závisí na povrchu. Jako příklad můžeme uvést obložení stěn. Dřevo působí jinak než beton, tapety působí jinak než kachličky, bílá stěna působí jinak než stěna z cihel, které jsou záměrně odkryté a viditelné.

Brooker a Stone (2010) uvádí: „Jsou dva způsoby zapojení povrchu do interiéru: aplikovaný a nalezený. Aplikované povrchy jsou na místo importovány za účelem zakrýt hrubou stavbu, nosnou konstrukci a objekty uvnitř stávající budovy. Mohou to být obyčejné „obkladové“ povrchy jako sádrokarton a malba, zakrývající holou kostru obnažené budovy, nebo mohou být exotické a bohaté, složené například z drahých kamenů či vzácného dřeva. Tímto je ucelen a rozváděn příběh a atmosféra prostoru v souladu s designovou koncepcí. Nalezené povrchy a textury se nacházejí přímo na místě a lze jich zajímavě využít k zachování příběhu dané budovy. Při přestavbě budovy Říšského sněmu v Berlíně v roce 1990 se na stěnách našly nápisy na zdi, které tam vryli sovětsí vojáci, když budovu na konci II. Světové války obsadili. Studio Foster + Partners se rozhodlo tyto texty ponechat. Uchování a vystavení těchto zápisků na stěnách budovy je mrazivou upomínkou její složité historie.“

Designér si může sám zvolit vlastní cestu, jak s povrchy a materiály nakládat. Musí si ovšem uvědomit zodpovědnost, kterou volba povrchů nese. Někteří designéři využívají celou škálu materiálu. Velká většina naopak vybere velmi puntičkářsky pár

materiálů, které v interiéru opakuje. Tím vtiskne interiéru určitý směr, ucelenost, styl. Omezený počet materiálů je vhodný ke zdůraznění linií a detailů. Výborným příkladem interiéru, kde materiál hraje svou roli, je funkcionalismus. Vila Tugendhat využívá materiály jako výrazové prostředky. Komunikuje skrz ně s návštěvníkem či uživatelem. Tyto interiéry jsou strohé a zároveň čisté, co se týče nábytku a celkového zařízení, vše ale vynahrazují použité materiály. Kombinace travertinových podlah, onyxové stěny, zelené kůže, skla a červeného sametu je dechberoucí. Funkcionalisté uměli s povrchy pracovat bravurně. Můžeme to pozorovat na dílech Ludwiga Mies Van der Rohe, Adolfa Loose, Le Corbusiera, Otto Eislera, Bohuslava Fuchse a dalších.

3.7 Prezentace a komunikace

Interiérový design je obor, který se neobejde bez určitého výstupu, výsledku, souhrnu odvedené práce, nebo realizace. U tohoto oboru se většinou jedná o do detailů zpracovaný prostor. Tvorba interiéru je dost rozsáhlá práce a nese s sebou obrovskou zodpovědnost. Vše musí být vyřešeno do detailů, vše musí přesně sedět a korespondovat. Aby vůbec došlo k realizaci, musí se brát v potaz nespočet aspektů. Z návrhu a konceptu interiéru musí být nadšen především jeho uživatel. Musí být spokojen s dodržáním požadavků, které na prostor měl. Na designérovi je vše doladit, domyslet, navrhnout, vytvořit, zařídit, zrealizovat.

Pro představení projektu a konzultace s klienty je spousta prostředků, jak prostor znázornit. V prvotní fázi se objevují rešerše, koláže, nákresy a skici prostoru. Tyto kresby jsou většinou velmi okázalé, barevné, s účelem zaujmout klienta. Dále se přistupuje k vizualizacím prostoru v počítačových programech. Je důležité zákazníkovi vše nastínit na půdorysu prostoru, ve 2D (např. AutoCAD). Zde se znázorní přestavby, všechn nábytek a zařízení. Aby si klient dokázal živě představit navržený prostor, přiklání se designéři k 3D vizualizacím prostoru (např. 3DStudio Max, Rhinoceros).

Po schválení návrhu prostoru může práce designéra na projektu skončit, nebo naopak teprve začíná. Závisí to na smlouvě s klientem. Někteří mají zájem jen o návrh, jiní o realizaci. V tom druhém případě je designér přítomen u stavebních prací, pokládání podlah, lepení kachliček, výmalby, stěhování nábytku, až po úklid, umístění posledních dekorací a předání klientovi.

4. Hlavní obytný prostor

Hlavním obytným prostorem můžeme rozumět obývací pokoj, společenskou místnost. Tedy místo, kde se všichni schází. Hlavní prostor v domě, kde trávíme nejvíce času se svou rodinou, zveme sem návštěvy. Tento prostor je přirozeným centrem dění domova. Pohodlný společenský prostor vyžaduje spojit několik vrstev: od nábytku podporujícího konverzaci po vytvoření celkově příjemné, funkční a stimulující atmosféry v místnosti.

Friisová a Hillierová (2002) zmiňuje: „V minulosti měl obývací pokoj jasně definovatelnou funkci. Byl to nejlepší pokoj v domě, místo pro zdvořilou konverzaci, kde se bavili hosté a děti bylo vidět, ale ne slyšet.“

Řezníčková a Maňák (2002) uvádí: „Úložný nábytek do obývacího pokoje má podpořit útulnost prostoru, ale současně musí plnit úložnou funkci podle potřeb uživatelů, například uskladnění knih v otevřených knihovnách nebo rodinných písemností v uzavřených skříňkách, umístění audio-video techniky a příslušných nosičů, vystavení rozmanitých sbírek, trofejí nebo rodinných památek.“

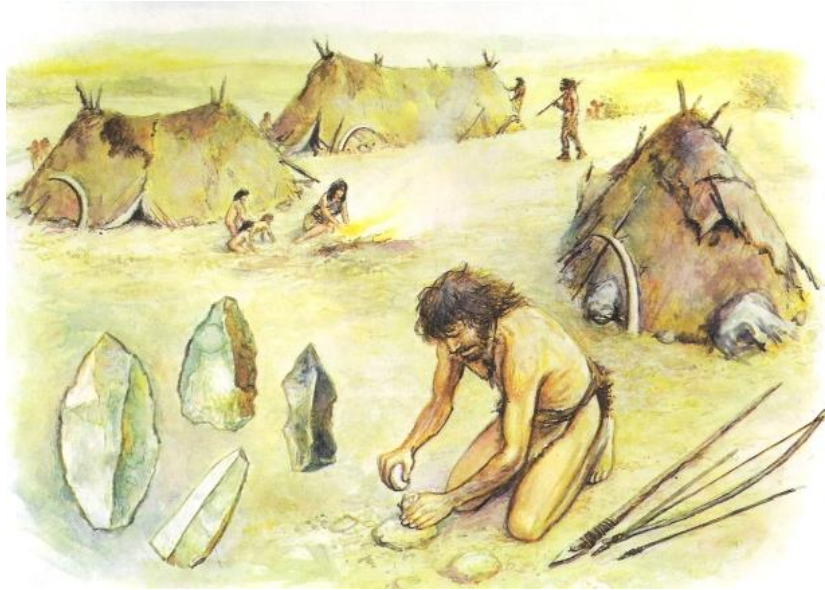
4.1 Historie bydlení a života v něm

4.1.1 Pravěk

Bydlení v pravěku se odehrávalo ve velké míře v jeskyních. A to z důvodu změny počasí. Když se střídalo teplo a zima, v jeskyni bylo snazší uchovat stálou teplotu. V zimě tu bylo teplo, v létě chladněji. Postupem času si pračlověk stavěl jednoduché příbytky. Šlo zejména o jakýsi stan, jehož konstrukce byla postavena z klacků, nebo větších kostí. Na konstrukci se pak navěsily kožešiny zvířat. Bylo zvykem, že objekty byly zahloubené zhruba jeden metr do země, obklopené kameny a valem z nahnuté hlíny. Zřejmě šlo opět o lepší zadržení tepla. Uvnitř obydli se nacházela ohniště.

V období neolitu si již člověk uměl postavit jakousi chatu. Šlo o dřevěné kůly, zasazené do vyhloubené jámy nebo žlabu, vyplétané proutím a vně i zevnitř omazané hlínou. Sedlová střecha byla pokryta slámou.

Pravěký muž se zabývá hlavně lovem a hospodařením. Jeho prioritou je uživit rodinu. Tudíž se v obydlí moc nezdržuje. Žena má na starosti udržování ohně, výchovu dětí.



Obrázek 1 - bydlení v Pravěku

4.1.2 Starověké Řecko

Řecké domy se stavěly z pálených cihel, měly sedlovou střechu s pálenými taškami. Dělili se na mužskou a ženskou část. V ženské části, která sloužila ženám a dětem, ženy trávily většinu života. Věnovaly se zde domácím pracím, tkaní a vaření. Mužská část sloužila k oslavám a trávení času s přáteli. Ženy sem nesměly, muže proto obsluhovaly otrokyně. Bydlení tedy většinou bylo rozděleno na dvě části, žily se dva životy. Ložnice ovšem byla to, co měli společné.

Společenský život si mohli dovolit jen muži, ženy byly prakticky nesvéprávné. První podléhaly vlivu svých otců, poté manželů. Jediné ženy, které se mohly zúčastnit společenského života, byly Hetéry. Tyto ženy bavily muže tancem, zpěvem, nebo hrou na hudební nástroje. Aby byly schopny muže bavit, musely být velmi vzdělané. Vzdělání bylo to, co jim počestné ženušky velmi záviděly.



Obrázek 2 – bydlení ve Starověkém Řecku

4.1.3 Starověký Řím

Bydlení v tomto období mělo hned několik podob. Římané bydleli jak v rozsáhlých sídlech o obrovské rozloze, v činžovních domech s balkóny v centru města, tak i v malých domech s atriem, kterým se říkalo „Domus“.

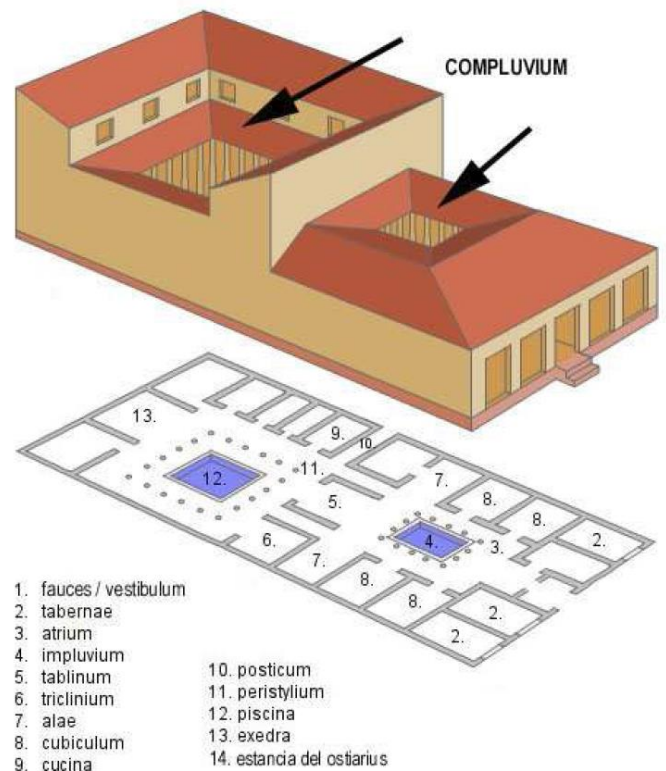
Činžovní domy se podobaly těm našim. Činily se do výšky několika pater nad zemí, byly odlišeny fasádou, měly okna, lodžie, balkóny. Nájemné těchto bytů bylo zpravidla velmi vysoké. V přízemí domu se zřizovaly řemeslnické dílny a obchody.

Ulice složená z domusů, vypadala jinak než ty, na které jsme z dnešních dob zvyklí. To proto, že domus byl jakoby malá rodinná pevnost, obehnána slepými zdmi z ulice, jejíž život se odehrával hlavně v jeho centru, v atriu. Tento nedobytný vzhled chránil především soukromí rodiny a postaral se i o bezpečnost.

Web bydleni.cz (16. 5. 2011) uvádí: „Uspořádání domusu začínalo vstupem. Součástí vstupu byl především vestibul, který sloužil jako veřejný prostor, určený návštěvám. Rodinný život se odehrával kolem peristylu - zahrady obklopené sloupovým a krytým ochozem. Kolem peristylu byly soustředěny ložnice a prostory pro hosty. Některé z římských domů se rozrostly do velikosti paláců. Byla to honosná sídla vybavená koupelnami, se studenou i teplou lázní, se sprechami, oblékárnou a odpočívárnou. Jediný prostor, který nebyl vybaven přepychově, byla kuchyně. Bývala poměrně malá, opatřená ohništěm s píckou, pracovním stolem a zpravidla i vodní nádržkou. Letní jídelny byly zřizovány v zahradních besídkách, obrostlých vinnou révou, která vytvářela příjemné zastínění. Letní jídelna byla situována na stranu východní, zimní na stranu západní. Jídelna (triclinium) v domě i letní, jídelna v zahradě byla vždy vybavena stolem. Stůl se nazýval mensa a byl obklopen třemi lůžky. Situován byl zpravidla do středu jídelny. Ta byla zpravidla určena pro devět stolujících. Jídelny nebyly prostorami velkých rozměrů, a tak mnozí Římané ve svých domusech zřizovali hned několik jídelen. Teprve v pozdější době, se jídelna rozšířila v prostorné sály ústící do peristylu.“

Společenský život Římanů se odehrával hlavně vleže. Ve vodorovné poloze si povídali, jedli, bavili se, přihlíželi bujarým oslavám. Vsedě, stolovaly pouze ženy a děti. Proto byl kladen důraz na lehací nábytek. Většinou šlo o kamenné plochy, na které se rozprostřely různé matrace a žíněny, polštáře a kožešiny, aby se uživatelům leželo pohodlně. Také bylo v módě poloobloukovité lehátko, kterému se říkalo sigma. Tento

kus nábytku byl brán hlavně jako reprezentační kus.



Obrázek 3 – bydlení ve Starověkém Římě

4.1.4 Starověký Egypt

Vybavení tehdejších domů záviselo na zámožnosti majitele. Střední vrstva obývala většinou dvoupatrové domy. V jejich přízemí byly zřízeny dílny a kanceláře, v patře potom samotná obytná část domu. Schodiště vedlo až na střechu, která byla pro bezpečnost obehnaná malou zídkou. Okna byly situovány hlavně na sever, díky mořskému vzduchu. Ze západu totiž díky Sahaře foukal vítr plný prachu a písku, před kterým se vesničané chránili.

Člověk žijící v této době neměl moc času na společenský život. Egypťané platili obrovské daně, proto muži neustále pracovali. A ženy zaměstnávala výchova dětí a neustálé chození pro vodu. To z důvodu nevybudované kanalizace, ani přívodu vody do měst. Děti si ovšem bezstarostně hrály na ulicích a po večerech se občas sešlo pár známých a společně pojedli a popili.



Obrázek 4 - bydlení v Egyptě

4.1.5 Středověk

Ve středověku docházelo k prolínání kultur, přesunům obyvatel a v neposlední řadě k rozpadu římské kultury. Proto mělo obydlí v této době plnit hlavně bezpečnostní požadavky. Pohodlí mělo až druhořadý charakter. Pocit ohrožení vyvolal v člověku potřebu okamžité mobility. Proto byly příbytky velmi prosté.

Z pravidla šlo o dřevěnou stavbu, zahloubenou do země. V některých případech byla zem obezděna kameny. Nejdůležitějším nábytkem v těchto obydlích bylo lůžko, které sloužilo více členům rodiny a truhla, která umožňovala časté stěhování a možnost vzít si své věci s sebou.



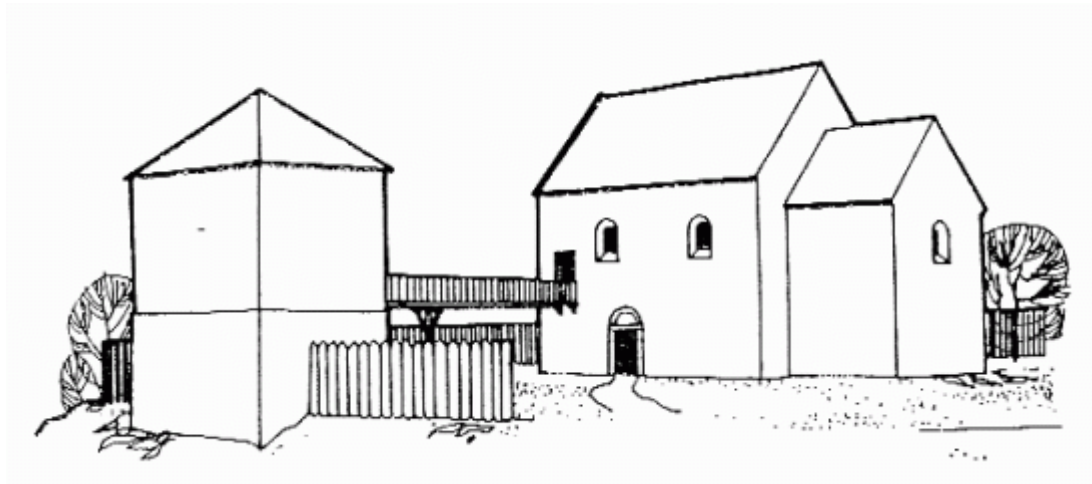
Obrázek 5 – bydlení ve Středověku

4.1.6 Románské období

Úroveň bydlení romantismu byla velmi rozdílná. Většinou se jednalo o dřevěné sruby. Hlavními stavebními materiály totiž bylo dřevo, hlína a sláma. Ve srubu se nacházelo ohniště, podlaha byla hliněná, střecha ze slaměných došků. Útulnost obydlí zajišťovaly kožešiny, které nejen zahřívaly, ale zdobily i stěny spolu se zbraněmi. S příchodem křesťanství se začaly stavět zděné domy.

Hygiena byla velmi špatná, považovala se totiž za nemravnou. Jedlo se rukama, spalo se na zemi. Úroveň života byla velmi zpátečnická.

Co se týče života obyvatel, rozšiřuje se vzdělání, vznikají první vysoké školy. Muži pracují v zemědělství. Rozmáhá se lov zvěře, budují se samosprávní systémy, rozvíjí se trh.



Obrázek 6 – bydlení v Románském období

4.1.7 Gotika

V gotice se velmi rozšířilo nábytkářské řemeslo. Vznik tehdejších staveb to vyžadoval. Rozvoj měst, sakrální i světské architektury byl v tomto období opravdu velký. Co se týče bydlení, rozdělil se obytný a tzv. dýmný prostor a to pomocí zděného dymníku, krbu s komínem, poté kachlových kamen. Růstem potřeby ukázat své postavení, se bohatí chtěli odlišit zbrojí, šperky, oděvy, nábytkem.

Můžeme v této době rozlišit dva typy venkovských obydlí a to zemědělský a pastvinný dům. Ve městech to byl průjezdový nebo síňový dům. Web n-i-s.cz (2013) uvádí: „V přízemí domu byla černá kuchyně, která ústila do velkého dymníku pro odvod kouře. Horní patro bylo obytné, přitom jídelna s ložnicí byly spojeny a vytápěny krbem. Za obytnou místností byly komory, v nichž bydlely zpravidla děti. Čeleď žila ve střední

části hloubkového traktu domu před špýcharem. Ten byl skladem pro řemesla, která byla provozována v přízemní síni u vchodu z ulice (Mazhaus).“ Obydlí začínají být útulnější, díky rozvoji nábytku. Už neměli jen strohý nábytek jako truhlu, lůžko, židle a stoly. Začínali se více věnovat vizuální stránce předmětů. Nábytek byl vyřezáván ornamenty a vykládám perletí, na stěnách visely gobelíny, používalo se volné čalounění v podobě polštářů, látky byly barevné a vyšívané, při stolování se používaly ubrusy.

Co se týče společenského života obyvatel, díky vzniku křesťanství se všichni přikláněli k víře a trávili dost času v kostelích a chrámech. Řekněme, že se určitá část společenského života, přesunula právě tam. Dále se lidé bavili zejména po večerech hudbou a tancem. Tancovalo se venku, nebo v sídlech šlechty, kde se konaly různé bály a *slavnosti*.



Obrázek 7 – gotický nábytek

4.1.8 Renaissance

V době renesance církev pozvolna ztrácí svou moc, proto se méně času věnuje stavbám sakrálních staveb a více času se vkládá do staveb světských. Staví se městské paláce, letní sídla, vily, občanské domy, zahrady, letohrádky, lázně, mlýny, vodárny, pivovary a další. Velmi se rozvíjí umění a vzdělání. Renaissance je ve spoustě ohledech opravdu přelomová. Posouvá se od víry k materiálním hodnotám, od hříchu mytí

k hygieně, od hradu k zámku, od řezby k intarsii (neboli vykládání dřeva dřevem). Přiznává se sexualita a nahota začíná být běžnou.

Co se týče bydlení, mají lidé čím dál vyšší nároky na vizuální stránku. Začínají se stavět zámky, vznikají bohatší měšťanské domy a první šlechtické paláce. Důležitým faktorem je přepisování funkcí určitým místnostem. Objevuje se první splachovací záchod a koupelny. Oddělují se dámské a pánské pokoje. U venkovských domů vznikají haly, kde se společně tráví čas a stoluje. Vzniká pracovna, většinou v blízkosti pánského pokoje. Místnosti jsou ve větších sídlech řazeny za sebou, bez spojovacích chodeb.

Vznikají další a další nábytkové prvky, které lidé dříve nepotřebovali, jako například toaletní stolky, šperkovnice, pracovní a korespondenční stoly, sekretáře. V interiérech se objevují dekorace, koberce, svícný, zrcadla, hodiny. Používají se dřevěné obklady stěn, látkové a papírové tapety. Začíná se rozvíjet pevné čalounění.



Obrázek 1 - bydlení v Renesanci (zámek Český Krumlov)

4.1.9 Baroko

V tomto období se církev snaží získat zpět ztracenou autoritu. Proto usiluje o to, aby měl člověk co největší požitek z náboženství. Umění se proto opět soustředí hlavně na sakrální architekturu, oslňuje zlacením, honosnými malbami a pokřivenými liniemi baroka.

Co se týče staveb, hlavním přínosem bylo využití podkroví, jako obytné místnosti a použití střešních mansardových oken. Velkému rozvoji se těší také vaření, k němuž

dopomohla cihlová kamna s železným plátem a využití kastrolů. Šlechta začala přemýšlet o důležitosti místností a proto, pokoje vedoucí k ústřednímu sálu zámků postupně gradovaly svou honosností. Z hlavního sálu byl poté vstup do zahrady se schodištěm. V baroku totiž začali dbát na úpravu zahrad a parků. Anglický typ parku měl navodit atmosféru volně rostoucí přírody, občas doplněn o scenérii zachycující kamenný most přes řeku, nebo uměle vytvořenou zříceninu. Francouzský typ zahrady je detailně upravený zahradní prostor se spoustou květin a keřů, zasazených do různých ornamentů a geometrických tvarů.

Zámky byly zdobeny štuky, gobelíny, freskami a zlacením, obrazy, květinami a sochami. Mezi novinky, které se objevují v oblasti nábytku, můžeme jmenovat skříň s šatní tyčí, kabinetní skříň (psací stůl se spoustou zásuvek), komodu, mincovní skříňky, křeslo ušák (tehdy zповědní křeslo), křeslo s opěrkami loktů, sloupové hodiny.

Společenský život dvora se odehrával hlavně v ložnici krále, v jeho posteli, a to díky ceremonii „vstávání krále“ Ludvíka XIV., krále Slunce. Při tomto rituálu se král musel za přítomnosti dvora podrobit lékařské prohlídce, včetně každodenního rozboru moči a stolice. Královna musela podstupovat ve své ložnici tentýž rituál, ovšem zároveň v posteli i rodila, za přítomnosti dvořanů. Tento ceremoniál je důvodem, proč obě ložnice byly téměř nejhonosnějšími pokoji ve Versailles. Vše bylo bohatě zdobeno a vykládáno zlatem, postele měly baldachýn z těch nejdražších látek.

Dalšími kratochvílemi byly procházky po zahradách a parcích, pořádání večeří, plesů a večírků. Dvořané také podléhali hazardu a hráli nejrůznější hry.



Obrázek 2 - interiér v Baroku (Queluz National Palace v Portugalsku)

4.1.10 Rokoko

Rokoko v na rozdíl od baroka lehčí, vzdušnější, méně dynamické, jemné a něžné. Interiéry budov jsou více prosvětleny většími okny. Velmi dominantním prvkem této doby je motiv květiny, který se objevoval takřka na všem. Na oblečení, nábytku, kobercích, závěsech, štukové výzdobě, čalounění, nebo tapetách. V interiéru panují pastelové barvy. Celé rokoko se nese v duchu přírody, zvířat, květin, čerstvého vzduchu, můžeme pozorovat i inspiraci orientem. Důležitý je vznik chodeb, což vedlo k větší intimitě a soukromí obyvatel.

Lidé se zabývají filosofováním o životě a jeho smyslu. Celé rokoko se ale hlavně nese na vlně nikdy nekončící zábavy a utrácení peněz. Mezitím co poddaní dřeli bídu s nouzí, šlechta si dosyta užívala. Bujaré večírky byly na denním pořádku. Vznikají kuřácké salóanky, vymýšlejí se nové a nové hry. Šlechta hrála na slepou bábu, na honěnou, vymýšlela nové společenské hry, které odkrývaly sexuální tabu. Hráli si na zámcích, v parcích. Všechno bylo velmi pompézní, oslavy, alkohol, jídlo, róby, nábytek.



Obrázek 3 - interiér v Rokoku (Nymphenburg Palace)

4.1.11 Klasicismus

Klasicismus je období, které se obrací zpět k antice a inspiruje se jí. Tohle období je o dost umírněnější, panuje klid a řád, souměrnost, symetrie a střídmost. Pestré barvy střídají světlé tóny nevýrazných barev. Začaly se stavět sociální stavby, jako jsou

například nemocnice a sirotčince. Dalšími zařízeními, která v tomto období rozkvétala, jsou rozhledny, střelnice, divadla, plovárny, lázně a lázeňská města. Města propojují první silnice, železnice a buduje se kanalizace.

Co se týče bydlení, domy jsou světlé a vzdušné. Vznikají pavlačové domy, které mají společnou toaletu. Byt se většinou skládá z hlavní obytné místnosti, ložnice a kuchyně. Odděluje se jídelna od obytného pokoje, topí se kovovými kamny s vrchním plněním.

Nábytek se inspiroval antickými motivy. Na potazích převládá proužek. Dále se klasicismus vyznačuje narovnanými nohama a plochými, přiznanými konstrukcemi nábytku, nižším kontrastem mezi barvami, pevným čalouněním. Objevují se kovová pera v čalounění, zásuvky v lubech stolů. Ideál rodiny se tříští.

Rodina v tomto období přestává být vícegenerační. Děti už s rodiči smí sedět u stolu, musí jim ale stále vykat a později se stěhují od rodičů jinam.



Obrázek 4 - interiér v Klasicismu (zámek Český Krumlov)

4.1.12 Empír

Tento císařský sloh pozvolna navazuje na klasicismus. Jedná se o sloh vytvořený císařem Napoleonem Bonaparte a velmi podléhá vlivu antiky. Zprvu se inspiroval Řeckem a Římem, později ale hlavně Egyptem.

Bydlení se stává velmi neosobním a ztrácí intimitu. Je to hlavně tím, že bydlení bylo koncipováno, jako antický chrám. Hlavními barvami tohoto období jsou černá a zlatá. Nábytek se proporcionálně zvětšuje. Nohy a loketníky mají tvar stylizovaných zvířecích tlap. Skříňový nábytek jde do ústraní, neboť se nehodí do konceptu inspirace antikou. Nejokázalejší kus nábytku je v tomto období postel, poprvé se objevuje i noční stolek.



Obrázek 5 - interiér v Empíru

4.1.13 Biedermeier

Biedermeier se představuje jako osobitý styl měšťanstva. Navrací se k barokním zaobleným tvarům. Symbolem květiny se obrací zpět k přírodě. Přirozenost měšťanů byla hlavním motivem ke vzniku tohoto slohu. Lidé měnili svůj životní styl, odkláněli se od antické přísnosti k ideálu přirozeného člověka a nerušeného klidu. V tomto období se klade velký důraz na soukromí. Ve městech se rozvíjí inženýrské sítě, plynovody, kanalizace a veřejné osvětlení.

Měšťané zatoužili po chování mazlíčků, proto se v tomto období objevují v domácnostech akvária pro rybičky a pěstují se pokojové rostliny. Na venkově vzniká dekret zakazující stavbu dřevěných domů, z důvodu častých požárů.

Interiér nepodléhá symetrii. Nábytek objevuje možnosti tvarů a montáží. To díky vynálezu frézy, vrtačky, pásové pily. Co se tvarů týče, začalo se využívat ohýbání dřeva horkou párou. To přineslo nespočet dosud nepoznaných tvarů hlavně sedacího nábytku. Velkému přínosu se těšilo také čalounění. Používala se kovová péra, africká tráva, žíně.

Pro Biedermeier je čalounění typické, hlavně díky květinovým a proužkovým motivům potahových látek.



Obrázek 6 - nábytek v Biedermeieru

4.1.14 Romantismus

Romantismus se inspiruje renesancí. Co se týče architektury, pavlačové domy nahradily činžovní domy. Toalety jsou umístěny v každém bytě, pavlač nahrazují chodby. Také se v tomto období objevuje předsíň, byt měl i veškeré samostatné příslušenství, jako je spíž, komora, někdy i koupelna. Staví se neorenesanční schodišťové domy, které mají většinou pět až šest pater a tři až pět pokojů. V Romantismu můžeme pozorovat první vily, tedy rodinné domy obklopené sadem.

Úroveň bydlení zaostává za zvýšenou kvalitou domů a bytů. V módě je tmavý mahagon, proto jsou pokoje tmavé a temné, nábytek se zaobluje. Můžeme se všimnout rozvoje a hojného využití hlavního obytného prostoru. V tomto období je to důležité místo, kde se rodina schází s přáteli, povídají si, nebo hrají různé hry. S využíváním tohoto pokoje se výrazně rozvíjí sedací čalouněný nábytek. Tvořili se měkké prošíváné pohovky, křesla, taburety, které disponovali přílišnou dekorací (třásně, střapce).



Obrázek 7 - interiér v Romantismu (Zámek Lednice)

4.1.15 Secese

Hlavním motivem secese je individualita, člověk se chce odlišit a hledá smysl života v pokračování zemského bytí – ve spiritualitě. Uznává iracionální podstatu bytí, vrací se k přírodě. Člověk v secesi chce uniknout industrializaci a chce se obklopovat krásnými harmonickými věcmi. Secese se inspiruje venkovem, folklórem, přírodou. Vládne v ní symetrie, spojitost a vedené linie.

Města se v tomto období dělí na obytnou a průmyslovou zónu. Domy zvyšují hloubku středního traktu. Budovy se zvyšují na šest pater a objevují se první výtahy. Ve všech patrech se objevují balkóny.

Nové možnosti jak exteriéru, tak interiéru přináší nové materiály, jako je sklo, železo, beton, mramor, keramika. V secesi se tvorba soustředí spíše na exteriéry budov a dojem z nich, interiéry a jejich skladba zůstávají téměř nezměněny. Jedinou změnou, co se bydlení týče, je výška stropů. Podstatně se zvyšují až na tři metry. Také je do bytů zaváděno ústřední topení, voda, plyn, elektřina a odpady.



Obrázek 8 - interiér Secese

4.1.16 Funkcionalismus

Funkcionalismus. Už z názvu vyplývá, že toto období dbá hlavně na funkci. Na funkci budov, nábytku, interiérů a dalších. Vznikají strohé budovy a interiéry, každopádně zároveň velmi umělecké. Funkcionalisté uznávali prostor, otevřený prostor, splynutí interiéru s přírodou, místnosti se striktně určenými funkcemi. Funkcionalismus byl velmi promyšlený, možná víc, než většina uměleckých slohů. Architekti měli vše perfektně připravené, rozmístěné.

V tomto období vznikaly hlavně vily. Tyto objekty oplývaly velkými otevřenými místnostmi, kladl se velký důraz na společné prostory. Obývací část domu, byla velmi reprezentativní, stroze honosná. Šokovala a oslňovala jinými výrazovými prostředky než zdobením a ornamenty. Působila svou otevřeností, světlostí, a barevností. Využívaly se jiné výrazové prostředky než doposud. Nábytek byl „zdoben“ pouze provedením svého

povrchu. Byl matný, nebo lesklý, ze vzácného dřeva nebo kůže. Využívalo se drahých kamenů, jako zdobných prvků v interiéru. Funkcionalismus byl založen hlavně na jednotlivých detailech interiéru. Všechno bylo dotažené do konce. Důležité je také upozornit na využití tzv. Raumplánu. Je to koncepce bytového interiéru, kdy má každá místnost jinou výšku, podle své funkce. Některé místnosti nemají stěny, jsou propojeny různými průhledy. Domem se prochází sítí schodišť, stupínků a chodeb.

Obytný prostor tady byl hlavním místem dění. Všichni se tu scházeli, povídali si spolu, děti si hrály. Pořádaly se zde různé večírky, hrálo se na klavír, pořádaly se různé společenské akce.

Ložnice funkcionalistických domů byly zařízené velice stroze. Většinou obsahovaly jen postel, noční stolek, skříň a nějakou lenošku. Architekti věnovali většinu úsilí a invence obytným prostorům.



Obrázek 16 - interiér Funkcionalismu (vila Tugendhat)



Obrázek 17 - interiér Funkcionalismu (Müllerova vila)

4.1.17 Moderna a postmoderna

V období moderny vystřídá rozevlátou vlnku rovná linka. Tvary začínají být geometrické, ornamenty jsou značně omezeny. Hojně se začínají využívat japonské motivy nábytku a klade se důraz na racionálnější metody tvorby.

Jedním z představitelů byl Josef Maria Olbrich, který dbal na jednoduché tvary a detaily. Postavil ve Vídni Pavilon secese, který oplývá obrovskou zlacenou kopulí na střeše v kontrastu se striktními rovnými bílými zdmi. Stavba působí velmi důstojně.

Můžeme také zmínit Otto Wagnera, který uvedl k životu tzv. protomodernismus. Jeho myšlenkou byl účel – konstrukce – poezie. Je to vlastně návod k tvorbě.



Obrázek 9 - interiér Postmodernismu

4.1.18 Současnost

V současné době bydlíme na vesnicích nebo ve městech, ve vilách, v domech, v panelových, pavlačových nebo činžovních domech, v chatách, v mrakodrapech. Stavíme stavby nové, nebo bydlíme v těch historických.

Základ domácnosti ale vypadá všude stejně. V dnešní době je nezbytné, aby bydlení mělo kuchyni, koupelnu, toaletu, ložnici, pokoje pro děti a hlavní obytný prostor. Samozřejmě, že je to v každé domácnosti jinak, ale snažím se v této práci najít typické bydlení v každém období.

Lidé se v současnosti baví spoustou věcí, proto je bydlení a jeho zařízení velmi rozmanité. Existuje nespočet sociálních skupin, jako jsou punk, hooligans, rap, cosplay, motorkáři, rainbow, skinheads, tattoo, tuning, meatheads, hipsteři, goths, straight edge,

hackeři, trash metal, graffiti. Lidé se formují do různých skupin, setkávají se s jinými lidmi, mají jiné zájmy a koníčky. Bydlení každého z nich vypadá osobitě, jinak.

Velmi různorodé jsou také sociální vrstvy obyvatel. Od těch nejbohatších, kteří mají vily o rozloze několika hektarů, až po chudáky, kteří bydlí ve slamech. Dnešní svět je plný různých kultur, náboženství. Je velmi těžké popsat způsob bydlení dnešní doby. Je to taková všehochuť architektury historické a současné, která se každým rokem mění a formuje.



Obrázek 19 - interiér současnosti



Obrázek 20 - interiér současnosti



Obrázek 10 - interiér současnosti

4.2 Definice požadavků – technické a funkční parametry

4.2.1 Funkce bytu

Člověk má čtyři základní potřeby. Bydlení by mělo uspokojit a pokrýt všechny tyto potřeby. Je to složitý soubor různých činností, které základní potřeby uspokojí, rozvíjí a napomáhají k jejich provozování. Tyto funkce jsou čtyři. Jedná se o biologickou, hospodářskou, společenskou a pracovní funkci.

4.2.1.1 Biologická funkce bydlení

Tato sekce zahrnuje základní, nebo pudové lidské potřeby, kterými jsou spánek, odpočinek, strava, hygiena, sexuální potřeba. Spadají sem tedy téměř všechny místnosti v domě. Každá místnost pokrývá z části některou potřebu.

Hospodářská funkce bydlení

Zajišťuje chod domácnosti, který je potřebný k udržení biologických potřeb člověka. Měli bychom najít místo, kde se bude připravovat jídlo, mýt nádobí, skladovat potraviny, přičemž je potřebné myslet i na umístění pračky či dostatečný prostor na žehlení. Některé z těchto činností se odehrávají v různých místnostech bytu, ovšem existují případy, kdy mají tyto činnosti svou vlastní místnost.

4.2.1.2 Společenská funkce bydlení

Jedná se o společenský život členů domácnosti. O jejich společně strávený čas. Můžeme sem zařadit zábavu, hry, příjem návštěv, všechny komunikační, volnočasové či pracovní aktivity jednotlivých členů rodiny, jakými jsou povídání si, záliby, hry dětí, studium.

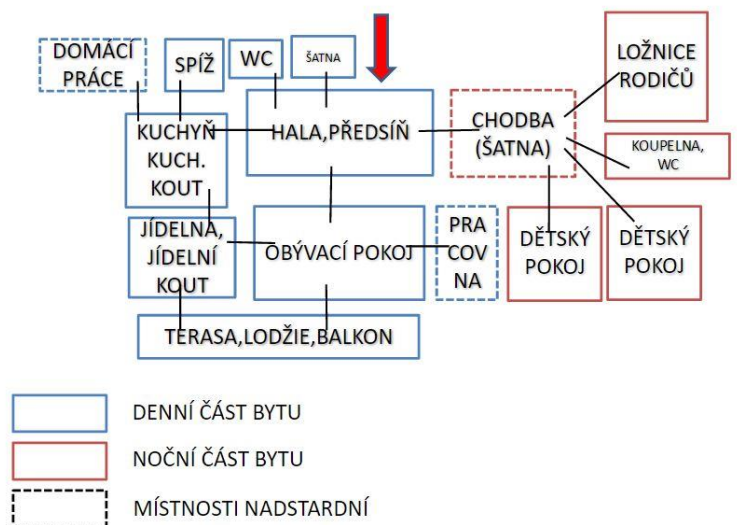
4.2.1.2 Pracovní funkce bytu

V současnosti se stává, že součástí bytu je i místnost určená k práci. Může se jednat o kancelář, či ateliér. Majitel zde může přijmout i návštěvy pracovního charakteru.

4.2.2 Zónování

Kanická (2008) uvádí: „Prostorové oblasti vymezené pro provozování určité činnosti v procesu bydlení se nazývají funkční zóny. V menších bytech může dojít ke sloučení více činností do jedné zóny. Zóny jsou navzájem propojeny a současně odděleny komunikačními tahy. Čím je v bytě více komunikací, tím je prostor vzdušnější.“

K základním zónám bytu patří: jídelní zóna (stolování), spací zóna (spaní a sexuální život), odpočivná zóna (sledování audiovizuální techniky, čtení, rodinná konverzace a jiné formy odpočinku), kuchyňská zóna (příprava stravy a následný úklid), hygienická zóna (osobní hygiena), zájmová zóna (zájmové aktivity – koníčky), pracovní zóna (pracovní aktivity, studium), hospodářská zóna (ukládání věcí a hygiena provozu domácnosti) atd.“



Obrázek 11 - zónování bytu

4.2.2.1 Místnosti v bytě

Obytné prostory lze rozdělit do několika kategorií. První kategorií jsou *vstupní prostory*. Můžeme sem zařadit chodbu, předsíň, zádveří, zívětrí. Jsou to místnosti, které umožňují vstup do interiéru a zároveň jej propojují. Další kategorií jsou *hospodářské prostory*, kam řadíme přípravu jídla a uskladnění potravin, tedy kuchyň a komoru. Následují *obytné prostory*. Zde lidé tráví nejvíce času, baví se spolu, přijímají návštěvy. Jedná se o hlavní obytný prostor, tedy obývací pokoj, ložnice, dětské pokoje, či pracovna. Jako další kategorii můžeme zmínit *hygienické prostory*. Zde člověk dbá na hygienu a čistotu těla, ale také mohou tyto místnosti sloužit k relaxaci. Řadíme sem koupelnu, toaletu, saunu. Poslední kategorie jsou *doplňkové prostory*. Záleží u nich hlavně na rozměrových možnostech bytu a na prioritě obyvatel. Jde o prádelnu, komoru, šatník nebo sklad.

4.2.2.2 Funkční zóny

Další důležitou složkou při tvorbě interiéru je zohlednění tzv. tří základních funkčních zón. Ta první je *komunikační*. Zahrnuje prostor pro pohyb a komunikaci členů domácnosti. Můžeme mluvit o základní ose dispozice. Prochází celým obytným prostorem a spojuje jej. Dále můžeme zmínit *zónu činností*. Její součástí je místo pro všechny činnosti provozované v domě a všechny předměty potřebné k jejich realizaci. Poslední zóna je *úložná*. Řadíme sem skladování všech předmětů v domácnosti. Úložné prostory zároveň musí mít dostatečnou nosnost, objem a musí být dobře přístupné.

4.2.2.3 Denní a noční zóna

Velmi důležitým aspektem, při zařizování interiéru, je členění prostoru na denní a noční část. Do denní části řadíme všechny místnosti, které obyvatelé domu využívají ve dne. Tedy kuchyň, jídelna, obývací pokoj, komora či sklad. V noční části můžeme najít ložnici a dětské pokoje. Dále k nim přiřadíme hygienickou část, tedy koupelnu a toaletu, případně šatník. Jedna toaleta, nebo toaleta s koupelnou bývá umístěna i v denní části. Zde najde uplatnění během dne, zejména při přijímání návštěv. Tyto prostory vzájemně propojují chodby a komunikační prostory.

4.2.3 Technické požadavky nábytku v hlavním obytném prostoru

Web n-i-s.cz (2013) uvádí: „Pocit domova a jeho bezpečí utváří nábytek, který nás provází od kolébky až po cestu poslední. Bez něj by nebyla zaznamenána moudra starých filosofí, milostné zpěvy trubadúrů gotiky, her Shakespeara, umění baroka, idejí republiky, objevy průmyslové revoluce či vývoj internetu. Dům bez postele a židle by nebyl bytem, láska byla jen holým sexem a jídlo spásou před smrtí hladem. Z knih pana Wericha víme, že sladší než med je jen spravedlivý spánek i to, že sůl je nad veškeré zlato a drahé kamení. Co kdyby ale pohádkově zmizel i všechn nábytek? Stejně jako jídlo bez soli je i byt bez nábytku nudným společníkem a smutnou měrou času.“

Hlavní obytný prostor je místo, kde se všechny zóny prolínají. Můžeme zde sedět s rodinou, povídat si, hrát různé hry, koukat na televizi nebo poslouchat hudbu. Můžeme si zde zdřímnout, cvičit. V poslední době je velkým trendem spojovat dokonce obývací část s kuchyní a jídelnou. Je to takový velký multifunkční prostor. Místo setkávání a utužování vztahů. Proto v této kapitole zmíníme technické parametry pro všechn nábytek umístěny v hlavním obytném prostoru.

4.2.3.1 Sledování audiovizuální techniky

Sledování audiovizuální techniky patří v dnešní době jistě k oblíbeným činnostem, které se v hlavním obytném prostoru odehrávají. Jde o určitou formu odpočinku, relaxu. Ať už individuální, nebo společnou. Musíme tedy dbát na nábytek, který s audiovizuální technikou přichází do přímého styku. Nábytek, ve kterém je technika umístěna, popřípadě sedací nábytek, ze kterého se člověk na techniku dívá. Musíme dbát na to, aby všechny nábytkové objekty byly rozmístěny tak, aby při sledování techniky, nedošlo k poškození krční páteře nebo zraku.

Dříve se televizory umísťovaly do nábytkové stěny. Dnes, díky výrazně tenčím monitorům, můžeme televizi umístit i na zeď. Polohu televizoru můžeme v dnešní době regulovat i naklápěním. Musíme také samozřejmě zajistit adekvátní prostor pro příslušenství, jako jsou satelitní přijímače, nebo jiná média, jako například DVD nebo CD přehrávače.

Kanická (2008) uvádí: „Vzhledem k riziku namáhání krční páteře během dlouhodobého strnulého sezení před monitorem by měla být vodorovná osa vedená středem obrazovky ve výši očí diváka sedícího v křesle (62-75 cm). Původně udávaná podmínka vzdálenosti od přístroje jako pětinasobek úhlopříčky obrazovky (2,8-4,5 m) již

také neplatí, ale je vzhledem ke kvalitnímu vnímání obrazu optimální. Televizní monitory se totiž používají mimo společenskou zónu také v jiných částech bytu, např. zabudované v čele ložnice, v kuchyni, dokonce i v koupelně.“

Dále musíme dbát na fakt, že se technika a příslušenství přehřívá a musíme počítat s odvodem vzniklého tepla.

Ploché televizory: doporučené pozorovací vzdálenosti				
HD Ready		Full HD	Ultra HD (4K)	
<i>úhlopříčka</i>	<i>vzdálenost od</i>	<i>vzdálenost od</i>	<i>vzdálenost od</i>	
<i>cm</i>	<i>palce</i>	<i>obrazovky</i>	<i>obrazovky</i>	<i>obrazovky (m)</i>
56	22	1,3	1	-
61	24	1,4	1	-
66	26	1,5	1,1	-
71	28	1,6	1,2	-
81	32	1,8	1,3	-
94	37	2,1	1,5	-
102	40	2,2	1,6	1,2
107	42	-	1,7	1,2
117	46	-	1,8	1,3
127	50	-	2,0	1,4
132	52	-	2,1	1,5
140	55	-	2,2	1,6
152	60	-	2,3	1,7
165	65	-	-	1,9
178	70	-	-	2,0
191	75	-	-	2,2

Tabulka 1 - doporučené pozorovací vzdálenosti audiovizuální techniky

4.2.3.2 Sezení

V dnešní době se u odpočivného nábytku objevuje obrovské množství nových technologií a materiálů. Relaxace dostává také jiné rozměry. Od odpočivného nábytku se očekává plynulý přechod od sezení k ležení. Může k tomu docházet různými transformacemi sedacího nábytku.

U sedacího nábytku je důležité dbát na ergonomii. Jelikož je to právě nesprávné sezení, u kterého dochází nejčastěji k poškození páteře. Páteř by měla být zachována v přirozeném tvaru a odpočivný nábytek by měl zabránit jejím deformacím. Čalounění by mělo být provedeno tak, že je sezení dynamické a i po delší době příjemné.

Kanická (2008) uvádí: „Pro zdravé sezení je důležité zejména sedadlo a opěradlo. Správná výška sedadla ovlivňuje stlačování podkoleních cév a velikost namáhání pro udržení sedací rovnováhy při změně polohy. Sklon sedadla určuje rovněž míru pohodlí,

velký sklon však může působit starším lidem potíže při vstávání. Důležitá je rovněž hloubka sedu.“

Důležitý je i úhel mezi sedákem a sklonem opěradla. Také nesmíme opomenout podepření bederní páteř. Opěradlo sezení by nemělo končit těsně nad bedry. Páteř potřebuje oporu po celé délce. Důležité jsou také loketníky, zvláště u seniorů.

Musíme samozřejmě dbát i na bezpečnost sezení. Kostra pohovky by nikde neměla vyčnívat a nesmí obsahovat žádné ostré prvky. Nohy nesmí vyčnívat mimo obrys pohovky. Rozkládací mechanismy musí být bezpečné a kování musí mít jisté zabezpečení. Vnitřní úložný prostor by měl být odvětráván a vnitřní desky nesmí být opatřeny povrchovou úpravou. Také mechanismus vyklápění úložného prostoru musí být bezpečně zajištěn. V otevřeném stavu musí kování udržet vrchní díl nahoře. Zároveň otvírání musí jít snadno, aby se např. dítě nebo domácí mazlíček dostal z úložného prostoru sám ven.

Parametr	Společenské křeslo	Odpočivné s nízkým opěradlem	Odpočivné s vysokým opěradlem
Výška přední hrany sedáku	min. 400	min. 370	
Výška opěradla (při zátěži)	min. 450	min. 510	min. 780
Výška bederní opěrky (při zátěži)	100-170	100-150	
Výška sedací plochy (při zátěži)	min. 300	min. 250	
Výška područky nad sedací plochou (při zatížení)	max. 240		
Hloubka sedací plochy	420-600		
Úhel sklonu sedací plochy k horizontále (při zátěži)	min. 3° optimální 7-11°	10-15°	15-25°
Úhel sklonu opěradla k sedací ploše (při zátěži)	max. 100°	102-110°	104-130°
Úhel opěrky hlavy k opěradlu	-	-	0-18°
Šířka sedací plochy pro 1 osobu	min. 370	min. 370	
Vnitřní vzdálenost mezi područkami	min. 370	min. 370	

Tabulka 2 - základní rozměry odpočivného nábytku

Související norma ČSN 91 0611.

4.2.3.3 Stolování

Jak jsme již zmínili, sezení je velmi důležitým aspektem z hlediska zdraví. Páteř musí být ve správné poloze, aby nedocházelo k opotřebenosti plotýnek. Při stolování samozřejmě toto pravidlo platí také. Je důležité sedět při jídle zpříma, což usnadňuje průchod potravy do žaludku.

Rozměry stolů vychází z prostoru, který člověk potřebuje k manipulaci s jídlem. Stoly s kruhovou, oválnou nebo čtvercovou deskou mají větší nároky na prostor, než stůl s obdélníkovou dispozicí. Prostor roste s počtem osob a důležitá je také výška stolové desky od země. Samozřejmostí je vhodný vztah stolu s židlemi. V tomto prostoru musí vzniknout dostatečná mezera pro stehna.

V úvahu v tomto odvětví bydlení musíme brát také etiketu. Zatímco u stolu kulatého, jsou si všichni účastníci rovni, u stolu obdélníkového se považuje umístění v čele jako společensky významnější. Zajímavostí je, že židle v čele stolu mohou mít područky.

Co se týče jídelní zóny, neměla by se střetávat s hlavními komunikačními tahy prostoru. Zároveň, ale musí být zachovány prostorové nároky na sezení, odsunování židlí a pohybu kolem stolu.

Bezpečnostní požadavky na stolování se týkají hlavně manipulace s horkými a ostrými předměty. Stůl by měl být tuhý a pevný v konstrukci a povrchová úprava musí odolávat již zmíněnému teplu a poškrábání. Vrchní hrana stolu by měla být zaoblená z důvodu kontaktu s loketní kostí při stolování. A spodní hrana lubu stolu by měla být zaoblená taktéž, kvůli případnému styku se stehny.

Počet stolujících osob	Tvar stolové desky / rozměr v mm			
	čtvercový	obdélníkový		kruhový
		délka	šířka	
1-2	-	-	-	750
2	800	-	-	850
3	-	1000	800	950
4	-	1200	800	1050
5	-	1700	850	1200
6	-	2000	800	1300
7	-	-	-	1500
8	-	-	-	1650

Tabulka 3 - doporučené rozměry jídelních stolů

Funkční plocha pro stolování jedné osoby je min. 600 mm (délka) a min. 333 mm (šířka).
Související norma ČSN 91 0820.

4.2.3.4 Příprava pokrmů - vaření

V historii byla příprava pokrmů oddělena od obývacího prostoru. Nevěnovalo se jí dost pozornosti, ani místa obytné plochy bytů a domů. V dnešní době se nedostatky provozu kuchyně odstraňují a začíná se na tuto zónu v bytě brát ohled.

Nejen že jsou kuchyně ergonomicky stavěné pro potřeby uživatele, ale také se v mnoha případech stávají středem pozornosti bytu a slučují se s obytným prostorem. Děje se to hlavně u nově vybudovaných interiérů, rekonstrukcí a novostaveb. Spojením těchto dvou hlavních zón odpadá časté přenášení nádobí a pokrmů. Díky navrácení kuchyně do hlavního prostoru bydlení je velmi příjemná možnost během přípravy jídla komunikovat s rodinou nebo návštěvou. Také připadá v úvahu rodinné vaření ve více osobách. Sloučením kuchyně s obývacím prostorem vzniká úplně nový prostor bytu, ve kterém se odehrává veškeré dění rodiny a přátel.

Moderní technologie dělají z kuchyně technicky a ergonomicky velmi vyspělé pracoviště. Velmi důležitý přínos pro ergonomii je členění prostoru kuchyně do funkčních zón. Mezi tyto zóny patří *přípravná zóna* (příprava jídla na pracovní desce), *mycí zóna* (mytí nádobí, ať už v myčce nebo ve dřezu, zpracování odpadků), *varná a pečící zóna* (varná deska, trouba, úložné prostory pro hrnce a pánve), *zásobovací zóna* (úložné prostory pro skladování potravin), *úložná zóna* (prostor pro ukládání všech používaných předmětů).

Zóna	Funkce
Přípravná zóna	Hlavní pracoviště. Příprava se odehrává obzvlášť na pracovní desce. Poblíž této zóny by se měly nacházet pomůcky k přípravě jídla, nádobí, koření.
Mycí zóna	Funkce této zóny spočívá hlavně v mytí nádobí a potravin. Patří sem myčka, dřez, odkládací plochy na nádobí, odpadkové koše a čisticí prostředky.
Varná zóna	V této zóně se potraviny tepelně upravují. Řadíme sem varnou desku, troubu, mikrovlnou troubu. Patří sem také úložné prostory pro hrnce, pánve a pečící plechy.
Zásobovací zóna	Úložné prostory pro potraviny.
Úložná zóna	Úložné prostory pro všechny pomůcky v kuchyni, které nespádají do žádné z předchozích zón.

Tabulka 4 - funkční zóny kuchyně

Správným rozdělením funkčních zón v kuchyni se zabývala spousta odborníků. Vytvořili několik důležitých zásad pro používání a umístění kuchyňských zón, které určili podle výzkumu, který ukázal, že 1/3 pracovních úkonů tvoří pohyb mezi přípravným a varným centrem, 1/3 příprava pokrmů a vaření a poslední 1/3 zaplňuje přenášení pracovních pomůcek. Proto jsou důležité tyto zásady:

1. Varná zóna musí být umístěna vedle zóny přípravné.
2. Nejpoužívanější věci musí být dosažitelné bez většího pohybu, tedy ohýbání, nebo natahování.
3. Všechny pomůcky pro mytí jsou umístěny v mycí zóně. V této zóně musí být umístěn i koš na odpady, nebo více nádob pro třídění odpadu.
4. Zásoby potravin jsou umístěny ve spíži, ledničce, nebo mrazničce. Přímo v kuchyni je umístěno jen koření a příruční zásoby.
5. Přehledné ukládání předmětů může zajistit využití různých typů polic, skříněk a regálů. Mohou být umístěné pod pracovní deskou, nad ní, nebo v prostoru mezi nimi.
6. Důležité je vnitřní dělení skříněk, které by mělo být uzpůsobeno tak, aby co nejlépe reagovalo na momentální potřebu uživatele kuchyně.
7. Efektivně rozmístěné skřínky usnadňují manipulaci v kuchyni. Docílíme toho tak, že věci roztrídíme na často používané, méně používané a téměř nepoužívané.

Skladba kuchyně tedy velmi závisí na rozdělení funkčních zón. Také si ale můžeme kuchyň uzpůsobit podle prostoru a potřeby do různých sestav. Časté jsou například kuchyně ve tvaru U, nebo L. Také můžeme narazit na kuchyň do tvaru písmene T anebo kuchyň s ostrůvkem, kdy je varná a mycí zóna uprostřed kuchyně.

U kuchyní je také důležité uzpůsobit výšku přípravné desky a skříněk nejčastějšímu uživateli kuchyně. Výška bude rozdílná v případech, kdy v domácnosti vaří muž, od případů, kdy vaří žena. Výška pracovní plochy je velmi důležitá z hlediska ergonomie. Při zohýbání k pracovní desce totiž dochází k zatěžování a deformaci páteře. Z tohoto důvodu je důležitý i sokl, který slouží k podsunutí noh pod sestavu a tím zamezuje přílišnému předklánění. Co se týče samotných zón, výška mycí zóny by měla být umístěna nejvýše, na nižším stupni by se měla nacházet zóna přípravná a nejniž by měla být výška zóna varné.

Konstrukční a bezpečnostní požadavky:

1. Sestava kuchyně, musí být uzpůsobena tak, aby uživatel zbytečně moc nechodil, vše musí být po ruce.
2. Kuchyň musí být ergonomicky řešená tak, aby se v ní dalo pracovat ve stoje i vsedě. Důležitá je možnost zasunutí části noh pod nábytek.
3. Vzhledem k odlišnosti výšky mycí, varné a přípravné zóny musí být manipulace s nimi snadná a bezpečná. Nejideálnější je možnost elektrického nastavení výšky používané plochy.
4. Ukládání předmětů by mělo být řešeno velmi zodpovědně. Uživatel kuchyně by se neměl pro žádný předmět natahovat, naklánět, sklánět.
5. Úchytky skříněk nesmí překážet.
6. Kování kuchyňských dveří musí být odolné vůči zvýšenému namáhání. Velmi namáhané jsou zejména výsuvné systémy, vzhledem k množství a hmotnosti ukládaných předmětů.
7. Hrany nábytku musí být odolné vůči poškození.
8. Ukládání čistících prostředků musí být mimo dosah dětí.
9. V kuchyni nesmí být použito křehké sklo, nebezpečně ostré hrany, povrch nábytku nesmí být oslňující. Kuchyň musí být dostatečně osvětlena.
10. Klade se důraz na bezpečnou instalaci plynových a elektrických spotřebičů.

11. Materiály nábytku do kuchyně musí být bezpečné z hlediska uvolňování jedovatých plynů a zápachů.
12. Podlaha nesmí být kluzká, ideální je měkčí podlaha z hlediska ergonomie páteře, při dlouhém vzpřímeném stání u vaření.

Hygienické požadavky:

1. Lišta za pracovní deskou musí být odolná proti vlhkosti, nečistotě a pádu cizího předmětu za skříňkový systém.
2. Pracovní deska musí být beze spár. Deska by měla být opatřena tzv. okapničkou, což je podélný žlábek proti stékání rozlitých tekutin na podlahu.
3. Využití nožek u spodních skříněk usnadňuje údržbu podlahy.
4. Potravinu by měly být čištěny v jiném dřezu, než v tom, ve kterém se myje nádobí. Hrozí zde přenos bakterií.
5. V kuchyni nesmí být pračka ani špinavé prádlo, opět z důvodu přenosu bakterií.
6. Mělo by se dbát na kvalitní čištění vzduchu.
7. Veškerá manipulace v kuchyni by neměla být jakkoliv hlučná.

Výška pracovní plochy	800, 850, 900, 950 mm
Rozměr skřínky stojící na podlaze	770, 820, 870, 920 mm
Hloubka pracovní plochy	Větší než 600 mm
Hloubka přesahu pracovní plochy	Nesmí přesáhnout 30 mm
Hloubka skřínky stojící na podlaze	Nesmí přesáhnout hloubku pracovní plochy
Hloubka skříněk připevněných na zeď	Nesmí přesáhnout 400 mm
Výška pracovní plochy – příprava jídla	900 mm
Výška pracovní plochy – varná plocha	850 mm
Výška pracovní plochy – mycí centrum	950 mm
Tloušťka přední hrany pracovní plochy	30 mm
Vzdálenost půdy horní skřínky od podlahy	max. 2000 mm
Vzdálenost mezi spodní a závěsnou skříňkou	500 mm
Vzdálenost odsavače par od pracovní desky	650 mm
Šířka manipulačního prostoru u pracovní desky	900 mm
Minimální vzdálenost dvou paralelních desek	1200 mm

Tabulka 5 - parametry kuchyňského nábytku

Související normy ČSN EN 1116, ČSN 91 0402 Kuchyňský nábytek úložný.

4.3 Analýza standardních řešení

4.3.1 Styly zařízení hlavních obytných prostor

4.3.1.1 Elegantní interiér

Základem tohoto interiéru je dřevo v kombinaci s bílou barvou. Interiér oplývá zemitými odstíny, varianty hnědé, šedé či zelené jsou na místě. Celý interiér je poskládaný tón v tónu. Pokud se v tomto interiéru objeví dekor, je vždy velmi jemný a decentní. Místnost působí útulným dojmem, zároveň elegancí. Určitě má v tomto interiéru své místo i kámen.



Obrázek 12 - elegantní interiér

4.3.1.2 Moderní interiér

Jednoduchost, variabilita, barvy, přírodní materiály i jejich imitace, to jsou znaky moderního interiéru. Trendem jsou lesklé povrchy, kombinované s matnými prvky. Barevně se tomuto stylu meze nekladou, doporučuje se jedna barva hlavní s jedním až dvěma doplňkovými odstíny. Kombinuje jednoduché tvary a linie. Kloní se více k praktickým stránkám bydlení.



Obrázek 13 - moderní interiér

4.3.1.3 Barevný interiér

Hlavním aspektem tohoto stylu interiéru jsou barvy, kterých není nikdy dost. Tento interiér oplývá většinou více než třemi odstíny. Ovšem i tady jedna barva musí být základní, každopádně to určitě není bílá barva nebo nějaký neutrální odstín. V tomto stylu interiéru můžeme najít dohromady červenou pohovku, žlutý stůl a fialová křesla.



Obrázek 14 - barevný interiér

4.3.1.4 Romantický interiér

Jedná se o velmi světlé interiéry, krémová se tu potkává s červenou, růžovou či světle modrou barvou. Světlý nábytek se zaoblenými tvary, textilie s květinovým dekorem, mašle, volány, spousta polštářů. To vše spojuje romantický interiér. Můžeme sem umístit i starý nábytek, bude se v tomto interiéru výborně vyjímat.



Obrázek 15 - romantický interiér

4.3.1.5 Glamour interiér

Bílá, černá, lesklá, stříbrná, fialová, tmavě modrá. Definice Glamour interiéru. Tento styl je velmi pompézní, lesklý, až kýčovitý. Má udělat dojem luxusu a přitažlivosti. Vysoký lesk nábytku a doplňků je nezbytný. Typická jsou také zrcadla, sklo a křišťálové lustry. Co se nábytku týče, v tomto interiéru uvidíme imitace barokního nebo rokokového nábytku, ovšem ne ve dřevě, ale v černé nebo bílé barvě.



Obrázek 16 - glamour interiér

4.3.1.6 Puristický interiér

Stylově čistý, striktní, až geometrický s důrazem na detail. Dominuje mu bílá barva, kterou doplňuje jen dřevo a kůže. Barevnost je velmi potlačena, množství nábytku se omezuje na minimum. Všechno má v tomto interiéru určitý smysl, je velmi sladěný a propracovaný do detailu. Dbá se zde na shodné odstíny, například pohovky a stěn. Na sadu veškerého osvětlení ze stejné kolekce. Veškerý nábytek je velmi kvalitní. Nepotrpí si na ozdoby a doplňky.



Obrázek 17 - puristický interiér

4.3.1.7 Skandinávský interiér

Světlé dřevo, světlý interiér, doplněný černými prvky, se spoustou detailů. Dbá se zde na pohodlí a útulnost interiéru. „V jednoduchosti je krása“ to je heslo tohoto stylu. Neustále se obrací k přírodě, dřevu, kameni a sklu. Skrz jemné neutrální tóny použít do interiéru světlo, kombinuje moderní a tradiční materiály, používá přírodní tkaniny, svíčky, textilie s pruhy a květinami i jednoduché, bílé plátno.



Obrázek 18 - skandinávský interiér

4.3.1.8 Venkovský interiér

Tento typ interiéru se výborně hodí do starých domů či chalup. Typickým prvkem v tomto interiéru je dřevo, dřevěný nábytek z masivu. Historické kusy nábytku mají v tomto interiéru své místo, ať už jde o křesla, lampy, komody, stolky. Můžeme zde najít doplňky ze dřeva, proutí, nebo porcelánu. Barvy se ladí do přírodních odstínů.



Obrázek 19 - venkovský interiér

4.3.1.9 Avantgardní interiér

Typickým prvkem v tomto interiéru je beton, přiznané cihly a atypické kousky nábytku. Můžeme zde vidět i kousky z nerez, oceli, drátů. Vše v tomto interiéru je originální a netradiční, možná až nesmyslné. Tmavé tóny doplňuje jedna výrazná barva. Je hravý až šokující a nachází zalíbení v protikladech a disharmonii.



Obrázek 20 - avantgardní interiér

4.3.1.10 Industriální interiér

Tento interiér se zrodil ve velkých městech při zabydlování se v prostorách starých fabrik. Rozlehlé prostory bez vnitřních příček, vysoké stropy, velká tabulková okna, cihlové neomítnuté stěny, betonové podlahy, odhalené potrubí a elektroinstalace, nezakryté kovové konstrukce – to vše doplněno jen nezbytným minimem funkčního a praktického interiérového vybavení, které stylově ladí s celkem – tak můžeme shrnout charakteristiku industriálního stylu.



Obrázek 21 - industriální interiér

5. Řešení vlastního návrhu

5.1. Popis lokace, bytu, rodiny

Dům, ve kterém se byt, který je předmětem této bakalářské práce, nachází, pochází z 19. století. Samotný dům se nachází v obci Lipová – lázně, v Jeseníkách. Leží přímo vedle velmi slavných lázní, které založil Johann Schroth roku 1829. Lázně zajistili obci peníze a věhlas.

Samotný dům byl postaven tehdejším německým obyvatelstvem. Je zřejmé, že si tehdy nedělali velkou vědu ze souměrnosti. Dům leží na trojúhelníkovém pozemku, obehnaném z jedné strany potokem, z druhé silnicí. Proto v domě nenajdeme jediný pravý úhel. Naproti domu je malinké náměstí s kašnou, které má představovat centrum obce. Přímo naproti domu je národní dům, kde se konají všechny kulturní akce obce a v bezprostřední blízkosti je i fotbalové hřiště, tenisové kurty, obecní úřad, nebo školka. Lokace domu je tedy téměř v centru obce. Parkování naproti domu je velkou výhodou. Dům má podsklepení, přízemí a dvě podlaží, velkou dílnu, terasu a zahradu.

V domě bydlí dvě generace jedné rodiny a v přízemí se nachází obchod s květinami, suvenýry a keramikou. Do domu jsou tři vchody, jeden přes již zmíněný obchod, druhý, hlavní vchod, zezadu domu a třetí vchod ze zahrady. Středem domu vede společné centrální schodiště, kterým se obyvatelé domu dostanou do obou bytových jednotek.

V prvním nadpodlažním patře bydlí starší část rodiny, je to byt 3+1 a obývá ho starší pár v důchodu. Ve druhém nadpodlažním patře bydlí jejich dcera s manželem a dvěma dcerami. Dcery už jsou na vysokých školách a domů dojíždí jen na víkendy. Přes týden je tam tedy pár sám. Tento byt je mezonetový. V podkroví je pokoj děvčat a prádelna. Celková dispozice bytu je 3+1. Tento byt je předmětem této bakalářské práce.

Při příchodu do bytu nás uvítá dlouhá chodba, která spojuje všechny místnosti. Jsou v ní umístěny tři velké šatní skříně a věšáky na pověšení oblečení. Dále jsou zde schody, které vedou nahoru do mezonetového patra. Z chodby vedou dveře do koupelny s toaletou. Můžeme zde najít vanu, pračku, umývadlo a nějaké úložné prostory. Také se z chodby dostaneme do obývacího pokoje a kuchyně. Kuchyň je velmi malá, nedostačující, podprůměrná. Co se týče obývacího pokoje, nalezneme zde velkou pohovku, jídelní stůl pro čtyři osoby a televizi. Je to centrum celého bytu, všichni se zde

schází a tráví tu spolu volný čas. Z obývacího pokoje vedou dveře do ložnice, v níž je i psací stůl a počítač. To je vše, co se týče spodního patra bytu. Ve vrchním patře je manželská postel pro dvě dcery, které na ní spávaly spolu, psací stoly a nějaké úložné prostory. Dále nahoře nalezneme kout, kde se suší prádlo.

Celý byt (obě patra) jsou umístěny ve střeše. To znamená, že v každé místnosti, je zkosená minimálně jedna stěna. Tedy kromě chodby, která je vyvedena do výklenku.

5.2 Základní požadavky rodiny

5.2.1 Seznámení s rodinou

Byt obývá rodina s dvěma dětmi, dcerami. Matka (43 let) pracuje jako vedoucí školní kuchyně a otec (47 let) obsluhuje stroje CNC v nedaleké fabrice. Přes týden jsou rodiče doma sami, jelikož jejich dvě dcery (20 a 23 let) přes týden studují na vysokých školách. Chod domácnosti je tedy velmi klidný přes týden, naopak o víkendech se v bytě sejde většinou až šest lidí. Dcery přijíždí ze škol a dojíždí domů v doprovodu svých partnerů. Požadavky na prostor se tedy ztrojnásobí.

Mezitímco přes týden se téměř nevaří, jídelní stůl se používá minimálně a na pohovce, pro osm lidí, sedí dva. O víkendu se vaří takřka nepřetržitě, je potřeba navařit obědy a večeře a nachystat jídlo dcerám, aby měly co jíst přes týden, když nejsou doma. Koupelna je téměř neustále obsazená, všichni jsou v obývacím pokoji a u jídelního stolu pro čtyři lidi, se střídají.

5.2.2 Zájmy a volný čas

Když je celá rodina pohromadě (tzn. 6 lidí), rádi spolu sedí u dobrého jídla, společně koukají na filmy v televizi, povídají si, hrají společenské hry. Často také chodí na dlouhé procházky nebo jezdí na výlety. Samozřejmě jsou chvíle, kdy si každý dělá to své, učí se, hraje hru na počítači, nebo tráví chvíle jen se svým partnerem. Také si všichni potrpí na dlouhé koupání ve vaně. Většinou se však všechny činnosti odehrávají v obývacím pokoji.

Když jsou rodiče doma přes týden sami, často se mívají, díky dvousměnnému pracovnímu provozu. Matka v tomto případě uklízí byt, čte si, kouká na televizi, napustí si horkou vanu, ale také si velmi ráda zdřímne. Otec v těchto případech jde do dílny, která je součástí domu a pracuje na různých soukromých projektech. Když jsou doma spolu,

povídají si, koukají se na televizi, nebo si jdou zdřímnout spolu. Také chodí na procházky a výlety.

Je nutné zmínit, že nejvytíženějším místem v bytě je tedy kuchyň, dále obývací pokoj s jídelním koutem, dále koupelna.

5.2.3 Požadavky členů rodiny na úpravu bydlení

Matka (43 let):

„Náš byt jsme zrekonstruovali před 22 lety. Dispoziční rozvržení jsme dělali podle našich tehdejších finančních a fyzických možností. Nejjednodušší a nejsnazší způsob. Kuchyň manžel chtěl co nejdál od obývacího pokoje a ložnice, kvůli výparům z kuchyně. Nebylo možné do kuchyně zabudovat dveře, kvůli zkosení střechy, tak jsme udělali vchod bez dveří s obloukem. V té době velký hit, odsávač par samozřejmě ten nejlevnější a tudíž nic moc výkonný. Člověk až při bydlení zjistí nevýhody. Kuchyň je malá, není zde místo pro stůl na prostírání. Stravujeme se v obývacím pokoji, ale já jen běhám z kuchyně přes chodbu do obývacího pokoje se vším co je potřeba. Celé dopoledne vařím a jsem tam sama, víc lidí se sem nevejde. Celá má početná rodina (manžel, dvě dcery i jejich partneři) tráví dopoledne spolu v obývacím pokoji a já jsem izolovaná při přípravě jídla.

Můj sen je být s nimi v centru všeho dění. Chtěla bych kuchyň spojenou s obývacím pokojem i jídelnou dohromady. Při servírování je vše po ruce a zároveň při vaření bych byla s rodinou v kontaktu. Další nevýhodou kuchyně je velmi málo úložných prostor. Větší hrnce a pánve mám celou dobu uložené na sporáku, když je zrovna nepotřebuji při vaření, odkládám je na zem. Problém je i s dalším nádobím, jako třeba s hrnků, konvicí na čaj atd. Mám je rozložené na lince. Tím pádem se mi zmenšuje pracovní plocha.

Nemůžeme si ani koupit nějaké přístroje do kuchyně, protože bychom je neměli kam postavit.

Moje nejlépe vyplněné odpoledne je návštěva nějakého obchodu s kuchyňským nábytkem a já zde můžu všechny skříňky otvírat, zavírat, prohlížet. Vše jde tak lehce, nic zadrhne. V každé zásuvce máte plno vychytávek na úschovu všeho nádobí, dózy na potraviny, vše je krásně schované, nic není potřeba pokládat na pracovní plochu a ta je čistá a prázdná. Kuchyňské spotřebiče jsou zabudované, nic nepřekáží, vše máte po ruce.

Miluji svou rodinu a moc ráda s nimi trávím čas. Chtěla bych se jednou věnovat vaření, poslouchat děti jak se spolu baví, zapojovat se do jejich hovoru. Jedním okem

zkouknout televizi a zároveň sem tam zaběhnout k velkému jídelnímu stolu za manželem, který s námi všemi komunikuje a sleduje počítač. Jsme taková kontaktní rodina.

Koupelna je menší, je zde umyvadlo, vana i WC. Dokázali jsme sem i nastěhovat pračku. Místo na mou vysněnou sprchu už nezbylo. Všechny místnosti mají zkosené stěny, místo na skříně a úložné prostory zde nejsou. Jen na chodbě jsou rovné stěny, takže jsme sem nastěhovali skříně vysoké až skoro ke stropu na všechny naše šaty.“

Otec (47 let):

„Náš byt je pro mě hlavně domov. Nepotřebuji k tomu žádné okrasy a nepotřebné věci, kterých je u nás dost. Jsme celkem hlučná a živá rodina. Ale někdy potřebuji svůj klid. Žijeme všichni hlavně v obývacím pokoji, který ovšem bohužel sousedí s naší ložnicí. Při usínání potřebuji ticho, kterého se mi moc nedostává a mám problém usnout.“

Starší dcera (23 let):

„Náš byt mám velmi ráda, každopádně si myslím, že kuchyň je velmi malá. Moc ráda bych vařila společně s mámou, ale není tu k tomu místo. Taky je tu málo světla a moc nábytku. Máma schovává spoustu věcí, které nejsou potřeba. Mluvím o soškách a sušených květinách, to se mi nelíbí. Co bych ale vážně moc chtěla, tak to je velký jídelní stůl pro šest lidí. U kterého budeme sedět všichni spolu a jíst, pracovat, hrát hry nebo si jen tak povídat. Moc by se mi líbilo, kdyby byla kuchyň spojená s obývacím pokojem, protože bychom si s mámou mohli u vaření povídat a byli bychom všichni spolu. Co se týče barev, líbí se mi interiéry tón v tónu, s přírodními materiály a zemitými odstíny.“

Mladší dcera (20 let):

„Náš byt je opravdu útulný, ale ne ve všem přímo ideální. Velice nepraktické a nepravidelné jsou základy zdi. Některý nábytek je dokonce upravený dle špatných rozměrů našich místností např. kuchyňská linka. Zkosené stropy jsou samozřejmě také nevýhodou, obzvláště pro vysoké, hlavně v kuchyni a ložnici. Tyto místnosti jsou ještě k tomu malé, je zde velmi obtížná pohyblivost. V ostatních místnostech zkosené stropy a špatně postavené základy, nejsou problémem, když nepočítám pouze vzhled místnosti, hlavně v koupelně nad vanou. V obývacím pokoji mi prakticky nic nevádí, až na maminčiny květiny na každém rohu. Líbilo by se mi, kdyby byl byt upraven tak, aby se ve všech místnostech dalo dobře pohybovat. Nevadilo by také prohození některých

místností. Spojit kuchyň s obývacím pokojem by také nebyl špatný nápad a v neposlední řadě bych uvítala, aby někdo naší maminku přemluvil odstranit některé květiny. Do obývacího pokoje by se hodila velká okna, aby prosvítala celou místnost a přidala bych nějaké vychytávky prostoru, něco ojedinělého.“

5.3 SWOT analýza

Silné stránky	Slabé stránky
Velký prostor	Velmi malá kuchyně
Intimita zkosených stěn	Nedostačující jídelní zóna
Mezonetový byt	Špatná kompozice bytu
Majitelé vítají změny	Přílišné zastavění nábytkem
	Málo světla v prostoru
Příležitosti	Hrozby
Možnost bourání zdí a přestavby	Povodně
Změna dispozice bytu	Požár
Odlehčení prostoru	
Prosvětlení prostoru	

Tabulka 6 - SWOT analýza

5.4 Stávající dispozice

Stávající dispozice je velmi špatně řešená. Nejvíce využívaná kuchyň je umístěna v nejmenší místnosti bytu, která má ke všemu zkosenou jednu stěnu. Úhly zdí v této místnosti jsou také velmi nepřívětivě řešeny pro kuchyni, která je většinou založena na pravých úhlech. Vzniká tu jakási zvláštní stavba skříněk, mezi nimiž je průchod k výklenku a oknu. Zároveň je zde spíž, která vznikla mírným přepažením a oddělením určité části zkosení. Majitelka bojuje s nedostatkem prostoru pro vaření a nedostatkem úložného prostoru. Umístění kuchyně je také velmi nepraktické z hlediska přenášení pokrmů přes celý byt až k jídelnímu stolu v obývacím pokoji. Komunikační zóna mezi těmito dvěma úseky je velmi dlouhá a obyvatelé bytu jí absolvují velmi často.

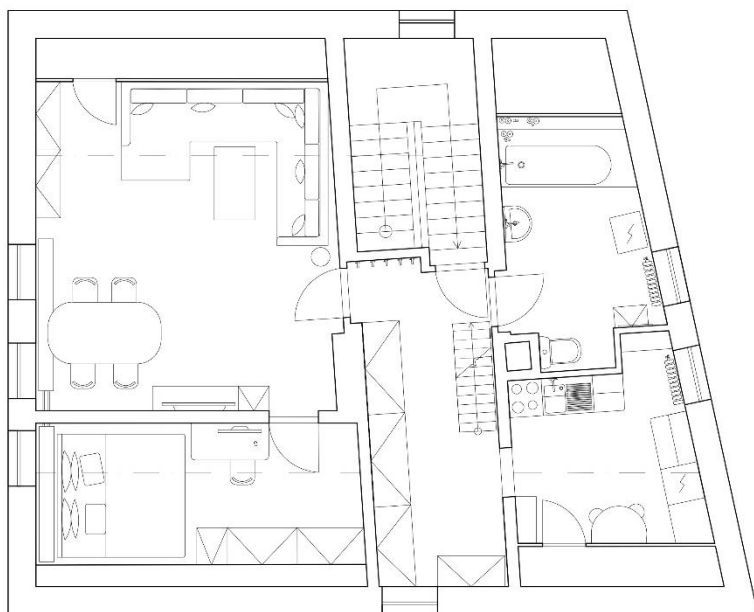
Obývací pokoj s jídelním koutem také není řešen ideálně, jelikož jídelní zóna je určena jen pro čtyři lidi. Musí se tak členové rodiny střídat u stolu, při každém společném obědě, nebo večeři.

Ložnice je velmi nepřívětivě řešená a zaskládaná nábytkem. K přístupu do postele slouží průchod asi 80 cm. Rodiče musí při každém ulehnutí přelézt patu postele. Je to velmi komplikované a do budoucna nemyslitelné. Z postele se jim už teď špatně vstává, nehledě na přelézání paty postele. Špatný přístup je i k oknu. Pro změnu musí majitelé přelézt čelo postele, aby okno otevřeli a každé ráno ložnici vyvětrali. Nemluvě o absenci nočních stolků, apod.

Koupelna je uzpůsobená celkem dobře. Jediným problémem je nedostatek úložného prostoru. Sloučení toalety a koupelny je v tomto případě pochopitelné, vzhledem k prostorovým možnostem bytu a majitelé s tímto faktem nemají žádný problém.

Chodba je docela tmavá, na to, že tam je okno. Vzniká to zaskládáním prostoru velkými skříněmi. Což není úplně ideální. Na průchod mezi schody do patra a skříněmi není moc prostoru.

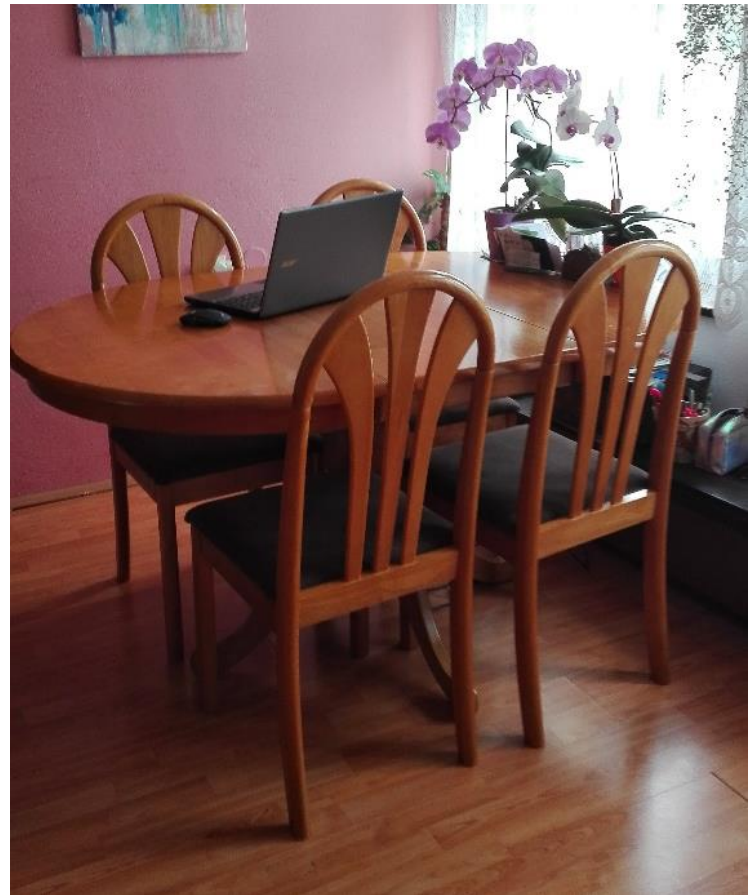
Vrchní, mezonetové patro bytu si majitelé nepřejí předělávat.



Obrázek 22 - stávající dispozice - půdorys



Obrázek 34 – stávající dispozice – obývací pokoj



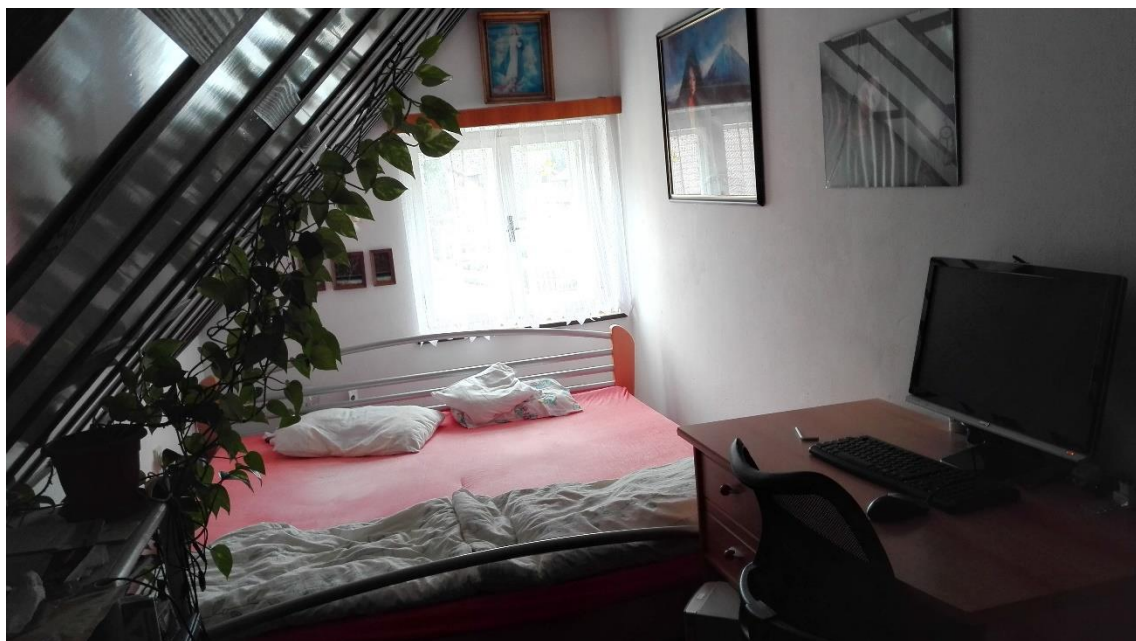
Obrázek 35 – stávající dispozice – jídelní kout



Obrázek 23 - stávající dispozice - obývací pokoj



Obrázek 24 - stávající dispozice - obývací pokoj



Obrázek 25 - stávající dispozice - ložnice



Obrázek 26 - stávající dispozice - chodba



Obrázek 27 - stávající dispozice - koupelna



Obrázek 28 - stávající dispozice - koupelna



Obrázek 29 - stávající dispozice - kuchyně

5.5 Navržená dispozice

Návrh a řešení dispozice bytu spočívá z velké části ve stavebních úpravách bytu. Byly zrušeny zbytečné příčky a to otevřelo velký prostor. Nezbytným krokem bylo zvednutí části střechy z jedné strany a tím odstranění zkosené zdi. Vznikla tím možnost umístit zde nábytek až ke stropu a možnost prosvětlení prostoru vybouráním větších oken.

Zrušení příčky mezi obývacím pokojem a ložnicí otevřelo velký prostor, kde je nyní umístěna kuchyň, obytný prostor i jídelna pro šest lidí. Kuchyň je velká, prostorná, uzpůsobená do tvaru U. Kuchyňská pracovní deska je v celé kuchyni průběžná a rámuje kuchyňské skříňky. Další stavební úpravou bylo přesunutí rozvodu vody, díky umístění dřezu. V tomto obytném prostoru je dominantní dlouhé rohové okno, které zasahuje z velké části právě do kuchyně, která je v prostoru nejvyužívanější. Linka pokračuje příčně velkým jídelním stolem z masivního dřeva, pro šest lidí. Stůl, i židle jsou atypickými kusy nábytku v interiéru. Řadí se k nim i konferenční stůl.

V zadní části místnosti je zrušena příčka oddělující úložný prostor ve zdi. Vznikl nám tím další prostor a zkosení jedné stěny v prostoru najednou více vynikne, jelikož je od stropu až k podlaze, kde je zakončeno podsvícením. Vedle jídelního stolu je umístěna

prostorná pohovka s televizí. Celý prostor je laděn do zemitých tónů. Je tu využito masivní dřevo a kov doplněný bílou barvou a dalšími jemnými odstíny.

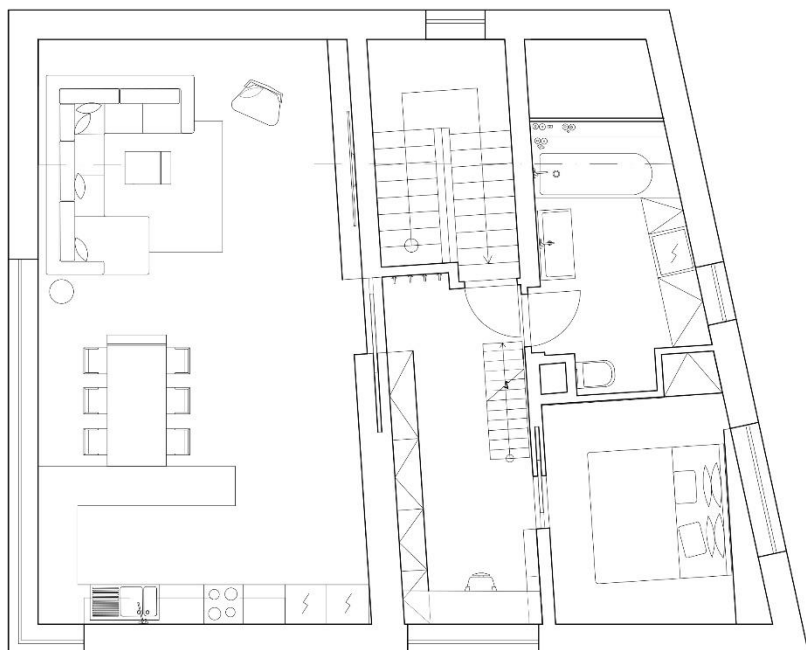
Důležité bylo do interiéru umístit květiny, což bylo přání majitelky. K tomu slouží velké průběžné okno a jeho parapet.

Do chodby jsme umístiti nižší, méně hluboké úložné prostory a menší knihovnu. Zvětšení okna v chodbě zajistilo přísun světla. Do chodby jsme umístiti také psací stůl ve formě desky umístěné přímo pod okno.

Místo původní kuchyně jsme do této místnosti umístiti ložnici. Jak je již uvedeno, úhly této místnosti jsou velmi nepřívětivé, a proto vznikla za postelí police, která vyrovnává úhel umístění postele tak, aby se uživatelům postel snadno obcházela. Ve výklenku je umístěn úložný prostor a na jedné ze stěn je velké zrcadlo, sahající od podlahy ke stropu. Zvětšení okna přivedlo do ložnice více světla.

Koupelna je dispozičně zachována, jen jsou vyměněny jednotlivé kusy sanitárního zařízení. Dispoziční změna spočívá v umístění úložného prostoru kolem pračky.

Radiátory, které byly umístěny pod okenními otvory, byly nahrazeny podlahovým vytápěním, kvůli rovnoměrnějšímu rozložení teploty. Teplo se oproti radiátorům nešíří prouděním, ale sáláním. To eliminuje víření prachu, což je v případě obou alergických dcer velká výhoda. Díky podlahovému vytápění v koupelnách rychleji schnou stěny i podlaha a výrazně klesá výskyt plísní a roztočů. Mezi další výhody podlahového vytápění patří akumulace tepla, nízké provozní náklady a možnost regulace. Samozřejmě tento systém výrazně šetří místo. Vytopný systém se aplikuje jen na místa, kde je volná podlaha, nikoliv pod nábytek.



Obrázek 30 - navržená dispozice - půdorys

5.5 Výkresová dokumentace

Veškerou výkresovou dokumentaci naleznete v přílohách.

1-01 Půdorys – stávající dispozice

1-02 Stávající dispozice – mobiliář

1-03 Půdorys – navržená dispozice

1-04 Navržená dispozice – mobiliář

1-05 Elektroinstalace

5.6 Vizualizace

5.6.1 Hlavní obytný prostor



Obrázek 31 - navržená dispozice – hlavní obytný prostor



Obrázek 45 - navržená dispozice – hlavní obytný prostor



Obrázek 46 - navržená dispozice – hlavní obytný prostor



Obrázek 32 - navržená dispozice – hlavní obytný prostor



Obrázek 33 - navržená dispozice – hlavní obytný prostor



Obrázek 34 - navržená dispozice – hlavní obytný prostor



Obrázek 35 - navržená dispozice – hlavní obytný prostor



Obrázek 51 - navržená dispozice – hlavní obytný prostor



Obrázek 52 - navržená dispozice – hlavní obytný prostor

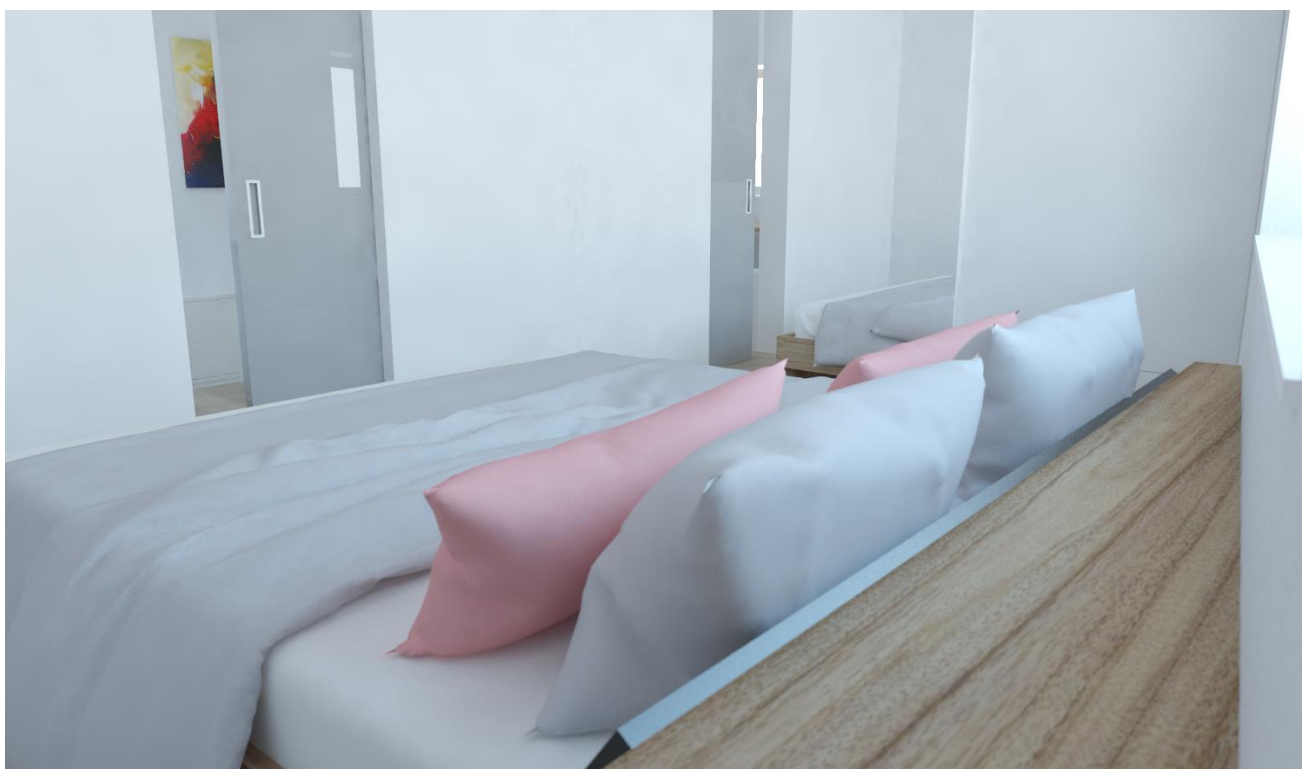
5.6.2 Ložnice



Obrázek 53 - navržená dispozice – ložnice



Obrázek 54 - navržená dispozice – ložnice



Obrázek 55 - navržená dispozice – ložnice



Obrázek 56 - navržená dispozice – ložnice

5.6.3 Chodba



Obrázek 57 - navržená dispozice – chodba



Obrázek 58 - navržená dispozice – chodba

5.7 Ergonomie, materiály, použité technologie a osvětlení

Ergonomii prostoru jsem zajistila hlavně přesunutím místností a celkové dispozice. Majitelé již nebudou muset docházet z kuchyně do obývacího pokoje přes dlouhou chodbu. Ergonomie je zastoupená také v návrhu dispozice kuchyně, která je řešená přesně podle ergonomických, hygienických a bezpečnostních požadavků pro přípravu jídla, jak je již v této práci uvedeno (viz. 4.2.3.4 Příprava pokrmů - vaření). Zásady stolování a minimální rozměr pro stolování jednoho člověka je taktéž dodržen. Při návrhu obývací zóny, tedy pohovky a audiovizuální techniky je dbáno na správné a pohodlné sezení, aby nedocházelo k deformaci páteře. Televize je umístěna ve správné výšce a vzdálenosti od sezení.





Použité materiály v navrženém interiéru zastupuje hlavně masivní dřevo a kov. Kuchyňské skříňky jsou z bílého matného lamina. Interiér tvoří zemité tóny a denní světlo. Pohovka je doplněna volnými polštáři. Podlaha je seskládána z extra širokých podlahových masivních prken.







Osvětlení tvoří led pásy, závěsná svítidla, bodová světla a stojací lampy.

5.8 Souhrn nábytkových prvků

5.8.1 Mobiliář v hlavním obytném prostoru

Umístění mobiliáře – viz. výkres č. 1-05 v přílohách.

Ozn.	Popis	
KL	Kuchyňská linka na míru pracovní deska - DB, skříňky – lamino, bílá - matná rozměry dle výkresu 1-09 1 ks	
A1	Jídelní stůl pro 6 osob atypická výroba DB, kovová noha – matná černá rozměry dle výkresu 1-10 1 ks	
Ž	Židle (součást bakalářské práce) atypická výroba DB, kovová noha – matná černá rozměry dle výkresu 1-06 6 ks	
A2	Konferenční stolek atypická výroba DB, kovová noha – matná černá rozměry dle výkresu 1-11 1 ks	

P	<p>Pohovka NORSBORG rohová pohovka 2+2 s lenoškou IKEA Finnsta tmavě šedá 3030x2250x850 mm 1 ks</p>	
K	<p>Žluté křeslo Fameg Bendt bonami.cz žlutá 640x680x660 1 ks</p>	
T	<p>LED televize 65" Sony Bravia KD-65XE9305 Datart černá 1450x910x290 mm, úhlopříčka 1639 mm 1 ks</p>	
M1	<p>Úložný prostor pod televizí na míru bílá rozměry dle výkresu 1-12 1 ks</p>	
SZ1	<p>Sanitární zařízení – dřez FU 11621 bovi.cz šedá 1160x500 1 ks</p>	
SZ2	<p>Sanitární zařízení – vodovodní baterie Franke stylishrooms.cz stříbrná - 1 ks</p>	

E1 Odsavač par Electrolux EFP6411X nerez
Elektrolux
nerez
600x170x300 mm
1 ks



E2 Set Whirlpool AKZ 6220 IX + AMW 730 IX
Whirlpool
nerez
595x575x595 mm
1 ks



E3 Varná deska Mora VDS 631 C
tsbohemia.cz
černá
55x590x255
1 ks



S6 LED páska 3528 denní bílá 1m 4,8W 12VDC
ledline.cz
denní bílá
3058 mm
1 ks



S7 Zápustné světlo R12183 SLENDER R 17
zápustná 230V LED 12W 3000K
rendl.cz
průměr 170 mm
4 ks



S8 Závěsné světlo R10534 CORINA
závěsná 230V LED 2W 3000K
rendl.cz
lesklá bílá
495x1570, průměr 60 mm
2 ks

S9 Stropní svítidlo R12119 | MENSA R 80
 stropní 230V LED 107W 3000K
 rendl.cz
 česaný hliník
 90, průměr 800 mm
 1 ks



S10 LED páska 3528 denní bílá 1m 4,8W 12VDC
 ledline.cz
 denní bílá
 4697 mm
 1 ks



S11 Lampa TER067 | MAIKO
 stojanová 230V E27 25W
 rendl.cz
 bílá textil/dřevo
 1650, průměr 450 mm
 1 ks



D1 Dveře – model MASTER posuvné
 JAP Doors
 Šedá
 1200x50x2500
 1 ks



5.8.2 Mobiliář na chodbě

Umístění mobiliáře – viz. výkres č. 1-05 v přílohách.

Ozn.	Popis
------	-------


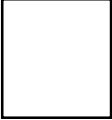


M2	Skříňky na míru DB, bílá rozměry dle výkresu 1-13 1 ks
----	--



M3	<p>Knihovna na míru bílá rozměry dle výkresu 1-14 1 ks</p>	
M4	<p>Pracovní deska na míru DB rozměry dle výkresu 1-15 1 ks</p>	 
Ž2	<p>Kancelářská Židle Brugge design-shop.cz krémová výška 730-840 mm, šířka 560 1 ks</p>	
M5	<p>Nástěnný věšák RIBBON COAT RACK Headsprung Černá 900x200x120 1 ks</p>	
S1	<p>Zápustné světlo R12183 SLENDER R 17 zápustná 230V LED 12W 3000K rendl.cz průměr 170 mm 3 ks</p>	
S2	<p>Zápustné světlo R12183 SLENDER R 17 zápustná 230V LED 12W 3000K rendl.cz průměr 170 mm 3 ks</p>	

5.8.3 Mobiliář v ložnici

Umístění mobiliáře – viz. výkres č. 1-05 v přílohách.

Ozn.	Popis	
A3	Postel s policí atypická výroba DB, kovová noha – matná černá rozměry dle výkresu 1-16 1 ks	
M6	Skříň na míru bílá rozměry dle výkresu 1-17 1 ks	
Z1	Zrcadlo 4mm TMsšlo - 4x1869x2500 1 ks	
S3	Stropní svítidlo R12115 MENSA R 40 stropní 230V LED 28W 3000K rendl.cz česaný hliník 90, průměr 400 2 ks	
D1	Dveře – model MASTER posuvné JAP Doors Šedá 1200x50x2500 1 ks	

6. Návrh vlastního nábytkového prvku

6.1 Rešerše

Je velmi důležité prozkoumat trh, nabídku a poptávku, zorientovat se v designech, které již vznikly, kterými se někdo inspiroval. Poučit se z chyb jiných a následovat inovace ostatních.

Rešerše se týká sedacího nábytku vyrobeného z kovu a dřeva. Jednoduchého nábytku, založeného na liniích.

Noora Liesimaa – „Keno chair“

Absolventka s magisterským titulem z Aalto university ve Finsku. Tento sedací prvek představila na milánském veletrhu v roce 2013. Noora zakládá svou tvorbu na jednoduchých sochařských formách, inspirované záďí lodi, která je silná, nekompromisní a pevná.



Obrázek 59 - Noora Liesimaa – „Keno chair“

Rowan Jackman – „Occasional Stool“

Rowan navrhl a vyrobil tento odkládací stolek v roce 2013. U jeho přátel měl velký úspěch a tak je začal vyrábět na zakázku. Stolek je vyroben z borovice z Nového Zélandu a barevné motivy nejsou nikdy na dvou kusech shodné. Každý kus má originální motiv a barvu.



Obrázek 60 - Rowan Jackman – „Occasional Stool“

Michael Boyd – „Plank“

Myšlenkou této židle je minimalismus, jednoduchost, přísnost. Cílem bylo vytvořit jednoduchý, neokázalý a krásný nábytek, který dodá člověku pocit, jakoby seděl ve vzduchu.



Obrázek 61 - Michael Boyd – „Plank“

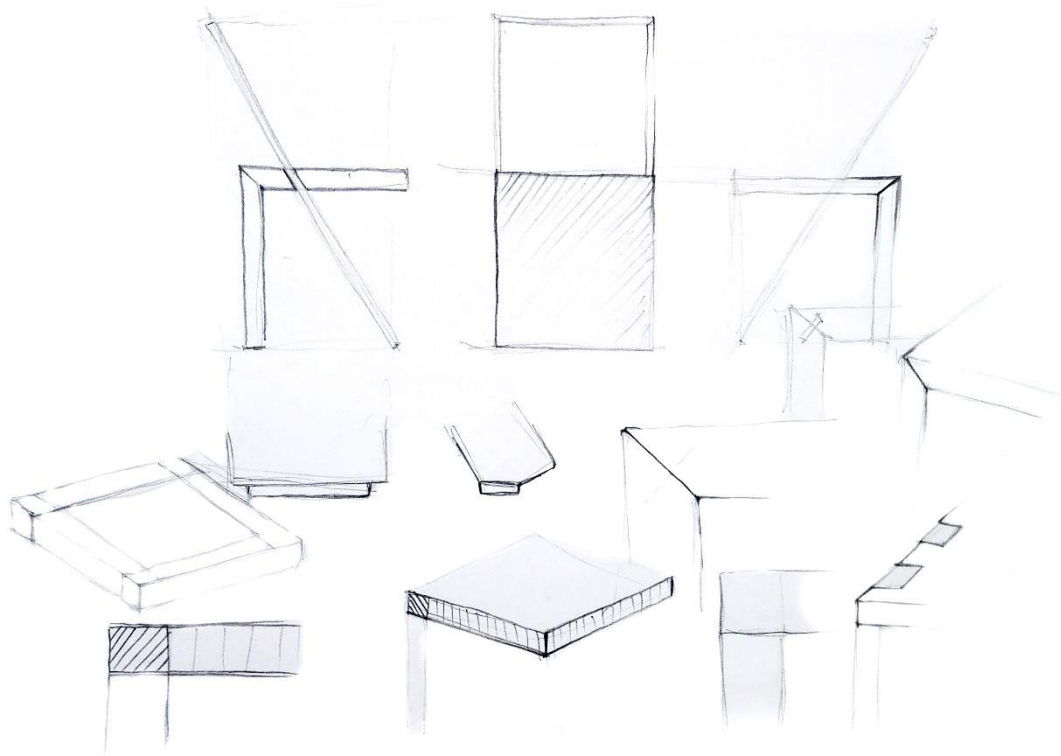
6.2 Vize, skici, návrhy

Po průzkumu designu, inovací, historie a ergonomie židle, bylo možné přistoupit k samotnému navrhování. Základní myšlenkou bylo vytvořit velmi jednoduchou židli, která nebude náročná na výrobu. Bude esteticky dobře zpracovaná a domyšlená do posledního detailu. Nebylo záměrem oslnit ornamenty a ozdobami, nýbrž tvarem.

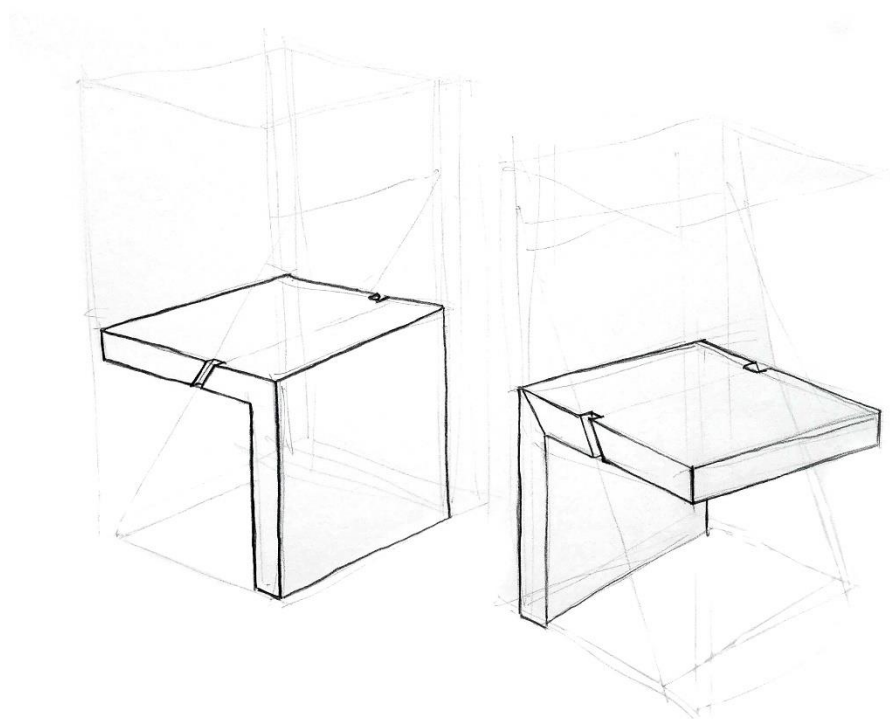
Židle se měla ubírat směrem dřeva, kovu a jejich spojení. Rovné linie a geometrické tvary. To bylo základními kameny návrhu tohoto nábytkového prvku.



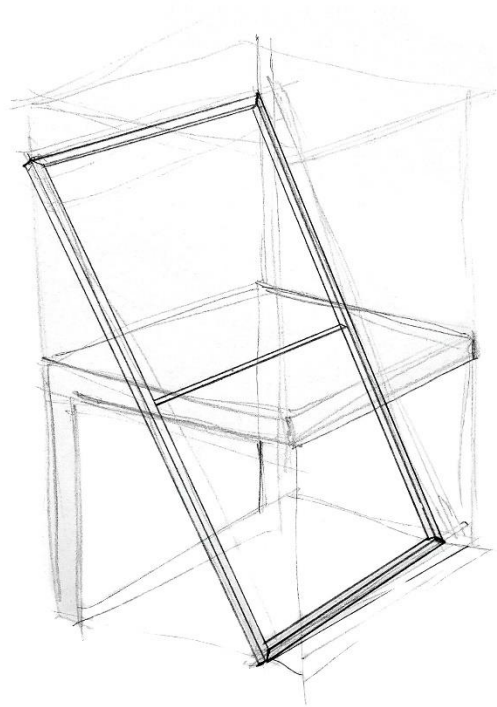
Obrázek 62 - první skici židle



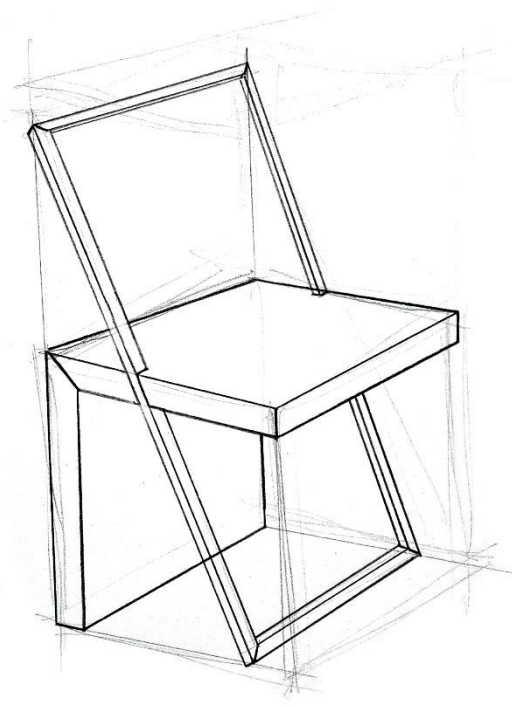
Obrázek 63 - skici konstrukčního řešení



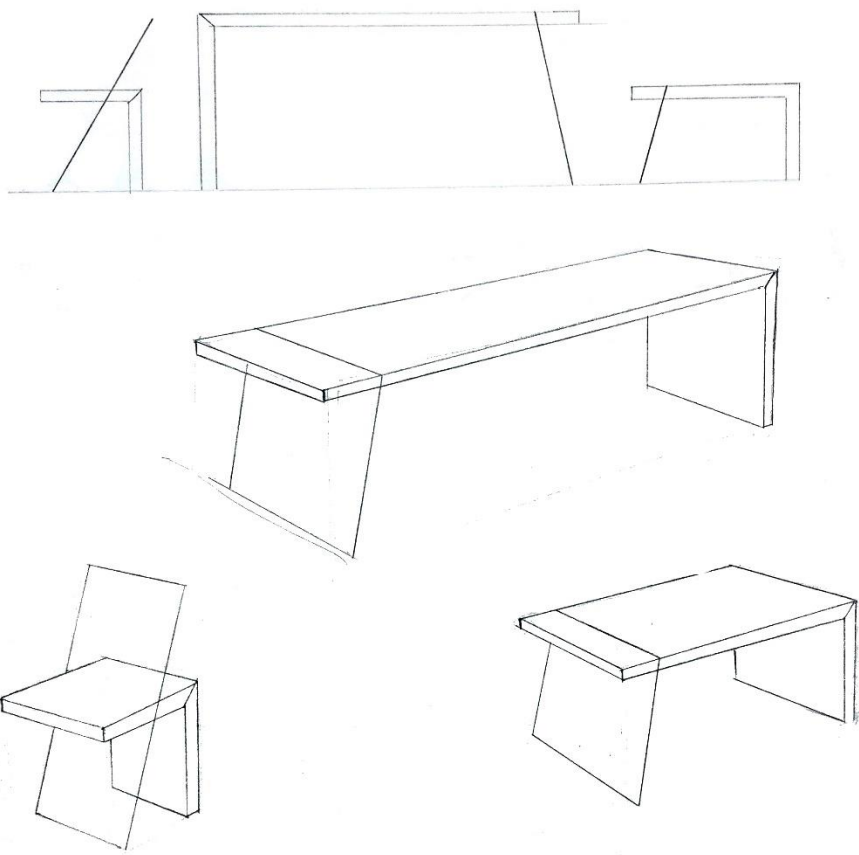
Obrázek 64 - skici dřevěné části židle



Obrázek 65 – skica železné konstrukce židle



Obrázek 66 – skica finální podoby židle



Obrázek 67 – skici sady mobiliáře do hlavního obytného prostoru

6.3 Židle

6.3.1 Technické a konstrukční parametry

Finální tvar židle se skládá ze dřevěné konstrukce a železného rámu. Dřevěná část židle je spojená na pokos v pravém úhlu, pomocí dřevěných spojovacích lamel. Dřevěná část bude, pro odlehčení židle, vyrobena z lehčené Eurolight desky, která bude odýhovaná libovolnou dřevěnou dýhou. Deska bude v bočních částech zpevněná dřevěným hranolkem. Dřevěná část židle bude zespod opatřena plstěnými nálepkami, aby nepoškodila podlahu. Zleva a zprava dřevěné konstrukce jsou vyfrézovány drážky pod úhlem, kterými bude procházet železná konstrukce. Zespod dřevěné sedací části je další drážka, která se sesadí s železnou konstrukcí. Konstrukce se přivrtá šrouby. Železná konstrukce je vyrobena z uzavřeného profilu 20x20 mm, svařená pod úhlem 45°. Spodní hrana rámu, která by při sezení byla v kontaktu se zemí, je seříznutá. To zabraňuje poškození podlahy při sezení na židli. Do vzniklého otvoru jsou vloženy plastové záslepky 10x30 mm.

Pro povrchovou úpravu kovu volíme práškové lakování, což je moderní technologie úpravy kovů. Splňuje přísná kritéria pro ochranu životního prostředí. Zaručuje kvalitní povrchovou úpravu kovů práškovými barvami. Předpokladem pro kvalitní nástřik je očištěný povrch lakovaného výrobku (odmaštěný, případně opískovaný). Po nanesení práškové nátěrové hmoty následuje vypálení výrobků ve vypalovací peci. Při 180°C dochází k roztavení, vytvrzení a přilnutí prášku k povrchu výrobku. Práškové barvy KOMAXIT® jsou určeny převážně k povrchové úpravě kovových materiálů, které odolávají vytvrzovacím teplotám 140 až 200 °C.

Povrchová úprava dřevěné části nábytku je napuštění dřeva bezbarvou olejovou nátěrovou hmotou, určenou pro sedací nábytek v interiéru.

6.3.2 Fotografie modelu



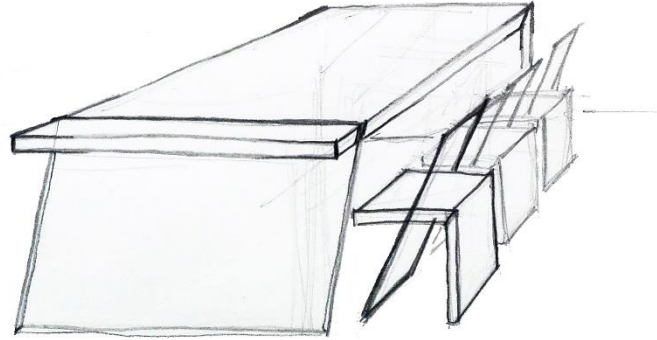
Obrázek 68 – fotografie modelu židle



Obrázek 69 – fotografie modelu židle

6.4 Umístění v interiéru

Židle jsou v interiéru umístěné u jídelního stolu. Doplnují navržený koncept stejnorodého nábytku v celém obytném prostoru (viz. kapitola 5.6 Vizualizace).



Obrázek 70 - skica umístění nábytkového prvku v interiéru

6.5 Výkresová dokumentace

Veškerou výkresovou dokumentaci naleznete v přílohách.

1-06 Pohledy na židli

1-07 Dřevěná konstrukce

1-08 Železná konstrukce

7. Diskuse

Tato práce vznikla na základě oslovení majitelů bytu o návrh zlepšení jejich bydlení. Dům koupili před více jak dvaceti lety a snažili se jej uzpůsobit k bydlení. Z jejich momentálního bytu dříve byla jen půda. Podlaha byla ze starých dřevěných desek, místo stěn jen pár trámů, bylo zde jen jedno okno na každé straně. Stavební úpravy bytu byly už tak velmi náročné. Musely se udělat nové podlahy, zateplit střecha, vytvořit příčky, vybourat okna a velmi narychlo vymyslet dispozici bytu. Dopadlo to tak, jak je možné vidět v této práci. Ovšem, obyvatelé už si zvykli, je to přece jen, více než dvacet let, co zde žijí. V poslední době už je ten prostor pro bydlení opravdu menší a menší, vzhledem ke zvyšujícímu se počtu lidí, kteří se v bytě vyskytují.

S majiteli jsem měla několik konzultačních schůzek, ohledně této bakalářské práce. Provedli mě bytem, vysvětlili mi, co se jim tam nelíbí, co je štve, co chtějí zachovat a ponechat, co naopak úplně zrušit. Bavili jsme se o barvách a materiálech. Konzultovala jsem s nimi všechny skici a návrhy.

Navržená dispozice, tak, jak je uvedena v této práci, je velmi nadchla. Viděla jsem na nich, jak už si představují, že to tak vážně je. Když jsem jim ukazovala půdorysy, viděla jsem na nich, že úplně neví, jak si daný prostor představit. Přesvědčili je až vizualizace prostoru.

Bylo vážně složité vymyslet a rozdělit užitnou plochu bytu tak, abych splnila všechny zadané požadavky rodiny. Jednodušší to bylo v tom, že se většina ze členů rodiny shodla na tom, co chtějí změnit. Jsem ráda, že se mi podařilo splnit všechny jejich představy.

Šlo o zvětšení kuchyně a její pracovní plochy. Spojení obývacího pokoje s kuchyní tak, aby matka mohla trávit čas s celou svou rodinou pohromadě. Stavebními úpravami se podařilo otevřít prostor, velký natolik, aby se do hlavního obytného prostoru vešla nejen kuchyně a obývací část, ale i velký jídelní stůl pro šest lidí. Určitě se podařilo i prosvětlit byt velkými okny. Důležité je, že se návrh podařil takřka bez kompromisů. Naprosto vše bylo zachováno. Nechybí ani pracovní plocha pro majitele bytu, která byla původně nevhodně umístěna v ložnici.

Pokud jde o nábytek navržený přímo do obytného prostoru, celé rodině se velmi líbí. Dovezla jsem jim na ukázkou i model židle, která patří k jídelnímu stolu a všem se líbila. Dokonce si jí všichni i vyzkoušeli a pohodlné sezení je také překvapilo. Zejména

její zpracování vzbudilo rozruch. Otázky typu: „Jak to tam drží, vždyť je to jen kovový rám a kus dřeva?“ mě pobavily a zároveň potěšily. Zrovna takto má totiž navržená židle působit.

Celkový koncept pojetí prostoru sklidil kladné komentáře. Rodina má k přírodě blízko, tak spojení masivního dřeva a jemných zemitých tónů všechny členy rodiny potěšilo.

Jediný požadavek, který nebyl splněn, je absence sprchového koutu. Bohužel na ten v koupelně není místo.

Dalším krokem k naprosto spokojenému bydlení této rodiny, je návrh ještě vrchního mezonetového patra a poté realizace.

8. Závěr

Na závěr této práce je důležité zmínit přínos, který mi poskytla. Naučila jsem se komunikovat s budoucími zákazníky. Pochopit, co je trápí, vcítit se do jejich situace a navnímat, jak by si své bydlení představovali.

Bylo velmi obtížné splnit všechna očekávání, rozložit prostor tak, abych splnila všechny požadavky. Rozhodnout se, které požadavky mají větší prioritu, než jiné a umět si to obhájit.

Teoretická část práce o hlavním obytném prostoru také posunula mé vnímání. Uvědomila jsem si, kolik technických, bezpečnostních a typologických parametrů musím brát v potaz při navrhování tak multifunkčního prostoru.

Tato práce má praktickou hodnotu hlavně pro majitele a uživatele bytu. Ovšem je v této práci shromážděno mnoho informací o hlavním obytném prostoru. Tyto informace mohou teoreticky pomoci každému, kdo si zařizuje bydlení a touží po velkém společném prostoru, kde může trávit čas s rodinou a přáteli.

Navržení vlastního nábytkového prvku do interiéru pro mě bylo složité, zvláště, co se týče konstrukčního návržení. Navrhnout nábytkový prvek je jedna věc, vyrobitelnost tohoto prvku je věc druhá. Musela jsem židli konzultovat s konstruktéry nábytku, stolaři i se svářečem. Je komplikované si uvědomit, jak židli zkonstruovat, když ovládáte jen teorii. Praxe je většinou jinde. Tyto konzultace mi velmi pomohly při tvorbě nábytkového objektu i v rozšíření mých praktických znalostí.

9. Summary (souhrn) v anglickém jazyce

At the end of this work, it is important to mention the contribution what the work gave me. I learned to communicate with future customers. I understood what is troubling them, feel their emotion and learn how to imagine their living.

It was very difficult to meet all expectations, to break down the space to meet all the requirements. Decide which requirements have a higher priority than others and be able to defend it.

The theoretical part of the work on the main living space has also shifted my perception. I realized how many technical, safety and typological parameters I have to take into account during designing such a multifunctional space.

This work has a practical value mainly for the owner and the user of the apartment. However, much information about the main living space is gathered in this work. This information can theoretically help anyone who arranges housing and longs for a large common space where they can spend time with family and friends.

Designing my own furniture element in the interior was complicated for me, especially with regard to construction design. Designing a furniture element is one thing, the fabricability of this element is the second. I had to consult the chair with furniture designers, sculptors and a welder. It is complicated to realize how to construct a chair when you only control the theory. Practice is mostly elsewhere. These consultations helped me a lot in the creation of the furniture object and in the extension of my practical knowledge.

10. Seznam použité literatury

10.1 Literatura

BRAMSTON, D. *Design výrobků. Hledání inspirce*. Brno: Computer press, a. s., 2010. ISBN 978-80-251-2914-2.

BROOKER, G. a S. STONE. *Co je interiérový design?*. Praha: Slovart, 2010. ISBN 978-80-7391-435-6.

BRUNECKÝ, P. *Domiciologie – nauka o obyvaném prostředí*. Brno: ES MZLU, 1998. ISBN 80-7157-307-8.

BRUNECKÝ, P., et al. *Nábytkářský informační systém „NIS“ část V. Požadavky na nábytek pro práci a stravování*. Brno: Ircaes, 2012. ISBN 978-80-87502-08-2.

BRUNECKÝ, P. *Standardy nábytku*. Brno: ES MZLU, 2009. ISBN 978-80-7375-297-2.

BRUNECKÝ, P., V. JANČOVÁ a B. HÁLA. *Nábytkářský informační systém „NIS“ část IV. Požadavky na odpočivný sedací a lehací nábytek*. Brno: Ircaes, 2012. ISBN 978-80-87502-05-1.

CONRAN, T. *Kuchyně srdce domova*. Přeložila Jana Novotná. Praha: Slovart, 2005. ISBN 80-7209-676-1.

ČERNÍKOVÁ, H. *Atraktivní bydlení. Tradiční i netradiční bytová architektura*. Brno: Computer press, a. s., 2010. ISBN 978-80-251-2953-1.

DLABAL, S. *Nábytkové umění – vybrané kapitoly z historie*. Praha: Grada Publishing, 2000. ISBN 80-7169-655-2.

FRIISOVÁ, A. a R. HILLIEROVÁ. *House*. Přeložila Jana Novotná. Praha: Slovart, 2002. ISBN 807209455-6.

HOLOUŠ, Z. a E. MÁCHOVÁ. *Konstrukce nábytku I*. Brno: Mendelova univerzita v Brně, 2013. ISBN 978-80-7375-844-8.

HOLOUŠ, Z. a E. MÁCHOVÁ. *Konstrukce nábytku. Konstrukce nosných koster čalouněného nábytku a zkoušky nábytku*. Brno: Mendelova univerzita v Brně, 2014. ISBN 978-80-7509-010-2.

HOWES, P. a Z. LAUGHLIN. *Material matters – new material in design*. London: Black dog publishing, 2012. ISBN 978-1-907317-73-6.

KANICKÁ, L. *Bydlení*. Brno: ES MZLU, 2008. ISBN 978-80-7375-162-3.

KANICKÁ, L. *Design nábytku v současném světě*. Brno: ERA, 2008. ISBN 978-80-7366-107.

KANICKÁ, L. a Z. HOLOUŠ. *Nábytek: typologie, základy tvorby*. Praha: Grada Publishing, 2011. ISBN 978-80-247-3746-1.

KARASOVÁ, D. *Geneze designu nábytku*. Praha: Uměleckoprůmyslové muzeum v Praze, 2012. ISBN 978-80-7101-103-3.

KRONTORÁD, K. *Výroba nábytku z deskových materiálů*. Brno: Mendelova univerzita v Brně, 2015. ISBN 978-80-7509-199-4.

KRONTORÁD, K. *Výroba nábytku z deskových materiálů*. Brno: Mendelova univerzita v Brně, 2015. ISBN 978-80-7509-199-4.

MAŠEK, L. a H. LÖWIT. *Abeceda dobrého bydlení*. Praha: SNTL, 1970.

MICHL, J. *Funkcionalismus, design, škola, trh – Čtrnáct textů o problémech teorie a praxe moderního designu*. Praha: Barrister & Principal, 2012.

ISBN 978-80-87474-48-8.

MONZER, L. *Osvětlení a svítidla v bytech*. 1. vyd. Praha: Grada Publishing, 1998.

ISBN 80-7169-620-X.

PANERO, J. a M. ZELNIK. *Human dimension & interior space*. New York: Watson-Guptill Publications, 1979. ISBN 0-8230-7271-1.

PELCL, J., et al. *Design: od myšlenky k realizaci = from idea to realization*. Praha:

Vysoká škola uměleckoprůmyslová v Praze, 2012. ISBN 978-80-86863-45-0.

PROKOPOVÁ, H., I. MÜLLER a H. MAŇÁK. *Byt, který se vám přizpůsobí*. Brno:

ERA, 2007. ISBN 978-80-7366-106-9.

ŘEZNÍČKOVÁ, A. a H. MAŇÁK. *Materiály a technické vybavení současného*

interiéru. Bratislava: Jaga group, 2002. ISBN 80-88905-67-2.

TANGAZ, T. *Škola interiérového designu*. Praha: Slovart, 2006.

ISBN 978-80-7209-856-9.

WATERMANNOVÁ, G. *Barvy pro váš byt*. Praha: IKAR, 1994.

ISBN 80-35830-02-7.

10.2 Internetové zdroje

FARAON.WZ.CZ. *Jak se žilo...* [online]. faraon.wz.cz, 2003 [vid. 2017-03-12, 18:15].

Dostupné z: <http://faraon.wz.cz/zivot/zivot.htm>

JANOŠKOVÁ, J. *Každodenní život starověkých Řeků*. [online]. dejepis.com, 2005 [vid. 2017-03-12, 17:30]. Dostupné z: <http://www.dejepis.com/kazdodenni-zivot-starovekych-reku/>

JACKMAN, R. *Occasional Stool* [online]. coroflot.com, 2016-02-07 [vid. 2017-04-11, 18:12]. Dostupné z: http://www.coroflot.com/RowanJackman/Occasional-Stool#specialties=29&sort_by=5

HAZEL, T. *Noora Liesimaa* [online]. furnitureandwoodshavings.blogspot.cz, 2013-09-29 [vid. 2017-04-11, 17:32]. Dostupné z: <http://furnitureandwoodshavings.blogspot.cz/search?updated-max=2013-10-08T07:55:00%2B01:00&max-results=7>

KAVKOVÁ, J. *Bydlení – historie bydlení, gotika Evropa, gotika Čechy* [online]. bydlet.cz, 2011-06-24 [vid. 2017-03-12, 19:22]. Dostupné z: <http://www.bydlet.cz/270904-bydleni-historie-bydleni-gotika-evropa-gotika-cechy/>

KAVKOVÁ, J. *Bydlení – historie bydlení, raný středověk* [online]. bydlet.cz, 2011-05-27 [vid. 2017-03-12, 17:22]. Dostupné z: <http://www.bydlet.cz/266680-bydleni--historie-bydleni-rany-stredovek/>

KAVKOVÁ, J. *Bydlení – historie bydlení, staré kultury, Řím* [online]. bydlet.cz, 2011-05-16 [vid. 2017-03-12, 18:02]. Dostupné z: <http://www.bydlet.cz/266082-bydleni--historie-bydleni-stare-kultury-rim/>

N-I-S.CZ. *Gotika* [online]. n-i-s.cz, 2013 [vid. 2017-03-12, 16:23]. Dostupné z: <http://www.n-i-s.cz/cz/gotika/page/354/>

N-I-S.CZ. *Sedací nábytek* [online]. n-i-s.cz, 2013 [vid. 2017-03-12, 16:53]. Dostupné z: <http://www.n-i-s.cz/cz/sedaci-nabytek/page/47/>

PADYCH, J. *Bydlení v pravěku* [online]. padychbooks.com, 2013-01-30 [vid. 2017-03-12, 17:10]. Dostupné z: <http://padychbooks.com/clanky/bydleni-v-praveku>

PLANEFURNITURE.COM. *PLANEfurniture* [online]. planefurniture.com, 2015 [vid. 2017-04-11, 18:42]. Dostupné z: <http://www.planefurniture.com/aboutus.html#>

10.3 Normy

ČSN 91 0015 Nábytek. Čalouněný nábytek. Základní ustanovení.

ČSN 91 0102 Nábytek – Povrchová úprava dřevěného nábytku – Technické požadavky.

ČSN 91 0402 Nábytek. Kuchyňský nábytek úložný. Technické požadavky.

ČSN 91 0410 Nábytek. Bytový nábytek. Funkční rozměry úložných prostorů pro obuv.

ČSN 91 0412 Nábytek. Úložný nábytek bytový. Základní rozměry.

ČSN 91 0601 Nábytek. Židle a pracovní sedadla. Technické požadavky.

ČSN 91 0611 Nábytek. Křesla a pohovky. Základní rozměry.

ČSN 91 0620 Nábytek. Židle. Funkční rozměry a způsoby měření.

ČSN 91 0820 Nábytek. Jídelní stoly. Rozměry.

ČSN 91 0601 Nábytek. Židle a pracovní sedadla. Technické požadavky.

ČSN 91 1001 Nábytek. Postele. Technické požadavky.

ČSN 91 1012 Nábytek. Pohovky a křesla pro sezení a příležitostné spaní. Základní rozměry.

ČSN EN 1116 Kuchyňský nábytek – Koordinované rozměry kuchyňského nábytku a vybavení.

ČSN EN 14749 Bytový a kuchyňský úložný nábytek a pracovní desky – Bezpečnostní požadavky a metody zkoušení.

10.4 Obrázky

Obr. 1 – Dostupné z:

<http://muzeum-beroun.cz/08/2011/mezi-pravekymi-lovci/>

Obr. 2 – Dostupné z:

<http://www.bydlet.cz/265523-bydleni--historie-bydleni-stare-kultury-recko/>

Obr. 3 – Dostupné z:

http://agrega.juntadeandalucia.es/repositorio/22092011/3e/es-an_2011092213_9115354/ODE-2b61bb01-9e25-38a7-9635-8ace768ac291/1_cultura_urbanismo_romano_ii.html

Obr. 4 – Dostupné z:

<https://www.youtube.com/watch?v=P8Q91nCnBLg>

Obr. 5 – Dostupné z:

<http://www.bydlet.cz/266680-bydleni--historie-bydleni-rany-stredovek/>

Obr. 6 – Dostupné z:

<http://www.prostor-ad.cz/dejiny/roman/hrady/romhrady.htm>

Obr. 7 – Dostupné z:

<http://www.n-i-s.cz/cz/gotika/page/354/>

Obr. 8 – Dostupné z:

<http://www.zamekceskykrumlov.eu/prohlidkove-trasy-a-expozice/ii-prohlidkova-trasa/>

Obr. 9 – Dostupné z:

<http://www.freshittips.com/rococo-palace-interior/22/cyarthistory-rococo/>

Obr. 10 – Dostupné z:

<http://www.picrevise.com/?image=http://cyarthistory.wikispaces.com/file/view/2903.jpg&title=cyarthistory%20Rococo&tag=rococo%20palace%20interior>

Obr. 11 – Dostupné z:

<http://www.zamekceskykrumlov.eu/prohlidkove-trasy-a-expozice/ii-prohlidkova-trasa/>

Obr. 12 – Dostupné z:

http://www.picrevise.com/?image=http://www.metmuseum.org/toah/images/h5/h5_40.127.jpg&title=Interiors%20moreover%20French%20Empire%20Interiors%20furthermore%20Federal%20Style&tag=empire%20period%20interiors%20museums

- Obr. 13 – Dostupné z:
<http://m.biedermeier2.webnode.cz/album/fotogalerie-5-vzacne-kusy/a1-4-jpg4/>
- Obr. 14 – Dostupné z:
<http://www.vyletnicile.cz/cz/hrady-a-zamky/?id=2>
- Obr. 15 – Dostupné z:
<https://cz.pinterest.com/pin/389420699007990988/>
- Obr. 16 – Dostupné z:
<http://life.ihned.cz/atelier/c1-54852100-brno-barcelona-a-tugendhat-pribeh-tri-slavnych-zidli-ze-stejne-slavne-brnenske-vily>
- Obr. 17 – Dostupné z:
<http://chrobart.wz.cz/Fotogalerie-loos.html>
- Obr. 18 – Dostupné z:
http://interiordesign.lovetoknow.com/Post_Modern_Interior_Design
- Obr. 19 – Dostupné z:
<http://design-milk.com/best-interior-design-posts-2014/>
- Obr. 20 – Dostupné z:
<http://www.home-designing.com/2013/05/nordic-interior-design>
- Obr. 21 – Dostupné z:
<https://cz.pinterest.com/wallpapermag/global-interiors/?lp=true>
- Obr. 22 – Dostupné z:
<http://slideplayer.cz/slide/2285404/>
- Obr. 23 – Dostupné z:
<https://www.prozeny.cz/clanek/velky-prehled-stylu-v-bydleni-21257>
- Obr. 24 – Dostupné z:
<https://www.prozeny.cz/clanek/velky-prehled-stylu-v-bydleni-21257>
- Obr. 25 – Dostupné z:
<http://www.zivotnistyl.cz/clanky/bydleni/1035/interier-ve-znameni-slunce.html>
- Obr. 26 – Dostupné z:
<https://www.prozeny.cz/clanek/velky-prehled-stylu-v-bydleni-21257>
- Obr. 27 – Dostupné z:
<http://www.mysafebox.net/designovy-nabytek-a-doplanky-ve-stylu-glamour/>
- Obr. 28 – Dostupné z:
<https://www.prozeny.cz/clanek/velky-prehled-stylu-v-bydleni-21257>
- Obr. 29 – Dostupné z:
<https://www.prozeny.cz/clanek/velky-prehled-stylu-v-bydleni-21257>
- Obr. 30 – Dostupné z:
<http://pantyo-interiery.cz/kuchyn/kuchyn-inspirace/kuchyn-venkovsky-styl/>
- Obr. 31 – Dostupné z:
<http://www.designlive.cz/clanek/pruvodce-stylu-bydleni-3-dil-15-12-21>
- Obr. 32 – Dostupné z:
<https://homebydleni.cz/interiery/>
- Obr. 33 – vlastní zdroj
- Obr. 34 – vlastní zdroj

- Obr. 35 – vlastní zdroj
Obr. 36 – vlastní zdroj
Obr. 37 – vlastní zdroj
Obr. 38 – vlastní zdroj
Obr. 39 – vlastní zdroj
Obr. 40 – vlastní zdroj
Obr. 41 – vlastní zdroj
Obr. 42 – vlastní zdroj
Obr. 43 – vlastní zdroj
Obr. 44 – vlastní zdroj
Obr. 45 – vlastní zdroj
Obr. 46 – vlastní zdroj
Obr. 47 – vlastní zdroj
Obr. 48 – vlastní zdroj
Obr. 49 – vlastní zdroj
Obr. 50 – vlastní zdroj
Obr. 51 – vlastní zdroj
Obr. 52 – vlastní zdroj
Obr. 53 – vlastní zdroj
Obr. 54 – vlastní zdroj
Obr. 55 – vlastní zdroj
Obr. 56 – vlastní zdroj
Obr. 57 – vlastní zdroj
Obr. 58 – vlastní zdroj
Obr. 59 – Dostupné z:
<http://www.siws.fr/2013/04/24/27441/>
Obr. 60 – Dostupné z:
<https://cz.pinterest.com/pin/674062269197388928/>
Obr. 61 – Dostupné z:
<http://mondo-blogo.blogspot.cz/2012/02/plane-furniture-from-michael-boyd.html>
Obr. 62 – vlastní zdroj
Obr. 63 – vlastní zdroj
Obr. 64 – vlastní zdroj
Obr. 65 – vlastní zdroj
Obr. 66 – vlastní zdroj
Obr. 67 – vlastní zdroj
Obr. 68 – vlastní zdroj
Obr. 69 – vlastní zdroj
Obr. 70 – vlastní zdroj
Obr. P – Dostupné z:
<http://www.ikea.com/cz/cs/catalog/products/S19125236/#/S89125252>

- Obr. T – Dostupné z:
<https://www.datart.cz/LED-televize-Sony-KD-65XE9305.html>
- Obr. SZ1 – Dostupné z:
http://www.bovi.cz/data/pictures/474_pl1163.jpg
- Obr. E1 – Dostupné z:
<https://www.euronics.cz/odsavac-par-electrolux-efp6411x-nerez-eleefp6411x/p41481/#popis>
- Obr. E2 – Dostupné z:
https://www.spotrebice-whirlpool.cz/produkty/sety-spotrebicu/sety-spotrebicu-podle-designu/absolute/set-whirlpool-akz-6220-ix-amw-730-ix/?gclid=Cj0KEQjwoqvIBRD6ls6og8qB77YBEiQAcqqHe1fyytH8R3fvDfhJkI lj2-gMP_-KwBhMRFg62qOxPEIaAnSf8P8HAQE3
https://www.tsbohemia.cz/mora-vds-631-c_d252054.html?utm_source=google&utm_medium=srovnac&gclid=Cj0KEQjwoqvIBRD6ls6og8qB77YBEiQAcqqHezbgWqkb1RG5aMk78Kx6PMhc7sJ_3KhsOv4sQsrSVKkaAp_L8P8HAQ
- Obr. S6 – Dostupné z:
https://www.ledline.cz/data/photos/1_14.JPG
- Obr. S7 – Dostupné z:
<http://www.rendl.cz/slender-r-17-zapustna/>
- Obr. S8 – Dostupné z:
<http://www.rendl.cz/corina-1/>
- Obr. S9 – Dostupné z:
<http://www.rendl.cz/mensa-r-80-stropni/>
- Obr. S11 – Dostupné z:
<http://www.rendl.cz/maiko-stojanova/>
- Obr. D1 – Dostupné z:
<http://www.dvere-jap.cz/model-master/model-master-posuvne.aspx#ContentMain>
- Obr. Ž2 – Dostupné z:
<http://www.design-shop.cz/kancelarska-zidle-brugge/>
- Obr. M5 – Dostupné z:
https://headsprung.glopal.com/cs-CZ/p-337717751/ribbon-coat-rack.html?utm_campaign=en_GB&utm_medium=pr&utm_source=www.headsprung.co.uk
- Obr. K – Dostupné z:
<https://www.bonami.cz/p/kreslo-fameg-b1234-zlute>
- Obr. S3 – Dostupné z:
<http://www.rendl.cz/mensa-r-40-stropni/>

11. Seznam příloh

- 1-01 Půdorys – stávající dispozice
- 1-02 Stávající dispozice – mobiliář
- 1-03 Půdorys – navržená dispozice
- 1-04 Navržená dispozice – mobiliář
- 1-05 Elektroinstalace
- 1-06 Pohledy na židli
- 1-07 Dřevěná konstrukce
- 1-08 Železná konstrukce