

POLICEJNÍ AKADEMIE ČESKÉ REPUBLIKY V PRAZE

Fakulta bezpečnostně právní

Katedra kriminalistiky

Výchova a výcvik služebních psů
Education and training of service dogs

Diplomová práce

VEDOUCÍ PRÁCE
doc. Ing. Jiří Jonák, Ph.D.

AUTOR PRÁCE
Bc. Jan Sommer

PRAHA
2024

Čestné prohlášení

Prohlašuji, že předložená práce je mým původním autorským dílem, které jsem vypracoval samostatně. Veškerou literaturu a další zdroje, z nichž jsem čerpal, v práci řádně cituji a jsou uvedeny v seznamu použité literatury.

V Bohumíně, dne 18.02. 2024

Bc. Jan Sommer

Poděkování

Rád bych tímto poděkoval vedoucímu mé diplomové práce, doc. Ing. Jiřímu Jonákovi, Ph.D., za jeho odborné vedení, cenné rady a přátelský přístup. Děkuji také své ženě Radaně Sommer za korektury textu.

ANOTACE

Práce obsahuje základní přehled současných poznatků, zkušeností a pravidel v oboru policejní služební kynologie. Jsou zde uvedeny důležité kynologické organizace v ČR, jejich hlavní činnosti a kompetence, popsány kategorie policejně kynologických činností a specifikovány funkce a povinnosti policejního psovoda při použití služebního psa. Na příkladu německého ovčáka jsou popsány druhy chovu služebních psů, podmínky chovnosti, základy výchovy štěňat a posuzování povahových vlastností mladých psů. Stručně jsou zde také popsány metody čistokrevné plemenitby. Část věnovaná výcviku služebních psů je zaměřena zejména na vyhledávání omamných a psychotropních látek. Na vybraných policejních případech jsou také prezentovány autorovy zkušenosti s nasazením služebních psů v rámci jeho praxe psovoda u Policie České republiky.

KLÍČOVÁ SLOVA

Služební pes, psovod, služební kynologie, chov psů, výchova a výcvik psa.

ANNOTATION

The thesis contains a basic overview of current knowledge, experience and rules in the field of police service cynology. Important cynology organizations in the Czech Republic, their main activities and competencies are introduced. Categories of police cynology activities are described and the functions and duties of a police dog handler when using a service dog are specified. Using the German Shepherd as an example, the types of breeding of service dogs, breeding conditions, the basics of educating puppies and the methodology of assessing the character of young dogs are described. The methods of pure breeding are also briefly presented. The part dealing with the training of service dogs is focused mainly on dogs for searching for narcotic and psychotropic substances. The author's experiences with the use of service dogs as part of his practice as a dog handler at the Czech Republic police are presented and discussed.

KEYWORDS

Service dog, dog handler, service cynology, dog breeding, dog education and training

OBSAH

ÚVOD	7
1 STRUČNÁ HISTORIE ČESKÉ POLICEJNÍ SLUŽEBNÍ KYNOLOGIE.....	8
2 KYNOLOGICKÉ ORGANIZACE V ČR.....	9
3 PLEMENNÁ KNIHA PSŮ.....	12
4 SLUŽEBNÍ KYNOLOGIE V RÁMCI POLICIE ČR.....	13
4.1 KATEGORIE POLICEJNĚ KYNOLOGICKÝCH ČINNOSTÍ.....	14
4.2 FUNKCE A POVINNOSTI PSOVODA PŘI POUŽITÍ SLUŽEBNÍHO PSA.....	17
5 CHOV SLUŽEBNÍCH PSŮ.....	18
5.1 VÝBĚR PSŮ VHODNÝCH PRO BUDOUCÍ CHOV.....	18
5.2 STANDARD NĚMECKÉHO OVČÁKA.....	19
5.3 PODMÍNKY CHOVNOSTI NĚMECKÉHO OVČÁKA.....	21
5.3.1 Všestranná zkouška z výkonu.....	21
5.3.2 Účast na výstavách.....	27
5.3.3 RTG vyšetření na dysplazii kyčelních a loketních kloubů....	27
5.3.4 Bonitace německého ovčáka.....	28
5.4 DRUHY PLEMENITBY.....	31
5.5 INBREEDINGOVÁ DEPRESE A HETERÓZNÍ EFEKT.....	33
5.6 VLIV CHOVATELE NA ŠTĚŇATA.....	34
5.7 SENZITIVNÍ OBDOBÍ VE VÝVOJI PSA	35
5.8 POSUZOVÁNÍ POVAHOVÝCH VLASTNOSTÍ MLADÝCH PSŮ NA SVODECH.....	36
6 VÝCVIK PSA K VÝKONU SLUŽBY U PČR.....	50
6.1 ODBORNÁ ZPŮSOBILOST PSOVODA.....	51
6.2 FÁZE VÝCHOVY A VÝCVIKU SLUŽEBNÍHO PSA.....	51
6.3 VÝCHOVNÁ ČINNOST PSOVODA	51
6.4 ZÁKLADNÍ PODMÍNKY VÝCVIKU A NEJČASTĚJŠÍ CHYBY.....	53
6.5 METODY VÝCVIKU	56
6.6 ZKUŠENOSTI AUTORA S VÝCHOVOU A VÝCVIKEM PSŮ	

URČENÝCH K VYHLEDÁVÁNÍ OPL.....	60
6.6.1 Socializace štěněte.....	61
6.6.2 Výcvik.....	62
7 ZKUŠENOSTI AUTORA Z PRÁCE POLICEJNÍHO PSOVODA (POPIS VYBRANÝCH PŘÍPADŮ).....	66
ZÁVĚR.....	74
SEZNAM POUŽITÉ LITERATURY.....	75
SEZNAM OBRÁZKŮ.....	79
SEZNAM TABULEK.....	79
SEZNAM POUŽITÝCH ZKRATEK.....	80

ÚVOD

Diplomová práce se zabývá tématem služební kynologie u Policie České republiky. Důvodem k volbě tohoto tématu bylo moje současné zařazení na oddělení služební kynologie Policie České republiky a zejména můj dlouhodobý intenzivní zájem o výcvik a použití služebních psů a o kynologickou problematiku obecně.

Vzhledem k tomu, že služební kynologie je téma komplexní a poměrně rozsáhlé, je **v teoretické části práce** věnována pozornost základnímu přehledu současných informací, poznatků, zkušeností a pravidel v tomto oboru. Po stručném historickém úvodu následuje přehled hlavních kynologických organizací, působících v ČR, a popis jejich hlavních činností a kompetencí. Dále jsou popsány kategorie policejně kynologických činností a specifikovány funkce a povinnosti policejního psovoda při použití služebního psa.

V kapitolách o chovu služebních psů se na příkladu německého ovčáka, jako nejpoužívanějšího policejního plemene, zabývám druhy chovu, podmínkami chovnosti, výchovou štěňat a posuzováním povahových vlastností mladých psů. Stručně jsou zde také popsány metody čistokrevné plemenitby.

Následuje část věnovaná výcviku služebních psů, kde se kromě obecných zásad a pravidel zaměřuji na výchovu a výcvik psů určených k vyhledávání omamných a psychotropních látek. To je policejně kynologická činnost, která patří z hlediska výcviku psa k nejnáročnějším disciplínám, a úzce souvisí s mým současným profesionálním kynologickým zaměřením. Tyto kapitoly již přesahují do **praktické části práce**, neboť v nich prezentuji moje praktické zkušenosti s výchovou a výcvikem služebních psů.

V poslední kapitole jsou pak na vybraných policejních případech popsány moje vlastní zkušenosti s nasazením služebních psů v rámci mé dlouholeté praxe psovoda u Policie České republiky.

1 STRUČNÁ HISTORIE ČESKÉ POLICEJNÍ SLUŽEBNÍ KYNOLOGIE

Počátky policejní služební kynologie na území našeho státu spadají do Rakousko-uherské monarchie **začátku 20. století**, kdy u nás začali být používáni první psi v bezpečnostní a pátrací službě. Policejní pes v bezpečnostní službě se v té době používal především jako pes hlídací (strážní) nebo jako pes doprovázející četníka. V pátrací službě mohl pes, kromě stopovacích prací, sloužit také k „použití na osobu“, tedy k překonání odporu zločince nebo k jeho zadržení na útěku [14].

Za zakladatele české četnické kynologie lze považovat českého četnického rytmistra a chovatele psů **Theodora Rottera**, který v roce **1908** na vlastní náklady koupil a vycvičil první dva vhodné psy, které pak nabídl tehdejšímu ministerstvu zeměbrany (dále jen MZ), aby je přidělilo četníkům. MZ se však k Rotterově návrhu stavělo rezervovaně a dlouho odmítalo zavedení psů u četnictva povolit. K podstatnému „průlomu“ došlo až na konci roku **1909**. V té době vznikl **Rakousko-uherský spolek pro policejní psy**, jehož náplní byl výcvik služebních psů pro potřeby četnictva a policie, a současně byl v Praze založen **první psinec „Praga“**, zaměřený na chov čistokrevných policejních psů. Spolek ihned po svém založení požádal MZ, aby povolilo aktivní účast četnictva na tomto spolku. Povolení bylo vydáno s podmínkou, že tím pro četnictvo nevzniknou žádné „větší materiální oběti“ [14].

T. Rotter a jeho spolupracovníci se nadále věnovali výcviku služebních psů a neúnavně propagaci policejní kynologie mezi četnictvem. V roce **1910** bylo konečně výnosem MZ nařízeno (zatím na zkoušku) **přidělit psy k pátrací a bezpečnostní službě četníkům**. Krátce nato byli první tři policejní psi, společně s proškolenými psovody, zařazeni na stanicích Ostrava, Karviná a Fryštát. Jakmile se zavedení služebních psů rozhlásilo, začaly chodit žádosti o přidělení psů i z dalších velitelství. V roce **1915** pak, opět zásluhou T. Rottera, vznikl v Písku **první četnický psinec**, financovaný již ze státních prostředků [14].

Zatímco v období končící Rakousko-uherské monarchie byli služební psi u četnictva používáni sice úspěšně, avšak v poměrně omezeném počtu, **po vzniku**

Československa v roce 1918 postavila československá státní správa instituci služebních psů na širokou základnu. V roce **1922** byl ministerstvem vnitra přijat **zkušební řád pro výcvik policejních psů československého četnictva**, a každý služební pes musel splnit přezkoušení podle tohoto řádu. Současně začaly byly organizovány první kurzy pro výcvik služebních psů a jejich vůdců, a vydávány první výcvikové příručky. V roce **1925** vznikl v Pyšelích státní **Ústav pro chov a výcvik služebních psů četnictva**.

Po 2. světové válce se u nás obor SK úspěšně rozvíjel a výcvikové metody našich odborníků začaly být známy po celém světě. V 60. letech byla dokonce služební kynologie ČSSR hodnocena jako jedna z nejlepších v Evropě. V roce **1953** byla založena první **chovatelská stanice Sboru národní bezpečnosti v Prackovicích nad Labem** a doplňování služebních psů začalo být zajišťováno vlastním chovem. Chov a výcvik byly regulovány Hlavní správou Veřejné bezpečnosti, a to až do **rozdělení Československa v roce 1992**.

Zatímco dříve spolu úzce spolupracovaly organizace zabývající se sportovní a služební kynologií (významnou organizací v této oblasti byl SVAZARM - Svaz pro spolupráci s armádou), **začátkem 90. let** se od sebe kynologie služební a zájmová zcela oddělily. Důvodem byly politické změny a bohužel také nárůst trestné činnosti, zejména v oblasti obchodu s drogami, výbušninami, zbraněmi apod.

2 KYNOLOGICKÉ ORGANIZACE V ČR

Kynologii v České republice v současné době zastřešuje **Českomoravská kynologická unie, z. s. (ČMKU)** se sídlem v Praze. Je to samosprávné a dobrovolné sdružení právnických osob, zabývajících se výhradně kynologickou činností na území České republiky. Tato organizace vznikla v roce 1992 a je řádným členem **Mezinárodní kynologické federace (FCI)**. ČMKU se řídí předpisy FCI [20] a její hlavní aktivity a kompetence lze shrnout do následujících bodů [19]:

- hájí zájmy kynologů a kynologie vůči exekutivním orgánům, orgánům státní správy a samosprávy, vůči dalším třetím osobám a v zastupitelských orgánech na všech stupních;
- zabezpečuje vedení plemenných knih a vydávání průkazů původu psů;
- je garantem za pravost průkazů původu psů;
- vede registr názvů chovatelských stanic a zajišťuje jejich ochranu;
- zabezpečuje provádění kontrol chovů a dokumentace podkladů pro zápis vrhů do plemenných knih;
- pořádá mezinárodní výstavy a mezinárodní sportovní akce;
- koordinuje kynologické akce a sestavuje jejich kalendářní plány;
- zabezpečuje zkoušky, jmenování a další vzdělávání rozhodčích exteriéru, vede evidenci rozhodčích a čekatelů exteriéru, tyto jmenuje, odvolává, případně jim pozastavuje činnost.
- vydává vzorové řády a směrnice;
- uděluje šampionáty ČR;
- projednává standardy národních plemen, ověřuje oficiální překlady a předává je členským subjektům;
- ověřuje předpisy svých členů, zda jsou v souladu s předpisy FCI a normami ČMKU;
- propaguje kynologii v tisku a sdělovacích prostředcích;
- spolupracuje na poli ochrany zvířat s orgány státní správy, spolky a s dalšími organizacemi i jednotlivci;
- zabezpečuje pro své členy odbornou a právní poradenskou činnost;
- podává odborná vyjádření;
- zabezpečuje chov psů jednotlivých plemen v souladu s předpisy FCI a právními předpisy ČR;
- v rámci mezinárodních styků zajišťuje kontakty a výměnu informací s FCI.

Členem ČMKU je **Český kynologický svaz (ČKS)**, sídlící v Praze, který je zájmovým a občanským sdružením. Hlavním účelem ČKS je zabezpečování sportovní kynologické činnosti, a to prostřednictvím svých orgánů, krajských organizací, základních kynologických organizací a kolektivních členů. Tato činnost

musí být prováděna v souladu s cíli a posláním FCI a zákony platnými v ČR. Zahnuje zejména sportovní výcvik, státní reprezentaci, chov psů, jejich organizování, řízení, provádění akcí, financování, hospodaření, evidenci, a také publicitu a propagaci činnosti [31]. ČKS také (společně s ČMKU a Českomoravskou kynologickou jednotou) zajišťuje vedení a evidenci tzv. plemenné knihy psů (viz kap. 3).

Pro Policii ČR je významný také **Spolek Český klub německých ovčáků (ČKNO)** se sídlem v Novém Městě na Moravě [29]. Jedná se o společenskou organizaci, která sdružuje zájemce o plemeno německý ovčák (NO). Je členem světové unie chovatelských spolků německých ovčáků (WUSV), kde zastupuje Českou republiku.

ČKNO řídí a usměrňuje chov NO prostřednictvím svým a svých krajských poboček, vede záznamy o chovu NO, podporuje chov a výcvik NO jako pomocníků v různých oblastech (v zemědělství; jako služebních psů v úřadech; jako ochrana při ohrožení osoby, života a majetku soukromých osob; jako pomocníků pro nevidomé i jako pomocníků v případech nouze, např. po pádu lavin, zavalení osob apod.).

ČKNO rovněž dbá o neustálý rozvoj a zlepšování vloh NO pro všechny druhy potřeb a použití, v souladu s platným standardem a vývojem plemene, seznamuje členy s vývojem plemene, s výzkumy o chovu, dědičnosti, chorobách atd. Dále také organizuje školení o chovu a výcviku NO, popularizuje plemeno na veřejnosti a rozvíjí sportovní činnosti a plánovitý výcvik NO pro konkrétní potřeby.

ČKNO stanoví podmínky chovnosti plemene, schvaluje a vydává chovatelský, bonitační, výcvikový a výstavní řád pro plemeno NO a zajišťuje dohled nad zacházením se psy u svých členů a nad jejich chovatelskou činností. Vede také evidenci, školení, přezkušování, jmenování a delegování rozhodčích pro chovatelské a výcvikové akce a evidenci poradců chovu a tetovačů. Vede chovatelskou a výcvikovou evidenci plemene.

Další poměrně důležitou organizací je **Českomoravská kynologická jednota** (ČMKJ). Je to dobrovolné sdružení zájmových kynologických organizací (chovatelských klubů), které se zabývají chovem a výcvikem psů a další zájmovou kynologickou činností [24]. ČMKJ je členem ČMKU. Toto sdružení vydává průkazy původu na štěňata, spolupracuje s chovatelskými kluby, organizuje výstavy, deleguje rozhodčí apod. Celá činnost ČMKJ je orientována pouze na chov čistokrevných psů s průkazem původu.

3 PLEMENNÁ KNIHA PSŮ

Jedním z hlavních úkolů ČKS je vedení a evidence plemenné knihy psů. Tato kniha obsahuje přehled psích plemen a českých chovatelských klubů. Jsou v ní zapsáni všichni psi daného plemene, kteří se narodili a jejich rodiče mají splněny podmínky chovnosti, aby byl jejím potomkům vydán průkaz původu psa [26]. Plemenná kniha také obsahuje informace o daném vrhu, o pohlaví a zbarvení jedince, o výsledcích dosažených na výstavách rodiči a prarodiči, číslo zápisu, tetovací číslo, případně čip.

Evidenci plemenné knihy psů v ČR vedou tři pracoviště, kdy každé z nich eviduje část psích plemen. Jsou to následující pracoviště:

- Pracoviště č. 1 - Českomoravská kynologická unie, Maškova 3, Praha 8-Kobylisy [21],
- Pracoviště č. 2 - Český kynologický svaz, U Pergamenty 3, Praha 7 [22];
- Pracoviště č. 3 - Českomoravská kynologická jednota (ČMKJ), Lešanská 1176, Praha-Chodov [23].

Pro potřeby policie je nejvíce využíváno plemeno **NO** a dále belgický ovčák, rotvajler, velký knírač a podobné. K dalším využívaným plemenům patří také retrívři, ohaři, kokršpanělé, špringlšpanělé a border kolie [41]. U policie ČR i v dalších bezpečnostních sborech však najdeme kromě čistokrevných psů i křížence.

4 SLUŽEBNÍ KYNOLOGIE V RÁMCI POLICIE ČR

Činnost služební kynologie u PČR regulují dva základní interní předpisy: „**Pokyn policejního prezidenta č. 145/2014, kterým se upravuje činnost služební kynologie**“ (dále jen PPP) [12] a „**Pokyn ředitele ředitelství služby pořádkové policie č. 119/2017 o provádění služební kynologie**“ (dále jen PŘŘ) [13].

Předmětem úpravy PPP je činnost služební kynologie při zajišťování výkonu služby, výcviku a odborné přípravy, při péči o služební psy, při zajišťování obměny služebních psů a vedení jejich evidence, při metodicko-kontrolní činnosti na úseku služební kynologie a při chovu služebních psů.

Činnost v oboru služební kynologie kontrolně-metodicky řídí a koordinuje **Odbor služby pořádkové policie krajského ředitelství PČR** (dále jen OSPP), přičemž jeho kontrolně-metodická činnost spočívá především ve sledování způsobu a efektivity využívání služebních psů ve výkonu služby, úrovně jejich připravenosti, stavu péče o psy a dodržování právních předpisů [12].

Základními výkonnými články útvarů policie s celostátní a územní působností v oboru služební kynologie jsou:

- Oddělení služební kynologie OSPP;
- Skupiny ochrany objektů zvláštního významu u útvarů policie s celostátní působností.

Úkoly, které plní Oddělení a OSPP s použitím služebních psů jsou zaměřeny na [12]:

- ochranu bezpečnosti osob a majetku a veřejného pořádku;
- zajišťování bezpečnosti chráněných objektů, prostorů a osob;
- předcházení trestné činnosti;
- pátrání po osobách a věcech;

- vyhledávání důkazů pro potřeby trestního řízení;
- preventivní činnosti;
- případně na reprezentaci a propagaci PČR, zejména s ohledem na služební kynologii.

4.1 KATEGORIE POLICEJNĚ KYNOLOGICKÝCH ČINNOSTÍ

Policejně kynologické činnosti (dále jen PKČ) se z hlediska výcviku služebního psa a způsobu jeho použití dělí do následujících kategorií [12]:

- Kategorie **základních** PKČ
 - hlídková činnost (kategorie H)
 - výjezdová činnost (kategorie V)
 - činnosti u zásahové jednotky (kategorie Z)
- Kategorie **speciálních** PKČ
 - vyhledávání akceleračních hoření (kategorie SA)
 - vyhledávání OPL (kategorie SD)
 - vyhledávání palných zbraní a jejich komponentů (kategorie SZ)
 - vyhledávání výbušnin (kategorie SV)
 - vyhledávání lidských ostatků nebo pozůstatků (kategorie SM)
 - vyhledávání dalších zájmových látek (kategorie SX)
- Kategorie **odborných kriminalisticko-technických činností aplikací metody pachové identifikace (MPI)**

Pes vycvičený pro konkrétní PKČ získává atest odpovídající dané kategorii (viz písmenné kódy v závorkách).

Hlídková činnost u PČR se týká ostrahy objektů a zajišťování bezpečnosti osob, majetku a veřejného pořádku. Tuto činnost může vykonávat pouze psovod s odbornou způsobilostí k výkonu základních PKČ, se služebním psem, který má

platný **atest pro kategorii H**. Psi s atestem pro hlídkovou činnost mají většinou i atest pro činnost pořádkové jednotky, která spočívá v zákrocích pod jednotným velením, např. při fotbalových utkáních či demonstracích.

Výjezdová činnost souvisí s plněním úkolů v trestním řízení, např. stopováním pachatele či vyhledáváním odcizených věcí nebo nábojnic na místě činu. Tuto činnost může vykonávat pouze psovod s odbornou způsobilostí k výkonu základních PKČ, se služebním psem s platným **atestem pro kategorii V**, který se zúčastňuje přezkoušení jednou za dva roky ve výcvikovém středisku.

Činností u zásahové jednotky se rozumí činnost související s plněním úkolů zásahových jednotek při zákrocích proti nebezpečným pachatelům. Tuto činnost může vykonávat pouze psovod s odbornou způsobilostí k výkonu základních PKČ a služební pes s platným **atestem kategorie Z**.

Vyhledávání akceleračních hoření znamená vyhledávání hořlavých látek – urychlovačů hoření, které byly použity k úmyslnému založení požárů nebo k jiné trestné činnosti, kdy pes označuje přítomnost pachů těchto látek. Tuto činnost může vykonávat pouze psovod s odbornou způsobilostí k výkonu speciálních PKČ v oboru pachů látek a jsou pro ni určeni psi s platným **atestem kategorie SA**.

Vyhledávání návykových látek je činnost, při které služební pes musí umět vyhledat a označit OPL uvedené v seznamu látek pro přezkoušení. Jedná se o tyto látky: marihuana, hašiš, heroin, kokain, efedrin, pseudoefedrin, metanfetamin (pervitin), extáze. Tuto činnost může vykonávat pouze psovod s odbornou způsobilostí k výkonu speciálních PKČ v oboru pachů látek, se služebním psem s platným **atestem kategorie SD**.

Vyhledávání palných zbraní a jejich komponentů je činnost zaměřená na vyhledání palných zbraní nebo jejich částí s označením přítomnosti povýstřelových zplodin vycvičeným psem, který má platný **atest kategorie SZ**. Tuto činnost může vykonávat pouze psovod s odbornou způsobilostí k výkonu speciálních PKČ v oboru pachů látek.

Vyhledávání výbušnin je činnost, při které jsou vyhledávány výbušniny s označením přítomnosti pachu stanovených výbušnin vycvičeným psem s **atestem kategorie SV**. Na rozdíl od vyhledávání OPL, může takto vycvičený pes nalezenou výbušninu označit pouze pasivně. Bez kontaktu s nalezenou látkou. Tuto činnost může vykonávat pouze psovod s odbornou způsobilostí k výkonu speciálních PKČ v oboru pachu látek.

Vyhledávání lidských ostatků nebo pozůstatků je činnost, při které je využívána detekce přítomnosti specifického pachu rozkládajících se lidských tkání v souvislosti s pátráním po lidských ostatcích nebo pozůstatcích nebo místech jejich předchozího uložení, s využitím vycvičeného psa s **atestem kategorie SM**. Tuto činnost může vykonávat pouze psovod s odbornou způsobilostí k výkonu speciálních PKČ v oboru pachu látek. Jedná se o speciální kynologickou činnost, která je velmi časově náročná pro výcvik. Služební pes musí umět vyhledat lidské ostatky v různorodém terénu a pod vodní hladinou, kdy významnou roli hraje i čas.

Vyhledáváním dalších zájmových látek se rozumí vyhledání stanovených pachových látek s využitím detekce přítomnosti jejich specifického pachu vycvičeným psem s atestem pro **kategorii SX**. Písmeno X v názvu kategorie se nahrazuje názvem hledané látky či skupiny látek. Tuto činnost může vykonávat pouze psovod s odbornou způsobilostí k výkonu speciálních PKČ v oboru pachu látek.

Metoda pachové identifikace je odborná kynologická kriminalisticko-technická činnost s využitím čichové schopnosti služebního psa ke ztotožnění individuálního pachu osoby s jím vytvořenou pachovou stopou na místě činu. Tuto činnost může vykonávat pouze psovod s odbornou způsobilostí k výkonu odborných kriminalisticko-technických činností aplikací MPI se služebním psem s **atestem MPI**. Činnost je prováděna pod dohledem psovoda, obhájce a státního zástupce.

Výše uvedené atesty pro jednotlivé kategorie vydává Odbor služební kynologie a hipologie ředitelství služby pořádkové policie Policejního prezidia České republiky. Pravidla pro získání a obhájení atestů jsou podrobně specifikována v PŘŘ [13].

V současné době je u Policie ČR využíváno **725 služebních psů** s platnou atestací pro služební použití. U krajských ředitelství policie a u útvarů s celostátní působností je zařazeno do výkonu služby **420 hlídkových a výjezdových a 305 psů specialistů** [39]. Na službě se podílí jak psi, tak feny, zhruba v poměru 2:1. Feny jsou využívány zejména pro speciální práce a také jako chovné feny na chovatelské stanici. Psi-samci mají spíše všestranné využití [41]. Psovodi se služebními psy jsou zařazeni na všech krajských ředitelstvích policie, službě cizinecké policie a ochranné službě. U krajských ředitelství je služební kynologie organizačně začleněna pod OSPP.

4.2 FUNKCE A POVINNOSTI PSOVODA PŘI POUŽITÍ SLUŽEBNÍHO PSA

PPP obsahuje také **základní pravidla** pro výkon služby s použitím policejního psa [12].

Policista, který si vyžádal psovoda, ho musí seznámit se situací na místě výkonu kynologické činnosti a s požadovanými úkoly, aby se psovod mohl náležitě zorientovat, a zajistit efektivní využití schopností svého služebního psa. Na základě získaných informací pak psovod sám rozhoduje, kdy a jakým způsobem psa použije. Podle potřeby si psovod může vyžádat i dalšího psovoda se služebním psem.

Po každém použití psa provede psovod písemný **záznam o použití služebního psa**. Úřední záznam musí psovod sepsat i v případě, že psa nepoužil, a zde je pak psovod povinen odůvodnit, proč k použití psa nedošlo. Za určitých okolností se psovod může rozhodnout, **použití služebního psa omezit** nebo v krajním případě zcela vyloučit [12]. Je to možné zejména v případě pohybu velkého množství osob nebo dopravních prostředků, při nepříznivém počasí (silný nebo dlouhotrvající déšť, silný vítr, silný mráz, intenzivní sněžení nebo intenzivní sluneční záření), při zjištění přítomnosti nebezpečných látek, při velkém časovém odstupu od spáchání činu, nebo pokud se jedná o nebezpečný prostor, pro který chybí psovodovi se psem náležité vyškolení či vybavení.

Dle PPP je psovod je dále povinen [12]:

- připravovat služebního psa k výkonu PKČ a zajistit jeho stálou připravenost k plnění úkolů PČR;
- soustavně si prohlubovat své odborné znalosti v oblasti služební kynologie;
- zpracovávat předepsanou dokumentaci o výcviku a použití služebního psa;
- účastnit se plánovaných výcvikových a vzdělávacích kurzů;
- pečovat o své služební psy a dbát na jejich dobrou fyzickou kondici, hygienu a kvalitní ustájení;
- provádět úkony potřebné k splnění podmínek chovnosti, pokud byl jeho služební pes určen k chovatelským účelům;
- při výkonu služby a provádění výcviku používat ochranné prostředky k zajištění bezpečnosti a ochrany zdraví při práci;
- při všech činnostech si počínat tak, aby služební pes nemohl způsobit škodu na zdraví a majetku osob;
- zajišťovat plánované krytí s jemu přiděleným chovným psem a zabraňovat nežádoucímu krytí;
- předávat vedoucímu policistovi poznatky k nedostatkům spojeným s výkonem své funkce.

5 CHOV SLUŽEBNÍCH PSŮ

Chov služebních psů pro obměnu a doplňování jejich stavů k výkonu služby, a také výchovu a výcvik štěňat a mladých služebních psů zajišťuje **chovatelská stanice** [12], která současně působí v této oblasti jako poradní orgán. Policejní chovatelská stanice je v ČR v současné době pouze jedna a nachází se v **Prackovicích na Labem**. Ročně je v ní odchováno 80 až 120 štěňat [34].

5.1 VÝBĚR PSŮ VHODNÝCH PRO BUDOUCÍ CHOV

Pes (nebo fena) musí pro zařazení do chovu splnit tzv. **podmínky chovnosti**. Pes musí být zanesen v plemenné knize, musí splnit přísná **zdravotní kritéria**, mít

složenu předepsanou všestrannou **zkoušku z výkonu** podle národního nebo mezinárodního zkušebního řádu, a **absolvovat určené druhy výstav** s určeným minimálním ohodnocením. Podmínky chovnosti se u služebních psů liší podle plemene a podle upotřebitelnosti. Jako příklad bude v dalších kapitolách uveden tzv. standard a podmínky chovnosti pro **NO**. NO je nejpoužívanějším policejním služebním plemenem a jeho podmínky chovnosti jsou ze všech u nás chovaných plemen nejrozsáhlejší a nejnáročnější [35].

5.2 STANDARD NĚMECKÉHO OVČÁKA

Současný standard NO představuje následující soubor vlastností a znaků [28].

NO je pes střední velikosti, obdélníkového formátu. Kohoutková výška se u psů pohybuje kolem 60-65 cm a u fen 55-60 cm. Rozdíl mezi výškou v kohoutku a délkou trupu je cca 7-8 cm. Hmotnost psa je cca 30-40 kg, hmotnost feny cca 22-32 kg.

Hlava je klínovitého tvaru. U psa musí být hlava mohutnější než u feny. Čelo při pohledu zepředu i ze strany je mírně klenuté, bez viditelné rýhy (nebo s mírně viditelnou rýhou). Přejít čelní linie v linii nosního hřbetu je mírný. **Nos** musí být černý. Líce nemají být vypouklé. **Čelisti** jsou silné a pysky suché a dobře přiléhající. Chrup musí být dobře vyvinutý, s plným počtem zubů. Úplný chrup má 42 zubů. V horní čelisti je to 20 a v dolní 22 zubů. NO má nůžkovitý skus. Špičáky dolní čelisti musí zapadat do štěrbiny mezi řezáky a špičáky čelisti horní a vytvářet zámek zajišťující pevnost skusu. Odchylky od normálního nůžkového skusu jsou vadou. **Oči** má NO středně velké, mandlovitého tvaru, šikmo položené, ne však vystupující. Barva očí má být co možná nejtmavší. Světlé oko je nežádoucí. **Uši** má NO středně velké, nesené vzpřímeně, ne stažené do stran. Uši se sbíhají do špičky a ušní boltce jsou otočeny dopředu. Uši složené dozadu při pohybu, případně v klidu nejsou vadou.

Krk má NO silný s dobře vyvinutým svalstvem, středně dlouhý. Kůže na krku má být napjatá. Postavení krku je pod úhlem přibližně 40–45°.

Hrudník má být hluboký, ne příliš široký. Jeho hloubka má dosahovat k loketnímu kloubu. Předhrudí má být vyvinuté, ne však přehnaně mohutné. Žebra mají být klenutá a břicho mírně vtažené. **Hřbet** je rovný a pevný. Zád' je dlouhá a mírně sklopená dozadu.

Hrudní končetiny, lopatka a ramenní kost mají být dlouhé, šikmo uložené a s dobře vyvinutým svalstvem, kdy vzájemně tvoří úhel 90–100°. Předloktí je rovné a svisle postavené. Zápěstí musí být pevné a dobře vyvinuté. Nadprstí je postaveno pod úhlem 60°.

Pánevní končetiny jsou při pohledu zezadu rovnoběžné. Stehenní kosti jsou postaveny pod úhlem 80°, kdy stehna mají být dobře osvalena. Koleno je okrouhlé a holeň je dlouhá a postavená pod úhlem 130°. Hleznový kloub má být pevný a suchý a s kostí holenní svírá úhel cca 125°. Nárt je směřován téměř svisle k zemi pod úhlem 80°.

Tlapy jsou okrouhlé, polštářky tvrdé, ne však drsné. Drápy jsou pevné a tmavé.

Ocas má být dlouhý, dosahující nejméně k hleznovému kloubu. Má být prorostlý srstí na husto. Ocas je nesen svěšený v mírném oblouku. Při vzruchu a pohybu je nesen o něco výše. Ocas nepřesahuje horizontální linii hřbetu. Jakékoliv úpravy ocasu jsou zakázány.

Kůže NO volně přiléhá k tělu bez viditelných záhybů. Pes je chován buď krátkosrstý nebo dlouhosrstý. Barva srsti je černá, s černohnědými, hnědými, žlutými až světlými znaky. Může být i běločerná, jednobarevně šedá anebo šedá s tmavým vlkošedým zabarvením a s černým sedlem a maskou. U každého zbarvení srsti musí být vždy černý čenich. Bílá barva je u NO nepřípustná. Psi by měli vykazovat zjevně vyvinutá dvě varlata, která se plně nacházejí v šourku.

NO je pes pevné konstituce, odvážný a všestranně upotřebitelný. Musí být povahově vyrovnaný, ostražitý, odvážný a neúplatný. Musí být ochotný k práci. Pro NO je charakteristickým pohybem nízký klus.

5.3 PODMÍNKY CHOVNOSTI NĚMECKÉHO OVČÁKA

Z hlediska možného uchovnění NO rozlišujeme, podle Chovatelské a zápisního řádu ČKNO, následující kategorie psů [26]:

- **Chovní psi vyhovující** – psi zanesení v plemenné knize, kteří v den dokladování mají složenou předepsanou všestrannou zkoušku z výkonu (kap. 5.3.1) podle národního nebo mezinárodního zkušebního řádu, byli na určených druzích výstav (kap. 5.3.2) ohodnoceni nejhůře známkou "dobrý", mají v průkazu původu psa zapsaný požadovaný (přípustný) výsledek RTG vyšetření na dysplazii kyčelních a loketních kloubů (kap. 5.3.3) a také potvrzený odběr vzorku krve pro určení identity DNA;
- **Chovní psi způsobilí** – psi hodnocení na bonitaci ve 2. třídě (kap. 5.3.4);
- **Chovní psi doporučitelní** – psi hodnocení na bonitaci v 1. třídě (kap. 5.3.4);
- **Psi vyřazení z chovu** – psi kteří nevyhovují podmínkám výše uvedených kategorií nebo jsou zatíženi některou z následujících vad: povahová a nervová slabost, kousavost, nepřípustný stupeň dysplazie kyčelních kloubů, deformace ušních boltců nebo ocasu, kryptorchismus a monarchismus (poruchy vývoje a sestupu varlat do šourku), zrudné změny, výrazné vady pigmentace, vada skusu, rozdělení svalu "musculus pectineus", nedorostlost nebo přerostlost o více než 2 cm nad standardem stanovenou výšku, nebo nedostatky v chrupu.

5.3.1 Všestranná zkouška z výkonu

Hodnocený pes musí složit **všestrannou zkoušku z výkonu** nejméně 1.stupně ZVV nebo IGP. **ZVV** znamená zkoušku všestranného výcviku dle národního zkušebního řádu [32] a **IGP** je mezinárodní zkušební řád pro výcvik psů v rámci FCI [38]. Uznávány jsou i zkoušky pořádané v Německu, Rakousku a na Slovensku.

Zkoušky ZVV se dále dělí podle stupně obtížnosti na [32]:

ZVV1 - zkouška všestranného výcviku 1. stupně;

ZVV2 - zkouška všestranného výcviku 2. stupně;

ZVV3 - zkouška všestranného výcviku 3. stupně.

Tyto tři stupně jsou zaměřeny na hodnocení psů v **poslušnosti, obraně a pachových pracích**, kdy všechny uvedené části na sebe výcvikově navazují a psovodi je musí absolvovat postupně. Obtížnost zkoušek je postavena na vytváření reálných podmínek pro psovody se psy, od psovodů začátečníků přes pokročilé až po zdatné a odborně vyspělé psovody.

Zkušební řád [32] podrobně definuje podmínky a průběh zkoušky, výstroj psů, cvičební prostory, náradí a pomůcky, práva a povinnosti psovoda, pořadatelů, rozhodčích a dalších činovníků a zejména metodiku jednotlivých cviků a jejich posuzování. V dalším textu bude popsán průběh zkoušky všestranného výcviku ve stupni obtížnosti ZVV1.

Zkoušky ZVV1 se může zúčastnit pes, který v den zkoušky dosáhl věku minimálně 14 měsíců. Zkoušek se mohou zúčastnit psovodi se psy plemen, která svou stavbou těla splňují požadavky pro daný typ zkoušky. Nemocní nebo zranění psi, feny od druhé poloviny březosti a kojící feny do měsíce po porodu se k akcím nepřipouští. Háravé feny mohou k akcím nastoupit jen za podmínky, že jejich přezkušování se provede odděleně od ostatních psů. Neuspěje-li pes při zkoušce, může ji opakovat, přičemž časový odstup není stanoven.

Cviky poslušnosti

Psovod nesmí mít u sebe pamlsky ani hračky, které by odváděly pozornost psa. Zjistí-li rozhodčí, který zkoušku posuzuje, že má psovod při sobě tyto nepovolené doplňky, zkoušku ihned přeruší a následně ukončí. Pokud se pes při provádění zkoušky ze cviků poslušnosti samovolně vzdálí, psovod zůstává na místě a může psa třikrát přivolat v intervalech určených rozhodčím. Nepřijde-li pes ani po třetím

přivolání, je posuzování psa ukončeno. Jakékoliv fyzické trestání psa během provádění cviků má za následek okamžité ukončení zkoušky. Rozhodčí ve většině případů kladně hodnotí sebedůvěru psovoda při provádění cviků, kdy pes cviky na povel psovoda provádí radostně a s ochotou.

Základní ovladatelnost psa se hodnotí cvikem „přivolání psa“. Cílem cviku je, aby pes na povel psovoda okamžitě, rychle a přímo přiběhl k psovodovi [32]. Na pokyn rozhodčího se psovod se psem odebere na výchozí bod. Psovod odpoutá psa z vodítka, dá mu povel „k noze“ a poté vykročí, přičemž pes ho následuje chůzí u levé nohy. Na povel psovoda „volno“ se pes v požadovaném směru vzdálí na vzdálenost cca 10 kroků. Nepodaří-li se docílit požadované vzdálenosti, cvik nebude hodnocen. Za pochodu je pes přivolán k noze. Cvik je ukončen, když se psovod zastaví v základním postoji a pes přisedne k levé noze psovoda.

Dále je hodnocena **ovladatelnost psa na vodítku nebo bez vodítka**. Cílem cviku je, aby pes sledoval přesně a ukázněně psovoda při chůzi, poklusu, změnách směru pochodu nebo při obratech na místě [32]. Psovod dává psovi povel při vykročení, obratech a změně rytmu chůze.

Dalším cvikem jsou **polohy psa při klidu psovoda**, kde je sledována možnost stojícího psovoda, aby povel usměrnil psa k zaujetí polohy „sedni“, „lehni“ nebo „vstaň“ [32]. Cvik se provádí se psem u nohy na vodítku. Dalším (podobným) cvikem jsou **polohy psa při pohybu psovoda a psa**, kde psovod usměřňuje psa do určité polohy za pochodu a pes v ní musí setrvat až do ukončení cviku, tj. do příchodu psovoda ke psu [32]. Pes reaguje na povel „lehni“. Psovod se při provádění cviku nesmí zastavovat nebo ohlížet na psa, zda úkol splnil či nikoli, musí pokračovat v určeném směru a pohybovém rytmu. Pes musí požadovanou polohu zaujmout okamžitě, rychle a přesně. Povel k zaujetí polohy dává psovod na pokyn rozhodčího přibližně po 10 krocích chůze a psovod se zastavuje na pokyn rozhodčího ve vzdálenosti přibližně 30 kroků. Součástí tohoto cviku je také přezkoušení lhostejnosti psa k výstřelu (z cvičné pistole).

Mezi cviky poslušnosti se řadí také **aportování**, tj. přinášení předmětů. Stupeň zkoušky určuje, jaký předmět bude psem aportován. U ZVV1 je to celodřevěná

činka bez určení hmotnosti [32]. Psovod v základním postoji odhazuje činku. Na povel psovoda vyběhne pes co nejrychleji a nejkratší cestou pro aport. Pes aport pevně uchopí (bez překusů), a co nejrychleji a nejkratší cestou se vrací zpět k psovodovi. Psovod musí stát v základním postoji. Pes usedá těsně před psovoda, aniž by aport upustil nebo ho jakkoliv překusoval. Na povel psovoda pes aport předá psovodovi a zůstává v těsném předsednutí. Na povel psovoda usedá pes k levé noze psovoda. Cvik je ukončen tak, že psovod stojí v základním postoji a aport drží v ruce podél těla.

Pes musí rovněž zvládnout na povel zdolat různé druhy a typy překážek různou pohybovou mechanikou. K hodnocení takových dovedností slouží soubor cviků, nazvaný **překonání překážek** [32]. Patří sem **skok vysoký**, při kterém se požaduje, aby pes bez dotyku a oběma směry překonal překážku (plnou pevnou stěnu) o výšce 80 cm (obr. 1). Dále je to **skok šplhem**, který se provádí v jednom směru na tzv. „áčku“, což je překážka složená ze dvou stěn, nahoře spojených a dole rozevřených, tak že kolmá výška překážky činí 1,8 m. Na stěnách jsou v horní polovině umístěny tři stoupací latě. Další překonávanou překážkou je nízká **kladina** (o šířce 30 cm a délce 5 m) ve výšce 1 m nad zemí, která má na obou koncích náběhová prkna, 3,5 m dlouhá.



Obr. 1 Služební fena Galla při překonávání překážky – skok vysoký (archiv autora)

Jako poslední se pak v této části zkouší cvik **ponechání psa na místě**, tedy schopnost psa na povel setrvat na místě vleže po určitou dobu, aniž by pes místo opustil.

Cviky obrany

Při provádění cviků obrany není povolen žádný fyzický kontakt psovoda se psem. Pokud se pes dostane z vlivu psovoda a není přivolán ani na třetí povel, je prověřování cviků obrany ukončeno. Zkouška stupně ZVV1 spočívá v **prověření terénu** o rozměrech 80 x 100 kroků, za účelem **vyhledání a následného „vyštěkání“ psovodova pomocníka** (ukrytého za zástěnou), aniž by ho pes napadal [32]. Pomocník (figurant) je vybaven ochranným rukávem, ochrannými kalhotami, případně i vestou a je vyzbrojen měkkým obuškem. Pes při provádění cviku není opatřen náhubkem. Po vyštěkání pomocníka psem psovod vyzve pomocníka, aby vystoupil z úkrytu. Po vystoupení pomocníka z úkrytu psovod psa „odloží“ a odstoupí na vzdálenost 5 m. Psovod vyzve pomocníka, aby dal ruce nahoru a poučí ho, že u něho bude provedena **prohlídka** a jakýkoliv pohyb bude psovod brát jako útok proti své osobě. V závěru poučení se zeptá pomocníka, zda tomuto poučení porozuměl. Pomocník odpoví při provádění této zkoušky vždy kladně. Prohlídku provádí psovod tím, že obejde pomocníka, odebere mu obušek a zezadu jej prohledává. Po celou dobu akce psovoda musí pes pomocníka pozorně střežit, nesmí štěkat a měnit polohu, ani jej napadat. Po ukončení prohlídky se psovod vrací ke svému psu, aniž by zkřížil osu mezi ním a pomocníkem. Pes usedá na povel psovoda k levé noze psovoda a pomocník na pokyn psovoda připažuje ruce. Po prohlídce probíhá **„výslech“** pomocníka, při němž může psovod psa přidržovat za obojek. Psovod osloví pomocníka slovy: „co tady děláte, tady nemáte co dělat“. Při výslechu pomocníka sedí pes u levé nohy psovoda a jeho chování musí být stejné jako během „prohlídky“.

Po výslechu následuje cvik **ochrana psovoda**, jehož účelem je, aby pes chránil psovoda před útokem pomocníka a pomáhal při likvidaci útoku [32]. Pomocník u těchto cviků přepadává psovoda. Psovod se sám aktivně nebrání a likvidování útoku pomocníka ponechává psu, zůstává stát na místě. K psovi jde až na povel

rozhodčího. Pes musí bez váhání zakročít proti pomocníkovi opatřenému ochranným rukávem. Psovod následně odchází se psem u nohy na vzdálenost 50 kroků a poté vysílá svého psa k zadržení pomocníka. Psovod vybíhá za psem ihned po jeho vypuštění. Na povel psovoda „pust“ pes pouští pomocníka. Hodnotí se razance, zákus, bojovnost a ovladatelnost (pouštění).

Na závěr se prověřuje **odolnost psa** vůči úderu a tvrdost psa při střetu s pomocníkem [32]. Psovod se psem stojí v určené vzdálenosti proti pomocníkovi a drží psa za obojek. Na pokyn rozhodčího vydráždí pomocník psa a provede útok. V okamžiku útoku pomocníka vysílá psovod psa. Za psem jde až na pokyn rozhodčího. Před zákrokem psa se snaží pomocník uplatnit vizuální nebo sluchové vjemy, které mohou mít negativní vliv na zákrok psa (nápřahy, křik). Při úderech používá pomocník měkký obušek obalený kůží nebo jiným měkkým materiálem. Údery odpovídají druhu a stupni zkoušky a nesmí být vedeny do míst snadné zranitelnosti psa. Po ukončení cviku jde psovod ke psu a odvolává jej k noze nebo se zařadí vedle psa. Hodnotí se razance psa, zákus, bojovnost a následná ovladatelnost (pouštění).

Pachové práce

Prověření psa z výkonu na pachové stopě se provádí v terénu, kdy pes vypracovává stopu svého psovoda starou 30 minut, nejméně 300 m dlouhou a dvakrát lomenou v pravém úhlu. Na stopě je kladečem položen jeden předmět a druhý předmět stopu ukončuje. Na vypracování pachové stopy má psovod se služebním psem obvykle 10 minut.

U zkoušky ZVV1 lze dosáhnout max. 300 bodů (100 bodů v každé ze tří částí). Pro úspěšné splnění všestranné zkoušky z výkonu je nutno splnit **v každé části min. limit 70 bodů**. Výsledek zkoušky zapíše rozhodčí do Výkonnostního a výstavního průkazu psa.

5.3.2 Účast na výstavách

Pro splnění podmínek chovnosti NO se uznává **účast psa na výstavě pořádané ČKNO**, případně na výstavě německé, rakouské nebo slovenské. Pes musí získat výstavní ocenění **minimálně „dobrý“**, a to ve třídě mladých psů, dospívajících psů a ve třídě pracovní. Pro účely chovnosti se neuznávají výstavy národní a mezinárodní. Hodnocení, která mohou být zadána ve výstavních třídách, jsou uvedena v tabulce 1.

Tab. 1 Hodnocení zadávaná výstavním třídám NO [30]

Třída	Věk psa	Ohodnocení
Třída dorostu	6-12 měsíců	velmi nadějný (VN), nadějný (N)
Třída mladých	12-18 měsíců	velmi dobrý (VD), dobrý (D)
Třída dospívajících	18-24 měsíců	velmi dobrý (VD), dobrý (D)
Třída pracovní	od 2 let	výborný (V), velmi dobrý (VD), dobrý (D)
Třída veteránů	nad 8 let	výborný (V), velmi dobrý (VD), dobrý (D)

5.3.3 RTG vyšetření na dysplazii kyčelních a loketních kloubů

Dysplazie je dědičná porucha [16], která postihuje kyčelní a loketní klouby psa, od volnějšího spojení kostí až po luxaci (vymknutí) končetiny [2]. Tento defekt může ve svých závažnějších formách způsobit zmrzačení, ochrnutí, nebo bolestivou artritidu kloubu. Příznakem dysplazie bývá většinou problém při vstávání, neochota k delšímu a namáhavějšímu pohybu a cvičení, chromost, bolest a podobně [27].

RTG vyšetřením se dá dysplazie u psa určit od stáří 12 měsíců. Vyřazením postižených jedinců z chovu se dá výskyt tohoto defektu v populaci významně snížit, nelze ho však odstranit úplně [2].

Pro mezinárodní označení stupně dysplazie u psů se podle FCI používají velká tiskací písmena:

- A – bez příznaků dysplazie;
- B – hraniční dysplazie;
- C – mírná dysplazie;
- D – střední dysplazie;
- E – těžká dysplazie.

V České republice a Slovenské republice je do chovu NO povolen maximálně stupeň dysplazie B. U NO se RTG provádí od věku 12 měsíců. Jestliže chce mít chovatel jedince zařazené do chovu, je povinen udělat rentgen kyčlí i loktů [27].

5.3.4 Bonitace německého ovčáka

Bonitace je nesoutěžní chovatelská akce, při které rozhodčí posuzuje exteriér a povahové vlastnosti NO. Je zaměřena na prověření kvality daného psa s průkazem původu a musí ji splnit všichni jedinci, pokud jejich majitelé chtějí, aby jejich kvality byly využity v chovu.

Bonitace se může zúčastnit NO (pes nebo fena) zapsaný v plemenné knize, ve stáří nejméně 18 měsíců (v den bonitace), který má splněnu všestrannou zkoušku z výkonu (kap. 5.3.1), v průkazu původu má zapsán výsledek RTG vyšetření kloubů (kap. 5.3.3), potvrzení o účasti a ocenění na předepsaných výstavách (kap. 5.3.2) a potvrzený odběr DNA.

Bonitace se skládá ze **tří zkoušek, měření velikosti a hmotnosti psa a předvedení psa v postoji a pohybu**. Zkoušky jsou následující [25]:

- **Zkouška povahy** – pes musí prokázat, že je přirozený, sebejistý, dobromyslný a pevných nervů, tj. že má pevný charakter. Rozhodčí může provádět tuto zkoušku po celou dobu bonitace.
- **Zkouška za použití poplašné pistole** - ze vzdálenosti min. 15 m od psa je nejméně dvakrát vystřeleno z poplašné pistole ráže 6 mm. Pes je upoután na vodítku a při výstřelech musí zůstat v klidu.

- **Zkouška odvahy a bojovnosti** - na pokyn rozhodčího jde psovod se psem upoutaným na vodítku k úkrytu figuranta. Zhruba 15 kroků před úkrytem psovod psa odpoutá z vodítka a pokračuje se psem u levé nohy. Když dojde psovod do vzdálenosti zhruba 5 kroků od úkrytu, vystoupí z něho figurant (opatřený ochranným rukávem) a psovoda zepředu napadne. Pes musí figuranta okamžitě zadržet pevným zákusem do ochranného rukávu (obr. 2). Při zákusu dostane pes od figuranta dvě rány měkkým obuškem. Povoleny jsou údery na stehna, boky a krajinu zátylku. Povzbuzování psa ze strany psovoda je povoleno. Pouštění pes provádí samostatně nebo na povel. V případě pasivní obranné reakce psa musí rozhodčí zkoušku ukončit. Po tomto přepadu drží psovod psa za obojek a figurant odbíhá v přímém směru a hrozí. Po asi 50 krocích za ním psovod vysílá psa a sám zůstává na místě. Figurant se na pokyn rozhodčího obrátí, když je pes vzdálen asi třicet kroků a běží proti psovi. Nápadně mu hrozí a snaží se ho zahnat. Když pes uchopí, musí pomocník (po krátkém pokusu vymanit se) přestat klást odpor. Potom ho pes sám nebo na povel pustí. Na pokyn rozhodčího se pak psovod rychlým krokem přiblíží ke psu i figurantovi a psa odvede. Výsledek zkoušky odvahy a bojovnosti se vyjádří slovy: výrazný, dobrý, dostatečný, nedostatečný (tab. 2).

Při **měření velikosti a hmotnosti** psa zjišťuje krajský poradce chovu nebo pověřený okresní poradce chovu hmotnost psa, hloubku hrudníku a obvod hrudníku. Rozhodčí změří kohoutkovou výšku psa a současně provede kontrolu tetování [25].



Obr. 2 Zákus do ochranného rukávu při zkoušce odvahy a bojovnosti (archiv autora)

Při **předvedení v postoji a pohybu** (obr. 3) se pes musí rozhodčímu představit bez výraznější pomoci. Během této části bonitace nadiktuje rozhodčí **bonitační posudek**.

Výsledkem bonitace je zapsání **bonitačního kódu**, který je kombinací písmen a číslic, např. 4JY1/P. První číslice hodnotí celkový vzhled psa, druhé v pořadí je písmeno charakterizující znaky plemenné příslušnosti, třetí je písmeno hodnotící uši, oči a pigment, a na čtvrtém místě je číslice vyjadřující povahové vlastnosti psa. Za lomítkem pak bývá uvedeno písmeno N nebo P, které informuje, zda pes po zákroku na figuranta „pouští“ (P) nebo „nepouští“ (N). Používané znaky a jejich význam jsou uvedeny v tab. 2. Bonitační kód umožňuje provádět mezi bonitovanými zvířaty výběr pro plánovaný chov.

Tab. 2 Význam písmen a číslic, používaných v bonitačních kódech [35]

Celkový vzhled		Znaky plemenné příslušnosti		Ucho, oko, pigment	
0	zcela netypický vzhled bastarda	A	jemná hlava	O	světlé oko
1	příliš lehký, chrtovitý	B	strmé úhlení hrudních končetin	T	ztráta pigmentu
2	malý, pod hranicí určenou standardem	C	rovná, krátká zád'	U	vlkošedý, světlé znaky
3	lehký, při výšce požadované standardem	D	sražená zád'	V	vlkošedý, tmavé znaky
4	požadovaná síla, mohutnost, ušlechtilost výška psa 60 - 62 cm výška feny 55 - 57 cm	E	strmé úhlení pánevních končetin	W	vadné uši
		F	krátká stehenní kost	Q	sytý pigment
		G	neúplný chrup	I	černý, světlé znaky
5	požadovaná síla, mohutnost, ušlechtilost výška psa 63 - 65 cm, výška feny 58 - 60 cm	H	vada skusu	X	černý, tmavé znaky
		J	správný výraz NO, výborně zaúhlený	Y	celočerný
		K	dlouhý hřbet	Z	dlouhá srst
6	výška v mezích standardu, ale hrubší a méně ušlechtilý	L	příliš dlouhý	Povahové vlastnosti (odvaha a bojovnost)	
		M	kvadratický		
7	přerostlý, ale souměrně stavěný, odpovídající mohutnosti a ušlechtilosti	N	mělký hrudník	1	výrazný
		P	těžší hlava	2	dobrý
8	příliš těžký a málo ušlechtilý	R	vadný ocas	3	dostatečný
9	hrubý, lymfatický	S	příliš poddajné vazy	4	nedostatečný



Obr. 3 Předvedení psa v postoji (archiv autora)

Rozlišujeme dva druhy chovu: **výběrový** a **kontrolovaný** [26]. Splnění bonitace není podmínkou chovnosti, posouvá však psa do výběrového chovu. Pes bez bonitace, který splnil podmínky chovnosti (popsané v předcházejících kapitolách) spadá do chovu kontrolovaného.

Bonitování psi jsou zařazeni do jedné ze dvou **tříd chovnosti**:

1. třída chovnosti – pouze prvotřídní jedinci bez exteriérových vad;
2. třída chovnosti – jedinci s malými exteriérovými vadami.

Bonitace platí dva roky. Ve druhém roce platnosti bonitace musí být pes předveden k druhé bonitaci. Úspěšné absolvování druhé bonitace platí pro jedince již doživotně. V případě, že pes není za dva roky přebonitován, platnost první bonitace mu propadne a stává se psem bez bonitace.

5.4 DRUHY PLEMENITBY

Obecně rozlišujeme dvě **základní metody plemenitby** - čistokrevnou plemenitbu a křížení. **Čistokrevná plemenitba** je páření jedinců, kteří patří do stejného plemene, mezi sebou; **křížení** je páření jedinců, kteří nepatří do stejného plemene, mezi sebou. V chovu psů se používá většinou jen čistokrevná plemenitba [2].

Metody čistokrevné plemenitby lze dále rozdělit takto [40, 2]:

- **Plemenitba čistokrevná vlastní**, kdy páříme dva jedince stejného plemene s řádně doloženým průkazem původu a na nic dalšího se nebere zřetel. Můžeme sem zařadit i „osvěžení krve“, což je použití plemeníka stejného plemene, který není s našimi zvířaty příbuzný a pochází z nějaké vzdálené země. To je třeba udělat tehdy, když je populace zvířat (čili skupina zvířat stejného plemene tvořící rozmnožovací společenství) u nás již příliš příbuzná, a v případě dalšího rozmnožování už by se nedalo vyhnout nejužším formám příbuzenské plemenitby (viz dále).
- **Plemenitba příbuzenská** je páření jedinců, kteří jsou spolu příbuzní. Na vhodnost této plemenitby panují různé názory a podle některých je dokonce škodlivá [18]. Spíše má však tato metoda svá pozitivní i negativní specifika, s kterými se musí správně zacházet [33]. Při přehnaném a neuváženém používání příbuzenské plemenitby hrozí tzv. inbreedingová deprese (kap. 5.5), která se projevuje např. snížením až ztrátou plodnosti, slabou konstitucí, zmenšováním tělesného formátu a sníženou odolností proti nemocem [40].

Příbuzenská plemenitba se dále dělí na:

- **úzkou** – tj. plemenitba na žádnou volnou generaci;
 - **blízkou** – tj. plemenitba na 1 až 2 volné generace;
 - **vzdálenou** – tj. plemenitba na 3 až 4 volné generace.
- **Plemenitba liniiová** je vzdálená příbuzenská plemenitba, která je nejvhodnější metodou čistokrevné plemenitby [2]. Jde o vytváření tzv. chovných linií, tj. skupin zvířat různého stupně příbuznosti s podobnými morfologickými a fyziologickými vlastnostmi a podobným dědičným založením. Cílem je tyto pozitivní vlastnosti v potomstvu upevnit. Zakladateli linií jsou významní plemeníci a pokračovateli jejich synové, vnuci a pravnucci, pářící se s vybranými nepříbuznými či vzdáleně příbuznými fenami s podobnými vlastnostmi. Maximální nejbližší příbuznost pářených jedinců je však jen bratranec×sestřenice [33].

5.5 INBREEDINGOVÁ DEPRESE A HETERÓZNÍ EFEKT

K negativním důsledkům příbuzenské plemenitby patří snížená odolnost vůči stresu, úbytek vitality, ztráta genetické variability a dědičné choroby. Nejužší příbuzenská plemenitba (otec x dcera, matka x syn, sourozenci mezi sebou) může vést k tzv. **inbreedingové depresi**. Jedná se o snížení vitality a plodnosti, poruchy chování, nervové choroby, problémy s kůží a srstí atd. [33].

Snížená vitalita se může projevovat i menšími a křehčími jedinci, zvýšenou náchylností k chorobám, nižší inteligencí a kratší délkou života. Negativní ovlivnění rozmnožovacích schopností se může projevit nedostatkem pohlavního pudu a tedy menší chutí se pářit, pomalými nebo těžkými porody, nepravidelnými vrhy a říjí, větším počtem defektních štěňat a jejich vyšší úmrtností, krátkým obdobím laktace, nervozitou a špatnou péčí o štěňata atd. [33].

K nejčastější dědičným chorobám v důsledku inbreedingu patří dysplazie kloubů (viz kap. 5.3.3), luxace čěšky, poškození chrupavek (osteocondróza a chondrodystrofie), nemoci ledvin, hemofilie, choroby zraku (zelený zákal, progresivní atrofie sítnice, luxace čoček, poruchy víček), poruchy metabolismu, hluchota, choroby kůže, tříselná a pupeční kýla, alergie, nádory (mléčné žlázy, konečníku) aj.

Změny chování se projevují například v plachosti nebo agresivitě i jiných povahových slabostech. A v konečném důsledku se tedy zhoršuje schopnost psa být společenským partnerem člověka [33].

Pravděpodobnost, že se u potomků projeví inbreedingová deprese je tím vyšší, čím vyšší je stupeň příbuznosti mezi pářenými jedinci a čím je příbuzenské spojení častější [33].

Opakem inbreedingové deprese je tzv. **heterózní efekt**, který vzniká při páření jedinců s co nejrozdílnějším genetickým založením [2]. Jde o protiklad k důsledkům příbuzenské plemenitby, který se projevuje zvýšením životaschopnosti

potomstva, snížením výskytu geneticky založených chorob a defektů v populaci a zvýšením úrovně obecných pracovních vloh.

5.6 VLIV CHOVATELE NA ŠTĚNATA

Chovatel je v době vrhu feny plně odpovědný za řádný chov. Štěňata jsou do 15 dnů po narození slepá a hluchá, tzn. že vliv prostředí na jejich nervovou soustavu je nepatrný. Chovatel se v této době omezí pouze na kontrolu zdravotního stavu feny a štěňat. Pokud má fena dostatek mléka, jsou štěňata klidná a většinu času prospí. Výchovná činnost chovatele začíná po 15 dnech, kdy štěňata začínají vidět a slyšet, začínají se samostatně pohybovat a vnímat podněty okolního světa. Toto období je mimořádně významné pro utváření kladných povahových vlastností štěňat. Chovatel musí štěňata seznamovat s prostředím pomalu. Častý styk se štěňaty a hezké zacházení s nimi jsou velmi důležité. Je třeba se vyvarovat nečekaných silných podnětů, které by mohly u štěňat vyvolat pasivní obranou reakci. Jakmile si štěňata na chovatele zvyknou a začnou mu plně důvěřovat, začne je chovatel seznamovat s okolním prostředím. Chovatel si takovou činnost musí vždy pečlivě naplánovat a následně štěňata pozorovat, aby v případě úleku mohl štěně podpořit. Je přirozené, když se štěně při setkání s novým podnětem (věc, zvíře nebo člověk) zarazí. Chovatel však nesmí dopustit, aby štěně při setkání s novým podnětem uteklo. Proto na štěně při takovém seznamování mluví a hladí ho [7].

Rovněž je třeba věnovat pozornost povaze feny (matky), která má zásadní úlohu při výchově štěňat. Jestliže má fena bázlivou povahu, musí být od štěňat kromě kojení oddělena, aby neovlivnila utváření jejich povahy negativním způsobem. Je-li to možné, nahradíme výchovu štěňat jiným psem, který je klidný a sebevědomý. Jestliže to není možné, musí tuto roli převzít chovatel. Je to náročná cesta (nejen časově), je však jediná, pokud chceme předejít pozdějším nežádoucím povahovým vlastnostem psa. Štěňata se rodí s omezeným počtem základních reakcí a mnohdy i nepatrná lehkomyšlnost chovatele může zapříčinit těžko odstranitelný povahový defekt v pozdějším věku psa. Například, štěně couvá před

cizí osobou, tlačící před sebou vozík, a nakonec uteče, místo aby tento strach překonalo a cizí osobu přirozeně obešlo anebo o ni nejevilo zájem [7].

Chovatel se musí štěňatům věnovat intenzivně, musí je hladit (přivykat je na pohlázení) a hrát si s nimi. Při příkrmování zvyká štěňata na zvukový signál, např. zaklepáním na dveře. Dále chovatel štěňata postupně přivokává na hluk při krmení. Při kontaktu se štěňaty na ně chovatel mluví, zpívá, píská si apod. Pohybuje rukama, nohama a drží v ruce různé předměty. Při této činnosti však musí být chovatel velmi opatrný a řídit se zásadou „od jednoduššího ke složitějšímu“, kterou je pak třeba se řídit i při další výchově štěněte, poté co ho chovatel předá novému majiteli [7].

5.7 SENZITIVNÍ OBDOBÍ VE VÝVOJI PSA

Chovatel i psovod by měli mít alespoň základní povědomí o vývojových stádiích a kritických obdobích vývoje psa. Jejich znalost a respektování může výrazně pomoci při výchově i výcviku psa. Pro psovoda je důležité znát především období zvýšené odvahy a období strachu [37].

První období zvýšené odvahy psa nastává ještě u chovatele, obvykle mezi 5. až 8. týdnem věku štěněte. Štěňata jsou v tomto období zvědavá při seznamování s novými podněty a mají snížený pud sebezáchovy. Chovatel musí proto štěňatům věnovat zvýšenou pozornost a dbát na to, aby si nijak neublížila.

První období strachu nastává mezi 8. a 12. týdnem věku štěněte. Nejvhodnější období pro odběr štěněte je proto mezi 7. a 8. týdnem, nebo až po 12 týdnu. Projevy štěňat jsou však individuální, a je na zkušenostech chovatele, aby poznal, kdy první období strachu u štěněte probíhá. Odběr štěněte je z tohoto pohledu třeba důkladně zvážit, neboť předání štěněte novému majiteli je pro zvíře významná změna. Štěně je vyjmutu ze známého prostředí, absolvuje často dlouhou cestu dopravním prostředkem a je umístěno do nového prostředí s novými pachy, podněty a nástrahami. Příliš mnoho nových podnětů může vyvolat velký stres.

Druhé období zvýšené odvahy probíhá zhruba od 3. do 6. měsíce věku psa. Psovod by měl umět nástup i konec tohoto období u svého psa rozpoznat a maximálně využít pro jeho socializaci. Měl by psa brát co nejvíce do nového prostředí, kde se pes dostává do kontaktu s jinými psy, domácími zvířaty a lidmi. Vhodné je psa vodit do míst s větším pohybem osob (např. na nádraží), seznamovat ho s různými povrchy, brát ho např. do výtahu, zvykat na chůzi po schodech apod. Velkou chybou je v tomto období držet psa v izolaci. U povahově slabších jedinců je zanedbaná socializace těžko napravitelná a může se pak projevovat celý život. V tomto období má pes snížený pud sebezáchovy a je třeba ho dobře hlídat, aby se nezranil při divokých hrách, nevběhl pod auto, nenarazil do stromu, někam nespádl atd.

Druhé období strachu nastává obvykle mezi 6. a 8. měsícem věku. Psovod, který o tomto období neví, pak nechápe, proč najednou jeho pes změnil své chování. Pes například dříve bez problémů snášel pobyt v nádražní hale s procházejícími lidmi, ale najednou se tam začal chovat nervózně. V tomto období by měl psovod změnit přístup a socializaci psa provádět méně intenzivně. Měl by být mladému psovi oporou a v žádném případě ho netrestat za jeho bojácné chování. V tomto věku je pes velice citlivý na chování psovoda a nevybíravé zacházení rozhodně neprospívá jeho dalšímu vývoji.

Třetí období strachu se objevuje na prahu dospělosti. U fen je často spojeno s háráním. U některých psů toto období navazuje na druhé období strachu, u jiných přichází s několikaměsíčním zpožděním. Mladí psi se začnou před jinými psy projevovat teritoriálně a více hlídají sebe i své zdroje. Neznalí psovodi považují toto přirozené chování za agresivní a psa trestají, místo aby mu poskytli oporu. V tomto věku je ideální, aby psovod naučil psa cizí psy ignorovat.

5.8 POSUZOVÁNÍ POVAHOVÝCH VLASTNOSTÍ MLADÝCH PSŮ NA SVODECH

Svod mladých psů je kynologická akce, jejímž cílem je získat co největší přehled o výsledcích chovatelské praxe v určité oblasti. Svody především poskytují

zpětnou vazbu o tom, zda byla vhodně provedena spojení chovných párů. Na základě posouzení výsledků odchovu pak lze korigovat příští výběry chovných párů. Přitom je třeba, aby učiněné závěry vyplývaly z posouzení co největšího počtu potomstva, které pochází ze spojení krycího psa s několika různými fenami. Svody rovněž přispívají ke zjištění dědičnosti kladných nebo záporných exteriérových a povahových znaků krycích psů nebo chovných fen na základě posouzení jejich potomstva [5].

Věk psů předváděných na svodech je zpravidla **12–18 měsíců**. Hodnocení je prováděno tříčlennou komisí, která posuzuje, jak pes zvládá určité situace **testu povahových vlastností**. V situacích, kde jsou povahové vlastnosti psa méně průkazné, se komise zpravidla přikloní k hodnocení, které odpovídá celkovému projevu psa v průběhu celé akce. Po ukončení povahového testu zadává komise psovi celkovou známku za **sociální chování** psa, za **ochotu spolupracovat se psovodem a předpoklady k obranným pracím**.

Posuzování povahových vlastností psa zahrnuje celkem **11 subtestů**. Jejich přehled uvádí tabulka 3. V dalším textu jsou popsány jednotlivé subtesty a kritéria pro hodnocení povahových vlastností psa.

Tab. 3 Přehled subtestů pro posuzování povahových vlastností psa [17]

Č. subtestu	Název subtestu
1	Veterinární přejímka
2	Reakce na hluky a prostředí
3	Prověření zájmu o odhozený předmět (aportování)
4	Chování psa při posuzování jeho exteriéru
5	Reakce na skupinu osob
6	Reakce na střelbu
7	Reakce na neznámou osobu
8	Přepadení psa
9	Přepadení z úkrytu
10	Hladké zadržení
11	Odolnost psa

Subtest č. 1 - Veterinární přejímka

Přejímku provádí veterinární lékař v občanském oděvu (nemá bílý plášť). Přejímka probíhá v místnosti, s takovým počtem osob, aby si vzájemně nepřekážely. Při přejímce je kontrolována identita psa a dále se kontroluje jeho plnochrupost a pohlaví. Dále je pes zvážen a změřen. Psovod odevzdává veškeré doklady potřebné k účasti psa na svodu a je mu přiděleno startovní číslo. Již při přejímce se hodnotí ochota psa ke spolupráci se psovodem a jeho sociální chování (reakce psa na uzavřený prostor a při setkání s cizími osobami). Hodnotící kritéria jsou uvedena v tabulce 4.

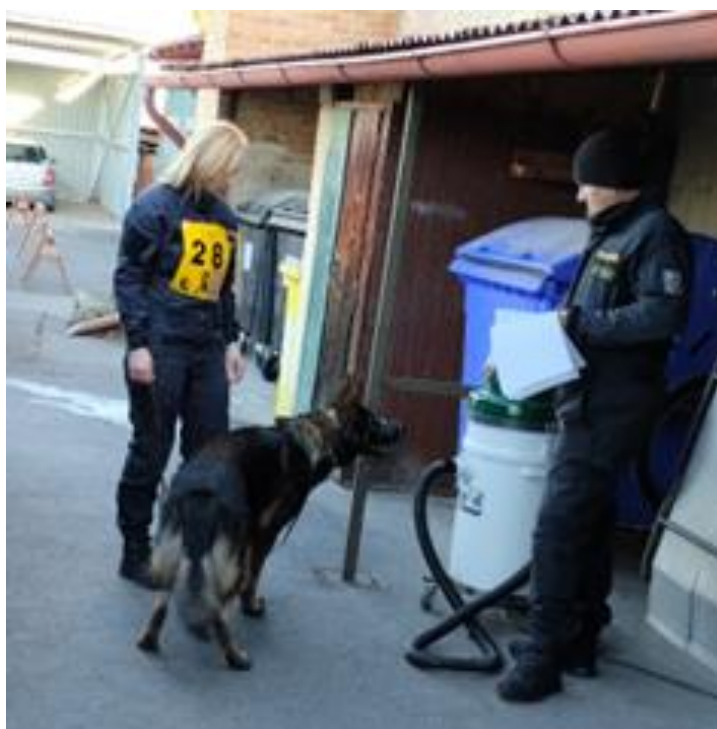
Tab. 4 Hodnocení chování psa v subtestu č. 1 - veterinární přejímka [17]

Hodnocení	Kód	Popis
Výborně	5	Pes se při vstupu i pohybu v objektu chová klidně, k cizím osobám se chová sebevědomě bez známek strachu nebo bezdůvodné útočnosti. Veškerou manipulaci ze strany psovoda při veterinární přejímce zvládá klidně a bez problémů.
Velmi dobře	4	Pes při vstupu do objektu nepatrně zaváhá, rychle se však se situací vyrovná. V objektu se v některých okamžicích pohybuje s menší dávkou jistoty, k osobám zaujímá zpočátku mírný odstup, případně při prvním kontaktu má sklon chovat se útočně. Tyto projevy však pes brzy překoná a chová se tak, jak je uvedeno při hodnocení výborně. Z celkového chování psa je patrné, že má se psovodem dobrý kontakt a že mu důvěřuje.
Dobře	3	Pes při vstupu do objektu nebo při pohybu v něm projevuje zřejmou nejistotu, kterou je však ještě schopen zvládnout. K lidem se chová s patrnou nedůvěrou, kterou nakonec překoná. Manipulaci při veterinární prohlídce strpí s určitou nechutí, ale ve spolupráci se psovodem vše zvládne.
Uspokojivě	2	Pes při vstupu do objektu nebo při pohybu v něm projevuje zřejmou nejistotu, k lidem se chová rovněž nedůvěřivě. Manipulace s ním je během veterinární prohlídky problematická. Dané situace díky podpoře psovoda zvládá.
Nesplnil	1	Pes do objektu nechce vstoupit, pohybuje se nejistě a chová se výrazně bázlivě. Některé úkony se nedaří provést. Pes se chová vůči psovodovi bázlivě, případně proti němu i projevuje ze strachu agresivitu.

Subtest č. 2 – Reakce na hluky a prostředí

Po veterinární přejímce je psovi navozena situace rušivého vlivu, např. zapnutím vysavače (obr. 4). Psovod se psem se odeberou na výchozí bod a na pokyn člena komise se dají do pohybu. Zdroj hluku je aktivován, jakmile se k němu pes přiblíží na cca 5 metrů.

Dále je pes prověřen na reakce při vstupu do tmavých místností a na schodišti ve výšce. Při této části povahového testu psovod nesmí používat žádné vycvikové pomůcky a pes se musí pohybovat na prověšeném vodítku. Psovod může psa ovlivnit pouze na pokyn člena komise. V této části povahového testu je rovněž hodnoceno sociální chování psa a zároveň je hodnocena poslušnost psa a jeho důvěra v psovoda. Hodnotící kritéria jsou uvedena v tabulce 5.



Obr. 4 Prověření reakce psa na hluk vysavače (archiv autora)

Tab. 5 Hodnocení chování psa v subtestu č. 2 – reakce na hluky a prostředí [17]

Hodnocení	Kód	Popis
Výborně	5	Pes se pohybuje ve všech prostorech a na všech površích naprosto bez problémů a na zdroje rušivých zvuků nereaguje.
Velmi dobře	4	Pes může krátkodobě lehce zaváhat při změně prostředí nebo povrchu, na rušivé zvuky reaguje s lehkou nedůvěrou, kterou sám, bez ovlivnění psovodem překoná, případně se může ke zdroji zvuků chovat lehce útočně.
Dobře	3	Pes se pohybuje v různém prostředí a na různých površích lehce překotně, ale jeho chování se dá psovodem dobře usměrnit, na rušivé pes zvuky reaguje nedůvěřivě, ale po povzbuzení ze strany psovoda situaci zvládá. Pes může reagovat na zdroj zvuků i útočně, se snahou jej napadat, nebo na něj štěká, musí se ale nechat psovodem uklidnit.
Uspokojivě	2	Pes se pohybuje v různém prostředí a na různých površích s menšími problémy a nejistě. Zdroje zvuků se bojí, ale když ho psovod pochválí, tak situaci zvládá, nebo se chová výrazně agresivně a uklidnění mu trvá delší dobu.
Nesplnil	1	Pes nechce vůbec projít kolem zdroje hluku. Pokouší se psovodovi utéct. Pokud se chová agresivně, nenechá se uklidnit, případně projeví agresivitu i vůči psovodovi. V rušivém prostředí a na různých površích se pes pohybuje se znatelnou nejistotou, případně strachem, které jen těžko (nebo vůbec) dokáže překonat.

Subtest č. 3 – Prověření zájmu o odhozený předmět (aportování)

Tento test hodnotí zájem psa o aportování a částečně je zde posuzován i projev psa v prostředí, reakce psa na hluk a předměty v prostředí, které patří do hodnocení sociálního chování psa. Rovněž je zde komisí posuzována i poslušnost psa a vzájemný vztah mezi psovodem a psem.

Tento test se obvykle provádí v místnosti. Psovod si vybere předmět určený k aportování (psovod nesmí použít vlastní předmět), přidrží psa za obojek a namotivuje ho na vybraný předmět. Psovod odhodí předmět a na pokyn člena komise vypustí psa. Hodnotící kritéria jsou uvedena v tabulce 6.

Tab. 6 Hodnocení chování psa v subtestu č. 3 – prověření zájmu o odhozený předmět [17]

Hodnocení	Kód	Popis
Výborně	5	Pes vyběhne pro odhozený předmět okamžitě po vypuštění psovodem, nereaguje na nestandardní prostředí a podmínky a po uchopení předmětu (aportu) se vrací radostně zpět k psovodovi.
Velmi dobře	4	Pes za odhozeným předmětem vybíhá ihned a přináší ho zpět psovodovi s menší ochotou.
Dobře	3	Pes pro odhozený předmět vybíhá maximálně na třetí povel psovoda a splní nastavené podmínky testu bez většího zájmu a s mírnou neochotou.
Uspokojivě	2	Pes vybíhá pro odhozený předmět až po opakovaných povelích psovoda, pes předmět pouští a opakovaně po usměrnění ze strany psovoda zvedá, a nakonec přináší psovodovi.
Nesplnil	1	Pes pro odhozený předmět vůbec nedojde a nemá o něho žádný zájem.

Subtest č. 4 - Chování psa při posuzování jeho exteriéru

V rámci tohoto subtestu je posuzováno sociální chování psa (reakce psa na neznámé venkovní prostředí a povrchy, reakce na předměty a cizí osoby). Dále je hodnocena poslušnost psa, jeho ovladatelnost a ochota spolupracovat se psovodem.

Samotný test spočívá v tom, že psovodi se v předem určených malých skupinkách pohybují se svými psy upoutanými na vodítku ve vyznačeném kruhu na travnaté

ploše (obr. 5). Psovodi se psy se pohybují na pokyn komise, která psy hodnotí v chůzi a v běhu. Na závěr se každý psovod se svým psem zastaví před komisí a ta u psa zhodnotí jeho exteriér. Hodnotící kritéria jsou uvedena v tabulce 7.

Tab. 7 Hodnocení chování psa v subtestu č. 4 - chování psa při posuzování jeho exteriéru

Hodnocení	Kód	Popis
Výborně	5	Pes se po celou dobu posuzování v kruhu chová sebejistě.
Velmi dobře	4	Pes se chová sebevědomě, ale v určitých situacích projeví nedůvěru, kterou však po krátké době samostatně překoná.
Dobře	3	Pes se v kruhu projevuje s menší nejistotou, ale po podpoře psovoda se chová sebevědomě
Uspokojivě	2	Pes se projevuje nejistě a musí být příliš povzbuzován ze strany psovoda. U psa je velmi obtížné popsat jeho exteriér a změřit jej.
Nesplnil	1	Pes je bázlivý, projevuje strach při manipulaci ze strany psovoda. Psovoda napadá, nebo je nezvladatelně agresivní vůči cizím osobám.



Obr. 5 Chování psa při posuzování jeho exteriéru (archiv autora)

Subtest č. 5 - Reakce na skupinu osob

Psovod se psem na vodítku přichází ke skupince tří osob. U skupinky se psovod zastaví. Pes může stát nebo sedět s prověšeným vodítkem. Po chvíli přicházejí

další dvě osoby, které se zastaví tak, že se pes ocitne uprostřed skupinky (obr. 6). Chování psa má být neutrální, přátelské, případně agresivní pod kontrolou psovoda. Je nežádoucí, pokud se pes projevuje bázlivě nebo příliš agresivně, kdy psovod není psa schopen korigovat. Hodnotící kritéria uvádí tabulka 8.

Tab. 8 Hodnocení chování psa v subtestu č. 5 - reakce na skupinu osob [17]

Hodnocení	Kód	Popis
Výborně	5	Pes se chová k osobám ve skupince sebevědomě. Nebrání se navázání kontaktu s osobami, nebo si drží lehký odstup, případně je agresivní pod kontrolou psovoda.
Velmi dobře	4	Pes se chová sebevědomě, ale s jistou nedůvěrou vůči některé z osob.
Dobře	3	Pes se projevuje s menší jistotou, přicházející osobě jde naproti s určitou dávkou podřízenosti.
Uspokojivě	2	Pes je v navozené situaci nejistý. Kontakt s některou z osob ve skupince naváže teprve poté co na něho osoba opakovaně zavolá, nebo si sedne do podřepu.
Nesplnil	1	Pes se před osobami snaží utéct a kontakt s nimi nenaváže vůbec. Případně začne být pes nekontrolovatelně agresivní.



Obr. 6 Test reakce psa na skupinu osob – pes uprostřed skupiny (archiv autora)

Subtest č. 6 - Reakce na střelbu

Psovod svého psa opatřeného náhubkem uváže na pružnou, přibližně 5 m dlouhou šňůru, která je připevněna k otočnému kolíku umístěnému na volném prostranství. Pes je opatřen hladkým obojkem nebo postrojem. Po uvázání psa odchází psovod do úkrytu, který je vzdálen přibližně 30 kroků. Po odchodu psovoda do úkrytu a uklidnění psa je dvakrát vystřeleno z pistole ráže 9 mm v intervalu tří sekund. Střelbu provádí pomocník, který byl předem náležitě poučen přezkušující komisí. Pomocník je od psa vzdálen 50 kroků. Hodnotící kritéria jsou uvedena v tabulce 9.

Tab. 9 Hodnocení chování psa v subtestu č. 6 - reakce na střelbu [17]

Hodnocení	Kód	Popis
Výborně	5	Pes na střelbu nereaguje, případně se zvědavě otáčí do směru odkud střelba přichází.
Velmi dobře	4	Pes na střelbu reaguje aktivně nebo s lehkým úlekem.
Dobře	3	Pes je po střelbě těkavý, viditelně nervózní, ale zůstává na místě.
Uspokojivě	2	Pes na střelbu reaguje nervózním pobíháním kolem kolíku.
Nesplnil	1	Pes se snaží utéct nebo není po střelbě schopen další činnosti.

Subtest č. 7 - Reakce na neznámou osobu

Pes je uvázan na delším vodítku. Z úkrytu ve vzdálenosti přibližně 30 kroků od psa vyjde proti psovi jemu neznámá osoba. Osoba jde přirozeným krokem a snaží se se psem navázat přátelský kontakt (obr. 7). Je posuzována reakce psa na cizí osobu. Hodnotící kritéria uvádí tabulka 10.

Tab. 10 Hodnocení chování psa v subtestu č. 7 - reakce na neznámou osobu [17]

Hodnocení	Kód	Popis
Výborně	5	Pes se chová k osobě sebevědomě, při navázání kontaktu je sebejistý a bezdůvodně nenapadá.
Velmi dobře	4	Pes se chová sebevědomě, ale s patrnou agresivitou vůči osobě.
Dobře	3	Pes se chová s menší jistotou. Přicházející osobě jde naproti s určitou dávkou nejistoty nebo podřízenosti.
Uspokojivě	2	Pes se chová nejistě a kontakt s osobou těžko naváže.
Nesplnil	1	Pes se snaží utéct a kontakt s osobou nenaváže.



Obr. 7 Reakce psa na cizí osobu (archiv autora)

Subtest č. 8 - Přepadení psa

Pes je uvázan na delším vodítku. Z úkrytu vzdáleného přibližně 30 kroků od psa (kde je po celou dobu ukrytý i psovod, aby psa nemohl podpořit) vyjde figurant v ochranném oděvu a skrytě nese měkký obušek. Figurant projde kolem psa v takové vzdálenosti, aby s ním pes nemohl přijít do kontaktu. V okamžiku, kdy figurant psa mine a je od něj vzdálen cca 5 metrů, se na pokyn zkušební komise figurant prudce otočí a křikem a nápřahy obuškem se snaží psa zahnat. Jestliže pes po takovém prověření odolnosti neuteče a aktivně se brání, figurant ukončí

svůj útok a schová se do úkrytu. V případě, že po útoku figuranta má pes snahu ze stanoviště utéct, figurant ihned zastaví svůj útok a schová se do úkrytu (obr. 8). Hodnotící kritéria jsou uvedena v tabulce 11. Tento test se neprovádí u psů určených na speciální použití.



Obr. 8 Přepadení psa (archiv autora)

Tab. 11 Hodnocení chování psa v subtestu č. 8 – přepadení psa [17]

Hodnocení	Kód	Popis
Výborně	5	Pes se chová sebevědomě, neustoupí před figurantem a snaží se vlastním útokem figuranta zastavit.
Velmi dobře	4	Pes se chová sebevědomě, před figurantem neustoupí, chová se k němu útočně.
Dobře	3	Pes se chová s menší jistotou, zůstává spíše na místě, ale nenechal se zahnat. Při kontaktu s osobou si je méně jistý, útok jen naznačuje.
Uspokojivě	2	Pes je nejistý, při útoku figuranta ustupuje, současně naznačuje útok (případně na figuranta štěká). Po skončení útoku pes jeví o figuranta zájem s částečnou ostražitostí a nedůvěrou.
Nesplnil	1	Pes se snaží utéct, projevuje strach.

Subtest č. 9 - Přepadení z úkrytu

Přepadení z úkrytu se provádí tak, že psovod jde se psem na vodítku (bez náhubku) směrem k úkrytu figuranta. Když je psovod se psem přibližně 5 m od úkrytu, provede figurant v ringovém obleku nebo ochranném rukávu na pokyn člena komise útok na psa, při kterém naznačuje údery měkkým obuškem. Psovod ihned po útoku figuranta na psa pouští vodítko a může psa podpořit v zákroku hlasem či fyzickým kontaktem. Hodnotící kritéria jsou uvedena v tabulce 12. To, zda pes po provedeném zadržení figuranta na povel psovoda „pust“ pustí figuranta či nikoliv, nemá vliv na hodnocení kvality zákroku.

Tab. 12 Hodnocení chování psa při subtestu č. 9 - přepadení z úkrytu [17]

Hodnocení	Kód	Popis
Výborně	5	Pes provádí zákrok sebevědomě s velkou razancí a pevným zákusem, ve kterém setrvá po celou dobu boje.
Velmi dobře	4	Pes provádí zákrok jistě a přesvědčivě, s menšími nedostatky v rychlosti nebo razanci zákroku nebo technice provedení zákusu.
Dobře	3	Pes provádí zákrok klidně a před střetem s figurantem výrazně přibrzdí. Pes provede dobrý zákus, ve kterém setrvá i v průběhu boje a po úderech.
Uspokojivě	2	Pes vykazuje málo jistoty a sebevědomí, uhýbá před střetem s figurantem. K zákusu nedojde, nebo se pes zakusuje jenom slabě, nedá se však vytlačit a blokuje figuranta.
Nesplnil	1	Pes se bojí a zákrok neprovede.

Subtest č. 10 - Hladké zadržení

Psovod na určeném místě odepne psa z vodítka a připraví si jej na provedení tzv. hladkého zadržení. Figurant pro hladké zadržení, opatřený ringo oblekem nebo ochranným rukávem, vybíhá z úkrytu vzdáleného cca 20-25 kroků a křikem a

pohybem upoutává pozornost psa. V okamžiku, kdy psovod psa vypustí, dává se figurant na útěk. Psovod vybíhá za psem ihned po jeho vypuštění. Pes zadrží figuranta, a poté dává psovod figurantovi povel k zastavení a psovi povel k puštění. Hodnotící kritéria jsou uvedena v tabulce 13. To, zda pes pouští či nikoliv, nemá vliv na ohodnocení kvality zákroku.

Tab. 13 Hodnocení chování psa při subtestu č. 10 - hladké zadržení [17]

Hodnocení	Kód	Popis
Výborně	5	Pes provádí zákrok sebevědomě, s velkou razancí, silou a plností zákusu, s velkou vůlí zamezit figurantovi v útěku.
Velmi dobře	4	Pes provádí zákrok jistě a přesvědčivě s menšími nedostatky v rychlosti nebo razanci útoku, případně s menšími nedostatky v technice provedení zákroku nebo zákusu.
Dobře	3	Pes provádí zadržení klidně, před zákusem přibrzdí, provede dobrý zákus, ve kterém setrvá.
Uspokojivě	2	Pes vykazuje malou vůli k zadržení figuranta, zákrok je málo jistý, nepřesvědčivý, se slabým zákusem, nebo při malé síle zákroku pouští a znovu slabě zakusuje.
Nesplnil	1	Pes zadržení neprovede.

Subtest č. 11 – Odolnost psa

Po ukončení předchozího zákroku figurant odstoupí, psovod psa otáčí a z úkrytu vystoupí jiný figurant v ringu obleku nebo ochranném rukávu, který pohybem a křikem upoutá pozornost psa ze vzdáleností cca 10-15 kroků. Psovod vypustí psa a v tom okamžiku naznačuje figurant „útěk na místě“ a na pokyn člena komise se prudce otáčí proti psovi a provádí protiútok. Při tom se snaží křikem a výhrůžnými pohyby obuškem psa zahnat. Po provedeném zákroku figurant během probíhajícího „boje“ ušetří psovi dvě lehké rány měkkým obuškem na méně citlivá místa. Psovod vybíhá za psem ihned po jeho vypuštění. Po doběhnutí k figurantovi

dává psovod figurantovi povel k zastavení útoku a psovi povel k pouštění. Hodnotící kritéria jsou uvedena v tabulce 14. To, zda pes pouští či nikoliv, nemá vliv na hodnocení kvality zákroku.

Tab. 14 Hodnocení chování psa v subtestu č. 11 – odolnost psa [17]

Hodnocení	Kód	Popis
Výborně	5	Pes provádí zákrok sebevědomě s velkou razancí a pevným zákusem, ve kterém setrvá po celou dobu boje.
Velmi dobře	4	Pes provádí zákrok jistě a přesvědčivě s menšími nedostatky v rychlosti nebo razanci zákroku, případně s menšími nedostatky v technice provedení zákroku nebo zákusu.
Dobře	3	Pes provádí zákrok klidně, před střetem s figurantem výrazně přibrzdí, provede dobrý zákus, ve kterém setrvá i v průběhu boje a po úderech.
Uspokojivě	2	Pes vykazuje málo jistoty a sebevědomí, před střetem s figurantem uhýbá, k zákusu nedojde, nebo se pes zakusuje jen slabě, nedá se ale vytlačit a blokuje figuranta.
Nesplnil	1	Pes se bojí a zákrok neprovede.

Celkové hodnocení testu a zadání povahového kódu

Na základě výsledků, dosažených v jednotlivých částech povahového testu, je psovi přidělen výsledný **povahový kód**. Je to pětimístná kombinace písmen a číslic. Příklad povahového kódu konkrétního služebního psa ukazuje obr. 9. Kód začíná písmenem „S“, vyjadřujícím skutečnost, že pes byl hodnocen na svodu. **Druhý znak** představuje povahové vlastnosti, které na svodu hodnoceny nejsou (jedná se o pachové práce, případně u psů specialistů obranné práce), na tomto místě je proto vždy nula. **Třetí znak** (číslice) vyjadřuje sociální chování psa, což zahrnuje reakce psa na neznámé prostředí, povrchy, hluky, předměty a jeho chování vůči cizím osobám. **Čtvrtý znak** (číslice) je hodnocením ochoty psa ke spolupráci s psovodem. **Číslice za pomlčkou** vyjadřuje předpoklady psa pro obranné práce a **poslední dvě písmena** hodnotí oči, uši a pigment. Sociální

chování psa, ochota psa ke spolupráci s psovodem a předpoklady psa pro obranné práce jsou celkově hodnoceny na stupnici **1 až 5** na základě převažujících hodnocení v těch subtestech, kde byly dané vlastnosti posuzovány.

Hodnocení povahového testu zapisuje chovatelská stanice do Evidenční knížky služebního psa.



Obr. 9 Konkrétní příklad povahového kódu psa

6 VÝCVIK PSA K VÝKONU SLUŽBY U PČR

Výcvik je činnost psovoda, kterou vykonává proto, aby psa naučil jednoduchým i složitým úkonům [7]. U služebních psů PČR je výcvik zaměřen tak, aby byli schopni vykonávat určité základní nebo speciální policejné kynologické činnosti (viz kap. 4.1). Bez výcviku by praktické použití služebních psů nebylo možné.

Zásadní význam pro úspěch výchovy, výcviku a praktického použití služebního psa má úroveň připravenosti cvičitele (psovoda), jeho charakter, zájem o práci se psem a správný vztah k němu. K pozitivním vlastnostem dobrého psovoda patří také sebejistota, rozhodnost, odvaha, náročnost, důslednost a trpělivost [4, 9].

6.1 ODBORNÁ ZPŮSOBILOST PSOVODA

Pro výkon policejně kynologických činností (kap. 4.1) musí mít psovod odpovídající odbornou způsobilost. Tu získá (pro konkrétní druh činnosti) absolvováním příslušných vzdělávacích a výcvikových kurzů a vykonáním zkoušky. Kurzy probíhají ve výcvikových střediscích [12].

6.2 FÁZE VÝCHOVY A VÝCVIKU SLUŽEBNÍHO PSA

Období výchovy a výcviku služebního psa k výkonu služby u PČR se dělí na [13]:

- **přípravný** výcvik – tato fáze je ukončena přezkoušením psa ve věku nad 18 měsíců na splnění určitých minimálních požadavků (pokud pes nedosáhne alespoň hodnocení „uspokojivě“, je nevhodný pro další využití u policie);
- **pokračující** výcvik – je další výcvik, v období od ukončení přípravného výcviku k získání příslušného atestu (kap. 4.1);
- **kondiční výcvik** – výcvik služebního psa s platným atestem.

6.3 VÝCHOVNÁ ČINNOST PSOVODA

Výchova štěněte představuje základ pro další práci psovoda se psem. Na tom, jak bude výchova úspěšná pak závisí celý další výcvik [5].

Již v okamžiku převzetí štěněte od chovatele začíná vznikat pevné pouto mezi psem a psovodem. Pes vnímá psovoda zrakem, sluchem i čichem. Psovod ovlivňuje psa svým pachem, rychlostí pohybů, svou polohou, mimikou obličeje a intonací hlasu. Chceme-li psa dobře vycvičit, musíme od počátku vybudovat kladný vzájemný vztah mezi psovodem a psem.

Po převzetí štěněte psovod pokračuje ve výchově, kterou započal chovatel (viz kap. 5.6). Psovod přivyká psa na jméno a při jeho vyslovení psa odměňuje pamlskem. Pes si na jméno rychle přivykne a když získá zkušenost, že se jménem je spojeno něco příjemného (pamlsek, pohlazení), bude na vyslovení jména

reagovat radostně. Také správná a ve vhodnou dobu vyslovená pochvala vybuduje u psa radost z práce [5].

Psovod seznamuje štěně s rodinnými příslušníky, s domácími zvířaty, s prostředím domu, bytu, zahrady, sklepa atd. Pokud se štěně v tomto prostředí chová sebevědomě a klidně, nepolekají ho obvyklé zvuky (jako je hudba z rádia, hlasitý hovor, vrznutí dveří apod.) a na vyslovení svého jména radostně přibíhá, je vše na nejlepší cestě ke zdárné výchově.

Úspěch výchovy je závislý jednak na množství času, které psovod výchově věnuje, jednak na správně volené metodice výchovy. Pes psovoda neustále pozoruje a rychle pochopí jeho povahu a momentální psychické rozpoložení, a dokáže využít všech nedostatků. Naproti tomu psovod musí umět u psa rozpoznat klady i nedostatky v jeho povaze a každodenní cílevědomou výchovou prohlubovat a upevňovat žádoucí a potlačovat nežádoucí vlastnosti [5].

Psovod by měl využít každé příležitosti, kdy má štěně zájem o pohybující se předměty (např. míček, hadr, kus kůže). Tato hra ale nesmí trvat příliš dlouho, aby štěně neomrzela. Psovod přivyká psa na obojek, který musí být lehký. Nejprve se nechá psovi na krku jen několik minut a tento čas se postupně prodlužuje. Následně psovod začne psa přivikat na vodítko. Štěně se zpočátku obvykle vzpouzí, ale za poměrně krátkou dobu si zvykne. Je nežádoucí pouštět štěně z vodítka v okamžiku, kdy je vodítko mezi psovodem a štěnětem napjaté a štěně se vzpouzí. Štěně odepínáme z vodítka teprve tehdy, když je klidné. V opačném případě by mohlo štěně utéci do úkrytu a odmítat ho opustit [5].

Pokud si štěně přivyklo na domácí prostředí, reaguje na jméno a umí chodit na vodítko u nohy, začne s ním psovod chodit na procházky do přírody, kde není tolik rušivých vlivů. Psovod při tom neustále zlepšuje vedení psa u nohy. Psovod v těchto počátcích netrvá na dokonalém provedení výkonu. Často psa odepíná z vodítka s povel „volno“ a umožňuje psovi volný pohyb. Psa pochválí a zavolá na něho jménem a vysloví povel „ke mně“. Přijde-li pes, tak ho psovod odmění pamlskem, pochválí, pohladí a upoutá na vodítko. Nepřibíhá-li pes na zavolání,

tak odbíhá psovod směrem od psa a ne opačně. Po několika procházkách v klidnějším terénu v přírodě, kdy pes s jistotou reaguje na přivolání, začíná psovod se psem chodit na frekventovanější místa. Je však třeba dát pozor, aby přechod nebyl příliš náhlý a nezapůsobil negativně na nervovou soustavu štěněte. Obecně je potřeba pozvolna rozvíjet životní zkušenosti štěněte, aby pro něho nové podněty neznamenal hrozící nebezpečí a neovlivnily negativně jeho povahu. K podnětům, na které štěně nesprávně zareagovalo, se psovod vrací nenásilně. Pomalu přivádí psa např. k určitému předmětu a dovolí mu, aby si ho očichalo a prohlédlo, a ujistilo se, že pro něho nepředstavuje žádné nebezpečí [5].

Psovod dále štěně přivyká na vstupy do dopravních prostředků (autobusů, tramvají, vlaků apod.) a objektů s větším počtem osob (např. vestibulu nádraží).

6.4 ZÁKLADNÍ PODMÍNKY VÝCVIKU A NEJČASTĚJŠÍ CHYBY

Výcvik psa znamená především úspěšné vypracování jeho podmíněných reflexů. Reflex je odpovědí organismu na vnější nebo vnitřní podráždění. Rozeznáváme dva základní druhy reflexů – **podmíněný a nepodmíněný**. **Nepodmíněné reflexy** jsou reakce nebo projevy zvířete, s kterými se zvíře již rodí a jsou předávány dědičně. Mezi základní nepodmíněné reflexy řadíme např. reflex pokrmový, pohybový, obranný, dýchací, rozmnožovací nebo mateřský. Nepodmíněné reflexy jsou zvířeti vrozené a nemusíme ho těmito reakcím učit. Nepodmíněné reflexy jsou obecně základem chování zvířat, avšak samy o sobě nestačí zajistit přizpůsobení jedince životním podmínkám. Proto jsou pro život jedince nutné podmíněné reflexy, které si vytváří během života na základě reflexů nepodmíněných [5].

U **podmíněných reflexů** se jedná o takové projevy nebo činnosti psa, které získal na základě životních zkušeností, nebo kterým ho naučil člověk. Z pohledu praktického využití služebního psa ve prospěch člověka tedy význam podmíněných reflexů spočívá v tom, že pes je schopen po daném povelu zareagovat tak, jak jsme ho to naučili.

Pes reaguje na působení **podmíněných a nepodmíněných podnětů**. Mezi podmíněné podněty náleží: **povel, posunek, jiné zvukové signály a pach**. Nepodmíněné podněty jsou **mechanické** (např. trhnutí vodítkem nebo tlak na záď psa).

Abychom u psa vypracovali trvalý podmíněný reflex na daný povel, je třeba při výcviku dodržet několik základních podmínek [5]:

- podmíněný a nepodmíněný podnět musí působit společně; podmíněný podnět musí předcházet cca 2 sekundy podnětu nepodmíněnému;
- při vypracování podmíněného reflexu je třeba výcvik provádět v klidovém prostředí bez rušivých vlivů;
- nepodmíněný podnět musí být silnější než podnět podmíněný;
- nepodmíněný reflex, na jehož základě se vypracovává reflex podmíněný, musí být v dostatečném stavu dráždivosti (nasyčený nebo unavený pes nebude chtít cvičit);
- působení podmíněných a nepodmíněných podnětů musí být opakované.

Mezi nejčastější chyby, kterých se psovod dopouští při výcviku psa, patří [5]:

- subjektivní chápání psa (polidšťování, přisuzování mu schopností člověka);
- nepochopení nutnosti individuálního přístupu k výcviku psa;
- nadměrné cvičení psa;
- nesprávné používání hlasové intonace;
- vytváření nežádoucích dynamických stereotypů;
- špatný postup při propracování cviků;
- nesprávné používání podnětů;
- nesprávné používání povelů k přerušení nežádoucí činnosti.

Subjektivní chápání psa

Psovod chce například přivolat k sobě svého psa, ale ten na daný povel „ke mně“ nereaguje, a to proto, že u něho nebyl vypracován podmíněný reflex. Velkou chybou je potrestání psa psovodem, který se domnívá, že pes ví, proč je trestán.

Nepochopení nutnosti individuálního přístupu k výcviku psa

Podobně jako u lidí, lze u psů rozlišit základní povahové typy, jako jsou: melancholik, flegmatik, sangvinik a choleric. Psovod se v těchto typech psů musí umět orientovat a volit vhodné výcvikové metody s ohledem na typ vyšší nervové činnosti psa. Nelze na všechny typy psů aplikovat stejné výcvikové metody. Je chybou, pokud psovod zvolí nevhodný výcvik s ohledem na správně nastavené podněty, které u psa vyvolávají podráždění v centrální nervové soustavě.

Nadměrné cvičení psa

Psovod se domnívá, že výcvik psa urychlí neustálým opakováním jednoho cviku. Výsledkem bývá, že pes na daný povel nereaguje.

Nesprávné použití hlasové intonace

Tato chyba psovoda znamená, že podmíněný podnět (povel) je příliš silný a nepodmíněný podnět (např. trhnutí vodítkem) je neúměrně slabý. Na silnou hlasovou intonaci pak není u psa vypracován podmíněný reflex.

Vytváření nežádoucích dynamických stereotypů

Psovod provádí výcvik se psem pravidelně a se stejným pořadím cviků. Například u povelů „ke mně“ a „k noze“ je pak výsledkem, že pes na povel „ke mně“ přibíhá a automaticky se přiřazuje k noze.

Špatný postup při provádění cviků

Psovod při výcviku nedodrží zásadu „od jednoduššího ke složitějšímu“. Bez ohledu na to, že pes neudělá jednoduchý úkon, jej psovod nutí k vykonání náročnějšího cviku. Příkladem může být jednodušší výcvik na kladině a podstatně náročnější překonání žebříku.

Nesprávné používání podnětů k přerušení nežádoucí činnosti

Psovod nedodrží při výcviku základní podmínku pro vytváření podmíněného reflexu. Postupuje opačně, nejdříve použije nepodmíněný podnět (trnutí vodítkem) a až potom podmíněný podnět (povel).

6.5 METODY VÝCVIKU

Metodou výcviku rozumíme systematické působení na psa za použití podnětů. Používáme 4 základní **metody výcviku** [4, 5]:

- chuťově dráždivou;
- mechanickou;
- kontrastní;
- napodobovací.

Podstatou **chuťově dráždivé metody** je, že psa motivujeme k provedení určitého cviku pomocí pamlsku. Nepodmíněným reflexem je chuť na pamlsek. Pes musí být při výcviku nenasycený. Výhodou této metody je rychlé vypracování podmíněného reflexu, při kterém současně dochází k upevnění vzájemného vztahu mezi psovodem a psem. Tato metoda je nejčastěji využívána u mladých psů při výcviku poslušnosti a sledování pachové stopy (obr. 10).

U **mechanické metody** používáme jako nepodmíněný podnět tzv. mechanický podnět, např. trnutí vodítkem směrem nahoru k přinucení psa, aby si sedl. Výhodou této metody je, že vypracované podmíněné reflexy jsou trvalé a zabezpečují naprostou poslušnost psa. Nevýhodou je, že u povahově slabších psů tato metoda narušuje vzájemný vztah mezi psovodem a psem.

Kontrastní metoda je nejvíce využívanou metodou při výcviku psů. Jedná se o spojení metody chuťově dráždivé s metodou mechanickou, které využívá výhod obou těchto metod. Výhodou kontrastní metody je, že cílevědomý výcvik služebního psa zajistí po relativně krátké době jeho naprostou poslušnost i

v podmínkách s rušivými vlivy (obr. 11). Při této metodě nedochází k narušování kladného vztahu mezi psovodem a psem.



Obr. 10 Pes Adonis při nácviu sledování pachové stopy (archiv autora)



Obr. 11 Služební fena Galla při chůzi u nohy psovoda – ukázka poslušnosti v prostředí s rušivými vlivy (archiv autora)

Napodobovací metoda

Výcvik napodobovací metodou se provádí v přítomnosti dalšího, již vycvičeného psa, kterého méně vycvičený pes napodobuje. Metoda je využívána např. při nácviku překonávání překážek (obr. 12) nebo při nácviku obranných prací.



Obr. 12 Výcvik napodobovací metodou - překonávání kladiny s dalším psem (archiv autora)

Výcvik služebního psa se má co nejvíce přibližovat podmínkám jeho reálného použití. Má být provádět v denní i noční době, v různých meteorologických podmínkách a v různém výcvikovém prostředí. Pro výcvik a přezkušování služebních psů v jednotlivých kategoriích PKČ jsou předepsány příslušné soubory povinných cviků [13]. Z nich psovod vychází při sestavování plánu výcviku.

Postupy a zásady nácviku různých cviků a jejich variant byly publikovány v řadě monografických i časopiseckých prací (např. [1, 3-5, 6-11, 15]) a jejich popis by byl mimo rozsah diplomové práce. Uvádím zde proto pouze kompletní přehled cviků v různých kategoriích PKČ (tab. 15, 16) a v další kapitole se podrobněji zaměřím na své vlastní zkušenosti s výchovou a výcvikem psů, a to v jedné z nejnáročnějších kynologických disciplín – vyhledávání OPL. To je také oblast, která přímo souvisí s mým současným profesionálním kynologickým zaměřením.

Tab. 15 Soubory cviků pro kategorie základních PKČ [13]

a) poslušnost

č.	Název cviku	Hlídkoví psi	Výjezdoví psi
1.	Přivolání psa	✓	✓
2.	Chůze psa u nohy	✓	✓
3.	Cviky „sedni“, „lehni“, „vstaň“ u nohy psovoda	✓	✓
4.	Štěkání na povel	✓	✓
5.	Odložení psa za pochodu vleže	✓	✓
6.	Skok vysoký	✓	✓
7.	Skok šplhem	✓	✓
8.	Skok daleký	✓	✓
9.	Prolézání propustí	✓	✓
10.	Překonání překážky s nízkým profilem plížením	✓	✓
11.	Kladina či překonání překážky nad volnou hloubkou	✓	✓
12.	Vysílání psa vpřed	✓	✓
13.	Dlouhodobé odložení psa	✓	✓
14.	Reakce na střelbu	✓	✓

b) obranné práce

č.	Název cviku	Hlídkoví psi	Výjezdoví psi
1.	Avizace ukryté nebo přicházející osoby	✓	✓
2.	Vyhledání a označení ukrývající se osoby v terénu	✓	✓
3.	Vyhledání a označení ukrývající se osoby v objektu	✓	✓
4.	Prohlídka osoby	✓	✓
5.	Střežení osoby s následným zákrokem	✓	✓
6.	Předvedení osoby	✓	✓
7.	Obrana psovoda	✓	✓
8.	Zárok v místnosti	✓	✓
9.	Zamezení vstupu do střeženého prostoru	✓	✓
10.	Zadržení osoby pokoušející se o útěk	✓	✓
11.	Zadržení osoby s překonáním odporu	✓	✓

c) pachové práce

č.	Název cviku	Hlídkoví psi	Výjezdoví psi
1.	Stopa v terénu praktického charakteru s vyhledáním nášlapu (min. 1 hod stará, min. 300 m dlouhá)	✓	-
2.	Stopa v terénu praktického charakteru s vyhledáním nášlapu (min. 3 hod stará, min. 1000 m dlouhá)	-	✓
3.	Vyhledání pachových předmětů (prostor 2000 m ²)	✓	-
4.	Vyhledání pachových předmětů (prostor 4000 m ²)	-	✓
5.	Stopa ve frekvenci	-	✓
6.	Dostižení osoby po pachové stopě v terénu	-	✓
7.	Vyhledání nábojnic	-	✓

Tab. 16 Soubory cviků pro kategorie speciálních PKČ a MPI [13]

a) poslušnost

č.	Název cviku	SA	SD	SZ	SV	SM	MPI
1.	Přivolání psa	✓	✓	✓	✓	✓	✓
2.	Chůze psa u nohy	✓	✓	✓	✓	✓	✓
3.	Cviky „sedni“, „lehní“, „vstaň“ u nohy psovoda	✓	✓	✓	✓	✓	✓
4.	Odložení psa za pochodu vleže	✓	✓	✓	✓	✓	-
5.	Skok vysoký	✓	✓	✓	✓	✓	-
6.	Skok šplhem	✓	✓	✓	✓	✓	-
7.	Prolézání propustí	✓	✓	✓	✓	✓	-
8.	Překonání překážky s nízkým profilem plížením	✓	✓	✓	✓	✓	-
9.	Kladina či překonání překážky nad volnou hloubkou	✓	✓	✓	✓	✓	-
10.	Reakce na cizí osoby	✓	✓	✓	✓	✓	✓
11.	Dlouhodobé odložení psa	✓	✓	✓	✓	✓	✓
12.	Reakce na rázový hluk (střelba)	✓	✓	✓	✓	✓	-

b) pachové práce

č.	Název cviku	SA	SD	SZ	SV	SM	MPI
1.	Prohlídka terénu	✓	✓	✓	✓	✓	-
2.	Prohlídka objektu	✓	✓	✓	✓	✓	-
3.	Prohlídka dopravního prostředku	✓	✓	✓	✓	✓	-
4.	Prohlídka předmětů a zavazadel	✓	✓	✓	✓	✓	-
5.	Prohlídka osob nebo oděvních svršků	✓	✓	✓	✓	-	-
6.	Prohlídka sutin	-	-	-	-	✓	-
7.	Prohlídka vodních ploch	-	-	-	-	✓	-
8.	Označení pachové shody „otisk“ – „vzorek“	-	-	-	-	-	✓
9.	Označení pachové shody „vzorek“ – „otisk“	-	-	-	-	-	✓

Pozn.: SA, SD, SZ, SV, SM jsou kategorie speciálních PKČ; MPI je kategorie odborných kriminalisticko-technických činností aplikací metody pachové identifikace (viz kap. 4.1).

6.6 ZKUŠENOSTI AUTORA S VÝCHOVOU A VÝCVIKEM PSŮ URČENÝCH K VYHLEDÁVÁNÍ OPL

V oboru vyhledávání OPL jsem dosud vycvičil německého ovčáka **Prosta** a v současné době cvičím fenu stejného plemene, jménem **Jurana**. Oba psi pochází z policejní chovatelské stanice, každý z nich však má za sebou odlišný životní příběh.

Prost byl původně určen pro psování základních PKČ, ukázalo že však, že je nedostatečně pudově založený pro obranné práce, a tudíž nevyhovuje jako hlídkový nebo výjezdový pes. Po dvou letech výcviku (kdy pes ještě nebyl zařazen do žádné kategorie použití) jsem Prosta dostal přiděleného do výcviku já a začal jsem ho cvičit pro vyhledávání OPL.

Jurana je jiný případ. Tu jsem si v chovatelské stanici jako štěně vybral sám, protože jevila potřebné povahové vlastnosti. Byla temperamentní, hravá, sebevědomá a ochotně ode mne přijímala pamlsky. Při předvádění štěňat Jurana nejevila známky strachu a vykazovala dobré sociální chování.

Šlo tedy o dva psy, vyžadující od samého počátku odlišný přístup psování a rozdílnou metodiku výcviku.

6.6.1 Výchova

Prosta jsem začal cvičit jako dvouletého psa, a tedy již v určitém stupni vycvičenosti. Měl již vypracovány základní návyky, pokud jde o poslušnost a obranné i pachové práce. Bylo tedy třeba především navázat se psem kladný a přátelský vztah. Psa jsem proto ustájil ve svém vlastním bytě a chodil s ním na dlouhé procházky. Zpočátku jsem ho nezatěžoval nadměrným výcvikem a věnoval jsem se především jeho již rozvinuté motivaci (běhání psa za míčkem na šňůrce). Prost si na mě poměrně brzy zvykl a po zhruba 3 měsících jsem ho mohl začít cvičit.

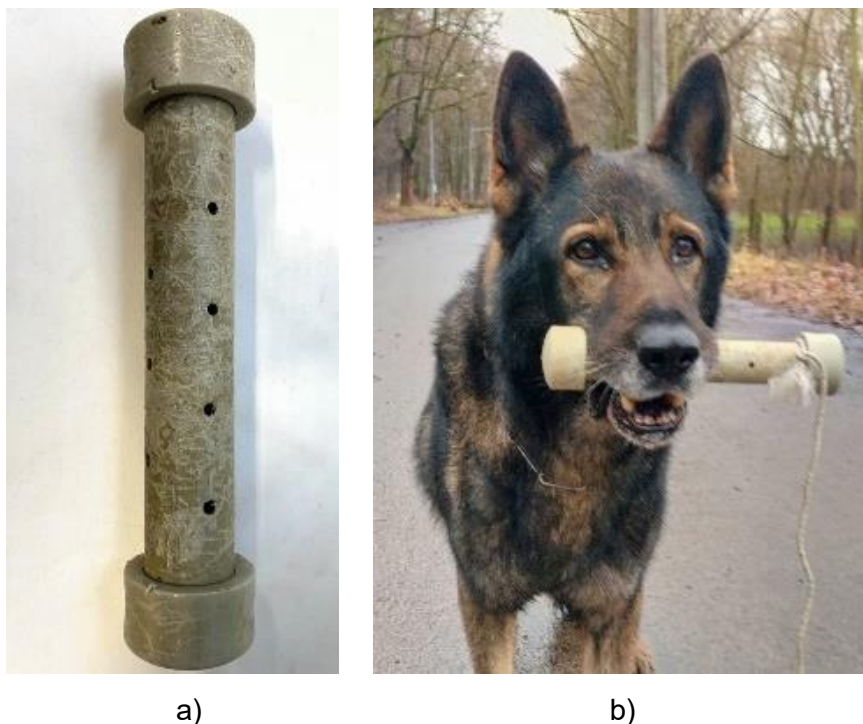
Juranu jsem získal ve věku 11 týdnů a je od počátku taktéž ustájena v mém bytě. Pro socializaci štěněte je takové prostředí výhodou, neboť štěně si každodenně a přirozeně zvyká na obyvatele domu, jiné psy, na pohyb po různých površích, po schodech, na jízdu ve výtahu atd. Juranu jsem postupně přivykal na členy rodiny (zejména na děti), na domácí zvířata (psy, morčata a králíky), zvuky domácích spotřebičů, a záměrně jsem ji vystavoval různým rušivým vlivům (např. hlasitému tleskání nebo bouchnutí dveří). Chodil jsem s ní několikrát denně na ulici před domem a vozil ji autem na zahradu nebo do lesa. Jurana byla z hlediska socializace bezproblémová a zhruba ve 4 měsících jsem mohl začít s jejím

základním výcvikem. Výcvik na OPL jsem však zahájil až ve 12 měsících věku, což je v tomto oboru obvyklé.

6.6.2 Výcvik

První fázi výcviku představuje tzv. **vtiskávání OPL**, tzn. ukládání pachu dané látky do paměti psa. U každého z cvičených psů jsem použil v této fázi jinou metodiku.

U Prosta jsem pro vtiskávání aplikoval (v praxi často používanou) metodu, využívající kořistnického pudu psa. Použil jsem upravenou plastovou trubku ve tvaru „činky“, která je na jednom konci zaslepená a na druhém uzavíratelná. Do jejího pláště je vyvrtáno několik otvorů (obr. 13) a dovnitř je vložen sáček s „vtiskávanou“ látkou. Několikrát denně jsem psovi házel trubku k aportování a často se s ním o ni přetahoval. Pes trubku aportoval a mnohdy ji po aportu dlouho nosil v tlamě. Takto si nenásilnou a hravou formou ukládal pach látky do paměti. Jako první látku jsem, na radu zkušenějších kolegů, použil drogu pervitin, která patří k pachově nejméně výrazným drogám.



Obr. 13 Vtiskávání OPL: a) vtiskávací pomůcka (trubka); b) služební pes Prost při výcviku (archiv autora)

U Jurany jsem pro vtiskávání využil jinou metodu. „Vtiskávanou“ látku jsem vložil do skleněné nádoby uzavřené perforovaným víčkem (obr. 14a) a nádobu umístil do dutiny vytvořené sestavením dvou dílců betonového bednění (obr. 14b). Vtiskávání touto metodou je nutno provádět v klidném prostředí bez rušivých vlivů. Já jsem většinou prováděl výcvik v uzavřené kanceláři. Před výcvikem jsem si připravil pro Juranu motivaci (kousky salámu a míček). Poté jsem ji přivedl a zavřel se s ní v místnosti. Sedl jsem si na židli a sledoval Juranino chování. Jurana (přirozeně zvědavá jako většina mladých psů) prozkoumávala kancelář, instalace si však asi 30 minut vůbec nevšímalá. Následně projevila nepatrný zájem o ukrytou látku (s dosud neznámým pachem). V tom okamžiku jsem použil, Juraně dobře známý, signál (slovo „čip“) a fenka si přišla pro odměnu - salám. Při druhém projevení zájmu (a mém signálu) dostala opět salám, při třetím pak míček na šňůrce. Míček představoval pro Juranu nejvyšší motivaci a současně znamení, že výcvik je protentokrát u konce. Tuto proceduru jsem opakoval dvakrát denně po dobu dvou měsíců, přičemž doba hledání se zkracovala a zájem feny o látku vzrůstal. Průběžně jsem také přidával další betonové dílce, abych zvýšil počet prohledávaných otvorů. Po dvou týdnech jsem výcvik přesunul z kanceláře do venkovního prostředí s rušivými vlivy (pohyb osob, štěkot jiných psů, zvuky projíždějících vozidel). Během celých 2 měsíců jsem pracoval na tom, aby se Jurana naučila provádět **pasivní** „značení“ nalezené látky, tedy označit látku ukrytou v bednění bezkontaktně.

Další etapou výcviku je **vyhledávání OPL a upevňování značení**. U Prosta jsem tuto fázi zahájil tak, že jsem tréninkovou trubku s látkou začal ukryvat v různých místnostech na různá místa – za dveře, do pootevřeného šuplíku, do pootevřené skříně apod. Hledání jsme pak prováděli systematicky, vždy od dveří místnosti, podél stěn po směru hodinových ručiček a pak koncentricky směrem do středu místnosti. Prost se k ukryté trubce dobýval „hrabáním“ a tímto způsobem se učil tzv. **aktivnímu** značení nalezené látky (na rozdíl od Jurany, u níž bylo cílem dosáhnout pasivního značení). Psa nebylo nutné k této činnosti motivovat, protože odměnou pro něho byla samotná trubka. V další fázi jsem sáček s látkou, již vyjmutý z trubky, ukryval na obdobná, avšak hůře přístupná místa, a to tak, aby pes sáček při hrabání nepoškodil. Zde již bylo potřeba psa po nalezení a označení

látky odměnit jeho oblíbenou motivační pomůckou – míčkem. Proceduru jsem opakoval dvakrát denně po dobu 2 měsíců, přičemž doba hledání se stále více zkracovala. Během výcviku jsem střídal místnosti, abych eliminoval riziko tzv. falešného značení, tzn. že by pes označoval pro něho již známá místa, v kterých látka již není uložena. Po 2 měsících přišel čas pro vtiskávání další látky a celý proces se opakoval stejně jako u pervitinu. Tímto způsobem byl Prost vycvičen k vyhledání celkem 8 druhů OPL.

Jurana má v současné době 21 měsíců a zatím absolvovala pouze výcvik na vyhledání pervitinu. Etapa výcviku vyhledávání a značení u ní probíhá obdobně jako u Prosta. Sáček s látkou, vyjmutý ze sklenice, je ukryván podobným způsobem a na podobná místa jako u Prosta. Na rozdíl od Prosta je Jurana cvičena na pasivní značení a nalezenou látku označuje zalehnutím. Výcvik Jurany může probíhat pozvolna, protože prvního výcvikového kurzu se fena zúčastní až v listopadu 2024.

V současné době se v kynologické praxi začíná ustupovat od aktivního značení OPL, protože při něm často dochází k nežádoucímu znehodnocení stop na místě činu. Tuto skutečnost potvrzují i moje vlastní zkušenosti. Prost v minulosti při provádění domovních prohlídek nebo prohlídek vozidel několikrát při značení poškodil nalezený sáček s látkou, což zkomplikovalo práci kriminalistického technika. Při výcviku Jurany, kterou si vychovávám jako Prostova nástupce, jsem se proto rozhodl pro upevňování pasivního způsobu značení.

Při speciálních PKČ typu vyhledávání OPL, je ve srovnání se základními PKČ, psychika služebního psa zatěžována poměrně stereotypní činností, protože pes je zaměřen pouze na jednu pachovou disciplínu. S ohledem na náročnost výcviku zde proto platí pravidlo „méně znamená více“. Pes by měl být při výcviku zatěžován postupně a jednotvárnost jeho práce by měla být kompenzována častější hrou, zvýšenou pozorností a péčí psovoda.



a)



b)



c)



d)



e)

Obr. 14 Vtiskávání s ukrytím OPL v dílci betonového bednění: a) OPL umístěná ve sklenici s perforovaným víčkem; b) OPL připravená v betonovém dílci; c) vtiskávání; d) příprava k vyhledání OPL; e) „značení“ OPL (archiv autora)

7 ZKUŠENOSTI AUTORA Z PRÁCE POLICEJNÍHO PSOVODA (POPIS VYBRANÝCH PŘÍPADŮ)

Dále budou na vybraných policejních případech popsány moje vlastní zkušenosti psovoda Policie ČR s efektivním nasazením služebního psa při vyšetřování trestných činů.

PŘÍPAD č. 1, Galla – vyhledání odcizených předmětů

V noci z 9. na 10. 4. 2016 (kolem půlnoci) došlo k vloupání do objektu firmy na katastrálním území města Ostravy [36]. Pachatel vystříhal otvor v oplocení pozemku, překonal uzamčení vrat skladu firmy a odcizil svařovací přístroj a ruční vrtačku. Po oznámení skutku jsem byl povolán na místo činu jako psovod se služební fenou německého ovčáka Gallou (obr. 15).

Při našem příjezdu na místo činu byl již vyloupený objekt obklíčen pracovníky policie, tak aby pachatel (pokud by byl stále v objektu) nemohl uprchnout. Na místě však dosud nebyl přítomen majitel poškozeného objektu. Vzhledem k vytrvalému dešti, však bylo třeba v případě uvedení psa na pachovou stopu jednat rychle. Vyzval jsem proto příslušníka obvodního oddělení k zajištění bezpečnosti a poučil jsem ho, aby mě a služebního psa následoval a pozorně sledoval okolí.

Služební fena Galla byla nasazena na stopu v místě narušeného oplocení na travnatém povrchu. Pachovou stopu ihned zachytila a sledovala rovně směrem k řece, kde zahrnula směrem vlevo. Pracovní nasazení feny bylo tak intenzivní a její tempo sledování stopy tak rychlé, že jsem se během výkonu musel silně soustředit na to, abych neztratil rovnováhu a neupadl.

Po zhruba dvou kilometrech se Galla zastavila u tmavého objektu. Byla ode mne vzdálena na délku desetimetrové stopovací šňůry. Když jsem se obezřetně přiblížil k objektu, fena si lehla. Jednalo se o černý pás gumy, pod kterým bylo ukryto uloupené náradí (odcizená svářečka a kufr s vrtačkou, obr. 16). Kolega zůstal na

místě, aby střežil nalezené předměty, a já jsem s Gallou pokračoval ve sledování pachové stopy. Do toho okamžiku byla stopa sledována po travnatém a hliněném povrchu, dále však pokračoval povrch zpevněný. Po několika minutách dalšího sledování stopy Galla ztratila jistotu, poté přestala pachovou stopu sledovat a začala se točit v kruzích. Fena také vykazovala zjevnou únavu, a proto jsem se rozhodl práci na pachové stopě ukončit.



Obr. 151 Služební fena Galla [36]



Obr. 16 Věci odcizené ze skladu firmy v Ostravě v roce 2016 [36]

Po návratu k nalezeným věcem se na místě již nacházela výjezdová skupina včetně kriminalistického technika. Poskytl jsem jim informaci o místě, kde jsem práci na pachové stopě ukončil. S Gallou jsme následně provedli průzkum objektu, pro potvrzení, že se v něm nenachází podezřelá osoba. Průzkum byl negativní.

Před odjezdem na služebnu jsem se vrátil na místo nálezu věcí abych je mohl správně identifikovat do úředního záznamu o použití služebního psa. Na místě už byl přítomen i majitel objektu.

Při ohledávání odcizených věcí kriminalistickým technikem se k místu po zpevněné komunikaci blížily dvě osoby s vozíkem. Majitel objektu je zaregistroval a sdělil nám, že se jedná o dva bývalé zaměstnance jeho firmy. Když si podezřelé osoby všimly hlídky policie v uniformách, daly se na útěk. Byly však hlídkou policie zadrženy. Později bylo potvrzeno, že se jedná o pachatele krádeže.

Služební fena Galla tedy vypracovala pachovou stopu v délce 2 km, a to v silně deštivém počasí a spolehlivě označila odcizené věci, čímž také přispěla k dopadení pachatelů. V tomto případě bylo zřejmé, kudy se pachatel dal na útěk, což byla díra v oplocení objektu, a Galla byla proto na stopu nasazena právě v tomto místě. I přesto však nebylo jisté, že fena sleduje opravdu stopu pachatele. V takovýchto případech je nezbytné, aby psovod svému psovi důvěřoval a následoval ho při sledování pachové stopy i s rizikem negativního výsledku.

PŘÍPAD č. 2, Hero – vyhledání osoby podezřelé z vloupání do objektu

Na jaře roku 2010 jsem v Ostravě sloužil noční směnu se služebním psem, německým ovčákem jménem Hero (obr. 17). V noční době jsme byli vysláni operačním důstojníkem do areálu výkupny sběrných surovin v Klimkovicích na Ostravsku. Po příjezdu na místo jsem od přítomných policistů zjistil, že došlo k vloupání do sběrný dvěma pachateli. Jednoho pachatele policisté našli ukrytého v kontejneru na kovový odpad. Druhý se dal na útěk neznámým směrem. Vzhledem k tomu, že celý areál byl oplocen a na místě se už nacházelo několik hlídek policie, které propátraly okolí, bylo poměrně obtížné uvést psa na pachovou stopu pachatele. S Herem jsme nejprve provedli průzkum areálu sběrný za účelem

nalezení podezřelých osob nebo věcí majících souvislost s výše uvedeným skutkem. Tento průzkum byl negativní. Při průzkumu areálu jsem si všiml, že v jeho zadní části by bylo možné bez větších obtíží překonat oplocení, aniž by došlo k jeho poškození. Požádal jsem člena hlídky obvodního oddělení policie, aby mě a psa následoval za oplocení v této části areálu. Sdělil jsem mu svá zjištění a vyzval jsem ho k zajištění bezpečnosti při použití služebního psa. Psa Hera jsem uvedl k vyhledání pachové stopy na hliněném povrchu. Hero pachovou stopu ihned vyhledal a začal ji sledovat. Zpočátku však nebylo zcela jisté, zda pes sleduje stopu pachatele nebo stopu některého z policistů, zasahujících na místě před příjezdem psovoda. Hero totiž pachovou stopu sledoval kolem zaparkovaných vozidel policie a zdálo se, že má namířeno k přítomným policistům. Nechal jsem však psa pracovat. Hero zaparkovaná vozidla i policisty minul a dále sledoval pachovou stopu za areál sběrný. Po několika minutách jsem na délku stopovacího vodítka (10 m) při osvětlení baterkou viděl, že se Hero zastavil a začal se v zemi k něčemu dobývat. Nejprve se zdálo, že pes našel nějaký předmět související s uvedeným případem, po příchodu na místo se však ukázalo, že se tam ve výmolu v zemi, přikrytá dřevěnou paletou, ukrývá druhá podezřelá osoba. Obě dopadené osoby skončily na policejním oddělení.



Obr. 17 Pes Hero (vpravo) (archiv autora)

Výkon služebního psa byl v tomto případě výjimečný, zejména tím, že pes sledoval neomylně stopu pachatele, na kterou byl psovodem uveden, a to i ve složitém prostředí, s ohledem na přítomnost většího počtu osob a jejich pachových stop.

PŘÍPAD č. 3, Prost – vyhledání omamných a psychotropních látek

Na podzim roku 2022 jsem byl během jedné noční služby vyslán k provádění domovní prohlídky se služebním psem Prostem (kap. 6.6), určeným pro speciální použití k vyhledávání OPL.

Jednalo se o rodinný dům v odlehlé části města Karviná. Po příjezdu na místo jsem byl vyšetřovatelem informován, že se v objektu pravděpodobně nachází ukrytý pervitin, marihuana a komponenty pro jejich přípravu a užívání. Po provedení fotografické dokumentace místa činu kriminalistickým technikem, byly prostory prohlédnuty s cílem zjistit, zda se v nich nenachází nebezpečné látky, které by mohly psa poranit nebo mu poškodit čichové ústrojí (např. otevřené barvy a ředidla, nekryté injekční jehly apod.). Poté bylo přistoupeno k vlastní prohlídce, nejprve v obývacím pokoji.

Při prohlídce obývacího pokoje se Prost začal pachově zajímat o velkou vestavěnou skříň. Skříň jsem Prostovi pootevřel a uviděl jsem po celé její délce šaty zavěšené na ramínkách. Prost strčil do skříně hlavu a po celé délce ji z vnitřní strany sumoval. V této fázi pes pracoval „na volno“. Po několika minutách Prost stáhl z ramínka koženou bundu, vytáhl ji před skříň a lehl si na ni. Psa jsem přivolal k sobě a požádal přítomné kriminalisty, aby bundu, takto označenou služebním psem, prohledali. V bundě bylo nalezeno několik uzavíratelných zip sáčků s bílou krystalickou látkou.

Poté jsme pokračovali v prohlídce dalších místností. Prost pracoval „na volno“ v místnosti plné oděvních svršků, zavazadel, elektroniky, jízdních kol, zbytků jídla a také exkrementů. Po chvíli označil hrabáním batoh, v kterém byly nalezeny další sáčky s bílou krystalickou látkou a rovněž sušenou travní hmotou.

Při prohlídkách musí psovod dbát o bezpečnost svého psa. Prohlídce musí předcházet pečlivá kontrola, zda se v objektu nenalézají látky a předměty, které by mohly psa ohrozit. Vhodné je, aby psovod konzultoval bezpečnost prostředí s přítomnými policisty, a hlavně se o ní sám přesvědčil. Často je vhodné ptát se na nebezpečné látky i zadržené osoby, nacházející se v objektu.

Během prohlídky psovod sleduje chování zadržného, neboť jeho případné projevy nervozity či strachu mohou přispět k rychlejšímu nalezení hledaných látek. Realizace domovních prohlídek bývá zpravidla plánovaná. V případě prohlídek motorových vozidel se však většinou jedná o akce, které vyplynou z aktuálního výkonu služby. Zastaví-li hlídka policie vozidlo s podezřením, že řidič je pod vlivem OPL a že takové látky ve vozidle převáží, je na místo přivolán psovod. Prost byl mnohokrát přivolán k takto zastaveným automobilům a v řadě případů ve vozidlech označil ukryté OPL. Služební pes, dobře vycvičený na vyhledávání OPL, je velmi platným pomocníkem v boji s drogovou kriminalitou.

PŘÍPADY č. 4 a 5, Hero – vyhledání pachatelů v napadeném objektu

Dne 21. 5. 2010 jsem byl kolem 14.00 vyslán se služebním psem Herem do objektu v areálu bývalého dolu v Ostravě. Po příjezdu na místo jsem byl policejní hlídkou informován, že do objektu měla vniknout podezřelá osoba. Objekt byl zajištěn z vnějšího perimetru příslušníky PČR a strážníky Městské policie. Vstupní dveře nebyly poškozeny. Po jejich otevření pracovníkem bezpečnostní agentury jsem dal zákonnou výzvu k opuštění objektu, jinak že bude použito služebního psa. Na tuto výzvu nikdo nereagoval. Na můj povel začal Hero „na volno“ propátrávat objekt a mne následovali dva příslušníci PČR k zajištění bezpečnosti. Hero systematicky propátrával místnost po místnosti, kdy v jedné z nich bylo zjištěno otevřené okno, u kterého byl přistaven nábytek (pravděpodobné místo vniknutí). Hero následně pokračoval v průzkumu do další části průchozího objektu. Tam v rohu jedné z místností označil štěkáním dvě podezřelé osoby - muže a ženu. Hero obě osoby střežil do příchodu eskortní hlídky, která osoby převezla na obvodní oddělení PČR. Při následném průzkumu Hero označil v další místnosti batoh s náradím a kusy kovů. Pes dále pokračoval v průzkumu rozlehlého objektu

a v další z místností štěkáním označil dvě osoby (muže) ukryté za závěsem. Ve stejné místnosti pak Hero označil další batoh, který byl plný kovového materiálu. Osoby byly rovněž zadrženy a eskortovány na obvodní oddělení PČR.

Jelikož prvotní informace nasvědčovaly tomu, že by se nemělo jednat o nebezpečného pachatele, ale pouze o pachatele majtkové trestné činnosti, opatřil jsem služebního psa k provedení průzkumu objektu náhubkem. Protože podezřelé osoby nekladly žádný odpor a uposlechly po vyštěkání (označení služebním psem) pokyny policistů, nebylo nutné psovi náhubek během zásahu sejmout.

Služební pes Hero zde prokázal vysokou psychickou i fyzickou odolnost, vzhledem k tomu, že se jednalo o průzkum poměrně rozsáhlého objektu, který pro psa znamenal přibližně hodinu intenzivní práce.

K dalšímu podobnému případu došlo 21. 7. 2010 okolo 22.00, kdy jsem byl vyslán, opět se služebním psem Herem, do městské části Ostrava – Mariánské hory, do areálu rozestavěného objektu, kde hlídka obvodního oddělení PČR zjistila poškozená vrata. Hero na můj povel propátral objekt stavby s negativním výsledkem a následně vypracoval stopu ke garáži v blízkosti objektu. Dveře do garáže byly pootevřené. Na zákonnou výzvu k opuštění objektu nikdo nereagoval, a proto jsem Hera „na volno“ nasadil k průzkumu garáže. Pes po cca 5 minutách průzkumu označil štěkáním v zadní části garáže podezřelou osobu (muže), ukrytou pod textilíí za stavební míchačkou. Podezřelá osoba byla následně přítomnou hlídkou PČR zadržena a eskortována na obvodní oddělení.

Pes Hero obstál v tomto případě ve značně obtížných podmínkách, neboť se jednalo o neosvětlené a špatně přístupné místo (garáž byla přeplněna stavebními dílci a odpadem). Následným prověřováním bylo zjištěno, že se v objektu ukrýval celostátně hledaný potenciálně nebezpečný muž, po kterém policisté pátrali již delší dobu. Nasazením služebního psa tak bylo mimo jiné značně eliminováno riziko ohrožení zakročujících policistů.

Dva výše popsané případy jsou typickou ukázkou toho, jak dobře vycvičený služební pes může přispět k vypátrání více podezřelých osob v rozsáhlém nebo špatně přístupném objektu a zastat tak jinak potenciálně nebezpečnou práci více policistů.

ZÁVĚR

Jako policejní psovod jsem za dobu své osmnáctileté praxe dosud pracoval s pěti služebními psy, vesměs německými ovčáky. Prvním z nich byl **Hero**, který svoji kariéru zahájil jako pes hlídkový a později postoupil do kategorie psa výjezdového. Mým v pořadí druhým služebním psem byla fena **Galla** sloužící v kategorii výjezdového psa. Gallu později nahradil výjezdový pes **Adonis** a po něm následoval **Prost**, vycvičený k hledání omamných a psychotropních látek.

Galla a Prost byli pro svůj pokročilý věk již vyřazeni ze služby a Adonis stále pracuje. Hero se psího „důchodu“ bohužel nedožil. Prost bude v letošním roce nahrazen mladou fenou **Juranou**. Všichni psi zůstali v mé péči, Prosta a Juranu mám ve svém bytě, Galla a Adonis bydlí u členů mé rodiny. Gallu, Adonise a Juranu jsem vychoval od štěněte, ostatní psi mi byli služebně přiděleni v dospělém věku.

To, že psovod pracuje a žije se svým psem od štěněcího věku až do konce jeho kariéry a ani po vyřazení psa ze služby se s ním nerozloučí, bývá u psovodů častým a samozřejmým jevem. Dobrý psovod vnímá svého psa jako partnera a jeho výcvik nepovažuje za práci, ale za svoji zálibu a poslání.

Je velkou výhodou, že v současné době mohou mít psovodi své psy ustájeny u sebe doma. Domácí ustájení významně usnadňuje socializaci mladého psa, přispívá k vytváření pevného vztahu mezi ním a psovodem a také přispívá k dobré rodinné atmosféře. Psovod může věnovat psovi většinu svého volného času, nejen jako pracovnímu partnerovi, ale také jako „členu rodiny“.

Obětavost, trpělivost a důslednost psovoda při výchově a výcviku psa se mu spolehlivě vrátí v podobě bezproblémové interakce mezi ním a psem, radosti a uspokojení z dosažených výsledků jak v práci, tak v kynologických soutěžích, v zájmu návštěvníků na popularizačních akcích, a především v podobě věrnosti a oddanosti, kterou pes člověku oplácí jeho lásku a péči.

SEZNAM POUŽITÉ LITERATURY

- [1] BAILEY Gwen, *Pes – výchova a výcvik*. Praha: Jan Vašut, 1998. 192 s. ISBN 80-7236-090-6
- [2] DOSTÁL Jaromír, *Genetika v kynologické praxi*. České Budějovice: Dona, 2008. 206 s. ISBN 80-85463-58-X
- [3] EIS Vilém, *Pachové práce služebních psů*. Praha: Naše vojsko, 2018. 155 s. ISBN 978-80-206-1705-7
- [4] HARTL Karel, *Výchova a výcvik psa. Služební a pracovní plemena*. Praha: Naše vojsko, 1979. 231 s.
- [5] HRUŠOVSKÝ Josef. *Pes a jeho výcvik*. Praha: Naše vojsko, 1990, 2. vyd., 331 s. ISBN 80-206-0091-4
- [6] Kolektiv odborníků – kynologů, *Speciální výcviky psů*. Praha: Naše vojsko, 2021, 2. vydání. 152 s. ISBN 978-80-206-1930-3
- [7] KOMOLÝ Alois, *Výcvik služebního psa*. Praha: Naše vojsko, 1963. 288 s. ISBN 28-007-63.
- [8] McDEVITT Leslie, *Poslušnost i bez vodítka*. Praha: PLOT, 2012. 239 s. ISBN 978-80-7428-121-1
- [9] MÜLLER, Manfred, *Výcvik ochranného psa: chov, výcvik, zkoušky a hodnocení*. Praha: Brázda, 2009. ISBN 978-80-209-0368-6
- [10] NIEWÖHNER Imke, *Výcvik psa k dokonalé poslušnosti*. Praha: GRADA Publishing, 2012. 144 s. ISBN 978-80-247-3978-6
- [11] PALMEROVÁ Joan, *Výcvik psa*. Bratislava: Slovart, 1993. 118 s. ISBN 80-7145-064-286
- [12] POLICIE ČESKÉ REPUBLIKY. Pokyn policejního prezidenta č. 145 ze dne 8. července 2014, kterým se upravuje činnost služební kynologie. In *Sbírka interních aktů řízení Policejního prezidia České republiky*. Praha: Policejní prezidium Policie České republiky, 2014, částka 163.

- [13] POLICIE ČESKÉ REPUBLIKY. Pokyn ředitele ředitelství služby pořádkové policie Policejního prezidia České republiky č. 119 ze dne 29. 12. 2017, kterým se upravuje provádění služební kynologie. In *Sbírka interních aktů řízení ředitele ředitelství služby pořádkové policie Policejního prezidia České republiky*. Praha: Policejní prezidium Policie České republiky, 2017, částka 121.
- [14] RULC Jiří, *Dějiny Československé služební kynologie*. Praha: CanisTR, 2014. ISBN 978-80-904210-8-0
- [15] SPONA Helma, *Obedience - různé tréninkové metody pro jednotlivé cviky*. Praha: GRADA Publishing, 2017. 192 s. ISBN 978-80-271-0385-0
- [16] ŠILER, Rudolf, FIEDLER Jaromír a kol. *ABC genetiky drobných zvířat*. Praha: Brázda, 2015. 3. vydání. 208 s. ISBN 978-80-209-0413-3
- [17] TOMAN Josef a kol. *Certifikovaná metodika posuzování povahových vlastností psů na svodech a její využití pro další hodnocení psů během jejich zařazení u Policie České republiky, 2024* (Certifikační orgán: Policejní prezidium České republiky)
- [18] WACHTEL, Hellmuth, *Chov psů v roce 2000*. České Budějovice: Dona, 1998. 277 s. ISBN 80-86136-29-9

Internetové zdroje

- [19] Českomoravská kynologická unie, z. s., *Stanovy českomoravské kynologické unie*, 2015. Dostupné z: https://www.cmku.cz/data/dokumenty/10_stanovy_cmku.pdf [citováno 2023-05-9].
- [20] Českomoravská kynologická unie, z. s., *Stanovy FCI*, 2023. Dostupné z: <https://www.cmku.cz/data/dokumenty/20-stanovy-fci.pdf> [citováno 2023-05-9].
- [21] Českomoravská kynologická unie, z. s., *Plemenná kniha, Pracoviště č. 1*. Dostupné z: <https://www.cmku.cz/cz/pracoviste-c.-1-160> [citováno 2023-05-24].
- [22] Českomoravská kynologická unie, z. s., *Plemenná kniha, Pracoviště č. 2*. Dostupné z: <https://www.cmku.cz/cz/pracoviste-c.-2-161> [citováno 2023-05-23].

- [23] Českomoravská kynologická unie, z. s., *Plemenná kniha, Pracoviště č. 3*. Dostupné z: <https://www.cmku.cz/cz/pracoviste-c.-3-162> [citováno 2023-05-24].
- [24] Českomoravská kynologická jednota, z. s. *Stanovy Českomoravské kynologické jednoty, z. s.*, 2015. Dostupné z: <https://www.cmkj.eu/file.php?nid=7081&oid=5116464> [citováno 2023-05-10].
- [25] Český klub německých ovčáků, *Bonitační řád*. Dostupné z: <http://www.ceskyklub-no.cz/bonitacni-rad> [citováno 2023-09-03].
- [26] Český klub německých ovčáků, *Chovatelský a zápisní řád*. Dostupné z: <http://www.ceskyklub-no.cz/chovatelsky-a-zapisni-rad> [citováno 2023-08-12].
- [27] Český klub německých ovčáků, *RTG a DNA*. Dostupné z: <http://www.ceskyklub-no.cz/rtg,-dna> [citováno 2023-08-19].
- [28] Český klub německých ovčáků, *Standard německého ovčáka*, 2011. Dostupné z: <http://www.ceskyklub-no.cz/standard-no> [citováno 2023-07-16].
- [29] Český klub německých ovčáků, *Stanovy Spolku ČKNO*, 2016. Dostupné z: http://www.ceskyklub-no.cz/stanovy-ckno_16 [citováno 2023-05-10].
- [30] Český klub německých ovčáků, *Výstavní řád*. Dostupné z: <http://www.ceskyklub-no.cz/vystavni-rad> [citováno 2023-08-19].
- [31] Český kynologický svaz, z.s., *Stanovy Českého kynologického svazu, z.s.* 2019. Dostupné z: https://drive.google.com/file/d/13qVDdoKnHpz_v7khmlb_-dKwklObuPvB/view [citováno 2023-05-11].
- [32] Český kynologický svaz, z.s., *Zkušební řád pro sportovní výcvik psů v České republice*, 2003 (aktualizace 2018). Dostupné z: <https://www.kynologie.cz/zkusebni-rady.htm> [citováno 2023-08-12]
- [33] Čtyřoká, Hana. *Příbuzenská plemenitba – ano či ne?* Online. Klub chovatelů Bichon a poil frisé. Dostupné z: <https://kchbpf.wbs.cz/Pribuzenska-plemenitba---ano-ci-ne.html> [citováno 2023-09-22].
- [34] DLOUHÝ, Hynek. *Psy pro policii v celé republice vychovávají v Prackovicích nad Labem*. Online. Litoměřický deník.cz. 17. 5. 2021. Dostupné z: https://litomericky.denik.cz/zpravy_region/chovatelska-stance-prackovice-2021.html [citováno 2023-07-11].

- [35] FUKSA, Radek. *Uchovnění německého ovčáka*. Online. Fuksa Radek - sportovní a služební kynologie. Dostupné z: <http://www.fuksa-radek.cz/odchovy/chovnost.php> [citováno 2023-07-11].
- [36] HOLČÁKOVÁ, Gabriela. *Služební fenka Galla šla deštěm v noci po stopě zlodějí, po dvou kilometrech našla odcizené věci*. Online. Týdeník policie. 13. 4. 2016. Dostupné z: <https://tydenikpolicie.cz/sluzebni-fenka-galla-sla-destem-v-noci-po-stope-zlodeji-po-dvou-kilometrech-nasla-odcizene-veci/> [citováno 2023-12-07].
- [37] JANČAŘÍKOVÁ, Kateřina. *Co by každý kynolog měl znát o vývojových stádiích a kritických obdobích vývoje psa?* Online. Ekolist.cz. 6. 3. 2019. Dostupné z: <https://ekolist.cz/cz/publicistika/priroda/co-by-kazdy-kynolog-mel-znat-o-vyvojovych-stadiich-a-kriticky-obdobi-vyvoje-psa> [citováno 2024-01-11].
- [38] Mezinárodní kynologická federace (FCI), *Mezinárodní zkušební řád pro sportovní výcvik psů*, 2019 (český překlad). Dostupné z: <https://www.kynologie.cz/zkusebni-rady.htm> [citováno 2023-08-12]
- [39] POLICIE ČESKÉ REPUBLIKY. *Odbor služební kynologie a hipologie*. Online. Dostupné z: <https://www.policie.cz/clanek/odbor-sluzebni-kynologie-a-hipologie-904727.aspx?q=Y2hudW09Mg%3d%3d>. [citováno 2023-05-24].
- [40] ŠEBKOVÁ, Naďa. *XV. kapitola Kynologie – metody plemenitby*. Online. iFauna 26. 6. 2023. Dostupné z: <https://www.ifauna.cz/clanky/5702-xv-kapitola-kynologie-metody-plemenitby.html> [citováno 2023-09-20]
- [41] ZEMAN, Arnošt. *Služební psi Policie České republiky*. Online. In: Státní ozbrojené a bezpečnostní složky, 10. 3. 2023. Dostupné z: <https://www.ozbrojeneslozky.cz/clanek/sluzebni-psi-policie-ceske-republiky> [citováno 2023-05-24].

SEZNAM OBRÁZKŮ

Obr. 1	Služební fena Galla při překonávání překážky – skok vysoký	24
Obr. 2	Zákus do ochranného rukávu při zkoušce odvahy a bojovnosti	29
Obr. 3	Předvedení psa v postoji	31
Obr. 4	Prověření reakce psa na hluk vysavače	39
Obr. 5	Chování psa při posuzování jeho exteriéru	42
Obr. 6	Test reakce psa na skupinu osob – pes uprostřed skupiny	43
Obr. 7	Reakce psa na cizí osobu	45
Obr. 8	Přepadení psa	46
Obr. 9	Konkrétní příklad povahového kódu psa	50
Obr. 10	Pes Adonis při nácviku sledování pachové stopy	57
Obr. 11	Služební fena Galla při chůzi u nohy psovoda – ukázka poslušnosti v prostředí s rušivými vlivy	57
Obr. 12	Výcvik napodobovací metodou - překonávání kladiny s dalším psem	58
Obr. 13	Vtiskávání OPL	62
Obr. 14	Vtiskávání s ukrytím OPL v dílci betonového bednění	65
Obr. 15	Služební fena Galla	67
Obr. 16	Věci odcizené ze skladu firmy v Ostravě v roce 2016	67
Obr. 17	Pes Hero	69

SEZNAM TABULEK

Tab. 1	Hodnocení zadávaná výstavním třídám NO	27
Tab. 2	Význam písmen a číslic, používaných v bonitačních kódech	30
Tab. 3	Přehled subtestů pro posuzování povahových vlastností psa	37
Tab. 4	Hodnocení chování psa v subtestu č. 1 - veterinární přejímka	38
Tab. 5	Hodnocení chování psa v subtestu č. 2 - reakce na hluky a prostředí	40
Tab. 6	Hodnocení chování psa v subtestu č. 3 - prověření zájmu o odhozený předmět	41
Tab. 7	Hodnocení chování psa v subtestu č. 4 - chování psa při posuzování jeho exteriéru	42
Tab. 8	Hodnocení chování psa v subtestu č. 5 - reakce na skupinu osob	43
Tab. 9	Hodnocení chování psa v subtestu č. 6 - reakce na střelbu	44
Tab. 10	Hodnocení chování psa v subtestu č. 7 - reakce na neznámou osobu	45
Tab. 11	Hodnocení chování psa v subtestu č. 8 - přepadení psa	46
Tab. 12	Hodnocení chování psa při subtestu č. 9 - přepadení z úkrytu	47
Tab. 13	Hodnocení chování psa při subtestu č. 10 - hladké zadržení	48
Tab. 14	Hodnocení chování psa v subtestu č. 11 - odolnost psa	49
Tab. 15	Soubory cviků pro kategorie základních PKČ	59
Tab. 16	Soubory cviků pro kategorie speciálních PKČ a MPI	60

SEZNAM POUŽITÝCH ZKRATEK

ČKNO	Spolek Český klub německých ovčáků
ČKS	Český kynologický svaz
ČMKJ	Českomoravská kynologická jednota
ČMKU	Českomoravská kynologická unie
DNA	Deoxyribonukleová kyselina
FCI	Mezinárodní kynologická federace
IGP	Internationale Gebrauchshunde Prüfungsordnung - mezinárodní zkušební řád pro výcvik psů
MPI	Metoda pachové identifikace
MZ	Ministerstvo zeměbrany
NO	Německý ovčák
OPL	Omamné a psychotropní látky
OSPP	Odbor služby pořádkové policie krajského ředitelství PČR
PČR	Policie České republiky
PKČ	Policejně kynologická činnost
PPP	Pokyn policejního prezidenta č. 145/2014, kterým se upravuje činnost služební kynologie
PŘŘ	Pokyn ředitele ředitelství služby pořádkové policie č. 199/2017 o provádění služební kynologie
RTG	Rentgen
SVAZARM	Svaz pro spolupráci s armádou
WUSV	Světová unie chovatelských spolků německých ovčáků
ZVV	Všestranná zkouška z výkonu