



ČESKÁ ZEMĚDĚLSKÁ UNIVERZITA V PRAZE
FAKULTA ŽIVOTNÍHO PROSTŘEDÍ
KATEDRA APLIKOVANÉ EKOLOGIE



PÉČE O KRAJINU V PROGRAMECH
ROZVOJE ÚZEMÍ

BAKALÁŘSKÁ PRÁCE

Vedoucí práce: RNDr. Ivana Kašparová, Ph.D.

Bakalant: Monika Sikytová

2013



ČESKÁ ZEMĚDĚLSKÁ UNIVERZITA V PRAZE

Katedra aplikované ekologie

Fakulta životního prostředí

ZADÁNÍ BAKALÁŘSKÉ PRÁCE

Sikytová Monika

Územní technická a správní služba – kombinované Litvínov

Název práce

Péče o krajinu v programech rozvoje území

Anglický název

Effect of local development strategies into landscape management

Cíle práce

Cílem práce je zhodnotit skutečný dopad programů rozvoje území na krajinu.

1. K tomu vytvořit přehled plánů v daném území zabývajících se krajinou mimo zastavěná území,
2. popsat, jak zkoumaly vylučují stav krajiny a
3. popsat, jak popsaly cíle, opatření, nástroje k dosažení změn v krajině,
4. Uvést a srovnat, jak sledují naplňování cílů a opatření (indikátory) a jakou skutečnou změnu naplňování všech rozvojových programů dosud přineslo.

Metodika

1. Rešerše literatury.
2. Konzultace příslušných obcí, ORP, svazků obcí atd.
3. Analýza programů pro dané území – České Středohoří.
4. Popis současného stavu krajiny a určení konkrétních cílů, opatření a nástrojů k dosažení změn v krajině.
5. Určení a popis dopadu konkrétních opatření, nástrojů nebo projektů na krajinu –výběr vhodných kritérií pro popis krajiny nebo změn v krajině.
6. Určení dopadu již realizovaných opatření a projektů.
7. Srovnání dopadu (efektu) jednotlivých programů (např. finanční náklady, plošný rozsah dosažené změny, atd).

Harmonogram zpracování

- 2012- jaro -léto: terénní průzkum, rešerše
2012 - podzim -zpracování podkladů a vyhodnocení dat
2013- únor pracovní kompletní verze práce
2013- duben odevzdání práce



Prohlášení

Prohlašuji, že jsem tuto bakalářskou práci vypracovala samostatně, pod vedením RNDr. Ivany Kašparové. Uvedla jsem všechny literární prameny a publikace, ze kterých jsem čerpala.

V Mostě 13.04.2013

.....
Monika Sikytová



Poděkování

Ráda bych touto cestou poděkovala RNDr. Ivaně Kašparové za její ochotu, cenné rady a připomínky. Dále bych chtěla poděkovat zaměstnancům MAS České středohoří za poskytnutí potřebných informací. Na závěr děkuji své rodině, která mě během psaní této práce podporovala.

V Mostě 13.04.2013

.....
Monika Sikytová



Abstrakt

Tato práce se zabývá programy péčí o krajinu mimo zastavěné území, které jsou uvedeny ve strategických plánech. Dále obsahuje analýzu programů od zjišťování výchozího stavu krajiny až po nástroje, které dosáhly změn v krajině, srovnání a sledování vytýčených cílů a opatření v konkrétních programech. Součástí práce je finanční přehled navrhovaných opatření.

Příroda a krajina je důležitou součástí našeho života. Strategické plány a jejich programy nám mají být nápomocni s péčí o krajinu a přírodu, a to z důvodu jejich zachování pro další generace.

Abstract

This work deals with landscape conservation programs outside built-up areas that are listed in the strategic plan. It also includes analysis of programs by identifying the initial state of the landscape to tools that have achieved changes in the landscape, comparison and monitoring of its objectives and measures in specific programs. Part of this work is a financial overview of the proposed measures. Nature and landscape is an important part of our lives. Strategic plans and programs are in place to assist with their care the landscape and nature, and because of their conservation for future generations.

Klíčová slova

management krajiny, integrovaná strategie rozvoje území, strategický plán

Key words

landscape management, integrated regional development programmes, strategic plan



Obsah

1. Úvod.....	8
2. Cíle práce.....	9
3. Metodika.....	10
3.1 Popis zájmového území	10
3.1.1 České středohoří.....	10
3.1.2 Místní akční skupina České středohoří	11
4. Literární rešerše	13
4.1 Strategické dokumenty	13
4.1.1 Evropská úmluva o krajině	13
4.1.2. Státní program ochrany přírody a krajiny České republiky	13
4.1.3 Strategický rámec udržitelného rozvoje České republiky	15
4.1.4 Národní strategický plán rozvoje venkova České republiky na období 2007-2013	17
4.1.5 Strategie udržitelného rozvoje Ústeckého kraje 2006-2020.....	18
4.1.6 Program péče o krajinu.....	20
4.1.7 Operační program životního prostředí na období 2007-2013	21
4.1.8 Místní akční skupiny a metoda LEADER	22
4.1.9 Strategický plán místní akční skupina České středohoří na období 2008-2013	24
4.1.10 Strategické plány mikroregionů v Českém středohoří	25
4.1.11 Strategické plány rozvoje měst v Českém středohoří	26
4.2 Financování opatření	27
4.2.1 Regionální operační program NUTS II. Severozápad pro období 2007-2013	28
4.2.2 Program rozvoje venkova na období 2007-2013.....	28
5. Výsledky – podpořené projekty v zájmovém území.....	33



5.1 Regionální operační program NUTS II Severozápad pro období 2007-2013 .	33
5.2 Program Péče o krajinu.....	34
5.3 Operační program životního prostředí.....	34
5.4 Program rozvoje venkova	35
Diskuse	39
Závěr	40
Seznam literatury	41



1. Úvod

Krajinu je třeba chránit a pečovat o ni. Pod pojmem ochrana je možné si představit zachování jejích přírodních a společenských funkcí. Péčí se rozumí udržitelné využívání krajiny a přírodních zdrojů a obnova jejích funkcí a hodnot. Vzhledem k rostoucí urbanizaci je třeba snažit se o zachování venkova jako takového.

V této souvislosti vznikly již v roce 2003 na území ČR první místní akční skupiny (MAS). V současné době již pokrývají více jak 82 % území naší republiky tzn. že působí na území více jak 5200 venkovských obcí a měst. Celkem existuje na 170 těchto uskupení. Úkolem místních akčních skupin je především realizace místních rozvojových strategií a jejich naplňování. Jinými slovy jde o to, aby se lidé domluvili a svou aktivitou ovlivnili rozvoj místa, kde žijí. K tomu jim má dopomoci využití dotačních prostředků z Evropské unie. O tom, do jakých projektů poputují unijní prostředky, rozhodují právě občané jednotlivých regionů – starostové, podnikatelé a občanská sdružení. V současné době jsou místní akční skupiny součástí struktury dotačního programu. Mohou mít formu občanských sdružení, obecně prospěšných společností či zájmových sdružení právnických osob. Jejich činnost podléhá veřejné kontrole a jejich členem se může stát každý, kdo má zájem o místo, kde žije.

Ve své bakalářské práci jsem se zaměřila na aktivity Místní akční skupiny České středohoří, a to zejména proto, že v této oblasti jsem se narodila, že zde žiji a že se mé okolí stále více a více mění.

Krajina má mnoho různých definic. Jedna z definic je podle zákona č. 114/1992 Sb. Krajina je částí zemského povrchu s charakteristickým reliéfem tvořená souborem funkčně propojených ekosystémů a civilizačními prvky. Podle Ložka (1996) je krajina územím charakterizovaným určitým souborem složek neživé a živé přírody s určitým podílem objektů tvořených člověkem. Podle Siroticka (2007) je krajina reálně existující část zemského povrchu planety, tvořící celek, kvalitativně se odlišující od svého okolí. Další definice charakterizuje krajinu jako část území tak, jak jej vnímá obyvatelstvo, jejíž charakter je výsledkem činnosti vzájemného působení přírodních a lidských faktorů (Evropská úmluva o krajině, 2000). Pro účely této bakalářské práce budu uvažovat krajinu dle zákona č. 114/1992 Sb.



2. Cíle práce

Cílem této práce je zhodnocení skutečných dopadů programů rozvoje území na krajinu a vytvoření přehledů plánů v daném území zabývajících se krajinou mimo zastavěné území. Součástí této práce je analýza programů od zjištění výchozího stavu krajiny až po nástroje, které dosáhly změn v krajině. Dále srovnání a sledování vytýčených cílů a opatření v konkrétních programech. Práce by měla také zhodnotit, jakou změnu přineslo naplňování dosavadních rozvojových programů.



3. Metodika

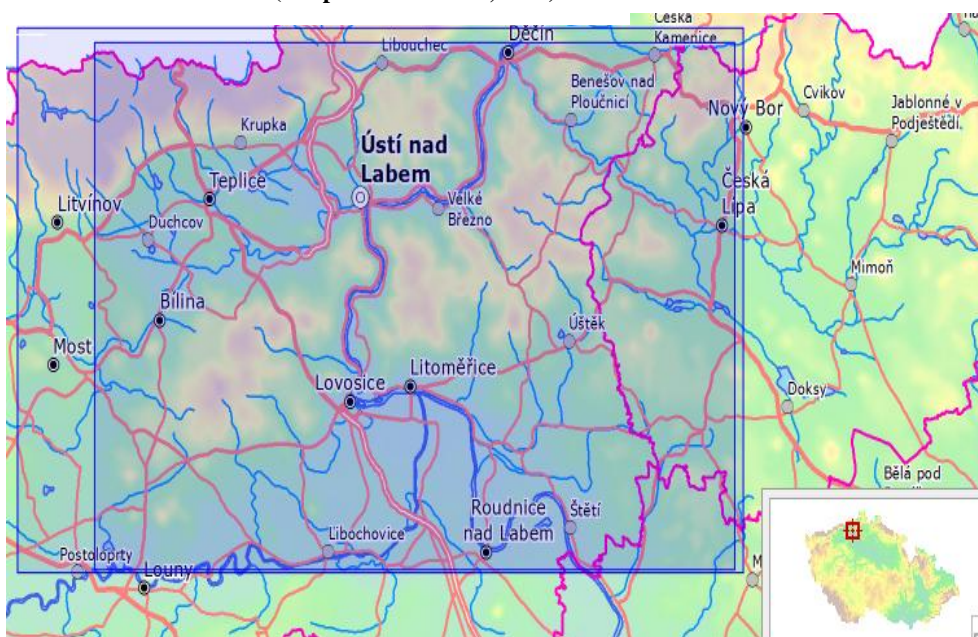
Rešerše literatury byla základem sběru informací pro zpracování této práce, zejména Evropská úmluva o krajině, Státní program ochrany přírody a krajiny ČR, Národní strategický plán rozvoje venkova na období 2007-2013, Strategický rámec udržitelného rozvoje ČR, krajský rozvojový program na období 2007-2013, strategické plány Leader, strategické plány obcí, mikroregionů, svazků obcí, integrované strategie rozvoje obcí a tematická literatura. Dále byla prováděna analýza programů a realizovaných projektů v zájmovém území, jimiž jsou České středohoří a Místní akční skupina České středohoří.

3.1 Popis zájmového území

3.1.1 České středohoří

České středohoří se nachází na území severních Čech a administrativně je tvořeno okresem Litoměřice a částí okresů Most, Teplice, Ústí nad Labem, Děčín a Česká Lípa (viz obrázek č.1). Rozloha Českého středohoří je 1 265 km² a osou území je řeka Labe. České středohoří patří do Podkrušnohorské oblasti, která je součástí Krušnohorské subprovincie. Celková délka Českého středohoří od jihozápadu na severovýchod je 76 km. Na území byla v roce 1976 vyhlášena Chráněná krajinná oblast České středohoří (CHKO) o rozloze 1 063 km². Vyskytují se zde převážně teplomilná stepní společenstva a společenstva sutí a na ně jsou vázány další desítky druhů, které jsou v rámci státu prohlášeny za kriticky nebo silně ohrožené. České středohoří bylo velmi brzy osídleno a kultivováno člověkem díky vhodným přírodním podmínkám. (Kovář 2013)

Obrázek 1 - České středohoří (Geoportál INSPIRE, 2013)



Uvedená mapa byla pořízena z geoportálu INSPIRE, její vnitřní ohraničení zobrazuje Chráněnou krajinnou oblast Českého středohoří a vnější ohraničení České středohoří jako geomorfologický celek.

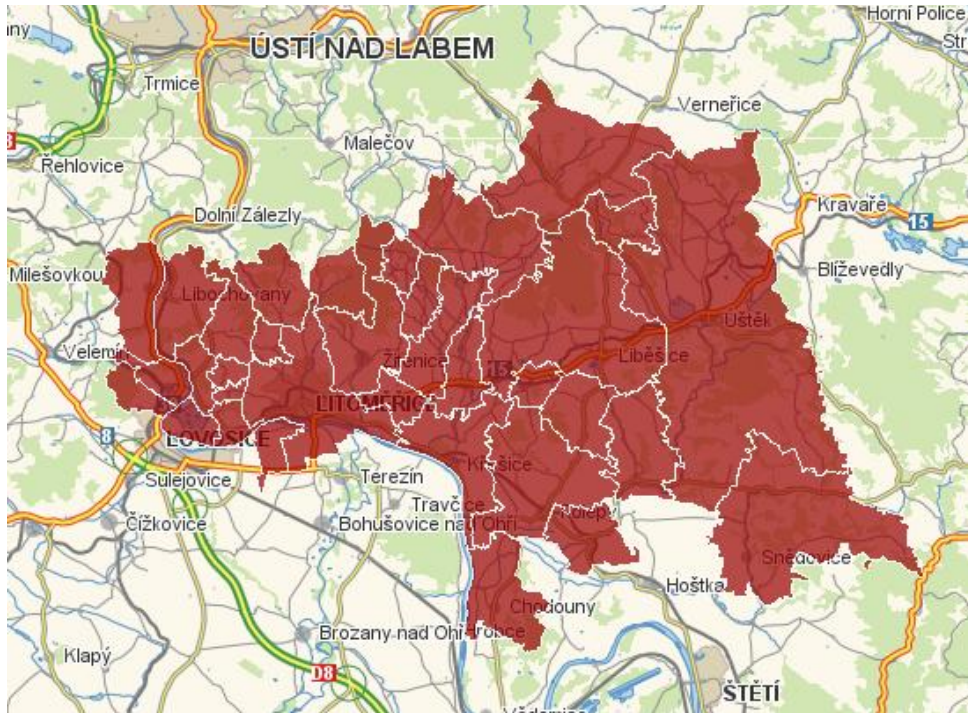
3.1.2 Místní akční skupina České středohoří

Území leží v jihovýchodní části Ústeckého kraje a zabírá velkou část správního území obce s rozšířenou působností Litoměřice (viz obrázek č. 2). Území má rozlohu více jak 356 km² a je tvořeno 35 obcemi. Zmiňované území je tvořeno mikroregiony Porta Bohemica, České středohoří a Sdružení obcí Úštěcko. Téměř tři čtvrtiny místní akční skupiny České středohoří tvoří zemědělská půda, která je z 82 % půdou ornou. Nezemědělskou půdu tvoří více než z poloviny půda lesní. Území má převážně venkovský charakter a v řadě případů si zachovalo svůj původní urbanistický ráz, který není až na výjimky narušován panelovou zástavbou. (MAS České středohoří, 2008)

Na území místní akční skupiny České středohoří žije kolem 45 tisíc obyvatel. Nejvíce obyvatel kolem 23 tisíc žije ve městě Litoměřice. Dalším početnějším městem je město Ústěck kde žije kolem 3 000 obyvatel. Z uvedeného počtu 45 tisíc obyvatel je ekonomicky aktivních 52,6 %, to odpovídá krajskému i republikovému průměru. Vzdělanost obyvatel je poměrně nízká, 25 % obyvatel má základní vzdělání (i nedokončené), 37 % obyvatel má střední vzdělání a přibližně 29 % střední vzdělání s maturitou, pouze 8 % obyvatel má vysokoškolské vzdělání.

Z tohoto důvodu chce místní akční skupina České středohoří zvýšit úsilí o tvorbu kvalitního zázemí pro rozvoj lidských zdrojů. (MAS České středohoří, 2008)

Obrázek 2 – Místní akční skupina České středohoří (Národní síť místních akčních skupin České republiky, 2013)



Obrázek znázorňuje území místní akční skupiny České středohoří.



4. Literární rešerše

4.1 Strategické dokumenty

4.1.1 Evropská úmluva o krajině

Evropská úmluva okrajně (Úmluva) byla podepsána dne 20.10.2000 ve Florencii a vstoupila v platnost dne 01.03.2004. Cílem této úmluvy je zajistit ochranu jednotlivých typů evropské krajiny a její hlavní význam spočívá v tom, že ukládá povinnost vytvářet a realizovat ohleduplné a z hlediska charakteru krajiny udržitelné krajinné politiky, a to za účasti veřejnosti a místních a regionálních úřadů. Dále zohledňuje charakter krajiny při formování politik územního rozvoje, urbánního plánování a jiných sektorálních či intersektorálních politik. Tato smlouva, která má sloužit jako efektivní nástroj mezinárodní spolupráce by měla zajistit ochranu jednotlivých typů evropské krajiny, aktivní péči o krajinu v souladu s principy jejího udržitelného využívání a koordinovat plánovací činnost v krajině. Úmluva je založena na přesvědčení, že rozmanitost evropských krajín představuje společný a klíčový zdroj kvality života jednotlivce i společnosti a současně tvoří základní prvek životního prostředí. Dále je založena na principu trvale udržitelného rozvoje, který musí být vyvážený v harmonických vztazích mezi sociálními potřebami, hospodářskou činností a ochranou a tvorbou životního prostředí. Úmluva se zaměřuje na celou krajinu, jak přírodní, venkovní, městskou tak industriální, věnuje se jak krajině pozoruhodné, tak i běžné či narušené.

4.1.2. Státní program ochrany přírody a krajiny České republiky

Vláda České republiky usnesením č. 415/1998 přijala tento program a od roku 2002 se zavázala tento program aktualizovat. Aktualizace Státního programu rozpracovává jednotlivé cíle Strategie ochrany biologické rozmanitosti ČR a také odráží požadavky Evropské úmluvy o krajině na ochranu, péči a plánování krajiny. Tento aktualizovaný Státní program popisuje vývoj a stav krajiny a přírody. Krajina je tvořena vzájemným působením přírodních procesů a lidskou činností. Vlivem činnosti člověka vznikla v průběhu historického vývoje krajiny velmi rozdílných vlastností včetně ekologických hodnot. Struktura sídelního osídlení vzniklá ve 13. století se zachovala dodnes. Rozhodující pozitivní vliv na druhovou rozmanitost a zásadní význam pro vytvoření pestré krajinné mozaiky se střídajícími se rozdílnými biotopy mělo zemědělské hospodaření. Zemědělská činnost bránila přirozenému zániku nelesních společenstev a tím podporovala druhovou



rozmanitost. Podoba krajiny se začala měnit po pozemkové reformě v roce 1919, kdy se dočasně snížila velikost zemědělských usedlostí. Po roce 1945 se urychlily negativní změny ve struktuře krajiny z důvodu rozvoje průmyslu a zavádění průmyslových postupů v zemědělství a lesnictví. Nepříznivý vývoj krajinného stavu pokračoval po roce 1948, kdy komunistická ideologie likvidovala tradiční vazby k půdě a majetku občanů. Vlivem pokračování zcelování pozemků rozoráváním zbývajících mezí, plošným odvodněním krajiny, pozemkových úprav a náhradních rekultivacích v 70. letech 20. století bylo zničeno mnoho drobných krajinných prvků, mezi které patří meze, remízky, vlhké nivní louky apod. Tyto kroky vedly ke snížení ekologické stability krajiny. Ačkoli došlo po roce 1989 v krajině k řadě zlepšení, nedaří se zvrátit výsledky nepříznivého vývoje. Biotopy přírodní nebo přírodě blízké tvoří přibližně 17 % rozlohy ČR. V současné době krajinu ČR ovlivňují a budou ovlivňovat nové negativní trendy využití území, mezi které patří výstavba komerčních zón a rezidenčních čtvrtí. Dalším rizikem pro krajinu je postupné omezování průchodnosti krajiny budováním liniových staveb, oplocováním a pokračující zástavbou. Tyto faktory, které postupně rozčleňují souvislé plochy, ohrožují další existenci mnoha rostlinných a živočišných druhů i řadu ekologických funkcí krajiny. Zmíněné trendy je možné usměrňovat hlavně v rámci územního plánování a pozemkových úprav. (Ministerstvo životního prostředí, 2009). Územní plánování prochází řadou změn z důvodu nových požadavků. Jeho předchází hlavní úkol prostorové využití a rozvoj přírody a krajiny rozšířila implementace evropského požadavku na síť NATURA 2000, směrnice pro vodní rámec, směrnice o povodních. (Haaren et al. 2008). Obecnými cíli vývoje a stavu krajiny Státního programu ochrany přírody a krajiny v České republice jsou udržení a zvyšování ekologické stability krajiny a přírodních a estetických hodnot krajiny, zajištění udržitelného využívání krajiny jako celku, zajištění odpovídající péči o optimalizovanou soustavu zvláště chráněných území a vymezení územní systém ekologické stability. (Ministerstvo životního prostředí, 2009)

Opatření v sektoru krajiny včetně zodpovědné instituce na její plnění jsou zobrazeny v tabulce č. 1 (Ministerstvo životního prostředí, 2009)

Tabulka 1- Opatření Státního programu pro udržitelný rozvoj (Ministerstvo životního prostředí, 2009)

Opatření	Zodpovídá	Termín
Připravit a uskutečnit vzdělávací program zvyšující povědomí občanské společnosti, soukromých organizací a veřejných orgánů o hodnotě krajiny, jejich úloze a jejich změnách	MŠMT a MŽP, MK, MZe, MMR	vytvořit do 31.12.2010, pak průběžně
Vymezit typy krajiny v ČR včetně stanovení jejich cílových charakteristik a činitelů, které je mění, zaznamenávat jejich změny. Specifikovat vymezení a hodnocení typů krajiny jako podklad pro zpracování územně analytického podkladu oblasti krajinného rázu.	MŽP s MMR	31.12.2013
Zpracovat odbornou metodiku pro preventivní hodnocení krajinného rázu pro větší územní celky, která bude obsahovat postup vymezení oblastí krajinného rázu včetně jejich charakteristiky a limitů využití území podle vyhlášky MMR č. 500/2006 Sb. Připravit metodiku pro zhodnocení ovlivnění hodnot krajinného rázu konkrétním záměrem	MŽP s MMR	31.12.2011
Zajistit efektivní uplatnění plánování (uspořádání) krajiny ve smyslu Úmluvy o krajině, jako koncepčního nástroje k zajištění jejího funkčního uspořádání s cílem zachování nebo zlepšení jejích funkcí, zvýšení ekologické stability a životaschopnosti krajiny a zachování jejích ekologických a estetických hodnot s přihlédnutím k ostatním funkcím, které jsou v krajině nezbytné	MMR s MŽP	31.12.2013
Při plánování, ochraně a péči o krajinu podpořit aktivní spolupráci a zapojení veřejnosti i do těchto procesů	MŽP	průběžně
Aktualizovat dokumentace a vymezení nadregionálních ÚSES. Zajistit ponechání rezervy státních pozemků na realizaci ÚSES v rozsahu min. 3% v každém KÚ. Posílat finanční prostředky na vytváření ÚSES v dotačních nástrojích MŽP.	MŽP s MZe-PF	31.12.2011 31.12.2010 trvale
Připravit podpůrné programy pro efektivnější realizaci komplexních pozemkových úprav. Připravit metodickou podporu s cílem zachování principů ochrany přírody a krajiny při její realizaci.	MZe s MŽP MZe s MŽP	31.12.2011
Cena krajiny Rady Evropy – zahájit a zajišťovat průběžně soutěž	MZe s MŠMT, MK, MZe, MMR	průběžně
Vypracovat metodiku vhodného a udržitelného využívání pozemků v nivách (funkční využití území a stanovení vhodného způsobu hospodaření)	MŽP s MZe, MMR	31.12.2012
Při rekultivaci území dotčených těžbou nerostných surovin začleňovat přírodě blízké prvky a plochy pro vývoj samovolnou sukcesí, vytvořit metodické podklady pro tyto účely. Při vymezování ploch výroby a skladování v rámci funkčního využití území upřednostňovat v zastavěném a zastavitelném území nevyužívané nebo opuštěné plochy bývalých průmyslových areálů	MPO s MŽP, MMR a ČBÚ MMR s MPO	trvale, metodika do 31.12.2010 trvale
Zajistit kvalitní metodické vedení dotčených subjektů v procesu územního plánování	MMR s MŽP	31.12.2012

4.1.3 Strategický rámec udržitelného rozvoje České republiky

Strategický rámec má vytvořit zastřešující dokument pro zpracování koncepčních dokumentů v ČR a má napomoci k vzájemné provázanosti opatření, cílů a politik. Základními cíly udržitelného rozvoje jsou oblasti sociální, ekonomické a environmentální, které jsou navrženy v tomto Strategickém rámci. (Ministerstvo životního prostředí, 2010)



Strategický rámec je řazen do 5 prioritních os, z nichž krajinou se zabývá prioritní osa 4 nazvaná Krajina, ekosystémy a biodiverzita. Tato osa se v jedné ze svých priorit soustřeďuje na ochranu krajiny a zefektivnění využívání krajiny jako předpokladu pro ochranu druhové diverzity. Tato priorita si vytyčila tyto cíle: udržovat a zvýšit ekologickou stabilitu krajiny a podporovat její funkce, chránit volnou krajinu a zastavit pokles biologické rozmanitosti. Těchto cílů chce dosáhnout šetrným využíváním krajiny, podporováním realizací vegetačních opatření v krajině, dále upřednostňováním zástavby uvnitř existujících sídel, minimalizací záborů zejména kvalitní půdy a ochranou a zlepšováním stavu biotopů a přípravu a realizací záchranných programů. Strategický rámec udržitelného rozvoje České republiky se skládá ze dvou procesů monitoringu, kterými jsou sledování udržitelného rozvoje ČR, tj. stavu a vývoje prostřednictvím sady indikátorů udržitelného rozvoje a sledování situace udržitelného rozvoje prostřednictvím integrovaného plánu strategické práce. V rámci sledování plnění Strategického rámce se navrhuje, aby byla v dalších letech, periodicky každé dva roky, zpracována zpráva o plnění, která bude hodnotit stupně integrace resortních strategických dokumentů z pohledu jednotlivých priorit a cílů a strategického plánování. Na základě této zprávy může být podán návrh na případné revize dokumentu. Hodnotící zprávy budou zohledňovat zásadní analytické a strategické dokumenty, které byly zpracované během hodnoceného období na národní i mezinárodní úrovni. Tyto hodnotící zprávy budou předloženy minimálně třem nezávislým odborníkům a dále předloženy Vládě ČR, Parlamentu a veřejnosti. Pro efektivní monitoring Strategického rámce z důvodu jeho implementace je nutné zavést ucelený monitorovací systém. (Ministerstvo životního prostředí, 2010)

V tabulce č. 3 jsou uvedeny všechny priority a cíle osy 4 – Krajina, ekosystémy a biodiverzita (Rada vlády pro udržitelný rozvoj and Ministerstvo životního prostředí, 2010)

Tabulka 2- Priority a cíle osy 4 - Krajina, ekosystémy a biodiverzita (Rada vlády pro udržitelný rozvoj and Ministerstvo životního prostředí, 2010)

Osa 4 – Krajina, ekosystém a biodiverzita		
<p>Priorita 4.1: Ochrana krajiny jako předpoklad pro ochranu druhové diverzity</p> <p>Cíl 1: Udržet a zvýšit ekologickou stabilitu krajiny a podporovat její funkce, zejména udržitelným hospodařením v krajině</p> <p>Cíl 2: Chránit volnou krajinu</p> <p>Cíl 3: Zastavit pokles biologické rozmanitosti</p>	<p>Priorita 4.2: Odpovědné hospodaření v zemědělství a lesnictví</p> <p>Cíl 1: Podporovat šetrné a přírodě blízké způsoby zemědělského hospodaření a rozvíjet jeho mimoprodukční funkce</p> <p>Cíl 2: Zachovat a zlepšit biologickou rozmanitost v lesích podporou šetrných, přírodě blízkých způsobů hospodaření v lesích a posílením mimoprodukčních funkcí lesních ekosystémů</p>	<p>Priorita 4.3: Adaptace na změny klimatu</p> <p>Cíl 1: Zajistit připravenost ke zvládnutí mimořádných událostí spojených se změnami klimatu</p> <p>Cíl 2: Zajistit dostatečné množství a kvalitu povrchových a podzemních vod</p> <p>Cíl 3: Zlepšit vodní režim krajiny</p> <p>Cíl 4: Snižovat dopady očekávané globální klimatické změny a extrémních meteorologických jevů na lesní a zemědělské ekosystémy</p>

4.1.4 Národní strategický plán rozvoje venkova České republiky na období 2007-2013

Národní strategický plán rozvoje venkova ČR (NSPRV) má za úkoly provázat cíle rozvoje evropského venkova a cíle rozvoje venkova ČR. Tyto cíle odpovídají „evropským strategickým směrům“, třem strategickým rozvojovým osám, kterými jsou konkurenceschopnost, ochrana životního prostředí, krajiny a přírody a rozvoj a diverzifikace venkovského života. Strategie bude usilovat o systematické pozitivní směry ve venkovském prostoru státu, které povedou ke zvýšení kvality životního prostředí, ekonomického potenciálu a diverzifikaci podnikatelských aktivit. Také bude usilovat o změny přinášející vyšší životní úroveň a celkově lepší životní podmínky venkovského obyvatelstva. Strategie rozvoje venkova přispěje ke zvýšení konkurenceschopnosti zemědělské, lesnické a potravinářské produkce, která bude respektovat principy udržitelného rozvoje a principy ekologicky šetrného zemědělského hospodaření. (Ministerstvo zemědělství, 2006). Princip udržitelného rozvoje lze charakterizovat jako komplexní proces účelné změny v postojích, chování v oblasti lidských společností. (Caldwell 2000). Dalšími potřebnými kroky budou posílení biodiverzity a ekologické stability krajiny, zlepšení vodního režimu



a zmírnění ohrožování klimatu včetně negativních vlivů jeho změn. Národní strategický plán rozvoje venkova si do roku 2013 stanovuje globální cíle těchto tří dimenzí: dimenze prosperující ekonomiky, dimenze kvalitního životního prostředí a dimenzi dobrého pracovního uplatnění obyvatel venkova. Z uvedených globálních cílů byly vytvořeny čtyři strategické osy, kde se krajinou zabývá osa II s názvem Zlepšení životního prostředí a krajiny. (Ministerstvo zemědělství, 2006)

Jednotlivé priority a cíle pro osu II – Zlepšení životního prostředí a krajiny jsou uvedeny v tabulce č. 2 (Ministerstvo zemědělství, 2006)

Tabulka 3 - Priority a cíle osy II (Ministerstvo zemědělství, 2006)

Osa II – Zlepšování životního prostředí a krajiny
Cíl: Vytvořit multifunkční zemědělské a lesnické systémy prospěšné životnímu prostředí, přírodě a krajině
Priorita č. 1: Biologická rozmanitost, zachování a rozvoj zemědělských a lesnických systémů s vysokou přírodní hodnotou a tradičních zemědělských krajin Cíl: Podpora zemědělských a lesnických postupů šetrných k životnímu prostředí vedoucích k biologické rozmanitosti a podpora vhodných zemědělských systémů pro zachování venkovské krajiny. Podpora ochrany životního prostředí na zemědělské půdě v oblastech s vysokou přírodní hodnotou.
Priorita č. 2: Ochrana vody a půdy Cíl: Ochrana jakosti povrchových a podzemních vodních zdrojů prostřednictvím opatření zaměřených na protierozní ochranu a vhodné používání zemědělského půdního fondu.
Priorita č. 3: Zmírňování klimatických změn Cíl: Podpora využívání obnovitelných zdrojů energie prostřednictvím stávajícího lesnického potenciálu a možností jeho rozšíření a zachování pozitivních funkcí lesa.

Pro osu II jsou stanoveny tyto indikátory výsledků: obhospodařovat území způsobem, který přispívá k biodiverzitě a ochraně oblasti s vysokou přírodní hodnotou, obhospodařovat území způsobem, který přispívá k ochraně vody, obhospodařovat území způsobem, který přispívá k ochraně půdy a obhospodařovat území způsobem, který předchází marginalizaci a opouštění půdy. (Ministerstvo zemědělství, 2006)

4.1.5 Strategie udržitelného rozvoje Ústeckého kraje 2006-2020

Tento dokument má za cíl zpracovat rámcový a průřezový koncepční dokument kraje, na který budou navazovat ostatní sektorové strategické a koncepční dokumenty. Strategie udržitelného rozvoje chce usilovat o co nejvyšší možnou a reálně dosaženou rovnováhu mezi environmentálním, ekonomickým a sociálním rozvojem kraje prostřednictvím cílů, priorit a opatření. Strategický dokument chce být inspirací a vodítkem pro strategické i operativní rozhodnutí na úrovni obcí,



podniků či jednotlivců v rámci Ústeckého kraje. (Ústecký kraj, 2010) Strategický dokument v rámci udržitelného rozvoje je řazen do čtyř prioritních os, kde osa IV je zaměřena na životní prostředí s názvem Kvalitní životní prostředí. Z důvodu rozsáhlé povrchové těžební činnosti a provozování vysokého množství spalovacích i technologických zdrojů znečišťování ovzduší je prioritní osa IV zaměřena na zlepšení ovzduší. Kvalita životního prostředí se také odráží v ekonomickém a sociálním pilíři. Účinná ochrana životního prostředí a zlepšení podmínek na místní úrovni je promítnutí problematiky do strategického a územního plánování na úrovni obcí. Také zvyšování osvěty a vzdělanosti v oblasti ochrany životního prostředí a udržitelného rozvoje může přispět k účinné ochraně životního prostředí. Na základě zjištěných priorit byly stanoveny cíle osy. Cíle osy jsou zlepšení kvality ovzduší v Ústeckém kraji, zajistit efektivní ochranu životního prostředí, motivovat soukromý sektor k vyšší odpovědnosti za stav životního prostředí v kraji a rozvíjet environmentální vzdělávání výchovy a osvěty v kraji. (Ústecký kraj, 2010)

Cíle a opatření prioritní osy IV jsou uvedeny v tabulce č. 4 (Strategie udržitelného rozvoje Ústeckého kraje, 2010)

Tabulka 4 - Cíle a opatření prioritní osy IV - Kvalitní životní prostředí (Strategie udržitelného rozvoje Ústeckého kraje, 2010)

Prioritní osa IV – Kvalitní životní prostředí
Cíl č. 1: Zlepšit kvalitu ovzduší v Ústeckém kraji
Opatření: Zpracování místních programů ke zlepšení kvality ovzduší Využívat alternativní pohonné hmoty v systémech hromadné dopravy Omezení znečišťování ovzduší z mobilních i stacionárních zdrojů Rozšířit „zelené“ veřejné plochy a zamezit likvidaci stávajících „zelených“ ploch Zklidnit a omezit dopravu v obytných zónách a centrech měst Regulovat znečištění z malých lokálních zdrojů
Cíl č. 2: Zajistit efektivní ochranu životního prostředí včetně odpovídajícího financování ochrany životního prostředí
Opatření: Aktivně usilovat o naplňování závazků státu vůči Ústeckému kraji vyplývajících z existujících historicky vzniklých environmentálních zátěží Zohlednění existujících environmentálních nákladů vznikajících na území kraje Zajištění odpovídajícího růstu prostředků vyčleňovaných v rámci veřejných rozpočtů Dobudování kanalizačních systémů s koncovou čistírnou odpadních vod v obcích Posílení ochrany obyvatelstva před hlukem
Cíl č. 3: Motivovat soukromý sektor k vyšší odpovědnosti za stav životního prostředí v kraji
Opatření: Zlepšení komunikace mezi orgány ochrany životního prostředí a soukromým sektorem Zajištění souladu cílů environmentálních politik podniků s cíli environmentálních politik kraje a obcí
Cíl č. 4: Rozvoj environmentálního vzdělávání výchovy a osvěty (EVVO) v Ústeckém kraji
Opatření: Soustavné zvyšování povědomí veřejnosti o problematice ochrany životního prostředí Zvýšení počtu škol se zpracovanými a realizovanými školními programy EVVO dle metodického pokynu MŠMT Zvýšení objemu podpory EVVO ze zdrojů kraje Zvýšení počtu středisek EV a ekologických poraden

Monitoring Strategie udržitelného rozvoje Ústeckého kraje je složen ze dvou procesů, kterými jsou sledování udržitelného rozvoje v rámci kraje prostřednictvím



sady indikátorů udržitelného rozvoje a sledování dosahování cílů Strategie udržitelného rozvoje Ústeckého kraje. Instituce a partneři, kteří se budou podílet na realizacích navržených opatření, budou v pravidelných dvouročních intervalech podávat Pracovní skupině informace o jejich příspěvku k implementaci. Na základě podaných informací bude provedeno hodnocení z pohledu jednotlivých prioritních os a cílů, může být podán návrh na případnou revizi dokumentu a případné změny cílů. Výsledné zprávy budou předloženy veřejné diskusi a Zastupitelstvu a Radě kraje. (Ústecký kraj, 2010)

4.1.6 Program péče o krajinu

Tento dotační program vyhláší Ministerstvo životního prostředí, které poskytuje neinvestiční prostředky až do výše 100 % vynaložených nákladů na vlastní realizaci opatření. Program je zaměřen na provádění drobného managementu a dělí se na tři samostatné podprogramy. Tyto podprogramy se vzájemně liší způsobem financování a rozsahem prováděných opatření. Těmito podprogramy jsou podprogram pro naplňování opatření vyplývajících z plánů péče o zvláště chráněná území a jejich ochranná pásma a zajišťování opatření k podpoře předmětů ochrany ptáčích oblastí a evropsky významných lokalit (PPK chráněná území), podprogram pro zlepšování dochovaného přírodního a krajinného prostředí (PPK volná krajina) a podprogram pro zabezpečení péče o ohrožené a handicapové živočichy (PPK handicap). Podprogram pro zlepšování dochovaného přírodního a krajinného prostředí (PPK volná krajina) slouží pro zajištění drobného managementu a dalších drobných neinvestičních jednoletých opatření. Řízení a garanci tohoto dotačního programu zajišťuje Ministerstvo životního prostředí ČR a jeho realizací je pověřena Agentura ochrany přírody a krajiny ČR prostřednictvím svých krajských středisek. Tento podprogram podporuje 3 opatření, která jsou popsána v tabulce č. 8. (Ministerstvo životního prostředí, 2009)

Tabulka 5 - Opatření PPK volná krajina (Ministerstvo životního prostředí, 2009)

Opatření	Účel
Nelesní opatření	Udržení kulturního stavu krajiny a ochrana proti erozi
Realizace a péče o prvky územního systému ekologické stability (ÚSES)	Funkční ÚSES
Vytváření drobných přírodních prvků v krajině	Obnova remízků a mezí



4.1.7 Operační program životního prostředí na období 2007-2013

Operační program životního prostředí byl vypracován v souladu se strategickými dokumenty Evropského Společenství (ES) a České republiky v oblasti životního prostředí a ze Strategie Evropské unie (EU) pro udržitelný rozvoj. Za provádění programu odpovídá Ministerstvo životního prostředí ČR, které je na základě usnesení vlády č. 175/2006 řídicím orgánem Operačního programu životního prostředí. Globálním cíle operačního programu je ochrana a zlepšování kvality životního prostředí jako základního principu udržitelného rozvoje, protože kvalitní životní prostředí je základem zdraví obyvatel státu a zvyšuje atraktivitu území pro život, práci a investice. Operační program na základě globálního cíle stanovil 8 prioritních os, kde se péčí o krajinu zabývá osa 6 s názvem Zlepšování stavu přírody a krajiny. Cílem prioritní osy 6 - Zlepšování stavu přírody a krajiny na období 2007-2013 je zastavení poklesu biodiverzity a zvýšení ekologické stability. (Ministerstvo životního prostředí, 2007)

Projekty v prioritní ose 6 lze realizovat v šesti oblastech podpory, které jsou znázorněny v tabulce č. 9

Tabulka 6 - Oblasti podpory prioritní osy Zlepšování stavu přírody a krajiny (Ministerstvo životního prostředí, 2007)

Oblast podpory	Typy podporovaných projektů
Implementace a péče o území soustavy NATURA 2000	- podpora projektů a monitoring zvláště chráněných území, vybraných území soustavou NATURA 2000
Podpora biodiverzity	- opatření k uchování a zvyšování početnosti druhů - zajištění péče o chráněná území významných lokalit a ptačích oblastí - minimalizace a předcházení škod vytvořením migračních bariér - zvýšení adaptivní schopnosti ekosystémů a druhů na rostoucí fragmentaci krajiny - regulace a likvidace populace invazivních druhů rostlin a živočichů - ochrana jeskyň a krasových jevů - obnova a výstavba návštěvnické infrastruktury ve zvláště chráněných územích, ptačích oblastech, přírodních parcích
Obnova krajinných struktur	- realizace pozemkových úprav zaměřených na výsadbu zeleně v krajině a ochrana půdy - příprava a realizace prvků ÚSES - zakládání a obnovení krajinných prvků, břehových porostů, historických krajinných struktur - zlepšování přírodních poměrů v lesích ve zvláště chráněných územích - realizovat lesopěstební opatření biologického charakteru
Optimalizace vodního režimu krajiny	- podpora ekosystémové diverzity vedoucí ke zvyšování zelenání schopnosti krajiny - ochrana a obnova přirozených odtokových poměrů - ochrana proti vodní a větrné erozi
Podpora regenerace urbanizované krajiny	- zakládání a revitalizace významné sídelní zeleně, zakládání parků, stromořadí, městských a obecních lesoparků - zakládání zeleně kolem sídel - odstranění nebo zajištění nevyužívaných staveb ve zvláště chráněných územích
Prevence sesuvů a skalních řícení, monitorování geofaktorů a následků hornické činnosti	- stabilizace nebo sanace sesuvů a skalních masivů - přehodnocení celkové kapacity zásob podzemních vod - provádět geologické a hydrologické práce - zajištění možných negativních důsledků pozůstatků po hornické činnosti, návržení a realizace technického řešení

Na operační program životního prostředí je z evropských fondů vyčleněno 4.92 miliard EUR, což činí 18,4 % veškerých finančních prostředků určených z fondů EU pro ČR. (Ministerstvo životního prostředí ČR, 2007)

4.1.8 Místní akční skupiny a metoda LEADER

Program Leader je určen místním partnerstvím venkovských území (MAS), která vytvářejí a realizují rozvojové strategie a záměry, a také místním subjektům, které realizují konkrétní projekty. Program je zaměřen na nové formy zlepšování kvality života ve venkovských oblastech, posílení ekonomického prostředí a zhodnocení



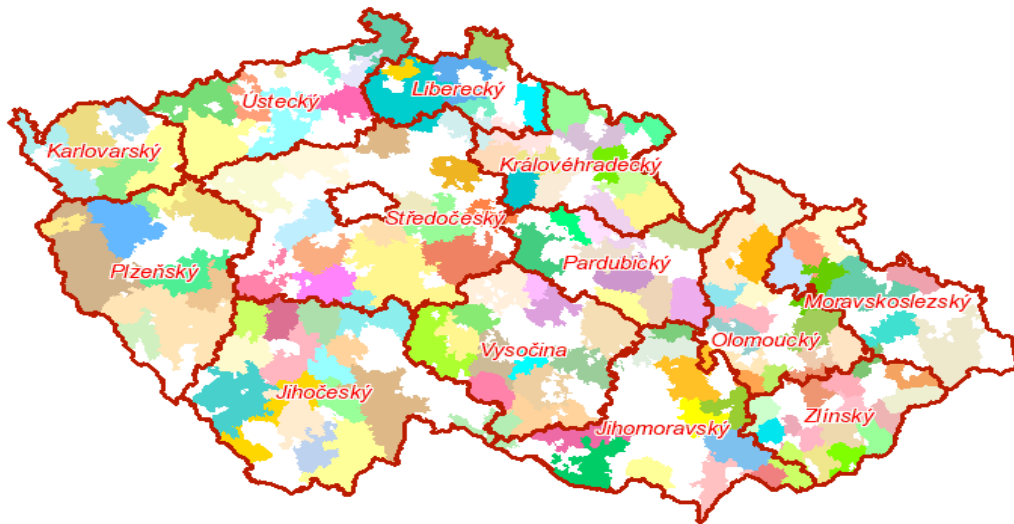
přírodního a kulturního dědictví. Cíle programu jsou zlepšení kvality života ve venkovských oblastech a posílení místního ekonomického prostředí a tvorby pracovních míst. Dále zhodnocování místních přírodních a kulturních zdrojů. (Ministerstvo zemědělství, 2004) Místní akční skupiny, které využívají program Leader vhodně doplňují místní samosprávy v úsilí o obnovu a rozvoj obcí a přispívají i k rozvoji zemědělství a péči o přírodu a krajinu. Místní akční skupiny a obce a svazky obcí mají mnohaleté zkušenosti s programováním rozvoje a s přípravou a realizací projektů (např. SAPARD, OP Rozvoj venkova a multifunkční zemědělství). Aby docházelo k rozvoji MAS musí docházet k vzájemné informovanosti, hledat různé zdroje financování, systematicky vzdělávat členy MAS v oblasti managementu administrativy apod. Metoda Leader na místní úrovni poskytuje dostatečný prostor pro aktivní zapojení všech venkovských subjektů do rozvoje mikroregionu. (Program rozvoje venkova, Ministerstvo zemědělství, 2011). Na základě zkušeností ze zahraničí lze mikroregion považovat za specifický druh produktu, jehož interní cílovou skupinou jsou místní obyvatelé, podnikatelé a další aktéři působící přímo v lokalitě. Externí cílovou skupinou jsou noví investoři, turisté a další subjekty, kteří ačkoli nejsou přímo z mikroregionu jej svým způsobem ovlivňují. (Kovalčík et al. 2009)

Místní akční skupina je založena na spolupráci veřejného, soukromého a neziskového sektoru na místní úrovni. Úkolem místní akční skupiny je aktivizace občanů daného mikroregionu, budovat partnerství, sjednocování lidí a podporování dobrovolné činnosti na všech úrovních aktivit venkovanů. Místní akční skupina, která pracuje metodou Leader, kontroluje projekty v celém průběhu realizace. Projekty se kontrolují následnými aktivitami – vyhledávání dotačních titulů ve prospěch svých členů, provádí výběr projektů s jednoznačnými kritérii, ověřování přijatelnosti žadatele, jeho projektu apod., kontroluje celý průběh projektu, projekty se schvalují na úrovni veřejného projednání nebo řídicími orgány místní akční skupiny. (Národní síť místních akčních skupin, 2009). Místní akční skupiny jsou vnímány jako správce prostředků přidělených pro provádění strategií místního rozvoje, včetně subjektu rozhodujícího o výběru projektů vztahujících se k procesům obnovy venkovských oblastí. (Przygodzka 2009). Místní akční skupina nečerpá pouze finanční zdroje, ale zdroje získává a rozděluje. MAS podporuje dobrovolnou činnost a jakoukoliv aktivitu oživující venkov, také podporuje komunální sféru

a hlavně podnikatele při rozvoji venkovské ekonomiky. (Národní síť místních akčních skupin, 2009)

Na obrázku č. 3 je znázorněno 112 místních akčních skupin dle Ministerstva zemědělství.

Obrázek 3 - 112 místních akčních skupin (Ministerstvo zemědělství)



4.1.9 Strategický plán místní akční skupina České středohoří na období 2008-2013

Strategický plán místní akční skupiny České středohoří představuje rozvojovou strategii území. Tento plán vychází z koncepčních a strategických dokumentů Ústeckého kraje, členských obcí o mikroregionů. Strategický plán místní akční skupiny České středohoří vychází také z Programu rozvoje venkova.

Dle Strategického plánu Leader místní akční skupiny České středohoří se krajinou zabývají 3 z 6 Fichí, jsou to Fiche II. – Vzhled obcí a kvalita venkovského prostředí, Fiche III. – Péče o kulturní dědictví Českého středohoří a Fiche IV. – Infrastruktura cestovního ruchu. Fiche II. a III. jsou realizovány v rámci opatření Programu rozvoje venkova. (MAS České středohoří, 2008)

Tabulka 7 - Popis Fichí II., III., IV. (MAS České středohoří, 2008)

Fiche II. – Vzhled obcí a kvalita venkovského prostoru	
Charakter: Fiche sdružuje projekty, které zlepšují funkci úřadů místních samospráv, ale i kultivování veřejných prostranství, odpočinkových zón a budování a zlepšení technické infrastruktury, která souvisí s životem na venkově.	
Cíl: Zlepšovat celkový vzhled při zachování původního venkovského charakteru, aby se zvyšovala atraktivita obcí pro trvalé bydlení a cestovní ruch	
Vztah k opatření Programu rozvoje venkova: III.2.1.1 Obnova a rozvoj vesnic	
Fiche III. – Péče o kulturní dědictví Českého středohoří	
Charakter: Na území se nacházejí velmi cenné historické památky venkovské zástavby i zástavby urbanizovaných zón. Z tohoto důvodu bude fiche dbát o zachování venkovské architektury, pečovat o sakrální stavby, které dotvářejí krajinný ráz.	
Cíl: Zvýšení atraktivnosti venkovských oblastí, budování výstavních expozic a muzeí zaměřených na historii území.	
Vztah k opatření Programu rozvoje venkova: III.2.2 Ochrana a rozvoj kulturního dědictví venkova	
Fiche IV. – Infrastruktura cestovního ruchu	
Charakteristika: Fiche se zaměřuje na vytvoření turistických tras s kvalitním značením, na kterých budou prvky zábavné i naučné. Také se zaměřuje na vytváření i zkvalitnění venkovských expozic a muzeí.	
Cíl: Vybavit turistické trasy informačními panely, zastávkami v místech s krásnými vyhlídkami do kraje, zastávkami a odpočívadly. Vytvořit systém se značením náročnosti délky, a také převýšení, aby na stezky mohli děti a senioři.	

Místní akční skupina si ve svém strategickém plánu Leader stanovila ke každé fichi monitorovací indikátory. Plnění těchto indikátorů bude kontrolováno na základě předložených důkazů (stavební deník, předávací protokoly, fotodokumentace) a terénním šetřením. (MAS České středohoří, 2008) Monitorovací indikátory jsou uvedeny v tabulce č. 6.

Tabulka 8 - Monitorovací indikátory (MAS České středohoří, 2008)

Fiche		Název veličiny	Měrná jednotka	Plnění indikátorů
II.	Vzhled obcí a kvalita prostředí	Délka nových/rekonstruovaných VO a VR	bm	400
		Počet nových prvků venkovního mobiliáře	ks	75
		Technika na údržbu veřejných prostranství	ks	14
		Počet podpořených projektů	ks	20
		Plocha nových/obnovených veřejných prostranství vč. zeleně	m ²	3500
		Počet bezdrátových hlásičů VR/osvětlovacích bodů VO	ks	100
III.	Péče o kulturní dědictví Českého středohoří	Počet nových/rozšířených výstavních expozic a muzeí	ks	2
		Počet podpořených projektů	ks	25
		Počet opravených nemovitých památek	ks	22
		Počet opravených movitých památek	ks	4
IV.	Infrastruktura cestovního ruchu	Délka nově značených stezek	km	45
		Počet podpořených projektů	ks	5
		Počet nových informačních míst a odpočinkových míst	ks	70

4.1.10 Strategické plány mikroregionů v Českém středohoří

V České republice existuje více než 550 mikroregionů, které tvoří svazky obcí s určitým společným cílem. Těmito cíly jsou koordinace celkového rozvoje území,



vybudování společné čističky odpadních vod, plynofikace obcí, spolupráce při ochraně životního prostředí a obnovy krajiny. (Regionální informační servis, 2013). V Ústeckém kraji je 34 mikroregionů, z toho 5 mikroregionů tvoří rámec místní akční skupiny České středohoří. Těmito mikroregiony jsou Mikroregion České středohoří, Mikroregion Porta Bohemica, Svazek obcí Úštěcko, Sdružení měst a obcí za účelem realizace kanalizace v mikroregionu Litoměřice a Svazek obcí Podřipsko. Mikroregiono České středohoří, Mikroregion Porta Bohemica a Svazek obcí Úštěcko jsou součástí místní akční skupiny České středohoří a proto nemají svůj vlastní strategický plán. Sdružení měst a obcí za účelem realizace kanalizace v mikroregionu Litoměřice je zaměřeno na kanalizaci. Svazek obcí Podřipsko nemá strategický plán. (Ústecký kraj, 2013)

4.1.11 Strategické plány rozvoje měst v Českém středohoří

Na území Českého středohoří se nachází 27 větších měst, která se snaží o rozvoj. Z těchto měst má vypracované strategické plány na rozvoj 9 měst, jsou to Bílina, Česká Lípa, Děčín, Duchcov, Litoměřice, Lovosice, Most, Štětí a Ústí nad Labem. Všechny strategické plány jsou založené na analýzách SWOT, které se shodují s kritickými oblastmi. Pro lepší přehled jsou v tabulce č. 7 znázorněna města a jejich kritické oblasti zaměřené na krajinu.

Tabulka 9- Kritické oblasti zaměřené na krajinu měst Bílina, Česká Lípa, Děčín, Duchcov, Litoměřice, Lovosice, Most, Štětí a Ústí nad Labem

Město Bílina
Kritická oblast: Doprava a životní prostředí
Cíle: Obnova veřejných prostranství (zeleň, městský mobiliář, veřejné osvětlení) Zvýšení osvěty obyvatel ve vztahu k životnímu prostředí
Opatření: Systematická rekonstrukce a údržba veřejné zeleně Rekonstrukce veřejného osvětlení Vybudování dalšího sběrného dvora opadů Realizovat opatření plánu odpadového hospodářství
Město Česká Lípa
Kritická oblast: Životní prostředí
Cíl: Ochrana ovzduší
Opatření: Snížení emisí z dopravy, z lokálních topenišť, z nevhodných průmyslových zařízení
Cíl: Ochrana vody a vodních zdrojů
Opatření: Zvýšení kvality vodních ploch Zajištění zásobování obyvatel kvalitní pitnou vodou Dostatečné čištění odpadních vod
Cíl: Ochrana půdního fondu
Opatření: Stanovení priorit pro využívání půdního fondu Vytvoření podmínek pro změnu užívání půdního fondu Eliminace zátop Odstranění starých ekologických zátěží
Cíl: Ochrana zeleně
Opatření: Využití příměstských lesů pro rekreaci a sport Udržovat městskou zeleň Stanovit plochy pro zeleň Zajistit ochranu památné zeleně
Město Děčín

Kritická oblast: Doprava a technická infrastruktura
Cíl: Zlepšit dopravní propustnost města a vytvořit podmínky pro rozvoj „šetrné“ dopravy na území města
Opatření: Vybudování cyklostezek na levém a pravém břehu Labe
Kritická oblast: Kvalita života
Cíl: Rozšířit a diferencovat nabídku aktivního trávení volného času s důrazem na sport, kulturu a rekreaci
Opatření: Rozvoj rekreační funkce lesa
Město Duchcov
Kritická oblast: Životní prostředí, urbanismus a bydlení
Cíl: Zkvalitňování veřejné zeleně
Opatření: Zkvalitnit údržbu stávající zeleně při efektivitě nákladů Udržet stávající rozsah veřejné zeleně a zkvalitnit plochy Osvětovou činností zaktivizovat občany k ochraně zeleně
Kritická oblast: Rekreace a cestovní ruch
Cíl: Rozvoj infrastruktury a nových nabídek
Opatření: Využití rekultivované plochy v nejbližším okolí pro sportovně rekreační účely Údržba a rozvoj cyklostezek
Město Litoměřice
Kritická oblast: Podnikání a cestovní ruch
Cíl: Rozvoj infrastruktury pro moderní formy cestovního ruchu
Opatření: Propojení města se základními páteřními cyklostezkami Ústeckého kraje Zvýšení rekreačního využití příměstských lesů a turistických aktivit v okolí města
Kritická oblast: Životní prostředí
Cíl: Zlepšení životního prostředí ve městě
Opatření: Revitalizace, rozšíření a rekonstrukce městských parků a ostatních ploch zeleně Rozvoj mobilní zeleně Rozšíření počtu Ekobusů ve městě
Město Lovosice
Kritická oblast: Životní prostředí
Cíl: Veřejná zeleň – revitalizace městské zeleně
Opatření: Zkvalitnit městskou zeleň Obnovit městský mobiliář Zakládání nových zelených pásů ve městě
Město Most
Kritická oblast: Rozvoj cestovního ruchu a životní prostředí
Cíl: Zlepšení životního prostředí
Opatření: Pokračovat v rekultivaci těžbou zasažených lokalit Regenerace ploch veřejné zeleně, realizace pásů travních porostů, remízků a dalších ploch zeleně v krajině Propagace, školení ekologického chování občanů města
Město Štětí
Kritická oblast: Rozvoj místních částí
Cíl: Zlepšování životního prostředí, vzhledu obcí a podmínek pro bydlení
Opatření: Zlepšení vzhledu obcí prostřednictvím úpravy veřejných prostranství Krajinotvorba s důrazem na obnovu a zkvalitnění sítě cest a stezek Realizace projektů zaměřených na využívání obnovitelných zdrojů energie
Město Ústí nad Labem
Kritická oblast: Fyzické prostředí města
Cíl: Zlepšení složek životního prostředí
Opatření: Zlepšit kvalitu ovzduší a eliminovat růst emisí Odstranění starých ekologických zátěží Ochrana přírodně cenných lokalit

4.2 Financování opatření

Projekty na podporu rozvoje mohou být v České republice financovány z mnoha zdrojů. Finanční prostředky mohou být využívány z českých veřejných zdrojů nebo fondů Evropské unie. Ve své práci se zaměřím na programy, které financují péči o krajinu.



4.2.1 Regionální operační program NUTS II. Severozápad pro období 2007-2013

Tento operační program byl při zpracování provázán s cíli a opatřeními národních strategických dokumentů a specifických strategií a koncepcí v oblasti životního prostředí. Aby byla zajištěna vzájemná provázanost všech programů, které by v období 2007-2013 měly v regionu soudržnosti Severozápad přispívat k jeho postupné transformaci, byl program průběžně konzultován s jednotlivými ministerstvy. Regionální operační program (ROP) Severozápad kromě materiálů regionální úrovně zohledňuje také hlavní strategické a programové dokumenty, které určují obecné priority rozvoje ČR a Evropské unie jako celku. ROP Severozápad rozpracovává hlavní regionální a sektorová témata do úrovně vybraných prioritních os a v jejich rámci zprostředkovává vhodná a doporučená pro financování s využitím prostředků z Evropského fondu pro regionální rozvoj. Cílem tohoto dokumentu je definovat strategické priority Společenství pro politiku soudržnosti. Další cíl se shoduje s globálním cílem Národního strategického referenčního rámce ČR 2007-2013. Tímto cílem je přeměna socioekonomického prostředí ČR v souladu s principy udržitelného rozvoje. Na základě vytyčených cílů si region Severozápad vytyčil 5 priorit k rozvoji regionu. Krajinou se zabývá prioritní osa 3 s názvem Dostupnost a dopravní obslužnost s cílem zlepšení napojení regionu na okolní prostor, oblast podpory 3.2 Rozvoj dopravní obslužnosti regionu. Také osa 4 s názvem Udržitelný rozvoj cestovního ruchu s cílem využití přírodního a kulturního potenciálu pro udržitelný rozvoj, oblast podpory 4.1 Budování a rozvoj atraktivit a infrastruktury ČR. (Regionální rada regionu soudržnosti Severozápad, 2007)

4.2.2 Program rozvoje venkova na období 2007-2013

Tento dokument vychází z Národního strategického plánu rozvoje venkova a zajišťuje působení Evropského zemědělského fondu pro rozvoj venkova (NSPRV). Existence a realizace tohoto dokumentu přispěje k dosažení cílů stanovaných NSPRV, tj. k rozvoji venkovského prostoru ČR na bázi trvale udržitelného rozvoje, zlepšení stavu životního prostředí a snížení negativních vlivů intenzivního zemědělského hospodaření. Program rozvoje má 4 osy, z nichž se krajinou zabývají osa I – Zlepšení konkurenceschopnosti zemědělství a lesnictví s prioritní oblastí Pozemkové úpravy a osa II – Zlepšení životního prostředí a krajiny. Prioritní opatření Pozemkové úpravy řeší problematiku vlastnických vztahů pozemkové

držby, nedostatečné zemědělské infrastruktury a udržitelného vodního hospodářství. Cíly tohoto opatření jsou zlepšení infrastruktury včetně zajištění přístupnosti pozemků, restrukturalizace pozemků a rozvoj půdního potenciálu, vývoj rozsahu realizovaných komplexních pozemkových úprav, zvýšení konkurenceschopnosti a zlepšení životního prostředí a krajiny včetně udržitelnosti vodního hospodářství. Prioritní opatření osy II – Zlepšení životního prostředí a krajiny jsou zobrazeny v tabulce č. 10 (Ministerstvo zemědělství, 2010)

Tabulka 10 - Prioritní opatření osy II - Zlepšování životního prostředí a krajiny (Program rozvoje venkova, Ministerstvo zemědělství, 2010)

Osa II – Zlepšení životního prostředí a krajiny				
Osa	Skupina opatření	Opatření	Podopatření	Název skupiny opatření/podopatření
II	1.			Opatření zaměřená na udržitelné využívání zemědělské půdy
II	1.	1.		Platby za přírodní znevýhodnění poskytované v horských oblastech a platby poskytované v jiných znevýhodněných oblastech
II	1.	2.		Platby v rámci Natura 2000 a Rámcové směrnice pro vodní politiku 200/60 ES
II	1.	2.	1.	Platby v rámci Natura 2000 na zemědělské půdě
II	1.	2.	2.	Rámcové směrnice pro vodní politiku ES
II	1.	3		Agroenvironmentální opatření
II	1.	3.	1.	Agroenvironmentální opatření – Postupy šetrné k životnímu prostředí (vč. ekologického zemědělství a integrované produkce)
II	1.	3.	2.	Agroenvironmentální opatření – Ošetření travních porostů
II	1.	3.	3.	Agroenvironmentální opatření – Péče o krajinu
II	2.			Opatření zaměřená na udržitelné využívání lesní půdy
II	2.	1.		Zalesňování zemědělské půdy
II	2.	1.	1.	První zalesnění zemědělské půdy
II	2.	2.		Platby v rámci Natura 2000 v lesích
II	2.	2.	1.	Zachování hospodářského souboru lesního porostu z předchozího produkčního cyklu
II	2.	3.		Lesnicko-environmentální platby
II	2.	3.	1.	Zlepšování druhové skladby lesních porostů
II	2.	4.		Obnova lesního potenciálu po kalamitách a podpora společenských funkcí lesa
II	2.	4.	1.	Obnova lesního potenciálu po kalamitách a zavádění preventivních opatření
II	2.	4.	2.	Neproductivní investice v lesích

Z prioritních opatření osy II jsem se zaměřila na Agroenvironmentální opatření v podopatření Postupy šetrné k životnímu prostředí a Péče o krajinu. Podopatření Postupy šetrné k životnímu prostředí obsahuje dva tituly: ekologické zemědělství a integrovaná produkce. Integrovaná produkce je mezistupeň mezi standardní konvenční produkcí a ekologickým zemědělstvím. Cílem tohoto podopatření je podpořit komplexní způsob hospodaření na zemědělské půdě šetrný ke složkám



životního prostředí. Možný rozsah podopatření byl naplánován na 3 515 000 ha, z toho na ekologické zemědělství 3 209 898 ha a na integrovanou produkci 305 102 ha. Očekávaný rozsah je 550 000 ha, z toho ekologické zemědělství 500 000 ha a integrovaná produkce 50 000 ha. Výše podpory u tohoto podopatření činí od 71 do 849 EUR/ha. Podopatření Péče o krajinu uzavírá Agroenvironmentální opatření a obsahuje tři tituly, pro které byl vypracován management ošetřování, management je pro příjemce podpory, odpovídající podmínkám jednotlivých stanovišť. Těmito tituly jsou zatravňování orné půdy, pěstování meziplodin a biopásy. V tabulce č. 11 jsou zobrazeny tituly a jejich managementy. (Ministerstvo zemědělství, 2010)

Tabulka 11 - Tituly a jejich managementy podopatření Péče o krajinu (Program rozvoje venkova, Ministerstvo zemědělství, 2010)

Označení titulu	Název titulu	Označení managementu	Název managementu	Cílenost
C.1	Zatravňování orné půdy	C.1.1	Zatravňování orné půdy	Zranitelné půdy (svažitě, propustné), půdy ve zranitelných oblastech a LFA
		C.1.2	Zatravňování orné půdy podél vodního útvaru	Půdy podél vodních útvarů
		C.1.3	Zatravňování orné půdy regionální směsí	Půdy v oblastech ZCHÚ
		C.1.4	Zatravňování orné půdy regionální směsí podél vodního útvaru	Půdy podél vodních útvarů v oblastech ZCHÚ
C.2	Pěstování meziplodin			Orná půda (především zranitelné oblasti)
C.3	Biopásy			Orná půda s přihlédnutím k volně žijícím živočichům

Cílem podopatření u titulu zatravňování orné půdy a pěstování meziplodin je zpomalení povrchového odtoku vod na orné půdě. Toto zpomalení povede k minimalizaci sezónních nedostatků vody a zabránění krátkodobému zvýšení průtoků v tocích. Dalším cílem obou titulů je snížení rizika eroze půdy. Cílem třetího titulu biopásy je zvýšení potravní nabídky, čímž se podpoří rozvoj především ptačích společenstev. Také se podpoří ostatní živočišné druhy vázaných na polní stanoviště a ekosystémy spojené s polními lokalitami. Tituly biomasa a zatravňování orné půdy přispívají ke zvyšování biologické různorodosti a ekologické stability krajiny. Možný rozsah podopatření cílený na ornou půdu byl naplánován na 2 600 000 ha,



ale očekávaný rozsah je pouze 300 000 ha. (Ministerstvo zemědělství, 2010). Forma a výše podpory je u každého titulu stanovena rozdílně. Hlavním východiskem pro stanovení plateb u zatravňování orné půdy je ztráta příjmu z produkce na orné půdě vycházející z průměrných hodnot. Tato ztráta je snížena o potenciální příjem z hlavního porostu. Dotace má pevně stanovené sazby na hektar a může dosáhnout výše až 374 EUR/ha. Hlavním východiskem pro stanovení plateb na pěstování meziplodin je dodatečný náhled na jejich postavení. Dotace se vztahuje pouze na plochy s vysetou meziplodinou a může dosáhnout 104 EUR/ha. Východiskem pro stanovení plateb výsevu biopásu je ztráta příjmů z produkce na orné půdě. Dotace má opět pevně stanovené sazby na hektar a může dosáhnout 401 EUR/ha pásu. (Ministerstvo zemědělství, 2010). Na osu II z celkového objemu 2 857 506 354 EUR pocházejících z EZFRV bylo vyčleněno 1 554 159 507 EUR. Míra podpory z EZFRV činí 80 %. Na Agroenvironmentální opatření – Postupy šetrné k životnímu prostředí bylo vyčleněno 261 756 779 EUR a Péče o krajinu 230 394 430 EUR. Celková výše plánované podpory se stanovuje pro celé programové období 2007-2013. (Ministerstvo zemědělství, 2010). Součástí Programu rozvoje venkova je os IV s názvem LEADER, jejímž účelem je zlepšení kvality života ve venkovských oblastech. Dále posílení ekonomického potenciálu a zhodnocení přírodního a kulturního dědictví venkova. Osa IV LEADER se dělí na tři opatření, která jsou popsána v tabulce č. 12. (Ministerstvo zemědělství, 2010)

Tabulka 12 - Opatření osy IV LEADER (Program rozvoje venkova, Ministerstvo zemědělství, 2010)

Opatření	Účel
Místní akční skupina (MAS)	Realizace na základě principů LEADER, podpora na provoz, administrativu a poradenství spojené s realizací Strategického plánu LEADER
Realizace místní rozvojové strategie	Podpora projektů, které jsou v souladu se schválením Strategického plánu LEADER místní akční skupiny a příslušnými podmínkami Programu rozvoje venkova
Realizace projektů spolupráce	Podpora na projekty spolupráce mezi územími na národní úrovni nebo nadnárodní spolupráce, spolupráce mezi místními akčními skupinami v rámci členského státu a na území třetích zemí

Opatření místní akční skupina vznikla z důvodu slabé ekonomické situace jednotlivých venkovských obcí a potřeby si pomáhat. Cílem opatření je růst konkurenceschopnosti zemědělství a lesnictví, kvality života na venkově a diverzifikace ekonomiky, zavedení místní rozvojové strategie do systému. Na osu IV LEADER bylo celkem vyčleněno 285 485 462 EUR, z toho na MAS bylo vyčleněno 37 645 686 EUR, na realizaci místní rozvojové strategie bylo vyčleněno



460 485 722 EUR a na realizace projektů spolupráce 17 596 915 EUR. (Ministerstvo zemědělství, 2010)

5. Výsledky – podpořené projekty v zájmovém území

5.1 Regionální operační program NUTS II Severozápad pro období 2007-2013

Osa 3 – Dostupnost a dopravní obslužnost 3.2 Rozvoj dopravní obslužnosti regionu

Podpořeným projektem z regionálního operačního programu Severozápad zaměřeným na krajinu se stal projekt osy 3 s názvem Labská stezka č.2 – I.etapa. Jedná se o trasu cyklostezky Přerov – Velké Březno – Valtřov a trasu Litoměřice – Třeboutice v délce 7 km. Projekt byl realizován v období 01.06.2009 až 31.06.2011. Žadatelem o dotaci byl Ústecký kraj. Výše dotace činila 66,7 mil. korun. (Regionální rada regionu soudržnosti Severozápad, 2011)

Obrázek 4 - Labská stezka č. 2 (Regionální operační program Severozápad, 2011)



Osa 4 – Udržitelný rozvoj cestovního ruchu 4.1 Budování a rozvoj atraktivit a infrastruktury České republiky

Dalším podpořeným projektem regionálního operačního programu Severozápad zaměřeným na krajinu, byl projekt osy 4 s názvem Propojení pátečních cyklostezek Labe – Ohře cyklotrasou a přívozem. Projekt se zabývá propojením pátečních cyklostezek podél řek Labe a Ohře novou cyklotrasou a přívozem a postavení informační tabule s vyznačením cyklotras. V rámci projektu bylo vybudováno nástupní a výstupní molo, přístupové komunikace. Projekt byl realizován v roce 2010. Žadatelem o dotaci byla obec Travčice – Nučnický, okres Litoměřice. Výše dotace činila 10 147 567 korun. (Regionální rada regionu soudržnosti Severozápad, 2010)

Obrázek 5 - Vyznačení cyklotrasy (Regionální operační program Severozápad, 2010)



5.2 Program Péče o krajinu

PPK volná krajina opatření Realizace a péče o prvky územního systému ekologické stability

Podpořeným projektem dotačního programu Péče o krajinu v zájmovém území se stal projekt opatření k podpoře druhové rozmanitosti rybníka. Projekt byl realizován v roce 2005. Žadatelem o dotaci byl pan Doležal Zdeněk, Litoměřice. Z celkových nákladů 570 000 korun bylo čerpáno 570 000 korun. Další projekt byl realizován v roce 2007. Žadatelem o dotaci byl Český rybářský svaz města Ústí nad Labem. Z celkových nákladů 670 000 bylo čerpáno 670 000 korun. (Ministerstvo životního prostředí, 2009)

5.3 Operační program životního prostředí

Projekty dle Osy 6 – Zlepšování stavu přírody a krajiny

Ve všech již uskutečněných výzvách operačního programu životního prostředí osy 6 bylo v zájmovém území České středohoří ukončeno 9 projektů. V tabulce č. 13 jsou zobrazeny ukončené projekty s přehledem financování. (Operační program životního prostředí, 2013)



Tabulka 13- Ukončené projekty v zájmovém území osy 6 Operačního programu životního prostředí (Operační program životního prostředí, 2013)

Název projektu	Příjemce dotace	Celkové náklady (Kč)	Celkově uznatelné náklady (Kč)	Celková výše podpory (Kč)	Místo realizace (okres)
Posílení biodiverzity v sídelních biotopech města Krásná Lípa	Město Krásná Lípa	4 555 741	3 951 284	3 358 591	Děčín
Regenerace městského parku Josefa Hory	Město Roudnice nad Labem	4 935 083	2 800 720	2 380 612	Litoměřice
Úprava druhové a prostorové skladby lesních porostů v lesích města Děčína	Lesní úřad Děčín	1 063 100	919 586	781 648	Děčín
Obnova zeleně na Náměstí ČSA v Terezíně	Město Terezín	1 253 427	982 421	835 057	Litoměřice
Revitalizace zámeckého parku v Roudnici nad Labem	Město Roudnice nad Labem	901 314	901 314	766 116	Litoměřice
Podpora biodiverzity	Správa Národního parku České Švýcarsko	2 403 728	2 403 728	2 163 355	Děčín
Revitalizace rašelinišť v Krušných horách-Cínovecký hřbet	Daphne ČR Institut aplikované ekologie	1 817 992	1 474 145	1 253 023	Teplice
Revitalizace rybníka Lesní I., Staré Křečany	Český rybářský svaz Rumburk	5 332 575	5 319 401	4 069 341	Děčín
Revitalizace vodního díla Karlín	Město Dolní Poustevna	12 202 599	12 179 054	10 352 195	Děčín

5.4 Program rozvoje venkova

Realizované projekty dle Osy I – Zlepšení konkurenceschopnosti zemědělství a lesnictví, opatření Pozemkové úpravy

Dle databáze Ministerstva zemědělství, Pozemkové úpravy byly v Českém středohoří realizovány projekty v okresech Litoměřice, Most, Teplice a Ústí nad Labem. V tabulce č. 14 jsou zobrazeny ukončené pozemkové úpravy v obcích okresů Litoměřice, Most, Teplice a Ústí nad Labem. (Ministerstvo zemědělství, Pozemkové úpravy, 2013)



Tabulka 14 - Okresy a obce pozemkových úprav (Ministerstvo zemědělství, Pozemkové úpravy, 2013)

Okres	Obec pozemkové úpravy
Litoměřice	Březno, Chodouny, Chvalín, Hlinná, Krabčice u Roudnice nad Labem, Předonín, Rohatce, Rovná pod Řípem, Slatina pod Hazemburkem, Sukorady, Vědlice, Vesce pod Řípem, Židovice nad Labem
Most	Havraň, Lišnice
Teplice	Bžany, Červený Újezd u Mukova, Hetov, Hrobčice, Kladruby u Teplic, Lhenice, u Bžan, Měrunice, Mirošovice, Mukov, Razice, Tvrdín, Žalany, Žichov, Žim
Ústí nad Labem	Arnultovice u Lučňého Chvojna, Horní Zálezly, Lhota pod Pannou, Lipová pod Blanskem, Malečov, Pohoří u Malečova, Proboštov u Tašova

Projekt dle Osy II – Zlepšování životního prostředí a krajiny

V rámci osy II – Agroenvironmentální opatření byl v zájmovém území realizován projekt v podopatření 1.3.1 Postupy šetrné k životnímu prostředí, Pěstování ovoce. Realizátor opatření je zemědělský podnik Ploskovice – Těchobuzice. Dotace je proplácena od roku 2007 do 2015, výše částky není uvedena.

Podpořené projekty dle Osy IV – LEADER

Podpořeným projektem z podopatření Realizace místní rozvojové strategie patří v zájmovém území projekt Revitalizace areálu Kalvárie na Ostré, který byl realizován prostřednictvím MAS České středohoří Fiche III – Péče o kulturní dědictví. Tento projekt byl podpořen z Programu rozvoje venkova z opatření III.2.2 Ochrana a rozvoj kulturního dědictví venkova. Realizátor projektu je Společnost pro obnovu památek Úštěcka, občanské sdružení. Projekt byl realizován ve třech etapách a celkové náklady projektu byly 1 016 152 Kč. (MAS České středohoří, 2012)

Dalším podpořeným projektem byl projekt Zelená náves. Cílem projektu byly parkové úpravy a obnova veřejných prostranství. Projekt byl realizován prostřednictvím MAS České středohoří Fiche II – Vzhled obcí a kvalita venkovského prostředí, opatření III.2.1.1 Obnova a rozvoj vesnic z Programu rozvoje venkova. Realizátor projektu je obec Chodouny, Roudnice nad Labem. Celkové náklady projektu byly 659 379 Kč. (MAS České středohoří, 2012)



Naplněné indikátory dle Strategického plánu LEADER a ostatních programů

V tabulce č. 15 jsou uvedeny fiche místní akční skupiny zabývající se krajinou, dále indikátory těchto fichí a počet projektů, které indikátory naplňují.

Tabulka 15 - Indikátory fichí místní akční skupiny

MAS České středohoří		
Fiche	Indikátor	Počet projektů
II. Vzhled obcí a kvalita prostředí	Plocha nových obnovených veřejných prostranství vč. zeleně Počet nových prvků venkovského mobiliáře	1
III. Péče o kulturní dědictví Českého středohoří	Počet podpořených projektů	1

V tabulce č. 16 jsou uvedeny indikátory jednotlivých dotačních programů, které se zabývají krajinou a realizované projekty.

Tabulka 16 - Indikátory dotačních programů a realizované projekty

Indikátory dotačních programů				
Název programu	Fiche	Název fiche/opatření	Indikátor	Projekt
Regionální operační program Severozápad	3.2	Dostupnost a doprava obslužnosti	Počet podpořených projektů zaměřených na rozvoj dopravy	Labská stezka č. 2 – I. etapa
	4.1	Udržitelný rozvoj cestovního ruchu	Počet podpořených projektů zaměřených na rozvoj cestovního ruchu	Propojení páteřních cyklostezek Labe – Ohře cyklotrasou a přívozem
Program péče o krajinu	B.2	Realizace a péče o prvky ÚSES	Funkční ÚSES	Opatření k podpoře druhové rozmanitosti – Litoměřice, Ústí nad Labem
Operační program životního prostředí	6.2	Podpora diverzity	Počet realizovaných opatření v souvislosti s podporou biodiverzity	Posílení biodiverzity v sídelních biotopech města Krásná Lípa
				Rozšíření území ponechaného samovolnému vývoji – Správa Národního parku České Švýcarsko
	6.3	Obnova krajinných struktur	Počet projektů zaměřených na zlepšování stavu přírody a krajiny	Úprava druhové a prostorové skladby lesních porostů v lesích města Děčína
	6.4	Optimalizace vodního režimu krajiny	Počet realizovaných opatření v souvislosti s obnovou krajinných struktur	Revitalizace rašeliníšť v Krušných horách – Cínovecký hřbet
				Revitalizace rybníka Lesní I. – Staré Křečany
6.5	Podpora regenerace urbanizované krajiny	Počet projektů zaměřených na zlepšování stavu přírody a krajiny	Revitalizace vodního díla Karlín – Dolní Poustevna	
			Regenerace městského parku J. Hory – Roudnice nad Labem	
			Obnova zeleně na Náměstí ČSA v Terezíně	
			Revitalizace zámeckého parku v Roudnici nad Labem	



Diskuse

Půda, voda a vzduch stejně jako diverzity rostlin a živočichů jsou základem naší existence, je to náš kapitál. Měli bychom ho zachovat, udržovat a rozvíjet a ne bezmyšlenkovitě ohrožovat. (Bavarian State Ministry for Agriculture and Forestry, 2003). Příroda a krajina je součástí našeho života, na to bychom neměli zapomínat. Jestli chceme, aby z nich něco zbylo dalším generacím, musíme se začít o ně starat a zkušenosti předávat dál. Péče o krajinu bývá zahrnuta ve strategických rozvojových plánech. Strategické rozvojové plány umožňují obcím, městům a mikroregionům získávat dotace a granty na rozvoj a kvalitu života na svém území. Strategický plán je složen z různých oblastí, které jsou definovány v jednom dokumentu. Tento dokument je podkladem pro čerpání dotací z EU a pro rozvoj území. (EC Consulting, 2013)

Místní akční skupiny (MAS) byly zařazeny do implementační struktury dotačních programů, aby starostové obcí či spolky mohli žádat o dotace. Místní akční skupina může mít formu občanských sdružení, obecně prospěšných společností a zájmových sdružení právnických osob. Činnost místních akčních sdružení podléhá veřejné kontrole. Místní akční skupiny sdružené v Národní síti Místních akčních skupin ČR předali v září 2012 Ministerstvu zemědělství podklady pro definování základních standardů jejich fungování. Tyto podklady byly zpracovány z důvodu útoků na místní akční skupiny. MAS jsou obviňovány z toho, že ohrožují obecní samosprávu, ale starostové obcí iniciují vznik MAS právě z nutnosti spolupráce na nejnižší úrovni. Na základě návrhu místních akčních skupin byl do Programu rozvoje venkova platného od 01. 01. 2013 zpracován účetní audit organizací, který má očistit místní akční skupiny od obecných a nepodložených nařčení. Místní akční skupiny chtějí pomáhat obcím s problémy regionů, chtějí spolupracovat na meziobecní úrovni. Místní akční skupiny neopomíjejí ani města, chtějí s městy spolupracovat na tvorbě integrovaných plánů rozvoje území. Na základě pomoci obcím a městům požadují nejvíce finanční podpory z dotačních programů. (Národní síť Místních akčních skupin, 2013). Finanční podpora je převážně z Programu rozvoje venkova a je zaměřena na rozvoj území, rozšíření zeleně v obcích, udržení kulturního dědictví. Bez místních akčních skupin by nedocházelo ke konkrétně zaměřeným projektům.



Závěr

Strategické plány, jejichž součástí jsou programy péče o krajinu, jsou zpracovány na různé úrovni. Strategické plány na národní úrovni jsou velmi všeobecné. Dá se říci, že jsou vodítkem pro zpracování strategických plánů na regionální a místní úrovni. Strategické plány obcí mají sice programy s názvem životní prostředí, ale nejsou zaměřeny na péči o krajinu mimo zastavěné území. Tyto programy mají většinou za cíl zlepšit dopravní obslužnost ve městě, úpravu a obnovu zeleně ve městě nebo rozvoj cestovního ruchu. Také strategické plány na regionální úrovni nejsou zaměřeny na krajinu mimo zastavěné území. Sice jsou realizovány projekty na podporu cyklostezek, ale opět se jedná o zlepšení dopravní obslužnosti měst.

Strategický plán LEADER prostřednictvím MAS České středohoří opět není zaměřen na péči o krajinu mimo území. MAS České středohoří své projekty zaměřuje na péči o kulturní památky a vzhled obcí a kvalitu venkovského prostoru. Tyto projekty mají vztah k opatření Programu rozvoje venkova III.2.2 s názvem Ochrana a rozvoj kulturního dědictví venkova.

Součástí práce jsou přehledy dotačních programů, které se zabývají péčí o krajinu a jejich indikátory. Tyto indikátory mají velmi obecný charakter, většinou jsou zaměřeny na počet realizovaných projektů. Domnívám se, že indikátory by měly být konkrétnější, aby se mohlo lépe hodnotit naplňování stanovených cílů a priorit.

Cíle bakalářské práce hodnocení dopadů programů rozvoje území na krajinu byly splněny jen částečně. Programy, které jsou součástí strategických plánů, jsou velmi všeobecné. Cíle a opatření uvedených programů nebyly zaměřeny na krajinu mimo zastavěné území. Z tohoto důvodu nebyly plány rozvoje naplněny.



Seznam literatury

CALDWELL, L.K., 2000: Principles of sustainable development, online: www.eolss.net/Sample-Chapters/C13/E1-46A.pdf. cit. 13.04.2013

COUNCIL of EUROPE, 2011: European landscape convention cep-cdpatep, online: www.coe.int/.../landscape/.../cep-cdpatep, cit. 08.02.2013

ČESKÉ STŘEDOHOŘÍ, 2013: online: www.volny.cz/molnarm/cstredoh.html. cit. 03.03.2013

EC CONSULTING, 2013: Strategické plánování. online: www.econsulting.cz/strategicke_planovani.html. cit. 26.03.2013

GEOPORTAL, 2013: Mapa Českého středohoří. online: www.geoportal.gov.cz/web/guest/map. cit. 16.03.2013

HAAREN, CH.V., GALLER, C., OTT, S., 2008: Bundesamt für Naturschutz. online: www.bfn.de/fileadmin/MDB/documents/theme/landschaftsplanung/landscape_planning_bassis.pdf. cit. 13.04.2013

JANČURA, P., 1999: Význam druhotnej krajinej štruktúry ku krajinnému obrazu a krajinnému rázu. In: Péče o krajinný ráz – cíle a metody. Ed. I. Vorel, P. Sklenička. Praha: ČVUT, ISBN 80-01-01979-9. s. 60-76.

LANDSCAPE MANAGEMENT MÜNCHEN, 2003: Rural Developmen in Bavaria, Bavarian State Ministry for Agriculture and Forestry, online: www.landentwicklung.bayern.de/dokumentationen/32314/linkurl-1-15.pdf. cit. 13.04.2013

LOŽEK, V., 1996: online: www.ekologie.upol.cz/ku/regis/2010/Birklen-pece-o-krajinu.pdf. cit: 24.03.2013

KOVALČIK, M., LOUČANOVÁ, E., SARVAŘOVÁ, Z., ZAUŠKOVÁ, A., 2009: Regionální governance a lesnictvo: on-line: www.ipoles.sk/space/gov.1.pdf. cit. 29.03.2013

KOZOVÁ, M., STREBEROVÁ, E., 2011: Spoločenské siete ako forma spoločenského kapitálu v regione Vysoké Tatry a spozob využívania prírodných zdrojov Tatranského národného parku: www.fns.uniba.sk/fileadmin/user_upload/editors/actaenvi/Acta Envi 2011 2/08 Streberova Kozova.pdf. cit. 29.03.2013

MARTINO, D., 2001: Buffer Zones Around Protected Areas: A Brief Literature Review. Electronic Green Journal., Issue 15. Idaho, USA, ISSN: 1076-7975.

MAS ČESKÉ STŘEDOHOŘÍ, 2008: Strategický plán LEADER pro období 2008-2013. online: www.mascs.cz. cit. 22.05.2012



MAS ČESKÉ STŘEDOHOŘÍ, 2013: Projekty MAS České středohoří, MAS České středohoří, Ploskovice

MĚSTO BÍLINA, 2006: Strategický plán rozvoje města Bíliny. online: www.mubilina.cz. cit. 19.09.2012

MĚSTO ČESKÁ LÍPA, 2002: Strategický plán rozvoje města Česká Lípa. online: www.mucl.cz. cit. 19.02.2012

MĚSTO DĚČÍN, 2012: Strategická plán rozvoje města Děčín. online: www.mudc.cz. cit. 19.09.2012

MĚSTO DUCHCOV, 2006: Strategický plán rozvoje města Duchcova. online: www.duchcov.cz/mestsky-urad. cit. 19.09.2012

MĚSTO LITOMĚŘICE, 2008: Strategický plán rozvoje města Litoměřice. online: www.radnice.litomerice.cz. cit. 19.09.2012

MĚSTO LOVOSICE, 2008: Strategický plán rozvoje města Lovosice. online: www.meulovo.cz. cit. 19.09.2012

MĚSTO MOST, 2012: Strategický plán rozvoje města Mostu. online: www.mesto-most.cz. cit. 19.09.2012

MĚSTO ŠTĚTÍ, 2008: Strategický plán rozvoje města Štětí. online: www.steti.cz. cit. 19.09.2012

MĚSTO ÚSTÍ NAD LABEM, 2007: Strategie rozvoje města Ústí nad Labem. online: www.usti-nad-labem.cz. cit. 19.09.2012

MINISTERSTVO ZEMĚDĚLSTVÍ, 2006: Národní strategický plán rozvoje venkova ČR na období 2007-2013. online: eagri.cz/public/web/file/26839/Narodni-strategicky-plan-rozvoje-venkova.pdf. cit. 28.12.2012

MINISTERSTVO ZEMĚDĚLSTVÍ, 2011: Program rozvoje venkova – Metoda LEADER. online: eagri.cz/public/web/file/188414/PRV.dokument.pdf. cit. 04.03.2013

MINISTERSTVO ZEMĚDĚLSTVÍ, 2011: Program rozvoje venkova. online: eagri.cz/public/web/file/188414/PRV.dokument.pdf. cit. 04.03.2013

MINISTERSTVO ZEMĚDĚLSTVÍ, 2013: Program rozvoje venkova – Pozemkové úpravy. online: eagri.cz/public/web/mze/poszemkove-urady/poszemkove-upravy. cit. 14.03.2013

MINISTERSTVO ZEMĚDĚLSTVÍ, 2013: Program rozvoje venkova – Zlepšování životního prostředí. online: eagri.cz/public/web/file/178159/uspesne-projekty-PRV.pdf. cit. 14.03.2013



MINISTERSTVO ŽIVOTNÍHO PROSTŘEDÍ, 2013: Evropská úmluva o krajině. online: www.mzp.cz/cz/evropska_umluva_o_krajine.smlouva. cit. 15.03.2013

MINISTERSTVO ŽIVOTNÍHO PROSTŘEDÍ, 2007: Operační program životního prostředí. online: www.dotace.nature.cz/op-zp-programy.html. cit. 10.03.2013

MINISTERSTVO ŽIVOTNÍHO PROSTŘEDÍ, 2009: Program péče o krajinu. online: www.dotace.nature.cz/ppk-programy.html. cit. 08.03.2013

MINISTERSTVO ŽIVOTNÍHO PROSTŘEDÍ, 2013: Projekty Programu péče o krajinu. online: www.mzp.cz/dotace cit. 17.03.2013

MINISTERSTVO ŽIVOTNÍHO PROSTŘEDÍ, 2013: Projekty Operačního programu životního prostředí. online: www.opzp.cz/sekce/526/uplny-prehled-podporených-projektu. cit. 17.03.2013

MINISTERSTVO ŽIVOTNÍHO PROSTŘEDÍ, 2009: Státní program ochrany přírody a krajiny ČR. online: www.mzp.cz/cz/statni-program-ochrany-prirody-a-krajiny. cit. 05.03.2013

MINISTERSTVO ŽIVOTNÍHO PROSTŘEDÍ, 2010: Strategický rámec udržitelného rozvoje ČR. online: www.mzp.cz/strategie-udrzitelneho-rozvoje. cit. 28.12.2012

NÁRODNÍ SÍŤ MÍSTNÍCH AKČNÍCH SKUPIN, 2009: Místní akční skupiny. online: www.nsmascr.cz. cit. 05.03.2013

NÁRODNÍ SÍŤ MÍSTNÍCH AKČNÍCH SKUPIN, 2013: Mapy MAS. online: www.katalogprojektu.eu/mapamas/. cit. 05.03.2013

ÖSTERREICHISCHES INSTITUT für RAUMPLANUNG, Vienna, 2004: Methods for and Success of Mainstreaming Leader Innovations and Approach into Rural Development Programmes. online: ec.europa.eu/agriculture/evel/.../leader/full.pdf. cit. 13.04.2013

PRZYGDZKA, R., 2004: Local action group and revitalization processes in the rural areas. on-line: www-iep.miks.uj.edu.pl/pliki/e-monografie/monografie-3.pdf. cit. 29.03.2013

RNDr. SIROTICK, M., Pd.D., 2007: Definícia krajiny, Slovenská Technická Univerzita v Bratislavě, Katedra environmentálního inženýrstva. online: www.prirodnejavy.eu/sub/apvv_krajiny.pdf. cit. 13.04.2013

ROP SEVEROZÁPAD, 2009: Regionální operační program Severozápad. online: www.nuts2.severozapad.cz. cit. 12.03.2013

ROP SEVEROZÁPAD, 2013: Projekty ROP Severozápad. online: www.nuts2severozapad.cz/ropsz/zrealizovane-projekty. cit. 12.03.2013



SKLENIČKA, P., 2003: Základy krajinného plánování. Vyd. 2. Praha: Naděžda Skleničková, ISBN 80-903206-1-9.

ÚSTECKÝ KRAJ, 2006: Strategie udržitelného rozvoje Ústeckého kraje. online: www.kr-ustecky.cz. cit. 04.03.2013

Zákon č. 114/1992 Sb., o ochraně přírody a krajiny