



Katedra ekologie krajiny

**ANALÝZA CESTOVNÍHO RUCHU OKOLÍ
MÁCHOVA JEZERA A JEHO VLIV NA ŽIVOTNÍ
PROSTŘEDÍ**

DIPLOMOVÁ PRÁCE

Vedoucí práce : Mgr. Karel Houdek

Diplomant : Bc. Petr Zelenka

2011



Česká zemědělská univerzita v Praze
Katedra ekologie krajiny

Fakulta životního prostředí
Školní rok: 2010/2011

ZADÁNÍ DIPLOMOVÉ PRÁCE (PROJEKTU, UMĚLECKÉHO DÍLA, UMĚLECKÉHO VÝKONU)

pro: **Petr Z e l e n k a**

obor: **DRES**

Název tématu: **Analýza cestovního ruchu okolí Máchova jezera a jeho vliv na životní prostředí.**

Name of the topic: **Analysis of the travel movement around the Mácha's lake and it's influence on living environment.**

Zásady pro vypracování:

1. Úvod a cíl DP
2. Charakteristika zájmového území
3. Rešerše k zadanému tématu
4. Účel a metodika vlastního šetření
5. Analýza shromážděných poznatků
6. Vyhodnocení a návrh aplikace získaných poznatků
7. Závěr



Rozsah grafických prací:

Mapová a fotografická dokumentace ve vypovídajícím rozsahu.

Rozsah průvodní zprávy: cca 50 stran textu

Seznam odborné literatury:

- Koncepční dokumenty dotčených obcí a vyšších územně správních celků
- Databáze správních rozhodnutí, stanovisek, studií a projektů ke zvolenému tématu
- Územní plány dotčených obcí a k místu se vztahujících územních plánů vyšších územních celků (ÚP VUC)
- Bakalářské, diplomové a doktorandské práce z databází - knihoven ČZU Praha, Přírodovědecké fakulty UK Praha, VŠCHT a dalších ke zvolenému tématu.
- Moldon, B., Jeník, J., Zýka, J., 1979. Životní prostředí očima přírodovědce, Academia Praha.

Vedoucí diplomové práce:

Mgr. Karel Houdek

Konzultant diplomové práce:

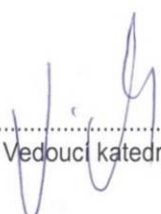
Ing. Martina Pásková, PhD., vedoucí odd. MŽP ČR

Datum zadání diplomové práce:

26. 4. 2010

Termín odevzdání diplomové práce:

30. 4. 2011


Vedoucí katedry




Děkan

V Praze dne

Prohlášení :

Prohlašuji, že jsem tuto diplomovou práci vypracoval samostatně, pod vedením Mgr. Karla Houdka, a že jsem uvedl všechny literární prameny a publikace, ze kterých jsem čerpal.

Ve Starých Splavech 01. 04. 2011

.....

Poděkování :

Děkuji Mgr. Karlovi Houdkovi za odborné vedení, konzultace a cenné připomínky, které mi poskytl při zpracování diplomové práce. Dále děkuji Ing. Martině Páskové, PhD., vedoucí odd. MŽP ČR za vstřícnost a poskytnutí informací o cestovním ruchu a jeho vlivu na životní prostředí. Poděkování rovněž patří mé rodině za emoční podporu po celou dobu studia a zpracování diplomové práce.

Ve Starých Splavech 01. 04. 2011

.....

Abstrakt

Diplomová práce s názvem „ Analýza cestovního ruchu okolí Máchova jezera a jeho vliv na životní prostředí “ si klade za cíl charakterizovat současný stav cestovního ruchu v zájmovém území, zpracovat informace o jeho možnostech a potřebách o aktuální nabídce a jeho celkovém potenciálu. Popsat faktory ovlivňujících rozvoj území a stanovit limity, které tento rozvoj ovlivňují. Analyzovat slabé a silné stránky současného stavu cestovního ruchu v území.

Téma je zpracováno na základě informací získaných zpracováním strategických dokumentů pro území Máchova kraje a informací získaných terénním šetřením mezi subjekty veřejné i privátní sféry působícími v oblasti cestovního ruchu, provedenou analýzou odborné literatury, dokumentací okolí Máchova jezera a rozvoje cestovního ruchu Máchova kraje, SWOT analýzou. Je zde využito i přímé pozorování zájmového území, jeho cestovního ruchu a vlivu na životní prostředí.

Okolí Máchova jezera patří mezi vyhledávané turistické oblasti s přírodním a kulturně historickým bohatstvím. Máchovo jezero, největší rekreační oblast Libereckého kraje, je součástí Národní přírodní památky Swamp, jeho okolí spadá i do soustavy Natura 2000, Evropsky významné lokality Jestřebsko – Dokesko a okrajově sem zasahuje Ptačí oblast Českolipsko – Dokeské pískovce a mokřady. Dva skalní ostrůvky, Myší a Kachní, jsou významnými ornitologickými lokalitami a je na ně proto vstup zakázán. Máchovo jezero je díky své romantické poloze uprostřed borových lesů obkroužené vrchy Dokeské pahorkatiny přitažlivým turistickým cílem.

Analýzou cestovního ruchu okolí Máchova jezera a jeho vlivu na životní prostředí a její vyhodnocení by měl být přínosem práce zejména návrh opatření za účelem optimálního udržitelného rozvoje cestovního ruchu v oblasti Máchova jezera, rovněž tak využití zpracovaného analytického materiálu pro další subjekty a aktivity spojené s cestovním ruchem v území.

Abstract

This thesis entitled "Analysis of tourism around the lake Macha and its impact on the environment" aims to characterize the current state of tourism in the area of interest, process the information on the opportunities and the needs for current and overall potential. Describe the factors affecting the development and set limits that affect the development. Analyze strengths and weaknesses of the current state of tourism in the area.

The theme is elaborated on the basis of information obtained from processing of strategic documents for the Macha region and the information gathered field research between public and private sector working in the tourist industry, an analysis of technical literature, documentation around the Macha lake and the development of tourism in the Macha region, the SWOT analysis. It is used here as well as direct observation of the area, tourism and its impact on the environment.

Surroundings of Macha lake are among the most popular tourist area with natural, cultural and historical heritage. Macha Lake, the largest recreational area of the Liberec region is part of a national nature monuments Swamp and its surroundings, also falls within the Natura 2000 European sites important Jestřebsko - Doksy here and marginally affects Bird Area Českolipsko - Doksy sandstone and wetlands. Two rocky islets, Myší and Kachní, are important ornithological sites and they are therefore closed to public. Macha Lake, thanks to its romantic location in the middle of pine forest and surrounded by Doksy hills makes for attractive tourist destination.

Analysis of tourism around Macha lake region and its impact on the environment and its evaluation should be of benefit design work, especially measures to optimize the sustainable tourism in the Macha lake region, as well as the use of analytical material prepared for other subjects and activities related to tourism in the area.

Klíčová slova

Máchovo jezero

Udržitelný rozvoj

Cestovní ruch

Máchův kraj

Doksy

Staré Splavy

Keywords

Macha Lake

Sustainable Development

Tourism

Macha Area

Doksy

Staré Splavy

Obsah

1. ÚVOD.....	10
2. CÍL DIPLOMOVÉ PRÁCE	11
3. POPIS A CHARAKTERISTIKA ZÁJMOVÉHO ÚZEMÍ.....	11
3.1 IDENTIFIKACE LOKALITY	12
3.1.1 Geografická poloha	12
3.1.2 Přírodní podmínky.....	13
3.1.3 Klima	13
3.1.4 Alokace zájmového území s okolím.....	14
3.2 HISTORICKÝ A KULTURNÍ VÝVOJ	14
3.2.1 Vývoj osídlení obce.....	14
3.2.2 Počet a struktura obyvatelstva.....	17
3.2.3 Kulturní bohatství.....	18
3.2.4 Společenský život	22
3.3 PRACOVNÍ PŘÍLEŽITOSTI	23
3.3.1 Alokace zaměstnání a podnikatelské aktivity.....	23
3.3.2 Nezaměstnanost	24
3.4 BYTOVÝ FOND V OBCE.....	24
3.4.1 Počet domů a bytů obydlených / neobydlených	24
3.5 OBČANSKÁ A TECHNICKÁ VYBAVENOST OBCE.....	26
3.5.1 Školy	26
3.5.2 Zdravotní péče.....	26
3.5.3 Sociální péče.....	27
3.5.4 Dostupnost telekomunikačních sítí	27
3.5.5 Bankovní služby.....	28
3.5.6 Inženýrská infrastruktura	28
3.6 DOPRAVA	30
3.6.1 Silniční doprava.....	30
3.6.2 Železniční doprava	31
3.6.3 Veřejná doprava	32
3.6.4 Lodní doprava	32
3.7 ŽIVOTNÍ PROSTŘEDÍ.....	33
3.7.1 Kvalita ovzduší	33
3.7.2 Nakládání s odpady.....	34
3.7.3 Vzhled obce, městská zeleň.....	34
3.7.4 Ochrana krajiny – přírodní potenciál – CHKO.....	34
4. REŠERŠE K ZADANÉMU TÉMATU	35
4.1 OBECNÉ VYMEZENÍ CESTOVNÍHO RUCHU	35
4.2 DEFINOVÁNÍ CESTOVNÍHO RUCHU	37
4.3 ŽIVOTNÍ PROSTŘEDÍ.....	41
5. ÚČEL A METODIKA VLASTNÍHO ŠETŘENÍ.....	43
6. VÝČET SOUČASNĚ DOSTUPNÝCH PŘÍLEŽITOSTÍ A NABÍDEK CESTOVNÍHO RUCHU V ZÁJMOVÉM ÚZEMÍ.....	44
6.1 HISTORIE A TRADICE.....	44

6.2 PŘÍRODNÍ ATRAKTIVITY	45
6.3 AKTIVNÍ DOVOLENÁ A RELAXACE	46
6.4 ZAŽITKOVÁ TURISTIKA – ADRENALINOVÉ SPORTY	47
6.5 ZÁBAVA.....	47
6.6 UBYTOVACÍ ZAŘÍZENÍ.....	48
6.7 STRAVOVACÍ ZAŘÍZENÍ	49
6.8 ZIMNÍ SPORTY	50
7. ANALÝZA NÁVŠTĚVNOSTI	51
7.1 PROFIL NÁVŠTĚVNÍKA	53
8. ANALÝZA SHROMÁŽDĚNÝCH POZNATKŮ	53
8.1 SILNÉ A SLABÉ STRÁNKY SOUČASNÉHO STAVU CESTOVNÍHO RUCHU – SWOT ANALÝZA	53
8.1.1 <i>Silné stránky</i>	53
8.1.2 <i>Slabé stránky</i>	54
8.1.3 <i>Příležitosti</i>	54
8.1.4 <i>Hrozby</i>	55
9. VYHODNOCENÍ ZÍSKANÝCH POZNATKŮ	55
9.1 LOKÁLNÍ FAKTORY OMEZUJÍCÍ ROZVOJ CESTOVNÍHO RUCHU.....	56
9.2 OBCENÉ LIMITY OMEZUJÍCÍ ROZVOJ CESTOVNÍHO RUCHU.....	57
10. VLIV CESTOVNÍ RUCHU NA ŽIVOTNÍ PROSTŘEDÍ OKOLÍ MÁCHOVA JEZERA ..	57
10.1 NEGATIVNÍ VLIVY CESTOVNÍHO RUCHU	57
10.1.1 <i>Znečištění vody a vodních zdrojů</i>	57
10.1.2 <i>Znečištění ovzduší</i>	58
10.1.3 <i>Krajina a půda</i>	58
10.1.4 <i>Narušování estetického vzhledu krajiny</i>	59
10.1.5 <i>Vlivy na faunu a flóru</i>	59
10.1.6 <i>Ničení ekosystémů a narušování ekologické stability</i>	59
10.1.7 <i>Znečištění a odpady</i>	60
10.1.8 <i>Ztráta kvality života místních obyvatel</i>	60
10.1.9 <i>Další dopady</i>	60
10.2 POZITIVNÍ VLIVY CESTOVNÍHO RUCHU.....	61
10.2.1 <i>Regenerace a renesance kulturních památek a staveb</i>	61
10.2.2 <i>Ekonomická podpora životního prostředí</i>	61
10.2.3 <i>Rozvoj území</i>	61
10.2.4 <i>Vliv na životní úroveň místních obyvatel</i>	61
10.2.5 <i>Zvyšování hodnoty majetku</i>	62
11. NÁVRHY A NÁMĚTY PRO ENVIRONMENTÁLNĚ ŠETRNÝ ROZVOJ SLUŽEB CESTOVNÍHO RUCHU V ZÁJMU VŠEOBECNÉ PROSPERITY ZÁJMOVÉHO ÚZEMÍ...	62
12. DISKUSE	66
13. ZÁVĚR.....	69
14. PŘEHLED LITERATURY A POUŽITÝCH ZDROJŮ	70
15. SEZNAM OBRÁZKŮ A MAP	75
16. PŘÍLOHY	77

1. Úvod

Máchův kraj se nachází v jihozápadní části Libereckého kraje, svým jižním okrajem, kterým je Kokořínsko, zasahuje do Středočeského kraje. Srdcem Máchova kraje je Máchovo jezero, které je největší umělou vodní plochou (278 ha) Máchova kraje, která byla založena jako Velký rybník v roce 1367 císařem Karlem IV. Nachází se v nadmořské výšce 266 m. Ve 20. letech 20. století se Velký rybník otevřel rekreaci zřízením Hlavní pláže a zavedením lodní dopravy. V této době se začaly objevovat snahy o přejmenování Velkého rybníka na Máchovo jezero podle českého romantického básníka K. H. Máchy. Od šedesátých let 20. století se Velkému rybníku neřekne jinak než Máchovo jezero.

Máchovo jezero, největší rekreační oblast Libereckého kraje, je součástí Národní přírodní

památky Swamp, jeho okolí spadá i do soustavy Natura 2000, Evropsky významné lokality Jestřebsko – Dokesko a okrajově sem zasahuje Ptačí oblast Českolipsko – Dokeské pískovce a mokřady. Dva skalní ostrůvky, Myší a Kachní, jsou významnými ornitologickými lokalitami a je na ně proto vstup zakázán. Máchovo jezero je díky své romantické poloze uprostřed borových lesů obkroužené vrchy Dokeské pahorkatiny přitažlivým turistickým cílem.

Také okolí Máchova jezera patří mezi vyhledávané turistické oblasti s přírodním a kulturně historickým bohatstvím. Tato tradice by se měla uchovat a rozvíjet při zachování přírodních i kulturních hodnot území. Okolí Máchova jezera by mělo být pro návštěvníky atraktivní a pro místní obyvatele příznivé.

Předpokladem je rozvíjet území harmonicky v souladu se zásadami ochrany přírody a zajistit trvale udržitelný rozvoj oblasti. Pro naplnění těchto záměrů je nutná efektivní spolupráce subjektů přímo i nepřímo působících v oblasti cestovního ruchu

Obrázek č. 1 Pohled na okolí Máchova jezera



Zdroj: www.doksy.de/cz/luftbild.htm
Autor: neuveden

a koordinace čtených aktivit realizovaných jednotlivými subjekty veřejné i privátní sféry, které vedou k rozvoji cestovního ruchu.

2. Cíl diplomové práce

Cílem práce je charakterizovat současný stav cestovního ruchu v nejbližším okolí Máchova jezera a jeho vliv na životní prostředí. Zpracování informací o zájmovém území o jeho možnostech a potřebách o aktuální nabídce území a jeho celkovém potenciálu. Popis faktorů ovlivňujících rozvoj území a stanovení limitů, které tento rozvoj ovlivňují. Součástí je i souhrnná analýza slabých a silných stránek současného stavu cestovního ruchu v území.

Přínosem práce by měl být zejména návrh opatření za účelem optimálního udržitelného rozvoje cestovního ruchu v oblasti Máchova jezera a využití zpracovaného analytického materiálu pro další subjekty a aktivity spojené s cestovním ruchem v území.

3. Popis a charakteristika zájmového území

Těžištěm cestovního ruchu a rekreačních aktivit v okolí Máchova jezera a tedy i zájmovým územím je obec Doksy, která spolu s prostorově oddělenou částí Staré Splavy jako jediná leží u břehů Máchova jezera.

Mapa č. 1 Základní mapa zájmového území okolí Máchova jezera



Zdroj: www.mapy.cz

3.1 Identifikace lokality

3.1.1 Geografická poloha

Obec Doksy leží na severní výspě České kotliny, na okraji Ralské pahorkatiny a Chráněné krajinné oblasti Kokořínsko.

Nadmořská výška je 266 m n. m., poloha 14° 40' východní délky, 50° 34' severní šířky.

Člení se na 8 částí (sídel) a 6 katastrálních území o celkové rozloze 7491, ha – Doksy, Staré Splavy, Břehyně, Kruh, Obora, Vojetín, Zbyny, Žďár.

3.1.2 Přírodní podmínky

Území obce Doksy leží v soustavě Česká tabule, podsestavě Severočeská tabule, celku Ralská pahorkatina, podcelku Dokeská pahorkatina. Nejvyšších výšek dosahuje reliéf v kompaktně zalesněné oblasti severně od Máchova jezera (Polomené hory) s vrchy Dub (458 m n. m.), Borný (446 m n. m.) a Pecopala (450,8 m n. m.). Nejnižší položený terén se nachází podél rybníční soustavy – cca 258 – 266 m n. m. Vlastní zástavba v jádrovém území – Doksy, Staré Splavy se nachází v rozmezí cca 266 – 310 m n. m. Západně od Doks leží Zbyny – na severním svahu pod Zbynským vrchem (389,8 m n. m.).

Jižní, odloučená část území (sídla Žďár, Kruh a Vojetín), je přístupná po mírně zvlněném terénu přes Oboru a Okna. Dominanty území zde tvoří vrchy vulkanického původu situované východně a západně od zájmového území: Bezděz (603,5 m n. m.), Malý Bezděz (577 m n. m.) a Tachovský vrch (498,5 m n. m.). Zastavěné území se nalézá ve výškovém rozmezí od cca 300 – 350 m n. m.

Z hlediska geologického složení je zájmové území tvořeno horninami Severočeské křídové tabule, vedle nichž se vyskytují sedimentární a vulkanické horniny. Z kvartérních hornin se vyskytují ojediněle spraše a sprašové hlíny, u vypreparovaných vulkanických těles i hrubé sutě.

Zájmové území spadá do úmoří Severního moře. Hlavním povodím je povodí Labe, dílčím povodím je povodí jeho přítoku – Ploučnice. Území leží v povodí Robečského potoka, který je přítokem Ploučnice. Území obce Doksy je součástí chráněné oblasti podzemní akumulace vod (CHOPAV) Severočeská křída. Na území jsou vyhlášena pásma hygienické ochrany vodních zdrojů Břehyně, Žďáru a původního zdroje Zbyn, který je odpojen od systému rozvodu vody v sídle Zbyny. v území se vyskytuje vodárensky významný tok Robečský potok.

3.1.3 Klima

Území převážně spadá do mírně teplé oblasti MT 9 – dlouhé léto, teplé, suché až mírně suché, přechodné období krátké s mírným až mírně teplým jarem a mírně teplým podzimem, krátká zima, mírná, suchá, s krátkým trváním sněhové pokrývky, na jihozápadě sem mírně zasahuje oblast MT 7 – normálně dlouhé, mírné, mírně

suché léto, přechodné období je krátké, s mírným jarem a mírně teplým podzimem, zima je normálně dlouhá, mírně teplá, suchá až mírně suchá s krátkým trváním sněhové pokrývky.

Průměrné červencové teploty se pohybují v rozpětí 16° - 18° C, lednové minus 2° až - 4° C. Roční srážkový úhrn dosahuje 650 – 750 mm, směr větrů je nejčastěji severozápadní (14,7 %) a jihovýchodní (13,2 %).

3.1.4 Alokace zájmového území s okolím

Obec Doksy leží v jihozápadní části Libereckého kraje a v jihovýchodní části okresu Česká Lípa, při hranicích se Středočeským krajem – s okresy Mělník (jih) a Mladá Boleslav (jihovýchod).

Území obce po svém obvodu sousedí s těmito obcemi, event. sídly : z jihu – Nosálov (sídla Libovice, Nosálov) – okres Mělník, z jihovýchodu – Bezdědice (sídla Bezdědice, Rakovice) a Březovice – okres Mladá Boleslav, z východu – Bezděz, Ralsko (k.ú. Kuřivody), ze severu a severovýchodu – Ralsko (k.ú. Hradčany nad Ploučnicí), ze severozápadu – Provodín a Jestřebí, ze západu – Chlum, Skalka u Doks, Dubá (sídla Horuky, Korce), Tachov, Okna, Luka, Blatce (sídlo Houska).

3.2 Historický a kulturní vývoj

3.2.1 Vývoj osídlení obce

Počátky Doks spadají do 2. poloviny 13. století, do období německé kolonizace. Opidum vyrůstalo kolem čtvercového náměstí a nebylo obeháno hradbami; jeho obranu a bezpečnost zajišťoval nedaleký královský hrad Bezděz, zbudovaný Přemyslem Otakarem II. v šedesátých letech 13. století. První písemnou zmínku o Doksech (Hirschbergu) nalezneme až v listině českého krále Václava II. z roku 1293. Původ jména obce lze najít v anglosaském jméně „dox“ = temný, tedy podle temného bažinatého místa u Dokského potoka. Vedle německého názvu

Hirschberg se používal český název Dokzy, Dokzí, Doxa apod. České obyvatelstvo v Doksech převládalo do 17. století, kdy se také používal český název obce.

Mezníkem ve vývoji Doks je založení „Velkého rybníka“ (dnešní Máchovo jezero) Karlem IV. v letech 1366 – 1367. Jeho vody zadržované hrází u Starých Splavů zatopily údolí dokeského potoka a podruhé změnilo tvář této části bezděžských lesů. Doksy v té době získaly od císaře také významná městská privilegia a to soudní pravomoc s pranýřem, týdenní trhy, právo vařit a prodávat pivo a právo mílové.

Brzy po založení rybníka byl postaven pod jeho hrází mlýn a kolem něj ve volné zástavbě zemědělské usedlosti. Tak vznikly Staré Splavy, osada, kterou těžce poškodila povodeň roku 1531. Tehdy velká voda protrhla hráze pěti velkých rybníků založených v okolí na přelomu 15. a 16. století (1492 až 1497 Čepelský, Poslův) a vážně poškodila i hráz Velkého rybníka – Máchova jezera.

Velkého významu dosáhly Doksy ve druhé polovině 16. století, kdy se staly centrem tzv. dokskeho panství, které vzniklo rozdělením bezděžského panství v roce 1553. Jeho majitel, Jan z Vartenberka, nechal koncem 16. století vystavět právě v Doksech panský dvůr a zámek. Janovi z Vartenberka se podařilo rozdělené panství zase spojit a v roce 1588 odkoupit od císaře Rudolfa II. za 22 tisíc kop grošů a Doksy se staly poddanským městečkem.

Václav Berka z Dubé, majitel panství od roku 1595, jako jeden z čelných představitelů českého stavovského odboje v letech 1618 až 1620, musel po nešťastné bitvě na Bílé hoře uprchnout ze země. Jeho zkonfiskovaný majetek levně skoupil Albrecht z Valdštejna a včlenil jej do svého Frýdlantského vévodství. Po Albrechtově násilné smrti v únoru 1634 bylo ohromné Valdštejnovo panství rozděleno mezi jeho vrahy. Doksko připadlo irskému plukovníkovi Walteru Buttlerovi. Valdštejnové získali Doksy zase v roce 1680 a až do roku 1945 byli jejich držiteli.

Za třicetileté války docházelo k vyliďňování celých oblastí a mezi ně se zařadilo i Doksko. Novými dosídlenci byli převážně Němci, rekatolizace vyhnala spoustu protestantských Čechů ze země. V okolních lesích v pískovcových skalách si pronásledovaní protestanti zbudovali své svatyně. Dnes zbytky těchto tzv. Pustých (Psích) kostelů nalezneme hlavně v Hradčanských stěnách. Bezprostřední vliv na posílení katolické víry na Doksku měl benediktinský klášter na Bezdězu, který se v 2. polovině 17. století stal vyhledávaným poutním místem.

Baroko podstatně změnilo architektonickou tvář městečka. V jihovýchodním cípu náměstí byl postaven kostel sv. Bartoloměje, v centru náměstí mariánský sloup a severně pod náměstím tzv. Hospitálek (původně chudobinec a špitál, založený roku 1669 Marií Františkou z Vrtby, druhou manželkou Kryštofa Ferdinanda z Heissensteinu, dnes nejstarší dochovaný roubený dům v Doksech – sídlo muzea Karla Hynka Máchy).

Ke značnému zbídačení a vylidnění Doks přispěly prusko – rakouské války v 18. století, hladomor a velký požár v roce 1750. Císař Josef II. v důsledku těchto událostí nepotvrdil Doksům městská privilegia. Po požáru vznikaly v Doksech již převážně zděné domy (např. nově vybudovaná radnice z roku 1759).

Součástí Doks je od roku 1850 i sídlo Staré Splavy ležící na severním břehu Máchova jezera. Roku 1222 zde byl postaven mlýn u náhonu, první písemná zmínka se objevuje v roce 1460 v listině krále Jiřího z Poděbrad – vesnice zvaná „Ves pod Dogy“, osada velice zpustošená husitskými válkami. Roku 1622 je v konfiskačních listinách vesnice označena „ves pod Stawem“ nebo „Alte Wehre“ (Staré Splavy).

Koncem 19. století se Doksy i Staré Splavy pomalu proměňují v rekreační a lázeňské letovisko. Od roku 1928 je zřízena na jižním břehu Velkého rybníka velká pláž, vodní hladinu začínají brázdit první motorové lodě. Městské lázně, založené v roce 1906, nabízejí hostům různé druhy zdravotních koupelí. Lázně byly v provozu celoročně. Léčily se zde katary dýchacích cest, nervové potíže, nespavost a revmatismus. Rozmáhá se výstavba hotelů a penzionů.

Již ve 30. letech usiluje turistický spolek v Doksech o spojení turisticky zajímavých míst se jménem Karla Hynka Máchy. Nejvýznamnější aktivitou byla snaha o přejmenování Velkého rybníka na Máchovo jezero, k němuž však došlo až po 2. světové válce. V roce 1936 u příležitosti stého výročí smrti Karla Hynka Máchy a prvního vydání Máje odhalil Klub českých turistů Máchův pomník na tzv. Jarmilině skále nad jezerem u Starých Splavů.

Po druhé světové válce Doksy ztratily i svou lázeňskou proslulost a městské lázně byly v padesátých letech zrušeny úplně. Doksům zůstal pouze statut rekreačního města. Zájem o Máchovo jezero a Doksy přesto dále rostl – za slunečních letních dnů navštěvovalo pláže až 50 000 rekreatantů a návštěvnost v průběhu sezony stoupla na více než půl milionu turistů a rekreatantů. Došlo k další výstavbě parkovišť, turistických stezek, byly rozšířeny a upraveny pláže – Dokská,

Pod Klůčkem, ve Starých Splavech a Pod Borným, stanové městečko „Bílý kámen“, autocamping a řada ubytovacích, stravovacích, sportovních a kulturních zařízení.

V roce 1961 byla oblast na sever k České Lípě a na jih ke Kokořínu oficiálně nazvána Máchovým krajem a Velký rybník Máchovým jezerem. Doksy, Máchovo jezero a Staré Splavy se staly nejznámějším rekreačním střediskem severních Čech.

3.2.2 Počet a struktura obyvatelstva

Počet obyvatel Doks se dlouhodobě pohybuje kolem 5 000. Z hlediska populačního vývoje lze s výjimkou období 2. světové války a následného poválečného odsunu německého obyvatelstva zaznamenat stabilní růst až do počátku 80. let minulého století (od té doby počet obyvatel stagnuje). Podle předpokladů bude populační vývoj ve znamení stabilizace bez výraznějších výkyvů i v následujícím období.

Celostátní tendence (stárnutí populace, pokles přirozeného přírůstku obyvatel) se projevují v posledním období i na území Doks. Pokles počtu obyvatel přirozenou měnou (charakteristický pro celou ČR) umocňuje i mírné záporné migrační saldo. Celkový přírůstek obyvatel města dosahuje záporných hodnot, tj. počet obyvatel stagnuje až mírně klesá.

Doksy patří dle posledního sčítání lidí mezi obce s méně příznivou věkovou strukturou ve srovnání s krajským i republikovým průměrem. Podíl dětí do 15 let věku dosahuje pouze 15,8 % (údaj za ČR = 16,2 %), na druhé straně podíl seniorů ve věkové skupině nad 60 let více než 18,5 % (ČR = 18,4 %). Index stáří tak dosahuje hodnoty 1,17 (údaj za ČR = 1,14). Z celkového počtu obyvatel bylo 48,5 % mužů a 51,5 % žen, což ve srovnání s republikovým průměrem (48,7 % vs. 51,3 %) znamená mírně vyšší podíl žen.

Obyvatelstvo Doks je starší než republikový i krajský průměr. Průměrný věk obyvatel Doks dosáhl celkem 39,2 roků (průměr ČR činí 38,8 roků, v Libereckém kraji 38,1 roku), z toho mužů 37,7 let a žen 40,6 let.

3.2.3 Kulturní bohatství

Renesanční zámek – původně renesanční zámek ze 16. Století byl do barokní podoby přestavěn Valdštejnů v 1. pol. 18. století, dnešní podobu získal radikální přestavbou na přelomu 19. a 20. století. Zámek má tvar písmene U s nádvořím uprostřed. Jednotlivé trakty se navzájem liší. Střední, hlavní trakt je dvoupatrový a dominují mu opěráky na nárožích a vstupní portál ze 60. let 17. Století, který je součástí vysunutého balkonu na sloupech uprostřed průčelí. V jeho východním rohu stojí mezi trakty hranolovitá věž s cibulovou bání. Nejcenější je západní křídlo s renesančními volutovými štíty v obou průčelích. Vnitřek zámku byl v posledních desetiletích upravován. Dnes je sídlem středního odborného učiliště a není veřejnosti přístupný. Jeho sál se občas využívá ke kulturním účelům.

Obrázek č. 2 Zámek v Doksech



Zdroj: www.machovojezero-ubytovani.info/kam-jit-na-prochazku/zamek-doksy.html
Autor: neuveden

Památník Karla Hynka Máchy – na křižovatce ulic Komenského, Valdštejnské a Máchovy stojí nejstarší dům v Doksech, tzv. Hospitálek. Jedná se o roubenou stavbu se šindelovou střechou a věžičkou, která přečkala všechny požáry města. Dům nechala postavit v roce 1669 hraběnka Marie Františka z Vrtby, druhá manželka Kryštofa Ferdinanda z Heissensteinu. Byl to panský špitál pro vysloužilce z panského dvora. Dům byl restaurován, v letech 1960 až 1968 v něm byla městská knihovna a Pamětní síň Karla Hynka Máchy. V současné době slouží jako Muzeum Karla Hynka Máchy. V jedné části je umístěna stálá expozice věnovaná životu, dílu a

době tohoto romantického básníka, ve druhé stálá expozice o vývoji rybářství a rybníkářství na Českolipsku.

Obrázek č. 3 Památník Karla Hynka Máchy



Zdroj: www.machuvkraj.cz/muzea/pamatnik-k-h-machy-v-doksech
Autor: neuveden

Socha svatého Prokopa – před hospitálkem se nachází zrestaurovaný originál sochy svatého Prokopa z roku 1761. Původně stávala jižně od Dubé v polích na konci Sviňské rokly. V její blízkosti se stala otcovražda, která se vší pravděpodobností posloužila K. H. Máchovi jako epický motiv k jeho básni „Máj“.

Nádraží – na nádraží v Doksech se nachází tzv. „Hraběcí čekárna“, která sloužila rodině Valdštejnů poté, co se výrazně zasloužili o to, že nová železniční trať vedla z Bakova nad Jizerou do České Lípy právě přes Doksy. V čekárně jsou obrazy pražského malíře Hugo Ullika z roku 1869 s regionální tematikou

Obrázek č. 4 Nádraží v Doksech



Zdroj: www.foto.mapy.cz/78380-Doksy-nadrazi
Autor: neuvaden

Náměstí Republiky – domy na náměstí a v přilehlých ulicích pocházejí až z 19. století (původní zástavba padla za obět' požárům), ale spolu s radnicí představovaly krásnou ukázkou empírového stavitelství. Bohužel se na nich podepsalo kulturní barbarství z období „budování socialismu“. V roce 2001 získala radnice nákladnou rekonstrukcí svou původní podobu.

Obrázek č. 5 Náměstí Republiky v Doksech



Zdroj: www.fotoaparar.cz
Autor: Daniel Kubíček

Mariánské sousoší – nově upravenému náměstí republiky dominuje barokní mariánské sousoší z roku 1685. Ústředním motivem sousoší je socha Panny Marie, která byla zrestaurována v roce 1998. Originál sochy se nachází v kostele svatého

Bartoloměje. Součástí sousoší jsou plastiky čtyř světců. Na jižním podstavci stojí Jan Křtitel v rozevlátém plášti na holém těle, s knihou v ruce a beránkem u nohou. Na západním podstavci je Antonín Paduánský, který drží v pravé ruce svůj atribut „chléb svatého Antonína“. Na sever se dívá socha svatého Floriána v oděvu římského vojáka s praporem v levé a vědrem v pravé ruce. Na východním podstavci se nachází svatý Jan Nepomucký s palmovou ratolestí, křížem a děkanskou čapkou v pravé ruce.

Obrázek č. 6 Mariánské sousoší



Zdroj: www.braunstein.cz

Autor: Braunstein

Kostel svatého Bartoloměje – je z doby raného českého baroka (1638). V první polovině 18. století byly přistavěny boční kaple svatého Kříže a svaté Barbory a kostel tak získal křížový půdorys. Portálový hlavní oltář z let 1670 až 1680 obsahuje sošku Panny Marie Montserratské (tzv. „Černé Madony“), původem z hradní kaple na Bezdězu. Za zmínku stojí varhany z roku 1628, které sem byly přeneseny z Kruhu. Jsou to nejstarší varhany v severních Čechách. V roce 1992 byly nákladně zrestaurovány zásluhou německých krajanů.

Obrázek č. 7 Kostel svatého Bartoloměje



Zdroj: www.hi.tixik.com
Autor: Radek Csano

3.2.4 Společenský život

V Doksech je poměrně bohatý společenský život, ale pouze v letní sezoně, kdy obec a okolí zaplaví tisíce rekreatantů z České republiky i ze zahraničí. mimo hlavní sezonu je nabídka kulturního vyžití slabší a obyvatelé musí dojíždět na koncerty, divadelní představení apod. do České Lípy, Mladé Boleslavi, Liberce i Prahy.

Možnosti k pořádání kulturních akcí jsou v místních hotelech – Kamýk, Grand, U Rybníčka, Motorest, Port, ale jedná se o malé prostory, vhodné spíše pro uzavřenou společnost. Chybí taneční sál s příslušenstvím nebo víceúčelové kulturní zařízení.

V letní rekreační sezoně se počet obyvatel v Doksech znásobí a nabídka a kapacita stávajících kulturních zařízení je nedostatečná, proto se otvírají sezonní kulturní zařízení. Vyhlášená je např. diskotéka Bílý kámen. Kulturní programy pořádají i další sezonní kulturní a společensko – zábavní zařízení – v Doksech např. Modrá laguna, Sparta, Hotel Grand, Zámek a Motorest Štědrá, ve Starých Splavech např. Borný, Sklípek, Ruch. Pro různé akce typu „Open air party“ se využívají rovněž prostory pláží Máchova jezera.

3.3 Pracovní příležitosti

3.3.1 Alokace zaměstnání a podnikatelské aktivity

Přestože hlavními funkcemi obce Doksy jsou rekreace a bydlení, řadí se mezi významné doplňující funkce zemědělství, průmyslová výroba a výrobní služby.

Ekonomika města je charakteristická diverzifikovanou strukturou s vysokým podílem služeb vázaných na cestovní ruch (ubytování, stravování, společensko – zábavní centra). Z hlediska zaměstnanosti se k tradičním oborům služeb řadí menší průmyslové provozy (dřevozpracující, plastikářský a potravinářský průmysl) a v okolních sídlech venkovského typu i zemědělství.

Oblast Máchova jezera tvoří nejvýznamnější rekreační centrum v okrese Česká Lípa s neregionálním významem. Cestovní ruch je nejvýznamnějším zdrojem příjmů, pracovních příležitostí v obci a lze ho charakterizovat jako samostatné „výrobní“ odvětví. Z hlediska struktury pracovních příležitostí, podnikatelských subjektů, ekonomické aktivity se Doksy vymykají celostátnímu průměru hlavně vysokou zaměstnaností v oblasti služeb, obchodu, pohostinství. Tato sféra trpí největšími výkyvy, protože doposud je území převážně využíváno pro letní rekreaci u vody s kratší dobou sezóny.

Struktura průmyslových podniků je pestrá, s převahou malých středních firem. K největším podnikům se řadí producent potravinářských fólií Folobal, dále dřevozpracující Lineta, kovovýroba Vanický, stavební firma Ingstav a sklářská Královská huť. V území je mimo to několik drobnějších malovýrobců, převážně z oboru kovovýroby a stavební výroby.

Zemědělská výroba v zájmovém území je zastoupena ZD Štědrá Doksy a asi 10 až 15 soukromně hospodařícími zemědělci. Lesy jsou ve správě Lesů ČR, lesní správa Česká Lípa, Vojenskými lesy a statky Mimoň a obecními lesy. V oboru chovu ryb působí firma Rybářství s.r.o.

Do odvětví výrobních služeb patří např. Autoservis K + P, zahradnictví BeS Renova, firma Teplo Doksy a drobní živnostníci – zedníci, truhláři, tesaři apod.

Nevýrobní služby v Doksech jsou zastoupeny zejména středně velkými a menšími firmami. Dále zde existuje řada služeb vázaných na cestovní ruch (hotely,

restaurace, penziony, chatové osady) a dalších nevýrobních služeb – např. firma Regio MK, a.s. zajišťuje provoz pláží a autokempu, lodní rekreační dopravu.

3.3.2 Nezaměstnanost

Obec Doksy patří dlouhodobě k lokalitám s nižší mírou nezaměstnanosti jak v rámci okresu, Libereckého kraje, tak i ČR. V obci a okolí je díky koncentraci ekonomických aktivit (zejména v sektoru služeb, ale i průmyslu) relativně dobrá nabídka pracovních míst a z toho vyplývající pružný trh práce. Příznivě se projevuje i vliv nabídky pracovních příležitostí v sousedním Středočeském kraji (Mladoboleslavsko). Dokský mikroregion (dle vymezení ÚP) jako celek vykazuje v důsledku nižší nabídky pracovních příležitostí ve venkovských sídlech horší statistiku trhu práce. Podařilo se však i zde odvrátit nepříznivé tendence a v posledním období míra nezaměstnanosti mírně klesá. Dlouhodobě se pohybuje kolem 8 %.

3.4 Bytový fond v obci

3.4.1 Počet domů a bytů obydlených / neobydlených

Domovní fond (po posledním sčítání) tvoří 1264 domů, z toho bylo 1056 (83,5 %) obydlených a 208 neobydlených. Převahu měly rodinné domy (1090 domů = 84,5 %), u obydlených (893 = 84,6 %). Z neobydlených domů a bytů převažují ty, které jsou přechodně obydlené, domy a byty v přestavbě či využívané na rekreaci. Naprostá většina obydlených domů (80,8 %) byla k datu sčítání ve vlastnictví fyzických osob, relativně malý počet domů je ve vlastnictví obce (8,1 %), bytových družstev (3,9 %) a ostatních vlastníků (7,2 %). Z hlediska stáří domovního fondu mírně převažují domy postavené po roce 1945 (58,2 %). Za poslední desetiletí před sčítáním bylo postaveno 120 domů (11,5 %), převážně RD (90 %). Průměrné stáří domovního fondu v Doksech je 48,1 roku; méně příznivá věková struktura je u rodinných domů (48,7 roků) než u bytových domů (40,4 roku). Co se týče výškové hladiny zástavby, převažují jednopodlažní až dvoupodlažní rodinné domy (89 %), u

bytových domů jsou nejčastěji 3 – 4 podlažní (70,7 %), maximální podlažnost (4 podlaží) odpovídá charakteru malé obce. Technická vybavenost je nižší v případě bytových domů. Z hlediska stavebních konstrukcí převažují domy cihlové. Mezi bytovými domy je významnější zastoupení (28,6 %) konstrukčních systémů z panelů.

Z hlediska struktury vlastnictví převažuje bydlení ve vlastním domě (45,9 %), následované nájemním (25,2 %) a družstevním bydlením (12,9 %). Pouze 18,9 % bytů je v panelových domech.

Velikostní struktura je rozdílná u bytových domů a rodinných domů, převažují však shodně třípokojové a dvoupokojové byty; u rodinných domů je vyšší zastoupení větších velikostních kategorií (čtyř a více pokojové byty).

Technické vybavení bytů je na průměrné úrovni. U rodinných domů (zřejmě v sídlech mimo jádrové území Doks a Starých Splavů) je nižší procento bytů připojeno na kanalizační síť (81,2 %) a plyn (56 %). Více než 70 % všech bytů je vytápěno ústředním topením; u rodinných domů převažuje jako topné médium plyn, u bytových domů je teplo dodáváno většinou z centrálního zdroje.

Struktura bytového fondu podle stáří vykazuje odchylky od průměru Libereckého kraje i ČR. Nižší než krajský průměr je zastoupení nejstarší kategorie (období do roku 1919), naopak výrazně vyšší je zastoupení bytového fondu z meziválečného období („zlatý věk turistického letoviska u Máchova jezera“), ze 70. let a nejmladšího bytového fondu z období na sklonku minulého století. Kvalitativní kategorizace (dle vybavení bytu) je méně příznivá než republikový průměr (meší zastoupení bytů I. kategorie).

Doksy patří ve své velikostní kategorii mezi atraktivní lokality, což se projevuje poměrně velkým zájmem o výstavbu nových bytů, zejména v rodinných domcích. Za posledních 10 let bylo v Doksech postaveno 190 nových bytů, z toho 121 (63,7 %) v rodinných domech.

3.5 Občanská a technická vybavenost obce

3.5.1 Školy

Obec Doksy má poměrně stabilní síť škol a předškolních zařízení a vzhledem ke své velikosti i odpovídající druhovou skladbu.

V Doksech jsou 3 mateřské školy, jejichž zřizovatelem je obec Doksy. Celková kapacita mateřských škol je 210 míst. Vytížení mateřských škol je velmi dobré.

Základní škola v Doksech disponuje kapacitou 655 míst. Jedná se o komplexně vybavenou a plně organizovanou 24 třídní základní školu městského typu s možností integrace zvláštní školy. Sloučená Základní a mateřská škola se nachází i ve Starých Splavech. Dále v obci působí i zvláštní škola a základní umělecká škola. Kapacita Základní umělecké školy v Doksech je omezená prostorově i druhově a zařízení nestačí uspokojit poptávku dětí po tomto typu vzdělávání.

V budově zámku v Doksech má sídlo zemědělské učiliště, které patří pod Střední odbornou školu Česká Lípa. V současné době nabízí učiliště vzdělávání v těchto učebních oborech: klempíř pro stavební výrobu, zedník, zemědělec, hospodyňka, provoz služeb, provoz společného stravování, zemědělská výroba, stavební výroba, lesní výroba.

3.5.2 Zdravotní péče

Základní zdravotnická péče (zdravotní středisko na Továrním vrchu, soukromé praxe) vyhovuje co do rozsahu péče současným potřebám. Technický stav objektu ZS však není vyhovující, někde chybí bezbariérový přístup pro imobilní pacienty a nevyhovuje ani sociální zázemí.

Ambulantní péče je zajišťována soukromými lékařskými praxemi v oborech všeobecného a dětského lékařství, stomatologie, gynekologie, kožního, očního a veterinárního lékařství. Součástí zdravotního střediska je i chirurgická, interní a kardiologická ambulance, rentgen, ORL, diabetologie, ortopedie a rehabilitace.

Vyšší kategorii zdravotnických služeb zajišťují Nemocnice s poliklinikou v České Lípě, Klaudiánova nemocnice v Mladé Boleslavi a Krajská nemocnice v Liberci. Rychlou lékařskou pomoc zajišťuje středisko Zdravotnické záchranné služby

Libereckého kraje v České Lípě, která má v Doksech jedno z výjezdních míst (v Mimoňské ulici).

3.5.3 Sociální péče

V oblasti zajištění sociální péče bylo v uplynulém období dosaženo v Doksech značného zlepšení díky rekonstrukci domova důchodců a výstavbě Domu s pečovatelskou službou. Pečovatelská služba poskytuje služby občanům přímo v terénu a dále i obyvatelům v Domově s pečovatelskou službou. Pečovatelky mají v DPS své zázemí. provozování pečovatelské služby je zařazeno do příspěvkové organizace Domov důchodců.

Stárnutí populace do budoucna vyvolá potřebu zvýšení kapacit domova důchodců, domů s pečovatelskou službou a penzionů pro důchodce. Bude rovněž třeba zvýšit podíl bezbariérových bytů pro tělesně postižené občany. Důležitou součástí péče o seniory a postižené občany je rozvoj osobních služeb. V Doksech chybí např. vývařovna (jidelna) pro důchodce, služby domácí péče o staré a nemocné či denní stacionář pro důchodce.

3.5.4 Dostupnost telekomunikačních sítí

Staré Splavy a Doksy jsou napojeny dálkovým optickým kabelem (DOK) na telekomunikační síť ČR. DOK je přiveden podél komunikace od Liberce a pokračuje dále směrem na Dubou. Digitální telefonní ústředna RDLU je umístěna v budově pošty na náměstí v Doksech. Místní telefonní rozvod je po celkové rekonstrukci, kapacita přípojek i rozvodů je dostatečná.

V jádrovém území jsou umístěny základové stanice mobilních operátorů. Televizní vysílání je zajištěno základními televizními vysílači. Vysílání rozhlasu je zajišťováno vysílači umístěnými na radiokomunikačních střediscích RKS. Kvalita signálu je na dobré úrovni.

V území je zajištěno rovněž bezdrátové šíření internetu. Antény jsou umístěny na hoře Bezděz, vrchu Borný a na objektu Městského úřadu v Doksech.

3.5.5 Bankovní služby

V obci Doksy na Náměstí Republiky se nachází pobočka České spořitelny a.s. a v ulici Komenského pobočka GE Money Bank a.s. V okolí středu města jsou umístěny dva bankomaty. Na náměstí republiky v Doksech a v ulici Jana Roháče z Dubé ve Starých Splavech jsou budovy České pošty, s.p., kde jsou provozovány rovněž některé bankovní služby.

3.5.6 Inženýrská infrastruktura

Území leží v chráněné oblasti akumulace podzemních vod Severočeská křída. Na území jsou vyhlášena pásma hygienické ochrany vodních zdrojů Břehyně, Skalky, Žďáru a původního zdroje Zbyn. Původní vyhlášená pásma hygienické ochrany zůstávají v platnosti. Zatímco zdroje pitné vody v prameništi Břehyně jsou schopné provozu, stejně jako Žďárský vrt a vrt Skalka, původní zdroj Zbyny je odpojen od systému rozvodu vody v obci Zbyny. Původní vrt Skalka byl nahrazen novým zdrojem v témže prameništi. Území leží v povodí Robečského potoka, který odvádí vody z území do Ploučnice. Povodí Ohře nepředpokládá zpracování zátopových čar Robečského potoka a přítoků.

Hlavními zdroji zásobování pitnou vodou jsou vrt Jordán 2 a studna na prameništi Břehyně, vrt Skalka a vrt Žďár. Kapacita zdrojů Jordán 2 – 30 l/s, studna Břehyně – 8 – 15 l/s, Skalka 17 – 18 l/s a Žďár s kapacitou 10 l/s, který zásobuje skupinu Žďár, Luka, Okna a Obora. K těmto zdrojům je nutné přiřadit i zdroj pro část obce Kruh, kde byla provedena rekonstrukce vodovodní sítě.

Zásobování pitnou vodou jádrového území Doks a Starých Splavů je v zásadě vyřešeno z nového kvalitního zdroje pitné vody Jordán 2 v prameništi Břehyně, který nahrazuje stávající vrt Jordán 1, ze kterého bylo nutné těženou vodu upravovat. Na prameništi je ještě studna s kvalitní vodou, která je rovněž využívána. Do systému Doks a Starých Splavů rovněž přispívá i vrt v prameništi Skalka, ze kterého část vody trvale přitéká do dokského systému. Akumulační prostory systému jsou soustředěny do vodojemu Štědrá o obsahu cca 1300 m³ a do menšího a níže položeného vodojemu Šroubený o objemu 250 m³. Z tohoto systému je zásobována i místní část Zbyny přes čerpací stanici.

Části obce Doksy (Žďár, Obora) a obce Luka a Okna jsou zásobovány ze zdroje Žďár (vydatnost vrtu je 10 l/s) přes vodojem Luka, v Kruhu byl rekonstruován původní vodovod a sídlo využívá vlastního zdroje. Část obce Vojetín je bez dostatečného zdroje pitné vody.

Při plném zapojení všech disponibilních zdrojů do sítě lze dodat do území 34 l/s, t.j. denní objem 2938 m³ za den. Uvedený objem vody by postačil pro maximální denní odběr pitné vody pro téměř 20 tisíc obyvatel.

Soustavná kanalizace je vybudována na území Doks a Starých Splavů a odváděné odpadní vody jsou čištěny na mechanicko biologické čistírně doplněné o biologické rybníky. Kanalizace má převážně charakter splaškové kanalizace, i když z části byla budována jako jednotná. Je však nepříznivě zatížená balastními vodami z průsaků do systému páteřní stoky v Doksech. Celková délka stok v Doksech a Starých Splavech gravitačních i výtlačných je 37 km.

Technický stav kanalizační sítě v Doksech a Starých Splavech odpovídá stáří. Časté průsaky splaškových vod ovlivňují kvalitu vodotečí – přítoků Máchova jezera a způsobují jeho eutrofizaci. Bez kompletní rekonstrukce kanalizačních řádů nelze významně zlepšit jakost vody v Máchově jezeře. Problém je odvádění dešťových vod tak, aby neohrožily provoz čistírny ani kvalitu vody v jezeře. V uplynulém období bylo provedeno odvodnění jádrového území vesnické památkové zóny Žďár.

S ohledem na stávající minimální spád stoky v ul. Dalibora z Myšlína bude třeba s ohledem na přítoky z rekreačních zařízení připravit a realizovat novou stoku, kterou by byly odpadní vody do čistírny ve Starých Splavech přivedeny přímo do ČOV tak, aby zkrácením trasy bylo dosaženo příznivějších spádů.

Sídla mimo centrální část území, jako Zbyny, Obora, Žďár, Kruh a Vojetín odkanalizována nejsou. Čištění odpadních vod je řešeno převážně septiky. Čistota vody v tomto území není sledována.

Obec Doksy má zpracovanou Územní energetickou koncepci – Power Service, 04/2002. Elektrická energie je v území rozváděna většinou dožitými rozvody. Území je zásobováno z přívodního vedení 35 kV z RZ 100/35/10 kV Česká Lípa – Dubice, s možností záložní dodávky z RZ 110/35 kV Noviny. V Doksech a Starých Splavech je vyvinut systém 10 kV, který vychází z RZ 35/10 kV Doksy a napájí místní trafostanice VN kabely 10 kV. Kapacitní možnosti nárůstu spotřeby elektrické

energie jsou omezené pro velkou vzdálenost rozveden VVN/VN Dubice a Noviny pod Ralskem.

Elektrické energie je využito především pro technologické účely, pro vytápění pouze v okrajových částech města. V rekreačních objektech, které jsou v provozu převážně pouze přes letní období, je využito jejich komplexní elektrifikace.

Zemní plyn je do území přiveden VTL plynovodní přípojkou DN 100, PN 40 z VVTTL/VTL plynovodu DN 500, PN 63/40 Hospozín – Liberec, která je na tento plynovod napojena jižně od obce Provodín. VTL přípojka je ukončena v regulačních stanicích zemního plynu Staré Splavy a Doksy. Plošná plynofikace byla dokončena v období 1995 – 1996 v plném rozsahu dle schváleného Generelu plynofikace ocelovými rourami na vysokotlakém přívodu, i na středotlakém rozvodu (DN 150 – DN 50). Dnes má k dispozici plyn cca 70 % obyvatel obce.

Zemní plyn bude i do budoucna stěžejním energetickým zdrojem zejména v jádrové části území – Doksy, Staré Splavy. Realizovaný STL plynovodní systém má dostatečné rezervy pro potřebné navrhované rozšíření odběrových nároků, včetně rozvojových ploch.

3.6 Doprava

3.6.1 Silniční doprava

Základní silniční síť je v území tvořena páteřními tahy silnic I/38, II/270, II/273 a doplňkovými trasami silnic III. třídy, které dopravně propojují okolní obce a sídla.

Jádrovým územím obce (Doksy, Staré Splavy) a místní částí Obora prochází silnice I/38, která navazuje na severozápadě v prostoru obce Jestřebí na trasu silnice I/9, která zprostředkovává dopravní vazby od hranic ze SRN a z celého Šluknovského výběžku do vnitrozemí ČR. Obě jsou zařazeny do vyšší silniční sítě. Silnice I/38 pokračuje na jihozápad směrem na Mladou Boleslav a dále na Nymburk, Kolín, Havlíčkův Brod, Znojmo a hranice s Rakouskem.

Silnice I/38 je v tangenciální poloze ve vztahu k jádrovému území Doks a Starých Splavů. Trasa komunikace je po vybudování jihozápadního obchvatu pro tranzitní

dopravu stabilizována v kategorii S 11,5/80 a neprochází zastavěným územím. Výstavba obchvatu umožnila zklidnění centrální části obce v okolí náměstí Republiky.

Silnice II/270 propojuje v severojižním směru obec Petrovice (hraniční přechod se SRN) s městy Jablonné v Podještědí, Mimoň, Doksy, Dubou (vazba na silnici I/9) a zpřístupňuje především rekreační oblast Máchova jezera pro Liberecko – jabloneckou sídelní aglomeraci. Trasa silnice II/270 prochází v západovýchodním směru intravilánem obce se silnými negativními dopady z dopravy na obyvatele.

Silnice III. třídy mají v území místně obslužný význam ve zpřístupnění okolních sídel a obcí mezi silnicemi vyšších tříd. Silnice III/0381 je vedena okolo Máchova jezera se vztahem na rekreační střediska u severovýchodního břehu.

3.6.2 Železniční doprava

Paralelně s trasou silnice I/38 prochází územím jednokolejná železniční trať Rumburk – Nymburk zařazená do sítě celostátních drah se zastávkou ve Starých Splavech a železniční stanicí Doksy. Propojuje Staré Splavy, Doksy, Okna a Bezděz. Návrhová rychlost – 80 km/h, dostupnost České Lípy 22 minut a Mladé Boleslavi 50 minut. Z těchto železničních uzlů jsou zajištěny další vazby na celostátní tratě s cíli Liberec, Děčín a Praha.

Železniční stanice Doksy je lokalizována v severozápadní části zastavěného území obce v dobré vazbě na přístup k plážím Máchova jezera, ale v méně přijatelné docházkové vzdálenosti 1300 – 1500 m z centra obce nebo z jihovýchodní zóny s vícepodlažní zástavbou. Denní průjezdnost se průměrně pohybuje okolo 45 vlaků. Vykládka nebo nakládka zboží je nepravidelná, rozhodujícími surovinami jsou uhlí a dřevo. Provozní objekt z 19. století má odpovídající vybavenost pro cestující veřejnost, obsluha stanice 24 hodin, s uzavřením budovy v nočních hodinách. Převaha dojížděky je v osobní dopravě ve směru na Českou Lípu na prodej jízdenek v letních měsících několikanásobně převyšuje běžný počet v průběhu roku. Pěší přístup k jezeru je řešen nadchodem. Z hlediska rekreační dopravy je železnice významná ve vztahu k Máchovu jezeru a hradu Bezděz.

3.6.3 Veřejná doprava

Doksy, Staré Splavy a Obora jsou celkem výhodně obsluhovány autobusovými linkami, které jsou vedeny ze směrů Česká Lípa a Mladá Boleslav po silnici I/38. Nejzatíženější linkou je spojení Česká Lípa – Doksy – Bezděz. Spojení na Prahu i východní část ČR jsou zajištěna dálkovými linkami. Autobusové linky vedené po silnici II/270 zajišťují spojení s obcemi Dubá a Mimoň. Existující spojení, zvláště s Mimoní, je však nedostatečné. Místní autobusové linky zpřístupňují okolní obce a sídla z Doks nebo z Dubé a denní četnost spojů odpovídá významu spojení. Časová vzdálenost do okolních větších měst: Česká Lípa – 25 minut, Bělá pod Bezdězem – 30 minut a Mladá Boleslav – 60 minut (zastávkové spoje). Počty spojů v běžném pracovním dni pokrývají především potřeby v dojížděcí za prací a do škol. Autobusové nádraží v Doksech je vhodně situováno při ulici Pražská cca 100 m od Náměstí Republiky. Stávající počet stanovišť je dostatečný i pro výhledové potřeby. Autobusová zastávka ve Starých Splavech je situována u silnice I/38.

3.6.4 Lodní doprava

V období duben – září je v provozu lodní doprava na Máchově jezeře v podobě vyhlídkových okružních jízd. Tuto dopravu zajišťují dvě velké lodě Máj a Racek, menší lodě Hynek a Jarmila slouží k provozování pravidelné dopravy. V hlavní turistické sezoně (červenec, srpen) je o projížďky velký zájem a po zbytek období je provoz nepravidelný v závislosti na poptávce nebo dohodách. Lodě vyjíždějí z přístaviště Doksy – hlavní pláž a pokračují v trase do Starých Splavů, pod Borný a poslední zastávka je na pláži Klůček. Celková doba jízdy je 65 minut.

Obrázek č. 8 Lodní doprava – loď Hynek



Zdroj: www.regio-mk.cz/lodni-doprava/lode/osobni-lod-hynek
Autor: neuveden

3.7 Životní prostředí

3.7.1 Kvalita ovzduší

Čistota ovzduší v území je ovlivňována převážně místními zdroji (kotelny a lokální topeniště, emise z dopravy). Zanedbatelný není ani vliv zdrojů emisí mimo území. Jedná se například o tepelnou elektrárnu Mělník, vzdálenou cca 30 km od území.

Na území obce se nevyskytují velké zdroje znečištění (o jmenovitém tepelném příkonu od 5 MW do 50 MW). Středních zdrojů (od 0,2 MW do 5 MW) jsou zhruba tři desítky. Jedná se především o kotelny spalující zemní plyn a pevná paliva. Dále se jedná o emise z malíren skla a čerpacích stanic PHM.

V důsledku rozsáhlé plynofikace (cca 60 % obce) poklesly v 90. letech imisní koncentrace SO₂ v ovzduší, vzhledem k nárůstu ceny zemního plynu majitelé malých zdrojů přecházejí zpět na pevná paliva. Vliv malých zdrojů na imisní pozadí SO₂, NO_x a prašného aerosolu SPM tak opět stoupá. Významným zdrojem znečištění jsou mobilní zdroje (doprava), zatěžující ovzduší oxidy dusíku, oxidem uhelnatým, uhlovodíky a sloučeninami olova (u olovnatých benzinů). Přímo v území však není žádná stanice monitorující čistotu ovzduší.

3.7.2 Nakládání s odpady

Obec Doksy vyprodukuje ročně téměř 3000 t odpadu. Sběr a svoz komunálního odpadu z cca 800 ks popelnic 80 l, 110 l a 120 l pro obec smluvně zajišťuje firma AVE s.r.o. Praha, závod Česká Lípa a to na řízenou skládku TKO ve Svébořicích, ve Mšeně a Benátkách nad Jizerou, a to 1x až 2x za 14 dní podle ročního období. třídění odpadů je v současnosti zajištěno ve speciálních kontejnerech u papíru, skla a plastů. Oproti jiným obcím nejsou v Doksech velké problémy s rozšířením černých skládek. Pro svoz velkoobjemového odpadu a nebezpečného odpadu obyvatelstva i firem Doks jsou ve sběrném dvoře obce umístěny velkoobjemové kontejnery, které odváží firma AVE. Kromě kontejnerů na velkoobjemový odpad jsou ve sběrném dvoře umístěny dle potřeby speciální kontejnery na nebezpečný odpad.

3.7.3 Vzhled obce, městská zeleň

Podstatnou část výměry v území zaujímá lesní půda. V současných porostech zcela převažují typy borové a směsi se smrkem, břízou, apod., na části ploch se vyskytují porosty smrkové, tzv. smrkového boru, v nejnižších přechodových polohách jsou častější i typy dubové, ve vyšších polohách ostrůvkovitě i typy bukové.

Hospodaření v lesích je ovlivněno dvěma zásadními faktory a to zařazením části lesních pozemků do CHKO Kokořínsko (na jihu území) a intenzivní rekreací.

Mezi významné zelené plochy v zastavěném území se řadí městský park ve Starých Splavech, zámecký park v Doksech, městský park Tyršovy sady, plochy veřejné zeleně v Oboře. Některé jsou registrovány jako významný krajinný prvek, jiné jsou k registraci navrženy. K ochraně jsou navrženy rovněž některé významné aleje a stromořadí.

3.7.4 Ochrana krajiny – přírodní potenciál – CHKO

V území jsou jak velkoplošná (z jihu zasahuje Chráněná krajinná oblast Kokořínsko), tak i maloplošná chráněná území (NPR Břehyně – Pecopala, Swamp, PP

Konvalinkový vršek). Významná je existence neregionálních biocenter (Břehyně – Pecopala, Novozámecký rybník, Konvalinkový vršek, Skalní město a Pankrác) a biokoridorů (Dokeské pískovce a mokřady, Jestřebské slatiniště, Dlouhý důl, Na bubnu, K Židovskému vrchu, Suť, Ochranný hřeben, Žďárská cesta...). Na území se vyskytují významné krajinné prvky, solitérní památkové stromy (např. 200 let stará lípa malolistá v k.ú. Doksy) i památná stromořadí.

4. Rešerše k zadanému tématu

4.1 Obecné vymezení cestovního ruchu

Cestovní ruch se stal již neodmyslitelnou součástí dnešní moderní společnosti. V rámci cestovního ruchu se každoročně dává na celém světě do pohybu obrovské množství lidí, kteří zpravidla ve svém volném čase opouštějí dočasně místa svého stálého bydliště za účelem rekreace, poznání, styku s lidmi a z celé řady dalších důvodů.

Vůdčím motivem tohoto pohybu a pobytu je záměrná změna prostředí, jež umožňuje člověku uspokojit některé z jeho potřeb, například potřeby odpočinku, klidu, pohybu, poznání, kulturních a estetických zážitků, změny místa, seberealizace a další, pro jejichž uspokojení neposkytuje místo běžného životního prostředí (místo jejich bydliště) dost možností a příležitostí nebo neumožňuje dostatečnou kvalitu jejich uspokojení.

Účast na cestovním ruchu se tak stává výrazem určitého jednání člověka, ve kterém se odrážejí jak jeho potřeby, zájmy, cíle, úmysly, tak i podmínky pro jejich realizaci. Účast na cestovním ruchu se stala v poválečném období jedním z měřítek životní úrovně, nezaměnitelnou součástí spotřeby, charakteristickou prakticky pro všechny vrstvy obyvatelstva ve vyspělých státech.

Cestovní ruch je však nejen stále významnější složkou spotřeby obyvatelstva, ale stále více se stává i výrazným ekonomickým fenoménem. Aby účast na cestovním ruchu mohla být vůbec realizována, je ji třeba zabezpečit širokou škálou ekonomických činností (služeb a zboží). To vyplývá ze skutečnosti, že účast na cestovním ruchu je realizována mimo trvalé bydliště. Do míst cestovního ruchu se

lidé musí přepravit, musí jim být vytvořeny podmínky pro jejich pobyt i pro samotné využití volného času, které je vlastním motivem účasti na cestovním ruchu. tím se cestovní ruch stává i důležitou oblastí podnikatelských příležitostí a zároveň i faktorem rozvoje regionálních celků, národních ekonomik i ekonomiky světové (Indrová a kol., 2009).

Cestovní ruch je tedy nutno chápat v jednotě jeho dvou stránek:

- cestovní ruch jako způsob uspokojování potřeb, tedy jako oblast spotřeby
- cestovní ruch jako oblast podnikatelských příležitostí v mnoha oborech lidské činnosti, a jako významnou součást ekonomiky společnosti.

Z výše uvedeného vyplývá, že cestovní ruch je složitým sociálně ekonomickým jevem, který se dotýká celé řady základních ekonomických i mimoekonomických procesů společnosti. Je jevem mnohostranným a průřezovým, který se stává stále významnější složkou spotřeby obyvatelstva i stále důležitějším faktorem rozvoje národních ekonomik i ekonomiky světové.

Složitost, mnohotvárnost a průřezovost cestovního ruchu dává možnost uplatnění různých přístupů k jeho pojetí i zkoumání. V teorii i praxi bývá nejčastěji akcentováno hledisko:

- ekonomické, které zkoumá cestovní ruch z pohledu ekonomických procesů nutných k zajištění účasti lidí na cestovním ruchu i z hlediska účinků cestovního ruchu v ekonomice států, regionů i ekonomice světové
- ekologické, které si všímá zejména hodnocení potenciálu území pro cestovní ruch a vzájemného vztahu cestovního ruchu a životního prostředí, včetně jeho ochrany
- geografické, které si všímá cestovního ruchu z hlediska jeho vazby na geografické prostředí, význam tohoto prostředí pro rozvoj cestovního ruchu, jakož i vztahem mezi místy bydliště a místy cestovního ruchu
- sociologické a psychologické, všímající si cestovního ruchu zejména ve vztahu k člověku, jeho potřebám, jeho motivům účasti na cestovním ruchu a dále oblasti vzájemných vztahů mezi lidmi, zejména vztahů mezi účastníky cestovního ruchu a místním obyvatelstvem míst cestovního ruchu (Indrová a kol., 2009).

Vedle ekonomie, geografie, ekologie, sociologie a psychologie má cestovní ruch vztah i k celé řadě dalších vědních disciplín, jako např. ke klimatologii, hydrologii, hygieně, epidemiologii, demografii, ale také k řadě úsekových ekonomik, zejména k ekonomice dopravy, obchodu, kultury, stavebnictví, ale i k oboru financí, práva a dalších. Je tedy zřejmé, že cestovní ruch je nutno zkoumat a vědecky chápat především z hlediska širokého pojetí jeho společenských souvislostí (Indrová a kol., 2009).

4.2 Definování cestovního ruchu

Cestovní ruch je složitý jev a proto jeho přesné definování z hlediska teorie i praxe je dosti obtížné. V průběhu jeho vývoje jako společensko ekonomického jevu se měnil i přístup k jeho vymezení a definování. Autoři zdůrazňují ve svých definicích různé stránky tohoto jevu, většinou v závislosti na tom, z hlediska které vědní disciplíny je cestovní ruch definován a zkoumán. Zde jsou některé příklady z definování pojmu cestovní ruch:

Periodický příliv a odliv lidí do určitého místa nebo státu z jiného místa nebo státu (Fedor, 1937).

Autor zde v definici zdůrazňuje opět další aspekt cestovního ruchu a to především přemístění a přepravu a vztahy mezi místem bydliště a cílovým místem cestovního ruchu (Indrová a kol., 2009).

Lokální nebo územní nahromadění cizinců s přechodným pobytem, které podmiňuje vznik vzájemných vztahů mezi cizinci na straně jedné a domácím obyvatelstvem, místem a jeho krajinou na straně druhé (Poser, 1939).

Autor si v této definici všímá především změn, které cestovní ruch způsobuje v místech cestovního ruchu, včetně vztahů mezi účastníky cestovního ruchu a místním obyvatelstvem (Indrová a kol., 2009).

Ekonomický jev spojený se spotřebou hmotných i nehmotných statků, hrazených z prostředků získaných v místě trvalého bydliště (Ogilvie, 1933), (Norval, 1936).

Z této definice je zřejmý akcent na ekonomickou stránku cestovního ruchu, především z pohledu cestovního ruchu jako součásti spotřeby obyvatelstva

doprovázenou přesunem kupních fondů do míst cestovního ruchu (Indrová a kol., 2009).

Souhrnné označení vztahů a jevů, vznikajících na základě cesty a pobytu místně cizích osob, pokud se pobytem nesleduje osídlení a pokud s ním není spojena žádná výdělečná činnost (Hunziker, Krapf, 1942).

Je považována za mezník pro zkoumání a definování cestovního ruchu. Tato definice se stala východiskem dalšího vývoje definování cestovního ruchu, zejména v poválečném období (Indrová a kol., 2009).

Cestovní ruch jako uspokojování potřeb lidí v oblasti rekreace, turistiky a kultury, pokud k němu dochází mimo běžné životní prostředí a ve volném čase (Dohnal, 1969).

Cestovní ruch je forma uspokojování potřeb reprodukce fyzických a duševních sil člověka mimo běžné životní prostředí a ve volném čase (Kopšo, 1969).

Cestování a dočasný pobyt lidí mimo místo trvalého bydliště, obvykle ve volném čase a to za účelem rekreace, poznání a spojení mezi lidmi (Kašpar, 1986).

Souhrn jevů a vztahů, které vyplývají z cestování a pobytu osob, pro které místo pobytu (rozuměj místo cestovního ruchu) není ani místem trvalého bydliště ani místem pracoviště (Kaspar, 1989).

Cestovní ruch je komplexní mnoha oblastmi a z mnoha hledisek se prolínající společenský jev bez jakýchkoli pevně stanovených hranic, který je synergickým souhrnem všech jevů, vztahů a dopadů v časoprostorovém kontextu, související s narůstající mobilitou lidí, motivovanou uspokojováním jejich potřeb v oblasti využívání jejich potřeb ve vztahu k využití volného času, rekreace, cestování a poznání, dále v oblasti sociální, kulturní a další (Pásková, Zelenka, 2002).

Všechny uvedené definice (podobně jako řada dalších, které by bylo možno ještě uvést) jsou svědectvím toho, jak obtížné je vyčerpávajícím způsobem definovat tento složitý jev, jakým cestovní ruch je, s plným vystižením jeho mnohostrannosti a mnohooborovosti.

Shrňme-li však podstatné stránky cestovního ruchu v dostatečné míře všeobecnosti (což jsou základní atributy jakékoli definice), je nutno uvést alespoň tyto základní rysy cestovního ruchu:

- dočasnost změny místa stálého bydliště a dočasnost pobytu mimo něj

- nevýdělečný charakter cesty a pobytu (jsou obvykle realizovány ve volném čase)
- vztah mezi lidmi, jež cestovní ruch vyvolává.

Chceme-li chápat různé stránky cestovního ruchu v jejich jednotě, musíme je také respektovat ve vymezení, které by vytvořilo základ pro kvantifikaci tohoto jevu a vytvořilo rámec pro statistické sledování cestovního ruchu jak v rámci národním, tak i mezinárodním. Tomu odpovídá i úsilí řady mezinárodních organizací sjednotit definici cestovního ruchu a vytvořit bázi pro jeho statistické sledování a srovnávání.

Z nejdůležitějších kroků v poválečném období lze uvést:

- v roce 1937 Statistická komise Spojených národů formuluje pojem „mezinárodní turista“. Táž komise v roce 1953 zavádí termín „mezinárodní návštěvník“
- v roce 1963 konference Spojených národů o mezinárodním cestovním ruchu v Římě doporučuje definice pro pojmy „návštěvník“, „turista“ a „exkurzionista“. Tyto definice však nebyly přijaty všemi státy a navíc cestovní ruch jako takový stále nebyl formulován a definován. Tato pojmová nejednotnost byla jedním z největších problémů statistiky světového cestovního ruchu prakticky v celém poválečném období.

Za mezník v definování cestovního ruchu i pro jeho statistické sledování lze považovat Mezinárodní konferenci o statistice cestovního ruchu, pořádanou v červnu 1991 Světovou organizací cestovního ruchu (WTO) v kanadské Ottavě. Na této konferenci bylo konstatováno, že cestovní ruch současné doby je nejen významným faktorem světového obchodu, ale i účinným faktorem ekonomického, kulturního a sociálního rozvoje národních celků, avšak přes veškerou snahu odborníků různých zemí stále existují problémy v jeho vymezení i statistickém sledování. Na konferenci WTO v Ottavě byl 250 představiteli z 91 zemí podán jednotný návrh na unifikaci základních pojmů souvisejících z cestovním ruchem a cestováním na národní i mezinárodní úrovni. Unifikace je spojena s přesnou klasifikací a vymezením pojmů. Má nejen sjednotit používanou terminologii, ale zároveň umožnit unifikaci sběru a zpracování statistických údajů o cestovním ruchu. Konference v Ottavě vymežila a definovala následující základní pojmy z oblasti cestovního ruchu:

Cestovní ruch (tourism) je definován jako činnost osoby, cestující na přechodnou dobu do místa mimo její běžné životní prostředí (mimo místo bydliště) a to na dobu kratší než je stanovena (u mezinárodního cestovního ruchu tato doba činí 1 rok, u

domáciho cestovního ruchu 6 měsíců), přičemž hlavní účel její cesty je jiný než vykonávání výdělečné činnosti v navštíveném místě.

Výše uvedená definice z pojmu cestovní ruch vylučuje cesty v rámci místa trvalého bydliště, dočasné přistěhování za prací a dlouhodobé migrace (Indrová a kol., 2009).

V souvislosti s definováním pojmu cestovní ruch, byly vymezeny i další pojmy, které se vztahují především k podrobnějšímu rozlišení různých typů účastníků cestovního ruchu a to jak v oblasti domácího, tak i mezinárodního cestovního ruchu. jde o následující pojmy:

Stálý obyvatel (rezident)

- v mezinárodním cestovním ruchu ve vztahu k dané zemi se pod tímto pojmem rozumí osoba, která žije v zemi alespoň jeden rok před příjezdem do jiné země na dobu kratší jednoho roku

- v domácím cestovním ruchu ve vztahu k určitému místu je za stálého obyvatele považována osoba, která v tomto místě žije alespoň šest po sobě jdoucích měsíců před příjezdem do jiného místa na dobu kratší šesti měsíců.

Návštěvník (visitor)

- v mezinárodním cestovním ruchu je osoba která cestuje do jiné země než v níž má své trvalé bydliště na dobu nepřekračující jeden rok, přičemž hlavní účel její cesty je jiný než vykonání výdělečné činnosti v navštívené zemi

- v domácím cestovním ruchu je návštěvníkem osoba, která má trvalé bydliště v dané zemi a která cestuje na jiné místo v zemi mimo své bydliště na dobu kratší než šest měsíců, přičemž hlavní účel její cesty je jiný než vykonávání výdělečné činnosti v navštíveném místě.

Turista (tourist)

- v mezinárodním cestovním ruchu je za turistu považována osoba, která cestuje do jiné země než v níž má své obvyklé bydliště na dobu zahrnující alespoň jedno přenocování, avšak ne delší jednoho roku, přičemž hlavní účel její cesty je jiný než vykonávání výdělečné činnosti v navštívené zemi

- v domácím cestovním ruchu je za turistu považována osoba trvale usídlená v zemi, která cestuje do jiného místa odlišného od jejího běžného životního prostředí (v téže zemi) na dobu zahrnující alespoň jedno přenocování, ale ne na dobu delší šesti měsíců, přičemž hlavní účel její cesty je jiný než vykonávání výdělečné činnosti v navštíveném místě.

V závislosti na délce pobytu se rozlišují:

turista na dovolené (holidaymaker) – t.j. turista, který setrvává na daném místě více než určitý počet nocí nebo dnů,

krátkodobě pobývající turista (short-term tourist) – který cestuje na dobu nepřekračující tento limit, ale trvající déle než 24 hodin a zahrnující pobyt alespoň s jedním přenocováním.

Výletník (excursionist, same-day visitor) – jednodenní návštěvník

- v mezinárodním cestovním ruchu je výletníkem osoba, která cestuje do jiné země než v níž má své trvalé bydliště a běžné životní prostředí na dobu kratší než 24 hodin aniž by v navštívené zemi přenocovala, přičemž hlavní účel její cesty je jiný než vykonávání výdělečné činnosti v navštívené zemi

- v domácím cestovním ruchu je výletníkem osoba trvale usídlená v dané zemi, která cestuje do místa odlišného od místa jejího trvalého bydliště a běžného životního prostředí na dobu kratší 24 hodin aniž by v navštíveném místě přenocovala, přičemž hlavní účel její cesty je jiný než vykonávání výdělečné činnosti v navštíveném místě.

Shrneme-li základní atributy definice cestovního ruchu a následných vymezení pojmů návštěvník, turista a výletník tak, jak je pro účely statistiky formulovala mezinárodní konference v Ottavě, je možno uvést jako rozhodující:

- změnu místa běžného životního prostředí (trvalého bydliště)
- dočasnost cesty a pobytu
- a její nevýdělečný charakter

Výše uvedené unifikované základní pojmy z oblasti cestovního ruchu přejímají postupně všechny státy světa a stávají se základem pro národní statistické programy cestovního ruchu i pro statistiku cestovního ruchu v mezinárodních dimenzích (Indrová a kol., 2009).

4.3 Životní prostředí

Pojem životní prostředí je používán ve dvojitým významu. V užším slova smyslu z ekologického hlediska se jedná o podmínky potřebné pro určitý druh živého organismu k jeho plnému životu. V širším slova smyslu jde o označení celého souboru poznatků z mnoha vědních oborů nutných k ochraně a tvorbě těchto životních podmínek.

Ekologie je disciplína biologie zabývající se studiem vzájemných vztahů mezi živými organismy a prostředím. Pojem životní prostředí byl poprvé v ekologickém významu definován jako „soubor faktorů nutných k životu určitého organismu“ (Remtová, 1996). Tato definice je označována jako definice statická a je obdobná definici životního prostředí uvedené v Zákonu o životním prostředí č. 17/1992 Sb. Statické definici byla vytýkána právě její statická, kde není dostatečně zdůrazněna existence dynamických a zpětných vazeb mezi živým organismem a prvky jeho prostředí. V roce 1967 na konferenci UNESCO v Paříži byla přijata definice norského profesora Wika. Podle této definice (dynamické) je životní prostředí část světa, se kterou je živý organismus ve stálé interakci, (kterou používá, mění a musí se jí přizpůsobovat). Této definici byla časem vytýkána nedostatečná propojenost vazeb. Nová definice životního prostředí byla pak přijata v roce 1979 na konferenci v Tbilisi. Podle této tzv. tbiliské definice je životní prostředí systém složený z přírodních, umělých a sociálních složek materiálního světa, které jsou a nebo mohou být s organismem ve stálé interakci (Remtová, 1996). Tato definice přistupuje k životnímu prostředí jako k systému, který chápe jako celek složený z různých prvků vzájemně propojených vazbami, kdy změna kvality či kvantity jednoho prvku může způsobit změnu v kvalitě (kvantitě) jiného prvku.

Mikroprostředím bývá označováno životní prostředí jednoho organismu (např. jednoho člověka), pojem mezoprostředí se používá pro životní prostředí větší skupiny (např. rodiny, určité sociální skupiny, obyvatelstva sídelního útvaru). Sledované problémy bývají v obou případech označovány jako problémy lokální (místní). Makroprostředím se pak rozumí životní prostředí větších skupin jedinců (stát, kontinent) a problémy s tím související jsou označovány jako regionální. V případě studia celé biosféry tj. všech organismů žijících na zemské kuli se jedná o globální životní prostředí a globální problémy. U globálních problémů na rozdíl od lokálních a regionálních nezáleží na umístění zdroje poškozujícího životního prostředí vzhledem k tomu, že je jeho působením ovlivněna celá biosféra. Mezi globální problémy patří skleníkový efekt, porušování ozónové vrstvy, kyselá atmosferická depozice a další.

Pojem životní prostředí je definován v předchozích definicích z hlediska jeho původního významu, tj. jako prostředí, ve kterém žije a roste sledovaný organismus. Zákon č. 17/1992 Sb. O životním prostředí definuje životní prostředí jako vše, co vytváří přirozené podmínky existence organismů včetně člověka a je předpokladem

jejich dalšího vývoje. Jeho složkami jsou zejména ovzduší, voda, půda, organismy, ekosystémy a energie (§ 2 uvedeného zákona).

Vědní obory, které jsou z hlediska poznávání zákonitostí životního prostředí důležité jsou především vědy přírodní (biologie, ekologie, chemie, meteorologie, geologie), technické a společenské vědy (ekonomie, psychologie, sociologie) a další. Klíčovou úlohu až doposud měly vědy přírodní a technické, nyní je stále více přesunována na vědy společenské, především na ekonomii. Důvody, které vedou k této preferenci jsou dány skutečností, že ekonomie má vliv na výrobní procesy, tedy činnosti člověka jimiž jsou přírodní procesy ovlivňovány a narušovány.

Studium životního prostředí, jeho ochrany a tvorby je důležitou činností z hlediska jak přežití lidstva, tak i existence dalšího života na Zemi. Cílem je v současné době i hledání a vytváření podmínek pro tzv. trvale udržitelný rozvoj (Wittlingerová, Jonáš, 1999).

5. Účel a metodika vlastního šetření

Základem pro zpracování diplomové práce jsou informace získané zpracováním strategických dokumentů pro území Máchova kraje a informace získané terénním šetřením mezi subjekty veřejné i privátní sféry působícími v oblasti cestovního ruchu. Byla provedena analýza odborné literatury, dokumentace okolí Máchova jezera a rozvoje cestovního ruchu Máchova kraje, SWOT analýza. K vlastnímu šetření bylo využito i přímé pozorování zájmového území, jeho cestovního ruchu, vlivu na životní prostředí a rovněž byl proveden kvantitativní výzkum.

6. Výčet současně dostupných příležitostí a nabídek cestovního ruchu v zájmovém území

6.1 Historie a tradice

Návštěvník zaměřený na formu kulturně poznávacího cestovního ruchu může využít této turistické nabídky:

- hrady – Bezděz, Houska, Vodní hrad Lipý, Kokořín
- zámky – Zákupy
- zříceniny hradů – Ralsko, Chudý hrádek, Jestřebí, Starý Berštejn, Zakšín
- muzea a galerie – památník K. H. Máchy Doksy, Vísecká rychta Kravaře, Vlastivědné muzeum a galerie Česká Lípa, Muzeum Bělá pod Bezdězem
- lidová architektura – památkové rezervace a vesnické památkové zóny ve Lhotě, Žďáru, Rané, Kruhu, Tuboži, Vojetínu, Holanech
- církevní stavby – kaple Božího hrobu v Mímoni, kostel sv. Bartoloměje v Doksech, kostel sv. Jiljí na Bezdězu
- další historické a kulturní atraktivity – Hraběcí čekárna v Doksech, zámek v Doksech, Mariánské sousoší a socha svatého Prokopa v Doksech

Obrázek č. 9 Hrad Bezděz



Zdroj: www.ottomusil.cz/tur/9000.html
Autor: neuvaden

6.2 Přírodní atraktivita

V okolí Máchova jezera se nacházejí atraktivní lokality, které vytvořila příroda, jako jsou skalní města, skalní útvary, rozhledová místa, romantické rokle, lesy, rašeliniště, ornitologicky zajímavá místa. Jsou zde i rybníkářské soustavy o které se přičinil člověk – Dokská soustava, Holanská rybníční soustava. Přehled přírodních atraktivit :

- Máchovo jezero v Doksech
- NATURA 2000 – Ptačí oblast Českolipsko
- NPR Swamp Doksy
- přírodní rezervace Malý a velký Bezděz
- Novozámecký rybník v Zahrádkách
- NPR Břehyně – Pecopala v Doksech
- přírodní památka Provodínské kameny
- národní přírodní památka Peklo v Sosnové
- Hradčanské stěny
- CHKO Kokořínsko
- Braniborská jeskyně Staré Splavy
- přírodní rezervace Ralsko
- Vranovské skály v Mimoně
- vrch Nedvězí Dubá
- pramen Pšovky v Blatcích

Obrázek č. 10 NPR Swamp Doksy



Zdroj: www.botany.cz/cs/swamp
Autor: Ladislav Hoskovec

6.3 Aktivní dovolená a relaxace

Máchovo jezero je spojováno s letní dovolenou u vody. Tomu odpovídá nabídka volnočasových aktivit na čtyřech plážích na Máchově jezeře a na okolních rybnících. Vybavení pláží se každý rok zlepšuje, a tím se zvyšuje standard poskytovaných služeb.

Vodáci mohou využít řeku Ploučnici, která je splavná ze Stráže pod Ralskem. K největším atraktivitám patří průjezd Průrvou Ploučnice.

V hlavní turistické sezoně mohou návštěvníci využít pravidelnou lodní dopravu, která funguje mezi čtyřmi významnými turistickými lokalitami (Doksy, Staré Splavy, chatová oblast pod vrchem Borný a Valdštejská zastávka na poloostrově Klůček). Dále mohou návštěvníci využít okružní plavby.

V okolí Máchova jezera se nachází hustá síť značených turistických tras, které spojují jednotlivé turistické cíle. Páteří trasou je červená turistická trasa E 10. její část z České Lípy do Doks a dále na Bezděz a Mělník nese název Máchova cesta.

V blízkosti Máchova jezera je vyznačena řada cykloturistických tras. Nepříliš náročný terén s velmi dobrou sítí silniček s převážně asfaltovým povrchem se nachází v bývalém vojenském výcvikovém prostoru.

Lesy bývalého vojenského výcvikového prostoru jsou od srpna do pozdního podzimu vyhledávány milovníky houbaření.

Obrázek č. 11 Pláž ve Starých Splavech



Zdroj: www.mujiinstruktor.cz
Autor: Jan Kernal

6.4 Zážitková turistika – adrenalinové sporty

Do okolí Máchova jezera přijíždí poměrně velká skupina mladých lidí za zábavou. Vyhledávají především zážitkovou a dobrodružnou turistiku, které je v zájmovém území omezená nabídka:

- Jungle creek – lanové centrum v Doksech a Starých Splavech
- Painball v Doksech
- Painball v mimoni
- Painball v Bělé pod Bezdězem
- Tandem Paragliding na letišti v Hradčanech u Mimoně
- Autodrom v Sosnové

Zájemcům o horolezectví zájmové území nabízí množství lezeckých terénů především na pískovci v okolí Dubských skal. Nenachází se zde však žádná horolezecká škola nebo horolezecký instruktor, který by tuto službu nabízel.

6.5 Zábava

Významná skupina návštěvníků Máchova jezera jsou mladí lidé, kteří přijíždí do území za zábavou a zážitkovou turistikou. Další skupina, která však vyhledává jiné formy zábavy jsou rodiny s dětmi. Pro obě skupiny je v oblasti tato turistická nabídka:

- kino Máj Doksy
- kino Crystal Česká Lípa
- Městské kulturní středisko Doksy
- Jiráskovo divadlo Česká Lípa
- Městská knihovna Doksy
- diskotéka Bílý kámen Doksy
- diskotéka Sparta Doksy
- diskotéka Myslivna Staré Splavy
- diskotéka hotel Borný Staré Splavy
- dětský ráj Čtyřlístek Doksy

6.6 Ubytovací zařízení

V okolí Máchova jezera na území Doksy se nachází cca 2.500 lůžek (bez stanů, karavanů a ubytování v soukromí) a na území Starých Splavů je to cca 3.700 lůžek. Celková kapacita lůžek v hotelích, penzionech, rekreačních střediscích a kempech je 6.150 lůžek. Celkovou ubytovací kapacitu včetně ubytování v soukromí a ve stanech lze odhadnout na cca 7.000. Hromadná ubytovací zařízení u Máchova jezera jsou:

- hotel Grand Doksy
- hotel Kamýk Doksy
- hotel Port Doksy
- hotel Bezděz Doksy
- hotel Bellevue Doksy
- hotel Bezděz Staré Splavy
- hotel Na pláži Staré Splavy
- hotel Borný Staré Splavy
- hotel Pasáž Staré Splavy
- Parkhotel Bohemia Staré Splavy
- hotel K. H. Máchy Staré Splavy
- zámek Berštejn Dubá
- Sportovní centrum Staré Splavy
- RS Termit Doksy
- RZ Lesní hotel Doksy
- autokemp Klůček Doksy
- chatová osada Bílý kámen
- RS Poslův mlýn
- camp Borný

Obrázek č. 12 Hotel Port Doksy



Zdroj: www.port.hotel.cz
Autor: neuv eden

6.7 Stravovací zařízení

Na území Doksy i Starých Splavů funguje řada restaurací, které jsou především součástí hotelů a některých penzionů a rekreačních středisek. Dále je možné v letní turistické sezoně využít služeb restaurací na Hlavní pláži v Doksech a v Aquaparku Staré Splavy. Na území Doks jsou to dále restaurace:

- U Rybníčku
- motorest Štědrá
- restaurace U Doušů
- Sportbar Fortuna
- Lesní zátíší
- U Tenisu
- ROKO
- pizzerie Bílá Labuť
- Bílý kámen
- U Podkovy
- U Kondora

Ve Starých Splavech jsou to restaurace:

- Na rybníčku
- Sklípek
- RUCH
- Pod lípou
- Zuzi bar
- Občerstvení u přístavu
- Myslivna

6.8 Zimní sporty

Turistická sezona v okolí Máchova jezera je vázána pouze k letnímu období. I když postupně vzniká nabídka sportovního vyžití pro zimní období, návštěvníky se nedaří do území přilákat. V zimním období lze využít upravované běžecké stopy, kdy se jedná o okruh pro běžecké lyžování (červený – 9,2 km, žlutý – 3,8 km). Atraktivní je i plachtění a bruslení po zamrzlé ploše Máchova jezera. Chybějí však krytá sportoviště. Vzhledem k silné konkurenci blízkých Krkonoš, Jizerských a Lužických hor nemá území potenciál na přilákání návštěvníků v tomto období.

Obrázek č. 13 Bruslení na Máchově jezeře



Zdroj: www.foto.mapy.cz/63997-Machovo-jezero-v-zime
Autor: neuveden

7. Analýza návštěvnosti

V rámci koncepce cestovního ruchu Libereckého kraje byla zpracována analýza návštěvnosti oblasti Máchova kraje a analýza profilu návštěvníka. Bylo realizováno terénní šetření prostřednictvím dotazníku, který vyplňovali sami tazatelé na základě odpovědí náhodně oslovených respondentů. Pro zachycení reprezentativního vzorku návštěvníků byla stanovena požadovaná kvóta respondentů v jednotlivých lokalitách; šetření bylo zaměřeno pouze na ubytované návštěvníky, tedy ty, kteří v regionu strávili alespoň jednu noc. Pro vyhodnocení regionu Máchův kraj byly analyzovány odpovědi návštěvníků, které byly získány při dotazníkovém šetření na pěti vybraných místech tohoto regionu, ve kterých byl průzkum prováděn (Česká Lípa, Doksy, Dubá, Holany a Mimoň). Výsledný výběrový soubor zahrnul celkem 301 respondentů, z toho bylo 203 z Doks. Největší zastoupení (podle okresu bydliště) měl okres Děčín (45), dále Praha (36), Ústí nad Labem (25), Liberec (16) a Teplice (10), z dalších lokalit bylo méně než 10 respondentů. Ze zahraničí převládalo Německo (40 respondentů), Nizozemí a Velká Británie (5), Dánsko (3) a Polsko (1 respondent).

Dotazníkové šetření bylo zaměřeno na poznání struktury, důvodů a forem pobytu návštěvníků regionu Máchova kraje, jejich preferencí v ubytování a trávení volného času a spokojenost turistů s nabízenými službami.

Za hlavní důvod pobytu označila většina respondentů rekreaci (59 %) a turistiku (33 %), dále byly často uváděny důvody jako návštěva příbuzných či sportování. Většina respondentů si svůj pobyt organizuje sama, bez využití zprostředkovatelských služeb, domácí návštěvníci častěji používají k organizaci internet (tento podíl je vyšší než v celku Libereckého kraje). Nejčastější délka pobytu je 4 – 7 nocí, což odpovídá týdenním pobytům. Tuto délku preferovaly tři pětiny výběrové populace. Průměrná doba pobytu zahraničních návštěvníků je ve srovnání s domácími respondenty poněkud delší.

Respondenti přijíždějí nejčastěji v rámci rodin s dětmi nebo bezdětných párů, o něco méně jsou zastoupeny skupiny přátel či příbuzných. Skupiny známých trávily v regionu nejdelší dobu ze všech seskupení, na rozdíl od průzkumu Libereckého kraje, kde nejdelší dobu trávily rodiny s dětmi.

Dotázaní využívali různé typy ubytovacích zařízení, nejčastěji však penziony – více než pětina vzorku, avšak výrazně méně než v Libereckém kraji. Zahraniční respondenti se ubytovali nejčastěji v hotelech a penzionech, domácí návštěvníci přespávali častěji v kempech a více používali „jiná“ zařízení. Kempy byly v Máchově kraji využívány daleko častěji než v celém Libereckém kraji, u příbuzných bylo zase ubytováno mnohem méně respondentů (dokonce více cizinců než Čechů). Hlavními zdroji informací o regionu byly turistické průvodce: použily je téměř dvě pětiny dotázaných (oproti pětina v kraji Libereckém); zahraniční respondenti navíc častěji čerpali z internetu, dotázaní z tuzemska se často informovali z propagačních materiálů (také výrazně častěji než je patrné z výsledků Libereckého kraje). Předchozí znalost regionu uvedla jen desetina vzorku.

Téměř ve všech položkách měli respondenti ze zahraničí vyšší náklady; výjimkou byly výdaje na ubytování, jež bylo výrazně častěji dražší pro tuzemce. Většina výdajových položek však byla zkreslena velkým množstvím chybějících odpovědí. Obecně zde respondenti udávali vyšší výdaje na ubytování, nákupy, kulturní akce, sport a zábavu, a nižší náklady na stravování než v Libereckém kraji jako celku.

Nejčastěji uváděnou formou trávení volného času bylo plavání, koupání; uvedlo je zde o 30 % více respondentů než v celku Libereckého kraje. Dalšími významnými činnostmi jsou výlety, návštěvy přírodních zajímavostí i kulturních památek, cyklo a pěší turistika a prostá relaxace: tyto položky zvolila více než polovina respondentů. Návštěvníci ze zahraničí se častěji věnují nekupování nebo relaxaci, zatímco respondenti z ČR převažovali v podnikání výletů po okolí. Obecně mají návštěvníci Máchova kraje pestřejší zájmy.

Většina respondentů vyslovila své rozhodnutí přijet do regionu znovu, ještě větší část slíbila doporučit toto místo svým známým. Přesto zde však byli respondenti spokojeni méně než v Libereckém kraji jako celku. Uváděné nedostatky se v podstatě shodovaly: nejvíce si návštěvníci stěžovali na nečistotu a neupravené prostředí (Garep, 2007).

7.1 Profil návštěvníka

Typický letní návštěvník oblasti Máchův kraj bude člověk mladý (ve věku 26 – 30 let), nejspíše Čech zblízka např. z Děčína, Prahy. Pokud by se jednalo o cizince, potom by přijel z Německa. Svůj pobyt si zorganizuje sám, nejspíš bude mít předem provedenu přímou rezervaci. Přijede s partnerem nebo partnerkou a s dětmi (pokud ovšem nějaké má). Zůstane přibližně na týden, s přáteli spíše na delší dobu. Informace o regionu získal z turistických průvodců, možná se podíval i na internet a prohlédl si nějaké prospekty. Je-li Čech, ubytuje se nejspíše v penzionu, v kempu nebo jinde. Cizinec by zvolil spíše hotel. Na ubytování vydá do pětiset korun, na stravu by mu měla postačit stokoruna. Další peníze vydá především za kulturní akce, sport či zábavu. Jako cizinec však zaplatí na všem víc (pouze ubytování ho přijde nepatrně levněji než Čecha). Bude se věnovat především koupání, za horšího počasí výletům a poznávání krajiny. Možná bude trochu sportovat, prohlédne si i nějaké památky. S pobytem bude docela spokojený a všem svým známým podobnou dovolenou pravděpodobně doporučí. Sám se sem nejspíš brzy vrátí (Garep, 2007).

8. Analýza shromážděných poznatků

8.1 Silné a slabé stránky současného stavu cestovního ruchu – SWOT analýza

8.1.1 Silné stránky

- Tradiční turistická oblast
- Máchovo jezero a lodní doprava
- Panenská příroda vysoce atraktivní pro návštěvníky
- Vysoký potenciál kulturně-historických památek
- Hustá síť značených turistických tras
- Vysoký počet základních služeb cestovního ruchu
- Kvalitní služby Informačního centra Doksy
- Podpora aktivit cestovního ruchu z rozpočtu města

- Vznik O. p. s. Máchovo jezero
- Dobrá dopravní obslužnost regionu
- Venkovní sportovní areály
- Dobrá internetová prezentace
- Kvalitní propagační a informační materiály

8.1.2 Slabé stránky

- Výrazná sezonnost – pouze krátká letní sezona
- Většina nabídky vázaná na dovolenou u Máchova jezera (u vody)
- Vysoký podíl méně kvalitního ubytování
- Region preferují ekonomicky slabší skupiny
- Nedostatečná vzájemná spolupráce mezi subjekty působícími v cestovním ruchu
- Málo efektivní spolupráce mezi veřejnými a podnikatelskými subjekty
- Nedostatečně atraktivní klidová zóna města a cesty k plážím
- Málo efektivní marketingové aktivity
- Nedostatečná turistická infrastruktura
- Malá nabídka pro rodiny s dětmi a cyklisty
- Nezájem místních obyvatel o rozvoj cestovního ruchu
- Omezené množství služeb vysoké kvality

8.1.3 Příležitosti

- Blízkost Prahy, Mladé Boleslavi, České Lípy, blízkost hranic
- Využití území pro venkovskou a aktivní turistiku
- Oživení image lázeňského centra ve Starých Splavech
- Růst zájmu o domácí cestovní ruch
- Získávání prostředků na rozvoj cestovního ruchu z evropských fondů a českých dotačních titulů
- Zkvalitňování a rozšiřování služeb – zájem o podnikání
- Oživení a vytvoření nových tradic

- Znovuoživení zájmu zahraničních návštěvníků
- Zájem podnikatelů o spolupráci na rozvoji cestovního ruchu

8.1.4 Hrozby

- Špatná kvalita vody v Máchově jezeře
- Nepříznivé klimatické podmínky
- Rozšíření CHKO může způsobit omezení rozvoje cestovního ruchu
- Nezájem návštěvníků o region
- Ekonomická neudržitelnost provozování služeb cestovního ruchu
- Nedostatek finančních prostředků na rozvoj cestovního ruchu
- Představitelé veřejné správy nebudou mít zájem o rozvoj cestovního ruchu v regionu
- Odpor místních občanů proti rozvoji cestovního ruchu

9. Vyhodnocení získaných poznatků

Pro rozvoj cestovního ruchu v území jsou zásadní limity, které rozvoj mohou úplně zastavit nebo jej omezit. S těmito faktory je nutné při plánovaném dalším rozvoji cestovního ruchu počítat a při tvorbě projektů je zohlednit a případně hledat možnosti, jak je naopak využít v zájmu rozvoje území.

Faktory omezující rozvoj cestovního ruchu v území lze rozdělit na dvě hlavní skupiny:

- lokálního charakteru (částečně je lze eliminovat)
- obecného charakteru (zpravidla nejde eliminovat a je nutné je akceptovat a z nich vycházet, např.: státní politika – chybí obecně výraznější podpora cestovního ruchu, vliv počasí – krátká sezóna, apod.).

9.1 Lokální faktory omezující rozvoj cestovního ruchu

Pro cestovní ruch je zásadní kvalita vody v Máchově jezeře. Musí splňovat stanovené hygienické požadavky a limity. (To souvisí i s odkanalizováním obce. Kanalizace je vybudována na území Doks a Starých Splavů – ČOV. Sídla mimo centrální část obce nejsou odkanalizována). Při porušení těchto limitů, např. v důsledku nedostatečného odkanalizování, může docházet ke znečištění jezera a následnému rozšíření sinic a tím i omezení koupání.

Velmi důležitou roli hrají limity využití území vyplývající ze zákona :

- ochrana kulturních hodnot a ochrana přírody,
- ochrana neobnovitelných zdrojů (především ochrana zdrojů pitné vody),
- ochrana obnovitelných zdrojů (půda).

Pro zájmové území je aktuální záměr na rozšíření CHKO Kokořínsko o oblast Dokesko. Jedná se o přírodně cenné území, kde již byla vyhlášena Ptačí oblast Českolipsko – Dokeské pískovce a mokřady. Vzhledem k plošnému výskytu evropsky významných druhů i některých evropsky významných stanovišť (rašeliniště a rašelinné lesy) zahrnuje soustava území NATURA 2000 značnou část území navrhované dokeské části CHKO. Je připraven návrh Plánu péče CHKO, který stanovuje řadu limitů týkajících se území Dokeska. Jedná se především o limity stanovující péči o území zaměřené na zachování přírodních hodnot a obnovu zanikajících nebo poškozených systémů. Součástí návrhu je také soupis omezení vztahujících se i na užívání území pro rozvoj cestovního ruchu. V případě schválení rozšíření CHKO dojde k určitému omezení a usměrňování některých aktivit cestovního ruchu v území, a bude tedy nutné tyto limity dodržovat. Jedná se např. o:

- usměrňování pohybu návštěvníků (tj. trasy i způsob pohybu – např. jízda na kole, na koni) tak, aby nedocházelo k poškozování přírodních hodnot v cenných lokalitách,
- navrhování vhodných míst pro budování návštěvnické infrastruktury,
- hromadné akce směřovat mimo chráněná území a pořádání těchto akcí orientovat do vhodné roční doby (ochrana hnízdišť a mláďat),
- omezení pro horolezce v CHKO.

9.2 Obecné limity omezující rozvoj cestovního ruchu

- krátká hlavní sezona – v průměru 4 – 6 týdnů, zkrácení může silně ovlivnit počasí,
- využívání území především v letní sezoně,
- návaznost velké části ubytovacích kapacit na klientelu přijíždějící v rámci celozávodních dovolených velkých výrobních firem (např. Škoda, a.s.).

10. Vliv cestovního ruchu na životní prostředí okolí Máchova jezera

Vliv cestovního ruchu v zájmové oblasti s sebou přináší řadu změn v území. Na straně jedné vede ke zvýšení ekonomických aktivit, na druhé straně však dochází k narušování a ke změnám životního prostředí. Jeho regulaci však nelze provádět jenom zákazy a nařízeními, ale i přesměrováním turistů a účastníků cestovního ruchu do vhodných oblastí.

Novým trendem je v poslední době posun od masivního a pasivního trávení volného času k individuálnímu a aktivnímu odpočinku, s rostoucími požadavky rekreatantů na čistotu a přírodní hodnoty oblasti pobytů.

Cestovní ruch a rekreace se v zájmovém území projevují řadou negativních vlivů, které je potřeba eliminovat. K poškození životního prostředí dochází především v oblastech se zvýšenou koncentrací rekreačních aktivit. K odstranění těchto negativních vlivů je nutno tyto vlivy znát a informovat o nich návštěvníky, rekreatanty a účastníky cestovního ruchu v těchto oblastech.

10.1 Negativní vlivy cestovního ruchu

10.1.1 Znečištění vody a vodních zdrojů

Cestovní ruch přispívá ke znečišťování povrchových i podzemních vod provozem zařízení cestovního ruchu nebo aktivitami samotných návštěvníků a

turistů. Toto se nejvíce projevuje v místech vysoké koncentrace návštěvníků a v místech s nedostatečně vybavenou materiálně technickou základnou, jako jsou chatové oblasti a kempy. Nedostatečně vybudovanými hygienickými zařízeními v rekreačních oblastech, kempech a chatových osadách dochází i k ohrožení zdrojů pitné vody.

Znečištění vod Máchova jezera má největší vliv na další aktivity spojené z cestovním ruchem v zájmovém území. Znečištění vod – především a nejčastěji výskytem sinic má za následek velký úbytek turistů a zpravidla se cestovní ruch a návštěvnost omezí na minimum. Pozornost je nutno věnovat také technickému stavu kanalizace v Doksech a Starých Splavech, aby se zabránilo únikům nečistot do Dokského potoka a samotného Máchova jezera.

10.1.2 Znečištění ovzduší

Čistota ovzduší je důležitým prvkem turistické nabídky území. Cestovní ruch přispívá k emisím provozem dopravních prostředků a provozem turistických zařízení. V zájmovém území se nevyskytuje žádný velký zdroj znečištění ovzduší. Jako problém se však ukazuje při zvýšené koncentraci návštěvníků ve Starých Splavech nedostatečná kapacita čističky odpadních vod, která v letní rekreační sezoně znečišťuje ovzduší ve Starých Splavech zápachem.

10.1.3 Krajina a půda

Vliv cestovního ruchu na krajinu a půdu je představován hlavně záborem půdy na výstavbu rekreačních zařízení, objektů, hotelů, pláží, příjezdových komunikací a parkovacích ploch. Tato výstavba, turistické a sportovní aktivity způsobují poškozování a erozi půdy.

Turisté se nedrží vyznačených cest a tras a udusávají tak vegetaci a půdu, což má za následek úbytek biodiverzity.

10.1.4 Narušování estetického vzhledu krajiny

Výstavba rekreačních zařízení a objektů může vést k narušování estetického vzhledu krajiny. Zejména nevhodným umístění zařízení cestovního ruchu a v chatových koloniích vznikají architektonicky nevhodné a neestetické stavby vzhledem k přírodnímu reliéfu a místní architektuře. K těmto stavbám se používají i nevhodné stavební materiály. Zásahy do krajinného rázu mohou být prováděny pouze z ohledem na zachování krajinných hodnot a se souhlasem stavebních orgánů a orgánu ochrany přírody.

10.1.5 Vlivy na faunu a flóru

Cestovní ruch má nepříznivé vlivy na životní podmínky fauny a flóry. Jedná se především o budování turistické infrastruktury jako je vytváření cyklistických tratí, pěších stezek, přístavů pro jachty, výstavba sportovišť a rekreačních zařízení.

K poškozování půdy a rostlin rovněž dochází sešlapáváním a jízdou na horských kolech mimo vyznačené cesty. Pórovitost půdy se snižuje, snižuje se její schopnost vsakovat, dochází k poškození bylinných porostů a kořenů stromů. K ničení vegetace dochází také nadměrným sběrem plodů a jiných volně žijících rostlin – borůvky, brusinky, houby, atd.

Zvěř je rušena samotnou přítomností rekreantů, návštěvníků a jejich nevhodným chováním.

10.1.6 Ničení ekosystémů a narušování ekologické stability

Cestovní ruch může mít za následek ohrožení ekologicky citlivých oblastí, jako jsou chráněná území, lesy, rašeliniště, mokřiny a vodní zdroje. Úzce souvisí s biodiverzitou a atraktivitami vytvořenými přírodním prostředím. Cestovní ruch může tedy vést i k úbytku biodiverzity a ke ztrátě turistického potenciálu.

V zájmovém území řeší přírodní stabilitu územní systémy ekologické stability, kde je pro ekologickou stabilitu území určen systém lokálních biokoridorů a lokálních biocenter, na jejichž území je navržena přírodní zeleň, kdy zelené pruhy biokoridorů nejsou narušovány žádnými stavbami a turistickými aktivitami.

10.1.7 Znečištění a odpady

Znečištění a odpady se projevují v souvislosti s cestovním ruchem znečištěním půdy a krajiny odpadky (nedostatek odpadkových košů), znečištěním vody vypouštěním odpadních vod a na Máchově jezeře i lodní dopravou. Rovněž při sportovních a kulturních akcích dochází ke znečišťování přírodního prostředí.

Ke znečištění a poškozování přírody dochází ve velké míře i motorovými vozidly - únik ropných látek, exhalace, používání saponátů, nadměrný hluk. Parkování na zakázaných a nevhodných místech, především v lese a na zeleni.

Velkým problémem je zakládání „černých“ skládek odpadů, které mají na svědomí většinou chataři. Místní podnikatelé a návštěvníci produkují velké množství použitých obalů.

Chybějící kanalizace a čističky odpadních vod v chatových oblastech a kempech také znehodnocují přírodní prostředí. Značné znečištění způsobuje i provoz hotelů a stravovacích zařízení.

10.1.8 Ztráta kvality života místních obyvatel

Vlivem působení vyšší koncentrace lidí. Znečišťováním životního prostředí, lokálním zvyšováním cen, dopravními zácpami, kriminalitou, užíváním drog návštěvníky, požíváním alkoholu návštěvníky, hlukem, vandalismem, preferováním turistů před místními, ztrátou soukromí.

10.1.9 Další dopady

Při nedostatečné výstavbě infrastruktury má cestovní ruch vliv na nedostatek potravin, vody, zdrojů energie a dalších komodit a to hlavně při nadměrné koncentraci cestovního ruchu v některých oblastech.

Velkým nešvarem se jeví vandalismus způsobovaný návštěvníky jako je rytí do skal, jejich odlamování, grafity, atd. Stále ve větší míře dochází k poškozování skal horolezectvím.

Zvýšené nebezpečí požárů je způsobeno odhozením nedopalků v lese, zakládáním ohňů na nevhodných a zakázaných místech, nedostatečném protipožárním vybavením rekreačních objektů a chat.

10.2 Pozitivní vlivy cestovního ruchu

10.2.1 Regenerace a renesance kulturních památek a staveb

Rekonstrukce a restaurace těchto památek a staveb a jejich opětovné začlenění do krajiny. Z hlediska návštěvnosti zvyšují atraktivitu území.

10.2.2 Ekonomická podpora životního prostředí

Zvýšený příliv finančních prostředků na ochranu přírody, kulturního dědictví, přírodních zdrojů, biodiverzity. Vytváření finančních fondů na ochranu životního prostředí a kulturního dědictví.

10.2.3 Rozvoj území

Rozvoj kulturního života v území (koncerty, kina, galerie, festivaly, muzea), oživení tradičních umění a řemesel, slavností a sociálních kontaktů.

Tlak na zlepšení životního prostředí a stavu krajiny.

10.2.4 Vliv na životní úroveň místních obyvatel

Zvyšování kvality života místních obyvatel a jejich životního standardu, jako je vytváření nových pracovních míst v oblasti cestovního ruchu, rozvoj infrastruktury a služeb, vyšší příjmy obyvatel, možnosti podnikání, zlepšení zdravotní péče.

10.2.5 Zvyšování hodnoty majetku

Zvyšování hodnoty nemovitostí a pozemků v území využitelném pro cestovní ruch a v jeho okolí.

11. Návrhy a náměty pro environmentálně šetrný rozvoj služeb cestovního ruchu v zájmu všeobecné prosperity zájmového území

➤ Propagace a prezentace zájmového území

Vydávání informačních a propagačních materiálů a zajištění jejich účelné distribuce, využití internetové prezentace zájmového území a pravidelně aktualizovat tyto internetové stránky, zajištění účelné a efektivní reklamy ve sdělovacích prostředcích, spolupracovat s cestovními kanceláři, novináři a účastnit se na veletrzích a výstavách cestovního ruchu.

Provádět pravidelný monitoring návštěvnosti zájmového území (počet návštěvníků, profil návštěvníka, spokojenost návštěvníků, zájem o služby a jednotlivé produkty, atd.), sledování aktuálních trendů cestovního ruchu a při monitoringu spolupracovat se subjekty cestovního ruchu, cestovními kanceláři a provozovateli služeb.

Vytvoření image území v okolí Máchova jezera a zpracování marketingového plánu pro území, zajištění jeho aktualizace a financování.

➤ Prodloužení turistické sezony

Vytvoření nabídky historických tradic a řemeslné aktivity, oživení řemeslných tradic (rybářství, sklářství, atd.). Zmapovat trasy a sítě poskytovatelů služeb hipoturistiky v zájmovém území a vytvoření její nabídky. Vytvoření spolu se subjekty provozující venkovskou turistiku její nabídku v komplexním katalogu.

Propagovat nabídku na rybaření a myslivost v okolí Máchova jezera. Vytvoření nabídky pro zimní období.

Zajištění prodloužení provozu rekreačních zařízení i mimo hlavní sezonu, zkvalitnění ubytovacích a stravovacích služeb a vytvoření nabídky specializovaných restaurací (ryby, zvěřina apod.).

Pořádání konferencí, seminářů, atd.

➤ **Využití potenciálu území se zaměřením na aktivní a zážitkovou turistiku**

Rozšíření nabídky pro pěší turistiku, nordic walking, kondiční běhání, cykloturisty, in-line bruslaře.

Vytvoření nabídky pro horolezce, geocaching, pro vodáky v oblasti řeky Ploučnice a rozšíření nabídky pro další vodní sporty (jachting, atd.).

Vytvoření balíčků zážitkové turistiky ve spolupráci s zážitkovými agenturami, vytvoření nové nabídky adrenalinových sportů.

➤ **Zkvalitnění a rozšíření turistické nabídky**

Pořádání tradičních a nových kulturních akcí (trhy, jarmarky, atd.), vytvoření nové nabídky lidové architektury, sakrálních památek, technických památek a rozvíjet a zkvalitňovat současnou nabídku vycházející z kulturního a historického dědictví území.

Vytvoření nabídky pro školy a školky v přírodě, dětské tábory, vytvoření nabídky pro poznávací turistiku seniorů a osob se sníženou pohyblivostí, vytvoření nabídky pro soustředění sportovních oddílů dětí a mládeže.

Vytvoření nabídky a podmínek k zážitkové turistice. Vytvoření produktů vázaných na přírodní potenciál (bird watching, naučné stezky, turistická „ekocentra“, vycházky z průvodcem, atd.).

➤ **Obnovení image atraktivní rekreační oblastí se zaměřením na ozdravné pobyty, poznávací a rekreační turistiku**

Zvyšování povědomí obyvatel o bohatství území a pro Staré Splavy vytvořit image „lázeňského letoviska“.

Vytvoření wellness nabídky (zdravý životní styl) a ozdravných pobytů pro všechny věkové a cílové skupiny.

Vytvoření nabídky vycházek a trávení volného času pro seniory a méně zdatné návštěvníky.

Využití dětských hřišť a pořádání ekologických, zábavných programů pro rodiny s dětmi.

➤ **Zkvalitnění a rozšíření služeb cestovního ruchu v území**

Rozšíření nabídky a zkvalitnění služeb v ubytovacích a stravovacích zařízeních, vznik specializovaných restaurací a prodloužení provozu uvedených zařízení i mimo hlavní sezonu.

Zajištění dopravy mezi nádražími, rekreačními a turistickými centry (camp Borný, Staré Splavy, Doksy), rozšíření lodní dopravy s pravidelnou přepravou návštěvníků mezi Doksy, Starými Splavy a oblasti Borný. Rozšíření a aktualizace informačního a navigačního systému v obci a v okolí Máchova jezera pro turisty a pro motoristy, zajištění činnosti turistických informačních center.

Zlepšení vzhledu obce (zejména čistoty centra, pěších zón, atd.), rozšíření vycházkové zóny v obci, obnovení zámeckého parku v Doksech, vznik galerií „českých obchůdků“ v centru Doks a Starých Splavů.

Zlepšení vybavení pláží u Máchova jezera (nabídka, stravování, sociální zařízení, čistota, atd.), rozšíření nabídky půjčoven plavidel, možnosti jachtingu na Máchově jezeře.

Vybavení turistických tras mobiliářem, informačním a naučným systémem, vyznačení tras pro kondiční běhání a pro nordic walking, rozšíření sportovišť a zajištění jejich zpřístupnění pro návštěvníky, vytvoření wellness služeb a lázeňských vycházkových okruhů v okolí Máchova jezera, zvýšení počtu značených cykloturistických tras.

Zajištění osvětlení hlavních komunikací, které spojují turistická centra, zlepšení bankovních služeb (chybí bankomat ve Starých Splavech), zajištění úklidu odpadků v celém okolí Máchova jezera.

Zřízení půjčoven sportovního vybavení jak pro letní, tak i pro zimní sporty (jízdní a horská kola, brusle, běžky, atd.), rozvoj hipostezek, služeb pro venkovskou turistiku a vybudování areálu pro adrenalinové sporty.

➤ **Zkvalitnění a rozšíření infrastruktury cestovního ruchu v území**

Zlepšení technického stavu komunikací, rekonstrukce a modernizace ubytovacích zařízení, vznik bezbariérových ubytovacích zařízení, zvýšení standartu stravovacích zařízení a rozšíření jejich spektra.

Vybudování záchytných parkovišť (Staré Splavy, Borný) a zvýšení možností parkování, vybudování ubytovacích zařízení v blízkosti pláží (ubytování na Hlavní pláži v Doksech, stanování na pláži Klůček).

Zkvalitnění technického stavu lodí a jejich vybavení (pro rozšíření jejich dalšího využívání – např. různé oslavy a párty na vodě, atd.).

Rozšíření pláží a zlepšení jejich vybavenosti, rozšíření stávajících aqvaparků a vybudování dětských hřišť v okolí Máchova jezera.

Vybudování sportovních zařízení pro špatné počasí (tenisová hala, bowling, spinningové centrum, tenisová hala, krytý bazén), budování sportovních areálů.

Rekonstrukce zařízení pro kulturní a společenskou nabídku (modernizace kina Máj v Doksech, vybudování letního kina), zlepšení technického stavu kulturně – historických a technických památek.

Zvýšení kapacity a kvality sociálních zařízení v celém okolí Máchova jezera.

➤ **Udržení čistoty vody v Máchově jezeře, rozvíjení přírodních atraktivit a přírodního bohatství v území**

Provádět pravidelný monitoring kvality vody v Máchově jezeře, rekonstrukce a sledování technického stavu kanalizace v Doksech a ve Starých Splavech, zajištění efektivní spolupráce subjektů zabývajících se kvalitou vody v Máchově jezeře (Obecně prospěšná společnost Máchovo jezero, Agentury ochrany přírody a krajiny ČR a Chráněné krajinné oblasti správy Kokořínsko) a zajištění společného plánu na zlepšení kvality vody v Máchově jezeře.

Zlepšení péče o údržbu a vzhled krajiny, přírodních atraktivit a zajímavostí, revitalizace zelených ploch (parků, návší, atd.) a užší spolupráce s CHKO Kokořínsko.

Uskutečňování pravidelného setkávání podnikatelů, jejich informování o možnostech spolupráce získávání finančních zdrojů, zajištění poradenství a vzdělávání pro malé a střední podnikatele v oblasti cestovního ruchu. Podpora marketingových aktivit podnikatelů v zájmovém území.

➤ **Podpora ekonomického rozvoje území pomocí služeb cestovního ruchu**

Podpoření aktivit na obnovu řemeslných tradic v území (iniciovat založení místního sdružení pro obnovu starých řemesel), vytvoření souboru informací o řemeslných tradicích v území a znovuoživení těchto tradic.

Podpoření podnikatelských aktivit v oblasti cestovního ruchu a řemeslných tradic a zahrnutí jejich nabídek do produktových katalogů a informačních center.

➤ **Koordinace subjektů působících v oblasti cestovního ruchu a rozvoj jejich spolupráce**

Vytvoření sítě subjektů z veřejné, neziskové a podnikatelské sféry, kteří budou pravidelně spolupracovat a vytvoří plán spolupráce, který bude pravidelně aktualizován.

Podpora činnosti Obecně prospěšné společnosti Máchovo jezero, kdy společnost by měla fungovat jako koordinátor cestovního ruchu v okolí Máchova jezera. Podpora informačního centra v Doksech a jeho spolupráce s dalšími informačními centry v regionu.

Zajištění pravidelné komunikace mezi subjekty cestovního ruchu v území a organizovat pravidelná fóra cestovního ruchu.

Zajištění finančních prostředků pro koordinaci cestovního ruchu – z rozpočtu obcí, evropských a národních dotací, zřízením různých fondů cestovního ruchu.

12. Diskuse

Cestovní ruch má velký vliv na život místních obyvatel žijících v zájmovém území. Vzhledem k tomu, že spolu se svou rodinou bydlím ve Starých Splavech u Máchova jezera, mohu se k tomuto tématu vyjádřit a diskutovat i ze své vlastní zkušenosti.

Dle mého názoru i zkušeností negativní vlivy cestovního ruchu převažují nad pozitivními vlivy cestovního ruchu na život místních obyvatel. Pozitivní vlivy působí jen na určitou část obyvatel turistické oblasti, kdežto vlivy negativní působí takřka na všechny osoby bydlící v okolí Máchova jezera.

Mezi pozitivní vlivy je možno zařadit zvýšení životní úrovně, kvality života a životního standardu jako je rozvoj infrastruktury a jednotlivých služeb v oblastech cestovního ruchu.

Zvyšují se i příjmy obyvatel, ale pouze u těch skupin, které se na cestovním ruchu v oblasti podílejí (podnikatelé, živnostníci, apod.). Zvyšují se možnosti podnikání v oborech souvisejících s cestovním ruchem nebo v oborech na cestovní ruch navazujících.

Rekonstrukcí a restaurací památek a staveb se zvyšuje atraktivita území a bydliště místních obyvatel. Pozitivní je rozvoj kulturního života v území jako je pořádání koncertů, festivalů, provoz kin, galerií, muzeí, znovuoživení tradičních řemesel a umění, pořádání slavností a rozvíjení sociálních kontaktů. Rozvíjí se tedy území v celé oblasti a je zde i tlak na zlepšení životního prostředí a stavu krajiny.

Pozitivním vlivem pro místní obyvatele je i zvyšování hodnoty jejich majetku jako jsou nemovitosti, pozemky a další objekty.

Negativní vlivy cestovního ruchu však do života místních obyvatel zasahují mnohem více a většina obyvatel bydlicích a žijících v této oblasti je znatelně pociťuje a to především v letní rekreační sezoně.

Vlivem několikanásobně zvýšené koncentrace lidí a nedostatečné infrastruktury je v místní obchodní síti nedostatečný sortiment potravin a nápojů.

Ve Starých Splavech vlivem nedostatečné kapacity čističky odpadních vod a se vzrůstajícím počtem ubytovaných návštěvníků je cítit nepříjemný zápach, který se zvyšující teplotou nabývá hlavně v letní rekreační sezoně na intenzitě.

Dochází ke znečišťování životního prostředí různými použitými obaly, odpadky a odpady, které návštěvníci produkují ve velkém množství. V území se objevují i „černé“ skládky, které mají většinou na svědomí místní chataři a podnikatelé.

V souvislosti s nedostatkem parkovacích míst dochází k ničení zeleně, lesů a přírody vozidly parkujícími mimo komunikace prakticky kde se dá. Dopravní zácpy silničních motorových vozidel při příjezdech a odjezdech turistů a návštěvníků do a z oblasti obtěžují obyvatele nadměrným hlukem a výfukovými zplodinami.

Ztráta soukromí místních obyvatel v území se mimo jiné projevuje i hlučností některých z návštěvníků značně posilněných požíváním alkoholických nápojů, kdy alkohol se podílí i na různých druzích vandalismu, jako je rytí do skal, jejich odlamování, grafity a ničením mnoha různých dalších věcí jako jsou odpadkové koše, informační tabule, lavičky, orientační mapy apod.

Přes letní rekreační sezonu strmě stoupá kriminalita v území a to i vlivem toho, že se do oblasti stahují návštěvníci užívající drogy, kdy injekční stříkačky povalující se

různě po zemi a dokonce i na plážích představují nebezpečí nejen pro místní obyvatele.

Nebezpečím pro všechny nejen místní, ale i návštěvníky a ubytované je riziko požárů od odhozených nedopalků cigaret a zakládání ohnišť na nevhodných a zakázaných místech a to především proto, že většina rekreační oblasti v okolí Máchova jezera se nachází v blízkosti nebo přímo v borových lesích, kdy v letní rekreační sezoně je nebezpečí požárů vysoké.

V Doksech a ve Starých Splavech především v restauračních zařízeních, v provozovnách služeb a u mnoha stánků s občerstvením a dalších provozovnách dochází k lokálnímu zvyšování cen a preferování turistů (hlavně zahraničních) před místními občany.

V letní rekreační sezoně je také omezen vstup na všechny pláže a další přírodní lokality, kam mimo sezonu místní obyvatelé chodí na procházky a oddechovat v přírodě.

Negativní vlivy cestovního ruchu na život místních obyvatel bydlících v okolí Máchova jezera jsou „daní“ za bydlení v atraktivní turistické oblasti s přírodním bohatstvím a jsou nedílnou součástí jejich života v zájmovém území.

13. Závěr

Cestovní ruch v okolí Máchova jezera patří i přes některá omezení a slabé stránky k perspektivnímu průmyslovému odvětví a jeho hospodářský přínos může mít pro území značný význam. Území disponuje nejen vysokým potencionálem přírodních a kulturních atraktivit, ale je zde i vysoká nabídka služeb, z nichž řada je na dobré úrovni a může uspokojit i náročnější klientelu. Tato tradiční turistická oblast může být i do budoucna perspektivní z hlediska jejího využívání pro cestovní ruch, který přispívá nemalou měrou k jejímu hospodářskému rozvoji. Z tohoto důvodu je nutné i nadále rozvíjet aktivity na podporu rozvoje cestovního ruchu. Základem efektivního rozvoje je kvalitní strategie a dobrá spolupráce zainteresovaných subjektů v území. Cestovní ruch poskytuje množství příležitostí pro podnikání, prožívání, kulturní, sociální a sportovní kontakty. Poskytuje také mnoho hrozeb poškození nebo zničení svého přírodního či kulturního potenciálu. Jak se projeví pozitiva nebo negativa cestovního ruchu záleží především na jeho intenzitě, době vlivu v destinaci, připravenosti místní kultury, míře a využívání vhodných nástrojů jako informovanost, plánování, místní spolupráce apod. Analýza obsahuje základní informace o území, jeho možnostech a potřebách, vlivu cestovního ruchu na životní prostředí a konkrétní návrhy a náměty pro environmentálně šetrný rozvoj služeb cestovního ruchu v zájmu všeobecné prosperity zájmového území.

Obrázek č. 14 Máchovo jezero



Zdroj: www.foto.mapy.cz/156242-Machovo-jezero-Stare-splavy
Autor: neuveden

14. Přehled literatury a použitých zdrojů

ARR Nisa s.r.o., 2005: Plán rozvoje cestovního ruchu Máchova kraje – Akční plán, Liberec.

ARR Nisa s.r.o., 2005: Plán rozvoje cestovního ruchu Máchova kraje – Analytická část, Liberec.

ARR Nisa s.r.o., 2004: Plán rozvoje města Doksy, část 1 – Profil města, Liberec.

ARR Nisa s.r.o., 2004: Plán rozvoje města Doksy, část 2 – Návrh strategie, Liberec.

BIČÍKOVÁ P., 2010: Akční plán udržitelného rozvoje cestovního ruchu Máchova jezera. Obecně prospěšná společnost Máchovo jezero, Doksy.

BIČÍKOVÁ P., KUBINOVÁ J. J., 2009: Analýza potřeb rozvoje cestovního ruchu Máchova jezera. Obecně prospěšná společnost Máchovo jezero, Doksy.

BIČÍKOVÁ P., KUBINOVÁ J. J., 2010: Dlouhodobá strategie a střednědobý plán udržitelného rozvoje cestovního ruchu Máchova jezera. Obecně prospěšná společnost Máchovo jezero, Doksy.

BUREŠOVÁ E., 2008: Plán rozvoje města Doksy, část 3 – Akční plán na období 2008 – 2011, Doksy.

DOHNAL V., 1969: Ekonomika cestovního ruchu. SPN Praha.

DROBNÁ D., 2004: Cestovní ruch. Fortuna, Praha.

FEDOR E., NOVÝ E., 1937: Cestovní ruch na Slovensku. Bratislava.

FORET M., FORETOVÁ V., 2001: Jak rozvíjet místní cestovní ruch. 1. vydání. Grada Publishing, Praha.

FREYER W., 1990: Tourismus. 2. vydání. Oldenbourg Verlag, München.

GAREP, 2007: Program rozvoje cestovního ruchu Libereckého kraje, Aktualizace návrhové části Programu rozvoje cestovního ruchu Libereckého kraje pro období 2007 – 2013, Brno.

GAREP, 2008: Akční plán Program rozvoje cestovního ruchu Libereckého kraje pro období 2009 – 2010, Brno.

HAMPLOVÁ E., KUBINOVÁ J., KOTASOVÁ R., 2006: Strategie rozvoje cestovního ruchu Českolipska, Česká Lípa.

HESKOVÁ M., a kol., 2006: Cestovní ruch. Fortuna, Praha.

HOLLOWAY CH. J., 1998: The Business of Tourism. Longman Publishing, Essen.

HORÁKOVÁ H., 2002: Strategický marketing. Grada Publishing, Praha.

HORNER S., SWARBROOKE J., 2003: Cestovní ruch, ubytování, stravování, využití volného času. Grada Publishing, Praha.

HUNZIKER W., KRAPF K., 1942: Grundriss der Allgemeinen Fremdenverkehrslehre. Zurich.

INDROVÁ J. a kol., 2009: Cestovní ruch (základy). Vysoká škola ekonomická v Praze, Oeconomica Praha.

KASPAR C., 1989: Die Fremdenverkehrslehre im Grundriss. Bern.

KAŠPAR J., 1986: Vybrané kapitoly z ekonomiky cestovního ruchu. SPN Praha.

KNEBEL H. J., 1960: Soziologische Strukturwandlungen im modernen Tourismus. Stuttgart.

- KOPŠO E., 1969: Ekonomika cestovního ruchu (propedeutika). VŠE Bratislava.
- MEZŘICKÝ V., 2005: Environmentální politika a udržitelný rozvoj. Portál, Praha.
- MIDDLETON V.T.C., HAWKINS R., 1998: Sustainable tourism. A marketing perspective.
- MOLDAN B., 1990: Životní prostředí České republiky. Academia, Praha.
- MOLDAN B., JENÍK J., ZÝKA J., 1979: Životní prostředí očima přírodovědce. Academia Praha.
- NORVAL J. A., 1936: The Tourist Industry. London.
- OGILVIE F. W., 1933: The Tourist Movement. An economic Study. London.
- ORIEŠKA J., 1999: Technika služeb cestovního ruchu. Idea Servis, Praha.
- PALATKOVÁ M., 2006: Marketingová strategie destinace cestovního ruchu. Grada Publishing, Praha.
- PÁSKOVÁ M., 2008: Udržitelnost rozvoje cestovního ruchu. Gaudeamus, Hradec Králové.
- PÁSKOVÁ M., ZELENKA J., 2001: Vliv cestovního ruchu na přírodní a lidmi vytvořené prostředí. Ministerstvo pro místní rozvoj, Praha.
- PÁSKOVÁ M., ZELENKA J., 2002: Výkladový slovník cestovního ruchu. Ministerstvo pro místní rozvoj, Praha.
- POSER H., 1939: Geographische Studien über den Fremdenverkehr im Riesengebirge. Göttingen.

REMTOVÁ K., 1996: Trvale udržitelný rozvoj a strategie ochrany životního prostředí. Ministerstvo životního prostředí České republiky, Praha.

SAUL, 2003: Územní plán obce Doksy, Doksy.

TRNKOVÁ O., 1993: Území a cestovní ruch. Vysoká škola ekonomická, Praha.

WITTLINGEROVÁ Z., JONÁŠ F., 1999: Ochrana životního prostředí. Česká zemědělská univerzita, Praha.

ZELENKA J., 2008: Cestovní ruch. Informační a komunikační technologie. Gaudeamus, Hradec Králové.

Zákon č. 17/1992 Sb., o životním prostředí, v platném znění.

Zákon č. 114/1992 Sb., o ochraně přírody a krajiny, v platném znění.

www.ahaonline.cz

www.botany.cz/cs/swamp

www.braunstein.cz

www.ceske-kempy.cz/kemp.php?kraj=liberecky&kemp=kemp-andrea-machovo-jezero

www.cestovatel.cz/clanky/pate-kolo-fotosouteze-ma-viteze/galerie/fotosoutez0705-90

www.cyklotrasy.denik.cz/cyklotrasy-severni-cechy/na-kole-okolo-machova-jezera20090624.html

www.dezka.cz/letovisko/stare-splavy

www.dokempu.cz

www.doksy.de/cz/luftbild.htm

www.flickr.com/photos/scottishpatriot/217163547/in/photostream

www.fotoaparar.cz

www.fotoaparar.cz/index.php?r=25&rp=421858&gal=photo

www.foto.mapy.cz/104813-Leto-na-Machaci

www.foto.mapy.cz/114824-roubenky

www.foto.mapy.cz/118275-cesta-z-piskovce
www.foto.mapy.cz/156242-Machovo-jezero-Stare-splavy
www.foto.mapy.cz/52118-CR-Machovo-jezero
www.foto.mapy.cz/52119-CR-Machovo-jezero
www.foto.mapy.cz/63997-Machovo-jezero-v-zime
www.foto.mapy.cz/78380-Doksy-nadrazi
www.hi.tixik.com
www.ho-vsetin.com/view.php?cisloclanku=2007071001
www.kafe.cz/chci-byt-zdrava/pohyb-sport/plavani-5-tipu-kam-u-nas-vyrazit-1904.aspx
www.kampocesku.cz
www.karelthomayer.cz/shop/index.php?main
www.kudyznudy.cz/cs/fotografie
www.kudyznudy.cz/Foto-a-video/3D-Prohlidky/Braniborska-jeskyne
www.machovojezeropenzion.webpark.cz/machovojezero.html
www.machovojezero-ubytovani.info
www.machovojezero-ubytovani.info/kam-jit-na-prochazku/zamek-doksy.html
www.machuvkraj.cz/muzea/pamatnik-k-h-machy-v-doksech
www.mapy.cz
www.mountainbike.cz
www.mujiinstruktor.cz
www.ottomusil.cz/tur/9000.html
www.pjsoft.cz
www.pohodar.com/vandr/polomene/index.htm
www.port.hotel.cz
www.regio-mk.cz/lodni-doprava/lode/osobni-lod-hynek
www.stare-splavy.eu
www.tschechien-reisen.de
www.turistika.cz/mista/machovo-jezero-aquapark-stare-splavy
www.ubytovani-krkonossko.info/clanky/cesky-raj/ubytovani-doksy-u-machova-jezera
www.villia-machovo-jezero.cz
www.vyletnik.cz/mistopisny-rejstrik/severni-cechy/ceskolipsko-a-machuv-kraj/691-machovo_jezero

15. Seznam obrázků a map

Seznam obrázků

Obrázek č. 1	Pohled na okolí Máchova jezera.....	10
Obrázek č. 2	Zámek v Doksech.....	18
Obrázek č. 3	Památník Karla Hynka Máchy.....	19
Obrázek č. 4	Nádraží v Doksech.....	20
Obrázek č. 5	Náměstí Republiky v Doksech.....	20
Obrázek č. 6	Mariánské sousoší.....	21
Obrázek č. 7	Kostel svatého Bartoloměje.....	22
Obrázek č. 8	Lodní doprava – loď Hynek.....	33
Obrázek č. 9	Hrad Bezděz.....	44
Obrázek č. 10	NPR Swamp Doksy.....	45
Obrázek č. 11	Pláž ve Starých Splavech.....	46
Obrázek č. 12	Hotel Port Doksy.....	49
Obrázek č. 13	Bruslení na Máchově jezeře.....	50
Obrázek č. 14	Máchovo jezero.....	69
Obrázek č. 15	Okolí Máchova jezera.....	79
Obrázek č. 16	Máchovo jezero.....	80
Obrázek č. 17	Pohled na zátoku Máchova jezera.....	80
Obrázek č. 18	Pláž ve Starých Splavech.....	80
Obrázek č. 19	Doksy – hlavní pláž.....	81
Obrázek č. 20	Pláž ve Starých Splavech.....	81
Obrázek č. 21	Pláž ve Starých Splavech.....	81
Obrázek č. 22	Hotel Bezděz ve Starých Splavech.....	82
Obrázek č. 23	Autokemp Klůček v Doksech.....	82
Obrázek č. 24	Lodní doprava na Máchově jezeře.....	82
Obrázek č. 25	Máchovo jezero.....	83
Obrázek č. 26	Máchovo jezero – Borný.....	83
Obrázek č. 27	Máchovo jezero.....	83
Obrázek č. 28	Pohled z vrchu Borný.....	84
Obrázek č. 29	Penzion Ve statku Staré Splavy.....	84

Obrázek č. 30 Hrad Bezděz.....	84
Obrázek č. 31 Hrad Bezděz v zimě.....	85
Obrázek č. 32 Jachtaření na Máchově jezeře.....	85
Obrázek č. 33 Cykloturistika v okolí Máchova jezera.....	85
Obrázek č. 34 Aerosaně na Máchově jezeře.....	86
Obrázek č. 35 Přístaviště ve Starých Splavech.....	86
Obrázek č. 36 Červánky.....	86
Obrázek č. 37 Pohled na Lázeňský vrch ve Starých Splavech.....	87
Obrázek č. 38 Pohled z hráze ve Starých Splavech.....	87
Obrázek č. 39 Turistická stezka okolo Máchova jezera.....	87
Obrázek č. 40 „Kachní pláž“ ve Starých Splavech.....	88
Obrázek č. 41 Rozbouřené Máchovo jezero.....	88
Obrázek č. 42 Zátoka.....	88
Obrázek č. 43 Braniborská jeskyně.....	89
Obrázek č. 44 Rekreace u Máchova jezera.....	89
Obrázek č. 45 Pohled na vrch Borný.....	89

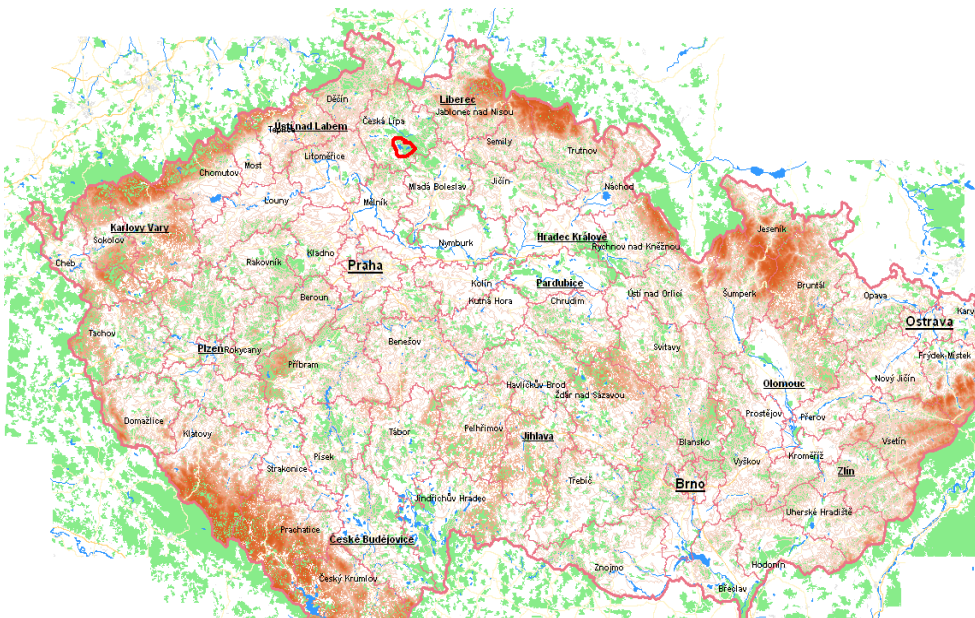
Seznam map

Mapa č. 1 Základní mapa zájmového území okolí Máchova jezera.....	12
Mapa č. 2 Přehledová mapa zájmového území.....	77
Mapa č. 3 Základní mapa vymezení zájmového území okolí Máchova jezera.....	77
Mapa č. 4 Fotomapa okolí Máchova jezera.....	78
Mapa č. 5 Turistická mapa okolí Máchova jezera.....	78
Mapa č. 6 Historická mapa okolí Máchova jezera.....	79

16. Přílohy

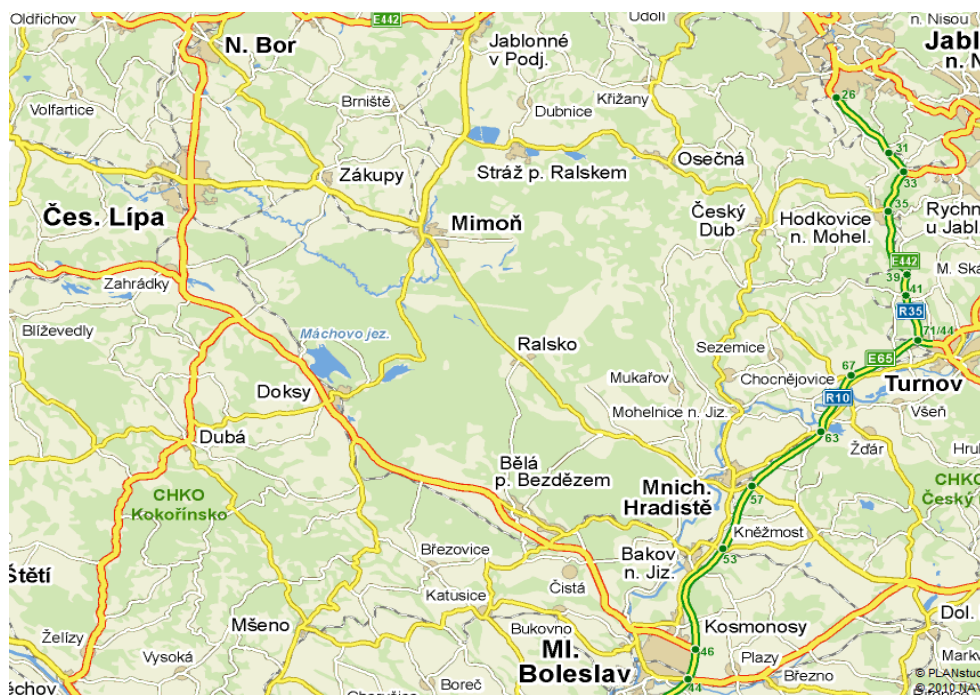
Mapové vymezení zájmového území

Mapa č. 2 Přehledová mapa zájmového území



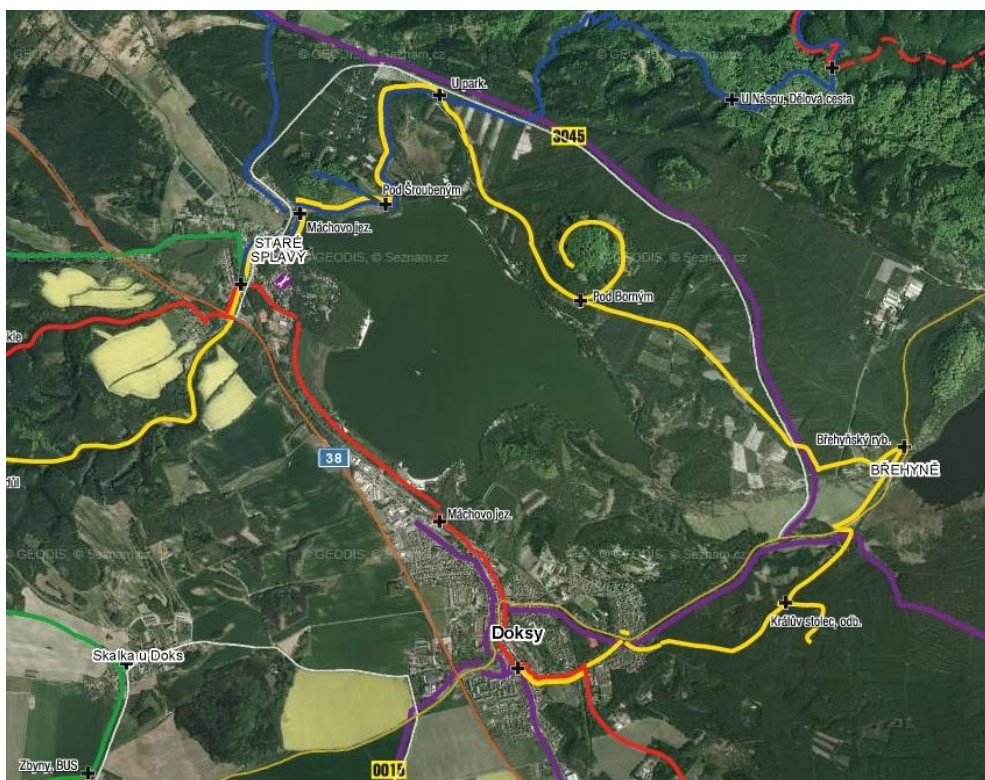
Zdroj: www.pjsoft.cz

Mapa č. 3 Základní mapa vymezení zájmového území okolí Máchova jezera



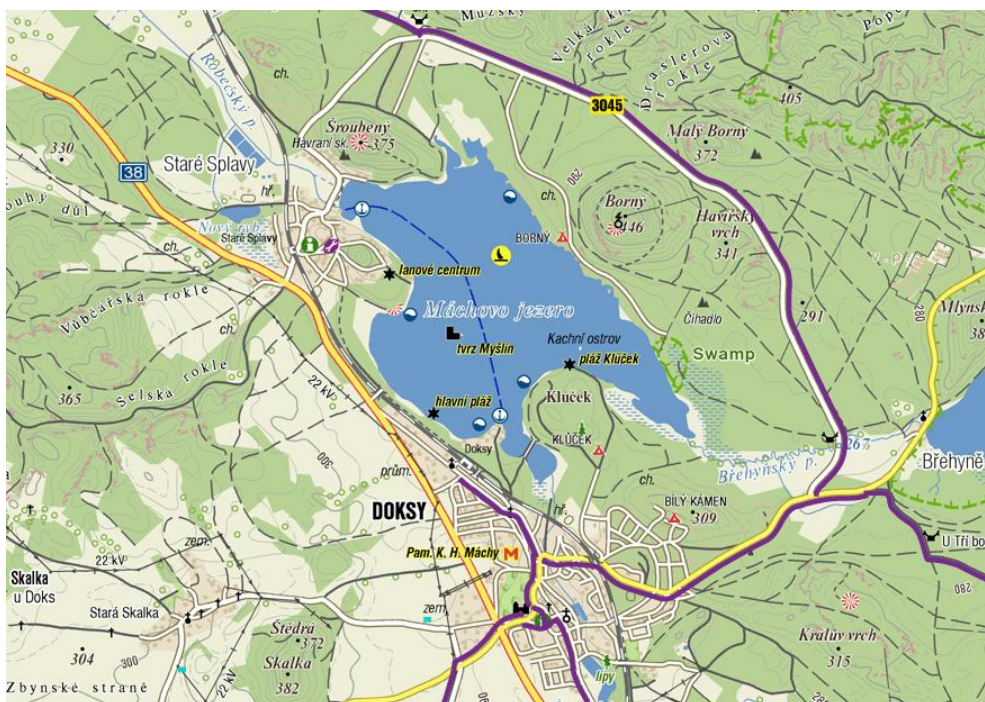
Zdroj: www.mapy.cz

Mapa č. 4 Fotomapa okolí Máchova jezera



Zdroj: www.mapy.cz

Mapa č. 5 Turistická mapa okolí Máchova jezera



Zdroj: www.mapy.cz

Mapa č. 6 Historická mapa okolí Máchova jezera



Zdroj: www.mapy.cz

Fotodokumentace

Obrázek č. 15 Okolí Máchova jezera



Zdroj: www.machovojezeropenzion.webpark.cz/machovojezero.html
Autor: neuv eden

Obrázek č. 16 Máchovo jezero



Zdroj: cyklotrasy.denik.cz/cyklotrasy-severni-cechy/na-kole-okolo-machova-jezera20090624.html
Autor: Ota Bartovský

Obrázek č. 17 Pohled na zátoku Máchova jezera



Zdroj: www.ceske-kempy.cz/kemp.php?kraj=liberecky&kemp=kemp-andrea-machovo-jezero
Autor: neueden

Obrázek č. 18 Pláž ve Starých Splavech



Zdroj: www.ubytovani-krkonossko.info/clanky/cesky-raj/ubytovani-doksy-u-machova-jezera
Autor: neueden

Obrázek č. 19 Doksy - hlavní pláž



Zdroj: www.machovojezero-ubytovani.info
Autor: neueden

Obrázek č. 20 Pláž ve Starých Splavech



Zdroj: www.kudyznudy.cz/cs/fotografie
Autor: neueden

Obrázek č. 21 Pláž ve Starých Splavech



Zdroj: www.turistika.cz/mista/machovo-jezero-aquapark-stare-splavy
Autor: neueden

Obrázek č. 22 Hotel Bezděz ve Starých Splavech



Zdroj: www.tschechien-reisen.de
Autor: neueden

Obrázek č. 23 Autokemp Klůček v Doksech



Zdroj: www.dokempu.cz
Autor: neueden

Obrázek č. 24 Lodní doprava na Máchově jezeře



Zdroj: www.machovojezero-ubytovani.info
Autor: neueden

Obrázek č. 25 Máchovo jezero



Zdroj: www.vyletnik.cz/mistopisny-rejstrik/severni-cechy/ceskolipsko-a-machuv-kraj/691-machovo_jezero

Autor: Ota Dračka

Obrázek č. 26 Máchovo jezero - Borný



Zdroj: www.cestovatel.cz/clanky/pate-kolo-fotosouteze-ma-viteze/galerie/fotosoutez0705-90

Autor: Jan Bauer

Obrázek č. 27 Máchovo jezero



Zdroj: www.ho-vsetin.com/view.php?cisloclanku=2007071001

Autor: Pip a Bára

Obrázek č. 28 Pohled z vrchu Borný



Zdroj: www.pohodar.com/vandr/polomene/index.htm
Autor: Tomáš Novotný

Obrázek č. 29 Penzion Ve statku Staré Splavy



Zdroj: www.foto.mapy.cz/114824-roubenky
Autor: neueden

Obrázek č. 30 Hrad Bezděz



Zdroj: www.stare-splavy.eu
Autor: neueden

Obrázek č. 31 Hrad Bezděz v zimě



Zdroj: www.villia-machovo-jezero.cz

Autor: Vladimír Vencovský

Obrázek č. 32 Jachtaření na Máchově jezeře



Zdroj: www.kampocesku.cz

Autor: neuveden

Obrázek č. 33 Cykloturistika v okolí Máchova jezera



Zdroj: www.mountainbike.cz

Autor: Petr Pražák

Obrázek č. 34 Aerosaně na Máchově jezeře



Zdroj: www.ahaonline.cz

Autor: Martin Příbyl

Obrázek č. 35 Přístaviště ve Starých Splavech



Zdroj: www.regio-mk.cz/loдни-doprava/lode/osobni-lod-hynek

Autor: neueden

Obrázek č. 36 Červánky



Zdroj: www.karelthomayer.cz/shop/index.php?main

Autor: neueden

Obrázek č. 37 Pohled na Lázeňský vrch ve Starých Splavech



Zdroj: www.foto.mapy.cz/52119-CR-Machovo-jezero
Autor : neuvaden

Obrázek č. 38 Pohled z hráze ve Starých Splavech



Zdroj: www.foto.mapy.cz/52118-CR-Machovo-jezero
Autor: neuvaden

Obrázek č. 39 Turistická stezka okolo Máchova jezera



Zdroj: www.foto.mapy.cz/118275-cesta-z-piskovce
Autor: neuvaden

Obrázek č. 40 „Kachní pláž“ ve Starých Splavech



Zdroj: www.fotoaparar.cz/index.php?r=25&rp=421858&gal=photo
Autor: Jaroslav Špaček

Obrázek č. 41 Rozbouřené Máchovo jezero



Zdroj: www.kafe.cz/chci-byt-zdrava/pohyb-sport/plavani-5-tipu-kam-u-nas-vyrazit-1904.aspx
Autor: profimedia.cz

Obrázek č. 42 Zátoka



Zdroj: www.foto.mapy.cz/104813-Leto-na-Machaci
Autor: neuveden

Obrázek č. 43 Braniborská jeskyně



Zdroj: www.kudyznudy.cz/Foto-a-video/3D-Prohlidky/Braniborska-jeskyne
Autor: neuv eden

Obrázek č. 44 Rekrea ce u Má chova jezera



Zdroj: www.dezka.cz/letovisko/stare-splavy
Autor: neuv eden

Obrázek č. 45 Pohled na vrch Borný



Zdroj: www.flickr.com/photos/scottishpatriot/217163547/in/photostream
Autor: Fraser Hill