



Ekonomická  
fakulta  
Faculty  
of Economics

Jihočeská univerzita  
v Českých Budějovicích  
University of South Bohemia  
in České Budějovice

Jihočeská univerzita v Českých Budějovicích

Ekonomická fakulta

Katedra ekonomiky

Bakalářská práce

## **Migrace pracovních sil v Jihočeském kraji v průběhu hospodářského cyklu**

Vypracovala: Miluše Dvořáková

Vedoucí práce: Ing. Filip Petrách, Ph.D.

České Budějovice 2015



**ZADÁNÍ BAKALÁŘSKÉ PRÁCE**  
(PROJEKTU, UMĚLECKÉHO DÍLA, UMĚLECKÉHO VÝKONU)

Jméno a příjmení: Miluše DVOŘÁKOVÁ  
Osobní číslo: E12033  
Studijní program: B6208 Ekonomika a management  
Studijní obor: Řízení a ekonomika podniku  
Název tématu: Migrace pracovních sil v Jihočeském kraji v průběhu hospodářského cyklu  
Zadávací katedra: Katedra ekonomiky

**Z á s a d y p r o v y p r a c o v á n í :**

Cílem bakalářské práce je zmapování vývoje pohybu pracovních sil v průběhu hospodářského cyklu a zároveň posoudit vliv migrace a mobility na situaci na trhu práce v Jihočeském kraji.

Osnova:

Literární rešerše.

Metodika a cíl práce.

Charakteristika trhu práce v Jihočeském kraji.

Migrační trendy a tendence.

Vliv mobility pracovních sil na situaci na trhu práce v Jihočeském kraji.

Rozsah grafických prací:

Rozsah pracovní zprávy: 40 - 50 stran

Forma zpracování bakalářské práce: tištěná

Seznam odborné literatury:

Horáková, M. (2007). Zpráva o vývoji pracovních migrací 1993-2006. Praha: VÚPSV. Ministerstvo práce a sociálních věcí. Analýza vývoje zaměstnanosti a nezaměstnanosti v roce 2012. Dostupné z

[http://portal.mpsv.cz/sz/politikazamest/trh\\_prace/rok2012/anal2012.pdf](http://portal.mpsv.cz/sz/politikazamest/trh_prace/rok2012/anal2012.pdf)

Poot, J., & Waldorf, B. (2010). Migration and human capital: regional and global perspectives. Cheltenham: Edward Elgar.

Zákon č. 435/2004 Sb., o zaměstnanosti, ve znění pozdějších předpisů.


Vedoucí bakalářské práce:

**Ing. Filip PETRÁCH, Ph.D.**

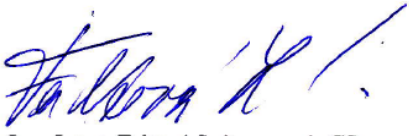
Katedra ekonomiky

Datum zadání bakalářské práce: 12. března 2014

Termín odevzdání bakalářské práce: 30. dubna 2015

  
doc. Ing. Ladislav Rolínek, Ph.D.  
děkan

JIHOČESKÁ UNIVERZITA  
V ČESKÝCH BUDĚJOVICÍCH  
EKONOMICKÁ FAKULTA  
Studentská 13 (25)  
370 05 České Budějovice

  
doc. Ing. Ivana Faltová Leitmanová, CSc.  
vedoucí katedry

V Českých Budějovicích dne 12. března 2014

## Prohlášení

Prohlašuji, že svoji bakalářskou práci jsem vypracovala samostatně pouze s použitím pramenů a literatury uvedených v seznamu citované literatury.

Prohlašuji, že v souladu s § 47 zákona č. 111/1998 Sb. v platném znění souhlasím se zveřejněním své bakalářské práce, a to v nezkrácené podobě elektronickou cestou ve veřejně přístupné části databáze STAG provozované Jihočeskou univerzitou v Českých Budějovicích na jejích internetových stránkách, a to se zachováním mého autorského práva k odevzdanému textu této kvalifikační práce. Souhlasím dále s tím, aby toutéž elektronickou cestou byly v souladu s uvedeným ustanovením zákona č. 111/1998 Sb. zveřejněny posudky školitele a oponentů práce i záznam o průběhu a výsledku obhajoby kvalifikační práce. Rovněž souhlasím s porovnáním textu mé kvalifikační práce s databází kvalifikačních prací Theses.cz provozovanou Národním registrem vysokoškolských kvalifikačních prací a systémem na odhalování plagiátů.

V Českých Budějovicích dne

.....  
Miluše Dvořáková



## Poděkování

Děkuji panu Ing. Filipovi Petráchovi Ph. D. za cenné rady a odborné vedení při zpracování mé bakalářské práce. Také děkuji paní Ing. Petře Dolejšové za poskytnutí potřebných informací z Českého statistického úřadu.





## Obsah

1	Úvod.....	2
2	Literární přehled .....	3
2.1	Trh práce .....	3
2.2	Nezaměstnanost.....	5
2.3	Politika zaměstnanosti.....	8
2.4	Hospodářský cyklus .....	10
2.5	Migrace .....	11
2.6	Vyjíždka a dojíždka .....	13
3	Metodika a cíl práce.....	15
4	Vlastní práce .....	18
4.1	Charakteristika trhu práce Jihočeského kraje.....	18
4.1.1	Obecné informace .....	18
4.1.2	Trh práce v Jihočeském kraji .....	19
4.2	Migrační trendy a tendence .....	22
4.2.1	Migrace obyvatel v Jihočeském kraji .....	22
4.2.2	Migrace mezi okresy Jihočeského kraje .....	25
4.2.3	Cizinci v Jihočeském kraji.....	28
4.2.4	Vyjíždka a dojíždka obyvatel do zaměstnání .....	30
4.2.5	Trh práce během hospodářského cyklu .....	37
4.3	Vliv mobility pracovních sil na situaci na trhu práce v Jihočeském kraji .....	40
5	Závěr .....	44
I.	Summary.....	45
II.	Seznam použité literatury .....	46
III.	Seznam použitých zkratk	
IV.	Seznam tabulek a grafů	
V.	Seznam příloh	
VI.	Přílohy	

# 1 Úvod

Migrace pracovních sil společně s vyjížděnkou a dojížděnkou patří mezi hlavní typy prostorové mobility obyvatelstva.

Vyjížděnkou a dojížděnkou je myšleno přemísťování obyvatel přes hranice územních jednotek bez změny trvalého bydliště, obvykle na kratší časový úsek v rámci denní, týdenní nebo jiné frekvence. Za vyjíždějící jsou považovány osoby, jejichž místo trvalého pobytu se neshoduje s místem pracovního výkonu.

Vyjížděnka a dojížděnka pracovních sil bývá často ovlivněna především dostupností volných pracovních míst, nabízených na dané územní jednotce.

Migrace označuje prostorové stěhování obyvatel do jiných územních celků a vždy je spojena se změnou trvalého bydliště. Může být zaznamenávána na kratší vzdálenosti z hlediska obcí, okresů, popřípadě krajů nebo na delší vzdálenosti přes hranice daného státu.

Hlavním důvodem migrací bývá snaha o zajištění lepších životních podmínek spojených s výhodnějšími pracovními možnostmi, mzdovým ohodnocením nebo pracovními podmínkami.

Vzhledem k současné situaci České republiky i budoucím prognózám o vývoji obyvatel našeho státu, v souvislosti se stárnutím a úbytkem obyvatelstva, má migrace stále větší význam.

Tato bakalářská práce se věnuje zmapování migrace pracovních sil během hospodářského cyklu a posouzení jejího vlivu na trh práce v Jihočeském kraji. Je rozdělena na dvě hlavní části. První část popisuje základní problematiku, nezbytnou pro vybrané téma. Obsahem druhé části je analýza migrace včetně vyjížděnkou a dojížděnkou obyvatel v Jihočeském kraji.

## 2 Literární přehled

### 2.1 Trh práce

Práce je ekonomickou teorií popisována jako hospodářská činnost člověka, jejímž cílem je zabezpečit základní životní potřeby. Pracovní činnost pomáhá s rozvojem osobnosti a s přizpůsobováním jednotlivce se skupinou. (Vlček, 2003)

Trh práce je součástí tržního hospodářství a místem, kde se setkávají zaměstnanci a zaměstnavatelé, tedy nabízející a poptávající. Tyto strany mezi sebou vyjednávají cenu a množství práce. Trh práce tvoří nabídka práce, poptávka po práci a cena práce neboli mzda. (Kolibová & Kubicová, 2005)

Krebs (2002) vnímá trh práce jako specifický trh. Hlavní specifika vidí v tom, že práce je funkcí pracovní síly a je úzce propojena s osobností člověka. Trh práce by měl:

- zabezpečit ekonomiku pracovními silami v potřebném množství a struktuře,
- zajistit využívané pracovní síly odpovídajícími prostředky (především příjmy).

Podstatou trhu práce je efektivní rozmístění pracovních sil mezi zaměstnavatele, jednotlivá odvětví nebo regiony. Všechny subjekty, které jsou součástí trhu práce, na sebe vzájemně působí. (Němec, 2002)

V odborné literatuře se často objevuje rozdělení trhu práce na primární a sekundární trh nebo členění na trhy interní a externí.

Primární trh má obecně výhodnější pracovní příležitosti, vyšší prestiž, dobré možnosti profesního růstu i lepší pracovní podmínky. Sekundární trh je naopak trhem s nižší prestiží, malými kvalifikačními požadavky, nižším mzdovým ohodnocením a nejistotou zaměstnání. (Winkler & Wildmannová, 1999)

Interní a externí trhy vycházejí z pohledu na trh práce. V případě interních trhů se jedná o uzavřený a vnitřní trh dané firmy, na kterém neexistuje konkurence. Externí trhy jsou otevřenými trhy, kde si jednotlivé firmy konkurují. (Kolibová & Kubicová, 2005)

Dalším možným členěním je rozdělení trhu na formální a neformální. Na formálním trhu práce existují pouze oficiální pracovní příležitosti a pracovní místa, která jsou kontrolována a regulována státními institucemi. Opakem je neformální trh, kde se nacházejí pracovní místa mimo regulaci takových institucí. V této souvislosti se často hovoří o šedé nebo černé ekonomice. (Winkler & Wildmannová, 1999)

## **Nabídka, poptávka a rovnováha na trhu práce**

Nabídka práce je tvořena počtem osob, které prodávají vlastní pracovní sílu. Nabízející se na základě porovnání ceny práce a ceny volného času rozhoduje, zda je ochoten vstoupit na trh, popřípadě kolik práce je ochoten nabízet. Cenou práce je myšlena mzda za vykonanou práci a za cenu volného času je brána ušlá mzda, kterou by nabízející získal, kdyby na úkor volného času pracoval. (Kolibová & Kubicová, 2005)

S růstem mzdy roste i nabídka práce. Po dosažení určitého bodu vyvolává růst mzdy snížení nabídky. Křivka nabídky práce tedy není stejná jako nabídková křivka na trhu výrobků a služeb. Reakce lidí na změny v ceně práce jsou popisovány substitučním a důchodovým efektem. (Němec, 2002)

Substituční efekt se projevuje v případě, kdy se s růstem mzdy zdražuje volný čas. Z toho důvodu se lidé snaží svůj volný čas omezit a nabízejí více práce. Vzhledem k tomu, že mzda je také důchodem, jejím zvýšením si člověk může koupit více statků. Při substitučním efektu tedy dochází k nahrazování volného času prací. Důchodový efekt spočívá v tom, že s růstem mzdy je možné koupit více času a nabízet méně práce. Pokud převládá substituční efekt, člověk nabízí při zvýšení mzdy i více práce. U důchodového efektu se jedná o opačnou situaci. (Holman, 2001)

Nabídku práce ovlivňují:

- reálné mzdy,
- majetkové poměry domácností,
- mimopracovní příjmy (státní transfery),
- demografický vývoj obyvatelstva,
- míra ekonomické aktivity,
- pracovní zvyky, kultura a tradice. (Němec, 2002)

Poptávka na trhu práce je odvozena od poptávky spotřebitelů po finálních statcích. Při nákupu práce se firmy zaměřují především na nutně vynaložené náklady a výnosy, získané nákupem pracovních sil. Poptávka po práci může být ovlivněna využívanými technologiemi, firemním postavením na trhu nebo stanovenými cíli. (Jírová, 1999)

Poptávku po práci dále ovlivňuje:

- cena práce,
- poptávka po produktech a službách,

- produktivita práce,
- ceny ostatních vstupů,
- očekávané budoucí tržby,
- volná disponibilní pracovní síla. (Němec, 2002)

Rovnováha na trhu práce je dána průsečíkem křivek nabídky práce a poptávky po práci při dané úrovni mzdové sazby. (Jírová, 1999)

Podle Krebse (2002) je rovnováhy dosahováno složitěji. Trh práce má sklon především k nerovnováze a k nezaměstnanosti. Vlády zasahují na trhu práce s cílem zmírňování dopadů nerovnováhy s:

- opatřeními nepřímo ovlivňující trh práce (zejména opatření monetární, fiskální a příjmové politiky),
- opatřeními, která přímo ovlivňují trh práce (politika zaměstnanosti).

## **2.2 Nezaměstnanost**

Narušení rovnováhy na trhu práce znamená, že se v tržní ekonomice nachází část pracujících bez zaměstnání – nezaměstnaní. Nezaměstnanost je makroekonomickým problémem, protože jen vláda je institutem, který ji může globálně ovlivňovat. (Jírová, 1999)

Mezi příčiny vedoucí k nezaměstnanosti patří:

- dynamika ekonomiky a střídání hospodářských cyklů,
- strukturální změny,
- nesoulad mezi nabídkou a poptávkou na trhu práce,
- demografické vlivy,
- mzdová politika a nepružnost mezd,
- vývoj inflace,
- státní zásahy na trhu práce,
- chování odborů,
- imobilita pracovní síly. (Kolibová & Kubicová, 2005)

Nezaměstnanost je považována za složitý jev, k jehož řešení je nutné získat velký počet informací. S nejvyšší nezaměstnaností se často potýkají absolventi škol, handicapované osoby, lidé předdůchodového věku, mladiství a další. (Krebs, 2002)

Obyvatelstvo je na trhu práce rozděleno na:

- ekonomicky aktivní a
- ekonomicky neaktivní obyvatelstvo.

Ekonomicky aktivním obyvatelstvem jsou všechny zaměstnané a nezaměstnané osoby starší 15 let. Do ekonomicky neaktivního obyvatelstva začleňujeme osoby do 15 let a osoby starší, které nejsou zaměstnané ani nezaměstnané. Typickým příkladem jsou ženy v domácnosti, studenti nebo důchodci. (Kolibová & Kubicová, 2005)

Mareš (1994) s odkazem na Mezinárodní organizaci práce popisuje nezaměstnané jako osoby bez zaměstnání, které jsou schopny práce, mají zájem o zaměstnání a jsou i přes svou snahu v daný okamžik bez zaměstnání. Nestačí pouze to, aby osoba schopná pracovat byla vyřazena z pracovních možností, ale musí být zároveň s tímto stavem nespokojena a hledat nové zaměstnání. Zaměstnáním se rozumí práce na základě smlouvy, která je ohodnocena odměnou za výkon.

Nezaměstnaní jsou lidé, kteří nevykonávají samostatnou výdělečnou činnost ani nejsou v pracovním vztahu. Zaměstnané je možné definovat jako osoby vykonávající placenou práci bez ohledu na to, zda se jedná o práci trvalou, dočasnou nebo sezónní. Za zaměstnané se považují i osoby, které dočasně nepracují z důvodu dovolené, nemoci nebo jiných překážek. (Kolibová & Kubicová, 2005)

Nezaměstnanost měříme na základě ukazatele míry nezaměstnanosti jako podíl počtu nezaměstnaných k celkovému počtu pracovních sil na trhu práce. Vypovídací schopnost tohoto ukazatele je často zpochybňována. Problém je viděn například v zachycení sezónní zaměstnanosti. (Jírová, 1999)

Proto je dobré posuzovat nezaměstnanost i dalšími ukazateli, jako jsou například:

- míra dlouhodobé nezaměstnanosti,
- míra nezaměstnanosti na základě jednotlivých věkových kategorií,
- míra nezaměstnanosti z hlediska pohlaví,
- míra nezaměstnanosti podle úrovně vzdělání,
- míra nezaměstnanosti v rámci jednotlivých regionů atd. (Krebs, 2002)

## **Druhy nezaměstnanosti**

Frikční nezaměstnanost je považována za krátkodobý, nevyhnutelný a podle ekonomů nejméně problémový druh nezaměstnanosti. Vzniká důsledkem pohybu pracovních sil mezi pracovními místy, tedy v období mezi odchodem člověka ze zaměstnání a nástupem na nové pracovní místo. U absolventů škol nastává frikční nezaměstnanost v době hledání prvního zaměstnání. (Kolibová & Kubicová, 2005)

Technologická nezaměstnanost je způsobena rušením pracovních míst v jednotlivých odvětvích vlivem technologického a technického vývoje. Je problémem nekvalifikovaných zaměstnanců, ale i vysoce postavených pracovních sil. (Mareš, 1994)

Strukturální nezaměstnanost se objevuje tam, kde je nabídka práce s poptávkou po práci v nerovnováze. Volná pracovní místa existují, ale z profesního hlediska neodpovídá struktura nabízejících skutečné poptávce. Nejčastějším řešením takové situace je rekvalifikace nabízejících nebo snaha o odstranění bariér migrace pracovních sil. (Kolibová & Kubicová, 2005)

Sezónní nezaměstnanost vzniká na základě střídání ročních období a s tím spojených výkyvů ve spotřebě určitého druhu zboží nebo služeb. Jedná se o propouštění pracovních sil důsledkem:

- nepravidelné produkce v odvětvích závislých na počasí,
- sezónní poptávky určitého zboží a služeb. (Mareš, 1994)

Cyklická nezaměstnanost nastává v případě, kdy ekonomika prožívá fázi celkového hospodářského poklesu, recesi. Tato nezaměstnanost se objevuje prakticky ve všech odvětvích a je způsobena hlubším poklesem poptávky na trhu práce a nedostatkem pracovních míst. Cyklická nezaměstnanost mizí až v okamžiku, kdy dojde k obnovení hospodářského růstu. (Holman, 1999)

Skrytá nezaměstnanost postihuje ty nezaměstnané, kteří nejsou registrováni jako nezaměstnaní a o zaměstnání nejeví zájem. Velkou část tvoří ženy v domácnosti, mladiství bez zájmu hledat pracovní místo, osoby hledající práci neformálním způsobem a další pracovní síly zařazené do různých programů pro nezaměstnané. (Mareš, 1994)

Rozdíly mezi dobrovolnou a nedobrovolnou zaměstnaností jsou v příčinách vedoucích ke ztrátě zaměstnání. Dobrovolně nezaměstnaní jsou lidé s potřebou vyššího finančního

ohodnocení, než nabízejí poptávající. Existují alternativní zdroje (například sociální dávky), které nahrazují mzdu a lidé odmítají pracovat. Pokud jsou takové náhradní příjmy nevýznamné, má se za to, že nezaměstnaní jsou ochotni přijmout práci i s nižší mzdou. Nedobrovolná nezaměstnanost nastává v případě, kdy nabídka převyšuje poptávku po práci. Lidé chtějí pracovat, ale ne všichni jsou schopni si práci najít vzhledem k omezenému počtu pracovních míst. (Kolibová & Kubicová, 2005)

Nezaměstnanost s sebou přináší i závažné ekonomické a sociální důsledky. Ekonomické důsledky jsou spojovány s tím, že ekonomika nevyrábí tolik produkce, kolik je schopna. Z toho důvodu dochází k nedostatečnému využití práce. To je příčinou umístění reálného HDP pod hodnotou potenciálního HDP, což ovlivňuje mimo jiné i možnosti rozvoje ekonomiky.

Sociální důsledky jsou spatřovány v chování a postojích nezaměstnaných na společenský život. Tyto důsledky není možné předem určit, protože každý nezaměstnaný pociťuje ztrátu zaměstnání jiným způsobem. Mezi nejvýznamnější sociální důsledky jsou zařazovány:

- vliv na životní úroveň,
- vliv na rodinu,
- vliv na strukturaci a vnímání času,
- vliv na fyzické a psychické zdraví. (Krebs, 2002)

### **2.3 Politika zaměstnanosti**

Vysoká míra nezaměstnanosti může být příčinou snižování politické stability státu. Politika zaměstnanosti usiluje o to, aby míra nezaměstnanosti byla co možná nejnižší. (Jírová, 1999)

*„Politiku zaměstnanosti lze vymezit jako soubor opatření, kterými jsou spoluutvářeny podmínky pro dynamickou rovnováhu na trhu práce a pro efektivní využití pracovních sil.“* (Krebs, 2002)

Potůček (1995) ve své knize uvádí tyto hlavní funkce politiky zaměstnanosti:

- příprava pracovních sil pro uplatnění na trhu práce,
- aktivní ovlivnění trhu práce v podobě vytváření nových pracovních příležitostí,
- zprostředkování informací o nabídce a poptávce na trhu práce,



- finanční podpora v nezaměstnanosti.

Hlavním cílem politiky zaměstnanosti je pomáhat dlouhodobě nezaměstnaným, jejichž problémy důsledkem nezaměstnanosti narůstají. (Kolibová & Kubicová, 2005)

Politika zaměstnanosti České republiky je upravena v zákoně č. 435/2004 Sb., o zaměstnanosti. Ministerstvo práce České republiky a Úřad práce České republiky mají, podle § 2, za úkol:

- zabezpečovat právo na zaměstnání,
- sledovat a vyhodnocovat situaci na trhu práce,
- koordinovat opatření v oblasti zaměstnanosti,
- poskytovat informační, poradenské a zprostředkovatelské služby,
- poskytovat podporu v nezaměstnanosti,
- uplatňovat aktivní politiku zaměstnanosti,
- hospodařit s prostředky na politiku zaměstnanosti,
- zapojovat se do mezinárodních programů zaměřených na rozvoj zaměstnanosti,
- usměrňovat zaměstnávání pracovních sil ze zahraničí atp.

Politika zaměstnanosti je rozdělena na pasivní a aktivní politiku. Pasivní politikou zaměstnanosti je myšlena finanční výpomoc nezaměstnaným v podobě částečné náhrady ušlých mezd. Aktivní politika zaměstnanosti se věnuje vytváření nových pracovních příležitostí, přípravě pracovních sil pro uplatnění na trhu práce a poradenské činnosti. (Kolibová & Kubicová, 2005)

Podle Zákona č. 435/2004 Sb., o zaměstnanosti, jsou při aplikování aktivní politiky zaměstnanosti aplikovány zejména tyto nástroje, uvedené v § 104:

- rekvalifikace,
- investiční pobídky,
- veřejně prospěšné práce,
- společensky účelná pracovní místa,
- překlenovací příspěvek,
- příspěvek na zapracování,
- příspěvek při přechodu na nový podnikatelský program.

## 2.4 Hospodářský cyklus

Každá tržní ekonomika podléhá ekonomickým výkyvům. Takové výkyvy mohou být cyklické nebo strukturální. Strukturální výkyvy jsou přirozenou reakcí ekonomiky, kdy se některá odvětví rozrůstají a některá naopak upadají. Důsledkem strukturálních výkyvů je strukturální nezaměstnanost. Cyklické výkyvy (neboli hospodářské cykly) se vyznačují všeobecným poklesem a následně všeobecným růstem ve všech odvětví dané ekonomiky. (Holman, 2001)

Truett (1987) popisuje hospodářský cyklus jako kolísání ekonomiky kolem dlouhodobého trendu. Pro tento cyklus je charakteristické střídavé období expanze a recese.

Vlček (2003) dělí cykly podle jejich délky na:

- Kitchinovy cykly, které jsou krátkodobé a trvají 36 až 40 měsíců,
- Juglarovy cykly v délce 10 až 11 let,
- Kondratěvovy cykly, trvající 40 let a déle.

### Fáze hospodářského cyklu

V ekonomické teorii jsou rozlišovány 4 fáze hospodářského cyklu:

- expanze,
- vrchol,
- recese,
- dno. (Vlček, 2003)

Expanze značí vzestup ekonomické aktivity, během něhož roste reálný HNP. Během expanze se hospodářský cyklus pohybuje směrem k vrcholu, dochází k růstu agregátní poptávky, firmy rozšiřují svou výrobu, více investují a zvyšují se pracovní příležitosti.

Pokud reálný HNP dosáhl nejvyšší úrovně, nachází se ekonomika na vrcholu. V období vrcholu je možné překročit i původní kapacity dané ekonomiky. Vrchol hospodářského cyklu je často označován jako tzv. boom ekonomiky. (Hyman, 1989)

Vzdalování se od vrcholu a hospodářský pokles je charakteristickou situací pro období recese. V recesi klesá zaměstnanost i využití výrobních faktorů. V případě, že hospodářský pokles ekonomiky trvá delší dobu, jedná se o tzv. depresi. (Vlček, 2003)

Dno je takovou fází hospodářského cyklu, při které je reálný HNP na své nejnižší úrovni. Po fázi dna začíná období expanze a ekonomické zdraví se zlepšuje. (Hyman, 1989)

### **Příčiny hospodářského cyklu**

Existuje mnoho příčin hospodářských cyklů. Ekonomové tyto příčiny rozdělují na interní a externí. Není možné úplně oddělit oba druhy příčin, protože vnitřní síly mohou zvětšovat účinky vnějších. (Truett, 1987)

Interní příčiny souvisejí s fungováním tržní ekonomiky a jsou jimi myšleny problémy cyklického charakteru společně s procesem akumulace zásob a procesy ovlivňující investice.

Mezi externí příčiny jsou zařazovány:

- změny klimatu,
- demografické změny,
- politické události (vátky, revoluce, volby),
- inovační změny. (Vlček, 2003)

Holman (2001) rozděljuje příčiny hospodářského cyklu podle monetární a reálné teorie hospodářského cyklu. Monetární teorie považuje za hlavní příčinu změny v peněžních zásobách. Investiční a inovační vlny jsou hlavní příčinou hospodářského cyklu podle teorie realistické. V souvislosti s příčinami hospodářského cyklu se často hovoří o tzv. poptávkových a nabídkových šocích, které ovlivňují agregátní nabídku nebo agregátní poptávku.

## **2.5 Migrace**

Klufová (2008) popisuje migraci jako proces stěhování či přestěhování. Stěhováním se rozumí přibývání nebo ubývání obyvatelstva. Změna trvalého nebo obvyklého bydliště je procesem přestěhování.

Podle změny stavu obyvatelstva je rozlišován přirozený a mechanický pohyb obyvatel. Přirozeným pohybem obyvatelstva se rozumí běžná obnova obyvatelstva v souvislosti s jejich narozením a úmrtím. Mechanickým pohybem obyvatelstva je především migrace, která vzniká příčinou změny povolání, rodinného stavu a dalších sociálních nebo ekonomických aspektů. Pouze tato migrace, tedy změna stálého nebo trvalého

místa pobytu, je skutečnou migrací, kterou je důležité odlišovat od ostatních prostorových mobilit obyvatelstva. (Roubíček, 1997)

Migrací obyvatel je myšlena trvalá změna místa pobytu jednotlivce nebo větší skupiny lidí. Migrace, plodnost a úmrtnost patří mezi hlavní prvky pro zjištění územního růstu a struktury obyvatelstva. (R. J. Johnston et al., 2000)

Mobilita je oproti migraci obecnějším pojmem. Pojímá všechny druhy územního pohybu včetně přechodných pohybů za různým účelem, s různou vzdáleností a pravidelností. Speciálním typem prostorové mobility je sezónní migrace, dotýkající se především zemědělských dělníků, a kyvadlová migrace, při které obyvatelé dojíždějí na delší vzdálenosti za studiem nebo do zaměstnání. (Roubíček, 1997)

Migrace pracovních sil je popisována pohybem těchto pracovních sil, jejichž hlavním cílem je najít nové a jistější zaměstnání nebo práci s lepším finančním ohodnocením. Může se jednat o dočasnou nebo trvalou migraci, pohyb na krátké nebo dlouhé vzdálenosti, případně migraci přes hranice daného státu. (R. J. Johnston et al., 2000)

Migrace je rozdělena na následující typy:

- dobrovolná a nedobrovolná migrace,
- individuální a kolektivní migrace,
- vnitřní a vnější migrace.

Dobrovolnou migrací je myšleno vystěhování neboli emigrace na základě vlastního podnětu migranta. V případě nedobrovolné migrace se jedná o státem vynucené nebo násilné stěhování. Mezi dva hlavní typy nedobrovolné migrace patří vyhoštění a evakuace. (Roubíček, 1997)

Individuální migrace je takovou migrací, kdy se stěhují pouze jednotlivci. Kolektivní neboli skupinová migrace je hromadným stěhováním většího počtu osob. Příčinou kolektivních migrací bývají neočekávané události, například v podobě přírodních katastrof. (Klufová & Poláková, 2010)

Pohyby přes hranice daného státu nebo jinak vymezené oblasti jsou vnější migrací. Vnitřní migrací jsou označovány všechny pohyby obyvatel uvnitř určité oblasti. Výrazy imigrace a emigrace (přistěhování a vystěhování) jsou používány pro rozlišení, zda se jedná o pohyb do nebo ven z vymezené oblasti. (Roubíček, 1997)

Vnitřní migrace se dále dělí na:

- vnitřní migraci, která představuje stěhování z obce do obce v rámci jednoho okresu,
- meziokresní migraci (stěhování mezi dvěma okresy),
- horizontální migraci, kdy se obyvatelé stěhují z obce do obce v rámci stejného okresu nebo mezi okresy,
- vertikální migraci – stěhování z venkova do města. (Klufová & Poláková, 2010)

V České republice je zjišťována vnitřní migrace, která představuje změnu trvalého bydliště za hranice obcí, měst nebo jiných administrativních jednotek. Trvalé pobyty občanů se u nás evidují od roku 1949. Všechny údaje o migraci, včetně přistěhovalých a vystěhovalých obyvatel, je možné získat z publikací vydávaných statistickými orgány. (Kalibová, 2005)

Pro výpočet a sledování celkového počtu migrantů, tedy všech přistěhovalých a vystěhovalých za vybranou územní jednotku, se používá hrubá migrace. Součtem přistěhovalých a vystěhovalých je zjištěn obrat migrace dané oblasti. Výsledkem rozdílu mezi počtem přistěhovalých a vystěhovalých je migrační přírůstek neboli migrační saldo. V případě kladné migrace se jedná o čistou imigraci. Je-li výsledkem číslo záporné, jde o čistou emigraci. (Roubíček, 1997)

## **2.6 Vyjíždka a dojíždka**

Vyjíždka a dojíždka patří mezi dva hlavní typy prostorového pohybu obyvatelstva. Dojíždka vyjadřuje pohyb obyvatelstva do vybrané oblasti, vyjíždka je synonymem pro pohyb ze zdrojové oblasti. V rámci vyjíždky a dojíždky můžeme mluvit o dvou různých pohledech na stejný pohyb. (Roubíček, 1997)

Směry vyjíždky a dojíždky jsou zjišťovány od roku 1990 za všechny obce a urbanistické obvody jednotlivých měst. Zpracování těchto údajů je součástí Sčítání lidu, domů a bytů. Pro tuto práci jsou sledována data z let 2001 a 2011.

Dojíždka do zaměstnání a škol je ve sčítání rozdělena podle frekvence a místa dojíždky, případně školní docházky. Informace o dojíždce do zaměstnání vyplňují zaměstnaní, pracující studenti oznamují pouze informace o dojíždce do školy.

Místem dojížděky je pro účely dalšího zjišťování považováno místo pracovního výkonu. Zaměstnaní bez stálého místa pracoviště, kteří začínají pracovní dobu vždy na stejné adrese, vyplňují právě toto místo nástupu do zaměstnání. Jedná se především o pracovníky dopravních institucí. Frekvence dojížděky je oznamována dojíždějícími pouze v případě, že cestují do jiné obce, než je jejich trvalé místo pobytu. Do celkové dojížděky zaměstnaných nejsou zařazeny osoby bez stálého pracoviště ani osoby se shodným místem trvalého pobytu a obvyklého pracoviště. (ČSÚ, 2014)

Informace o vyjížděci a dojížděci jsou využívány pro:

- sledování vývoje atraktivnosti a zdrojů pracovních sil v jednotlivých územních oblastech,
- projektování dopravní sítě. (Roubíček, 1977)

Mezi roky 2001 a 2011 došlo v analýze dojížděky k několika změnám. V roce 2001 uváděly osoby bez stálého pracoviště skutečné místo výkonu zaměstnání k okamžiku sčítání. V roce 2011 byla pro tyto osoby zavedena speciální kategorie a do informací o dojížděci se již nezahrnují. Od roku 2011 se také začalo používat členění ekonomických činností podle CZ-NACE, v dřívějších sčítáních se postupovalo podle OKEČ.

V roce 2011 byl zaznamenán velký počet respondentů, kteří nezodpověděli otázku na svou ekonomickou aktivitu. Český statistický úřad uvádí jako jednu z příčin práci komisařů, kteří v některých sčítacích obvodech nedostatečně informovali respondenty. Tuto skutečnost bude třeba v příštích sčítáních zlepšit. (ČSÚ, 2014)

### 3 Metodika a cíl práce

Cílem této bakalářské práce je zmapování vývoje pohybu pracovních sil v průběhu hospodářského cyklu a posouzení vlivu migrace a mobility na situaci na trhu práce Jihočeského kraje.

Práce je rozdělena na teoretickou a praktickou část. Kromě teorie migrace, vyjížděky a dojížděky obyvatel za prací bylo nezbytné nastudování problematiky trhu práce, nezaměstnanosti, politiky zaměstnanosti a hospodářského cyklu. Tyto oblasti jsou podrobně popsány v literárním přehledu a všechna odborná literatura včetně internetových zdrojů je součástí seznamu použité literatury.

Praktické části předcházelo shromáždění potřebných informací z databáze Českého statistického úřadu a Sčítání lidu, domů a bytů v oblasti migrace, vyjížděky a dojížděky obyvatel za prací.

V úvodu praktické části je popsán jihočeský trh práce. Dále praktická část řeší především vnější a vnitřní migraci Jihočeského kraje společně s vyjížděkou a dojížděkou Jihočechem do zaměstnání a imigraci cizinců.

Vnější migrací je myšleno stěhování přes hranice vybraného kraje, vnitřní migrace zahrnuje stěhování obyvatel uvnitř Jihočeského kraje. Data o migraci byla získána prostřednictvím Českého statistického úřadu v letech 2003 – 2013.

Pro podrobnější zhodnocení migrace byly využity následující vzorečky, které popisuje ve své knize Klufová a Poláková (2010):

- *objem migrace (migrační obrat, hrubá migrace)*

$$MO_t = I_t + E_t, \quad (1)$$

kde  $MO_t$  je objem migrace,  $I_t$  jsou přistěhovalí (imigranti) a  $E_t$  jsou vystěhovalí neboli emigranti,

- *migrační saldo (čistá migrace)*

$$MS_t = I_t - E_t, \quad (2)$$

kde  $MS_t$  označuje migrační saldo,

- *index migračního salda*

$$Ims_t = \frac{MS_t}{MO_t} = \frac{I_t - E_t}{I_t + E_t}, \quad (3)$$

$Ims_t$  je značkou pro index migračního salda.

Všechny tyto ukazatele se počítají v konkrétním sledovaném čase  $t$ , kterým je obvykle kalendářní rok.

Následující ukazatele jsou používané především pro sledování vnitřní migrace a charakterizují intenzitu migrace v závislosti na středním stavu obyvatelstva.

- *Hrubá míra migrace ( $mi_t$ )*

$$mi_t = \frac{I_t + E_t}{\bar{S}_t}, \quad (4)$$

představuje součet imigrantů a emigrantů na vybraném území a ve sledovaném čase na 1 000 obyvatel středního stavu ( $\bar{S}_t$ ), výsledky jsou uváděny v jednotkách promile (‰),

- *hrubá míra imigrace ( $i_t$ )*

$$i_t = \frac{I_t}{\bar{S}_t}, \quad (5)$$

- *hrubá míra emigrace ( $e_t$ )*

$$e_t = \frac{E_t}{\bar{S}_t}, \quad (6)$$

- *hrubá míra migračního salda ( $mms_t$ )*

$$mms_t = \frac{I_t - E_t}{\bar{S}_t}. \quad (7)$$

Vyjíždka a dojíždka obyvatel za prací byla sledována na základě dat ze Sčítání lidu, domů a bytů, které probíhá jednou za deset let. Potřebné údaje se shromažďovaly za roky 2001 a 2011.



Pro analýzu vývoje vyjížd'ky a dojížd'ky obyvatel za prací byly použity následující ukazatele:

- saldo dojížd'ky, které je zjišťováno jako rozdíl dojíždějících a vyjíždějících osob daného území

$$S_D = D - V, \quad (8)$$

kde  $S_D$  je dojížd'kové saldo,  $D$  je počet dojíždějících a  $V$  označuje počet vyjíždějících,

- procento dojížd'ky

$$D(\%) = \frac{D_i}{D_{celkem}}, \quad (9)$$

kde  $D(\%)$  je procentním zastoupením dojížd'ky,  $D_i$  značí celkový počet dojíždějících v daném okrese a  $D_{celkem}$  je počet dojíždějících za celý kraj,

- procento vyjížd'ky

$$V(\%) = \frac{V_i}{V_{celkem}}, \quad (10)$$

kde  $V(\%)$  označuje procentní zastoupení vyjížd'ky,  $V_i$  je celkovým počtem vyjíždějících ve vybraném okrese a  $V_{celkem}$  je počet vyjíždějících z celého kraje.

## 4 Vlastní práce

### 4.1 Charakteristika trhu práce Jihočeského kraje

#### 4.1.1 Obecné informace

Jihočeský kraj se z významné části rozprostírá na území jihočeské kotliny. V České republice sousedí s Vysočinou, Plzeňským, Středočeským a Jihomoravským krajem. Přeshraničními sousedy jsou Spolková republika Německo a Rakousko, díky kterým se Jihočeskému kraji otevírá možnost spolupráce společně s rozvojem cestovního ruchu. (ČSÚ, 2014)

Se svou rozlohou zaujímá Jihočeský kraj 12,8 % z celkové rozlohy našeho státu. 636 707 obyvatel zaznamenaných k 31. 12. 2013 naznačuje nejnižší hustotu zalidnění ze všech krajů České republiky. Nejvíce obyvatel žije v okrese České Budějovice. Průměrný věk obyvatelstva činí 41,2 roku.

Jihočeský kraj je rozdělen na 7 okresů (České Budějovice, Český Krumlov, Jindřichův Hradec, Písek, Prachatice, Strakonice a Tábor), 17 správních obvodů obcí s rozšířenou působností a 37 správních obvodů obcí s pověřeným úřadem. Dohromady je na území Jihočeského kraje 623 samosprávních celků.

Tabulka 1: Základní informace o Jihočeském kraji

Rozloha	10 056 km <sup>2</sup>
Počet obyvatel	636 707
Hustota zalidnění	63 obyvatel/km <sup>2</sup>
Počet okresů	7
Počet správních obvodů obcí s rozšířenou působností	17
Počet správních obvodů obcí s pověřeným úřadem	37

Zdroj: Data ČSÚ, vlastní zpracování tabulky

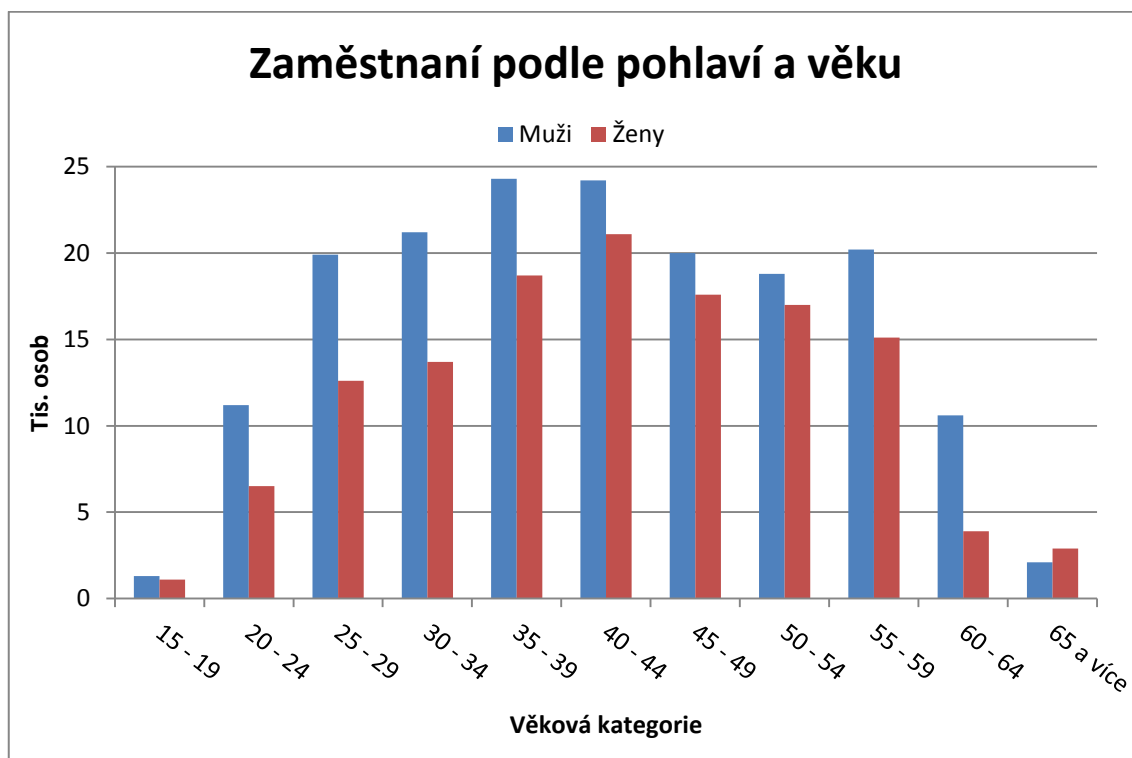
Významnou část zemědělství zaujímá v Jihočeském kraji především lesnictví a rybářství. V rostlinné výrobě převažuje pěstování obilovin, olejnin, píce a brambor. Chov skotu, prasat a drůbeže je nejvýznamnější složkou živočišné produkce. Průmyslová výroba na jihu Čech není tak značná, podíl na tržbách se pohybuje pouze kolem 4 % z celkových tržeb průmyslových podniků v České republice. (ČSÚ, 2014)

#### 4.1.2 Trh práce v Jihočeském kraji

Ve 3. čtvrtletí roku 2014 bylo v Jihočeském kraji zaznamenáno 304,1 tisíc zaměstnaných osob s jediným nebo hlavním zaměstnáním. Oproti roku 2013 se jejich počet zvýšil o více než 7 tisíc. (Úřad práce, 2014)

Z celkového počtu zaměstnaných z roku 2014 bylo přibližně 173,8 tisíc mužů a 130,3 tisíc žen. U zaměstnaných mužů převládá věk 35 – 39 let (24,3 tisíc) a 40 – 44 let (24,2 tisíc). Nejvíce zaměstnaných žen bylo evidováno ve věku 40 – 44 let (21,1 tisíc) a dále v rozmezí let 35 – 39 (18,7 tisíc). Ve věku 15 – 19 let se nacházelo nejméně zaměstnaných za celý Jihočeský kraj. Pouze ve věkové kategorii 65 let a více převažuje počet zaměstnaných žen nad muži.

Graf 1: Počet zaměstnaných v Jihočeském kraji podle pohlaví a věku



Zdroj: Data ÚP ČR, vlastní zpracování grafu

Podle úrovně vzdělání bylo ve sledovaném roce zaměstnáno nejvíce mužů se středním vzděláním bez maturity (81,3 tisíc) a 57,1 tisíc zaměstnaných mužů se středním vzděláním s maturitou. U žen převažovaly zaměstnané se středním vzděláním s maturitou (55,4 tisíc) a druhé místo obsadily středoškolsky vzdělané ženy bez maturity (39,1 tisíc). Dalších 27,4 zaměstnaných mužů a 27,3 zaměstnaných žen dosáhlo vysokoškolského vzdělání.

Z hlediska sektoru zaměstnání pracovalo nejvíce mužů v oblasti průmyslu (92 tisíc) nebo služeb (70,1 tisíc). Na prvním místě u žen převažovalo zaměstnání ve službách (93,2 tisíc) a průmyslová oblast zaměstnávala 33 tisíc žen. Zbytek zaměstnaných obsadilo pracovní místa v zemědělství. (Úřad práce, 2014)

Mezi nejvýznamnější zaměstnavatele Jihočeského kraje byli v roce 2014 zařazeni:

- Robert Bosh s. r. o.,
- Nemocnice České Budějovice a. s.,
- Jihočeská univerzita v Českých Budějovicích,
- KOH-I-NOOR Hardtmuth a. s. ČB,
- ČEZ a. s.,
- JETE Temelín,
- s. n. o. p. CZ a. s. Písek,
- Jihostroj Velešín,
- Rhode Schwarz Vimperk,
- DURA Automative CZ k. s. Blatná,
- Kovosit MAS Sezimovo Ústí,
- Vishay Electronic spol. s r. o. Blatná,
- Schneider Electric a. s. Písek,
- TRW-DAS a. s. v Dačicích. (EURES, 2014)

Nejvíce nezaměstnaných za rok 2014 bylo evidováno v prvním měsíci (34 694 osob) a nejméně v říjnu (24 932 nezaměstnaných). Na konci roku bylo v Jihočeském kraji celkem 27 645 evidovaných uchazečů o zaměstnání, z toho 7 504 pobíralo podporu v nezaměstnanosti.

Podíl nezaměstnaných na celkovém obyvatelstvu Jihočeského kraje se oproti roku 2013 snížil o necelé 1 %. Nejvyšší podíl nezaměstnaných byl zaznamenán v okresech Český Krumlov, Tábor a Strakonice. Naopak nejnižší podíl nezaměstnaných vykazovaly okresy České Budějovice a Prachatice, oba na úrovni 5,1 %.

Při porovnání s rokem 2013 se v roce následujícím snížil podíl nezaměstnaných ve všech okresech Jihočeského kraje. Nejvíce si polepšil okres Jindřichův Hradec, nejméně okres Tábor.

Tabulka 2: Podíl nezaměstnaných v jednotlivých okresech Jihočeského kraje

Název okresu	Podíl nezaměstnaných (v %)	
	k 31. 12. 2013	k 31. 12. 2014
České Budějovice	5,8	5,1
Český Krumlov	9,7	8,6
Jindřichův Hradec	7,4	5,9
Písek	6,5	5,4
Prachatice	6,1	5,1
Strakonice	8,2	7
Tábor	7,9	7,5
Jihočeský kraj	7,1	6,2

Zdroj: Data ÚP ČR, vlastní zpracování tabulky

Počet volných pracovních míst se v roce 2014 zvýšil na 3 631. Nejvíce pracovních míst bylo nabízeno pro středoškolské uchazeče bez maturity a nejméně pro vysokoškolské uchazeče o zaměstnání. Nejvyšší počet vysokoškolských uchazečů byl také evidován na 1 volné pracovní místo (15,5 osob).

Tabulka 3: Počet uchazečů a volných míst podle požadavků na dokončené vzdělání

Vzdělání	31. 12. 2013		31. 12. 2014	
	Uchazeči	Volná místa	Uchazeči	Volná místa
Základní nebo neúplné	7 984	594	6 897	1 194
Středoškolské bez maturity	14 207	1 074	12 333	1 728
Středoškolské s maturitou	7 436	581	6 683	597
Vysokoškolské	1 924	89	1 732	112
Celkem	31 551	2 338	27 645	3 631

Zdroj: Data ÚP ČR, vlastní zpracování tabulky

## 4.2 Migrační trendy a tendence

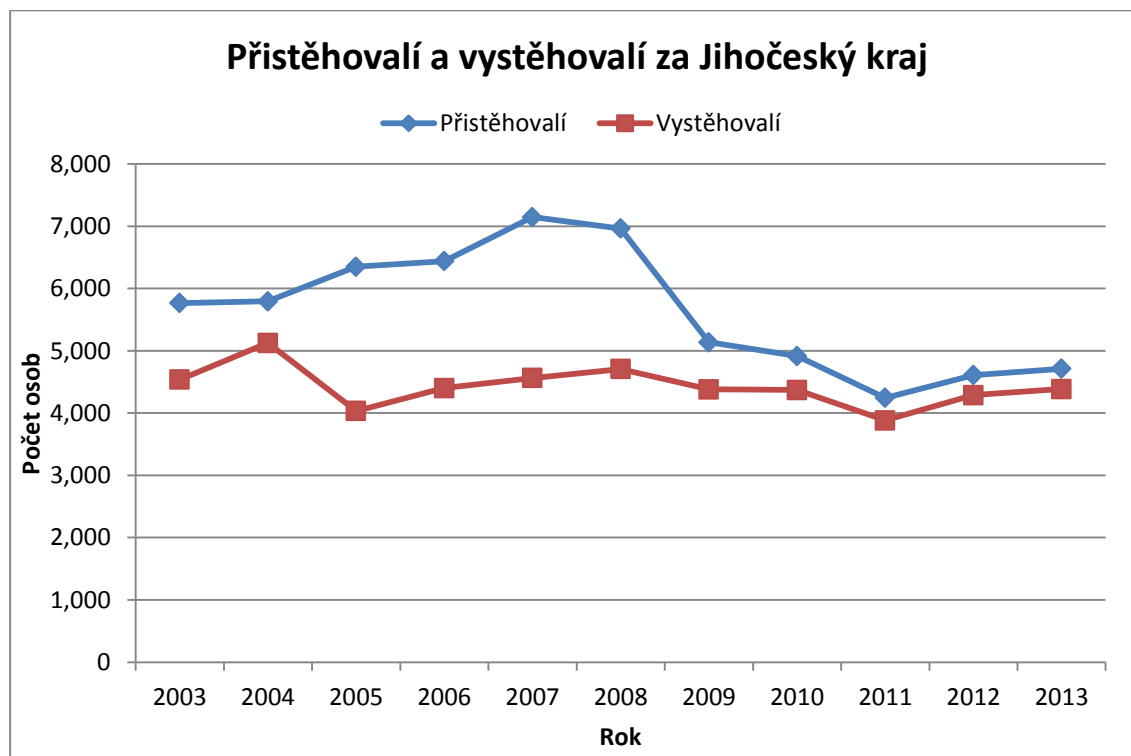
Kapitola Migrační trendy a tendence je zaměřena na analýzu migrace obyvatel v Jihočeském kraji v rozmezí let 2003 – 2013 včetně vyjížděky a dojížděky obyvatel za prací v letech 2001 a 2011.

### 4.2.1 Migrace obyvatel v Jihočeském kraji

V této části je sledována vnější migrace obyvatel, kterou je myšleno vystěhování obyvatel z Jihočeského kraje nebo naopak přistěhování osob z ostatních krajů České republiky, případně z ciziny.

Graf č. 2 znázorňuje vývoj počtu přistěhovaných a vystěhovaných. Od počátku sledovaného období až do roku 2007 docházelo k růstu celkového počtu přistěhovaných. Ve stejném roce byl zaznamenán i nejvyšší migrační přírůstek, kdy počet přistěhovaných dosáhl 7 146 osob. Následně množství přistěhovaných klesalo až do roku 2011, kdy se do Jihočeského kraje přistěhovalo jen 4 244 obyvatel. Po roce 2011 opět docházelo k mírnému nárůstu přistěhovaných.

Graf 2: Přistěhovaní a vystěhovaní za Jihočeský kraj



Zdroj: Data ČSÚ, vlastní zpracování grafu

U vystěhovalých nedocházelo za sledované období k tak výrazným změnám. Nejvyšší migrační úbytek byl zaznamenán v roce 2004 (5 125 osob) a nejméně obyvatel se z Jihočeského kraje vystěhovalo v roce 2011 (3 882 osob). Od té doby docházelo ke zvyšování počtu vystěhovalých. Všechny hodnoty přistěhovalých a vystěhovalých za Jihočeský kraj v jednotlivých letech jsou součástí příloh.

Pro další výpočty bylo nezbytné stanovit obrat migrace a migrační saldo neboli hrubou a čistou migraci. Ve všech sledovaných letech vykazoval Jihočeský kraj pozitivní migrační saldo. To znamená, že v každém roce se do Jihočeského kraje více lidí přistěhovalo.

Poměrem migračního salda a migračního obratu byl vypočten index migračního salda, zkoumající efektivnost migrace. Tento ukazatel vykazoval po celou dobu kladné hodnoty, což dokazuje i fakt, že počet přistěhovalých ve všech letech převyšoval vystěhovalé. Všechny hodnoty migračního obratu, migračního salda a indexu migračního salda jsou uvedeny v následující tabulce.

Nejvyšší hodnoty dosahoval index migračního salda v letech 2005 a 2007. Po roce 2007 měl index klesající tendenci a v období 2011 – 2013 zůstal neměnný.

Tabulka 4: Migrační obrat, migrační saldo, index migračního salda

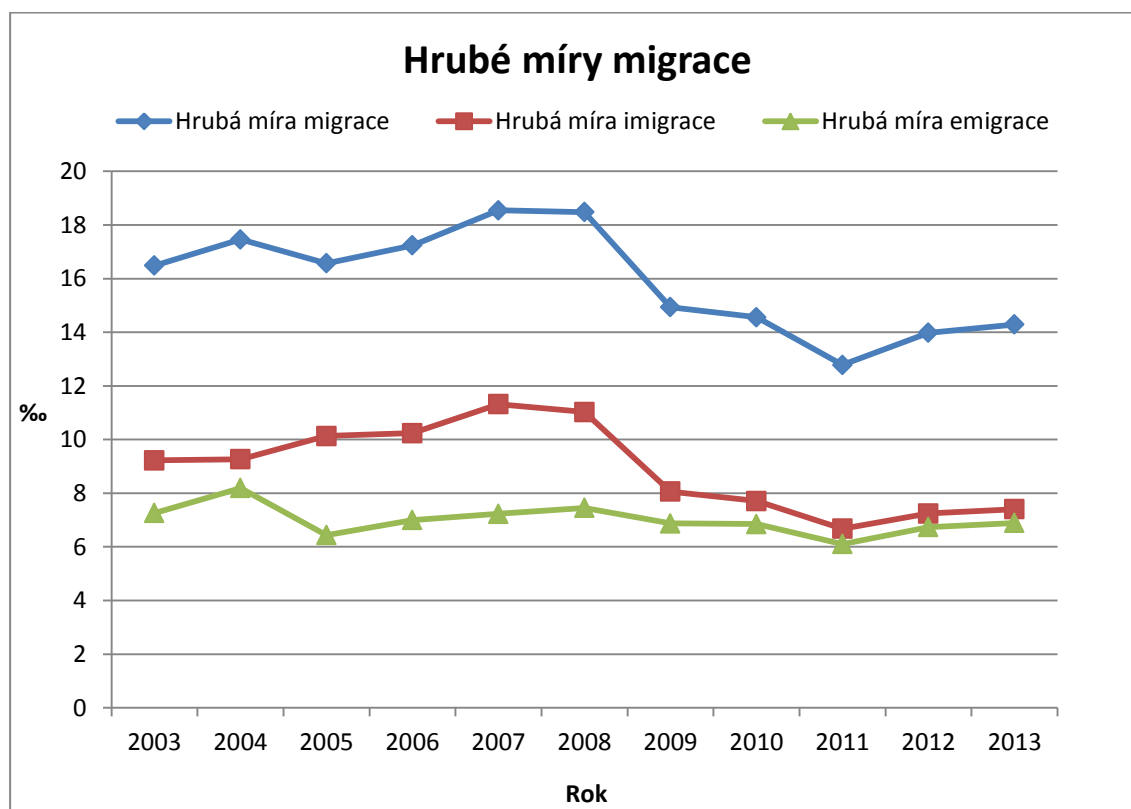
Rok	Migrační obrat	Migrační saldo	Index migračního salda
2003	10 303	1 229	0,12
2004	10 920	670	0,06
2005	10 384	2 316	0,22
2006	10 842	2 038	0,19
2007	11 710	2 582	0,22
2008	11 668	2 256	0,19
2009	9 515	755	0,08
2010	9 286	546	0,06
2011	8 126	362	0,04
2012	8 898	322	0,04
2013	9 096	326	0,04

Zdroj: Data ČSÚ, vlastní výpočet, vlastní zpracování tabulky

Dalšími významnými ukazateli jsou hrubé míry migrace. Graf č. 3 zahrnuje hrubou míru imigrace, emigrace a migrace, přepočtenou na 1 000 obyvatel středního stavu, tedy v hodnotách promile (‰).

Středním stavem obyvatelstva je myšlen počet obyvatel, zjišťovaný právě ve středu sledovaného období. V České republice bývá tímto obdobím zpravidla kalendářní rok a střední stav obyvatelstva zaznamenává počet obyvatel na daném území k 1. 7. daného roku. (ČSÚ, 2014)

Graf 3: Hrubé míry migrace (2003 – 2013)



Zdroj: ČSÚ, vlastní zpracování grafu

Hrubá míra migrace byla nejvyšší v roce 2007, kdy dosahovala přibližně 18,55 ‰, naopak na nejnižší hodnotu klesla v roce 2011 (12,78 ‰). Od roku 2011 docházelo k mírnému růstu až na hodnotu 14,29 ‰, naměřenou v roce 2013.

Hrubá míra imigrace se pohybovala v rozmezí hodnot 6,67 – 11,32 ‰. Hrubá míra emigrace dosáhla své nejvyšší hodnoty v roce 2004 na úrovni 8,19 ‰. Nejnižší hodnota (6,11 ‰) byla naměřena v roce 2011.

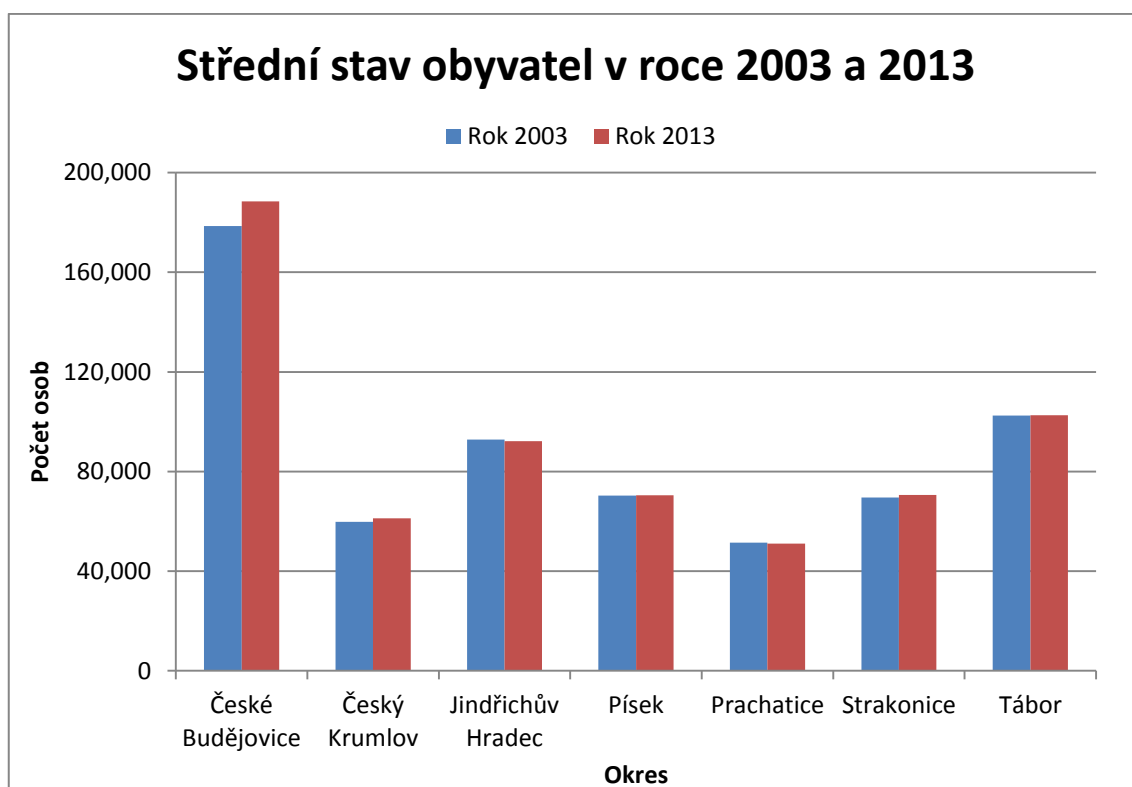


#### 4.2.2 Migrace mezi okresy Jihočeského kraje

Při hodnocení migrace na úrovni jednotlivých okresů byl nejprve zjištěn střední stav obyvatel za jednotlivé okresy v letech 2003 – 2013.

Pro lepší přehlednost obsahuje následující graf pouze data za rok 2003 a 2013. Hodnoty středních stavů za jednotlivé okresy ve všech sledovaných obdobích jsou součástí příloh.

Graf 4: Střední stav obyvatelstva



Zdroj: Data ČSÚ, vlastní zpracování grafu

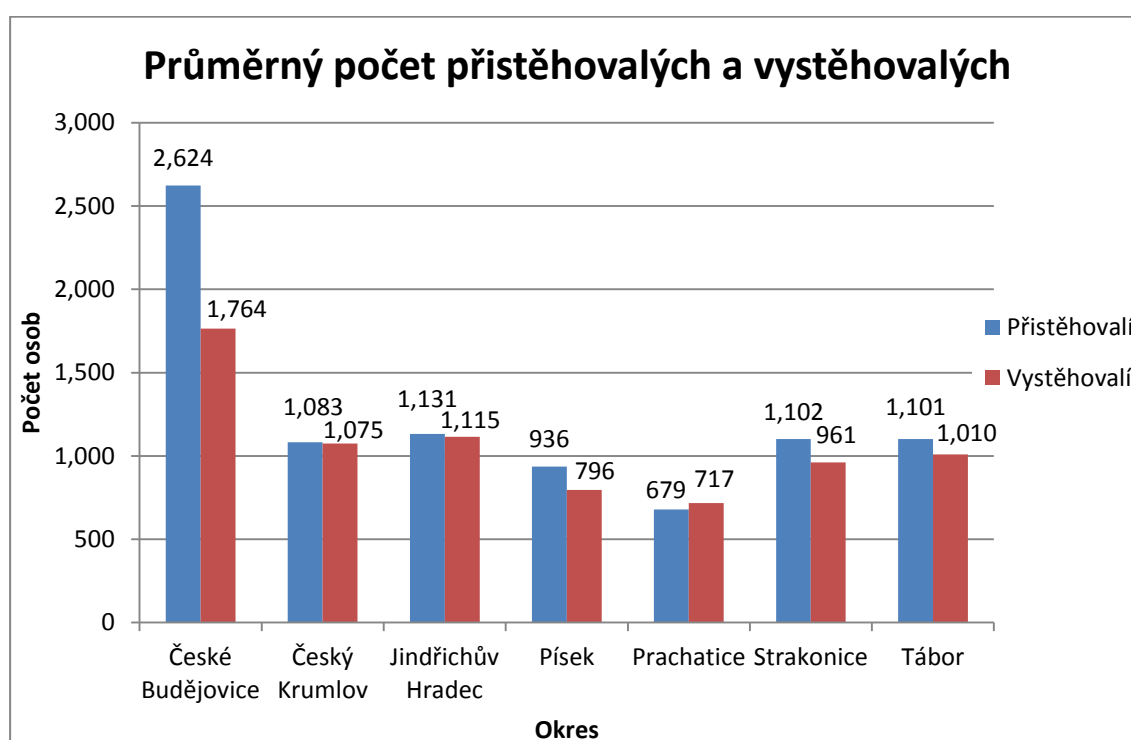
Nejvyšší počet obyvatel vykazoval ve všech letech okres České Budějovice. Pouze z roku 2010 na rok 2011 klesl střední stav o 2 000 osob, jinak má počet obyvatel k 1. 7. rostoucí tendenci. Podobná situace nastala i v okresech Český Krumlov a Jindřichův Hradec. Ostatní okresy v jednotlivých letech zaznamenávaly střídavě pokles i růst obyvatel.

Během sledovaného období vzrostl počet obyvatel v okresech České Budějovice, Český Krumlov, Písek, Strakonice a Tábor. V Jindřichově Hradci a Prachaticích se počet obyvatel snížil.

Množství přistěhovalých a vystěhovalých byl pro přehlednost zprůměrován. Jejich nejvyšší počet zaznamenal okres České Budějovice, který má pravidelně nejvyšší hustotu zalidnění a nejvyšší počet obyvatel ze všech okresů Jihočeského kraje. Každý z okresů vykazoval spíše kolísání počtu přistěhovalých a vystěhovalých.

Nejvyšší migrační saldo s hodnotou 860 osob vykazoval okres České Budějovice. Pouze okres Prachatice zaregistroval migrační ztrátu, ostatní okresy evidovaly v průměru za sledované období migrační přírůstek, přičemž u okresů Český Krumlov a Jindřichův Hradec není rozdíl v počtu přistěhovalých a vystěhovalých tak významný.

Graf 5: Průměrný počet přistěhovalých a vystěhovalých (2003 - 2013)



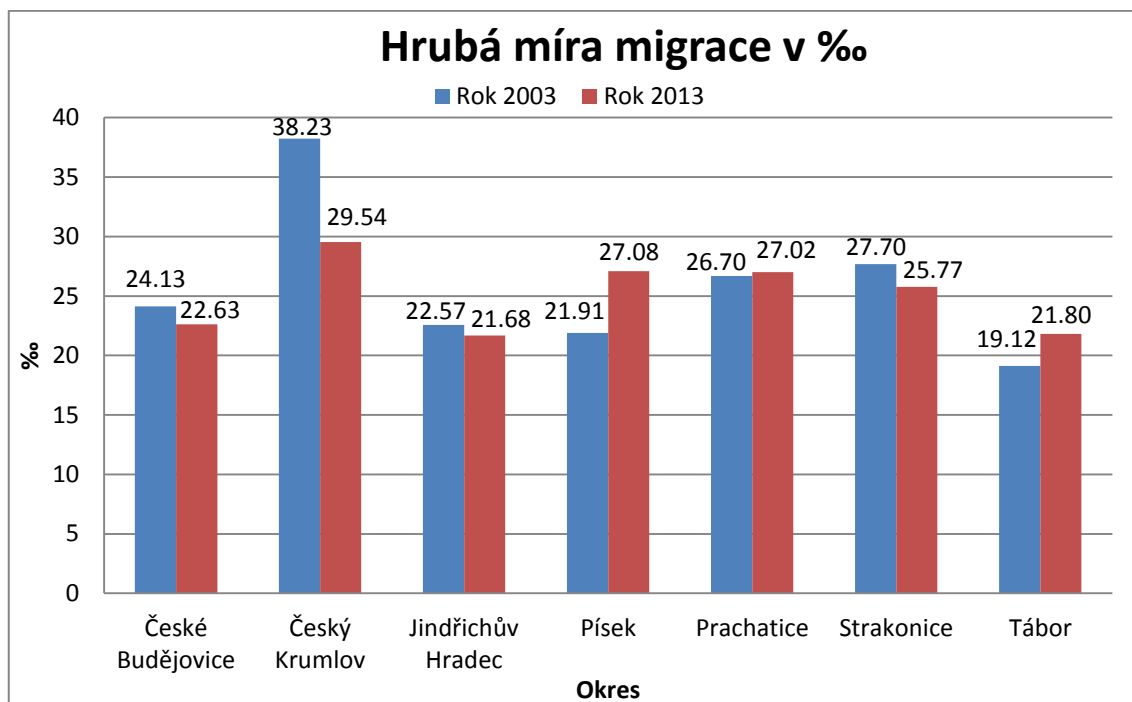
Zdroj: Data ČSÚ, vlastní zpracování grafu

Hrubá míra migrace byla počítána na 1 000 obyvatel středního stavu. V letech 2003 dosahoval nejvyšší hrubé míry migrace okres Český Krumlov (38,23 ‰), kde byl nejvyšší počet migrantů v závislosti na počtu obyvatel. Dále následovaly okresy Strakonice, Prachatice a České Budějovice.

V roce 2013 už jsou hrubé míry migrace v jednotlivých okresech vyrovnanější. Na prvním místě je znovu okres Český Krumlov s nejvyšší hodnotou 29,54 ‰. Na další tři pozice je možné zařadit okresy Písek, Prachatice a Strakonice.

Oproti roku 2003 se v roce 2013 snížila hrubá míra migrace u okresů České Budějovice, Český Krumlov, Jindřichův Hradec a Strakonice. U okresů Písek, Prachatice a Tábor tento ukazatel migrace vzrostl. Okresy Český Krumlov a Písek vykazovaly nejvyšší změny ve vývoji hrubé míry migrace.

Graf 6: Hrubá míra migrace v jednotlivých okresech (2003 a 2013)



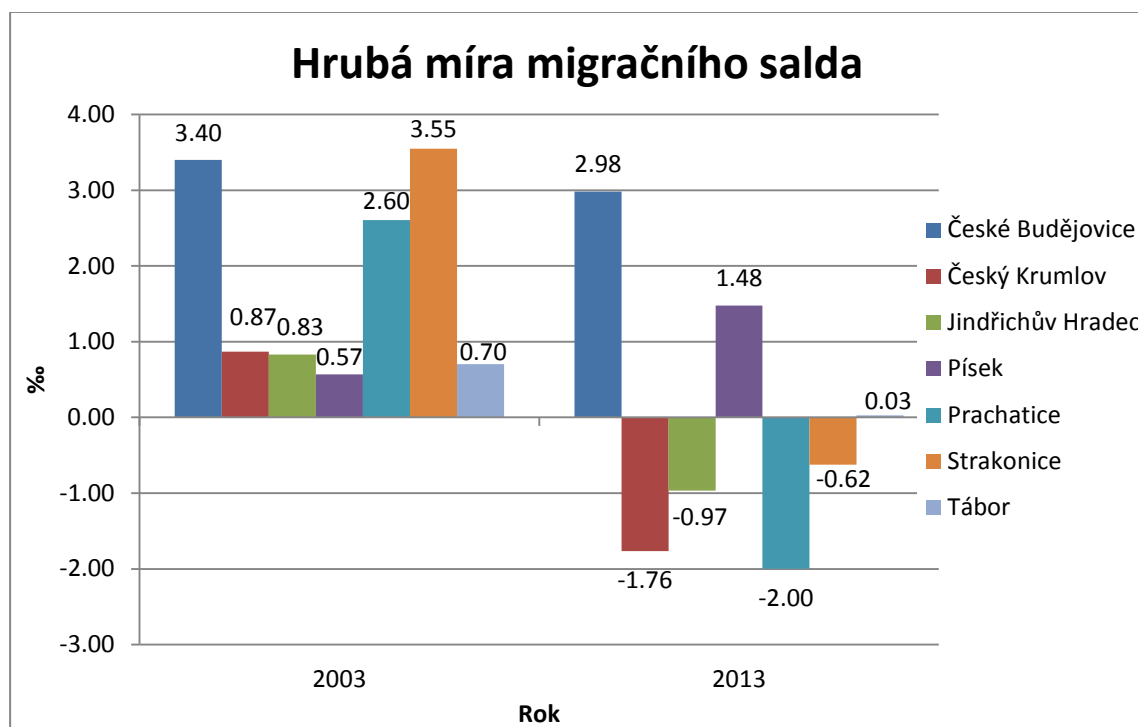
Zdroj: vlastní výpočet, vlastní zpracování grafu

Hrubá míra migračního salda je taktéž počítána v jednotkách ‰. Hodnoty tohoto ukazatele v letech 2003 a 2013 jsou součástí grafu č. 7 a na první pohled je zřejmé, že hodnoty hrubé míry migračního salda ve většině okresů prodělaly výrazné změny.

Z hlediska tohoto ukazatele se stal nejatraktivnějším okres České Budějovice, který vykazoval ve všech sledovaných letech kladné hodnoty. V období let 2003 – 2013 se do tohoto okresu přistěhovalo téměř 9,5 tisíce obyvatel. Druhé místo obsadil okres Písek, opět s kladnými, avšak nižšími hodnotami oproti okresu České Budějovice. Okres Strakonice sice zaznamenal v roce 2013 záporné hodnoty, avšak migrací získal za celé sledované období přírůstek na úrovni 1 553 osob.

V Českém Krumlově byl zjištěn nejmenší migrační zisk s pouhými 85 nově přistěhovalými. S absolutně nejhorším výsledkem se potýkal okres Prachatice, jehož záporné migrační saldo se pohybovalo na úrovni 414 osob.

Graf 7: Hrubá míra migračního salda v jednotlivých okresech (2003 a 2013)



Zdroj: vlastní výpočet, vlastní zpracování grafu

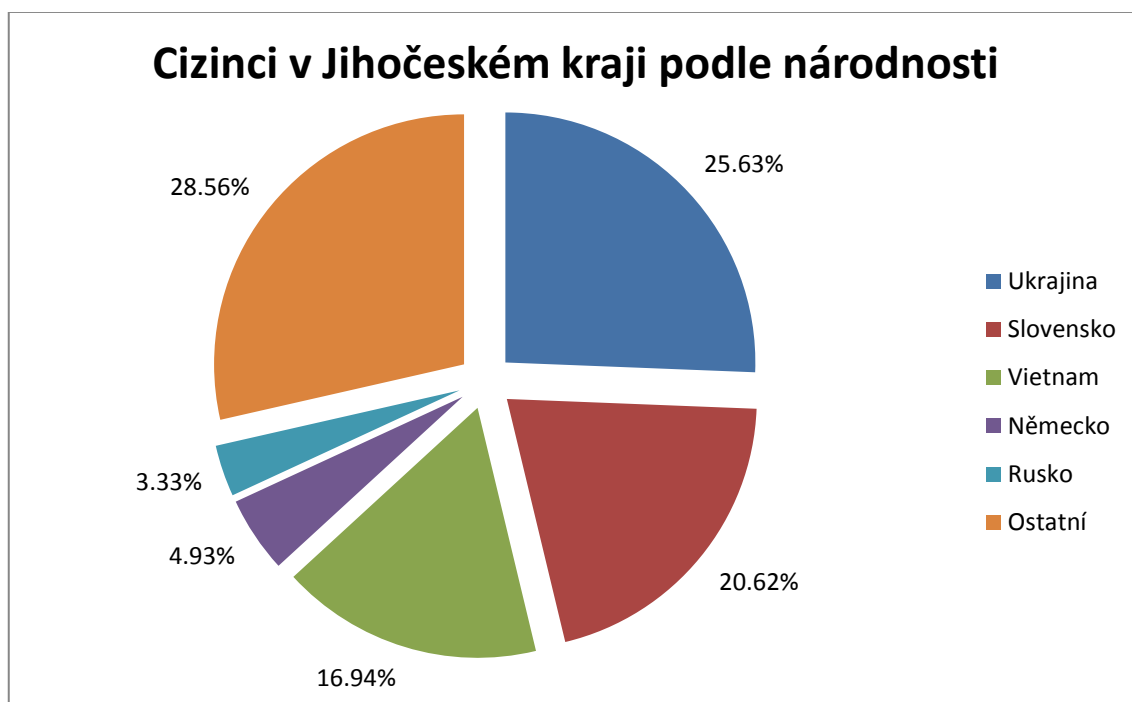
#### 4.2.3 Cizinci v Jihočeském kraji

Cizincem je osoba, žijící na území České republiky, která nemá české státní občanství, ale vlastní přechodné nebo trvalé povolení k pobytu na našem území. Za dlouhodobé pobyty nad 90 dnů se považují víza získaná nad 90 dnů, přechodné pobyty občanů Evropské unie nebo občanů nečlenských zemí. (ČSÚ, 2006)

*„Imigrace přispívá k populačnímu růstu po celou dobu od vzniku samostatné České republiky v roce 1993. Zatímco v celé historii Československého státu se Slovensko rozhodující měrou podílelo na migračním zisku Čech, Moravy a Slezska, po vzniku samostatné České republiky v roce 1993 nabyly na významu i migrace z ostatní ciziny. Významné postavení z hlediska zdrojových zemí imigrace náleží dnes Ukrajině, Vietnamu, Polsku a Rusku.“ (Horáková, 2007)*

V roce 2013 pobývalo na území Jihočeského kraje nejvíce přistěhovalých cizinců z Ukrajiny (25,63 %), Slovenska (20,62 %) a Vietnamu (16,94 %). Další národnostní menšiny pocházely z Německa, Ruska nebo Polska. Zbýlých 28,56 % zahrnuje cizince z ostatních zemí. Oproti předešlým rokům se snížil počet obyvatel ukrajinské a ruské národnosti. Počet Slováků, Vietnamců a Němců se naopak zvyšoval.

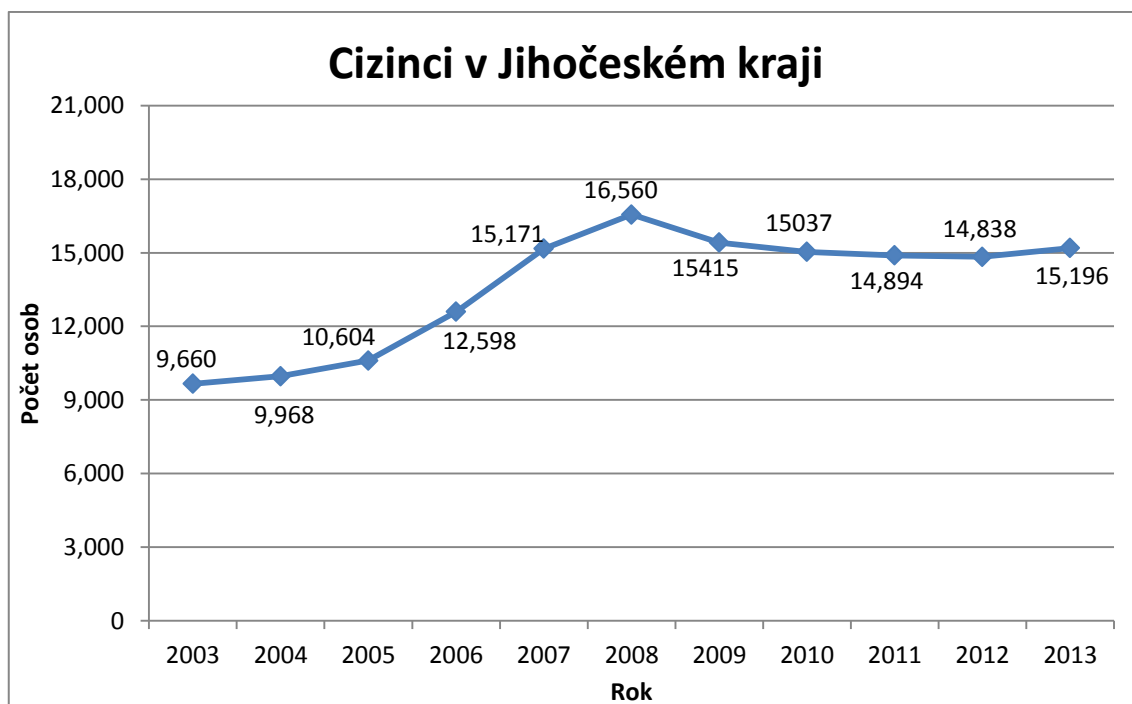
Graf 8: Cizinci v Jihočeském kraji podle národnosti v roce 2013



Zdroj: data ČSÚ, vlastní zpracování grafu

V Jihočeském kraji docházelo během sledovaného období k nárůstu cizinců o 5 536 osob. Jejich počet rostl až do roku 2008 na hodnotu 16 560 imigrantů. Po roce 2008 počet cizinců mírně klesal a nárůst byl znovu zaznamenán až v roce 2013.

Graf 9: Počet cizinců v Jihočeském kraji v letech 2003 – 2013



Zdroj: Data ČSÚ, vlastní zpracování grafu

S přihlédnutím k pohlaví přistěhovalých cizinců bylo zjištěno, že v roce 2013 obývalo Jihočeský kraj 43 % žen a 57 % mužů cizí národnosti. Z toho 42 % imigrantů se přistěhovalo ze zemí Evropské unie a zbylých 58 % pocházelo ze třetích zemí.

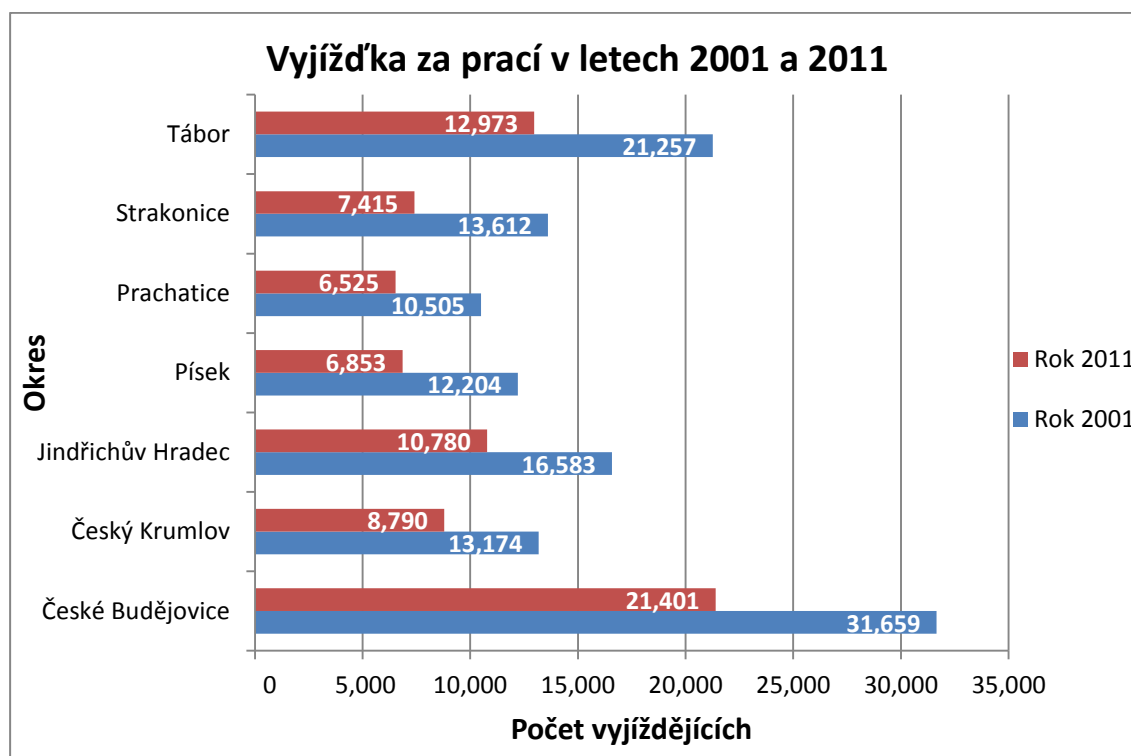
Za rok 2013 získali cizinci v Jihočeském kraji celkem 1 313 povolení k zaměstnání. Nejvíce povolení nebo prodloužení pobytu bylo vystaveno v okresech České Budějovice, Písek a Prachatice pro kuchaře, řidiče nákladních automobilů, pracovníky v lesnictví, brusiče nástrojů a kovů nebo strojírenské kovodělníky.

#### 4.2.4 Vyjíždka a dojíždka obyvatel do zaměstnání

Informace pro určení vývoje vyjíždky a dojíždky obyvatel do zaměstnání byly zpracovány na základě dat ze Sčítání lidu, domů a bytů v letech 2001 a 2011.

Vyjíždka obyvatel do zaměstnání v rámci kraje klesla během deseti sledovaných let o více než 44 tisíc. Zatímco v roce 2001 vyjíždělo do zaměstnání celkem 118 994 osob, v roce 2011 cestovalo pouze 74 737 zaměstnaných. Největší pokles vyjíždějících zaregistrovaly okresy České Budějovice a Tábor. V okresech Prachatice a Český Krumlov došlo k nejnižším rozdílům mezi počtem vyjíždějících.

Graf 10: Vyjíždka za prací v letech 2001 a 2011

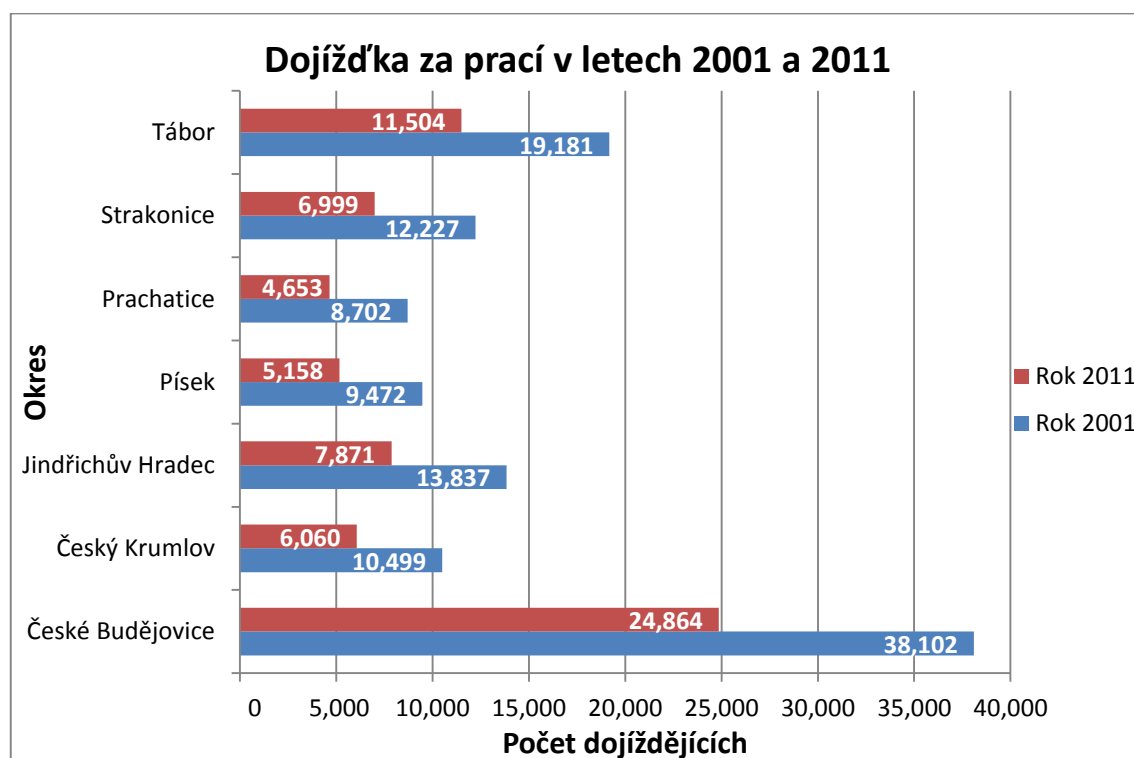


Zdroj: Data ČSÚ, vlastní zpracování grafu

Obdobný vývoj byl i u počtu dojíždějících do zaměstnání, který se snížil téměř o 45 tisíc obyvatel. Největší rozdíly se projeví, stejně jako u vyjížděky, v okresech České Budějovice a Tábor. Do okresu České Budějovice dojíždělo v roce 2011 o 13 238 osob více. Okres Tábor zaznamenal nárůst o 7 677 dojíždějících. Výrazně se zvýšila i dojížděka do okresu Strakonice a Jindřichův Hradec.

V roce 2001 dojíždělo do Jihočeského kraje z důvodu zaměstnání 67 109 osob, z toho přibližně 15 tisícům zaměstnaným trvala cesta do práce méně než 15 minut a téměř polovina zaměstnaných dojížděla v délce do 30 minut. Nejvíce dojíždějících pracovalo v oblasti průmyslu (22 666 zaměstnaných) a nejvyhledávanějším dopravním prostředkem se stal osobní automobil, autobus nebo spojení dopravy autobusem s městskou hromadnou dopravou. Obdobně dopadly i výsledky ze sčítání z roku 2011.

Graf 11: Dojížděka za prací v letech 2001 a 2011



Zdroj: Data ČSÚ, vlastní zpracování grafu

Pro porovnání dojížděky a vyjížděky za prací v rámci Jihočeského kraje a jednotlivých okresů bylo použito saldo dojížděky, které se zjišťuje jako rozdíl celkového počtu dojíždějících a vyjíždějících.

Jediným okresem s kladným saldem dojížděky se stal okres České Budějovice, v ostatních okresech i celém Jihočeském kraji byla situace opačná.

Tabulka 5: Dojíždčkové saldo v jednotlivých okresech Jihočeského kraje

Kraj, okres	Rok	
	2001	2011
<b>Jihočeský</b>	-6 974	-7 628
<b>České Budějovice</b>	6 443	3 463
<b>Český Krumlov</b>	-2 675	-2 730
<b>Jindřichův Hradec</b>	-2 746	-2 909
<b>Písek</b>	-2 732	-1 695
<b>Prachatice</b>	-1 803	-1 872
<b>Strakonice</b>	-1 385	- 416
<b>Tábor</b>	-2 076	-1 469

Zdroj: Data ČSÚ, vlastní výpočet, vlastní zpracování tabulky

V grafu č. 12 je řešena frekvence dojíždky a vyjíždky do zaměstnání v roce 2011 na úrovni Jihočeského kraje. Už na první pohled je z grafu zřetelné, že výsledky procentního zastoupení vyjíždky a dojíždky od sebe nejsou příliš diferencované.

Více než 85 % obyvatel Jihočeského kraje vyjíždělo do zaměstnání denně, v týdenní frekvenci dojíždělo 5,47 %. Nejmenší podíl představovalo procento vyjíždějících 1 – 2x měsíčně (1,01 %) a 6,97 % připadalo na jinou frekvenci vyjíždky. U zbylého 1,5 % respondentů nebyla frekvence vyjíždky zjištěna.

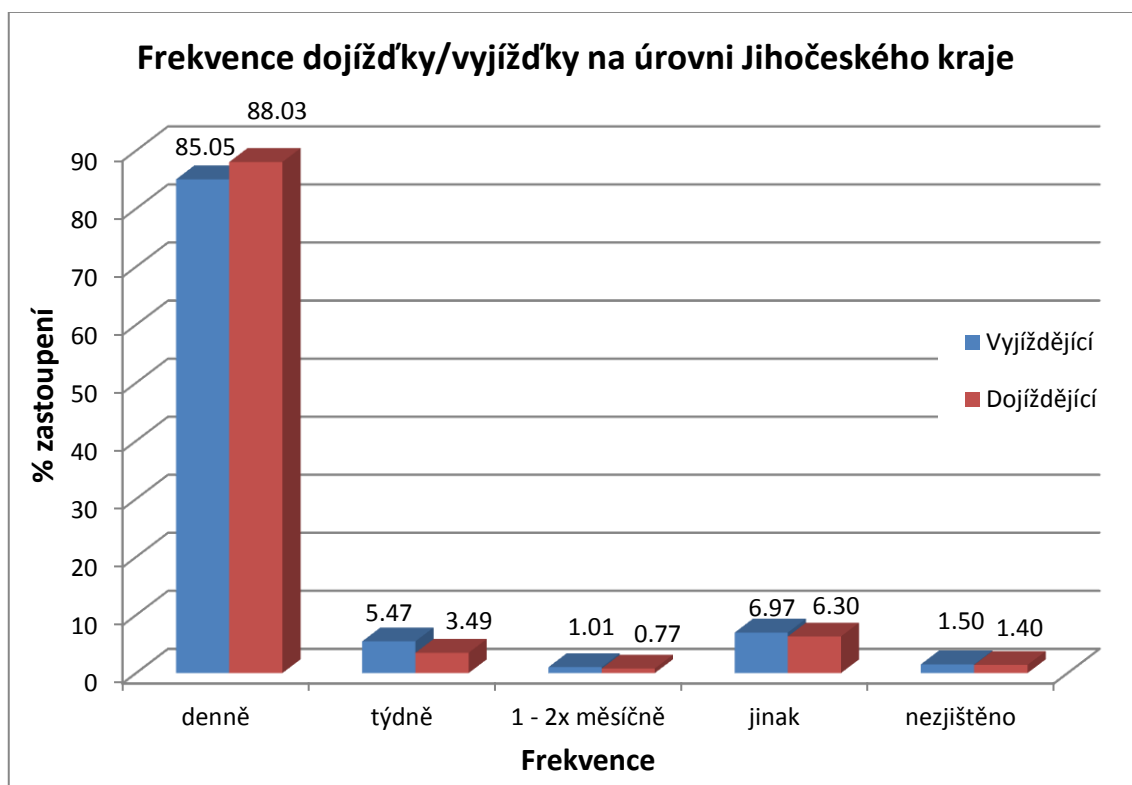
Oproti roku 2001 se zvýšila denní vyjíždka o necelé 2 %. V případě týdenní vyjíždky a vyjíždějících 1 – 2x měsíčně se jednalo jen o nepatrné zvýšení. Přibližně o 1 % vzrostl i počet nezjištěných frekvencí vyjíždky. Naopak se snížila jiná frekvence vyjíždky, která v roce 2001 vykazovala 8,96 %.

Stejně jako u vyjíždky, i z hlediska dojíždky je možné sledovat nejvyšší zastoupení u denního dojíždění na úrovni 88,03 %. Týdenní dojíždce připadalo v roce 2011 3,49 % a 0,77 % zahrnovala dojíždka do zaměstnání v rozsahu 1 – 2x měsíčně. Přes 6 % obyvatel dojíždělo do zaměstnání s jinou frekvencí a u 1,4 % nebyla dojíždčková frekvence zjištěna.

V porovnání s rokem 2001 vzrostla pouze denní dojíždka o 2,2 % a zároveň stouply nezjištěné frekvence o necelé 1 %. Týdenní dojíždka klesla z 4,32 %, procentní zastoupení dojíždějících 1 – 2x měsíčně se zmenšilo jen nepatrně o několik desetin procenta a v případě dojíždky s jinou frekvencí došlo k úpadku o necelé 2 %.



Graf 12: Frekvence dojížd'ky/vyjížd'ky na úrovni Jihočeského kraje v roce 2011



Zdroj: Data ČSÚ, vlastní zpracování grafu

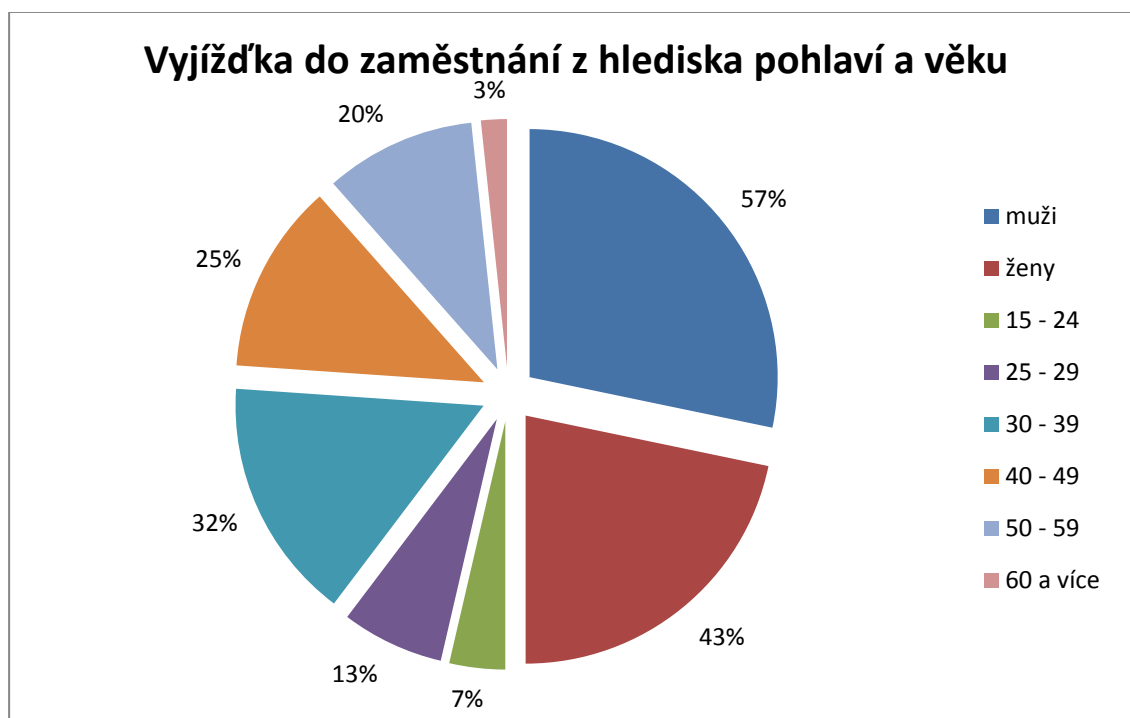
V roce 2011 vyjíždělo za prací o 14 % více mužů, než žen. To mohlo být ovlivněno například rodinným stavem, počtem dětí, dobou strávenou cestou do zaměstnání nebo jinými faktory.

Podle věkových kategorií vyjíždějících bylo odhaleno, že nejvíce osob (32 %) vyjíždělo z Jihočeského kraje za prací ve věku 30 – 39 let. Na druhé místo se zastoupením 25 % se zařadili vyjíždějící zaměstnanci ve věku 40 – 49 let. Po nich s 20 % následovali vyjíždějící od 50 do 59 let, a zaměstnanci ve věku 25 až 29, kterých vyjíždělo 13 % z celkového počtu vyjíždějících.

Dalších 7 % vyjížd'ky představovaly zaměstnané osoby do hranice 24 let a na posledním místě s pouhými 3 % byli vyjíždějící starší 60 let.

Všechny okresy dosáhly v roce 2011 z hlediska věkových kategorií i pohlaví stejného pořadí jako celý Jihočeský kraj.

Graf 13: Vyjíždka do zaměstnání podle pohlaví a věku



Zdroj: Data ČSÚ, vlastní zpracování grafu

Následující 2 tabulky ukazují směr dojíždky a vyjíždky v rámci všech okresů České republiky včetně dojíždky Čechů do zahraničí.

Vyjíždka z Jihočeského kraje do ostatních krajů České republiky nepřinesla v roce 2011 žádné výrazné změny. Ve sledovaném roce vyjíždělo do zaměstnání z Jihočeského kraje celkem 22 390 obyvatel. Nejvíce Jihočechů cestovalo za prací do hlavního města Prahy (4 917 obyvatel), dále převládá kraj Vysočina (1 317 zaměstnaných) společně se Středočeským krajem (1 129 osob). Na čtvrté místo byl zařazen Plzeňský kraj, kam za prací dojíždělo 623 Jihočechů.

Nejvyšší zastoupení vyjíždějících je dáno vzdáleností od Jihočeského kraje, protože všechny výše stanovené kraje, kromě hlavního města Prahy, s krajem Jihočeským sousedí.

Dojíždka z ostatních krajů České republiky do Jihočeského kraje byla v roce 2011 obdobná jako předchozí výsledky. Nejvíce zaměstnaných dojíždělo za prací do Jihočeského kraje ze sousedních krajů, tedy z Vysočiny (1 472 zaměstnaných), Středočeského (1 001 obyvatel) a Plzeňského kraje (942 zaměstnaných). Hlavní město Praha v tomto případě obsadilo čtvrté místo s 422 osobami.

Při srovnání roku 2001 a 2011 bylo zjištěno, že z Jihočeského kraje došlo k nejvyššímu snížení vyjíždějících do hlavního města Prahy, Plzeňského a Středočeského kraje. Nejmenší rozdíly zaznamenaly Pardubický a Zlínský kraj.

Tabulka 6: Bilance mezikrajské vyjížděky/dojížděky do zaměstnání a škol (1. část)

Kraj vyjížděky	Dojíždějící do jiného kraje	Kraj dojížděky						
		Hl. m. Praha	Středočeský	Jihočeský	Plzeňský	Karlovarský	Ústecký	Liberecký
Hl. m. Praha	19 615	X	15 847	<b>422</b>	425	132	705	367
Středočeský	132 506	100 045	X	<b>1 001</b>	814	87	1 067	791
<b>Jihočeský</b>	<b>22 390</b>	<b>4 917</b>	<b>1 129</b>	<b>X</b>	<b>623</b>	<b>41</b>	<b>111</b>	<b>53</b>
Plzeňský	35 384	3 780	1 580	<b>942</b>	X	742	210	51
Karlovarský	8 821	1 343	249	<b>96</b>	1 075	X	368	36
Ústecký	30 027	9 008	3 442	<b>149</b>	306	444	X	1 269
Liberecký	17 083	2 959	3 307	<b>57</b>	39	21	809	X
Královéhradecký	19 595	3 209	2 335	<b>73</b>	66	14	110	977
Pardubický	22 142	3 145	1 598	<b>102</b>	39	17	107	51
Vysočina	20 448	3 267	1 396	<b>1 472</b>	93	20	74	57
Jihomoravský	74 615	3 330	570	<b>292</b>	108	23	130	77
Olomoucký	21 470	2 338	375	<b>96</b>	62	31	77	61
Zlínský	21 470	2 111	265	<b>77</b>	42	11	42	47
Moravskoslezský	57 215	3 165	489	<b>121</b>	76	25	92	92

Zdroj: Data ČSÚ, vlastní zpracování tabulky

Z Jihočeského kraje cestovalo ve sledovaném roce mimo Českou republiku do zaměstnání celkem 3 699 osob. Tímto počtem obsadil Jihočeský kraj čtvrté místo hned po Praze, odkud běžně vyjíždělo za prací 37 248 osob a dále po Jihomoravském (5 411 vyjíždějících) a Moravskoslezském kraji (4 320 osob).

Tabulka 7: Bilance mezikrajské vyjížděky/dojížděky do zaměstnání a škol (2. část)

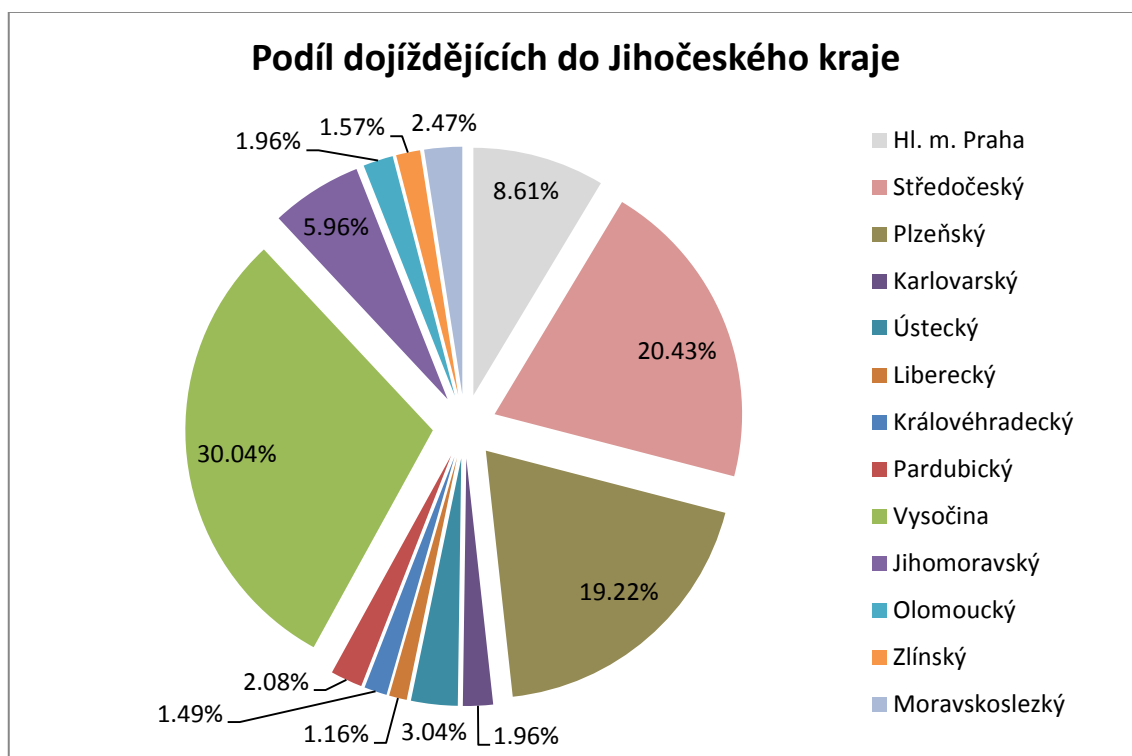
Kraj vyjížděky	Kraj dojížděky							
	Královéhradecký	Pardubický	Vysočina	Jihomoravský	Olomoucký	Zlínský	Moravskoslezský	Mimo ČR
Hl. m. Praha	384	253	211	462	132	106	169	37 248
Středočeský	742	919	550	335	104	69	121	2 504
<b>Jihočeský</b>	<b>83</b>	<b>72</b>	<b>1 317</b>	<b>365</b>	<b>42</b>	<b>31</b>	<b>45</b>	<b>3 699</b>
Plzeňský	54	47	52	92	28	22	91	3 183
Karlovarský	29	16	21	64	14	05	34	1 976
Ústecký	154	94	62	168	45	35	58	2 812
Liberecký	1 628	85	25	115	31	21	33	1 072
Královéhradecký	X	3 062	54	307	87	35	75	1 101
Pardubický	4 709	X	662	1 457	521	51	88	1 208
Vysočina	157	985	X	4 542	130	64	70	1 281
Jihomoravský	178	695	2 287	X	1 331	2 902	416	5 411
Olomoucký	186	886	120	3 018	X	2 171	1 464	1 821
Zlínský	96	97	86	3 360	2 523	X	1 747	2 184
Moravskoslezský	152	155	106	1 274	2 095	1 272	X	4 320

Zdroj: Data ČSÚ, vlastní zpracování tabulky

Podíl mezikrajské dojížděky do Jihočeského kraje v roce 2011 je možné pozorovat i v následujícím grafu. Kraj Vysočina zaujímal 30,04 % z celkového počtu dojíždějících, následoval Středočeský kraj s 20,43 % a kraj Plzeňský s podílem dojíždějících na úrovni 19,22 %. Čtvrté místo s 8,61 % obsadilo hlavní město Praha.

Při porovnání s rokem 2001 si ze čtyř předchozích krajů pohoršila pouze Praha, jejíž podíl dojíždějících klesl o 3,7 %. Kraj Vysočina, Středočeský a Plzeňský kraj během deseti let zvýšily své podíly dojíždějících přibližně o 5 %.

Graf 14: Procentní zastoupení dojíždějících do Jihočeského kraje



Zdroj: Data ČSÚ, vlastní zpracování

#### 4.2.5 Trh práce během hospodářského cyklu

Při hodnocení vlivu hospodářského cyklu na trh práce Jihočeského kraje se vychází z let 2003 – 2013. Nejvyužívanějším ukazatelem hospodářského cyklu je hrubý domácí produkt, který bude v této kapitole porovnáván s migračním obratem a obecnou mírou nezaměstnanosti vybraného kraje.

Hrubý domácí produkt je nejpoužívanějším ukazatelem vývoje ekonomiky, který představuje souhrn přidaných hodnot jednotlivých sektorů nebo odvětví. „Z hlediska užití je HDP roven souhrnu konečné spotřeby (domácností, vlády a neziskových organizací sloužících domácnostem), tvorby hrubého kapitálu (fixního kapitálu a salda zásob a čistého pořízení cenností) a salda zahraničního obchodu.“ (ČSÚ, 2014)

V následujícím grafu jsou porovnány 2 ukazatele – meziroční procentní změny migračního obratu a hrubého domácího produktu na úrovni Jihočeského kraje.

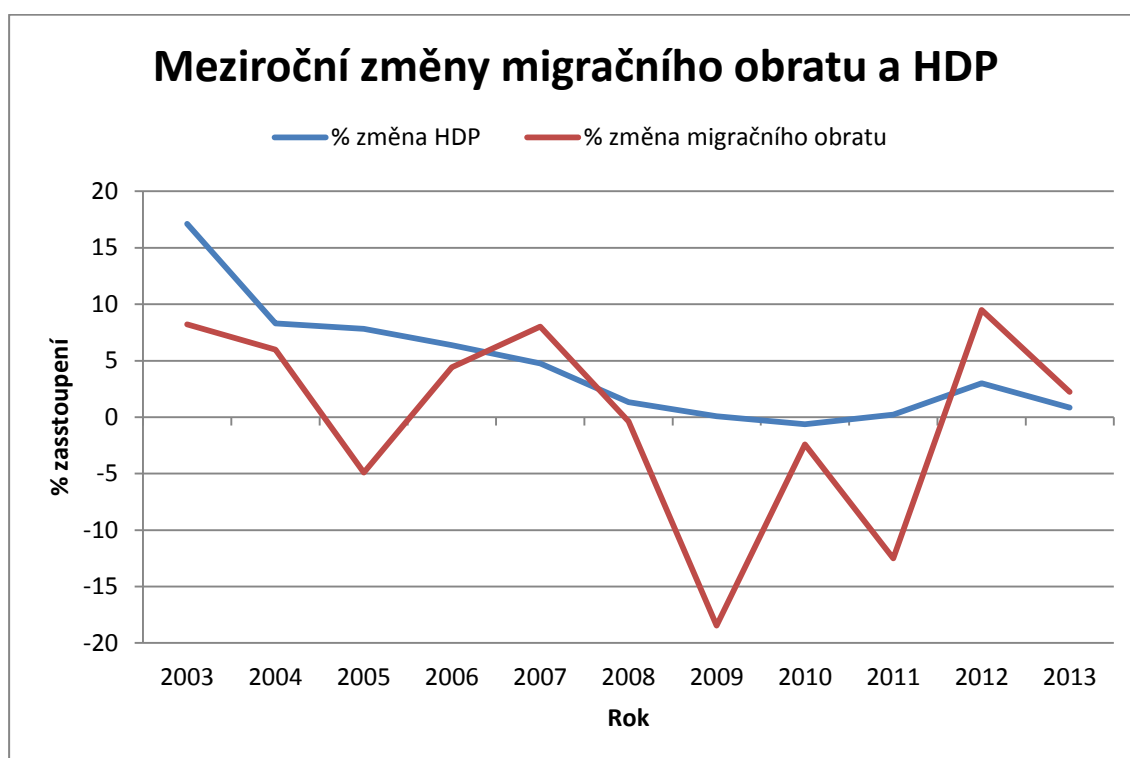
Zatímco v meziročních změnách HDP se neprojevily tak výrazné výkyvy, vývoj migračního obratu byl opačný.

V roce 2005 a v období let 2008 – 2011 docházelo ke snižování migračního obratu oproti předešlým rokům. Nejvýraznější pokles se projevil v roce 2009, kdy se migrační

obrat zmenšil z hodnoty 11 668 osob, zaznamenané v roce 2008, téměř o 19 %. Během roku 2012 a 2013 už docházelo k růstu migračního obratu.

Linie meziročních změn HDP Jihočeského kraje měla klesající charakter od roku 2003 až do roku 2009. V té době HDP sice rostl, ale o stále nižší hodnotu v porovnání s předešlým rokem. V roce 2010 hodnota HDP poprvé klesla, a to o necelé 1 % na hodnotu 202 252 mil. Kč. Od roku 2011 se hodnota HDP začala opět zvyšovat. Nejvyšších hodnot dosáhl HDP Jihočeského kraje v posledním sledovaném roce 2013 na úrovni 210 509 mil. Kč.

Graf 15: Meziroční změny migračního obratu a HDP



Zdroj: Vlastní výpočet, vlastní zpracování grafu

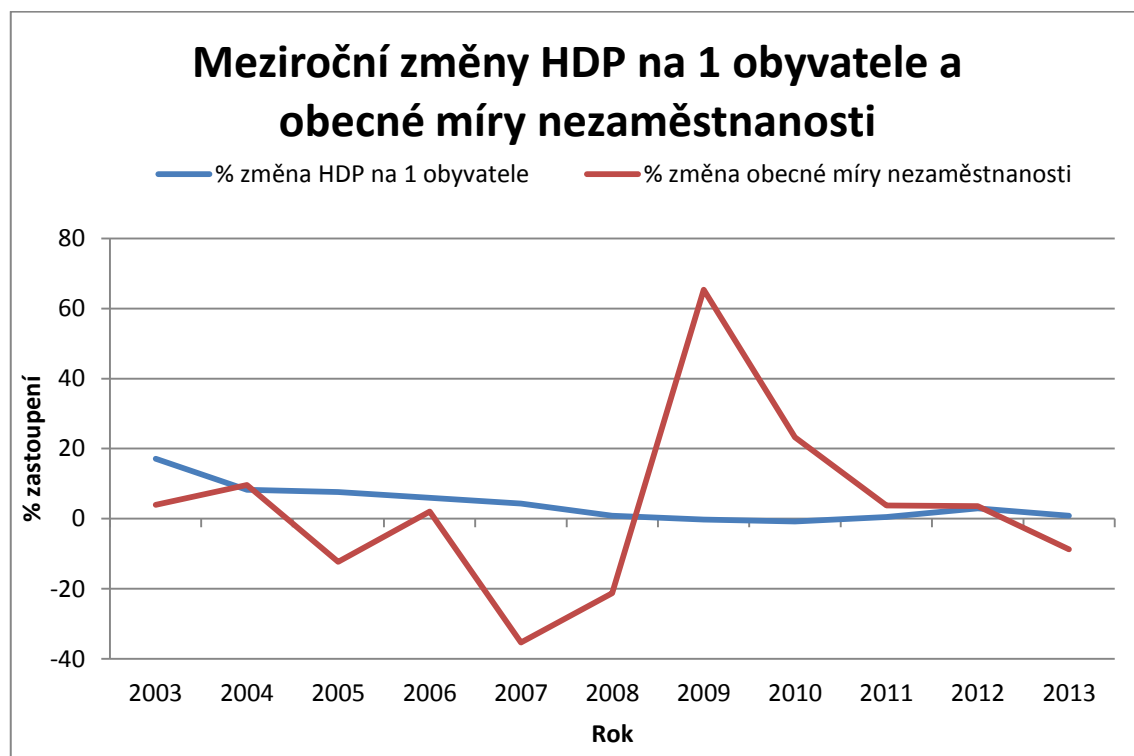
Meziroční změny HDP (přepočítané na 1 obyvatele) a vývoj obecné míry nezaměstnanosti jsou součástí grafu č. 16.

Během let 2003 – 2008 ukazatel HDP na 1 obyvatele rostl. Roky 2009 a 2010 zaznamenaly mírný propad jeho hodnoty oproti předchozím rokům (319 487 Kč naměřených v roce 2009 a 317 054 Kč v roce 2010) a ve zbylých letech se tento ukazatel opět zvyšoval až na 330 759 Kč v roce 2013.

U obecné míry nezaměstnanosti můžeme sledovat větší výkyvy, než vykazoval HDP na 1 obyvatele. Nejvyšší odchylka je zřetelná mezi roky 2008 a 2009, kdy obecná míra

nezaměstnanosti v Jihočeském kraji vzrostla o 65 % na hodnotu 4,3 % nezaměstnanosti. Hodnota tohoto ukazatele se zvyšovala až do roku 2012, kdy dosáhla hodnoty 5,7 %. Rok 2013 opět zaznamenal snížení obecné míry nezaměstnanosti na 5,2 %.

Graf 16: Meziroční změny HDP na 1 obyvatele a obecné míry nezaměstnanosti



Zdroj: vlastní výpočet, vlastní zpracování grafu

Jak u hrubého domácího produktu, tak i migračního obratu a obecné míry nezaměstnanosti byly zaregistrovány největší negativní odchylky v letech 2009 – 2011. Hlavním důvodem této situace byla celosvětová finanční a ekonomická krize, která se v České republice začala projevovat už na konci roku 2008.

### 4.3 Vliv mobility pracovních sil na situaci na trhu práce v Jihočeském kraji

Tato kapitola klade důraz na posouzení dopadů pohybu pracovních sil na situaci na trhu práce Jihočeského kraje. Pro lepší zhodnocení byla zjištěna další potřebná data trhu práce, zejména celkový vývoj ekonomicky aktivního obyvatelstva, zaměstnanosti, volných pracovních míst a podobně.

Prvním typem prostorové mobility, který byl v této práci řešen, byla migrace obyvatel v rámci Jihočeského kraje.

Na trhu práce se od roku 2009 začala projevovat ekonomická krize. Tuto situaci je možné pozorovat i na vývoji ekonomicky aktivního obyvatelstva v následující tabulce.

Mezi roky 2003 a 2008 se migrační přírůstek obyvatel většinou zvyšoval (až na situaci v roce 2004). Poté docházelo až do roku 2012 k poklesu migračního salda a v roce 2013 byl opět zaznamenán mírný nárůst přistěhovalých.

Podobná situace byla zaznamenána i v celkovém počtu ekonomicky aktivního obyvatelstva, který se zvyšoval do roku 2008. V letech 2009 - 2013 docházelo k poklesu ekonomicky aktivního obyvatelstva o více než 9 tisíc a počet nezaměstnaných se zvýšil přibližně o 2,5 tisíce.

Tabulka 8: Ekonomicky aktivního obyvatelstvo (v tis.)

Rok	Ekonomicky aktivní obyvatelstvo		Celkem
	Zaměstnaní	Nezaměstnaní	
2003	296,9	16,2	313,1
2004	296,6	18,0	314,6
2005	300,7	15,9	316,6
2006	302,8	16,3	319,1
2007	311,8	10,6	322,4
2008	314,7	8,5	323,2
2009	307,4	13,7	321,2
2010	300,0	16,8	316,8
2011	299,9	17,5	317,4
2012	295,2	17,8	313,0
2013	295,6	16,2	311,8

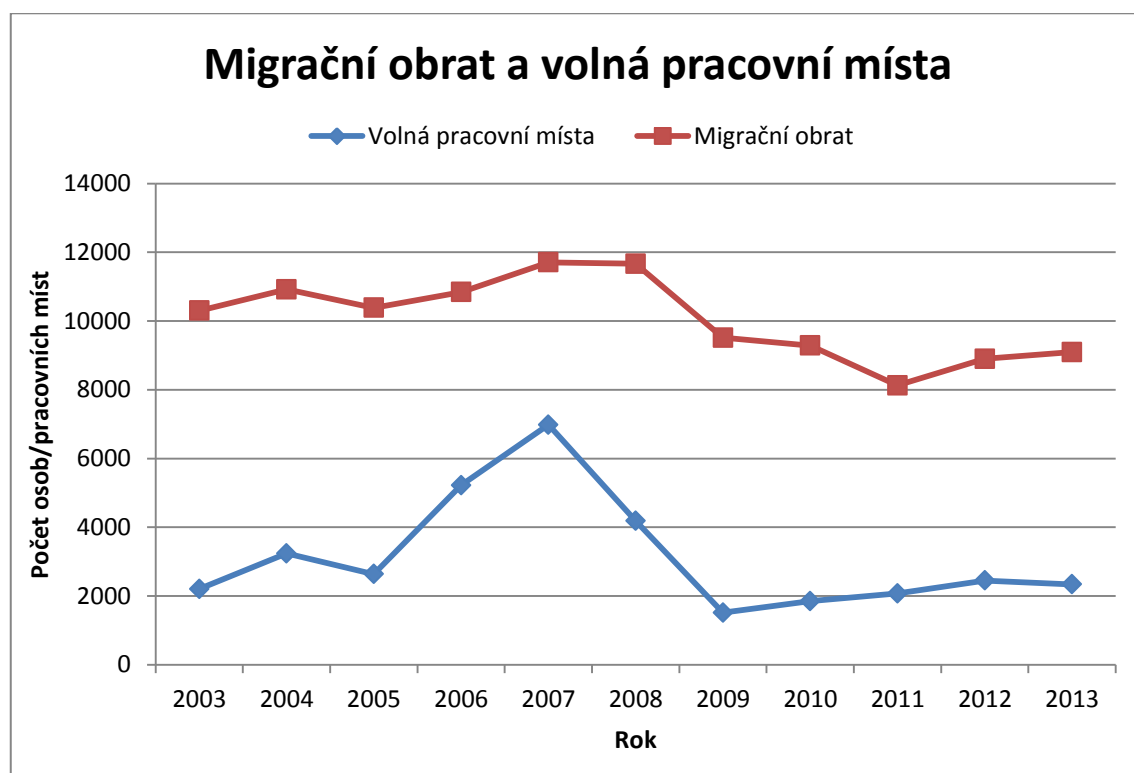
Zdroj: Data ČSÚ, vlastní zpracování tabulky



Následující graf přispěl ke zhodnocení vlivu volných pracovních míst na migrační obrat. Na první pohled je zřetelné, že linie volných pracovních míst i migračního obratu mají podobný trend a je tedy pravděpodobné jejich vzájemné působení.

V případě růstu volných pracovních míst se zvyšoval i migrační obrat a docházelo k růstu počtu přistěhovalých. Naopak při výrazném snižování počtu volných pracovních míst v Jihočeském kraji po roce 2007 je patrný následný pokles migračního obratu.

Graf 17: Migrační obrat a volná pracovní místa v Jihočeském kraji



Zdroj: Data ČSÚ, MPSV, vlastní zpracování grafu

Další sledovanou částí byli imigrace cizinců do Jihočeského kraje. V roce 2008 dosáhl počet cizinců nejvyššího množství (16 560 osob) za celé sledované období. Od roku 2009 docházelo ke snižování cizinců, žijících v Jihočeském kraji.

Údaje o zaměstnaných cizincích a cizincích evidovaných na úřadech práce bylo možné zjistit pouze do roku 2011.

Nejvyšší počet zaměstnaných cizinců byl zaznamenán v roce 2008 s hodnotou 13 178 osob. Následující tři roky vykazují snížení počtu zaměstnaných o 2 – 3 tisíce cizinců.

Graf 18: Zaměstnanost cizinců v Jihočeském kraji v letech 2003 - 2011



Zdroj: Data ČSÚ, vlastní zpracování grafu

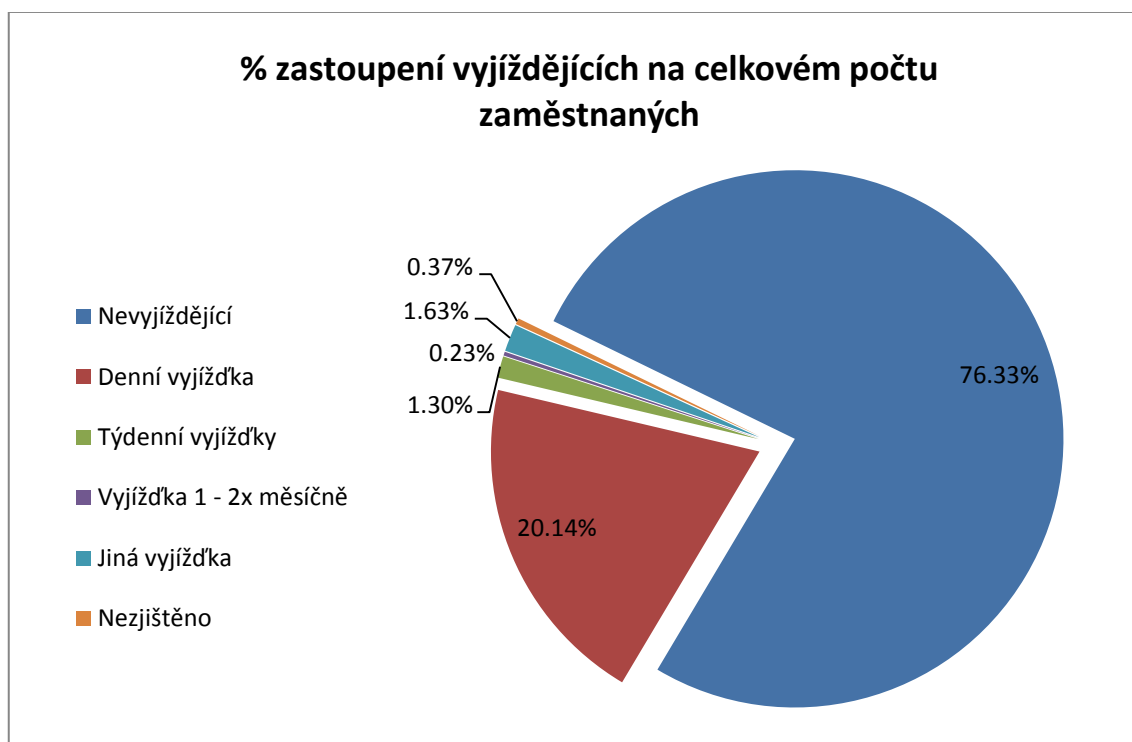
U vyjížděky a dojížděky obyvatel za prací se vycházelo z dat získaných prostřednictvím Sčítání lidu, domů a bytů, které probíhá jednou za desetileté období. Srovnání vyjížděky s vývojem trhu práce tedy nebylo vzhledem k malému počtu získaných údajů dost dobře možné.

V roce 2001 vyjíždělo do zaměstnání přibližně 37 % osob, z toho 32 % vyjíždějících cestovalo za prací denně a zbylé 3 % osob cestovalo do zaměstnání s jiným časovým intervalem.

O deset let později, v roce 2011, se zvýšil počet zaměstnaných v Jihočeském kraji přibližně o 50 000 osob a zároveň klesl počet volných pracovních míst o 887.

Přitom z Jihočeského kraje cestovalo do zaměstnání pouze 23,7 % vyjíždějících. Z toho přibližně 20 % vyjíždělo denně, 1,6 % s jinou frekvencí vyjížděky a 1,3 % cestovalo s týdenní frekvencí. U 0,37 % nebyla frekvence vyjížděky zjištěna.

Graf 19: Podíl vyjíždějících na celkovém počtu zaměstnaných



Zdroj: Data ČSÚ, vlastní zpracování

Na základě změn po roce 2008 je patrné u všech typů prostorové mobility jisté ovlivnění ze strany celosvětové finanční a ekonomické krize, ze které se česká ekonomika vzpamatovávala.

Podle výše pozorovaných údajů vzrostl v Jihočeském kraji počet nezaměstnaných a klesl počet zaměstnaných cizinců i volných pracovních míst. Také došlo ke snížení migračního obratu a počtu vyjíždějících za prací z Jihočeského kraje.

## 5 Závěr

Hlavním cílem této bakalářské práce bylo posouzení vývoje pohybu pracovních sil ve vybraném kraji a zjištění vlivu mobility na situaci na trhu práce.

V rámci vybraného území, Jihočeského kraje, byla sledována migrace v období let 2003 až 2013 včetně imigrace cizinců a dále vyjíždka a dojíždka obyvatel za prací v letech 2001 a 2011 na základě dat ze Sčítání lidu, domů a bytů.

Stěhováním obyvatel získal Jihočeský kraj nejvyšší přírůstek v roce 2007, a to celkem 2 582 osob. Ve všech sledovaných letech byla vykazována pozitivní migrační salda, jejichž hodnota se ale od roku 2008 stále snižovala.

Nejvyšší migrační přírůstek byl zaznamenán v okrese České Budějovice a nejhůře si z hlediska počtu přistěhovalých vedl okres Prachatice, který se v posledních 4 sledovaných letech potýkal s dlouhodobým úbytkem obyvatelstva.

Počet cizinců se v Jihočeském kraji zvyšoval v prvních 6 letech studovaného období. Od roku 2009 docházelo k mírnému poklesu přistěhovalých cizinců. Jejich počet se v roce 2013 zastavil na hodnotě 15 196 osob. Nejvíce cizinců obydluje okresy České Budějovice a Český Krumlov.

V rámci vyjíždky a dojíždky bylo hodnocení složitější, protože data byla získávána ze Sčítání lidu, domů a bytů, které probíhá pouze jednou za 10 let. Při porovnání vyjíždky a dojíždky se stal nejatraktivnějším, podle ukazatele dojíždkového salda, okres České Budějovice. U ostatních okresů i celého Jihočeského kraje převažuje počet vyjíždějících. Nejvíce cestovali za prací v roce 2011 lidé ve věku 30 – 39 let a z 57 % převládali vyjíždějící muži. Z hlediska frekvence vyjíždky i dojíždky se stalo jednoznačným vítězem denní cestování do zaměstnání.

Všechny typy prostorové mobility výrazně ovlivňovala finanční a ekonomická krize, která se v České republice negativně podepsala i na trhu práce. Po roce 2008 klesl počet nabízených pracovních míst i celková úroveň zaměstnanosti. Docházelo ke snížení počtu přistěhovalých a vystěhovalých. Stejným způsobem se vyvíjel počet vyjíždějících a dojíždějících. Negativní důsledek finanční krize byl také příčinou snížení atraktivnosti Jihočeského kraje pro imigraci cizinců.

## **I. Summary**

This bachelor thesis deals with issues of the labour migration in the course of the economic cycle including of the influence of migration in the labour market in the South Bohemian region. The opening part of this paper explains characteristics of labour market, unemployment, politics of employment, economic cycle, theory of the labour migration and commutation.

The second part of the bachelor thesis describes the South Bohemian region, especially from the economic point of view. This part also involves main migration trends and tendencies of the selected region. The migration is monitored in the period from 2003 to 2013. The commutation is observed in the years 2001 and 2011 on the basic of the statistical data. The last chapter is based on the assessment of the influence of migration to the situation in the labour market in the South Bohemian region.

Key words: labour market, migration, commutation, economic cycle

## II. Seznam použité literatury

### Literární zdroje

- Holman, R. (1999). *Ekonomie*. Praha: C. H. Beck.
- Hyman, D. (1989). *Economics*. Homewood: Richard D. Irwin.
- Jírová, H. (1999). *Trh práce a politika zaměstnanosti*. Praha: Vysoká škola ekonomická.
- Johnston, R. (2003). *The dictionary of human geography* (4th ed.). Malden: Blackwell Publishing.
- Kalibová, K. (2006). *Úvod do demografie* (2. vyd.). Praha: Karolinum.
- Klufová, R. (2008). *Základy demografie*. České Budějovice: Jihočeská univerzita v Českých Budějovicích. Ekonomická fakulta.
- Klufová, R., & Poláková, Z. (2010). *Demografické metody a analýzy: demografie české a slovenské populace*. Praha: Wolters Kluwer Česká Republika
- Kolibová, H., & Kubicová, A. (2005). *Trh práce a politika zaměstnanosti*. Karviná: Slezská univerzita (Opava).
- Krebs, V. (2002). *Sociální politika* (2. přeprac. vyd.). Praha: ASPI.
- Mareš, P. (1994). *Nezaměstnanost jako sociální problém*. Praha: Sociologické nakladatelství SLON.
- Němec, O. (2002). *Lidské zdroje na trhu práce*. Praha: VŠE.
- Potůček, M. (1995). *Sociální politika*. Praha: Sociologické nakladatelství SLON.
- Roubíček, V. (1997). *Úvod do demografie*. Praha: CODEX Bohemia.
- Truett, L., & Truett, D. (1987). *Economics*. St. Louis: Times Mirror/Mosby College Publishing.
- Vlček, J. (2003). *Ekonomie a ekonomika*. Praha: ASPO Publishing.
- Winkler, J., & Wildmannová, M. (1999). *Evropská unie: evropské pracovní trhy a průmyslové vztahy*. Praha: Computer Press.

## Internetové zdroje

- ČR. (2015). *Zákon č. 435/2004 Sb. o zaměstnanosti* (online). [cit. 16. 3. 2015].  
Dostupné z: [https://portal.mpsv.cz/sz/obecne/prav\\_predpisy/akt\\_zneni/zoz\\_-\\_1.\\_1.\\_2015.pdf](https://portal.mpsv.cz/sz/obecne/prav_predpisy/akt_zneni/zoz_-_1._1._2015.pdf)
- ČSÚ. (2013). *Dojíždka do zaměstnání a škol podle Sčítání lidu, domů a bytů 2011 – Česká republika* (online). [cit. 20. 3. 2015]. Dostupné z:  
<http://www.czso.cz/csu/2013edicniplan.nsf/p/22000-13>
- ČSÚ. (2014). *Charakteristika kraje* (online). [cit. 20. 3. 2015]. Dostupné z:  
[http://www.czso.cz/csu/2012edicniplan.nsf/t/D0003FEA6E/\\$File/31101112j1.pdf](http://www.czso.cz/csu/2012edicniplan.nsf/t/D0003FEA6E/$File/31101112j1.pdf)
- ČSÚ. (2015). *Přistěhovalí a vystěhovalí na úrovni okresů v letech 2003 – 2013* (e-mail). [cit. 20. 3. 2015]. Dostupné formou e-mailu: Dvořáková.xlsx
- ČSÚ. (2004). *Sčítání lidu, domů a bytů k 1. 3. 2001 – dojíždka a vyjíždka k 1. 3. 2001* (online). [cit. 20. 3. 2015]. Dostupné z:  
<http://www.czso.cz/csu/2004edicniplan.nsf/p/4122-04>
- ČSÚ. (2013). *Sčítání lidu, domů a bytů 2011 – Pramenné dílo* (online). [cit. 20. 3. 2015]. Dostupné z: <http://www.czso.cz/csu/2013edicniplan.nsf/p/24000-13>
- ČSÚ. (2006). *Statistická ročenka Jihočeského kraje 2006* (online). [cit. 20. 3. 2015].  
Dostupné z:  
[http://www.czso.cz/csu/2006edicniplan.nsf/t/3E0049A8AB/\\$File/13310106.pdf](http://www.czso.cz/csu/2006edicniplan.nsf/t/3E0049A8AB/$File/13310106.pdf)
- ČSÚ. (2009). *Statistická ročenka Jihočeského kraje 2009* (online). [cit. 20. 3. 2015].  
Dostupné z:  
[http://www.czso.cz/csu/2009edicniplan.nsf/t/7F004B1434/\\$File/31101109.pdf](http://www.czso.cz/csu/2009edicniplan.nsf/t/7F004B1434/$File/31101109.pdf)
- ČSÚ. (2012). *Statistická ročenka Jihočeského kraje 2012* (online). [cit. 20. 3. 2015].  
Dostupné z:  
<http://www.czso.cz/csu/2012edicniplan.nsf/t/D0003FE9C1/%24File/31101112.pdf>
- ČSÚ. (2014). *Statistická ročenka Jihočeského kraje 2014* (online). [cit. 20. 3. 2015].  
Dostupné z:  
[http://www.czso.cz/csu/2014edicniplan.nsf/t/A20025BB14/\\$File/33010514.pdf](http://www.czso.cz/csu/2014edicniplan.nsf/t/A20025BB14/$File/33010514.pdf)
- EURES. (2014) *Informace o pracovním trhu – Jihočeský kraj* (online). [cit. 2. 4. 2015].  
Dostupné z:

<https://ec.europa.eu/eures/main.jsp?catId=2754&lmi=Y&acro=lmi&lang=cs&recordLang=cs&parentId=&countryId=CZ&regionId=CZ0&nuts2Code=CZ03&nuts3Code=CZ031&mode=text&regionName=Jihocesky%20kraj>

HORÁKOVÁ, M. (2007). *Zpráva o vývoji pracovních migrací 1993 – 2006* (online). [cit. 2. 4. 2015]. Dostupné z: [http://praha.vupsv.cz/Fulltext/vz\\_240.pdf](http://praha.vupsv.cz/Fulltext/vz_240.pdf)

MPSV. (n. d.). *Statistiky nezaměstnanosti – soubory ke stažení* (online). [cit. 2. 4. 2015]. Dostupné z:

[http://portal.mpsv.cz/sz/download/?\\_piref37\\_264786\\_37\\_264785\\_264785.next\\_page=/](http://portal.mpsv.cz/sz/download/?_piref37_264786_37_264785_264785.next_page=/)

MPSV. (n. d.). *Zaměstnávání cizích státních příslušníků – Statistiky* (online). [cit. 2. 4. 2015]. Dostupné z: [http://portal.mpsv.cz/sz/stat/zam\\_ciz\\_stat\\_prisl](http://portal.mpsv.cz/sz/stat/zam_ciz_stat_prisl)



### **III. Seznam použitých zkratk**

ČSÚ	Český statistický úřad
HDP	Hrubý domácí produkt
HNP	Hrubý národní produkt
MPSV	Ministerstvo práce a sociálních věcí
ÚP	Úřad práce

## IV. Seznam tabulek a grafů

### Tabulky

Tabulka 1: Základní informace o Jihočeském kraji .....	18
Tabulka 2: Podíl nezaměstnaných v jednotlivých okresech Jihočeského kraje .....	21
Tabulka 3: Počet uchazečů a volných míst podle požadavků na dokončené vzdělání ...	21
Tabulka 4: Migrační obrat, migrační saldo, index migračního salda.....	23
Tabulka 5: Dojížděkové saldo v jednotlivých okresech Jihočeského kraje .....	32
Tabulka 6: Bilance mezikrajské vyjížděky/dojížděky do zaměstnání a škol (1. část).....	35
Tabulka 7: Bilance mezikrajské vyjížděky/dojížděky do zaměstnání a škol (2. část).....	36
Tabulka 8: Ekonomicky aktivního obyvatelstvo (v tis.) .....	40

### Grafy

Graf 1: Počet zaměstnaných v Jihočeském kraji podle pohlaví a věku .....	19
Graf 2: Přistěhovalí a vystěhovalí za Jihočeský kraj.....	22
Graf 3: Hrubé míry migrace (2003 – 2013) .....	24
Graf 4: Střední stav obyvatelstva .....	25
Graf 5: Průměrný počet přistěhovalých a vystěhovalých (2003 - 2013).....	26
Graf 6: Hrubá míra migrace v jednotlivých okresech (2003 a 2013).....	27
Graf 7: Hrubá míra migračního salda v jednotlivých okresech (2003 a 2013) .....	28
Graf 8: Cizinci v Jihočeském kraji podle národnosti v roce 2013 .....	29
Graf 9: Počet cizinců v Jihočeském kraji v letech 2003 – 2013 .....	29
Graf 10: Vyjížděka za prací v letech 2001 a 2011 .....	30
Graf 11: Dojížděka za prací v letech 2001 a 2011 .....	31
Graf 12: Frekvence dojížděky/vyjížděky na úrovni Jihočeského kraje v roce 2011 .....	33
Graf 13: Vyjížděka do zaměstnání podle pohlaví a věku.....	34
Graf 14: Procentní zastoupení dojíždějících do Jihočeského kraje.....	37

Graf 15: Meziroční změny migračního obratu a HDP .....	38
Graf 16: Meziroční změny HDP na 1 obyvatele a obecné míry nezaměstnanosti .....	39
Graf 17: Migrační obrat a volná pracovní místa v Jihočeském kraji .....	41
Graf 18: Zaměstnanost cizinců v Jihočeském kraji v letech 2003 - 2011 .....	42
Graf 19: Podíl vyjíždějících na celkovém počtu zaměstnaných .....	43

## **V. Seznam příloh**

Příloha 1: Počet přistěhovalých a vystěhovalých v rámci Jihočeského kraje

Příloha 2: Hrubá míra migrace, hrubá míra imigrace, hrubá míra emigrace v %

Příloha 3: Střední stav obyvatelstva v jednotlivých okresech

Příloha 4: Přistěhovalí v jednotlivých okresech

Příloha 5: Vystěhovalí za jednotlivé okresy

Příloha 6: Vývoj HDP v letech 2003 - 2013

Příloha 7: Obecná míra nezaměstnanosti v Jihočeském kraji

## VI. Přílohy

Příloha 1: Počet přistěhovalých a vystěhovalých v rámci Jihočeského kraje

Rok	Přistěhovalí	Vystěhovalí
2003	5 766	4 537
2004	5 795	5 125
2005	6 350	4 034
2006	6 440	4 402
2007	7 146	4 564
2008	6 962	4 706
2009	5 135	4 380
2010	4 916	4 370
2011	4 244	3 882
2012	4 610	4 288
2013	4 711	4 385

Zdroj: Data ČSÚ, vlastní zpracování tabulky

Příloha 2: Hrubá míra migrace, hrubá míra imigrace, hrubá míra emigrace v %

Rok	Hrubá míra migrace	Hrubá míra imigrace	Hrubá míra emigrace
2003	16,49	9,23	7,26
2004	17,46	9,27	8,19
2005	16,57	10,13	6,44
2006	17,24	10,24	7,00
2007	18,55	11,32	7,23
2008	18,48	11,03	7,45
2009	14,94	8,06	6,88
2010	14,56	7,71	6,85
2011	12,78	6,67	6,10
2012	13,98	7,24	6,74
2013	14,29	7,40	6,89

Zdroj: Data ČSÚ, vlastní zpracování tabulky

Příloha 3: Střední stav obyvatelstva v jednotlivých okresech

Rok	České Budějovice	Český Krumlov	Jindřichův Hradec	Písek	Prachatice	Strakonice	Tábor
2003	178 601	59 796	92 802	70 292	51 462	69 577	102 428
2004	179 248	59 955	92 735	70 280	51 512	69 452	102 239
2005	180 036	60 450	92 691	70 373	51 546	69 455	102 215
2006	181 315	60 921	92 744	70 442	51 407	69 779	102 223
2007	183 240	61 053	92 630	70 302	51 410	70 381	102 371
2008	184 845	61 364	92 838	70 460	51 476	71 020	102 611
2009	186 151	61 616	93 179	70 536	51 565	71 038	102 930
2010	187 169	61 626	93 226	70 591	51 529	70 714	103 055
2011	186 832	61 369	92 560	70 462	51 165	70 766	102 753
2012	187 811	61 293	92 269	70 543	51 064	70 690	102 711
2013	188 512	61 204	92 120	70 459	51 006	70 546	102 596

Zdroj: Data ČSÚ, vlastní zpracování tabulky

Příloha 4: Přistěhovalí v jednotlivých okresech

Rok	České Budějovice	Český Krumlov	Jindřichův Hradec	Písek	Prachatice	Strakonice	Tábor
2003	2 458	1 169	1 086	790	754	1 087	1 015
2004	2 376	1 228	1 196	938	755	975	951
2005	3 011	1 362	1 217	835	718	1 075	1 031
2006	2 976	1 174	1 134	955	634	1 288	1 183
2007	3 230	1 372	1 150	1 030	751	1 553	1 250
2008	2 830	1 165	1 609	1 092	762	1 601	1 194
2009	2 455	1 029	1 192	889	614	1 032	1 116
2010	2 430	1 050	1 063	890	629	936	1 077
2011	2 260	748	925	906	607	804	1 114
2012	2 419	767	920	968	610	886	1 058
2013	2 414	850	954	1 006	638	887	1 120

Zdroj: Data ČSÚ, vlastní zpracování tabulky

Příloha 5: Vystěhovalí za jednotlivé okresy

Rok	České Budějovice	Český Krumlov	Jindřichův Hradec	Písek	Prachatice	Strakonice	Tábor
2003	1 851	1 117	1 009	750	620	840	943
2004	2 077	1 069	1 153	773	721	993	963
2005	1 717	906	1 029	781	701	802	997
2006	1 780	1 056	1 259	712	738	776	985
2007	1 700	1 334	1 154	914	702	965	985
2008	1 869	1 142	1 094	845	733	1 260	1 054
2009	1 615	1 086	1 217	805	725	1 184	940
2010	1 701	1 115	1 133	734	780	1 020	1 046
2011	1 549	1 036	1 076	745	730	882	984
2012	1 695	1 010	1 101	795	696	918	1 091
2013	1 852	958	1 043	902	740	931	1 117

Zdroj: Data ČSÚ, vlastní zpracování tabulky

Příloha 6: Vývoj HDP v letech 2003 - 2013

Rok	HDP v mil. Kč	HDP na 1 obyvatele
2003	154 230	246 785
2004	167 018	267 049
2005	180 082	287 319
2006	191 540	304 597
2007	200 653	317 797
2008	203 332	320 403
2009	203 518	319 487
2010	202 252	317 054
2011	202 677	318 721
2012	208 741	328 013
2013	210 509	330 759

Zdroj: Data ČSÚ, vlastní zpracování tabulky

Příloha 7: Obecná míra nezaměstnanosti v Jihočeském kraji

Rok	Obecná míra nezaměstnanosti (%)
2003	5,2
2004	5,7
2005	5,0
2006	5,1
2007	3,3
2008	2,6
2009	4,3
2010	5,3
2011	5,5
2012	5,7
2013	5,2

Zdroj: Data ČSÚ, vlastní zpracování tabulky