

Univerzita Hradec Králové
Pedagogická fakulta
Katedra výtvarné kultury a textilní tvorby

**Umělecko-historické památky
a možnosti jejich využití v rámci edukace
Nový zámek v Kostelci nad Orlicí**

Bakalářská práce

Autor: Tereza Fabiánková
Studijní program: B7507 Specializace v pedagogice
Studijní obor: Český jazyk a literatura se zaměřením na vzdělávání
Výtvarná tvorba se zaměřením na vzdělávání
Vedoucí práce: Mgr. et Mgr. Klára Zářecká, Ph.D.

UNIVERZITA HRADEC KRÁLOVÉ
Pedagogická fakulta
Akademický rok: 2014/2015

ZADÁNÍ BAKALÁŘSKÉ PRÁCE
(PROJEKTU, UMĚLECKÉHO DÍLA, UMĚLECKÉHO VÝKONU)

Jméno a příjmení: **Tereza Fabiánková**
Osobní číslo: **P121346**
Studijní program: **UB7507 Specializace v pedagogice**
Studijní obory: **Výtvarná tvorba se zaměřením na vzdělávání
Český jazyk a literatura se zaměřením na vzdělávání**
Název tématu: **Umělecko-historické památky a možnosti jejich využití v rámci
edukace - Nový zámek v Kostelci nad Orlicí**
Zadávací katedra: **Katedra výtvarné kultury a textilní tvorby**

Z á s a d y p r o v y p r a c o v á n í :

Odborné poznání umělecko-historického vývoje památky od jejího vzniku po současnost (lokace památky, historie, architektura a vybavení interiéru stavby, zahradní architektura) bude použito pro tvorbu edukačního programu vhodného pro studenty základních škol. Život šlechty v minulosti a dnes, informace o současné nabídce vzdělávacích aktivit určených návštěvníkům - prohlídkové okruhy, výstavní galerie. V rámci praktické části bakalářské práce bude vytvořen edukační program s pracovními listy vedoucí studenty k prohloubení vztahu ke kulturně historickému dědictví naší vlasti.

Rozsah grafických prací:

Rozsah pracovní zprávy:

Forma zpracování bakalářské práce: **tištěná/elektronická**

Seznam odborné literatury:

- **Archivní fondy - Rodinný archiv rodu Kinských**
- **Poche, Emanuel, Umělecké památky Čech 2, Praha, 1978.**
- **Kuthan, Jiří, Aristokratická sídla období klasicismu, Praha, 1999, ISBN 80-85770-81-4**
- **Biegel, Richard, Mezi barokem a klasicismem, Praha, 2012, ISBN 978-80-246-2193-7.**
- **Parkan, František a kol. (eds.): Výchova ke vztahu ke kulturně historickému dědictví. Metodická**
- **Příručka, Praha, 2008, ISBN 978-80-7290-287-3.**
- **Johnová, Radka, Marketing kulturního dědictví a umění, Praha, 2008, ISBN 978-80-247-2724-0.**
- **Dytrtová, Kateřina, Inspirační zdroje v oblasti Umění a kultura, Ústí nad Labem, 2007, ISBN 978-80-7044-856-4.**
- **Šobáňová, Petra, Muzejní edukace, Univerzita Palackého v Olomouci, Pedagogická fakulta, Olomouc**
- **2012, ISBN 978-80-244-3003-4.**

Vedoucí bakalářské práce:

Mgr. et Mgr. Klára Zářecká, Ph.D.

Katedra výtvarné kultury a textilní tvorby

Datum zadání bakalářské práce:

9. prosince 2013

Termín odevzdání bakalářské práce:

5. května 2015

L.S.

doc. PhDr. Pavel Vacek, Ph.D.
děkan

Mgr. art. Mária Hromadová, ArtD.
vedoucí katedry

V Hradci Králové dne 4. května 2015

Prohlášení

Prohlašuji, že jsem tuto bakalářskou práci vypracovala pod vedením vedoucího bakalářské práce samostatně a uvedla jsem všechny použité prameny a literaturu.

V Hradci Králové

Tereza Fabiánková

Poděkování

Mé poděkování patří paní Mgr. et Mgr. Kláře Zářecké, Ph.D. za vedení mé práce, cenné rady a inspiraci při konzultacích. Dále chci poděkovat manažerce Nového zámku v Kostelci nad Orlicí paní Ivoně Jasníkové za ochotu a pomoc s realizací celé mé bakalářské práce. Nakonec děkuji výborné grafičce a poradkyni Haně Batulkové, která mi pomáhala při finálních úpravách pracovních listů.

Anotace

FABIÁNKOVÁ, Tereza. *Umělecko-historické památky a možnosti jejich využití v rámci edukace Nový zámek v Kostelci nad Orlicí*. Hradec Králové: Pedagogická fakulta Univerzity Hradec Králové, 2015. 53 s. Bakalářská práce

Cílem bakalářské práce je na základě odborného studia umělecko-historického vývoje Nového zámku v Kostelci nad Orlicí připravit edukační program určený studentům výtvarné výchovy základních škol. Součástí praktické didaktické části práce je vlastní realizace vzdělávacího programu s žáky. Praktickým výtvarným výstupem budou autorsky zpracované pracovní listy, který bude možné dále využít jako univerzální vzdělávací materiál v hodinách výtvarné výchovy. Edukační program představí studentům klasicistní Nový zámek v Kostelci nad Orlicí. Věnuje pozornost historickému a architektonickému vývoji, jeho významu v krajině a především povede k prohloubení vztahu ke kulturně-historickému dědictví zvoleného regionu.

Klíčová slova: Zámek, biedermeier, Kostelec nad Orlicí, Kinštit

Annotation

FABIANKOVA, Tereza. *The art historical monuments and their use in the context of education – The New castle in Kostelec nad Orlicí*. Hradec Kralove: Faculty of Education, University of Hradec Kralove. 2015. 53 p. Bachelor Degree Thesis.

The aim of thesis is based on an expert study of art-historical development of specific cultural heritage to develop an educational program for students of art education in primary schools. The practical teaching part is own realization the educational program with students. The practical work results of art will be processed copyrighted work sheets which will be further used as a universal educational material art lessons. The educational program will introduce students to new classicist castle in Kostelec nad Orlicí. It pays attention to the historical and architectural development and its importance in the landscape and in particular lead to a deepening of the relationship to the cultural and historical heritage of the selected region.

Keywords: Castle, biedermeier, Kostelec nad Orlicí, Kinštit

Obsah

Úvod.....	9
1 Město Kostelec nad Orlicí	11
2 Rod Kinských	11
2.1 Rod Kinských v Kostelci nad Orlicí	12
3 Starý zámek	14
4 Nový zámek.....	15
4.1 Zámek po roce 1948.....	15
4.2 Zámek na přelomu nového století	16
5 Umělecko-historický vývoj Nového zámku	17
5.1 Život v biedermeieru	19
5.2 Život v biedermeieru jako prohlídkový okruh	21
6 Park.....	23
7 Praktická část.....	25
7.1 Mladší školní věk	25
7.2 Obsah a typologie pracovních listů	25
7.3 Tvorba pracovních listů.....	27
7.4 Zdroje inspirace.....	28
7.5 Výchova ke vztahu ke kulturně historickému dědictví	29
7.6 Využití a přínos v praxi.....	30
7.7 Realizace programu se sešitem	31
Závěr	34
Seznam použité literatury	35
Elektronické zdroje	37
Přílohy	38

Úvod

Na zámku v Kostelci nad Orlicí pracuji čtvrtým rokem – nejprve jako zahradnice, poté jako pomocná síla při přípravě výstavy „13. komnat komiksu“ a v současné době jsem servírka v Toniově zámecké kavárně. Během těchto uplynulých let jsem poznala rozmanitý zámecký život a jeho obyvatele po všech stránkách, a proto jsem si zvolila téma bakalářské práce – Nový zámek v Kostelci nad Orlicí a možnost jeho využití v rámci edukace. Cílem mé práce bylo představit umělecko-historický vývoj zámeckého komplexu a vytvořit didaktický materiál s názvem „Nový zámek Kostelec nad Orlicí nejen pro děti.“

V teoretické části se zabývám historií města, kde se zámek nachází. V prvních kapitolách představuji kostelecký šlechtický rod Kinských. Nastihnuji jejich rodovou historii v rámci celé České republiky a poté v Kostelci nad Orlicí. V dalších kapitolách uvádím problematiku dvou zámků. První Starý zámek, který je umístěn blízko náměstí a druhý Nový zámek je na okraji města. Oba zámky popisují z hlediska historie a architektury. Ve čtvrté kapitole se detailně věnuji Novému zámku, která má samostatné podkapitoly. V první, Zámek po roce 1948, se zaměřuji na nedobrovolné předání zámku do státních rukou. Popisují situaci budovy, kdo v ní sídlil a jak postupně chátrala. V druhé podkapitole, Zámek na přelomu nového století, se zabírám restaurátorskými pracemi na budově a jejímu stavu dnes. Pátá kapitola nese název Umělecko-historický vývoj Nového zámku, který přibližuje architektonické řešení zámku. Podkapitola Život v biedermeieru seznamuje se stylem života v letech 1814–1848. Stejný název, „Život v biedermeieru“, nese zámecký prohlídkový okruh, v jehož průběhu může návštěvník nahlédnout do interiérů zámku s původním nábytkem a sledovat rodinné osudy rodu Kinských. Šestá kapitola poskytuje informace o krajinářském parku, který zámek obklopuje.

Praktická část bakalářské práce pojednává o pracovních listech, které jsou svázané do pracovního sešitu s názvem: „Nový zámek Kostelec nad Orlicí nejen pro děti.“ Jedná se o dvanáctistránkový sešit, který seznamuje děti i dospělé s dějinami, architekturou, módou a nábytkem kosteleckého zámku. Jako průvodce jsem zvolila kreslenou postavičku Vlka, který by měl být pro děti atraktivním společníkem. Praktická část má sedm podkapitol. První kapitola, Mladší školní věk,

charakterizuje věkovou skupinu dětí, pro které jsou pracovní listy primárně vytvořeny. Jsou zaměřeny na jejich dovednosti a rozšiřují jim obzory v oblasti ochrany kulturního dědictví. Druhá podkapitola detailně vymezuje jednotlivé úkoly a poskytuje informace, v jakých oblastech budou děti rozvíjeny. Ve třetí podkapitole popisují, v jakých počítačových programech jsem tvořila pracovní listy. Čtvrtá podkapitola uvádí inspirační zdroje, které mně velmi pomohly s mým výsledným úmyslem. Utvrdily mě v přesvědčení, že mé pracovní listy by mohly být užitečnou didaktickou pomůckou. Pátou podkapitolou je Výchova ke vztahu ke kulturně historickému dědictví, kde se snažím probudit v žácích povědomí o tom, co je to kulturní památka a proč bychom jí měli chránit. Dále věnuji pozornost Rámcově vzdělávacímu programu pro základní školy, který je základním kurikulárním dokumentem pro vzdělávání na základních školách v České republice. V šesté podkapitole se zabývám využitím pracovních listů a jejich přínosem v praxi. Poslední, sedmou částí, je popis testování pracovního sešitu v praxi. Sešit byl vyzkoušen v prostorách Nového zámku s žáky Základní umělecké školy F. I. Tůmy v Kostelci nad Orlicí.

Při psaní bakalářské práce jsem čerpala z dostupné odborné literatury. Základní informace o rodu Kinských byly obsaženy v Almanachu českých šlechtických rodů a v Dějinách rodu Kinských od Aleše Valenty. Další užitečný zdroj informací představuje dosud nevydaný rukopis od Jiřího Slavíka – Kostelec v zrcadle času. Nejzajímavějším literárním zážitkem pro mě jako čtenáře byla kniha „Aristokratky, každodenní život a příběhy mladých českých šlechtičen“. Zde jsem čerpala inspiraci pro zachycení atmosféry rodinného života majitelů zámku. Umělecko-architektonický vývoj zámku byl popsán pomocí soukromého archivu manažerky zámku, Ilustrované encyklopedie českých zámků od Pavla Vlčka; Hrady, zámky a tvrze okresu Rychnov nad Kněžnou od Františka Musila a Ladislava Svobody a Umělecké památky Čech 2, které byly sepsány pod vedením Emanuela Pocheho. Zmíněné knihy jsou jen malou částí literatury, kterou jsem užívala. Pro text kapitoly Život v biedermeieru jsem čerpala informace z publikace Biedermeier, Umění a kultura v českých zemích 1814–1848, kde je podrobně popsána každá stránka každodenního života té doby. Praktická část práce obsahuje odkazy z pedagogické, psychologické i didaktické literatury.

1 Město Kostelec nad Orlicí

Město Kostelec nad Orlicí se nachází v Královéhradeckém kraji asi třicet kilometrů od Hradce Králové. Je to malebné město se šesti tisíci obyvateli. Městem protéká řeka Divoká Orlice. Kostelec je významné rekreační středisko Podorlicka ve Východních Čechách (*Město Kostelec nad Orlicí, 2010–2015*).

Roku 1316 se začíná psát historie Kostelce nad Orlicí. Jeho vznik je spjat s existencí opevněného kostela, což můžeme vyčíst z názvu města. Opevněný kostel a osada kolem něj vznikala ve 13. století. Tato osada byla zřejmě majetkem českých knížat a králů. O větším významu Kostelce svědčí fakt, že zde bylo důležité centrum církevní správy, a to sídlo děkanátu. Svůj původní správní význam Kostelec ztratil na počátku 14. století. Na území Divoké Orlice bylo založeno nové správní centrum hrad Potštejn. Kostelec patřil k potštejnskému panství až do roku 1746, proto byl dříve nazýván Kostelec u Potštejna. Z tohoto důvodu v Kostelci do poloviny 16. století žádné šlechtické sídlo nebylo (*Musil a Svoboda, 1998, s. 64–66*).

2 Rod Kinských

Rod Kinských má původ ve Vchynicích u Lovosic, které jsou v severních Čechách blízko Litoměřic. V průběhu 17. století dochází ke zkomolení původního přídomku Vchynští z Vchynic a Tetova na tvar Kinští. Kinští působili u královského dvora do konce 17. století a ve svých jednotlivých rodových liniích získali rozsáhlý majetek, do něhož patří zejména Chlumeck nad Cidlinou (1611), Česká Kamenice (1614), Choceň (1709), Sloup (1710), Rosice (1718), Rychmburk (1718), Kostelec nad Orlicí (1796), Heřmanův Městec (1828) a Horaždovice (1834) (*Slavík v tisku; Valenta, 2004, s. 215–225*).

Počátky rodu Vchynských sahají až do 13. století, kdy je v listině doksanského kláštera z roku 1282 doložen rytíř Bohuslav ze Žernosek a ze Vchynic jako nejstarší příslušník rodu. Jako první studoval listiny o Kinských a tvořil jejich rodokmen František Palacký. Zmínky o příslušnících rodu jsou od 16. století velmi časté. Vchynští se stali velmi vlivnou a významnou rodinou díky snaživému Radslavu Vchynskému, který na počátku 17. století pronikl do první desítky nejbohatších šlechticů v Čechách. Radslav chtěl získat panský titul za každou cenu,

a proto se uchýlil k podvodu. Nechal vyrobit několik falešných listin, které dokládaly, že rod Vchynských je v příbuzenském stavu s panským rodem Tetaurů z Tetova, kteří měli téměř shodný erb s Vchynskými. Na tomto základě jim byl Rudolfem II. udělen status panského rodu (Čermák, 2005, s. 10; Valenta, 2004, s. 9-10).

V erbu Kinských jsou jako erbovní figura tři stříbrné vlčí zuby na červeném poli. K erbu se váží dvě pověsti. Jedna o kněžně Tetě, která skolila vlka a jeho zuby si ozdobila štít. Druhá se týká družiny lovců, která provázela královnu v lesích. V noci byla celá družina přepadena třemi vlky. Všichni se ukryli, jen hrdinný Hynek z Tetova všechny vlky pobil a byl pasován na rytíře. Heslo rodu znělo: Bůh, čest, vlast (Valenta, 2004, s. 297). (Obr. 1)

2.1 Rod Kinských v Kostelci nad Orlicí

Panství v Kostelci nad Orlicí bylo až do 1. třetiny 19. století spravováno z Chocně. S nástupem Josefa Ervína Kinského (1806–1862), mladšího syna Ferdinanda Jana Nepomuka (1781–1812) a Karolíny z Kerpen (1782–1841), přechází správa panství do Kostelce nad Orlicí. Roku 1828 se hrabě Josef Ervín oženil s Marií hraběnkou Černínovou (1806–1872) a panství Kostelec dostává jako svatební dar (Čermák, 2005, s. 11).

Kostelecká větev rodu Kinských sídlí na zámku již pátou generaci. Celý rod zde prožil velké změny. Revoluční rok 1848 změnil mnohé, přesto se podílel na rozvoji celého města i jeho blízkého okolí. Roku 1872 syn a dědic Josefa Ervína Bedřich Karel Kinský (1834–1899) financoval výstavbu cukrovaru, prvního průmyslového podniku ve městě, a podílel se na přípravě železniční tratě z Velkého Oseka do Letohradu, která protíná dolní zámecký park (*Slavík v tisku*).

Roku 1899 se stává novým majitelem zámku hrabě František Josef Kinský (1879–1975), který se oženil s Marií Pavlínou hraběnkou Bellegarde (1888–1953) ze Savojského rodu. Jedná se o prarodiče současného majitele zámku. Před svatbou podnikl František Josef „cestu kolem světa“ při které navštívil Washington, Kansas-City, Filadelfii, Londýn, Mombasu, Nairobi a další města. Ze svých cest si přivezl řadu trofejí, protože byl vášnivým lovcem. Po svatbě jeho manželka Pavlína nechala

založit v horní části parku ovocný sad, postavit skleník a na ploše před zámek byly vybudovány dva bazény. Pavlína také patřila mezi zakladatele chovu drsnosrstých jezevčků v Čechách (*Čermák, 2005, s. 13*).

Se vznikem Československé republiky zanikla poslední šlechtická privilegia a proběhla pozemková reforma. Byly zrušeny šlechtické tituly a zámek byl přejmenován na velkostatek. V době ohrožení samostatnosti Československa se majitel zámku František Josef Kinský přihlásil spolu s dalšími vlastenci z řad šlechty 17. září 1938 k samostatnému československému státu a v září roku 1939 k českému národu (*Slavík v tisku*). Spolupracoval s odbojem za 2. světové války a v zimě roku 1944 byl zatčen za domnělý poslech zahraničního rozhlasu. Prošel krutými výslechy v Pečkově paláci a po té byl vězněn na Pankráci. Na radu advokáta se k poslechu zahraničního vysílání přiznal. Byl odsouzen na tři a půl roku do věznice v Gollnově u Štětína, jedné z nejhorších věznic na území říše. Ve vězení prodělal opakovaně zápal plic a jeho celkový zdravotní stav se zhoršoval. V červenci 1944 se jeho manželce Pavlíně podařilo podat na žádost o propuštění ze zdravotních důvodů a žádosti bylo vyhověno (*Čermák, 2005, s. 14–15*). Poměrně klidné období rodiny Kinských skončilo v roce 1949, kdy zámek s pozemkovým majetkem zabral s konečnou platností stát. Na zámku byly rodině vyhrazeny pouze dvě místnosti, ale i ty musela v roce 1951 opustit. Národní výbor v Kostelci nad Orlicí jim přidělil neobyvatelnou chalupu v Orlických horách. Chalupa byla v prudkém svahu bez vody i elektřiny, měla pouze polovinu střechy a neměla okna. Ze zdravotních důvodů se odmítli nastěhovat. František Josef požádal o povolení najít si v Kostelci podnájem. Povolení dostal, jelikož se úředníci domnívali, že se mu to nepodaří a bude se muset podřídit jejich rozhodnutí. Bydlení se však našlo, využil bývalého patronátního práva nad zdejším kostelem sv. Jiří a získal azyl na faře. Jeho žena Pavlína Kinská zemřela v roce 1953 a František Kinský dožil zbytek svého života celkem poklidně. Zemřel v roce 1975 v Kostelci nad Orlicí (*Jasníková, 2011*).

Roku 1992 dostává v restituci rodový majetek zpět třetí ze synů Františka Josefa Josef Kinský (1913–2011). Jeho dva bratři odešli po vzájemné dohodě po únoru roku 1948 do ciziny. Roku 1947 se oženil s hraběnkou Bernadettou Merveldt (1922), v tomtéž roce se jim narodil syn František (1947), který je od roku 2003 majitelem zámku. František Kinský dostal jméno po svém dědečkovi Františku

Josefu Kinském (1879–1975). Vystudoval Střední průmyslovou školu stavební, dále studoval na Fakultě žurnalistiky Univerzity Karlovy, studium nedokončil. Roku 1974 se oženil s Martinou Forejtovou (1947). Martina je dcera novináře a dobrodruha Vladislava Forejta Alana (1987–1947). Spolu mají dvě děti Kristiána (1974) a Barboru (1975) (Pouzar, 2010, s. 232–233; Pecková, 2013, s. 18). František Kinský řadu let pracoval v oboru reklamy jako kreativní ředitel nadnárodní reklamní agentury. Od roku 2010 je krajským zastupitelem královehradeckého kraje a zastupitelem města Kostelec nad Orlicí. Po obecních volbách v roce 2014 byl zvolen starostou města. V loňském roce převzal cenu Torzo naděje. Cenu uděluje Nadační fond angažovaných nestraníků ve spolupráci s Národní knihovnou České republiky. Podle slov Františka Kinského nepatří cena jen jemu, ale také jeho otci Josefovi a dědečkovi Františkovi. *„Ceny jsou určeny vždy 7 osobnostem české veřejné scény, které svým životem a prací bojují za pravdu a právo, zasazují se rozvoj demokracie a občanské společnosti a jsou rovněž příkladem a nadějí naší společnosti pro současnost i budoucnost. Udělované sošky jsou zmenšenými originály plastiky Olbrama Zoubka „Mukl – 3. v řadě“, která je součástí Památníku obětím komunismu umístěného na pražském Újezdě.“* (Jasníková, 2011) (Obr. 2)

3 Starý zámek

Přesné datum založení prvního panského sídla není známo, ale označení Kostelce jako tvrze najdeme v pramenech roku 1629. Dle popisu víme, že tvrz byla zčásti dřevěná a z části kamenná se zdobenými pokoji, světnicemi, komorami a sklepy, kuchyní, spižírnu, pekárnu a maštalí. Na stejném místě byl později vybudován Starý zámek. Po požáru zámku a města roku 1777 byl zámek obnoven. Dvoupatrovou obdélníkovou budovu zámku ukončila mansardová střecha, o vnitřním vybavení nemáme přesnou představu. Součástí areálu byly zahrady, altán, skleník a pivní sklepy (Vlček, 2001, s. 313). (Obr. 3)

Roku 1796 bylo kostelecké panství prodáno Josefu Kinskému, majiteli choceňského panství. Nový majitel měl sídlo v Chocni a kostelecký zámek sloužil jako hospodářské a správní centrum s kanceláři. Roku 1812 došlo k rozdělení rodového panství na dvě části – kostelecké a choceňské. Kostelec nad Orlicí tehdy připadl Ferdinandu Kinskému (1781–1812). Po jeho smrti panství zdědil ještě

neplnoletý syn Josef Ervín Kinský (1806–1862). Roku 1829 se Josef stává právoplatným majitelem a zakladatelem kostelecké větve rodiny Kinských se sídlem v Kostelci nad Orlicí. Prostory starého zámku nevyhovovaly aktuálním nárokům na rodovou reprezentaci, a proto nechal postavit tzv. Nový zámek na okraji města. Původní zámek se od té doby nazývá Starým zámkem. Majetkem Kinských zůstal do roku 1948. Po znárodnění v něm byly umístěny státní úřady. Roku 1992 byl v rámci restituce navrácen rodu Kinských. Dnes jsou zde umístěny kanceláře a provozovny soukromých firem. Starý zámek je situován ve východní části Kostelce nad Orlicí. Jde o dvoukřídlou budovu barokně-klasicistního vzhledu (*Musil a Svoboda, 1998, s. 66–69*).

4 Nový zámek

Nový zámek nechal postavit Josef Ervín Kinský západně od města při silnici k zámku Častolovice. (Obr. 4) Architektem Nového zámku se stal Heinrich Koch. Rakouský klasicistní architekt působící i v Čechách žil v letech 1781–1851. Absolvoval vídeňskou Akademii a v letech 1827–1845 byl dvorním architektem rodiny Kinských. Navrhnul vilu Kinských pod Petřínem na Smíchově, zámek v Budenicích, zámek v Kostelci nad Orlicí a je autorem rozšíření paláce Kinských na Staroměstském náměstí. Rovněž se podílel na projektu zámku pro hraběte Kolowrata v Černíkovcích u Rychnova nad Kněžnou. Dále působil ve Vídni i v Uhrách (*Vlček, 2001, s. 531*).

Zámek byl stavěn v letech 1829–1835. Roku 1847 byla dokončena výstavba celého areálu. Se stavbou zámku bylo změněno i celé jeho okolí v rozsáhlý park. Zámek zůstal až do roku 1948 majetkem kostelecké větve rodu Kinských. Poté byl znárodněn. Roku 1992 byl v rámci restituce navrácen stejně jako Starý zámek Josefu Kinskému, který započal rozsáhlou rekonstrukci zámku (*Musil a Svoboda, 1998, s. 69–72*). Díky jeho snaze může být dnes zámek multikulturním centrem Kostelce nad Orlicí.

4.1 Zámek po roce 1948

Únorové události roku 1948 převrátily Kinským životy na ruby. Zámek byl převeden do státní správy. Na krátkou dobu byl zámek zpřístupněn veřejnosti, ale

rodina Kinských jej musela po dvou letech opustit. Rodinné osudy jsou blíže popsány v kapitole Rod Kinských v Kostelci nad Orlicí.

Přes snažení Krajského střediska památkové péče a ochrany přírody v Pardubicích se budovy zámku staly v roce 1952 sídlem několika zemědělských institucí a odborné správě zůstal pouze zámecký park. Krajské středisko památkové péče a ochrany přírody v Pardubicích se dále snažilo o zpřístupnění hlavní zámecké budovy a její interiérové expozice. Roku 1950 začala hospodářské budovy užívat okresní insemináčnická stanice a roku 1951 budova zámku sloužila k aplikovanému výzkumu. Později zde vznikl Výzkumný ústav pro živočišnou výrobu a poté Výzkumný ústav pro chov prasat. Žádný z nájemníků neplnil nájemní podmínky, zanedbávali údržbu a v polosuterénu zámku se chovala prasata a slepice. Roku 1963 se vybralo nové místo pro stavbu budovy výzkumného ústavu, kam se ústav v sedmdesátých letech přesunul. Zámek i přes úpravy z roku 1968 stále chátral. Mobiliář zámku byl uložen v nevhodných podmínkách a putoval nejprve do Kostelce, poté do Doudleb nad Orlicí, na Kuks, zpět do Kostelce a pak do depozitáře v Litomyšli, odkud byl nakonec restituován. Jednotlivé kusy byly vystavovány v expozici zámku v Rychnově nad Kněžnou a jinde. Park byl do roku 1979 udržován Okresním národním výborem v Rychnově nad Kněžnou jako výkonný orgán památkové péče a ochrany přírody v Pardubicích. Po přestěhování ústavů do nových budov se měl zámek stát domovem důchodců. Naštěstí se tak nestalo a zámek byl převzat roku 1979 do rukou Krajského střediska státní památkové péče a ochrany přírody v Pardubicích. Do roku 1991 se v zámku provedly hrubé stavební práce (*Slavík v tisku*). (Obr. 5)

4.2 Zámek na přelomu nového století

Roku 1992 byl zámek navrácen právoplatnému dědici Josefu Kinskému. Obnovil zde hospodaření a začal s opravou celého areálu zámku. Vnučka Josefa Kinského Barbora popisuje první setkání se zámkem. *„Když jsme přijeli poprvé, park byl docela zachovalý, ale zámek byl obehnaný vlnitým plechem. Z důvodu bezpečnosti se tam nesmělo ani vstoupit. Stáli jsme před ním se starým dědečkem Josefem a zírali. Dům byl ve strašném stavu, navíc byl tak vlhký, že se prstem dalo malovat do omítky. Někdo má ale zřejmě stále představu, že se od devadesátých let válíme ve zlatě,*

protože nám vrátili nějaký majetek. Dědeček byl naštěstí skvělý obchodník, dokázal bezvadně hospodařit. Přesto nazýval Kostelec podnikatelskou sebevraždou, dostal totiž ke spravování totální zříceninou.“ (Pecková, 2013, s. 13)

Zámek byl opravdu v žalostném stavu, po obvodu budovy bylo postaveno několik let lešení, kterým prorůstaly stromy. Měl rozbitá okna, přšelo dovnitř a hnily podlahy. Josef Kinský požádal o finanční pomoc stát, protože jde v případě kosteleckého zámku o významnou architektonickou památku. Stát na rekonstrukci přispěl pouze polovinou z potřebných prostředků. Nejprve bylo nutné zajistit zámek staticky, aby se nezřítíl. Rekonstrukce, které probíhaly v osmdesátých letech, byly neodborně provedeny a v důsledku toho se zámek dostal do závažných problémů. Začal se rozestupovat a hrozilo, že bude zbourán. V první fázi dostal zámek tři vnější obruče, byl stažen ocelovými táhly a každá místnost ještě byla stažena svou vlastní obručí uvnitř. V tomto stavu už stát nechal financování zámku na majiteli. Opravy probíhaly v etapách, jak finance dovolily. Renovovaly se omítky, stropy, štuky, obnovovaly se původní dřevěné podlahy. Kinští se rozhodli dát svému zámku co nejpůvodnější podobu. Archiv Zámorsk jim poskytl potřebné stavební nákresy od architekta Heinricha Kocha. Hlavní objekt byl obnoven v letech 1996–2008. Další rok byly otevřeny galerijní prostory v prvním patře a roku 2010 byla zpřístupněna expozice obnovovaného městského muzea v suterénním podlaží. Správa majetku přešla v roce 2003 na Františka Kinského a v dubnu roku 2012 se zámek plně otevřel veřejnosti (*Slavík v tisku*). Roku 2012 se v areálu otevřela Toniova zámecká kavárna, kterou spravuje syn Františka Kinského Kristián. (Obr. 6)

5 Umělecko-historický vývoj Nového zámku

Stavba probíhala pod vedením významného vídeňského architekta Heinricha Kocha. Celé okolí budoucího zámku bylo změněno na krajinářský park, který navrhl již zmíněný architekt. Zámek je jednou z jedinečných klasicistních novostaveb, někdy uváděn jako reprezentativní rodinná vila (*Musil a Svoboda, 1998, s. 69–70*).

Klasicismus a empír vzniká koncem 18. století a počátkem 19. století. Projevuje se jako směr, který všechno stmeluje. Evropská architektura nebyla nikdy tak sjednocená jako v letech 1770–1820. Tento umělecký směr vyhledává

nepřerušovanou přímou linií a obnaženou plochu. Zajímavá je záliba v podzemí, stavby působí „zasypaným“ dojem. Jádro budovy působí z venku jako kompaktní hmota a zdůrazňuje rovné plochy. Sloupy nezvýrazňují plasticitu budovy, ale mají splynout tak jako v antických chrámech. Klíčovou barvou je bílá. Barva neplní funkci hlavní, ale vedlejší, pouze obarvuje předměty. Umění klasicismu bylo klidné a racionální, odmítalo energii a impulzivitu. Impulzy pro vznik klasicismu byly objevení trosk Herkulanea v roce 1709 a vykopávky v Pompejích roku 1748. Tyto události přinesly nová zjištění o životě a umění antiky (*Châtelet, 1990, s. 441-450*). Současně se rozpomnělo na Diokleciánův palác ve Splitu, který byl opomíjen. V této době si Evropa vzpomněla na Řecko. Zájemci podnikali cesty po starořeckých památkách a napsalo se několik knih o antických památkách, první díl Athénských památek (1762) nebo Dějiny antického umění (1764). Z těchto prací vyplynulo poznání, že antické umění bylo svobodnější a živočišnější, než se zdálo (*Pijoan, 1985, s. 129*).

„Osově řešená stavba kosteleckého zámku se sloupovými portiky ve středu hlavních průčelí byla vsazena do krajinářsky koncipovaného parku s hlavním průhledem ke zřícenině hradu Potštejna a nerespektuje proto půdorysnou podobu horního parku. Kompozici dotvářel čestný dvůr na západní straně zámku, trojkřídlý přízemní objekt s krytou jízdárnou v ose, konírnami, kancelářemi a byty personálu po stranách“ (*Slavík v tisku*). Hospodářské objekty byly budovány ve dvou etapách. První provedl Heinrich Koch, ale pro rozšíření početnosti rodiny musela přijít i druhá etapa dostavby, kterou provedl kostelecký stavitel Edmund Christen.

Samotný zámek je osově souměrný jednopatrový objekt s polozapuštěným suterénem a nízkou valbovou střechou (*Musil a Svoboda, 1998, s. 70*). Budově dominují předstupující střední části se sloupovými portiky. Nižší západní portikus sloužil jako vjezdový, vyšší východní se nachází na vyhlídkové terase se schodišti do parku a svou výškou navazuje na hlavní římsu zámku. Západní portikus nesou iónské sloupy a pilíře, východní sloupy pilíře korintské. Střed západního průčelí zámku nad přízemním portikem zdůrazňuje trojúhelný štít s plastickým aliančním erbem Josefa Ervína Kinského (1806–1862) a Marie Černínové z Chudenic (1802–1836) (*Jasníková, 2014*).

Do přízemí se vchází přes halu se schodištěm, které vyrovnává dvě podlaží. Hala má kazetový strop, který je nesen čtveřicí dórských sloupů. Z haly se vchází do Zrcadlového sálu, který nesloužil k pořádání mohutných plesů a oslav, ale k intimnímu sblížení rodiny. (Obr. 7) Byl vybaven pohodlným sedacím nábytkem a klavírním křídlem. V dalších prostorech se nachází knihovna, kterou vyplňují na míru zhotovené regály sahající až po strop. Knihovna je skoro jako jediná dochována až do dnešní doby v původním stavu. (Obr. 8) František Josef Kinský byl velkým milovníkem vojenství, a proto je přes polovinu knih věnováno vojenské historii. Zajímavým unikátem jsou svázané ročníky časopisu *Illustrated London News* od roku 1842–1936. Přízemí i první patro byly určeny jako obytné části pro rodinu. V polosuterénu byly obslužné místnosti, například kuchyně, spíže nebo místnosti pro sloužící. V patře se nacházela kaple, která byla později přesunuta do nejnižšího podlaží. Kaple byla zasvěcena Panně Marii, nyní je kaple nefunkční a byla odsvěcena. Trojramenné schodiště v jižním křídle umožňovalo vstup do horního podlaží, kde byly další obytné prostory dnes využívané jako galerie. Zámek měl ve své době nejmodernější horkovzdušné vytápění, a přesto byl na počátku 20. století dovybaven krby a kachlovými kamny (*Musil a Svoboda, 1998, s. 70*), protože jak sám majitel zámku říká: „*Jak jsem slyšel od svého dědečka, na zimu se dům uzavřel. Služebnictvo se propustilo a odjelo se do Švýcarska do penzionu, protože v té době to bylo lacinější, než udržovat provoz domu přes zimu. Až později, když se náklady obrátily, tak se dům postupně vybavil kachlovými kamny (Česká televize, 2012).*“ (Obr. 9) Většina obytných místností byla vybavena původním nábytkem ve stylu *biedermeieru* až do poloviny 20. století. Na zámku bylo množství soudobých obrazů, grafik i loveckých trofejí. (*Musil a Svoboda, 1998, s. 71*).

5.1 Život v *biedermeieru*

Pojem *biedermeier* má široké kulturně historické souvislosti. O *biedermeieru* začala psát uměnovědná publicistika, když hledala nové umělecké styly po renesanci a baroku. Zaměřila se na nábytkovou a dekorativní tvorbu konce 18. a počátku 19. století. Mnozí autoři si uvědomili, že si nevystačí s pojmem *klasicismus* a *empír*.

Snažili se pojmenovat měšťansky střízlivé a praktické nábytkové formy, které se lišily od reprezentativního empíru. Koncem osmdesátých let 19. století se hovořilo o měšťanském následovníkovi, případně o „dceři empíru“, pojem *biedermeier* však zvítězil. Postupem času se z tohoto uměleckého stylu stal životní postoj (*Lorenzová, Petrasová, 2014, s. 7–14*). O *biedermeieru* se často píše jako o pozdní fázi romantismu, ale výstižněji je charakterizován jako „zkrocený romantismus“ (*Vondráček, 2008, s. 28*).

Vlast a domov byly klíčové motivy rodícího se životního a uměleckého stylu *biedermeieru*. Významné místo v této době zaujímala rodina. Rodinné štěstí stálo na nejvyšším stupni žebříčku hodnot. Vytvářel se nový model kvůli přesouvání výtěžných aktivit mimo vlastní domácnost. Péče o domácnost a rodinu náležela ženě, měla se věnovat ručním pracím, hudbě a četbě. Mezi pánské záliby patřilo kouření dýmky. Prosazoval se individuálnější a citlivější přístup ve výchově dětí (*Vondráček, 2008, s. 311*). Kultura bydlení byla zdrojem radosti. Lidé se obklopovali líbivými i praktickými předměty a účelem vybavení byla jeho funkčnost a pohodlnost. Hlavním slovo měla symetrie, nábytek zaplňuje celou místnost a formují se zóny, například pracovní, odpočinková a jiné. Výrazným fenoménem je barevnost, s níž se setkáváme v dekoraci interiérů, u textilií, tapet, skla i porcelánu (*Vondráček, 2008, s. 71, 236*). Ve volném čase se často chodilo do zahrad a parků, navštěvovaly se kavárny, hostince a tančírny. Divadlo a hudební scéna si též hledaly cestu k lidem. Tančilo, hrálo a zpívalo se doma, lidé si hledali příležitosti k rodinným oslavám a slavnostem. Klavír byl skoro povinnou součástí hudebních salonů (*Vondráček, 2008, s. 355*). Více pozornosti si zasloužila i příroda. Rostl zájem o krajinomalbu, zachycovaly se přírodní detaily a objevovala se záliba v botanice a mineralogii. Květiny se staly přirozenou součástí života, zkrášlovaly interiéry, zdobily účes i šat a pomáhaly sdělovat lidské pocity pomocí květomluvy. Botanický systém se stal abecedou pocitů, jejichž symbolika se stávala skrytou formou konverzace. Do přírody lidé chodili odpočívat a rostla obliba přirozených materiálů a postupů v souvislosti s péčí o lidské zdraví. S tím souvisely oblíbené lázeňské pobyty a rekreace. Rozmohlo se i cestování do zahraničí.

Stylu měšťanské společnosti se blížil i život aristokracie. Šlechtické rodiny si zařizovaly kromě reprezentačních pokojů obytné místnosti ke svému pohodlí.

Šlechtic si budoval svou kariéru stále v armádě, církvi nebo politice, jeho vzestup už ale nepobíhal automaticky. Mladí aristokraté museli studovat příslušné fakulty a nastupovali do společné práce s neurozenými konkurenty. Měšťané se snažili oblékat jako aristokraté a fungovalo to i naopak (*Vondráček, 2008, s. 44–45*). Životní styl a záliby šlechticů se tedy výrazně nelišily od měšťanských obyvatel.

5.2 Život v biedermeieru jako prohlídkový okruh

Prohlídkový okruh v kosteleckém zámku byl pojmenován „Život v biedermeieru. Expozice je pouze v přízemí, kde je dvanáct dobově zařízených místností s plně funkčním nábytkem. Většina nábytku je vyrobena z třešňového dřeva, a proto se můžeme setkat s pojmem Třešňový zámek (*Český rozhlas, 2012*). Ve všech místnostech jsou vymalovány stropy iluzivní malbou, která byla ve druhé polovině 19. století módní záležitostí. Stropy byly bohatě zdobeny pomocí papírových šablon (*Jasníková, 2014*).

Mezi místnostmi, kterými návštěvník prochází při prohlídkovém okruhu, jsou hala, jídelna, malá knihovna, pokoj s bitvou, pokoj s krbem, knihovna, zrcadlový sál, pokoj s rodokmenem, dámský salon, dámský budoár, pracovna, dětský pokoj a pokoj Vilemíny Kinské. Drobným popisem vybraných místností přiblížím zajímavé detaily místností. Dominantou jídelny je velký jídelní stůl pro početnou rodinu. (Obr. 10) Po celém obvodu pokoje jsou vystaveny sbírky vídeňského porcelánu a postříbřený mosazný servis. Vše je z původního vlastnictví Kinských. Kinští byli náruživými čtenáři a velmi vzdělanými lidmi v oblasti historie i světových jazyků. V rodině se mluvilo nejen česky, ale i německy, francouzsky a anglicky. Knihy v místnosti v malé knihovně se z části věnují vojenství, ale najdeme tu i dobrodružné novely, romány a encyklopedie. Na stěnách jsou obrazy s portréty důstojníků a míst bitev. Zajímavým obrazem v malé knihovně je portrét čtyř generálů z rodiny Kinských. (Obr. 11) Nejvýznamnější charakteristickou aktivitou mužských příslušníků rodu bylo vojenství. Všichni určitou část svého života věnovali vojenskému řemeslu. V letech 1760–1830 bylo nejméně devět mužů z rodu generály. Je to unikátní jev v dějinách české a rakouské šlechty. Pokoj s bitvou je další zajímavou místností. Je v ní umístěna vitrína, kde najdeme sbírku dýmek, tabatěrek, cestovní sadu nádobí,

kazetu se soubojovými pistolemi, vycházkovou hůl, která sloužila jako kasička a pistole. Na této holi jsou vyznačena místa, která František Kinský (1879–1975) navštívil. Vedle skleníku je umístěna skládací cestovní postel. Nejkrásnější a jedinou dochovanou místností, která nemusela prodělat rekonstrukci, je velká knihovna. Tato místnost vznikla současně s domem a knihy v ní jsou obrazem zájmů a vkusu pěti generací rodiny Kinských. Je zde mnoho knih zabývajících se historií vojenství, vojenské ročenky, knihy o lovu a v neposlední řadě detektivky, velmi oblíbené Františkem Kinským (1879–1975). Knihovna čítá na šestnáct tisíc svazků a majitelé se domnívali, že vědí, co obsahuje za svazky dle jejich databáze. Moment překvapení nastal během jedné turistické návštěvy významného egyptologa prof. Břetislava Vachaly v roce 2012, když byl v jejích regálech objeven první výtisk cestopisu o Egyptě z roku 1802, jehož autor položil základy moderní egyptologie. Autorem cestopisu *Cesta po Horním a Dolním Egyptě* byl Dominique-Vivant Denon, historik, výtvarník, diplomat, spisovatel, cestovatel a archeolog, který se na přímluvu Napoleonovy manželky Josefíny zúčastnil jako člen vědecké a umělecké komise jeho tažení do Egypta. Po návratu z Egypta vydal tuto úspěšnou knihu a stal se prvním ředitelem muzea v Louvru. Tato výpravná kniha o dvou svazcích byla vydána v mnoha dalších vydáních, avšak nikdy v českém jazyce. Z knihovny se vchází do Zrcadlového sálu, který byl původně salonem. Na stěnách visí portréty rodiny. Kolekce kosteleckých portrétů byla jednou z největších zakázek Frantze Schrotzbergra (1811–1889), vídeňského portrétního malíře, pro českou šlechtu ve čtyřicátých letech 19. století. Nyní je to víceúčelový sál, ve kterém se pořádají svatební obřady, koncerty a jiné společenské události. Vedlejšímu pokoji s rodokmenem vévodí rozměrný obraz rodokmenu rodu Kinských a všech jeho větví. Kinští patří k nejrozvětvenějším a nejvýznamnějším českým rodům. Důležitým pokojem byl dámský salon, kde ženy trávily čas nad ručními pracemi, jako je vyšívání a kreslení. V pokoji můžeme vidět černé sklo s čínskými motivy, různé typy váz a další dekorační předměty s tematikou orientu. V této místnosti jsou jediná zachovaná pozdně klasicistní kamna v domě. Vrcholem soudobé techniky bylo teplovzdušné vytápění nahrazené ve druhé polovině 19. století úspornějšími kachlovými kamny (*Jasníková, 2010*). Teplovzdušné vytápění vymyslel Paul Traugott Meißner (1778–1864). Systém byl původně určen k vytápění velkých

budov například úřadů, kanceláří, kasáren, nemocnicí, továren, ale také panských sídel. Systém byl založen na cirkulaci vzduchu pomocí tepelných kanálů. Fungovala zde i regulace vzduchu a v létě sloužilo toto topení jako klimatizace. Podstatné vylepšení systému vymyslel architekt Heinrich Koch. Ten vyřešil estetickou stránku vedení a vyústění kanálů v domech. Celý systém vytápěl také chodby, schodiště, vestibuly a byl pevněji začleněn do interiérů. Na zámku v Kostelci nad Orlicí bylo vytápěno i podkroví s místností, kde bydlelo služebnictvo (*Lorenzová a Petrasová, 2004, s. 156–158*). Poslední pokoj, který bude blíže popsán, je dětský. Tato místnost sloužila vždy jako dětský pokoj již od doby vzniku domu. Posledním dětským obyvatelem byl současný majitel zámku František Kinský, který zde žil se svou matkou od roku 1947 (*Jasníková, 2010*).

6 Park

Ve druhé polovině 18. a v 19. století zasáhl celou Evropu fenomén nového krajinného parku, který vznikl v Anglii. Rychle byly vydávány knihy věnované parkovým úpravám a stavbám. Aristokracie přijímala nové ideje a vzory velmi rychle. Čeští aristokraté i tvůrci zahrad podnikali cesty do Anglie a nakupovali literaturu o parcích (*Kuthan, 1990, s. 23*). Tento typ parků najdeme například u zámků Kačina, Buchlovice nebo Dobříš.

Kostelecký přírodně krajinářský park je znám díky jarní záplavě bledulí a sněženek. (Obr. 12) Park má rozlohu téměř dvacet hektarů. Vysoká hrana říční terasy dělí park na dvě části, horní a dolní. Jen málokdo tuší, kolik tento park skrývá unikátních dřevin, bylin i zvířat. Park je známou a pozoruhodnou zoologickou lokalitou, která je dosud velmi významným refugiem drobného hnízdicího ptactva. Hnízdí tu převážně ptáci vázaní na hajní a parkové prostředí, jako například strakapoud velký (*Dendrocopus major*), sedmihlásek hajní (*Hyppolais icterina*), žluna zelená (*Picus viridis*) nebo brhlík lesní (*Sitta europaea*). Ze vzácnějších druhů brkoslav severní (*Bombycilla garulla*), červenka obecná (*Erithacus rubeculla*). V roce 1943 zde bylo pozorováno její vzácné přezimování. Dále čírka obecná (*Anas crecca*), každoročně zde hnízdila poblíž rybníčku v údolní části, dlask tlustozobý (*Coccythraustes coccythraustes*), hýl obecný (*Pyrrhula pyrrhula*), lejsek černohlavý (*Muscicapa hypoleuca*), linduška lesní (*Anthus trivialis*), ořešník kropenatý

(*Nucifraga caryocatactes*), ostříž lesní (*Falco subbuteo*), pěnice vlašská (*Sylvia nissoria*), slavík obecný (*Luscinia megarhynchos*). Jeho pozorování v parku v roce 1892 bylo nadlouho posledním evidovaným pozorováním druhu v Podorlicku. V zámeckém areálu byly také registrovány letní i zimní kolonie vzácných druhů netopýrů - ohroženého vrápence malého (*Rhinolophus hipposideros*), zimní kolonie netopýrů černého a ušatého (*Barbastella barbastellus*, *Plecotus auritus*) a pravděpodobně i zimní výskyt netopýra rezavého (*Nyctalus noctula*).

Parkové úpravy probíhaly už krátce po výstavbě zámku v roce 1834. Autorem parkové kompozice byl nejpravděpodobněji stavitel Nového zámku Heinrich Koch. Plány se bohužel nedochovaly. Park má již novodobější bohatý způsob anglické úpravy. Celý zámecký areál bývá srovnáván se zámkem Kačinou a Kynžvartem. Zdejší příroda byla citlivě využita ve prospěchu budování parku. Do parku byly začleněny staré duby, které jsou staré až 360 let (*Voškerušová v tisku*). V parku najdeme na stovku druhů stromů, různé typy buků a dubů, liliovník tulipánokvětý, platan západní a statné jedlovce (*Slavík v tisku*). Park patří k nejstarším chráněným územím Orlických hor a Podorlicka. Je chráněn již od roku 1949. Dodnes je jediným parkem chráněným jako přírodní rezervace ve východních Čechách. Původně byl vyhlášen k ochraně a zkoumání ptáků jako rezervace ornitologická díky Bedřichu Karlovi hraběti Kinskému (1911–1999), který byl světoznámý ornitolog. V části zámku, které se říkalo Faustovna, preparoval ptačí vejce a rozebíral žaludky ptáků. Svou rozsáhlou sbírku ptačích vajec, největší v rámci naší republiky, před emigrací daroval Národnímu muzeu v Praze. Jako ornitologická rezervace byl park chráněn pouze krátce. V roce 1995 byl status přírodní rezervace znovu obnoven (*Voškerušová v tisku*).

7 Praktická část

Praktickým výstupem mé bakalářské práce jsou pracovní listy svázané do přehledného sešitu. Název sešitu je „Nový zámek, Kostelec nad Orlicí nejen pro děti“. Pracovní listy budou sloužit jako doplňující materiál k prohlídce pro všechny návštěvníky zámku. Listy jsou určeny především pro děti ve věku od 7–12 let, tzv. mladší školní věk. Cílem pracovních listů je podporovat tvořivé myšlení, logické uvažování a rozvíjení vnímavosti k uměleckým památkám i k přírodě. (Obr. 13)

7.1 Mladší školní věk

Mladší školní věk trvá od 7–12 let, což je doba, kdy dítě přechází na 2. stupeň základní školy. Dítě se klidně a plynule rozvíjí ve všech oblastech před dynamičtějším obdobím, kterým bude dospívání (*Vágnarová, 2005, s.236–237*). Dochází ke zvyšování výkonnosti všech orgánů a svalové koordinace. Abstraktní myšlení se stává dominantním. Více se užívá logické paměti. Rozvíjí se percepční strategie, což znamená, že dítě lépe rozlišuje podobné obrázky, písmena, číslice, detaily tvarů a jejich počet. Tato schopnost není závislá jen na zrakové percepci, ale i na strategii vnímání. Rozvíjí se v závislosti na zrání a v interakci s vývojem poznávacích procesů. Poznávání už není nahodilé jako v předškolním věku, ale už systematicky řadí a člení nové podněty. Dítě se potřebuje neustále stimulovat a učit se. Dále je vyžadován větší sociální kontakt, dítě si přeje být akceptováno. Specifickým znakem je potřeba identifikace se skupinou dětí stejného pohlaví. Učitel se stává pouhým zdrojem informací, už není morální autoritou. Potřeby dítěte se rozvíjejí v oblasti podpory zvládnání školních povinností. Pro dítě je důležitá možnost vyjádřit vlastní názor, který bude akceptován. Zásadně narůstá požadavek sociálních vzorů a identifikace se sociální skupinou (*Ptáček, Kuželová, 2013, s. 42–43*).

7.2 Obsah a typologie pracovních listů

Pracovní list patří mezi materiální didaktické prostředky a řadíme ho mezi textové pomůcky. Podobá se pracovním sešitům a obsahuje obdobné úlohy. Přednost

pracovního listu spočívá v tom, že si pedagog sám zvolí, jaké bude téma pracovního listu a jaké úkoly bude v pracovních listech žák plnit. Může si vytvořit libovolný úkol, který bude přesně určen pro jeho cílovou skupinu. Mezi výhody pracovních listů patří aktivizace žáků, kterou docílíme střídáním druhů úkolů. Pracovní listy nutí žáky k osamostatnění, mohou si pracovat svým vlastním tempem a nemusí plnit úkoly postupně. Učivo se touto formou fixuje, procvičuje a opakuje. Dále se zde podporuje tvůrčí činnost učitele, může si zde doplnit látku, která mu v učebnicích schází. Pracovními listy lze zjistit, v jakých oblastech má žák problémy a následně je odstranit. (*Tymráková, Jedličková, Hradilová, 2005*)

Úvodní strana sešitu seznamuje uživatele, s jakým záměrem byly listy vytvořeny a co se v nich žák dozví. Celým pracovním sešitem provází animovaná postavička vlka, který se na druhé straně představuje. Druhá strana ukazuje umístěním zámku v rámci České republiky. Podle mapy žák pozná, kde je zámek umístěn, co je v jeho okolí a jak daleko je vzdálen od hlavního města Prahy. Dolní polovina strany s mapou je věnována sousedským zámkům. Na třetí straně je klíčovým tématem rodový erb a jeho historie podaná jako pohádkový příběh. Zde přichází první pracovní úkol v podobě omalovánky. Omalovánka je podle předlohy, takže u dítěte rozvíjí vnímavost barev a tvarů dle skutečnosti zobrazené na fotografii. Čtvrtá strana se zabývá historií rodiny Kinských. Žák operuje se symboly, které rozpoznává pomocí obrázkové abecedy. Učí se přiřazovat piktogramy k jednoduchým geometrickým tvarům, a tím získává jména členů rodiny. Na páté straně se žák obeznámí s oblečením, které se nosilo v době, kdy byl zámek postaven. Žák prozkoumá dobové oblékání a vybarví dle vlastní fantazie. Při prohlídce zámku je možno vidět spousty obrazů, kde se může žák inspirovat ve volbě barevných kombinací. Podporuje se u něj krátkodobá i dlouhodobá paměť. V dolní části strany listu uvidí detaily bot a klobouků, které mu poslouží ke srovnání se současností. V půli sešitu, což je šestá a sedmá strana, která se stává dvojstranou, se žák zabývá osovou souměrností a architekturou zámku. V horní části dvojstrany se objevuje časová osa, která ukazuje, jak je zámek starý. Kresbou zámku dítě rozvíjí motorické funkce a nonverbální prostředky komunikace. Osmá strana zve děti dovnitř do zámku, ukazuje půdorys zámku a pojmenovává jednotlivé místnosti. Na této straně jsou dva úkoly. První je propojování symbolů s názvy pokojů, kde děti

čerpají ze svých dosavadních zkušeností. Druhý úkol trénuje čtení a testuje žáky, jak zvládnou přečíst zpřeházené slabiky. Trénuje se tím sluchová paměť, protože všechny pokoje žáci uslyší při prohlídce zámku. Devátá strana se zaměřuje na nábytek a vybavení zámku. Žák má za úkol rozeznat věci ze svého běžného života, a které mohl vidět na zámku. Opět se trénuje nejen sluchová, ale i zraková paměť. V druhé polovině listů se rozvíjí žákova fantazie a kreativita, kdy sám tvoří potah na pohovku pomocí dokreslování. Desátá strana přivádí děti do parku. Na fotografii je poschováváno devět postaviček vlků a žáci je mají najít a zakroužkovat. Tím se u dětí rozvíjí postřeh a prostorová orientace. Posledním úkolem, který může a nemusí být splněn, je poslán pohlednic. Sešit nabízí dvě pohlednice, které si žák může poslat domů, nebo pro ně může najít jiné vhodné využití.

7.3 Tvorba pracovních listů

Pracovní listy byly vytvořeny v několika programech. Fotografie jsem upravovala v Adobe Photoshopu CS6 a Zoneru Photo Studio 14. Photoshop nabízí nekonečné možnosti, jak změnit osvětlení, barvy, tvary a ostrost obrazu. Zoner je jednodušší variantou pro nenáročného uživatele. Jednoduše si snímek otevřete v okně zvaném editor a jednoduchými kroky fotografii prosvětíte, rozmažete či ořežete. Samotné pracovní listy jsem zpracovávala v Adobe Illustratoru CS6, kde jsem nakreslila vlka, zámek a navrhla jednotlivé listy. Listy jsou členěny do čtvercových a obdélníkových polí pro větší přehlednost. V každém okně je obrázek, fotografie nebo úkol. Děti jednoduše poznají, kde jeden úkol končí a jiný začíná. Texty všech listů byly napsány v Adobe InDesignu CS5, práce s textem je mnohem příjemnější než v Illustratoru a nabízí větší pole působnosti, libovolně lze volit mezery mezi slovy i jednotlivými písmeny, tím pádem je zarovnání do bloku snadné. Což znamená, že text není „rozlitaný“ a je upořádaný do jednoho celku.

Barevnost jsem volila podle zámku a jeho okolí. Nejlépe mi vyhovovala barva žlutá jako fasáda budovy a zelená kvůli nádhernému parku. Podklad jsem vybrala šedý, aby nenarušoval dvě klíčové barvy. Dále se objevují pouze odstíny jednotlivých dvou barev a bílá, která ozdobně rámuje každý pracovní list. Jednotlivé

strany jsou děleny do několika oddílů. První, horní oddíl, vždy seznamuje s jednotlivými tématy listu. V levém horním rohu je většinou postava vlka, která promlouvá s návštěvníky. V dolní a střední části listu jsou úkoly a fotografie.

Volba druhu a velikosti písma byla náročná kvůli malým čtenářům. Text musel být dobře čitelný a výrazný. Písmo jsem volila patkové, Book Man Old Style. Toto písmo se řadí k přechodové antikvě a bylo navrženo jako alternativa k písmu Caslon. Díky rovnějším patkám je vhodné při tvorbě knih, aplikací i reklam. Je velice dobře čitelné i v malých velikostních stupních. Písmo je robustní, elegantní a příjemné. Písmo bylo vytvořeno roku 1858 (*akela.mendelu, 2014*). Zvolila jsem velikost 13. Dle mé zkušenosti velikost písma dětem nedělala problém, vše přečetly bez potíží.

Tisk byl realizován v tiskárně AG TYP v Kostelci nad Orlicí. Tato tiskárna spolupracuje se zámkem několik let, a proto jsem se rozhodla pro ni. Pracovní listy jsem tvořila se záměrem, aby byly tištěny ve velikosti A5. Vybrali jsme křídový papír o gramáži 200 kvůli pohledům na zadní straně. Gramáž papíru je plošná hmotnost papíru, která udává hmotnost papíru o ploše 1 m². Pro srovnání má kancelářský papír gramáž 80, letáky se tisknou na gramáže 90–150, obálky brožur 200–300 a vizitky 250–350 (*iDigitisk, 2015*). Pro budoucí realizaci mých pracovních listů na zámku bude na papír s vysokou gramáží tištěná pouze obálka a zbylé listy budou na jemnějším papíře. Zjistila jsem, že křídový tvrdý papír není pro vybarvování a psaní vhodný.

7.4 Zdroje inspirace

Při návštěvě jednoho nejmenovaného zámku se mi dostal do ruky Průvodce památkami pro děti. Naprosto mě uchvátily krásné ilustrace, nápady a úkoly. Jelikož už jsem v té době pracovala na zámku, přála jsem si, aby něco takového bylo i u nás. Rozhodla jsem se zapátrat na internetu, kdo průvodce tvoří a pro koho. *„Návštěva památky je pokaždé okolností, kdy dochází ke konfrontaci s minulostí. Sdílet složité minulé děje (nejen) mladším dětem není jednoduché. Přesto, děti mají velký potenciál porozumět a přijmout zdánlivě složité abstraktní informace, pokud jsou předkládány jim srozumitelnou formou. Informace o dobách minulých mohou být pro dítě zcela přirozené, pokud jsou přefiltrovány do jednoduchých a zároveň smyslové vnímání*

stimulujících sdělení. Ostatně poznávání prostřednictvím smyslů je od nejtělejšího věku tím nejpřirozenějším způsobem osvojování si vnějšího světa.“ (Památky pro děti, 2012) Tento odstavec na internetových stránkách mne zaujal natolik, že jsem se rozhodla vytvořit takový malý průvodce jako výstup mé bakalářské práce. Dále jsem si zjistila, že tato stránka spolupracuje i s dalšími projekty pro děti a to konkrétně Památky nás baví. Tento projekt spadá pod Národní památkový ústav a jeho tématem je Edukace jako klíčový nástroj zkvalitnění péče o kulturní dědictví České republiky. Jejich vizí je, aby děti i dospělí prostřednictvím výchovných a vzdělávacích činností osvojili znalosti, hodnoty a postoje našeho dědictví minulosti. Dále mě zaujalo edukační devatero projektu: „

- 1. Na počátku je zážitek.*
- 2. Čeho se člověk dotkne, na to nezapomene.*
- 3. Pomoz mi, abych si na to přišel sám.*
- 4. Co je dobré pro děti, je dobré i pro dospělé. (Opačně to však platí málokdy).*
- 5. Lidé chrání to, k čemu mají vztah.*
- 6. Památky jsou místem, kde můžeme objevovat své příběhy.*
- 7. Památky nejsou jen hrady a zámky.*
- 8. Památky jsou příležitostí setkávání, učení, tvorbu a zábavu všech generací.*
- 9. Proces je stejně důležitý jako výsledek“.(Národní památkový ústav, 2014)*

S těmito pravidly jsem se snažila tvořit pracovní listy a bylo by velkým přínosem, kdyby tato pravidla platila i všech oblastech vzdělávání.

7.5 Výchova ke vztahu ke kulturně historickému dědictví

Všechny mé pracovní listy bych zařadila k Rámcově vzdělávacímu programu (dále RVP) do tématu Výchova ke vztahu ke kulturně historickému dědictví, kterou lze charakterizovat jako prvky krajiny a hmotné duchovní kultury, které jsou pro nás odkazem minulosti a je ve veřejném zájmu, aby byly zachovány pro budoucnost. Toto průřezové téma propojuje několik příbuzných oborů a předmětů vyučovaných ve školách, například výtvarnou výchovu, zeměpis, dějepis, český jazyk, matematiku a mnoho dalších. Téma umožňuje vytvořit si kladný vztah ke kulturně historickému dědictví. Přednostně se tak děje na úrovni regionu, ze kterého žáci pocházejí. Díky

tomu vznikají přímé osobní vazby k místům i lidem. Později se tak žáci mohou podílet na ochraně konkrétní památky, kterou jim v dětství někdo přiblížil. Je potřeba vzbudit tento zájem u dětí v útlém věku, aby měly povědomí o historických hodnotách. Průřezové téma si klade za cíl rozvinout klíčové kompetence stanovené v RVP. Především půjde o kompetenci k učení, žák poznává ve vzdělávacích oblastech jako např. Jazyk a jazyková komunikace, Člověk a příroda, Člověk a zdraví a jiné. Úkoly v sešitě mají posilovat kompetence k řešení problémů, protože prohlídka zámku s didaktickou pomůckou bude pro ně nová nestandardní situace. Díky tomu bude rozvíjena kompetence komunikativní v písemné i ústní podobě. Budou muset porozumět obrazovým a zvukovým záznamům a budou využívat pomoc pedagoga. Lektor bude buď v roli rádce a pozorovatele, nebo samotným průvodcem, záležet bude jenom na něm. Oblast kompetence sociální a personální přispěje k celkovému rozvoji osobnosti žáka, bude si utvářet pozitivní vztah ke svému okolí. Další důležitou kompetencí bude kompetence občanská, téma povede žáka k respektování a ocenění našeho kulturně historického odkazu a aktivně ho zapojí do jeho dění. A v neposlední řadě i kompetence pracovní, která bude žáka motivovat. Žák totiž dostane materiály a pomůcky, se kterými bude hospodařit dle svého uvážení. Celé průřezové téma nabízí široké spektrum nových možností jak žáky nově zapojit do procesu vzdělávání jinou než klasickou formou výuky (*Parkan a kol., 2008, s. 8–11*).

7.6 Využití a přínos v praxi

Sešit bude mít více možností využití, bude moci fungovat jako samostatná jednotka, kterou si po prohlídce zámku žáci odnesou domů již vypracovanou, nebo se jí budou věnovat v rámci samostatné hodiny. Další využití bude při školních výletech, exkurzích nebo součástech školního projektu. Pedagogové budou mít možnost přihlásit svou třídu a absolvovat prohlídku zámku se sešitem a průvodcem. Učitel si také bude moci nastudovat program sám a být průvodcem žáků. Informace budou dostupné při přihlášení na prohlídku. Jak jsem již zmínila, žáci si buď sešity odnesou do školy, domů nebo si je budou moci vytvářet přímo v prostorách expozice zámku. Mezi přínosy průřezového tématu bude kultivace osobnosti žáka, rozvíjení

schopnosti poznání, porozumění a hodnocení kulturních jevů včetně uměleckých děl. Celý program povede k pochopení, že kultura obohacuje lidský život a prohloubí znalosti terminologie v široké oblasti kultury, architektury a umění. Bude podporovat celkový rozvoj estetického citění a vlastní kreativity žáka. Žáci propojí své poznatky v běžném životě. Celkovým přínosem bude kreativní, komplexní a inspirativní zpracování zámku, které bude žáky bavit a rozvíjet (*Parkan a kol., 2008, s. 10*).

Dalším nedílným využitím a přínosem bude distribuce hotového Pracovního sešitu neboli průvodce. Distribuce je proces, jehož cílem je zákazníkovi doručit produkt v místě a čase, které zákazníkovi vyhovují. Instituce zpravující kulturní dědictví se přibližují návštěvníkům speciálními programy pro školy, audiovizuálními materiály, publikacemi, knihami, katalogy, průvodci a brožurami. Má práce patří mezi specifické formy publikace zaměřené na nejmladší návštěvníky. Dále sem patří hry (karty, pexeso) nebo knihy bájí a pověstí založených na exponátech, které jsou v budově (*Johnová, 2008, s. 184-185*).

7.7 Realizace programu se sešitem

Výchova ke vztahu ke kulturně historickému dědictví se neobejde bez spolupráce s institucemi a jednotlivci, jejichž cíle nejsou primárně vzdělávací. Společně se musí najít cíle a program, který bude vyhovovat oběma stranám. Pro spolupráci s dětmi jsem si vybrala Základní uměleckou školu F. I. Tůmy v Kostelci nad Orlicí. Základní umělecké školy spadají také do rámcového systému vzdělávání a mají u nás dlouhodobou a ojedinelou tradici. Pro doplnění František Ignác Tůma byl český skladatel období přechodu mezi barokem a klasicismem (*Časopis Harmonie, 2015*). Studium ve výtvarném oboru učí žáky vnímat umělecky okolní svět, umožňuje adekvátně reagovat uměleckými prostředky, udává ucelený přehled o výtvarném umění a pomáhá vnímat důležitost vlastní tvorby jako součást osobního naplnění. Dále rozvíjí výtvarné dispozice, vnímání, myšlení, vyjadřování, estetické citění a tvořivost. Žák se učí do svých prací promítat své myšlenky, emoce a postřehy. Umělecké vzdělání si klade specifické cíle. Přeje si kultivovat žákovu osobnost po umělecké stránce a motivovat k celoživotnímu učení. Chce jim poskytnout

přípravu pro vzdělávání na středních školách uměleckého nebo pedagogického zaměření.

Rámcový vzdělávací program pro základní umělecké vzdělávání formuje také klíčové kompetence. Patří mezi ně kompetence k umělecké komunikaci. Žák samostatně volí a užívá prostředky pro umělecké vyjádření pomocí svých vědomostí a dovedností. Díky kompetenci osobnostně sociální se žák účelně zapojuje do společných aktivit a uvědomuje si svoji odpovědnost za společné dílo. Poslední kompetencí je kompetence kulturní, ve které je žák vnímavý k uměleckým a kulturním hodnotám a chápe je jako důležitou součást své existence a aktivně je utváří (Šobáňová, 200, s. 37–42).

Program realizovalo osmnáct dětí ve věku 7–10 let, které chodí do základní umělecké školy. Mou snahou bylo navodit jedinečný zážitek, který by pozitivně ovlivnil vztah žáků k zámku, kultuře a vlastenectví (Parkan a kol., 2008, s. 16).

Celý program se realizoval 21. dubna 2015 ve dvě hodiny odpoledne. Zámek byl v tuto dobu otevřen pouze o víkendech, ale domluvila jsem se s manažerkou a ta ochotně přišla i v týdnu a zámek nám zpřístupnila. Manažerka paní Ivona Jasníková pro děti připravila malou prohlídku. Dopředu jsme se spolu domluvili, že má upozornit na nábytek, jeho potahy, oblečení na obrazech a fotografiích, nádobí a jiné věci, které se objevují v brožuře. Začátek prohlídky byl před vchodem do zámku, kde na štítu zámku je erb rodu Kinských. Dále jsme pokračovali do haly, kde se paní Jasníková ptala dětí, jestli už na zámku nebo v parku někdy byly. Překvapilo mě, že z osmnácti žáků navštívilo zámek čtyři, a to jenom na koncertech. Naší další zastávkou byla jídelna. V každé místnosti se hádalo, do jakého pokoje jsme přišli. (Obr. 14) Děti kladly zvědavé dotazy, například na co se používaly předměty v místnostech. Největší úspěch měla knihovna s tajnou skříní, za kterou jsou schované schody na ohoz, kde byly další regály plné knih. (Obr. 15) Prohlídka trvala asi půl hodiny, aby pro děti nebyla moc náročná na přísun informací. V každém pokoji jsme si důkladně prohlédli malované stropy. Po prohlídce jsem zjistila, co všechno mohlo ještě v pracovních listech být a co je tam navíc. Nyní bych listy koncipovala naprosto odlišným způsobem, alespoň mám inspiraci na druhý díl. Celou prohlídku jsem si nafotila, abych měla dokumentaci, jak pro bakalářskou

práci, tak pro zámek. Po prohlídce jsme se přesunuli do zámecké kavárny, kde nás vřele přijali a mohli jsme si listy v klidu vyplnit u stolů. (Obr. 16, 17) Dětem jsem rozdala pracovní listy, cestovní sadu pastelek a obyčejnou tužku. (Obr. 18) Zjistila jsem, že jsem ještě měla koupit gumy. Byla po nich velká poptávka. Pro děti byla nejatraktivnější strana s parkem, kde měli hledat vlky. Soutěžili, kdo najde všechna vlčata první. Všechny úkoly děti bavily a se všemi si dokázaly poradit. Jediným problémem byl čas, neodhadla jsem, jak dlouho úkoly budou dětem trvat. Nestihly vyplnit všechno, ale vzaly si pracovní listy domů, kde si v klidu vše dokreslily. Zázitek si tak přinesly domů, kde se s ním mohly podělit s rodiči a sourozenci. Ve čtyři hodiny jsme se museli rozloučit, aby stihly dojít do školy včas.

Žáci, kteří přišli do zámku, byli vnímaví a nadšení návštěvníci. Každou místnost si detailně prohlíželi, zajímalo je všechno o rodině, která zde žije, proces výmalby stropů, jak se lidé oblékali, za co bojovali ve válkách a jiné životní události. Byla jsem mile překvapena z jejich zájmu o kulturu. Možná by byla prohlídka jiná, kdybych si vybrala klasickou základní školu. Bohužel hodina výtvarné výchovy na základní škole by časově nestačila pro mou potřebu. Tento program by bylo možné absolvovat při školním výletě nebo exkurzi, která by trvala celý den a žáci by navštívili například zámek v Častolovicích a Kostelci nad Orlicí. Proto jsem si vybrala základní uměleckou školu, protože výuka výtvarného kroužku je tříhodinová a tak bylo možné program realizovat touto cestou.

Hlavním cílem programu bylo v žácích probudit zájem o místo, kde žijí, kam například chodí každý den na procházku, ale neuvědomují si souvislosti a historii celého zámeckého areálu. Přeji si propojit jejich uvažování o době, kdy byl zámek postaven s historií a podnítit je k diskusi doma s rodiči, prarodiči nebo kamarády.

Závěr

Česká šlechta to ani dnes v 21. století nemá snadné. Spousta lidí se domnívá, že šlechta je „při penězích“, proto není potřeba je podporovat a platit za návštěvu zámků, stačí se projít okolo zadarmo. Pravda je ovšem někde jinde a příkladem je rodina Kinských, která doslova zachránila Nový zámek v Kostelci nad Orlicí. Díky jejich snaze byl zámek obnoven v plném rozsahu a ožívuje kulturní dění v Kostelci nad Orlicí.

Na zámku jsem se setkala s příjemnou spoluprací zámku, jak ze strany manažerky zámku Ivony Jasníkové tak i Františka Kinského, který mi umožnil užívat logo a erb zámku v pracovním sešitě. Tisk sešitu byl realizován v tiskárně, která dlouhodobě spolupracuje se zámekem a paní Jasníková zajistila její financování. Dále mi vedení zámku zapůjčilo průvodce, kterým se stala opět paní Jasníková a prošla s námi všechny místnosti a svým vyprávěním zaujala všechny posluchače. Pracovní listy vypracovalo osmnáct žáků. Děti si odnesly domů plno zážitků, pracovní sešit, malou sadu pastelek a obyčejnou tužku.

Cílem bakalářské práce bylo vytvořit textový didaktický materiál a rozhodla jsem se pro formu pracovních listů, které jsem svázala do pracovního sešitu. Myslím si, že cíl byl splněn a bylo mi nabídnuto odkoupení autorských práv, aby zámek mohl mou brožuru užívat trvale. Budu moc ráda, pokud mé listy budou zábavnou formou vzdělávat a bavit malé i velké návštěvníky.

Seznam použité literatury

Almanach českých šlechtických rodů. Czech Republic: Martin, 2010. ISBN 978-80-85955-39-2.

Biedermeier v českých zemích: sborník příspěvků z 23. ročníku symposia k problematice 19. století, Plzeň, 6.-8. března 2003. 1. vyd. Editor Helena Lorenzová, Taťána Petrasová. Praha: KLP, 2004, 462 s., [28] s. barev. obr. příl. ISBN 8086791084.

Biedermeier: umění a kultura v českých zemích 1814-1848. Editor Radim Vondráček, 2008. V Praze: Uměleckoprůmyslové museum, 527 s. ISBN 978-80-7101-080-7.

BIEGEL, Richard, 2012. *Mezi barokem a klasicismem: proměny architektury v Čechách a Evropě 2. poloviny 18. století.* Vyd. 1. Praha: Karolinum, 343 s. ISBN 978-80-246-2193-7.

DYTRTOVÁ, Kateřina, 2007. *Inspirační zdroje v oblasti Umění a kultura.* Vyd. 1. V Ústí nad Labem: Univerzita J.E. Purkyně, 113 s. ISBN 978-80-7044-856-4.

Hrady, zámky a tvrze v Čechách, na Moravě a ve Slezsku: VI Východní Čechy. 1. vyd. Praha: Svoboda, 1989, 724 s.

CHÂTELET, Albert, 2004. *Světové dějiny umění: malířství, sochařství, architektura, užité umění.* České vyd. 2., upr., V Ottově nakl. 1. Praha: Ottovo nakladatelství v divizi Cesty, 784 s. ISBN 80-7181-936-0.

JOHNOVÁ, Radka, 2008. *Marketing kulturního dědictví a umění: [art marketing v praxi].* 1. vyd. Praha: Grada, 284 s. Manažer. ISBN 978-80-247-2724-0.

KUTHAN, Jiří a Ivan MUCHKA, 1999. *Aristokratická sídla období klasicismu.* 1. vyd. Praha: Akropolis, 188 s. ISBN 80-85770-81-4.

MUSIL, František a Ladislav SVOBODA, 1998. *Hrady, zámky a tvrze okresu Rychnov nad Kněžnou.* Vyd. 1. Ústí nad Orlicí: Grantis, 224 s., xx s. obr. příl. ISBN 80-902400-3-8.

PARKAN, František, 2008. *Výchova ke vztahu ke kulturně historickému dědictví: metodická příručka*. Praha: Univerzita Karlova v Praze, Pedagogická fakulta, katedra dějin a didaktiky dějepisu, 168 s. ISBN 978-80-7290-287-3.

PECKOVÁ, Stanislava, 2013. *Aristokratky: každodenní život a příběhy mladých českých šlechticů*. Vyd. 1. Praha: Paseka, 180 s. ISBN 978-80-7432-315-7.

PIJOAN, José, 1985. *Dějiny umění: 8. 2. vyd.* Praha: Odeon, 364 s.

POCHE, Emanuel, 1978. *Umělecké památky Čech 2: K - O*. 1. vyd. Praha: Academia, 578 s.

PTÁČEK, Radek a Hana Kuželová, 2013. *Vývojová psychologie pro sociální práci*. Praha: Ministerstvo práce a sociálních věcí ČR, ISBN 978-80-7421-060-0.

PTÁČEK, Josef, 1997. *Toulky zámeckými parky Čech a Moravy: Spaziergänge durch Schloßgärten in Böhmen und Mähren = Rambling in castle parks of Bohemia and Moravia*. 1. vyd. V Praze: Knihcentrum, 143 s. ISBN 80-86054-29-2.

SLAVÍK, Jiří. *Urbanistický a stavební vývoj města, Architektonické památky*, in Kamil ZDRÁLEK (ed.) a kol, *Kostelec nad Orlicí v zrcadle času* (v tisku).

ŠOBÁŇOVÁ, Petra, 2007. *Škola muzejní pedagogiky 1: poznámky k partnerství výtvarné a muzejní pedagogiky*. 1. vyd. Olomouc: Univerzita Palackého v Olomouci, 131 s. ISBN 978-80-244-1866-7.

TYMRÁKOVÁ, Iva, Helena JEDLIČKOVÁ a Lenka HRADILOVÁ, 2005. *Pracovní list a tvorba pracovního listu pro přírodovědné vzdělávání. In Metodologické aspekty a výskum v oblasti didaktik přírodovědných polnohospodárských a príbuzných oborov*. Nitra,: Přírodovědec č. 171: Přírodovědec č. 171, s. 104 - 110, 7 s. ISBN 80-8050-848-8.

VÁGNEROVÁ, Marie, 2005. *Vývojová psychologie I.: dětství a dospívání*. Vyd. 1. Praha: Karolinum, 467 s. ISBN 80-246-0956-8

VALENTA, Aleš, 2004. *Dějiny rodu Kinských*. Vyd. 1. České Budějovice: Veduta, 351 s., [xvii] s. barev. obr. příl. Šlechta zemí České koruny. ISBN 80-86829-05-7.

VLČEK, Pavel, 2001. *Ilustrovaná encyklopedie českých zámků*. 2. vyd. Praha: Libri, 623 s. ISBN 80-7277-028-4.

Elektronické zdroje

Akela.mendelu.cz, 2003–2014. [online]. Studentský server. [cit. 2015-03-20]. Dostupné z: <https://akela.mendelu.cz/~rybicka/prez/zpract/katalog/bookman.pdf>.

ČERMÁK, Jaroslav, 2005. *Dendroflóra zámeckého parku v Kostelci nad Orlicí*. Praha. Bakalářská práce. Česká zemědělská univerzita v Praze, Fakulta agrobiologie, potravinových a přírodních zdrojů, Katedra botaniky a fyziologie rostlin.

Česká televize, 1996–2015 [online]. Toulavá kamera. [cit. 2015-03-20]. Dostupné z: <http://www.ceskatelevize.cz/ivysilani/1126666764-toulava-kamera/212411000320715/titulky/>.

iDigitisk, 2015 [online]. Tisk, co má šťávu. [cit. 2015-04-29]. Dostupné z: <http://www.idigitisk.cz/cs/prakticke-info/gramaze-papiru/>

JASNÍKOVÁ, Ivona, 2015. *Rukopis průvodcovského textu*. Soukromý archiv Ivony Jasníkové, Kostelec nad Orlicí.

Město Kostelec nad Orlicí, 2000–2015 [online]. Základní informace o městě. [cit. 2015-03-20]. Dostupné z: <http://www.kostelecno.cz/mesto/zakladni-informace>

Národní památkový ústav, 2014 [online]. Památky nás baví. [cit. 2015-03-20]. Dostupné z: <http://www.pamatkynasbavi.cz/>.

Památky pro děti, 2012 [online]. První průvodce památkami pro děti. [cit. 2015-03-20]. Dostupné z: <http://www.pamatkyprodeti.cz/>.

SLAVICKÝ, Tomáš, 2004. František Ignác Tůma, Mezi Palestrinou a Mozartem. In: *Harmonieline* [online]. 18. 12. 2004 [cit. 2015-03-20]. Dostupné z: <http://www.casopisharmonie.cz/rozhovory/frantisek-ignac-tuma-mezi-palestrinou-a-mozartem.html>.

VOŠKERUŠOVÁ, Hana, *Rukopis parku*, 2015, Kostelec nad Orlicí

ŽMOLÍK, Václav, 2013. Třešňový zámek rozkvétá v kulturní centrum. In: *Český rozhlas* [online]. 13. 5. 2012 v 13:10 [cit. 2015-03-20]. Dostupné z: http://www.rozhlas.cz/radiozurnal/pocesku/_zprava/tresnovy-zamek-rozkveta-v-kulturni-centrum--1057904.

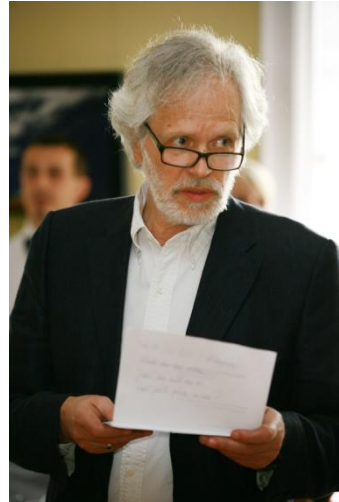
Přílohy

Obrazové přílohy	I
Pracovní listy	IV

Obrázové přílohy



Obrázek 1 - Erb



Obrázek 2 - František Kinský –
současný majitel



Obrázek 1 - Starý zámek



Obrázek 2 - Nový zámek



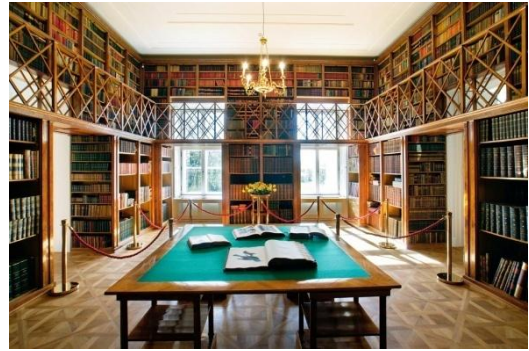
Obrázek 5 - Zámek před rekonstrukcí



Obrázek 6 - Kristián Kinský



Obrázek 7 - Zrcadlový sál



Obrázek 8 - Knihovna



Obrázek 9 - Topení, malá zlatá dvířka na stěně



Obrázek 10 - Jídelna



Obrázek 11 - Čtyři generální



Obrázek 12 - Park s bledulemi



Obrázek 13 - Pracovní listy



Obrázek 14 - Prohlídka s dětmi v expozici



Obrázek 15 - Prohlídka v Malé knihovně



Obrázek 16 - Vyplňování listů v kavárně



Obrázek 17 - Vyplňování pracovního listu o nábytku a erbu



Obrázek 18 - Pracovní listy s pastelkami

NOVÝ ZÁMEK

Kostelec nad Orlicí

nejen pro děti

Tereza Fabiánková



Vraťte se s námi do krásné doby klasicismu a poznejte život na zámku. Tento malý průvodce Vás seznámí s architekturou, zahradami, obyvateli tohoto komplexu a bude zpříjemňovat Vaši cestu do dob minulých. Šťastné putování!





Ahoj kamarádi, rád bych se Vám představil, jmenuji se Vlček I. a budu Vás provádět celým Kosteckým panstvím. Nyní se podíváme, kdepak ten Kostelec leží a kolik má kolem sebe dalších hradů a zámků. Budu moc rád, pokud navštívíte i mé sousedy.



Častolovice

Tento renesanční zámek máte hned za rohem. Dojdete k němu během pár minut pěšky. Můžete navštívit mé zvířecí přátele v mini ZOO.



Doudleby nad Orlicí

Další renesanční poklad je zámek v Doudlebach. Omítka zámku je zdobena sgrafitovými psaníčky. Na tomto zámku se natáčel film Bathory.



Rychnov nad Kněžnou

Rychnovský zámek je jeden z nejkrásnějších barokních komplexů u nás. Jeho autorem je slavný architekt Jan Blažej Santini-Aichel.



Zámek Potštejn

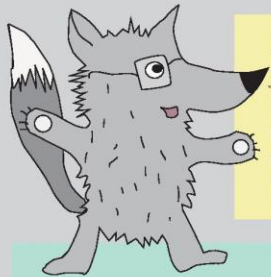
Barokní sídlo uprostřed městečka Potštejn nás okouzlí svou zahradou s fontánou. Velmi zajímavou a lákavou atrakcí je prohlídka zámku v dobových kostýmech.



Hrad Potštejn

Zřícenina hradu Potštejn se nachází na kopci nad městem. Město má hrad i zámek. Podle pověsti je pod hradem zakopán poklad.





Mí drazí přátelé, abyste se dozvěděli, proč zrovna já Vlček I. Vás provázím po Kosteleckém zámku. Rád bych Vás seznámil s příběhem o erbu tohoto slavného rodu, rodu Kinských. Na erbu jsou tři vlčí zuby na červeném podkladu a váže se k tomu zajímavá historka: „ Bylo nebylo. ...

... daleko v lese, když měsíc svítil nad krajinou, putovala královna se svými ochraniteli domů. Asi v půli cesty se z křoví vyřítili tři vlci. Všichni měli strach a schovali se, kde mohli. Jeden vlk chtěl zaútočit na královnu. Myslela si, že je to její poslední hodinka. Však hrdinný Hynek z Tetova vyskočil z úkrytu a všechny vlky pobil. Královna se mu odvděčila rytířským titulem a od této chvíle se na jeho erbu objevily tři bílé zuby, podle počtu vlků, na červeném pozadí. Později přibylo na erb heslo rodu Bůh, čest, vlast. “



K Důkladně si prohlédni erb na fotografii a podle předlohy vybarvi.



Na tomto panství sídlí rod Kinských. S nimi jsme se už seznámili na stránce s erbem. Rád bych Vám ukázal, koho z rodiny můžete na našem zámku potkat, abyste si je nespolekli s návštěvníky. Pojďme se teď společně podívat, kdo na zámku bydlel dříve a kdo tu žije dnes.

Piktogramy

●	○	■	□
A	B	D	E
◎	▲	△	⬡
F	I	J	K
★	⬡	▲	☆
N	O	R	S
△	■	◇	◆
T	Á	Í	Š

Rozlušti a doplň jména osob pomocí piktogramů, každému piktogramu náleží jedno písmenko.



3. ○ □ ▲ ★ ● ■ □ △ ▲ ●



2. △ ▲ ⬡ ☆ □ ◎



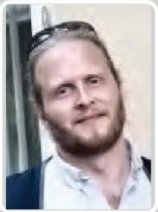
1. ◎ ▲ ● ★ △ ▲ ◆ □ ⬡

△ ▲ ☆ □ ◎



4. ◎ ▲ ● ★ △ ▲ ◆ □ ⬡

5. ● ★ △ ⬡ ☆ ◆ ★

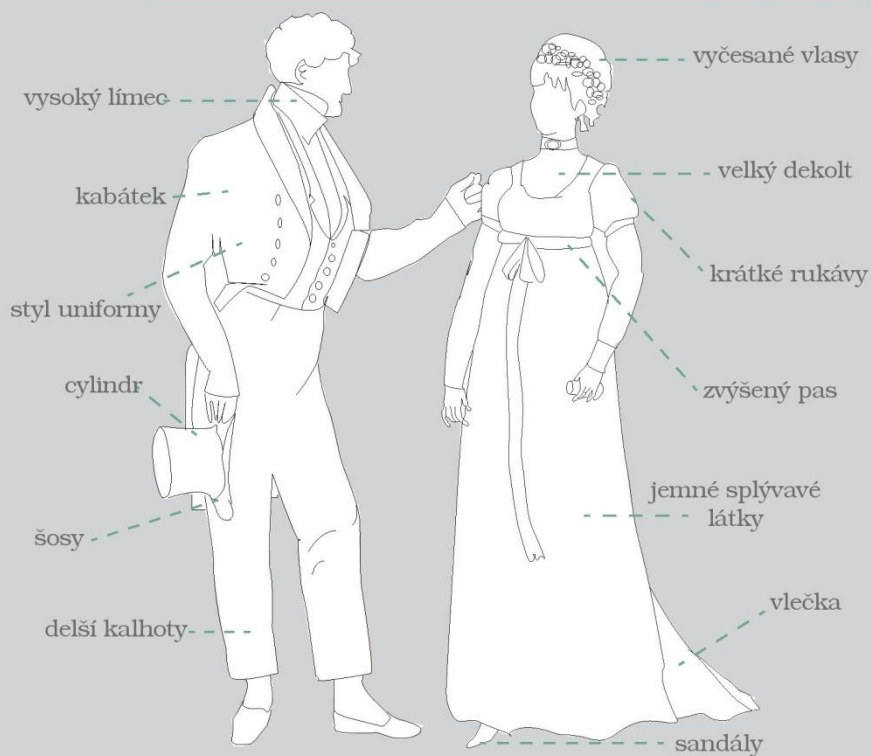


6. ⬡ ▲ ▲ ☆ △ ▲ □ ★

7. ○ ● ▲ ○ ⬡ ▲ ●



Nyní si prohlédneme dámské a pánské empírové oblečení. Není už tak nepohodlné jako tomu bylo dříve, kdy se dámy tísnily v korzetech a páni v punčochách. Inspiraci najdeme v antickém Řecku, hlavně u dámských šatů. Pánové se inspiroují v napoleonských uniformách. Vybarvěte si je podle své fantazie. Chtěli byste chodit oblékáni jako oni?



Pánské boty



Pánský klobouk - cylindr



Dámské boty



Krabice - kufr na klobouky



Jeskyňe



1 milion let

Chýše



8000 let

Kolo



4000 let

Narození Ježíška



0

Hrady

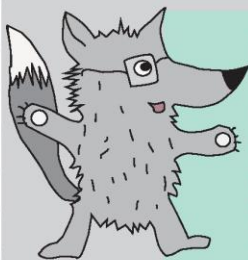


12. století

K



15. s



Pojďme se podívat na architekturu zámku. Tento zámek byl postaven v klasicismu, to je stavební sloh z 18. století. Sloh však pokračoval i v pozdějších letech. Abyste si představili, kdy to asi tak bylo, mrkněte na mou časovou osu. Dozvíte se plno zajímavých věcí!

Nejtypičtější a vyzkoušejte, které mají tvary, například vrhneme r




K

Za odměnu si můžete celý zámek vybarvit a nebojte se, klidně s vypadal, třeba duhový zámek!

Kočáry Zámky Auta **Náš Zámek** Telefon Televize
 15. století 16. století 18. století 1829 19. století 20. století

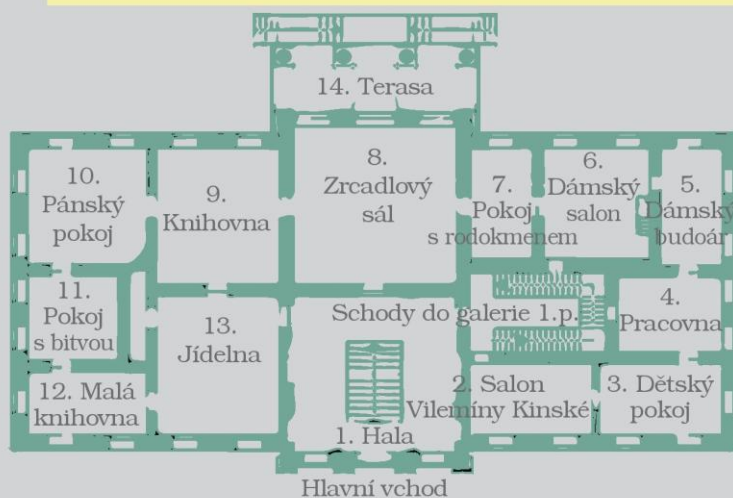
Nejvíce typickým znakem pro klasicismus je osová souměrnost. Nyní se naučíme
 pokoušíme si, co ta osová souměrnost je. Osově souměrné věci jsou takové,
 které mají obě poloviny úplně stejné. Nejprve si zkusíme dokreslit jednoduché
 předměty, například jablíčko nebo hrušku, a pak se jako zkušený kreslíř
 pokusíme nakreslit osově souměrný zámek! Držím tlapky!






Dnešní úkol: si pohrajte s barvičkami a zkuste, jak by



Navštívme zámek zevnitř, na obrázku můžete vidět, kolik pokojů je v přízemí. S prohlídkou je projdete všechny včetně galerie, která se nachází v prvním patře. V každém pokoji uvidíte nábytek ve stylu biedermeiru, což byl tzv. měšťanský empír. To znamená, že například polstrovaný nábytek si mohly dovolit i nižší vrstvy společnosti.



 Spojte pokoje se správnými obrázky, po té si můžete obrázky vybarvit.

 V názvech pokojů byly zpřeházeny slabiky. Správně je přepište.

	Dětský pokoj	
	Dámský salon	
	Pánský pokoj	
	Pokoj s bitvou	
	Jídelna	
	Knihovna	
	Zrcadlový sál	
	Pracovna	

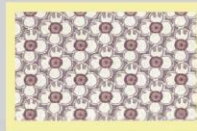
1. alah _____
2. nolas nymivile kékins _____
3. kýděts kojop _____
4. nacovrap _____
5. skýmád doárbu _____
6. skýmád lonsa _____
7. kojpo s doronemk _____
8. dlovýcazr lás _____
9. hovnakni _____
10. skýpán kojop _____
11. kojpo s voubit _____
12. láma vnahokni _____
13. nadeljí _____
14. satera _____



Seznamte se s *biedermeirovým* nábytkem a vybavením. Typickým znakem tohoto nábytku byla jeho funkčnost. Nebyl jenom na okrasu. Poznáte, které věci jsou z naší doby a které jste mohli vidět na zámku? Pozorně si je prohlédněte a vyškrtněte ty, které nepatří do *empírové* doby. Ať se Vám daří!

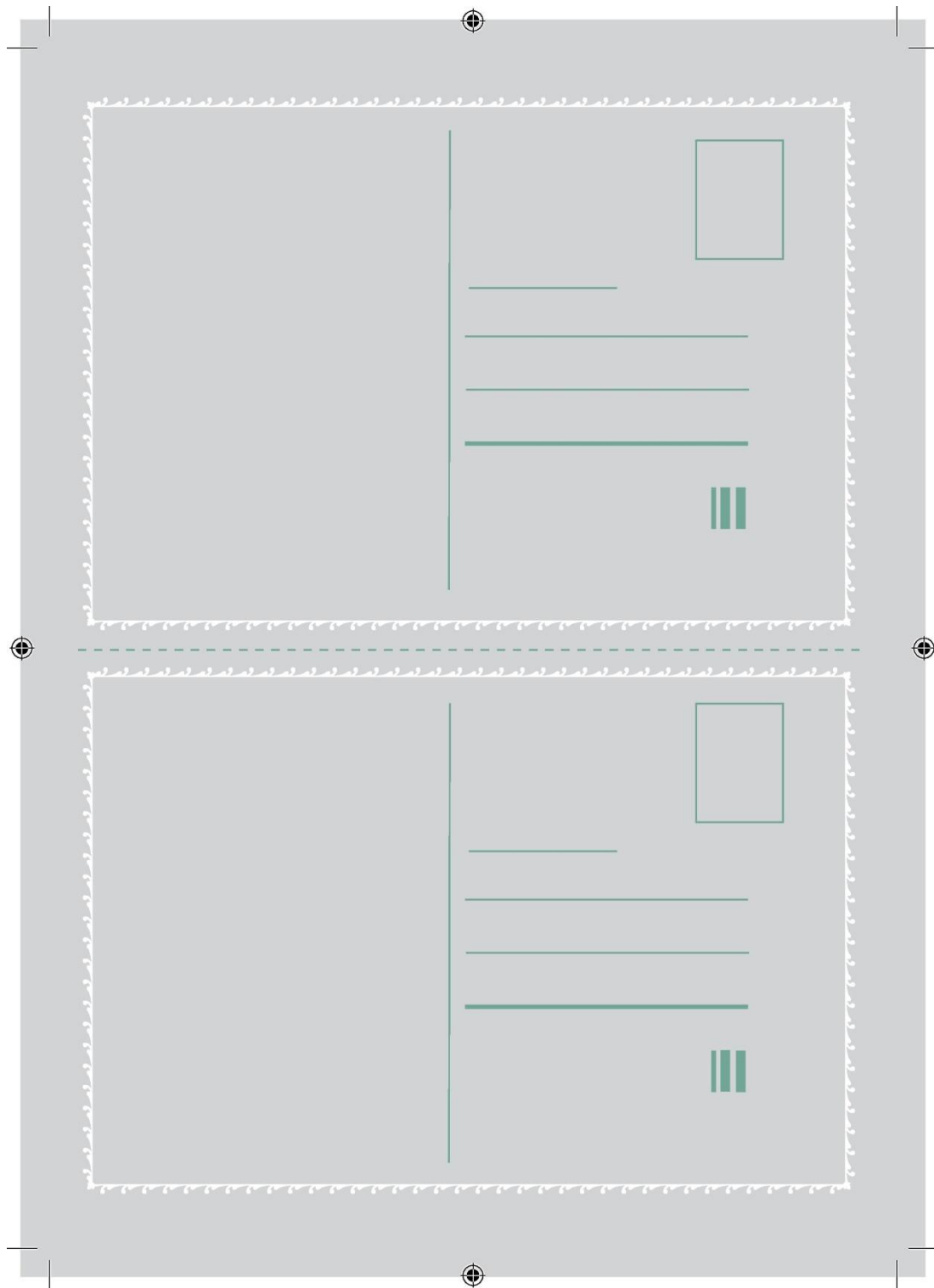


Zahrajte si na *interiérové designéry* a zkuste vytvořit nový potah na pohovku. Můžete si vybrat jeden ze vzorků. Ale nemusíte se bát vytvořit jiný vzor, který Vás zaujal při prohlídce zámku.





Park je důležitou součástí našeho zámku, a proto si ho také prohlédneme. Tomuto parku se říká anglický, protože to v něm vypadá jako ve volné přírodě. Máme zde poslední úkol. Někde po parku se mi poztrácelo 9 vlčat, prosím najděte je a zakroužkujte.





Posíláme pozdrav
z Kostelce nad Orlicí

