

Univerzita Hradec Králové  
Pedagogická fakulta  
Katedra sociální pedagogiky

**Vzory a idoly současných dětí a mládeže**

Diplomová práce

Autor: Bc. Lenka Botková

Studijní program: N7507 – Specializace v pedagogice

Studijní obor: Sociální pedagogika

Vedoucí práce: Mgr. Leona Stašová, Ph.D.



## Zadání diplomové práce

**Autor:** Lenka Botková

Studium: P18K0338

Studijní program: N7507 Specializace v pedagogice

Studijní obor: Sociální pedagogika

**Název diplomové práce:** **Vzory a idoly současných dětí a mládeže**

Název diplomové práce AJ: Idols and Rolemodels of the Contemporary Children and Youth

### **Cíl, metody, literatura, předpoklady:**

Diplomová práce se věnuje tématu vzorů a idolů současných dětí a mládeže. Teoretická část se bude zabývat dítětem a mládeží především z pohledu socializace a vlivu dnešní společnosti na současnou generaci dětí a mládeže. Řeší jak ovlivňuje proces socializace výběr pozitivních nebo negativních vzorů a jak s tím lze pracovat ve výchově. Cílem bude vymezit nejčastější vzory a idoly a zamyslet se nad jejich přínosy a riziky. V empirické části je provedena analýza kvantitativního výzkumu. Tento výzkum je proveden formou dotazníkového šetření. Je zaměřen na žáky a studenty ve věku 9- 17 let. Cílem je komparace výsledků již provedeného výzkumu z roku 2009 a 2015. Doplněno bude též kvalitativní šetření formou rozhovoru.

Garantující pracoviště: Katedra sociální pedagogiky,  
Pedagogická fakulta

Vedoucí práce: Mgr. Leona Stašová, Ph.D.

Oponent: doc. PhDr. Jiří Semrád, CSc.

Datum zadání závěrečné práce: 6.11.2014

## Prohlášení

Prohlašuji, že jsem tuto diplomovou práci vypracovala samostatně a uvedla jsem všechny použité prameny a literaturu.

V Trutnově dne 29.3. 2020

.....

## Poděkování

Ráda bych touto cestou poděkovala Mgr. Leoně Stašové, Ph.D., za její pomoc, trpělivost, cenné rady a odborné vedení při psaní mé diplomové práce.

## **ANOTACE**

BOTKOVÁ, Lenka. *Vzory a idoly současných dětí a mládeže*. Hradec Králové: Pedagogická fakulta Univerzity Hradec Králové, 2020. 68 s. Diplomová práce.

Diplomová práce se věnuje tématu vzorů a idolů současných dětí a mládeže. Teoretická část se zabývá dítětem a mládeží především z pohledu socializace a vlivu dnešní společnosti na současnou generaci dětí a mládeže. Řeší, jak ovlivňuje proces socializace výběr pozitivních nebo negativních vzorů a jak s tím lze pracovat ve výchově. Cílem je vymezit nejčastější vzory a idoly a zamyslet se nad jejich přínosy a riziky.

V empirické části je provedena analýza kvantitativního výzkumu. Tento výzkum je proveden formou dotazníkového šetření. Je zaměřen na žáky a studenty ve věku 9 - 17 let. Cílem je komparace výsledků již provedeného výzkumu z roku 2009 a 2015. Doplněno je též kvalitativní šetření formou rozhovoru.

**Klíčová slova:** děti, mládež, vzor, idol, socializace

## **ANNOTATION**

BOTKOVÁ, Lenka. *Idols and Rolemodels of the Contemporary Children and Youth*. Hradec Králové: Faculty of Education, University of Hradec Králové, 2020. 68 pp. Diploma Thesis

The diploma thesis is focused on idols and rolemodels of the contemporary children and adolescents. The theoretical part deals with child and youth especially from the point of view of socialization and the influence of today's society on the current generation of children and youth. It deals with how the process of socialization influences the selection of positive or negative rolemodels and how to work with it in education. The aim is to identify the most common rolemodels and idols and reflect on their benefits and risks.

In the empirical part there is an analysis of quantitative research. This research is carried out in the form of a questionnaire survey. It is aimed at pupils and students aged 9 - 17. The aim is to compare the results of already carried out research in 2009 and 2015. Qualitative research in the form of an interview will also be added.

**Keywords:** children, adolescent, role model, idol, socialization

## Obsah

ÚVOD .....	9
1 POJEM SOCIALIZACE A JEHO VYMEZENÍ.....	10
1.1 SOCIALIZACE .....	10
1.3 FÁZE SOCIALIZAČNÍHO PROCESU .....	12
1.4 SOCIALIZAČNÍ ČINITELÉ .....	15
1.5 MECHANISMY SOCIALIZACE .....	16
1.6 PROBLÉMY SOCIALIZACE .....	17
1.7 ÚLOHA VZORŮ V PROCESU SOCIALIZACE .....	19
2 DĚTI A MLÁDEŽ- TEORETICKÉ VYMEZENÍ .....	21
2.1 DĚTI A MLÁDEŽ Z POHLEDU VÝVOJOVÉ PSYCHOLOGIE .....	21
2.2 ŽIVOTNÍ FÁZE (DĚTSTVÍ, MLÁDÍ) .....	23
3 RODINA JAKO NEJDŮLEŽITĚJŠÍ SOCIALIZAČNÍ ČINITEL .....	25
3.1 VYMEZENÍ POJMU RODINA.....	25
3.2 FUNKCE RODINY .....	26
3.3 CHARAKTERISTIKA SOUČASNÉ RODINY.....	29
4 MASMÉDIA A JEJICH SOCIALIZAČNÍ DOPAD .....	32
5 POZITVNÍ A NEGATIVNÍ ŽIVOTNÍ VZOR.....	36
6 VYUŽITÍ VZORŮ VE VÝCHOVĚ .....	38
7 VÝZKUMNÉ ŠETŘENÍ K PROBLEMATICE VZORŮ SOUČASNÝCH DĚTÍ A MLÁDEŽE .....	41
7.1 VÝZKUMNÝ PROBLÉM A VÝZKUMNÝ CÍL.....	41
7.2 VÝZKUMNÉ METODY .....	42
7.3 VÝZKUMNÝ SOUBOR .....	44
7.4 ZPRACOVÁNÍ A ANALÝZA DAT.....	46
8 SHRNUÍ VÝSLEDKŮ ŠETŘENÍ .....	54



## ÚVOD

Diplomová práce se zabývá tématem životních vzorů současných dětí a mládeže. Potřeba najít vzor a identifikovat se s ním je potřebou každého dítěte a mladého člověka. Zejména pozitivní vzory jsou pak důležitou součástí socializace jedince na jeho cestě v utváření jedinečné osobnosti. Zvláštní pozornost je proto věnována procesu socializace, neboť socializace, jako složitý proces, probíhá právě prostřednictvím imitace a identifikace se vzory, osvojováním si postojů, hodnot a chování druhých. Jedná se o důležitý proces, který například Bandura vnímá jako „proces, v němž jedinci vyvíjejí ony kvality, které jsou podstatné pro jejich účinné úspěšné ve společnosti“ (cit. dle Nakonečný, 1999, 58). A zároveň, jak uvádí Havlík (1996, s. 44), je to proces, který propojuje jedince se společností.

Na téma životních vzorů současné mladé generace bylo realizováno již několik výzkumů (např. Tan, Kinner, 1982, King, Multon, 1996, Melnick 2002, Xiaozhong, 2006, Graaf et al. 2011 aj.). V česko-slovenském prostředí se tématem mladé generace zabývali např. Sak a Saková (1985, 2000, 2004). Univerzita Cyrila a Metoděje v Trnavě zastřešila výzkum věnovaný problematice mediálních vzorů (Vrabec, Petranová, 2013, in Stašová, Slaninová a Junová 2015, str. 92–93).

Diplomová práce navazuje na výzkumná šetření, která byla realizována v letech 2009 a 2015 na Pedagogické fakultě Univerzity Hradec Králové. Jedná se tedy o opětovnou sondu do uvedené problematiky životních vzorů. **Cílem práce je vymezit nejčastější vzory a idoly současných dětí a mládeže a zamyslet se nad jejich přínosy a riziky.**

Diplomová práce je rozdělena do dvou částí. První, teoretická část práce je rozdělena do šesti kapitol. První kapitola se zabývá procesem socializace, vymezuje vybrané základní pojmy, popisuje socializační činitele, mechanismy socializace i její problémy. Závěr kapitoly se věnuje úloze vzorů v procesu socializace. Druhá kapitola se zaměřuje na vymezení zkoumaných věkových kategorií z pohledu jednotlivých etap socializace. Třetí kapitola se zabývá rodinou jako hlavním aktérem socializace. Následuje čtvrtá kapitola, která se věnuje médiím a jejich vlivu na volbu životního vzoru. V páté kapitole bude rozebrán pozitivní a negativní vzor, jejich přínos a rizika. Poslední, šestá kapitola se věnuje využití životních vzorů

ve výchově. Druhá, praktická část se zaměřuje na popis výzkumného šetření, které bylo realizováno mezi dětmi a mládeží ve věku 9 - 17 let, a jeho analýzu.

## **1 POJEM SOCIALIZACE A JEHO VYMEZENÍ**

### **1.1 SOCIALIZACE**

K základním pojmům, kterým se budu v úvodu práce věnovat, patří pojem socializace. Tento pojem, jak uvádí sociologická encyklopedie, pochází z latinského socialis = družný, spojenecký, manželský. Samotný termín se v sociologii začal užívat od 2. poloviny 30. let 20. století.

Termín socializace se používá v různém vymezení k označení procesu. Jedná se o složitý celoživotní nezáměrný proces, v jehož průběhu si jedinec osvojuje specificky lidské formy chování a jednání, jazyk, poznatky, hodnoty, kulturu a začleňuje se tak do společnosti (Kraus, 2001, s. 54). Dále Kraus charakterizuje socializaci také jako proces postupné přeměny člověka jako biologické bytosti v bytost společenskou (Kraus, 2014, s. 59). Jedinec se začleňuje do sociální skupiny, osvojuje si její normy, hodnoty, učí se sociálním rolím. Maccoby (in Grusec, Hastings, 2008, s. 13) vnímá socializaci jako proces, ve kterém se *„naivní jedinec učí dovednostem, vzorcům chování, hodnotám a motivacím, které potřebuje pro kompetentní fungování v kultuře, ve které dítě vyrůstá“*.

Socializace je komplexním celoživotním procesem, kterým si člověk osvojuje kulturu a formuje se jako sociální a individuální bytost. Jedná se o začleňování jedince do systému společenských vztahů, postupné vytváření vazeb s jinými lidmi (Matoušek, 2008, s. 193). V nejširším pojetí je procesem, kterým se jedinec stává schopným žít v příslušné společnosti.

Společnými znaky výše uvedených definic socializace je, že se jedná o proces:

- celoživotní (od narození jedince až po jeho úmrtí),
- aktivní (v současnosti je kladen důraz na aktivní uchopení životních situací a stylu),
- hodnotově normativní (jedinec se učí, osvojuje si a utváří si normy a hodnoty),
- interaktivní (vzájemné působení mezi člověkem a prostředím).

Shrneme-li výše uvedené, socializací dle např. Krause (2001, 2014) a Nakonečného (1997) rozumíme proces postupné přeměny člověka, který přichází na svět jako bytost biologická a právě procesem zvaným socializace se stává bytostí společenskou.

Proces socializace úzce souvisí s dalšími pojmy. Jako první uvedme vlohu člověka být společenský, která se rozvíjí ve společenském prostředí v sociabilitu, tedy schopnost a ochotu jedince navazovat sociální styky a vztahy s jinými lidmi, přebírat různé role, napodobovat různé vzory, osvojit si různé poznatky (Kraus, 2001 a 2012).

Identitu získává jedinec prostřednictvím další sféry socializace, kterou je enkulturace. Jedná se o proces, kterým si jedinec v průběhu svého života osvojuje kulturu dané společnosti, tzv. vrůstá, včleňuje se do vlastní kultury. Tento proces může být vědomý i nevědomý. Např. dle Krause (2001) toto vrůstání jedince do společnosti se uskutečňuje v procesu sociálního učení a prostřednictvím mezigeneračního přenosu. Je potřeba si uvědomit, že v dnešním světě jedinec interaguje nejen se svou vlastní kulturou, ale také často dochází k interakci s kulturou cizí, což vyjadřuje pojem akulturace.

Aktivní, dynamickou stránkou procesu socializace a enkulturace je personalizace jako proces tvorby svébytné a neopakovatelné osobnosti, která aktivně zasahuje do tvorby kultury (Veselá, 2006, s. 55).

Dalším důležitým pojmem je sociální zrání. Sociologická encyklopedie popisuje sociální zrání jako „*proces soc. dospívání, interiorizace, aktivního osvojování spol. hodnot, norem a vzorců chování u mládeže.*“ Sociální zrání chápe

jako komplex vývojových změn v chování a vědomí s měnícím se postavením ve společnosti (Stašová, Slaninová, Junová, 2015, s. 9).

V neposlední řadě je potřeba zmínit, že termín socializace je spjat s výchovou. Výchovu chápeme jako společenský jev. Odborná literatura nabízí několik definic. Pedagogický slovník (Průcha, Valterová, Mareš, 2008) např. definuje výchovu jako „*proces záměrného působení na osobnost člověka s cílem dosáhnout pozitivních změn v jejím vývoji.*“ Ve vztahu k socializaci odborníci vymezují výchovu jako dynamický proces řízené a vědomé socializace. Zahrnuje všechny činnosti, které člověka utvářejí pro život v dané společnosti (Kraus, 2001).

Výchovný proces probíhá a je do značné míry také ovlivněn konkrétním sociokulturním prostředím. Výchova by ve vztahu ke společnosti měla rovněž plnit určité funkce. Například Kraus a Poláčková (2001) vymezují následující:

- a) Translačně-transformační funkce zajišťuje kontinuitu vývoje společnosti, přenos, ale také další obohacování kultury prostřednictvím výchovy a vzdělávání.
- b) Komunikačně-kooperativní funkce ovlivňuje systém mezilidských vazeb, výchova má zkvalitňovat a usnadňovat oba procesy.
- c) Kultivační funkce je plněna především v procesu vzdělávání člověka, jde o přijímání, hodnocení, přepracování všech informací a k vytváření předpokladů pro jejich přenos do praxe.
- d) Ekonomicko-kvalifikační funkce vytváří předpoklady v podobě přípravy kvalifikovaných pracovních sil.

Všechny výše uvedené funkce se vzájemně prolínají a doplňují.

### **1.3 FÁZE SOCIALIZAČNÍHO PROCESU**

Vzhledem k tomu, že proces socializace je procesem celoživotním, můžeme tento proces rozdělit do určitých fází. V odborné literatuře najdeme různá vymezení.

Havlík (1996) rozlišuje fáze socializace jako čtyři fáze životní dráhy. Jedná se o období dětství, mládí, dospělosti a stáří. Jednotlivá období charakterizuje

mimo jiné dle pojetí tzv. „ Já“. Dětství je období, kdy „ Já“ je problémem pro ostatní, je závislé na rodičích. V období mládí se „ Já“ stává problémem samo pro sebe. Dospělost znamená, že ostatní jsou problémem pro „Já“. Naopak v období stáří „ Já“ se stává problémem pro ostatní.

Sociologie zpravidla rozlišuje čtyři základní stádia v životě člověka: dětství, mládí, dospělost a stáří. *„Dětství je obdobím od narození do přibližně patnácti let. Jde o etapu, ve které se rozhoduje o celé osobnosti, kdy se budují základy života jedince. Mládí je obdobím velmi složitým a pro daného jedince náročným. Mez sociální dospělosti se posunula v posledních desetiletích až k hranici třiceti let a platí to pro čím dál větší část populace. Nastupuje dospělost. Stáří je etapa, jejíž hranice rovněž nelze zcela určit, ale o věku seniorů se v poslední době hovoří až při hranici 70 let“* (Kraus, 2014, s. 62 - 63 ). Havlík (1996) také připomíná, že jedinec celoživotně vospívá a prochází jednotlivými etapami, které jsou ovlivňovány různými významnými událostmi (například počátek školní docházky, sňatek, odchod do důchodu aj.). Etapami v životě jedince se zabýval také Alan (1989). Pomocí etapizace popisuje sociální charakteristiky jedinců od narození do smrti. Havlík tuto tabulku (Příloha 1) modifikoval s ohledem na současnou situaci ve společnosti.

Do třetice uvedme jako příklad vymezení fází dle Ondrejkooviče (2004), první fází je sociabilizace a začínající individualizace, druhou je individualizace a personalizace a poslední fází je enkulturalizace a societizace.

V souvislosti s popisováním procesu socializace se také setkáváme s pojmy primární a sekundární socializace. (srov. Kraus, Nakonečný – 1997, 2014).

S primární socializací se setkáváme v nejčasnějším vývojovém období, v novorozeneckém věku. Tento druh socializace se děje prostřednictvím nejbližších lidí, tzv. významných druhých. Prostřednictvím nich je jedinec uváděn do příslušného kulturního prostředí a učí se v něm orientovat. Dítě se především učí jazyku a základním vzorcům chování. Období primární socializace trvá přibližně do třetího roku života dítěte.

Základní prvky primární socializace dle Nakonečného (1997) jsou:

- osvojení základních kulturních návyků,
- užívání předmětů běžné denní spotřeby odpovídající věku,
- osvojování mateřského jazyka a dalších norem sociální komunikace,
- osvojování základních poznatků o přírodě a společnosti a o základních časoprostorových souvislostech,
- osvojování základních sociálních rolí přiměřených věku a pohlaví,
- orientace v základních společenských normách a hodnotách,
- postupný vývoj sebekontroly a volní regulace chování, přechod od přirozeného dětského egoismu k základům prosociálního chování.

Také Helus (2018) uvádí příklady primární socializace:

- osvojení základních kulturních dovedností a návyků,
- osvojení generační hierarchie (respekt ke starším, jsou autoritou a vzorem),
- osvojení genderu,
- zvládnutí postavení v sourozeneckých vztazích apod.

Sekundární socializace nastává zpravidla po třetím roce života. Vyznačuje se tím, že jedinec překračuje hranice primárního socializačního prostředí. Zodpovědnost, která dříve náležela rodině, je nyní v rukou dalších socializačních činitelů, jako je například škola. Proto je zlomovou událostí nástup dítěte do mateřské a základní školy. V tomto období se jedinec připravuje na svou roli ve společnosti. Sekundární socializace pokračuje do dospělosti.

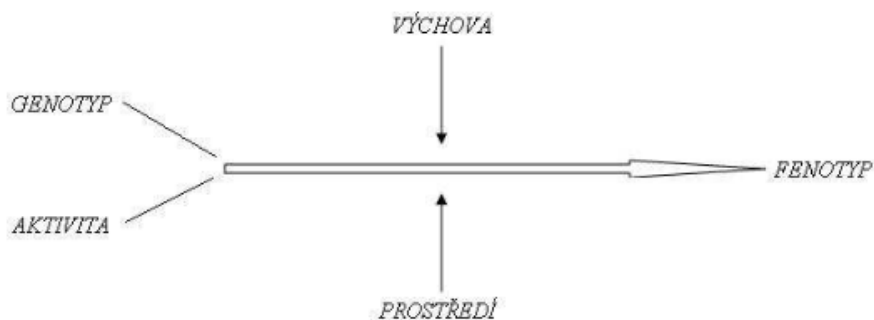
O terciární socializace mluvíme s nástupem dospělosti až do stáří. Dle Heluse (2018) typickými znaky jsou:

- včlenění se do zaměstnání, zvládnání pracovních vztahů,
- přátelské neformální vazby,
- intimní vazby (sexuality, manželství, rodičovství),
- zvládnání těžkostí a krizí,
- zvládnání problémů spojených se stárnutím.

## 1.4 SOCIALIZAČNÍ ČINITELE

Do procesu socializace vstupuje řada činitelů a institucí. Hlavními činiteli socializace jsou především jedinci a sociální skupiny, kteří mají možnost dlouhodobého přímého působení na daného jedince. Nesmíme však opomenout také vliv prostředí a výchovy, kterého si zvláště všimá sociální pedagogika.

Pro názornost Kraus (2014, s. 64) představuje následující schéma, dle kterého je patrné, jaké faktory a podmínky se procesu socializace účastní. Jedná se na jedné straně o genotyp nebo-li vrozené predispozice (vlastnosti), které jedinec získává od rodičů v okamžiku početí, a míra přirozené aktivity. Dále proces ovlivňuje prostředí (společenské i přírodní) a výchova. Na druhé straně schématu je znázorněn fenotyp (soubor znaků, jimiž se jedinec projevuje v daném stádiu vývoje). Je tedy patrné, že jedinec se shodným genotypem nemusí být shodným fenotypem a naopak.



*Obr. 1 Činitelé procesu socializace zdroj: Kraus (2014, s. 64)*

Mezi základní socializační činitele řadíme rodinu, školu, vrstevníky a média.

Rodina funguje jako primární socializační činitel. Je nositel kultury, poskytuje základ norem, hodnot a kulturních vzorců. Učí jedince orientovat se ve světě symbolů. Rodina je sociální institucí, která zajišťuje několik funkcí (biologicko-reprodukční, sociálně-ekonomická, ochranná, socializačně-výchovná,

rekreační, emocionální). Z hlediska průběhu socializačního procesu má zásadní význam, do jaké míry se daří rodině vypořádat se s funkcemi, které má plnit Kraus (2014).

Primárním účelem školy je vzdělávání, ale škola jako výchovné zařízení plní řadu dalších funkcí, ať už jde o funkci výchovnou, pečovatelskou, poradenskou, rekreační, profesionalizační, selektivní, nebo především funkci socializační. „*V rámci této socializační funkce, spočívající v předávání kultury a zachování její kontinuity, musí být výchovný proces organizován s úmyslem přiblížit mladé generaci všechna významná schémata, z nichž by pochopila, co se bude od ní očekávat v dalším životě*“ (Kraus, 2014, s. 102).

Dalším činitelem socializace jsou vrstevnické skupiny. V jejich prostředí probíhá základní proces socializace. Tyto primární skupiny jsou charakteristické kontakty tváří v tvář, silnou identifikací ke skupině. Jedná se zpravidla o referenční sociální skupiny, které ovlivňují socializační proces svých členů, neboť ti se s jejími normami a hodnotami chtějí identifikovat Kraus (2001).

V posledních letech stoupá význam médií a jeho socializační dosah. Děti a mládež jsou každý den zahlcováni mediální, ale také virtuální realitou. Mediální svět a svět komunikačních technologií se stal natolik dostupný, že je nutné působit na mladou generaci tak, aby byla schopna se v tomto světě nejen orientovat, ale také dostatečně odlišovat, rozlišovat a vyhodnocovat prezentovanou skutečnost Stašová, Slaninová, Junová (2015).

## 1.5 MECHANISMY SOCIALIZACE

Mechanismy socializace jsou procesy učení, kterými si daný jedinec osvojuje určitý obsah socializace. Učí se reagovat a chovat se tak, jak je to nezbytné pro uspokojení jeho potřeb, a zároveň je ovlivňován činiteli socializace.

Podle Miňhové a Prunera (1998) základní mechanismy socializace zahrnují:

- sociální činnosti (hra, práce, učení, výchova),
- nápodobu (uvědomělá a neuvědomělá imitace),
- ztotožnění (hlubší forma nápodoby),



- obranná a emoční identifikace (jedinec přijímá vzor tzv. se vším všudy, z důvodu obrany nebo kompenzace); projekce,
- sugesce (jedinec přijímá nekriticky názory druhých).

Helus (2009) uvádí 3 základní mechanismy socializace. Tyto níže uvedené procesy probíhají v prostředí rodiny:

- zvnitřňování na základě identifikace (dítě přijímá za své vzory ze svého okolí),
- učení zpevněním (je založeno na odměnách a trestech, dítě se učí jaké postupy jiných osob při určitých záměrech a dosahování jistých cílů jsou odměňovány a jaké trestány, ty způsoby, které považuje za úspěšné, se snaží napodobovat),
- kognitivně sociální učení (základem je poznávání na základě pozorování (observace) druhých).

Je patrné, že výše uvedené procesy probíhající v rámci socializace se odehrávají především v rovině osy rodinné. Kraus (2014) jmenuje také osu profesní a společenských aktivit. Průběh socializace sleduje Kraus (2001) ve fázích sociability (schopnost a ochota jedince navazovat sociální styky a vztahy a existence možnosti jeho společenského přizpůsobení), personalizace (učení se prvním základním rolím, formování vlastního já a vlastní identity a profesionální socializace (příprava na profesi).

## **1.6 PROBLÉMY SOCIALIZACE**

Člověk se procesem socializace stává společenskou bytostí se specifickou psychikou. Osvojuje si základní kulturní návyky, orientaci ve společenských hodnotách, vpravuje se do určitých rolí, získává rozmanité dovednosti, ale také si mimo jiné osvojuje takové chování, které daná společnost vyžaduje od svých členů. Socializací se nepředávají jen pozitivní hodnoty a návyky, ale také např. sociální nerovnost. Jedinec se také může socializovat do skupiny, ve které hodnoty a normy nemusí být v souladu s celospolečenskými normami a hodnotami Keller (1997).

Každá společnost má vytvořený určitý systém kontroly. Sociální kontrola označuje všechny mechanismy, které mají zajišťovat řád, stabilitu a dodržování norem. Jedná se o proces, který má být motivujícím činitelem proti tendencím odchylovat se od splnění očekávaných rolí Veselá (2006).

Sociální kontrola plní ve společnosti několik funkcí:

- protektivní - slouží k ochraně jedince i společnosti,
- represivní - trestá odchylky od norem,
- motivační - motivuje k chování odpovídajícím normám,
- formativní - formuje sociální normy v procesu socializace, například vzděláváním Lojdová (in Knotová, 2014).

V souvislosti s problémy socializace se také hovoří o sociální deviaci. Deviaci můžeme definovat jako jakoukoliv odchylku od normální struktury či funkce. Mluvíme-li o deviaci, je nutné charakterizovat, co je normalita. Jedná se o stav, který odpovídá zavedeným normám (zákonným, morálním) a uznávaným hodnotám. (Kraus, 2014, s. 8). Deviace může vnímat jako negativní např. alkoholismus, ale také pozitivní např. abstinence.

Sociální deviace potom vnímáme jako odchylku, která má vliv na sociální vztahy. V každodenním světě se setkáváme s porušováním norem a hodnot. Společnost je totiž vybavena tzv. tolerančním limitem, neboli jde o míru, do jaké je společnost ochotná tolerovat chování a dodržování, respektive nedodržování norem ostatními lidmi. Míra tolerance je proměnlivá, souvisí s vývojem společnosti jako takové, ale také s dalšími faktory jako věk či společenská vrstva.

Na sociální deviace lze nahlížet z různých pohledů např. z pohledu normativní koncepce. *„Podle této koncepce je sociální deviace odchylka od sociální normy, která je uznávána většinou příslušníků dané sociální jednotky. Tato koncepce předpokládá shodu na sociálních normách, tedy normativní konsensus ve společnosti.“* Dalším pohledem může být koncepce reaktivní. *„Podle reaktivní koncepce není deviace vlastnost určitých jedinců, ale vlastnost těmto jedincům přisuzovaná okolím“* Lojdová (in Knotová, 2014).

Dalším důležitým pojmem je resocializace. Sociologický slovník vykládá tento pojem následovně: *„Opětná, další socializace u jedince, který podobným*

*procesem již jednou prošel. Může být z jeho strany záměrná, vyvolaná a podporovaná snahou sžít se s novým soc. prostředím (ať už se do něj dostal náhodně nebo programově), nebo spontánní, neuvědomovaná, bez snahy o regulaci a urychlení celého procesu.*“ Jedná tedy o proces, ve kterém dochází k nápravě a snaze vrátit člověka do normálního života. Specifický druh resocializace představuje reedukace (převýchova), která se uplatňuje u osob s poruchami chování či u osob s patologickým chováním. I zde se jedná o snahu dosáhnout takovou změnu chování, aby se jedinec mohl navrátit do normálního života.

## **1.7 ÚLOHA VZORŮ V PROCESU SOCIALIZACE**

V kapitolách výše jsme popsali proces socializace jako složitý proces, do kterého vstupuje řada biologických i sociálních faktorů. Je ovlivňován působením socializačních činitelů. Mezi mechanismy socializace jsme uvedli zvnitřňování na základě identifikace, to znamená ztotožněním se jedince se vzory, internalizací postojů hodnot a chováním druhých. V rámci primární socializace je dítě obklopeno rodinným prostředím, svými významnými druhými. Od nich získává náhled na okolní svět. Jejich svět dítě považuje za ten jediný možný. V souvislosti s internalizací je nutné si uvědomit, že je možná pouze tehdy, pokud se odehrává také identifikace. Kanadský psycholog Albert Bandura předpokládá, že děti imitují silné modely dospělých, především rodiče. Tento proces nevnímá jako proces přebírání všech charakteristik modelu. Dále také upozorňuje, že se děti učí od mnoha modelů, a proto podoba jejich osobnosti je výsledkem prolínání různých vlivů (Stašová, Slaninová, Junová, 2015, s. 89).

V průběhu socializačního procesu mají významnou úlohu příklady a vzory nejen z prostředí rodiny, ale také modely z prostředí mimo rodinu, jako jsou například vrstevníci a média. Vzor definuje Grác jako podnětový činitel příkladu. Pokud mluvíme o ideálu, jedná se potom o takový vzor, který je hodnotově nejvyšší. Dále odborná literatura používá pojem model, který definuje jako: „ *podnětový činitel, který je záměrně modifikovaný nebo utvářený tak, aby jeho prostřednictvím bylo dosaženo určitého specifického ovlivnění člověka*“ (Stašová, Slaninová, Junová, 2015, s. 9).

V této práci se budeme zabývat vzorem z pohledu životního vzoru. Takový vzor potom chápeme jako „někoho“, koho daný jedinec obdivuje, chce se s ním identifikovat, vzhlíží k němu. Své vzory zpravidla děti a mládež nalézají v těchto oblastech: jedná se o přirozený vzor, který jedinec nalézá v osobě ve svém blízkém okolí a je jím ovlivňován, nebo se jedná o osobu, u které jedinec oceňuje např. její chování, vlastnosti, ale neztotožňuje se s nimi ve vlastním životě (z tohoto důvodu, že nemůže nebo nechce svůj vzor v tomto napodobit), oceňovaná osoba je vnímána také kriticky, dále může jít o osobu, jejíž atributy, chování, vlastnosti jedinec oceňuje, chce být jako vzor, ale uvažuje racionálně a kriticky. Poslední dimenzí (Stašová, Slaninová, Junová, 2015) je životní vzor jako idol, který je obdivován, zbožňován, až slepě následován. U toho idolu je obsažena nekritická rovina.

## **2 DĚTI A MLÁDEŽ - TEORETICKÉ VYMEZENÍ**

V následujících kapitolách se budu věnovat vymezení a charakteristice dětí a mládeže nejen z pohledu vývojové psychologie, ale také z pohledu životních fází.

### **2.1 DĚTI A MLÁDEŽ Z POHLEDU VÝVOJOVÉ PSYCHOLOGIE**

V této části se budeme zabývat charakteristikou dětí a mládeže ve věku 9 – 17 let. Cílem je popsat vývoj člověka v této etapě života. Z pohledu ontogenetického se jedná o poměrně dlouhé období, které vývojová psychologie člení do několika etap.

Skorunková (2008) rozděluje uvedený věk 9 - 17 let do následujících období - mladší školní věk, střední školní věk, pubescence a adolescence.

Typickými znaky pro mladší školní věk je období nástupu do školy, tedy zahájení povinné školní docházky. Pokračuje přibližně do 8 až 9 let. Jedná se o období, které Piaget nazval fází konkrétních logických operací. Děti při myšlení vycházejí z vlastní zkušenosti, při vyučování jim vyhovují názorné pomůcky a možnost ověřit si výklad učitele na konkrétním příkladu nebo v praktické činnosti. V období mladšího školního věku hraje významnou roli proces decentrace, který vede k tomu, že dítě opouští subjektivní, egocentrický pohled na svět a dovede posuzovat skutečnost z více hledisek. Rozvíjí se schopnost vidět svět očima druhého člověka. Skorunková (2008) dále označuje mladší školní věk jako období střízlivého realismu. Uvádí se, že dítě dovede uvažovat o konkrétní situaci, ale nedovede si představit jiné varianty, s nimiž se dosud neseťkalo. Skutečnost přijímá jako danost a nemá potřebu ji měnit. Jeho poznávání je orientováno na to, jaký svět je, nikoli jaký by mohl být. Z toho důvodu zatím nemá vlastní kritický názor na okolní svět a ani nepochybuje o autoritě učitele nebo rodičů. Mladší školní věk můžeme považovat za poměrně stabilní období, vyrůstá-li dítě ve zdravém sociálním prostředí.

Veselá (2006) uvádí nejčastější poruchy na úrovni disociální až sociální. Jedná například o přetrvávající negativismus, nadměrné upoutávání pozornosti, dětské lži, krádeže, záškoláctví, agresivitu, šikanu, neurotické obtíže. Uvedené

problémy zpravidla pramení z nevyrovnanosti, nejistoty a nezralosti jedince a jsou následkem nesprávné výchovy a nezdravé rodinné atmosféry.

Následující období středního školního věku je považováno za méně dynamickou vývojovou fázi, která trvá od 8. - 9. do 12. roku. Z hlediska školní docházky jde přibližně období mezi 3. až 5. třídou. V tomto období nedochází k významným vývojovým proměnám. Dle Skorunkové (2008) se dítě plynule rozvíjí ve všech oblastech a tuto fázi je možné chápat jako období přípravy na dospívání. Dítě je realista a jeho poznávání je stále vázané na skutečnost. Dítě v tomto období má tendenci mít ve všem jasno na základě jednoznačných a konkrétních důkazů. Typickým znakem pro dítě ve středním školním věku je jeho otevřenost vůči okolnímu světu, s nímž se chce seznámit a prozkoumat jej. U žáků se začínají rozvíjet první zájmy založené na poznávání světa. Dalším znakem tohoto období je vliv vrstevnické skupiny, která si již vytváří vlastní normy. *„Hodnocení ve vrstevnické skupině se začíná řídit podle vlastních pravidel a je stejně významné jako hodnocení dospělých. Norma prezentovaná učitelem ustupuje normám dětské skupiny. Dosud převládala identifikace s dospělými – především s rodiči a učitelem. Ve vrstevnické skupině se děti učí novým způsobům chování“* (Skorunková, 2008, s. 47).

Přechodné období mezi dětstvím a dospělostí se nazývá dospívání. Období pubescence je první fází dospívání. Začíná okolo 11 let prvními známkami pohlavního dospívání a trvá přibližně do 15 let. V období pubescence lze odlišit fázi prepuberty (11 - 13 let). Toto období je významné z pohledu vývoje a proměny tělesné stavby jedince. Z pohledu myšlení je nástup puberty spojen se změnou myšlení. Dle J. Piageta nastává stadium formálních logických operací. V myšlení se také začíná nově objevovat kritičnost a názor odlišný od dospělých. Dospívající mají sklon polemizovat, ve svých diskuzích jsou i výrazně emočně angažováni, bývají radikální a neochotní ke kompromisům. Proměňuje se vztah k času, pro školáka byla nejdůležitější současnost, pro dospívajícího se stává významnější budoucnost. Pubescenti již uvažují o své vlastní budoucnosti, kladou si cíle, mají představu (plnou ideálů), jak by si přáli žít a čeho by chtěli dosáhnout. Důležitým mezníkem, který je součástí rozvoje vlastní identity jedince, je v tomto období

volba povolání. Významnou roli zde hraje sebepoznání. Typické je pro pubescenta svou budoucí identitu vymezovat spíše negativně tím, co „rozhodně nechce být“. Ve vztahu k dospělým pubescenti odmítají podřízenou roli, nejsou ochotní přijmout formální nadřazenost autorit. Zvýšená kritičnost se projevuje v postoji k učitelům. Také dle Skorunkové (2008) dochází k proměně vztahu k rodičům. Dospívající si začíná uvědomovat, že otec ani matka nejsou tak moudří a všemocní, jak je vnímal dříve. Všímá si nedostatků a negativních stránek svých rodičů.

Období puberty je typické nejen snahou o určení vlastní identity, ale také kolísáním celkového ladění a proměnami sociálních vztahů a rolí. Může také docházet k poruchám interakce mezi jedincem a prostředím buď z důvodu, že nároky prostředí se stali neadekvátními, nebo dítě není schopno se přizpůsobit a daným vlivům se brání Veselá (2006).

Druhou fází období dospívání nazýváme adolescence. Trvá přibližně od 15 do 20 let. Jedná se o přechodné období, kdy se jedinec připravuje na dospělost. V tomto období se dostává na vrchol fluidní inteligence, tedy schopnosti najít nová řešení logických problémů. Adolescenti často řeší smysl života, světový názor, styl života. Kritizují svět dospělých, který vnímají jako nudný, zastaralý, stereotypní. Také se završuje rozvoj identity. Dospívající se vyrovnávají s významnou složkou identity a tou je přijetí a vyrovnání se s mužskou či ženskou rolí. Co se týká vztahů s vrstevníky, dochází k postupnému odpoutávání se z vrstevnické skupiny Skorunková (2008). V tomto období dochází k postupné stabilizaci vývoje a ke zklidnění psychického dozrávání.

## **2.2 ŽIVOTNÍ FÁZE (DĚTSTVÍ, MLÁDÍ)**

Socializační proces můžeme rozdělit také z pohledu životních fází. Rozlišujeme 4 stadia v životě člověka: dětství, mládí, dospělost a stáří. Pro potřeby výzkumného šetření se budeme zabývat pouze stadiem dětství a mládí.

Dětství můžeme vymezit jako období od narození do přibližně 15 let. Srovnáme-li to dle vývojové psychologie, jedná se o období od narození do pubescence. Toto období je rozhodující pro celou osobnost daného jedince. V prvních letech života se odehrává proces socializace převážně v rodině, a proto

považujeme rodinu za hlavního socializačního činitele. Období dětství můžeme rozdělit do tří etap. Během prvních dvou let se dítě identifikuje s matkou, poté nastává druhá etapa, která je spojena s procesem osamostatňování. Matka je vnímána jako objekt, je zde vztah nejen závislosti, ale i vzájemnosti. Ve třetí etapě postavení rodiny již nepřevládá. Významným momentem je vstup dítěte do školy, ale také nezanedbatelný vliv médií. Jedná se o období spojené na jednu stranu s objevováním, ale také na druhou stranu se dítě může poprvé setkat např. se zklamáním, lží, pokrytectvím. Proces socializace v dětství vrcholí ukončením základní školní docházky, a tím pádem i rozhodováním o profesní dráze Kraus (1999, 2015).

Náročným obdobím je období mládí. V posledních desetiletích je čím dál patrnější rozpor mezi hranicemi fyziologické dospělosti a sociální dospělosti. Fyziologicky mládež vyspívá dříve než minulosti, oproti tomu sociální dospělost se posunula směrem nahoru, tedy nastává později. Období mládí je charakteristické nejen rozpory, ale také opuštěním hodnot dětství, vrůstáním do dospělosti, zároveň mládež odmítá některé znaky dospělosti Kraus et. Al. (2006). Dalším charakteristickým znakem je vnitřní diferenciací této skupiny. Mládí je obdobím navazování vztahů, zažívání prvních zásadních životních zkušeností a silných emocí. V závěru dochází k ukončení profesní přípravy. Mladí začínají žít samostatný život a začínají zakládat rodiny.



### 3 RODINA JAKO NEJDŮLEŽITĚJŠÍ SOCIALIZAČNÍ ČINTEL

Jak můžeme vidět, v období dětství i mládí zastává v socializačním procesu významnou roli rodina, která může významně ovlivnit to, zda jedinec zvládne obdobím dětství a mládí projít řekněme úspěšně, bez zásadních problémů, nebo zda mu bude hrozit nějaký projev sociálně deviantního chování. Tématem rodina, jaké má funkce, jak můžeme charakterizovat současnou rodinu, se více zabývá následující část.

#### 3.1 VYMEZENÍ POJMU RODINA

Definice pojmu rodina nalezneme v odborných publikacích hned několik. S pojmem rodina se setkáváme v různých oborech, například v sociologii, psychologii, pedagogice či právu. Sociologický slovník definuje pojem rodina jako *„obecně původní a nejdůležitější společenskou skupinu a instituci, která je základním článkem sociální struktury i základní ekonomickou jednotkou a jejímiž hlavními funkcemi je reprodukce trvání lidského biologického druhu a výchova, respektive socializace potomstva, ale i přenos kulturních vzorců chování a zachování kontinuity kulturního vývoje“*.

Pedagogický slovník definuje rodinu jako nejstarší společenskou instituci, která vytváří dané citové prostředí, vytváří mezilidské vztahy, hodnoty a postoje, základy morálky a životního způsobu. *„Současné pojetí rodiny tenduje k chápání rodiny jako sociální skupiny nebo společenství, žijícího ve vlastním prostoru – domově, uspokojujícím potřeby, poskytujícím péči a základní jistoty dětem. Rodina spolu se školou plní významné výchovné funkce, které lze chápat jako komplementární.“*

A. Hudecová (2008) definuje rodinu jako sociální skupinu, která poskytuje svým členům: bezvýhradnou akceptaci jejich lidské existence, ochraňující prostředí (hmotné i sociální), podporu autonomie příslušníka rodiny, zajištění životních potřeb, vzájemnou podporu, východisko a zprostředkující článek při pronikání do makrosociálního prostředí (společnosti).

*„Rodina je obecně chápána jako nejpůvodnější, nejpřirozenější a nejdůležitější lidská skupina a instituce, jako ekonomická jednotka i jako základní stavební prvek sociálních struktur“ (Reichel, 2008, s. 177). „Rodina představuje skupinu osob přímo spjatých příbuzenskými vztahy, jejíž dospělí členové jsou odpovědní za výchovu dětí“ (Giddens, 1997, s. 156).*

Možný rodinu popisuje jako skupinu osob přímo spojenou pouty pokrevního příbuzenství nebo právních svazků (sňatek, adopce), jejíž dospělí členové jsou odpovědní za výchovu dětí (Možný, 2001). Dle Dunovského rodinu chápeme jako malou primární společenskou skupinu, založenou na svazku muže a ženy, na pokrevním vztahu rodičů a dětí, na společné domácnosti, jejíž členové plní společensky určené uznané role vyplývající ze soužití a na souhrnu funkcí, jež podmiňují existenci tohoto společenství a dávají mu také vlastní význam ve vztahu k jednotlivcům i celé společnosti (Dunovský, 1999, s. 91).

Jelikož současná česká rodina jako sociální instituce prošla za poslední období významnými změnami, a vývojem není tato definice rodiny úplně přesná. Z demografických údajů posledních let totiž vyplývá, že přibývá dětí narozených mimo manželství, přesto tato soužití fungují jako rodina a snaží se naplňovat její funkci.

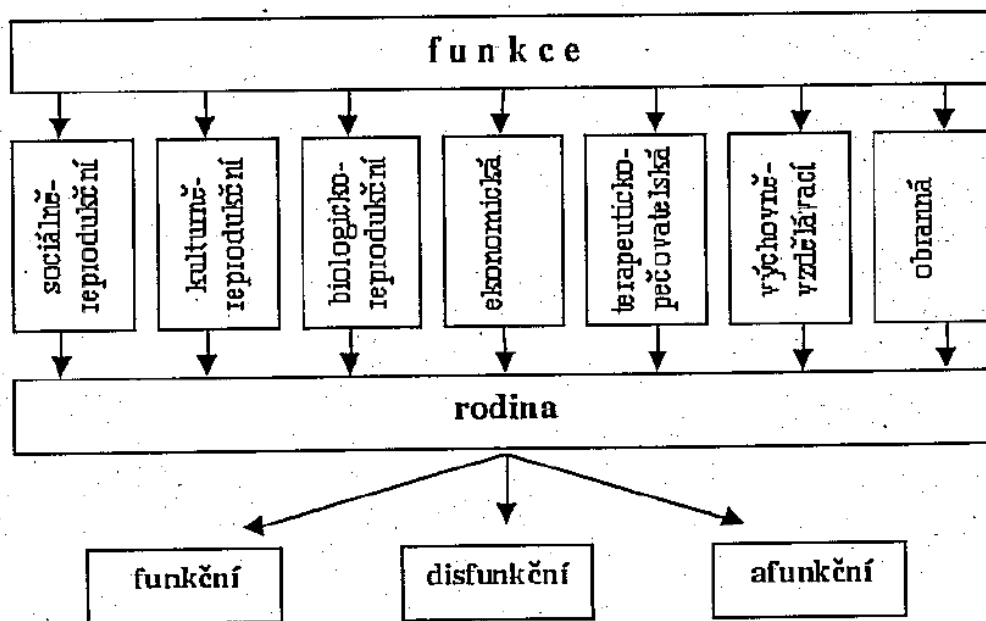
Rozlišujeme několik typů rodin – nukleární, rozvětvená a komunitní rodina. Rodina nukleární je tvořena rodiči a dětmi. Termínem rozvětvená nebo také rozšířená rodina označujeme blízké příbuzné, prarodiče, strýce, tety a ostatní příbuzné. Komunitní rodina je typ rodiny, kde pod tzv. jednou střechou žijí rodiče a všichni ženatí synové se svými ženami a dětmi.

### **3.2 FUNKCE RODINY**

Rodina jako malá sociální skupina je charakteristická tím, že plní určité funkce. Reichel uvádí tyto funkce (Reichel, 2008, s. 185- 189 ):

- sociálně-reprodukční funkci, kdy se jedinec učí v rámci rodiny sociálně žít, hrát sociální role, stává se sociální bytostí. Je rodinou seznamován se společensky platnými hodnotami a normami.

- kulturně-reprodukční funkce zahrnuje seznámení s kulturou společnosti, materiálními a nemateriálními hodnotami, idejemi, jazykem a například vírou. Rodinou je zabezpečena kulturní kontinuita společnosti. Kulturní dědictví je předáváno dalším generacím.
- biologicko-reprodukční funkce znamená, že prostřednictvím plození potomků je zajištěna biologická reprodukce společnosti.
- ekonomická funkce má za úkol uspokojovat základní potřeby členů rodiny. Jde o potřeby zejména materiální až existenční, jako je výživa, bydlení, ošacení apod. Tuto funkci plní rodina vůči svým členům zakládajícím, ale i novým, příchozím, zplozeným, v některých případech i vůči členům širší rodiny (rodičům, prarodičům, sourozencům). Spotřeba materiálních i nemateriálních statků rodiny se odráží v parametrech růstu ekonomiky společnosti.
- terapeuticko-pečovatelská funkce je schopnost rodiny pečovat o své členy z hlediska jejich sociálního, psychického a somatického zdraví. Rodina jejich příslušníkům poskytuje domácí zázemí, je pro ně přístavem před tlakou vnějšího světa.
- výchovně-vzdělávací funkce je klasickou rodinnou funkcí, kterou v současné době do značné míry převzal systém specializovaných institucí. Realizuje se především v raných etapách vývoje jedince jako rodinná výchova, která bývá považována za významný stavební kámen celého procesu výchovy a vzdělávání dítěte. Od období nástupu do školy ustupuje poněkud do pozadí, ale rodiče stále zůstávají významným výchovným činitelem.
- obranná funkce je v současné době zcela přenechána státním institucím. Má spíše charakter symbolický, například vyjádřením zastání nebo podpory.



Obr. 2 Schéma – funkce rodiny zdroj: (Reichel, 2008, s. 185)

Doplňme tyto funkce ještě klasifikací dle Krause (2014), který popisuje funkce rodiny jako:

- biologicko-reprodukční
- sociálně-ekonomickou
- ochrannou
- socializačně- výchovnou
- emocionální
- rekreační

Je patrná shoda v tom, co mají jednotlivé funkce zabezpečovat. Kraus neopomíjí také potřebu rekreace, relaxace a zábavy. Tato funkce je důležitá především z pohledu toho, do jaké míry rodina tráví pohromadě volný čas.

Důležitost naplňování popsaných funkcí rodiny shrnuje také Patterson a Hastings (Grusecs, Hastings, 2008, s. 333), kteří poukazují na to, že pro proces socializace je důležitý přístup dětí k fyzickým zdrojům, vysoce kvalitnímu rodičovství, příznivému rodinnému klimatu a stabilitě, ale i k podpůrným mimo rodinným sociálním sítím.

### 3.3 CHARAKTERISTIKA SOUČASNÉ RODINY

Jak bylo popsáno výše, socializace je proces celoživotní. Rodinu vnímáme jako hlavního aktéra socializace, který působí nejen na osobnost dítěte, ale i na všechny zúčastněné osoby a jejich chování. V rámci rodiny, která je základní referenční skupinou, si jedinec osvojuje její normy, hodnoty, postoje. Prostředí rodiny patří mezi nejdůležitější socializační činitele. Podstatou procesu socializace dle Krause (2015, s. 48) je přeměna člověka jako biologické bytosti v bytost společenskou, postupné začleňování jedince do života dané společnosti a naučit se v ní žít. Právě v rámci rodiny se člověk poprvé učí a osvojuje specifické chování, poznatky, kulturu, jazyk a vlastní postoje. Rodina je silným zdrojem pro vzorovou identifikaci, děti a mládež se identifikují nejen se svými rodiči, ale také se svými významnými druhými jako například se sourozenci nebo prarodiči.

Z hlediska socializace má hlavní význam to, zda rodina dokáže plnit funkce, které společnost očekává, že je má být schopna plnit. Je-li rodina schopna přiměřeně plnit dané funkce, mluvíme o takové rodině jako o funkční. Afunkční rodina je rodina, která sice někdy neplní jednu či více funkcí, ale fungování rodiny to nijak vážně neohrožuje. Pokud rodina nezvládá základní funkce, je označována za dysfunkční. Dochází zde k vnitřnímu rozkladu rodiny a proces socializace dítěte je vážně narušen Kraus (2014).

Pokud bychom chtěli charakterizovat současnou rodinu, můžeme dle E. Mendelové spatřovat následující proměny. Mezi zásadní proměnu můžeme uvést změnu v základní rodině, která v současnosti ztrácí svou ritualizovanou podobu. Současná soužití mají více charakter partnerský než manželský. Dle Českého statistického úřadu v roce 2018 uzavřeli obyvatelé ČR celkem 54,5 tisíce sňatků, což bylo o 1,9 tisíce více než v roce 2017. Více než polovina snoubenců je ve věku mezi 25 – 34 lety, v roce 2018 bylo tohoto věku 52 % ženichů a 57 % nevěst. Z pohledu porodnosti podíl živě narozených dětí mimo manželství v roce 2018 mírně klesl, dosáhl 48,5 % a byl o půl procentního bodu nižší než o rok dříve. Český statistický úřad uvedl ve statistikách za rok 2017, že za posledních deset let se více snížil počet živě narozených dětí vdaným ženám u prvního (o 23,9 %) a druhého pořadí (o 22,7 %), mírněji pak u třetího a vyššího pořadí (o 17,4 %). U živě

narozených dětí mimo manželství lze sledovat poslední meziroční nárůst jejich počtu ve všech pořadích – z 32 107 na 32 636 u prvního, z 15 775 na 16 327 u druhého a z 6 851 na 7 128 u třetího a vyššího pořadí. V roce 2018 podíl dětí narozených mimo manželství dosáhl 48,5 % a byl o půl procentního bodu nižší než o rok dříve. Meziroční pokles byl zaznamenán poprvé od roku 1988.

Se změnou podoby v základní rodině dále souvisí změna struktury současných rodin. Klesá nejen počet dětí v rodině, ale omezuje se též vícegenerační spolužití a narůstá počet osob žijících v jednočlenných domácnostech. Ze statistiky ČSI<sup>1</sup> vyplývá, že počet živě narozených dětí vzrostl čtvrtým rokem po sobě a v roce 2017 dosáhl 114,4 tisíce. Během roku 2018 se podle předběžných údajů živě narodilo 114,0 tisíce dětí. Šlo o počet o 0,4 tisíce nižší než v roce 2017. Úhrnná plodnost, tedy průměrný počet dětí připadající na jednu ženu při zachování věkově specifických měr plodnosti daného roku, v roce 2018 sedmým rokem v řadě meziročně vzrostla. Dosáhla hodnoty 1,71 dítěte na jednu ženu, přičemž na této výši byla v ČR naposledy v roce 1992. V posledních desetiletích dochází k nárůstu rozvodovosti. V průběhu roku 2018 soudy ČR rozvedly 24,3 tisíce manželství, o 1,4 tisíce méně než v roce 2017. Z celkového počtu rozvedených manželství se v roce 2018 se to týkalo 58,4 % rodin s nezletilými dětmi. V absolutním počtu šlo o 22,3 tisíce dětí zasažených rozvodem rodičů. Průměrný počet nezletilých dětí na jedno rozvedené manželství s nezletilými dětmi se dlouhodobě pohyboval kolem hodnoty 1,5, v posledním desetiletí pozvolna roste (z 1,49 v roce 2008 na 1,57 v roce 2018). Manželé se v roce 2018 nejčastěji rozvedli po pěti letech manželství. Průměrná délka trvání manželství při rozvodu se mezi lety 2008 a 2018 prodloužila z 12,3 na 13,4 let. Všechny tyto faktory mají vliv na celkový pokles stability rodiny.

Velkého významu pro současnou generaci nabývá rozvoj antikoncepce a s tím související plánované rodičovství. Ukazuje se, že růst významu a dostupnosti antikoncepce při plánování rodičovství způsobují v konečném důsledku sníženou porodnost. Přesto v současnosti došlo k mírnému růstu intenzity plodnosti na 1,71 dítěte na jednu ženu, zatímco v roce 2010 byla 1,49. Rodiči se stávají osoby

---

<sup>1</sup> ČSI – Český statistický úřad

ve vyšším věku. Jak bylo již uvedeno výše, průměrný věk matky při narození dítěte se pohybuje na hodnotě 30 let. Prarodiči se tak stávají stále starší osoby, které jsou však často zapojené do pracovního procesu. Současná rodina se zmenšuje nejen počtem svých členů, ale i intenzitou vzájemných vazeb. Tím dochází ke změně rodinného cyklu.

Pro současné rodiny jsou charakteristická tzv. dvoukariérová manželství. Růst vzdělanosti a tím i zaměstnanosti žen způsobuje, že se zkracuje čas rodičů strávený s dětmi a s ostatními členy domácnosti. Mimo nedostatek času je problémem způsob trávení volného času. Pro současnou rodinu je typická (ne)komunikace v rodině. Trávení volného času dětí se přesunulo z volně dostupných míst venku do domácností. Rodiny netráví volný čas spolu, ale každý izolovaně, tzv. ve svém pokoji. Velký vliv má také individualizace rodinných vztahů.

V neposlední řadě je nutné si uvědomit, že dalším faktorem, který má vliv na charakteristiku současné rodiny, je prodlužující se délka života a tím také doba trvání rodiny po odchodu dětí. Delší je též doba, po kterou žijí děti s rodiči v jedné domácnosti. Prodlužování délky života můžeme sledovat i dle údajů ČSI pomocí naděje dožití, která se u mužů pohybovala na úrovni 76,1 roku, u žen na úrovni 81,9 roku.

Charakteristiku dnešní rodiny dokresluje i Reichel, který uvádí, že jde většinou o rodinu nukleární, často neúplnou, v některých případech vícegenerační, potom nejčastěji třígenerační. Relativně vysoké procento neúplných rodin je způsobeno poměrně vysokou rozvodovostí, kterou současná legislativa umožňuje. Lidé tak často polygamní chování řeší tzv. sériovou monogamií, to znamená, že postupně vystřídají několik manželských partnerů, s nimiž založí rodiny. Současně je třeba připomenout, že na druhé straně určité procento žije v dospělosti mimo rodinu a prokreační rodinu vůbec nezakládají. To je v naší kultuře standardně akceptováno, zatímco v některých jiných společnostech je na takovéto osoby pohlíženo minimálně s despektem (Reichel, 2008, s. 192-193).

#### 4 MASMÉDIA A JEJICH SOCIALIZAČNÍ DOPAD

Dalším významným socializačním činitelem vedle rodiny, školy a vrstevníků jsou nepochybně média. V posledních letech vliv masmédií na každodenní život každého jedince stoupá, a proto média mohou ovlivnit socializační proces. Rozšiřuje se tak oblast prostředí, v jakém mohou současné děti a mládež nacházet své vzory a idoly Kraus (2014). Moderní komunikační prostředky mají značný formační potenciál. V této souvislosti se hovoří o pojmu mediální vzor. Jedná se o postavy, se kterými se setkáváme zprostředkovaně, bez bezprostředního osobního kontaktu a bez komunikace tváří v tvář prostřednictvím médií. Může se jednat jak o skutečnou osobu, tak o fiktivní mediálně vytvořenou postavu. Mediální vzory mají bezesporu silný socializační vliv, a proto v nich současná generace může nalézat mnohé atraktivní vzory Stašová, Slaninová, Junová (2015).

S tématem médií souvisí masová komunikace neboli hromadná komunikace, která se vyznačuje tím, že šíří informace veřejně, nepřímou, jednostranně a zasahuje do celé společnosti. J. Janoušek (1968 in Kraus, 2008) definuje masovou komunikaci jako *pohyb informací mezi sociálními strukturami, v němž původce sdělení zastává trvale roli mluvčího ve vztahu k množině příjemců, kteří jsou časově a prostorově vzdáleni. Charakteristickým rysem masové komunikace je redukce zpětné vazby na minimum, nejčastěji však vůbec neexistuje. Sdělení je zpravidla neosobní, protože je výsledkem skupinové činnosti, nikoliv zájmem a cílem jednotlivce.*

Sdělovací prostředky se nazývají masmédia. Mezi masmédia řadíme: médium vizuální-tisk, který byl prvním prostředkem masové komunikace, dále auditivní médium rozhlas, významným audiovizuálním médiem je bez pochyby od 2. poloviny 20. století televize a samozřejmě médium, které nás nejvíce ovlivňuje v posledních letech, a to je internet.

Masmédia plní řadu funkcí. Nejčastěji se jedná o následující čtyři funkce:

- informativní – podstatou je poskytovat informace a rozšiřovat poznání,



- formativní – ovlivňuje osobnost, může působit na postoje adresáta, působí na míru jeho angažovanosti, negativním účinkem formativní funkce je mediální manipulace,
- komunikativní – pomáhá k uskutečnění spojení mezi určitou skutečností na jedné straně a příjemcem na straně druhé, značný vliv této funkce na proces socializace,
- rekreativní – navozuje podmínky pro odpočinek, regeneraci sil, je zdrojem zábavy a relaxace Kraus (2008).

Naplňováním výše uvedených funkcí mohou masmédiá působit na život jedince pozitivně (rozšiřují obzory, jsou zdrojem zábavy a poznání), ale také mohou působit negativně (manipulace ze strany masmédií, devalvace hodnot, agresivita, virtuální svět vs. realita, vliv reklamy a konzumní životní styl společnosti). Značnou roli ve vlivu médií na dnešní společnost sehrává snazší dostupnost masmédií, která se stala fenoménem dnešní doby.

Toto tvrzení podporují i data z ČSÚ. Od roku 2003 zajišťuje Český statistický úřad realizaci každoročního Výběrového šetření o využívání informačních a komunikačních technologií v domácnostech a mezi jednotlivci. Ve své zprávě uvádí následující. V roce 2018 vlastnilo počítač již 78 % českých domácností a podobný podíl mělo také přístupu na internet (81 %). V případě počítačů se stává trendem přechod od stolních počítačů k přenosným. Stolní počítač vlastní v současnosti 40 % domácností, notebook 61 % a tablet 32 %. Největší boom zažívá používání tabletů, které oproti roku 2017 narostlo o třetinu. K internetu v roce 2018 bylo připojeno 80 % domácností. Z rodin s dětmi a mladých rodin bez dětí jsou to téměř všechny (98 %).

Mezi informačními a komunikačními technologiemi dominuje již řadu let používání mobilního telefonu. Ten v současnosti využívá 96 % jednotlivců v Česku starších 16 let. Díky rozmachu chytrých telefonů rapidně přibývá uživatelů, kteří používají svůj telefon k přístupu na internet. Zatímco v roce 2010 se z mobilního telefonu připojovala na internet pouze 4 % jednotlivců, během následujících osmi let vzrostl jejich podíl na 58 %. Z mladých ve věku 16 - 24 let je to dokonce 94 %.

Internet využívají jeho uživatelé nejen k vyhledávání informací, ale také ke komunikaci. Dle údajů za rok 2018 zjistíme, že e-mail pro soukromé účely používají tři čtvrtiny obyvatel Česka ve věku 16 a více let, což jsou téměř všichni, co používají internet. Další způsob internetové komunikace představuje používání internetových aplikací k zasílání zpráv. Jedná se o aplikace, jako je např. WhatsApp, Facebook messenger či Viber. V roce 2017 používalo tyto aplikace k chatování 31 % české populace, a to bez ohledu na zařízení, na kterém byly využity. Nejvyšší podíl osob využívajících uvedené aplikace bylo možné najít ve věkové kategorii 16 – 24 let, a to 63 %. Internet je také hojně využíván jako zdroj zábavy. Hraní a stahování počítačových her či her na telefonu se věnuje téměř čtvrtina populace. Úplně nejvíce hráčů najdeme mezi studenty (71 %). Studenti vedou také jako posluchači hudby na internetu. 90 % poslouchá hudbu online. Další oblíbenou aktivitou na internetu je sledování a sdílení videí například prostřednictvím stránek YouTube či Vimeo.

Sociální sítě slouží převážně ke sdílení informací, komunikaci a propagaci. Celosvětově se jedná o významné komunikační platformy. ČSÚ uvádí, že v České republice používá sociální sítě, jako je Facebook, Instagram či Twitter, více než 4,5 milionu osob, tj. 52 % jednotlivců starších 16 let. Mezi nejaktivnější skupinu na sociálních sítích patří studenti. Alespoň na jedné z nich je 98 % studentů. Výše uvedená data získaná šetřením ČSÚ jsou reprezentativní na populaci osob žijících na území České republiky ve věku 16 a více let. Přestože v uvedeném šetření nejsou zastoupeny mladší věkové kategorie než 16 let, je podle mého názoru možné z celkového vývoje usuzovat, že podobný trend tato věková kategorie kopíruje.

Již z vymezení v odborné literatuře jasně vyplývá, jak se masmédiá a masová komunikace významně podílejí na procesu socializace. Působení médií je jev komplexní, a jak již bylo popsáno výše, tento jev ovlivňuje celou společnost. Velmi obtížně lze postihnout všechny souvislosti, v nichž se projevuje. Často se uvažuje o vlivu médií na celou společnost, na politiku, někdy též na rodinu, vzdělání či sport. Při studiu účinků médií je také užitečné rozlišovat na jedné straně působení samotné existence médií, na druhé straně možné či pozorované účinky jednotlivých typů obsahů (Jiráček, 2003 in Kraus, 2008).

Média působí na jedince na čtyřech různých úrovních současně: jako společenská instituce, jako organizační mašinerie, jako způsob umístování obsahu na scéně a jako prostor, kde recipienti nabývají zkušenosti (Jirák a Köplová, 2009).

Na vliv médií v procesu socializace poukazuje také Meyerowitz (2006, s. 27-28), který uvádí: *„teorie médií netvrdí, že kultura a osobnost jsou plně formovány komunikačními prostředky - přikládají jim však význam podstatného a systematicky přehlíženého spolupůvodce v procesu sociální změny“* a zároveň *„upozorňují na to, že k transformacím nedochází naráz a že nemají jasné ohraničení začátkem a koncem“*.

Jak je patrné z výše uvedených vymezení, média ovlivňují a spoluutvářejí společenskou realitu, „učí“ normám a hodnotám, informují o standardech a očekáváních spojených s určitými rolemi a nabízí nám modely chování McQuail (2009).

Musíme si uvědomit, že média působí na jedince již od narození až do jeho smrti. Stále se nacházíme v období, které rozděluje jedince ve společnosti na tzv. „digital natives“ a (digitální domorodci) a „digital immigrants“ (digitální imigranti) Prensky (2001). Děti a mládež jsou v současnosti v kontaktu s oběma skupinami. Sami jsou digitálními domorodci, což znamená, že jsou od narození obklopeni digitálními zařízeními (počítač, telefon/ smartphone, tablet, herní konzole aj.), a proto se chovají jako tzv. „native speakers“ (rodilí mluvčí), jelikož digitální svět je pro ně samozřejmou součástí života. Kdežto jejich rodiče a prarodiče vyrůstali v jiném prostředí a s digitálním světem přišli do styku později a museli se naučit v něm fungovat.

Z toho vyplývá že, proces socializace u dnešních dětí oproti předešlým generacím může probíhat odlišně, a proto je důležité, aby na existenci masmédií a jejich působení reagovala také sociální pedagogika.

## 5 POZITVNÍ A NEGATIVNÍ ŽIVOTNÍ VZOR

V rámci procesu socializace se jedinec může identifikovat s životními vzory z různého prostředí. Ať už se jedná o prostředí rodiny, školy, nebo například vrstevnické skupiny. V těchto prostředích najdeme jak vzory pozitivní, tak negativní. Prvními vzory a nositeli hodnot jsou zpravidla rodiče. V období puberty tuto roli přebírají zpěváci, herci, sportovci, kamarádi nebo výrazné osobnosti vrstevnické skupiny (Pospíšilová, 2010, s. 129).

V souvislosti s působením vzorů se hovoří o pěti typech vazeb. Je to **glorifikace** (uctívání luxusního životního stylu a statusu idolu), **emulace** (idol je považován za tzv. rolový model, jenž oplývá talentem a výkony, které se jedinec chce od takového idolu naučit, považuje ho za přítele), **idealizace** (vyzdvihování perfektních vlastností idolu), **identifikace** (idol se podobá sobě samému) a **připoutání**. Jako další formy působení vzorů se uvádí také **imitace** (napodobování), **nonimitace** (nenapodobování), **desimilace** (odpodobňování) a **nondesimilace** (neodpodobňování), (Stašová, Slaninová, Junová 2015).

Jako pozitivní vzor je zpravidla vnímána například taková osoba, která působí na daného jedince prospěšně. Kladně ovlivňuje jeho vývoj v rámci socializačního procesu. Utváří hodnotné mezilidské vztahy. Jedinec se ztotožňuje s jeho chováním, přebírá jeho normy, postoje. Takový vzor také ovlivňuje pozitivně životní styl daného jedince. Často dochází k imitaci idolu, jedinec hodnotí pozitivně svůj idol, ale zároveň poznává, že sám není takový jako jeho vzor. S osobou, která může působit jako pozitivní vzor, se dítě (mladistvý) může setkávat v rámci rodiny, školy, v médiích nebo prostřednictvím vrstevnické skupiny. V této souvislosti můžeme konstatovat, že důležitým aspektem v procesu socializace je volný čas a zejména vzdělávání ve volném čase.

Vzor, který výše uvedené charakteristiky nesplňuje, může být vnímán jako vzor negativní. Negativní vzor je jedinci různě vnímán. Grác (1990) hovoří například o nonimitaci, kdy je vzor vnímán jako negativní, charakteristiky takového idolu příjemce nemá a ani nechce mít. Může také docházet k desimilaci, kdy je vzor také vnímán jako negativní, daný příjemce si uvědomuje, že je také takový, ale nechce takový zůstat. Důležitým činitelem při osvojování žádoucích zásad chování

je bezpochyby rodina, respektive rodiče a jejich rodinná výchova. Jak uvádí Kraus (2001), jsou-li rodiče při výchově lhostejní, nedůslední nebo používají příliš tvrdé kázeňské prostředky, může to daného jedince negativně ovlivnit při hledání vzorů, kterému se chce dítě, mladistvý podobat. Jak je patrné, nejen pozitivní vzor může příznivě ovlivnit daného jedince. Na příkladu nonimitace a desimilace vidíme, že i vzor, který je vnímán jako negativní, může za daných okolností působit kladně v tom smyslu, že si jedinec uvědomuje negativní charakteristiky vzoru a ví, že takový sám není, a pokud takový je, ví, že to není tzv. v pořádku a nechce takovým být.

## 6 VYUŽITÍ VZORŮ VE VÝCHOVĚ

Vzhledem k tomu, že vzory mohou výrazně jedince ovlivnit, je žádoucí zamyslet se nad výchovným potenciálem vzorů a jejich využití ve výchově, to by mělo být zejména úlohou sociálního pedagoga.

Život každého z nás se odehrává v různých životních situacích. Ať už se jedná o situace běžné, složitější, či dokonce náročné životní situace. V těchto situacích se může dítě a mladý člověk orientovat, ale také pro něj mohou být tak obtížné, že bude potřebovat pomoci. Je důležité, aby takovou potřebu zachytil sociální pedagog a začal s životní situací pracovat. Tím, že vychovatel začne působit na vychovávaného a bude sledovat určitý výchovný cíl, se z životní situace stane situace výchovná. Každá výchovná situace má svůj obsah a smysl. Je také důležité vědět, že výchovná situace prochází několika fázemi (popisná, interpretační, vyhodnocení a rozhodování) a uzlovými body. V případě, že si je vychovatel vědom těchto fází, může vhodně využít pro řešení takové situace například rolových modelů a vzorů Kraus (2014).

Vzory je možné pedagogicky uplatnit také v situacích, kdy chceme u daného jedince navodit správné chování. Můžeme využít naučnou, výstražnou, odpuzující nebo ujišťující funkci. Cílem naučné funkce je zprostředkovat jedinci zážitek, který je možné vyjádřit větou: „Nejsem tak dobrý, ale chtěl bych být jako on.“ Důležité pro napodobování vzoru jedincem je, aby vnímal konání vzoru, na rozdíl od své činnosti, kladně. U výstražné funkce je předpokladem, aby jedinec vnímal konání vzoru, na rozdíl od své činnosti, záporně. Cílem je psychologický zážitek: „Nejsem tak špatný, ale ani se takovým nechci stát.“ Dále je možné pracovat s odpuzující funkcí vzoru, jejímž cílem je navodit psychologický zážitek, který lze vyjádřit větou: „Jsem také tak špatný, ale nechci takovým zůstat.“ Podmínkou pro neimitování vzoru je, aby jedinec vnímal konání vzoru a zároveň konání své, jako konání stejně špatné. Pedagogicky významná je i čtvrtá funkce, ujišťovací. Podmínkou pro imitování vzoru je, aby jedinec vnímal konání svého vzoru i své konání jako stejně dobré. Cílem je získat zážitek: „Jsem také tak dobrý a chci takovým zůstat“ (Vrabec, Petranová, 2013, s. 40–41).

Již jsem se zmínila, že formovat jedince může vzor pozitivní, ale i negativní. Velkou úlohu v tom, s jakými vzory se jedinec setkává a bude se s nimi chtít identifikovat, hraje také to, jakým způsobem tráví a naplňuje mladý člověk svůj volný čas. Je tedy nutné, aby se jedinec naučil kvalitně využívat volný čas. Jelikož v současné společnosti je trendem trávit aktivně volný čas, odpovídá tomu i nabídka volnočasových aktivit v různých zařízeních určených pro trávení volného času. Ať už se jedná o školská zařízení pro zájmové vzdělávání (např. střediska volného času, školní kluby a družiny) nebo neziskové a komerční organizace. V rámci neziskových organizací funguje řada sdružení dětí a mládeže. Ač jsem uvedla, že nabídka volnočasových aktivit je pestrá, pro některé rodiny může být limitující finanční náročnost. Přesto se nemusí děti volnočasovým aktivitám vyhýbat a mohou využít například otevřené kluby nebo nízkoprahové kluby pro děti a mládež. Výhodou nízkoprahových klubů je, že poskytují nejen různé zájmové kroužky a aktivity, ale také poradenství a sociální servis. Zásadní je jejich preventivní činnost. Nahlíženo optikou využití vzorů ve výchově můžeme konstatovat, že kvalitní ať už organizované, nebo neorganizované trávení volného může hrát důležitou roli při volbě životního vzoru, a proto je zapotřebí věnovat pozornost pedagogickým možnostem, které přináší.

Další oblastí, ve které je možné pedagogicky využít vzory, modely či idoly je oblast médií a mediálních vzorů. Současná mladá generace je obklopena nejrůznějším mediálním obsahem. Mediální svět je přirozenou součástí jejich života, a proto se mladá generace často domnívá, že tomuto světu bez problémů rozumí. Otázkou zůstává, je-li tomu skutečně tak. Úkolem rodičů a vychovatelů, tedy i sociálních pedagogů je především upozorňovat na to, že realita skutečná a mediální může být rozdílná, stejně tak skutečný a mediální obraz jedince. Děti a mládež často známé osobnosti obdivují, vzhlíží k nim, ale už obtížněji umí nahlížet na své idoly kriticky. Zajímavý pohled do této problematiky vnáší aktuální celovečerní dokument s názvem V síti Barbory Chalupové a Víta Klusáka, který otevírá téma zneužívání dětí na internetu. „*Naším cílem bylo upozornit na to, že pokud je dítě zavřené vedle v pokoji, ještě to neznamena, že je v bezpečí.*“ uvádí autoři projektu. Hlavním cílem pedagogického působení by mělo být nejen učit

orientovat se v mediálním světě, umět zdravě kriticky myslet, ale také upozorňovat na nástrahy, které v oblasti médií na děti a mládež čekají.

Rodiče a vychovatelé mohou také využít biografii známých osobností, pomocí nichž mohou poukázat na to, že si například i slavná osobnost prošla v životě náročným obdobím, ale podařilo se jí překážky překonat a dnes žije spokojeným životem. Těchto příkladů využívá například americká nadace William Gladden Foundation (Stašová, Slaninová, Junová 2015).

V druhé, empirické části práce se budu detailně zabývat uskutečněným výzkumným šetřením. Tomuto šetření předcházela krátký mikrovýzkum, jehož cílem bylo vyzkoušet výzkumné šetření v praxi.

V části výzkumného šetření k problematice vzorů současných dětí a mládeže je definován výzkumný cíl, stanoveny dílčí cíle a hypotézy, popsána zvolená metoda sběru dat – dotazník. Dotazníkové šetření bylo doplněno o šetření kvalitativního charakteru – 5 rozhovorů. Dále je také popsán výběrový soubor. V další části následuje základní popisná analýza, v níž jsou rozebrány postupně všechny položky dotazníku a vyjádření k hypotézám.



## **7 VÝZKUMNÉ ŠETŘENÍ K PROBLEMATICE VZORŮ SOUČASNÝCH DĚTÍ A MLÁDEŽE**

### **7.1 VÝZKUMNÝ PROBLÉM A VÝZKUMNÝ CÍL**

Cílem výzkumného šetření je na základě odborné literatury a následným výzkumným šetřením zjistit, s jakými vzory se ztotožňují současné děti a mládež ve věku 9 - 17 let a zamyslet se nad jejich přínosy a riziky. Výzkumný problém byl stanoven takto: Jaké jsou postoje současných dětí a mládeže k volbě životního vzoru? Jaké vzory volí a proč?

Na základě studia odborné literatury, empirické zkušenosti a osobní praxe předpokládám, že:

- současné děti a mládež volí svůj životní vzor více z rodinného prostředí než z prostředí mimo rodinu,
- existují rozdíly ve volbě životního vzoru mezi dětmi (mladší a střední školní věk) a mládeží (pubescence a adolescence).

Pro toto výzkumné šetření byly stanoveny dvě výzkumné otázky, a aby bylo možné je zodpovědět, ke každé z nich byly formulovány konkrétní hypotézy.

Hlavní výzkumná otázka zní: Jaké jsou faktory ovlivňující volbu životního vzoru?

Z toho vyplývají dílčí výzkumné otázky: Ovlivňuje věk volbu životního vzoru? Ovlivňuje pohlaví volbu životního vzoru?

Na základě toho byly stanoveny následující hypotézy:

H1: Volba životního vzoru z rodiny souvisí s věkem respondenta.

H2: Volba životního vzoru z rodiny souvisí s pohlavím respondenta.

Druhá výzkumná otázka zní: Identifikují se respondenti se svými vzory z rodiny?

H3: Volba životního vzoru souvisí s životem v úplné rodině.

Výše uvedené hypotézy vychází z předchozích výzkumných šetření z předešlých let (2009, 2015) provedených na Pedagogické fakultě Univerzity Hradec Králové (viz. Stašová, Slaninová, Junová, 2015). Hypotézy jsou formulovány ve vztahu k rodině jako nejvýznamnějšímu socializačnímu činiteli.

Souvislost volby životního vzoru s věkem sledujeme například v datech z výzkumu z roku 2009, který uvádí, že u rodičovských vzorů mladší děti více než starší volily rodiče jako životní vzor. Součástí kvalitativní části šetření z roku 2009 byla také obsahová analýza slohových prací. Slohové práce sepsali vybraní žáci a studenti (specifický vzorek dětí od 5. třídy základní školy až po studenty střední školy). Při analýze slohových prací byly také zjištěny jisté tendence. Uvádí, že na druhém stupni základní školy byli poměrně častým vzorem kamarádi, vrstevníci a spolužáci. Dále že téměř polovina dětí z 9. tříd a středních škol popisovala někoho, koho znala z médií (celebrity, sportovci, umělci). Souvislost volby životního vzoru s věkem lze porovnat s výsledky šetření z roku 2015, ve kterém bylo například zjištěno, že adolescenti mají tendenci volit jako životní vzory členy své rodiny. Opět je vidět, jak se volba životního vzoru s věkem může proměňovat.

V souvislosti s pohlavím průzkum (2015) uvádí, že na rozdíl od chlapců dívky signifikantně častěji volily svoje vzory z rodiny. Vycházel také z českého šetření v oblasti rodiny, které ukazuje silnější vazbu ženy na orientační rodinu (např. Možný, 1990, 2008, aj.). Stejně tak tuto tendenci potvrzují i zahraniční prameny (např. Yue a Cheung, 2000, Xiaozhong, 2006, Lin a Lin, 2007).

Poslední hypotéza byla formulována na základě předpokladu, že respondenti z úplných rodin budou častěji volit za svůj vzor někoho z rodiny než ti, kteří v úplné rodině nežijí. Tento předpoklad průzkum z roku 2015 nepotvrdil, přesto jsem formulovala tuto hypotézu, jelikož mě zajímá, zda došlo k nějaké změně, nebo zda se předpoklad obdobně nepotvrdí.

## **7.2 VÝZKUMNÉ METODY**

Jako primární přístup byl ve výzkumném šetření zvolen kvantitativní přístup, protože se snaží vysvětlit určitý jev, pracuje s čísly, je uplatnitelný na velké skupiny osob a směřuje k zobecnění (Gavora, 2010, Chráska, 2007). Proto také

tento přístup splňuje požadavky, které vyplývají ze stanoveného výzkumného problému. Pro zjišťování údajů byl zvolen dotazník jako nejfrekventovanější metoda zjišťování údajů od velkého počtu odpovídajících. Mezi výhody této metody patří dle Gavory (2010) to, že „*můžeme získat velké množství informací, při malé časové investici.*“

Vzhledem k ochraně osobních údajů respondentů a také z toho důvodu, že v rámci stanoveného výzkumného cíle nebylo podstatné znát přesnou identitu respondentů, bylo dotazování anonymní. Administrace dotazníku byla provedena písemnou formou. Respondenti obdrželi dotazník ve vytištěné podobě, do které zaznamenávali své odpovědi. Dotazníky jsem na základě předchozí e-mailové či telefonické dohody předala osobně pověřeným osobám. Jednalo se o ředitele a učitele příslušných škol. Tyto pracovníky jsem instruovala ohledně administrace dotazníků. Ve dvou třídách jsem byla při administraci dotazníků osobně přítomna, abych si ověřila, že bude vše správně provedeno. Zároveň osobní setkání s pedagogy a žáky vzbuzovalo důvěru a dle mého názoru také ochotu žáků dotazník vyplnit. Dotazník vyplňovali respondenti v rámci různých vyučovacích předmětů dle možností a uvážení jednotlivých škol. V předem domluveném termínu jsem si vyplněné dotazníky zpět vyzvedla. Tím jsem se pokusila o co největší návratnost dotazníků.

Co se týká konstrukce dotazníku, zvolila jsem takový, který použili výzkumníci v letech 2009 a 2015 při výzkumu této problematiky. Shodný dotazník jsem zvolila také proto, aby bylo možné provést následnou komparaci zjištěných výsledků s uvedenými výzkumy. Dotazník obsahoval celkem 16 položek. Otázky byly zvoleny jak uzavřené – respondent vybíral odpověď z nabízených možností, tak otevřené – respondent mohl svou odpověď více rozepsat, také byly zvoleny škálovací odpovědi. Doba vyplnění dotazníku se pohybovala okolo 20 minut. Vzor dotazníku je součástí přílohy diplomové práce.

Pro komplexnější vhléd do dané problematiky byl zvolen jako doplňující kvalitativní přístup. Takový výzkum je možné chápat jako nenumerické šetření a interpretace sociální reality. Cílem je odkrýt význam sdělovaných informací. Ke

kvalitativnímu způsobu přistupuje výzkumník také z důvodu, aby zjistil podstatu, příčiny, motivy a také aby porozuměl možným souvislostem (Disman, 2011).

Sběr dat probíhal pomocí polostrukturovaného rozhovoru, neboť nabízí respondentům k jednotlivým otázkám několik alternativních odpovědí, vyžaduje po nich vysvětlení nebo zdůvodnění. (Pelikán, 2007, Chráska, 2007). Otázky rozhovoru vycházely z dotazníku, který byl součástí kvantitativní části šetření. Celkem bylo realizováno 5 individuálních rozhovorů (3 dívky a 2 chlapci). Rozhovory byly realizovány se souhlasem respondentů i jejich rodičů. Data byla z důvodu ochrany osobních údajů anonymizována.

### **7.3 VÝZKUMNÝ SOUBOR**

Výzkumné šetření probíhalo v červnu, září a říjnu roku 2019. Účastnilo se ho celkem 310 respondentů ve věku 9 - 17 let. Výzkumný soubor byl zvolen na základě záměrného výběru. Návratnost dotazníků byla 100 %, jelikož jsem si dotazníky osobně vyzvedávala v jednotlivých školách.

Základním souborem výzkumného šetření byli žáci základní školy (3. - 9. třída), žáci víceletého gymnázia (prima – sexta), studenti 1. - 2. ročníku gymnázia, střední školy a středního odborného učiliště v Trutnově a okolí. K distribuci bylo předáno 310 dotazníků. 10 dotazníků muselo být vyřazeno z důvodu chybného, neúplného a v jednom případě nečitelného vyplnění. Výsledný výzkumný soubor tvořilo 300 žáků a studentů. Z celkového počtu 300 respondentů bylo 15 % žáků prvního stupně, 50 % žáků druhého stupně základní školy a víceletého gymnázia, 35 % tvořili studenti středních škol. Z hlediska pohlaví respondentů je zastoupení 48 % chlapci, 52 % dívky. Nejvíce zastoupenou věkovou kategorií byla kategorie ve věku 12 - 14 let. Naopak nejméně zastoupenou kategorií byla kategorie 9 - 11 let (viz. Tabulka 2).

**Tabulka 1 - Složení základního souboru dotazníkového šetření dle typu školy**

<b>Typ školy</b>	<b>Respondentů (N)</b>	<b>Respondentů [%]</b>
1. stupeň ZŠ	45	15
2. stupeň ZŠ a víceletého gymnázia	150	50
1. a 2. ročník SŠ	105	35
<b>Celkem</b>	<b>300</b>	

Rozhovorů se účastnilo následujících 5 respondentů (3 dívky, 2 chlapci):

- Respondent 1: dívka, 10 let, 1. stupeň ZŠ, žije s oběma rodiči, 1 sourozenec
- Respondent 2: chlapec, 13 let, 2. stupeň ZŠ, žije pouze s matkou, 1 sourozenec
- Respondent 3: dívka, 12 let, 2. stupeň ZŠ, žije s oběma rodiči, 0 sourozenců
- Respondent 4: chlapec, 16 let, 1. ročník gymnázia, žije s oběma rodiči, 2 sourozenci
- Respondent 5: dívka, 15 let, 1. ročník SŠ, žije pouze s matkou, 1 sourozenec

Výběr škol, ve kterých byl dotazník distribuován, byl ovlivněn již dřívější spoluprací s danou školou, respektive s jejím vedením, případně metodikem primární prevence. Tím bylo také ovlivněno konečné věkové rozložení respondentů a také to, z jakého typu školy respondenti pocházeli. Oblast Trutnova a okolí byla vybrána vzhledem k místu mého bydliště a pracoviště. Zároveň se jedná o lokalitu, která se demograficky, sociokulturně nijak nevymyká v porovnání s většinovou populací České republiky.

Vzhledem k výše uvedenému počtu respondentů a omezené územní struktuře si uvědomuji, že se jedná pouze o jakousi průzkumnou sondu do problematiky vzorů a idolů současných dětí a mládeže.

V rámci přípravy na výzkumné šetření byl realizován krátký předvýzkum. Přestože dotazník, který byl distribuován, byl použit již v předchozích šetřeních, rozhodla jsem se pro krátký předvýzkum na základní škole, na které osobně působím jako učitelka. Cílem předvýzkumu bylo vyzkoušet nejen distribuci dotazníku jako takového, ale také si vyzkoušet osobně zadávání pokynů před jeho vyplněním, sledovat časovou náročnost. Také mě zajímalo, zda žáci chápou zadání

jednotlivých otázek jako takových, ale také zda jsou položky dotazníku stále aktuální s ohledem na to, že se jednalo o dotazník, který byl využit již v letech 2009 a 2015. Předvýzkumu se účastnili žáci 3. - 9 třídy, kteří byli v daný den přítomni ve vyučování. Celkem se výzkumného šetření zúčastnilo 106 žáků. K vyhodnocení bylo použito 100 (49 dívek, 51 chlapců) dotazníků, zbylých 6 bylo vyřazeno z důvodu chybného nebo neúplného vyplnění. Žáci prvního stupně vyplňovali dotazník tištěný, žáci druhého stupně vyplňovali dotazník pomocí online formuláře, který jsem vytvořila pomocí aplikace Google Formuláře. S třídními učiteli jsem následně diskutovala jejich dotazy. Toto šetření proběhlo v březnu 2019 se souhlasem ředitelky školy. Získaná data nebyla zahrnuta do výsledků šetření.

Na základě provedeného předvýzkumu bylo ověřeno, že otázky v dotazníku jsou stále aktuální a pro respondenty srozumitelné. Také byla sledována časová náročnost, která odpovídala časovému odhadu. Předvýzkumem se potvrdilo, že vhodnější postup pro distribuci dotazníků je dotazník v tištěné formě. A to nejen z důvodu zkreslení informací, ale také větší odpovědnosti respondentů odpovídat na otázky v dotazníku, než když se takzvaně schovají za monitor počítače. Nicméně při vyhodnocování odpovědí z písemné formy dotazníků jsem aplikaci Google Formuláře využila, stejně tak tabulkového procesu MS Excel, a to zejména pro tabulky, výpočty a grafy. Předvýzkum významně přispěl ke zdárné a efektivní realizaci následného výzkumného šetření.

#### **7.4 ZPRACOVÁNÍ A ANALÝZA DAT**

V následující části se budu zabývat analýzou výsledků výzkumného šetření. Výsledky budou analyzovány dle pořadí jednotlivých položek v dotazníku. Položka 1. – 5. v úvodu dotazníku zjišťovala základní charakteristiku respondentů - pohlaví, věk, zaměření a typ školy a poměry ve společné domácnosti respondenta – s kým žije.

**Tabulka 2 - Složení základního souboru dotazníkového šetření dle pohlaví a věku**

Věk	Muž (N)	Žena (N)	Celkem (N)	Celkem [%]
9-11	22	23	45	15
12-14	76	74	150	50
15-17	47	58	105	35
<b>Celkem</b>	<b>145</b>	<b>155</b>	<b>300</b>	<b>100</b>

Základní soubor se skládal celkem z 300 respondentů, z toho bylo 145 chlapců a 155 dívek. Nejvíce zastoupenou věkovou kategorií je kategorie 12 - 14 let. Je to dáno tím, že tato věková kategorie je součástí nejen základní školy, ale také víceletého gymnázia, jehož žáky jsem oslovila. Naopak nejméně respondentů odpovídalo v kategorii 9 - 11 let, tedy žáci prvního stupně základní školy.

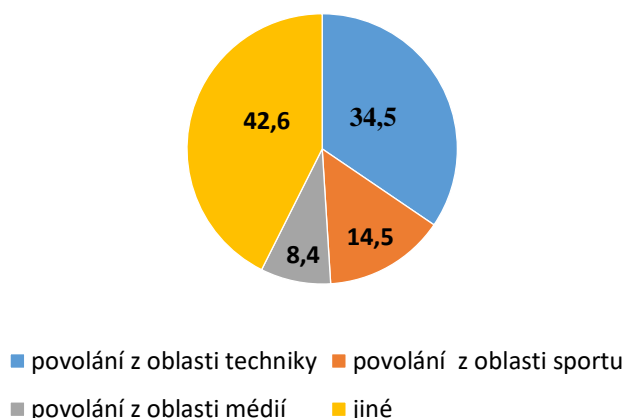
**Tabulka 3 – Složení základního souboru dotazníkového šetření dle toho, s kým žije respondent ve společné domácnosti**

Žije ve společné domácnosti	Respondentů (N)	Respondentů [%]
S oběma rodiči	210	70
Pouze s matkou	66	22
Pouze s otcem	3	1
S někým jiným	21	7
<b>Celkem</b>	<b>300</b>	<b>100</b>

Z celkového počtu 300 respondentů 70 % uvedlo, že žije ve společné domácnosti s oběma rodiči. 22 % respondentů žije pouze s matkou a jen 1 % uvedlo, že žije pouze s otcem. Zajímavá je kategorie *s někým jiným*, do které se promítlo, že dotazníky vyplňovali také žáci základní školy, kteří žijí v dětském domově.

Položka číslo 6 zjišťovala, čím by respondenti chtěli být, až budou dospělí. Respondenti vypisovali odpovědi na otevřenou otázku sami. V odpovědích byla nejčastěji uvedena různá povolání. Chlapci uváděli nejčastěji povolání technického směru (34,5 %) jako například automechanik, technik, IT technik, programátor a dále chtěli být profesionálními sportovci (14,5 %) zejména fotbalisty a hokejisty, v oblasti médií (8,4 %) uváděli také povolání jako youtuber, streamer, profesionální hráč počítačových her.

### Čím bys chtěl být, až budeš dospělý? (chlapci v %)

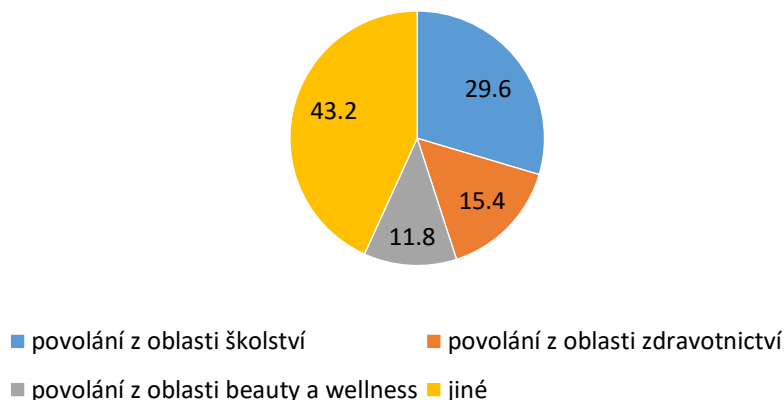


Graf 1 - Čím bys chtěl být, až budeš dospělý?

Dívky nejčastěji chtěly být učitelkami (29,6 %), lékařkami a zdravotními sestrami (15,4 %), dále pak kadeřnicemi, kosmetičkami a dalšími pracovníci v oblasti péče o krásu a tělo (11,8 %). Rozptyl dalších odpovědí u chlapců i dívek byl poměrně výrazný, proto uvádím pouze nejčetnější odpovědi.



**Čím bys chtěla být, až budeš dospělá?  
(dívky v %)**



*Graf 2 - Čím bys chtěla být, až budeš dospělá?*

Na tuto položku navazovala otevřená otázka: „Komu by ses chtěl/a v dospělosti nejvíce podobat? Jako kdo bys chtěl/a být?“ Zde uváděli respondenti nejčastěji osobu z rodiny, ať už se jednalo rodiče, nebo tzv. významného druhého (prarodiče, sourozence) 38,9 %, následovala kategorie významný sportovec 17,3 % a dále kategorie z oblasti známých osobností v oblasti showbyznysu. Zpěváci zaujímají 9 %, herci 5,6 % a filmové a televizní postavy 8 %. V součtu se v této kategorii jedná o 22,6 %. Co se týká položky někomu jinému, nalezneme zde i odpovědi typu nevím nebo nemám žádný vzor, ale také „YouTuber“ nebo „Streamer“.

**Tabulka 4 - Komu by ses chtěl/a v dospělosti nejvíce podobat, jako kdo bys chtěl/a být?**

	<b>Četnost</b>	<b>Četnost [%]</b>
Někomu z rodiny	116	38,9
Někomu ze školy nebo zájmových kroužků	15	5,0
Významnému sportovci	52	17,3
Zpěvákovi	27	9,0
Herci	17	5,6
Politikovi	6	2,0
Vědci	1	0,3
Technikovi	2	0,6
Postavě z filmu, televize	24	8,0
Někomu jinému	40	13,3
<b>Celkem</b>	<b>300</b>	<b>100,0</b>

V porovnání s výzkumy z let 2009 a 2015 není patrný významný výkyv. Výzkumy z roku 2009, 2015 i současný výzkum ukazují, že vzor z bezprostředního sociálního okolí dítěte, tedy z rodiny má největší podíl. Ke změně nedošlo ani u vzorů z oblasti sportu a showbyznysu. Obdobný trend, tedy nejnížší četnost jako v předešlých výzkumech můžeme vidět i v kategorii politiků, vědců a techniků. Co se týká položky „někomu jinému“, zde se často objevovaly odpovědi typu nevím, nebo konkrétní jméno nějaké osoby, ale také 3krát chci být sám sebou.

**Tabulka 5 - Oblasti, z nichž pocházejí vzory dětí**

<b>Komu by ses chtěl/a v dospělosti nejvíce podobat, jako kdo bys chtěl/a být?</b>	<b>Relativní četnost v jednotlivých letech [%]</b>		
	<b>2009</b>	<b>2015</b>	<b>2019</b>
Někomu z rodiny	39,6	32,9	38,9
Významnému sportovci	10,8	15,6	17,3
Zpěvákovi	12,1	10	9,0
Herci	8	9,5	5,6
Postavě z filmu, televize	8,4	9,4	8,0

Položky 9 - 11 upřesňovaly informace o dané osobě. Dotazovaly se na to, zda se jedná o osobu skutečnou nebo vymyšlenou, zda se s ní respondent potkal osobně a je-li to osoba ze současnosti či z minulosti. Většina respondentů odpověděla, že vzorem je skutečná osoba (94 %). Stejně tak většina uvedla, že se jedná o vzor ze současnosti (93 %), volbu z jiného časového období zvolili jednotlivci. V porovnání s výzkumem z roku 2009 se dostáváme na téměř shodné hodnoty. Můžeme tedy i nadále usuzovat, že i v současné době se děti v oblasti životních vzorů stále opírají o reálné vzory ze současnosti.

Následovala otevřená otázka „*Co se ti na postavě nejvíce líbí?*“ Zde respondenti nejčastěji spontánně vypisovali své odpovědi jako například: „*nejvíce se mi líbí, jak se chová, její charakter, její osobnost, smysl pro humor, pro spravedlnost*“, ale také „*jak vypadá, jakou má postavu, jaký má účes*“ nebo „*jak umí hrát na kytaru, zpívat, styl hry, jak si jde za svým*.“ A dále položka 13 zjišťovala pomocí uvedené škály v rozmezí určitě ano- spíše ano- spíše ne- určitě ne, proč by respondent chtěl být jako daná osoba. Zda kvůli tomu, jak vypadá, jak se chová, jak je oblíben u ostatních, o co mu v životě jde, co dokáže nebo kvůli schopnostem, které má. Tyto dvě položky poskytují odpověď na otázku, jaké důvody vedou děti k tomu, že si dané osoby vybírají za své životní vzory. Mezi nejvíce oceňované charakteristiky a atributy vzorů dětí a mládeže patří na prvním místě povahové vlastnosti (51,6 %), poté schopnosti a dovednosti (50,6 %) a vzhled (25 %).

**Tabulka 6 - Hodnocení charakteristik životních vzorů dětí**

Charakteristika	Relativní četnost v jednotlivých letech [%]		
	2009	2015	2019
Vzhled	21,2	18,4	25
Povahové vlastnosti	30	48,4	51,6
Schopnosti a dovednosti	22,7	31,6	50,6

Porovnáme-li výsledky z předchozích šetření v roce 2009 a 2015, můžeme si všimnout vzrůstající tendence u všech tří kategorií, zejména však u kategorie schopnosti a dovednosti. Nejsilnější důraz na tuto kategorii kladli adolescenti. Důvodem může být to, že toto období je pro adolescenty spjaté s volbou povolání, a proto se více zaměřují na úspěch a výsledky. Svou úlohu mohlo sehrát také to, že tyto atributy jsou čím dál více oceňované v současné společnosti. V rámci šetření můžeme vysledovat jistou provázanost mezi výběrem vzoru z oblasti showbyznysu a důležitostí vzhledu. U osob z blízkého okolí respondentů naopak rozhodující úlohu sehrály povahové vlastnosti. Stále však můžeme usuzovat, že pro současné děti a mládež je pro výběr vzoru důležité, jaké má daná osoba povahové vlastnosti, než jak vypadá.

V položce 14 jsem se dotazovala: „*Co všechno pro to děláš?*“ Respondenti vybírali z obdobné škály a rozhodovali se o tom, zda se snaží vypadat jako daná osoba, chovat se jako on/ona, být oblíbený jako on/ona, či následují stejný cíl. Téměř polovina dotazovaných uvedla, že se snaží chovat jako svůj vzor. Významnou roli hraje také oblast cílů, pro více než 60 % respondentů je důležité, zda následuje daná osoba stejný cíl. Vzhled, tedy snaha o to vypadat jako daná osoba, se neprojevil jako nejdůležitější charakteristika (21,5 %). V předposlední položce dotazníku mě zajímalo, jak respondenti nahlíží na schopnosti ve vztahu k sobě. To znamená, zda si myslí, že mohou mít shodné schopnosti, i když je zatím nemají, popřípadě si myslí, že tyto schopnosti mají, anebo naopak je nemají nebo nemohou mít. Respondenti opět volili z nabízené škály. Zajímavým pozitivním zjištěním bylo, že si 62 % dotázaných myslí, že může mít shodné

schopnosti, a dalších necelých 17 % respondentů odpovědělo, že určitě takové schopnosti již má. Naopak, že schopnosti nemá a ani nemůže mít, si myslelo pouze 9 % dotázaných.

Poslední položka dotazníku zjišťovala: „*Je něco, co ti na tvém vzoru vadí? Pokud ano, vypiš.*“ U této položky téměř 90 % respondentů odpovědělo záporně, tedy „*ne*“ nebo „*nevadí*“. Stejně jako průzkum z roku 2015 můžeme konstatovat, že respondenti mohou vykazovat určitou tendenci si své vzory idealizovat, a proto na něm nespátřují vady. V případě, že respondenti uváděli, že jim na vzoru něco vadí, jednalo se zejména o konkrétní povahovou vlastnost dané osoby jako například vzteklost, tvrdohlavost, náladovost.

## 8 SHRNU TÍ VÝSLEDKŮ ŠETŘENÍ

Pro toto výzkumné šetření byly stanoveny dvě výzkumné otázky, a aby bylo možné je zodpovědět, ke každé z nich byly formulovány konkrétní hypotézy.

### H1: Volba životního vzoru z rodiny souvisí s věkem respondenta.

- Touto hypotézou jsem statisticky testovala a ověřovala vliv věku na volbu životního vzoru z rodiny. K ověření jsem využila nulovou a alternativní hypotézu.

### H1<sub>0</sub>: Neexistuje vztah mezi věkem dětí a volbou životního vzoru z rodiny.

### H1<sub>A</sub>: Existuje vztah mezi věkem dětí a volbou životního vzoru z rodiny.

Zvolila jsem testové kritérium – chí kvadrát pro kontingenční tabulku, na hladině významnosti 0,05. Pro výpočet testovaného kritéria jsem vycházela z údajů v následující tabulce.

**Tabulka 7 - Vzory dle věku**

Věk	Četnost		Celkem
	Někdo z rodiny	Někdo jiný	
<b>9 - 11</b>	40	5	45
<b>12 - 14</b>	50	100	150
<b>15 - 17</b>	26	79	105
<b>Celkem</b>	116	184	300

**Tabulka 8 - Chí kvadrát - výpočet hodnoty testového kritéria pro H1**

P	O	(P-O)	(P-O)*(P-O)	(P-O) *(P-O)/O
40	17,4	22,6	510,76	29,354
50	58	-8	64	1,103
26	40,6	-14,6	213,16	5,250
5	27,6	-22,6	510,76	18,506
100	92	8	64	0,696
79	64,4	14,6	213,16	3,310
				58,219

Hodnota testového kritéria  $\chi^2 = 58,219$

Stupeň volnosti: 2

Kritická hodnota: **5,99**

Porovnáme-li tyto dvě hodnoty, zjistíme, že hodnota testového kritéria je vyšší než kritická hodnota, tudíž na hladině významnosti 0,05 přijímám hypotézu **H1<sub>A</sub>. Existuje statisticky významná závislost mezi věkem a volbou životního vzoru z rodiny.**

H2: Volba životního vzoru z rodiny souvisí s pohlavím respondenta.

- Touto hypotézu jsem také statisticky testovala a ověřovala vliv pohlaví na volbu životního vzoru z rodiny. K ověření jsem využila nulovou a alternativní hypotézu.

H2<sub>0</sub>: Neexistuje vztah mezi pohlavím a volbou životního vzoru z rodiny.

H2<sub>A</sub>: Existuje vztah mezi pohlavím a volbou životního vzoru z rodiny.

**Tabulka 9 - Vzory dle pohlaví**

Pohlaví	Četnost		Celkem
	Někdo z rodiny	Někdo jiný	
<b>Muž</b>	51	94	145
<b>Žena</b>	65	90	155
<b>Celkem</b>	116	184	300

**Tabulka 10 - Chí kvadrát - výpočet hodnoty testového kritéria pro H2**

P	O	(P-O)	(P-O) *(P-O)	(P-O) *(P-O)/O
51	56,067	-5,067	25,671	0,458
65	59,933	5,067	25,671	0,428
94	88,933	5,067	25,671	0,289
90	95,067	-5,067	25,671	0,270
				1,445

Hodnota testového kritéria:  $\chi^2 = 1,445$

Stupeň volnosti: **1**

Kritická hodnota: **3,841**

Porovnáme-li tyto dvě hodnoty, zjistíme, že hodnota testového kritéria je nižší než kritická hodnota, tudíž na hladině významnosti 0,05 přijímám hypotézu H<sub>20</sub>. **Neexistuje statisticky významná závislost mezi pohlavím a volbou životního vzoru.**



H3: Volba životního vzoru souvisí s životem v úplné rodině.

- Touto hypotézu jsem rovněž statisticky testovala a ověřovala vliv pohlaví na volbu životního vzoru z rodiny. K ověření jsem opět využila nulovou a alternativní hypotézu.

H3<sub>0</sub>: Neexistuje vztah mezi tím, zda respondent žije v úplné rodině a volbou životního vzoru z rodiny.

H3<sub>A</sub>: Existuje vztah mezi tím, zda respondent žije v úplné rodině a volbou životního vzoru z rodiny.

**Tabulka 11 – Soužití ve společné domácnosti**

<b>Žije ve společné domácnosti</b>	<b>Respondentů (N)</b>
s oběma rodiči	210
pouze s matkou	66
pouze s otcem	3
s někým jiným	21
<b>Celkem</b>	<b>300</b>

**Tabulka 12 – Vzory dle soužití ve společné domácnosti**

<b>Žije ve společné domácnosti</b>	<b>Někdo z rodiny</b>	<b>Někdo mimo rodinu</b>
s oběma rodiči	90	120
pouze s matkou	20	46
pouze s otcem	1	2
s někým jiným	5	16
<b>Celkem</b>	<b>116</b>	<b>184</b>

**Tabulka 13- Chí kvadrát -výpočet hodnoty testového kritéria pro H3**

<b>P</b>	<b>O</b>	<b>(P-O)*(P-O)</b>	<b>(P-O) *(P-O)/O</b>
90	81,200	77,440	0,954
20	25,520	30,470	1,194
1	1,160	0,026	0,022
5	8,120	9,734	1,199
120	128,800	77,440	0,601
46	40,480	30,470	0,753
2	1,840	0,026	0,014
16	12,880	9,734	0,756
			5,492

Hodnota testového kritéria:  $\chi^2 = 5,492$

Stupeň volnosti: **3**

Kritická hodnota: **7,815**

Porovnáme-li tyto dvě hodnoty, zjistíme, že hodnota testového kritéria je nižší než kritická hodnota, tudíž na hladině významnosti 0,05 přijímám hypotézu **H<sub>30</sub>**. **Neexistuje statisticky významná závislost mezi životem v úplné rodině a volbou životního vzoru z rodiny.**

Výše uvedené výsledky podpořila také analýza pěti realizovaných rozhovorů. I zde můžeme pozorovat závislost věku při volbě vzoru. Vzor z rodinného prostředí sice častěji zmiňovaly dívky, ale například nejmladší z dotazovaných uvedla jako svůj vzor osobu z prostředí showbyznysu. Chlapci uváděli vzor z rodiny a z oblasti sportu. Také z rozhovorů vyplynulo, že volba vzoru z rodinného prostředí nesouvisí s tím, zda respondent žije v úplné rodině, jelikož vzor z rodiny volili například i ti respondenti, kteří v současné době v úplné rodině nežijí.

Lze tedy konstatovat, že na základě získaných dat (dotazníky, rozhovory) tendence ve volbě životního vzoru mezi současnou generací dětí a mládeže se

v porovnání s výzkumy z předešlých let (2009, 2015) zásadně nemění. Současná generace má stále tendenci volit životní vzory z prostředí svých významných druhých, především osob z rodiny. Opět se ukázalo, že vzory z rodiny (zejména rodiče) jsou pro současné děti a mládež zdrojem vzorových podnětů. I přesto, že je současná generace zahlcena mnoha podněty z mediálního světa, jsou pro ni důležité reálné vzory z nejbližšího sociálního okolí. V souladu s výzkumy z roku 2009, 2015 je také zjištění, že druhou volbou jsou stále vzory z oblasti sportu a showbyznysu. Pro uvedené kategorie, které bychom mohli souhrnně označit jako osobnosti z rodiny a mediálně známé osobnosti, platí, že významnými motivy pro volbu životního vzoru jsou povahové vlastnosti daného vzoru, důraz je více kladen na schopnosti a dovednosti, naopak vzhled není až tak rozhodující.

## ZÁVĚR

V diplomové práci jsem se zabývala problematikou životních vzorů současných dětí a mládeže. Cílem práce bylo nejen zjistit, s jakými vzory se dnešní generace ztotožňuje, z jakého prostředí své vzory volí a proč, ale také se zamyslet nad přínosy a riziky životních vzorů.

Ústředním tématem teoretické části diplomové práce byla socializace, dále fáze, mechanismy a činitelé socializačního procesu, ale také problémy, které mohou v průběhu socializace nastat. V neposlední řadě bylo nastíněno, jakou úlohu mohou sehrát vzory v procesu socializace. Vzhledem k tomu, že se výzkum týkal konkrétní věkové kategorie (9 - 17 let), bylo nutné tuto kategorii vymezit například z pohledu vývojové psychologie nebo životních fází. Pozornost byla věnována také rodině jako nejdůležitějšímu socializačnímu činiteli a také nebyla opomenuta role masmédií a jejich socializační dopad. Na životní vzory jsem se pokusila nahlížet jako na vzory, které mohou být pro jedince vzorem pozitivním, ale i negativním. S tím úzce souvisí možnost využití životních vzorů ve výchově.

Provedené výzkumné šetření přineslo řadu zajímavých poznatků. Pozitivně vyznělo zjištění, že signifikantní skupinou, ze které současná generace volí své vzory, je stále skupina osob z kategorie rodina. I když mediální vliv narůstá, pozice významných druhých tento vliv zatím ustála. Rodina zůstává nejdůležitějším socializačním činitelem. Vystává však otázka, jak dlouho ještě je schopna tomuto tlaku odolávat. Na druhou stranu vzhledem k tomu, že současná generace i nadále vnímá jako zásadní motiv pro volbu svého vzoru povahové vlastnosti, schopnosti a dovednosti, věřím, že rodina bude i nadále vzorem a inspirací k nápodobě. Můžeme dále konstatovat, že pro současnou generaci jsou vzorem nejen osoby z nejbližšího okolí, ale také mediálně známé osobnosti.

Výzkumné šetření ukázalo, jaké vzory současná generace volí a proč. Jestliže víme, kdo je nebo by mohl být vzorem, můžeme toho pedagogicky využít a v rámci výchovného působení s tím dále pracovat. Vzory mohou pomoci nejen dětem a mladým lidem, kteří se pohybují v rizikovém prostředí, ale v podstatě všem, neboť každý z nás se v průběhu života může dostat do složité životní situace, kdy bude potřebovat nejen pomoc a oporu, ale také vzor, příklad toho, že je možné překážky překonat a s těžkou životní situací se vyrovnat.

Při rozvaze nad výsledky výzkumného šetření jsem se pozastavila nad odpověďmi nevím u otázky: „ *Komu by ses chtěl/a v dospělosti nejvíce podobat, jako kdo bys chtěl/a být?*“ Těchto odpovědí v celkovém počtu nebylo mnoho, z výzkumného vzorku necelých 7 %, přesto se dle mého názoru nabízí otázka a možná též téma k dalšímu zamyšlení a výzkumu. Bezpochyby jako vychovatelé dokážeme využít vzoru, pakliže jedinec nějaký vzor má. Co si ale počít s jedincem, který neví, kdo by mohl být jeho vzorem, nebo dokonce žádný vzor nemá? Jaké motivy vedou takového jedince k tomu, že neví, s kým se identifikovat? Vždyť přece všichni potřebujeme ve svém životě někoho, kdo si zaslouží náš respekt a obdiv, ke komu se chceme připodobnit.

## SEZNAM POUŽITÉ LITERATURY A DALŠÍCH ZDROJŮ

- Aktuální populační vývoj v kostce. *Český statistický úřad* [online]. [cit. 2020-03-19]. Dostupné z: <https://www.czso.cz/csu/czso/aktualni-populacni-vyvoj-v-kostce>
- DISMAN, M. *Jak se vyrábí sociologická znalost: příručka pro uživatele*. Praha : Karolinum, 2011. 290 s. ISBN 978-80-246-1966-8.
- DUNOVSKÝ, Jiří. *Sociální pediatrie: vybrané kapitoly*. Praha: Grada, 1999. Psyché (Grada). ISBN 80-7169-254-9.
- GAVORA, Peter. *Úvod do pedagogického výzkumu*. 2., rozš. české vyd. Přeložil Vladimír JŮVA, přeložila Vendula HLAVATÁ. Brno: Paido, 2010. ISBN 978-80-7315-185-0.
- GIDDENS, Anthony. *Sociologie*. 1. Praha : Argo, 1999. 595 s. ISBN 80-7203-124-4.
- GRUSEC, Joan E. a Paul D. HASTINGS. *Handbook of socialization: theory and research*. Second edition. New York: The Guilford Press, [2015]. ISBN 9781462518340.
- HAVLÍK, R., HALÁSZOVÁ, V., & PROKOP, J. (1996). *Kapitoly ze sociologie výchovy*. Praha: Pedagogická fakulta UK, 1996. ISBN 80-86039-10-2.
- HELUS, Zdeněk, *Úvod do psychologie: 2*. 2. vyd. Grada Publishing a.s., 2018. ISBN 802-47-2990-3.
- CHRÁSKA, Miroslav. *Metody pedagogického výzkumu: základy kvantitativního výzkumu*. Vydání 1. Praha: Grada Publishing, 2007. 272 s. ISBN 978-247-1369-4.
- KELLER, Jan. Socializace. In: Sociologický ústav AV ČR: *Sociologická encyklopedie* [online]. 2018 [cit. 2020-03-19]. Dostupné z: <https://encyklopedie.soc.cas.cz/w/Socializace?fbclid=IwAR3gUCjWoN78XyzNTRDUmLamR2Gci2441ECZfd9-MN60tQfeUJJKDCvY0OA>
- KRAUS, B. *Společnost, rodina a sociální deviace*. Hradec Králové: Gaudeamus, 2014. ISBN 978-80-7435-411-3.
- KRAUS, B., POLÁČKOVÁ, V. a kol. *Člověk, prostředí, výchova*. Brno: Paido, 2001.

- KRAUS, Blahoslav. *Sociální aspekty výchovy*. Hradec Králové: Gaudeamus, 1998. ISBN 80-7041-841-9.
- KRAUS, Blahoslav. *Základy sociální pedagogiky*. Vyd. 2. Praha: Portál, 2014. ISBN 978-80-262-0643-9.
- KRAUS, Blahoslav. *Životní styl současné české rodiny*. Hradec Králové: Gaudeamus, 2015. ISBN 978-80-7435-544-8.
- LANGMEIER, J., KREJČÍŘOVÁ, D. *Vývojová psychologie*. 2. aktualizované vydání. 4. vyd. Praha: Grada Publishing, 2006. 368 s. ISBN 978-80-247-1284.
- LINHART, Jiří, ed., VODÁKOVÁ, Alena, ed. a KLENER, Pavel, ed. *Velký sociologický slovník*. Vyd. 1. Praha: Karolinum, 1996. 2 sv. ISBN 80-7184-311-3.
- MATOUŠEK, Oldřich. *Slovník sociální práce*. Vyd. 2., přeprac. Praha: Portál, 2008, 271 s. ISBN 978-80-7367-368-0.
- MEYROWITZ Joshua. *Všude a nikde: Vliv elektronických médií na sociální chování*. 1. české vydání. Praha: Karolinum 2006. 341 s. ISBN: 80-246-0905-3.
- MIŇHOVÁ, Jana a Pavel PRUNNER. *Kapitoly ze sociální psychologie pro právníky*. Dobrá voda: A. Čeněk, 1998. Beckovy právnické učebnice. ISBN 80-902627-1-6.
- MOŽNÝ, Ivo. *Rodina a společnost*. Illustrated by Vladimír Jiránek. Praha: Sociologické nakladatelství, 2006. 311 s. ISBN 808642958X.
- MOŽNÝ, Ivo. *Sociologie rodiny*. Praha: Sociologické nakl., 1999. ISBN 8085850753.
- NAKONEČNÝ, Milan. *Sociální psychologie*. 2. vyd. Praha: Academia, 2009. 498 s. ISBN 978-80-200-1679-9.
- ONDREJKOVIČ, Peter. *Úvod do sociológie výchovy: základy sociológie výchovy a mládeže*. 2., rozš. a preprac. vyd. Bratislava: Veda, 1998. ISBN 80-224-0579-5.
- PELIKÁN, Jiří. *Základy empirického výzkumu pedagogických jevů*. Vydání 1. Praha: Karolinum, 2007. 270 s. ISBN 978-80-7184-569-0.
- PETRUSEK, M. *Velký sociologický slovník*. Sv. 2, P – Ž. 1. vyd. Praha: Karolinum, 1996. 749-1627 s. ISBN 80-7184-310-5.

- Pohyb obyvatelstva - rok 2018. *Český statistický úřad* [online]. [cit. 2020-03-19]. Dostupné z: <https://www.czso.cz/csu/czso/cri/pohyb-obyvatelstva-rok-2018>
- POSPÍŠILOVÁ, Helena, ed. *Mládež, hodnoty a volný čas*. 1. vyd. Olomouc: Hanex, 2010. 272 s. ISBN 978-80-7409-036-3.
- PRENSKY, Marc. Digital natives, Digital immigrants. *On the Horizon* [online]. 2001, 9(5), 1-6 [cit. 2020-02-13]. Dostupné z: <http://www.marcprensky.com/writing/Prensky%20-%20Digital%20Natives,%20Digital%20Immigrants%20-%20Part1.pdf>
- PRENSKY, Marc. Do They really think differently? *On the Horizon* [online]. 2001, 9(6), 1-9 [cit. 2020-02-13]. Dostupné z: <http://www.marcprensky.com/writing/Prensky%20-%20Digital%20Natives,%20Digital%20Immigrants%20-%20Part2.pdf>
- PRŮCHA, J., WALTEROVÁ, E., MAREŠ, J. *Pedagogický slovník*. Praha : Portál, 2001. ISBN 80-7178-579-2.
- PRŮCHA, Jan.; WALTEROVÁ Eliška.; MAREŠ Jiří. *Pedagogický slovník*. Praha: Portál, 2008. ISBN 978-80-7367-647-6.
- PŘADKA, M. a KNOTOVÁ, D. *Kapitoly ze sociální pedagogiky*. Brno: MU v Brně, 1998.
- REICHEL, Jiří. *Kapitoly systematické sociologie*. 2. Praha: Grada Publishing a.s., 2008. 239 s. ISBN 978-80-247-2594-9.
- SAK, Petr a Karolína KOLESÁROVÁ. *Mládež na křižovatce: sociologická analýza postavení mládeže ve společnosti a její úlohy v procesech evropeizace a informatizace*. Praha: Svoboda Servis, 2004. ISBN 80-86320-33-2.
- SEMRÁD, Jiří, Iva JUNOVÁ a Václav ŠÍMA. *Průvodce sociální pedagogikou v kontextu pedagogických věd*. Hradec Králové: Gaudeamus, 2007. ISBN 978-80-7041-897-0.
- SINGLY, Francois de. *Sociologie současné rodiny*. Vyd. 1. Praha: Portál, 1999. 127 s. ISBN 80-7178-249-1.
- SKORUNKOVÁ, R. *Úvod do vývojové psychologie*. Hradec Králové: Gaudeamus, 2008. ISBN 978-80-7041-490-3.



- STAŠOVÁ, L., SLANINOVÁ, G., JUNOVÁ, I., *Nová generace. Vybrané aspekty socializace a výchovy současných dětí a mládeže v kontextu medializované společnosti*. Hradec Králové: Gaudeamus, 2015. ISBN 978-80-7435-567-7.
- VÁGNEROVÁ, Marie. *Základy psychologie*. 1. vyd. Praha: Karolinum, 2007. 356 s. ISBN 978-80-246-0841-9.
- VESELÁ, Jana. *Kapitoly ze sociální pedagogiky*. Pardubice: Univerzita Pardubice, 2006. ISBN 80-7194-864-0.
- VRABEC, Norbert a Dana PETRANOVÁ. *Nové vzory mládeže v kontexte mediální komunikácie*. Trnava: Univerzita sv. Cyrila a Metoda v Trnave, 2013. ISBN 978-80-8105-469-3.
- Výběrové šetření o ICT v domácnostech a jejich využívání jednotlivci. *Český statistický úřad* [online]. [cit. 2020-03-19]. Dostupné z: <https://www.czso.cz/documents/10180/90577061/06100419c.pdf/3f2e4e4e-cbdb-4e6c-8904-c21160ddaea8?version=1.2>
- VYUŽÍVÁNÍ INFORMAČNÍCH A KOMUNIKAČNÍCH TECHNOLOGIÍ V DOMÁCNOSTECH A MEZI JEDNOTLIVCI. *Český statistický úřad* [online]. [cit. 2020-03-19]. Dostupné z: <https://www.czso.cz/documents/10180/61508128/06200418.pdf/1f14bc58-44b0-4f82-96b9-fd712374ffd5?version=1.1>
- ŽIVOTNÍ VZORY SOUČASNÝCH DĚTÍ. *Celostátní konference ČAPV* [online]. [cit. 2020-03-19]. Dostupné z: [http://www.capv.cz/images/sborniky/2009/CAPV09\\_Jan\\_Zivot.pdf](http://www.capv.cz/images/sborniky/2009/CAPV09_Jan_Zivot.pdf)

## **PŘÍLOHY**

### **SEZNAM PŘÍLOH:**

Příloha I Tabulka – Etapy v životě jedince

Příloha II Míra rozvodovosti podle délky trvání manželství

Příloha III Živě narození a úhrnná plodnost, 1981- 2018

Příloha IV Dotazník

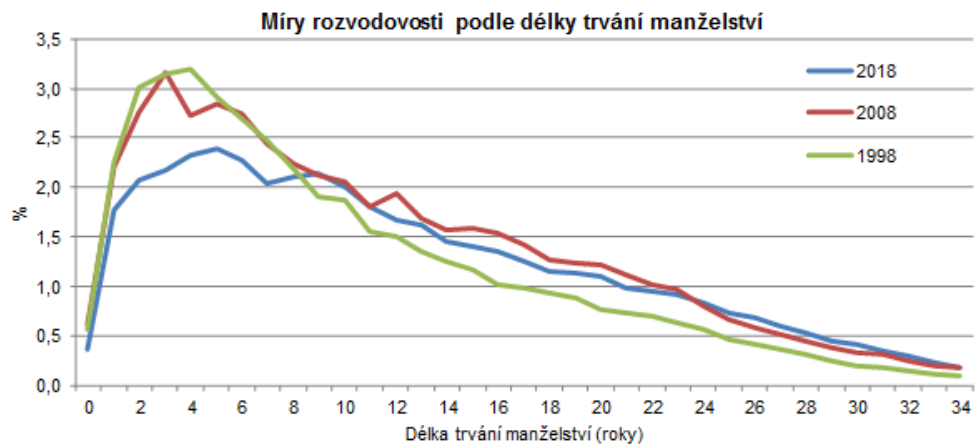
Příloha V Rozhovor- ukázka

Příloha I: Tabulka – Etapy v životě jedince

Věk		Etapa	Sociální charakteristika etapy	Profesní dráha	Rodinný cyklus
0–2	„Já“ – problém pro ostatní	rané dětství	odlišování sebe a okolí, neverbální komunikace, počátky výběrového chování, cit. vazeb		
2–5		předškolní věk	počátky verbálního dorozumívání, identifikace sociálních vztahů, osvojování návyků, adaptace na kolektiv vrstevníků, odhalování vztahů autority	hra	internalizace rodinných rolí; zkušenost neúplné, příp. binukleární rodiny
6–12	„Já“ – problém pro sebe	školní věk	formování vrstevnických vztahů a pravidel skupinového chování, rostoucí úloha kognitivního učení a vzdělávání, tvorba zájmů a postojů, vznik vztahů zodpovědnosti	učení, fantazijní volba povolání	ideální volba partnera, počátek přípravy na manželství a rodičovství
12–15		puberta	formování vztahů mezi pohlavími, počátek emancipace od rodiny, vyhrocení konfliktu zájmů, vznik problému sociální identity	pokusná volba povolání, oddálení rozhodnutí	seznamování
16–20	ostatní – problém pro „já“	dospívání	nabývání zákonných práv a povinností, selekce a koordinace zájmů, počátek nezávislosti, „krize adolescence“	reálná volba povolání	sblížování, láska, intimní vztahy, sexuální poměr
21–25		raná dospělost	osvojování si roli dospělého, počátek ekonomické a sociální samostatnosti, formování životních plánů	první zaměstnání (vojenská služba)	přizpůsobování partnerovi, plánování, založení rodiny
26–40		střední dospělost	sladování sociálních rolí a konflikty rolí, materiální konsolidace, společenská angažovanost, redukce životních plánů, stabilizace sítě sociálních kontaktů (přátelé, známi), orientace na prožitky	druhá volba povolání, fluktuace, specializace, kariéra, další vzdělávání	rodina s dítětem předškolním, školním, dospívajícím
41–55		pozdní dospělost	tzv. krize středního věku, následující sociální konsolidace, nové formování životní perspektivy odvíjené od „zbytku života“	stabilizace, postup, profesní potíže	rodina s mladým dospělým, vznik role prarodiče
55–65	„Já“ se stává problémem pro ostatní	(před)důchodový věk	vrchol sociálního postavení a autority, změny zájmů, proměny fyzických funkcí, stabilizace životních stereotypů, zhodnocování dosavadního života (užívání)	práce před důchodem, přechod do důchodu, práce v důchodu, profesní rizika	období „prázdného hnízda“, formování nové příbuzenské sítě (po sňatku dětí)
66–74		stáří	změny sociálních a psychických funkcí, oslabování životní aktivity, počátek nové závislosti	„profesní prázdnota“	rodina (domácnost) důchodců, vdovství
75–89		stařecký věk	oslabená pohyblivost, závislost a růst neso- běstačnosti		osamělost
90–		dílhověkost			

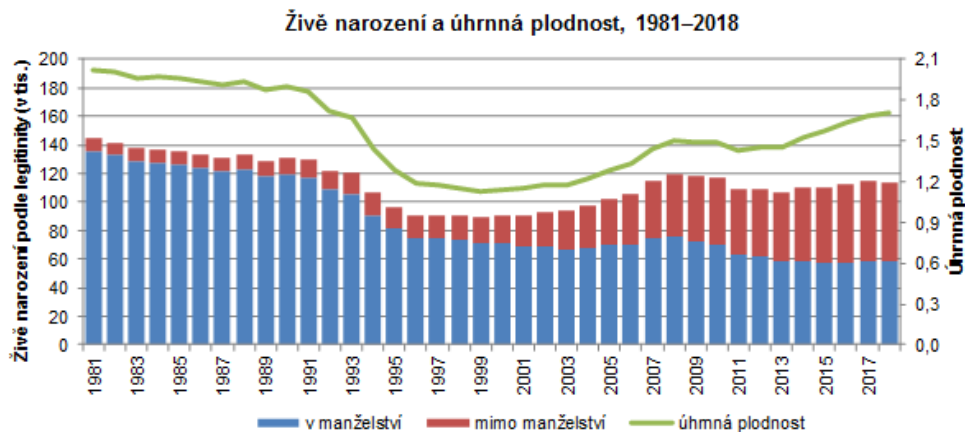
Zdroj: Havlík (1996, s. 48)

Příloha II: Míra rozvodovosti podle délky trvání manželství



Zdroj: Český statistický úřad, dostupné z: <https://www.czso.cz/csu/czso/aktualni-populacni-vyvoj-v-kostce>

Příloha III: Živě narození a úhrnná plodnost, 1981- 2018



Zdroj: Český statistický úřad, dostupné z <https://www.czso.cz/csu/czso/aktualni-populacni-vyvoj-v-kostce>

## Příloha IV: Dotazník

Z nabízených odpovědí, prosím, vyberte tu, která pro vás platí, vaši odpověď zakroužkujte. U některých otázek máte prostor pro vaše vyjádření, tam také prosím o odpověď. Vaše odpovědi budou součástí výzkumu o životních vzorech a každé vyjádření každého z vás je velmi cenné. Dotazník je anonymní. Děkuji.

---

### 1. Pohlaví

Muž ..... 1

Žena .....2

### 2. Věk

9-11 let .....1

12-14 let .....2

15- 17 let .....3

### 3. Zaměření a typ školy

1. stupeň ZŠ .....1

2. stupeň ZŠ .....2

prima- kvarta gymnázia.....3                      zaměření .....

kvinta- sexta gymnázia .....4                      zaměření .....

1.-2. ročník gymnázia .....5                      zaměření .....

1.-2 ročník SŠ..... 6                      obor .....

1.-2. SOU.....7                      obor .....

### 4. Žiješ ve společné domácnosti

S oběma rodiči.....1

Pouze s matkou.....2

Pouze s otcem.....3

S někým jiným. Vypiš s kým? .....4

### 5. Počet sourozenců, s nimiž žiješ ve společné domácnosti

0 .....1

1.....2

2 .....3

Více než 2 .....4

**6. Čím bys chtěl/a být až budeš dospělý/á?**

.....  
.....

**7. Komu by ses chtěl/a v dospělosti nejvíce podobat? Jako kdo bys chtěl/a být?**

.....  
.....

**8. Co je to za osobu, kdy ses s ní setkal/a?**

.....  
.....

Někdo z rodiny .....1

Někdo ze školy nebo zájmových kroužků ( učitel, vychovatel, sportovní instruktor,...) .....2

Sportovec .....3

Zpěvák .....4

Herec.....5

Politik.....6

Vědec .....7

Technik .....8

Postava z filmu nebo televize .....9

Někdo jiný, kdo .....10

**9. Je skutečná, či vymyšlená postava?**

Skutečná .....1

Vymyšlená .....2

**10. Potkal se s ní/ ním někdy osobně?**

Ano.....1

Ano, ale jen virtuálně (v rámci Facebooku nebo jiné sociální sítě) .....2

Ne, nikdy- znám ho/ji jen z televize, knížek .....3

### 11. Je to osoba ze současnosti, nebo z minulosti?

Ze současnosti.....1

Z minulosti.....2

Z jiné časové dimenze .....3

### 12. Co se ti na té postavě nejvíc líbí?

.....  
.....  
.....  
.....

### 13. Proč bys chtěl/a být jako on/ ona?

	Určitě ano	Spíše ano	Spíše ne	Určitě ne
Kvůli tomu, jak vypadá	1	2	3	4
Kvůli tomu, jak se chová	1	2	3	4
Kvůli tomu, jak je oblíben u ostatních	1	2	3	4
Kvůli tomu, o co mu v životě jde	1	2	3	4
Kvůli tomu, co dokáže	1	2	3	4
Kvůli schopnostem, které má	1	2	3	4

### 14. Co všechno pro to děláš?

	Určitě ano	Spíše ano	Spíše ne	Určitě ne
Snažím se vypadat jako on/ ona (styling, účes, líčení, oblékání)	1	2	3	4
Snažím se chovat jako on/ona	1	2	3	4
Snažím se být oblíbený jako on/ona	1	2	3	4
Následuji stejný cíl jako on/ona	1	2	3	4

### 15. Jak nahlížíš (vidíš) jeho schopnosti ve vztahu k sobě?

	Určitě ano	Spíše ano	Spíše ne	Určitě ne
Myslím si, že mohu mít schopnosti, jako má on/ona, i když je zatím nemám	1	2	3	4
Myslím si, že mám schopnosti jako má on/ona	1	2	3	4
Nemám schopnosti, jako má on/ona a ani je nemohu mít	1	2	3	4



Pokud máš nebo předpokládáš, že můžeš mít schopnosti jako tvůj vzor, vypiš, které to jsou:

Mám

.....  
.....

Mohu mít

.....

Pokud nemáš schopnosti jako tvůj vzor a ani je mít nebudeš, vypiš, které to jsou:

.....  
.....

**16. Je něco, co ti na tvém vzoru vadí? Pokud ano, vypiš.**

.....  
.....

## Příloha V Rozhovor- ukázka

Rozhovor 1:

Respondent 1: dívka, 10 let, 1. stupeň ZŠ, žije s oběma rodiči, 1 sourozenec

1. Čím bys chtěla být, až budeš dospělá?

R1: „*Chci být herečka.*“

2. Komu by ses chtěla v dospělosti nejvíce podobat? Jako kdo bys chtěla být?

R1: „*Chtěla bych být jako Ivana Korolová.*“

3. Co je to za osobu, kdy ses s ní setkala?

R1: „*Je to herečka, a taky dabuje Lisu v Simpsonových. Když jsme byli v Praze.*“

4. Je to skutečná či vymyšlená postava?

R1: „*Skutečná.*“

5. Potkala se s ní někdy osobně?

R1: „*Jo, právě když jsme byli v té Praze, v Kongresovém centru.*“

6. Je to osoba ze současnosti nebo minulosti?

-

7. Co se ti na ní nejvíc líbí?

R1: „*Jak hraje. Líbila se mi v Králových.*“

8. Proč bys chtěla být jako ona?

R1: „*Líbí se mi, jak je vtipná, taková zřetěná.*“

Líbí se ti spíš kvůli tomu, jak vypadá nebo jak se chová?

R1: „*Spíš chová. Jaká je prostě.*“

9. Co děláš pro to, abys byla jako ona?

Snažíš se třeba vypadat jako ona?

R1: „*Ne to ne.*“

Tak se chováš jako ona? Jsi, myslíš vtipná?

R1: „*Jo. Mamka říká, že jsem taky takový živel.*“

Máte společný cíl?

R1: „*Na, chci být herečka jako ona. Mít stejný herečkový schopnosti.*“

10. A myslíš, že máš schopnosti jako ona?

R1: „*Asi jo, já nevím takhle.*“

11. Je něco, co ti na Ivaně Korolové, herečce vadí?

R1: „*Ne, není nic.*“

## **SEZNAM TABULEK**

Tabulka 1 - Složení základního souboru dotazníkového šetření dle typu školy

Tabulka 2 - Složení základního souboru dotazníkového šetření dle pohlaví a věku

Tabulka 3 - Složení základního souboru dotazníkového šetření dle toho, s kým žije respondent ve společné domácnosti

Tabulka 4 - Komu by ses chtěl/a v dospělosti nejvíce podobat, jako kdo bys chtěl/a být?

Tabulka 5 - Oblasti, z nichž pocházejí vzory dětí

Tabulka 6 - Hodnocení charakteristik životních vzorů dětí

Tabulka 7 - Vzory dle věku

Tabulka 8 - Chí kvadrát - výpočet hodnoty testového kritéria pro H1

Tabulka 9 - Vzory dle pohlaví

Tabulka 10 - Chí kvadrát - výpočet hodnoty testového kritéria pro H2

Tabulka 11 - Soužití ve společné domácnosti

Tabulka 12 - Vzory dle soužití ve společné domácnosti

Tabulka 13 - Chí kvadrát - výpočet hodnoty testového kritéria pro H3