

JIHOČESKÁ UNIVERZITA v ČESKÝCH BUDĚJOVICÍCH

ZEMĚDĚLSKÁ FAKULTA

Studijní program: M4101 Zemědělské inženýrství

Studijní obor: Pozemkové úpravy a převody nemovitostí

Katedra: Katedra krajinného managementu

Vedoucí katedry: prof. Ing. Tomáš Kvítek, CSc.

## DIPLOMOVÁ PRÁCE

Zhodnocení revitalizačního zásahu v urbanizované  
krajině ve vztahu ke krajinnému rázu.

Vedoucí diplomové práce: Ing. Jana Moravcová, Ph.D.

Konzultant diplomové práce: Ing. Jana Moravcová, Ph.D.

Autor: Tomáš Pícha

České Budějovice, duben 2012

JIHOČESKÁ UNIVERZITA V ČESKÝCH BUDĚJOVICÍCH  
Zemědělská fakulta  
Akademický rok: 2009/2010

## ZADÁNÍ DIPLOMOVÉ PRÁCE

(PROJEKTU, UMĚLECKÉHO DÍLA, UMĚLECKÉHO VÝKONU)

Jméno a příjmení: **Tomáš PÍCHA**  
Osobní číslo: **Z07617**  
Studijní program: **M4101 Zemědělské inženýrství**  
Studijní obor: **Pozemkové úpravy a převody nemovitostí**  
Název tématu: **Zhodnocení revitalizačního zásahu v urbanizované krajině  
ve vztahu ke krajinnému rázu**  
Zadávací katedra: **Katedra krajinného managementu**

### Z á s a d y p r o v y p r a c o v á n í :

Výběr vhodné lokality s provedeným revitalizačním zásahem.  
Posouzení krajinného rázu před provedenou revitalizací urbanizované lokality.  
Vyhodnocení změn v krajinném rázu po revitalizačním zásahu.  
Návrh zásad provádění revitalizačních opatření z hlediska zvýšení hodnoty krajinného rázu.

JIHOČESKÁ UNIVERZITA V ČESKÝCH BUDĚJOVICÍCH  
Zemědělská fakulta

Rozsah grafických prací: dle potřeby  
Rozsah pracovní zprávy: 50 stran  
Forma zpracování diplomové práce: tištěná/elektronická

Seznam odborné literatury:

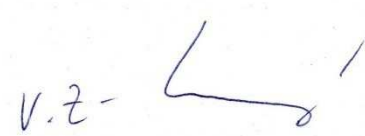
- INGEGNOLI, V. Landscape Ecology: A Widening Foundation, Springer, New York 2002, ISBN 3-540-42743-0  
LOW, J., MÍCHAL, I.: Krajinový ráz, Lesnická práce, Kostelec nad Černými lesy 2003, ISBN 80-86386-27-9  
MAIER, K. Územní plánování. Vyd. 2. přeprac. ČVUT Praha 2000  
MARTÍNEK, M., KOZEL, J.: Architektura a plánování venkova. 1. vyd. Brno: VUT v Brně, 1993: Učební texty vysokých škol; VÚT v Brně. ISBN 80-214-0503-1  
NADIN, V., BARTON, H. Územní plánování a rozvoj hospodářství a cestovního ruchu. ICLEI, 1999  
SKLENIČKA, P. Základy krajinného plánování, Naděžda Skleničková, Praha 2003, ISBN 80-903206-1-9  
SÝKORA, J.: Územní plánování vesnic a krajiny, České vysoké učení technické v Praze, Vydavatelství ČVUT, Praha 2002, ISBN 80-01-02641-8  
Časopisy: Pozemkové úpravy, Urbanismus a územní rozvoj

Vedoucí diplomové práce: Ing. Jana Moravcová  
Katedra krajinného managementu

Datum zadání diplomové práce: 15. března 2010

Termín odevzdání diplomové práce: 30. dubna 2012

JIHOČESKÁ UNIVERZITA  
V ČESKÝCH BUDĚJOVICÍCH  
ZEMĚDĚLSKÁ FAKULTA  
studijní oddělení  
Studentská 13  
370 05 České Budějovice

  
prof. Ing. Miloslav Šoch, CSc.  
děkan

L.S.

  
prof. Ing. Tomáš Kvítek, CSc.  
vedoucí katedry

V Českých Budějovicích dne 15. března 2010

### **Prohlášení:**

Prohlašuji, že svoji diplomovou práci jsem vypracoval samostatně pouze s použitím pramenů a literatury uvedených v seznamu citované literatury.

Prohlašuji, že v souladu s § 47b zákona č. 111/1998 Sb. v platném znění souhlasím se zveřejněním své diplomové práce, a to v nezkrácené podobě (v úpravě vzniklé vypuštěním vyznačených částí archivovaných Zemědělskou fakultou JU) elektronickou cestou ve veřejně přístupné části databáze STAG provozované Jihočeskou univerzitou v Českých Budějovicích na jejích internetových stránkách.

V Českých Budějovicích, duben 2012

.....

Tomáš Pícha

**Poděkování:**

Rád bych poděkoval vedoucí diplomové práce Ing. Janě Moravcové, Ph.D. za odborné vedení a za její cenné připomínky a rady při zpracování této diplomové práce.

Dále bych chtěl poděkovat pracovníkům ČSOP Vlašim za poskytnutí užitečných materiálů a v neposlední řadě také mé rodině za podporu a trpělivost během psaní této diplomové práce.

#### Abstrakt:

Tato diplomová práce je zaměřena na zhodnocení revitalizačního zásahu v urbanizované krajině ve vztahu ke krajinnému rázu. Konkrétně tedy ke zhodnocení krajinného rázu před celkovou revitalizací a následně i zhodnocení jeho změn po revitalizačním zásahu. Pro vypracování této práce byl vybrán, jakožto urbanizovaná krajina, vlašimský přírodně krajinářský park. Krajinný ráz byl hodnocen jednotlivě podle přírodních, kulturních a historických charakteristik. Dále byly shrnuty a popsány jednotlivé fáze a projekty revitalizace a následně opět podle jednotlivých charakteristik vyhodnoceny změny v krajinném rázu. Práce je založena především na pečlivém průzkumu terénu, získání potřebných materiálů a zpracování grafické podoby v programu ArcGIS. Cílem pak bylo navrhnout zásady provádění revitalizačních opatření z hlediska zvýšení hodnoty krajinného rázu.

Klíčová slova: krajinný ráz, revitalizace, park Vlašim

#### Abstract:

This thesis is focused on the evaluation of revitalization in urbanized landscape in relation to landscape character. Specifically to assess the landscape character before the overall revitalization and subsequently evaluate the changes in landscape character after revitalization. For this thesis was selected the natural-landscape park of Vlašim, like a urbanized landscape area. The landscape character was evaluated individually by the natural, cultural and historic characteristics. In this work have also been summarized and described individually stages of revitalization projects and then reassessed individual characteristics of landscape character again. The work premised on a careful exploration of landscape, get the necessary materials and processed some graphic shapes in programme ArcGIS. The final aim was to suggest principles for implementation of revitalization in terms of increasing the value of the landscape character.

Key words: landscape character, revitalization, park of Vlašim

# Obsah

1. ÚVOD .....	9
2. LITERÁRNÍ PŘEHLED .....	10
2.1 Vztah člověka a krajiny .....	10
2.1.1 Harmonická kulturní krajina .....	12
2.2 Typologie krajin .....	13
2.3 Revitalizace .....	14
2.4 Krajinný ráz .....	16
2.4.1 Krajinný ráz a státní správa .....	17
2.4.2 Hodnocení krajinného rázu .....	19
2.4.2.1 Znaky charakteristik krajinného rázu .....	20
2.4.2.2 Využití letecké fotografie pro hodnocení krajinného rázu .....	23
2.4.3 Indikátory pro sledování změn v krajině .....	23
2.4.4 Umístění stavby v krajině .....	24
2.4.5 Míra dochovanosti krajinného rázu .....	25
2.5 Ochrana krajinného rázu .....	25
2.5.1 Stupně ochrany podle LÖWA, MÍCHALA (2003): .....	28
2.5.2 Ochrana kulturních dominant .....	29
2.5.3 Významné krajinné prvky (VKP) .....	29
2.6 Územní plánování .....	30
2.6.1 Vztah krajinný ráz a územní plánování .....	31
3. MATERIÁL .....	32
3.1 Popis území .....	32
3.2 Klimatické podmínky .....	33
3.3 Geologie .....	33
3.4 Pedologie .....	33
3.5 Geomorfologie .....	34
3.6 Vegetace .....	34
4. METODIKA .....	35
4.1 Podklady a použité materiály .....	35
4.2 Teoretická část .....	35
4.3 Materiál .....	35
4.4 Vyhodnocení krajinného rázu .....	35
4.4.1 Krajinný ráz – přírodní charakteristiky .....	35

4.4.2	Krajinný ráz – kulturní charakteristiky .....	37
4.4.3	Krajinný ráz – historické charakteristiky.....	38
4.4.4	Míra dochovanosti .....	38
4.5	Revitalizace .....	38
4.6	Změny v krajinném rázu .....	39
4.7	Návrh zásad a závěr .....	39
5.	VÝSLEDKY a ZHODNOCENÍ .....	40
5.1	Posouzení krajinného rázu .....	40
5.1.1	Krajinný ráz – přírodní charakteristiky.....	40
5.1.2	Krajinný ráz – kulturní charakteristiky .....	45
5.1.3	Krajinný ráz – historické charakteristiky.....	50
5.1.4	Míra dochovanosti .....	58
5.2	Revitalizace .....	59
4.3.1	Obnova Starého hradu .....	59
4.3.2	Obnova Čínského pavilonu.....	60
4.3.3	Rekonstrukce přírodních prvků zámeckého parku I. ....	60
4.3.4	Rekonstrukce přírodních prvků zámeckého parku II. ....	60
4.3.5	Rekonstrukce přírodních prvků zámeckého parku III. ....	61
4.3.6	Rybí přechod.....	65
4.3.7	Sochařské sympozium .....	66
4.3.8	Obnova sochy Samsona .....	66
5.3	Vyhodnocení změn v krajinném rázu po revitalizačním zásahu .....	67
5.3.1	Krajinný ráz - přírodní charakteristiky.....	67
5.3.2	Krajinný ráz - kulturní charakteristiky .....	68
5.3.3	Krajinný ráz – historické charakteristiky.....	72
5.4	Návrh zásad .....	74
6.	ZÁVĚR .....	75
7.	POUŽITÁ LITERATURA .....	77
8.	SEZNAM ZKRATEK .....	81
9.	SEZNAM TABULEK.....	81
10.	SEZNAM OBRÁZKŮ .....	82
11.	SEZNAM GRAFŮ.....	83
12.	SEZNAM PŘÍLOH.....	83



# 1. Úvod

Vztah krajiny a člověka byl, je a neustále bude propojen a pro naši budoucnost bude vždy nepostradatelný. Naší závislosti na krajině se nezbavíme, a proto bychom se k ní měli chovat s jistým respektem a při jakémkoliv zásahu do ní myslet na budoucnost.

V poslední době se často užívá pojmu revitalizace, jakožto znovuoživení či oživení. Asi nejčastěji je tento pojem spojován s revitalizací vodních toků. Revitalizace se ale může týkat i celkové krajiny, rybníků, mokřadů, zeleně nebo dokonce i starých staveb. Jedná se stále o mladý obor, a tak je nutno se neustále učit novým věcem. Při takovémto obnovování čehokoli a především pak naší krajiny je třeba studovat již hotové revitalizace a poučovat se z jejich kladných anebo naopak záporných následků.

Cílem této diplomové práce je na vybrané lokalitě, kde proběhla revitalizace, zhodnotit krajinný ráz před touto revitalizací a následně vyhodnotit změny v krajinném rázu po tomto revitalizačním zásahu. Nakonec pak navrhnout zásady provádění revitalizačních opatření z hlediska zvýšení hodnoty krajinného rázu. Vybranou lokalitou se stal přírodně krajinářský park ve Vlašimi, ve kterém během několika posledních let probíhala celková revitalizace. Tento park je velmi důležitou ikonou města Vlašim. Proto je udržení či dokonce zvýšení hodnoty jeho krajinného rázu velmi důležitým aspektem.

Krajinný ráz je jakýsi obraz krajiny vytvořený souborem přírodních a člověkem vytvořených znaků. Hodnocení krajinného rázu patří v praxi ke stále častěji vyžadovaným podkladům. Nelze ho však objektivně zhodnotit, je to subjektivní pocit vnímání každého jedince a právě proto často dochází k nesrovnalostem a nedohodám i mezi odborníky. Pokud se co nejvíce odborníků v takovémto hodnocení krajiny shodne, může se výsledek co nejvíce přibližovat objektivnímu. Usilujme tedy o to, aby posudky byly co možná nejvíce nezávislé a smiřme se s tím, že shodovat se nejspíš nikdy nebudou. Takováto hodnocení jsou důležitá především z toho hlediska, abychom krajinný ráz dokázali co nejlépe a kvalitně chránit a aby krásu krajiny mohli obdivovat i ti budoucí.

## 2. Literární přehled

### 2.1 Vztah člověka a krajiny

Krajinu lze definovat jako svéráznou část zemského povrchu, kde se stýkají a vzájemně na sebe působí geologické podloží s reliéfem, ovzduší, voda, půda, rostliny a živočichové a člověk se svými výtvary a aktivitami. Každá krajina má určitou polohu na povrchu Země, svérázný vzhled podmíněný určitou vnitřní strukturou krajinných složek, svéráznou energickou bilanci a vyznačuje se osobitým vývojem [3]. Krajina je však víc – zcela reálný základ našich životů i po generace dotýkaný a proměňovaný kus země, který pro nás, její obyvatele, byl vždy předmětem zvláštní péče, úcty a obdivu [5].

Je zřejmé, že vznik představy o krajině je spojen s vědomím týkající se propojení člověka a přírody. Byl to počátek skutečného soužití přírodních prvků jakožto prvků krajiny, což vedlo k velké přeměně kulturního a přírodního pojetí [11].

Pojem krajina se vynořil někdy na počátku 90. let 20. století jako jeden z klíčových slov této doby. V přírodních vědách částečně nahradil pojem ekosystém a v humanitních disciplínách se stal trochu nostalgickým povzdechem nad světem, který ztrácíme [5].

Schama (1995) pak ve své knize tvrdí, že krajiny jsou na prvním místě kulturním jevem, nikoli přírodním; jsou to konstrukty imaginace projektované do dřeva, vody a kamene. Je však také třeba vzít v úvahu, že jakmile se jistá představa o krajině, mýtus, vize, usadí v daném skutečném místě, zvláštním způsobem dokáže mást kategorie, vytvářet metafory reálnější než to, z čeho vychází, stávat se ve skutečnosti součástí scenerie [36].

Krajina je provázaný prostor přírodního, kulturně technického a sociálně psychologického subsystému a je součástí životního prostředí nejen nás lidí, ale i ostatních organismů. Krajina se dlouhodobě vyvíjela a byla stále více využívána lidmi. Ostatní prvky krajiny se měnily, byly zapomenuty či zdevastovány, formovány či nadobro zmizely nejen z našeho okolí, ale i z naší mysli a paměti [17].

Většinu svých potřeb naplňujeme z rozmanitosti této krajiny. Bádáme i odpočíváme v jejích ekosystémech. Přírodní síly krajiny nás naplňují úctou a my pečujeme o jejich estetiku. Měníme ji, ničíme a někdy i zkrášlujeme. Divokost a síla přírody v odlehlých původních typech krajiny nás však rovněž ohromuje [9].

Dodnes se mnozí lidé dívají na řeku jako na zdroj elektrické energie, na les jako na zásobu dřevní hmoty, na hory jako na objekt cestovního ruchu. Není divu, že

proti starým myšlenkovým vzorcům a stereotypům se ekologické myšlení prosazuje tak pomalu [19].

Do jisté míry je možno říci, že krajina vytváří jednu z charakteristik národa, přičemž zpětně krajina formuje charakter národa. Zdravé životní a přírodní prostředí určitého krajinného území je předpokladem dobré obytné, rekreační a výrobní funkce území i zdraví obyvatel [42].

Pocit bezpečí a jistoty, který nám určitý typ krajiny či krajinné konfigurace dává, je jednou z podmínek obytnosti krajiny. Naši zemědělstí předkové si postavili svá obydlí tam, kde bylo nejen dost vody, rostlinstva, zvěře, úrodné půdy, ale kde také usoudili či víceméně instinktivně pocítili, že jsou chráněni před nepohodou živlů a útoky divokých zvířat. Zde si vybudovali svůj domov. Důvěrně známé místo, na něž si postupně zvykli, spolehlivě se v něm orientovali. Cítili se v něm dobře, aniž si to uvědomovali [19].

Nemůžeme se pak divit, že krajina, která člověka a lidstvo obklopuje, není již tou milosrdnou matkou, která může hojit rány civilizace. Strach z ekologické katastrofy, která by mohla být koncem civilizace na celé, nebo i části planety, nás nutí hledat cesty, abychom se tomu kritickému stavu vyhnuli [13].

Každý zásah do krajiny sice mění a většinou i hyzdí její vzhled, ale také vytváří něco nového, co nemusí být vždy horší, zejména byl-li brán ohled na začlenění nově vytvářených prvků do místní přírody. Člověk měnil tvárnost krajiny již v pravěku výstavbou opevněných hradišť a ve středověku pak hradů. Dnes většina těchto objektů představuje významné krajinné prvky a nezřídka se vyznačuje i překvapivě bohatou přírodou [5]. Je důležité si ovšem uvědomit, že byly časy, kdy tu tyto objekty nebyly, a proto také patří k prvkům pozměňujícím krajinný ráz. V době svého vzniku to byly nejmodernější stavby, které plně sloužily svému účelu. Až po staletích se z nich staly historické artefakty, chráněné památky, mementa doby dávno minulé. Proto je dobré si uvědomit, že ne proti každé nové stavbě ve volné krajině je nutno protestovat. Evoluce je nezastavitelná a i krajinný ráz se díky novým prvkům mění a nemusí to vždy být změna drastická a záporná [1].

Poškozování přírodního prostředí má příčiny v základních sociálních a ekonomických mechanismech. Láska ke krajině sama o sobě nemůže nebezpečný vývoj změnit. Je jen jednou z cest, která vede lidskou společnost k novým modelům přístupu k přírodě. Bude dobré, zaujme-li pevné místo v motivacích rozhodujících o chování člověka vůči světu, který jej obklopuje a na němž je závislý [19].

Nicméně přesto je tato člověkem přetvořená krajina nepochybně pestřejší a rozmanitější než někdejší souvislý prales. Člověk nebyl vždy jen ničitelem krajiny, kterým se stal až v nedávné době, nýbrž i jejím budovatelem, ať již nezáměrným nebo i záměrným [23].

Neporušenost, klid a ticho volné přírody se stávají neocenitelnými hodnotami pro duševní a fyzické zdraví, pro nervovou a psychickou dispozici lidí, žijících v hlučném a znečištěném prostředí vysokým životním tempem, lidí vystavených daleko většímu množství podnětů než jejich předkové. Právě těmito lidmi, tj. lidmi přírodě odcizovanými, začíná být téměř všeobecně pociťovaná potřeba pobytu v přírodě [22].

Hovořit dnes o krajině, jejím rázu a jejím působení znamená zejména hovořit o architektuře a urbanismu, protože ty z největší míry určují budoucí charakter naší země. Nejedná se přitom jen o domy, ale také o technické a liniové stavby, dálnice, vodní nádrže, sklady a parkoviště [5].

Zatím je u nás jen málo využíváno právo na účastnictví a vznášení připomínek ze stran veřejnosti. Potom může docházet k jednostrannému tlaku ze strany investorů na rozhodující orgán a případně i ovlivnění rozhodnutí ve prospěch takové investice. Účast v rozhodovacích procesech je pro občana jedna z mála příležitostí, jak se zúčastnit aktivně tvorby tváře naší domoviny [1].

Činností člověka, ovlivňující krajinné složky vznikla krajina, kterou označujeme jako kulturní. Ne každou kulturní krajinu však můžeme považovat za harmonickou [3].

### **2.1.1 Harmonická kulturní krajina**

Harmonická kulturní krajina zaujímá cca 1/2 až 2/3 území České republiky (v závislosti na subjektivním posouzení meze této rovnováhy jednotlivý autory) [37].

V harmonicky kulturní krajině musí být dostatečně zastoupeny a vhodně rozloženy prvky stabilizační, které podmiňují možnost polyfunkčního využití prostoru. Na stabilizačních prvcích je závislá funkce rekreační, půdoochranná, hygienická, vodohospodářská, je na nich závislé i zachování biodiverzity – druhové rozmanitosti rostlin, živočichů, mikroorganismů a jejich společenstev [40].

Harmonická je taková kulturní krajina, v níž jsou v souladu přírodní krajinnotvorné prvky s prvky do různé míry změněnými, resp. vytvořenými člověkem. v harmonické kulturní krajině jsou plochy destabilizovaných ekosystémů (zastavěná území, komunikace, pole, intenzivní louky a pastviny, hospodářské lesy, sídla) vyváženy

plochami ekologicky stabilnějších přirozených a přírodě blízkých ekosystémů. Takováto krajina je dobrým domovem nejen lidí, ale i rostlin a živočichů, žijících v rozmanitých společenstvech, propojených složitou sítí vzájemných vazeb a vztahů. Antropogenní vlivy v harmonické a kulturní krajině nesmí překročit únosnou mez, jinak by přestala být nejen trvale úživnou, ale i psychicky libou [40].

## 2.2 Typologie krajin

Podobně jako u jiných prostorových objektů můžeme v případě členění krajiny vymezit jednotky individuální nebo typologické. Individuálních členění krajiny existuje celá řada (např. geomorfologické či biogeografické hierarchické regionalizace), podobně tak typologických (př. morfogenetické typy reliéfu, typy vegetačních stupňů). Většinou se však zabývají klasifikací krajiny podle jediného, byť vnitřně heterogenního znaku. Vymezení krajinných jednotek podle více znaků je metodicky podstatně náročnější a kartograficky obtížněji znázornitelné i hůře čitelné. Krajina jako celek i její skladební prvky jsou přísně vzato jedinečné, proto nejbližším vhodným způsobem jejich klasifikace je individuální členění do neopakovatelných jednotek [35].

Hranice oddělující krajiny jsou obvykle poměrně zřetelné a snadno zjištělné, zejména v měřítku leteckých fotografií. Podstata této skutečnosti spočívá ve třech procesech, které tvarují krajinu – geomorfologických změnách, přírodních disturbancích a lidském vlivu. Většina geomorfologických dějů zanechává poměrně zřetelné hranice. Působení většiny přírodních disturbancí je v rozsahu celé geomorfologické oblasti podobné. Naproti tomu lidské vlivy mohou původní charakter krajiny překrývat nebo mohou překlenout přirozené hranice a překrývat podobnými tvary části dvou či více typů krajiny. Na této úrovni měřítka mají lidské vlivy obecně sklon vytvářet neostré hranice, které se jeví jako postupné přechody nebo pruhy mozaiky [9].

### Geografické pojetí krajinné typologie

A. Krajina silně pozměněná s civilizačními zásahy (plně antropogenizovaná)  
Dominující podíl sídelních a industriálních prvků. Jedná se většinou o plochá území s malým podílem rozptýlené zeleně. Klade minimální překážky výrobnímu využití a technickému vybavení a tedy i osídlení.

Vyžaduje z hlediska krajinářského plánování aktivní zásahy prostřednictvím tvorby krajiny.

## B. Krajina s vyrovnaným vztahem mezi přírodou a člověkem (harmonická)

Podstatné zastoupení přírodních a agrárních složek. Charakteristický je buďto převahou prvků přechodného charakteru nebo určitou mozaikou prvků charakteristických pro krajinný typ A a C.

Jedná se o území drobné členitosti a mnohotvárnosti se zvýšeným podílem lesů, travních porostů, vodních ploch a různých forem rozptýlené zeleně. Členitý reliéf byl donedávna většinou překážkou velkoplošného zemědělství. Rovněž pro umístování velkých průmyslových objektů zde nejsou předpoklady.

Tento typ krajiny vyžaduje velmi citlivý přístup spíše založený na ochraně.

## C. Krajina relativně přírodní (dynamická, antagonická)

Zahrnuje konkrétní typy krajiny, které mají pouze omezené znaky činnosti a přítomnosti člověka. Tento krajinný typ poskytuje člověku možnost bezprostřední konfrontace s přírodou - tedy podmínky pro rekreaci [28].

## 2.3 Revitalizace

Jedním z hojně používaných termínů se stává revitalizace krajiny. Překlad tohoto termínu je *znovuzrození*, což vystihuje jeho obsah a cíle [23].

Revitalizace musejí z hlediska ochrany přírody a krajiny přinášet zlepšení proti dosavadnímu stavu. Nemělo by tedy připadat v úvahu umístování nějakých stavebních objektů do prostředí, které je samo osobně hodnotnější [12].

O revitalizacích dnes slýcháme téměř výhradně v souvislosti s úpravami říčních toků a ploch, ale jejich budoucí význam bude nepochybně širší a bude se stále častěji týkat lomů, těžeben písku, starých sadů a zarostlých strání. Je poměrně snadné docílit toho, aby po náležité úpravě tyto plochy vypadaly jako „skutečná“ příroda, ale bez drobných ostrůvků přírodní paměti je skoro nemožné docílit, aby se na tato místa přestěhovala dřívější druhově bohatá příroda [5].

Existuje mnoho ploch, ale i celých krajiny, které byly doslova zpuštěny zejména těžebními a průmyslovými aktivitami, nehledě na řadu neuvážených zásahů, jakými byly zbytečné regulace některých toků nebo zničení cenných přírodních hodnot v důsledku nedomyšlených projektů. Cílem revitalizace je takové plochy opět uvést do stavu, který by byl aspoň v částečném souladu s přirozenými poměry v daném území, a tím umožnil návrat řadě druhů rostlin i živočichů, kteří zde kdysi žili. A to nemluvíme o vytvoření estetického krajinného obrazu, který by zlepšil prostředí místních obyvatel [23].

Při revitalizačních akcích dochází k zásahům do biotopů rostlin a živočichů. Proto je na tomto místě nutné připomenout základní právní aspekty ochrany přírody, se kterými by měl být každý investor včas a dobře obeznámen. Každé revitalizaci by mělo předcházet kvalitně vypracované přírodovědné posouzení, které dostatečně pokrývá složku botanickou i zoologickou [12].

Pojem revitalizace je velice široký, jelikož zahrnuje pestrou paletu opatření, která musí být v souladu s místními přírodními podmínkami [23]. Zřejmě by se dalo říci, že je to stav, který vyhovuje živým organismům, které do lokality patří. v zásadě tedy je důležité zvýšit diverzitu prostředí směrem, který je pro lokalitu přirozený a vlastní a nastartovat a umožnit vlastní vývoj přirozenou cestou. To vše ale při zachování dalších funkcí antropogenizované krajiny [44].

Před uskutečněním každé revitalizační akce je potřeba vzít v úvahu, že každý, byť i menší a pro laika na první pohled bezvýznamný zásah do přírodního prostředí může mít na populaci mnoha druhů chráněných a ohrožených druhů živočichů a rostlin velmi zásadní vliv, a to jak pozitivní, tak i negativní. Biologické posouzení a projekt se proto musí zabývat všemi plochami, které mohou být při akci z hlediska ochrany přírody narušeny [12].

Pro kvalitu revitalizačních akcí nebývá potřebné, aby posouzení rozsahem připomínalo habilitační práci a mnoho jeho stran zaplnily seznam latinských jmen všech zjištěných rostlin a živočichů. Podstatné je, co na lokalitě a v jejím okolí je z hlediska ochrany přírody cenné, zda a jak to může být projektem ohroženo a jak má být postupováno, aby bylo plně vyhověno právně stanoveným podmínkám ochrany, aby škody na přírodě obecně byly co nejmenší a naopak dosažené příznivé efekty co nejlepší. Kvalitní posouzení porovnává navržené řešení s nulovou alternativou a v případě potřeby navrhuje variantní řešení [8].

Není podstatný stránkový rozsah posouzení, ale kvalita zpracování a konkrétnost a srozumitelnost věcných závěrů, které musí být schopen aplikovat projektant i realizátor stavby [12]. Zapotřebí je posuzovat konečnou podobu revitalizačního záměru a porovnávat ji s výchozím stavem před realizací. z pohledu ochrany rostlin a živočichů je nesmírně důležité, aby revitalizační akce poskytovala po svém dokončení stejné nebo lepší životní podmínky minimálně těm vzácným a ohroženým druhům, které zde byly zjištěny před zahájením celé akce. Ideální stavem je samozřejmě dosažení větší druhové diverzity oproti původnímu stavu [12].

Revitalizace mohou vstoupit i do měst a obcí. Tam se nemusejí vždy držet přírodních předloh, a naopak se stávají součástí parkových úprav, obohacujících městské prostředí o přírodně – estetické prvky a o příležitosti pro odpočinek a rekreaci obyvatel. Mohou nacházet různé návaznosti na historickou i současnou architekturu, vytvářet příležitosti pro osobitá umělecká díla [8].

Z hlediska revitalizací je možné konstatovat, že revitalizace mohou být za určitých okolností jistou formou renaturalizací, resp. renaturalizace může být využita v revitalizační praxi jako jeden z prvků revitalizací.

Renaturace je v užším slova smyslu navrácení určité části krajiny do přírodního, nebo přírodě blízkého stavu. Může se jednat o jev přirozený (neřízená renaturace), nebo realizovaný člověkem (řízená renaturace).

Renaturace znamená vždy zejména využití přirozených procesů v ekosystémech. Jejím výsledkem jsou přirozené, či přírodě blízké ekosystémy s fungujícími ekosystémovými vazbami a autoregulačními mechanismy [18].

Pro další vývoj revitalizačních akcí je třeba studovat již akce realizované, poučit se z chyb, které přinášel vývoj téhle problematiky a stupeň jejího poznání, a naopak využít pozitivních výsledků úspěšně provedených revitalizačních akcí. Je třeba si též uvědomit, že jednak přenos výsledků ze zahraničí je účelný pouze z okolních států vzhledem k podobným morfologickým, klimatickým a půdním podmínkám, jednak je každá akce „originálem“ a i dobré příklady revitalizačních akcí nelze kopírovat jako celek [44].

Hodnocení efektivity revitalizačních prací je nástrojem optimalizace jejich plánování, realizace a financování. v současné době je k dispozici celá řada metodik k hodnocení efektu revitalizací. Je třeba konstatovat, že žádná z metodik neplatí univerzálně, vždy je třeba přihlídnout k lokálním podmínkám a účelu a rozsahu revitalizace [18].

## **2.4 Krajinový ráz**

Krajinový ráz je vytvářen souborem přírodních a člověkem vytvořených znaků, které jsou lidmi vnímány a určitý prostor pro ně identifikují. Typické znaky krajinového rázu tedy vytváří obraz dané krajiny, ale i pocit bezpečí, vlídnosti či domova nebo naopak negativní hodnoty a pocity [24].

Pojem „ráz krajiny“ vyjadřuje povahu, charakter krajiny. Evokuje však určitou svébytnost, svéráznost, zvláštnost či odlišnost. Svědčí o tom slova odvozená od



slova „rás“ jako „svéráznost“, „rásovitost“ vyjadřující vlastnosti, které nejsou běžné nebo jsou dokonce výrazně odlišné [41].

Krajinný rás je svébytná a užitečná, třebaže někdy diskutabilní kategorie obecné územní ochrany přírody a krajiny. Umožňuje ošetřovat jinou cestou obtížně stanovitelné hodnoty rozlehlých území, především jejich estetické rysy [7].

Termín „krajinný rás“ není v českém právním ani odborném slovníku termínem novým. Již v roce 1920 je tento termín použit v zákoně přídělovém a později i v zákoně scelovacím [37].

Hodnoty krajinného rázu na lokální úrovni se primárně odvíjí od individuálního přístupu ke krajině. Každý člověk má (stejně jako o celé své budoucnosti) představy o svém ideálním okolí. Není podstatné, je-li ten předobraz jeviště života člověka zděděn nebo je-li výsledkem výchovy. Je však podstatné, že existuje [22].

Jelikož je krajinný rás vyjádřením celoplošného vnímání reality, musí být sdělitelný a tedy definovatelný, a to i za cenu zjednodušení a nepřesností. I když je to zvláště v tomto případě velmi obtížné, je nutné postupovat při posuzování krajinného rázu metodicky a systematicky a objektivizovat tak individuální rozhodování zpracovatele či úředníka [24].

#### **2.4.1 Krajinný rás a státní správa**

Pojem krajinného rázu je v legislativě České republiky poměrně nový, přitom se však jedná o mimořádně významný institut ochrany krajiny. Značným úspěchem na poli obecné ochrany přírody a ochrany krajiny bylo přistoupení České republiky k Evropské úmluvě o krajině v druhé polovině roku 2004. Významným nástrojem ochrany krajiny jsou zejména: přírodní parky, územní systémy ekologické stability, významné krajinné prvky, kvalitní územně plánovací dokumentace, komplexní pozemkové úpravy, krajinotvorné programy. Přesto došlo na mnoha místech České republiky k značnému narušení krajinného rázu díky některým nově povoleným a i nepovoleným stavbám a činnostem. Některým problematickým stavbám a činnostem, které narušují krajinný rás, není věnována dostatečná pozornost ze strany úředníků, kteří mají v náplni práce krajinný rás chránit [39].

#### **Krajinný rás podle zákona o ochraně přírody a krajiny:**

Krajinný rás, kterým je zejména přírodní, kulturní a historická charakteristika určitého místa či oblasti, je chráněn před činností snižující jeho estetickou a přírodní hodnotu. Zásahy do krajinného rázu, zejména umístování a povolování staveb, mohou prováděny pouze s ohledem na zachování významných krajinných prvků,

zvláště chráněných území, kulturních dominant krajiny, harmonického měřítka a vztahy v krajině.

K umístování a povolování staveb, jakož i jiným činnostem, které by mohly snížit nebo změnit krajinný ráz, je nezbytný souhlas orgánu ochrany přírody. Podrobnosti ochrany krajinného rázu může stanovit ministerstvo životního prostředí obecně závazným právním předpisem.

K ochraně krajinného rázu s významnými soustředěnými estetickými a přírodními hodnotami, který není zvláště chráněn podle části třetí tohoto zákona, může orgán ochrany přírody zřídit obecně závazným právním předpisem přírodní park a stanovit omezení takového využití území, které by znamenalo zničení, poškození nebo rušení stavu toho území [46].

Zákon definuje krajinný ráz velmi široce, jako: „zejména přírodní, kulturní a historickou charakteristiku určitého místa nebo oblasti“. Za nositele hodnot krajinného rázu stanoví přírodní, kulturní a historické charakteristiky určitého místa nebo oblasti, ale nevylučuje, aby jimi byly i charakteristiky jiné, jak vyplývá z předsazeného slova „zejména“.

Pojmy:

- Estetickou hodnotou krajinného rázu se rozumí smysly, zejména zrakem, vnímaný soulad (harmonie) mezi přírodními, kulturními a historickými prvky v krajině.
- Přírodní hodnotou krajinného rázu se rozumí smysly, zejména zrakem, vnímaná rozmanitost prvků v krajině, které jsou základem stability krajiny a její druhové rozmanitosti.
- Oblastí krajinného rázu se rozumí část krajiny s podobnými přírodními, kulturními a historickými charakteristikami.
- Místem krajinného rázu se rozumí část krajiny s výrazně homogenními přírodními, kulturními nebo historickými charakteristikami krajiny [6].

Účelem zákona o ochraně přírody a krajiny je, mimo jiné, přispět k udržení a obnově přírodní rovnováhy v krajině, přírodních hodnot a krás, k šetrnému hospodaření se zdroji. Ochranou přírody a krajiny se rozumí rovněž vymezená péče státu a fyzických i právnických osob o ekologické systémy a krajinnotvorné celky, jakož i péče o vzhled a přístupnost krajiny [39].

## 2.4.2 Hodnocení krajinného rázu

Hodnocení krajinného rázu patří v současné době v rozhodovací praxi ke stále více vyžadovaným podkladům. Preventivní hodnocení krajinného rázu si klade za úkol vyhodnotit a popsat stávající estetickou a přírodní hodnotu krajinného rázu sledovaného území danou přítomností znaků jednotlivých charakteristik, analyzovat vztahy jednotlivých částí krajiny, zjistit měřítko krajiny a navrhnout ochranu pozitivních hodnot utvářejících celkovou hodnotu krajinného rázu daného území [2].

Při hodnocení krajinného rázu nahlížíme na krajinu z jedné strany jako na materiální objekt „věc“ – nositele užitných charakteristik; z druhé strany jako na „znak“ jistých hodnot. Tento druhý pohled je pro hodnocení krajinného rázu určující, je plodem kulturní historie a jeho postižení nepatří do náplně empirických nauk (přírodních, technických, ekonomických) [22].

Při posuzování krajinného rázu jde o to, určit typické znaky krajinného rázu území a vyhodnotit současný stav zachovalosti těchto hodnot v konkrétním místě. Z těchto důvodů je nutné nejdříve provést retrospektivní analýzu, která by sestavila představu o krajinném rázu území a jeho relativní dochovanosti. Tím se získá představa o potenciálním krajinném rázu území či místa, ke kterému může být vztaheno hodnocení uchovalosti krajinného rázu a i návrhy na obnovu či tvorbu nového krajinného rázu v konkrétní podobě krajinných prvků či společných zařízení KPÚ [24].

Klíčem k hodnocení krajinného rázu je jak se přírodní, technicko-ekonomické a kulturně-historické charakteristiky mění v společensky relevantní hodnoty. Mezi nimi je pro hodnocení krajinného rázu korunou estetická hodnota krajiny [22].

Před vlastním postupem vedoucím k vyhodnocení krajinného rázu sledovaného území je nutné shromáždění podkladů, které jsou potřebné k úspěšnému provedení jednotlivých kroků. Pro sledované území by měla být též vypracována celková charakteristika, která souvisí s jeho krajinným rázem. Za důležité podklady lze považovat geomorfologické členění území, geologická stavba (podílí-li se na krajinném rázu), analýza současného vegetačního krytu. Tyto podklady slouží především k utvoření základního obrazu území, pochopení vlastností znaků přírodní charakteristiky a dalších částí. Na základě těchto podkladů lze vypracovat celkovou charakteristiku sledovaného území orientovanou na krajinný ráz s důrazem na vývoj krajiny v historických souvislostech [2].

Základní metodický přístup k hodnocení krajinného rázu by měl sestávat z těchto kroků:

1. Charakteristika obecných vlastností biogeografického regionu
2. Určení typických znaků vymezeného území v rámci biogeografického regionu podle hodnocení kritérií (územní jednotka na úrovni biochóry či povodí)
3. Vymezení krajinářského celku či místa v rámci popsaného území
4. Vyhodnocení dochovalosti krajinného rázu, krajinářského celku nebo místa a návrh na tvorbu či ochranu krajinného rázu [24].

Není účelné popisovat rozšíření druhů rostlin a živočichů v sledovaném území nebo popisovat jeho geologické podloží, pokud se na krajinném rázu nepodílí. Naproti tomu může být stručná klimatická charakteristika oblasti klíčem k osídlení, ke způsobu využití krajiny, struktuře krajiny nebo k typickému architektonickému členění staveb. Morfologie krajiny je základním nositelem její celkové tváře a spolu s vegetačním krytem patří k výrazným akcentům téměř každé krajiny. Zpracování charakteristiky by nemělo opomíjet i socioekonomické aspekty, které souvisí s krajinným rázem sledovaného území a nějak se v jeho celkovém výrazu odráží. Shromáždění podkladů a jejich správná interpretace ve vztahu k uvedené problematice je nelehkým nezbytným krokem, na který navazuje potřebná prostorová a charakterová diferenciací krajiny sledovaného území, která z toho kroku vychází [2].

Hodnocení krajinného rázu lze srovnat třeba s hodnocením architektury. Klade otázku, je vůbec možné u těchto především smyslových vjemů stanovit postup hodnocení předpisem, jehož výsledkem má být jednoznačný a ve správním řízení obhajitelný ortel a navíc zajistitelný postupem časově a obsahově nenáročným? Asi ano. Výsledný návrh bude však zřejmě vyžadovat zásadní zjednodušení problému [6]. Pokud se ochranáři, památkáři a územní plánovači shodnou navzájem, mohou svá hodnocení krajiny vyhlášovat za blížící se objektivnímu a šance na ochranu krajinného rázu tím výrazně posílit [25].

#### **2.4.2.1 Znak charakteristik krajinného rázu.**

Vnímání znaků (jeho projevu) je nejtěžší částí hodnocení. Není složité přijít na to, zda je znak zásadní a tedy neoddělitelný od krajinné scény. Složitější je vyjádřit projev, zda je vnímán kladně nebo záporně. Velmi dobrým příkladem je větrná elektrárna, která je vnímána jako kladná dominanta krajiny nebo naopak jako silně záporná dominanta krajiny. Kde všude ji lze akceptovat a kde nikoliv je právě dáno

složitým postupem hodnocení každého znaku [2]. Některé znaky a hodnoty se projevují výrazně a jsou pro ráz krajiny důležité nebo dokonce rozhodující (zásadní). Jiné jsou méně významné a v krajinné scéně méně patrné (znaky spoluurčující nebo doplňující). Některé hodnoty, které v krajině najdeme, jsou mimořádné a v rámci regionu nebo státu dokonce ojedinělé (hodnoty významné nebo jedinečné). Jiné hodnoty jsou třeba výrazné, ale v podstatě běžné [43].

Některé znaky jsou nositelé především historické charakteristiky (bojiště, dochovaná sídelní struktura, pozemková držba a dělení parcel), jiné přírodní charakteristiky (rostliny, ekosystémy, přírodní disturbance, reliéf) nebo kulturní charakteristiky (sídelní útvary, stavební prvky v krajině, struktura krajiny). Znaky mohou být výrazem všech tří charakteristik krajinného rázu a mohou se různě doplňovat. Např. lipová alej vedoucí ke kostelu nad obcí byla vysázena v minulosti a je tedy nositelem hodnot přírodní, historické i kulturní charakteristiky [2].

Je možno říci, že bohatost a rozmanitost silných znaků a hodnot přináší zpravidla výraznost a vizuální diverzitu krajinné scény. Osobitá a svérázná krajina s mnoha znaky, které spoluvytvářejí její zvláštnost a jsou pro ni typické, se však nevyskytují příliš často. Její tvářnost, která ukazuje ke specifickým přírodním podmínkám, ke křivolakým cestám historického vývoje a specifickým znakům kulturního vývoje, představuje významnou hodnotu. Tato hodnota je chráněna zákonem o ochraně přírody a krajiny a zákony a vyhláškami, zřizující např. velkoplošná zvláště chráněná území a stanovující cíle jejich ochrany [43].

Na závěr hodnocení jsou vypracována a navržena pravidla a doporučení vedoucí k ochraně stávajících kvality krajinného rázu dané územní jednotky nebo k odstranění či eliminaci degradujícího působení negativního projevu znaků. Pravidla i doporučení jsou sepisována přehledně buď ve vztahu k příslušnému znaku charakteristiky krajinného rázu do tabulky nebo slovním popisem. Uživatel materiálu tak dostává nejen přehled znaků charakteristik krajinného rázu, ale i návrh jejich ochrany. Je tak umožněno provést porovnání nového záměru, kde je předpoklad střetů s hodnotami krajinného rázu, se stávajícími znaky uvedenými v hodnocení a získat tak rychle informaci, jakou míru zasažení těchto znaků lze očekávat [2].

## **Klasifikace identifikovaných znaků**

Klasifikace spočívá v určení významu přítomnosti daného znaku, jeho celkovém projevu a jeho cennosti.

**Význam znaku charakteristiky krajinného rázu** spočívá v jeho podílu v celkovém obrazu krajiny (krajinné scéně). Význam je stanoven ve stupnici:

- Zásadní znak určuje charakter krajiny a vymezení dané jednotky; je rozhodující
- Spoluurčující znak spolu se zásadními znaky vytváří celkový obraz krajiny, nemá však vlastnosti vymezující územní jednotku; spoluvytváří tvář krajiny (rázovitost)
- Doplnující znak dotváří jemné prvky krajiny, jejichž přítomnost není zanedbatelná, ale nepodílí se tak silně na celkovém obrazu krajiny jako ty předchozí [2].

LÖW, MÍCHAL (2003) pak typické znaky krajinného rázu, jakožto člověkem v krajině smyslově přímo i zprostředkovaně vnímané charakteristiky krajiny, které spoluvytvářejí její obraz a určitý prostor pro člověka identifikující dělí na:

- Dominantní – které o rázovitosti krajiny rozhodují v širších, nadřazených celcích.
- Hlavní – které rozhodují o rázovitosti jednotlivých základních krajinářských celků a identifikují je.
- Doprovodné – které ráz krajiny jen dotvářejí [22].

**Projev znaku charakteristiky krajinného rázu** je vlastnost znaku, která působí v pozitivním nebo negativním smyslu vůči estetické a přírodní hodnotě krajinného rázu, harmonickému měřítku či ostatním vztahům:

- Pozitivní projevem se vyznačují znaky, které se jednoznačně podílí na estetické a přírodní hodnotě krajinného rázu.
- Neutrálním projev lze chápat tak, že není možné jednoznačně stanovit projev daného znaku vůči ostatním a tudíž je považován za neutrální, který nesnižuje ani neposiluje přírodní a estetickou hodnotu krajinného rázu.
- Negativní projev je chápán jako projev znaku, který snižuje estetickou nebo přírodní hodnotu krajinného rázu a ve vztahu k jiným znakům, jejichž projev je vnímán jako pozitivní, působí devastujícím dojmem.

**Cennost znaku charakteristiky krajinného rázu** je chápána jako určitá jedinečnost, ojedinělost, originalita znaku. Stanovení cennosti znaku je zadáváno dle stupnice:

- Jedinečný znak, který je ojedinělý v rámci oblasti nebo širším regionu nebo státu
- Znak význačný je znakem ojedinělým v rámci regionu a je k němu vztažen, zatímco na úrovni širšího měřítka vnímání patří ke znakům běžným nebo není jako význačný vnímán
- Běžný – ostatní znaky, které nepatří ani do jedné vyšší kategorie [2].

#### **2.4.2.2 Využití letecké fotografie pro hodnocení krajinného rázu**

V praxi hodnocení krajinného rázu je možné letecké snímky využívat jako zvláštní druh obrazových (fotografie) a kartografických (ortofotomapy) dat, které mohou poskytovat vyčerpávající informace o některých složkách krajinného rázu. Analýza leteckých fotografií může napomoci při určování krajinného rázu zájmového území, a také při výběru stanovišť pro pozorování a hodnocení v rámci terénního šetření.

Mezi znaky krajinného rázu, které lze z leteckých snímků a ortofotomapy vyčíst, patří: struktura, textura, mozaika, měřítko, barevnost (charakteristika proměnlivá v závislosti na ročním období), dále rozmístění sídel a jejich půdorysné uspořádání, systém komunikací a jejich průběh ve vztahu k ostatním prvkům krajiny, a další. [45].

#### **2.4.3 Indikátory pro sledování změn v krajině**

Krajinný ráz a jeho indikátory mají značný potenciál pro hodnocení změn, k nimž v krajinách neustále dochází. Indikátory krajinného rázu nejčastěji využívají krajinnou strukturu, která má dominantní vliv na fyziognomii krajiny a její hodnocení umožňuje vyvíjení a využití stále většího počtu matematických a statistických metod a geografických informačních systémů.

Krajinné indikátory mají potenciál stát se významným prostředkem ke sledování krajinných změn a pomocníkem v řešení otázek plánování a managementu krajiny. Cílem je vývoj a formulování takových indikátorů, které budou vycházet z obecně dostupných a opakovaně použitelných dat. Měly by umožnit monitorování změn krajinného rázu a poskytování tak řídicí, plánovací a uživatelské sféře zpětnou informaci a tom, zda krajinné politiky a programy přinášejí očekávaný efekt [20].

#### 2.4.4 Umístění stavby v krajině

V krajině existují místa, která představují nápadnou, zdaleka viditelnou polohu a naopak místa skrytá před pohledy. Pokud chceme hovořit o pohledové exponovanosti, jakožto vlastnosti určitého místa, musíme zvažovat dva aspekty. Jedním aspektem je charakter stavby (její výška, hmotnost, barevnost) nebo činnost, pro kterou viditelnost zjišťujeme. Skrytá pohledům může být lesní paseka nebo údolí potoka uprostřed lesnaté krajiny kudy vede turistická trasa a kde se nepředpokládá žádná stavba. Může se také jednat o stavbu, která svou výškou nepřesáhne bariéru lesního porostu. v okamžiku, kdy na pasece ukryté v lesním porostu na terénním hřbetu je umístěna rozhledna, může se tato stavba stát viditelnou z krajiny a její poloha je pohledově exponovaná. Stavba, která je viditelná na horizontech, na terénních dominantách nebo v její blízkosti, která se promítá do krajinných průhledů, která se dostává do blízkosti architektonických dominant nebo která viditelně narušuje typický soulad existující zástavby s krajinným rámcem, leží bezpochyby v pohledově exponované poloze [43].

Investor může v procesu hodnocení vlivů na životní prostředí změnit většinu vlastností stavby tak, aby splnila všechny požadované limity. Stačí víc peněz a účinnější čistírna zlikviduje odpadní vody v souladu s předpisy, stavba je odhlučněna pod požadovanou úroveň a emise z výtopny splní všechny normy. S krajinným rázem je to složitější. Navrhuje-li investor stavbu, která jej významně naruší, více nákladů mu zpravidla nepomůže. Obvykle se jedná o striktní rozhodnutí ano - ne. Povolit - nepovolit. v tom je krajinný ráz oproti jiným problematikám „neuplatitelný“ [38].

Druhým aspektem je způsob vnímání krajinné scény a pozorování navrhované stavby. Ráz krajiny je vnímán a hodnocen při pohybu krajinou. v krajině existují tradiční trasy, kudy se pozorovatel běžně pohybuje, resp. kudy se pohybuje největší počet pozorovatelů. Jsou to zejména cesty, silnice, turistické trasy, cyklotrasy nebo třeba železniční trať. Jsou to také důležitá místa vnímání krajiny – vstupy do krajinného prostoru, křižovatky cest, významná místa v krajině, místa rozhledu a panoramatických výhledů. Je jistě možné hledat v krajině místa neobyčejných a málo frekventovaných pohledů, kde obraz krajiny nabývá překvapivých vlastností a souvislostí. Taková místa však nemusí být rozhodující pro posouzení únosnosti stavby, neboť se nejedná o významná a vyhledávaná místa vnímání krajiny. Je možno shrnout, že pokud stavba nezasahuje do výrazného a cenného přírodního nebo kulturně-historického kontextu, bude její únosnost z hlediska zásahu do krajinného rázu rozhodujícím způsobem ovlivněna její viditelností z významných



míst krajiny. Stavba, která nebude v takovém případě viditelná, nemůže představovat neúnosný zásah do krajinného rázu [43].

#### 2.4.5 Míra dochovanosti krajinného rázu

Míra dochovanosti krajinného rázu je dána poměrem typických znaků dané oblasti k typickým znakům dochovaných v daném místě. Krajinný ráz oblasti je v jednotlivých místech dochován v různé míře. Zjištění, kde je dosud dochován v relativní úplnosti, kde jen v náznacích a kde je momentálně zcela setřen, má zásadní význam pro stanovení míry a způsobu ochrany.

- **Výjimečně dochovaný** krajinný ráz je tam, kde jsou dochovány všechny typické znaky dané oblasti, tedy dominantní, hlavní i vedlejší. Tato kategorie je v praxi velmi vzácná.
- **Dobře dochovaný** krajinný ráz je tam, kde jsou dochovány všechny dominantní i hlavní typické znaky dané oblasti krajinného rázu a alespoň část znaků doprovodných.
- **Částečně dochovaný** krajinný ráz je tam, kde jsou dochovány všechny typické znaky dominantní a podstatná část hlavních. Doprovodné znaky mohou být i silně setřeny.
- **Málo dochovaný** krajinný ráz je tam, kde byly typické znaky oblasti krajinného rázu z větší části setřeny [22].

### 2.5 Ochrana krajinného rázu

Vlastnosti prostředí, ve kterém žijeme, jsou obtížně poznatelné, obtížně měřitelné nebo často vůbec neměřitelné. To se týká zejména tak obecných pojmů, jako je charakter či identita krajiny. Neměřitelnost vlastností a hodnot však není důvodem pro rezignaci na ochranu takových hodnot. Ani u měřitelných vlastností prostředí není situace lepší [43].

Zákonná ochrana krajinného rázu je zakotvena v § 12 zákona č. 114/1992Sb. o ochraně přírody a krajiny. Základním nástrojem této ochrany je souhlas orgánu ochrany přírody, nezbytný „k umístování a povolování staveb, jakož i jiných činnostem, které by mohly snížit nebo změnit krajinný ráz“. Ministerstvo životního prostředí dosud nevyužilo možnost upravit podrobnosti ochrany krajinného rázu obecně závazným právním předpisem. Existuje jen několik interních či doporučujících metodik hodnocení [10].

Ochrana přírody má v zákoně stanoveny odstupňované kategorie ochrany. Speciální ochranu velkoplošnou, která se týká i ochrany krajinného rázu, poskytují Národní parky s nejpřísnější ochranou a Chráněné krajinné oblasti s ochranou nižší, ale stále celostátně významnou. V některých případech chrání krajinný ráz i ochranná pásma ostatních zvláště chráněných území. Ve všech případech je ovšem nejvyšší prioritou v těchto chráněných územích ochrana přírody a ochrana krajiny a jejího rázu je doprovodnou součástí [22].

Mezi „průkopníky“ ochrany krajinného rázu vůči negativním vlivům, zejména stavebním zásahům do krajiny, patřily správy chráněných krajinných oblastí (CHKO). Neexistující výklad a rozpačitá podpora nadřízených orgánů vedly k nutnosti vytvoření materiálů, jenž by umožnil problematiku krajinného rázu ve smyslu jmenovaného zákona uchopit a transparentním způsobem použít v běžné rozhodovací praxi [2].

Předmětem ochrany jsou zejména takové charakteristiky, které určují přírodní, estetické, kulturní a historické kvality krajiny. Koncepce vychází rovněž z principů krajinné ekologie a principů trvale udržitelného rozvoje [37].

Ochrana krajinného rázu je potřebnou a nedílnou složkou moderního pojetí ochrany přírody a krajiny vyspělé kulturní společnosti. Musí vést ke všeobecnému uznání hodnot toho, co chceme chránit nebo je autoritativně vynucena prostředky danými národními tradicemi, které spadají do kompetence ochrany národního dědictví. Je jasné, že ochrana krajinného rázu, ať bude pojata jakýmkoliv způsobem, neuspokojí všechny. Lze však najít smysluplný konsensus [2].

Můžeme vymezit tři kvalitativně odlišné přístupy ke krajinnému rázu – přístup přísné ochrany dochovaného krajinného rázu, přístup ochrany, rozvíjení a doplňování některých aspektů dochovaného krajinného rázu a přístup tvorby nové krajiny včetně její nové rázovitosti. Je veřejným zájmem, jistěním řadou legislativních předpisů, vymezit území různého přístupu ke krajinnému rázu a stanovit diferencovaný způsob naplňování cílů, které v nich ochrana krajinnému rázu sleduje [22].

Ochrana krajinného rázu spočívá v citlivém posuzování všech nových, do území vnášených záměrů a změn oproti dosavadnímu stavu krajinného rázu, především prostorově kompozičních vazeb mezi přírodními a umělými prvky prostředí. Toto posuzování nemůže odpovědně provádět každý jen na základě sebelepší metodiky [25].

Efektivní ochrana krajinnému rázu proto předpokládá soustavné rozvíjení spolupráce mezi orgány a institucemi resortů životního prostředí, místního rozvoje, kultury, zemědělství a mezi kraji, obcemi, jejich samosprávami a občanskými iniciativami [22]. Je žádoucí, aby metodická doporučení k ochraně krajinného rázu obsahovala pouze minimální společný standard hodnocení a doporučené názvosloví v rozsahu nezbytném pro domluvu mezi specialisty velmi rozdílného zaměření. Rozhodně nemohou opravňovat orgány ochrany přírody, aby uplatňovaly doporučené postupy jako samoúčelný cíl, ale pouze jako možný prostředek a ilustrativní návod na základě standardizace a unifikace [25].

Téma krajinného rázu a jeho ochrany je a bude předmětem debat odborníků z různých oborů, ale mnohdy i laické veřejnosti. v pohledech na problematiku ochrany krajinného rázu docházelo a jistě stále dochází k mnohým rozporům. Lze předpokládat, že pohled krajinného ekologa se bude vždy něčím lišit od pohledu architekta, urbanisty nebo jinak zaměřeného odborníka. Co bychom měli chápat pod pojmem ochrany krajinného rázu je přitom nadmíru jasné. Devastaci krajiny, ke které dochází v současné epoše, musí vidět i méně citlivý, technicky založený jedinec. Není přece cílem člověka „vybetonovat“ většinu svého prostředí, které obývá a ponechat jen ostrůvky toho, na co se rád dívá o dovolených [2]. Mělo by být podmínkou, aby hodnotitelem byl člověk hluboce vzdělaný, kulturní a citlivý, o jehož odborné a morální způsobilosti nejsou pochyby, obdařený přirozenou autoritou a kompetencí [25].

Zásadním nedostatkem dosud zpracovaných metodik je, že řeší hlavně vstupní, jednodušší část problému ochrany krajinného rázu – jak zjistit a vyhodnotit úroveň narušení krajinného rázu. Neřeší návaznou, složitější a důležitější část, jak má orgán se zjištěnými skutečnostmi naložit ve správním řízení. Metodiky jsou navíc obtížně aplikovatelné v podmínkách orgánů ochrany přírody na úrovni obcí [6].

Důležité také je, že v rámci procesu EIA a v územních řízeních má možnost zapojit se do ovlivňování tváře naší krajiny každý občan. Právo na účastnictví v řízení má nejen každý přímo dotčený jednotlivec, ale také různé občanské iniciativy a občanská sdružení. Tato možnost, bohužel, není ještě plně využívána. Není zřejmě v podvědomí veřejnosti dostatečně zakotvena, často ale hraje důležitou úlohu pohodlnost lidí zabývat se děním okolo sebe [1].

## **Kauzální a preventivní ochrana krajinného rázu**

Kauzální ochranou krajinného rázu se míní hodnocení vlivů konkrétních záměrů na krajinný ráz. Tato ochrana může mít charakter hodnocení záměrů při územním rozhodování a plánování staveb nebo v rámci procesu EIA.

Preventivní ochranou krajinného rázu je myšlena včasná formulace zásad a způsobů ochrany krajinného rázu formou samostatných elaborátů (např. plánů péče o ZCHÚ, koncepcí ochrany přírody a krajiny krajů,...) či jako součást ÚPD či KPÚ [37].

### **2.5.1 Stupně ochrany podle LÖWA, MÍCHALA (2003):**

**Nejvyšší ochranu krajinného rázu** (I. stupeň ochrany) tak zabezpečují nejpřísnější chráněné zóny NP a CHKO. Tento stupeň ochrany znamená, že musí být chráněny všechny typické znaky dané oblasti krajinného rázu – dominantní, hlavní i doplňující.

**Vysokou ochranu krajinného rázu** (II. stupeň ochrany) lze zabezpečovat zejména formou přírodních parků a na území okrajových částí NP a CHKO mimo území nejvyšší ochrany a zejména prostřednictvím registrace významných krajinných prvků orgánem ochrany přírody. Musí být přísně chráněny typické znaky dominantní a hlavní. Některé doplňkové znaky, bránící současnému životu v krajině, lze operativně i pominout.

**Nadprůměrnou ochranu krajinného rázu** (III. stupeň ochrany) zabezpečuje orgán ochrany přírody z jiných zájmů, vyplívajících z územního konsensu, tedy ze zákona o obcích, či zákona o územním plánování a stavebním řádu. Přísně chráníme pouze dominantní znaky. v tomto stupni ochrany je již tvorba krajiny v rovnováze s ochranou jejich dochovaných hodnot.

**Základní ochranu krajinného rázu** (IV. stupeň ochrany) zákon ponechává na zvážení orgánu ochrany přírody. Tady je třeba stanovit celospolečenské minimum ochrany těch hodnot, které bude vždy požadováno, ale nikdy ne překročováno. v tomto stupni ochrany již zcela zásadně převažuje tvorba krajinného rázu nad jeho ochranou a chráněné znaky pouze vymezují široké rámce pro tvorbu.

**Bez ochrany krajinného rázu** (V. stupeň ochrany) znamená, že jde o území, kde krajinný ráz není dochován, nebo je nutno jej z jiných obecně přijatelných celospolečenských hledisek změnit. Ochrana je zde zbytečná a znamená to v praxi zcela násilnou tvorbu krajiny nové.

Praktické nástroje pro ochranu krajinného rázu by se měly především zaměřovat na prevenci a to tak, aby každému bylo dlouhodobě známo co, jak a proč je v daném území trvale regulováno či zakázáno [22].

### **2.5.2 Ochrana kulturních dominant**

Významným hlediskem ochrany krajinného rázu je ochrana kulturních dominant. Jedná se především o dominanty krajinné scény – tedy prvky, které určitým způsobem ovládají prostor a stávají se jeho symbolem. Ve vizuální scéně existuje vždy hierarchie dominant – od hlavních, přes podružné, až po vedlejší prostorové akcenty. v komponované krajině jsou dominanty významnou součástí kompozice. Architektonické dominanty vytvářejí v krajině pohledové cíle a představují uzlové body krajinné kompozice. Často bývá kompozice gradována ke zvýraznění dominanty – je korunována dominantou [41].

Projev dominant může být pozitivní, negativní a vnitřně rozporný. O projevu dominant do značné míry rozhoduje vztah (soulad/nesoulad) s okolím. Významnou okolností je i viditelnost dominant, která mj. ovlivňuje rozsah působení dominant [37].

Každý lidský zásah do krajiny je třeba posuzovat jednotlivě, a uvědomit si, zda má krajina kapacitu na začlenění nové dominanty. Je rozdíl v tom, zda hodláme umístit nějakou technickou stavbu v krajině člověkem již silně přetvořené nebo uprostřed relativně dochované přírody. Vysoká krajinářská hodnota území přitom nemusí být zásadní překážkou cokoliv postavit, ale jenom mírou nároků na provedení stavby [1].

### **2.5.3 Významné krajinné prvky (VKP)**

Význačným nástrojem ochrany krajinného rázu jsou významné krajinné prvky. Významné krajinné prvky jsou ekologicky, geomorfologicky nebo esteticky hodnotné části krajiny, které utvářejí její typický vzhled nebo přispívají k udržení její stability. Existují významné krajinné prvky ze zákona (lesy, rašeliniště, vodní toky, rybníky, jezera, údolní nivy) nebo registrované VKP (zejména mokřady, stepní trávníky, remízky, meze, trvalé travní plochy, naleziště nerostů a zkamenělin, umělé i přirozené skalní útvary, výchozy a odkryvy). Registruje je příslušný pověřený úřad [39].

Kromě jejich ekologické funkce plní krajinné prvky také další funkce. V řadě případů jde o vodoochrannou a půdoochrannou funkci, mají protierozní význam. Jejich další funkce může být rovněž estetická – vytvářejí krajinné dominanty, anebo

orientační – pomáhají hlavně větším živočichům v orientaci v (monotónní) krajině. Část z nich má funkci historickou, když vznikaly v souvislosti s nějakou událostí, z důvodu tehdejších potřeb nebo jako důsledek minulých způsobů hospodaření. S tím souvisí také jejich funkce organizační, kdy především rozptýlená zeleň, aleje, živé ploty, cesty, meze, kamenice, příkopy a potoky mohly vymezovat hranice pozemků nebo katastrů. v současnosti je stále více zdůrazňována jejich funkce rekreační, u některých dále funkce sakrální a rituální. Početnost, pestrost a charakter krajinných prvků jsou jedněmi z hlavních určujících znaků krajinného rázu [21].

Významné krajinné prvky jsou nezastupitelným právním institutem ochrany přírody a krajiny, charakteru „obecně chráněných území krajiny“. Jsou základem ochrany ekologické rozmanitosti a stability krajiny. Není na ně vztaženo tak přísné přírodovědecké měřítko jako na zvláště chráněná území. Jejich další významnou funkcí je právní podpora skladebných částí územních systémů ekologické stability, udržení nejen krajinné, ale i biologické diverzity. Ochranné podmínky obvykle nepůsobí ekonomickou újmu vlastníkům, protože pouze zabezpečují aktuální stav a typ obhospodařování. V opačném případě je možno použít pro vylepšení stavu biotechnická opatření v rámci krajinoformovacích programů [33].

## 2.6 Územní plánování

Cílem územního plánování je vytvářet předpoklady pro výstavbu a pro udržitelný rozvoj území, spočívající ve vyváženém vztahu podmínek pro příznivé životní prostředí, pro hospodářský rozvoj a pro soudržnost společenství obyvatel území a který uspokojuje potřeby současné generace, aniž by ohrožoval podmínky života generací budoucích [47].

Možnosti územního plánování jsou často přeceňovány. Jeho zásadní charakteristikou je to, že jedině v dohodě se „specialisty“ veřejné správy na jednotlivé složky území a za účasti vlastníků a veřejnosti uděluje žadatelům právo měnit uspořádání území a jeho využití. Neukládá však povinnost změny v území provést, může je pouze blokovat vyhlášením stavební uzávěry, ochranným pásem či regulativů v územně plánovací dokumentaci. Provedení jakýchkoliv změn v území, a tedy i v krajině závisí na investorech, ať už jsou to soukromé osoby, nebo dokonce stát. k tomu, aby byla uložena povinnost provést nezbytná opatření v území, slouží jiné mechanismy, mohou k nim motivovat různé dotace a programy jednotlivých

složek veřejné správy. Nelze proto od územního plánování očekávat, že samo o sobě „zlepší“ stav krajiny, a ani mu nelze vytýkat, že tento úkol neplní [40].

Územní plánování ve veřejném zájmu chrání a rozvíjí přírodní, kulturní a civilizační hodnoty území, včetně urbanistického, architektonického a archeologického dědictví. Přitom chrání krajinu jako podstatnou složku prostředí života obyvatel a základ jejich totožnosti. S ohledem na to určuje podmínky pro hospodárné využívání zastavěného území a zajišťuje ochranu nezastavěného území a nezastavitelných pozemků. Zastavitelné plochy se vymezují s ohledem na potenciál rozvoje území a míru využití zastavěného území [47].

### **2.6.1 Vztah krajinný ráz a územní plánování**

V územním plánování sice není vlastní pojem krajinný ráz explicitně zmíněn, jestliže si však připomeneme, že krajinný ráz je zejména přírodní, kulturní a historická charakteristika určitého místa či oblasti, zjistíme, že ochrana souladu těchto hodnot v územním plánování je jedním z jeho hlavních cílů [22].

Územní plánování ve veřejném zájmu chrání a rozvíjí přírodní, kulturní a civilizační hodnoty území, včetně urbanistického, architektonického a archeologického dědictví. Přitom chrání krajinu jako podstatnou složku prostředí života obyvatel a základ jejich totožnosti.

Úkolem územního plánování je zejména zjišťovat a posuzovat stav území, jeho přírodní, kulturní a civilizační hodnoty, stanovovat urbanistické, architektonické a estetické požadavky na využívání a prostorové uspořádání území a na jeho změny, zejména na umístování, uspořádání a řešení staveb, stanovovat podmínky pro provedení změn v území, zejména pak pro umístění a uspořádání staveb s ohledem na stávající charakter a hodnoty území [10].

Lze tedy konstatovat, že ochrana hodnot, jež tvoří krajinný ráz, patří k základním cílům územního plánování na celém území státu. Přiměřená ochrana, ale i tvorba krajinného rázu by měla být samozřejmou součástí územního plánování ve všech jeho aspektech [22].

## 3. Materiál

### 3.1 Popis území

Vybranou lokalitou se stal rozsáhlý přírodně krajinářský park založený v pol. 18. století na místě bývalé obory. Nachází se v západní části města Vlašim a jeho rozloha činí 75ha. V hájích a na loukách rostou mohutné staleté duby a lípy. V parku žije řada chráněných a ohrožených druhů. Je to jeden z nejstarších parků svého druhu.



Obr. č. 1: Lokalizace přírodně krajinářského parku; (<http://geoportal.gov.cz>)

Město Vlašim se nachází ve Středočeském kraji, v okrese Benešov. Benešov je vzdálen 20km a Praha leží 66km severozápadně od Vlašimi. Žije zde přes 12 tisíc obyvatel.



Obr. č. 2: Lokalizace města Vlašim; (<http://imapa.info>)



Park je také unikátní z hlediska ochrany přírody – zařazen do lokalit evropské soustavy evropských chráněných území (NATURA 2000) a do ÚSES - je lokálním biocentrem a prochází jím regionální biokoridor.

Přesná historie města Vlašim je neznáma, avšak váže se k počátku 14. století, kdy byl založen pány z Vlašimi nad řekou Blanici hrad, kolem kterého se postupně rozvíjelo poddanské městečko. Písemně se Vlašim poprvé připomíná roku 1318. [27]. Ve 14. stol. byla Vlašim v držení příslušníků rodu pánů z Jenštejna, ze kterého pocházel druhý pražský arcibiskup a rádce Karla IV. Jan Očko z Vlašimi a jeho synovec a nástupce na pražském arcibiskupském stole Jan z Jenštejna. Během následujících staletí byla Vlašim majetkem řady dalších šlechtických rodů, které postupně přeměnily původní gotický hrad na reprezentativní zámek tvořící dominantu města. Dnešní podobu zámku vtiskli v 19. století jeho poslední šlechtičtí majitelé knížata z Auersperku. Ti také založili v údolí řeky Blanice přírodně krajinářský park s celou řadou romantických parkových staveb, který byl a stále je jedním z nejkrásnějších parků v Čechách.

### **3.2 Klimatické podmínky**

Jedná se o oblast mírně teplého a mírně vlhkého klimatického regionu s průměrnou roční teplotou 7°C a průměrným ročním úhrnem srážek 600 - 650 mm. Převládají zde západní větry. Nadmořská výšky parku se pohybuje mezi 350 – 420 m.

### **3.3 Geologie**

Geologické podloží parku tvoří horniny starohorního stáří – biotické a silimaniticko-biotické pararuly moldanubika. Hlavní složkou rul jsou kromě křemene a živce i tmavá slída biotit a vedlejší silimanit nebo světlá slída muskovit. Poněvadž obsahují poměrně hodně křemíku, velmi málo fosforu a prakticky žádný vápník, řadí se k horninám kyselým. Na území parku pararuly nejvíce vystupují na prudkém svahu nad západním meandrem Blanice orientovaném převážně k východu. Jsou silně zvětralé jednak působením atmosférických činitelů, ale i činností rostlin (především stromů) i živočichů. V menší míře jsou obnaženy i nad východním meandrem Blanice pod Starým hradem a jinde [32].

### **3.4 Pedologie**

Na území parku se vyskytují hlinitopísčité až písčitohlinité kambizemě. Kambizemě jsou půdy vytvářející se ve svažitých podmínkách pahorkatin, vrchovin a hornatin, v menší míře v rovinném reliéfu. Vznik těchto půd z pestrého spektra

substrátů podmiňuje jejich velkou rozmanitost z hlediska trofismu, zrnitosti a skeletovitosti, při uplatnění více či méně výrazného profilového zvrstvení zrnitosti, skeletovitosti, jakož i chemických a fyzikálních vlastností [29].

### 3.5 Geomorfologie

Geomorfologie dle Národního geoportálu INSPIRE (<http://geoportal.gov.cz>)

- systém: Hercynský
- subprovincie: Česko – moravská soustava
- provincie: Česká vysočina
- oblast: Středočeská pahorkatina
- celek: Vlašimská pahorkatina
- podcelek: Mladovožická pahorkatina
- okrsek: Kácovská pahorkatina

Typologie české krajiny dle Národního geoportálu INSPIRE (<http://geoportal.gov.cz>)

- typ krajiny: 3M2
- podle reliéfu: typ 2
- podle využití: typ M

3M2 - vrcholně středověká, lesozemědělská krajina členitých pahorkatin a vrchovin Hercynika

### 3.6 Vegetace

Základním typem společenstev jsou acidofilní doubravy na mírně skloněných plošinách přecházejících na jižních svazích do společenstva dubohabrových doubrav a na severních svazích a v údolních polohách do květnatých bučin. Břehové porosty představují zbytky lužního společenstva olšin, které na poměrně širokém dně nahradily vlhké louky. Dále je možno na území parku rozlišit v několika roklích společenstvo lipových javořin.

## 4. Metodika

V prvé řadě bylo nutno vybrat vhodnou lokalitu, která by splňovala zadání diplomové práce. Touto lokalitou se stal přírodně krajinářský park ve Vlašimi. V něm bylo uskutečněno během posledních let několik projektů a proběhlo několik změn. Cílem této diplomové práce je zhodnotit krajinný ráz před revitalizací a následně vyhodnotit změny v krajinném rázu po revitalizačním zásahu.

### 4.1 Podklady a použité materiály

- Turistická mapa 1: 50 000
- Územní plán města Vlašim
- Projekt: Rekonstrukce přírodních prvků zámeckého parku III.
- Program ArcGIS 10.0 od firmy ESRI
- Národní geoportál INSPIRE

### 4.2 Teoretická část

Byla vypracována teoretická literární rešerše, ve které byl řešen nejprve obecně vztah člověka a krajiny, revitalizace a především pak krajinný ráz. Konkrétně jeho hodnocení, ochrana či propojení s územním plánováním.

### 4.3 Materiál

V kapitole materiál bylo popsáno dotčené území, jeho klimatické podmínky, geologie, pedologie, geomorfologie a vegetace.

### 4.4 Vyhodnocení krajinného rázu

Vyhodnocení krajinného rázu bylo rozděleno dle tří charakteristik:

- Přírodní charakteristiky
- Kulturní charakteristiky
- Historické charakteristiky

#### 4.4.1 Krajinný ráz – přírodní charakteristiky

V prvním odstavci byly popsány vodní plochy a toky. Dále došlo k podrobnějšímu zhodnocení a popisu místní flóry a fauny. Z velké škály taxonomů rostlin byly zmíněny ty nejdůležitější a nejzajímavější. Co se týče fauny, její popis byl rozdělen na hmyz a ptactvo. U přítomnosti zvláště chráněných prvků byla zmíněna především Natura 2000 do které park spadá. Začlenění do evropsky

významné lokality (EVL) vděčí park broukovi – páchníkovi hnědému (*Osmoderma eremita*).

### **Natura 2000**

Natura 2000 vychází ze dvou směrnic EU, které byly implementovány do zákona č. 114/1992 Sb. novelizací zákonem č. 218/2004 Sb.:

- Směrnice Rady 79/409/EEC z 2. dubna 1979 o ochraně volně žijících ptáků (směrnice o ptácích).
- Směrnice Rady 92/43/EEC z 21. května 1992 o ochraně přírodních stanovišť, volně žijících živočichů a planě rostoucích rostlin (směrnice o stanovištích).

Evropsky významné lokality (EVL) se vyhláší na základě směrnice o stanovištích a v ČR požívají smluvní ochranu nebo jsou chráněny jako zvláště chráněná území. EVL se vyhláší pro typy přírodních stanovišť v zájmu Společenství a pro druhy živočichů a rostlin v zájmu Společenství, jejichž ochrana vyžaduje vyhlášení zvláštních oblastí ochrany. EVL jsou obsaženy v tzv. národním seznamu evropsky významných lokalit podle Nařízení vlády 132/2005 Sb.

Situace územního systému ekologické stability (ÚSES) byla graficky zpracována v programu ArcGIS 10.0 od firmy ESRI. Mapovým podkladem se stala turistická mapa 1: 50 000.

Byl popsán i výskyt chráněných prvků parku. Podrobněji je zmíněn výskyt páchníka hnědého. Stručně pak byli zmíněni ostatní vzácní živočichové. Podle definice ohrožených druhů květeny ČR z internetových stránek ([www.kvetenacr.cz](http://www.kvetenacr.cz)) byly poznamenány a graficky zobrazeny rostliny, které do chráněných kategorií spadají.

### **C1 - Kriticky ohrožené**

Do této skupiny se řadí taxony velmi vzácné a současně podstatně ohrožené s výskytem omezeným na jednu nebo několik málo lokálních populací (zpravidla 1-5), vázaných na ohrožené typy stanovišť, které mizí především v důsledku lidské činnosti, ale také z přirozených příčin. Těmto taxonům hrozí s velkou pravděpodobností vyhubení, pokud se nepřijmou účinná ochranná opatření.

## **C2 - Silně ohrožené**

V této skupině se objevují taxony s prokazatelným a trvalým ústupem, který se projevuje především v poslední době zřetelným snižováním počtu, velikosti a hustoty dílčích populací na větší části území České republiky nebo i na území celém, v některých případech tyto taxony již zcela vymizely ve větších celcích. Zastoupení klesá až na 50% původního stavu. Úplné vymizení těmto druhům sice nehrozí, ale pokud nebudou přijata ochranná opatření, mohou se některé z nich přesunout do kategorie C1.

## **C3 - ohrožené**

Do této skupiny se zařazují taxony, které vykazují sice slabší, ale prokazatelný ústup, který se projevuje na území celého státu nebo alespoň v jeho části. Zastoupení klesá na 50-80% původního stavu. Taxony zde zařazené jsou často vázány na stanoviště, která v současné krajině mizí.

## **C4 - vzácnější vyžadující další pozornost**

V této skupině se objevují vzácnější taxony, které zatím nelze zařadit do žádné vyšší kategorie (tedy C3, C2, C1). Jsou to taxony, které mohou být v krátké době ohroženy. Náleží sem i hojnější druhy, které jsou ohrožovány trháním, popřípadě takové, u kterých je třeba zvláštní péče o jejich stanoviště. Dále zde zařazujeme taxony, o kterých zatím neexistuje dostatečné množství poznatků, aby mohl být určen jejich stupeň ohrožení, a jejichž studium je z hlediska ochrany žádoucí [48].

### **4.4.2 Krajinový ráz – kulturní charakteristiky**

V kulturní charakteristice je podrobněji psáno o zastoupení kultur ve vlašimském parku. V programu ArcGIS bylo vypracováno grafické zpracování. Přiložen byl i graf s procentuálním zastoupením jednotlivých kultur.

Využívání parku místními obyvateli i turisty je popsáno v kapitole s názvem rekreace. Zde je možno se dočíst i o místním kulturním dění.

Dominantní stavby výrazněji ovlivňující návštěvníka parku jsou vylíčeny jakožto kulturní dominanty. Byly zde vypsány prvky či jevy, které v parku působí negativním projevem.

Zmíněna je i naučná stezka, která parkem prochází. To, v jaké architektuře jsou stavby postaveny, také spadá do této charakteristiky.

#### **4.4.3 Krajinný ráz – historické charakteristiky**

V úvodu byla vylíčena historie zámeckého parku. Podrobněji je zmíněna i historie samotného zámku. Je přiložen i obrázek zobrazující podobu erbů šlechtických rodů, které se zde vystřídali ve vlastnictví.

Posledními historicky zajímavými subjekty se staly tři dochované stavby uvnitř parku a tři vstupní brány. Jednotlivě byly tedy popsány tyto stavby:

- Čínský pavilon
- Starý hrad
- Socha Samson – Herkulův sloup
- Vlašimská brána
- Znosimská brána
- Domašínská brána

#### **4.4.4 Míra dochovanosti**

S ohledem na dochovanost typických znaků krajinného rázu (tj. dominantních, hlavních a doprovodných) byla posouzena jeho míra dochovanosti z delšího historického i novodobějšího hlediska.

### **4.5 Revitalizace**

Dalším krokem se stal souhrn všech změn a obnov, které v rámci celkové revitalizace v parku proběhly.

V první řadě došlo ke stanovení obecných cílů revitalizace a poté byly podrobněji popsány jednotlivé dílčí projekty v tomto pořadí:

- Obnova Starého hradu
- Obnova Čínského pavilonu
- Rekonstrukce přírodních prvků zámeckého parku I.
- Rekonstrukce přírodních prvků zámeckého parku II.
- Rekonstrukce přírodních prvků zámeckého parku III.
- Rybí přechod
- Sochařské sympozium
- Obnova sochy Samsona

## **4.6 Změny v krajinném rázu**

V další fázi byly vyhodnoceny změny v krajinném rázu po revitalizačním zásahu. Opět v jednotlivých třech charakteristikách tedy: přírodní, kulturní a historické.

## **4.7 Návrh zásad a závěr**

Následně po zhodnocení změn byly vypsány některé zásady, které by bylo vhodné dodržovat při realizaci revitalizačních opatření z hlediska zvýšení hodnoty krajinného rázu. V závěru pak byly vyhodnoceny výsledky diplomové práce.

## 5. Výsledky a zhodnocení

### 5.1 Posouzení krajinného rázu

#### 5.1.1 Krajinný ráz – přírodní charakteristiky

##### Vodní plochy a toky

Celým parkem se meandrovitě táhne řeka Blanice. Řeka je v parku dosti dominantní a jen těžko si bez ní park představit. Podél ní se prakticky po celou dobu táhne i její náhon. V severní části od Domašínské brány teče Domašínský potok, který se do Blanice vlévá. Krom těchto dvou toků jsou v parku za železným mostem dva malé rybníčky. Nebyly však udržovány a jeden z nich již zanikl.

##### Flora v parku

Poblíž zámku roste několik mohutných lip malolistých (*Tilia cordata*), douglaska tisolistá (*Pseudotsuga menziesii*) pyramidálního vzrůstu, sloupovitý dub letní (*Quercus robur*), nahověvec kanadský (*Gymnocladus canadensis*) a několik dřezovců trojtrnných (*Gleditsia triacanthos*). Kompoziční kostru parku tvoří mohutné letní duby na okraji louky u hlavní cesty a též na louce u Blanice. Z mladších výsadeb je zde např. převislý kultivar buku lesního (*Fagus sylvatica*), liliovník tulipánokvětý (*Liriodendron tulipifera*), jeřáb muk (*Sorbus aria*), platan javorolistý (*Platanus hispanica*). Prudký svah pod Starým hradem směrem ke Znosimské bráně je porostlý původním dubohabrovým lesem, v němž se zachovala chráněná lilie zlatohlávek (*Lilium mahagon*). Na louce nad levým břehem Blanice rostou mohutné solitéry: modřín opadavý (*Larix decidua*), smrk ztepilý (*Picea abies*) a skupiny bříz bělokorych (*Betula pendula*). Krásnou procházku podél meandrující Blanice zpestřují staré mosty a břehové porosty mohutných olší, jasanů, javorů klenů a lip [14].

Na jaře zde v místních hájích rostou sasanky hajní (*Anemone nemorosa*), plicník lékařský (*Pulmonaria officinalis*), pižmovka mošusová (*Adoxa moschatellina*), kopytník evropský (*Asarum europium*) atd. Cestou k Čínskému pavilonu je možno si prohlédnout dva mladé sekvojovce obrovské (*Sequoiadendron giganteum*). V lesním podrostu přímo u pavilonu roste vzácně i jedovaté vraní oko čtyřlísté (*Paris quadrifolia*). Zajímavým a vzácným letním druhem je čarovník prostřední (*Circaea x intermedia*). Na prosvětlených místech, zpravidla sušších, hojně roste léčivá třezalka tečkovaná (*Hypericum perforatum*) a ke konci léta můžeme narazit na rozkvétající, jedovatý a celostátně chráněný oměj pestrý (*Aconitum variegatum*).



## Fauna v parku - hmyz

Mnoha zajímavými a vzácnými druhy je zde zastoupena třída hmyz. Nejpočetnějším řádem této třídy jsou brouci. Jelikož park jako takový není zcela původním přirozeným prostředím, žijí zde druhy, které bychom v okolní přírodě hledali marně. Jsou vázány svým způsobem života především na staré stromy. Stromy zde jsou zachovány v přirozeném stádiu růstu a odumírání. Proto pak v dutých, odumírajících a trouchnivějících stromech nachází optimální prostředí např. chráněný a ohrožený páchník hnědý (*Osmoderma eremita*). Dále je to pak jeden z našich největších zástupců čeledi tesaříkovitých – tesařík piluna (*Prionus coriarius*). Daří se tu i jeho příbuzným: tesaříkovi smrkovému (*Tetropium castaneum*), tesaříkovi obecnému (*Corymbia rubra*). Nachází se zde i zlatohlávek zlatý (*Cetonia aurata*), zdobenec zelenavý (*Gnorimus nobilis*) a z čeledi střevlíkovitých se v parku můžeme setkat se střevlíkem vrásčitým (*Chaetocarabus intricatus*), střevlíkem nosatým (*Cychrus caraboides*) či střevlíkem zahradním (*Carabus hortensis*). Z těch vzácnějších brouků je to pak drabčík sršní (*Velleius dilatatus*) živící se částmi mrtvých těl sršní a zbytky potravy pod jejich hnízdy.

### Páchník hnědý a jeho závislost na starých stromech

Páchník hnědý (*Osmoderma eremita* (Scopoli)) je 24-40mm velký brouk z čeledi Listorozi (*Scarabaeidae*). Obývá téměř celou Evropu a proniká značně vysoko na sever, vázán svým způsobem života na lesnaté nebo alespoň na staré stromy bohaté a přírodně zachovalé kraje.

Larvy páchníků žijí v dutinách trouchnivějících listnatých stromů. Dávají přednost hlavně dubům, bukům, jilmům, vrbám, habrům, ale nalezneme je i v dutinách starých ořešáků a maďalů. Toto prostředí park nabízí a páchníkovi se zde daří. Nevhodný zásah do starého stromu však může mít fatální následky pro populaci páchníka hnědého. Odstraňování suchých větví je třeba provádět takovým způsobem, aby nedošlo k otevření dutiny s larvami. Zásahy, při nichž jsou otvory ve stromech zakrývány stříškami, by měly být vždy provedeny tak, aby bylo co nejméně narušeno proudění vzduchu stromem. I nevelké změny teplot a vlhkosti v dutinách mohou vést k takovým změnám ve složení substrátu, které larvám znemožní další vývoj.

## Fauna v parku - ptactvo

Další jedinečností parku je výskyt ptactva. Patří mezi ornitologicky nejzajímavější a nejbohatší lokalitu Podblanicka. Na poměrně malé ploše můžeme díky členitosti terénu, různorodosti porostů a protékajícímu toku Blanice spatřit velmi pestré ptačí společenstvo. Na území parku bylo pozorováno více než 100 ptačích druhů. S těch běžnějších je to například: žluva hajní (*Oriolus obolus*), volavka popelavá (*Ardea cinerea*), strakapoud velký (*Dendrocopos major*), špaček obecný (*Sturnus vulgaris*), sýkora modřinka (*Cyanistes caeruleus*) či pěnkava obecná (*Fringilla coelebs*). Z těch méně známých je to lejsek černohlavý (*Ficedula hypoleuca*), čečetka zimní (*Carduelis flammea*), brkoslav severní (*Bombycilla garrulus*)... Pohybují se zde i naši nejmenší ptáci – králíček obecný (*Regulus regulus*) a králíček ohnivý (*Regulus ignicapillus*). U vody se celoročně zdržuje skorec vodní (*Cinclus cinclus*) a ledňáček říční (*Alcedo atthis*). Každý z těchto mnoha druhů ptáků si zde nachází své útočiště a citlivě pak reagují na veškeré změny, které na území parku vzniknou.

## Přítomnost zvláště chráněných území a prvky ÚSES

### Natura 2000

Lokalita Vlašimská Blanice je zařazena mezi evropsky významné lokality (EVL). Lokalita je vymezena podél toku Blanice a zahrnuje i zámecký park. Je zde zařazena od 13. 11. 2007.

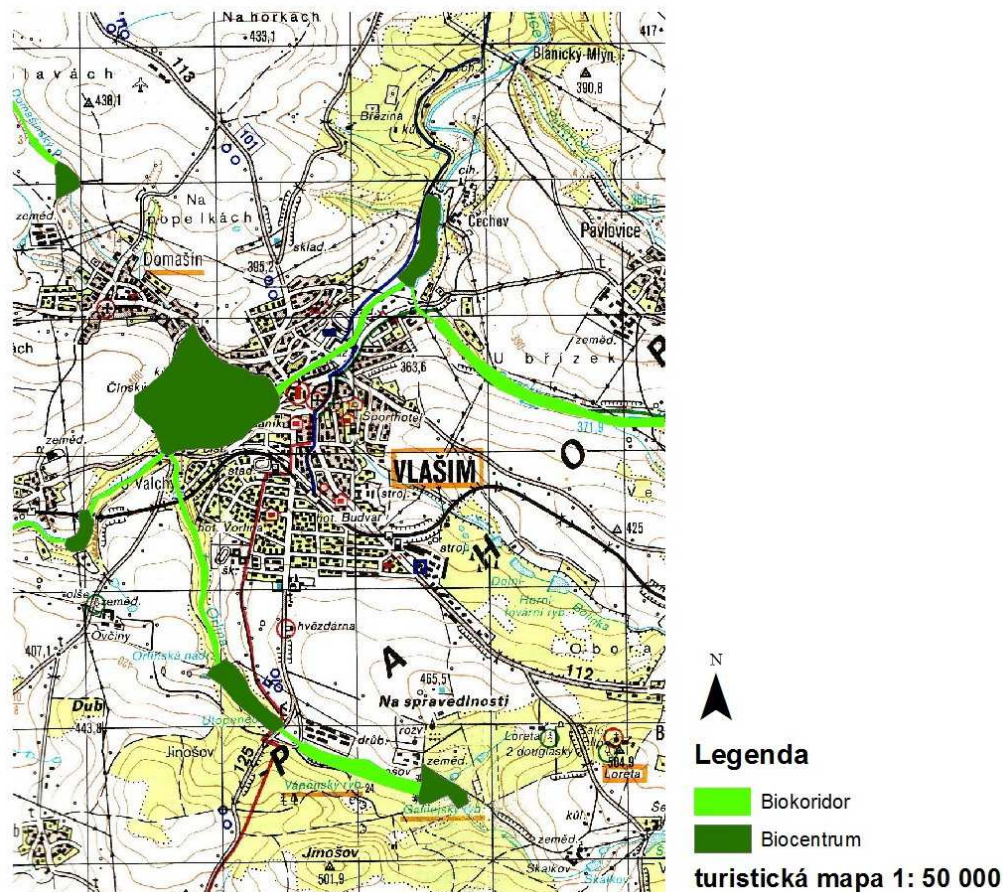
Důvodem zařazení lokality mezi EVL jsou tyto živočichové:

- velevrub tupý (*Unio crassus*)
- mihule potoční (*Lampetra planeri*)
- vydra říční (*Lutra lutra*)
- páchník hnědý (*Osmoderma eremita*)

První tři zmiňovaní jsou obyvatelé řeky Blanice, kdežto páchník hnědý se vztahuje přímo k zámeckému parku.

## ÚSES

Park je lokálním biocentrem a prochází jím regionální biokoridor řeky Blanice. Do biocentra vstupují tři biokoridory. Dva z toho kopírují tok Blanice a třetí se táhne podél potoka Orlina.



Obr. č. 3: Lokální ÚSES

## Chráněné prvky

Jedním z nejvýznamnějších chráněných prvků v parku je již výše zmiňovaný brouk páchník hnědý (*Osmoderma eremita*), díky němuž je park zařazen na EVL Natura 2000. z nepřeborného množství ptactva, které se zde vyskytuje, stojí za zmínku především ledňáček říční (*Alcedo atthis*). Tento ptačí skvost vlašimského parku je chráněn legislativou ČR i Evropské unie. Na vodách parku, v zimě na nezamrzajících úsecích Blanice pod jezy, nachází celoročně potravu. Břehy Blanice a Domašinského potoka využívá ledňáček k hnízdění již několik let.



Obr. č. 4: Ledňáček říční (*Alcedo atthis*); (www.photoextract.com )



Obr. č. 5: Páchník hnědý (*Osmoderma eremita*); (www.bio-foto.com)

Ze třech živočichů: velevrub tupý (*Unio crassus*) mihule potoční (*Lampetra planeri*) a vydra říční (*Lutra lutra*), které spadají do Natura 2000 se v parku můžeme setkat s vydrou říční. Mihule i velevrub nejsou na část Blanice v parku vázány a jejich výskyt zde by byl nahodilý.



Obr. č. 6: Vydra říční (*Lutra lutra*); (<http://carnivore.e-blog.cz>)

Z chráněných rostlin se zde vyskytuje oměj pestrý (*Aconitum variegatum*) zařazený do ohrožené kategorie C3. Dále pak lilie zlatohlávek (*Lilium mahagon*), která je v ohrožené kategorii C4.



Obr. č. 7: Oměj pestrý (*Aconitum variegatum*) Obr. č. 8: Lilie zlatohlávek (*Lilium mahagon*); ([www.kvetenacr.cz](http://www.kvetenacr.cz))

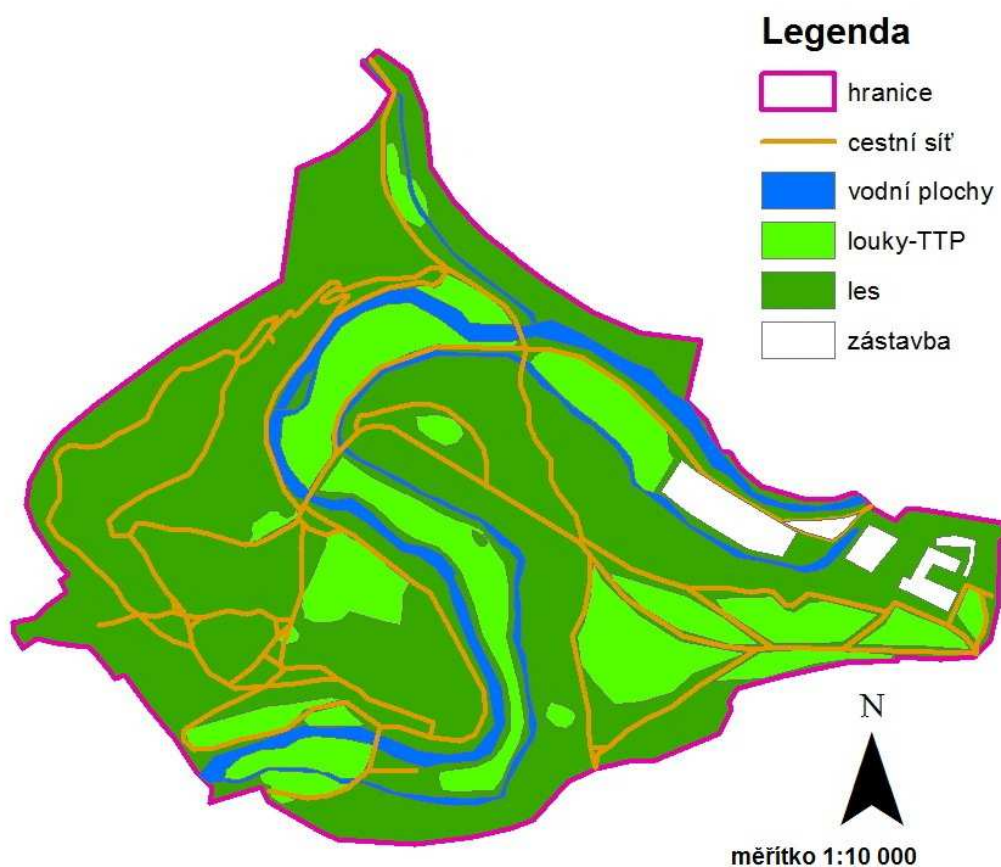
### 5.1.2 Krajinový ráz – kulturní charakteristiky

#### Zastoupení kultur

Největší zastoupení zde má bezesporu les. Jedná se především o listnaté dřeviny a to jak původního charakteru z dob kdy park původně sloužil jako obora, tak i dřeviny nepůvodní a cizokrajné. Narazíme zde samozřejmě i na jehličnany. Monokultury smrku tu však byly vysázeny nevhodně a v poslední době se regulují. Dále zde najdeme louky, které se vyskytují okolo romantických staveb tzn.

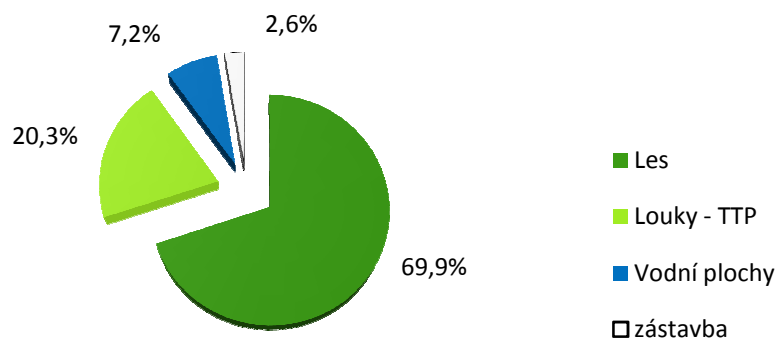


u Čínského pavilonu a Starého hradu. Největší zastoupení luk je pak v přední části u zámku a okolo hlavní cesty, kde se nachází staleté duby. Louky najdeme i v zadní části parku u Znosimské brány. Slouží zejména pro odpočinek návštěvníků. Výjimkou jsou pak nivní louky podél toku Blanice, které bývají značnou část roku podmáčené. Z vodních ploch je to především tok Blanice, podél které se téměř celým parkem táhne i její náhon. Částí parku protéká a následně se do Blanice vlévá Domašínský potok. Nepatrnou část vodních ploch pak zaujímají dva malé rybníky, z čehož jeden z nich je téměř zaniklý. Jelikož se jedná o zámecký park, tak ornou půdu bychom zde hledali marně.



Obr. č. 9: Zastoupení kultur

## Zastoupení kultur



Graf č. 1: Zastoupení kultur

### Rekreace

Celý park je volně přístupný a slouží tak pro rekreaci jak místních obyvatel tak i návštěvníkům z dalekého okolí. Ti zde pozorují především krásu přírody a dochované romantické stavby. Místní obyvatelé, kteří tyto krásy již dobře znají, park využívají pro své romantické chvíle, maminky sem velice rády zavítají s kočárky, milovníci přírody zde pozorují místní faunu a flóru a sportovci se sem chodí proběhnout. Ten, kdo park nezná, může se nechat provést naučnou stezkou.

Park poskytuje zázemí i pro zdejší kulturní akce a to nejen v prostorách zámku a přilehlých loukách, kde se konají například svatby. Každoročně zde probíhají prvomájové slavnosti. Rok co rok je návštěva hojnější. O zábavu se starají koncertující hudebníci, konají se různé soutěže a již pravidelně se konají parkurové závody koní. V prostorách za zámkem je umístěno letní kino.

### Kulturní dominanty

Nejvýznamnější a nejunikátnější kulturní dominantou vlašimského parku je Čínský pavilon, který se nejčastěji objevuje na prospektech, pohlednicích, letácích atd. a je tak jistým symbolem parku. Se svým orientálním vzhledem je to návštěvnicky nejzajímavější dochovaná romantická stavba. Svě atraktivitě vděčí i svému umístění v pomyslném středu parku.

Pozoruhodný se stal i Starý hrad situovaný na skále a dobře viditelný i ze vzdálenějších míst v parku. Jeho bílá věž s cimbuřím je ve svém okolí zcela dominující.

Podstatu kulturní dominanty splňují i dva kamenné mosty. Jak je možno vidět na obrázcích č. 10 a 11, jsou oba velice působivé. Nejen že jsou kulturním prvkem

a jsou ve svém blízkém okolí dominantní, ale stejně tak jsou důležité svojí funkcí. Jejich vkusnost v porovnání se železným mostem na obr. č 12 je patrná.



Obr. č. 10: Kamenný most 1; (zdroj: vlastní foto)



Obr. č. 11: Kamenný most 2; (zdroj: vlastní foto)



Obr. č. 12: Železný most; (zdroj: vlastní foto)



V neposlední řadě by se sem daly zařadit i vstupní brány. Všechny tři jsou charakterizovány podobou miniaturního hradu a jsou dominantní, jak z pohledu z parku, tak i ze strany od silnice, u jejíž blízkosti se každá nachází.



Obr. č. 13: Vstupní brány; ([www.mesto-vlasim.info](http://www.mesto-vlasim.info))

### **Naučná stezka**

Naučná stezka byla zřízena v roce 1995. Čítá 11 zastavení a na každém z nich je umístěna tabule s patřičnými informacemi. Hned na prvním panelu je nakreslen plánek stezky. Na dalších je možno se dočíst např. něco o stručné historii parku, o rostlinstvu a živočišstvu, se kterými se zde můžeme potkat anebo se dozvědět jak to je, či bylo s jednotlivými dochovanými stavbami.

### **Architektura**

Celý park byl vybudován ve stylu romantismu. Většina malých romantických staveb nebyla dochována. Co se týče architektury, byl vždy hlavní dominantou dnešní zámek, který si prošel všemi architektonickými styly od rané gotiky až po neoklasicismus století devatenáctého.

Dochovanou stavbou architektonického charakteru je pseudogotický romantický Starý hrad. Stavbou, která se nechala nejvíce inspirována orientem, se stal Čínský pavilon. Při výstavbě vstupních bran v polovině 19. stol. to byl styl novogotický, ve kterém byly brány postaveny.

### **Negativní jevy**

Ve východní části parku pod zámkem u řeky Blanice byl po 2. světové válce vystavěn sportovní areál. Areál je sice umístěn na kraji parku, tak aby do jeho charakteru moc nezasahoval. Zajisté by se však dnes našlo vhodnější umístění někde jinde ve městě a proto se sportovní areál zimního stadionu a tenisové kurty jeví jako negativní jev v tomto přírodně krajinářském parku.

Nejvíce frekventovaná je horní část parku. Je to především tím, že je nejbližší situována centru města. Právě v této části se podél cesty táhne hraniční zeď parku, která působí svým oprýskaným dojmem občas nevkusně. Vyčnívající panelová

zástavba v pozadí na rázu krajiny nepřidá a některé pohledy se tedy stávají, pro jinak přírodní park, netypickými.

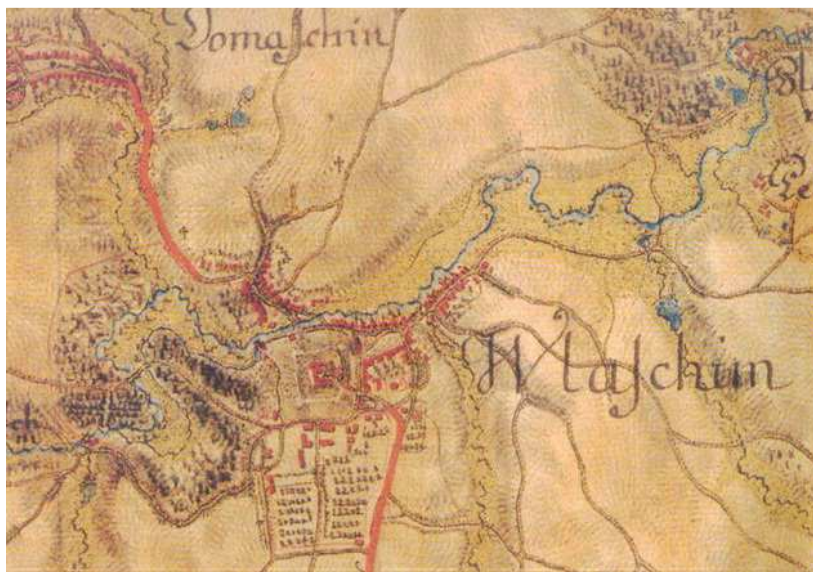
V zadní části parku je umístěna skládka bioodpadu. Taková skládka do parku nepatří a měla by svoje místo najít někde jinde.

V neposlední řadě jsou to návštěvníci - vandalové, kteří ničí krásy parku a znečišťují ho. Jako příklad je možno uvést sochu Samsona či Starý hrad.

### 5.1.3 Krajinový ráz – historické charakteristiky

#### Zámecký park ve Vlašimi

Podblanicko se vyznačovalo a dodnes vyznačuje bohatstvím lesů a pestrým utvářením krajiny. Toho bylo využito majiteli vlašimského panství k založení obory přímo u vlašimského zámku již někdy v 17. století – snad i dříve [26]. Původní vzhled obory je patrný na mapě vojenského mapování z let 1780 – 1785 [27].

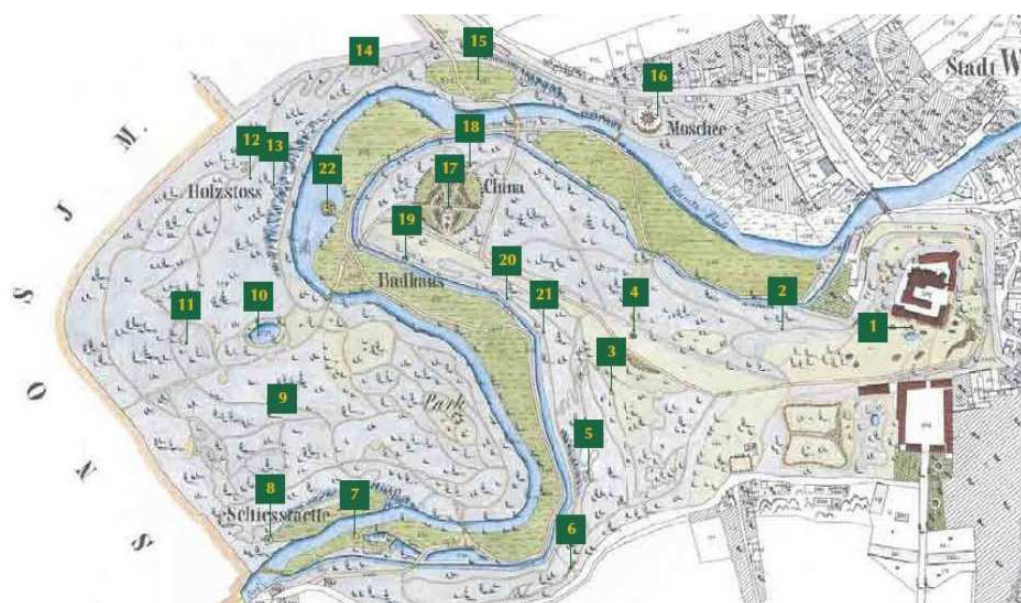


Obr. č. 14: První vojenské mapování; [34]

V roce 1755 – nebo podle jiných autorů v roce 1775 – ji noví majitelé panství, knížata z Auersperka proměnili v romantický krajinářský park [26]. Jako zakladatel je nejčastěji zmiňován Karel Josef Auersperk. Byl to originální počín, jelikož nově založený přírodně krajinářský park v prostorách obory a bývalé užitkové zahrady zavrhoval symetrii dřívějších zahradních slohů [15]. Původní dispozice byla raně klasicistní a postupně se dotvářela až do 80. let 19. století. Je to dosud nejstarší známý pokus o založení přírodně krajinářského parku v Čechách, který se stal jedním z nejproslulejších své doby [26].

V duchu dobového romantizmu byly v parku postupně budovány různé stavby doplňující a dotvářející krajinu. Jak vypadaly, zachytil na svých kolorovaných rytinách tvořících album o 24 listech, údajně malíř A. Pucherna v roce 1805 a neznámý malíř nekolorovaných rytin z téže doby [26]. Některé z nich lze vidět v příloze.

Těmito stavbami byly například: Turecká mešita, Amorův templ, Kanárčí ostrov s voliérou, Kouzelný hrad, jeskyně s mamutími kostmi... [14]. Zmíněné objekty začaly chátrat a zanikat již během 19. století a dnes jsou z nich zachovány jen Čínský pavilon, Starý hrad a socha Samsona [26]. Rozmístění původních staveb je vyznačené na mapě stabilního katastru z roku 1841.



Obr. č. 15: Mapa stabilního katastru z roku 1841; [34]

- |                               |                                      |
|-------------------------------|--------------------------------------|
| 1. Maurská besídka a fontána  | 12. Hlavní vyhlídka na Holzstossu    |
| 2. Minerální pramen           | 13. Poustevna, Samsonův sloup        |
| 3. Tři kruhové dřevěné altány | 14. Pěvcův háj                       |
| 4. Zátiší přátelství          | 15. Holandský sad                    |
| 5. Starý hrad                 | 16. Turecká mešita                   |
| 6. Divoký most                | 17. Čínský pavilon                   |
| 7. Rybárna a tři vodní nádrže | 18. Čtyři voliéry s věží – minaretem |
| 8. Grotta                     | 19. Koupadlo s můstkem přes Blanici  |
| 9. Háj bardů                  | 20. Dům noci                         |
| 10. Jezírko s vodopádem       | 21. Kanárčí ostrov                   |
| 11. Bacchus                   | 22. Amorův templ                     |

Zámecký park v dnešní době byl z největší části upraven kolem poloviny 19. století, kdy v obvodové zdi parku byly vybudovány i tři dodnes funkční pseudogotické brány – Vlašimská, Znosimská a Domašinská [14].

Jak již bylo řečeno, vlašimský park je originální tím, že byl jako jeden z prvních v českých zemích založen v anglickém, přírodě krajinářském slohu, zásadně odlišném od pravidelných úprav předchozích barokních a rokokových zahrad. Velkou výhodou zde byl členitý terén v hluboce zaříznutém skalnatém údolí Blanice, na němž se zachovaly i původní lesní dřeviny Podblanicka. Park byl již od začátku utvářen jako soustava intimních prostorů se střídajícími se plochami lesů a luk, přičemž jednotlivé partie si zachovaly specifický charakter [14].

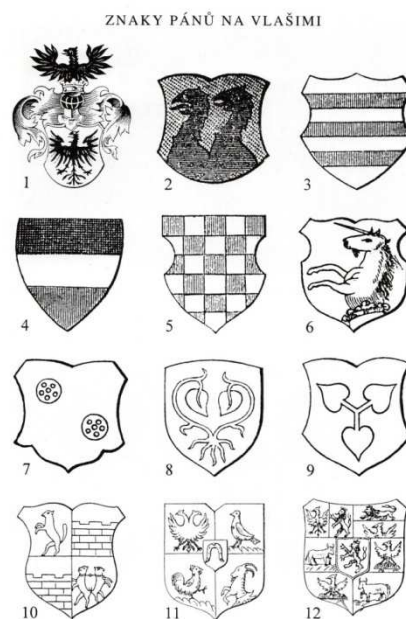
Zakladatel české topografie, benešovský rodák, piarista Schaller v roce 1788 uvádí, že si tento park zaslouží přednost téměř před všemi jinými parky v Čechách. Karel Hiecke píše, že nejpřitažlivějším motivem celého areálu byl bohatý květinový parter u Čínského pavilonu. Park neinspiroval svou krásou jen malíře, vzpomíná na něj i Bedřich Smetana, který sem zajížděl z Růžkových Lhotic, kde měl jeho otec statek. Byl to i Gustav Mahler, který dle svých pamětí dokonce uvádí, že jeho 3. symfonie je vzpomínkou na vlašimský park [26].

## **Zámek**

Vlašimský hrad byl založen kolem roku 1303. První zachovaná zmínka o něm je z roku 1318. Hrad, dnešní zámek, stojí na ostrohu nad řekou Blanicí. Hrad byl chráněn ze tří stran příkrými svahy, čtvrtá byla opevněná. Nejstarší byla kulatá věž s připojeným objektem. Na dnešním zámku lze sledovat všechny etapy architektonického vývoje, jímž prošly naše země od rané gotiky až po neoklasicismus století devatenáctého. Uskutečňovaly je ve Vlašimi šlechtické rody, které se svými reprezentativními sídly snažily ukázat svou finanční i politickou sílu. První fáze existence hradu tedy proběhla v duchu rané gotiky. Od věže postupně přibývaly další objekty kolem čestného dvora [27]. Šlechtické rody se zde střídaly několik století:



1. původní páni v Vlašimě do r. 1363
2. druzí páni z Vlašimě, jinak též z Jenštejna r. 1363 – 1413
3. rytíři z Chotěmic na Vlašimi r. 1413 – 1442
4. páni Trčkové z Lípy r. 1442 – 1546
5. rytíř Markvart Stranovský ze Sovojovic r. 1546 – 1550
6. rytíři Klenovští ze Ptení r. 1550 – 1588
7. rytíři Vostrovcové z Kralovic r. 1588 – 1621
8. páni z Talmberka r. 1622 – 1665
9. kněžna Božena z Porcie r. 1665 – 1681
10. hrabata z Weiszenwolfu r. 1681 - 1715
11. hrabata z Trautsonu r. 1715 – 1744
12. knížata z Auersperka r. 1744 – 1945 [26].



Obr. č. 16: Znaky šlechtických rodů; [26]

Do historie a výstavby zámku se nejvíce zapsali arcibiskupové Jan Očko z Vlašimi a jeho synovec Jan z Jenštejna, kteří proměnili hrad v reprezentační sídlo se dvěma věžemi v průčelí a paláci na severní a západní straně. Za Trčků z Lípy byl hrad silně z vnějšku opevněn a na jižní straně vznikl nový palác. Za Vostrovců z Kralovic byl hrad změněn v renesanční zámek, který nynější podobu získal za knížat Auersperků. Ti zde vládli od roku 1744 do roku 1945, kdy jim byl velkostatek (bývalé panství) na základě Benešových dekretů zkonfiskován [26].

Čilý společenský život byl na zámku zejména ve druhé polovině 19. století. Postupně však majitelé chudli a na údržbu věnovali čím dál méně prostředků. Po vzniku samostatné Československé republiky v roce 1918 již na zámku Auerspekové trvale nesídlili, nechali provádět jen nejnútnejší údržbu a park postupně chudl [15].

V zámku se od druhé světové války vystřídalo několik menších provozů a byl i sídlem některých škol. Teprve v roce 1988 sem bylo přestěhováno Okresní muzeum. V jeho prostorách je možno navštívit stálou výstavu o přírodě i dějinách Podblanicka a konají se zde různé kulturní a společenské akce [14].

V roce 2005 byla po rekonstrukci zpřístupněna zámecká věž, které dnes umožňuje návštěvníkům prohlédnout si Vlašim z ptačí perspektivy. V posledních dvou patrech je umístěna dlouhodobá výstava a názvem Město pod věží aneb

Vlašim na dlani, kterou tvoří soubor historických fotografií a pohlednic, umožňující srovnání současné Vlašimi s její historickou podobou.

Po stránce architektonické má zámek nadregionální význam, je památkově chráněn [26].

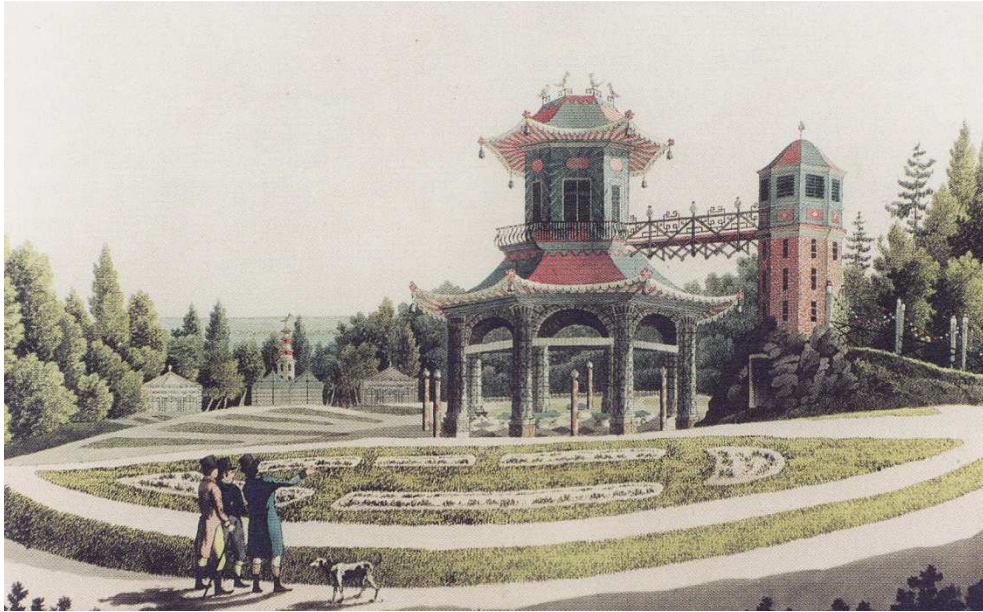


Obr. č. 17: Zámek; ([www.blanicti-rytiri.cz](http://www.blanicti-rytiri.cz))

### **Čínský pavilon**

Velkému zájmu návštěvníků parku se stále těší Čínský pavilon, zachovaný jako jedna z mála romantických staveb z konce 18. století. v současnosti jsou občané zvyklí hledět na tento objekt jako na osamělou, neužitečnou kuriozitu. To je ovšem velký omyl, neboť od počátku byla tato stavba založena jako zábavní areál, vymezený mezi hlavními cestami parku. Areál tvořil ovál ohraničený jednak nízkým oplocením vnitřním, zřejmým zejména na rytinách, jednak sloupky s lampiony. K pavilonu patřila pomocná věž umožňující vysutým mostem přístup do pavilonu a tvořící i zázemí pro obsluhu panstva. Svědčí o tom dveře do sklepa ve spodní části věže.

V sousedství pavilonu, v severní části, stály původně tři objekty. Byly tu čtyři rozdělené voliéry pro ptáky, dále domek pro kulečník a objekt kavárny. Byl zde i zvláštní hudební pavilon. Vše bylo umístěno mezi květinovými záhony, bazény a vodotrysky [26].



Obr. č. 18: Čínský pavilon – historie; [27]

### **Starý hrad**

Hrad připomíná „železnou dobu“, avšak budova tuto dobu nezakusila. Byla vybudována spolu s dalšími stavbami Auersperky koncem 18. století.

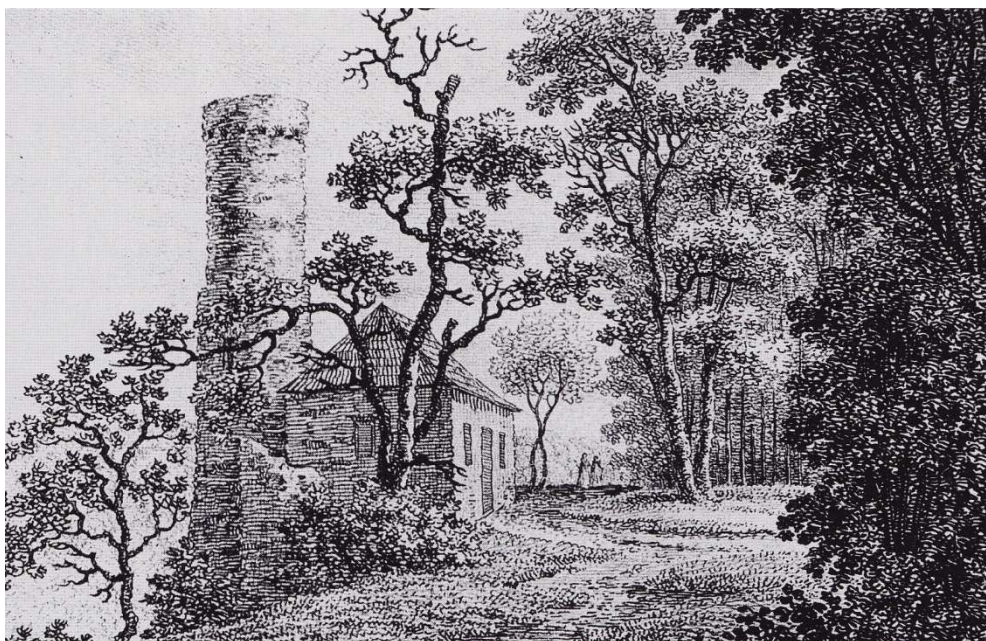
Podle rytin neznámého autora z posledních let 18. století původně tvořila „hrad“ jen chalupa se sedlovou střechou a věží k ní přisedlou, obojí z kamene [27]. Hrad také zažil dobu, kdy se nazýval „kouzelným hradem“, protože v jeho interiéru měl být umístěn nábytek, který se pomocí tajného mechanismu ukrýval před očima návštěvníků pod podlahu.

Hrad zůstal od roku 1918 prakticky bez údržby, postupně chátral a nakonec se změnil ve skutečnou zříceninu – propadla střecha, zdevastovalo se cimbuří na věži a rozpadlo se obvodové zdivo hradu [4].

Roku 1986 byla uzavřena nájemní smlouva o využití hradu pro individuální rekreaci. Nájemce se rozhodl navrátit ruinu alespoň částečně do původní podoby. Když na konci 90. let přestal nájemce objekt užívat k rekreaci, stal se hrad terčem častých útoků vandalů. Došlo ke zničení vybavení a k velkému poničení interiéru (stěn, obkladů, oken) zejména rozděláním ohňů přímo na podlaze [4].

Když nájemce Starý hrad opustil, převzal ho na počátku roku 2001 ČSOP Vlašim s cílem využít hrad tak, aby se stal opět součástí parku, jako tomu bylo v minulosti [4].





Obr. č. 19: Starý hrad – historie; [27]

### **Socha Samson – Herkulův sloup**

Kdy přesně socha vznikla, není známo. Socha pravděpodobně nestála v době, kdy vznikaly soubory kolorovaných rytin zámeckého parku podle kreseb Antonína Pucherny, neboť mezi nimi socha Samsona není. Nabízí se tudíž hypotéza, že mohla vzniknout až někdy kolem poloviny 19. století.

K soše Samsona se váže pověst tradovaná léta mezi vlašimskými občany: Samson byl neobvykle velký a silný muž. Po namáhavé práci, když přišel domů, se vždy rád hodně najedl. Jeho žena mu jednoho dne uvařila jeho oblíbené jídlo, velké knedlíky, ty však byly tentokrát poněkud tvrdé, že nešly téměř jíst. Samson se rozzlobil a knedlíky začal zahazovat ze skály do řeky. Jelikož se jídlem takto zacházet nemá, s posledním knedlíkem v ruce zkameněl.

Je umístěna na vrcholu skalního masivu nad řekou Blanicí v zadní části parku. Herkulův sloup (vysoký 260cm) je zhotoven z jemnozrnného pískovce neznámým autorem. Z válcovitého, do země zapuštěného sloupu, vyrůstá mýtická polopostava Herkula držíc v obou rukách balvan [31].

Stav sochy byl značně zhoršen. Byla vážně narušena statiky sloupu. Eroze a postupné obrušování kamenného materiálu vandaly zapříčinilo zeslabení především jeho horní části. Již v minulosti byl celý sloup zesílen vrstvou hlazeného betonu. Toto opatření částečně vyřešilo statické zajištění, nastal však další problém. Pod neprodyšnou betonovou vrstvou začalo docházet ke zvyšování koncentrace solí, způsobující degradaci kamene. Laboratorní analýza odebraného vzorku



kamene pod vrstvou betonu potvrdila vysoký obsah chloridů a síranů, jejichž zdrojem je vztlínající voda z půdy a kyselá dešť. Povrchová modelace sochy byla značně poškozena vandaly. Došlo tak k odlomení celého předloktí pravé ruky a pravá část hlavy [31].



Obr. č. 20: Socha Samsona – historie; ([www.holidaycheck.cz](http://www.holidaycheck.cz))

### **Vstupní brány:**

#### **Vlašimská brána**

Je hlavním vlastním příjezdem do zámku. Dosud působí téměř impozantně. Masivní stavba čtvercového půdorysu vybíhá v 1. patře na zkosených nárožích v kulaté věže s plochou stříškou. Věže jsou ověncené malým cimbuřím a střílnami, které mezi sebou nesou krychli s obydlím. Zvenčí, nad dvoudílnými vraty, je napodobenina hrozivé padací mříže. V gotické špičce klenby a nad tím po celé šířce stavby pás se znaky jednotlivých rodů pánů na Vlašimi [26]. Kdysi bránu obýval vrátný, který zde sedával na lavičce, aby se do parku nedostala nežádoucí osoba. V současné době má v místnosti brány malířský ateliér učitel a malíř Příhoda.

#### **Znosimská brána**

Tato brána byla vybudována v podobě miniaturního hradu na místě bývalého mlýna a soukenické valchy zpracovávající vlnu ze statku Ovčírny. Svůj název dostala podle blízké vesnice Znosim. Zajímavostí je hlava tura, umístěná nad vchodem. Auer = tur byl rodovým znakem knížat z Auersperku. V minulosti sloužila brána i jako bydliště hlídače této části parku. V prostorách brány je k dispozici drobné občerstvení a obchůdek se suvenýry.

## Domašínská brána

Nedaleko starší hájovny byla v roce 1853 postavena masivní Domašínská brána. Stavba stojí na pilotech, protože půda zde byla bahnitá následkem zdejšího soutoku potoka z Domašína a potůčků z polí. Je to přízemní stavba ve vlašimské copové gotice promísená uštěpačnými prvky politické karikatury: ve štítu český lev šplhá po větví jako opice a nad erbem místo helmu je lokajský cylindr s vlajícím klenotem [26]. Dnes slouží prostory brány jako restaurace.



Obr. č. 21: Vstupní brány na historické pohlednici; [26]

### 5.1.4 Míra dochovanosti

Podle stupnice LÖWA a MÍCHALA (2003) bych míru dochovanosti krajinného rázu hodnotil jako částečně dochovaný. Všechny typické dominantní znaky byly zachovány. To však nelze tvrdit u hlavních znaků. Co se týče doprovodných znaků, tak ty byly několikrát změněny. Toto posouzení je trochu složitější, než jak by tomu bylo někde jinde v okolní krajině. Především z toho důvodu, že se jedná o zámecký park, což je velmi specifické území a s okolní krajinou je těžko porovnatelné. Toto posouzení je bráno v porovnání s novodobým parkem. Kdyby měla být míra dochovanosti porovnávána s původním romantickým parkem tak, jak byl koncem 18. a počátkem 19. století nově vznikající park založen, musela by výsledná míra dochovanosti znít jako: málo dochovaný krajinný ráz. Jelikož se do dnešní doby nedochovala spousta staveb jako např. Turecká mešita, Amorův sloup, Pěvcův háj či holandský sad. Tyto stavby, jak je patrné ze starých kolorovaných rytin, by měli zajisté dominantní postavení v roli typických znaků, jako má dnešní Čínský pavilon či Starý hrad.

## 5.2 Revitalizace

Město Vlašim je majitelem zámeckého areálu ve Vlašimi již od roku 1945. Ale lepší časy pro park nastaly až po roce 1990, kdy obnovu parku začala prosazovat tehdy nově ustavená základní organizace Českého svazu ochránců přírody ve Vlašimi. Postupně se podařilo prosadit zastavení tehdejšího rozsáhlého kácení stromů, ustavení Správy parku, návštěvní řád, byla zahájena postupná obnova parku, zřízena naučná stezka a vydán první průvodce parkem. Díky tomu dnes občané park ve velkém užívají k rekreaci a odpočinku. Park se také stal největším turistickým lákadlem města Vlašim.

Dlouhodobá revitalizace parku byla zahájena již v roce 1996, kdy byl zahájen projekt: Rekonstrukce přírodních prvků zámeckého parku ve Vlašimi I. Od té doby proběhlo několik projektů rekonstrukce staveb, především Čínského pavilonu, Starého hradu, sochy Samsona... dále pak např. vybudování rybích přechodů a především další 2 etapy rekonstrukce přírodních prvků.

Cíle projektů:

- Obnova historického zámeckého parku
- Zachování charakteru přírodně krajinářského parku s převládající strukturou domácích porostů
- Obnova prvků ÚSES – lokální biocentra
- Vytvoření nových biotopů pro obojživelníky
- Rozšíření travnatých ploch se solitárními dřevinami
- Zlepšení podmínek pro zvláště chráněné a ohrožené druhy
- Pohledové uvolnění objektů drobné architektury a panoramatických výhledů

### 4.3.1. Obnova Starého hradu

O obnovu zdevastovaného a zchátralého hradu se zasloužili především příznivci a členové ČSOP Vlašim, kterým se podařilo shromáždit finanční prostředky. Největší část poskytl Středočeský kraj, další částka byla získána sponzorskými dary a dary od občanů Vlašimi. Na rekonstrukci hradu byl také využit výtěžek z Podblanických plesů ČSOP. Pomohlo i město Vlašim a sponzoři v podobě zdarma provedených služeb.

Byly vybourány některé novodobé prvky, hrad byl nově zastřešen a omítnut. Na jaře r. 2003 byla také dokončena záchrana pískovcového arkýře ve věži hradu.

Kámen, ze kterého byl arkýř zhotoven, byl značně zvětralý a vyskytovaly se v něm četné praskliny. Jeho zrestaurování spočívalo především v očištění, stabilizaci před dalším zvětráním a ošetřením biocidním a hydrofobizačním prostředkem. Když se pak své opravy dočkala podlaha, okna, dveře a schodiště, mohl Starý hrad začít sloužit jako expozice o historii zámeckého parku s rytinami Antonína Pucherny, tak jak to pracovníci ČSOP od začátku plánovali.

#### **4.3.2. Obnova Čínského pavilonu**

Náročný projekt rekonstrukce pavilonu si vyžádal zapojení velkého množství různých řemesel. Rukama restaurátorů prošly během téměř dvouleté rekonstrukce stavby všechny kované a dřevěné prvky, tapety, žaluzie a mnoho nástěnných fresek. Památkáři důsledně dbali na to, aby se všechny prvky restaurovaly, a pouze v případech, kdy už to rozsah devastace neumožňoval, svolili k výrobě nových. Jednou z četných zajímavostí Čínského pavilonu je větrná zvonkohra. Zavěšené kovové zvony v alespoň mírném povětří ozvláštní návštěvníkům prohlídku nevšední stavby za dohledu zrestaurovaného čínského draka na samém vrcholu věže.

Generální oprava Čínského pavilonu, který je jedním ze stanovišť naučné stezky, si vyžádala náklady činící několik milionů korun. Ty ze tří čtvrtin uhradila Evropská unie, zbytek jde z rozpočtu města.

Pavilon se poprvé v historii stal veřejně přístupným a to v rámci prohlídkového okruhu zámeckým parkem.

#### **4.3.3. Rekonstrukce přírodních prvků zámeckého parku I.**

Během první etapy byly řešeny základní zásahy do parku. Těmi byl např. výřez náletů na loukách v okolí zámku a uvolnění především staletých, soliterních dubů. Některé stromy byly nově vysázeny, některá zas naopak vykáceny a obnoveny tak původní louky. Tím se ale zabývají především další 2 etapy.

#### **4.3.4. Rekonstrukce přírodních prvků zámeckého parku II.**

Projekt II. etapy se skládá ze dvou částí – obnova zeleně a obnova vodních prvků. Týkala se přední poloviny zámeckého parku od zámku po mlýnský náhon, vč. části od kamenného mostu k Domašínské bráně. Celkem se jednalo o více jak 30 ha rozlohy parku. Výchozím zadáním pro II. etapu rekonstrukce bylo především zvětšení volných travnatých ploch, obnova atraktivních pruhledů, odstranění náletů a nevhodných výsadeb, zajištění bezpečnosti soliterních stromů a stromů u hlavních cest, izolace parku od rušných komunikací, pohledové odclonění panelové zástavby, zvýšení atraktivity parku kompozičně propracovanou výsadbou

zajímavých druhů stromů a keřů a to především v okolí zámku a Čínského pavilonu. Dále se pak týkala obnova původních malých vodních nádrží a stabilizace vodotečí proti erozi. Vše v souladu s požadavky ochrany přírody ve vztahu parku jako území NATURA 2000 a s požadavky památkové péče ve vztahu k parku jako kulturní památce [16]. Ne vše se v druhé etapě stačilo zrealizovat, proto musela následovat etapa III., která měla podobné cíle.

V rámci II. etapy bylo postupně ošetřeno 235 vybraných stromů. U stromů byly odstraněny suché větve, zastřešeny otevřené dutiny a někteří jedinci byly zajištěni proti rozlomení svázáním koruny. Po II. etapě se stal park bohatším celkově o 1 236 stromů a 22 520 keřů.

Na strmém svahu od vstupu do parku pod zámek, podél zdi letního kina až k Benátské studánce bylo vysázeno 10 000 břečťanů, které by měli vytvořit ucelenou stálezelenou plochu a zabránit erozi svahu. V okolí Benátské studánky byly vysázeny stovky keřů, prostranství podél zdi u hlavní cesty doplnili nižší dřeviny. U severní hranice parku zakryly opět stovky listnatých stálezelených keřů a desítky popínavých dřevin nevzhlednou zeď. Výsadba kolem Čínského pavilónu byla směřována do okruhu a koncipována tak, že tvoří rámeček celému prostoru.

Obnova vodních prvků se zaměřila na dva rybníčky za železným mostem. Jeden byl v havarijním stavu a dlouhodobě vypuštěný a druhý dokonce zanikl. Dále to byl pak rybníček u Znosimské brány (rovněž několik let v havarijním stavu) a poslední obnovenou nádrží bylo bývalé slepé rameno na louce u železného mostu. Opravili se erozní nátrže a dokončila se stabilizace části Domašínského potoka protékajícího zámeckým parkem. V neposlední řadě se vyčistila část náhonu u jeho ústí do Blanice.

#### **4.3.5. Rekonstrukce přírodních prvků zámeckého parku III.**

Tato etapa navazuje na předešlé dvě a soustředí se především na úpravy zadní části parku, kde převažují lesní porosty a na okolí Znosimské brány. v přední části pak řeší dokončení kompozic některých částí a odstranění nevhodných pařezů. Oproti prvním dvěma etapám obsahuje více terénních úprav a jednou ze závěrečných prací této etapy byla obnova cestní sítě, která utrpěla během všech etap značné poškození.

## Ošetření dřevin

V bezprostřední blízkosti hlavních komunikací bylo vybráno 343 jedinců, kteří si vyžadovali ošetření. Hlavním důvodem ošetření těchto starých solitérních stromů bylo zlepšení zdravotního stavu, a tím i prodloužení životnosti a zachování biotopů pro páchníka hnědého a dalších druhů vázaných na staré stromy. V neposlední řadě pak snížení rizika případného nebezpečí pro návštěvníky.

Bylo vybráno necelých 300 dřevin, které narušují některé kompoziční celky parku. K největšímu kácení dřevin došlo při rekonstrukci lučních porostů v okolí Hřibové louky a to monokultura smrku s občasným výskytem douglasky. Na louce nad velkou roklí byly odstraněny lípy s nevhodným větvením. Dále byly uvolňovány staré duby rostoucí u ohradní zdi.

U odstraňování stromů se počítá i s likvidací pařezů a to buďto frézováním nebo u větších ploch je zahrnuto do zemních prací.

Důvody odstranění dřevin:

- kompozičně nevhodné
- odkrytí skály
- kořeny poškozující most
- výhledově nevhodné
- suché
- bořící zeď
- uvolnění starých stromů

## Obnova luk

Obnovena byla louka u tří hřibů za železným mostem v parku. Kdysi byla horní část této louky nevhodně zalesněna smrkem. Tento mladý porost byl tedy odstraněn, došlo tak k uvolnění korun dubů a dalších listnáčů, které zde byly ponechány. Pařezy byly odstraněny a celá plocha zatravněna a přičleněna zpět k louce.

Dále byla obnovena např. louka Nad velkou roklí. Nad splavem ve stráni naproti Znosimské bráně bylo vytvořeno zatravněné vyhlídkové místo.

## Nivní louky

Na nivních loukách kolem Blanice byly ošetřeny staré stromy a dosazeny nové vzrostlejší stromy, které časem nahradí ty dožívající. V návštěvnicky exponovaných trasách došlo k uvolnění perspektivních mladých jedinců a doplnění místy

kvetoucími keři. Bylo zde také vysazeno množství trvalek pro dotvoření jarního a podzimního aspektu. Na místech, kde to bylo vhodné, se dosázely ještě břehové porosty.

### **Kompoziční uzly a průhledy**

V zadní části parku byly vybrány čtyři hlavní kompoziční uzly především v místech křížení důležitých komunikací a před Znosimskou bránou. Místa jsou dotvořena kvetoucími a půdokryvnými keři a trvalkami.

V pečlivě vybraných místech a po zhodnocení stávajících porostů byla vymezena obnova průhledů, kde došlo k výřezu náletových dřevin a zapěstování keřových porostů. Nejdůležitější je jistě průhled z vyhlídky u Samsona na Čínský pavilon. K dalším patří vyhlídka z cesty na levém břehu Blanice na Starý hrad, z louky u tří hřibů na koupadlo atd.

### **Obnova vodních ploch a dalších přírodních prvků**

V místech s vyšší hladinou spodní vody byla vytipována místa pro obnovu a vytvoření čtyř tůní o celkové ploše 732 m<sup>2</sup>. Na některých místech byl rozšířen vodní náhon. Byly také odkryty a očištěny některé skalní výchozy k umocnění romantických scenérií a také jako obnova cenných přírodních biotopů výslunných skal. Konkrétně se jedná o dva skalní výchozy mezi řekou a sochou Samsona, u louky Nad splavem a poslední skála kousek za koupadlem.

V rámci projektu byla částečně obnovena síť cest a odstraněna skládka biologického odpadu v rokli v zadní části parku, která byla uložena na vhodnějším místě. Celkem bylo v rámci třetí etapy rekonstrukce zámeckého parku odstraněno 400 nevhodných náletových dřevin a vysazeno 4141 stromů a keřů a vysazeno 8786 trvalek. V bezprostřední blízkosti hlavních komunikací bylo ošetřeno 343 starých stromů, ošetření spočívala především v odstranění suchých větví hrozících pádem.

V následujících tabulkách je přehled některých rostlin, které v parku během rekonstrukce přírodních prvků zámeckého parku III. přibýly.

Tab. č. 1: Listnaté stromy

Český název	Latinský název	ks
olše lepkavá	<i>Alnus glutinosa</i>	63
dub bahenní	<i>Quercus palustris</i>	3
jedle bělokorá	<i>Abies alba</i>	120
javor mléč	<i>Acer platanoides</i>	40
javor klen	<i>Acer pseudoplatanus</i>	50
dub letní	<i>Quercus robur</i>	400
jilm horský	<i>Ulmus glabra</i>	30
jasan ztepilý	<i>Fraxinus excelsior</i>	20

Tab. č. 2: Jehličnaté stromy

Český název	Latinský název	ks
jedle bělokorá	<i>Abies alba</i>	120
borovice lesní	<i>Pinus sylvestris</i>	150
smrk sitka	<i>Picea sitchensis</i>	50
jedle obrovská	<i>Abies grandis</i>	20
cedr atlanský	<i>Cedrus atlantica</i>	5
tisovec dvouřadý	<i>Taxodium distichum</i>	9

Tab. č. 3: Keře

Český název	Latinský název	ks
mandloň nízká	<i>Amygdalus nana</i>	58
dřín obecný	<i>Cornus mas</i>	239
čilimník raný	<i>Cytisus x preacox</i>	773
lýkovec jedovatý	<i>Daphne mezereum</i>	180
svída bílá	<i>Cornus alba</i>	210



Tab. č. 4: Cibuloviny

Český název	Latinský název	ks
ocún jesenní	<i>Colchicum autumnale</i>	1500
sněženka podsněžník	<i>Galanthus nivalis</i>	3200
bledule jarní	<i>Leucojum vernum</i>	1100
prvosenka jarní	<i>Primula veris</i>	2800
ladoňka dvoulistá	<i>Scilla bifolia</i>	1100

Rozsáhlý projekt obnovy parku realizovaný postupně 14 let byl dokončen koncem roku 2010. Práce na obnovu parku však tímto neskončily, další projekty jsou již zaměřeny na konkrétní místa či objekty.

#### 4.3.6. Rybí přechod

Jedním z těchto dalších projektů jsou např. rybí přechody na Blanici. Rybí přechod je konstrukce, která umožňuje rybám a dalším vodním živočichům překonávat člověkem vytvořené migrační bariéry na vodních tocích. Ryby i další živočichové podnikají dlouhé migrace mezi vodními toky a mořem. Důvody migrace jsou především rozmnožování, vyhledávání potravy, vyhledání míst pro přečkání nepříznivých období apod.

Blanice byla v Koncepti zprůchodnění říční sítě České republiky vyhodnocena jako prioritní vodní tok významný z hlediska druhové ochrany.

Rybí přechody jsou řešeny jako přírodě blízká koryta, to znamená, že trasa rybiho přechodu je vedena kolem jezu mimo koryto vodního toku. Trasa rybiho přechodu musí překonat výškový rozdíl mezi horní a dolní hladinou jezu. Rybí přechod musí respektovat nároky jednotlivých druhů ryb. Z toho pohledu je nejdůležitější zajistit dostatečný průtok vody i za minimálních průtoků vody, dostatečné hloubky, odpovídající rychlosti proudění a pozvolný spád trasy rybiých přechodů.

V prahu byly realizovány dva:

- rybí přechod – jez u Znosimské brány, Blanice, ř. km 20,336
- rybí přechod – jez u Kamenného mostu, Blanice, ř. km 19,038

I tento projekt byl realizován z finančních prostředků Operačního programu Životního prostředí.

#### **4.3.7. Sochařské sympozium**

Od roku 2005 je v parku umístěno 5 soch. Za finanční podpory Evropské unie se ve Vlašimském zámeckém parku uskutečnilo sochařské sympozium, jehož tématem byla „dětská fantazie“. Výsledkem jsou trvale umístěna sochařská díla u řeky Blanice v blízkosti Znosimské brány. Každé dílo má svého autora. Sochy byly pojmenovány:

- Alien
- Vlašimmata
- Figura
- Žába
- Penttahittinen

#### **4.3.8. Obnova sochy Samsona**

Socha Samsona byla poslední dochovanou památkou v parku, která si zasloužila svoji obnovu. Tu inicioval v roce 2009 Český svaz ochránců přírody Vlašim a zadal restaurátorský průzkum. v závěru roku 2009 pro Město Vlašim, které je vlastníkem sochy, zpracovali vlašimští ochránci přírody žádost o finanční podporu na obnovu sochy z programu záchrany kulturního dědictví Středočeského kraje. Z důvodu velmi špatného stavu sochy bylo nakonec po konzultaci s památkáři rozhodnuto, že bude socha sejmuta a restaurována. Originál bude umístěn v areálu zámku. Na jeho místo nad Blanicí byla tedy zhotovena kopie z pískovce odpovídající původnímu Herkulovu sloupu před poškozením vandaly.

Kopii sochy provedl akademický sochař Daniel Talavera. Je zhotovena z jemnozrnného hořického pískovce, vylomeného z kvalitní spodní vrstvy lomu v Podhorním Újezdě u Ostroměře. Při rekonstrukci autor maximálně respektoval dochované fragmenty původní modelace [30]. Inspiraci čerpal v barokním sochařství, vycházel z charakteru dochovaných částí a konzultoval s historiky umění.

Na místo původní sochy, kde nyní stojí její 4,3m vážící a 3,2m vysoké kopie, se dostaneme po novém schodišti odbočujícím z naučné stezky.

## 5.3 Vyhodnocení změn v krajině po revitalizačním zásahu

### 5.3.1 Krajinový ráz - přírodní charakteristiky

Vykácením nevhodných či náletových dřevin došlo ke zlepšení viditelnosti hlavních nebo dominantních znaků krajinového rázu. Výsadba keřů a trvalek na mnohých místech v parku hraje především roli doprovodných znaků krajinového rázu.

Obnovená soustava dvou rybníčků za železným mostem byla v krajině začleněna velice působivě a stala se tak jistě zlepšujícím prvkem. Rybníčky jsou od sebe vzdáleny 50m a jsou propojeny potůčkem. Zlepšeného vzhledu i funkčnosti došlo i na slepém prameni u Znosimské brány.

Dvě menší a dvě větší nově vytvořené tůně na nivních loukách vyřešily problém neustálého podmáčení. Napomohly i ke zvýšení místní biodiverzity. Zajisté ne jeden obojživelník zde najde své útočiště.

Nové rybí přechody: jez u Znosimské brány a jez u Kamenného mostu, jsou nejnovějším stavebním přírodním prvkem v parku. Jak je vidět na obrázku č. 22, jsou přírodně velice hezky začleněny a kladně tak napomáhají zvýšení přírodní a estetické hodnoty krajiny.



Obr. č. 22: Rybí přechody; (zdroj: vlastní foto)

V parku bylo vysázeno několik ohrožených rostlin. Z cibulovin to byly: sněžienka podsněžník (*Galanthus nivalis*), bledule jarní (*Leucojum vernalis*), prvosenka jarní (*Primula veris*) zařazené do ochrany C3 – ohrožené rostliny a ladoňka dvoulistá (*Scilla bifolia*) nacházející se v seznamu C2 – silně ohrožených rostlin. Z dřevnatých rostlin to jsou pak: mandloň nízká (*Amygdalus nana*), která spadá do kategorie C1-kriticky ohrožené a dřín obecný (*Cornus mas*) zařazený v kategorii C4.



Obr. č. 23: mandloň nízká (*Amygdalus nana*); (www.botany.cz)



Obr. č. 24: Ladoňka dvoulistá (*Scilla bifolia*); (www.kvetenacr.cz)

Uchycení těchto ohrožených rostlin by mohlo posílit ochranu a výjimečnost tohoto území. Dozajista tak zvýší i hodnotu jeho krajinného rázu.

Byly to však i zákroky které nejsou na první pohled vidět a na krajinný ráz nemají zásadní vliv, avšak např. správné ošetření starých stromů, díky kterému se zde bude nadále dařit páchníkovi hnědému a park bude moci být zařazen v Natrua 2000, jsou pro budoucnost parku také velmi důležité.

### **5.3.2 Krajinný ráz - kulturní charakteristiky**

#### **Zastoupení kultur**

Po revitalizaci nedošlo k žádné výrazné změně v zastoupení kultur. Na následujících řádcích je výsledek výpočtu procentuálního zastoupení kultur. Patrná je delimitace u TTP a lesa. Změna vodních ploch je zanedbatelná.

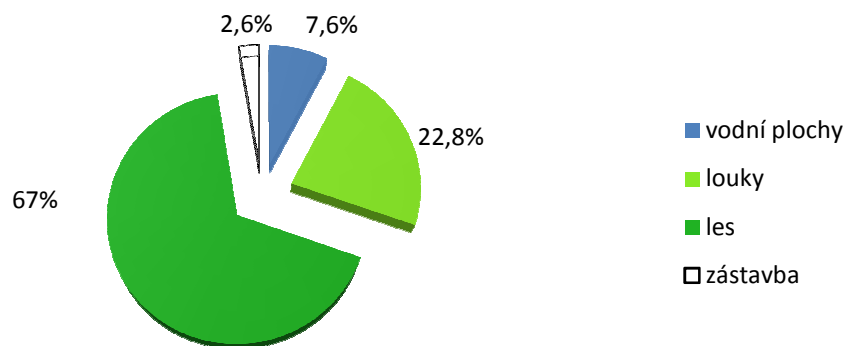
Vodní plochy: 7,2% → 7,6%

Louky – TTP: 20,3% → 22,8%

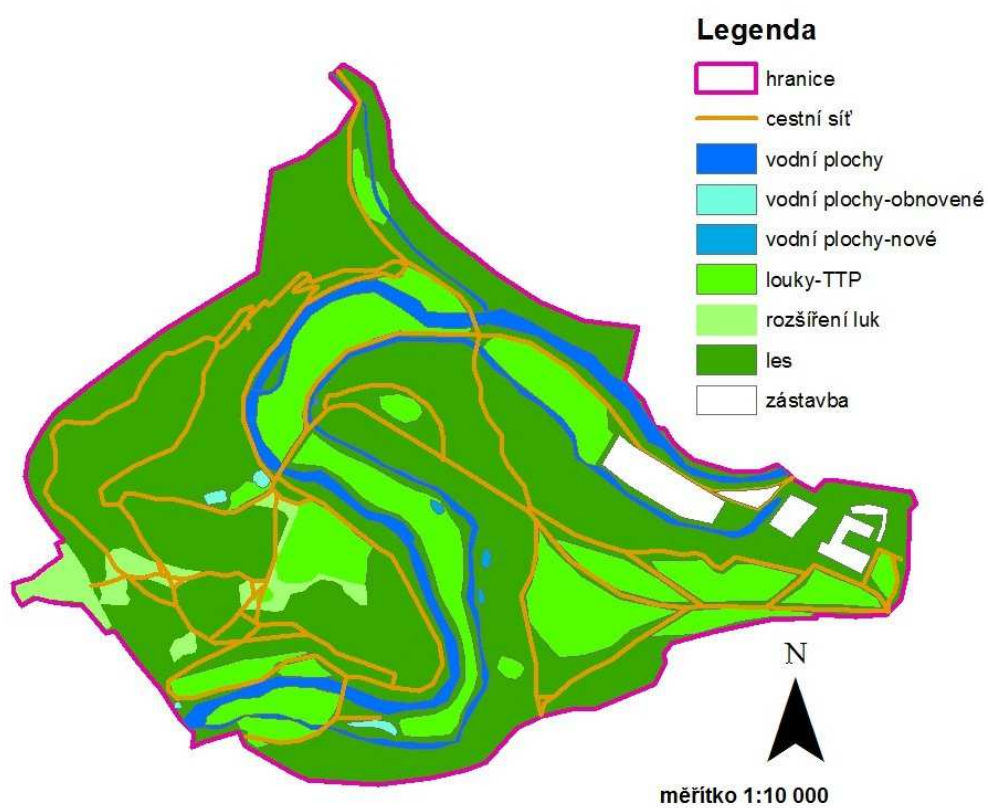
Les: 69,9% → 67%

Zástavba: 2,6%

## Změna v zastoupení kultur



Graf č. 2: Změna v zastoupení kultur



Obr. č. 25: Změna kultur



## Kulturní dominanty

Starý hrad po své obnově dostal svoji staronovou podobu a se svojí bílou fasádou je ve svém okolí zcela dominantním prvkem. V jeho útrobách se nyní nachází expozice o historii zámeckého parku s rytinami Antonína Pucherny.



Obr. č. 26: Starý hrad; ([www.blanicti-rytiri.cz](http://www.blanicti-rytiri.cz))

Stejně tak i nejatraktivnější stavba parku – Čínský pavilon se dočkal svého nového vzhledu. Po dokonalé restaurátorské práci to teď vypadá, že je zde snad nově postaven, opak je však pravdou. Kdo tento park již někdy navštívil, dozajista viděl i tuto historickou stavbu a jistě by si ho bez tohoto skvostu nedokázal představit. Kruhovitá louka okolo Čínského pavilonu byla osázena trvalkami a keři, při kácení náletových dřevin se dbalo na to, aby se otevřely další průhledy a my se tak mohli kochat pohledem na tuto vzácnou dominantu i ze vzdálenějších míst v parku. Postavení této krajinné dominanty bylo tedy dosti posíleno.



Obr. č. 27: Čínský pavilon; ([www.CzechTourism.cz](http://www.CzechTourism.cz))



V parku vyrostlo 5 dalších soch v zadní části parku u Znosimské brány. Možná že právě některá z nich se stane v budoucnu historickým kulturním prvkem, tak jak se to povedlo soše Samsona.



Obr. č. 28: Sochařské sympozium; ([www.vlasimskypark.cz](http://www.vlasimskypark.cz))

Naučná stezka byla rozšířena o pět zastávek a čítá nyní již 16 zastavení (viz. příloha č. 2). Na některých místech na cestách podél skal nad řekou Blanicí byly umístěny řetězy pro větší bezpečnost. Velice pěkně byla upravena i cesta podél Blanice.



Obr. č. 29: Upravená cestní síť; (zdroj: vlastní foto)

O zlepšení infrastruktury parku se postaraly orientační cedule, které jsou na všech důležitých rozcestích. Na několika místech byly umístěny velké cedule s mapkou celého parku. Cedule svým vzhledem nijak nenarušují krajinný ráz a jsou vzhledem ke krajině šetrně umístěny.



Obr. č. 30: Orientační cedule; (zdroj: vlastní foto)

### 5.3.3 Krajinný ráz – historické charakteristiky

Z historického hlediska došlo k nejmenším změnám. Především to byla obnova sochy Samsona, která musela být nakonec celá sejmuta a na jejím místě tedy vyrostla socha nová. Snahou však bylo vytvořit novou sochu tak, aby její podoba byla co největší té historické.



Obr. č. 31: Nová socha Samsona; (zdroj: vlastní foto)



Obnoveno bylo i několik historických cest a např. i místo bývalého koupadla.



Obr. č. 32: Místo bývalého koupadla; ([www.epastorek.cz](http://www.epastorek.cz))

Ostatní stavby byly pouze rekonstruovány či restaurovány a došlo tak k prodloužení jejich životnosti. Jak již bylo zmíněno v přírodních a kulturních charakteristikách, byly vybudovány některé nové objekty a to:

- dva rybí přechody
- pět nových soch.

Pokud se tyto stavby v krajině uchyťí, do budoucna by se mohly stát prvky historické charakteristiky krajinného rázu.

## 5.4 Návrh zásad

V této kapitole došlo ke stanovení návrhu několika zásad provádění revitalizačních opatření z hlediska zvýšení hodnoty krajinného rázu.

Obecně při jakékoliv revitalizaci by měly být stanoveny nejprve cíle. Již u těch je nutno se zamyslet, aby nebyly nikterak přeceněny a byly tudíž realistické. Ke stanovení cílů je důležitý podrobný průzkum terénu a vyhodnocení stávajících problémů. S ohledem na krajinný ráz je třeba nejprve vyhodnotit stávající stav a určit jeho míru dochovanosti. Následná revitalizace, jakožto funkční zapojení do krajiny, může sama o sobě řešit např. obnovení přirozených funkcí ekosystému, či plné využití území v souladu s územním plánováním, ale stejně tak by revitalizační opatření mělo myslet na krajinný ráz dané oblasti. Dochází-li při revitalizaci k umístění nové stavby, je velice důležité zvážení jejího vlivu na krajinný ráz. To platí nejen u staveb, ale u každého nového prvku je důležité jeho začlenění do okolní krajiny. Mělo by docházet především k odstraňování negativních jevů a celkovému zvýšení hodnoty krajinného rázu a to především:

- obnovou a stabilizací kulturních a krajinných dominant
- zvýšením ekologické stability
- zvýšením krajinné diverzity
- obnovou historických památek
- péčí o typické dominantní a hlavní znaky krajinného rázu
- dotvářením typických doprovodných znaků krajinného rázu

## 6. Závěr

Jak již bylo zmíněno v několika předchozích kapitolách, hodnocení krajinného rázu je nelehkou úlohou, na které by se mělo podílet několik odborníků. Diplomová práce je zpracována na podkladě citovaných materiálů a vlastního průzkumu území. Je však nutno ji považovat za subjektivní počín.

Vybranou lokalitou se stal vlašimský přírodně krajinářský park s bohatou historií. Na podkladě zhoršujícího se stavu parku se město Vlašim spolu s místním ČSOP rozhodlo pro celkovou revitalizaci parku. Tato myšlenka a počáteční práce nastaly již v roce 1996. Vzhledem k rozloze parku to byla práce velmi zdlouhavá. Největší změny však nastaly až v posledních letech.

Po podrobném zhodnocení přírodní, kulturní a historické charakteristiky a popisu jednotlivých částí revitalizace, byly vyhodnoceny změny krajinného rázu v jednotlivých charakteristikách. Následoval i návrh zásad provádění revitalizačních opatření s ohledem na krajinný ráz.

V rámci posouzení krajinného rázu podle jednotlivých charakteristik. Došlo k největším změnám v přírodních charakteristikách. Především to bylo nepřeborné množství nově vysázených rostlin, vykácení nevhodných jedinců, obnova rybníčků, ošetření starých stromů či výstavba nových rybích přechodů.

Z kulturního hlediska byly především ošetřeny dochované stavby, umístěno pět nových soch či obnovena cestní síť. Zlepšena byla i infrastruktura parku v podobě orientačních cedulí a velkých cedulí s mapkou celého parku.

Historická charakteristika krajinného rázu nebyla ve větší míře ovlivněna. Za zmínku stojí zcela nová socha Samsona či obnova některých historických cest a míst.

Nebyl zjištěn žádný negativní projev, který by krajinný ráz nově narušoval. Došlo ke zvýšení jeho hodnoty ve všech třech charakteristikách. Revitalizačním opatřením bylo podchyceno posílení dominantních a hlavních typických znaků krajinného rázu. Zároveň bylo vytvořeno několik nových doprovodných znaků, které ráz místní krajiny dotvářejí. Byla zvýšena biodiverzita území. Stabilizovaly se podmínky pro výskyt chráněného páchníka hnědého, díky němuž je park začleněn na seznamu EVL. Došlo k výsadbě chráněných druhů rostlin, což také vede k posílení krajinného rázu a celkové výjimečnosti území.

Pro místní obyvatele nejsou změny v parku možná nikterak velké. Důvodem toho je, že park navštěvují pravidelně a celkovou změnu tak výrazně nevnímají.

Srovnáme-li však park před počátkem revitalizace a nyní. Změna je velice patrná. Došlo k posílení jeho celkové hodnoty a zlepšení prvků krajinného rázu a to i na místech, která nejsou na první pohled zřetelná. Pro turisty je toto lákadlo města Vlašimi opět zajímavější.

## 7. Použitá literatura:

1. BÍLEK, Ondřej; ŠIŠKOVÁ, Markéta. Vliv dominantních prvků vytvořených nebo přetvořených člověkem na krajinný ráz. PETŘÍČEK, Václav (ed.). *Tvář naší země – krajina domova, Krajina jako přírodní prostor*. Praha: Studio JB, 2001. 162s. ISBN 80-86512-02-9.
2. BUKÁČEK, Roman. Preventivní hodnocení krajinného rázu rozsáhlejšího území – metoda a možnosti jejího využití. SKLENIČKA, Petr; VOREL, Ivan (eds.). *Ochrana krajinného rázu*. Praha: Nakladatelství Naděždy Skleničkové, 2006. ISBN 80-903206-7-8.
3. BUKÁČEK, Antonín. Krajinný ráz v období globalizace. FRIEDL, Michal; DRESLEROVÁ, Jaromíra; MADĚRA, Petr (eds.). *Krajinný ráz – jeho vnímání a hodnocení v evropském kontextu*. Brno: Paido, 2005. ISBN 80-7315-117-0.
4. CÁDER, Radovan; PEŠOUT, Pavel. Obnova Starého hradu ve Vlašimi. *Pod Blaníkem*. 2003, XXIX(č. 2).
5. CÍLEK, Václav; LOŽEK, Vojen et al. *Vstoupit do krajiny. O přírodě a paměti středních Čech*. Praha: Středočeský kraj v produkci nakladatelství Dokořán, 2004. 110s. ISBN 80-86569-58-6.
6. CIBULKA, Jiří. Vymezení podrobností ochrany krajinného rázu. SKLENIČKA, Petr; VOREL, Ivan (eds.). *Ochrana krajinného rázu*. Praha: Nakladatelství Naděždy Skleničkové, 2006. ISBN 80-903206-7-8.
7. ČIHAŘ, Martin. *OCHRANA PŘÍRODY a KRAJINY I. Územní ochrana přírody a krajiny v České republice*. Praha: Karolinum – nakladatelství Univerzity Karlovy, 1998. 229 s. ISBN 80-7066-509-4.
8. DUŠEK, Martin; FISHER, David; JUST, Tomáš; KARLÍK, Petr; PYKAL, Jiří; ŠÁMAL, Vladimír. *Revitalizace vodního prostředí*. Praha: Agentura ochrany přírody a krajiny ČR, 2003. 144s. ISBN 80-86064-72-7.
9. FORMAN, Richard; GODRON, Michel. *Landscape Ecology*. New York: John Wiley and Sons, 1986. 640 s. ISBN 978-0471870371.
10. GUTH, Jiří; JOHANISOVÁ, Naďa; FILIPOVÁ, Martina. *Ekonomické a správní nástroje ochrany krajinného rázu*. Brno: Masarykova univerzita, 2010. 127s. ISBN 978-80-210-5245-1.
11. INGEGNOLI, Vittorio. *Landscape Ecology: a Widening Foundation*, New York: Springer, 2002. 340s. ISBN 3-540-42743-0.

12. JUST, Tomáš et al. *Vodohospodářské revitalizace a jejich uplatnění v ochraně před povodněmi*. Praha: ZO ČSOP Hořovicko, 2005. 360s. ISBN 80-239-6351-1.
13. KOZEL, Jaroslav; MARTINEK Miroslav. *Architektura a plánování venkova*. Brno: Nakladatelství Vysokého učení technického v Brně, 1993. 152s. ISBN 80-214-0503-1.
14. KOVAŘÍK, Václav; ZELENÝ, Václav. Zámecký park Vlašim, Vrchotovy Janovice a Konopiště – tři vzácné klenoty Podblanicka. *Pod Blaníkem*. 1997, XXIII(č. 1).
15. KOVAŘÍK, Václav; PEŠOUT, Pavel; ZELENÝ, Václav. *Zámecké parky a památné stromy Podblanicka*. Vlašim: Český svaz ochránců přírody, 1996, 120 s. ISBN 80-902178-4-2.
16. KŘÍŽ, Karel. *OBNOVA PŘÍRODNÍCH PRVKŮ ZÁMECKÉHO PARKU VE VLAŠIMI II. ETAPA* [online]. 2005 [cit. 2012-02-25]. Dostupné z: [http://leader.posazavi.com/cz/article.asp?article\\_id=883](http://leader.posazavi.com/cz/article.asp?article_id=883).
17. KUBOVÁ, Kristýna; SYNKOVÁ, Jana. Význam drobných lesních pramenů v krajině. FRIEDL, Michal; DRESLEROVÁ, Jaromíra; MADĚRA, Petr (eds.). *Krajinný ráz – jeho vnímání a hodnocení v evropském kontextu*. Brno: Paido, 2005. ISBN 80-7315-117-0.
18. KUPEC, Petr; SCHNEIDER, Jiří; ŠLEZINGER, Miroslav. *Revitalizace v krajině*. Brno: Mendelova zemědělská a lesnická univerzita v Brně, 2009. 120s. ISBN 978-80-7375-356-6.
19. LIBROVÁ, Hana. *Láska ke krajině*. Brno: nakladatelství Blok, 1988. 168s. ISBN 47-009-88.
20. LIPSKÝ, Zdeněk; ROMPORTL, Dušan. Krajinné indikátory pro hodnocení změn krajinného rázu. SKLENIČKA, Petr; VOREL, Ivan (eds.). *Ochrana krajinného rázu*. Praha: Nakladatelství Naděždy Skleničkové, 2006. ISBN 80-903206-7-8.
21. LOKOČ, Radim; ULČÁK, Zbyněk. Percepce krajinných prvků zemědělci – důležitý předpoklad péče o krajinný ráz. KLVAČ, Pavel (ed.). *Člověk, krajina, krajinný ráz*. Brno: Masarykova univerzita, 2009. 92s. ISBN 978-80-210-5090-7.
22. LÖW, Jiří; MÍCHAL, Igor. *Krajinný ráz*. Kostelec nad Černými lesy: Nakladatelství Lesnické práce, 2003. 552s. ISBN 80-86386-37-9.
23. LOŽEK, Vojen; CÍLEK Václav; KUBÍKOVÁ, Jarmila et al. *Sřední Čechy. Příroda, člověk, krajina*. Praha: nakladačství Dokořán, 2003. 128s. ISBN 80-86569-40-3.

24. MAZÍN, Václav, et al. Generální metodický postup pro komplexní pozemkovou úpravu. Plzeň: Pozemkový úřad Plzeň, 2006.
25. MÍCHAL, Igor. Jak uchopit a potom chránit krajinný ráz. PETŘÍČEK, Václav. (ed.). *Tvář naší země – krajina domova, Krajina jako přírodní prostor*. Praha: Studio JB, 2001. 162s. ISBN 80-86512-02-9.
26. MOUDRÝ, Josef; SVOBODA, Jan. *Vlašim nejen na starých pohlednicích*. Praha: Vyšehrad, 2003. 192s. ISBN 80-7021-671-9.
27. MOUDRÝ, Josef; SVOBODA, Jan. *Vlašim po stopách předků*. Praha: Vyšehrad, 2006, 296 s. ISBN 80-7021-846-0.
28. NEPOMUCKÝ, Petr; SALAŠOVÁ, Alena. *Krajinné plánování*. Ostrava: Vysoká škola báňská – Technická univerzita Ostrava, 1996. 102s. ISBN 80-7078-371-0.
29. NĚMEČEK, Jan et al. *Taxonomický klasifikační systém půd České republiky*. Praha: ČZU Praha, 2001, 78 s. ISBN 80-238-8061-6.
30. PEŠOUT, Pavel. Socha „Samsona“ opět v parku. *Pod Blaníkem*. 2011, XV(č. 4).
31. PEŠOUT, Pavel; TALAVERA, Daniel. Obnova sochy „Samsona“ ve vlašimském parku. *Pod Blaníkem*. 2010, XIV(č. 1).
32. PEŠOUT, Pavel; ZELENÝ, Václav. *Příroda vlašimského zámeckého parku*. Vlašim: Český svaz ochránců přírody, 2007, 30 s. ISBN 978-80-86327-57-0.
33. PETŘÍČEK, Václav. Významné krajinné prvky. PETŘÍČEK, Václav (ed.). *Tvář naší země – krajina domova, Krajina jako přírodní prostor*. Praha: Studio JB, 2001. 162s. ISBN 80-86512-02-9.
34. PINCOVÁ, Veronika. *Historie romantického parku ve Vlašimi*. Průhonice: Výzkumný ústav Silva Taroucy pro krajinu a okrasné zahradnictví, 2005, 30s.
35. ROMPORTL, Dušan. Typologie krajiny v České republice a Evropě. FRIEDL, Michal; DRESLEROVÁ, Jaromíra; MADĚRA, Petr (eds.). *Krajinný ráz – jeho vnímání a hodnocení v evropském kontextu*. Brno: Paido, 2005. ISBN 80-7315-117-0.
36. SCHAMA, Simon. *Landscape and Memory*. London: Harper Collins Publisher, 1995. 672 s. ISBN 978-0679735120.
37. SKLENIČKA, Petr. *Základy krajinného plánování*. Praha: Nakladatelství Naděžda Skleničková, 2003. 321s. ISBN 80-903206-0-0.

38. SKLENIČKA, Petr. Úvodem Subjektivní problémy s krajinným rázem. *Časopis ochrana přírody* [online]. 2011(2) [cit. 2012-01-22]. Dostupné z: <http://www.casopis.ochranaprirody.cz/uvodem/subjektivni-problemy-s-krajinnym-razem.html>.
39. ŠKOUDLÍNOVÁ, Alena. Krajinný ráz a státní správa. SKLENIČKA, Petr; VOREL, Ivan (eds.). *Ochrana krajinného rázu*. Praha: Nakladatelství Naděždy Skleničkové, 2006. ISBN 80-903206-7-8.
40. TUNKA, Martin. Co mění krajinu, tvář naší země. PLICKA, Ivan (ed.). *Tvář naší země – krajina domova, Krajina jako kulturní prostor*. Praha: Studio JB, 2001. 82s. ISBN 80-86512-03-7.
41. VOREL, Ivan. Historické krajinné kompozice – dominantní znaky kulturní a historické charakteristiky krajinného rázu. FRIEDL, Michal; DRESLEROVÁ, Jaromíra; MADĚRA, Petr (eds.). *Krajinný ráz – jeho vnímání a hodnocení v evropském kontextu*. Brno: Paido, 2005. ISBN 80-7315-117-0.
42. VALTR, Pavel. Exploatace krajiny z pohledu krajináře, ekologa a urbanisty. PLICKA, Ivan (ed.). *Tvář naší země – krajina domova, Krajina jako kulturní prostor*. Praha: Studio JB, 2001. 82s. ISBN 80-86512-03-7.
43. VOREL, Ivan. Hranice únosnosti zásahů do krajinného rázu. SKLENIČKA, Petr; VOREL, Ivan (eds.). *Ochrana krajinného rázu*. Praha: Nakladatelství Naděždy Skleničkové, 2006. ISBN 80-903206-7-8.
44. VRÁNA, Karel (ed.). *Revitalizace malých vodních toků – součást péče o krajinu*. Praha: Consult, 2004. 60s. ISBN 80-902132-9-4.
45. ŽALLMANNOVÁ, Eva. Využití fotografie pro hodnocení krajinného rázu. FRIEDL, Michal; DRESLEROVÁ, Jaromíra; MADĚRA, Petr (eds.). *Krajinný ráz – jeho vnímání a hodnocení v evropském kontextu*. Brno: Paido, 2005. ISBN 80-7315-117-0.
46. Zákon České národní rady č. 114/1992 Sb.: ze dne 19. února 1992 o *ochraně přírody a krajiny* §12 – Ochrana krajinného rázu a přírodní park.
47. Česká republika. Zákon České národní rady č. 183/2006 Sb.: ze dne 14. března 2006 o *územním plánování a stavebním řádu (stavební zákon)*.
48. Ohrožené druhy: Černý a červený seznam cévnatých rostlin ČR. *Květena České republiky* [online]. [cit. 2012-02-28]. Dostupné z: <http://www.kvetenacr.cz>.



## Internetové zdroje:

<http://www.bio-foto.com>  
<http://www.blanicti-rytiri.cz>  
<http://www.botany.cz>  
<http://carnivore.e-blog.cz>  
<http://www.CzechTourism.cz>  
<http://www.epastorek.cz>  
<http://geoportal.gov.cz>  
<http://www.holidaycheck.cz>  
<http://imapa.info>  
<http://www.kvetenacr.cz>  
<http://www.mesto-vlasim.info>  
<http://www.photoextract.com>  
<http://www.vlasimskypark.cz>

## 8. Seznam zkratk

ČSOP	český svaz ochránců přírody
EVL	evropsky významná lokalita
GIS	geografický informační systém
CHKO	chráněná krajinná oblast
TTP	trvale travní porost
ÚSES	územní systém ekologické stability

## 9. Seznam tabulek

Tab. č. 1: Listnaté stromy

Tab. č. 2: Jehličnaté stromy

Tab. č. 3: Keře

Tab. č. 4: Cibuloviny

## 10. Seznam obrázků

Obr. č. 1: Lokalizace přírodně krajinářského parku

Obr. č. 2: Lokalizace města Vlašim

Obr. č. 3: Lokální ÚSES

Obr. č. 4: Ledňáček říční (*Alcedo atthis*)

Obr. č. 5: Páchník hnědý (*Osmoderma eremita*)

Obr. č. 6: Vydra říční (*Lutra lutra*)

Obr. č. 7: Oměj pestrý (*Aconitum varietagum*)

Obr. č. 8: Lilie zlatohlávek (*Lilium mahagon*)

Obr. č. 9: Zastoupení kultur

Obr. č. 10: Kamenný most 1

Obr. č. 11: Kamenný most 2

Obr. č. 12: Železný most

Obr. č. 13: Vstupní brány

Obr. č. 14: První vojenské mapování

Obr. č. 15: Mapa stabilního katastru z roku 1841

Obr. č. 16: Znaky šlechtických rodů

Obr. č. 17: Zámek

Obr. č. 18: Čínský pavilon – historie

Obr. č. 19: Starý hrad – historie

Obr. č. 20: Socha Samsona – historie

Obr. č. 21: Vstupní brány na historické pohlednici

Obr. č. 22: Rybí přechody

Obr. č. 23: mandloň nízká (*Amygdalus nana*)

Obr. č. 24: Ladoňka dvoulistá (*Scilla bifolia*)

Obr. č. 25: Změna kultur

Obr. č. 26: Starý hrad

Obr. č. 27: Čínský pavilon

Obr. č. 28: Sochařské sympozium

Obr. č. 29: Upravená cestní síť

Obr. č. 30: Orientační cedule

Obr. č. 31: Nová socha Samsona

Obr. č. 32: Místo bývalého koupadla

## **11. Seznam grafů**

Graf č. 1: Zastoupení kultur

Graf č. 2: Změna v zastoupení kultur

## **12. Seznam příloh**

Příloha č. 1: Revitalizace vlašimského parku

Příloha č. 2: Naučná stezka

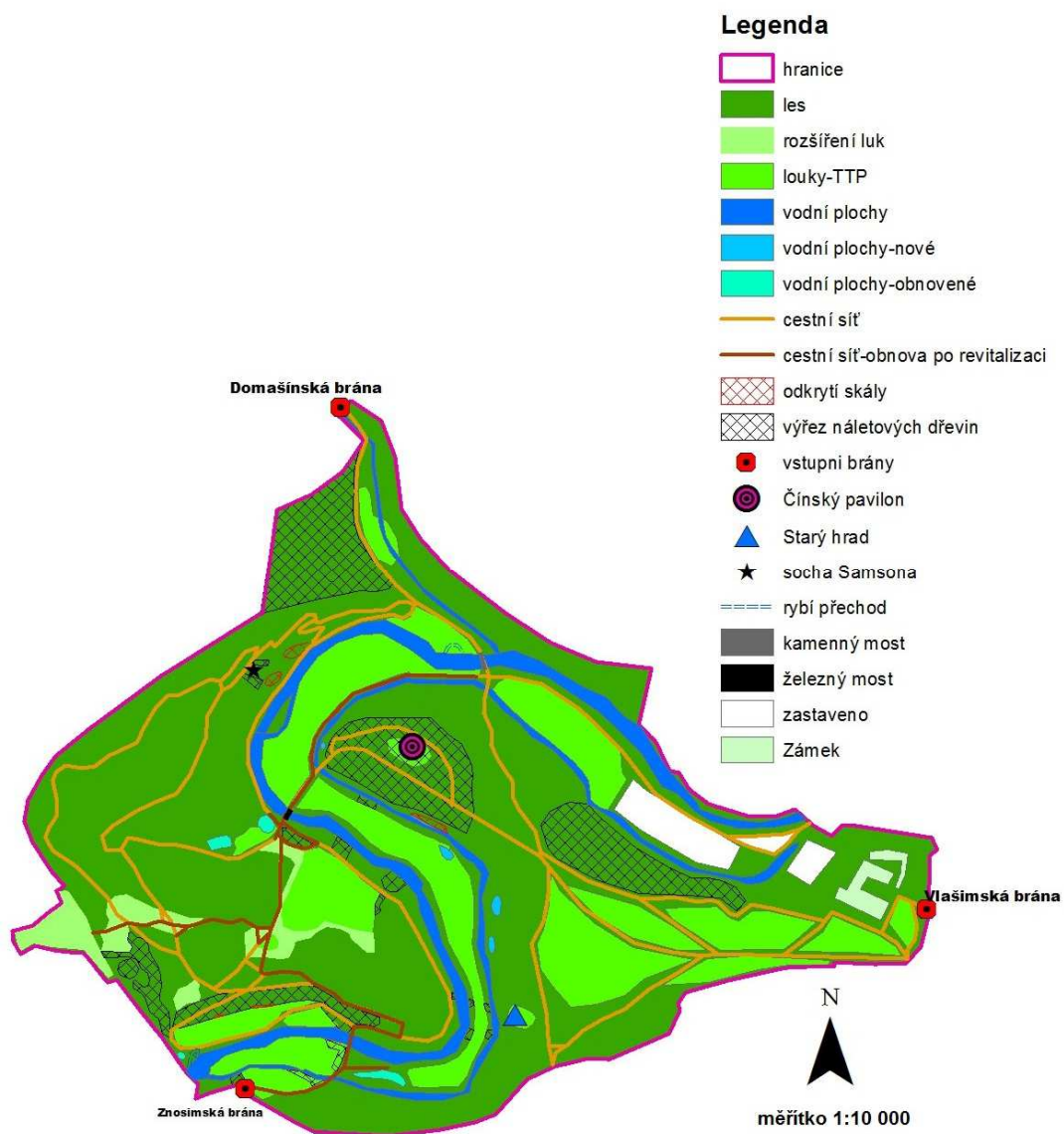
Příloha č. 3: Vyhlídky od srubu - ze souboru kolorovaných rytin A. Pucherny

Příloha č. 4: Koupadlo - ze souboru kolorovaných rytin A. Pucherny

Příloha č. 5: Grotta - ze souboru kolorovaných rytin A. Pucherny

Příloha č. 6: Turecká mešita - ze souboru kolorovaných rytin A. Pucherny

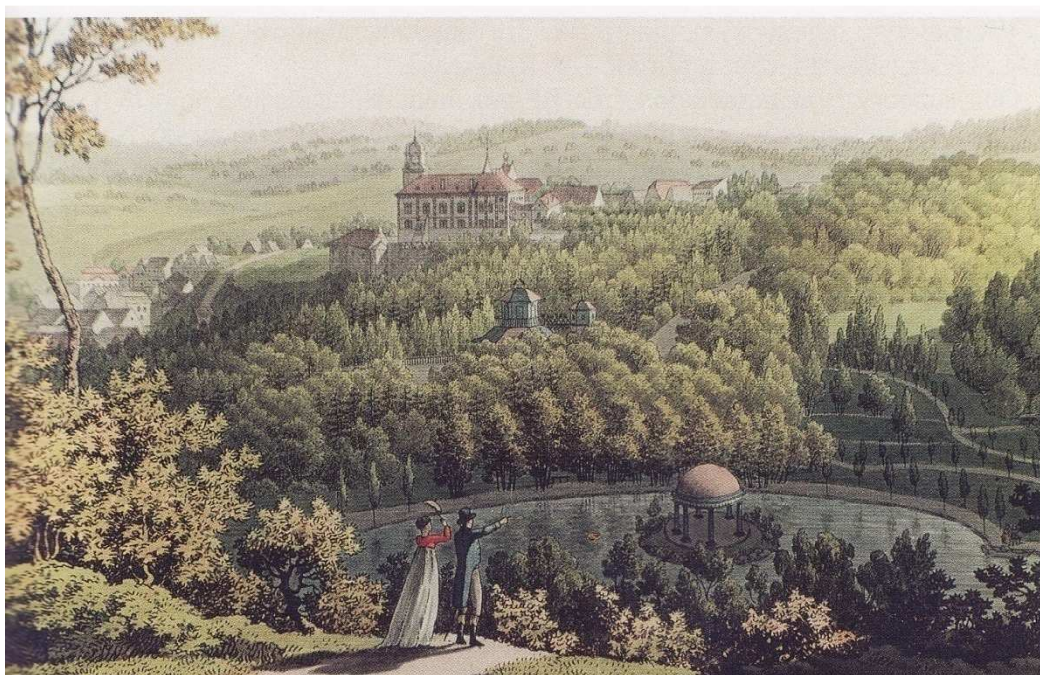
# Přílohy:



Příloha č. 1: Revitalizace vlašimského parku

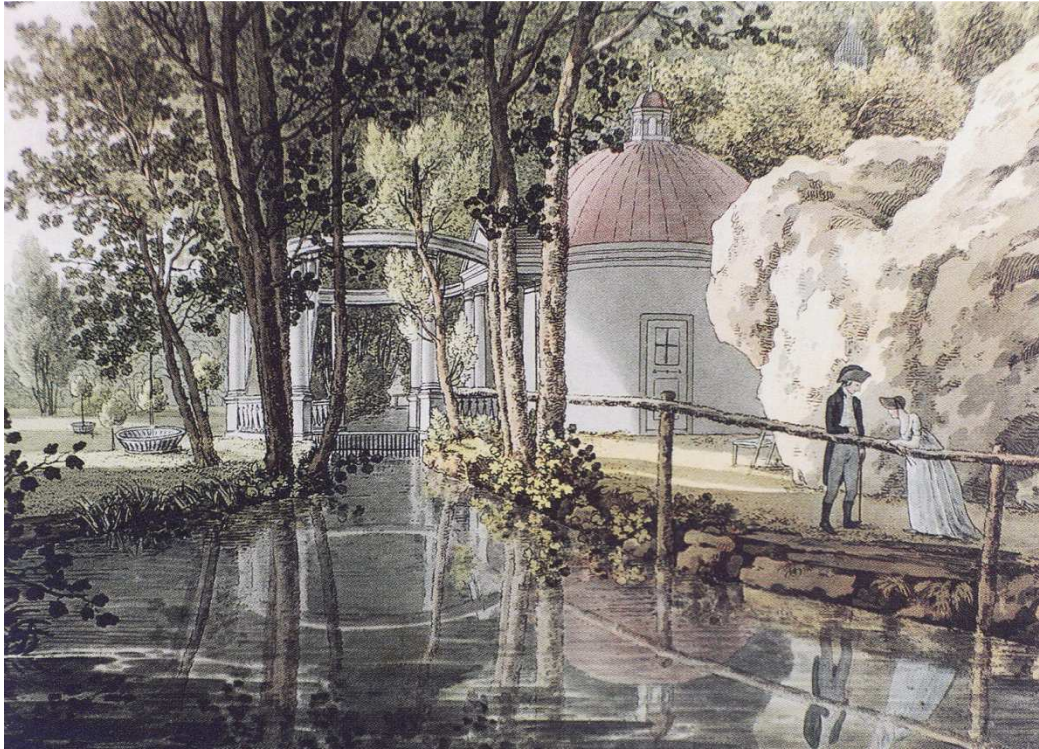


Příloha č. 2: Naučná stezka



Příloha č. 3: Vyhlička od srubu - ze souboru kolorovaných rytin A. Pucherny





Příloha č. 4: Koupadlo - ze souboru kolorovaných rytin A. Pucherny



Příloha č. 5: Grotta - ze souboru kolorovaných rytin A. Pucherny



Příloha č. 6: Turecká mešita. Ze souboru kolorovaných rytin A. Pucherny