



Univerzita Palackého v Olomouci
Filozofická fakulta
Katedra sociologie a andragogiky

Petra Kubná

**Prevence kriminality ve svazku obcí v mikroregionu
Hlučínsko a sociální začlenění mládeže**

**Crime prevention in the association of municipalities in the
micro-region Hlučín and social inclusion of young people**

Bakalářská diplomová práce

Vedoucí práce: PhDr. Pavel Kliment, Ph.D.

Olomouc 2012

Prohlášení

Prohlašuji, že předložená bakalářská práce je mým původním autorským dílem, které jsem vypracovala samostatně. Veškerou literaturu a další zdroje, z nichž jsem při zpracování čerpala, v práci řádně cituji, srovnávám a jsou uvedeny v seznamu použité literatury.

V Olomouci dne 14. 03. 2012

.....

Poděkování

Ráda bych poděkovala panu PhDr. Pavlu Klimentovi, Ph.D. za vstřícnou pomoc a užitečné rady, které mi poskytl při zpracování mé bakalářské práce.

OBSAH

OBSAH	4
ÚVOD	6
1. KRIMINALITA	8
1.1 Základní vymezení kriminality	8
1.2 Druhy kriminality	9
1.3 Příčiny kriminality	10
1.4 Kriminalita mládeže	12
1.5 Prevence kriminality	13
1.6 Systém prevence kriminality v České republice	14
2. SPECIFIKACE MIKROREGIONU HLUČÍNSKA	16
2.1 Charakteristika mikroregionu	16
2.2 Profil obcí mikroregionu Hlučínska	16
2.3 Seznam obcí v mikroregionu	17
3. ROZBOR MIKROREGIONU HLUČÍNSKA	29
3.1 Rozbor kriminality Hlučínska	30
3.1.1 Policie České republiky	30
3.1.2 Městský úřad Hlučín - oddělení sociálně právní ochrany dětí	36
3.2 Sociálně demografický rozbor	38
3.3 Institucionální rozbor	40
4. SWOT ANALÝZA MIKROREGIONU HLUČÍNSKO	44
5. PROJEKT PREVENCE KRIMINALITY	47
5.1 Hlavní cíl.....	47
5.2 Vedlejší cíle	48
5.3 Cílová skupina	48
5.4 Určení prostředků a metod k dosažení cílů.....	48
5.5 Plán projektu včetně časového harmonogramu	48
5.6 Materiální a personální zabezpečení projektu	49
5.7 Finanční rozpočet a ekonomické zdroje	49
5.8 Stanovení kritérií hodnocení projektu a způsob kontroly	50
5.9 Popis projektu	50
ZÁVĚR	52

SEZNAM POUŽITÉ LITERATURY	54
SEZNAM TABULEK	56
SEZNAM GRAFŮ	57
SEZNAM POUŽITÝCH ZKRATEK.....	58
ANOTACE	59
ANNOTATION	60

ÚVOD

Kriminalita mládeže je často skloňovaným pojmem a počet trestných činů páchaných dětmi a mládeží má vzrůstající tendence. Soustředit prevenci kriminality na místní úroveň se může jevit jako možné řešení, neboť v praxi se touto problematikou nejefektivněji mohou zabývat právě města a obce.

Téma „Prevence kriminality ve svazku obcí v mikroregionu Hlučínsko a sociální začlenění mládeže“ jsem si zvolila z důvodu svého profesního zaměření na tuto problematiku. Přínosem je také má znalost místních podmínek, potřeb a problémů dané lokality. Jako referent na oddělení pomoci v hmotné nouzi jsem zajišťovala i protidrogovou problematiku v regionu a spolupracovala na projektech prevence kriminality. Protože město Hlučín nemá zpracovanou komplexní a provázanou koncepci prevence kriminality, může být tato práce podkladem pro její zpracování.

Cílem bakalářské práce je nashromáždit nezbytná data, která budou podkladem pro vypracování vlastního projektu prevence kriminality pro mikroregion Hlučínsko.

V první kapitole se budu zabývat hlavními charakteristikami kriminality a strukturou prevence kriminality, souborem preventivních aktivit vyvíjených státními, veřejnoprávními i soukromoprávními subjekty, které směřují k předcházení a zmírnění negativních sociálních jevů. Obsahem bude i část věnovaná kriminalitě páchané dětmi a mládeží. V druhé, již prakticky laděné kapitole budu popisovat profil jednotlivých obcí spadajících do mikroregionu Hlučínsko, přičemž se budu zaměřovat na soustředění základních informací důležitých pro nesměřování prevence kriminality ve sledovaném regionu. Ve třetí kapitole provedu rozbor kriminality, socio-demografický a institucionální rozbor regionu Hlučínsko za období roku 2008 – 2010. Čtvrtá kapitola bude pojednávat o SWOT analýze mikroregionu Hlučínsko, ve které budou ve spolupráci s ostatními institucemi identifikovány jednotlivé parametry analýzy pro účely jejího možného dalšího využití při plánování preventivních aktivit v regionu.

Obsahem páté kapitoly bude kompletní projektová dokumentace prázdninového pobytu pro rizikovou a delikventní mládež, vypracovaná v souladu s požadavky a podmínkami Strategie prevence kriminality na léta 2008 – 2011, schválené

Vládou České republiky dne 15. října 2007 a Krajského programu prevence kriminality Moravskoslezského kraje z února 2008. Projekt bude reagovat na potřeby mikroregionu Hlučínsko.

Závěry předložené bakalářské práce mohou poodhalit našemu městu možnosti a způsoby řešení aktuálních problémů mikroregionu v oblasti prevence kriminality, zaměřené zvláště na sociální prevenci pro cílovou skupinu rizikové mládeže.

1. KRIMINALITA

1.1 Základní vymezení kriminality

„Kriminalita jako celosvětový problém se stává jednou ze základních priorit každé země. Postihuje stále větší procento populace a stává se každodenním problémem každého z nás. Proto vyvstává stále naléhavější otázka jejího řešení, ale i prevence.“¹

Kriminalitou neboli také zločinností se rozumí souhrn činů, které mají hromadné charakteristické znaky značně ohrožující jednotlivce i společnost a jsou platnými zákony označeny za trestné činy. Tento sociálně patologický jev má společenské i osobnostní aspekty. Kriminalita z latinského („crimen“ = vina, zločin) je určitý soubor trestních činností. Je to společensky nebezpečný jev, který stíhají příslušné státní orgány. Sledujeme počet trestních činností k určitému počtu obyvatel za určité období.²

Kořeny zločinnosti sahají do doby, kdy se člověk vyčlenil jako myslící jedinec a byl schopen ovládat své chování a jednání. První zmínky o násilí a trestné činnosti můžeme nalézt v Bibli. V dřívějších dobách se lidé vyrovnávali ze zločinností na základě zvyků a tradic. Zákony, jak je známe dnes, neexistovaly. Většinou platilo pravidlo „oko za oko a zub za zub“ nebo různé varianty pomsty mezi jednotlivci, či skupinami osob. I za malá provinění následovaly poměrně kruté tresty nebo i smrt. V období vzniku prvních států se začínají vytvářet a přijímat zákony shrnující normy chování lidí.³

Kriminalita svými následky způsobuje značné materiální i morální škody, které ovlivňují vývoj společnosti. Tyto skutečnosti nás nutí k zamyšlení se nad podmínkami a příčinami, které přispívají k tomu, že někteří občané naší společnosti se dopouští jednání, které je v rozporu se zásadami a principy morálky.

¹ VYKOPALOVÁ, H., *Prognóza vývoje kriminality v SR.*

In: http://aplikace.mvcr.cz/archiv2008/casopisy/kriminalistika/2001/01_02/vykopal.html, ze dne 10. ledna 2012

² NOVOTNÝ, O., ZAPLETAL, J. a kol. *Kriminologie*. 2. vydání. Praha: ASPI, 2004, str. 15

³ VLČEK, E. *Dějiny trestního práva v českých zemích a v Československu*. 2. vydání. Masarykova univerzita Brno, 2004, str. 4-9.

1.2 Druhy kriminality

Trestná činnost, která vyšla najevo a byla evidována v oficiálních statistikách, se označuje jako **kriminalita zjevná** (registrovaná). Hovoří se o větší či menší části kriminality skutečné. Za **skrytou kriminalitu** je označována trestná činnost, o které se orgány činné v trestním řízení nedozví, a proto nemůže být registrována na oficiálních stránkách.⁴

O situaci v oblasti veřejného pořádku a vnitřní bezpečnosti na území České republiky nám v ročních přehledech poskytuje informace kriminální statistika, která obsahuje základní údaje o trestné činnosti, vývoji a změnách jednotlivých druhů trestné činnosti a bezpečnostní rizika. V této statistice je trestná činnost rozdělena podle základních znaků do následujících skupin⁵:

- **Násilná kriminalita** – představuje velký počet kriminálního jednání, např. vraždy, úmyslné ublížení na zdraví, únos, vydírání, týrání svěřené osoby apod.;
- **Mravnostní kriminalita** – patří do obecné kriminality a dělí se na dvě skupiny. Do první se řadí znásilnění, pohlavní zneužití, ohrožení mravnosti a do druhé skupiny spadá – prostituce, kuplířství, obchodování se ženami apod.;
- **Majetková kriminalita** – tvoří převážnou část celkové kriminality. Patří sem zejména – krádeže vloupáním (do obchodů, bytů), krádeže prosté (kapesní, motorových vozidel, věci z motorových vozidel) a ostatní majetkové trestné činy (podvody, zpronevěry, provozování nepoctivých her a sázek, poškozování cizí věci atd.);
- **Hospodářská kriminalita** – směřuje proti hospodářskému řádu a jeho fungování. Jde především o zpronevěry, neoprávněné podnikání, poškozování spotřebitele, krácení cla, krácení daně, úplatkářství, pojistné a úvěrové podvody a další;
- **Zbývající kriminalita** – tady se řadí veškeré úmyslné a nedbalostní dopravní nehody, trestné činy a ohrožení pod vlivem návykových látek, opilství, zanedbání povinné výživy, nedovolená výroba a držení omamných látek, šíření

⁴ NOVOTNÝ, O., ZAPLETAL, J. a kol. *Kriminologie*. 2. vydání. Praha: ASPI, 2004, str. 47.

⁵ BOUŘA, V. *Vybrané kapitoly z kriminologie*. 1. vydání. Ostrava: Ostravská univerzita, 2003, str.

toxikománie, šíření poplašné zprávy, hanobení národa, rasy, přesvědčení a řada dalších.

1.3 Příčiny kriminality

Kriminalita se jako každý sociálně patologický jev vyvíjí, mění a je pro něj příznačná společenská škodlivost. Její výskyt se v posledních letech ve srovnání s minulostí výrazným způsobem zvýšil a dalo by se říci, že vždy krácel ruku v ruce s vývojem společnosti. Z uvedeného důvodu je v zájmu společnosti pátrat po příčinách kriminality a zjišťovat podmínky jejího vzniku. Kriminalitou jako sociálně patologickým jevem se zabývá kriminologie.

Kriminalita je jevem, který narušuje základní pravidla společenského řádu, způsobuje státu materiální škody, tedy má negativní ekonomické důsledky na společnost. Náklady na trestní řízení se zvyšují, a i když se soudy v poslední době snaží více využívat tzv. alternativních trestů (služby probačních a mediačních úředníků, veřejně prospěšné práce), je stále více osob ve výkonu trestu.

Ve společnosti existují tzv. kriminogenní faktory, které vyvolávají, umožňují, usnadňují nebo podporují páchaní trestných činů a jsou označovány za rizikové činitele. Hovoří se o jevech, které mají charakter záměru, pohnutky nebo motivace spáchat trestný čin. Nebo také o jevech, které vyvolávají nedbalost a neodpovědnost u neúmyslných deliktů. Rozlišujeme kriminogenní faktory **subjektivní**, souvisící s osobnostní charakteristikou jedince – psychické, fyzické vlastnosti jedince a jeho kriminální chování. Kromě biologické teorie se příčiny delikventního chování hledají také v jedinci samotném. V literatuře je tato teorie někdy nazývána „teorií osobnosti pachatele“, která je zahrnuta v psychoanalytické teorii, kdy příčiny kriminálního chování spočívají v prvcích nevědomí osobnosti. Zároveň se zkoumá i vědomí osobnosti prostřednictvím psychologických testů.⁶

Faktory, týkající se celé společnosti, se nazývají **objektivními** a působí především v těchto oblastech⁷:

⁶ NOVOTNÝ, O., ZAPLETAL, J. a kol. *Kriminologie*. 2. vydání. Praha: ASPI, 2004, str. 120 – 128.

⁷ BOUŘA, V. *Vybrané kapitoly z kriminologie*. 1. vydání. Ostrava: Ostravská univerzita, 2003, str. 16 – 19.

- **Sociální oblast** – narůstáním sociálních nerovností v důsledku vytvoření skupin majetných osob, které disponovaly velkým peněžním kapitálem z podnikání, majetkové restituce a privatizace, docházelo ve společnosti k narušení vztahů v komunitě, přátelských vztahů. S tím pak úzce souvisí selhání jedince ve společnosti – nedostatečná výchova v rodině, psychické a fyzické týrání, alkoholismus, drogová závislost, nezaměstnanost, konzumní způsob života.
- **Kulturní oblast** – součástí je výchovná role školy a rodiny, která v současné době neplní svou funkci. Nedostatečné možnosti pro smysluplné využívání volného času vytváří prostor pro nežádoucí aktivity. Konzumní způsob života a nezodpovědnost ke svému zdraví vede k vytvoření celoživotní závislosti na požívání návykových látek, která postihuje značnou část populace. Také sdělovací prostředky mají vliv na veřejné mínění a mohou výrazně ovlivnit jednání politiků, kteří se vědomě či nevědomě přizpůsobují tlaku médií.
- **Politická a ekonomická oblast** se týká problémů současného světa. Celý svět je ohrožován nadnárodním organizovaným zločinem, ekonomickou kriminalitou a terorismem. V důsledku globalizace je ve světě volný pohyb nelegálního zboží, finančních prostředků z trestné činnosti, zbraní a zločinců. Do této oblasti patří i vnitřní politika, kdy politické strany preferují vlastní strategické plány před veřejnými zájmy a zájmy voličů a tím se vytváří živná půda pro zločinnost. Mnozí politici sledují jen vlastní prospěch, přehlíží či kryjí trestnou činnost a tím se u občanů prohlubuje nedůvěra v politický systém, politiky a politické strany. Mezi zločinecké praktiky patří - legalizace zisků z trestné činnosti, zastírání korupce prostřednictvím převodu majetku na cizí osobu, nabytí finančních prostředků v rámci podnikání, které byly získány nelegální činností.
- **Právní oblast** zahrnuje nevýkonný justiční systém, kdy trestní řízení je zdouhavé a komplikované. Opožděné přijetí některých právních norem, nedůsledné dodržování mezinárodních smluv. A v důsledku složitých, rychle měnících se právních norem je právní vědomí občanů na nízké úrovni. Občané neznají svá práva, neumí se bránit a v důsledku neznalosti dochází z jejich strany k toleranci protiprávního jednání druhých.

Zkoumání příčin páchaní trestné činnosti je spojeno s řešením složitých problémů, kdy většinou nelze objektivně dojít k jednoznačným závěrům. Hlavním a základním problémem je řešení mezilidských vztahů, v jejichž důsledku jsou někteří občané společnosti dotlačeni na cestu páchaní trestné činnosti. Jde o vzájemné působení objektivních a subjektivních faktorů. Důležité je však rozlišovat příčiny a podmínky, které vedou ke spáchání trestného činu a obecné příčiny páchaní trestné činnosti.⁸

1.4 Kriminalita mládeže

Jedním z nejzávažnějších problémů ve vývoji kriminality je trestná činnost mládeže. Mladí pachatelé rozšiřují okruh osob - potenciálních nositelů nebezpečí, kteří budou páchat trestnou činnost i v budoucnosti. Trestná činnost mládeže je vážným společenským problémem, proto by se měla jejímu řešení v budoucnu věnovat ještě větší pozornost než doposud.

Kriminalita mládeže má svůj vývoj stejně jako kriminalita obecně, která se stejně jako její struktura za posledních pět let až tak nezměnila. Podíl jednotlivých skupin trestných činů na celkovém počtu všech trestných činů spáchaných na určitém území v daném časovém rozmezí zůstává zachován. U kriminality mládeže můžeme hovořit o posunu směrem ke kvalifikovanější trestné činnosti. Delikvence mladistvých (juvenilní kriminalita) 15 – 18 let je páchána v partách, pod vlivem alkoholu, drog, z nudy nebo je plánovaná.

Před kriminalitou mládeže nelze zavírat oči, patří mezi nejzávažnější sociální problémy dnešní doby, je negativním sociálním jevem ve společnosti, narušující základní pravidla společenského řádu a lidského soužití. Boj s kriminalitou mládeže je nutné vést komplexně, zaměřit se na minimalizaci a odstranění příčin, které vedou k delikventnímu chování mládeže. Základem eliminace trestné činnosti mládeže je řádná výchova v rodině. Zde se vytvářejí počátky poznání a chápání složitých vztahových otázek, ze kterých se pak utvářejí názory a morální kvality každého jedince. Je nutné, aby v rodině byl vytvořen harmonický soulad mezi rodiči a dětmi. Nejúčinnějším výchovným prostředkem je bezesporu příklad rodičů, který

⁸ Statistiky a analýzy trestné činnosti Policie ČR, Krajské ředitelství Severomoravského kraje.

ovlivňuje formování názorů na život v rodině, v kolektivu a společnosti. Proto by stát měl vytvářet optimální podmínky pro fungování úplných rodin a vhodnou formou pomáhat k vytvoření emotivně vřelého a stabilního rodinného zázemí. V žádném případě nemůže jít o systém „čím více dětí v rodině, tím více peněz“, ale především o podporu ze strany všech státních hospodářských a společenských orgánů, organizací a institucí. Vedle rodiny hraje neméně vážnou roli ve výchově jedince vliv prostředí, ve kterém tráví svůj volný čas a osoby, se kterými se stýká.⁹

Boj s kriminalitou mládeže je během na dlouhou trať, jehož dosažitelným cílem není úplné odstranění delikventního chování dětí, ale jeho maximální možná minimalizace.

1.5 Prevence kriminality

Prevenčí kriminality rozumíme ochranu občanů před kriminalitou, která bývá označována jako „kontrola kriminality“. Tato kontrola spočívá ve škále nejrůznějších aktivit, které vyvíjejí státní, veřejnoprávní i soukromoprávní subjekty. Tyto aktivity jsou orientovány na předcházení páchaní trestné činnosti s cílem zastavit nebo snížit růst kriminality. Nezbytným předpokladem politiky pro kontrolu kriminality je analyzování kriminálního chování a následné navrhování preventivních opatření, cílem kterých je snižování rozsahu a závažnosti kriminality a jejich následků.

Preventivní opatření lze strukturovat na opatření¹⁰:

- **Sociální prevence** – aktivity zaměřené na sociální příčiny zločinnosti, podporující socializaci a sociální integraci jedince a změnu nepříznivých životních podmínek - programy pro rizikové skupiny v oblasti vzdělávání a volného času.
- **Situační prevence** – aktivity k minimalizaci trestné činnosti prostřednictvím opatření režimové a technická ochrany, které lze rozdělit do pěti kategorií:
 1. Zvýšení ochrany objektů, osob a věcí;
 2. Přemístění ohrožených věcí na bezpečnější místo;
 3. Ztížení přístupu k prostředkům vhodných pro spáchání trestného činu;

⁹ MATOUŠEK, O., KROFTOVÁ, A. *Mládež a delikvence*. 2. vydání. Portál: Praha, 2003, str. 39.

¹⁰ ZAPLETAL, J., a kol., *Prevence kriminality*. 3. vydání. Praha: PA ČR, 2008, str. 173–188.

4. Zmenšení očekávaného prospěchu z trestného činu a zvýšení rizika pro pachatele;
 5. Zlepšení dohledu nad lokalitou.
- **Viktimologická prevence** - pomoc obětem trestných činů a informování veřejnosti o možnostech ochrany před trestnou činností. Jedná se především o individuální, skupinové, psychologické, zdravotní a právní poradenství, reklama technických možností ochrany před trestnou činností a trénink v obranných strategiích.

Podle toho, komu jsou preventivní aktivity určeny, členíme prevenci kriminality na prevenci¹¹:

- **Primární** – je určena veškerému obyvatelstvu, se zaměřením především na vzdělávací, výchovné, poradenské, osvětové a volnočasové aktivity. Cílem je ovlivnit děti a mládež.
- **Sekundární** – orientovaná na potenciální pachatele a oběti, adresována kriminálně rizikovým skupinám – záškoláctví, gamblerství, drogové a alkoholové závislosti, bezdomovce, nezaměstnané mladistvé a zabývá se příčinami kriminogenních situací.
- **Terciální** – spočívá v předcházení kriminální recidivě pachatelů – resocializace pachatelů (poskytování sociálního a rodinného poradenství, pomoc při hledání bydlení, pracovního uplatnění), a viktimologické recidivě u obětí – poskytnutí odborné pomoci při napravení následků trestného činu. Resocializační a neintegrační opatření, práce s pachateli při věznicích, výchovných ústavech. Cílem je zlepšení fungování člověka ve společnosti.

1.6 Systém prevence kriminality v České republice

V důsledku prudkého vzrůstu kriminality po roce 1989 byl usnesením vlády ČR č. 617/1993 zřízen Republikový výbor pro prevenci kriminality (dále jen „RVPK“) jako meziresortní, koordinační a metodický orgán při Ministerstvu vnitra. Hlavním předmětem činnosti výboru je vytváření preventivní politiky vlády ČR na meziresortní úrovni a podpora její realizace na místní úrovni. Mezi členy RVPK patří zejména ministerstvo obrany, práce a sociálních věcí, spravedlnosti, školství,

¹¹ NOVOTNÝ, O., ZAPLETAL, J. a kol. *Kriminologie*. 2. vydání. Praha: ASPI, 2004, str. 189.

mládeže a tělovýchovy, vnitra a zdravotnictví. Předsedou RVPK je ministr vnitra. Hlavní úkoly RVPK v oblasti prevence kriminality jsou:

- zajišťovat mezinárodní meziprojektovou spolupráci;
- metodické vedení regionálních celků a místních orgánů při realizaci koncepcí a Strategie prevence kriminality;
- vytváření dotační politiky - rozhodování o žádostech o dotace na prevenci kriminality;
- koordinuje činnost ústředních orgánů státní správy v oblasti prevence kriminality, spolupracuje s nestátními neziskovými organizacemi a hromadnými sdělovacími prostředky;
- připravuje pro vládu ČR návrh Strategie prevence kriminality na příslušné období (čtyři roky).

Prevence kriminality je organizovaná na třech úrovních¹²:

- **Místní úroveň** je základem systému prevence kriminality v České republice. Hlavními aktéry jsou orgány veřejné správy, policie, nestátní a charitativní organizace, občanská sdružení, podnikatelské subjekty, a také aktéři z řad specifických oblastí např. metodici prevence ve školách, romští asistenti apod.;
- **Resortní úroveň** – spadá do působnosti krajů, které odpovídají za činnost v oblasti prevence kriminality, poskytují místním orgánům metodické vedení, informace a částečnou ekonomickou podporu;
- **Meziprojektová úroveň** – ovlivňuje tvorbu preventivní politiky vlády, koordinuje preventivní činnosti jednotlivých resortů, které jsou zastoupeny v RVPK. Vrcholným orgánem je Poslanecká sněmovna Parlamentu ČR.

¹² BOUŘA, V. *Vybrané kapitoly z kriminologie*. 1. vydání. Ostrava: Ostravská univerzita, 2003, str. 22.

2. SPECIFIKACE MIKROREGIONU HLUČÍNSKA

2.1 Charakteristika mikroregionu

Svazek obcí v mikroregionu Hlučínska, do správního obvodu kterého spadá celkem 15 obcí s více než 40 tisíci obyvateli, vznikl v roce 2002. Jeho sídlo je v Hlučíně. Jednotlivé obce spojuje nejen geografická blízkost, ale především společné kulturní a historické tradice. Důvodem spojení obcí do svazku bylo zejména navázání užší spolupráce obcí, koordinace projektů a prosazování společných zájmů. Předmětem činnosti svazku je rozšíření, zlepšení a prohloubení hospodářské, kulturní a jiné spolupráce mezi členy svazku obcí v zájmu mikroregionu „Hlučínska“. Hlavním impulsem k jeho založení byla možnost operativnějšího řešení společných problémů a efektivnější čerpání finančních prostředků ze státního rozpočtu a fondů Evropské unie. Cílem je poskytování kvalitnějších služeb občanům, podporování zájmu investorů angažovat se v mikroregionu a zejména zabezpečit komplexnost rozvoje mikroregionu.¹³

2.2 Profil obcí mikroregionu Hlučínska

V této podkapitole chci představit jednotlivé obce mikroregionu Hlučínska – popsat stručně jejich historii, rozlohou a pozoruhodnosti. V souladu s tématem své práce se chci zaměřit i na úroveň realizace preventivních aktivit v obcích a případné problémy se sociálním začleňováním mládeže.

Starostové jednotlivých obcí byli osloveni a seznámeni s mým záměrem vypracovat strategii prevence kriminality na Hlučínsku a vytvořit komplexní přístup k prevenci kriminality mládeže, vedoucí k eliminaci trestné činnosti a zvýšení pocitu bezpečí občanů v mikroregionu. Za účelem zjištění informací potřebných ke zpracování strategie prevence kriminality jsem oslovila každou obec mikroregionu Hlučínska s dotazy, týkajícími se následujících okruhů:

- základní demografické údaje o obci (rozloha, počet obyvatel);
- definování obecných a dílčích problémů se zaměřením na sociální začlenění mládeže a rizikové faktory v obci;

¹³ *Střednědobý plán sociálních služeb a souvisejících aktivit pro Hlučínsko 2010-2013*, str. 15

- mapování lokalit obce, kde se ve větší míře zdržuje neorganizovaná mládež, která svůj volný čas netráví smysluplně;
- zda a jakým způsobem obce aktivně podporují oblast prevence kriminality na místní úrovni se zaměřením na sociální začlenění mládeže;
- zda mají vypracován plán strategie prevence kriminality;
- jaké konkrétní preventivní aktivity obce realizují;
- zda obce spolupracují s Policií České republiky a jak hodnotí tuto spolupráci;
- jaký je podíl policie na preventivní činnosti v obci.

Otázky položené starostům jednotlivých obcí jsem formulovala v dotazníku následovně:

1. Počet obyvatel Vaší obce:
 - z toho dětí do 15 let:
 - z toho mládež od 15 -18 let:
2. Má Vaše obec vypracovanou strategii prevence kriminality?
3. Realizovala obec nějaké kroky a preventivní aktivity v oblasti sociálního začleňování mládeže?
4. Mapuje obec lokality, kde se mládež nejčastěji kumuluje a jaké s tím souvisí problémy, které ať již objektivně, či subjektivně sužují občany. Uveďte konkrétní lokality, co nejpřesnější popis problémů a jak problémy obec řeší?
5. Zaregistrovala obec v časovém rozmezí 2008 – 2010 nárůst kriminality?
6. Jaká je spolupráce obce s Policií České republiky, která by měla napomáhat obcím při preventivní a výchovné činnosti, k ochraně veřejného pořádku a analyzování rizik a hrozeb vycházejících z kriminality dětí a mládeže. Zda a jak se policie podílí na prevenci kriminality v obci (četnost jejich asistence v obci), spokojenost obce s touto spoluprací.

2.3 Seznam obcí v mikroregionu

Hlučín

Rozloha: 2113 ha

Počet obyvatel: 14.235

Město Hlučín založil český král Přemysl Otakar II. kolem roku 1256. Městskými částmi Hlučina jsou Bobrovníky a Darkovičky.¹⁴ Mezi významné církevní památky patří kostel sv. Jana Křtitele z 16. století, evangelický kostel z roku 1862 a městské hradby.

Od roku 2003 je Hlučín obcí s rozšířenou působností. Jeho správní obvod zahrnuje 15 obcí.

Na položené otázky obec odpověděla následovně: Město Hlučín nemá zatím vypracovanou strategii prevence kriminality, ale v rámci komunitního plánování se snaží podporovat prorodinné aktivity, tedy společné aktivity rodin – turistické vycházky, mateřská centra, sportovní aktivity. Dále je podporována výstavba klidových zón, volnočasových aktivit dětí a mládeže – sportovních klubů, zájmových organizací a burza kroužků. V Hlučíně od roku 2009 funguje městský žákovský parlament, do něhož jsou voleni členové ze čtyř hlučínských základních škol. Podílí se na věcech veřejných, mohou se vyjadřovat k aktuálním otázkám, řešit problémy, které se mladých dotýkají. Hlavním úkolem parlamentu je, aby si zástupci města a učitelé uvědomili, že i mladí lidé mohou přijít s něčím zajímavým a přínosným. V důsledku narůstajících problémů s mládeží, bezcílně se potulující městem, sdružující se v parcích, na autobusovém nádraží a experimentující s návykovými látkami, byl v Hlučíně zřízen nízkoprahový klub pro děti a mládež „Na Hraně“, který eliminoval výše uvedené problémy. Město Hlučín podporuje služby terénního programu společnosti Renarkon o.p.s. pro osoby ohrožené závislostí nebo závislé na návykových látkách.

V městě Hlučín se na realizaci aktivit prevence kriminality podílí Městský úřad Hlučín, Městská policie Hlučín, Policie České republiky, základní školy, Charita Hlučín, Kulturní centrum Hlučín a poskytovatelé volnočasových aktivit. Na Městském úřadě Hlučín, odboru sociálních věcí a zdravotnictví působí sociální kurátor pro mládež, jehož práce spočívá v preventivní a represivní činnosti. Do primární prevence patří pohovory s dětmi a mládeží, pořádání besed, přednášek o sociálně patologických jevech. Sekundární prevence spočívá především v individuální práci s problémovými jedinci, a také s rodinou. Nejvíce je však v činnosti sociálního kurátora zastoupena terciární prevence, která je zaměřena na

¹⁴ MYŠKA M, BRABCOVÁ, L., GEBAUER, J. *Pozdrav z Hlučína pohlednice a historie*, Opava: Bobr, 1995, str. 77.

narušené jedince, jejich rodiny a nefunkční prostředí. Pravidelně provádí ve spolupráci s Policií České republiky preventivní akce, které jsou zaměřeny na kontrolu podávání alkoholických nápojů nezletilým na diskotékách a v restauracích. V posledních třech letech je počet trestných činů v městě Hlučín přibližně stejný. Bezpochyby velkým přínosem je kamerový systém, který je pravidelně vyhodnocován Městskou policií Hlučín.

Bělá¹⁵

Rozloha: 284 ha

Počet obyvatel: 676

První písemná zpráva o existenci Bělé je z roku 1349, která však již byla osídlena před více než 10 000 lety př. n. l. Od roku 2004 mohou občané obce navštěvovat léčebné bazénky, které jsou založeny na Priessnitzové metodě. V roce 1934 byl postaven filiální kostel sv. Jana Křtitele, který je významnou stavbou obce.

Na položené otázky obec odpověděla následovně: Strategii prevence kriminality obec nemá vypracovanou, v oblasti začleňování mládeže nerealizuje žádné kroky ani preventivní aktivity. Problémy s mládeží jsou běžného rázu, obec nezatěžují a nemusí je prozatím řešit. Obec Bělá v období od 2008 – 2010 nezaregistrovala žádný nárůst kriminality.

Bohuslavice¹⁶

Rozloha: 1536 ha

Počet Obyvatel: 1.657

Dějiny obce jsou spojeny s rodem pánů z Kravař a první písemná zmínka je datována v roce 1288. Zajímavostí obce jsou duby staré více než 400 let a také pískový lom, kde se těží již 50 let velmi kvalitní stavební písek. Dominantní postavení v obci má kostel Nejsvětější Trojice, který vznikl v roce 1747 a je národní památkou.

Na položené otázky obec odpověděla následovně: Strategii prevence kriminality obec nemá zpracovanou. Za účinnou prevenci považují co nejširší zapojení školní mládeže do zájmových kroužků a starší mládeže ve společenských organizacích

¹⁵ CHRASTECKÝ, M. *Hlučínsko, Valticko, Vitorazsko.. Podobná minulost, historie, obce atraktivita*. Muzeum Hlučínska, 2008, str. 155.

¹⁶ CHRASTECKÝ, M. *Hlučínsko, Valticko, Vitorazsko.. Podobná minulost, historie, obce atraktivita*. Muzeum Hlučínska, 2008, str. 155.

v obci - Prajzské ambasádě. Mládež nad 13 let velmi dobře pracuje ve farním společenství. Část mládeže působí aktivně ve sportovních organizacích a ostatní mládež není nikde organizovaná a bývá zdrojem problémů. Obec má zmapované lokality, ve kterých se mládež schází, kde kouří, popíjí alkohol, poškozují soukromý i obecní majetek. V případě nalezení viníků jsou tito projednáváni v přestupkové komisi, případné protiprávní jednání mládeže je šetřeno Policií ČR. Pro vyřešení těchto problémů obec uzavřela smlouvu s bezpečnostní agenturou, která vytipované lokality hlídá, ale problém tímto není úplně vyřešen. Oproti minulým rokům mají v současné době občané obce veliké obavy o bezpečnost a majetek. Je zaznamenán větší výskyt loupežného vniknutí do rodinných domů. Spolupráci s Policií ČR obec hodnotí jako dobrou, ale uvítali by podrobnější informace ze strany PČR o objasňování jednotlivých případů, aby je mohli z důvodu prevence využít k předání informací občanům ve zpravodaji obce.

Darkovice¹⁷

Rozloha: 514 ha

Počet obyvatel: 1.289

Prvním písemným dokumentem o existenci obce je listina papeže Inocence z roku 1250, podle které byla obec Darkovice majetkem cisterciánského kláštera na Velehradě. K významným stavbám obce patří bezesporu kostel sv. Hedviky, který byl vysvěcen 3. 7. 2005.

Na položené otázky obec odpověděla následovně: Vzhledem k tomu, že strategie prevence kriminality není pro obce povinná, tak ji obec nemá vypracovanou. Preventivní aktivity obec Darkovice zaměřuje do oblasti sportu - pořádání sportovních akcí, podpora sportovních klubů v obci, výstavba a rekonstrukce sportovišť, cyklostezek, možnost bezplatného využití obecního sportoviště mládeží a dětmi. Obec eviduje lokality, kde se mládež shromažďuje jako je např. přístřeší autobusových zastávek, kde tropí hluk a nepořádek. Také mají četné stížnosti na vysedávání mládeže na zahrádce před restaurací v areálu hřiště, která se proto na noc uzavírá. V obci byl zaznamenán nárůst kriminality. Spolupráce s Policií ČR je sice dobrá, ale mohla by být četnější. Zároveň by uvítali také konkrétní výsledky z projednávaných případů.

¹⁷ MYŠKA, M., BRABCOVÁ, L., GEBAUER, J. *Pozdrav z Hlučínska pohlednice a historie*, Opava: Bobr, 1995, str. 54.

Děhylov¹⁸

Rozloha: 508 ha

Počet obyvatel: 702

Obec Děhylov leží na severních svazích Nízkého Jeseníku. Její součástí jsou dva velké rybníky, které jsou dokumentovány již v 17. století. Nejstarší zmínka o obci Děhylov byla vydána 21. 05. 1464.

Na položené otázky obec stručně odpověděla: Strategii prevence kriminality nemají vypracovanou, žádné problémy s mládeží neregistrují, nerealizují žádné preventivní aktivity v oblasti se začleňováním mládeže. V obci Děhylov nebyl nárůst kriminality zaznamenán. Spolupráce s Policií ČR je obcí hodnocena pozitivně.

Dobroslavice¹⁹

Rozloha: 724 ha

Počet obyvatel: 754

První písemná zpráva o obci Dobroslavice pochází z roku 1377. Leží v severovýchodním výběžku Nízkého Jeseníku. Mezi pamětihodnosti obce se řadí 2 smírčí kříže z 15. až 16. století, které dokládají existenci trestního práva, dále Mariánský pískovcový sloup s Madonou z 19. století a dodnes zachovaný zámecký park v anglickém stylu.

Na položené otázky obec odpověděla následovně: Strategii prevence kriminality obec nemá vypracovanou. Z rozpočtu obec finančně podporuje např. výchovu dobrovolných hasičů ve Sboru dobrovolných hasičů, sportovní aktivity klubu Sokol Dobroslavice a základní školy – např. plavání. Jako nejproblémovější lokality obec zaznamenala šatny na fotbalovém hřišti, restauraci Kuželna, čekárnu u autobusové zastávky a přilehlý park. Problémy obec řešila zejména při diskotékách v restauraci Kuželna, a to s provozovatelem zařízení, kdy se jednalo o hlučnost produkce do nočních hodin a poškozování dopravního značení mládeží. Specifickou lokalitou je část katastru obce u jezera, kde udržování pořádku obec řeší součinností s MěÚ Hlučín prostřednictvím Dohody o souhlasu se zásahem Městské policie v Hlučíně. Dle hodnocení Policie ČR se kriminalita v obci Dobroslavice udržuje pod průměrem v oblasti Hlučínska. S nižší kriminalitou v obci souvisí i menší četnost

¹⁸Oficiální stránky obce Děhylov. In: <http://www.dehylov.cz/>, ze dne 20. ledna 2012.

¹⁹Oficiální stránky obce Dobroslavice. In: <http://www.obec-dobroslavice.cz/>, ze dne 20. ledna 2012.

kontaktů a spolupráce s Policií ČR. Hlavní činností policie v prevenci kriminality pro rok 2012 je realizace přednášek Policie ČR na základní škole. Obec uvedla připomínku ke spolupráci s PČR v oblasti nedostatečné informovanosti ze strany policie o jejím působení v obci a nejbližším okolí.

Hať²⁰

Rozloha: 1573 ha

Počet obyvatel: 2.728

Příhraniční obec Hať leží na samém úpatí Hlučínské pahorkatiny v severovýchodní části okresu Opava a je typicky zemědělskou obcí. První zmínka v historických pramenech o obci Hať je z roku 1250, kdy byla obec majetkem velehradského kláštera. Dominantní památkou obce je barokní kostel sv. Matouše, který byl postaven jezuitou v roce 1731.

Na položené otázky obec odpověděla následovně: Obec rovněž nemá vypracovanou strategii prevence kriminality a nerealizuje preventivní aktivity v oblasti sociálního začleňování mládeže. Mládež se nejčastěji shlukuje na tribuně TJ Sokol, autobusových zastávkách a hřišti, kde kouří, požívá alkohol, lehké drogy, dělá nepořádek, ničí majetek a ruší noční klid. Nárůst kriminality v obci v období 2008 – 2010 nebyl zaznamenán. Činnost Policie ČR v obci je realizována jen na vyžádání, kontroly z iniciativy policie samotné jsou nepravidelné. Obec by přivítala větší spolupráci s Policií ČR v oblasti zvýšené frekvence kontrol a pravidelných zajižděk do obce, zvláště v odpoledních a večerních hodinách.

Závada²¹

Rozloha: 526 ha

Počet obyvatel: 581

Obec Závada od roku 1349 patřila k panství Dolní Benešov, což je první zaznamenaná písemná zpráva. Chráněnou památkou obce je středověký hrádek – Švédská šance.

Na položené otázky obec odpověděla následovně: S ohledem na velikost a počet obyvatel obce, nemusí mít tato vypracovanou strategii prevence kriminality.

²⁰ MYŠKA, M., BRABCOVÁ, L., GEBAUER, J. *Pozdrav z Hlučínska pohlednice a historie*, Opava: Bobr, 1995, str. 73.

²¹ MYŠKA, M., BRABCOVÁ, L., GEBAUER, J. *Pozdrav z Hlučínska pohlednice a historie*, Opava: Bobr, 1995, str. 203.

V rámci prevence kriminality využívají dostupné zdroje – místní rozhlas a zpravodaj obce, prostřednictvím kterých se snaží upozorňovat mládež na protiprávní jednání. V případě zjištění škod na majetku, kterých se dopustila mládež, musí tyto škody mládež opravit a uvést do původního stavu. Kriminalita v časovém rozmezí 2008–2010 má v obci dokonce sestupnou tendenci. Uvítali by větší spolupráci s Policií ČR zejména po dobu konání kulturních akcí.

Kozmice²²

Rozloha: 1091 ha

Počet obyvatel: 1.840

Obec Kozmice se rozkládá kolem Hlučínské pahorkatiny, kde se nachází nejvyšší bod Kozmický vrch. První zmínka o obci je z roku 1349 a její název je odvozen od zakladatele obce Kozmy. Pamětihodnostmi obce jsou kostel sv. Floriána z roku 1936, Kolečkův vodní mlýn z roku 1845 a památkově chráněná Stodola s ohradní zdí z konce 19. století.

Na položené otázky obec odpověděla následovně: Obec Kozmice dle sdělení nemá vcelku žádné problémy v oblasti kriminality – nemá vypracovanou strategii prevence kriminality, nerealizuje žádné preventivní aktivity. Spolupráce s Policií ČR je dobrá, jejich asistence je dle možností. V obci existují problémové lokality, kde se mládež sdružuje, v čem se obec nijak neangažuje. Celková kriminalita v obci v posledních třech letech zůstala neměnná.

Šilheřovice²³

Rozloha: 2166 ha

Počet obyvatel: 1.612

První písemnou zprávou o obci je listina z roku 1377, která se týkala rozdělení majetku vévody Mikuláše II. Obec se stala sídlem panství, které v roce 1846 koupili Rothschildové a vlastnili ho až do roku 1938. V letech 1787 – 1815 byl postaven zámek, který leží uprostřed anglického parku, kde se nachází velká řada vzácných dřevin, lovecký zámeček a barokní kostel Nanebevzetí Panny Marie, který pochází z roku 1713.

²² MYŠKA, M., BRABCOVÁ, L., GEBAUER, J. *Pozdrav z Hlučínska pohlednice a historie*, Opava: Bobr, 1995, str. 115.

²³ MYŠKA, M., BRABCOVÁ, L., GEBAUER, J. *Pozdrav z Hlučínska pohlednice a historie*, Opava: Bobr, 1995, str. 175.

Na položené otázky obec odpověděla následovně: Strategie prevence kriminality v obci není vypracovaná a v současné době nerealizuje žádné preventivní aktivity. Obec Šilheřovice má zmapované konkrétní lokality, kde se mládež nejčastěji kumuluje a svým hlučným chováním obtěžuje občany. Tento problém vyřešili zřízením správce této lokality a uzamykáním objektu ve večerních hodinách. I přesto dochází k narušování veřejného pořádku, což řeší přivoláním Policie ČR. Na prevenci kriminality se v podstatě Policie ČR nepodílí, v obci je policie velmi málo vidět, pouze spolupracují při řešení konkrétních přestupků. Kriminalita se ve srovnání se stavem před 3 roky zvýšila.

Vřesina²⁴

Rozloha: 689 ha

Počet obyvatel: 1.498

Nejstarší písemná zmínka o obci je z roku 1270, kdy patřila k majetku Velehradského kláštera. K pamětihodnostem se řadí chráněné území Dařanec, které je od roku 1969 Státní přírodní rezervací a kostel sv. Viléma Aquilánského z roku 1930.

Na položené otázky obec odpověděla následovně: Obec nemá vypracovanou strategii prevence kriminality, ale dle sdělení realizuje preventivní aktivity, nevedla však konkrétně jaké. Za lokality, kde se nejčastěji mládež zdržuje obec označila autobusové zastávky, dětské hřiště, posezení na cyklostezkách. Problematické lokality řeší obec osvětlováním těchto míst. V období 2008 – 2010 obec zaregistrovala mírný nárůst kriminality situované v lokalitě nově postavených rodinných domů. Spolupráci s Policií ČR hodnotí obec kladně, chybí jen častější preventivní pochůzky.

Píšť²⁵

Rozloha: 1568 ha

Počet obyvatel: 2.128

Tato obec patří mezi nejstarší obce na Opavsku. Dochovaná písemná zmínka o obci je z roku 1228, kdy byla darována Přemyslem Otakarem I. velehradskému klášteru.

²⁴ MYŠKA, M., BRABCOVÁ, L., GEBAUER, J. *Pozdrav z Hlučínska pohlednice a historie*, Opava: Bobr, 1995, str. 195.

²⁵ CHRASTECKÝ, M. *Hlučínsko, Valticko, Vitorazsko.. Podobná minulost, historie, obce atraktivita*. Muzeum Hlučínska, 2008, str. 168.

Dominantou obce je kostel sv. Vavřince, postavený v roce 1743, které je v současné době Mariánským poutním místem.

Na položené otázky obec odpověděla následovně: ani obec Píšť nemá vypracovanou strategii prevence kriminality. Obec se kladně vyjádřila ke společnému plánování sociálních služeb a souvisejících aktivit. V souladu s Komunitním plánováním Hlučínska realizuje a naplňuje potřeby ohrožených skupin občanů. Preventivní a výchovnou činnost k ochraně pořádku již obec zahájila na základní škole realizovanými přednáškami a besedami s Policií ČR v rámci výukového programu školy. Tématem je kriminalita dětí a mládeže, veřejný pořádek a drogová závislost. Tyto aktivity jsou konány dvakrát ročně a spokojenost je oboustranná. Ve srovnání s obcemi celého mikroregionu je nárůst kriminality v obci Píšť méně výrazný.

Ludgeřovice²⁶

Rozloha: 1083 ha

Počet obyvatel: 4.736

Počtem obyvatel se obec řadí k největším v okrese Opava. Z roku 1303 jsou dochovány první latinsky psané listiny o obci, které byly sepsané na hradě Landeku. Ojedinelou stavbou Ludgeřovic je krásný katolický kostel postaven v novogotickém slohu v roce 1907 a jeho součástí jsou jedinečné varhany z roku 1932.

Na položené otázky obec odpověděla následovně: Strategii prevence kriminality obec nemá vypracovanou. V oblasti sociálního začleňování mládeže obec nabízí různé zájmové aktivity. Za problém v oblasti protiprávního chování mládeže byl ze strany obce označen vliv osob přijíždějících zejména z blízké Ostravy. Pachatelé trestné činnosti z řad mládeže nemají o preventivní aktivity ani sociální začlenění zájem. Obec mapuje tři lokality, kde se scházejí uživatelé drog. V jednom případě se jedná se o soukromý pozemek, kde opakovaně zasahuje Policie ČR, došlo tam již 2 x k požáru zahradní chatky. Ve dvou případech se na obecním pozemku v nočních hodinách schází mládež, občané si stěžují na hluk, nepořádek a popíjení alkoholu mladistvými. Nejedná se pouze o místní mládež, v obci se objevují i mladiství z Markvartovic a z Ostravy. Obec hodlá uvedený problém řešit ve spolupráci

²⁶ MYŠKA, M., BRABCOVÁ, L., GEBAUER, J. *Pozdrav z Hlučínska pohlednice a historie*, Opava: Bobr, 1995, str. 133.

s bezpečnostní agenturou, která by pochůzkami v nočních hodinách zajišťovala problémové lokality. V letech 2008 – do září 2010 nebyl zaznamenán nárůst kriminality. Avšak od září 2010 byl zaznamenán její nárůst, v důsledku čeho se zvýšila spolupráce obce s Policií ČR. Jedná se výhradně o výjezdy na oznámení. Obec ve spolupráci s Policií ČR pořádá ve škole přednášky na téma prevence kriminality a ukázkové akce pro děti ze základní a mateřské školy.

Dolní Benešov²⁷

Rozloha: 1480 ha

Počet obyvatel: 4.224

Město Dolní Benešov je poprvé zmiňováno v listině z roku 1312, kdy majitelem tehdejší osady byl šlechtický rod Benešoviců. Chloubou obce je klasicistní zámek s anglickým parkem z 16. století, a také kostel sv. Martina z roku 1678.

Na položené otázky obec odpověděla následovně: Strategii prevence kriminality nemá město zpracovanou. Město realizuje prevenci kriminality podporou mimoškolních aktivit, především v oblasti kultury a sportu. Největší problémy ve městě mají v souvislosti s provozem barů, diskoték a heren a v návaznosti na něj s výtržnostmi a rušením nočního klidu. Proto město vydalo obecně závaznou vyhlášku, kterou byla stanovena zavírací doba těchto zařízení. O spolupráci s Policií ČR má město jinou představu, současnou spolupráci považuje za nedostatečnou. Ve srovnání s ostatními obcemi mikroregionu Hlučínska v Dolním Benešově dochází k větší migraci obyvatel, ale nárůst kriminality nebyl zaznamenán. Město nemá zřízenou Městskou policii, je odkázáno na spolupráci s Policií ČR, která se na preventivní činnosti města nepodílí a pochůzky provádí pouze na přímé vyžádání starosty města.

Markvartovice²⁸

Rozloha: 679 ha

Počet obyvatel: 1.899

²⁷ MYŠKA, M., BRABCOVÁ, L., GEBAUER, J. *Pozdrav z Hlučínska pohlednice a historie*, Opava: Bobr, 1995, str. 65.

²⁸ CHRASTECKÝ, M. *Hlučínsko, Valticko, Vitorazsko..Podobná minulost, historie, obce atraktivita*. Muzeum Hlučínska, 2008, str. 167.

První zmínku o obci lze nalézt v historických pramenech z roku 1377. Na okraji obce Markvartovice se nachází kaple Nejsvětější Trojice – ranně barokní chráněnou památku z druhé poloviny 17. století.

Na položené otázky obec odpověděla následovně: Obec Markvartovice nemá vypracovanou strategii prevence kriminality, ani nerealizuje žádné preventivní aktivity v oblasti sociálního začleňování mládeže. Potýkají se údajně pouze s jedním, ale závažným problémem – vandalismus v obci. V obci se množí případy likvidace majetku soukromého i obecního. Jsou to krádeže, ničení květinové výzdoby na obecním hřbitově, likvidace květeny v parcích, rozkrádání a ničení zařízení víceúčelového hřiště, což se obec snaží řešit ve spolupráci s Policií ČR, a také s občany obce. V časovém rozmezí 2008 – 2010 obec nezaregistrovala nárůst kriminality.

Smysluplná preventivní práce by měla být patřičně připravená, a měla by reagovat na aktuálně vzniklé potřeby dané lokality. Efektivní preventivní práce musí vycházet ze znalosti regionu, jeho potřeb a problémů, které identifikují ti, kteří v daném regionu žijí. Zapojení jednotlivých obcí mikroregionu Hlučínska do procesu zpracování strategie prevence kriminality pro tuto oblast, stejně jako aktivní účast obcí správního obvodu Hlučina je základní podmínkou přípravy a následné úspěšné realizace preventivních opatření v tomto regionu. Šetřením na jednotlivých obcích mikroregionu Hlučínsko jsem zjistila, že žádná dotazovaná obec nemá vypracovanou strategii prevence kriminality a jen některé z obcí realizují preventivní aktivity pro cílovou skupinu, kterou jsou děti a mládež s různými nežádoucími projevy chování. Zástupci obcí se ale shodují v názoru, že prevence pro uvedenou cílovou skupinu by měla být zaměřena na aktivity volného času, do kterých je vhodné mládež zapojovat nenásilně, průběžně je motivovat nabídkou volnočasových aktivit, které budou pro ně zajímavé, vítané a vyhledávané. Nejčastěji by se obce zaměřili, nebo již v regionu realizují či podporují sportovní aktivity a za nutnou považují i osvětovou činnost. Každá obec mapuje alespoň jednu rizikovou, či problémovou lokalitu, kde se kumuluje neorganizovaná mládež, následkem čeho vznikají různé potíže od stížností občanů na hluk, požívání alkoholu až po páchání protiprávního činnosti dětmi a mladistvými. Tyto problémy se obce snaží řešit především ve spolupráci s Policií ČR a také s občany obce. Zhruba třetina dotazovaných obcí přiznává, že v časovém

rozmezí 2008 – 2010 zaregistrovala nárůst kriminality. Zejména v zájmu zvýšení pocitu bezpečnosti občanů obcí a eliminace nárůstu protiprávní činnosti by mělo být prvořadým zájmem obcí, aktivně se podílet na přípravě strategie prevence kriminality i na následném plnění závazků a úkolů vytyčených strategií. Podkladem pro rozhodování, koncepční práci a uskutečňování programů prevence kriminality budou právě údaje získané od zástupců jednotlivých obcí. Hlavním cílem je vytvořit takové aktivity, které se nebudou muset uměle udržovat, ale budou samostatně životaschopné.

3. ROZBOR MIKROREGIONU HLUČÍNSKA

Při zpracovávání koncepce prevence kriminality jsou jejich tvůrci vázáni podmínkami stanovenými Ministerstvem vnitra České republiky, uvedenými ve Strategii prevence kriminality na příslušné období, kterou schvaluje Vláda České republiky²⁹. Podporou je také Doporučení k tvorbě koncepcí prevence kriminality měst odboru prevence kriminality Ministerstva vnitra.³⁰

V souladu s uvedenými materiály jsem postupovala při shromažďování potřebných podkladů, které mohou být v budoucnu využity při případné tvorbě koncepce prevence kriminality pro mikroregion Hlučínsko. Pro účely své práce tyto podklady využiji při zpracování konkrétního preventivního projektu.

„Tvorba a realizace preventivních programů vychází z analýz bezpečnostní situace na všech úrovních veřejné správy a reflektuje podmínky praxe a potřeby veřejnosti.“³¹

Dle doporučení Ministerstva vnitra ČR by město mělo navrhnout svou koncepci prevence kriminality na základě³²:

- analýzy kriminality – mapující skutky, pachatele a oběti trestné činnosti v regionu;
- sociodemografických údajů;
- institucionální analýzy – mapující institucionální síť organizací působících v oblasti prevence kriminality;
- analýzy názorů a postojů občanů (např. průzkumy pocitu bezpečí, viktimologické výzkumy);
- analýzy možných zdrojů financování preventivních aktivit (např. dotační tituly ústředních orgánů státní správy, dotační možnosti kraje, či samospráv;
- doporučení expertů (např. komise prevence kriminality, pracovní skupiny, poznatky obecní policie a Policie ČR, Probační a mediační služby);

²⁹ *Strategie prevence kriminality na léta 2008–2011. In:* <http://aplikace.mvcr.cz/archiv2008/dokument/2007/prevence/strategie1016/strategie3.pdf>, ze dne 10. února 2012.

³⁰ *Doporučení k tvorbě koncepcí prevence kriminality měst na léta 2009 – 2011. In:* <http://aplikace.mvcr.cz/archiv2008/prevence/ksp/koncepce-mesta.pdf>, ze dne 10. února 2012.

³¹ *Strategie prevence kriminality na léta 2008–2011*, str. 11.

³² *Doporučení k tvorbě koncepcí prevence kriminality měst na léta 2009 – 2011*, str. 11.

- zkušeností města s realizací preventivních aktivit (např. v rámci programů prevence kriminality na místní úrovni);
- popř. zahraničních zkušeností.

Získávání podkladů bylo založeno na spolupráci s Policií ČR a Městskou policií Hlučín, Městským úřadem Hlučín - odborem právním, oddělením sociálně právní ochrany dětí a odborem správních agend. Tyto podklady může město Hlučín využít k vypracování Koncepce prevence kriminality pro mikroregion Hlučínsko, na základě které bude mít možnost realizovat preventivní projekty investičního i neinvestičního charakteru.

3.1 Rozbor kriminality Hlučínska

Pro účely své bakalářské práce jsem požádala o spolupráci Policii ČR a potřebné podklady pro rozbor kriminality mikroregionu Hlučínsko mi poskytla Policie České republiky, Krajské ředitelství policie Moravskoslezského kraje, Území odbor Opava. Rozbor kriminality zpracovává statistické výstupy kriminality za období roků 2008 až 2010 celého mikroregionu Hlučínsko.

Základní údaje o počtu přestupků, které projednával Městský úřad Hlučín, mi poskytl právní odbor uvedeného úřadu. V rámci zjišťování statistických informací týkajících se rizikové a delikventní mládeže jsem se obrátila na Městský úřad Hlučín, odbor sociálních věcí, oddělení sociálně právní ochrany dětí, kde jsem ve spolupráci s kurátorem pro mládež získala údaje o trestné činnosti dětí a mladistvých v roce 2008 – 2010.

3.1.1 Policie České republiky

Působnost obvodního oddělení Policie ČR Hlučín přesahuje hranice města a do jejího správního obvodu spadají i obce mikroregionu Hlučínska. Údaje uvedené v rozboru zahrnují tedy celou sledovanou oblast. Celkový počet obyvatel obvodu Policie ČR Hlučín čítá 40 559 občanů, přičemž počet obyvatel města Hlučín (14 235) představuje 35,1% z celkového počtu občanů celého mikroregionu.

Celková kriminalita – zahrnuje údaje o celkové trestné činnosti za období let 2008 – 2010 v mikroregionu Hlučínsko a objasněnost zjištěných trestných činů. Jak

z tabulky vyplývá, počet trestných činů spíše narůstá, objasněnost trestné činnosti má ale klesající tendence.

Tabulka 1 - Celková trestná činnost 2008-2010

celková kriminalita	2008	2009	2010
počet zjištěných trestných činů	498	635	526
počet objasněných trestných činů	260	255	226
% objasněnosti	52,21	40,16	42,97

Skladba kriminality – vyjadřuje podíl jednotlivé trestné činnosti na celkové kriminalitě. Statisticky je vyhodnocována:

- celková majetková kriminalita;
- násilná a mravnostní kriminalita;
- ostatní kriminalita (zahrnuje mimo jiné trestné činy výtržnictví, překupnictví, maření výkonu úředního rozhodnutí, sprejství, výroba jedů);
- zbývající kriminalita (zahrnuje mimo jiné trestné činy padělání a pozměňování peněz, opilství + návyk. látky, zanedbání povinné výživy, nedbalostní dopravní nehody);
- hospodářská kriminalita (zahrnuje mimo jiné trestné činy - podvod, zpronevěra, zatajení cizí věci, poškozování a neoprávněné užívání cizí věci).

Zpracované tabulky obsahují rovněž údaje o procentu objasněnosti trestných činů, a také podíl nezletilých pachatelů na páchání sledovaných trestných činů. Údaje uvedené v tabulkách jsou následně i graficky zpracovány.

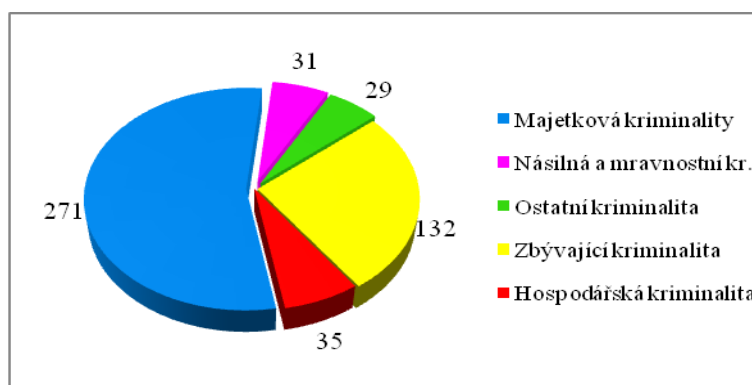
Rok 2008

V roce 2008 mají nejvyšší podíl na celkové kriminalitě v mikroregionu Hlučínska majetkové trestné činy (54,42%). Objasněnost majetkové kriminality je zároveň nejnižší – pouze 25,09%. Mladiství a nezletilí pachatelé se nejčastěji dopouštějí právě majetkových trestných činů (v roce 2008 bylo evidováno 9 nezletilých a 6 mladistvých pachatelů majetkové trestné činnosti).

Tabulka 2 – Skladba kriminality Hlučínsko - rok 2008

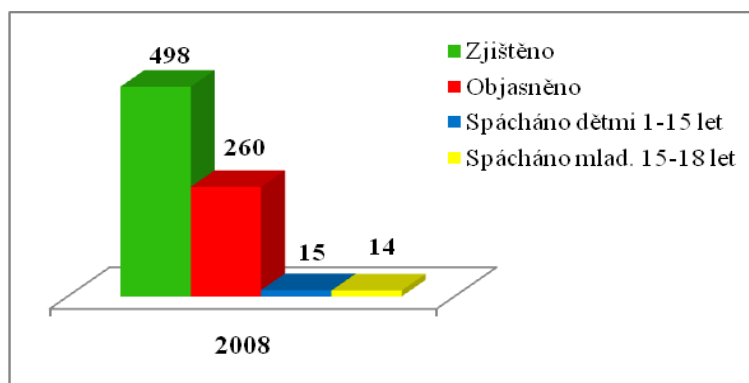
Trestné činy	2008				
	Zjištěno	Objasněno	% objasněnost	Spácháno skutků	
				1-15 let	15-18 let
Celková kriminalita	498	260	52,21	15	14
Majetková kriminalita	271	68	25,09	9	6
Násilná a mravnostní kr.	31	24	77,42	3	0
Ostatní kriminalita	29	21	72,41	3	3
Zbývající kriminalita	132	123	93,18	0	5
Hospodářská kriminalita	35	24	68,57	0	0

Kraj: Moravskoslezský, Okres: Opava, Útvar: Hlučín
Zdroj: Policejní prezidium ČR, zpracování vlastní.



Graf 1 - Skladba kriminality rok 2008 – Hlučínsko

Z celkově zjištěných 498 trestných činů bylo objasněno 260 činů, co představuje 52,21%. V roce 2008 byla objasněnost nejvyšší v rámci celého sledovaného období.



Graf 2 - Objasněnost trestných činů - rok 2008

Rok 2009

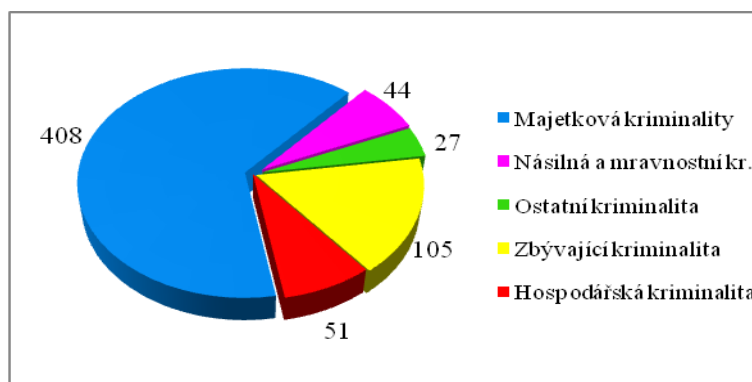
V roce 2009 byl v mikroregionu Hlučínsko zaznamenán nárůst majetkové kriminality (ze statistiky vyplývá, že policie nejčastěji šetřila krádeže věci

z automobilů a krádeže v objektech). Podíl majetkové kriminality na celkové kriminalitě v roce 2009 činil 64,25%. Objasněnost majetkové kriminality je i v tomto roce nejnižší - 24,02 %. Ve srovnání s rokem 2008 se snížil podíl nezletilých pachatelů majetkové trestné činnosti (z 9 na 3 pachatelé), ovšem podíl mladistvých pachatelů se naopak zvýšil (z 6 pachatelů na 11).

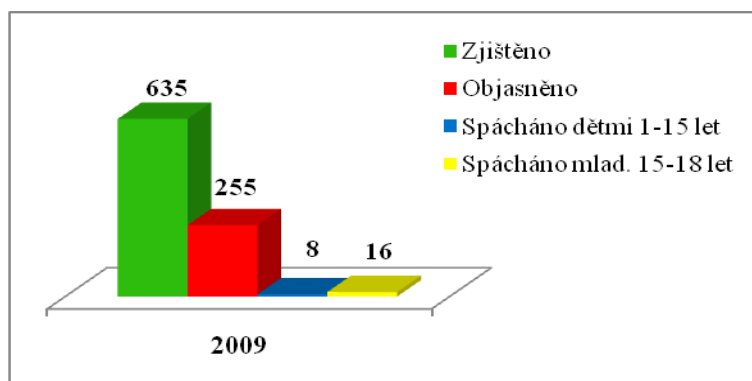
Tabulka 3 - Skladba kriminality Hlučínsko - rok 2009

Trestné činy	2009				
	Zjištěno	Objasněno	% objasněnost	Spácháno skutků	
				1-15 let	15-18 let
Celková kriminalita	635	255	40,16	8	16
Majetková kriminalita	408	98	24,02	3	11
Násilná a mravnostní kr.	44	33	75%	3	1
Ostatní kriminalita	27	16	59,26	1	3
Zbývající kriminalita	105	92	87,62	1	1
Hospodářská kriminalita	51	16	31,37	0	0

Kraj: Moravskoslezský, Okres: Opava, Útvar: Hlučín
Zdroj: Policejní prezidium ČR, zpracování vlastní.



Graf 3 - Skladba kriminality rok 2009 – Hlučínsko



Graf 4 - Objasněnost trestných činů - rok 2009

Celková objasněnost kriminality v roce 2009 poklesla na 40,16%.

Rok 2010

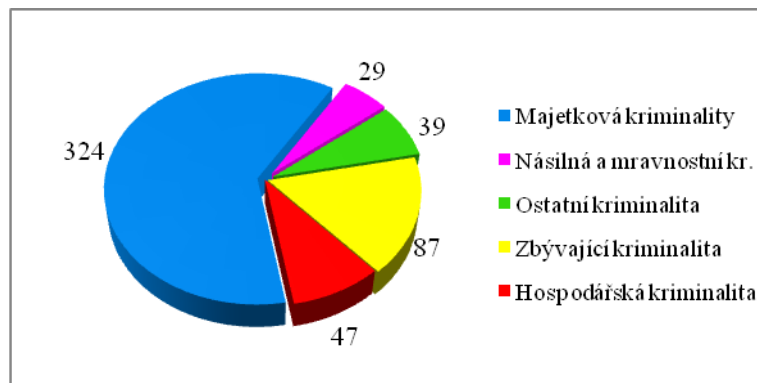
Stejně jako v předešlých dvou letech i v roce 2010 mikroregion Hlučínsko nejvíce sužovala majetková kriminalita, objasněnost které ve srovnání s rokem 2008 a 2009 je nejnižší – pouze 19,14 %.

Tabulka 4 - Skladba kriminality Hlučínsko - rok 2010

Trestné činy	2010				
	Zjištěno	Objasněno	% objasněnost	Spácháno skutků	
				1-15 let	15-18 let
Celková kriminalita	526	226	40,16	2	2
Majetková kriminalita	324	62	19,14	1	1
Násilná a mravnostní kr.	29	23	79,31	0	1
Ostatní kriminalita	39	28	71,79	0	0
Zbývající kriminalita	87	83	95,4	1	0
Hospodářská kriminalita	47	30	63,83	0	0

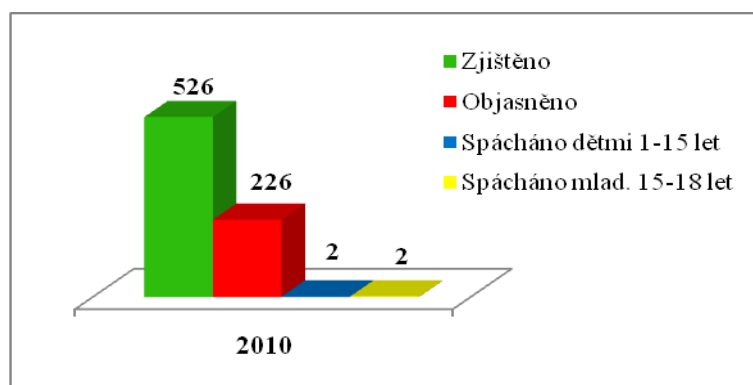
Kraj: Moravskoslezský, Okres: Opava, Útvar: Hlučín
Zdroj: Policejní prezidium ČR, zpracování vlastní.

Výrazný pokles byl zaznamenán v podílu nezletilých a mladistvých pachatelů nejenom na majetkové ale i na celkové kriminalitě. Nejvyšší procento objasněnosti na sledované období bylo zaznamenáno v roce 2010 v oblasti zbývající kriminality, které dosahuje 95,4%.



Graf 5 - Skladba kriminalit rok 2010 – Hlučínsko

Procento podílu majetkové trestné činnosti na celkové kriminalitě v tomto roce je 61,6 %. Nejnižší podíl na celkové kriminalitě má násilná a mravnostní kriminalita – 5,51 %.

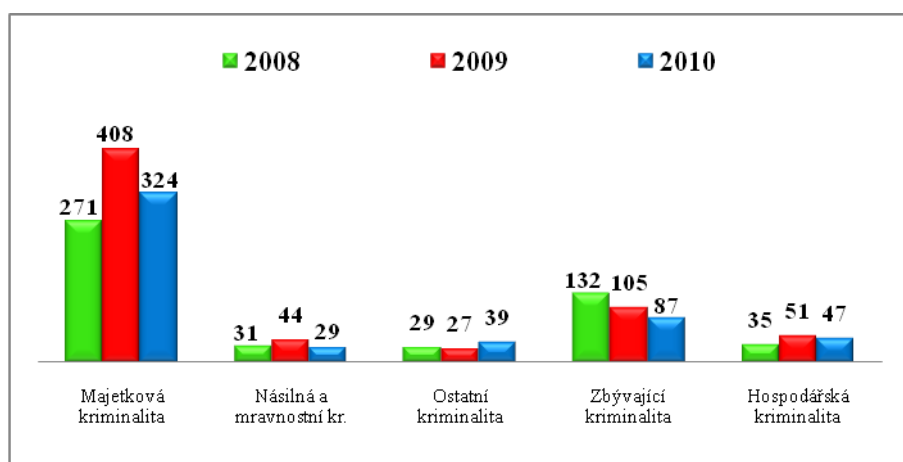


Graf 6 - Objasněnost trestných činů - rok 2010

Celková objasněnost trestných činů zaznamenaných v roce 2012 dosahuje 42,97 %.

Shrnutí výsledků

Ve sledovaném období let 2008 – 2010 se policie v rámci mikroregionu Hlučínsko nejčastěji zabývala majetkovou kriminalitou, která nejvýrazněji ovlivňuje celkovou kriminalitu regionu. Zároveň z přehledů vyplývá, že objasněnost majetkové kriminality ve sledovaném období dosahuje nejnižší procento z objasněnosti všech trestných činů.



Graf 7- Přehled skladby kriminality v letech 2008 - 2010

V roce 2009 byl ve městě Hlučín zaveden a následně rozšířen kamerový systém, který mohl mít vliv na snížení majetkové kriminality v roce 2010.

Tabulka 5 vyjadřuje procento podílu zjištěné kriminality v mikroregionu Hlučínsko na celkovou kriminalitu ve sledovaném období a regionu. Jak již bylo konstatováno, nejvyšší podíl nese majetková kriminalita, následně pak zbývající kriminalita.

Tabulka 5 - Podíl kriminality na celkové kriminalitě - přehled let 2008 - 2010

	2008	%	2009	%	2010	%
Majetková kriminalita	271	54,42	408	64,26	324	61,6
Násilná a mravnostní kr.	31	6,22	44	6,92	29	5,51
Ostatní kriminalita	29	5,82	27	4,25	39	7,41
Zbývající kriminalita	132	26,51	105	16,54	87	16,54
Hospodářská kriminalita	35	7,03	51	8,03	47	8,94
Celková kriminalita	498	100	635	100	526	100

Zastoupení nezletilých a mladistvých jako pachatelů trestné činnosti ve sledovaném období a regionu je vyjádřeno v tabulce 6.

Tabulka 6 - Podíl nezletilých a mladistvých pachatelů na celkové kriminalitě

Celková kriminalita	Zjištěno	Objasněno	Spácháno dětmi	Spácháno mlad.
			1-15 let	15-18 let
2008	498	260	15	14
2009	635	255	8	16
2010	526	226	2	2

Z uvedených dat je patrný pokles účasti dětí ve věku od 1-15 let a mladistvých ve věku od 15 – 18 let na páchaní trestné činnosti. Tento pozitivní jev mohlo ovlivnit několik faktorů, kterými jsou jednak zavedení kamerového systému, dále činnost Městského úřadu, oddělení sociálně právní ochrany dětí, zejména kurátora pro mladistvé a nezletilé, náplní práce kterého je zabývat se právě touto rizikovou skupinou dětí a mládeže. Nemalou zásluhu má i Policie ČR, vyvíjející kontrolní a preventivní aktivity zaměřené i na děti a mládež.

3.1.2 Městský úřad Hlučín - oddělení sociálně právní ochrany dětí

Výkon sociálně-právní ochrany dětí, do kterého spadá i péče o rizikovou a delikventní děti a mládež zajišťuje na Městském úřadě Hlučín odbor sociálních věcí a zdravotnictví, oddělení sociálně-právní ochrany dětí. Zde působí kurátor pro mladistvé a nezletilé, náplní práce kterého je zabývat se dětmi s výchovnými problémy a s projevy závadového chování, (záškoláctví, agresivita, šikanování, drobné krádeže, užívání návykových látek apod.) a dětmi s protiprávním jednáním. Činnost celého oddělení sociálně-právní ochrany dětí, tedy i činnost kurátora pro mladistvé a nezletilé je pravidelně statisticky vyhodnocována.

Ve spolupráci s kurátorem pro mladistvé a nezletilé jsem získala statistické údaje za sledované období, které jsou součástí rozboru kriminality, v tomto případě zaměřené skupinu rizikové a delikventní dětí a mládeže.

V tabulce 7 jsou uvedeny údaje o trestné činnosti a přestupcích dětí a mladistvých v roce 2008 – 2010.

Tabulka 7- Trestná činnost dětí a mladistvých - 2008-2010

Počet evidovaných případů	2008		2009		2010	
	Děti	Mladiství	Děti	Mladiství	Děti	Mladiství
	(0-15)	(15 – 18)	(0-15)	(15 – 18)	(0-15)	(15 – 18)
Trestný čin	15	14	8	16	2	2
Přestupek	0	7	0	9	0	5

Zdroj: MěÚ, Hlučín, odbor sociálních věcí a zdravotnictví, zpracování vlastní.

Počet trestných činů dětí a mládeže se v roce 2010 se zřetelně snížil. Svůj podíl na snížení protiprávního jednání dětí a mládeže mohlo mít i zřízení nízkoprahového zařízení „Na Hraně“, uvedený do provozu 3. 3. 2010. Zařízení je určeno dětem a mládeži ve věku od 13–20 let a nabízí anonymní poskytnutí prostoru, sociální poradenství, krizovou intervenci, informační servis, podporu v hledání zaměstnání a brigády či rekvalifikačních kurzů. Klub poskytuje mládeži možnosti pestrého využití volného času.

V tabulce 8 jsou uvedeny údaje o celkovém počtu klientů kurátora pro mladistvé a nezletilé. Počty uvedené v tabulce představují klienty a jejich rodiny, se kterými kurátor pro mladistvé a nezletilé ve sledovaném období přicházel do kontaktu a intervenoval z různých důvodů. Podnětem mohlo být upozornění školy, žádost rodičů, oznámení policie, či jiné organizace, přecházející do kontaktu s dětmi.

Tabulka 8 - Počet klientů kurátora pro mládež - 2008-2010

	2008		2009		2010	
	Děti	Mladiství	Děti	Mladiství	Děti	Mladiství
	(0-15)	(15 – 18)	(0-15)	(15 – 18)	(0-15)	(15 – 18)
Počet klientů	33	75	26	75	20	80
Celkem	108		101		100	

Zdroj: MěÚ, Hlučín, odbor sociálních věcí a zdravotnictví, zpracování vlastní.

3.2 Sociálně demografický rozbor

Svazek obcí mikroregionu Hlučínska sdružil oblast Hlučínsko- východ, který vznikl v roce 2002. Sídlem mikroregionu je město Hlučín, které se s počtem 14.235 obyvatel (údaje ke dni 17. 10. 2011) řadí do kategorie středněvelkých měst. Celková rozloha mikroregionu je 316 km². Součástí Hlučina jsou příměstské části Bobrovníky a Darkovičky. Území Hlučínska je strategickým uzlem mezi Ostravou a Opavou, což s sebou přináší příležitosti pro páchání trestných činů, kumulaci sociálně patologických jevů a následně snížení pocitu bezpečnosti mezi občany. Tento mikroregion vznikl nejenom pro geografickou blízkost obcí regionu, ale sdružené obce spojují i kulturní a historické tradice, ale i společné problémy. V Hlučíně je zastoupen dřevařský, stavební, strojírenský, polygrafický a tiskařský průmysl. Přesto je převážná část obyvatel města Hlučín zaměstnána v ostravské a částečně i v opavské průmyslové aglomeraci.

Tabulka 9 - Počet obyvatel obcí mikroregionu Hlučínsko

Obec	Počet obyvatel				
	Celkem	do 15 let	Podíl na celkovém počtu	Od 15-18 let	Podíl na celkovém počtu
Hlučín	14235	1750	12,29%	362	2,54%
Kozmice	1840	267	14,51%	80	4,34%
Dolní Benešov	4224	579	13,70%	126	2,98%
Vřesina	1498	231	15,42%	68	4,53%
Bělá	676	93	13,75%	12	1,77%
Závada	581	95	16,35%	25	4,30%
Píšť	2128	296	13,90%	69	3,24%
Darkovice	1289	207	16,05%	64	4,96%
Hať	2728	362	13,26%	118	4,32%
Šilheřovice	1612	251	15,57%	78	4,83%
Markvartovice	1899	296	15,58%	59	3,10%
Ludgeřovice	4736	638	13,47%	185	3,90%
Děhylov	702	100	14,24%	24	3,41%
Bohuslavice	1657	281	16,95%	64	3,86%
Dobroslavice	754	113	14,98%	31	4,11%
Celkem	40559	5559	13,70%	1365	3,36%

Zdroj: obce mikroregionu Hlučínsko, vlastní výpočet.

Výše uvedená tabulka uvádí počet obyvatel v jednotlivých obcích a v celém území mikroregionu. Na Hlučínsku žije přes 40 tisíc obyvatel, největší obec je Hlučín a nejmenší obec je Závada. Co se týče obyvatel do 15 let, tak relativně „nejmladším“ sídlem je obec Bohuslavice a Závada, které patří mezi nejméně osídlené obce. Nejvíce je zastoupena mládež od 15 – 18 let v obci Darkovice a Šilheřovice, zatímco v Hlučíně je podíl osob 0 – 18 let nejnižší. Zjištěné skutečnosti lze využít při směřování preventivních aktivit do konkrétních obcí mikroregionu Hlučínska.

Dalším ukazatelem je míra nezaměstnanosti. V tabulce 10 je přehled obcí mikroregionu Hlučínsko se zaměřením na míru nezaměstnanosti v jednotlivých obcích a počet uchazečů o zaměstnání k 31. 12. 2010.

Tabulka 10 - Počet uchazečů o zaměstnání a míra nezaměstnanosti

		Počet uchazečů o zaměstnání	Míra nezaměstnanosti (%)
správní obvod - Hlučín		2 112	10,2
obec	Bělá	48	14,9
	Bohuslavice	65	8,4
	Darkovice	56	9,0
	Děhylov	32	9,0
	Dobroslavice	27	7,2
	Dolní Benešov	242	10,3
	Hať	139	10,8
	Hlučín	832	11,1
	Kozmice	97	10,2
	Ludgeřovice	213	9,2
	Markvartovice	94	9,9
	Píšť	86	8,1
	Šilheřovice	84	10,2
	Vřesina	60	8,7
Závada	37	13,2	
Průměrná míra nezaměstnanosti (%)			10,0
Moravskoslezský kraj		79 257	12,36

Zdroj: Český statistický úřad³³, zpracování vlastní

Z přehledu plyne, že průměrná míra nezaměstnanosti mikroregionu nedosahuje úrovně kraje. Ovšem v obcích Bělá a Závada se míra nezaměstnanosti přehoupla přes krajskou úroveň. Obcí s jasně nejnižší mírou nezaměstnanosti je obec Dobroslavice (7,2%).

3.3 Institucionální rozbor³⁴

„Cílem institucionální analýzy je získat přehled a provést vyhodnocení dosavadních aktivit orgánů státní správy, samosprávy, nestátních neziskových organizací a dalších institucí působících v oblasti sociální a situační prevence. Důležité je také posoudit míru jejich vzájemné informovanosti, kvalitu spolupráce a vytipování duplicitních, neefektivních, případně chybějících aktivit a služeb.“³⁵

V této kapitole v souladu s citovaným cílem popíše současný stav v mikroregionu Hlučínska.

Městský úřad Hlučín

Preventivní, kontrolní a represivní činnost na Městském úřadě Hlučín zajišťují odbor právní, který projednává přestupky dle zákona 200/1990 Sb., o přestupcích ve znění pozdějších předpisů, a také odbor sociálních věcí a zdravotnictví, zejména kurátor pro mladistvé a nezletilé. Primární prevence je realizována pořádáním přednášek se zaměřením na sociálně patologické jevy. Sekundární prevence je zaměřena probíhá formou individuální sociální práce s dětmi a jejich rodinou. Terciární prevence se soustředí na narušené jedince a jejich rodiny. Kurátor pro mladistvé a nezletilé ve spolupráci s PČR OO zajišťuje preventivní akce se zaměřením na kontrolu podávání alkoholu nezletilým v restauracích. Terénní sociální práci vykonává sociální kurátor pro dospělé v přirozeném prostředí sociálně nepřízpůsobivých občanů. Jeho činnost spočívá především v osobních pohovorech s klienty, zajištění ubytování a pomoc při hospodaření s finančními prostředky. V roce 2004 se město Hlučín zapojilo do projektu Partnerství, v rámci kterého byl zřízen a následně pak rozšířen městský kamerový dohlížecí systém a monitorovací středisko Městské policie Hlučín.

³⁴ *Střednědobý plán sociálních služeb a souvisejících aktivit pro Hlučínsko 2010-2013*, str.

³⁵ *Doporučení k tvorbě koncepcí prevence kriminality měst na léta 2009 – 2011*, str. 9. In:

<http://aplikace.mvcr.cz/archiv2008/prevence/ksp/koncepcie-mesta.pdf>, ze dne 10. února 2012.

Městská policie Hlučín

Mezi její základní činnosti patří především kontrola veřejného pořádku a realizace preventivních aktivit pro základní a střední školy mikroregionu prostřednictvím tematicky zaměřených přednášek a besed. Mimo to vyvíjí aktivity zaměřené na sociální prevenci určené pro seniory za účelem získání povědomí o zvýšení své bezpečnosti a ochraně majetku a kooperuje s Policií ČR v rámci řešení domácího násilí. Od roku 2004 městská policie využívá městský kamerový dohlížecí systém o počtu 8 kamer, kterým je zajištěn nepřetržitý monitoring v osmi vybraných lokalitách Hlučína.

Školská zařízení

Ve městě Hlučín jsou tři mateřské školy, šest škol základních, gymnázium, učiliště a základní umělecká škola. Činnost školního metodika prevence stanovuje vyhláška č. 72/2005 Sb., o poskytování poradenských služeb ve školách a školských poradenských zařízeních. Primární prevence sociálních patologických jevů je zaměřena na předcházení záškoláctví, šikany, kriminality, delikvence, užívání návykových látek, gamblerství, rasismu, xenofobie. Preventivní činnost se soustředí na rozpoznání těchto jevů a zajištění včasné intervence. Pozornost je věnována i věku přiměřenému předávání informací dětem zaměřených na problematiku domácího násilí, týraní, zneužívání a zanedbávání dětí a také ohrožování výchovy mládeže.

Charita Hlučín

Charita Hlučín poskytuje sociální služby podle zákona 108/2006 Sb., o sociálních službách ve znění pozdějších předpisů. Mezi nabízené služby patří ošetrovatelská, pečovatelská a asistenční služba. Charita zřídila půjčovnu pomůcek a právní poradnu. Zajišťuje provoz Domova sv. Mikuláše určeného pro seniory. Služba sociálně terapeutické dílny nabízí pomoc osobám nad 15 let, které se nemohou z důvodu zdravotního postižení uplatnit na otevřeném ani chráněném trhu práce.

Nízkoprahový klub „Na Hraně“

V březnu 2010 byl v městě Hlučín otevřen nízkoprahový klub pro mládež „Na Hraně“, který provozuje společnost ELIM Opava. Hlavním posláním zařízení je poskytovat mládeži Hlučínska bezpečné a motivující zázemí, dostatek informací,

podpory a odborné pomoci při jejich sociálním začleňování. Cílovou skupinu je mládež ve věku od 13 do 20 let, která nevyhledává organizovanou volnočasovou činnost a pohybuje se v rizikovém prostředí, kde mohou zažít konfliktní společenské situace a získat negativní zkušenosti rizikového chování.

V současné době má klub velké problémy s poskytováním služby, protože nemá na provoz dostatek finančních prostředků. Z uvedeného důvodu žádal o mimořádnou finanční výpomoc město Hlučín.

Renarkon o.p.s.

Sdružení Renarkon v městě Hlučín působí od roku 2008. Jeho činnost spočívá v terénní práci, vyhledávání, oslovování a pomoci lidem drogově závislým. Hlavní činností této služby je zvyšovat informovanost klientů a snižovat na minimum škod, které způsobuje užívání nealkoholových drog, a také ochraňovat širokou veřejnost před nakažením infekčním onemocněním hepatitid a HIV, sběrem injekčních stříkaček. Další službou je probační služba. Jedná se o vykonávání a organizování dohledu nad obviněným, obžalovaným nebo odsouzeným, a také zajišťuje poradensko-terapeutickou činnost.

Volnočasové aktivity

Město Hlučín se může pochlubit širokou nabídkou kulturních a sportovních aktivit, realizovaných prostřednictvím různých spolků, klubů a sdružení. Hlavní zařízení, které zajišťuje volnočasové aktivity pro děti a mládež je Dům dětí a mládeže. Mezi nabízené aktivity patří – organizování letních, příměstských a lyžařských táborů a různých zájezdů. Nabízí také zájmové kroužky - hudební, turistický, modelářský či kroužek informatiky i kurzy keramiky. Nabídku volnočasových aktivit zajišťuje dále Kulturní centrum Hlučín, Tělovýchovná jednota Hlučín a Základní umělecká škola.

„Komunitní plán pro město Hlučín“.

V roce 2005 rada města Hlučín rozhodla o přijetí a realizaci projektu „Komunitní plán pro město Hlučín“. Od roku 2010 se do procesu plánování souvisejících služeb zapojily také obce správního obvodu Hlučín. Rozvoj preventivních aktivit ve městě Hlučín přímo závisí na finančních prostředcích, které město uvolní z městského rozpočtu a tyto prostředky mohou být ještě navýšeny různými granty a finančními

prostředky z jiných zdrojů. Možnost dosáhnout na tyto prostředky je v přímé závislosti na existenci koncepce preventivního programu, které město Hlučín do současné doby nemá vypracovaný. Snad i proto finanční podpora z rozpočtu města Hlučín není až tak štedrá. Kromě tohoto nedostatku vidím také ještě velký problém ve stagnaci nabídky služeb prevence kriminality, jejich rozsahu a hlavně absenci subjektů pracujících s rizikovými skupinami.

Převážná část služeb je soustředěna ve městě Hlučín, ale poskytované služby lze využívat občany celého mikroregionu Hlučínsko. Z provedeného rozboru vyplývá, že síť služeb v regionu nepokrývá dostatečně potřeby vznikající na základě řešených problémů v oblasti eliminace nežádoucích sociálních jevů. Soustředěním pozornosti představitelů jednotlivých obcí na realizaci dostupných preventivních opatření a aktivit přímo v obci, by mohlo být efektivním řešením potíží se sociálním začleňováním mládeže, které starostové obcí v rámci šetření specifikovali. Prostředkem může být vytvoření Koncepce prevence kriminality pro mikroregion Hlučínsko za aktivní účasti všech obcí.

4. SWOT ANALÝZA MIKOREGIONU HLUČÍNSKO

Jednou z metod stanovení priorit prevence kriminality, jejich hlavních a dílčích problémů může být SWOT analýza, pomocí které lze identifikovat: silné stránky (vnitřní potenciál a nástroje, které lze využít), slabé stránky (vnitřní slabá místa, na jejichž odstranění se lze zaměřit), příležitosti (vnější faktory, které můžeme využít pro dosažení cílů), hrozby (vnější faktory, které znesnadňují dosažení cílů a je žádoucí je překonat).³⁶

SWOT analýzu jsem zpracovávala s pracovní skupinou komunitního plánování Hlučínska - Rodina, děti a mládež. Členem pracovní skupiny je místostarosta města Hlučín, starosta obce Ludgeřovice, vedoucí nízkoprahového klubu „Na Hraně“, vedoucí oddělení sociálně právní ochrany dětí, ředitel Kulturního centra Hlučín, ředitelka Domu dětí a mládeže Hlučín, pracovnice Pedagogicko-psychologické poradny, velitel Městské policie Hlučín, sociální pracovnice Fondu ohrožených dětí Klokánek Dolní Benešov a vedoucí Domu pro matky s dětmi sv. Eufrasie v Ludgeřovicích. Zúčastnila jsem se jednání pracovní skupiny, na kterém jsem členům skupiny představila svůj záměr, vytvořit neinvestiční projekt sociální prevence na podporu zájmových aktivit pro cílovou skupinu rizikové mládeže z mikroregionu Hlučínska. Při jednání jsem členům v písemné podobě předložila:

- zjištěné rizikové faktory, definované obecné a dílčí problémy identifikované dotazníkovým šetřením u starostů obcí;
- jednotlivé rozborů zpracované v kapitole 3, týkající se kriminality v mikroregionu Hlučínska, a jeho sociálně demografický a institucionální rozbor za období 2008 – 2010.

Společně jsme pak sestavili SWOT analýzu obsahující následující body:

Silné stránky – které jsou chápány jako fungující nástroje mikroregionu Hlučínska, které lze využít v sociálním začleňování mládeže:

- dlouhodobě fungující systém sociální prevence;
- aktivní činnost Městské policie ve městě Hlučín;
- fungující sociální a zdravotní služby pro děti a mládež;

³⁶ *Doporučení k tvorbě koncepcí prevence kriminality měst na léta 2009 – 2011*, str. 11. In: <http://aplikace.mvcr.cz/archiv2008/prevence/ksp/koncepce-mesta.pdf>, ze dne 10. února 2012.

- distribuce katalogu sociálních služeb a souvisejících aktivit;
- zkušenosti s komunitním plánováním a jeho existence.

Slabé stránky – jedná se o slabá místa v oblasti prevence kriminality, na které se lze zaměřit:

- nedostatek finančních prostředků na provoz stávajících služeb;
- nedostatek terénních pracovníků v oblasti prevence kriminality;
- nedostatečná dostupná nabídka volnočasových aktivit pro rodinu, děti a mládež v mikroregionu Hlučínsko;
- narůstající rozdíly v sociálně ekonomickém postavení rodin;
- oslabení funkcí tradiční rodiny ve společnosti;
- absence koordinátora prevence kriminality na Městském úřadě Hlučín.

Příležitosti – zaměření se na vnější okolnosti, které se mohou využít pro dosažení stanovených cílů:

- využití dotací z Krajského programu prevence kriminality Moravskoslezského kraje nebo z fondů EU;
- využití praktických zkušeností v oblasti prevence kriminality z jiných měst;
- zajištění vzdělávacích aktivit pro pracovníky podílejících se na prevenci kriminality;
- zlepšení spolupráce obcí v rámci Svazku obcí mikroregionu Hlučínsko;
- zachování a podpora stávajících sociálních služeb.

Hrozby – zde jsme se zaměřili na vnější okolnosti, které mohou znesnadňovat dosažení cílů:

- ukončení individuálních projektů Moravskoslezského kraje;
- ukončení nebo omezení provozu nízkoprahového zařízení pro děti a mládež;
- omezení finanční podpory služeb sociální prevence;
- zvyšování zadluženosti rodin a s tím nedostatek prostředků na hrazené aktivity dětí;
- nedostatek odborníků pracujících s dětmi a mládeží;
- neschopnost rodičů komunikovat se svými dětmi, nízká motivace mladých lidí při organizování každodenního života;
- nárůst agresivity dětí a mládeže;
- dostupnost návykových látek a násilí prezentované v médiích;

- nedostatečné využívání legislativy pro postih rodičů v souvislosti delikventního chování jejich dětí.

Jednání pracovní skupiny Rodina, děti a mládež se zúčastnila jako host jedna z matek z Hlučína. Přišla do skupiny s připomínkami a návrhy k volnočasovým aktivitám dětí. Dle názoru uvedené paní, která tlumočila názory i ostatních rodičů, chybí v mikroregionu aktivity pro mladší děti tak 8-12 let, a také provázanost a komunikace mezi městem a školami, volnočasové aktivity pro děti se jeví jako jednostranně zaměřené a jsou finančně nedostupné.

Tento příspěvek byl pěknou tečkou k mé prezentaci zamýšleného projektu na podporu zájmových aktivit pro cílovou skupinu rizikové mládeže z mikroregionu Hlučínska, který jsem prezentovala v závěru pracovního jednání skupiny. Prioritou pracovní skupiny formulovanou v akčním plánu na rok 2012 a 2013 je: „Podpora a rozvoj volnočasových aktivit pro rodiny, děti mládež“ a v opatřeních si stanovili za úkol – vyhledávat dobrovolné pracovníky pro práci s dětmi a mládeží ve volnočasových aktivitách. Vyslovit veřejnou podporu všem, kteří se aktivně angažují ve volnočasových aktivitách pro děti a mládež. Podporou volnočasových aktivit rodin, dětí a mládeže předcházet společensky nežádoucím jevům³⁷, Proto členové pracovní skupiny jednohlasně odsouhlasili můj záměr a přislíbili pomoc při realizaci zamýšleného projektu.

Je praxi potvrzeno, že investování do primární a sekundární prevence může přinést efektivnější výsledky při snižování kriminality. Nadarmo se neříká staré přísloví, že *„prevence je lepší než léčba“*.

³⁷ Akční plán Střednědobého plánu sociálních služeb a souvisejících aktivit pro Hlučínsko 2012-2013, str. 9

5. PROJEKT PREVENCE KRIMINALITY

Výsledkem této kapitoly bude projektová dokumentace neinvestičního projektu sociální prevence na podporu zájmových aktivit pro cílovou skupinu rizikové mládeže z mikroregionu Hlučínska.

V roce 2012 Rada města Hlučín vyhlásila výzvu k předkládání projektů na poskytnutí grantů z rozpočtu města Hlučín. Předložené projekty musí být v souladu se zásadami pro hodnocení a poskytování dotací a grantů z rozpočtu města Hlučín³⁸.

Vypracovaný projekt může být podkladem pro získání dotace ze státního rozpočtu na realizaci programu prevence kriminality v roce 2013. Může být také předložen radě města Hlučín, za účelem získání dotace z rozpočtu města v roce 2013 na prevenci kriminality, kde rozdělení a poskytnutí dotací navrhuje sociální komise a žádosti jsou následně projednány ve Finančním výboru Zastupitelstva města Hlučín.³⁹

Pro vypracování projektu sociální prevence na podporu zájmových aktivit mládeže jsem se rozhodla po vyhodnocení všech informací a materiálů, které jsem zpracovala v předešlých kapitolách a předložila je v rámci jednání s pracovní skupinou Rodina, děti a mládež na pracovním setkání komunitního plánování Hlučínska. Zde jsme se jednoznačně shodli na podpoře a rozvoji volnočasových aktivit dětí a mládeže uvedeného mikroregionu, jako vhodném prostředku k naplňování cílů preventivních aktivit ve sledovaném regionu.

5.1 Hlavní cíl

Hlavním cílem je nabídnout dětem s rizikovým způsobem trávení volného času a dětem s výchovnými problémy, či ze sociálně znevýhodněného prostředí možnosti smysluplného trávení volného času. Neformální cestou je motivovat k práci v kolektivu, vzájemné toleranci, rozvíjení komunikace, vyjádření svých potřeb a především respektování stanovených pravidel.

³⁸ <http://www.hlucin.cz/pro-obcany/granty-a-dotace/zasady-pro-hodnoceni-a-poskytovani-dotaci-a-grantu-z-rozpocetu-mesta-hlucina-uplne-zneni.html>, ze dne 22. února 2012

³⁹ <http://www.hlucin.cz/pro-obcany/granty-a-dotace/zasady-pro-hodnoceni-a-poskytovani-dotaci-a-grantu-z-rozpocetu-mesta-hlucina-uplne-zneni.html>, ze dne 22. února 2012

5.2 Vedlejší cíle

Vedlejším cílem je podchycení jejich zájmů a jejich využití pro případnou změnu dosavadního životního stylu, přispět ke zdravé socializaci dítěte a formování jejich hodnotového systému. Zároveň dětem poskytnout prostředí bezpečí, důvěry, otevřenosti a rozvíjení jejich schopností, vloh, kreativity či doplňování znalostí a vědomostí.

5.3 Cílová skupina

Cílovou skupinou je mládež z mikroregionu Hlučínska s negativními projevy chování – děti a mládež s výchovnými problémy, delikventní mládež a mládež s rizikovým způsobem trávení volného času. Převážně se bude jednat o klienty oddělení sociálně právní ochrany dětí Městského úřadu Hlučín, a také děti a mládež, které navštěvují nízkoprahový klub „Na Hraně“ z Hlučina a jeho okolí.

5.4 Určení prostředků a metod k dosažení cílů

Vyhledáváním cílově skupiny dětí bude probíhat prostřednictvím navázaných kontaktů kurátora pro mladistvé a nezletilé s rodinou a nabízením tohoto projektu při práci s dítětem a rodinou. Oslovení dětí bude probíhat také pracovníky v nízkoprahovém klubu Na hraně, kteří budou vhodnou formou připravenou aktivitu dětem představovat a nabízet k využití. Nabídka bude také zveřejněna na volně přístupných internetových stránkách města Hlučín a prostřednictvím propagačního letáku, který bude vytvořen svépomocně a vyvěšen v prostorách Městského úřadu Hlučín.

5.5 Plán projektu včetně časového harmonogramu

Místo konání – táborová základna u vodní nádrže Slezská Harta. Jedná se o lokalitu uprostřed přírody bez některých vymožeností civilizace, která byla vytipována úmyslně se záměrem rozvíjet osobnost dětí a mladých lidí, jejich mravní, intelektuální, sociální a tělesné schopnosti, aby se naučili plnit povinnosti k sobě samým, k druhému člověku, přírodě a společnosti.

Časová realizace – letní prázdninový pobyt v období 28. 7. 2013 – 4. 8. 2013

Náplň a program - aktivní tábor, v jehož programu bude zahrnuto sportování – míčové hry, běhání, plavání, procházky, celodenní túry, vyjížďky na pramicích, kanoích budou téměř každodenní činnosti. Velký důraz je kladen na smysluplné a aktivní trávení času během celého prázdninového pobytu.

5.6 Materiální a personální zabezpečení projektu

Personální zabezpečení – personální bude tábor zajištěn prostřednictvím Městského úřadu Hlučín, odboru sociálních věcí a zdravotnictví, oddělení sociálně právní ochrany dětí – kurátorem pro mládí a nezletilé a sociální pracovníci a dobrovolníkem nízkoprahového zařízení „Na Hraně Hlučín“. Tento je uznávanou autoritou komunity sídlištní mládeže, se kterou pracuje, a jejíž problematiku dobře zná, protože z tohoto prostředí sám pochází.

Materiální zabezpečení - Přístav Eskadra Ostrava, Junák – svaz skautů a skautek poskytne prostory – pronajme táborovou základnu u vodní nádrže Slezská Harta. Zároveň svaz zapůjčí pramice a kanoje. Nutné bude zakoupení základního sportovního vybavení – kopací, volejbalový míč, lana a potřeby pro kreativní činnost a zábavnou činnost – pastelky, tužky, barevné papíry, barvy, lepidla, štětce, voskovky, deskové hry apod.

5.7 Finanční rozpočet a ekonomické zdroje

Finanční rozpočet

- dohoda o provedení práce (70 Kč/hod./os.) Personální pobyt zajišťují 3 vedoucí, cca 70 hod. = $70/3/70 = 14\ 700\ \text{Kč}$;
- Náklady na pobyt: 3 vedoucí + 15 dětí, 150 Kč/os./den (včetně dopravy), $18/150/7 = 18\ 900\ \text{Kč}$;
- týdenní pronájem uvedené základny za úhradu ve výši **10 000 Kč**;
- týdenní zapůjčení pramic a kanoí – poplatek ve výši **5 000 Kč**;

Uvedené náklady činí celkem 48 600 Kč.

Ostatní náklady na projekt: vstupné na památky, sportovní a jiné atrakce, zakoupení sportovních a výtvarných potřeb.

Celkové náklady na projekt

Letní pobyt	Celkem v Kč	Požadovaná dotace
DPP (70 Kč/hod./os.)	14 700 Kč (70/3/70)	14 700 Kč
Úhrada ubytování	18 900 Kč	18 900 Kč
Pronájem základny	10 000 Kč	10 000 Kč
Zapůjčení pramic	5 000 Kč	5 000 Kč
Ostatní náklady	3 000 Kč	3 000 Kč
Celkové náklady	51 600 Kč	51 600 Kč

Finanční zabezpečení projektu bude zajištěno z finančních prostředků města (rozpočtu města). Dotace bude použita na mzdy, povinné odvody, na náklady na pobyt, pronájem základny, zapůjčení pramic, na potřeby pro aktivity s dětmi (sportovní potřeby – míče, kruhy), na materiál pro aktivity pořádané na táboře a běžné čisticí prostředky.

5.8 Stanovení kritérií hodnocení projektu a způsob kontroly

Nejdůležitější zpětnou vazbou pro úspěšnost projektu je získat si důvěru klientů, spokojenost s programem a organizací tábora. V návaznosti na spokojenost dětí je vyslovení jejich přání, aby byl tábor organizován i v následujících letech. V souvislosti s vyhodnocováním projektu budou provedeny rozhovory se zákonnými zástupci dětí, které se zúčastnily tábora, také s pracovníky oddělení sociálně právní ochrany dětí, kteří s dětmi pracují a mohou získat zpětnou vazbu od dětí. Na závěr budou dětem formou hry předkládány dotazníky, kde budou odpovídat na jednoduché otázky uzpůsobené věku dětí typu: „Jak se ti líbilo...“, „Co se ti nejvíce líbilo?“, „Jel bys příště...?“, „Co bys změnil...?“. Zpětnou vazbou bude odpolední setkání dětí z letního tábora, které se uskuteční měsíc po ukončení tábora. Toto setkání bude tematicky zaměřené na vzpomínky a hodnocení letního tábora, kdy dětem předáme CD s fotografiemi a táborový deník, do kterého děti během tábora budou zaznamenávat své zážitky.

5.9 Popis projektu

Projekt je zaměřen na školní mládež s poruchami chování, které jsou ohroženy sociálně patologickými jevy. Účelem pobytu je umožnit dětem ze sociálně

znevýhodněného prostředí prožití smysluplného pobytu ve zdravém a bezpečném prostředí. Důraz je kladen na optimální duševní a tělesný rozvoj, prostřednictvím relaxačních, volnočasových, zážitkových a terapeutických programů. Zároveň nenásilnou výukou společenského chování a výchovou ke zdravému životnímu stylu, zvýšit sociální motivovanost dětí. Prostřednictvím tohoto projektu lze navázat kontakty s rodinami dětí, a tím zkvalitnit spolupráci mezi sociálními pracovníky oddělení sociálně právní ochrany dětí a rodinami, které jsou jejími klienty. Tento krok může být přínosem pro jejich práci. Cílem projektu je zavést ve městě Hlučín tradici v pořádání takovýchto prázdninových pobytů, popř. je rozšířit o víkendové pobyty a ukázat, že jde spojit „dobré s užitečným“.

K prevenci kriminality, zvláště pak zaměřenou na delikventní mládež, je možné nahlížet a přistupovat různými způsoby. Při své působnosti v pozici koordinátora prevence kriminality jsem měla možnost se setkat s různými koordinátory. Jedna skupina byla tak jako já začínající, kteří se snažili získávat praktické zkušenosti v oblasti prevence. Měli sice velkou motivaci a snahu získat zkušenosti pro svou profesi, ale chyběla jim potřebná znalost systému sociální prevence, od financování až po realizaci projektu v praxi. Pak byla skupina koordinátorů a mohu říci, že jich nebylo málo, kteří se ke své práci dostali náhodou, nejednalo se o kompetentní koordinátory. Spíše než by prezentovali nějaké dovednosti a znalosti své práce, tak si stěžovali na nedostatek finančních prostředků, které poskytuje stát. Vymlouvali se a to bylo pro mě hodně těžké pochopit, že děti jsou pro ně jen záminka. Ve skutečnosti je děti nezajímaly a prezentovali názor, že vypracovaný projekt se přizpůsobí a je z toho zisk. S tímto názorem se neztotožňuji, a proto je hodně důležitý výběr koordinátora prevence kriminality, který by měl pracovat na plný pracovní úvazek. Měli by to být odborníci, kteří by zužitkovali své výjimečné znalosti se snahou odstranit nedostatky systému. Koordinátoři, kteří mají víceletou zkušenost s prevencí kriminality a s dostatkem informací o skrytých aspektech preventivní práce.

ZÁVĚR

„Některé děti se chovají tak, jako kdyby neměly rodiče. To proto, že někteří rodiče se chovají tak, jako by neměli děti“. (Andrej Leonid Nikolajevič)

Mladí lidé jsou v současné době více vystaveni negativním vlivům, ať už budeme hovořit o snadném přístupu k drogám, alkoholu či násilí prezentovaném v médiích. Větším problémem však je, že dětem a mládeži chybí jejich potřebám odpovídající rodinné zázemí. Narůstá rozvodovost, nezaměstnanost rodičů, dochází k zanedbávání rodičovské péče, nadužívání alkoholu a navíc se mění model tradičního pojetí rodiny. Proto je důležité podporovat pozitivní vývoj mladé osobnosti. Zaměřit se na prevenci, využít všechny nabízené možnosti k realizaci dostupných opatření a aktivit, alespoň částečně kompenzujících výše uvedené nedostatky.

Smyslem bakalářské práce nebyla detailní studie prevence kriminality ani rozsáhlý popis jednotlivých odvětví tohoto oboru. Cílem předložené bakalářské práce bylo nashromáždit nezbytná data, která budou podkladem pro vypracování vlastního projektu prevence kriminality pro mikroregion Hlučínsko.

Práci jsem rozdělila do pěti kapitol, ve kterých jsem vymezila hlavní charakteristiky kriminality se zaměřením na kriminalitu dětí a mládeže. Definovala jsem pojem prevence kriminality, její strukturu a soubor preventivních aktivit. Podrobněji jsem popsala vznik mikroregionu Hlučínska a stanovila základní kritické body v oblasti prevence kriminality mládeže ve sledovaném regionu. V návaznosti na deskripci nashromážděných údajů (rozbor kriminality, sociálně demografický a institucionální rozbor a SWOT analýzy) jsem vypracovala neinvestiční projekt sociální prevence na podporu zájmových aktivit pro cílovou skupinu rizikové mládeže z mikroregionu Hlučína.

Při tvorbě preventivního projektu, zejména při jeho přípravě a plánování jsem úzce spolupracovala s členy pracovní skupiny komunitního plánování Hlučína - Rodina, děti a mládež. Projekt prázdninový pobyt pro rizikovou a delikventní mládež jsem vypracovala v souladu s potřebami regionu, pro který je určený. Obsahem kapitoly 5 je kompletní projektová dokumentace, využitelná pro potřeby

sledovaného mikroregionu Hlučínsko. Projekt byl zpracován na základě nashromážděných nezbytných dat, čímž jsem dosáhla stanoveného cíle.

Informace soustředěné v bakalářské práci mohou městu podhalit možnosti a způsoby řešení problémů v oblasti eliminace nežádoucích projevů dětí a mládeže žijící v mikroregionu Hlučínsko.

Bakalářská práce může posloužit i při zpracování Koncepce prevence kriminality mikroregionu Hlučínsko.

SEZNAM POUŽITÉ LITERATURY

BOUŘA, V. *Vybrané kapitoly z kriminologie*. 1. vydání. Ostrava: Ostravská univerzita, 2003.

MATOUŠEK, O., KROFTOVÁ, A. *Mládež a delikvence*. 2. vydání. Praha: Portál, 2003, ISBN 80-7178-771-X.

NOVOTNÝ, O., ZAPLETAL, J., a kol. *Kriminologie*. 2. vydání. Praha: ASPI, 2004. ISBN 80-7357-026-2.

VLČEK, E. *Dějiny trestního práva v českých zemích a v Československu*, 2. vydání. Masarykova univerzita Brno, 2004; ISBM- 80-210-3506-4.

ZAPLETAL, J., a kol. *Prevence kriminality*. 3. vydání. Praha: PA ČR, 2008.

CHRASTECKÝ M., *Hlučínsko, Valticko, Vitorazsko.. Podobná minulost, historie, obce atraktivita*. Muzeum Hlučínska 2008, ISBN 978-80-6581-6.

MYŠKA, M., BRABCOVÁ, L., GEBAUER, J. *Pozdrav z Hlučínska pohlednice a historie*, Opava: Bobr, 1995, ISBN 80-901764-1-0.

MINISTERSTVO VNITRA ČESKÉ REPUBLIKY, *Strategie prevence kriminality na léta 2008 – 2011*.

Akční plán Střednědobého plánu sociálních služeb a souvisejících aktivit pro Hlučínsko 2012-2013.

Statistiky a analýzy trestné činnosti Policie ČR, Krajské ředitelství Severomoravského kraje.

Střednědobý plán sociálních služeb a souvisejících aktivit pro Hlučínsko 2010-2013, pracovní skupiny pro komunitní plánování, Řídící skupina, odbor sociálních věcí a zdravotnictví Městský úřad Hlučín.

INTERNETOVÉ ZDROJE

www.mvcr.cz

www.dehylov.cz

www.obec-dobroslavice.cz

www.vdb.czso.cz

www.hlucin.cz

http://aplikace.mvcr.cz/archiv2008/casopisy/kriminalistika/2001/01_02/vykopal.html, ze dne 10. ledna. 2012

SEZNAM TABULEK

Tabulka 1 - Celková trestná činnost 2008-2010	31
Tabulka 2 – Skladba kriminality Hlučínsko - rok 2008	32
Tabulka 3 - Skladba kriminality Hlučínsko - rok 2009	33
Tabulka 4 - Skladba kriminality Hlučínsko - rok 2010.....	34
Tabulka 5 - Podíl kriminality na celkové kriminalitě - přehled let 2008 - 2010	36
Tabulka 6 - Podíl nezletilých a mladistvých pachatelů na celkové kriminalitě	36
Tabulka 7- Trestná činnost dětí a mladistvých - 2008-2010	37
Tabulka 8 - Počet klientů kurátora pro mládež - 2008-2010.....	37
Tabulka 9 - Počet obyvatel obcí mikroregionu Hlučínsko	38
Tabulka 10 - Počet uchazečů o zaměstnání a míra nezaměstnanosti.....	39

SEZNAM GRAFŮ

Graf 1 - Skladba kriminality rok 2008 – Hlučínsko.....	32
Graf 2 - Objasněnost trestných činů - rok 2008.....	32
Graf 3 - Skladba kriminality rok 2009 – Hlučínsko.....	33
Graf 4 - Objasněnost trestných činů - rok 2009.....	33
Graf 5 - Skladba kriminalit rok 2010 – Hlučínsko	34
Graf 6 - Objasněnost trestných činů - rok 2010.....	35
Graf 7- Přehled skladby kriminality v letech 2008 - 2010	35

SEZNAM POUŽITÝCH ZKRATEK

EU	Evropská unie
CD	Kompaktní disk
ČR	Česká republika
EU	Evropská unie
HIV	Human immunodeficiency virus
MěÚ	Městský úřad
MSA	Výroba průmyslových armatur pro energetiku, teplárenství a vodárenství
MŠ	Mateřská škola
o.p.s	Obecně prospěšná společnost
PČR OO	Policie České republiky obvodní oddělení
RVPK	Republiková výbor prevence kriminality
Sb.	Sbírka zákonů
s.r.o	Společnost s ručením omezeným
ZŠ	Základní škola

ANOTACE

Jméno a příjmení autora: Petra Kubná, DiS.

Název katedry a fakulty: Filozofická fakulta, Katedra sociologie a andragogiky

Název bakalářské diplomové práce: Prevence kriminality ve svazku obcí v mikroregionu Hlučínsko

Vedoucí práce: PhDr. Pavel Kliment, Ph.D.

Počet znaků: 82 359

Počet příloh: 0

Počet použitých zdrojů: 17

Klíčová slova: děti, mládež, rodina, volný čas, kriminalita, kriminalita mládeže, prevence

Keywords: child, youth, family, free time, crime, crime of youth, prevention

ANOTACE

Cílem bakalářské diplomové práce je nashromáždit nezbytná data, která budou podkladem pro vypracování vlastního preventivního projektu.

Teoretická část je v první řadě zaměřena na vymezení základních pojmů, jako je kriminalita, její druhy a na okruh témat týkajících se příčin a podmínek vzniku trestné činnosti dětí a mládeže. Dalším tématem je prevence kriminality, soubor preventivních aktivit a systém prevence kriminality v České republice. Hluběji je v práci popsána charakteristika jednotlivých obcí mikroregionu Hlučínska a stanovení kritických bodů v oblasti prevence kriminality v tomto regionu.

Praktická část diplomové práce vychází ze statistických údajů, které s využitím metody SWOT analýzy týkající se skupiny dětí a mládeže se zaměřením na kriminalitu, využiji na vypracování preventivního projektu – prázdninový pobyt pro rizikovou a delikventní mládež.

ANNOTATION

The aim of the bachelor thesis is to collect all essential data which will be the basic for the working out of the preventive project itself.

The theoretical part is focused on key words and expressions, such as crime, the type of crime, as well as on the topics concerning the cause and conditions on which criminal offence of the youth and children occur. The following topic is the prevention of crime, a survey of preventive activities and the system of the prevention in the Czech Republic. The thesis contains the characteristics of the particular municipalities of the microregion area of Hlučín, as well as defining and specifying some critical points in the field of the crime prevention in this region.

The practical part includes the statistical data, which I intend to use, with the help of SWOT analysis method concerning juvenile crime, for the preventive project – arranging a holiday stay for „risk“ and delinquent teenagers.