

**ČESKÁ ZEMĚDĚLSKÁ UNIVERZITA V PRAZE FAKULTA
ŽIVOTNÍHO PROSTŘEDÍ KATEDRA APLIKOVANÉ
EKOLOGIE**

**Naučná stezka generála Pernického jako příklad
šetrného využití přírodních a kulturních atraktivit
krajiny.**



BAKALÁŘSKÁ PRÁCE

Vedoucí práce: Ing. Michal Novotný

Bakalantka: Karolína Pokorná

2016

ČESKÁ ZEMĚDĚLSKÁ UNIVERZITA V PRAZE

Fakulta životního prostředí

ZADÁNÍ BAKALÁŘSKÉ PRÁCE

Karolína Pokorná

Územní technická a správní služba

Název práce

Návrh naučné stezky generála Pernického jako příklad šetrného využití přírodních a kulturních atraktivit krajiny

Název anglicky

The draft of an educational trail of General Pernický as an example of prudent use of natural and cultural attractions of the landscape

Cíle práce

Hlavním cílem BP je návrh nadregionální naučné stezky jejímž hlavním záměrem je přispět k šetrnému využití přírodních a kulturních atraktivit krajiny.

Metodika

Území – trasa Libenice – Studenice u Nového Města n. Moravě. Středočeský kraj, Pardubický kraj, Kraj Vysočina. Délka trasy cca 100 km.

Podklady – Základní mapa 1: 10 000, 1: 25 000 a ortofotomapa, terénní průzkum, literatura

Kritéria pro návrh trasy:

•sBody – atraktivita přírodní (přírodní zajímavosti v blízkosti trasy) a kulturní (místa pochodu výsadku tungsten).

•sTrasa

Hlavní – vzniká propojením kulturních atraktivit s ohledem na prostupnost terénu turisty

Vedlejší – vzniká variantním rozdělením hlavní trasy na menší úseky s ohledem na obtížnost, návaznosti na veřejnou hromadnou dopravu atd.

Doporučený rozsah práce

– nezadáno –

Klíčová slova

naučné stezky, Tungsten, šetrné využití krajiny

Doporučené zdroje informací

Drábek, K. (2005): Naučné stezky a trasy Praha a Středočeský kraj, Dokořán 2005, ISBN 80-7363-044-3.
Forman T.T., Godron, M. (1993): Krajinná ekologie. Academia, Praha
Löw, J., Míchal, I. (2003): Krajinný ráz. Lesnická práce, Kostelec nad Černými lesy 2003. 552 stran + CD ROM;

Předběžný termín obhajoby

2015/16 LS – FŽP

Vedoucí práce

Ing. Michal Novotný

Garantující pracoviště

Katedra aplikované ekologie

Elektronicky schváleno dne 7. 3. 2016

prof. Ing. Jan Vymazal, CSc.

Vedoucí katedry

Elektronicky schváleno dne 17. 3. 2016

prof. RNDr. Vladimír Bejček, CSc.

Děkan

V Praze dne 05. 04. 2016

Prohlášení: Prohlašuji, že jsem tuto bakalářskou práci vypracovala samostatně pod odborným vedením Ing. Michala Novotného. Dále prohlašuji, že veškeré podklady, ze kterých jsem čerpala, jsou uvedeny v seznamu použité literatury.

V Praze dne 29. 3. 2016

.....

Poděkování: Ráda bych touto cestou poděkovala za odborné vedení bakalářské práce Ing. Michalu Novotnému, za poskytnuté informace doc. Ing. Janu Skalošovi, Ph.D. a PhDr. Jiřímu Plachému, Ph.D. Také bych chtěla vyjádřit svůj dík Českému svazu ochránců přírody za poskytnuté informace. Rovněž bych chtěla poděkovat celé svojí rodině za podporu a trpělivost během studia.

ABSTRAKT

Cílem bakalářské práce bylo vypracování projektu nadregionální naučné stezky generála Pernického, jejímž hlavním posláním je šetrné využití přírodních a kulturních atraktivit krajiny. Turistická trasa vychází z významné historické události (paravýsadek Tungsten - Rudolf Pernický, Leopold Musil). Rozsáhlé a pestré zájmové území (Kutná Hora - Studnice u Nového Města n. M.) se rozkládá ve třech krajích (Středočeský, Pardubický a Kraj Vysočina). Nacházejí se zde dvě CHKO (Železné hory, Žďárské vrchy). Stezka je tvořena historickými zastaveními (místa spojená s historií výsadku Tungsten) a dále kulturními a přírodními atraktivitami, které jsou navzájem spojeny trasou umožňující průchod krajinou. Hlavním závěrem práce je návrh projektu naučné stezky (délka cca 100 km s šesti historickými zastaveními, osmi přírodním a šesti kulturními atraktivitami). Související texty a mapky byly dále vloženy na internetový portál Místapaměťinárody.cz (ve spolupráci s organizací Postbellum) a bude přístupný jako aplikace pro chytré telefony. Tento postup byl zvolen nejen pro své výhody ekonomické (zastavení nejsou vybavena pro rekreační aktivity), ale především je šetrný ke krajině.

Klíčová slova: Naučné stezky, atraktivita krajiny, výsadek Tungsten, turistika, chytré mobilní telefony

ABSTRACT

The bachelors' thesis aim was the work out project of General Pernicky over regional natural trail (NT), which main function is the considerate exploitation of the natural and cultural attractions of the landscape. Tourist route is based on the important historical event (paratroop Tungsten – Rudolf Pernicky, Leopold Musil). Extensive and varied interested region (Kutna Hora – Studnice u Nového Města n.M.) extends in the three regions (Středočeský, Pardubický a Vysočina). There are two Landscape parks (protected areas – CHKO)- Železné hory and Žďárské vrchy. The path consists of historical stop points (places connected with paratroop Tungsten history), hereafter natural and cultural attractions, which are connected each other on the trail make passage landscape possible. The main output of this work is natural trail project proposal (trail's length probably 100 km, six historical stop points, eight natural and six cultural attractions). Corresponding texts and maps were also placed on the Internet portal Místapaměťinároda.cz (in cooperation with Postbellum organization) and will be accessible for smartphone application. This way was chosen not only for its economic advantages (stop points are not equip for recreational activities), but it is considerate to the landscape in the first place.

Key words: Natural trails, landscape attractions, paratroop Tungsten, smartphones

OBSAH

| | |
|---|----|
| Úvod..... | 11 |
| 1 Cíle..... | 12 |
| 2 Materiál a metodika..... | 13 |
| 2.1 Lokalizace a charakteristika zájmového území..... | 13 |
| 2.2 Podklady..... | 14 |
| 2.3 Výběr kritérií pro návrh naučných stezek..... | 14 |
| 2.4 Postup práce..... | 15 |
| 3 Literární rešerše..... | 16 |
| 3.1 Krajina a její hodnoty..... | 16 |
| 3.1.1 Definice krajiny..... | 16 |
| 3.1.2 Funkce krajiny..... | 16 |
| 3.1.3 Přírodní a kulturní hodnoty krajiny..... | 16 |
| 3.1.4 Vnímání krajiny..... | 17 |
| 3.2 Naučné stezky..... | 18 |
| 3.2.1 Historie naučných stezek..... | 18 |
| 3.2.2 Teorie tvorby naučných stezek..... | 19 |
| 3.2.3 Typy naučných stezek..... | 19 |
| 3.2.4 Příklady naučných stezek na Kutnohorsku, Pardubicku a Vysočin..... | 20 |
| 3.2.5 Legislativa vztahující se k ochraně přírody a krajiny a přístupu do krajiny..... | 20 |
| 3.3 Historie..... | 21 |
| 3.3.1 Výsadky Tungsten..... | 21 |
| 3.3.2 Formování výsadkových jednotek v Československé armádě po roce | |

| | |
|--|----|
| 1945..... | 22 |
| 3.3.3 Odkaz generála Rudolfa Pernického..... | 22 |
| 4 Výsledky..... | 23 |
| 4.1 Zastavení naučné stezky (historická, přírodní a kulturní)..... | 24 |
| 4.2 Vybraná zastavení..... | 24 |
| 4.3 Přírodní a kulturní atraktivity..... | 42 |
| 4.3.1 Přírodní atraktivity..... | 42 |
| 4.3.1.1 NPP Kaňk..... | 42 |
| 4.3.1.2 Vodní nádrž Seč..... | 43 |
| 4.3.1.3 CHKO Železné hory..... | 43 |
| 4.3.1.4 Žižkův dub..... | 43 |
| 4.3.1.5 NPR Lichnice – Kaňkovy hory..... | 44 |
| 4.3.1.6 CHKO Žďárské vrchy..... | 44 |
| 4.3.1.7 CHKO Devět skal..... | 45 |
| 4.3.1.8 PP Pasecká skála..... | 45 |
| 4.3.2 Kulturní atraktivity..... | 46 |
| 4.3.2.1 Veselý kopec..... | 46 |
| 4.3.2.2 Muzeum Hlinska..... | 46 |
| 4.3.2.3 Žleby..... | 47 |
| 4.3.2.3 Hrad Lichnice..... | 47 |
| 4.3.2.4 Betlém v Hlinsku..... | 47 |
| 4.3.2.5 Židovský hřbitov v Dřevíkově..... | 48 |
| 4.4 Nástupní body..... | 48 |
| 4.5 Naučné stezky v chytrých telefonech..... | 49 |

| | |
|-------------------------|----|
| 5 Diskuze..... | 50 |
| 6 Závěr..... | 51 |
| Použité zkratky..... | 52 |
| Použitá literatura..... | 53 |

ÚVOD

Generál Rudolf Pernický byl hrdinou 2. světové války a bojovníkem zůstal do konce svého života. Komunistickým režimem byl stíhán a vězněn, ale ani po propuštění z vězení nemohl vykonávat svou profesi- voják z povolání. Plné rehabilitace se dočkal až ve svých 74 letech po roce 1989. Zemřel 21.12.2005 v den 61. výročí výsadku Tungsten.

Český rozhlas odvysílal 5.8.2006 příspěvek Martiny Lustigové věnovaný odkazu generálmajora Pernického. Popisuje jeho hlavní životní etapy a podrobně vypráví příběh náročného a nebezpečného paravýsadku na území protektorátu Čechy a Morava v roce 1944. Tehdy museli spolu s Leopoldem Musilem urazit cca 100 km vzdálenost, aby se dostali na místo původního určení (<http://www.radio.cz/cz/clanek/78639>). Na základě tohoto příběhu vznikla myšlenka navrhnout naučnou stezku, která by atraktivní formou přiblížila tuto historickou událost a zároveň přispěje k šetrnému využití přírodních a kulturních atraktivit krajiny.

Trasa prochází třemi kraji - Středočeským, Pardubickým a Krajem Vysočina a vede z Kutné Hory do Studnice u Nového města na Moravě. Stala se výzvou pro skupinu nadšenců, kteří po 62 letech chtěli památku R. Pernického uctít tím, že ji za přibližně stejných podmínek projdou ve stejném časovém horizontu. Po dalších 10 letech přichází na řadu návrh naučné stezky konzultované doc. Ing. Janem Skalošem, Ph.D. : „Naučná stezka generála Pernického jako příklad šetrného využití přírodních a kulturních atraktivit krajiny“.

Pokud se podaří návrh stezky realizovat, odkaz generála Pernického se tak dostane do povědomí širší veřejnosti.

1. CÍLE

Hlavním cílem bakalářské práce je zpracování projektu naučné stezky (NS) v mobilní aplikaci Paměť národa na základě historických, přírodních a kulturních atraktivit ve třech krajích – Středočeském, Pardubickém a v Kraji Vysočina - navržené tak, aby co nejpravdivěji kopírovala původní trasu výsadku Tungsten. Naučná stezka by měla šetrnou formou seznamovat veřejnost jak s významnými přírodními atraktivitami krajiny, tak s historickou událostí, která je úzce spjata s krajinou zájmového území (paravýsadek Tungsten v období 2. sv. války).

Dílčí cíle:

- Vytipování a lokalizace přírodních atraktivit krajiny;
- Vytipování a lokalizace o kulturně-historických atraktivit krajiny včetně míst spjatých s pochodem výsadku Tungsten;
- Navržením trasy NS propojením přírodních a kulturních atraktivit tak, aby NS umožňovala pěší a cyklo průchod krajinou, včetně navržení variantních nástupních míst.
- Zpracování podkladů NS pro účely prezentace na www.mistapametinaroda.cz.

2. MATERIÁL A METODIKA

2.1 Lokalizace a charakteristika zájmového území

Lokalizace NS vychází z trasy pochodu výsadku Tungsten a je situována do prostoru mezi městy Kutná Hora a Studnice u Nového Města na Moravě. Jedná se o rozsáhlé území ležící ve třech krajích (Středočeský, Pardubický a kraj Vysočina) charakteristické zastoupením různých typů krajin (Romportl a kol., 2007) - nížiny, pahorkatiny až vrchoviny. Zároveň se zde nacházejí dvě Chráněné krajinné oblasti (CHKO Železné hory, Žďárské vrchy). Krajina území je tedy atraktivní jak z historického, tak i přírodovědného hlediska a je ideálním místem pro návrh naučné stezky.

Středočeský kraj se rozkládá kolem soutoku Labe s Vltavou. Zde je nejnižší nadmořská výška 153 m.n.m. a nejvyšší je na vrcholu Vysokého Toku v Brdech 865 m.n.m.. Brdy jsou považovány za jediný horský celek ve středu Čech, srovnatelný s pohraničním horstvem. Nachází se zde geomorfologicky pestrý reliéf (Bulisová et al, 2007).

Území Pardubického kraje se nachází na východě České kotliny. Rozloha kraje je 4 518,6 km, počet obyvatel 505 193. Nejvyšším bodem je masív Kralického Sněžníku 1 424 m.n.m. a nejnižším oblast na Labi u Kojic 200 m.n.m.. Kraj se vyznačuje rozmanitostí přírodních podmínek, osídlení, průmyslové a zemědělské výroby. Pro cestovní ruch jsou zde skvělé podmínky díky členitému reliéfu a řadou chráněných území (MŽP, 2004).

Kraj Vysočina leží v srdci České republiky, na rozhraní Čech a Moravy. Rozkládá se na 6 925 km², nejvyšším položeným bodem je vrch Javořice s nadmořskou výškou 837 m.n.m. a nejnižším bodem je údolí Oslavy, Jihlavy a Rokytné 250 m.n.m.. Žďárské vrchy, Železné hory, Křižanovská vrchovina, Javořická vrchovina, Křemešnická vrchovina, Hornosvratecká pahorkatina a Jevišovická pahorkatina jsou unikátními přírodními celky Českomoravské vrchoviny, která je jádrem Vysočiny. Patří ke krajinám s nejdelším geologickým vývojem, stárí se odhaduje na více než jednu miliardu let. Nyní se na Vysočině nacházejí dvě Chráněné krajinné oblasti – Žďárské vrchy a Železné hory (Boudová, 2004).

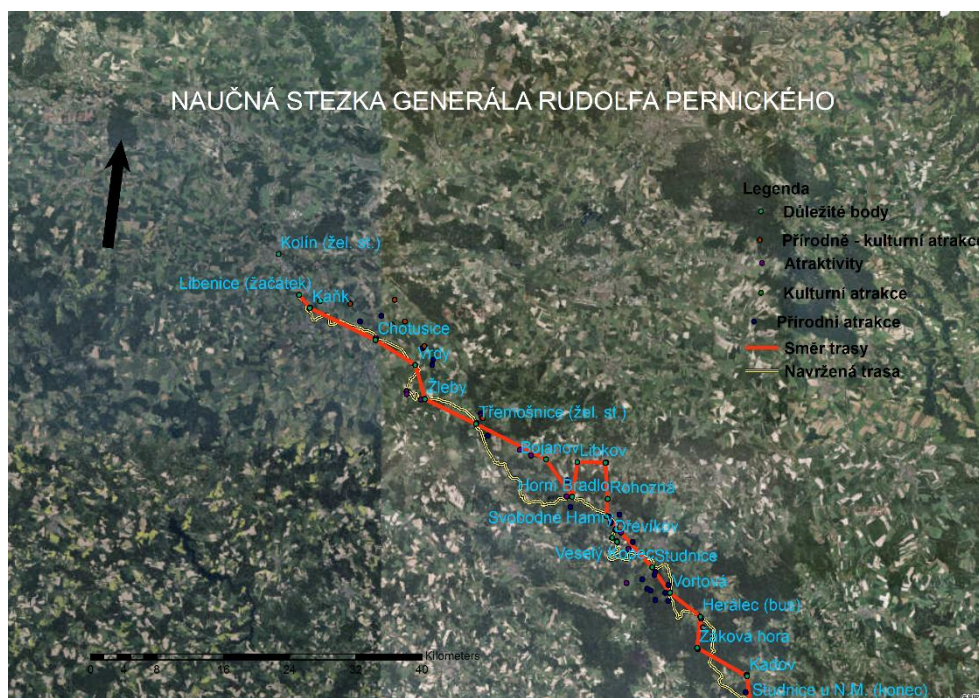
2.2 .Podklady

Zastavení byla vybrána na základě důkladného prostudování současných i archívních literárních pramenů týkajících se výsadku Tungsten, včetně zaznamenaných rozhovorů s pamětníky a i se samotným generálem R. Pernickým.

Díky mapám, turistickým mapám, ortofotomapám (www.mapy.cz) a leteckým historickým snímkům (www.contaminace.cz) se podařilo optimálně přiblížit současnou trasu její historické předloze.

2.3. Výběr kritérií pro návrh naučné stezky

NS je tvořena body (přírodní, kulturně- historické atraktivity), které jsou propojeny trasou. Byla použita následující kritéria pro lokalizaci bodů a propojení trasou:



Mapa č.1 naučná stezka generála Rudolfa Pernického

Body:

Přírodní atrakitivity (jsou tvořeny krajinnými segmenty, které jsou zajímavé z přírodovědného hlediska, např. Žižkův dub u hradu Lichnice);

Kulturně- historické atrakitivity (tvořeny objekty zajímavými z kulturně-historického hlediska (např. skanzen Veselý kopec u Hlinska). Patří sem také místa v krajině, která jsou spojena z příběhem výsadku Tungsten.

Trasa:

Trasa vznikla propojením jednotlivých bodů naučné stezky s respektováním těchto kritérií:

Věrnost trase pochodu výsadku Tungsten;

Dobrá průchodnost terénu pro pěší a cykloturisty;

Náročnost terénu;

Možnost alternativního nástupu na trasu NS - na trase je vyznačeno několik nástupních míst tak, aby si návštěvník mohl sám zvolit, zda půjde pouze určitou část nebo celou naučnou stezku.

2.4. Postup práce

Po shromáždění informací z literatury, internetu a mapových podkladů následoval návrh trasy, a formulace textů k jednotlivým zastavením a k přírodním i kulturním atraktivitám.

Závěrečnou fází byla verifikace trasy stezky v terénu. Vzhledem k délce a náročnosti trasy byl terénní průzkum rozdělen do několika etap. Byla pořízena fotodokumentace, která je v práci částečně použita a provedeno podrobné zaznamenávání trasy v mapě.

Po terénním vyhodnocení, zdokumentování a navržení trasy následovalo vložení textů na internetový portál aplikace pro chytré telefony.

3 LITERÁRNÍ REŠERŠE

3.1 Krajina a její hodnoty

3.1.1 Definice krajiny

Krajinu můžeme definovat jako soubor biotických a abiotických faktorů vázaných na určitý krajinný celek, které se delší dobu vyvíjejí společně (Bárta et al., 2007). Každá jednotlivá krajina má své místo na povrchu Země, svérázný vzhled a svůj osobitý ráz (Češková, Kvasničková, 2012).

Slovo krajina je používáno relativně krátkou dobu, pravděpodobně teprve od druhé poloviny 19. století (Bárta et al., 2007). Slovo „krajina“, má starogermánský původ, dříve tak byl označován pozemek obdělávaný jedním hospodářem. Jinak řečeno, místo nám blízké a místo za horizontem byly dvě odlišné krajiny (Sklenička, 2003).

3.1.2 Funkce krajiny

Funkci krajiny můžeme vnímat jako soubor ekosystémů, které se podílejí na uspokojování lidských potřeb rozmanitými kategoriemi služeb, např. výroba, ochrana a regulace (Leitão et al, 2006).

3.1.3 Přírodní a kulturní hodnoty krajiny

Přírodní hodnoty

Přírodní paměť závisí na reliéfu, klimatu, substrátu a půdě a zejména na síti vodních toků a ploch. Kulturní paměť představuje zachování všech druhů památek a jejich zapojování do současnosti. Vymezení chráněných území má význam pro zachování paměti přírody. I mimořádně malá chráněná území mají velký význam, např. pro zachování vzácného druhu. Naopak revitalizace přispívají k obnově paměti přírody (např. úpravy říčních toků, těžebny písku, staré sady a zarostlé stráně).

Kulturní hodnoty

Tyto hodnoty je možné vnímat jako prvky kulturně podmíněné i přírodní (Stephenson, 2008). Péčí o stavební památky upevňujeme kulturní paměť. Památkou je nejen gotický kostel, ale i drobné kapličky a poutní místa, která zapadají do krajiny (Bárta et al., 2007).

3.1.4 Vnímání krajiny

Zájem člověka v krajině se soustřeďuje na tři aspekty: na materiální (zdroj materiálu), informační (zdroj poznání, vědy a umění) a etický (ochrana všeho, co bylo vytvořeno) (Zonneveld, 1995). Na vnímání krajiny se můžeme podívat z několika hledisek, např. právní, geomorfologické, geografické, ekologické, architektonické, historické, demografické, umělecké, emocionální a ekonomické (výrobní prostor) (Sklenička 2007).

Právní pojetí

Tento pohled vychází především z aktuální právní úpravy: Krajina je část zemského povrchu s charakteristickým reliéfem, tvořena souborem funkčně propojených ekosystémů a civilizačními prvky (par.3, písm. k., zák. č. 114/1992 Sb.).

Geomorfologické pojetí

V tomto pojetí může být krajina součástí zemského povrchu a vyznačuje se určitou strukturou jednotlivých složek a jejich vzájemnými vztahy (Sklenička, 2003).

Geografické pojetí

Vertikální heterogenitu krajiny lze také vyjádřit pomocí sfér Země – litosféra, hydrosféra, pedosféra, biosféra, atmosféra, noosféra (kosmosféra). Vzájemným překrýváním a ovlivňováním se vzájemně dohoromady vytvářejí jeden nedílný komplex (Lipský, 1999).

Ekologické (krajinně – ekologické) pojetí

Krajina je systémem přírodních a člověkem podmíněných elementů, jejichž vztahy nemusí být vždy harmonické. Pro pochopení podstaty krajiny je důležitá její různorodost a charakter vztahů mezi skladebními prvky (Sklenička, 2007).

Zjednodušeně lze krajinu označit jako ekosystém, případně soustavu ekosystémů.

Architektonické pojetí

Z hlediska funkčně estetického je krajina místo, kde je člověku příjemné žít (Lipský, 1999).

Historické pojetí

Odráží její geopolitický, hospodářský a kulturní vývoj v čase (Sklenička, 2003).

Demografické pojetí

Nazírá krajinu jako území obývané určitou populací lidí, vyznačujících se společnými vlastnostmi a znaky danými jejich etnickou příslušností.

Umělecké pojetí

Umělecké vnímání pojetí krajiny se vyvíjí v závislosti na vývoji lidské společnosti, např. v období romantismu vnímání krajiny odráželo životní postoje umělce (Sklenička, 2003).

Emocionální pojetí krajiny

Odráží vztah člověka k životnímu prostředí a tento vztah lze označit jako ekologické vcítění (lásku k přírodě).

Ekonomické pojetí

Podstatou je využívání přírodních zdrojů, nebo prostorového rámce krajiny ve prospěch člověka, bez ohledu na ekologické souvislosti (Sklenička, 2007).

3.2 Naučné stezky

NS jsou zvláště upravené turistické pěší cesty v přírodě. Jejich úkolem je předat turistům přírodní, historické či vlastivědné zajímavosti okolí, ve kterém se NS nacházejí. Jedním z cílů naučných stezek je přispět ke vzdělání širší veřejnosti. Nejčastěji jsou budovány v Chráněných krajinných oblastech, Národních parcích, Národních přírodních rezervacích či historických místech (Friedlová et al.1991).

3.2.1 Historie naučných stezek

První NS s výkladem vznikla v Mionší v Beskydech v roce 1954 (Kunt,2013). Roku 1965 byla zpřístupněna další naučná stezka u nás a to ke Dnům ochrany přírody ve státní přírodní rezervaci Medník na Sázavě ve Středočeském kraji (Čeřovský, Záveský 1989). Stezky byly budovány jak na chráněných územích, tak mimo ně, a to především dobrovolnými ochránci přírody, učiteli, lesníky a někdy i spontánně turisty (Friedlová et al. 1991).

3.2.2 Teorie tvorby naučných stezek

Aby stezka mohla vzniknout, musí splňovat mnohé podmínky. Neměla by být narušena krajina a libovolně vytvářeny nové cesty. I tam, kde je krajina přístupná, je zapotřebí schválení vlastníka pozemku. Zároveň je nutné dbát na ochranu přírody a krajiny. Neopatrnost může vést k ohrožení či dokonce vyhynutí vzácných druhů v dané lokalitě (Kunt, Ezechel, 2013).

3.2.3 Typy naučných stezek

Naučné stezky můžeme rozlišovat podle délky, podle toho, komu je stezka cíleně určena a podle způsobu předávání informací. Než se člověk vypraví na výlet po NS, měl by si o ní zjistit pár informací. Často o volbě NS může rozhodovat fyzická zdatnost, čas a počet kilometrů. (Moučková, 2008)

Naučné stezky by měly obsahovat:

- základní údaje – klimatické, geologické a pedologické poměry
- geomorfologické jevy a výtvary a hydrologické prvky
- biotop – živočichové a rostliny, např. výskyt chráněných význačných druhů
- Negativní vlivy způsobené člověkem a jejich možné napravení
- Hospodářské kultury a jejich vztah ke krajině – pole, lesy, louky, pastviny
- Civilizační prvky – průmyslové projekty, železnice, cesty
- Historické a umělecké prvky

(Kunt, Ezechel, 2013)

Členění naučných stezek podle délky:

krátké trasy

- cca do 5 km, obsahově bohaté, zpravidla okružní cesty

středně dlouhé trasy

- většinou od 5 do 15 km, s poměrně bohatou náplní, nebývají pravidlem okružní, místa startu a cíle nemusí být totožné

dlouhé trasy

- delší než 20 km, většinou rozděleny na etapy, mohou být také okružní, stejně mohou mít odlišná místa startu a cíle

(Čeřovský, 1989)

3.2.4 Příklady naučných stezek na Kutnohorsku, Pardubicku a Vysočině

Naučné stezky okres Kutná Hora (Drábek, 2005)

Kutná Hora – Hornická naučná stezka (jižní okruh)

Kutná hora – Hornická naučná stezka (severní okruh)

Kutná Hora - Tisí skála

Naučné stezky Pardubický kraj (www.vychodni-cechy.cz)

Bohdanečský rybník – naučná stezka a národní přírodní rezervace

Gočárův okruh

Naučná stezka Pernštejnskými rybníky

Raškovickými lomy

Stezka Viléma z Pernštejna

Naučné stezky Vysočina (www.region-vysocina.cz)

Babín

Velké Dářko

Cikháj – Žákova hora

Krajem Chrudimky

(Buček A., 1983).

Po stopách opatů a rabíků

Údolím Doubravy

K pramenům Počátek a okolí

3.2.5 Legislativa vztahující se k ochraně přírody a krajiny a přístupu do krajiny

Plánované naučné stezky nemohou vést libovolně, ale musí splňovat přísná kritéria.

Zákon č. 114/1992 Sb., Ochrana přírody a krajiny, ve znění pozdějších předpisů umožňuje přístup občanů do krajiny v § 63. Veřejně přístupné účelové komunikace, stezky a pěšiny mimo zastavěné území není dovoleno zřizovat nebo rušit bez souhlasu příslušného orgánu Ochrany přírody. Obce vedou přehled o veřejně přístupných účelových komunikacích, stezkách a pěšinách v obvodu své územní působnosti.

Každý má právo na volný průchod přes pozemky ve vlastnictví či nájmu státu, obce nebo jiné právnické osoby, pokud tím nezpůsobí škodu na majetku či zdraví jiné osoby

a nezasahuje-li do práv na ochranu osobnosti či sousedských práv. Je přitom povinen respektovat jiné oprávněné zájmy vlastníka či nájemce pozemku a obecně závazné právní předpisy.

Práva přístupu do krajiny se nevztahují na zastavěné či stavební pozemky, dvory, zahrady, sady, vinice, chmelnice a pozemky určené k faremním chovům zvířat. Orná půda, louky a pastviny jsou z oprávnění vyloučeny v době, kdy může dojít k poškození porostů či půdy nebo při pastvě dobytka.

3.3 Historie

3.3.1 Výsadky Tungsten

Životní příběh generála Rudolfa Pernického a Operace Tungsten

Narodil se 1.7.1915 v Krhové u Valašského Meziříčí. Vojákem se stal už za první republiky. Po vyhlášení Protektorátu Čechy a Morava odešel za hranice- přes Polsko do Francie (bojoval jako legionář v Severní Africe) a posléze do Velké Británie. Zde podstoupil speciální parašutistický výcvik pořádaný zpravodajským odborem ministerstva národní obrany v Londýně a stal se trenérem parašutistů určených po seskoku k pozemnímu boji na nepřátelském území (Plachý, 2014).

Zahájení operace Tungsten bylo určeno pouze pro dva vojáky – kapitána R. Pernického a rytmistra L. Musila- ti měli za úkol přijímat letadla s výsadky zbraní, materiálu a lidí za pomoci radiomajáku EUREKA na území protektorátu (www.revuepolitika.cz). V noci 21.12.1944 seskočili omylem u Libenice nedaleko Kutné Hory místo na Vysočině ve Studnici u Nového Města na Moravě, kde měli za úkol působit. Za 7 dní urazili téměř 100 km vzdálenost a to pouze v noci a téměř o hladu. Skupina potom úspěšně působila až do konce války v okolí Nového Města na Moravě a Velkého Meziříčí.

I po rozpuštění Likvidační skupiny zůstal Pernický, již v hodnosti majora (povýšen v srpnu 1945), u vojenské zpravodajské služby jako referent studijní skupiny 2. Oddělení hlavního štábu MNO. Počátkem října 1946 nastoupil studium Vysoké školy válečné. Po únorovém puči v roce 1948 byl jako nepřítel lidu uvězněn a po několikaměsíčním vyšetřování byl 3.3.1949 odsouzen ke 20 letům vězení, která bez tří měsíců strávil celá v nejhorších věznicích a pracovních lágrech (i v uranových dolech). Rehabilitace se dočkal až po roce 1989, stal se předsedou Konfederace politických vězňů a 28.října 2005 mu byl udělen Řád bílého lva. Zemřel po necelých dvou měsících - 21.12.2005, v den 61. výročí výsadku Tungsten (www.fold3.com).

3.3.2. Formování výsadkových jednotek v Československé armádě po roce 1945

Službou u ČS armády ve Velké Británii prošlo v letech 1940-1945 něco okolo 13 tisíc mužů. Zahynul každý druhý československý parašutista, o život přišel každý třetí polský – celkem 102 z 316 vojáků. Více než dvě desítky bývalých parašutistů se po skončení války rozhodly zůstat v řadách Československé armády. Šlo o krok zcela logický – během léta 1945 byla většina z nich povýšena o několik stupňů a poddůstojníci se dočkali jmenování do důstojnických hodností. Přes pozornost OBZ měla armáda o bývalé výsadkáře z pochopitelných důvodů zájem.

Na rozdíl od některých evropských zemí, v předválečné československé armádě výsadkové jednotky neexistovaly. Teprve po uzavření Československo-sovětské spojenecké smlouvy v roce 1935 a po zahájení výcviku parašutistů ve Francii bylo rozhodnuto, že malá výsadková jednotka (zatím pouze v síle čety) bude zřízena i v ČSR. Velká Británie měla během druhé světové války v sestavě své armády pouze dvě výsadkové divize. V červnu 1945 bylo založeno Sdružení výkonných parašutistů u příležitosti pietního aktu k třetímu výročí boje v kryptě kostela sv. Cyrila a Metoděje v Resslově ulici.

3.3.3.Odkaz generála Rudolfa Pernického

Zásadní analytické práce Zdeňka Jelínka, Jiřího Šolce a dalších mohly vyjít až po roce 1989. Drobná studia navazující na badatelský zájem 60.let mohla vycházet jen v malých nákladech nebo v regionálních publikacích. Tématem několikadenního pochodu v roce 1981 byly osudy výsadku TUNGSTEN. A toto téma provází i některé současné aktivity mladých lidí, kteří pořádají každoroční pochody. Po smrti R. Pernického vyšly v rámci pietních akcí články v novinách (<http://www.radio.cz/cz/clanek/78639>) i na internetu (www.fold3.com).

4 Výsledky

Hlavním výstupem bakalářské práce je projekt NS generála Rudolfa Pernického, jejímž hlavním cílem je umožnit šetrné využití přírodních a kulturních atraktivit krajiny a seznámení s problematikou paravýsadek během 2. světové války na příkladu výsadku Tungsten.

Konkrétním výstupem je navržení trasy, vybraných míst zastavení a vybraných přírodních a kulturních atraktivit, které mají návštěvníkovi rozšířit povědomí o okolí naučné stezky. Celkem bylo vybráno šest historických zastavení, a dále osm přírodních a šest kulturních atraktivit.

Trasa naučné stezky je co nejvíce přiblížena původní trase pochodu Tungsten parašutistů generála Rudolfa Pernického a rotmistra Leopolda Musila.

Dílním výstupem jsou podklady pro realizaci naučné stezky formou aplikace pro mobilní telefony rámci serveru www.mistapametinaroda.cz.

Historická zastavení:

- zastavení – Svatební šaty z oblak (Libenice u Kutné Hory, místo seskoku)
- zastavení – Sto kilometrů od původního místa seskoku!
- zastavení – Veselé Vánoce na mezi za Čáslaví
- zastavení – Ta čokoláda nás zachránila!
- zastavení – Zpátky na začátku (Vortová)
- zastavení - Studnice – Zimě zdar!!

Přírodní atraktivity:

- NPP Kaňk
- Vodní nádrž Seč
- CHKO Železné hory
- Žižkův dub
- NPR Lichnice – Kaňkovy hory
- CHKO Žďárské vrchy
- Devět skal
- PP Pasecká skála

Kulturní atraktivity:

- Skanzen Veselý kopec
- Muzeum Hlinsko
- Zámek Žleby

Hrad Lichnice
Betlém v Hlinsku
Židovský hřbitov u Dřevíkova

4.1 Zastavení naučné stezky (historická, kulturní, přírodní)

Navrhovaná naučná stezka by se v budoucnu měla nacházet na území tří krajů - Středočeského, Pardubického a kraje Vysočina. Trasa prochází velmi členitým terénem. Pokud turisté projdou celou trasu od začátku do konce, tj. z Libenic až do Studnice u Nového Města na Moravě a zároveň nevynechají žádné z osmizastavení, ujdou přibližně 100 km. Část trasy v okolí Kutnohorska, která vede po místních komunikacích nebo v jejich blízkosti, může být nepříjemná, avšak vynahradí to jednotlivá zastavení a okolní atraktivity, jako jsou Macháčkův háj a kostel Nejsvětější Trojice ve Zbyslavi. Ale pokud chce turista začít trasu až v její zalesněné části, musí se vydat z Třemošnice, kam vede železnice. Stezka prochází lesnatým terénem CHKO Žďárských vrchů, okolo vodní nádrže Seč, přes Horní Bradlo, Trhovou Kamenici, Hlinsko, Devět skal, Fryšavu pod Žákovou horou až do Studnice.

4.2 Vybraná zastavení

Na trase je navrženo a zpracováno celkem šest vybraných zastavení, z mého pohledu nejvýznamnějších. Vycházejí ze vzpomínek pamětníků výsadku Tungsten, kteří vyprávějí, co se kde odehrálo. Vzhledem k délce trasy (100 km) nemohly být zpracovány veškeré události. U každého zastavení je popsán příběh, který se v jeho okolí odehrál. Z přiloženého historického snímku z roku 1950 si návštěvník představit, jak mohlo území vypadat v letech, kdy byl proveden výsadek Tungsten. Události pomohou přiblížit i historické fotografie v porovnání se současnými. Kromě zastavení jsou výsledkem mé bakalářské práce rovněž vybrané přírodní a kulturní atraktivity, které jsem doplnila mapkou a obrázky.

Stezka, která byla v rámci projektu navržena, nemůže v dnešní krajině přesně kopírovat cestu, na které se pohybovali parašutisté. Je však navržena tak, že využívá přírodní i kulturní pamětihodnosti v maximální míře.

1. Zastavení

Název: Svatební šaty z oblak (Libenice u Kutné Hory, místo seskoku)

Kontext – Tungsten, 15 min po Embassy

Příběh:

Je kolem půl jedenácté v noci, 21.prosince 1944 a letoun Halifax mizí do noci. „Sbohem Anglie! Už se tam nikdy nepodívám!“ Říká si na padáku kapitán Rudolf Pernický, velitel paravýsadku Tungsten. Je měsíční noc, měsíc v první čtvrti. Rudolf Pernický jasně vidí, jak za ním vyskočil druhý člen výsadku, rotmistr Leopold Musil, a zároveň sleduje směr, kde asi dopadne. Po prolétnutí příkrovu námrazové mlhy nad zemí se rychle objevil terén a velitel výsadku bezpečně přistává na úzkém nezoraném pruhu strniště pokrytém lehkým popraškem sněhu asi 400 m jižně od vesnice Libenice. Někdy v této chvíli někdo z vesnice „asi z recese vystřelil na letoun. No, to bude veselo!“

Zbavuje se padáku, vybaluje batoh z nožního zásobníku a setkává se s Leopoldem Musilem, který hlásí utržení nožního zásobníku.Podle R. Pernického to byla nepříjemná věc, neboť by to znamenalo nejen „prozrazení v případě nálezu zásobníku, ale také ztrátu důležitého materiálu pro skupinu CALCIUM, pro její vysílačku MILADU. Ve vaku byly krystaly pro stanici, část přístrojů k radiomajáku EUREKA, záložní střelivo, prádlo a podobné věci.“ Shromážděné padáky s kombinézou a batohy ukrývají do blízkého křoví a zahajují pátrání po ztraceném nožním zásobníku. Díky promyšlenému systému pátrání chůzí ve vlnovkách v určitých vzdálenostech od míst seskoku parašutisté zásobník kolem 00:30 nacházejí.

Padáky, kombinézy a výstroj potřebnou k seskoku zabalují do balíků, vytahují na stoh a zahrabávají do slámy. Když po letech Rudolf Pernický do Libenic přijel, tak se dozvídá, že jejich vybavení někdo našel. „Nějaká dívka si nechala z bílé padákové látky ušít svatební šaty, gestapo na to přišlo a v březnu 1945 ve vsi vyšetřovalo.“

Historický letecký snímek:



Obr. č.1: Libenice 1954 kontaminace.cenina.cz [online]

Historické fotografie:



Obr. č.2: Tehdejší Libenice 1902 fotohistorie.cz [online]



Obr. č. 3: Libenice 1928 fotohistorie.cz [online]

Současné fotografie:



Obr. č. 4: Libenice – pohled směrem ke Kaňku vlastní foto



Obr. č. 5: Libenice – pohled směrem ke Kaňku vlastní foto

2. Zastavení

Název: Sto kilometrů od původního místa seskoku!

Kontext – Tungsten, 15 min po Embassy

Příběh:

Je kolem jedné hodiny po půlnoci, je zima, na poli bláto.

Bylo nutné „zmizet“ z místa seskoku před svítáním co nejdále. Oba parašutisté odcházejí JV směrem, přes pole, snažili se vyhnout silnicím a obydleným místům. Cestou prošli jakýmsi hájem, kde byl orientačním bodem kámen s nápisem „Macháčkův háj“. K ránu narazili na cíp lesa, v blízké osadě (pravděpodobně Sedlec) začali rozsvěcet světla - „celá šňůra světel“, parašutisté se diví „co se děje – mám být přeci zatemněno“. V této chvíli dostává rotmistr L. Musil rozkaz dojít na okraj vesnice a zjistit o kterou se jedná. Nesmí jít však daleko, aby se neztratil. Vrací se asi na 10-12 minut bez výsledku – okraj vesnice nenašel. Místo něho vyráží R. Pernický, po několika desítkách, stovkách metrů narazil na trať, s hlídaným strážním domkem, který skýtal nebezpečí). Aby se neztratil, vrací se, rovněž bez úspěchu. Protože se začalo rozednívat, stáhli se oba parašutisté na okraj lesíka. Situace se zdramatizovala, když se zanedlouho objevilo směrem os vesnice světlo petrolejky a po pěšinách se někdo přibližoval jejich směrem. Nechali neznámého projít do domu v lese, R. Pernický si připravil samopal, „co kdyby!“ protože se stále více rozednívalo, a lidé začali chodit pro vodu do studny, parašutisté se stáhli hlouběji do lesa, a přes řídký borový les se dostali až do hustého křoví, kde se ukryli společně se zavazadly a velký batoh. Po malé snídani vidí přes řídký les, že se nachází u nějaké malé vesnice, vyráží na průzkum, dorazili na vyvýšené místo, kde se nachází trigonometr a „kamenný pylon postavený na památku husitu. Kteří byli naházeni do šachet.“V lese však nastal ruch, začali kolem chodit mladí lidé a parašutisté se zde nechtěli zdržovat. Stáhli se tedy zpět do úkrytu, kde si střídavě odpočinuli. Kolem 15 hod se objevil hajný s puškou, který když je spatřil, zmizel. Stáhli se na okraj lesa, aby měli přehled, ale nic se nedělo.

Musil hlídal, Pernický vyrazil po ní cestou do vesnice, aby zjistil, kde se nachází. Prošel kolem obchodu s potravinami, před obchodem stálo několik lidí. O kus dál narazil na paní. Zeptal se, kde ne nejbližší nádraží, protože chce jet údajně do německého brodu. Dostává odpověď, že by to nejlépe zjistil v nádraží v Sedlci u Kutné Hory. To stačilo jako informace k získání orientace. Stejnou cestou se vrací k L. Musilovi. Po zorientování na mapě zjišťují, že se nachází daleko od plánovaného místa seskoku a

že na záchytnou adresu Cyril Musil, Studnice u nového Města n. Moravě to mají asi 80 km vzdušnou čarou.

Historický letecký snímek:



Obr. č. 6 Macháčekův háj 1954 kontaminace.cenina.cz [online]

Současné fotografie:



Obr. č. 7 Macháčekův háj – Macháčekův kámen vlastní foto



Obr. č. 8 Pohled z Macháčkova kamene na Kutnou Horu vlastní foto



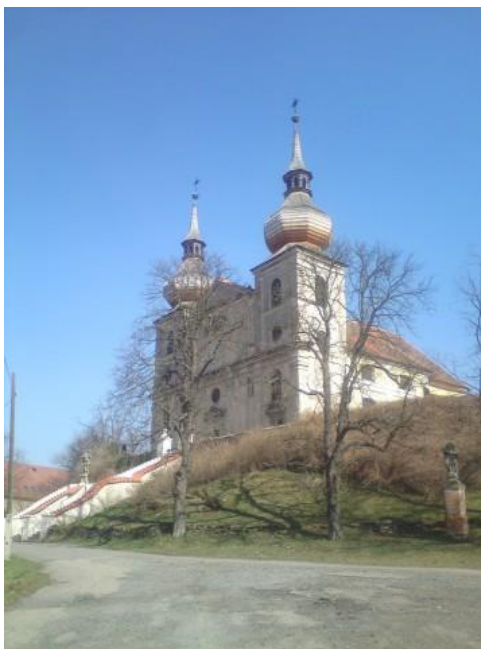
Obr. č. 9 Pohled od Macháčkova kamene na Kutnou Horu vlastní foto

Historické fotografie:



Obr. č. 11 Kostel Nejsvětější Trojice – Zbyslav fotohistorie.cz [online]

Současné fotografie:



Obr. č. 12 Kostel Nejsvětější Trojice dnes – foto.mapy.cz [online]



Obr. č. 13 Zbyslav – fototuristika.cz [online]

4. Zastavení

Název: Ta čokoláda nás zachránila!

Příběh:

Kontext – Tungsten, 15 min po Embassy

Třetí den parašutisté vystoupali na hřebeny Železných hor a čekal je náročný pochod zimní Vysočinou. Postupují kolem „nějakých malých vesniček“ kolem sečské přehrady až k Bojanovu, u Bojanova uhýbají na horní Bradlo a Trhovou Kamenici. Během cesty nešli přímo, nad Horním Bradlem odbočili na Nasavrky, kam došli přes Libkov. Díky zpracování zpráv před akcí si zapamatoval R. Pernický některé adresy, které měl dostat Jaromír Nechanský a které byly do tohoto prostoru udány. Bohužel si je po seskoku přesně nepamatoval a zkombinoval adresy, které tam nepatřily. „Doufal jsem, že bychom na nich mohli najít pomoc, a tak jsem na okraji Nasavrk vešel do jednoho domu – asi třetí dům od kraje obce – a ptal se na dotyčného člověka. Bylo to někdy kolem půlnoci, mluvil jsem s nějakým mladíkem, který byl velice udiven, a na mou otázku odpověděl, že takového člověka v Nasavrkách nezná. Tak jsem se bohužel musel vzdát svého úmyslu najít tam kontakt k usnadnění cesty, případně navázání spojení domácí organizací. Nezbylo nic jiného než pokračovat dál k Novému Městu na Moravě na adresu Cyrila Musila. Po tomto nezdaru pokračují oba parašutisté směrem na Rohoznou, Trhovou kamenici, kde uhýbají na jih, aby se vyhnuli Hlinsku a frekventovaným silnicím. Kolem Studnice (jiné, než té, kam měli kontaktní adresu) se přesunuli k Vortové, kde měli být shození původně.

Parašutisté musí být co nejméně nápadní – pohybují se proto pouze po polních cestách, nebo pěšinách, vyhýbají se obydleným místům. Přejít Železných hor a Českomoravské vysočiny byl náročný – toho roku napadlo dosti sněhu – brodili se jím po pás, popruhy batohů se jim zařezávaly do ramen. Nesou sebou značnou zátěž – 25 kilogramů. Postupují pomalu - Rudolf Pernický vždy udělal pár kroků, pak padl na záda, aby si odpočinul. A pak pokračoval. Přes den se ukrývají v lese, střídavě odpočívají, pokud je to možné. Na sněh chvojí, pod hlavu batohy a spí ve spacích pytlích – byly kvalitní, americké, podšité. Rudolf Pernický udělala první noc chybu – sundal si boty, které mu do rána zmrzly, a pak si v nich během pochodu odřel nohy. Orientaci je mnohdy nemožná – díky mlze. Jídlem jsou velmi slabě zásobeni, disponují pouze jednou dávkou dehydratované stravy na 24 hod (sušené maso, lisovaný čaj s cukrem), mají dále půl kilogramu salámu – a 1 kilogram čokolády (jednu tabulku ráno,

druhou večer, na ohýnku, nebo na suchém lihu (pokud měli) si roztavili sních, čokoládu roztavili a čokoládu vypili). Vzít ji byl nápad Rudolfa Pernického. Tato čokoláda je zachránila.

Historicky letecký snímek:

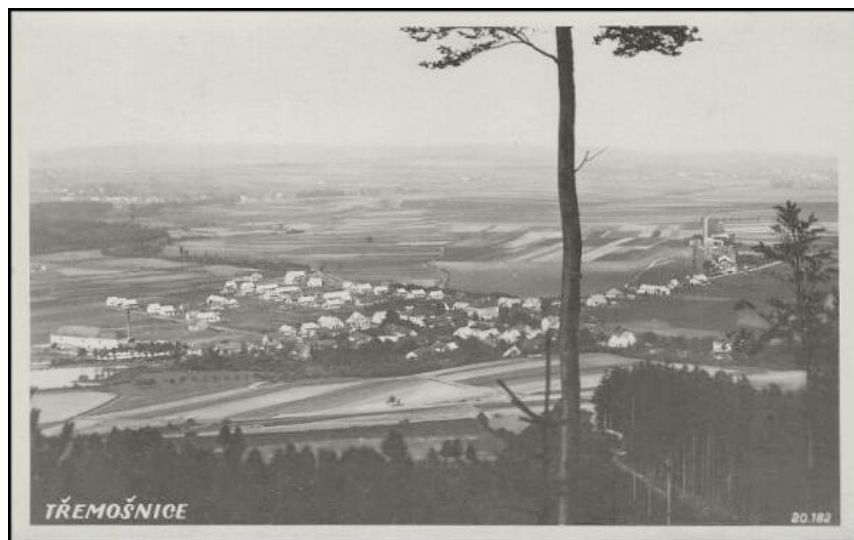


Obr. č. 14 okolí Třemošnice kontaminace.cenina.cz [online]

Historické fotografie:



Obr. č. 15 Nasavrky 1935 fotohistorie.cz [online]



Obr. č. 16 Třemošnice 1935 fotohistorie.cz [online]

Současné fotografie:



Obr. č. 17 Nasavrky současnost turistika.cz [online]



Obr. č. 18 Třemošnice současnost rozvedena.bloguje.cz [online]

5. Zastavení

Název: Zpátky na začátku (Vortová)

Kontext – Tungsten, 15 min po Embassy

Po strastiplném pochodu zasněženou Vysočinou se parašutisté 28.prosince 1944 přibližují k vesničce Vortová, k místu, kde měli být původně vysazeni. Podle dodané adresy si R. Pernický před odletem připravil vysazení, pořizuje si mapy a hledal vhodné místo pro seskok; říkal si: „...musí to být tak, abych v noci po seskoku dražil na udanou adresu.“ Vybírá v severním cípu zalesněného prostoru v prostoru Žákova hora velkou mýtinu s malým rybníčkem, kde by bylo možné hned ukrýt výstroj a padáky. Tento plán R. Pernický také navrhuje odborníkům z RAF, kteří jej chválí. Vlivem chyby navigace se tak nestalo. R. Pernický vzpomíná: „Oproti původnímu plánu seskoku po 4 minutách po seskoku Embassy, jsme seskočili až po 10 minutách. Dispečer začal nervózně pobíhat mezi námi a navigátorem a my skočili později.“ U vesničky Vortová tak parašutisté spali poslední „noc.“ Dostali se tak vlastně tam, kde měli původně svůj pochod na záchytnou adresu začít.

Historicky letecký snímek:



Obr.č.19 Vortová1954 kontaminace.cenina.cz [online]

Historické fotografie:



Obr.č.20 Myslivna Doubrava ve Vortové, aukce-pohlednic.cz [online]

Současné fotografie:



Obr.č.21 Vortová, vlastní foto

6. Zastavení

Název: Studnice – Zimě zdar!!

Kontext – Tungsten, 15 min po Embassy

V noci 28.12.obcházejí oba parašutisté Herálec a za ním nastupují cestu zalesněnou částí Vysočiny kolem Žákovy hory. Jdou po cestě na Kadov, pak zahýbají po lesní cestě a přes lesík směrem do Studnice. Značně vyčerpání přicházejí za štěkotu psů do Studnice kolem 5 hod ráno. Bojí se prozrazení, a tak se stahují do lesa jižně od Studnice a čekají na rozednění. Věděli, že v prvním stavení od lyžařského můstku bydlí Cyril Musil – jejich kontaktní osoba. Tento můstek, který postavil Cyril Musil, měli jako poznávací znamení. Rudolf Pernický nechal Leopolda Musila hlídat zavazadla, a za rozednění vyšel pěšinou z lesa a spatřil lyžařský můstek nad opuštěným lomem. Vešel zadem do dvora statku a oslovil první lidi, které potkal – rodinu ze Slovenska, která zde pomáhala. Oslovil chlapíka, který měl ruce v kapsách, v ní pistoli. R. Pernický vyslovil heslo „Zimě zdar!“, chlapík odpověděl: „Proboha, vy vypadáte!“ Rudolf Pernický oznámil, že mám dole v lese partáka s materiálem a zda zde bydlí C. Musil. Byl pak přijat paní Musilovou, která byla vyvolána ven. Opět se jí zeptal na manžela. Zanedlouho vyšel ven C. Musil a pozval R. Pernického dál.Ten se mu představuje krycím jménem Pavlík, dle občanské legitimace, kterou byl vybaven z Londýna. Říká C. Musilovi, že si jistě pamatuje na příslib, který učinil a že se hlásí pod heslem „Zimě zdar!“ – toto heslo bylo dojednáno v červenci 1944, když se připravovalo vysazení. Na to si Cyril Musil musil vzpomenout a vydali se s lyžemi a saněmi, aby dovezli batohy a L. Musila z lesa, kde se předtím schovával. Předtím dostal štamprli slivovice, po které by „jak mátoha“. Doprava zavazadel šla výborně – statek byl na okraji vesnice, takže je prakticky nikdo neviděl – dorazili zpět v pořádku i se zavazadly.

Nejdřív byli uhoštěni a byli ošetřeni. Byli pořádně omrzlí – ponožky jim přimrzly k nohám. Poté ulehli k zaslouženému spánku – po namáhavém pochodu spali půl druhého dne v musilovic peřinách jako „nemluvnata“. Ještě téhož večera přichází na parašutisty velitel skupiny gen. Svatoně kpt. Zdeněk Bříza a 1.1.1945 navazují styk s vojenským zplnomocněncem R-3 pplk.Richardem Štainerem – Veselým a ppor.Františkem Širokým z paraskupiny Calcium, kterému byly krystaly předány pro jejich radiostanici Miladu, ten zároveň potvrdil jejich totožnost. Začala jim jejich vlastní práce...

Historicky letecký snímek:



Obr.č.22 Studnice 1954 kontaminace.cenina.cz [online]

Historické fotografie:



Obr.č.23 Studnice statek - Cyrila Musila indiannet.eu [online]

Současné fotografie:



Obr.č.24 statek Cyrila Musila dnes jardavala.blogspot.cz [online]

4.3 Přírodní a kulturní atraktivity

Pro celkovou délku trasy nemohou být popsány veškeré památky a pamětihodnosti. Ve své práci jsem zvolila celkem devět přírodních a pět kulturních atraktivit. Tyto památky svým významem přesahují regionální rámec okresu a jsou významnými krajskými pamětihodnostmi.

4.3.1 Přírodní atraktivity

4.3.1.1 NPP Kaňk

Národní přírodní památku Kaňk nalezneme zhruba 2 km severovýchodně od Kutné Hory. Cílem bylo zřízení ochrany příbojového útesu křídového moře, ze kterého se dochoval pouhý zbytek, ovšem s hojnými zkamenělinami v opuštěném lomu.

NPP se katastrálně nachází na území Sedlec, konkrétně okres Kutná Hora. Vyhlášena byla roku 1933. Má výměru 0,5319 ha a leží v nadmořské výšce 275-285 m.

Podloží je tvořeno přeměněnými horninami -tzv.Kutnohorským krystalinikem – rulou a migmatity.Původně vyčníval vrchol Kaňku jako ostrov v přilehlém moři. Je zde široké spektrum zbytků nejrozmanitějších živočichů – mlžů, mechovek a dírovců. Toto naleziště zkamenělin bylo nalezeno při těžbě v lomu.Pokud je známo, působilo zde i několik zahraničních badatelů.Byly popsány i některé nové druhy např. Synhelia squarrosa nebo mechovka Kaňkopora kaňkensis. Lokalita bývá často ohrožována

křovinami, které ji zarůstají a pouze jednou za několik let bývají prořezávány. Další poškození bývá způsobeno místními dětmi a sběrateli hornin. Ti zapřičiňují nekontrolovaný pohyb v celé lokalitě. (<http://blanik.ochranaprirody.cz/cinnost-spravy/ochrana-prirody/npp-kank/>)

Je zde k vidění např. vlastivědná stezka Krajem Železných hor, kaplička sv. Jana Křtitele, Pekelská rokle a izolovaný skalní suk na svahu Lovětínské rokle (Bárta F., 2009).

4.3.1.2 Vodní nádrž Seč

Vodní nádrž Seč se nachází v údolí na řece Chrudimce cca 15 km od města Chrudim. Postavena byla v letech 1925 – 34. Hráz nádrže je zděná a je tvořena žulovými bloky mezi skalisky. Původně byly kameny na stavbu přepravovány lanovou dráhou od lomu pod Libkovem. Při stavbě muselo být zatopeno jedenáct domů, jeden statek, čtyři mlýny, čtyři pily a tírna lnu (Paulík I., 2014).

Její plocha se rozkládá na 220 ha, maximální hloubka je 35 m, délka vzduť 5 km a výška hráze 42 m. Průtok je regulován. Nádrž je odběrním místem pro Pardubicko (Bulisová J., 2003). V roce 1996 byla vyhlášena přírodní rezervace na zdejším skalnatém poloostrově a okolních svazích nad nádrží. V rezervaci je chráněn suťový les, mnoho bylin a bohatý výskyt měkkýšů. V dnešní době je zde pro veřejnost i rozsáhlý rekreační areál (Paulík I., 2014).

4.3.1.3 CHKO Železné hory

Za chráněnou krajinou oblast byly Železné hory vyhlášeny roku 1979 díky přirozené akumulaci vody (Běláška, 2007). Svůj název získaly díky dřívější těžbě rudy a příkrostí svých svahů. Tvoří severozápadní stranu masivu Českomoravské vrchoviny. Vyskytují se zároveň ve třech krajích - Středočeském, Pardubickém a v kraji Vysočina. Jejich nadmořská výška se pohybuje mezi 600 až 668 metry nad mořem (Dibelková et al., 2004). CHKO se rozkládá na ploše 284 km². Správa CHKO Železné hory sídlí v Nasavrkách (správa CHKO Železné hory, ONLINE).

4.3.1.4 Žižkův dub

Dub letní (*Quercus robur*)

Nachází se v Pardubickém kraji, v okrese města Chrudim, k Ú. Podhradí.

Obvod stromu je 922 cm, vysoký je 28 m a jeho stáří se odhaduje na 600 – 800 let.

Strom byl zřejmě zasazen během stavby blízkého hradu Lichnice, zhruba kolem roku 1250, u první brány. Žižkova vojska se údajně snažila hrad dobýt roku 1429, ale pokud je známo, samotný Jan Žižka zde nikdy nebyl. Strom přežil ledaco, požár hradu v roce 1610 i jeho zboření v roce 1949 a přečkal i požár dutiny svého kmene v roce 1969, dokonce i vylomení značné části koruny roku 1987. Poté byl velký dutý kmen pod odborným dohledem pečlivě ošetřen, vyčištěn a zastřešen. Koruna se větví, ale kmen roste až do 20 m. Výška koruny je 22 m, šířka 14 m. Nalezneme jej v CHKO Železné hory.

Z pověsti je znám prchlivý vládce na Lichnici, jménem Mikuláš Trčka z Líp. Ten údajně zastihl svoji manželku Kateřinu, když se u onoho dubu loučila s rytířem Vilémem. Toho za ní poslal se vzkazem prchlivý vládce Mikuláš. Ze zášti nechal Kateřinu zaživa zazdít a Viléma dal stít. (Němec, 2003).

4.3.1.5 NPR Lichnice – Kaňkovy hory

Národní přírodní rezervace Lichnice – Kaňkovy hory se nachází v Pardubickém kraji. Její rozloha je 373,75 ha. Z toho lesní půda zabírá 366,65 ha, vodní plochy 1,99 ha a ostatní plochy 5,15 ha. Nejnižší bod má pouze 329 m. n. m. a nejvyšší 550 m. n. m.. Z pohledu Čáslavska a Kutnohorska tvoří výraznou dominantu, která se rozkládá na hlavním Železnohorském hřebenu, se siluetou zříceniny hradu Lichnice. Je zde pestrá fauna a flora, z živočichů např.- Zuboústka sametová (*Causa holosericea*), Rak říční (*Astacus astacus*), Střevlík fialový (*Carabus violaceus*), Píd'alka jilmová (*Abraxas sylvata Scopoli*), Pstruh obecný (*Salmo trutta*), Rejsec vodní (*Neomys fodiens*), Konipas horský (*Motacilla cinerea*), z rostlin např. – Mařinka vonná (*Asperula odorata*), Lýkovec jedovatý (*Daphne mezereum*), Blatouch bahenní (*Caltha palustris*), Hrachor jarní (*Lathyrus vernus*), Habr obecný (*Carpinus betulus*), Borovice lesní (*Pinus sylvestris*) (<http://www.mzh.cz/npr/>). V roce 1955 byla vyhlášena NPR pouze jedna část, tvořená dvěma roklemi. Dlouhý hřeben s bučinami až v roce 1990. K jejich spojení došlo v roce 1992. (http://www.cittadella.cz/europarc/index.php?p=index&site=NPR_lichnice_kankova_hora_cz)

4.3.1.6 CHKO Žďárské vrchy

Žďárské vrchy byly vyhlášeny v roce 1970 za Chráněnou krajinnou oblast a zároveň za přírodovědně a krajinářsky nejhodnotnější část Českomoravské vrchoviny. CHKO

se rozléhá ve dvou krajích. Její větší část se nachází v kraji Vysočina a menší v Pardubickém kraji. Hlavním důvodem ochrany je krajina s významným zastoupením lesního porostu, skalních útvarů, ne vždy regulovaných vodních toků a druhově pestrých luk. Je zde hluboké rašeliniště, které se v jiných místech na Vysočině stěží nalezne. Okolo se nacházejí porosty Borovice blatky, zvláště nedaleko rybníka Velké Dářko. Pro rozšíření a prohloubení znalostí zdejší přírody a historie Žďárských vrchů slouží naučné stezky Dářko, Tisůvka – Žákova hora, Babín a okruh Metodka (Urban, 2010).

Nejpřitažlivějšími místy CHKO Žďárské vrchy jsou nepochybně rulové skály připomínající v některých místech hradby o výšce třiceti metrů. Největší množství skal je mezi Bílou skálou a Devíti skalami. Díky těmto atraktivním místům byla vyhlášena chráněná území:

Bílá skála, Brožova skála, Černá skála, Čtyři palice, Devět skal, Drátenická skála, Lisovská skála, Malinská skála, Milovské Perničky, Na skále, Pasecká skála, Prosička, Rozštípená skála, Štarkov, Tisůvka, Zkamenělý zámek (Urban, 2010).

4.3.1.7 CHKO Devět skal (Žďársko, Kam na vysočině)

byla vyhlášena v roce 1976 na k. Ú. Moravské Křižánky, výměra 3,33 ha (v ochranném pásmu je 33,69 ha). Jde o rulové skalní útvary typu skalního města, někdy se hovoří o skalních hradbách. Současně se jedná o nejvyšší bod Žďárských vrchů (836 m), poskytující možnost horolezeckých výstupů. Velkých skalních srubů (říká se jim také kazatelny), které vznikly mrazovým zvětráváním, lze na zdejším hřebenu dokonce napočítat víc než dvacet. Pouze devět z nich však vytváří vrcholovou partii.

Vytesaný letopočet 1886 na nejvyšší skále dokládá, že sem míří turisté už více než jedno století. Za jasného počasí bývá vidět i Kunětická hora a Krkonoše (Jurman, 1999).

4.3.1.8 PP Pasecká skála

Od roku 1979 je tento skalní útvar chráněn jako přírodní památka. Leží 7 kilometrů severně od Nového Města na Moravě. Díky zvětrávání byl rozdělen na tři bloky a to na Pecen, Pernštejn a Vyhlídku. Vysoké jsou zhruba 18 m. Je zde k vidění 18,5 m dlouhý a 4 m široký tunel a dvě jeskyňky (David, 2009).

4.3.2 Kulturní atraktivita

4.3.2.1 Veselý kopec

Veselý kopec je skanzen, který se nachází nedaleko Vítanova. Návštěva je vhodná pro rodiny s dětmi. Skanzen začal vznikat od sedmdesátých let 20. století. Momentálně je znám jako nejhodnotnější a nejznámější svého druhu. Je zde okolo třiceti objektů, které jsou dobrým příkladem života, práce a zábavy rolníků v 19. a 20. století. K vidění je zde několik usedlostí, výměnek, špýchar, čtyřboká stodola se střechou z šindelů, ovčín, zvonička z Jeníkova, haltýř se studánkou a další objekty. Skanzen se budoval za pomoci dobrovolníků pod vedením pana Ludka Štěpánka. První návštěvník vstoupil na pozemek Veselého kopce roku 1972.

Avšak historické kořeny osady spadají už do 16. století.

Rolníci, kteří zde původně žili, měli na práci mýcení lesů, aby tak mohli vytvořit prostory pro pole k osevnímu a pastviny pro stáda. Dle historických informací se zdejší život příliš nezměnil, proto jsou zde k vidění stavení nejčastěji z 19. století (Paulík, 2014).

Skanzen je možno navštívit:

Duben, září a říjen kromě pondělí každý den: 9:00 – 16:00

Květen, červen: 9:00 – 17:00

Červenec, srpen: 9:00 – 18:00

(Paulík, 2014).

4.3.2.2 Muzeum Hlinsko

Muzeum v Hlinsku patří k nejstarším v Čechách. Jeho založení se datuje k roku 1874. Svým sběrným programem se řadí mezi přední okresní muzea. Návrhy na založení samostatné obrazové galerie byly zmíněny již v roce 1960, ale podobně jako i následující iniciativy nebyly nikdy přijaty.

Na závěr uspořádání výstavy 1. Výtvarné Hlinsko, rodák Karel Lidický, akademický sochař, věnoval do galerie muzea sádrovou plastiku Mistra Jana Husa. Výstavu mohla veřejnost poprvé navštívit 1. října 1960. Hlinské městské muzeum a galerie dodnes spolupracují s Národní galerií v Praze na pravidelných výstavách Výtvarné Hlinsko, které se konají v letních měsících. (<http://www.hlinsko.cz/mesto/kultura/muzeum-galerie>)

4.3.2.3 Žleby

První zmínky o hradu v údolí řeky Doubravy nedaleko Lichnice byly už před rokem 1289 (Urban J., 2003). V té době vybudovali páni z Lichtenburka gotický hrad. Husitská vojska ho však dobyla a zničila v první polovině 15. století. Od té doby hrad procházel mnoho úpravami a to jak renesančními, tak barokními. V letech 1849 – 1868 ho nechal Karel Vincenc Auersperg přestavět podle anglických předloh. Jsou zde romantické interiéry, které nabízejí k vidění široké spektrum starožitností a historických památek z celé Evropy. Dnešní zámek Žleby se stal „sbírkou vitráží, obložených stěn, kožených tapet a dalších starožitností s původní atmosférou“. Zámek Žleby má v péči stát (<http://www.zamek-zleby.cz/>)

4.3.2.4 hrad Lichnice

Zřícenina hradu se nachází jihovýchodně od Čáslavi, na okraji Železných hor a je významnou krajinnou dominantou (KUKAL Z., 2010). V jeho blízkosti leží dvě rokli, Lovětínská a Peklo. Ty odděluje ostroh, který byl vhodný k vybudování hradiště a později hradu. Hrad byl postaven nad strmým jihozápadním svahem ve druhé polovině 13. století na místě zvaném Světlík, původně Lichtenburg, odtud také jeho název. K ochraně hradu byl výhodný sráz a jediná přístupová cesta na východě. Byly zde příkopy, valy, mohutná věž a parkán. Z původního hradu se dochovaly některé části hradebních zdí s obvodovým zdívkem hradu a věže. V sutinách byly nalezeny fragmenty s raně gotickou podobou (NOVÁK, 1998). První zmínky o hradu pocházejí z roku 1251, jako o majetku Smila z Lichtenburgu. Ten získal Čáslavsko výsluhou od Václava I. (DURDÍK, 2000). Za krále Zikmunda usilovali o hrad i husité. V roce 1490 král Vladislav II. Jagelonský věnoval panství dědičně Mikuláši Trčkovi z Lípy. Na konci Třicetileté války po uzavření míru v roce 1648 vydal císař Ferdinand III. rozkaz zničit ty hrady, které by se mohly stát opěrnými body pro nepřítel. To se týkalo i hradu Lichnice, který nadále chátral a pustl (Paulík I., 2014).

4.3.2.5 Betlém v Hlinsku

Betlém v Hlinsku je jednou památkovou rezervací ze Souboru lidových staveb Vysočina a v Pardubickém kraji zároveň jediným muzeem v přírodě. Tyto roubené a zděné domky si zde postavili v polovině 18. Století drobní městští řemeslníci.

V roce 1993 byly díky nadšencům zpřístupněny a v roce 1995 byly vyhlášeny

památkovou rezervací lidové architektury.

K prohlédnutí jsou zde domácnosti tkadlen, továrního dělníka nebo hračkářské a ševcovské dílny.

Během roku zde probíhá mnoho akcí, například o Velikonocích a Vánocích, akce s ukázkami výroby šperků, výroby lidových oděvů a přípravy lidových pokrmů (<http://www.kudyznudy.cz/Aktivity-a-akce/Aktivity/Betlem-v-Hlinsku.aspx>).

4.3.2.6 Židovský hřbitov v Dřevíkově

Tento hřbitov byl založen v polovině 18. století, tehdy byl pouze oplocen hrazením z klád. Až v roce 1885 byl obehnan kamennou zdí. Můžeme zde vidět cenné klasicistní i barokní náhrobky. Ve vstupní bráně můžeme vidět nejstarší fragmenty náhrobku i s překlady textů (<http://www.zeleznehory.net/zidovsky-hrbitov-v-drevikove/>).

4.4 Nástupní body

Praha – Libenice

Cesta z Prahy je možná jak autobusem, tak i vlakem. U obou možností jsou nutné přestupy, někdy i několika násobné.

Spoj, během dopoledne, může trvat 1 hodinu až 2. Odpoledne 1 až 5.

Vrdy – Praha

1 hodina a půl až 2 hodiny a čtvrt v odpoledních a večerních hodinách, nejlépe vlakem.

Praha – Vrdy

Hodina a půl až dvě

Praha – Třemošnice

1 hod a pul až 2h a půl dopoledne

Cca 2 hodiny až 2 a půl

Třemošnice – Praha

1 h 45 min až 2 a půl hodiny

Praha – Horní Bradlo

2 h 30 min až 3 h 30 min dopoledne

2 h 45 min až 4 hod

Horní Bradlo – Praha

2h až 3 h

Praha - Trhová Kamenice

1 h 45 min až 3 h

Trhová Kamenice – Praha

1 h 45 min až 3 h

Studnice u Nového Města na Moravě – Praha

hod 15 min – 6 hod

(www.jizdnirady.cz).

4.5 Naučná stezka v chytrých telefonech

Naučná stezka by měla být dostupná pro chytré telefony v aplikaci Místa paměti národa. (<http://www.mistapametinaroda.cz/routes.php?lc=cs>) Zde si může uživatel aplikace vybrat trasu, na které se dozví zajímavosti doplněné fotografiemi a případným krátkým rozhovorem s pamětníkem. Podél naučné stezky by měly být tabulky s QR – kódem, kde si po jejich načtení může uživatel přečíst informace k danému místu, něco málo z historie a zároveň s příběhem, co se zde událo.

5 DISKUZE

Z vytčených cílů bylo splněno zvolení vhodné trasy pro naučnou stezku tak, aby byla co nejdůvěrnější s původní linií. „Po stopách generála Pernického“ je mottem této tématické NS. Jako hlavní zdroje proto byly použity rozhovory s generálem Rudolfem Pernickým otištěné v Revue politika a z magnetofonového záznamu z roku 1965 pořádaného Zdeňkem Jelínkem. Na jejich základě mohly být s jistou přesností určeny hlavní body NS, v práci označené jako historická zastavení. Na druhé straně vytyčení trasy mezi těmito styčnými body je diskutabilní. Trasa byla naplánována a vyobrazena díky programu GIS, vojenským leteckým snímkům z roku 1950 a internetovým stránkám (contaminace.cz.), nicméně se můžeme jen přiblížit trase, na kterou se parašutisté skutečně vydali. Není vyloučeno, že s objevem nových zdrojů informací se počet bodů zvýší a upřesní se tak i trasa. Avšak musíme mít na mysli, že dnešní krajina se liší od té dřívější, přibyly komunikace, zmizely z velké části polní cesty, byly rozorány meze a tam, kudy se dalo dříve projít, jsou lány polí a pastvin, případně ohrazená soukromá území. Konkrétně mezi Libenicemi a Vrdu vede trasa po místní komunikaci, ale tu mohou s výhodou využít cyklisté. Naopak od Třemošnice až do Studnice je terén přírodní, vhodný pro rodiny s dětmi a seniory. Funkce NS spočívá mimo jiné také ve vzdělávání návštěvníků a k tomu přispívají vybrané a popsání kulturní a přírodní atraktivity rozložené podél ní.

Po terénním vyhodnocení, zdokumentování a navržení trasy následovalo vložení textů na internetový portál aplikace Místa paměti národa (www.mistapametinaroda.cz) pro chytré telefony. Tento způsob jsme zvolili nejen s ohledem na ekonomickou nenáročnost, ale především proto, že je šetrný k okolní krajině. Zároveň není vyloučeno, že v budoucnu, především v případě rozšíření NS, budou některé body vybaveny mobiliářem a informačními panely, ale to vždy s ohledem na krajinu. Výhodou takových míst je větší komfort pro turisty, nevýhodou je kromě finanční zátěže také povinnost o taková místa pečovat a udržovat je v pořádku v souladu s Doporučenými zásadami vydanými za tímto účelem Ministerstvem životního prostředí a Ministerstvem pro místní rozvoj.

6 ZÁVĚR

Byla navržena Naučná stezka generála Pernického s využitím přírodních a kulturních atraktivit krajiny. Téměř 100 km trasa prochází třemi kraji – Středočeským, Pardubickým a krajem Vysočina a byla vybrána tak, aby co nejvěrněji kopírovala tehdejší pochod výsadců a přitom byla šetrná k okolní krajině.

Na trase je celkem šest zastavení s historickým příběhem, osm přírodních a šest kulturních atraktivit. Informační tabule jsou nahrazeny tabulkami s QR kódy. Návštěvník si tak může opatřit informace k danému místu z internetového portálu ve svém mobilu. Vyprávění příběhu je doplněno současnými i historickými fotografiemi.

Obecně splňuje naučná stezka hned několik kritérií: přispívá k rozvoji turistiky a fyzické zdatnosti, obohacuje vnímání krajiny a podílí se na zvýšení návštěvnosti regionu. V neposlední řadě se tak odkaz generála Pernického dostane do povědomí širší veřejnosti.

Jedním z cílů bylo představení projektu v bakalářské práci. Významné z hlediska propagace je využití výsledků bakalářské práce v aplikaci pro mobilní telefony v rámci serveru www.mistapametinaroda.cz ve spolupráci s organizací Postbellum.

7 Použité zkratky

ČS Armáda – Československá armáda

ČSR – Československá republika

CHKO – chráněná krajinná oblast

NPP – národní přírodní památka

NPR – národní přírodní rezervace

NS – naučná stezka

OBZ – obranné zpravodajství

RAF - Rote Armee Fraktion

Stab MNO – štáb ministerstva obrany

Seznam literatury a použitých zdrojů

- **BÁRTA F.,2009:** Národní přírodní rezervace Lichnice – Kaňkovy hory. ZO ČSOP Veronica, Brno, s. 7.
- **BĚLAŠKA P.,2008:** S batohem po Česku, Žďárské vrchy. Vydavatelství Akcent, Třebíč, s.116.
- **BOUDOVÁ D. et al., 2004 :** Kraj Vysočina, Edice Průvodce po České republice. Kartografie Praha, a.s., Praha 1, s.158.
- **BUČEK A. et al., 1983:** Žďárské vrchy putování krajinou. Krajské středisko státní památkové péče a ochrany přírody a krajská komise cestovního ruchu v Brně, Praha, s. 54.
- **BULISOVÁ J., 2003:** Ottova všeobecná encyklopedie ve dvou vydáních M – Z. Ottovo nakladatelství s.r.o., Praha, s. 752.
- **BULISOVÁ J. et al., 2007:**, Středočeský kraj, životní prostředí. Praha 5, s. 253.
- **BÁRTA F, NĚMEC J a POJER F. eds., 2007:** Krajina v České republice, Consult, Praha, s. 400.
- **ČEŠKOVSKÁ A., KVASNIČKOVÁ L.,2012:** Za příběhem krajin. Lipka – školské zařízení pro environmentální vzdělávání, Brno: s. 98.
- **ČEŘOVSKÝ J., 1989:** Stezky k přírodě. Nakladatelství Státní pedagogické nakladatelství, Praha, s. 240.
- **DAVID P. a SOUKUP V., 2009:** Velká turistická encyklopedie Vysočina. Knižní klub, Praha, s. 360.
- **DIBELKOVÁ I. et al., 2004:** Průvodce po České republice Železné hory. Olympia a.s., Praha: s. 96.
- **DURDÍK T., 2000:**, Ilustrovaná encyklopedie českých hradů Libri, Praha: , s. 331.
- **DRÁBEK K., 2005:** Naučné stezky a trasy. Nakladatelství Dokořán, Praha, s. 274.
- **FRIEDLOVÁ, L. , KOCOUREK, P. ,SOUČEK, Z., 1991:** Budování a využití naučných stezek. Český ústav ochrany přírody, Praha 64 s.
- **JURMAN H., 1999:** Žďársko druhé rozšířené vydání. Tišnov, s. 250.
- **KUKAL Z., 2010:** Hrady Čech a Moravy z čeho jsou na čem stojí. Grada Publishing, a.s, Praha 7, , s. 304.
- **KUNT, M., EZECHEL, M., 2013:**, Tvorba školních naučných stezek a jejich využití k EVVO a k udržitelnému rozvoji. Tiskárna K+H. ,Mělník:,s.59.
- **LIPSKÝ, Z., 1999:**, Krajinná ekologie pro studenty geografických oborů. Karolinum, Praha, s. 129.
- **Leitão, A. B., MILLER J., AHERN J. and MCGARIGAL K., 2006:** Measuring landscapes. Islandpress, Washington, Covelo, London s. 880 .

- **MOUČKOVÁ, M., 2008:** , Po naučných stezkách. Nakladatelství Daryl Praha, Praha:, 2008, s. 224.
- **MŽP, 2005:** Stav životního prostředí v jednotlivých krajích České republiky v roce 2004, Pardubický kraj. Ministerstvo životního prostředí, Praha, s. 32.
- **Němec J. et al., 2003:** Památné stromy v Čechách, na Moravě, ve Slezsku. Olympia, Praha, s. 224.
- **NOVÁK Z., NOVÁKOVÁ M.,1998:** Zříceniny hradu: výšinných, skalních, vodních.Olympia, Praha, s. 163.
- **PAULÍK I., 2014:** Ottův turistický průvodce, Východní čechy. Ottovo nakladatelství, Bratislava, s.59.
- **PLACHÝ J., 2014:** Horší než doba války, Osudy parašutistů z Velké Británie v poúnorovém Československu. Svět křídel, Cheb, s. 370.
- **ROMPORTL D., CHUMAN T., 2007:** Proposal method of landscape typology in the Czech Republic In Dreslerová J. (ed.): Journal of Landscape Ecology. IALE, Brno, s. 161
- **STEPHESON J., 2008:** The cultural values model: An integrated approach to values in landscapes. Department of Landscape Architecture and Urban Planning Texas A&M University, College Station,p.182.
- **URBAN J., 2003:** Lichtenburkové Vzestupy a pády jednoho panského rodu.nakl. Lidové noviny, Praha, nakl., s. 585.
- **URBAN V., 2010:** Kam na Vysočině. Compuetr Press, Brno, s. 144.
- **ZONNEVELD I. S., 1995:** Land ecology. In: SKLENIČKA P., 2003: Základy krajinného plánování. Naděžda Skleničková, Praha, 321 s.

Internetové zdroje:

- **AGENTURA OCHRANY PŘÍRODY, 2016:** NPP Kaňk, online: <http://blanik.ochranaprirody.cz/cinnost-spravy/ochrana-prirody/npp-kank/> cit. 10.2.206
- **CITTADELLA, 2014:** NPR Lichnice – Kaňkovy hory, online: http://www.cittadella.cz/europarc/index.php?p=index&site=NPR_lichnice_kankova_hora_cz cit. 12.2.2016
- **ČESKOSLOVENŠTÍ PARAŠUTISTÉ, 2009:** Příběh jednoho z nich – genmjr. Rudolf Pernický, online: http://www.indiannet.eu/home_resistance/czpart4.html

cit. 1.4.2016

- **FOLD 3, 2011:** RESISTANC (Freedom) FIGHTER'S World War II, online: https://www.fold3.com/page/286021961_resistance_freedom_fightersworld_war/stories/

cit. 28.3.2016

- **HLINSKO, 2016:** Muzeum a galerie, online: <http://www.hlinsko.cz/mesto/kultura/muzeum-galerie>

cit.13.2.2016

- **JÍZDNÍ ŘÁDY, 2015:** online:

www.jizdnirady.cz

2.12.2015

- **NPR LICHNICE KAŇKOVY HORY, 2003:** Zajímavé informace pro turisty, online: <http://www.mzh.cz/npr/>

cit. 11.2.2016.

- **NPR LICHNICE KAŇKOVY HORY, 2003:** Zvířena, online:

<http://www.mzh.cz/npr/>

cit. 11.2.2016.

- **RADIO PRAHA, 2006:** Generál Pernický a jeho odkaz, online: <http://www.radio.cz/cz/rubrika/udalosti/general-pernický-a-jeho-odkaz>

cit. 25.3.2016

- **ROZVEDENÁ BLOGUJE, 2008:** Třemošnice, Třemošnice divný město, online: <http://rozvedena.blokuje.cz/750881-tremosnice-tremosnice-divny-mesto-php>

cit. 5.4.2016

- **SPRÁVA CHKO ŽELEZNÉ HORY A KS PARDUBICE, 2014:**Chráněná krajinná oblast Železné hory www.zeleznehory.ochranaprirody.cz

cit. 12.1.2016.

- **VÝCHODNÍ ČECHY 2016:** Pardubicko naučné stezky, online: <http://www.vychodni-cechy.info/pardubicko/naucne-stezky/>

cit. 20.3.2016

- **ŽLEBY 2016:** Stručná historie zámku Žleby, online:

<http://www.zamek-zleby.cz/>

cit. 12.2.2016

- **REVUEPOLITIKA, 2002:** Byla to cesta, která mě stála mnoho sil, online:

<http://www.revuepolitika.cz/clanky/1016/byla-to-cesta-ktera-me-stala-mnoho-sil>

cit. 6.6.2015

- **HISTORICKÉ FOTOGRAFIE:**online:

www.fotohistorie.cz

cit. 4.5.2016

- **NAUČNOU STEZKOU, 2008:** Jak nejlépe značit naučnou stezku, online:

<http://www.naucnoustezkou.cz/jak-nejlepe-znacet-naucnou-stezku>

cit.4.5.2016

- **NÁRODNÍ INVENTARIZACE KONTAMINOVANÝCH MÍST, 2010:** online:

www.contaminace.cenina.cz

cit. 4.5.2016