

**UNIVERZITA JANA AMOSE KOMENSKÉHO PRAHA**

MAGISTERSKÉ  
KOMBINOVANÉ STUDIUM  
2015–2017

**DIPLOMOVÁ PRÁCE**

Renata Svobodová

Pracovní uplatnění žáků s mentálním postižením po ukončení středního  
vzdělávání

**Praha 2017**

**Vedoucí diplomové práce:**

doc. PhDr. Jaroslav Veteška, Ph.D.

**JAN AMOS KOMENSKY UNIVERSITY PRAGUE**

**MASTER COMBINED STUDIES**

2015-2017

**DIPLOMA THESIS**

Renata Svobodová

Job opportunities for mentally disabled people after finishing vocational  
school

**Prague 2017**

**The diploma thesis work supervisor:**

doc. PhDr. Jaroslav Veteška, Ph.D.

## **Prohlášení**

Prohlašuji, že předložená diplomová práce je mým původním autorským dílem, které jsem vypracovala samostatně. Veškerou literaturu a další zdroje, z nichž jsem při zpracování čerpala, v práci řádně cituji a jsou uvedeny v seznamu použitých zdrojů.

Souhlasím s prezenčním zpřístupněním své práce v univerzitní knihovně.

V Sadské dne 7.10.2016

*Jméno autorky* .....

## **Poděkování**

Tímto bych chtěla poděkovat doc. PhDr. Jaroslavu Veteškovi, Ph.D. za cenné rady, které mi poskytl při zpracování diplomové práce.

## **Anotace**

Diplomová práce se ve své teoretické části zabývá možnostmi pracovního uplatnění osob s mentálním postižením, systémem jejich vzdělávání, stanovuje metody a hypotézy pro zmapování situace pracovního uplatnění osob s mentálním postižením po ukončení E – učebního oboru na Střední odborné škole a středním odborném učilišti v Nymburce v letech 2011 – 2015. V aplikační části řeší proporční zaměstnanost osob s mentálním postižením v regionu a vliv školy na jejich připravenost na profesní a soukromý život v oblasti odborné, pracovních návyků a finanční gramotnosti.

## **Klíčová slova**

Absolvent, dotazníkové šetření, finanční gramotnost, legislativa, osoby s mentálním postižením, pracovní začlenění, pracovní uplatnění, pracovní návyky, proporční zaměstnanost, strukturovaný rozhovor, úřad práce, význam práce.

## **Annotation**

Theoretical part of my final work is interested in job opportunities for mentally handicapped people, including their education. It determines methods and hypothesis to conduct a survey of their situation at labor market after their finishing studies at Vocational school Nymburk within years 2011-2015.

In the empiric part it deals with job opportunities for mentally handicapped in general in our region also it is concerned with school influence and also their readiness for being employed, private life and controlling their financial situation.

### **Keywords:**

Employment office, financial situation control, graduate, legislation, mentally disabled people, proportional employment rate, questionnaire research, structural job interview, work habits, work sense, work use.

# OBSAH

ÚVOD .....	9
<b>I. TEORETICKÁ ČÁST</b>	
<b>1. MOŽNOSTI PRACOVNÍHO UPLATNĚNÍ DOSPĚLÝCH OSOB S MENTÁLNÍM POSTIŽENÍM .....</b>	<b>11</b>
1.1 VÝZNAM PRÁCE PRO ČLOVĚKA OBECNĚ .....	11
1.2 VÝZNAM PRÁCE PRO OSOBY S MENTÁLNÍM POSTIŽENÍM .....	13
1.3 PRACOVNÍ ZAČLENĚNÍ .....	15
1.4 PRACOVNÍ UPLATNĚNÍ .....	19
1.5 PLATNÁ LEGISLATIVA ZAMĚSTNÁVÁNÍ OSOB S MENTÁLNÍM POSTIŽENÍM .....	23
1.6 POVINNOST ÚŘADU PRÁCE PŘI ZAMĚSTNÁVÁNÍ OSOB S MENTÁLNÍM POSTIŽENÍM ...	26
<b>2. SYSTÉM VZDĚLÁVÁNÍ OSOB S MENTÁLNÍM POSTIŽENÍM.....</b>	<b>28</b>
2.1 LEGISLATIVA VZDĚLÁVÁNÍ OSOB S MENTÁLNÍM POSTIŽENÍM .....	28
2.2 SYSTÉM PŘEDŠKOLNÍHO A ZÁKLADNÍHO VZDĚLÁVÁNÍ OSOB S MENTÁLNÍM POSTIŽENÍM .....	29
2.3 SYSTÉM STŘEDNÍHO VZDĚLÁVÁNÍ PRO OSOBY S MENTÁLNÍM POSTIŽENÍM .....	31
2.4 MOŽNOSTI PŘESTUPU MEZI TYPY ŠKOL .....	34
2.5 POSKYTOVÁNÍ PORADENSKÝCH SLUŽEB .....	34
2.6 PODMÍNKY PŘIJETÍ NA ŠKOLY KE STŘEDNÍMU VZDĚLÁVÁNÍ.....	35
2.7 ROZLIŠENÍ UČEBNÍCH OBORŮ KATEGORIE H A KATEGORIE E .....	37
<b>3. CHARAKTERISTIKA OSOB S MENTÁLNÍM POSTIŽENÍM A JEJICH ZVLÁŠTNOSTI.....</b>	<b>41</b>
3.1 LEHKÉ MENTÁLNÍ POSTIŽENÍ .....	42
3.2 STŘEDNĚ TĚŽKÉ A OSTATNÍ MENTÁLNÍ POSTIŽENÍ .....	43
<b>4. VYMEZENÍ VÝZKUMNÉHO CÍLE, STANOVENÍ HYPOTÉZ A METOD VÝZKUMU .....</b>	<b>45</b>
4.1 VYMEZENÍ VÝZKUMNÉHO CÍLE .....	45
4.2 STANOVENÍ HYPOTÉZ.....	45
4.3 METODY VÝZKUMU .....	47

## **II. EMPIRICKÁ ČÁST**

<b>5. CHARAKTERISTIKA VÝZKUMNÉHO SOUBORU RESPONDENTŮ .....</b>	<b>49</b>
5.1 MÍSTA ŠETŘENÍ (SOŠ A SOU NYMBURK, ÚŘAD PRÁCE V NYMBURCE) .....	49
5.2 ZÁKLADNÍ SOUBOR, VÝZKUMNÝ SOUBOR, VÝZKUMNÉ VZORKY .....	54
<b>6. ČASOVÁ ORGANIZACE VÝZKUMU PODLE JEHO FÁZÍ .....</b>	<b>57</b>
<b>7 ANALÝZA A INTERPRETACE ZÍSKANÝCH DAT .....</b>	<b>59</b>
7.1 DOTAZNÍKOVÉ ŠETŘENÍ .....	59
7.2 VÝSLEDKY ŠETŘENÍ ZE STRUKTUROVANÝCH ROZHOVORŮ.....	73
<b>8 OVĚŘOVÁNÍ HYPOTÉZ A JEJICH INTERPRETACE .....</b>	<b>76</b>
<b>9 SHRNUÍ A VYHODNOCENÍ VÝZKUMU.....</b>	<b>80</b>
<b>ZÁVĚR.....</b>	<b>83</b>
<b>SEZNAM POUŽITÝCH ZDROJŮ.....</b>	<b>85</b>
<b>SEZNAM ZKRATEK.....</b>	<b>90</b>
<b>SEZNAM OBRÁZKŮ, GRAFŮ A TABULEK.....</b>	<b>91</b>
<b>SEZNAM PŘÍLOH.....</b>	<b>93</b>



## ÚVOD

Možnost pracovat je základním lidským právem a je zakotveno v Listině základních práv a svobod pro všechny občany. Šanci najít vhodné pracovní uplatnění však nemají všichni stejnou. Člověk jako společenská bytost chce být prospěšný sobě i svému okolí. Touží se stát soběstačnou osobou. To je úzce spjato s pracovním uplatněním a začleněním do společnosti, kterému předchází celý systém výchovy a vzdělávání.

Významnou životní etapou člověka je i výběr profese, na což ve věku kolem patnácti let obvykle není dostatečně zralý ani člověk bez mentálního postižení. V dnešní době je profesní příprava a vzdělávání pouhou přípravou na výkon povolání, neboť již není obvyklé, aby člověk setrval na jednom pracovním místě po celý produktivní věk. Základ vzdělávání a přípravy by měl být pojat tak, aby umožňoval rekvalifikace a schopnost se přizpůsobit pracovnímu trhu.

Osoby s mentálním postižením mají volbu středního vzdělávání (střední školy, učiliště i praktické školy) a následného zaměstnání velice omezenou. Vyplývá to nejen z jejich schopností a dovedností, ale i z omezené nabídky oborů vzdělávání.

Ke vzdělávání osob s mentálním postižením dochází ke většině případů ve starším věku, než odpovídá intaktní společnosti. Mnohdy ukončují své vzdělávání vysoko po zákonem stanovené hranici dospělosti, což z hlediska andragogického zahrnuje nejen vzdělávání školní, ale i následná vzdělávání a důraz je kladen na všestranné rozvíjení kompetencí.

Pracovní uplatnění lidí s mentálním postižením je možné, pokud vykonávají práci, která odpovídá úrovni jejich myšlení, schopnosti sebeovládání, koncentraci a která nevyžaduje rychlé a přesné reakce a častou změnu pracovních operací. Konkurenceschopnost těchto jedinců je možná pouze s uzpůsobenými podmínkami, což se týká nejen škol a ostatních vzdělávacích institutů, či organizací, ale i jejich vedení úřadem práce a v neposlední řadě i v zaměstnání.

Předpokládaným cílem mé práce je na základě vyhodnocení dotazníků a rozhovorů zmapovat situaci osob s mentálním postižením po ukončení středoškolského vzdělávání v konkrétním regionu.

V teoretické části se zaměřím na vymezení pojmů souvisejících s problematikou mentální retardace a významu práce pro tyto osoby, se systémem a legislativou týkající se osob s mentálním postižením a s možnostmi jejich uplatnění v pracovním procesu po ukončení středního vzdělávání.

V praktické části na základě vymezení vyplývajícího z úvodní části, konkretizuji vzorek respondentů na žáky ukončeného studia kategorie E učebních oborů na Střední odborné škole a Středním odborném učilišti v Nymburce v posledních pěti letech 2011, 2012, 2013, 2014, 2015. S využitím metody dotazníkového šetření, metody rozhovorů a pozorování zhodnotím účinnost přípravy respondentů na získání pracovního místa a statisticky podložený faktický stav jejich následného uplatnění ve vystudovaném oboru nebo mimo obor.

Očekávaným přínosem práce by mělo být zhodnocení uplatnitelnosti z konkrétních oborů, zhodnocení připravenosti absolventů pro následný soukromý a pracovní život a případné návrhy na úpravy a doporučení, které by mohla škola zapracovat do školních vzdělávacích programů a která by mohla zajímat i školský systém.

# TEORETICKÁ ČÁST

## 1. MOŽNOSTI PRACOVNÍHO UPLATNĚNÍ DOSPĚLÝCH OSOB S MENTÁLNÍM POSTIŽENÍM

### 1.1 Význam práce pro člověka obecně

Význam práce pro člověka se odvíjí od jeho vztahu k práci. Vytváření vztahu k práci je dlouhodobý proces, který je utvářen a formován těmito vlivy: rodinou, vrstevníky, vzdělávacími institucemi, pedagogy, širším společenským prostředím (regionálními podmínkami, velkými sociálními skupinami), politickou a ekonomickou situací a složitostí vývoje jedince. Novosada (in Opatřilová, Zámečnicková, 2005) uvádí význam práce v těchto rovinách:

- Existenční a materiální rovina (odměna, mzda, uspokojení osobních potřeb, pochopení ceny, hodnoty lidské práce, chápání času, prostoru a energie)
- Kooperativní a socializační (spolupracuje s ostatními, komunikuje s nimi a učí se ostatní respektovat)
- Estetická a kulturní rovina
- Rozvojová a tvořivá rovina (rozvoj duševních a tělesných schopností)
- Relaxační rovina (odvádí od jednostranné zátěže, psychického napětí, emocionální obohacení)

Podle Janiše, Krause a Vacka (2007) je vliv rodiny od nejranějšího věku naprosto zásadní. *„Složitost výchovy je dána tím, že do procesu vstupuje nejen vychovávaný, vychovatel a obsah, který je zprostředkován, ale také řada dalších faktorů. Vychovatel by měl znát pokud možno všechny podmínky, za nichž bude své výchovně vzdělávací úsilí vynakládat a za nichž výchova může být efektivně realizována.“* (Janiš, Kraus, Vacek, 2007., s. 58). Již v nejtěplejším věku člověk vnímá své okolí a své nejbližší osoby jako absolutní vzor. V tomto období nápodoby se identifikuje s postoji a názory svého nejbližšího okolí. Vztah ke každodenní práci, k docházení do zaměstnání a vztahu k té které konkrétní práci či činnosti jeho rodiny

(nejbližšího okolí) zásadně formuje a ovlivňuje jeho vlastní vztah k práci či pracovním činnostem. Během vývoje jedince nastávají vývojová období, ve kterých se až do období prepuberty jedinec stále nechává ovlivňovat svým okolím, jak v pozitivním, tak negativním smyslu. V období adolescence musí být základní zásady a vztah jedince k práci poměrně pevně ukotveny.

V období adolescence dochází k vymezování se jedince vůči autoritám, proto vliv na zásadní změnu postoje k práci poměrně klesá. V tomto období ale dochází k profesní volbě jedince (volba středního vzdělávání).

Mladší školní věk, starší školní věk a především období preadolescence a adolescence vytvářejí obrovský manévrovací prostor pro vrstevníky jedince. Forma trávení volného času je ovlivňována rodinnými hodnotami (rámcově), neboť vliv vrstevníků je v tomto období nesmírně silný.

Edukační systém v České republice nabízí předškolní vzdělávání, přičemž jednoletá předškolní příprava není součástí povinné školní docházky (tvoří významný pilíř výchovně-vzdělávacích aktivit), povinné základní vzdělávání v rozsahu devíti let a volitelné nadstavbové profesní či studijní vzdělávání, které je reprezentováno odbornými učilišti, středními odbornými učilišti, středními školami se zaměřením nebo bez zaměření (gymnázia). Na ně navazují volitelná nástavbová studia při středních školách a bakalářská, magisterská nebo inženýrská studia na vysokých školách. Základní školy mají školené pracovníky, kteří mají být nápomocni žákovi a jeho rodině při výběru budoucího vzdělávání (a tím i pravděpodobného povolání) vstřícně, kompetentně a zavčasu. Na základě této profesionálně zvládnuté volby navštěvuje žák vzdělávací instituci, která dokáže zohlednit jeho nároky a požadavky a může mu nabídnout to, co žák a jeho rodina očekává a potřebuje.

Při správné volbě vzdělávací instituce může i jedinec s nevyhraněným zájmem o obor a s tím související práci výrazně ovlivnit osobnost pedagoga. Člověk s pozitivním vztahem ke své práci, s neustrnulým zájmem o svůj obor a novinky v něm, vyrovnaná osobnost s profesionálním přístupem, hlubokými znalostmi v oboru a skutečným zájmem o interakci mezi ním a žákem dokáže jedince i v tomto složitém období ještě získat pro jeho práci a pozitivně ovlivnit jeho vztah k ní.

Volbu práce a vzdělání, které k ní směřuje, výrazně ovlivňují regionální možnosti. Pro většinu rodin je při volbě školy nebo učiliště zásadní, nachází – li se v takzvané spádové oblasti. Spádovou oblastí rozumíme oblast s dostačenou dopravní obslužností, to jsou autobusové a vlakové spoje, které umožňují každodenní dojíždění. Některé školy a učiliště sice nabízejí ubytování na internátech, ale to není pro všechny. Je tím míněno nejen množství žáků, ale i finanční možnosti rodin, ale i ochotu rodiny vzdát se možnosti každodenní kontroly svého syna nebo dcery. (Ať už se jedná o důvěru či reálné možnosti daného jedince.) Velkou sociální skupinou rozumíme společenskou vrstvu nebo profesně zaměřenou skupinu, ke které se jedinec svou volbou povolání snaží zařadit. Pozice této skupiny ve společnosti, její sebevnímání se a reálné možnosti ovlivňují vztah jedince k jeho povolání téměř tak zásadně, jako si v raném období vytvářel vztah k práci skrze svou rodinu.

V rámci státu a Evropské unie jsou požadavky na pracovní pozice velmi různorodé a nabídka pracovních míst je ovlivněna stupněm a oborem vzdělání a znalosti jazyků. Finanční odměna za tutéž práci je různá, a to nejen v rámci Evropské unie, ale i v rámci regionů v České republice. V dnešní době již není běžné, aby jedinec zůstal na své pracovní pozici po celý produktivní věk. Tato nejistota velkou měrou ovlivňuje vztah k práci. Pro některé jsou změny novými výzvami, pro některé přinášejí až nezvladatelný stres.

Ontogeneze zdravého jedince je v rámci vývojových stádií velmi různá. Podle typu jedince, jeho nadání, jeho motivace a jeho píle dosahuje člověk po ukončení vzdělávání velmi různé úrovně zaměstnavatelnosti. V případě jakéhokoliv poškození (fyzického, mentálního, vývojové poruchy...) se pomyslné nůžky zaměstnavatelnosti ještě více rozvírají. Pro tyto postižené bohužel negativním směrem. Viz. kapitola 1.3 a 1.4.

## 1.2 Význam práce pro osoby s mentálním postižením

*„Práce je tělesná nebo duševní činnost zaměřená na výdělek, výživu a uspokojení potřeb. Vede k určitému, většinou zřejmému, cíli a k vytváření hodnot, které mají význam pro jedince i pro společnost. Dále je předpokladem seberealizace,*

*uplatnění dispozic jedince k určité činnosti, k práci či sociální aktivitě. S uvedeným souvisí uplatnění na trhu práce a u jedinců se zdravotním postižením je významně obtížnější.*“ (Opařilová, Zámečnicková 2005, s. 8).

Podle Šišky (2007) skupina mentálně postižených lidí patří mezi nejvíce ohrožené sociálním vyloučením. Zaměstnání je pro úplnou integraci osob s mentálním postižením ve společnosti nezbytné, dle Pipekové (2011). Práce je charakteristickým znakem dospělosti a samostatnosti každého člověka, nehledě na to, zda se jedná o člověka zdravého nebo se zdravotním postižením. Není – li uspokojena tato základní lidská potřeba, dochází až k frustraci jedince, dle Pipekové (2006). Uplatnění osob s mentálním postižením na trhu práce přináší nejen materiální prospěch, ale i pocit jejich seberealizace a pocit společenské užitečnosti. Získání zaměstnání je pro tyto osoby potvrzením jejich dospělosti k samostatnosti a soběstačnosti. Existuje řada pracovních pozic, které nejsou intaktní populací považovány za atraktivní. Jedná se o rutinní a jednotvárné práce, která většinové populaci nepřináší dlouhodobě uspokojení a motivaci, ale pro osoby s mentálním postižením, pro které je opakování způsobem, jak dosáhnout v dané činnosti optimálního výsledku, velmi přitažlivá. Konkrétně jsou to práce, které odpovídají úrovni jejich myšlení, koncentraci pozornosti a které nevyžadují rychlé reakce a častou změnu pracovních operací a s minimální mírou zodpovědnosti. Jsou to například: pomocník v kuchyni, pomocník v cukrářské dílně, pomocník malířů, zednický přídavač, pomocný pečovatel ve zdravotnictví či sociálních službách, pracovník vykonávající drobné opravářské práce v zemědělství a v sociálních službách, pomocný klempíř a pomocník v truhlářství a v čalounictví.

(Pipeková 2010, s. 311) shrnuje význam práce pro člověka s postižením v následujících bodech:

- *„poskytuje ekonomickou nezávislost a vyšší životní standard“*
- *„pozitivně ovlivňuje sebeurčení člověka a jeho seberealizaci“*
- *„status být zaměstnaným u člověka s postižením pozitivně ovlivňuje postoje společnosti k osobám se zdravotním postižením“*
- *„pracovní místo v integrovaném prostředí je prostředkem pro vytváření a rozvíjení sociálních interakcí pracovníka s postižením a jeho okolí“*

- „práce je jeden ze způsobů, kterým většina lidí pokračuje v učení a rozvíjení dovedností, kompetencí a intelektových schopností“
- „placená práce přispívá k vysvobození z dlouhodobé závislosti na podpůrných službách a péči okolí“

Bohužel snaha mentálně postižených osob o pracovní začlenění a tím i integraci do společnosti bývá intaktní společnosti provázena mnoha předsudky jako například, že mohou být častěji nemocní, a tudíž nemohou pracovat, že nechtějí pracovat, že nebudou schopni podávat odpovídající výkon a kvalitu za stanovenou dobu. A proto často nedostanou šanci dokázat opak, dle Procházkové (2011).

### 1.3 Pracovní začlenění

Před vlastním pracovním začleněním musí být jedinec dostatečně socializován ve smyslu soběstačnosti a oblasti sebeobsluhy a komunikace s okolím, například (Požár 2000, s. 142) vymezuje socializaci jako: „... *interaktivní proces, v němž jsou zahrnuti ostatní jedinci*“. Podle Opatřilové a Zámečnickové (2005, s. 16) se socializace člení do tří etap, pracovního začlenění se částečně týká druhá a zejména třetí etapa jejich členění.

V druhé fázi, kde se jedná o osamostatnění a hledání si místa v síti sociálních vztahů a hodnotového žebříčku by měla působit zejména rodina mentálně postiženého jedince, ale velmi často v této fázi rodina zaostává. Velmi často nutí stagnovat vývoj mentálně postiženého jedince v oblasti osamostatňování se a dalších sociálních kontaktů, neboť závislý jedinec je snadněji ovladatelný. Většina rodin vychází ze zprávy z psychologického či didaktického vyšetření, kde odborníci stanoví současný mentální věk a prognózu, jakého mentálního věku může jedinec dosáhnout. S takto stanovenou prognózou se rodina smíří, předpokládané limity jedince pojme jako fakt a nepokouší se je jakýmkoliv způsobem překračovat. To, že každý i limitovaný jedinec je schopen při správném vedení se rozvíjet dokonale strukturovaně a komplexně popsal a zpracoval ve své metodě zprostředkovaného učení a práce s instrumenty profesor Reuven Feuerstein. Viz blíže na webových stránkách společnosti Cogito.

Ve třetí fázi leží váha socializace stále ještě na rodině, ale může už do ní vstupovat stát nebo společnost prostřednictvím organizací, které se zabývají začleňováním těchto jedinců do společnosti, viz níže. V této fázi také dochází k výběru profesní orientace. Tuto by měli s dítětem řešit nejen pedagogové (objektivní posouzení evaluačního procesu), ale i rodiče, kteří nejlépe posoudí zájmy, záliby a míru samostatnosti svého dítěte, pokud jsou toho sami schopni. (V případě problémovosti na straně rodičů by měl schopný pedagog návodnými otázkami zjistit mimoškolní situaci jedince s mentálním postižením a pomoci rodičům se v nastalé situaci orientovat, navrhnout varianty a být nápomocen při volbě dalšího vzdělávání.) Rozhodnutí je však na právních zástupcích každého konkrétního jedince s mentálním postižením. Přejít ze školy do zaměstnání je dalším klíčovým momentem v životě jedince, zejména pro limitované jedince. Nové, nepoznané situace, na které nebyl mentálně postižený jedinec dlouhodobě připravován, mohou vyvolat frustraci, strach, ale i agresi. Z toho vyplývá nutnost přípravy a nácvik ovládnutí emocí u mentálně postiženého jedince.

Pracovním začleněním se rozumí před pracovní příprava, individuální příprava a dlouhodobá péče při vstupu na pracovní trh.

Před pracovní příprava se zaměřuje na:

- Mapování a stanovení cílů člověka s mentálním postižením
- Podporu volby a podporování klienta v jeho vlastním životě
- Zvýšení respektu
- Chráněné bydlení, či zvládnutí vlastní domácnosti
- Hospodaření s penězi
- Orientace v čase a prostoru
- Sebeobsluhu
- Komunikaci a využití služeb
- Přípravu modelových situací, včetně krizových
- Zařazení do tranzitního programu

(ÚSP Klíč, 2005, in: VI. Mezinárodní konference k problematice osob se specifickými potřebami).



Individuální přípravě a dlouhodobé péči při vstupu na pracovní trh a potažmo do samostatného života se věnují tranzitní program, přechodné zaměstnávání a tréninkový pracovní program, pracovní rehabilitace nebo komunitní soužití typu Camphill.

Tranzitní program poskytuje své služby nejenom lidem s mentálním postižením, ale i zaměstnavatelům, kteří se rozhodli přijmout do svého pracovního kolektivu člověka se zdravotním postižením (Rytmus o.s. - Tranzitní program, dostupné z: [http://www.rytmus.org/tranzitni\\_program](http://www.rytmus.org/tranzitni_program)). Cílem programu je pomoci při přechodu ze školy do práce mladým lidem s mentálním a kombinovaným postižením, jejichž věkový průměr je kolem 20 let. Po ukončení školy je pro ně obtížné se pracovním zařadit – většinou odchází do stacionářů či ústavů nebo zůstávají doma. (Spolu Olomouc, 2003, dostupné z: <http://www.volny.cz/spolu>).

Z definice andragogiky vyplývá vedení dospělého člověka v oblasti profesní, multikulturní, inkulturní, pluralitní. Při tomto vedení je cílem snaha o jedince ve smyslu autonomního objektu. Zároveň zkoumá teorii a praxi v oblasti poradenství a péče, které v rámci speciální andragogiky uzpůsobuje podmínkami a specifikací pro dospělé osoby s mentálním postižením jak uvádí Veteška, J.,2016.

Pracovník, který má jedince s mentálním postižením zaučovat na pracovišti, by měl být především trpělivý a obeznámený se základními principy práce s mentálně postiženými jedinci, jako jsou například: nutnost volit jednoduché a nekomplikované větné konstrukce, instrukce několikrát zopakovat, pracovní postup rozdělit do fází, jednotlivé fáze nejen vysvětlit, ale i předvést, nechat zopakovat a nechat jedincem ještě jednou předvést, vytvořit záchytný manuál pro postup, nejlépe v obrázcích a očíslovaných bodech, jakoukoliv možnou změnu, například nutnost doplnění materiálu je třeba s mentálně postiženým jedincem probrat, vysvětlit kdy, kam a jak a opět názorně předvést a nechat fyzicky zopakovat tímto jedincem.

Mentálně postižených dospělých jedinců se týká zejména výcvik na pracovišti. Pojem výcvik je v rámci andragogiky definován takto:

*„Jedná se o výcvikové formy zaměřené na specifické způsobilosti (kompetence) potřebné pro kvalifikovaný výkon na stávající pracovní pozici (pracovním místě) a*

*vedoucí k odstranění deficitů v úrovni znalostí a dovedností. Účelem je získávání a zdokonalování dovedností při osvojování různých kompetencí, nácviku praktických činností pod vedením supervizora, který poskytuje zpětnou vazbu o úrovni výkonu a o možnostech jeho zdokonalení.“*

*„Výcvik vede k požadovaným změnám v pracovním výkonu, včetně změn v pracovním chování a jednání, do něhož se promítají i změny v pracovních postojích.“*

(Veteška 2014, s. 289)

Tranzitní program se liší od tréninkového pracovního programu i tréninkem směřujícím k částečnému či úplnému osamostatnění se nejen v pracovní rovině, ale i v oblastech týkajících se samostatného bydlení, hospodaření a života vůbec.

Přechodné zaměstnávání a tréninkový pracovní program si stanovuje za cíle:

- Pozitivním směrem ovlivňovat očekávání společnosti ohledně pracovních schopností lidí s postižením.
- Umožnit lidem s mentálním postižením získat co nejrealnější pracovní zkušenosti.
- Připravit lidi s mentálním postižením po pracovní i sociální stránce pro jejich další pracovní uplatnění na trhu práce.

Tento program je stanoven na dobu dvou let.

Pracovní rehabilitace je zabezpečována úřadem práce a zahrnuje přípravu na budoucí povolání (konkrétně), přípravu k práci, specializované rekvalifikační kurzy dle individuálního plánu. Příprava trvá 24 měsíců a provádí se na uzpůsobených pracovištích (s podporou asistenta), v chráněném zaměstnání ve vzdělávacích zařízeních státních, územních, církevních ve sdruženích občanských, ale i právnických a fyzických osob.

Komunita Camphill je společenství, které vytváří a poskytuje příležitost lidem s mentálním postižením učit se, pracovat a společně žít v přátelském a respektujícím prostředí. Komunitní život je založen na křesťanských ideálech a učení filosofa Rudolfa Steinera. Součástí je organické a biodynamické zemědělství. V České

republice je jediný Camphill v Českých Kopistech (České středohoří). ([www.camphill.cz](http://www.camphill.cz).) Pro běžné potřeby je komunita Camphill soběstačná, ale při budování a k rozšiřování prostor využívá podporu nadací a dárců.

K hledání míst v podporovaném zaměstnávání jsou osobám s postižením nápomocny agentury podporovaného zaměstnávání jako například Rytmus

( [www.rytmus.org/podporovanezaměstnavani.htm](http://www.rytmus.org/podporovanezaměstnavani.htm)).

## 1.4 Pracovní uplatnění

Srovnáním (Opatřilová 2005, s. 8 – 12), (Pipeková 2010, s. 311 – 315) dochází k rozlišení pracovního uplatnění a pracovního začlenění ve smyslu získání konkrétního pracovního místa oproti předpřípravě, přípravě a soustavné péče o mentálně postižené osoby. Pracovní uplatnění je tedy vnímáno, jako ne vždy samostatný, nicméně nabízený výběr z možností, které jsou k dispozici v naší republice. Jedná se o čtyři typy, pomineme – li komunitní soužití Camphill, které spojuje uplatnění a začlenění v jedno v rámci jedné komunity.

*„Pracovní uplatnění je jedním z prioritních cílů speciálně – pedagogické podpory lidí s postižením. Pokud jedinec nemá možnost vlastní seberealizace, ztrácí motivaci k práci na sobě, k překonávání překážek, ke vzdělávání a profesní přípravě, potažmo k odbornému růstu. Nutno zde vyzdvihnout důležitost týmové spolupráce při přípravě a volbě konkrétního postupu a realizace profesní přípravy.“* (Opatřilová, Zámečnicková 2005, s. 9).

### 1. Chráněné dílny

V současné době se setkáváme s pojmem „chráněné pracovní místo“ nebo „sociální podnik“. Pro veřejnost však zůstává v podvědomí pojem „chráněná dílna“ při představě podniku zaměstnávající osoby se zdravotním postižením. Novelou zákona č. 435/2004 Sb., o zaměstnanosti (číslo novely 367/2011Sb.) byl zrušen institut chráněné dílny pro účely zákona o zaměstnanosti a byl nahrazen institutem chráněného pracovního místa (s účinností od 1. ledna 2012). V takovémto podniku zaměstnavatel

zaměstnává více než 50% osob se zdravotním postižením z celkového počtu zaměstnanců. Pro chráněné dílny tedy platí již známé skutečnosti definované pro chráněné pracovní místo jako jsou například: délka trvání dohody mezi zaměstnavatelem a Úřadem práce, úhrada nákladů zaměstnavatele na přípravu k práci osob se zdravotním (mentálním postižením) atd. viz chráněné pracovní místo.

Hlavním cílem chráněné dílny/pracovního místa je umožnit pracovní uplatnění lidem se zdravotním znevýhodněním.

Dle Pipekové (2010 s. 312 – 313) se jedná o pracoviště zaměstnavatele, které je vymezeno na základě dohody s úřadem práce a je přizpůsobeno pro zaměstnání osob se zdravotním postižením.

Cílovou skupinou jsou lidé se ztíženou možností uplatnění na běžném trhu práce, to je lidé vyžadující během výkonu práce soustavný dohled.

*„Režim chráněných dílen je upraven podle zdravotního stavu zaměstnanců s výrazným zohledněním individuálního přístupu. Chráněné dílny slouží především k tréninku pracovních dovedností, pracovního režimu a práce v kolektivu. Smyslem pracovní rehabilitace v chráněných dílnách je průprava pro práci v nechráněných podmínkách.“* (Pipeková 2010, s.313)

Finančně jsou dílny dotovány úřadem práce, a z projektu Evropské unie z nadačních příspěvků a regionálních příspěvků. Osobě s postižením může, ale nemusí být vyplácena mzda (dle schopnosti reálně vytvářet hodnoty a podle poskytované rehabilitační péče). Příspěvky se týkají nejen zřízení chráněné pracovní dílny, ale i jejího provozu.

## **2. Chráněné pracovní místo**

Dle novely zákona o zaměstnanosti, která je platí od 1. ledna 2012, se ruší pojem chráněná dílna a sjednocuje se tak s pojmem chráněné pracovní místo viz (chráněná dílna). Toto sjednocení proběhlo kvůli zjednodušení právní úpravy a snížení administrativní zátěže zaměstnavatelů ([www.mpsv.cz](http://www.mpsv.cz), [online]). Pracovní místa, která jsou vytvořena na základě dohody mezi zaměstnavatelem a Úřadem práce, se ode dne účinnosti novely považují za chráněná pracovní místa (zákon č. 367/2011 Sb.) Je to

pracovní pozice, kterou zaměstnavatel vytvoří pro osobu se zdravotním postižením. Úřad práce může na zřízení pracovního místa poskytnout zaměstnavateli příspěvek a příspěvek na částečnou úhradu provozních nákladů tohoto chráněného pracovního místa. Chráněným pracovním místem může být i pracovní místo, které je obsazeno jedincem se zdravotním postižením, pokud je vymezeno v písemné dohodě. Tato dohoda se uzavírá na dobu tří let (§ 75 zákona č. 435/2004 Sb.). Na pozici chráněného pracovního místa se mohou různé osoby se zdravotním postižením střídat (Richterová, B., 2011).

Podle zákona číslo 435/204 Sb. jsou v části III, § 75, odst. 1 definovány chráněná pracovní místa takto:

*(1) „Chráněné pracovní místo je pracovní místo zřízené zaměstnavatelem pro osobu se zdravotním postižením na základě písemné dohody s Úřadem práce. Na zřízení chráněného pracovního místa poskytuje Úřad práce zaměstnavateli příspěvek. Chráněné pracovní místo musí být obsazeno po dobu 3 let. Chráněným pracovním místem může být i pracovní místo, které je obsazeno osobou se zdravotním postižením, pokud je vymezeno v písemné dohodě mezi zaměstnavatelem a Úřadem práce. Dohoda se uzavírá na dobu 3 let.“*(Zákon o zaměstnanosti 435/204 dostupné z <http://www.zakonyprolidi.cz>).

### **3. Výrobní družstva**

Výrobní družstva jsou organizace zakládáné za účelem podnikání, to je vytváření zisku. Zaměřují se na kompletace, zhotovování nenáročných výrobků a služby v oblasti sociální péče, úklid a podobně. Legislativně jsou vymezena zákonem č. 513 /1991 Sb., obchodního zákoníku, podle kterého byly družstevní podniky převedeny na obchodní společnosti nebo družstva. (www.mvcr.cz, [online]).

Ekonomická funkce se rovná funkci sociální a představuje vytváření příznivých podmínek pro zaměstnávání a pracovní rehabilitaci osob se zdravotním postižením. Výrobní družstva zasahují do takových oborů, které se velmi často mění vlivem faktorů, jako jsou například dodavatelsko-odběratelské vztahy, podmínky na trhu apod. Ve výrobních družstvech tohoto typu je povinnost zaměstnávat nad 50 % osob s postižením z celkového počtu zaměstnanců.

Cílem výrobních družstev je ponechat ty obory, které co nejvíce vyhovují možnostem pracovního uplatnění osob se zdravotním postižením. Zaměřují se na kompletace, zhotovování nenáročných výrobků a služby v oblasti sociální péče, úklid a podobně. Dále se družstva zaměřují na zhotovování výrobků ruční výroby, kompletační a montážní práce. Velká většina výrobních družstev je sdružena ve Svazu českých a moravských výrobních družstev. Toto družstvo obsahuje zhruba 400 výrobních družstev se širokým sortimentem výrobků a služeb. Je členem Vládního výboru pro zdravotně postižené (Zámečnicková, D., 2004). (Vládní výbor je stálým poradním, iniciativním a koordinačním orgánem vlády České republiky, zabývající se problematikou podpory zdravotně postižených občanů).

Vzhledem k ekonomické samostatnosti nejsou poskytovány dotace, zaměstnané osoby s postižením dostávají obvyklou mzdu.

### **4. Podporované zaměstnávání**

Podporované zaměstnávání bylo definováno v USA v roce 1984. Původně se osoby s mentálním postižením učily potřebným dovednostem v modelovém prostředí ještě před příchodem na konkrétní pracovní místo. Vzhledem k nedostatečné

efektivnosti se přešlo na trénink příslušných dovedností na konkrétním pracovišti. V České republice tato forma existuje od roku 1995.

Přímo v běžném procesu jsou zaměstnávání lidé s postižením, kteří se chtějí uplatnit v běžném pracovním prostředí. Jde o službu, která je orientována na konkrétního uživatele a na konkrétní pracovní místo. Je poskytována určitá podpora v administrativní oblasti a uzpůsobení pracovních podmínek. (Tato podpora je poskytována jak zaměstnavateli, tak zaměstnanci.) Tato služba je časově omezená. V žádném ze zdrojů není přesně definováno, kterými faktory a do jaké míry platí toto časové omezení. Lze ji však využívat opakovaně v zájmu zachování či získání nového zaměstnání. Jedná se o průběžnou službu, která napomáhá nejen k získání, ale i k zachování si zaměstnání, nevyjímaje činnosti související s dopravováním se do zaměstnání (schopnost časové orientace, prostorové orientace, variabilnosti cesty do zaměstnání).

Organizace s více než 25 zaměstnanci má ze zákona povinnost zaměstnávat 4% osob s postižením. Výše uvedená podpora je doplňována u osob s mentálním postižením zácvikem pod dohledem a občasným monitorováním jejich pracovní činnosti. Přes všechnu uvedenou podporu zaměstnavatelé upřednostňují osoby s pouze s fyzickým postižením.

Podporované zaměstnávání je financováno z dotací státní správy (MPSV, krajské úřady, obce, úřady práce, nadace, granty z fondů EU). Osoba s postižením pobírá příslušnou mzdu (Opatřilová 2005, s. 120-126).

K hledání míst v podporovaném zaměstnávání jsou osobám s postižením nápomocny agentury podporovaného zaměstnávání jako například Rytmus.

( [www.rytmus.org/podporovanezaměstnavani.htm](http://www.rytmus.org/podporovanezaměstnavani.htm)).

## 1.5 Platná legislativa zaměstnávání osob s mentálním postižením

Osoby s mentálním postižením dle platné legislativy spadají do skupiny osob se zdravotním postižením, přesto se jedná o skupinu poměrně specifickou. Tato

podkapitola obsahuje platnou legislativu týkající se zaměstnávání osob s lehkým mentálním postižením, která slouží jako přehled práv a povinností zaměstnavatelů osob s lehkým mentálním postižením, ale i zaměstnanců – osob s lehkým mentálním postižením pro případ jejich nejasností a sporů. V případě osob s lehkým mentálním postižením se předpokládá vysvětlující právně sociální dopomoc.

Evropská sociální charta Rady Evropy je podle článku 9 zavázána kromě jiného: „*poskytovat nebo podporovat podle potřeby služby, které pomohou všem osobám, včetně zdravotně postižených, řešit problémy související s volbou povolání a odborným postupem, s náležitým přihlédnutím k jejich osobním schopnostem a možnostem na trhu práce*“. (Opatřilová, Zámečnicková 2005, s. 65).

### **Legislativa zaměstnávání osob s mentálním postižením v České republice**

V českém právním systému platí pro zaměstnávání osob se zdravotním postižením zákon č. 435/2004 Sb. o zaměstnanosti, zákon č. 108/2006 Sb. o sociálních službách a zákon č. 262/2006 Sb. zákoníku práce.

Zákon č. 435/2004 Sb., o zaměstnanosti řeší vztah mezi státem a zaměstnavateli, odborovými organizacemi, ale i dalšími subjekty na trhu práce. Problematiku zaměstnávání osob se zdravotním postižením řeší definováním fyzické osoby se zdravotním postižením, které je poskytnuta zvýšená ochrana na trhu práce, upravuje povinnosti zaměstnavatele při vytváření pracovních míst pro osoby se zdravotním postižením, definuje postihy vůči zaměstnavatelům při nedodržení podmínek pro zaměstnávání osob se zdravotním postižením, stanovuje pravidla pro alternativní formy naplňování podmínek pro zaměstnávání osob se zdravotním postižením, stanovuje kritéria, za kterých je jedinec zařazen do skupiny osob se zdravotním znevýhodněním a stanovuje závazky státu vůči zaměstnavateli, který vytváří pracovní příležitosti pro osoby se změněnou pracovní schopností a umožňuje pracovní uplatnění osob se změněnou pracovní schopností. Novela zákona o zaměstnanosti za osoby se zdravotním postižením považuje fyzické osoby, které jsou orgánem sociálního zabezpečení uznány invalidními v prvním, druhém či třetím (osoby s těžším zdravotním postižením) stupni. Za osoby se zdravotním postižením v prvním nebo druhém stupni se považují i fyzické osoby, které byly orgánem sociálního



zabezpečení posouzeny, že již nejsou invalidní, a to po dobu 12 měsíců ode dne tohoto posouzení (§ 67 zákona č. 367/2011 Sb.). Za invalidní osobu je považován jedinec, kterému kvůli dlouhodobému nepříznivému zdravotnímu stavu nastal pokles schopností k soustavné výdělečné činnosti nejméně o 35 %. První stupeň invalidity je definován poklesem pracovních schopností jedince v rozmezí 35 % až 49 %, druhý stupeň invalidity v rozmezí 50 % až 69 % a invalidita třetího stupně nad 70 % (§ 39 zákona č. 155/1995 Sb., o důchodovém pojištění). Zákon o zaměstnanosti upravuje zabezpečování státní politiky zaměstnanosti, jejímž záměrem je dosažení plné zaměstnanosti a ochrana proti nezaměstnanosti (§1 zákona č. 435/2004 Sb.). Podmínky a pravidla zaměstnávání osob se zdravotním postižením jsou upraveny v třetí části zákona o zaměstnanosti (§ 67 zákona č. 435/2004 Sb.), dle kterého je osobám se zdravotním postižením poskytována zvětšená ochrana na trhu práce. Zákon č. 262/2006 Sb., zákoník práce řeší vztahy mezi zaměstnavatelem a zaměstnancem z obecného hlediska, upravuje podmínky pro zaměstnavatele, které při zaměstnávání osob se zdravotním postižením musí dodržovat (oblast pracovně právních vztahů), a také povinnosti zaměstnance vůči zaměstnavateli. Zákoník práce se zabývá otázkami pracovní doby, prací přescas, poskytováním platu, mzdy a odměny za pracovní pohotovost atd. Podle zákoníku práce se mezi zaměstnanci se zdravotním postižením a běžnými zaměstnanci není v pracovněprávních vztazích žádný rozdíl (ani pozitivní ani negativní diskriminace) viz § 16 zákona č. 262/2006 Sb. Zaměstnavatelé tak musí zajišťovat rovné zacházení se všemi zaměstnanci, stejné pracovní podmínky, stejné odměňování za práci a rovné poskytování jiných peněžitých plnění a plnění peněžité hodnoty, odbornou přípravu, rovné příležitosti dosáhnout funkčního či jiného postupu v zaměstnání. Osob se zdravotním postižením se týká i zákon č. 108/2006 Sb., o sociálních službách, který upravuje poskytování sociálních služeb na základě svobodné volby adresáta. V případě osob s lehkým mentálním postižením lze využít tohoto zákona k přípravě na zaměstnání, k volbě a hledání zaměstnání, popřípadě při specifikaci, či úpravě pracovní dokumentace „na míru“ osobě s lehkým mentálním postižením.

## 1.6 Povinnost úřadu práce při zaměstnávání osob s mentálním postižením

*„Aktivní politika zaměstnanosti je souhrn opatření směřujících k zajištění maximální možné úrovně zaměstnanosti. Je financována z prostředků státního rozpočtu, poskytované dotace tak podléhají kontrole státu. Tyto dotace nejsou nárokové, tzn. ne každý, kdo o ni požádá, ji skutečně dostane.“* (Opatřilová, Zámečnicková 2005, s. 73). Státní správu v oblasti státní politiky zaměstnanosti v České republice vykonává Správa služeb zaměstnanosti Ministerstva práce a sociálních věcí a úřady práce. Úřady práce jsou územní orgány státní správy v oblasti zaměstnanosti. Dle administrativního členění je v České republice 77 okresů a tomu odpovídajících úřadů práce. Některé mají kvůli dostupnosti pobočky či stálá detašovaná pracoviště. Dle publikace Národního vzdělávacího fondu Ministerstva práce a sociálních věcí - Poradenství pro volbu povolání a zaměstnání na úřadech práce v České republice (2005, s.10-11).

Úřad práce České republiky zřizuje zákon číslo 73/2011 Sb. O Úřadu práce České republiky a o změně souvisejících zákonů s účinností od 1. 4. 2011.

Podle zákona číslo 435/2004 Sb., O zaměstnanosti uplatňují úřady práce při zaměstnávání osob se zdravotním postižením tyto kompetence: dle Pipekové (2005, s. 314 -315)

- Poskytují zaměstnavatelům zaměstnávajícím více než 50% zaměstnanců se zdravotním postižením příspěvek.
- Ukládají zaměstnavatelům povinnost obsazovat volná pracovní místa vymezená pro občany se zdravotním postižením pouze těmito občany.
- Poskytují poradenské, informační a další služby o volbě povolání.
- Zabezpečují přípravu pro pracovní uplatnění a po jejím absolvování vhodné pracovní uplatnění občanům se zdravotním postižením.
- Vyžadují od zaměstnavatelů seznamy pracovních míst vhodných pro tyto občany.
- Zabezpečují pracovní rehabilitaci.
- Vedou evidenci uchazečů o zaměstnání se zdravotním postižením (identifikační údaje, omezení v možnostech pracovního uplatnění, o pracovní rehabilitaci atd.).
- Zřizují a spravují výcviková střediska pro občany se zdravotním postižením.

Povinnosti úřadu práce se tedy dají shrnout do následujících oblastí. Zmapování situace a diagnostika, zařazení do adekvátního programu (tranzitní, pracovní, rekvalifikační). Poradenství a zajištění asistence, kontakty na zaměstnavatele nebo speciální poradenské agentury pro osoby s mentálním postižením. Kooperace se zaměstnavatelem - administrativa, finanční příspěvky, konkrétní uzpůsobení pracoviště, dle individuálních potřeb klienta.

## 2. SYSTÉM VZDĚLÁVÁNÍ OSOB S MENTÁLNÍM POSTIŽENÍM

### 2.1 Legislativa vzdělávání osob s mentálním postižením

Vzdělávání jedinců s mentálním postižením se realizuje v rámci celé škály škol a školských zařízení. Vzdělávání probíhá podle vyhlášky č. 73/2005 Sb., o vzdělávání dětí, žáků a studentů se speciálními vzdělávacími potřebami a dětí, žáků a studentů mimořádně nadaných, ve znění vyhlášky č. 147/2011 Sb. Je třeba zmínit práci školského poradenského zařízení, které je nedílnou součástí celého komplexu péče a podpory žáků s mentálním postižením. Jsou to například: výchovný poradce a školní metodik prevence, kteří spolupracují s třídními učiteli, postupně doplňováni školními psychology a školními speciálními pedagogy. Tato činnost je vymezena vyhláškou č. 72/2005 Sb., o poskytování poradenských služeb ve školách a školských poradenských zařízeních ve znění vyhlášky č. 116/2011 Sb.

Podle (Vetešky, J.,20016) se stejně jako intaktní společnost část dospělých jedinců s mentálním postižením účastní i dalšího vzdělávání v rámci sítě poskytovatelů dalšího vzdělávání v České republice, která zahrnuje veřejné i soukromé instituce. Řídí se zákonem č. 179/2006 Sb. o ověřování a uznávání výsledků dalšího vzdělávání a o změně některých zákonů (zákon o uznávání dalšího vzdělávání).

Vzdělávání žáků s mentálním postižením probíhá v rámci škol hlavního vzdělávacího proudu (běžné typy škol), nebo v rámci speciálního vzdělávání (speciální typy škol). Stále více se do popředí dostává proces integrace dětí s mentálním postižením do běžných škol. Hovoří se tak o inkluzivním vzdělávání. Inkluze znamená splynutí s intaktní společností. O integraci pojednává vyhláška 147/2011Sb., kterou se mění vyhláška 73/2005 Sb. Uvádí se zde, že speciální vzdělávání žáků se speciálními vzdělávacími potřebami (kam patří i žáci s mentálním postižením) může probíhat formou:

- Individuální integrace
- Skupinové integrace

- Ve škole samostatně zřízené pro žáky se zdravotním postižením
- Kombinací uvedených forem.

Individuální integrací se rozumí vzdělávat žáka v běžné škole nebo ve zvláštních případech ve speciální škole určené pro žáky s jiným druhem zdravotního postižení.

Skupinovou integrací se rozumí vzdělávat žáka ve třídě, oddělení nebo studijní skupině, která je zřízená pro žáky se zdravotním postižením v běžné škole. Skupinovou integrací se dále rozumí vzdělávat žáka ve speciální škole určené pro žáky s jiným druhem zdravotního postižení.

Vyhláška obsahuje větu, která říká, že žák se zdravotním postižením se přednostně vzdělává formou individuální integrace v běžné škole (dle individuálního plánu), pokud to odpovídá jeho potřebám a možnostem a podmínkám a možnostem školy.

## 2.2 Systém předškolního a základního vzdělávání osob s mentálním postižením

Tato podkapitola je doplněna poznámkami týkajícími se lehkého mentálního postižení.

### Předškolní vzdělávání

V rámci systému existují tyto typy škol mateřská škola, mateřská škola speciální, doplněné o přípravné třídy a přípravné stupně. Mezi první instituce, kterou dítě s lehkým mentálním postižením navštěvuje, patří běžná mateřská škola. Děti se vzdělávají podle Rámcového vzdělávacího programu pro předškolní vzdělávání. Při včasné diagnostice a souhlasu zákonných zástupců navštěvují i děti s lehkým mentálním postižením mateřské školy speciální, kde se vzdělávají podle Rámcového vzdělávacího programu pro předškolní vzdělávání s určitým uzpůsobením podmínek (snížený počet žáků, speciální pedagog...).

Před nástupem k povinné školní docházce jsou zřizovány přípravné třídy základní školy (při běžné základní škole nebo při základní škole praktické) – většina dětí s mentálním

postižením splňuje podmínku sociálního znevýhodnění. Jsou vzdělávány podle Rámcového vzdělávacího programu pro předškolní vzdělávání.

Přípravné stupně základní školy speciální spadají pod základní školu speciální a nezapočítávají se do doby plnění povinné školní docházky. Přípravný stupeň je určen dětem se středně těžkým, těžkým a hlubokým mentálním postižením a kombinovaným postižením. Přípravný stupeň základní školy speciální je zřízen pro děti s mentálním postižením od pěti let věku. Přípravný stupeň je limitován v počtu žáků a to na maximálně šest a minimálně čtyři děti. Přípravný stupeň není primárně určen pro děti s lehkým mentálním postižením.

### **Období plnění povinné školní docházky (základní vzdělávání)**

Podle vyhlášky č. 73/2005Sb., §5., se žák s mentálním postižením může vzdělávat v těchto typech škol: v běžné základní škole, základní škole praktické nebo základní škole speciální.

Docházka do běžné základní školy trvá devět let i pro žáky s lehkým mentálním postižením. Navazuje na výchovu v rodině a v předškolních institucích. Povinná školní docházka připadne na šestý rok věku dítěte, nejpozději musí dítě započít plnění povinné školní docházky v osmi letech věku. Běžnou základní školu může navštěvovat do sedmnácti let (na prvním stupni může jednou opakovat ročník a na druhém stupni také jednou, aniž by byl vyloučen z příslušné základní školy). V běžné základní škole je žák s mentálním postižením vzděláván formou individuální nebo skupinové integrace podle individuálního plánu vycházejícího z příslušného vzdělávacího programu vhodného pro daného žáka (srov. Bazalová, B., 2010; Ludíková, L., Kozáková, Z., 2012). Vzdělávání probíhá podle Rámcového vzdělávacího programu pro základní vzdělávání s přílohou upravující vzdělávání žáků s lehkým mentálním postižením.

Základní školu praktickou navštěvují žáci s lehkým mentálním postižením. Základní škola praktická se dělí na první stupeň, to je první až pátá třída a na druhý stupeň to je šestá až devátá třída. Předměty na základní škole praktické jsou srovnatelné s běžnou základní školou. Liší se pouze v nižší hodinové dotaci na jednotlivé předměty a obsahem učiva, který není tak rozsáhlý jako na běžné základní škole. Vzdělávání na základní škole praktické probíhá podle Rámcového vzdělávacího programu pro základní

vzdělávání, který obsahuje přílohy upravující vzdělávání žáků s lehkým mentálním postižením. Případy specifických potíží osob s lehkým mentálním postižením bývají upravovány ještě individuálním vzdělávacím plánem. Po ukončení devíti leté docházky na této škole žák získá základní vzdělání.

Základní školu speciální navštěvují žáci se středně těžkým, těžkým a hlubokým mentálním postižením. Docházka trvá deset let a vzdělávání zde probíhá podle Rámcového vzdělávacího programu pro základní školu speciální, který se skládá ze dvou částí. První část se zaměřuje na vzdělávání žáků se středně těžkým mentálním postižením a druhá část se zaměřuje na vzdělávání žáků s těžkým mentálním postižením a souběžným postižením více vadami (srov. Bartoňová, M., Bazalová, B., Pipeková, J., 2007; Bazalová, B., 2010; Ludíková, L., Kozáková, Z., 2012). Žáci si osvojují návyky sebeobsluhy, praktické činnosti a pracovní dovednosti a učí se používat předměty denní potřeby. K zabezpečení vyučování patří vhodné prostorové a materiální vybavení. Doporučují se dvě místnosti a to vlastní třída a místnost pro relaxaci. Vzhledem k postižení žáků je nutné mít zajištěno i dobré hygienické zázemí. Při výuce se uplatňují alternativní formy komunikace, především nonverbální komunikace, bazální stimulace a terapie (Bazalová, B., 2010). Hodnocením žáků probíhá formou slovního hodnocení. Úspěšným ukončením vzdělávacího programu získá žák stupeň základy vzdělání. Dokladem o dosažení základů vzdělání je vysvědčení o ukončení devátého nebo desátého ročníku (Bartoňová, M., Bazalová, B., Pipeková, J., 2007). Tento typ školy opět není primárně určen pro žáky s lehkým mentálním postižením.

### 2.3 Systém středního vzdělávání pro osoby s mentálním postižením

V této kapitole je přihlédnuto k osobám s lehkým mentálním postižením. V rámci systému existují tyto typy škol: střední školy, střední odborná učiliště, odborná učiliště, praktické školy jednoleté a praktické školy dvouleté. Ze systému vypadávají gymnázia, neboť tam mají systém přijímacího řízení nastaven tak, že je pro žáky s lehkým mentálním postižením neprůchodný.

#### **Střední školy**

Střední školy nejsou primárně určeny pro žáky s mentálním postižením, nicméně se může stát, že podmínky přijímacího řízení splní i žák s lehkým mentálním postižením. Jeho mentální úroveň však nebude pro úspěšné studium dostatečná.

### **Střední odborná učiliště**

Střední odborná učiliště také nejsou primárně určena pro žáky s lehkým mentálním postižením, ale žáci s lehkým mentálním postižením jsou schopni splnit podmínky přijetí do učebního oboru kategorie H. Navazují svým obsahem na Rámcové vzdělávací programy pro běžné základní školy. Střední odborná učiliště nabízejí tříleté učební obory se širokým profesním výběrem, v porovnání s odbornými učilišti mnohem širším. Žáci jsou vyučováni podle Rámcových vzdělávacích programů příslušných pro daný profesní obor. Teoretická a praktická výuka je v počtu hodin shodná. Závěrečná zkouška se skládá z písemné teoretické části, ústní teoretické části a praktické části. Úspěšný absolvent získá výuční list v daném oboru, který jej opravňuje k samostatné činnosti v daném oboru. Úspěšným absolventem středního odborného učiliště se ve výjimečných případech stát i žák s lehkým mentálním postižením.

Primárně pro žáky s mentálním postižením jsou zřízena odborná učiliště (OU na 2 – 3 roky) a praktické školy (PŠ na 1-2 roky).

**Odborná učiliště** jsou přímo určena pro absolventy základní školy praktické, protože svým obsahem navazují na Rámcový vzdělávací program pro základní školy praktické (Bazalová, B., 2010). Výuka je orientovaná na manuální práce. Odborná učiliště nabízejí dvouleté nebo tříleté učební obory a poskytují poměrně široký výběr profesní přípravy, z nichž si žáci mohou učební obor volit podle svých zájmů a schopností (Ludíková, L., Kozáková, Z., 2012). OU nabízejí například učební obory kategorie E (tříleté, jako jsou Potravinářská výroba – cukrářské práce, Stravovací a ubytovací služby – kuchařské práce, Zednické práce, Malířské, lakýrnické a natěračské práce) a dvouleté - Pekařské práce.

Žáci s mentálním postižením si na učebních oborech odborného učiliště doplňují a rozšiřují učivo získané na základní škole praktické, žáci s lehkým mentálním postižením přicházejí i z běžných základních škol, obvykle ukončených nižším než devátým ročníkem. Jejich cílem je získat praktické dovednosti, které vedou k profesnímu uplatnění. Závěrečná zkouška se skládá z písemné teoretické části, ústní teoretické části



a praktické části. Po úspěšném ukončení dvouletého nebo tříletého oboru získá absolvent výuční list pro danou profesi (Bazalová, B., 2010), který je opravňuje pracovat v daném oboru pod dohledem.

**Praktická škola jednoletá** – je v systému uvedena pro žáky s mentálním postižením, netýká se však žáků s lehkým mentálním postižením. Je určena absolventům základní školy speciální, to znamená žákům s těžkým mentálním postižením a žákům s kombinovaným postižením. Vzdělávání je zaměřeno na jednoduché manuální činnosti a na oblast praktického života. Žáci se vzdělávají dle Rámcového vzdělávacího programu pro obor vzdělání praktická škola jednoletá. Vzdělávání probíhá jeden rok formou denního studia. Ve výjimečných případech může ředitel školy délku vzdělání prodloužit nejvýše o dva školní roky. Vzdělávání je ukončeno závěrečnou zkouškou. Závěrečná zkouška se skládá z ústní teoretické části a praktické části. Po úspěšném absolvování studia absolvent získá vysvědčení o závěrečné zkoušce. Absolventi praktické školy jednoleté se mohou uplatnit při pomocných pracích v oblasti služeb a výroby, například v zemědělství ve zdravotnictví, v sociálních a komunálních službách, ve výrobních podnicích popřípadě na chráněných pracovištích.

**Praktická škola dvouletá** je určena žákům se středně těžkým stupněm mentálního postižení, případně s lehkým postižením v kombinaci s dalším zdravotním postižením, kteří ukončili povinnou školní docházku v základní škole praktické, v základní škole speciální, v nižším než devátém ročníku běžné základní školy či v devátém ročníku základní školy. Z vážných zdravotních důvodů v kombinaci s mentálním postižením, se nemohou vzdělávat na jiném typu střední školy. Praktická škola dvouletá rozšiřuje všeobecné vzdělání žáků s mentálním postižením osvojené v průběhu povinné školní docházky. Vzdělávací proces je zaměřen na získání základních pracovních návyků a na vykonávání jednoduchých pracovních činností potřebných v každodenním životě. Na praktické škole dvouleté se vzdělávají žáci dle Rámcového vzdělávacího programu pro obor vzdělávání praktická škola dvouletá. Vzdělávání se v praktické škole dvouleté ukončuje závěrečnou zkouškou. Závěrečná zkouška se skládá z ústní teoretické části a z praktické části. Dokladem o dosaženém stupni vzdělání je vysvědčení o závěrečné zkoušce.

## 2.4 Možnosti přestupu mezi typy škol

Z výše uvedených možností vyplývá, že žák nemusí být zprvu umístěn do typu školy, který je pro něj nejvhodnější. Tato skutečnost nastává obvykle buď ihned v prvních třech měsících školní docházky, nebo v průběhu celé školní docházky. Na základě doporučení výchovně poradenského kolektivu školy (výchovný poradce, školní metodik prevence, třídní učitel, popřípadě školní psycholog a školní speciální pedagog) je žák s lehkým mentálním postižením vyšetřen v pedagogicko- psychologické poradně a na základě jejich zprávy je zákonným zástupcům doporučen přestup pro dítě vhodnější typ školy.

Přestup a převedení žáků z jedné základní školy (s určitým vzdělávacím programem) do jiné základní školy (se specifickým programem) je možný dle § 49, odst. 1 a 2 zákona 561/2004 Sb. Je-li žákovi a jeho zákonnému zástupci doporučeno vzdělávat se ve třídě nebo škole uskutečňující vzdělávací program např. dřívější zvláštní školy, která je v zákoně pojímána jako základní škola se vzdělávacím programem určeným pro žáky se zdravotním postižením je nezbytnou podmínkou pro převedení žáka výslovný souhlas jeho zákonného zástupce a také písemné doporučení školského poradenského zařízení (pro srozumitelnost zpráva z pedagogicko- psychologické poradny). Při přestupu či převedení žáka musí vytvořit škola, kde se žák bude vzdělávat, podmínky pro vyrovnání jeho znalostí, které vyplývají z možných rozdílů ve školních vzdělávacích programech.

S možnostmi přestupu úzce souvisí poradenská činnost.

## 2.5 Poskytování poradenských služeb

Tyto služby poskytují pedagogicko- psychologické poradny, speciálně pedagogická centra a výchovný kolektiv školy (výchovný poradce, školní metodik prevence, třídní učitel a často i školní psycholog a školní speciální pedagog). Poskytování poradenských služeb je legislativně vymezeno vyhláškou č. 72/2005 Sb.. Podle této vyhlášky se podílí na volbě dalšího vzdělávání žáků s mentálním postižením po ukončení základního vzdělání výchovný poradce příslušné školy. Úloha výchovného

poradce v oblasti dalšího vzdělávání žáků (včetně žáků s lehkým mentálním postižením) spočívá:

1. V poradenské pomoci při rozhodování o další vzdělávací a profesní cestě žáků. Ve spolupráci s třídním učitelem provádí základní skupinová šetření k volbě povolání, včetně zájmových dotazníků, analýzu preferencí v oblasti volby povolání žáků, individuální šetření, individuální poradenství, poradenství zákonným zástupcům, spolupracuje se školskými poradenskými zařízeními (poradna, centrum) a středisky výchovné péče, zajišťuje skupinové návštěvy žáků školy v informačních poradenských střediscích úřadu práce, (nadstandardně koordinuje využívání workshopů nabízených školami a učilišti) a poskytuje informace o nabídce středních škol, středních odborných učilišť, odborných učilišť a praktických škol dle intelektových možností a zaměření žáků. Výchovný poradce poskytuje služby v oblasti administrace přihlášek na tyto školy.

2. Ve vyhledávání, orientačním šetření žáků, jejichž vývoj a vzdělávání vyžadují zvláštní pozornost, přípravě návrhu na další péči o tyto žáky, zprostředkování diagnostiky (vstupní a průběžné) speciálních vzdělávacích potřeb, příprava podmínek pro integraci žáků se zdravotním postižením, koordinace poradenských služeb školy a školských poradenských zařízení a následně vzdělávacích opatření. Dle Valenty (2013, s. 679).

3. Ve zprostředkování nových metod pedagogické diagnostiky a intervence, v metodickém vedení pedagogických pracovníků školy v oblasti individuálních vzdělávacích plánů, kariérového rozhodování a péče o žáky se specifickými vzdělávacími potřebami, v administraci koordinovaných činností.

Výchovný poradce v neposlední řadě seznamuje žáky a jejich zákonné zástupce s podmínkami pro přijetí na zvolené typy škol.

## 2.6 Podmínky přijetí na školy ke střednímu vzdělávání

Přijímání a vzdělávání upravuje zákon č. 561/2004 Sb. (§ 59, § 60, § 84, dále § 63, § 16, § 20, § 70) a splněním podmínek zdravotní způsobilosti uchazečů dle nařízení vlády č. 211/2010 Sb. V souladu s vyhláškou č. 73/2005 Sb., ve znění vyhlášky č.147/2011 Sb. je nutné přihlášku žáka doplnit o písemné doporučení školského

poradenského zařízení a zákonný zástupce žáka by měl podepisovat informovaný souhlas se zařazením žáka do některých z organizačních forem vzdělávání podle § 3 této vyhlášky a s převedením žáka do vzdělávacího programu pro žáky se zdravotním postižením (§ 49 odst. 2 zákona č. 561/2004 Sb.), ([www.aplikace.msmt.cz](http://www.aplikace.msmt.cz))

Dokladuje se zdravotní způsobilost – to znamená lékařské potvrzení o tom, že uchazeč netrpí zdravotními potížemi či onemocněním (dle nařízení vlády č. 211/2010 Sb.), které by jej vylučovaly ze zvoleného typu vzdělávání.

V této podkapitole jsou dále již uváděny pouze ty školy ze systému středního vzdělávání pro mentálně postižené osoby, které se alespoň okrajově týkají žáků s lehkým mentálním postižením.

Po ukončení základního vzdělávání si žáci s mentálním postižením mohou zvolit k navazujícímu střednímu vzdělávání jakoukoliv střední školu a běžný učební obor. Podle doporučení výchovného kolektivu školy koordinovaného s pedagogicko-psychologickou poradnou by se žáci s mentálním postižením a jejich zákonní zástupci měli ve svém výběru omezit na doporučené typy škol. V rámci doporučeného typu školy lze vybírat zaměření podle zájmu žáka (například malíř, cukrář). Po dosažení základního vzdělání a při splnění přijímacích podmínek na školy středního vzdělávání se mohou dále vzdělávat.

Podmínkou k přijetí na střední školu je ukončení devítileté školní docházky z deváté třídy s výsledkem hodnocení prospěl/a ve formě doložené kopie a odevzdání zápisového lístku zvolené škole. Podmínkou přijetí na střední odborné učiliště (učební obory kategorie H) je ukončená devítiletá docházka dokladovaná kopií závěrečného vysvědčení z deváté třídy a odevzdání zápisového lístku. Podmínkou přijetí na odborné učiliště (učební obory kategorie E) je ukončená devítiletá docházka dokladovaná kopií závěrečného vysvědčení příslušné poslední třídy základní školy či základní školy praktické, odevzdání zápisového lístku, informovaný souhlas rodičů a zpráva z pedagogicko-psychologické poradny. Podmínkou přijetí do praktické školy dvouleté je ukončení povinné školní docházky v základní škole praktické, základní škole speciální, v nižším než devátém ročníku běžné základní školy či v devátém ročníku

základní školy doložené posledním vysvědčením, zpráva ze speciálně pedagogického centra a informovaný souhlas zákonných zástupců.

## 2.7 Rozlišení učebních oborů kategorie H a kategorie E

Z praktické potřeby výchovných poradců, studijních oddělení odborných učilišť a středních odborných učilišť, žáků a jejich zákonných zástupců, pracovníků úřadu práce, ale i zaměstnavatelů vyplynulo následující všeobecné srovnání učebních oborů kategorie E a učebních oborů kategorie H.

Statisticky nejnavštěvovanějšími typy škol pro střední vzdělávání žáků s lehkým mentálním postižením jsou střední odborná učiliště a odborná učiliště. Pojem Obor vzdělání je pro účely této práce zevšeobecnění konkrétních zaměření těchto dvou typů škol. Střední odborná učiliště nabízejí různá zaměření (číselné označení oborů), písmenem specifikovaná jako H. Z toho vyplývá nadřazený pojem H – obory. Je to například: Kuchař číšník 65-51-H/01. Odborná učiliště nabízejí různá zaměření (číselné označení oborů), písmenem specifikovaná jako E. Z toho vyplývá nadřazený pojem E – obory. Je to například: Stravovací a ubytovací služby 65-51-E/01 poradenská centra a poradny ve většině případů doporučují zařazení do kategorie E učebních oborů, do učebních oborů kategorie H zcela výjimečně.

Přijetí - podmínkou přijetí na střední odborné učiliště (učební obory kategorie H) je ukončená devítiletá docházka dokladovaná kopií závěrečného vysvědčení z deváté třídy a odevzdání zápisového lístku, podmínkou přijetí na odborné učiliště (učební obory kategorie E) je ukončená devítiletá docházka dokladovaná kopií závěrečného vysvědčení příslušné poslední třídy základní školy či základní školy praktické, odevzdání zápisového lístku, informovaný souhlas rodičů a zpráva z pedagogicko-psychologické poradny.

Dle RVP pro kategorii H učebního oboru Kuchař – číšník 65-51-H/01 (Dostupné z: [http://zpd.nuov.cz/celkove\\_e.htm](http://zpd.nuov.cz/celkove_e.htm)) a RVP pro – kategorii E učebního oboru Stravovací a ubytovací služby 65-51-E/01 (Dostupné z: [http://zpd.nuov.cz/celkove\\_e.htm](http://zpd.nuov.cz/celkove_e.htm)) je zřejmé, že počty hodin ve všeobecně vzdělávacích oblastech jsou nastaveny stejně, liší se pouze specifikací odborných předmětů.

Srovnáním obsahu učiva ze ŠVP, kategorii H učebního oboru Kuchař číšník 65-51-H/01 a obsahu učiva kategorie E učebního oboru Stravovací a ubytovací služby (Kuchařské práce) 65-51-E/01 vyplývají základní rozdíly a to:

H – obor má vyšší dotaci na cizí jazyk a obsahuje i druhý cizí jazyk. Absolventi dosahují úrovně A2 - EJRR (Evropský jazykový rámec), kdežto E – obor nabízí pouze jeden cizí jazyk ve snížené dotaci hodin (zde konkrétně anglický jazyk). Školní vzdělávací plán si neklade za cíl dosáhnout úrovně A1 – EJRR, nýbrž seznámení se s jazykem nácvk běžných komunikačních situací a rámcové seznámení s reáliemi.

H – obor dosahuje v oblasti informačních technologií řádově úplně jiné úrovně a počínaje ovládním scanneru a tvorbou digitálních fotografií přes antivirovou ochranu, zabezpečením dat před zneužitím, Power Pointových prezentací včetně grafů, tabulek, animací, normalizovaných písemností a úvodu do počítačové grafiky. E – obor naproti tomu nabízí základní obsluhu e – mailů, vyhledávání informací na internetu a práce ve Wordu. Školní vzdělávací program nabízí i práci s tabulkovým procesorem a PowerPointem, nicméně této úrovně nejsou mnozí schopni dosáhnout. Výuka se zaměřuje především na praktické využití pro soukromé potřeby.

H – obor má dotaci vyučovacích hodin na technologie třikrát menší, s žáky E – oboru je nutno postupovat pomalu a na praktických příkladech postupy zažít.(Mnozí nejsou na úrovni pojmout principy.)

H – oborovému předmětu odbyt a obsluha odpovídá v E – oboru předmět stolničení, který je opět zaměřen podstatně praktičtěji s ukázkami, nácviky a názornými pomůckami.

Na H – oboru je oproti E – oboru předmět ekonomika, který je pro žáky E – oboru příliš abstraktní a principiální.

Předmět potravin a výživa obsahově koresponduje, ale na H – oboru je podáván v rozšířené formě, na E – oboru je nutno některé pasáže velmi zjednodušovat, ty nejpodstatnější vybrat a za pomoci mnemotechnických a názorných pomůcek nacvičit již v hodinách a mnohonásobně vícekrát opakovat.

Komparací těchto konkrétních učebních oborů lze vyvodit všeobecné závěry pro srovnání kategorie H a E učebních oborů:

- Pro E – učební obory je kromě individuálního přístupu nutná i pomoc v každém kroku jak výuky teoretické, tak praktické, později i při uvedení absolventa na pracoviště.
- U E – oboru se veškeré chápání pohybuje na konkrétně praktické úrovni, je nutná větší názornost.
- U E – učebního oboru je ve většině případů absolutní absence chápání principů (gramatický systém v cizím jazyce, technologické postupy, pracovní postupy...).
- U E – oboru je větší segmentace učiva a zdůrazňování toho podstatného.
- Učební obor E vyžaduje neustálé opakování a zpřesňování jednotlivých kroků.
- Pro E – učební obor je nutná koordinace postupů v teoretické a praktické výuky.
- Pro E – učební obor se z disponibilní dotace hodin téměř neposilují všeobecně vzdělávací předměty, ale odborné teoretické předměty a v největší míře odborný výcvik. Konkrétní čísla si upravuje každá škola z Rámcových vzdělávacích programů (RVP) do Školních vzdělávacích programů (ŠVP) sama.

Závěrečné zkoušky – forma je stejná, liší se hloubkou získaných vědomostí a praktických znalostí. Závěrečná zkouška se skládá z písemné teoretické části, ústní teoretické části a praktické části.

Platnost výučního listu – pro učební obory kategorie H - úspěšný absolvent získá výuční list v daném oboru, který jej opravňuje k samostatné činnosti v daném oboru, pro učební obory kategorie E - po úspěšném ukončení dvouletého nebo tříletého oboru získá absolvent výuční list pro danou profesi, který je opravňuje pracovat v daném oboru pod dohledem.

Výstupy kategorie H učebního oboru Kuchař – číšník 65-51-H/01. Absolvent se uplatní při výkonu povolání kuchař nebo číšník zejména v pozici zaměstnance ve velkých, středně velkých i malých provozech. Po získání nezbytné praxe v oboru i je připraven na soukromé podnikání v pohostinství.

Absolvent bude znát technologii přípravy pokrmů a nápojů, způsoby správného skladování, posoudí jejich jakost a technologickou využitelnost. Bude znát techniku obsluhy, sestavovat nabídkové listy služeb a výrobků a realizovat jejich odbyt, provádět vyúčtování. Dále bude připraven zajišťovat provoz výrobních a odbytových středisek, využívat technologická zařízení, organizovat potřebné činnosti při přípravě, průběhu a ukončení gastronomické akce, vést příslušnou dokumentaci provozovny. Ve styku s hostem bude připraven jednat profesionálně a komunikovat ve dvou cizích jazycích.

Výstupy kategorie E učebního oboru Stravovací a ubytovací služby 65-51-E/01. Absolvent se uplatní ve stravovacích službách při výrobě dílčích pokrmů jako kuchař s nutným dohledem, dále například v provozovnách rychlého občerstvení při přípravě pokrmů. Absolvent bude připravovat teplé a studené pokrmy, pokrmy vyráběné z polotovarů, teplé nápoje apod.

V případě, že bude školou využit a zařazen i volitelný okruh ubytovací služby, najde absolvent uplatnění i ve službách ubytovacích například při úklidu v pokojích a dalších prostorách ubytovacího zařízení, při vykonávání drobné údržby v zařízení a vykonávání služeb spojených s ubytováním hostů. Jedná se tedy zejména o práci pokojské, vrátného, nosiče zavazadel apod. (Zdroj: NÚOV ). Stále se bere v úvahu, že pro absolventa tohoto oboru je nutný dohled.

Z legislativy zaměstnávání a systému vzdělávání včetně legislativy osob s mentálním postižením vyplývá nutnost vymezení pojmů, druhů mentálního postižení, zejména lehkého (na něž je práce zaměřena), a proto je zařazena kapitola číslo 3.



### 3. CHARAKTERISTIKA OSOB S MENTÁLNÍM POSTIŽENÍM A JEJICH ZVLÁŠTNOSTI

Tato kapitola specifikuje osoby s mentálním postižením zejména lehkým, kterým je věnována práce. Během celé práce je operováno s tímto pojmem, tudíž jeho přesné definování je nutností.

Podle Dolejšího (1978) je mentální postižení vývojová porucha integrace psychických funkcí, která postihuje jedince ve všech složkách jeho osobnosti – duševní, tělesné i sociální. K nejvýraznějším rysům patří trvale porušená poznávací schopnost, která se nejnápadněji projevuje v procesu učení. Výchova a vzdělávání těchto jedinců je omezena v závislosti na postižení.

Dle Pipekové (2010) je mentální postižení stav, který je charakterizovaný celkovým snížením intelektových schopností (schopnost myslet, učit se a přizpůsobovat se svému okolí). Ke snížení dochází v průběhu vývoje jedince. Pipeková (2010) uvádí, že jde o stav trvalý, který je buď vrozený nebo částečně získaný (do dvou let života dítěte).

*„Každý mentálně postižený člověk je svébytný subjekt s charakteristickými osobními rysy, přesto se však u většiny z nich projevují v jednotlivých obdobích života charakteristické znaky, které závisí na hloubce a rozsahu mentální retardace.“*

(Vítková 2004, s. 297).

V pojetí speciální andragogiky se pojem mentálně postiženého jedince nijak zásadně neliší od pojetí v rámci speciální pedagogiky.

*„Speciální andragogika vychází z poznatků speciální pedagogiky. Vytváří a aplikuje specifické metody umožňující získávat postiženým jedincům přiměřenou profesní kvalifikaci. Osobám se zdravotním postižením je poskytována zvýšená ochrana na trhu práce a k formám podpory patří také specializované profesní kurzy a rekvalifikační vzdělávání.“*

(Veteška 2016, s. 51).

Ke střednímu vzdělávání do odborných učilišť jsou přijímáni především žáci s lehkým mentálním postižením, proto je další část práce zaměřena na charakteristiku těchto žáků.

### 3.1 Lehké mentální postižení

#### **Lehká mentální retardace (F 70 IQ 50-69), dnes užíván termín lehké mentální postižení**

Lehká mentální retardace, která bývá také někdy nazývána „familiární“, je tvořena určitou genetickou transmisí a nepříznivými fyzickými zevními vlivy jako sociokulturní deprivací, ekonomickým nebo fyzickým strádáním či nedostatkem stimulace. Etiologie lehké mentální retardace je v negenetickém poškození plodu asi v 10 % případů, vlivy sociální a kulturní způsobují defekt asi v 30 %, určitou polygenní dědičností je dáno 60 % případů (Vítková 2004, s. 297). Diagnóza lehké mentální retardace, bývá často stanovena až v předškolním věku, nebo dokonce až po nástupu do školy, kde dítě selhává. Mentální retardace se stává více zjevnou až na vyšších vývojových úrovních, kdy se od dítěte začíná očekávat řešení složitějších úkolů či situací podle Krejčové (2006). Do 3 let věku dítěte se objevuje pouze lehké opoždění nebo zpomalení psychomotorického vývoje. Tento stav vede k obtížím při školní výuce. Tito jedinci s mentálním postižením se vzdělávají podle odpovídajícího vzdělávacího programu v základní škole praktické nebo mají možnost integrace v běžné základní škole. Dále se pak vzdělávají na středních odborných školách, odborných učilištích nebo na praktických školách. Velká většina dospělých však je práce schopna a úspěšně udržuje sociální vztahy a přispívá k životu společnosti.

80 % osob s mentálním postižením tvoří osoby s lehkým mentálním postižením (srov. Pipeková 2004, Bazalová 2010).

*„V sebeobsluze jsou lidé s lehkou mentální retardací samostatní a v adaptovaném prostředí dokážou mnohdy úspěšně pracovat. Po adekvátním nácviku jsou někteří schopni samostatně docházet do práce, vykonávat různé manuální činnosti i samostatně bydlet (s určitou mírou pomoci zvenčí).“* (Čadilová, Hynek, Thorová 2007, s. 27).

## 3.2 Středně těžké a ostatní mentální postižení

### **Středně těžká mentální retardace (F 71 IQ 35 – 49), dnes užíván termín středně těžké mentální postižení.**

*„U většiny středně mentálně postižených lze diagnostikovat organickou etiologii. Může, ale nemusí být přítomen dědičný podklad – například chromozomální aberace, ale také traumata, infekce organismu, zvláště pak infekce CNS. Metabolické a jiné choroby působí výrazné změny v neurobiologickém substrátu a vedou k trvalému defektu. Genetickými příčinami jsou v 10% chromozomální anomálie, ve 3 % vrozené poruchy metabolismu. U těchto mentálně retardovaných nalézáme řadu somatických degenerativních znaků.“ (Vítková 2004, s. 298).*

Dle Vítkové jsou tyto jedinci s mentálním postižením labilní a nevyrovnaní, infantilní, podráždění, výbušní a negativní. Vzdělávají se podle Rámcového vzdělávacího plánu konkrétního typu školy (například pro jednoletou praktickou školu) viz kapitola 2.1. Pokroky ve školním vzdělávání jsou individuální, někteří jedinci si osvojí čtení, psaní a počítání. Největší důraz je kladen na zdokonalování sebeobsluhy a velice jednoduchých praktických činností. Tito jedinci bývají plně mobilní, fyzicky aktivní, navazují sociální kontakty. Pracovní zařazení je však možné pouze pod dohledem v chráněných dílnách a na chráněných pracovištích. Nejsou schopni řešit náročnější situace, a proto je nutné u některých provést zbavení svéprávnosti nebo omezení v právních úkonech. Většina těchto jedinců je umístěna do ústavů sociální péče. Výskyt v populaci mentálně retardovaných je asi 12 %.

*„Mnozí lidé se středně těžkou mentální retardací uplatní své pracovní dovednosti v chráněných dílnách. K životu potřebují každodenní asistenci, zcela samostatného života nejsou schopni.“ (Čadilová, Hynek, Thorová 2007, s. 27).*

### **Ostatní mentální postižení:**

- **Těžká mentální retardace (F 72 IQ 20 – 30), dnes užíván termín středně těžké mentální postižení.**
- **Hluboká mentální retardace (F 73 IQ pod 20), dnes užíván termín středně těžké mentální postižení.**

- **Jiná mentální retardace, dnes užíván termín jiné mentální postižení.**
- **Nespecifikovaná mentální retardace, dnes užíván termín nespecifikované mentální postižení.**

## 4. VYMEZENÍ VÝZKUMNÉHO CÍLE, STANOVENÍ HYPOTÉZ A METOD VÝZKUMU

### 4.1 Vymezení výzkumného cíle

Cílem práce je zjistit, jak se žáci s lehkým mentálním postižením uplatňují v pracovním procesu po ukončení středního vzdělávání v odborných učilištích. Výzkum bude zaměřen na žáky, kteří absolvovali učební obory kategorie E na Střední odborné škole a Středním odborném učilišti v Nymburce. Konkrétně jsou rozvedeny v hypotézách, jako například: Jak se uplatnili na trhu práce, zda vykonávají práci v oboru, který absolvovali, nebo pracují v jiném oboru, kolik absolventů je evidováno na úřadech práce, zda jim střední vzdělání poskytlo dostatečnou odbornou přípravu pro další uplatnění na trhu práce. Podrobněji viz podkapitola hypotézy 4.2. Smyslem práce je z verifikace či falzifikace hypotéz vyhodnotit současný stav a nastínit možnosti zlepšení tohoto stavu. Například v oblasti vzdělávání, v oblasti poskytování služeb úřadem práce... V této práci jsou zohledňovány principy etické jako například zachování anonymity respondentů a nehodnocení oblastí, které nejsou cílem práce.

### 4.2 Stanovení hypotéz

K vytvoření všech hypotéz mě vedla má zkušenost učitelky odborných předmětů a praktické výuky a rozhovory s kolegy teoretických všeobecných předmětů a vlastních žáků a absolventů, kteří se ke mně hlásí. Tato problematika mě zajímá, neboť smyslem mé práce je, abychom na školách tyto děti s mentálním postižením dobře připravili do profesního a osobního života.

Ke vzniku hypotézy číslo jedna došlo na základě profesní zkušenosti při výuce mentálně postižených jedinců v oborech kategorie E. Vzhledem k osobním vazbám těchto jedinců na některé své vyučující existuje občasná zpětná vazba i po ukončení studia.

Hypotéza číslo dvě byla stanovena na základě určité znalosti trhu práce v mém okolí.

Hypotéza číslo tři vznikla na základě povědomí o menší možnosti uplatnění v některých oborech, ale zároveň na znalosti situace konkrétních žáků, u kterých jsem předpokládala, že jejich snahou bude sehnat jakoukoliv práci.

Ke vzniku hypotézy číslo čtyři došlo při rozhovorech s žáky, kdy u některých byla absolutní neznalost povinností, které je čekají po ukončení studia – placení sociálního a zdravotního pojištění, což jim dočasně zařídí úřad práce.

Hypotéza číslo pět opět vznikla na základě osobních kontaktů s žáky a absolventy ještě před zahájením mé diplomové práce.

Hypotéza číslo šest vznikla na základě pohovorů se studenty naší školy – to znamená obory kategorie E, kategorie H, kategorie M, kategorie L.

A hypotéza číslo sedm vznikla na základě hovorů s žáky oborů kategorie E, kteří upřednostňují odbornou část výchovy a teoretickou všeobecnou nepovažují za důležitou.

Při analýze pracovního uplatnění osob s mentálním postižením jsou vytvořeny tyto hypotézy:

H 1 Uplatnění absolventů E – učebního oboru s mentálním postižením je velice problematické, pravděpodobně méně než 50%.

H 2 V technických oborech (malířské a natěračské práce a zednické práce) je uplatnění v oboru statisticky vyšší, než v oborech ostatních.

H 3 Z respondentů, kteří nepracují v oboru, mimo obor pracuje statisticky významnější část, než těch, kteří nepracují.

H 4 Z nepracujících respondentů se nepředpokládá 100 % hlášenost na úřadu práce.

H 5 Úřad práce nabídl standartní množství konkrétních pracovních míst a nadstandartní péči ukládanou zákonem neposkytl.

H 6 Výuční list pomohl respondentům ke snazšímu získání práce bez ohledu na konkrétní obor vyučení.

H 7 Respondenty připravila škola dostatečně po odborné stránce, nikoliv po stránce správných návyků a finanční gramotnosti.

### 4.3 Metody výzkumu

V aplikační části práce je realizován a kombinován kvantitativní a kvalitativní přístup. K ověření hypotéz slouží dotazníkové a strukturované rozhovorové šetření získané od bývalých studentů kategorie E – učebních oborů (Potravinářská výroba, stravovací a ubytovací služby, Malířské a natěračské práce, Zednické práce) doplněné pozorováním. Vycházím ze zpracovaných dotazníků 115 respondentů, kteří odpovídají rokem ukončeného vzdělání na naší škole - Střední odborné škole a Středním odborném učilišti v Nymburce roků 2011, 2012 2013, 2014, 2015. Dále vycházím z osobních rozhovorů s 20 respondenty téže školy ve stejných letech a v neposlední řadě z rozhovoru s pracovníkem Úřadu práce v Nymburce.

- **Dotazník**

*„Výzkumný a diagnostický prostředek ke shromažďování informací prostřednictvím dotazování osob. Podstatou je soubor otázek (výroků) zkonstruovaný podle kritérií vědecké metodologie, překládaný v písemné formě. Objektivnost získaných výsledků závisí významně na formulaci otázek, výběru respondentů a způsobu zadávání dotazníku.“* (Průcha – Walterová – Mareš., 1998. s. 55).

Vytvořila jsem jeden určený pro absolventy učebních oborů kategorie E na SOŠ a SOU Nymburk s deseti otázkami, zaměřenými na zjištění pohlaví, věku, studijního oboru, zařazení po vyučení, pomoci úřadu práce, dostatečnosti přípravy odborné a praktické, současných sociálních podmínek. Obsah byl předem ověřen pro vhodnost jeho použití. (Vyskytly se například problémy s přesným pochopením otázek respondenty, po úpravách byl tento problém eliminován.)

- **Pozorování**

*„Pozorování znamená sledování činností lidí, záznam (registrace činnosti nebo popis) této činnosti, její analýza a vyhodnocení. Pozorovatel sleduje činnost osobně.“* (Gavora, P. 2000. s. 78).

Zaměřila jsem se na chování absolventů při rozhovoru. Pozorovala jsem 20 respondentů, kteří byli ochotni se zúčastnit rozhovoru a usuzovala na adekvátnost a hodnověrnost jejich odpovědí podle jejich nonverbální komunikace.

- **Strukturovaný rozhovor**

*„Výzkumný prostředek používaný při dotazování, spočívající v přímé ústní komunikaci výzkumného pracovníka a s respondentem či informantem. Je zaznamenáván na magnetofon či jinak a pak analyzován z hlediska obsahu rozhovoru, chování respondentů.“ (Průcha – Walterová – Mareš., s. 212).*

Rozhovor jsem vedla s 20 absolventy a s jedním pracovníkem Úřadu práce v Nymburce. Rozhovor jsem si připravila jako strukturovaný, absolventům byly položeny dvě otázky na posouzení jejich vlastní schopnosti umístit se v pracovním procesu a posouzení jejich vlastní schopnosti osamostatnit se. Pochopitelně podle reakcí byly položeny i doplňkové otázky, které nerozšiřovaly tázanou oblast, pouze byly nápomocny k dostatečně vypovídající odpovědi. Pro pracovníka úřadu práce jsem si připravila čtyři otázky, které směřovaly k zjištění evidovaných absolventů v horizontu mnou sledovaných pěti let, k způsobu informování absolventů kategorie E – učebního oboru při získávání práce, k nabídce uplatnění těchto absolventů a k soustavné či následné poradenské službě na trhu práce.



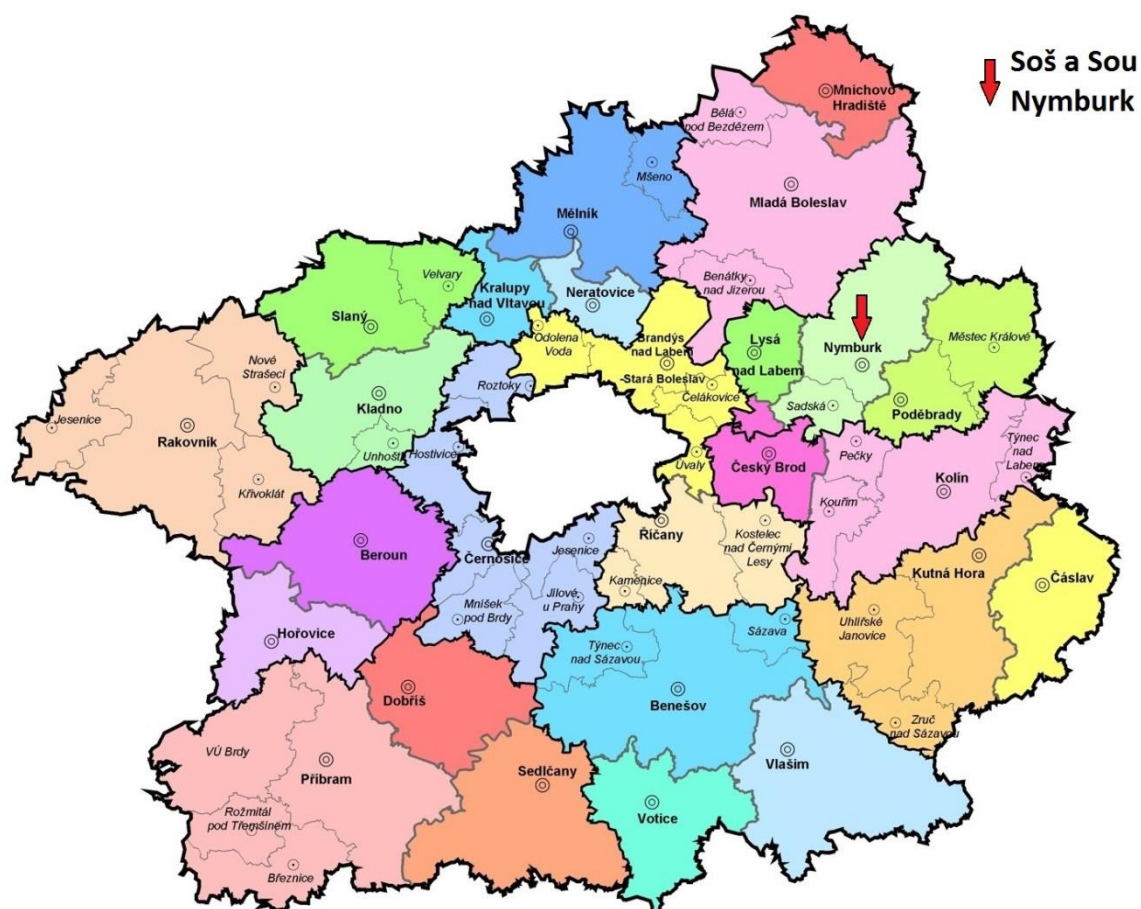
## II. EMPIRICKÁ ČÁST

### 5. CHARAKTERISTIKA VÝZKUMNÉHO SOUBORU RESPONDENTŮ

#### 5.1 Místa šetření (SOŠ a SOU Nymburk, Úřad práce v Nymburce)

Místem šetření je Střední odborná škola a Střední odborné učiliště Nymburk, které se nachází v ulici V Kolonii 1804 v Nymburce, v jeho centrální části. Nymburk je ve Středočeském kraji, ve spádové oblasti východně od Prahy. Ve škole je internát, pavilon s dílnami, dva pavilony s učebnami pro teoretickou výchovu a školní jídelna.

Obrázek 1 - Umístění SOŠ a SOU Nymburk na mapě



Zdroj: [http://www.czso.cz/xs/redakce.nsf/i/administrativni\\_mapa\\_stredoceskeho\\_kraje](http://www.czso.cz/xs/redakce.nsf/i/administrativni_mapa_stredoceskeho_kraje)

Rozhovory byly vedeny individuálně pouze za přítomnosti jednoho respondenta .... v kabinetě vyučujícího, popřípadě ve volných učebnách.

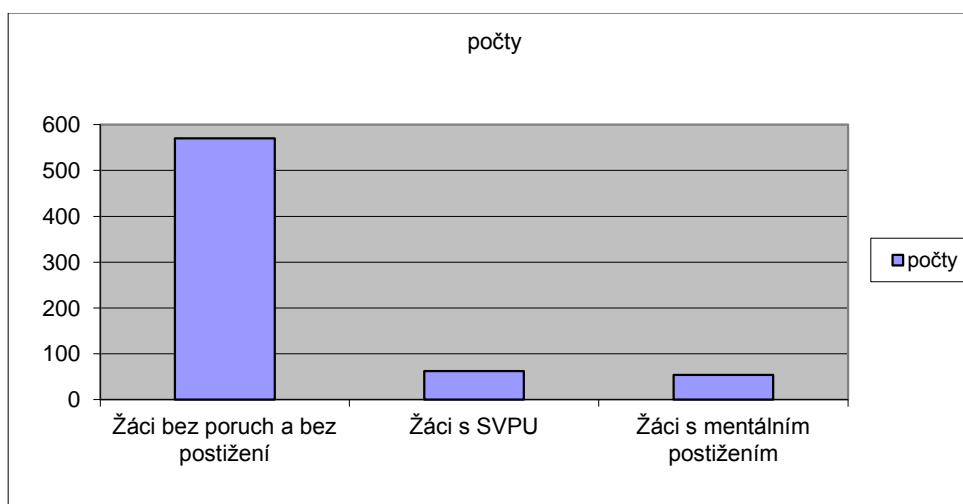
Dotazníkovým šetřením, ve kterém byl sledován počet žáků vybraného učiliště, kde probíhal výzkum, bylo nejprve sledováno, kolik žáků se vzdělává v aktuálním školním roce 2014/2015 a zda se jedná i o žáky se zdravotním postižením. Na škole se v tomto školním roce vzdělává 686 žáků ve všech typech oborů (E, H, M, L), z toho žáků bez poruch a postižení ve všech typech oborů je 570, 62 z celkového počtu se specifickými vývojovými poruchami učení ve všech typech oborů a 54 žáků s mentálním postižením v typech oborů E a H.

**Tabulka 1 - Počty žáků**

Žáci	počty	%
Žáci bez poruch a bez postižení	570	83,1
Žáci s SVPU	62	9,0
Žáci s mentálním postižením	54	7,9

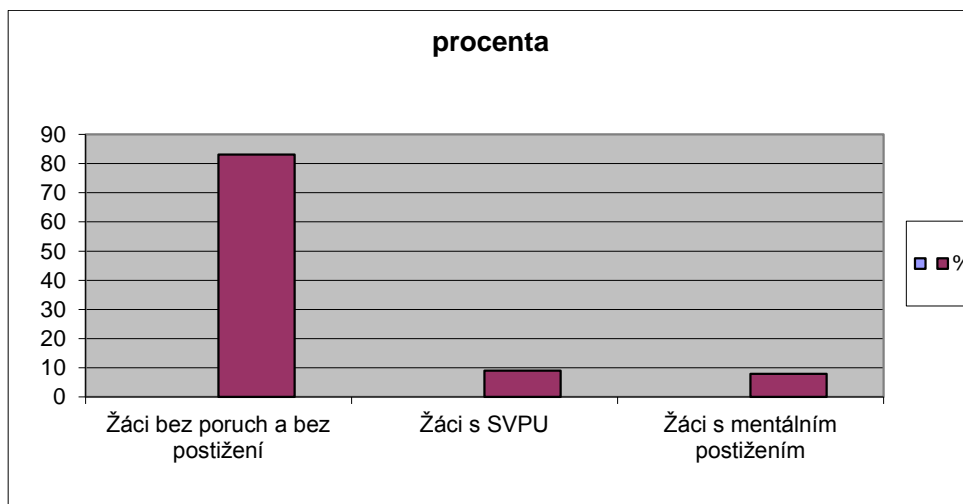
Zdroj: autor práce, 2015 (vlastní šetření)

**Graf 1 – Počty žáků**



Zdroj: autor práce, 2015(vlastní šetření)

**Graf 2 - Počty žáků v %**



Zdroj: autor práce, 2015 (vlastní šetření)

Vyhodnocení tabulky 1:

Z výsledků šetření, které jsou uvedeny v tabulce 1 a v grafu 1 a 2 bylo zjištěno, že žáků bez poruch a postižení je na učilišti 83,1 %, žáků se SVPU je 9,0 % a žáků s mentálním postižením je 7,9 %.

**Tabulka 2 - Pohlaví žáků**

Žáci	dívky	Chlapci
Žáci se SVPU	8	54
Žáci s mentálním postižením	16	38

Zdroj: autor práce, 2015(vlastní šetření)

Vyhodnocení tabulky 2:

Zjistila jsem, že žáků se SVPU je více chlapců a to 54. I žáků s mentálním postižením je více chlapců a to 38.

Škola je svou velikostí, přidruženými typy zařízení a kategoriemi oborů (L,M,H,E) poměrně velkým, pro osoby s mentálním postižením ne zcela přehledným zařízením. Proto je uvedena struktura žáků v roce 2014 – 2015 jako ilustrace tohoto stavu. Je běžné, že si žáci s lehkým mentálním postižením vytvářejí poměrně osobní vztah ke

svým vyučujícím. Na oborech kategorie E v této škole nevyučují pouze speciální pedagogové a vyučující s citlivým lidským přístupem a znalostmi získanými alespoň speciálními školeními. Přesvědčit absolventy nejen z roku ukončení 2015, ale i předchozích let, aby se stali respondenty tohoto šetření, nebylo zcela snadné. Pro úplnost je zde uveden výčet oborů vyučovaných na této škole:

**Čtyřleté maturitní obory:**

- 23-41-M/01 STROJÍRENSTVÍ
- 26-41-M/01 ELEKTROTECHNIKA
- 63-41-M/01 EKONOMIKA A PODNIKÁNÍ

**Zkrácené jednoleté studium učebních oborů pro absolventy maturitního nebo jiného učebního oboru:**

- 23-51-H/01 STROJNÍ MECHANIK
- 23-56-H/01 OBRÁBĚČ KOVŮ
- 23-68-H/01 MECHANIK OPRAVÁŘ MOTOROVÝCH VOZIDEL
- 26-51-H/02 ELEKTRIKÁŘ SILNOPROUD
- 26-52-H/01 ELEKTROMECHANIK PRO ZAŘÍZENÍ A PŘÍSTROJE
- 41-55-H/01 OPRAVÁŘ ZEMĚDĚLSKÝCH STROJŮ
- 66-51-H/01 PRODAVAČ
- 66-53-H/01 OPERÁTOR SKLADOVÁNÍ
- 28-58-H/01 SKLÁŘ

**Tříleté učební obory:**

- 23-51-H/01 STROJNÍ MECHANIK
- 23-56-H/01 OBRÁBĚČ KOVŮ
- 23-68-H/01 MECHANIK OPRAVÁŘ MOTOROVÝCH VOZIDEL
- 26-51-H/02 ELEKTRIKÁŘ SILNOPROUD
- 26-52-H/01 ELEKTROMECHANIK PRO ZAŘÍZENÍ A PŘÍSTROJE
- 41-55-H/01 OPRAVÁŘ ZEMĚDĚLSKÝCH STROJŮ
- 66-51-H/01 PRODAVAČ
- 66-53-H/01 OPERÁTOR SKLADOVÁNÍ

- 28-58-H/01 SKLÁŘ

**Tříleté učební obory pro žáky se speciálními vzdělávacími potřebami:**

- 29-51-E/01 POTRAVINÁŘSKÁ VÝROBA – Cukrářské práce
- 65-51-E/01 STRAVOVACÍ A UBYTOVACÍ SLUŽBY – Kuchařské práce
- 36-57-E/01 MALÍŘSKÉ A NATĚRAČSKÉ PRÁCE
- 36-67-E/01 ZEDNICKÉ PRÁCE

**Nástavbové denní studium (dvouleté):**

- 23-43-L/51 PROVOZNÍ TECHNIKA
- 26-41-L/52 PROVOZNÍ ELEKTROTECHNIKA
- 64-41-L/51 PODNIKÁNÍ

**Nástavbové dálkové studium (tříleté):**

- 23-43-L/51 PROVOZNÍ TECHNIKA
- 26-41-L/52 PROVOZNÍ ELEKTROTECHNIKA
- 64-41-L/51 PODNIKÁNÍ

Třídy oborů kategorie E nejsou v rámci školy nijak prostorově odděleny a žáci s lehkým mentálním postižením se občas, byť výjimečně, nějakou dobu vyskytují i v jiných kategoriích viz podmínky přijímání ke střednímu vzdělávání.

Úřad práce v Nymburce se nachází taktéž v ulici V Kolonii. Je to dvoupatrová nová budova s přehledným uspořádáním a informacemi přímo u vstupu do budovy. Budova je řešena bezbariérově. Rozhovor byl proveden v kanceláři příslušného pracovníka úřadu práce.

## 5.2 Základní soubor, výzkumný soubor, výzkumné vzorky

### **Charakteristika základního souboru**

V tomto případě jsou to osoby s lehkou mentální retardací. Lehká mentální retardace, která bývá také někdy nazývána „familiární“, je tvořena určitou genetickou transmisí a nepříznivými fyzickými zevními vlivy jako sociokulturní deprivací, ekonomickým nebo fyzickým strádáním či nedostatkem stimulace. IQ se pohybuje přibližně mezi 50 a 69, což u dospělých jedinců odpovídá mentálnímu věku 9 – 12 let. Jedná se o lehké mentální postižení.

Tito jedinci s mentálním postižením se vzdělávají podle odpovídajícího vzdělávacího programu v základní škole praktické nebo mají možnost integrace v běžné základní škole. Dále pak studují na středních odborných školách, odborných učilištích nebo na praktických školách, nejčastěji v E učebních oborech. Velká většina dospělých však je práce schopna a úspěšně udržuje sociální vztahy a přispívá k životu společnosti. Po ukončení středního vzdělávání (např. v E učebních oborech) se pohybují tito jedinci v rozmezí 18 – 24 let věku v době absolvování (tj. ukončení) vzdělávání výučním listem. Toto konkrétní rozmezí odpovídá absolventům SOŠ a SOU Nymburk, kteří absolvovali v letech 2011 – 2015 v době jejich absolvování. Jedná se o chlapce i dívky v poměru zhruba odpovídajícím intaktní populaci.

### **Výzkumný soubor**

Je tvořen absolventy Středního odborného učiliště a Střední odborné školy v Nymburce, učebních oborů „E“, absolventů s mentálním postižením. Učební obory jsou: Potravinářská výroba – cukrář, Stravovací a ubytovací služby – kuchař, Malířské a natěračské práce – malíř, Zednické práce – zedník. Celkem absolvovalo v letech 2011 – 2015 přesně 131 absolventů ve věku 18 – 24 let v den absolvování. Konkrétní počet mužů a žen je specifikován až v konkrétním výzkumném vzorku. Soubor je specifikován mentálním postižením (absolventi E – učebního oboru), konkrétními lety absolvování (2011 – 2015), místem šetření (SOŠ a SOU Nymburk), nemožností využít internetového sběru, tím pádem osobním zadáním a osobním sběrem dat, což vzhledem

ke změnám původního bydliště absolventů bylo poměrně náročné. Specifikem tohoto souboru je obtížnější začlenění do společnosti a získání práce kvůli mentálnímu postižení, jak již bylo uvedeno a také kvůli těžšímu sociálnímu začlenění (malá podpora rodiny). Nabídka kategorie E – oborů je výrazně menší, než pro intaktní jedince.

### **Typ výběru výzkumného vzorku**

Stratifikovaný (kvótní) – skupina s vybranými znaky (lehké mentální postižení, absolvent kategorie E učebního oboru na zvolené škole, v rozmezí let 2011 - 2015). O této populaci musíme být dobře informováni, proto výběr školy pro výzkumný vzorek nebyl náhodný, ale dán místem působení autora výzkumného záměru.

**Výzkumný vzorek** respondentů dotazníku je tvořen 115 absolventy ve věku 18 – 26 let, průměrného věku 21 let, a to ke dni šetření. Ve vzorku je zastoupeno 56 žen a 59 mužů. Data těchto respondentů budou použita k celkovým analýzám. Výzkumný vzorek je omezen obdobím absolvování učebního oboru kategorie E na SOŠ a SOU Nymburk v letech 2011 – 2015 a dostupností těchto absolventů. Výzkumný vzorek byl sestaven na základě možností osobních kontaktů učitelů s absolventy dané školy. Nebylo možno využít dotazníkových portálů na internetu, kvůli neznalosti takových portálů velkou částí respondentů (absolventů oborů vzdělávání kategorie E s lehkým mentálním postižením školy SOŠ a SOU Nymburk v letech 2011 – 2015), kvůli neznalosti emailových kontaktů těchto respondentů a v menší míře i nemožnosti internetového připojení některých respondentů. Ochota respondentů vyplnit dotazníky, či odpovídat na připravené otázky v rámci strukturovaného rozhovoru se odvíjela od osobních vztahů s těmito respondenty. Tři respondenti pomohli dotazník rozšířit mezi dalších 42 respondentů.

**Výzkumný vzorek pro pohovory** (strukturovaný rozhovor) byl stanoven na 10 žen - absolventek a 10 mužů, taktéž absolventů učebního oboru kategorie E, průměrného věku 21 let. Bylo pozorováno jejich chování při odpovídání na dané otázky a zároveň vyhodnocováno jejich chování, zda koresponduje s danou odpovědí, či nikoliv. Výzkumný vzorek je omezen obdobím absolvování učebního oboru kategorie E na SOŠ a SOU Nymburk v letech 2011 – 2015 a dostupností těchto absolventů. Vzorek byl

sestaven na základě možností osobních kontaktů učitelů s absolventy dané školy. Ochota respondentů odpovídat na připravené otázky v rámci strukturovaného rozhovoru se odvíjela od osobních vztahů s těmito respondenty. Kontaktování respondentů (bývalých absolventů) bylo problematické. Jejich dohledávání se podařilo pouze díky dobrým osobním vztahům mezi autorem výzkumného záměru, několika jeho kolegy a oslovenými respondenty.

**Výzkumný vzorek pro pohovory s pracovníky úřadu práce** je tvořen pouze jedním pracovníkem Úřadu práce v Nymburce, kterému úřad práce svěřil agendu zaměstnanosti a neoficiálně ho pověřil komunikací s veřejností. Pracovník si nepřál být jmenován.



## 6. ČASOVÁ ORGANIZACE VÝZKUMU PODLE JEHO FÁZÍ

- Příprava zkušebního dotazníku a otázek ke strukturovaným rozhovorům
- Ověření zkušebního dotazníku a otázek strukturovaných rozhovorů
- Příprava, přepracování a zkušební ověření finální podoby dotazníku a otázek ke strukturovaným rozhovorům.
- Terénní sběr (doručení a sběr dotazníků a provedení rozhovorů).

### **Konkrétní časová období:**

Příprava zkušebního dotazníku: leden – únor 2015

Příprava otázek ke strukturovaným rozhovorům: květen 2015

Ověření zkušebního dotazníku: květen 2015

Příprava, přepracování a zkušební ověření finální podoby dotazníku a otázek ke strukturovaným rozhovorům: červen 2015

Terénní sběr (doručení a sběr dotazníků a provedení rozhovorů): červen – červenec 2015.

### Dotazníky

V období měsíců leden až únor 2015 jsem vytvořila hypotézy, na základě kterých vznikly otázky do zkušebního dotazníku. Vytvořený zkušební dotazník jsem předložila k ověření deseti náhodně vybraným respondentům (absolventům kategorie E učebních oborů SOŠ a SOU Nymburk).

Vyhodnocením zkušebních dotazníků jsem odhalila nepřesnosti pokládaných otázek, popřípadě jejich složitost k pochopení pro tento vzorek respondentů. Dotazník jsem upravila, předložila dvěma náhodným respondentům a ujistila se o jeho použitelnosti pro výzkum. Dotazník jsem na konci měsíce června začátkem měsíce července 2015 rozšířila mezi 115 respondentů (absolventů kategorie E učebních oborů SOŠ a SOU Nymburk) a získala vyplněné zpět.

V poslední fázi jsem se věnovala vyhodnocování informací získaných v dotaznících - viz zpracování výsledků šetření.

### Otázky ke strukturovanému rozhovoru pro respondenty (absolventy kategorie E učebních oborů SOŠ a SOU Nymburk)

Otázky ke strukturovaným rozhovorům jsem vytvořila ve fázi finálního dokončení dotazníku ještě před jeho rozšířením jako doplněk, který doplní a rozšíří informace získané z dotazníků. Připravila jsem si dvě otevřené otázky, jejichž správné pochopení jsem ověřila na pěti vycházejících žácích třetích ročníků kategorie E oboru ve školním roce 2014 - 2015, a to konkrétně na konci měsíce května 2015. Otázky nebylo nutno měnit, ale ověřování přispělo k získání kontaktů na budoucí absolventy tohoto ročníku. Koncem měsíce června 2015 jsem provedla rozhovory s dvaceti respondenty. Vyhodnocování viz zpracování výsledků šetření.

### Otázky ke strukturovanému rozhovoru pro pracovníka Úřadu práce v Nymburce

Otázky ke strukturovanému rozhovoru jsem vytvořila již po vytvoření hypotéz, na konci měsíce února 2015 – v týdnu od 2. 3. 2015 jsem se setkala s pracovníkem úřadu práce, který má na starosti absolventy škol, a položila jsem mu dvě otevřené a dvě uzavřené otázky. Odpovědi jsem si zaznamenávala na diktafonu. Vyhodnocení jsem prováděla spolu s ostatními výzkumnými částmi v červenci 2015 - viz zpracování výsledků šetření.

## 7 ANALÝZA A INTERPRETACE ZÍSKANÝCH DAT

### 7.1 Dotazníkové šetření

Dotazníkového šetření se zúčastnilo 115 respondentů (absolventů SOŠ a SOU v Nymburce E – učebních oborů v rozmezí let 2011 – 2015).

#### Otázka 1:

Jsem muž / žena?

**Tabulka 3 - Jsem muž, žena**

Odpověď	Počet	Procenta
Muž	59	51,30 %
Žena	56	48,70 %
Celkem	115	100,00%

Zdroj: Autor práce, 2015 (vlastní šetření)

Ze zúčastněných respondentů je 59 mužů, tj. 51,30 % a 56 žen, tj. 48,70 %.

#### Otázka 2:

Je mi.....let.

**Tabulka 4 - Je mi ... let.**

Odpověď (věk respondenta)	Počet pozitivních odpovědí	Procenta
18	13	11,30 %
19	20	17,40 %
20	21	18,27 %
21	15	13,04 %
22	20	17,40 %
23	10	8,70 %
24	8	7,00 %
25	6	5,22 %
26	2	1,74 %

Zdroj: Autor práce, 2015 (vlastní šetření)

Respondentům v okamžiku vyplňování dotazníku bylo mezi 18 a 26 lety věku. Osmnáctiletých bylo 13 tj. 11,30 % z celkového počtu, devatenáctiletých bylo 20, tj. 17,40 %, dvacetiletých bylo 21, tj. 18,27 %, dvacetijednaletých bylo 15, tj. 13,04 %, dvacetidvouletých bylo 20 tj. 17,40 %, dvacetitřiletých bylo 10, tj. 8,70 %, dvacetičtyřiletých bylo 8 tj. 7 %, dvacetipětiletých bylo 6 tj. 5,22 % a dvacetišestiletých byli 2 tj. 1,74 %.

Průměrný věk respondentů dosahuje 20,98, tj. 21 let. Toto věkové složení odpovídá věku absolventů SOŠ a SOU Nymburk z let 2011 – 2015 k datu sledování tj. vyplňování dotazníků v červnu 2015.

### **Otázka 3:**

Studium jsem ukončil(a) v roce:

**Tabulka 5 - Studium jsem ukončila v roce:**

Ukončení studia	Počet	Procenta
2011	15	13,04 %
2012	25	21,74 %
2013	26	22,61 %
2014	30	26,10 %
2015	19	16,52 %
Celkem	115	100,00 %

Zdroj: Autor práce, 2015 (vlastní šetření)

Respondenti byli omezeni rozmezím absolvování v letech 2011 – 2015. Ze zúčastněných respondentů na dotazníkovém šetření absolvovalo v roce 2011 - 15 jedinců s mentálním postižením tj. 13,04 % , v roce 2012 - 25 jedinců s mentálním postižením tj. 21,74 %, 2013 - 26 jedinců s mentálním postižením ( dle zpráv z PPP ), tj. 22,61 % z celkového počtu respondentů, v roce 2014 - 30 jedinců s mentálním postižením, tj. 26,10 %, v roce 2015 - 19 jedinců s mentálním postižením, tj. 16,52

**Otázka 4:**

Výuční list jsem získal v oboru:

- a) Potravinářská výroba – cukrář
- b) Stravovací a ubytovací služby – kuchař
- c) Zednické práce
- d) Malířské práce

**Tabulka 6 - Výuční list jsem získal v oboru:**

Obor	Počet	Procenta
Potravinářská výroba – cukrář	32	27,82 %
Stravovací a ubytovací služby – kuchař	40	34,78 %
Zednické práce	14	12,17 %
Malířské práce	29	25,23 %
Celkem	115	100,00 %

Zdroj: Autor práce, 2015 (vlastní šetření)

V letech 2011 – 2015 získalo výuční list v oboru Potravinářská výroba – cukrář 32 respondentů, tj. 27,82 %, v oboru Stravovací a ubytovací služby – kuchař 40 respondentů, tj. 34,78 %, v oboru Zednické práce 14 respondentů, tj. 12,17 % a v oboru Malířské práce 29 respondentů, tj. 25,23 %.

**Otázka 5:**

Po vyučení:

- a) pracuji ve svém oboru
- b) pracuji mimo obor
- c) studuji v denním studiu
- d) nepracuji – jsem registrován na úřadu práce
- e) nepracuji – nejsem registrován na úřadu práce
- f) jiná možnost

**Tabulka 7 - Pro učební obor - Uplatnění absolventů - Potravinářská výroba – cukrář**

(32 respondentů)

Po vyučení	Počet	Procenta
pracuji ve svém oboru	20	62,50 %
pracuji mimo obor	5	15,62 %
studuji v denním studiu	5	15,62 %
nepracuji – jsem registrován na úřadu práce	0	0,00 %
nepracuji – nejsem registrován na úřadu práce	0	0,00 %
jiná možnost	2	6,26 %

Zdroj: Autor práce, 2015 (vlastní šetření)

**Tabulka 8 - pro učební obor -Stravovací a ubytovací služby – kuchař**

(40 respondentů)

Po vyučení	Počty	Procenta
pracuji ve svém oboru	25	62,50 %
pracuji mimo obor	8	20,00 %
studuji v denním studiu	3	7,50 %
nepracuji – jsem registrován na úřadu práce	2	5,00 %
nepracuji – nejsem registrován na úřadu práce	0	0,00 %
jiná možnost	2	5,00 %

Zdroj: Autor práce, 2015 (vlastní šetření)

**Tabulka 9 - Pro učební obor Zednické práce – zedník**

14 respondentů)

Po vyučení	Počty	Procenta
pracuji ve svém oboru	11	78,57 %
pracuji mimo obor	2	14,29 %
studuji v denním studiu	1	7,14 %
nepracuji – jsem registrován na úřadu práce	0	0,00 %
nepracuji – nejsem registrován na úřadu práce	0	0,00 %
jiná možnost	0	0,00 %

Zdroj: Autor práce, 2015 (vlastní šetření)

**Tabulka 10 - pro učební obor Malířské práce – malíř**

(29 respondentů)

Po vyučení	Počty	Procenta
pracuji ve svém oboru	16	55,17 %
pracuji mimo obor	10	34,48 %
studuji v denním studiu	1	3,45 %
nepracuji – jsem registrován na úřadu práce	2	6,90 %
nepracuji – nejsem registrován na úřadu práce	0	0,00 %
jiná možnost	0	0,00 %

Zdroj: Autor práce, 2015 (vlastní šetření)

**Tabulka 11 - Suma - výsledky šetření souhrnně za všechny čtyři obory**

Po vyučení	Počty	Procenta
pracuji ve svém oboru	72	62,60 %
pracuji mimo obor	25	21,74 %
studuji v denním studiu	10	8,70 %
nepracuji – jsem registrován na úřadu práce	4	3,48 %
nepracuji – nejsem registrován na úřadu práce	0	0,00 %
jiná možnost	4	3,48 %

Zdroj: Autor práce, 2015 (vlastní šetření)

V oboru vyučení pracuje celkem 72 respondentů, což je 62,60 % , z toho v oboru Potravinářská výroba – cukrář pracuje 20 respondentů tj. 62,50 % úspěšnost v rámci tohoto oboru, v oboru Stravovací a ubytovací služby – kuchařské práce pracuje 25 respondentů, což je taktéž 62,5 % úspěšnost v tomto oboru, v oboru Zednické práce – zedník pracuje 11 respondentů, tj. 78,6 % v rámci tohoto oboru, v oboru Malířské práce – malíř pracuje 16 respondentů, tj. 55,1 % v rámci tohoto oboru.

Mimo obor vyučení pracuje 25 respondentů, což je 21,74 % z celkového počtu respondentů, což je 5 respondentů z oboru Potravinářská výroba – cukrář (v rámci tohoto oboru 15,6 %), 8 respondentů z oboru Stravovací a ubytovací služby – kuchař (v rámci tohoto oboru 20,00%), 2 respondenti z oboru Zednické práce – zedník (v rámci tohoto oboru 14,29 %), 10 respondentů z oboru Malířské práce – malíř (což je v rámci tohoto oboru 34,48 %).

Studuje denní formou 10 respondentů z celkového počtu, což je 8,70 %. Z oboru Potravinářská výroba – cukrář je to 5 respondentů (15,62 % v rámci tohoto oboru), z oboru Stravovací a ubytovací služby – kuchař jsou to 3 respondenti (7,50 % v rámci tohoto oboru), z oboru Zednické práce – zedník je to 1 respondent (7,14 % v rámci tohoto oboru), z oboru Malířské práce – malíř jsou to 1 respondent (3,45 % v rámci tohoto oboru).

Na Úřadu práce v Nymburce jsou evidováni 4 respondenti z celkového počtu, což činí 3,48 %. Z oboru Potravinářská výroba – cukrář je to 0 respondentů, z oboru Stravovací a ubytovací služby – kuchař jsou to 2 respondenti (5,0 0% v rámci tohoto oboru), z oboru Zednické práce – zedník je to 0 respondentů, z oboru Malířské práce – malíř jsou to 2 respondenti (6,90 % v rámci tohoto oboru).

Nepracuje a zároveň nejsou registrováni na úřadu práce – 0 respondentů.

Jiná možnost – ve všech uvedených případech rodičovská dovolená uvádějí 4 respondenti z celkového počtu, což jsou 3,48 %. Z oboru Potravinářská výroba – cukrář jsou to 2 respondenti (6,26 % v rámci tohoto oboru), z oboru Stravovací a ubytovací služby – kuchař jsou to 2 respondenti (5,00 % v rámci tohoto oboru), z oboru Zednické práce – zedník je to 0 respondentů, z oboru Malířské práce – malíř jsou to 0 respondentů.



**Otázka 6:**

Na Úřadu práce v Nymburce mi při hledání pracovního místa:

- a) pomohli – nabídli mi konkrétní místo a na toto místo jsem nastoupil
- b) pomohli – nabídli mi konkrétní místo, ale toto místo jsem nepřijal
- c) nepomohli – pouze mi poradili, ale nijak mi to nepomohlo
- d) nepomohli – pouze mě zaevidovali
- e) jiná odpověď

**Tabulka 12 - Na Úřadu práce v Nymburce mi při hledání pracovního místa:**

Otázka	Počty	Procenta
a	13	11,30 %
b	0	0,00 %
c	4	3,48 %
d	0	0,00 %
e	98	85,22 %

Zdroj: Autor práce, 2015 (vlastní šetření)

Do kontaktu s Úřadem práce v Nymburce přišlo 17 respondentů z celkového počtu (tj.14,78 %), z toho 13 (tj.11,30 %) respondentům úřad práce pomohl k získání konkrétního místa, 4 respondentům nepomohli, pouze radili bez výsledků (tj.3,48 %). Zbývajících 98 respondentů (tj.85,22 %) úřad práce vůbec nenavštívili, z toho 94 respondentů (tj.81,74 %) si našli práci sami a 4 respondenti (tj.3,48 %) nastoupili mateřskou (rodičovskou) dovolenou .

**Otázka 7:**

Výuční list mi při hledání a získání mého současného pracovního místa:

- a) pomohl – pracuji ve svém oboru
- b) pomohl – ale pracuji mimo svůj obor
- c) nepomohl – ale nyní pracuji jako:

- d) nepomohl – nepracuji, jsem v evidenci úřadu práce
- e) nepomohl – nepracuji, jsem doma

**Tabulka 13 - Výuční list mi při hledání a získání mého současného pracovního místa:**

Otázka	Počty	Procenta
a	72	62,60 %
b	16	13,92 %
c	9	7,82 %
d	4	3,48 %
e	14 (4 mateřská 10studuje)	12,18 %

Zdroj: Autor práce, 2015 (vlastní šetření)

Výuční list pomohl k získání práce v oboru 72 respondentům (tj. 62,60 %), pomohl k získání práce mimo obor 16 respondentům (tj. 13,92 %), nepomohl a pracují mimo obor 9 respondentům (tj. 7,82 %), nepomohl a jsou vedeni na Úřadu práce v Nymburce čtyřem respondentům (tj. 3,48 %), nepomohl, nepracují – 14 respondentů (tj. 12,18 %), z toho 4 respondenti nastoupili na mateřskou (rodičovskou dovolenou) tj. 3,48 % a 10 respondentů (tj. 8,70 %) nastoupilo k dennímu studiu. (Denní studium bylo umožněno E – učebním oborům na naší škole až od roku 2014).

#### **Otázka 8:**

Jak dobře mě škola pro moji práci (v mé současné profesi) připravila?

- a) Po odborné stránce
- b) Na pracovní pohovor
- c) Uzavření pracovní smlouvy
- d) Rozumím své náplni práce
- e) Rozumím svému místu výkonu práce
- f) Rozumím své pracovní době

- g) Vím, kolik беру hrubého a čistého
- h) Vím, kolik dnů jsem v měsíci skutečně odpracoval(a), když jsem měl(a) dovolenou
- ch) Zcela přesně vím, kdy je výplatní termín (datum výplaty)
- i) Pro základní pracovní návyky, tj. dodržování pracovní doby
- j) Včas a řádným způsobem umím omluvit svoji nepřítomnost na pracovišti

**Tabulka 14 - Jak dobře mě škola pro moji práci (v mé současné profesi) připravila?**

Hodnocení známkou	1	2	3	4	5
Otázka a) (počet/procenta)	64/55,65 %	35//30,43 %	10/8,69 %	4/3,48 %	2/1,75 %
Otázka b) (počet/procenta)	42/36,52 %	34/29,56 %	5/4,36 %	24/20,87 %	10/8,69 %
Otázka c) (počet/procenta)	31/26,96 %	29/25,22 %	28/24,35 %	12/10,43 %	15/13,04 %
Otázka d) (počet/procenta)	79/68,70 %	22/19,13 %	9/7,82 %	3/2,61 %	1/0,87 %
Otázka e) (počet/procenta)	72/62,60 %	36/31,31 %	3/2,61 %	3/2,61 %	1/0,87 %
Otázka f) (počet/procenta)	47/40,87 %	61/53,04 %	4/3,48 %	1/0,87 %	2/1,74 %
Otázka g) (počet/procenta)	20/17,39 %	42/36,52 %	38/27,83 %	1/0,87 %	14/12,17 %
Otázka h) (počet/procenta)	58/50,43 %	49/42,61 %	5/4,35 %	0/0,00 %	3/2,61 %
Otázka ch) (počet/procenta)	99/86,08 %	8/6,96 %	5/4,35 %	1/0,87 %	2/1,74 %
Otázka i) (počet/procenta)	63/54,79 %	21/18,26 %	29/25,21 %	1/0,87 %	1/0,87 %
Otázka j) (počet/procenta)	86/74,78 %	14/12,17 %	3/2,61 %	0/0,00 %	12/10,44 %

Zdroj: Autor práce, 2015 (vlastní šetření)

Na otázku, jak dobře mě škola pro moji práci (v mé současné profesi) připravila (Po odborné stránce), odpovídají respondenti následovně: jedničkou hodnotí svou přípravu 64 respondentů (tj. 55,65 %), dvojkou 35 respondentů (tj. 30,43 %),

trojkou 10 respondentů (tj. 8,69 %), čtyřkou 4 respondenti (tj. 3,48 %), pětkou 2 respondenti (tj. 1,75 %).

Na otázku, jak dobře mě škola pro moji práci (v mé současné profesi) připravila (Na pracovní pohovor), odpovídají respondenti následovně: jedničkou hodnotí přípravu na pracovní pohovor 42 respondentů (tj. 36,52 %), dvojkou hodnotí 34 respondentů (tj. 29,56 %), trojkou hodnotí 5 respondentů (tj. 4,36 %), čtyřkou 24 respondentů (tj. 20,87 %) a pětkou 10 respondentů (tj. 8,69 %).

Na otázku, jak dobře mě škola pro moji práci (v mé současné profesi) připravila (Na uzavření pracovní smlouvy), odpovídali respondenti následovně: jedničkou hodnotí 31 respondentů (tj. 26,96 %), dvojkou 29 respondentů (tj. 25,22 %), trojkou hodnotí 28 respondentů (tj. 24,35 %), čtyřkou hodnotí 12 respondentů (tj. 10,43 %), pětkou 15 respondentů (tj. 13,04 %).

Na otázku, jak dobře mě škola připravila pro moji práci (v mé současné profesi), (Rozumím své náplni práce), odpovídali respondenti následovně: jedničkou hodnotí 79 respondentů (tj. 68,70 %), dvojkou hodnotí 22 respondentů (tj. 19,13 %), trojkou hodnotí 9 respondentů (tj. 7,82 %), čtyřkou hodnotí 3 respondenti (tj. 2,61 %) a pětkou hodnotí 2 respondenti (tj. 1,74 %).

Na otázku, jak dobře mě škola připravila pro moji práci (v mé současné profesi), (Rozumím svému místu výkonu práce), odpovídali respondenti následovně: jedničkou hodnotí 72 respondentů (tj. 62,60 %), dvojkou hodnotí 36 respondentů (tj. 31,31 %), trojkou hodnotí 3 respondenti (tj. 2,61 %), čtyřkou také hodnotí 3 respondenti (tj. 2,61 %) a pětkou hodnotí 1 respondent (tj. 0,87 %).

Na otázku, jak dobře mě škola pro moji práci připravila (v mé současné profesi), (Rozumím své pracovní době), odpověděli respondenti: jedničkou hodnotí 47 respondentů (tj. 40,87 %), dvojkou hodnotí 61 respondentů (tj. 53,04 %), trojkou hodnotí 4 respondenti (tj. 3,48 %), čtyřkou hodnotí 1 respondent (tj. 0,87 %) a pětkou hodnotí 2 respondenti (tj. 1,74 %).

Na otázku, jak dobře mě škola pro moji práci připravila (v mé současné profesi), (Vím, kolik беру hrubého a čistého), odpovídali respondenti následovně:

jedničkou hodnotí 20 respondentů (tj. 17,39 %), dvojkou hodnotí 42 respondentů (tj. 36,52 %), trojkou odpovídalo 38 respondentů (tj. 27,83 %), čtyřkou odpovídá 1 respondent (tj. 0,87 %) a pětkou odpovídalo 14 respondentů (tj. 12,17 %).

Na otázku, jak dobře mě škola pro moji práci připravila (v mé současné profesi), (Vím, kolik dnů jsem v měsíci skutečně odpracoval(a), když jsem měl(a) dovolenou), odpovídali respondenti následovně: jedničku zvolilo 58 respondentů (tj. 50,43 %), dvojkou hodnotilo 49 respondentů (tj. 42,61 %), trojkou hodnotilo 5 respondentů (tj. 4,35 %), čtyřkou hodnotilo 0 respondentů (tj. 0,00 %) a pětkou hodnotili 3 respondenti (tj. 2,61 %).

Na otázku, jak dobře mě škola pro moji práci připravila (v mé současné profesi), (Zcela přesně vím, kdy je výplatní termín (datum výplaty), odpověděli respondenti následovně: známku číslo jedna zvolilo 99 respondentů (tj. 86,08 %), známku číslo dvě zvolilo 8 respondentů (tj. 6,96 %), známku tři hodnotilo 5 respondentů (tj. 4,35 %), známku čtyři hodnotil pouze 1 respondent (tj. 0,87 %) a známku 5 hodnotili 2 respondenti (tj. 1,74 %).

Na otázku, jak dobře mě škola pro moji práci připravila (v mé současné profesi), (Pro základní pracovní návyky, tj. dodržování pracovní doby), odpovídali respondenti následovně: jedničkou hodnotilo 63 respondentů (tj. 54,79 %), dvojkou hodnotilo 21 respondentů (tj. 18,26 %), trojkou hodnotilo 29 respondentů (tj. 25,21 %), čtyřkou hodnotil 1 respondent (tj. 0,87 %) a pětkou hodnotil také 1 respondent (tj. 0,87 %).

Na otázku, jak dobře mě škola pro moji práci připravila (v mé současné profesi), (Včas a řádným způsobem umím omluvit svoji nepřítomnost na pracovišti), odpovídali respondenti následovně: jedničkou hodnotilo 86 respondentů (tj. 74,78 %), dvojkou hodnotilo 14 respondentů (tj. 12,17 %), trojkou hodnotili 3 respondenti (tj. 2,61 %), čtyřkou nehodnotil žádný z respondentů 0 (tj. 0,00 %) a pětkou hodnotilo 12 respondentů (tj. 10,44 %).

**Otázka 9:**

Jak dobře mě škola připravila pro běžný život v rámci „finanční gramotnosti“?

- a) Zním náklady spojené s domácností
- b) Zním všechny výdaje spojené s bydlením a jsem schopen(a) je platit platbou ze svého účtu
- c) Zním všechny výdaje spojené s bydlením a jsem schopen(a) je platit SIPEM
- d) Zním všechny výdaje spojené s bydlením a jsem schopen(a) je platit složenkou na poštu
- e) Zním všechny výdaje spojené s bydlením a jsem schopen(a) je platit hotovostí u dodavatele
- f) Vím, kde mohu sjednat změnu zálohových plateb za dodávky elektřiny, plynu a vody
- g) Vím, co je půjčka a kolik celkem nakonec za ni zaplatím včetně úroků a poplatků

**Tabulka 15 - Jak dobře mě škola připravila pro běžný život v rámci "finanční gramotnosti"?**

Hodnocení zámkou	1	2	3	4	5
Otázka a) (počet/procenta)	98/85,21 %	0/0,00 %	0/0,00 %	0/0,00 %	17/14,79 %
Otázka b) (počet/procenta)	38/33,04 %	38/33,04 %	2/1,74 %	2/1,74 %	35/30,44 %
Otázka c) (počet/procenta)	3/2,61 %	8/6,96 %	0/0,00 %	2/1,74 %	102/88,70 %
Otázka d) (počet/procenta)	89/77,39 %	0/0,00 %	8/6,96 %	7/6,09 %	11/9,57 %
Otázka e) (počet/procenta)	99/86,09 %	5/4,35 %	3/2,61 %	0/0,00 %	8/6,96 %
Otázka f) (počet/procenta)	63/54,78 %	0/0,00 %	0/0,00 %	0/0,00 %	52/45,22 %
Otázka g) (počet/procenta)	62/53,91 %	24/20,87 %	0/0,00 %	6/5,22 %	23/20,00 %

Zdroj: Autor práce, 2015 (vlastní šetření)

Na otázku, jak dobře mě škola připravila pro běžný život v rámci „finanční gramotnosti“- (Znám náklady spojené s domácností), hodnotí svou připravenost jedničkou 98 respondentů (tj. 85,21 %), dvojkou, trojkou a čtyřkou 0 respondentů (tj. 0,00 %), pětkou 17 respondentů (tj. 14,79 %).

Na otázku, jak dobře mě škola připravila pro běžný život v rámci „finanční gramotnosti“- (Znám všechny výdaje spojené s bydlením a jsem schopen(a) je platit platbou ze svého účtu), odpovídali respondenti následovně: jedničkou hodnotilo 38 respondentů (tj. 33,04 %), dvojkou také hodnotilo 38 respondentů (tj. 33,04 %), trojkou hodnotili 2 respondenti (tj. 1,74 %), čtyřkou také hodnotili 2 respondenti (tj. 1,74 %) a pětkou hodnotilo 35 respondentů (tj. 30,44 %).

Na otázku, jak dobře mě škola připravila pro běžný život v rámci „finanční gramotnosti“- (Znám všechny výdaje spojené s bydlením a jsem schopen(a) je platit SIPEM), odpověděli respondenti následovně: jedničkou hodnotili 3 respondenti (tj. 2,61 %), dvojkou hodnotilo 8 respondentů (tj. 6,96 %), trojkou nehodnotil žádný respondent 0 (tj. 0,00 %), čtyřkou hodnotili 2 respondenti (tj. 1,74 %) a pětkou hodnotilo 102 respondentů (tj. 88,70 %).

Na otázku, jak dobře mě škola připravila pro běžný život v rámci „finanční gramotnosti“- (Znám všechny výdaje spojené s bydlením a jsem schopen(a) je platit složenkou na poště), odpověděli respondenti následovně: jedničkou hodnotilo 89 respondentů (tj. 77,39 %), dvojkou nehodnotil žádný z respondentů (tj. 0,00 %), trojkou hodnotilo 8 respondentů (tj. 6,96 %), čtyřkou hodnotilo 7 respondentů (tj. 6,09 %) a pětkou hodnotilo 11 respondentů (tj. 9,57 %).

Na otázku, jak dobře mě škola připravila pro běžný život v rámci „finanční gramotnosti“- (Znám všechny výdaje spojené s bydlením a jsem schopen(a) je platit hotovostí u dodavatele), odpověděli respondenti následovně: jedničkou hodnotilo 99 respondentů (tj. 86,09 %), dvojkou hodnotilo 5 respondentů (tj. 4,35 %) trojkou hodnotili 3 respondenti (tj. 2,61 %), čtyřkou nehodnotil žádný z respondentů (tj. 0,00 %) a pětkou hodnotilo 8 respondentů (tj. 6,96 %).

Na otázku, jak dobře mě škola připravila pro běžný život v rámci „finanční gramotnosti“- (Vím, kde mohu sjednat změnu zálohových plateb za dodávky elektřiny,

plynu a vody), odpověděli respondenti následovně: jedničkou hodnotilo 63 respondentů (tj. 54,78 %), dvojkou, trojkou a čtyřkou nehodnotil žádný z respondentů (tj. 0,00 %) a pětkou hodnotilo 52 respondentů (tj. 45,22 %).

Na otázku, jak dobře mě škola připravila pro běžný život v rámci „finanční gramotnosti“ - (Vím, co je půjčka a kolik celkem nakonec za ni zaplatím včetně úroků a poplatků), odpověděli respondenti následovně: jedničkou hodnotilo 62 respondentů (tj. 53,91 %), dvojkou hodnotilo 24 respondentů (tj. 20,87 %), trojkou nehodnotil žádný z respondentů (tj. 0,00 %), čtyřkou hodnotilo 6 respondentů (tj. 5,22 %) a pětkou hodnotilo 23 respondentů (tj. 20,00 %).

### **Otázka 10:**

Jak v současné době bydlíte?

- a) V současné době bydlím ve své vlastní domácnosti a hradím si sám nebo společně s partnerem její provoz
- b) V současné době bydlím ve své vlastní domácnosti, její provoz mi platí někdo jiný, a to:
- c) V současné době bydlím ve společné domácnosti s rodiči a na provoz jim přispívám částkou...Kč/měsíčně
- d) V současné době bydlím ve společné domácnosti s rodiči, a na provoz jim nijak penězi nepřispívám
- e) V současné době bydlím ve společné domácnosti s rodiči, a na provoz jim nijak nepřispívám, ale pravidelně doma pracuji, např.:

**Tabulka 16 - Jak v současné době bydlíte?**

Otázky	Počet	Procenta	Dodatek
a	30	26,08 %	--
b	5	4,34 %	„sociálka“
c	25	21,75 %	2000 – 3500Kč
d	30	26,08 %	--
e	25	21,75 %	hlídám sourozence

Zdroj: Autor práce, 2015 (vlastní šetření)



Na otázku, jak v současné době bydlíte – (V současné době bydlím ve své vlastní domácnosti a hradím si sám nebo společně s partnerem její provoz.), kladně reagovalo 30 respondentů (tj. 26,08 %).

Na otázku, jak v současné době bydlíte – (V současné době bydlím ve své vlastní domácnosti, její provoz mi platí někdo jiný, a to:...), doplnilo 5 respondentů (tj. 4,34 %) „sociálka“.

Na otázku, jak v současné době bydlíte –(V současné době bydlím ve společné domácnosti s rodiči a na provoz jim přispívám částkou...Kč/měsíčně), kladně reagovalo 25 respondentů (tj. 21,75 %), a to v rozmezí 2000 – 3500 Kč.

Ve dvou případech respondenti označili d i e možnost, takže jsem pro statistické účely v obou případech zvolila možnost e, jak vyplývá z logiky věci. Na otázku, jak v současné době bydlíte –(V současné době bydlím ve společné domácnosti s rodiči, a na provoz jim nijak penězi nepřispívám.), kladně reagovalo 30 respondentů (tj. 26,08 %).

Na otázku, jak v současné době bydlíte – (V současné době bydlím ve společné domácnosti s rodiči, a na provoz jim nijak nepřispívám, ale pravidelně doma pracuji, např.:...), kladně reagovalo 25 respondentů (tj. 21,75 %), a to hlídám sourozence, uklízím, vařím.

## 7.2 Výsledky šetření ze strukturovaných rozhovorů

### a) Rozhovory s absolventy

Během rozhovorového šetření formou řízeného rozhovoru byly 20 respondentům položeny následující 2 otázky:

1. Jste nyní schopen(a) si sám(a) najít práci a co nejdéle si ji udržet? Svou odpověď zdůvodněte.
2. Jste schopen(a) se časem (nebo už nyní) finančně osamostatnit, tj. bydlet samostatně, založit rodinu a finančně ji zabezpečit? Svou odpověď zdůvodněte.

Na první otázku odpovědělo kladně 18 respondentů (tj. 90,00 %), z toho 5 respondentů (tj. 25,00 %) se domnívá, že ne ihned po ukončení vyučení (rekvalifikace, úřad práce, brigády, přes inzeráty, přes agenturu, „cokoliv seženu“). Jeden respondent (tj. 5,00 %) je přesvědčen, že situaci není nutné řešit ihned, ale může to být cokoliv, co bude dobře placené. Jeho představa dobrého platu je 30 000 čistého. Záporně odpověděli dva respondenti (tj. 10,00 %) bez zdůvodnění.

Na druhou otázku odpověděli bezvýhradně ano 2 respondenti (tj. 10,00 %), ano, ale časem odpověděli 3 respondenti (tj. 15,00 %), ano s přispěním rodičů odpovědělo 10 respondentů (tj. 50,00 %), ano s konkrétními úvahami o financování (pouze s partnerem a oba zaměstnání / najít takové bydlení, které ufinancujeme) odpověděli 2 respondenti (tj. 10,00 %). Ne, snad později, až něco našetří, odpověděli 2 respondenti (tj. 10,00 %), ne s představou kompletního servisu („mama hotel“) jeden respondent (tj. 5,00 %).

#### b) Rozhovor s pracovníkem Úřadu práce v Nymburce

Během rozhovorového šetření formou řízeného rozhovoru byly položeny následující 4 otázky:

1. Kolik absolventů s mentálním postižením (E – učebních oborů) bylo hlášeno na Úřadu práce v Nymburce po absolvování SOŠ a SOU v Nymburce v rozmezí let 2011 – 2015?
2. Jakým způsobem informujete absolventy E – učebních oborů o dalším postupu při získávání pracovního místa?
3. Jaké pracovní příležitosti jim nabízíte? Jsou odlišné od standartních?
4. Jakou soustavou či následnou poradenskou službu jim nabízíte? Je odlišná od standardní?

Na otázku číslo 1 pracovník odpověděl: „V letech 2011 – až k dnešnímu dni 2015 bylo z naší školy v oborech malíř, zedník, kuchař, cukrář zaevidováno 41 absolventů, z toho 28 se velmi rychle odhlásilo a 13 jich je nyní v naší evidenci.“

Na otázku číslo 2 pracovník úřadu práce odpověděl: „Standardně, jako všechny ostatní, jakmile dostudují, tak to nikdo neřeší, když někoho hledají, tak musí mít předpoklady, ale už nemají žádnou pomoc tyhle E – obory.“

Na otázku číslo 3 pracovník úřadu práce odpověděl: „Nejsou odlišné – všechny příležitosti jsou stejné a zaměstnavatelé z neznalosti nerozlišují H nebo E. V požadavcích chtějí někoho vyučeného.“

Na otázku číslo 4 pracovník úřadu práce odpověděl: „ Když někdo přijde, tak se jim snažíme pomoci a je jedno, co mají za vzdělání. A není odlišné od standardní. Jsou nástroje, jako jsou veřejně prospěšné práce, společensky účelná pracovní místa (vytvoří zaměstnavatel a úřad přispívá nějakou částkou po dobu 5 měsíců 5 tisíc) podporované zaměstnávání, ale není to podmínkou, že jde jen o lidi s mentálním postižením, je to pro všechny.“

## 8 OVĚŘOVÁNÍ HYPOTÉZ A JEJICH INTERPRETACE

**H 1** Uplatnění absolventů E – učebního oboru s mentálním postižením je velice problematické, pravděpodobně méně než 50 %.

Z dotazníkového šetření, otázka číslo 5 vyplývá, že v oboru vyučení pracuje celkem 72 respondentů, což je 62,60 %, mimo obor vyučení pracuje 25 respondentů, což je 21,74 % z celkového počtu respondentů a studuje denní formou 10 respondentů z celkového počtu, což je 8,70 %. Celkově totiž pracuje 97 z celkového počtu respondentů, což je 84,35 %.

Z dotazníkového šetření otázka číslo 7 vyplývá, že výuční list pomohl k získání práce v oboru 72 respondentům (tj. 62,60 %), k získání práce mimo obor 16 respondentům (tj. 13,91 %), což znamená, že 88 respondentů (tj. 76,52 %) se domnívá, že jim výuční list pomohl k získání pracovního místa.

Hypotéza byla **falzifikována**.

**H 2** V technických oborech (malířské a natěračské práce a zednické práce) je uplatnění v oboru statisticky vyšší, než v oborech ostatních.

Z dotazníkového šetření otázka číslo 5 vyplývá, že v oboru Zednické práce – zedník pracuje 11 respondentů, tj. 78,6 % v rámci tohoto oboru, v oboru Malířské práce – malíř pracuje 16 respondentů, tj. 55,1 % v rámci tohoto oboru. V oboru Potravinářská výroba – cukrář pracuje 20 respondentů tj. 62,50 % úspěšnost v rámci tohoto oboru, v oboru Stravovací a ubytovací služby – kuchařské práce pracuje 25 respondentů, což je 62,5 % v tomto oboru. V technických oborech (malířské a natěračské práce a zednické práce) pracuje v oboru 78,60 % z daného oboru a 55,10 % z daného oboru, což je průměrně

66,85 % v průměru na technické obory. V ostatních oborech (kuchařské a cukrářské práce) činí zaměstnanost v oboru shodně po 62,50 %.

Hypotéza byla **verifikována**.

**H 3** Z respondentů, kteří nepracují v oboru, mimo obor pracuje statisticky významnější část, než těch, kteří nepracují.

Z dotazníkového šetření - otázka číslo 5 vyplývá, že mimo obor vyučení pracuje 25 respondentů, což je 21,74 % z celkového počtu respondentů. Nepracuje, protože studuje v denním studiu 10 respondentů, což je 8,70 %, nepracují, protože jsou registrováni na úřadu práce jako uchazeči o zaměstnání 4 respondenti, což je 3,48 %, nepracují, protože nárokují (mateřskou) rodičovskou dovolenou 4 respondenti, což je 3,48 %. Celkově je nepracujících 18 respondentů, což je 15,66 %.

Hypotéza byla **verifikována**.

**H 4** Z nepracujících respondentů se nepředpokládá 100 % hlášenost na úřadu práce.

Z dotazníkového šetření otázka číslo 5e,f a 7 e vyplývá, že nepracuje a není hlášeno na úřadu práce 0 respondentů, 4 respondenti nárokují mateřskou dovolenou, tudíž nejsou v evidenci úřadu práce a 10 respondentů studuje v denním studiu, tudíž není vedeno v evidenci úřadu práce. Z tohoto šetření vyplývá, že kdo není zaměstnán, je hlášen na úřadu práce.

Hypotéza byla **falzifikována**.

**H 5** Úřad práce nabídl standartní množství konkrétních pracovních míst a nadstandartní péči ukládanou zákonem neposkytl.

Z dotazníkového šetření otázek 5,6,7 nevyplývá odpověď na tuto hypotézu jednoznačně. Otázka nebyla přesně takto stanovena. Z rozhovoru s pracovníkem úřadu práce, který si nepřál být jmenován vyplývá, že na Úřadu práce v Nymburce naprosto nerozlišují absolventy H a E učebních oborů, či osob s mentálním postižením od intaktní populace, nabízená místa jsou tedy shodná, ne – omezenější než pro běžnou populaci. Nadstandardní péči ukládanou zákonem naprosto popírá – viz citace jeho odpovědi v kapitole 5.2 b.

Hypotéza byla **verifikována**.

**H 6** Výuční list pomohl respondentům ke snazšímu získání práce bez ohledu na konkrétní obor vyučení.

Z dotazníkového šetření otázka číslo 7 a, b vyplývá, že výuční list pomohl k získání práce v oboru 72 respondentům (tj. 62,60 %), pomohl k získání práce mimo obor 16 respondentům (tj. 13,91 %). Celkově pomohl výuční list získat pracovní místo 88 respondentům, což je 76,52 %.

Hypotéza byla **verifikována**.

**H 7** Respondenty připravila škola dostatečně po odborné stránce, nikoliv po stránce správných návyků a finanční gramotnosti.

K této hypotéze se vztahují otázky z dotazníkového šetření číslo 8,9,10 a otázky z rozhovorů s absolventy. Na otázku, jak dobře mě škola pro moji práci (v mé současné profesi) připravila po odborné stránce, odpovídají respondenti následovně: jedničkou hodnotí svou přípravu 64 respondentů (tj. 55,65 %), dvojkou 35 respondentů (tj. 30,43 %), trojkou 10 respondentů (tj. 8,69 %), čtyřkou 4 respondenti (tj. 3,48 %), pětkou 2 respondenti (tj. 1,75 %). Odbornou přípravu na povolání hodnotí dobře (jako dostatečnou pro budoucí povolání), tj. známkou 1 – 3 celých 109 respondentů (tj. 94,78%).

Z odpovědi na otázku 8 c – 8 j (tj. připravenost pro profesní život jiná než odborná) vyplývá, že nejlépe hodnotí respondenti své znalosti v oblasti termínu výplaty, a to až 86,08 % respondentů se v této oblasti hodnotí známkou jedna, dalšími úspěšnými faktory ohodnocenými jedničkou jsou omluva na pracovišti a to 74,78 % respondentů a pochopení náplně práce 68,70 %. Subjektivně se 59,20 % respondentů v těchto deseti oblastech hodnotí na výbornou.

Nejvýše se hodnotí respondenti v položce - znám náklady spojené s chodem domácnosti a to 98 respondentů tj. 85,22 %, ale výdaje je schopno platit z účtu (hodnoceno jedničkou a dvojkou) 76 respondentů, což je 66,08 %. SIPEM 11 respondentů, což je 9,56 % a složenkou na poště 89 respondentů, což je 77,39 %. Což v průměru znamená, že 51,01 % respondentů je schopno náklady spojené s chodem domácnosti platit.

Z odpovědi vyplývá též, že 86 respondentů se domnívá, že rozumí obsahu pojmu půjčka a hodnotě úroků a poplatků, což je 74,78 % (hodnotí se známkou jedna

a dva). Z rozhovorů s absolventy (20 respondentů) pouze dva respondenti zmiňují finanční záležitosti samostatného bydlení.

První část hypotézy je jednoznačně **verifikována**, u druhé části procentuálním výpočtem vychází více než nadpoloviční většina potvrzující připravenost, druhá část hypotézy je tedy **falzifikována**.

## 9 SHRnutí A VYHODNOCENí VÝZKUMU

K **falzifikaci** hypotézy číslo **H 1** došlo díky disproporci očekávání a následných zjištění, které při doplňujících otázkách v rámci strukturovaných pohovorů s absolventy vyzněly jako absolutní nutnost se finančně zabezpečit, neboť rodina již nemůže nebo nechce jedince podporovat.

K hypotéze **H 2**, která byla **verifikována**, bylo očekávání ještě vyšší, než výsledky následně potvrdily. Osobní kontakty mimo výzkum nejsou natolik přesné, absolventi se rádi staví do úspěšnější pozice, tj. zveličují.

Hypotéza **H 3** byla **verifikována** z téhož důvodu jako H 1. To je nutnost se o sebe postarat za každou cenu.

Hypotéza **H 4** byla **falzifikována**, očekávání nebylo naplněno, neboť potřeba se o sebe postarat vedla k vyšší, než předpokládané zaměstnanosti a vzhledem k tomu, že původní rodina se nepostará o jedince s mentálním postižením, ti se snaží ze situace vymanit jinou formou. (Jedno ze čtyř těhotenství bylo účelové, dle informací od vyučujících nemá více než třetina studujících nástavbové studium naději na úspěšné dokončení, jiným dalším řešením je studium dalšího E – učebního oboru, což naše legislativa žákům do 26 let umožňuje a i žáci s mentálním postižením ji velmi dobře využívají – včetně přesunu z oboru na jiný obor, popřípadě úmyslné opakování ročníku.)

K **verifikaci** hypotézy **H 5** lze dodat, že nejenže není s jedinci s mentálním postižením zacházeno jinak než s intaktní populací, ale Úřad práce v Nymburce se ústy svého pracovníka nijak netají tím, že zákonem ukládanou péči neposkytuje, ale neplánuje žádnou nápravu. Ani v oblasti svého vzdělávání ani v oblasti poskytované péče.

Hypotéza **H 6** byla **verifikována**. O důležitosti výučního listu hovoří i v souvislosti se srovnáním platu zaměstnance - pracovníka na páse, společnosti Škoda Mladá Boleslav, a.s. tvrdí, že plat dvou pracovníků vykonávající stejnou práci, z nichž jeden má výuční list libovolného oboru, se liší třemi tisíci korunami ve prospěch toho, co výuční list vlastní. Toto tvrzení se nepodařilo prokazatelně ověřit (tj. oficiální cestou



s odkazem na zdroje). Mnohým z nich uspokojuje výuční list základní lidskou potřebu, a to postavení v sociální skupině. Hodnotu výučního listu vidí zejména ti, kteří se musí sami o sebe postarat, a rodina jim neposkytuje dostatečné zázemí. I mentálně postižení, jak vyplynulo z pohovorů s absolventy, spatřují výuční list jako jeden z dílčích cílů k uplatnění se ve společnosti.

Hypotéza **H 7** obsahuje dvě části tvrzení, první se týká odborné stránky vzdělávání se na SOŠ a SOU v Nymburce, druhá část se týká správných návyků vedoucích k získání a udržení si zaměstnání a finanční gramotnosti, která je nezbytnou součástí samostatného fungování v životě.

Svou přípravu nejhůře hodnotí respondenti v oblasti přípravy na pracovní pohovor a to známkou 4 a 5 až 29,56 %, v oblasti uzavření pracovní smlouvy hodnotí respondenti známkou 4 a 5 až 23,48 %. V oblasti rozlišení hrubého a čistého platu hodnotí svou znalost jedničkou pouze 20 respondentů tj. 17,39 %, avšak pětkou 14 respondentů tj. 12,17 %.

I když se jedná o subjektivní hodnocení, je závažnější číslo respondentů, kteří se v této oblasti ohodnotili známkou 5. V deseti sledovaných bodech je to 62 respondentů, což činí 6,20 respondenta na danou oblast tj. 5,40 % z celkového počtu respondentů.

Z odpovědi na otázku číslo 9 vyplývá, že 102 respondentů tj. 88,70 % vůbec netuší, co je SIPO, 52 respondentů vůbec neví o sjednávání zálohových plateb za dodávky elektřiny, plynu a vody, což činí 45,21 % z celkového počtu respondentů.

V rozhovorech s absolventy jen dva respondenti sami zmiňují konkrétní nápady na řešení finanční situace v rámci samostatné domácnosti. Na doplňující dotazy v této oblasti odpovídají ostatní vyhýbavě s evidentní neznalostí.

Na otázku, vím, co je půjčka a kolik celkem nakonec za ni zaplatím včetně úroků a poplatků se 23 respondentů, tj. 20 % hodnotí známkou 5.

Vzhledem k uvedeným číslům dochází k určité disproporcii v oblasti hodnocení své finanční gramotnosti. Nadpoloviční většina se v této oblasti pohybuje

výborně až dobře (dle vlastního hodnocení), avšak počty respondentů, kteří se v této oblasti hodnotí známkou pět, která představuje absolutní neznalost, jsou alarmující.

První část hypotézy je jednoznačně **verifikována** a druhá část je **falzifikována**.

## ZÁVĚR

Cílem práce bylo zmapování situace osob s mentálním postižením po ukončení středoškolského vzdělávání v nymburském regionu. K tomuto posloužilo dotazníkové šetření absolventů SOŠ a SOU Nymburk, kteří absolvovali v letech 2011 – 2015, řízené rozhovory s absolventy a řízený rozhovor s pracovníkem Úřadu práce v Nymburce. Z výsledku vyplývá vyšší uplatnitelnost z technických E – učebních oborů, téměř 100% zaměstnanost absolventů jak v oboru vyučení, tak i mimo něj s výjimkou studujících v denním studiu a absolventů na rodičovské dovolené.

Problematika pracovního uplatnění mentálně postižených jedinců je sice legislativně upravena, ale reálná podpora konkrétně v tomto regionu neexistuje. Bylo by jistě zajímavé provést srovnávací šetření o podpoře mentálně postižených jedinců vyplývající z legislativy na ostatních úřadech práce v rámci České republiky. Státní správa má realizovat vzdělávání úředníků územních samosprávných celků dle zákona č.312/202 Sb. a také vzdělávání pracovníků v sociálních službách dle zákona č. 109/206 Sb., ale v tomto regionu dochází k výrazné disproporci mezi zákonem stanoveným vzděláváním těchto pracovníků a uplatňování takto nabytých znalostí. Otázkou k zamyšlení je, jestli skutečně došlo k pochybení dohledu nad vzděláváním státních úředníků a sociálních pracovníků v nymburském regionu, či o osobnostní selhání, či selhávání příslušných pracovníků. V neposlední řadě vyvstává otázka, zda to tak je pouze v mnou zkoumaném regionu.

Dalším cílem bylo zhodnocení připravenosti absolventů kategorie E učebních oborů SOŠ a SOU Nymburk v oblasti návyků pro pracovní život a finanční gramotnosti potřebné pro samostatný život. Výsledky empirického šetření (uváděného v procentech pro větší názornost) dokládají, že se absolventi cítí být připraveni ve všech těchto oblastech. Důkladným rozborem byly objeveny závažné disproporce mezi „ovládám“ a absolutně „neovládám“. Jejich sebehodnocení je občas zavádějící viz například rozpor v tvrzení, že znají náklady spojené s chodem domácnosti, ale zároveň neznají formy placení měsíčních záloh na spotřebu energií. Pracovní návyky a znalosti potřebné k pracovnímu životu se jeví jako dostatečné s výjimkou pochopení hrubého a čistého platu.

Dokud se nezjistila potřebnost takzvané finanční gramotnosti, přinášely si tyto znalosti a zkušenosti děti z rodin. Ani v intaktní populaci nefunguje toto předávání zkušeností dostatečně, proto jsou zaváděny vyučovací předměty, jako je finanční gramotnost. Náplň tohoto předmětu však lze s úspěchem realizovat i v mezipředmětových vazbách například v předmětech péče o zdraví, občanská nauka či výchova, matematika a dalších. Tyto kompetence by měly být dále rozvíjeny v rámci následného vzdělávání ve výše jmenovaných organizacích s velkým důrazem na úctu, pochopení, přijatelnou formu výkladu a motivaci, doplněné přijatelnou kontrolou. V tomto ohledu vidím ještě velké rezervy, ale zároveň možnost využití činností církví, o kterých nemá státní správa ucelený přehled. Lze například zmínit základní kurzy Feuersteinovy metody, která rozvíjí samostatné myšlení a svými principy napomáhá k budování autonomní osobnosti. Tyto kurzy pořádá v nymburském regionu Křesťanské společenství.

Lze doporučit nácvik ilustračních situací pro pracovní život a finanční gramotnost pro samostatný soukromý život nejen zapracovat do ŠVP, ale i prakticky realizovat dlouhodobým opakovaným nácvikem, jehož nutnost vyplývá z podstaty mentálního postižení.

## SEZNAM POUŽITÝCH ZDROJŮ

### Seznam použitých českých zdrojů

- BENEŠOVÁ, D., HUK, J., KLUGEROVÁ, J., PAULOVČÁKOVÁ, L., VACÍNOVÁ, T. *Jak vypracovat bakalářskou a diplomovou práci*. 5.vyd. Praha: vydavatelství. ujak.cz 2013. ISBN 978-80-7452-037-2.
- BARTOŇOVÁ, M., PIPEKOVÁ, J., VÍTKOVÁ, M. *Integrace handicapovaných na trhu práce v mezinárodní dimenzi*. Brno: MSD, 2005. ISBN 80-86633-31-4.
- BARTOŇOVÁ, M. Osoby s mentálním postižením v sociálně terapeutických dílnách. In BARTOŇOVÁ, M., PIPEKOVÁ, J., VÍTKOVÁ, M. *Strategie ve vzdělávání žáků s mentálním postižením v odborném učilišti a na praktické škole*. 1. vyd. Brno: MSD, 2007b. ISBN 978-80-7392-011-1.
- ČADILOVÁ, V., JUN, H., THOROVÁ, K. a kol. *Agrese u lidí s mentální retardací a s autismem*. Praha: Portál, 2007. ISBN 978-80-7367-319-2.
- ČÁP, J. *Psychologie pro učitele*. 2 vydání. Praha: Portál 2001. ISBN 80-71-78-463-X.
- DOLEŽEL, R. Zaměstnávání osob s mentálním postižením. In DOLEŽEL, R., VÍTKOVÁ, M. (eds.) *Zaměstnávání osob se zdravotním postižením: Příručka pro zaměstnavatele k projektu OPR LZ 3. 1. „Aktivizační a vzdělávací centrum“*. Brno: Paido, 2007. ISBN 978-80-7315-143-0.
- DOLEJŠÍ, M. *K otázkám psychologie mentální retardace*. Praha: Avicenum, 1978.
- FREIBERGOVÁ, Z. *Poradenství pro volbu povolání a zaměstnání na úradech práce v České republice*. 1. vyd. Praha: Národní vzdělávací fond, o.p.s. (NVF), Národní informační středisko pro poradenství ( NISP), 2005. IBSN 80-86728-25-0.
- GAVORA, P. *Úvod do pedagogického výzkumu*. 1.vyd. Brno: Portál, 2009. ISBN 978-80-85931-79-6.
- HENDL, J. *Kvalitativní výzkum: základní metody a aplikace*. 1. vyd. Praha: Portál, 2005. ISBN 80-7367-040-2.

- HENDL, J. Kvalitativní výzkum: základní teorie, metody a aplikace. 2. vyd. Praha: Portál, 2008. ISBN 978-80-7367-485-4.
- JANIŠ, K., KRAUS, B., VACEK, P. *Kapitoly ze základů pedagogiky*. 3. vyd. Hradec Králové: Gaudeamus, 2007. ISBN 978-80-7041-800-0.
- MATOUŠEK, O. *Sociální služby*. Praha: Portál, 2007. ISBN 978-80-7367-310-9.
- MONATOVÁ, L. *Pedagogika speciální*. Brno: PdF MU, 1995. ISBN 80-210-1006-6.
- NAKONEČNÝ, M. *Základy psychologie*. 1. vyd. academia, 2008. ISBN 80-200-1290-7.
- PROCHÁZKOVÁ, L. Poradenství a podpora při integraci do pracovního života. In OPATŘILOVÁ, D., PROCHÁZKOVÁ, L. *Předprofesní a profesní příprava jedinců se zdravotním postižením*. 1. vyd. Brno: Masarykova univerzita. ISBN 978-80-210-5536-0.
- OPATŘILOVÁ, D., ZÁMEČNÍKOVÁ, D. *Předprofesní a profesní příprava zdravotně postižených*. 1. vyd. Brno: Masarykova univerzita. ISBN 80-210-3718-0.
- PIPEKOVÁ, J., VÍTKOVÁ, M. Uvedení do speciální pedagogiky. In PIPEKOVÁ, J. et al. *Kapitoly ze speciální pedagogiky*. 3. přeprac. a rozš. vyd. Brno: Paido, 2010. ISBN 978-80-7315-198-0.
- PIPEKOVÁ, J. *Osoby s mentálním postižením ve světle současných edukativních trendů*. 1. vyd. Brno: MSD, 2006. ISBN: 80-86633-40-3.
- PIPEKOVÁ, J., VÍTKOVÁ, M. *Terapie ve speciálně pedagogické péči*. Brno: Paido, 2001. ISBN 80-7315-010-7.
- PIPEKOVÁ, J. *Pracovní uplatnění osob s mentálním postižením*. In FRIEDMANN, Z. et al. *Profesní orientace žáků se speciálními vzdělávacími potřebami a jejich uplatnění na trhu práce*. 1. vyd. Brno: Masarykova univerzita, 2011. ISBN 978-80-210-5602-2.
- PRŮCHA – WALTEROVÁ – MAREŠ. *Pedagogický slovník*. Praha: Portál, 1995. ISBN 80-7178-029-4.

PRŮCHA, J., VETEŠKA, J. *Andragogický slovník*. 2., aktualizované a rozšířené vydání. Praha: Grada Publishing, a.s. 2014. ISBN 978-80-247-4748-4.

PUNCH, K.F. *Základy kvantitativního šetření*. 1. Vyd. Praha: Portál, 2008. ISBN 978-80-7367-381-9.

SOVÁK, M. *Nárys speciální pedagogiky*. 4. Vyd. Praha: SPN, 1980.

ŠÍŠKA, J. Model podporovaného zaměstnávání. In DOLEŽEL, R., VÍTKOVÁ, M. (eds.) *Zaměstnávání osob se zdravotním postižením: Příručka pro zaměstnavatele k projektu OPR LZ 3. 1. „Aktivizační a vzdělávací centrum“*. Brno: Paido, 2007. ISBN 978-80-7315-143-0.

ŠVARCOVÁ, I. *Mentální retardace: vzdělání, výchova, sociální péče*. 1. vyd. Praha: Portál, 2000. ISBN: 80-7178-506-7.

ŠVARCOVÁ, I. *Mentální retardace*. Praha: Portál, 2003. ISBN 80-7178-821-X.

ŠIMONÍK, O. *Úvod do školní didaktiky*. 1. vyd. Brno: MSD, 2005. ISBN – 80-86633-33-0.

ÚSP Klíč, 2005, in: VI. Mezinárodní konference k problematice osob se specifickými potřebami)

VALENTA, J. *Školské zákony a prováděcí předpisy s komentářem 2013*. 5.vyd. Olomouc: ANAG, spol.s.r.o., 2013. ISBN 978-80-7263-760-7.

VÁGNEROVÁ, M. a kol. *Psychologie handicapu*. 2. vyd. Praha: Karolinum, 1999. ISBN 80-7184-929-4.

VÁGNEROVÁ, M. *Psychopatologie pro pomáhající profese*. 4. vyd. Praha: Portál, 2008. ISBN: 978-80-7367-414-4.

VÁGNEROVÁ, M. *Psychopatologie pro pomáhající profese*. Praha: Portál, 1999. ISBN 80-7178-678-0.

VETEŠKA, J. *Přehled andragogiky*. Praha: Portál, 2016. ISBN 978-80-262-1026-9.

VETEŠKA, J. Klíčové kompetence v kontextu celoživotního učení. In: *Lidský kapitál a vzdělávací marketing v andragogickém pohledu*. Praha: Eurolex Bohemia, 2004. ISBN 80-86861-04-X.

VÍTKOVÁ, M. *Integrativní speciální pedagogika*. 2.vyd. Brno: Paido, 2004. ISBN 80-7315-071-9.

VÍTKOVÁ, M. *Integrativní školní (speciální) pedagogika – základy, teorie, praxe*. Brno: MSD, 2003. ISBN 80-86633-22-5.

### **Seznam použitých zahraničních zdrojů**

POŽÁR, L. *Psychológia dětí a mládeže s poruchami zraku*. Trnava: Pedagogická fakulta Trnavskej univerzity, 2000. ISBN 80-88774-74-8.

### **Seznam použitých internetových zdrojů**

Rámcové vzdělávací programy. Dostupné z: [http://zpd.nuov.cz/celkove\\_e.htm](http://zpd.nuov.cz/celkove_e.htm).

[http://zpd.nuov.cz/RVP/H/RVP%206551HO1%20Kuchař\(zpd.nuov\)](http://zpd.nuov.cz/RVP/H/RVP%206551HO1%20Kuchař(zpd.nuov))

[http://zpd.nuov.cz/RVP/E/RVP%206551E01%20Stravov\(zpd.nuov.cz\)](http://zpd.nuov.cz/RVP/E/RVP%206551E01%20Stravov(zpd.nuov.cz))

Národní rada se zdravotním postižením ČR. online 2011 in <http://www.praceprozp.cz/informace/vseobecne-informace/platna-legislativa-pro-ozp>

(Spolu Olomouc, 2003, dostupné z <http://www.volny.cz/spolu>).

<http://www.bing.com/search?q=www.caphill.com&src=IE-SearchBox&FORM=IESR02>

[www.camphill.cz](http://www.camphill.cz)

[www.rytmus.org/podporovanezaměstnavani.htm](http://www.rytmus.org/podporovanezaměstnavani.htm).

(<http://www.praceprozp.cz/informace/vseobecne-informace/platna-legislativa-pro-ozp>

([www.aplikace.msmt.cz](http://www.aplikace.msmt.cz))

[http://www.czso.cz/xs/redakce.nsf/i/administrativni\\_mapa\\_stredoceskeho\\_kraje](http://www.czso.cz/xs/redakce.nsf/i/administrativni_mapa_stredoceskeho_kraje)



Rytmuso.s. - Tranzitní program, dostupné z: [http://www.rytmus.org/tranzitni\\_program](http://www.rytmus.org/tranzitni_program)).

*Sbírka zákonů a Sbírka mezinárodních smluv - Ministerstvo vnitra České republiky* [online], Vytvořeno 13. 12. 2000; Poslední aktualizace: 19. 11. 2012; Dostupné z WWW:<[http://aplikace.mvcr.cz/sbirkazakonu/SearchResult.aspx?q=513/1991&typeLaw=zakon&what=Cislo\\_zakona\\_smlouvy](http://aplikace.mvcr.cz/sbirkazakonu/SearchResult.aspx?q=513/1991&typeLaw=zakon&what=Cislo_zakona_smlouvy)

*Vyhláška č. 147/2011 Sb., kterou se mění vyhláška č. 73/2005 Sb., o vzdělávání dětí, žáků a studentů se speciálními vzdělávacími potřebami a dětí, žáků a studentů mimořádně nadaných* [online], Vytvořeno: 7. 6. 2011; Dostupné z WWW: <<http://www.msmt.cz/dokumenty/vyhlaska-c-147-2011-sb-kterou-se-meni-vyhlaska-c-73-2005-sb>>.

*Vydání rámcových vzdělávacích programů pro střední vzdělávání, MŠMT ČR* [online], Vytvořeno: 22. 4. 2010; Dostupné z WWW: <<http://www.msmt.cz/vzdelavani/vydani-ramcovych-vzdelavacich-programu-pro-stredni>>.

*Zákon č. 435/2004 Sb. o zaměstnanosti* [online], Poslední revize: 2. 4. 2012; Dostupné z WWW:<[http://portal.mpsv.cz/sz/obecne/prav\\_predpisy/akt\\_zneni/zakon\\_c.\\_435-2004\\_sb.pdf](http://portal.mpsv.cz/sz/obecne/prav_predpisy/akt_zneni/zakon_c._435-2004_sb.pdf)>.

*Zákon č. 49/2009 Sb., kterým se mění zákon č. 561/2004 Sb., MŠMT ČR* [online], aktualizace: 4. 10. 2012; Dostupné z WWW: <<http://www.msmt.cz/dokumenty/zakon-c-49-2009-sb-kterym-se-meni-zakon-c-561-2004-sb>>.

*Zákon č. 561/2004 Sb. o předškolním, základním, středním, vyšším odborném a jiném vzdělávání (školský zákon)* [online], Vytvořeno: 19. 11. 2004; Dostupné z WWW: <<http://www.msmt.cz/dokumenty/novy-skolsky-zakon>>.

## SEZNAM ZKRATEK

SOŠ A SOU Nymburk – Střední odborná škola a Střední odborné učiliště Nymburk

USA – United States of America – Spojené státy americké

Tj. – to je

PPP – pedagogicko- psychologická poradna

Viz – rozkazovací způsob slovesa vidět, odkazující ke konkrétní části textu

Kategorie L – jsou nástavbové obory (po vyučení dvouletý denní nástavbový obor k maturitě, po vyučení tříletý distanční obor k maturitě). Konkrétní obory jsou rozlišovány podle čísel.

Kategorie M – čtyřleté denní maturitní studium.

Kategorie H – tříletý učební obor navazující na ukončené základní vzdělání devátou třídou základní školy.

Kategorie E -tříletý učební obor navazující na ukončené základní vzdělání na základní škole či praktické škole.

RVP – Rámcový vzdělávací program

ŠVP – Školní vzdělávací program

# SEZNAM OBRÁZKŮ, GRAFŮ a TABULEK

## Seznam obrázků

Obrázek 1 - Umístění SOŠ a SOU Nymburk na mapě .....	49
--	----

## Seznam grafů

Graf 1 – Počty žáků .....	50
Graf 2 - Počty žáků v %.....	51
Graf 3 - Jsem muž, žena? .....	XI
Graf 4 - Je mi ... let? .....	XI
Graf 5 - Studium jsem ukončil (a) v roce .....	XII
Graf 6 - Výuční list v oborech .....	XII
Graf 7 - Výuční list jsem získal () v oboru Potravinářský výroba - cukrář .....	XIII
Graf 8 - Výuční list jsem získal (a) v oboru Stravovací a ubytovací služby - kuchař .....	XIII
Graf 9 - Výuční list jsem získal v oboru Zednické práce .....	XIV
Graf 10 - Výuční list jsem získal v oboru Malířské práce .....	XIV
Graf 11 - Suma za všechny čtyři obory .....	XV

## Seznam tabulek

Tabulka 1 - Počty žáků .....	50
Tabulka 2 - Pohlaví žáků .....	51
Tabulka 3 - Jsem muž, žena.....	59
Tabulka 4 - Je mi ... let?.....	59
Tabulka 5 - Studium jsem ukončila v roce: .....	60
Tabulka 6 - Výuční list jsem získal v oboru: .....	61
Tabulka 7 - Pro učební obor - Uplatnění absolventů - Potravinářská výroba – cukrář ..	62
Tabulka 8 - pro učební obor -Stravovací a ubytovací služby – kuchař .....	62
Tabulka 9 - Pro učební obor Zednické práce – zedník .....	63
Tabulka 10 - pro učební obor Malířské práce – malíř .....	63

Tabulka 11 - Suma - výsledky šetření souhrnně za všechny čtyři obory .....	63
Tabulka 12 - Na Úřadu práce v Nymburce mi při hledání pracovního místa:.....	65
Tabulka 13 - Výuční list mi při hledání a získání mého současného pracovního místa:	66
Tabulka 14 - Jak dobře mě škola pro moji práci (v mé současné profesi) připravila? ...	67
Tabulka 15 - Jak dobře mě škola připravila pro běžný život v rámci "finanční gramotnosti"?	70
Tabulka 16 - Jak v současné době bydlíte?.....	72

## SEZNAM PŘÍLOH

<b>Příloha A – Dotazník pro absolventy „E“ oborů SOŠ a SOU Nymburk.....</b>	<b>I</b>
<b>Příloha B – Otázky pro strukturovaný rozhovor s absolventy.....</b>	<b>V</b>
<b>Příloha C – Otázky pro strukturovaný rozhovor s pracovníkem úřadu práce....</b>	<b>V</b>
<b>Příloha D - Zpráva z PPP a doporučení ke studiu na „E“ obor.....</b>	<b>VI</b>
<b>Příloha E – Grafy.....</b>	<b>XI</b>

## Příloha A – Dotazník pro absolventy „E“ oborů SOŠ a SOU Nymburk

Dobrý den,

chci Vás požádat, jako našeho bývalého žáka/žákyni, o vyplnění tohoto dotazníku. Získané údaje budou použity pouze v rámci mé DP, jejímž cílem je ..... Garantuji Vám anonymitu Vašich osobních údajů a předem Vám děkuji za pravdivé zodpovězení všech následujících otázek. U otázek označte vyhovující odpověď křížkem, nebo zakroužkováním. Pokud je v nabídce více variant, označte jenom jednu – tu, která nejlépe vystihuje Vaši současnou situaci.

Renáta Svobodová

učitelka odborných předmětů

SOŠ a SOU Nymburk

=====

1) Jsem:  MUŽ  
 ŽENA

2) Je mi                    let

3) Studium jsem ukončil(a) v roce:

4) Výuční list jsem získal(a) v oboru:

	a) Potravinářská výroba – cukrář
	b) Stravovací a ubytovací služby – kuchař
	c) Zednické práce
	d) Malířské práce

5) Po vyučení:

	a) Pracuji ve svém oboru
	b) Pracuji mimo svůj obor, a to jako:
	c) Studuji v denním studiu:
	d) Nepracuji – jsem registrován na Úřadu práce jako uchazeč o zaměstnání
	e) Nepracuji – nejsem registrován na Úřadu práce – jsem doma
	f) Jiná možnost:

6) Na Úřadu práce mi při hledání zaměstnání (pracovního místa):

	a) POMOHLI – nabídli mi konkrétní místo a na toto místo jsem i nastoupil
	b) POMOHLI – nabídli mi konkrétní místo, ale toto místo jsem nepřijal, protože:.....
	c) NEPOMOHLI – pouze mi poradili, ale nijak mi to nepomohlo
	d) NEPOMOHLI – pouze mě zaevidovali
	e) jiná odpověď:

7) Výuční list mi při hledání a získání mého současného pracovního místa:

	a) POMOHL – pracuji ve svém oboru
	b) POMOHL – ale pracuji mimo svůj obor
	c) NEPOMOHL – ale nyní pracuji jako:
	d) NEPOMOHL – nepracuji, jsem v evidenci Úřadu práce
	e) NEPOMOHL – nepracuji, jsem doma

- 8) Jak dobře mě škola pro moji práci (v mé současné profesi) připravila?

Zakroužkovat na stupnici, kde: 1 = výborně ..... 5 = vůbec

a) Po odborné stránce	1	2	3	4	5
b) Na pracovní pohovor	1	2	3	4	5
c) Uzavření pracovní smlouvy	1	2	3	4	5
d) Rozumím své „náplni práce“	1	2	3	4	5
e) Rozumím svému „místu výkonu práce“	1	2	3	4	5
f) Rozumím své „pracovní době“	1	2	3	4	5
g) Vím, kolik беру „hrubého“ a „čistého“	1	2	3	4	5
h) Vím, kolik dnů jsem v měsíci skutečně odpracoval(a), když jsem měl(a) dovolenou	1	2	3	4	5
ch) Zcela přesně vím, kdy je výplatní termín (datum výplaty)	1	2	3	4	5
i) Pro základní pracovní návyky, tj. dodržování pracovní doby atp.	1	2	3	4	5
j) Včas a řádným způsobem umím omluvit svoji nepřítomnost na pracovišti	1	2	3	4	5

- 9) Jak dobře mě škola připravila pro běžný život v rámci „finanční gramotnosti“?

Zakroužkovat na stupnici, kde: 1 = výborně ..... 5 = vůbec

a) Zním náklady spojené s chodem domácnosti	1	2	3	4	5
b) Zním všechny výdaje spojené s bydlením a jsem schopen(schopna) je platit „platbou ze svého účtu“	1	2	3	4	5
c) Zním všechny výdaje spojené s bydlením a jsem schopen (schopna) je platit „SIPEM“	1	2	3	4	5
d) Zním všechny výdaje spojené s bydlením a jsem schopen (schopna) je platit „složenkou“ (na poště)	1	2	3	4	5
e) Zním všechny výdaje spojené s bydlením a jsem schopen (schopna) je platit „hotovostí“ (u dodavatele)	1	2	3	4	5
f) Vím, kde mohu sjednat změnu zálohových plateb za dodávky elektřiny, plynu a vody	1	2	3	4	5
g) Vím, co je půjčka a kolik celkem nakonec za ni zaplatím včetně úroků a poplatků	1	2	3	4	5



10) Jak v současné době bydlíte?

	a) V současné době bydlím ve své vlastní domácnosti a hradím si sám (nebo společně s partnerem) její provoz
	b) V současné době bydlím ve své vlastní domácnosti, její provoz mi platí někdo jiný, a to:
	c) V současné době bydlím ve společné domácnosti s rodiči a na provoz jim přispívám částkou: <span style="float: right;">Kč / měsíčně</span>
	d) V současné době bydlím ve společné domácnosti s rodiči, a na provoz jim nijak penězi nepřispívám
	e) V současné době bydlím ve společné domácnosti s rodiči, a na provoz jim nijak nepřispívám, ale pravidelně doma pracuji, např.: .

A to byla poslední otázka. Ještě jednou Vám děkuji za Váš čas a za pravdivost Vašich odpovědí ☺

## **Příloha B – Otázky pro strukturovaný rozhovor s absolventy**

Otázky k rozhovoru pro respondenty:

1. Jste schopen si sám najít práci a co nejdéle si ji udržet?
2. Jste schopen se časem (nebo už nyní) finančně osamostatnit, to znamená bydlet od rodičů, založit rodinu a finančně ji zabezpečit?

## **Příloha C – Otázky pro strukturovaný rozhovor s pracovníkem úřadu práce**

Otázky k rozhovoru s pracovníkem Úřadu práce v Nymburce:

1. Kolik absolventů s mentálním postižením E – oboru, je hlášeno na úřadu práce po absolvování SOŠ a SOU v Nymburce v letech 2011 – 2015?
2. Jakým způsobem informujete absolventy o dalším postupu při získání pracovního uplatnění (standardně, nestandardně)?
3. Jaké pracovní příležitosti jim nabízíte?
4. Jakou soustavou či následnou poradenskou službu jim nabízíte? Je odlišná od standardní?

## Příloha D - Zpráva z PPP a doporučení ke studiu na „E“ obor

**Speciálně pedagogické centrum**  
Základní škola Mnichovo Hradiště, Švermova 380  
Tel.: 326771131, e-mail: [zvs.mh@seznam.cz](mailto:zvs.mh@seznam.cz)

### Doporučení k integraci žáka se speciálními vzdělávacími potřebami

(dle Zákona č. 561/2004 Sb., o předškolním, základním, středním, vyšším odborném a jiném vzdělávání / školský zákon a dle Vyhlášky č. 73/2005 Sb., o vzdělávání dětí, žáků a studentů se speciálními vzdělávacími potřebami a dětí, žáků a studentů mimořádně nadaných)

V Mladé Boleslavi dne:

Jméno:  
Bydliště:  
Škola, ročník:

Datum narození:  
Datum vyšetření:  
Rok škol. docházky:

Odborný posudek byl zpracován na základě speciálně pedagogického a psychologického vyšetření v PPP a v SPC, vydáván jako příloha ke zprávě ze dne 29.2.2008

**Diagnostický závěr:** Introvertní, senzitivní rysy osobnosti. Dysortografie, nevýhodný typ laterality. Intelektuální schopnosti v horním pásmu lehké mentální retardace.

**Rozsah a závažnost postižení žákyni opravňuje:**

ke zařazení do režimu speciálního vzdělávání formou individuální integrace k čerpání navýšených finančních prostředků

**Platnost odborného posudku:** do září 2008

Pracovník SPC, se kterým může třídní učitel ( výchovný poradce apod.) spolupracovat a konzultovat: IVP: Mgr. Jana Vízková

Speciálně pedagogické centrum  
pří ZŠ Švermova 380  
285 01 Mnichovo Hradiště  
IČO: 70 63 57 30

**Speciálně pedagogické centrum**  
Základní škola Mnichovo Hradiště, Švermova 380  
Tel.: 326771131, e-mail: [zvs.mh@seznam.cz](mailto:zvs.mh@seznam.cz)

**Výsledek speciálně pedagogického vyšetření**

Komu / Kam:  
Jméno:  
Bydliště:  
Škola, ročník:

V Mladé Boleslavi dne:  
Datum narození:  
Datum vyšetření:  
Rok škol. Docházky:

**Věc: speciálně pedagogické vyšetření**

Speciálně pedagogické vyšetření žákyně 7. třídy bylo provedeno na žádost matky a na doporučení PPP v Mladé Boleslavi. U dívky trvaleji dochází k větším výukovým obtížím, dle sdělení PPP hlavně z důvodu aktuálního rozložení intelektových schopností v horním pásmu lehké mentální retardace.

Marie působí na počátku vyšetření uzavřeně, nejistě. Po krátké chvíli obavy mizí, spolupracuje. V osobnosti se objevují introvertní rysy. Verbálně je velmi úsporná. Reaguje jen na přímou výzvu, snaží se odpovídat jednoslovně nebo v holých větách. Výslovnost je čistá, artikulační obratnost přiměřená. Psychomotorické tempo je velmi pomalé.

**Speciálně pedagogické vyšetření:**

Čtenářské dovednosti jsou přiměřené, chybně přečtená slova sama spontánně opravuje. Čte po slovech, celkem vyrovnaně, klidně, bez delších zářek, ale často bez správné větné intonace. Čte snaživě, s váhavostí u méně frekventovaných slov, chybí ojediněle. Čteci tempo kolísá. Reprodukují samostatně, podrobně. Sluchová analýza je zafixovaná, sluchová syntéza neupevněná u mnohoslabičných slov, sluchové rozlišování v normě.

V psaném projevu nedochází k chybám specifického rázu ( tvarové záměny písmen, vynechávky hlásek či slov, nedodržení hranic slov apod.), ale k záměně i, y. Chyby jsou hlavně pravopisného charakteru. Písmo je po grafické stránce průměrné, čitelné, celkem úpravné. Tempo psaní je přiměřené. Dívka píše pravou rukou, lateralita je ale zkřížená ( dominance pravé ruky a levého oka). Pravolevá orientace v prostoru je bezchybná, vizuálně diferenciovaná, vertikálně symetrická.

Vázně tzv. provozní paměť, dochází k masivnímu úniku aktuálních informací, k velmi častým chybám z nesoustředěnosti, nezvládá řešit pamětní úlohy - potřeba opory o názorný materiál.

**Závěr:**

Intelektové schopnosti Marie se aktuálně celkově pohybují v horním pásmu lehké mentální retardace. Pomalé osobní tempo, introvertní a senzitivní rysy osobnosti. U dívky byla zjištěna dysortografie. Nevýhodný typ laterality.

Navrhujeme individuální integraci ve stávající třídě podle individuálního výchovně vzdělávacího plánu dle Vyhlášky č. 73/2005 Sb., O vzdělávání dětí se speciálními potřebami. Toto opatření praktikovat minimálně do konce školního roku 2007/2008. Zvážit možnost přestoupit od září 2008 do 9. třídy speciální školy nebo do osmé třídy 1. ZŠ v Mladé Boleslavi ( ZŠ dyslektická).

## INDIVIDUÁLNÍ VZDĚLÁVACÍ PROGRAM

1. Jméno žáka :
2. Datum narození :
3. Třída :
4. Škola :

5. Základní údaje o žákovi :

Marie je velice tichá dívka, která jen velmi zřídka navazuje sociální kontakt. Se spolužáky i s učiteli komunikuje jen velmi sporadicky, často místo jakékoli odpovědi mlčí. Často reaguje jen na přímou výzvu a pak odpovídá jednoslovně nebo v holých větách.

6. Z vyšetření v PPP a SPC:

Intelektové schopnosti v horním pásmu lehké mentální retardace. Pomalé osobní tempo, introvertní a senzitivní rysy osobnosti. Zjištěna dysortografie (ve SPC). Nevýhodný typ laterity.

7. Konkrétní úkoly v období do konce školního roku 2007/2008:

Konkrétní úkoly v jednotlivých předmětech a jejich následné zvládnutí bude probíhat s přihlédnutím k tomu, že Marie bude zařazena do režimu speciálního vzdělávání formou individuální integrace. Veškeré ústupky a zjednodušení vzdělávacích nároků však předpokládá Mariinu snahu, aktivní přístup, plnění domácích a školních povinností a nutnou domácí přípravu.

8. Hodnocení a klasifikace :

Žákyně bude integrována dle Vyhlášky č.73/2005 Sb. , o vzdělávání dětí, žáků a studentů se speciálními vzdělávacími potřebami.

9. Domácí příprava :

Mariina domácí příprava musí tvořit neodmyslitelnou součást celého vzdělávacího procesu. Velice nutná je každodenní pečlivá kontrola domácích úkolů, povinností na druhý den a příprava všech pomůcek na vyučování. Celková každodenní příprava by měla probíhat i s kontrolou matky, jejíž spolupráce a pomoc je pro Marii velice důležitá. A důležitá je i častá spolupráce matky se školou.

10. Informovanost učitelů :

Všichni vyučující jsou v neustálém kontaktu, proto jsou případné problémy řešeny bez odkladů. Všichni vyučující jsou o postupu vzdělávání informováni.

11. Kontrola : září 2008

12. Podpisy :

.....  
ředitelka školy

.....  
třídní učitelka

.....  
zákonný zástupce

.....  
výchovná poradkyně

Ředitelství SOŠ a SOU  
v Nymburce

10.6.2013

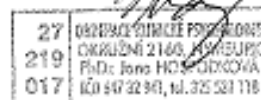
Věci: Doporučení opakování ročníku ze zdravotních důvodů  
, nar. , bytem

Na základě psychol.vyšetření ze dne 10.6.013,doporučuji u Marie opakování 3.ročníku,který nezvládla kvůli častým zdrav.potížím a absencím . K učení má obtížné podmínky,nemá žádné rod.zázemí,musí se o sebe starat sama, což při sníženém intelektu a infantilitě jde obtížně, k doučení je motivována a zde bude dál pod dohledem.

Je vedena s dg.Lehká mentální retardace u osobnosti senzitivní,introvertní, součástí poruchy je slabé ovládní,autoregulace,cílevědomost, které školní výuku komplikují,zvl.když chybí pečlivé dom. vedení.

S pozdravem

PhDr.J.Hospodková



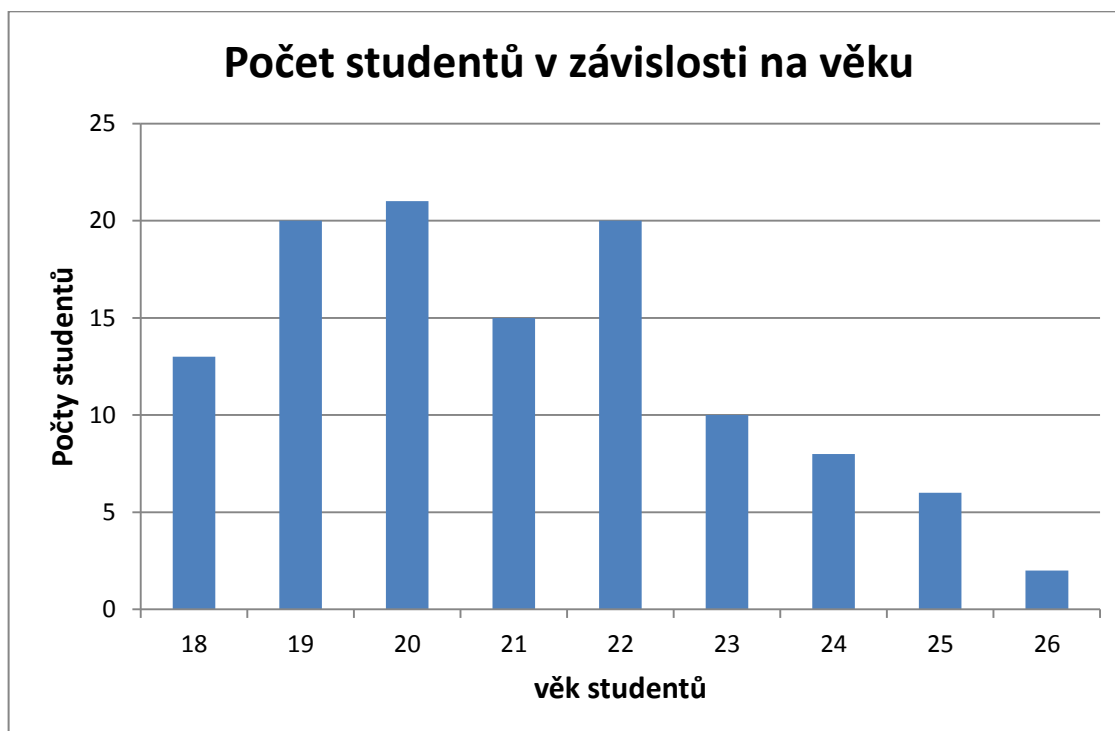
Příloha E – Grafy

Graf 3 - Jsem muž, žena?



Zdroj: autor práce, 2015 (vlastní šetření)

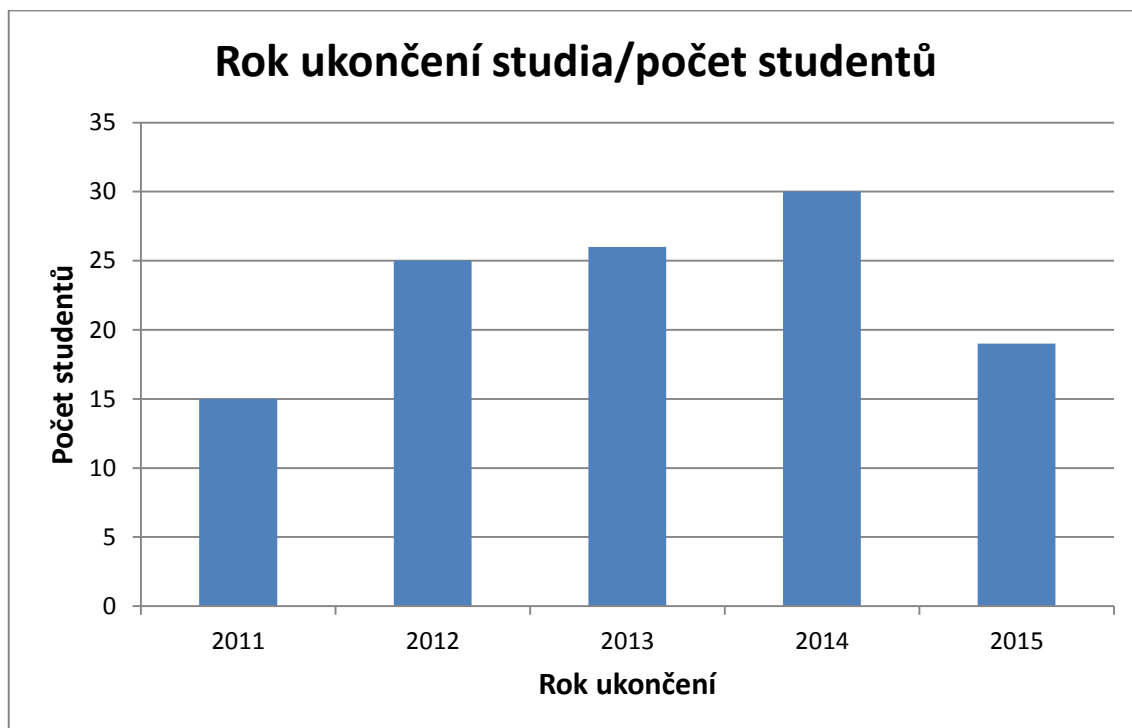
Graf 4 - Je mi ... let?



Zdroj: autor práce, 2015 (vlastní šetření)

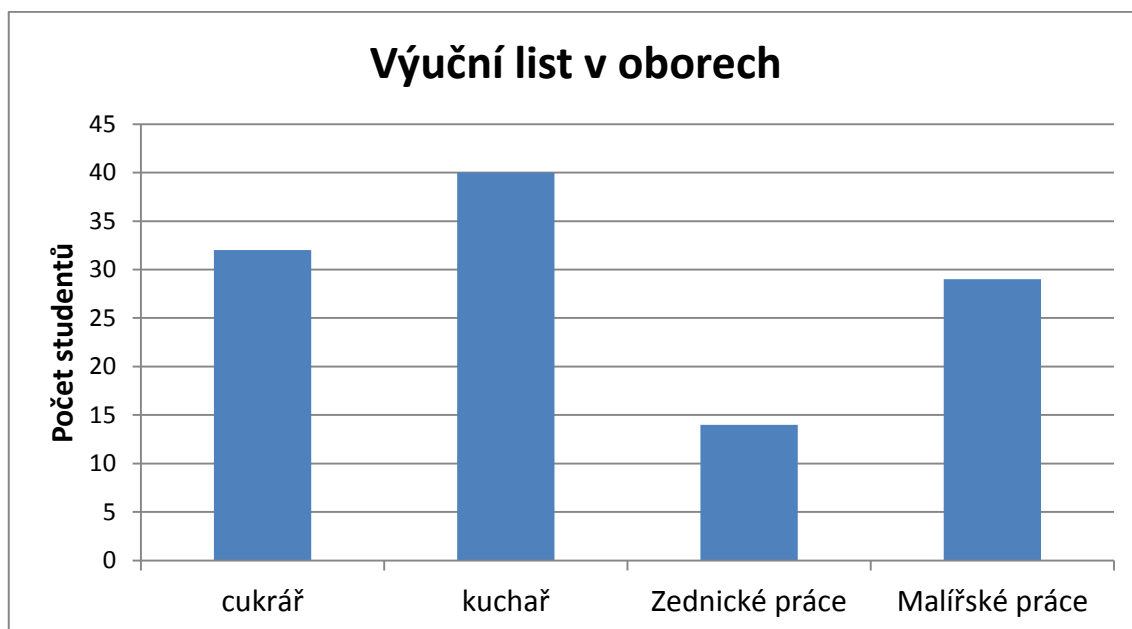


**Graf 5 - Studium jsem ukončil (a) v roce**



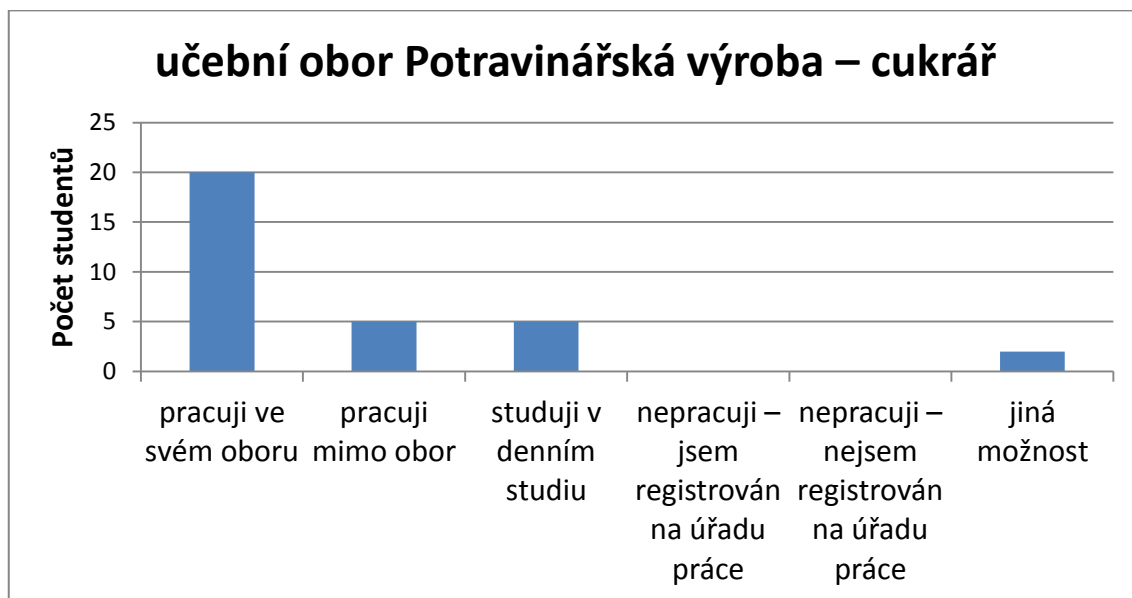
**Zdroj: autor práce, 2015 (vlastní šetření)**

**Graf 6 - Výuční list v oborech**



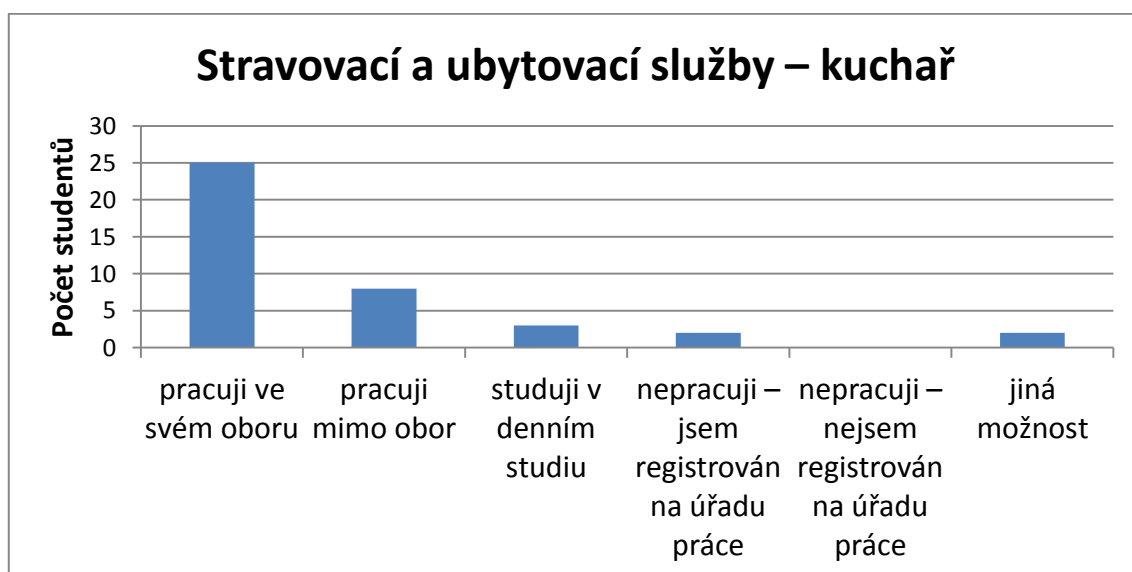
**Zdroj: autor práce, 2015 (vlastní šetření)**

**Graf 7 - Výuční list jsem získal () v oboru Potravinářský výroba - cukrář**



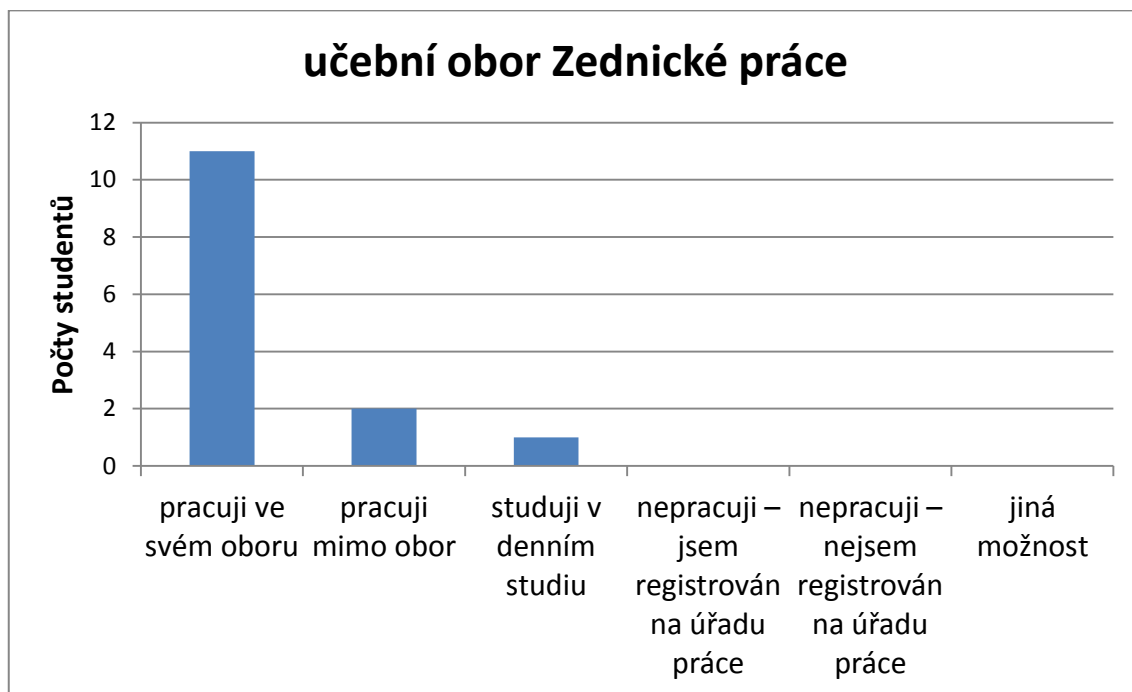
**Zdroj: autor práce, 2015 (vlastní šetření)**

**Graf 8 - Výuční list jsem získal (a) v oboru Stravovací a ubytovací služby - kuchař**



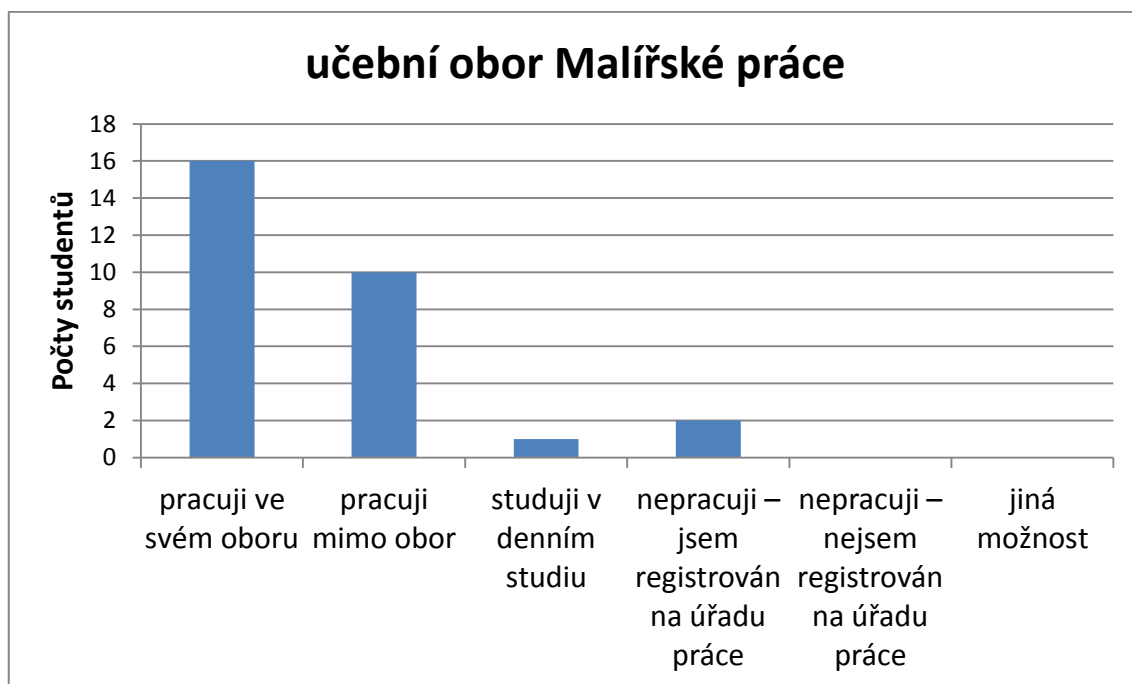
**Zdroj: autor práce, 2015 (vlastní šetření)**

**Graf 9 - Výuční list jsem získal v oboru Zednické práce**



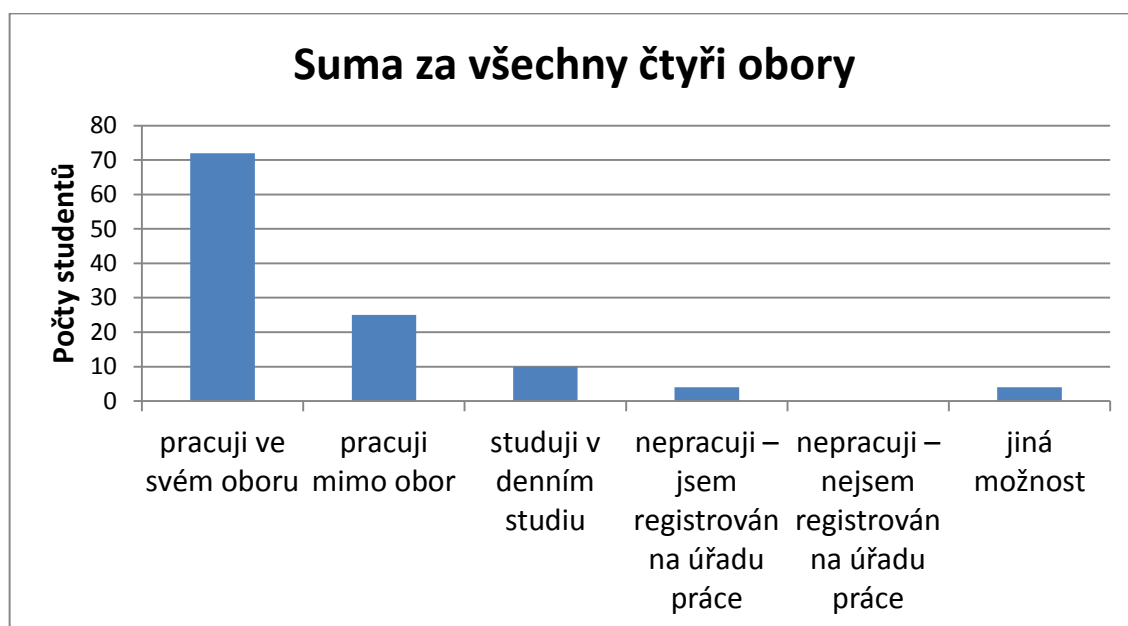
**Zdroj: autor práce, 2015 (vlastní šetření)**

**Graf 10 - Výuční list jsem získal v oboru Malířské práce**



**Zdroj: autor práce, 2015 (vlastní šetření)**

**Graf 11 - Suma za všechny čtyři obory**



**Zdroj: autor práce, 2015 (vlastní šetření)**

## **BIBLIOGRAFICKÉ ÚDAJE**

**Jméno autora:** Renata Svobodová

**Studijní program:** Pedagogika (N7501)

**Obor:** 7501T001 – Andragogika (Mgr.A3s)

**Forma studia:** Kombinované studium

**Název práce:** Pracovní uplatnění žáků s mentálním postižením po ukončení středního vzdělávání

**Rok:** 2017

**Počet stran textu:** 109

**Celkový počet stran příloh:** 15

**Počet titulů českých použitých zdrojů:** 39

**Počet titulů zahraničních použitých zdrojů:** 1

**Počet internetových zdrojů:** 16

**Vedoucí práce:** doc. PhDr. Jaroslav Veteška, Ph.D.