

**Univerzita Palackého v Olomouci**

**Filozofická fakulta**

**Katedra dějin umění**



**KOSTEL SV. ANNY Z VĚTŘKOVIC VE  
VALAŠSKÉM MUZEU V PŘÍRODĚ V ROŽNOVĚ  
POD RADHOŠTĚM**

**Bakalářská práce**

**Pavel Kuběja**

**Olomouc 2022**

**Vedoucí práce: doc. PhDr. Martin Horáček Ph.D.**

## **Prohlášení**

Prohlašuji, že jsem bakalářskou práci vypracoval samostatně a použil jen uvedenou literaturu a zdroje.

V Olomouci dne .....

Podpis: .....

## **Poděkování**

Děkuji doc. PhDr. Martinu Horáčkovi, Ph. D., za vedení mé bakalářské práce. Dále děkuji zaměstnancům Valašského muzea v přírodě, za jejich ochotu a cenné rady, které mi poskytli. Jmenovitě pak paní Mgr. Lence Drápalové, Bc. Aleně Fojtáškové a Mgr. Renatě Prejdové. Děkuji také Petrovi Kopeckému, za jeho čas, který věnoval mým dotazům ohledně mé bakalářské práce. Nechci opomenout také Bc. Dominika Cahu, který mi pomáhal s formátováním práce.

Pavel Kuběja

## Anotace

<b>Jméno a příjmení:</b>	Pavel Kuběja
<b>Katedra:</b>	Dějin umění
<b>Vedoucí práce:</b>	Doc.PhDr.Martin Horáček, Ph.D.
<b>Rok obhajoby:</b>	2022
<b>Název práce:</b>	Kostel svaté Anny z Větrkovic ve Valašském muzeu v přírodě v Rožnově pod Radhoštěm
<b>Název v angličtině:</b>	Church of St. Anne of Větrkovice in the Wallachian Open-Air Museum in Rožnov pod Radhoštěm
<b>Anotace práce:</b>	Bakalářská práce se zabývá kostelem Svaté Anny z Větrkovic ve Valašském muzeu v přírodě, popisem stavby architektonickými vzory, způsobem stavby, financováním, rekonstrukcemi, atd. Práce se věnuje také původnímu kostelu ve Větrkovicích zasvěcenému sv. Václavovi.
<b>Klíčová slova:</b>	Valašsko; Kostel svaté Anny ve Valašském muzeu v přírodě; Architekt Pazovský; Větrkovice; Rožnov pod Radhoštěm;
<b>Anotace v angličtině:</b>	Bachelor thesis deals with the church of St. Anne of Větrkovice in the Wallachian Open-Air, description of the building by architectural patterns, construction method, financing, reconstructions, etc. The work also deals with the original church in Větrkovice dedicated to St. Wenceslas.
<b>Klíčová slova v angličtině:</b>	Wallachia; St. Anne's Church in the Wallachian Open-Air Museum; Architect Pazovský; Větrkovice; Rožnov pod Radhoštěm;
<b>Přílohy vázané v práci:</b>	34
<b>Rozsah práce:</b>	74 stran
<b>Jazyk práce:</b>	Český jazyk

## Obsah

Úvod .....	6
Dosavadní bádání .....	7
Nástin historie Rožnova pod Radhoštěm .....	9
Počátek Valašského muzea v přírodě .....	10
Vesnice Větrkovice .....	13
Historie obce .....	13
Větrkovický kostel svatého Václava .....	13
Plány pro stavbu kostela svaté Anny z Větrkovic .....	17
Hledání inspirace .....	17
Vypracování plánů nové stavby větrkovického kostela podle Arch. Pazovského .....	19
Začátek stavby kostela .....	22
Finance .....	22
Stavba kostela .....	23
Změny ve stavbě .....	23
Pozdější úpravy .....	24
Dnešní podoba kostela .....	24
Slavín .....	26
Úpravy interiéru podle PhDr. Lubomíra Filipa Piperka .....	27
Provedení .....	27
Novodobé zásahy, restaurování a realizace .....	32
Obraz svaté Anny .....	32
Obraz svatého Václava .....	34
Ikonografický výklad obrazu svatého Václava .....	35
Další úpravy kostela .....	36
Záchrana donačních kamenů .....	36
Restaurátorské práce na mobiliáři kostela .....	38
Závěr .....	39
Obrazová příloha .....	41
Seznam literatury .....	73

## Úvod

Primárním cílem této práce je popsat vznik kostela svaté Anny z Větrkovic, uvést, kdo se zasloužil o jeho postavení, analyzovat stavební práce, v jaké vznikal době, jeho architektonické předlohy a zdroje financování. Připojen bude také popis původního kostela svatého Václava. Dílčím cílem je nastínit historii obce Větrkovice a města Rožnova pod Radhoštěm. V práci zmíním také vznik Valašského muzea v přírodě, pracovní postupy a následné úpravy i restaurování kostela.

V úvodu práce se chci zmínit o městě Rožnovu pod Radhoštěm a vesnici Větrkovicích, aby tak mohl čtenář lépe pochopit specifika tohoto kraje, kde se oba kostely nacházely. Dále budu psát krátkou historii Valašského muzea v přírodě, kde se kostel nachází. Rozepíši se zde o zakladateli muzea, panu Bohumíru Jaroňkovi, a také v jaké době a za jakým účelem muzeum vznikalo.

Následně popíši původní kostel svatého Václava ve Větrkovicích. Nastíním jeho historii, podobu, neduhy, rekonstrukce, přestavby i jeho následný zánik. Poté přejdu už k samotnému kostelu svaté Anny z Větrkovic. Zde popíši pohnutky pro stavbu, kdo jej navrhnul, architektonické plány, kde se braly finance, sponzorství, inspirace pro stavbu kostela, podobnost s kostelem svatého Václava a čím se naopak liší. Chci zjistit, jestli je kostel svaté Anny z Větrkovic přesnou kopií původního kostela svatého Václava, nebo jestli jim byl pouze volně inspirován.

Chtěl bych také potvrdit, nebo vyvrátit vliv Dušana Jurkoviče na tuto stavbu. Z výpovědí některých pamětníků jsem se dozvěděl, že se mělo při stavbě kostela svaté Anny z Větrkovic pracovat i s jeho plány, ve kterých zakresloval půdorysy starých dřevěných kostelů. Potom už přejdu ke stavbě kostela, budu zde psát o posvěcení základního kamene, kdo se na stavbě podílel, jakým způsobem je kostel stavěný, i o změnách, které musely být provedeny kvůli nedostatku financí. V následujících kapitolách představím již hotový kostel a napíši i něco málo o Valašském Slavíně, který obklopuje stavbu kostela.

Mezi největší přínos mé badatelské práce pokládám nalezení dokumentů od pana PhDr. Lubomíra Filipa Piperky, které ještě nebyly nikdy publikovány. Pan Lubomír Piperek byl důležitou postavou při restaurování kostela, proto tyto materiály obsahující návrhy rekonstrukce pokládám za velice cenné. Z těchto dokumentů vytvořím zkrácený souhrnný text, ve kterém popíši, jak zamýšlel upravit interiér kostela, aby tak lépe odpovídal podobě kostela v malém řemeslnickém městečku. Ke každému z předmětů se rozepíši zvlášť. Další doposud nepublikované dokumenty, které zde zveřejním, jsou od paní Mgr. Marie Chlebovské. Jedná se o zprávu o zhotovení oltářních obrazů svatého Václava a svaté Anny pro boční oltáře. Popíši zde výběr předlohy, rozměrů, vhodných materiálů, postup prací i konečnou kalkulaci. Tuto část práce považuji i za jakousi památku na tuto ženu, která se ve Valašském muzeu v přírodě zasloužila o mnohé a tuto malou pozornost si zaslouží.

## Dosavadní bádání

Dosavadní bádání o kostele svaté Anny z Větrkovic není příliš bohaté. Kostel jako takový se v různých knihách neobjevuje příliš často a když už se někde objeví, tak se většinou jedná pouze o informace turistického charakteru, tedy že je kostel pěkný a stojí určitě za návštěvu.

Cenné informace jsem našel v publikaci *Dřevěné městečko*<sup>1</sup> od paní Mgr. Lenky Drápalové z roku 2008. Paní Drápalová se zde na třech stranách krátce zmiňuje o přání Pana Bohumíra Jaroňka, zakladatele Valašského muzea v přírodě, mít zde dřevěný kostel, o podkladech pro vybudování kostela, financování, dále zde pak popisuje kostel z interiéru i exteriéru. Na závěr se zde zmiňuje i o Slavíně, kterým je kostel obklopen.

Další publikací, kde je kostel uveden, je kniha *Dřevěné kostely a kaple v Beskydech a okolí* z roku 2009.<sup>2</sup> Tato kniha mapuje dřevěné kostely v oblasti Beskyd. Jsou zde vždy uvedeny pouze základní informace ohledně vzhledu kostela, stáří, architekta atd., ale oproti knize *Dřevěné městečko* zde není nic navíc.

O kostele se také krátce můžeme dočíst v *Almanachu k 75. výročí založení Valašského muzea v přírodě v Rožnově pod Radhoštěm 1925–2000*.<sup>3</sup> Almanach se zmiňuje o postavě Antonína Bati a jeho dvorním architektu Pazovském, o smrti Bohumíra Jaroňka, o posvěcení základního kamene kanovníkem Josefem Segetem, o financích, nebo o kostele v průběhu války i jeho stavitelích.

V publikaci *Museum Vivum 2019*<sup>4</sup> se píše o novodobých zásazích, zejména o restaurování donačních kamenů, které již byly ve velmi špatném stavu, dále pak o restaurování interiéru a mobiliáře, instalaci nových varhan a také odvodnění kostela.

Valašskému Slavínu, který obklopuje kostel, se věnuje kniha *Valašský Slavín*,<sup>5</sup> ve kterém se píše o historii Slavína, jeho zakladatelích a také o významných valašských osobnostech, které zde jsou pohřbeny.

Za doposud nejlepší a nejkomplexnější práci, která se věnuje tomuto kostelu, považuji článek *Kostel sv. Václava ve Větrkovicích versus kostel sv. Anny v Rožnově pod Radhoštěm. Proměna jedné stavby*<sup>6</sup> od paní Romany Rosové ve sborníku Národního památkového ústavu

---

<sup>1</sup> Lenka Drápalová, *Dřevěné městečko*, Rožnov pod Radhoštěm 2008.

<sup>2</sup> Jaromír Polášek et al., *Dřevěné kostely a kaple v Beskydech a okolí*, Český Těšín 2009.

<sup>3</sup> Autor neuveden, *Almanach k 75. výročí založení Valašského muzea v přírodě v Rožnově pod Radhoštěm 1925–2000*, Rožnov pod Radhoštěm 2000.

<sup>4</sup> Markéta Šimčíková, *Restaurování donátorských kamenů v kostele sv. Anny. Museum Vivum XIV*, Rožnov pod Radhoštěm 2019, s. 147–150

<sup>5</sup> Daniel Drápala et al., *Valašský Slavín*, Rožnov pod Radhoštěm 2006.

<sup>6</sup> Romana Rosová, *Kostel sv. Václava ve Větrkovicích versus kostel sv. Anny v Rožnově pod Radhoštěm. Proměna jedné stavby*. Sborník Národního památkového ústavu v Ostravě 2014, 2014, s. 10–19

v Ostravě 2014. V tomto článku se paní Rosová velice podrobně věnuje podobě a historii původního větrkovického kostela svatého Václava. Jací se na něm podíleli architekti, jaké měl neduhy. Zmiňuje zde také, jakými prošel opravami rekonstrukcemi, až nakonec vyhořel. V další části líčí počátek stavby Kostela svaté Anny z Větrkovic, úlohu architektů, muzea v přírodě, nedostatku peněz, ale také doby. Oba tyto kostely spolu porovnává jak z exteriéru, tak také interiéru. Tato publikace představuje zatím tu nejpodrobnější studii, která byla na toto téma napsána. Při psaní této bakalářské práce pro mě byl tento článek stěžejní.



## Nástin historie Rožnova pod Radhoštěm

Město Rožnov pod Radhoštěm bylo založeno v polovině 13. století, přesněji v letech 1246–1267. Za jeho zakladatele je považován olomoucký biskup Bruno ze Schaumburku, o němž víme, že před odjezdem na křížovou výpravu vedenou českým králem do Pobaltí napsal město Rožnov pod Radhoštěm na seznam svého majetku, jako závěť, kdyby se případně už nevrátil. Město mělo být založeno, jak se lidově říká doslova na „zelené louce“ a všechny usedlosti byly zhotoveny pouze ze dřeva. Domy na náměstí byly seřazeny do rovných řad. Je ale možné, že už před rokem 1267 na tomto území žili osadníci a biskup Bruno tuto osadu pouze právně uspořádal a dále zvelebil. Nicméně na mapě ze 13. století ještě Rožnov vyznačen není. Bruno bral tuto část Moravy za velice důležitou, zejména proto, že poskytovala snadný přechod do Uher, kde vládl nepřítel krále Přemysla Otakara II., král Béla IV. Rožnov byl v této době poslední osadou na moravsko-uherské hranici, tudíž mu náležela pozice strážce tohoto přechodu.

Nedaleko založené osady se nachází homolovitý vrch sopečného původu jménem Hradisko, na kterém byl postaven hrad téhož jména. Jestli dal tento hrad postavit sám biskup Bruno, nebo až jeho následovník se neví. Zřícenina tohoto gotického hradu připomíná středověkou historii tohoto místa. Původně malý strážní hrad stál nad městem od 13. století, postupem času se začal rozrůstat a společně s hradem Hukvaldy a Helfštýnem sloužil k obraně před nájezdníky z Uher. V průběhu let se na něm vystřídali šlechtici rodu pánů z Kravař, Cimburkové nebo i sedmihradský vévoda Petr. Dokonce ho po jednu dobu vlastnil také loupeživý rytíř Jan z Messenpeku. Roku 1539 byl na rozkaz císaře Ferdinanda I. částečně zbořen, protože se na něm usídlili také jiní zbojníci.<sup>7</sup>

Ke konci 17. století hrad sloužil pro konání tzv. ročních posudků a jeho rozbořené zdivo bylo využito jako zdroj stavebního materiálu.<sup>8</sup> Ještě v 19. století prosili měšťané Rožnova své pány, aby mohli použít kameny a zdivo hradu pro stavbu svých příbytků.<sup>9</sup> Jak šel čas, tak Rožnov postupně měnil své majitele. V roce 1548 získal usedlost rod Žerotínů a bylo tomu tak až do 19. století.

Za jejich panování začal Rožnov velice dobře prosperovat, došlo zde k velkému rozkvětu hospodářství, i všelijakých řemesel. Stěžejní řemesla byla především sklářství a také tkalcovství. Rožnovská plátna a mušelíny byly natolik kvalitní, že byly známé a vyhledávané po celé rakouské monarchii. Již v roce 1687 je v Rožnově uváděno fungování palírny a od roku 1712 se zde také vaří pivo. Známé jsou také valašské výšivky.

Ještě na počátku 19. století byly v Rožnově vesměs pouze dřevěné domy, jenom čtyři domy na náměstí byly zděné. První velký zděný jednoposchoďový dům byl postaven až roku

---

<sup>7</sup> Autor neuveden, Podrobná historie města Rožnova pod Radhoštěm, <https://m.roznov.cz/historie-mesta/>, vyhledáno 1.3. 2022.

<sup>8</sup> Trosky hradu měly být použity i na stavbu místního pivovaru.

<sup>9</sup> Dalibor Janiš, *Hrad a město Rožnov v časech středověku*. Rožnov pod Radhoštěm, 2011.s.47.

1839, dřevěné městečko se na kamenné měnilo velice pozvolna. Většina místních obyvatel se živila ne příliš výnosným zemědělstvím a také pastevectvím. Podle pastevců – Valachů, byli místní obyvatelé nazýváni Valaši a také pak celá oblast se dnes jmenuje Valašsko.<sup>10</sup>

Postupem času se stal Rožnov pod Radhoštěm významným lázeňským městem. Roku 1796 zde poslal brněnský krajský fyzik pan František Kročár, který se již delší dobu zabýval podivuhodnostmi rožnovského klimatu první čtyři pacienty, kteří trpěli plicními neduhy. Horský vzduch a žinčice, což je syrovátka z ovčího mléka měly na pacienty tak blahodárný účinek, že zde následně posílá i další pacienty a následně publikuje sérii článků o výsledcích této léčby. Začátkem 19. století se zde sjíždí již tolik pacientů, že to přivedlo čínorodého ředitele rožnovského panství pana Viléma Josefa Drobníka k cílené podpoře rozvoje zdejších žinčičných lázní. Na levém břehu Bečvy nechal z lesa vybudovat městský park Hájnici. Nechal zde také postavit velkou pec na ohřev již zmiňované žinčice. Rožnovská veřejnost ze začátku viděla v lázeňství spíše přítěž než přínos. Nebylo zde dostatek ubytovacích kapacit, proto byli hosté ubytováni přímo ve světnicích rožnovských obyvatel, kteří byli nuceni po dobu lázeňské sezony bydlet na půdě, nebo jinak provizorně.

Za velký krok, který zvýšil povědomí o lázních u širší veřejnosti, se považuje návštěva profesora vídeňské lékařské fakulty pana Františka Polanského roku 1850, který svými pozdějšími přednáškami a chválou zapříčinil velký zájem, což vedlo k velkému podílu pacientů z Vídně a také z Dolního Rakouska. Ještě více zlepšit podmínky pro lázeňské hosty se zastupitelé rozhodli postavit lázeňský dům, kde by mohli hosté pobývat i za nepříznivého počasí. Stavba byla dokončena roku 1875.

V období I. světové války nastaly pro lázně špatné časy. Díky omezenému přídelu jídla musely dokonce na rok přerušit svou činnost. Po roce 1918 se uvažovalo o tom, že budou lázně zrušeny úplně, ale nestalo se tak. Naopak přišel jejich rozkvět. Roku 1938 zde bydlelo dokonce až 3 350 hostů. Vzestup lázní však i tentokrát přerušila válka, ze které se už nikdy zcela nevzpamatovaly, a tak roku 1950 lázně končí úplně.<sup>11</sup>

## Počátek Valašského muzea v přírodě

Hosté, kteří přijížděli do Rožnova pod Radhoštěm, nebyli nadšení pouze z lázní a krásného prostředí, ale také z místních lidí a jejich tradic. Společenský život zde byl v této době prosycen vlastenectvím a žilo to tu bohatým kulturním životem, o což se zasloužili také starosta Michal Jurajda a pan Vincenc Janík, oba velice osvícení zemští poslanci. Tradice zde přežívala v čistější a bohatší podobě nežli v jiných valašských městech. Uchovávala se zde jak v měšťanských rodinách, tak i u prostých obyvatel, u nichž se z ní stávala tradice rodová.

---

<sup>10</sup> Autor neuveden (pozn. 7).

<sup>11</sup> Lucie Hambálková, *Rožnov lázeňský. Rožnovské malé tisky*, Rožnov pod Radhoštěm, 2005. s. 9–79.

Bohužel ani Rožnov pod Radhoštěm se nemohl bránit pokroku do nekonečna, a tak se pomalu začala tradice vytrácet i odsud. Roubené chalupy se bořily, tradiční řemesla začala vytlačovat masivní továrenská výroba a tradiční oděv se pomalu, ale jistě stěhoval ze všedního života pouze do skříní. Tento přirozený vývoj postihuje všechna odvětví, také lidové umění a folklór. Teprve tehdy, když už se lidová tradice téměř vytratila, začala si nevelká část místních obyvatel uvědomovat, že by byla velká škoda, kdyby město přišlo o své tradice, hodnoty a tím i své kořeny.

V devadesátých letech devatenáctého století tato potřeba vrátit se ke tradicím začínala silnit. Rožnov samotný byl poznamenán jak zvláštním a ojedinělým charakterem lidové valašské kultury, která uchovávala staré vlivy valašských kolonistů, tak také tím, že zde jezdilo mnoho turistů a lázeňských hostů z celé Evropy, kteří zdejší folklór považovali za jakousi raritu a měli o něj veliký zájem.<sup>12</sup>

Toto vedlo k myšlence založit Valašské muzeum v přírodě. Osobou, která se o muzeum zasloužila, byl pan Bohumír Jaroněk. Jaroněk vyrůstal v Malenovicích u Zlína ve skromné, zato kulturně velice bohaté rodině, kde se prý neustále zpívalo, hrálo na hudební nástroje, nebo i malovalo. S lidovou kulturou se setkal jak ve svém rodišti, tak následně v Novém Jičíně, kde studoval na německé reálce. Velký vliv na něj měla Národopisná výstava Československá v Praze roku 1895, které se zúčastnil a byl nadšen z mimořádného úspěchu, který tam sklídila tzv. Valašská osada. V osadě stál včelín, salaš, hospoda a pasekářská usedlost.

Potom se nějaký čas toulal světem, až se roku 1910 spolu se svým bratrem a sestrou usadil v Rožnově pod Radhoštěm. Rožnov mu okamžitě učaroval svou ojedinělou architekturou, zejména pak dřevěnými patrovými domky s podloubím. Zde začal dostávat jeho sen o Valašském muzeu konkrétní podobu. K tomuto snu mu přispíval i jeho bratr Alois, který se nedlouho po přestěhování do Rožnova vydal na dalekou cestu po muzeích v přírodě ve Skandinávii. Po jeho návratu byly tyto jeho nově nabyté zkušenosti brzy využity.

Roku 1913 vystavuje Bohumír svůj první projekt Valašského muzea a do začátku války se Musejní spolek stává majiteli své první dřevěné stavby. Byla to dřevěná radnice. Valašské muzeum v přírodě oficiálně vzniká roku 1925 a stává se tak prvním svého druhu nejen v Československu, ale také v celé střední Evropě. Doslova živnou půdou pro nově vzniklé muzeum se staly folkloristické slavnosti nazvané Valašský rok, na kterých vystupovalo dva tisíce účinkujících a zúčastnilo se jich přes dvacet pět tisíc návštěvníků. První stavby se tedy stávaly jakousi přirozenou kulisou těchto slavností.<sup>13</sup> Nejstarší částí Valašského muzea v přírodě je Dřevěné městečko, které je v podstatě jakousi zmenšeninou původního rožnovského náměstí, které bylo ještě v 19. století výjimečné svým počtem a zachovalostí roubených měšťanských domů. V novém století ale tyto budovy musely ustoupit novým, které by více odpovídaly době. Do ohrožení se tak dostávaly stavby pocházející již z 18. století, které

---

<sup>12</sup> Ladislav Buzek-Jiří Langer. *Oživené chalupy a lidé*. Ostrava 1975. s. 10.

<sup>13</sup> Jaroslav Štika. *Valašské muzeum v přírodě Rožnov pod Radhoštěm*, Praha 1985. s. 1.

byly vzácné zejména pro svůj stavební charakter domu s předsínkem. Ochránit mnoho z těchto výjimečných staveb se na štěstí podařilo právě vznikajícímu Valašskému muzeu v přírodě. Měšťanské domy byly tímto získány, teď chybělo zajistit ještě kostel, který měl být vrcholem tohoto Dřevěného městečka.<sup>14</sup>

---

<sup>14</sup> Drápalová (pozn. 1), s. 7.

# Vesnice Větrkovice

## Historie obce

Větrkovice jsou obec nedaleko Příbora. O počátku Větrkovic máme dost informací, protože se zde dochovala zakládací listina. Touto listinou z r. 1298 dává probošt v Březové Lupus, panu jménem Walter a jeho následným dědicům les k založení vesnice, kterou nazve Dyttreichsdorph a uděluje jí osvobození od daní na 20 let. Lokátorovi věnuje dva lány, jednu krčmu, dva mlýny, kovárnu, pekařství, ševcovství, holičství a ranhojičství.

Po uplynutí dvaceti let musel každý pán zaplatit půl hřivny ryzího stříbra o svátku Panny Marie<sup>15</sup> a také povinnost pomáhat tři dny orat na podzim a jeden den v létě. Třikrát ročně se zde konal obecní soud a předsedal mu sám probošt. Ostatní soudy vedl fojt a odváděl z nich proboštovi vždy dva denáry. Pokud se ale jednalo o vraždu, smilstvo, žhářství, vloupání či poranění, vedl tento soud vždy samotný probošt osobně.<sup>16</sup> Dále se o Větrkovicích dozvídáme roku 1302 z listiny, ve které Jindřich z Příbora a Blud potvrdili velehradskému klášteru 52 lánů lesa u města Příbora, které byly použity právě k založení nové vesnice Větrkovice.<sup>17</sup> Vesnice za své jméno vděčí pravděpodobně velehradskému opatu Dětrichu, nebo olomouckému biskupu Dětrichu z Hradce.

## Větrkovický kostel svatého Václava

Zda už tenkrát měla obec kostel, který poté stával na levém břehu toku Lubiny, v žádných pramenech doloženo nemáme. Existenci jakési sakrální stavby k roku 1529 dokládá zvon, který nese tento letopočet. Dle pozdějších písemných pramenů nechala vesnice roku 1637 postavit kostel svatého Václava, který měl stát právě na místě dřívější starší stavby. Jednalo se až na zděnou sakristii o dřevěný kostel krytý šindelem. Délka kostela činila 15 metrů, na šířku měl pak asi 7,5 metrů. Jednalo se o stavbu třídílné kompozice, čtvercovou lodí, trojboce zakončeným presbytářem a představenou obdélníkovou předsíní, do které byl kromě hlavního vstupu přístup také dvěma bočními vchody, nad nimiž se na střeše tyčila nízká hranolová věž s vysazeným zvonicevým patrem a bání cibulovitého tvaru. Cibulovitá bání zakončovala také sanktusník.

Ke straně presbytáře věnované evangeliím přiléhala zděná klenutá sakristie, která byla přístupná dveřmi z kostela. Jednalo se o nepříliš velkou a velice vlhkou místnost s jedním oknem. Jižní stranu lodi kryl jednoduchý ochoz s pultovou stříškou. Interiér byl ze tří stran obehnán dřevěnou emporou.

---

<sup>15</sup> Svátek nanebevzetí Panny Marie připadá na 15. srpna.

<sup>16</sup> Autor neuveden, Historie obce Větrkovice, <https://www.vetrkovice.cz/informace-obci/historie/>, vyhledáno 25.03.2022

<sup>17</sup> Rosová (pozn 6) s. 11.

Co se týče inventáře, z písemných pramenů se dozvídáme pouze o dřevěné kazatelně na evangelijní straně, dále pak o bočním oltáři svatého Vavřince a oltáři hlavním, křtitelnice zde scházela. Kostel měl cihlovou podlahu, na kterou dopadalo světlo ze čtyř oken z jihu a dvěma okny ze severu. U hlavního vchodu začínaly dřevěné schody vedoucí na emporu a kruchtu. Kolem kostela se nacházel hřbitov s dřevěnou kostnicí, celý pozemek byl obehnan dřevěným plotem. Roku 1771 měl nechat místní kněz opravit šindelovou krytinu, která už byla ve špatném stavu.

Kolem roku 1808 byl kostel ve velice špatném stavu, zřejmě nedošlo k žádným opravám, nebo jen velice ledabylým, protože v roce 1822, kdy byl kostel poničený z důvodu velké vichřice, objevily se na něm již prohnílé trámy. Proto tedy v roce 1824 proběhla výměna šindelové krytiny včetně nových latí, na což se dle záznamů použilo 13 000 šindelů a 104 latí. Roku 1852 se znovu projednávalo to, že je nutné kostel opravit. O osm let později napsal kněz dopis konzistoři, ve kterém popisuje velice špatný stav kostelní věže. Trámy v ní jsou prý zteřelé, shnilé a jsou mezi nimi takové mezery, že se prý samotná věž při zvonění zvonu pohybuje.

K opravě věže došlo až roku 1864, kdy byla věž na třech stranách podezděna lomovým kamenem spojeným vápenatou maltou. Tímto měla být naklánějící se věž vyrovnána. Roku 1866 byl kostel nově obložen šindelovým pláštěm a interiér vydlážděn dlaždicemi z šedého kamene a černé břidlice, obojí o velikosti 45x45 cm. Dále se přistoupilo k opravě mobiliáře, jako je štafírování a pozlacení oltáře, či kazatelny.

Práci se ujal stavitel Kašpar Karlseder z nedalekého Příbora a malíř Julius Schonwitz. Tyto opravy se později ukázaly jako nedostačující, a tak farnost přistoupila k celkové rekonstrukci kostela. Hlavním cílem byla výstavba nové věže a střechy. V tomto čase začal kostel zajímat i oficiální úřady památkové péče. Roku 1858 se mu ve svém příspěvku o *dřevěných kostelech Moravy a Slezska věnoval* Adolf von Wolfskron v publikovaném zpravodaji centrální vídeňské komise *Mittheilungen*. Dle něho se kostel z Větrkovic řadí k vůbec nejstarším kostelům ve sledované oblasti a datoval jej již do roku 1637.

Kostel byl i s předsíní dlouhý dvacet dva metrů a devět a půl metru široký. V interiéru byla nejvíce nápadná dřevěná empora, která krom západní strany podkovovitě vybíhala také na boční stěny lodi. Wolfskron dle svých slov nejvíce vycházel z informací Gregora Wolneho, který je o necelý rok později publikoval ve svém díle, a to sice třetím díle církevní topografie. Gregor Wolny ve své práci uváděl shodné rozměry, cihlovou dlažbu, dřevěnou kruchtu i zastřešení pomocí strmé vysoké střechy. Krom oltáře hlavního byly v kostele i dva boční. První boční oltář byl zasvěcen Panně Marii a druhý svatému Vavřinci, datují se zřejmě mezi lety 1808 a 1850. Zaujalo ho také to, že se ve vítězném oblouku až doposud zachoval příčný trám s postavami z Kalvárie, což bylo obvyklé v dřívějších dobách.

Zásadní rekonstrukce kostela se plánovala na rok 1868, oprava exteriéru byla povolena již o rok dřív. Návrhy na rekonstrukci kostela vypracoval roku 1867 architekt Josef Erwin Lippert z Vídně, na jehož přání měla proběhnout také rekonstrukce interiéru. Bylo také zapotřebí zvýšit hlavní vstup do kostela, dále pak zřídit samostatný vstup na kruchtu i zvenčí sakristie, která byla doposud přístupná jen z presbytáře. Správa statku se obávala o to, zdali kostelní konkurenční výbor poskytne dostatek financí z kostelní hotovosti, pokud velkostatek nepřevzme jako patron alespoň část těchto nákladů. Dosud bylo proinvestováno 3 369 zlatých.

Rekonstrukce, která probíhala v letech 1868-1872, se ujal arcibiskupský architekt Anton Kybast. Kostelní podobu po zmíněné rekonstrukci známe z dochovaných plánů Lipperta, akvarelů R. Schona a inventáře, který byl sepsán necelé dva roky po dokončení stavby. Podle něho byl kostel přestavěn do „švédského stylu“. Dispozice kostela zůstala nezměněná, jednalo se tedy o loď obdélného tvaru s polygonálním presbytářem, předsunutým podvěžím na západní straně, kde do něj byla vložena štenýřová věž nesena čtyřmi nosníky, na nichž stálo vysazené zvonické patro. Před podvěžím byla umístěna menší dřevěná předsíň. K severní straně pod věží přiléhal malý stříškou krytý vstup. Kromě vstupu hlavního se do kostela dalo vstoupit také dvěma dveřmi v podvěži a dvěma z jihozápadního ochozu přímo do lodi. Vchody měly sedlové portály. Okolo jižní strany lodi a značné části presbytáře obíhal krytý ochoz s vyřezávanými konzolami a parapetem s prolomováním. Věž, vybíhající do štíhlého a velice vysokého jehlanu měla křížový půdorys a vysazené zvonické patro. Sanktusník opatřený lucernou měl střechu velice podobnou. Celá stavba byla zvenčí opláštěna šindelem. Loď osvětlovala dvě okna se segmentovým záklenkem z každé strany, presbytář pak jedno okno z východu a jedno z jihu. Na severní straně lodi okna zakrývala pultové stříšky. Podlaha v kostele, podvěžích a předsíni byla vydlážděna kamennými kostkami. Lavice byly pořízeny nové. Stěny po bocích kostela byly pokryté malovanými tapetami, strop byl zdoben lakovanými dřevěnými tabulemi. Sokl měl obložení z přírodně polírovaných desek. Ze tří stran loď obíhala dřevěná empora, která svými bočními křídly sahala asi do poloviny lodi, severní křídlo bylo o něco delší než křídlo jižní. Empora byla nesena pěti lakovanými dřevěnými sloupy a její parapet zdobily gotizující jeptišky. Na evangelijní straně byla klenutá zděná sakristie o délce asi tří metrů a šířce dva metry. Světlo do ní vpouštělo jedno okno. Při hlavním vstupu byly schody vedoucí na kruchtu.

Dá se říci, že přestavba kostela spočívala zejména v jeho regotizaci. Původní jádro kostela nenabývalo žádných změn, ale bylo pouze doplněno řadou různých detailů. Uvnitř zejména malými vikýři a stříškami, zvonické patro bylo po okrajích prořezáno, takže připomínalo krajku. Také šindele na střeše byly vyřezávány ozdobně, takže při konečném pokládání tvořily motiv lomeného oblouku. Některé vikýře a věže byly nahore korunovány rozvilinami, kovanými kříži, nebo jezuitským christogramem IHS. I přes to, že se v kostelním inventáři z roku 1874 píše o tom, že má být kostelní věž gotického původu, tak nám je po

srovnání konstrukčních výkresů nové a steré věže hned patrné, že tomu tak není a že byla spolu se sanktusníkem postavena nová.

Ani takto rozsáhlá rekonstrukce bohužel nezastavila chátrání kostela. Rekonstrukce kostela nebyla dokonce ještě ani zcela dokončená, když si pan Anton Kybast při přebírání hotové kazatelny povšimnul toho, že pilíř věžní konstrukce, sloup kruchty a oltář jsou napadeny dřevokaznou houbou, a to dokonce už do takové míry, že houba vyrůstala ze spár samotné podlahy. Kybast proto požádal ředitelství statku, aby podniklo kroky k záchraně kostela. K žádným záchranným krokům ale nejspíš nedošlo, což usuzujeme z toho, že se kostelní věž asi o deset let později vychýlila o více jak jeden centimetr ze své osy, z důvodu shnilých a uvolněných nosných sloupů. V roce 1883 byla věž už natolik vychýlená ze své osy, že se při zvonění zvonem pohybovala.

Než stačila farnost započít další rekonstrukci, kostel v srpnu roku 1887 bohužel vyhořel. Z vybavení kostela se dochovaly pouze fragmenty oltářů, pár svícňů a několik gotických obrazů. Vše ostatní bylo požárem zničeno. Po této nešťastné nehodě se farníci rozhodli postavit kostel nový, ale tentokrát už zděný, aby bylo menší riziko, že se bude tato hrůza opakovat. Se stavbou kostela se začalo až o jedenáct let později a dokončen byl za dva roky. Starý větrkovický kostel mohl být nadobro zapomenut nebýt zakladatelů Valašského muzea v přírodě, bratrů Jaroňků, kteří se rozhodli kostel vzkřísit.<sup>18</sup>

---

<sup>18</sup> Ibidem, s. 11–15.



# Plány pro stavbu kostela svaté Anny z Větrčovic

## Hledání inspirace

Bohumír Jaroněk<sup>19</sup>, zakladatel Valašského muzea v přírodě měl již od samotného počátku budování muzea jeden sen, a to sice umístit do něj dřevěný kostel, který se stane jeho chloubou a dominantou.<sup>20</sup> Shlédl se totiž ve švédských a norských skanzenech, kde hrál vždy právě kostel hlavní roli celého areálu.

Prvotní nápad byl ten, že by se přenesl jeden již ze stojících kostelů. Uvažovalo se o kostele Z Velkých Karlovic (obr. 1), nebo z Tiché viz (obr. 2). Problém byl ale ten, že tyto kostely byly již památkově chráněné, a tak se památkový úřad vyjádřil tak, že přenesení těchto objektů na jiné místo vůbec nepřichází v úvahu. Dále se uvažovalo i o kostelech z Hodslavic viz (obr. 3), nebo Valašského Meziříčí (obr. 4). Ty sice nebyly v té době památkově chráněné, ale místní farnosti a obyvatelé pochopitelně s jejich přenesením do muzea nesouhlasili.

Po smrti Bohumíra Jaroňka († 1933) se jeho sen snažil dokončit jeho bratr Alois<sup>21</sup> akorát s tím rozdílem, že se rozhodli vybudovat kostel nový. První náčrty, jak by mohl nový kostel vypadat, vypracoval architekt Josef Místecký<sup>22</sup> z nedalekého Valašského Meziříčí. Aloisi Jaroňkovi se poté pro tuto myšlenku podařilo nadchnout zlínského továrníka Jana Antonína Baťu<sup>23</sup>, který se stal hlavním mecenášem celé této akce, a dokonce se měl i sám podílet na výběru pro tento účel nejvhodnějšího kostela.<sup>24</sup> Volbou stavební předlohy a vypracováním plánů Baťa pověřil svého architekta Wilhelma Pazovského, který byl v té době vedoucí pracovník stavebního oddělení firmy Baťa Zlín.<sup>25</sup>

Pozovský ke zhotovení kopie zvolil bývalý kostel sv. Václava z Větrčovic. K výběru větrčovického kostela přispělo, že se Aloisi Jaroňkovi a Pazovskému podařilo v olomouckém arcibiskupském archivu najít plány tohoto kostela, jak plány původní, tak i architekta Lipperta (obr. 5). Kromě plánů studoval Pazovský také stará konstrukční řešení, zejména pak na kostele v Tiché, což se dozvídáme z dopisu Valašského národopisného a muzejního spolku arcibiskupskému stavebnímu úřadu, kdy mu roku 1938 spolek vrátil vypůjčené plány kostela v Tiché. Hlavním úkolem bylo vyřešit především půdorysné uspořádání, formální

---

<sup>19</sup> Bohumír Jaroněk \*23. dubna 1866 †18. ledna 1933. byl český grafik, malíř, výtvarník, majitel umělecké dílny, a především zakladatel Valašského muzea v přírodě.

<sup>20</sup> Drápalová (pozn. 1), s. 13.

<sup>21</sup> Alois Jaroněk \*16. června 1870 †31. října 1944. Byl český výtvarník působící na Valašsku, spoluzakladatel umělecké dílny v Rožnově pod Radhoštěm a také se svým bratrem Bohumírem spoluzakladatel Valašského muzea v přírodě.

<sup>22</sup> Josef Místecký \*6. července 1891 †6. března 1957. Byl český architekt, působící jako učitel na odborné škole pro zpracování dřeva ve Valašském Meziříčí, kde vychoval řadu budoucích výborných architektů.

<sup>23</sup> Jan Antonín Baťa \*7. března 1898 †23. srpna 1965 byl československý podnikatel, filantrop a mecenáš, který spolu se svým bratrem Tomášem vlastnili firmu Baťa, která kromě obuvnictví zasahovala asi ještě do čtyřiceti dalších odvětví.

<sup>24</sup> Rosová (pozn 6) s. 17.

<sup>25</sup> Autor neuveden (pozn. 3) s.9.

úpravu interiéru a výzdobné i konstrukční detaily. Kostel měl být postaven jako věrná kopie větrkovického kostela.<sup>26</sup>

---

<sup>26</sup> Rosová (pozn 6) s.18.

## Vypracování plánů nové stavby větrkovického kostela podle Arch. Pazovského

Porovnáním plánů architekta Pazovského s původními plány kostela můžeme říct, že architekt udělal jakousi fúzi, když zkombinoval původní podobu kostela s tou, kterou získal po přestavbě od architekta Lipperta. V prvních z jeho návrhů ze září 1935 se inspiroval původním půdorysem starého kostela o trojdílné dispozici a téměř čtvercové lodi, obdélnou předsíní, polygonálním presbytářem, zděnou sakristií, která byla připojena k severní stěně presbytáře. Dále pak vstupem ze západu a oknem ze severu. Loď osvětlil čtyřmi malými symetricky umístěnými okny. Do kněžiště pak vpouštějí světlo tři okna na jihu, tři na jihovýchodě a severovýchodě. Okna Pazovský umístil velice blízko pod střechu, takže těsně přiléhají na kazetový strop. Na jižní straně k lodi připojuje ochoz v podobě jednoduchého přístřešku neseném na čtyřech dřevěných sloupech. Nízkou hranolovou věž zakončuje cibulová bání, jako též sanktusník nacházející se na samém konci hřebenu střechy. V návrzích z října 1936 je patrné že Pazovský zachovává základní dispozici beze změn (obr. 6).

Hlavním rozdílem je podoba ochozu, kterou pro výsledný projekt převzal z plánů architekta Lipperta, v níž ochoz obíhal jižní stranu lodi také s částí předsíně a také celé kněžiště, kromě stěny severní, k níž byla připojena sakristie, a na dvou místech byl prolomený vchody. První vchod byl u presbytáře a druhý pak v polovině délky lodi.

Změnou od původního návrhu prošla také věž se štenýřovou konstrukcí, která byla vložena do prostoru předsíně, mírně se zužovala, má odsazené zvonivé patro, ozdobně prořezávané okraje a celou ji zakončuje cibulová bání. Tato varianta představovala přesnou kopii věže původního starého kostela z Větrkovic. Architekt se tedy neinspiroval u věže kostela v Tiché, jak doposud bylo v literatuře uváděno.<sup>27</sup> Kostel v Tiché měl jiné zastřešení věže s lucernou, což u rožnovského kostela není.

Sanktusník opatřený cibulovou bání a lucernou Pazovský v novém návrhu umístil až na konec střechy nad presbytářem. Zatímco zděná kamenná sakristie, zaklenutá valenou klenbou, byla v původním návrhu opatřena samostatnou valbovou střechou, v novém návrhu se již počítalo se střechou pultovou. Do lodi s presbytářem vpouštěly světlo větší, níže umístěná čtvercová okna. Architekt měl v plánu to, že by se do lodi dalo kromě hlavního vchodu vstoupit také z jižní strany. Stejně, jako je to i u původního větrkovického kostela, navrhl v interiéru nového trojramennou kruchtou opatřenou zábradlím kuželkovitého tvaru. Kruchtu po bocích zasahovala téměř do poloviny lodi. Podlahu zamýšlel položit z černé břidlice, až na sakristii, která měla mít podlahu z cihel. Strop měl být kazetový, přičemž měl být v lodi zdobený pomocí pravidelného střídání pěti různých malovaných kazet, které nesou různé florální motivy (obr. 7). Na strop presbytáře měly být umístěné pouze kazety vymalované

---

<sup>27</sup> Arnošt Kubeša, *In Sborník Slovenského národného múzea*, Bratislava 1965. s. 120

barvou, ale bez vzorů.<sup>28</sup> Při tomto řešení se inspiroval v kostele v Tiché a dá se říct, že ozdobné motivy jsou přesnou kopií kazet zdobících právě tento kostel. Pod korunní římsou se plánovalo provést řezby s geometrickými obrazci modře, zeleně a červeně vymalovanými plochami. Také konzoly vítězného oblouku měly být vyvedeny barevně. Stěny kostela měly být kryté pomocí svislých desek, které obzvlášťnovaly zdobené lišty, zatímco sakristie měla být omítnuta pouze vápennou omítkou (obr. 8).

Zvenčí měl být kostel v oblasti předsíně i štítu šalovaný svísele, vedle sebe kladenými deskami, zatímco trámy presbytáře i lodi měly zůstat viditelné. Střechy měl pokrývat dvojité kladený šindel. Stříšku nad předsíní opatřili kabřincem (obr. 9).<sup>29</sup> Při návrhu hlavního vstupu na kruchtu i podvěží se Pazovský inspiroval gotickými sedlovými portály. Hlavní vstup vedoucí z podvěží do lodi měl mít tvar oslího hřbetu<sup>30</sup>. Vstup z kněžiště do sakristie byl zakončen obloukem půlkruhového tvaru a bohatě zdobně kovanými dveřmi.<sup>31</sup> Zatímco se u portálů architekt inspiroval středověkou architekturou, u barevných sloupků kruchtly se inspiroval v kubistickém stylu.<sup>32</sup>

Návrh architekta Pazovského nejvíce vychází z původního větrkovického kostela svatého Václava, který ale doplnil o několik nových prvků z přestavby architekta Lippertova, jako je třeba ochoz kolem jižní a východní strany lodi, lucernou sanktusníku, nebo kabřincem na štítu pod věží. Pazovský zde ovšem nepoužil Lippertovy ozdobné novogotické detaily. Jedinou výjimkou jsou zdobené konce šindelů, které pak spolu tvořily tvar lomeného oblouku. Konstrukčně však návrh kostela vypracoval úplně podle svého, také konstrukce věží, nebo krovů se nepochybně jak rekonstruované, tak ani původní verzi kostela. Co se týče vzhledu kostela zvenčí, nejedná se tedy o inspiraci různými okolními dřevěnými kostely, jak jsme se doposud domnívali, přestože víme, že hned několik z nich opravdu navštívil. Věž a tzv. žebráčna (obr. 10),<sup>33</sup> určitě z Tiché převzaty nejsou, protože věž kostela v Tiché měla jinak zastřešení s lucernou, byla mohutnější a měla také jinak zvolené propojení věže do podvěží. Kde se ale architekt bohatě inspiroval sousedními kostely, byla výzdoba interiéru. Protože se o podobě interiéru kostela ve Větrkovících dochovalo pouze velice málo dokumentace, nebylo to dostačující. Portálu ve tvaru oslího hřbetu a také kování na hlavních dveřích nechal Pazovský zhotovit podle kostela v Hrabové. Také kovaný zámeček od hlavních dveří navrhl podle zámku na dveřích od sakristie v Tiché z roku 1784. Přesnou kopii pak představují malované motivy

---

<sup>28</sup> Nakonec jsou vzory i v presbytáři.

<sup>29</sup> Kabřinec je půloválná ozdobná stříška na vrcholu prkenného štítu.

<sup>30</sup> Nakonec byl realizován portál obdélného tvaru.

<sup>31</sup> Vzhledem k tomu, že detaily starého větrkovického kostela neznáme, inspiroval se v tomto případě Pazovský jinými, dosud existujícími kostely. Obdobný sedlový portál se nacházel v kostele v Tiché, portál s půlkruhovým záklenkem a kovanými dveřmi vedl do sakristie kostela v Hrabové. Portál s oslím hřbetem byl přímo v plánech označen „dle kostela v Hrabové“. Viz VMP. Rosová (pozn 6).

<sup>32</sup> Rosová (pozn 6) s.19.

<sup>33</sup> Žebráčna je předsíň v kostele, kde dříve usedali lidé, kteří nějakým způsobem upadli v nemilost. Na Valašsku ty často byly na příklad svobodné matky.

na stropních kazetách z tichovského kostela. Po zhotovení plánů je Pazovský předal muzejnímu spolku a ten začal se shromažďováním finančních prostředků pro stavbu kostela.<sup>34</sup>

---

<sup>34</sup> Rosová (pozn 6) s.18.

## Začátek stavby kostela

### Finance

Základní kámen kostela byl položen 15. srpna roku 1939 a jeho posvěcení se ujal kanovník Josef Seget.<sup>35</sup> K této velké události se muzejní spolek rozhodl pozvat celou řadu v té době významných osobností, kulturních činitelů, i představitelů dalších rožnovských spolků.<sup>36</sup>

Jeden z největších dobrodinců, kteří se nejvíce podíleli na získávání peněžních darů na stavbu kostela, byl bezesporu pan JUDr. Arnošt Barbořík, toho času muzejní právník, kterého díky jeho vynalézavé povaze napadl skvělý nápad, jak pro stavbu získat peníze. A to sice, že se ve prospěch kostela uspořádá jakási loterie, kterou navrhl začlenit jako další zdroj financí do stanov muzejního spolku.<sup>37</sup> Náklady na stavbu byly vyčísleny na celých 400 000 korun, ale muzejnímu spolku chyběla více než polovina. Aby tak vyšel jejich záměr otevřít nový kostel svatě Anny právě v den jejího svátku 26. července, museli členové muzejního spolku hledat peníze jinde.

Další způsob, jak financovat stavbu kostela navrhnul také Miloš Kulišťák<sup>38</sup> a spočíval v tom, že si zájemci mohli zakoupit kámen, kde bylo vyryto jejich jméno. Kámen byl následně vložen do základů kostela. Kámen neměl přesně danou cenu, ale nepsaným pravidlem bylo to, že minimální cena jednoho kamene byla sto korun.<sup>39</sup> Tímto se nakonec podařilo vybrat celkovou částku 20 000 korun.<sup>40</sup> V prosinci obdržel spolek pro stavbu kostela 50 000 korun od ministerstva veřejných prací.<sup>41</sup> Velkou peněžní podporu měl znamenat také příspěvek olomouckého arcibiskupa ThDr. Leopolda Prečana,<sup>42</sup> olomoucké konzistoře a také Antonína Bati.<sup>43</sup> Smutným faktem je to, že prý díky nedobré finanční situaci musely být dokonce prodané i některé ze sbírkových předmětů Rožnovského muzea v přírodě. Peníze, za předměty utržené byly poté použity na právě stavěný kostel.<sup>44</sup>

---

<sup>35</sup> Autor neuveden (pozn. 3) s. 78.

<sup>36</sup> Kateřina Vojkůvková. *Dějiny muzejního spolku v Rožnově pod Radhoštěm* (Diplomová práce), Slezská univerzita v Opavě, Filozoficko-přírodovědecká fakulta, Obor Historie-muzeologie Opava 2010. s. 87.

<sup>37</sup> Autor neuveden, *Almanach k 75. výročí založení Valašského muzea v přírodě v Rožnově pod Radhoštěm: 1925-2000*, Rožnov pod Radhoštěm 2000. s. 78.

<sup>38</sup> Miloš Kulišťák \*11. 8. 1896. +30. 5. 1970 Vlastivědný a národopisný pracovník, byl členem muzejního spolku, spoluzakladatel Valašského muzea v přírodě, blízký spolupracovník Bohumíra Jaroňka a také duchovním otcem tanečního souboru Radhošť. Zdroj-Renata Prejdová-Richard Sobotka, *Valašský Slavín*, Rožnov pod Radhoštěm 2006. s. 19

<sup>39</sup> Šimčíková (pozn. 4) s. 147–150.

<sup>40</sup> Soukromý archiv Miloše Kulišťáka.

<sup>41</sup> Vojkůvková (pozn. 35) s. 89. zdroj-SOKa Vsetín, VMaNSRpR, nezprac. f.-odpověď ministerstva spolku z 16. prosince 1940.

<sup>42</sup> Autor neuveden (pozn. 36) s. 78.

<sup>43</sup> Drápalová (pozn. 1), s. 13.

<sup>44</sup> Vojkůvková (pozn. 35) s. 92.

## Stavba kostela

Roku 1938 byl na zvoleném místě rožnovského muzea položen tesaný kamenný sokl, sokly pro sloupky a schody. Připraveno bylo také již i obložení dveří a „mnoho kop“ šindele.<sup>45</sup> V tomto roce byly pouze položeny základy, další práce následovaly až následně. Základní kameny se jmény donátorů byly položeny až 6. srpna 1939.

Stavba rožnovského kostela svaté Anny z Větrkovic započala na Jaře roku 1941 pod vedením architekta pana Pazovského. Stavby se ujal tesařský mistr pan Michal Fabián<sup>46</sup> a jeho stavitelé František Bayer a Karel Barabář (obr. 11). Tito stavitelé jsou pro zdejší muzeum klíčoví, pracovali zde totiž téměř na každé ze staveb.<sup>47</sup> Do započatých stavebních prací ale bohužel zanedlouho zasáhla druhá světová válka, s čímž byl spojen také nedostatek financí. Příliš málo peněz na stavbu kostela a dlouho trvající sbírka spolu s válečným konfliktem se nakonec podepsala také na samotné vnější podobě rožnovského kostela. Původně se plánovalo, že stěny kostela budou postaveny technikou roubení<sup>48</sup>, což je ale velice nákladné, tak místo toho byly stěny postavené způsobem rámkové konstrukce a oboustranně opláštěny deskami.<sup>49</sup> Jediné, co je na stavbě zděného, je sakristie na severní straně, jinak se jedná o dřevostavbu.<sup>50</sup> Stavba pod vedením tesařského mistra Fabiána pokračovala jen velice pomalu a v srpnu 1941 byla dokonce na nějaký čas pozastavena. Kostel byl dostaven na podzim roku 1941, ale k vysvěcení došlo až po skončení války, v srpnu 1945.<sup>51</sup>

## Změny ve stavbě

Další ze změn, ke které došlo oproti původnímu větrkovickému kostelu, byla i změna patrona. Nový kostel již nebyl zasvěcen sv. Václavovi, ale svaté Anně.<sup>52</sup> Při realizaci kostela došlo na Pazovského plánech na přání Aloise Jaroňka k menším změnám. K těm se přistoupilo zejména díky finančním problémům. Největší změnou byl nejspíše jinak zvolený způsob stavby. Místo dříve plánované roubené konstrukce se přešlo k méně náročné a zejména levnější trámkové konstrukci, pobíjené po obou stranách dřevěnými deskami. Kněžiště i loď pak byla zvenčí opláštěna pomocí šindele. Další, z velkých změn se týkala

---

<sup>45</sup> Šindel je tradiční krytina střechy, která se vyrábí ze dřeva. Jedná se o dřevěnou destičku břitového tvaru s drážkou. Na Valašsku byly střechy pokryté šindelem běžné. S jejich výrobou se občas můžeme setkat právě v rožnovském muzeu, kde je místní tesaři na ukázkou vyrábí.

<sup>46</sup> Pan Michal Fabián byl tesařský mistr z nedalekého Zubří. Ve valašském muzeu v přírodě po sobě zanechal bezpočet realizací, oceňován byl zejména pro svůj um a preciznost při práci. Pracoval zde jak na rekonstrukcích starých budov, tak na novostavbách.

<sup>47</sup> Autor neuveden (pozn. 3) s. 78. zdroj- *soukromý archiv Miloše Kulišťáka* S III 01, R 193., In *memoriam*, 20. 4. 1941.s.03.

<sup>48</sup> Roubení je způsob stavby dřevěných staveb, kdy jsou na sebe vodorovně kladené trámy v rozích spojeny pomocí různých typů tesařských vazeb.

<sup>49</sup> Od roubení se opustilo na prosbu Aloise Jaroňka, který si byl vědom špatné finanční situace.

<sup>50</sup> Drápalová (pozn. 1), s. 13.

<sup>51</sup> Rosová (pozn 6) s. 18.

<sup>52</sup> Svatá Anna je matkou Panny Marie a také patronkou Valašska.

průčelí kostela. Obklad předsíně s lištami byl v patře vytvořen pomocí šikmo na sebe kladených desek, na rozdíl od přízemí, kde byly desky kladeny svisle.

Také původně plánovaná, pouze malá okénka byla v předsíni nahrazena výrazně většími, navíc byla oproti plánu situována trochu níže a v patře se duplikovala. Navíc byla zasazena do dřevěného vyřezávaného rámu. Původně plánovaná malá okna ve štítu stavby byla zrušena úplně a štít byl namísto svislého šalování vyzdoben deskami vyskládanými paprskovitě, které pak zvýrazňovaly znak kříže. Hlavní vstup byl doplněn stříškou na vyřezávaných konzolách.

Navzdory návrhu Pazovského nebylo provedeno ani barevné řešení stropu.<sup>53</sup> Místo líbivých ornamentů dostal strop pouze šedý nátěr. Vybavení interiéru, který ještě nebyl úplně dokončen, bylo ze začátku velice jednoduché. Krom trojramenné empory zde byl umístěn pouze oltář, který nejspíše pocházel ze starého rožnovského kostela. Do oltáře byl umístěn nový obraz sv. Anny s Pannou Marií ve valašském kroji od malíře Františka Hlavici.

## Pozdější úpravy

Až v roce 1966 ředitel rožnovského muzea Jan R. Bečák spolu s Karlem Langerem navrhli novou úpravu kostelního interiéru, ve kterém měl být umístěn mobiliář z jiných místních kostelů, ale jen bez evokace liturgické funkce.<sup>54</sup>

Chyběly zde předměty nezbytně nutné pro sloužení mše svaté, jako je oltář a další bohoslužebné předměty. Víme ale, že tu v té době byla kazatelna a také bronzový, tepaný korpus Ježíše Krista. Tato úprava více zohledňovala kostel z muzejního hlediska než funkci kostela po liturgické stránce. I přes značný nátlak tehdejších politických orgánů se podařilo interiér podle možností vkusně dotvořit a prezentovat v něm také zajímavý mobiliář tohoto regionu.

V roce 1964 byl kostel v rámci areálu rožnovského Valašského muzea v přírodě zapsán do seznamu státních kulturních památek a v roce 1995 byl také spolu s dalšími objekty Valašského muzea v přírodě prohlášen za národní kulturní památku. Až roku 2003 se upustilo od této „muzejní expozice“ a interiér byl přizpůsoben své původní funkci. Kostel měl věrně reprezentovat církevní stavbu malého valašského městečka.<sup>55</sup>

## Dnešní podoba kostela

Jedná se dřevěný jednolodní kostel s velkou věží nad západním vchodem zakončenou dvakrát odstupňovanou cibulovou bání, kabřincem, malým sanktusníkem a šindelovou střechou (obr. 12). Předsunutá předsíň má polovalbový štít. Postaven je pomocí trámkové konstrukce oboustranně opláštěné deskami. Ze severní strany je k lodi přistavěna zděná

---

<sup>53</sup> Toho se kostel dočkal až při následné rekonstrukci

<sup>54</sup> V kostele se nesloužily mše svaté.

<sup>55</sup> Rosová (pozn 6) s. 19.



sakristie. Z jihu na budovu kostela přiléhá otevřený krytý přístřešek, který se využívá pro odkládání věcí kostela, jako jsou kříže, torza náhrobků, nebo plastiky (obr. 13). Základy kostela tvoří kameny s vytesanými jmény donátorů.

Hlavním portálem vejдемe do předsíně, zvané žebráčna, která sloužila jako jakési odkládiště nepotřebných věcí kostela, nebo zde zůstávali lidé, kteří neměli své místo v lavicích. Z předsíně se vchází do hlavní lodi, nebo také na pro veřejnost nepřístupný kůr.

Loď kostela na půl dělí ulička mezi lavicemi. Na pravé i levé straně je na zdi umístěna křížová cesta pocházející ze starého rožnovského kostela, který byl zrušen roku 1750. Po bocích lavic jsou umístěny cechovní postavníky, které jsou jakousi památkou na organizování řemeslné výroby v cechy. Mezi povinnosti těchto cechů spadala mimo jiné účast na různých církevních obřadech, kde nosili v procesích tyto dostavníky. Jedná se o krásně vyřezávané a malované dřevěné sloupky s atributy různých profesí, jako jsou ševci, řezníci, pekaři, atd...

Roku 2006 byl do levé strany lodi umístěn řezbovaný oltář zasvěcený svatému Václavu od paní Mgr. Marie Chlebovské a pana MgA. Martina Gaji.

V čele presbyteria vévodí oltář svatě Anny. Obraz svatě Anny vyhotovila paní Chlebovská při poslední rekonstrukci interiéru podle předlohy z muzea ve Frýdku-Místku.

Mensa a svatostánek z 19. století pochází z vlastních sbírek Valašského muzea v přírodě. Stěny v presbytáři zdobí plastiky a obrazy s náboženskou tematikou.

Mezi nejzajímavější patří obraz *Ukřižování* z roku 1754 od známého olomouckého barokního malíře Jana Krištofa Handkeho. Další významný obraz *Snímání z kříže* se podle signace připisuje malíři Josefu Sadlerovi.

V levé části kněžiště je vchod do sakristie, kde může divák vidět sbírku původních liturgických oděvů a vzácných tkanin. Vedle vchodu do sakristie se tyčí stará kazatelna (obr. 14), zapůjčená ze sbírek muzea ve Valašském Meziříčí.<sup>56</sup>

Závěrem můžeme říct, že kostel sv. Anny z Větrkovic ve Valašském muzeu v přírodě není volnou kopií kostela sv. Václava ve Větrkovicích, ale také kombinací staršího vzhledu tohoto kostela spolu s jeho podobou po přestavbě a regotizaci z let 1868–1872, kterou navrhnul vídeňský architekt Josef Erwinem Lippert. V interiéru pak pan architekt Pazovský použil prvky z jiných okolních dřevěných kostelů. Portálem se inspiroval v Hrabové a Tiché, stejně tak i u malované kazety stropu. Pazovský zde nevycházel pouze podle předem dané předlohy, ale vymyslel zde i své originální detaily, jako jsou například „kubistické“ sloupky empory.<sup>57</sup>

---

<sup>56</sup> Drápalová (pozn. 1), s. 13–14.

<sup>57</sup> Rosová (pozn 6). s. 19.

## Slavín

Ze všech svých stran je kostel svaté Anny z Větrkovic obklopen hřbitovem, který dříve nebyl opravdový, ale jednalo se pouze o ukázky náhrobků fojtů z přilehlých vesnic.

Od roku 1969 byl iniciativou ředitele Valašského muzea v přírodě Ing. Jana Rudolfa Bečáka a jeho kolegů hřbitov postupně proměňován na Valašský Slavín (obr. 15), zdejších osobností, které se nějakým způsobem zasloužily o dobré jméno Valašska. Jsou zde spisovatelé, malíři, umělci a také sportovci, jako je třeba Emil Zátopek (obr. 16). Jejich náhrobky pochází z rukou renomovaných umělců, takže je Slavín hodnotný i po umělecké stránce.<sup>58</sup>

---

<sup>58</sup> Prejdová (pozn. 37) s.7.

## Úpravy interiéru podle PhDr. Lubomíra Filipa Piperka

Když jsem hledal materiály k vypracování této práce o kostele svatě Anny z Větrkovic, dostaly se mi do rukou ještě nikde nepublikované texty pana PhDr. Lubomíra Filipa Piperka<sup>59</sup>, z roku 1992, kde píše o nutných změnách v interiéru. Jedná se o zajímavý exkurz do tvůrčích nápadů muže, který se významně zasloužil o to, v jaké podobě se kostel dnes nachází. Tyto texty se nyní budu snažit shrnout v následujících řádcích.

Už delší dobu byla zejména ze strany pana PhDr. Jiřího Langera<sup>60</sup> pocíťována potřeba vybavit interiér kostela svatě Anny z Petřkovic ve Valašském muzeu v přírodě novou kazatelnu. Podle názoru pana Langera byla stávající kazatelna ve špatném technickém stavu, a navíc je pouze vypůjčena ze sbírek muzea ve Valašském Meziříčí. Pan Langer k tomu dodává, že kazatelnu tohoto typu lze určit jako kostelní mobiliář, který patří do kostela evangelického, nikoliv katolického.

Jako další problém Piperka uvádí to, že exteriéry kostela v žádném případě neodpovídají historickou ani slohovou formou žádnému opravdovému vzoru. Tuto situaci chápe z toho důvodu, že se za poslední roky výzkumu hmotných duchovních projevů kultury lidu příliš nepřálo, čemuž je prý ale již konec, čemuž má svědčit i každým rokem<sup>61</sup> se opakující obrovský zájem o studium katolické teologie pro laiky, kde se hlásilo okolo dvou tisíc zájemců o studium.<sup>62</sup> V této době je prý interiér v kostele nijaký a celkově nevyhraněný. Ani historická expozice, ani liturgický prostor. Piperka interiér kostela popisuje jako galerii, nebo lépe řečeno odkladiště lidových děl s církevní tematikou, které jsou návštěvníkovi nabízeny zcela náhodně jako pouhá snůška artefaktů různé hodnoty a bez jakékoliv vnitřní podobnosti. Závěr je tedy takový, že vnitřní prostor kostela nebyl dostatečně atraktivní, etnograficky, esteticky a ani historicky přesný. Proto se PhDr. Piperka rozhodl celou situaci řešit následovně.

### Provedení

Cílem je úprava interiéru, aby historicky i liturgicky přesně odpovídal lidovému kostelu v minulém století. To znamená maximálně do roku 1950. Dále si uvědomuje, že u církevních interiérů se nemusí brát v potaz přesná časová určení, protože v podstatě od baroka, až do poloviny našeho století, do Druhého vatikánského koncilu zůstával interiér nezměněn a shromažďovaly se v něm za celou tu dobu artefakty a mobiliáře, které jsou si navzájem jak slohově, tak formálně i umělecky rozdílné. Piperkovi šlo o to, aby se odsud odstranily pouze

---

<sup>59</sup> PhDr. Lubomír Filip Piperka byl etnograf, historik umění, publicista a mimo jiné studoval katolickou teologii na Univerzitě Palackého v Olomouci. Od roku 1984 pracoval v rožnovském muzeu v přírodě a v roce 1995 byl kurátorem etnografických sbírek Vsetínského muzea.

<sup>60</sup> PhDr. Jiří Langer je muzejní pracovník, etnolog a historik, který se zabývá převážně lidovou architekturou.

<sup>61</sup> Roku 1990

<sup>62</sup> Pro zajímavost v dnešní době, tj., roku 2022, se na Katolickou teologii hlásí obvykle do deseti studentů.

ty největší, do očí bijící prohřešky a aby tak interiér konečně začal odpovídat lidovému kostelíku.

## Kazatelna

Nutnost změny kazatelny inicioval už Dr. Langer a podle ústních správ PhDr. Ladislava Buzka se s paní Janou Horákovou z rožnovského muzea snažil najít vhodnou kazatelnu v kostelích východní a střední Moravy ještě před nástupem pana Piperka. Piperek se rozhodl, že je nutné stávající kazatelnu z kostela odstranit a místo ní zvolit jinou, buď to zavěšenou na stěnu, která by měla vchod naznačený ze sakristie, přičemž by vstupní otvor přímo ve stěně být nemusel, ale pouze by se naznačil závěsem na zdi v tomto místě.

Dalším typem, o kterém mluvil pan PhDr. Buzek je kazatelna netypická, která nese podobné znaky s tou dosavadní. Také by měla pouze schůdky z kněžiště a baldachýn. Tento typ kazatelen vznikl až sekundárně, pokud byly stěhovány z jednoho kostela do druhého. Občas jim byla uřezána noha, na které stála, takže často nebývají výtvarně jednotné. Jinak se ale typově jedná o středověkou kazatelnu, která nestávala v kněžišti, ale v prostoru určeném pro lid u nějakého ze sloupů, a proto se objevovala spíše ve velkých kostelích, či katedrálách. Dle zprávy ze služební cesty přicházely nejvíce v úvahu kazatelny z těchto kostelů: <sup>63</sup>

Choryně - f. k. P. Marie a zámecká kaple

Kelč-f. k. sv. Petra a Pavla

Lešná-f. k. sv. Michala

Liptál-f. k. sv. Archanděla Michaela

Pozděchov – f. k. sv. Jiří

Val. Meziříčí - f. k. P. Marie, f. k. sv. Jakuba

Vsetín - f. k. P. Marie

Zašová - f. k. Navštívení Panny Marie

Zubří - f. k. sv. Kateřiny

## Kněžiště

Kněžiště (obr. 17), je nutné oddělit od prostoru pro lid nízkým zábradlím s dvířky, jak tomu bývalo před II. vatikánským koncilem.<sup>64</sup>

---

<sup>63</sup> K výměně kazatelny zatím nedošlo, na místě je stále kazatelna „evangelického typu“ vypůjčená z Valašského meziříčí.

<sup>64</sup> Tento plán se uskutečnil

## Oltář

Oltář (obr. 18), podle Piperky vyžaduje nutné úpravy, aby se prý vůbec dal za oltář požadovat. To znamená, že je nutné na oltářní menzu postavit tabernákulum.<sup>65</sup> Na Moravě se používaly oltáře, které měly tvar takzvané archy úmluvy, to znamená, že po stranách tabernáku byly umístěny postavy klanějících se andělů. Navíc je prý výhodou, že je jeden takový tabernákl s anděly v životní velikosti majetkem Valašského muzea v přírodě.<sup>66</sup> V tomto případě není nutné na oltář instalovat retikulum, tedy nástavec, do nějž se umísťuje obraz patrona, nebo socha. Obraz s patronem kostela by stačilo umístit ve vhodném rámu dozadu za oltář. Nejlépe obraz svaté Anny.<sup>67</sup>

## Kříž pana profesora Langra.

Tento kříž bude nutné z oltářního prostoru odstranit a umístil by se do jiného prostoru kostela, kde si jej budou moci návštěvníci prohlédnout více z blízka.<sup>68</sup> Změna místa mu prospěje, protože na tom stávajícím uniká zraky návštěvníků. Přitom se jedná o vzácný barokní do mědi tepaný korpus Krista, který představuje jednu z posledních dochovaných památek na původní rožnovský kostel, který byl zrušen roku 1749. Vhodný by byl spíše jednodušší kříž historicky věrohodnější, který by lépe vystihoval lidový um řezbářství té nejvyšší kvality.

## Křtitelnice

Piperek již dávno navrhoval odstranit z kostela kamennou křtitelnici,<sup>69</sup> která do kostela nezapadá jak funkčně, tak ani slohově. Navíc jsou prý průvodci zvyklí ji přes mnohá upozornění opřádat ji nejrůznějšími bájemi, jako třeba to, že se jedná o románskou křtitelnici s barokní výzdobou (obr. 19). Proto bude její důstojné místo v lapidáriu a v kostele ji nahradí historicky i slohově vhodnější křtitelnice (obr. 20).<sup>70</sup>

## Boční oltáře

Bývaly v těchto kostelích dva, jeden by mohl být umístěn na místo, které zabírá nevhodná křtitelnice a druhý z druhé strany, kde jsou z Piperkovi neznámých důvodů umístěny lavice. Podle pana doktora si ten, kdo tehdy zřizoval tuto expozici nejspíše, neuvědomil, že z těchto lavic nemohli věřící při předpokládaném počtu lidí vidět, a tedy nebyli plnohodnotně účastni mše svaté. Tyto boční oltáře, které se v té době nacházely v každém, i v tom nejmenším kostelíku by měly být velice jednoduché. Prakticky by se mělo jednat pouze

---

<sup>65</sup> Tabernákulum je svatostánek v kostele, kde se ukládají nádoby s hostiemi.

<sup>66</sup> Nakonec ale nebyl využit.

<sup>67</sup> Dnes máme za oltářem právě obraz svaté Anny od místní umělkyně paní Marie Chlebovské ze Zubří.

<sup>68</sup> Tento kříž byl přesunut do výstavních prostorů Valašského muzea v přírodě.

<sup>69</sup> Tato kamenná křtitelnice pochází dle tvrzení odborníků dr. Buzka a dr. Langera ze 14. nebo 15. století.

<sup>70</sup> Tento záměr se uskutečnil, románská křtitelnice byla přemístěná do žebračny a na její místo byla umístěna nová.

o kostru pokrytou paramenty, svícemi a mešní tabulkou. Případně nad ním umístěný oltář. Před oltářem by pak bylo jednoduché klekátko.<sup>71</sup>

## Křížová cesta

Křížovou cestu chtěl Piperek umístit na zábradlí kůru.<sup>72</sup>Tato křížová cesta pochází původně ze starého, již zrušeného rožnovského kostela (obr. 21).

## Zpovědnice

Zpovědnice (obr. 22) by měla působit funkčním dojmem, je jí tedy nutné umístit tak, aby k ní byl pohodlný přístup.<sup>73</sup>

## Předsíň

Předsíň, na Valašsku žebráčna působí dle pana doktora vůbec nejhorším dojmem ze všech částí kostela, a to díky velice ledabyle umístěným artefaktům, které často ničí návštěvníci a také proto, že její levá část není architektonicky dořešena a její boční vstup je zakryt na jeho místo umístěnou skříní. Přitom by se zde vůbec nemuselo jednat o velké zásahy, stačilo by prý dané věci protřídit, dobře uspořádat a do rohu umístit náležitou kroupenku, místo etnograficky netradiční a neslohové nádobě na svěcenou vodu, která ze všeho nejvíc připomíná máselnici. Dále by bylo dobré umístit do vchodu velký kříž a také klekátko.<sup>74</sup>

## Strop

Piperek považuje za velikou škodu to, že kazetový strop kostela nebyl hned na začátku ozdoben lidovým ornamentem, ale je pouze natřen na šedo, což není nic atraktivního. Přitom původní návrhy výzdoby stropu kostela byly vypracované, i se vši dokumentací byly již při stavbě kostela roku 1940 vyhotoveny prof. Antonínem Václavíkem a architektem Pazovským.<sup>75</sup> Piperek tvrdí, že jsou přitom dle inventární knihy JG stále v depozitáři dr. Langra.

## Přístup na kůr

Přístup na kůr sice prý nemá spadat do Piperkem plánované renovace, ale i tak se můžeme dočíst to, že pokládá za škodu, že není branka na kůr řešena důstojnějším způsobem (obr. 23), protože se prý na kůr chodilo původně strmými schody zvenku. Vchodem, který dnes nikam nevede a který je zevnitř takticky zakrytý zpovědnicí. Dále uvažuje o tom, že by možná nebyl špatný nápad tento starý vchod na kůr obnovit. Odborníci, kteří se v muzeu zabývají lidovou architekturou, by prý jistě tento nápad uvítali zejména proto, že by jim tak dal možnost vyřešit atraktivní problém, hlavně z hlediska vnitřní dispozice předsíně.<sup>76</sup>

---

<sup>71</sup> Tento plán byl naplněn.

<sup>72</sup> K tomuto zásahu nedošlo, křížová cesta je nyní umístěna v prostoru pod kůrem.

<sup>73</sup> Nyní se nachází pod ochozem kůru.

<sup>74</sup> Artefakty byly z předsíně přemístěny, na místo skříně byla umístěna stará románská křtitelnice. Boční vstup do kostela se stále nevyužívá. Aktuální podoby viz obrázek č. 10.

<sup>75</sup> Jeden z návrhů stropu od architekta Pazovského viz obrázek č. 7.

<sup>76</sup> Zde nedošlo ke změně, pouze byla přemístěna zpovědnice pod ochoz kůru.

## Cechovní dostavníky

Pan Lubomír Piperek velmi usiloval o to, aby byly po stranách lavic umístěny cechovní dostavníky (obr. 24).<sup>77</sup>

## Zvony

Zvony sice nesouvisely s Piperkovým hlavním záměrem, přesto se o nich letmo zmiňuje. Podle jeho názoru by bylo vhodné přizvat nějakého kampanologa a provést inventarizaci a revizi zvonů v areálu celého muzea a také jejich zatím první soupis. Při tomto by se mohlo rozhodnout, jaké zvony budou pouze v inventáři muzea a které budou dál k užívání. Piperka zaráží to, že je v hlavní sezóně na jedné kapličce denně používán zvon, který podle znalce pana Jaroslava Borodinského pochází z konce čtrnáctého století a je ho tedy na denní provoz škoda.

## Závěry PhDr. Lubomíra Filipa Piperka

Závěrem své plány shrnuje pan doktor takto: Prostor toho kostela dle něj umožňuje výborné využití nejen po stránce propagace lidových tradic, ale mohl by zde být i malý výstavní prostor. Můžeme tedy říct, že by se dal v kostele velice dobrým způsobem zkombinovat prostor, který by snoubil vzdělávací funkci s funkcí odpočinkovou. Cílem by bylo ukázat, jak ovlivňovala církevní tradice tradici lidovou. Ve vitrinách by mohly být umístěny fotografie s krátkými popisy, grafické materiály, nebo i trojrozměrné předměty a další materiál unikátní povahy, který by dle Piperka mohla závidět i celostátně uznávaná muzea. Nejednalo by se tedy pouze jen o ozvláštňení rožnovského muzea, které by přivítali zejména odborníci, nebo stálí návštěvníci, ale také o velkou pomoc při výuce, která by lidem znovu připomněla naše kořeny a tradice. Všechny tyto aktivity by měly mít ještě tu vlastnost, že by měly být velice atraktivní, což by na příklad<sup>78</sup> za pomoci tisku ještě zvýšilo prestiž muzea.<sup>79</sup>

---

<sup>77</sup> Tento plán se uskutečnil.

<sup>78</sup> Rosová (pozn 6) s. 19.

<sup>79</sup> Lubomír Filip Piperek, *Kostelík sv. Anny v Dřevěném městečku VMP*. Archiv Valašského muzea v přírodě, strojopis, nevydáno. R557

## Novodobé zásahy, restaurování a realizace

V roce 2003 začal kostel konečně procházet proměnou, jejímž cílem bylo upravit kostel tak, aby věrně naplňoval svou funkci, coby dřevěný kostel malého řemeslnického města. Umístily se zde nové lavice, nová lampa s věčným světlem, lustr, křížová cesta, která nejspíše pochází ze starého, již zaniklého rožnovského kostela a další obrazy. Křtitelnice<sup>80</sup>, která byla součástí již předchozí expozice a budila mnoho vášní, byla přemístěna do předsíně.<sup>81</sup> Původní oltářní mensa s tabernáklem z 19. století byla doplněna moderním obrazem sv. Anny od místní umělkyně Marie Chlebovské<sup>82</sup>. Rám obrazu vyrobil Martin Gaja<sup>83</sup>, místní řezbář.<sup>84</sup>

### Obraz svaté Anny

Na památku paní Marie Chlebovské i jako díky za její služby pro Valašské muzeum v přírodě a okolí Rožnova pod Radhoštěm jsem se zde rozhodl zveřejnit její zprávu o zhotovení replik dvou obrazů pro kostel svaté Anny z Větrkovic.

Dle zprávy o zhotovení repliky obrazu svaté Anny (obr. 25), pracovala paní Chlebovská podle zadání Valašského muzea v přírodě od září 2004 do července roku 2005. Pracovala na návrhu a realizaci volné repliky obrazu „*svatá Anna s rodinou*“, který byl určen pro nový oltář kostela svaté Anny v areálu Dřevěné městečko. Součástí této realizace bylo také spolupracovat při realizaci návrhu a realizace dřevěného vyřezávaného rámu, jehož se ujal pan MgA. Martin Gaja.

Předlohou pro kompozici a námět obrazu byla olejomalba na plátně „*Svatá Anna s rodinou*“ o velikosti 57x72 cm ze sbírky Muzea Beskyd ve Frýdku-Místku. V srpnu 2004 vyhovělo muzeum Beskyd žádosti o provedení rozsáhlé fotodokumentace originální malby k potřebám provedení kopie. K dispozici měla paní Chlebovská také libreto instalace, které požadovalo vytvoření expozice, která by odpovídala interiéru katolického kostela na malém městě na konci 19. století. Požadovaný formát obrazu byl 122x184 cm, s obloukem od horní hrany rámu a změkčením v rozích. Technika olej na plátně.

Po důkladném zhodnocení výškových poměrů v presbytáři kostela, tj. výška stropu, výška podstavce pod oltářní mensou, která odpovídá liturgickým předpisům, rozměry svatostánku a mensy a jejich porovnání, byly nakonec předloženy návrhy pro konečný rozměr nového obrazu. Po dlouhé diskusi byl formát obrazu stanoven na šířku spodní hrany 122 cm

---

<sup>80</sup> Velká kamenná křtitelnice patrně z 15. století

<sup>81</sup> Slouží jako malé lapidárium.

<sup>82</sup> Paní Mgr. Marie Chlebovská byla umělkyně a malířka ze Zubří. Zabývala se také restaurováním. Nejvíce se proslavila svými obrazy sv. Anny a sv. Václava v kostele svaté Anny z Větrkovic v rožnovském Muzeu v přírodě. Její díla ale můžeme vidět po celém Rožnovsku.

<sup>83</sup> MgA. Martin Gaja je restaurátor, řezbář a akademický sochař z Hutiska-Solance, který pracuje pro Valašské muzeum v přírodě, kde již zhotovil řadu děl, jako třeba náhrobek Ladislava Nezdařila, Emanuela Vencla, Jana Karafiáta, nebo holubici se svatozáří na strop kostela svaté Anny z Větrkovic.

<sup>84</sup> Rosová (pozn 6) s. 19.



a výšku ve vrcholu oblouku na 184 cm. Tyto rozměry zohledňují vzájemné proporce vyřezávaného rámu, spolu s dalšími prvky tak, aby konečné vyznění prostoru presbytáře co nejlépe a nejvěrněji odpovídalo libretu instalace.

Návrh formátu obrazu s obloukem a změkčením v rozích byl předán stolaři Adolfu Kreislovi, který následně vyrobil blind rám se zvýšeným okrajem lišty, křížovou výztuží a klínovými spoji, které poté umožňovaly dle potřeby případné dopnutí rámu.

V září roku 2004 paní Chlebovská na rám napnula rezně lněné plátno, které předtím vyprala, naklízila kostním kliehem a poté opatřila třemi nátěry křídového šepsu spolu se lněným olejem. Vlastní malbu, podle připraveného náčrtu začala v říjnu 2004. Skica musela řešit změnu proporcí, i jiný formát obrazu, protože originální předloha měla oba rozměry asi třikrát menší.

K vypracování figurální kompozice do daného formátu použila lazurní olejovou malbu v několika vrstvách. Na lazuru použila zlatý okr, světlý okr, tmavý okr, kremžskou bělobu, puzzuolu, pálenou umbru, pálenou sienu, Van Dyckovu hněď, permanentní světlou červeň, indickou červeň, azurovou modř, kobalt světlý, kobalt tmavý, pruskou modř, pařížskou modř, kostní čerň. Lazurní přemalby byly po sobě prováděny minimálně s dvoutýdenním odstupem, kdy, již byly dobře zaschlé. Pro ředění používala speciálně pro olejomalbu určený terpentýnový olej. Tyto práce probíhaly od října 2004 do ledna 2005, kdy proběhla odborná konzultace s paní Mgr. Jiřinou Veselskou.<sup>85</sup> Ohledně kompozice a barevnosti. Všechny úpravy schválila.

Poté začala paní Chlebovská pracovat na horní části obrazu, kde se nachází nebeský výjev Boha Otce s nebeskými oblaky a anděly, kde bylo dosaženo žádoucího efektu pomocí několikanásobných lazurních přemaleb.

V dolní části obrazu byla na figurální kompozici použita pastózní modelace tělových částí a draperií, především pak na rouchu svaté Anny. Zde bylo nutné provést bohatší a promyšlenější pojetí roucha, protože na originálu byla právě tato část nedostatečně propracována.

Až do začátku června pracovala umělkyně v malém ateliéru, který nebyl pro tuto práci zcela ideální, protože pro svou malou velikost neumožňoval pozorovat obraz z dostatečně velké vzdálenosti, jako tomu bude v reálném prostředí rožnovského kostela.

Začátkem června došlo k pořízení fotodokumentace obrazu za denního světla panem Karlem Matochou. Při tomto fotografování měla umělkyně poprvé možnost si celý obraz prohlédnout z dostatečně velké vzdálenosti. Po této zkušenosti, kterou do té doby neměla, se rozhodla změnit spodní část obrazu, protože právě ta bude nejvíce patrna z pohledu diváka sedícího v kostele. Proto je vlevo dole zakrytý okraj lavice pláštěm svatého Jáchyma, vpravo

---

<sup>85</sup> Paní Mgr. Jiřina Veselská je etnografka, vysokoškolská pedagožka, muzejní pracovnice a také vedoucí této expozice.

dole pak překrývá patu sloupu okraj roucha svaté Anny, což vede k tomu, že tak převádí oko diváka diagonálně právě ke středu obrazu.

V celém pojetí této malby se paní Chlebovská snažila co nejvíce přizpůsobit techniku malby originální předloze, takže již v průběhu malby dodávala obrazu pomocí šerosvitu starobylou atmosféru. Tento efekt se poté ještě snažila umocnit tím, že závěrečně upravila obraz jemným zatónováním patinovým okrem, což vedlo k dojmu zažloutnutí obrazu vlivem času.

Práce na obrazu byly dokončeny v červnu roku 2005 (obr. 26). Nakonec byl obraz ještě nastříkán lakem Paraloid B72.<sup>86</sup> Také boční oltář sv. Václava, jemuž byl zasvěcen původní větrkovický kostel, je dílem těchto autorů.<sup>87</sup>

## Obraz svatého Václava

Podle zadání Valašského muzea v přírodě v Rožnově pod Radhoštěm pracovala Marie Chlebovská již při práci na obraze svaté Anny pro hlavní oltář, souběžně také na koncepci bočního oltáře svatého Václava, aby tak vzájemně oba oltáře co nejvíce korespondovaly s libretem instalace, jehož autorkou je paní Mgr. Jiřina Veselská. Pro řezbářské zhotovení rámu byl opět vedením muzea zvolen pan MgA. Martin Gaja.

Po podrobném prostudování dokumentace od Valašského muzea v přírodě se paní Chlebovská rozhodla využít dobové předlohy, a to sice tištěné černobílé obrazy svatého Václava na koni.<sup>88</sup> Kompozici zpracovala kombinací obou předloh, jejich vzájemným doplněním a volným zpracováním. Vzhledem k hlavnímu oltáři je kompozice obrácená.

Formát byl po pečlivém zhodnocení výškových rozměrů hlavního oltáře, kde převládá vertikála a bočního oltáře, kde převládá horizontála stanoven na 170x120 cm. Na horní straně rámu s obloukem a změkčením v rozích. Obraz měl být malován technikou olej na plátně. Rozměry obrazu byly předány opět stolaři panu Adolfu Kreislovi, který na jejich základě vyrobil blind rám s křížovou výztuží, zvýšeným okrajem lišty a klínovými spoji, které umožňují dodatečné dopnutí rámu.<sup>89</sup>

V září 2004 paní Chlebovská na rám napnula režné, předem vyprané plátno opatřené třemi nátěry křídového olejnatého šepsu. Vlastní malbu, podle předem připraveného návrhu započala v listopadu 2005. Dne 14. března 2006 proběhla konzultace ohledně kompozice právě rozpracovaného díla a dílo bylo schváleno. Přítomni byli MgA. Martin Gaja, PhDr. Daniel Drápala a fotograf Karel Matocha. Při této příležitosti byla pořizena fotodokumentace, která byla poslána autorce libreta interiéru kostela svaté Anny z Větrkovic paní Mgr. Jiřině Veselské, která z důvodu nemoci na jednání chyběla. Po konzultaci vzala paní Chlebovská

---

<sup>86</sup> Marie Chlebovská, *Zpráva o zhotovení repliky obrazu svaté Anny*, Archiv Valašského muzea v přírodě, 2006, nevydáno. R666

<sup>87</sup> Rosová (pozn 6) s. 19.

<sup>88</sup> Ič.1845 a Ič.402.

<sup>89</sup> Rám byl zadán v září roku 2004.

v úvahu připomínku PhDr. Drápaly na změnu koruny svatého Václava na loveckou čapku s hermelínem.<sup>90</sup>

## Ikonografický výklad obrazu svatého Václava

Svatý Václav na koni je v doprovodu dvou andělů, kteří ho chrání palmovými ratolestmi, levou ruku má ve svorném gestu přitisknutou na prsou, v pravé ruce pak drží praporec s orlicí.

V pravém dolním rohu je umístěn model kostela svatě Anny z Větrkovic a také malý ptáček stehlík<sup>91</sup>, který jej vítá. V levém dolním rohu je doprovázen velkým psem, znakem věrnosti.

Celý tento výjev je zasazen do krajiny, která má hned na první pohled připomínat Valašsko, na příklad vzadu se tyčícím Radhoštěm. Namodralé světlo evokuje mystiku a také budoucí mučednictví svatého Václava. Krajina poté svým typickým zabarvením vyjadřuje právě přicházející podzim.

Při malířském a kompozičním zpracování využila paní Chlebovská bohaté zkušenosti z předešlých prací pro Valašské muzeum v přírodě, především kopií. Uzpůsobila svůj umělecký rukopis tomu, aby se podobal svým charakterem dobovým zpracováním.

Při kalkulaci ceny tohoto díla vychází umělkyně z odborného odhadu časové náročnosti, která se odvozuje již od jejich dříve realizovaných prací zadaných Valašským muzeem v přírodě a ceníku restaurátorských prací.

Hodinová sazba činila 175 Kč x 600 hodin, tj, 105 tisíc Kč.

Celkové náklady za dílo jsou 121 tisíc Kč.

Za dohled celého díla a autorský návrh 9 tisíc Kč.<sup>92</sup>

---

<sup>90</sup> Marie Chlebovská, *Zpráva o zhotovení oltářního obrazu svatého Václava pro boční oltář v kostele sv. Anny v Dřevěném městečku Valašského muzea v přírodě*, Archiv Valašského muzea v přírodě, nevydáno. R549

<sup>91</sup> Ptáček stehlík znamená v křesťanské ikonografii jakousi předzvěst budoucího utrpení Ježíše Krista. Dle legendy měl stehlík Pánu Ježíši při cestě na Golgotu vytrhávat zobáčkem trny z trnové koruny, která se mu zadírala do hlavy. Když se stehlíkovi podařilo jeden trn vytrhnout, kápala na něj krupěj Ježíšovy krve a od té doby má stehlík krvavě rudou hlavičku.

<sup>92</sup> Chlebovská (pozn. 90).

## Další úpravy kostela

Kostel dostal nové varhany (obr. 27), které vyrobila firma R. Pončí z Krnova. Při této příležitosti byla také podle původních návrhů architekta Pazovského, provedena výmalba stropů a kostel prošel celkovou rekonstrukcí. Na rozdíl od Pazovského návrhu, kde se inspiroval u kostela v Tiché, byly florálními motivy vyzdobeny i kazety stropu v kněžišti a na místo od barevné výmalby se přistoupilo pouze k použití modro-bílé (obr. 28). Rekonstrukce interiéru skončily v roce 2005, v tomto roce byl kostel také znovu vysvěcen.<sup>93</sup>

94

## Záchrana donačnických kamenů

Značná část kostela byla hrazena z prodeje tak zvaných donačnických kamenů. Specifikem sbírky byl prodej základních kamenů, kdy byla jako poděkování za tento dar jména donátorů do těchto soklů vyryta. Pískovec ale není příliš odolný kámen, a tak velice rychle podléhá okolním vlivům a degraduje. Již roku 1961 píše pan Ivan Bělunek ve své kronice o tom, že je povrch mnoha kamenů narušený a některé nápisy už nejsou čitelné.

Proto tak v průběhu času postupovala degradace kamenů jak v exteriéru, tak také interiéru. Odborníci se domnívají, že se na kamenech nejvíce podepsalo zasolení pískovce solemi, které se poté projevovalo výkvěty na jeho povrchu a následným odpadáváním, drolením a celkově zrychlené degradaci kamene. Kamenné bloky byly znečištěny také biologickým napadením lišejníky, mechy i řasami. Docházelo také k lokálnímu zvětrávání hmoty na místech, které byly nejvíce vystaveny povětrnostním vlivům. Na mnoha místech chyběla spára mezi kameny. Tato dlouhodobá degradace vedla k velkému poškození a někde i úplnému zničení donátorských nápisů.

To vše vedlo k tomu, že se v roce 2016 odborníci z Valašského muzea v přírodě, spolu se zástupci Národního památkového ústavu rozhodli tyto donátorské kameny zachránit. Ještě téhož roku byl proveden restaurátorský průzkum, na jehož základech byl vypracován projekt rekonstrukce. Jednalo se o velice náročnou akci. Celý tým se pravidelně scházel na mnoha schůzkách a konzultacích s realizačními firmami, aby byl konečný výsledek co nejlepší.

Celá tato akce začala vyklizením všech exponátů z kostela a jejich následným uložením do bezpečných prostor, částečným rozebráním varhan, aby se tak zabránilo jejich poškození a také rozebrání podlahy. Na rekonstrukci mělo velký vliv také počasí, protože její velká část probíhala venku.

Kameny nejvíce poškodila voda, která vzlínala a umožňovala tak soli prostupovat skrz celý kámen a tím ho narušovat jak zevnitř, tak zvenčí. Před zahájením rekonstrukce

---

<sup>93</sup> Koná se zde přibližně deset mší ročně, hlavně o svátcích, jako jsou Vánoce a Velikonoce. Bývají zde také roráty.

<sup>94</sup> Rosová (pozn 6) s. 19.

samotných kamenů muselo dojít k odkopu pro roubovou izolaci a drenáž, která by ze střechy odváděla srážkovou vodu. Byly také vyrobeny nové vsakovací šachty a vpusti, které doplnily ty původní, které nedostačovaly. Následně byla provedena hydroizolace celé soklové části kostela.

Po důkladném zvážení všech druhů a metod izolace byla zvolena ta, kdy se sokl izoloval od vztlínající se vlhkosti pomocí hydroizolační látky, která byla vpravena do betonových základů kostela, pod kameny donátorů pomocí vrtů, provedených jak z vnější, tak i vnitřní strany kostela, pod úroveň donátorských kamenů.

Po dokončení hydroizolace nastoupil k práci restaurátor MgA. Tomáš Skalík, který prováděl i předešlý restaurátorský průzkum, na jehož základě mohl přistoupit k restaurování samotných kamenných soklů. Každý kámen byl restaurován zvlášť a kompletně, jak z exteriéru, tak interiéru.

Čištění probíhalo ve dvou fázích. V první fázi byl odstraněn biologický materiál z povrchu kamene. Druhá fáze se zaměřovala na odstranění tmavých silikátových filmů a na otevření pórů kamene, což bylo nezbytné pro další kroky restaurování. Na očištění kamene od nerozpustných silikátových filmů byla vybrána technologie citlivého mikro abrazivního nízkotlakého čištění. Tento postup byl použit lokálně. Tato metoda byla velice efektivní, a navíc s minimálním poškozením povrchu samotného kamene, takže se dochovala dokonce i historická patina soklů.

Po očištění došlo k desalinaci kamene pomocí odsolovacích zábalů a demineralizované vody v buničinovém nosiči. Odsolovací zábal byl nanášen na povrch kamene a přikryt ochranou folií. Takto se nechal kámen deset dnů, potom byla folie odstraněna. Po odstranění musel kámen ještě sedm dnů pořádně vysychat, následně byl zábal z kamene odstraněn. Podle stavu kamene se celý proces opakoval až pětkrát. Po důkladném odsolení a proschnutí byl kámen zpevněn pomocí nanokřemičitanů. Tato zpevňující látka byla do kamene napouštěna pomocí štětce až do jeho plného nasycení.

Velké praskliny byly vyplněny pomocí tmele a minerálními prostředky. Při tmelení byly obnoveny také i donátorské nápisy, ale pouze do té míry, do jaké byla známa jejich skutečná historická podoba. Při každém nápisu byl zvolen samostatně odpovídající způsob opravy. Nicméně i zde platil obecný postup, při kterém se částečné poškození nápisu vytmelilo, chybějící písmena pak byla do zavadlé hmoty vyryta. Tento povrch byl potom strukturován tak, aby odpovídal podobě původních nápisů. Nápisy byly potom ještě zvýrazněny pomocí retušovací barvy v odstínu šedohnědé. Když bylo potřeba, byla ještě lokálně provedena barevná a plastická retuš (obr. 29). Cílem retuší bylo sjednotit vzhled nově použitých materiálů s těmi původními. Na závěr byla na kámen aplikována ochranná biocidní a hydrofobní vrstva.<sup>95</sup>

---

<sup>95</sup> Šimčíková (pozn. 4) s. 148–149.

## Restaurátorské práce na mobiliáři kostela

Z toho důvodu, že rekonstrukce soklové části byla velice rozsáhlá a trvala přes osm měsíců, využili tento čas restaurátoři Valašského muzea v přírodě k tomu, aby provedli prohlídku všech exponátů, jejich očištění a v některých případech přímo i k restaurování. Mezi největší zásahy patřilo odstranění degradované povrchové úpravy a následné nanesení nové u polychromovaných soch a také řezbovaných a polychromovaných cechovních podstavníků (obr. 30). Také všechny obrazy byly odborně očištěny. Sundán byl také velký skleněný lustr tvořený z mnoha stovek malých skleněných částí. Jeho části byly očištěny a barevný vlasec, který držel dílky pohromadě, byl nahrazen tenkým nerezovým drátem. Revizí prošlo i elektrické připojení.

Další velký restaurátorský zásah si zasloužila také objemná skříň na paramenta. Tento exponát byl ještě před samotnou rekonstrukcí podroben důslednému instrumentálnímu i vizuálnímu průzkumu, který zahrnoval na příklad i UV inspekci a XRF materiálovou analýzu, která potvrdila povrchovou úpravu pomocí pocínování. Poté prošla celá skříň komplexním a velice náročným restaurátorsko-konzervačním zásahem, který zahrnoval očištění, dezinfekci, konstrukční zásahy a závěrečnou povrchovou úpravu.

Došlo také k servisu varhan, které musely být díky stavebním pracím z větší části demontovány a uloženy mimo kostel. Při jejich návratu byly rovnou naladěny pracovníky z firmy Roberta Pončí.

Kostel byl opět otevřen veřejnosti 26. prosince 2018 při programu Štěpánská koleda. Na celou rekonstrukci přispěli návštěvníci rožnovského Muzea v přírodě od prosince 2015 do prosince 2018 částkou 163 tisíc Kč.<sup>96</sup>

---

<sup>96</sup> Ibidem, s. 149–150.

## Závěr

Při psaní této bakalářské práce jsem se snažil prostudovat co nejvíce textů, jak odborných, tak také neoborných. Mluvil jsem taky s řadou starých lidí z okolí Rožnova pod Radhoštěm, kteří mi o kostele vyprávěli různé povídky ze svého mládí. Informace to byly zajímavé, nicméně se mi nijak nepodařily ověřit, takže je zde neuvádím. Snažil jsem se dívat na danou problematiku z co možná nejvíce pohledů, aby byl konečný výsledek, pokud možno co nejvíce objektivní.

Nejvíce informací se mi podařilo získat z práce paní Mgr. Romany Rosové, Ph.D., která vydala ve sborníku Národního památkového ústavu v Ostravě příspěvek *Kostel sv. Václava ve Větrkovicích versus kostel sv. Anny v Rožnově pod Radhoštěm. Proměna jedné stavby*.<sup>97</sup>

Pomocí této publikace se mi podařilo odpovědět na většinu otázek, které jsem si kladl v úvodu. A to sice, že nejvíce se o stavbu kostela svatě Anny z Větrkovic zasloužil pan Alois Jaroněk spolu se svým bratrem Aloisem, zakladatelé Valašského muzea v přírodě. Pomocí tohoto příspěvku jsem také mohl popsat historii kostela svatého Václava ve Větrkovicích a to, jak kostel vypadal, jací se na něm podíleli architekti, i to v jakém byl stavu, než vyhořel.

Dále se mi podařilo zjistit, že kostel svatě Anny z Větrkovic není vůbec přesnou kopií původního kostela svatého Václava, ale naopak v sobě kloubí prvky hned několika místních kostelů, které pak architekt Pazovský obohatil o své vlastní nové invence, například kubisticky vypadající slupky tvořící zábradlí kůru. Bez této publikace by se mi má bakalářská práce psala jen velice těžko. Dá se říct, že pro mě byla jakýmsi základním kamenem, na kterém jsem mohl dále stavět.

I přes značný nedostatek vhodné literatury se mi podařilo odpovědět téměř na všechny otázky, které jsem si kladl na začátku. Před důkladným průzkumem všech dostupných informací jsem se domníval, že se při stavbě kostela svatě Anny z Větrkovic využívaly také architektonické plány architekta Dušana Jurkoviče, což se mi ale nepodařilo potvrdit.

Přes mé prvotní zklamání z nevyřešené otázky ohledně Dušana Jurkoviče mi radost navrátilo to, že se mi podařilo v archivu Valašského muzea v přírodě s pomocí paní Renaty Prejdové najít ještě nikdy nepublikovatelné zápisky pana PhDr. Lubomíra Filipa Piperky, které jsem zpracoval a publikuji je v této mé práci. Zjistil jsem, že pan Lubomír Piperek byl klíčovou postavou, při plánované rekonstrukci kostela, na jejichž plánech pracoval již od roku 1992. Rekonstrukce jako taková se začala realizovat až roku 2003.

Mezi další dříve nezveřejněné materiály, se kterými jsem pracoval, patří také zpráva o vyhotovení obrazu svatě Anny a svatého Václava od paní Marie Chlebovské. Informace z prací na těchto obrazech jsem se zde rozhodl uvést jak proto, že jsou mnohdy

---

<sup>97</sup> Rosová (pozn 6).

opomíjené, tak i jako na památku nedávno zesnulé paní Marie Chlebovské, která Valašskému muzeu v přírodě věnovala značnou část svého života.

Velmi si vážím možnosti využití dobových fotografií (obr.31), které mi poskytl fotoarchiv Valašského muzea v přírodě. Fotografie zachycují tesařské mistry (obr. 32, 33), kterým při práci pomáhá i velice mladý učeň. V dnešní době bychom mohli říct, že se snad jedná ještě o dítě (obr. 34), což také vypovídá o nelehkém životu na Valašsku.

V mé práci nakonec zmiňuji i několik věcí, které jsem ze začátku neplánoval, zmíním třeba rekonstrukci donačních kamenů, nebo odvlhčování kostela, které probíhalo od roku 2016 do roku 2018.



## Obrazová příloha



Obrázek č. 1: Kostel ve Velkých Karlovicích.

Zdroj: kostel Panny Marie Sněžné – Památkový Katalog. Památkový Katalog [online].  
Dostupné z: <https://www.pamatkovykatalog.cz/kostel-panny-marie-snezne-12644853>.



Obrázek č. 2: Kostel z Tiché.

Zdroj: Soubor:Vavrousek Kostel 60 Tichá.jpg - Wikipedie. [online]. Dostupné z: [https://cs.m.wikipedia.org/wiki/Soubor:Vavrousek\\_Kostel\\_60\\_Tich%C3%A1.jpg](https://cs.m.wikipedia.org/wiki/Soubor:Vavrousek_Kostel_60_Tich%C3%A1.jpg).



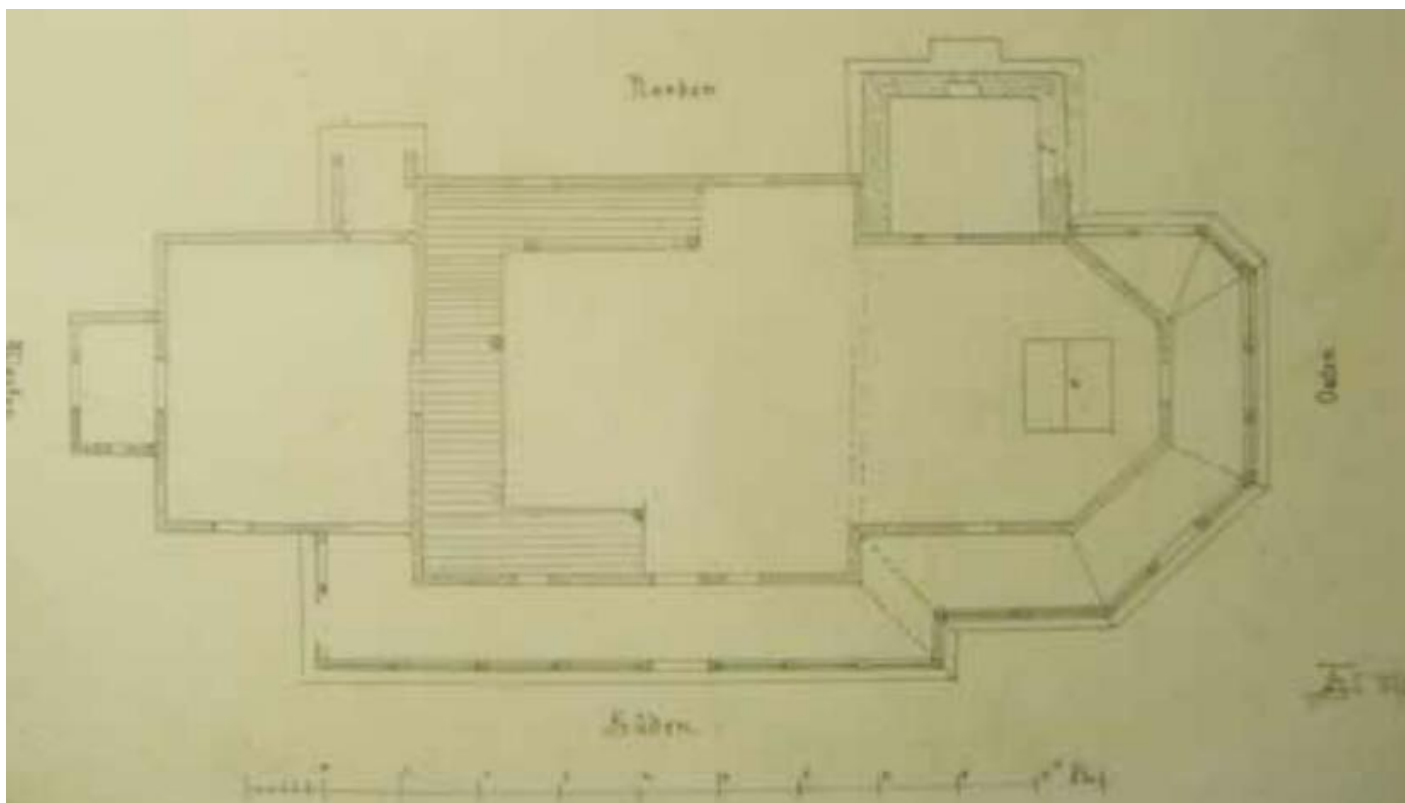
Obrázek č. 3: Kostel v Hodslavicích.

Zdroj: Kostel svatého Ondřeje (Hodslavice) - Wikiwand. Wikiwand [online]. Dostupné z: [https://www.wikiwand.com/cs/Kostel\\_svat%C3%A9ho\\_Ond%C5%99eje\\_\(Hodslavice\)](https://www.wikiwand.com/cs/Kostel_svat%C3%A9ho_Ond%C5%99eje_(Hodslavice)).



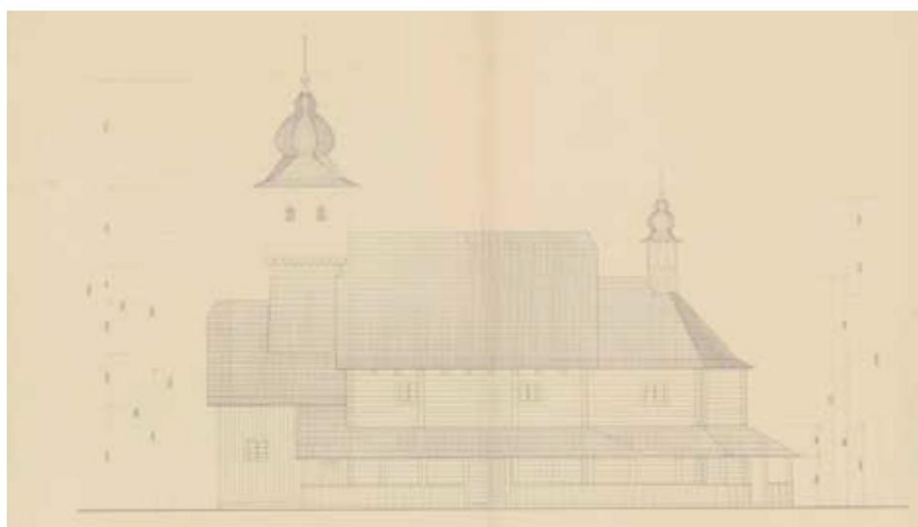
Obrázek č. 4: Kostel ve Valašském Meziříčí.

Zdroj: Kostel Nejsvětější Trojice (Valašské Meziříčí) – Wikipedie. [online]. Dostupné z: [https://cs.wikipedia.org/wiki/Kostel\\_Nejsv%C4%9Bt%C4%9Bj%C5%A1%C3%AD\\_Trojice\\_\(Vala%C5%A1sk%C3%A9\\_Mezi%C5%99%C3%AD%C4%8D%C3%AD\)#/media/Soubor:Kostel\\_Nejsv%C4%9Bt%C4%9Bj%C5%A1%C3%AD\\_Trojice\\_\(Vala%C5%A1sk%C3%A9\\_Mezi%C5%99%C3%AD%C4%8D%C3%AD\),\\_Vala%C5%A1sk%C3%A9\\_Mezi%C5%99%C3%AD%C4%8D%C3%AD.JPG](https://cs.wikipedia.org/wiki/Kostel_Nejsv%C4%9Bt%C4%9Bj%C5%A1%C3%AD_Trojice_(Vala%C5%A1sk%C3%A9_Mezi%C5%99%C3%AD%C4%8D%C3%AD)#/media/Soubor:Kostel_Nejsv%C4%9Bt%C4%9Bj%C5%A1%C3%AD_Trojice_(Vala%C5%A1sk%C3%A9_Mezi%C5%99%C3%AD%C4%8D%C3%AD),_Vala%C5%A1sk%C3%A9_Mezi%C5%99%C3%AD%C4%8D%C3%AD.JPG).



Obrázek č. 5: Plány architekta Lipperta.

Zdroj: Romana Rosová, *Kostel sv. Václava ve Větrkovicích versus kostel sv. Anny v Rožnově pod Radhoštěm. Proměna jedné stavby*. Sborník Národního památkového ústavu v Ostravě 2014, 2014, s.12. Scan knihy.



Návrh na novostavbu kostela v rožnovském skanzenu – 2. varianta, pohled z jihu, architekt Pazovský, 1936 (Valašské muzeum v přírodě, archiv, sign. S 301/15).

Obrázek č. 6: Návrh na novostavbu kostela v rožnovském skanzenu, pohled z jihu, architekt Pazovský, 1936.

Zdroj: Romana Rosová, *Kostel sv. Václava ve Větrkovicích versus kostel sv. Anny v Rožnově pod Radhoštěm. Proměna jedné stavby*. Sborník Národního památkového ústavu v Ostravě 2014, 2014, s. 17. Scan knihy.



Návrh na novostavbu kostela v rožnovském skanzenu – malovaná kazeta stropu lodi, architekt Pazovský, 1936 (Valašské muzeum v přírodě, archiv, sign. S 301/35).

Obrázek č. 7: Florální motivy stropu podle architekta Pazovského.

Zdroj: Romana Rosová, *Kostel sv. Václava ve Větrkovcích versus kostel sv. Anny v Rožnově pod Radhoštěm. Proměna jedné stavby*. Sborník Národního památkového ústavu v Ostravě 2014, 2014, s. 19. Scan knihy.



Obrázek č. 8: Pohled na sákrístii.

Zdroj: Vlastní fotografie 2022.



Obrázek č. 9: Kabřinec nad předsíní.

Zdroj: Vlastní fotografie 2022.





Obrázek č. 10: Pohled do žebračny.

Zdroj: Vlastní fotografie 2022.



od spodu!  
Sestava konstrukce věže.

Michal Fabián, tesař. mistr  
 Jan Fabián, bratr, tesař  
 Jan Petrálský tesař  
 Jan Kibutec tesař  
 M. Šobes tesař  
 Vladislav Martinát "učedník"  
 František Petrálský tesař  
 Ladislav Juráček tesař

Obrázek č. 11: Tesařský Mistr Michal Fabián spolu se svými spolupracovníky, dělající na kostele svatě Anny z Větrkovic. Sestava konstrukce věže.

Zdroj: Foto archiv Valašského muzea v přírodě.



Obrázek č. 12: Pohled na kostel směrem na východ.

Zdroj: Vlastní fotografie 2022.



Obrázek č. 13: Krytý přístřešek dnes sloužící jako odkladiště.

Zdroj: Vlastní fotografie 2022.



Obrázek č. 14: Kazatelna evangelického typu zapůjčená z Valašského Meziříčí.

Zdroj: Vlastní fotografie 2022.



Obrázek č. 15: Valašský Slavín.

Zdroj: Valašský Slavín – Národní muzeum v přírodě. Národní muzeum v přírodě [online].  
Dostupné z: <https://www.nmvp.cz/roznov/informace-pro-navstevniky/prohlidkove-okruhy/valassky-slavin>.



Obrázek č. 16: Hrob Emila Zátopka na Valašském Slavíně.

Zdroj: Vlastní fotografie 2022.



Obrázek č. 17.- Kněžiště kostela svatě Anny z Větrkovic.

Zdroj: Kostel sv. Anny z Větrkovic – Národní muzeum v přírodě. Národní muzeum v přírodě [online]. Dostupné z: <https://www.nmvp.cz/roznov/informace-pro-navstevniky/prohlidkove-okruhy/kostel-sv-anny-z-vetrkovic>.





Obrázek č. 18: Oltář kostela.

Zdroj: Vlastní fotografie 2022.



Obrázek č. 19: Kamenná románská křtitelnice v žebráčně kostela.

Zdroj: Vlastní fotografie 2022.



Obrázek č. 20: Nová křtitelnice.

Zdroj: Vlastní fotografie 2022.



Obrázek č. 21: Křížová cesta. Ukládání do hrobu a ukřížování Pána Ježíše.

Zdroj: Vlastní fotografie 2022.



Obrázek č. 22: Zpovědnice pod ochozem kůru.

Zdroj: Vlastní fotografie 2022.



Obrázek č. 23: Přístup na kůr z žebřáčky.

Zdroj: Vlastní fotografie 2022.



Obrázek č. 24: Zrekonstruovaný cechovní dostavník.

Zdroj: Vlastní fotografie 2022.



Obrázek č. 25: Obraz svaté Anny od paní Marie Chlebovské.

Zdroj: Vlastní fotografie 2022.





Obrázek č. 26: Obraz svatého Václava od paní Marie Chlebovské.

Zdroj: Vlastní fotografie 2022.



Obrázek č. 27: Nové varhany kostela.

Zdroj: Vlastní fotografie 2022.



Obrázek č. 28: Malované kazety stropu, uprostřed holubice Ducha Svatého.

Zdroj: Vlastní fotografie 2022.



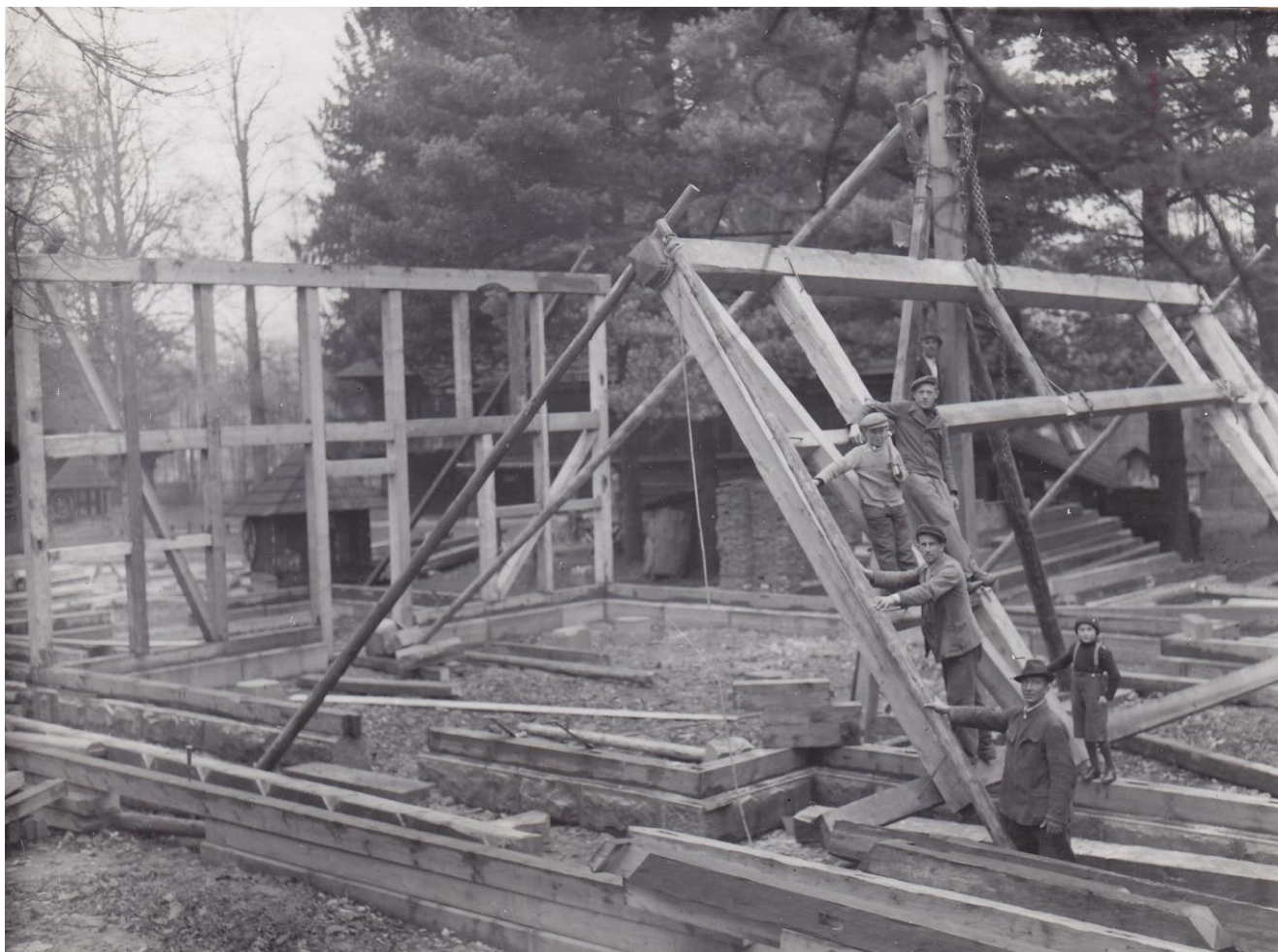
Obrázek č. 29: Restaurovaný donační kámen.

Zdroj: Vlastní fotografie 2022.



Obrázek č. 30: Restaurovaný cechovní dostavník.

Zdroj: Vlastní fotografie 2022.



Obrázek č. 31: Tesaři při práci na kostele.

Zdroj: Fotoarchiv Valašského muzea v přírodě.



Obrázek č. 32: Tesáři pod vedením mistra Michala Fabiána ze zubří.

Zdroj: Fotoarchiv Valašského muzea v přírodě.



Obrázek č. 33: Práce na zděné sakristii.

Zdroj: Fotoarchiv Valašského muzea v přírodě.



2 levé strany

Bohumír Štrampol

Fr. Dobos, tesař

Jan Fabrian, tesař

František Petrálský, tesař

Michal Fabrian, tesař, mistr

Jan Petrálský, tesař

Jan Čubelka, tesař

Ladislav Juráček, tesař

Ladislav Martinát, učedník

Úprava ochozu kolem kostela.

Obrázek č. 34: Úprava ochozu kolem kostela. Sedící mladý tesařský učeň Ladislav Martinát spolu se svými spolupracovníky.

Zdroj: Fotoarchiv Valašského muzea v přírodě.



## Seznam literatury

Arnošt Kubeša, *In Sborník Slovenského národného múzea*, Bratislava 1965.

Autor neuveden, *Almanach k 75. výročí založení Valašského muzea v přírodě v Rožnově pod Radhoštěm 1925-2000*, Rožnov pod Radhoštěm 2000.

Dalibor Janiš, *Hrad a město Rožnov v časech středověku*. Rožnov pod Radhoštěm 2011.

Daniel Drápala et al., *Valašský Slavín*, Rožnov pod Radhoštěm 2006.

Jaromír Polášek et al., *Dřevěné kostely a kaple v Beskydech a okolí*, Český Těšín 2009.

Jaroslav Štika, *Valašské muzeum v přírodě Rožnov pod Radhoštěm*, Praha 1985

Ladislav Buzek-Jiří Langer. *Oživené chalupy a lidé*. Ostrava 1975.

Lenka Drápalová, *Dřevěné městečko*, Rožnov pod Radhoštěm 2008.

Lucie Hambálková. *Rožnov lázeňský*. Rožnovské malé tisky. Rožnov pod Radhoštěm 2005.

Markéta Šimčíková, *Restaurování donátorských kamenů v kostele sv. Anny*. Museum Vivum XIV, 2019 Rožnov pod Radhoštěm.

Romana Rosová, *Kostel sv. Václava ve Větrkovcích versus kostel sv. Anny v Rožnově Proměna jedné stavby*. Sborník Národního památkového ústavu v Ostravě 2014, 2014.

### **Archivní prameny**

Marie Chlebovská, *Zpráva o zhotovení repliky obrazu svaté Anny*, Archiv Valašského muzea v přírodě, 2006, nevydáno. R666

Marie Chlebovská, *Zpráva o zhotovení oltářního obrazu svatého Václava pro boční oltář v kostele sv. Anny v Dřevěném městečku Valašského muzea v přírodě*, Archiv Valašského muzea v přírodě, nevydáno. R549

Lubomír Filip Piperek, *Kostelík sv. Anny v Dřevěném městečku VMP*. Archiv Valašského muzea v přírodě, strojopis, nevydáno. R557

Soukromý archiv Miloše Kulišťáka

### **Diplomové práce**

Kateřina Vojkůvková. *Dějiny muzejního spolku v Rožnově pod Radhoštěm* (Diplomová práce), Slezská univerzita v Opavě, Filozoficko-přírodovědecká fakulta, Obor Historie-muzeologie Opava 2010.

### **Seznam internetových zdrojů**

Autor neuveden, *Podrobná historie města Rožnova pod Radhoštěm*, <https://m.roznov.cz/historie-mesta/>, vyhledáno 1. 3. 2022.

Autor neuveden, *Historie obce Větrkovice*, <https://www.vetrkovice.cz/informace-obci/historie/>, vyhledáno 25. 03. 2022.